

Statistisk ukehefte

Statistisk
Sentralbyrå

Dronningensgate16
Oslo-Dep.
Oslo1.
Tlf.(02)41 3820

Nr. 34/76

18. august 1976

I N N H O L D

Utenrikshandelen i juli og januar-juli 1976.
Foreløpige tall

Innførsel og utførsel etter transportmåte i
2. kvartal 1976

Handelsflåten i 2. kvartal 1976

Skipsopplegg pr. 31. juli 1976

Konsumprisindeksen pr. 15. juli 1976

Engrosprisindeksen pr. 15. juli 1976

Månedstatistikk for bankene. Juni 1976

Folketrygdfondet. Balanse pr. 31. juli 1976

Private finansieringsselskaper. Kvartalsbalanse
pr. 31/3 1976

Forbrytelser ferdig etterforsket av politiet i
1. kvartal 1976

Undersøkelse om barnetilsyn 1975

Utdanning høsten 1974 for elever og privatister
som fullførte en gymnasutdanning om våren

Bedriftstelling 1974. Foreløpige hovedtall for
Buskerud

Paringsstatistikk for svin. Reviderte tal for
1975. Førebels tal for 1. halvår 1976

Tømmerfløtingen 1975

Tillegg til de internasjonale månedstabeller i
Statistisk månedshefte nr. 4, 1976

Publikasjoner sendt ut fra Statistisk Sentralbyrå
hittil i august 1976

Statistisk Sentralbyrå
bes oppgitt som kilde ved
gjengivelser av oppgaver
fra dette hefte.

UTENRIKSHANDELEN I JULI OG JANUAR-JULI 1976. FORELØPIGE TALL

Statistisk Sentralbyrås foreløpige oppgaver over verdien av utenrikshandelen i juli 1976 viser en innførsel uten skip på 3 695 mill.kr og en utførsel uten skip på 3 551 mill.kr. Medregnet nye skip utgjorde utførselen 3 846 mill.kr. I juni 1976 var innførselen uten skip 4 671 mill.kr og utførselen uten skip 3 400 mill.kr. Medregnet nye skip var utførselen 3 490 mill.kr.

I juli 1975 viste oppgavene over verdien av utenrikshandelen en innførsel uten skip på 2 989 mill.kr og en utførsel uten skip på 3 110 mill.kr. Medregnet nye skip var utførselen 3 310 mill.kr.

For januar-juli viser de foreløpige oppgaver en innførselsverdi uten skip på 28 718 mill.kr i 1976 mot 25 192 mill.kr i 1975. Utførselsverdien uten skip var henholdsvis 21 770 mill.kr i 1976 og 17 221 mill.kr i 1975. Medregnet nye skip var utførselsverdien i samme tidsrom henholdsvis 22 939 mill.kr i 1976 og 18 541 mill.kr i 1975.

Tabelloversikt:

	Innførsels- verdi uten skip	Utførselsverdi		Innførsels- overskott (medregnet eksport av nye skip)
		Uten skip	Med nye skip	
Juli 1975 mill.kr	2 989	3 110	3 310	-321
Juli 1976 " "	3 695	3 551	3 846	-151
Endring i prosent	+23,6	+14,2	+16,2	+53,0
Juni 1976 mill.kr	4 671	3 400	3 490	1 181
Januar-juli 1975 mill.kr	25 192	17 221	18 541	6 651
Januar-juli 1976 " "	28 718	21 770	22 939	5 779
Endring i prosent	+14,0	+26,4	+23,7	-13,1

INNFØRSEL OG UTFØRSEL ETTER TRANSPORTMÅTE I 2. KVARTAL 1976

I 2. kvartal 1976 utgjorde vekten av innførte varer (unntatt skip og fly) i alt 6 160 tusen tonn. Av dette ble 2 305 tusen tonn (37 prosent) fraktet med norske skip, 3 091 tusen tonn (50 prosent) med utenlandske skip, 57 tusen tonn (0,9 prosent) med ferje, 227 tusen tonn (4 prosent) med jernbane, 475 tusen tonn (8 prosent) med bil og 3 tusen tonn (0,1 prosent) med fly.

Vekten av utførte varer i 2. kvartal 1976 utgjorde i alt 7 156 tusen tonn. Med norske skip ble fraktet 1 846 tusen tonn (26 prosent), med utenlandske skip 2 276 tusen tonn (32 prosent), med ferje 36 tusen tonn (0,5 prosent), med jernbane 123 tusen tonn (2 prosent), med bil 263 tusen tonn (3 prosent) og med fly 0,6 tusen tonn. Rå mineralolje utført i rør utgjorde 2 611 tusen tonn (36 prosent).

Fordelingen på varegrupper viser at 44 prosent av den innførte mengde bestod av mineralolje og mineraloljeprodukter. Varegruppene korn, tømmer og trelast, rå mineraler, malmer, fast brensel, kjemiske produkter og metaller hadde vektandeler fra 4 - 9 prosent. Tilsvarende vektandeler for utførselen var 45 prosent for mineralolje og mineraloljeprodukter, 14 prosent for malmer, 9 prosent for metaller og 8 prosent for rå mineraler.

Innførsel og utførsel etter transportmåte i 2. kvartal 1976. 1 000 tonn

Varegruppe ¹⁾	Med norsk skip	Med utenl. skip	Med ferje	Med jernbane	Med bil	Med fly	Annet og uoppgitt	I alt
I n n f ø r s e l								
1. Korn	160,4	105,8	0,0	0,1	0,3	-	-	266,7
2. Frisk frukt og grønnsaker ...	9,6	39,5	5,0	11,3	12,1	0,0	0,0	77,5
3. Andre matvarer, førstoffer, drikkevarer og tobakk	49,8	42,3	4,0	13,7	32,0	0,0	0,0	141,8
4. Fett, fete oljer og oljefrø .	31,6	35,0	0,2	0,1	1,6	0,0	0,0	68,5
5. Tømmer, trelast	36,1	55,9	0,8	29,9	144,2	0,0	2,2	269,1
6. Gjødsel	73,6	32,4	0,0	7,2	0,4	-	-	113,6
7. Rå mineraler, unntatt malmer	153,1	198,1	1,0	3,2	21,7	0,0	0,0	377,1
8. Jernmalm og skrapjern	34,3	40,1	-	1,9	0,3	-	-	76,6
9. Andre malmer	143,2	136,0	0,1	0,0	1,1	-	0,0	280,4
10. Andre råvarer	7,8	3,9	1,4	18,8	11,2	0,1	0,0	43,2
11. Fast brensel	178,8	107,3	0,1	0,6	2,9	-	-	289,7
12. Mineralolje-, produkter og gass	861,8	1 853,2	0,7	2,9	6,4	0,8	0,0	2 725,8
13. Mineralisk tjære og naturgass	23,3	9,4	0,1	0,0	0,0	-	-	32,8
14. Kjemiske produkter	256,7	222,5	13,2	12,8	53,6	0,1	0,0	558,9
15. Kalk, sement o.a. mineralske produkter	35,6	14,9	2,8	10,8	21,1	0,0	0,0	85,2
16. Metaller	180,0	128,6	4,8	26,9	27,4	0,1	0,0	367,8
17. Arbeider av uedle metaller ..	11,1	5,7	4,3	7,6	11,9	0,2	0,1	40,8
18. Maskiner og transportmidler (unntatt skip og fly)	42,3	45,1	9,1	33,9	28,9	1,1	0,2	160,6
19. Diverse ferdigvarer	15,4	15,5	9,2	44,6	97,3	0,8	0,7	183,5
20. Annet, uspesifisert	0,2	0,0	0,0	0,2	0,0	0,0	0,0	0,4
I alt	2 304,5	3 091,1	57,0	226,7	474,6	3,3	3,2	6 160,4
U t f ø r s e l								
1. Korn	-	-	-	-	-	-	-	-
2. Frisk frukt og grønnsaker ...	-	0,0	-	-	0,8	0,0	-	0,8
3. Andre matvarer, førstoffer, drikkevarer og tobakk	153,9	62,2	6,3	6,0	21,4	0,0	0,0	249,8
4. Fett, fete oljer og oljefrø .	37,8	10,1	1,6	1,6	4,9	0,0	-	56,0
5. Tømmer, trelast	18,5	16,8	4,1	23,4	26,6	-	-	89,4
6. Gjødsel	48,6	190,2	0,0	13,9	15,3	-	-	268,0
7. Rå mineraler, unntatt malmer	346,0	193,3	1,5	5,5	7,0	-	0,0	553,3
8. Jernmalm og skrapjern	177,5	570,2	0,0	0,9	0,1	-	-	748,7
9. Andre malmer	137,4	62,6	1,3	10,4	3,5	0,0	0,0	215,2
10. Andre råvarer	56,6	128,3	0,6	4,3	23,0	0,1	0,0	212,8
11. Fast brensel	12,7	0,3	-	0,1	0,0	-	-	13,3
12. Mineralolje-, produkter og gass	72,9	562,9	0,0	1,1	1,0	0,0	2 611,0	3 248,9
13. Mineralisk tjære og naturgass	0,0	4,8	0,0	0,0	0,0	-	-	4,8
14. Kjemiske produkter	66,8	130,8	2,8	9,1	58,1	0,1	0,0	267,7
15. Kalk, sement o.a. mineralske produkter	162,1	74,9	0,5	1,6	12,6	0,0	0,0	251,7
16. Metaller	406,3	166,8	3,4	22,9	23,8	0,0	0,0	623,1
17. Arbeider av uedle metaller ..	8,2	2,1	0,7	2,7	8,1	0,0	0,0	21,8
18. Maskiner og transportmidler (unntatt skip og fly)	7,7	7,7	3,4	8,6	17,6	0,3	0,1	45,4
19. Diverse ferdigvarer	132,6	91,3	10,2	11,1	39,0	0,1	0,1	284,4
20. Annet og uspesifisert	0,0	0,9	0,0	0,1	0,1	0,0	0,0	1,1
I alt	1 845,6	2 276,2	36,4	123,3	262,9	0,6	2 611,2	7 156,3

1) Vareomenklaturen for transportstatistikk i Europa (CTSE).

SU 11.1

HANDELSFLÅTEN I 2. KVARTAL 1976

(Forrige melding ble offentliggjort i SU nr. 22, 1976)

Etter Statistisk Sentralbyrås tonnasje-statistikk hadde handelsflåten i 2. kvartal 1976 en nettotilgang på 224 000 bruttotonn, og var pr. 30. juni på i alt 2 056 skip på til sammen 26 332 000 bruttotonn. Av disse var 348 tankskip på til sammen 14 836 000 bruttotonn. Som tankskip regnes vanlige tankskip og gasstankskip. Malm/tankskip og bulk/tankskip (medregnet OB0-skip) regnes som tørrlastskip. Oppgavene omfatter bare handelsskip på 100 bruttotonn og over.

Bruttotilgangen til flåten i 2. kvartal utgjorde i alt 1 109 000 bruttotonn. Fra norske verksteder ble det levert 17 tørrlastskip på til sammen 19 000 bruttotonn og 3 tankskip på til sammen 87 000 bruttotonn. Fra utlandet ble det innført 18 nybygninger på til sammen 792 000 bruttotonn, av disse var 12 tørrlastskip på til sammen 178 000 bruttotonn og 6 tankskip på til sammen 614 000 bruttotonn. Av eldre skip ble innført fra utlandet 4 skip på til sammen 210 000 bruttotonn. Av dette var det 2 tankskip på 209 000 bruttotonn.

Avgangen fra handelsflåten i 2. kvartal var på i alt 885 000 bruttotonn. Til utlandet ble solgt 24 tørrlastskip på til sammen 321 000 bruttotonn og 14 tankskip på til sammen 564 000 bruttotonn. 1 tørrlastskip på 185 bruttotonn er slettet etter forlis.

Tilgang og avgang i handelsflåten i 2. kvartal 1976. Handelsskip på 100 br.tonn og over¹⁾

	I alt		100-499 br.tonn		500-4 999 br.tonn		5 000-9 999 br.tonn	
	An-tall	Br.tonn	An-tall	Br.tonn	An-tall	Br.tonn	An-tall	Br.tonn
<u>Tilgang i 2. kv. 1976:</u>								
Nybygg i utlandet	18	792 227	2	950	5	10 196	2	13 493
Eldre skip kjøpt fra utlandet	4	209 920	2	798	-	-	-	-
Nybygg i Norge	20	106 435	11	4 238	6	15 144	2	15 272
Annen tilgang	1	299	1	299	-	-	-	-
Tilgang i alt	43	1 108 881	16	6 285	11	25 340	4	28 765
Av dette:								
Motor tankskip	6	171 161	-	-	1	1 999	2	15 272
Turbin ²⁾ tankskip	5	738 548	-	-	-	-	-	-
Motor tørrlastskip	32	199 172	16	6 285	10	23 341	2	13 493
Turbin ²⁾ tørrlastskip	-	-	-	-	-	-	-	-
<u>Avgang i 2. kv. 1976:</u>								
Skip solgt til utlandet	38	884 934	4	1 108	7	24 547	9	60 745
Forlist eller kondemnert	1	185	1	185	-	-	-	-
Solgt til opphogging innenlands	-	-	-	-	-	-	-	-
Annen avgang	-	-	-	-	-	-	-	-
Avgang i alt	39	885 119	5	1 293	7	24 547	9	60 745
Av dette:								
Motor tankskip	12	354 351	-	-	2	3 970	1	9 119
Turbin ²⁾ tankskip	2	209 122	-	-	-	-	-	-
Motor tørrlastskip	25	321 646	5	1 293	5	20 577	8	51 626
Turbin ²⁾ tørrlastskip	-	-	-	-	-	-	-	-
<u>Handelsflåten 31/12 1975</u>	<u>2 042</u>	<u>25 364 585</u>	<u>1 068</u>	<u>297 297</u>	<u>274</u>	<u>588 632</u>	<u>163</u>	<u>1 244 987</u>
<u>Netto tilgang i 1976:</u>								
1. kvartal	10	743 378	10	4 938	-	-3 617	-5	-44 472
2. kvartal	4	223 762	11	4 992	4	793	-5	-31 980
<u>Handelsflåten 30/6 1976</u>	<u>2 056</u>	<u>26 331 725</u>	<u>1 089</u>	<u>307 227</u>	<u>278</u>	<u>585 808</u>	<u>153</u>	<u>1 168 535</u>
Av dette:								
Motor tankskip	278	7 092 585	39	11 730	54	136 269	21	159 022
Turbin ²⁾ tankskip	70	7 743 220	-	-	-	-	-	-
Motor tørrlastskip	1 690	10 503 987	1 048	294 933	222	448 124	129	984 571
Turbin ²⁾ tørrlastskip	18	991 933	2	564	2	1 415	3	24 942

1) Ikke medregnet fiske- og fangstbåter, hvalbåter, hvalkokerier og spesialskip som taubåter, bergingsbåter, isbrytere, kabelskip, kranfartøyer, havforskningsskip, skoleskip o.l. som ikke kan karakteriseres som handelsskip.

2) Omfatter også dampskip.

Tilgang og avgang i handelsflåten i 2. kvartal 1976. Handelsskip på 100 br.tonn og over¹⁾ (forts.)

	10 000-19 999 br.tonn		20 000-49 999 br.tonn		50 000-99 999 br.tonn		100 000 br.tonn og over	
	An- tall	Br.tonn	An- tall	Br.tonn	An- tall	Br.tonn	An- tall	Br.tonn
<u>Tilgang i 2. kv. 1976:</u>								
Nybygg i utlandet	2	29 809	2	79 373	2	128 980	3	529 426
Eldre skip kjøpt fra utlandet	-	-	-	-	-	-	2	209 122
Nybygg i Norge	-	-	-	-	1	71 781	-	-
Annen tilgang	-	-	-	-	-	-	-	-
Tilgang i alt	2	29 809	2	79 373	3	200 761	5	738 548
Av dette:								
Motor tankskip	1	17 057	-	-	2	136 833	-	-
Turbin ²⁾ tankskip	-	-	-	-	-	-	5	738 548
Motor tørrlastskip	1	12 752	2	79 373	1	63 928	-	-
Turbin ²⁾ tørrlastskip	-	-	-	-	-	-	-	-
<u>Avgang i 2. kv. 1976:</u>								
Skip solgt til utlandet	6	77 824	4	143 438	6	368 150	2	209 122
Forlist eller kondemnert	-	-	-	-	-	-	-	-
Solgt til opphogging innen- lands	-	-	-	-	-	-	-	-
Annen avgang	-	-	-	-	-	-	-	-
Avgang i alt	6	77 824	4	143 438	6	368 150	2	209 122
Av dette:								
Motor tankskip	3	39 730	2	70 977	4	230 555	-	-
Turbin ²⁾ tankskip	-	-	-	-	-	-	2	209 122
Motor tørrlastskip	3	38 094	2	72 461	2	137 595	-	-
Turbin ²⁾ tørrlastskip	-	-	-	-	-	-	-	-
<u>Handelsflåten 31/12 1975</u>	206	3 080 433	165	5 235 862	97	6 210 308	69	8 707 066
<u>Nettotilgang i 1976:</u>								
1. kvartal	-5	-56 645	2	46 402	5	328 156	3	468 616
2. kvartal	-4	-48 015	-2	-64 065	-3	-167 389	3	529 426
<u>Handelsflåten 30/6 1976</u>	197	2 975 773	165	5 218 199	99	6 371 075	75	9 705 108
Av dette:								
Motor tankskip	67	993 289	45	1 545 829	39	2 556 914	13	1 689 532
Turbin ²⁾ tankskip	1	13 121	8	251 078	7	441 579	54	7 037 442
Motor tørrlastskip	129	1 969 363	109	3 356 700	51	3 215 495	2	234 801
Turbin ²⁾ tørrlastskip	-	-	3	64 592	2	157 087	6	743 333

1) Ikke medregnet fiske- og fangstbåter, hvalbåter, hvalkokerier og spesialskip som taubåter, bergingsbåter, isbrytere, kabelskip, kranfartøyer, havforskningskip, skoleskip o.l. som ikke kan karakteriseres som handelsskip.

2) Omfatter også dampskip.

SKIPSOPPLEGG PR. 31. JULI 1976

Statistisk Sentralbyrås statistikk over skipsopplegg i norske havner viser at 73 tankskip på til sammen 4 751 000 bruttotonn og 14 tørrlastskip på til sammen 851 000 bruttotonn lå i opplag ved utgangen av juli. Dette svarer til henholdsvis 32,0 prosent av den totale tanktonnasje og 7,4 prosent av tørrlasttonnasjen. Som tankskip regnes vanlige tankskip og gasstankskip. Kombinasjonsskip som malm/tankskip og bulk/tankskip regnes som tørrlastskip.

Siden utgangen av juni er 3 tankskip på 104 000 bruttotonn lagt opp. 1 tankskip på 36 000 bruttotonn har brutt opplaget for salg til utlandet, 2 tankskip på 163 000 bruttotonn er satt i fart igjen og 1 tankskip på 1 000 bruttotonn er sendt til verksted. I samme tidsrom er 2 tørrlastskip på 2 000 bruttotonn lagt opp.

Statistikken omfatter norske handelsskip på 500 bruttotonn og over som ligger i opplag i norske havner, med eller uten mannskap ombord. Skip som reparerer eller venter på plass ved verksted er ikke tatt med i statistikken. Skip som ligger i opplag for befrakters regning og skip som nyttes som lager-skip er derimot med.

I tillegg til de skip som ligger i opplag i norske havner, ligger det ifølge opplagslisten i Norges Handels- og Sjøfartstidende 7 tankskip på til sammen 846 000 bruttotonn i opplag i utlandet. Opplagslisten til Norges Handels- og Sjøfartstidende omfatter ikke skip som ligger og venter på last nær oljeutskipningshavnene (f.eks. i den Persiske Gulf).

Tabell 1. Norske handelsskip i opplag i norske havner ved utgangen av måneden

	I alt			Tankskip			Tørrlastskip		
	Skip	Br.tonn	Pst. av tonnasje i alt	Skip	Br.tonn	Pst. av tank-tonnasje	Skip	Br.tonn	Pst. av tørrlast-tonnasje
1 9 7 5 :									
Januar	14	957 431	3,9	12	894 546	6,9	2	62 885	0,6
Februar	32	1 929 364	7,9	28	1 698 068	13,1	4	231 296	2,0
Mars	51	2 703 248	10,9	43	2 243 080	16,9	8	460 168	4,0
April	66	3 730 476	15,1	52	2 924 513	22,1	14	805 963	7,0
Mai	82	4 591 607	18,6	63	3 543 249	26,8	19	1 048 358	9,2
Juni	94	5 338 929	21,1	73	4 139 951	30,0	21	1 198 978	10,4
Juli	101	5 546 008	21,9	74	4 085 220	29,6	27	1 460 788	12,7
August	108	6 015 988	23,7	80	4 459 842	32,3	28	1 556 146	13,5
September	99	5 733 381	22,7	78	4 477 828	32,7	21	1 255 553	10,8
Oktober	97	5 900 898	23,3	78	4 780 134	34,9	19	1 120 764	9,7
November	97	6 050 086	23,9	81	5 104 104	37,3	16	945 982	8,2
Desember	96	6 158 853	24,4	80	5 212 871	38,1	16	945 982	8,2
1 9 7 6 :									
Januar	99	6 385 207	25,2	82	5 325 249	38,2	17	1 059 958	9,3
Februar	99	6 242 969	24,6	82	5 129 199	36,8	17	1 113 770	9,8
Mars	102	6 353 925	25,1	84	5 264 792	37,8	18	1 089 133	9,5
April	101	6 427 517	25,3	82	5 327 484	38,2	19	1 100 033	9,6
Mai	92	6 038 881	23,1	77	5 027 370	34,7	15	1 011 511	8,7
Juni	86	5 697 083	21,8	74	4 847 555	33,5	12	849 528	7,3
Juli	87	5 602 431	21,3	73	4 750 966	32,0	14	851 465	7,4

Tabell 2. Skip i opplag i norske havner pr. 31. juli 1976 etter byggeår og størrelse

Størrelsesgruppe	Byggeår									
	I alt		Før 1962		1962-1966		1967-1971		1972 og senere	
	Skip	Br.tonn	Skip	Br.tonn	Skip	Br.tonn	Skip	Br.tonn	Skip	Br.tonn
Alle skip i opplag										
500- 2 499 br.t.	5	5 419	2	1 937	1	975	2	2 507	-	-
2 500- 4 999 "	1	4 070	1	4 070	-	-	-	-	-	-
5 000- 9 999 "	1	6 399	1	6 399	-	-	-	-	-	-
10 000-19 999 "	13	168 797	10	125 875	2	26 390	1	16 532	-	-
20 000-49 999 "	14	531 589	2	51 277	5	189 648	5	222 958	2	67 706
50 000-99 999 "	29	1 950 174	-	-	4	229 289	8	519 535	17	1 201 350
100 000 br.t. og over	24	2 935 983	-	-	-	-	8	881 913	16	2 054 070
I alt	87	5 602 431	16	189 558	12	446 302	24	1 643 445	35	3 323 126

Tankskip¹⁾

500- 2 499 br.t.	3	3 482	-	-	1	975	2	2 507	-	-
2 500- 4 999 "	-	-	-	-	-	-	-	-	-	-
5 000- 9 999 "	1	6 399	1	6 399	-	-	-	-	-	-
10 000-19 999 "	13	168 797	10	125 875	2	26 390	1	16 532	-	-
20 000-49 999 "	11	404 072	2	51 277	5	189 648	2	95 441	2	67 706
50 000-99 999 "	24	1 601 361	-	-	4	229 289	5	301 991	15	1 070 081
100 000 br.t. og over	21	2 566 855	-	-	-	-	8	881 913	13	1 684 942
I alt	73	4 750 966	13	183 551	12	446 302	18	1 298 384	30	2 822 729

Tørrlastskip²⁾

500- 2 499 br.t.	2	1 937	2	1 937	-	-	-	-	-	-
2 500- 4 999 "	1	4 070	1	4 070	-	-	-	-	-	-
5 000- 9 999 "	-	-	-	-	-	-	-	-	-	-
10 000-19 999 "	-	-	-	-	-	-	-	-	-	-
20 000-49 999 "	3	127 517	-	-	-	-	3	127 517	-	-
50 000-99 999 "	5	348 813	-	-	-	-	3	217 544	2	131 269
100 000 br.t. og over	3	369 128	-	-	-	-	-	-	3	369 128
I alt	14	851 465	3	6 007	-	-	6	345 061	5	500 397

1) Av tankskipene var 3 gasstankskip på til sammen 84 238 bruttotonn.

2) Av tørrlastskipene var 9 kombinasjonsskip på til sammen 725 038 bruttotonn.

KONSUMPRISINDEKSEN PR. 15. JULI 1976 (1974 = 100)

(Forrige månedsmelding ble offentliggjort i SU nr. 29, 1976)

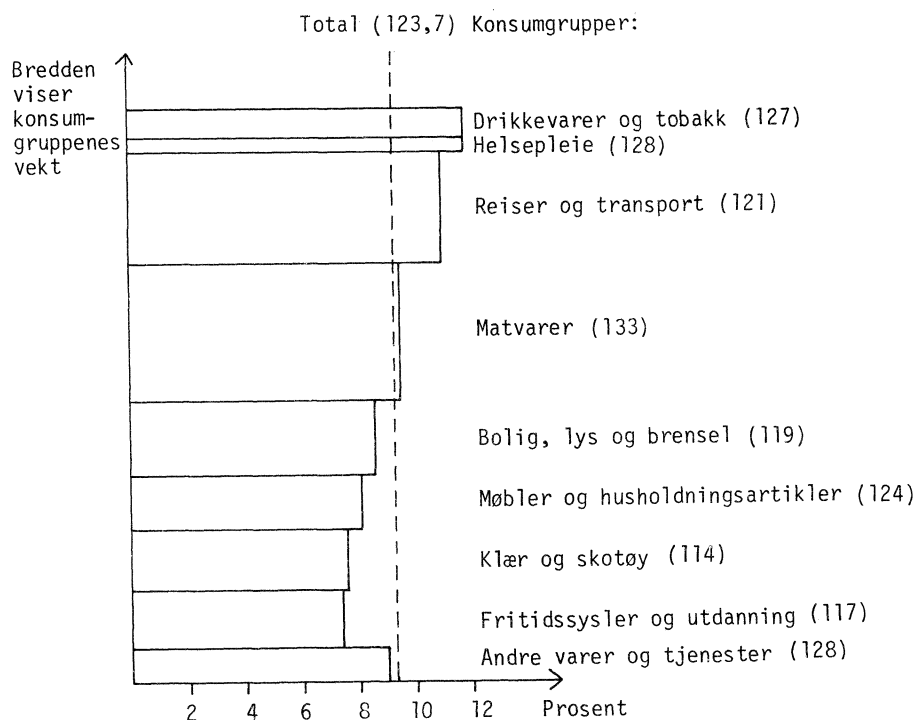
Statistisk Sentralbyrås konsumprisindeks pr. 15. juli 1976 viste en stigning på 0,9 prosent fra måneden før. Indekstillene var 122,6 og 123,7.

Fra juli 1975 til juli 1976 steg konsumprisindeksen med 9,3 prosent.

Indeksen for hver av de to konsumgruppene matvarer og bolig, lys og brensel steg med 1,1 prosent fra juni til juli i år, reiser og transport med 1,3 prosent, møbler og husholdningsartikler med 0,6 prosent og fritidssysler og utdanning med 0,3 prosent. Indekstallet for gruppen andre varer og tjenester steg med 2 prosent.

Varene og tjenestene i konsumprisindeksen er også gruppert etter leveringssektor. Fra juni til juli var det jordbruksvarene - særlig de mer bearbeidde - som viste sterkest prisstigning.

Prosentvis endring i totalindeksen og de enkelte delindekser siste 12 måneder (Indekstillene for juli 1976 i parentes. 1974 = 100)



Konsumprisindeks, 1974 = 100

Varer og tjenester etter konsumgruppe

	Vekt 0/00	Juni 1975	Juli 1975	Juni 1976	Juli 1976
Matvarer	240,7	114	121	131	133
Drikkevarer og tobakk	49,5	112	113	127	127
Klær og skotøy	105,9	107	106	114	114
Bolig, lys og brensel	129,4	110	110	118	119
Møbler og husholdningsartikler	94,0	113	114	123	124
Helsepleie	23,2	114	114	126	128
Reiser og transport	195,9	109	109	120	121
Fritidssysler og utdanning	97,8	109	109	117	117
Andre varer og tjenester	63,6	117	118	126	128
T o t a l	1 000,0	111,1	113,2	122,6	123,7

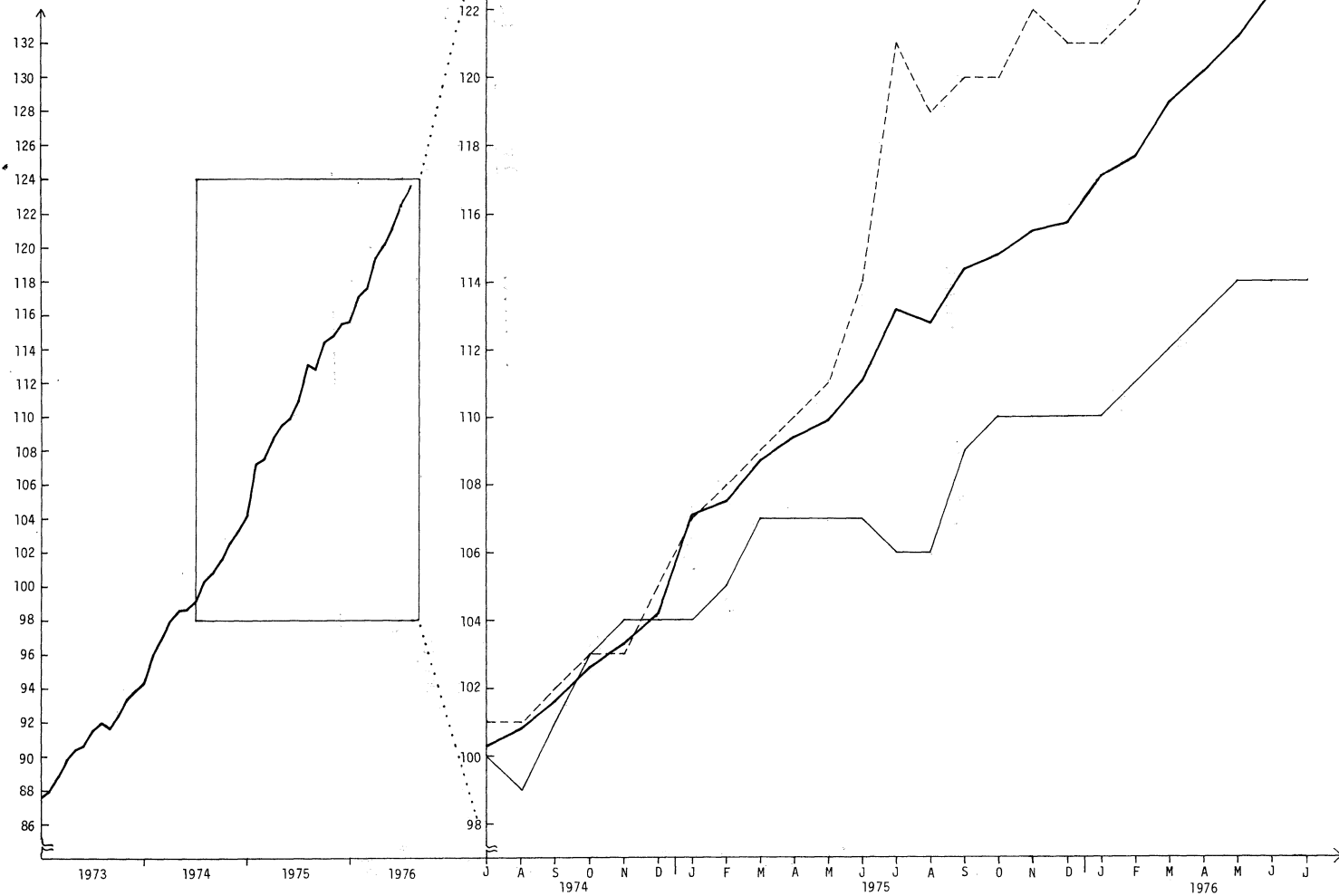
Varer og tjenester etter leveringssektor

	Vekt 0/00	Juni 1975	Juli 1975	Juni 1976	Juli 1976
1. Jordbruksvarer	140,1	114,1	126,7	142,8	144,4
1.1 Mindre bearbejdede	90,1	113,8	130,0	147,7	146,4
1.2 Mer bearbejdede	50,0	114,6	120,7	134,0	140,9
2. Fiskevarer	19,3	105,4	105,4	101,4	104,3
3. Andre norskproduserte konsumvarer	398,0 ¹⁾	111,0	111,3	119,6	120,7
3.1 Lite påvirket av verdensmarkedets priser ..	152,4 ¹⁾	114,9	115,9	125,1	126,5
3.2 Påvirket av verdensmarkedet p.g.a. stort importinnhold eller råstoffpris bestemt på verdensmarkedet	40,4 ¹⁾	111,2	110,6	113,7	113,9
3.3 Påvirket av verdensmarkedet p.g.a. konkurranse fra utlandet	205,2 ¹⁾	107,9	108,0	116,7	117,6
4. Importerte konsumvarer	198,6 ¹⁾	110,8	111,4	118,9	119,6
4.1 Uten norsk konkurranse	145,4	111,2	112,1	120,9	121,5
4.2 Med norsk konkurranse	53,2 ¹⁾	109,7	109,4	113,7	114,1
5. Husleie	66,4	106,6	106,6	113,0	113,0
6. Andre tjenester	177,6	111,7	112,2	123,3	125,0
6.1 Med arbeidslønn som dominerende priskomponent	56,7	115,4	115,6	130,3	130,8
6.2 Også med andre viktige priskomponenter	120,9	110,0	110,6	120,1	122,3
T o t a l	1 000,0	111,1	113,2	122,6	123,7

1) Reviderte vekter fra 15. januar 1976.

KONSUMPRISINDEKSEN 1974 = 100

Total ———
Matvarer - - - - -
Klær og skotøy ———



ENGROSPRISINDEKSEN PR. 15. JULI 1976 (1961 = 100)

(Førrige månedsmelding ble offentliggjort i SU nr. 30, 1976)

Statistisk Sentralbyrås engrosprisindeks pr. 15. juli 1976 var 209 mot 206 måneden før.

Engrosprisindeks (prisindeks for førstegangsomsætningen innen landet). 1961 = 100

	Juni 1975	Juli 1975	Juni 1976	Juli 1976
Matvarer	197	210	217	227
Drikkevarer og tobakk	184	186	204	204
Råvarer	191	192	203	204
Fast brensel, brenselolje og elektrisk kraft	218	219	253	253
Animalske og vegetabiliske oljer og fett	157	158	172	180
Kjemikalier	188	187	199	198
Bearbeidde varer	187	187	202	203
Maskiner og transportmidler	170	170	187	188
Forskjellige ferdigvarer	175	176	186	186
T o t a l	188	192	206	209
Konsumvarer	188	192	203	207
Ikke varige produksjonsmidler	193	197	210	214
Av dette: Byggematerialer	195	195	207	208
Varige produksjonsmidler	166	167	186	186

MANEDSSTATISTIKK FOR BANKENE. JUNI 1976

(Forrige melding ble gitt i SU nr. 30, 1976)

Ifølge foreløpige oppgaver fra Statistisk Sentralbyrås kredittmarkedstatistikk gikk bankenes samlede utlån til næringslivet og privatpersoner i juni 1976 opp med 1 555 mill.kr, mot en stigning på 1 516 mill.kr i samme måned i fjor. I juni i år steg utlånene fra forretningsbankene med 494 mill.kr, fra sparebankene med 578 mill.kr og fra statsbankene med 491 mill.kr. I juni 1975 gikk forretningsbankenes utlån opp med 525 mill.kr, sparebankenes med 315 mill.kr, og statsbankenes med 654 mill.kr.

I løpet av første halvår i år steg de samlede utlån fra bankene med 8 261 mill.kr. Av dette falt 3 216 mill.kr på forretningsbankene, 1 688 mill.kr på sparebankene og 3 264 mill.kr på statsbankene. I samme tidsrom i 1975 var den samlede utlånsøking 6 380 mill.kr.

Tabell 1. MÅNEDSBALANSE FOR BANKENE PR. 30. JUNI 1976

Foreløpige tall. Beløp i mill.kr
Enkelte tall er korrigert fra tidligere meldinger

A k t i v a	Norges Bank		Postgiro		Postsparebanken		Statsbanker		Forretningsbanker		Sparebanker	
	30/6 1975	30/6 1976	30/6 1975	30/6 1976	30/6 1975	30/6 1976	30/6 1975	30/6 1976	30/6 1975	30/6 1976	30/6 1975	30/6 1976
I. Gull	235	235	-	-	-	-	-	-	-	-	-	-
II. Kassebeholdning	3	3	-	-	-	-	1	1	354	435	352	395
III. Bankinnskott	7440	7696	-	-	-	-	784	837	3242	3541	2655	3214
1. Norges Bank, bundne ¹⁾	-	-	-	-	-	-	-	-	41	13	8	-
2. Norges Bank, andre	-	-	-	-	-	-	176	268	363	144	67	50
3. Postgiro	24	36	-	-	-	-	15	48	96	93	85	99
4. Forretningsbanker	-	40	-	-	-	-	303	301	1107	1044	2142	2572
5. Sparebanker	17	97	-	-	-	-	289	220	355	322	334	437
6. Kredittforeninger o.l.	-	-	-	-	-	-	-	-	-	-	-	-
7. Utenlandske banker	7399	7523	-	-	-	-	1	-	1280	1925	19	56
IV. Statskasseveksler	1739	2185	-	-	-	-	-	-	284	-	-	-
1. Norske	1109	-	-	-	-	-	-	-	284	-	-	-
2. Utenlandske	630	2185	-	-	-	-	-	-	-	-	-	-
V. Ihendehaverobligasjoner	2224	2950	3019	3208	1445	1400	33	26	8547	10603	7080	7773
1. Statskassen	486	1843	2910	3098	966	926	4	3	-	-	-	-
2. Statsbanker	111	120	7	5	-	-	27	21	-	-	-	-
3. Statsforetak	13	14	7	5	27	27	-	-	-	-	-	-
4. Kommuner og kommuneforetak	30	33	70	76	334	316	-	-	-	-	-	-
5. Kredittforeninger o.l.	108	119	25	24	50	49	2	2	-	-	-	-
6. Andre norske	31	34	-	-	68	82	-	-	-	-	-	-
7. Utenlandske	1445	787	-	-	-	-	-	-	59	56	1	1
VI. Aksjer	-	-	-	-	-	-	4	5	933	1018	202	208
VII. Utlån	1230	1190	4805	5829	2869	3656	34835	40931	27865	32591	21451	24606
1. Statsforvaltningen	-	-	4800	5825	1746	2289	516	502	-	-	-	-
2. Finansinstitusjoner	1069	1065	-	-	21	14	-	-	732	603	125	106
a. Statsbanker	-	-	-	-	21	14	-	-	-	-	-	-
b. Forretningsbanker	917	975	-	-	-	-	-	-	-	-	-	-
c. Sparebanker	101	58	-	-	-	-	-	-	-	-	-	-
d. Kredittfor. og forsikr.selsk. ..	51	32	-	-	-	-	-	-	-	-	-	-
e. Andre finansinstitusjoner	-	-	-	-	-	-	-	-	-	-	-	-
3. Andre innenlandske utlån før en bloc-avskrivning	156	125	5	4	1102	1353	34319	40429	27017	31865	21323	24495
a. Utlån i norske kroner	156	125	5	4	1102	1353	34319	40429	-	-	-	-
1) Pantobligasjonslån	-	-	5	4	1094	1345	-	-	-	-	-	-
2) Veksler	-	-	-	-	-	-	-	-	1792	1697	226	209
3) Vekselobl. og gjeldsbrevlån ..	7	7	-	-	8	8	-	-	-	-	-	-
4) Kassekreditt	149	118	-	-	-	-	-	-	8341	9494	2038	2279
5) Byggelån	-	-	-	-	-	-	-	-	3960	4321	3424	3686
6) Andre utlån	-	-	-	-	-	-	-	-	-	-	-	-
b. Utlån i utenlandsk valuta	-	-	-	-	-	-	-	-	-	-	-	-
4. Lån til utlandet	5	-	-	-	-	-	-	-	116	123	3	5
VIII. Andre fordringer	8123	9174	973	1007	113	142	1367	1396	1033	1223	213	300
1. Statskassen	5430	5430	-	-	-	-	989	1057	-	-	-	-
a. Statens konsoliderte konto	5430	5430	-	-	-	-	-	-	-	-	-	-
b. Annet	-	-	-	-	-	-	989	1057	-	-	-	-
2. Det internasjonale valutafond	1548	2220	-	-	-	-	-	-	-	-	-	-
3. Sp. trekkrettigheter (SDR)	574	584	-	-	-	-	-	-	-	-	-	-
4. I regning med Postverket m.v.	-	-	973	1007	113	142	-	-	-	-	-	-
5. Rembursdebitorer	-	-	-	-	-	-	-	-	195	240	-	-
6. Andre debitorer	571	940	-	-	-	-	378	339	838	983	213	300
IX. Realkapital	-	-	-	-	-	-	8	8	661	804	374	480
Aktiva i alt før en bloc-avskrivning ..	20994	23433	8797	10044	4427	5198	37032	43204	42919	50215	32327	36976
- En bloc-avskrivning	-	-	-	-	26	27	-	-	740	846	583	690
Aktiva i alt etter en bloc-avskrivning ..	20994	23433	8797	10044	4401	5171	37032	43204	42179	49369	31744	36286

S p e s i f i k a s j o n e r :

Kassebeh., innskott i Norges Bank, innskott på postgiro og statskasseveksler	-	-	-	-	-	-	192	317	1138	685	512	544
Stats- og statsgaranterte ihendehaverobligasjoner i alt	610	1977	2924	3108	975	937	33	26	5569	7087	4381	4133
Stats- og statsgaranterte ihendehaverobligasjoner som forfaller innen 5 år	-	-	-	-	-	-	-	-	2974	4354	1241	1217
Bevilget kassekreditt	-	-	-	-	-	-	-	-	13154	15736	3225	3744
Bevilgede byggelån	-	-	-	-	-	-	-	-	6228	6912	4843	5321
Disponerte boligbyggelån	-	-	-	-	-	-	-	-	2191	2392	2755	2957
Fordringer på utlandet ²⁾	11874	13572	-	-	-	-	1	-	2022	2742	64	119
Omkostninger	80	93	-	-	-	-	1077	1242	1519	1742	466	542

1) Etter lov om skattefrie avsetninger av 14. desember 1962. 2) Omfatter ikke innenlandske utlån i utenlandsk valuta. Omfatter også post VIII 2 og 3.

P a s s i v a	Norges Bank ¹⁾		Postgiro		Postsparebanken		Statsbanker		Forretningsbanker		Sparebanker	
	30/6	30/6	30/6	30/6	30/6	30/6	30/6	30/6	30/6	30/6	30/6	30/6
	1975	1976	1975	1976	1975	1976	1975	1976	1975	1976	1975	1976
I. Seddel- og skillemyntomløp	11767	13447	-	-	-	-	-	-	-	-	-	-
II. Innskott	6581	6194	8797	10044	4290	5051	2	2	36319	42526	29444	33601
1. Statskassen	2880	2791	-7)	-7)	-	-	-	-	-	-	-	-
2. Norske banker	506	444	220	276	-	-	-	-	3826	4227	920	953
a. Norges Bank ⁶⁾	-	-	24	36	-	-	-	-	-	-	-	-
b. Statsbanker	176	268	15	48	-	-	-	-	288	311	266	209
c. Forretningsbanker	270	128	96	93	-	-	-	-	1709	1513	300	272
d. Sparebanker	60	48	85	99	-	-	-	-	1829	2403	354	472
3. Andre innenlandske innskott ²⁾	3069	2837	8577	9768	4290	5051	-	-	29795	35362	28370	32496
a. Innskott i norske kroner ²⁾	3069	2837	8577	9768	4290	5051	2	2	28398	33688	28368	32494
1) Anfordring ²⁾	2553	2614	8577	9768	258	327	2	2	7320	9163	4401	5359
2) Termin	-	-	-	-	-	-	-	-	894	895	1252	1261
3) Sparevilkår	-	-	-	-	2874	3338	1	1	4395	5290	8902	10604
4) 6 måneders oppsigelse	-	-	-	-	-	-	-	-	775	560	1536	791
5) 12 måneders oppsigelse ³⁾	-	-	-	-	1158	1386	1	1	6071	7291	11221	13012
6) Andre innskott	516	223	-	-	-	-	-	-	8943	10489	1056	1467
b. Innskott i utenlandsk valuta	-	-	-	-	-	-	-	-	1397	1674	2	2
4. Utenlandske innskott	126	122	-	-	-	-	-	-	2698	2937	154	152
a. Banker	39	52	-	-	-	-	-	-	2304	2486	11	16
b. Andre utenlandske innskyttere	87	70	-	-	-	-	-	-	394	451	143	136
1) I norske kroner	87	70	-	-	-	-	-	-	321	362	143	136
2) I utenlandsk valuta	-	-	-	-	-	-	-	-	73	89	-	-
III. Ihendehaverobligasjonslån	-	-	-	-	-	-	4469	6158	-	-	-	-
1. Norske kroner	-	-	-	-	-	-	3213	4343	-	-	-	-
2. Utenlandsk valuta	-	-	-	-	-	-	1256	1815	-	-	-	-
IV. Andre lån	-	-	-	-	-	-	29993	34278	1221	1324	162	209
1. Statskassen	-	-	-	-	-	-	29581	33853	-	-	-	-
2. Offentlige fond	-	-	-	-	-	-	349	371	-	-	-	-
3. Sosiale trygder	-	-	-	-	-	-	-	-	-	-	-	-
4. Norges Bank ⁶⁾	-	-	-	-	-	-	-	-	895	1000	117	137
5. Postsparebanken	-	-	-	-	-	-	21	14	-	-	-	-
6. Forretningsbanker	-	-	-	-	-	-	23	20
7. Sparebanker	-	-	-	-	-	-	-	-
8. Utstedte forvaltn.-/andelsbevis	-	-	-	-	-	-	-	-	188	176	23	37
9. Ansvarlig lånekapital	-	-	-	-	-	-	-	-	17	20	-	-
10. Andre innenlandske lån	-	-	-	-	-	-	19	20	82	109	22	35
11. Lån i utlandet	-	-	-	-	-	-	-	-	39	19	-	-
a. Aksepter for andres regning	-	-	-	-	-	-	-	-	1	-	-	-
b. Andre lån i utlandet	-	-	-	-	-	-	-	-	38	19	-	-
V. Annen gjeld	1320	1063	-	-	-	1	155	238	1978	2561	585	768
1. Statskassen	-	-	-	-	-	-	47	75	-	-	-	-
2. Det internasjonale valutafond ¹⁾	1053	813	-	-	-	-	-	-	-	-	-	-
3. Bankremisser, adv. sjekker, inkasso	1	1	-	-	-	-	-	-	182	167	140	154
4. Remburskreditorer	-	-	-	-	-	-	-	-	85	137	-	1
5. Andre kreditorer	266	249	-	-	-	1	108	163	1711	2257	445	613
VI. Aksjekapital	35	35	-	-	-	-	40	40	1296	1420	-	-
VII. Fond og udisp. oversk. inkl. skatter ..	890 ¹⁾	2302 ¹⁾	-	-	111	119	2150	2486	992	1035	928	971
1. Fond og udisponert overskott ⁴⁾	890 ¹⁾	2302 ¹⁾	-	-	111	119	2150	2486	953	982	903	938
2. Påregnede og iliknede, ikke bet. skatter	-	-	-	-	-	-	-	-	39	53	25	33
VIII. Saldo	401	392	-	-	-	-	223	2	373	503	628	737
Passiva i alt	20994	23433	8 797	10044	4401	5171	37032	43204	42179	49369	31744	36286
S p e s i f i k a s j o n e r :												
Sparing med skattefradrag, beløp	-	-	-	-	262	316	-	-	1386	1645	2078	2471
Sparing med skattefradrag, tallet på konti, 1 000	-	-	-	-	42	47	-	-	214	228	268	284
Gjeld til utlandet ⁵⁾	1215	987	-	-	-	-	2860	3117	154	152
Inntekter	481	485	-	-	-	-	1300	1244	1892	2245	1094	1279
Poster ikke tatt med i balansen:												
Åpnede, udekte remburs	-	-	-	-	-	-	-	-	450	589	-	1
Valuta-terminforretninger	-	-	-	-	-	-	-	-	21936	24262	9	5
Garantier for kunder, pålydende	-	-	-	-	-	-	-	-	10718	11631	682	897
Av garantier for kunder gjelder:												
Vekselfinansiering i utlandet	-	-	-	-	-	-	-	-	357	570	-	-

1) Motverdi av tildelte spesielle trekkrettigheter (SDR) er medregnet under post VII. 2) Inkl. lønnskonti. Inkl. registrerte beløp på skattekonti innestående i banker og postgiro, 3502 og 4470 mill.kr pr. 30/6 1975 og pr. 30/6 1976. 3) Inkl. sparing med skattefradr. 4) Inkl. andre avsetninger. 5) Omfatter ikke innenlandske innskott i utenlandsk valuta. Omfatter også gjeld til Det internasjonale valutafond, men ikke motverdi av trekkrettigheter (SDR). 6) Pr. 30/6 1976 omfatter post IV.4 "Andre lån" fra Norges Bank 40 og 97 mill.kr for henholdsvis forretnings- og sparebankene som er innskott fra Norges Bank. 7) Innskott fra statsforvaltningen er medregnet under post 11.3.

M e r k : Tilbakegående tall finnes i Statistisk månedshefte, tabellene XV 50, 51, 52, 56, 57, 58, og 59.

Tabell 2. Forretnings- og sparebankenes fordringer og gjeld overfor utlandet pr. 30. juni 1976¹⁾.
 Foreløpige tall. Mill.kr

	Forretningsbanker		Sparebanker	
	30/6-75	30/6-76	30/6-75	30/6-76
F o r d r i n g e r				
II. Kassebeholdning (utenl. sedler og skillemynt)	72	93	41	55
III. Bankinnskott	1 280	1 925	19	56
V. Ihendehaverobligasjoner	59	56	1	1
VI. Aksjer	374	424	-	-
VII. 4. Utlån	116	123	3	5
Herav:				
4) Kassekreditt	16	13	-	-
5) Byggelån	6	-	-	-
VIII. Andre fordringer	121	121	-	2
5. Utenlandske rembursdebitorer	116	119	-	-
6. Andre debitorer	5	2	-	2
Sum fordringer	2 022	2 742	64	119
G j e l d				
II. 4. Innskott	2 698	2 937	154	152
a. I regning med utenlandske banker	2 304	2 486	11	16
b. Andre utenlandske innskytere	394	451	143	136
1. Innskott i norske kroner	321	362	143	136
Anfordring	113	115	2	2
Termin	3	3	8	8
Sparevilkår	75	92	42	48
6 mnd. oppsigelse	11	9	14	6
12 " "	69	83	77	71
Andre vilkår	50	54	-	1
2. Innskott i utenlandsk valuta	73	89	-	-
IV.11. Lån i utlandet	39	19	-	-
a. Aksepter for andres regning	1	-	-	-
b. Andre lån i utlandet	38	19	-	-
V. Annen gjeld	92	130	-	-
3. Bankremisser	-	-	-	-
4. Remburskreditorer	73	123	-	-
5. Andre kreditorer	19	7	-	-
VI. Aksjekapital	31	31	-	-
Sum gjeld	2 860	3 117	154	152

1) Nummereringen i forspalten følger oppstillingen i tabell 1.

Tabell 3. Byggelån i forretningsbanker og sparebanker pr. 30. juni 1976. Foreløpige tall. Mill.kr

	Forretningsbanker		Sparebanker	
	30/6-75	30/6-76	30/6-75	30/6-76
Bevilget:				
1. Boligbyggelån	3 416	3 698	3 874	4 215
a. Med konverteringstilsagn fra statens boligbanker	2 101	2 278	2 357	2 709
b. Andre boligbyggelån	1 315	1 420	1 517	1 506
2. Skipsbyggelån	374	431	34	31
3. Byggelån til bergverk og industri	585	648	272	252
4. Andre byggelån	1 853	2 135	663	823
Byggelån i alt	6 228	6 912	4 843	5 321
Av dette disponert:				
1. Boligbyggelån	2 191	2 392	2 755	2 957
a. Med konverteringstilsagn fra statens boligbanker	1 298	1 444	1 621	1 894
b. Andre boligbyggelån	893	948	1 134	1 063
2. Skipsbyggelån	184	216	20	23
3. Byggelån til bergverk og industri	404	422	181	170
4. Andre byggelån	1 181	1 291	468	536
Byggelån i alt	3 960	4 321	3 424	3 686

FOLKETRYGDFONDET. BALANSE PR. 31. JULI 1976

(Forrige melding ble offentliggjort i SU nr. 30, 1976)

Ifølge oppgaver fra Statistisk Sentralbyrås finasstatistikk utgjorde Folketrygdfondet ved utgangen av juli 1976 11 796 mill.kr. På samme tidspunkt utgjorde Folketrygdens arbeidsmarkedsfond 1 097 mill.kr. Av den totale forvaltningskapital var 6 977 mill.kr plassert i statsobligasjoner, 4 075 mill.kr i andre ihendehaverobligasjoner, 665 mill.kr i sparebanker, 387 mill.kr i forretningsbanker og 303 mill.kr som pantelån.

Folketrygdfondet. Balansetall¹⁾. Mill.kr

	1972 31/12	1973 31/12	1974 31/12	1975 31/12	1976 30/6	1976 31/7
A k t i v a						
Bankinnskott	846	1 052	1 052	1 052	1 052	1 052
Forretningsbanker	326	395	394	390	387	387
Sparebanker	520	657	658	662	665	665
Ihendehaverobligasjoner (bokført verdi) ..	3 808	5 411	7 977	10 230	10 988	11 052
Statskassen	2 323	3 694	5 879	7 058	6 993	6 977
Statsbanker	302	358	489	1 190	1 268	1 268
Kommuner og fylker	199	209	218	235	244	249
Kredittforeninger	476	600	752	1 014	1 693	1 741
Kraftverk og elektr.-formål	290	306	364	410	427	449
Industri	218	244	275	323	363	368
Utlån	475	388	367	930	690	653
Andre fordringer	90	120	129	145	147	142
Aktiva i alt	5 219	6 971	9 525	12 357	12 877	12 899
P a s s i v a						
Gjeld	13	9	8	6	6	6
Folketrygdfondet	4 242	6 008	8 509	11 285	11 775	11 796
Folketrygdens arbeidsmarkedsfond	964	954	1 008	1 066	1 096	1 097
Passiva i alt	5 219	6 971	9 525	12 357	12 877	12 899

1) Fra 1972 inkl. Folketrygdens arbeidsmarkedsfond. Den del av folketrygdens midler som holdes tilbake av Rikstrygdeverket i likviditetsøyemed, er ikke tatt med i statistikken.

SU 16.1

PRIVATE FINANSIERINGSSELSKAPER. KVARTALSBALANSE PR. 31/3 1976
(Forrige melding ble offentliggjort i SU nr. 31, 1976)

Oppgaver fra Statistisk Sentralbyrås kredittmarkedstatistikk viser at utlånene til næringslivet og privatpersoner fra de private finansieringsselskapene i 1. kvartal 1976 gikk opp med 26 mill. kroner, mot en nedgang på 4 mill. kroner i 1. kvartal 1975. Nedgangen i beholdningene av andeler, utlån m.v. i 1. kvartal 1976 skyldes for en vesentlig del at ett av selskapene er omorganisert.

Statistikken omfatter i alt 210 private finansieringsselskaper. Kredittforeninger og rene leasing- og holdingselskaper inngår ikke i denne statistikken.

Tabell 1. Balansetall. Mill.kr

	1974	1975		1976
	31. des.	31. mars	31. des.	31. mars
A k t i v a				
1. Kassebeholdning	1	0	1	1
2. Bankinnskudd	146	129	123	108
a. Norges Bank	5	4	1	2
b. Postgiro	8	8	12	11
c. Forretningsbanker	101	111	98	89
d. Sparebanker	4	2	10	3
e. Utenlandske banker	28	4	2	3
3. Ihendehaverobligasjoner	19	18	16	15
4. Aksjer og andeler	929	1 047	1 088	749
a. Aksjer	254	260	266	253
b. Andeler	675	787	822	496
5. Utlån før en bloc-avskrivning	3 410	3 312	3 455	3 381
a. Finansinstitusjoner	465	430	454	363
b. Utlandet	454	395	249 ²⁾	240
c. Pantobligasjonslån	625	638	624 ²⁾	659
d. Gjeldsbrevlån	607	684	738	743
e. Factoring	363	320	410	397
f. Avbetaling	660	653	731	720
g. Andre utlån	236	192	249	259
6. Andre fordringer ¹⁾	473	492	601	644
7. Realkapital	131	118	152	126
8. Aktiva i alt før avskrivning	5 109	5 116	5 436	5 024
9. - Avskrivninger på utlån	76	83	83	91
10. I alt etter avskrivning	5 033	5 033	5 353	4 933
P a s s i v a				
1. Ihendehaverobligasjonslån (utlandet)	33	32	32	33
2. Andre lån	3 602	3 470	3 720	3 639
a. Forretningsbanker	510	469	470	449
b. Sparebanker	73	66	66	58
c. Forsikringselskaper	168	167	199	160
d. Andre kredittinstitusjoner	532	479	454	566
e. Kommuneforvaltningen inkl. kommuneforetak	-	-	-	0
f. Annen offentlig forvaltning	5	65	63	78
g. Private foretak	1 688	1 718	1 991	1 844
h. Andre innenlandske långivere	261	220	285	245
i. Utlandet	365	286	192 ²⁾	239
3. Annen gjeld	1 001	1 131	1 108 ²⁾	794
4. Ansvarlig lånekapital	55	66	72	71
5. Aksjekapital	211	207	253	239
6. Fond m.v.	115	123	149	137
7. Saldo (inntekter + utgifter)	16	4	19	20
8. I alt	5 033	5 033	5 353	4 933
Spesifikasjon av aktivapost 4 og 5:				
Utenlandske aksjer	11	9	13	13
Utlån til næringslivet og privatpersoner	2 491	2 487	2 752	2 778

1) Medregnet leasing. 2) Korrigerte tall.

Tabell 2. Private finansieringsselskaper. Balanse etter selskapenes virksomhet¹⁾ pr. 31/3 1976.
 Beløp i mill.kr

	Ordinære finansierings- selskaper	Avbetalings- selskaper	Factorings- selskaper
Antall selskaper. I alt 210	90	92	28
A k t i v a			
1. Kassebeholdning	1	0	0
2. Bankinnskudd	48	24	36
a. Norges Bank	2	-	0
b. Postgiro	1	7	3
c. Forretningsbanker	41	16	32
d. Sparebanker	1	1	1
e. Utenlandske banker	3	0	0
3. Ihendehaverobligasjoner	15	-	-
4. Aksjer og andeler	708	28	13
a. Aksjer	224	16	13
b. Andeler	484	12	-
5. Utlån før en bloc-avskrivninger	2 222	695	464
a. Finansinstitusjoner	321	16	26
b. Utlandet	240	-	0
c. Pantobligasjonslån	650	3	6
d. Gjeldsbrevlån	636	76	31
e. Factoring	1	58	338
f. Avbetaling	168	512	40
g. Andre utlån	206	30	23
6. Andre fordringer ²⁾	132	121	391
7. Realkapital	80	24	22
8. Aktiva i alt før avskrivning	3 206	892	926
9. - Avskrivninger på utlån	31	33	27
10. I alt etter avskrivning	3 175	859	899
P a s s i v a			
1. Ihendehaverobligasjonslån (utlandet)	33	-	-
2. Andre lån	2 491	598	550
a. Forretningsbanker	188	160	101
b. Sparebanker	24	23	11
c. Forsikringselskaper	58	28	74
d. Andre kredittinstitusjoner	322	76	168
e. Kommuneforvaltningen inkl. kommuneforetak	-	-	0
f. Annen offentlig forvaltning	75	2	1
g. Private foretak	1 528	220	96
h. Andre innenlandske långivere	107	82	56
i. Utlandet	189	7	43
3. Annen gjeld	409	151	234
4. Ansvarlig lånekapital	35	3	33
5. Aksjekapital	155	44	40
6. Fond m.v.	59	56	22
7. Saldo (inntekter + utgifter)	-7	7	20
8. I alt	3 175	859	899

1) Gruppene Avbetalingselskaper og Factoringsselskaper omfatter selskaper hvor utlån til avbetaling, resp. factoring, utgjør 50 prosent eller mer av selskapets samlede utlån.

2) Medregnet leasing.

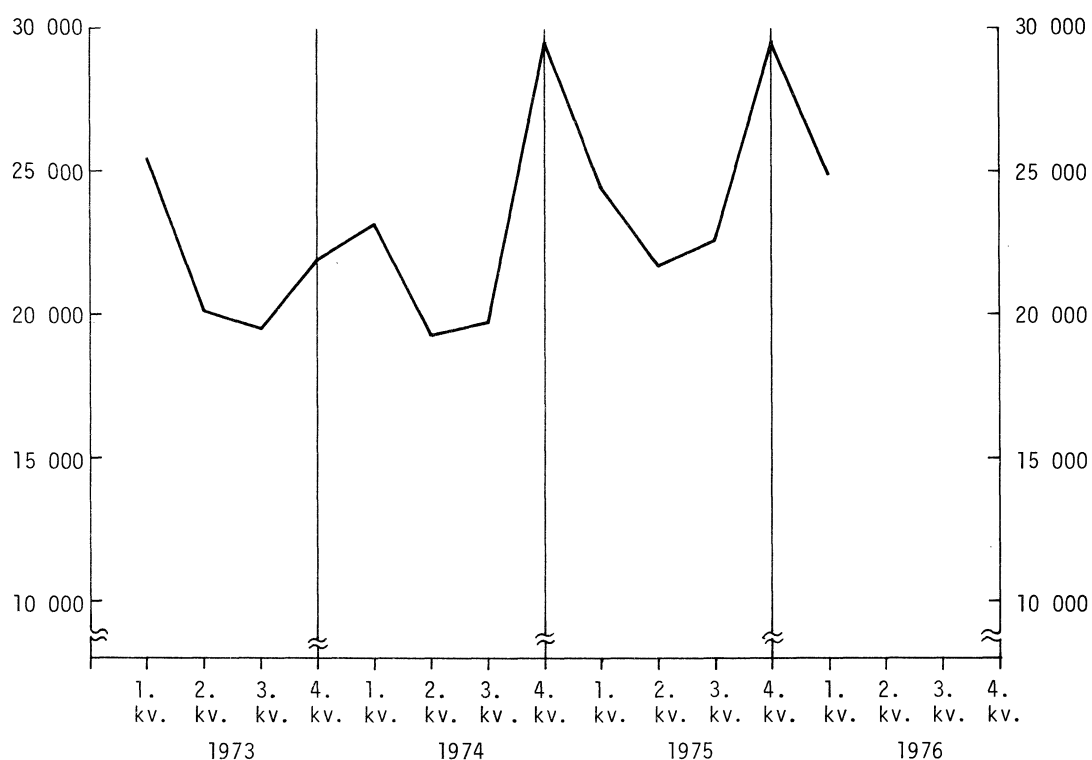
FORBRYTELSE FERDIG ETTERFORSKET AV POLITIET I 1. KVARTAL 1976

Foreløpige tall fra Statistisk Sentralbyrås statistikk over forbrytelser viser at politiet avsluttet etterforskning av 24 093 forbrytelser i 1. kvartal i 1976. Det var 1 084 færre saker enn i 1. kvartal 1975.

Nedgangen skyldes i første rekke færre tyverier. Simple tyverier er gått ned med 1 954 og brukstyverier av motorkjøretøyer med 29 saker. Grove tyverier har derimot gått opp med 59 saker. Bedrageri og utroskap har gått opp med 318, forbrytelser mot den alminnelige orden og fred opp med 160, forbrytelser mot liv, legeme og helbred opp med 120, dokumentfalsk opp med 119 saker.

Oppklaringsprosenten for de 24 093 sakene var 34. I 1. kvartal 1975 var oppklaringsprosenten 26.

Forbrytelser etterforsket av politiet 1973-1976



Tabell 1. Forbrytelser etterforsket av politiet i 1. kvartal etter arten av forbrytelsene¹⁾

Forbrytelse	1972	1973	1974	1975	1976 ¹⁾
Forbr. mot off. myndighet	36	41	55	51	39
Forbr. mot den alm. orden og fred	768	931	828	796	956
Allmennfarlige forbrytelser	227	368	605	439	303
Falsk forklaring	33	31	27	35	49
Falsk anklage	21	19	28	17	35
Dokumentfalsk	141	141	208	165	284
Forbr. mot sedeligheten	288	226	275	237	230
Forbr. mot den personlige frihet	103	126	124	141	151
Forbr. mot liv, legeme og helbred	801	945	955	943	1 063
Ærekrenkelser	176	151	124	122	164
Underslag	212	261	266	209	201
Utpressing og ran	74	87	82	89	99
Bedrageri og utroskap	930	876	1 033	1 052	1 370
Forbr. i gjeldsforhold	22	20	35	22	25
Skadeverk	1 083	1 359	1 301	1 282	1 391
Heleri og etterfølgende bistand	93	92	125	113	145
Tyverier	14 827	19 644	16 918	19 296	17 372
Grove tyverier	6 686	9 139	7 579	8 494	8 553
Simple tyverier	5 594	7 655	6 924	7 926	5 972
Naskeri ²⁾	443	-	-	-	-
Brukstyverier av motorkjøretøy	2 104	2 850	2 415	2 876	2 847
Forbr. mot lov om merverdiavgift og investeringsavgift ³⁾	-	-	-	90	113
Andre forbrytelser	55	86	136	78	103
I alt	19 890	25 404	23 125	25 177	24 093

1) Foreløpige tall.

2) Straffelovens § 262 opphevet 14. april 1972.

3) Forbr. mot lov om merverdiavgift og investeringsavgift ble tidligere tatt med under underslag.

Tabell 2. Forbrytelser etterforsket av politiet i 1. kvartal etter politidistrikt¹⁾

Politidistrikt	1972	1973	1974	1975	1976 ¹⁾
Halden	166	169	125	223	156
Sarpsborg	324	336	503	393	388
Fredrikstad	468	674	134	280	886
Moss	123	188	141	210	301
Follo	356	354	372	340	456
Asker og Bærum	495	1 846	744	1 277	1 078
Romerike	450	721	1 010	735	880
Oslo	6 691	8 662	6 971	9 013	6 497
Hamar	150	275	142	298	328
Kongsvinger	81	126	116	52	146
Østerdal	132	155	269	95	174
Gudbrandsdal	204	104	120	143	204
Vestoppland	295	301	446	367	577
Ringerike	273	382	537	587	569
Drammen	452	665	621	581	573
Kongsberg	147	90	116	198	160
Nord-Jarlsberg	133	176	308	181	249
Tønsberg	399	474	296	497	488
Sandefjord	229	180	311	284	350
Larvik	96	158	196	489	518
Kragerø	28	55	42	41	40
Skien	418	299	533	508	378
Telemark	425	232	301	661	429

1) Foreløpige tall.

Tabell 2 (forts.). Forbrytelser etterforsket av politiet i 1. kvartal etter politidistrikt

Politidistrikt	1972	1973	1974	1975	1976 ¹⁾
Notodden	81	88	79	87	129
Rjukan	22	32	17	33	40
Arendal	273	188	260	279	329
Kristiansand	570	673	507	967	740
Vest-Agder	29	56	74	88	61
Stavanger	450	559	608	574	695
Haugesund	187	225	144	285	250
Rogaland	221	344	309	215	333
Hardanger	104	60	76	81	76
Hordaland	198	202	358	347	372
Bergen	1 402	2 076	2 209	1 696	1 718
Sogn	17	22	27	31	38
Fjordane	49	65	49	11	40
Sunnmøre	247	393	397	185	278
Romsdal	117	122	180	98	151
Nordmøre	155	265	188	154	140
Trondheim	1 331	1 577	1 191	814	808
Uttrøndelag	126	85	232	184	243
Inntrøndelag	216	231	249	213	280
Namdal	35	54	69	71	86
Bodø	323	265	241	191	236
Narvik	94	145	162	186	121
Helgeland	231	174	212	180	214
Lofoten og Vesterålen	93	119	115	117	130
Senja	169	116	126	111	120
Troms	435	452	453	271	269
Vardø	36	37	44	35	55
Vadsø	51	29	29	50	62
Vest-Finmark	60	101	117	121	178
Sør-Varanger	33	27	49	49	76
I alt	19 890	25 404	23 125	25 177	24 093

1) Foreløpige tall.

Tabell 3. Forbrytelser etterforsket av politiet i 1. kvartal 1976 etter arten av forbrytelsene og politiets avgjørelse eller innstilling

Forbrytelse	I alt	På- tale- be- gjær- truk- ket til- bake		Ingen be- stemt per- son å sikte		Hen- lagt p.g.a. sinns- sykdom, død el. pre- skrip- sjon		Hen- lagt fordi gjer- nings- mannen var under 14 år		Til- tale	Fore- legg	På- tale- unn- lat- else etter strpl.	Over- ført til barne- verns- nemnd	Ikke til- tale av andre grun- ner
		ingen per- son å sikte	Hen- lagt p.g.a. sinns- sykdom, død el. pre- skrip- sjon	Hen- lagt fordi gjer- nings- mannen var under 14 år	Hen- lagt fordi gjer- nings- mannen var under 14 år									
Forbr. mot off. myndighet ..	39	-	-	3	-	-	29	5	1	-	1			
Forbr. mot den alm. orden og fred	956	2	526	118	-	39	210	1	9	47	4			
Allmennfarlige forbr.	303	-	21	49	2	3	157	32	25	5	9			
Falsk forklaring	49	-	-	9	-	-	35	-	1	1	3			
Falsk anklage	35	-	1	10	1	-	19	3	-	1	-			
Dokumentfalsk	284	-	42	44	-	-	169	4	10	12	3			
Forbr. mot sedeligheten	230	6	83	65	-	-	45	25	2	2	2			
Forbr. mot den personlige frihet	151	29	24	61	2	1	25	3	1	1	4			
Forbr. mot liv, legeme og helbred	1 063	279	76	304	7	9	232	133	5	10	8			
Ærekrenkelser	164	42	21	87	1	1	3	-	-	-	9			
Underslag	201	32	12	71	-	-	81	-	2	-	3			
Utpressing og ran	99	2	37	28	-	-	30	-	-	-	2			
Bedrageri og utroskap	1 370	115	296	245	7	2	656	4	9	13	23			
Forbr. i gjeldsforhold	25	-	3	14	-	-	6	1	-	-	1			
Skadeverk	1 391	153	792	221	4	29	108	47	2	24	11			
Heleri og etterfølgende bistand	145	-	-	23	-	1	103	5	5	7	1			
Tyverier	17 372	221	11 205	1 424	9	296	3 421	71	60	596	69			
Grove tyverier	8 553	49	5 680	579	4	121	1 793	-	19	282	26			
Simple tyverier	5 972	142	3 954	644	3	106	841	70	31	155	26			
Brukstyverier av motor- kjøretøy	2 847	30	1 571	201	2	69	787	1	10	159	17			
Forbr. mot lov om merverdi- avgift og investeringsavg.	113	-	-	5	-	-	94	13	-	-	1			
Andre forbrytelser	103	1	17	32	-	-	32	19	-	2	-			
I alt	24 093	882	13 156	2 813	33	381	5 455	366	132	721	154			

Tabell 4. Forbrytelser etterforsket av politiet i 1. kvartal 1976 etter politidistrikt og politiets avgjørelse eller innstilling

Politidistrikt	I alt	På- tale- be- gjær- ingen truk- ket til- beke	Ingen be- stemt per- son å sikte	Hen- lagt p.g.a. bevis- ets stil- ling	Hen- lagt p.g.a. sinns- sykdom, dødel. pre- skrip- sjon	Hen- lagt fordi gjer- nings- mannen var under 14 år	Til- tale	Fore- legg	På- tale unn- lat- else etter strpl.	Over- ført til barne- vern- nemnd	Ikke til- tale av andre grun- ner
Halden	156	3	80	7	-	8	33	1	2	20	2
Sarpsborg	388	7	149	45	2	6	163	3	-	9	4
Fredrikstad	886	32	66	450	1	13	283	4	3	34	-
Moss	301	28	152	14	-	8	67	2	-	17	13
Follo	456	9	288	16	-	3	120	3	3	14	-
Asker og Bærum	1 078	17	779	66	2	1	186	6	-	16	5
Romerike	880	19	576	60	-	11	179	7	2	24	2
Oslo	6 497	145	4 507	579	3	24	975	116	49	44	55
Hamar	328	9	141	34	-	3	117	5	3	15	1
Kongsvinger	146	2	-	75	1	3	53	1	7	3	1
Østerdal	174	7	1	95	1	2	63	-	2	3	-
Gudbrandsdal	204	4	112	19	-	-	63	3	-	1	2
Vestoppland	577	15	252	38	3	10	236	4	3	13	3
Ringerike	569	17	246	114	-	22	127	1	2	39	1
Drammen	573	20	278	87	-	2	174	3	1	8	-
Kongsberg	160	10	99	17	-	1	15	4	1	13	-
Nord-Jarsberg	249	8	149	18	-	3	40	3	-	27	1
Tønsberg	488	30	328	11	2	11	98	1	-	6	1
Sandefjord	350	15	179	10	-	7	125	7	3	3	1
Larvik	518	5	344	12	-	5	141	5	-	6	-
Kragerø	40	4	20	3	-	-	12	-	-	1	-
Skien	378	14	213	31	-	2	94	6	3	5	10
Telemark	429	12	164	10	-	25	199	3	1	15	-
Notodden	129	1	82	15	-	1	26	3	-	1	-
Rjukan	40	1	29	2	-	-	6	1	-	1	-
Arendal	329	7	88	44	-	12	124	4	3	47	-
Kristiansand	740	31	434	58	2	8	160	8	2	34	3
Vest-Agder	61	8	27	2	1	14	7	2	-	-	-
Stavanger	695	67	346	53	-	20	161	6	8	33	1
Haugesund	250	9	126	47	2	17	25	3	1	17	3
Rogaland	333	15	171	24	-	29	73	4	3	13	1
Hardanger	76	2	13	4	-	7	38	3	1	8	-
Hordaland	372	16	140	43	-	7	120	3	1	39	3
Bergen	1 718	100	1 122	149	4	21	255	26	6	31	4
Sogn	38	2	25	7	-	1	1	1	1	-	-
Fjordane	40	6	14	15	-	1	2	1	-	1	-
Sunnmøre	278	16	85	50	1	25	82	6	-	11	2
Romsdal	151	7	38	41	-	2	50	2	-	9	2
Nordmøre	140	5	48	6	-	1	71	2	-	6	1
Trondheim	808	13	579	34	1	7	129	5	1	37	2
Uttrøndelag	243	21	96	38	2	2	63	7	-	14	-
Inntrøndelag	280	10	103	31	-	5	100	5	-	26	-
Namdal	86	2	34	11	2	1	20	1	1	9	5
Bodø	236	11	103	53	-	4	29	11	6	19	-
Narvik	121	15	47	27	-	4	16	7	-	4	1
Helgeland	214	18	60	38	-	14	67	11	-	6	-
Lofoten og Vesterålen	130	13	40	25	-	1	33	5	4	4	5
Senja	120	8	39	16	-	-	45	10	-	2	-
Troms	269	14	38	66	1	-	131	8	5	4	2
Vardø	55	4	18	12	-	-	17	1	-	3	-
Vadsø	62	2	8	5	1	6	21	2	-	-	17
Vest-Finnmark	178	15	40	68	1	1	14	29	4	6	-
Sør-Varanger	76	11	40	18	-	-	6	1	-	-	-
I alt	24 093	882	13 156	2 813	33	381	5 455	366	132	721	154

UNDERSØKELSE OM BARNETILSYN 1975

Resultater fra undersøkelsen om barnetilsyn som Statistisk Sentralbyrå gjennomførte i 3. og 4. kvartal 1975 på oppdrag fra Forbruker- og administrasjonsdepartementet, viser at om lag en fjerdedel (26 prosent) av norske familier med barn under 12 år hadde regelmessig tilsyn av andre enn de foresatte for minst ett barn. Andelen varierte nokså sterkt mellom forskjellige grupper av familier, og var størst når yngste barn var under 7 år, når moren var yrkesaktiv, når familieinntekten var høy og når familien var bosatt i større byer eller tettsteder.

Om lag en fjerdedel (24 prosent) av alle barn under 12 år hadde regelmessig tilsyn av andre enn sine foresatte. Størst var denne andelen blant barn under 3 år (32 prosent) og lavest i den eldste aldersgruppen 10-11 år (12 prosent). Tilsyn av slekt eller nære kjente (betalt eller ubetalt) var den mest vanlige ordningen, den ble brukt for 28 prosent av de barna som hadde regelmessig tilsyn av andre enn de foresatte. Det var videre 22 prosent som ble tatt hånd om av dagmamma, 13 prosent ble passet av leid hjelp i hjemmet, mens 11 prosent gikk i korttidsbarnehage, 10 prosent i daghjem eller småbarnstue og 9 prosent i barnepark.

Blant de barna som ikke hadde regelmessig tilsyn av andre enn de foresatte, var det nærmere to tredjedeler (61 prosent) som hadde tilsyn av en av de foresatte som var hjemme uten noe inntektsgivende arbeid. For ytterligere 10 prosent av barna var tilsynet ordnet ved at de foresatte arbeidde til forskjellig tid. En tilsvarende andel (10 prosent) var etter foresattes mening store nok til å passe seg selv den tiden de foresatte arbeidde, 9 prosent ble passet av moren mens hun arbeidde og 10 prosent hadde enten andre tilsynsordninger eller spørsmålet var ubesvart.

Tabell 1. Familier med barn under 12 år, i forskjellige grupper, etter om de hadde regelmessig tilsyn for barn av andre enn de foresatte. Prosent

Tallet på foresatte Yngste barns alder Tallet på barn under 12 år Familieinntekt pr. mnd. Bostedsstrøk Morens (andre foresattes) alder Morens (andre foresattes) yrkesaktivitet	I alt	Barnetilsyn		Tallet på familier som svarte
		Hadde regelmessig tilsyn av andre enn de foresatte for minst ett barn	Hadde ikke regelmessig tilsyn av andre enn de foresatte for noen barn	
Alle familier	100	26	74	2 249
<u>Tallet på foresatte</u>				
En foresatt	100	34	66	181
To foresatte	100	25	75	2 068
<u>Yngste barns alder</u>				
Under 3 år	100	32	68	713
3- 6 år	100	34	66	786
7- 9 "	100	14	86	465
10-11 "	100	4	96	283
<u>Tallet på barn under 12 år</u>				
1 barn	100	27	73	1 063
2 barn	100	27	73	839
3 barn eller flere	100	18	82	347
<u>Familieinntekt pr. mnd.</u>				
Under 2 000 kr	100	16	84	255
2 000 - 2 999 kr	100	17	83	426
3 000 - 3 999 "	100	18	82	694
4 000 - 4 999 "	100	30	70	423
5 000 kr og over	100	46	54	451
<u>Bostedsstrøk</u>				
Oslo	100	43	57	162
Andre større sentrale tettbygde kommuner	100	31	69	426
Mellomstore og mindre sentrale tettbygde kommuner	100	26	74	1 051
Spredtbygde og lite sentrale kommuner	100	17	83	610
<u>Morens (andre foresattes) alder</u>				
Under 20 år	100	:	:	21
20-29 år	100	35	65	815
30-39 "	100	25	75	928
40 år og over	100	12	88	485
<u>Morens (andre foresattes) yrkesaktivitet¹⁾</u>				
Ikke yrkesaktiv	100	15	85	1 331
Yrkesaktiv 1-14 timer pr. uke	100	20	80	211
Yrkesaktiv 15-29 timer pr. uke	100	41	59	298
Yrkesaktiv 30 timer eller mer pr. uke	100	51	49	409

1) Gjelder varighet av inntektsgivende arbeid i uken før intervjuet fant sted.

Tabell 2. Andelen av barn under 12 år, i forskjellige grupper, som hadde regelmessig tilsyn av andre enn de foresatte. Prosent

Tallet på foresatte Familieinntekt pr. mnd. Bostedsstrøk Morens (andre foresattes) yrkesaktivitet	I alt	Alder				Tallet på barn det er gitt svar for
		Under 3 år	3-6 år	7-9 år	10-11 år	
Alle barn	24	32	31	19	12	3 836
<u>Tallet på foresatte</u>						
En foresatt	34	32	57	29	17	244
To foresatte	24	32	29	18	12	3 592
<u>Familieinntekt pr. mnd.</u>						
Under 2 000 kr	15	18	22	9	11	401
2 000 - 2 999 kr	16	17	21	13	7	680
3 000 - 3 999 "	16	25	19	12	7	1 279
4 000 - 4 999 "	28	49	37	19	12	719
5 000 kr og over	47	60	57	42	25	757
<u>Bostedsstrøk</u>						
Oslo	45	46	62	32	30	254
Andre større sentrale tettbygde kommuner	31	40	42	20	12	701
Mellomstore og mindre sentrale tettbygde kommuner	24	30	30	21	12	1 823
Spredtbygde og lite sentrale kommuner	15	24	16	12	9	1 058
<u>Morens (andre foresattes) yrkesaktivitet¹⁾</u>						
Ikke yrkesaktiv	15	18	19	11	8	2 423
Yrkesaktiv 1-14 timer pr. uke	21	32	28	15	13	360
Yrkesaktiv 15-29 timer pr. uke	40	77	57	29	16	468
Yrkesaktiv 30 timer eller mer pr. uke	51	84	70	42	19	585

1) Se note 1, tabell 1.

Tabell 3. Barn under 12 år med regelmessig tilsyn av andre enn de foresatte, i forskjellige grupper, etter viktigste tilsynsordning. Prosent

Tallet på foresatte Familieinntekt pr. mnd. Bostedsstrøk Morens (andre foresattes) yrkesaktivitet Skolegang Alder på barnet	I alt	Viktigste tilsynsordning							Tallet på barn det er gitt svar for	
		Hus- hjelp, leid hjelp, dag- mamma i bar- nets hjem	Slekt (også søs- ken), nære kjente - ube- talt	Slekt (også søs- ken), nære kjente - be- talt	Dag- mamma	Barne- park	Kort- tids- barne- hage (min- dre enn 6 timer)	Dag- hjem eller små- barne- stue (6 timer eller mer)		Annet, uopp- gitt
Alle barn	100	13	17	11	22	9	11	10	7	728
<u>Tallet på foresatte</u>										
En foresatt	100	4	20	20	11	4	9	22	10	76
To foresatte	100	14	17	10	23	10	11	9	6	652
<u>Familieinntekt pr. mnd.</u>										
Under 2 000 kr	100	2	33	4	16	8	23	4	10	49
2 000 - 2 999 kr	100	8	17	13	9	16	12	18	7	87
3 000 - 3 999 "	100	7	19	11	14	12	13	11	13	152
4 000 - 4 999 "	100	9	21	13	28	8	10	6	5	157
5 000 kr og over	100	22	12	9	28	6	8	11	4	283
<u>Bostedsstrøk</u>										
Oslo	100	5	9	1	18	26	9	26	6	81
Andre større sentrale tettbygde kommuner	100	8	14	4	20	13	17	13	11	158
Mellomstore og mindre sentrale tettbygde kom- muner	100	13	18	13	26	5	11	8	6	354
Spredtbygde og lite sen- trale kommuner	100	22	24	17	17	6	5	4	5	135
<u>Morens (andre foresattes) yrkesaktivitet¹⁾</u>										
Ikke yrkesaktiv	100	10	10	7	13	18	21	9	12	249
Yrkesaktiv 1-14 timer pr. uke	100	-	36	15	22	7	8	2	10	59
Yrkesaktiv 15-29 timer pr. uke	100	9	25	14	27	6	7	7	5	159
Yrkesaktiv 30 timer eller mer pr. uke	100	20	15	12	28	3	3	16	3	261
<u>Skolegang</u>										
Begynt på skolen	100	19	38	13	16	-	1	1	12	147
Ikke begynt på skolen ...	100	11	12	10	24	11	13	13	6	581
<u>Alder på barnet</u>										
Under 3 år	100	16	12	13	35	8	5	8	3	191
3- 6 år	100	9	11	9	19	13	17	15	7	385
7- 9 "	100	17	35	15	18	1	1	1	12	119
10-11 "	100	27	49	6	6	-	-	-	12	33

1) Se note 1, tabell 1.

Tabell 4. Barn under 12 år som ikke hadde regelmessig tilsyn av andre enn de foresatte, i forskjellige grupper, etter måten familien hadde innrettet barnetilsynet på. Prosent

Familieinntekt pr. mnd. Bostedsstrøk Yrkesaktivitet Kolegang Alder på barnet	I alt	Måten familien hadde innrettet barnetilsynet på						Tallet på barn det er gitt svar for
		En av de foresatte var hjemme uten noe inntektsgivende arbeid	De foresatte arbeidet til forskjellig tid	Barna var store nok til å passe seg selv mens de foresatte arbeidet	Mor passet barna mens hun arbeidet	Far passet barna mens han arbeidet	Annet, uoppgitt	
<u>Alle barn</u>	100	61	10	10	9	0	10	3 011
<u>Alle på foresatte</u>								
En foresatt	100	60	-	18	2	1	19	166
Flere foresatte	100	61	10	10	10	0	9	2 845
<u>Familieinntekt pr. mnd.</u>								
Under 2 000 kr	100	59	8	9	13	-	11	342
2 000 - 2 999 kr	100	75	3	7	8	0	7	581
3 000 - 3 999 "	100	64	9	7	12	1	7	1 091
4 000 - 4 999 "	100	55	12	14	8	-	11	546
5 000 kr og over	100	42	18	20	4	1	15	451
<u>Bostedsstrøk</u>								
Utslo	100	48	14	10	6	-	22	166
Andre større sentrale tettbygde kommuner	100	60	12	11	5	1	11	522
Alleomstore og mindre sentrale tettbygde kommuner	100	63	10	9	8	0	10	1 422
Øredtbygde og lite sentrale kommuner	100	60	7	12	14	1	6	901
<u>Yrkesaktivitet (andre foresattes yrkesaktivitet)¹⁾</u>								
Ikke yrkesaktiv	100	83	3	3	4	0	7	2 102
Yrkesaktiv 1-14 timer pr. uke	100	18	28	14	25	-	15	299
Yrkesaktiv 15-29 timer pr. uke	100	8	23	35	18	1	15	296
Yrkesaktiv 30 timer eller mer pr. uke	100	5	21	34	21	1	18	314
<u>Kolegang</u>								
Begynt på skolen	100	50	10	19	9	0	12	1 474
Ikke begynt på skolen	100	72	9	2	9	0	8	1 524
<u>Alder på barnet</u>								
Under 3 år	100	75	6	0	8	0	11	555
3 - 6 år	100	71	11	2	11	0	5	936
7 - 9 "	100	54	11	12	10	1	12	876
10 - 11 "	100	44	8	29	8	0	11	644

Se note 1, tabell 1.

UTDANNING HØSTEN 1974 FOR ELEVER OG PRIVATISTER SOM FULLFØRTE EN GYMNASUTDANNING OM VÅREN

Statistisk Sentralbyrås utdanningsstatistikk viser at av de i alt 16 138 elever og privatister som fullførte en gymnasutdanning våren 1974 var 7 476 personer, eller 46 prosent, i utdanning 1. oktober samme høst. Av mennene var det 40 prosent som fortsatte direkte i utdanning, mens andelen for kvinnene var 53 prosent. Denne forskjellen må sees på bakgrunn av at en del av mennene går ut i militærtjeneste etter artium.

Den andel på 46 prosent av avgangskullet som gikk videre fordelte seg med vel 19 prosent på utdanninger ved videregående skoler, mens resten, om lag 27 prosent, fordelte seg med 20 prosent på universitetene (medregnet vitenskapelige høyskoler) og 7 prosent på høyskolene. Av de mannlige artianerne var det 12 prosent som gikk over i videregående skoler, mens 28 prosent fortsatte sin utdanning ved universitet eller høyskole. For de kvinnelige artianerne var de tilsvarende tall henholdsvis 27 og 26 prosent.

Ser vi denne samme fordelingen mellom skoleslag blant dem som fortsatte i utdanning, viser det seg at 51 prosent av kvinnene fortsatte i videregående skoler, mens 49 prosent gikk til universitet eller høyskole. For mennene var de tilsvarende tall henholdsvis 30 og 70 prosent.

Statistikken viser videre at overgangen til fortsatt utdanning varierer med linjetype for begge kjønn. Av de elever og privatister som fullførte eksamen ved de samfunnsfaglige linjene var det bare 31 prosent av mennene og 36 prosent av kvinnene som var i utdanning 1. oktober 1974. Av artianerne fra de språkfaglige linjene var 37 prosent av mennene og 52 prosent av kvinnene i utdanning samme høst, mens de tilsvarende tall var henholdsvis 44 og 62 prosent for artianerne fra de naturfaglige linjer.

Tall for overgangen mellom gymnas og fortsatt utdanning etter fylke viser at 52 prosent av artianerne fra skoler i Telemark fortsatte direkte i utdanning om høsten. For Oslo og Buskerud var andelen 51 prosent. Lavest var andelen for Nordland, idet bare 32 prosent av artianerne våren 1974 fra skoler i dette fylket var i utdanning samme høst.

Tabell 1. Elever og privatister som fullførte en gymnasutdanning våren 1974 etter kjønn og skoleslag for fortsatt utdanning 1. oktober 1974

Skoleslag 1. oktober 1974	Gymnasutdanning våren 1974			Prosent		
	I alt	Menn	Kvinner	I alt	Menn	Kvinner
Videregående skoler i alt	3 149	987	2 162	19,5	12,1	27,1
Folkehøgskoler	704	166	538	4,4	2,0	6,8
Gymnas ¹⁾	536	215	321	3,3	2,7	4,0
Fagskoler for landbruk og fiske	177	114	63	1,1	1,4	0,8
Fag- og yrkesskoler for håndverk og industri ...	453	33	420	2,8	0,4	5,3
Fag- og yrkesskoler for transport og kommuni- kasjon	66	26	40	0,4	0,3	0,5
Skoler for administrasjon og økonomi	397	131	266	2,5	1,6	3,3
Skoler for helsestell og sosialt arbeid	195	9	186	1,2	0,1	2,3
Fag- og yrkesskoler ellers	621	293	328	3,8	3,6	4,1
Universiteter og høyskoler i alt	4 327	2 280	2 047	26,8	28,0	25,6
Universiteter	3 277	1 673	1 604	20,3	20,5	20,1
Distriktshøgskoler	265	145	120	1,6	1,8	1,5
Lærerskoler	285	63	222	1,8	0,8	2,8
Tekniske skoler	328	275	53	2,0	3,4	0,6
Andre høyskoler	172	124	48	1,1	1,5	0,6
I alt i utdanning	7 476	3 267	4 209	46,3	40,1	52,7
Ikke i utdanning	8 662	4 880	3 782	53,7	59,9	47,3
I alt	16 138	8 147	7 991	100,0	100,0	100,0

1) Størstedelen av disse går på studentfagkurs og sekretærkurs for studenter.

Tabell 2. Elever og privatister som fullførte en gymnasutdanning våren 1974 etter skoleslag for fortsatt utdanning 1. oktober 1974, kjønn og gymnaslinje

Kjønn og gymnaslinje	Gymnasutdanning våren 1974				Prosent			
	I alt	Av disse i utdanning 1/10-74		Ikke i utdanning 1/10-74	I alt	Av disse i utdanning 1/10-74		Ikke i utdanning 1/10-74
		Videregående skoler	Universiteter og høyskoler			Videregående skoler	Universiteter og høyskoler	
MENN								
Språkfaglige linjer	2 025	248	506	1 271	100	12	25	63
Engelsklinje	1 866	228	455	1 183	100	12	24	64
Norrønlinje	29	5	7	17	100	17	24	59
Latinlinje	44	6	18	20	100	14	41	45
Reformgymnas	86	9	26	51	100	11	30	59
Samfunnsfaglige linjer	1 190	96	269	825	100	8	23	69
Økonomisk gymnas	869	68	164	637	100	8	19	73
Sosiallinje	55	2	18	35	100	4	33	63
Reformgymnas	266	26	87	153	100	10	33	57
Naturfaglige linjer	4 932	643	1 505	2 784	100	13	31	56
Reallinje	3 780	498	1 161	2 121	100	13	31	56
Naturfaglinje	750	99	214	437	100	13	29	58
Reformgymnas	402	46	130	226	100	12	32	56
I alt	8 147	987	2 280	4 880	100	12	28	60
KVINNER								
Språkfaglige linjer	5 210	1 522	1 207	2 481	100	29	23	48
Engelsklinje	4 696	1 376	1 073	2 247	100	29	23	48
Norrønlinje	52	14	9	29	100	27	17	56
Latinlinje	92	27	27	38	100	29	29	42
Reformgymnas	370	105	98	167	100	28	27	45
Samfunnsfaglige linjer	896	139	184	573	100	16	20	64
Økonomisk gymnas	638	79	115	444	100	12	18	70
Sosiallinje	68	13	22	33	100	19	32	49
Reformgymnas	190	47	47	96	100	25	25	50
Naturfaglige linjer	1 885	501	656	728	100	27	35	38
Reallinje	1 279	351	439	489	100	28	34	38
Naturfaglinje	435	107	154	174	100	25	35	40
Reformgymnas	171	43	63	65	100	25	37	38
I alt	7 991	2 162	2 047	3 782	100	27	26	47

Tabell 3. Elever og privatister som fullførte en gymnasutdanning våren 1974 etter kjønn og skolefylke og prosentandel av disse i fortsatt utdanning 1. oktober 1974

Skolefylke	Gymnasutdanning våren 1974			Prosent av disse i utdanning 1/10-74				
	I alt	Menn	Kvinner	I alt	Menn	Kvinner	Videregående skoler	Universiteter og høyskoler
Østfold	881	469	412	47	44	51	22	25
Akershus	1 537	755	782	48	46	50	19	29
Oslo	2 544	1 206	1 338	51	49	53	15	36
Hedmark	669	332	337	47	38	56	27	20
Oppland	618	310	308	46	39	54	26	20
Buskerud	778	344	434	51	45	56	26	25
Vestfold	690	361	329	47	45	48	23	24
Telemark	630	316	314	52	47	58	22	30
Aust-Agder	310	161	149	45	25	65	26	19
Vest-Agder	566	279	287	50	41	59	27	23
Rogaland	1 208	604	604	48	37	59	19	29
Hordaland	1 539	785	754	46	38	54	16	30
Sogn og Fjordane ..	427	217	210	43	34	52	17	26
Møre og Romsdal ...	829	462	367	38	32	45	13	25
Sør-Trøndelag	1 079	569	510	45	37	53	21	24
Nord-Trøndelag	449	232	217	44	33	56	23	21
Nordland	820	434	386	32	27	37	16	16
Troms	383	221	162	40	37	45	13	27
Finmark	181	90	91	38	28	48	19	19
I alt	16 138	8 147	7 991	46	40	53	19	27

BEDRIFTSTELLING 1974. FORELØPIGE HOVEDTALL FOR BUSKERUD

Fra Statistisk Sentralbyrås bedriftstelling for 1974 foreligger nå foreløpige hovedtall for Buskerud. Tallene viser at 6 412 bedrifter med 51 550 sysselsatte var i drift i hele eller deler av året. Tallene omfatter ikke enkeltmannsfirmaer i bergverksdrift og industri og bygge- og anleggsvirksomhet hvor eieren arbeider helt alene. Bedriftenes utlegg til lønninger og sosiale utgifter var i alt 2 278 mill.kr. Bedriftene hadde et samlet bruttoinntak på 12 546 mill.kr, mens bearbeidingsverdien var 3 641 mill.kr. Anskaffelser av bygninger, anlegg, transportmidler, maskiner, verktøy, inventar m.v. var i alt på 778 mill.kr. Ved utgangen av 1974 var full brannforsikringsverdi av bygninger og inventar m.v. som bedriftene eide 8 656 mill.kr.

Et hefte med detaljerte oppgaver over bedrifter, sysselsatte, lønn, sosiale utgifter, bruttoinntak, vareinnsats, bearbeidingsverdi, avgifter, tilskott, anskaffelser, brannforsikringsverdi m.v. etter næringsgruppe vil om kort tid bli sendt ut. Det gis også enkelte hovedtall for kommunene i fylket.

Bedriftstelling 1974. Buskerud. Hovedtall etter næringshovedgruppe

Næringshovedgruppe	Bedrifter	Syssel-satte	Opptjent lønn og sosiale utgifter	Brutto-inntak ¹⁾	Vareinn-sats og kjøp av handels-varer	Bear-beidings-verdi	Anskaf-felser ²⁾	sikrings-verdi pr. 31/12 ²⁾
			1000 kr	1000 kr	1000 kr	1000 kr	1000 kr	1000 kr
I alt	6 412	51 550	2 278 161	12 546 307	8 999 885	3 641 391	777 820	8 655 695
2,3 Bergverksdrift og industri	881	28 039	1 440 870	6 265 051	4 117 393	2 126 316	423 666	6 339 557
2 Bergverksdrift	41	248	11 394	45 887	22 320	23 466	8 095	63 717
29 Bergverksdrift ellers	41	248	11 394	45 887	22 320	23 466	8 095	63 717
3 Industri	840	27 791	1 429 476	6 219 164	4 095 073	2 102 850	415 571	6 275 840
311-12 Produksjon av næringsmidler	113	1 254	53 813	405 538	355 028	42 601	11 318	226 870
313 Produksjon av drikkevarer	3	179	10 305	41 880	14 200	27 591	2 625	77 840
321 Produksjon av tekstilvarer	28	960	42 198	172 750	117 952	53 341	9 726	231 536
322 Produksjon av klær, unntatt skotøy	25	449	16 781	39 622	19 191	20 385	654	20 515
323 Produksjon av lær og lær- og skinnvarer, unntatt klær og skotøy	3	38	1 359	5 720	4 032	1 688	482	4 321
324 Produksjon av skotøy	7	:	:	:	:	:	:	:
331 Produksjon av trevarer, unntatt møbler og innredninger	164	1 688	72 054	337 412	222 818	112 467	49 723	287 909
332 Produksjon av møbler og innredninger av tre	30	622	27 098	118 796	82 329	33 841	7 153	48 585
341 Treforedling	48	5 361	289 649	1 824 404	1 301 705	528 404	110 188	2 519 893
342 Grafisk produksjon og forlagsvirksomhet ..	53	1 622	44 417	90 995	36 938	54 057	4 303	92 373
351 Produksjon av kjemiske råvarer	3	136	7 235	67 647	50 963	16 677	5 578	39 696

1) Bergverksdrift og industri, bygge- og anleggsvirksomhet, elektrisitetsforsyning og reparasjonsvirksomhet (n.gr. 951).

Bruttoinntak = bruttoproduksjonsverdi + salg av handelsvarer

Bearbeidingsverdi = bruttoproduksjonsverdi ÷ vareinnsats

Varehandel:

Bruttoinntak = bruttooms. + bruttoinntekt av annen næringsvirksomhet + verdi av egne rep.arbeid

Bearbeidingsverdi = bruttoinntak ÷ (vareinnsats + kjøp av handelsvarer) + endring i lager

Øvrige næringer:

Bruttoinntak = bruttoinntekt + verdi av egne rep.arbeid

Bearbeidingsverdi = bruttoinntak ÷ (vareinnsats + kjøp av handelsvarer)

2) Omfatter ikke offentlig bygge- og anleggsvirksomhet i egen regi.

Bedriftstelling 1974. Buskerud. Hovedtall etter næringshovedgruppe (forts.)

Næringshovedgruppe		Be- drif- ter	Sysse- l- satte	Opptjent lønn og sosiale utgifter	Brutto- inntak	Vareinn- sats og kjøp av handels- varer	Bear- beidings- verdi	Anskaf- felser	Brannfor- sikrings- verdi pr. 31/12
				1000 kr	1000 kr	1000 kr	1000 kr	1000 kr	1000 kr
352	Produksjon av kjemisk- tekniske produkter	21	1 041	59 365	301 586	202 377	95 761	15 071	249 366
354	Produksjon av jord- olje- og kullpro- dukter	6	48	1 746	20 783	13 940	6 667	7	10 032
355	Produksjon og repara- sjon av gummipro- dukter	10	:	:	:	:	:	:	:
356	Produksjon av plast- varer	29	626	30 407	128 078	78 829	48 279	7 500	81 230
361	Produksjon av kera- miske produkter	2	:	:	:	:	:	:	:
362	Produksjon av glass og glassvarer	5	:	:	:	:	:	:	:
369	Produksjon av mine- ralske produkter ellers	40	1 510	90 184	452 519	277 092	174 931	30 863	605 287
371	Produksjon av jern, stål og ferroleger- inger	1	:	:	:	:	:	:	:
372	Produksjon av ikke- jernholdige metaller	4	:	:	:	:	:	:	:
381	Produksjon av metall- varer	104	1 815	88 905	277 908	159 161	117 049	26 933	224 256
382	Produksjon av maskiner	60	3 472	201 031	608 130	372 647	234 275	61 175	544 721
383	Produksjon av elek- triske apparater og materiell	29	2 390	136 069	529 526	300 330	227 842	41 632	450 806
384	Produksjon av trans- portmidler	30	2 325	139 938	460 319	303 971	154 119	18 923	220 827
385	Produksjon av tekniske og vitenskapelige instrumenter, foto- artikler og optiske artikler	8	:	:	:	:	:	:	:
39	Industriproduksjon- ellers	14	279	14 776	40 921	23 135	18 002	2 556	23 996
4	Kraft- og vannforsyning	71	803	48 312	308 076	168 250	139 793	124 696	600 284
410	Elektrisitets-, gass- og dampforsyning ...	42	742	44 391	296 988	163 830	133 125	116 346	591 384
42	Vannforsyning	29	61	3 921	11 088	4 420	6 668	8 350	8 900
5	Bygge- og anleggsvirk- somhet	619	4 328	193 304	648 788	360 852	286 453	36 011	186 604
501	Byggevirksomhet	455	3 298	144 152	503 510	298 499	203 731	15 997	113 320
502	Anleggsvirksomhet	147	636	22 332	92 817	36 712	55 902	20 014	73 284
	Kommunenes bygge- og anleggsvirksomhet i egen regi	17	394	26 820	52 461	25 641	26 820	-	-
51,62	Varehandel	2 329	:	:	:	:	:	:	:
51	Engros- og agenturhandel	450	2 680	132 639	2 120 124	1 963 934	245 918	31 072	290 106
511-13	Engroshandel	393	2 569	127 953	2 107 699	1 960 028	237 429	30 465	280 433
514	Agenturhandel	57	111	4 686	12 425	3 906	8 489	607	9 673
52	Detaljhandel	1 879	:	:	:	:	:	:	:
521	Varehushandel	1	:	:	:	:	:	:	:
522	Detaljhandel med nær- ings- og nytelses- midler	839	3 000	68 262	889 277	771 823	125 033	13 108	255 713
523	Detaljhandel med be- klednings- og tek- stilvarer	259	1 339	37 918	247 957	195 065	55 087	2 843	66 160
524	Detaljhandel med møb- ler og innbo	130	476	16 388	179 228	153 830	26 943	3 021	39 306

Bedriftstelling 1974. Buskerud. Hovedtall etter næringshovedgruppe (forts.)

Næringshovedgruppe	Be- drif- ter	Sysse- l- satte	Opptjent lønn og sosiale utgifter	Brutto- inntak	Vareinn- sats og kjøp av handels- varer	Bear- beidings- verdi	Anskaf- felser	Brannfor- sikrings- verdi pr. 31/12	
			1000 kr	1000 kr	1000 kr	1000 kr	1000 kr	1000 kr.	
625	Detaljhandel med jern- og fargevarer, glass, steintøy og sportsutstyr	117	570	18 377	136 795	114 087	26 234	1 272	48 719
626	Detaljhandel med ur, optiske artikler, musikkinstrumenter, gull- og sølvvarer	90	289	6 845	55 619	44 472	12 615	701	11 515
627	Detaljhandel med motorkjøretøyer og bensin	256	1 070	40 250	698 317	625 079	82 655	5 664	61 847
629	Detaljhandel ellers	187	622	18 146	133 398	106 204	29 704	2 754	33 570
63	Hotell- og restaurant- drift	443	2 200	57 776	203 773	107 653	96 120	23 756	376 372
631	Restaurant- og kafé- virksomhet	219	1 151	30 351	106 685	60 528	46 157	5 972	78 643
632	Hotell- og pensjonat- virksomhet	224	1 049	27 425	97 088	47 125	49 963	17 784	297 729
	Transport og lagring .	1 100	:	:	:	:	:	:	:
	Landtransport, unn- tatt jernbane- transport	1 042	2 150	59 907	255 092	86 001	169 091	57 497	44 351
	Sjøtransport, unn- tatt utenriks sjø- transport og fyr- og losvesen	17	186	11 422	28 999	17 639	11 360	11 390	43 279
	Lufttransport, unn- tatt hjelpevirk- somhet	2	:	:	:	:	:	:	:
719	Tjenester i tilknyt- ning til transport. Lagring	39	289	15 427	44 532	17 110	27 422	2 951	14 658
	Offentlig og privat tjenesteyting	969	:	:	:	:	:	:	:
	Tjenester i tilknyt- ning til bank- og finansieringsvirk- somhet, eiendoms- drift ellers	14	29	1 317	2 545	558	1 987	392	727
832	Forretningsmessig tjenesteyting	273	1 057	38 964	101 875	36 732	65 143	17 692	48 672
833	Utleie av maskiner og utstyr	12	37	2 120	5 472	1 444	4 028	2 226	11 938
920	Renovasjon og ren- gjøring	55	441	10 384	22 575	9 796	12 779	3 522	9 339
	Privatpraktiserende tannleger og tann- teknikere	102	233	3 275	19 975	7 346	12 629	2 513	17 326
935	Interesseorganisa- sjoner	2	:	:	:	:	:	:	:
	Film og kunsterisk tjenesteyting	25	94	1 618	4 863	3 250	1 613	-	15 189
951	Reparasjon av kjøre- tøyer, hushold- ningsapparater og varer for person- lig bruk	232	923	37 808	117 230	63 470	53 030	6 049	88 933
952	Vaskeri- og renseri- virksomhet	31	234	7 120	14 940	3 920	11 020	3 127	27 442
959	Personlig tjeneste- yting ikke nevnt annet sted	223	397	6 896	26 107	11 173	14 934	1 608	20 653

PARINGSSTATISTIKK FOR SVIN. REVIDERTE TAL FOR 1975. FØREBELS TAL FOR 1. HALVÅR 1976
(Førre melding blei gitt i SU nr. 23, 1976)

Tabellen nedanfor gir oppgåver over talet på paringar i dei einiskilde månadene i 1975, jamført med 1974. Dessutan gir den førebels oppgåver over talet på paringar i 1. halvår 1976.

Jordstyra gir oppgåver over talet på naturlege paringar. Ved semin nyttar ein for 1974, 1975 og januar, februar, mars og april 1976 oppgåver over brukte doser. For mai og juni 1976 byggjer oppgåvene på utsendte doser med reduksjon etter erfaring for ubrukte doser. Omparingar i ny brunstperiode er rekna med.

Talet på paringar i 1. halvår 1976 viser ein auke på 5 prosent i høve til same periode året før. Talet på naturlege paringar har minka, medan det er auke i talet på kunstige inseminasjonar.

Purker som er para

	1974		1975		1976		Relative tal for 1976 1975=100		
	I alt	I alt	Semin	Med råne	I alt	I alt	Semin	Med råne	
Januar	17 913	16 364	6 419	9 945	16 176	99	108	93	
Februar	13 789	13 167	4 688	8 479	13 993	106	118	100	
Mars	12 139	12 087	4 141	7 946	13 921	115	143	101	
1. kvartal	43 841	41 618	15 248	26 370	44 090	106	120	98	
April	12 631	13 044	5 066	7 978	13 252	102	109	97	
Mai	14 930	14 109	5 569	8 540	14 797	105	112	100	
Juni	14 228	13 726	5 251	8 475	14 049	102	118	93	
2. kvartal	41 789	40 879	15 886	24 993	42 098	103	113	97	
Juli	13 378	13 491	5 229	8 262					
August	12 508	12 314	4 413	7 901					
September	10 557	11 652	4 257	7 395					
3. kvartal	36 443	37 457	13 899	23 558					
Oktober	12 587	12 446	4 940	7 506					
November	15 449	15 458	6 438	9 020					
Desember	16 744	17 937	7 567	10 370					
4. kvartal	44 780	45 841	18 945	26 896					
Året	166 853	165 795	63 978	101 817					

TØMMERFLØTINGEN 1975

Statistisk Sentralbyrås sammendrag av oppgavene over tømmerfløtingen viser at det ble innmeldt 0,97 mill. m³ til fløting i 1975 mot 0,81 mill. m³ i 1974. Av avvirket bartretømmer ble 11 prosent fløtt i 1975 mot 9,8 prosent året før.

Det var sysselsatt 638 arbeidere og 43 funksjonærer under fløtingen i 1975. Av arbeiderne var 461 fløtere, 147 sorterere og 30 båtmannskap. Arbeidstiden var gjennomsnittlig 410 timer for fløtere, 769 timer for sorterere og 956 timer for båtmannskap.

Brutto fløtingsutgifter var i alt 18,5 mill.kroner eller kr 19,70 pr. m³ fløtt kvantum i 1975, mot henholdsvis 16,0 mill.kroner og kr 19,74 i 1974.

Den gjennomsnittlige timefortjeneste for alle arbeidere var kr 23,07 i 1975 mot kr 20,42 året før.

I statistikken er medregnet 63 800 m³ norsk virke som er fløtt til Sverige og 52 300 m³ svensk virke som er fløtt til Norge.

Tabell 1. Tømmerfløting. Kvantum og fløtingsutgifter

Ar	Innmeldt til fløting Mill. m ³ fast mål	Fløtt kvantum i prosent av avvirket bartretømmer og -kubb	Brutto fløtingsutgifter	
			I alt Mill.kr	Pr. m ³ Kr
1971	1,04	12,0	15,1	14,70
1972	0,89	11,9	14,8	16,70
1973	0,77	10,7	14,8	19,25
1974	0,81	9,8	16,0	19,74
1975	0,97	11,0	18,5	19,70

Tabell 2. Tømmerfløting. Arbeidere, arbeidstid og lønn

Ar	Arbeidere i alt	1 000 timeverk	Arbeidslønn ¹⁾		Funksjonærer i alt	Funksjonær-lønn Mill.kr
			I alt Mill.kr	Gj.snitt pr. time Kr		
1971	909	420	5,9	13,93	54	1,8
1972	736	360	5,4	14,98	46	1,6
1973	675	309	5,1	16,47	45	1,6
1974	592	285	5,8	20,42	44	1,8
1975	638	331	7,6	23,07	43	2,0

1) Ekskl. lønn for ferie og bevegelige helligdager m.v.

TILLEGG TIL DE INTERNASJONALE MÅNEDSTABELLER I STATISTISK MÅNEDSHEFTE NR. 4, 1976

Tallene er mottatt i tiden 9/8-13/8 og er foreløpige. De vil eventuelt bli korrigert i Statistisk månedshefte. Der vil man også finne nærmere forklaringer til tallene og alle korreksjoner av eldre tall.

Tall i parentes gjelder måneden (kvartalet, uken) før.

D a n m a r k (tabell 83)

Verdi av utenrikshandelen				
a. Innførsel	Kol. D.a	Juli	5 180	(6 233)

S v e r i g e (tabell 84)

Verdi av utenrikshandelen				
a. Innførsel	" C.a	Juni	6 900	(6 750)
b. Utførsel	" C.b	Juni	7 392	(6 588)
Øyeblikkelig rente på statsobligasjoner	" F	April	9,13	(9,11)

S t o r b r i t a n n i a (tabell 85)

Reuter's råvareindeks, uketall		2/8-6/8	262	(269)
--------------------------------------	--	---------	-----	-------

V e s t - T y s k l a n d (tabell 87)

Volum av utenrikshandelen				
a. Innførsel	" F.a	Juni	153	(149)
b. Utførsel	" F.b	Juni	149	(155)
Bytteforhold	" G	Juni	100	(100)
Timefortjeneste	" J	2. kvartal	1 036	(1 009)

S a m b a n d s s t a t e n e (tabell 89)

Sysselsetting	" B	Juli	89 600	(85 700)
Arbeidsløse	" C	Juli	7 600	(7 700)
Moody's råvareindeks, uketall		2/8-6/8	199	(205)
Timefortjeneste	" L	Juli	5,17	(5,15)

SU 14x
ND

PUBLIKASJONER SENDT UT FRA STATISTISK SENTRALBYRA HITTIL I AUGUST 1976

I serien Norges offisielle statistikk:

Bedriftstelling 1974 Rogaland Sidetall 77 Pris kr 7,00
Bedriftstelling 1974 Vest-Agder Sidetall 71 Pris kr 7,00

I serien Statistiske analyser:

Fiskere 1960-1971 Alder, bosetting, inntekt Sidetall 77 Pris kr 8,00 (SA nr. 23)

I serien Artikler:

MSG En modell for analyse av den langsiktige økonomiske utvikling Sidetall 46
Pris kr 7,00 (ART nr. 83)

FASTE PUBLIKASJONER FRA STATISTISK SENTRALBYRA

Statistisk månedshefte. Pris: Årsabonnement kr 25,00
Pr. hefte " 2,50

Månedsstatistikk over utenrikshandelen.

Pris: Årsabonnement kr 30,00
Pr. hefte " 3,00

Statistisk ukehefte. Pris: Årsabonnement kr 40,00
Pr. hefte " 1,00

