


Statistisk ukehefte



Statistisk
Sentralbyrå

Dronningensgate16
Oslo-Dep.
Oslo1.
Tlf. (02) 41 38 20

Nr. 37/76

8. september 1976

I N N H O L D

Utenrikshandelen i juli og januar-juli 1976

Samhandelen med land og landområder.
Januar-juli 1976

Produksjonen i bergverksdrift, industri
og kraftforsyning i juli 1976

Produksjonen av elektrisk kraft i juli 1976

Lagerstatistikk pr. 30. juni 1976

Forretnings- og sparebanker. Ny måneds-
statistikk. Foreløpige balansetall for
juli 1976

Kommune- og grensereguleringer fra 1/1 1977

Jordbruksareal og husdyrhald pr. 20. juni
1976. Førebels tal

Landbruksvikarvirksomhet 1975

Utlendingsstatistikk

Tillegg til de internasjonale månedstabeller
i Statistisk månedshefte nr. 5-8, 1976

Publikasjoner sendt ut fra Statistisk
Sentralbyrå i august og hittil i september
1976

UTENRIKSHANDELEN I JULI OG JANUAR-JULI 1976

Statistisk Sentralbyrås statistikk over verdien av utenrikshandelen i juli 1976 viste en innførsel uten skip på 3 681 mill.kr og en utførsel uten skip på 3 549 mill.kr. Medregnet nye skip utgjorde utførselen 3 845 mill.kr. I juli 1975 var de tilsvarende tall henholdsvis 2 989 mill.kr for innførselen uten skip, 3 110 mill.kr for utførselen uten skip og 3 310 mill.kr for utførselen medregnet nye skip. Det var et eksportoverskott på 163 mill.kr i juli 1976 mot et eksportoverskott på 321 mill.kr i juli 1975. I disse tallene er importen av skip og eksporten av eldre skip ikke regnet med.

I månedene januar-juli 1976 var innførselsverdien uten skip 28 703 mill.kr mot 25 192 mill.kr i samme tidsrom i 1975. Utførselsverdien uten skip var samtidig 21 759 mill.kr i 1976 mot 17 221 mill.kr i 1975. Medregnet nye skip utgjorde utførselen 22 928 mill.kr i 1976 mot 18 541 mill.kr i 1975. Sammenliknet med januar-juli 1975 var det en øking i importverdien (uten skip) på 14 prosent og en øking i eksportverdien (uten skip) på 26 prosent.

Innførselsoverskottet sank fra 6 651 mill.kr i januar-juli 1975 til 5 775 mill.kr i samme tidsrom i 1976. Skipsimporten og eksporten av eldre skip er da holdt utenfor.

I månedene januar-juli ble det på innførselssiden registrert en sterk verdistigning fra 1975 til 1976 for mineralolje og mineraloljeprodukter. Verdistigningen for transportmidler unntatt skip har for en stor del sin årsak i sterk verdistigning for motorvogner og innførsel av oljeboringsplattformer. Ellers ble det registrert verdistigning for bl.a. korn og kornvarer, frukt og grønnsaker, kaffe, telekommunikasjonsapparater og klær. Det ble registrert nedgang i importen av bl.a. sukker, oljefrø, tømmer og jern og stål. Importverdien for nye skip i januar-juli gikk opp fra 4 119 mill.kr til 4 224 mill.kr.

På utførselssiden steg verdien av rå mineralolje fra 1 027 mill.kr i januar-juli 1975 til 3 450 mill.kr i samme periode i 1976. Verdiøkningen for transportmidler uten skip skyldtes for en vesentlig del eksporten av oljeboringsplattformer og annet oljeboringsutstyr. Ellers var det verdistigning for bl.a. fisk, fôrstoffer, huder og skinn, tømmer og trelast, malmer og avfall av metall og metaller unntatt jern og stål. Det ble registrert nedgang i utførselen av bl.a. kunstgjødsel og jern og stål. Verdien av utførte nye skip var 1 170 mill.kr i januar-juli 1976 (1 321 mill.kr i januar-juli 1975), mens utførselen av eldre skip gikk opp fra 1 649 mill.kr til 2 043 mill.kr.

Utenrikshandelen i juli og januar-juli 1975 og 1976. Mill.kr

Innførselen fordelt på varegrupper	Juli		Januar-juli		Endring i pst.
	1975	1976 ¹⁾	1975	1976 ¹⁾	
0 Matvarer og levende dyr	233,7	251,3	1 584,8	2 093,8	+32,1
04 Korn og kornvarer	63,7	51,0	346,2	515,4	+48,9
05 Frukt og grønnsaker	38,6	45,3	416,9	518,7	+24,4
06 Sukker, sukkervarer og honning	50,5	61,7	315,4	264,0	-16,3
07 Kaffe, te, kakao, krydderier og varer derav ...	44,7	54,7	299,9	445,5	+48,5
Andre matvarer og levende dyr	36,2	38,6	206,4	350,2	+69,7
1 Drikkevarer og tobakk	23,9	30,2	154,2	179,7	+16,5
2 Råvarer, ikke spiselige, unntatt brenselstoffer	388,9	354,1	2 971,8	2 598,0	-12,6
22 Oljefrø og oljeholdige frukter	2,6	2,7	305,0	159,8	-47,6
24 Tømmer, trelast og kork	60,3	39,7	445,9	349,1	-21,7
28 Malmer og avfall av metall	273,7	231,1	1 476,8	1 460,2	-1,1
Andre råvarer	52,3	80,6	744,1	628,9	-15,5
3 Brenselstoffer, smøreoljer, elektrisk strøm m.v.	235,0	518,5	2 609,3	3 800,2	+45,6
32 Kull, koks og briketter	53,8	41,3	287,6	261,5	-9,1
33 Mineralolje og mineraloljeprodukter	180,5	475,9	2 312,3	3 530,2	+52,7
Andre brenselstoffer	0,7	1,3	9,4	8,5	-9,6
4 Dyre- og plantefett, -olje og voks	3,0	13,7	49,7	57,3	+15,3
5 Kjemiske produkter, i.e.n.	197,7	220,4	1 724,8	1 925,2	+11,6
51 Organiske kjemiske produkter	26,1	29,8	210,2	289,7	+37,8
52 Uorganiske kjemiske produkter	17,5	19,7	191,6	172,5	-10,0
54 Medisinske og farmasøytiske produkter	30,8	38,7	233,3	247,8	+6,2
58 Kunstharpikser og plast, cellulose, estere og etere	49,1	60,1	479,5	575,6	+20,0
Andre kjemiske produkter	74,2	72,1	610,2	639,6	+4,8
6 Bearbeidde varer gruppert hovedsaklig etter materiale	593,4	695,1	5 823,0	5 569,1	-4,4
64 Papir og papp og varer derav	41,4	52,8	374,2	403,9	+7,9
65 Tekstilgarn, tekstilstoffer og tekstilvarer ...	91,9	104,9	859,0	940,0	+9,4
66 Varer av ikke-metalliske mineraler	47,2	44,1	347,9	365,3	+5,0
67 Jern og stål	172,8	200,2	2 040,2	1 598,3	-21,7
68 Metaller, unntatt jern og stål	44,0	65,4	492,2	517,0	+5,0
69 Varer av metaller, i.e.n.	140,4	160,1	1 195,6	1 151,2	-3,7
Andre bearbeidde varer	55,7	67,6	513,9	593,4	+15,5
7 Maskiner og transportmidler, unntatt skip	1 005,5	1 206,3	7 504,0	9 181,7	+22,4
71 Kraftmaskiner og -utstyr	72,5	80,0	618,9	648,9	+4,8
72 Maskiner for spesielle industrier	151,1	186,2	1 195,5	1 397,8	+16,9
75 Kontormaskiner og automatisk databehandlings- utstyr	26,3	48,1	294,4	358,7	+21,8
76 Telekommunikasjonsapparater og apparater for opptak og gjengivelse av lyd	73,3	81,7	517,0	677,2	+31,0
77 Elektriske maskiner, apparater og deler, i.e.n.	149,7	159,5	1 188,2	1 316,6	+10,8
78 Kjøretøyer for veg	198,9	325,1	1 465,0	2 092,8	+42,9
79 Andre transportmidler, unntatt skip	112,1	27,0	349,9	755,9	+116,0
Andre maskiner og apparater	221,6	298,7	1 875,1	1 933,8	+3,1
8 Forskjellige ferdige varer	303,5	383,1	2 698,6	3 189,4	+18,2
82 Møbler og deler	29,8	39,9	301,3	336,0	+11,5
84 Klær og tilbehør til klær	75,7	98,5	828,7	1 009,6	+21,8
85 Fottøy	24,1	29,8	194,5	241,8	+24,3
88 Fotografiske og optiske artikler, i.e.n.; ur ..	33,0	41,7	228,0	274,4	+20,4
Andre ferdige varer	140,9	173,2	1 146,1	1 327,6	+15,8
9 Varer og transaksjoner, ikke gruppert andre steder i SITC	4,6	8,6	72,1	108,9	+51,0
I alt, uten skip	2 989,2	3 681,3	25 192,3	28 703,3	+13,9
Skip, nybygde	352,6	308,5	4 118,7	4 223,7	+2,5
Skip, eldre	2,6	152,4	230,7	308,5	+33,7
I a l t	3 344,4	4 142,2	29 541,7	33 235,5	+12,5

1) Tallene for 1976 er ikke helt sammenliknbare med de for 1975, da en fra 1. januar 1976 har tatt i bruk en revidert og utvidet handelsstatistisk nomenklatur (SITC-Rev. 2).

Utførelsen fordelt på varegrupper	Juli		Januar-juli		Endring i pst.
	1975	1976 ¹⁾	1975	1976 ¹⁾	
0 Matvarer og levende dyr	206,5	332,1	1 599,7	2 203,9	+37,8
034) Fisk, fersk, kjølt, fryst, saltet, tørket					
035) eller røykt	121,1	208,7	864,9	1 226,2	+41,8
036)					
037 Fiskehermetikk o.a. tilberedt fisk	25,5	38,7	192,9	257,9	+33,7
08 Førstoffer for dyr, unntatt korn	31,2	46,4	313,2	473,1	+51,1
Andre matvarer og levende dyr	28,7	38,3	228,7	246,7	+7,9
1 Drikkevarer og tobakk	3,5	3,2	21,8	26,4	+21,1
2 Råvarer, ikke spiselige, unntatt brensel- stoffer	163,0	244,2	1 486,4	1 804,8	+21,4
21 Huder og skinn, rå	7,3	7,2	120,5	207,7	+72,4
24 Tømmer, trelast og kork	8,6	25,8	107,7	192,1	+78,4
25 Papirmasse og papiravfall	80,7	104,7	634,7	664,6	+4,7
27 Rå gjødningsstoffer og rå mineraler	19,9	23,7	169,2	169,6	+0,2
28 Malmer og avfall av metall	34,0	69,5	378,7	470,2	+24,2
Andre råvarer	12,5	13,3	75,6	100,6	+33,1
3 Brenselstoffer, smøreoljer, elektrisk strøm m.v.	390,1	828,0	1 745,1	4 320,6	+147,6
33 Mineralolje og mineraloljeprodukter	383,7	802,3	1 615,2	4 158,9	+157,5
Herav råolje	249,0	654,6	1 027,5	3 450,0	+235,8
Andre brenselstoffer m.v.	6,4	25,7	129,9	161,7	+24,5
4 Dyre- og plantefett, -olje og voks	29,7	14,7	218,6	269,9	+23,5
43 Bearbeidd dyre- og plantefett, -olje og voks .	11,5	9,4	113,8	95,3	-16,3
Annet fett og olje	18,2	5,3	104,8	174,6	+66,6
5 Kjemiske produkter, i.e.n.	196,0	190,9	1 730,8	1 654,0	-4,4
51 Organiske kjemiske produkter	8,1	13,1	71,6	80,2	+12,0
52 Uorganiske kjemiske produkter	71,0	66,0	477,3	462,6	-3,1
56 Kunstgjødsel	61,1	28,4	655,7	449,1	-31,5
58 Kunstharpikser og plast, cellulose, estere og etere	23,5	46,2	252,9	352,9	+39,5
Andre kjemiske produkter	32,3	37,2	273,3	309,2	+13,1
6 Bearbeidde varer gruppert hovedsaklig etter materiale	692,9	841,9	5 969,7	6 552,5	+9,8
64 Papir og papp og varer derav	153,2	157,4	1 182,2	1 181,9	-0,0
65 Tekstilgarn, tekstilstoffer og tekstilvarer ..	20,8	21,5	218,3	234,3	+7,3
66 Varer av ikke-metalliske mineraler	12,5	15,7	145,7	173,3	+18,9
67 Jern og stål	189,9	204,4	1 818,2	1 648,7	-9,3
68 Metaller, unntatt jern og stål	244,2	376,6	1 898,6	2 557,8	+34,7
69 Varer av metaller, i.e.n.	48,7	40,1	460,0	506,5	+10,1
Andre bearbeidde varer	23,6	26,2	246,7	250,0	+1,3
7 Maskiner og transportmidler, unntatt skip	1 335,3	974,1	3 711,1	4 054,0	+9,2
71 Kraftmaskiner og -utstyr	60,6	27,0	272,0	307,3	+13,0
72 Maskiner for spesielle industrier	57,5	61,4	467,7	505,1	+8,0
76 Telekommunikasjonsapparater og apparater og utstyr for opptak og gjengivelse av lyd	43,1	32,2	316,1	328,3	+3,9
77 Elektriske maskiner, apparater og deler, i.e.n.	39,3	43,9	420,2	394,7	-6,1
78 Kjøretøyer for veg	11,9	15,4	190,5	209,7	+10,1
79 Andre transportmidler, unntatt skip	1 015,2	676,8	1 306,4	1 521,0	+16,4
Andre maskiner og apparater	107,7	117,4	738,2	787,9	+6,7
8 Forskjellige ferdige varer	84,5	96,7	661,5	754,7	+14,1
82 Møbler og deler	15,2	18,2	120,4	150,3	+24,8
84 Klær og tilbehør til klær	9,5	10,8	74,7	81,7	+9,4
Andre ferdige varer	59,8	67,7	466,4	522,7	+12,1
9 Varer og transaksjoner, ikke gruppert andre steder i SITC	8,2	22,8	76,1	118,1	+55,2
I alt uten skip	3 109,7	3 548,6	17 220,8	21 758,9	+26,4
Skip, nybygde	200,4	296,0	1 320,5	1 169,5	-11,4
Skip, eldre	176,3	509,0	1 649,3	2 043,1	+23,9
I a l t	3 486,4	4 353,6	20 190,6	24 971,5	+23,7

1) Tallene for 1976 er ikke helt sammenliknbare med de for 1975, da en fra 1. januar 1976 har tatt i bruk en revidert og utvidet handelsstatistisk nomenklatur (SITC-Rev. 2).

SU 8.1

SAMHANDELEN MED LAND OG LANDOMRÅDER. JANUAR-JULI 1976

Statistikken over utenrikshandelen (uten skip) for januar-juli 1976 sammenliknet med januar-juli 1975 viser en verdiøkning på 14 prosent for importen og 26 prosent for eksporten.

Varebyttet med Norden hadde en verdiøkning på 10 prosent for importen og nær 2 prosent for eksporten. Det var en øking på 6 prosent i importen fra Sverige, mens det var 1 prosent nedgang i eksporten. Sverige leverte 17 prosent av Norges totalimport (uten skip) og avtok 15 prosent av eksportvarene. Ser en bort fra eksporten av skip, råolje og oljeboringsplattformer var Sverige Norges største handelspartner både på import- og eksportsiden.

Handelen med De europeiske fellesskap utgjorde vel 44 prosent av importverdien og 60 prosent av eksportverdien. Totalt økte importverdien med 11 prosent og eksportverdien med 41 prosent. Den store eksportøkningen skyldtes først og fremst eksporten av råolje til Storbritannia (3 413 mill.kr i januar-juli 1976 mot 388 mill.kr i samme tidsrom i 1975). Av den samlede eksport (uten skip) tok Storbritannia 33 prosent. Eksporten av råolje og oljeboringsplattformer utgjorde en betydelig del. Eksportoverskottet overfor Storbritannia steg fra 1 023 mill.kr til 3 861 mill.kr. I handelen med Vest-Tyskland var det en importøkning på 7 prosent og en eksportøkning på 11 prosent.

Europas andel av Norges varebytte med utlandet var 72 prosent av importverdien og 85 prosent av eksportverdien.

I handelen med Afrika og Asia ble det registrert sterk verdiøkning både på import- og eksportsiden. I importen fra Japan inngår en oljeboringsplattform som en betydelig del av verdien.

Det ble notert sterk verdistigning for eksporten til Canada. En vesentlig del skyldtes eksporten av et drillskip.

Importen av skip var 4 532 mill.kr i januar-juli 1976 (4 349 mill.kr i januar-juli 1975). Det meste av skipsimporten var nye skip fra Sverige, Nederland, Polen, Vest-Tyskland og Japan. Eksporten av skip gikk opp fra 2 970 mill.kr til 3 213 mill.kr. Levering av nye skip i januar-juli 1976 utgjorde 1 170 mill.kr mot 1 321 mill.kr i samme tidsrom i 1975.

Samhandelen med land og landområder. Januar-juli 1975 og 1976. Mill.kr

	Innførsel uten skip			Utførsel uten skip		
	1975	1976	Endring i pst.	1975	1976	Endring i pst.
Nordiske land	6 827,8	7 480,1	+ 9,6	5 206,1	5 296,5	+ 1,7
EFTA Frihandelsforbundet	6 313,7	6 911,1	+ 9,5	4 287,9	4 406,8	+ 2,8
EF De europeiske fellesskap	11 542,3	12 778,4	+ 10,7	9 270,0	13 030,0	+ 40,6
OECD Europeiske OECD-land	18 083,1	19 951,1	+ 10,3	13 859,5	17 733,7	+ 28,0
101 Danmark	1 510,7	1 730,7	+ 14,6	1 309,6	1 436,1	+ 9,7
103 Finland	596,8	743,6	+ 24,6	510,8	517,6	+ 1,3
105 Island	10,0	24,9	+149,0	88,5	76,1	- 14,0
106 Sverige	4 710,3	4 978,3	+ 5,7	3 297,2	3 264,6	- 1,0
112 Belgia, Luxembourg	778,6	869,2	+ 11,6	365,3	368,8	+ 1,0
117 Frankrike	1 086,1	1 234,6	+ 13,7	632,7	619,0	- 2,2
121 Irland	21,6	37,4	+ 73,1	46,7	52,6	+ 12,6
123 Italia	437,9	543,3	+ 24,1	283,3	363,2	+ 28,2
127 Nederland	1 058,7	1 044,8	- 1,3	648,0	739,1	+ 14,1
131 Polen	155,7	142,2	- 8,7	179,3	228,5	+ 27,4
132 Portugal	169,8	154,6	- 9,0	97,8	180,4	+ 84,5
135 Sovjetunionen	198,5	220,9	+ 11,3	296,7	243,0	- 18,1
137 Spania	165,5	181,0	+ 9,4	194,2	163,3	- 15,9
139 Storbritannia og Nord-Irland ¹⁾ ...	2 845,9	3 234,9	+ 13,7	3 869,1	7 095,7	+ 83,4
141 Sveits	507,9	602,4	+ 18,6	170,3	207,2	+ 21,7
142 Tsjekkoslovakia	132,9	92,0	- 30,8	75,4	63,3	- 16,0
144 Vest-Tyskland	3 802,8	4 083,5	+ 7,4	2 115,3	2 355,5	+ 11,4
151 Øst-Tyskland	47,4	71,3	+ 50,4	65,1	127,7	+ 96,2
153 Østerrike	318,9	381,6	+ 19,7	123,3	139,1	+ 12,8
Andre land i Europa	142,7	216,0	+ 51,4	249,6	298,8	+ 19,7
Europa i alt	18 698,7	20 587,2	+ 10,1	14 618,2	18 539,6	+ 26,8
260 Ghana	45,2	34,6	- 23,5	58,5	59,9	+ 2,4
286 Libya	26,9	223,0	+729,0	12,5	13,5	+ 8,0
313 Nigeria	147,8	241,0	+ 63,1	117,3	238,2	+103,1
359 Sør-Afrika	154,8	136,2	- 12,0	106,8	112,5	+ 5,3
Andre land i Afrika	133,2	162,2	+ 21,8	208,6	211,0	+ 1,2
Afrika i alt	507,9	797,0	+ 56,9	503,7	635,1	+ 26,1
436 Hong Kong	121,1	170,9	+ 41,1	10,8	19,3	+ 78,7
444 India	21,5	41,2	+ 91,6	22,3	27,3	+ 22,4
460 Israel	82,0	88,7	+ 8,2	27,9	20,2	- 27,6
464 Japan	668,6	1 117,2	+ 67,1	140,6	207,2	+ 47,4
484 Kina, folkerepublikken	25,1	23,4	- 6,8	75,3	83,9	+ 11,4
Andre land i Asia	1 336,9	1 660,2	+ 24,2	193,1	280,8	+ 45,4
Asia i alt	2 255,2	3 101,6	+ 37,5	470,0	638,7	+ 35,9
612 Canada	682,1	634,5	- 7,0	103,8	349,5	+236,7
648 Jamaica	171,1	174,1	+ 1,8	13,4	8,7	- 35,1
684 USA	2 061,6	2 268,5	+ 10,0	1 032,1	1 166,8	+ 13,1
Andre land i Nord-Amerika	169,0	196,5	+ 16,3	118,4	102,2	- 13,7
Nord-Amerika i alt	3 083,8	3 273,6	+ 6,2	1 267,7	1 627,2	+ 28,4
705 Argentina	40,6	69,5	+ 71,2	26,2	14,6	- 44,3
715 Brasil	308,5	255,9	- 17,1	196,5	159,4	- 18,9
775 Venezuela	1,3	101,9	+7738,5	20,1	21,4	+ 6,5
Andre land i Sør-Amerika	143,7	202,4	+ 40,8	42,8	37,5	- 12,4
Sør-Amerika i alt	494,1	629,7	+ 27,4	285,6	232,9	- 18,5
805 Austral-sambandet m. bes.	114,0	284,3	+149,4	67,3	73,6	+ 9,4
Andre land i Oseania	38,6	29,9	- 22,5	8,3	11,8	+ 42,2
Oseania i alt	152,6	314,2	+105,9	75,6	85,4	+ 13,0
I a l t	25 192,3	28 703,3	+ 13,9	17 220,8	21 758,9	+ 26,4

1) Tallene omfatter også eksport av norskprodusert røolje i rør og hjemføring av røolje.

Innførsel og utførsel av skip. Januar-juli 1975 og 1976. Mill.kr

	Innførsel				Utførsel			
	1975		1976		1975		1976	
	I alt	Av dette nye	I alt	Av dette nye	I alt	Av dette nye	I alt	Av dette nye
101 Danmark	105,6	85,5	6,8	-	178,8	176,4	258,0	234,2
102 Færøyane	-	-	-	-	-	-	50,7	50,7
103 Finland	252,1	252,1	-	-	165,1	-	11,9	11,9
105 Island	4,2	-	8,6	-	56,0	53,0	45,7	45,7
106 Sverige	1 086,7	1 086,7	928,6	778,2	59,1	57,0	21,4	21,4
112 Belgia	-	-	-	-	0,5	-	-	-
117 Frankrike	133,7	132,5	-	-	149,9	102,4	12,6	12,6
118 Gibraltar	-	-	-	-	3,6	-	-	-
119 Hellas	94,8	94,8	-	-	205,2	-	186,2	-
123 Italia	-	-	-	-	7,5	7,5	18,5	-
125 Jugoslavia	23,9	23,9	-	-	35,9	-	-	-
126 Malta	-	-	-	-	-	-	10,4	-
127 Nederland	448,7	448,7	350,0	349,9	86,7	44,0	130,2	-
131 Polen	46,1	46,1	342,2	342,2	-	-	156,0	-
135 Sovjet	-	-	62,6	62,6	48,0	-	-	-
137 Spania	-	-	-	-	4,4	-	-	-
139 Storbritannia ..	20,8	-	252,6	110,0	444,3	275,8	398,6	355,1
143 Tyrkia	-	-	-	-	38,8	-	-	-
144 Vest-Tyskland ..	1 013,7	936,8	651,3	651,3	144,5	133,0	22,6	22,6
151 Øst-Tyskland ...	48,0	48,0	64,9	64,9	67,6	67,6	-	-
Europa i alt ...	3 278,3	3 155,1	2 667,6	2 359,1	1 695,9	916,7	1 322,8	754,2
203 Algerie	-	-	-	-	-	-	76,1	-
266 Guinea Bissau ..	-	-	-	-	0,5	-	-	-
270 Kamerun	-	-	-	-	-	-	15,6	-
283 Liberia	107,5	-	-	-	447,5	224,3	873,9	189,2
303 Marokko	-	-	-	-	-	-	100,9	85,9
346 Somalia	-	-	-	-	-	-	12,8	-
359 Sør-Afrika	-	-	30,4	30,4	-	-	-	-
369 Tanzania	-	-	-	-	10,3	10,3	-	-
Afrika i alt ...	107,5	-	30,4	30,4	458,3	234,6	1 079,3	275,1
410 Bangladesh	-	-	-	-	-	-	9,9	-
426 Un. av Arab.Emir	-	-	-	-	-	-	1,2	-
428 Filippinene	-	-	-	-	-	-	3,7	-
432 Formosa	-	-	-	-	6,3	-	-	-
444 India	-	-	-	-	-	-	34,2	-
448 Indonesia	-	-	-	-	35,9	-	59,2	59,2
452 Irak	-	-	-	-	-	-	140,2	-
456 Iran	-	-	-	-	36,0	-	-	-
464 Japan	952,1	932,1	1 787,6	1 787,6	-	-	-	-
484 Kina	-	-	-	-	234,6	-	12,2	-
496 Kuwait	-	-	-	-	-	-	7,2	-
500 Kypros	-	-	-	-	27,7	-	31,2	-
508 Libanon	-	-	-	-	5,7	-	6,2	-
513 Maldivene	-	-	-	-	2,9	-	-	-
536 Port.bes. i Asia	-	-	-	-	6,8	-	-	-
544 Saudi Arabia ...	-	-	-	-	12,5	-	23,7	-
548 Singapore	-	-	-	-	56,0	-	50,5	-
Asia i alt	952,1	932,1	1 787,6	1 787,6	424,4	-	379,4	59,2
607 Br. Vestindia ..	-	-	-	-	45,5	-	17,2	-
612 Canada	-	-	-	-	78,1	18,0	3,9	-
652 Mexico	-	-	-	-	-	-	111,5	-
656 Ned. Antiller ..	-	-	-	-	20,2	-	81,0	81,0
668 Panama	-	-	-	-	89,0	-	176,2	-
684 USA	11,5	11,5	46,6	46,6	94,8	94,7	-	-
N.-Amerika i alt	11,5	11,5	46,6	46,6	327,6	112,7	389,8	81,0
715 Brasil	-	-	-	-	-	-	27,6	-
770 Uruguay	-	-	-	-	7,1	-	-	-
775 Venezuela	-	-	-	-	-	-	13,7	-
S.-Amerika i alt	-	-	-	-	7,1	-	41,3	-
805 Australsambandet	-	-	-	-	56,5	56,5	-	-
Oseania i alt ..	-	-	-	-	56,5	56,5	-	-
I alt	4 349,4	4 098,7	4 532,2	4 223,7	2 969,8	1 320,5	3 212,6	1 169,5

PRODUKSJONEN I BERGVERKSDRIFT, INDUSTRI OG KRAFTFORSYNING I JULI 1976

Statistisk Sentralbyrås produksjonsindeks for juli var 89 (1970 = 100). Det var en stigning på knapt 5 prosent fra samme måned i fjor. Industriproduksjonen alene gikk ned med knapt 4 prosent, mens bergverksdrift inkl. oljeutvinning økte med 31 prosent og ekskl. oljeutvinning med vel 6 prosent.

Volumet av industriproduksjonen siste tre måneder, mai-juli, lå på samme nivå som for tilsvarende periode i fjor. Indeksen for bergverksdrift, industri og kraftforsyning totalt steg med 4 prosent for tremånedersperioden, indeksen for bergverksdrift inkl. oljeutvinning steg med knapt 24 prosent og ekskl. oljeutvinning med vel 2 prosent. Indeksen for kraftforsyning økte med knapt 7 prosent.

Den sesongkorrigerte indeksen for industrien viser 0,6 prosent nedgang fra tremånedersperioden februar-april til mai-juli i år. Totalindeksen gikk ned med 0,8 prosent. Størst nedgang viser produksjonen av varer til vareinnsats utenom bygg og anlegg med 2,0 prosent, mens konsumvareproduksjonen viser størst oppgang med 2,2 prosent. I de sesongkorrigerte beregningene er oljeutvinning og en del industrigrupper med store tilfeldige variasjoner holdt utenfor.

For perioden januar-juli var totalindeksen vel 6 prosent høyere enn for tilsvarende periode i fjor. Indeksen for industriproduksjonen var knapt 1 prosent lavere, for bergverksdrift inkl. oljeutvinning var indeksen 59 prosent høyere og ekskl. oljeutvinning 2 prosent høyere.

Sesongkorrigert¹⁾ indeks 1970 = 100

	1976					
	Febr.	Mars	April	Mai	Juni	Juli
<u>BERGVERKSDRIFT, INDUSTRI OG KRAFTFORSYNING</u>	118	123	114	121	116	116
<u>BERGVERKSDRIFT</u>	115	121	106	111	110	107
<u>INDUSTRI</u>	115	120	111	120	112	113
<u>KRAFTFORSYNING</u>	140	147	137	136	144	137
Produksjon etter anvendelse:						
Eksport	107	113	107	113	109	107
Konsum	111	113	106	115	112	110
Investering	129	130	114	130	122	122
Vareinnsats i bygg og anlegg	127	130	118	131	118	125
Vareinnsats ellers (inkl. lagerendringer)	117	121	113	119	113	112

1) På grunn av store tilfeldige månedlige og årlige endringer tas følgende næringer ikke med ved beregning av den sesongkorrigerte indeksen: Utvinning av råolje og naturgass, produksjon av kjøtt-hermetikk, produksjon av fiskevarer, produksjon av fiskeoljer og fiskemjøl, raffinering av jordolje og produksjon av jordolje- og kullprodukter.

Produksjonsindeks for bergverksdrift, industri og kraftforsyning 1970 = 100. Hovedtall

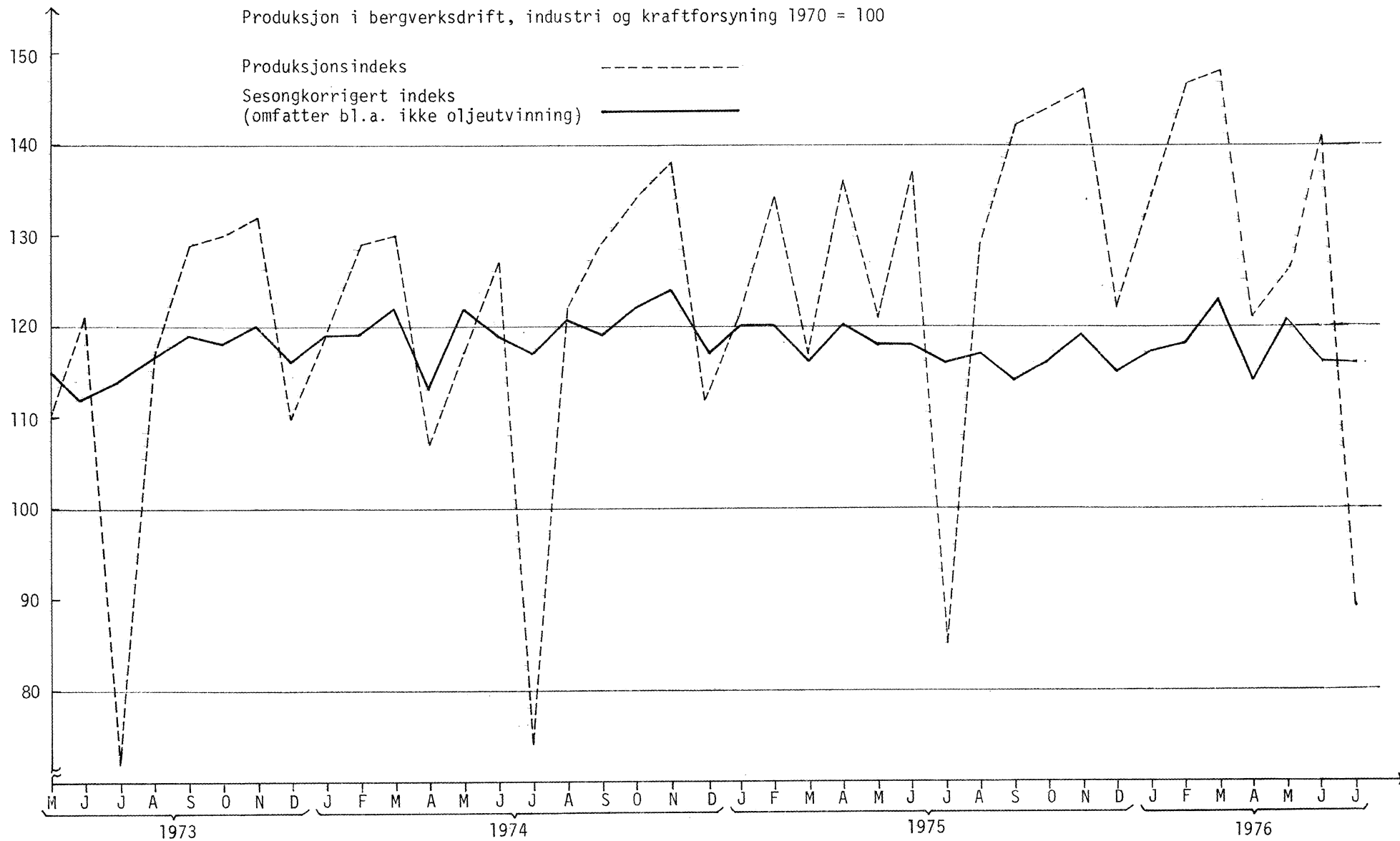
	Jan.-juli		Endring i pst.	Mai-juli		Endring i pst.	Juli	
	1975	1976		1975	1976		1975	1976
<u>BERGVERKSDRIFT¹⁾, INDUSTRI OG KRAFTFORSYNING</u>	122	129	6,4	114	119	3,9	85	89
<u>BERGVERKSDRIFT M.V.¹⁾</u>	370	589	59,1	487	603	23,7	528	694
<u>INDUSTRI</u>	110	110	-0,6	100	100	-0,1	66	63
<u>KRAFTFORSYNING</u>	133	143	7,3	109	116	6,5	98	103
Produksjon etter anvendelse:								
Eksport	119	128	7,3	116	122	5,1	94	101
Konsum	105	106	1,6	97	100	3,3	74	77
Investering	121	118	-2,3	105	102	-3,5	55	51
Vareinnsats i bygg og anlegg	121	119	-1,0	107	107	-0,3	61	57
Vareinnsats ellers (inkl. lagerendringer) .	111	113	1,6	100	101	1,0	72	71

1) Inkl. utvinning av jordolje og naturgass.

Produksjonsindeks for bergverksdrift, industri og kraftforsyning 1970 = 100

Næring, næringsområde, næringshovedgruppe	Jan.-juli		Mai-juli		Juli	
	1975	1976	1975	1976	1975	1976
2 <u>Bergverksdrift</u>	370	589	487	603	528	694
21 Bryting av kull	88	103	61	70	30	57
22 Utvinning av råolje og naturgass ¹⁾	:	:	:	:	:	:
23 Bryting og utvinning av malm	108	116	98	107	72	72
29 Bergverksdrift ellers	108	104	105	100	64	69
3 <u>Industri</u>	110	110	100	100	66	63
31 Produksjon av næringsmidler, drikkevarer og tobakksvarer .	101	106	104	111	89	93
311-312 Prod. av næringsmidler	89	100	83	97	63	75
313 Prod. av drikkevarer	122	120	144	146	157	154
314 Prod. av tobakksvarer	102	100	100	98	61	53
32 Prod. av tekstilvarer, bekledningsvarer, lær og lærvarer .	81	76	67	64	29	26
321 Prod. av tekstilvarer	83	81	69	70	31	31
322 Prod. av klær, unntatt skotøy	78	68	65	55	26	19
323 Prod. av lær, lær- og skinnvarer	98	108	85	91	36	37
324 Prod. av skotøy	69	64	59	54	28	22
33 Prod. av trevarer	121	123	103	107	54	49
331 Prod. av trevarer, unntatt møbler og innredninger	131	128	113	113	59	51
332 Prod. av møbler og innredninger av tre	102	112	83	95	43	46
34 Treforedling, grafisk prod. og forlagsvirksomhet	104	103	95	94	67	64
341 Treforedling	91	89	83	83	59	55
342 Grafisk prod. og forlagsvirksomhet	114	114	105	102	74	70
35 Prod. av kjemiske produkter, mineralolje-, kull-, gummi- og plastprodukter	113	116	107	108	77	74
351 Prod. av kjemiske råvarer	112	106	97	87	76	59
352 Prod. av kjem.tekn. produkter	108	105	97	99	51	57
353-354 Raff. av jordolje og prod. av jordolje- og kullprodukter	119	131	134	138	129	129
355 Prod. og rep. av gummiprodukter	111	86	97	78	54	38
356 Prod. av plastvarer	115	144	106	130	53	59
36 Prod. av mineralske produkter	112	114	104	106	70	66
361-362 Prod. av keramiske produkter, glass og glassvarer	100	105	83	92	46	42
369 Prod. av mineralske produkter ellers	115	116	110	110	76	73
37 Prod. av metaller	117	112	107	105	85	86
371 Prod. av jern, stål og ferrolegeringer	122	105	111	96	73	67
372 Prod. av ikke-jernholdige metaller	111	119	103	113	97	105
38 Prod. av verkstedprodukter	120	116	105	101	57	52
381 Prod. av metallvarer	104	97	89	85	47	42
382 Prod. av maskiner	146	152	132	131	76	72
383 Prod. av elektriske apparater og materiell	116	112	101	97	51	44
384 Prod. av transportmidler	114	108	99	93	54	51
385 Prod. av tekn.vitensk. instr., foto- og optiske artikler	262	226	239	210	126	109
39 Industriproduksjon ellers	93	97	80	88	46	47
4 <u>Kraftforsyning</u>	133	143	109	116	98	103

1) Indekstall kan ikke beregnes med 1970 = 100.



PRODUKSJONEN AV ELEKTRISK KRAFT I JULI 1976

Elektrisitetsproduksjonen i juli 1976 var på 5 043 mill. kWh ifølge foreløpige oppgaver fra Statistisk Sentralbyrå. Dette er en økning på 5,1 prosent i forhold til juli 1975. Størst prosentvis økning hadde Sør-Trøndelag med 37 prosent og Nordland med 24 prosent.

I perioden januar-juli 1976 var produksjonen på 48 112 mill. kWh, en økning på 8,2 prosent fra samme periode 1975. Siste tolv måneder kom produksjonen opp i 81 075 mill. kWh. Dette utgjør en økning på 4,8 prosent sammenholdt med nærmest foregående tolv månedersperiode.

Bruttoforbruket i 1976 fram til og med juli viser en økning på 3,3 prosent sammenliknet med samme periode i 1975. Sammenholder en de to siste tolv månedersperiodene er økningen i bruttoforbruket på 1,0 prosent. Forbrukstillene er ikke temperaturkorrigerte.

Eksporten av elektrisk kraft i juli 1976 var på 606 mill. kWh mot 397 mill. kWh samme måned året før. Hittil i år er det dermed eksportert 4 831 mill. kWh til Sverige, en økning på 82,2 prosent fra samme periode året før.

Tabell 1. Elektrisitetsproduksjon, import, eksport og brutto forbruk¹⁾. Mill. kWh

	Tolv månedersperioder			Januar-juli			Juli	
	Aug. 1974 t.o.m. juli 1975	Aug. 1975 t.o.m. juli 1976	Endring i prosent	1975	1976	Endring i prosent	1975	1976
Elektrisitetsproduksjon	77 396	81 075	4,8	44 486	48 112	8,2	4 798	5 043
Vannkraft	77 335	81 004	4,7	44 452	48 075	8,2	4 793	5 039
Varmekraft	61	71	16,4	34	37	8,8	5	4
+ Import	97	27	-72,2	66	10	-84,8	2	6
- Eksport	4 984	7 880	58,1	2 651	4 831	82,2	397	606
Brutto forbruk	72 509	73 222	1,0	41 901	43 291	3,3	4 403	4 443

1) Inkl. produksjon og forbruk av elektrisk kraft på Svalbard.

Tabell 2. Elektrisitetsproduksjon i de enkelte fylker. Mill. kWh

	Tolv månedersperioder			Januar-juli			Juli	
	Aug. 1974 t.o.m. juli 1975	Aug. 1975 t.o.m. juli 1976	Endring i prosent	1975	1976	Endring i prosent	1975	1976
Østfold	3 701	3 339	-10	2 106	1 964	-7	312	329
Akershus	453	516	14	256	310	21	42	48
Oslo	22	13	-41	14	7	-50	1	-
Hedmark	1 136	1 096	-4	563	677	20	65	60
Oppland	4 050	3 807	-6	2 524	2 357	-7	256	173
Buskerud	7 379	7 164	-3	4 536	4 543	0	321	346
Vestfold	26	17	-35	13	10	-23	0	1
Telemark	10 377	10 576	2	5 863	5 963	2	415	463
Aust-Agder	2 358	2 371	1	1 368	1 440	5	174	191
Vest-Agder	7 333	6 448	-12	4 251	3 946	-7	349	245
Rogaland	4 321	4 499	4	2 462	2 707	10	322	368
Hordaland	8 424	9 374	11	4 644	5 180	12	526	590
Sogn og Fjordane	7 059	7 908	12	4 240	4 810	13	698	704
Møre og Romsdal	4 380	5 563	27	2 490	3 491	40	337	382
Sør-Trøndelag	2 498	2 874	15	1 421	1 837	29	123	169
Nord-Trøndelag	2 014	2 351	17	1 144	1 361	19	105	101
Nordland	9 135	10 265	12	4 978	5 776	16	613	763
Troms	2 040	2 153	6	1 184	1 300	10	90	69
Finnmark	664	713	7	412	415	1	47	39
T o t a l ¹⁾	77 396	81 075	4,8	44 486	48 112	8,2	4 798	5 043

1) Se fotnote 1), tabell 1.

LAGERSTATISTIKK PR. 30. JUNI 1976

(Førrige melding ble offentliggjort i SU nr. 23, 1976)

Statistisk Sentralbyrås volumindeks viser at lagrene i industri og engroshandel var vel 1 prosent høyere ved utgangen av juni 1976 enn til samme tid i 1975. Indekstallene var 133 og 131 (1970 = 100). Sammenliknet med 1. kvartal 1976 viser indeksen en nedgang på 1 prosent.

Industribedriftenes lager av råstoffer var 13 prosent høyere i 2. kvartal 1976 enn i 2. kvartal 1975, lager av egne produkter viste en liten nedgang og engrosbedriftenes lager gikk ned knapt 6 prosent.

Lagrene av norskproduserte varer til innenlandsk forbruk steg med 10 prosent, lagrene av eksportvarer gikk ned med vel 8 prosent og lagrene av importvarer viste ubetydelig endring.

Sammenliknet med 30. juni 1975 var det sterk stigning i lagrene av gjødning, tre- og treforedlingsprodukter og brenselstoffer, mens det var nedgang i lagrene av fisk og fiskevarer og oljefrø, fett, olje og såpe.

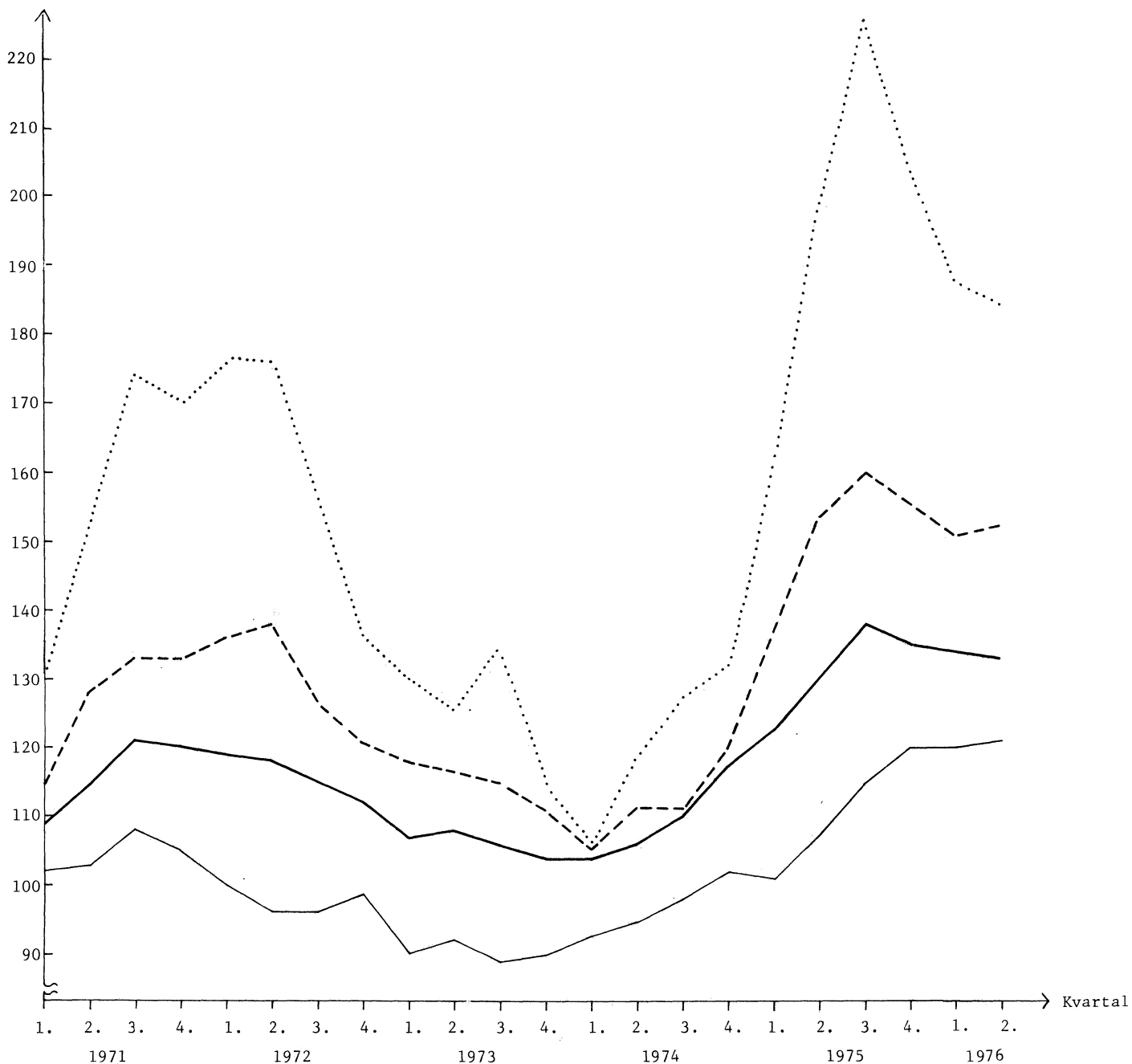
Volumindeks over lagerhold i industri og engroshandel (1970 = 100)

	31/3-75	30/6-75	31/3-76	30/6-76
<u>INDUSTRI OG ENGROSHANDEL I ALT</u>	123	131 ¹⁾	134 ¹⁾	133
<u>Industri i alt</u>	124 ¹⁾	136 ¹⁾	140 ¹⁾	141
Av dette: Lager av egne produkter	137 ¹⁾	154 ¹⁾	151 ¹⁾	152
" " : Lager av råstoffer	101	107	120	121
Prod. av næringsmidler	114	114	104	99
Prod. av tobakksvarer	112	105	109	101
Prod. av tekstilvarer	132	134	117	121
Prod. av lær og lær- og skinnvarer, unntatt klær og skotøy	115	116	123	110
Prod. av trevarer og treforedlingsprodukter	105 ¹⁾	123 ¹⁾	149 ¹⁾	164
Prod. av kjemiske prod., mineralolje-, kull-, gummi- og plastprodukter	107	116	122	129
Prod. av kjemiske råvarer	115	138	125	127
Prod. av mineralske produkter	131	129	131	132
Prod. av metaller	154	186	192	190
Prod. av verkstedprodukter	122	125	112	108
<u>Engroshandel</u>	122	112	114	106
<u>Lagerhold i alt etter varegrupper:</u>				
Korn og kornvarer	124	88	123	100
Fisk og fiskevarer	143	144	104	102
Andre matvarer	112	110	113	117
Rå tobakk	107	100	101	95
Førstoffer	93	91	85	86
Oljefrø, fett, olje og såpe	85	85	84	65
Kjemikalier og fargestoffer	99	120	120	134
Gjødning	95	88	112	119
Huder, skinn og lær	107	91	78	77
Spinnestoffer og garn	141	140	122	123
Tre- og treforedlingsprodukter	108 ¹⁾	125 ¹⁾	150 ¹⁾	163
Brenselstoffer	103 ¹⁾	96	108	122
Malmer, mineraler og mineralvarer	119	136	135	139
Jern og stål	148	165	169	147
Andre uedle metaller	194	229	219	214
Diverse andre varer	102	104	99	100
Råstoff og halvfabrikata i alt	124 ¹⁾	132 ¹⁾	139 ¹⁾	137
Norskproduserte varer i alt	129 ¹⁾	139 ¹⁾	145 ¹⁾	143
Av dette: For innenlandsk forbruk	116 ¹⁾	114 ¹⁾	126 ¹⁾	125
" " : For eksport	161	200	188	184
Importerte varer i alt	112 ¹⁾	115	114	114

1) Rettet tall.

LAGERHOLD

Industri og engroshandel i alt —————
 Industri, lager av egne produkter - - - - -
 Industri, lager av råstoffer —————
 Norsk-produserte varer for eksport ······



SU 10.1

FORRETNINGS- OG SPAREBANKER. NY MÅNEDSSTATISTIKK. FORELØPIGE BALANSETALL FOR JULI 1976

Den nye statistikken for forretnings- og sparebanker bygger delvis på nye definisjoner og på andre spesifikasjoner enn for 1974 og tidligere år. Når det gjelder definisjonene av de enkelte poster, viser en til "Forskrifter for utfylling av oppgaver til Bankinspeksjonen, Norges Bank og Statistisk Sentralbyrå". Forskriftene kan bestilles i Statistisk Sentralbyrå, Jernbanegt. 7, 2200 Kongsvinger, tlf. (066) 14 988.

Ved sammenlikning av tall for 1975 og 1976 med tall for tidligere år vil en for enkelte poster finne avvik som bare kan forklares ved at bankene har måttet legge om sine regnskaper i forbindelse med overgangen til den nye bankstatistikken.

Byrået vil imidlertid inntil videre også publisere tabeller i Statistisk ukehefte for månedsbalansene med spesifikasjoner i samme form som for 1974 og tidligere år (Månedstatistikk for bankene). For dette formål er tallene for forretnings- og sparebankene for 1975 og 1976 omgruppert slik at en får best mulig samsvar med tall for foregående år.

Nærmere opplysninger kan fås ved henvendelse til Statistisk Sentralbyrå, Oslo-Dep., Oslo 1, tlf. (02) 41 38 20, linje 604.

TABELL 1. FORRETNINGSBANKER. MÅNEDSBALANSE PR. 31. JULI 1976 ETTER NORSK OG UTENLANDSK SEKTOR/VALUTA. ABSOLUTTE TALL (1000 KR.) OG PROSENT

	AKTIVA									
	I ALT		NORSK SEKTOR		UTENL. SEKTOR		NORSKE KRONER		UTENL. VALUTA	
	BELØP	PRO- SENT	BELØP	PRO- SENT	BELØP	PRO- SENT	BELØP	PRO- SENT	BELØP	PRO- SENT
10. SEDLER OG SKILLEMINT	381.455	.7	282.692	.6	98.763	3.6	282.692	.6	98.763	3.2
11. BANKINNSKOTT PÅ ANFØRDRING	2413.502	4.6	1205.682	2.4	1207.820	44.2	1381.040	2.7	1032.462	33.1
1. NORGES BANK	194.716	.4	194.716	.4			194.716	.4		
2. POSTGIRO	154.469	.3	154.469	.3			154.469	.3		
3. FORRETNINGSBANKER	656.187	1.2	656.187	1.3			565.161	1.1	91.026	2.9
4. SPAREBANKER	200.310	.4	200.310	.4			200.292	.4	18	
5. UTENLANDSKE BANKER	1207.820	2.3			1207.820	44.2	266.402	.5	941.418	30.2
12. BANKINNSKOTT PÅ TID	890.106	1.6	195.283	.3	694.823	25.5	184.203	.3	705.903	22.7
1. NORGES BANK	12.666		12.666				12.666			
1. SKATTEFRIE FONDSAVSETNINGER	12.666		12.666				12.666			
2. ANDRE BUNDNE INNSKOTT										
2. FORRETNINGSBANKER	175.413	.3	175.413	.3			164.333	.3	11.080	.4
1. INNTIL 1 MÅNED	101.071	.2	101.071	.2			101.071	.2		
2. OVER 1 MÅNED	74.342	.1	74.342	.1			63.262	.1	11.080	.4
3. SPAREBANKER	7.204		7.204				7.204			
1. INNTIL 1 MÅNED	5.670		5.670				5.670			
2. OVER 1 MÅNED	1.534		1.534				1.534			
4. UTENLANDSKE BANKER	694.823	1.3			694.823	25.5			694.823	22.3
1. INNTIL 1 MÅNED	299.521	.6			299.521	11.0			299.521	9.6
2. OVER 1 MÅNED. MEN UNDER 1 ÅR	376.541	.7			376.541	13.8			376.541	12.1
3. 1 ÅR OG OVER	18.761				18.761	.7			18.761	.6
13. STATSKASSEVEKSLER	985.800	1.9	985.800	2.0			985.800	2.0		
14. IHENDEHAVEROBLIGASJONER	10713.514	20.2	10655.883	21.2	57.631	2.1	10616.348	21.3	97.166	3.1
1. ORDINÆRE PARTIALOBLIGASJONER	10713.514	20.2	10655.883	21.2	57.631	2.1	10616.348	21.3	97.166	3.1
1. STATS- OG STATSGARANTERTE	7143.826	13.5	7143.826	14.2			7135.183	14.3	8.643	.3
11. PREMIEOBLIGASJONER	461.948	.9	461.948	.9			461.948	.9		
12. ANDRE STATS- OG STATSGAR.	6681.878	12.6	6681.878	13.3			6673.235	13.4	8.643	.3
2. ANDRE ORD. PARTIALOBL.	3569.688	6.7	3512.057	7.0	57.631	2.1	3481.165	7.0	88.523	2.8
2. KONVERTIBLE PARTIALOBL.										
15. AKSJER	1017.433	1.9	593.930	1.2	423.503	15.5	593.930	1.2	423.503	13.6
1. BØRS- OG MEGLERNOTERTE AKSJER	279.898	.5	250.220	.5	29.678	1.1	250.220	.5	29.678	1.0
2. IKKE BØRS- OG MEGLERNOTERTE	737.490	1.4	343.665	.7	393.825	14.4	343.665	.7	393.825	12.6
3. EGNE AKSJER	45		45				45			
16. UTLÅN (DISPONERT)	32514.704	61.4	32395.607	64.5	119.097	4.4	31842.979	63.9	671.725	21.5
1. VEKSLER	1750.543	3.3	1750.543	3.5			1647.285	3.3	103.258	3.3
2. UTLÅN MOT AVBETALINGSKONTRAKTER	1375.723	2.6	1375.723	2.7			1375.723	2.8		
3. KASSEKREDITT	9415.265	17.8	9405.637	18.7	9.628	.4	9411.589	18.9	3.676	.1
4. BYGGELÅN	4350.500	8.3	4350.500	8.7			4350.500	8.7		
1. BOLIGBYGGELÅN M. KONVERTE- RINGSTILSAGN FRA STATENS BOLIGBANKER	1445.669	2.7	1445.669	2.9			1445.669	2.9		
2. ANDRE BOLIGBYGGELÅN	941.039	1.8	941.039	1.9			941.039	1.9		
3. BYGGELÅN TIL BERGV. OG IND.	401.626	.8	401.626	.8			401.626	.8		
4. SKIPSBYGGELÅN	293.226	.6	293.226	.6			293.226	.6		
5. ANDRE BYGGELÅN	1268.940	2.4	1268.940	2.5			1268.940	2.5		
5. ANDRE UTLÅN M. LØPET. UNDER 1 ÅR	1666.821	3.1	1586.751	3.2	80.070	2.9	1196.623	2.4	470.198	15.1
6. ANDRE UTL. M. LØPET. 1 ÅR OG OVER	13955.852	26.3	13926.453	27.7	29.399	1.1	13861.259	27.8	94.593	3.0
17. ANDRE FORDRINGER	1120.402	2.0	989.367	2.0	131.035	4.8	1028.583	2.0	91.819	2.9
1. REMBURSDEBITORER	280.233	.5	151.119	.3	129.114	4.7	209.059	.4	71.174	2.3
1. KONTANTREMBURSER	7.704		6.472		1.232		5.596		2.108	.1
2. KREDITTREMBURSER	272.529	.5	144.647	.3	127.882	4.7	203.463	.4	69.066	2.2
2. RENTER	286.209	.5	284.297	.6	1.912	.1	276.344	.5	9.865	.3
1. FORFALTE	4.699		4.699				4.699			
2. OPPTJENTE, IKKE FORFALTE	280.548	.5	278.636	.6	1.912	.1	270.683	.5	9.865	.3
3. BETALTE, IKKE PRLØPNE	962		962				962			
3. I REGN. M. HOVEDKONTOR EL. FILIAL	64.052	.1	64.052	.1			64.025	.1	27	
4. ANDRE DEBITORER	489.908	.9	489.899	1.0	9		479.155	1.0	10.753	.3
18. ANDRE AKTIVA	890.408	1.6	890.408	1.7			890.408	1.7		
1. AKSJER OG ANDELER I GRØDSELSKAPER	38.382	.1	38.382	.1			38.382	.1		
2. LEIEBOERINNSKOTT	18.292		18.292				18.292			
3. MASKINER, INV., TRANSP. MIDL. ETC	278.268	.5	278.268	.6			278.268	.6		
4. BANKBYGN. OG ANDRE FASTE EIEND. EKSKL. FUNKSJ. BOLIGER OG OVER- TATTE FASTE EIENDOMMER	514.095	1.0	514.095	1.0			514.095	1.0		
5. FUNKSJONÆRBOLIGER	23.546		23.546				23.546			
6. OVERTATTE FASTE EIENDOMMER	9.235		9.235				9.235			
7. IMMATERIELLE EIENDELER	3.481		3.481				3.481			
8. ANNET	5.109		5.109				5.109			
19. UTGIFTER	2053.830	3.9	2053.830	4.1			2053.830	4.1		
I ALT TOTAL	52981.154	99.8	50248.482	100.0	2732.672	100.1	49859.813	99.8	3121.341	100.1

PASSIVA

	I ALT		NORSK SEKTOR		UTENL. SEKTOR		NORSKE KRONER		UTENL. VALUTA	
	BELØP	PRO-SENT	BELØP	PRO-SENT	BELØP	PRO-SENT	BELØP	PRO-SENT	BELØP	PRO-SENT

20. BANKINNSKOTT PÅ ANFØRDRING	13677.182	25.8	12417.920	24.8	1259.262	42.2	12164.309	24.6	1512.873	41.4
1. FRA KUNDER	9930.124	18.7	9801.014	19.6	129.110	4.3	8753.960	17.8	1176.164	32.2
1. FOLIOINNSKOTT I ALT	8024.632	15.1	7914.565	15.8	110.067	3.7	6848.468	13.9	1176.164	32.2
2. I UTENLANDSK VALUTA	1176.164	2.2	1164.751	2.3	11.413	.4			1176.164	32.2
2. LØNNSKONTI	1905.492	3.6	1886.449	3.8	19.043	.6	1905.492	3.9		
3. FRA ANDRE BANKER	3747.058	7.1	2616.906	5.2	1130.152	37.9	3410.349	6.8	336.709	9.2
1. FORRETNINGSBANKER	1101.513	2.1	1101.513	2.2			982.995	2.0	118.518	3.2
2. SPAREBANKER	1204.076	2.3	1204.076	2.4			1204.025	2.4	51	
3. STATS BANKER	311.317	.6	311.317	.6			311.317	.6		
4. UTENLANDSKE BANKER	1130.152	2.1			1130.152	37.9	912.012	1.8	218.140	6.0
21. BANKINNSKOTT PÅ TID	28903.172	54.7	27379.377	54.9	1523.795	51.0	26893.601	54.4	2009.571	55.0
1. FRA KUNDER	26169.171	49.4	25846.645	51.8	322.526	10.8	25371.984	51.3	797.187	21.8
1. PÅ OPPSIGELSE	11858.601	22.4	11668.650	23.4	189.951	6.4	11858.601	24.0		
1. 3 MÅNEDER	5476.650	10.3	5384.676	10.8	91.974	3.1	5476.650	11.1		
2. 6 MÅNEDER	565.474	1.1	556.640	1.1	8.834	.3	565.474	1.1		
3. 12 MÅNEDER	5816.477	11.0	5727.334	11.5	89.143	3.0	5816.477	11.8		
2. TERMININNSKOTT	1004.887	1.9	1001.795	2.0	3.092	.1	962.838	1.9	42.049	1.1
1. UNDER 1 ÅR I ALT	161.798	.3	161.686	.3	112		120.304	.2	41.494	1.1
2. I UTENLANDSK VALUTA	41.494	.1	41.494	.1					41.494	1.1
2. 1 ÅR OG OVER I ALT	843.089	1.6	840.109	1.7	2.980	.1	842.534	1.7	555	
2. I UTENLANDSK VALUTA	555		555						555	
3. INNSKOTT PÅ ANDRE VILKÅR	11651.312	22.0	11524.847	23.1	126.465	4.2	10896.174	22.1	755.138	20.7
1. UNDER 1 ÅR I ALT	10984.752	20.7	10858.543	21.8	126.209	4.2	10229.614	20.7	755.138	20.7
2. I UTENLANDSK VALUTA	755.138	1.4	680.944	1.4	74.194	2.5			755.138	20.7
2. 1 ÅR OG OVER I ALT	666.560	1.3	666.304	1.3	256		666.560	1.4		
2. I UTENLANDSK VALUTA										
4. BUNDNE INNSKOTT	1654.371	3.1	1651.353	3.3	3.018	.1	1654.371	3.3		
1. SPARING M. SKATTEFRADRAK	1650.490	3.1	1647.472	3.3	3.018	.1	1650.490	3.3		
2. ANDRE BUNDNE INNSKOTT	3.881		3.881				3.881			
2. FRA BANKER	2734.001	5.3	1532.732	3.1	1201.269	40.2	1521.617	3.1	1212.384	33.2
1. FORRETNINGSBANKER	187.292	.4	187.292	.4			176.177	.4	11.115	.3
1. INNTIL 1 MÅNED	103.477	.2	103.477	.2			92.362	.2	11.115	.3
2. OVER 1 MÅNED	83.815	.2	83.815	.2			83.815	.2		
2. SPAREBANKER	1186.890	2.3	1186.890	2.4			1186.890	2.4		
1. INNTIL 1 MÅNED	735.042	1.4	735.042	1.5			735.042	1.5		
2. OVER 1 MÅNED	451.848	.9	451.848	.9			451.848	.9		
3. STATS BANKER	158.550	.3	158.550	.3			158.550	.3		
1. INNTIL 1 MÅNED	56.518	.1	56.518	.1			56.518	.1		
2. OVER 1 MÅNED	102.032	.2	102.032	.2			102.032	.2		
4. UTENLANDSKE BANKER	1201.269	2.3			1201.269	40.2			1201.269	32.9
1. INNTIL 1 MÅNED	273.015	.5			273.015	9.1			273.015	7.5
2. OVER 1 MÅNED, UNDER 1 ÅR	877.553	1.7			877.553	29.4			877.553	24.0
3. 1 ÅR OG OVER	50.701	.1			50.701	1.7			50.701	1.4
22. IHENDEHAVEROBBLIGASJONSLÅN										
23. ANDRE LÅN	1193.820	2.1	1174.080	2.3	19.740	.6	1173.515	2.4	20.305	.5
1. AKSEPTER	69.576	.1	68.562	.1	1.014		64.913	.1	4.663	.1
1. VEKSELFINANSIERING	801				801		801			
2. ANDRE AKSEPTER	68.775	.1	68.562	.1	213		64.112	.1	4.663	.1
2. LÅN I NORGES BANK	870.337	1.6	870.337	1.7			870.337	1.8		
3. ANDRE LÅN M. LØPETID UNDER 1 ÅR	18.144		2.502		15.642	.5	2.502		15.642	.4
4. FORVALTNINGSBEVIS/ANDELSBEVIS	179.836	.3	176.752	.4	3.084	.1	179.836	.4		
5. ANSVARLIG LÅNEKAPITAL	22.488		22.488				22.488			
6. ANDRE LÅN M. LØPETID 1 ÅR OG OVER	33.439	.1	33.439	.1			33.439	.1		
24. ANNEN GJELD	3236.657	6.1	3085.237	6.2	151.420	5.2	3123.451	6.3	113.206	3.0
1. BANKREMISSER	282.633	.5	282.633	.6			282.633	.6		
2. BANKGIRO TIL DISPOSISJON	164.586	.3	164.586	.3			164.586	.3		
3. REMBURSKREDITORER	158.046	.3	13.583		144.463	4.9	70.200	.1	87.846	2.4
1. DEKTE, UDISPONERTE REMBURSER	34.883	.1	12.302		22.581	.8	6.440		28.443	.8
2. ANDRE REMBURSKREDITORER	123.163	.2	1.281		121.882	4.1	63.760	.1	59.403	1.6
4. SKATTEINNBTALINGER	482.851	.9	482.851	1.0			482.851	1.0		
5. SKATTER	53.452	.1	53.452	.1			53.452	.1		
1. ILIKNEDE, IKKE BETALTE	7.019		7.019				7.019			
2. PÅREGNEDE FOR SISTE ÅR	46.433	.1	46.433	.1			46.433	.1		
6. IKKE HEVET UTBYTTE FOR TIDL. ÅR	766		766				766			
7. RENTER	1035.112	2.0	1029.682	2.1	5.430	.2	1018.948	2.1	16.164	.4
1. BETALTE, IKKE OPPTJENTE	298.383	.6	298.383	.6			298.383	.6		
2. PÅLØPNE, IKKE FØRFALTE	736.729	1.4	731.299	1.5	5.430	.2	720.565	1.5	16.164	.4
8. I REGN. M. HOVEDKONTOR EL. FILIAL	170.546	.3	170.546	.3			161.438	.3	9.108	.2
9. ANDRE KREDITORER	888.665	1.7	887.138	1.8	1.527	.1	888.577	1.8	88	
25. AKSJEKAPITAL	1481.775	2.8	1451.077	2.9	30.698	1.0	1481.775	3.0		
26. AVSETNINGER	846.497	1.6	846.497	1.7			846.497	1.7		
1. UTBYTTE FOR SISTE ÅR	3		3				3			
2. EN BLOC-AVSKRIVNINGER PÅ UTLÅN	846.249	1.6	846.249	1.7			846.249	1.7		
3. ANDRE AVSETNINGER	245		245				245			
27. FOND	981.378	1.8	981.378	2.0			981.378	2.0		
1. SPAREBANKENS FOND										
2. RESERVEFOND	708.852	1.3	708.852	1.4			708.852	1.4		
3. SKATTEFRIE FOND	185.896	.4	185.896	.4			185.896	.4		
4. ANDRE BUNDNE FOND	10.800		10.800				10.800			
5. GAVEFOND	2		2				2			
6. DISPOSISJONSFOND	75.828	.1	75.828	.2			75.828	.2		
28. INNTEKTER	2660.673	5.0	2660.673	5.3			2660.673	5.4		
I ALT TOTAL	52981.154	99.9	49996.239	100.1	2984.915	100.0	49325.199	99.8	3655.955	99.9

TABELL 2. SPAREBANKER. MRNEDSBALANSE PR. 31. JULI 1976 ETTER NORSK OG UTENLANDSK SEKTOR/VALUTA. ABSOLUTTE TALL (1000 KR.) OG PROSENT

AKTIVA										
	I ALT		NORSK SEKTOR		UTENL. SEKTOR		NORSKE KRONER		UTENL. VALUTA	
	BELØP	PRO- SENT	BELØP	PRO- SENT	BELØP	PRO- SENT	BELØP	PRO- SENT	BELØP	PRO- SENT
10. SEDLER OG SKILLEMINT	411.427	1.1	345.122	.9	66.305	56.0	345.122	.9	66.305	60.9
11. BANKINNSKOTT PÅ ANFORDRING	1570.211	4.2	1536.522	4.1	33.689	28.4	1541.085	4.1	29.126	26.8
1. NORGES BANK	62.807	.2	62.807	.2			62.807	.2		
2. POSTGIRO	114.416	.3	114.416	.3			114.416	.3		
3. FORRETNINGSBANKER	1163.521	3.1	1163.521	3.1			1163.447	3.1	74	.1
4. SPAREBANKER	195.778	.5	195.778	.5			195.778	.5		
5. UTENLANDSKE BANKER	33.689	.1			33.689	28.4	4.637		29.052	26.7
12. BANKINNSKOTT PÅ TID	1713.830	4.6	1702.718	4.6	11.112	9.4	1702.718	4.6	11.112	10.2
1. NORGES BANK	222		222				222			
1. SKATTEFRIE FONDSAVSETNINGER	222		222				222			
2. ANDRE BUNDNE INNSKOTT										
2. FORRETNINGSBANKER	1450.179	3.9	1450.179	3.9			1450.179	3.9		
1. INNTIL 1 MÅNED	1127.394	3.0	1127.394	3.0			1127.394	3.0		
2. OVER 1 MÅNED	322.785	.9	322.785	.9			322.785	.9		
3. SPAREBANKER	252.317	.7	252.317	.7			252.317	.7		
1. INNTIL 1 MÅNED	212.223	.6	212.223	.6			212.223	.6		
2. OVER 1 MÅNED	40.094	.1	40.094	.1			40.094	.1		
4. UTENLANDSKE BANKER	11.112				11.112	9.4			11.112	10.2
1. INNTIL 1 MÅNED	11.112				11.112	9.4			11.112	10.2
2. OVER 1 MÅNED, MEN UNDER 1 ÅR										
3. 1 ÅR OG OVER										
13. STATSKASSEVEKSLER										
14. IHENDEHAVEROBLIGASJONER	7882.108	20.8	7881.687	20.9	421	.4	7881.816	20.9	292	.3
1. ORDINÆRE PARTIALOBLIGASJONER	7882.108	20.8	7881.687	20.9	421	.4	7881.816	20.9	292	.3
1. STATS- OG STATSGARANTERTE	4141.295	10.9	4141.295	11.0			4141.295	11.0		
11. PREMIEOBLIGASJONER	60.719	.2	60.719	.2			60.719	.2		
12. ANDRE STATS- OG STATSGAR.	4080.576	10.7	4080.576	10.8			4080.576	10.8		
2. ANDRE ORD. PARTIALOBL.	3740.813	9.9	3740.392	9.9	421	.4	3740.521	9.9	292	.3
2. KONVERTIBLE PARTIALOBL.										
15. AKSJER	217.296	.6	217.289	.6	7		217.289	.6	7	
1. BØRS- OG MEGLERNOTERTE AKSJER	69.190	.2	69.183	.2	7		69.183	.2	7	
2. IKKE BØRS- OG MEGLERNOTERTE	148.106	.4	148.106	.4			148.106	.4		
3. EGNE AKSJER										
16. UTLÅN (DISPONERT)	24766.412	65.3	24762.133	65.5	4.279	3.7	24766.412	65.5		
1. VEKSLER	205.875	.5	205.875	.5			205.875	.5		
2. UTLÅN MOT AVBETALINGSKONTRAKTER	384.999	1.0	384.999	1.0			384.999	1.0		
3. KASSEKREDITT	2183.053	5.8	2182.968	5.8	85	.1	2183.053	5.8		
4. BYGGELÅN	3726.141	9.9	3726.141	9.9			3726.141	9.9		
1. BOLIGBYGGELÅN M. KONVERTE- RINGSTILSAGN FRA STATENS BOLIGBANKER	1919.773	5.1	1919.773	5.1			1919.773	5.1		
2. ANDRE BOLIGBYGGELÅN	1064.214	2.8	1064.214	2.8			1064.214	2.8		
3. BYGGELÅN TIL BERGV. OG IND.	179.536	.5	179.536	.5			179.536	.5		
4. SKIPSBYGGELÅN	25.385	.1	25.385	.1			25.385	.1		
5. ANDRE BYGGELÅN	537.233	1.4	537.233	1.4			537.233	1.4		
5. ANDRE UTLÅN M. LØPET. UNDER 1 ÅR	293.064	.8	293.003	.8	61	.1	293.064	.8		
6. ANDRE UTL. M. LØPET. 1 ÅR OG OVER	17973.280	47.5	17969.147	47.5	4.133	3.5	17973.280	47.5		
17. ANDRE FORDRINGER	242.507	.6	239.859	.6	2.648	2.2	240.453	.6	2.054	1.9
1. REMBURSDEBITORER	98		98				15		83	.1
1. KONTANTREMBURSER										
2. KREDITTREMBURSER	98		98				15		83	.1
2. RENTER	107.100	.3	107.100	.3			107.100	.3		
1. FORFALTE	10.916		10.916				10.916			
2. OPPTJENTE, IKKE FORFALTE	95.826	.3	95.826	.3			95.826	.3		
3. BETALTE, IKKE PÅLØPNE	358		358				358			
3. I REGN. M. HOVEDKONTOR EL. FILIAL	16.823		16.823				16.823			
4. ANDRE DEBITORER	118.486	.3	115.838	.3	2.648	2.2	116.515	.3	1.971	1.8
18. ANDRE AKTIVA	517.518	1.3	517.518	1.3			517.458	1.3	60	.1
1. AKSJER OG ANDELER I GRØDSELSKAPER	12.702		12.702				12.642		60	.1
2. LEIEBOERINNSKOTT	9.106		9.106				9.106			
3. MASKINER, INV., TRANSP. MIDL. ETC	134.134	.4	134.134	.4			134.134	.4		
4. BANKBYGN. OG ANDRE FASTE EIEND. EKSKL. FUNKSJ. BOLIGER OG OVER- TATTE FASTE EIENDOMMER	332.483	.9	332.483	.9			332.483	.9		
5. FUNKSJONÆRBOLIGER	16.137		16.137				16.137			
6. OVERTATTE FASTE EIENDOMMER	5.621		5.621				5.621			
7. IMMATERIELLE EIENDELER	264		264				264			
8. ANNET	7.071		7.071				7.071			
19. UTGIFTER	643.461	1.7	643.461	1.7			643.461	1.7		
I ALT TOTAL	37964.770	100.2	37846.309	100.2	118.461	100.1	37855.814	100.2	108.956	100.2

PASSIVA

	I ALT		NORSK SEKTOR		UTENL. SEKTOR		NORSKE KRONER		UTENL. VALUTA	
	BELØP	PRO- SENT	BELØP	PRO- SENT	BELØP	PRO- SENT	BELØP	PRO- SENT	BELØP	PRO- SENT
20. BANKINNSKOTT PÅ ANFØRDRING	5957.471	15.8	5932.076	15.7	25.395	16.0	5937.933	15.7	19.538	90.0
1. FRA KUNDER	5374.589	14.2	5371.910	14.2	2.679	1.7	5372.574	14.2	2.015	9.3
1. FOLIOINNSKOTT I ALT	3172.839	8.4	3170.777	8.4	2.062	1.3	3170.824	8.4	2.015	9.3
2. I UTENLANDSK VALUTA	2.015		1.947		68				2.015	9.3
2. LØNNSKONTI	2201.750	5.8	2201.133	5.8	617	.4	2201.750	5.8		
3. FRA ANDRE BANKER	582.882	1.6	560.166	1.5	22.716	14.3	565.359	1.5	17.523	80.7
1. FORRETNINGSBANKER	223.104	.6	223.104	.6			222.956	.6	148	.7
2. SPAREBANKER	213.696	.6	213.696	.6			213.696	.6		
3. STATSBANKER	123.366	.3	123.366	.3			123.366	.3		
4. UTENLANDSKE BANKER	22.716	.1			22.716	14.3	5.341		17.375	80.0
21. BANKINNSKOTT PÅ TID	27841.008	73.2	27708.930	73.2	132.078	83.3	27839.563	73.2	1.445	6.7
1. FRA KUNDER	27484.008	72.3	27351.930	72.3	132.078	83.3	27482.563	72.3	1.445	6.7
1. PÅ OPPSIGELSE	22330.126	58.8	22207.162	58.8	122.964	77.6	22330.126	58.8		
1. 3 MÅNEDER	10856.802	28.6	10810.034	28.6	46.768	29.5	10856.802	28.6		
2. 6 MÅNEDER	797.311	2.1	791.704	2.1	5.607	3.5	797.311	2.1		
3. 12 MÅNEDER	10676.013	28.1	10605.424	28.1	70.589	44.6	10676.013	28.1		
2. TERMININNSKOTT	1278.999	3.4	1270.845	3.3	8.154	5.1	1278.999	3.4		
1. UNDER 1 ÅR I ALT	118.373	.3	118.373	.3			118.373	.3		
2. I UTENLANDSK VALUTA										
2. 1 ÅR OG OVER 1 ÅR I ALT	1160.626	3.1	1152.472	3.0	8.154	5.1	1160.626	3.1		
2. I UTENLANDSK VALUTA										
3. INNSKOTT PÅ ANDRE VILKÅR	1389.378	3.6	1388.858	3.6	520	.3	1387.933	3.6	1.445	6.7
1. UNDER 1 ÅR I ALT	1114.420	2.9	1114.054	2.9	366	.2	1112.975	2.9	1.445	6.7
2. I UTENLANDSK VALUTA	1.445		1.445						1.445	6.7
2. 1 ÅR OG OVER 1 ÅR I ALT	274.958	.7	274.804	.7	154	.1	274.958	.7		
2. I UTENLANDSK VALUTA										
4. BUNDE INNSKOTT	2485.505	6.5	2485.065	6.6	440	.3	2485.505	6.5		
1. SPARING M. SKATTEFRADRAG	2477.533	6.5	2477.093	6.6	440	.3	2477.533	6.5		
2. ANDRE BUNDE INNSKOTT	7.972		7.972				7.972			
2. FRA BANKER	357.000	.9	357.000	.9			357.000	.9		
1. FORRETNINGSBANKER	25.666	.1	25.666	.1			25.666	.1		
1. INNTIL 1 MÅNED	19.463	.1	19.463	.1			19.463	.1		
2. OVER 1 MÅNED	6.203		6.203				6.203			
2. SPAREBANKER	256.557	.6	256.557	.6			256.557	.6		
1. INNTIL 1 MÅNED	207.044	.5	207.044	.5			207.044	.5		
2. OVER 1 MÅNED	49.513	.1	49.513	.1			49.513	.1		
3. STATSBANKER	74.777	.2	74.777	.2			74.777	.2		
1. INNTIL 1 MÅNED	13.849		13.849				13.849			
2. OVER 1 MÅNED	60.928	.2	60.928	.2			60.928	.2		
4. UTENLANDSKE BANKER										
1. INNTIL 1 MÅNED										
2. OVER 1 MÅNED, UNDER 1 ÅR										
3. 1 ÅR OG OVER										
22. IHENDEHAVEROBLIGASJONSLÅN										
23. ANDRE LÅN	257.046	.7	257.046	.7			257.046	.7		
1. AKSEPTER										
1. VEKSELFINANSIERING										
2. ANDRE AKSEPTER										
2. LÅN I NORGES BANK	184.924	.5	184.924	.5			184.924	.5		
3. ANDRE LÅN M. LØPETID UNDER 1 ÅR	1.005		1.005				1.005			
4. FORVALTNINGSBEVIS/ANDELSBEVIS	36.510	.1	36.510	.1			36.510	.1		
5. ANSVARLIG LÅNEKAPITAL										
6. ANDRE LÅN M. LØPETID 1 ÅR OG OVER	34.607	.1	34.607	.1			34.607	.1		
24. ANNE GJELD	786.455	2.1	785.592	2.1	863	.6	785.716	2.1	739	3.4
1. BANKREMISSE	148.851	.4	148.851	.4			148.851	.4		
2. BANKGIRO TIL DISPOSISJON	73.394	.2	73.394	.2			73.394	.2		
3. REMBURS KREDITORER	527		66		461	.3	66		461	2.1
1. DEKTE, UDISPONERTE REMBURSER	527		66		461	.3	66		461	2.1
2. ANDRE REMBURSKREDITORER										
4. SKATTEINNBETALINGER	110.995	.3	110.995	.3			110.995	.3		
5. SKATTER	32.760	.1	32.760	.1			32.760	.1		
1. ILIKNEDE, IKKE BETALTE	1.044		1.044				1.044			
2. PÅREGNEDE FOR SISTE ÅR	31.716	.1	31.716	.1			31.716	.1		
6. IKKE HEVET UTBYTTE FOR TIDL. ÅR										
7. RENTER	198.625	.5	198.625	.5			198.625	.5		
1. BETALTE, IKKE OPPTJENTE	145.956	.4	145.956	.4			145.956	.4		
2. PÅLØPNE, IKKE FORFALTE	52.669	.1	52.669	.1			52.669	.1		
8. I REGN. M. HOVEDKONTOR EL. FILIAL	4.077		4.077				4.077			
9. ANDRE KREDITORER	217.226	.6	216.824	.6	402	.3	216.948	.6	278	1.3
25. AKSJEKAPITAL										
26. AVSETNINGER	689.909	1.8	689.909	1.8			689.909	1.8		
1. UTBYTTE FOR SISTE ÅR										
2. EN BLOC-AVSKRIVNINGER PÅ UTLÅN	689.896	1.8	689.896	1.8			689.896	1.8		
3. ANDRE AVSETNINGER	13		13				13			
27. FOND	937.254	2.4	937.254	2.4			937.254	2.4		
1. SPAREBANKENS FOND	879.264	2.3	879.264	2.3			879.264	2.3		
2. RESERVEFOND										
3. SKATTEFRIE FOND	37.703	.1	37.703	.1			37.703	.1		
4. ANDRE BUNDE FOND	13.400		13.400				13.400			
5. GAVEFOND	6.887		6.887				6.887			
6. DISPOSISJONSFOND										
28. INNTEKTER	1495.627	3.9	1495.627	4.0			1495.627	3.9		
I ALT TOTAL	37964.770	99.9	37806.434	99.9	158.336	99.9	37943.048	99.8	21.722	100.1

TABELL 3. FORRETNINGSBANKER. BEVILGEDE OG DISPONERTE UTLÅN, DISPONIBLE KREDITTMIDLER PR. 31. JULI 1976
ETTER NORSK OG UTENLANDSK VALUTA/SEKTOR OG UTLÅNSFORM. 1000 KRONER.

UTLÅNSFORM	I ALT												
	I ALT			NORSKE KRONER			UTENLANDSK VALUTA						
	BEVILGEDE LÅN	DISPONERTE LÅN	DISP. KREDITTMIDLER	BEVILGEDE LÅN	DISPONERTE LÅN	DISP. KREDITTMIDLER	BEVILGEDE LÅN	DISPONERTE LÅN	DISP. KREDITTMIDLER				
16. I ALT TOTAL	41929.054	32514.704	9414.350	41257.329	31842.979	9414.350	671.725	671.725					
1. VEKSLER	1750.543	1750.543		1647.285	1647.285		103.258	103.258					
2. UTLÅN MOT AVBETALINGS- KONTRAKTER	1375.723	1375.723		1375.723	1375.723								
3. KASSEKREDITT	16276.728	9415.265	6861.463	16273.052	9411.589	6861.463	3.676	3.676					
4. BYGGELÅN I ALT	6903.387	4350.500	2552.887	6903.387	4350.500	2552.887							
1. BOLIGBYGGELÅN MED KONVERTERINGSTILSAGN FRA STATENS BOLIGBANKER	2233.413	1445.669	787.744	2233.413	1445.669	787.744							
2. ANDRE BOLIGBYGGELÅN	1400.054	941.039	459.015	1400.054	941.039	459.015							
3. BYGGELÅN TIL BERGVERK OG INDUSTRI	645.466	401.626	243.840	645.466	401.626	243.840							
4. SKIPSBYGGELÅN	517.726	293.226	224.500	517.726	293.226	224.500							
5. ANDRE BYGGELÅN	2106.728	1268.940	837.788	2106.728	1268.940	837.788							
5. ANDRE UTLÅN MED LØPETID UNDER 1 ÅR	1666.821	1666.821		1196.623	1196.623		470.198	470.198					
6. ANDRE UTLÅN MED LØPETID 1 ÅR OG OVER	13955.852	13955.852		13861.259	13861.259		94.593	94.593					
	NORSKE SEKTØRER					UTENLANDSK SEKTØR							
	I ALT		NÆRINGS- OG PRIVATPERSONER(1)			ANDRE NORSKE SEKTØRER							
	BEVILGEDE LÅN	DISPONERTE LÅN	DISP. KREDITTMIDLER	BEVILGEDE LÅN	DISPONERTE LÅN	DISP. KREDITTMIDLER	BEVILGEDE LÅN	DISPONERTE LÅN	DISP. KREDITTMIDLER	BEVILGEDE LÅN	DISPONERTE LÅN	DISP. KREDITTMIDLER	UT-LÅNS FORM
	41806.410	32395.607	9410.803	40979.252	31739.170	9240.082	827.158	656.437	170.721	122.644	119.097	3.547	16.
	1750.543	1750.543		1736.500	1736.500		14.043	14.043					1.
	1375.723	1375.723		1375.723	1375.723								2.
	16263.553	9405.637	6857.916	15804.376	9115.992	6688.384	459.177	289.645	169.532	13.175	9.628	3.547	3.
	6903.387	4350.500	2552.887	6895.474	4343.776	2551.698	7.913	6.724	1.189				4.
	2233.413	1445.669	787.744	2232.025	1444.289	787.736	1.388	1.380	8				1.
	1400.054	941.039	459.015	1399.328	940.313	459.015	726	726					2.
	645.466	401.626	243.840	645.463	401.623	243.840	3	3					3.
	517.726	293.226	224.500	517.726	293.226	224.500							4.
	2106.728	1268.940	837.788	2100.932	1264.325	836.607	5.796	4.615	1.181				5.
	1586.751	1586.751		1387.194	1387.194		199.557	199.557		80.070	80.070		5.
	13926.453	13926.453		13779.985	13779.985		146.468	146.468		29.399	29.399		6.

(1) OMFATTER KOMMUNEFORVALTNING, STATSFØRETAK, PRIVATE IKKE-PERSONLIGE FØRETAK, PERSONLIGE FØRETAK, PERSONLIGE NÆRINGS-DRIVENDE, LØNNSTAKERE ETC., OG ANDRE PRIVATE SEKTØRER.

TABELL 4. SPAREBANKER. BEVILGEDE OG DISPONERTE UTLÅN, DISPONIBLE KREDITTMIDLER PR. 31. JULI 1976
 ETTER NORSK OG UTENLANDSK VALUTA/SEKTOR OG UTLÅNSFORM. 1000 KRONER.

UTLÅNSFORM	I ALT										
	I ALT			NORSKE KRONER			UTENLANDSK VALUTA				
	BEVILGEDE LÅN	DISPONERTE LÅN	DISP. KREDITT- MIDLER	BEVILGEDE LÅN	DISPONERTE LÅN	DISP. KREDITT- MIDLER	BEVILGEDE LÅN	DISPONERTE LÅN	DISP. KREDITT- MIDLER		
16. I ALT TOTAL	28058.424	24766.412	3292.012	28058.424	24766.412	3292.012					
1. VEKSLER	205.875	205.875		205.875	205.875						
2. UTLÅN MOT AVBETALINGS- KONTRAKTER	384.999	384.999		384.999	384.999						
3. KASSEKREDITT	3747.605	2183.053	1564.552	3747.605	2183.053	1564.552					
4. BYGGELÅN I ALT	5453.601	3726.141	1727.460	5453.601	3726.141	1727.460					
1. BOLIGBYGGELÅN MED KONVERTERINGSTILSAGN FRA STATENS BOLIGBANKER	2782.254	1919.773	862.481	2782.254	1919.773	862.481					
2. ANDRE BOLIGBYGGELÅN ...	1574.529	1064.214	510.315	1574.529	1064.214	510.315					
3. BYGGELÅN TIL BERGVERK OG INDUSTRI	256.676	179.536	77.140	256.676	179.536	77.140					
4. SKIPSBYGGELÅN	32.531	25.385	7.146	32.531	25.385	7.146					
5. ANDRE BYGGELÅN	807.611	537.233	270.378	807.611	537.233	270.378					
5. ANDRE UTLÅN MED LØPETID UNDER 1 ÅR	293.064	293.064		293.064	293.064						
6. ANDRE UTLÅN MED LØPETID 1 ÅR OG OVER	17973.280	17973.280		17973.280	17973.280						
	NORSKE SEKTORER			UTENLANDSK SEKTOR							
	I ALT			NÆRINGS- OG PRIVATPERSONER (1)			ANDRE NORSKE SEKTORER				
	BEVILGEDE LÅN	DISPONERTE LÅN	DISP. KREDITT- MIDLER	BEVILGEDE LÅN	DISPONERTE LÅN	DISP. KREDITT- MIDLER	BEVILGEDE LÅN	DISPONERTE LÅN	DISP. KREDITT- MIDLER	UT- LÅNS FORM	
28054.122	24762.133	3291.989	3284.033	27934.916	24650.883	3284.033	119.206	111.250	7.956	23 16.	
205.875	205.875			205.376	205.376		499	499		1.	
384.999	384.999			384.999	384.999					2.	
3747.497	2182.968	1564.529	1557.850	3729.657	2171.807	1557.850	17.840	11.161	6.679	23 3.	
5453.601	3726.141	1727.460	1726.183	5444.852	3718.669	1726.183	8.749	7.472	1.277	4.	
2782.254	1919.773	862.481		2778.972	1917.153	861.819	3.282	2.620	662	1.	
1574.529	1064.214	510.315		1572.596	1062.605	509.991	1.933	1.609	324	2.	
256.676	179.536	77.140		256.553	179.413	77.140	123	123		3.	
32.531	25.385	7.146		32.531	25.385	7.146				4.	
807.611	537.233	270.378		804.200	534.113	270.087	3.411	3.120	291	5.	
293.003	293.003			268.695	268.695		24.308	24.308	61	61	5.
17969.147	17969.147			17901.337	17901.337		67.810	67.810	4.133	4.133	6.

(1) OMFATTER KOMMUNEFORVALTNING, STATSFORETAK, PRIVATE IKKE-PERSONLIGE FORETAK, PERSONLIGE FORETAK, PERSONLIGE NÆRINGS-
 DRIVENDE, LØNNSTAKERE ETC., OG ANDRE PRIVATE SEKTORER.

SU 7x

KOMMUNE- OG GRENSEREGULERINGER FRA 1/1 1977

Deling av:	Nummer og navn på de nye kommuneenheter			
Oppland				
Fron (0518)	0516	Nord-Fron	0519	Sør-Fron
Buskerud				
Ringerike (0601)	0605	Ringerike	0612	Hole
Hordaland				
Ullensvang (1230)	1231	Ullensvang	1232	Eidfjord
Sogn og Fjordane				
Stryn (1448)	1444	Hornindal ¹⁾	1449	Stryn
Møre og Romsdal				
Ålesund (1501)	1504	Ålesund	1531	Sula ²⁾
Ørskog (1527)	1523	Ørskog	1526	Stordal 1529 Skodje
Nordland				
Brønnøy (1814)	1812	Sømna ³⁾	1813	Brønnøy
Troms				
Salangen (1921)	1920	Lavangen	1923	Salangen

1) Den nye Hornindal kommune omfatter den delen av tidligere Hornindal kommune som ble overført til Stryn kommune 1/1 1965.

2) Omfatter øya Sula som var en del av den tidligere Borgund kommune.

3) Omfatter den tidligere Sømna kommune, unntatt Hongsetbygda.

JORDBRUKSAREAL OG HUSDYRHOLD PR. 20. JUNI 1976. FØREBELS TAL

Statistisk Sentralbyrås utvalsteljing for jordbruket viser etter førebels utrekning at det sommaren 1976 var 114 300 bruk i drift som særskilde driftseiningar med minst 5 dekar jordbruksareal. Dette er 3 300 færre enn i 1975 og 40 700 færre enn i 1969.

Samla areal av korn, erter og oljevekstar til mogning er utrekna til 3 050 000 dekar i 1976. Dette er ein liten auke i høve til året før. Arealet av bygg minka med 3,5 prosent medan det var auke i arealet for dei andre kornslaga og oljevekstar til mogning. Kveitearealet auka relativt sterkt og var ca. 200 000 dekar i 1976. Havrearealet auka med 0,4 prosent og arealet av oljevekstar til mogning auka med 18 prosent.

Potetarealet er utrekna til 277 000 dekar i 1976. Dette er knapt 30 000 dekar meir enn året før, men likevel mindre enn i 1974.

Samla åker- og hageareal auka med 1 prosent frå året før. Arealet av eng til slått auka med 0,5 prosent medan arealet av kulturbeite minka med vel 5 prosent. Samla jordbruksareal i drift var om lag som året før. Arealet av fulldyrka jord auka med 0,4 prosent, men det var litt nedgang i arealet av natureng og overflatedyrka jord.

Talet på hest viser framleis nedgang, og er utrekna til 21 600 i 1976. Talet på kyr minka med 0,3 prosent siste året og var 386 000 pr. 20/6 1976. Talet på andre storfe var derimot litt høgare enn året før slik at samla storfebestand auka med 0,6 prosent til 920 000. Talet på sauer og lam auka med vel 20 000 eller vel 1 prosent frå 1975. Talet på geit og kje minka med 2 prosent.

Talet på svin auka med knapt 3 prosent siste året. Det var bortimot 6 000 fleire alssvin og vel 12 000 fleire slaktesvin enn året før. Førebels tal for høner er ikkje rekna ut.

Utrekningane byggjer på oppgåver frå 16 700 bruk eller vel 90 prosent av alle bruka som gir oppgåver til utvalsteljinga. Endelege tal for heile landet og dei einskilte fylka ventar ein ferdig ca. 10. oktober.

Tabell 1. Bruken av arealet. Tala for 1976 er førebels

	Areal i dekar		Endring 1975-1976 i prosent
	1975	1976	
Korn, erter og oljevekstar til mogning:			
Kveite	156 442	200 000	+27,8
Rug	14 100	21 000	+48,9
Bygg	1 796 315	1 734 000	-3,5
Havre	1 026 014	1 030 000	+0,4
Blandkorn og erter	3 860	5 000	+29,5
Oljevekstar til mogning	49 238	58 000	+17,8
I alt	3 045 969	3 048 000	+0,1
Grønfôr og silovekstar	260 343	278 000	+6,8
Poteter	248 537	277 000	+11,5
Rotvekstar	49 350	50 000	+1,3
Grønsaker på friland	56 238	60 000	+6,7
Andre vekstar på åker og i hage	334 840	332 000	-0,8
Brakk	76 324	68 000	-10,9
Åker- og hageareal i alt	4 071 601	4 113 000	+1,0
Eng til slått	3 622 020	3 641 000	+0,5
Kultarbeite	1 287 647	1 217 000	-5,5
Jordbruksareal i drift i alt	8 981 268	8 971 000	-0,1
Av dette fulldyrka jord	7 918 164	7 951 000	+0,4

Tabell 2. Husdyrhald. Tala for 1976 er førebels

	Husdyr pr. 20. juni		Endring 1975-1976 i prosent
	1975	1976	
Hest	22 459	21 600	-3,8
Storfe:			
Ku	387 282	386 000	-0,3
Andre storfe	527 623	534 000	+1,2
I alt	914 905	920 000	+0,6
Sau og lam	1 639 313	1 661 000	+1,3
Geit og kje	69 463	68 000	-2,1
Svin:			
Alssvin	83 089	89 000	+7,1
Andre svin	585 766	598 000	+2,1
I alt	668 855	687 000	+2,7

LANDBRUKSVIKARVIRKSOMHET 1975

Opgaver til Statistisk Sentralbyrå viser at det pr. 31. desember 1975 var innført landbruksvikarvirksomhet i 355 av landets kommuner.

Ved utgangen av 1975 var det 465 landbruksvikarer i arbeid, av disse hadde 324 landbruksskole. I løpet av året var det 11 966 bruk som fikk hjelp av landbruksvikar, av disse fikk 6 123 bruk hjelp på grunn av brukerens sykdom.

Utgiftene til landbruksvikarvirksomhet var i 1975 25,8 mill.kroner. Av dette utgjorde lønnsutgiftene 18,9 mill.kroner. Staten dekket 50,2 prosent av utgiftene og kommunene 31,1 prosent. Resten, 18,7 prosent, ble dekket av de bruk som fikk hjelp.

Landbruksvikarvirksomhet 1975

	Kommuner med landbruksvikartjeneste pr. 31. desember	Landbruksvikarer pr. 31. desember		Bruk som fikk hjelp		Utgifter i 1 000 kroner
		I alt	Av disse med landbruksskole	I alt	På grunn av brukerens sykdom	
1 9 7 5						
Østfold	15	19	15	461	196	1 049
Akershus	12	14	8	318	105	800
Hedmark	17	27	15	685	361	1 515
Oppland	24	45	23	1 333	665	2 690
Buskerud	16	12	8	306	133	578
Vestfold	14	12	11	307	150	914
Telemark	17	17	13	641	289	901
Aust-Agder	15	8	7	186	86	490
Vest-Agder	13	18	11	257	122	676
Rogaland	20	30	21	806	477	2 033
Hordaland	28	33	28	1 029	523	2 150
Sogn og Fjordane	21	25	21	810	479	1 388
Møre og Romsdal	35	52	32	1 157	503	2 184
Sør-Trøndelag	25	35	24	856	456	1 904
Nord-Trøndelag	23	43	26	1 311	771	2 114
Nordland	34	44	38	918	525	2 742
Trøms	20	24	18	440	201	1 212
Finnmark	6	7	5	145	81	419
I alt	355	465	324	11 966	6 123	25 759

UTLENDINGSSTATISTIKK

En opptelling i Statistisk Sentralbyrås personregister ved utgangen av juni 1976 viser at det da var registrert 68 700 personer med utenlandsk statsborgerskap. Dette er en økning på nærmere 500 de siste tre måneder. Av de utenlandske statsborgere var 36 300 menn og 32 400 kvinner.

Av de 68 700 med utenlandsk statsborgerskap hadde 46 500 eller 68 prosent statsborgerskap i et europeisk land. I alt 24 800 var nordiske statsborgere, og av disse var 14 300 danske. Blant europeerne var det ellers 7 000 briter, 3 600 vest-tyskere, nær 2 000 nederlendere, 1 700 jugoslavere og nærmere 1 300 tyrkere.

Det var i alt registrert 12 400 personer med statsborgerskap i et amerikansk land (Nord- og Sør-Amerika). Av disse hørte 11 500 til Sambandsstatene og Canada.

Av i alt 7 300 personer med statsborgerskap i et asiatick land var 4 600 eller over 60 prosent pakistanere. Blant de vel 1 500 personer som hadde statsborgerskap i et afrikansk land var nær 700 eller 45 prosent marokkanere.

Bortsett fra statsborgere fra asiaticke land viser tallene for utenlandske statsborgere små endringer fra utgangen av første kvartal. Tallet på personer med statsborgerskap i et asiatick land har økt med 350 eller 5 prosent de siste tre måneder. Økningen gjaldt vesentlig pakistanere, og blant disse igjen var det aldersgruppen under 20 år og kvinner i alderen 20-49 år som hadde økt. Tallet på pakistanere under 20 år økte med 220, eller 18 prosent, mens økningen blant pakistanske kvinner 20-49 år var 70, eller 12 prosent.

Det er fortsatt en sterk overvekt av menn i alderen 20-49 år blant pakistannerne. Mens andelen menn i alder 20-49 år utgjør 19 prosent av hele befolkningen, utgjør den 53 prosent av pakistannerne. Tilsvarende tall er for jugoslavere 48 prosent, for tyrkere 66 prosent, for marokkanere 81 prosent og for indere 53 prosent.

Størst andel utenlandske statsborgere hadde Oslo og Akershus. I alt 39 prosent var registrert i disse fylkene. Blant de øvrige fylker hadde Rogaland nær 10 prosent, Hordaland 8 prosent og Østfold 7 prosent av de utenlandske statsborgerne.

Tabell 1. Utenlandske statsborgere etter statsborgerskap. Fylker

Fylke	Uten- landske stats- borgere i alt	Europa											Uppgitt stats- borger- skap og stats- løse
		I alt	Av dette:										
			Danmark	Fin- land	Is- land	Sverige	Frank- rike	Italia	Jugo- slavia	Neder- land	Stor- britan- nia	Tyrkia	
I alt	68 724	46 505	14 298	1 885	976	7 637	1 137	763	1 694	1 961	7 030	1 262	3 580
Østfold	4 912	3 757	1 384	118	20	850	18	16	256	126	298	89	262
Akershus	9 330	7 148	2 427	219	126	1 117	114	141	238	331	1 164	90	566
Oslo	17 443	10 666	2 591	400	268	1 659	328	321	839	301	1 415	469	682
Hedmark	1 439	1 216	370	24	18	517	9	11	5	48	69	5	77
Oppland	1 235	987	449	35	16	144	10	9	2	67	101	4	84
Buskerud	4 192	3 290	1 254	64	42	439	21	21	59	104	367	380	198
Vestfold	3 025	2 326	1 026	62	29	356	15	12	32	80	312	33	170
Telemark	2 061	1 734	639	62	24	259	67	21	25	113	147	21	235
Aust-Agder	1 698	905	422	51	26	85	6	2	1	45	154	2	69
Vest-Agder	3 647	1 602	709	28	23	160	15	16	27	77	332	15	114
Rogaland	6 525	3 121	869	75	69	276	263	70	25	172	792	44	252
Hordaland	5 506	3 736	787	87	147	390	77	62	148	210	1 109	62	290
Sogn og Fjordane	483	322	89	13	26	37	3	2	-	22	76	9	18
Møre og Romsdal	1 644	1 200	467	33	30	148	65	17	8	57	167	23	107
Sør-Trøndelag ..	1 999	1 438	264	43	68	371	97	21	11	55	220	9	139
Nord-Trøndelag .	631	532	116	29	9	214	4	7	2	18	42	3	56
Nordland	1 250	1 019	171	53	9	366	7	5	11	72	122	3	133
Troms	914	788	172	88	24	164	9	4	2	48	107	1	89
Finmark	790	718	92	401	2	85	9	5	3	15	36	-	39
			Afrika		Asia			Amerika					
		Av dette:		I alt	Av dette:			I alt	Av dette:			Ose- ania i alt	
		I alt	Marokko		I alt	India	Japan		Paki- stan	I alt	Canada		Sam- bands- statene
I alt	1 546	695	7 266	840	326	4 613	12 436	937	10 541	309	449	522	
Østfold	63	10	424	42	25	278	474	53	342	50	27	167	
Akershus	127	37	952	107	64	619	1 000	89	779	50	51	52	
Oslo	874	529	3 889	315	128	3 008	1 807	145	1 361	91	90	117	
Hedmark	17	4	35	6	1	2	149	32	111	-	5	17	
Oppland	26	9	51	2	2	24	157	17	133	3	8	6	
Buskerud	48	28	448	183	13	192	358	66	263	-	22	26	
Vestfold	33	6	155	39	9	65	467	49	367	12	33	11	
Telemark	15	2	62	7	9	17	231	21	195	2	11	8	
Aust-Agder	19	-	41	1	5	16	718	14	693	-	11	4	
Vest-Agder	39	-	205	23	5	112	1 785	28	1 731	1	6	10	
Rogaland	59	10	346	25	15	157	2 927	208	2 638	25	49	23	
Hordaland	84	17	298	41	19	86	1 256	63	1 072	58	67	65	
Sogn og Fjordane	13	2	37	4	2	6	105	10	79	-	5	1	
Møre og Romsdal	27	14	50	2	10	5	342	45	280	2	23	2	
Sør-Trøndelag ..	75	19	137	31	4	17	329	37	259	8	16	4	
Nord-Trøndelag .	8	1	28	2	5	4	55	13	40	-	6	2	
Nordland	12	6	49	3	5	2	157	36	104	2	12	1	
Troms	3	-	31	6	3	1	85	9	68	3	5	2	
Finmark	4	1	28	1	2	2	34	2	26	2	2	4	

Tabell 2. Utenlandske statsborgere etter kjønn, alder og statsborgerskap

Statsborgerskap	I alt	Menn	Kvinner	Alder								
				Under 7 år			7-15 år			16-19 år		
				I alt	Menn	Kvinner	I alt	Menn	Kvinner	I alt	Menn	Kvinner
I alt	68 724	36 320	32 404	9 290	4 686	4 604	8 999	4 709	4 290	3 414	1 661	1 753
Europa i alt	46 505	23 519	22 986	6 522	3 331	3 191	6 294	3 228	3 066	2 218	993	1 225
Av dette:												
Danmark	14 298	7 012	7 286	1 691	843	848	2 580	1 329	1 251	1 055	452	603
Finland	1 885	764	1 121	209	116	93	2 161	87	74	83	21	62
Island	976	458	518	163	80	83	1 116	58	58	73	23	50
Sverige	7 637	3 463	4 174	857	449	408	816	432	384	309	151	158
Frankrike	1 137	625	512	191	108	83	1 101	46	55	50	24	26
Italia	763	510	253	165	94	71	1 146	79	67	26	8	18
Jugoslavia	1 694	1 048	646	278	128	150	1 108	49	59	52	16	36
Nederland	1 961	943	1 018	311	144	167	2 266	135	131	80	37	43
Storbritannia	7 030	3 634	3 396	1 260	643	617	932	477	455	180	91	89
Tyrkia	1 262	1 034	228	137	78	59	90	52	38	63	53	10
Vest-Tyskland	3 580	1 701	1 879	622	318	304	474	246	228	85	40	45
Afrika i alt	1 546	1 205	341	215	103	112	88	52	36	35	11	24
Av dette:												
Marokko	695	618	77	61	29	32	18	10	8	14	4	10
Asia i alt	7 266	4 839	2 427	1 322	603	719	679	461	218	395	281	114
Av dette:												
India	840	554	286	119	54	65	77	42	35	27	8	19
Japan	326	115	211	39	19	20	34	16	18	1	1	-
Pakistan	4 613	3 423	1 190	726	369	357	420	338	82	317	246	71
Amerika i alt	12 436	6 216	6 220	1 153	609	544	1 828	913	915	723	353	370
Av dette:												
Canada	937	481	456	96	52	44	177	95	82	62	22	40
Sambandsstatene	10 541	5 235	5 306	835	442	393	1 536	764	772	637	323	314
Chile	309	182	127	66	34	32	34	19	15	3	2	1
Oseania i alt	449	208	241	36	22	14	55	30	25	14	8	6
Uoppgitt statsborgerskap og statsløse	522	333	189	42	18	24	55	25	30	29	15	14

	Alder								
	20-49 år			50-66 år			67 år og over		
	I alt	Menn	Kvinner	I alt	Menn	Kvinner	I alt	Menn	Kvinner
I alt	37 268	20 223	17 045	5 405	2 889	2 516	4 348	2 152	2 196
Europa i alt	26 372	13 305	13 067	3 705	1 980	1 725	1 394	682	712
Av dette:									
Danmark	7 512	3 533	3 979	1 191	720	471	269	135	134
Finland	1 289	466	823	120	65	55	23	9	14
Island	588	276	312	29	17	12	7	4	3
Sverige	3 898	1 572	2 326	1 010	471	539	747	388	359
Frankrike	704	402	302	74	41	33	17	4	13
Italia	369	289	80	44	32	12	13	8	5
Jugoslavia	1 201	821	380	49	29	20	6	5	1
Nederland	1 115	528	587	166	87	79	23	12	11
Storbritannia	4 113	2 165	1 948	431	211	220	114	47	67
Tyrkia	947	830	117	22	21	1	3	-	3
Vest-Tyskland	2 060	978	1 082	248	84	164	91	35	56
Afrika i alt	1 171	1 021	150	30	16	14	7	2	5
Av dette:									
Marokko	591	564	27	11	11	-	-	-	-
Asia i alt	4 773	3 434	1 339	90	55	35	7	5	2
Av dette:									
India	605	442	163	11	7	4	1	1	-
Japan	250	78	172	2	1	1	-	-	-
Pakistan	3 111	2 444	667	37	25	12	2	1	1
Amerika i alt	4 451	2 200	2 251	1 485	780	705	2 796	1 361	1 435
Av dette:									
Canada	402	193	209	88	43	45	112	76	36
Sambandsstatene	3 483	1 698	1 785	1 372	726	646	2 678	1 282	1 396
Chile	196	124	72	8	1	7	2	2	-
Oseania i alt	296	122	174	40	23	17	8	3	5
Uoppgitt statsborgerskap og statsløse	205	141	64	55	35	20	136	99	37

Tabell 3. Utenlandske statsborgere etter kjønn og ekteskapelig status

Statsborgerskap	Begge kjønn				Menn				Kvinner			
	I alt	Ugift	Gift	Før gift	I alt	Ugift	Gift	Før gift	I alt	Ugift	Gift	Før gift
I alt	68 724	32 011	32 178	4 535	36 320	17 891	16 505	1 924	32 404	14 120	15 673	2 611
Europa i alt	46 505	21 695	21 944	2 866	23 519	11 647	10 521	1 351	22 986	10 048	11 423	1 515
Av dette:												
Danmark	14 298	7 144	6 357	797	7 012	3 690	2 894	428	7 286	3 454	3 463	369
Finland	1 885	882	874	129	764	427	266	71	1 121	455	608	58
Island	976	548	397	31	458	252	189	17	518	296	208	14
Sverige	7 637	3 042	3 829	766	3 463	1 625	1 541	297	4 174	1 417	2 288	469
Frankrike	1 137	534	556	47	625	302	305	18	512	232	251	29
Italia	763	415	312	36	510	252	234	24	253	163	78	12
Jugoslavia	1 694	750	877	67	1 048	457	553	38	646	293	324	29
Nederland	1 961	1 028	863	70	943	477	430	36	1 018	551	433	34
Storbritannia .	7 030	3 255	3 393	382	3 634	1 774	1 688	172	3 396	1 481	1 705	210
Tyrkia	1 262	469	777	16	1 034	362	660	12	228	107	117	4
Vest-Tyskland .	3 580	1 601	1 735	244	1 701	862	750	89	1 879	739	985	155
Afrika i alt	1 546	888	616	42	1 205	696	478	31	341	192	138	11
Av dette:												
Marokko	695	363	322	10	618	321	288	9	77	42	34	1
Asia i alt	7 266	3 423	3 762	81	4 839	2 328	2 463	48	2 427	1 095	1 299	33
Av dette:												
India	840	410	420	10	554	291	255	8	286	119	165	2
Japan	326	115	206	5	115	62	52	1	211	53	154	4
Pakistan	4 613	1 947	2 630	36	3 423	1 496	1 902	25	1 190	451	728	11
Amerika i alt ...	12 436	5 562	5 425	1 449	6 216	2 966	2 819	431	6 220	2 596	2 606	1 018
Av dette:												
Canada	937	489	378	70	481	265	190	26	456	224	188	44
Sambandsstatene	10 541	4 546	4 669	1 326	5 235	2 401	2 455	379	5 306	2 145	2 214	947
Chile	309	168	124	17	182	104	69	9	127	64	55	8
Oseania i alt ...	449	196	225	28	208	111	85	12	241	85	140	16
Uoppgitt stats- borgerskap og statsløse i alt .	522	247	206	69	333	143	139	51	189	104	67	18

TILLEGG TIL DE INTERNASJONALE MÅNEDSTABELLER I STATISTISK MÅNEDSHEFTE NR. 5-8, 1976

Tallene er mottatt i tiden 30/8 - 3/9 og er foreløpige. De vil eventuelt bli korrigert i Statistisk månedshefte. Der vil man også finne nærmere forklaringer til tallene og alle korreksjoner av eldre tall.

Tall i parentes gjelder måneden (kvartalet, uken) før.

D a n m a r k (tabell 83)

Animalsk jordbruksproduksjon	Kol. B	Mai	106	(106)
Verdi av utenrikshandelen				
b. Utførsel	" D.b	Juli	3 953	(4 883)

S t o r b r i t a n n i a (tabell 85)

Reuter's råvareindeks, uketall		23/8-27/8	263	(264)
Timefortjeneste	" L	Juli	277	(274)

V e s t - T y s k l a n d (tabell 87)

Verdi av utenrikshandelen				
a. Innførsel	" E.a	Juli	18 739	(18 557)
b. Utførsel	" E.b	Juli	21 332	(20 706)

B e l g i a (tabell 88)

Arbeidsløyse	" A	Juni Juli	215,1 224,5	(216,9)
Verdi av utenrikshandelen				
b. Utførsel	" D.b	Mai	101 600	(104 500)
Bytteforhold	" E	Mai	93	(93)
Konsumprisindeks	" G	Juli	164	(162)

S a m b a n d s s t a t e n e (tabell 89)

Moody's råvareindeks, uketall		23/8-27/8	198	(200)
-------------------------------------	--	-----------	-----	-------

SU 12x
ND

PUBLIKASJONER SENDT UT FRA STATISTISK SENTRALBYRÅ I AUGUST OG HITIL I SEPTEMBER 1976

I serien Norges offisielle statistikk:

Bedriftstelling 1974 Rogaland Sidetal 77 Pris kr 7,00
Bedriftstelling 1974 Vest-Agder Sidetal 71 Pris kr 7,00
Utenrikshandel 1975 I Sidetal 243 Pris kr 11,00
Samferdselsstatistikk 1975 Sidetal 221 Pris kr 11,00
Lønnsstatistikk 1975 Sidetal 89 Pris kr 8,00
Bedriftstelling 1974 Aust-Agder Sidetal 73 Pris kr 7,00
Fiskerstatistikk 1975 Sidetal 41 Pris kr 7,00

I serien Statistiske analyser:

Fiskere 1960-1971 Alder, bosetting, inntekt Sidetal 77 Pris kr 8,00 (SA nr. 23)

I serien Artikler:

MSG-3 En modell for analyse av den langsiktige økonomiske utvikling Sidetal 46
Pris kr 7,00 (ART nr. 83)

FASTE PUBLIKASJONER FRA STATISTISK SENTRALBYRÅ

Statistisk månedshefte. Pris: Årsabonnement kr 25,00
Pr. hefte " 2,50

Månedsstatistikk over utenrikshandelen.

Pris: Årsabonnement kr 30,00
Pr. hefte " 3,00

Statistisk ukehefte. Pris: Årsabonnement kr 40,00
Pr. hefte " 1,00

