

# Statistisk ukehefte



Statistisk  
Sentralbyrå

Dronningensgate 16  
Oslo-Dep.  
Oslo 1.  
Tlf. (02) 41 38 20

Nr. 16/77

20. april 1977

## I N N H O L D

- Arbeidskraftundersøkelsen 1. kvartal 1977
- Utenrikshandelen i mars og januar-mars 1977.  
Foreløpige tall
- Konsumprisindeksen pr. 15. mars 1977
- Engrosprisindeksen pr. 15. mars 1977
- Helseundersøkelsen 1975 - Reduksjon i vanlig aktivitet
- Helseundersøkelsen 1975 - Sykelighet
- Helseundersøkelsen 1975 - Kontakt med helsetjenesten
- Månedstatistikk for bankene. Januar 1977.  
Foreløpige tall
- Forretnings- og sparebanker. Lån, innskott og  
ihendehaverobligasjoner etter sektor. Desember 1976
- Folketrygdfondet. Balanse pr. 31. mars 1977
- Årsregnskap for kredittforeninger o.l. 1976.  
Foreløpige tall
- Forbrytelser ferdig etterforsket av politiet i 1976
- Alkoholkonsumet i 1976
- Studenttall for universiteter og høyskoler  
1. oktober 1975
- Laks-, sjøaure- og sjørøyefiske 1976. Førebels tal
- Fellingspremier for rov- og skadedyr i 1976
- Tillegg til de internasjonale månedstabeller i  
Statistisk månedshefte nr. 3, 1977
- Publikasjoner sendt ut fra Statistisk Sentralbyrå  
i mars og hittil i april 1977

## ARBEIDSKRAFTUNDERSØKELSEN 1. KVARTAL 1977

I 1. kvartal 1977 (undersøkelsesuke 14.-20. februar) var det 1 798 000 sysselsatte - 1 088 000 menn og 710 000 kvinner ifølge Statistisk Sentralbyrås arbeidskraftundersøkelse. Sammenliknet med 1. kvartal 1976 viste tallet på sysselsatte en økning på 48 000. Sterkest var økningen i tallet på sysselsatte gifte kvinner. Utførte timeverk i undersøkelsesuken gikk imidlertid ned med 2,5 prosent fra 1. kvartal 1976 til 1. kvartal 1977. Det var altså en forholdsvis sterk nedgang i gjennomsnittlig ukentlig arbeidstid.

Sysselsettingen i offentlig, sosial og privat tjenesteyting har økt med 31 000 fra 1. kvartal 1976 til 1. kvartal i år - sterkest var økningen i sysselsatte innenfor undervisning, helse og andre sosialtjenester - 11 prosent. Tallet på utførte timeverk innenfor denne sektoren økte også med 11 prosent. Sterkest nedgang i utførte timeverk var det innenfor jordbruk og innenfor varehandel, hotell- og restaurantvirksomhet.

Ifølge undersøkelsen var tallet på arbeidssøkere uten arbeidsinntekt i 1. kvartal 1977 24 000. Dette er en nedgang på 10 000 sammenliknet med 1. kvartal 1976. Byråets tall for arbeidssøkere uten arbeidsinntekt må ikke forveksles med Arbeidsdirektoratets tall for registrerte arbeidsløse ved arbeidskontorene, som ved utgangen av februar var 21 000.

Tidligere offentliggjorte tall for 1975 og 1976 avviker en del fra de tallene som blir publisert her. Avviket skyldes at en nå har tatt i bruk en bedre estimeringsmetode.

Når en skal vurdere resultatene fra arbeidskraftundersøkelsene må en være oppmerksom på at tall for endringer er beheftet med særlig stor usikkerhet i undersøkelser av denne art. Usikkerheten ved endringstall er betydelig større enn for de tilsvarende nivå-tall.

Gruppen "Sysselsatte i inntektsgivende arbeid" består av personer som utførte inntektsgivende arbeid av minst én times varighet i undersøkelsesuken. For familiearbeidere uten fast avtalt lønn har en imidlertid satt en minimumsgrense på 10 arbeidstimer i undersøkelsesuken. "Sysselsatte midlertidig fraværende fra inntektsgivende arbeid" omfatter personer som vanligvis utfører inntektsgivende arbeid, men som på grunn av sykdom, ferie etc. ikke utførte slikt arbeid i undersøkelsesuken. Til sammen utgjør disse to gruppene "Sysselsatte" i alt.

"Arbeidssøkere uten arbeidsinntekt" omfatter personer som ikke utførte eller var midlertidig fraværende fra inntektsgivende arbeid i undersøkelsesuken, men som ved å kontakte den offentlige arbeidsformidling, annonsere selv, svare på annonser o.l. forsøkte å skaffe seg inntektgivende arbeid. Denne gruppen må ikke forveksles med "Registrerte arbeidsløse ved arbeids- og sjømannskontorene", som Arbeidsdirektoratet gir tall for.

"Sysselsatte" og "Arbeidssøkere uten arbeidsinntekt" utgjør til sammen personene i gruppen "I arbeidsstyrken".

"Ikke i arbeidsstyrken" består av personer i alderen 16-74 år som ikke tilhører gruppen "I arbeidsstyrken".

"Arbeidsaktive" er personer som enten tilhører gruppen "I arbeidsstyrken" eller som i undersøkelsen utførte husarbeid hjemme m.v., gikk på skole, studerte eller var inne til 1. gangs militær- eller sivilarbeidstjeneste.

"Ikke arbeidsaktive" er personer i alderen 16-74 år som ikke tilhører gruppen "Arbeidsaktive".

For å markere den store relative usikkerhet som knytter seg til små tall, har Byrådet valgt å sette parentes om kvartalstall som er mindre enn 10 000 og om årsgjennomsnitt mindre enn 5 000.

For en detaljert beskrivelse av opplegg og gjennomføring av de norske arbeidskraftundersøkelsene, viser en til Arbeidsmarkedstatistikk 1975 (NOS A 813).

Tabell 1. Personer i alderen 16-74 år etter kjønn, ekteskapelig status og aktivitet/arbeidsstyrkestatus.  
1 000

Aktivitet/arbeidsstyrkestatus	I alt	Menn	Kvinner			
			I alt	Ugifte	Gifte	Før gifte
Årsgjennomsnitt 1975						
Arbeidsaktive .....	2 504	1 236	1 268	285	875	108
Arbeidsaktive, og i arbeidsstyrken .....	1 747	1 087	660	173	429	58
Sysselsatte .....	1 707	1 066	641	164	420	57
I inntektsgivende arbeid .....	1 597	1 002	595	154	389	52
Midlertidig fraværende fra inntektsgivende arbeid	110	64	46	10	31	5
Arbeidssøkere uten arbeidsinntekt .....	40	21	19	9	9	(1)
Arbeidsaktive, men ikke i arbeidsstyrken .....	757	149	608	112	446	50
Ikke arbeidsaktive, ikke i arbeidsstyrken .....	305	167	138	39	50	49
I alt .....	2 809	1 403	1 406	324	925	157
Årsgjennomsnitt 1976						
Arbeidsaktive .....	2 513	1 252	1 261	286	872	103
Arbeidsaktive, og i arbeidsstyrken .....	1 821	1 108	713	178	472	63
Sysselsatte .....	1 789	1 092	697	171	465	61
I inntektsgivende arbeid .....	1 668	1 028	640	160	426	54
Midlertidig fraværende fra inntektsgivende arbeid	121	64	57	11	39	7
Arbeidssøkere uten arbeidsinntekt .....	32	16	16	7	7	(2)
Arbeidsaktive, men ikke i arbeidsstyrken .....	692	144	548	108	400	40
Ikke arbeidsaktive, ikke i arbeidsstyrken .....	312	159	153	40	59	54
I alt .....	2 825	1 411	1 414	326	931	157
1. kvartal 1976 16/2 - 22/2						
Arbeidsaktive .....	2 529	1 257	1 272	296	873	103
Arbeidsaktive, og i arbeidsstyrken .....	1 784	1 088	696	178	457	61
Sysselsatte .....	1 750	1 071	679	172	450	57
I inntektsgivende arbeid .....	1 631	1 008	623	161	411	51
Midlertidig fraværende fra inntektsgivende arbeid	119	63	56	11	39	6
Arbeidssøkere uten arbeidsinntekt .....	34	17	17	6	7	(4)
Arbeidsaktive, men ikke i arbeidsstyrken .....	745	169	576	118	416	42
Ikke arbeidsaktive, ikke i arbeidsstyrken .....	296	154	142	44	56	42
I alt .....	2 825	1 411	1 414	340	929	145
4. kvartal 1976 22/11 - 28/11						
Arbeidsaktive .....	2 506	1 246	1 260	278	875	107
Arbeidsaktive, og i arbeidsstyrken .....	1 849	1 108	741	181	495	65
Sysselsatte .....	1 823	1 095	728	176	488	64
I inntektsgivende arbeid .....	1 709	1 039	670	165	448	57
Midlertidig fraværende fra inntektsgivende arbeid	114	56	58	11	40	7
Arbeidssøkere uten arbeidsinntekt .....	26	13	13	5	7	(1)
Arbeidsaktive, men ikke i arbeidsstyrken .....	657	138	519	97	380	42
Ikke arbeidsaktive, ikke i arbeidsstyrken .....	319	165	154	36	62	56
I alt .....	2 825	1 411	1 414	314	937	163
1. kvartal 1977 14/2 - 20/2						
Arbeidsaktive .....	2 539	1 264	1 275	305	870	100
Arbeidsaktive, og i arbeidsstyrken .....	1 822	1 099	723	182	477	64
Sysselsatte .....	1 798	1 088	710	175	472	63
I inntektsgivende arbeid .....	1 669	1 016	653	164	432	57
Midlertidig fraværende fra inntektsgivende arbeid	129	72	57	11	40	6
Arbeidssøkere uten arbeidsinntekt .....	24	11	13	7	5	(1)
Arbeidsaktive, men ikke i arbeidsstyrken .....	717	165	552	123	393	36
Ikke arbeidsaktive, ikke i arbeidsstyrken .....	302	157	145	32	57	56
I alt .....	2 841	1 421	1 420	337	927	156

Tabell 2. Arbeidskraftundersøkelser. Personer i arbeidsstyrken etter kjønn og alder. 1 000

Alder	Kjønn	1975	1976	1976		1977
		Års- gjennomsnitt	Års- gjennomsnitt	1. kvartal 16/2-22/2	4. kvartal 22/11-28/11	1. kvartal 14/2-20/2
16 - 19 år	M	56	60	50	62	53
	K	49	52	44	56	51
20 - 24 "	M	95	99	94	99	95
	K	83	88	88	90	89
25 - 29 "	M	146	139	135	143	134
	K	77	82	78	84	81
30 - 49 "	M	430	445	442	446	444
	K	250	274	266	289	272
50 - 59 "	M	217	220	218	220	225
	K	132	140	141	143	149
60 - 69 "	M	128	129	131	124	134
	K	64	71	74	73	75
70 - 74 "	M	15	16	18	14	14
	K	5	6	5	6	6
I alt	M	1 087	1 108	1 088	1 108	1 099
	K	660	713	696	741	723

Tabell 3. Arbeidskraftundersøkelser. Personer i arbeidsstyrken i grupper for kjønn og ekteskkelig status. 1 000

Kjønn og ekteskkelig status	1975	1976	1976		1977
	Års- gjennomsnitt	Års- gjennomsnitt	1. kvartal 16/2-22/2	4. kvartal 22/11-28/11	1. kvartal 14/2-20/2
Menn .....	1 087	1 108	1 088	1 108	1 099
Kvinner .....	660	713	696	741	723
Ugifte .....	173	178	178	181	182
Gifte .....	429	472	457	495	477
Før gifte .....	58	63	61	65	64
I alt .....	1 747	1 821	1 784	1 849	1 822

Tabell 4. Personer i arbeidsstyrken i grupper for kjønn og ekteskkelig status i prosent av personer i alt i hver gruppe

Kjønn og ekteskkelig status	1975	1976	1976		1977
	Års- gjennomsnitt	Års- gjennomsnitt	1. kvartal 16/2-22/2	4. kvartal 22/11-28/11	1. kvartal 14/2-20/2
Menn .....	78	79	77	79	77
Kvinner .....	47	50	49	52	51
Ugifte .....	53	55	52	58	54
Gifte .....	46	51	49	53	51
Før gifte .....	37	40	42	40	41
I alt .....	62	65	63	65	64

Tabell 5. Sysselsatte etter kjønn og yrkesstatus

Yrkesstatus	Kjønn	1975		1976		1976				1977	
		Års- gjennomsnitt		Års- gjennomsnitt		1. kvartal 16/2-22/2		4. kvartal 22/11-28/11		1. kvartal 14/2-20/2	
		Abso- lutte tall	Pro- sent	Abso- lutte tall	Pro- sent	Abso- lutte tall	Pro- sent	Abso- lutte tall	Pro- sent	Abso- lutte tall	Pro- sent
Selvstendige	M	165	15	159	15	158	15	158	14	157	14
	K	29	5	33	5	32	5	34	5	28	4
Lønnstakere	M	886	83	917	84	900	84	924	84	919	84
	K	565	88	608	87	587	86	638	88	637	90
Familiearbeidere	M	14	1	13	1	12	1	12	1	10	1
	K	47	7	55	8	59	9	55	7	42	6
I alt, medregnet uoppgitt	M	1 066	100	1 092	100	1 071	100	1 095	100	1 088	100
	K	641	100	697	100	679	100	728	100	710	100

Tabell 6. Sysselsatte etter næring. 1 000

Nr. Næring	1975	1976	1976		1977
	Års- gjennom- snitt	Års- gjennom- snitt	1.kvartal 16/2-22/2	4.kvartal 22/11-28/11	1.kvartal 14/2-20/2
1 JORDBRUK, SKOGBRUK, FISKE OG FANGST ...	159	168	160	165	152
11 Jordbruk .....	128	138	129	137	119
12 Skogbruk .....	13	12	11	14	12
13 Fiske og fangst .....	18	18	20	14	21
2 BERGVERKSDRIFT .....	12	11	9	10	7
3 INDUSTRI .....	411	415	400	419	411
Av dette:					
31 Produksjon av næringsmidler, drikke- varer og tobakksvarer .....	56	51	45	56	55
32 Produksjon av tekstilvarer, bekled- ningsvarer, lær og lærvarer .....	35	36	34	37	30
33 Produksjon av trevarer .....	44	44	44	45	55
34 Treforedling, grafisk produksjon og forlagsvirksomhet .....	48	55	56	54	48
35 Produksjon av kjemiske produkter, mineralolje-, kull-, gummi- og plastprodukter .....	32	35	33	32	34
36 Produksjon av mineralske produkter .	16	16	17	21	16
37 Produksjon av metaller .....	29	27	24	23	21
38 Produksjon av verkstedprodukter ....	147	146	141	145	145
4 KRAFT- OG VANNFORSYNING .....	17	19	20	18	19
5 BYGGE- OG ANLEGGSVIRKSOMHET .....	147	148	147	152	152
6 VAREHANDEL, HOTELL- OG RESTAURANT- VIRKSOMHET .....	271	296	296	308	308
61 og 62 Engros-, agentur- og detalj- handel .....	238	264	268	277	271
63 Hotell- og restaurantdrift .....	33	32	28	31	37
7 TRANSPORT, LAGRING, POST OG TELEKOMMU- NIKASJONER .....	158	161	158	159	159
71 Transport og lagring .....	121	124	122	123	127
72 Post og telekommunikasjoner .....	37	37	36	36	32
8 BANK- OG FINANSIERINGSVIRKSOMHET, FORSIKRINGSVIRKSOMHET, EIENDOMSDRIFT OG FORRETNINGSMESSIG TJENESTEYTING ....	79	82	80	85	80
81 Bank- og finansieringsvirksomhet ...	32	30	27	31	25
82 Forsikringsvirksomhet .....	11	13	12	11	7
83 Eiendomsdrift og forretningsmessig tjenesteyting .....	36	39	41	43	48
9 OFFENTLIG, SOSIAL OG PRIVAT TJENESTE- YTING .....	452	487	478	506	507
Av dette:					
91 Offentlig administrasjon, forsvar, politi og rettsvesen .....	85	92	96	89	95
92 Renovasjon og rengjøring .....	11	10	8	10	8
93 Undervisning, helse- og andre sosialtjenester .....	280	297	286	312	319
94 Kulturell tjenesteyting, underhold- ning og sport .....	15	21	18	23	22
94 Personlig tjenesteyting .....	61	66	70	72	63
1-9 I alt, medregnet uoppgitt .....	1 707	1 789	1 750	1 823	1 798

Tabell 7. Utførte timeverk pr. uke/i uken etter næring. 100 000

Nr. Næring	1975	1976	1976		1977
	Ars- gjennomsnitt	Ars- gjennomsnitt	1.kvartal 16/2-22/2	4.kvartal 22/11-28/11	1.kvartal 14/2-20/2
1 JORDBRUK, SKOGBRUK, FISKE OG FANGST ...	72	65	61	61	55
Av dette:					
11 Jordbruk .....	61	55	49	52	44
2 BERGVERKSDRIFT .....	4	4	3	3	3
3 INDUSTRI .....	151	151	147	151	143
Av dette:					
31 Produksjon av næringsmidler, drikkevarer og tobakksvarer .....	20	18	15	20	19
33 Produksjon av trevarer .....	18	17	18	17	20
34 Treforedling, grafisk produksjon og forlagsvirksomhet .....	15	18	19	18	15
38 Produksjon av verkstedprodukter ....	57	55	55	55	53
4 KRAFT- OG VANNFORSYNING .....	7	7	8	7	7
5 BYGGE- OG ANLEGGSVIRKSOMHET .....	57	55	56	55	54
6 VAREHANDEL, HOTELL- OG RESTAURANTVIRKSOMHET .....	92	102	106	106	100
Av dette:					
61 og 62 Engros-, agentur- og detaljhandel .....	81	92	97	97	89
7 TRANSPORT, LAGRING, POST OG TELEKOMMUNIKASJONER .....	50	51	53	52	50
Av dette:					
71 Transport og lagring .....	38	39	42	39	39
8 BANK- OG FINANSIERINGSVIRKSOMHET, FORSIKRINGSVIRKSOMHET, EIENDOMSDRIFT OG FORRETNINGSMESSIG TJENESTYTING ....	26	27	28	30	28
9 OFFENTLIG, SOSIAL OG PRIVAT TJENESTYTING .....	138	146	144	152	151
Av dette:					
91 Offentlig administrasjon, forsvar, politi og rettsvesen .....	31	32	35	32	33
93 Undervisning, helse og andre sosialtjenester .....	81	84	81	90	91
95 Personlig tjenesteyting .....	19	20	21	20	19
1-9 I alt, medregnet uoppgitt .....	597	608	606	618	591

Tabell 8. Sysselsatte i inntektsgivende arbeid etter kjønn og arbeidstid. 1 000

Arbeidstid	Kjønn	1975	1976	1976		1977
		Års- gjennomsnitt	Års- gjennomsnitt	1. kvartal 16/2-22/2	4. kvartal 22/11-28/11	1. kvartal 14/2-20/2
1- 9 timer	M	14	17	14	20	24
	K	50	56	58	60	68
10-19 "	M	16	20	19	18	21
	K	77	87	88	94	92
20-29 "	M	27	32	28	33	35
	K	108	127	124	139	130
30-39 "	M	121	150	123	145	156
	K	134	157	138	163	165
40 timer og over	M	788	775	792	792	743
	K	220	208	212	208	192
I alt, medregnet uoppgitt	M	1 002	1 028	1 008	1 039	1 016
	K	595	640	623	670	653
Gjennomsnittlig arbeidstid pr. uke	M	44	42	43	42	42
	K	31	30	30	29	29

Tabell 9. Kvinner sysselsatt i inntektsgivende arbeid etter arbeidstid og ekteskapelig status. 1 000

Ekteskapelig status	I alt, medregnet uoppgitt	Arbeidstid				
		1-9 timer	10-19 timer	20-29 timer	30-39 timer	40 timer og over
1975						
Årsgjennomsnitt						
Ugifte .....	154	9	8	9	37	87
Gifte .....	389	37	63	92	85	111
Før gifte .....	52	(4)	5	8	12	22
1976						
Årsgjennomsnitt						
Ugifte .....	160	11	10	12	42	83
Gifte .....	426	40	71	103	103	106
Før gifte .....	54	5	6	11	12	19
1. kvartal 1976 16/2 - 22/2						
Ugifte .....	161	13	11	11	36	87
Gifte .....	411	40	69	102	92	107
Før gifte .....	51	(4)	8	11	10	18
4. kvartal 1976 22/11 - 28/11						
Ugifte .....	165	10	(8)	13	40	89
Gifte .....	448	44	79	114	109	101
Før gifte .....	57	(6)	(7)	11	14	19
1. kvartal 1977 14/2 - 22/2						
Ugifte .....	164	22	10	12	44	74
Gifte .....	432	43	76	105	105	100
Før gifte .....	57	(3)	(6)	12	16	19

Tabell 10. Sysselsatte gifte kvinner i inntektsgivende arbeid etter yrkesstatus og arbeidstid i prosent av gifte kvinner i alt

Yrkesstatus/arbeidstid	1975	1976	1975		1977
	Års- gjennomsnitt	Års- gjennomsnitt	1. kvartal 16/2-22/2	4. kvartal 22/11-28/11	1. kvartal 14/2-20/2
Sysselsatte i alt					
1 time eller mer pr. uke ....	42	46	44	48	46
10 timer eller mer pr. uke ...	38	41	40	43	42
20 " " " " " ...	31	34	32	35	33
30 " " " " " ...	21	22	21	22	22
40 " " " " " ...	12	11	12	11	11
Av dette:					
Lønnstakere					
1 time eller mer pr. uke ....	35	38	36	40	41
10 timer eller mer pr. uke ...	31	34	32	36	36
20 " " " " " ...	26	28	27	29	29
30 " " " " " ...	18	19	18	19	20
40 " " " " " ...	10	9	9	9	9

Tabell 11. Midlertidig fraværende etter fraværsårsak. 1 000

Fraværsårsak	1975	1976	1976		1977
	Års- gjennomsnitt	Års- gjennomsnitt	1. kvartal 16/2-22/2	4. kvartal 22/11-28/11	1. kvartal 14/2-20/2
Sykdom, skade .....	47	55	60	63	73
Ferie .....	40	29	21	12	21
Andre årsaker .....	23	37	38	39	35
I alt .....	110	121	119	114	129

Tabell 12. Arbeidssøkere uten arbeidsinntekt etter kjønn. 1 000

Kjønn	1975	1976	1976		1977
	Års- gjennomsnitt	Års- gjennomsnitt	1. kvartal 16/2-22/2	4. kvartal 22/11-28/11	1. kvartal 14/2-20/2
Menn .....	21	16	17	13	11
Kvinner .....	19	16	17	13	13
I alt .....	40	32	34	26	24
16-19 år .....					
16-19 år .....	14	10	7	7	6
20-24 " .....					
20-24 " .....	9	8	10	6	6
25-49 " .....					
25-49 " .....	11	10	12	10	9
50-74 " .....					
50-74 " .....	6	(4)	5	(3)	(3)
I alt .....	40	32	34	26	24



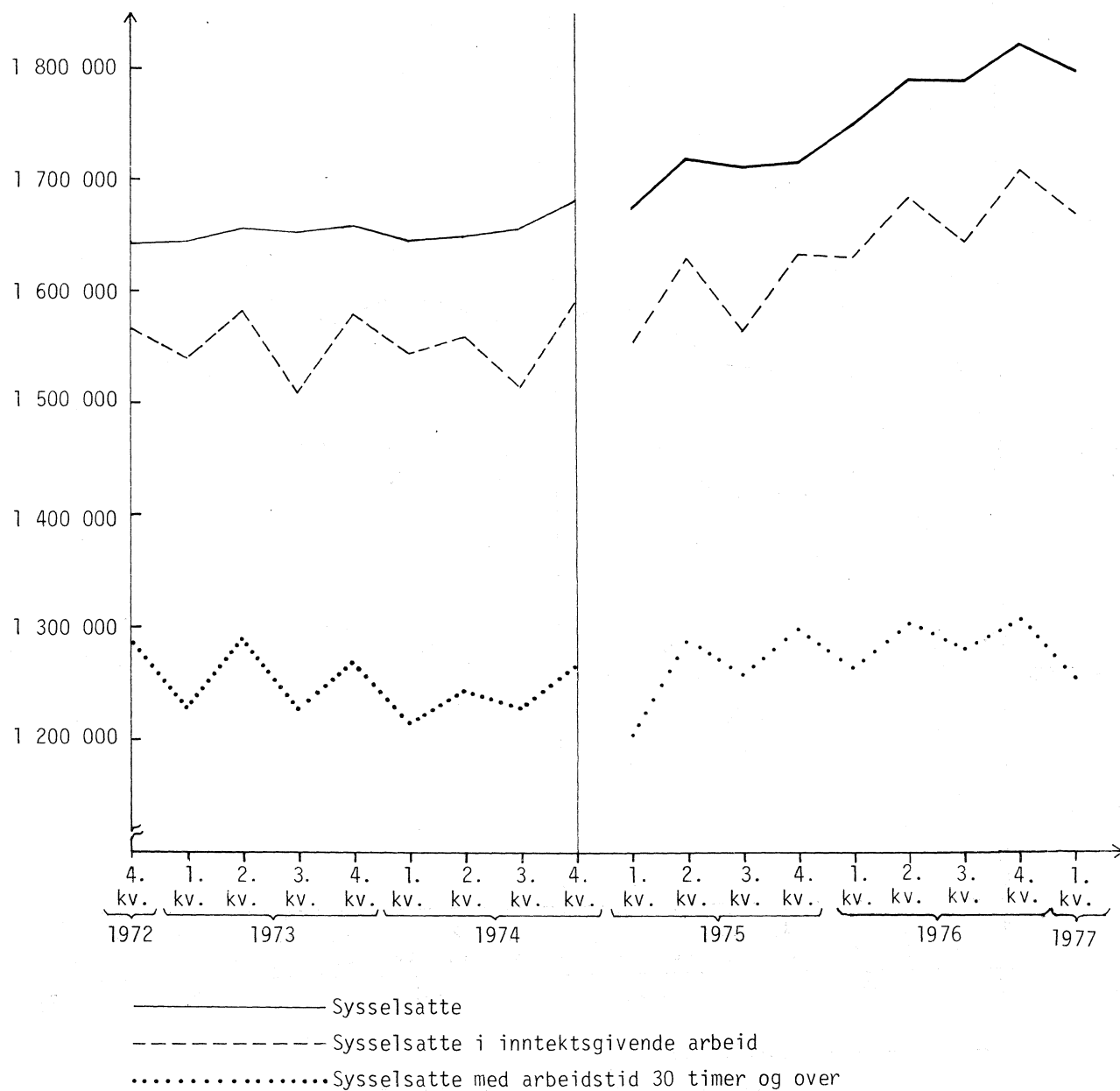
Tabell 13. Arbeidssøkere uten arbeidsinntekt etter hovedsakelig virksomhet. 1 000

Hovedsakelig virksomhet	1975	1976	1976		1977
	Års- gjennomsnitt	Års- gjennomsnitt	1. kvartal 16/2-22/2	4. kvartal 22/11-28/11	1. kvartal 14/2-20/2
Husarbeid hjemme m.v., skolegang/ studier, pensjonist, sluttet i arbeid .....	22	13	14	11	8
Var ufrivillig permittert uten lønn/skal begynne i nytt arbeid innen 30 dager .....	..	3	4	2	3
Annen virksomhet .....	18	16	16	13	13
I alt .....	40	32	34	26	24

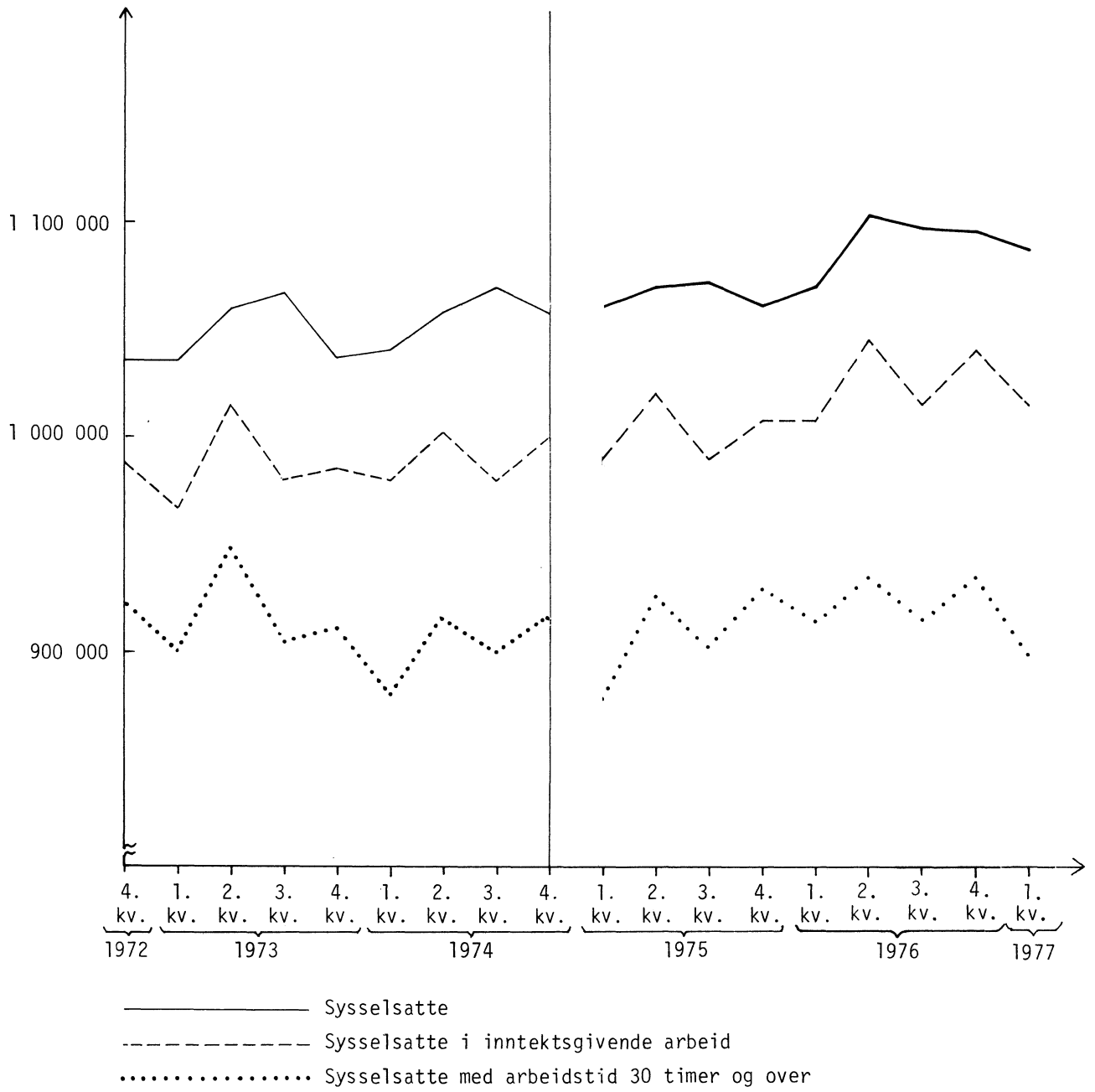
Tabell 14. Arbeidssøkere uten arbeidsinntekt etter måte å søke på. 1 000

Måte å søke på	1975	1976	1976		1977
	Års- gjennomsnitt	Års- gjennomsnitt	1. kvartal 16/2-22/2	4. kvartal 22/11-28/11	1. kvartal 14/2-20/2
Kontaktet arbeidsformidlingen ...	12	14	17	12	12
Annen måte og uoppgitt .....	28	18	17	14	12
I alt .....	40	32	34	26	24
			29/2	30/11	28/2
Til sammenlikning var tallet på registrerte arbeidsløse ved ar- beidskontorene .....	20	20	27	18	21

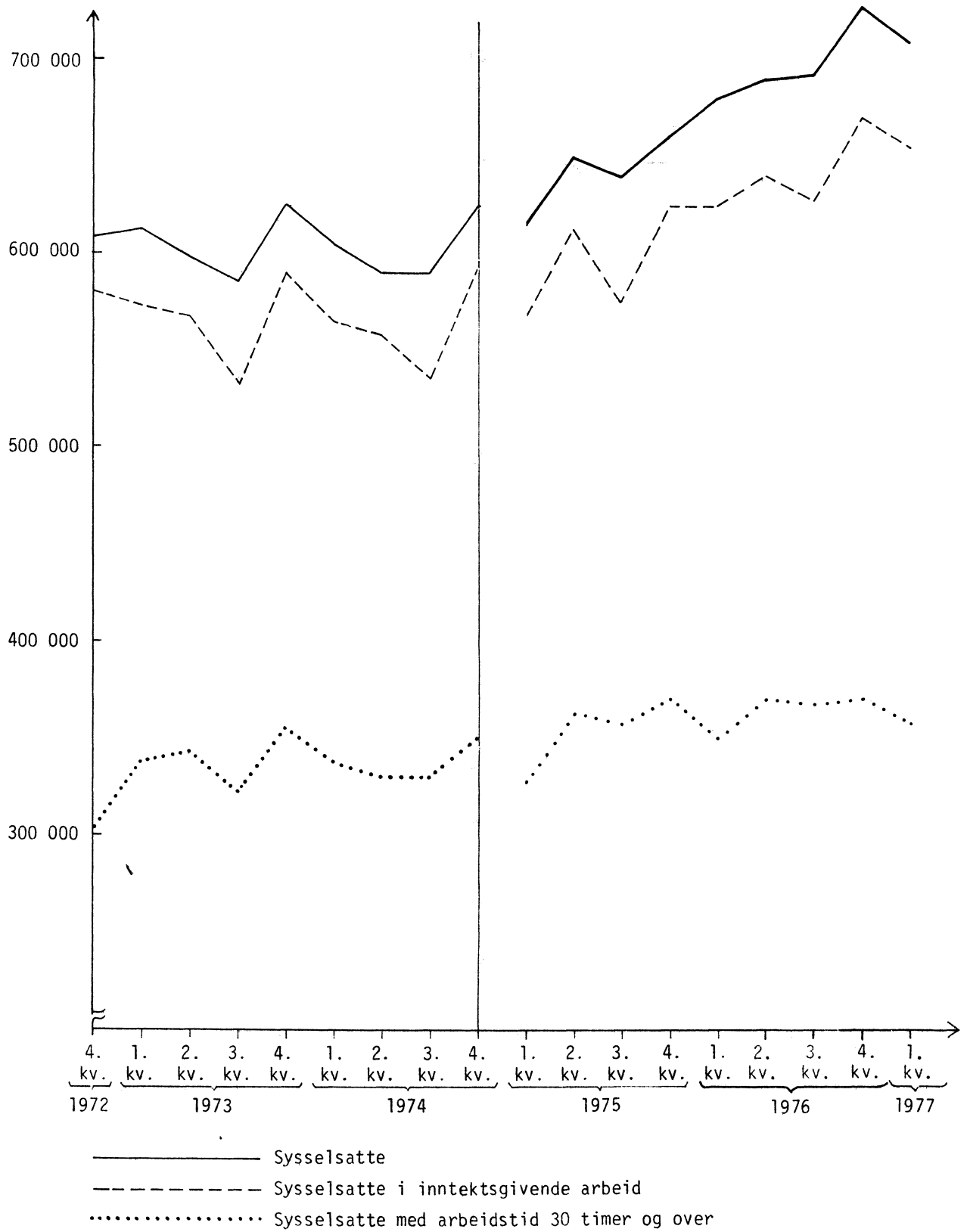
Figur 1. Sysselsatte i alt og sysselsatte i inntektsgivende arbeid



Figur 2. Sysselsatte og sysselsatte i inntektsgivende arbeid. Menn



Figur 3. Sysselsatte og sysselsatte i inntektsgivende arbeid. Kvinner





## UTENRIKSHANDELEN I MARS OG JANUAR-MARS 1977. FORELØPIGE TALL

Statistisk Sentralbyrås foreløpige oppgaver over verdien av utenrikshandelen i mars 1977 viste en innførsel uten skip på 5 943 mill.kr og en utførsel uten skip på 3 577 mill.kr. Medregnet nye skip utgjorde utførselen 3 676 mill.kr. I februar 1977 var innførselen uten skip 4 688 mill.kr og utførselen uten skip 3 093 mill.kr. Medregnet nye skip var utførselen 3 169 mill.kr.

I mars 1976 viste oppgavene over verdien av utenrikshandelen en innførsel uten skip på 4 476 mill.kr og en utførsel uten skip på 3 416 mill.kr. Medregnet nye skip var utførselen 3 659 mill.kr.

For januar-mars viste de foreløpige oppgaver en innførselsverdi uten skip på 14 669 mill.kr i 1977 mot 12 728 mill.kr i 1976. Utførselsverdien uten skip var henholdsvis 9 693 mill.kr i 1977 og 9 210 mill.kr i 1976. Medregnet nye skip var utførselsverdien i samme tidsrom henholdsvis 10 054 mill.kr i 1977 og 9 635 mill.kr i 1976.

## Tabelloversikt:

	Innfør- selsverdi uten skip	Utførselsverdi		Innførsels- overskott (medregnet eksport av nye skip)
		Uten skip	Med nye skip	
Mars 1976 mill.kr .....	4 476	3 416	3 659	817
Mars 1977 " " .....	5 943	3 577	3 676	2 267
Endring i prosent .....	+32,8	+4,7	+0,5	+177,5
Februar 1977 mill.kr .....	4 688	3 093	3 169	1 519
Januar-mars 1976 mill.kr .....	12 728	9 210	9 635	3 093
Januar-mars 1977 " " .....	14 669	9 693	10 054	4 615
Endring i prosent .....	+15,2	+5,2	+4,3	+49,2

## KONSUMPRISINDEKSEN PR. 15. MARS 1977 (1974 = 100)

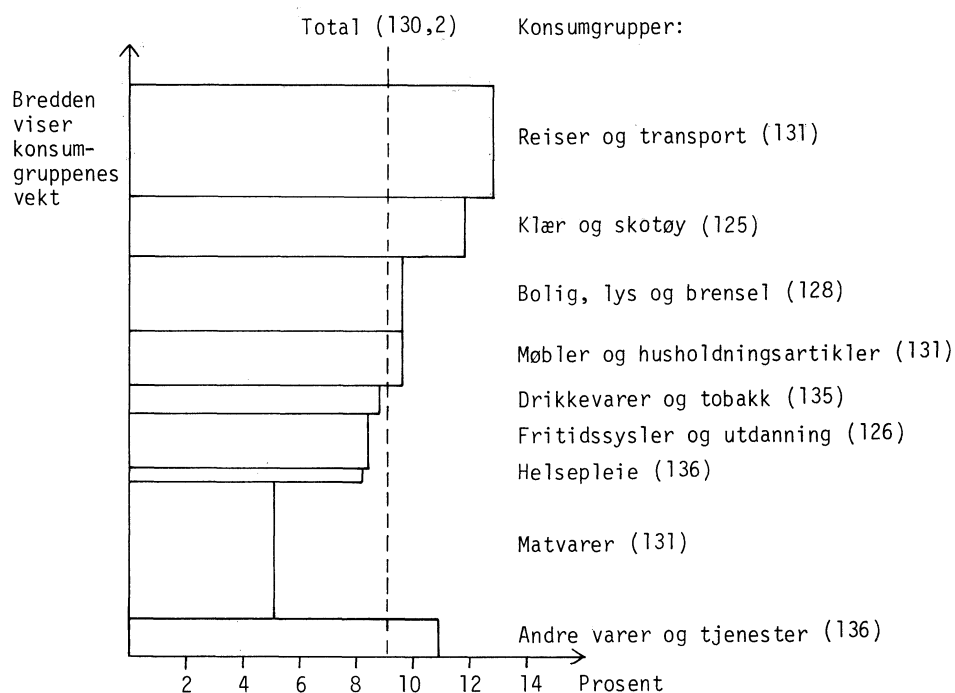
Statistisk Sentralbyrås konsumprisindeks pr. 15. mars 1977 viste en stigning på 1,6 prosent fra måneden før. Indekstillene var 128,2 og 130,2.

Fra mars 1976 til mars 1977 steg konsumprisindeksen med 9,1 prosent.

Indeksen for konsumgruppen matvarer steg med 1,9 prosent fra februar til mars i år, drikkevarer og tobakk med 0,2 prosent og klær og skotøy med 2,8 prosent. Indekstallet for bolig, lys og brensel steg med 2,0 prosent, møbler og husholdningsartikler med 1,4 prosent, reiser og transport med 1,2 prosent og for fritidssysler og utdanning med 1,7 prosent. Indeksen for hver av de to konsumgruppene helsepleie og andre varer og tjenester steg med 0,7 prosent.

Varene og tjenestene i konsumprisindeksen er også gruppert etter leveringssektor. Fra februar til mars steg indeksen for husleie med 2,8 prosent og for andre tjenester med 2,2 prosent. Forøvrig viste norskproduserte konsumvarer bortsett fra fiskevarer sterk prisstigning.

Prosentvis endring i totalindeksen og de enkelte delindekser siste 12 måneder. (Indekstillene for mars 1977 i parentes. 1974 = 100)



Konsumprisindeks, 1974 = 100

## Varer og tjenester etter konsumgruppe

	Vekt 0/00	Feb. 1976	Mars 1976	Feb. 1977	Mars 1977
Matvarer .....	240,7	122	125	129	131
Drikkevarer og tobakk .....	49,5	124	124	134	135
Klær og skotøy .....	105,9	111	112	122	125
Bolig, lys og brensel .....	129,4	115	117	126	128
Møbler og husholdningsartikler .....	94,0	118	119	129	131
Helsepleie .....	23,2	125	125	135	136
Reiser og transport .....	195,9	114	116	130	131
Fritidssysler og utdanning .....	97,8	116	116	124	126
Andre varer og tjenester .....	63,6	122	123	135	136
<b>T o t a l</b> .....	<b>1 000,0</b>	<b>117,7</b>	<b>119,3</b>	<b>128,2</b>	<b>130,2</b>

## Varer og tjenester etter leveringssektor

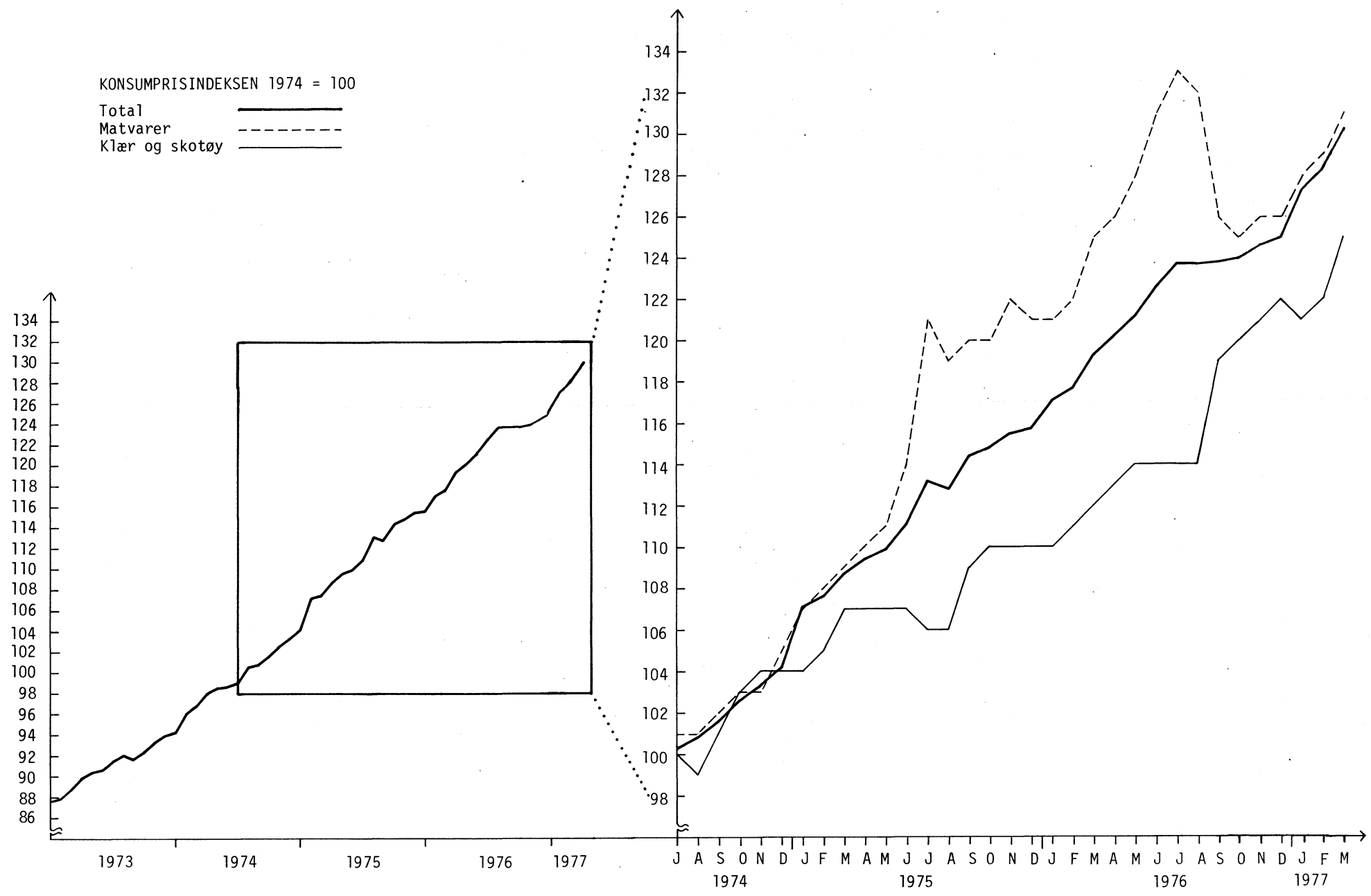
	Vekt 0/00	Feb. 1976	Mars 1976	Feb. 1977	Mars 1977
1. Jordbruksvarer .....	140,1	129,8	132,7	133,0	135,3
1.1 Mindre bearbeidde .....	90,1	132,2	136,6	133,4	135,4
1.2 Mer bearbeidde .....	50,0	125,4	125,8	132,3	134,9
2. Fiskevarer .....	19,3	98,9	98,9	110,6	111,3
3. Andre norskproduserte konsumvarer .....	396,9 <sup>1)</sup>	117,1	117,8	127,9	129,7
3.1 Lite påvirket av verdensmarkedets priser	152,4	122,9	123,4	136,3	137,3
3.2 Påvirket av verdensmarkedet p.g.a. stort importinnhold eller råstoffpris bestemt på verdensmarkedet .....	38,7 <sup>1)</sup>	112,8	113,4	121,4	123,5
3.3 Påvirket av verdensmarkedet p.g.a. kon- kurransen fra utlandet .....	205,8 <sup>1)</sup>	113,7	114,4	123,0	125,2
4. Importerte konsumvarer .....	199,7 <sup>1)</sup>	115,3	117,4	126,0	127,4
4.1 Uten norsk konkurranse .....	147,1 <sup>1)</sup>	116,7	119,4	129,2	131,2
4.2 Med norsk konkurranse .....	52,6 <sup>1)</sup>	111,4	112,2	117,1	117,0
5. Husleie .....	66,4	108,7	111,6	114,7	117,9
6. Andre tjenester .....	177,6	117,4	119,1	134,4	137,3
6.1 Med arbeidslønn som dominerende pris- faktor .....	56,7	124,4	126,9	141,4	143,8
6.2 Også med andre viktige priskomponenter .	120,9	114,0	115,4	131,0	134,3
<b>T o t a l</b> .....	<b>1 000,0</b>	<b>117,7</b>	<b>119,3</b>	<b>128,2</b>	<b>130,2</b>

1) Reviderte vektter fra 15. mars 1977.



KONSUMPRISINDEKSEN 1974 = 100

Total ———  
Matvarer - - - -  
Klær og skotøy ———



(SU nr. 16, 1977)

SU 11x

ENGROSPRISINDEKSEN PR. 15. MARS 1977 (1961 = 100)

Statistisk Sentralbyrås engrosprisindeks pr. 15. mars 1977 var 216 mot 215 måneden før. Stigningen fra mars 1976 til mars 1977 var 7,0 prosent.

Engrosprisindeks (prisindeks for førstegangsomsetningen innen landet). 1961 = 100

	Febr. 1976	Mars 1976	Febr. 1977	Mars 1977
Matvarer .....	213	216	226	227
Drikkevarer og tobakk .....	201	203	214	215
Råvarer .....	201	201	213	214
Fast brensel, brenselolje og elektrisk kraft .....	250	251	269	275
Animalske og vegetabiliske oljer og fett .....	167	167	194	202
Kjemikalier .....	191	191	206	208
Bearbeidde varer .....	192	195	211	211
Maskiner og transportmidler .....	182	182	194	194
Forskjellige ferdigvarer .....	182	182	197	197
T o t a l .....	200	202	215	216
Konsumvarer .....	199	201	213	214
Ikke varige produksjonsmidler .....	205	206	221	222
Av dette: Byggematerialer .....	199	202	220	221
Varige produksjonsmidler .....	180	180	193	194

HELSEUNDERSØKELSEN 1975 - Reduksjon i vanlig aktivitet

Statistisk Sentralbyrås intervjuundersøkelse i oktober 1975 om helseforhold blant personer utenfor helseinstitusjon viser at nær 7 prosent av personene var helt eller delvis sengeliggende en eller flere dager i løpet av den 14-dagersperiode undersøkelsen gjaldt. Vel 6 prosent var oppegående, men ikke i full aktivitet. Prosentvis flere kvinner enn menn hadde vært sengeliggende eller oppegående med begrenset aktivitet.

Omfanget av aktivitetsreduksjon ved sykdom er målt ved summen av dager med redusert aktivitet (sykedager) i perioden satt i forhold til summen av alle dagene i perioden. For begge kjønn under ett utgjorde dager da personene var helt eller delvis sengeliggende på grunn av sykdom vel 2 prosent, og dager da de var oppegående men ikke i full aktivitet nær 6 prosent. For menn var de tilsvarende prosenttall 2 og 5, mens kvinnene lå noe høyere med henholdsvis 3 og 6,5 prosent. Omregnet til årsbasis var personene helt eller delvis sengeliggende gjennomsnittlig 9 dager, mens dager oppegående men ikke i full aktivitet svarte til 21 dager pr. person.

Det er store variasjoner med alder når det gjelder sykedager. Barn i alderen 7-15 år hadde redusert aktivitet på grunn av sykdom i alt i noe under 4 prosent av dagene i perioden, mens personer 67 år og over hadde redusert aktivitet nær 18 prosent av dagene.

De yrkesaktive hadde redusert aktivitet på grunn av sykdom i alt 5 prosent av dagene i perioden. Størst aktivitetsreduksjon på grunn av sykdom hadde yrkesaktive med tungt kroppsarbeid (8 prosent sykedager).

En fordeling etter de yrkesaktives vurdering av arbeidsmiljøet viser at yrkesaktive som oppgav ikke å ha noen plagsomme arbeidsforhold hadde lavest prosent sykedager, vel 4 prosent av dagene i perioden, mens de som oppgav å ha to eller flere plagsomme arbeidsforhold (mye støy, forurenset luft, vond arbeidsstilling osv.) hadde nær 8 prosent sykedager i perioden.

Helseundersøkelsen bygger på intervju med 11 000 personer utenfor helseinstitusjon.

Tabell 1. Personer med reduksjon i vanlig fysisk aktivitet i undersøkelsesperioden. Prosent

	Helt eller delvis senge- liggende	Oppegående, men ikke i full aktivitet	Tallet på personer
Alle personer .....	6,8	6,4	11 014
Menn .....	5,8	5,9	5 427
Kvinner .....	8,0	6,9	5 587
Alder:			
0 - 6 år .....	6,1	5,9	1 132
7 - 15 " .....	8,1	2,9	1 710
16 - 29 " .....	6,4	4,0	2 108
30 - 49 " .....	6,1	5,7	2 497
50 - 66 " .....	6,4	9,9	2 301
67 år og over .....	9,0	10,5	1 266
16 år og over .....	6,7	7,2	8 172
Yrkesaktive:			
Alle .....	5,3	4,7	4 259
Menn .....	4,4	4,6	2 852
Kvinner .....	7,0	4,9	1 407

Tabell 2. Sykedager i prosent av alle dager i undersøkelsesperioden for personene i utvalget

	Dager helt eller delvis senge- liggende	Dager oppegående, men ikke i full aktivitet	Tallet på person- dager i alt
Alle personer .....	2,4	5,7	154 196
Menn .....	2,0	5,0	75 978
Kvinner .....	3,0	6,5	78 218
Alder:			
0 - 6 år .....	1,6	3,3	15 848
7 - 15 " .....	1,6	2,0	23 940
16 - 29 " .....	1,6	3,2	29 512
30 - 49 " .....	2,0	4,8	34 958
50 - 66 " .....	3,0	10,0	32 214
67 år og over .....	6,1	11,5	17 724
Landsdel:			
Oslo og Akershus .....	3,4	5,7	34 832
Østlandet ellers .....	2,4	6,0	43 862
Sørlandet og Vestlandet .....	1,7	5,1	36 862
Møre og Trøndelag .....	2,4	6,2	23 058
Nord-Norge .....	2,3	6,0	15 582

Tabell 3. Sykedager i prosent av alle dager i undersøkelsesperioden for yrkesaktive i utvalget

	Dager helt eller delvis senge- liggende	Dager oppe- gående, men ikke i full aktivitet	Tallet på person- dager i alt
Alle personer .....	1,5	3,7	59 626
Menn .....	1,3	3,4	39 928
Kvinner .....	1,9	4,3	19 698
Alder:			
16 - 29 år .....	1,2	2,3	15 344
30 - 49 " .....	1,5	3,6	23 646
50 - 66 " .....	1,4	5,0	18 690
Yrkesfelt:			
Teknisk, vitenskapelig, human- istisk og kunstnerisk arbeid, administrativt og forvaltnings- arbeid, bedrifts- og organisa- sjonsledelse .....	1,4	2,6	12 180
Kontor- og handelsarbeid .....	1,3	2,7	11 900
Jordbruks-, skogbruks- og fiske- arbeid .....	1,3	8,6	5 278
Transport- og kommunikasjons- arbeid, servicearbeid og uspes. arbeid .....	1,4	4,7	11 130
Gruve- og sprengningsarbeid, industri-, bygge- og anleggs- arbeid .....	1,7	3,1	19 138
Arbeidets art:			
Overveiende stillesittende arbeid .....	1,3	2,8	17 556
Arbeid der en står eller går mye	1,4	3,0	24 416
Arbeid der en går eller løfter mye .....	1,8	5,2	11 438
Tungt kroppsarbeid .....	1,6	6,5	6 216
Arbeidsmiljø:			
Ingen plagsomme arbeidsforhold.	1,3	3,1	29 316
Ett plagsomt arbeidsforhold ...	1,5	3,2	16 016
To eller flere plagsomme arbeidsforhold .....	2,1	5,8	14 294

HELSEUNDERSØKELSEN 1975 - Sykelighet

Statistisk Sentralbyrås intervjuundersøkelse i oktober 1975 om helseforhold blant personer utenfor helseinstitusjon viser at det ved undersøkelsesperiodens begynnelse ble oppgitt 804 syketilfelle pr. 1 000 personer. Blant menn var det 745 tilfelle og blant kvinner 861. Tilsvarende tall på samme tid i 1968 var 729 for menn og 785 for kvinner. Sykeligheten, regnet i syketilfelle pr. 1 000, var altså noe større i 1975 enn i 1968.

De registrerte syketilfellene gjaldt imidlertid i begge årene under halvparten av befolkningen. Økningen i registrerte syketilfelle pr. 1 000 skyldes derfor at flere har oppgitt mer enn ett syketilfelle.

Tall for de enkelte aldersgrupper i 1968 og 1975 viser stigning i syketilfelle pr. 1 000 blant barn og ungdom. For kvinner var det stigning også i de øvrige aldersgruppene.

Sykdom i skjelett-muskelsystemet (174 pr. 1 000), hjerte- og karsykdommer (106 pr. 1 000), nervøse lidelser (78 pr. 1 000) og sykdommer i åndedrettsorganene (76 pr. 1 000) var de vanligste årsaker til oppgitte syketilfelle i 1975.

For yrkesaktive ble det i 1975 registrert 801 syketilfelle pr. 1 000, og av disse var om lag fjerdeparten sykdommer i skjelett-muskelsystemet.

Tall for ulike landsdeler viser at Nord-Norge og Oslo-Akershus hadde flest syketilfelle pr. 1 000, henholdsvis 827 og 826.

I løpet av den 14-dagersperiode undersøkelsen gjaldt oppstod 71 syketilfelle pr. 1 000 menn og 82 tilfelle pr. 1 000 kvinner. Tilsvarende tall for samme periode i 1968 var henholdsvis 73 og 76. Både i 1968 og i 1975 var sykdommer i åndedrettsorganene klart hyppigst, og det var særlig barn og ungdom som ble rammet.

Omregnet til årsbasis utgjorde de oppståtte syketilfelle i alt gjennomsnittlig 2 pr. innbygger.

Opplysninger om syketilfelle oppstått i perioden viser at personer som oppgav å være daglige røykere hadde flest syketilfelle, 77 pr. 1 000. Blant personer som aldri hadde vært daglige røykere og personer som tidligere hadde vært daglige røykere, var tallene henholdsvis 53 og 63 pr. 1 000.

På særskilt spørsmål om nervøse plager i undersøkelsesperioden ble det for litt under 5 prosent av mennene og vel 8 prosent av kvinnene oppgitt at de hadde hatt slike plager.

Blant personer 16 år og over var bruk av beroligende midler for nervene stort sett dobbelt så hyppig blant kvinner som blant menn i alle aldersgrupper.

Helseundersøkelsen bygger på intervju med 11 000 personer utenfor helseinstitusjon.

Tabell 1. Syketilfelle ved undersøkelsesperiodens begynnelse, etter tilfellets art. Pr. 1 000 personer gruppert etter kjønn og alder

Tilfellets art	I alt	Alder					
		0- 6 år	7- 15 år	16- 29 år	30- 49 år	50- 66 år	67 år og over
<b>M e n n</b>							
Alle årsaker .....	745	283	356	530	718	1 180	1 460
Av disse:							
Sykdommer i skjelett-muskel- systemet .....	169	33	55	126	197	289	277
Hjerte- og karsykdommer .....	89	5	5	11	55	208	302
Nervøse lidelser og plager .....	54	5	16	43	65	94	83
Sykdommer i åndedrettsorganene ..	86	87	80	92	76	84	110
Sykdommer i hud og underhud .....	59	51	64	67	56	62	41
Sykdommer i nervesystemet .....	43	7	8	30	57	75	72
Øye- og øresykdommer .....	68	28	54	54	56	87	151
Magesår, -katarr, funksjons- forstyrrelser i magen .....	41	-	-	21	48	89	74
Andre sykdommer i fordøyelses- organene .....	22	5	7	11	16	37	68
Sykdommer i urin- og kjønns- organene .....	24	8	14	11	16	35	81
Alle andre sykdommer og plager ..	55	46	35	35	40	69	131
Skader .....	35	8	18	29	36	51	70
<b>K v i n n e r</b>							
Alle årsaker .....	861	229	279	549	816	1 330	1 772
Av disse:							
Sykdommer i skjelett-muskel- systemet .....	179	31	49	93	173	309	361
Hjerte- og karsykdommer .....	122	2	1	8	50	235	465
Nervøse lidelser og plager .....	102	4	12	58	131	168	182
Sykdommer i åndedrettsorganene ..	67	63	33	66	65	93	72
Sykdommer i hud og underhud .....	66	42	56	92	67	67	49
Sykdommer i nervesystemet .....	58	2	13	36	93	92	66
Øye- og øresykdommer .....	63	25	47	41	45	67	172
Magesår, -katarr, funksjons- forstyrrelser i magen .....	22	-	1	15	26	36	44
Andre sykdommer i fordøyelses- organene .....	24	4	4	11	20	40	71
Sykdommer i urin- og kjønns- organene .....	52	21	23	69	56	66	51
Alle andre sykdommer og plager ..	87	29	29	49	76	133	187
Skader .....	19	6	11	11	14	24	52

Tabell 2. Syketilfelle ved undersøkelsesperiodens begynnelse blant personer i ulike landsdeler, etter tilfelleets art. Pr. 1 000

Tilfelleets art	Hele landet	Oslo og Akershus	Østlandet ellers	Sørlandet og Vestlandet	Møre og Trøndelag	Nord-Norge
Alle årsaker .....	804	826	782	793	814	827
Sykdommer i skjelett-muskel-systemet .....	174	173	180	179	166	158
Hjerte- og karsykdommer .....	106	98	108	92	114	142
Nervøse lidelser og plager ...	78	84	82	73	66	87
Sykdommer i åndedretsorganene.	76	82	66	81	81	77
Sykdommer i hud og underhud ..	62	72	51	59	69	69
Sykdommer i nervesystemet ....	51	50	53	50	54	42
Øye- og øresykdommer .....	66	64	59	63	83	68
Magesår, -katarr, funksjonsforstyrrelser i magen .....	31	31	33	36	23	29
Andre sykdommer i fordøyelsesorganene .....	23	25	22	23	25	18
Sykdommer i urin- og kjønnsorganene .....	38	34	33	47	41	33
Alle andre sykdommer og plager	71	81	69	68	66	71
Skader .....	27	31	26	22	26	32

Tabell 3. Syketilfelle blant yrkesaktive ved undersøkelsesperiodens begynnelse, etter tilfelleets art. Pr. 1 000 personer gruppert etter yrkesfelt

Tilfelleets art	Alle yrkesaktive	Tekn., vitensk., kunstn., adm.- og forvaltn-arbeid	Kontor- og hantelsarbeid	Jordbruks-, skogbruks- og fiskearbeid	Transport- og kommunikasjonsarb., ser-vicearb. og uspes. arbeid	Gruvearb., industri-, bygge- og anleggsarbeid
Alle årsaker .....	801	731	693	979	858	832
Sykdommer i skjelett-muskel-systemet .....	198	152	166	268	209	221
Hjerte- og karsykdommer .....	84	75	72	101	79	97
Nervøse lidelser og plager ...	71	52	74	82	86	70
Sykdommer i åndedretsorganene	75	80	59	93	81	72
Sykdommer i hud og underhud ..	65	75	71	45	75	56
Sykdommer i nervesystemet ....	58	62	52	66	68	51
Øye- og øresykdommer .....	59	61	41	56	75	61
Magesår, -katarr, funksjonsforstyrrelser i magen .....	47	39	26	66	48	60
Andre sykdommer i fordøyelsesorganene .....	20	17	15	32	18	23
Sykdommer i urin- og kjønnsorganene .....	36	30	39	50	39	33
Alle andre sykdommer og plager	58	65	64	62	50	51
Skader .....	30	23	14	58	30	37



Tabell 4. Syketilfelle oppstått i undersøkelsesperioden, etter tilfellets art. Pr. 1 000 personer gruppert etter kjønn og alder

Kjønn og alder	Alle årsaker	Sykdommer i åndedrettsorganene	Sykdommer i for-døyelsesorganene	Nervøse lidelser og plager	Andre sykdommer og plager	Skader
<b>M e n n</b>						
Alle .....	70,8	34,3	7,8	4,6	16,0	8,1
Under 15 år .....	105,2	51,6	14,1	2,7	26,1	10,7
16 - 29 år .....	73,1	36,6	4,8	7,7	12,5	11,5
30 - 49 " .....	70,3	33,5	8,2	6,5	13,9	8,2
50 - 66 " .....	39,5	20,6	2,7	0,9	11,7	3,6
67 år og over .....	37,7	12,5	5,4	7,2	9,0	3,6
<b>K v i n n e r</b>						
Alle .....	82,5	41,5	6,5	10,2	19,3	5,0
Under 15 år .....	119,3	66,7	12,6	3,7	31,1	5,2
16 - 29 år .....	93,6	45,9	3,7	11,2	26,2	6,6
30 - 49 " .....	86,4	39,3	9,4	22,8	14,9	-
50 - 66 " .....	48,9	25,3	2,5	6,8	8,4	5,9
67 år og over .....	45,1	18,3	-	4,2	12,7	9,9
<b>Personer 16 år og over</b>						
Alle .....	64,5	30,7	4,9	8,9	14,0	6,0
Menn .....	57,7	27,7	5,3	5,3	12,2	7,1
Kvinner .....	70,8	33,5	4,5	12,3	15,6	4,9

Tabell 5. Syketilfelle oppstått i undersøkelsesperioden blant yrkesaktive, etter tilfellets art. Pr. 1 000 personer gruppert etter yrkesfelt

Yrkesfelt	Alle årsaker	Sykdommer i åndedrettsorganene	Sykdommer i for-døyelsesorganene	Nervøse lidelser og plager	Andre sykdommer og plager	Skader
<b>A l l e</b> .....	66,7	32,9	5,6	8,7	12,7	6,8
Menn .....	61,0	30,1	5,6	5,3	12,6	7,4
Kvinner .....	78,2	38,4	5,7	15,6	12,8	5,7
Tekn., vitensk., kunstn., adm.- og forvaltningsarbeid .....	86,2	38,0	5,7	15,0	21,8	5,7
Kontor- og handelsarbeid ..	56,5	34,1	4,7	5,9	5,9	5,9
Jordbruks-, skogbruks- og fiskearbeid .....	53,1	26,5	8,0	5,3	5,3	8,0
Transport- og kommunikasjon- arb., servicearb. og uspes. arbeid .....	59,1	27,7	2,5	15,1	7,5	6,3
Gruvearb., industri-, bygge- og anleggsarbeid.	68,8	33,7	7,3	3,7	16,1	8,0

Tabell 6. Syketilfelle oppstått i undersøkelsesperioden blant personer 16 år og over, etter tilfelleets art. Pr. 1 000 personer gruppert etter røykevaner og etter alkoholbruk

Røykevaner, alkoholbruk	Alle årsaker	Sykdommer i ånde- dretts- organene	Sykdommer i for- døyelses- organene	Nervøse lidel- ser og plager	Andre sykdom- mer og plager	Skader
<b>R ø y k e v a n e r</b>						
Daglig røyker .....	76,6	38,6	5,7	10,5	16,4	5,4
Før vært daglig røyker .....	62,7	29,7	5,3	9,2	13,9	4,6
Aldri vært daglig røyker ...	53,1	23,3	3,9	7,2	11,5	7,2
<b>A l k o h o l b r u k</b>						
Bruker ikke alkohol .....	46,8	20,2	4,4	4,4	11,4	6,4
Bruker meget sjelden alkohol	65,3	33,5	2,2	11,1	13,3	5,2
Bruker av og til eller nesten daglig alkohol .....	74,5	34,8	7,3	9,9	16,1	6,4

Tabell 7. Personer som har hatt nervøse eller psykiske plager i undersøkelsesperioden<sup>1)</sup>. Prosent

Kjønn og alder	Andel som har hatt nervøse eller psykiske plager i undersøkelsesperioden	Tallet på personer i alt
A l l e p e r s o n e r	6,5	11 014
Menn .....	4,7	5 427
Kvinner .....	8,2	5 587
M e n n		
0 - 6 år .....	0,3	607
7 - 15 " .....	1,9	885
16 - 29 " .....	3,2	1 040
30 - 49 " .....	5,9	1 224
50 - 66 " .....	8,2	1 114
67 år og over .....	7,2	557
K v i n n e r		
0 - 6 år .....	1,0	525
7 - 15 " .....	0,8	825
16 - 29 " .....	5,0	1 068
30 - 49 " .....	11,2	1 273
50 - 66 " .....	14,3	1 187
67 år og over .....	11,6	709

1) Personer som har svart ja på direkte spørsmål i intervjuet.

Tabell 8. Bruk av beroligende midler for nervene i undersøkelsesperioden. Pr. 1 000 personer gruppert etter kjønn og alder

Alder	Menn	Kvinner
16 - 29 år .....	14	26
30 - 49 " .....	37	87
50 - 66 " .....	78	143
67 år og over .....	65	144

## HELSEUNDERSØKELSEN 1975 - Kontakt med helsetjenesten

Statistisk Sentralbyrås intervjuundersøkelse om helseforhold blant personer utenfor helseinstitusjon i en 14-dagersperiode i oktober 1975 viser at det ble registrert i alt 380 kontakter med helsetjenesten pr. 1 000 personer. Av kontaktene var 218 i forbindelse med sykdom. Det ble registrert 89 tannlegebesøk pr. 1 000 i perioden og 44 besøk pr. 1 000 for forebyggende helsekontroll.

Omregnet til årsbasis utgjorde kontaktene med ulike deler av helsetjenesten gjennomsnittlig 10 pr. innbygger.

Hyppigheten av kontakt med helsetjenesten var størst blant kvinner med 408 kontakter pr. 1 000 i perioden, mens det tilsvarende tall for menn var 350. Særlig var kontakt med tannlege hyppigere blant kvinner enn blant menn, 101 mot 77 kontakter pr. 1 000.

Kontakthypigheten varierte naturlig nok med personenes alder. Relativt flest kontakter hadde aldersgruppen 50-66 år, 442 pr. 1 000, mens kontakt spesielt for sykdom var hyppigst blant personer 67 år og over med 310 kontakter pr. 1 000.

Kontakten med helsetjenesten varierte også med personenes bosted. Personer i Oslo-Akershus hadde hyppigst kontakt med helsetjenesten, 482 kontakter pr. 1 000 personer, mens Nord-Norge lå lavest med 281 pr. 1 000.

I alt hadde nær 26 prosent av personene i utvalget hatt en eller flere kontakter med helsetjenesten i perioden. For menn gjaldt dette nær 24 prosent og for kvinner nær 28 prosent.

En nærmere registrering av tannlegekontakt viser store forskjeller både mellom aldersgrupper og mellom landsdeler. I aldersgruppen 16-29 år hadde 69 prosent vært hos tannlege hvert år de siste tre årene, mens tilsvarende bare gjaldt vel 37 prosent i aldersgruppen 50-66 år og under 17 prosent for dem på 67 år og over. Av personer 16-29 år i Oslo-Akershus hadde nær 75 prosent hatt slik regelmessig kontakt med tannlege, mens tilsvarende bare gjaldt nær 49 prosent i Nord-Norge.

Helseundersøkelsen bygger på intervju med 11 000 personer utenfor helseinstitusjon.

Tabell 1. Kontakt med helsetjenesten i undersøkelsesperioden. Kontakter pr. 1 000 personer gruppert etter kjønn, alder og landsdel

	Alle kon- takter	Kontaktens art					
		Telefon- konsulta- sjon med lege	Besøk av/ hos lege, helseinst. ved sykdom	Annen kontakt ved sykdom	Kontakt med tann- lege	Forebyg- gende helse- kontroll	Annen kontakt utenom sykdom
Alle per- soner .....	380	18	145	55	89	44	29
Menn .....	350	16	140	47	77	45	25
Kvinner .....	408	20	149	63	101	43	32
Alder:							
0 - 6 år .....	307	16	105	8	49	85	44
7 - 15 " .....	360	9	72	12	160	75	32
16 - 29 " .....	368	12	125	40	100	56	36
30 - 49 " .....	367	15	148	56	102	27	19
50 - 66 " .....	442	26	200	95	66	27	28
67 år og over ..	402	32	204	104	32	9	21
Landsdel:							
Oslo og Akershus	482	21	177	78	119	50	37
Østlandet ellers	398	23	155	61	90	43	27
Sørlandet og Vestlandet ...	332	12	127	35	89	44	25
Møre og Trøndelag	333	18	129	55	62	44	25
Nord-Norge .....	281	13	109	33	65	33	28

Tabell 2. Personer med kontakt med helsetjenesten i undersøkelsesperioden. Prosent

	I alt med kontakt	Kontaktens art			
		Kontakt med lege, helse- institusjon ved sykdom	Annen kontakt ved sykdom	Kontakt med tannlege	Annen kontakt utenom sykdom
Alle personer	25,9	14,4	2,8	7,4	7,1
Menn .....	23,7	13,6	2,5	6,6	6,9
Kvinner .....	27,9	15,1	3,0	8,2	7,2

Tabell 3. Personer 16 år og over som har vært hos tannlege hvert år de siste tre år. Prosent

	Alder			
	16-29 år	30-49 år	50-66 år	67 år og over
I alt .....	68,9	61,6	37,1	16,6
Landsdel:				
Oslo og Akershus .....	74,7	71,5	56,4	31,9
Østlandet ellers .....	70,9	62,5	41,0	15,5
Sørlandet og Vestlandet ...	69,7	64,6	38,7	16,3
Møre og Trøndelag .....	67,8	52,3	21,7	4,2
Nord-Norge .....	48,8	40,2	13,7	3,4
Husholdningsinntekt:				
Under 15 000 kr. ....	60,9	39,6	18,1	10,1
15 000 - 29 999 " .....	57,7	45,7	19,6	13,4
30 000 - 49 999 " .....	62,7	56,2	26,8	22,7
50 000 - 79 999 " .....	72,1	64,8	40,3	25,2
80 000 kr. og over .....	78,3	72,3	60,5	23,2

Tabell 4. Tannstatus for personer 16 år og over

	I alt	Egne tenner		Få egne tenner	Ingen egne tenner
		Få hull eller reparasjoner	Mange hull eller reparasjoner		
Alle 16 år og over ...	100	36	30	14	20
Alder:					
16 - 29 år .....	100	66	33	1	0
30 - 49 " .....	100	42	41	11	6
50 - 66 " .....	100	18	25	25	32
67 år og over .....	100	6	12	23	59
Landsdel:					
Oslo og Akershus .....	100	42	34	12	12
Østlandet ellers .....	100	36	30	14	20
Sørlandet og Vestlandet	100	35	33	14	18
Møre og Trøndelag .....	100	32	25	16	27
Nord-Norge .....	100	26	21	18	35

SU 3.1

MÅNEDSSTATISTIKK FOR BANKENE. JANUAR 1977. FORELØPIGE TALL

Ifølge foreløpige oppgaver fra Statistisk Sentralbyrås kredittmarkedstatistikk gikk bankenes samlede utlån til næringslivet og privatpersoner i januar 1977 opp med 594 mill.kr, mot en stigning på 175 mill.kr i samme måned i fjor. I januar i år gikk utlånene fra forretningsbankene ned med 35 mill.kr, mens sparebankenes utlån steg med 39 mill.kr og statsbankenes med 554 mill.kr. I januar 1976 gikk forretningsbankenes utlån ned med 429 mill.kr, mens sparebankenes utlån steg med 25 mill.kr og statsbankenes med 559 mill.kr.

Tabell 1. Månedsbalanse for bankene pr. 31. januar 1977. Foreløpige tall. Mill.kr  
 (Tall gitt i tidligere meldinger kan være korrigert)

A k t i v a	Norges Bank		Postgiro <sup>3)</sup>		Postspare- banken		Statsbanker		Forretnings- banker		Sparebanker	
	31/1 1976	31/1 1977	31/1 1976	31/1 1977	31/1 1976	31/1 1977	31/1 1976	31/1 1977	31/1 1976	31/1 1977	31/1 1976	31/1 1977
1. Gull, trekkrettigheter og reserverpos. i IMF .....	1673	2243	-	-	-	-	-	-	-	-	-	-
1. Gullbeholdning .....	235	248	-	-	-	-	-	-	-	-	-	-
2. IMF .....	1438	1995	-	-	-	-	-	-	-	-	-	-
1. Spes. trekkrettigheter i IMF .....	581	538	-	-	-	-	-	-	-	-	-	-
2. Reserveposisjon i IMF .....	667	856	-	-	-	-	-	-	-	-	-	-
3. Lån til IMF .....	190	601	-	-	-	-	-	-	-	-	-	-
2. Sedler og skillemynt .....	3	3	-	-	-	-	-	-	293	402	345	417
3. Bankinnskott på anfordring .....	48	51	..	547	-	-	688	1061	2742	2703	1593	1186
1. Norges Bank .....	-	-	..	504	-	-	62	172	391	251	250	79
2. Postgiro .....	48	51	..	-	-	-	19	35	68	136	111	113
3. Forretningsbanker .....	-	-	..	34	-	-	359	553	1142	807	1034	830
4. Sparebanker .....	-	-	..	-	-	-	248	301	283	317	177	148
5. Utenlandske banker .....	-	-	..	9	-	-	-	-	858	1192	21	16
4. Bankinnskott på tid .....	8223	6148	-	-	-	-	-	-	826	504	1482	1173
1. Norges Bank .....	-	-	-	-	-	-	-	-	13	12	1	-
2. Forretningsbanker .....	33	47	-	-	-	-	-	-	218	94	1213	945
3. Sparebanker .....	71	112	-	-	-	-	-	-	7	15	268	223
4. Utenlandske banker .....	8119	5989	-	-	-	-	-	-	588	383	-	5
5. Statskasseveksler o.l. ....	2587	4687	-	-	-	-	-	-	702	2080	-	1073
1. Norske statskasseveksler .....	1692	3167	-	-	-	-	-	-	702	2030	-	1073
2. Utenlandske statskasseveksler .....	895	1520	-	-	-	-	-	-	-	-	-	-
3. Markedspapirer .....	-	-	-	-	-	-	-	-	-	-	-	-
6. Ihendehaverobligasjoner .....	3187	2556	3241	3176	1419	1369	28	25	10222	11350	7376	8698
1. Stats- og statsgaranterte ....	2024	1965	3142	3028	949	910	26	23	7001	7560	4185	4219
2. Andre ord. partialobl. ....	1163	591	99	148	470	459	2	2	3221	3790	3191	4479
7. Aksjer .....	-	-	-	-	-	-	5	5	994	1053	207	225
8. Utlån før avskr. (disponert) ....	191	535	5505	6804	3356	4394	38609	45923	29027	33670	22951	26550
1. Veksler .....	..	..	-	-	-	-	-	-	1686	1600	192	204
2. Utlån mot avbetalingskontrakt. ....	..	..	-	-	-	-	-	-	1236	1552	335	422
3. Kassekreditt .....	121	95	-	-	-	-	-	-	7622	9063	1922	2164
4. Byggelån .....	..	..	-	-	-	-	-	-	4140	4641	3614	4014
1. Boligbyggelån med konver- teringstilsagn fra statens boligbanker .....	..	..	-	-	-	-	-	-	1364	1551	1851	2120
2. Andre boligbyggelån .....	..	..	-	-	-	-	-	-	912	1003	1057	1055
3. Byggelån til bergv. og ind. ....	..	..	-	-	-	-	-	-	384	418	179	196
4. Skipsbyggelån .....	..	..	-	-	-	-	-	-	328	294	32	14
5. Andre byggelån .....	..	..	-	-	-	-	-	-	1152	1375	495	629
5. Andre utlån med løpetid under 1 år .....	..	..	5500	6800	2035	2785	38609	45923	1870	1497	233	309
6. Andre utlån med løpetid 1 år og over .....	..	..	5	4	1321	1609			12473	15317	16655	19437
9. Andre fordringer .....	6922	7356	124	285	109	81	1352	1650	853	1167	252	296
1. Remburser .....	-	-	-	-	-	-	-	-	184	315	-	-
2. Renter .....	-	-	-	-	-	-	173	265	218	329	112	178
3. I regn. med hovedkontor eller filial <sup>1)</sup> .....	-	-	124	285	109	81	-	-	60	50	19	10
4. Statens konsoliderte konto ...	5430	5430	-	-	-	-	-	-	-	-	-	-
5. Statens grunnfondsobligasjoner	-	-	-	-	-	-	856	1056	-	-	-	-
6. Annet <sup>2)</sup> .....	1492	1926	-	-	-	-	323	329	391	473	121	108
10. Andre aktiva .....	-	-	-	-	-	-	8	9	785	904	410	548
1. Aksjer og andeler i gårdselsk.	-	-	-	-	-	-	-	-	38	24	11	11
2. Leieboerinnskott .....	-	-	-	-	-	-	-	-	17	19	9	10
3. Maskiner, inv., transp.midler etc. ....	-	-	-	-	-	-	-	1	227	281	98	149
4. Bankbygn. og andre faste eiend. ekskl. funksj.boliger og over- tatte faste eiendommer .....	-	-	-	-	-	-	8	8	463	538	267	353
5. Funksjonærboliger .....	-	-	-	-	-	-			22	23	16	17
6. Overtatte faste eiendommer ...	-	-	-	-	-	-	-	-	15	7	4	5
7. Immaterielle eiendeler .....	-	-	-	-	-	-	-	-	3	4	-	-
8. Annet .....	-	-	-	-	-	-	-	-	-	8	5	3
11. Utgifter .....	17	15	-	-	-	-	47	112	244	299	83	106
I alt før en bloc-avskrivninger .	22851	23594	8870	10812	4884	5844	40737	48785	46688	54132	34699	40272
÷ en bloc-avskrivninger .....	-	-	-	-	27	27	-	-	851	1026	690	786
I alt etter en bloc-avskrivninger	22851	23594	8870	10812	4857	5817	40737	48785	45837	53106	34009	39486

1) For Postgiro og Postsparebanken mellomregnskap med Postverket.

2) For Norges Bank omfatter posten bl.a. motverdi til passivapost 18.9.

3) Tall for Postgiro f.o.m. 31/12 1976 er ikke sammenliknbare med tall for tidligere år p.g.a. korreksjoner i mellomregnskap med Norges Bank.



P a s s i v a	Norges Bank		Postgiro <sup>2)</sup>		Postspare- banken		Statsbanker		Forretnings- banker		Sparebanker	
	31/1	31/1	31/1	31/1	31/1	31/1	31/1	31/1	31/1	31/1	31/1	31/1
	1976	1977	1976	1977	1976	1977	1976	1977	1976	1977	1976	1977
12. Sedler og skillemynt i omløp ....	12713	14540	-	-	-	-	-	-	-	-	-	-
13. Bankinnskott på anfordring .....	6289	5304	8870	10695	233	294	-	-	13262	14732	5152	6263
1. Fra kunder .....	5091	4889	8672	10407	233	294	-	-	9568	10921	4586	5680
1. Folioinnskott i alt .....	5091	4889	8672	10407	-	-	-	-	8151	9206	2912	3623
2. Lønnskonti .....	-	-	-	-	233	294	-	-	1417	1715	1674	2057
2. Fra andre banker .....	1198	415	198	288	-	-	-	-	3694	3811	566	583
1. Forretningsbanker .....	758	211	68	136	-	-	-	-	1233	1326	232	258
2. Sparebanker .....	278	90	111	113	-	-	-	-	853	841	200	173
3. Statsbanker .....	-	-	19	39	-	-	-	-	182	252	127	144
4. Utenlandske banker .....	162	114	-	-	-	-	-	-	1426	1392	7	8
14. Bankinnskott på tid .....	255	191	-	-	4496	5387	2	2	26919	30876	26823	30606
1. Fra kunder .....	241	179	-	-	4496	5387	2	2	24104	28630	26406	30157
1. På oppsigelse .....	-	-	-	-	4185	5050	-	-	11126	13112	21360	24572
1. 3 måneder .....	-	-	-	-	3168	3781	-	-	5027	6406	10170	11888
2. 6 måneder .....	-	-	-	-	-	-	-	-	618	90	993	759
3. 12 måneder .....	-	-	-	-	1017	1269	-	-	5481	6616	10197	11925
2. Termininnskott .....	-	-	-	-	-	-	-	-	859	966	1275	1296
3. Innskott på andre vilkår ..	-	-	-	-	-	-	2	2	10485	12752	1315	1537
4. Bundne innskott .....	241	179	-	-	311	337	-	-	1634	1800	2456	2752
1. Sparing m. skattefradrag	-	-	-	-	311	337	-	-	1631	1794	2449	2741
2. Andre bundne innskott ..	241	179	-	-	-	-	-	-	3	6	7	11
2. Fra banker .....	14	12	-	-	-	-	-	-	2815	2246	417	449
1. Forretningsbanker .....	13	12	-	-	-	-	-	-	397	195	50	61
2. Sparebanker .....	1	-	-	-	-	-	-	-	1228	876	274	234
3. Statsbanker .....	-	-	-	-	-	-	-	-	145	200	93	154
4. Utenlandske banker .....	-	-	-	-	-	-	-	-	1045	975	-	-
15. Markedspapirer .....	-	-	-	-	-	-	-	-	-	-	-	-
16. Ihendehaverobligasjonslån .....	-	-	-	-	-	-	5393	7526	-	-	-	-
1. Norske kroner .....	-	-	-	-	-	-	4049	5296	-	-	-	-
2. Utenlandsk valuta .....	-	-	-	-	-	-	1344	2230	-	-	-	-
17. Andre lån .....	-	-	-	-	-	-	32518	37592	390	568	171	371
1. Aksept .....	-	-	-	-	-	-	-	-	61	94	-	-
2. Lån i Norges Bank .....	-	-	-	-	-	-	-	-	48	226	120	295
3. Andre lån med løpetid under	-	-	-	-	-	-	-	-	40	16	-	-
1 år .....	-	-	-	-	-	-	-	-	189	169	32	42
4. Forvaltningsbevis/andelsbevis	-	-	-	-	-	-	-	-	17	24	-	-
5. Ansvarlig lånekapital .....	-	-	-	-	-	-	-	-	-	-	-	-
6. Andre lån med løpetid 1 år og	-	-	-	-	-	-	32518	37592	35	39	19	34
over .....	-	-	-	-	-	-	-	-	-	-	-	-
18. Annen gjeld .....	1172	1035	..	117	9	11	289	689	2466	3671	807	893
1. Bankremisser .....	1	3	..	117	-	-	-	-	208	341	153	190
2. Bankgiro til disposisjon .....	-	-	..	-	-	-	-	-	162	176	65	91
3. Remburskreditorer .....	-	-	..	-	-	-	-	-	118	198	3	-
4. Skatteinnbetalinger .....	-	-	..	-	-	-	-	-	441	799	129	123
5. Skatter .....	-	-	..	-	-	-	-	-	99	153	55	-
6. Ikke hevet utbytte for tidl.	-	-	..	-	-	-	-	-	8	9	-	-
år .....	-	-	..	-	-	-	-	-	130	179	439	565
7. Renter .....	-	-	..	-	-	-	-	-	171	220	7	6
8. I regn. med hovedkontor eller	-	-	..	-	-	-	-	-	171	220	7	6
filial <sup>1)</sup> .....	-	-	..	-	-	-	-	-	-	-	-	-
9. IMF's beholdn. av norske kr ..	900	586	..	-	-	-	-	-	-	-	-	-
10. Annet .....	271	446	..	-	9	11	159	510	820	1210	217	275
19. Aksjekapital .....	35	35	-	-	-	-	40	40	1390	1644	-	-
20. Motverdi av spes. trekkrettig- heter i IMF .....	498	459	-	-	-	-	-	-	-	-	-	-
21. Avsetninger .....	-	-	-	-	-	-	16	16	112	142	-	-
1. Utbytte for siste år .....	-	-	-	-	-	-	-	-	112	142	-	-
2. Andre avsetninger .....	-	-	-	-	-	-	16	16	-	-	-	-
22. Fond .....	1804	1907	-	-	119	125	2260	2600	983	1099	940	1205
1. Sparebankens fond .....	-	-	-	-	-	-	-	-	-	-	879	1140
2. Reservefond .....	35	35	-	-	108	110	-	-	710	802	-	-
3. Skattefrie fond .....	-	-	-	-	-	-	-	-	186	205	39	-
4. Andre bundne fond .....	1769	1872	-	-	11	15	2260	2600	11	10	14	55
5. Gavefond .....	-	-	-	-	-	-	-	-	76	82	8	10
6. Disposisjonsfond .....	-	-	-	-	-	-	-	-	-	-	-	-
7. Andre fond .....	-	-	-	-	-	-	-	-	-	-	-	-
23. Inntekter .....	85	123	-	-	-	-	219	320	315	374	116	148
I alt .....	22851	23594	8870	10812	4857	5817	40737	48785	45837	53106	34009	39486

1) Se note 1 under aktiva.

2) Se note 3 under aktiva.

Tabell 2. Spesifikasjoner til balansen<sup>1)</sup>. Beløp i mill.kr

	Norges Bank		Postgiro		Postspare- banken		Statsbanker		Forretnings- banker		Sparebanker	
	31/1 1976	31/1 1977	31/1 1976	31/1 1977	31/1 1976	31/1 1977	31/1 1976	31/1 1977	31/1 1976	31/1 1977	31/1 1976	31/1 1977
1. Sedler og skillemynt, innskott i Norges Bank, på postgiro og norske statskasseveksler .....	1743	3221	..	504	-	-	81	207	1467	2881	707	1682
2. Disponerte utlån til næringslivet og privatpersoner <sup>2)</sup> .....	129	103	5	4	1274	1572	37725	44935	28224	33001	22832	26369
1. Veksler .....	..	..	-	-	..	..	..	..	1667	1586	191	203
2. Utlån mot avbetalingskontrakter ..	..	..	-	-	..	..	..	..	1236	1552	335	422
3. Kassekreditt .....	..	..	-	-	..	..	..	..	7339	8822	1914	2112
4. Byggelån .....	..	..	-	-	..	..	..	..	4100	4632	3606	3999
1. Boligbyggelån med konverteringstilsagn fra Statens boligbanker .....	..	..	-	-	..	..	..	..	1360	1550	1848	2119
2. Andre boligbyggelån .....	..	..	-	-	..	..	..	..	911	1003	1056	1052
3. Byggelån til bergv. og ind. ....	..	..	-	-	..	..	..	..	383	418	178	195
4. Skipsbyggelån .....	..	..	-	-	..	..	..	..	328	294	32	13
5. Andre byggelån .....	..	..	-	-	..	..	..	..	1118	1367	492	620
5. Andre utlån med løpetid under 1 år .....	..	..	-	-	..	..	..	..	1561	1293	225	294
6. Andre utlån med løpetid 1 år og over .....	..	..	5	4	..	..	..	..	12321	15116	16561	19339
3. Kassekreditter og byggelån til næringslivet og privatpersoner <sup>2)</sup>												
1. Bevilgede beløp .....	..	..	-	-	..	..	..	..	20981	23543	8561	9880
1. Kassekreditt .....	..	..	-	-	..	..	..	..	14411	16224	3362	3899
2. Byggelån .....	..	..	-	-	..	..	..	..	6570	7319	5199	5981
1. Boligbyggelån med konverteringstilsagn fra statens boligbanker .....	..	..	-	-	..	..	..	..	2162	2358	2662	3089
2. Andre boligbyggelån .....	..	..	-	-	..	..	..	..	1356	1412	1476	1574
3. Byggelån til bergv. og ind. ....	..	..	-	-	..	..	..	..	597	758	262	306
4. Skipsbyggelån .....	..	..	-	-	..	..	..	..	514	537	39	23
5. Andre byggelån .....	..	..	-	-	..	..	..	..	1941	2254	760	989
2. Disponible kredittmidler .....	..	..	-	-	..	..	..	..	9542	10089	3041	3769
1. Kassekreditt .....	..	..	-	-	..	..	..	..	7072	7402	1448	1787
2. Byggelån .....	..	..	-	-	..	..	..	..	2470	2687	1593	1982
1. Boligbyggelån med konverteringstilsagn fra statens boligbanker .....	..	..	-	-	..	..	..	..	801	808	815	970
2. Andre boligbyggelån .....	..	..	-	-	..	..	..	..	445	409	419	522
3. Byggelån til bergv. og ind. ....	..	..	-	-	..	..	..	..	214	340	84	111
4. Skipsbyggelån .....	..	..	-	-	..	..	..	..	187	243	7	10
5. Andre byggelån .....	..	..	-	-	..	..	..	..	823	887	268	369
3. Utnyttingsgrad av kassekreditter og byggelån i prosent ..	..	..	-	-	..	..	..	..	55	57	65	62
1. Kassekreditt .....	..	..	-	-	..	..	..	..	51	54	57	54
2. Byggelån .....	..	..	-	-	..	..	..	..	62	63	69	67
1. Boligbyggelån med konverteringstilsagn fra statens boligbanker .....	..	..	-	-	..	..	..	..	63	66	69	69
2. Andre boligbyggelån .....	..	..	-	-	..	..	..	..	67	71	72	67
3. Byggelån til bergv. og ind. ....	..	..	-	-	..	..	..	..	64	55	68	64
4. Skipsbyggelån .....	..	..	-	-	..	..	..	..	64	55	82	56
5. Andre byggelån .....	..	..	-	-	..	..	..	..	58	61	65	63
4. Sparing med skattefradrag, beløp .	-	-	-	-	311	337	-	-	1631	1794	2449	2741
Tallet på konti, 1 000 .....	-	-	-	-	46	50	-	-	228	249	283	309

1) Utlånene er før en bloc-avskrivninger.

2) Omfatter kommuneforvaltning, statsforetak, private ikke-personlige foretak, personlige foretak, personlige næringsdrivende, lønntakere etc. og andre private sektorer.

Tabell 3. Bankenes fordringer og gjeld overfor utlandet<sup>1)</sup>. Mill.kr

	Norges Bank		Postgiro		Postspare- banken		Statsbanker		Forretnings- banker		Sparebanker	
	31/1 1976	31/1 1977	31/1 1976	31/1 1977	31/1 1976	31/1 1977	31/1 1976	31/1 1977	31/1 1976	31/1 1977	31/1 1976	31/1 1977
Fordringer på utlandet												
1. Gull, trekkrettigheter og reservepos. i IMF .....	1673	2243	-	-	..	..	..	..	-	-	-	-
2. Sedler og skillemynt .....	3	3	-	-	..	..	..	..	64	79	39	48
3. Bankinnskott på anfordring .....	-	-	..	9	..	..	..	..	858	1192	21	16
4. Bankinnskott på tid .....	8119	5989	-	-	..	..	..	..	587	383	-	5
5. Statskasseveksler .....	895	1520	-	-	..	..	..	..	-	-	-	-
6. Ihendehaverobligasjoner .....	971	412	-	-	..	..	..	..	55	54	-	-
7. Aksjer .....	-	-	-	-	..	..	..	..	423	435	-	-
8. Utlån før avskr. (disponert) ...	-	-	-	-	..	..	..	..	143	114	4	5
9. Andre fordringer .....	935	969	-	-	..	..	..	..	87	147	-	1
10. Andre aktiva .....	-	-	-	-	..	..	..	..	-	-	-	-
I alt .....	12596	11136	..	9	..	..	..	..	2217	2404	64	75
Gjeld til utlandet												
13. Bankinnskott på anfordring .....	162	114	..	4	..	..	..	..	1568	1547	10	13
14. Bankinnskott på tid .....	-	-	-	-	..	..	..	..	1350	1361	128	138
16. Ihendehaverobligasjonslån .....	-	-	-	-	..	..	..	..	-	-	-	-
17. Andre lån .....	-	-	-	-	..	..	..	..	45	10	-	-
18. Annen gjeld .....	936	759	-	-	..	..	..	..	113	195	-	-
19. Aksjekapital .....	-	-	-	-	..	..	..	..	35	35	-	-
21. Avsetninger .....	-	-	-	-	..	..	..	..	-	1	-	-
I alt .....	1098	873	..	4	..	..	..	..	3111	3149	138	151

1) Nummereringen i forspalten følger oppstillingen i tabell 1.

FORRETNINGS- OG SPAREBANKER. LÅN, INNSKOTT OG IHENDEHAVEROBLIGASJONER ETTER SEKTOR. DESEMBER 1976

Tallmaterialet er dels hentet fra bankenes månedsbalanser og dels beregnet på grunnlag av særskilte oppgaver fra et utvalg av banker.

I tabellene er sum-tallene hentet fra balanseoppgavene. Det samme gjelder tallene for innskott fra norske og utenlandske banker og fra andre utenlandske innskytere og tallene for forretnings- og sparebankenes lån i Norges Bank.

De øvrige tall i tabellene er i prinsippet beregnet ved at en først har regnet ut de enkelte sektors relative andel av hver regnskapspost i utvalget av banker. Deretter er totaltallene for de enkelte sektorer beregnet ved at en har multiplisert regnskapspostenes samlede sum for alle banker med de relative andeler.

Beregningsmetoden kan gi usikre tall i de tilfeller en sektors andel av en regnskapspost er særlig svakt representert i utvalget. Usikkerheten knytter seg først og fremst til tallene for utlån til andre finansinstitusjoner enn banker. Utlånstallene er gitt før en bloc-avskrivning.

Definisjoner av regnskapsposter og sektorer er gitt i "Forskrifter for utfylling av oppgaver til Bankinspeksjonen, Norges Bank og Statistisk Sentralbyrå". Forskriftene kan bestilles i Statistisk Sentralbyrå, Jernbanegt. 7, 2200 Kongsvinger, tlf. (066) 14 988.

TABELL 1. FORRETNINGSBANKER. IHENDEHAVEROBLIGASJONER, BEVILGEDE OG DISPONERTE LÅN, BANKINNSKOTT PÅ ANFØRDRING OG TID  
 PR. 31. DESEMBER 1976 ETTER SEKTOR. MILL.KR

DEBITOR- OG KREDITORSEKTOR	IHENDEH.OBLIGASJONER BOKFØRT VERDI		FORDRINGER (INKL. BEVILG. LÅN)					
			I ALT (INKL. BEVILG. LÅN)		BEVILGEDE KASSEKRE- DITTER OG BYGGELÅN		DISPONERTE LÅN I ALT	
	31/12 1975	31/12 1976	31/12 1975	31/12 1976	31/12 1975	31/12 1976	31/12 1975	31/12 1976
I ALT	9 693,9	11 320,8	38 388,2	43 943,9	21 241,7	23 928,4	29 373,9	33 895,7
AV DETTE								
NÆRINGSLIVET OG PRI- VATPERSONER (SUM SEK- TOR 03, 14-20)	1 426,0	1 567,2	37 484,1	42 926,4	20 797,7	23 440,0	28 652,9	33 035,9
01. STATSFORVALTNINGEN	3 699,1	3 829,1	35,7	16,1	28,2	7,9	25,3	13,0
02. TRYKDEFORVALTNINGEN	-	-	0,8	1,2	0,4	0,9	0,8	0,7
03. KOMMUNEFORVALTNINGEN (INKL. KOMMUNEFØRETAK)	561,7	686,9	987,2	1 110,1	473,7	427,1	836,3	923,0
04. NORGES BANK	-	-	-	-	-	-	-	-
05. POSTGIRO OG POSTSPAREBANKEN	-	-	-	-	-	-	-	-
06. FORRETNINGSBANKER	-	-	39,2	25,3	-	-	39,2	25,3
07. SPAREBANKER	-	-	5,3	0,8	-	-	5,3	0,8
08. BANKENES SIKRINGSFOND	-	-	-	-	-	-	-	-
09. STATS BANKER	1 693,9	2 473,7	0,3	1,4	-	-	0,3	1,4
10. PRIVATE KREDITTFØRETAK	2 816,3	3 405,5	27,9	58,8	2,1	5,4	26,5	57,4
11. ANDRE PRIVATE FINANSIERINGS- SELSKAPER	-	-	592,0	726,3	360,3	400,7	455,6	602,2
12. LIVSFORSIKRINGSSKAPER M.V.	-	-	12,1	11,1	11,4	10,9	8,9	7,5
13. SKADEFORSIKRINGSSKAPER	-	-	28,2	56,4	22,2	47,4	8,2	36,7
14. STATSFØRETAK	313,2	286,1	677,9	855,5	514,4	697,6	428,5	471,3
15. PRIVATE IKKE-PERSONLIGE FØRETAK	545,5	588,6	19 673,4	22 661,1	13 583,2	15 534,0	13 422,4	15 801,9
16. PERSONLIGE FØRETAK	0,1	0,3	2 683,3	2 555,5	1 676,5	1 652,6	1 988,1	1 921,7
17. PERSONLIGE NÆRINGSDRIVENDE	5,5	5,3	2 810,2	2 955,3	1 724,1	1 820,1	2 161,3	2 243,3
18. LØNNSTAKERE O.L.L.	-	-	10 207,3	12 306,0	2 558,9	2 990,3	9 465,6	11 313,8
20. ANDRE PRIVATE SEKTORER	-	-	444,8	482,9	266,9	318,3	350,7	360,9
21. UTLANDET	58,6	45,3	162,6	120,1	19,4	15,2	150,9	114,8
1. UTENLANDSKE BANKER	0,9	0,2	-	-	-	-	-	-
2. UTLANDET ELLERS	57,7	45,1	162,6	120,1	19,4	15,2	150,9	114,8

## FORDRINGER (FORTS.)

## GJELD (INKL. DISPONIBLE KREDITTMIDLER)

UTLÅN (FORTS.)		INNSKOTT								DEBITOR- OG KREDITOR- SEKTOR
DISPONERTE KASSEKRE- DITTER OG BYGGELÅN		DISPONIBL KREDITTMIDLER		BANKINNSKOTT PÅ ANFØRDRING		BANKINNSKOTT PÅ TID		LÅN		
31/12 1975	31/12 1976	31/12 1975	31/12 1976	31/12 1975	31/12 1976	31/12 1975	31/12 1976	31/12 1975	31/12 1976	
12 227,4	13 880,2	9 014,3	10 048,2	12 854,0	13 989,8	26 579,6	30 947,9	1 374,0	1 529,2	I ALT
11 966,5	13 549,5	8 831,2	9 890,5	7 932,8	9 350,0	20 182,0	23 893,3	242,8	273,1	NÆRINGSLIVET OG PRIVAT- PERSONER
17,8 0,4	4,8 0,4	10,4 -	3,1 0,5	159,8 54,6	131,0 23,4	176,8 378,9	172,4 278,6	0,2 -	0,2 -	01. 02.
322,8	240,0	150,9	187,1	442,1	511,0	1 689,0	2 416,5	0,7	0,7	03.
-	-	-	-	-	-	-	-	1 032,7	1 164,9	04. 05. 06.
-	-	-	-	39,1	52,0	-	-	-	-	07.
-	-	-	-	1 644,9	1 323,9	386,6	340,2	7,1	8,6	08.
-	-	-	-	754,5	606,6	1 186,0	1 018,7	1,1	1,6	09.
-	-	-	-	1,3	1,0	65,3	102,2	-	-	10.
0,7	4,0	1,4	1,4	216,7	242,4	93,1	205,2	0,5	0,6	
				153,8	114,5	1 154,7	1 140,2	2,9	3,7	
223,9	276,6	136,4	124,1	146,7	146,5	416,9	896,9	1,7	3,9	11.
8,2	7,3	3,2	3,6	106,7	100,9	486,9	684,0	34,8	31,5	12.
2,2	27,7	20,0	19,7	256,5	291,0	476,1	636,5	5,9	14,9	13.
265,0	313,4	249,4	384,2	357,5	271,2	496,7	558,5	8,5	0,6	14.
7 332,2	8 674,8	6 251,0	6 859,2	3 918,2	4 729,2	5 065,5	5 813,4	81,6	127,1	15.
981,3	1 018,8	695,2	633,8	687,5	761,2	1 159,3	1 364,9	44,9	46,4	16.
1 075,2	1 108,1	648,9	712,0	556,0	609,8	438,3	563,7	4,5	6,4	17.
1 817,2	1 998,1	741,7	992,2	1 790,5	2 286,2	10 584,9	12 310,0	86,9	77,9	18.
172,8	196,3	94,1	122,0	181,0	181,4	748,3	866,3	15,7	14,0	20.
7,7	9,9	11,7	5,3	1 386,6	1 606,6	1 576,3	1 579,7	44,3	26,2	21.
-	-	-	-	1 267,7	1 462,2	1 210,1	1 209,4	0,4	22,7	1.
7,7	9,9	11,7	5,3	118,9	144,4	366,2	370,3	43,9	3,5	2.



## FOLKETRYGDFONDET. BALANSE PR. 31. MARS 1977

(Forrige melding ble offentliggjort i SU nr. 12, 1977)

Ifølge oppgaver fra Statistisk Sentralbyrås finansstatistikk utgjorde Folketrygdfondet ved utgangen av mars 1977 12 292 mill.kr. På samme tidspunkt utgjorde Folketrygdens arbeidsmarkedsfond 1 145 mill.kr. Av den totale forvaltningskapital var 6 837 mill.kr plassert i statsobligasjoner, 4 707 mill.kr i andre ihendehaverobligasjoner, 669 mill.kr i sparebanker, 381 mill.kr i forretningsbanker og 286 mill.kr som pantelån.

Folketrygdfondet. Balansetall<sup>1)</sup>. Mill.kr

	1973 31/12	1974 31/12	1975 31/12	1976 31/12	1977 28/2	1977 31/3
<b>A k t i v a</b>						
Bankinnskott .....	1 052	1 052	1 052	1 052	1 051	1 050
Forretningsbanker .....	395	394	390	383	381	381
Sparebanker .....	657	658	662	669	670	669
Ihendehaverobligasjoner (bokført verdi) .....	5 411	7 977	10 230	11 615	11 586	11 544
Statskassen .....	3 694	5 879	7 058	6 905	6 862	6 837
Statsbanker .....	358	489	1 190	1 439	1 438	1 430
Kommuner og fylker .....	209	218	235	281	283	282
Kredittforeninger .....	600	752	1 014	2 091	2 105	2 101
Kraftverk og elektr.-formål .....	306	364	410	495	495	492
Industri .....	244	275	323	404	403	402
Utlån .....	388	367	930	460	563	661
Andre fordringer .....	120	129	145	189	188	188
Aktiva i alt .....	6 971	9 525	12 357	13 316	13 388	13 443
<b>P a s s i v a</b>						
Gjeld .....	9	8	6	5	6	6
Folketrygdfondet .....	6 008	8 509	11 285	12 176	12 241	12 292
Folketrygdens arbeidsmarkedsfond .....	954	1 008	1 066	1 135	1 141	1 145
Passiva i alt .....	6 971	9 525	12 357	13 316	13 388	13 443

1) Inkl. Folketrygdens arbeidsmarkedsfond. Den del av folketrygdens midler som holdes tilbake av Rikstrygdeverket i likviditetsøyemed, er ikke tatt med i statistikken.

ARSREGNSKAP FOR KREDITTFORENINGER O.L. 1976. FORELØPIGE TALL  
(Forrige kvartalsmelding ble offentliggjort i SU nr. 47, 1976)

Foreløpige tall fra Statistisk Sentralbyrås kredittmarkedstatistikk viser at kredittforeninger o.l. økte sine utlån i 1976 med 3 718 mill.kr til 14 991 mill.kr ved utgangen av året. I 1975 steg utlånene med 1 824 mill.kr. I 1976 økte ihendehaverobligasjonsgjelden med 3 455 mill.kr. Pr. 31. desember 1976 forvaltet kredittforeningene i alt 16 517 mill.kr.

Tabell 1. Balansetall pr. 31. desember. Mill.kr

Balansposter	I alt		Av dette:					
			Kredittforeninger		Andre <sup>1)</sup>			
	1975	1976	Realkredittforeninger 1975	1976	Skipshypotekforeninger 1975	1976	1975	1976
<b>A k t i v a</b>								
I. Kassebeholdning .....	0	0	0	0	-	-	0	0
II. Bankinnskudd .....	1 406	1 474	183	218	150	201	1 073	1 055
1. Norges Bank .....	1	-	-	-	0	-	1	-
2. Postgiro .....	0	1	0	1	-	-	0	0
3. Forretnings- og sparebanker .....	1 386	1 458	183	217	150	201	1 053	1 040
4. Utenlandske banker .....	19	15	-	-	-	-	19	15
III. Ihendehaverobligasjoner .....	53	48	50	46	3	2	0	0
1. Statsforvaltningen .....	2	2	2	2	0	0	-	-
2. Kommuneforvaltningen inkl. kommune- foretak .....	2	1	2	1	0	0	-	-
3. Statsbanker .....	8	8	8	8	-	-	-	-
4. Andre kredittinstitusjoner .....	32	31	32	30	0	1	0	0
5. Statsforetak .....	1	1	1	1	-	-	-	-
6. Andre ihendehaverobligasjoner .....	8	5	5	4	3	1	-	-
IV. Aksjer .....	24	32	18	24	0	1	6	7
1. Forretnings- og sparebanker .....	10	..	5	..	0	..	5	..
2. Forsikringselskaper .....	1	..	1	..	0	..	-	..
3. Statsforetak .....	1	..	1	..	0	..	-	..
4. Andre norske sektorer .....	11	..	10	..	0	..	1	..
5. Utlandet .....	1	..	1	..	-	..	0	..
V. Utlån før en bloc-avskrivninger .....	11 273	14 991	3 898	4 728	922	1 134	6 453	9 129
VI. Andre fordringer .....	162	122	66	14	9	13	87	95
VII. Realkapital .....	24	24	17	18	0	0	7	6
Aktiva i alt før en bloc-avskrivning .....	12 942	16 691	4 232	5 048	1 084	1 351	7 626	10 292
- En bloc-avskrivning .....	174	174	1	1	-	-	173	173
Aktiva i alt etter avskrivning .....	12 768	16 517	4 231	5 047	1 084	1 351	7 453	10 119
<b>P a s s i v a</b>								
I. Ihendehaverobligasjonslån .....	11 633	15 088	3 875	4 705	982	1 237	6 776	9 146
1. Norske .....	11 608	15 068	3 875	4 705	957	1 217	6 776	9 146
2. Utenlandske .....	25	20	-	-	25	20	-	-
II. Andre lån .....	10	151	2	4	-	-	8	147
1. Statsforvaltningen .....	2	0	-	-	-	-	2	0
2. Norges Bank .....	-	-	-	-	-	-	-	-
3. Andre norske långivere .....	2	7	2	4	-	-	-	3
4. Utlandet .....	6	144	-	-	-	-	6	144
III. Annen gjeld .....	322	180	89	38	23	19	210	123
IV. Ansvarlig kapital .....	402	462	-	-	-	-	402	462
1. Lånekapital .....	90	112	-	-	-	-	90	112
2. Aksjekapital .....	312	350	-	-	-	-	312	350
V. Fond og annen egenkapital .....	401	636	265	300	79	95	57	241
Passiva i alt .....	12 768	16 517	4 231	5 047	1 084	1 351	7 453	10 119

1) Omfatter A/S Forretningsbankenes Finansierings- og Eksportkredittinstitutt, A/S Næringskreditt, A/S Låneinstituttet for Skibsbyggeriene, Norges Skiphypotek A/S, Norsk Skips Hypotekbank A/S, Sparebankenes Kredittselskap A/S og A/S Låneinstitutt for strukturrasjonalisering - Strukturfinans. Sentralkassen for Bøndernes Driftskreditt er tatt ut av statistikken f.o.m. 1975.



Tabell 2. Utlån pr. 31. desember for kredittforeninger o.l. etter låntakergruppe. Mill.kr

Låntakergruppe	I alt		Av dette:			
			Kredittforeninger		Andre <sup>2)</sup>	
	1975 <sup>1)</sup>	1976	1975	1976	1975 <sup>1)</sup>	1976
A. OFFENTLIG FORVALTNING .....	8	34	7	27	1	7
Statsforvaltningen .....	-	8	-	8	-	-
Trygdeforvaltningen .....	-	-	-	-	-	-
Kommuneforvaltningen inkl. kommuneforetak .....	8	26	7	19	1	7
B. FINANSINSTITUSJONER .....	2	11	1	7	1	4
Forretningsbanker .....	-	-	-	-	-	-
Sparebanker .....	1	1	1	1	-	-
Statsbanker .....	-	-	-	-	-	-
Private kredittforetak .....	-	7	-	4	-	3
Andre private finansieringsselskaper .....	1	3	-	2	1	1
Livsforsikringselskaper m.v. ....	-	-	-	-	-	-
Skadeforsikringselskaper .....	-	-	-	-	-	-
C. ANDRE INNENLANDSKE SEKTORER .....	10 523	13 720	4 737	5 718	5 786	8 002
1. Statlige og private foretak og personlige næringsdrivende, næringsgruppert .....	8 352	11 679	2 609	3 678	5 743	8 001
Jordbruk og skogbruk .....	547	542	540	533	7	9
Fiske og fangst .....	7	6	-	-	7	6
Bergverksdrift .....	44	51	1	1	43	50
Utvinning av råolje og naturgass .....	-	-	-	-	-	-
Annen bergverksdrift .....	44	51	1	1	43	50
Industri i alt .....	4 896	6 735	770	1 080	4 126	5 655
Produksjon av næringsmidler, drikkevarer og tobakksvarer .....	359	516	152	275	207	241
Produksjon av tekstilvarer, bekledningsvarer, lær og lærvarer .....	68	71	40	39	28	32
Produksjon av trevarer .....	169	237	63	97	106	140
Treforedling .....	192	221	86	111	106	110
Grafisk produksjon og forlagsvirksomhet ..	64	83	45	55	19	28
Produksjon av kjemiske produkter, mineralolje-, kull-, gummi- og plastprodukter ..	418	586	48	74	370	512
Produksjon av mineralske produkter .....	91	107	55	60	36	47
Produksjon av metaller .....	90	181	42	83	48	98
Produksjon av oljerigger m.v. ....	169	432	11	11	158	421
Bygging av fartøyer .....	2 662	3 420	18	24	2 644	3 396
Produksjon av verkstedprodukter (ekskl. produksjon av oljerigger og bygging av fartøyer) .....	592	786	199	240	393	546
Industriproduksjon ellers .....	22	95	11	11	11	84
Kraft- og vannforsyning .....	2	4	0	3	2	1
Bygge- og anleggsvirksomhet .....	308	378	13	16	295	362
Oljeboring på kontraktbasis .....	-	21	-	-	-	21
Annen bygge- og anleggsvirksomhet .....	308	357	13	16	295	341
Varehandel .....	441	669	237	369	204	300
Engroshandel med råolje og naturgass .....	441	-	237	-	204	-
Detalj-, agentur- og annen engroshandel ...	97	669	78	369	19	300
Hotell- og restaurantdrift .....	97	206	78	108	19	98
Utenriks sjøfart .....	1 737	2 344	840	1 013	897	1 331
Transport, lagring, post og telekommunikasjon (ekskl. utenriks sjøfart) .....	39	65	21	33	18	32
Drift av rørledninger .....	-	-	-	-	-	-
Annen transport og lagring .....	39	65	21	33	18	32
Post og telekommunikasjoner .....	-	0	-	0	-	-
Finansiering, eiendomsdrift og tjenesteyting til næringslivet .....	109	333	65	223	44	110
Investerings- og holdingselskaper m.v. ....	-	25	-	25	-	-
Utleie av boligbygg og av andre bygg .....	109	224	65	128	44	96
Forretningsmessig tjenesteyting .....	-	84	-	70	-	14
Sosial og personlig tjenesteyting .....	125	346	44	299	81	47
2. Lønnstakere, skoleelever, trygdede o.l. ....	-	1 955	-	1 955	-	0
Boliglån .....	-	1 955	-	1 955	-	0
Studielån, poliselån m.v. ....	2 171	-	2 128	-	43	-
3. Andre private sektorer .....	-	86	-	85	-	1
D. UTLANDET .....	740	1 226	75	110	665	1 116
Utenlandske banker .....	740	1 226	75	110	665	1 116
Utlandet ellers .....	-	-	-	-	-	-
E. UTLAN I ALT FØR AVSKRIVNING .....	11 273	14 991	4 820	5 862	6 453	9 129
- En bloc-avskrivning .....	174	174	1	1	173	173
UTLAN I ALT ETTER AVSKRIVNING .....	11 099	14 817	4 819	5 861	6 280	8 956

1) Enkelte av tallene er korrigerert siden forrige melding.

2) Se note til tabell 1.

## FORBRYTELSE FERDIG ETTERFORSKET AV POLITIET I 1976

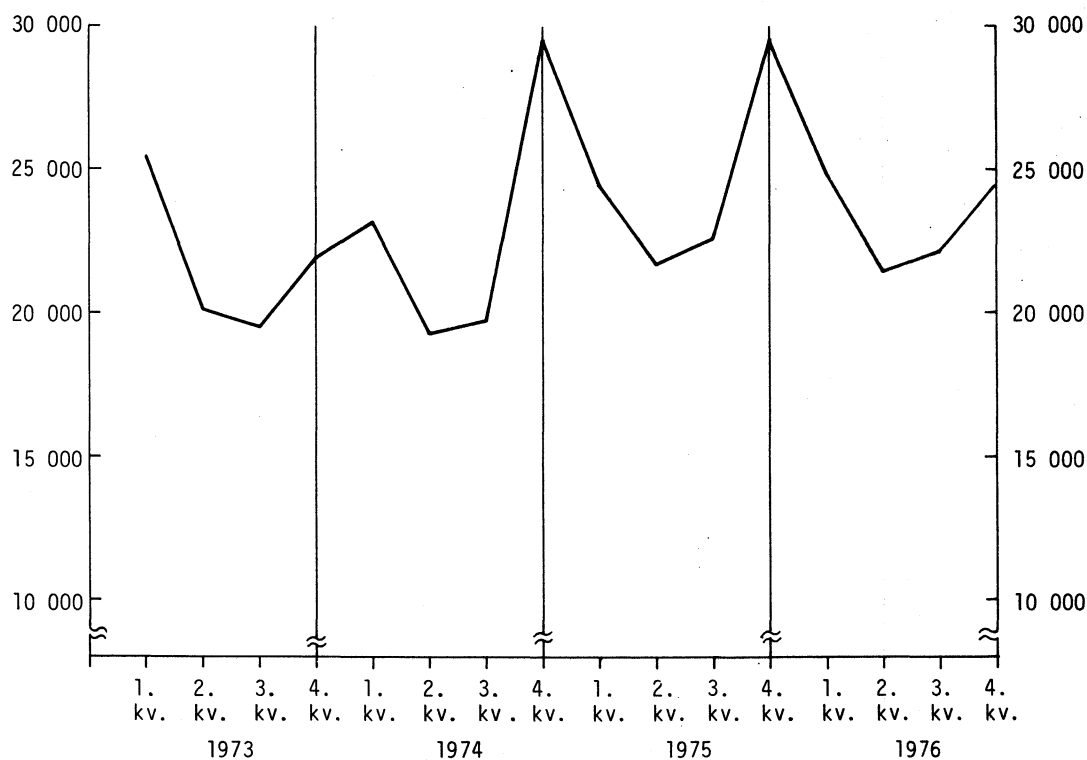
Foreløpige tall fra Statistisk Sentralbyrås kriminalstatistikk viser at politiet i 1976 avsluttet etterforskningen av 91 949 forbrytelser. Det var 7 529 eller 7 prosent færre enn i 1975.

Nedgangen skyldes i første rekke at politiet har etterforsket færre tyverier i 1976. Grove tyverier har gått ned med 411, simple tyverier med 5 422 og brukstyverier av motorkjøretøy med 1 582 saker.

Bedrageri og utroskap har derimot gått opp med 334, forbrytelser mot den alminnelige orden og fred med 167 og dokumentfalsk med 167 saker.

Byrået vil gjøre oppmerksom på at tallet på ferdig etterforskede forbrytelser i 1976 ikke er lik begåtte eller anmeldte forbrytelser dette året. En del forbrytelser som ble ferdig etterforsket i 1976 kan ha vært begått eller anmeldt i 1975 (overliggende saker). Tilsvarende kan det være forbrytelser anmeldt i 1976 som ikke er ferdig etterforsket ved utgangen av året.

Forbrytelser etterforsket av politiet 1973-1976



Tabell 1. Forbrytelser ferdig etterforsket av politiet etter arten av forbrytelsene

Forbrytelser	4. kvartal			Hele året		
	1974	1975	1976 <sup>1)</sup>	1974	1975	1976 <sup>1)</sup>
Forbr. mot off. myndighet .....	43	38	50	169	157	155
Forbr. mot den alminnelige orden og fred .	923	910	973	3 115	3 280	3 447
Allmennfarlige forbr. ....	462	313	421	1 912	1 366	1 278
Falsk forklaring .....	26	32	37	94	113	143
Falsk anklage .....	12	20	29	66	77	107
Dokumentfalsk .....	187	169	219	630	658	825
Forbr. mot sedeligheten .....	231	247	258	931	852	841
Forbr. mot den pers. frihet .....	143	183	163	520	583	615
Forbr. mot liv, legeme og helbred .....	1 051	922	988	3 658	3 588	3 624
Ærekrenkelser .....	183	170	180	612	567	613
Underslag .....	220	170	186	972	697	648
Utpressing og ran .....	89	86	89	337	322	352
Bedrageri og utroskap .....	1 054	1 101	1 220	3 614	3 781	4 115
Forbr. i gjeldsforhold .....	16	28	35	108	87	107
Skadeverk .....	1 392	1 625	1 645	4 955	5 245	5 242
Heleri og etterfølgende bistand .....	145	117	100	430	387	415
Tyverier .....	23 172	22 313	17 617	69 005	76 148	68 733
Grove tyverier .....	11 468	9 704	7 893	32 043	34 948	34 537
Simple tyverier .....	8 641	8 985	6 594	26 772	29 234	23 812
Brukstyverier av motorkjøretøy .....	3 063	3 624	3 130	10 190	11 966	10 384
Forbr. mot lov om merverdiavgift og investeringsavgift <sup>2)</sup> .....	-	67	113	-	305	352
Andre forbrytelser .....	82	80	80	455	265	337
I alt .....	29 431	28 591	24 403	91 583	98 478	91 949

1) Foreløpige tall.

2) Forbr. mot lov om merverdiavgift og investeringsavgift ble tidligere tatt med under underslag.

Tabell 2. Forbrytelser ferdig etterforsket av politiet etter politidistrikt

Politidistrikt	4. kvartal			Hele året		
	1974	1975	1976 <sup>1)</sup>	1974	1975	1976 <sup>1)</sup>
Halden .....	157	138	138	551	632	528
Sarpsborg .....	498	658	460	1 879	1 760	1 658
Fredrikstad .....	585	678	581	1 234	2 335	2 238
Moss .....	229	358	349	808	966	1 123
Follo .....	376	407	277	1 230	1 382	1 236
Asker og Bærum .....	1 367	1 454	1 123	4 066	4 725	3 581
Romerike .....	995	1 030	956	3 687	3 420	3 523
Oslo .....	10 958	8 838	5 580	28 648	31 616	26 412
Hamar .....	226	329	283	811	1 077	1 063
Kongsvinger .....	154	112	128	484	383	598
Østerdal .....	177	202	212	723	489	563
Gudbrandsdal .....	100	223	199	468	629	691
Vestoppland .....	507	644	456	1 607	1 729	1 680
Ringerike .....	451	441	612	1 951	1 783	1 798
Drammen .....	742	923	949	2 652	3 154	2 879
Kongsberg .....	184	200	228	636	806	674
Nord-Jarlsberg .....	486	293	247	1 230	849	930
Tønsberg .....	475	716	559	1 506	2 220	1 919
Sandefjord .....	358	387	319	985	1 081	1 152
Larvik .....	237	165	308	801	1 183	1 175
Kragerø .....	79	68	52	224	194	158
Skien .....	523	441	354	1 533	1 407	1 448
Telemark .....	359	451	734	1 170	1 986	2 157
Notodden .....	127	111	137	473	426	491
Rjukan .....	39	34	60	102	142	133
Arendal .....	300	351	333	1 069	1 261	1 203
Kristiansand .....	888	950	656	2 652	3 420	2 979
Vest-Agder .....	63	114	118	338	356	395
Stavanger .....	717	893	705	2 426	2 522	2 529
Haugesund .....	293	284	295	769	1 137	1 262
Rogaland .....	435	221	503	1 101	1 070	1 251
Hardanger .....	66	92	83	317	354	272
Hordaland .....	300	373	307	1 189	1 334	1 303
Bergen .....	2 085	2 133	1 836	7 921	7 065	6 688
Sogn .....	56	59	68	180	166	168
Fjordane .....	35	82	48	125	168	144
Sunnmøre .....	300	307	329	1 156	825	1 077
Romsdal .....	132	126	135	483	486	490
Nordmøre .....	83	111	127	473	476	431
Trondheim .....	967	939	894	3 898	3 349	3 260
Ut-Trøndelag .....	178	325	270	778	943	958
Inn-Trøndelag .....	164	186	336	764	881	1 032
Namdal .....	52	68	69	228	280	271
Bodø .....	517	343	340	1 231	1 141	879
Narvik .....	113	105	142	512	524	462
Helgeland .....	211	194	267	777	758	849
Lofoten og Vesterålen .....	177	137	136	547	491	527
Senja .....	144	155	120	445	480	505
Troms .....	491	341	520	1 785	1 411	1 808
Vardø .....	48	86	71	166	187	194
Vadsø .....	52	41	45	140	187	218
Vest-Finnmark .....	92	179	257	396	598	694
Sør-Varanger .....	83	95	92	258	234	292
I alt .....	29 431	28 591	24 403	91 583	98 478	91 949

1) Foreløpige tall.

Tabell 3. Forbrytelser etterforsket av politiet i 4. kvartal 1976 etter arten av forbrytelsene og politiets avgjørelse eller innstilling

Forbrytelse	I alt	På- tale- be- gjær- ingen truk- ket til- bake	Ingen be- stemt per- son å sikte	Hen- lagt p.g.a. bevis- ets stil- ling	Hen- lagt p.g.a. sinns- sykdom, død el. pre- skrip- sjon	Hen- lagt fordi gjer- nings- mannen var under 14 år	Til- tale	Fore- legg	På- tale- unn- lat- else etter strpl.	Over- ført til barne- verns- nemnd	Ikke til- tale av andre grun- ner
Forbr. mot off. myndighet	50	-	2	10	-	-	31	7	-	-	-
Forbr. mot den alm. orden og fred .....	973	1	589	160	5	40	132	1	9	31	5
Allmennfarlige forbr. ....	421	-	35	71	1	-	217	55	26	2	14
Falsk forklaring .....	37	-	1	6	-	-	27	-	2	1	-
Falsk anklage .....	29	-	1	9	1	-	17	1	-	-	-
Dokumentfalsk .....	219	-	12	67	1	2	105	2	7	20	3
Forbr. mot sedeligheten .	258	8	59	67	6	1	71	34	4	2	6
Forbr. mot den personlige frihet .....	163	38	42	54	-	1	20	4	1	-	3
Forbr. mot liv, legeme og helbred .....	988	254	91	325	2	2	201	87	5	7	14
Ærekrenkelser .....	180	37	16	109	-	-	-	-	-	-	18
Underslag .....	186	62	4	64	-	1	47	1	3	-	4
Utpressing og ran .....	89	2	38	21	-	1	26	-	-	-	1
Bedrageri og utroskap ...	1 220	141	210	249	2	2	569	13	11	5	18
Forbr. i gjeldsforhold ..	35	2	2	10	-	-	14	2	2	-	3
Skadeverk .....	1 645	132	1 009	273	4	48	102	39	8	20	10
Heleri og etterfølgende bistand .....	100	-	-	19	-	-	69	3	5	3	1
Tyverier .....	17 617	233	12 470	1 482	19	265	2 514	58	73	461	42
Grove tyverier .....	7 893	41	5 521	591	12	104	1 348	-	32	222	22
Simple tyverier .....	6 594	162	4 834	711	5	84	588	54	32	113	11
Brukstyverier av motor- kjøretøy .....	3 130	30	2 115	180	2	77	578	4	9	126	9
Forbr. mot lov om mer- verdiavgift og invester- ingsavgift .....	113	-	-	6	-	-	92	14	-	-	1
Andre forbrytelser .....	80	5	20	31	-	1	14	6	3	-	-
I alt .....	24 403	915	14 601	3 033	41	364	4 268	327	159	552	143

Tabell 4. Forbrytelser etterforsket av politiet i 4. kvartal 1976 etter politidistrikt og politiets avgjørelse eller innstilling

Politidistrikt	I alt	På- tale- be- gjær- ingen truk- ket til- bake	Ingen be- stemt per- son å sikte	Hen- lagt p.g.a. bevis- ets stil- ling	Hen- lagt p.g.a. sinns- sykdom, død el. pre- skrip- sjon	Hen- lagt fordi gjer- nings- mannen var under 14 år	Til- tale	Fore- legg	På- tale- unn- lat- else etter strpl.	Over- ført til barne- vern- nemnd	Ikke til- tale av andre grun- ner
Halden .....	138	-	68	9	-	11	39	1	-	5	5
Sarpsborg .....	460	13	260	57	2	3	116	-	-	5	4
Fredrikstad .....	581	13	2	409	-	7	108	2	1	39	-
Moss .....	349	16	216	36	2	8	21	1	1	46	2
Follo .....	277	3	200	12	-	10	41	3	1	6	1
Asker og Bærum .....	1 123	40	842	100	4	3	115	3	1	12	3
Romerike .....	956	17	667	58	-	28	144	5	15	19	3
Oslo .....	5 580	122	3 888	552	10	19	822	80	43	28	16
Hamar .....	283	22	105	16	-	9	89	13	5	18	6
Kongsvinger .....	128	8	-	78	-	3	36	3	-	-	-
Østerdal .....	212	4	-	159	1	1	44	-	2	1	-
Gudbrandsdal .....	199	6	111	17	-	4	59	2	-	-	-
Vest-Oppland .....	456	17	252	41	-	11	128	6	-	1	-
Ringerike .....	612	11	295	41	1	4	219	5	2	34	-
Drammen .....	949	31	498	193	1	5	208	5	-	6	2
Kongsberg .....	228	10	158	19	-	1	27	3	5	4	1
Nord-Jarlsberg .....	247	10	155	5	-	10	53	5	2	7	-
Tønsberg .....	559	19	439	15	3	7	33	3	7	16	17
Sandefjord .....	319	15	213	29	-	13	39	3	-	6	1
Larvik .....	308	7	260	20	-	1	10	1	-	9	-
Kragerø .....	52	1	45	2	-	-	3	-	-	1	-
Skien .....	354	24	209	33	6	7	57	5	5	5	3
Telemark .....	734	15	506	41	-	-	156	1	-	12	3
Notodden .....	137	2	89	14	-	2	21	1	-	8	-
Rjukan .....	60	1	49	6	-	-	4	-	-	-	-
Arendal .....	333	15	168	58	2	3	65	16	2	4	-
Kristiansand .....	656	38	368	47	2	6	177	3	4	7	4
Vest-Agder .....	118	2	88	12	-	3	6	-	1	1	5
Stavanger .....	705	53	430	59	-	13	98	26	12	10	4
Haugesund .....	295	7	205	33	-	14	22	8	4	2	-
Rogaland .....	503	17	285	33	3	37	88	13	-	27	-
Hardanger .....	83	1	29	19	-	4	23	1	1	4	1
Hordaland .....	307	9	145	50	-	5	50	5	8	28	7
Bergen .....	1 836	106	1 267	120	2	34	244	14	14	15	20
Sogn .....	68	3	32	10	-	-	17	5	1	-	-
Fjordane .....	48	3	16	21	-	2	4	1	-	1	-
Sunnmøre .....	329	28	125	31	1	18	102	3	1	16	4
Romsdal .....	135	5	39	40	1	8	29	6	-	7	-
Nordmøre .....	127	3	51	5	-	3	49	8	-	8	-
Trondheim .....	894	14	675	34	-	2	128	1	1	36	3
Ut-Trøndelag .....	270	22	103	73	-	3	46	3	3	17	-
Inn-Trøndelag .....	336	19	104	27	-	4	166	3	-	9	4
Namdal .....	69	11	28	7	-	2	12	3	2	2	2
Bodø .....	340	27	167	61	-	9	50	2	5	18	1
Narvik .....	142	5	72	35	-	1	19	3	-	6	1
Helgeland .....	267	18	103	25	-	11	63	9	-	37	1
Lofoten og Vesterålen ....	136	17	18	60	-	5	24	3	1	5	3
Senja .....	120	13	53	15	-	3	31	5	-	-	-
Troms .....	520	19	292	85	-	2	99	13	1	1	8
Vardø .....	71	8	10	36	-	1	12	3	-	1	-
Vadsø .....	45	-	17	7	-	1	9	3	1	-	7
Vest-Finnmark .....	257	16	140	64	-	3	10	15	6	2	1
Sør-Varanger .....	92	9	44	4	-	-	33	1	1	-	-
I alt .....	24 403	915	14 601	3 033	41	364	4 268	327	159	552	143

## ALKOHOLKONSUMET I 1976

Statistisk Sentralbyrås statistikk viser at det registrerte konsumet av brennevin, vin og øl var 17 407 800 liter ren alkohol 1976. Det var en oppgang på 1,6 prosent fra året før. I gjennomsnitt pr. innbygger 15 år og eldre utgjorde konsumet 5,66 liter ren alkohol, dvs. 0,5 prosent mer enn i 1975. Omregnet i ren alkohol pr. innbygger 15 år og eldre viste konsumet en oppgang på 0,8 prosent for brennevin, en nedgang på 1,7 prosent for vin og en oppgang på 0,8 prosent for øl.

I antall vareliter var brennevinskonsumet i 1976 1,7 prosent større enn i året før, vinkonsumet hadde gått ned med 0,6 prosent og ølkonsumet med 1,1 prosent.

Statistikken viser at konsumentenes utgifter til kjøp av alkoholholdige drikkevarer var 4 579 mill. kroner i 1976. Det var 501 mill. kroner eller 12,3 prosent mer enn i året før. I gjennomsnitt pr. innbygger 15 år og eldre var utgiftene 1 494 kroner.

Tabell 1. Brennevin-, vin og ølkonsumet. 1 000 liter

År	I alt, alkohol- liter	Brennevin		Vin		Øl	
		Vare- liter	Alkohol- liter	Vare- liter	Alkohol- liter	Vare- liter	Alkohol- liter
1971 .....	14 476	14 292	6 174	10 163	1 398	152 577	6 904
1972 .....	15 139	15 090	6 519	10 721	1 471	161 506	7 149
1973 .....	15 619	15 092	6 535	11 653	1 583	166 264	7 501
1974 .....	16 806	16 794	7 238	12 691	1 705	174 213	7 863
1975 .....	17 133	17 405	7 362	13 350	1 794	181 670	7 977
1976 .....	17 408	17 698	7 504	13 265	1 783	179 657	8 121

Tabell 2. Brennevin-, vin- og ølkonsumet pr. innbygger 15 år og over

År	I alt, alkohol- liter	Brennevin		Vin		Øl	
		Vare- liter	Alkohol- liter	Vare- liter	Alkohol- liter	Vare- liter	Alkohol- liter
1971 .....	4,93	4,86	2,10	3,46	0,48	51,93	2,35
1972 .....	5,11	5,09	2,20	3,62	0,50	54,48	2,41
1973 .....	5,22	5,05	2,18	3,90	0,53	55,56	2,51
1974 .....	5,58	5,57	2,40	4,21	0,57	57,76	2,61
1975 .....	5,63	5,72	2,42	4,39	0,59	59,72	2,62
1976 .....	5,66	5,77	2,44	4,32	0,58	58,60	2,64

Tabell 3. Konsumentenes utgifter til brennevin, vin og øl. 1 000 kr

År	I alt	Brennevin	Vin	Øl
1971 .....	2 460 791	1 064 989	285 873	1 109 929
1972 .....	2 718 441	1 170 470	330 414	1 217 557
1973 .....	2 965 177	1 264 056	367 884	1 333 237
1974 .....	3 384 529	1 472 801	418 999	1 492 729
1975 .....	4 078 415	1 763 251	497 926	1 817 238
1976 .....	4 578 966	1 977 221	565 232	2 036 513

## STUDENTTALL FOR UNIVERSITETER OG HØGSKOLER 1. OKTOBER 1975

Statistisk Sentralbyrås utdanningsstatistikk viser at det pr. 1. oktober 1975 var 66 628 studenter ved universiteter og høyskoler her i landet, mot 64 582 i 1974 og 63 232 i 1973.

Det var 40 744 studenter ved universiteter, 3 194 ved distriktshøyskoler, 11 070 ved lærerskoler, 6 652 ved tekniske skoler, 1 048 ved sosialskoler, 340 ved skoler for videreutdanning i sykepleie, 484 ved militære høyskoler og 3 066 ved andre høyskoler. Det har vært økning i studenttallet ved alle skoleslag unntatt tekniske skoler og militære høyskoler. Nedgangen i studenttallet ved de tekniske skolene har pågått siden 1972, da det var 7 639 studenter.

Ved universitetene økte studenttallet med 3,8 prosent. En må tilbake til før 1960 for å finne en lavere prosentvis økning. I begynnelsen av 1970-åra økte tallet på universitetsstudenter med nær 10 prosent årlig.

En fordeling etter kjønn viser at det var 62 prosent menn og 38 prosent kvinner. Andelen kvinner var 34 prosent i 1973 og 36 prosent i 1974.

Tallet på studenter som er 30 år eller eldre har økt sterkt de seinere åra. I 1970 utgjorde denne aldersgruppen 8,9 prosent av universitetsstudentene mot 13,3 prosent i 1975. En har ikke tall for høyskolene tilbake til 1970.

Av de 66 628 studentene fikk 33 prosent sin utdanning ved et lærested i hjemstedskommunen, 10 prosent gikk på skole i andre kommuner i fylket, mens 57 prosent gikk på skole utenom hjemstedet. Akershus var det fylket der studentene i forholdsvis størst grad søkte ut av fylket for å få høyere utdanning. 93 prosent av alle studentene hjemmehørende i Akershus gikk på skole i andre fylker (74 prosent på skole i Oslo, 19 prosent i andre fylker). Deretter fulgte Buskerud og Aust-Agder med henholdsvis 92 og 91 prosent. Lavest lå Oslo, der bare 14 prosent av hjemmehørende studenter gikk på skole i andre fylker.

Tallet på nye universitetsstudenter har vist relativt liten økning siden 1972. I 1975 var det 10 985 nye studenter, mot 10 689 i 1972. 46 prosent av de nye studentene var kvinner, mot 44 prosent i 1974 og 1973.

Endelige tall vil bli gitt i publikasjonen NOS Utdanningsstatistikk - Universiteter og høyskoler, som vil komme ut i august 1977.



Tabell 1. Studenter etter kjønn, skoleslag og lærested. 1. oktober. 1973-1975

Skoleslag og lærested	I alt			Menn			Kvinner		
	1973	1974	1975	1973	1974	1975	1973	1974	1975
I alt .....	63 232	64 582	66 628	41 567	41 345	41 540	21 665	23 237	25 088
Universiteter i alt .....	37 288	39 268	40 774	24 951	25 675	26 079	12 337	13 593	14 695
Norges landbruks-høgskole ...	611 <sup>1)</sup>	749	1 008	531 <sup>1)</sup>	617	829	80 <sup>1)</sup>	132	179
Universitetet i Oslo .....	19 437	20 060	20 224	11 955	11 920	11 761	7 482	8 140	8 463
Menighetsfakultetet .....	763	889	903	593	667	672	170	222	231
Norges veterinærhøgskole ...	217	233	246	173	177	178	44	56	68
Arkitekt-høgskolen i Oslo ...	195	185	197	156	146	156	39	39	41
Norges idrettshøgskole .....	241	330	335	161	222	201	80	108	134
Musikkhøgskolen .....	276	284	263	155	173	159	121	111	104
Statens kunstakademi .....	..	113	118	..	64	62	..	49	56
Universitetet i Bergen .....	7 232	7 431	7 888	4 679	4 730	4 880	2 553	2 701	3 008
Norges Handelshøgskole .....	945	1 012	1 023	869	927	920	76	85	103
Universitetet i Trondheim ..	6 516	6 939	7 280	5 141	5 371	5 450	1 375	1 568	1 830
Norges lærerhøgskole .....	2 692	3 085	3 337	1 535	1 764	1 807	1 157	1 321	1 530
Norges tekniske høgskole .	3 824	3 854	3 943	3 606	3 607	3 643	218	247	300
Universitetet i Tromsø .....	855	1 043	1 289	538	661	811	317	382	478
Høgskoler i alt .....	25 944	25 314	25 854	16 616	15 670	15 461	9 328	9 644	10 393
Distriktshøgskoler .....	2 842	3 038	3 194	2 148	2 214	2 239	694	824	955
Lærerskoler .....	10 899	10 643	11 070	4 330	3 928	3 964	6 569	6 715	7 106
Tekniske skoler .....	7 225	6 938	6 652	6 927	6 586	6 197	298	352	455
Sosialskoler .....	1 047	991	1 048	431	392	434	616	599	614
Skoler for videreutdanning i sykepleie .....	322	270	340	21	7	20	301	263	320
Militære høgskoler .....	410	500	484	410	500	484	-	-	-
Andre høgskoler .....	3 199	2 934	3 066	2 349	2 043	2 123	850	891	943

1) Studenter i forberedende studieår er ikke medregnet.

Tabell 2. Studenter ved universiteter og høgskoler etter alder og skoleslag

Skoleslag	I alt	Alder pr. 31/12 1975							
		19 år og under	20 år	21 år	22 år	23 år	24 år	25-29 år	30 år og over
I alt .....	66 628	4 337	5 898	7 904	8 555	7 825	6 467	16 807	8 835
Universiteter .....	40 774	2 541	3 468	4 181	4 659	4 620	4 133	11 769	5 403
Distriktshøgskoler .....	3 194	255	395	555	550	356	244	461	378
Lærerskoler .....	11 070	225	790	1 587	1 769	1 522	1 111	2 198	1 868
Tekniske skoler .....	6 652	1 153	989	1 133	1 019	763	447	868	280
Sosialskoler .....	1 048	1	5	33	73	115	130	430	261
Skoler for videreutdanning i sykepleie .....	340	-	-	-	7	17	17	148	151
Militære høgskoler .....	484	39	58	68	64	55	54	74	72
Andre høgskoler .....	3 066	123	193	347	414	377	331	859	422

Tabell 3. Studenter etter kjønn, klasstrinn og utdanningens art

Utdanningens art	I alt	Kjønn		12 og under	Klasstrinn		
		Menn	Kvinner		13-14	15-16	17-18
I a l t .....	66 628	41 540	25 088	6 366	34 385	18 365	7 512
<u>Allment fagfelt</u> .....	830	753	77	830	-	-	-
Teknisk skole, grunnkurs .....	729	666	63	729	-	-	-
Forkurs for diplomstudiet ved B.I. ....	101	87	14	101	-	-	-
<u>Humaniora og estetikk</u> .....	12 317	6 032	6 285	152	5 481	4 424	2 260
Annen utdanning i historiefag .....	70	39	31	-	70	-	-
Annen utdanning i språkfag .....	186	97	89	-	186	-	-
Bibelskoleutdanning .....	4	1	3	4	-	-	-
Bibliotekutdanning .....	322	56	266	113	209	-	-
Translatørutdanning .....	27	4	23	-	27	-	-
Cand.theol.-utdanning .....	698	618	80	-	260	229	209
Misjonær- og predikantutdanning .....	101	87	14	35	46	20	-
Praktisk-teologisk seminar .....	56	53	3	-	-	-	56
Annen utdanning i religionsfag .....	15	5	10	-	15	-	-
Musikerutdanning .....	218	137	81	-	90	105	23
Utdanning i bildende kunst og brukskunst	118	62	56	-	50	68	-
Annen utdanning i humanistiske fag .....	20	7	13	-	20	-	-
Grunn- og mellomfagsutdanning i huma- nistiske og estetiske fag .....	1 744	666	1 078	-	1 744	-	-
Cand.mag.-utdanning .....	4 137	1 558	2 579	-	1 831	2 306	-
Cand.philol.-utdanning .....	4 118	2 356	1 762	-	868	1 567	1 683
Mag.art.-utdanning .....	483	286	197	-	65	129	289
<u>Undervisning</u> .....	13 690	5 320	8 370	1 098	7 053	5 253	286
Vanlig barnehagelærerutdanning .....	1 871	102	1 769	978	893	-	-
Annen barnehagelærerutdanning .....	57	4	53	-	57	-	-
Alminnelig lærerskoleutdanning .....	5 334	2 198	3 136	120	4 438	776	-
Ett-årig videreutdanning for lærere ....	1 689	722	967	-	-	1 689	-
Halvårig videreutdanning for lærere ....	368	208	160	-	-	368	-
Musikk- og sanglærerutdanning .....	45	22	23	-	26	19	-
Formingslærerutdanning .....	391	156	235	-	231	160	-
Kroppsøvlingslærerutdanning .....	413	254	159	-	129	202	82
Lærerutdanning i handels- og kontorlag .	293	159	134	-	151	88	54
Lærerutdanning i industri- og hånd- verksfag .....	85	16	69	-	59	26	-
Lærerutdanning i sykepleie- og andre helsevernlag .....	38	1	37	-	38	-	-
Lærerutdanning i husstell-, hotell- og restaurantlag .....	263	18	245	-	161	102	-
Adjunktutdanning .....	1 067	428	639	-	-	1 067	-
Lektorutdanning .....	92	57	35	-	-	28	64
Cand.paed.-utdanning .....	162	76	86	-	43	45	74
Mag.art.-utdanning .....	22	15	7	-	5	5	12
Pedagogisk seminar .....	678	442	236	-	-	678	-
Annen utdanning i pedagogikk .....	304	224	80	-	304	-	-
Grunn- og mellomfagsutdanning i pedago- giske lag .....	518	218	300	-	518	-	-

Tabell 3 (forts.). Studenter etter kjønn, klasstrinn og utdanningens art

Utdanningens art	I alt	Kjønn		Klasstrinn			
		Menn	Kvinner	T2 og under	13-14	15-16	17-18
<u>Administrasjon, økonomi, samfunnsvitenskap og jus</u> .....	14 382	10 176	4 206	563	8 307	3 639	1 873
Generell økonomisk-administrativ utdanning .....	1 855	1 642	213	-	1 546	309	-
Regnskapsutdanning .....	296	235	61	-	234	62	-
Handelshøgskoleutdanning .....	907	814	93	-	476	406	25
Sekretærutdanning .....	49	2	47	-	49	-	-
Bedriftsøkonomisk utdanning .....	563	490	73	563	-	-	-
Spesialutdanning for offentlige ansatte funksjonærer .....	307	240	67	-	205	88	14
Examen oecon-utdanning .....	43	35	8	-	38	5	-
Cand.oecon-utdanning .....	514	478	36	-	191	160	163
Cand.-psycol.-utdanning .....	1 022	573	449	-	493	211	318
Cand.-socio-utdanning .....	19	14	5	-	-	18	1
Cand.sociol.-utdanning .....	347	195	152	-	106	131	110
Sosionomutdanning .....	717	273	444	-	717	-	-
Barnevernutdanning .....	183	51	132	-	183	-	-
Annen utdanning i sosialfag .....	62	30	32	-	62	-	-
Journalistutdanning .....	79	41	38	-	79	-	-
Annen utdanning i pressefag .....	74	49	25	-	74	-	-
Cand.jur.-utdanning .....	4 003	2 972	1 031	-	2 128	1 269	606
Annen utdanning i samfunnsfag .....	290	182	108	-	290	-	-
Grunn- og mellomfagsutdanning i økonomiske og samfunnsvitenskapelige fag ....	608	280	328	-	608	-	-
Cand.mag.-utdanning .....	939	499	440	-	524	415	-
Cand.polit.-utdanning .....	1 268	920	348	-	279	503	486
Mag.art.-utdanning .....	237	161	76	-	25	62	150
<u>Industri, håndverk, naturvitenskap og teknikk</u> .....	16 252	14 290	1 962	3 630	7 357	3 302	1 963
Utdanning i veving .....	5	-	5	5	-	-	-
Forsikringsteknisk eksamen .....	8	6	2	-	7	1	-
Aktuarutdanning .....	57	45	12	-	27	30	-
Kurs i realfag .....	71	49	22	-	71	-	-
Utdanning i databehandling og systemarbeid .....	163	132	31	-	161	2	-
Annen utdanning i kjemiske fag .....	64	42	22	-	54	10	-
Annen utdanning i mekaniske fag .....	12	7	5	12	-	-	-
Teknikerutdanning .....	448	445	3	324	124	-	-
Ingeniørutdanning .....	5 719	5 382	337	3 276	2 365	78	-
Sivilingeniørutdanning .....	3 696	3 471	225	-	1 627	1 420	649
Arkitektutdanning .....	500	383	117	-	183	197	120
Programteknikerutdanning .....	37	33	4	-	37	-	-
Annen utdanning i snekker- og trearbeidsfag .....	13	6	7	13	-	-	-
Fysiokjemikerutdanning .....	48	5	43	-	48	-	-
Naturvernutdanning .....	90	73	17	-	90	-	-
Emnestudier i naturvitenskapelige fag ..	387	252	135	-	387	-	-
Cand.mag.-utdanning .....	1 266	895	371	-	814	452	-

Tabell 3 (forts.). Studenter etter kjønn, klassetrinn og utdanningens art

Utdanningens art	I alt	Kjønn		12 og under	Klassetrinn		
		Menn	Kvinner		13-14	15-16	17-18
Cand.real.-utdanning .....	3 370	2 814	556	-	1 261	985	1 124
Mag.scient.-utdanning .....	7	6	1	-	4	2	1
Naturforvaltningskandidatstudiet .....	102	85	17	-	33	45	24
Meieriingeniørutdanning .....	69	46	23	-	25	30	14
Jordskifte kandidatstudiet .....	120	113	7	-	39	50	31
<u>Samferdsel</u> .....	208	150	58	-	208	-	-
To-årig skipsfartsstudium .....	51	51	-	-	51	-	-
To-årig reiselivsstudium .....	91	35	56	-	91	-	-
To-årig transportfagsstudium .....	66	64	2	-	66	-	-
<u>Helsevern</u> .....	3 993	2 392	1 601	47	1 846	1 166	934
Legeutdanning .....	2 173	1 627	546	-	741	740	692
Jordmorutdanning .....	69	-	69	-	69	-	-
Psykiatrisk sykepleierutdanning .....	87	16	71	-	87	-	-
Helsesøsterutdanning .....	89	-	89	-	89	-	-
Annen spesialutdanning for sykepleiere ..	57	3	54	-	57	-	-
Tannlegeutdanning .....	624	409	215	-	240	253	131
Apotekerutdanning .....	199	81	118	-	78	92	29
Reseptarutdanning .....	95	8	87	-	95	-	-
Apotekteknikerutdanning .....	15	-	15	15	-	-	-
Fysioterapeututdanning .....	231	61	170	-	231	-	-
Ergoterapeututdanning .....	81	2	79	32	49	-	-
Veterinærutdanning .....	246	178	68	-	83	81	82
Grunn- og mellomfagsutdanning i medisinske fag .....	27	7	20	-	27	-	-
<u>Jordbruk, skogbruk og fiske</u> .....	769	633	136	11	299	333	126
Sivilagronomutdanning .....	507	411	96	-	201	226	80
Landskapsarkitektutdanning .....	87	54	33	-	25	40	22
Forstkandidatutdanning .....	98	94	4	-	39	35	24
Fiskerifagutdanning .....	77	74	3	11	34	32	-
<u>Tjenesteyting og forsvar</u> .....	438	414	24	35	189	145	69
Husmorskoleutdanning .....	24	-	24	24	-	-	-
Befalsutdanning for tropps-, stabs- og forvaltningstjeneste .....	390	390	-	11	189	145	45
Militær høyskoleutdanning .....	24	24	-	-	-	-	24
<u>Uspesifisert fagfelt</u> .....	3 749	1 380	2 369	-	3 645	103	1
Forberedende prøver .....	2 808	1 053	1 755	-	2 808	-	-
Grunn- og mellomfagsutdanning .....	773	227	546	-	773	-	-
Interfakultær cand.mag.-utdanning .....	60	34	26	-	21	39	-
Mag.art.-utdanning .....	108	66	42	-	43	64	1

Tabell 4. Studenter etter kjønn, skolested og hjemstedsfylke. 1. oktober 1975

Hjemstedsfylke	Studenter i alt	Kjønn			Går på skole i hjemsteds- kommunen	Skolested		Studenter på skole utenom hjemsteds- fylket i prosent av studenter hjemme- hørende i fylket i alt
		Menn	Kvinner	Prosent kvinner		Går på skole i andre kommuner i hjem- steds- fylket	Går på skole utenom hjemsteds- fylket eller uoppgitt	
I alt .....	66 628	41 540	25 088	37,7	22 247	6 509	37 872	56,8
Østfold .....	2 523	1 578	945	37,5	145	418	1 960	77,7
Akershus .....	7 471	4 324	3 147	42,1	262	258	6 951	93,0
Oslo .....	13 110	7 283	5 827	44,4	11 283	-	1 827	13,9
Hedmark .....	2 138	1 390	748	35,0	107	222	1 809	84,6
Oppland .....	2 214	1 443	771	34,8	166	355	1 693	76,5
Buskerud .....	2 529	1 619	910	36,0	111	89	2 329	92,1
Vestfold .....	2 489	1 618	871	35,0	98	336	2 055	82,6
Telemark .....	2 121	1 416	705	33,2	171	382	1 568	73,9
Aust-Agder .....	919	644	275	29,9	39	46	834	90,8
Vest-Agder .....	1 757	1 152	605	34,4	306	154	1 297	73,8
Rogaland .....	3 962	2 577	1 385	35,0	716	613	2 633	66,5
Hordaland .....	7 853	4 983	2 870	36,5	4 583	1 302	1 968	25,1
Sogn og Fjordane ...	1 503	1 000	503	33,5	65	80	1 358	90,4
Møre og Romsdal ....	3 204	2 170	1 034	32,3	279	509	2 416	75,4
Sør-Trøndelag .....	4 696	2 955	1 741	37,1	2 844	714	1 138	24,2
Nord-Trøndelag .....	1 511	1 018	493	32,6	69	100	1 342	88,8
Nordland .....	2 939	2 029	910	31,0	336	491	2 112	71,9
Troms .....	1 924	1 255	669	34,8	604	364	956	49,7
Finnmark .....	820	546	274	33,4	63	76	681	83,0
Utlandet .....	931	530	401	43,1	-	-	931	.
Uoppgitt .....	14	10	4	28,6	-	-	14	.

Tabell 5. Universiteter. Nye studenter etter kjønn og utdanningens art. 1973-1975

Utdanningens art	I alt			Menn			Kvinner		
	1973	1974	1975	1973	1974	1975	1973	1974	1975
I a l t .....	10 626	10 821	10 985	5 959	6 019	5 963	4 667	4 802	5 022
HUMANIORA OG ESTETIKK ....	1 641	1 614	1 321	798	793	643	843	821	678
Cand.mag.-utdanning .....	822	787	593	309	300	213	513	487	380
Cand.philol.-utdanning ...	317	382	314	166	208	162	151	174	152
Mag.art.-utdanning .....	58	33	25	29	20	14	29	13	11
Norsk for utenlandske studenter .....	160	148	193	91	71	100	69	77	93
Cand.theol.-utdanning ....	108	123	111	99	105	104	9	18	7
Praktisk teologisk seminar	-	-	1	-	-	1	-	-	-
Musikkhøgskolen - hovedstudier .....	145	43	51	79	31	33	66	12	18
Musikkhøgskolen - fordypningsstudier .....	31	2	3	25	2	2	6	-	1
Statens kunsthøgskolen - bildende kunst .....	.	96	30	.	56	14	.	40	16
UNDERVISNING .....	678	661	540	353	372	241	325	289	299
Cand.paed.-utdanning .....	25	28	8	6	13	3	19	15	5
Mag.art.-utdanning .....	3	2	7	2	2	6	1	-	1
Adjunktutdanning .....	531	515	389	271	293	157	260	222	232
Lektorutdanning .....	10	3	4	8	3	4	2	-	-
Pedagogisk seminar .....	14	17	48	10	10	32	4	7	16
Musikkhøgskolen - skolemusikk .....	32	10	10	17	5	2	15	5	8
Idrettsfag .....	43	43	46	29	24	27	14	19	19
Idrettskandidat .....	.	23	9	.	18	7	.	5	2
Helsesportpedagog .....	-	-	8	-	-	2	-	-	6
Handelslærerutdanning ....	7	4	-	7	3	-	-	1	-
Nordisk Husholdshøgskole - ernæringslinje .....	13	16	11	3	1	1	10	15	10
ADMINISTRASJON, ØKONOMI, SAMFUNNSVITENSKAP OG JUS .	1 574	1 619	1 511	1 133	1 175	1 072	441	444	439
Cand.mag.-utdanning .....	159	197	196	88	125	116	71	72	80
Cand.polit.-utdanning ....	123	110	109	91	88	77	32	22	32
Mag.art.-utdanning .....	30	20	7	20	12	6	10	8	1
Siviløkonomi .....	171	193	205	153	168	184	18	25	21
Høyere avdeling - N.H.H ..	-	-	1	-	-	1	-	-	-
Høyere revisorstudium ....	.	17	20	.	16	18	.	1	2
Exam.oecon.-utdanning ....	7	16	11	5	16	10	2	-	1
Cand.oecon.-utdanning ....	82	52	44	72	45	35	10	7	9
Cand.psychol.-utdanning ..	182	169	132	99	79	63	83	90	69
Cand.sociol.-utdanning ...	53	46	28	29	28	13	24	18	15
Cand.socion.-utdanning ...	.	.	13	.	.	10	.	.	3
Cand.jur.-utdanning .....	767	799	745	576	598	539	191	201	206

Tabell 5 (forts.). Universiteter. Nye studenter etter kjønn og utdanningens art. 1973-1975

Utdanningens art	I alt			Menn			Kvinner		
	1973	1974	1975	1973	1974	1975	1973	1974	1975
INDUSTRI, HÅNDVERK, NATUR- VITENSKAP OG TEKNIKK .....	1 562	1 586	1 623	1 332	1 349	1 358	230	237	265
Cand.mag.-utdanning .....	406	313	297	308	223	208	98	90	89
Cand.real.-utdanning .....	346	449	440	278	362	357	68	87	83
Mag.scient.-utdanning ....	1	2	2	1	2	2	-	-	-
Forsikringsteknisk eksamen	2	1	1	-	-	1	2	1	-
Aktuarutdanning .....	14	12	10	13	12	6	1	-	4
Arkitektutdanning .....	78	64	82	54	50	56	24	14	26
Sivilingeniørutdanning ...	715	745	791	678	700	728	37	45	63
HELSEVERN .....	545	561	500	351	391	322	194	170	178
Cand.med.-utdanning .....	358	335	253	245	244	170	113	91	83
Tilleggsutdanning for utenlandsmedisinere .....	.	32	63	.	19	48	.	13	15
Cand.odont.-utdanning ....	111	113	108	64	81	63	47	32	45
Tilleggsutdanning for utenlandsodontologer .....	.	8	3	.	5	2	.	3	1
Cand.pharm.-utdanning ....	41	34	39	16	16	15	25	18	24
Cand.med.vet.-utdanning ..	35	39	34	26	26	24	9	13	10
JORDBRUK, SKOGBRUK OG FISKE .....	195	182	312	173	150	250	22	32	62
Landbruksfag .....	185	174	300	163	142	238	22	32	62
Fiskerifag .....	10	8	12	10	8	12	-	-	-
USPESIFISERT FAGFELT .....	2 717	2 936	3 722	1 108	1 160	1 525	1 609	1 776	2 197
Forberedende prøver .....	2 713	2 929	3 705	1 105	1 157	1 516	1 608	1 772	2 189
Annet .....	4	7	17	3	3	9	1	4	8
GRUNN- OG MELLOMFAG .....	1 714	1 662	1 456	711	629	552	1 003	1 033	904

SU 9x

LAKS-, SJØAURE- OG SJØRØYEFISKE 1976. FØREBELS TAL

Førebels tal frå Statistisk Sentralbyrå for laks- og sjøaurefiske syner ein samla fangst i 1976 på knapt 1 600 tonn. Av dette blei 1 085 tonn fiska i sjøen og 515 tonn i elvane. I 1975 var fangstmengda 1 611 tonn, 1 058 tonn blei tatt i sjøen og 553 tonn i elvane.

For laks var talet på fisk i 1976 gitt opp for ca. 60 prosent av fangsten. Gjennomsnittsvakta pr. laks var 3,9 kg (6,4 kg for laks på ca. 3 kg og over og 1,9 kg for laks under ca. 3 kg). Også i 1975 var gjennomsnittsvakta 3,9 kg.

Førstehandsverdien av fangsten i alt var 39 mill. kroner i 1976, mot 28,1 mill. kroner i 1975. Det blei betalt 7,8 mill. kroner for fiskekort og leige av fiskerett i 1976.

Dei oppgitte fiskemengder gjeld fiske innanfor fiskerigrensa. Statistikken blir utarbeidd etter oppgåver frå laksestyra.

Alle vektal gjeld rund fisk.



## FELLINGSPREMIER FOR ROV- OG SKADEDYR I 1976

Statistisk Sentralbyrås sammendrag av oppgavene over fellingspremier for rov- og skadedyr viser at det i 1976 ble utbetalt knapt 1,3 mill. kroner til slike premier. Av dette ble 0,8 mill. kroner utbetalt for 10 000 rødrev og 0,3 mill. kroner for 11 000 villmink. Det ble dessuten betalt fellingspremie for 3 jerver, 134 grevlinger og 28 gauper.

Det understrekes at denne statistikken bare gjelder de dyr som det er betalt fellingspremie for. Variasjoner i antall fellingspremier fra år til år kan derfor ikke brukes som mål for beskatningen av eller størrelsen på dyrebestanden. En oversikt over det totale utbyttet av småviltjakten er gitt i Statistisk ukehefte nr. 46, 1976.

Det ble utbetalt fellingspremier i 262 av landets kommuner i 1976, mot 255 kommuner året før.

Tabell 1. Antall rov- og skadedyr som det er betalt fellingspremie for

	1972	1973	1974	1975	1976
Jerv .....	11	5	6	3	3
Gaupe .....	29	35	30	32	28
Oter .....	2	2	4	2	-
Rev .....	16 325	18 333	17 101	13 239	10 128
Mink .....	13 493	12 565	11 882	12 790	11 311
Ilder .....	28	43	14	18	26
Mår .....	29	17	28	30	34
Grevling .....	234	249	175	111	134
Kråkefugler .....	8 204	7 566	7 117	4 807	6 746
Trost .....	-	4 000	-	5 000	4 000
Måke .....	23	195	191	23	22

I tillegg er følgende ikke premierte dyr registrert:

1972 2 bjørner felt ulovlig, 1 gaupe kjørt ihjel av bil

1973 3 bjørner felt som skadedyr

1974 1 ulv felt ulovlig, 2 gauper felt, den ene ulovlig

1975 1 bjørn felt i nødverge, 1 gaupe felt, 1 jerv felt ulovlig

1976 1 bjørn felt som skadedyr, 1 gaupe funnet død, 1 gaupe kjørt ihjel av bil

Tabell 2. Utbetalt premiebeløp. Kroner

	1972	1973	1974	1975	1976
Staten og Viltfondet .....	97 000	121 000	62 396	23 334	21 674
Fylkene .....	456 000	519 000	514 564	491 235	415 160
Kommunene .....	745 000	888 000	963 752	925 281	795 339
Foreninger og private .....	42 000	51 000	34 270	32 286	35 066
I alt .....	1 340 000	1 579 000	1 574 982	1 472 136	1 267 239

## TILLEGG TIL DE INTERNASJONALE MÅNEDSTABELLER I STATISTISK MÅNEDSHEFTE NR. 3, 1977

Tallene er mottatt i tiden 11/4 - 15/4 og er foreløpige. De vil eventuelt bli korrigeret i Statistisk månedshefte. Der vil man også finne nærmere forklaringer til tallene og alle korreksjoner av eldre tall.

Tall i parentes gjelder måneden (kvartalet, uken) før.

## D a n m a r k (tabell 83)

Valutabeholdning .....	Kol. J	Jan.	5 255	(4 296)
------------------------	--------	------	-------	---------

## S v e r i g e (tabell 84)

Volum av utenrikshandelen				
a. Innførsel .....	" D.a	4. kvartal	141	(101)
b. Utførsel .....	" D.b	4. kvartal	126	(115)
Valutabeholdning .....	" J	Jan.	8 919	(8 657)

## S t o r b r i t a n n i a (tabell 85)

Produksjon				
a. Produksjonsindeks, industri .....	" C.a	Jan.	104	(103)
Reuter's råvareindeks, uketall .....		4/4-7/4	309	(309)
Konsumprisindeks .....	" K	Feb.	238	(236)
Timefortjeneste .....	" L	Feb.	285	(285)
Valutabeholdning .....	" M	Jan.	4 196	(2 426)

## F r a n k r i k e (tabell 86)

Valutabeholdning .....	" G	Jan.	42 593	(42 169)
------------------------	-----	------	--------	----------

## V e s t - T y s k l a n d (tabell 87)

Produksjon				
a. Produksjonsindeks, industri .....	" C.a	Jan.	118	(115)
b. Stålproduksjon .....	" C.b	Jan.	3 106	(2 833)
Detaljometningsindeks .....	" D	Des.	163	(164)
Verdi av utenrikshandelen				
a. Innførsel .....	" E.a	Feb.	18 253	(17 807)
b. Utførsel .....	" E.b	Feb.	20 983	(19 792)
Valutabeholdning .....	" K	Jan.	72 000	(71 567)

## B e l g i a (tabell 88)

Verdi av utenrikshandelen				
a. Innførsel .....	" D.a	Des.	113 220	(117 300)
b. Utførsel .....	" D.b	Des.	121 327	(103 280)
Konsumprisindeks .....	" G	Feb.	171	(170)
Valutabeholdning .....	" H	Jan.	144,1	(136,7)

## S a m b a n d s s t a t e n e (tabell 89)

Produksjon				
b. Stålproduksjon .....	" D.b	Des.	8,4	(8,6)
		Jan.	8,3	
c. Bilproduksjon .....	" D.c	Nov.	1 008	(899)
Verdi av utenrikshandelen				
a. Innførsel .....	" F.a	Feb.	11 674	(11 269)
b. Utførsel .....	" F.b	Feb.	9 808	(9 599)
Moody's råvareindeks, uketall .....		4/4-7/4	231	(232)
Konsumprisindeks .....	" K	Feb.	152	(151)
Valutabeholdning .....	" M	Jan.	11 140	(11 170)

SU 18x

ND

PUBLIKASJONER SENDT UT FRA STATISTISK SENTRALBYRA I MARS OG HITTIL I APRIL 1977

I serien Norges offisielle statistikk:

Elektrisitetsstatistikk 1975 Sidetall 95 Pris kr 8,00  
Dødsårsaker 1975 Hovedtabeller Sidetall 99 Pris kr 8,00  
Lønnsstatistikk for ansatte i forsikringsvirksomhet 1. september 1976  
Sidetall 33 Pris kr 9,00  
Utdanningsstatistikk Oversikt 1. oktober 1974 Sidetall 113 Pris kr 8,00  
Barneomsorg 1975 Sidetall 75 Pris kr 11,00  
Regnskapsstatistikk 1975 Bergverksdrift og industri Sidetall 99 Pris kr 11,00  
Regnskapsstatistikk 1975 Engroshandel Sidetall 67 Pris kr 11,00  
Lønnsstatistikk for ansatte i bankvirksomhet 1. september 1976 Sidetall 39  
Pris kr 9,00  
Bygge- og anleggsstatistikk 1975 Sidetall 65 Pris kr 11,00  
Lønnsstatistikk for arbeidere i bergverksdrift og industri 3. kvartal 1976  
Sidetall 29 Pris kr 9,00  
Strukturtaill for kommunenes økonomi 1974 Sidetall 123 Pris kr 13,00  
Lønnsstatistikk for ansatte i jordbruk, gartnerier og hagebruk september 1976  
Sidetall 37 Pris kr 9,00

FASTE PUBLIKASJONER FRA STATISTISK SENTRALBYRA

Statistisk månedshefte. Pris: Årsabonnement kr 40,00  
Pr. hefte " 5,00  
Månedssstatistikk over utenrikshandelen.  
Pris: Årsabonnement kr 50,00  
Pr. hefte " 5,00  
Statistisk ukehefte. Pris: Årsabonnement kr 60,00  
Pr. hefte " 3,00

