

Statistisk ukehefte

Statistisk
Sentralbyrå

Dronningensgate 16
Oslo-Dep.
Oslo 1.
Tlf. (02) 41 38 20



Nr. 41/77

12. oktober 1977

I N N H O L D

Aktuelle konjunkturtall for Norge

Statistisk Sentralbyrås konjunkturbarometer for
bergverksdrift og industri ved utgangen av
3. kvartal 1977

Konsumprisindeksen pr. 15. september 1977

Industristatistikk 1976

Elektrisitetsstatistikk 1976

Samhandelen med land og landområder. Januar-
august 1977

Detaljomsætningen i august 1977

Gjennomsnittlig timefortjeneste i privat bygge- og
anleggsvirksomhet i 2. kvartal 1977

Kommunalteknisk statistikk 1975

Tillegg til de internasjonale månedstabeller i
Statistisk månedshefte nr. 8, 1977

Publikasjoner sendt ut fra Statistisk Sentral-
byrå i september og hittil i oktober 1977

Aktuelle konjunkturtall for Norge

	Prosentvis endring fra samme periode ett år tidligere			Prosentvis endring fra samme måned ett år tidligere		
	Des.-feb.	Mars-mai	Juni-aug.	Juni	Juli	Aug.
	1976/77			1977		
Arbeidsmarkedet:						
Arbeidsløse i alt ²⁾	-22	-19	-17	-21	-17	-14
Av dette: Industri, bygge- og anleggs- virksomhet	-35	-24	-25	-10	-36	-30
Ledige plasser ²⁾	23	33	37	32	46	34
Stramhetsindikator ¹⁾	26	25	17	15	14	23
Industriproduksjon:						
Industri	6,7	-2,4	-0,3	4,5	-3,6	-3,5
Bergverk, industri, kraftforsyning	8,9	-2,1	5,6	-0,9	-12,4	-6,0
Produksjon etter anvendelse:						
Eksport	14,0	0,5	-7,0	-0,4	-13,5	-8,9
Konsum	4,9	-0,7	-0,6	4,4	-5,6	-1,8
Investering	2,1	-3,4	-2,9	2,0	-2,8	-7,7
Vareinnsats i bygg og anlegg	7,1	-3,4	3,4	6,7	-1,8	1,9
Vareinnsats ellers	4,1	-4,1	-2,1	3,0	-5,1	-5,3
Byggevirksomhet:						
Bygg satt i gang, boliger	-11	-5	-	4	-2	-3
Bygg satt i gang, industribygg	28	29	5	57	32	67
Bygg under arbeid, boliger	-7	-7	-3	-3	-3	-2
Bygg under arbeid, industribygg	20	24	25	28	26	21
Detaljomsättning:						
I alt	14	16	16	19	12	17
Utenrikshandel:						
Eksportverdi, inkl. nye skip	11	-3	10	38	-8	3
Importverdi, uten skip	15	24	22	26	49	-3
Innførselsoverskott i alt	42	99	-46	-39	..	-45
Eksportvolum, uten skip ³⁾	2	-1	4
Importvolum, uten skip ³⁾	18	7	12
Sjøfart:						
Turfrakter, tørrlastskip ²⁾	10	-2	-6	-4	-7	-7
Turfrakter, tankskip ²⁾	7	-23	-23	-27	-23	-18
Skip i opplag	-37	-39	-19	-29	-26	1
Penger og kreditt⁴⁾:						
Forretningsbankenes innenlandske utlån til andre enn finansinstitusjoner	16	17	17	16	17	16
Forretningsbankenes beholdning av primære likvider	97	114	221	490	167	150
Priser:						
Eksportpriser, uten skip ³⁾	6	7	8
Importpriser, uten skip ³⁾	20	8	9
Bytteforhold, uten skip ³⁾	2	-1	1
Konsumprisindeks ²⁾	9	9	9	9	9	9
Aksjeindeks ²⁾	-6	-10	-20	-18	-24	-19

1) Registrerte ledige plasser i løpet av perioden (inklusive beholdning ved periodens begynnelse) i prosent av det tilsvarende antall arbeidssøkende.

2) Gjelder periodene jan.-mars, april-juni, juli-sept.

3) Gjelder periodene okt.-des., jan.-mars, april-juni 1976/77.

4) Gjelder periodene nov.-jan., feb.-april, mai-juli 1976/77.

STATISTISK SENTRALBYRÅS KONJUNKTURBAROMETER FOR BERGVERKSDRIFT OG INDUSTRI VED UTGANGEN AV 3. KVARTAL 1977

Statistisk Sentralbyrås konjunkturbarometer for 3. kvartal 1977 viser at industriens ledere venter konjunktursvikt også i 4. kvartal. Særlig blant foretak som produserer malmer, tekstilvarer, ikke-jernholdige metaller og treforedling var det betydelig flere som vurderte utsiktene for neste kvartal dårligere enn i 2. kvartal. Konjunkturutviklingen ble noe svakere i 3. kvartal enn ventet ved halvårsskiftet.

Ved utgangen av 3. kvartal var det en overvekt på 10 prosent av foretakene som ventet en generell konjunkturförverring i 4. kvartal. Ved halvårsskiftet var det like mange foretak som ventet at konjunktorene skulle bedre seg som bli dårligere i 3. kvartal.

Samlet ordrebeholdning ventes av et flertall av foretakene å gå ytterligere ned i 4. kvartal. Det er særlig utviklingen på eksportmarkedet som er årsak til dette. En fjerdepart venter lavere ordretilgang fra eksportmarkedet og en femtepart fra hjemmemarkedet i 4. kvartal enn i 3. kvartal, mens om lag en femtepart venter høyere ordretilgang både fra eksportmarkedet og fra hjemmemarkedet. Ordretilgangen i alt ble i 3. kvartal om lag som ventet et kvartal tidligere.

Knapphet på produksjonskapasitet og på arbeidskraft var også i 3. kvartal blant de faktorer som begrenset produksjonen. Hvert femte foretak oppgav at mangel på arbeidskraft og produksjonskapasitet begrenset produksjonen i 3. kvartal. Dette var som ventet ett kvartal tidligere og mangel på arbeidskraft og produksjonskapasitet ventes å bli flaskehals for like mange foretak også i 4. kvartal.

Av foretakene svarte 18 prosent at de hadde større produksjon i 3. kvartal enn i 2. kvartal, mens 29 prosent oppgav å ha lavere produksjon. For 4. kvartal venter 33 prosent høyere produksjon enn i 3. kvartal, mens 20 prosent venter lavere produksjon. Tilsvarende tall ett kvartal tidligere var 19 prosent og 30 prosent. 11 prosent av foretakene venter høyere gjennomsnittlig sysselsetting i 4. kvartal, mens 17 prosent venter lavere. Knapt en tredjepart av alle foretakene oppgav å ha fullkapasitetsutnyttning ved utgangen av 3. kvartal og nærmere to tredjeparter svarte at full kapasitetsutnyttning krevde flere sysselsatte.

En nærmere vurdering av tallene for de enkelte næringer kan tyde på at en del foretak ikke eliminerer normale sesongvariasjoner ved besvarelse av spørsmål om totalt produksjonsvolum og gjennomsnittlig kapasitetsutnyttning var høyere - uendret - lavere i 3. kvartal enn i 2. kvartal. Foretakenes svar gir derfor muligens et noe for svakt bilde av produksjonsutviklingen i 3. kvartal og dermed kan forventningene til produksjonsutviklingen i 4. kvartal være for optimistisk.

Konjunkturbarometerundersøkelsen bygger på spørsmål til om lag 600 av de største foretakene i bergverksdrift og industri med i alt 225 000 sysselsatte. Undersøkelsen er nå gjennomført hvert kvartal i fire år og nærmere 90 prosent av foretakene med over 90 prosent av sysselsettingen har svart. Foretakenes svar er ved beregningen av prosenttall veid med foretakenes relative sysselsetting.

K O N J U N K T U R B A R O M E T E R .
TABELL 1 . FAKTISK OG FORVENTET UTVIKLING. BERGVERKSDRIFT OG INDUSTRI. PROSENT.

SPØRSMÅL	FORVENTET UTVIKLING FRA 2. KV. 1977 TIL 3. KV. 1977					FAKTISK UTVIKLING FRA 2. KV. 1977 TIL 3. KV. 1977					FORVENTET UTVIKLING FRA 3. KV. 1977 TIL 4. KV. 1977				
	STØRRE HØYERE RET	UEND- RET	MINDRE LAVERE	NETTO I ALT	IRREL UOPP- GITT	STØRRE HØYERE RET	UEND- RET	MINDRE LAVERE	NETTO I ALT	IRREL UOPP- GITT	STØRRE HØYERE RET	UEND- RET	MINDRE LAVERE	NETTO I ALT	IRREL UOPP- GITT
	1. TOTAL PRODUKSJONSVOLUM ...	19	48	30	-11	2	18	52	29	-11	-	33	47	20	13
2. GJENNOMSNITTLIG SYSSELSETTING	11	68	19	-7	3	11	72	17	-6	-	11	72	17	-6	1
3. GJENNOMSNITTLIG KAPASITETSUTNYTTING	15	55	27	-11	2	15	56	29	-14	-	23	56	20	3	1
4. ORDRETLGANG FRA HJEMMARKEDET	19	55	16	4	10	23	51	20	3	6	16	60	16	-	7
5. ORDRETLGANG FRA EKSPORTMARKEDET	9	51	20	-11	21	18	38	26	-8	18	14	43	25	-11	19
6. SAMLET ORDREBEHOLDNING VED UTGANGEN AV KVARTALET ..	12	50	26	-14	12	22	37	33	-11	9	10	49	30	-20	10
10. LAGERBEHOLDNINGER AV RR- VARER, MATERIALER, HALV- FABRIKATA OG DELER M.V. VED UTGANGEN AV KVART. .	13	60	23	-11	4	25	61	13	11	1	11	64	22	-10	3
11. LAGERBEHOLDNINGER AV EGNE PRODUKTER BESTEMT FOR SALG VED UTGANGEN AV KVARTALET	15	48	26	-12	11	19	49	23	-4	9	19	54	17	2	10
12/13 PRISER VED INNGREISE AV NYE KONTRAKTER FOR LEV. TIL HJEMMARKEDET ..	20	65	6	14	9	16	65	14	2	6	11	71	10	1	8
13. TIL EKSPORT	13	57	10	3	19	9	51	23	-14	18	10	55	17	-7	19

RESULTATENE ER BEREGNET VED Å VEIE HVERT SVAR MED FORETAKENES SYSSELSETTING.

K O N J U N K T U R B A R O M E T E R .
TABELL 2 . SITUASJONSVURDERING VED UTGANGEN AV KVARTALET. PROSENT.
BERGVERKSDRIFT OG INDUSTRI.

SPØRSMÅL	UTGANGEN AV 2. KVARTAL 1977					UTGANGEN AV 3. KVARTAL 1977				
	BEDRE/ FORHOLDS- VIS STORE/ FOR STORE/ JA/OPP	UENDRET/ PASSE/ INGEN ENDRING	DR- LIGERE/ FOR SMR/ NEI/NED	NETTO- TALL	IRREL./ UOPPGITT	BEDRE/ FORHOLDS- VIS STORE/ FOR STORE/ JA/OPP	UENDRET/ PASSE/ INGEN ENDRING	DR- LIGERE/ FOR SMR/ NEI/NED	NETTO- TALL	IRREL./ UOPPGITT
14 HVORDAN BEDØMMER DE GENERELT FOR FORETAKET UTSIKTENE FOR KOMMENDE KVARTAL I FOR- HOLD TIL SITUASJONEN I INNEVÆRENDE KVARTAL	19	61	20	-1		15	58	25	-10	1
15 BETYR DET NÆVÆRENDE PRODUKSJONSNIVÅ FULL KAPASITETSUTNYTTING	32	-	67	-35		30	-	70	-40	1
16 KREVER FULL KAPASITETS- UTNYTTING FLERE SYSSEL- SATTE	63		37	26		61		38	23	1
17 HVORDAN BEDØMMER DE STØRRELSEN AV ORDRE- BEHOLDNINGENE I FORHOLD TIL NÆVÆRENDE PRODUKSJONSOMFANG	8	38	46	-38	8		35	48	-39	
18 HVORDAN BEDØMMER DE LAGERBEHOLDNINGENE AV RRVARER, MATERIALER, HALVFABRIKATA M.V. I FORHOLD TIL PRODUKSJONSOMFANGET	27	69	2	25		23	70		22	6
19 HVORDAN BEDØMMER DE LAGERBEHOLDNINGENE AV EGNE PRODUKTER I FOR- HOLD TIL OMSETNINGEN	32	52	8	25	8	32	52		24	9
20 OVERVEIER FORETAKET Å ENDRE SINE VEDTATTE PLANER FOR INVESTERING I REALKAPITAL	5	86	7	-1	2	5	85	8	-2	2

RESULTATENE ER BEREGNET VED Å VEIE HVERT SVAR MED FORETAKENES SYSSELSETTING.

K O N J U N K T U R B A R O M E T E R .
 TABELL 3 . FAKTORER SOM BEGRENSET / VIL BEGRENSE PRODUKSJONEN.
 BERGVERKSDRIFT OG INDUSTRI. PROSENT.

SPØRSMÅL	2.KV. 1977	2.KV. 1977	3.KV. 1977	3.KV. 1977
	HVILKEN AV DISSE FAKTORER - OM NOEN SPESIELT - VAR DET SOM BE- GRENSET PRODUK- SJONEN I INNE- VÆRENDE KVARTAL	HVILKEN AV DISSE FAKTORER - OM NOEN SPESIELT - VENTES Å VILLE BEGRENSE PRODUK- SJONEN I KOMMENDE KVARTAL	HVILKEN AV DISSE FAKTORER - OM NOEN SPESIELT - VAR DET SOM BE- GRENSET PRODUK- SJONEN I INNE- VÆRENDE KVARTAL	HVILKEN AV DISSE FAKTORER - OM NOEN SPESIELT - VENTES Å VILLE BEGRENSE PRODUK- SJONEN I KOMMENDE KVARTAL
01 MANGEL PÅ ORDRE/SALG	28	30	26	28
02 STORE LAGERBEHOLDNINGER AV EGNE PRODUKTER	1	1	1	1
03 KONKURRANSE FRA ANDRE NORSKE PRODUKTER	1	1	1	1
04 KONKURRANSE FRA IMPORTVARER ...	1	1	1	1
05 LAVE PRISER/HØYE KOSTNADER/ LITEN LØNNSOMHET	3	2	2	2
06 KOMBINASJON AV FAKTORENE 01-05	25	25	27	27
07 MANGEL PÅ FAGLÆRT ARBEIDSKRAFT	3	5	4	4
08 MANGEL PÅ ARBEIDSKRAFT ELLERS .	2	1	4	4
09 MANGEL PÅ RÅSTOFF	2	2	2	2
10 KRAFTMANGEL	-	-	2	2
11 PROD.KAPASITETEN I FORETAKET ..	8	9	7	7
12 KOMBINASJON AV FAKTORENE 07-11	3	3	3	3
13 FINANSIERINGSVANSKER	-	1	-	1
14 ANDRE FAKTORER	2	1	1	1
15 INGEN SPESIELLE FAKTORER	6	6	9	8
16 KOMBINASJONER AV FAKTORENE 01-14 NEVNT OVENFOR	2	2	2	1
17 UOPPGITT	11	9	8	8

RESULTATENE ER BEREGNET VED Å VEIE HVERT SVAR MED FORETAKENES SYSSSELSETTING.

KONJUKTURBAROMETER.
 TABELL 4. SITUASJONSVURDERING VED UTGANGEN AV KVARTALET. PROSENT.
 (SPM. 14) HVORDAN BEDØMMER DE GENERELT FOR FORET. UTSIKTENE FOR KOMMENDE KVART. I FORH. TIL SITUASJ. I INNEVÆR. KVART.

NÆRING	UTGANGEN AV 2. KVARTAL 1977					UTGANGEN AV 3. KVARTAL 1977				
	BEDRE	UENDRET	DAR- LIGERE	NETTO- TALL	IRREL./ UOPPGITT	BEDRE	UENDRET	DAR- LIGERE	NETTO- TALL	IRREL./ UOPPGITT
2,3 BERGVERKSDRIFT OG INDUSTRI	19	61	20	-1	1	15	58	25	-10	1
2 BERGVERKSDRIFT	7	77	15	-8	-	10	36	54	-45	-
23 BRYTING OG UTVINNING AV MAL	8	74	18	-10	-	11	26	62	-51	-
29 BERGVERKSDRIFT ELLERS	-	100	-	-	-	-	100	-	-	-
3 INDUSTRI	19	60	20	-1	1	16	59	25	-9	1
31 PROD. AV NÆRINGSMIDLER, DRIKKEVARER OG TOBAKKSVARER	21	69	10	11	-	35	56	7	27	2
32 PROD. AV TEKSTIL- OG BEKLED- NINGSVARER, LÆR OG LÆRVARER	24	64	12	12	-	17	59	24	-7	-
321 PROD. AV TEKSTILVARER ...	15	66	19	-4	-	8	51	41	-33	-
322 PROD. AV KLÆR, UNNTATT SKOTØY	38	62	-	38	-	27	71	1	26	-
33 PROD. AV TREVARER	36	56	8	29	-	19	68	14	5	-
34 TREFOREDLING, GRAFISK PROD. OG FORLAGSVIRKSOMHET	13	68	17	-4	2	17	57	26	-10	1
341 TREFOREDLING	11	79	11	-	-	9	42	49	-40	1
342 GRAFISK PROD. OG FORLAGS- VIRKSOMHET	15	58	23	-8	4	24	71	5	19	1
35 PROD. AV KJEMISKE PROD., MINERALOLJE-, KULL-, GUMMI-, OG PLASTPRODUKTER	22	61	17	4	1	26	56	18	8	-
351 PROD. AV KJEMISKE RRVARER	10	81	10	-	-	51	44	5	46	-
36 PROD. AV MINERALSKE PROD. .	26	36	38	-13	-	19	73	8	11	-
37 PROD. AV METALLER	30	46	25	5	-	9	38	53	-44	-
371 PROD. AV JERN, STÅL, OG FERROLEGERINGER	1	68	31	-30	-	13	46	41	-29	-
372 PROD. AV IKKE-JERNHOLDIGE METALLER	62	20	18	44	-	5	29	66	-61	-
38 PROD. AV VERKSTEDPRODUKTER	12	61	26	-14	-	8	65	25	-17	1
381 PROD. AV METALLVARER	20	64	16	4	-	18	57	24	-6	1
382 PROD. AV MASKINER	9	59	32	-23	-	3	63	34	-31	-
383 PROD. AV ELEKTRISKE APPARATER OG MATERIELL ..	22	68	10	12	-	12	81	7	5	-
384 PROD. AV TRANSPORTMIDLER	8	57	34	-26	1	5	62	29	-24	3
39 INDUSTRIPRODUKSJON ELLERS .	58	42	-	58	-	6	94	-	6	-

RESULTATENE ER BEREGNET VED Å VEIE HVERT SVAR MED FORETAKENES SYSSSELSETTING.

K O N J U K T U R B A R O M E T E R .
 TABELL 5. FAKTISK OG FORVENTET UTVIKLING
 (SPM. 2) I GJENNOMSNITTLIG SYSSELSETTING. PROSENT.

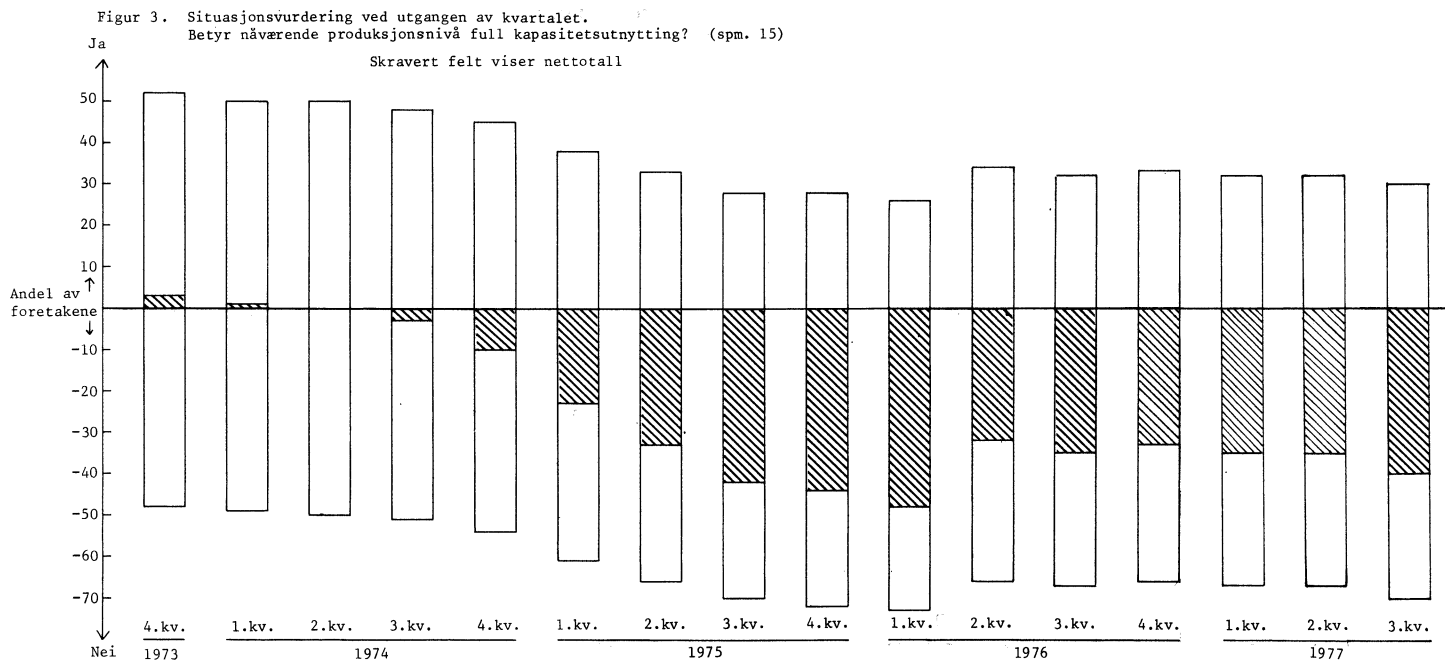
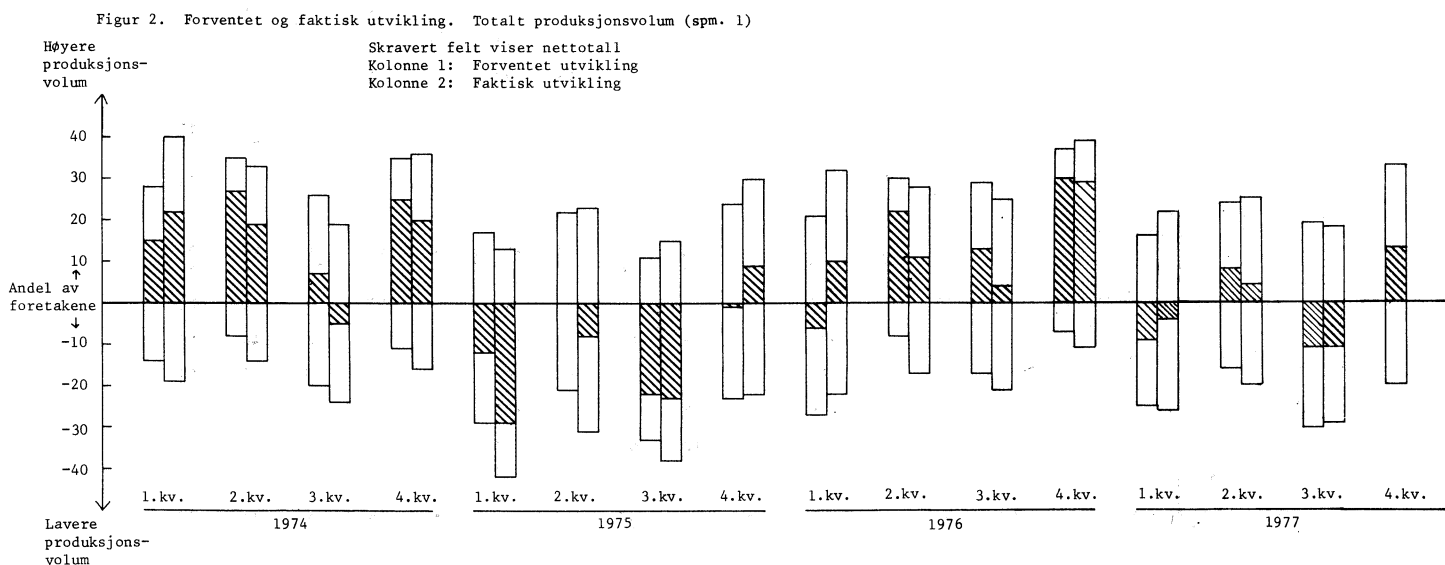
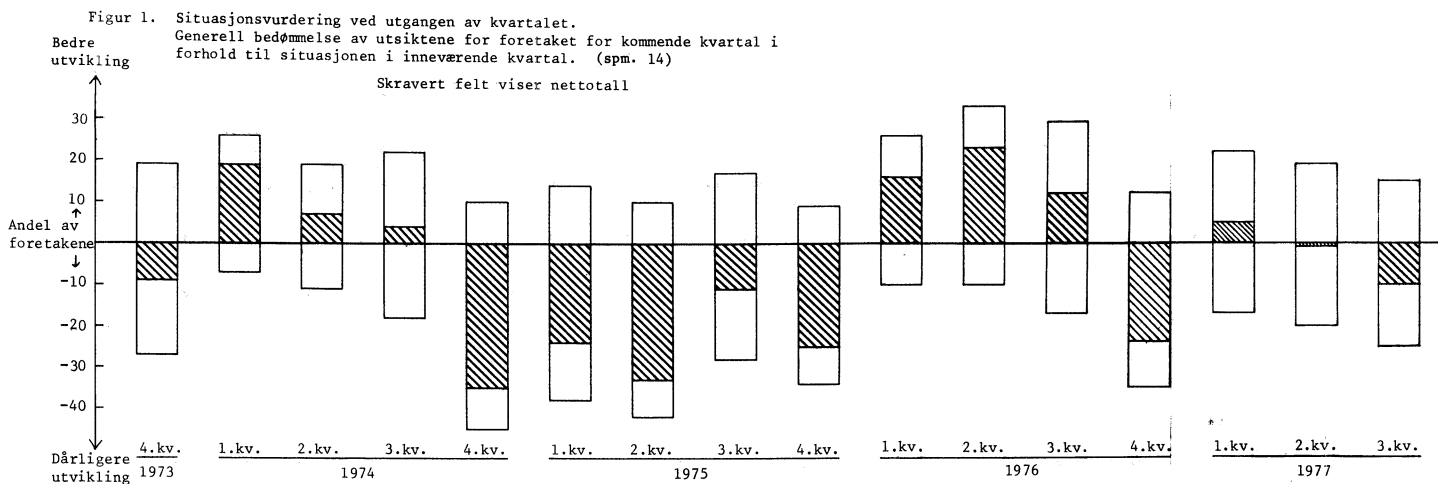
NÆRING	FORVENTET UTVIKLING FRA 2. KV. 1977 TIL 3. KV. 1977				FAKTISK UTVIKLING FRA 2. KV. 1977 TIL 3. KV. 1977				FORVENTET UTVIKLING FRA 3. KV. 1977 TIL 4. KV. 1977						
	STØRRE	MINDRE	NETTO	IRREL.	STØRRE	MINDRE	NETTO	IRREL.	STØRRE	MINDRE	NETTO	IRREL.			
	- UEND- HØYERE RET	- UEND- LAVERE I	- UEND- NETTO	- UEND- ALT UOPPG.	- UEND- HØYERE RET	- UEND- LAVERE I	- UEND- NETTO	- UEND- ALT UOPPG.	- UEND- HØYERE RET	- UEND- LAVERE I	- UEND- NETTO	- UEND- ALT UOPPG.			
2,3 BERGVERKSDRIFT OG INDUSTRI	11	68	19	-7	-	11	72	17	-6	-	11	72	17	-6	1
2 BERGVERKSDRIFT	-	53	40	-40	-	10	35	55	-45	-	28	58	14	15	-
23 BRYTING OG UTVINNING AV MAL	-	46	47	-47	-	8	29	63	-55	-	33	52	16	17	-
29 BERGVERKSDRIFT ELLERS	-	100	-	-	-	27	73	-	27	-	-	100	-	-	-
3 INDUSTRI	12	68	18	-6	-	11	73	16	-5	-	10	72	17	-7	1
31 PROD. AV NÆRINGSMIDLER, DRIKKEVARER OG TOBAKKSVARER	16	69	14	2	-	23	66	11	12	-	25	66	8	17	1
32 PROD. AV TEKSTIL- OG BEKLED- NINGSVARER, LER OG LÆRVARER	19	68	8	11	-	17	69	14	3	-	22	61	17	4	-
321 PROD. AV TEKSTILVARER ...	15	74	9	6	-	4	85	10	-6	-	18	59	24	-6	-
322 PROD. AV KLER, UNNTATT SKOTØY	31	56	5	26	-	39	47	14	24	-	32	58	10	23	-
33 PROD. AV TREVARER	21	76	3	18	-	12	83	6	6	-	13	81	2	11	5
34 TREFOREDNING, GRAFISK PROD. OG FORLAGSVIRKSOMHET	8	80	10	-2	-	8	83	9	-	-	7	78	13	-6	2
341 TREFOREDNING	4	79	15	-11	-	2	83	15	-13	-	1	73	25	-24	1
342 GRAFISK PROD. OG FORLAGS- VIRKSOMHET	11	80	6	6	-	14	83	3	11	-	13	83	2	11	2
35 PROD. AV KJEMISKE PROD., MINERALOLJE-, KULL-, GUMMI-, OG PLASTPRODUKTER	18	74	6	13	-	18	78	4	14	-	9	76	15	-6	-
351 PROD. AV KJEMISKE RÅVARER	-	100	-	-	-	-	100	-	-	-	2	98	-	2	-
36 PROD. AV MINERALSKE PROD. .	-	59	41	-41	-	12	78	11	1	-	15	82	-	15	3
37 PROD. AV METALLER	2	71	23	-21	4	4	68	28	-23	-	3	61	36	-33	-
371 PROD. AV JERN, STÅL, OG FERROLEGERINGER	-	54	38	-38	7	4	64	32	-28	-	5	74	21	-17	-
372 PROD. AV IKKE-JERNHOLDIGE METALLER	4	90	6	-1	-	4	73	22	-18	-	1	47	52	-51	-
38 PROD. AV VERKSTEDPRODUKTER	12	59	27	-14	-	9	69	23	-14	-	7	73	18	-11	1
381 PROD. AV METALLVARER	18	75	1	17	-	24	64	11	12	1	3	75	21	-17	1
382 PROD. AV MASKINER	5	62	34	-29	-	4	59	37	-33	-	5	59	32	-27	4
383 PROD. AV ELEKTRISKE APPARATER OG MATERIELL ..	12	83	5	7	-	16	63	21	-5	-	22	70	8	14	-
384 PROD. AV TRANSPORTMIDLER	14	41	40	-26	-	3	78	19	-16	-	3	83	14	-12	-
39 INDUSTRIPRODUKSJON ELLERS .	30	70	-	30	-	10	90	-	10	-	10	47	43	-33	-

RESULTATENE ER BEREGNET VED Å VEIE HVERT SVAR MED FORETAKENES SYSSELSETTING.

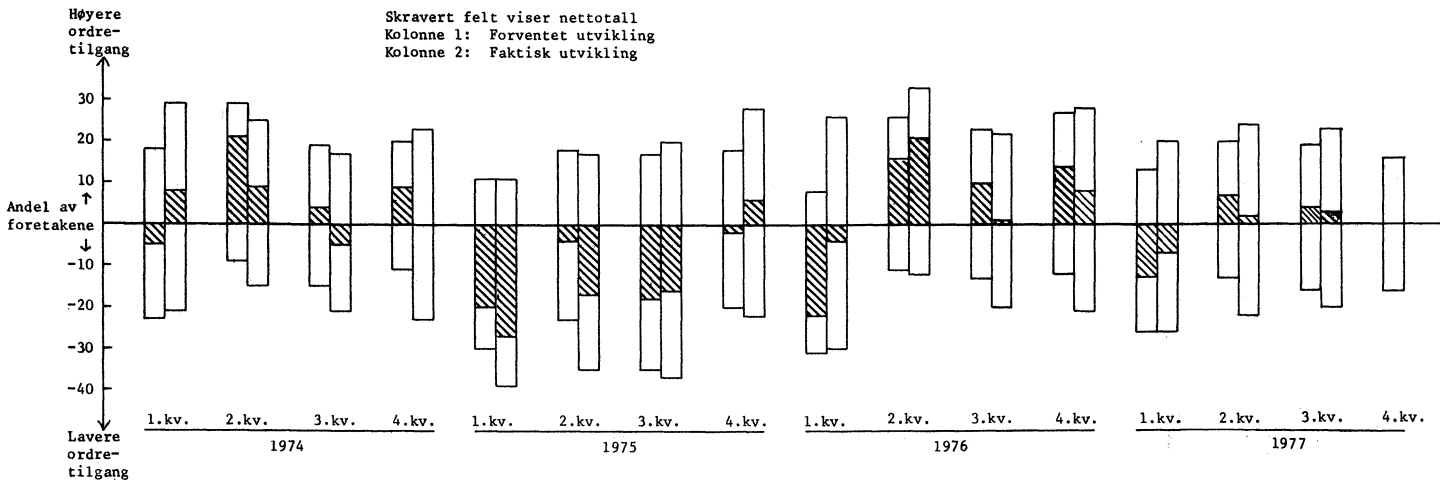
KONJUKTURBAROMETER.
 TABELL 6. FAKTISK OG FORVENTET UTVIKLING
 (SPM. 1) I PRODUKSJONSVOLUMET. PROSENT.

NÆRING	FORVENTET UTVIKLING FRA 2. KV. 1977 TIL 3. KV. 1977					FAKTISK UTVIKLING FRA 2. KV. 1977 TIL 3. KV. 1977					FORVENTET UTVIKLING FRA 3. KV. 1977 TIL 4. KV. 1977				
	STØRRE	MINDRE	NETTO	IRREL.	STØRRE	MINDRE	NETTO	IRREL.	STØRRE	MINDRE	NETTO	IRREL.			
	UEND- HØYERE RET	UEND- LAVERE	NETTO I ALT	IRREL. UOPPG.	UEND- HØYERE RET	UEND- LAVERE	NETTO I ALT	IRREL. UOPPG.	UEND- HØYERE RET	UEND- LAVERE	NETTO I ALT	IRREL. UOPPG.			
2,3 BERGVERKSDRIFT OG INDUSTRI	19	48	30	-11	-	18	52	29	-11	-	33	47	20	13	1
2 BERGVERKSDRIFT	7	49	37	-30	-	12	42	45	-33	-	39	47	14	24	-
23 BRYTING OG UTVINNING AV MAL	8	40	44	-35	-	10	42	48	-38	-	41	47	13	28	-
29 BERGVERKSDRIFT ELLERS	-	100	-	-	-	27	46	27	-	-	27	46	27	-	-
3 INDUSTRI	20	48	30	-10	-	18	53	29	-10	-	33	47	20	13	1
31 PROD. AV NÆRINGSMIDLER, DRIKKEVARER OG TOBAKKSVARER	26	55	17	9	1	32	52	16	16	-	53	33	13	39	
32 PROD. AV TEKSTIL- OG BEKLED- NINGSVARER, LÆR OG LÆRVARER	30	50	15	14	-	30	43	27	2	-	43	42	15	28	-
321 PROD. AV TEKSTILVARER ...	19	57	22	-3	-	15	49	36	-20	-	38	40	22	16	-
322 PROD. AV KLÆR, UNNTATT SKOTØY	43	46	3	40	-	56	33	10	46	-	52	42	6	47	-
33 PROD. AV TREVARER	34	58	8	25	-	29	56	16	13	-	29	66	2	27	4
34 TREFOREDLING, GRAFISK PROD. OG FORLAGSVIRKSOMHET	14	44	39	-25	-	22	41	36	-14	-	34	48	17	17	2
341 TREFOREDLING	20	34	45	-26	-	4	34	62	-58	-	29	41	29	-	1
342 GRAFISK PROD. OG FORLAGS- VIRKSOMHET	9	54	34	-25	-	40	48	12	28	-	39	54	5	34	2
35 PROD. AV KJEMISKE PROD., MINERALOLJE-, KULL-, GUMMI-, OG PLASTPRODUKTER	26	34	37	-11	-	23	39	38	-15	-	48	29	23	25	-
351 PROD. AV KJEMISKE RÅVARER	-	30	70	-70	-	-	27	73	-73	-	70	27	4	66	-
36 PROD. AV MINERALSKE PROD. .	19	45	36	-16	-	24	67	9	15	-	27	65	5	23	3
37 PROD. AV METALLER	7	53	39	-32	-	6	40	54	-47	-	34	18	48	-15	-
371 PROD. AV JERN, STÅL, OG FERROLEGERINGER	-	30	70	-70	-	8	24	68	-61	-	53	13	34	19	-
372 PROD. AV IKKE-JERNHOLDIGE METALLER	15	79	6	9	-	5	57	38	-33	-	12	23	65	-53	-
38 PROD. AV VERKSTEDPRODUKTER	19	49	29	-10	-	12	65	23	-11	-	21	61	17	5	1
381 PROD. AV METALLVARER	35	44	16	19	-	21	49	30	-8	-	18	58	24	-5	4
382 PROD. AV MASKINER	7	63	30	-23	-	13	79	8	4	-	7	59	30	-23	-
383 PROD. AV ELEKTRISKE APPARATER OG MATERIELL ..	48	42	10	38	-	19	59	22	-3	-	45	39	16	29	-
384 PROD. AV TRANSPORTMIDLER	9	45	41	-32	-	4	66	29	-24	-	19	74	7	12	-
39 INDUSTRIPRODUKSJON ELLERS .	30	70	-	30	-	6	94	-	6	-	10	47	43	-33	-

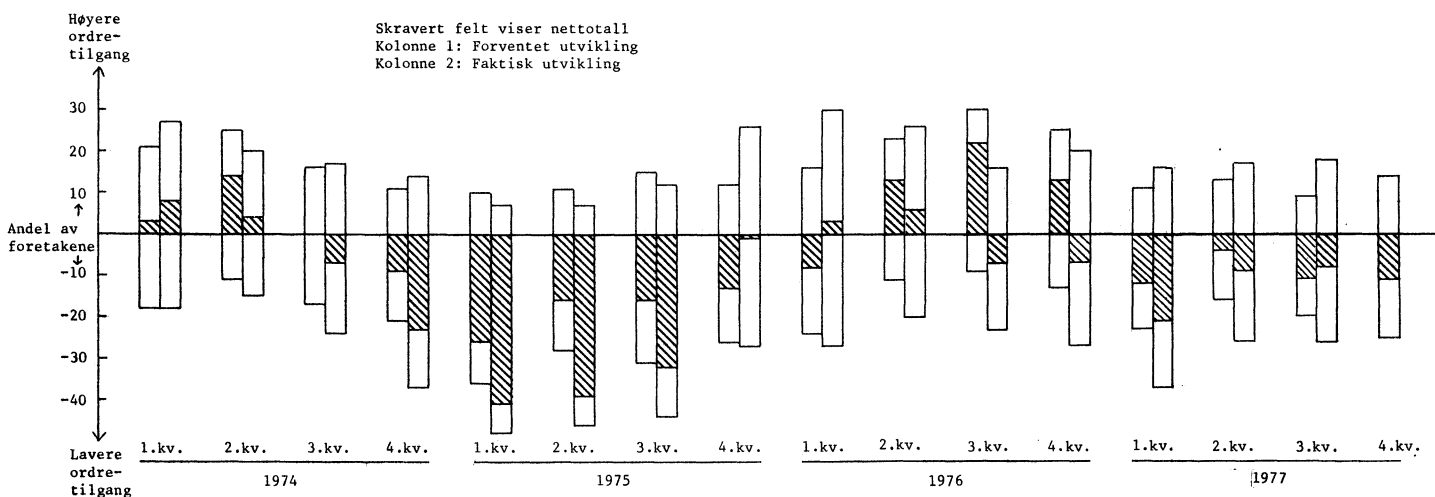
RESULTATENE ER BEREGNET VED Å VEIE HVERT SVAR MED FØRETAKENES SYSSELSETTING.



Figur 4. Forventet og faktisk utvikling. Ordretilgang fra hjemmemarkedet. (spm. 4)

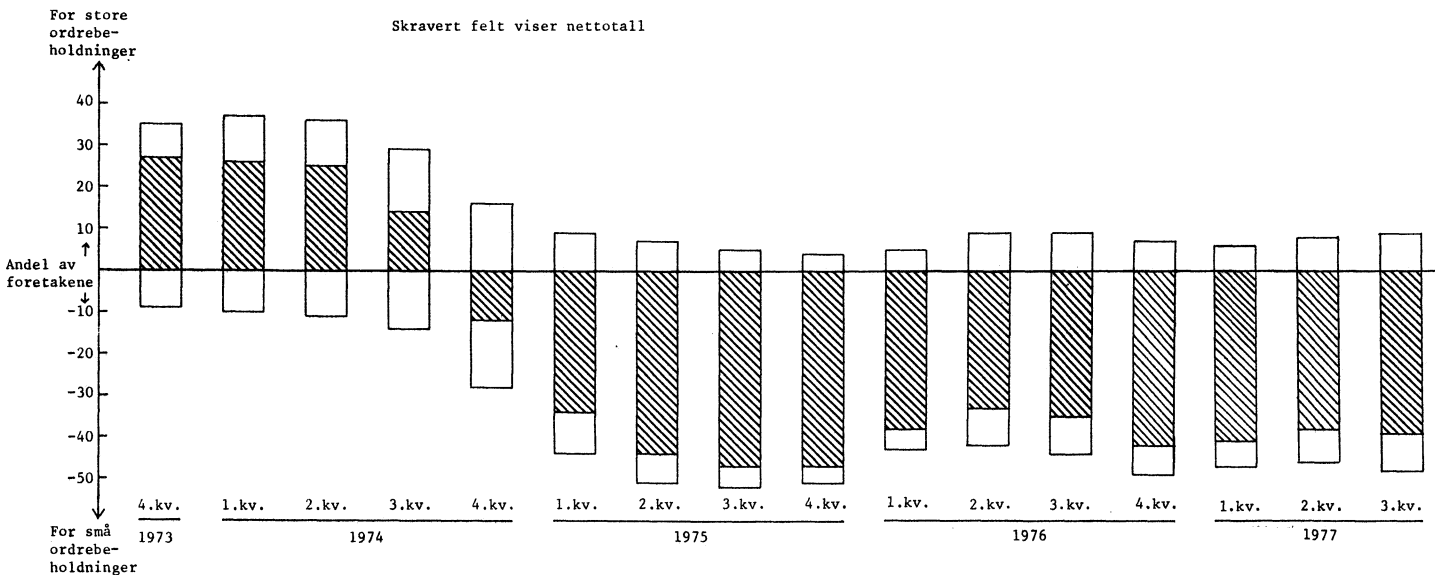


Figur 5. Forventet og faktisk utvikling. Ordretilgang fra eksportmarkedet (spm. 5).



Figur 6. Situasjonsvurdering ved utgangen av kvartalet.

Størrelsen av ordrebeholdningene i forhold til nåværende produksjonsomfang (spm. 17).



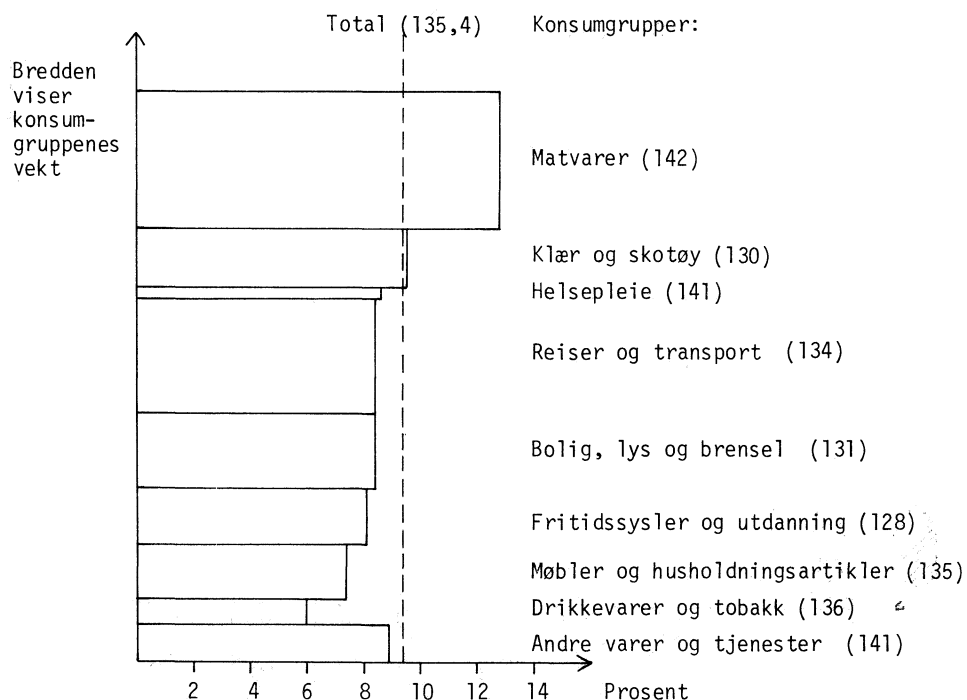
KONSUMPRISINDEKSEN PR. 15. SEPTEMBER 1977 (1974 = 100)

Statistisk Sentralbyrås konsumprisindeks pr. 15. september 1977 viste en stigning på 0,4 prosent fra måneden før. Indekstillene var 134,8 og 135,4. Fra september 1976 til september 1977 steg konsumprisindeksen med 9,4 prosent.

Indeksen for konsumgruppen matvarer falt med vel 0,4 prosent fra august til september i år. I samme tidsrom steg indeksen for klær og skotøy med 2,2 prosent, for helsepleie med 1 prosent og for møbler og husholdningsartikler med 0,9 prosent. Indekstallet for hver av gruppene reiser og transport og bolig, lys og brensel steg med 0,7 prosent, fritidssysler og utdanning med 0,4 prosent og for hver av gruppene drikkevarer og tobakk og andre varer og tjenester med om lag 0,1 prosent.

Varene og tjenestene i konsumprisindeksen er også gruppert etter leveringssektor. Fra august til september var det fall i prisene på jordbruksvarer. Prisene på andre norskproduserte konsumvarer og tjenester viste større stigning enn importerte konsumvarer.

Prosentvis endring i totalindeksen og de enkelte delindekser siste 12 måneder.
(Indekstillene for september 1977 i parentes. 1974 = 100)



Konsumprisindeks, 1974 = 100

Varer og tjenester etter konsumgruppe

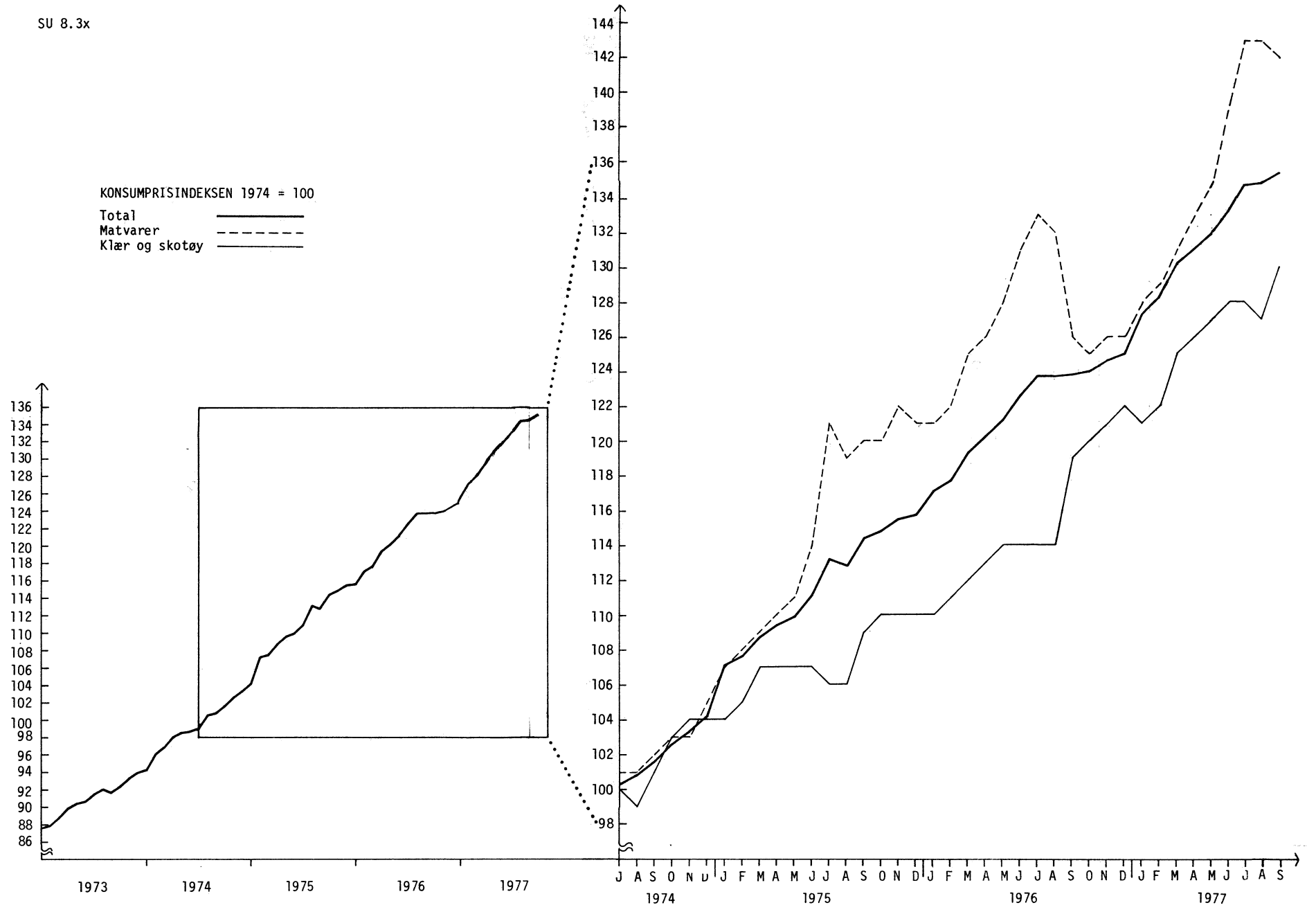
	Vekt 0/00	Aug. 1976	Sept. 1976	Aug. 1977	Sept. 1977
Matvarer	240,7	132	126	143	142
Drikkevarer og tobakk	49,5	127	128	136	136
Klær og skotøy	105,9	114	119	127	130
Bolig, lys og brensel	129,4	120	121	130	131
Møbler og husholdningsartikler	94,0	124	125	134	135
Helsepleie	23,2	128	130	140	141
Reiser og transport	195,9	122	124	133	134
Fritidssystemer og utdanning	97,8	118	119	128	128
Andre varer og tjenester	63,6	129	130	141	141
T o t a l	1 000,0	123,7	123,8	134,8	135,4

Varer og tjenester etter leveringssektor

	Vekt 0/00	Aug. 1976	Sept. 1976	Aug. 1977	Sept. 1977
1. Jordbruksvarer	140,1	142,1	133,3	143,1	142,0
1.1 Mindre bearbeidde	90,1	142,3	133,7	143,2	142,0
1.2 Mer bearbeidde	50,0	141,8	132,4	143,0	142,1
2. Fiskevarer	19,3	105,7	106,6	116,1	117,6
3. Andre norskproduserte konsumvarer	396,9 ¹⁾	120,8	122,6	131,8	132,9
3.1 Lite påvirket av verdensmarkedets priser	152,4	126,8	128,2	139,6	140,2
3.2 Påvirket av verdensmarkedet p.g.a. stort im- portinnhold eller råstoffpris bestemt på verdensmarkedet	38,7 ¹⁾	114,4	116,3	127,4	127,9
3.3 Påvirket av verdensmarkedet p.g.a. konkurranse fra utlandet	205,8 ¹⁾	117,7	119,6	126,9	128,4
4. Importerte konsumvarer	199,7 ¹⁾	120,0	121,4	136,0	136,7
4.1 Uten norsk konkurranse	147,1 ¹⁾	122,4	123,8	141,7	142,3
4.2 Med norsk konkurranse	52,6 ¹⁾	113,4	114,8	120,0	121,1
5. Husleie	66,4	113,0	114,2	119,8	121,1
6. Andre tjenester	177,6	125,6	127,4	141,1	141,9
6.1 Med arbeidslønn som dominerende priskomponent ...	56,7	131,2	136,4	148,5	150,9
6.2 Også med andre viktige priskomponenter	120,9	123,0	123,1	137,6	137,7
T o t a l	1 000,0	123,7	123,8	134,8	135,4

1) Reviderte vekter fra 15. mars 1977.

SU 8.3x



INDUSTRISTATISTIKK 1976

Foreløpige tall fra Statistisk Sentralbyrås industristatistikk for "store" bedrifter (bedrifter med minst 5- i enkelte næringsgrupper minst 3- sysselsatte) viser at 8 777 bergverks- og industribedrifter var i drift i 1976. Bedriftenes samlede bruttoproduksjonsverdi var på om lag 115 milliarder kroner, mens bearbeidingsverdien (definert som bruttoproduksjonsverdi minus verdi av vareinnsats) var om lag 40 milliarder kroner.

Fra 1975 til 1976 steg bruttoproduksjonsverdien med 10,4 prosent og bearbeidingsverdien med 11,5 prosent. Tallet på sysselsatte viste en svak økning, 0,1 prosent. Verdien av varelagrene i alt gikk opp med 8,1 prosent, mens lager av egne produkter og varer i arbeid økte med 5,3 prosent. I 1976 var bruttoinvesteringene i bergverksdrift og industri, eksklusive oljeutvinning, 2,0 prosent lavere enn året før.

I bergverksdrift, som omfatter oljeutvinning, var det bare ubetydelige endringer i tallet på store bedrifter og antall sysselsatte. Brutttoproduksjonsverdien økte med 46,7 prosent og bearbeidingsverdien med 55,6 prosent. Bruttoinvesteringene økte med 65,9 prosent.

Også i industrien var det bare ubetydelige endringer i bedriftstallet og antall sysselsatte. Brutttoproduksjonsverdien økte med 8,1 prosent, bearbeidingsverdien med 4,8 prosent og bruttoinvesteringene gikk ned med 2,1 prosent.

For næringsgruppene Bryting og utvinning av malm, Produksjon av jern, stål og ferrolegeringer og Produksjon av maskiner, var det tilsammen en nedgang på henholdsvis 5,5 og 12,4 prosent for bruttoproduksjonsverdi og bearbeidingsverdi. Samtidig gikk tallet på sysselsatte i disse næringsgruppene ned med 750 (1,5 prosent).

Næringsgruppen Utvinning av råolje og naturgass hadde også i 1976 størst økning i bruttoproduksjons- og bearbeidingsverdi med henholdsvis 65,2 og 69,6 prosent. Bruttoinvesteringene økte samtidig til 6 652 millioner kroner.

Alle verditall er gitt eksklusive merverdiavgift, men inklusive andre avgifter til staten.

Mer detaljerte oppgaver fra industristatistikken 1976 vil foreligge i januar 1978.

Tabell 1. Hovedtall for bergverksdrift og industri 1976. Store bedrifter

Kjennemerker	Enhet	1975	1976 ¹⁾	Prosent- endring fra 1975
1. Bedrifter	Antall	8 817	8 777	-0,5
2. Sysselsatte	"	377 243	377 506	0,1
Eiere	"	3 697	3 412	-7,7
Funksjonærer	"	88 286	91 583	3,7
Arbeidere ²⁾	"	285 260	282 511	-1,0
3. Timeverk utført av arbeidere	1000 t.v.	490 905	474 293	-3,4
4. Bruttoproduksjonsverdi ³⁾	Mill.kr	104 053,7	114 889,6	10,4
Produksjon for egen regning	"	93 100,3	102 957,3	10,6
Godtgjørelse for leiearbeid	"	3 909,7	4 336,3	10,9
Godtgjørelse for montering og reparasjonsarbeid	"	2 960,6	3 490,3	17,9
Godtgjørelse for annet arbeid	"	666,3	780,2	17,1
Inntekter ved utleie av maskiner og bygninger ..	"	198,5	267,2	34,6
Investerings- og reparasjonsarbeid utført av bedriftens egne ansatte	"	2 486,2	2 704,2	8,8
Endring av lager av varer i arbeid	"	732,1	354,1	-51,6
5. Vareinnsats ⁴⁾	"	68 584,7	75 328,0	9,8
Råstoff til egen produksjon	"	47 226,6	51 639,8	9,3
Brensel og emballasje	"	4 140,6	4 641,3	12,1
Betalt for leiearbeid	"	6 220,9	6 580,2	5,8
Betalt for reparasjonsarbeid	"	1 106,1	1 257,9	13,7
Andre varer og driftsutgifter (inkl. invest- eringsavgift)	"	7 108,3	8 278,2	16,5
Utgifter til leie av maskiner og bygninger	"	930,5	996,4	7,1
Reparasjonsarbeid utført av bedriftens egne ansatte	"	1 851,7	1 934,2	4,5
6. Bearbeidingsverdi = 4-5 ⁵⁾	"	35 469,0	39 561,6	11,5
7. Avgifter ⁶⁾	"	1 775,6	2 117,3	19,2
8. Tilskott	"	2 721,2	3 586,4	31,8
9. Bearbeidingsverdi til faktorpris = 6-7+8	"	36 414,6	41 030,7	12,7
10. Bruttoavanse på salg av handelsvarer	"	618,3	762,8	23,4
Salg av handelsvarer ⁷⁾	"	3 412,7	3 991,9	17,0
- Kjøp av handelsvarer ⁷⁾	"	2 892,5	3 369,1	16,5
+ Endring i lager av handelsvarer	"	98,1	140,0	42,7
11. Opptjent lønn	"	19 366,2	21 184,6	9,4
Funksjonærer	"	5 749,4	6 088,0	5,9
Arbeidere	"	13 595,3	15 070,7	10,9
Hjemmearbeidere	"	21,5	25,9	20,5
12. Sosiale utgifter	"	4 076,9	4 452,3	9,2
Tvungne utgifter i henhold til lov	"	3 221,1	3 464,8	7,6
Frivillige utgifter og utgifter i henhold til avtale og overenskomster	"	855,8	987,5	15,4
13. Bruttoinvestering ⁸⁾	"	10 488,9	13 120,7	25,1
Anskaffelser av varige driftsmidler ⁸⁾	"	10 704,3	13 353,8	24,8
- Salg av varige driftsmidler	"	215,4	233,1	8,2
14. Reparasjoner av varige driftsmidler	"	2 957,8	3 182,7	7,6
15. Varelager pr. 31. des. 1976	"	23 332,3	25 227,2	8,1
Råstoffer, brensel, emballasje etc.	"	6 847,0	7 744,7	13,1
Handelsvarer	"	359,4	499,3	38,9
Egne produkter og varer i arbeid	"	16 126,0	16 983,3	5,3

1) Foreløpige tall. 2) Ikke medregnet hjemmearbeidere. 3) Bruttoproduksjonsverdi til selgerpris, ekskl. utgående merverdiavgift, men inkl. andre avgifter. Tilskott som bedriftene mottar fra det offentlige er ikke tatt med. 4) Vareinnsats til kjøperverdi, ekskl. merverdiavgift. 5) Bearbeidingsverdi til markedspriser. 6) Ekskl. merverdiavgift og investeringsavgift. 7) Ekskl. merverdiavgift. 8) På grunn av endringer i norsk eierandel på gassfeltet Frigg er tallene for bruttoinvesteringer (og anskaffelser av varige driftsmidler) i 1975 og 1976 ikke sammenliknbare. Med samme eierandel i 1975 som i 1976 (60,82%) ville tallet for bruttoinvestering økt med 159 mill.kr i 1975.

Tabell 2. Bedrifter, sysselsetting, bruttoproduksjonsverdi, bearbeidingsverdi og bruttoinvestering etter næring. Store bedrifter. 1976. Foreløpige tall

Næring	Be- drifter	Sysse- lsetting	Bruttopro- duksjons- verdi ¹⁾	Bearbei- dings- verdi ²⁾	Brutto- inves- tering
			Mill.kr	Mill.kr	Mill.kr
BERGVERKSDRIFT OG INDUSTRI I ALT	8 777	377 506	114 890	39 562	13 121
<u>Bergverksdrift</u>	337	10 273	9 003	7 323	6 957
21 Bryting av kull	1	674	115	70	32
22 Utvinning av råolje og naturgass	1	1 481	7 097	6 472	6 652 ³⁾
23 Bryting og utvinning av malm	17	4 756	1 057	381	180
29 Bergverksdrift ellers	318	3 362	734	400	93
<u>Industri</u>	8 440	367 233	105 887	32 239	6 164
311-12 Produksjon av næringsmidler	1 850	47 822	19 163	1 906	775
313 Produksjon av drikkevarer	58	4 750	1 682	1 045	83
314 Produksjon av tobakkvarer	6	1 347	874	681	27
321 Produksjon av tekstilvarer	304	12 014	2 029	802	79
322 Produksjon av klær, unntatt skotøy	284	9 189	1 112	460	21
323 Produksjon av lær og lær- og skinnvarer, unntatt klær og skotøy	58	1 243	227	81	5
324 Produksjon av skotøy	48	1 736	207	90	6
331 Produksjon av trevarer, unntatt møbler og innredninger	1 043	22 909	6 235	2 200	306
332 Produksjon av møbler og innredninger av tre .	363	9 776	1 863	748	81
341 Treforedling	184	20 206	7 150	1 838	359
342 Grafisk produksjon og forlagsvirksomhet	775	31 612	4 721	2 225	275
351 Produksjon av kjemiske råvarer	59	8 784	3 560	1 060	1 435
352 Produksjon av kjemisk-tekniske produkter	114	7 821	2 366	847	158
353 Raffinering av jordolje	7	697	5 662	419	22
354 Produksjon av jordolje- og kullprodukter	29	1 536	657	209	46
355 Produksjon og reparasjon av gummiprodukter ..	48	2 581	412	184	43
356 Produksjon av plastvarer	197	7 444	1 521	592	75
361 Produksjon av keramiske produkter	9	1 526	186	119	6
362 Produksjon av glass og glassvarer	36	1 962	411	175	27
369 Produksjon av mineralske produkter ellers ...	409	8 642	2 606	1 064	159
371 Produksjon av jern, stål og ferrolegeringer .	58	16 406	4 922	1 596	474
372 Produksjon av ikke-jernholdige metaller	57	12 384	5 720	1 617	325
381 Produksjon av metallvarer	834	26 125	5 043	2 219	272
382 Produksjon av maskiner	563	28 933	9 212	2 783	334
383 Produksjon av elektr. apparater og materiell	247	23 080	5 013	2 288	224
384 Produksjon av transportmidler	624	51 978	12 594	4 644	517
385 Produksjon av tekn. og vitensk. instr., fotoartikler og optiske artikler	34	1 080	195	103	3
39 Industriproduksjon ellers	142	3 650	544	244	27

1) Bruttoproduksjonsverdi til selgerpris, ekskl. utgående merverdiavgift, men inkl. andre avgifter. Tilskott som bedriftene mottar fra det offentlige er ikke med.

2) Bearbeidingsverdi til markedspriser. Bearbeidingsverdi = Bruttoproduksjonsverdi - Vareinnsats. Se tabell 1.

3) Se note 8 til tabell 1.

Tabell 3. Bedrifter, sysselsetting, bruttoproduksjonsverdi, bearbeidingsverdi og bruttoinvestering etter fylke. Store bedrifter. 1976. Foreløpige tall

Fylke	Bedrifter	Sysse- lset- ting	Brutto- pro- duks- jons- verdi ¹⁾	Bearbei- d- ings- verdi ²⁾	Brutto- inves- tering
			Mill.kr	Mill.kr	Mill.kr
HELE LANDET	8 777	377 506	114 890	39 562	13 121
Østfold	578	31 971	8 972	2 874	367
Akershus	546	20 644	5 085	1 878	254
Oslo	1 071	52 529	16 877	5 111	453
Hedmark	459	14 727	3 679	1 139	193
Oppland	384	13 459	3 130	966	203
Buskerud	563	27 533	6 950	2 417	397
Vestfold	449	21 744	7 179	1 865	326
Telemark	335	19 002	5 654	1 891	1 645
Aust-Agder	201	6 988	1 407	572	59
Vest-Agder	281	13 518	4 617	1 336	170
Rogaland	648	32 078	11 660	3 008	411
Hordaland	767	35 846	8 773	3 196	332
Sogn og Fjordane	221	8 707	2 804	735	239
Møre og Romsdal	795	23 753	6 172	1 828	297
Sør-Trøndelag	472	17 762	4 542	1 363	256
Nord-Trøndelag	243	8 602	2 649	639	173
Nordland	397	15 111	4 393	1 332	400
Troms	212	5 945	1 540	442	115
Finmark	153	6 326	1 595	408	150
Svalbard	1	643	115	72	32
Kontinentalsokkelen ³⁾	1	618	7 097	6 490	6 649 ⁴⁾

1) Se note 1 til tabell 2.

2) Se note 2 til tabell 2.

3) Omfatter en bedrift innen næringsgruppe 22: Utvinning av råolje og naturgass.

4) Se note 8 til tabell 1.

ELEKTRISITETSSTATISTIKK 1976

Foreløpige tall fra Statistisk Sentralbyrås elektrisitetsstatistikk viser at produksjonen av elektrisk kraft i 1976 var på 82 133 mill. kWh, mens forbruket av fastkraft målt hos mottaker var på 64 838 mill. kWh. Dette er henholdsvis 6,0 og 5,5 prosent mer enn i 1975. Eksport av elektrisk kraft var i 1976 på 6 877 mill. kWh, en økning på 20,6 prosent fra året før.

Leveranser til gruppene kraftintensiv industri og treforedling viser økning på henholdsvis 1,2 og 0,2 prosent fra 1975 til 1976, mens gruppen bergverk og industri ellers økte med 6,4 prosent. Forbruket i husholdninger og jordbruk økte med 9 prosent fra 1975 til 1976, mens økningen i tjenesteyting var enda større. Tallene er ikke temperaturkorrigerte.

Foreløpige tekniske og økonomiske data vil bli publisert i Statistisk ukehefte i november 1977.

Produksjon og forbruk av elektrisk kraft 1976. Mill. kWh

	1975	1976 ¹⁾	Endring i prosent 1975-1976 ¹⁾
Elektrisitetsproduksjon	77 486	82 133	6,0
Vannkraft	77 415	82 037	6,0
Varmekraft	71	96	35,2
+ Import	83	240	189,2
÷ Eksport	5 702	6 877	20,6
÷ Pumpekraftforbruk	123	148	20,4
÷ Eget forbruk i kraftstasjonene	560	581	3,8
÷ Tap i overførings- og fordelingsanleggene	6 449	7 374	14,3
÷ Statistisk differanse ²⁾	+42	+26	.
= Netto forbruk målt hos mottaker	64 693	67 367	4,1
Fastkraft i alt	61 445	64 838	5,5
Kraftintensiv industri	26 211	26 517	1,2
Treforedling	2 918	2 924	0,2
Bergverk og industri ellers	7 822	8 323	6,4
Transport	532	554	4,1
Anleggskraft	341	417	22,3
Privat tjenesteyting	2 724	3 169	16,3
Offentlig tjenesteyting	2 752	3 150	14,5
Husholdninger og jordbruk	18 145	19 784	9,0
Tilfeldig kraft til elektrokjeler	3 248	2 529	-22,1

1) Foreløpige tall.

2) Forskjell i tallene som kjøper og selger oppgir i leveransene mellom elverkene.

SMAHANDELEN MED LAND OG LANDOMRADER. JANUAR-AUGUST 1977

Statistisk Sentralbyrås oppgaver over utenrikshandelen (uten skip) for januar-august 1977 sammenliknet med januar-august 1976 viste en øking i importverdien på 19 prosent og en øking i eksportverdien på snaut 2 prosent.

I varebyttet med Norden var verdiøkningen for importen 18 prosent mens eksportverdien sank med 1 prosent. I samhandelen med Sverige økte importverdien med 16 prosent, mens eksportverdien gikk ned med 4 prosent. De tilsvarende tall for Danmark viste en verdistigning i importen og eksporten på henholdsvis 16 prosent og 5 prosent.

Importen fra Frihandelsforbundet steg med 18 prosent mens eksporten sank med 2 prosent. Importoverskottet økte fra 2 724 mill.kr i januar-august 1976 til 4 188 mill.kr i samme tidsrom i 1977.

Handelen med De europeiske fellesskap viste en verdiøkning på 28 prosent for importen og 1 prosent for eksporten. I samhandelen med Storbritannia økte importverdien med 56 prosent, mens eksportverdien gikk ned med 0,6 prosent. Holdes råolje, plattformer, rigger o.l. utenfor, økte importverdien med 14 prosent, mens eksportverdien sank med 2 prosent. Importen fra Vest-Tyskland viste en verdistigning på 27 prosent, mens eksporten var uendret. Importoverskottet overfor Vest-Tyskland steg fra 2 017 mill.kr i 1976 til 3 294 mill.kr i 1977.

Europas andel av Norges samlede varebytte med utlandet (uten skip) var 75 prosent av importverdien og 85 prosent av eksportverdien.

I handelen med andre verdensdeler var det oppgang i importen fra Asia og Nord- og Sør-Amerika. På eksportsiden var det verdistigning i eksporten av varer til Asia, Sør-Amerika og Oseania. I varebyttet med USA var det nedgang i importen, mens eksporten økte. Samhandelen med Afrika viste nedgang både på import- og eksportsiden.

Importen av skip var 5 119 mill.kr i januar-august 1977 mens den for samme periode i 1976 var 4 901 mill.kr. Det meste av skipsimporten var levering av nye skip fra Sverige, Polen, Vest-Tyskland og Japan. Eksporten av skip i januar-august 1977 var 4 161 mill.kr mot 3 276 mill.kr i samme tidsrom i 1976. Levering av nye skip utgjorde 1 953 mill.kr eller 47 prosent av skipseksporten.

Samhandelen med land og landområder. Januar-august 1976 og 1977. Mill.kr

	Innførsel uten skip			Utførsel uten skip		
	Januar-august		Endring i pst.	Januar-august		Endring i pst.
	1976	1977		1976	1977	
EFTA Nordiske land	8 405,9	9 924,2	+ 18,1	6 012,3	5 960,9	- 0,9
EFTA Frihandelsforbundet	7 708,7	9 078,9	+ 17,8	4 984,3	4 891,0	- 1,9
EF De europeiske fellesskap	15 274,4	19 508,1	+ 27,7	15 096,6	15 298,7	+ 1,3
OECD Europeiske OECD-land	23 267,4	28 863,9	+ 24,1	20 399,7	20 587,7	+ 0,9
101 Danmark	1 971,6	2 285,4	+ 15,9	1 618,6	1 695,7	+ 4,8
103 Finland	828,5	1 170,1	+ 41,2	591,3	548,3	- 7,3
105 Island	25,5	30,2	+ 18,4	85,2	131,1	+ 53,9
106 Sverige	5 547,0	6 434,6	+ 16,0	3 692,1	3 546,4	- 3,9
112 Belgia, Luxembourg	959,4	1 072,2	+ 11,8	411,2	364,8	- 11,3
117 Frankrike	1 606,5	2 437,9	+ 51,8	667,6	741,7	+ 11,1
121 Irland	42,1	46,8	+ 11,2	58,8	66,1	+ 12,4
123 Italia	621,6	757,2	+ 21,8	417,1	473,5	+ 13,5
127 Nederland	1 766,7	1 273,2	- 27,9	831,6	911,8	+ 9,6
131 Polen	159,4	131,6	- 17,4	259,8	249,2	- 4,1
132 Portugal	183,9	222,4	+ 20,9	194,0	173,5	- 10,6
135 Sovjetunionen	242,3	405,3	+ 67,3	272,1	212,1	- 22,1
137 Spania	196,8	202,7	+ 3,0	172,9	228,4	+ 32,1
139 Storbritannia og Nord-Irland ¹⁾ ...	3 635,7	5 687,0	+ 56,4	8 437,9	8 391,0	- 0,6
Herav råolje ¹⁾	438,9	664,1	+ 51,3	4 227,8	4 099,2	- 3,0
141 Sveits	664,3	739,1	+ 11,3	239,1	268,6	+ 12,3
142 Tsjekkoslovakia	103,0	107,8	+ 4,7	72,0	88,3	+ 22,6
144 Tyskland, Vest	4 670,8	5 948,4	+ 27,4	2 653,8	2 654,1	+ 0,0
151 Tyskland, Øst	80,0	91,6	+ 14,5	137,9	108,8	- 21,1
153 Østerrike	426,3	478,6	+ 12,3	157,5	183,9	+ 16,8
Andre land i Europa	246,2	227,5	- 7,6	335,8	448,0	+ 33,4
Europa i alt	23 977,6	29 749,6	+ 24,1	21 306,3	21 485,3	+ 0,8
260 Ghana	42,2	61,0	+ 44,5	66,8	63,8	- 4,5
286 Libya	223,0	122,5	- 45,1	16,5	20,2	+ 22,4
313 Nigeria	301,3	376,5	+ 25,0	299,1	143,9	- 51,9
359 Sør-Afrika	167,8	121,0	- 27,9	131,6	114,5	- 13,0
Andre land i Afrika	177,7	126,2	- 29,0	230,4	380,0	+ 64,9
Afrika i alt	912,0	807,2	- 11,5	744,4	722,4	- 3,0
436 Hong Kong	201,2	273,9	+ 36,1	22,2	20,7	- 6,8
444 India	46,7	66,6	+ 42,6	23,5	71,7	+205,1
460 Israel	96,0	100,0	+ 4,2	25,2	76,9	+205,2
464 Japan	1 252,9	1 332,4	+ 6,3	232,6	208,0	- 10,6
484 Kina, folkerepublikken	28,7	34,6	+ 20,6	85,5	71,2	- 16,7
Andre land i Asia	2 066,1	2 169,5	+ 5,0	319,7	563,5	+ 76,3
Asia i alt	3 691,6	3 977,0	+ 7,7	708,7	1 012,0	+ 42,8
612 Canada	642,6	807,9	+ 25,7	440,4	199,8	- 54,6
648 Jamaica	174,1	266,3	+ 53,0	10,3	11,0	+ 6,8
684 USA	2 714,3	2 607,0	- 4,0	1 273,0	1 329,9	+ 4,5
Andre land i Nord-Amerika	239,6	289,0	+ 20,6	113,1	116,5	+ 3,0
Nord-Amerika i alt	3 770,6	3 970,2	+ 5,3	1 836,8	1 657,2	- 9,8
705 Argentina	72,2	89,0	+ 23,3	14,8	17,1	+ 15,5
715 Brasil	311,3	510,9	+ 64,1	169,3	213,1	+ 25,9
775 Venezuela	126,2	54,8	- 56,6	25,8	68,6	+165,9
Andre land i Sør-Amerika	237,4	316,3	+ 33,2	39,9	40,7	+ 2,0
Sør-Amerika i alt	747,1	971,0	+ 30,0	249,8	339,5	+ 35,9
805 Austral-sambandet m.bes.	313,1	263,9	- 15,7	80,5	85,3	+ 6,0
Andre land i Oseania	33,0	33,1	+ 0,3	13,2	16,3	+ 23,5
Oseania i alt	346,1	297,0	- 14,2	93,7	101,6	+ 8,4
I a l t	33 445,0	39 772,0	+ 18,9	24 939,7	25 318,0	+ 1,5

1) Tallene omfatter norskprodusert råolje utført i rør til Teesside og hjemført norskprodusert råolje.

Innførsel og utførsel av skip. Januar-august 1976 og 1977. Mill.kr

	Innførsel				Utførsel			
	1976		1977		1976		1977	
	I alt	Av dette nye	I alt	Av dette nye	I alt	Av dette nye	I alt	Av dette nye
101 Danmark	14,7	-	112,4	64,9	266,5	242,7	218,7	218,7
102 Færøyane	-	-	10,6	-	50,7	50,7	20,5	20,5
103 Finland	-	-	165,8	165,8	11,9	11,9	171,9	171,9
105 Island	14,8	-	8,0	-	45,7	45,7	62,7	-
106 Sverige	945,6	778,2	963,6	960,7	21,4	21,4	163,8	72,0
112 Belgia	-	-	24,7	24,7	-	-	-	-
117 Frankrike	-	-	-	-	12,6	12,6	66,8	66,8
119 Hellas	-	-	-	-	219,2	-	293,9	79,4
123 Italia	-	-	55,0	55,0	18,4	-	25,2	-
126 Malta	-	-	-	-	10,4	-	-	-
127 Nederland	359,5	359,5	126,0	20,4	130,2	-	312,8	90,8
131 Polen	342,2	342,2	796,2	796,2	156,0	-	78,5	78,5
132 Portugal	-	-	-	-	-	-	2,0	-
135 Sovjetunionen	62,6	62,6	-	-	-	-	55,2	55,2
139 Storbritannia	252,6	110,0	58,4	-	398,6	355,1	194,3	170,6
144 Vest-Tyskland	966,7	966,7	397,7	375,3	22,6	22,6	-	-
151 Øst-Tyskland	64,9	64,9	36,2	36,2	-	-	133,1	133,1
Europa i alt	3 023,6	2 684,1	2 754,6	2 499,2	1 364,2	762,7	1 799,4	1 157,5
203 Algerie	-	-	-	-	76,1	-	-	-
270 Kamerun	-	-	-	-	15,6	-	-	-
283 Liberia	-	-	24,0	-	874,8	189,2	1 020,5	509,8
303 Marokko	-	-	-	-	100,9	85,9	2,9	2,9
346 Somalia	-	-	-	-	12,8	-	-	-
359 Sør-Afrika	42,7	42,7	-	-	-	-	-	-
Afrika i alt	42,7	42,7	24,0	-	1 080,2	275,1	1 023,4	512,7
410 Bamgladesh	-	-	-	-	9,9	-	48,5	-
426 Un. av Arab. Emir.	-	-	-	-	1,2	-	0,1	-
428 Filippinene	-	-	-	-	3,7	-	-	-
436 Hong Kong	-	-	-	-	-	-	2,6	-
444 India	-	-	-	-	34,2	-	30,3	-
448 Indonesia	-	-	-	-	59,2	59,2	58,6	58,6
452 Irak	-	-	-	-	140,2	-	-	-
464 Japan	1 787,6	1 787,6	2 293,3	2 293,3	-	-	-	-
484 Kina	-	-	-	-	12,2	-	135,8	-
496 Kuwait	-	-	-	-	7,2	-	8,7	7,2
500 Kypros	-	-	-	-	31,2	-	11,7	-
508 Libanon	-	-	-	-	6,2	-	1,5	-
544 Saudi-Arabia	-	-	-	-	23,7	-	-	-
548 Singapore	-	-	20,6	20,6	50,5	-	149,8	-
Asia i alt	1 787,6	1 787,6	2 313,9	2 313,9	379,4	59,2	447,6	65,8
607 Br. Vestindia	-	-	-	-	17,2	-	21,1	-
612 Canada	-	-	-	-	3,9	-	-	-
652 Mexico	-	-	-	-	111,5	-	446,5	136,9
656 Ned. Antiller	-	-	2,0	-	81,0	81,0	8,0	-
664 Nicaragua	-	-	-	-	-	-	9,2	-
668 Panama	-	-	-	-	197,5	-	169,3	-
684 USA	46,6	46,6	24,8	24,8	-	-	-	-
Nord-Amerika i alt	46,6	46,6	26,8	24,8	411,2	81,0	654,1	136,9
715 Brasil	-	-	-	-	27,6	-	80,5	80,5
770 Uruguay	-	-	-	-	-	-	83,6	-
775 Venezuela	-	-	-	-	13,7	-	62,5	-
Sør-Amerika i alt	-	-	-	-	41,3	-	226,6	80,5
820 New Zealand	-	-	-	-	-	-	9,6	-
Oseania i alt	-	-	-	-	-	-	9,6	-
I a l t	4 900,5	4 561,0	5 119,3	4 837,9	3 276,3	1 178,0	4 160,7	1 953,4

DETALJOMSETNINGEN I AUGUST 1977

Statistisk Sentralbyrås detaljomsetningsindeks for august viser en økning på knapt 17 prosent i forhold til samme måned 1976. Indekstillene var 133 og 114 (1975 = 100). Størst oppgang var det for detaljhandel med beklednings- og tekstilvarer og detaljhandel med ur, optikk, musikk, gull og sølv som begge økte med knapt 21 prosent.

Verdien av detaljomsetningen siste tre måneder, juni-august, økte med knapt 16 prosent i forhold til samme periode i fjor. I samme tidsrom steg konsumprisindeksen med knapt 9 prosent. Detaljomsetning med nærings- og nytelsesmidler økte med knapt 12 prosent, detaljomsetning med beklednings- og tekstilvarer økte med knapt 15 prosent, detaljomsetning med motorkjøretøyer og bensin økte med knapt 23 prosent og detaljomsetning med jern- og fargevarer, glass, steintøy og sportsutstyr økte med vel 18 prosent.

Sesongkorrigert viste detaljomsetningsindeksen en stigning på knapt 9 prosent fra tremånedersperioden mars-mai til juni-august. Sesongkorrigert indeks for august var 134.

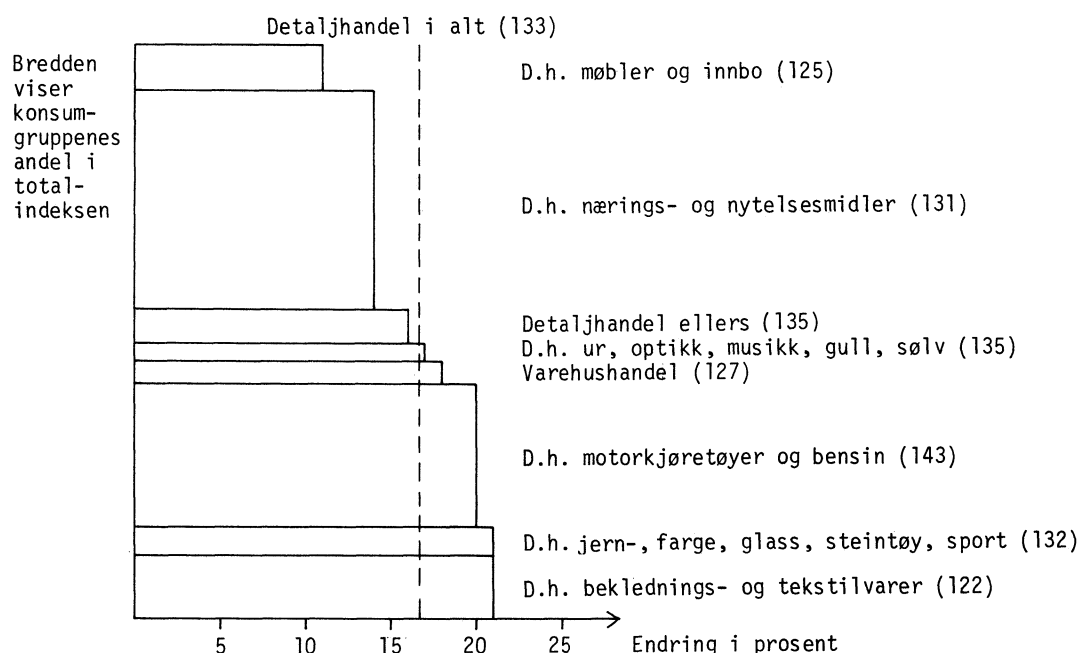
Tabell 1. Sesongkorrigert indeks 1975 = 100

	Juni 1977*	Juli 1977*	August 1977*	Mars-mai 1977*	Juni-aug. 1977*	Endring i prosent 1)
Detaljhandel i alt	139	139	134	127	137	8,5

* Foreløpige tall.

1) Utregnet på grunnlag av indekstall med en desimal.

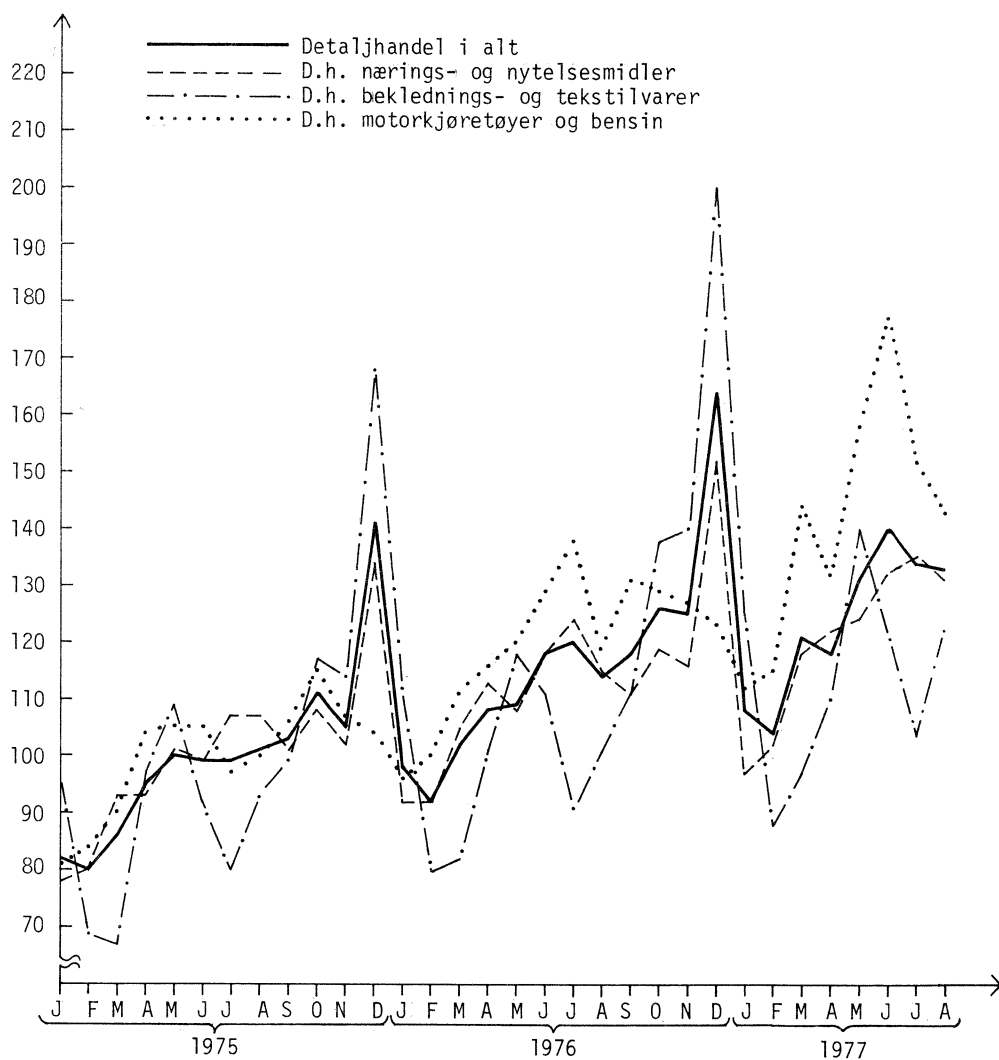
Endring i prosent fra august 1976 til august 1977 (augustindeksen i parentes. 1975 = 100)



Tabell 2. Detaljomsetningsindeks 1975 = 100

	Gjennomsnitt jan.-aug.		Endring i prosent	Gjennomsnitt juni-aug.		Endring i prosent	August 1977*
	1976*	1977*		1976*	1977*		
Detaljhandel i alt	108	124	15,0	117	136	15,6	133
Varehushandel	105	119	13,1	115	129	12,5	127
Dh. nærings- og nytelsesmidler	108	120	10,9	119	133	11,5	131
Dh. beklednings- og tekstilvarer	100	114	14,0	101	116	14,9	122
Dh. møbler og innbo	99	110	11,3	106	118	11,2	125
Dh. jern- og fargevarer, glass, steintøy og sport	103	124	20,2	125	148	18,1	132
Dh. ur, optiske artikler, musikkinstru- menter, gull- og sølvvarer	98	118	20,4	108	132	21,8	135
Dh. motorkjøretøyer og bensin	116	142	22,2	129	158	22,5	143
Detaljhandel ellers	103	113	10,0	105	119	13,0	135

* Foreløpige tall.



GJENNOMSNIITTLIG TIMEFORTJENESTE I PRIVAT BYGGE- OG ANLEGGSVIRKSOMHET I 2. KVARTAL 1977
(Førrige melding ble offentliggjort i SU nr. 28, 1977)

I privat byggevirkosmhet var den gjennomsnittlige timefortjeneste i 2. kvartal 1977 kr 37,35 og i anleggsvirkosmhet kr 48,29. Betalingen for bevegelige helgedager er ikke tatt med i disse fortjenestetallene, men er beregnet særskilt og utgjør kr 2,02 pr. time i byggevirkosmhet og kr 1,42 pr. time i anleggsvirkosmhet.

Fra 2. kvartal 1976 til 2. kvartal 1977 steg den gjennomsnittlige timefortjeneste eksklusive helgedagsbetalingen med 10,3 prosent i byggevirkosmhet og med 14,9 prosent i anleggsvirkosmhet.

Statistikken bygger på oppgaver fra medlemsbedrifter i Norsk Arbeidsgiverforening.

Gjennomsnittlig timefortjeneste (ikke medregnet betaling for bevegelige helgedager) i privat bygge- og anleggsvirkosmhet. Kr

	1976				1977	
	1.kv.	2.kv.	3.kv.	4.kv.	1.kv.	2.kv.
VOKSNE MENN						
Bygge- og anleggsvirkosmhet i alt	32,32	35,31	35,95	37,74	36,86	39,19
Byggevirkosmhet	30,47	33,87	34,04	36,29	35,32	37,35
Fagarbeidere	30,86	34,20	34,32	37,02	35,35	37,40
Hjelpearbeidere	26,02	29,00	30,04	31,40	31,20	32,65
Anleggsvirkosmhet	41,57	42,02	43,49	44,98	45,39	48,29

KOMMUNALTEKNISK STATISTIKK 1975

Den kommunaltekniske statistikk for 1975 viser at den kommunale vannforsyning i 1975 var best utbygd i de mindre sentrale industrikommuner og i gruppen øvrige tjenesteytings- og industrikommuner. Her hadde i gjennomsnitt over halvparten av leilighetene vannforsyning fra kommunale vannverk. Lavest tilknytning var det i landbrukskommunene der bare 1/5 av leilighetene var tilknyttet kommunale vannverk. Andelen av leiligheter som var tilknyttet kommunale vannverk var høyere jo flere innbyggere det var i kommunene. I kommuner med over 7 000 innbyggere hadde over halvparten av leilighetene kommunal vannforsyning. Lavest tilknytningsgrad hadde leiligheter i kommuner i størrelsesgruppen 2 000 - 2 999 innbyggere. Her hadde i gjennomsnitt omkring hver tredje leilighet kommunal vannforsyning.

I industrikommunene og i gruppen øvrige tjenesteytings- og industrikommuner var andelen av leiligheter tilknyttet kommunale avløpssystemer i gjennomsnitt markert høyere enn i andre kommunetypene. Om lag 60 prosent av leilighetene i disse kommunene var tilknyttet kommunale avløpssystemer. I de øvrige kommunene var i gjennomsnitt mindre enn 40 prosent av leilighetene tilknyttet. Landbrukskommunene hadde i gjennomsnitt den minste tilknytningsandel med om lag 12 prosent. I kommuner med 10 000 - 18 000 var andelen i gjennomsnitt om lag 50 prosent, mens andelen i kommuner med flere enn 18 000 innbyggere var om lag 75 prosent.

Renovasjonsordningen var også best utbygd i industrikommunene og i gruppen øvrige tjenesteytings- og industrikommuner. I gjennomsnitt var om lag 2/3 av leilighetene i disse kommunene tilknyttet kommunal renovasjon. Landbrukskommuner og mindre sentrale landbruks- og industrikommuner hadde lavest tilknytningsandel med i gjennomsnitt ca. 1/4 av leilighetene tilknyttet. I de øvrige kommunetypene var i gjennomsnitt ca. halvparten av leilighetene tilknyttet. Andelen av leiligheter med kommunal renovasjon var større jo større innbyggertall kommunene hadde. I kommuner med under 1 000 innbyggere var i gjennomsnitt ca. 20 prosent av leilighetene tilknyttet, mens i gjennomsnitt ca. 95 prosent av leilighetene var tilknyttet kommunal renovasjon i kommuner med 35 000 - 59 999 innbyggere.

En del av det private veinettet får enten kommunale tilskudd eller blir vedlikeholdt av kommunene. Veinett av denne type hadde størst lengde i sentrale landbruks- og industrikommuner med i gjennomsnitt 52 km og minst i fiskerikommuner med 16 km veilengde.

Statistikken er utarbeidet i samarbeid med Norske Kommuners Sentralforbund. Den gir opplysninger om sentrale forhold som angår det tekniske arbeidet i kommunene, bl.a. bygningskontroll, brannvesen, renovasjon, vannforsyning og avløpsforhold, rekreasjonsområder, veier og maskinpark. Svarprosenten for de enkelte postene i statistikken har variert. Tallet på svar som ligger til grunn for beregning av gjennomsnittstall er derfor oppgitt. Tallet på kommuner i de enkelte grupper vil framgå av første kolonné i tabell 1, der tallene bygger på oppgaver fra alle kommuner.

Nærmere opplysninger kan fås ved henvendelse til Statistisk Sentralbyrå, Oslo, linje 588.

Et utvalg av oppgaver gitt på kommunenivå vil bli presentert i Statistiske fylkeshefter 1977 og i Nye distriktstall. Materialet vil i sin helhet bli publisert av Norske Kommuners Sentralforbund.

Tabell 1. Folketall. Leiligheter. Hytter. Golvareal i kommunale bygg. Gjennomsnitt for kommuner. 1975

Kommunetype Kommunegruppe	Folke- tall	Lei- lig- heter	Hytter og fri- tidshus	Admini- stra- sjons- bygg	Golvareal i kommunale bygg					Areal leiet av kom- munen
					Skoler	Sosial- og helse- insti- tusjo- ner	Tjen- este- manns- bo- liger	Andre boliger	Andre bygg	
m ²										
Gjennomsnitt for kommuner i kommunetype:										
1 Landbrukskommuner	2 507	855	577	917	4 414	1 146	1 012	457	468	110
Antall svar	88	48	50	77	77	77	79	80	79	78
2 Mindre sentrale landbruks- og industrikommuner	4 673	1 601	593	959	7 416	1 739	1 084	1 101	1 299	140
Antall svar	77	41	36	68	67	68	66	67	66	66
3 Sentrale landbruks- og industrikommuner	6 256	1 856	353	1 883	8 721	2 296	1 481	1 475	1 082	239
Antall svar	30	22	22	26	28	28	28	28	28	28
4 Fiskerikommuner	2 932	794	50	682	6 662	1 191	1 557	718	629	85
Antall svar	43	22	15	36	34	36	36	36	36	35
5 Mindre sentrale industri- kommuner	6 497	2 290	688	1 604	11 137	2 360	2 237	2 100	1 777	326
Antall svar	31	17	11	28	29	28	28	29	29	27
6 Sentrale industrikommuner	13 080	4 272	686	2 412	17 461	3 908	2 110	2 856	2 838	346
Antall svar	41	36	27	32	33	33	33	33	33	33
7 Særlig sentrale tjeneste- yttings- og industrikom- muner	41 724	20 297	818	5 172	30 635	5 501	2 288	4 455	6 261	653
Antall svar	34	24	19	29	30	28	29	30	29	30
8 Øvrige tjenesteyttings- og industrikommuner	13 768	5 625	527	3 083	19 735	4 443	1 399	5 662	4 232	1 017
Antall svar	55	36	28	49	49	49	49	49	49	49
9 Andre kommuner	4 758	1 434	530	1 195	7 974	2 154	1 465	5 514	1 265	198
Antall svar	44	19	17	40	39	40	40	39	40	40
Gjennomsnitt for kommuner i størrelsesgrupper med:										
0 - 999 innbyggere	720	176	133	420	1 049	356	525	137	179	25
Antall svar	18	10	12	16	14	15	15	15	15	14
1 000 - 1 999 innbyggere	1 617	444	411	528	3 314	818	889	433	305	48
Antall svar	57	31	31	50	50	51	52	53	53	52
2 000 - 2 999 innbyggere	2 520	862	405	905	4 684	1 170	1 095	602	341	64
Antall svar	76	40	35	63	64	64	65	66	65	64
3 000 - 4 999 innbyggere	4 169	1 242	606	1 062	6 959	1 723	1 325	1 079	1 069	132
Antall svar	89	46	44	81	83	83	83	83	83	82
5 000 - 6 999 innbyggere	5 876	1 903	675	1 466	9 358	2 223	1 468	1 833	1 775	233
Antall svar	61	38	35	53	54	53	54	54	55	55
7 000 - 8 999 innbyggere	7 959	2 547	751	1 503	13 186	3 234	1 795	2 806	1 971	345
Antall svar	39	24	21	34	33	34	33	32	32	33
9 000 - 10 999 innbyggere ...	9 808	3 338	781	2 330	15 047	2 828	1 767	2 807	2 661	336
Antall svar	25	17	10	22	22	22	22	23	21	22
11 000 - 13 999 innbyggere ..	12 423	4 370	481	2 287	17 691	4 111	2 608	2 992	3 311	511
Antall svar	30	25	18	27	27	27	25	27	26	26
14 000 - 17 999 innbyggere ..	16 232	5 904	467	3 265	23 495	4 469	2 543	2 849	3 195	827
Antall svar	15	11	6	13	13	13	13	13	13	13
18 000 - 24 999 innbyggere ..	20 145	7 373	920	4 104	27 665	6 861	1 726	7 630	4 546	1 342
Antall svar	9	4	2	7	7	7	7	7	8	6
25 000 - 34 999 innbyggere ..	29 732	10 683	1 020	7 151	36 503	6 160	1 620	7 364	6 950	2 095
Antall svar	14	10	5	11	11	11	11	11	11	11
35 000 - 59 999 innbyggere ..	48 406	17 716	533	8 431	66 079	18 465	3 302	18 473	21 115	3 590
Antall svar	5	4	3	5	5	5	5	5	5	5
60 000 og over	195 928	79 186	577	23 467	121 927	17 185	5 811	25 235	33 965	865
Antall svar	5	5	3	3	3	2	3	2	2	3

Tabell 2. Veilengder. Veidekke. Gjennomsnitt for kommuner. 1975

Kommunetype Kommunegruppe	Riks- veier	Fylkes- veier	Kommune- veier	Private veier ¹⁾	Gang- og sykkel- veier	Veidekke på offentlig vei		
						Fast dekke	Olje- grus- dekke	Grus- dekke
Km								
Gjennomsnitt for kommuner i kommunetype:								
1 Landbrukskommuner	59	66	27	34	-	11	41	94
Antall svar	88	88	88	45	67	88	88	88
2 Mindre sentrale landbruks- og industrikommuner	69	82	46	41	-	18	53	120
Antall svar	77	77	77	36	55	77	77	77
3 Sentrale landbruks- og industrikommuner	48	90	28	52	1	32	42	88
Antall svar	30	30	30	17	25	30	30	30
4 Fiskerikommuner	25	42	22	16	-	3	16	68
Antall svar	43	43	43	16	34	43	43	43
5 Mindre sentrale industri- kommuner	59	47	50	32	1	34	36	85
Antall svar	31	31	31	15	19	31	31	31
6 Sentrale industrikommuner	49	76	59	31	1	72	38	71
Antall svar	41	41	41	28	33	41	41	41
7 Særlig sentrale tjeneste- yttings- og industrikom- muner	38	58	113	30	5	133	22	50
Antall svar	34	34	34	23	28	34	34	34
8 Øvrige tjenesteyttings- og industrikommuner	56	74	72	24	2	62	27	108
Antall svar	55	55	55	34	43	55	55	55
9 Andre kommuner	74	73	41	48	-	19	50	113
Antall svar	44	44	44	19	27	44	44	44
Gjennomsnitt for kommuner i størrelsesgrupper med:								
0 - 999 innbyggere	13	30	9	12	-	2	16	32
Antall svar	18	18	18	7	16	18	18	18
1 000 - 1 999 innbyggere	45	45	19	16	-	7	31	68
Antall svar	57	57	57	28	41	57	57	57
2 000 - 2 999 innbyggere	46	52	24	27	-	9	36	73
Antall svar	76	76	76	35	54	76	76	76
3 000 - 4 999 innbyggere	61	67	33	31	-	18	43	95
Antall svar	89	89	89	40	67	89	89	89
5 000 - 6 999 innbyggere	58	73	43	49	-	31	36	103
Antall svar	61	61	61	36	43	61	61	61
7 000 - 8 999 innbyggere	66	80	63	52	1	41	39	123
Antall svar	39	39	39	21	27	39	39	39
9 000 - 10 999 innbyggere ...	54	75	50	27	1	47	34	94
Antall svar	25	25	25	19	20	25	25	25
11 000 - 13 999 innbyggere ..	63	96	62	49	2	55	47	113
Antall svar	30	30	30	20	25	30	30	30
14 000 - 17 999 innbyggere ..	62	93	78	11	3	75	42	113
Antall svar	15	15	15	9	12	15	15	15
18 000 - 24 999 innbyggere ..	65	90	84	60	4	81	37	115
Antall svar	9	9	9	3	7	9	9	9
25 000 - 34 999 innbyggere ..	78	122	133	51	5	136	55	139
Antall svar	14	14	14	9	10	14	14	14
35 000 - 59 999 innbyggere ..	86	137	192	11	11	180	38	189
Antall svar	5	5	5	4	5	5	5	5
60 000 og over	70	115	576	32	10	514	46	89
Antall svar	5	5	5	2	4	5	5	5

1) Private veier som vedlikeholdes av kommunen eller som kommunen gir tilskudd til vedlikehold av.

Tabell 4. Kommunale og private vannverk¹⁾. Gjennomsnitt for kommuner. 1975

Kommunetype Kommunegruppe	Kommunale vannverk					Private vannverk	
	I alt	Produ- sert vann- mengde	Samlet rør- lengde ²⁾	Leilig- heter og fri- tidshus til- knyttet	Abo- nenter med vann- målere	I alt	Leilig- heter og fri- tidshus til- knyttet
		m ³ /døgn	km				
Gjennomsnitt for kommuner i kommunetype:							
1 Landbrukskommuner	1	303	8	158	2	2	266
Antall svar	75	26	58	37	28	73	48
2 Mindre sentrale landbruks- og industrikommuner	1	1 244	12	401	9	3	428
Antall svar	69	33	51	39	27	70	57
3 Sentrale landbruks- og industrikommuner	1	2 052	27	622	43	2	800
Antall svar	29	15	20	20	18	29	15
4 Fiskerikommuner	1	1 333	9	286	6	2	470
Antall svar	37	10	26	20	14	37	21
5 Mindre sentrale industri- kommuner	2	4 041	24	1 622	13	2	585
Antall svar	28	17	14	22	19	28	14
6 Sentrale industrikommuner ...	2	5 513	59	3 037	142	1	477
Antall svar	36	34	35	35	32	35	18
7 Særlig sentrale tjeneste- ytings- og industrikommuner .	2	11 911	158	7 188	489	2	681
Antall svar	33	28	30	29	30	31	19
8 Øvrige tjenesteyttings- og industrikommuner	2	37 406	67	3 789	63	2	560
Antall svar	52	45	42	48	49	52	25
9 Andre kommuner	1	2 540	37	665	21	3	398
Antall svar	39	23	25	30	24	40	28
Gjennomsnitt for kommuner i størrelsesgrupper:							
0 - 999 innbyggere	1	878	3	80	2	1	84
Antall svar	14	6	15	8	4	13	6
1 000 - 1 999 innbyggere	1	372	21	163	2	1	176
Antall svar	49	15	36	24	17	49	26
2 000 - 2 999 innbyggere	1	784	12	273	4	2	305
Antall svar	66	24	43	35	27	65	44
3 000 - 4 999 innbyggere	1	1 430	15	514	13	2	288
Antall svar	83	43	62	59	44	83	59
5 000 - 6 999 innbyggere	1	38 244	20	808	11	3	612
Antall svar	57	36	42	38	38	56	35
7 000 - 8 999 innbyggere	2	3 210	32	1 364	24	3	945
Antall svar	33	23	26	27	23	34	23
9 000 - 10 999 innbyggere	2	3 586	49	1 956	52	2	530
Antall svar	24	20	16	22	22	25	15
11 000 - 13 999 innbyggere	1	5 158	55	2 485	36	3	966
Antall svar	27	23	21	24	22	26	15
14 000 - 17 999 innbyggere	1	7 144	69	3 735	83	2	536
Antall svar	15	14	12	14	14	15	7
18 000 - 24 999 innbyggere	2	10 638	67	5 396	50	3	682
Antall svar	9	8	7	9	9	9	5
25 000 - 34 999 innbyggere	3	17 391	140	8 337	403	1	449
Antall svar	12	11	11	13	12	12	6
35 000 - 59 999 innbyggere	5	29 400	187	14 875	285	3	950
Antall svar	5	5	5	4	5	4	2
60 000 og over	7	56 269	609	36 200	3 166	4	516
Antall svar	4	3	5	3	4	4	2

1) Gjelder vannverk som forsyner mer enn 100 personer.

2) Ledninger med diameter større enn 100 mm.

Tabell 5. Avløpsledninger. Renseanlegg. Slammengder. Gjennomsnitt for kommuner. 1975

Kommunetype Kommunegruppe	Leiligheter til- knyttet kommunal ledning ¹⁾	Lengden av avløpsledninger		Rense- anlegg i alt	Kapasiteten ved kommunale renseanlegg			Slammengde inkl. latrine og septik ²⁾
		Kombi- nert system	Separat- eller dobbel- system		Meka- niske	Biolo- giske	Kje- miske	
Gjennomsnitt for kommuner i kommunetype:		Km			Personekvivalenter			m ³ /år
1 Landbrukskommuner	102	2	9	1	217	..	133	442
Antall svar	69	62	61	73	30	..	29	21
2 Mindre sentrale landbruks- og industrikommuner	327	6	3	1	159	..	75	592
Antall svar	67	49	48	68	23	..	29	19
3 Sentrale landbruks- og industrikommuner	637	6	7	1	173	2 136
Antall svar	28	22	21	27	15	8
4 Fiskerikommuner	245	4	1	0	60	85	0	1 158
Antall svar	34	24	23	36	2	2	2	5
5 Mindre sentrale industri- kommuner	1 403	16	5	1	290	..	3	651
Antall svar	27	14	15	27	12	..	12	12
6 Sentrale industrikommuner ..	2 697	32	10	2	2 875	..	938	2 811
Antall svar	35	34	33	35	22	..	26	19
7 Særlig sentrale tjeneste- yttings- og industrikommuner	6 495	97	56	4	2 938	6 838
Antall svar	31	29	27	33	23	17
8 Øvrige tjenesteyttings- og industrikommuner	3 623	40	10	1	3 645	3 895
Antall svar	47	39	39	53	24	22
9 Andre kommuner	558	9	2	1	310	..	132	1 435
Antall svar	37	23	22	35	17	..	17	16
Gjennomsnitt for kommuner i størrelsesgrupper med:								
0 - 999 innbyggere	30	1	..	1	120	104	24	100
Antall svar	13	15	..	14	5	5	5	3
1 000 - 1 999 innbyggere	94	2	1	0	158	330
Antall svar	48	35	37	48	12	14
2 000 - 2 999 innbyggere	157	3	12	1	400	469
Antall svar	62	47	43	62	23	21
3 000 - 4 999 innbyggere	399	4	3	1	1 127	..	189	1 771
Antall svar	76	59	57	78	30	..	31	22
5 000 - 6 999 innbyggere	703	11	5	1	629	..	234	1 164
Antall svar	52	42	40	56	25	..	27	21
7 000 - 8 999 innbyggere	1 217	16	6	1	265	761	357	1 072
Antall svar	30	23	23	33	13	14	14	17
9 000 - 10 999 innbyggere	1 813	22	10	1	506	709	1 042	940
Antall svar	25	15	16	25	14	15	15	12
11 000 - 13 999 innbyggere	2 203	32	10	2	2 026	1 301	1 987	1 853
Antall svar	26	24	24	27	14	16	16	8
14 000 - 17 999 innbyggere	2 682	32	26	2	2 071	4 176
Antall svar	14	10	10	14	12	8
18 000 - 24 999 innbyggere	5 166	54	11	1	5 204	..	5 300	9 350
Antall svar	8	7	7	8	5	..	5	4
25 000 - 34 999 innbyggere	7 963	89	17	2	8 125	11 680
Antall svar	13	10	10	13	10	5
35 000 - 59 999 innbyggere	14 020	117	43	3	1 536	1 110	800	12 600
Antall svar	5	4	4	5	5	5	5	3
60 000 og over	35 490	417	266	18
Antall svar	3	5	4	4

1) Gjelder også leiligheter som er tilknyttet kommunal avløpsledning via felles privat ledning.

2) Gjelder uavvannet slam.

Tabell 6. Renovasjon. Avfallsmengder. Gjennomsnitt for kommuner. 1975

Kommunetype Kommunegruppe	Antall lei- ligheter med renovasjon	Antall hytter med renovasjon	Avfalls- mengde ¹⁾ m ³ /år
Gjennomsnitt for kommuner i kommunetype:			
1 Landbrukskommuner	226	26	2 750
Antall svar	74	72	34
2 Mindre sentrale landbruks- og industrikommuner	595	41	5 963
Antall svar	72	71	45
3 Sentrale landbruks- og industrikommuner	935	71	5 235
Antall svar	28	27	15
4 Fiskerikommuner	364	..	3 278
Antall svar	35	..	17
5 Mindre sentrale industrikommuner	1 528	56	8 714
Antall svar	29	29	16
6 Sentrale industrikommuner	3 267	293	15 163
Antall svar	35	34	27
7 Særlig sentrale tjenesteytings- og industrikommuner ...	9 534	150	68 095
Antall svar	33	32	25
8 Øvrige tjenesteytings- og industrikommuner	3 671	91	26 272
Antall svar	52	52	38
9 Andre kommuner	798	91	4 708
Antall svar	40	39	33
Gjennomsnitt for kommuner i størrelsesgrupper med:			
0 - 999 innbyggere	32	19	2 250
Antall svar	13	13	2
1 000 - 1 999 innbyggere	150	21	1 711
Antall svar	49	48	27
2 000 - 2 999 innbyggere	311	30	2 065
Antall svar	65	65	38
3 000 - 4 999 innbyggere	641	105	14 374
Antall svar	83	80	47
5 000 - 6 999 innbyggere	1 007	35	5 576
Antall svar	57	57	36
7 000 - 8 999 innbyggere	1 641	79	10 064
Antall svar	35	35	23
9 000 - 10 999 innbyggere	2 226	169	12 914
Antall svar	25	25	18
11 000 - 13 999 innbyggere	2 775	244	14 768
Antall svar	27	26	23
14 000 - 17 999 innbyggere	3 924	31	53 882
Antall svar	15	15	11
18 000 - 24 999 innbyggere	5 655	43	26 167
Antall svar	9	9	9
25 000 - 34 999 innbyggere	8 378	320	44 370
Antall svar	12	11	10
35 000 - 59 999 innbyggere	16 836	14	51 667
Antall svar	4	4	3
60 000 og over	47 000	..	221 667
Antall svar	4	..	3

1) Ukomprimert avfall.

TILLEGG TIL DE INTERNASJONALE MANEDSTABELLER I STATISTISK MÅNEDSHEFTE NR. 8, 1977

Tallene er mottatt i tiden 3/10 - 7/10 og er foreløpige. De vil eventuelt bli korrigert i Statistisk månedshefte. Der vil man også finne nærmere forklaringer til tallene og alle korreksjoner av eldre tall.

Tall i parentes gjelder måneden (kvartalet, uken) før.

S v e r i g e (tabell 83)				
Arbeidsløse	Kol. A	Aug.	89	(69)
S t o r b r i t a n n i a (tabell 84)				
Reuter's råvareindeks, uketall		26/9-30/10	269	(269)
Reuter's råvareindeks	" L	Sept.	268	(267)
F r a n k r i k e (tabell 85)				
Konsumprisindeks	" E	Aug.	185	(184)
V e s t - T y s k l a n d (tabell 86)				
Verdi av utenrikshandelen				
a. Innførsel	" E.a	Aug.	18 404	(19 425)
b. Utførsel	" E.b	Aug.	20 926	(21 190)
S a m b a n d s s t a t e n e (tabell 88)				
Verdi av utenrikshandelen				
a. Innførsel	" F.a	Aug.	12 232	(12 476)
b. Utførsel	" F.b	Aug.	9 563	(10 150)
Moody's råvareindeks, uketall		26/9-30/10	201	(203)
Moody's råvareindeks	" I	Sept.	203	(203)

SU 11x

ND

PUBLIKASJONER SENDT UT FRA STATISTISK SENTRALBYRÅ I SEPTEMBER OG HITTIL I OKTOBER 1977

I serien Norges offisielle statistikk (NOS):

Lønnsstatistikk 1976 Sidetall 91 Pris kr 11,00
Skogavvirkning til salg og industriell produksjon 1975-76 Sidetall 55 Pris kr 11,00
Sivilrettsstatistikk 1976 Sidetall 43 Pris kr 9,00
Bedriftstelling 1974 Varehandel Sidetall 113 Pris kr 13,00
Bedriftstelling 1974 Tjenesteyting m.v. Sidetall 105 Pris kr 11,00
Kriminalstatistikk Forbrytelser etterforsket av politiet 1976 Sidetall 77 Pris kr 11,00
Jaktstatistikk 1976 Sidetall 65 Pris kr 11,00

I serien Statistiske analyser (SA):

Døgnets 24 timer En analyse av tidsnyttning i 1971-72
Sidetall 99 Pris kr 13,00 (SA nr. 30)

I serien Artikler fra Statistisk Sentralbyrå (ART):

Pris- og inntektsfordelingsvirkninger av miljøverninvesteringer i norsk bergverk og
industri Sidetall 87 Pris kr 11,00 (ART nr. 93)
Inflation in the Open Economy: A Norwegian Model Sidetall 65 Pris kr 11,00 (ART nr. 96)
Allmennlærerutdanning og yrke En analyse av tall fra folketelling 1970
Sidetall 66 Pris kr 11,00 (ART nr. 97)

FASTE PUBLIKASJONER FRA STATISTISK SENTRALBYRÅ

Statistisk månedshefte. Pris: Årsabonnement kr 40,00
Pr. hefte " 5,00
Månedstatistikk over utenrikshandelen.
Pris: Årsabonnement kr 50,00
Pr. hefte " 5,00
Statistisk ukehefte. Pris: Årsabonnement kr 60,00
Pr. hefte " 3,00

