

Statistisk ukehefte



Statistisk
Sentralbyrå

DRONNINGENSGATE 16
POSTBOKS 8131 DEP
OSLO 1
TLF.(02) *41 38 20

Nr. 42/78

18. oktober 1978

I N N H O L D

Utenrikshandelen i september og januar-september 1978.
Foreløpige tall

Konsumprisindeksen pr. 15. september 1978

Engrosprisindeksen pr. 15. september 1978

Produsentprisindeksen pr. 15. september 1978

Arbeidskraftundersøkelsen i 3. kvartal 1978

Skipsopplegg pr. 30. september 1978

Månedssstatistikk for forretnings- og sparebanker.
August 1978

Konkurser og akkordforhandlinger. 3. kvartal 1978

Talet på bruk, jordbruksareal, husdyrhald og
traktorar m.m. pr. 20. juni 1978

Forbrytelser ferdig etterforsket av politiet i
2. kvartal 1978

Tillegg til de internasjonale månedstabeller i
Statistisk månedshefte nr. 8, 1978

Publikasjoner under utsending fra Statistisk
Sentralbyrå hittil i oktober 1978

UTENRIKSHANDELEN I SEPTEMBER OG JANUAR-SEPTEMBER 1978. FORELØPIGE TALL

Statistisk Sentralbyrås foreløpige oppgaver over verdien av utenrikshandelen i september 1978 viste en innførsel uten skip på 4 528 mill.kr og en utførsel uten skip på 3 677 mill.kr. Medregnet nye skip utgjorde utførselen 3 831 mill.kr.

I september 1977 viste oppgavene over verdien av utenrikshandelen en innførsel uten skip på 4 922 mill.kr og en utførsel uten skip på 3 480 mill.kr. Medregnet nye skip var utførselen 3 563 mill.kr.

For januar-september 1978 viste de foreløpige oppgaver en innførselsverdi uten skip på 41 853 mill.kr mot 44 730 mill.kr i 1977. Utførselsverdien uten skip var 35 251 mill.kr i 1978 mot 29 229 mill.kr i 1977. Medregnet nye skip var utførselsverdien i samme tidsrom 36 928 mill.kr i 1978 og 31 266 mill.kr i 1977.

Verdien av råolje utført fra Ekofisk utgjorde i september 784 mill.kr og i januar-september 6 958 mill.kr. For 1977 var de tilsvarende tall 562 mill.kr og 5 064 mill.kr. I september måned ble det utført 1 363 mill. normal-m³ gass fra Frigg og Ekofisk sett under ett. I januar-september var eksporten 8 942 mill. normal-m³. En mangler verdioppgaver for denne eksporten.

Sammenliknet med foregående tremånedersperiode viser de sesongkorrigerte tall for juli-september 1978 at importverdien var uendret mens eksportverdien viser en økning på 3,6 prosent. I de sesongkorrigerte beregningene er skip, bore- og produksjonsplattformer og enkelte varer med store tilfeldige variasjoner holdt utenfor. I de sesongkorrigerte eksporttall er dessuten verdien av råolje og gass holdt utenfor.

Tabelloversikt:

	September		Endring i pst.	Januar-september		Endring i pst.
	1977	1978		1977	1978	
Innførselsverdi uten skip	4 922	4 528	- 8,0	44 730	41 853	- 6,4
Utførselsverdi uten skip	3 480	3 677	+ 5,7	29 229	35 251	+20,6
Utførselsverdi med nye skip	3 563	3 831	+ 7,5	31 266	36 928	+18,1
Innførseloverskott (medregnet eksport av nye skip)	1 359	697	-48,7	13 464	4 925	-63,4

KONSUMPRISINDEKSEN PR. 15. SEPTEMBER 1978 (1974 = 100)

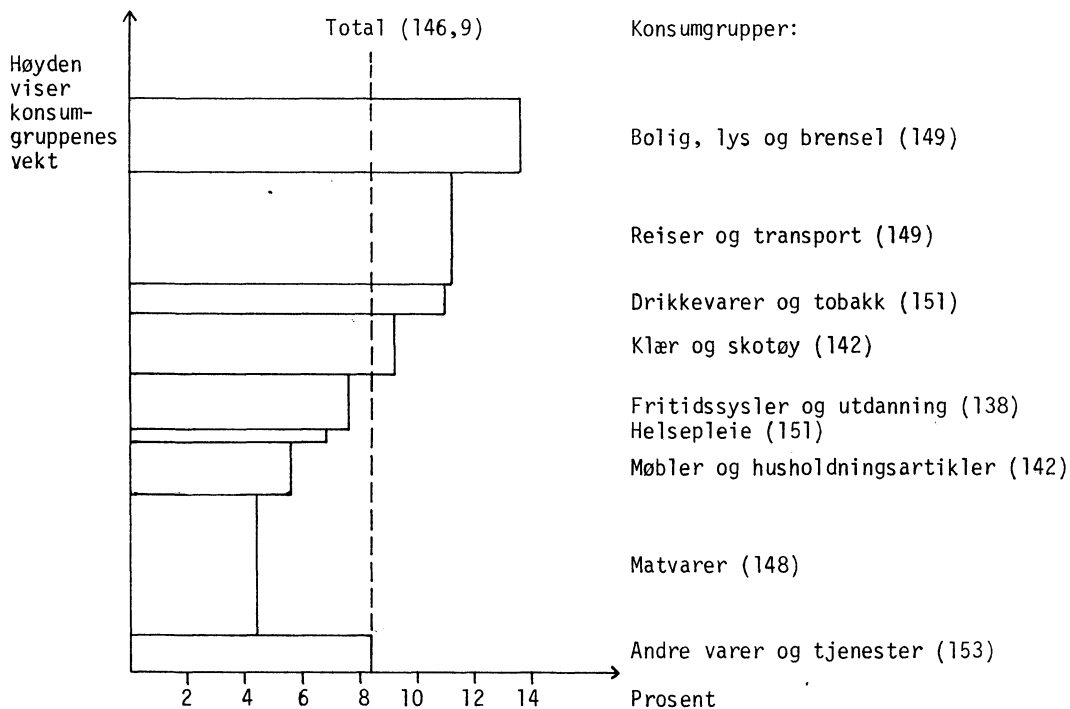
Statistisk Sentralbyrås konsumprisindeks pr. 15. september 1978 viste en stigning på 1,3 prosent fra 15. august. Indekstillene var henholdsvis 146,9 og 145,0.

Fra september 1977 til september 1978 steg konsumprisindeksen med 8,4 prosent. I gjennomsnitt for de ni første månedene i år var indeksen 8,2 prosent høyere enn i tilsvarende periode i 1977.

Indeksen for konsumgruppen matvarer steg med 1,4 prosent fra august til september i år, klær og skotøy med 3,0 prosent, bolig, lys og brensel med 1,9 prosent og reiser og transport med 1,2 prosent. Indekstallet for hver av gruppene møbler og husholdningsartikler og fritidssysler og utdanning steg med 0,4 prosent og for hver av gruppene drikkevarer og tobakk og helsepleie med 0,3 prosent. For gruppen andre varer og tjenester steg indekstallet med 0,4 prosent.

Varene og tjenestene i konsumprisindeksen er også gruppert etter leveringssektor. Fra august til september i år var det jordbruksvarer, andre norskproduserte konsumvarer, unntatt fiskevarer, og importvarer som viste sterkest prisstigning. Indeksen for husleie steg med 3,8 prosent.

Prosentvis endring i totalindeksen og de enkelte delindekser siste 12 måneder
(Indekstillene for september 1978 i parentes. 1974 = 100)



Konsumprisindeks, 1974 = 100

Tabell 1. Varer og tjenester etter konsumgruppe

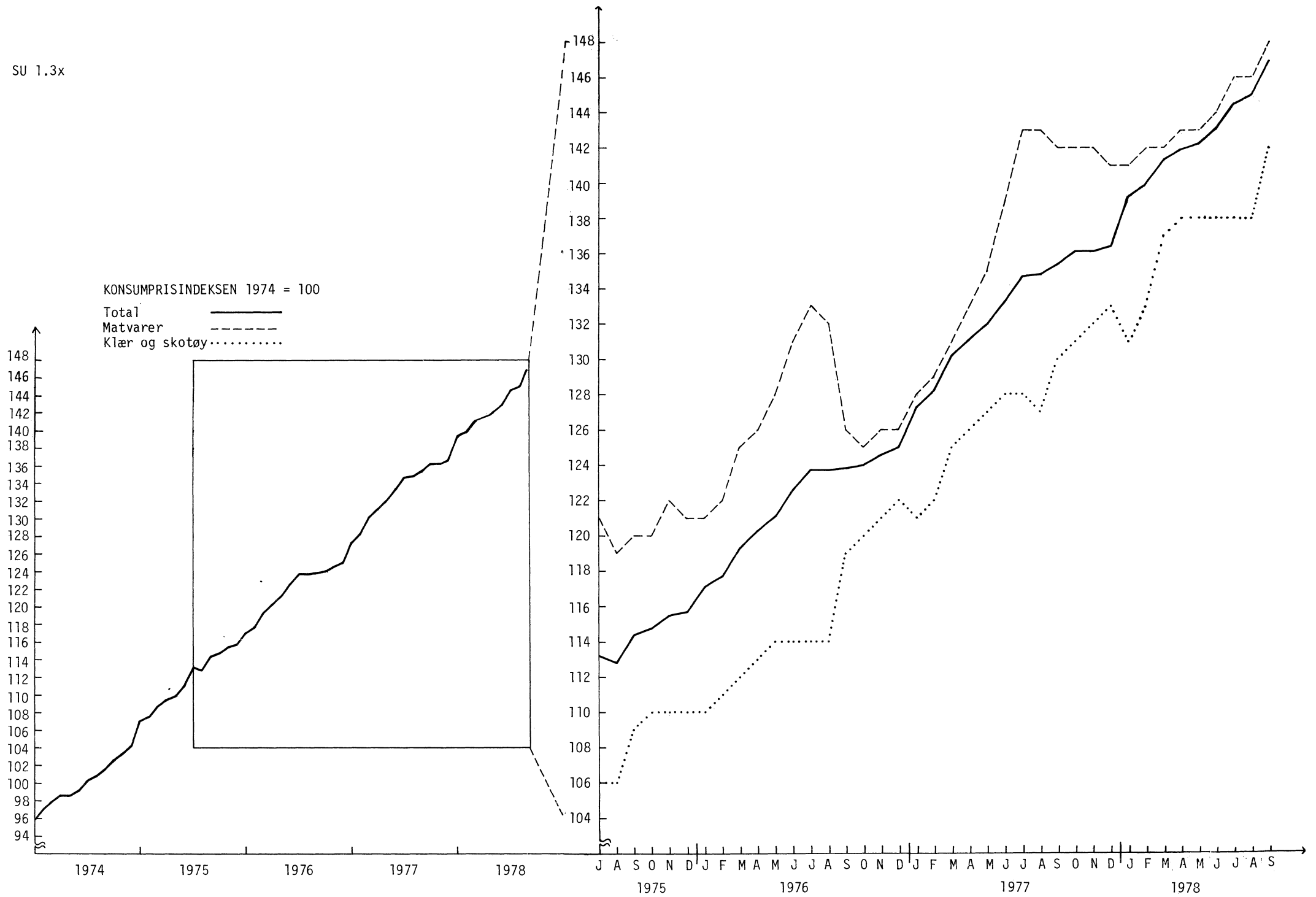
	Vekt 0/00	Aug. 1977	Sept. 1977	Aug. 1978	Sept. 1978
Matvarer	240,7	143	142	146	148
Drikkevarer og tobakk	49,5	136	136	150	151
Klær og skotøy	105,9	127	130	138	142
Bolig, lys og brensel	129,4	130	131	146	149
Møbler og husholdningsartikler	94,0	134	135	142	142
Helsepleie	23,2	140	141	150	151
Reiser og transport	195,9	133	134	148	149
Fritidssysler og utdanning	97,8	128	128	137	138
Andre varer og tjenester	63,6	141	141	153	153
T o t a l	1 000,0	134,8	135,4	145,0	146,9

Tabell 2. Varer og tjenester etter leveringssektor

	Vekt 0/00	Aug. 1977	Sept. 1977	Aug. 1978	Sept. 1978
1. Jordbruksvarer	140,1	143,1	142,0	151,0	154,3
1.1 Mindre bearbeidde	90,1	143,2	142,0	149,9	154,1
1.2 Mer bearbeidde	50,0	143,0	142,1	152,9	154,7
2. Fiskevarer	19,3	116,1	117,6	124,2	124,6
3. Andre norskproduserte konsumvarer	396,9 ¹⁾	131,8	132,9	143,8	145,1
3.1 Lite påvirket av verdensmarkedets priser ...	152,4	139,6	140,2	155,4	156,2
3.2 Påvirket av verdensmarkedet p.g.a. stort importinnhold eller råstoffpris bestemt på verdensmarkedet	38,7 ¹⁾	127,4	127,9	135,2	136,8
3.3 Påvirket av verdensmarkedet p.g.a. konkur- ranse fra utlandet	205,8 ¹⁾	126,9	128,4	136,8	138,4
4. Importerte konsumvarer	199,7 ¹⁾	136,0	136,7	142,6	144,7
4.1 Uten norsk konkurranse	147,1 ¹⁾	141,7	142,3	147,0	149,4
4.2 Med norsk konkurranse	52,6 ¹⁾	120,0	121,1	130,1	131,4
5. Husleie	66,4	119,8	121,1	127,9	132,8
6. Andre tjenester	177,6	141,1	141,9	154,4	155,0
6.1 Med arbeidslønn som dominerende prisleier .	56,7	148,5	150,9	162,8	164,1
6.2 Også med andre viktige priskelementer	120,9	137,6	137,7	150,4	150,7
T o t a l	1 000,0	134,8	135,4	145,0	146,9

1) Reviderte vekter fra 15. mars 1977.

SU 1.3x



ENGROSPRISINDEKSEN PR. 15. SEPTEMBER 1978 (1977 = 100)

Statistisk Sentralbyrås engrosprisindeks, prisindeksen for førstegangsomsetning innenlands, viste en stigning på 0,8 prosent fra august til september i år.. Indekstillene var henholdsvis 106 og 107. Fra september 1977 til september 1978 steg engrosprisindeksen med 5,9 prosent.

Indeksen for hovedgruppen matvarer steg med 1,9 prosent fra august til september i år, ikke spiselige råvarer med 1,5 prosent, dyrefett, plantefett og voks med 0,9 prosent og maskiner og transportmidler med 0,7 prosent. Indeksen for hver av de to gruppene drikkevarer og tobakk og kjemikalier steg med 0,5 prosent. For gruppen bearbeidde varer, hovedsakelig gruppert etter materiale steg indeksen med 0,4 prosent og for forskjellige ferdigvarer med 0,3 prosent. En av gruppene viste fall - brenselstoffer, brenselolje og elektrisk kraft - med 0,1 prosent.

Fra september 1977 til september 1978 viste varer til konsum 7,5 prosent stigning, varer til investering 7,6 prosent stigning og varer til vareinnsats i bygg og anlegg 4,6 prosent stigning.

Engrosprisindeks (prisindeks for førstegangsomsetning innenlands) 1977 = 100

	Vekt 0/00	September 1978	Endring i prosent		
			Aug. 1978- sept. 1978	Jan.-sept. 1977- jan.-sept. 1978	Sept. 1977- sept. 1978
Matvarer og levende dyr	210,5	109	1,9	4,8	6,4
Drikkevarer og tobakk	20,8	111	0,5	10,3	9,4
Råvarer, ikke spiselige, unntatt bren- selsstoffer	94,9	97	1,5	-6,2	-2,1
Brenselstoffer, brenselolje og elek- trisk kraft m.v.	128,6	109	-0,1	6,0	8,1
Dyre- og plantefett, voks	5,3	110	0,9	6,5	10,4
Kjemikalier	64,3	106	0,5	4,2	3,7
Bearbeidde varer, hovedsakelig gruppert etter materiale	217,7	106	0,4	4,3	5,4
Maskiner og transportmidler	157,6	109	0,7	6,9	8,3
Forskjellige ferdigvarer	95,7	108	0,3	6,6	7,1
T o t a l	1 000,0	107	0,8	4,4	5,9
Engrosprisindeks etter visse anvendelser:					
Konsum	226,6	109	1,1	6,2	7,5
Investering	81,7	109	0,7	6,9	7,6
Vareinnsats i bygg og anlegg	102,3	105	0,1	4,5	4,6

PRODUSENTPRISINDEKSEN PR. 15. SEPTEMBER 1978 (1977 = 100)

Statistisk Sentralbyrås prisindeks for produksjonen i bergverksdrift, industri og kraftforsyning, produsentprisindeksen, steg med 0,8 prosent fra august til september i år. Indekstallene var henholdsvis 105 og 106. For industri steg indeksen med 0,8 prosent, for kraftforsyning med 0,2 prosent og for bergverksdrift med 0,1 prosent.

Produsentprisindeks pr. 15. september 1978 (1977 = 100)

	September 1978	Endring i prosent		
		Aug. 1978- sept. 1978	Jan.-sept. 1977- jan.-sept. 1978	Sept. 1977- sept. 1978
BERGVERKSDRIFT, INDUSTRI OG KRAFTFORSYNING	106	0,8	3,6	5,0
BERGVERKSDRIFT	100	0,1	-0,6	0,2
Bryting og utvinning av malm	92	0,5	-9,4	-5,9
INDUSTRI	105	0,8	3,2	4,2
Prod. av næringsmidler, drikkevarer og tobakk	109	2,0	6,8	7,4
Prod. av tekstilvarer, bekledningsvarer, lær og lærvarer	107	0,5	5,8	5,8
Prod. av trevarer	103	-	2,7	2,1
Treforedling, grafisk prod. og forlags- virksomhet	99	0,1	-2,7	-1,3
Prod. av kjem. prod., mineralolje-, kull-, gummi- og plastprodukter	104	0,1	3,2	3,4
Prod. av mineralske produkter	105	-	5,0	3,6
Prod. av metaller	102	0,9	-1,2	2,4
Prod. av verkstedprodukter	106	0,3	4,6	5,4
KRAFTFORSYNING	117	0,2	10,1	16,8

ARBEIDSKRAFTUNDERSØKELSEN I 3. KVARTAL 1978

I 3. kvartal 1978 (uken 21.-27. august) var det 1 832 000 sysselsatte, 1 104 000 menn og 728 000 kvinner. Dette er en nedgang i totalsysselsettingen sammenliknet med både 2. kvartal i år og 3. kvartal året før på henholdsvis 45 000 og 10 000 sysselsatte personer. Utførte timeverk gikk ned med 2,3 prosent fra 3. kvartal 1977 til 3. kvartal 1978.

I jordbruk, industri og transport og lagring var det fra 3. kvartal 1977 til 3. kvartal 1978 en nedgang i tallet på sysselsatte. Tallene for utførte timeverk viser en prosentvis sterkere nedgang enn tallene for sysselsettingen i disse næringene. I de andre næringene var det tilnærmet uendret eller høyere sysselsetting. Størst oppgang i sysselsettingen var det i bank- og finansieringsvirksomhet, eiendomsdrift og forretningsmessig tjenesteyting. Tallene for utførte timeverk viser samme utvikling som for sysselsettingen i disse næringene.

Arbeidssøkere uten arbeidsinntekt gikk opp fra 29 000 i 2. kvartal til 43 000 i 3. kvartal i år, en økning på 48 prosent. Dette er det høyeste tall på arbeidssøkere uten arbeidsinntekt som er registrert i arbeidskraftundersøkelsene siden 4. kvartal 1975. Arbeidssøkere uten arbeidsinntekt utgjorde i alt 2,3 prosent av arbeidsstyrken i 3. kvartal 1978, mot 1,3 prosent i 3. kvartal 1977. Til sammenlikning kan nevnes at i august 1978 var det i Sverige en arbeidsledighet på 2,7 prosent og i U.S.A. en ledighet på 5,9 prosent målt på tilsvarende måte som i de norske arbeidskraftundersøkelsene. I Norge var det litt flere kvinner enn menn blant arbeidssøkerne og de utgjorde 3,2 prosent av den kvinnelige del av arbeidsstyrken. Det tilsvarende tall for menn var 1,7 prosent. Arbeidssøkere uten arbeidsinntekt under 25 år utgjorde snaut 8 prosent av arbeidsstyrken i denne aldersgruppen i 3. kvartal 1978 mot 4,6 prosent i 3. kvartal 1977.

Byråets tall for arbeidssøkere uten arbeidsinntekt må ikke forveksles med Arbeidsdirektoratets tall for registrerte arbeidsløse ved arbeidskontorene, som ved utgangen av august var 20 000.

Tallet på arbeidssøkere uten arbeidsinntekt var 29 000 i 2. kvartal 1978. Dette er en nedgang på 6 000 sammenliknet med 2. kvartal 1977. I forhold til 1. kvartal 1978 var det ingen endring.

Når en skal vurdere resultatene fra arbeidskraftundersøkelsene må en være oppmerksom på at tall for endringer er beheftet med særlig stor usikkerhet i undersøkelser av denne art. Usikkerheten ved endringstall er betydelig større enn for de tilsvarende nivå-tall.

Gruppen "Sysselsatte i inntektsgivende arbeid" består av personer som utførte inntektsgivende arbeid av minst én times varighet i undersøkelsesuken. For familiearbeidere uten fast avtalt lønn har en imidlertid satt en minimumsgrense på 10 arbeidstimer i undersøkelsesuken. "Sysselsatte midlertidig fraværende fra inntektsgivende arbeid" omfatter personer som vanligvis utfører inntektsgivende arbeid, men som på grunn av sykdom, ferie etc. ikke utførte slikt arbeid i undersøkelsesuken. Til sammen utgjør disse to gruppene "Sysselsatte" i alt.

"Arbeidssøkere uten arbeidsinntekt" omfatter personer som ikke utførte eller var midlertidig fraværende fra inntektsgivende arbeid i undersøkelsesuken, men som ved å kontakte den offentlige arbeidsformidling, annonsere selv, svare på annonser o.l. forsøkte å skaffe seg inntektsgivende arbeid. Denne gruppen må ikke forveksles med "Registrerte arbeidsløse ved arbeids- og sjømannskontorene", som Arbeidsdirektoratet gir tall for.

"Sysselsatte" og "Arbeidssøkere uten arbeidsinntekt" utgjør til sammen personene i gruppen "I arbeidsstyrken".

"Ikke i arbeidsstyrken" består av personer i alderen 16-74 år som ikke tilhører gruppen "I arbeidsstyrken".

"Arbeidsaktive" er personer som enten tilhører gruppen "I arbeidsstyrken" eller som i undersøkelsen utførte husarbeid hjemme m.v., gikk på skole, studerte eller var inne til l. gangs militær- eller sivilarbeidstjeneste.

"Ikke arbeidsaktive" er personer i alderen 16-74 år som ikke tilhører gruppen "Arbeidsaktive".

For å markere den store relative usikkerhet som knytter seg til små tall, har Byrådet valgt å sette parentes om kvartalstall som er mindre enn 8 000 og om årsgjennomsnitt mindre enn 5 000.

For en detaljert beskrivelse av opplegg og gjennomføring av de norske arbeidskraftundersøkelsene, viser en til Arbeidsmarkedstatistikk 1977 (NOS A 958).

Tabell 1. Personer i alderen 16-74 år etter kjønn, ekteskapelig status og aktivitet/arbeidsstyrkestatus. 1 000

Aktivitet/arbeidsstyrkestatus	I alt	Menn	Kvinner			Før gifte
			I alt	Ugifte	Gifte	
Årsgjennomsnitt 1977						
Arbeidsaktive	2 539	1 265	1 274	285	881	108
Arbeidsaktive, og i arbeidsstyrken	1 851	1 119	732	174	490	68
Sysselesatte	1 824	1 108	716	165	484	67
I inntektsgivende arbeid	1 697	1 036	661	156	444	61
Midlertidig fraværende fra inntektsgivende arbeid	127	72	55	9	40	6
Arbeidssøkere uten arbeidsinntekt	27	11	16	9	6	(1)
Arbeidsaktive, men ikke i arbeidsstyrken	688	146	542	111	391	40
Ikke arbeidsaktive, ikke i arbeidsstyrken	305	156	149	36	55	58
I alt	2 844	1 421	1 423	321	936	166
2. kvartal 1977 23/5 - 29/5						
Arbeidsaktive	2 549	1 277	1 272	286	872	114
Arbeidsaktive, og i arbeidsstyrken	1 870	1 136	734	175	486	73
Sysselesatte	1 835	1 120	715	165	478	72
I inntektsgivende arbeid	1 713	1 052	661	155	439	67
Midlertidig fraværende fra inntektsgivende arbeid	122	68	54	10	39	(5)
Arbeidssøkere uten arbeidsinntekt	35	16	19	10	8	(1)
Arbeidsaktive, men ikke i arbeidsstyrken	679	141	538	111	386	41
Ikke arbeidsaktive, ikke i arbeidsstyrken	295	144	151	38	59	54
I alt	2 844	1 421	1 423	324	931	168
3. kvartal 1977 22/8 - 28/8						
Arbeidsaktive	2 548	1 267	1 281	271	897	113
Arbeidsaktive, og i arbeidsstyrken	1 867	1 130	737	165	503	69
Sysselesatte	1 842	1 122	720	156	496	68
I inntektsgivende arbeid	1 700	1 040	660	146	453	61
Midlertidig fraværende fra inntektsgivende arbeid	142	82	60	10	43	(7)
Arbeidssøkere uten arbeidsinntekt	25	8	17	9	(7)	(1)
Arbeidsaktive, men ikke i arbeidsstyrken	681	137	544	106	394	44
Ikke arbeidsaktive, ikke i arbeidsstyrken	296	154	142	37	49	56
I alt	2 844	1 421	1 423	308	946	169
2. kvartal 1978 22/5 - 28/5						
Arbeidsaktive	2 576	1 281	1 295	294	882	119
Arbeidsaktive, og i arbeidsstyrken	1 906	1 147	759	181	501	77
Sysselesatte	1 877	1 135	742	171	495	76
I inntektsgivende arbeid	1 758	1 071	687	162	454	71
Midlertidig fraværende fra inntektsgivende arbeid	119	64	55	9	41	(5)
Arbeidssøkere uten arbeidsinntekt	29	12	17	10	(6)	(1)
Arbeidsaktive, men ikke i arbeidsstyrken	670	134	536	113	381	42
Ikke arbeidsaktive, ikke i arbeidsstyrken	290	152	138	31	53	54
I alt	2 866	1 433	1 433	325	935	173
3. kvartal 1978 21/8 - 27/8						
Arbeidsaktive	2 575	1 268	1 307	288	900	119
Arbeidsaktive, og i arbeidsstyrken	1 875	1 123	752	177	508	67
Sysselesatte	1 832	1 104	728	165	497	66
I inntektsgivende arbeid	1 670	1 021	649	153	443	53
Midlertidig fraværende fra inntektsgivende arbeid	162	83	79	12	54	13
Arbeidssøkere uten arbeidsinntekt	43	19	24	12	11	(1)
Arbeidsaktive, men ikke i arbeidsstyrken	700	145	555	111	392	52
Ikke arbeidsaktive, ikke i arbeidsstyrken	291	165	126	31	41	54
I alt	2 866	1 433	1 433	319	941	173

Tabell 2. Personer i arbeidsstyrken etter kjønn og alder. 1 000

Alder	Kjønn	1976	1977	1977		1978	
		Års- gjennomsnitt	Års- gjennomsnitt	2.kvartal 23/5-29/5	3.kvartal 22/8-28/8	2.kvartal 22/5-28/5	3.kvartal 21/8-27/8
16 - 19 år	M	60	60	64	63	63	58
	K	52	53	57	53	52	52
20 - 24 år	M	99	100	105	105	111	101
	K	88	86	86	83	92	93
25 - 29 år	M	139	139	138	143	137	141
	K	82	83	82	87	82	79
30 - 49 år	M	445	457	458	458	471	467
	K	274	291	288	296	307	315
50 - 59 år	M	220	217	218	215	212	213
	K	140	138	138	133	135	138
60 - 69 år	M	129	131	135	128	135	130
	K	71	75	75	77	83	70
70 - 74 år	M	16	15	18	18	18	13
	K	6	6	8	8	8	(5)
I alt	M	1 108	1 119	1 136	1 130	1 147	1 123
	K	713	732	734	737	759	752

Tabell 3. Personer i arbeidsstyrken i grupper for kjønn og ekteskkelig status. 1 000

Kjønn og ekteskkelig status	1976	1977	1977		1978	
	Års- gjennomsnitt	Års- gjennomsnitt	2.kvartal 23/5-29/5	3.kvartal 22/8-28/8	2.kvartal 22/5-28/5	3.kvartal 21/8-27/8
Menn	1 108	1 119	1 136	1 130	1 147	1 123
Kvinner	713	732	734	737	759	752
Ugifte	178	174	175	165	181	177
Gifte	472	490	486	504	501	508
Før gifte	63	68	73	68	77	67
I alt	1 821	1 851	1 870	1 867	1 906	1 875

Tabell 4. Personer i arbeidsstyrken i grupper for kjønn og ekteskkelig status i prosent av personer i alt i hver gruppe

Kjønn og ekteskkelig status	1976	1977	1977		1978	
	Års- gjennomsnitt	Års- gjennomsnitt	2.kvartal 23/5-29/5	3.kvartal 22/8-28/8	2.kvartal 22/5-28/5	3.kvartal 21/8-27/8
Menn	79	79	80	80	80	78
Kvinner	50	51	52	52	53	52
Ugifte	55	54	54	54	56	56
Gifte	51	52	52	53	53	54
Før gifte	40	41	44	41	45	39
I alt	65	65	66	66	67	65

Tabell 5. Sysselsatte etter kjønn og yrkesstatus. 1 000

Yrkesstatus	Kjønn	1976		1977		1977				1978			
		Årsgjennomsnitt		Årsgjennomsnitt		2.kvartal 23/5-29/5		3.kvartal 22/8-28/8		2.kvartal 22/5-28/5		3.kvartal 21/8-27/8	
		Abso- lutte tall	Pro- sent	Abso- lutte tall	Pro- sent	Abso- lutte tall	Pro- sent	Abso- lutte tall	Pro- sent	Abso- lutte tall	Pro- sent	Abso- lutte tall	Pro- sent
Selvstendig	M	159	15	161	15	158	14	165	15	159	14	167	15
	K	33	5	31	4	27	4	32	4	39	5	33	5
Lønnstakere	M	917	84	931	84	944	84	937	83	953	84	919	84
	K	608	87	635	89	633	89	633	88	650	88	648	89
Familiearbeidere	M	13	1	13	1	16	2	17	2	19	2	14	1
	K	55	8	48	7	54	7	55	8	50	7	45	6
I alt, medregnet uoppgitt	M	1 092	100	1 108	100	1 120	100	1 122	100	1 135	100	1 104	100
	K	697	100	716	100	715	100	720	100	742	100	728	100

Tabell 6. Sysselsatte etter næring. 1 000

Nr.	Næring	1976	1977	1977		1978	
		Års- gjennomsnitt	Års- gjennomsnitt	2.kvartal 23/5-29/5	3.kvartal 22/8-28/8	2.kvartal 22/5-28/5	3.kvartal 21/8-27/8
1	JORDBRUK, SKOGBRUK, FISKE OG FANGST	168	165	180	180	186	165
	11 Jordbruk	138	139	153	157	153	141
	12 Skogbruk	12	9	9	(6)	9	(6)
	13 Fiske og fangst	18	17	18	18	24	18
2	BERGVERKSDRIFT	11	10	9	11	12	13
3	INDUSTRI	415	409	413	413	392	387
	Av dette:						
	31 Produksjon av næringsmidler, drikkevarer og tobakksvarer	51	55	54	53	52	62
	32 Produksjon av tekstilvarer, beklæringsvarer, lær og lærvarer	36	32	31	34	25	25
	33 Produksjon av trevarer	44	45	44	39	39	37
	34 Treforedling, grafisk produksjon og forlagsvirksomhet ..	55	52	53	56	50	49
	35 Produksjon av kjemiske produkter, mineralolje-, kull-, gummi- og plastprodukter ...	35	35	41	34	40	29
	36 Produksjon av mineralske produkter	16	15	14	16	14	17
	37 Produksjon av metaller	27	21	21	23	20	19
	38 Produksjon av verkstedprodukter	146	147	151	151	146	142
4	KRAFT- OG VANNFORSYNING	19	15	14	14	15	14
5	BYGGE- OG ANLEGGSVIRKSOMHET	148	156	156	157	163	161
6	VAREHANDEL, HOTELL- OG RESTAURANTVIRKSOMHET	296	309	297	308	308	317
	61 og 62 Engros-, agentur- og detaljhandel	264	274	260	275	270	275
	63 Hotell- og restaurantdrift ...	32	35	37	33	38	42
7	TRANSPORT, LAGRING, POST OG TELEKOMMUNIKASJONER	161	171	180	178	178	160
	71 Transport og lagring	124	138	147	147	143	125
	72 Post og telekommunikasjoner ..	37	33	33	31	35	35
8	BANK- OG FINANSIERINGSVIRKSOMHET, FORSIKRINGSVIRKSOMHET, EIENDOMSDRIFT OG FORRETNINGSMESSIG TJENESTEYTING	82	85	78	91	97	104
	81 Bank- og finansieringsvirksomhet	30	30	26	35	32	40
	82 Forsikringsvirksomhet	13	11	10	13	11	11
	83 Eiendomsdrift og forretningsmessig tjenesteyting	39	44	42	43	54	53
9	OFFENTLIG, SOSIAL OG PRIVAT TJENESTEYTING	487	501	504	490	523	509
	Av dette:						
	91 Offentlig administrasjon, forsvær, politi og rettsvesen .	92	89	91	86	89	91
	92 Renovasjon og rengjøring	10	12	11	13	8	11
	93 Undervisning, helse- og andre sosialtjenester	297	316	318	312	342	341
	Av dette:						
	931 og 932 Undervisning og forskningsvirksomhet ...	118	129	135	127	136	127
	933 Helse- og veterinærtjenester	122	130	127	131	143	154
	934 Sosial omsorg og velferdsarbeid	46	47	44	44	49	48
	94 Kulturell tjenesteyting, underholdning og sport	21	22	21	18	20	18
	95 Personlig tjenesteyting	66	62	63	58	64	48
1-9	I alt, medregnet uoppgitt	1 789	1 824	1 835	1 842	1 877	1 832

Tabell 7. Utførte timeverk pr. uke/i uken etter næring. 100 000

Nr. Næring	1976	1977	1977		1978	
	Års- gjennomsnitt	Års- gjennomsnitt	2.kvartal 23/5-29/5	3.kvartal 22/8-28/8	2.kvartal 22/5-28/5	3.kvartal 21/8-27/8
1 JORDBRUK, SKOGBRUK, FISKE OG FANGST	65	65	77	75	81	68
Av dette:						
11 Jordbruk	55	56	68	66	68	60
2 BERGVERKSDRIFT	4	4	4	4	4	4
3 INDUSTRI	151	145	145	148	140	136
Av dette:						
31 Produksjon av næringsmidler, drikkevarer og tobakksvarer ...	18	19	18	19	17	21
33 Produksjon av trevarer	17	17	16	15	15	14
34 Treforedling, grafisk produksjon og forlagsvirksomhet	18	17	16	18	16	16
38 Produksjon av verkstedprodukter	55	55	56	57	55	51
4 KRAFT- OG VANNFORSYNING	7	6	5	5	6	5
5 BYGGE- OG ANLEGGSVIRKSOMHET	55	57	57	57	63	60
6 VAREHANDEL, HOTELL- OG RESTAURANTVIRKSOMHET	102	104	98	105	99	103
Av dette:						
61 og 62 Engros-, agentur- og detaljhandel	92	92	87	94	88	90
7 TRANSPORT, LAGRING, POST OG TELEKOMMUNIKASJONER	51	54	57	57	58	50
Av dette:						
71 Transport og lagring	39	44	46	47	46	39
8 BANK- OG FINANSIERINGSVIRKSOMHET, FORSIKRINGSVIRKSOMHET, EIENDOMS-DRIFT OG FORRETNINGSMESSIG TJENESTEYTING	27	28	26	29	33	34
9 OFFENTLIG, SOSIAL OG PRIVAT TJENESTEYTING	146	148	147	142	153	147
Av dette:						
91 Offentlig administrasjon, forsvar, politi og rettsvesen	32	31	31	29	31	30
93 Undervisning, helse- og andre sosialtjenester	84	89	88	88	97	96
Av dette:						
931 og 932 Undervisning og forskningsvirksomhet	34	38	38	38	42	39
933 Helse- og veterinærtjenester	36	38	37	37	43	44
95 Personlig tjenesteyting	20	18	18	17	19	13
1-9 I alt, medregnet uoppgitt	608	611	616	622	637	608

Tabell 8. Sysselsatte i inntektsgivende arbeid etter kjønn og arbeidstid. 1 000

Arbeidstid	Kjønn	1976	1977	1977		1978	
		Ars- gjennomsnitt	Ars- gjennomsnitt	2.kvartal 23/5-29/5	3.kvartal 22/8-28/8	2.kvartal 22/5-28/5	3.kvartal 21/8-27/8
1 - 9 timer	M	17	19	20	15	20	11
	K	56	62	57	57	67	54
10 - 19 "	M	20	20	22	16	23	17
	K	87	91	94	89	97	81
20 - 29 "	M	32	35	36	35	37	30
	K	127	136	144	134	140	130
30 - 39 "	M	150	160	183	150	169	166
	K	157	169	166	171	179	171
40 timer og over	M	775	770	758	794	790	763
	K	208	198	195	205	199	208
I alt, medregnet uoppgitt	M	1 028	1 036	1 052	1 040	1 071	1 021
	K	640	661	661	660	687	649
Gjennomsnittlig arbeidstid pr. uke	M	42	42	42	42	42	42
	K	30	29	29	30	29	30

Tabell 9. Kvinner sysselsatt i inntektsgivende arbeid etter arbeidstid og ekteskapelig status. 1 000

Ekteskapelig status	I alt, medregnet uoppgitt	Arbeidstid				
		1-9 timer	10-19 timer	20-29 timer	30-39 timer	40 timer og over
1976						
Arsgjennomsnitt						
Ugifte	160	11	10	12	42	83
Gifte	426	40	71	123	103	106
Før gifte	54	5	6	11	12	19
1977						
Arsgjennomsnitt						
Ugifte	156	16	7	12	46	71
Gifte	443	41	77	112	105	107
Før gifte	62	5	7	12	18	19
2. kvartal 1977						
23/5 - 29/5						
Ugifte	155	17	8	14	47	69
Gifte	439	35	77	117	102	108
Før gifte	67	(4)	9	12	18	24
3. kvartal 1977						
22/8 - 28/8						
Ugifte	146	12	(4)	8	46	73
Gifte	453	39	79	114	106	114
Før gifte	61	(6)	(6)	11	18	19
2. kvartal 1978						
22/5 - 28/5						
Ugifte	162	19	11	14	48	67
Gifte	454	42	80	111	107	111
Før gifte	71	(5)	(5)	15	24	21
3. kvartal 1978						
21/8 - 27/8						
Ugifte	153	12	10	11	47	72
Gifte	443	40	67	110	106	117
Før gifte	53	(2)	(5)	9	18	19

Tabell 10. Sysselsatte gifte kvinner i inntektsgivende arbeid etter yrkesstatus og arbeidstid i prosent i gifte kvinner i alt

Yrkesstatus/arbeidstid	1976	1977	1977		1978	
	Års- gjennom- snitt	Års- gjennom- snitt	2.kvartal 23/5-29/5	3.kvartal 22/8-28/8	2.kvartal 22/5-28/5	3.kvartal 21/8-27/8
Sysselsatté i alt						
1 time eller mer pr. uke	46	47	47	48	48	47
10 timer eller mer pr. uke	41	43	43	44	44	43
20 " " " " "	34	35	35	35	35	36
30 " " " " "	22	23	23	23	23	24
40 " " " " "	11	12	12	12	12	12
Av dette:						
Lønnstakere						
1 time eller mer pr. uke	38	41	40	40	41	40
10 timer eller mer pr. uke	34	37	37	37	37	36
20 " " " " "	28	30	30	30	29	30
30 " " " " "	19	19	19	19	19	20
40 " " " " "	9	9	10	9	9	10

Tabell 11. Midlertidig fraværende etter fraværsårsak. 1 000

Fraværsårsak	1976	1977	1977		1978	
	Års- gjennom- snitt	Års- gjennom- snitt	2.kvartal 23/5-29/5	3.kvartal 22/8-28/8	2.kvartal 22/5-28/5	3.kvartal 21/8-27/8
Sykdom, skade	55	58	58	47	54	51
Ferie	29	29	23	53	22	69
Andre årsaker	37	40	41	42	43	42
I alt	121	127	122	142	119	162

Tabell 12. Arbeidssøkere uten arbeidsinntekt etter kjønn. 1 000

Kjønn	1976	1977	1977		1978	
	Års- gjennom- snitt	Års- gjennom- snitt	2.kvartal 23/5-29/5	3.kvartal 22/8-28/8	2.kvartal 22/5-28/5	3.kvartal 21/8-27/8
Menn	16	11	16	8	12	19
Kvinner	16	16	19	17	17	24
I alt	32	27	35	25	29	43
16-19 år	10	9	14	8	10	13
20-24 "	8	6	(7)	(6)	(6)	11
25-49 "	10	9	10	9	9	15
50-74 "	(4)	(3)	(4)	(2)	(4)	(4)
I alt	32	27	35	25	29	43

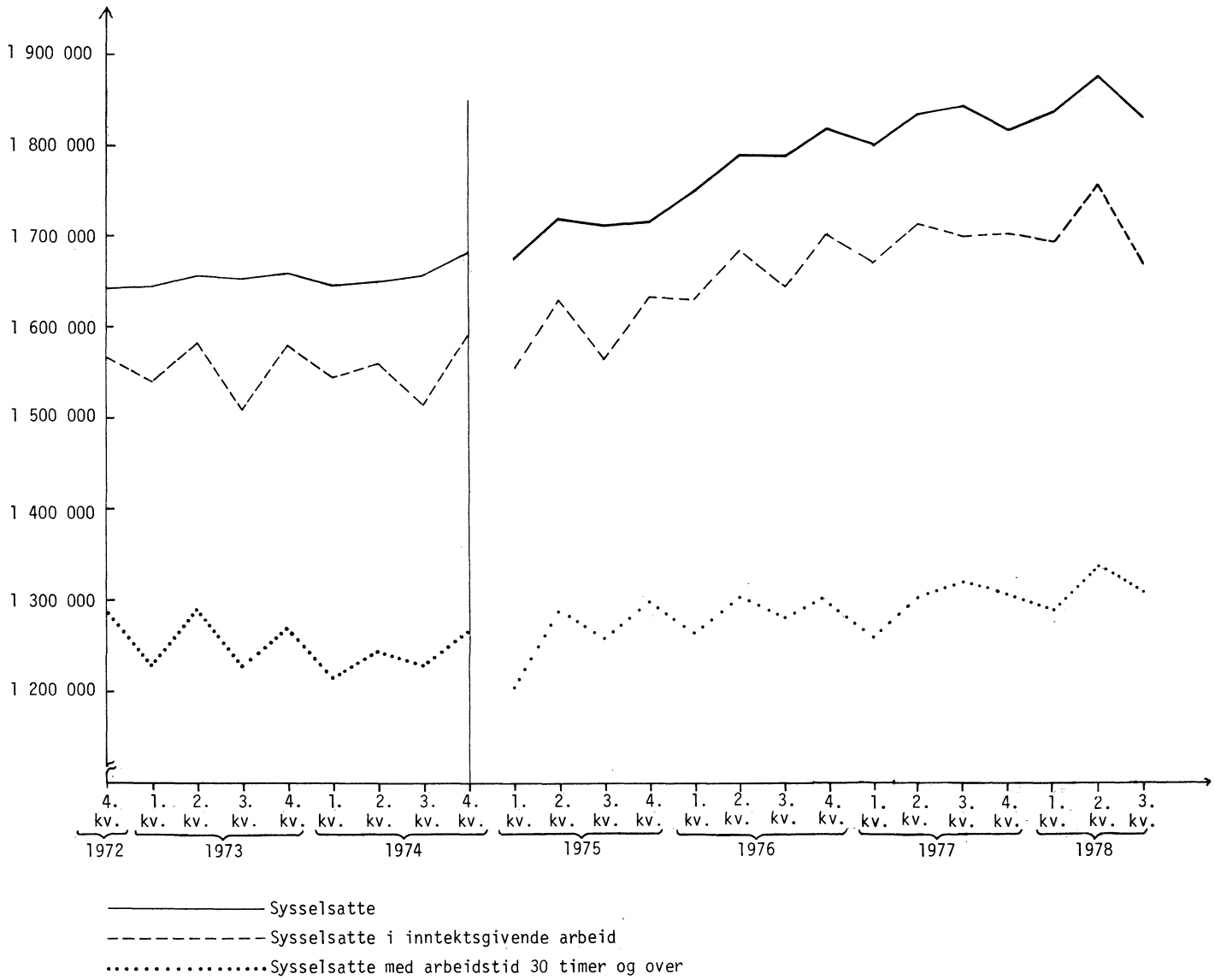
Tabell 13. Arbeidssøkere uten arbeidsinntekt etter hovedsakelig virksomhet. 1 000

Hovedsakelig virksomhet	1976	1977	1977		1978	
	Års- gjennom- snitt	Års- gjennom- snitt	2.kvartal 23/5-29/5	3.kvartal 22/8-28/8	2.kvartal 22/5-28/5	3.kvartal 21/8-27/8
Husarbeid hjemme m.v., skolegang/ studier, pensjonist, sluttet i arbeid	13	11	18	10	16	15
Var ufrivillig permittert uten lønn/skal begynne i nytt arbeid innen 30 dager	(3)	(3)	(5)	(1)	(2)	(4)
Annen virksomhet	16	13	12	14	11	24
I alt	32	27	35	25	29	43

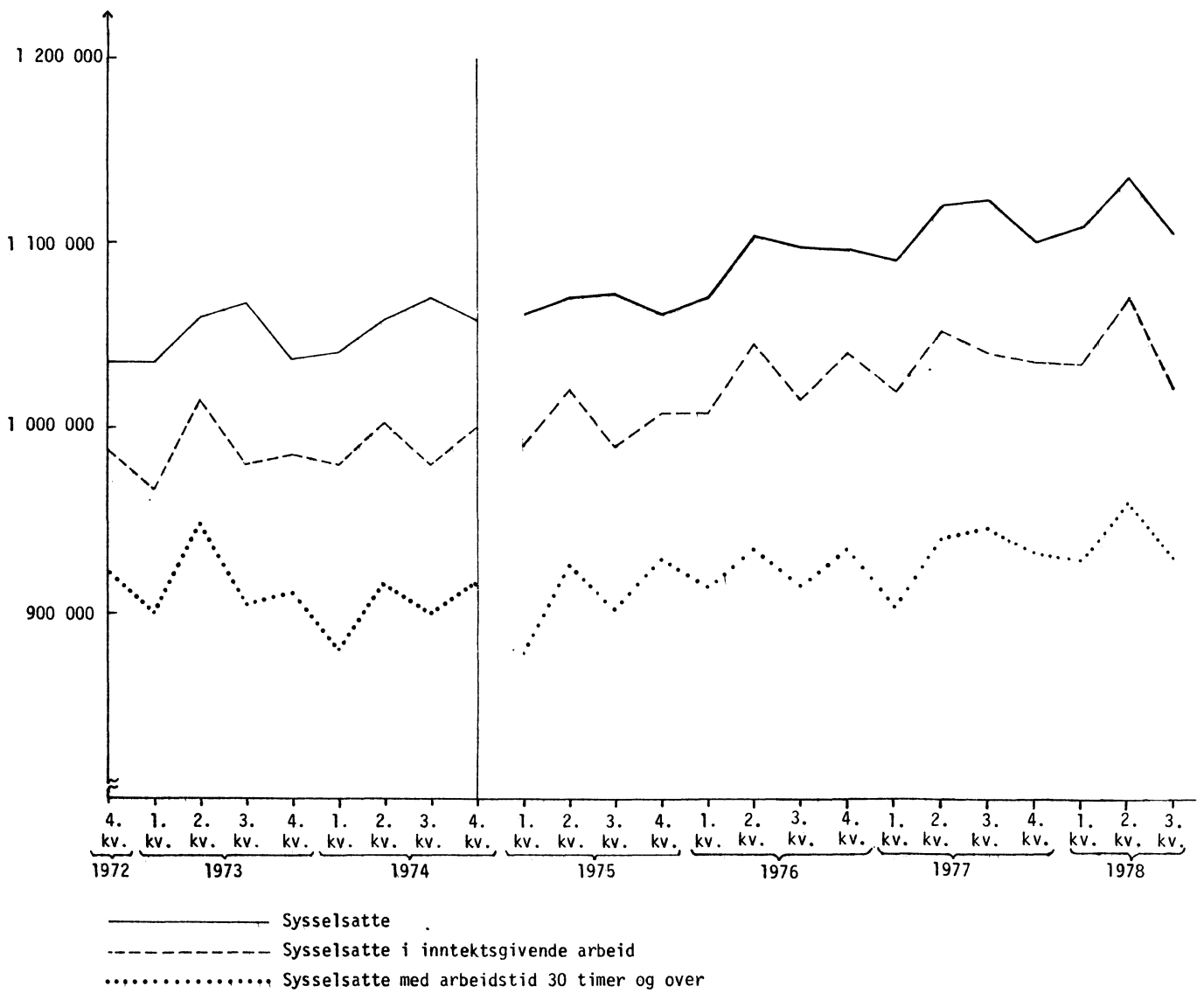
Tabell 14. Arbeidssøkere uten arbeidsinntekt etter måte å søke på. 1 000

Måte å søke på	1976	1976	1977		1978	
	Års- gjennom- snitt	Års- gjennom- snitt	2.kvartal 23/5-29/5	3.kvartal 22/8-28/8	2.kvartal 22/5-28/5	3.kvartal 21/8-27/8
Kontaktet arbeidsformidlingen	14	10	13	8	11	16
Annen måte og uoppgitt	18	17	22	17	18	27
I alt	32	27	35	25	29	43
			31/5	31/8	31/5	31/8
Til sammenlikning var tallet på registrerte arbeidsløse ved arbeidskontorene	20	16	14	15	14	20

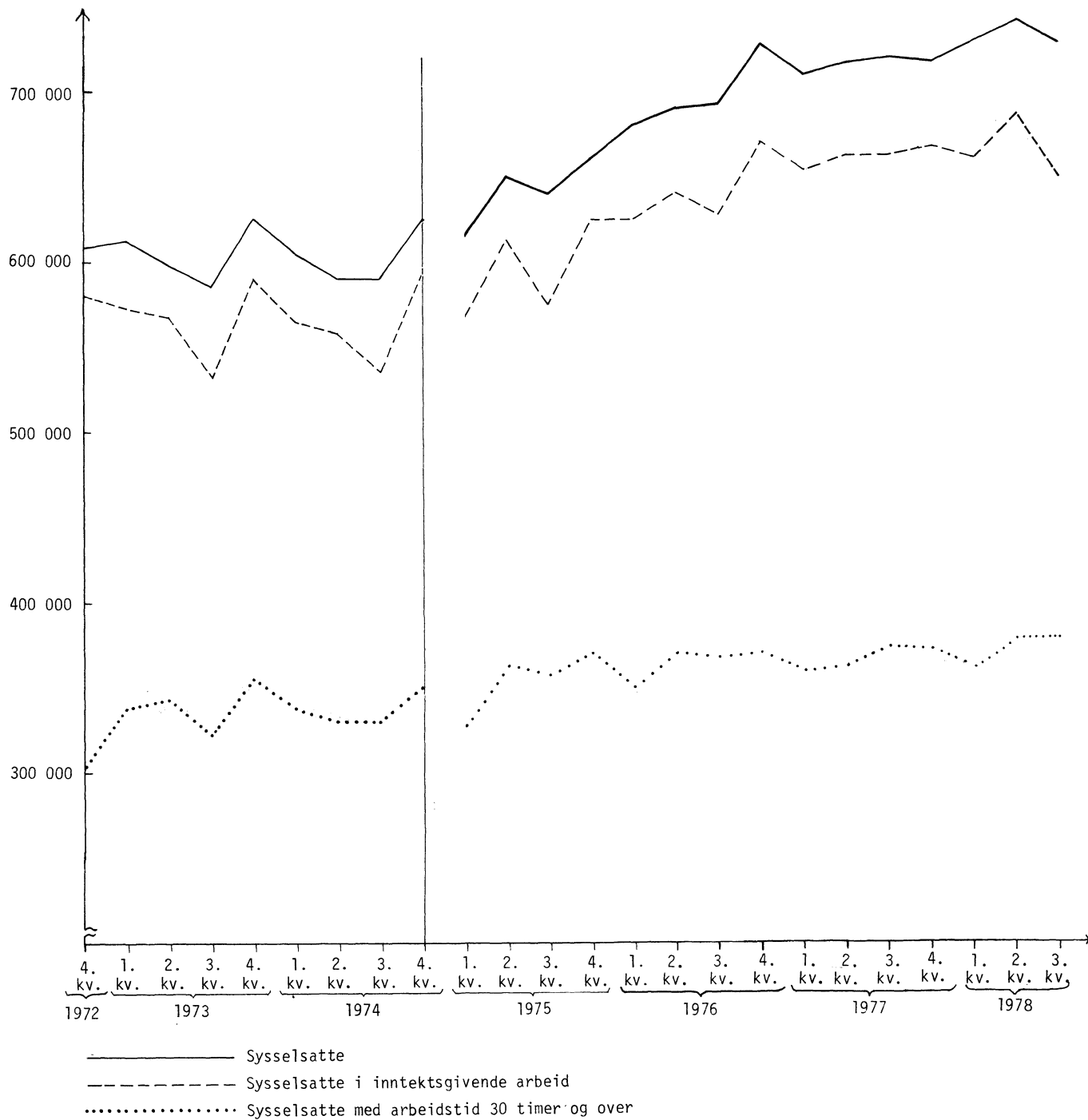
Figur 1. Sysselsatte i alt og sysselsatte i inntektsgivende arbeid



Figur 2. Sysselsatte og sysselsatte i inntektsgivende arbeid. Menn



Figur 3. Sysselsatte og sysselsatte i inntektsgivende arbeid. Kvinner



SKIPSOPPLEGG PR. 30 SEPTEMBER 1978

Statistisk Sentralbyrås statistikk over skipsopplegg i norske havner viser at 52 tankskip på til sammen 3 877 000 bruttotonn og 15 tørrlastskip på til sammen 990 000 bruttotonn lå i opplag ved utgangen av september. I utlandet lå det ifølge opplagslisten i Norges Handels- og Sjøfartstidende 6 tankskip på til sammen 607 000 bruttotonn.

Opplagstonnasjen i alt utgjorde 21,5 prosent av handelsflåten, og dette var en nedgang fra måneden før (23,4 prosent). Andelen var omlag den samme som i september 1977 (21,7 prosent).

Siden utgangen av august har 2 tankskip på til sammen 55 000 bruttotonn og 3 tørrlastskip på til sammen 178 000 bruttotonn brutt opplaget for salg til utlandet. 2 tørrlastskip på til sammen 115 000 bruttotonn er satt i fart igjen.

I utlandet er 1 tankskip på 68 000 bruttotonn satt i fart igjen og 1 tørrlastskip på 43 000 bruttotonn er solgt til utlandet.

Statistikken omfatter norske handelsskip på 500 bruttotonn og over som ligger i opplag, med eller uten mannskap ombord. Skip som reparerer eller venter på plass ved verksted er ikke tatt med i statistikken. Skip som ligger i opplag for befrakters regning og skip som nyttes som lagerskip er derimot med.

Tabell 1. Norske handelsskip i opplag ved utgangen av måneden

	I alt			Tankskip			Tørrlastskip		
	Skip	Tonnasje	Pst. av tonnasje i alt ¹⁾	Skip	Tonnasje	Pst. av tanktonnasje ¹⁾	Skip	Tonnasje	Pst. av tørrlasttonnasje ¹⁾
	Br. tonn			Br. tonn			Br. tonn		
I ALT									
1 9 7 7 :									
September	90	5 951 346	21,7	60	4 388 897	28,6	30	1 562 449	13,0
Oktober	92	6 046 961	22,0	59	4 430 960	28,2	33	1 616 001	13,8
November	89	5 918 549	21,6	56	4 304 451	27,4	33	1 614 098	13,8
Desember	86	5 776 302	21,1	57	4 290 746	27,3	29	1 485 556	12,7
1 9 7 8 :									
Januar	82	5 649 590	21,1	55	4 272 544	27,8	27	1 377 046	12,1
Februar	90	6 119 027	22,8	60	4 484 730	29,1	30	1 634 297	14,3
Mars	92	6 394 554	23,9	61	4 619 701	30,0	31	1 774 853	15,6
April	96	6 688 689	25,6	64	4 861 436	31,9	32	1 827 253	16,7
Mai	91	6 642 848	25,4	67	5 124 446	33,7	24	1 518 402	13,9
Juni	90	6 649 284	25,5	68	5 251 988	34,5	22	1 397 296	12,8
Juli	91	6 614 214	26,0	69	5 216 918	34,8	22	1 397 296	13,4
August	82	5 933 750	23,4	61	4 607 771	30,7	21	1 325 979	12,8
September	73	5 474 986	21,5	58	4 484 591	29,9	15	990 395	9,5
I NORGE									
1 9 7 7 :									
September	80	5 089 392	18,6	53	3 651 200	23,8	27	1 438 192	12,0
Oktober	81	5 136 888	18,7	52	3 693 263	23,5	29	1 443 625	12,3
November	79	5 100 420	18,6	50	3 658 698	23,3	29	1 441 722	12,3
Desember	78	5 039 924	18,4	51	3 644 993	23,2	27	1 394 931	11,9
1 9 7 8 :									
Januar	74	4 913 212	18,3	49	3 626 791	23,6	25	1 286 421	11,3
Februar	81	5 269 032	19,6	53	3 725 360	24,2	28	1 543 672	13,5
Mars	83	5 544 559	20,7	54	3 860 331	25,1	29	1 684 228	14,8
April	87	5 838 694	22,3	57	4 102 066	27,0	30	1 736 628	15,9
Mai	82	5 734 002	21,9	59	4 258 106	28,0	23	1 475 896	13,5
Juni	80	5 612 896	21,5	59	4 258 106	28,0	21	1 354 790	12,4
Juli	81	5 577 826	22,0	60	4 223 036	28,1	21	1 354 790	13,0
August	74	5 215 691	20,5	54	3 932 218	26,2	20	1 283 473	12,3
September	67	4 867 875	19,2	52	3 877 480	25,8	15	990 395	9,5
I UTLANDET²⁾									
1 9 7 7 :									
September	10	861 954	3,1	7	737 697	4,8	3	124 257	1,0
Oktober	11	910 073	3,3	7	737 697	4,7	4	172 376	1,5
November	10	818 129	3,0	6	645 753	4,1	4	172 376	1,5
Desember	8	736 378	2,7	6	645 753	4,1	2	90 625	0,8
1 9 7 8 :									
Januar	8	736 378	2,8	6	645 753	4,2	2	90 625	0,8
Februar	9	849 995	3,2	7	759 370	4,9	2	90 625	0,8
Mars	9	849 995	3,2	7	759 370	4,9	2	90 625	0,8
April	9	849 995	3,3	7	759 370	5,0	2	90 625	0,8
Mai	9	908 846	3,5	8	866 340	5,7	1	42 506	0,4
Juni	10	1 036 388	4,0	9	993 882	6,5	1	42 506	0,4
Juli	10	1 036 388	4,1	9	993 882	6,6	1	42 506	0,4
August	8	718 059	2,8	7	675 553	4,5	1	42 506	0,4
September	6	607 111	2,4	6	607 111	4,0	-	-	-

1) Regnet etter Statistisk Sentralbyrås kvartalsstatistikk over handelsflåtens størrelse.

2) Etter oppgaver i Norges Handels- og Sjøfartstidende.

Tabell 2. Skip i opplag i norske havner pr. 30. september 1978 etter byggeår og størrelse

Størrelsesgruppe	I alt		Byggeår							
			Før 1964		1964-1968		1969-1973		1974 og senere	
	Skip	Tonnasje Br.tonn	Skip	Tonnasje Br.tonn	Skip	Tonnasje Br.tonn	Skip	Tonnasje Br.tonn	Skip	Tonnasje Br.tonn
Alle skip i opplag										
I alt	67	4 867 875	8	124 683	8	246 552	30	2 696 250	21	1 800 390
500 - 2 499 br.t. ..	6	7 375	1	1 916	4	3 862	1	1 597	-	-
2 500 - 4 999 " ..	3	12 597	1	4 984	-	-	1	3 092	1	4 521
5 000 - 9 999 " ..	1	8 168	-	-	1	8 168	-	-	-	-
10 000 - 19 999 " ..	4	52 163	4	52 163	-	-	-	-	-	-
20 000 - 49 999 " ..	6	197 735	2	65 620	-	-	2	59 228	2	72 887
50 000 - 99 999 " ..	21	1 454 872	-	-	2	129 974	7	471 566	12	853 332
100 000 br.t. og over ...	26	3 134 965	-	-	1	104 548	19	2 160 767	6	869 650
Tankskip ¹⁾										
I alt	52	3 877 480	7	119 699	8	246 552	21	2 039 424	16	1 471 805
500 - 2 499 br.t. ..	6	7 375	1	1 916	4	3 862	1	1 597	-	-
2 500 - 4 999 " ..	1	4 521	-	-	-	-	-	-	1	4 521
5 000 - 9 999 " ..	1	8 168	-	-	1	8 168	-	-	-	-
10 000 - 19 999 " ..	4	52 163	4	52 163	-	-	-	-	-	-
20 000 - 49 999 " ..	6	197 735	2	65 620	-	-	2	59 228	2	72 887
50 000 - 99 999 " ..	10	706 001	-	-	2	129 974	1	51 280	7	524 747
100 000 br.t. og over ...	24	2 901 517	-	-	1	104 548	17	1 927 319	6	869 650
Tørrlastskip ²⁾										
I alt	15	990 395	1	4 984	-	-	9	656 826	5	328 585
500 - 2 499 br.t. ..	-	-	-	-	-	-	-	-	-	-
2 500 - 4 999 " ..	2	8 076	1	4 984	-	-	1	3 092	-	-
5 000 - 9 999 " ..	-	-	-	-	-	-	-	-	-	-
10 000 - 19 999 " ..	-	-	-	-	-	-	-	-	-	-
20 000 - 49 999 " ..	-	-	-	-	-	-	-	-	-	-
50 000 - 99 999 " ..	11	748 871	-	-	-	-	6	420 286	5	328 585
100 000 br.t. og over ...	2	233 448	-	-	-	-	2	233 448	-	-

1) Av tankskipene var 7 gasstankskip på til sammen 237 000 bruttotonn.

2) Av tørrlastskipene var 8 kombinasjonsskip på til sammen 681 000 bruttotonn.

MÅNEDSSTATISTIKK FOR FORRETNINGS- OG SPAREBANKER. AUGUST 1978

Foreløpige oppgaver fra Statistisk Sentralbyrås kredittmarkedstatistikk viser at forretningsbankenes utlån til næringslivet og privatpersoner i august 1978 gikk opp med 258 mill.kr (0,6 prosent), mot en oppgang på 140 mill.kr (0,4 prosent) i august 1977. For sparebankene gikk utlånene i august i år opp med 86 mill.kr (0,3 prosent), mot en økning på 129 mill.kr (0,5 prosent) i samme måned året før.

I løpet av de åtte første måneder i år gikk forretningsbankenes utlån til næringslivet og privatpersoner opp med 2,1 milliarder kroner (5,5 prosent) og utgjorde 40,9 milliarder kroner pr. 31. august 1978. Sparebankenes utlån økte med 1,2 milliarder kroner (4,1 prosent) og utgjorde 31,7 milliarder kroner ved utløpet av august i år.

I samme tidsrom i 1977 steg forretningsbankenes utlån med 4,0 milliarder kroner (12,1 prosent), mens sparebankenes utlån steg med 2,4 milliarder kroner (9,2 prosent).

TABELL 1. FORRETNINGSBANKER. BALANSE ETTER NORSK OG UTENLANDSK SEKTOR/VALUTA OG FINANSOBJEKT.
31. AUGUST 1978. ABSOLUTTE TALL (1000 KR) OG PROSENT

	AKTIVA									
	I ALT		NORSK SEKTOR		UTENL. SEKTOR		NORSKE KRONER		UTENL. VALUTA	
	BELØP	PRO- SENT	BELØP	PRO- SENT	BELØP	PRO- SENT	BELØP	PRO- SENT	BELØP	PRO- SENT
10. SEDLER OG SKILLEMINT	447 833	0,6	312 285	0,5	135 548	4,4	312 285	0,5	135 548	4,5
11. BANKINNSKOTT PÅ ANFORDRING	2816 657	4,1	1151 053	1,8	1665 604	53,6	1541 244	2,3	1275 413	42,4
1. NORGES BANK	142 234	0,2	142 234	0,2	-	-	142 234	0,2	-	-
2. POSTGIRO	108 589	0,2	108 589	0,2	-	-	108 589	0,2	-	-
3. FORRETNINGSBANKER	645 717	0,9	645 717	1,0	-	-	544 682	0,8	101 035	3,4
4. SPAREBANKER	254 513	0,4	254 513	0,4	-	-	254 511	0,4	2	-
5. UTENLANDSKE BANKER	1665 604	2,4	-	-	1665 604	53,6	491 228	0,7	1174 376	39,0
12. BANKINNSKOTT PÅ TID	858 068	1,2	390 975	0,5	467 093	15,0	384 425	0,5	473 643	15,7
1. NORGES BANK	18 314	-	18 314	-	-	-	18 314	-	-	-
1. SKATTEFRIE FONDSAVSETNINGER	12 000	-	12 000	-	-	-	12 000	-	-	-
2. ANDRE BUNDNE INNSKOTT	6 314	-	6 314	-	-	-	6 314	-	-	-
2. FORRETNINGSBANKER	360 085	0,5	360 085	0,5	-	-	353 535	0,5	6 550	0,2
1. INNTIL 1 MÅNED	341 655	0,5	341 655	0,5	-	-	340 345	0,5	1 310	-
2. OVER 1 MÅNED	18 430	-	18 430	-	-	-	13 190	-	5 240	0,2
3. SPAREBANKER	12 576	-	12 576	-	-	-	12 576	-	-	-
1. INNTIL 1 MÅNED	10 407	-	10 407	-	-	-	10 407	-	-	-
2. OVER 1 MÅNED	2 169	-	2 169	-	-	-	2 169	-	-	-
4. UTENLANDSKE BANKER	467 093	0,7	-	-	467 093	15,0	-	-	467 093	15,5
1. INNTIL 1 MÅNED	180 479	0,3	-	-	180 479	5,8	-	-	180 479	6,0
2. OVER 1 MND. MEN UNDER 1 ÅR	271 865	0,4	-	-	271 865	8,7	-	-	271 865	9,0
3. 1 ÅR OG OVER	14 749	-	-	-	14 749	0,5	-	-	14 749	0,5
13. STATSKASSEVEKSLER O.L.	78 401	0,1	78 401	0,1	-	-	78 401	0,1	-	-
1. STATSKASSEVEKSLER	19 000	-	19 000	-	-	-	19 000	-	-	-
2. MARKEDSPAPIRER	59 401	0,1	59 401	0,1	-	-	59 401	0,1	-	-
14. IHENDEHAVEROBLIGASJONER	15630 063	22,3	15571 877	23,2	58 186	1,9	15490 712	23,1	139 351	4,6
1. ORDINÆRE PARTIALOBLIGASJONER	15630 063	22,3	15571 877	23,2	58 186	1,9	15490 712	23,1	139 351	4,6
1. STATS- OG STATSGARANTERTE	11924 660	17,0	11924 660	17,8	-	-	11873 836	17,7	50 824	1,7
11. PREMIEOBLIGASJONER	478 015	0,7	478 015	0,7	-	-	478 015	0,7	-	-
12. ANDRE STATS- OG STATSGAR.	11446 645	16,3	11446 645	17,1	-	-	11395 821	17,0	50 824	1,7
2. ANDRE ORD. PARTIALOBL.	3705 403	5,3	3647 217	5,4	58 186	1,9	3616 876	5,4	88 527	2,9
2. KONVERTIBLE PARTIALOBL.	-	-	-	-	-	-	-	-	-	-
15. AKSJER	1215 015	1,7	729 005	1,1	486 010	15,6	729 005	1,1	486 010	16,2
1. BØRS- OG MEGLERNOTERTE AKSJER	272 570	0,4	246 398	0,4	26 172	0,8	246 398	0,4	26 172	0,9
2. IKKE BØRS- OG MEGLERNOTERTE	942 442	1,3	482 604	0,7	459 838	14,8	482 604	0,7	459 838	15,3
3. EGNE AKSJER	3	-	3	-	-	-	3	-	-	-
16. UTLÅN (DISPONENT)	41815 451	59,7	41651 705	62,1	163 746	5,3	41465 303	61,6	350 148	11,5
1. VEKSLER	1851 865	2,6	1851 865	2,8	-	-	1779 857	2,6	72 008	2,4
2. UTLÅN MOT AVBETALINGSKONTRAKTER	1665 999	2,4	1665 999	2,5	-	-	1665 999	2,5	-	-
3. KASSEKREDITT	11862 949	16,9	11847 549	17,7	15 400	0,5	11858 782	17,6	4 167	0,1
4. BYGGELÅN	5856 773	8,5	5856 475	8,7	298	-	5856 773	8,7	-	-
1. BOLIGBYGGELÅN M. KONVERTER- RINGSTILSAGN FRA STATENS BOLIGBANKER	1803 208	2,6	1803 208	2,7	-	-	1803 208	2,7	-	-
2. ANDRE BOLIGBYGGELÅN	1101 550	1,6	1101 252	1,6	298	-	1101 550	1,6	-	-
3. BYGGELÅN TIL BERGV. OG IND.	885 204	1,3	885 204	1,3	-	-	885 204	1,3	-	-
4. SKIPSBYGGELÅN	257 608	0,4	257 608	0,4	-	-	257 608	0,4	-	-
5. ANDRE BYGGELÅN	1809 203	2,6	1809 203	2,7	-	-	1809 203	2,7	-	-
5. ANDRE UTLÅN M. LØPET. UNDER 1 ÅR	1722 308	2,5	1669 712	2,5	52 596	1,7	1525 621	2,3	196 687	6,5
6. ANDRE UTL. M. LØPET. 1 ÅR OG OVER	18779 333	26,7	18737 306	27,9	42 027	1,4	18778 271	27,9	1 062	-
9. VALUTALÅN ETTER LISENS ¹⁾	76 224	0,1	22 799	-	53 425	1,7	-	-	76 224	2,5
17. ANDRE FORDRINGER	1774 478	2,5	1640 626	2,5	133 852	4,3	1623 395	2,4	151 083	5,1
1. REMBURSDEBITORER	266 786	0,4	151 932	0,2	114 854	3,7	138 696	0,2	128 090	4,3
1. KONTANTREMBURSER	7 099	-	879	-	6 220	0,2	4 209	-	2 890	0,1
2. KREDITTREMBURSER	259 687	0,4	151 053	0,2	108 634	3,5	134 487	0,2	125 200	4,2
2. RENTER	748 965	1,0	730 041	1,1	18 924	0,6	746 474	1,1	2 491	0,1
1. FORFALTE	15 570	-	15 570	-	-	-	15 570	-	-	-
2. OPPTJENTE, IKKE FORFALTE	715 321	1,0	714 074	1,1	1 247	-	712 830	1,1	2 491	0,1
3. BETALTE, IKKE PÅLØPNE	18 074	-	397	-	17 677	0,6	18 074	-	-	-
3. I REGN. M. HOVEDKONTOR EL. FILIAL	115 173	0,2	115 173	0,2	-	-	111 832	0,2	3 341	0,1
4. ANDRE DEBITORER	643 554	0,9	643 480	1,0	74	-	626 393	0,9	17 161	0,6
18. ANDRE AKTIVA	1381 910	1,8	1381 910	2,0	-	-	1381 910	2,0	-	-
1. AKSJER OG ANDELER I GRØDSELSKAPER	80 522	0,1	80 522	0,1	-	-	80 522	0,1	-	-
2. LEIEBOERINNSKOTT	23 350	-	23 350	-	-	-	23 350	-	-	-
3. MASKINER, INV., TRANSP. MIDL. ETC	373 685	0,5	373 685	0,6	-	-	373 685	0,6	-	-
4. BANKBYGN. OG ANDRE FASTE EIEND. EKSKL. FUNKSJ. BOLIGER OG OVER- TATTE FASTE EIENDOMMER	852 662	1,2	852 662	1,3	-	-	852 662	1,3	-	-
5. FUNKSJONÆRBOLIGER	30 887	-	30 887	-	-	-	30 887	-	-	-
6. OVERTATTE FASTE EIENDOMMER	6 871	-	6 871	-	-	-	6 871	-	-	-
7. IMMATERIELLE EIENDELER	4 737	-	4 737	-	-	-	4 737	-	-	-
8. ANNET	9 196	-	9 196	-	-	-	9 196	-	-	-
19. UTGIFTER	4199 981	6,0	4199 981	6,3	-	-	4199 981	6,2	-	-
I ALT	70217 857	100,0	67107 818	100,1	3110 039	100,1	67206 661	99,8	3011 196	100,0

1) VALUTALÅN UTBETALT FRA OG MED 1/7 1978.

PASSIVA

	I ALT		NORSK SEKTØR		UTENL. SEKTØR		NORSKE KRONER		UTENL. VALUTA	
	BELØP	PRO-SENT	BELØP	PRO-SENT	BELØP	PRO-SENT	BELØP	PRO-SENT	BELØP	PRO-SENT
20. BANKINNSKOTT PÅ ANFØRDRING	15527 056	22,2	13821 277	20,6	1705 779	50,6	13186 235	20,1	2340 821	51,9
1. FRA KUNDER	12018 697	17,1	11767 755	17,6	250 942	7,5	10225 831	15,6	1792 866	39,8
1. FOLIOINNSKOTT I ALT	9745 837	13,9	9517 167	14,2	228 670	6,8	7952 971	12,1	1792 866	39,8
2. I UTENLANDSK VALUTA	1792 866	2,6	1763 617	2,6	29 249	0,9	-	-	1792 866	39,8
2. LØNNSKONTI	2272 860	3,2	2250 588	3,4	22 272	0,7	2272 860	3,5	-	-
3. FRA ANDRE BANKER	3508 359	5,1	2053 522	3,0	1454 837	43,1	2960 404	4,5	547 955	12,1
1. FORRETNINGSBANKER	889 770	1,3	889 770	1,3	-	-	779 410	1,2	110 360	2,4
2. SPAREBANKER	893 087	1,3	893 087	1,3	-	-	893 067	1,4	20	-
3. STATSBANKER	270 665	0,4	270 665	0,4	-	-	270 665	0,4	-	-
4. UTENLANDSKE BANKER	1454 837	2,1	-	-	1454 837	43,1	1017 262	1,5	437 575	9,7
21. BANKINNSKOTT PÅ TID	39398 297	56,0	38011 263	56,9	1387 034	41,1	37476 685	57,1	1921 612	42,6
1. FRA KUNDER	36413 462	51,8	36098 035	53,9	315 427	9,3	35542 095	54,2	871 367	19,3
1. PÅ OPPSIGELSE	15277 188	21,7	15052 289	22,5	224 899	6,6	15277 188	23,3	-	-
1. 3 MÅNEDER	7331 255	10,4	7216 237	10,8	115 018	3,4	7331 255	11,2	-	-
2. 6 MÅNEDER	66 686	0,1	65 503	0,1	1 183	-	66 686	0,1	-	-
3. 12 MÅNEDER	7879 247	11,2	7770 549	11,6	108 698	3,2	7879 247	12,0	-	-
2. TERMININNSKOTT	1043 276	1,5	1041 167	1,5	2 109	0,1	989 515	1,6	53 761	1,2
1. UNDER 1 ÅR I ALT	152 829	0,2	152 726	0,2	103	-	99 068	0,2	53 761	1,2
2. I UTENLANDSK VALUTA	53 761	0,1	53 761	0,1	-	-	-	-	53 761	1,2
2. 1 ÅR OG OVER I ALT	890 447	1,3	888 441	1,3	2 006	0,1	890 447	1,4	-	-
2. I UTENLANDSK VALUTA	-	-	-	-	-	-	-	-	-	-
3. INNSKOTT PÅ ANDRE VILKÅR	18025 052	25,7	17940 190	26,8	84 862	2,5	17207 446	26,2	817 606	18,1
1. UNDER 1 ÅR I ALT	16050 027	22,9	15972 514	23,9	77 513	2,3	15238 384	23,2	811 643	18,0
2. I UTENLANDSK VALUTA	811 643	1,2	782 725	1,2	28 918	0,9	-	-	811 643	18,0
2. 1 ÅR OG OVER I ALT	1975 025	2,8	1967 676	2,9	7 349	0,2	1969 062	3,0	5 963	0,1
2. I UTENLANDSK VALUTA	5 963	-	5 963	-	-	-	-	-	5 963	0,1
4. BUNDE INNSKOTT	2067 946	2,9	2064 389	3,1	3 557	0,1	2067 946	3,1	-	-
1. SPARING M. SKATTEFRADRAG	2052 024	2,9	2048 528	3,1	3 496	0,1	2052 024	3,1	-	-
2. ANDRE BUNDE INNSKOTT	15 922	-	15 861	-	61	-	15 922	-	-	-
2. FRA BANKER	2984 835	4,2	1913 228	3,0	1071 607	31,8	1934 590	2,9	1050 245	23,3
1. FORRETNINGSBANKER	153 888	0,2	153 888	0,3	-	-	148 508	0,2	5 380	0,1
1. INNTIL 1 MÅNED	119 859	0,2	119 859	0,2	-	-	119 859	0,2	-	-
2. OVER 1 MÅNED	34 029	-	34 029	0,1	-	-	28 649	-	5 380	0,1
2. SPAREBANKER	1250 460	1,7	1250 460	1,9	-	-	1250 460	1,9	-	-
1. INNTIL 1 MÅNED	733 103	1,0	733 103	1,1	-	-	733 103	1,1	-	-
2. OVER 1 MÅNED	517 357	0,7	517 357	0,8	-	-	517 357	0,8	-	-
3. STATSBANKER	508 880	0,7	508 880	0,8	-	-	508 880	0,8	-	-
1. INNTIL 1 MÅNED	56 019	0,1	56 019	0,1	-	-	56 019	0,1	-	-
2. OVER 1 MÅNED	452 861	0,6	452 861	0,7	-	-	452 861	0,7	-	-
4. UTENLANDSKE BANKER	1071 607	1,6	-	-	1071 607	31,8	26 742	-	1044 865	23,2
1. INNTIL 1 MÅNED	124 228	0,2	-	-	124 228	3,7	2 371	-	121 857	2,7
2. OVER 1 MÅNED, UNDER 1 ÅR	744 776	1,1	-	-	744 776	22,1	24 371	-	720 405	16,0
3. 1 ÅR OG OVER	202 603	0,3	-	-	202 603	6,0	-	-	202 603	4,5
22. IHENDEHAVEROBLIGASJONSLÅN	15 000	-	15 000	-	-	-	15 000	-	-	-
23. ANDRE LÅN	2404 700	3,5	2306 792	3,6	97 908	2,9	2276 275	3,6	128 425	2,8
1. AKSEPTER	95 811	0,1	75 042	0,1	20 769	0,6	44 111	0,1	51 700	1,1
1. VEKSELFANSIERING	303	-	-	-	303	-	303	-	-	-
2. ANDRE AKSEPTER	95 508	0,1	75 042	0,1	20 466	0,6	43 808	0,1	51 700	1,1
2. LÅN OG INNSKOTT I NORGES BANK	2035 677	2,9	2035 677	3,1	-	-	2035 677	3,1	-	-
1. LÅN	1845 870	2,6	1845 870	2,8	-	-	1845 870	2,8	-	-
2. INNSKOTT	189 807	0,3	189 807	0,3	-	-	189 807	0,3	-	-
3. ANDRE LÅN M. LØPETID UNDER 1 ÅR	58 094	0,1	-	-	58 094	1,7	-	-	58 094	1,3
4. FORVALTNINGSBEVIS/ANDELSBEVIS	119 045	0,2	118 631	0,2	414	-	119 045	0,2	-	-
5. ANSVARLIG LÅNEKAPITAL	55 263	0,1	36 632	0,1	18 631	0,6	36 632	0,1	18 631	0,4
6. ANDRE LÅN M. LØPETID 1 ÅR OG OVER	40 810	0,1	40 810	0,1	-	-	40 810	0,1	-	-
24. ANNEN GJELD	3526 098	5,0	3377 651	5,1	148 447	4,3	3407 931	5,2	118 167	2,7
1. BANKREMISSER	152 379	0,2	152 379	0,2	-	-	152 379	0,2	-	-
2. BANKGIRO TIL DISPOSISJON	180 181	0,3	180 181	0,3	-	-	180 181	0,3	-	-
3. REMBURSKREDITORER	169 202	0,2	25 869	-	143 333	4,2	67 793	0,1	101 409	2,3
1. DEKTE, UDISPONERTE REMBURSER	23 226	-	19 334	-	3 892	0,1	7 088	-	16 138	0,4
2. ANDRE REMBURSKREDITORER	145 976	0,2	6 535	-	139 441	4,1	60 705	0,1	85 271	1,9
4. SKATTEINNBETALINGER	43 815	0,1	43 815	0,1	-	-	43 815	0,1	-	-
5. SKATTER	74 970	0,1	74 970	0,1	-	-	74 970	0,1	-	-
1. ILLIKNEDE, IKKE BETALTE	13 205	-	13 205	-	-	-	13 205	-	-	-
2. PÅREGNEDE FOR SISTE ÅR	61 765	0,1	61 765	0,1	-	-	61 765	0,1	-	-
6. IKKE HEVET UTBYTTE FOR TIDL. ÅR	956	-	956	-	-	-	956	-	-	-
7. RENTER	1974 757	2,8	1970 271	3,0	4 486	0,1	1958 067	3,0	16 690	0,4
1. BETALTE, IKKE OPPTJENTE	454 479	0,6	454 479	0,7	-	-	454 388	0,7	91	-
2. PÅLØPNE, IKKE FORFALTE	1520 278	2,2	1515 792	2,3	4 486	0,1	1503 679	2,3	16 599	0,4
8. I REGN. M. HOVEDKONTOR EL. FILIAL	5 821	-	5 821	-	-	-	5 821	-	-	-
9. ANDRE KREDITORER	924 017	1,3	923 389	1,4	628	-	923 949	1,4	68	-
25. AKSJEKAPITAL	1947 600	2,8	1914 404	2,9	33 196	1,0	1947 600	3,0	-	-
26. AVSETNINGER	1125 374	1,6	1125 374	1,7	-	-	1125 374	1,7	-	-
1. UTBYTTE FOR SISTE ÅR	11	-	11	-	-	-	11	-	-	-
2. EN BLOC-AVSKRIVNINGER PÅ UTLÅN	1125 120	1,6	1125 120	1,7	-	-	1125 120	1,7	-	-
3. ANDRE AVSETNINGER	243	-	243	-	-	-	243	-	-	-
27. FOND	1374 533	2,0	1374 533	2,0	-	-	1374 533	2,1	-	-
1. SPAREBANKENS FOND	-	-	-	-	-	-	-	-	-	-
2. RESERVEFOND	900 202	1,3	900 202	1,3	-	-	900 202	1,4	-	-
3. SKATTEFRIE FOND	186 324	0,3	186 324	0,3	-	-	186 324	0,3	-	-
4. ANDRE BUNDE FOND	226 374	0,3	226 374	0,3	-	-	226 374	0,3	-	-
5. GAVEFOND	-	-	-	-	-	-	-	-	-	-
6. DISPOSISJONSFOND	61 633	0,1	61 633	0,1	-	-	61 633	0,1	-	-
28. INNTEKTER	4899 199	7,0	4899 199	7,3	-	-	4899 199	7,5	-	-
I ALT	70217 857	100,1	66845 493	100,1	3372 364	99,9	65708 832	100,3	4509 025	100,0

TABELL 2. SPAREBANKER, BALANSE ETTER NORSK OG UTEMLANDSK SEKTOR/VALUTA OG FINANSOBJEKT, 31. AUGUST 1978. ABSLUTTE TALL (1000 KR) OG PROSENT

	AKTIVA									
	I ALT		NORSK SEKTOR		UTENL. SEKTOR		NORSKE KRONER		UTENL. VALUTA	
	BELØP	PRO-SENT	BELØP	PRO-SENT	BELØP	PRO-SENT	BELØP	PRO-SENT	BELØP	PRO-SENT
10. SEDLER OG SKILLEMINT	477 424	0,9	387 812	0,8	89 612	38,4	387 812	0,8	89 612	41,3
11. BANKINNSKOTT PÅ ANFØRING	1387 166	2,7	1324 086	2,6	63 080	27,0	1332 303	2,6	54 863	25,2
1. NORGES BANK	62 327	0,1	62 327	0,1	-	-	62 327	0,1	-	-
2. POSTGIRO	92 564	0,2	92 564	0,2	-	-	92 564	0,2	-	-
3. FORRETNINGSBANKER	987 372	1,9	987 372	1,9	-	-	986 623	1,9	749	0,3
4. SPAREBANKER	181 823	0,4	181 823	0,4	-	-	181 823	0,4	-	-
5. UTEMLANDSKE BANKER	63 080	0,1	-	-	63 080	27,0	8 966	-	54 114	24,9
12. BANKINNSKOTT PÅ TID	1798 688	3,5	1731 527	3,4	67 161	28,8	1731 527	3,4	67 161	30,9
1. NORGES BANK	53 260	0,1	53 260	0,1	-	-	53 260	0,1	-	-
1. SKATTEFRIE FONDSAVSETNINGER	-	-	-	-	-	-	-	-	-	-
2. ANDRE BUNDE INNSKOTT	53 260	0,1	53 260	0,1	-	-	53 260	0,1	-	-
2. FORRETNINGSBANKER	1379 693	2,7	1379 693	2,7	-	-	1379 693	2,7	-	-
1. INNTIL 1 MÅNED	984 493	1,9	984 493	1,9	-	-	984 493	1,9	-	-
2. OVER 1 MÅNED	395 200	0,8	395 200	0,8	-	-	395 200	0,8	-	-
3. SPAREBANKER	298 574	0,6	298 574	0,6	-	-	298 574	0,6	-	-
1. INNTIL 1 MÅNED	246 593	0,5	246 593	0,5	-	-	246 593	0,5	-	-
2. OVER 1 MÅNED	51 981	0,1	51 981	0,1	-	-	51 981	0,1	-	-
4. UTEMLANDSKE BANKER	67 161	0,1	-	-	67 161	28,8	-	-	67 161	30,9
1. INNTIL 1 MÅNED	50 852	0,1	-	-	50 852	21,8	-	-	50 852	23,4
2. OVER 1 MND. MEN UNDER 1 RR	16 309	-	-	-	16 309	7,0	-	-	16 309	7,5
3. 1 RR OG OVER	-	-	-	-	-	-	-	-	-	-
13. STATSKASSEVEKSLER O.L.	655 490	1,3	655 490	1,3	-	-	655 490	1,3	-	-
1. STATSKASSEVEKSLER	37 945	0,1	37 945	0,1	-	-	37 945	0,1	-	-
2. MARKEDSPAPIRER	617 545	1,2	617 545	1,2	-	-	617 545	1,2	-	-
14. IHENDEHAVEROBLIGASJONER	12164 868	23,8	12164 654	23,9	214	0,1	12164 654	23,9	214	0,1
1. ORDINÆRE PARTIALOBLIGASJONER	12164 868	23,8	12164 654	23,9	214	0,1	12164 654	23,9	214	0,1
1. STATS- OG STATSGARANTERTE	5865 660	11,5	5865 660	11,5	-	-	5865 660	11,5	-	-
11. PREMIEOBLIGASJONER	20 332	-	20 332	-	-	-	20 332	-	-	-
12. ANDRE STATS- OG STATSGAR.	5845 328	11,5	5845 328	11,5	-	-	5845 328	11,5	-	-
2. ANDRE ORD. PARTIALOBL.	6299 208	12,3	6298 994	12,4	214	0,1	6298 994	12,4	214	0,1
2. KONVERTIBLE PARTIALOBL.	-	-	-	-	-	-	-	-	-	-
15. AKSJER	238 704	0,4	238 685	0,4	19	-	238 685	0,4	19	-
1. BØRS- OG MEGLERNOTERTE AKSJER	70 761	0,1	70 761	0,1	-	-	70 761	0,1	-	-
2. IKKE BØRS- OG MEGLERNOTERTE	167 943	0,3	167 924	0,3	19	-	167 924	0,3	19	-
3. EGNE AKSJER	-	-	-	-	-	-	-	-	-	-
16. UTLÅN (DISPONERT)	31894 235	62,5	31887 035	62,7	7 200	3,0	31894 180	62,7	55	-
1. VEKSLER	249 439	0,5	249 439	0,5	-	-	249 439	0,5	-	-
2. UTLÅN MOT AVBETALINGSKONTRAKTER	426 225	0,8	426 225	0,8	-	-	426 225	0,8	-	-
3. KASSEKREDDITT	2997 872	5,9	2997 854	5,9	18	-	2997 872	5,9	-	-
4. BYGGELÅN	4821 207	9,4	4821 207	9,4	-	-	4821 207	9,4	-	-
1. BOLIGBYGGELÅN M. KONVERTE- RINGSTILSAGN FRA STATENS BOLIGBANKER	2479 064	4,9	2479 064	4,9	-	-	2479 064	4,9	-	-
2. ANDRE BOLIGBYGGELÅN	1118 332	2,2	1118 332	2,2	-	-	1118 332	2,2	-	-
3. BYGGELÅN TIL BERGV. OG IND.	271 922	0,5	271 922	0,5	-	-	271 922	0,5	-	-
4. SKIPSBYGGELÅN	23 018	-	23 018	-	-	-	23 018	-	-	-
5. ANDRE BYGGELÅN	928 871	1,8	928 871	1,8	-	-	928 871	1,8	-	-
5. ANDRE UTLÅN M. LØPET. UNDER 1 ÅR	495 979	1,0	495 885	1,0	94	-	495 979	1,0	-	-
6. ANDRE UTL. M. LØPET. 1 RR OG OVER	22903 513	44,9	22896 425	45,1	7 088	3,0	22903 458	45,1	55	-
9. VALUTALÅN ETTER LISENS ¹⁾	-	-	-	-	-	-	-	-	-	-
17. ANDRE FORDRINGER	442 529	0,8	436 606	0,8	5 923	2,5	437 250	0,8	5 279	2,5
1. REMBURSDEBITORER	512	-	168	-	344	0,1	168	-	344	0,2
1. KONTANTREMBURSER	168	-	168	-	-	-	168	-	-	-
2. KREDITTREMBURSER	344	-	-	-	344	0,1	-	-	344	0,2
2. RENTER	257 535	0,5	257 535	0,5	-	-	257 535	0,5	-	-
1. FORFALTE	12 249	-	12 249	-	-	-	12 249	-	-	-
2. OPPTJENTE, IKKE FORFALTE	244 326	0,5	244 326	0,5	-	-	244 326	0,5	-	-
3. BETALTE, IKKE PÅLØPNE	960	-	960	-	-	-	960	-	-	-
3. I REGN. M. HOVEDKONTOR EL. FILIAL	23 108	-	23 108	-	-	-	23 108	-	-	-
4. ANDRE DEBITORER	161 374	0,3	155 795	0,3	5 579	2,4	156 439	0,3	4 935	2,3
18. ANDRE AKTIVA	748 531	1,4	748 531	1,4	-	-	748 531	1,4	-	-
1. AKSJER OG ANDELER I GÅRDELSKAPER	10 989	-	10 989	-	-	-	10 989	-	-	-
2. LEIEBOERINNSKOTT	12 039	-	12 039	-	-	-	12 039	-	-	-
3. MASKINER, INV., TRANSP. MIDL. ETC	237 502	0,5	237 502	0,5	-	-	237 502	0,5	-	-
4. BANKBYGN. OG ANDRE FASTE EIEND. EKSKL. FUNKSJ. BOLIGER OG OVER- TATTE FASTE EIENDOMMER	458 918	0,9	458 918	0,9	-	-	458 918	0,9	-	-
5. FUNKSJONÆRBOLIGER	22 776	-	22 776	-	-	-	22 776	-	-	-
6. OVERTATTE FASTE EIENDOMMER	5 394	-	5 394	-	-	-	5 394	-	-	-
7. IMMATERIELLE EIENDELER	2	-	2	-	-	-	2	-	-	-
8. ANNET	911	-	911	-	-	-	911	-	-	-
19. UTGIFTER	1216 486	2,4	1216 486	2,4	-	-	1216 486	2,4	-	-
I ALT	51024 121	99,7	50790 912	99,7	233 209	99,8	50806 918	99,7	217 203	100,0

1) VALUTALÅN UT BETALT FRA OG MED 1/7 1978.

PASSIVA

	I ALT		NORSK SEKTOR		UTENL. SEKTOR		NORSKE KRONER		UTENL. VALUTA	
	BELØP	PRO-SENT	BELØP	PRO-SENT	BELØP	PRO-SENT	BELØP	PRO-SENT	BELØP	PRO-SENT
20. BANKINNSKOTT PÅ ANFØRDRING	7287 435	14,2	7269 607	14,3	17 828	10,6	7282 671	14,2	4 764	26,4
1. FRA KUNDER	6911 742	13,5	6907 173	13,6	4 569	2,7	6909 344	13,5	2 398	13,3
1. FOLIOINNSKOTT I ALT	4152 734	8,1	4149 691	8,2	3 043	1,8	4150 336	8,1	2 398	13,3
2. I UTENLANDSK VALUTA	2 398	-	2 221	-	177	0,1	-	-	2 398	13,3
2. LØNNSKONTI	2759 008	5,4	2757 482	5,4	1 526	0,9	2759 008	5,4	-	-
3. FRA ANDRE BANKER	375 693	0,7	362 434	0,7	13 259	7,9	373 327	0,7	2 366	13,1
1. FORRETNINGSBANKER	168 447	0,3	168 447	0,3	-	-	168 403	0,3	44	0,2
2. SPAREBANKER	191 211	0,4	191 211	0,4	-	-	191 211	0,4	-	-
3. STATS BANKER	2 776	-	2 776	-	-	-	2 776	-	-	-
4. UTENLANDSKE BANKER	13 259	-	-	-	13 259	7,9	10 937	-	2 322	12,9
21. BANKINNSKOTT PÅ TID	37448 629	73,2	37298 877	73,1	149 752	88,8	37435 787	73,2	12 842	71,2
1. FRA KUNDER	36694 082	71,8	36544 330	71,7	149 752	88,8	36681 240	71,8	12 842	71,2
1. PÅ OPPSIGELSE	28824 125	56,5	28686 354	56,4	137 771	81,8	28824 125	56,5	-	-
1. 3 MÅNEDER	14243 436	27,9	14189 170	27,9	54 266	32,2	14243 436	27,9	-	-
2. 6 MÅNEDER	293 502	0,6	291 812	0,6	1 690	1,0	293 502	0,6	-	-
3. 12 MÅNEDER	14287 187	28,0	14205 372	27,9	81 815	48,6	14287 187	28,0	-	-
2. TERMININNSKOTT	1371 066	2,6	1364 352	2,6	6 714	4,0	1371 066	2,6	-	-
1. UNDER 1 ÅR I ALT	123 236	0,2	123 236	0,2	-	-	123 236	0,2	-	-
2. I UTENLANDSK VALUTA	-	-	-	-	-	-	-	-	-	-
2. 1 ÅR OG OVER I ALT	1247 830	2,4	1241 116	2,4	6 714	4,0	1247 830	2,4	-	-
2. I UTENLANDSK VALUTA	-	-	-	-	-	-	-	-	-	-
3. INNSKOTT PÅ ANDRE VILKÅR	3365 214	6,6	3360 702	6,6	4 512	2,6	3352 372	6,6	12 842	71,2
1. UNDER 1 ÅR I ALT	2203 834	4,3	2201 384	4,3	2 450	1,4	2190 992	4,3	12 842	71,2
2. I UTENLANDSK VALUTA	12 842	-	12 792	-	50	-	-	-	12 842	71,2
2. 1 ÅR OG OVER I ALT	1161 380	2,3	1159 318	2,3	2 062	1,2	1161 380	2,3	-	-
2. I UTENLANDSK VALUTA	-	-	-	-	-	-	-	-	-	-
4. BUNDE INNSKOTT	3133 677	6,1	3132 922	6,1	755	0,4	3133 677	6,1	-	-
1. SPARING M. SKATTEFRADRAK	3063 298	6,0	3062 543	6,0	755	0,4	3063 298	6,0	-	-
2. ANDRE BUNDE INNSKOTT	70 379	0,1	70 379	0,1	-	-	70 379	0,1	-	-
2. FRA BANKER	754 547	1,4	754 547	1,4	-	-	754 547	1,4	-	-
1. FORRETNINGSBANKER	13 133	-	13 133	-	-	-	13 133	-	-	-
1. INNTIL 1 MÅNED	6 790	-	6 790	-	-	-	6 790	-	-	-
2. OVER 1 MÅNED	6 343	-	6 343	-	-	-	6 343	-	-	-
2. SPAREBANKER	293 865	0,5	293 865	0,5	-	-	293 865	0,5	-	-
1. INNTIL 1 MÅNED	225 334	0,4	225 334	0,4	-	-	225 334	0,4	-	-
2. OVER 1 MÅNED	68 531	0,1	68 531	0,1	-	-	68 531	0,1	-	-
3. STATS BANKER	447 549	0,9	447 549	0,9	-	-	447 549	0,9	-	-
1. INNTIL 1 MÅNED	2 765	-	2 765	-	-	-	2 765	-	-	-
2. OVER 1 MÅNED	444 784	0,9	444 784	0,9	-	-	444 784	0,9	-	-
4. UTENLANDSKE BANKER	-	-	-	-	-	-	-	-	-	-
1. INNTIL 1 MÅNED	-	-	-	-	-	-	-	-	-	-
2. OVER 1 MÅNED, UNDER 1 ÅR	-	-	-	-	-	-	-	-	-	-
3. 1 ÅR OG OVER	-	-	-	-	-	-	-	-	-	-
22. IHENDEHAVEROBLIGASJONSLÅN	-	-	-	-	-	-	-	-	-	-
23. ANDRE LÅN	412 779	0,8	412 429	0,8	350	0,2	412 779	0,8	-	-
1. AKSEPTER	-	-	-	-	-	-	-	-	-	-
1. VEKSELFINANSIERING	-	-	-	-	-	-	-	-	-	-
2. ANDRE AKSEPTER	-	-	-	-	-	-	-	-	-	-
2. LÅN OG INNSKOTT I NORGES BANK	320 653	0,6	320 653	0,6	-	-	320 653	0,6	-	-
1. LÅN	155 603	0,3	155 603	0,3	-	-	155 603	0,3	-	-
2. INNSKOTT	165 050	0,3	165 050	0,3	-	-	165 050	0,3	-	-
3. ANDRE LÅN M. LØPETID UNDER 1 ÅR	-	-	-	-	-	-	-	-	-	-
4. FORVALTNINGSBEVIS/ANDELSBEVIS	41 734	0,1	41 384	0,1	350	0,2	41 734	0,1	-	-
5. ANSVARLIG LÅNEKAPITAL	-	-	-	-	-	-	-	-	-	-
6. ANDRE LÅN M. LØPETID 1 ÅR OG OVER	50 392	0,1	50 392	0,1	-	-	50 392	0,1	-	-
24. ANNEN GJELD	855 314	1,6	854 861	1,6	453	0,3	854 893	1,6	421	2,3
1. BANKREMISSER	153 705	0,3	153 705	0,3	-	-	153 705	0,3	-	-
2. BANKGIRO TIL DISPOSISJON	97 318	0,2	97 318	0,2	-	-	97 318	0,2	-	-
3. REMBURSKREDITORER	483	-	144	-	339	0,2	144	-	339	1,8
1. DEKTE, UDISPONERTE REMBURSER	189	-	-	-	189	0,1	-	-	189	1,0
2. ANDRE REMBURSKREDITORER	294	-	144	-	150	0,1	144	-	150	0,8
4. SKATTEINNBETALINGER	15 869	-	15 869	-	-	-	15 869	-	-	-
5. SKATTER	-	-	-	-	-	-	-	-	-	-
1. ILIKNEDE, IKKE BETALTE	-	-	-	-	-	-	-	-	-	-
2. PÅREGNEDE FOR SISTE ÅR	-	-	-	-	-	-	-	-	-	-
6. IKKE HEVET UTBYTTE FOR TIDL. ÅR	-	-	-	-	-	-	-	-	-	-
7. RENTER	313 475	0,6	313 475	0,6	-	-	313 475	0,6	-	-
1. BETALTE, IKKE OPPTJENTE	161 753	0,3	161 753	0,3	-	-	161 753	0,3	-	-
2. PÅLØPNE, IKKE FORFALTE	151 722	0,3	151 722	0,3	-	-	151 722	0,3	-	-
8. I REGN. M. HOVEDKONTOR EL. FILIAL	5 911	-	5 911	-	-	-	5 911	-	-	-
9. ANDRE KREDITORER	268 553	0,5	268 439	0,5	114	0,1	268 471	0,5	82	0,5
25. AKSJEKAPITAL	-	-	-	-	-	-	-	-	-	-
26. AVSETNINGER	902 757	1,7	902 757	1,8	-	-	902 757	1,8	-	-
1. UTBYTTE FOR SISTE ÅR	-	-	-	-	-	-	-	-	-	-
2. EN BLOC-AVSKRIVNINGER PÅ UTLÅN	892 853	1,7	892 853	1,8	-	-	892 853	1,8	-	-
3. ANDRE AVSETNINGER	9 904	-	9 904	-	-	-	9 904	-	-	-
27. FOND	1543 991	3,0	1543 991	3,0	-	-	1543 991	3,0	-	-
1. SPAREBANKENS FOND	1477 566	2,9	1477 566	2,9	-	-	1477 566	2,9	-	-
2. RESERVEFOND	-	-	-	-	-	-	-	-	-	-
3. SKATTEFRIE FOND	-	-	-	-	-	-	-	-	-	-
4. ANDRE BUNDE FOND	56 637	0,1	56 637	0,1	-	-	56 637	0,1	-	-
5. GAVEFOND	9 788	-	9 788	-	-	-	9 788	-	-	-
6. DISPOSISJONSFOND	-	-	-	-	-	-	-	-	-	-
28. INNTEKTER	2573 216	5,0	2573 216	5,1	-	-	2573 216	5,0	-	-
I ALT	51024 121	99,5	50855 738	99,7	168 383	99,9	51006 094	99,6	18 027	99,9

TABELL 3. FORRETNINGSBANKER, BEVILGEDE OG DISPONERTE UTLÅN, DISPONIBLE KREDITTMIDLER
ETTER NORSK OG UTENLANDSK VALUTA/SEKTOR OG UTLÅNSFORM²⁾, 31. AUGUST 1978. 1000 KR

UTLÅNSFORM	I ALT																								
	I ALT			NORSKE KRONER						UTENLANDSK VALUTA															
	BEVILGEDE LÅN	DISPONERTE LÅN	DISP. KREDITTMIDLER	BEVILGEDE LÅN	DISPONERTE LÅN	DISP. KREDITTMIDLER	BEVILGEDE LÅN	DISPONERTE LÅN	DISP. KREDITTMIDLER	BEVILGEDE LÅN	DISPONERTE LÅN	DISP. KREDITTMIDLER	BEVILGEDE LÅN	DISPONERTE LÅN	DISP. KREDITTMIDLER										
16. I ALT	52544	935	41739	227	10805	708	52271	011	41465	303	10805	708	273	924	273	924	-								
1. VEKSLER	1851	865	1851	865	-	-	1779	857	1779	857	-	-	72	008	72	008	-								
2. UTLÅN MOT AVBETALINGS- KONTRAKTER	1665	999	1665	999	-	-	1665	999	1665	999	-	-	-	-	-	-	-								
3. KASSEKREDITT	19663	868	11862	949	7800	919	19659	701	11858	782	7800	919	4	167	4	167	-								
4. BYGGELÅN I ALT	8861	562	5856	773	3004	789	8861	562	5856	773	3004	789	-	-	-	-	-								
1. BOLIGBYGGELÅN MED KONVERTERINGSTILSAGN FRA STATENS BOLIGBANKER	2797	253	1803	208	994	045	2797	253	1803	208	994	045	-	-	-	-	-								
2. ANDRE BOLIGBYGGELÅN ...	1615	268	1101	550	513	718	1615	268	1101	550	513	718	-	-	-	-	-								
3. BYGGELÅN TIL BERGVERK OG INDUSTRI	1274	458	885	204	389	254	1274	458	885	204	389	254	-	-	-	-	-								
4. SKIPSBYGGELÅN	526	576	257	608	268	968	526	576	257	608	268	968	-	-	-	-	-								
5. ANDRE BYGGELÅN	2648	007	1809	203	838	804	2648	007	1809	203	838	804	-	-	-	-	-								
5. ANDRE UTLÅN MED LØPETID UNDER 1 ÅR	1722	308	1722	308	-	-	1525	621	1525	621	-	-	196	687	196	687	-								
6. ANDRE UTLÅN MED LØPETID 1 ÅR OG OVER	18779	333	18779	333	-	-	18778	271	18778	271	-	-	1	062	1	062	-								

NORSKE SEKTORER																									

I ALT																									

			NÆRINGS- OG PRIVATPERSONER(1)						ANDRE NORSKE SEKTORER																
			-----						-----																
BEVILGEDE LÅN	DISPONERTE LÅN	DISP. KREDITTMIDLER	BEVILGEDE LÅN	DISPONERTE LÅN	DISP. KREDITTMIDLER	BEVILGEDE LÅN	DISPONERTE LÅN	DISP. KREDITTMIDLER	BEVILGEDE LÅN	DISPONERTE LÅN	DISP. KREDITTMIDLER	BEVILGEDE LÅN	DISPONERTE LÅN	DISP. KREDITTMIDLER	UT-LÅNS FORM										
52430	415	41628	906	10801	509	51487	116	40884	817	10602	299	943	299	744	089	199	210	114	520	110	321	4	199	16.	
1851	865	1851	865	-	-	1831	833	1831	833	-	-	20	032	20	032	-	-	-	-	-	-	-	-	1.	
1665	999	1665	999	-	-	1665	999	1665	999	-	-	-	-	-	-	-	-	-	-	-	-	-	-	2.	
19644	581	11847	549	7797	032	19147	647	11546	461	7601	186	496	934	301	088	195	846	19	287	15	400	3	887	3.	
8860	952	5856	475	3004	477	8846	316	5845	203	3001	113	14	636	11	272	3	364	610	298	312	4.	-	-	4.	
2797	253	1803	208	994	045	2794	653	1801	305	993	348	2	600	1	903	697	-	-	-	-	-	-	-	1.	
1614	658	1101	252	513	406	1614	223	1100	914	513	309	435	338	97	610	298	312	610	298	312	2.	-	-	2.	
1274	458	885	204	389	254	1274	458	885	204	389	254	-	-	-	-	-	-	-	-	-	-	-	-	3.	
526	576	257	608	268	968	525	576	256	608	268	968	1	000	1	000	-	-	-	-	-	-	-	-	-	4.
2648	007	1809	203	838	804	2637	406	1801	172	836	234	10	601	8	031	2	570	-	-	-	-	-	-	-	5.
1669	712	1669	712	-	-	1448	409	1448	409	-	-	221	303	221	303	52	596	52	596	52	596	-	-	-	5.
18737	306	18737	306	-	-	18546	912	18546	912	-	-	190	394	190	394	42	027	42	027	42	027	-	-	-	6.

(1) OMFATTER KOMMUNEFORVALTNING OG KOMMUNEFORETAK, STATSFORETAK, PRIVATE IKKE-PERSONLIGE FORETAK, PERSONLIGE FORETAK, PERSONLIG NÆRINGSDRIVENDE, LØNSTAKERE ETC., OG ANDRE PRIVATE SEKTORER.																									
2) Ekskl. valutalån etter lisens.																									

TABELL 4. SPAREBANKER, BEVILGEDE OG DISPONERTE UTLÅN, DISPONIBLE KREDITTMIDLER
ETTER NORSK OG UTENLANDSK VALUTA/SEKTOR OG UTLÅNSFORM 2), 31. AUGUST 1978. 1000 KR

I ALT														
UTLÅNSFORM	I ALT			NORSKE KRONER			UTENLANDSK VALUTA							
	BEVILGEDE LÅN	DISPONERTE LÅN	DISP. KREDITTMIDLER	BEVILGEDE LÅN	DISPONERTE LÅN	DISP. KREDITTMIDLER	BEVILGEDE LÅN	DISPONERTE LÅN	DISP. KREDITTMIDLER					
16. I ALT	36336 212 31894 235	4441 977	36336 157 31894 180	4441 977	55	55	-							
1. VEKSLER	249 439	249 439	-	249 439	249 439	-	-	-	-	-	-	-		
2. UTLÅN MOT AVBETALINGS- KONTRAKTER	426 225	426 225	-	426 225	426 225	-	-	-	-	-	-	-		
3. KASSEKREDITT	5047 910	2997 872	2050 038	5047 910	2997 872	2050 038								
4. BYGGELÅN I ALT	7213 146	4821 207	2391 939	7213 146	4821 207	2391 939								
1. BOLIGBYGGELÅN MED KONVERTERINGSTILSAGN FRA STATENS BOLIGBANKER	3704 170	2479 064	1225 106	3704 170	2479 064	1225 106								
2. ANDRE BOLIGBYGGELÅN ...	1620 903	1118 332	502 571	1620 903	1118 332	502 571								
3. BYGGELÅN TIL BERGVERK OG INDUSTRI	412 052	271 922	140 130	412 052	271 922	140 130								
4. SKIPSBYGGELÅN	27 326	23 018	4 308	27 326	23 018	4 308								
5. ANDRE BYGGELÅN	1448 695	928 871	519 824	1448 695	928 871	519 824								
5. ANDRE UTLÅN MED LØPETID UNDER 1 ÅR	495 979	495 979	-	495 979	495 979									
6. ANDRE UTLÅN MED LØPETID 1 ÅR OG OVER	22903 513	22903 513	-	22903 458	22903 458		55	55						

NORSKE SEKTORER						UTENLANDSK SEKTOR								

I ALT			NÆRINGS- OG PRIVATPERSONER(1)			ANDRE NORSKE SEKTORER								
BEVILGEDE LÅN	DISPONERTE LÅN	DISP. KREDITTMIDLER	BEVILGEDE LÅN	DISPONERTE LÅN	DISP. KREDITTMIDLER	BEVILGEDE LÅN	DISPONERTE LÅN	DISP. KREDITTMIDLER	BEVILGEDE LÅN	DISPONERTE LÅN	DISP. KREDITTMIDLER	UTLÅNSFORM		
36328 678 31886 920	4441 758 36100 998	31683 980	4417 018	227 680	202 940	24 740	7 534	7 315	219 16.					
249 439	249 439	-	248 984	248 984	-	455	455	-	-	-	-	1.		
426 225	426 225	-	426 225	426 225	-	-	-	-	-	-	-	2.		
5047 793	2997 854	2049 939	4999 188	2966 828	2032 360	48 605	31 026	17 579	117	18	99	3.		
7212 911	4821 092	2391 819	7182 240	4797 582	2384 658	30 671	23 510	7 161	235	115	120	4.		
3703 935	2478 949	1224 986	3698 246	2475 470	1222 776	5 689	3 479	2 210	235	115	120	1.		
1620 903	1118 332	502 571	1616 549	1116 077	500 472	4 354	2 255	2 099	-	-	-	2.		
412 052	271 922	140 130	412 052	271 922	140 130	-	-	-	-	-	-	3.		
27 326	23 018	4 308	27 326	23 018	4 308	-	-	-	-	-	-	4.		
1448 695	928 871	519 824	1428 067	911 095	516 972	20 628	17 776	2 852	-	-	-	5.		
495 885	495 885	-	400 343	400 343		95 542	95 542	-	94	94	-	5.		
22896 425	22896 425	-	22844 018	22844 018		52 407	52 407		7 088	7 088	-	6.		

(1) OMFATTER KOMMUNEFORVALTING OG KOMMUNEFØRETAK, STATSFØRETAK, PRIVATE IKKE-PERSONLIGE FØRETAK, PERSONLIGE FØRETAK, PERSONLIG NÆRINGSDRIVENDE, LØNNSTAKERE ETC., OG ANDRE PRIVATE SEKTORER.

2) EKSKL. VALUTALÅN ETTER LISENS.

KONKURSER OG AKKORDFORHANDLINGER. 3. KVARTAL 1978

Statistisk Sentralbyrås kredittmarkedstatistikk viser at det i løpet av de tre første kvartaler av 1978 ble åpnet i alt 475 konkurser og 46 akkordforhandlinger. De tilsvarende tall for samme tidsrom i 1977 var henholdsvis 399 og 25. For konkurser tilsvarer dette en økning på 19,0 prosent i forhold til samme periode i fjor.

Av de 475 åpnete konkurser i de tre første kvartaler i år hadde Oslo 107, det vil si en andel på 22,5 prosent, Akershus 44 (9,3 prosent), Østfold 33 (6,9 prosent), Møre og Romsdal 28 (5,9 prosent), Hordaland 27 (5,7 prosent), Rogaland 27 (5,7 prosent) og Vestfold 24 (5,1 prosent).

Av nye konkurs- og akkordforhandlingsbo som ble åpnet i de tre første kvartaler i år, falt 153 på varehandel, 75 på bygge- og anleggsvirksomhet, 75 på industri og 69 på transport og lagring.

Tabell 1. Åpnede konkurser etter kvartal og fylke

Fylke	1976		1977				1978			
	I alt	I alt	1.kv.	2.kv.	3.kv.	4.kv.	I alt 1.-3. kv.	1.kv.	2.kv.	3.kv.
Østfold	34	30	2	8	4	16	33	8	14	11
Akershus	42	63	22	18	9	14	44	14	13	17
Oslo	110	130	33	28	34	35	107	45	37	25
Hedmark	25	31	11	8	5	7	21	8	8	5
Oppland	16	9	4	-	3	2	18	9	3	6
Buskerud	24	24	3	2	7	12	20	7	5	8
Vestfold	22	40	12	8	11	9	24	9	10	5
Telemark	11	20	8	1	2	9	21	9	7	5
Aust-Agder	8	7	3	2	2	-	6	-	4	2
Vest-Agder	14	15	8	-	6	1	14	5	1	8
Rogaland	13	15	3	3	7	2	27	8	10	9
Hordaland	45	29	13	3	6	7	27	17	6	4
Sogn og Fjordane	4	11	2	4	2	3	11	4	3	4
Møre og Romsdal	38	33	13	7	10	3	28	8	16	4
Sør-Trøndelag	22	20	9	4	2	5	18	7	9	2
Nord-Trøndelag	19	12	1	5	3	3	8	2	4	2
Nordland	26	24	7	5	9	3	22	3	5	14
Troms	26	13	2	4	3	4	14	8	2	4
Finmark	7	12	3	3	2	4	12	5	5	2
I alt	506	538	159	113	127	139	475	176	162	137

Tabell 2. Åpnede konkurser og akkordforhandlinger. Månedstall

Måned	1975		1976		1977		1978	
	Kon- kurser	Akkord- forhand- linger	Kon- kurser	Akkord- forhand- linger	Kon- kurser	Akkord- forhand- linger	Kon- kurser	Akkord- forhand- linger
Januar	59	2	47	1	47	1	56	2
Februar	45	2	51	2	51	1	62	3
Mars	52	-	52	6	61	4	58	2
April	51	4	46	6	34	2	52	8
Mai	52	1	50	1	34	2	52	6
Juni	54	8	45	1	45	4	58	7
Juli	33	5	24	-	41	-	38	8
August	40	1	31	1	42	5	52	6
September	51	6	38	1	44	6	47	4
Oktober	51	6	41	4	44	3		
November	57	-	43	4	44	7		
Desember	42	6	38	3	51	3		
Januar-september	437	29	384	19	399	25	475	46
Hele året	587	41	506	30	538	38

Tabell 3. Konkurser og akkordforhandlinger etter næring. Tinglyste utleggsforretninger

	1976		1977				1978			
	I alt	I alt	1.kv.	2.kv.	3.kv.	4.kv.	I alt 1.-3. kv.	1.kv.	2.kv.	3.kv.
I. Åpnede konkurrer i alt	506	538	159	113	127	139	475	176	162	137
II. Av dette etter forutgående akkordforhandlinger	10	19	8	2	5	4	12	4	3	5
III. Åpnede akkordforhandlinger i alt	30	38	6	8	11	13	46	7	21	18
IV. Nyé konkurr- og akkordforhand- linger i alt (I-II+III)	526	557	157	119	133	148	509	179	180	150
Av dette:										
Jordbruk og skogbruk	2	1	-	1	-	-	3	2	-	1
Fiske og fangst	1	-	-	-	-	-	-	-	-	-
Bergverksdrift	4	7	2	2	1	2	-	-	-	-
Utvinning av råolje og natur- gass	4	-	-	-	-	-	-	-	-	-
Annen bergverksdrift	7	7	2	2	1	2	-	-	-	-
Industri i alt	95	73	18	19	17	19	75	16	38	21
Produksjon av næringsmidler, drikkevarer og tobakksvarer.	13	6	3	-	3	-	9	1	5	3
Produksjon av tekstilvarer, bekledningsvarer, lær og lærvarer	8	13	4	2	4	3	12	2	4	6
Produksjon av trevarer	15	10	3	5	-	2	12	3	8	1
Treforedling	-	3	-	1	1	1	3	1	1	1
Grafisk produksjon og forlags- virksomhet	16	6	1	2	1	2	7	3	2	2
Produksjon av kjemiske produk- ter, mineralolje-, kull-, gummi- og plastprodukter ...	6	6	3	1	-	2	4	-	4	-
Produksjon av mineralske pro- dukter	3	2	-	1	-	1	3	-	2	1
Produksjon av metaller	-	3	-	-	2	1	1	1	-	-
Produksjon av oljerigger m.v. ¹⁾	..	-	-	-	-	-	1	-	-	1
Bygging av fartøyer	8	10	1	-	6	3	9	3	4	2
Produksjon av verkstedproduk- ter (ekskl. bygging av far- tøyer) ¹⁾	25	13	3	6	-	4	13	1	8	4
Industriproduksjon ellers	1	1	-	1	-	-	1	1	-	-
Kraft- og vannforsyning	-	-	-	-	-	-	1	1	-	-
Bygge- og anleggsvirksomhet	78	75	20	17	18	20	75	27	28	20
Oljeboring på kontraktbasis ..										
Annen bygge- og anleggsvirk- somhet	78	75	20	17	18	20	75	27	28	20
Varehandel	125	150	43	33	37	37	153	47	58	48
Engroshandel med råolje og naturgass										
Detalj-, agentur- og annen engroshandel	125	150	43	33	37	37	153	47	58	48
Hotell- og restaurantdrift	15	16	2	1	4	9	8	4	2	2
Utenriks sjøfart	11	5	-	3	2	-	11	4	4	3
Transport, lagring, post og telekommunikasjoner (ekskl. utenriks sjøfart)	70	78	20	15	21	22	69	22	27	20
Drift av rørledninger										
Annen transport og lagring ...	70	78	20	15	21	22	69	22	27	20
Post og telekommunikasjoner ..										
Finansiering, eiendomsdrift og tjenesteyting til næringslivet .	15	11	3	2	4	2	13	6	3	4
Investerings- og holdingsel- skaper m.v.		1	-	-	1	-	2	-	-	2
Utleie av boligbygg og av andre bygg	15	1	-	-	-	1	-	-	-	-
Forretningsmessig tjeneste- yting		9	3	2	3	1	11	6	3	2
Sosial og personlig tjeneste- yting	19	31	4	8	8	11	17	5	2	10
Uoppgitt	91	110	45	18	21	26	84	45	18	21
V. Tinglyste utleggsforretninger ..	20 918	21 273	5 644	4 572	5 846	5 211	15 363	5 200	5 220	4 943

1) Produksjon av oljerigger m.v. er i 1976 tatt med under Produksjon av verkstedprodukter.

TALET PÅ BRUK, JORDBRUKSAREAL, HUSDYRHOLD OG TRAKTORAR M.M. PR. 20. JUNI 1978
(Førebels tal blei gitt i SU nr. 38, 1978)

Statistisk Sentralbyrå har rekna ut talet på bruk, areal, husdyrtal, talet på traktorar m.m. i jordbruket på grunnlag av utvalsteljinga den 20. juni. Materialet til teljinga er samla inn frå eit tilfeldig utval på vel 18 000 bruk, der kommunar og bruksklasser er representert i høve til talet på bruk med 5 dekar jordbruksareal og meir i 1969.

Talet på bruk

Sidan 1969 er talet på bruk i drift med minst 5 dekar jordbruksareal redusert med 28 prosent, og er no 111 000. Relativt størst nedgang i brukstalet etter 1969 er det i Nord-Noreg og Agder-fylka, medan nedgangen er minst i Østfold, Vestfold og Sogn og Fjordane. Det er dei små bruka det er blitt færre av, medan det er auke i talet på bruk med over 100 dekar jordbruksareal. Talet på bruk i drift i 1977 var 113 000.

Jordbruksareal

Samla jordbruksareal i drift er utrekna til 9 005 000 dekar, ein auke i høve til 1977 på 0,1 prosent. Av samla jordbruksareal i drift er 8 065 000 dekar eller om lag 90 prosent fulldyrka.

Areal nytta til åker og hagevekstar har auka med 0,4 prosent i høve til 1977, og er no 4 159 000 dekar.

Samla areal av korn, erter og oljevekstar til mogning er rekna ut til 3 111 000 dekar i 1978. Dette er ein auke på 1 prosent eller 35 000 dekar i høve til året før. Arealet av bygg har auka med vel 3 prosent, medan arealet av kveite og havre har minka med 2 prosent. Arealet av oljevekstar til mogning har minka med 7 prosent, og er i 1978 utrekna til 48 000 dekar.

Arealet av grønfôr og silovekstar har auka med 3 prosent sidan 1977. Auken er størst for eittårig raigras, men også kornvekstar til grønfôr har auka. Arealet av fôrmergkål og oljevekstar til grønfôr har derimot gått ned.

Potetarealet har minka med 11 prosent siste året og var 250 000 dekar i 1978.

Arealet av rotvekstar har siste året minka med knapt 7 prosent, og er no vel 42 000 dekar.

Arealet av grønnsaker på friland har auka med knapt 3 prosent.

Arealet av eng til slått utgjer 3 783 000 dekar. Dette er ein auke på vel 2 prosent frå året før. I same tidsrom har arealet av kulturbeite gått ned med vel 8 prosent.

Husdyr

Hestetalet viser framleis nedgang. I 1978 var det 20 200 hestar, eller 5,7 prosent mindre enn i 1977.

Talet på storfe i alt var 954 000 pr. 20. juni i år, ein auke på 0,9 prosent frå året før. Talet på kyr gjekk siste året ned med 7 000 eller 1,9 prosent, og var 375 000. Talet på kvige over 1 år auka med 4,0 prosent siste året, og talet på okse over 1 år var 8,9 prosent høgare enn året før. For kalv i alt under 1 år var det ein auke på 1,1 prosent.

Talet på sau og lam var 1 845 000 i 1978. Det er 3,5 prosent meir enn året før. Talet på geiter og kje auka med 2,8 prosent.

Talet på svin i alt pr. 20. juni var 713 000. Det var ein auke på 1,7 prosent frå året før.

Talet på høner vil først føreligge når bearbeidinga av totalteljinga for store hønsehald er ferdig.

Traktorar m.m.

Talet på traktorar er rekna ut til 138 300 i 1978 mot 133 500 året før. Talet på fôrhaustarar har auka frå 32 900 til 35 200 siste året. Talet på skurtreskjarar i 1978 er utrekna til 15 600 mot 14 800 i 1977.

Tabell 1. Talet på bruk med minst 5 dekar jordbruksareal

	1969	1977	1978	Endring i prosent 1969-1978
Heile landet	154 977	113 120	110 974	-28,4
Fylke				
Østfold	5 750	4 744	4 718	-17,9
Akershus og Oslo	6 274	5 009	5 043	-19,6
Hedmark	12 983	9 777	9 408	-27,5
Oppland	13 069	10 213	10 053	-23,1
Buskerud	7 402	5 794	5 729	-22,6
Vestfold	4 114	3 388	3 343	-18,7
Telemark	5 922	4 463	4 367	-26,3
Aust-Agder	3 478	2 296	2 287	-34,2
Vest-Agder	5 076	3 298	3 248	-36,0
Rogaland	9 820	7 935	7 894	-19,6
Hordaland	12 513	9 372	9 222	-26,3
Sogn og Fjordane	10 357	8 571	8 536	-17,6
Møre og Romsdal	13 051	9 545	9 362	-28,3
Sør-Trøndelag	10 111	7 550	7 415	-26,7
Nord-Trøndelag	8 997	6 742	6 709	-25,4
Nordland	14 162	7 854	7 455	-47,4
Troms	8 858	5 097	4 902	-44,7
Finmark	3 040	1 472	1 283	-57,8
Bruksstorleik etter jordbruksareal				
5 - 19,9 dekar	33 314	17 522	17 027	-48,9
20 - 49,9 "	55 167	35 720	34 068	-38,2
50 - 99,9 "	42 240	33 350	32 765	-22,4
100 - 199,9 "	17 938	19 100	19 509	+ 8,8
200 dekar og meir	6 318	7 428	7 605	+20,4

Tabell 2. Jordbruksareal i drift etter bruken. Dekar

	1969	1977	1978	Endring i prosent 1969-1978	Endring i prosent 1977-1978
JORDBRUKSAREAL I DRIFT I ALT	9 862 538	8 994 525	9 005 110	- 8,7	+ 0,1
Av dette fulldyrka jord	8 277 111	8 003 484	8 064 658	- 2,6	+ 0,8
ÅKER- OG HAGEAREAL	3 666 659	4 142 823	4 159 169	+ 13,4	+ 0,4
Korn, erter og oljevekstar til mogning ...	2 524 211	3 075 500	3 110 605	+ 23,2	+ 1,1
Kveite	38 274	209 870	205 083	+435,8	- 2,3
Rug	13 385	24 719	22 305	+ 66,6	- 9,8
Bygg	1 848 338	1 793 757	1 854 162	+ 0,3	+ 3,4
Havre	541 806	992 601	974 089	+ 79,8	- 1,9
Blandkorn og erter	4 763	3 140	7 017	+ 47,3	+123,5
Oljevekstar	77 645	51 413	47 949	- 38,3	- 6,7
Grønfôr og silovekstar	208 307	289 036	297 216	+ 42,7	+ 2,8
Fôrmergkål	20 543	17 093	16 703	- 18,7	- 2,3
Eittårig raigras	66 015	83 347	89 591	+ 35,7	+ 7,5
Kornvekstar til grønafôr	73 435	123 742	128 475	+ 75,0	+ 3,8
Oljevekstar til grønafôr	48 314	64 854	62 447	+ 29,3	- 3,7
Potet	346 078	280 176	250 456	- 27,6	- 10,6
Rotvekstar	70 160	45 142	42 105	- 40,0	- 6,7
Fôrmepe og kålrot	68 094	43 415	40 257	- 40,9	- 7,3
Fôrbete	2 066	1 727	1 848	- 10,6	+ 7,0
Grønsaker på friland	56 601	58 242	59 769	+ 5,6	+ 2,6
Andre vekstar på åker og i hage	384 715	329 285	334 823	- 13,0	+ 1,7
Brakk	76 587	65 442	64 195	- 16,2	- 1,9
ENG TIL SLÅTT OG BEITE	6 195 879	4 851 702	4 845 941	- 21,8	- 0,1
Eng til slått	4 479 210	3 693 793	3 783 204	- 15,5	+ 2,4
Fulldyrka	4 055 525	3 457 920	3 532 756	- 12,9	+ 2,2
Natureng og overflatedyrka	423 685	235 873	250 448	- 40,9	+ 6,2
Kulturbeite	1 716 669	1 157 909	1 062 737	- 38,1	- 8,2
Fulldyrka	554 927	402 741	372 733	- 32,8	- 7,5
Natureng og overflatedyrka	1 161 742	755 168	690 004	- 40,6	- 8,6

Tabell 3. Jordbruksareal i drift etter bruken og fylke/bruksstorleik. 1978. Dekar

	Jordbruksareal i drift	Korn, erter og oljeverkstar til mogning	Grønfor og siloverkstar	Potet	Grøn-saker på fri-land	Anna åker- og hage-areal	Eng til slått	Kultur-beite
I alt	9 005 110	3 110 605	297 216	250 456	59 769	441 123	3 783 204	1 062 737
Fylke								
Østfold	712 576	535 494	7 524	16 553	4 192	29 724	87 048	32 041
Akershus og Oslo	826 364	580 347	15 710	11 940	4 164	72 960	104 344	36 899
Hedmark	932 020	549 263	32 548	40 260	5 457	30 543	235 285	38 664
Oppland	837 920	264 535	50 964	31 367	2 669	26 229	378 120	84 036
Buskerud	479 760	261 281	8 441	8 946	6 828	34 396	124 877	34 991
Vestfold	435 363	330 294	3 684	14 133	9 970	29 801	35 446	12 035
Telemark	248 429	91 513	5 046	8 031	2 375	26 923	95 857	18 684
Aust-Agder	108 252	13 215	2 745	6 558	6 573	11 846	53 210	14 105
Vest-Agder	162 892	10 949	5 810	5 717	1 376	12 732	92 069	34 239
Rogaland	692 763	39 187	43 203	21 172	5 656	25 407	310 673	247 465
Hordaland	438 102	2 435	3 560	7 529	1 025	36 409	281 846	105 298
Sogn og Fjordane	436 723	1 503	2 467	8 314	1 784	17 400	312 589	92 666
Møre og Romsdal	535 390	15 754	8 103	11 421	843	25 306	384 862	89 101
Sør-Trøndelag	636 887	127 953	37 981	11 958	1 045	20 429	363 998	73 523
Nord-Trøndelag	741 044	285 392	44 684	28 844	4 322	23 987	295 394	58 421
Nordland	469 302	1 490	14 812	11 409	908	13 701	364 334	62 648
Troms	239 037	-	7 011	5 380	521	3 009	198 788	23 828
Finmark	72 286	-	2 923	424	61	321	64 464	4 093
Bruksstorleik etter jordbruksareal								
Under 5 dekar ¹⁾	309 198	1 816	-	19 639	4 678	256 589	23 526	2 950
5 - 19,9 dekar	209 567	24 645	1 087	12 744	3 543	14 610	139 225	13 713
20 - 49,9 "	1 149 302	169 020	15 014	35 214	7 036	32 257	743 012	147 749
50 - 99,9 "	2 289 875	471 770	70 468	57 776	13 224	49 998	1 274 817	351 822
100 - 199,9 "	2 666 538	944 659	131 700	60 905	16 000	47 268	1 116 831	349 175
200 dekar og meir	2 380 630	1 498 695	78 947	64 178	15 288	40 401	485 793	197 328

1) Bruk med under 5 dekar jordbruksareal er ikkje med i utvalsteljinga. For desse er rekna same areal som ved Jordbruksteljinga 1969.

Tabell 4. Husdyr pr. 20. juni

	1969	1977	1978	Endring i prosent 1969-1978	Endring i prosent 1977-1978
Hest	41 884	21 395	20 187	-51,8	- 5,7
Føl	1 296	1 670	1 621	+25,1	- 2,9
1 - 4 år	3 695	5 069	5 173	+40,0	+ 2,1
5 - 16 "	20 684	10 995	9 850	-52,4	-10,4
17 år og over	16 209	3 661	3 543	-78,1	- 3,2
Storfe	973 425	944 920	953 814	- 2,0	+ 0,9
Spedkalv	19 767	18 274	18 771	- 5,0	+ 2,7
Oksekalv 1 mnd. - 1 år	156 708	157 586	162 705	+ 3,8	+ 3,2
Kvigekalv 1 mnd. - 1 år	164 491	166 730	164 838	+ 0,2	- 1,1
Okse over 1 år	47 023	68 379	74 479	+58,4	+ 8,9
Kvige ikkje hatt kalv	148 671	151 895	158 014	+ 6,3	+ 4,0
Ku i alt	436 765	382 056	375 007	-14,1	- 1,9
Sau	1 873 940	1 782 416	1 845 202	- 1,5	+ 3,5
Under 1 år (lam)	1 020 511	999 450	1 034 858	+ 1,4	+ 3,5
Over 1 år	853 429	782 966	810 344	- 5,0	+ 3,5
Geit	91 670	69 885	71 870	-21,6	+ 2,8
Under 1 år (kje)	19 398	18 598	19 619	+ 1,1	+ 5,5
Over 1 år	72 272	51 287	52 251	-27,7	+ 1,9
Svin	657 871	701 013	713 128	+ 8,4	+ 1,7
Under 6 mndr.	557 091	575 508	584 528	+ 4,9	+ 1,6
Over 6 mndr.	100 780	125 505	128 600	+27,6	+ 2,5
Slaktesvin	21 373	37 955	39 980	+87,1	+ 5,3
Alsråne	3 775	3 539	3 648	- 3,4	+ 3,1
Alspurke	75 632	84 011	84 972	+12,3	+ 1,1

Tabell 5. Husdyr pr. 20. juni 1978 etter fylke/bruksstorleik

	Hest	Storfe i alt	Mjølkeku	Sau	Geit	Svin
I alt	20 187	953 814	375 007	1 845 202	71 870	713 128
Fylke						
Østfold	1 329	31 566	12 005	:	:	64 136
Akershus og Oslo	1 617	35 482	13 042	13 990	:	51 037
Hedmark	1 179	55 843	23 460	98 091	1 609	61 246
Oppland	2 206	95 564	39 444	115 731	4 359	78 081
Buskerud	1 071	23 420	8 511	68 737	896	10 745
Vestfold	639	14 307	4 828	:	:	35 329
Telemark	815	12 126	4 892	38 871	1 736	14 822
Aust-Agder	610	9 464	2 932	26 430	:	6 150
Vest-Agder	679	20 650	7 099	46 008	:	7 199
Rogaland	2 252	166 838	68 212	344 410	2 407	186 754
Hordaland	1 666	60 258	21 460	238 806	4 259	35 668
Sogn og Fjordane	2 125	62 156	25 865	248 245	15 912	13 714
Møre og Romsdal	845	93 598	36 811	133 046	8 125	28 133
Sør-Trøndelag	1 521	94 318	35 664	114 501	979	28 397
Nord-Trøndelag	608	88 775	33 032	57 339	1 100	86 952
Nordland	688	61 116	25 077	149 908	10 309	3 322
Troms	302	20 060	8 779	116 445	19 667	1 400
Finnmark	35	8 273	3 894	24 990	:	:

Bruksstorleik etter jordbruksareal

Under 5 dekar ¹⁾	1 249	1 497	412	33 185	510	36 554
5 - 19,9 dekar	720	5 734	743	146 538	652	9 033
20 - 49,9 "	4 779	86 844	26 696	559 046	19 949	72 022
50 - 99,9 "	6 795	313 128	125 187	675 596	36 419	193 779
100 - 199,9 "	4 107	361 963	150 586	358 029	13 089	228 554
200 dekar og meir	2 537	184 648	71 383	72 808	1 251	173 186

1) Det er rekna med same dyretal som i 1969.

Tabell 6. Bruk med traktor og talet på ymse maskinar

Ar	Bruk ¹⁾ med traktor		Talet på maskinar ²⁾			
	I alt	I prosent av alle bruk	Traktorar	4-hjuls-traktorar	Fôrhaustarar	Skurtreskjarar
1969	89 205	57,6	109 339	89 167	12 140	10 851
1975	91 360	77,7	123 546	104 752	27 864	14 470
1976	92 861	81,4	127 787	109 999	30 583	14 923
1977	94 279	83,3	133 518	114 815	32 904	14 800
1978	94 118	84,8	138 348	121 150	35 233	15 607

1) Bruk med minst 5 dekar jordbruksareal.

2) Talet på traktorar gjeld alle bruk, medan dei andre tala berre gjeld bruk med minst 5 dekar jordbruksareal.

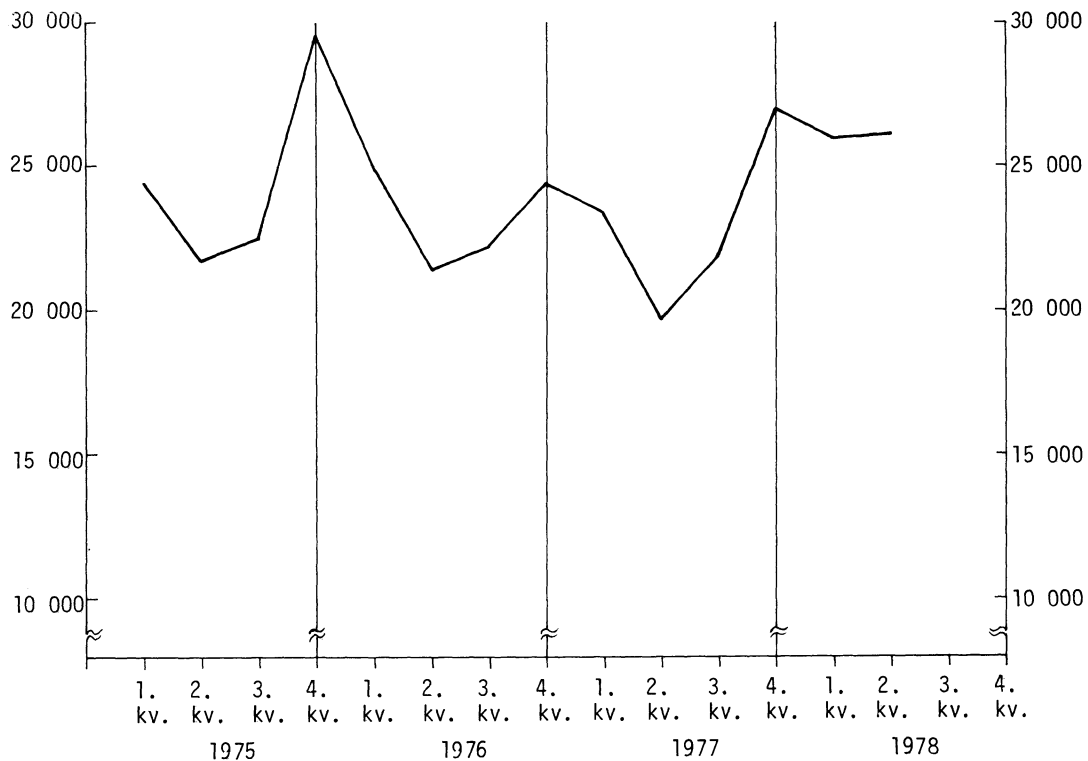
FORBRYTELSE FERDIG ETTERFORSKET AV POLITIET I 2. KVARTAL 1978

Foreløpige tall fra Statistisk Sentralbyrås statistikk over forbrytelser viser at politiet avsluttet etterforskning av 26 151 forbrytelser i 2. kvartal 1978.

I første halvår 1978 ble 52 117 forbrytelser ferdig etterforsket. Det tilsvarende tall for første halvår i 1977 var 43 188. Det var altså en oppgang på 21 prosent fra 1977 til 1978.

Oppgangen skyldes i første rekke flere tyverier. Grove tyverier har gått opp med 4 805, simple tyverier med 1 679 og brukstyverier av motorkjøretøy med 864 saker. Skadeverk har gått opp med 694, narkotikaforbrytelser etter lov om legemidler og gifter med 195 og forbrytelser mot sedelighet med 92 saker.

Forbrytelser etterforsket av politiet 1975-1978



Tabell 1. Forbrytelser ferdig etterforsket av politiet etter arten av forbrytelsen

Forbrytelser	2. kvartal			Første halvår		
	1976	1977	1978 ¹⁾	1976	1977	1978 ¹⁾
I alt	21 441	19 775	26 151	45 881	43 188	52 177
Forbr. mot off. myndighet	32	53	39	72	93	95
Forbr. mot den alm. orden og fred	808	734	759	1 781	1 545	1 605
Almennfarlige forbrytelser ²⁾	246	37	57	578	83	138
Falsk forklaring	26	24	27	76	57	58
Falsk anklage	22	21	28	58	40	50
Dokumentfalsk	177	118	156	467	294	374
Forbr. mot sedeligheten	144	182	218	375	382	474
Forbr. mot den personlige frihet	186	140	175	341	317	332
Forbr. mot liv, legeme og helse	792	869	1 010	1 869	1 777	2 018
Ærekrenkelser	131	97	164	295	264	315
Underslag	138	127	190	342	293	345
Utpressing og ran	85	64	85	185	137	152
Bedrageri og utroskap	884	788	987	2 286	1 910	1 864
Forbr. i gjeldsforhold	30	22	25	55	45	65
Skadeverk	1 089	1 065	1 336	2 497	2 346	3 040
Heleri og etterfølgende bistand	82	84	141	232	179	259
Tyverier	16 429	14 942	20 179	34 014	32 428	39 776
Grove tyverier	8 807	7 567	11 173	17 491	15 833	20 638
Simple tyverier	5 412	5 370	6 566	11 440	12 247	13 926
Brukstyverier av motorkjøretøy	2 210	2 005	2 440	5 083	4 348	5 212
Narkotikaforbrytelser etter lov om lege- midler og gifter ²⁾		249	396		607	802
Forbr. mot lov om merverdiavgift og investeringsavgift	67	77	100	181	211	192
Andre forbrytelser	73	82	79	177	180	163

1) Foreløpige tall.

2) Narkotikaforbrytelser etter lov om legemidler og gifter, ble tidligere tatt med under allmennfarlige forbrytelser.

Tabell 2. Forbrytelser ferdig etterforsket av politiet etter politidistrikt

Politidistrikt	2. kvartal			Første halvår		
	1976	1977	1978 ¹⁾	1976	1977	1978 ¹⁾
I alt	21 441	19 775	26 151	45 881	43 188	52 117
Oslo	7 063	7 200	9 730	13 786	14 786	18 918
Halden	103	94	156	259	266	297
Sarpsborg	374	308	358	767	628	849
Fredrikstad	541	137	228	1 427	774	709
Moss	184	260	204	485	526	528
Follo	290	215	304	747	549	653
Romerike	866	671	1 043	1 751	1 667	1 900
Kongsvinger	132	128	151	278	354	302
Hamar	274	210	232	602	437	549
Østerdal	121	101	109	295	356	260
Gudbrandsdal	147	128	166	351	267	320
Vestoppland	351	223	284	928	608	622
Ringerike	311	374	441	880	689	749
Asker og Bærum	585	602	719	1 664	1 520	1 711
Drammen	600	867	712	1 174	1 536	1 378
Kongsberg	180	162	179	340	275	327
Nord-Jarlsberg	214	239	300	463	529	622
Tønsberg	322	344	365	818	844	866
Sandefjord	193	202	212	543	446	496
Larvik	171	125	196	714	305	296
Skien	420	290	306	799	671	680
Telemark	678	512	529	1 107	832	889
Notodden	96	118	67	225	262	159
Rjukan	16	15	27	56	57	69
Kragerø	18	35	35	58	56	63
Arendal	274	226	448	604	665	913
Kristiansand	583	520	1 321	1 320	1 107	1 794
Vest-Agder	62	75	73	182	183	178
Rogaland	239	276	256	572	642	647
Stavanger	567	490	731	1 264	1 070	1 364
Haugesund	377	360	286	627	702	787
Hardanger	49	40	95	125	103	146
Hordaland	213	221	247	583	479	670
Bergen	1 545	1 414	1 767	3 267	2 659	3 550
Sogn	30	21	60	74	45	123
Fjordane	32	57	162	73	115	288
Sunnmøre	190	218	159	468	424	387
Romsdal	106	98	83	257	206	268
Nordmøre	70	100	99	210	242	232
Uttrøndelag	236	245	270	480	623	527
Trondheim	663	527	1 199	1 471	1 339	1 959
Inntrøndelag	168	174	215	450	544	477
Namdal	56	39	56	141	100	113
Helgeland	165	183	168	381	464	516
Bodø	171	126	283	407	360	506
Narvik	100	120	103	222	247	242
Lofoten og Vesterålen	113	122	162	243	282	319
Senja	143	159	145	263	245	372
Troms	760	164	469	1 029	527	1 022
Vest-Finnmark	123	132	123	301	304	295
Vardø	32	35	22	88	73	48
Vadsø	50	23	25	112	93	46
Sør-Varanger	74	50	71	150	102	114
Svalbard	-	-	-	-	3	2

1) Foreløpige tall.

Tabell 3. Forbrytelser etterforsket av politiet i 2. kvartal 1978 etter politiets avgjørelse eller innstilling og arten av forbrytelsene.

Forbrytelse	I alt	På- tale- be- gjær- ingen truk- ket til- bake	Ingen be- stemt per- son å sikte	Hen- lagt p.g.a. bevis- ets stil- ling	Hen- lagt p.g.a. sinns- sykdom, død el. for- eldel- se	Hen- lagt fordi gjær- nings- mannen var under 14 år	Til- tale	Fore- legg	På- tale- unn- lat- else etter strpl.	Over- ført til barne- verns- nemd	Ikke til- tale av andre grun- ner
I alt	26 151	1 013	17 509	2 246	66	240	3 936	294	97	616	134
Forbr. mot off. myndighet	39	-	1	4	2	-	27	3	1	1	
Forbr. mot den alm. orden og fred	759	2	490	76	3	25	129	1	7	24	2
Allmennfarlige forbr..	57	-	17	16	1	3	17	1	1	1	-
Falsk forklaring	27	-	-	10	-	-	17	-	-	-	-
Falsk anklage	28	-	1	12	1	-	14	-	-	-	-
Dokumentfalsk	156	-	11	28	2	-	86	2	7	16	4
Forbr. mot sedelig- heten	218	4	49	54	10	-	82	15	-	-	4
Forbr. mot den personlige frihet	175	35	52	50	2	1	26	7	1	-	1
Forbr. mot liv, legeme og helbred	1 010	243	104	345	8	2	212	72	3	8	13
Ærekrenkelse	164	52	18	76	1	-	1	-	-	1	15
Underslag	190	25	7	48	1	-	102	3	1	-	3
Utpressing og ran	85	3	45	12	-	-	25	-	-	-	-
Bedrageri og utroskap.	987	93	181	139	12	5	497	15	8	16	21
Forbr. i gjeldsforhold	25	2	1	10	1	-	11	-	-	-	-
Skadeverk	1 336	151	816	173	2	26	87	42	6	22	11
Heleri og etter- følgende bistand	141	-	2	21	-	-	106	1	4	6	1
Tyverier	20 179	400	15 700	1 074	16	178	2 162	38	45	517	49
Grove tyverier	11 173	36	9 123	433	9	83	1 176	-	20	274	19
Simple tyverier	6 566	153	5 132	547	4	67	436	37	19	148	23
Brukstyverier av motorkjøretøy	2 440	211	1 445	94	3	28	550	1	6	95	7
Narkotikaforbrytelser etter lov om lege- midler og gifter	396	-	5	57	1	-	233	78	11	3	8
Forbr. mot lov om merverdiavgift og investeringsavgift ..	100	-	-	8	1	-	85	6	-	-	-
Andre forbrytelser ..	79	3	9	33	2	-	17	10	2	1	2

1) Foreløpige tall.

Tabell 4. Forbrytelser etterforsket av politiet i 2. kvartal 1978 etter politidistrikt og politiets avgjørelse eller innstilling

Politidistrikt	I alt	På- tale be- gjær- ingen truk- ket til- bake	Ingen be- stemt per- son å sikte	Hen- lagt p.g.a. bevis- ets stil- ling	Hen- lagt p.g.a. sinns- sykdom, død el. for- eldel- se	Hen- lagt fordi gjær- nings- mannen var under 14 år	Til- tale	Fore- legg	På- tale- unn- lat- else etter strpl.	Over- ført til barne- verns- nemd	Ikke til- tale av andre grun- ner
I alt	26 151	1 013	17 509	2 246	66	240	3 936	294	97	616	134
Oslo	9 730	306	7 880	471	16	20	850	101	18	33	35
Halden	156	4	107	15	-	3	15	1	-	5	6
Sarpsborg	358	20	159	35	-	3	132	1	1	3	4
Fredrikstad	228	17	133	44	2	1	27	1	-	3	-
Moss	204	22	79	20	1	3	57	2	1	14	5
Follo	304	2	216	9	-	3	64	1	1	8	-
Romerike	1 043	13	794	59	-	3	154	2	1	11	6
Kongsvinger	151	5	1	99	-	4	32	1	1	7	1
Hamar	232	21	114	28	1	8	32	3	4	18	3
Østerdal	109	2	-	62	1	1	34	1	-	8	-
Gudbrandsdal	166	5	120	13	-	-	23	1	2	-	2
Vestoppland	284	13	187	29	-	2	50	1	-	-	2
Ringerike	441	20	224	103	-	2	85	4	1	1	1
Asker og Bærum	719	19	544	35	2	6	89	-	2	21	1
Drammen	712	41	435	75	2	6	143	2	1	4	3
Kongsberg	179	14	92	18	-	3	48	-	-	4	-
Nord-Jarlsberg	300	5	174	7	1	3	76	3	1	29	1
Tønsberg	365	16	274	16	4	9	34	-	-	9	3
Sandefjord	212	16	152	15	-	1	22	-	1	1	4
Larvik	196	6	95	19	-	5	60	4	3	1	3
Skien	306	29	175	62	-	3	25	3	1	1	7
Telemark	529	18	329	68	-	7	95	-	-	12	-
Notodden	67	4	46	9	-	-	5	-	1	1	1
Rjukan	27	1	14	2	-	1	8	-	-	1	-
Kragerø	35	-	15	7	-	-	13	-	-	-	-
Arendal	448	21	171	96	-	15	94	16	3	32	-
Kristiansand	1 321	26	961	50	5	9	242	1	7	19	1
Vest-Agder	73	2	41	7	-	1	13	1	-	1	7
Rogaland	256	13	31	35	3	6	116	6	5	40	1
Stavanger	731	35	451	45	2	6	141	11	-	40	-
Haugesund	286	14	228	14	-	2	17	6	3	1	1
Hardanger	95	-	24	5	-	5	50	2	2	7	-
Hordaland	247	10	128	19	-	11	63	2	-	13	1
Bergen	1 767	100	1 266	99	15	13	218	18	4	24	10
Sogn	60	1	40	9	-	-	6	2	-	2	-
Fjordane	162	8	46	51	-	-	41	7	6	3	-
Sunnmøre	159	10	44	20	-	5	61	3	1	13	2
Romsdal	83	4	10	54	1	3	8	2	1	-	-
Nordmøre	99	-	37	1	-	-	55	3	-	3	-
Uttrøndelag	270	17	78	32	-	2	99	11	6	25	-
Trondheim	1 199	18	943	60	6	11	102	7	3	44	5
Inntrøndelag	215	10	72	36	1	2	69	-	-	23	2
Namdal	56	11	17	3	-	4	14	2	-	2	3
Helgeland	168	8	53	19	1	12	46	6	2	20	1
Bodø	283	23	91	38	-	19	68	4	1	37	2
Narvik	103	5	44	25	-	3	15	2	1	8	-
Lofoten og Vesterålen	162	19	8	70	2	1	32	17	1	9	3
Senja	145	8	61	21	-	8	36	1	-	10	-
Troms	469	14	245	43	-	4	96	14	11	42	-
Vest-Finmark	123	9	38	46	-	-	15	14	-	1	-
Vardø	22	-	-	17	-	-	1	3	-	-	1
Vadsø	25	4	6	10	-	1	-	-	-	1	3
Sør-Varanger	71	4	16	1	-	-	45	1	-	1	3
Svalbard	-	-	-	-	-	-	-	-	-	-	-

1) Foreløpige tall.

TILLEGG TIL DE INTERNASJONALE MÅNEDSTABELLER I STATISTISK MÅNEDSHEFTE NR. 8, 1978

Tallene er mottatt i tiden 9/10 - 13/10 og er foreløpige. De vil eventuelt bli korrigert i Statistisk månedshefte. Der vil man også finne nærmere forklaringer til tallene og alle korreksjoner av eldre tall.

Tall i parentes gjelder måneden (kvartalet, uken) før.

S v e r i g e (tabell 82)

Arbeidsløse	Ko1.A	Sept.	108	(113)
-------------------	-------	-------	-----	-------

S t o r b r i t a n n i a (tabell 83)

Produksjon

a. Produksjonsindeks, industri	Ko1.C.a.	Juli	104	(104)
--------------------------------------	----------	------	-----	-------

Verdi av utenrikshandelen

a. Innførsel	" E.a	Aug.	3 401	(3 462)
--------------------	-------	------	-------	---------

b. Utførsel	" E.b	Aug.	3 187	(3 178)
-------------------	-------	------	-------	---------

Bytteforhold	" G	Aug.	85	(84)
--------------------	-----	------	----	------

Reuter's råvareindeks, uketall		2/10-6/10	269	(273)
--------------------------------------	--	-----------	-----	-------

Engrosprisindeks	" J	Aug.	290	(289)
------------------------	-----	------	-----	-------

Konsumprisindeks	" K	Aug.	273	(271)
------------------------	-----	------	-----	-------

Timefortjeneste	" L	Juli	339	(337)
-----------------------	-----	------	-----	-------

		Aug.	340	
--	--	------	-----	--

V e s t - T y s k l a n d (tabell 85)

Verdi av utenrikshandelen

a. Innførsel	Ko1.E.a	Aug.	18 823	(19 656)
--------------------	---------	------	--------	----------

b. Utførsel	" E.b.	Aug.	21 943	(21 403)
-------------------	--------	------	--------	----------

Volum av utenrikshandelen

a. Innførsel	Ko1.F.a	Aug.	157	(164)
--------------------	---------	------	-----	-------

b. Utførsel	" F.b.	Aug.	156	(151)
-------------------	--------	------	-----	-------

Bytteforhold	" G	Aug.	102	(104)
--------------------	-----	------	-----	-------

Konsumprisindeks	I	Sept.	150	(150)
------------------------	---	-------	-----	-------

B e l g i a (tabell 86)

Produksjonsindeks, industri	Ko1.B	Juni	117	(117)
-----------------------------------	-------	------	-----	-------

Verdi av utenrikshandelen

a. Innførsel	" D.a	Juni	128 109	(126 154)
--------------------	-------	------	---------	-----------

b. Utførsel	" D.b	Juni	122 824	(111 955)
-------------------	-------	------	---------	-----------

Engrosprisindeks	" F	Juli	148	(147)
------------------------	-----	------	-----	-------

Konsumprisindeks	" G	Aug.	183	(183)
------------------------	-----	------	-----	-------

S a m b a n d s s t a t e n e (tabell 87)

Moody's råvareindeks, uketall		2/10-6/10	235	(233)
-------------------------------------	--	-----------	-----	-------

SU 12x
ND

PUBLIKASJONER UNDER UTSENDING FRA STATISTISK SENTRALBYRA HITTIL I OKTOBER 1978

I serien Norges offisielle statistikk (NOS):

Fortegnelse over Norges offisielle statistikk og andre publikasjoner utgitt av
Statistisk Sentralbyrå 1828-1976 Sidetall 196 Pris kr 13,00
Skogavvirkning til salg og industriell produksjon 1976-77 Sidetall 53 Pris kr 11,00
Nasjonalregnskap 1967-1977 Sidetall 220 Pris kr 13,00
Lønnsstatistikk for sjøfolk på skip i utenriksfart Mars 1978 Sidetall 30 Pris kr 9,00
Statistisk fylkeshefte 1977 Østfold Sidetall 207 Pris kr 13,00
Statistisk årbok 1978 Sidetall 459 Pris kr 20,00

FASTE PUBLIKASJONER FRA STATISTISK SENTRALBYRA

Statistisk månedshefte. Pris: Årsabonnement kr 40,00
Pr. hefte " 5,00

Månedssstatistikk for utenrikshandelen.

Pris: Årsabonnement kr 50,00
Pr. hefte " 5,00

Statistisk ukehefte. Pris: Årsabonnement kr 60,00
Pr. hefte " 3,00

Kvartalshefte for private og offentlige banker.

Pris: Årsabonnement kr 18,00
Pr. hefte " 5,00

ISSN 0550-0567