

# Statistisk ukehefte

Statistisk  
Sentralbyrå



DRONNINGENSGATE 16  
POSTBOKS 8131 DEP  
OSLO 1  
TLF.(02) \*41 38 20

nr. 46/78

15. november 1978

## I N N H O L D

Aktuelle konjunkturtall for Norge

Folketallet ved utgangen av september 1978  
og endringer i 3. kvartal

Utenrikshandelen i oktober og januar-  
oktober 1978. Foreløpige tall

Innførsel og utførsel etter transportmåte  
i 2. kvartal 1978

Skipsopplegg pr. 31. oktober 1978

Konsumprisindeksen pr. 15. oktober 1978

Månedstatistikk for forretnings- og spare-  
banker. September 1978

Avbetalingsgjelden. 3. kvartal 1978

Strukturen i plantedyrking og husdyrhald  
pr. 20. juni 1978

Villreinjakta 1978. Foreløpige tall

Aldershjem 1977

Tillegg til de internasjonale månedstabeller  
i Statistisk månedshefte nr. 10, 1978

Publikasjoner under utsending fra Statistisk  
Sentralbyrå hittil i november 1978

Statistisk Sentralbyrå  
bes oppgitt som kilde ved  
gjengivelser av oppgaver  
fra dette hefte.

## Aktuelle konjunktur tall for Norge

	Prosentvis endring fra samme periode ett år tidligere			Prosentvis endring fra samme måned ett år tidligere		
	Jan.-mars	April-juni	Juli-sept.	Juli	Aug.	Sept.
	1978			1978		
<b>Arbeidsmarkedet:</b>						
Arbeidsløse i alt <sup>2)</sup> .....		12	41	32	37	55
Av dette: Industri, bygge- og anleggsvirksomhet .....	1	-2	34	41	40	25
Ledige plasser <sup>2)</sup> .....	-3	-26	-32	-32	-31	-34
Stramhetsindikator <sup>1)</sup> .....	-4	-10	-25	-19	-26	-31
<b>Industriproduksjon:</b>						
Industri .....	-9,3	5,8	-0,2	-1,0	0,7	-0,5
Bergverk, industri og kraftforsyning	4,3	20,3	18,2	28,6	16,7	14,1
Produksjon etter anvendelse:						
Eksport .....	5,6	21,4	21,2	30,0	18,2	18,5
Konsum .....	-4,1	6,1	1,6	-0,4	3,6	1,2
Investering .....	-9,8	8,0	-1,3	0,8	-0,9	-2,4
Vareinnsats i bygg og anlegg .....	-10,5	9,2	-1,0	-3,9	-1,3	0,1
Vareinnsats ellers .....	-5,6	4,9	1,6	1,8	1,6	1,4
<b>Byggevirksomhet:</b>						
Bygg satt i gang, boliger .....	-1	-	-4	1	-1	-9
Bygg satt i gang, industribygg .....	-27	-26	-42	-47	-42	-39
Bygg under arbeid, boliger .....	3	1	-	-	-	-1
Bygg under arbeid, industribygg .....	-7	-10	-17	-11	-17	-22
<b>Detaljomsættning:</b>						
I alt .....						
<b>Utenrikshandel:</b>						
Eksportverdi, inkl. nye skip .....	-	48	5	-13	22	7
Importverdi, uten skip .....	-2	1	-18	-37	-6	-8
Innførselsoverskott i alt .....	-35	..	-87	-99	-74	-77
Eksportvolum, uten skip .....	-3	31	11	..	..	..
Importvolum, uten skip .....	-6	-5	-22			
<b>Sjøfart:</b>						
Turfrakter, tørrlastskip .....	-1	7	7	4	9	8
Trufrakter, tankskip .....	-23	-9	36	20	30	59
Skip i opplag .....	29	41	7	28	5	-8
<b>Penger og kreditt<sup>3)</sup>:</b>						
Forretningsbankenes innenlandske ut- lån til andre enn finansinstitusjoner	17	14	10	10	10	10
Forretningsbankenes beholdning av primære likvider .....	-37	-32	-61	-60	-59	-66
<b>Priser:</b>						
Eksportpriser, uten skip .....	3	13	2			
Importpriser, uten skip .....	5	6	5			
Bytteforhold, uten skip .....	-1	6	-4	..	..	..
Konsumprisindeks .....	9	8	8	7	8	8
Aksjeindeks <sup>2)</sup> .....	-26	-18	-3	-5	3	-5

1) Registrerte ledige plasser i løpet av perioden (inklusive beholdning ved periodens begynnelse) i prosent av det tilsvarende antall arbeidssøkende.

2) Gjelder periodene feb.-april, mai-juli, aug.-okt.

3) Gjelder periodene des.-feb., mars-mai, juni-aug.

## FOLKETALLET VED UTGANGEN AV SEPTEMBER 1978 OG ENDRINGER I 3. KVARTAL

Statistisk Sentralbyrå har på grunnlag av reviderte folketall for 1. juli 1978 og foreløpige oppgaver over fødsler, dødsfall og flyttinger i tredje kvartal regnet fram folketallet i de enkelte fylker til utgangen av september.

Det totale folketall er for utgangen av september beregnet til 4 064 200, vel 3 900 større enn 3 måneder tidligere. Siden årsskiftet har folketallet økt med 13 000.

De foreløpige oppgavene for tredje kvartal viser at tallet på fødte var knapt 12 900 og tallet på døde nær 9 900. Det var et overskott av innflyttere fra andre land på nærmere 1 000.

Sammenliknet med tilsvarende kvartal i 1977 viste fødselstallet en økning på 2 prosent. I alt for de tre første kvartalene i 1978 var fødselstallet 39 800. Dette er vel 300 eller noe under 1 prosent høyere enn tilsvarende tall for de tre første kvartalene i 1977.

Med en tilsvarende økning i fjerde kvartal som i tredje, vil fødselstallet for hele 1978 ligge nær 51 500 eller vel 1 prosent høyere enn tallet for 1977.

Overskottet av innflyttere fra andre land i tredje kvartal var noe lavere enn i tilsvarende tidsrom av 1977. For de tre første kvartalene av 1978 var overskottet av innflyttere vel 3 200.

Oslo, Hordaland, Sør-Trøndelag og de tre nordligste fylkene hadde utflyttingsoverskott i tredje kvartal, og for Oslo, Hordaland og Finnmark viste folketallet nedgang.

En framregning av folketallet i de enkelte kommuner blir publisert i serien Nye distriktstall.

Folketallet ved utgangen av september 1978 og endringer i 3. kvartal. Fylke

Fylke	Folketall 1/7 1978 <sup>1)</sup>	Endringer i 3. kvartal				Folketall 30/9 1978
		Fødte	Døde	Netto- inn- flytting utf1. (-)	Netto- tilvekst	
Østfold .....	231 110	662	563	315	414	231 524
Akershus .....	363 311	1 078	647	142	573	363 884
Oslo .....	459 086	1 342	1 381	-1 377	-1 416	457 670
Hedmark .....	185 702	461	531	408	338	186 040
Oppland .....	179 386	502	478	423	447	179 833
Buskerud .....	212 450	634	584	292	342	212 792
Vestfold .....	184 987	488	472	379	395	185 382
Telemark .....	161 505	441	479	138	100	161 605
Aust-Agder .....	88 302	291	257	355	389	88 691
Vest-Agder .....	134 586	494	300	166	360	134 946
Rogaland .....	297 223	1 109	590	721	1 240	298 463
Hordaland .....	390 142	1 421	923	-871	-373	389 769
Sogn og Fjordane .....	104 345	357	263	142	236	104 581
Møre og Romsdal .....	234 436	789	531	185	443	234 879
Sør-Trøndelag .....	242 409	758	619	-126	13	242 422
Nord-Trøndelag .....	124 424	410	271	120	259	124 683
Nordland .....	242 744	825	545	- 62	218	242 962
Troms .....	145 059	501	307	- 63	131	145 190
Finnmark .....	79 060	302	151	-327	-176	78 884
I alt .....	4 060 267	12 865	9 892	960	3 933	4 064 200

1) Tallene er korrigerert for endringer i 2. kvartal som ikke var kommet med ved forrige framregning.

## UTENRIKSHANDELEN I OKTOBER OG JANUAR-OKTOBER 1978. FORELØPIGE TALL

Statistisk Sentralbyrås foreløpige oppgaver over verdien av utenrikshandelen uten skip i oktober 1978 viste en innførsel på 5 169 mill.kr og en utførsel på 3 714 mill.kr. I oktober 1977 var tallene henholdsvis 5 357 og 3 373 mill.kr.

Holdes skip, bore- og produksjonsplattformer, og for eksport dessuten råolje og gass (verdi-tall for gass mangler) utenfor, var import- og eksportverdien i oktober 1978 5 161 og 2 945 mill.kr, mot henholdsvis 5 120 og 2 700 mill.kr i oktober 1977.

I januar-oktober 1978 var innførselen uten skip 47 023 mill.kr og uten skip, bore- og produksjonsplattformer m.v. 45 641 mill.kr. I samme tidsrom 1977 var tallene 50 087 mill.kr og 46 891 mill.kr. Eksportverdien uten skip var i januar-oktober 1978 38 966 mill.kr og uten både skip, bore- og produksjonsplattformer m.v., råolje og gass 26 331 mill.kr, mot henholdsvis 32 602 og 25 140 mill.kr i de samme måneder i 1977.

Verdien av råolje utført fra Ekofisk var i oktober 766 mill.kr og i januar-oktober 7 725 mill.kr, mot 673 mill.kr og 5 736 mill.kr i 1977. I januar-oktober var eksporten av gass 10 287 mill. normal-m<sup>3</sup>.

Sesongkorrigerte tall for august-oktober uten skip, bore- og produksjonsplattformer m.v. og for utførsel også uten råolje og gass viste en oppgang på 7,6 prosent for importverdien og en oppgang på 2,7 prosent for eksportverdien, sammenliknet med foregående tremånedersperiode.

Tabelloversikt. Mill.kr

	Oktober		Endring i pst.	Januar-oktober		Endring i pst.
	1977	1978		1977	1978	
1. Innførsel uten skip .....	5 357	5 169	- 3,5	50 087	47 023	- 6,1
2. Innførsel uten skip, bore- og produksjons- plattformer m.v. ....	5 120	5 161	+ 0,8	46 891	45 641	- 2,7
3. Utførsel uten skip .....	3 373	3 714	+10,1	32 602	38 966	+19,5
4. Utførsel uten skip, råolje, gass og bore- og produksjonsplattformer m.v. ....	2 700	2 945	+ 9,1	25 140	26 331	+ 4,7
Innførselsoverskott uten skip (1-3) .....	1 984	1 455	-26,7	17 485	8 057	-53,9
Innførselsoverskott uten skip, bore- og pro- duksjonsplattformer m.v. (2-4) .....	2 420	2 216	- 8,4	21 751	19 310	-11,2

SU 4.1

INNFØRSEL OG UTFØRSEL ETTER TRANSPORTMÅTE I 3. KVARTAL 1978

I 3. kvartal 1978 utgjorde vekten av innførte varer (unntatt skip og fly) i alt 5 428 tusen tonn. Av dette ble 1 454 tusen tonn (27 prosent) fraktet med norske skip, 3 223 tusen tonn (59 prosent) med utenlandske skip, 73 tusen tonn (1 prosent) med jernbane eller bil på ferje, 191 tusen tonn (4 prosent) med jernbane, 484 tusen tonn (9 prosent) med bil og 2 tusen tonn (0,04 prosent) med fly.

Vekten av utførte varer i 3. kvartal 1978 utgjorde i alt 8 510 tusen tonn. Med norske skip ble det fraktet 1 644 tusen tonn (19 prosent), med utenlandske skip 2 038 tusen tonn (24 prosent), med jernbane eller bil på ferje 42 tusen tonn (0,5 prosent), med jernbane 94 tusen tonn (1 prosent), med bil 253 tusen tonn (3 prosent) og med fly snaut 1 tusen tonn (0,01 prosent). Rå mineralolje utført i rør utgjorde 4 437 tusen tonn (52 prosent). Eksport av Nordsjøgass, som utgjorde 3 232 mill. normal-m<sup>3</sup>, er ikke med i totaltallene.

Fordelingen på varegrupper viser at 46 prosent av den innførte mengde bestod av mineralolje og mineraloljeprodukter, 9 prosent av andre malmer enn jernmalm, 8 prosent av rå mineraler og 5 prosent av metaller. Gruppene kjemiske produkter og tømmer og trelast utgjorde hver for seg 4 prosent.

For utførselen var vektandelen 58 prosent for mineralolje og mineraloljeprodukter, 8 prosent for jernmalm og skrapjern, 7 prosent for rå mineraler og 6 prosent for metaller.

## Innførsel og utførsel etter transportmåte i 3. kvartal 1978. 1 000 tonn

Varegruppe <sup>1)</sup>	Med norsk skip	Med utenl. skip	Med ferje	Med jernbane	Med bil	Med fly	Annet og uopp-gitt	I alt
<b>I n n f ø r s e l</b>								
1. Korn .....	5,3	102,0	0,0	0,2	0,4	-		107,9
2. Frist frukt og grønnsaker .....	2,1	11,2	3,7	9,0	5,3	0,0		31,3
3. Andre matvarer, førstoffer, drikkevarer og tobakk .....	37,2	71,1	4,9	14,0	35,2	0,1	0,0	162,5
4. Fett, fete oljer og oljefrø .....	3,0	48,3	0,1	0,4	1,5	-	0,0	53,3
5. Tømmer, trelast .....	21,0	18,0	0,3	35,4	168,5	-	-	243,3
6. Gjødsel .....	56,4	86,3	0,0	0,2	0,1	0,0	0,0	143,0
7. Rå mineraler, unntatt malmer .....	190,4	190,4	2,0	2,2	28,6	0,0	0,0	413,5
8. Jernmalm og skrapjern .....	16,1	11,9	-	2,4	0,4	-	-	30,8
9. Andre malmer .....	178,3	333,6	0,2	0,2	1,4	0,0	0,0	513,6
10. Andre råvarer .....	54,0	2,4	1,4	22,0	9,8	0,0	0,0	89,5
11. Fast brensel .....	128,2	83,1	-	0,6	1,3	-	-	213,2
12. Mineralolje, -produkter og gass .....	437,5	2 024,1	14,1	5,7	7,4	0,0	0,0	2 488,9
13. Mineralsk tjære og naturgass .....	16,0	7,9	0,0	-	0,0	-	-	23,9
14. Kjemiske produkter .....	68,1	78,5	12,7	11,7	53,5	0,1	0,1	224,7
15. Kalk, sement o.a. mineralske produkter	70,3	19,0	4,5	6,3	32,4	0,0	0,0	132,4
16. Metaller .....	124,7	96,4	3,9	22,5	21,7	0,1	0,0	269,2
17. Arbeider av uedle metaller .....	6,0	3,3	3,8	4,7	14,4	0,1	0,0	32,3
18. Maskiner og transportmidler (unntatt skip og fly) .....	23,6	19,3	9,7	25,3	29,7	1,1	0,4	109,2
19. Diverse ferdigvarer .....	15,4	15,9	12,0	28,1	72,2	0,8	0,7	145,1
20. Annet, uspesifisert .....	0,0	0,0	0,0	0,1	0,1	0,0	0,0	0,2
I alt .....	1 453,6	3 222,6	73,4	190,9	483,8	2,4	1,2	5 427,9
<b>U t f ø r s e l</b>								
1. Korn .....	9,4	7,6	-		0,0			17,0
2. Frist frukt og grønnsaker .....	0,1	0,0	0,2		0,7			0,9
3. Andre matvarer, førstoffer, drikkevarer og tobakk .....	74,6	44,3	6,3	12,4	34,2	0,0	0,0	171,8
4. Fett, fete oljer og oljefrø .....	13,7	11,8	0,9	1,4	5,0	0,0	0,0	32,8
5. Tømmer, trelast .....	16,0	12,7	4,2	13,5	20,6	-	-	67,0
6. Gjødsel .....	117,6	213,0	0,1	5,8	4,8	-		341,5
7. Rå mineraler, unntatt malmer .....	244,5	303,4	1,9	3,9	11,2	0,0		564,9
8. Jernmalm og skrapjern .....	123,9	577,4	0,1	0,4	0,2	-	-	702,1
9. Andre malmer .....	131,9	111,5	2,3	8,1	3,0	0,0	0,0	256,8
10. Andre råvarer .....	57,5	102,2	1,4	6,0	29,1	0,0	0,0	196,2
11. Fast brensel .....	22,4	7,5	-	0,1	-	-	-	30,0
12. Mineralolje, -produkter og gass .....	281,6	208,3	0,1	0,6	1,0	0,0	4 436,8	4 928,4
13. Mineralsk tjære og naturgass .....	2,1	7,3	-	-	0,0	-	-	9,5
14. Kjemiske produkter .....	69,8	88,5	5,6	12,8	57,2	0,1	0,0	233,9
15. Kalk, sement o.a. mineralske produkter	57,4	63,5	1,3	0,6	10,9	0,0	0,0	133,8
16. Metaller .....	320,2	168,5	2,9	12,8	21,3	0,0	0,0	525,6
17. Arbeider av uedle metaller .....	3,4	2,3	1,2	2,2	7,4	0,0	0,0	16,5
18. Maskiner og transportmidler (unntatt skip og fly) .....	6,9	5,9	4,4	4,2	13,4	0,3	0,4	35,4
19. Diverse ferdigvarer .....	91,0	102,3	9,4	9,1	33,5	0,2	0,0	245,5
20. Annet, uspesifisert .....	0,1	0,0	0,0	0,2	0,1	0,0	0,0	0,5
I alt .....	1 644,3	2 038,0	42,2	94,4	253,4	0,7	4 437,2	8 510,2

1) Varenenomenklaturen for transportstatistikk i Europa (CTSE).

SKIPSOPPLEGG PR. 31. OKTOBER 1978

Statistisk Sentralbyrås statistikk over skipsopplegg i norske havner viser at 40 tankskip på til sammen 2 759 000 bruttotonn og 10 tørrlastskip på til sammen 449 000 bruttotonn lå i opplag ved utgangen av oktober. I utlandet lå det ifølge opplagslisten i Norges Handels- og Sjøfartstidende 5 tankskip på til sammen 504 000 bruttotonn.

Opplagstonnasjen i alt utgjorde 15,4 prosent av handelsflåten, og dette var en stor nedgang fra måneden før (21,5 prosent). Andelen var også lavere enn i oktober 1977 (22,0 prosent).

Siden utgangen av september har 2 tankskip på til sammen 86 000 bruttotonn og 3 tørrlastskip på til sammen 267 000 bruttotonn brutt opplaget for salg til utlandet. 10 tankskip på til sammen 1 032 000 bruttotonn og 4 tørrlastskip på til sammen 280 000 bruttotonn er satt i fart igjen. 2 tørrlastskip på til sammen 6 000 bruttotonn er lagt opp i oktober.

I utlandet er 1 tankskip på 103 000 bruttotonn satt i fart igjen.

Statistikken omfatter norske handelsskip på 500 bruttotonn og over som ligger i opplag, med eller uten mannskap ombord. Skip som reparerer eller venter på plass ved verksted er ikke tatt med i statistikken. Skip som ligger i opplag for befrakters regning og skip som nyttes som lagerskip er derimot med.

Tabell 1. Norske handelsskip i opplag ved utgangen av måneden

	I alt			Tankskip			Tørrlastskip		
	Skip	Tonnasje	Pst. av tonnasje i alt <sup>1)</sup>	Skip	Tonnasje	Pst. av tank-tonnasje <sup>1)</sup>	Skip	Tonnasje	Pst. av tørrlast-tonnasje <sup>1)</sup>
	Br.tonn			Br.tonn			Br.tonn		
<b>I ALT</b>									
1 9 7 7 :									
Oktober .....	92	6 046 961	22,0	59	4 430 960	28,2	33	1 616 001	13,8
November .....	89	5 918 549	21,6	56	4 304 451	27,4	33	1 614 098	13,8
Desember .....	86	5 776 302	21,1	57	4 290 746	27,3	29	1 485 556	12,7
1 9 7 8 :									
Januar .....	82	5 649 590	21,1	55	4 272 544	27,8	27	1 377 046	12,1
Februar .....	90	6 119 027	22,8	60	4 484 730	29,1	30	1 634 297	14,3
Mars .....	92	6 394 554	23,9	61	4 619 701	30,0	31	1 774 853	15,6
April .....	96	6 688 689	25,6	64	4 861 436	31,9	32	1 827 253	16,7
Mai .....	91	6 642 848	25,4	67	5 124 446	33,7	24	1 518 402	13,9
Juni .....	90	6 649 284	25,5	68	5 251 988	34,5	22	1 397 296	12,8
Juli .....	91	6 614 214	26,0	69	5 216 918	34,8	22	1 397 296	13,4
August .....	82	5 933 750	23,4	61	4 607 771	30,7	21	1 325 979	12,8
September .....	73	5 474 986	21,5	58	4 484 591	29,9	15	990 395	9,5
Oktober .....	55	3 711 667	15,4	45	3 262 905	22,3	10	448 762	4,8
<b>I NORGE</b>									
1 9 7 7 :									
Oktober .....	81	5 136 888	18,7	52	3 693 263	23,5	29	1 443 625	12,3
November .....	79	5 100 420	18,6	50	3 658 698	23,3	29	1 441 722	12,3
Desember .....	78	5 039 924	18,4	51	3 644 993	23,2	27	1 394 931	11,9
1 9 7 8 :									
Januar .....	74	4 913 212	18,3	49	3 626 791	23,6	25	1 286 421	11,3
Februar .....	81	5 269 032	19,6	53	3 725 360	24,2	28	1 543 672	13,5
Mars .....	83	5 544 559	20,7	54	3 860 331	25,1	29	1 684 228	14,8
April .....	87	5 838 694	22,3	57	4 102 066	27,0	30	1 736 628	15,9
Mai .....	82	5 734 002	21,9	59	4 258 106	28,0	23	1 475 896	13,5
Juni .....	80	5 612 896	21,5	59	4 258 106	28,0	21	1 354 790	12,4
Juli .....	81	5 577 826	22,0	60	4 223 036	28,1	21	1 354 790	13,0
August .....	74	5 215 691	20,5	54	3 932 218	26,2	20	1 283 473	12,3
September .....	67	4 867 875	19,2	52	3 877 480	25,8	15	990 395	9,5
Oktober .....	50	3 207 750	13,3	40	2 758 988	18,9	10	448 762	4,8
<b>I UTLANDET<sup>2)</sup></b>									
1 9 7 7 :									
Oktober .....	11	910 073	3,3	7	737 697	4,7	4	172 376	1,5
November .....	10	818 129	3,0	6	645 753	4,1	4	172 376	1,5
Desember .....	8	736 378	2,7	6	645 753	4,1	2	90 625	0,8
1 9 7 8 :									
Januar .....	8	736 378	2,8	6	645 753	4,2	2	90 625	0,8
Februar .....	9	849 995	3,2	7	759 370	4,9	2	90 625	0,8
Mars .....	9	849 995	3,2	7	759 370	4,9	2	90 625	0,8
April .....	9	849 995	3,3	7	759 370	5,0	2	90 625	0,8
Mai .....	9	908 846	3,5	8	866 340	5,7	1	42 506	0,4
Juni .....	10	1 036 388	4,0	9	993 882	6,5	1	42 506	0,4
Juli .....	10	1 036 388	4,1	9	993 882	6,6	1	42 506	0,4
August .....	8	718 059	2,8	7	675 553	4,5	1	42 506	0,4
September .....	6	607 111	2,4	6	607 111	4,0	-	-	-
Oktober .....	5	503 917	2,1	5	503 917	3,4	-	-	-

1) Regnet etter Statistisk Sentralbyrås kvartalsstatistikk over handelsflåtens størrelse.

2) Etter oppgaver i Norges Handels- og Sjøfartstidende.



Tabell 2. Skip i opplag i norske havner pr. 31. oktober 1978 etter byggeår og størrelse

Størrelsesgruppe	I alt		Byggeår							
			Før 1964		1964-1968		1969-1973		1974 og senere	
	Skip	Tonnasje Br.tonn	Skip	Tonnasje Br.tonn	Skip	Tonnasje Br.tonn	Skip	Tonnasje Br.tonn	Skip	Tonnasje Br.tonn
Alle skip i opplag										
I alt .....	50	3 207 750		89 711	6	87 524	21	1 919 773	16	1 110 742
500 - 2 499 br.t. ..	7	8 573	1	1 916	4	3 862	1	1 597	1	1 198
2 500 - 4 999 " ..	3	12 649	1	4 984	-	-	1	3 092	1	4 573
5 000 - 9 999 " ..	1	8 168	-	-	1	8 168	-	-	-	-
10 000 - 19 999 " ..	4	52 163	4	52 163	-	-	-	-	-	-
20 000 - 49 999 " ..	5	162 763	1	30 648	-	-	2	59 228	2	72 887
50 000 - 99 999 " ..	12	849 000	-	-	1	75 494	1	60 457	10	713 049
100 000 br.t. og over ...	18	2 114 434					16	1 795 399	2	319 035
Tankskip <sup>1)</sup>										
I alt .....	40	2 758 988	6	84 727	6	87 524	18	1 739 045	10	847 692
500 - 2 499 br.t. ..	6	7 375	1	1 916	4	3 862	1	1 597		
2 500 - 4 999 " ..	-	-	-	-	-	-		-		
5 000 - 9 999 " ..	1	8 168	-	-		8 168				
10 000 - 19 999 " ..	4	52 163	4	52 163						
20 000 - 49 999 " ..	5	162 763	1	30 648	-	-	2	59 228	2	72 887
50 000 - 99 999 " ..	7	531 264			1	75 494			6	455 770
100 000 br.t. og over ...	17	1 997 255					15	1 678 220	2	319 035
Tørrlastskip <sup>2)</sup>										
I alt .....	10	448 762		4 984				180 728	6	263 050
500 - 2 499 br.t. ..	1	1 198		-				-	1	1 198
2 500 - 4 999 " ..	3	12 649		4 984				3 092		4 573
5 000 - 9 999 " ..	-	-		-				-		-
10 000 - 19 999 " ..										
20 000 - 49 999 " ..	-	-								-
50 000 - 99 999 " ..	5	317 736					1	60 457	4	257 279
100 000 br.t. og over ...	1	117 179		-			1	117 179	-	-

1) Av tankskipene var 7 gasstankskip på til sammen 237 000 bruttotonn.

2) Av tørrlastskipene var 3 kombinasjonsskip på til sammen 255 000 bruttotonn.

## KONSUMPRISINDEKSEN PR. 15. OKTOBER 1978 (1974 = 100)

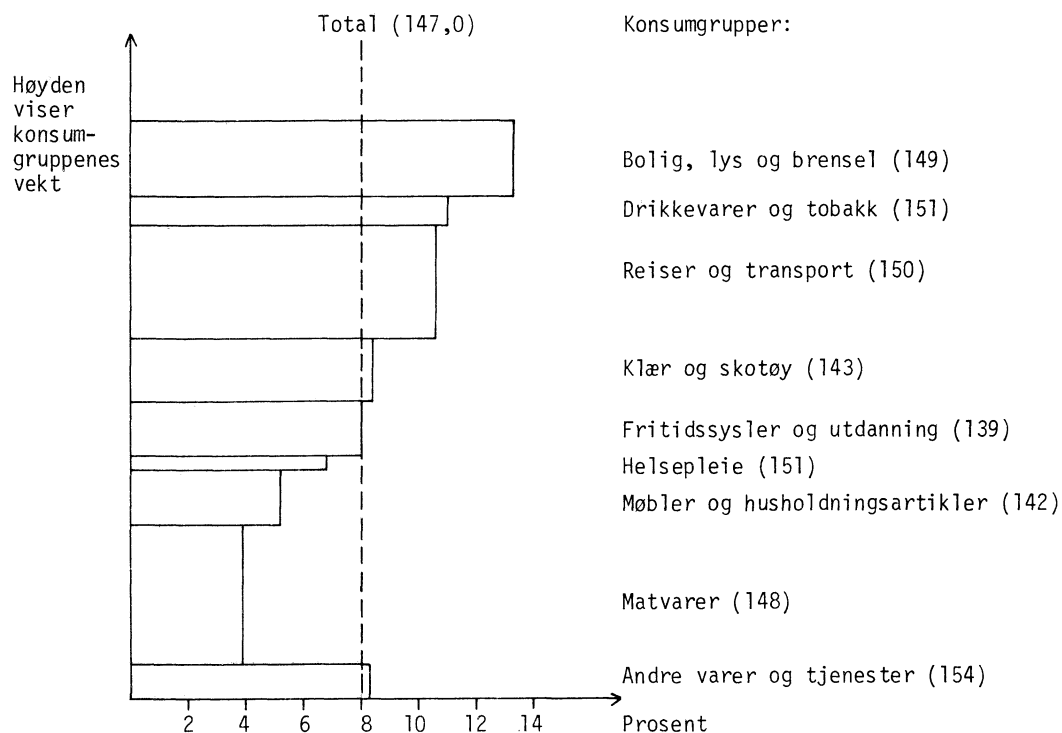
Statistisk Sentralbyrås konsumprisindeks pr. 15. oktober 1978 viste en stigning på 0,1 prosent fra 15. september. Indekstillene var henholdsvis 147,0 og 146,9.

Fra oktober 1977 til oktober 1978 steg konsumprisindeksen med 8,0 prosent. I gjennomsnitt for de ti første månedene i år var indeksen 8,2 prosent høyere enn i tilsvarende periode i 1977.

Indekstallet for konsumgruppen matvarer falt med 0,3 prosent fra september til oktober i år. For gruppen fritidssysler og utdanning steg indeksen med 1,0 prosent, for klær og skotøy med 0,6 prosent og for reiser og transport med 0,3 prosent. Indekstillene for konsumgruppene drikkevarer og tobakk og andre varer og tjenester steg med knapt 0,1 prosent.

Varene og tjenestene i konsumprisindeksen er også gruppert etter leveringssektor. Fra september til oktober i år var det prisstigning for norskproduserte konsumvarer lite påvirket av verdensmarkedets priser, for mer bearbejdede jordbruksvarer og for importvarer med norsk konkurranse, mens mindre bearbejdede jordbruksvarer og importvarer uten norsk konkurranse viste prisfall.

Prosentvis endring i totalindeksen og de enkelte delindekser siste 12 måneder.  
(Indekstillene for oktober 1978 i parentes. 1974 = 100)



Konsumprisindeks, 1974 = 100

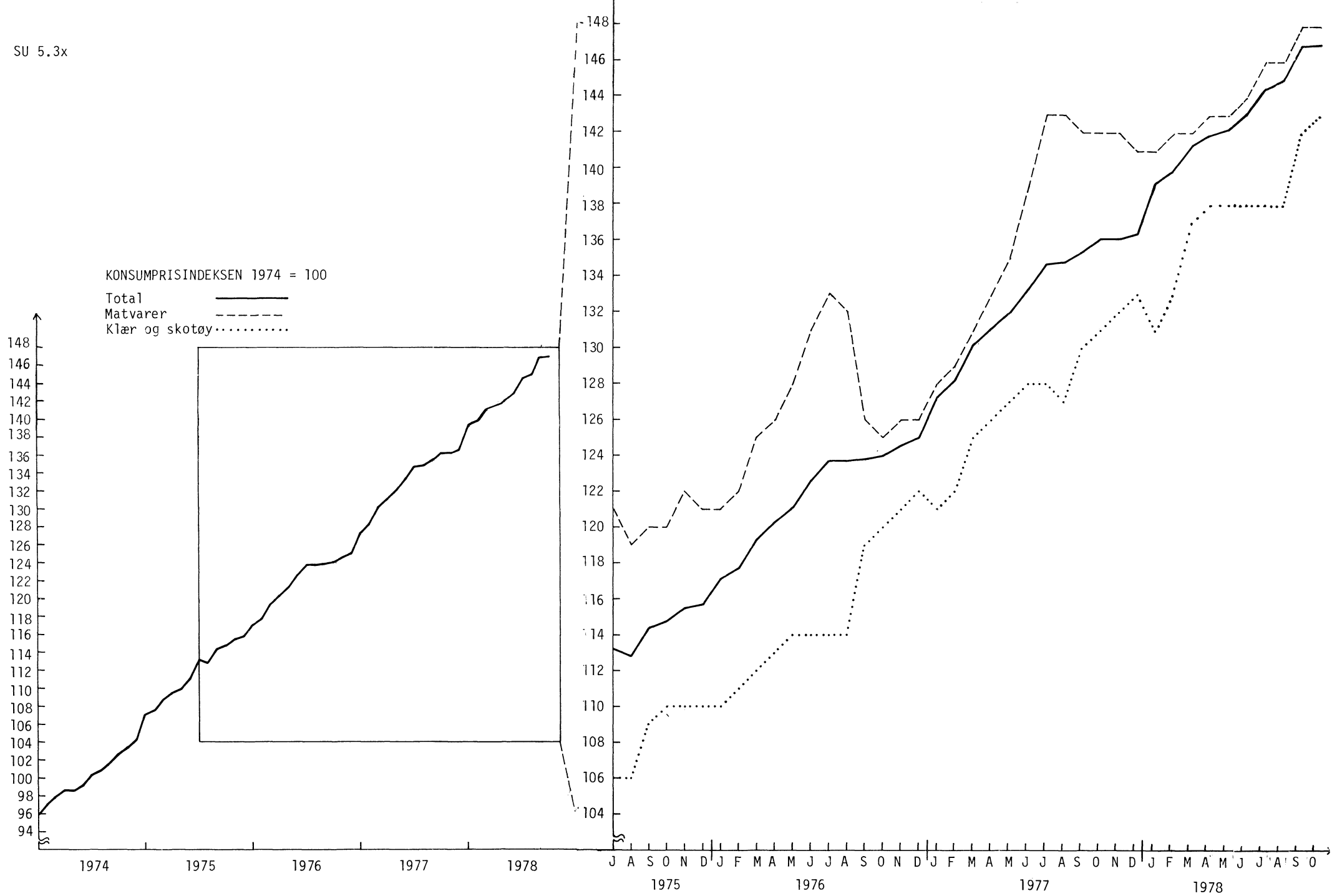
Tabell 1. Varer og tjenester etter konsumgruppe

	Vekt 0/00	Sept. 1977	Okt. 1977	Sept. 1978	Okt. 1978
Matvarer .....	240,7	142	142	148	148
Drikkevarer og tobakk .....	49,5	136	136	151	151
Klær og skotøy .....	105,9	130	131	142	143
Bolig, lys og brensel .....	129,4	131	131	149	149
Møbler og husholdningsartikler .....	94,0	135	135	142	142
Helsepleie .....	23,2	141	141	151	151
Reiser og transport .....	195,9	134	135	149	150
Fritidssysler og utdanning .....	97,8	128	129	138	139
Andre varer og tjenester .....	63,6	141	142	153	154
<b>T o t a l</b> .....	<b>1 000,0</b>	<b>135,4</b>	<b>136,1</b>	<b>146,9</b>	<b>147,0</b>

Tabell 2. Varer og tjenester etter leveringssektor

	Vekt 0/00	Sept. 1977	Okt. 1977	Sept. 1978	Okt. 1978
1. Jordbruksvarer .....	140,1	142,0	143,2	154,3	154,1
1.1 Mindre bearbejdet .....	90,1	142,0	143,7	154,1	153,4
1.2 Mer bearbejdet .....	50,0	142,1	142,1	154,7	155,4
2. Fiskevarer .....	19,3	117,6	118,8	124,6	124,8
3. Andre norskproduserte konsumvarer .....	396,9 <sup>1)</sup>	132,9	133,6	145,1	145,6
3.1 Lite påvirket av verdensmarkedets priser ...	152,4	140,2	140,6	156,2	156,9
3.2 Påvirket av verdensmarkedet p.g.a. stort importinnhold eller råstoffpris bestemt på verdensmarkedet .....	38,7 <sup>1)</sup>	127,9	128,1	136,8	136,9
3.3 Påvirket av verdensmarkedet p.g.a. konkurranse fra utlandet .....	205,8 <sup>1)</sup>	128,4	129,4	138,4	138,9
4. Importerte konsumvarer .....	199,7 <sup>1)</sup>	136,7	137,3	144,7	144,6
4.1 Uten norsk konkurranse .....	147,1 <sup>1)</sup>	142,3	142,4	149,4	149,0
4.2 Med norsk konkurranse .....	52,6 <sup>1)</sup>	121,1	122,9	131,4	132,3
5. Husleie .....	66,4	121,1	121,1	132,8	132,8
6. Andre tjenester .....	177,6	141,9	142,1	155,0	155,0
6.1 Med arbeidslønn som dominerende priskomponent	56,7	150,9	151,0	164,1	164,2
6.2 Også med andre viktige priskomponenter .....	120,9	137,7	138,0	150,7	150,7
<b>T o t a l</b> .....	<b>1 000,0</b>	<b>135,4</b>	<b>136,1</b>	<b>146,9</b>	<b>147,0</b>

1) Reviderte vekter fra 15. mars 1977.



MANEDSSTATISTIKK FOR FORRETNINGS- OG SPAREBANKER. SEPTEMBER 1978

Foreløpige oppgaver fra Statistisk Sentralbyrås kredittmarkedstatistikk viser at forretningsbankenes utlån til næringslivet og privatpersoner i september 1978 gikk opp med 489 mill.kr (1,2 prosent), mot en oppgang på 753 mill.kr (2,0 prosent) i september 1977. For sparebankene gikk utlånene i september i år opp med 437 mill.kr (1,4 prosent), mot en økning på 500 mill.kr (1,7 prosent) i samme måned året før.

I løpet av de ni første måneder i år gikk forretningsbankenes utlån til næringslivet og privatpersoner opp med 2,6 milliarder kroner (6,8 prosent) og utgjorde 41,4 milliarder kroner pr. 30. september 1978. Sparebankenes utlån økte med 1,7 milliarder kroner (5,5 prosent) og utgjorde 32,1 milliarder kroner ved utløpet av september i år.

I samme tidsrom i 1977 steg forretningsbankenes utlån med 4,8 milliarder kroner (14,4 prosent), mens sparebankenes utlån steg med 2,9 milliarder kroner (11,1 prosent).

TABELL 1. FORRETNINGSBANKER, BALANSE ETTER NORSK OG UTENLANDSK SEKTOR/VALUTA OG FINANSOBJEKT.  
 30. SEPTEMBER 1978, ABSOLUTTE TALL (1000 KR) OG PROSENT

	AKTIVA									
	I ALT		NORSK SEKTOR		UTENL. SEKTOR		NORSKE KRONER		UTENL. VALUTA	
	BELØP	PRO- SENT	BELØP	PRO- SENT	BELØP	PRO- SENT	BELØP	PRO- SENT	BELØP	PRO- SENT
10. SEDLER OG SKILLEMINT	441 227	0,6	326 945	0,5	114 282	3,2	326 945	0,5	114 282	3,2
11. BANKINNSKOTT PÅ ANFØRDRING	3161 833	4,4	1320 151	1,8	1841 682	50,9	1766 566	2,5	1395 267	39,6
1. NORGES BANK	138 244	0,2	138 244	0,2	-	-	138 244	0,2	-	-
2. POSTGIRO	166 293	0,2	166 293	0,2	-	-	166 293	0,2	-	-
3. FORRETNINGSBANKER	787 664	1,1	787 664	1,1	-	-	752 369	1,1	35 295	1,0
4. SPAREBANKER	227 950	0,3	227 950	0,3	-	-	227 950	0,3	-	-
5. UTENLANDSKE BANKER	1841 682	2,6	-	-	1841 682	50,9	481 710	0,7	1359 972	38,6
12. BANKINNSKOTT PÅ TID	1460 014	1,9	665 428	0,9	794 586	21,9	664 512	0,9	795 502	22,5
1. NORGES BANK	27 830	-	27 830	-	-	-	27 830	-	-	-
1. SKATTEFRIE FONDSAVSETNINGER	12 000	-	12 000	-	-	-	12 000	-	-	-
2. ANDRE BUNDNE INNSKOTT	15 830	-	15 830	-	-	-	15 830	-	-	-
2. FORRETNINGSBANKER	617 016	0,8	617 016	0,9	-	-	615 474	0,9	1 542	-
1. INNTIL 1 MÅNED	596 284	0,8	596 284	0,9	-	-	596 284	0,9	-	-
2. OVER 1 MÅNED	20 732	-	20 732	-	-	-	19 190	-	1 542	-
3. SPAREBANKER	20 582	-	20 582	-	-	-	20 582	-	-	-
1. INNTIL 1 MÅNED	18 413	-	18 413	-	-	-	18 413	-	-	-
2. OVER 1 MÅNED	2 169	-	2 169	-	-	-	2 169	-	-	-
4. UTENLANDSKE BANKER	794 586	1,1	-	-	794 586	21,9	626	-	793 960	22,5
1. INNTIL 1 MÅNED	454 309	0,6	-	-	454 309	12,5	626	-	453 683	12,9
2. OVER 1 MND. MEN UNDER 1 ÅR	338 757	0,5	-	-	338 757	9,4	-	-	338 757	9,6
3. 1 ÅR OG OVER	1 520	-	-	-	1 520	-	-	-	1 520	-
13. STATSKASSEVEKSLER O.L.	429 817	0,6	429 817	0,6	-	-	429 817	0,6	-	-
1. STATSKASSEVEKSLER	1 000	-	1 000	-	-	-	1 000	-	-	-
2. MARKEDSPAPIRER	428 817	0,6	428 817	0,6	-	-	428 817	0,6	-	-
14. IHENDEHAVEROBLIGASJONER	15361 872	21,3	15304 495	22,3	57 377	1,6	15216 575	22,1	145 297	4,1
1. ORDINÆRE PARTIALOBLIGASJONER	15361 872	21,3	15304 495	22,3	57 377	1,6	15216 575	22,1	145 297	4,1
1. STATS- OG STATSGARANTERTE	11819 679	16,4	11819 679	17,2	-	-	11773 427	17,1	46 252	1,3
11. PREMIEOBLIGASJONER	478 934	0,7	478 934	0,7	-	-	478 934	0,7	-	-
12. ANDRE STATS- OG STATSGAR.	11340 745	15,7	11340 745	16,5	-	-	11294 493	16,4	46 252	1,3
2. ANDRE ORD. PARTIALOBL.	3542 193	4,9	3484 816	5,1	57 377	1,6	3443 148	5,0	99 045	2,8
2. KONVERTIBLE PARTIALOBL.	-	-	-	-	-	-	-	-	-	-
15. AKSJER	1219 313	1,7	728 333	1,1	490 980	13,6	728 333	1,1	490 980	13,9
1. BØRS- OG MEGLERNOTERTE AKSJER	274 045	0,4	245 247	0,4	28 798	0,8	245 247	0,4	28 798	0,8
2. IKKE BØRS- OG MEGLERNOTERTE	945 267	1,3	483 085	0,7	462 182	12,8	483 085	0,7	462 182	13,1
3. EGNE AKSJER	1	-	1	-	-	-	1	-	-	-
16. UTLÅN (DISPONERT)	42537 436	58,9	42370 634	61,8	166 802	4,5	42119 307	61,4	418 129	11,9
1. VEKSLER	1810 825	2,5	1810 825	2,6	-	-	1740 805	2,5	70 020	2,0
2. UTLÅN MOT AVBETALINGSKONTRAKTER	1657 005	2,3	1657 005	2,4	-	-	1657 005	2,4	-	-
3. KASSEKREDITT	12066 742	16,7	12051 423	17,6	15 319	0,4	12064 196	17,6	2 546	0,1
4. BYGGELÅN	5973 886	8,3	5973 498	8,8	388	-	5973 886	8,8	-	-
1. BOLIGBYGGELÅN M. KONVETER- RINGSTILSAGN FRA STATENS BOLIGBANKER	1810 102	2,5	1810 102	2,6	-	-	1810 102	2,6	-	-
2. ANDRE BOLIGBYGGELÅN	1135 609	1,6	1135 221	1,7	388	-	1135 609	1,7	-	-
3. BYGGELÅN TIL BERGV. OG IND.	951 357	1,3	951 357	1,4	-	-	951 357	1,4	-	-
4. SKIPSBYGGELÅN	254 624	0,4	254 624	0,4	-	-	254 624	0,4	-	-
5. ANDRE BYGGELÅN	1822 194	2,5	1822 194	2,7	-	-	1822 194	2,7	-	-
5. ANDRE UTLÅN M. LØPET. UNDER 1 ÅR	1840 288	2,5	1787 957	2,6	52 331	1,4	1651 136	2,4	189 152	5,4
6. ANDRE UTL. M. LØPET. 1 ÅR OG OVER	19033 342	26,4	18990 407	27,7	42 935	1,2	19032 279	27,7	1 063	-
9. VALUTALÅN ETTER LISENS	155 348	0,2	99 519	0,1	55 829	1,5	-	-	155 348	4,4
17. ANDRE FORDRINGER	1455 808	2,0	1300 681	1,9	155 127	4,3	1294 602	1,9	161 206	4,6
1. REMBURSDEBITORER	279 300	0,4	142 374	0,2	136 926	3,8	132 492	0,2	146 808	4,2
1. KONTANTREMBURSER	8 377	-	202	-	8 175	0,2	5 890	-	2 487	0,1
2. KREDITTREMBURSER	270 923	0,4	142 172	0,2	128 751	3,6	126 602	0,2	144 321	4,1
2. RENTER	414 858	0,5	396 830	0,6	18 028	0,5	411 797	0,6	3 061	0,1
1. FORFALTE	10 592	-	10 592	-	-	-	10 592	-	-	-
2. OPPTJENTE, IKKE FORFALTE	385 576	0,5	384 874	0,6	702	-	382 515	0,6	3 061	0,1
3. BETALTE, IKKE PRLØPNE	18 690	-	1 364	-	17 326	0,5	18 690	-	-	-
3. I REGN. M. HOVEDKONTOR EL. FILIAL	116 030	0,2	116 030	0,2	-	-	116 030	0,2	-	-
4. ANDRE DEBITORER	645 620	0,9	645 447	0,9	173	-	634 283	0,9	11 337	0,3
18. ANDRE AKTIVA	1406 445	1,8	1406 445	2,0	-	-	1406 445	2,0	-	-
1. AKSJER OG ANDELER I GÅRDSSELSKAPER	80 534	0,1	80 534	0,1	-	-	80 534	0,1	-	-
2. LEIEBOERINNSKOTT	23 007	-	23 007	-	-	-	23 007	-	-	-
3. MASKINER, INV., TRANSP. MIDL. ETC	382 989	0,5	382 989	0,6	-	-	382 989	0,6	-	-
4. BANKBYGN. OG ANDRE FASTE EIEND. EKSKL. FUNKSJ. BOLIGER OG OVERTATTE FASTE EIENDOMMER	859 653	1,2	859 653	1,3	-	-	859 653	1,3	-	-
5. FUNKSJONÆRBOLIGER	30 862	-	30 862	-	-	-	30 862	-	-	-
6. OVERTATTE FASTE EIENDOMMER	15 272	-	15 272	-	-	-	15 272	-	-	-
7. IMMATERIELLE EIENDELER	4 804	-	4 804	-	-	-	4 804	-	-	-
8. ANNET	9 324	-	9 324	-	-	-	9 324	-	-	-
19. UTGIFTER	4738 820	6,6	4738 820	6,9	-	-	4738 820	6,9	-	-
I ALT	72212 585	99,8	68591 749	99,8	3620 836	100,0	68691 922	99,9	3520 663	99,8

PASSIVA											
		I ALT		NORSK SEKTOR		UTENL. SEKTOR		NORSKE KRONER		UTENL. VALUTA	
		BELØP	PRO-SENT	BELØP	PRO-SENT	BELØP	PRO-SENT	BELØP	PRO-SENT	BELØP	PRO-SENT
20.	BANKINNSKOTT PÅ ANFORDRING .....	15892 718	22,1	14120 918	20,5	1771 800	51,3	13495 661	20,0	2397 057	52,2
1.	FRA KUNDER .....	11695 525	16,2	11500 924	16,7	194 601	5,7	9931 555	14,7	1763 970	38,4
1.	FOLIOINNSKOTT I ALT .....	9347 050	12,9	9175 134	13,3	171 916	5,0	7583 080	11,2	1763 970	38,4
2.	I UTENLANDSK VALUTA .....	1763 970	2,4	1731 011	2,5	32 959	1,0	-	-	1763 970	38,4
2.	LØNNSKONTI .....	2348 475	3,3	2325 790	3,4	22 685	0,7	2348 475	3,5	-	-
3.	FRA ANDRE BANKER .....	4197 193	5,9	2619 994	3,8	1577 199	45,6	3564 106	5,3	633 087	13,8
1.	FORRETNINGSBANKER .....	926 559	1,3	926 559	1,3	-	-	871 827	1,3	54 732	1,2
2.	SPAREBANKER .....	1278 006	1,8	1278 006	1,9	-	-	1277 978	1,9	28	-
3.	STATSBANKER .....	415 429	0,6	415 429	0,6	-	-	415 429	0,6	-	-
4.	UTENLANDSKE BANKER .....	1577 199	2,2	-	-	1577 199	45,6	998 872	1,5	578 327	12,6
21.	BANKINNSKOTT PÅ TID .....	39283 817	54,6	37863 926	55,2	1419 891	41,0	37357 785	55,2	1926 032	42,0
1.	FRA KUNDER .....	35809 458	49,7	35413 264	51,6	396 194	11,4	34877 209	51,6	932 249	20,3
1.	PÅ OPPSIGELSE .....	15364 319	21,3	15140 810	22,1	223 509	6,4	15364 319	22,7	-	-
1.	3 MÅNEDER .....	7314 560	10,1	7200 692	10,5	113 868	3,3	7314 560	10,8	-	-
2.	6 MÅNEDER .....	63 754	0,1	62 678	0,1	1 076	-	63 754	0,1	-	-
3.	12 MÅNEDER .....	7986 005	11,1	7877 440	11,5	108 565	3,1	7986 005	11,8	-	-
2.	TERMININNSKOTT .....	1065 871	1,5	1063 732	1,6	2 139	0,1	1005 486	1,5	60 385	1,3
1.	UNDER 1 ÅR I ALT .....	196 460	0,3	196 357	0,3	103	-	136 075	0,2	60 385	1,3
2.	I UTENLANDSK VALUTA .....	60 385	0,1	60 385	0,1	-	-	-	-	60 385	1,3
2.	1 ÅR OG OVER I ALT .....	869 411	1,2	867 375	1,3	2 036	0,1	869 411	1,3	-	-
2.	I UTENLANDSK VALUTA .....	-	-	-	-	-	-	-	-	-	-
3.	INNSKOTT PÅ ANDRE VILKÅR .....	17289 961	24,0	17123 072	24,9	166 889	4,8	16418 097	24,3	871 864	19,0
1.	UNDER 1 ÅR I ALT .....	15285 194	21,2	15126 053	22,0	159 141	4,6	14413 330	21,3	871 864	19,0
2.	I UTENLANDSK VALUTA .....	871 864	1,2	843 272	1,2	28 592	0,8	-	-	871 864	19,0
2.	1 ÅR OG OVER I ALT .....	2004 767	2,8	1997 019	2,9	7 748	0,2	2004 767	3,0	-	-
2.	I UTENLANDSK VALUTA .....	-	-	-	-	-	-	-	-	-	-
4.	BUNDE INNSKOTT .....	2089 307	2,9	2085 650	3,0	3 657	0,1	2089 307	3,1	-	-
1.	SPARING M. SKATTEFRADRAK .....	2071 604	2,9	2068 027	3,0	3 577	0,1	2071 604	3,1	-	-
2.	ANDRE BUNDE INNSKOTT .....	17 703	-	17 623	-	80	-	17 703	-	-	-
2.	FRA BANKER .....	3474 359	4,9	2450 662	3,6	1023 697	29,6	2480 576	3,6	993 783	21,7
1.	FORRETNINGSBANKER .....	291 783	0,4	291 783	0,4	-	-	291 783	0,4	-	-
1.	INNTIL 1 MÅNED .....	258 450	0,4	258 450	0,4	-	-	258 450	0,4	-	-
2.	OVER 1 MÅNED .....	33 333	-	33 333	-	-	-	33 333	-	-	-
2.	SPAREBANKER .....	1681 513	2,4	1681 513	2,5	-	-	1681 513	2,5	-	-
1.	INNTIL 1 MÅNED .....	1138 965	1,6	1138 965	1,7	-	-	1138 965	1,7	-	-
2.	OVER 1 MÅNED .....	542 548	0,8	542 548	0,8	-	-	542 548	0,8	-	-
3.	STATSBANKER .....	477 366	0,7	477 366	0,7	-	-	477 366	0,7	-	-
1.	INNTIL 1 MÅNED .....	52 795	0,1	52 795	0,1	-	-	52 795	0,1	-	-
2.	OVER 1 MÅNED .....	424 571	0,6	424 571	0,6	-	-	424 571	0,6	-	-
4.	UTENLANDSKE BANKER .....	1023 697	1,4	-	-	1023 697	29,6	29 914	0,4	993 783	21,7
1.	INNTIL 1 MÅNED .....	35 085	-	-	-	35 085	1,0	4 993	0,1	30 092	0,7
2.	OVER 1 MÅNED, UNDER 1 ÅR .....	780 828	1,1	-	-	780 828	22,6	24 921	0,3	755 907	16,5
3.	1 ÅR OG OVER .....	207 784	0,3	-	-	207 784	6,0	-	-	207 784	4,5
22.	IHENDEHAVEROBLIGASJONSLÅN .....	15 000	-	15 000	-	-	-	15 000	-	-	-
23.	ANDRE LÅN .....	1699 614	2,6	1611 500	2,4	88 114	2,4	1554 605	2,5	145 009	3,2
1.	AKSEPTER .....	121 445	0,2	102 176	0,1	19 269	0,5	44 867	0,1	76 578	1,7
1.	VEKSELFINANSIERING .....	450	-	-	-	450	-	450	-	-	-
2.	ANDRE AKSEPTER .....	120 995	0,2	102 176	0,1	18 819	0,5	44 417	0,1	76 578	1,7
2.	LÅN OG INNSKOTT I NORGES BANK .....	1318 281	1,9	1318 281	1,9	-	-	1318 281	2,0	-	-
1.	LÅN .....	1128 373	1,6	1128 373	1,6	-	-	1128 373	1,7	-	-
2.	INNSKOTT .....	189 908	0,3	189 908	0,3	-	-	189 908	0,3	-	-
3.	ANDRE LÅN M. LØPETID UNDER 1 ÅR .....	49 800	0,1	-	-	49 800	1,4	-	-	49 800	1,1
4.	FORVALTNINGSBEVIS/ANDELSBEVIS .....	114 249	0,2	113 835	0,2	414	-	114 249	0,2	-	-
5.	ANSVARLIG LÅNEKAPITAL .....	55 263	0,1	36 632	0,1	18 631	0,5	36 632	0,1	18 631	0,4
6.	ANDRE LÅN M. LØPETID 1 ÅR OG OVER .....	40 576	0,1	40 576	0,1	-	-	40 576	0,1	-	-
24.	ANNEN GJELD .....	5356 558	7,4	5211 775	7,6	144 783	4,2	5233 900	7,8	122 658	2,7
1.	BANKREMISSER .....	576 323	0,8	576 323	0,8	-	-	576 323	0,9	-	-
2.	BANKGIRO TIL DISPOSISJON .....	186 962	0,3	186 962	0,3	-	-	186 962	0,3	-	-
3.	REMBURSKREDITORER .....	166 229	0,2	29 423	0,1	136 806	4,0	69 852	0,1	96 377	2,1
1.	DEKTE, UDISPONERTE REMBURSER .....	27 989	-	22 238	-	5 751	0,2	9 663	-	18 326	0,4
2.	ANDRE REMBURSKREDITORER .....	138 240	0,2	7 185	-	131 055	3,8	60 189	0,1	78 051	1,7
4.	SKATTEINNBETALINGER .....	939 321	1,3	939 321	1,4	-	-	939 321	1,4	-	-
5.	SKATTER .....	62 741	0,1	62 741	0,1	-	-	62 741	0,1	-	-
1.	ILIKNEDE, IKKE BETALTE .....	39 264	0,1	39 264	0,1	-	-	39 264	0,1	-	-
2.	PREGNEDE FOR SISTE ÅR .....	23 477	-	23 477	-	-	-	23 477	-	-	-
6.	IKKE HEVET UTBYTTE FOR TIDL. ÅR .....	831	-	831	-	-	-	831	-	-	-
7.	RENTER .....	2128 173	2,9	2120 658	3,1	7 515	0,2	2102 097	3,1	26 076	0,6
1.	BETALTE, IKKE OPPTJENTE .....	448 685	0,6	448 685	0,7	-	-	448 487	0,7	198	-
2.	PÅLØPNE, IKKE FORFALTE .....	1679 488	2,3	1671 973	2,4	7 515	0,2	1653 610	2,4	25 878	0,6
8.	I REGN. M. HOVEDKONTOR EL. FILIAL .....	360 889	0,5	360 889	0,5	-	-	360 889	0,5	-	-
9.	ANDRE KREDITORER .....	935 089	1,3	934 627	1,4	462	-	934 884	1,4	205	-
25.	AKSJEKAPITAL .....	1947 600	2,7	1914 404	2,8	33 196	1,0	1947 600	2,9	-	-
26.	AVSETNINGER .....	1124 908	1,6	1124 908	1,6	-	-	1124 908	1,7	-	-
1.	UTBYTTE FOR SISTE ÅR .....	11	-	11	-	-	-	11	-	-	-
2.	EN BLOC-AVSKRIVNINGER PÅ UTLÅN .....	1124 657	1,6	1124 657	1,6	-	-	1124 657	1,7	-	-
3.	ANDRE AVSETNINGER .....	240	-	240	-	-	-	240	-	-	-
27.	FOND .....	1374 533	1,9	1374 533	2,0	-	-	1374 533	2,0	-	-
1.	SPAREBANKENS FOND .....	-	-	-	-	-	-	-	-	-	-
2.	RESERVEFOND .....	900 202	1,2	900 202	1,3	-	-	900 202	1,3	-	-
3.	SKATTEFRIE FOND .....	186 324	0,3	186 324	0,3	-	-	186 324	0,3	-	-
4.	ANDRE BUNDE FOND .....	226 374	0,3	226 374	0,3	-	-	226 374	0,3	-	-
5.	GAVEFOND .....	-	-	-	-	-	-	-	-	-	-
6.	DISPOSISJONSFOND .....	61 633	0,1	61 633	0,1	-	-	61 633	0,1	-	-

TABELL 2. SPAREBANKER, BALANSE ETTER NORSK OG UTENLANDSK SEKTOR/VALUTA OG FINANSOBJEKT.  
 30. SEPTEMBER 1978. ABSOLUTTE TALL (1000 KR) OG PROSENT

	AKTIVA									
	I ALT		NORSK SEKTOR		UTENL. SEKTOR		NORSKE KRONER		UTENL. VALUTA	
	BELØP	PRO- SENT	BELØP	PRO- SENT	BELØP	PRO- SENT	BELØP	PRO- SENT	BELØP	PRO- SENT
10. SEDLER OG SKILLEMINT	470 503	0,9	392 953	0,8	77 550	23,8	392 953	0,8	77 550	25,3
11. BANKINNSKOTT PÅ ANFORDRING	1665 263	3,0	1591 336	3,0	73 927	22,7	1602 725	3,0	62 538	20,4
1. NORGES BANK	68 518	0,1	68 518	0,1	-	-	68 518	0,1	-	-
2. POSTGIRO	127 647	0,2	127 647	0,2	-	-	127 647	0,2	-	-
3. FORRETNINGSBANKER	1212 975	2,3	1212 975	2,3	-	-	1212 924	2,3	51	-
4. SPAREBANKER	182 196	0,3	182 196	0,4	-	-	182 196	0,4	-	-
5. UTENLANDSKE BANKER	73 927	0,1	-	-	73 927	22,7	11 440	-	62 487	20,4
12. BANKINNSKOTT PÅ TID	2228 560	4,2	2063 079	4,0	165 481	50,8	2063 079	4,0	165 481	53,9
1. NORGES BANK	37 508	0,1	37 508	0,1	-	-	37 508	0,1	-	-
1. SKATTEFRIE FONDSAVSETNINGER	-	-	-	-	-	-	-	-	-	-
2. ANDRE BUNDNE INNSKOTT	37 508	0,1	37 508	0,1	-	-	37 508	0,1	-	-
2. FORRETNINGSBANKER	1684 069	3,2	1684 069	3,3	-	-	1684 069	3,3	-	-
1. INNTIL 1 MÅNED	1274 334	2,4	1274 334	2,5	-	-	1274 334	2,5	-	-
2. OVER 1 MÅNED	409 735	0,8	409 735	0,8	-	-	409 735	0,8	-	-
3. SPAREBANKER	341 502	0,6	341 502	0,6	-	-	341 502	0,6	-	-
1. INNTIL 1 MÅNED	283 022	0,5	283 022	0,5	-	-	283 022	0,5	-	-
2. OVER 1 MÅNED	58 480	0,1	58 480	0,1	-	-	58 480	0,1	-	-
4. UTENLANDSKE BANKER	165 481	0,3	-	-	165 481	50,8	-	-	165 481	53,9
1. INNTIL 1 MÅNED	123 784	0,2	-	-	123 784	38,0	-	-	123 784	40,3
2. OVER 1 MÅN. MEN UNDER 1 ÅR	41 697	0,1	-	-	41 697	12,8	-	-	41 697	13,6
3. 1 ÅR OG OVER	-	-	-	-	-	-	-	-	-	-
13. STATSKASSEVEKSLER O.L.	687 278	1,3	687 278	1,3	-	-	687 278	1,3	-	-
1. STATSKASSEVEKSLER	15 220	-	15 220	-	-	-	15 220	-	-	-
2. MARKEDSPAPIRER	672 058	1,3	672 058	1,3	-	-	672 058	1,3	-	-
14. IHENDEHAVEROBLIGASJONER	12079 829	23,1	12079 717	23,2	112	-	12079 717	23,2	112	-
1. ORDINÆRE PARTIALOBLIGASJONER	12079 829	23,1	12079 717	23,2	112	-	12079 717	23,2	112	-
1. STATS- OG STATSGARANTERTE	5826 847	11,1	5826 847	11,2	-	-	5826 847	11,2	-	-
11. PREMIEOBLIGASJONER	20 326	-	20 326	-	-	-	20 326	-	-	-
12. ANDRE STATS- OG STATSGAR.	5806 521	11,1	5806 521	11,2	-	-	5806 521	11,2	-	-
2. ANDRE ORD. PARTIALOBL.	6252 982	12,0	6252 870	12,0	112	-	6252 870	12,0	112	-
2. KONVERTIBLE PARTIALOBL.	-	-	-	-	-	-	-	-	-	-
15. AKSJER	240 030	0,4	240 011	0,4	19	-	240 011	0,4	19	-
1. BØRS- OG MEGLERNOTERTE AKSJER	72 162	0,1	72 162	0,1	-	-	72 162	0,1	-	-
2. IKKE BØRS- OG MEGLERNOTERTE	167 868	0,3	167 849	0,3	19	-	167 849	0,3	19	-
3. EGNE AKSJER	-	-	-	-	-	-	-	-	-	-
16. UTLÅN (DISPONERT)	32345 603	61,9	32338 156	62,1	7 447	2,3	32345 457	62,1	146	-
1. VEKSLER	261 852	0,5	261 852	0,5	-	-	261 761	0,5	91	-
2. UTLÅN MOT AVBETALINGSKONTRAKTER	419 705	0,8	419 705	0,8	-	-	419 705	0,8	-	-
3. KASSEKREDITT	3009 948	5,8	3009 936	5,8	12	-	3009 948	5,8	-	-
4. BYGGELÅN	5046 825	9,6	5046 825	9,6	-	-	5046 825	9,6	-	-
1. BOLIGBYGGELÅN M. KONVERTE- RINGSTILSAGN FRA STATENS BOLIGBANKER	2608 358	5,0	2608 358	5,0	-	-	2608 358	5,0	-	-
2. ANDRE BOLIGBYGGELÅN	1136 481	2,2	1136 481	2,2	-	-	1136 481	2,2	-	-
3. BYGGELÅN TIL BERGV. OG IND.	282 831	0,5	282 831	0,5	-	-	282 831	0,5	-	-
4. SKIPSBYGGELÅN	23 153	-	23 153	-	-	-	23 153	-	-	-
5. ANDRE BYGGELÅN	996 002	1,9	996 002	1,9	-	-	996 002	1,9	-	-
5. ANDRE UTLÅN M. LØPET, UNDER 1 ÅR	503 797	1,0	503 708	1,0	89	-	503 797	1,0	-	-
6. ANDRE UTL. M. LØPET, 1 ÅR OG OVER	23103 476	44,2	23096 130	44,4	7 346	2,3	23103 421	44,4	55	-
9. VALUTALÅN ETTER LISENS	-	-	-	-	-	-	-	-	-	-
17. ANDRE FORDRINGER	436 678	0,8	435 484	0,8	1 194	0,4	435 482	0,8	1 196	0,4
1. REMBURSDEBITORER	494	-	150	-	344	0,1	150	-	344	0,1
1. KONTANTREMBURSER	150	-	150	-	-	-	150	-	-	-
2. KREDITREMBURSER	344	-	-	-	344	0,1	-	-	344	0,1
2. RENTER	224 369	0,4	224 369	0,4	-	-	224 369	0,4	-	-
1. FORFALTE	11 998	-	11 998	-	-	-	11 998	-	-	-
2. OPPTJENTE, IKKE FORFALTE	210 157	0,4	210 157	0,4	-	-	210 157	0,4	-	-
3. BETALTE, IKKE PÅLØPNE	2 214	-	2 214	-	-	-	2 214	-	-	-
3. I REGN. M. HOVEDKONTOR EL. FILIAL	18 993	-	18 993	-	-	-	18 993	-	-	-
4. ANDRE DEBITORER	192 822	0,4	191 972	0,4	850	0,3	191 970	0,4	852	0,3
18. ANDRE AKTIVA	771 535	1,4	771 585	1,4	-	-	771 585	1,4	-	-
1. AKSJER OG ANDELER I GÅRDELSKAPER	11 289	-	11 289	-	-	-	11 289	-	-	-
2. LEIEBOERINNSKOTT	14 318	-	14 318	-	-	-	14 318	-	-	-
3. MASKINER, INV., TRANSP. MIDL. ETC	244 245	0,5	244 245	0,5	-	-	244 245	0,5	-	-
4. BANKBYGN. OG ANDRE FASTE EIEND. EKSKL. FUNKSJ. BOLIGER OG OVER- TATTE FASTE EIENDOMMER	472 547	0,9	472 547	0,9	-	-	472 547	0,9	-	-
5. FUNKSJONÆRBOLIGER	22 636	-	22 636	-	-	-	22 636	-	-	-
6. OVERTATTE FASTE EIENDOMMER	5 637	-	5 637	-	-	-	5 637	-	-	-
7. IMMATERIELLE EIENDELER	5	-	5	-	-	-	5	-	-	-
8. ANNET	908	-	908	-	-	-	908	-	-	-
19. UTGIFFTER	1386 113	2,6	1386 113	2,7	-	-	1386 113	2,7	-	-
I ALT	52311 442	99,6	51985 712	99,7	325 730	100,0	52004 400	99,7	307 042	100,0



PASSIVA											
	I ALT		NORSK SEKTOR		UTENL. SEKTOR		NORSKE KRONER		UTENL. VALUTA		
	BELØP	PRO-SENT	BELØP	PRO-SENT	BELØP	PRO-SENT	BELØP	PRO-SENT	BELØP	PRO-SENT	
20. BANKINNSKOTT PÅ ANFØRDRING .....	7392 774	14,0	7372 102	14,2	20 672	12,0	7381 550	14,1	11 224	40,1	
1. FRA KUNDER .....	6958 288	13,2	6953 095	13,4	5 193	3,0	6952 271	13,3	6 017	21,1	
1. FOLIOINNSKOTT I ALT .....	4112 048	7,8	4108 449	7,9	3 599	2,1	4106 031	7,9	6 017	21,1	
2. I UTENLANDSK VALUTA .....	6 017	-	5 846	-	171	0,1	-	-	6 017	21,1	
2. LØNSSKONTI .....	2846 240	5,4	2844 646	5,5	1 594	0,9	2846 240	5,4	-	-	
3. FRA ANDRE BANKER .....	434 486	0,8	419 007	0,8	15 479	9,0	429 279	0,8	5 207	18,1	
1. FORRETNINGSBANKER .....	202 200	0,4	202 200	0,4	-	-	202 174	0,4	26	0,1	
2. SPAREBANKER .....	214 846	0,4	214 846	0,4	-	-	214 846	0,4	-	-	
3. STATS BANKER .....	1 961	-	1 961	-	-	-	1 961	-	-	-	
4. UTENLANDSKE BANKER .....	15 479	-	-	-	15 479	9,0	10 298	-	5 181	18,1	
21. BANKINNSKOTT PÅ TID .....	37545 239	71,6	37395 545	71,6	149 694	87,5	37529 523	71,6	15 716	56,9	
1. FRA KUNDER .....	36711 155	70,1	36561 461	70,0	149 694	87,5	36695 439	70,1	15 716	56,9	
1. PÅ OPPSIGELSE .....	28909 888	55,3	28772 576	55,1	137 312	80,2	28909 888	55,3	-	-	
2. 3 MÅNEDER .....	14260 162	27,3	14206 415	27,2	53 747	31,4	14260 162	27,3	-	-	
2. 6 MÅNEDER .....	266 587	0,5	264 869	0,5	1 718	1,0	266 587	0,5	-	-	
2. 12 MÅNEDER .....	14383 139	27,5	14301 292	27,4	81 847	47,8	14383 139	27,5	-	-	
2. TERMININNSKOTT .....	1377 890	2,6	1371 167	2,6	6 723	3,9	1377 890	2,6	-	-	
1. UNDER 1 ÅR I ALT .....	126 989	0,2	126 989	0,2	-	-	126 989	0,2	-	-	
2. I UTENLANDSK VALUTA .....	-	-	-	-	-	-	-	-	-	-	
2. 1 ÅR OG OVER I ALT .....	1250 901	2,4	1244 178	2,4	6 723	3,9	1250 901	2,4	-	-	
2. I UTENLANDSK VALUTA .....	-	-	-	-	-	-	-	-	-	-	
. INNSKOTT PÅ ANDRE VILKÅR .....	3269 026	6,2	3264 149	6,3	4 877	2,9	3253 310	6,2	15 716	56,9	
1. UNDER 1 ÅR I ALT .....	2079 973	3,9	2077 428	4,0	2 545	1,5	2064 257	3,9	15 716	56,9	
2. I UTENLANDSK VALUTA .....	15 716	-	15 665	-	51	-	-	-	15 716	56,9	
2. 1 ÅR OG OVER I ALT .....	1189 053	2,3	1186 721	2,3	2 332	1,4	1189 053	2,3	-	-	
2. I UTENLANDSK VALUTA .....	-	-	-	-	-	-	-	-	-	-	
. BUNDNE INNSKOTT .....	3154 351	6,0	3153 569	6,0	782	0,5	3154 351	6,0	-	-	
1. SPARING M. SKATTEFRADRAK .....	3082 062	5,9	3081 280	5,9	782	0,5	3082 062	5,9	-	-	
2. ANDRE BUNDNE INNSKOTT .....	72 289	0,1	72 289	0,1	-	-	72 289	0,1	-	-	
2. FRA BANKER .....	834 084	1,5	834 084	1,6	-	-	834 084	1,5	-	-	
1. FORRETNINGSBANKER .....	63 598	0,1	63 598	0,1	-	-	63 598	0,1	-	-	
1. INNTIL 1 MÅNED .....	57 255	0,1	57 255	0,1	-	-	57 255	0,1	-	-	
2. OVER 1 MÅNED .....	6 343	-	6 343	-	-	-	6 343	-	-	-	
2. SPAREBANKER .....	337 490	0,6	337 490	0,7	-	-	337 490	0,6	-	-	
1. INNTIL 1 MÅNED .....	259 278	0,5	259 278	0,5	-	-	259 278	0,5	-	-	
2. OVER 1 MÅNED .....	78 212	0,1	78 212	0,2	-	-	78 212	0,1	-	-	
3. STATS BANKER .....	432 996	0,8	432 996	0,8	-	-	432 996	0,8	-	-	
1. INNTIL 1 MÅNED .....	2 592	-	2 592	-	-	-	2 592	-	-	-	
2. OVER 1 MÅNED .....	430 404	0,8	430 404	0,8	-	-	430 404	0,8	-	-	
4. UTENLANDSKE BANKER .....	-	-	-	-	-	-	-	-	-	-	
1. INNTIL 1 MÅNED .....	-	-	-	-	-	-	-	-	-	-	
2. OVER 1 MÅNED, UNDER 1 ÅR .....	-	-	-	-	-	-	-	-	-	-	
3. 1 ÅR OG OVER .....	-	-	-	-	-	-	-	-	-	-	
22. IHENDEHAVEROBLIGASJONSLÅN .....	-	-	-	-	-	-	-	-	-	-	
23. ANDRE LÅN .....	661 450	1,3	661 100	1,1	350	0,2	661 450	1,1	-	-	
1. AKSEPTER .....	-	-	-	-	-	-	-	-	-	-	
1. VEKSELFINANSIERING .....	-	-	-	-	-	-	-	-	-	-	
2. ANDRE AKSEPTER .....	-	-	-	-	-	-	-	-	-	-	
2. LÅN OG INNSKOTT I NORGES BANK .....	569 174	1,1	569 174	1,1	-	-	569 174	1,1	-	-	
1. LÅN .....	407 216	0,8	407 216	0,8	-	-	407 216	0,8	-	-	
2. INNSKOTT .....	161 958	0,3	161 958	0,3	-	-	161 958	0,3	-	-	
3. ANDRE LÅN M. LØPETID UNDER 1 ÅR .....	-	-	-	-	-	-	-	-	-	-	
4. FORVALTNINGSBEVIS/ANDELSBEVIS .....	42 021	0,1	41 671	0,1	350	0,2	42 021	0,1	-	-	
5. ANSVARLIG LÅNEKAPITAL .....	-	-	-	-	-	-	-	-	-	-	
6. ANDRE LÅN M. LØPETID 1 ÅR OG OVER .....	50 255	0,1	50 255	0,1	-	-	50 255	0,1	-	-	
24. ANNEN GJELD .....	1201 907	2,2	1201 216	2,2	691	0,4	1201 244	2,2	663	2,3	
1. BANKREMISSE .....	224 244	0,4	224 244	0,4	-	-	224 244	0,4	-	-	
2. BANKGIRO TIL DISPOSISJON .....	102 286	0,2	102 286	0,2	-	-	102 286	0,2	-	-	
3. REMBURSKREDITORER .....	643	-	127	-	516	0,3	127	-	516	1,8	
1. DEKTE, UDISPONERTE REMBURSER .....	366	-	-	-	366	0,2	-	-	366	1,3	
2. ANDRE REMBURSKREDITORER .....	277	-	127	-	150	0,1	127	-	150	0,5	
4. SKATTEINNBETALINGER .....	159 393	0,3	159 393	0,3	-	-	159 393	0,3	-	-	
5. SKATTER .....	358	-	358	-	-	-	358	-	-	-	
1. ILIKNEDE, IKKE BETALTE .....	358	-	358	-	-	-	358	-	-	-	
2. PREGNEDE FOR SISTE ÅR .....	-	-	-	-	-	-	-	-	-	-	
6. IKKE HEVET UTBYTTE FOR TIDL. ÅR .....	-	-	-	-	-	-	-	-	-	-	
7. RENTER .....	338 706	0,6	338 706	0,6	-	-	338 706	0,6	-	-	
1. BETALTE, IKKE OPPTJENTE .....	171 600	0,3	171 600	0,3	-	-	171 600	0,3	-	-	
2. PRLØPNE, IKKE FORFALTE .....	167 106	0,3	167 106	0,3	-	-	167 106	0,3	-	-	
8. I REGN. M. HOVEDKONTOR EL. FILIAL .....	7 159	-	7 159	-	-	-	7 159	-	-	-	
9. ANDRE KREDITORER .....	369 118	0,7	368 943	0,7	175	0,1	368 971	0,7	147	0,5	
25. AKSJEKAPITAL .....	-	-	-	-	-	-	-	-	-	-	
26. AVSETNINGER .....	902 746	1,7	902 746	1,7	-	-	902 746	1,7	-	-	
1. UTBYTTE FOR SISTE ÅR .....	-	-	-	-	-	-	-	-	-	-	
2. EN BLOC-AVSKRIVNINGER PÅ UTLÅN .....	892 842	1,7	892 842	1,7	-	-	892 842	1,7	-	-	
3. ANDRE AVSETNINGER .....	9 904	-	9 904	-	-	-	9 904	-	-	-	
27. FOND .....	1543 970	2,9	1543 970	2,9	-	-	1543 970	2,9	-	-	
1. SPAREBANKENS FOND .....	1477 567	2,8	1477 567	2,8	-	-	1477 567	2,8	-	-	
2. RESERVEFOND .....	-	-	-	-	-	-	-	-	-	-	
3. SKATTEFRIE FOND .....	-	-	-	-	-	-	-	-	-	-	
4. ANDRE BUNDNE FOND .....	56 600	0,1	56 600	0,1	-	-	56 600	0,1	-	-	
5. GAVEFOND .....	9 803	-	9 803	-	-	-	9 803	-	-	-	
6. DISPOSISJONSFOND .....	-	-	-	-	-	-	-	-	-	-	
28. INNTEKTER .....	3063 356	5,9	3063 356	5,9	-	-	3063 356	5,9	-	-	

LL 3. FORRETNINGSBANKER, BEVILGEDE OG DISPONERTE UTLÅN, DISPONIBLE KREDITTMIDLER  
 ETTER NORSK OG UTENLANDSK VALUTA/SEKTOR OG UTLÅNSFORM, 30. SEPTEMBER 1978, 1000 KR

I ALT

UTLÅNSFORM	I ALT			NORSKE KRONER			UTENLANDSK VALUTA		
	BEVILGEDE LÅN	DISPONERTE LÅN	DISP. KREDITTMIDLER	BEVILGEDE LÅN	DISPONERTE LÅN	DISP. KREDITTMIDLER	BEVILGEDE LÅN	DISPONERTE LÅN	DISP. KREDITTMIDLER
I ALT .....	53507 328	42382 088	11125 240	53244 547	42119 307	11125 240	262 781	262 781	
1. VEKSLER .....	1810 825	1810 825		1740 805	1740 805		70 020	70 020	
2. UTLÅN MOT AVBETALINGS- KONTRAKTER .....	1657 005	1657 005		1657 005	1657 005				
3. KASSEKREDITT .....	20046 342	12066 742	7979 600	20043 796	12064 196	7979 600	2 546	2 546	
4. BYGGELÅN I ALT .....	9119 526	5973 886	3145 640	9119 526	5973 886	3145 640			
1. BOLIGBYGGELÅN MED KONVERTERINGSTILSAGN FRA STATENS BOLIGBANKER	2911 304	1810 102	1101 202	2911 304	1810 102	1101 202			
2. ANDRE BOLIGBYGGELÅN ...	1662 413	1135 609	526 804	1662 413	1135 609	526 804			
3. BYGGELÅN TIL BERGVERK OG INDUSTRI .....	1312 986	951 357	361 629	1312 986	951 357	361 629			
4. SKIPSBYGGELÅN .....	543 601	254 624	288 977	543 601	254 624	288 977			
5. ANDRE BYGGELÅN .....	2689 222	1822 194	867 028	2689 222	1822 194	867 028			
5. ANDRE UTLÅN MED LØPETID UNDER 1 ÅR .....	1840 288	1840 288		1651 136	1651 136		189 152	189 152	
6. ANDRE UTLÅN MED LØPETID 1 ÅR OG OVER .....	19033 342	19033 342		19032 279	19032 279		1 063	1 063	

NORSKE SEKTORER

UTENLANDSK SEKTOR

I ALT	NÆRINGS- OG PRIVATPERSONER(1)						ANDRE NORSKE SEKTORER			UTENLANDSK SEKTOR			
	BEVILGEDE LÅN	DISPONERTE LÅN	DISP. KREDITTMIDLER	BEVILGEDE LÅN	DISPONERTE LÅN	DISP. KREDITTMIDLER	BEVILGEDE LÅN	DISPONERTE LÅN	DISP. KREDITTMIDLER	BEVILGEDE LÅN	DISPONERTE LÅN	DISP. KREDITTMIDLER	UTLÅNSFORM
2 008 42271 115 11120 893	52118 542	41374 439	10744 103	1273 466	896 676	376 790	115 320	110 973	4 347 16.				
0 825 1810 825	1782 752	1782 752		28 073	28 073								1.
7 005 1657 005	1657 005	1657 005											2.
6 898 12051 423 7975 475	19305 882	11704 399	7601 483	721 016	347 024	373 992	19 444	15 319	4 125 3.				
8 916 5973 498 3145 418	9105 268	5962 648	3142 620	13 648	10 850	2 798	610	388	222 4.				
1 304 1810 102 1101 202	2908 704	1807 943	1100 761	2 600	2 159	441							1.
1 803 1135 221 526 582	1661 368	1134 874	526 494	435	347	88		388	222 2.				
2 986 951 357 361 629	1312 986	951 357	361 629										3.
3 601 254 624 288 977	543 601	254 624	288 977										
9 222 1822 194 867 028	2678 609	1813 850	864 759	10 613	8 344	2 269							
87 957 1787 957	1490 390	1490 390		297 567	297 567		52 331	52 331					
0 407 18990 407	18777 245	18777 245		213 162	213 162		42 935	42 935					0.

OMFATTER KOMMUNEFORVALTNING OG KOMMUNEFORETAK, STATSFORETAK, PRIVATE IKKE-PERSONLIGE FORETAK, PERSONLIGE FORETAK, PERSONLIG NÆRINGSDRIVENDE, LØNNSTAKERE ETC., OG ANDRE PRIVATE SEKTORER.

TABELL 4. SPAREBANKER, BEVILGEDE OG DISPONERTE UTLÅN, DISPONIBLE KREDITTMIDLER  
 ETTER NORSK OG UTENLANDSK VALUTA/SEKTOR OG UTLÅNSFORM, 30. SEPTEMBER 1978, 1000 KR

I ALT													
UTLÅNSFORM	I ALT						NORSKE KRONER			UTENLANDSK VALUTA			
	BEVILGEDE LÅN	DISPONERTE LÅN	DISP. KREDITTMIDLER	BEVILGEDE LÅN	DISPONERTE LÅN	DISP. KREDITTMIDLER	BEVILGEDE LÅN	DISPONERTE LÅN	DISP. KREDITTMIDLER	BEVILGEDE LÅN	DISPONERTE LÅN	DISP. KREDITTMIDLER	UTENLANDSK VALUTA
16. I ALT .....	36911	295 32345	603 4565 692	36911	149 32345	457 4565 692				146		146	
1. VEKSLER .....	261	852 261 852		261	761 261 761					91		91	
2. UTLÅN MOT AVBETALINGS- KONTRAKTER .....	419	705 419 705		419	705 419 705								
3. KASSEKREDITT .....	5196	804 3009 948	2186 856	5196	804 3009 948	2186 856							
4. BYGGELÅN I ALT .....	7425	661 5046 825	2378 836	7425	661 5046 825	2378 836							
1. BOLIGBYGGELÅN MED KONVERTERINGSTILSAGN FRA STATENS BOLIGBANKER	3855	403 2608 358	1247 045	3855	403 2608 358	1247 045							
2. ANDRE BOLIGBYGGELÅN ...	1628	469 1136 481	491 988	1628	469 1136 481	491 988							
3. BYGGELÅN TIL BERGVERK OG INDUSTRI .....	395	461 282 831	112 630	395	461 282 831	112 630							
4. SKIPSBYGGELÅN .....	37	167 23 153	14 014	37	167 23 153	14 014							
5. ANDRE BYGGELÅN .....	1509	161 996 002	513 159	1509	161 996 002	513 159							
5. ANDRE UTLÅN MED LØPETID UNDER 1 ÅR .....	503	797 503 797		503	797 503 797								
6. ANDRE UTLÅN MED LØPETID 1 ÅR OG OVER .....	23103	476 23103 476	-	23103	421 23103 421								
-----													
NORSKE SEKTORER										UTENLANDSK SEKTOR			
I ALT			NÆRINGSL. OG PRIVATPERSONER(1)				ANDRE NORSKE SEKTORER						
BEVILGEDE LÅN	DISPONERTE LÅN	DISP. KREDITTMIDLER	BEVILGEDE LÅN	DISPONERTE LÅN	DISP. KREDITTMIDLER	BEVILGEDE LÅN	DISPONERTE LÅN	DISP. KREDITTMIDLER	BEVILGEDE LÅN	DISPONERTE LÅN	DISP. KREDITTMIDLER	UTENLANDSK SEKTOR	UTENLANDSK SEKTOR
36903	510 32338 025	4565 485	36660 979	32120 549	4540 430	242 531	217 476	25 055	7 785	7 578	207 1		
261	852 261 852		261 394	261 394		458	458						
419	705 419 705		419 705	419 705									
5196	689 3009 936	2186 753	5140 372	2973 135	2167 237	56 317	36 801	19 516	115	12	103		
7425	426 5046 694	2378 732	7393 737	5020 544	2373 193	31 689	26 150	5 539	235	131	104		
3855	168 2608 227	1246 941	3849 891	2603 640	1246 251	5 277	4 587	690			04		
1628	469 1136 481	491 988	1623 713	1133 917	489 796	4 756	2 564	2 192					
395	461 282 831	112 630	395 461	282 831	112 630								
37	167 23 153	14 014	37 167	23 153	14 014								
1509	161 996 002	513 159	1487 505	977 003	510 502	21 656	18 999	2 657					
503	708 503 708		406 656	406 656		97 052	97 052		89	89			
23096	130 23096 130		- 23039 115	23039 115		57 015	57 015		7 346	7 346			

(1) OMFATTER KOMMUNEFORVALTNING OG KOMMUNEFORETAK, STATSFORETAK, PRIVATE IKKE-PERSONLIGE FORETAK, PERSONLIGE FORETAK, PERSONLIG NÆRINGSDRIVENDE, LØNNSTAKERE ETC., OG ANDRE PRIVATE SEKTORER.

## AVBETALINGSGJELDEN. 3. KVARTAL 1978

Statistisk Sentralbyrås kredittmarkedstatistikk viser at avbetalingskredittene til personbiler gikk ned med 284 mill.kr eller 35 prosent i løpet av de tre første kvartaler i 1978. I samme tidsrom gikk de samlede avbetalingskredittene ned med 429 mill.kr eller 13 prosent.

I samme periode i 1977 gikk avbetalingskredittene til personbiler opp med 132 mill.kr (20 prosent) og de samlede avbetalingskreditter opp med 408 mill.kr (14 prosent).

Statistikken gjelder utestående kreditter knyttet til avbetalingskontrakter diskontert i forretningsbanker, sparebanker og finansieringsselskaper.

## Kreditter knyttet til diskonterte avbetalingskontrakter, etter varekategori og långiver. Mill.kr

	1976		1977		1978	
	31/12	30/6	30/9	31/12	30/6	30/9
<b>A. Etter varekategori:</b>						
1. Møbler og innredning .....	140	134	131	149	119	102
2. Elektriske husholdningsartikler .....	68	57	55	76	52	45
3. Elektroniske apparater og utstyr .....	219	220	202	210	174	150
4. Personbiler i alt .....	675	763	807	813	607	529
a. Nye .....	389	443	460	461	362	316
b. Brukte .....	286	320	347	352	245	213
5. Andre biler i alt .....	748	811	873	923	943	953
a. Nye .....	514	551	586	620	636	633
b. Brukte .....	234	260	287	303	307	320
6. Andre motorkjøretøyer .....	156	195	224	249	241	247
7. Campingvogner .....	56	77	87	84	78	77
8. Lystbåter m.v. ....	35	44	50	50	53	46
9. Bolig- og fritidshus .....	11	8	9	8	8	8
10. Produksjonsutstyr .....	543	557	573	588	578	581
11. Annet .....	190	215	238	254	243	237
12. Uspesifisert art .....	-	-	-	-	-	-
I alt .....	2 841	3 081	3 249	3 404	3 096	2 975
<b>B. Etter långiver:</b>						
Diskonterte avbetalingskontrakter						
a. Forretningsbanker .....	1 564	1 706	1 796	1 899	1 710	1 657
b. Sparebanker .....	427	474	493	517	463	420
c. Finansieringsselskaper .....	850	901	960	988	923	898
Utestående kreditter i alt .....	2 841	3 081	3 249	3 404	3 096	2 975

STRUKTUREN I PLANTEDYR KING OG HUSDYRHOLD PR. 20. JUNI 1978

(Tal for bruk med minst 5 dekar jordbruksareal i drift)

Statistisk Sentralbyrås utvalsteljing for jordbruket viser at jordbruksarealet pr. bruk i drift var 78 dekar i 1978 mot 62 dekar i 1969. Dette svarar til ein auke i bruksstorleiken på 27 prosent. Dette må ein sjå i samanheng med at talet på bruk har gått ned. Det er særleg dei minste bruka som har blitt borte som eigne driftseiningar, og arealet på desse har til dels blitt nytta som tilleggsjord til andre bruk.

Talet på bruk som dyrkar korn, erter og oljevekstar til mogning gjekk ned frå 50 000 i 1969 til 38 000 i 1978. Kornarealet pr. dyrkar har derimot auka frå 50 til 82 dekar i same perioden. I 1978 var 68 prosent av kornarealet på bruk med minst 100 dekar kornareal. Tilsvarende tal for 1969 var 55 prosent.

I 1978 dyrka 84 000 brukarar potet, mot 123 000 i 1969. Potetarealet pr. dyrkar var 2,8 dekar i 1978, mot 2,6 dekar i 1969. Talet på bruk med rotvekstar har minka frå 24 800 i 1969 til 13 300 i 1978. Rotvekstarealet pr. dyrkar har auka frå 2,8 dekar i 1969 til 3,2 dekar i 1978.

Det var hest på 12 400 bruk i 1978. Dette var 11 prosent av alle bruk med minst 5 dekar jordbruksareal. I 1969 var det 34 100 bruk med hest.

På 55 000 bruk var det storfe i 1978. Dette var 49 prosent av alle bruk med minst 5 dekar jordbruksareal. I 1969 var det storfe på 92 000 bruk, og av desse hadde 82 000 bruk mjølkeku. Talet på bruk med kyr er nær halvert etter 1969, og i 1978 hadde 41 000 bruk mjølkeku. Siste året var 66 prosent av kyrne i buskarar med minst 10 kyr. Tilsvarende i 1969 var 35 prosent.

I 1978 var det 13 600 bruk med storfe som ikkje hadde ku den 20. juni, mot 13 400 i 1969. I 1978 var det 114 000 storfe (utanom spekalv) på desse bruka, og 73,5 prosent av dyra var oksar, kast-ratar og oksekalvar.

I 1978 var det 42 600 bruk som hadde sau, mot 69 300 i 1969. Nedgang var det også i talet på bruk med geit, svin og høner. Bruk med geit gjekk ned frå 3 700 i 1969 til 1 700 i 1978, bruk med svin gjekk ned frå 50 000 i 1969 til 18 400 i 1978, og bruk med høner gjekk ned frå 40 700 til 14 600.

Gjennomsnittleg buskapsstorleik har auka sidan 1969. For storfe var det auke frå 10,6 til 17,4 dyr pr. buskap. For mjølkeku var det auke frå 5,3 til 9,1 dyr, for sau frå 26,6 til 42,5 dyr, for geit frå 24,7 til 42,8 dyr, for svin frå 12,4 til 36,5 dyr og for høner auka buskapsstorleiken frå gjennomsnittleg 80 dyr i 1969 til 223 dyr i 1978.

Sidan 1969 er talet på bruk som hadde husdyr (hest, storfe, sau, geit, svin eller høner) gått ned frå 133 000 til 87 000. Det var 78 prosent av bruka som hadde husdyr i 1978, mot 86 prosent i 1969.

Tabell 1. Bruk som dyrka ymse vekstar og gjennomsnittleg areal hos desse. Bruk med minst 5 dekar jordbruksareal i drift

	Bruk			Areal pr. bruk		
	1969	1977	1978	1969	1977	1978
				Dekar		
Jordbruksareal i drift i alt .....	154 977	113 120	110 974	61,6	76,8	78,4
Korn, erter og oljevekstar til mogning .	50 099	39 145	37 941	50,3	78,5	81,9
Potet .....	123 362	88 486	83 739	2,6	2,9	2,8
Rotvekstar .....	24 780	13 953	13 303	2,8	3,2	3,2
Eng til slått .....	140 792	93 193	90 822	31,6	39,4	41,4

Tabell 2. Bruk som dyrkar ymse vekstar og arealet av vedkomande vekst, etter storleiken på arealet. Bruk med minst 5 dekar jordbruksareal i drift

Dyrkingsomfang	Bruk			Areal		
	1969	1977	1978	1969	1977	1978
				Dekar		
Korn, erter og oljevekstar til mogning:						
0,1 - 19,9 dekar .....	22 205	10 088	9 306	191 100	99 032	92 628
20 - 49,9 " .....	12 394	10 296	9 905	387 591	330 872	322 285
50 - 99,9 " .....	8 126	8 489	8 349	562 703	589 586	588 882
100 - 199,9 " .....	5 133	6 765	6 757	699 394	935 050	940 858
200 - 399,9 " .....	2 241	3 507	2 926	681 606	1 119 144	786 050
400 dekar og meir .....			698			378 086
Potet:						
0,1 - 1,9 dekar .....	79 355	60 573	59 556	65 160	50 371	48 974
2 - 4,9 " .....	30 807	19 020	16 733	83 255	48 823	42 719
5 - 9,9 " .....	7 683	3 959	3 220	47 944	24 472	19 858
10 - 19,9 " .....	3 173	2 220	1 880	40 221	28 636	24 416
20 - 39,9 " .....	1 531	1 679	1 402	39 857	43 929	36 705
40 dekar og meir .....	813	1 035	948	50 001	64 306	58 145
Rotvekstar:						
0,1 - 1,9 dekar .....	12 676	7 321	7 070	9 332	5 810	5 250
2 - 9,9 " .....	10 835	5 579	5 192	41 069	21 898	20 237
10 dekar og meir .....	1 269	1 053	1 041	19 560	17 235	16 419

Tabell 3. Bruk som har ymse husdyrslag og gjennomsnittleg dyretal på desse. Bruk med minst 5 dekar jordbruksareal i drift

	Bruk			Dyretal pr. bruk		
	1969	1977	1978	1969	1977	1978
Hest .....	34 090	13 456	12 427	1,2	1,5	1,5
Storfe i alt .....	92 116	57 323	54 768	10,6	16,5	17,4
Mjølkekyr .....	82 177	43 787	41 217	5,3	8,7	9,1
Sau .....	69 310	44 209	42 626	26,6	39,6	42,5
Geit .....	3 692	1 784	1 668	24,7	38,9	42,8
Svin .....	49 970	20 513	18 299	12,4	32,4	36,5
Høner .....	40 653	15 815	14 592	80,4	205,9	222,9

Tabell 4. Bruk med ymse husdyrslag og talet på dyr av vedkomande slag, etter buskapsstorleik. Bruk med minst 5 dekar jordbruksareal i drift

Buskapsstorleik	Bruk			Dyretal		
	1969	1977	1978	1969	1977	1978
Ku:						
1 - 4 .....	44 687	14 270	12 293	107 484	35 771	31 763
5 - 9 .....	26 911	14 662	13 735	175 678	101 012	94 731
10 - 19 .....	9 164	11 575	11 934	115 571	155 903	160 160
20 - 34 .....	1 250	2 870	2 928	30 009	70 426	72 694
35 og fleire .....	165	410	327	7 611	18 532	15 247
Sau:						
1 - 9 .....	18 420	5 697	4 939	108 086	35 376	30 742
10 - 19 .....	21 784	12 423	11 440	303 772	180 347	166 341
20 - 49 .....	20 605	16 318	15 944	618 906	497 176	495 507
50 - 99 .....	5 984	6 204	6 386	403 659	423 494	441 614
100 -149 .....	1 510	1 946	2 073	180 181	235 798	246 775
150 og fleire .....	1 007	1 621	1 844	226 151	377 040	431 038
Svin:						
1 - 9 .....	37 641	11 030	9 207	92 860	34 873	31 413
10 - 49 .....	9 312	5 543	5 095	208 554	136 491	128 974
50 og fleire .....	3 017	3 940	3 997	319 903	493 095	507 937
Høner:						
1 - 99 .....	34 525	12 630	11 279	741 278	288 406	257 312
100 -499 .....	4 943	1 881	1 981	980 788	414 133	402 036
500 og fleire .....	1 185	1 304	1 332	1 548 357	2 553 724	2 593 010

Tabell 5. Bruk med storfe, men utan ku og talet på storfe utanom spekalvar på desse bruca. 20. juni. Bruk med minst 5 dekar jordbruksareal i drift

År Landsdel Bruksstorleik	Bruk	Talet på dyr					
		I alt	Kalv 1 mnd.-1 år		Okse over 1 år	Kvige over 1 år	I alt pr. bruk
			Okse	Kvige			
1974 .....	13 393	88 265	36 825	12 343	24 462	14 635	6,6
1975 .....	12 889	86 697	39 131	11 373	23 502	12 691	6,7
1976 .....	12 928	93 851	40 317	12 170	27 498	13 866	7,3
1977 .....	13 536	105 301	45 632	15 601	29 141	14 927	7,8
1978 .....	13 551	114 017	49 977	13 711	33 880	16 449	8,4

1 9 7 8

Landsdel:							
Austlandet og Agder .....	4 184	36 995	16 828	4 258	10 390	5 519	8,8
Vestlandet .....	6 664	54 983	23 242	6 701	17 114	7 926	8,3
Trøndelag .....	1 806	17 472	7 767	2 074	5 488	2 143	9,7
Nord-Noreg .....	897	4 567	2 140	678	888	861	5,1

Bruksstorleik etter jordbruksareal:							
5 - 19,9 dekar .....	1 517	3 999	1 848	871	604	676	2,6
20 - 49,9 " .....	5 573	29 032	12 843	4 719	7 002	4 468	5,2
50 - 99,9 " .....	4 303	41 580	18 478	4 180	12 772	6 150	9,7
100 - 199,9 " .....	1 527	24 890	10 912	2 607	7 831	3 540	16,3
200 dekar og meir .....	631	14 516	5 896	1 334	5 671	1 615	23,0

Tabell 6. Bruk med og utan husdyr<sup>1)</sup> 20. juni. Bruk med minst 5 dekar jordbruksareal i drift

Bruksstorleik etter jordbruksareal	1969				1978			
	Bruk utan husdyr	Bruk med husdyr	Prosent av alle bruk		Bruk utan husdyr	Bruk med husdyr	Prosent av alle bruk	
			Utan husdyr	Med husdyr			Utan husdyr	Med husdyr
5 - 19,9 dekar .....	10 177	23 137	30,5	69,5	6 715	10 312	39,4	60,6
20 - 49,9 " .....	6 841	48 325	12,4	87,6	7 028	27 040	20,6	79,4
50 - 99,9 " .....	2 906	39 334	6,8	93,2	4 867	27 898	14,9	85,1
100 - 199,9 " .....	1 524	16 414	8,5	91,5	3 586	15 923	18,4	81,6
200 dekar og meir .....	894	5 424	14,1	85,9	2 256	5 349	29,7	70,3
I alt .....	22 342	132 635	14,4	85,6	24 452	86 522	22,0	78,0

1) Gjeld fylgjande husdyrslag: Hest, storfe, sau, geit, svin og høner.



SU 10x

VILLREINJAKTA 1978. FORELØPIGE TALL

Statistisk Sentralbyrås foreløpige beregninger over resultatet av villreinjakta i 1978 viser at det ble felt om lag 6 600 dyr, mot 7 300 i 1977.

Beregningene bygger på fullstendige oppgaver fra 40 kommuner. Det har vært villreinjakt i 57 kommuner i 1978.

## ALDERSHJEM 1977

Oppgaver til Statistisk Sentralbyrå viser at det ved utgangen av 1977 var 396 aldershjem her i landet med til sammen 8 951 plasser. De tilsvarende tall for 1976 var 408 og 9 252. I tillegg til dette var det 295 aldersavdelinger ved kombinerte alders- og sykehjem. Disse hadde til sammen 5 952 plasser, mot 5 967 plasser i 1976.

Tabell 1. Aldershjem og aldersavdelinger ved kombinerte alders- og sykehjem etter fylke.  
31. desember 1977

Fylke	Aldershjem <sup>1)</sup>		Aldersavdelinger ved kombinerte institusjoner	
	Avdelinger	Plasser	Avdelinger	Plasser
Østfold .....	14	321	26	580
Akershus .....	23	504	12	248
Oslo .....	19	484	16	555
Hedmark .....	15	415	20	417
Oppland .....	13	334	22	446
Buskerud .....	17	385	17	326
Vestfold .....	11	263	13	204
Telemark .....	13	313	19	377
Aust-Agder .....	21	395	10	147
Vest-Agder .....	20	361	11	206
Rogaland .....	34	829	9	149
Hordaland .....	33	728	29	519
Sogn og Fjordane .....	18	430	12	244
Møre og Romsdal .....	45	1 050	12	245
Sør-Trøndelag .....	23	552	16	337
Nord-Trøndelag .....	26	518	13	260
Nordland .....	27	554	23	481
Troms .....	12	254	9	125
Finnmark .....	12	261	6	86
I alt .....	396	8 951	295	5 952

1) Leiligheter i tilknytning til aldershjem ikke medregnet.

## TILLEGG TIL DE INTERNASJONALE MÅNEDSTABELLER I STATISTISK MÅNEDSHEFTE NR. 10, 1978

Tallene er mottatt i tiden 6/11 - 10/11 og er foreløpige. De vil eventuelt bli korrigeret i Statistisk månedshefte. Der vil man også finne nærmere forklaringer til tallene og alle korreksjoner av eldre tall.

Tall i parentes gjelder måneden (kvartalet, uken) før.

## S v e r i g e (tabell 82)

Volum av utenrikshandelen

a. Innførsel .....	Kol. D.a	2.kvartal	111	(110)
b. Utførsel .....	" D.b	2.kvartal	149	(137)
Bytteforhold .....	" E	2.kvartal	95	(93)

## S t o r b r i t a n n i a (tabell 83)

Reuter's råvareindeks, uketall .....		30/10-3/11	273	(272)
--------------------------------------	--	------------	-----	-------

## S a m b a n d s s t a t e n e (tabell 87)

Verdi av utenrikshandelen

a. Innførsel .....	F.a	Sept.	15 210	(14 090)
b. Utførsel .....	F.b	Sept.	13 429	(12 469)
Moody's råvareindeks, uketall .....		30/10-3/11	241	(238)

PUBLIKASJONER UNDER UTSENDING FRA STATISTISK SENTRALBYRÅ HITTIL I NOVEMBER 1978

I serien Norges offisielle statistikk (NOS):

Sosial hjemmehjelp 1977 Sidetall 28 Pris kr 9,00  
Lønnsstatistikk for ansatte i varehandel 1. mars 1978 Sidetall 23 Pris kr 7,00  
Kriminalstatistikk Forbrytelser etterforsket av politiet 1977 Sidetall 93 Pris kr 11,00  
Utdanningsstatistikk Vaksenopplæring 1976-77 Sidetall 100 Pris kr 13,00  
Utenrikshandel 1977 II Sidetall 337 Pris kr 15,00  
Historisk statistikk 1978 Sidetall 650 Pris kr 30,00  
Historiske tabeller over folkemengde, giftermål og dødsfall 1911-1976 Sidetall 135  
Pris kr 13,00

I serien Artikler fra Statistisk Sentralbyrå (ART):

Direkte skatter og stønader Historisk oversikt over satser m.v. årene fram til 1978  
Sidetall 41 Pris kr 9,00 (ART nr. 109)

FASTE PUBLIKASJONER FRA STATISTISK SENTRALBYRÅ

Statistisk månedshefte. Pris: Årsabonnement kr 40,00  
Pr. hefte " 5,00  
Månedsstatistikk for utenrikshandelen.  
Pris: Årsabonnement kr 50,00  
Pr. hefte " 5,00  
Statistisk ukehefte. Pris: Årsabonnement kr 60,00  
Pr. hefte " 3,00  
Kvartalshefte for private og offentlige banker.  
Pris: Årsabonnement kr 18,00  
Pr. hefte " 5,00

ISSN 0550-0567