

Statistisk ukehefte



STATISTISK SENTRALBYRÅ

Oslo: Postboks 8131 Dep
Oslo 1
Tlf. (02) *41 38 20

Kongsvinger: Postboks 510
Stasjonssida
2201 Kongsvinger
Tlf. (066) *14 988

Nr. 15/16 /79

18. april 1979

I N N H O L D

Konjunkturbarometeret for bergverksdrift og industri ved utgangen av 1. kvartal 1979

Konsumprisindeksen pr. 15. mars 1979

Detaljomsætningen i februar 1979

Utenrikshandelen i mars og januar-mars 1979.
Foreløpige tall

Gjennomsnittlig timefortjeneste i privat bygge- og anleggsvirksomhet i 3. kvartal 1978

Skadeforsikringsselskaper. Kvartalsstatistikk pr. 31/12 1978

Skattestatistikk 1977. Personlige skattytere etter inntekts- og formuestrinn

Nynorsk som hovudmål i grunnskolen 1968-1978

Tillegg til de internasjonale månedstabeller i Statistisk månedshefte nr. 3, 1979

Publikasjoner under utsending fra Statistisk Sentralbyrå i mars og hittil i april 1979

KONJUNKTURBAROMETERET FOR BERGVERKSDRIFT OG INDUSTRI VED UTGANGEN AV 1. KVARTAL 1979

Statistisk Sentralbyrås konjunkturbarometer for 1. kvartal viser at industriens ledere venter bedret konjunkturutvikling i 2. kvartal. Sammen med foretak som produserer tradisjonelle eksportvarer er det særlig foretak som produserer verkstedprodukter, unntatt transportmidler, som nå venter bedring. Foretak som produserer tekstilvarer og mineralske produkter venter forverring.

En overvekt på 10 prosent av foretakene venter høyere ordretilgang både fra hjemme- og eksportmarkedet i 2. kvartal enn i 1. kvartal. Samlet ordrebeholdning ventes imidlertid ikke å endre seg vesentlig. I de aller fleste foretak ventes faktorer på etterspørselssiden fortsatt å begrense produksjonen. Ordretilgangen i 1. kvartal ble noe bedre enn ventet ett kvartal tidligere.

Av foretakene svarte 25 prosent at de ventet høyere produksjon i 2. kvartal enn i 1. kvartal, mens 15 prosent ventet lavere. En overvekt på 6 prosent av foretakene ventet høyere sysselsetting. Om lag fjerdeparten av foretakene oppgav å ha full kapasitetsutnyttning ved utgangen av 1. kvartal. 42 prosent av foretakene med ledig kapasitet svarte at full kapasitetsutnyttning ikke ville kreve flere sysselsatte.

Erfaringene tyder på at en del foretak har vansker med å korrigere for normale sesongvariasjoner ved besvarelse av spørsmål særlig om totalt produksjonsvolum, men også om gjennomsnittlig kapasitetsutnyttning m.v. Foretakenes svar gir derfor trolig et noe for svakt bilde av produksjonsutviklingen i 1. kvartal og dermed kan forventningene til produksjonsutviklingen i 2. kvartal være for optimistiske.

Konjunkturbarometerundersøkelsen bygger på spørsmål til om lag 600 av de største foretakene i bergverksdrift og industri med i alt 225 000 sysselsatte. Undersøkelsen er nå gjennomført hvert kvartal i fem år og nærmere 90 prosent av foretakene med over 90 prosent av sysselsettingen har svart. Foretakenes svar er ved beregningen av prosenttall veid med foretakenes relative sysselsetting.

K O N J U N K T U R B A R O M E T E R .
 TABELL 1. FAKTISK OG FORVENTET UTVIKLING, BERGVERKSDRIFT OG INDUSTRI, PROSENT.

SPØRSMÅL	FORVENTET UTVIKLING FRA 4. KV. 1978 TIL 1. KV. 1979				FAKTISK UTVIKLING FRA 4. KV. 1978 TIL 1. KV. 1979				FORVENTET UTVIKLING FRA 1. KV. 1979 TIL 2. KV. 1979						
	STØRRE	MINDRE	IRREL	IRREL	STØRRE	MINDRE	IRREL	IRREL	STØRRE	MINDRE	IRREL	IRREL			
	- UEND- HØYERE RET	- UEND- LAVERE I	NETTO UOPP- ALT GITT	NETTO UOPP- ALT GITT	- UEND- HØYERE RET	- UEND- LAVERE I	NETTO UOPP- ALT GITT	NETTO UOPP- ALT GITT	- UEND- HØYERE RET	- UEND- LAVERE I	NETTO UOPP- ALT GITT	NETTO UOPP- ALT GITT			
1. TOTAL PRODUKSJONSVOLUM ...	18	53	25	-7	4	21	48	29	-9	2	25	55	15	11	4
2. GJENNOMSNTTLIG SYSSELSETTING	10	65	21	-12	4	12	67	19	-7	2	17	68	11	6	4
3. GJENNOMSNTTLIG KAPASITETSUTNYTTING	18	54	25	-7	4	16	55	27	-11	2	25	58	12	13	5
4. ORDREILGANG FRA HJEMMEMARKEDET	8	49	31	-23	13	17	44	29	-12	10	22	53	12	11	13
5. ORDREILGANG FRA EKSPORTMARKEDET	15	51	12	2	22	31	31	18	14	20	21	44	12	8	23
6. SAMLET ORDREBEHOLDNING VED UTGANGEN AV KVARTALET ..	14	48	26	-12	13	28	36	25	4	11	19	50	17	3	14
10. LAGERBEHOLDNINGER AV RÅ- VARER, MATERIALER, HALV- FABRIKATA OG DELER M.V. VED UTGANGEN AV KVART. .	9	65	22	-12	4	23	54	20	3	3	12	68	14	-3	6
11. LAGERBEHOLDNINGER AV EGNE PRODUKTER BESTEMT FOR SALG VED UTGANGEN AV KVARTALET	18	51	22	-4	9	27	44	21	6	8	14	56	18	-4	11
12/13 PRISER VED INNGÅELSE AV NYE KONTRAKTER FOR LEV. TIL HJEMMEMARKEDET ..	6	78	6	-	9	12	70	9	3	3	9	78	2	7	11
13. TIL EKSPORT	25	50	6	19	20	27	51	4	23	19	22	54	3	19	21

RESULTATENE ER BEREGNET VED Å VEIE HVERT SVAR MED FORETAKENES SYSSELSETTING.

K O N J U N K T U R B A R O M E T E R .
 TABELL 2. SITUASJONSVURDERING VED UTGANGEN AV KVARTALET, PROSENT,
 BERGVERKSDRIFT OG INDUSTRI.

SPØRSMÅL	UTGANGEN AV 4. KVARTAL 1978					UTGANGEN AV 1. KVARTAL 1979				
	BEDRE/ FORHOLDS- VIS STORE/ FOR STORE/ JA/OPP	UENDRET/ PASSE/ INGEN	DÅR- LIGERE/ FOR SMA/ NEI/NED	NETTO- TALL	IRREL./ UOPPGITT	BEDRE/ FORHOLDS- VIS STORE/ FOR STORE/ JA/OPP	UENDRET/ PASSE/ INGEN	DÅR- LIGERE/ FOR SMA/ NEI/NED	NETTO- TALL	IRREL./ UOPPGITT
	14 HVORDAN BEDØMMER DE GENERELT FOR FORETAKET UTSIKTENE FOR KOMMENDE KVARTAL I FOR- HOLD TIL SITUASJONEN I INNEVÆRENDE KVARTAL	21	48	30	-9	1	33	52	13	19
15 BETYR DET NÅVÆRENDE PRODUKSJONSNIVÅ FULL KAPASITETSUTNYTTING	25	-	74	-49	1	25	73	-49	2	
16 KREVER FULL KAPASITETS- UTNYTTING FLERE SYSSEL- SATTE	59		40	19	1	56	42	14	2	
17 HVORDAN BEDØMMER DE STØRRELSEN AV ORDRE- BEHOLDNINGENE I FORHOLD TIL NÅVÆRENDE PRODUKSJONSOMFANG		46	40	-34	8	11	44	36	-26	10
18 HVORDAN BEDØMMER DE LAGERBEHOLDNINGENE AV RÅVARER, MATERIALER, HALVFABRIKATA M.V. I FORHOLD TIL PRODUKSJONSOMFANGET	21	73		18		19	77		18	
19 HVORDAN BEDØMMER DE LAGERBEHOLDNINGENE AV EGNE PRODUKTER I FOR- HOLD TIL OMSETNINGEN	22	62	8	14	8	24	59	15	8	
20 OVERVEIER FORETAKET Å ENDRE SINE VEDTATTE PLANER FOR INVESTERING I REALKAPITAL	5	79	13	-8	3	3	88	6	-3	3

RESULTATENE ER BEREGNET VED Å VEIE HVERT SVAR MED FORETAKENES SYSSELSETTING.

K O N J U N K T U R B A R O M E T E R .
 TABELL 3. FAKTORER SOM BEGRENSET / VIL BEGRENSE PRODUKSJONEN.
 BERGVERKSDRIFT OG INDUSTRI. PROSENT.

SPØRSMÅL	4.KV. 1978	4.KV. 1978	1.KV. 1979	1.KV. 1979
	HVILKEN AV DISSE FAKTORER - OM NOEN SPESIELT - VAR DET SOM BE- GRENSET PRODUK- SJONEN I INNE- VÆRENDE KVARTAL	HVILKEN AV DISSE FAKTORER - OM NOEN SPESIELT - VENTES Å VILLE BEGRENSE PRODUK- SJONEN I KOMMENDE KVARTAL	HVILKEN AV DISSE FAKTORER - OM NOEN SPESIELT - VAR DET SOM BE- GRENSET PRODUK- SJONEN I INNE- VÆRENDE KVARTAL	HVILKEN AV DISSE FAKTORER - OM NOEN SPESIELT - VENTES Å VILLE BEGRENSE PRODUK- SJONEN I KOMMENDE KVARTAL
01 MANGEL PÅ ORDRE/SALG	31	33	29	31
02 STORE LAGERBEHOLDNINGER AV EGNE PRODUKTER	-	-	1	-
03 KONKURRANSE FRA ANDRE NORSKE PRODUKTER	1	1	1	1
04 KONKURRANSE FRA IMPORTVARER ...	1	2	1	1
05 LAVE PRISER/HØYE KOSTNADER/ LITEN LØNNSOMHET	2	2	3	3
06 KOMBINASJON AV FAKTORENE 01-05	29	27	26	25
07 MANGEL PÅ FAGLÆRT ARBEIDSKRAFT	2	3	3	4
08 MANGEL PÅ ARBEIDSKRAFT ELLERS .	4	2	1	2
09 MANGEL PÅ RÅSTOFF	3	3	2	2
10 KRAFTMANGEL	-	-	-	-
11 PROD.KAPASITETEN I FORETAKET ..	6	7	9	8
12 KOMBINASJON AV FAKTORENE 07-11	3	2	4	3
13 FINANSIERINGSVANSKER	-	1	-	1
14 ANDRE FAKTORER	2	1	3	2
15 INGEN SPESIELLE FAKTORER	7	6	8	7
16 KOMBINASJONER AV FAKTORENE 01-14 NEVNT OVENFOR	1	1	3	1
17 UOPPGITT	6	8	7	9
SUM	6	6	6	6

RESULTATENE ER BEREGNET VED Å VEIE HVERT SVAR MED FORETAKENES SYSSSELSETTING.

K O N J U K T U R B A R O M E T E R .

TABELL 4 . SITUASJONSVURDERING VED UTGANGEN AV KVARTALET. PROSENT.

(SPM. 14) HVORDAN BEDØMMER DE GENERELT FOR FORET. UTSIKTENE FOR KOMMENDE KVART. I FORH. TIL SITUASJ. I INNEVÆR. KVART.

NÆRING	UTGANGEN AV 4. KVARTAL 1978					UTGANGEN AV 1. KVARTAL 1979				
	BEDRE	UENDRET	DAR- LIGERE	NETTO- TALL	IRREL./ UOPPGITT	BEDRE	UENDRET	DAR- LIGERE	NETTO- TALL	IRREL./ UOPPGITT
2,3 BERGVERKSDRIFT OG INDUSTRI	21	48	30	-9	1	33	52	13	19	2
2 BERGVERKSDRIFT	68	32	-	68	-	38	62	-	38	-
23 BRYTING OG UTVINNING AV MAL	76	24	-	76	-	36	64	-	36	-
29 BERGVERKSDRIFT ELLERS	22	78	-	22	-	52	48	-	52	-
3 INDUSTRI	20	48	31	-11	1	32	52	14	19	2
31 PROD. AV NÆRINGSMIDLER, DRIKKEVARER OG TOBAKKSVARER	13	35	52	-39	-	17	73	9	8	-
32 PROD. AV TEKSTIL- OG BEKLED- NINGSVARER, LÆR OG LÆRVARER	21	50	26	-5	3	14	64	14	-	7
321 PROD. AV TEKSTILVARER ...	26	39	32	-6	3	3	73	24	-21	-
322 PROD. AV KLÆR, UNNTATT SKOTØY	16	59	22	-5	3	29	49	-	29	22
33 PROD. AV TREVARER	13	46	41	-28	-	26	56	17	9	-
34 TREFOREDLING, GRAFISK PROD. OG FORLAGSVIRKSOMHET	30	34	35	-5	1	39	42	18	21	1
341 TREFOREDLING	55	37	8	48	-	63	30	7	55	-
342 GRAFISK PROD. OG FORLAGS- VIRKSOMHET	7	30	62	-55	1	16	53	28	-12	3
35 PROD. AV KJEMISKE PROD., MINERALOLJE-, KULL-, GUMMI-, OG PLASTPRODUKTER	21	65	14	7	-	26	64	11	15	-
351 PROD. AV KJEMISKE RÅVARER	21	79	-	21	-	33	64	3	30	-
36 PROD. AV MINERALSKE PROD. .	2	43	55	-54	-	9	43	48	-39	-
37 PROD. AV METALLER	35	52	10	25	3	59	27	6	53	7
371 PROD. AV JERN, STÅL, OG FERROLEGERINGER	23	63	9	14	6	45	33	9	36	13
372 PROD. AV IKKE-JERNHOLDIGE METALLER	49	41	11	38	-	75	21	4	71	-
38 PROD. AV VERKSTEDPRODUKTER	14	55	30	-16	1	33	53	13	20	2
381 PROD. AV METALLVARER	7	76	16	-9	1	27	63	7	20	2
382 PROD. AV MASKINER	13	42	43	-30	2	63	28	7	55	2
383 PROD. AV ELEKTRISKE APPARATER OG MATERIELL ..	5	84	11	-6	-	16	77	7	10	-
384 PROD. AV TRANSPORTMIDLER	20	42	36	-15	2	21	54	23	-2	2
39 INDUSTRIPRODUKSJON ELLERS .	57	33	9	48	-	7	72	21	-14	-

RESULTATENE ER BEREKNET VED Å VEIE HVERT SVAR MED FORETAKENES SYSSSELSETTING.

K O N J U K T U R B A R O M E T E R .
 TABELL 5 . FAKTISK OG FORVENTET UTVIKLING
 (SPH. 2) I GJENNOMSNITTLIG SYSSSELSETTING. PROSENT.

NÆRING	FORVENTET UTVIKLING FRA 4. KV. 1978 TIL 1. KV. 1979					FAKTISK UTVIKLING FRA 4. KV. 1978 TIL 1. KV. 1979					FORVENTET UTVIKLING FRA 1. KV. 1979 TIL 2. KV. 1979				
	STØRRE	MINDRE	IRREL.	STØRRE	MINDRE	IRREL.	STØRRE	MINDRE	IRREL.	STØRRE	MINDRE	IRREL.	STØRRE	MINDRE	IRREL.
	- UEND- HØYERE RET	- UEND- LAVERE	NETTO I ALT	UOPPG.	- UEND- HØYERE RET	- UEND- LAVERE	NETTO I ALT	UOPPG.	- UEND- HØYERE RET	- UEND- LAVERE	NETTO I ALT	UOPPG.	- UEND- HØYERE RET	- UEND- LAVERE	NETTO I ALT
2,3 BERGVERKSDRIFT OG INDUSTRI	10	65	21	-12	4	12	67	19	-7	2	17	68	11	6	4
2 BERGVERKSDRIFT	-	91	9	-9	-	4	87	9	-6	-	4	55	42	-38	-
23 BRYTING OG UTVINNING AV MAL	-	90	10	-10	-	-	89	11	-11	-	-	56	44	-44	-
29 BERGVERKSDRIFT ELLERS	-	100	-	-	-	24	76	-	24	-	24	48	28	-4	-
3 INDUSTRI	10	65	21	-12	4	12	67	20	-7	2	17	69	10	7	5
31 PROD. AV HÆRINGSMIDLER, DRIKKEVARER OG TOBAKKSVARER	9	48	37	-28	7	12	62	25	-13	-	11	75	8	3	5
32 PROD. AV TEKSTIL- OG BEKLED- NINGSVARER, LÆR OG LÆRVARER	7	65	27	-20	1	12	70	18	-6	-	11	74	13	-2	1
321 PROD. AV TEKSTILVARER ...	4	57	36	-32	3	18	71	12	6	-	5	73	20	-15	2
322 PROD. AV KLÆR, UNNTATT SKOTØY	6	74	19	-13	-	2	75	23	-21	-	25	69	6	20	-
33 PROD. AV TREVARER	3	69	28	-25	-	3	75	21	-18	1	13	64	15	-2	9
34 TREFØREDLING, GRAFISK PROD. OG FORLAGSVIRKSOMHET	4	85	11	-8	-	7	79	12	-5	1	6	81	9	-3	3
341 TREFØREDLING	2	88	10	-8	-	14	73	13	2	-	9	82	9	1	-
342 GRAFISK PROD. OG FORLAGS- VIRKSOMHET	5	82	12	-7	1	1	85	12	-11	3	3	81	10	-7	6
35 PROD. AV KJEMISKE PROD., MINERALOLJE-, KULL-, GUMMI-, OG PLASTPRODUKTER	11	63	20	-9	6	11	63	26	-15	-	11	81	8	3	-
351 PROD. AV KJEMISKE RÅVARER	4	96	-	4	-	5	87	8	-2	-	7	83	10	-4	-
36 PROD. AV MINERALSKE PROD. .	-	86	14	-14	-	-	71	23	-23	6	9	45	46	-37	-
37 PROD. AV METALLER	11	77	4	6	8	11	78	4	7	7	2	87	4	-2	8
371 PROD. AV JERN, STÅL, OG FERROLEGERINGER	11	75	8	3	6	12	66	8	4	13	3	75	7	-4	15
372 PROD. AV IKKE-JERNHOLDIGE METALLER	10	79	-	10	11	10	90	-	10	-	-	100	-	-	-
38 PROD. AV VERKSTEDPRODUKTER	14	54	27	-13	5	17	57	25	-7	1	32	54	9	23	5
381 PROD. AV METALLVARER	2	66	26	-24	5	21	57	23	-2	-	16	69	3	13	11
382 PROD. AV MASKINER	21	38	37	-15	4	36	49	15	21	-	58	37	2	56	4
383 PROD. AV ELEKTRISKE APPARATER OG MATERIELL ..	17	70	4	13	9	12	66	22	-11	-	44	49	8	36	-
384 PROD. AV TRANSPORTMIDLER	12	53	32	-20	3	6	57	35	-30	2	12	62	19	-7	7
39 INDUSTRIPRODUKSJON ELLERS .	47	53	-	47	-	51	41	8	43	-	59	41	-	59	-

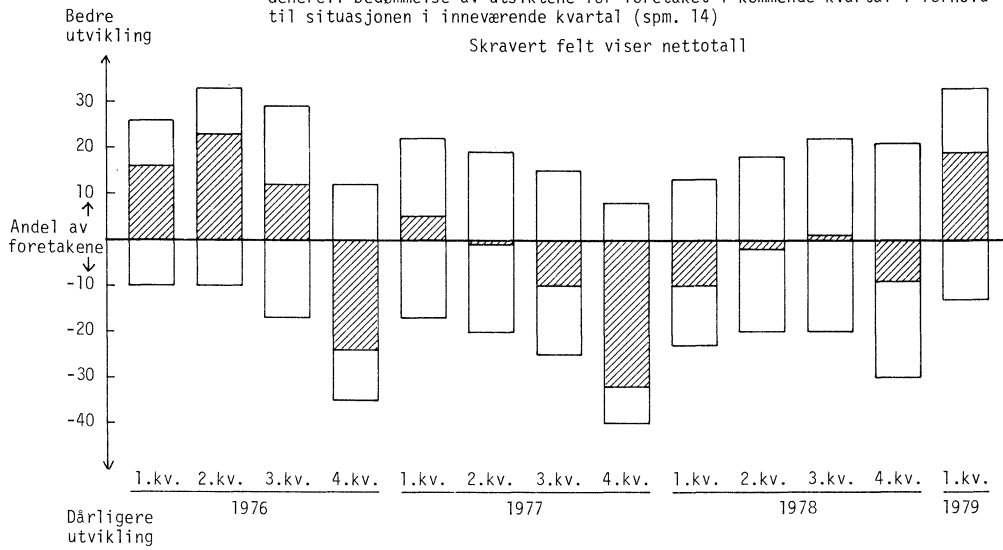
RESULTATENE ER BEREGNET VED Å VEIE HVERT SVAR MED FORETAKENES SYSSSELSETTING.

KONJUKTURBAROMETER.
 TABELL 5. FAKTISK OG FORVENTET UTVIKLING
 (SPN. 1) I PRODUKSJONSVOLUMET, PROSENT.

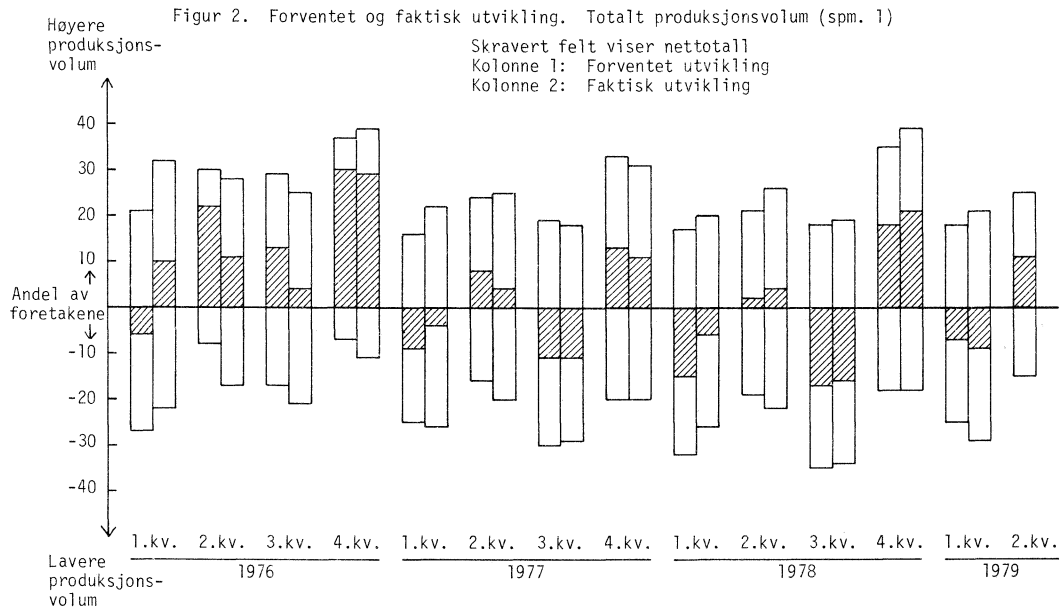
NÆRING	FORVENTET UTVIKLING FRA 4. KV. 1978 TIL 1. KV. 1979				FAKTISK UTVIKLING FRA 4. KV. 1978 TIL 1. KV. 1979				FORVENTET UTVIKLING FRA 1. KV. 1979 TIL 2. KV. 1979						
	STØRRE	MINDRE	NETTO	IRREL.	STØRRE	MINDRE	NETTO	IRREL.	STØRRE	MINDRE	NETTO	IRREL.			
	UEND- HØYERE RET	UEND- LAVERE	UEND- I ALT	UEND- UOPPG.	UEND- HØYERE RET	UEND- LAVERE	UEND- I ALT	UEND- UOPPG.	UEND- HØYERE RET	UEND- LAVERE	UEND- I ALT	UEND- UOPPG.			
2,3 BERGVERKSDRIFT OG INDUSTRI	18	53	25	-7	4	21	48	29	-9	2	25	55	15	11	4
2 BERGVERKSDRIFT	25	71	4	21	-	25	64	11	14	-	26	65	9	17	-
23 BRYTING OG UTVINNING AV MAL	21	79	-	21	-	22	70	8	14	-	22	67	11	11	-
29 BERGVERKSDRIFT ELLERS	46	27	28	16	-	45	28	28	17	-	52	48	-	52	-
3 INDUSTRI	18	53	26	-8	4	21	48	30	-9	2	25	55	15	11	5
31 PROD. AV NÆRINGSMIDLER, DRIKKEVARER OG TOBAKKSVARER	17	40	37	-20	7	20	44	36	-16	-	31	56	8	23	5
32 PROD. AV TEKSTIL- OG BEKLED- NINGSVARER, LÅR OG LÅRVARER	14	68	17	-3	1	22	56	22	-	-	18	66	15	3	1
321 PROD. AV TEKSTILVARER ...	8	71	21	-13	-	34	47	19	15	-	13	64	21	-7	2
322 PROD. AV KLÅR, UNNTATT SKOTØY	14	71	12	2	4	4	73	23	-18	-	30	62	8	22	-
33 PROD. AV TREVARER	3	67	30	-27	-	7	64	28	-21	1	26	51	15	11	9
34 TREFOREDLING, GRAFISK PROD. OG FORLAGSVIRKSOMHET	16	47	37	-22	-	17	39	42	-24	1	23	53	23	1	2
341 TREFOREDLING	27	63	11	16	-	32	51	17	14	-	30	51	19	11	-
342 GRAFISK PROD. OG FORLAGS- VIRKSOMHET	5	32	62	-57	1	4	28	65	-61	3	17	54	26	-9	3
35 PROD. AV KJEMISKE PROD., MINERALØLJE-, KULL-, GUMMI-, OG PLASTPRODUKTER	17	62	15	2	6	26	54	20	7	-	19	49	31	-12	-
351 PROD. AV KJEMISKE RÅVARER	12	88	-	12	-	15	68	17	-1	-	18	29	52	-34	-
36 PROD. AV MINERALSKE PROD. .	3	85	13	-10	-	1	42	52	-51	6	9	45	46	-37	-
37 PROD. AV METALLER	28	63	6	23	3	46	43	4	42	7	15	72	5	10	8
371 PROD. AV JERN, STÅL, OG FERROLEGERINGER	20	63	11	10	6	51	28	8	42	13	6	70	9	-3	15
372 PROD. AV IKKE-JERNHOLDIGE METALLER	37	63	-	37	-	41	59	-	41	-	26	73	2	24	-
38 PROD. AV VERKSTEDPRODUKTER	19	48	28	-9	5	15	51	33	-13	1	31	52	10	21	6
381 PROD. AV METALLVARER	8	73	14	-6	5	23	55	22	1	-	25	60	4	21	11
382 PROD. AV MASKINER	22	34	41	-19	4	19	42	37	-18	2	50	28	16	34	6
383 PROD. AV ELEKTRISKE APPARATER OG MATERIELL ..	30	53	6	24	11	14	59	27	-13	-	45	48	7	38	-
384 PROD. AV TRANSPORTMIDLER	15	45	36	-21	3	9	53	36	-28	2	11	71	11	-	7
39 INDUSTRIPRODUKSJON ELLERS .	57	34	9	48	-	48	30	23	25	-	70	30	-	70	-

RESULTATENE ER BEREKNET VED Å VEIE HVERT SVAR MED FORETAKENES SYSSSELSETTING.

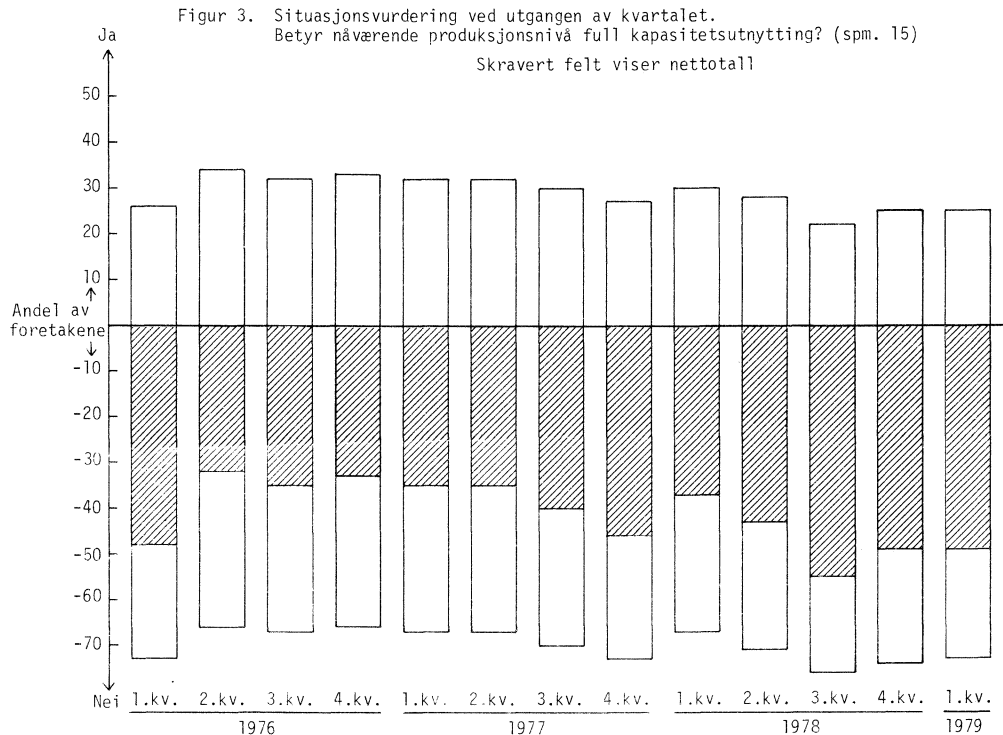
Figur 1. Situasjonsvurdering ved utgangen av kvartalet
 Generell bedømmelse av utsiktene for foretaket i kommende kvartal i forhold til situasjonen i inneværende kvartal (spm. 14)



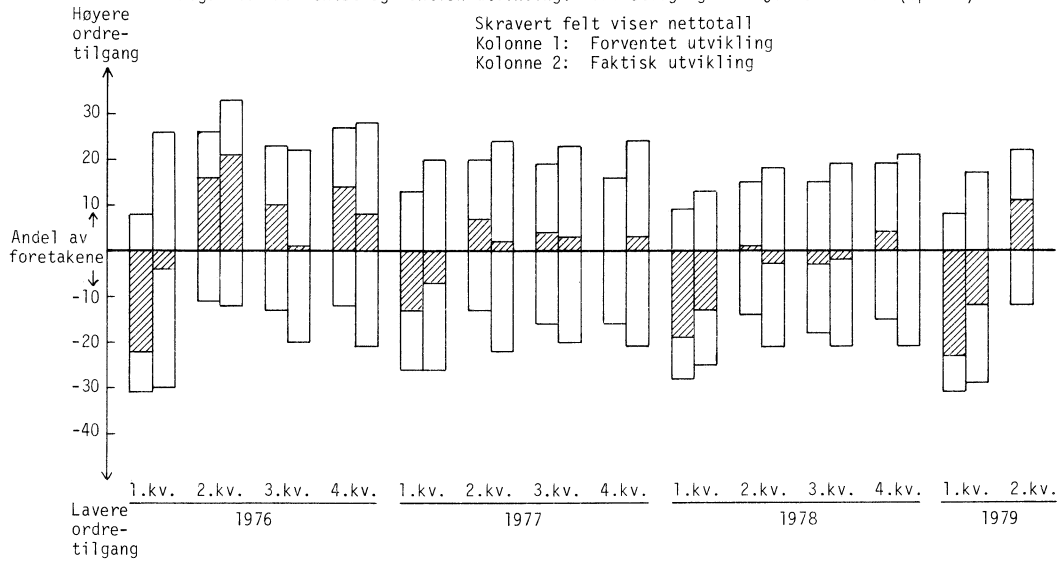
Figur 2. Forventet og faktisk utvikling. Totalt produksjonsvolum (spm. 1)



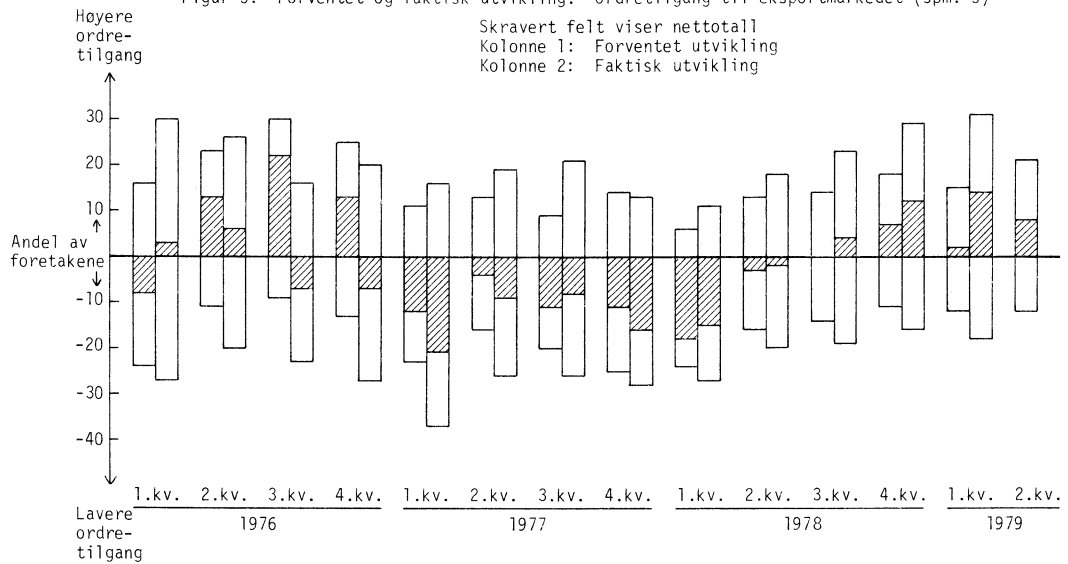
Figur 3. Situasjonsvurdering ved utgangen av kvartalet.
 Betyr nåværende produksjonsnivå full kapasitetsutnyttning? (spm. 15)



Figur 4. Forventet og faktisk utvikling. Ordretilgang fra hjemmemarkedet (spm. 4)



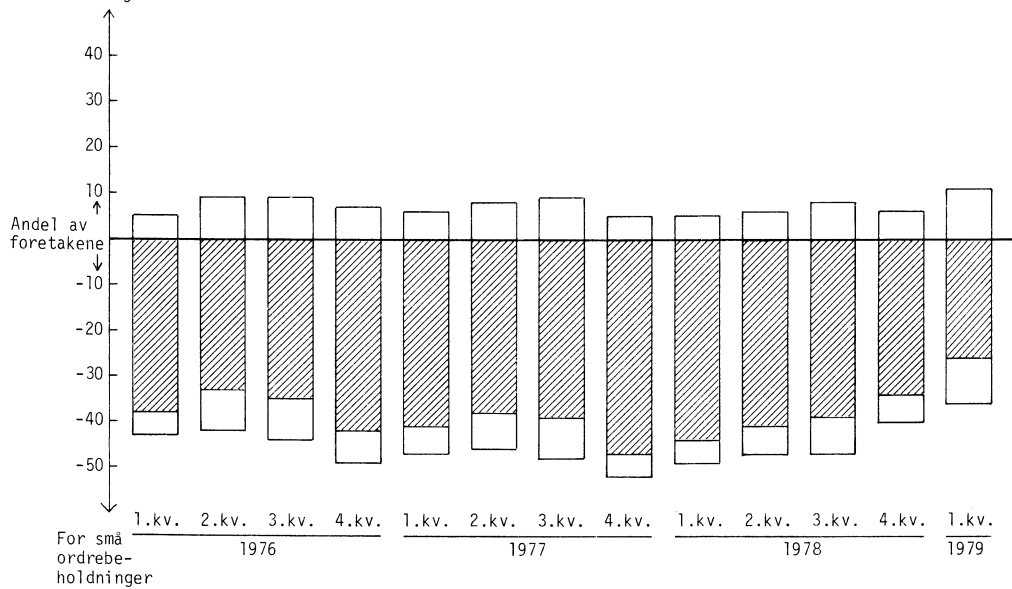
Figur 5. Forventet og faktisk utvikling. Ordretilgang til eksportmarkedet (spm. 5)



Figur 6. Situasjonsvurdering ved utgangen av kvartalet.

Størrelsen av ordrebeholdningene i forhold til nåværende produksjonsomfang (spm. 17)

Skravert felt viser nettotall

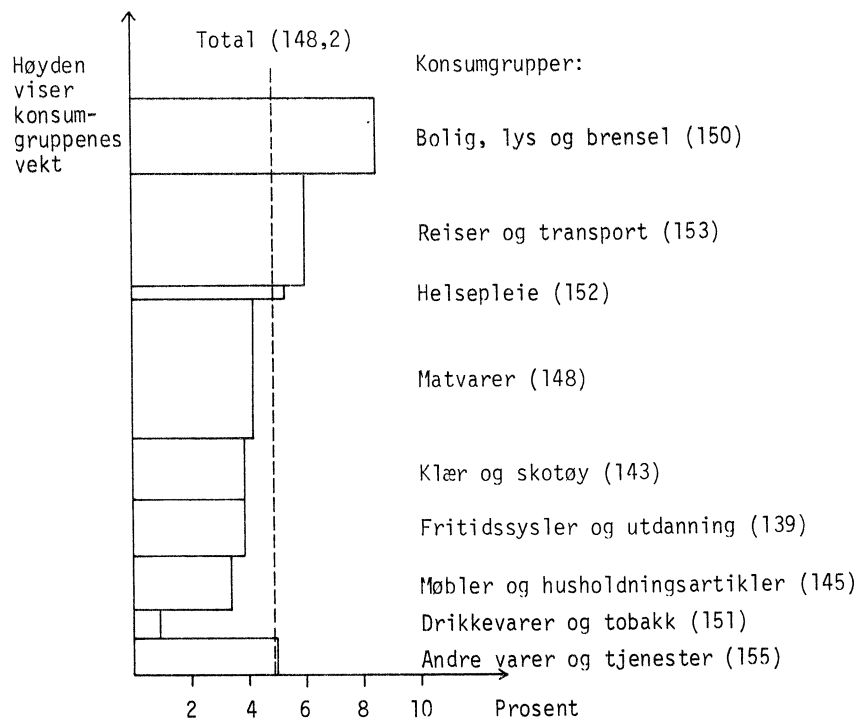


KONSUMPRISINDEKSEN PR. 15. MARS 1979 (1974 = 100)

Statistisk Sentralbyrås konsumprisindeks pr. 15. mars 1979 viste en stigning på 0,4 prosent fra 15. februar. Indekstillene var henholdsvis 148,2 og 147,6. Fra mars 1978 til mars 1979 steg konsumprisindeksen med 4,9 prosent, og i gjennomsnitt for de tre første månedene i år var indeksen 5,4 prosent høyere enn i tilsvarende periode i 1978.

Indekstillene for hver av de to konsumgruppene matvarer samt reiser og transport steg med 0,3 prosent fra februar til mars i år. For klær og skotøy steg indeksen med 1,9 prosent, vesentlig som følge av prisoppgang etter sesongsalg. Indeksen for møbler og husholdningsartikler steg med 0,8 prosent, for bolig, lys og brensel med 0,5 prosent, for helsepleie med 0,4 prosent og for drikkevarer og tobakk med 0,1 prosent. For fritidssystemer og utdanning falt indeksen med 0,9 prosent, mens indeksen for gruppen andre varer og tjenester steg med 0,3 prosent.

Prosentvis endring i totalindeksen og de enkelte delindekser siste 12 måneder.
(Indekstillene for mars 1979 i parentes. 1974 = 100)



Konsumprisindeks, 1974 = 100

Tabell 1. Varer og tjenester etter konsumgruppe

	Vekt 0/00	Feb. 1978	Mars 1978	Feb. 1979	Mars 1979
Matvarer	240,7	142	142	148	148
Drikkevarer og tobakk	49,5	150	150	151	151
Klær og skotøy	105,9	133	137	140	143
Bolig, lys og brensel	129,4	136	139	150	150
Møbler og husholdningsartikler	94,0	138	140	144	145
Helsepleie	23,2	144	144	151	152
Reiser og transport	195,9	143	144	152	153
Fritidssysler og utdanning	97,8	132	134	140	139
Andre varer og tjenester	63,6	146	147	154	155
T o t a l	1 000,0	139,9	141,3	147,6	148,2

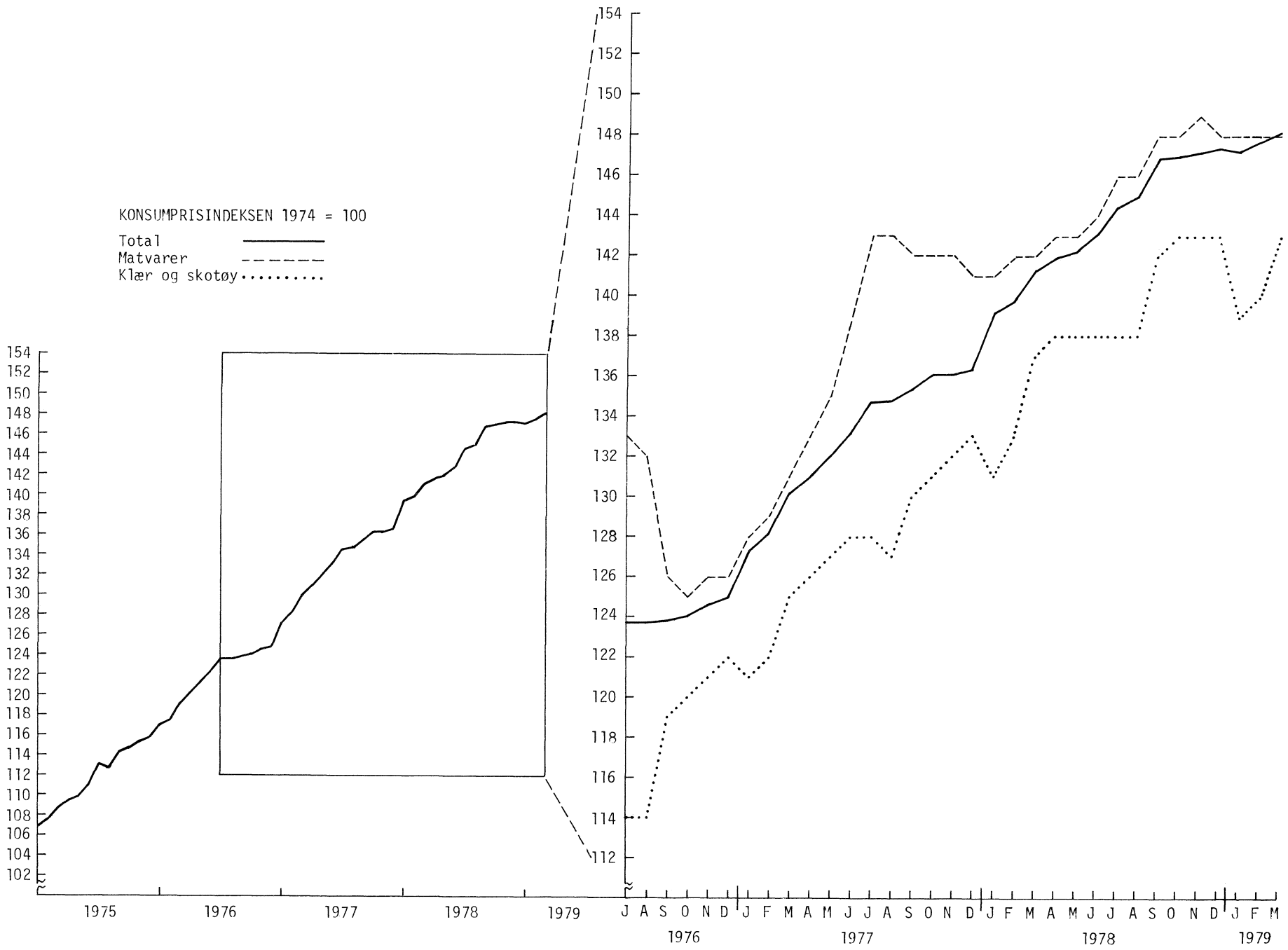
Tabell 2. Varer og tjenester etter leveringssektor

	Vekt 0/00	Feb. 1978	Mars 1978	Feb. 1979	Mars 1979
1. Jordbruksvarer	140,1	143,9	145,0	157,1	157,4
1.1 Mindre bearbeidde	90,1	143,4	145,4	156,6	157,4
1.2 Mer bearbeidde	50,0	144,7	144,3	158,0	157,4
2. Fiskevarer	19,3	122,8	122,4	125,2	125,5
3. Andre norskproduserte konsumvarer	348,8 ¹⁾	139,1	140,6	145,8	146,6
3.1 Lite påvirket av verdensmarkedets priser	151,4 ¹⁾	148,1	149,1	157,6	158,3
3.2 Påvirket av verdensmarkedet p.g.a. stort importinnhold eller råstoffpris bestemt på verdensmarkedet	35,3 ¹⁾	129,9	131,7	135,5	135,9
3.3 Påvirket av verdensmarkedet p.g.a. konkurranse fra utlandet	162,1 ¹⁾	134,1	135,9	137,1	138,0
4. Importerte konsumvarer	247,8 ¹⁾	138,4	139,1	144,4	145,7
4.1 Uten norsk konkurranse	148,1 ¹⁾	142,8	143,2	149,4	150,3
4.2 Med norsk konkurranse	99,7 ¹⁾	126,0	127,7	137,1	139,0
5. Husleie	66,4	121,6	125,2	132,8	133,4
6. Andre tjenester	177,6	149,0	150,7	155,6	155,8
6.1 Med arbeidslønn som dominerende priskomponenter ...	56,7	155,1	157,4	166,2	166,7
6.2 Også med andre viktige priskomponenter	120,9	146,2	147,6	150,6	150,7
T o t a l	1 000,0	139,9	141,3	147,6	148,2

1) Reviderte vekter fra 15. januar 1979. Indekstillene for februar og mars 1979 kan dermed ikke sammenliknes med indekstall for 1978.

Tabell 3. Prisindeks for detaljhandel - konsumprisindeksen gruppert etter næring. 1974 = 100

	Vekt 0/00	Feb. 1978	Mars 1978	Feb. 1979	Mars 1979
Detalj. med nærings- og nytelsesmidler	327,6	144	144	149	150
Detalj. med beklednings- og tekstilvarer	114,5	132	137	139	142
Detalj. med møbler og innbo	59,2	125	126	128	128
Detalj. med jern- og fargevarer, glass, steintøy, sportsartikler	20,0	144	146	151	152
Detalj. med ur, optiske artikler, musikkinstrumen- ter, gull- og sølvvarer	14,9	136	134	146	145
Detalj. med motorkjøretøyer og bensin	123,5	134	135	146	148
Detaljhandel ellers	40,0	143	144	152	151
T o t a l	699,7	138	140	145	146



DETALJOMSETNINGEN I FEBRUAR 1979

Statistisk Sentralbyrås indeks over verdien av detaljomsetningen for februar var uendret i forhold til samme måned 1978. Indekstallet var 114 i begge månedene (1975 = 100). Det var størst økning for detaljhandel med jern- og fargevarer, glass, steintøy og sportsutstyr som gikk opp med 10 prosent, mens detaljhandel med motorkjøretøyer og bensin viste sterkest nedgang med 5 prosent.

Verdien av detaljomsetningen siste tremånedersperiode, desember-februar, gikk ned med 1 prosent i forhold til samme periode ett år tidligere. I samme tidsrom steg prisindeksen for detaljhandel (konsumprisindeksen gruppert etter næring) med 6 prosent. Detaljomsetningen med nærings- og nytelsesmidler gikk opp med 3 prosent, detaljomsetning med beklednings- og tekstilvarer økte med 5 prosent, mens detaljomsetning med motorkjøretøyer og bensin gikk ned med 11 prosent og detaljomsetning med møbler og innbo med 10 prosent.

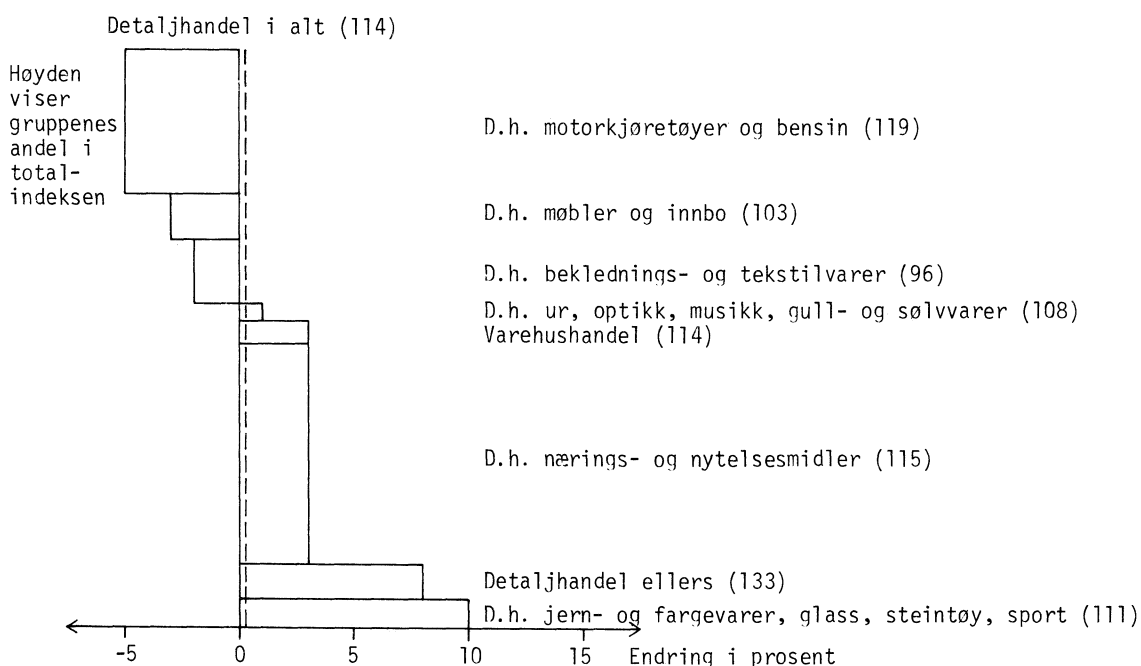
Sesongkorrigert viste detaljomsetningsindeksen en økning på 2,6 prosent fra september-november til desember-februar. Sesongkorrigert indeks for februar var 135.

Tabell 1. Sesongkorrigert indeks 1975 = 100

	Desember 1978*	Januar 1979*	Februar 1979*	Sept.-nov. 1978*	Des.-feb. 78*-79*	Endring i prosent
Detaljhandel i alt	141	139	135	134	138	2,6

* Foreløpige tall.

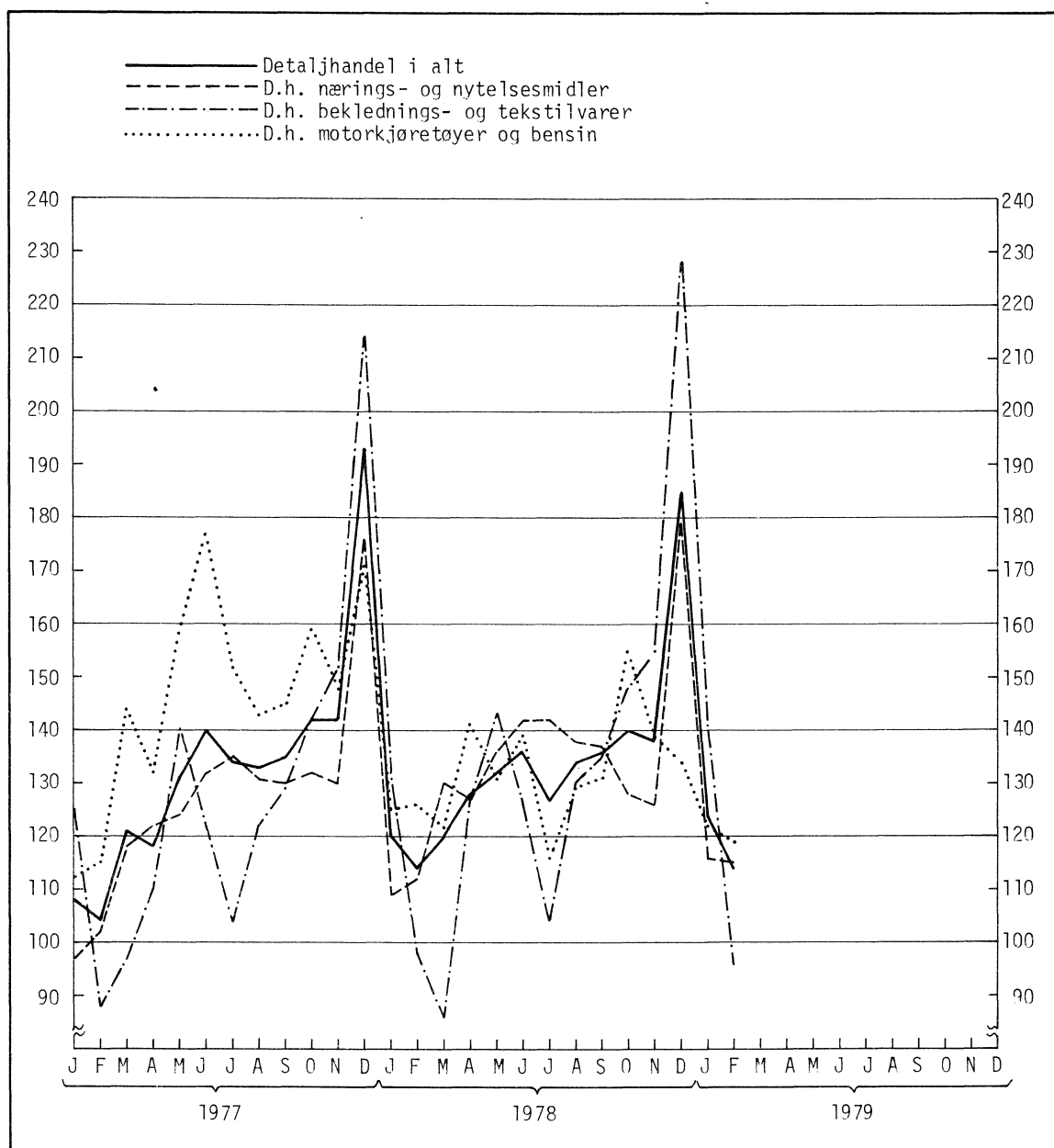
Endring i prosent fra februar 1978 til februar 1979 (februarindeksen i parentes. 1975 = 100)



Tabell 2. Detaljomsetningsindeks 1975 = 100

	Gjennomsnitt januar-februar		Endring i prosent	Gjennomsnitt desember-februar		Endring i prosent	Februar 1979*
	1978*	1979*		77*-78*	78*-79*		
Detaljhandel i alt	117	119	1,8	142	141	-0,6	114
Varehushandel	113	117	3,8	146	154	5,4	114
D.h. nærings- og nytelsesmidler ...	111	116	4,5	133	137	3,2	115
D.h. beklednings- og tekstilvarer .	115	119	3,7	148	156	5,1	96
D.h. møbler og innbo	123	117	-4,7	160	144	-10,2	103
D.h. jern- og fargevarer, glass, steintøy og sport	109	119	9,0	145	158	9,3	111
D.h. ur, optiske artikler, musikk- instrumenter, gull- og sølvvarer ..	114	113	-0,8	176	174	-1,2	108
D.h. motorkjøretøyer og bensin	125	120	-4,0	141	125	-11,2	119
Detaljhandel ellers	124	137	10,6	149	164	10,3	133

* Foreløpige tall.



UTENRIKSHANDELEN I MARS OG JANUAR-MARS 1979. FORELØPIGE TALL

Statistisk Sentralbyrås foreløpige oppgaver over verdien av utenrikshandelen uten skip i mars 1979 viste en innførsel på 5 653 mill.kr og en utførsel på 5 005 mill.kr. I mars 1978 var tallene henholdsvis 4 653 og 3 940 mill.kr.

Holdes skip, bore- og produksjonsplattformer m.v., og for eksport dessuten råolje og gass utenfor, var import- og eksportverdien 5 653 og 3 628 mill.kr i mars 1979, mot henholdsvis 4 645 og 2 652 mill.kr i mars 1978.

I januar-mars 1979 var innførselen uten skip 14 641 mill.kr og uten skip, bore- og produksjonsplattformer m.v. også 14 641 mill.kr. I samme tidsrom 1978 var tallene 14 354 mill.kr og 13 770 mill.kr. Eksportverdien uten skip var 13 589 mill.kr i januar-mars 1979 og uten både skip, bore- og produksjonsplattformer m.v., råolje og gass 9 300 mill.kr, mot henholdsvis 10 901 og 7 294 mill.kr i de samme måneder i 1978.

Verdien av råolje utført fra Ekofisk var i mars 788 mill.kr og i januar-mars 2 392 mill.kr, mot 792 mill.kr og 2 400 mill.kr i 1978.

Verdien av gass utført fra Ekofisk og Frigg er for mars foreløpig beregnet til 589 mill.kr og for januar-mars til 1 812 mill.kr, mot henholdsvis 327 mill.kr og 1 037 mill.kr i 1978.

Sesongkorrigerte tall for januar-mars 1979 uten skip, bore- og produksjonsplattformer m.v. og for utførsel også uten råolje og gass viste en oppgang på 0,4 prosent for importverdien og en oppgang på 10,2 prosent for eksportverdien, sammenliknet med foregående tremånedersperiode.

Tabelloversikt. Mill.kr	Mars		Endring i pst.	Januar-mars		Endring i pst.
	1978	1979		1978	1979	
1. Innførsel uten skip	4 653	5 653	+21,5	14 354	14 641	+ 2,0
2. Innførsel uten skip, bore- og produksjons- plattformer m.v.	4 645	5 653	+21,7	13 770	14 641	+ 6,3
3. Utførsel uten skip	3 940	5 005	+27,0	10 901	13 589	+24,7
4. Utførsel uten skip, råolje, gass og bore- og produksjonsplattformer m.v.	2 652	3 628	+36,8	7 294	9 300	+27,5
5. Innførselsoverskott uten skip (1-3)	713	648	- 9,1	3 453	1 052	-69,5
6. Innførselsoverskott uten skip, råolje, gass, bore- og produksjonsplattformer m.v. (2-4)	1 993	2 025	+ 1,6	6 476	5 341	-17,5

GJENNOMSNISSLIG TIMEFORTJENESTE I PRIVAT BYGGE- OG ANLEGGSVIRKSOMHET I 4. KVARTAL 1978
(Forrige melding ble offentliggjort i SU nr. 1/2, 1979)

I privat byggevirksomhet var den gjennomsnittlige timefortjeneste i 4. kvartal 1978 kr 43,19 og i anleggsvirksomhet kr 55,73. Betalingen for bevegelige helgedager er ikke tatt med i disse fortjenestetallene, men er beregnet særskilt og utgjør kr 1,07 pr. time i byggevirksomhet og kr 1,43 pr. time i anleggsvirksomhet.

Fra 4. kvartal 1977 til 4. kvartal 1978 steg den gjennomsnittlige timefortjeneste eksklusive helgedagsbetalingen med 8,0 prosent i byggevirksomhet og med 11,0 prosent i anleggsvirksomhet.

Statistikken bygger på oppgaver fra medlemsbedrifter i Norsk Arbeidsgiverforening.

Gjennomsnittlig timefortjeneste (ikke medregnet betaling for bevegelige helgedager) i privat bygge- og anleggsvirksomhet. Kr

	1977			1978		
	3.kv.	4.kv.	Året	3.kv.	4.kv.	Året
VOKSNE MENN						
Bygge- og anleggsvirksomhet i alt	39,91	41,63	39,44	43,63	45,32	43,13
Byggevirksomhet	37,93	39,99	37,68	41,29	43,19	41,07
Fagarbeidere	38,74	40,63	38,04	42,11	44,07	41,91
Hjelparbeidere	32,90	34,49	32,87	36,04	37,56	35,60
Anleggsvirksomhet	48,69	50,22	48,23	54,00	55,73	53,42

SKADEFORSIKRINGSSLESKAPER. KVARTALSSTATISTIKK PR. 31/12 1978

Statistisk Sentralbyrås kredittmarkedstatistikk viser at skadeforsikringselskapene i 1978 økte sine utlån til næringslivet og privatpersoner med 228 mill.kr (8,7 prosent) til 2 860 mill.kr pr. 31. desember 1978. I 1977 var økningen 190 mill.kr (7,8 prosent).

Skadeforsikringselskaper¹⁾. Balanseutdrag. Mill.kr

Aktivaposter	1976	1977		1978	
	31.des. ²⁾	30.sept.	31.des. ²⁾	30.sept. ²⁾	31.des. ³⁾
1. Sedler og skillemynt	3	5	3	3	5
2. Bankinnskudd	1 387	1 572	1 723	2 199	2 204
a. Norges Bank	0	1	0	1	1
b. Postgiro og Postsparebanken	46	30	27	33	47
c. Forretnings- og sparebanker	1 161	1 373	1 422	1 839	1 758
d. Utenlandske banker	180	168	274	326	398
3. Statskasseveksler (utenlandske)	11	6	7	7	7
4. Ihendehaverobligasjoner (bokført)	518	560	529	597	645
a. Statsforvaltningen	2	1	2	1	1
b. Kommuneforvaltningen inkl. kommune-foretak	26	23	22	19	18
c. Statsbanker	0	0	0	0	0
d. Private kredittforetak	52	62	62	62	60
e. Statsforetak	9	10	12	10	10
f. Andre norske sektorer	18	24	16	34	34
g. Utlandet	411	440	415	471	522
5. Aksjer (bokført)	1 355	1 465	1 375	1 406	1 416
a. Forretnings- og sparebanker	91	..	95
b. Statsbanker	0	..	1
c. Forsikringselskaper	425	..	485
d. Andre finansinstitusjoner	105	..	98
e. Statsforetak	87	..	58
f. Andre norske sektorer	362	..	332
g. Utlandet	285	250	306	184	210
6. Utlån før en bloc-avskrivning	2 981	3 264	3 304	3 603	3 632
a. Statsforvaltningen	100	100	100	100	100
b. Kommuneforvaltningen inkl. kommune-foretak	75	81	79	104	113
c. Forretningsbanker	4	14	10	9	6
d. Sparebanker	1	7	7	4	1
e. Private kredittforetak	2	497	3	646	-
f. Private finansieringselskaper	429				
g. Livsforsikringselskaper m.v.	-	1	-	-	-
h. Skadeforsikringselskaper	2	2	3	11	11
i. Andre innenlandske sektorer	2 367	2 562	2 553	2 728	2 747
j. Utlandet	1	0	1	1	2
I alt	6 255	6 872	6 941	7 815	7 909

1) Statistikken omfatter foruten selskaper under Forsikringsrådets kontroll Statens Varekrigsforsikring, Den Norske Krigsforsikring for Skib, gjensidige sjøforsikringselskaper og gjensidige branntrygdslag.

2) Enkelte tall er korrigert.

3) Foreløpige tall.

Tabell 2. Skadeforsikringselskaper. Utlån¹⁾ etter låntakersektor og -næring. Mill.kr

Låntakersektor og -næring	1976	1977	1978	
	31.des. ²⁾	31.des. ²⁾	30.juni ²⁾	31.des. ³⁾
A. OFFENTLIG FORVALTNING	175	179	196	213
Statsforvaltningen	100	100	100	100
Trygdeforvaltningen	-	0	0	0
Kommuneforvaltningen inkl. kommuneforetak	75	79	96	113
B. FINANSINSTITUSJONER	438	571	606	670
Forretningsbanker	4	10	16	6
Sparebanker	1	7	4	1
Statsbanker	0	-	-	-
Private kredittforetak	2	3	-	-
Private finansieringsselskaper	429	548	580	652
Livsforsikringselskaper m.v.	-	-	-	-
Skadeforsikringselskaper	2	3	6	11
C. ANDRE INNENLANDSKE SEKTORER	2 367	2 553	2 713	2 747
1. Statlige og private foretak og personlig næringsdrivende, næringsgruppert	2 059	2 219	2 350	2 357
Jordbruk og skogbruk	53	51	53	56
Fiske og fangst	37	39	40	43
Bergverksdrift	4	5	5	4
Utvinning av råolje og naturgass	4	5	-	-
Annen bergverksdrift	-	-	5	4
Industri i alt	749	817	911	854
Produksjon av næringsmidler, drikkevarer og tobakksvarer	148	151	160	155
Produksjon av tekstilvarer, bekledningsvarer, lær og lærvarer	25	26	27	24
Produksjon av trevarer	99	99	110	122
Treforedling	55	65	69	62
Grafisk produksjon og forlagsvirksomhet	36	45	46	44
Produksjon av kjemiske produkter, mineralolje-, kull-, gummi- og plastprodukter	84	95	101	99
Produksjon av mineralske produkter	20	34	30	34
Produksjon av metaller	10	39	59	47
Produksjon av oljerigger m.v. ⁴⁾	-	-
Bygging av fartøyer	51	45	57	47
Produksjon av verkstedprodukter (ekskl. bygging av fartøyer) ⁴⁾	142	126	143	117
Industriproduksjon ellers	79	92	109	103
Kraft- og vannforsyning ⁵⁾	16	32	25	29
Bygge- og anleggsvirksomhet	135	126	173	153
Oljeboring på kontraktbasis	135	126	-	-
Annen bygge- og anleggsvirksomhet	-	-	173	153
Varehandel	225	289	314	293
Engroshandel med råolje og naturgass	225	289	-	-
Detalj-, agentur- og annen engroshandel	-	-	314	293
Hotell- og restaurantdrift	42	56	44	54
Utenriks sjøfart	120	119	111	100
Transport, lagring, post og telekommunikasjoner (ekskl. utenriks sjøfart)	86	104	116	119
Drift av rørledninger	-	-	-	-
Annen transport og lagring	86	103	115	118
Post og telekommunikasjoner	-	1	1	1
Finansiering, eiendomsdrift og tjenesteyting til næringslivet	461	449	409	498
Investerings- og holdingselskaper m.v.	-	-	23	48
Utleie av boligbygg og av andre bygg	461	449	261	270
Forretningsmessig tjenesteyting	-	-	125	180
Sosial og personlig tjenesteyting	131	132	149	154
2. Lønnstakere, skoleelever, trygdede o.l.	-	304	335	362
Boliglån	308	304	318	321
Andre lån	-	-	17	41
3. Andre private sektorer	-	30	28	28
D. UTLANDET	1	1	0	2
E. UTLÅN I ALT FØR AVSKRIVNING	2 981	3 304	3 515	3 632
- En bloc-avskrivning	0	-	3
UTLÅN I ALT ETTER AVSKRIVNING	2 981	3 304	3 515	3 629

1) Ekskl. ihendehaverobligasjoner.

2) Korrigerede tall.

3) Foreløpige tall.

4) Produksjon av oljerigger m.v. er til og med 31/12 1977 inkludert i Produksjon av verkstedprodukter.

5) Ekskl. kommunale kraft- og vannverk.

SKATTESTATISTIKK 1977. PERSONLIGE SKATTYTERE ETTER INNTEKTS- OG FORMUESTRINN

Statistisk Sentralbyrås skattestatistikk for inntektsåret 1977 omfatter knapt 2,1 millioner personlige skattytere med samlet inntekt på 108,8 milliarder kroner.

Av de personlige skattyterne hadde 27 prosent en inntekt under 30 000 kroner, 24 prosent en inntekt mellom 30 000 og 50 000 kroner, 25 prosent en inntekt mellom 50 000 og 70 000 kroner, 17 prosent en inntekt mellom 70 000 og 100 000 kroner og 7 prosent en inntekt på 100 000 kroner eller mer. Nær 141 000 personlige skattytere ble liknet for en inntekt på minst 100 000 kroner.

Av samlet inntekt for personlige skattytere falt 9 prosent på skattytere med inntekt under 30 000 kroner, 18 prosent på skattytere med inntekt mellom 30 000 og 50 000 kroner, 29 prosent på skattytere med inntekt mellom 50 000 og 70 000 kroner, 27 prosent på skattytere med inntekt mellom 70 000 og 100 000 kroner og 17 prosent på skattytere med inntekt på 100 000 kroner eller mer.

En gruppering av de personlige skattytere etter formuestrinn viser at 75 prosent av skattyterne hadde en formue under 40 000 kroner, 15 prosent en formue mellom 40 000 og 100 000 kroner og 10 prosent en formue over 100 000 kroner. Nær 13 000 skattytere ble liknet for en formue på 500 000 kroner eller mer.

Statistikken bygger på oppgaver fra den ordinære skattelikning og fra den særskilte skatteordning for sjøfolk.

Som personlig skattyter er regnet person som er ilagt inntekts- eller formuesskatt til stat, fylke eller kommune eller medlemsavgift til folketrygden, eller som er registrert med tall for pensjonsgivende inntekt. Fellesliknede ektefeller er slått sammen til en skattyterenhed.

Inntekten er definert som nettoinntekt pluss særfradrag ved statsskattelikningen hvis det er utliknet inntektsskatt til staten eller sykedel av medlemsavgift til folketrygden. I motsatt fall er inntekten definert lik nettoinntekt pluss særfradrag ved kommuneskattelikningen(e) så sant inntektsskatt til kommunen(e) er utliknet. Hvis heller ikke denne skatt er utliknet, er eventuelle beløp for pensjonsgivende inntekt nyttet. Nettoinntekt (eventuelt pensjonsgivende inntekt) ved sjømannsskatteordningen er lagt til. Nettoinntektstallene omfatter arbeidsinntekter, næringsinntekter, kapitalinntekter, pensjonsinntekter og visse stønader. Til fradrag er bl.a. kommet utgifter til inntekts ervervelse, gjeldsrenter, pensjonspremier og pliktig underholdsbidrag. Oppgavene over pensjonsgivende inntekt omfatter brutto arbeidsinntekter og netto næringsinntekter.

Formuen er definert som nettoformue ved statsskattelikningen hvis det er utliknet formuesskatt til staten. Hvis det ikke er utliknet slik skatt, er formuen definert lik nettoformue ved kommuneskattelikningen(e). I tallene for nettoformue er medregnet verdien av værlig og urørlig eiendom og fordringer. Gjeldsbeløp er trukket fra. En del formuesarter, f.eks. fast eiendom, er ofte lavt vurdert. Videre er enkelte formuesarter (f.eks. bankinnskott) bare medregnet utover bestemte beløp.

Skattyternes alder er registrert pr. 31. desember 1977.

Oppgaver over personlige skattytere fordelt på inntektstrinn i de enkelte kommuner blir publisert i Nye distriktstall.

Tabell 1. Personlige skattytere etter formue og inntekt. 1977

Inntekt. Kr	I alt	Formue. Kr							
		0- 39 000	40 000- 99 000	100 000- 199 000	200 000- 299 000	300 000- 499 000	500 000- 699 000	700 000- 999 000	1 000 000-
I ALT	2 074 073	1 563 684	310 174	127 883	37 368	22 382	6 331	3 309	2 942
0	19 348	43	15 938	2 615	478	165	36	31	42
100 - 3 900	33 018	30 992	1 608	324	45	32	10	3	4
4 000 - 7 900	63 542	61 904	1 229	313	47	32	7	2	8
8 000 - 11 900	49 998	48 106	1 353	430	68	27	8	3	3
12 000 - 15 900	47 214	44 543	1 882	584	127	52	13	2	11
16 000 - 19 900	80 716	72 859	5 990	1 535	221	80	16	6	9
20 000 - 24 900	128 416	111 356	11 715	4 490	600	201	28	14	12
25 000 - 29 900	134 301	111 666	15 974	5 216	1 083	281	50	17	14
30 000 - 34 900	120 855	98 254	14 682	5 958	1 382	475	70	26	8
35 000 - 39 900	120 868	97 438	14 868	6 271	1 534	610	97	33	17
40 000 - 44 900	124 861	100 425	15 386	6 481	1 652	736	123	39	19
45 000 - 49 900	130 326	103 513	17 063	6 833	1 831	859	157	51	19
50 000 - 54 900	137 017	107 057	19 340	7 463	1 924	952	199	59	23
55 000 - 59 900	137 602	104 478	21 802	7 965	2 063	979	208	77	30
60 000 - 64 900	130 494	95 870	22 979	8 242	2 048	1 053	185	83	34
65 000 - 69 900	114 249	79 856	22 552	8 191	2 204	1 086	245	71	44
70 000 - 74 900	96 281	64 925	19 873	7 860	2 119	1 143	235	77	49
75 000 - 79 900	78 975	51 299	16 949	7 041	2 143	1 167	242	95	39
80 000 - 84 900	63 565	39 787	14 098	6 223	1 961	1 094	251	99	52
85 000 - 89 900	50 688	30 643	11 488	5 406	1 724	1 010	254	104	59
90 000 - 94 900	39 287	22 779	8 873	4 663	1 545	1 006	249	122	50
95 000 - 99 900	31 162	17 687	7 013	3 718	1 347	979	231	131	56
100 000 - 109 900	44 346	24 216	9 756	5 662	2 270	1 605	504	220	113
110 000 - 119 900	28 502	14 633	6 055	4 044	1 672	1 336	411	204	147
120 000 - 129 900	18 937	9 122	3 879	2 832	1 263	1 082	379	229	151
130 000 - 139 900	12 684	5 835	2 446	1 938	931	873	361	186	114
140 000 - 149 900	8 950	3 863	1 606	1 443	731	703	288	182	134
150 000 - 199 900	19 496	7 785	3 111	3 081	1 635	1 813	870	612	589
200 000 - 299 900	6 698	2 304	605	930	620	774	487	402	576
300 000 - 499 900	1 417	397	56	125	89	166	104	99	381
500 000 - 999 900	220	42	5	6	10	11	13	24	109
1 000 000 -	40	7	-	-	1	-	-	6	26

Tabell 2. Personlige skattytere etter alder, kjønn og inntekt. 1977

Kjønn og inntekt. Kr	I alt				Under 17 år		17-19 år	
	Skattytere		Inntekt		Tallet på skattytere	Inntekt Mill.kr	Tallet på skattytere	Inntekt Mill.kr
	Antall	Prosent	Mill.kr	Prosent				
I ALT	2 074 073	100,0	108 790,4	100,0	13 974	157,7	119 182	2 614,3
0	19 348	0,9	-	-	22	-	143	-
100 - 3 900	33 018	1,6	62,1	0,1	141	0,3	3 944	8,2
4 000 - 7 900	63 542	3,1	404,6	0,4	4 958	33,8	18 030	118,7
8 000 - 11 900	49 998	2,4	493,1	0,5	4 323	42,0	17 151	168,9
12 000 - 15 900	47 214	2,3	660,1	0,6	2 268	31,2	13 922	193,9
16 000 - 19 900	80 716	3,9	1 475,0	1,4	1 175	20,8	12 641	226,2
20 000 - 24 900	128 416	6,2	2 879,8	2,6	615	13,5	11 643	259,2
25 000 - 29 900	134 301	6,5	3 676,2	3,4	233	6,3	9 519	260,8
30 000 - 34 900	120 855	5,8	3 916,1	3,6	108	3,5	8 175	264,7
35 000 - 39 900	120 868	5,8	4 528,2	4,2	60	2,2	7 220	270,3
40 000 - 44 900	124 861	6,0	5 301,5	4,9	22	0,9	6 101	257,9
45 000 - 49 900	130 326	6,3	6 186,1	5,7	9	0,4	4 167	197,0
50 000 - 59 900	274 619	13,2	15 092,2	13,9	19	1,0	4 382	237,0
60 000 - 69 900	244 743	11,8	15 843,2	14,6	11	0,7	1 359	87,0
70 000 - 79 900	175 256	8,4	13 077,2	12,0	4	0,3	457	33,8
80 000 - 89 900	114 253	5,5	9 662,2	8,9	-	-	194	16,4
90 000 - 99 900	70 449	3,4	6 661,6	6,1	1	0,1	71	6,7
100 000 - 149 900	113 419	5,5	13 265,3	12,2	3	0,3	58	6,6
150 000 - 199 900	19 496	0,9	3 293,2	3,0	2	0,3	3	0,6
200 000 - 299 900	6 698	0,3	1 568,7	1,4	-	-	2	0,5
300 000 - 499 900	1 417	0,1	510,2	0,5	-	-	-	-
500 000 -	260	0,0	233,8	0,2	-	-	-	-
MENN	1 367 795	100,0	82 949,9	100,0	9 839	116,0	68 279	1 702,3
0	8 712	0,6	-	-	11	-	76	-
100 - 3 900	16 870	1,2	32,4	0,0	135	0,3	1 517	3,2
4 000 - 7 900	34 906	2,6	223,3	0,3	3 217	21,9	8 765	58,1
8 000 - 11 900	28 512	2,1	281,7	0,3	2 892	28,2	8 539	84,1
12 000 - 15 900	26 404	1,9	367,5	0,4	1 699	23,5	7 187	100,1
16 000 - 19 900	28 610	2,1	518,4	0,6	937	16,6	6 681	119,6
20 000 - 24 900	43 370	3,2	979,0	1,2	538	11,8	6 705	149,4
25 000 - 29 900	61 849	4,5	1 693,5	2,0	206	5,6	5 538	151,6
30 000 - 34 900	58 652	4,3	1 903,1	2,3	101	3,2	4 896	158,7
35 000 - 39 900	62 061	4,5	2 326,6	2,8	50	1,9	4 628	173,4
40 000 - 44 900	68 648	5,0	2 917,9	3,5	17	0,7	4 410	186,8
45 000 - 49 900	79 015	5,8	3 753,6	4,5	8	0,4	3 339	158,0
50 000 - 59 900	194 033	14,2	10 696,3	12,9	13	0,7	3 924	212,7
60 000 - 69 900	198 897	14,5	12 894,2	15,5	9	0,5	1 309	83,8
70 000 - 79 900	153 646	11,2	11 471,1	13,8	1	0,1	446	33,1
80 000 - 89 900	104 014	7,6	8 799,1	10,6	-	-	192	16,2
90 000 - 99 900	65 667	4,8	6 210,2	7,5	1	0,1	65	6,1
100 000 - 149 900	107 485	7,9	12 578,9	15,2	3	0,3	58	6,6
150 000 - 199 900	18 540	1,4	3 130,9	3,8	1	0,2	2	0,4
200 000 - 299 900	6 337	0,5	1 483,4	1,8	-	-	2	0,5
300 000 - 499 900	1 332	0,1	478,2	0,6	-	-	-	-
500 000 -	235	0,0	210,7	0,3	-	-	-	-
KVINNER	697 132	100,0	25 498,3	100,0	4 135	41,7	50 903	912,0
0	10 623	1,5	-	-	11	-	67	-
100 - 3 900	15 138	2,2	27,4	0,1	6	0,0	2 427	5,0
4 000 - 7 900	27 655	4,0	175,7	0,7	1 741	11,9	9 265	60,6
8 000 - 11 900	20 545	2,9	202,2	0,8	1 431	13,8	8 612	84,8
12 000 - 15 900	19 988	2,9	281,2	1,1	569	7,7	6 735	93,8
16 000 - 19 900	51 501	7,4	945,8	3,7	238	4,2	5 960	106,6
20 000 - 24 900	84 474	12,1	1 887,9	7,4	77	1,7	4 938	109,8
25 000 - 29 900	72 002	10,3	1 970,3	7,7	27	0,7	3 981	109,1
30 000 - 34 900	61 781	8,9	1 999,4	7,8	7	0,2	3 279	105,9
35 000 - 39 900	58 440	8,4	2 187,9	8,6	10	0,4	2 592	96,9
40 000 - 44 900	55 855	8,0	2 368,4	9,3	5	0,2	1 691	71,1
45 000 - 49 900	50 990	7,3	2 417,3	9,5	1	0,0	828	39,0
50 000 - 59 900	80 039	11,5	4 366,1	17,1	6	0,4	458	24,3
60 000 - 69 900	45 504	6,5	2 927,0	11,5	2	0,2	50	3,2
70 000 - 79 900	21 341	3,1	1 586,1	6,2	3	0,3	11	0,8
80 000 - 89 900	9 991	1,4	842,2	3,3	-	-	2	0,2
90 000 - 99 900	4 598	0,7	434,0	1,7	-	-	6	0,6
100 000 - 149 900	5 541	0,8	639,4	2,5	-	-	-	-
150 000 - 199 900	769	0,1	130,3	0,5	1	0,2	1	0,2
200 000 - 299 900	269	0,0	63,0	0,2	-	-	-	-
300 000 - 499 900	66	0,0	25,4	0,1	-	-	-	-
500 000 -	22	0,0	21,3	0,1	-	-	-	-

Tabell 2 (forts.). Personlige skattytere etter alder, kjønn og inntekt. 1977

Kjønn og inntekt. Kr	20-24 år		25-29 år		30-39 år		40-49 år	
	Tallet på skattytere	Inntekt	Tallet på skattytere	Inntekt	Tallet på skattytere	Inntekt	Tallet på skattytere	Inntekt
		Mill.kr		Mill.kr		Mill.kr		Mill.kr
I ALT	255 045	8 606,1	222 320	11 571,9	376 959	23 650,7	299 628	19 419,6
0	95	-	66	-	252	-	367	-
100 - 3 900	11 708	23,6	3 112	5,7	2 453	4,3	1 690	2,9
4 000 - 7 900	25 545	160,5	4 625	29,0	2 419	14,8	1 652	10,1
8 000 - 11 900	16 138	159,7	3 746	37,1	2 225	22,1	1 444	14,3
12 000 - 15 900	14 212	197,7	4 186	58,4	3 125	43,8	1 977	27,7
16 000 - 19 900	15 163	273,0	7 084	128,5	10 004	182,9	7 751	142,4
20 000 - 24 900	17 745	397,4	10 104	226,7	16 421	367,7	14 430	324,2
25 000 - 29 900	16 371	448,9	10 683	293,2	16 279	446,2	15 077	413,5
30 000 - 34 900	16 543	537,3	10 473	339,8	16 326	529,2	14 454	468,5
35 000 - 39 900	19 085	717,1	11 689	438,3	16 956	635,4	14 308	535,7
40 000 - 44 900	22 177	940,3	14 972	637,7	18 595	790,4	14 962	635,8
45 000 - 49 900	19 791	938,0	18 901	887,8	22 136	1 052,2	16 795	797,8
50 000 - 59 900	31 266	1 705,8	43 280	2 380,4	55 768	3 074,9	41 147	2 266,1
60 000 - 69 900	16 902	1 086,5	35 848	2 316,1	59 948	3 886,4	41 497	2 691,4
70 000 - 79 900	6 980	517,9	20 812	1 547,7	46 897	3 500,9	34 442	2 574,5
80 000 - 89 900	2 789	234,8	10 518	887,5	31 743	2 684,8	24 876	2 105,6
90 000 - 99 900	1 281	120,8	5 272	497,7	19 731	1 866,4	16 476	1 558,6
100 000 - 149 900	1 177	132,4	6 212	712,8	30 302	3 523,2	28 810	3 385,4
150 000 - 199 900	60	10,0	577	96,4	4 045	679,4	5 391	910,6
200 000 - 299 900	13	2,9	143	33,2	1 136	264,0	1 721	401,5
300 000 - 499 900	3	1,1	12	4,5	172	61,4	308	109,9
500 000 -	1	0,5	5	3,2	26	20,2	53	43,1
MENN	151 294	5 605,8	153 654	8 883,5	263 815	18 940,9	198 283	15 109,9
0	56	-	44	-	148	-	194	-
100 - 3 900	6 659	13,6	1 486	2,9	1 073	2,0	938	1,7
4 000 - 7 900	14 471	91,4	2 823	17,9	1 294	8,0	1 031	6,3
8 000 - 11 900	9 809	97,3	2 529	25,1	1 304	13,0	887	8,8
12 000 - 15 900	8 548	118,7	2 693	37,5	1 813	25,4	1 253	17,5
16 000 - 19 900	7 260	130,3	2 627	47,2	2 224	40,2	1 586	28,8
20 000 - 24 900	8 461	189,7	3 704	83,4	3 439	77,2	2 743	61,7
25 000 - 29 900	8 031	220,3	4 365	120,1	4 173	114,9	3 267	89,9
30 000 - 34 900	8 218	266,8	4 863	158,1	5 568	181,0	4 213	137,2
35 000 - 39 900	8 840	331,8	6 070	227,8	7 055	265,0	5 162	193,7
40 000 - 44 900	10 500	445,9	8 185	349,0	9 328	397,1	6 569	279,7
45 000 - 49 900	11 304	536,7	11 498	546,8	12 661	602,7	8 528	405,6
50 000 - 59 900	22 677	1 242,6	31 652	1 746,6	39 432	2 181,3	26 263	1 453,3
60 000 - 69 900	14 779	951,5	30 218	1 955,2	49 325	3 202,8	32 587	2 117,8
70 000 - 79 900	6 561	486,9	19 091	1 420,5	41 903	3 130,4	29 960	2 241,0
80 000 - 89 900	2 674	225,2	9 997	843,7	29 622	2 506,0	22 654	1 918,3
90 000 - 99 900	1 242	117,1	5 092	480,8	18 846	1 783,0	15 456	1 462,4
100 000 - 149 900	1 137	127,7	6 010	689,3	29 388	3 417,7	27 708	3 258,7
150 000 - 199 900	55	9,2	554	92,5	3 924	659,1	5 255	887,5
200 000 - 299 900	9	2,0	136	31,5	1 108	257,2	1 677	391,5
300 000 - 499 900	2	0,7	12	4,5	163	57,8	300	106,9
500 000 -	1	0,5	5	3,2	24	19,0	52	41,4
KVINNER	103 751	3 000,3	68 666	2 688,4	113 144	4 709,8	101 345	4 309,7
0	39	-	22	-	104	-	173	-
100 - 3 900	5 049	10,0	1 626	2,8	1 380	2,3	752	1,3
4 000 - 7 900	11 074	69,1	1 802	11,1	1 125	6,8	621	3,8
8 000 - 11 900	6 329	62,4	1 217	12,0	921	9,1	557	5,5
12 000 - 15 900	5 664	79,1	1 493	20,9	1 312	18,4	724	10,2
16 000 - 19 900	7 903	142,7	4 457	81,3	7 780	142,7	6 165	113,6
20 000 - 24 900	9 284	207,7	6 400	143,4	12 982	290,5	11 687	262,4
25 000 - 29 900	8 340	228,6	6 318	173,2	12 106	331,3	11 810	323,5
30 000 - 34 900	8 325	270,6	5 610	181,8	10 758	348,2	10 241	331,3
35 000 - 39 900	10 245	385,3	5 619	210,5	9 901	370,3	9 146	342,1
40 000 - 44 900	11 677	494,4	6 787	288,8	9 267	393,3	8 393	356,2
45 000 - 49 900	8 487	401,3	7 403	351,0	9 475	449,5	8 267	392,3
50 000 - 59 900	8 589	463,1	11 628	633,8	16 336	893,5	14 884	812,7
60 000 - 69 900	2 123	135,1	5 630	360,9	10 623	683,6	8 910	573,6
70 000 - 79 900	419	30,9	1 721	127,2	4 994	370,5	4 482	333,4
80 000 - 89 900	115	9,7	521	43,8	2 121	178,6	2 222	187,3
90 000 - 99 900	39	3,7	180	17,0	885	83,5	1 020	96,2
100 000 - 149 900	40	4,7	202	23,5	914	105,5	1 102	126,4
150 000 - 199 900	5	0,8	23	3,9	121	20,4	136	23,1
200 000 - 299 900	4	0,9	7	1,7	28	6,8	44	10,0
300 000 - 499 900	1	0,4	-	-	9	3,6	8	3,0
500 000 -	-	-	-	-	2	1,2	1	1,7

Tabell 2 (forts.). Personlige skattytere etter alder, kjønn og inntekt. 1977

Kjønn og inntekt. Kr	50-59 år		60-66 år		67-69 år		70 år og over		Kjønn og alder ikke oppgitt	
	Tallet på skattytere	Inntekt	Tallet på skattytere	Inntekt	Tallet på skattytere	Inntekt	Tallet på skattytere	Inntekt	Tallet på skattytere	Inntekt
	Mill.kr		Mill.kr		Mill.kr		Mill.kr		Mill.kr	
I ALT	341 205	21 421,4	197 909	11 179,2	65 259	3 083,7	173 446	6 743,4	9 146	342,3
0	1 074	-	1 793	-	2 011	-	13 512	-	13	-
100 - 3 900	2 869	5,1	3 518	6,0	2 453	3,6	120	0,2	1 010	2,3
4 000 - 7 900	2 424	14,8	2 221	13,3	654	3,7	33	0,2	981	5,7
8 000 - 11 900	2 098	20,7	1 684	16,7	228	2,2	20	0,2	941	9,3
12 000 - 15 900	3 018	42,8	3 252	47,0	238	3,3	194	2,7	822	11,4
16 000 - 19 900	8 227	151,0	7 478	136,5	2 049	39,1	8 539	163,7	605	10,8
20 000 - 24 900	16 057	360,4	11 542	257,8	5 432	122,0	23 855	538,1	572	12,9
25 000 - 29 900	17 063	468,2	11 978	328,8	6 864	188,2	29 784	809,7	450	12,3
30 000 - 34 900	17 090	553,5	11 933	386,5	6 250	202,5	19 081	616,9	422	13,6
35 000 - 39 900	17 161	642,9	11 655	436,4	5 682	212,7	16 685	623,4	367	13,7
40 000 - 44 900	18 118	769,4	11 668	495,3	5 052	214,4	12 836	544,1	358	15,2
45 000 - 49 900	20 099	955,4	12 104	574,8	4 643	220,0	11 360	537,4	321	15,2
50 000 - 59 900	49 745	2 740,5	27 684	1 523,2	7 259	396,8	13 522	736,6	547	29,8
60 000 - 69 900	50 126	3 247,7	25 555	1 655,1	5 168	334,5	7 987	515,7	342	22,0
70 000 - 79 900	38 045	2 840,5	18 427	1 375,7	3 644	272,1	5 279	393,7	269	20,0
80 000 - 89 900	26 034	2 202,9	12 134	1 025,9	2 351	198,8	3 366	284,5	248	21,0
90 000 - 99 900	16 412	1 551,7	7 357	695,9	1 532	144,9	2 132	201,3	184	17,4
100 000 - 149 900	27 628	3 241,3	12 343	1 450,1	2 824	333,0	3 669	433,5	393	46,7
150 000 - 199 900	5 394	913,2	2 384	403,9	580	98,1	873	148,6	187	32,1
200 000 - 299 900	1 968	462,1	923	217,2	268	62,9	432	102,1	92	22,3
300 000 - 499 900	474	171,4	224	79,9	65	23,1	140	52,4	19	6,6
500 000 -	81	65,7	52	53,3	12	7,7	27	38,1	3	1,8
MENN	229 624	16 554,2	137 941	8 807,0	46 152	2 438,9	108 914	4 791,4		
0	533	-	911	-	918	-	5 821	-		
100 - 3 900	1 589	3,0	2 024	3,7	1 345	2,0	104	0,1		
4 000 - 7 900	1 426	8,7	1 414	8,4	445	2,5	20	0,1		
8 000 - 11 900	1 315	13,0	1 069	10,6	155	1,5	13	0,1		
12 000 - 15 900	1 646	23,0	1 318	18,4	132	1,9	115	1,6		
16 000 - 19 900	2 156	39,2	1 975	35,9	608	11,5	2 556	48,9		
20 000 - 24 900	3 843	86,8	3 623	81,7	1 908	43,4	8 406	193,8		
25 000 - 29 900	5 307	146,2	5 985	164,8	4 578	125,9	20 399	554,2		
30 000 - 34 900	6 653	216,2	6 838	222,0	4 426	143,4	12 876	416,5		
35 000 - 39 900	7 894	296,2	7 281	273,0	4 074	152,6	11 007	411,2		
40 000 - 44 900	9 335	397,0	7 665	325,6	3 775	160,3	8 864	375,8		
45 000 - 49 900	11 448	544,8	8 284	393,6	3 607	171,0	8 338	394,2		
50 000 - 59 900	33 224	1 836,0	20 627	1 137,3	5 819	318,2	10 402	567,6		
60 000 - 69 900	39 006	2 531,4	20 833	1 350,7	4 310	279,3	6 521	421,2		
70 000 - 79 900	32 393	2 420,0	15 776	1 178,1	3 129	233,7	4 386	327,2		
80 000 - 89 900	23 169	1 961,2	10 733	907,9	2 082	176,2	2 891	244,4		
90 000 - 99 900	15 052	1 423,4	6 725	636,2	1 381	130,7	1 807	170,5		
100 000 - 149 900	26 009	3 056,2	11 456	1 347,3	2 599	306,7	3 117	368,3		
150 000 - 199 900	5 192	878,8	2 262	383,3	541	91,5	754	128,5		
200 000 - 299 900	1 900	446,3	877	206,5	250	58,8	378	89,2		
300 000 - 499 900	459	166,1	219	77,9	59	20,7	118	43,7		
500 000 -	75	60,8	46	44,3	11	7,2	21	34,3		
KVINNER	111 581	4 867,2	59 968	2 372,3	19 107	644,8	64 532	1 952,0		
0	541	-	882	-	1 093	-	7 691	-		
100 - 3 900	1 280	2,1	1 494	2,3	1 108	1,5	16	0,0		
4 000 - 7 900	998	6,1	807	4,9	209	1,2	13	0,1		
8 000 - 11 900	783	7,7	615	6,1	73	0,7	7	0,1		
12 000 - 15 900	1 372	19,8	1 934	28,7	106	1,5	79	1,1		
16 000 - 19 900	6 071	111,8	5 503	100,6	1 441	27,5	5 983	114,7		
20 000 - 24 900	12 214	273,6	7 919	176,1	3 524	78,5	15 449	344,2		
25 000 - 29 900	11 756	322,0	5 993	163,9	2 286	62,4	9 385	255,6		
30 000 - 34 900	10 437	337,3	5 095	164,6	1 824	59,1	6 205	200,4		
35 000 - 39 900	9 267	346,6	4 374	163,4	1 608	60,1	5 678	212,3		
40 000 - 44 900	8 783	372,4	4 003	169,7	1 277	54,1	3 972	168,3		
45 000 - 49 900	8 651	410,6	3 820	181,3	1 036	49,0	3 022	143,3		
50 000 - 59 900	16 521	904,5	7 057	385,9	1 440	78,6	3 120	169,1		
60 000 - 69 900	11 120	716,3	4 722	304,4	858	55,2	1 466	94,6		
70 000 - 79 900	5 652	420,5	2 651	197,6	515	38,3	893	66,5		
80 000 - 89 900	2 865	241,7	1 401	118,0	269	22,7	475	40,1		
90 000 - 99 900	1 360	128,3	632	59,7	151	14,3	325	30,7		
100 000 - 149 900	1 619	185,1	887	102,9	225	26,3	552	65,4		
150 000 - 199 900	202	34,4	122	20,6	39	6,6	119	20,1		
200 000 - 299 900	68	15,9	46	10,7	18	4,1	54	12,9		
300 000 - 499 900	15	5,3	5	2,0	6	2,4	22	8,7		
500 000 -	6	4,9	6	9,1	1	0,6	6	3,9		

NYNORSK SOM HOVUDMÅL I GRUNNSKOLEN 1968-1978

Oppgaver til Statistisk Sentralbyrå sin utdanningsstatistikk viser at i 1978 hadde 16,4 prosent av elevane i grunnskolen nynorsk som opplæringsmål. Dette var same delen som i 1977, og første gong sia 1944 at det ikkje var registrert nedgang i prosentdelen frå året før. Men utviklinga frå 1977 til 1978 var nokså ulik frå fylke til fylke. Mens nynorsken gjekk fram i 3 av dei 4 fylka på Vestlandet, heldt nedgangen fram i Trøndelag. I Nord-Trøndelag var det såleis 1,3 prosentpoeng færre med nynorsk i 1978 enn året før, mens tilsvarende tal for Sør-Trøndelag var 0,2. Det blei også registrert ein mindre nedgang i tre andre fylke.

Størst framgang for nynorsk var det i Møre og Romsdal, der prosentdelen gjekk opp med 0,4. Deretter kom Telemark og Sogn og Fjordane med ein auke på 0,2 prosentpoeng. I tillegg var det oppgang i to andre fylke.

Dei 10 siste åra har nynorsk som opplæringsmål i grunnskolen gått tilbake frå 19,1 prosent av elevane til 16,4. Nedgangen var 2,0 prosentpoeng i perioden 1968-1973 og 0,7 i perioden 1973-1978. Med unntak av Hedmark og Troms var det nedgang i alle dei fylka som har elevar med nynorsk som hovudmål, mest i Nord-Trøndelag og minst i Sogn og Fjordane.

I 1978 var det ingen skolar med nynorskklasser i Østfold, Akershus, Oslo, Vestfold og Finnmark. Utanom desse fylka var det minst nynorsk i Troms med 0,1 prosent av elevane, Hedmark med 0,3 prosent og Nordland med 0,4 prosent. Nynorsk som opplæringsmål stod sterkast i Sogn og Fjordane, i det 94 prosent nytta nynorsk i grunnskolen. Deretter følgde Møre og Romsdal med 58 prosent og Hordaland med 47 prosent elevar med nynorsk som opplæringsmål.

Elevar med nynorsk som hovudmål i grunnskolen i 1968-1978 i prosent av alle elevar etter år og fylke

Fylke	År							Endring		
	1968	1973	1974	1975	1976	1977	1978	1968-1978	1968-1973	1973-1978
Østfold	-	-	-	-	-	-	-	-	-	-
Akershus	-	-	-	-	-	-	-	-	-	-
Oslo	-	-	-	-	-	-	-	-	-	-
Hedmark	0,3	0,2	0,2	0,3	0,3	0,3	0,3	-	-0,1	0,1
Oppland	27,5	27,1	26,0	26,2	26,2	25,8	25,9	-1,6	-0,4	-1,2
Buskerud	5,4	5,1	5,0	5,1	5,1	5,0	4,9	-0,5	-0,3	-0,2
Vestfold	-	-	-	-	-	-	-	-	-	-
Telemark	24,2	21,0	20,6	20,3	19,7	19,6	19,8	-4,4	-3,2	-1,2
Aust-Agder	18,3	12,6	11,3	10,6	9,6	9,3	9,2	-9,1	-5,7	-3,4
Vest-Agder	10,3	7,3	6,3	6,0	5,6	5,6	5,6	-4,7	-3,0	-1,7
Rogaland	31,9	29,5	29,2	29,3	29,1	29,2	29,2	-2,7	-2,4	-0,3
Hordaland (Bergen)	48,6	46,8	46,5	46,6	46,5	46,5	46,6	-2,0	-1,8	-0,2
Sogn og Fjordane	94,7	93,9	94,0	93,9	94,1	94,1	94,3	-0,4	-0,8	0,4
Møre og Romsdal	62,4	59,0	58,0	57,4	57,3	57,1	57,5	-4,9	-3,4	-1,5
Sør-Trøndelag	8,2	5,3	5,0	4,7	4,5	4,0	3,8	-4,4	-2,9	-1,5
Nord-Trøndelag	24,2	17,6	16,3	15,6	14,3	13,1	11,8	-12,4	-6,6	-5,8
Nordland	1,4	0,6	0,5	0,5	0,5	0,5	0,4	-1,0	-0,8	-0,2
Troms	-	-	-	0,1	0,1	0,1	0,1	0,1	-	0,1
Finnmark	-	-	-	-	-	-	-	-	-	-
I alt	19,1	17,1	16,8	16,7	16,5	16,4	16,4	-2,7	-2,0	-0,7

TILLEGG TIL DE INTERNASJONALE MANEDSTABELLER I STATISTISK MÅNEDSHEFTE NR. 3, 1979

Tallene er mottatt i tiden 2/4 - 6/4 og er foreløpige. De vil eventuelt bli korrigert i Statistisk månedshefte. Der vil man også finne nærmere forklaringer til tallene og alle korreksjoner av eldre tall.

Tall i parentes gjelder måneden (kvartalet, uken) før.

D a n m a r k (tabell 82)

Konsumprisindeks	Kol. H	Feb.	216	(215)
------------------------	--------	------	-----	-------

S t o r b r i t a n n i a (tabell 84)

Øyeblikkelig rente på statsobligasjoner	" H	Jan.	12,51	(12,38)
Reuter's råvareindeks, uketall		26/3-30/3	281	(279)
Reuter's råvareindeks	" I	Mars	278	(275)

V e s t - T y s k l a n d (tabell 86)

Volum av utenrikshandelen				
a. Innførsel	" F.a	Jan.	176	(180)
b. Utførsel	" F.b	Jan.	161	(174)
Bytteforhold	" G	Jan.	105	(107)
Engrosprisindeks	" H	Feb.	151	(149)

S a m b a n d s s t a t e n e (tabell 88)

Produksjon				
a. Produksjonsindeks, industri	" D.a	Feb.	142	(141)
Moody's råvareindeks, uketall		26/3-30/3	257	(260)
Moody's råvareindeks	" I	Mars	259	(253)

SU 7x

ND

PUBLIKASJONER UNDER UTSENDING FRA STATISTISK SENTRALBYRÅ I MARS OG HITTIL I APRIL 1979

I serien Norges offisielle statistikk (NOS):

- Utdanningsstatistikk Grunnskoler 1. oktober 1977 Sidetall 69 Pris kr 11,00
- Psykiatriske sykehus 1977 Sidetall 75 Pris kr 11,00
- Kriminalstatistikk Reaksjoner 1977 Sidetall 46 Pris kr 9,00
- Legestatistikk 1978 Sidetall 85 Pris kr 11,00
- Lønnsstatistikk for ansatte i bankvirksomhet 1. september 1978 Sidetall 37 Pris kr 9,00
- Lønnsstatistikk for ansatte i forsikringsvirksomhet 1. september 1978 Sidetall 29
Pris kr 9,00
- Elektrisitetsstatistikk 1977 Sidetall 96 Pris kr 11,00
- Lønnsstatistikk for ansatte i jordbruk, gartnerier og hagebruk September 1978
Sidetall 34 Pris kr 9,00
- Rutebilstatistikk 1976 Sidetall 60 Pris kr 11,00
- Indirekte personalkostnader i varehandel, bankvirksomhet og forsikringsvirksomhet 1977
Sidetall 27 Pris kr 7,00
- Kredittmarkedstatistikk Livs- og skadeforsikringselskaper m.v. 1977 Sidetall 68
Pris kr 9,00
- Folketallet i kommunene 1978-1979 Sidetall 37 Pris kr 9,00

I serien Artikler fra Statistisk Sentralbyrå (ART):

- Skiftarbeid Sidetall 72 Pris kr 11,00 (ART nr. 113)
- Implicit Social Preferences in the Norwegian System of Indirect Taxation Sidetall 36
Pris kr 9,00 (ART nr. 114)

FASTE PUBLIKASJONER FRA STATISTISK SENTRALBYRÅ

- Statistisk månedshefte. Pris: Årsabonnement kr 40,00
Pr. hefte " 5,00
- Månedsstatistikk over utenrikshandelen.
Pris: Årsabonnement kr 50,00
Pr. hefte " 5,00
- Statistisk ukehefte. Pris: Årsabonnement kr 60,00
Pr. hefte " 3,00
- Kvartalshefte for private og offentlige banker.
Pris: Årsabonnement kr 18,00
Pr. hefte " 5,00

1977
1978
1979

ISSN 0550-0567