

Statistisk ukehefte



STATISTISK SENTRALBYRÅ

Oslo: Postboks 8131 Dep
Oslo 1
Tlf. (02) *41 38 20

Kongsvinger: Postboks 510
Stasjonssida
2201 Kongsvinger
Tlf. (066) *16 111

Nr. 11/80

12. mars 1980

I N N H O L D

Konsumprisindeksen pr. 15. februar 1980

Byggekostnadsindeks for boliger pr. 15. februar 1980

Detaljomsætningen i januar 1980

Investeringsstatistikk for bergverksdrift, industri og
kraftforsyning 1. kvartal 1980

Lagerstatistikk pr. 31. desember 1979

Månedstatistikk for forretnings- og sparebanker.
Januar 1980

Ihendehaverobligasjonsgjelden. 4. kvartal 1979

Ihendehaverobligasjonsgjelden i 1978

Statistikk over utenlandske eierinteresser i norske
aksjeselskaper 1971-1978

Kommuneregnskaper 1978

Meldte tilfelle av infeksjonssykdommer i 4. kvartal 1979

Tillegg til de internasjonale månedstabeller i
Statistisk månedshefte nr. 1, 1980

Publikasjoner under utsending fra Statistisk
Sentralbyrå i februar og hittil i mars 1980

Statistisk Sentralbyrå bes oppgitt som kilde
ved gjengivelser av oppgaver fra dette heftet.
Nærmere opplysninger og mer detaljerte
oppgaver kan for flere av emnene fåes ved
henvendelse til Byrået.

KONSUMPRISINDEKSEN PR. 15. FEBRUAR 1980 (1974 = 100)

Statistisk Sentralbyrås konsumprisindeks pr. 15. februar 1980 viste en stigning på 1,3 prosent fra 15. januar. Indekstillene var henholdsvis 158,5 og 156,4. Fra februar 1979 til februar 1980 steg konsumprisindeksen med 7,4 prosent.

Indeksen for konsumgruppen møbler og husholdningsartikler steg med 4,4 prosent fra januar til februar i år og for gruppen andre varer og tjenester med 5,8 prosent. Stigningen i disse to gruppene, som for størstedelen skyldes prisoppgang på gull- og sølvvarer, utgjør over halvparten av den totale stigning i konsumprisindeksen fra januar til februar. I samme tidsrom steg indeksen for gruppen klær og skotøy med 1,9 prosent, vesentlig som følge av prisoppgang etter sesongsalg. For gruppen bolig, lys og brensel steg indeksen med 0,8 prosent, for reiser og transport med 0,7 prosent, for matvarer med 0,5 prosent og for drikkevarer og tobakk med 0,3 prosent.

Konsumprisindeks 1974 = 100

	Indekstill		Endring i prosent	
	Gj.sn. 1979	Februar 1980	Jan. 1980- feb. 1980	Feb. 1979- feb. 1980
Total	150,7	158,5	1,3	7,4
Matvarer	151	155	0,5	5,1
Drikkevarer og tobakk	151	153	0,3	1,3
Klær og skotøy	146	151	1,9	8,1
Bolig, lys og brensel	152	161	0,8	7,7
Møbler og husholdningsartikler	147	161	4,4	11,8
Helsepleie	153	156	-	2,8
Reiser og transport	155	165	0,7	8,4
Fritidssysler og utdanning	140	145	-	3,9
Andre varer og tjenester	159	179	5,8	16,3

Konsumprisindeks, 1974 = 100

Tabell 1. Varer og tjenester etter konsumgruppe

	Vekt 0/00	Jan. 1979	Feb. 1979	Jan. 1980	Feb. 1980
Total	1 000,0	147,2	147,6	156,4	158,5
Matvarer	240,7	148	148	155	155
Drikkevarer og tobakk	49,5	151	151	152	153
Klær og skotøy	105,9	139	140	149	151
Bolig, lys og brensel	129,4	149	150	160	161
Møbler og husholdningsartikler	94,0	143	144	154	161
Helsepleie	23,2	151	151	156	156
Reiser og transport	195,9	151	152	164	165
Fritidssystemer og utdanning	97,8	140	140	145	145
Andre varer og tjenester	63,6	154	154	169	179

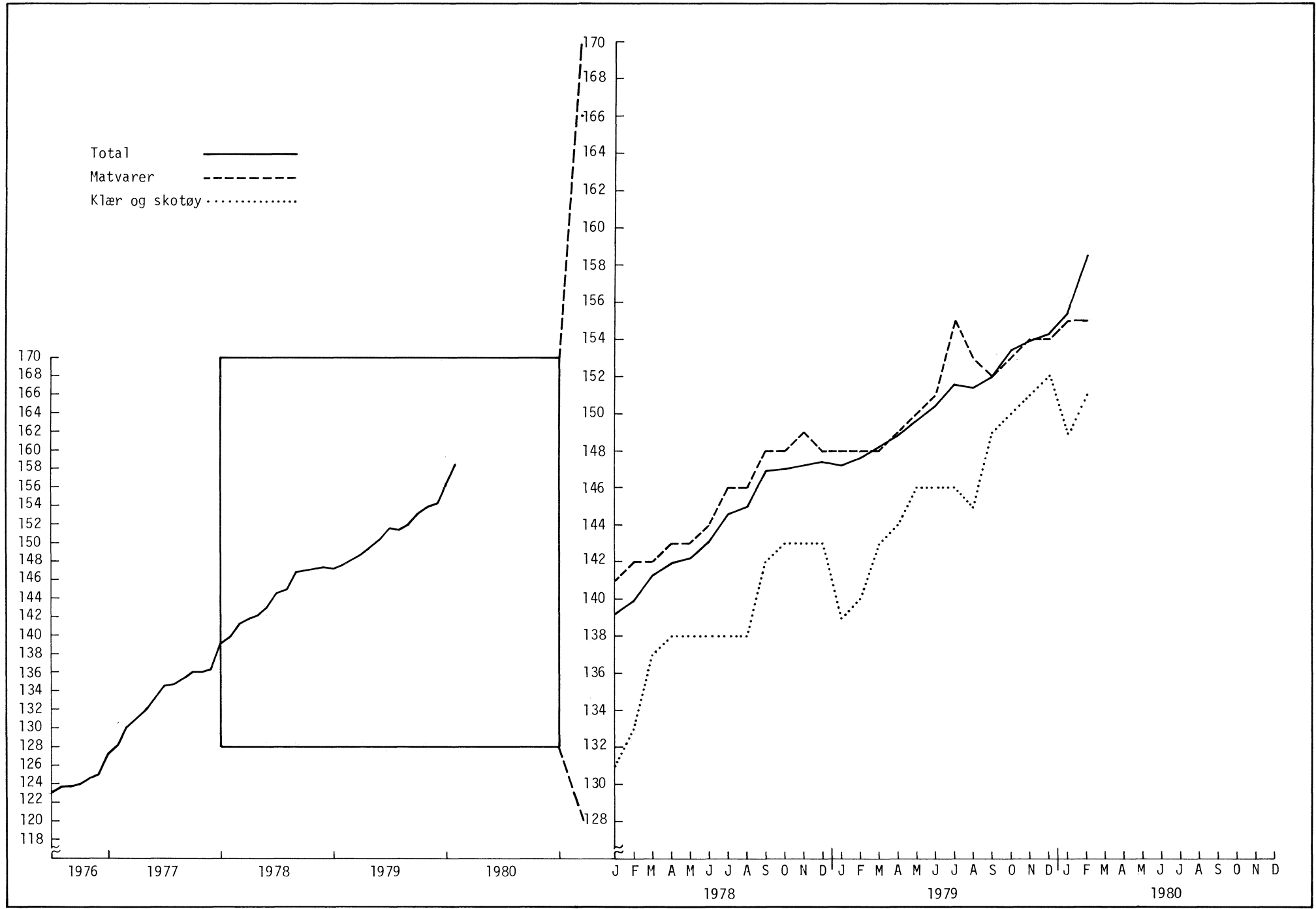
Tabell 2. Varer og tjenester etter leveringssektor

	Vekt 0/00	Jan. 1979	Feb. 1979	Jan. 1980	Feb. 1980
Total	1 000,0	147,2	147,6	156,4	158,5
1. Jordbruksvarer	140,1	156,8	157,1	161,2	161,3
1.1 Mindre bearbejdede	90,1	156,0	156,6	162,0	162,4
1.2 Mer bearbejdede	50,0	158,2	158,0	159,6	159,3
2. Fiskevarer	19,3	125,1	125,2	131,9	133,4
3. Andre norskproduserte konsumvarer	348,6 ¹⁾	145,6	145,8	157,4	162,0
3.1 Lite påvirket av verdensmarkedets priser	151,4 ¹⁾	157,3	157,6	169,0	175,1
3.2 Påvirket av verdensmarkedet pga. stort importinnhold eller råstoffpris bestemt på verdensmarkedet	35,3 ¹⁾	135,6	135,5	144,3	150,8
3.3 Påvirket av verdensmarkedet pga. konkurranse fra utlandet	161,9 ¹⁾	136,9	137,1	149,6	152,3
4. Importerte konsumvarer	248,0 ¹⁾	143,4	144,4	156,3	157,9
4.1 Uten norsk konkurranse	143,5 ¹⁾	148,1	149,4	164,3	165,1
4.2 Med norsk konkurranse	104,5 ¹⁾	136,6	137,1	145,3	148,0
5. Husleie	66,4	132,8	132,8	134,5	134,5
6. Andre tjenester	177,6	155,5	155,6	161,2	162,0
6.1 Med arbeidslønn som dominerende priskomponent	56,7	166,1	166,2	168,4	169,0
6.2 Også med andre viktige priskomponenter	120,9	150,6	150,6	157,8	158,7

1) Reviderte vekter i 1979.

Tabell 3. Prisindeks for detaljhandel - konsumprisindeksen gruppert etter næring. 1974 = 100

	Vekt 0/00	Jan. 1979	Feb. 1979	Jan. 1980	Feb. 1980
Total	699,7	145	145	155	158
Detaljhandel med nærings- og nytelsesmidler	327,6	149	149	155	156
Detaljhandel med beklednings- og tekstilvarer	114,5	139	139	148	151
Detaljhandel med møbler og innbo	59,2	127	128	133	134
Detaljhandel med jern- og fargevarer, glass, stein- tøy, sportsartikler	20,0	151	151	172	200
Detaljhandel med ur, optiske artikler, musikk- instrumenter, gull- og sølvvarer	14,9	146	146	178	209
Detaljhandel med motorkjøretøyer og bensin	123,5	144	146	164	167
Detaljhandel ellers	40,0	153	152	161	161



BYGGEKOSTNADSIKDEKS FOR BOLIGER PR. 15. FEBRUAR 1980 (1978 = 100)

Statistisk Sentralbyrås byggekostnadsindeks for enebolig av tre steg med 0,9 prosent fra januar til februar i år. I samme periode steg indekstallet for materialer med 1,4 prosent. For rekkehus av tre steg totalindeksen med 0,8 prosent og indekstallet for materialer med 1,3 prosent. For boligblokk var stigningen 0,9 prosent i totalindeksen og 1,8 prosent i indekstallet for materialer.

Fra januar til februar i år viste delindekstallet for maling, tapetsering og legging av gulvbelegg størst stigning, med 3,3 prosent for rekkehus av tre, 3,2 prosent for boligblokk og 2,3 prosent for enebolig av tre. Delindekstallet for stein-, jord- og sementarbeid viste også sterk stigning, med 2,3 prosent for enebolig av tre, 2,1 prosent for rekkehus av tre og 2,0 prosent for boligblokk.

Fra februar 1979 til februar 1980 steg totale byggekostnader for enebolig av tre med 5,2 prosent, for rekkehus av tre med 5,2 prosent og for boligblokk med 4,4 prosent. I samme periode steg indekstallet for materialer i enebolig av tre med 7,8 prosent, i rekkehus av tre med 8,3 prosent og i boligblokk med 7,7 prosent.

Tabell 1. Byggekostnadsindeks. Enebolig av tre

	Vekt 0/0	Januar 1979	Februar 1979	Januar 1980	Februar 1980
A - Total (A=B+C)	100,0	101,0	101,1	105,5	106,4
Materialer	100,0	101,2	101,4	107,8	109,3
B - Stein-, jord- og sementarbeid	25,7	100,9	101,0	104,4	105,5
Materialer	18,4	101,0	101,1	106,6	109,0
C - Byggearbeidet, unntatt stein-, jord- og sementarbeid	74,3	101,0	101,2	105,9	106,7
Materialer	81,6	101,3	101,5	108,1	109,4
C ₁ - Tømring og snekring	51,7	101,0	101,1	105,6	106,6
Materialer	62,6	101,2	101,3	107,3	108,5
C ₂ - Maling, tapetsering og legging av gulvbelegg Materialer	6,2	101,3	101,4	107,0	108,5
Materialer	5,5	101,8	102,0	112,1	114,7
C ₃ - Rørleggerarbeid	6,7	101,3	101,4	107,3	108,4
Materialer	7,8	101,6	101,8	110,0	111,4
C ₄ - Elektrikerarbeid	3,9	101,8	101,8	108,0	108,1
Materialer ¹⁾	4,3	102,5	102,5	111,4	111,5

1) Indekstallene er utarbeidet av Installatørens Service- og Opplysningskontor.

Tabell 2. Byggekostnadsindeks. Rekkehus av tre

	Vekt 0/0	Januar 1979	Februar 1979	Januar 1980	Februar 1980
A - Total (A=B+C)	100,0	101,1	101,2	105,7	106,5
Materialer	100,0	101,4	101,5	108,5	109,9
B - Stein-, jord- og sementarbeid	29,6	101,2	101,2	104,6	105,4
Materialer	18,4	101,4	101,6	107,0	109,3
C - Byggearbeidet unntatt stein-, jord- og sementarbeid	70,4	101,1	101,1	106,1	106,9
Materialer	81,6	101,4	101,5	108,9	110,1
C ₁ - Tømring og snekring	49,2	100,9	101,0	105,5	106,2
Materialer	58,9	101,1	101,2	107,7	108,7
C ₂ - Maling, tapetsering og legging av gulvbelegg Materialer	7,5 6,4	101,6 102,5	101,6 102,7	108,0 115,6	109,8 119,4
C ₃ - Rørleggerarbeid	6,7	101,2	101,3	107,6	108,8
Materialer	8,2	101,5	101,7	110,5	112,2
C ₄ - Elektrikerarbeid	5,3	101,8	101,8	108,1	108,1
Materialer ¹⁾	6,4	102,5	102,5	111,4	111,5

1) Indekstallene er utarbeidet av Installatørenes Service- og Opplysningskontor.

Tabell 3. Byggekostnadsindeks. Boligblokk

	Vekt 0/0	Januar 1979	Februar 1979	Januar 1980	Februar 1980
A - Total (A=B+C)	100,0	101,2	101,3	104,9	105,8
Materialer	100,0	101,7	101,7	107,6	109,5
B - Stein-, jord- og sementarbeid	45,2	101,3	101,3	103,8	104,6
Materialer	33,9	101,9	101,9	105,7	107,8
C - Byggearbeidet unntatt stein-, jord- og sementarbeid	54,8	101,2	101,2	105,8	106,8
Materialer	66,1	101,6	101,6	108,6	110,3
C ₁ - Tømring og snekring	28,1	101,0	101,1	104,9	105,8
Materialer	35,0	101,3	101,4	107,1	108,4
C ₂ - Maling, tapetsering og legging av gulvbelegg Materialer	7,6 6,6	101,5 102,5	101,5 102,6	107,9 116,3	109,7 120,0
C ₃ - Rørleggerarbeid	7,1	101,1	101,2	107,3	108,4
Materialer	8,9	101,5	101,7	110,5	112,2
C ₄ - Elektrikerarbeid	6,7	101,8	101,8	108,1	108,1
Materialer ¹⁾	8,7	102,5	102,5	111,4	111,5

1) Indekstallet er utarbeidet av Installatørenes Service- og Opplysningskontor.

DETALJOMSETNINGEN I JANUAR 1980

Statistisk Sentralbyrås indeks over verdien av detaljomsetningen for januar viser en økning på 9 prosent i forhold til samme måned 1979. Indekstallene var 124 og 135 (1975 = 100). Størst oppgang var det for detaljhandel med ur, optiske artikler, musikkinstrumenter, gull- og sølvvarer, med hele 37 prosent.

Verdien av detaljomsetningen i november-januar var 7 prosent høyere enn i samme periode ett år tidligere. I samme tidsrom steg prisindeksen for detaljhandel med 6 prosent. Detaljomsetning med nærings- og nytelsesmidler gikk opp med 9 prosent, detaljomsetning med motorkjøretøyer og bensin med 9 prosent, detaljomsetning med beklednings- og tekstilvarer med 4 prosent, og detaljomsetning med møbler og innbo med 4 prosent.

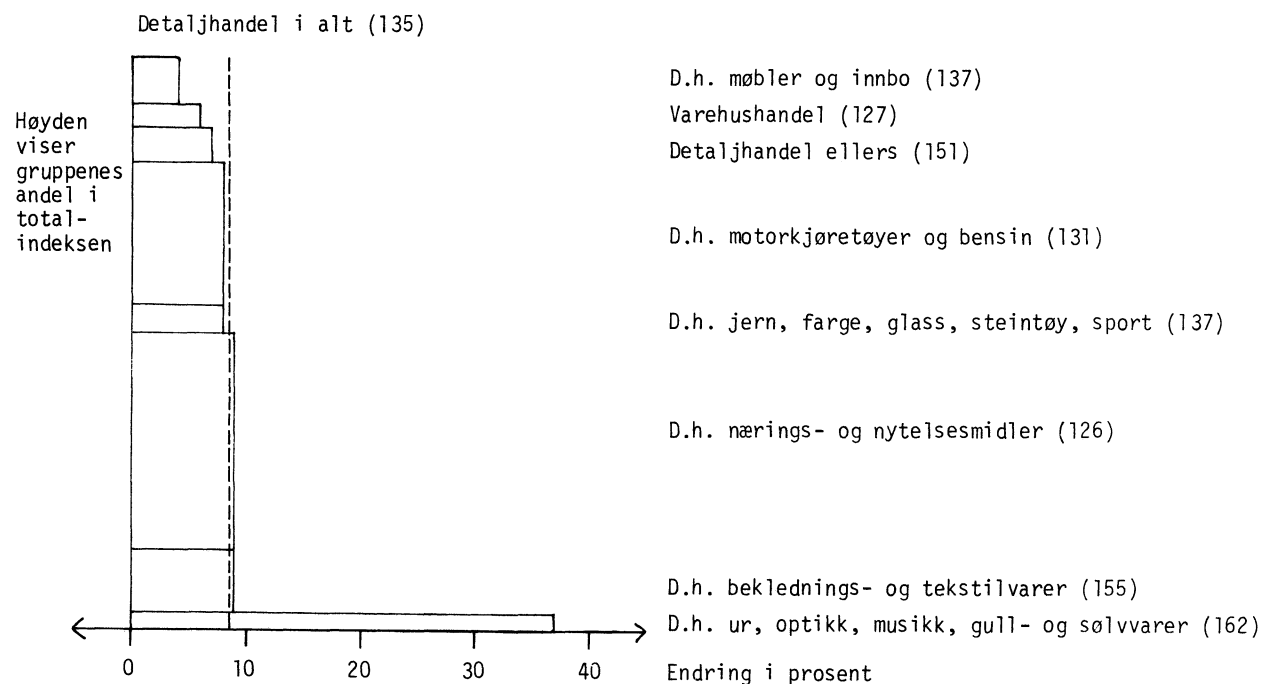
Sesongkorrigert viste detaljomsetningsindeksen en økning på 2,2 prosent fra august-oktober til november-januar. Sesongkorrigert indeks for januar var 150.

Tabell 1. Sesongkorrigert indeks 1975 = 100

	November 1979*	Desember 1979*	Januar 1980*	Aug.-okt. 1979*	Nov.-jan. 79*-80*	Endring i prosent
Detaljhandel i alt	147	136	150	141	144	2,2

* Foreløpige tall.

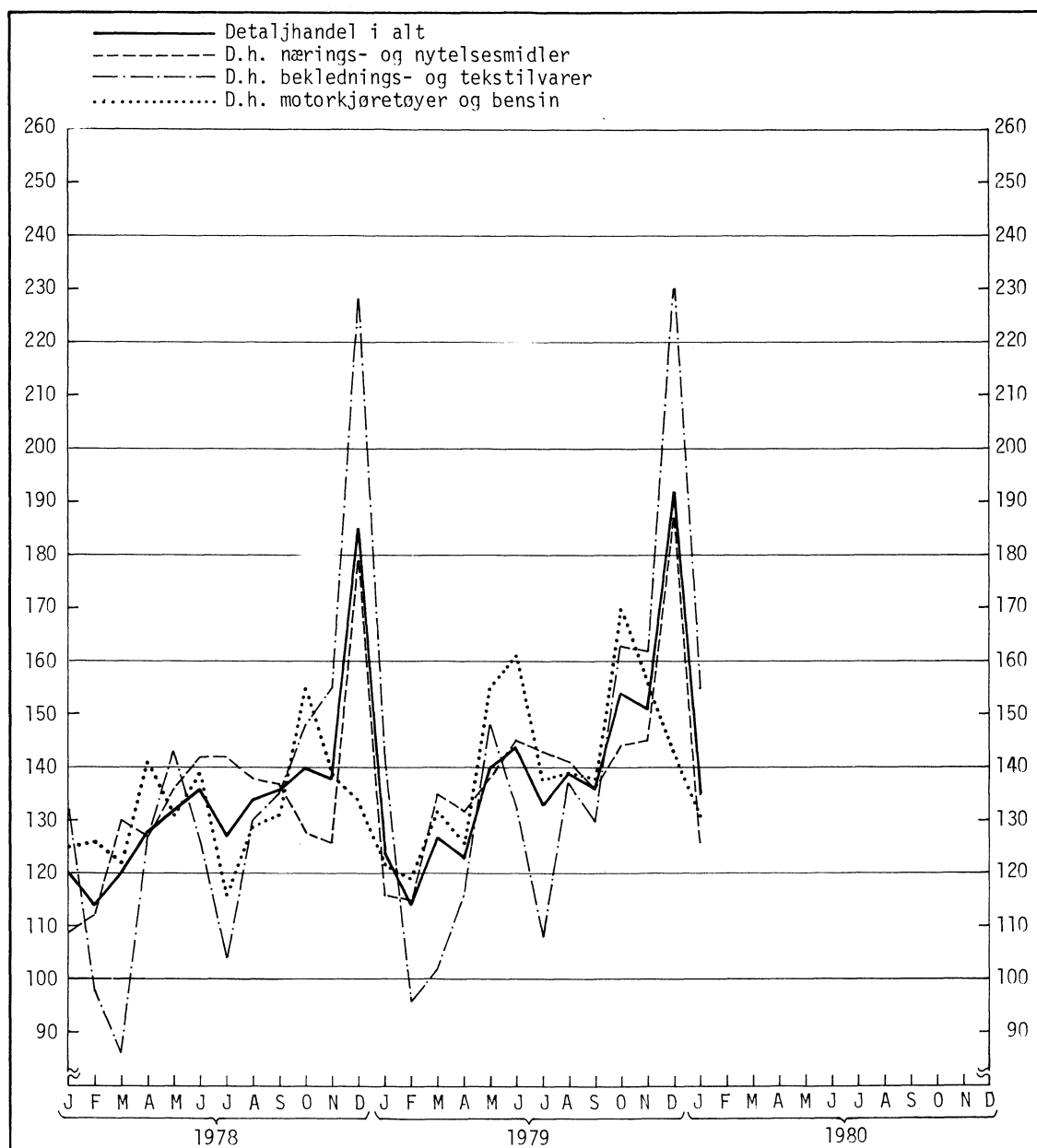
Endring i prosent fra januar 1979 til januar 1980 (januarindeksen i parentes. 1975 = 100)



Tabell 2. Detaljomsetningsindeks 1975 = 100

	Gjennomsnitt januar-december		Endring i prosent	Gjennomsnitt nov.-jan.		Endring i prosent	Januar 1980
	1978*	1979*		78*-79*	79*-80*		
Detaljhandel i alt	134	140	4,0	149	159	6,8	135
Varehushandel	143	146	2,3	168	173	2,6	127
D.h. nærings- og nytelsesmidler ...	134	140	4,3	141	153	8,5	126
D.h. beklednings- og tekstilvarer .	134	139	3,4	175	182	4,2	155
D.h. møbler og innbo	127	125	-1,9	159	166	4,4	137
D.h. jern- og fargevarer, glass, steintøy og sport	143	147	3,1	166	171	3,0	137
D.h. ur, optiske artikler, musikk-instrumenter, gull- og sølvvarer ..	145	147	1,7	186	203	9,2	162
D.h. motorkjøretøyer og bensin	132	142	6,9	132	144	9,1	131
Detaljhandel ellers	135	138	2,4	169	173	2,3	151

* Foreløpige tall.



INVESTERINGSSTATISTIKK FOR BERGVERKSDRIFT, INDUSTRI OG KRAFTFORSYNING 1. KVARTAL 1980

Verdien av antatte investeringer for bergverksdrift, industri og kraftforsyning for 1980 er 15 prosent høyere enn antatte investeringer for 1979 registrert på samme tidspunkt i fjor, viser Statistisk Sentralbyrås investeringsstatistikk for 1. kvartal 1980. For industrien alene er det en stigning på 32 prosent, sterkest for treforedling og produksjon av metaller.

Verdien av antatte investeringer for 1980 registrert i 1. kvartal 1980 er 5 prosent høyere enn registrert i 4. kvartal 1979. Økningen for industrien alene er 15 prosent.

Utførte investeringer for 1979 ble 13 prosent lavere enn utførte investeringer for 1978. Det var nedgang for bergverksdrift med 21 prosent og for industri med 18 prosent. Kraftforsyning viste 10 prosent stigning. Holdes næringen Produksjon av kjemiske råvarer utenfor, var det en nedgang i den øvrige industrien på 4 prosent.

Anskaffelser i alt i bergverksdrift, industri og kraftforsyning:

	Utført og antatt investering					
	1978 Regi- strert i 1.kv. 1979 Mill.kr	1979 Regi- strert i 1.kv. 1979 Mill.kr	1979 Regi- strert i 4.kv. 1979 Mill.kr	1979 Regi- strert i 1.kv. 1980 Mill.kr	1980 Regi- strert i 4.kv. 1979 Mill.kr	1980 Regi- strert i 1.kv. 1980 Mill.kr
Bergverksdrift, industri og kraft- forsyning	19 907	19 097	18 124	17 415	20 975	22 029
Bergverksdrift	8 189	7 571	6 935	6 429	8 792	8 866
Industri	6 721	5 840	5 639	5 478	6 705	7 686
Kraftforsyning	4 997	5 686	5 550	5 508	5 479	5 477

Investeringsstatistikk¹⁾

Tabell 1. Anskaffelser i alt. Mill.kr og endring i prosent

	1975	Antatt investering			Endring i prosent av anslagene for 1980 fra 4.kv. 1979 til 1.kv. 1980	Endring i prosent fra 1979 (anslått 1.kv. 1979) til 1980 (anslått 1.kv. 1980)
	Invest. i bedr. med i tellingen i pst. av invest. i alle bedr. ³⁾	1979 regi-strert i 1.kv. 1979	1980 regi-strert i 4.kv. 1979	1980 regi-strert i 1.kv. 1980		
		Mill.kr	Mill.kr	Mill.kr		
BERGVERKSDRIFT, INDUSTRI OG KRAFT-FORSYNING	92	19 097	20 975	22 029	5	15
Maskiner	93	9 946	10 132	10 982	8	10
Bygg og anlegg	94	8 812	10 289	10 352	1	17
BERGVERKSDRIFT	100	7 571	8 792	8 866	1	17
Bryting av kull	100	26	43	43	-	65
Utvinning av råolje og naturgass ²⁾ ..	100	7 424	8 626	8 640	0	16
Bryting og utvinning av malm	100	90	85	127	49	41
Bergverksdrift ellers	28	31	38	56	47	81
INDUSTRI	85	5 840	6 705	7 686	15	32
Prod. av næringsmidler, drikkevarer og tobakksvarer	74	1 040	819	964	18	-7
Prod. av tekstil- og bekledningsvarer, lær og lærvarer	70	143	190	214	13	50
Prod. av tekstilvarer	62	118	156	164	5	39
Prod. av klær, unntatt skotøy	94	17	28	35	25	106
Prod. av trevarer	74	392	282	354	26	-10
Treforedling, grafisk prod. og forlagsvirksomhet	93	1 097	1 635	2 011	23	83
Treforedling	95	877	1 393	1 736	25	98
Grafisk prod. og forlagsvirksomhet	88	219	242	276	14	26
Prod. av kjem. prod., mineralolje-, kull-, gummi- og plastprodukter	95	851	872	973	12	14
Prod. av kjem. råvarer	99	510	452	492	9	-4
Prod. av mineralske prod.	62	187	124	180	45	-4
Prod. av metaller	99	877	1 700	1 621	-5	85
Prod. av jern, stål og ferrolegeringer	99	354	570	512	-10	45
Prod. av ikke-jernholdige metaller	99	523	1 131	1 109	-2	112
Prod. av verkstedprodukter	76	1 208	1 057	1 306	24	8
Prod. av metallvarer	48	130	125	162	30	25
Prod. av maskiner	73	502	294	413	40	-18
Prod. av elektr. apparater og materiell	81	273	300	360	20	32
Prod. av transportmidler	93	290	328	362	10	25
Industriproduksjon ellers	67	45	26	62	138	38
KRAFTFORSYNING	93	5 686	5 479	5 477	0	-4

1) Statistikken omfatter om lag 2 800 bedrifter. Anskaffelser av boliger, tomter og vannfall er ikke med i statistikken.

2) Frigg-feltet er tatt med i overensstemmelse med avtale mellom England og Norge. Rørledningen grupperes som transportvirksomhet og er derfor ikke med i tallene.

3) Store bedrifter.

Investeringsstatistikk¹⁾

Tabell 2. Anskaffelser i alt. Mill.kr og endring i prosent

	Utført og antatt investering					
	1979		Endring i prosent		1980 ³⁾	
	reg. i 1.kv. 1980		for 1979		reg. i 1.kv. 1980	
I alt	4.kv.	fra anslagene gitt i 1.kv. 1979 til fak- tisk utført gitt i 1.kv. 1980	fra 4.kv. 1979 til 1.kv. 1980	1.kv.	2.-4. kv.	
	Mill.kr	Mill.kr			Mill.kr	Mill.kr
BERGVERKSDRIFT, INDUSTRI OG KRAFT- FORSYNING	17 415	5 153	-8	-4	4 599	17 430
Maskiner	7 602	1 905	-24	-5	1 902	9 080
Bygg og anlegg	9 330	3 081	6	-3	2 472	7 880
BERGVERKSDRIFT	6 429	1 295	-15	-7	1 598	7 268
Bryting av kull	47	19	81	34	10	33
Utvinning av råolje og naturgass ²⁾ ...	6 219	1 223	-16	-8	1 546	7 095
Bryting og utvinning av malm	98	35	9	-	28	99
Bergverksdrift ellers	66	18	113	14	15	41
INDUSTRI	5 478	1 868	-6	-3	1 821	5 865
Prod. av næringsmidler, drikkevarer og tobakksvarer	1 095	330	5	-1	266	698
Prod. av tekstil- og bekledningsvarer, lær og lærvarer	143	62	-	-	62	152
Prod. av tekstilvarer	108	51	-8	1	53	111
Prod. av klær, unntatt skotøy	23	9	35	-4	8	27
Prod. av trevarer	370	116	-6	2	82	273
Treforedling, grafisk prod. og for- lagsvirksomhet	1 108	467	1	-8	529	1 482
Treforedling	809	331	-8	-11	458	1 278
Grafisk prod. og forlagsvirksomhet .	299	135	37	1	72	204
Prod. av kjem. prod., mineralolje-, kull-, gummi- og plastprodukter	723	210	-15	-3	203	770
Prod. av kjem. råvarer	369	96	-28	0	105	388
Prod. av mineralske produkter	182	43	-3	-3	44	136
Prod. av metaller	670	243	-24	-1	276	1 345
Prod. av jern, stål og ferroleger- inger	332	112	-6	14	116	396
Prod. av ikke-jernholdige metaller .	338	130	-35	-12	160	949
Prod. av verkstedprodukter	1 151	392	-5	-2	344	962
Prod. av metallvarer	149	52	15	3	44	118
Prod. av maskiner	474	163	-6	0	117	296
Prod. av elektr. apparater og materiell	263	72	-4	-10	91	269
Prod. av transportmidler	253	102	-13	2	91	271
Industriproduksjon ellers	36	5	-20	-29	16	47
KRAFTFORSYNING	5 508	1 989	-3	-1	1 179	4 297

1) Se note 1 til tabell 1.

2) Se note 2 til tabell 1.

3) 1980 i alt, se tabell 1.

Investeringsstatistikk¹⁾

Tabell 3. Anskaffelser i alt i bergverksdrift, industri og kraftforsyning, 1975 = 100

	1978	1979		1980		
	Utført investering i alt	I alt	Utført investering 4. kvartal	I alt	1. kvartal	2.-4. kvartal
BERGVERKSDRIFT, INDUSTRI OG KRAFTFORSYNING ...	158	138	164	175	146	185
Maskiner	154	114	114	164	114	181
Bygg og anlegg	168	171	226	190	182	193
BERGVERKSDRIFT	184	144	116	199	144	218
Bryting av kull	166	123	198	114	106	116
Utvinning av råolje og naturgass ²⁾	190	148	116	206	147	225
Bryting og utvinning av malm	42	55	80	72	63	74
Bergverksdrift ellers	232	216	234	182	190	179
INDUSTRI	123	100	137	141	133	143
Prod. av næringsmidler, drikkevarer og tobakksvarer	174	177	213	156	171	150
Prod. av tekstil- og bekledningsvarer, lær og lærvarer	168	165	288	246	287	233
Prod. av tekstilvarer	214	204	387	309	396	280
Prod. av klær, unntatt skotøy	84	78	125	117	112	118
Prod. av trevarer	132	115	145	110	102	113
Treforedling, grafisk produksjon og forlagsvirksomhet	136	141	237	255	269	251
Treforedling	139	148	242	317	334	311
Grafisk prod. og forlagsvirksomhet	131	125	226	115	120	113
Prod. av kjem. prod. mineralolje-, kull-, gummi- og plastprodukter	123	49	57	66	55	70
Prod. av kjem. råvarer	147	38	40	51	43	53
Prod. av mineralske produkter	181	127	120	125	123	126
Prod. av metaller	86	81	117	195	133	216
Prod. av jern, stål og ferrolegeringer	64	79	107	122	110	126
Prod. av ikke-jernholdige metaller	108	82	127	270	156	308
Prod. av verkstedprodukter	101	96	131	110	115	108
Prod. av metallvarer	133	107	149	116	125	113
Prod. av maskiner	103	129	177	113	127	108
Prod. av elektr. apparater og materiell	150	122	133	167	169	167
Prod. av transportmidler	63	54	87	77	78	77
Industriproduksjon ellers	198	241	148	421	419	422
KRAFTFORSYNING	187	206	298	205	177	214

1) Se note 1 til tabell 1.

2) Se note 2 til tabell 1.

Tabell 4. Antatte og utførte investeringer i bergverk¹⁾ og industri. Millioner kroner og i prosent av faktiske investeringer²⁾

Investeringsår	Antatte og utførte investeringer												Utførte investeringer			
	Ifølge mai-undersøkelsen året før investeringsåret		Ifølge august-undersøkelsen året før investeringsåret		Ifølge november-undersøkelsen året før investeringsåret		Ifølge februar-undersøkelsen investeringsåret		Ifølge mai-undersøkelsen investeringsåret		Ifølge august-undersøkelsen investeringsåret		Ifølge november-undersøkelsen investeringsåret		Ifølge februar-undersøkelsen året etter investeringsåret	
	Pst.	Mill. kr	Pst.	Mill. kr	Pst.	Mill. kr	Pst.	Mill. kr	Pst.	Mill. kr	Pst.	Mill. kr	Pst.	Mill. kr	Pst.	Mill. kr
1967								97	2340	101	2440	100	2411	100	2412	
1968	74	1418	..	90	1721	94	1809	96	1831	99	1893	98	1881	100	1917	
1969	57	1017	..	82	1479	94	1690	99	1774	102	1832	99	1773	100	1798	
1970	58	1462	..	82	2079	97	2454	99	2525	105	2665	101	2567	100	2539	
1971	66	1955	..	89	2626	97	2843	97	2858	101	2965	98	2894	100	2943	
1972	71	1961	81	2246	95	2625	100	2779	103	2849	104	2891	102	2835	100	2768
1973	70	2129	77	2359	90	2752	102	3102	100	3055	104	3155	101	3067	100	3046
1974	51	2428	64	3028	81	3839	95	4505	98	4667	101	4830	102	4877	100	4760
1975	67	3847	83	4764	108	6194	106	6033	108	6181	106	6032	103	5870	100	5709
1976	76	4487	89	5225	106	6274	118	6988	112	6635	112	6605	105	6180	100	5900
1977	65	4916	74	5617	86	6482	99	7489	104	7892	104	7891	100	7546	100	7572
1978	64	4409	76	5267	89	6160	101	6995	103	7149	104	7213	101	7026	100	6929
1979	77	4357	81	4591	91	5198	105	5987	106	6021	106	6056	102	5830	100	5689
1980	5080	..	5714	..	6871	..	7912								

1) Utvinning av råolje og naturgass er holdt utenfor.

2) Omfatter ikke anskaffelser av boliger, tomter og vannfall.

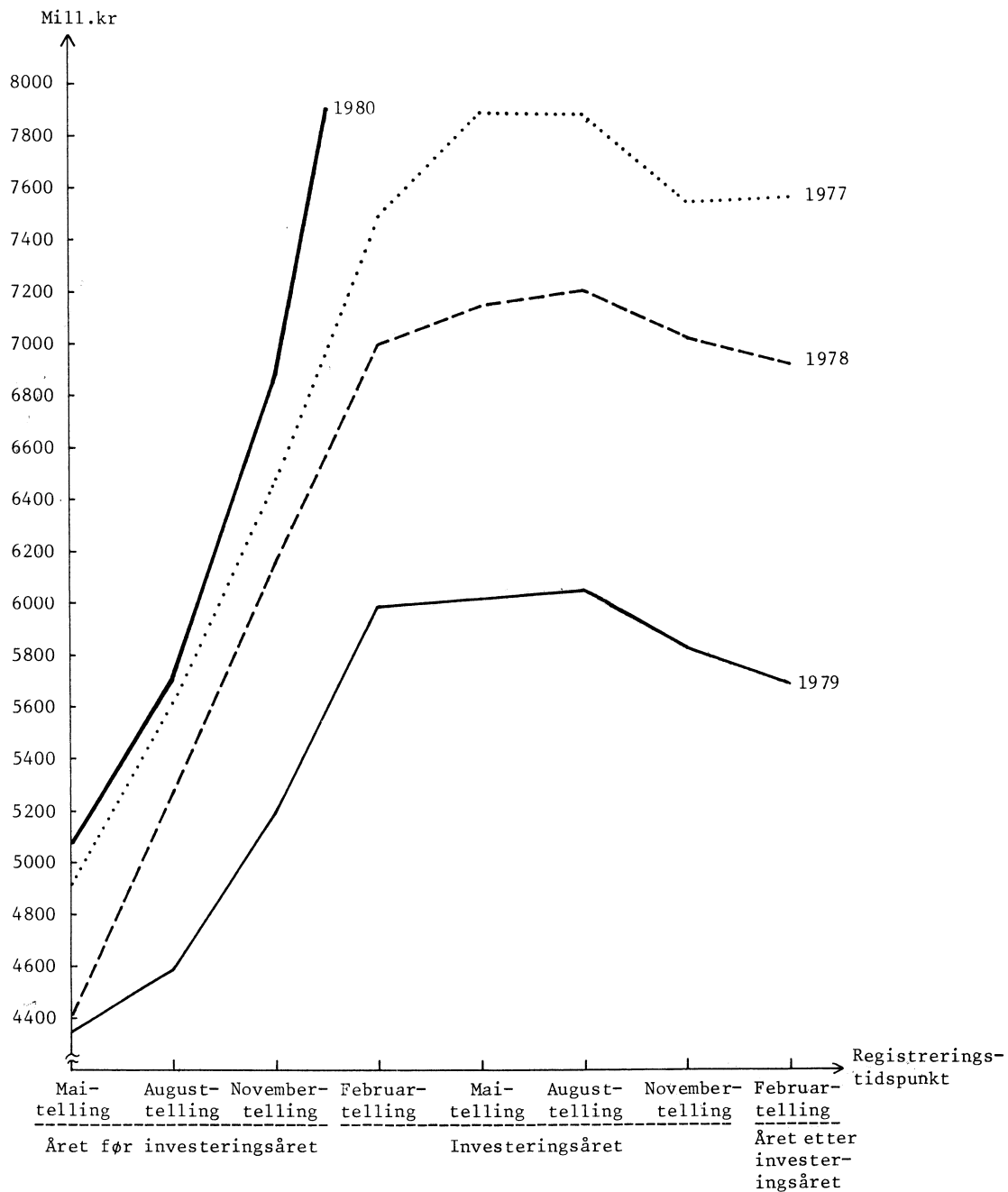
 Tabell 5. Antatte og utførte investeringer i bergverk, industri og kraftforsyning¹⁾. Millioner kroner og i prosent av faktiske investeringer²⁾

Investeringsår	Antatte og utførte investeringer												Utførte investeringer			
	Ifølge mai-undersøkelsen året før investeringsåret		Ifølge august-undersøkelsen året før investeringsåret		Ifølge november-undersøkelsen året før investeringsåret		Ifølge februar-undersøkelsen investeringsåret		Ifølge mai-undersøkelsen investeringsåret		Ifølge august-undersøkelsen investeringsåret		Ifølge november-undersøkelsen investeringsåret		Ifølge februar-undersøkelsen året etter investeringsåret	
	Pst.	Mill. kr	Pst.	Mill. kr	Pst.	Mill. kr	Pst.	Mill. kr	Pst.	Mill. kr	Pst.	Mill. kr	Pst.	Mill. kr	Pst.	Mill. kr
1975								95	11897	95	11962	99	12443	100	12586	
1976	79	12346	89	13854	108	16905	117	18281	99	15503	105	16456	102	15955	100	15625
1977	73	17092	84	19738	91	21351	96	22629	96	22626	94	22219	95	22257	100	23518
1978	71	14135	85	16960	96	19036	105	20858	102	20358	107	21319	102	20268	100	19907
1979	86	15006	96	16646	103	18018	110	19097	114	19859	107	18702	104	18124	100	17415
1980	14125	..	17538	..	20975	..	22029								

1) Se note 1 til tabell 1.

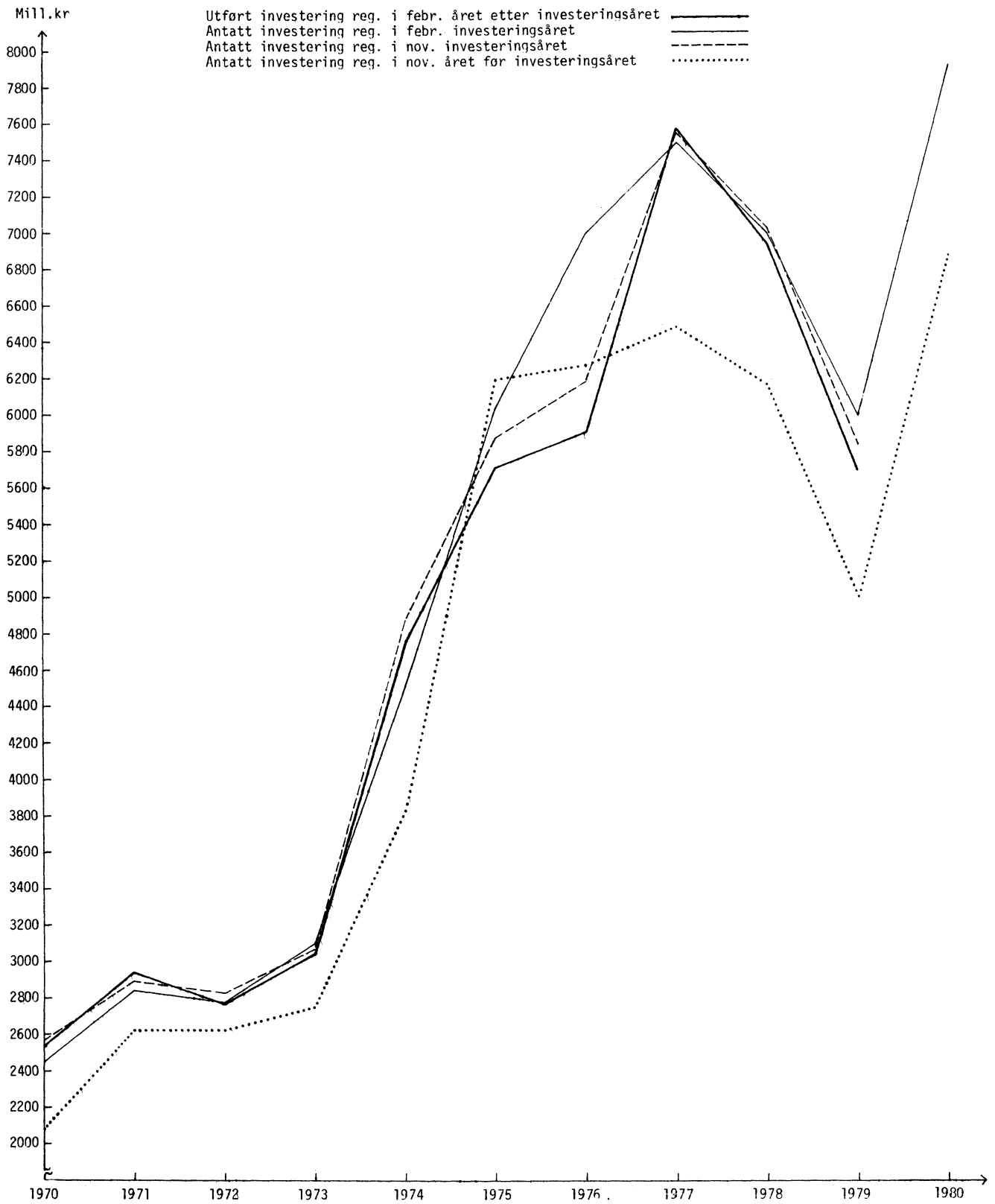
2) Se note 2 til tabell 1.

Investering i bergverk¹⁾ og industri på forskjellige tidspunkt.



1) Utvinning av råolje og naturgass er her holdt utenfor.

UTFØRTE OG ANTATTE INVESTERINGER I BERGVERK¹⁾ OG INDUSTRI



1) Ekskl. oljeutvinning.

LAGERSTATISTIKK PR. 31. DESEMBER 1979

Statistisk Sentralbyrås volumindeks viser at lagrene i industri og engroshandel var 8 prosent lavere ved utgangen av året 1979 enn til samme tid året før. Indekstallene var 108 og 117 (1970=100). Sammenliknet med utgangen av september 1979 viser indeksen en nedgang på 3 prosent.

Industribedriftenes lager av egne produkter var 11 prosent lavere i 4. kvartal 1979 enn i 4. kvartal 1978, lager av råstoffer viste 4 prosent nedgang og engrosbedriftenes lager gikk ned 6 prosent.

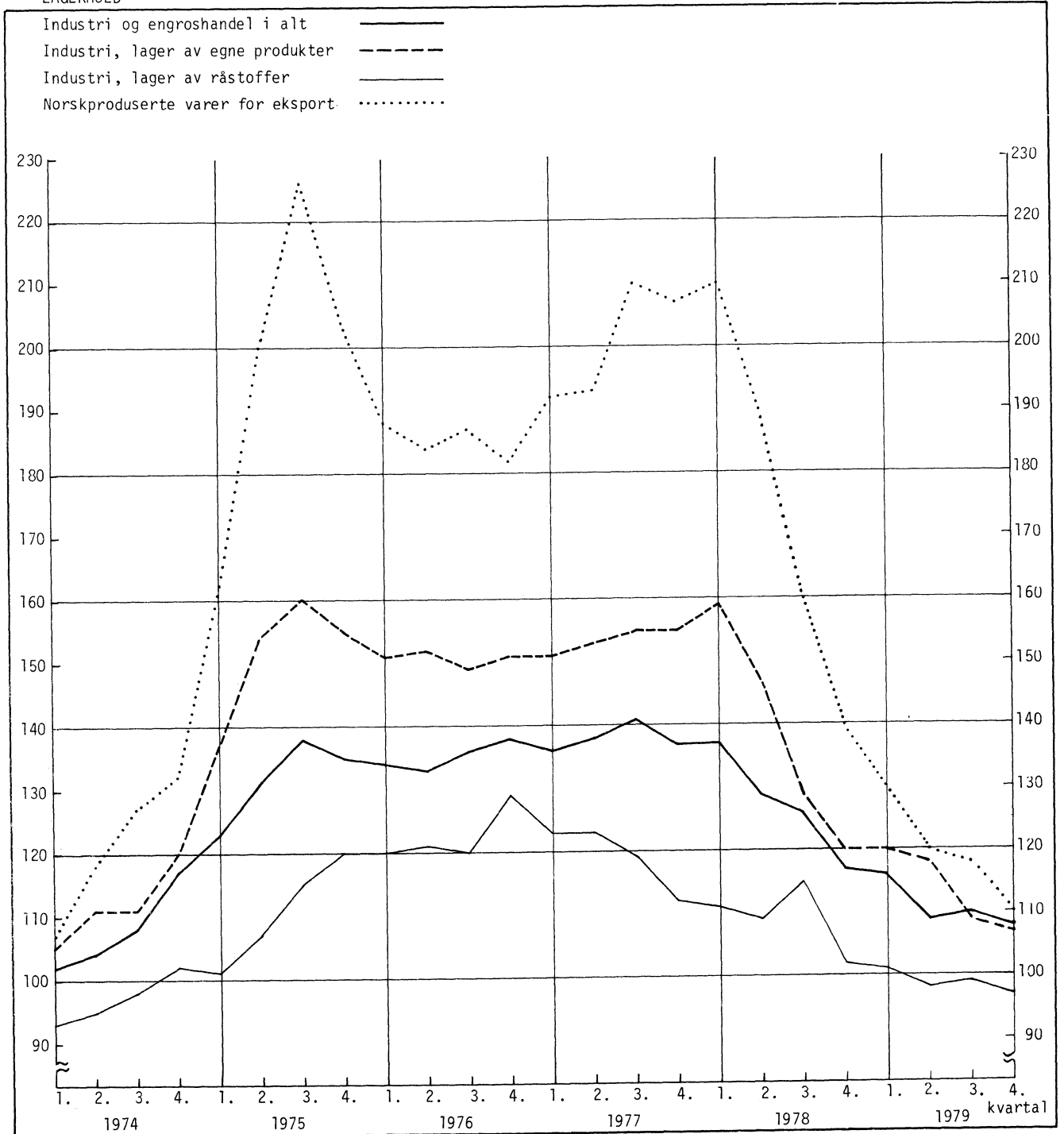
Lagrene av norskproduserte varer til innenlandsk forbruk gikk ned 3 prosent, lagrene av eksportvarer gikk ned 21 prosent og lagrene av importvarer gikk ned 6 prosent.

Sammenliknet med 31. desember 1978 var det sterkest nedgang i lagrene av tre- og treforedlingsprodukter, fisk og fiskevarer, malmer og metaller, mens det var stigning i lagrene av gjødnings og oljefrø, fett, olje og såpe.

Volumindeks over lagerhold i industri og engroshandel (1970 = 100)

	30/9 1978	31/12 1978	30/9 1979	31/12 1979	Endring i prosent	
					4.kv.-78- 4.kv.-79	3.kv.- 4.kv.-79
INDUSTRI OG ENGROSHANDEL I ALT	126	117	110	108	- 8	- 3
Industri i alt	124	114	105	103	- 9	- 2
Av dette: Lager av egne produkter	129	121	109	107	-11	- 2
" " : Lager av råstoffer	115	102	99	97	- 4	- 2
Prod. av næringsmidler	101	98	96	88	-10	- 8
Prod. av tobakksvarer	105	106	102	111	5	10
Prod. av tekstilvarer	87	88	89	91	3	2
Prod. av lær og lær- og skinnvarer, unntatt klær og skotøy	92	85	90	93	10	4
Prod. av trevarer og treforedlingsprodukter .	134	112	104	90	-20	-14
Prod. av kjemiske prod., mineralolje-, kull-, gummi- og plastprodukter	109	112	102	124	11	21
Prod. av kjemiske råvarer	99	101	112	131	30	17
Prod. av mineraliske produkter	96	119	90	97	-18	7
Prod. av metaller	177	149	135	133	-11	- 2
Prod. av verkstedprodukter	84	80	73	70	-12	- 4
Engroshandel	133	129	127	122	- 6	- 5
Lagerhold i alt etter varegrupper:						
Korn og kornvarer	217	218	227	215	- 1	- 5
Fisk og fiskevarer	103	97	97	81	-17	-17
Andre matvarer	93	102	101	100	- 2	- 1
Råtobakk	109	103	102	101	- 2	- 1
Førstoffer	81	77	76	66	-14	-13
Oljefrø, fett, olje og såpe	71	77	60	84	10	40
Kjemikalier og fargestoffer	131	116	110	114	- 2	4
Gjødnings	101	104	98	112	8	14
Huder, skinn og lær	78	76	82	85	12	3
Spinnestoffer og garn	97	94	93	97	4	4
Tre- og treforedlingsprodukter	134	113	105	92	-19	-13
Brenselstoffer	125	116	121	121	4	-
Malmer, mineraler og mineralvarer	109	135	105	113	-16	8
Jern og stål	135	133	112	113	-15	1
Andre uedle metaller	197	148	138	132	-10	- 4
Diverse andre varer	95	86	88	85	0	- 4
Råstoff og halvfabrikata i alt	131	121	113	110	- 9	- 2
Norskproduserte varer i alt	132	124	115	113	- 9	- 2
Av dette: For innenlandsk forbruk	121	118	114	114	- 3	-
" " : For eksport	161	140	118	110	-21	- 7
Importerte varer i alt	115	104	101	98	- 6	- 3

LAGERHOLD



MANEDSSTATISTIKK FOR FORRETNINGS- OG SPAREBANKER. JANUAR 1980

Forretningsbankenes utlån til næringslivet og privatpersoner i januar 1980 gikk ned med 63 mill.kr (0,1 prosent), mot en nedgang på 366 mill.kr (0,9 prosent) i januar 1979, viser foreløpige oppgaver fra Statistisk Sentralbyrås kredittmarkedstatistikk. For sparebankene gikk utlånene i januar i år ned med 42 mill.kr (0,1 prosent), mot en økning på 29 mill.kr (0,1 prosent) i samme måned året før. Utlånstallene ovenfor er gitt ekskl. valutalån etter lisens, utbetalt f.o.m. 1. juli 1978.

TABELL 1. FORRETNINGSBANKER. BALANSE ETTER NORSK OG UTENLANDSK SEKTOR/VALUTA OG FINANSOBJEKT.
 31. JANUAR 1980. ABSOLUTTE TALL (1 000 KR) OG PROSENT

	AKTIVA									
	I ALT		NORSK SEKTOR		UTENL. SEKTOR		NORSKE KRONER		UTENL. VALUTA	
	BELØP	PRO- SENT	BELØP	PRO- SENT	BELØP	PRO- SENT	BELØP	PRO- SENT	BELØP	PRO- SENT
10. SEDLER OG SKILLEMINT	470 367	0,6	348 431	0,4	121 936	4,0	348 431	0,5	121 936	3,0
11. BANKINNSKOTT PÅ ANFORDRING	2442 943	3,0	1250 947	1,6	1191 996	38,7	1497 691	1,9	945 252	22,9
1. NORGES BANK	185 834	0,2	185 834	0,2	-	-	185 834	0,2	-	-
2. POSTGIRO	141 863	0,2	141 863	0,2	-	-	141 863	0,2	-	-
3. FORRETNINGSBANKER	641 509	0,8	641 509	0,8	-	-	572 754	0,7	68 755	1,7
4. SPAREBANKER	281 741	0,3	281 741	0,4	-	-	281 741	0,4	-	-
5. UTENLANDSKE BANKER	1191 996	1,5	-	-	1191 996	38,7	315 499	0,4	876 497	21,2
12. BANKINNSKOTT PÅ TID	1147 128	1,4	363 283	0,5	783 845	25,4	384 180	0,6	762 948	18,5
1. NORGES BANK	-	-	-	-	-	-	-	-	-	-
1. SKATTEFRIE FONDSAVSETNINGER	-	-	-	-	-	-	-	-	-	-
2. ANDRE BUNDENE INNSKOTT	-	-	-	-	-	-	-	-	-	-
2. FORRETNINGSBANKER	297 323	0,3	297 323	0,4	-	-	287 563	0,4	9 760	0,2
1. INNTIL 1 MÅNED	275 888	0,3	275 888	0,4	-	-	275 888	0,4	-	-
2. OVER 1 MÅNED	21 435	0,0	21 435	0,0	-	-	11 675	0,0	9 760	0,2
3. SPAREBANKER	65 960	0,1	65 960	0,1	-	-	51 320	0,1	14 640	0,4
1. INNTIL 1 MÅNED	50 338	0,1	50 338	0,1	-	-	50 338	0,1	-	-
2. OVER 1 MÅNED	15 622	0,0	15 622	0,0	-	-	982	0,0	14 640	0,4
4. UTENLANDSKE BANKER	783 845	1,0	-	-	783 845	25,4	45 297	0,1	738 548	17,9
1. INNTIL 1 MÅNED	400 210	0,5	-	-	400 210	13,0	45 297	0,1	354 913	8,6
2. OVER 1 MÅNED, MEN UNDER 1 ÅR	379 162	0,5	-	-	379 162	12,3	-	-	379 162	9,2
3. 1 ÅR OG OVER	4 473	0,0	-	-	4 473	0,1	-	-	4 473	0,1
13. STATSKASSEVEKSLER O.L.	3554 000	4,4	3554 000	4,6	-	-	3554 000	4,6	-	-
1. STATSKASSEVEKSLER	3554 000	4,4	3554 000	4,6	-	-	3554 000	4,6	-	-
2. MARKEDSPAPIRER	-	-	-	-	-	-	-	-	-	-
14. IHENDEHAVEROBLIGASJONER	19958 854	24,7	19897 897	25,6	60 957	2,0	19619 053	25,6	359 801	8,2
1. ORDINÆRE PARTIALOBLIGASJONER	19958 854	24,7	19897 897	25,6	60 957	2,0	19619 053	25,6	339 801	8,2
1. STATS- OG STATSGARANTERTE	16350 820	20,2	16350 820	21,0	-	-	16295 300	21,3	55 520	1,3
11. PREMIEOBLIGASJONER	437 336	0,5	437 336	0,6	-	-	437 336	0,6	-	-
12. ANDRE STATS- OG STATSGAR.	15913 484	19,7	15913 484	20,4	-	-	15857 964	20,7	55 520	1,3
2. ANDRE ORD. PARTIALOBL.	3608 034	4,5	3547 077	4,6	60 957	2,0	3323 753	4,3	284 281	6,9
2. KONVERTIBLE PARTIALOBL.	-	-	-	-	-	-	-	-	-	-
15. AKSJER	1355 148	1,7	801 970	1,1	553 178	17,9	801 970	1,1	553 178	13,4
1. BØRS- OG MEGLERNOTERTE AKSJER	310 896	0,4	282 323	0,4	28 573	0,9	282 323	0,4	28 573	0,7
2. IKKE BØRS- OG MEGLERNOTERTE	1044 252	1,3	519 647	0,7	524 605	17,0	519 647	0,7	524 605	12,7
3. EGNE AKSJER	-	-	-	-	-	-	-	-	-	-
16. UTLÅN (DISPONERT)	47814 435	59,0	47527 298	61,1	287 138	9,2	46586 785	60,6	1227 651	29,8
1. VEKSLER	1553 921	1,9	1553 921	2,0	-	-	1509 763	2,0	44 158	1,1
2. UTLÅN MOT AVBETALINGSKONTRAKTER	1402 369	1,7	1402 369	1,8	-	-	1402 369	1,8	-	-
3. KASSEKREDITT	11779 316	14,6	11765 726	15,1	13 590	0,4	11756 869	15,3	22 447	0,5
4. BYGGELÅN	6239 384	7,6	6238 713	8,0	671	0,0	6239 384	8,1	-	-
1. BOLIGBYGGELÅN M. KONVERTE- RINGSTILSAGN FRA STATENS BOLIGBANKER	2056 280	2,5	2056 280	2,6	-	-	2056 280	2,7	-	-
2. ANDRE BOLIGBYGGELÅN	1254 266	1,6	1253 620	1,6	646	0,0	1254 266	1,6	-	-
3. BYGGELÅN TIL BERGV. OG IND.	1082 108	1,3	1082 108	1,4	-	-	1082 108	1,4	-	-
4. SKIPSBYGGELÅN	196 179	0,2	196 179	0,3	-	-	196 179	0,3	-	-
5. ANDRE BYGGELÅN	1650 551	2,0	1650 526	2,1	25	0,0	1650 551	2,1	-	-
5. ANDRE UTLÅN M. LØPET. UNDER 1 ÅR	1699 380	2,1	1676 832	2,2	22 548	0,7	1610 209	2,1	89 171	2,2
6. ANDRE UTL. M. LØPET. 1 ÅR OG OVER	24075 568	29,8	24008 231	30,9	67 337	2,2	24068 191	31,3	7 377	0,2
9. VALUTALÅN ETTER LISENS	1064 498	1,3	881 506	1,1	182 992	5,9	-	-	1064 498	25,8
17. ANDRE FORDRINGER	1729 348	2,1	1650 463	2,1	78 885	2,6	1554 232	2,0	175 116	4,2
1. REMBURSDEBITORER	212 185	0,2	143 497	0,2	68 688	2,3	71 808	0,1	140 377	3,4
1. KONTANTREMBURSER	11 496	0,0	19 000	0,0	11 477	0,4	4 954	0,0	6 542	0,2
2. KREDITREMBURSER	200 689	0,2	143 478	0,2	57 211	1,9	66 854	0,1	133 835	3,2
2. RENTER	672 550	0,8	666 240	0,8	6 310	0,2	650 444	0,8	22 106	0,5
1. FORFALTE	19 677	0,0	19 677	0,0	-	-	19 677	0,0	-	-
2. OPPTJENTE, IKKE FORFALTE	649 868	0,8	646 563	0,8	3 305	0,1	627 799	0,8	22 069	0,5
3. BETALTE, IKKE PRLØPNE	3 005	0,0	-	-	3 005	0,1	2 968	0,0	37	0,0
3. I REGN. M. HOVEDKONTOR EL. FILIAL	132 412	0,2	132 412	0,2	-	-	132 412	0,2	-	-
4. ANDRE DEBITORER	712 201	0,9	708 314	0,9	3 887	0,1	699 568	0,9	12 633	0,3
18. ANDRE AKTIVA	1733 596	1,9	1730 278	2,2	3 318	0,1	1730 278	2,2	3 318	0,1
1. AKSJER OG ANDELER I GÅRDSSELSKAPER	118 846	0,1	118 846	0,2	-	-	118 846	0,2	-	-
2. LEIEBOERINNSKOTT	29 256	0,0	29 256	0,0	-	-	29 256	0,0	-	-
3. MASKINER, INV., TRANSP. MIDL. ETC	370 797	0,5	370 797	0,5	-	-	370 797	0,5	-	-
4. BANKBYGN. OG ANDRE FASTE EIEND. EKSKL. FUNKSJ. BOLIGER OG OVER- TATTE FASTE EIENDOMMER	1090 246	1,3	1090 246	1,4	-	-	1090 246	1,4	-	-
5. FUNKSJONERBOLIGER	34 992	0,0	31 674	0,0	3 318	0,1	31 674	0,0	3 318	0,1
6. OVERTATTE FASTE EIENDOMMER	40 364	0,0	40 364	0,1	-	-	40 364	0,1	-	-
7. IMMATERIELLE EIENDELER	23 797	0,0	23 797	0,0	-	-	23 797	0,0	-	-
8. ANNET	25 298	0,0	25 298	0,0	-	-	25 298	0,0	-	-
19. UTGIFTER	696 665	0,9	696 665	0,9	-	-	696 665	0,9	-	-
I ALT	80902 485	99,7	77821 232	100,1	3081 253	99,9	76773 285	100,0	4129 200	100,1

PASSIVA

	I ALT		NORSK SEKTOR		UTENL. SEKTOR		NORSKE KRONER		UTENL. VALUTA	
	BELØP	PRO- SENT	BELØP	PRO- SENT	BELØP	PRO- SENT	BELØP	PRO- SENT	BELØP	PRO- SENT
20. BANKINNSKOTT PÅ ANFORDRING	18396 773	22,8	16550 663	22,1	1846 110	32,9	15902 438	21,5	2494 335	36,0
1. FRA KUNDER	14362 869	17,8	14076 962	18,8	285 907	5,1	12204 732	16,5	2158 137	31,1
1. FOLIOINNSKOTT I ALT	11873 542	14,7	11621 114	15,5	252 428	4,5	9715 405	13,1	2158 137	31,1
2. I UTENLANDSK VALUTA	2158 137	2,7	2093 405	2,8	64 732	1,2	-	-	2158 137	31,1
2. LØNNSKONTI	2489 327	3,1	2455 848	3,3	33 479	0,6	2489 327	3,4	-	-
3. FRA ANDRE BANKER	4033 904	5,0	2473 701	3,3	1560 203	27,8	3697 706	5,0	336 198	4,9
1. FORRETNINGSBANKER	1288 588	1,6	1288 588	1,7	-	-	1249 537	1,7	39 051	0,6
2. SPAREBANKER	1061 285	1,3	1061 285	1,4	-	-	1061 266	1,4	19	0,0
3. STATS BANKER	123 828	0,2	123 828	0,2	-	-	123 828	0,2	-	-
4. UTENLANDSKE BANKER	1560 203	1,9	-	-	1560 203	27,8	1263 075	1,7	297 128	4,3
21. BANKINNSKOTT PÅ TID	49696 510	61,6	46326 118	61,6	3370 392	60,1	45653 148	61,8	4043 362	58,3
1. FRA KUNDER	45558 193	56,4	45050 042	59,8	508 151	9,2	44373 201	60,1	1184 992	17,1
1. PÅ OPPSIGELSE M.V.	19889 585	24,6	19619 268	26,0	270 317	4,9	19889 585	26,9	-	-
1. 3 MÅNEDER	7337 380	9,1	7216 301	9,6	121 079	2,2	7337 380	9,9	-	-
2. 6 MÅNEDER	-	-	-	-	-	-	-	-	-	-
3. 12 MÅNEDER	10543 805	13,0	10421 469	13,8	122 336	2,2	10543 805	14,3	-	-
5. LANGTIDSSPARING O.L.	2008 400	2,5	1981 498	2,6	26 902	0,5	2008 400	2,7	-	-
2. TERMININNSKOTT	1450 672	1,8	1449 687	1,9	985	0,0	1375 556	1,9	75 116	1,1
1. UNDER 1 ÅR I ALT	671 190	0,8	671 190	0,9	-	-	596 805	0,8	74 385	1,1
2. I UTENLANDSK VALUTA	74 385	0,1	74 385	0,1	-	-	-	-	74 385	1,1
2. 1 ÅR OG OVER 1 ÅR	779 482	1,0	778 497	1,0	985	0,0	778 751	1,1	731	0,0
2. I UTENLANDSK VALUTA	731	0,0	731	0,0	-	-	-	-	731	0,0
3. INNSKOTT PÅ ANDRE VILKÅR	21218 411	26,2	20986 781	27,9	231 630	4,2	20108 535	27,2	1109 876	16,0
1. INNTIL 1 ÅR I ALT	19023 204	23,5	18791 704	25,0	231 500	4,2	17914 732	24,2	1108 472	16,0
2. I UTENLANDSK VALUTA	1108 472	1,4	1048 580	1,4	59 892	1,1	-	-	1108 472	16,0
2. 1 ÅR OG OVER 1 ÅR	2195 207	2,7	2195 077	2,9	130	0,0	2193 803	3,0	1 404	0,0
2. I UTENLANDSK VALUTA	1 404	0,0	1 404	0,0	-	-	-	-	1 404	0,0
4. BUNDNE INNSKOTT	2999 525	3,8	2994 306	4,0	5 219	0,1	2999 525	4,1	-	-
1. SPARING M. SKATTEFRADRAG	2957 231	3,7	2952 087	3,9	5 144	0,1	2957 231	4,0	-	-
2. ANDRE BUNDNE INNSKOTT	42 294	0,1	42 219	0,1	75	0,0	42 294	0,1	-	-
2. FRA BANKER	4138 317	5,2	1276 076	1,8	2862 241	50,9	1279 947	1,7	2858 370	41,2
1. FORRETNINGSBANKER	311 999	0,3	311 999	0,5	-	-	253 317	0,3	58 682	0,9
1. INNTIL 1 MÅNED	272 601	0,3	272 601	0,4	-	-	233 439	0,3	39 162	0,6
2. OVER 1 MÅNED	39 398	0,0	39 398	0,1	-	-	19 878	0,0	19 520	0,3
2. SPAREBANKER	525 342	0,7	525 342	0,7	-	-	525 342	0,7	-	-
1. INNTIL 1 MÅNED	292 824	0,4	292 824	0,4	-	-	292 824	0,4	-	-
2. OVER 1 MÅNED	232 518	0,3	232 518	0,3	-	-	232 518	0,3	-	-
3. STATS BANKER	438 735	0,6	438 735	0,6	-	-	438 735	0,6	-	-
1. INNTIL 1 MÅNED	49 812	0,1	49 812	0,1	-	-	49 812	0,1	-	-
2. OVER 1 MÅNED	388 923	0,5	388 923	0,5	-	-	388 923	0,5	-	-
4. UTENLANDSKE BANKER	2862 241	3,6	-	-	2862 241	50,9	62 553	0,1	2799 688	40,3
1. INNTIL 1 MÅNED	268 619	0,3	-	-	268 619	4,8	41 882	0,1	226 737	3,3
2. OVER 1 MÅNED, UNDER 1 ÅR	2225 557	2,8	-	-	2225 557	39,6	20 671	0,0	2204 886	31,7
3. 1 ÅR OG OVER	368 065	0,5	-	-	368 065	6,5	-	-	368 065	5,3
22. IHENDEHAVEROBLIGASJONSLÅN	137 250	0,2	15 000	0,0	122 250	2,2	15 000	0,0	122 250	1,8
23. ANDRE LÅN	525 482	0,8	486 999	0,6	38 483	0,7	476 257	0,6	49 225	0,7
1. AKSEPTER	43 377	0,1	27 073	0,0	16 304	0,3	15 858	0,0	27 519	0,4
1. VEKSELFINANSIERING	-	-	-	-	-	-	-	-	-	-
2. ANDRE AKSEPTER	43 377	0,1	27 073	0,0	16 304	0,3	15 858	0,0	27 519	0,4
2. LÅN OG INNSKOTT I NORGES BANK	168 501	0,2	168 501	0,2	-	-	168 501	0,2	-	-
1. LÅN	36 020	0,0	36 020	0,0	-	-	36 020	0,0	-	-
2. INNSKOTT	132 481	0,2	132 481	0,2	-	-	132 481	0,2	-	-
3. ANDRE LÅN M. LØPETID UNDER 1 ÅR	51 000	0,1	51 000	0,1	-	-	51 000	0,1	-	-
4. FORVALTNINGSBEVIS/ANDELSBEVIS	88 994	0,1	88 621	0,1	373	0,0	88 994	0,1	-	-
5. ANSVARLIG LÅNEKAPITAL	124 426	0,2	107 085	0,1	17 341	0,3	107 185	0,1	17 241	0,2
6. ANDRE LÅN M. LØPETID 1 ÅR OG OVER	49 184	0,1	44 719	0,1	4 465	0,1	44 719	0,1	4 465	0,1
24. ANNEN GJELD	5746 225	7,2	5534 857	7,2	211 368	3,8	5507 247	7,4	238 978	3,4
1. BANKREMISSER	489 044	0,6	489 044	0,6	-	-	489 044	0,7	-	-
2. BANKGIRO TIL DISPOSISJON	217 592	0,3	217 592	0,3	-	-	217 592	0,3	-	-
3. REMBURSKREDITORER	178 616	0,3	42 934	0,0	135 682	2,5	35 624	0,0	142 992	2,0
1. DEKTE, UDISPONERTE REMBURSER	53 848	0,1	33 630	0,0	20 218	0,4	4 096	0,0	49 752	0,7
2. ANDRE REMBURSKREDITORER	124 768	0,2	9 304	0,0	115 464	2,1	31 528	0,0	93 240	1,3
4. SKATTEINNBETALINGER	1272 580	1,6	1272 580	1,7	-	-	1272 580	1,7	-	-
5. SKATTER	191 857	0,2	191 857	0,2	-	-	191 857	0,2	-	-
1. ILIKNEDE, IKKE BETALTE	24 323	0,0	24 323	0,0	-	-	24 323	0,0	-	-
2. PRÆGNEDE FOR SISTE ÅR	167 534	0,2	167 534	0,2	-	-	167 534	0,2	-	-
6. IKKE HEVET UTBYTTE FOR TIDL. ÅR	10 692	0,0	10 663	0,0	29	0,0	10 692	0,0	-	-
7. RENTER	1122 232	1,4	1047 395	1,4	74 837	1,3	1027 025	1,4	95 207	1,4
1. BETALTE, IKKE OPPTJENTE	536 407	0,7	536 407	0,7	-	-	536 407	0,7	-	-
2. PRLØPNE, IKKE FORFALTE	585 825	0,7	510 988	0,7	74 837	1,3	490 618	0,7	95 207	1,4
8. I REGN. M. HOVEDKONTOR EL. FILIAL	425 436	0,5	425 436	0,6	-	-	425 436	0,6	-	-
9. ANDRE KREDITORER	1838 176	2,3	1837 356	2,4	820	0,0	1837 397	2,5	779	0,0
25. AKSJEKAPITAL	2138 795	2,6	2109 043	2,8	29 752	0,5	2138 795	2,9	-	-
26. AVSETNINGER	1821 824	2,3	1818 742	2,4	3 082	0,1	1821 824	2,5	-	-
1. UTBYTTE FOR SISTE ÅR	205 313	0,3	202 231	0,3	3 082	0,1	205 313	0,3	-	-
2. EN BLOC-AVSKRIVNINGER PÅ UTLÅN	1616 461	2,0	1616 461	2,1	-	-	1616 461	2,2	-	-
3. ANDRE AVSETNINGER	50	0,0	50	0,0	-	-	50	0,0	-	-
27. FOND	1716 582	2,2	1716 582	2,3	-	-	1716 582	2,3	-	-
28. INNTEKTER	723 044	0,9	723 044	1,0	-	-	723 044	1,0	-	-
I ALT	80902 485	100,6	75281 048	100,0	5621 437	100,3	73954 335	100,0	6948 150	100,2

TABELL 2. SPAREBANKER. BALANSE ETTER NORSK OG UTENLANDSK SEKTOR/VALUTA OG FINANSOBJEKT.
31. JANUAR 1980. ABSOLUTTE TALL (1 000 KR) OG PROSENT

	AKTIVA									
	I ALT		NORSK SEKTOR		UTENL. SEKTOR		NORSKE KRONER		UTENL. VALUTA	
	BELØP	PRO- SENT	BELØP	PRO- SENT	BELØP	PRO- SENT	BELØP	PRO- SENT	BELØP	PRO- SENT
10. SEDLER OG SKILLEMINT	568 791	0,9	478 414	0,8	90 377	29,0	478 414	0,8	90 377	30,2
11. BANKINNSKOTT PÅ ANFORDRING	1369 372	2,2	1334 744	2,1	34 628	11,1	1347 559	2,1	21 813	7,3
1. NORGES BANK	113 179	0,2	113 179	0,2	-	-	113 179	0,2	-	-
2. POSTGIRO	141 186	0,2	141 186	0,2	-	-	141 186	0,2	-	-
3. FORRETNINGSBANKER	957 004	1,5	957 004	1,5	-	-	956 976	1,5	28 000	0,0
4. SPAREBANKER	123 375	0,2	123 375	0,2	-	-	123 375	0,2	-	-
5. UTENLANDSKE BANKER	34 628	0,1	-	-	34 628	11,1	12 843	0,0	21 785	7,3
12. BANKINNSKOTT PÅ TID	1026 934	1,8	866 466	1,5	160 468	51,4	866 466	1,5	160 468	53,6
1. NORGES BANK	-	-	-	-	-	-	-	-	-	-
1. SKATTEFRIE FONDSAVSETNINGER	-	-	-	-	-	-	-	-	-	-
2. ANDRE BUNDNE INNSKOTT	-	-	-	-	-	-	-	-	-	-
2. FORRETNINGSBANKER	581 553	1,0	581 553	1,0	-	-	581 553	1,0	-	-
1. INNTIL 1 MÅNED	360 202	0,6	360 202	0,6	-	-	360 202	0,6	-	-
2. OVER 1 MÅNED	221 351	0,4	221 351	0,4	-	-	221 351	0,4	-	-
3. SPAREBANKER	284 913	0,5	284 913	0,5	-	-	284 913	0,5	-	-
1. INNTIL 1 MÅNED	231 946	0,4	231 946	0,4	-	-	231 946	0,4	-	-
2. OVER 1 MÅNED	52 967	0,1	52 967	0,1	-	-	52 967	0,1	-	-
4. UTENLANDSKE BANKER	160 468	0,3	-	-	160 468	51,4	-	-	160 468	53,6
1. INNTIL 1 MÅNED	160 468	0,3	-	-	160 468	51,4	-	-	160 468	53,6
2. OVER 1 MÅNED, MEN UNDER 1 ÅR	-	-	-	-	-	-	-	-	-	-
3. 1 ÅR OG OVER	-	-	-	-	-	-	-	-	-	-
13. STATSKASSEVEKSLER O.L.	4294 704	6,8	4294 704	6,8	-	-	4294 704	6,8	-	-
1. STATSKASSEVEKSLER	4214 455	6,7	4214 455	6,7	-	-	4214 455	6,7	-	-
2. MARKEDSPAPIRER	80 249	0,1	80 249	0,1	-	-	80 249	0,1	-	-
14. IHENDEHAVEROBLIGASJONER	15725 165	25,0	15724 685	25,1	480	0,2	15714 674	25,1	10 491	3,5
1. ORDINÆRE PARTIALOBLIGASJONER	15725 165	25,0	15724 685	25,1	480	0,2	15714 674	25,1	10 491	3,5
1. STATS- OG STATSGARANTERTE	8984 787	14,3	8984 787	14,3	-	-	8979 035	14,3	5 752	1,9
11. PREMIEOBLIGASJONER	15 181	0,0	15 181	0,0	-	-	15 181	0,0	-	-
12. ANDRE STATS- OG STATSGAR.	8969 606	14,3	8969 606	14,3	-	-	8963 854	14,3	5 752	1,9
2. ANDRE ORD. PARTIALOBL.	6740 378	10,7	6739 898	10,8	480	0,2	6735 639	10,8	4 739	1,6
2. KONVERTIBLE PARTIALOBL.	-	-	-	-	-	-	-	-	-	-
15. AKSJER	317 665	0,5	317 646	0,5	19	0,0	317 646	0,5	19	0,0
1. BØRS- OG MEGLERNOTERTE AKSJER	70 344	0,1	70 344	0,1	-	-	70 344	0,1	-	-
2. IKKE BØRS- OG MEGLERNOTERTE	247 321	0,4	247 302	0,4	19	0,0	247 302	0,4	19	0,0
3. EGNE AKSJER	-	-	-	-	-	-	-	-	-	-
16. UTLÅN (DISPONERT)	37831 139	60,2	37808 223	60,4	22 916	7,4	37816 089	60,4	15 050	5,0
1. VEKSLER	227 682	0,4	227 682	0,4	-	-	227 666	0,4	16	0,0
2. UTLÅN MOT AVBETALINGSKONTRAKTER	369 669	0,6	369 669	0,6	-	-	369 669	0,6	-	-
3. KASSEKREDITT	3583 306	5,7	3583 248	5,7	58	0,0	3583 306	5,7	-	-
4. BYGGELÅN	5628 419	8,9	5628 085	8,9	334	0,1	5628 419	8,9	-	-
1. BOLIGBYGGELÅN M. KONVERTE- RINGSTILSAGN FRA STATENS BOLIGBANKER	2887 747	4,6	2887 747	4,6	-	-	2887 747	4,6	-	-
2. ANDRE BOLIGBYGGELÅN	1217 370	1,9	1217 036	1,9	334	0,1	1217 370	1,9	-	-
3. BYGGELÅN TIL BERGV. OG IND.	376 820	0,6	376 820	0,6	-	-	376 820	0,6	-	-
4. SKIPSBYGGELÅN	23 920	0,0	23 920	0,0	-	-	23 920	0,0	-	-
5. ANDRE BYGGELÅN	1122 562	1,8	1122 562	1,8	-	-	1122 562	1,8	-	-
5. ANDRE UTLÅN M. LØPET. UNDER 1 ÅR	474 845	0,8	474 667	0,8	178	0,1	474 841	0,8	4	0,0
6. ANDRE UTL. M. LØPET. 1 ÅR OG OVER	27532 218	43,8	27524 872	44,0	7 346	2,4	27532 188	44,0	30	0,0
9. VALUTALÅN ETTER LISENS	15 000	0,0	-	-	15 000	4,8	-	-	15 000	5,0
17. ANDRE FORDRINGER	537 395	0,9	534 304	0,9	3 091	1,0	536 318	0,9	1 077	0,3
1. REMBURSDEBITORER	172	0,0	131	0,0	41	0,0	131	0,0	41	0,0
1. KONTANTREMBURSER	69	0,0	69	0,0	-	-	69	0,0	-	-
2. KREDITTREMBURSER	103	0,0	62	0,0	41	0,0	62	0,0	41	0,0
2. RENTER	367 346	0,6	367 346	0,6	-	-	367 346	0,6	-	-
1. FORFALTE	17 796	0,0	17 796	0,0	-	-	17 796	0,0	-	-
2. OPPTJENTE, IKKE FORFALTE	349 403	0,6	349 403	0,6	-	-	349 403	0,6	-	-
3. BETALTE, IKKE PÅLØPNE	147	0,0	147	0,0	-	-	147	0,0	-	-
3. I REGN. M. HOVEDKONTOR EL. FILIAL	10 185	0,0	10 185	0,0	-	-	10 185	0,0	-	-
4. ANDRE DEBITORER	159 692	0,3	156 642	0,3	3 050	1,0	158 656	0,3	1 036	0,3
18. ANDRE AKTIVA	1002 610	1,5	1002 610	1,5	-	-	1002 610	1,5	-	-
1. AKSJER OG ANDELER I GRDSELSKAPER	13 384	0,0	13 384	0,0	-	-	13 384	0,0	-	-
2. LEIEBOERINNSKOTT	16 070	0,0	16 070	0,0	-	-	16 070	0,0	-	-
3. MASKINER, INV., TRANSP. MIDL. ETC	285 640	0,5	285 640	0,5	-	-	285 640	0,5	-	-
4. BANKBYGN. OG ANDRE FASTE EIEND. EKSKL. FUNKSJ. BOLIGER OG OVER- TATTE FASTE EIENDOMMER	647 738	1,0	647 738	1,0	-	-	647 738	1,0	-	-
5. FUNKSJONÆRBOLIGER	27 249	0,0	27 249	0,0	-	-	27 249	0,0	-	-
6. OVERTATTE FASTE EIENDOMMER	5 499	0,0	5 499	0,0	-	-	5 499	0,0	-	-
7. IMMATERIELLE EIENDELER	2 929	0,0	2 929	0,0	-	-	2 929	0,0	-	-
8. ANNET	4 101	0,0	4 101	0,0	-	-	4 101	0,0	-	-
19. UTGIFTER	188 441	0,3	188 441	0,3	-	-	188 441	0,3	-	-
I ALT	62862 216	100,1	62550 237	99,9	311 979	100,1	62562 921	99,9	299 295	99,9

PASSIVA										
	I ALT		NORSK SEKTOR		UTENL. SEKTOR		NORSKE KRONER		UTENL. VALUTA	
	BELØP	PRO-SENT	BELØP	PRO-SENT	BELØP	PRO-SENT	BELØP	PRO-SENT	BELØP	PRO-SENT
20. BANKINNSKOTT PÅ ANFORDRING	8594 418	13,7	8569 684	13,7	24 734	11,4	8576 695	13,7	17 723	10,6
1. FRA KUNDER	8173 749	13,0	8167 761	13,0	5 988	2,7	8166 569	13,0	7 180	4,3
1. FOLIOINNSKOTT I ALT	4569 331	7,4	4665 606	7,4	3 725	1,7	4662 151	7,4	7 180	4,3
2. I UTENLANDSK VALUTA	7 180	0,0	7 145	0,0	35	0,0	-	-	7 180	4,3
2. LØNNSKONTI	3504 418	5,6	3502 155	5,6	2 263	1,0	3504 418	5,6	-	-
3. FRA ANDRE BANKER	420 669	0,7	401 923	0,7	18 746	8,7	410 126	0,7	10 543	6,3
1. FORRETNINGSBANKER	239 416	0,4	239 416	0,4	-	-	239 392	0,4	24	0,0
2. SPAREBANKER	161 042	0,3	161 042	0,3	-	-	161 042	0,3	-	-
3. STATS BANKER	1 465	0,0	1 465	0,0	-	-	1 465	0,0	-	-
4. UTENLANDSKE BANKER	18 746	0,0	-	-	18 746	8,7	8 227	0,0	10 519	6,3
21. BANKINNSKOTT PÅ TID	48176 310	76,6	47986 209	76,6	190 101	87,9	48027 679	76,6	148 631	89,1
1. FRA KUNDER	46729 666	74,4	46549 565	74,4	180 101	83,3	46596 035	74,4	133 631	80,1
1. PÅ OPPSIGELSE M.V.	34981 492	55,6	34815 133	55,6	166 359	77,0	34981 492	55,8	-	-
1. 3 MÅNEDER	14917 270	23,7	14854 813	23,7	62 457	28,9	14917 270	23,8	-	-
2. 6 MÅNEDER	-	-	-	-	-	-	-	-	-	-
3. 12 MÅNEDER	17674 643	28,1	17582 043	28,1	92 600	42,9	17674 643	28,2	-	-
5. LANGTIDSSPARING O.L.	2389 579	3,8	2378 277	3,8	11 302	5,2	2389 579	3,8	-	-
2. TERMININNSKOTT	1485 190	2,4	1481 467	2,4	3 723	1,7	1485 190	2,4	-	-
1. UNDER 1 ÅR I ALT	181 297	0,3	181 097	0,3	200	0,1	181 297	0,3	-	-
2. I UTENLANDSK VALUTA	-	-	-	-	-	-	-	-	-	-
2. 1 ÅR OG OVER I ALT	1303 893	2,1	1300 370	2,1	3 523	1,6	1303 893	2,1	-	-
2. I UTENLANDSK VALUTA	-	-	-	-	-	-	-	-	-	-
3. INNSKOTT PÅ ANDRE VILKÅR	5890 649	9,4	5882 075	9,4	8 574	4,0	5757 018	9,2	133 631	80,1
1. UNDER 1 ÅR I ALT	4645 000	7,4	4641 719	7,4	3 281	1,5	4511 369	7,2	133 631	80,1
2. I UTENLANDSK VALUTA	133 631	0,2	133 631	0,2	-	-	-	-	133 631	80,1
2. 1 ÅR OG OVER I ALT	1245 649	2,0	1240 356	2,0	5 293	2,5	1245 649	2,0	-	-
2. I UTENLANDSK VALUTA	-	-	-	-	-	-	-	-	-	-
4. BUNDNE INNSKOTT	4372 335	7,0	4370 890	7,0	1 445	0,6	4372 335	7,0	-	-
1. SPARING M. SKATTEFRADRAK	4306 636	6,9	4305 241	6,9	1 395	0,6	4306 636	6,9	-	-
2. ANDRE BUNDNE INNSKOTT	65 699	0,1	65 649	0,1	50	0,0	65 699	0,1	-	-
2. FRA BANKER	1446 644	2,2	1436 644	2,2	10 000	4,6	1431 644	2,2	15 000	9,0
1. FORRETNINGSBANKER	171 888	0,2	171 888	0,2	-	-	156 888	0,2	15 000	9,0
1. INNTIL 1 MÅNED	151 565	0,2	151 565	0,2	-	-	151 565	0,2	-	-
2. OVER 1 MÅNED	20 323	0,0	20 323	0,0	-	-	5 323	0,0	15 000	9,0
2. SPAREBANKER	248 666	0,4	248 666	0,4	-	-	248 666	0,4	-	-
1. INNTIL 1 MÅNED	189 503	0,3	189 503	0,3	-	-	189 503	0,3	-	-
2. OVER 1 MÅNED	59 163	0,1	59 163	0,1	-	-	59 163	0,1	-	-
3. STATS BANKER	1016 090	1,6	1016 090	1,6	-	-	1016 090	1,6	-	-
1. INNTIL 1 MÅNED	-	-	-	-	-	-	-	-	-	-
2. OVER 1 MÅNED	1016 090	1,6	1016 090	1,6	-	-	1016 090	1,6	-	-
4. UTENLANDSKE BANKER	10 000	0,0	-	-	10 000	4,6	10 000	0,0	-	-
1. INNTIL 1 MÅNED	-	-	-	-	-	-	-	-	-	-
2. OVER 1 MÅNED, UNDER 1 ÅR	10 000	0,0	-	-	10 000	4,6	10 000	0,0	-	-
3. 1 ÅR OG OVER	-	-	-	-	-	-	-	-	-	-
22. IHENDEHAVEROBLIGASJONSLÅN	-	-	-	-	-	-	-	-	-	-
23. ANDRE LÅN	583 485	0,9	583 073	0,9	412	0,2	583 485	0,9	-	-
1. AKSEPTER	62	0,0	-	-	62	0,0	62	0,0	-	-
1. VEKSELFINANSIERING	-	-	-	-	-	-	-	-	-	-
2. ANDRE AKSEPTER	62	0,0	-	-	62	0,0	62	0,0	-	-
2. LÅN OG INNSKOTT I NORGES BANK	454 535	0,7	454 535	0,7	-	-	454 535	0,7	-	-
1. LÅN	264 787	0,4	264 787	0,4	-	-	264 787	0,4	-	-
2. INNSKOTT	189 748	0,3	189 748	0,3	-	-	189 748	0,3	-	-
3. ANDRE LÅN M. LØPETID UNDER 1 ÅR	-	-	-	-	-	-	-	-	-	-
4. FORVALTNINGSBEVIS/ANDELSBEVIS	64 414	0,1	64 064	0,1	350	0,2	64 414	0,1	-	-
5. ANSVARLIG LÅNEKAPITAL	-	-	-	-	-	-	-	-	-	-
6. ANDRE LÅN M. LØPETID 1 ÅR OG OVER	64 474	0,1	64 474	0,1	-	-	64 474	0,1	-	-
24. ANNEN GJELD	1525 758	2,5	1525 021	2,5	737	0,3	1525 217	2,5	541	0,3
1. BANKREMISSER	255 259	0,4	255 259	0,4	-	-	255 259	0,4	-	-
2. BANKGIRO TIL DISPOSISJON	119 283	0,2	119 283	0,2	-	-	119 283	0,2	-	-
3. REMBURSKREDITORER	584	0,0	69	0,0	515	0,2	69	0,0	515	0,3
1. DEKTE, UDISPONERTE REMBURSER	515	0,0	-	-	515	0,2	-	-	515	0,3
2. ANDRE REMBURSKREDITORER	69	0,0	69	0,0	-	-	69	0,0	-	-
4. SKATTEINNBETALINGER	251 379	0,4	251 379	0,4	-	-	251 379	0,4	-	-
5. SKATTER	-	-	-	-	-	-	-	-	-	-
1. ILIKNEDE, IKKE BETALTE	-	-	-	-	-	-	-	-	-	-
2. PÅREGNEDE FOR SISTE ÅR	-	-	-	-	-	-	-	-	-	-
6. IKKE HEVET UTBYTTE FOR TIDL. ÅR	-	-	-	-	-	-	-	-	-	-
7. RENTER	277 806	0,5	277 806	0,5	-	-	277 806	0,5	-	-
1. BETALTE, IKKE OPPTJENTE	161 486	0,3	161 486	0,3	-	-	161 486	0,3	-	-
2. PÅLØPNE, IKKE FORFALTE	116 320	0,2	116 320	0,2	-	-	116 320	0,2	-	-
8. I REGN. M. HOVEDKONTOR EL. FILIAL	8 238	0,0	8 238	0,0	-	-	8 238	0,0	-	-
9. ANDRE KREDITORER	613 209	1,0	612 987	1,0	222	0,1	613 183	1,0	26	0,0
25. AKSJEKAPITAL	-	-	-	-	-	-	-	-	-	-
26. AVSETNINGER	1149 558	1,8	1149 558	1,8	-	-	1149 558	1,8	-	-
1. UTBYTTE FOR SISTE ÅR	-	-	-	-	-	-	-	-	-	-
2. EN BLOC-AVSKRIVNINGER PÅ UTLÅN	1131 812	1,8	1131 812	1,8	-	-	1131 812	1,8	-	-
3. ANDRE AVSETNINGER	17 746	0,0	17 746	0,0	-	-	17 746	0,0	-	-
27. FOND	2527 695	4,0	2527 695	4,0	-	-	2527 695	4,0	-	-
28. INNTEKTER	304 992	0,5	304 992	0,5	-	-	304 992	0,5	-	-
I ALT	62862 216	100,0	62646 232	100,0	215 984	99,8	62695 321	100,0	166 895	100,0

TABELL 3. FORRETNINGSBANKER, BEVILGEDE OG DISPONERTE UTLÅN, DISPONIBLE KREDITTMIDLER, ETTER NORSK OG UTENLANDSK VALUTA/SEKTOR OG UTLÅNSFORM. 31. JANUAR 1980. 1 000 KR

UTLÅNSFORM	I ALT																							
	I ALT						NORSKE KRONER						UTENLANDSK VALUTA											
	BEVILGEDE LÅN	DISPONERTE LÅN	DISP. KREDITTMIDLER	BEVILGEDE LÅN	DISPONERTE LÅN	DISP. KREDITTMIDLER	BEVILGEDE LÅN	DISPONERTE LÅN	DISP. KREDITTMIDLER	BEVILGEDE LÅN	DISPONERTE LÅN	DISP. KREDITTMIDLER	BEVILGEDE LÅN	DISPONERTE LÅN	DISP. KREDITTMIDLER									
16. I ALT	60770	578	46749	938	14020	640	60607	425	46586	785	14020	640	163	153	163	153	-							
1. VEKSLER	1553	921	1553	921	-	-	1509	763	1509	763	-	-	44	158	44	158	-							
2. UTLÅN MOT AVBETALINGS- KONTRAKTER	1402	369	1402	369	-	-	1402	369	1402	369	-	-	-	-	-	-	-							
3. KASSEKREDITT	22421	067	11779	316	10641	751	22398	620	11756	869	10641	751	22	447	22	447	-							
4. BYGGELÅN I ALT	9618	273	6239	384	3378	889	9618	273	6239	384	3378	889	-	-	-	-	-							
1. BOLIGBYGGELÅN MED KONVERTERINGSTILSAGN FRA STATENS BOLIGBANKER	3032	549	2056	280	976	269	3032	549	2056	280	976	269	-	-	-	-	-							
2. ANDRE BOLIGBYGGELÅN ...	1865	890	1254	266	611	624	1865	890	1254	266	611	624	-	-	-	-	-							
3. BYGGELÅN TIL BERGVERK OG INDUSTRI	1616	583	1082	108	534	475	1616	583	1082	108	534	475	-	-	-	-	-							
4. SKIPSBYGGELÅN	290	615	196	179	94	436	290	615	196	179	94	436	-	-	-	-	-							
5. ANDRE BYGGELÅN	2812	636	1650	551	1162	085	2812	636	1650	551	1162	085	-	-	-	-	-							
5. ANDRE UTLÅN MED LØPETID UNDER 1 ÅR	1699	380	1699	380	-	-	1610	209	1610	209	-	-	89	171	89	171	-							
6. ANDRE UTLÅN MED LØPETID 1 ÅR OG OVER	24075	568	24075	568	-	-	24068	191	24068	191	-	-	7	377	7	377	-							
1) OMFATTER KOMMUNEFORVALTNING OG KOMMUNEFORETAK, STATSFORETAK, PRIVATE IKKE-PERSONLIGE FORETAK, PERSONLIGE FORETAK, PERSONLIG NÆRINGSDRIVENDE, LØNSTAKERE ETC., OG ANDRE PRIVATE SEKTORER.																								
	NORSKE SEKTORER												UTENLANDSK SEKTOR											
	I ALT			NÆRINGS- OG PRIVATPERSONER 1)						ANDRE NORSKE SEKTORER														
	BEVILGEDE LÅN	DISPONERTE LÅN	DISP. KREDITTMIDLER	BEVILGEDE LÅN	DISPONERTE LÅN	DISP. KREDITTMIDLER	BEVILGEDE LÅN	DISPONERTE LÅN	DISP. KREDITTMIDLER	BEVILGEDE LÅN	DISPONERTE LÅN	DISP. KREDITTMIDLER	BEVILGEDE LÅN	DISPONERTE LÅN	DISP. KREDITTMIDLER	UT-LÅNS FORM								
60661	643	46645	792	14015	851	59286	232	45628	476	13657	756	1375	411	1017	316	358	095	108	935	104	146	4	789	16.
1553	921	1553	921	-	-	1539	230	1539	230	-	-	14	691	14	691	-	-	-	-	-	-	-	-	1.
1402	369	1402	369	-	-	1402	369	1402	369	-	-	-	-	-	-	-	-	-	-	-	-	-	-	2.
22403	211	11765	726	10637	485	21652	229	11347	561	10304	668	750	982	418	165	332	817	17	856	13	590	4	266	3.
9617	079	6238	713	3378	366	9563	204	6210	116	3353	088	53	875	28	597	25	278	1	194	671	-	-	523	4.
3032	549	2056	280	976	269	3029	629	2053	360	976	269	2	920	2	920	-	-	-	-	-	-	-	-	1.
1864	776	1253	620	611	156	1864	341	1253	343	610	998	435	277	158	158	1	114	1	114	646	-	-	468	2.
1616	583	1082	108	534	475	1616	583	1082	108	534	475	-	-	-	-	-	-	-	-	-	-	-	-	3.
290	615	196	179	94	436	290	615	196	179	94	436	-	-	-	-	-	-	-	-	-	-	-	-	4.
2812	556	1650	526	1162	030	2762	036	1625	126	1136	910	50	520	25	400	25	120	80	80	25	25	25	55	5.
1676	832	1676	832	-	-	1349	872	1349	872	-	-	326	960	326	960	-	-	22	548	22	548	-	-	5.
24008	231	24008	231	-	-	23779	328	23779	328	-	-	228	903	228	903	-	-	67	337	67	337	-	-	6.

TABELL 4. SPAREBANKER, BEVILGEDE OG DISPONERTE UTLÅN, DISPONIBLE KREDITTMIDLER
ETTER NORSK OG UTENLANDSK VALUTA/SEKTOR OG UTLÅNSFORM. 31. JANUAR 198C. 1 000 KR

UTLÅNSFORM	I ALT											
	I ALT			NORSKE KRONER						UTENLANDSK VALUTA		
	BEVILGEDE LÅN	DISPONERTE LÅN	DISP. KREDITT- MIDLER	BEVILGEDE LÅN	DISPONERTE LÅN	DISP. KREDITT- MIDLER	BEVILGEDE LÅN	DISPONERTE LÅN	DISP. KREDITT- MIDLER			
16. I ALT	43042 127	37816 139	5225 988	43042 077	37816 089	5225 988	50	50	-			
1. VEKSLER	227 682	227 682	-	227 666	227 666	-	16	16	-			
2. UTLÅN MOT AVBETALINGS- KONTRAKTER	369 669	369 669	-	369 669	369 669	-	-	-	-			
3. KASSEKREDITT	6266 999	3583 306	2683 693	6266 999	3583 306	2683 693	-	-	-			
4. BYGGELÅN I ALT	8170 714	5628 419	2542 295	8170 714	5628 419	2542 295	-	-	-			
1. BOLIGBYGGELÅN MED KONVERTERINGSTILSAGN FRA STATENS BOLIGBANKER	4145 793	2387 747	1258 046	4145 793	2387 747	1258 046	-	-	-			
2. ANDRE BOLIGBYGGELÅN ...	1794 340	1217 370	576 970	1794 340	1217 370	576 970	-	-	-			
3. BYGGELÅN TIL BERGVERK OG INDUSTRI	524 697	376 820	147 877	524 697	376 820	147 877	-	-	-			
4. SKIPSBYGGELÅN	39 643	23 920	15 723	39 643	23 920	15 723	-	-	-			
5. ANDRE BYGGELÅN	1666 241	1122 562	543 679	1666 241	1122 562	543 679	-	-	-			
5. ANDRE UTLÅN MED LØPETID UNDER 1 ÅR	474 845	474 845	-	474 841	474 841	-	4	4	-			
6. ANDRE UTLÅN MED LØPETID 1 ÅR OG OVER	27532 218	27532 218	-	27532 188	27532 188	-	30	30	-			

1) OMFATTER KOMMUNEFORVALTNING OG KOMMUNEFORETAK, STATSFORETAK, PRIVATE IKKE-PERSONLIGE FORETAK, PERSONLIGE FORETAK, PERSONLIG NÆRINGSDRIFVENN, LØNNSTAKERE ETC., OG ANDRE PRIVATE SEKTORER.

NORSKE SEKTORER											UTENLANDSK SEKTOR		
I ALT			NÆRINGS- OG PRIVATPERSONER 1)						ANDRE NORSKE SEKTORER				
BEVILGEDE LÅN	DISPONERTE LÅN	DISP. KREDITT- MIDLER	BEVILGEDE LÅN	DISPONERTE LÅN	DISP. KREDITT- MIDLER	BEVILGEDE LÅN	DISPONERTE LÅN	DISP. KREDITT- MIDLER	BEVILGEDE LÅN	DISPONERTE LÅN	DISP. KREDITT- MIDLER	UT- LÅNS FORM	
43034 13C	37808 223	5225 907	42878 200	37660 408	5217 792	155 930	147 815	8 115	7 997	7 916	81	16.	
227 682	227 682	-	225 385	225 385	-	2 297	2 297	-	-	-	-	1.	
369 669	369 669	-	369 669	369 669	-	-	-	-	-	-	-	2.	
6266 860	3583 248	2683 612	6229 379	3553 486	2675 893	37 481	29 762	7 719	139	58	81	3.	
8170 380	5628 085	2542 295	8168 345	5626 446	2541 899	2 035	1 639	396	334	334	-	4.	
4145 793	2887 747	1258 046	4145 049	2887 221	1257 828	744	526	218	-	-	-	1.	
1794 006	1217 036	576 970	1793 524	1216 657	576 867	482	379	103	334	334	-	2.	
524 697	376 820	147 877	524 697	376 820	147 877	-	-	-	-	-	-	3.	
39 643	23 920	15 723	39 643	23 920	15 723	-	-	-	-	-	-	4.	
1666 241	1122 562	543 679	1665 432	1121 828	543 604	809	734	75	-	-	-	5.	
474 667	474 667	-	467 258	467 258	-	7 409	7 409	-	178	178	-	5.	
27524 872	27524 872	-	27418 164	27418 164	-	106 708	106 708	-	7 346	7 346	-	6.	

IHENDEHAVEROBLIGASJONSGJELDEN. 4. KVARTAL 1979

Den samlede ihendehaverobligasjonsgjeld steg i 1979 med 20,1 milliarder kroner (17,7 prosent) til 134,0 milliarder kroner pr. 31/12 1979, viser foreløpige oppgaver fra Statistisk Sentralbyrås kredittmarkedstatistikk. I 1978 økte ihendehaverobligasjonsgjelden med 24,0 milliarder kroner (26,7 prosent).

Obligasjonsgjelden i norske kroner økte i 1979 med 10,4 milliarder kroner til 75,3 milliarder kroner, en økning på 16,0 prosent, mens gjelden i utenlandsk valuta økte med 9,7 milliarder kroner til 58,6 milliarder kroner, dvs. en økning på 19,8 prosent. Av gjeldsøkningen i utenlandsk valuta bidro staten og statsbankene med 8,1 milliarder kroner. For staten alene var denne økningen 4,9 milliarder kroner (21,9 prosent).

De samlede emisjoner utgjorde i 1979 24,7 milliarder kroner og avdragene 4,6 milliarder kroner. I 1978 utgjorde emisjonene 25,3 milliarder kroner og avdragene 4,6 milliarder kroner.

Ihendehaverobligasjonsgjeld, emisjoner og avdrag. Mill.kr

Låntakere	Obligasjonsgjeld i alt ¹⁾		Emittert i 1979		Betalte avdrag ²⁾ i 1979	
	31/12 1978	31/12 ²⁾ 1979	4. kvartal	1.-4. kvartal	4. kvartal	1.-4. kvartal
A. Obligasjoner i alt	113 850	133 968	4 891	24 707	1 238	4 589
B. Obligasjoner i norske kroner	64 906	75 319	4 460	14 097	910	3 684
Statsforvaltningen	27 768	35 517	2 885	8 624	109	875
Kommuneforvaltningen inkl. kommune- foretak	4 770	4 411	-	31	133	390
Forretningsbanker	15	15	-	-	-	-
Statsbanker	7 429	7 976	800	1 050	144	503
Andre kredittinstitusjoner	20 691	23 347	731	4 190	395	1 534
Herav realkredittforeninger	6 108	6 757	20	871	96	222
Statsforetak	1 487	1 414	30	90	68	163
Private foretak	2 746	2 639	14	112	61	219
C. Obligasjoner i utenlandsk valuta ³⁾ ..	48 944	58 649	431	10 610	328	905
Statsforvaltningen	22 506	27 438	-	4 968	-	36
Kommuneforvaltningen inkl. kommune- foretak	6 189	6 292	-	743	280	640
Forretningsbanker	-	126	-	126	-	-
Statsbanker	10 428	13 643	431	3 285	29	70
Andre kredittinstitusjoner	1 200	1 439	-	260	-	21
Statsforetak	7 012	8 090	-	1 172	19	94
Private foretak	1 589	1 601	-	56	-	44
Utlandet	20	20	-	-	-	-

1) Inkl. oppkjøpte egne obligasjoner.

2) Foreløpige, beregnede tall.

3) For 1978 er gjelden beregnet etter kurs ved utgangen av året. For 1979 er emisjonene beregnet etter gjennomsnittlig kurs for de resp. måneder, og avdragene etter kurs i midten av de resp. kvartaler. Gjelden pr. 31/12 1979 er ikke justert for valutakursendringer i 1979.

IHENDEHAVEROBLIGASJONGJELDEN I 1978

Den samlede ihendehaverobligasjonsgjeld økte i løpet av 1978 med 23 962 mill.kr til 113 850 mill.kr ved utgangen av året, viser Statistisk Sentralbyrås kredittmarkedstatistikk. Av økningen falt 16 670 mill.kr på lån i utenlandsk valuta. Statsforvaltningens utenlandske obligasjonsgjeld steg i 1978 med 8 465 mill.kr til 22 506 mill.kr pr. 31. desember.

I 1978 ble det i alt emittert nye obligasjoner for 25 305 mill.kr og av dette for 14 768 mill.kr i utenlandsk valuta. Staten emitterte i 1978 obligasjoner i utenlandsk valuta for 8 119 mill.kr.

Den gjennomsnittlige nominelle rente for nyemitterte ihendehaverobligasjoner i norske kroner utgjorde i 1978 7,77 prosent, mot 7,20 prosent i 1977. For lån opptatt i utenlandsk valuta var den gjennomsnittlige rente 6,53 prosent i 1978, mot 6,87 prosent året før.

Fra og med 1/1 1978 er det foretatt en omlegging av statistikken over ihendehaverobligasjonsgjelden. Dette har medført at tallene i denne melding ikke er helt sammenliknbare med tilsvarende tall som er publisert tidligere. Enkelte foretak er gruppert på andre sektorer enn før, og sektorinndelingen er noe utvidet. Enkelte lån som tidligere ikke var med i statistikken, er nå tatt med.

Tallene for emisjoner og avdrag omfatter også en del lån som ble konvertert i 1978.

TABELL 1. IHENDEHAVEROBLIGASJONSGJELDEN 1) PR 31/12 1977, 31/12 1978 OG BRUTTOENDRINGENE I 1978. MILL. KR

LÅNTAKERSEKTOR OG -NÆRING	OBLIGA- SJONS- GJELD I ALT PR. 31/12 1977	EMIT- TERT I 1978	AVDRAG I 1978	OBLIGA- SJONS- GJELD I ALT PR. 31/12 1978
A. OBLIGASJONER I ALT	89 888	25 305	4 643	113 850
B. OBLIGASJONER I NORSKE KRONER	57 614	10 537	3 245	64 906
I. STATSFORVALTNINGEN	21 724	6 953	909	27 768
II. KOMMUNEFORVALTNINGEN INKL. KOMMUNEFORETAK	5 070	25	325	4 770
III. FORRETNINGSBANKER	15	-	-	15
IV. STATSBANKER 2)	6 865	1 012	448	7 429
V. ANDRE KREDITTINSTITUSJONER 3)	19 513	2 419	1 241	20 691
VI. STATSFORETAK 4)	1 541	80	134	1 487
JORDBRUK OG SKOGBRUK	-	-	-	-
FISKE OG FANGST	-	-	-	-
BERGVERKSDRIFT	109	-	11	98
UTVINNING AV RÅOLJE OG NATURGASS	-	-	-	-
ANNEN BERGVERKSDRIFT	109	-	11	98
INDUSTRI I ALT	964	20	65	919
PRODUKSJON AV NÆRINGSMIDLER, DRIKKEVARER OG TOBAKKSVARER	30	-	1	29
PRODUKSJON AV TEKSTILVARER, BEKLEDNINGSVARER, LÅR OG	-	-	-	-
LÆRVARER	-	-	-	-
PRODUKSJON AV TREVARER	-	-	-	-
TREFOREDLING	-	-	-	-
GRAFISK PRODUKSJON OG FORLAGSVIRKSOMHET	-	-	-	-
PRODUKSJON AV KJEMISKE PRODUKTER, MINERALOLJE-, KULL-,	492	20	40	472
GUMMI- OG PLASTPRODUKTER	-	-	-	-
PRODUKSJON AV MINERALSKE PRODUKTER	243	-	10	233
PRODUKSJON AV METALLER	-	-	-	-
PRODUKSJON AV OLJERIGGER M.V.	40	-	4	36
BYGGING AV FARTØYER	159	-	10	149
PRODUKSJON AV VERKSTEDPRODUKTER (EKSKL. PRODUKSJON AV	-	-	-	-
OLJERIGGER OG BYGGING AV FARTØYER)	61	-	11	50
INDUSTRIPRODUKSJON ELLERS	-	-	-	-
KRAFT- OG VAHNFORSYNING	-	-	-	-
BYGGE- OG ANLEGGSVIRKSOMHET	-	-	-	-
OLJEBORING PÅ KONTRAKTBASIS	-	-	-	-
ANNEN BYGGE- OG ANLEGGSVIRKSOMHET	19	-	4	15
VAREHANDEL	-	-	-	-
ENGROSHANDEL MED RÅOLJE OG NATURGASS	19	-	4	15
DETALJ-, AGENTUR- OG ANNEN ENGROSHANDEL	-	-	-	-
HOTELL- OG RESTAURANTDRIFT	-	-	-	-
UTENRIKS SJØFART	-	-	-	-
TRANSPORT, LAGRING, POST OG TELEKOMMUNIKASJONER (EKSKL.	45	-	8	37
UTENRIKS SJØFART)	-	-	-	-
DRIFT AV RØRLEDNINGER	45	-	8	37
ANNEN TRANSPORT OG LAGRING	-	-	-	-
POST OG TELEKOMMUNIKASJONER	343	60	35	368
FINANSIERING, EIENDOMSDRIFT OG TJENESTEYTING TIL NÆRINGS-	15	-	-	15
LIVET	328	60	35	353
INVESTERINGS- OG HOLDINGSSELSKAPER	-	-	-	-
UTLEIE AV BOLIGBYGG OG AV ANDRE BYGG	-	-	-	-
FORRETNINGSMESSIG TJENESTEYTING	-	-	-	-
SOSIAL OG PERSONLIG TJENESTEYTING	-	-	-	-

1) INKL. OPPKJØPTE EGNE OBLIGASJONER.

2) BIDJOVAGGE GRUBERS OBLIGASJONSGJELD BLE OVERTATT AV DISTRIKTENES UTBYGGINGSFOND I APRIL 1977.

3) OMFATTER PRIVATE KREDITTFORETAK OG PRIVATE FINANSIERINGSSSELSKAPER.

4) DEN NORSKE ANDELEN AV SAS LÅNEBEVIS ER REGNET SOM INNENLANDSK OBLIGASJONSGJELD.

TABELL 1 (FORTS.). IHENDEHAVEROBLIGASJONSGJELDEN 1) PR 31/12 1977, 31/12 1978 OG BRUTTOENDRINGENE I 1978.
MILL. KR

LÅNTAKERSEKTOR OG -NÆRING	OBLIGA- SJONS- GJELD I ALT PR. 31/12 1977	EMIT- TERT I 1978	AVDRAG I 1978	OBLIGA- SJONS- GJELD I ALT PR. 31/12 1978
VII. ANDRE NORSKE SEKTORER	2 886	48	188	2 746
1. PRIVATE FORETAK OG PERSONLIG NÆRINGSDRIVENDE, NÆRINGS- GRUPPERT	2 886	48	188	2 746
JORDBRUK OG SKOGBRUK	2	-	-	2
FISKE OG FANGST	-	-	-	-
BERGVERKSDRIFT	76	-	5	71
UTVINNING AV RØLJE OG NATURGASS	-	-	-	-
ANNEN BERGVERKSDRIFT	76	-	5	71
INDUSTRI I ALT	2 063	18	139	1 942
PRODUKSJON AV NÆRINGSMIDLER, DRIKKEVARER OG TOBAKKS- VARER	99	18	9	108
PRODUKSJON AV TEKSTILVARER, BEKLEDNINGSVARER, LÆR OG LÆRVARER	4	-	1	3
PRODUKSJON AV TREVARER	42	-	3	39
TREFOREDNING	535	-	39	496
GRAFISK PRODUKSJON OG FORLAGSVIRKSOMHET	17	-	1	16
PRODUKSJON AV KJEMISKE PRODUKTER, MINERALOLJE-, KULL- GUMMI- OG PLASTPRODUKTER	296	-	9	287
PRODUKSJON AV MINERALSKE PRODUKTER	141	-	13	128
PRODUKSJON AV METALLER	508	-	35	473
PRODUKSJON AV OLJERIGGER M.V.	82	-	7	75
BYGGING AV FARTØYER	108	-	8	100
PRODUKSJON AV VERKSTEDPRODUKTER (EKSKL. PRODUKSJON AV OLJERIGGER OG BYGGING AV FARTØYER)	231	-	14	217
INDUSTRIPRODUKSJON ELLERS	-	-	-	-
KRAFT- OG VANNFORSYNING	108	-	7	101
BYGGE- OG ANLEGGSVIRKSOMHET	-	-	-	-
OLJEBORING PÅ KONTRAKTBASIS	-	-	-	-
ANNEN BYGGE- OG ANLEGGSVIRKSOMHET	-	-	-	-
VAREHANDEL	150	-	13	137
ENGROSHANDEL MED RØLJE OG NATURGASS	-	-	-	-
DETALJ-, AGENTUR- OG ANNEN ENGROSHANDEL	150	-	13	137
HOTELL- OG RESTAURANTDRIFT	-	-	-	-
UTENRIKS SJØFART	2	-	-	2
TRANSPORT, LAGRING, POST OG TELEKOMMUNIKASJONER (EKSKL. UTENRIKS SJØFART)	92	-	9	83
DRIFT AV RØRLEDNINGER	-	-	-	-
ANNEN TRANSPORT OG LAGRING	92	-	9	83
POST OG TELEKOMMUNIKASJONER	-	-	-	-
FINANSIERING, EIENDOMSDRIFT OG TJENESTEYTING TIL NÆR- INGSLIVET	375	-	15	360
INVESTERINGS- OG HOLDINGSSELSKAPER	290	-	15	275
UTLEIE AV BOLIGBYGG OG AV ANDRE BYGG	85	-	-	85
FORRETNINGSMESSIG TJENESTEYTING	-	-	-	-
SOSIAL OG PERSONLIG TJENESTEYTING	18	30	-	48
2. LØNNSTAKERE, SKOLEELEVER, TRYGDEDE O.L.	-	-	-	-

1) SE NOTE 1) OG 2) SIDE 1.

TABELL 1 (FORTS.). IHENDEHAVEROBLIGASJONSGJELDEN 1) PR 31/12 1977, 31/12 1978 OG BRUTTOENDRINGENE I 1978.
MILL. KR

LÅNTAKERSEKTOR OG -NÆRING	OBLIGA- SJONS- GJELD I ALT PR. 31/12 1977	EMIT- TERT I 1978	AVDRAG I 1978	OBLIGA- SJONS- GJELD I ALT PR. 31/12 1978	ENDRING I GJELD SOM FØL- GE AV VALUTA- KURSEDR. I 1978
C. OBLIGASJONER I UTENLANDSK VALUTA	32 274	14 768	1 398	48 944	3 300
I. STATSFORVALTNINGEN	14 041	8 119	793	22 506	1 139
II. KOMMUNEFORVALTNINGEN INKL. KOMMUNEFORETAK	5 098	852	366	6 189	605
III. FORRETNINGSBANKER	-	-	-	-	-
IV. STATSBANKER	5 796	3 969	88	10 428	751
V. ANDRE KREDITTINSTITUSJONER	312	862	42	1 200	68
VI. STATSFORETAK	5 849	657	66	7 012	572
JORDBRUK OG SKOGBRUK	-	-	-	-	-
FISKE OG FANGST	-	-	-	-	-
BERGVERKSDRIFT	-	-	-	-	-
UTVINNING AV RÅOLJE OG NATURGASS	-	-	-	-	-
ANNEN BERGVERKSDRIFT	-	-	-	-	-
INDUSTRI I ALT	4 236	260	27	4 909	440
PRODUKSJON AV NÆRINGSMIDLER, DRIKKEVARER OG TOBAKKSVARER	-	-	-	-	-
PRODUKSJON AV TEKSTILVARER, BEKLEDNINGSVARER, LÆR OG	-	-	-	-	-
LÆRVARER	-	-	-	-	-
PRODUKSJON AV TREVARER	-	-	-	-	-
TREFOREDNING	-	-	-	-	-
GRAFISK PRODUKSJON OG FORLAGSVIRKSOMHET	-	-	-	-	-
PRODUKSJON AV KJEMISKE PRODUKTER, MINERALOLJE-, KULL-,	-	-	-	-	-
GUMMI- OG PLASTPRODUKTER	3 478	260	27	4 057	346
PRODUKSJON AV MINERALSKE PRODUKTER	-	-	-	-	-
PRODUKSJON AV METALLER	758	-	-	852	94
PRODUKSJON AV OLJERIGGER M.V.	-	-	-	-	-
BYGGING AV FARTØYER	-	-	-	-	-
PRODUKSJON AV VERKSTEDPRODUKTER (EKSKL. PRODUKSJON AV	-	-	-	-	-
OLJERIGGER OG BYGGING AV FARTØYER)	-	-	-	-	-
INDUSTRIPRODUKSJON ELLERS	-	-	-	-	-
KRAFT- OG VANNFORSYNING	77	-	10	65	-2
BYGGE- OG ANLEGGSVIRKSOMHET	-	-	-	-	-
OLJEBORING PÅ KONTRAKTBASIS	-	-	-	-	-
ANNEN BYGGE- OG ANLEGGSVIRKSOMHET	-	-	-	-	-
VAREHANDEL	-	397	-	414	17
ENGROSHANDEL MED RÅOLJE OG NATURGASS	-	397	-	414	17
DETALJ-, AGENTUR- OG ANNEN ENGROSHANDEL	-	-	-	-	-
HOTELL- OG RESTAURANTDRIFT	-	-	-	-	-
UTENRIKS SJØFART	-	-	-	-	-
TRANSPORT, LAGRING, POST OG TELEKOMMUNIKASJONER (EKSKL.	-	-	-	-	-
UTENRIKS SJØFART)	1 536	-	29	1 624	117
DRIFT AV RØRLEDNINGER	1 492	-	23	1 587	118
ANNEN TRANSPORT OG LAGRING	44	-	6	37	-1
POST OG TELEKOMMUNIKASJONER	-	-	-	-	-
FINANSIERING, EIENDOMSDRIFT OG TJENESTEYTING TIL NÆRINGS-	-	-	-	-	-
LIVET	-	-	-	-	-
INVESTERINGS- OG HOLDINGSSELSKAPER	-	-	-	-	-
UTLEIE AV BOLIGBYGG OG AV ANDRE BYGG	-	-	-	-	-
FORRETNINGSMESSIG TJENESTEYTING	-	-	-	-	-
SOSIAL OG PERSONLIG TJENESTEYTING	-	-	-	-	-

1) INKL. OPPKJØPTE EGNE OBLIGASJONER.
OBLIGASJONSGJELDEN ER OMREGNET ETTER VALUTAKURSER PR 31/12 I VEDK. ÅR.
EMISJONER OG AVDRAG ER OMREGNET ETTER GJENNOMSNTTLIGE VALUTAKURSER I DE ENKELTE MÅNEDER.

TABELL 1 (FORTS.). IHENDEHAVEROBLIGASJONSGJELDEN 1) PR 31/12 1977, 31/12 1978 OG BRUTTOENDRINGENE I 1978.
MILL. KR

LÅNTAKERSEKTOR OG -NÆRING	OBLIGA- SJONS- GJELD I ALT PR. 31/12 1977	EMIT- TERT I 1978	AVDRAG I 1978	OBLIGA- SJONS- GJELD I ALT PR. 31/12 1978	ENDRING I GJELD SOM FØL- GE AV VALUTA- KURSENDR. I 1978
VII. ANDRE NORSKE SEKTØRER	1 157	309	50	1 589	173
1. PRIVATE FORETAK OG PERSONLIG NÆRINGSDRIVENDE, NÆRINGS- GRUPPERT	1 157	309	50	1 589	173
JORDBRUK OG SKOGBRUK	-	-	-	-	-
FISKE OG FANGST	-	-	-	-	-
BERGVERKSDRIFT	-	-	-	-	-
UTVINNING AV RØRLJE OG NATURGASS	-	-	-	-	-
ANNEN BERGVERKSDRIFT	-	-	-	-	-
INDUSTRI I ALT	257	309	41	593	68
PRODUKSJON AV NÆRINGSMIDLER, DRIKKEVARER OG TOBAKKS- VARER	-	-	-	-	-
PRODUKSJON AV TEKSTILVARER, BEKLEDNINGSVARER, LÆR OG LÆRVARER	-	-	-	-	-
PRODUKSJON AV TREVARER	-	-	-	-	-
TREFOREDLING	47	26	32	47	6
GRAFISK PRODUKSJON OG FORLAGSVIRKSOMHET	-	-	-	-	-
PRODUKSJON AV KJEMISKE PRODUKTER, MINERALOLJE-, KULL- GUMMI- OG PLASTPRODUKTER	24	-	-	28	4
PRODUKSJON AV MINERALSKE PRODUKTER	-	127	-	138	11
PRODUKSJON AV METALLER	174	104	4	315	41
PRODUKSJON AV OLJERIGGER M.V.	-	-	-	-	-
BYGGING AV FARTØYER	-	-	-	-	-
PRODUKSJON AV VERKSTEDPRODUKTER (EKSKL. PRODUKSJON AV OLJERIGGER OG BYGGING AV FARTØYER)	12	52	5	65	6
INDUSTRIPRODUKSJON ELLERS	-	-	-	-	-
KRAFT- OG VANNFORSYNING	30	-	4	25	-1
BYGGE- OG ANLEGGSVIRKSOMHET	-	-	-	-	-
OLJEBORING PÅ KONTRAKTBASIS	-	-	-	-	-
ANNEN BYGGE- OG ANLEGGSVIRKSOMHET	-	-	-	-	-
VAREHANDEL	24	-	-	29	5
ENGROSHANDEL MED RØRLJE OG NATURGASS	-	-	-	-	-
DETALJ-, AGENTUR- OG ANNEN ENGROSHANDEL	24	-	-	29	5
HOTELL- OG RESTAURANTDRIFT	-	-	-	-	-
UTENRIKS SJØFART	-	-	-	-	-
TRANSPORT, LAGRING, POST OG TELEKOMMUNIKASJONER (EKSKL. UTENRIKS SJØFART)	611	-	-	690	79
DRIFT AV RØRLEDNINGER	611	-	-	690	79
ANNEN TRANSPORT OG LAGRING	-	-	-	-	-
POST OG TELEKOMMUNIKASJONER	-	-	-	-	-
FINANSIERING, EIENDOMSDRIFT OG TJENESTEYTING TIL NÆR- INGSLIVET	235	-	5	252	22
INVESTERINGS- OG HOLDINGSSELSKAPER	235	-	5	252	22
UTLEIE AV BOLIGBYGG OG AV ANDRE BYGG	-	-	-	-	-
FORRETNINGSMESSIG TJENESTEYTING	-	-	-	-	-
SOSIAL OG PERSONLIG TJENESTEYTING	-	-	-	-	-
2. LØNNSTAKERE, SKOLEELEVER, TRYGDEDE O.L.	-	-	-	-	-
VIII. UTLANDET	21	-	-	20	-1

1) SE NOTE 1) SIDE 3.

TABELL 2. IHENDEHAVEROBLIGASJONSGJELDEN 1) ETTER LÅNTAKERSEKTOR OG NOMINELL RENTESATS PR. 31/12 1978

	LÅNTAKERSEKTOR									
	I ALT	STATS- FORVALT- NINGEN	KOMMUNE- FORVALT- NINGEN INKL. KOMMUNE- FORETAK	FORRET- NING- BANKER	ANDRE STATS- BANKER	ANDRE KREDITT- INST.	STATS- FORE- TAK 2)	ANDRE NORSKE SEK- TORER	UT- LANDET	
A. OBLIGASJONER I ALT, MILL. KR ...	113 850	50 272	10 961	15	17 856	21 891	8 497	4 338	20	
GJENNOMS. RENTE, I ALT, PST. ..	6.85	6.62	7.30	8.00	6.67	7.04	7.49	6.95	7.50	
B. OBLIGASJONER I NORSKE KRONER, MILL. KR	64 906	27 767	4 770	15	7 430	20 690	1 486	2 748	-	
GJENNOMS. RENTE, PST.	6.70	6.43	6.85	8.00	6.65	7.03	6.53	6.94	-	
2 1/2 PST. MILL. KR	390	237	0	-	37	116	-	-	-	
2 3/4 *	109	4	35	-	-	68	2	-	-	
3 *	92	10	19	-	-	63	-	-	-	
3 1/2 *	247	219	-	-	-	28	-	-	-	
4 *	383	365	0	-	-	-	17	1	-	
4,300 *	464	464	-	-	-	-	-	-	-	
4 1/2 *	124	58	1	-	27	38	-	-	-	
4 3/4 *	397	376	-	-	21	-	-	-	-	
5 *	4 453	3 116	1	-	-	1 166	169	1	-	
5 1/4 *	71	-	-	-	-	71	-	-	-	
5 3/8 *	29	-	-	-	-	29	-	-	-	
5 1/2 *	2 150	-	726	-	888	356	125	55	-	
5 3/4 *	3 177	2 425	-	-	6	200	101	445	-	
6 *	3 272	3 203	-	-	-	67	-	2	-	
6 1/4 *	647	-	21	-	-	585	-	41	-	
6 1/2 *	13 672	4 740	1 342	-	2 671	3 726	489	704	-	
6 3/4 *	3 082	7	7	-	1 713	1 297	58	-	-	
6 7/8 *	3 031	3 022	-	-	9	-	-	-	-	
7 *	3 744	2 064	18	-	600	1 049	12	1	-	
7 1/4 *	1 752	-	48	-	-	1 703	-	1	-	
7 1/2 *	17 970	5 009	2 519	-	1 324	7 272	479	1 367	-	
7 3/4 *	274	-	-	-	-	274	-	-	-	
7 7/8 *	1 010	910	-	-	-	100	-	-	-	
8 *	2 177	1 538	8	15	134	446	34	2	-	
8 1/4 *	50	-	7	-	-	43	-	-	-	
8 1/2 *	2 028	-	18	-	-	1 882	-	128	-	
8 3/4 *	111	-	-	-	-	111	-	-	-	
C. OBLIGASJONER I UTENLANDSK VALUTA 3), MILL. KR	48 944	22 505	6 191	-	10 426	1 201	7 011	1 590	20	
GJENNOMS. RENTE, PST.	7.05	6.85	7.65	-	6.68	7.24	7.69	6.96	7.50	
3 1/4 PST. MILL. KR	466	466	-	-	-	-	-	-	-	
3 1/2 *	310	-	-	-	310	-	-	-	-	
3 3/4 *	620	620	-	-	-	-	-	-	-	
4 *	829	-	-	-	775	-	54	-	-	
4 1/8 *	310	-	-	-	-	-	310	-	-	
4 1/4 *	1 366	621	-	-	497	248	-	-	-	
4 3/8 *	690	690	-	-	-	-	-	-	-	
4 1/2 *	620	186	155	-	279	-	-	-	-	
4 3/4 *	749	552	-	-	186	-	-	11	-	
5 *	969	931	35	-	-	-	-	3	-	
5 1/4 *	38	21	17	-	-	-	-	-	-	
5 1/2 *	1 004	565	73	-	359	-	-	7	-	
5,600 *	1 039	1 039	-	-	-	-	-	-	-	
5,700 *	649	649	-	-	-	-	-	-	-	
5,725 *	388	388	-	-	-	-	-	-	-	
5 3/4 *	1 811	552	563	-	86	-	279	331	-	
6 *	3 246	10	26	-	1 934	286	965	25	-	
6 1/4 *	1 343	940	182	-	-	-	221	-	-	
6 1/2 *	1 643	1 273	53	-	-	-	248	69	-	
6,600 *	390	-	390	-	-	-	-	-	-	
6 3/4 *	1 383	255	483	-	138	-	469	38	-	
6 7/8 *	34	-	-	-	-	-	34	-	-	
6,920 *	1 379	-	-	-	1 379	-	-	-	-	
7 *	1 755	276	291	-	707	-	-	481	-	
7,200 *	255	255	-	-	-	-	-	-	-	
7 1/4 *	1 747	755	302	-	138	138	-	414	-	
7 3/8 *	755	755	-	-	-	-	-	-	-	
7 1/2 *	2 085	1 245	438	-	354	-	-	28	20	
7 5/8 *	186	-	186	-	-	-	-	-	-	
7 3/4 *	1 757	801	-	-	521	-	435	-	-	
7 7/8 *	1 510	1 258	-	-	-	-	252	-	-	
8 *	2 541	1 224	321	-	407	-	589	-	-	
8 1/8 *	629	629	-	-	-	-	-	-	-	
8,200 *	268	268	-	-	-	-	-	-	-	
8 1/4 *	2 719	2 008	520	-	191	-	-	-	-	
8 1/2 *	3 205	955	428	-	776	-	1 046	-	-	
8 3/4 *	2 052	934	390	-	381	-	302	45	-	
8,850 *	503	503	-	-	-	-	-	-	-	
8 7/8 *	575	503	72	-	-	-	-	-	-	
9 *	2 304	378	719	-	252	252	565	138	-	
9 1/8 *	516	-	-	-	378	-	138	-	-	
9 1/4 *	396	-	164	-	-	-	232	-	-	
9 1/2 *	801	-	71	-	378	-	352	-	-	
9 5/8 *	277	-	-	-	-	277	-	-	-	
9 3/4 *	201	-	-	-	-	-	201	-	-	
10 *	214	-	214	-	-	-	-	-	-	
10 1/4 *	319	-	-	-	-	-	319	-	-	
10 1/2 *	98	-	98	-	-	-	-	-	-	

1) INKL. OPPKJØPTE EGNE OBLIGASJONER.

2) DEN NORSKE ANDELEN AV SAS LÅNEBEVIS ER REGNET SOM INNENLANDSK OBLIGASJONSGJELD.

3) OMREGNET ETTER VALUTAKURSER PR 31/12 1978.

TABELL 3. EMISJONER AV IHENDEHAVEROBLIGASJONER I 1978 ETTER LÅNTAKERSEKTOR OG NOMINELL RENTESATS

	LÅNTAKERSEKTOR								
	I ALT	STATS- FORVALT- NINGEN	KOMMUNE- FORVALT- NINGEN INKL. KOMMUNE- FORETAK	FORRET- NING- BANKER	STATS- BANKER	ANDRE KREDITT- INST.	STATS- FORE- TAK	ANDRE NORSKE SEK- TORER	UT- LANDET
A. EMISJONER I ALT, MILL. KR	25 305	15 073	878	-	4 979	3 280	737	358	-
GJENNOMS. RENTE, I ALT, PST. ..	7.05	7.01	7.16	-	6.75	8.09	5.51	6.11	-
B. EMISJONER I NORSKE KRONER, MILL. KR	10 537	6 954	25	-	1 012	2 418	80	48	-
GJENNOMS. RENTE, PST.	7.77	7.62	8.42	-	7.56	8.27	7.62	8.50	-
7 1/4 PST. MILL. KR	364	-	-	-	-	364	-	-	-
7 1/2 * *	5 979	4 991	-	-	878	50	60	-	-
7 7/8 * *	910	910	-	-	-	-	-	-	-
8 * *	1 353	1 053	-	-	134	146	20	-	-
8 1/4 * *	7	-	7	-	-	-	-	-	-
8 1/2 * *	1 813	-	18	-	-	1 747	-	48	-
8 3/4 * *	111	-	-	-	-	111	-	-	-
C. EMISJONER I UTENLANDSK VALUTA 1) MILL. KR	14 768	8 119	853	-	3 967	862	657	310	-
GJENNOMS. RENTE, PST.	6.53	6.48	7.13	-	6.54	7.61	5.25	5.75	-
3 1/4 PST. MILL. KR	456	456	-	-	-	-	-	-	-
3 1/2 * *	304	-	-	-	304	-	-	-	-
3 3/4 * *	554	554	-	-	-	-	-	-	-
4 * *	758	-	-	-	758	-	-	-	-
4 1/8 * *	260	-	-	-	-	-	260	-	-
4 1/4 * *	509	-	-	-	287	222	-	-	-
4 3/8 * *	657	657	-	-	-	-	-	-	-
4 3/4 * *	488	488	-	-	-	-	-	-	-
5,600 * *	1 063	1 063	-	-	-	-	-	-	-
5,700 * *	608	608	-	-	-	-	-	-	-
5 3/4 * *	402	-	92	-	-	-	-	310	-
6 * *	1 343	-	-	-	842	104	397	-	-
6 1/2 * *	247	247	-	-	-	-	-	-	-
6,600 * *	331	-	331	-	-	-	-	-	-
7,200 * *	247	247	-	-	-	-	-	-	-
7 1/2 * *	19	-	-	-	19	-	-	-	-
7 5/8 * *	186	-	186	-	-	-	-	-	-
7 3/4 * *	287	42	-	-	245	-	-	-	-
7 7/8 * *	1 365	1 365	-	-	-	-	-	-	-
8 * *	371	-	244	-	127	-	-	-	-
8 1/8 * *	645	645	-	-	-	-	-	-	-
8,200 * *	262	262	-	-	-	-	-	-	-
8 1/4 * *	858	673	-	-	185	-	-	-	-
8 3/4 * *	931	812	-	-	119	-	-	-	-
9 * *	532	-	-	-	271	261	-	-	-
9 1/8 * *	404	-	-	-	404	-	-	-	-
9 1/2 * *	406	-	-	-	406	-	-	-	-
9 5/8 * *	275	-	-	-	-	275	-	-	-

1) EMISJONER ER OMREGNET ETTER GJENNOMSNIITTLIGE VALUTAKURSER I DE ENKELTE MÅNEDER.

TABELL 4. IHENDEHAVEROBLIGASJONSGJELD I UTENLANDSK VALUTA 1) I ALT ETTER LÅNTAKERSEKTOR OG VALUTASLAG PR. 31/12 1978. MILL. KR

	LÅNTAKERSEKTOR								UT- LANDET
	I ALT	STATS- FORVALT- NINGEN	KOMMUNE- FORVALT- NINGEN INKL. KOMMUNE- FORETAK	FORRET- NING- BANKER	ANDRE STATS- BANKER	KREDITT- INST.	STATS- FORE- TAK 2)	ANDRE NORSKE SEK- TORER	
I ALT	48 944	22 505	6 188	-	10 428	1 201	7 012	1 590	20
U.S. DOLLAR	14 766	9 085	1 011	-	2 000	529	2 042	79	20
S. FRC.	11 299	5 385	861	-	3 088	248	1 461	256	-
GYLDEN	3 684	1 468	842	-	659	-	715	-	-
SV. KRONER	83	31	44	-	-	-	8	-	-
UNIT OF ACCOUNT	456	-	339	-	107	10	-	-	-
VEST-TYSKE MARK	15 223	4 276	2 049	-	4 443	414	2 785	1 255	-
F. FRC.	102	-	102	-	-	-	-	-	-
BELG. FRC.	539	44	364	-	131	-	-	-	-
RIAL	528	528	-	-	-	-	-	-	-
JAP. YEN	2 078	1 688	390	-	-	-	-	-	-
ANDRE	186	-	186	-	-	-	-	-	-

1) OMREGNET ETTER VALUTAKURSER PR. 31/12 1978. INKL. OPPKJØPTE EGNE OBLIGASJONER.

TABELL 5. EMISJONER AV IHENDEHAVEROBLIGASJONER I UTENLANDSK VALUTA 1) I 1978 ETTER LÅNTAKERSEKTOR OG VALUTASLAG. MILL. KR

	LÅNTAKERSEKTOR								UT- LANDET
	I ALT	STATS- FORVALT- NINGEN	KOMMUNE- FORVALT- NINGEN INKL. KOMMUNE- FORETAK	FORRET- NING- BANKER	ANDRE STATS- BANKER	KREDITT- INST.	STATS- FORE- TAK	ANDRE NORSKE SEK- TORER	
I ALT	14 768	8 118	853	-	3 968	862	657	310	-
U.S. DOLLAR	5 227	3 493	-	-	1 198	536	-	-	-
S. FRC.	2 844	1 011	-	-	1 351	222	260	-	-
GYLDEN	943	493	-	-	450	-	-	-	-
VEST-TYSKE MARK	3 135	1 146	336	-	842	104	397	310	-
BELG. FRC.	169	42	-	-	127	-	-	-	-
RIAL	262	262	-	-	-	-	-	-	-
JAP. YEN	2 002	1 671	331	-	-	-	-	-	-
ANDRE	186	-	186	-	-	-	-	-	-

1) EMISJONER ER OMREGNET ETTER GJENNOMSNIITTLIGE VALUTAKURSER I DE ENKELTE MÅNEDER.

2) SE NOTE 2 SIDE 6.

STATISTIKK OVER UTENLANDSKE EIERINTERESSER I NORSKE AKSJESELSKAPER 1971-1978

Statistisk Sentralbyrås statistikk over utenlandske eierinteresser i norske aksjeselskaper er en videre bearbeiding av oppgaver samlet inn for finanstillingen. Sysselsettings- og omsetningstall er hentet fra Statistisk Sentralbyrås bedrifts- og foretaksregister. Sjøtransport er unntatt fra statistikken, men ellers omfatter statistikken alle norske aksjeselskaper i ordinær drift.

I 1978 var det 1 753 foretak med aksjer på utenlandske hender. Den utenlandske andelen var 50 prosent eller mer i 1 277 av disse foretakene. De tilsvarende tall for 1977 var henholdsvis 1 788 og 1 220.

Den totale aksjekapital regnet i pålydende verdi i foretak med utenlandske aksjonærer var i 1978 8 607 mill.kroner. Av dette var 2 977 mill.kroner (34,6 prosent) utenlandskeid. I 1977 var den totale aksjekapital 7 885 mill.kroner, mens 2 672 mill.kroner (33,9 prosent) var utenlandskeid.

USA har i hele perioden 1971-1978 hatt den største andelen av den utenlandske aksjekapitalen. I foretak med minst 10 prosent av aksjekapitalen på utenlandske hender var USA's andel 676 mill.kroner (23,5 prosent) i 1978. Sverige hadde en andel på 478 mill.kroner (16,6 prosent), Storbritannia 381 mill.kroner (13,2 prosent) og Sveits 378 mill.kr (13,1 prosent).

De utenlandske eierinteressene har i perioden 1971-1978 vært konsentrert om foretak i næringene industri og varehandel. Av den totale aksjekapital som var på utenlandske hender i 1978, var 1 269 mill.kroner (42,6 prosent) i industri, og 1 217 mill.kroner (40,9 prosent) i varehandel. I 1977 var industriens andel 1 237 mill.kroner (46,3 prosent), og varehandelens 962 mill.kroner (36,0 prosent).

Foretak med 10 prosent eller mer av aksjekapitalen på utenlandske hender hadde i 1978 totalt 77 100 sysselsatte og en omsetning på 58 400 mill.kroner. Av dette hadde foretak innenfor næringen industri 36 700 sysselsatte og en omsetning på 16 100 mill.kroner. De tilsvarende tall for varehandel, hotell- og restaurantvirksomhet var 23 700 sysselsatte og 35 500 mill.kroner i omsetning.

Tabell 1. Hovedtall for foretak med utenlandskeid aksjekapital fordelt etter prosentgrupper for utenlandskeid aksjekapital, 1971-1978

Prosentgruppe/Kjennemerker	Enhet	1971	1972	1973	1974	1975	1976	1977	1978
Alle foretak ¹⁾									
Foretak	Antall	1 072	1 051	1 067	1 076	1 478	1 696	1 788	1 753
Total aksjekapital	Mill.kr	4 020,5	4 324,0	4 721,6	5 013,4	6 213,0	7 188,8	7 884,9	8 606,8
Utenlandskeid aksjekapital	"	1 517,3	1 692,1	1 766,4	1 923,0	2 100,5	2 349,0	2 672,2	2 977,3
0-9 prosent									
Foretak	Antall	116	184	194	202	240	251	284	191
Total aksjekapital	Mill.kr	1 886,4	2 010,5	2 314,7	2 326,8	3 100,0	3 433,9	3 962,7	4 381,1
Utenlandskeid aksjekapital	"	37,7	46,3	67,9	65,8	78,9	79,3	87,8	93,5
10-19 prosent									
Foretak	Antall	31	28	37	40	64	85	88	76
Total aksjekapital	Mill.kr	47,4	48,2	81,8	158,3	178,3	254,4	174,3	149,5
Utenlandskeid aksjekapital	"	6,9	7,8	14,0	19,0	23,2	32,5	23,7	21,0
20-49 prosent									
Foretak	Antall	122	93	92	91	137	183	196	209
Total aksjekapital	Mill.kr	637,7	648,6	612,8	645,0	1 100,3	1 520,6	1 462,7	1 520,7
Utenlandskeid aksjekapital	"	218,7	228,5	185,6	199,0	347,1	393,9	420,8	453,3
50-74 prosent									
Foretak	Antall	159	136	122	121	154	186	190	209
Total aksjekapital	Mill.kr	325,8	344,1	358,8	408,6	297,1	190,4	185,5	187,5
Utenlandskeid aksjekapital	"	171,4	181,0	192,3	220,6	166,7	107,5	99,5	101,1
75-100 prosent									
Foretak	Antall	644	610	622	622	883	991	1 030	1 068
Total aksjekapital	Mill.kr	1 123,2	1 272,6	1 353,5	1 474,7	1 537,3	1 789,5	2 099,7	2 368,0
Utenlandskeid aksjekapital	"	1 082,6	1 228,5	1 306,6	1 418,6	1 484,6	1 735,8	2 040,4	2 308,5

1) Omfatter foretak i ordinær drift.

Tabell 2. Tilgang og avgang av foretak etter årsak, 1971-1978

Kjennemerker	1971	1972	1973	1974	1975 ¹⁾	1976	1977	1978
Netto tilgang	100	-6	19	12	412	225	137	-54
Ordinær drift	101	-21	16	9	402	218	92	-35
Ingen virksomhet, men aksjer på utenlandske hender	-1	15	3	3	10	7	45	-19
Avgang i alt	15	152	46	41	60	46	136	138
Opphørt	4	123	27	31	16	19	78	65
Hjemkjøpt	6	25	17	6	38	19	46	64
Avgang ellers	5	4	2	4	6	8	12	9
Foretak i alt	1 079	1 073	1 092	1 104	1 516	1 741	1 878	1 824
Ordinær drift	1 072	1 051	1 067	1 076	1 478	1 696	1 788	1 753
Ingen virksomhet, men aksjer på utenlandske hender	7	22	25	28	38	45	90	71

1) Den store økningen fra 1974 til 1975 skyldes hovedsakelig bedre oversikt over foretak med aksjer på utenlandske hender.

Tabell 3. Hovedtall for foretak¹⁾ med aksjer på utenlandske hender. 1971-1978

Kjennemerker	Enhet	1971	1972	1973	1974	1975	1976	1977	1978
Foretak	Antall	956	867	873	874	1 238	1 445	1 504	1 562
Sysselsetting	"	55 451	60 478	62 373	66 033	73 486	76 511	75 947	77 074
Total aksjekapital ..	Mill.kr	2 134,1	2 313,5	2 406,9	2 686,6	3 112,9	3 754,9	3 922,2	4 225,7
Utenlandskeid aksje- kapital	"	1 479,6	1 645,8	1 698,5	1 857,2	2 021,6	2 269,7	2 584,5	2 883,9
Omsetning	"	19 045,4	19 704,5	21 496,0	29 605,0	36 078,9	45 237,8	52 813,0	58 389,5

1) Tabellen omfatter bare data for foretak med 10 prosent eller mer utenlandskeid aksjekapital.

Tabell 4. Aksjer på utenlandske hender etter kreditorland¹⁾. 1971-1978. Mill. kroner

Land	1971	1972	1973	1974	1975	1976	1977	1978
I ALT	1 479,6	1 645,8	1 698,5	1 857,2	2 021,6	2 269,7	2 584,5	2 883,9
Belgia og Luxembourg	87,5	92,4	86,6	87,2	90,1	95,3	114,2	125,1
Danmark	63,9	81,6	86,8	94,0	119,9	143,0	203,9	216,5
Frankrike	112,0	145,9	155,9	147,7	225,9	195,7	270,8	255,0
Nederland	25,9	26,5	40,0	41,9	57,9	84,8	81,2	109,8
Storbritannia og Nord-Irland .	238,3	260,0	262,2	287,7	261,6	251,7	249,1	381,0
Sveits	154,2	183,2	207,6	237,8	269,2	286,7	341,2	378,2
Sverige	225,0	235,5	256,8	310,1	354,4	396,4	420,0	478,2
Vest-Tyskland	23,3	24,5	26,5	34,3	43,3	43,2	43,6	77,5
Europa ellers	15,1	22,3	27,2	33,0	36,0	33,7	44,6	41,8
Afrika	0,5	1,2	0,9	1,6	2,3	2,8	3,7	4,9
Canada	144,0	142,5	144,8	149,6	84,8	123,4	124,2	124,8
USA	388,2	427,9	400,0	428,1	470,2	588,9	662,7	676,5
Amerika ellers	1,1	1,3	1,3	1,9	2,5	20,4	19,1	7,9
Asia	0,6	0,8	1,7	1,9	2,9	3,2	6,0	6,4
Australia og Oseania	-	0,2	0,2	0,4	0,6	0,5	0,2	0,3

1) Tabellen omfatter bare data for foretak med 10 prosent eller mer utenlandskeid aksjekapital.

- Null eller mindre enn en halv av den brukte enhet.

Tabell 5. Aksjer på utenlandske hender etter kreditorland som andel av total utenlandskeid aksjekapital¹⁾. 1971-1978. Prosent

Land	1971	1972	1973	1974	1975	1976	1977	1978
I ALT	100,0	100,0	100,0	100,0	100,0	100,0	100,0	100,0
Belgia og Luxembourg	5,9	5,6	5,1	4,7	4,5	4,2	4,4	4,3
Danmark	4,3	5,0	5,1	5,1	5,9	6,3	7,9	7,5
Frankrike	7,6	8,9	9,2	7,9	11,2	8,6	10,5	8,8
Nederland	1,8	1,6	2,4	2,3	2,9	3,7	3,2	3,8
Storbritannia og Nord-Irland .	16,1	15,8	15,4	15,5	12,9	11,1	9,6	13,2
Sveits	10,4	11,1	12,2	12,8	13,3	12,6	13,2	13,1
Sverige	15,2	14,3	15,1	16,7	17,5	17,5	16,3	16,6
Vest-Tyskland	1,6	1,5	1,6	1,8	2,1	1,9	1,7	2,7
Europa ellers	1,0	1,3	1,6	1,8	1,8	1,5	1,7	1,5
Afrika	-	0,1	0,1	0,1	0,1	0,1	0,1	0,2
Canada	9,7	8,7	8,5	8,1	4,2	5,4	4,8	4,3
USA	26,3	26,0	23,5	23,0	23,3	26,0	25,6	23,5
Amerika ellers	0,1	0,1	0,1	0,1	0,1	0,9	0,7	0,3
Asia	-	-	0,1	0,1	0,2	0,2	0,3	0,2
Australia og Oseania	-	-	-	-	-	-	-	-

1) Tabellen omfatter bare data for foretak med 10 prosent eller mer utenlandskeid aksjekapital.

- Null eller mindre enn en halv av den brukte enhet.

Tabell 6. Aksjer på utenlandske hender etter næring. 1971-1978. Mill. kroner

Næring	1971	1972	1973	1974	1975	1976	1977	1978
I ALT	1 517,3	1 692,1	1 766,4	1 923,0	2 100,5	2 349,0	2 672,2	2 977,3
1 Jordbruk, skogbruk, fiske og fangst	0,2	0,2	0,1	0,1	0,5	0,4	0,6	0,7
2 Bergverksdrift	25,2	28,7	29,2	30,5	32,9	31,4	13,3	17,0
3 Industri	809,6	879,1	857,1	925,1	931,3	1 117,5	1 236,6	1 269,1
4 Kraft- og vannforsyning ...	17,8	19,7	17,7	17,6	20,6	23,2	19,9	14,9
5 Bygge- og anleggsvirksomhet	19,3	20,7	21,0	24,8	37,9	45,3	84,1	82,9
6 Varehandel, hotell- og restaurantvirksomhet	544,3	584,3	633,6	702,5	795,2	800,4	961,9	1 216,8
7 Transport, lagring, post og telekommunikasjoner	3,8	4,8	9,5	9,6	12,0	13,8	28,8	14,8
8 Bank- og finansieringsvirksomhet, forsikringsvirksomhet, eiendomsdrift og forretningsmessig tjenesteyting	52,4	136,8	169,3	191,0	215,6	229,1	271,6	295,3
9 Offentlig, sosial og privat tjenesteyting	2,0	6,0	8,9	12,7	14,3	42,6	42,2	54,2
0 Uoppgitt virksomhet	42,7	11,8	20,0	9,1	40,2	45,3	13,2	11,6

Tabell 7. Aksjer på utenlandske hender etter næring som andel av total utenlandskeid aksjekapital. 1971-1978. Prosent

Næring	1971	1972	1973	1974	1975	1976	1977	1978
I ALT	100,0	100,0	100,0	100,0	100,0	100,0	100,0	100,0
1 Jordbruk, skogbruk, fiske og fangst	-	-	-	-	-	-	-	-
2 Bergverksdrift	1,7	1,7	1,7	1,6	1,6	1,3	0,5	0,6
3 Industri	53,3	52,0	48,5	48,1	44,3	47,6	46,3	42,6
4 Kraft- og vannforsyning	1,2	1,1	1,0	0,9	1,0	1,0	0,7	0,5
5 Bygge- og anleggsvirksomhet	1,3	1,2	1,2	1,3	1,8	1,9	3,1	2,8
6 Varehandel, hotell- og restaurantvirksomhet	35,8	34,5	35,9	36,5	37,8	34,1	36,0	40,9
7 Transport, lagring, post og telekommunikasjoner	0,3	0,3	0,5	0,5	0,6	0,6	1,1	0,5
8 Bank- og finansieringsvirksomhet, forsikringsvirksomhet, eiendomsdrift og forretningsmessig tjenesteyting	3,5	8,1	9,6	9,9	10,3	9,8	10,2	9,9
9 Offentlig, sosial og privat tjenesteyting	0,1	0,4	0,5	0,7	0,7	1,8	1,6	1,8
0 Uoppgitt virksomhet	2,8	0,7	1,1	0,5	1,9	1,9	0,5	0,4

- Null eller mindre enn en halv av den brukte enhet.

Tabell 8. Hovedtall for foretak¹⁾ med aksjer på utenlandske hender etter næring. 1978

Næring	Foretak		Total aksjekapital	Aksjekapital på utenlandske hender	Omsetning
	Antall	Sysselsetting Antall	Mill.kr	Mill.kr	Mill.kr
I ALT	1 562	77 074	4 225,7	2 883,9	58 389,5
1 Jordbruk, skogbruk, fiske og fangst	3	14	1,2	0,7	4,1
2 Bergverksdrift	8	181	6,6	6,4	39,8
3 Industri	196	36 733	2 370,2	1 238,5	16 090,4
4 Kraft- og vannforsyning	3	60	19,3	14,7	11,6
5 Bygge- og anleggsvirksomhet	53	7 261	91,4	82,8	2 745,5
6 Varehandel, hotell- og restaurantvirksomhet	954	23 672	1 342,1	1 214,7	35 494,3
7 Transport, lagring, post og telekommunikasjoner.	57	830	17,2	14,8	629,6
8 Bank- og finansieringsvirksomhet, forsikringsvirksomhet, eiendomsdrift og forretningsmessig tjenesteyting	178	4 763	305,4	248,5	2 346,2
9 Offentlig, sosial og privat tjenesteyting	31	3 560	61,9	54,0	1 028,0
0 Uoppgitt virksomhet	79	..	10,4	8,8	..

1) Tabellen omfatter bare data for foretak med 10 prosent eller mer utenlandskeid aksjekapital.

.. Oppgave mangler.

Tabell 9. Totaltall for foretak¹⁾ med aksjer på utenlandske hender etter prosentgruppe for utenlandskeid aksjekapital og næring. 1978

Næring/Kjennemerke	Enhet	Prosentgruppe				I alt
		10-19	20-49	50-74	75-100	
1 Jordbruk, skogbruk, fiske og fangst						
Foretak	Antall	-	1	-	2	3
Syssetning	"	-	:	-	:	14
Total aksjekapital	Mill.kr	-	:	-	:	1,2
Omsetning	"	-	:	-	:	4,1
2 Bergverksdrift						
Foretak	Antall	-	2	-	6	8
Syssetning	"	-	:	-	:	181
Total aksjekapital	Mill.kr	-	:	-	:	6,6
Omsetning	"	-	:	-	:	39,8
3 Industri						
Foretak	Antall	27	45	29	95	196
Syssetning	"	3 926	12 736	4 145	15 926	36 733
Total aksjekapital	Mill.kr	64,8	1 406,1	76,6	822,7	2 370,2
Omsetning	"	1 463,6	5 638,1	1 533,0	7 455,7	16 090,4
4 Kraft- og vannforsyning						
Foretak	Antall	1	-	-	2	3
Syssetning	"	:	-	-	:	60
Total aksjekapital	Mill.kr	:	-	-	:	19,3
Omsetning	"	:	-	-	:	11,6
5 Bygge- og anleggsvirksomhet						
Foretak	Antall	2	8	10	33	53
Syssetning	"	:	514	:	6 527	7 261
Total aksjekapital	Mill.kr	:	3,6	:	84,1	91,4
Omsetning	"	:	183,1	:	2 503,7	2 745,5
6 Varehandel, hotell- og restaurantvirksomhet						
Foretak	Antall	31	99	118	706	954
Syssetning	"	1 860	1 525	1 363	18 924	23 672
Total aksjekapital	Mill.kr	64,9	44,9	80,4	1 151,9	1 342,1
Omsetning	"	937,6	904,6	1 530,1	32 122,0	35 494,3
7 Transport, lagring, post og telekommunikasjoner						
Foretak	Antall	2	6	12	37	57
Syssetning	"	:	108	:	591	830
Total aksjekapital	Mill.kr	:	1,8	:	12,3	17,2
Omsetning	"	:	336,2	:	246,8	629,6
8 Bank- og finansieringsvirksomhet, forsikringsvirksomhet, eiendomsdrift og forretningsmessig tjenesteyting						
Foretak	Antall	12	38	18	110	178
Syssetning	"	449	483	23	3 808	4 763
Total aksjekapital	Mill.kr	13,4	61,0	7,6	223,4	305,4
Omsetning	"	230,4	251,9	26,7	1 837,2	2 346,2
9 Offentlig, sosial og privat tjenesteyting						
Foretak	Antall	1	4	7	19	31
Syssetning	"	:	:	551	2 771	3 560
Total aksjekapital	Mill.kr	:	:	14,4	45,6	61,9
Omsetning	"	:	:	498,0	437,8	1 028,0
0 Uoppgitt virksomhet						
Foretak	Antall	-	7	14	58	79
Total aksjekapital	Mill.kr	-	1,3	2,0	7,1	10,4

1) Tabellen omfatter bare data for foretak med 10 prosent eller mer utenlandskeid aksjekapital.

: Tallene kan ikke oppgis.

- Null eller mindre enn en halv av den brukte enhet.

Tabell 10. Totaltall for foretak¹⁾ med aksjer på utenlandske hender etter kommunetype. 1978

Kommunetype	Foretak	Sysse- setting	Total aksje- kapital	Aksje- kapital på uten- landske hender	Omsetning
	Antall	Antall	Mill.kr	Mill.kr	Mill.kr
I ALT	1 562	77 074	4 225,7	2 883,9	58 389,5
1. Landbrukskommuner	3	49	1,7	1,0	10,9
2. Mindre sentrale, blandede landbruks- og industrikommuner	18	1 454	144,5	96,8	666,9
3. Sentrale, blandede landbruks- og industri- kommuner	29	793	39,6	25,4	375,5
4. Fiskerikommuner	2	:	:	:	:
5. Mindre sentrale industrikommuner	22	6 684	588,7	357,1	3 150,5
6. Sentrale industrikommuner	87	5 435	1 016,0	364,8	2 587,9
7. Særlig sentrale, blandede tjenesteytings- og industrikommuner	1 277	56 737	2 235,5	1 884,1	48 798,9
8. Øvrige blandede tjenesteytings- og industri- kommuner	106	5 459	186,4	143,6	2 642,1
9. Andre kommuner	18	:	:	:	:

1) Tabellen omfatter bare data for foretak med 10 prosent eller mer utenlandskeid aksjekapital.

: Tallene kan ikke oppgis.

KOMMUNEREGNSKAPER 1978

Statistisk Sentralbyrås regnskapsstatistikk for kommunene (by-, herreds- og fylkeskommunene) viser at de totale skatteinntektene utgjorde 21 912 mill.kr i 1978. Dette er en økning på 8,5 prosent i forhold til 1977. Skattetallene inneholder foruten formues- og inntektsskatt også eiendomsskatt og sjømannsskatt. Skatteutjæmningsmidler fra staten er i alt inntektsført med 2 417 mill.kr i 1978. Av dette har fylkeskommunene mottatt 1 503 mill.kr. Tilsvarende tall for 1977 var henholdsvis 2 142 mill.kr og 1 290 mill.kr.

Netto driftsutgifter i alt (driftsutgifter i alt minus driftsinntekter i alt) utgjorde 18 749 mill.kr i 1978. Dette er en økning på 13,6 prosent fra 1977. Kommunenes nettoutgifter til nybygg og nyanlegg økte med 21,8 prosent fra 1977 til 9 276 mill.kr i 1978. Regnskapstallene viser ellers at lønnsutgiftene (ikke medregnet vedlikehold og investeringer) økte med 15,6 prosent og salgs- og leieinntektene med 16,1 prosent fra 1977 til 1978. Lønnsutgiftene i 1978 er ikke korrigert for kommunenes refusjoner fra trygdeforvaltningen for femte ferieuke og sykelønn.

Statistikken omfatter by-, herreds- og fylkeskommuner, kommunale foretak, havnekasser, kommunale aksjeselskaper og felleskommunale foretak.

Regnskapstall for hver enkelt kommune blir publisert i Nye distriktstall nr. 4, 1980 og i NOS Struktur tall for kommunenes økonomi 1978, som ventes å utkomme i mai 1980. Tall fra kommunenes generalbalanse vil bli publisert i Statistisk ukehefte i begynnelsen av mai 1980.

Tabell 1. Kommunenes netto driftsutgifter etter hovedkapittel. 1 000 kr

Hovedkapittel	1977	1978	Endring i pst.
1.1 Sentraladministrasjon	1 281 631	1 450 688	13,2
1.2 Undervisning	4 960 546	5 779 042	16,5
1.3 Helsevern	4 855 751	5 518 868	13,7
1.4 Sosial omsorg og sosial trygd	2 043 595	2 292 039	12,2
1.5 Kirker, kulturformål	745 353	886 690	19,0
1.6 Utbyggings- og boligformål	2 565 039	2 923 382	14,0
1.7 Kommunenes forretningsdrift	-838 866	-1 177 831	40,4
1.8 Ymse formål medregnet renter	885 326	1 076 566	21,6
1. I alt	16 498 375	18 749 444	13,6

Tabell 2. Kommunenes nettoutgifter til nybygg og nyanlegg etter hovedkapittel. 1 000 kr

Hovedkapittel	1977	1978	Endring i pst.
1.1 Sentraladministrasjon	169 187	224 493	32,7
1.2 Undervisning	919 525	1 106 255	20,3
1.3 Helsevern	904 658	1 128 613	24,8
1.4 Sosial omsorg og sosial trygd	360 477	361 590	0,3
1.5 Kirker, kulturformål	116 877	168 856	44,5
1.6 Utbyggings- og boligformål	2 266 244	2 795 714	23,4
1.7 Kommunenes forretningsdrift	2 849 772	3 463 443	21,5
1.8 Ymse formål	30 171	27 439	- 9,1
1. I alt	7 616 911	9 276 403	21,8

Tabell 3. Kommunenes inntekter i 1978. 1 000 kr

Hovedkap./kap.	Brutto- inntekter i alt	Drifts- inntekter i alt	Vanlige salgs- og leieinn- tekter	Salg av utstyr	Overføringer fra Staten
	1(=2+3+4)	2	2.1	2.2	2.3
1.1 Sentraladministrasjon	220 611	215 830	66 885	104	102 730
1.2 Undervisning	4 415 112	4 236 823	124 954	708	3 885 498
Av dette:					
1.21-22 Grunnskole ¹⁾	2 582 543	2 468 329	34 546	270	2 361 172
1.25-27 Videregående skoler	1 447 679	1 387 813	53 950	408	1 226 496
1.3 Helsevern	6 119 099	5 980 132	4 119 628	585	533 494
Av dette:					
1.32-35 Helseinstitusjoner	5 205 653	5 072 457	4 015 214	394	285 111
1.36 Annet helsevern	342 016	339 285	10 319	-	67 035
1.4 Sosial omsorg og sosial trygd	2 323 874	2 291 889	624 600	54	1 117 326
Av dette:					
1.41 Trygdeordninger	159 870	159 612	1 035	-	133 630
1.42 Sosial hjelp	198 370	197 689	31 074	10	58 478
1.43 Tiltak for barn og ungdom ...	308 835	307 403	82 168	-	184 396
1.45 Eldreomsorg	901 530	873 031	462 480	44	84 058
1.46 Hjelpeordninger for hjemmene.	505 834	505 649	35 735	-	457 178
1.5 Kirker, kulturformål	210 987	200 475	32 249	14	142 611
1.6 Utbyggings- og boligformål	3 298 428	2 192 991	1 364 182	2 679	571 382
1.60 Fellesadministrasjon	124 987	120 558	72 796	450	17 634
1.61 Veger og gater	1 018 059	645 403	67 925	1 147	493 869
1.62 Vannverk	680 682	611 996	580 292	51	2 851
1.63 Kloakker ²⁾	440 904	284 541	243 922	25	7 130
1.64 Renovasjon	315 574	311 516	297 251	678	3 944
1.65 Brann- og feiervesen	52 026	51 022	28 216	237	4 270
1.66 Parker, bad og friluftsliv ..	158 926	114 827	64 968	91	13 024
1.67 Boligtiltak	32 495	30 086	989	-	26 381
1.68 Ubyggingsområder	402 167	6 171	3 416	-	812
1.69 Andre utbyggingsformål	72 608	16 871	4 407	-	1 467
1.7 Kommunenes forretningsdrift	14 400 594	10 758 548	9 289 246	25 955	253 641
Av dette:					
1.70 Elektrisitetsverk	11 379 920	8 258 730	7 515 978	21 196	13 963
1.8 Ymse formål	1 029 585	1 009 778	81 169	78	215 393
Av dette:					
1.89 Renter mv.	653 956	653 956	3	-	258
1.9 Skatter, lån og avsetninger	32 896 074	24 427 456	10	-	2 461 863
1.900 Skatter og alm. avgifter ...	21 916 128	21 916 128	2	-	33
1.901 Regulerings- og konsesjons- avg.	50 070	50 070	-	-	44 475
1.91 Skatteutjenningsmidler	2 417 129	2 417 129	-	-	2 417 129
1.92 Tidligere års regnskapsm. overskott	593 080	-	-	-	-
1.93 Mottatte avdrag	215 093	250	6	-	226
1.94 Overførte bevilgninger	776 405	29	-	-	-
1.95 Forbruk av fond	1 304 701	728	2	-	-
1.96-97 Lån av fondsmidler og kontantbeholdning	867 021	245	-	-	-
1.98 Bruk av eksterne lånemidler .	4 506 521	42 877	-	-	-
1.99 Årets regnskapsm. underskott.	249 926	-	-	-	-
1. Inntekter i alt	64 914 364	51 313 922	15 702 923	30 177	9 283 938

1) Oslo fører spesialundervisning under 1.21-22 Grunnskole.

2) Oslo fører 1.63 Kloakker under 1.62 Vannverk.

Tabell 3 (forts.). Kommunenes inntekter i 1978. 1 000 kr

Hovedkap./kap.	Overføringer fra (forts.)				Inntekter i samband med nybygg og nyanlegg
	Fyikes- kommuner	By-, herreds- kommuner mv.	Andre	Egne av- delinger mv.	
	2.4	2.5	2.6	2.7	3
1.1 Sentraladministrasjon	1 392	4 358	6 756	33 605	4 781
1.2 Undervisning	121 271	58 073	15 081	31 238	178 289
Av dette:					
1.21-22 Grunnskole ¹⁾	19 133	26 841	9 083	17 284	114 214
1.25-27 Videregående skoler	91 344	3 724	2 365	9 526	59 866
1.3 Helsevern	603 534	128 468	224 887	369 536	138 967
Av dette:					
1.32-35 Helseinstitusjoner	523 623	79 400	34 140	134 575	133 196
1.36 Annet helsevern	71 577	5 479	182 692	2 183	2 731
1.4 Sosial omsorg og sosial trygd	258 731	26 582	210 555	54 041	31 976
Av dette:					
1.41 Tryggdeordninger	55	82	23 485	1 325	258
1.42 Sosial hjelp	473	2 077	99 103	6 474	672
1.43 Tiltak for barn og ungdom	2 226	18 511	13 153	6 949	1 432
1.45 Eldreomsorg	254 382	4 784	53 719	13 564	28 499
1.46 Hjelpetordninger for hjemmene ...	509	116	2 396	9 715	185
1.5 Kirker, kulturformål	7 542	8 198	2 690	7 171	10 512
1.6 Utbyggings- og boligformål	63 569	75 848	24 231	91 100	1 104 942
1.60 Fellesadministrasjon	1 057	1 488	2 904	24 229	4 429
1.61 Veger og gater	56 276	2 908	6 522	16 756	372 656
1.62 Vannverk	202	21 572	3 359	3 669	68 686
1.63 Kloakker ²⁾	78	27 154	3 966	2 266	156 363
1.64 Renovasjon	90	6 948	1 653	952	4 058
1.65 Brann- og feiervesen	129	14 791	1 585	1 794	1 004
1.66 Parker, bad og friluftsliv	4 742	840	797	30 365	44 099
1.67 Boligtiltak	633	126	1 632	325	2 407
1.68 Utbyggingsområder	139	-	1 752	52	395 503
1.69 Andre utbyggingsformål	223	21	61	10 692	55 737
1.7 Kommunenes forretningsdrift	4 713	24 544	183 479	976 970	383 974
Av dette:					
1.70 Elektrisitetsverk	2 044	21 943	137 076	546 530	215 118
1.8 Ymse formål	24 085	16 430	609 751	62 872	19 805
Av dette:					
1.89 Renter mv.	453	552	595 085	57 605	-
1.9 Skatter, lån og avsetninger	339	11 296	21 916 156	37 792	-
1.900 Skatter og alm. avgifter	283	4 138	21 911 662	10	-
1.901 Regulerings- og konsesjonsavg..	-	5 595	-	-	-
1.91 Skatteutjammingsmidler	-	-	-	-	-
1.92 Tidligere års regnskapsm. overskott	-	-	-	-	-
1.93 Mottatte avdrag	-	-	12	6	-
1.94 Overførte bevilgninger	-	-	24	5	-
1.95 Forbruk av fond	-	-	-	726	-
1.96-97 Lån av fondsmidler og kontantbeholdning	-	-	-	245	-
1.98 Bruk av eksterne lånemidler	56	1 563	4 458	36 800	-
1.99 Årets regnskapsm. underskott ...	-	-	-	-	-
1. Inntekter i alt	1 085 176	353 797	23 193 586	1 664 325	1 873 246

1) Se note 1 foran i tabellen.

2) Se note 2 foran i tabellen.

Tabell 3 (forts.). Kommunenes inntekter i 1978. 1 000 kr

Hovedkap./kap.	Av dette: Overføringer fra				Finan- sierings- inntekter
	Staten	Fylkes- kommuner	By-, herreds- kommuner mv.	Andre	
	3.1	3.2	3.3	3.4	4
1.1 Sentraladministrasjon	2 848	48	-	1 243	-
1.2 Undervisning	72 860	32 142	35 773	11 004	-
Av dette:					
1.21-22 Grunnskole ¹⁾	49 465	28 883	2 423	9 501	-
1.25-27 Videregående skoler	21 870	2 249	31 785	1 429	-
1.3 Helsevern	71 068	17 163	20 237	4 240	-
Av dette:					
1.32-35 Helseinstitusjoner	67 863	16 666	19 437	3 824	-
1.36 Annet helsevern	1 143	388	769	416	-
1.4 Sosial omsorg og sosial trygd	12 375	9 468	8	2 752	9
Av dette:					
1.41 Trygdeordninger	158	-	-	97	-
1.42 Sosial hjelp	516	-	-	-	9
1.43 Tiltak for barn og ungdom	1 167	13	-	206	-
1.45 Eldreomsorg	9 700	9 454	8	2 414	-
1.46 Hjelpeordninger for hjemmene ...	160	-	-	-	-
1.5 Kirker, kulturformål	5 054	696	26	2 854	-
1.6 Utbyggings- og boligformål	389 426	61 519	207 125	153 687	495
1.60 Fellesadministrasjon	3 830	21	412	125	-
1.61 Veger og gater	129 337	52 120	173 565	12 738	-
1.62 Vannverk	52 204	852	4 609	9 413	-
1.63 Kloakker ²⁾	114 699	2 320	21 173	15 069	-
1.64 Renovasjon	913	11	2 978	116	-
1.65 Brann- og feiervesen	104	4	33	616	-
1.66 Parker, bad og friluftsliv	32 035	3 742	2 405	3 998	-
1.67 Boligtiltak	326	-	-	921	2
1.68 Utbyggingsområder	48 279	2 195	1 897	107 485	493
1.69 Andre utbyggingsformål	7 699	254	53	3 206	-
1.7 Kommunenes forretningsdrift	148 206	3 013	27 477	93 527	3 258 072
Av dette:					
1.70 Elektrisitetsverk	95 068	1 335	20 843	71 316	2 906 072
1.8 Ymse formål	12 631	1 036	207	5 448	2
Av dette:					
1.89 Renter mv.	-	-	-	-	-
1.9 Skatter, lån og avsetninger	-	-	-	-	8 468 618
1.900 Skatter og alm. avgifter	-	-	-	-	-
1.901 Regulerings- og konsesjonsavg..	-	-	-	-	-
1.91 Skatteutjammingsmidler	-	-	-	-	-
1.92 Tidligere års regnskapsm. overskott	-	-	-	-	593 080
1.93 Mottatte avdrag	-	-	-	-	214 843
1.94 Overførte bevilgninger	-	-	-	-	776 376
1.95 Forbruk av fond	-	-	-	-	1 303 973
1.96-97 Lån av fondsmidler og kontantbeholdning	-	-	-	-	866 776
1.98 Bruk av eksterne lånemidler	-	-	-	-	4 463 644
1.99 Årets regnskapsm. underskott ...	-	-	-	-	249 926
1. Inntekter i alt	714 468	125 085	290 853	274 755	11 727 196

1) Se note 1 foran i tabellen.

2) Se note 2 foran i tabellen.

Tabell 4. Kommunenes utgifter i 1978. 1 000 kr

Hovedkap./kap.	Brutto- utgifter i alt	Drifts- utgifter i alt	Lønn (medr. trygd og pensjoner)	Utstyr	Vedlike- hold av bygninger og anlegg
	1(=2+3+4)	2	2.1	2.2	2.3
1.1 Sentraladministrasjon	1 895 792	1 666 518	1 018 965	45 292	37 356
1.2 Undervisning	11 300 409	10 015 865	7 284 520	326 273	243 307
Av dette:					
1.21-22 Grunnskole ¹⁾	7 306 495	6 442 402	4 846 647	160 671	180 263
1.25-27 Videregående skoler	3 009 568	2 612 421	1 862 204	144 485	51 583
1.3 Helsevern	12 766 580	11 499 000	6 578 459	221 925	178 086
Av dette:					
1.32-35 Helseinstitusjoner	9 561 161	8 367 065	5 972 682	179 328	171 180
1.36 Annet helsevern	2 226 666	2 221 637	17 584	2 370	544
1.4 Sosial omsorg og sosial trygd	4 977 494	4 583 928	2 554 326	63 114	55 971
Av dette:					
1.41 Trygdeordninger	437 300	435 921	725	11	37
1.42 Sosial hjelp	402 786	393 755	59 487	1 809	2 892
1.43 Tiltak for barn og ungdom	974 409	895 106	511 846	18 317	16 180
1.45 Eldreomsorg	1 814 951	1 518 078	896 393	27 111	34 622
1.46 Hjelpetiltak for hjemmene ..	853 915	853 890	769 614	6 062	76
1.5 Kirker, kulturformål	1 266 533	1 087 165	402 805	79 034	83 353
1.6 Utbyggings- og boligformål	9 017 034	5 116 373	1 664 495	205 553	1 559 926
1.60 Fellesadministrasjon	821 803	787 120	557 651	49 186	11 676
1.61 Veger og gater	3 331 411	2 123 238	169 690	47 002	1 216 788
1.62 Vannverk	998 685	383 740	93 470	10 973	109 789
1.63 Kloakker ²⁾	897 287	198 099	33 265	6 746	74 811
1.64 Renovasjon	431 557	398 997	155 696	27 170	18 961
1.65 Brann- og feiervesen	505 623	484 031	379 524	37 579	6 316
1.66 Parker, bad og friluftsliv	896 064	607 465	246 286	25 647	120 925
1.67 Boligtiltak	99 979	95 011	16 642	281	26
1.68 Utbyggingsområder	854 795	14 568	15	11	181
1.69 Andre utbyggingsformål	179 830	24 104	12 256	958	453
1.7 Kommunenes forretningsdrift	15 159 165	9 580 717	1 919 221	307 668	636 293
Av dette:					
1.70 Elektrisitetsverk	11 387 123	6 786 769	933 718	153 106	388 078
1.8 Ymse formål	2 133 608	2 086 344	331 156	9 601	5 957
Av dette:					
1.89 Renter mv.	1 313 354	1 313 354	-	-	-
1.9 Skatter, lån og avsetninger	6 397 749	415 418	22	-	-
1.900 Skatter og alm. avgifter	415 352	415 352	22	-	-
1.92 Tidligere års regnskapsm. underskott	653 496	13	-	-	-
1.93 Utlån	648 980	3	-	-	-
1.94 Overførte bevilgninger	870 322	-	-	-	-
1.95 Avsatt til fond	1 316 347	-	-	-	-
1.96-97 Tilbakeføring av fondsmidler og styrking av kontantbehold- ningen	763 569	-	-	-	-
1.98 Avdrag på eksterne lån	1 387 301	50	-	-	-
1.993 Årets regnskapsm. overskott ..	342 382	-	-	-	-
1. Utgifter i alt	64 914 364	46 051 328	21 753 969	1 258 460	2 800 249

1) Se note 1 i tabell 3.

2) Se note 2 i tabell 3.

Tabell 4 (forts.). Kommunenes utgifter i 1978. 1 000 kr

Hovedkap./kap.	Andre drifts- utgifter	Overføringer til			
		Staten og sosiale trygder	Fylkes- kommuner	By-, herreds- kommuner mv.	Andre
	2.4	2.5	2.6	2.7	2.8
1.1 Sentraladministrasjon	487 597	419	208	30 443	36 225
1.2 Undervisning	1 639 803	28 323	39 550	210 774	210 597
Av dette:					
1.21-22 Grunnskole ¹⁾	1 120 085	5 113	1 907	70 642	35 099
1.25-27 Videregående skoler	392 639	8 435	30 277	78 252	39 905
1.3 Helsevern	1 786 373	111 314	165 217	814 791	1 235 777
Av dette:					
1.32-35 Helseinstitusjoner	1 623 735	1 562	9 473	12 659	40 901
1.36 Annet helsevern	8 471	107 399	120 043	786 778	1 175 717
1.4 Sosial omsorg og sosial trygd	415 019	64 206	77 191	23 616	1 253 857
Av dette:					
1.41 Trygdeordninger	521	63 096	494	216	369 984
1.42 Sosial hjelp	16 899	44	1 065	6 407	303 093
1.43 Tiltak for barn og ungdom	80 638	110	768	13 321	249 720
1.45 Eldreomsorg	211 278	177	74 611	2 243	243 679
1.46 Hjelpeordninger for hjemmene	50 358	12	242	505	25 246
1.5 Kirker, kulturformål	139 773	3 019	1 313	10 078	349 929
1.6 Utbyggings- og boligformål	746 072	248 355	129 484	172 902	254 797
1.60 Fellesadministrasjon	156 825	2	278	2 546	2 143
1.61 Veger og gater	132 527	245 934	125 510	83 746	47 985
1.62 Vannverk	96 590	316	147	23 318	27 978
1.63 Kloaker ²⁾	34 180	1 180	85	27 594	5 166
1.64 Renovasjon	171 548	30	-1	14 127	7 860
1.65 Brann- og feiervesen	42 342	27	146	15 031	2 000
1.66 Parker, bad og friluftsliv	102 275	328	2 601	3 730	80 636
1.67 Boligtiltak	4 464	125	141	291	72 118
1.68 Utbyggingsområder	883	19	502	2 253	3 757
1.69 Andre utbyggingsformål	4 438	394	75	266	5 154
1.7 Kommunenes forretningsdrift	4 030 261	398 902	7 152	140 020	1 141 954
Av dette:					
1.70 Elektrisitetsverk	3 194 817	395 869	6 835	137 597	1 020 346
1.8 Ymse formål	235 651	43 726	3 585	67 723	1 376 648
Av dette:					
1.89 Renter mv.	79 885	-	-	-	1 232 674
1.9 Skatter, lån og avsetninger	1	405 593	4 971	1 541	3 208
1.900 Skatter og alm. avgifter	1	405 593	4 971	1 541	3 205
1.92 Tidligere års regnskapsm. underskott	-	-	-	-	-
1.93 Utlån	-	-	-	-	3
1.94 Overførte bevilgninger	-	-	-	-	-
1.95 Avsatt til fond	-	-	-	-	-
1.96-97 Tilbakeføring av fonds- midler og styrking av kontant- beholdningen	-	-	-	-	-
1.98 Avdrag på eksterne lån	-	-	-	-	-
1.993 Årets regnskapsm. overskott	-	-	-	-	-
1. Utgifter i alt	9 480 550	1 303 857	428 671	1 471 888	5 862 992

1) Se note 1 i tabell 3.

2) Se note 2 i tabell 3.

Tabell 4 (forts.). Kommunenes utgifter i 1978. 1 000 kr

Hovedkap./kap.	Overføringer til (forts.)	Utgifter til nybygg og nyanlegg			Finan- sierings- utgifter
	Egne av- delinger mv.	I alt	Kjøp av fast eiendom	Annet	
	2.9	3	3.1	3.2	4
1.1 Sentraladministrasjon	10 013	229 274	5 528	223 746	-
1.2 Undervisning	32 718	1 284 544	8 561	1 275 983	-
Av dette:					
1.21-22 Grunnskole ¹⁾	21 975	864 093	4 623	859 470	-
1.25-27 Videregående skoler	4 641	397 147	2 791	394 356	-
1.3 Helsevern	407 058	1 267 580	42 810	1 224 770	-
Av dette:					
1.32-35 Helseinstitusjoner	355 545	1 194 096	41 170	1 152 926	-
1.36 Annet helsevern	2 731	5 029	50	4 979	-
1.4 Sosial omsorg og sosial trygd	76 628	393 566	4 978	388 588	-
Av dette:					
1.41 Trygdeordninger	837	1 379	-	1 379	-
1.42 Sosial hjelp	2 059	9 031	295	8 736	-
1.43 Tiltak for barn og ungdom	4 206	79 303	731	78 572	-
1.45 Eldreomsorg	27 964	296 873	2 976	293 897	-
1.46 Hjelpeordninger for hjemmene	1 775	25	-	25	-
1.5 Kirker, kulturformål	17 861	179 368	2 415	176 953	-
1.6 Utbyggings- og boligformål	134 789	3 900 656	312 987	3 587 669	5
1.60 Fellesadministrasjon	6 813	34 683	185	34 498	-
1.61 Veger og gater	54 056	1 208 168	48 046	1 160 122	5
1.62 Vannverk	21 159	614 945	4 302	610 643	-
1.63 Kloakker ²⁾	15 072	699 188	688	698 500	-
1.64 Renovasjon	3 606	32 560	2 403	30 157	-
1.65 Brann- og feiervesen	1 066	21 592	789	20 803	-
1.66 Parker, bad og friluftsliv	25 037	288 599	6 580	282 019	-
1.67 Boligtiltak	923	4 968	2 792	2 176	-
1.68 Utbyggingsområder	6 947	840 227	138 080	702 147	-
1.69 Andre utbyggingsformål	110	155 726	109 122	46 604	-
1.7 Kommunenes forretningsdrift	999 246	3 847 417	148 797	3 698 620	1 731 031
Av dette:					
1.70 Elektrisitetsverk	556 403	3 133 331	43 225	3 090 106	1 467 023
1.8 Ymse formål	12 297	47 244	1 456	45 788	20
Av dette:					
1.89 Renter mv.	795	-	-	-	-
1.9 Skatter, lån og avsetninger	82	-	-	-	5 982 331
1.900 Skatter og alm. avgifter	19	-	-	-	-
1.92 Tidligere års regnskapsm. underskott	13	-	-	-	653 483
1.93 Utlån	-	-	-	-	648 977
1.94 Overførte bevilgninger	-	-	-	-	870 322
1.95 Avsatt til fond	-	-	-	-	1 316 347
1.96-97 Tilbakeføring av fonds- midler og styrking av kontant- beholdningen	-	-	-	-	763 569
1.98 Avdrag på eksterne lån	50	-	-	-	1 387 251
1.993 Årets regnskapsm. overskott	-	-	-	-	342 382
1. Utgifter i alt	1 690 692	11 149 649	527 532	10 622 117	7 713 387

1) Se note 1 i tabell 3.

2) Se note 2 i tabell 3.

MELDTE TILFELLE AV INFEKSJONSSYKDOMMER I 4. KVARTAL 1979

I de følgende tabeller har Statistisk Sentralbyrå gitt fylkesvis oversikt over de summarisk og nominativt meldte tilfelle av infeksjonssykdommer i 4. kvartal 1979. Tabellene er satt opp på grunnlag av 4-ukers rapporter fra Statens Institutt for Folkehelse.

Tabell 1. Summarisk meldte tilfelle av infeksjonssykdommer. Fylke

Diagnose	Hele landet	Østfold	Akershus	Oslo	Hedmark	Oppland	Buskerud	Vestfold	Telemark	Aust-Agder	Vest-Agder
Influensalignende sykdom	38 993	2 132	5 278	3 909	2 008	1 948	2 399	1 994	1 827	996	2 069
Streptokokkinfeksjon	12 621	575	1 592	567	653	443	611	715	541	313	712
Mononukleose	563	35	70	46	27	40	16	27	20	20	30
Mykoplasmainfeksjon	1 332	50	131	58	59	15	79	44	67	71	49
Meslinger	503	6	34	19	57	70	133	19	23	3	24
Røde hunder	1 966	45	141	110	101	24	219	118	170	71	141
Kusma	8 572	656	587	226	694	839	271	510	273	137	241
Kikhoste	666	24	48	33	52	33	61	13	25	15	132
Akutt mage/tarminfeksjon	7 338	498	858	563	422	377	310	553	324	208	491
Matforgiftning, trolig bakterietoksinbetinget	125	5	8	13	7	3	2	6	10	4	15
Akutt forgiftning	160	12	17	23	1	6	9	7	1	4	11
Skabb	3 635	151	269	290	184	211	204	203	231	150	208
Lus	1 868	87	168	234	68	65	136	60	42	99	134
Gonoré	2 630	81	117	823	39	30	105	73	90	30	45
Syfilis	43	1	-	16	-	-	1	-	2	-	2
Venerisk lymfogr./bløt sjanker	35	-	1	22	-	-	1	-	-	-	-

	Rogaland	Hordaland	Sogn og Fjordane	Møre og Romsdal	Sør-Trøndelag	Nord-Trøndelag	Nordland	Troms	Finnmark	Svalbard m.m.
Influensalignende sykdom	2 495	3 264	532	1 415	1 139	1 044	2 261	1 129	1 148	6
Streptokokkinfeksjon	1 134	1 371	226	743	444	418	678	450	435	-
Mononukleose	45	37	10	43	37	18	23	16	3	-
Mykoplasmainfeksjon	304	81	42	148	37	24	33	34	6	-
Meslinger	14	15	5	14	13	9	15	27	3	-
Røde hunder	82	146	49	129	93	64	78	148	37	-
Kusma	848	373	37	1 081	251	371	656	234	287	-
Kikhoste	34	89	27	31	2	12	25	5	5	-
Akutt mage/tarminfeksjon	483	713	127	326	139	183	433	199	130	1
Matforgiftning, trolig bakterietoksinbetinget	5	6	-	7	3	3	24	3	1	-
Akutt forgiftning	10	8	1	5	2	8	12	18	5	-
Skabb	238	280	62	178	192	147	217	91	128	1
Lus	112	147	72	80	63	103	109	68	21	-
Gonoré	130	233	16	99	190	55	181	160	130	3
Syfilis	5	2	-	-	6	1	-	6	1	-
Venerisk lymfogr./bløt sjanker	1	1	1	-	-	-	3	4	1	-

Tabell 2. Nominativt meldte tilfelle av infeksjonssykdommer. Fylke. 4. kvartal 1979

Diagnose	Hele landet	Østfold	Akershus	Oslo	Hedmark	Oppland	Buskerud	Vestfold	Telemark	Aust-Agder
G r u p p e B										
Hepatitt A (infeksiøs)	19	3	5	3	-	-	-	2	3	-
Hepatitt B (serum)	62	3	6	33	2	-	2	3	-	1
Hepatitt, viral (ikke spesif. og annen)	7	-	2	4	-	-	-	1	-	-
Tyfoidfieber	1	-	-	1	-	-	-	-	-	-
Paratyfoidfieber	4	-	2	2	-	-	-	-	-	-
Salmonellose (annen)	64	3	7	9	2	1	5	6	-	-
Dysenteri (basillær)	30	2	5	12	-	-	1	2	-	-
Dysenteri (amøbe)	2	-	1	1	-	-	-	-	-	-
Enteropatogen coli-infeksjon hos barn	24	-	-	2	-	-	-	-	-	-
Protozo-ei-ormsykdom (annen)	20	2	4	4	-	-	-	1	-	1
Toxoplasmose (klin. positiv)	1	-	-	1	-	-	-	-	-	-
Meningitt, meningokokk	74	3	6	8	-	3	4	5	-	1
Meningitt, annen bakteriell	24	1	5	3	1	1	1	-	1	1
Meningitt, viral	64	1	6	18	-	8	-	-	2	1
Meningitt, ikke spesif. og annen	7	-	-	-	-	1	-	-	-	-
Encefalitt, viral	5	-	1	1	1	-	-	-	-	-
Ornitose	2	-	-	-	1	-	-	-	-	-
Malaria	3	-	-	2	-	-	-	-	1	-
Tularemie	1	-	-	1	-	-	-	-	-	-
Stafylokokk-infeksjon hos nyfødte	47	-	1	11	1	-	1	1	3	-
Sepsis	406	37	24	45	24	22	9	15	6	12
Annen alvorlig infeksjonssykdom	55	1	4	7	-	-	4	6	-	3
Vaksinasjonskomplikasjoner	3	-	1	-	-	-	-	1	-	-
Alvorlig følge (annen) etter infeksjon.	-	-	-	-	-	-	-	-	-	-

	Vest-Agder	Rogaland	Hordaland	Sogn og Fjordane	Møre og Romsdal	Sør-Trøndelag	Nord-Trøndelag	Nordland	Troms	Finnmark	Svalbard m.m.
Hepatitt A (infeksiøs)	-	-	-	-	1	-	1	1	-	-	-
Hepatitt B (serum)	1	1	5	1	-	1	1	-	2	-	-
Hepatitt, viral (ikke spesif. og annen)	-	-	-	-	-	-	-	-	-	-	-
Tyfoidfieber	-	-	-	-	-	-	-	-	-	-	-
Paratyfoidfieber	-	-	-	-	-	-	-	-	-	-	-
Salmonellose (annen)	5	4	8	1	1	6	2	2	1	1	-
Dysenteri (basillær)	1	2	-	-	-	1	-	4	-	-	-
Dysenteri (amøbe)	-	-	-	-	-	-	-	-	-	-	-
Enteropatogen coli-infeksjon hos barn	-	-	-	-	22	-	-	-	-	-	-
Protozo-ei-ormsykdom (annen)	-	2	-	-	-	4	1	-	1	-	-
Toxoplasmose (klin. positiv)	-	-	-	-	-	-	-	-	-	-	-
Meningitt, meningokokk	-	6	4	-	3	5	6	9	7	4	-
Meningitt, annen bakteriell	-	5	2	-	-	-	1	-	2	-	-
Meningitt, viral	-	8	-	1	3	1	7	2	6	-	-
Meningitt, ikke spesif. og annen	-	1	-	-	-	1	1	2	-	1	-
Encefalitt, viral	-	-	-	1	-	1	-	-	-	-	-
Ornitose	-	-	-	-	-	-	1	-	-	-	-
Malaria	-	-	-	-	-	-	-	-	-	-	-
Tularemie	-	-	-	-	-	-	-	-	-	-	-
Stafylokokk-infeksjon hos nyfødte	-	15	-	-	-	3	-	1	6	4	-
Sepsis	9	16	41	3	31	50	7	28	17	10	-
Annen alvorlig infeksjonssykdom	1	2	10	3	10	1	2	1	-	-	-
Vaksinasjonskomplikasjoner	-	1	-	-	-	-	-	-	-	-	-
Alvorlig følge (annen) etter infeksjon.	-	-	-	-	-	-	-	-	-	-	-

I diagnosegruppe B er meldt 1 tilfelle av lepra.
Tuberkulose meldes særskilt.

TILLEGG TIL DE INTERNASJONALE MÅNEDSTABELLER I STATISTISK MÅNEDSHEFTE NR. 1, 1980

Tallene er mottatt i tiden 3/3 - 7/3 og er foreløpige. De vil eventuelt bli korrigert i Statistisk månedshefte. Der vil man også finne nærmere forklaringer til tallene og alle korreksjoner av eldre tall.

Tall i parentes gjelder måneden (kvartalet, uken) før.

D a n m a r k (tabell 88)

Konsumprisindeks	Kol. H	Jan.	243	(241)
------------------------	--------	------	-----	-------

S t o r b r i t a n n i a (tabell 90)

Reuter's råvareindeks, uketall		25/2-29/2	317	(319)
Reuter's råvareindeks	" I	Feb.	323	(310)
Konsumprisindeks	" K	Jan.	336	(327)
Timefortjeneste	" L	Jan.	418	(411)

F r a n k r i k e (tabell 91)

Timefortjeneste	" F	3.kv.	16,58	(16,00)
-----------------------	-----	-------	-------	---------

V e s t - T y s k l a n d (tabell 92)

Produksjon				
b. Stålproduksjon	" C.b	Nov. Des.	3 884 3 287	(4 067)
Volum av utenrikshandelen				
a. Innførsel	" F.a	Des.	185	(201)
b. Utførsel	" F.b	Des.	174	(195)
Bytteforhold	" G	Des.	96	(95)
Konsumprisindeks	" I	Jan.	161	(161)
Timefortjeneste	" J	4.kv.	1 268	(1 268)

S a m b a n d s s t a t e n e (tabell 94)

Produksjon				
b. Stålproduksjon	" D.b	Nov.	9,0	(9,8)
Moody's råvareindeks, uketall		25/2-29/2	340	(342)
Moody's råvareindeks	" I	Feb.	350	(346)

SU 10x

ND

PUBLIKASJONER UNDER UTSENDING FRA STATISTISK SENTRALBYRÅ I FEBRUAR OG HITIL I MARS 1980

I serien Norges offisielle statistikk (NOS):

Økonomisk utsyn over året 1979 Sidetall 157 Pris kr 20,00
Statistisk fylkeshefte 1980 Hedmark Sidetall 196 Pris kr 15,00
Statistisk fylkeshefte 1980 Vestfold Sidetall 194 Pris kr 15,00
Statistisk fylkeshefte 1980 Aust-Agder Sidetall 190 Pris kr 15,00
Byggearealstatistikk 1978 Sidetall 89 Pris kr 11,00
Regnskapsstatistikk 1977 Engroshandel Sidetall 104 Pris kr 11,00
Regnskapsstatistikk 1977 Bergverksdrift og industri Sidetall 164
Pris kr 11,00
Utdanningsstatistikk Universiteter og høyskoler 1. oktober 1978
Sidetall 144 Pris kr 13,00
Lakse- og sjøaurefiske 1978 Sidetall 91 Pris kr 11,00

I serien Rapporter fra Statistisk Sentralbyrå (RAPP):

Kapasitetsutnyttning i norsk industri Sidetall 48 Pris kr 9,00
(RAPP nr. 79/28)
Totalregnskap for fiske- og fangstnæringen 1975-1978
Sidetall 33 Pris kr 9,00 (RAPP nr. 80/2)

FASTE PUBLIKASJONER FRA STATISTISK SENTRALBYRÅ

Statistisk månedshefte.	Pris: Årsabonnement kr 40,00 Pr. hefte " 5,00
Månedsstatistikk over utenrikshandelen.	Pris: Årsabonnement kr 50,00 Pr. hefte " 5,00
Statistisk ukehefte.	Pris: Årsabonnement kr 60,00 Pr. hefte " 3,00
Kvartalshefte for private og offentlige banker.	Pris: Årsabonnement kr 18,00 Pr. hefte " 5,00

ISSN 0550-0567