

# Statistisk ukehefte



STATISTISK SENTRALBYRÅ

Oslo: Postboks 8131 Dep  
Oslo 1  
Tlf. (02) \*41 38 20

Kongsvinger: Postboks 510  
Stasjonssida  
2201 Kongsvinger  
Tlf. (066) \*16 111

Nr. 18/80

30. april 1980

## I N N H O L D

- Utenriksregnskap for januar 1980. Foreløpige tall
- Arbeidskraftundersøkelsen i 1. kvartal 1980
- Byggevirksomheten i mars 1980
- Salg av petroleumsprodukter i mars 1980
- Månedstatistikk for forretnings- og sparebanker.  
Februar 1980
- Månedstatistikk for private og offentlige banker.  
Februar 1980
- Forretningsbanker. Aksjekapitalen etter eiersektor.  
1978 og 1979
- Private finansieringsselskaper. Kvartalsbalanse  
pr. 31/12 1979
- Folketrygdfondet. Balanse pr. 29. februar 1980
- Emisjoner av ihendehaverobligasjoner i mars 1980
- Konkurser og akkordforhandlinger i 1. kvartal 1980
- Skadeforsikringsselskaper. Kvartalsstatistikk  
pr. 31/12 1979
- Handelsflåten i 1. kvartal 1980
- Elever under lov om videregående opplæring 1. oktober 1979
- Eksamener ved universitetene studieåret 1978/79
- Kommuneregnskaper 1978. Balanse pr. 31. desember
- Tillegg til de internasjonale månedstabeller i  
Statistisk månedshefte nr. 3, 1980
- Publikasjoner under utsending fra Statistisk  
Sentralbyrå i april 1980

UTENRIKSREGNSKAP FOR JANUAR 1980. FORELØPIGE TALL

Statistisk Sentralbyrås foreløpige oppstilling av utenriksregnskapet for januar 1980 viser et overskott på driftsregnskapet på 565 mill.kr mot et underskott på 265 mill.kr i januar 1979.

Overskottet på driftsregnskapet, en netto inngang av langsiktig kapital på 18 mill.kr og en tildeling av spesielle trekkrettigheter i IMF på 199 mill.kr, ble oppveid av en netto utgang av kort-siktig kapital på 782 mill.kr.

Internasjonale reserver og andre valutabeholdninger i alt viste en oppgang på 1 573 mill.kr fra utgangen av 1979 og utgjorde 19 388 mill.kr ved utgangen av januar 1980.

For varer og tjenester i alt var det i januar 1980 et eksportoverskott på 1 530 mill.kr mot 665 mill.kr i januar 1979. Eksportverdien økte i alt med 3 305 mill.kr. Vareeksporten utenom råolje og naturgass, skip og oljeplattformer gikk opp med 1 204 mill.kr, råolje og naturgass økte med 1 566 mill.kr, eksport av nye skip og oljeplattformer gikk ned med 75 mill.kr, eksport av eldre skip og oljeplattformer viste en nedgang på 113 mill.kr og eksport av tjenester gikk opp med 723 mill.kr. Verdien av importen gikk opp med i alt 2 440 mill.kr. Vareimporten uten skip og oljeplattformer gikk opp med 2 435 mill.kr, importen av skip og oljeplattformer sank med 390 mill.kr, mens importen av tjenester viste en oppgang på 395 mill.kr.

For renter og stønader var det et underskott på 965 mill.kr i januar 1980 mot 930 mill.kr i januar 1979.

Tabell 1. Utenriksregnskap for januar 1980. Foreløpige tall. Mill.kr

	Januar			
	1979		1980	
	Eksport/ Inngang	Import/ Utgang	Eksport/ Inngang	Import/ Utgang
I. Driftsregnskap				
A. Varer og tjenester				
1. Varer .....	5 058	4 933	7 640	6 978
a. Råolje og naturgass fra Nordsjøen .....	1 506	-	3 072	-
b. Skip, nybygde .....	341	412	266	22
c. Skip, eldre .....	511	-	398	-
d. Oljeplattformer, nybygde .....	-	-	-	-
e. Oljeplattformer, eldre .....	-	-	-	-
f. Direkte eksport <sup>1)</sup> / import ved oljevirkosmhet ....	16	73	15	70
g. Andre varer .....	2 684	4 448	3 889	6 886
2. Tjenester .....	2 677	2 137	3 400	2 532
a. Brutto frakter/utgifter ved skipsfart <sup>2)</sup> .....	1 645	925	2 115	1 245
b. Brutto inntekter/utgifter ved oljeboring .....	85	8	106	27
c. Direkte import ved annen oljevirkosmhet .....	-	191	-	175
d. Eksport av rørtjenester .....	153	-	258	-
e. Reisetrafikk <sup>3)</sup> .....	130	307	162	367
f. Andre tjenester .....	664	706	759	718
A. i alt .....	7 735	7 070	11 040	9 510
Eksportoverskott (inng.)/importoverskott (utg.) .....	665	-	1 530	-
B. Renter og stønader				
1. Renter .....	174	770	283	977
2. Aksjeutbytte m.v. ....	26	59	58	41
3. Stønader .....	46	347	62	350
B. i alt .....	246	1 176	403	1 368
Rente- og stønadsoverskott (inng.)/-underskott (utg.) .	-	930	-	965
Overskott (inng.)/underskott (utg.) på driftsregnskapet	-	265	565	-
II. Endring i internasjonale reserver og andre valutabeholdninger og lånegjeld ikke forårsaket av transaksjoner				
A. Tildelte spesielle trekkrettigheter i IMF .....	201	-	199	-
B. Endring i fordring og gjeld pga. valutakursendringer ..	-	-	-	-
1. Offisielle internasjonale reserver .....	..	..	..	..
2. Andre valutabeholdningsfordringer .....	..	..	..	..
3. Fordringer ellers .....	..	..	..	..
4. Lånegjeld .....	..	..	..	..
5. Annen gjeld .....	..	..	..	..
C. Andre omvurderinger .....	1	12	3	44
II. i alt .....	202	12	202	44
III. Nedgang (inng.) / oppgang (utg.) i Norges nettogjeld (I+II)		75	723	

1) Korreksjonspost for delte olje- og gassfelt.

2) Medregnet ombygginger og ekstraordinære reparasjoner.

3) Medregnet grensehandel.

## Utenriksregnskap for januar 1980 (forts.)

IV. Kapitalregnskap	Januar			
	1979		1980	
	Inngang	Utgang	Inngang	Utgang
A. Langsiktige kapitaltransaksjoner				
(i) Offentlig forvaltning (inkl. kommuneforetak) .....	763	101	937	114
a. Lån fra utlandet .....	763	40	934	9
1. Staten .....	763	32	699	5
2. Kommuneforvaltning (inkl. foretak) .....	-	8	235	4
b. Andre finansobjekter .....	-	61	3	105
(ii) Finansinstitusjoner .....	753	223	731	498
a. Lån fra utlandet .....	739	44	673	93
b. Andre finansobjekter .....	14	179	58	405
(iii) Andre innenlandske sektorer .....	1 316	2 357	1 933	2 971
a. Lån fra utlandet .....	567	1 010	352	1 069
1. Statsforetak .....	253	334	15	243
2. Rederier .....	236	438	160	490
3. Andre .....	78	238	177	336
b. Direkte investeringer i Norge .....	583	890	1 178	1 636
c. Direkte investeringer i utlandet .....	9	30	15	82
d. Lån til utlandet .....	29	28	23	16
e. Andre finansobjekter .....	128	399	365	168
A. i alt .....	2 832	2 681	3 601	3 583
Langsiktige kapitaltransaksjoner netto .....	151		18	
B. Kortsiktige kapitaltransaksjoner				
(i) Offentlig forvaltning (inkl. kommuneforetak) .....	293	6	72	13
(ii) Finansinstitusjoner .....	1 649	2 423	1 282	2 355
1. Norges Bank .....	1	1 405	45	251
a. Fordringsreduksjon (inng.)/økning (utg.) .....	1	1 397	45	212
b. Gjeldsøkning (inng.)/reduksjon (utg.) .....	-	8	-	39
2. Forretnings- og sparebanker .....	1 545	966	1 176	1 852
a. Fordringsreduksjon (inng.)/økning (utg.) .....	22	547	18	273
b. Gjeldsøkning (inng.)/reduksjon (utg.) .....	1 523	419	1 158	1 579
3. Andre finansinstitusjoner .....	103	52	61	252
a. Fordringsreduksjon (inng.)/økning (utg.) .....	75	25	20	250
b. Gjeldsøkning (inng.)/reduksjon (utg.) .....	28	27	41	2
(iii) Andre innenlandske sektorer .....	1 902	1 996	1 127	1 916
a. Fordringsreduksjon (inng.)/økning (utg.) .....	414	689	399	855
b. Gjeldsøkning (inng.)/reduksjon (utg.) .....	1 488	1 307	728	1 061
(iv) Andre kortsiktige kapitaltransaksjoner og statis- tiske feil .....	494	-	1 021	-
B. i alt .....	4 338	4 425	3 502	4 284
Kortsiktige kapitaltransaksjoner netto .....		87		782
C. Netto kapitaltransaksjoner i alt (A+B) .....	64			764
V. Netto endringer i fordringer og gjeld forårsaket av valuta- kursendringer m.v. (II.B+C) .....	11		41	
VI. Oppgang (inng.)/nedgang (utg.) i Norges nettogjeld (IV.C+V)	75			723

## Utenriksregnskap for januar 1980 (forts.)

S p e s i f i k a s j o n e r :	Endring		Beholdning	
	1/1- 31/1 1979	1/1- 31/1 1980	Pr. 31/1 1979	Pr. 31/1 1980
Internasjonale reserver og andre valutabelholdninger				
I. Norges Banks internasjonale reserver netto (a-b) .....	1 393	205	15 647	20 778
a. Offisielle internasjonale reserver (1+2+3+4) .....	1 385	166	15 834	21 046
1. Gull .....	-	-	272	285
2. Reserveposisjon i IMF .....	-1	-1	1 345	1 219
3. Spesielle trekkrettigheter i IMF .....	201	212	831	1 119
4. Bankinnskott i utlandet og utenlandske verdipapirer ..	1 185	-45	13 386	18 423
b. Utenlandske kroneinnskott i Norges Bank .....	-8	-39	187	268
II. Forretnings- og sparebankers valutabelholdninger netto (a-b).	-571	699	-1 694	-3 239
a. Bankinnskott i utlandet .....	535	285	2 794	2 171
b. Kortsiktige valutalån i utlandet og utenlandske krone- innskott i forretnings- og sparebanker .....	1 106	-414	4 488	5 410
III. Andre sektorers valutabelholdninger netto (a-c-d) .....	-817	669	-172	1 849
a. Bankinnskott i utenlandsk valuta og utenlandske verdi- papirer (b+c) .....	-692	526	8 068	10 833
b. Bankinnskott i utlandet og utenlandske verdipapirer .....	-502	320	5 284	7 474
c. Bankinnskott i utenlandsk valuta i norske banker (inkludert i II.a) .....	-190	206	2 784	3 359
d. Kortsiktige valutalån i utlandet .....	315	-349	5 456	5 625
IV. Internasjonale reserver og andre valutabelholdninger i alt (I+II+III) .....	5	1 573	13 781	19 388
Nettoopplåning i utlandet for skipsfart			Januar	
			1979	1980
1. Rederienes opptak av lån .....			236	166
2. Rederienes avdrag på lån .....			-448	-504
3. Finansinstitusjonenes opptak av lån for rederier (netto) .....			-2	-
4. Endring i rederienes forskottsbetalinger ved skipsimport .....			112	-84
5. I alt (1+2+3+4) .....			-102	-422
Utlån (netto) ved eksport av nybygde skip .....			300	209
Utlån (netto) ved eksport av eldre skip .....			225	-20
Netto kapitalinngang fra utlandet				
1. Netto kapitalinngang til statsforvaltningen .....			664	596
2. Netto kapitalinngang til finansinstitusjoner .....			-244	-840
3. Netto kapitalinngang til rederier .....			-402	-466
4. Netto kapitalinngang til kommuner og andre offentlige og private foretak <sup>1)</sup> .....			46	-54
5. Total netto kapitalinngang fra utlandet (1+2+3+4) .....			64	-764
6. Netto endringer i fordringer og gjeld forårsaket av valutakursendringer m.v. ...			11	41
7. Oppgang (nedgang -) i Norges nettogjeld (5+6) .....			75	-723

1) Inkluderer statistiske feil.

Tabell 2. Saldi i driftsregnskapet overfor utlandet. Mill.kr

	Varer uten skip og olje- platt- former	Skip og olje- platt- former	Netto- frakter ved skips- fart	Netto inn- tekter ved olje- boring	Reise- trafikk	Andre tjenes- ter	Eksport- over- skott	Rente- og stø- nads- over- skott	Over- skott på drifts- regn- skapet
1977:									
Januar .....	-1 067	-421	585	39	-106	-183	-1 153	-542	-1 695
Februar .....	-1 661	-74	700	27	-108	-161	-1 277	-397	-1 674
Mars .....	-2 162	-1 095	670	60	-127	-79	-2 733	-473	-3 206
April .....	-1 884	-214	675	22	-150	-379	-1 930	-254	-2 184
Mai .....	-1 754	-554	740	81	-129	-357	-1 973	-481	-2 454
Juni .....	-1 984	1 359	655	46	-165	-532	-621	-645	-1 266
Juli .....	-3 398	203	665	13	-192	-410	-3 119	-433	-3 552
August .....	-1 727	335	820	69	-180	-373	-1 056	-535	-1 591
September .....	-1 728	-452	495	104	-203	-412	-2 196	-545	-2 741
Oktober .....	-1 753	-667	645	82	-223	-256	-2 172	-389	-2 561
November .....	-2 268	349	740	10	-222	-305	-1 696	-563	-2 259
Desember .....	-1 407	769	585	103	-248	-380	-578	-1 041	-1 619
I alt (året) .....	-22 793	-462	7 975	656	-2 053	-3 827	-20 504	-6 298	-26 802
1978*:									
Januar .....	-1 411	-30	585	30	-191	-193	-1 210	-635	-1 845
Februar .....	-1 682	436	585	45	-133	-276	-1 025	-575	-1 600
Mars .....	-894	107	770	36	-207	-172	-360	-640	-1 000
April .....	-1 650	-434	435	64	-175	-300	-2 060	-510	-2 570
Mai .....	-1 225	1 910	840	56	-176	-735	670	-1 195	-525
Juni .....	-1 000	2 731	650	24	-221	-799	1 385	-700	685
Juli .....	-310	470	735	48	-286	-77	580	-930	-350
August .....	-604	548	725	41	-202	-288	220	-340	-120
September .....	-523	438	540	85	-242	-273	25	-890	-865
Oktober .....	-1 029	69	745	71	-292	-144	-580	-600	-1 180
November .....	-553	-84	690	86	-281	-183	-325	-710	-1 035
Desember .....	-166	345	945	79	-237	-66	900	-1 395	-495
I alt (året) .....	-11 047	6 506	8 245	665	-2 643	-3 506	-1 780	-9 120	-10 900
1979*:									
Januar .....	-315	440	720	77	-177	-80	665	-930	-265
Februar .....	-246	462	580	64	-120	-130	610	-620	-10
Mars .....	-647	315	665	74	-172	-40	195	-1 390	-1 195
April .....	184	333	685	69	-193	82	1 160	-895	265
Mai .....	-585	337	760	93	-240	-90	275	-640	-365
Juni .....	-863	-224	780	28	-378	-48	-705	-765	-1 470
Juli .....	-21	-346	825	117	-195	-5	375	-820	-445
August .....	112	1	825	95	-299	-204	530	-720	-190
September .....	87	210	740	55	-253	-84	755	-1 355	-600
Oktober .....	-899	-89	925	55	-311	-21	-340	-1 075	-1 415
November .....	-255	-79	905	63	-263	74	445	-1 160	-715
Desember .....	249	444	825	24	-213	76	1 405	-855	550
I alt (året) .....	-3 199	1 804	9 235	814	-2 814	-470	5 370	-11 225	-5 855
1980*									
Januar .....	20	642	870	79	-205	124	1 530	-965	565

## ARBEIDSKRAFTUNDERSØKELSEN I 1. KVARTAL 1980

I 1. kvartal 1980 (uken 11.-17. februar) var det 1 903 000 sysselsatte, 1 112 000 menn og 790 000 kvinner. Sammenliknet med 1. kvartal 1979 var dette en økning i sysselsettingen på 59 000 personer, eller 3,2 prosent. Tallet på sysselsatte kvinner økte med 6 prosent, mens tallet på sysselsatte menn økte med 1 prosent. I forhold til 4. kvartal 1979 var det en ubetydelig økning i tallet på sysselsatte. Det gjaldt både menn og kvinner. Tallet på utførte timeverk i undersøkelsesuken i 1. kvartal 1980 lå 4 prosent over tallene for 1. kvartal 1979, men sammenliknet med 4. kvartal 1979 var det en nedgang på om lag 2 prosent.

Opgangen i tallet på sysselsatte fra 1. kvartal 1979 til 1. kvartal 1980 har særlig skjedd innenfor offentlig administrasjon, undervisning m.v. og helse- og veterinærtjenester. Innenfor offentlig, sosial og privat tjenesteyting økte tallet på sysselsatte med i alt 40 000, eller drøyt 7 prosent, mens tallet på utførte timeverk i denne sektoren økte med 13 prosent. Sammenliknet med 4. kvartal 1979 var det bare mindre endringer i tallet på sysselsatte og utførte timeverk. Innenfor industri var det totale tallet på sysselsatte omtrent uendret i forhold til både 1. kvartal 1979 og 4. kvartal 1979, mens det var en mindre nedgang i tallet på utførte timeverk i forhold til 4. kvartal. Tallene viser en mindre oppgang i sysselsettingen i næringsmiddelindustrien og i verkstedsindustrien fra 1. kvartal 1979, mens det var en mindre nedgang i tallet på sysselsatte innenfor treforedlingsindustri, grafisk industri og kjemisk industri. Tallene viser videre en klar økning i sysselsettingen innenfor kraft- og vannforsyning. Tallene for sysselsatte innenfor bygge- og anleggsvirksomhet viser en viss nedgang i forhold til 1. kvartal 1979 og en viss oppgang i forhold til 4. kvartal. Dette synes å bekrefte at tallene for 4. kvartal viste for sterk nedgang i denne næringen -jfr. SU nr. 7, 1980.

Tallet på arbeidssøkere uten arbeidsinntekt var 28 000 i 1. kvartal 1980 mot 39 000 ett år tidligere, og 30 000 i 4. kvartal 1979. Nedgangen i tallet på arbeidssøkere var størst for menn, og blant arbeidssøkerne var det i 1. kvartal 1980 16 000 menn og 12 000 kvinner. Arbeidssøkerne utgjorde 1,5 prosent av arbeidsstyrken i alt, mot 2,1 prosent et år tidligere. Blant personer under 25 år utgjorde arbeidssøkerne 4,3 prosent av arbeidsstyrken, mot 6,1 prosent et år tidligere. Byråets tall for arbeidssøkere uten arbeidsinntekt må ikke forveksles med Arbeidsdirektoratets tall for registrerte arbeidsløse ved arbeidskontorene, som ved utgangen av februar var 25 500.

Tallene for 1. kvartal 1980 er foreløpige tall fordi beregningene bygger på folketallet 1/1-79. Når folketallet fordelt etter kjønn, alder og bosted pr. 1/1-80 foreligger, vil Byrådet beregne endelige tall. Disse vil bli publisert sammen med resultatene for arbeidskraftundersøkelsen i 2. kvartal 1980.

For å markere den relativt store usikkerhet som knytter seg til små tall, har Byrådet valgt å sette parentes om kvartalstall som er mindre enn 8 000 og om årsgjennomsnitt mindre enn 5 000. Tall for endringer er bekreftet med særlig stor usikkerhet i denne type undersøkelser. Usikkerheten ved endringstall har samme absolutte størrelse som de tilsvarende nivå-tall. For en detaljert beskrivelse av opplegg og gjennomføring av de norske arbeidskraftundersøkelsene, viser en til Arbeidsmarkedstati-stikk 1978 (NOS B 26).

Tabell 1. Personer i alderen 16-74 år etter kjønn, ekteskapelig status og aktivitet/arbeidsstyrkestatus. 1 000

Aktivitet/arbeidsstyrkestatus	I alt	Menn	Kvinner			Før gifte
			I alt	Ugifte	Gifte	
Årsgjennomsnitt 1978						
I ALT .....	2 866	1 433	1 433	323	940	170
Arbeidsaktive .....	2 573	1 273	1 300	292	892	116
Arbeidsaktive, og i arbeidsstyrken .....	1 888	1 130	758	178	510	70
Sysseksatte .....	1 854	1 114	740	169	502	69
I inntektsgivende arbeid .....	1 720	1 043	677	159	456	62
Midlertidig fraværende fra inntektsgivende arbeid .....	134	71	63	10	46	7
Arbeidssøkere uten arbeidsinntekt .....	34	16	18	9	8	(1)
Arbeidsaktive, men ikke i arbeidsstyrken .....	685	143	532	114	382	46
Ikke arbeidsaktive, ikke i arbeidsstyrken .....	293	160	133	31	48	54
Årsgjennomsnitt 1979						
I ALT .....	2 885	1 443	1 442	321	951	170
Arbeidsaktive .....	2 578	1 273	1 305	287	903	116
Arbeidsaktive, og i arbeidsstyrken .....	1 909	1 128	781	178	534	70
Sysseksatte .....	1 872	1 110	762	169	525	68
I inntektsgivende arbeid .....	1 738	1 039	699	160	477	62
Midlertidig fraværende fra inntektsgivende arbeid .....	133	71	63	9	48	5
Arbeidssøkere uten arbeidsinntekt .....	38	18	19	9	9	(1)
Arbeidsaktive, men ikke i arbeidsstyrken .....	669	145	524	109	369	47
Ikke arbeidsaktive, ikke i arbeidsstyrken .....	306	169	137	34	49	54
4. kvartal 1978 20/11 - 26/11						
I ALT .....	2 866	1 433	1 433	319	941	173
Arbeidsaktive .....	2 575	1 268	1 307	288	900	119
Arbeidsaktive, og i arbeidsstyrken .....	1 875	1 123	752	177	508	67
Sysseksatte .....	1 832	1 104	728	165	497	66
I inntektsgivende arbeid .....	1 670	1 021	649	153	443	53
Midlertidig fraværende fra inntektsgivende arbeid .....	162	83	79	12	54	13
Arbeidssøkere uten arbeidsinntekt .....	43	19	24	12	11	(1)
Arbeidsaktive, men ikke i arbeidsstyrken .....	700	145	555	111	392	52
Ikke arbeidsaktive, ikke i arbeidsstyrken .....	291	165	126	31	41	54
1. kvartal 1979 12/2 - 18/2						
I ALT .....	2 885	1 443	1 442	340	940	162
Arbeidsaktive .....	2 587	1 281	1 306	304	892	110
Arbeidsaktive, og i arbeidsstyrken .....	1 882	1 119	763	173	519	71
Sysseksatte .....	1 884	1 096	747	167	511	69
I inntektsgivende arbeid .....	1 719	1 028	691	159	468	64
Midlertidig fraværende fra inntektsgivende arbeid .....	125	68	57	9	43	(5)
Arbeidssøkere uten arbeidsinntekt .....	39	23	16	(5)	8	(2)
Arbeidsaktive, men ikke i arbeidsstyrken .....	704	161	543	131	373	39
Ikke arbeidsaktive, ikke i arbeidsstyrken .....	298	162	136	36	48	52
4. kvartal 1979 19/11 - 25/11						
I ALT .....	2 885	1 443	1 442	312	956	174
Arbeidsaktive .....	2 572	1 270	1 302	276	909	117
Arbeidsaktive, og i arbeidsstyrken .....	1 921	1 139	782	177	540	65
Sysseksatte .....	1 880	1 123	757	165	528	64
I inntektsgivende arbeid .....	1 713	1 036	677	153	465	58
Midlertidig fraværende fra inntektsgivende arbeid .....	168	87	80	11	63	(6)
Arbeidssøkere uten arbeidsinntekt .....	40	16	25	12	12	(0)
Arbeidsaktive, men ikke i arbeidsstyrken .....	652	132	520	99	369	52
Ikke arbeidsaktive, ikke i arbeidsstyrken .....	313	172	141	37	47	57
1. kvartal 1980 11/2 - 17/2						
I ALT .....	2 905	1 454	1 451	311	965	175
Arbeidsaktive .....	2 575	1 273	1 302	273	913	115
Arbeidsaktive, og i arbeidsstyrken .....	1 931	1 128	802	179	552	72
Sysseksatte .....	1 903	1 112	790	174	545	71
I inntektsgivende arbeid .....	1 769	1 043	726	165	495	66
Midlertidig fraværende fra inntektsgivende arbeid .....	134	69	64	10	49	(5)
Arbeidssøkere uten arbeidsinntekt .....	28	16	12	(5)	(7)	(1)
Arbeidsaktive, men ikke i arbeidsstyrken .....	644	145	499	94	361	44
Ikke arbeidsaktive, ikke i arbeidsstyrken .....	330	181	149	38	52	59



Tabell 2. Sysselsatte etter næring. 1 000

Nr. Næring	1977	1978	1979	1978	1979		1980
	Års- gjennomsnitt	Års- gjennomsnitt	Års- gjennomsnitt	4.kvartal 20/11-26/11	1.kvartal 12/2-18/2	4.kvartal 19/11-25/11	1.kvartal 11/2-17/2
1-9 I alt, medregnet uoppgitt .....	1 824	1 854	1 872	1 868	1 844	1 895	1 903
1 JORDBRUK, SKOGBRUK, FISKE OG FANGST	165	161	161	150	143	156	150
11 Jordbruk .....	139	136	138	133	118	138	122
12 Skogbruk .....	9	8	8	(7)	11	(7)	11
13 Fiske og fangst .....	17	17	14	10	14	11	17
2 BERGVERKSDRIFT .....	10	13	13	14	12	17	15
3 INDUSTRI .....	409	395	384	399	386	390	388
Av dette:							
31 Produksjon av næringsmidler, drikkevarer og tobakksvarer ...	55	57	59	62	56	56	61
32 Produksjon av tekstilvarer, bekleddingsvarer, lær og lærvarer	32	29	30	33	35	27	34
33 Produksjon av trevarer .....	45	39	44	39	46	47	45
34 Treforedling, grafisk produksjon og forlagsvirksomhet .....	52	51	49	53	46	52	40
35 Produksjon av kjemiske produkter, mineralolje-, kull-, gummi- og plastprodukter .....	35	35	30	29	34	30	28
36 Produksjon av mineralske produkter .....	15	16	13	18	12	14	13
37 Produksjon av metaller .....	21	19	26	20	23	28	26
38 Produksjon av verkstedprodukter	147	143	129	141	130	133	138
4 KRAFT- OG VANNFORSYNING .....	15	15	16	16	17	17	23
5 BYGGE- OG ANLEGGSVIRKSOMHET .....	156	163	151	160	159	138	148
6 VAREHANDEL, HOTELL- OG RESTAURANTVIRKSOMHET .....	309	317	316	327	306	329	322
61 og 62 Engros-, agentur- og detaljhandel .....	274	277	277	287	269	286	280
63 Hotell- og restaurantdrift ....	35	40	39	40	37	43	42
7 TRANSPORT, LAGRING, POST OG TELEKOMMUNIKASJONER .....	171	170	172	164	178	170	170
71 Transport og lagring .....	138	133	130	125	132	126	123
72 Post og telekommunikasjoner ...	33	37	41	39	46	44	48
8 BANK- OG FINANSIERINGSVIRKSOMHET, FORSIKRINGSVIRKSOMHET, EIENDOMS-DRIFT OG FORRETNINGSMESSIG TJENESTEYTING .....	85	97	109	99	109	107	114
81 Bank- og finansieringsvirksomhet .....	30	35	40	37	40	42	41
82 Forsikringsvirksomhet .....	11	11	11	13	12	12	12
83 Eiendomsdrift og forretningsmessig tjenesteyting .....	44	51	58	49	57	53	61
9 OFFENTLIG, SOSIAL OG PRIVAT TJENESTEYTING .....	501	519	548	533	530	567	570
Av dette:							
91 Offentlig administrasjon, forsvær, politi og rettsvesen ....	89	91	92	91	86	107	101
92 Renovasjon og rengjøring .....	12	9	13	11	13	10	14
93 Undervisning, helse- og andre sosialtjenester .....	316	341	369	353	351	380	377
Av dette:							
931 og 932 Undervisning og forskningsvirksomhet .....	129	131	133	130	119	145	133
933 Helse- og veterinærtjenester	130	146	166	154	157	164	169
934 Sosial omsorg og velferdsarbeid .....	47	50	56	55	59	55	57
94 Kulturell tjenesteyting, underholdning og sport .....	22	20	20	18	22	19	22
95 Personlig tjenesteyting .....	62	58	54	60	57	51	56

Tabell 3. Utførte timeverk pr. uke / i uken etter næring. 100 000

Nr. Næring	1977	1978	1979	1978	1979		1980
	Års- gjennom- snitt	Års- gjennom- snitt	Års- gjennom- snitt	4.kvartal 20/11-26/11	1.kvartal 12/2-18/2	4.kvartal 19/11-25/11	1.kvartal 11/2-17/2
1-9 I alt, medregnet uoppgitt .....	611	618	619	627	600	636	624
1 JORDBRUK, SKOGBRUK, FISKE OG FANGST	65	64	63	55	51	58	54
Av dette:							
11 Jordbruk .....	56	56	53	50	42	52	42
2 BERGVERKSDRIFT .....	4	4	4	6	5	6	5
3 INDUSTRI .....	145	140	135	143	135	140	135
Av dette:							
31 Produksjon av næringsmidler, drikkevarer og tobakksvarer ...	19	20	20	22	20	19	21
33 Produksjon av trevarer .....	17	15	16	15	16	18	16
34 Treforedling, grafisk produk- sjon og forlagsvirksomhet .....	17	16	16	18	16	17	14
38 Produksjon av verkstedprodukter	55	52	47	52	46	50	49
4 KRAFT- OG VANNFORSYNING .....	6	5	6	6	6	7	8
5 BYGGE- OG ANLEGGSVIRKSOMHET .....	57	61	55	59	57	51	53
6 VAREHANDEL, HOTELL- OG RESTAURANT- VIRKSOMHET .....	104	103	103	111	101	109	104
Av dette:							
61 og 62 Engros-, agentur- og detaljhandel .....	92	91	90	99	89	95	91
7 TRANSPORT, LAGRING, POST OG TELE- KOMMUNIKASJONER .....	54	55	55	54	56	57	54
Av dette:							
71 Transport og lagring .....	44	43	42	42	41	43	39
8 BANK- OG FINANSIERINGSVIRKSOMHET, FORSIKRINGSVIRKSOMHET, EIENDOMS- DRIFT OG FORRETNINGSMESSIG TJENESTEYTING .....	28	34	37	34	38	36	39
9 OFFENTLIG, SOSIAL OG PRIVAT TJENESTEYTING .....	148	152	160	158	152	171	172
Av dette:							
91 Offentlig administrasjon, for- svar, politi og rettsvesen ....	31	31	31	32	30	37	36
93 Undervisning, helse- og andre sosialtjenester .....	89	96	104	99	96	111	109
Av dette:							
931 og 932 Undervisning og forskningsvirksomhet .....	38	40	40	40	35	45	40
933 Helse- og veterinærtjenester	38	43	49	45	45	50	49
95 Personlig tjenesteyting .....	18	17	16	18	16	16	17

Tabell 4. Sysselsatte etter kjønn og yrkesstatus

Yrkesstatus	1977		1978		1979		1978		1979				1980	
	Årsgjennomsnitt		Årsgjennomsnitt		Årsgjennomsnitt		4.kvartal 20/11-26/11		1.kvartal 12/2-18/2		4.kvartal 19/11-25/11		1.kvartal 11/2-17/2	
	Abso- lutte tall	Pro- sent	Abso- lutte tall	Pro- sent	Abso- lutte tall	Pro- sent	Abso- lutte tall	Pro- sent	Abso- lutte tall	Pro- sent	Abso- lutte tall	Pro- sent	Abso- lutte tall	Pro- sent
I ALT, medregnet uoppgitt	1 824	100	1 854	100	1 872	100	1 868	100	1 844	100	1 895	100	1 903	100
Menn .....	1 108	100	1 114	100	1 110	100	1 108	100	1 096	100	1 109	100	1 112	100
Kvinner .....	716	100	740	100	762	100	760	100	747	100	786	100	790	100
Selvstendige i alt .....	192	11	195	11	191	10	193	10	178	10	204	11	184	10
Menn .....	161	15	159	14	158	14	156	14	146	13	169	15	150	13
Kvinner .....	31	4	36	5	33	4	37	5	32	4	35	4	35	4
Lønnstakere i alt .....	1 566	86	1 593	86	1 619	86	1 611	86	1 610	87	1 633	86	1 658	87
Menn .....	931	84	938	85	937	83	936	85	936	85	930	84	944	85
Kvinner .....	635	89	655	89	683	87	675	89	675	90	704	89	714	90
Familiearbeidere i alt ..	61	3	60	3	57	3	56	3	49	3	53	3	53	3
Menn .....	13	1	13	1	12	1	11	1	11	1	8	1	14	1
Kvinner .....	48	7	46	6	45	6	45	6	38	5	45	6	38	5

Tabell 5. Midlertidig fraværende etter fraværsårsak. 1 000

Fraværsårsak	1977	1978	1979	1978	1979	1980	
	Årsgjennomsnitt	Årsgjennomsnitt	Årsgjennomsnitt	4.kvartal 20/11-26/11	1.kvartal 12/2-18/2	4.kvartal 19/11-25/11	1.kvartal 11/2-17/2
I ALT .....	127	134	133	113	125	120	134
Menn .....	72	70	71	60	68	62	69
Kvinner .....	55	64	63	52	57	58	64
Sykdom, skade .....	58	59	56	59	67	61	66
Menn .....	37	35	34	37	42	36	40
Kvinner .....	22	24	22	23	25	25	26
Ferie .....	29	34	34	12	15	14	19
Menn .....	17	20	21	9	9	11	11
Kvinner .....	11	14	13	3	6	3	8
Andre årsaker .....	40	41	43	41	42	45	48
Menn .....	17	16	16	14	17	15	18
Kvinner .....	22	25	28	26	25	30	31

Tabell 6. Arbeidssøkere uten arbeidsinntekt etter kjønn/alder. 1 000

Kjønn	1977	1978	1979	1978	1979	1980	
	Årsgjennomsnitt	Årsgjennomsnitt	Årsgjennomsnitt	4.kvartal 20/11-26/11	1.kvartal 12/2-18/2	4.kvartal 19/11-25/11	1.kvartal 11/2-17/2
I ALT .....	27	34	38	35	39	30	28
Menn .....	11	16	18	19	23	14	16
Kvinner .....	16	18	19	16	16	17	12
16 - 19 år .....	9	10	11	9	10	9	(6)
20 - 24 " .....	6	7	9	(7)	(7)	8	(7)
25 - 49 " .....	9	13	12	16	15	10	11
50 - 74 " .....	(3)	(4)	5	(3)	(7)	(4)	(4)

Tabell 7. Arbeidssøkere uten arbeidsinntekt etter hovedsakelig virksomhet. 1 000

Hovedsakelig virksomhet	1977	1978	1979	1978	1979		1980
	Års- gjennom- snitt	Års- gjennom- snitt	Års- gjennom- snitt	4.kvartal 20/11-26/11	1.kvartal 12/2-18/2	4.kvartal 19/11-25/11	1.kvartal 11/2-17/2
I ALT .....	27	34	38	35	39	30	28
Husarbeid hjemme m.v., skolegang/ studier, pensjonist, sluttet i arbeid .....	11	14	16	13	12	14	11
Var ufrivillig permittert uten lønn/skal begynne i nytt arbeid innen 30 dager .....	(3)	(3)	(3)	(4)	(4)	(1)	(4)
Annen virksomhet .....	13	17	19	18	22	15	14

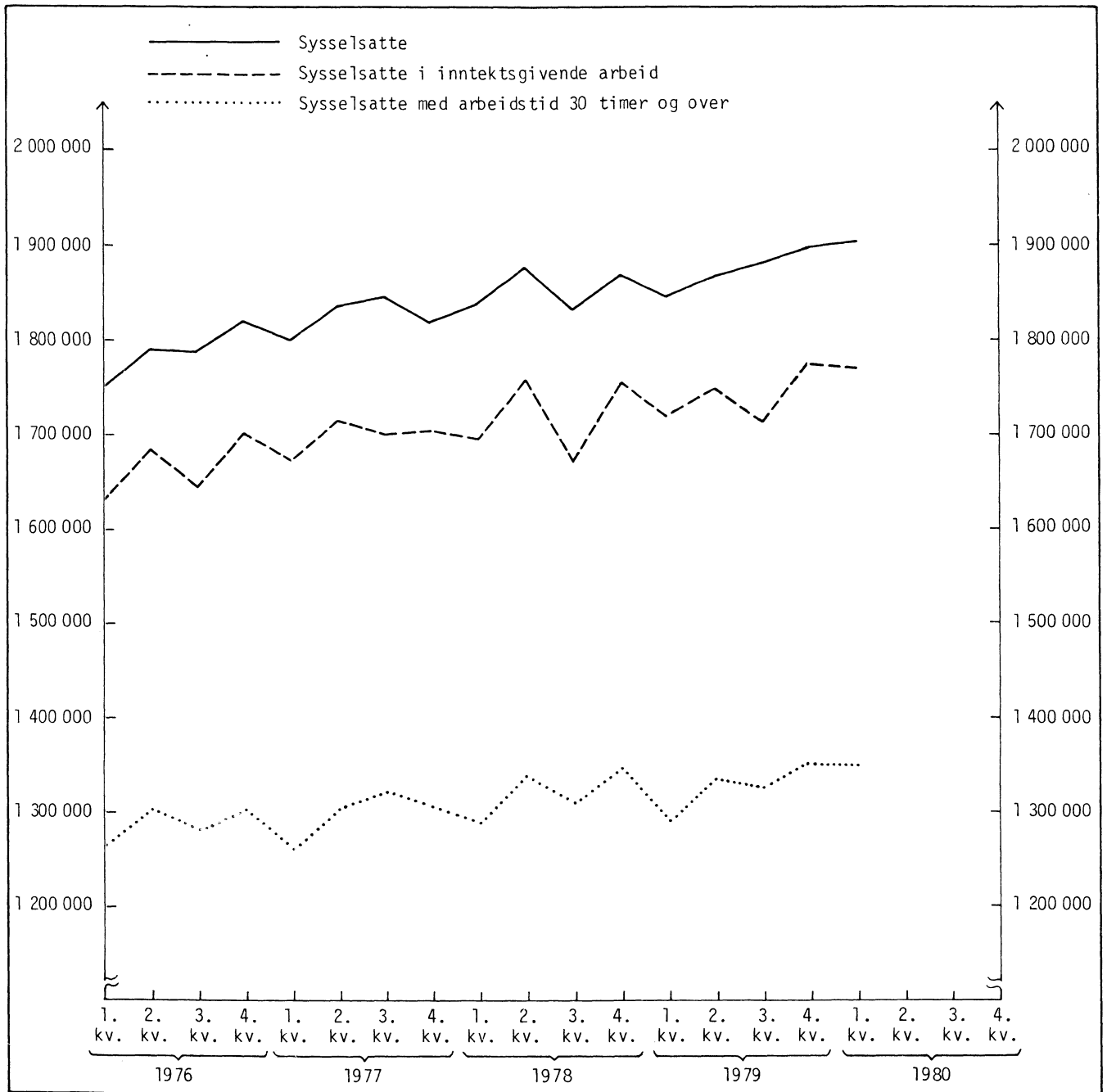
Tabell 8. Arbeidssøkere uten arbeidsinntekt etter måte å søke på. 1 000

Måte å søke på	1977	1978	1979	1978	1979		1980
	Års- gjennom- snitt	Års- gjennom- snitt	Års- gjennom- snitt	4.kvartal 20/11-26/11	1.kvartal 12/2-18/2	4.kvartal 19/11-25/11	1.kvartal 11/2-17/2
I ALT .....	27	34	38	35	39	30	28
Kontaktet arbeidsformidlingen .....	10	14	18	17	22	17	13
Annen måte og uoppgitt .....	17	20	19	18	17	14	15
Til sammenlikning var tallet på registrerte arbeidsløse ved arbeids- kontorene .....	16	20	24	30/11 25	28/2 33	30/11 21	29/2 26

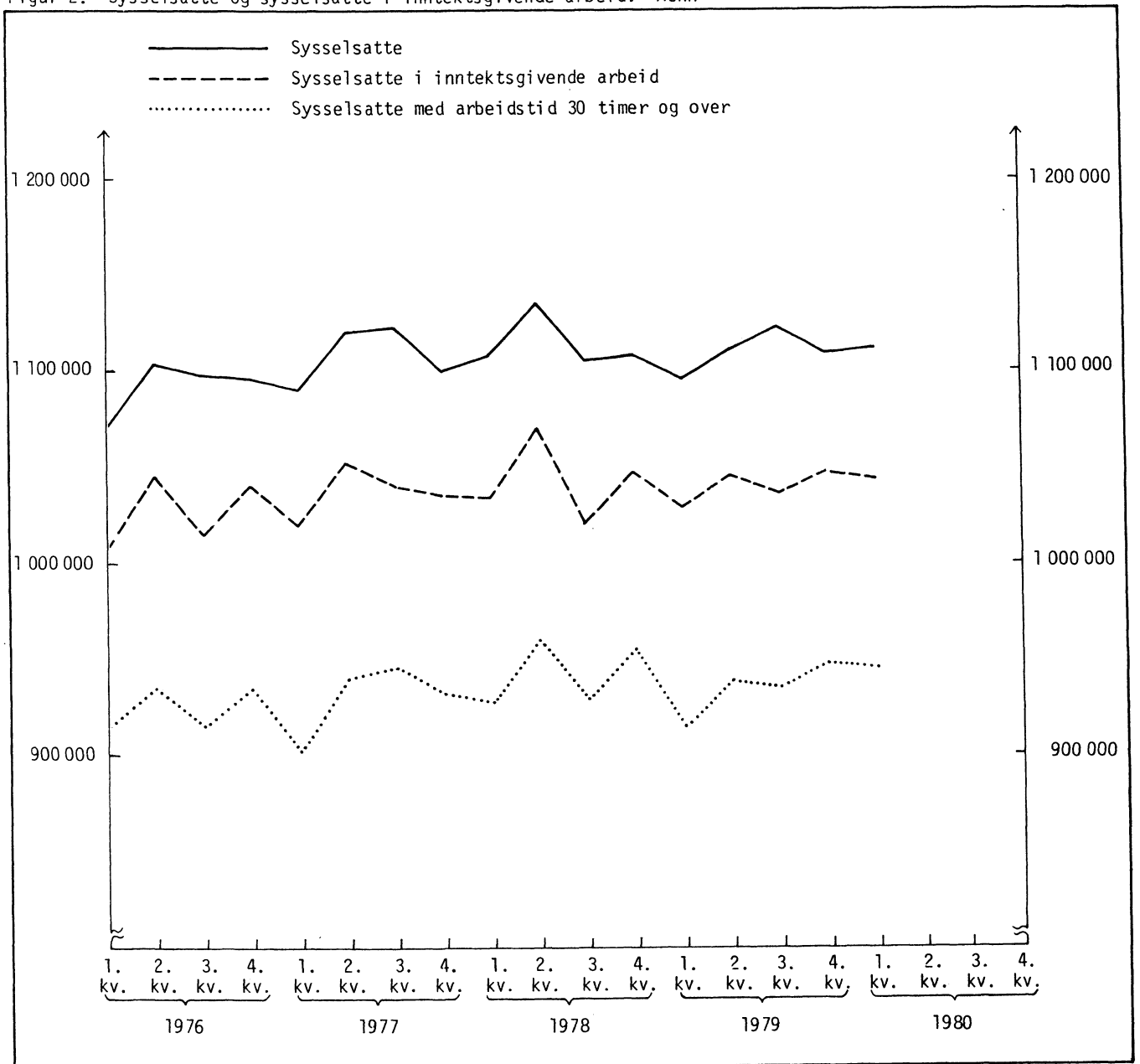
Tabell 9. Arbeidssøkere uten arbeidsinntekt etter kjønn/alder i prosent av personer i arbeidsstyrken

Kjønn/alder	1977	1978	1979	1978	1979		1980
	Års- gjennom- snitt	Års- gjennom- snitt	Års- gjennom- snitt	4.kvartal 20/11-26/11	1.kvartal 12/2-18/2	4.kvartal 19/11-25/11	1.kvartal 11/2-17/2
I ALT .....	1,5	1,9	2,0	1,8	2,1	1,6	1,5
Menn .....	1,0	1,4	1,6	1,7	2,1	1,2	1,4
Kvinner .....	2,2	2,5	2,6	2,1	2,1	2,1	1,6
16 - 24 år .....	5,0	5,9	6,6	5,1	6,1	5,3	4,3
25 - 74 " .....	0,8	1,1	1,1	1,3	1,4	0,8	0,9

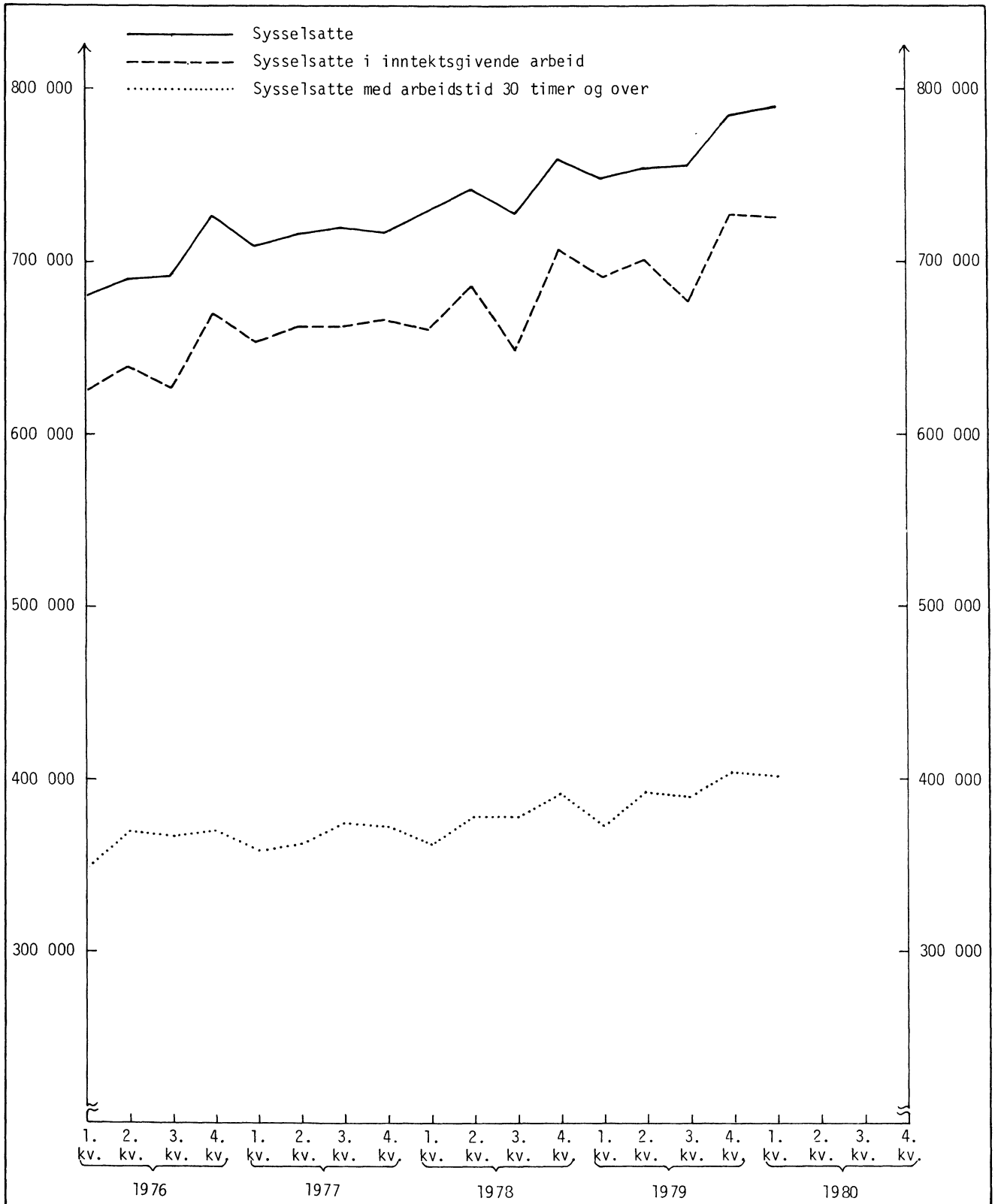
Figur 1. Sysselsatte i alt og sysselsatte i inntektsgivende arbeid



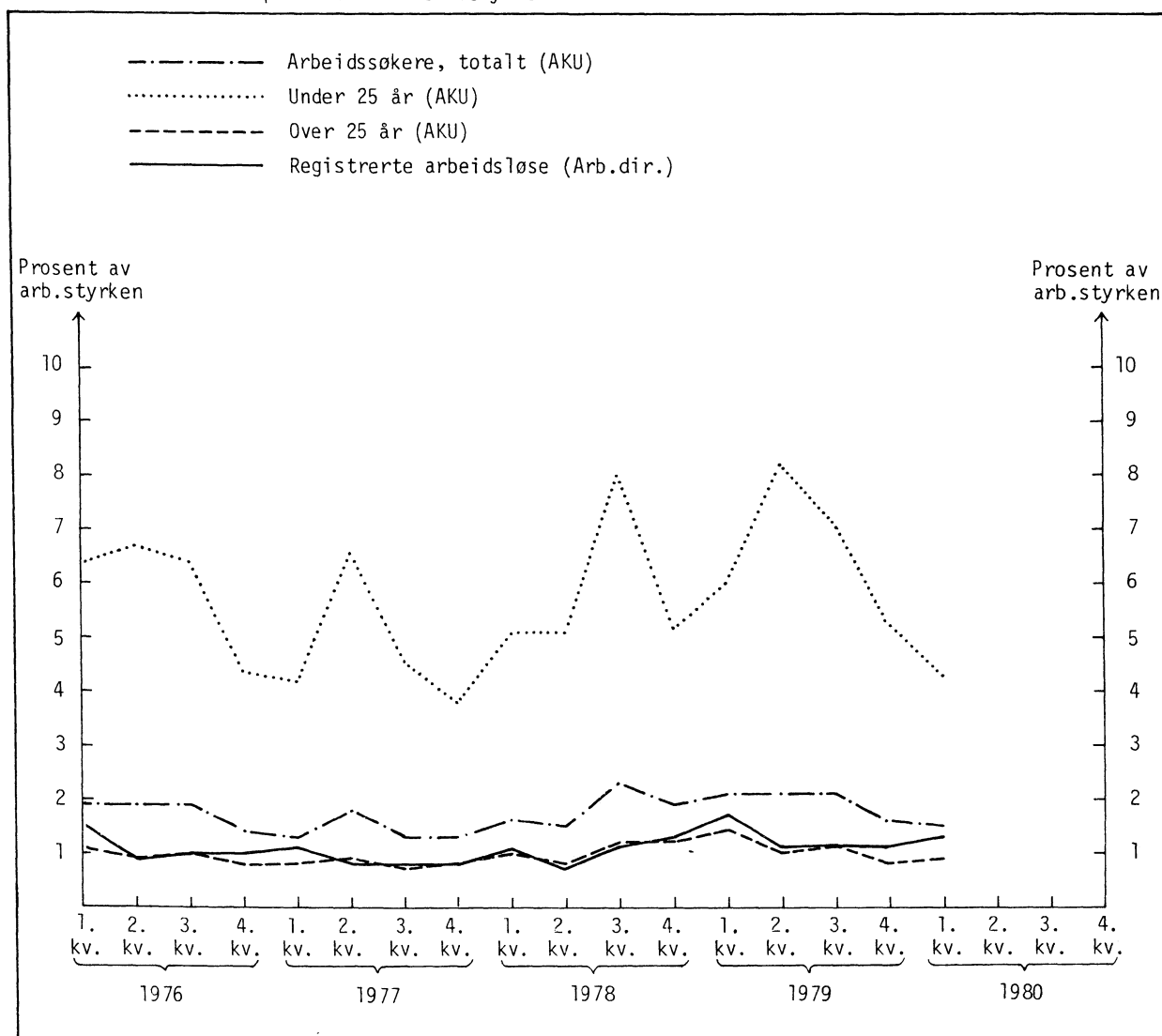
Figur 2. Sysselsatte og sysselsatte i inntektsgivende arbeid. Menn



Figur 3. Sysselsatte og sysselsatte i inntektsgivende arbeid. Kvinner



Figur 4. Arbeidssøkere uten arbeidsinntekt og registrerte arbeidsløse ved arbeids- og sjømanns- kontorene i prosent av arbeidsstyrken





## BYGGEVIRKSOMHETEN I MARS 1980

(Førrige melding ble offentliggjort i SU nr. 13, 1980)

I mars 1980 ble det satt i gang arbeid med 1 619 boliger (leiligheter og hybler) og fullført 2 825 boliger, viser Statistisk Sentralbyrås månedlige byggearealstatistikk. Dette er 494 færre boliger satt i gang og 269 færre boliger fullført enn i mars 1979. Hittil i år er det satt i gang arbeid med 5 401 boliger og fullført 8 237 boliger. Dette er 234 (4,2 prosent) færre boliger satt i gang og 453 (5,8 prosent) flere boliger fullført enn i samme periode 1979. Ved utgangen av mars 1980 var det 33 806 boliger under arbeid mot 32 066 ved utgangen av mars 1979, en økning på 5,4 prosent.

For andre bygg enn boliger og bygg for jordbruk, skogbruk og fiske ble det i mars 1980 satt i gang arbeid med 168 000 m<sup>2</sup> golvflate og fullført 105 000 m<sup>2</sup> golvflate. Dette er 15,1 prosent mer satt i gang og 43,9 prosent mindre fullført enn i mars 1979. Hittil i år er det satt i gang arbeid med 471 000 m<sup>2</sup> golvflate og fullført 383 000 m<sup>2</sup> golvflate. Dette er 16,9 prosent mer satt i gang og 20,4 prosent mindre fullført enn i samme periode 1979. Ved utgangen av mars 1980 var det 2 895 000 m<sup>2</sup> golvflate under arbeid mot 2 832 000 m<sup>2</sup> ved utgangen av mars 1979, en økning på 2,2 prosent.

Tabell 1. Byggevirkosomheten i mars 1980

			Bygg satt i gang		Bygg i arbeid	Bygg fullført	
			Mars	Jan.-mars	Pr.31.mars	Mars	Jan.-mars
BOLIGER I ALT	Antall	1979	2 113	5 635	32 066	3 094	7 784
	"	1980	1 619	5 401	33 806	2 825	8 237
Leiligheter	"	1979	2 024	5 474	31 325	3 000	7 551
	"	1980	1 615	5 333	33 000	2 823	8 087
Hybler	"	1979	89	161	741	94	233
	"	1980	4	68	806	2	150
Boligflate i alt	1 000 m <sup>2</sup>	1979	193	510	2 971	278	718
	"	1980	160	525	3 202	268	773
GOLVFLATE I ALT I ANDRE BYGG <sup>1)</sup>	"	1979	146	403	2 832	187	481
	"	1980	168	471	2 895	105	383
Bergverksdrift og industri	"	1979	41	99	623	70	152
	"	1980	33	84	511	45	116
Varehandel, bank, finans og forsikring	"	1979	32	91	479	46	111
	"	1980	49	107	511	24	70
Hotell- og restau- rantvirksomhet	"	1979	2	8	77	2	10
	"	1980	6	31	114	1	9
Offentlig administrasjon	"	1979	7	18	153	8	14
	"	1980	7	12	213	3	9
Undervisning og forskning	"	1979	16	59	345	18	50
	"	1980	23	59	369	4	41
Helse- og Veterinærvesen	"	1979	5	22	531	2	12
	"	1980	2	42	450	6	39
Annen virksomhet <sup>1)</sup>	"	1979	43	106	624	41	132
	"	1980	48	136	727	22	99

1) Omfatter ikke bygg for jordbruk, skogbruk og fiske.

Tabell 2. Byggevirkksomheten i januar-mars 1980 etter fylke

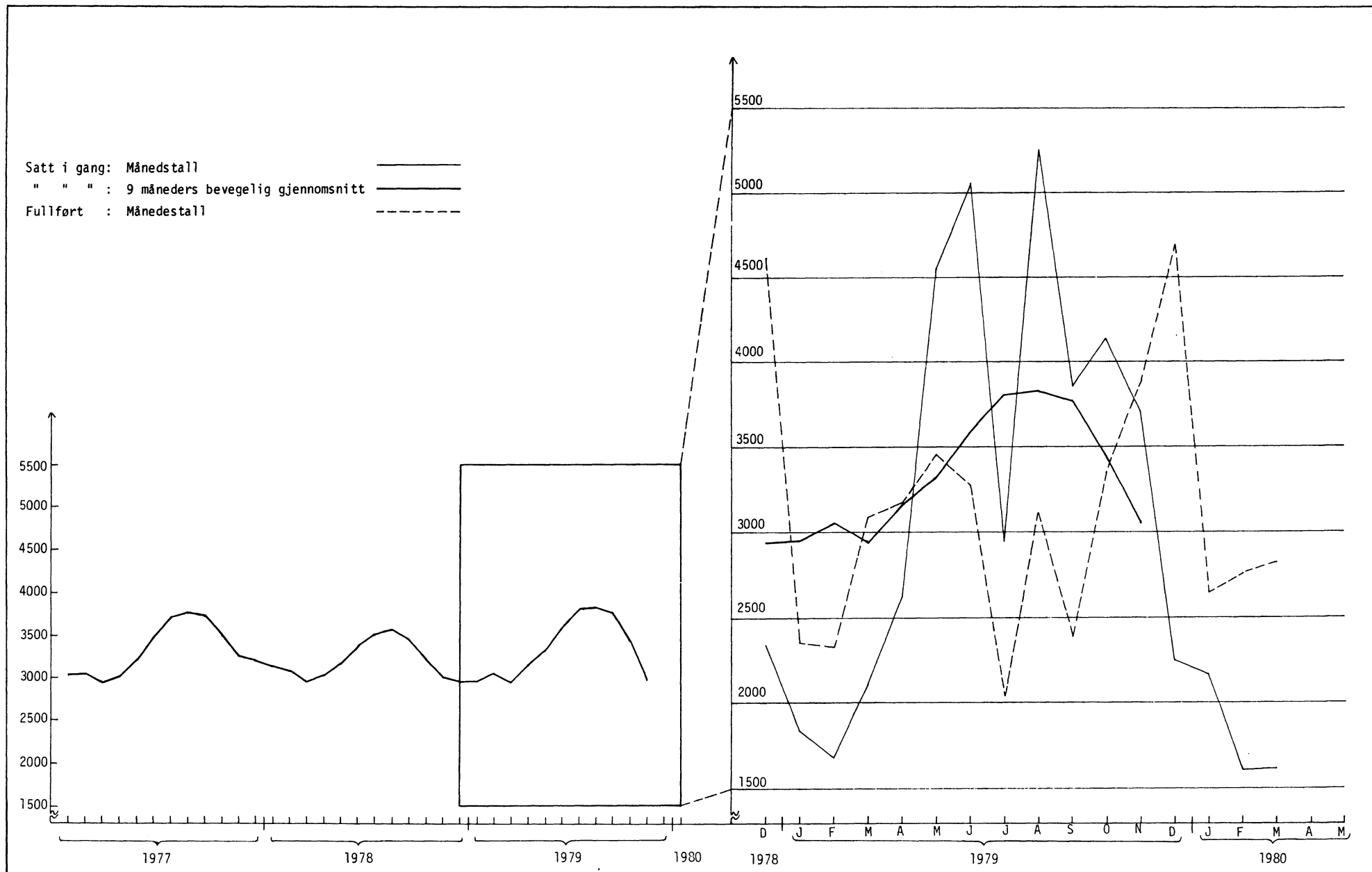
	Bygg satt i gang i januar-mars 1980				Bygg under arbeid pr. 31. mars 1980			
	Boliger		Bolig- flate i alt	Annen virkso- met <sup>1)</sup> Golvflate	Boliger		Bolig- flate i alt	Annen virkso- met <sup>1)</sup> Golvflate
	Leilig- heter i alt	Hybler i alt			Leilig- heter i alt	Hybler i alt		
1 000 m <sup>2</sup>				1 000 m <sup>2</sup>				
Østfold .....	274	2	28	26	1 603	11	168	85
Akershus .....	518	4	56	52	2 770	25	297	300
Oslo .....	387	9	37	69	3 350	46	284	408
Hedmark .....	121	-	12	8	1 232	28	124	122
Oppland .....	173	-	19	21	1 324	9	141	118
Buskerud .....	430	17	45	13	1 941	14	207	123
Vestfold .....	205	1	19	34	1 355	6	135	100
Telemark .....	102	3	10	7	857	13	87	72
Aust-Agder .....	75	6	7	8	739	-	75	65
Vest-Agder .....	251	-	23	19	1 213	82	120	85
Rogaland .....	471	-	52	36	2 407	-	246	227
Hordaland .....	750	2	71	72	3 808	19	353	367
Sogn og Fjordane ..	255	-	24	10	1 791	172	167	95
Møre og Romsdal ..	249	4	24	27	2 261	75	216	190
Sør-Trøndelag ....	348	6	33	17	2 073	34	196	140
Nord-Trøndelag ...	89	-	8	7	890	10	85	82
Nordland .....	265	12	24	22	1 796	103	160	180
Troms .....	335	2	30	16	1 144	70	101	61
Finnmark .....	35	-	3	7	446	89	40	75
I alt .....	5 333	68	525	471	33 000	806	3 202	2 895

## Bygg fullført i januar-mars 1980

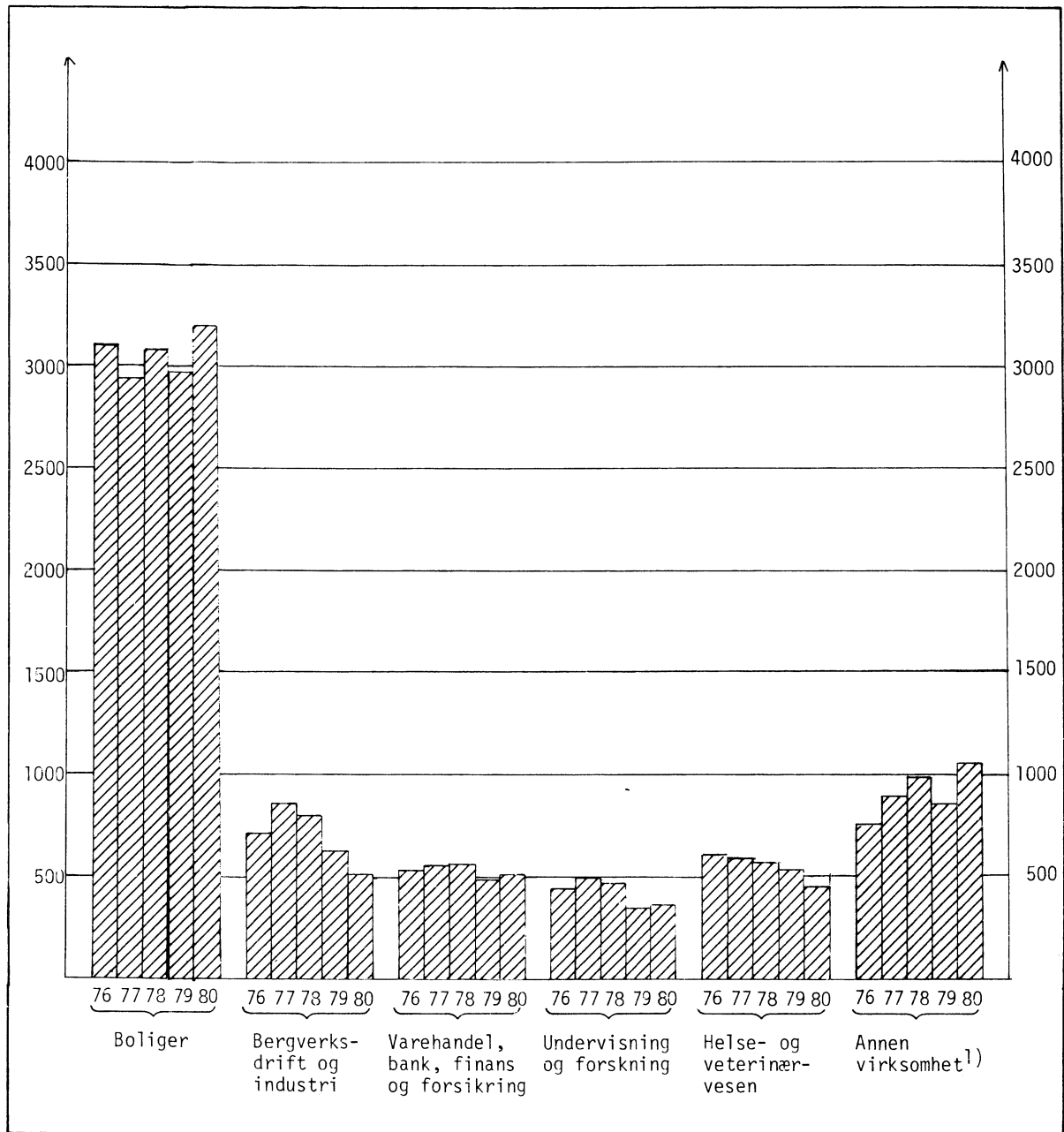
	Boliger			Bygg for				
	Leilig- heter i alt	Hybler i alt	Bolig- flate i alt	Bergverks- drift og industri	Varehan- del, bank, finans- og forsikring	Undervis- ning og forskning	Helse- og veteri- nærvesen	Annen virkso- met <sup>1)</sup>
1 000 m <sup>2</sup>								
Østfold .....	353	2	37	16	3	6	0	8
Akershus .....	653	5	67	8	3	4	3	12
Oslo .....	880	9	74	4	1	9	4	14
Hedmark .....	323	3	32	9	3	-	-	5
Oppland .....	381	4	39	5	5	2	2	5
Buskerud .....	437	51	47	5	3	2	0	8
Vestfold .....	367	3	38	13	5	1	4	9
Telemark .....	231	1	23	2	1	4	3	3
Aust-Agder .....	159	12	17	1	1	0	-	2
Vest-Agder .....	252	1	24	2	15	3	-	11
Rogaland .....	674	-	65	6	4	2	1	6
Hordaland .....	752	1	69	9	5	0	2	8
Sogn og Fjordane ..	269	14	24	2	2	-	4	1
Møre og Romsdal ..	515	1	48	11	5	4	6	9
Sør-Trøndelag ....	506	4	48	4	4	3	2	3
Nord-Trøndelag ...	330	-	32	8	0	-	0	2
Nordland .....	452	12	41	1	5	1	7	8
Troms .....	403	27	35	3	5	-	1	2
Finnmark .....	150	-	13	7	0	-	0	1
I alt .....	8 087	150	773	116	70	41	39	117

1) Omfatter ikke bygg for jordbruk, skogbruk og fiske.

Tallet på boliger satt i gang og fullført



Bygg under arbeid pr. 31. mars 1976-1980. Golvflate i 1 000 m<sup>2</sup>



1) Omfatter ikke bygg for jordbruk, skogbruk og fiske.

## SALG AV PETROLEUMSPRODUKTER I MARS 1980

Ifølge foreløpige oppgaver fra Statistisk Sentralbyrå var salget av petroleumsprodukter i mars 1980 på 808 mill. liter. Dette er en nedgang på 8,6 prosent i forhold til mars 1979. Ved vurdering av tallene må en ta i betraktning at det var 22 utkjøringsdager i mars 1979, mot 21 i mars 1980.

I første kvartal 1980 er det solgt 2 518 mill. liter, en nedgang på 11,5 prosent fra samme periode året før. Bilbensin gikk ned med 4,2 prosent og parafin med 19,4 prosent i denne perioden.

I de siste tolv månedene er det solgt 9 540 mill. liter petroleumsprodukter, en nedgang på 5,1 prosent sammenholdt med tilsvarende periode ett år tidligere.

Direkte import av våtgasskomponenter fra Teesside er ikke med i tallene.

En bør merke seg at tallene i oversikten ikke viser forbruket, men salget. For å komme fram til forbruket må en korrigere for lagerendringer hos brukeren.

Statistikken utarbeides i samarbeid med Norsk Petroleumsinstitutt.

For nærmere opplysninger om prinsipper og definisjoner som nyttes i statistikken, kan henvendelser rettes til Norsk Petroleumsinstitutt eller Statistisk Sentralbyrå.

Tabell 1. Salg av petroleumsprodukter<sup>1)</sup>. Mill. liter. Foreløpige tall

	Tolv månedersperioder			Januar-mars			Mars	
	April 1978 t.o.m. mars 1979	April 1979 t.o.m. mars 1980	Endring i prosent	1979	1980	Endring i prosent	1979	1980
TOTALT SALG .....	10 053	9 540	-5,1	2 845	2 518	-11,5	884	808
Bilbensin .....	1 854	1 890	1,9	420	402	-4,2	145	138
Autodiesel .....	824	861	4,5	210	210	0,0	71	67
Parafin .....	664	545	-7,9	271	219	-19,4	65	56
Marine gassoljer .....	1 231	1 164	-5,4	298	263	-11,7	100	91
Av dette: Bunkers .....	.	.	.	.	.	.	.	.
Fyringsolje nr. 1 .....	930	909	-2,2	356	314	-11,9	97	95
Marine diesel .....	322	293	-9,1	76	69	-10,0	25	21
Av dette: Bunkers .....	113	87	-22,7	20	23	16,0	6	4
Fyringsolje nr. 2 .....	831	795	-4,3	343	312	-9,1	98	92
Tung fyringsolje .....	1 988	1 897	-4,6	550	490	-10,9	179	179
Av dette: Bunkers .....	234	229	-2,3	45	45	1,5	14	18
Smøremidler .....	99	102	2,8	24	23	-3,4	8	8
Andre petroleumsprodukter <sup>2)</sup> ....	1 379	1 084	-21,3	296	217	-26,7	96	62

1) Omfatter også bunkers, dvs. leveranser fra norske havner til skip i utenriksfart uansett skipenes nasjonalitet.

2) Omfatter flytende propan og butan (LPG), nafta, flybensin, ekstraksjonsbensin, white spirit, jet-drivstoff, traktorbensin, spesialdestillater, veiolje og asfalt (bitumen).

Tabell 2. Totalt salg av petroleumsprodukter<sup>1)</sup> etter forbrukergruppe. Mill. liter. Foreløpige tall

Forbrukergruppe	Tolv månedersperioder			Januar-mars			Mars	
	April 1978 t.o.m. mars 1979	April 1979 t.o.m. mars 1980	Endring i prosent	1979	1980	Endring i prosent	1979	1980
TOTALT SALG .....	10 053	9 540	-5,1	2 845	2 518	-11,5	884	808
Jordbruk og skogbruk .....	130	120	-7,6	47	37	-20,9	15	13
Fiske og fangst .....	584	620	6,1	171	148	-13,7	57	50
Bergverk, industri og kraft- forsyning .....	2 978	2 543	-14,6	826	690	-16,4	267	235
Bygg og anlegg .....	306	288	-6,0	40	36	-9,7	13	11
Boliger, forretningsbygg, kontorer m.v. ....	1 431	1 378	-3,7	600	513	-14,5	158	147
Transport .....	3 692	3 695	0,1	864	822	-4,8	287	279
Av dette: Bunkers .....	461	402	-12,8	86	74	-13,3	26	28
Offentlig virksomhet .....	447	429	-4,0	154	138	-10,2	46	40
Annet salg <sup>2)</sup> .....	481	468	-2,8	144	133	-7,0	42	32

1) Se fotnote 1), tabell 1.

2) Omfatter oljeselskaperenes eget forbruk, uspesifisert salg, leveranser til forsvaret, industriens direkte import m.v.

Tabell 3. Innenlandsk salg av utvalgte petroleumsprodukter etter fylke<sup>1)</sup>. Mill.liter. Foreløpige tall

	Siste tolv måneder og med endringer fra tilsvarende nærmest foregående tolv månedersperiode									
	Bilbensin		Autodiesel		Parafin		Fyringsolje nr. 1		Fyringsolje nr. 2	
	April 1979 t.o.m. mars 1980	Endring i prosent	April 1979 t.o.m. mars 1980	Endring i prosent	April 1979 t.o.m. mars 1980	Endring i prosent	April 1979 t.o.m. mars 1980	Endring i prosent	April 1979 t.o.m. mars 1980	Endring i prosent
I ALT .....	1 890	1,9	861	4,5	545	-7,9	909	-2,2	795	-4,3
Østfold .....	110	3,0	48	8,4	52	-2,2	92	-0,5	41	-3,4
Akershus .....	194	2,5	56	3,1	58	-4,8	109	-5,3	51	-3,8
Oslo .....	212	-1,2	71	-7,4	24	-13,1	96	-8,1	213	-5,2
Hedmark .....	103	1,5	59	2,0	34	-6,8	77	0,4	22	-1,6
Oppland .....	106	0,9	63	8,1	29	-6,5	42	-2,3	19	-4,9
Buskerud .....	123	0,6	50	1,3	44	-5,0	79	-0,9	39	5,6
Vestfold .....	93	0,5	33	4,6	33	-6,3	42	-7,4	39	-0,2
Telemark .....	85	0,1	35	2,0	24	-9,6	26	1,1	10	-12,2
Aust-Agder .....	48	3,6	21	15,2	17	-4,0	11	-5,4	17	8,4
Vest-Agder .....	67	2,7	24	6,9	20	-7,5	22	3,5	20	0,0
Rogaland .....	111	2,8	48	2,3	25	-7,1	45	5,1	53	-6,2
Hordaland .....	132	1,4	54	7,1	42	-7,9	43	0,4	67	-5,7
Sogn og Fjordane ....	40	2,1	22	-4,3	9	-13,2	15	9,5	19	-6,3
Møre og Romsdal .....	87	2,0	39	6,7	24	-12,5	25	1,7	33	-5,0
Sør-Trøndelag .....	114	3,1	62	12,3	31	-16,1	40	-5,8	44	-17,5
Nord-Trøndelag .....	63	3,3	38	13,8	14	-18,0	25	-0,7	23	20,9
Nordland .....	96	4,3	60	4,2	30	-11,6	38	1,1	33	-3,9
Troms .....	63	5,3	37	0,4	15	-12,7	31	-10,9	20	-9,9
Finmark .....	34	4,6	29	-0,4	13	-7,9	31	-6,1	22	-6,5
Ikke fordelt .....	11	14,4	8	100,6	5	36,2	14	12,6	8	62,0

1) Statistikken baseres i prinsippet på leveringsadressen, dvs. at salget registreres i det fylket hvor kunden overtar produktet.

MANEDSSTATISTIKK FOR FORRETNINGS- OG SPAREBANKER. FEBRUAR 1980

Forretningsbankenes utlån til næringslivet og privatpersoner gikk i februar 1980 opp med 307 mill.kr (0,7 prosent), mot en økning på 634 mill.kr (1,5 prosent) i februar 1979, ifølge foreløpige oppgaver fra Statistisk Sentralbyrås kredittmarkedstatistikk. For sparebankene gikk utlånene i februar 1980 opp med 40 mill.kr (0,1 prosent), mot en økning på 142 mill.kr (0,4 prosent) i samme måned året før.

I løpet av de to første måneder i 1980 steg forretningsbankenes utlån til næringslivet og privatpersoner med 0,2 milliarder kroner (0,5 prosent) og utgjorde 45,9 milliarder kroner pr. 29. februar 1980. Sparebankenes utlån gikk ned med 2 mill.kr (0,01 prosent) og utgjorde 37,7 milliarder kroner ved utløpet av februar 1980.

I samme tidsrom i 1979 steg forretningsbankenes utlån med 0,3 milliarder kroner (0,6 prosent), mens sparebankenes utlån steg med 0,2 milliarder kroner (0,5 prosent).

Utlånstallene er gitt ekskl. valutalån etter lisens, utbetalt f.o.m. 1. juli 1978.

TABELL 1. FORRETNINGSBANKER. BALANSE ETTER NORSK OG UTENLANDSK SEKTOR/VALUTA OG FINANSOBJEKT.  
29. FEBRUAR 1980. ABSOLUTTE TALL (1 000 KR) OG PROSENT

		AKTIVA									
		I ALT		NORSK SEKTOR		UTENL. SEKTOR		NORSKE KRONER		UTENL. VALUTA	
		BELØP	PRO-SENT	BELØP	PRO-SENT	BELØP	PRO-SENT	BELØP	PRO-SENT	BELØP	PRO-SENT
10.	SEDLER OG SKILLEMYNT	437 463	0,6	318 326	0,4	119 137	4,5	318 326	0,4	119 137	3,3
11.	BANKINNSKOTT PÅ ANFORDRING	2167 536	2,8	1065 224	1,4	1102 312	41,5	1352 435	1,8	815 101	22,5
1.	NORGES BANK	143 049	0,2	143 049	0,2	-	-	143 049	0,2	-	-
2.	POSTGIRO	136 310	0,2	136 310	0,2	-	-	136 310	0,2	-	-
3.	FORRETNINGSBANKER	462 529	0,6	462 529	0,6	-	-	426 165	0,6	36 364	1,0
4.	SPAREBANKER	323 336	0,4	323 336	0,4	-	-	323 336	0,4	-	-
5.	UTENLANDSKE BANKER	1102 312	1,4	-	-	1102 312	41,5	323 575	0,4	778 737	21,5
12.	BANKINNSKOTT PÅ TID	631 222	0,7	144 073	0,1	487 149	18,3	119 523	0,1	511 699	14,1
1.	NORGES BANK	-	-	-	-	-	-	-	-	-	-
1.	SKATTEFRIE FONDSAVSETNINGER	-	-	-	-	-	-	-	-	-	-
2.	ANDRE BUNDNE INNSKOTT	-	-	-	-	-	-	-	-	-	-
2.	FORRETNINGSBANKER	112 132	0,1	112 132	0,1	-	-	102 312	0,1	9 820	0,3
1.	INNTIL 1 MÅNED	90 637	0,1	90 637	0,1	-	-	90 637	0,1	-	-
2.	OVER 1 MÅNED	21 495	0,0	21 495	0,0	-	-	11 675	0,0	9 820	0,3
3.	SPAREBANKER	31 941	0,0	31 941	0,0	-	-	17 211	0,0	14 730	0,4
1.	INNTIL 1 MÅNED	14 229	0,0	14 229	0,0	-	-	14 229	0,0	-	-
2.	OVER 1 MÅNED	17 712	0,0	17 712	0,0	-	-	2 982	0,0	14 730	0,4
4.	UTENLANDSKE BANKER	487 149	0,6	-	-	487 149	18,3	-	-	487 149	13,4
1.	INNTIL 1 MÅNED	269 383	0,3	-	-	269 383	10,1	-	-	269 383	7,4
2.	OVER 1 MND. MEN UNDER 1 ÅR	213 293	0,3	-	-	213 293	8,0	-	-	213 293	5,9
3.	1 ÅR OG OVER	4 473	0,0	-	-	4 473	0,2	-	-	4 473	0,1
13.	STATSKASSEVEKSLER O.L.	396 500	0,5	396 500	0,5	-	-	396 500	0,5	-	-
1.	STATSKASSEVEKSLER	396 500	0,5	396 500	0,5	-	-	396 500	0,5	-	-
2.	MARKEDSPAPIRER	-	-	-	-	-	-	-	-	-	-
14.	IHENDEHAVEROBLIGASJONER	20443 297	26,1	20381 905	27,0	61 392	2,3	20156 073	26,9	287 224	7,9
1.	ORDINÆRE PARTIALOBLIGASJONER	20443 297	26,1	20381 905	27,0	61 392	2,3	20156 073	26,9	287 224	7,9
1.	STATS- OG STATSGARANTERTE	16774 018	21,4	16774 018	22,2	-	-	16707 265	22,3	66 753	1,8
11.	PREMIEOBLIGASJONER	437 011	0,6	437 011	0,6	-	-	437 011	0,6	-	-
12.	ANDRE STATS- OG STATSGAR.	16337 007	20,8	16337 007	21,6	-	-	16270 254	21,7	66 753	1,8
2.	ANDRE ORD. PARTIALOBL.	3669 279	4,7	3607 887	4,8	61 392	2,3	3448 808	4,6	220 471	6,1
2.	KONVERTIBLE PARTIALOBL.	-	-	-	-	-	-	-	-	-	-
15.	AKSJER	1372 845	1,7	815 652	1,1	557 193	21,0	815 652	1,1	557 193	15,4
1.	BØRS- OG MEGLERNOTERTE AKSJER	329 007	0,4	295 670	0,4	33 337	1,3	295 670	0,4	33 337	0,9
2.	IKKE BØRS- OG MEGLERNOTERTE	1043 838	1,3	519 982	0,7	523 856	19,7	519 982	0,7	523 856	14,5
3.	EGNE AKSJER	-	-	-	-	-	-	-	-	-	-
16.	UTLÅN (DISPONERT)	47958 334	61,2	47717 559	63,0	240 775	9,0	46808 003	62,5	1150 331	31,8
1.	VEKSLER	1545 222	2,0	1545 222	2,0	-	-	1501 037	2,0	44 185	1,2
2.	UTLÅN MOT AVBETALINGSKONTRAKTER	1416 165	1,8	1416 165	1,9	-	-	1416 165	1,9	-	-
3.	KASSEKREDITT	12222 760	15,6	12208 158	16,1	14 602	0,5	12207 537	16,3	15 223	0,4
4.	BYGGELÅN	6102 185	7,8	6101 540	8,1	645	0,0	6102 185	8,1	-	-
1.	BOLIGBYGGELÅN M. KONVERTE- RINGSTILSAGN FRA STATENS BOLIGBANKER	1969 362	2,5	1969 362	2,6	-	-	1969 362	2,6	-	-
2.	ANDRE BOLIGBYGGELÅN	1286 028	1,6	1285 028	1,7	620	0,0	1286 028	1,7	-	-
3.	BYGGELÅN TIL BERGV. OG IND.	1060 026	1,4	1060 026	1,4	-	-	1060 026	1,4	-	-
4.	SKIPSBYGGELÅN	145 107	0,2	145 107	0,2	-	-	145 107	0,2	-	-
5.	ANDRE BYGGELÅN	1641 662	2,1	1641 637	2,2	25	0,0	1641 662	2,2	-	-
5.	ANDRE UTLÅN M. LØPET. UNDER 1 ÅR	1552 648	2,0	1530 067	2,0	22 581	0,8	1422 800	1,9	129 848	3,6
6.	ANDRE UTL. M. LØPET. 1 ÅR OG OVER	24165 535	30,8	24097 721	31,8	67 814	2,6	24158 279	32,3	7 256	0,2
9.	VALUTALÅN ETTER LISENS	953 819	1,2	818 686	1,1	135 133	5,1	-	-	953 819	26,4
17.	ANDRE FORDRINGER	1922 117	2,4	1835 693	2,4	86 424	3,3	1749 042	2,3	173 075	4,8
1.	REMBURSDEBITORER	207 782	0,3	129 091	0,2	78 691	3,0	67 205	0,1	140 577	3,9
1.	KONTANTREMBURSER	11 457	0,0	586	0,0	10 871	0,4	6 817	0,0	4 640	0,1
2.	KREDITREMBURSER	196 325	0,3	128 505	0,2	67 820	2,6	60 388	0,1	135 937	3,8
2.	RENTER	988 211	1,2	986 098	1,3	2 113	0,1	968 798	1,3	19 413	0,5
1.	FORFALTE	19 003	0,0	19 003	0,0	-	-	19 003	0,0	-	-
2.	OPPTJENTE, IKKE FORFALTE	968 800	1,2	967 095	1,3	1 705	0,1	949 794	1,3	19 006	0,5
3.	BETALTE, IKKE PRLØPNE	408	0,0	-	-	408	0,0	1	0,0	407	0,0
3.	I REGN. M. HOVEDKONTOR EL. FILIAL	89 052	0,1	89 052	0,1	-	-	89 052	0,1	-	-
4.	ANDRE DEBITORER	637 072	0,8	631 452	0,8	5 620	0,2	623 987	0,8	13 085	0,4
18.	ANDRE AKTIVA	1736 200	2,2	1732 873	2,3	3 327	0,1	1732 873	2,3	3 327	0,1
1.	AKSJER OG ANDELER I GÅRDSLSKAPER	118 880	0,2	118 880	0,2	-	-	118 880	0,2	-	-
2.	LEIEBOERINNSKOTT	29 035	0,0	29 035	0,0	-	-	29 035	0,0	-	-
3.	MASKINER, INV., TRANSP. MIDL. ETC	379 443	0,5	379 443	0,5	-	-	379 443	0,5	-	-
4.	BANKBYGN. OG ANDRE FASTE EIEND. EKSKL. FUNKSJ. BOLIGER OG OVER- TATTE FASTE EIENDOMMER	1102 727	1,4	1102 727	1,5	-	-	1102 727	1,5	-	-
5.	FUNKSJONERBOLIGER	34 830	0,0	31 503	0,0	3 327	0,1	31 503	0,0	3 327	0,1
6.	OVERTATTE FASTE EIENDOMMER	40 075	0,1	40 075	0,1	-	-	40 075	0,1	-	-
7.	IMMATERIELLE EIENDELER	23 456	0,0	23 456	0,0	-	-	23 456	0,0	-	-
8.	ANNET	7 754	0,0	7 754	0,0	-	-	7 754	0,0	-	-
19.	UTGIFTER	1363 660	1,7	1363 660	1,8	-	-	1363 660	1,8	-	-
I ALT		78429 174	99,9	75771 465	100,0	2657 709	100,0	74812 087	99,7	3617 087	99,9



## PASSIVA

	PASSIVA														
	I ALT		NORSK SEKTOR		UTENL. SEKTOR		NORSKE KRONER		UTENL. VALUTA						
	BELØP	PRO- SENT	BELØP	PRO- SENT	BELØP	PRO- SENT	BELØP	PRO- SENT	BELØP	PRO- SENT					
20. BANKINNSKOTT PÅ ANFØRDRING	16286	469	20,7	14507	020	19,8	1779	449	34,8	13926	213	19,4	2360	256	36,1
1. FRA KUNDER	13263	653	16,9	13012	995	17,8	250	658	4,9	11231	931	15,6	2031	722	31,1
1. FOLIOINNSKOTT I ALT	10739	133	13,7	10523	514	14,4	215	619	4,2	8707	411	12,1	2031	722	31,1
2. I UTENLANDSK VALUTA	2031	722	2,6	1974	347	2,7	57	375	1,1	-	-	-	2031	722	31,1
2. LØNNSKONTI	2524	520	3,2	2489	481	3,4	35	039	0,7	2524	520	3,5	-	-	-
3. FRA ANDRE BANKER	3022	816	3,8	1494	025	2,0	1528	791	29,9	2694	282	3,8	328	534	5,0
1. FORRETNINGSBANKER	676	875	0,9	676	875	0,9	-	-	-	634	909	0,9	41	966	0,6
2. SPAREBANKER	637	272	0,8	637	272	0,9	-	-	-	637	203	0,9	-	69	0,0
3. STATSBANKER	179	878	0,2	179	878	0,2	-	-	-	179	878	0,3	-	-	-
4. UTENLANDSKE BANKER	1528	791	1,9	-	-	-	1528	791	29,9	1242	292	1,7	286	499	4,4
21. BANKINNSKOTT PÅ TID	49778	662	63,7	46865	759	64,0	2912	903	57,0	46045	679	64,0	3732	983	57,1
1. FRA KUNDER	46339	338	59,2	45859	721	62,6	479	617	9,3	45018	516	62,6	1320	822	20,2
1. PÅ OPPSIGELSE M.V.	20213	395	25,8	19944	408	27,2	268	987	5,2	20213	395	28,1	-	-	-
1. 3 MÅNEDER	7436	996	9,5	7317	772	10,0	119	224	2,3	7436	996	10,3	-	-	-
2. 6 MÅNEDER	-	-	-	-	-	-	-	-	-	-	-	-	-	-	-
3. 12 MÅNEDER	10689	296	13,6	10567	392	14,4	121	904	2,4	10689	296	14,9	-	-	-
5. LANGTIDSSPARING O.L.	2087	103	2,7	2059	244	2,8	27	859	0,5	2087	103	2,9	-	-	-
2. TERMININNSKOTT	1161	841	1,5	1160	915	1,6	926	0,0	1082	825	1,5	79	016	1,2	
1. UNDER 1 ÅR I ALT	433	773	0,6	433	773	0,6	-	-	355	492	0,5	78	281	1,2	
2. I UTENLANDSK VALUTA	78	281	0,1	78	281	0,1	-	-	-	-	-	78	281	1,2	
2. 1 ÅR OG OVER 1 ÅR	728	068	0,9	727	142	1,0	926	0,0	727	333	1,0	735	0,0	-	
2. I UTENLANDSK VALUTA	735	0,0	0,0	735	0,0	0,0	-	-	-	-	-	735	0,0	-	
3. INNSKOTT PÅ ANDRE VILKÅR	21951	859	28,0	21747	417	29,7	204	442	4,0	20710	053	28,8	1241	806	19,0
1. UNDER 1 ÅR I ALT	19702	875	25,1	19498	563	26,6	204	312	4,0	18466	957	25,7	1235	918	18,9
2. I UTENLANDSK VALUTA	1235	918	1,6	1176	825	1,6	59	093	1,2	-	-	-	1235	918	18,9
2. 1 ÅR OG OVER 1 ÅR	2248	984	2,9	2248	854	3,1	130	0,0	2243	096	3,1	5	888	0,1	
2. I UTENLANDSK VALUTA	5	888	0,0	5	888	0,0	-	-	-	-	-	5	888	0,1	
4. BUNDNE INNSKOTT	3012	243	3,9	3006	981	4,1	5	262	0,1	3012	243	4,2	-	-	-
1. SPARING M. SKATTEFRADRAG	2968	826	3,8	2963	642	4,0	5	184	0,1	2968	826	4,1	-	-	-
2. ANDRE BUNDNE INNSKOTT	43	417	0,1	43	339	0,1	78	0,0	43	417	0,1	-	-	-	
2. FRA BANKER	3439	324	4,5	1006	038	1,4	2433	286	47,7	1027	163	1,4	2412	161	36,9
1. FORRETNINGSBANKER	87	869	0,2	87	869	0,2	-	-	-	68	229	0,1	19	640	0,3
1. INNTIL 1 MÅNED	48	529	0,1	48	529	0,1	-	-	-	48	529	0,1	-	-	-
2. OVER 1 MÅNED	39	340	0,1	39	340	0,1	-	-	-	19	700	0,0	19	640	0,3
2. SPAREBANKER	497	462	0,6	497	462	0,6	-	-	-	497	462	0,7	-	-	-
1. INNTIL 1 MÅNED	252	211	0,3	252	211	0,3	-	-	-	252	211	0,4	-	-	-
2. OVER 1 MÅNED	245	251	0,3	245	251	0,3	-	-	-	245	251	0,3	-	-	-
3. STATSBANKER	420	707	0,6	420	707	0,6	-	-	-	420	707	0,6	-	-	-
1. INNTIL 1 MÅNED	41	992	0,1	41	992	0,1	-	-	-	41	992	0,1	-	-	-
2. OVER 1 MÅNED	378	715	0,5	378	715	0,5	-	-	-	378	715	0,5	-	-	-
4. UTENLANDSKE BANKER	2433	286	3,1	-	-	-	2433	286	47,7	40	765	0,0	2392	521	36,6
1. INNTIL 1 MÅNED	304	997	0,4	-	-	-	304	997	6,0	22	749	0,0	282	248	4,3
2. OVER 1 MÅNED, UNDER 1 ÅR	1759	942	2,2	-	-	-	1759	942	34,5	18	016	0,0	1741	926	26,7
3. 1 ÅR OG OVER	368	347	0,5	-	-	-	368	347	7,2	-	-	-	368	347	5,6
22. IHENDEHAVEROBLIGASJONSLÅN	137	750	0,2	15	000	0,0	122	750	2,4	15	000	0,0	122	750	1,9
23. ANDRE LÅN	1150	725	1,6	1113	038	1,4	37	687	0,7	1101	941	1,5	48	784	0,8
1. AKSEPTER	46	151	0,1	30	743	0,0	15	408	0,3	19	073	0,0	27	078	0,4
1. VEKSELFANANSIERING	-	-	-	-	-	-	-	-	-	-	-	-	-	-	-
2. ANDRE AKSEPTER	46	151	0,1	30	743	0,0	15	408	0,3	19	073	0,0	27	078	0,4
2. LÅN OG INNSKOTT I NORGES BANK	822	287	1,1	822	287	1,1	-	-	-	822	287	1,2	-	-	-
1. LÅN	689	755	0,9	689	755	0,9	-	-	-	689	755	1,0	-	-	-
2. INNSKOTT	132	532	0,2	132	532	0,2	-	-	-	132	532	0,2	-	-	-
3. ANDRE LÅN M. LØPETID UNDER 1 ÅR	19	780	0,0	19	780	0,0	-	-	-	19	780	0,0	-	-	-
4. FORVALTNINGSBEVIS/ANDELSBEVIS	88	536	0,1	88	063	0,1	473	0,0	88	536	0,1	-	-	-	
5. ANSVARLIG LÅNEKAPITAL	124	426	0,2	107	085	0,1	17	341	0,3	107	185	0,1	17	241	0,3
6. ANDRE LÅN M. LØPETID 1 ÅR OG OVER	49	545	0,1	45	080	0,1	4	465	0,1	45	080	0,1	4	465	0,1
24. ANNEN GJELD	3861	492	5,0	3642	135	4,9	219	357	4,3	3595	450	4,9	266	042	4,0
1. BANKREMISSE	220	681	0,3	220	681	0,3	-	-	-	220	681	0,3	-	-	-
2. BANKGIRO TIL DISPOSISJON	215	250	0,3	215	250	0,3	-	-	-	215	250	0,3	-	-	-
3. REMBURSKREDITORER	176	971	0,2	41	185	0,0	135	786	2,7	29	912	0,0	147	059	2,2
1. DEKTE, UDISPONERTE REMBURSER	69	077	0,1	33	655	0,0	35	422	0,7	3	553	0,0	65	524	1,0
2. ANDRE REMBURSKREDITORER	107	894	0,1	7	530	0,0	100	364	2,0	26	359	0,0	81	535	1,2
4. SKATTEINNBETALINGER	276	128	0,4	276	128	0,4	-	-	-	276	128	0,4	-	-	-
5. SKATTER	159	169	0,2	159	169	0,2	-	-	-	159	169	0,2	-	-	-
1. ILIKNEDE, IKKE BETALTE	27	851	0,0	27	851	0,0	-	-	-	27	851	0,0	-	-	-
2. PÅREGNEDE FOR SISTE ÅR	131	318	0,2	131	318	0,2	-	-	-	131	318	0,2	-	-	-
6. IKKE HEVET UTBYTTE FOR TIDL. ÅR	10	646	0,0	10	617	0,0	29	0,0	0,0	10	646	0,0	-	-	-
7. RENTER	1422	684	1,8	1339	284	1,8	83	400	1,6	1316	183	1,8	106	501	1,6
1. BETALTE, IKKE OPPTJENTE	521	795	0,7	517	312	0,7	4	483	0,1	521	792	0,7	-	3	0,0
2. PÅLØPNE, IKKE FORFALTE	900	889	1,1	821	972	1,1	78	917	1,5	794	391	1,1	106	498	1,6
8. I REGN. M. HOVEDKONTOR EL. FILIAL	79	793	0,1	79	793	0,1	-	-	-	68	418	0,1	11	375	0,2
9. ANDRE KREDITORER	1300	170	1,7	1300	028	1,8	142	0,0	1299	063	1,8	1	107	0,0	
25. AKSJEKAPITAL	2138	795	2,7	2109	025	2,9	29	770	0,6	2138	795	3,0	-	-	-
26. AVSETNINGER	1801	814	2,3	1798	757	2,4	3	057	0,1	1801	814	2,5	-	-	-
1. UTBYTTE FOR SISTE ÅR	185	307	0,2	182	250	0,2	3	057	0,1	185	307	0,3	-	-	-
2. EN BLOC-AVSKRIVNINGER PÅ UTLÅN	1616	457	2,1	1616	457	2,2	-	-	-	1616	457	2,2	-	-	-
3. ANDRE AVSETNINGER	50	0,0	0,0	50	0,0	0,0	-	-	-	50	0,0	0,0	-	-	-
27. FOND	1716	582	2,3	1716	582	2,4	-	-	-	1716	582	2,4	-	-	-
28. INNTEKTER	1556	885	2,0	1556	885	2,1	-	-	-	1556	885	2,2	-	-	-
I ALT	78429	174	100,5	73324	201	99,9	5104	973	99,9	71898	359	99,9	6530	815	99,9

TABELL 2. SPAREBANKER. BALANSE ETTER NORSK OG UTENLANDSK SEKTOR/VALUTA OG FINANSOBJEKT.  
 29. FEBRUAR 1980. ABSOLUTE TALL (1 000 KR) OG PROSENT

		AKTIVA									
		I ALT		NORSK SEKTOR		UTENL. SEKTOR		NORSKE KRONER		UTENL. VALUTA	
		BELØP	PRO- SENT	BELØP	PRO- SENT	BELØP	PRO- SENT	BELØP	PRO- SENT	BELØP	PRO- SENT
10.	SEDLER OG SKILLEMINT	503 925	0,8	410 849	0,7	93 076	36,9	410 849	0,7	93 076	38,4
11.	BANKINNSKOTT PÅ ANFORDRING	1065 636	1,8	1032 204	1,7	33 432	13,2	1042 002	1,7	23 634	9,7
	1. NORGES BANK	101 099	0,2	101 099	0,2	-	-	101 099	0,2	-	-
	2. POSTGIRO	115 286	0,2	115 286	0,2	-	-	115 286	0,2	-	-
	3. FORRETNINGSBANKER	642 647	1,0	642 647	1,0	-	-	642 566	1,0	81	0,0
	4. SPAREBANKER	173 172	0,3	173 172	0,3	-	-	173 172	0,3	-	-
	5. UTENLANDSKE BANKER	33 432	0,1	-	-	33 432	13,2	9 879	0,0	23 553	9,7
12.	BANKINNSKOTT PÅ TID	759 368	1,2	659 818	1,0	99 550	39,4	659 818	1,0	99 550	41,0
	1. NORGES BANK	-	-	-	-	-	-	-	-	-	-
	1. SKATTEFRIE FONDSAVSETNINGER	-	-	-	-	-	-	-	-	-	-
	2. ANDRE BUNDNE INNSKOTT	-	-	-	-	-	-	-	-	-	-
	2. FORRETNINGSBANKER	462 236	0,7	462 236	0,7	-	-	462 236	0,7	-	-
	1. INNTIL 1 MÅNED	250 839	0,4	250 839	0,4	-	-	250 839	0,4	-	-
	2. OVER 1 MÅNED	211 397	0,3	211 397	0,3	-	-	211 397	0,3	-	-
	3. SPAREBANKER	197 582	0,3	197 582	0,3	-	-	197 582	0,3	-	-
	1. INNTIL 1 MÅNED	150 479	0,2	150 479	0,2	-	-	150 479	0,2	-	-
	2. OVER 1 MÅNED	47 103	0,1	47 103	0,1	-	-	47 103	0,1	-	-
	4. UTENLANDSKE BANKER	99 550	0,2	-	-	99 550	39,4	-	-	99 550	41,0
	1. INNTIL 1 MÅNED	-	-	-	-	-	-	-	-	-	-
	2. OVER 1 MÅNED. MEN UNDER 1 ÅR	99 550	0,2	-	-	99 550	39,4	-	-	99 550	41,0
	3. 1 ÅR OG OVER	-	-	-	-	-	-	-	-	-	-
13.	STATSKASSEVEKSLER O.L.	3701 945	5,9	3701 945	5,9	-	-	3701 945	5,9	-	-
	1. STATSKASSEVEKSLER	3699 545	5,9	3699 545	5,9	-	-	3699 545	5,9	-	-
	2. MARKEDSPAPIRER	2 400	0,0	2 400	0,0	-	-	2 400	0,0	-	-
14.	IHENDEHAVEROBLIGASJONER	16180 379	25,9	16179 916	26,0	463	0,2	16169 905	26,0	10 474	4,3
	1. ORDINÆRE PARTIALOBLIGASJONER	16180 379	25,9	16179 916	26,0	463	0,2	16169 905	26,0	10 474	4,3
	1. STATSGARANTERTE	9299 604	14,9	9299 604	14,9	-	-	9293 852	14,9	5 752	2,4
	11. PREMIEOBLIGASJONER	15 188	0,0	15 188	0,0	-	-	15 188	0,0	-	-
	12. ANDRE STATSGAR.	9284 416	14,9	9284 416	14,9	-	-	9278 664	14,9	5 752	2,4
	2. ANDRE ORD. PARTIALOBL.	6880 775	11,0	6880 312	11,1	463	0,2	6876 053	11,1	4 722	1,9
	2. KONVERTIBLE PARTIALOBL.	-	-	-	-	-	-	-	-	-	-
15.	AKSJER	317 073	0,5	317 054	0,5	19	0,0	317 054	0,5	19	0,0
	1. BØRS- OG MEGLERNOTERTE AKSJER	68 405	0,1	68 405	0,1	-	-	68 405	0,1	-	-
	2. IKKE BØRS- OG MEGLERNOTERTE	248 668	0,4	248 649	0,4	19	0,0	248 649	0,4	19	0,0
	3. EGNE AKSJER	-	-	-	-	-	-	-	-	-	-
16.	UTLÅN (DISPONERT)	37825 839	60,6	37803 203	60,8	22 636	8,9	37810 775	60,8	15 064	6,2
	1. VEKSLER	231 936	0,4	231 936	0,4	-	-	231 902	0,4	34	0,0
	2. UTLÅN MOT AVBETALINGSKONTRAKTER	362 964	0,6	362 964	0,6	-	-	362 964	0,6	-	-
	3. KASSEKREITT	3660 710	5,9	3660 647	5,9	63	0,0	3660 710	5,9	-	-
	4. BYGGELÅN	5536 540	8,8	5536 206	8,8	334	0,1	5536 540	8,8	-	-
	1. BOLIGBYGGELÅN M. KONVERTE- RINGSTILSAGN FRA STATENS BOLIGBANKER	2798 668	4,5	2798 668	4,5	-	-	2798 668	4,5	-	-
	2. ANDRE BOLIGBYGGELÅN	1208 283	1,9	1207 949	1,9	334	0,1	1208 283	1,9	-	-
	3. BYGGELÅN TIL BERGV. OG IND.	365 321	0,6	365 321	0,6	-	-	365 321	0,6	-	-
	4. SKIPSBYGGELÅN	24 832	0,0	24 832	0,0	-	-	24 832	0,0	-	-
	5. ANDRE BYGGELÅN	1139 436	1,8	1139 436	1,8	-	-	1139 436	1,8	-	-
	6. ANDRE UTLÅN M. LØPET. UNDER 1 ÅR	472 883	0,8	472 679	0,8	204	0,1	472 883	0,8	-	-
	6. ANDRE UTL. M. HOVEDKONTOR. 1 ÅR OG OVER	27545 806	44,1	27538 771	44,3	7 035	2,8	27545 776	44,3	30	0,0
	9. VALUTALÅN ETTER LISENS	15 000	0,0	-	-	15 000	5,9	-	-	15 000	6,2
17.	ANDRE FORDRINGER	660 074	1,0	656 817	1,0	3 257	1,3	659 206	1,0	868	0,3
	1. REMBURSDEBITORER	112	0,0	77	0,0	35	0,0	77	0,0	35	0,0
	1. KONTANTREMBURSER	15	0,0	15	0,0	-	-	15	0,0	-	-
	2. KREDITTREMBURSER	97	0,0	62	0,0	35	0,0	62	0,0	35	0,0
	2. RENTER	413 837	0,6	413 837	0,6	-	-	413 837	0,6	-	-
	1. FORFALTE	17 636	0,0	17 636	0,0	-	-	17 636	0,0	-	-
	2. OPPTJENTE, IKKE FORFALTE	395 690	0,6	395 690	0,6	-	-	395 690	0,6	-	-
	3. BETALTE, IKKE PÅLØPNE	511	0,0	511	0,0	-	-	511	0,0	-	-
	3. I REGN. M. HOVEDKONTOR EL. FILIAL	22 362	0,0	22 362	0,0	-	-	22 362	0,0	-	-
	4. ANDRE DEBITORER	223 763	0,4	220 541	0,4	3 222	1,3	222 930	0,4	833	0,3
18.	ANDRE AKTIVA	1021 721	1,6	1021 721	1,6	-	-	1021 721	1,6	-	-
	1. AKSJER OG ANDELER I GÅRDELSKAPER	13 288	0,0	13 288	0,0	-	-	13 288	0,0	-	-
	2. LEIEBOERINNSKOTT	16 764	0,0	16 764	0,0	-	-	16 764	0,0	-	-
	3. MASKINER, INV., TRANSP. MIDL. ETC	294 896	0,5	294 896	0,5	-	-	294 896	0,5	-	-
	4. BANKBYGN. OG ANDRE FASTE EIEND. EKSKL. FUNKSJ. BOLIGER OG OVER- TATTE FASTE EIENDOMMER	656 713	1,1	656 713	1,1	-	-	656 713	1,1	-	-
	5. FUNKSJONRBOLIGER	27 674	0,0	27 674	0,0	-	-	27 674	0,0	-	-
	6. OVERTATTE FASTE EIENDOMMER	5 173	0,0	5 173	0,0	-	-	5 173	0,0	-	-
	7. IMMATERIELLE EIENDELER	2 929	0,0	2 929	0,0	-	-	2 929	0,0	-	-
	8. ANNET	4 284	0,0	4 284	0,0	-	-	4 284	0,0	-	-
19.	UTGIFTER	414 097	0,7	414 097	0,7	-	-	414 097	0,7	-	-
I ALT		62450 057	100,0	62197 624	99,9	252 433	99,9	62207 372	99,9	242 685	99,9

## PASSIVA

	I ALT		NORSK SEKTOR		UTENL. SEKTOR		NORSKE KRONER		UTENL. VALUTA	
	BELØP	PRO-SENT	BELØP	PRO-SENT	BELØP	PRO-SENT	BELØP	PRO-SENT	BELØP	PRO-SENT
20. BANKINNSKOTT PÅ ANFØRDRING .....	8584 896	13,8	8563 620	13,8	21 276	9,9	8573 730	13,8	11 166	8,7
1. FRA KUNDER .....	8172 125	13,1	8166 453	13,1	5 672	2,6	8164 966	13,1	7 159	5,6
1. FOLIOINNSKOTT I ALT .....	4603 903	7,4	4600 601	7,4	3 302	1,5	4596 744	7,4	7 159	5,6
2. I UTENLANDSK VALUTA .....	7 159	0,0	7 124	0,0	35	0,0	-	-	7 159	5,6
2. LØNNSKONTI .....	3568 222	5,7	3565 852	5,7	2 370	1,1	3568 222	5,7	-	-
3. FRA ANDRE BANKER .....	412 771	0,7	397 167	0,7	15 604	7,3	408 764	0,7	4 007	3,1
1. FORRETNINGSBANKER .....	238 716	0,4	238 716	0,4	-	-	238 698	0,4	18	0,0
2. SPAREBANKER .....	157 893	0,3	157 893	0,3	-	-	157 893	0,3	-	-
3. STATS BANKER .....	558	0,0	558	0,0	-	-	558	0,0	-	-
4. UTENLANDSKE BANKER .....	15 604	0,0	-	-	15 604	7,3	11 615	0,0	3 989	3,1
21. BANKINNSKOTT PÅ TID .....	48058 721	76,8	47866 863	76,8	191 858	89,5	47943 781	76,9	114 940	90,3
1. FRA KUNDER .....	46941 116	75,1	46759 258	75,1	181 858	84,8	46841 176	75,2	99 940	78,5
1. PÅ OPSIGELSE M.V. ....	35232 516	56,3	35064 380	56,3	168 136	78,3	35232 516	56,5	-	-
1. 3 MÅNEDER .....	14947 889	23,9	14884 396	23,9	63 493	29,6	14947 889	24,0	-	-
2. 6 MÅNEDER .....	-	-	-	-	-	-	-	-	-	-
3. 12 MÅNEDER .....	17762 822	28,4	17670 201	28,4	92 621	43,1	17762 822	28,5	-	-
5. LANGTIDSSPARING O.L. ....	2521 805	4,0	2509 783	4,0	12 022	5,6	2521 805	4,0	-	-
2. TERMININNSKOTT .....	1452 790	2,3	1449 020	2,3	3 770	1,8	1452 790	2,4	-	-
1. UNDER 1 ÅR I ALT .....	175 035	0,3	174 835	0,3	200	0,1	175 035	0,3	-	-
2. I UTENLANDSK VALUTA .....	-	-	-	-	-	-	-	-	-	-
2. 1 ÅR OG OVER 1 ÅR .....	1277 755	2,0	1274 185	2,0	3 570	1,7	1277 755	2,1	-	-
2. I UTENLANDSK VALUTA .....	-	-	-	-	-	-	-	-	-	-
3. INNSKOTT PÅ ANDRE VILKÅR .....	5866 826	9,5	5858 341	9,5	8 485	4,0	5766 886	9,3	99 940	78,5
1. UNDER 1 ÅR I ALT .....	4630 537	7,5	4627 412	7,5	3 125	1,5	4530 597	7,3	99 940	78,5
2. I UTENLANDSK VALUTA .....	99 940	0,2	99 940	0,2	-	-	-	-	99 940	78,5
2. 1 ÅR OG OVER 1 ÅR .....	1236 289	2,0	1230 929	2,0	5 360	2,5	1236 289	2,0	-	-
2. I UTENLANDSK VALUTA .....	-	-	-	-	-	-	-	-	-	-
4. BUNDE INNSKOTT .....	4388 984	7,0	4387 517	7,0	1 467	0,7	4388 984	7,0	-	-
1. SPARING M. SKATTEFRADRAK .....	4314 974	6,9	4313 558	6,9	1 416	0,7	4314 974	6,9	-	-
2. ANDRE BUNDE INNSKOTT .....	74 010	0,1	73 959	0,1	51	0,0	74 010	0,1	-	-
2. FRA BANKER .....	1117 605	1,7	1107 605	1,7	10 000	4,7	1102 605	1,7	15 000	11,8
1. FORRETNINGSBANKER .....	41 901	0,0	41 901	0,0	-	-	26 901	0,0	15 000	11,8
1. INNTIL 1 MÅNED .....	21 721	0,0	21 721	0,0	-	-	21 721	0,0	-	-
2. OVER 1 MÅNED .....	20 180	0,0	20 180	0,0	-	-	5 180	0,0	15 000	11,8
2. SPAREBANKER .....	178 750	0,3	178 750	0,3	-	-	178 750	0,3	-	-
1. INNTIL 1 MÅNED .....	132 617	0,2	132 617	0,2	-	-	132 617	0,2	-	-
2. OVER 1 MÅNED .....	46 133	0,1	46 133	0,1	-	-	46 133	0,1	-	-
3. STATS BANKER .....	886 954	1,4	886 954	1,4	-	-	886 954	1,4	-	-
1. INNTIL 1 MÅNED .....	-	-	-	-	-	-	-	-	-	-
2. OVER 1 MÅNED .....	886 954	1,4	886 954	1,4	-	-	886 954	1,4	-	-
4. UTENLANDSKE BANKER .....	10 000	0,0	-	-	10 000	4,7	10 000	0,0	-	-
1. INNTIL 1 MÅNED .....	-	-	-	-	-	-	-	-	-	-
2. OVER 1 MÅNED, UNDER 1 ÅR .....	10 000	0,0	-	-	10 000	4,7	10 000	0,0	-	-
3. 1 ÅR OG OVER .....	-	-	-	-	-	-	-	-	-	-
22. IHENDEHAVEROBLIGASJONSLÅN .....	-	-	-	-	-	-	-	-	-	-
23. ANDRE LÅN .....	529 982	0,8	529 570	0,8	412	0,2	529 982	0,8	-	-
1. AKSEPTER .....	62	0,0	-	-	62	0,0	62	0,0	-	-
1. VEKSELFANANSIERING .....	-	-	-	-	-	-	-	-	-	-
2. ANDRE AKSEPTER .....	62	0,0	-	-	62	0,0	62	0,0	-	-
2. LÅN OG INNSKOTT I NORGES BANK .....	404 088	0,6	404 088	0,6	-	-	404 088	0,6	-	-
1. LÅN .....	214 414	0,3	214 414	0,3	-	-	214 414	0,3	-	-
2. INNSKOTT .....	189 674	0,3	189 674	0,3	-	-	189 674	0,3	-	-
3. ANDRE LÅN M. LØPETID UNDER 1 ÅR .....	52	0,0	52	0,0	-	-	52	0,0	-	-
4. FORVALTNINGSBEVIS/ANDELSBEVIS .....	61 607	0,1	61 257	0,1	350	0,2	61 607	0,1	-	-
5. ANSVARLIG LÅNEKAPITAL .....	-	-	-	-	-	-	-	-	-	-
6. ANDRE LÅN M. LØPETID 1 ÅR OG OVER .....	64 173	0,1	64 173	0,1	-	-	64 173	0,1	-	-
24. ANNE GJELD .....	1060 762	1,7	1059 459	1,7	1 303	0,6	1059 480	1,7	1 282	1,0
1. BANKREMISSER .....	192 172	0,3	192 172	0,3	-	-	192 172	0,3	-	-
2. BANKGIRO TIL DISPOSISJON .....	106 466	0,2	106 466	0,2	-	-	106 466	0,2	-	-
3. REMBURSKREDITORER .....	1 291	0,0	15	0,0	1 276	0,6	15	0,0	1 276	1,0
1. DEKTE, UDISPONERTE REMBURSER .....	1 276	0,0	-	-	1 276	0,6	-	-	1 276	1,0
2. ANDRE REMBURSKREDITORER .....	15	0,0	15	0,0	-	-	15	0,0	-	-
4. SKATTEINNBETALINGER .....	26 738	0,0	26 738	0,0	-	-	26 738	0,0	-	-
5. SKATTER .....	-	-	-	-	-	-	-	-	-	-
1. ILIKNEDE, IKKE BETALTE .....	-	-	-	-	-	-	-	-	-	-
2. PÅREGNEDE FOR SISTE ÅR .....	-	-	-	-	-	-	-	-	-	-
6. IKKE HEVET UTBYTTE FOR TIDL. ÅR .....	-	-	-	-	-	-	-	-	-	-
7. RENTER .....	313 925	0,5	313 925	0,5	-	-	313 925	0,5	-	-
1. BETALTE, IKKE OPPTJENTE .....	160 537	0,3	160 537	0,3	-	-	160 537	0,3	-	-
2. PÅLØPNE, IKKE FORFALTE .....	153 388	0,2	153 388	0,2	-	-	153 388	0,2	-	-
8. I REGN. M. Hovedkontor EL. FILIAL .....	3 972	0,0	3 972	0,0	-	-	3 972	0,0	-	-
9. ANDRE KREDITORER .....	416 198	0,7	416 171	0,7	27	0,0	416 192	0,7	6	0,0
25. AKSJEKAPITAL .....	-	-	-	-	-	-	-	-	-	-
26. AVSETNINGER .....	1149 847	1,8	1149 847	1,8	-	-	1149 847	1,8	-	-
1. UTBYTTE FOR SISTE ÅR .....	-	-	-	-	-	-	-	-	-	-
2. EN BLOK-AVSKRIVNINGER PÅ UTLÅN .....	1131 889	1,8	1131 889	1,8	-	-	1131 889	1,8	-	-
3. ANDRE AVSETNINGER .....	17 958	0,0	17 958	0,0	-	-	17 958	0,0	-	-
27. FOND .....	2527 294	4,0	2527 294	4,0	-	-	2527 294	4,0	-	-
28. INNTEKTER .....	538 555	0,9	538 555	0,9	-	-	538 555	0,9	-	-
I ALT .....	62450 057	99,8	62235 208	99,8	214 849	100,2	62322 669	99,9	127 388	100,0

TABELL 3. FORRETNINGSBANKER. BEVILGEDE OG DISPONERTE UTLÅN, DISPONIBLE KREDITTMIDLER ETTER NORSK OG UTENLANDSK VALUTA/SEKTOR OG UTLÅNSFORM. 29. FEBRUAR 1980. 1 000 KR

UTLÅNSFORM	I ALT											
	I ALT			NORSKE KRONER						UTENLANDSK VALUTA		
	BEVILGEDE LÅN	DISPONERTE LÅN	DISP. KREDITTMIDLER	BEVILGEDE LÅN	DISPONERTE LÅN	DISP. KREDITTMIDLER	BEVILGEDE LÅN	DISPONERTE LÅN	DISP. KREDITTMIDLER			
16. I ALT .....	60956 343	47004 515	13951 828	60759 831	46808 003	13951 828	196 512	196 512	-			
1. VEKSLER .....	1545 222	1545 222	-	1501 037	1501 037	-	44 185	44 185	-			
2. UTLÅN MOT AVBETALINGS- KONTRAKTER .....	1416 165	1416 165	-	1416 165	1416 165	-	-	-	-			
3. KASSEKREDITT .....	22596 463	12222 760	10373 703	22581 240	12207 537	10373 703	15 223	15 223	-			
4. BYGGELÅN I ALT .....	9680 310	6102 185	3578 125	9680 310	6102 185	3578 125	-	-	-			
1. BOLIGBYGGELÅN MED KONVERTERINGSTILSAGN FRA STATENS BOLIGBANKER	2985 046	1969 362	1015 684	2985 046	1969 362	1015 684	-	-	-			
2. ANDRE BOLIGBYGGELÅN ...	1902 344	1286 028	616 316	1902 344	1286 028	616 316	-	-	-			
3. BYGGELÅN TIL BERGVERK OG INDUSTRI .....	1636 052	1060 026	576 026	1636 052	1060 026	576 026	-	-	-			
4. SKIPSBYGGELÅN .....	295 128	145 107	150 021	295 128	145 107	150 021	-	-	-			
5. ANDRE BYGGELÅN .....	2861 740	1641 662	1220 078	2861 740	1641 662	1220 078	-	-	-			
5. ANDRE UTLÅN MED LØPETID UNDER 1 ÅR .....	1552 648	1552 648	-	1422 800	1422 800	-	129 848	129 848	-			
6. ANDRE UTLÅN MED LØPETID 1 ÅR OG OVER .....	24165 535	24165 535	-	24158 279	24158 279	-	7 256	7 256	-			

1) OMFATTER KOMMUNEFORVALTNING OG KOMMUNEFORETAK, STATSFORETAK, PRIVATE IKKE-PERSONLIGE FORETAK, PERSONLIGE FORETAK, PERSONLIG NÆRINGSDRIVENDE, LØNSTAKERE ETC., OG ANDRE PRIVATE SEKTORER.

I ALT	NORSKE SEKTORER									UTENLANDSK SEKTOR			
	NÆRINGS- OG PRIVATPERSONER 1)						ANDRE NORSKE SEKTORER						
	BEVILGEDE LÅN	DISPONERTE LÅN	DISP. KREDITTMIDLER	BEVILGEDE LÅN	DISPONERTE LÅN	DISP. KREDITTMIDLER	BEVILGEDE LÅN	DISPONERTE LÅN	DISP. KREDITTMIDLER	BEVILGEDE LÅN	DISPONERTE LÅN	DISP. KREDITTMIDLER	UT-LÅNS FORM
60845 396	46898 873	13946 523	59557 172	45934 957	13622 215	1288 224	963 916	324 308	110 947	105 642	5 305	16.	
1545 222	1545 222	-	1530 395	1530 395	-	14 827	14 827	-	-	-	-	1.	
1416 165	1416 165	-	1416 165	1416 165	-	-	-	-	-	-	-	2.	
22577 205	12208 158	10369 047	21788 857	11716 620	10072 237	788 348	491 538	296 810	19 258	14 602	4 656	3.	
9679 016	6101 540	3577 476	9630 124	6080 146	3549 978	48 892	21 394	27 498	1 294	645	649	4.	
2985 046	1969 362	1015 684	2982 109	1966 425	1015 684	2 937	2 937	-	-	-	-	1.	
1901 130	1285 408	615 722	1900 695	1285 132	615 563	435	276	159	1 214	620	594	2.	
1636 052	1060 026	576 026	1636 052	1060 026	576 026	-	-	-	-	-	-	3.	
295 128	145 107	150 021	295 128	145 107	150 021	-	-	-	-	-	-	4.	
2861 660	1641 637	1220 023	2816 140	1623 456	1192 684	45 520	18 181	27 339	80	25	55	5.	
1530 067	1530 067	-	1301 849	1301 849	-	228 218	228 218	-	22 581	22 581	-	5.	
24097 721	24097 721	-	23889 782	23889 782	-	207 939	207 939	-	67 814	67 814	-	6.	

TABELL 4. SPAREBANKER. BEVILGEDE OG DISPONERTE UTLÅN, DISPONIBLE KREDITTMIDLER  
ETTER NORSK OG UTENLANDSK VALUTA/SEKTOR OG UTLÅNSFORM. 29. FEBRUAR 1980. 1 000 KR

UTLÅNSFORM	I ALT											
	I ALT			NORSKE KRONER						UTENLANDSK VALUTA		
	BEVILGEDE LÅN	DISPONERTE LÅN	DISP. KREDITT- MIDLER	BEVILGEDE LÅN	DISPONERTE LÅN	DISP. KREDITT- MIDLER	BEVILGEDE LÅN	DISPONERTE LÅN	DISP. KREDITT- MIDLER			
16. I ALT .....	42871	870 37810	839 5061	031 42871	806 37810	775 5061	031 64	64	-			
1. VEKSLER .....	231	936 231	936 -	231	902 231	902 -	34	34	-			
2. UTLÅN MOT AVBETALINGS- KONTRAKTER .....	362	964 362	964 -	362	964 362	964 -	-	-	-			
3. KASSEKREDITT .....	6287	505 3660	710 2626	795 6287	505 3660	710 2626	795	-	-			
4. BYGGELÅN I ALT .....	7970	776 5536	540 2434	236 7970	776 5536	540 2434	236	-	-			
1. BOLIGBYGGELÅN MED KONVERTERINGSTILSAGN FRA STATENS BOLIGBANKER	3961	491 2798	668 1162	823 3961	491 2798	668 1162	823	-	-			
2. ANDRE BOLIGBYGGELÅN ...	1760	295 1208	283 552	012 1760	295 1208	283 552	012	-	-			
3. BYGGELÅN TIL BERGVERK OG INDUSTRI .....	519	144 365	321 153	823 519	144 365	321 153	823	-	-			
4. SKIPSBYGGELÅN .....	36	543 24	832 11	711 36	543 24	832 11	711	-	-			
5. ANDRE BYGGELÅN .....	1693	303 1139	436 553	867 1693	303 1139	436 553	867	-	-			
5. ANDRE UTLÅN MED LØPETID UNDER 1 ÅR .....	472	883 472	883 -	472	883 472	883 -	-	-	-			
6. ANDRE UTLÅN MED LØPETID 1 ÅR OG OVER .....	27545	806 27545	806 -	27545	776 27545	776 -	30	30	-			

1) OMFATTER KOMMUNEFORVALTNING OG KOMMUNEFORETAK, STATSFORETAK, PRIVATE IKKE-PERSONLIGE FORETAK, PERSONLIGE FORETAK, PERSONLIG NÆRINGSDRIVENDE, LØNNSTAKERE ETC., OG ANDRE PRIVATE SEKTORER.

UTLÅNSFORM	NORSKE SEKTORER									UTENLANDSK SEKTOR				
	I ALT			NÆRINGS- OG PRIVATPERSONER 1)			ANDRE NORSKE SEKTORER			BEVILGEDE LÅN	DISPONERTE LÅN	DISP. KREDITT- MIDLER	UT- LÅNS FORM	
	BEVILGEDE LÅN	DISPONERTE LÅN	DISP. KREDITT- MIDLER	BEVILGEDE LÅN	DISPONERTE LÅN	DISP. KREDITT- MIDLER	BEVILGEDE LÅN	DISPONERTE LÅN	DISP. KREDITT- MIDLER					
16. I ALT .....	42864	102 37803	203 5060	899 42748	638 37700	157 5048	481 115	464 103	046 12	418 7	768 7	636 132	16.	
1. VEKSLER .....	231	936 231	936 -	229	369 229	369 -	2	567 2	567 -	-	-	-	1.	
2. UTLÅN MOT AVBETALINGS- KONTRAKTER .....	362	964 362	964 -	362	964 362	964 -	-	-	-	-	-	-	2.	
3. KASSEKREDITT .....	6287	310 3660	647 2626	663 6245	134 3630	521 2614	613 42	176 30	126 12	050 195	63 63	132	3.	
4. BYGGELÅN I ALT .....	7970	442 5536	206 2434	236 7969	275 5535	407 2433	868 1	167 799	368	334	334	-	4.	
1. BOLIGBYGGELÅN MED KONVERTERINGSTILSAGN FRA STATENS BOLIGBANKER	3961	491 2798	668 1162	823 3961	196 2798	609 1162	587 295	59 59	236	-	-	-	1.	
2. ANDRE BOLIGBYGGELÅN ...	1759	961 1207	949 552	012 1759	779 1207	827 551	952 182	122 122	60 60	334 334	334	-	2.	
3. BYGGELÅN TIL BERGVERK OG INDUSTRI .....	519	144 365	321 153	823 519	144 365	321 153	823 -	-	-	-	-	-	3.	
4. SKIPSBYGGELÅN .....	36	543 24	832 11	711 36	543 24	832 11	711 -	-	-	-	-	-	4.	
5. ANDRE BYGGELÅN .....	1693	303 1139	436 553	867 1692	613 1138	818 553	795 690	618 618	72 72	-	-	-	5.	
5. ANDRE UTLÅN MED LØPETID UNDER 1 ÅR .....	472	679 472	679 -	467	105 467	105 -	5	574 5	574 -	-	204	204	5.	
6. ANDRE UTLÅN MED LØPETID 1 ÅR OG OVER .....	27538	771 27538	771 -	27474	791 27474	791 -	63	980 63	980 -	-	7	035 7	035 -	6.

MÅNEDSSTATISTIKK FOR PRIVATE OG OFFENTLIGE BANKER. FEBRUAR 1980

I løpet av februar 1980 steg de samlede disponerte utlån til næringslivet og privatpersoner fra de private og offentlige banker med 1 281 mill.kr (0,8 prosent), mot en stigning på 1 959 mill.kr (1,4 prosent) i februar 1979, viser foreløpige oppgaver fra Statistisk Sentralbyrås kredittmarkedstatistikk. I februar 1980 gikk forretningsbankenes utlån opp med 307 mill.kr (0,7 prosent), sparebankenes med 40 mill.kr (0,1 prosent) og statsbankenes med 894 mill.kr (1,2 prosent). I februar 1979 gikk forretningsbankenes utlån opp med 634 mill.kr (1,5 prosent), sparebankenes med 142 mill.kr (0,4 prosent) og statsbankenes med 1 145 mill.kr (1,8 prosent).

I løpet av de to første måneder i 1980 steg de samlede disponerte utlån til næringslivet og privatpersoner fra de private og offentlige banker med 2,1 milliarder kroner (1,3 prosent) og utgjorde 164,4 milliarder kroner pr. 29. februar 1980. Forretningsbankenes utlån økte med 0,2 milliarder kroner (0,5 prosent) og utgjorde 45,9 milliarder kroner ved utløpet av februar 1980. Sparebankenes utlån gikk i samme periode ned med 2 mill.kr (0,01 prosent) til 37,7 milliarder kroner, mens statsbankenes utlån steg med 1,8 milliarder kroner (2,4 prosent) til 77,7 milliarder kroner.

I samme tidsrom i 1979 steg de samlede utlån til næringslivet og privatpersoner fra de private og offentlige banker med 2,4 milliarder kroner (1,7 prosent).

Utlånstallene for forretnings- og sparebankene er gitt ekskl. valutalån etter lisens, utbetalt f.o.m. 1. juli 1978.

Tabell 1. Alle banker. Balanse etter bankgruppe og finansobjekt, 28. februar 1979 og 29. februar 1980. Mill.kr

Aktiva	Norges Bank		Postgiro <sup>1)</sup>		Postspare- banken		Forretnings- banker		Sparebanker		Statsbanker	
	28/2	29/2	28/2	29/2	28/2	29/2	28/2	29/2	28/2	29/2	28/2	29/2
	1979	1980*	1979	1980*	1979	1980*	1979	1980*	1979	1980*	1979	1980*
1. Gull, trekkrettigheter og reservepos. i IMF .....	2423	2617	-	-	-	-	-	-	-	-	-	-
1. Gullbeholdning .....	272	285	-	-	-	-	-	-	-	-	-	-
2. IMF .....	2151	2332	-	-	-	-	-	-	-	-	-	-
1. Spes. trekkrettigheter i IMF ..	844	1127	-	-	-	-	-	-	-	-	-	-
2. Reserveposisjon i IMF .....	814	792	-	-	-	-	-	-	-	-	-	-
3. Lån til IMF .....	493	413	-	-	-	-	-	-	-	-	-	-
2. Sedler og skillemynt .....	6	7	-	-	-	-	447	437	492	504	1	1
3. Bankinnskott på anfordring .....	93	84	480	202	64	56	2307	2168	1635	1066	438	526
1. Norges Bank .....	-	-	446	168	-	-	87	143	58	101	50	166
2. Postgiro .....	93	84	-	-	57	45	196	136	93	115	62	56
3. Forretningsbanker .....	-	-	19	17	7	11	606	463	1195	643	303	297
4. Sparebanker .....	-	-	-	-	-	-	287	324	212	173	23	7
5. Utenlandske banker .....	-	-	15	17	-	-	1131	1102	77	34	-	-
4. Bankinnskott på tid .....	7827	11776	-	-	-	-	948	631	2165	759	1001	1365
1. Norges Bank .....	-	-	-	-	-	-	63	-	52	-	-	-
2. Forretningsbanker .....	170	132	-	-	-	-	274	112	1569	462	366	399
3. Sparebanker .....	171	190	-	-	-	-	8	32	373	197	442	904
4. Utenlandske banker .....	7486	11454	-	-	-	-	603	487	171	100	193	62
5. Statskasseveksler o.l. ....	11352	9966	-	-	-	-	1197	397	633	3702	-	-
1. Norske statskasseveksler .....	6220	3098	-	-	-	-	110	397	-	3700	-	-
2. Utenlandske statskasseveksler ...	5132	6868	-	-	-	-	-	-	-	-	-	-
3. Markedspapirer .....	-	-	-	-	-	-	1087	-	633	2	-	-
6. Ihendehaverobligasjoner .....	3707	5298	3285	3166	1147	1063	16849	20443	13152	16180	30	136
1. Stats- og statsgaranterte .....	1692	1186	2993	2882	766	719	13274	16774	6921	9299	30	136
2. Andre ordinære partialobligasjoner	2015	4112	292	284	381	344	3575	3669	6231	6881	-	-
7. Aksjer .....	-	-	-	-	-	-	1194	1373	270	317	4	4
8. Utlån før avskr. (disponert) .....	1904	1108	12404	12603	6804	7689	43364	47958	33854	37826	69257	81993
1. Veksler .....	9	9	-	-	-	-	1635	1545	232	232	-	-
2. Utlån mot avbetalingskontrakter ..	-	-	-	-	-	-	1498	1416	395	363	-	-
3. Kassekreditt .....	169	421	-	-	-	-	11836	12223	3167	3661	-	-
4. Byggelån .....	-	-	-	-	78	101	5923	6102	5144	5536	70	23
1. Boligbyggelån med konverteringstilsagn fra statens boligbanker .....	-	-	-	-	34	53	1870	1969	2667	2799	-	-
2. Andre boligbyggelån .....	-	-	-	-	32	33	1115	1286	1095	1208	-	-
3. Byggelån til bergv. og industri ..	-	-	-	-	4	11	991	1060	334	365	-	-
4. Skipsbyggelån .....	-	-	-	-	-	-	309	145	19	25	70	23
5. Andre byggelån .....	-	-	-	-	8	4	1638	1642	1029	1139	-	-
5. Andre utlån med løpetid under 1 år	1666	604	12400	12600	4335	4860	1752	1553	643	473	1467	2817
6. Andre utlån med løpetid 1 år og over .....	60	74	4	3	2386	2723	20349	24165	24273	27546	67720	79153
7. Valutalån etter lisens .....	-	-	-	-	5	5	371 <sup>2)</sup>	954 <sup>2)</sup>	-	15 <sup>2)</sup>	-	-
9. Andre fordringer .....	7299	7179	343	1212	-	1	1718	1922	530	660	3595	4574
1. Remburser .....	-	-	-	-	-	-	208	208	-	-	-	-
2. Renter .....	-	-	-	-	-	-	817	988	331	414	1092	1450
3. I regning med hovedkontor eller filia <sup>3)</sup> .....	-	-	343	1212	-	-	143	89	18	22	8	8
4. Statens konsoliderte konto .....	5430	5430	-	-	-	-	-	-	-	-	-	-
5. Statens grunnfondsobligasjoner ..	-	-	-	-	-	-	-	-	-	-	2256	2331
6. Annet <sup>4)</sup> .....	1869	1749	-	-	-	1	550	637	181	224	239	785
10. Andre aktiva .....	-	-	-	-	3	3	1551	1736	814	1022	28	30
1. Aksjer og andeler i gårdselskaper	-	-	-	-	-	-	101	119	10	13	-	-
2. Leieboerinnskott .....	-	-	-	-	3	3	27	29	15	17	2	2
3. Maskiner, inv., transp. midler etc.	-	-	-	-	-	-	355	379	237	295	3	3
4. Bankbygn. og andre faste eiend. ekskl. funksjonærboliger og overtatte faste eiendommer .....	-	-	-	-	-	-	993	1103	518	657	6	6
5. Funksjonærboliger .....	-	-	-	-	-	-	31	35	24	28	-	-
6. Overtatte faste eiendommer .....	-	-	-	-	-	-	32	40	4	5	-	1
7. Immaterielle eiendeler .....	-	-	-	-	-	-	5	23	3	3	-	-
8. Annet .....	-	-	-	-	-	-	7	8	3	4	17	18
11. Utgifter .....	93	86	-	-	28	21	1060	1364	340	414	147	216
I alt før en bloc-avskrivninger ....	34704	38121	16512	17183	8046	8833	70635	78429	53885	62450	74501	88845
+ en bloc-avskrivninger .....	-	-	-	-	29	28	1319	1616	997	1132	27	39
I alt etter en bloc-avskrivninger ..	34704	38121	16512	17183	8017	8805	69316	76813	52888	61318	74474	88806
Spesifikasjon: Sedler og skillemynt, innskott i Norges Bank, på postgiro og norske statskasseveksler .....	6319	3189	446	168	57	45	903	1113	695	4420	113	223

1) Enkelte tall avviker fra Postgiros egne tall på grunn av korreksjoner i mellomregnskapet med Norges Bank.

2) Valutalån utbetalt f.o.m. 1/7 1978.

3) For Postgiro og Postsparebanken mellomregnskap med Postverket.

4) For Norges Bank omfatter posten bl.a. motverdi til passivapost 18.9.

Tabell 1 (forts.). Alle banker. Balanse etter bankgruppe og finansobjekt. 28. februar 1979 og 29. februar 1980. Mill.kr

Passiva	Norges Bank		Postgiro <sup>1)</sup>		Postspare- banken		Forretnings- banker		Sparebanker		Statsbanker	
	28/2	29/2	28/2	29/2	28/2	29/2	28/2	29/2	28/2	29/2	28/2	29/2
	1979	1980*	1979	1980*	1979	1980*	1979	1980*	1979	1980*	1979	1980*
12. Sedler og skillemønt i omløp .....	16930	17655	-	-	-	-	-	-	-	-	-	-
13. Bankinnskott på anfordring .....	9562	12655	16509	15923	507	666	15451	16286	7468	8585	-	-
1. Fra kunder .....	8678	11416	16171	15636	507	666	12364	13246	7112	8172	-	-
1. Folioinnskott i alt .....	8678	11416	16171	15636	-	-	10129	10722	4345	4604	-	-
2. Lønnskonti .....	-	-	-	-	507	666	2235	2524	2767	3568	-	-
2. Fra andre banker .....	884	1239	338	287	-	-	3087	3040	356	413	-	-
1. Postgiro .....	446	168	-	-	-	-	19	17	-	-	-	-
2. Forretningsbanker .....	102	613	196	136	-	-	628	677	150	239	-	-
3. Sparebanker .....	129	122	93	115	-	-	986	637	195	158	-	-
4. Statsbanker .....	163	270	49	36	-	-	166	180	1	1	-	-
5. Utenlandske banker .....	44	66	-	-	-	-	1288	1529	10	15	-	-
14. Bankinnskott på tid .....	117	97	-	-	7287	7885	43600	49778	41695	48058	1	-
1. Fra kunder .....	2	97	-	-	7287	7885	40298	46339	40847	46941	1	-
1. På oppsigelse .....	-	-	-	-	6768	7267	17658	20213	32197	35232	-	-
1. 3 måneder .....	-	-	-	-	4854	5047	7516	7437	15011	14948	-	-
2. 12 måneder .....	-	-	-	-	1763	1955	8950	10689	15872	17763	-	-
3. Langtidsparing, spare- brev o.l. ....	-	-	-	-	151	265	1192	2087	1314	2521	-	-
2. Termininnskott .....	-	-	-	-	-	-	1417	1162	1366	1453	-	-
3. Innskott på andre vilkår .....	-	-	-	-	-	-	18740	21952	3585	5867	1	-
4. Bundne innskott .....	2	97	-	-	519	618	2483	3012	3699	4389	-	-
1. Sparing med skattefradrag .	-	-	-	-	519	618	2456	2969	3641	4315	-	-
2. Andre bundne innskott .....	2	97	-	-	-	-	27	43	58	74	-	-
2. Fra banker .....	115	-	-	-	-	-	3302	3439	848	1117	-	-
1. Forretningsbanker .....	63	-	-	-	-	-	58	88	7	42	-	-
2. Sparebanker .....	52	-	-	-	-	-	1538	497	379	178	-	-
3. Statsbanker .....	-	-	-	-	-	-	487	421	462	887	-	-
4. Utenlandske banker .....	-	-	-	-	-	-	1219	2433	-	10	-	-
15. Markedspapirer .....	1741	-	-	-	-	-	-	-	-	-	-	-
16. Ihendehaverobligasjonslån .....	-	-	-	-	-	-	15	138	-	-	18194	24860
1. Norske kroner .....	-	-	-	-	-	-	15	15	-	-	7397	7941
2. Utenlandsk valuta <sup>2)</sup> .....	-	-	-	-	-	-	-	123	-	-	10797	16919
17. Andre lån .....	-	-	-	-	-	-	2023	1151	347	530	49892	56732
1. Aksept .....	-	-	-	-	-	-	51	46	-	-	-	-
2. Lån i Norges Bank <sup>3)</sup> .....	-	-	-	-	-	-	1731	822	250	404	-	-
3. Andre lån med løpetid under 1 år	-	-	-	-	-	-	-	20	-	-	1	1
4. Forvaltningsbevis/andelsbevis ...	-	-	-	-	-	-	105	89	46	62	-	-
5. Ansvarlig lånekapital .....	-	-	-	-	-	-	84	124	-	-	-	-
6. Andre lån med løpetid 1 år og over	-	-	-	-	-	-	52	50	51	64	49891	56731
18. Annen gjeld .....	1298	1266	3	1260	41	25	3450	3861	949	1061	885	1219
1. Bankremisser .....	1	1	3	1260	-	-	228	220	183	192	-	-
2. Bankgiro til disposisjon .....	-	-	-	-	-	-	205	215	106	107	-	-
3. Remburskreditorer .....	-	-	-	-	-	-	169	177	1	1	-	-
4. Skatteinnbetalinger .....	-	-	-	-	-	-	221	276	25	27	-	-
5. Skatter .....	-	-	-	-	-	-	126	159	-	-	14	15
6. Ikke hevet utbytte for tidl. år .	-	-	-	-	-	-	13	11	-	-	-	-
7. Renter .....	-	-	-	-	-	-	1137	1423	261	314	658	881
8. I regning med hovedkontor eller filial <sup>4)</sup> .....	-	-	-	-	37	13	74	80	3	4	-	-
9. IMF's beholdning av norske kr ...	1116	1122	-	-	-	-	-	-	-	-	-	-
10. Annet .....	181	143	-	-	4	12	1277	1300	370	416	213	323
19. Aksjekapital .....	35	35	-	-	-	-	1958	2139	-	-	120	120
20. Motverdi av spes. trekkrettigheter i IMF .....	700	893	-	-	-	-	-	-	-	-	-	-
21. Avsetninger .....	-	-	-	-	-	-	140	186	10	18	-	-
1. Utbytte for siste år .....	-	-	-	-	-	-	140	186	-	-	-	-
2. Andre avsetninger .....	-	-	-	-	-	-	-	-	10	18	-	-
22. Fond .....	3987	4923	-	-	170	220	1596	1717	2006	2528	4663	4919
1. Sparebankens fond .....	-	-	-	-	-	-	-	-	1933	2437	-	-
2. Reservefond .....	35	35	-	-	135	160	950	993	-	-	736	852
3. Skattefrie fond .....	-	-	-	-	-	-	190	207	-	-	-	-
4. Andre bundne fond .....	3952	4888	-	-	-	-	368	379	60	76	3705	3949
5. Gavefond .....	-	-	-	-	-	-	-	-	13	15	-	-
6. Disposisjonsfond .....	-	-	-	-	35	60	88	138	-	-	222	118
7. Andre fond .....	-	-	-	-	-	-	-	-	-	-	-	-
23. Inntekter .....	334	597	-	-	12	9	1083	1557	413	538	719	956
I alt .....	34704	38121	16512	17183	8017	8805	69316	76813	52888	61318	74474	88806
Spesifikasjoner:												
Sparing med skattefradrag, beløp ...	-	-	-	-	519	618	2456	2969	3641	4315	-	-
Tallet på konti, 1 000 .....	-	-	-	-	77	82	396	434	494	533	-	-
Lønnskonti, tallet på konti, 1 000 .	-	-	-	-	96	111	558	585	579	600	-	-
Sparing med lånerett, beløp .....	-	-	-	-	64	85	1292	1598	663	839	-	-

1) Se note 1 under aktiva.

2) F.o.m. 31/12 1979 er tallet for statsbankene regnet etter valutakurser ved utgangen av vedkommende måned.

3) Posten omfatter 132 og 190 mill.kr pr. 29. februar 1980 for henholdsvis forretnings- og sparebankene som er innskott fra Norges Bank. Tilsvarende tall pr. 28. februar 1979 var 170 og 171 mill.kr.

4) Se note 3 under aktiva.



Tabell 2. Alle banker. Utlån, kassekreditter og byggelån til næringslivet og privatpersoner, etter bankgruppe.  
28. februar 1979 og 29. februar 1980

	Norges Bank		Postgiro		Postspare- banken		Forretnings- banker		Sparebanker		Statsbanker	
	28/2 1979	29/2 1980*	28/2 1979	29/2 1980*	28/2 1979	29/2 1980*	28/2 1979	29/2 1980*	28/2 1979	29/2 1980*	28/2 1979	29/2 1980*
Mill.kr												
1. Disponerte utlån <sup>1)</sup> til næringslivet og privatpersoner <sup>2)</sup> .....	209	214	4	3	2440	2804	41921	45935	33533	37700	66341	77746
1. Veksler .....	9	9	-	-	-	-	1618	1530	232	230	-	-
2. Utlån mot avbetalingskontrakter ..	-	-	-	-	-	-	1498	1416	394	363	-	-
3. Kassekreditt .....	140	131	-	-	-	-	11472	11717	3136	3630	-	-
4. Byggelån .....	-	-	-	-	78	101	5910	6080	5139	5535	70	23
1. Boligbyggelån med konverteringstilsagn fra statens boligbanker .....	-	-	-	-	34	53	1868	1966	2666	2798	-	-
2. Andre boligbyggelån .....	-	-	-	-	32	33	1114	1285	1095	1208	-	-
3. Byggelån til bergv. og industri .....	-	-	-	-	4	11	991	1060	332	365	-	-
4. Skipsbyggelån .....	-	-	-	-	-	-	309	145	19	25	70	23
5. Andre byggelån .....	-	-	-	-	8	4	1628	1624	1027	1139	-	-
5. Andre utlån med løpetid under 1 år	-	-	-	-	-	-	1421	1302	417	467	-	-
6. Andre utlån med løpetid 1 år og over .....	60	74	4	3	2362	2703	20002	23890	24215	27475	66271	77723
2. Kassekreditter og byggelån <sup>1)</sup> til næringslivet og privatpersoner <sup>2)</sup>												
1. Bevilgede beløp .....	320	234	-	-	135	165	28876	31419	12801	14214	-	-
1. Kassekreditt .....	320	234	-	-	-	-	19898	21789	5440	6245	-	-
2. Byggelån .....	-	-	-	-	135	165	8978	9630	7361	7969	-	-
1. Boligbyggelån med konverteringstilsagn fra statens boligbanker <sup>3)</sup> .....	-	-	-	-	63	83	2904	2982	3836	3961	-	-
2. Andre boligbyggelån .....	-	-	-	-	53	64	1604	1901	1556	1760	-	-
3. Byggelån til bergv. og industri .....	-	-	-	-	8	11	1441	1636	463	519	-	-
4. Skipsbyggelån .....	-	-	-	-	-	-	594	295	29	37	-	-
5. Andre byggelån .....	-	-	-	-	11	7	2435	2816	1477	1692	-	-
2. Disponible kredittmidler .....	180	103	-	-	57	64	11494	13622	4526	5049	-	-
1. Kassekreditt .....	180	103	-	-	-	-	8426	10072	2304	2615	-	-
2. Byggelån .....	-	-	-	-	57	64	3068	3550	2222	2434	-	-
1. Boligbyggelån med konverteringstilsagn fra statens boligbanker <sup>3)</sup> .....	-	-	-	-	29	30	1036	1016	1170	1163	-	-
2. Andre boligbyggelån .....	-	-	-	-	21	31	490	616	461	552	-	-
3. Byggelån til bergv. og industri .....	-	-	-	-	4	-	450	576	131	154	-	-
4. Skipsbyggelån .....	-	-	-	-	-	-	285	150	10	12	-	-
5. Andre byggelån .....	-	-	-	-	3	3	807	1192	450	553	-	-
3. Utnyttingsgrad av kassekreditter og byggelån .....	44	56	-	-	58	61	60	57	65	64	-	-
1. Kassekreditt .....	44	56	-	-	-	-	58	54	58	58	-	-
2. Byggelån .....	-	-	-	-	58	61	66	63	70	69	-	-
1. Boligbyggelån med konverteringstilsagn fra statens boligbanker .....	-	-	-	-	54	64	64	66	69	71	-	-
2. Andre boligbyggelån .....	-	-	-	-	60	52	69	68	70	69	-	-
3. Byggelån til bergv. og industri .....	-	-	-	-	50	100	69	65	72	70	-	-
4. Skipsbyggelån .....	-	-	-	-	-	-	52	49	66	68	-	-
5. Andre byggelån .....	-	-	-	-	73	57	67	58	70	67	-	-

1) Utlånene er før en bloc-avskrivninger og ekskl. valutilån etter lisens.

2) Omfatter kommuneforvaltning og kommuneforetak, statsforetak, private ikke-personlige foretak, personlige foretak, personlig næringsdrivende, lønntakere etc. og andre private sektorer.

3) Bevilgede byggelån med attest fra statens boligbanker i forretnings- og sparebankene var pr. 29/2-80 henholdsvis 1,4 og 0,8 mill.kr. Tilsvarende tall for disponible kredittmidler var 1,4 og 0,5 mill.kr.

Tabell 3. Alle banker. Fordringer og gjeld overfor utlandet, etter bankgruppe og finansobjekt. 28. februar 1979 og 29. februar 1980. Mill.kr

	Norges Bank		Postgiro		Postspre- banken		Forretnings- banker		Sparebanker		Statsbanker	
	28/2 1979	29/2 1980*	28/2 1979	29/2 1980*	28/2 1979	29/2 1980*	28/2 1979	29/2 1980*	28/2 1979	29/2 1980*	28/2 1979	29/2 1980*
Fordringer på utlandet												
1. Gull, trekkrettigheter og reserve- pos. i IMF .....	2423	2617	-	-	-	-	-	-	-	-	-	-
2. Sedler og skillemynt .....	6	7	-	-	-	-	113	119	81	93	-	-
3. Bankinnskott på anfordring .....	-	-	15	17	-	-	1131	1102	77	34	-	-
4. Bankinnskott på tid .....	7486	11454	-	-	-	-	603	487	171	100	193	62
5. Statskasseveksler .....	5132	3098	-	-	-	-	-	-	-	-	-	-
6. Ihendehaverobligasjoner .....	1869	3993	-	-	-	-	54	62	-	-	-	-
7. Aksjer .....	-	-	-	-	-	-	490	557	-	-	-	-
8. Utlån før avskr. (disponert) .....	-	-	-	-	-	-	201	241	7	22	96	87
9. Andre fordringer .....	1308	1283 <sup>1)</sup>	-	-	-	-	92	87	5	3	-	-
10. Andre aktiva .....	-	-	-	-	-	-	-	3	-	-	-	-
I alt .....	18224	22452	15	17	-	-	2684	2658	341	252	289	149
Gjeld til utlandet												
13. Bankinnskott på anfordring .....	175	333	3	5	-	-	1537	1779	15	22	-	-
14. Bankinnskott på tid .....	-	-	-	-	-	-	1606	2913	172	192	-	-
16. Ihendehaverobligasjonslån <sup>2)</sup> .....	-	-	-	-	-	-	-	123	-	-	10797	16919
17. Andre lån .....	-	-	-	-	-	-	43	38	-	-	78	69
18. Annen gjeld .....	1118	1123	-	-	-	-	145	219	1	1	-	380
19. Aksjekapital .....	-	-	-	-	-	-	31	30	-	-	-	-
21. Avsetninger .....	-	-	-	-	-	-	1	3	-	-	-	-
I alt .....	1293	1456	3	5	-	-	3363	5105	188	215	10875	17368

1) Inklusiv 26 mill.kr som er reguleringspost (agio).

2) I utenlandsk valuta. F.o.m. 31/12-79 er tallet for statsbankene regnet etter dagens valutakurser.

## FORRETNINGSBANKER. AKSJEKAPITALEN ETTER EIERSEKTORER. 1978 OG 1979

50 prosent av aksjekapitalen i forretningsbankene var ved utgangen av 1979 eid av lønnstakere, formuesinntektstakere, pensjonister o.l., ifølge Statistisk Sentralbyrås kredittmarkedstatistikk. 16 prosent av aksjekapitalen var eid av private bedrifter, 15 prosent av forretnings- og sparebanker og 8 prosent av forsikringselskaper. Personlig næringsdrivende eide bare en mindre andel. Endringene i eierforholdet fra 1978 til 1979 var ubetydelige.

I alt utgjorde aksjekapitalen i forretningsbankene 2 139 mill.kr til pålydende verdi ved utgangen av 1979.

## Forretningsbanker. Aksjekapitalen etter eiersektorer. 1978 og 1979. Mill.kr

Eiersektorer	Aksjekapital pr. 31/12		Emittert i regnskapsåret			
	Pålydende beløp		Pålydende beløp		Innbetalt beløp	
	1978	1979*	1978	1979*	1978	1979*
I ALT .....	1 957,6	2 138,8	10,0	181,2	10,0	174,8
A. Offentlig forvaltning .....	9,6	81,1	-	0,2	-	0,2
01. Statsforvaltningen .....	2,2	73,0	-	-	-	-
02. Trygdeforvaltningen .....	-	-	-	-	-	-
03. Kommuneforvaltningen inkl. kommune- foretak .....	7,4	8,1	-	0,2	-	0,2
B. Finansinstitusjoner .....	475,9	533,3	1,4	70,7	1,4	70,7
04. Norges Bank .....	-	-	-	-	-	-
05. Postgiro og Postsparebanken .....	-	-	-	-	-	-
06. Forretningsbanker .....	90,0	120,3	0,6	10,2	0,6	10,2
07. Sparebanker .....	162,0	202,3	0,2	46,3	0,2	46,3
08. Bankenes sikringsfond .....	-	-	-	-	-	-
09. Statsbanker .....	4,1	4,1	-	-	-	-
10. Private kredittforetak .....	15,7	16,6	0,4	1,4	0,4	1,4
11. Private finansieringsselskaper .....	16,9	16,2	0,2	2,6	0,2	2,6
12. Livsforsikringselskaper m.v. ....	113,3	97,2	-	3,2	-	3,2
13. Skadeforsikringselskaper .....	73,9	76,6	-	7,0	-	7,0
C. Andre innenlandske sektorer .....	1 441,0	1 494,4	8,6	108,8	8,6	102,4
14. Statsforetak .....	1,9	1,9	-	-	-	-
15. Private ikke-personlige foretak ....	244,8	255,8	-	17,2	-	17,2
16. Personlige foretak .....	90,6	93,7	-	3,2	-	3,2
17. Personlig næringsdrivende .....	28,8	30,1	0,4	0,4	0,4	0,4
18. Lønnstakere o.l. ....	1 038,5	1 077,3	7,9	86,4	7,9	80,0
20. Andre private sektorer .....	36,4	35,6	0,3	1,6	0,3	1,6
D. Utlandet .....	31,1	30,0	-	1,5	-	1,5
211. Utenlandske banker .....	1,1	3,0	-	0,1	-	0,1
212. Utlandet ellers .....	30,0	27,0	-	1,4	-	1,4
Næringslivet og privatpersoner (sum sektor 03 og 14-20) .....	1 448,4	1 502,5	8,6	109,0	8,6	102,6

## PRIVATE FINANSIERINGSSLESKAPER. KVARTALSBALANSE PR. 31/12 1979

Utlånene til næringslivet og privatpersoner fra de private finansieringsselskapene gikk i 1979 opp med 171 mill.kr til 4 322 mill.kr pr. 31/12 1979, ifølge foreløpige oppgaver fra Statistisk Sentralbyrås kredittmarkedstatistikk. Det vil se en økning på 4,1 prosent.

Pr. 31/12 1979 omfattet statistikken i alt 84 private finansieringsselskaper. Kredittforeninger og holdingselskaper inngår ikke i denne statistikken. Gruppen "leasingselskaper" i tabell 1 omfatter bare rene leasingselskaper.

Fra og med 31/12 1978 ble det foretatt en større omlegging av regnskapsstatistikken for de private finansieringsselskapene. For nærmere opplysninger viser til til tekstavsnittet i SU nr. 22, 1979.

Tabell 1. Private finansieringsselskaper. Balansetall<sup>1)</sup>. Mill.kr

	1977		1978		1979		Av dette leasing-selskaper
	31.des.	30.sept.	31.des.	30.sept.	31.des.	31.des.	
<b>A k t i v a</b>							
1. Kassebeholdning .....	1	1	1	1	3	2	
2. Bankinnskott .....	173	214	269	374	506	1	
a. Norges Bank .....	3	11	3	7	7	-	
b. Postgiro .....	12	11	16	16	20	0	
c. Forretningsbanker .....	151	171	241	213	291	1	
d. Sparebanker .....	6	20	9	138	185	0	
e. Utenlandske banker .....	1	1	0	0	3	-	
3. Ihendehaverobligasjoner .....	6	2	2	2	4	-	
4. Aksjer og andeler .....	125	134	153	132	129	2	
5. Utlån før en bloc-avskrivning <sup>2)</sup> .....	4 653	4 800	5 103	5 383	5 191	371	
a. Pantobligasjonslån .....	605	572	1 081 <sup>3)</sup>	1 238 <sup>3)</sup>	1 069 <sup>3)</sup>	2 <sup>3)</sup>	
b. Gjeldsbrevlån .....	774	926					
c. Factoring .....	623	635	655	647	681	-	
d. Avbetaling .....	1 012	937	799	717	726	-	
e. Leiefinansiering (leasing) .....	491	636	1 063	1 150	1 202	361	
f. Andre utlån .....	1 148	1 094	1 505	1 631	1 513	8	
6. Andre fordringer .....	429	406	949	901	1 140	12	
Av dette tidsavgrensede poster mv. ....	..	..	815	721	945	-	
7. Andre eiendeler og garantikapital .....	98	64	147	192	147	6	
8. Aktiva i alt før avskrivning .....	5 485	5 621	6 624	6 985	7 120	394	
9. ÷ Avskrivninger på utlån .....	108	117	146	199	146	4	
10. I alt etter avskrivning .....	5 377	5 504	6 478	6 786	6 974	390	
<b>P a s s i v a</b>							
1. Ihendehaverobligasjonslån (utlandet) .....	30	1	-	-	-	-	
2. Andre lån .....	3 985	4 110	4 390	4 569	4 758	262	
a. Offentlig forvaltning .....	7	7	0	0	0	-	
b. Kommuneforvaltningen inkl. kommuneforetak	18	18	19	44	19	-	
c. Forretningsbanker .....	467	546	988	694	638	30	
d. Sparebanker .....	67	88	185	98	128	18	
e. Andre kredittinstitusjoner .....	673	688	768	795	891	88	
f. Forsikringsselskaper .....	332	314	414	336	370	40	
g. Private foretak .....	1 612	1 370	1 367	2 019	2 168	83	
h. Andre innenlandske sektorer .....	729	992	555	495	479	3	
i. Utlandet .....	80	87	94	88	65	-	
3. Annen gjeld .....	600	635	1 151	1 217	1 330	39	
4. Ansvarlig lånekapital .....	253	343	382	296	256	33	
5. Garantikapital .....	..	..	54	54	55	1	
6. Aksjekapital .....	281	292	346	336	322	28	
7. Fond m.v. ....	138	143	155	151	156	30	
8. Saldo (inntekter ÷ utgifter) .....	90	-20	-	163	97	-3	
9. I alt .....	5 377	5 504	6 478	6 786	6 974	390	

Spesifikasjon av aktivapost 5:

Utlån til næringslivet og privatpersoner ..... 3 345 3 347 4 151 4 384 4 322 365

1) Statistikken er lagt om f.o.m. 31/12 1978, jfr. tekstavsnittet.

2) F.o.m. 31/12 1978 netto utlån, dvs. etter fradrag av tidsavgrensede poster og gjeld til utlånskunder.

3) Utlån med løpetid ett år og over.

Tabell 2. Private finansieringsselskaper. Utlån etter låntakersektor og -næring<sup>1)</sup>. Mill.kr

Låntakersektor og -næring	1977		1978		1979	
	31.des.	30.juni	31.des.	30.juni	31.des.	30.juni
A. OFFENTLIG FORVALTNING .....	6	8	11	18	60	60
Statsforvaltningen .....	-	-	0	0	0	0
Kommuneforvaltningen inkl. kommuneforetak .....	6	8	11	18	60	60
B. FINANSINSTITUSJONER .....	670	658	778	819	841	841
Forretningsbanker .....	80	35	62	84	56	56
Sparebanker .....	2	3	6	6	6	6
Private kredittforetak .....	9	9	-	-	-	-
Private finansieringsselskaper .....	553	587	652	680	709	709
Livsforsikringselskaper mv. ....	-	-	0	1	0	0
Skadeforsikringselskaper .....	26	24	58	48	70	70
C. ANDRE INNENLANDSKE SEKTORER .....	3 339	3 416	4 270	4 271 <sup>3)</sup>	4 262	4 262
1. Statlige og private foretak og personlige nærings- drivende, næringsgruppert .....	2 931	3 003	3 865	3 885	3 756	3 756
Jordbruk og skogbruk .....	78	96	102	86	99	99
Fiske og fangst .....	2	7	13	14	3	3
Bergverksdrift .....	24	23	40	21	10	10
Utvinning av råolje og naturgass .....	-	4	0	-	-	-
Annen bergverksdrift .....	24	19	40	21	10	10
Industri i alt .....	696	699	880	885	856	856
Produksjon av næringsmidler, drikkevarer og tobakksvarer .....	59	60	78	74	60	60
Produksjon av tekstilvarer, bekledningsvarer, lær og lærvarer .....	88	90	70	72	70	70
Produksjon av trevarer .....	128	130	115	93	107	107
Treforedling .....	51	31	67	94	86	86
Grafisk produksjon og forlagsvirksomhet .....	47	50	107	126	112	112
Produksjon av kjemiske produkter, mineralolje-, kull-, gummi- og plastprodukter .....	55	78	83	67	68	68
Produksjon av mineralske produkter .....	23	25	33	28	31	31
Produksjon av metaller .....	18	16	52	37	44	44
Produksjon av oljerigger mv. ....	2	22	3	3	4	4
Bygging av fartøyer .....	21	31	44	35	12	12
Produksjon av verkstedprodukter (ekskl. produk- sjon av oljerigger og bygging av fartøyer) ..	72	58	76	99	130	130
Industriproduksjon ellers .....	132	108	152	157	132	132
Kraft- og vannforsyning .....	2	1	13	1	1	1
Bygge- og anleggsvirksomhet .....	181	174	252	283	271	271
Oljeboring på kontraktbasis .....	31	24	0	0	0	0
Annen bygge- og anleggsvirksomhet .....	150	150	252	283	271	271
Varehandel <sup>2)</sup> .....	1 285	1 385	1 853	1 822	1 740	1 740
Engroshandel med råolje og naturgass .....	8	1	5	2	3	3
Detalj-, agentur- og annen engroshandel .....	1 277	1 384	1 848	1 820	1 737	1 737
Hotell- og restaurantdrift .....	47	50	45	43	51	51
Utenriks sjøfart .....	104	107	129	91	76	76
Transport, lagring, post og telekommunikasjoner (ekskl. utenriks sjøfart) .....	121	124	194	252	229	229
Drift av rørledninger .....	-	-	5	5	-	-
Annen transport og lagring .....	118	121	187	245	216	216
Post og telekommunikasjoner .....	3	3	2	2	13	13
Finansiering, eiendomsdrift og tjenesteyting til næringslivet .....	311	256	261	352	352	352
Investering- og holdingselskaper .....	182	107	65	128	45	45
Utleie av boligbygg og av andre bygg .....	52	66	60	71	90	90
Forretningsmessig tjenesteyting .....	77	83	136	153	217	217
Sosial og personlig tjenesteyting .....	80	81	83	35	68	68
2. Lønnstakere, skoleelever, trygdede o.l. <sup>2)</sup> .....	256	295	349	379	473	473
Boliglån .....	147	154	132	109	107	107
Andre lån .....	109	141	217	270	366	366
3. Andre private sektorer .....	152	118	56	7	33	33
D. UTLANDET .....	147	165	174	169	28	28
Utlån i alt før avskrivning .....	4 162	4 247	5 233	5 277	5 191	5 191
÷ En bloc-avskrivning .....	108	116	131	203	146	146
Utlån i alt etter avskrivning .....	4 054	4 131	5 102	5 074	5 045	5 045

1) Statistikken er lagt om f.o.m. 31/12 1978, jfr. tekstavsnittet.

2) Brudd i statistikken f.o.m. 31/12 1977. Det er foretatt en klarere avgrensning av at selgeren av en vare, og ikke kjøperen, regnes som låntaker ved diskontering av avbetalingskontrakter.

3) For leasing beregnede tall.

## FOLKETRYGDFONDET. BALANSE PR: 29. FEBRUAR 1980

(Forrige melding ble offentliggjort i SU nr. 9, 1980)

Ifølge oppgaver fra Statistisk Sentralbyrås finansstatistikk utgjorde Folketrygdfondet ved utgangen av februar 1980 17 405 mill.kr. Av den totale forvaltningskapital var 7 446 mill.kr plassert i statsobligasjoner, 7 678 mill.kr i andre ihendehaverobligasjoner, 684 mill.kr i sparebanker, 368 mill.kr i forretningsbanker og 213 mill.kr som pantelån.

Folketrygdfondet. Balansetall<sup>1)</sup>. Mill.kr

	1976 31/12	1977 31/12	1978 31/12	1979 31/12	1980 31/1	1980 29/2
<b>A k t i v a</b>						
Bankinnskott .....	1 052	1 052	1 052	1 053	1 056	1 054
Forretningsbanker <sup>2)</sup> .....	383	376	371	369	369	368
Sparebanker <sup>2)</sup> .....	669	676	681	684	684	684
Norges bank .....	-	-	-	-	3	2
Ihendehaverobligasjoner (bokført verdi) .....	11 615	12 338	13 050	15 041	15 043	15 124
Statskassen .....	6 905	6 932	6 934	7 489	7 474	7 446
Statsbanker .....	1 439	1 443	1 859	2 646	2 647	2 640
Kommuner og fylker .....	281	277	260	241	239	240
Kredittforeninger .....	2 091	2 705	3 043	3 699	3 720	3 835
Kraftverk og elektr.-formål .....	495	516	492	457	455	453
Industri .....	404	465	462	509	508	510
Midlertidig kontolån til statskassen .....	148	330	1 104	756	786	764
Andre utlån .....	312	283	255	231	227	226
Andre fordringer .....	189	190	210	237	237	237
<b>Aktiva i alt .....</b>	<b>13 316</b>	<b>14 193</b>	<b>15 671</b>	<b>17 318</b>	<b>17 349</b>	<b>17 405</b>
<b>P a s s i v a</b>						
Gjeld .....	5	-	-	-	-	-
Fond <sup>3)</sup> .....	13 311	14 193	15 671	17 318	17 349	17 405
<b>Passiva i alt .....</b>	<b>13 136</b>	<b>14 193</b>	<b>15 671</b>	<b>17 318</b>	<b>17 349</b>	<b>17 405</b>

1) Den del av folketrygdens midler som holdes tilbake av Rikstrygdeverket i likviditetsøyemed, er ikke tatt med i statistikken.

2) Termininnskott.

3) T.o.m. 31/8 1978 delt i Folketrygdfondet og Folketrygdens arbeidsmarkedsfond.

## EMISJONER AV IHENDEHAVEROBLIGASJONER I MARS 1980

I mars 1980 ble det emittert ihendehaverobligasjoner for 391 mill.kr i norske kroner og for 940 mill.kr i utenlandsk valuta, ifølge foreløpige oppgaver fra Statistisk Sentralbyrås kredittmarkedstatistikk. Av de emitterte statsobligasjoner i norske kroner overtok sparebanker for 0,3 mill.kr (10 % 1980), forsikringselskaper for 6,5 mill.kr (10 % 1980) og andre for 0,2 mill.kr (10 % 1980). Emisjoner i utenlandsk valuta gjaldt statsforvaltningens 5½ % lån, lagt ut i Sveits, Oslo kommunes 8 3/4 % lån, lagt ut i Vest-Tyskland, Felles banken A/S' 9½ % lån (Euro-DM) og Norges Kommunalbanks 6 % lån, lagt ut i Sveits.

## Emitterte ihendehaverobligasjoner. Mill.kr

Låntakere	1979		1980	
	Mars	Jan.-mars	Mars	Jan.-mars
A. Emisjoner i alt .....	2 502	7 511	1 331	4 684
B. Emisjoner i norske kroner .....	939	2 946	391	2 202
Statsforvaltningen <sup>1)</sup> .....	403	1 773	7	1 028
Kommuneforvaltningen inkl. kommuneforetak .....	-	15	20	141
Statsbanker .....	-	-	-	-
Private kredittforetak .....	536	1 073	339	963
Herav realkredittforeninger .....	92	499	81	490
Statsforetak .....	-	-	-	-
Private foretak .....	-	85	25	70
C. Emisjoner i utenlandsk valuta <sup>2)</sup> .....	1 563	4 565	940	2 482
Statsforvaltningen .....	803	2 413	287	1 001
Kommuneforvaltningen inkl. kommuneforetak .....	228	228	219	451
Forretningsbanker .....	-	-	147	147
Statsbanker .....	532	1 135	287	637
Private kredittforetak .....	-	122	-	246
Statsforetak .....	-	667	-	-
Private foretak .....	-	-	-	-

1) Eksklusive spareobligasjonslån.

2) Beregnet etter månedenes gjennomsnittlige kurs.

## KONKURSER OG AKKORDFORHANDLINGER I 1. KVARTAL 1980

I løpet av 1. kvartal 1980 ble det åpnet i alt 189 konkurser og 13 akkordforhandlinger, ifølge Statistisk Sentralbyrås kredittmarkedstatistikk. De tilsvarende tall for samme tidsrom i 1979 var henholdsvis 222 og 25. For konkurser tilsvarer dette en nedgang på 14,9 prosent i forhold til 1. kvartal 1979.

Av de 189 åpnete konkurser i 1. kvartal 1980 hadde Oslo 41, det vil si en andel på 21,7 prosent, Akershus 26 (andel på 13,8 prosent), Vestfold 16 (andel på 8,5 prosent), Østfold 11 (andel på 5,8 prosent), Møre og Romsdal 11 (andel på 5,8 prosent) og Hordaland 11 (andel på 5,8 prosent).

Av nye konkurs- og akkordforhandlingsbo som ble åpnet i 1980, falt 61 på varehandel, 54 på industri, 27 på bygge- og anleggsvirksomhet og 24 på transport og lagring.

Tabell 1. Åpnede konkurser etter kvartal og fylke

Fylke	1977		1978		1979				1980	
	I alt	1.kv.	I alt	1.kv.	I alt	1.kv.	2.kv.	3.kv.	4.kv.	1.kv.
Østfold .....	30	2	41	8	46	16	12	8	10	11
Akershus .....	63	22	57	14	73	21	16	12	24	26
Oslo .....	130	33	164	45	175	41	52	38	44	41
Hedmark .....	31	11	35	8	38	14	12	6	6	9
Oppland .....	9	4	24	9	33	9	5	11	8	3
Buskerud .....	24	3	32	7	45	9	11	12	13	7
Vestfold .....	40	12	34	9	38	9	8	7	14	16
Telemark .....	20	8	25	9	28	7	8	8	5	3
Aust-Agder .....	7	3	9	-	9	4	1	2	2	4
Vest-Agder .....	15	8	17	5	17	6	5	2	4	3
Rogaland .....	15	3	37	8	36	16	10	4	6	9
Hordaland .....	29	13	36	17	65	15	15	12	23	11
Sogn og Fjordane .....	11	2	12	4	9	2	1	2	4	5
Møre og Romsdal .....	33	13	40	8	57	16	9	15	17	11
Sør-Trøndelag .....	20	9	22	7	23	5	6	6	6	7
Nord-Trøndelag .....	12	1	14	2	22	4	7	7	4	6
Nordland .....	24	7	37	3	45	13	12	8	12	5
Troms .....	13	2	22	8	26	10	7	3	6	6
Finnmark .....	12	3	13	5	16	5	5	2	4	6
I alt .....	538	159	671	176	801	222	202	165	212	189

Tabell 2. Åpnede konkurser og akkordforhandlinger. Månedstall

Måned	1977		1978		1979		1980	
	Konkurser	Akkordforhandlinger	Konkurser	Akkordforhandlinger	Konkurser	Akkordforhandlinger	Konkurser	Akkordforhandlinger
Januar .....	47	1	56	2	76	8	75	4
Februar .....	51	1	62	3	66	5	49	5
Mars .....	61	4	58	2	80	12	65	4
April .....	34	2	52	8	55	5		
Mai .....	34	2	52	6	73	6		
Juni .....	45	4	59	7	74	6		
Juli .....	41	-	38	8	47	5		
August .....	42	5	52	5	57	3		
September .....	44	6	47	4	61	7		
Oktober .....	44	3	75	4	88	8		
November .....	44	7	55	7	73	1		
Desember .....	51	3	65	8	51	2		
Januar-mars .....	159	6	176	7	222	25	189	13
Hele året .....	538	38	671	64	801	68		



Tabell 3. Åpne konkurser og akkordforhandlinger etter næring. Tinglyste utleggsforretninger

	1977		1978		1979					1980
	I alt	1.kv.	I alt	1.kv.	I alt	1.kv.	2.kv.	3.kv.	4.kv.	1.kv.
I. Åpne konkurser i alt .....	538	159	671	176	801	222	202	165	212	189
II. Av dette etter forutgående akkordforhandlinger .....	19	8	25	5	17	4	4	6	3	6
III. Åpne akkordforhandlinger i alt	38	6	64	7	68	25	17	15	11	13
IV. Nye konkurs- og akkordforhandlinger i alt (I-II+III) .....	557	157	710	178	852	243	215	174	220	196
Av dette:										
Jordbruk og skogbruk .....	1	-	3	2	1	-	-	-	1	-
Fiske og fangst .....	-	-	-	-	1	-	-	1	-	-
Bergverksdrift .....	7	2	-	-	1	-	-	-	1	-
Utvinning av råolje og naturgass .....	-	-	-	-	-	-	-	-	-	-
Annen bergverksdrift .....	7	2	-	-	1	-	-	-	1	-
Industri i alt .....	73	18	114	16	131	37	31	26	37	27
Produksjon av næringsmidler, drikkevarer og tobakksvarer.	6	3	10	1	13	8	1	2	2	6
Produksjon av tekstilvarer, bekledningsvarer, lær og lærvarer .....	13	4	14	2	12	4	3	4	1	3
Produksjon av trevarer .....	10	3	17	3	24	8	7	4	5	3
Treforedling .....	3	-	3	1	-	-	-	-	-	-
Grafisk produksjon og forlagsvirksomhet .....	6	1	8	3	12	1	5	3	3	1
Produksjon av kjemiske produkter, mineralolje-, kull-, gummi- og plastprodukter ...	6	3	8	-	7	1	-	2	4	-
Produksjon av mineralske produkter .....	2	-	3	-	5	3	-	-	2	1
Produksjon av metaller .....	3	-	2	1	3	-	2	-	1	-
Produksjon av oljerigger mv. .	-	-	1	-	-	-	-	-	-	-
Bygging av fartøyer .....	10	1	8	3	16	2	6	6	2	3
Produksjon av verkstedprodukter (ekskl. bygging av fartøyer) .....	13	3	39	1	35	8	7	4	16	10
Industriproduksjon ellers ....	1	-	1	1	4	2	-	1	1	-
Kraft- og vannforsyning .....	-	-	1	1	-	-	-	-	-	-
Bygge- og anleggsvirksomhet ...	75	20	106	27	111	38	21	23	29	27
Oljeboring på kontraktbasis ..	-	-	-	-	-	-	-	-	-	-
Annen bygge- og anleggsvirksomhet .....	75	20	106	27	111	38	21	23	29	27
Varehandel .....	150	43	212	47	270	83	82	52	53	61
Engroshandel med råolje og naturgass .....	-	-	-	-	-	-	-	-	-	-
Detalj-, agentur- og annen engroshandel .....	150	43	212	47	270	83	82	52	53	61
Hotell- og restaurantdrift ....	16	2	9	4	12	3	3	2	4	3
Utenriks sjøfart .....	5	-	11	4	-	-	-	-	-	-
Transport, lagring, post og telekommunikasjoner (ekskl. utenriks sjøfart) .....	78	20	90	22	90	18	17	21	34	24
Drift av rørledninger .....	-	-	-	-	-	-	-	-	-	-
Annen transport og lagring ...	78	20	90	22	90	18	17	21	34	24
Post og telekommunikasjoner ..	-	-	-	-	-	-	-	-	-	-
Finansiering, eiendomsdrift og tjenesteyting til næringslivet .	11	3	16	6	35	12	10	7	6	7
Investerings- og holdingselskaper mv. ....	1	-	2	-	3	-	3	-	-	-
Utleie av boligbygg og av andre bygg .....	1	-	-	-	2	2	-	-	-	1
Forretningsmessig tjenesteyting .....	9	3	14	6	30	10	7	7	6	6
Sosial og personlig tjenesteyting .....	31	4	24	5	29	4	9	10	6	3
Uoppgitt .....	110	45	124	44	171	48	42	32	49	44
V. Tinglyste utleggsforretninger ..	21 273	5 644	21 202	5 200	26 468	8 842	6 584	5 371	5 671	..

## SKADEFORSIKRINGSSLESKAPER. KVARTALSSTATISTIKK PR. 31/12 1979

Skadeforsikringselskapene økte i 1979 sine utlån til næringslivet og privatpersoner med 191 mill.kr (6,7 prosent) til 3 061 mill.kr pr. 31. desember 1979, ifølge Statistisk Sentralbyrås kredittmarkedstatistikk. I 1978 var økningen 168 mill.kr (6,2 prosent).

Tabell 1. Skadeforsikringselskaper<sup>1)</sup>. Balanseutdrag. Mill.kr

Aktivaposter	1977	1978		1979	
	31.des.	30.sept.	31.des. <sup>2)</sup>	30.sept. <sup>2)</sup>	31.des. <sup>3)</sup>
1. Sedler og skillemynt .....	3	3	5	4	4
2. Bankinnskott .....	1 723	2 199	2 228	2 540	2 704
a. Norges Bank .....	0	1	8	1	1
b. Postgiro og Postsparebanken .....	27	33	39	28	36
c. Forretnings- og sparebanker .....	1 422	1 839	1 798	2 059	2 190
d. Utenlandske banker .....	274	326	383	452	477
3. Statskasseveksler (utenlandske) .....	7	7	18	6	6
4. Ihendehaverobligasjoner (bokført) .....	529	597	616	782	759
a. Statsforvaltningen .....	2	1	1	1	1
b. Kommuneforvaltningen inkl. kommuneforetak .....	22	19	19	17	15
c. Statsbanker .....	0	0	2	0	0
d. Private kredittforetak .....	62	62	60	67	39
e. Statsforetak .....	12	10	11	11	9
f. Andre norske sektorer .....	16	34	12	31	31
g. Utlandet .....	415	471	511	655	664
5. Aksjer (bokført) .....	1 375	1 406	1 101	1 449	1 502
a. Forretnings- og sparebanker .....	95	..	99	..	..
b. Statsbanker .....	1	..	4	..	..
c. Forsikringselskaper .....	485	..	252	..	..
d. Andre finansinstitusjoner .....	98	..	44	..	..
e. Statsforetak .....	58	..	44	..	..
f. Andre norske sektorer .....	332	..	347	..	..
g. Utlandet .....	306	184	311	240	243
6. Utlån før en bloc-avskrivning .....	3 374	3 603	3 691	3 787	4 042
a. Statsforvaltningen .....	100	100	100	100	100
b. Kommuneforvaltningen inkl. kommuneforetak .....	79	104	110	139	150
c. Forretningsbanker .....	10	9	3	14	10
d. Sparebanker .....	7	4	1	6	2
e. Private kredittforetak .....	3)	..	4)	..	..
f. Private finansieringselskaper .....	548)	646	695)	769	859
g. Livsforsikringselskaper mv. ....	-	-	-	-	-
h. Skadeforsikringselskaper .....	3	11	15	2	7
i. Andre innenlandske sektorer .....	2 623	2 728	2 760	2 755	2 911
j. Utlandet .....	1	1	3	2	3
I alt .....	7 011	7 815	7 659	8 568	9 017

1) Statistikken omfatter foruten selskaper under Forsikringsrådets kontroll Statens Varekrigsforsikring, Den Norske Krigsforsikring for Skib og gjensidige branntrygdslag.

2) Enkelte tall er korrigert.

3) Foreløpige tall.

Tabell 2. Skadeforsikringselskaper. Utlån<sup>1)</sup> etter låntakersektor og -næring. Mill.kr

Låntakersektor og -næring	1977	1978	1979	
	31.des.	31.des. <sup>2)</sup>	30.juni	31.des. <sup>3)</sup>
A. OFFENTLIG FORVALTNING .....	179	210	229	250
Statsforvaltningen .....	100	100	100	100
Trygdeforvaltningen .....	0	0	0	0
Kommuneforvaltningen inkl. kommuneforetak .....	79	110	129	150
B. FINANSINSTITUSJONER .....	571	718	749	878
Forretningsbanker .....	10	3	12	10
Sparebanker .....	7	1	2	2
Statsbanker .....	-	-	-	-
Private kredittforetak .....	3	4	0	2
Private finansieringselskaper .....	548	695	731	857
Livsforsikringselskaper mv. ....	-	-	-	-
Skadeforsikringselskaper .....	3	15	4	7
C. ANDRE INNENLANDSKE SEKTORER .....	2 623	2 760	2 760	2 911
1. Statlige og private foretak og personlig næringsdrivende, næringsgruppert .....	2 289	2 363	2 307	2 411
Jordbruk og skogbruk .....	51	56	54	58
Fiske og fangst .....	39	43	75	77
Bergverksdrift .....	5	4	4	6
Utvinning av råolje og naturgass .....	-	-	-	-
Annen bergverksdrift .....	5	4	4	6
Industri i alt .....	848	854	799	836
Produksjon av næringsmidler, drikkevarer og tobakksvarer .....	166	155	138	152
Produksjon av tekstilvarer, bekledningsvarer, lær og lærvarer .....	26	24	24	24
Produksjon av trevarer .....	109	122	119	126
Treforedling .....	65	62	60	54
Grafisk produksjon og forlagsvirksomhet .....	45	44	42	47
Produksjon av kjemiske produkter, mineralolje-, kull-, gummi- og plastprodukter ....	95	99	85	84
Produksjon av mineralske produkter .....	34	34	33	35
Produksjon av metaller .....	39	47	48	54
Produksjon av oljerigger mv. <sup>4)</sup> .....	-	-	-	4
Bygging av fartøyer .....	45	47	40	44
Produksjon av verkstedprodukter (ekskl. bygging av fartøyer) <sup>4)</sup> .....	129	117	114	112
Industriproduksjon ellers .....	95	103	96	100
Kraft- og vannforsyning <sup>5)</sup> .....	32	29	26	36
Bygge- og anleggsvirksomhet .....	148	153	119	132
Oljeboring på kontraktbasis .....	-	-	-	14
Annen bygge- og anleggsvirksomhet .....	148	153	119	118
Varehandel .....	296	299	320	333
Engroshandel med råolje og naturgass .....	-	-	-	11
Detalj-, agentur- og annen engroshandel .....	296	299	320	322
Hotell- og restaurantdrift .....	56	54	58	64
Utenriks sjøfart .....	119	100	70	67
Transport, lagring, post og telekommunikasjoner (ekskl. utenriks sjøfart) .....	104	119	117	119
Drift av rørledninger .....	-	-	-	3
Annen transport og lagring .....	103	118	116	116
Post og telekommunikasjoner .....	1	1	1	0
Finansiering, eiendomsdrift og tjenesteyting til næringslivet .....	459	498	516	538
Investerings- og holdingselskaper mv. ....	-	48	27	36
Utleie av boligbygg og av andre bygg .....	459	270	279	288
Forretningsmessig tjenesteyting .....	-	180	210	214
Sosial og personlig tjenesteyting .....	132	154	149	145
2. Lønnstakere, skoleelever, trygdede o.l. ....	304	369	381	423
Boliglån .....	304	328	339	356
Andre lån .....	-	41	42	67
3. Andre private sektorer .....	30	28	72	77
D. UTLANDET .....	1	3	2	3
E. UTLÅN I ALT FØR AVSKRIVNING .....	3 374	3 691	3 740	4 042
- En bloc-avskrivning .....	-	3	3	3
UTLÅN I ALT ETTER AVSKRIVNING .....	3 374	3 688	3 737	4 039

1) Ekskl. ihendehaverobligasjoner.

2) Korrigerte tall.

3) Foreløpige tall.

4) Produksjon av oljerigger mv. er til og med 31/12 1977 inkludert i Produksjon av verkstedprodukter.

5) Ekskl. kommunale kraft- og vannverk, som er tatt med under Kommuneforvaltningen.

HANDELSFLÅTEN I 1. KVARTAL 1980

(Forrige melding ble offentliggjort i SU nr. 16, 1980)

Etter Statistisk Sentralbyrås tonnasjestatistikk hadde handelsflåten i 1. kvartal 1980 en netto avgang på 114 000 bruttotonn og var pr. 31. mars 1980 på i alt 1 721 skip på til sammen 21 399 000 bruttotonn. Av disse var 276 tankskip på til sammen 13 301 000 bruttotonn. Som tankskip regnes vanlige tankskip og gasstankskip. Kombinasjonsskip som malm/tankskip og bulk/tankskip regnes som tørrlastskip. Oppgavene omfatter bare handelsskip på 100 bruttotonn og over.

Bruttotilgangen til flåten i 1. kvartal utgjorde i alt 114 000 bruttotonn. Fra norske verksteder ble det levert 2 tankskip på til sammen 5 000 bruttotonn og 9 tørrlastskip på til sammen 18 000 bruttotonn. Fra utlandet ble det innført 3 nybygninger på til sammen 90 000 bruttotonn. Av disse var 1 tankskip på 65 000 bruttotonn og 2 tørrlastskip på til sammen 25 000 bruttotonn. Videre ble det innført fra utlandet 2 eldre tørrlastskip på til sammen 600 bruttotonn.

Avgangen fra handelsflåten i 1. kvartal var på i alt 228 000 bruttotonn. Hele avgangen var salg til utlandet, og av dette var 7 tankskip på til sammen 120 000 bruttotonn og 18 tørrlastskip på til sammen 108 000 bruttotonn.

Tilgang og avgang i handelsflåten i 1. kvartal 1980. Handelsskip på 100 br.tonn og over<sup>1)</sup>

	I alt		100-499 br.tonn		500-4 999 br.tonn		5 000-9 999 br.tonn	
	Skip	Tonnasje Br.tonn	Skip	Tonnasje Br.tonn	Skip	Tonnasje Br.tonn	Skip	Tonnasje Br.tonn
<b>TILGANG</b>								
I alt .....	16	114 497	6	2 216	7	15 967	1	9 065
Nybygg i utlandet .....	3	90 524	-	-	1	3 275	-	-
Eldre skip kjøpt fra utlandet .	2	590	2	590	-	-	-	-
Nybygg i Norge .....	11	23 383	4	1 626	6	12 692	1	9 065
Annen tilgang .....	-	-	-	-	-	-	-	-
Av tilgang i alt var:								
Motor tankskip .....	3	70 751	-	-	2	5 578	-	-
Damp-turbin <sup>2)</sup> tankskip .....	-	-	-	-	-	-	-	-
Motor tørrlastskip .....	13	43 746	6	2 216	5	10 389	1	9 065
Damp-turbin <sup>2)</sup> tørrlastskip ....	-	-	-	-	-	-	-	-
<b>AVGANG</b>								
I alt .....	25	228 390	11	4 170	3	8 059	2	17 596
Solgt til utlandet .....	25	228 390	11	4 170	3	8 059	2	17 596
Forlist eller kondemnert .....	-	-	-	-	-	-	-	-
Solgt til opphogging innenlands	-	-	-	-	-	-	-	-
Annen avgang .....	-	-	-	-	-	-	-	-
Av avgang i alt var:								
Motor tankskip .....	7	120 611	-	-	1	2 873	2	17 596
Damp-turbin <sup>2)</sup> tankskip .....	-	-	-	-	-	-	-	-
Motor tørrlastskip .....	18	107 779	11	4 170	2	5 186	-	-
Damp-turbin <sup>2)</sup> tørrlastskip ....	-	-	-	-	-	-	-	-
<u>Handelsflåten 31/12 1979</u> .....	1 730	21 513 190	1 005	283 838	261	501 708	75	585 085
Netto tilgang i 1980:								
1. kvartal .....	-9	-113 893	-5	-1 954	4	7 908	-1	-8 531
<u>Handelsflåten 31/3 1980</u> .....	1 721	21 399 297	1 000	281 884	265	509 616	74	576 554
Av dette:								
Motor tankskip .....	218	5 800 219	33	9 394	48	124 346	21	152 383
Damp-turbin <sup>2)</sup> tankskip .....	58	7 501 479	-	-	-	-	-	-
Motor tørrlastskip .....	1 440	7 838 348	965	271 928	216	384 515	53	424 171
Damp-turbin <sup>2)</sup> tørrlastskip ....	5	259 251	2	562	1	755	-	-

1) Ikke medregnet fiske- og fangstbåter, hvalbåter, hvalkokerier og spesialskip som taubåter, bergingsbåter, isbrytere, kabelskip, kranfartøyer, havforskningskip, skoleskip o.l. som ikke kan karakteriseres som handelsskip.

2) Omfatter også damp-stempel-maskin.

Tilgang og avgang i handelsflåten i 1. kvartal 1980. Handelsskip på 100 br.tonn og over<sup>1)</sup> (forts.)

	10 000-19 999 br.tonn		20 000-49 999 br.tonn		50 000-99 999 br.tonn		100 000 br.tonn og over	
	Skip	Tonnasje Br.tonn	Skip	Tonnasje Br.tonn	Skip	Tonnasje Br.tonn	Skip	Tonnasje Br.tonn
<b>TILGANG</b>								
I alt .....	-	-	1	22 076	1	65 173	-	-
Nybygg i utlandet .....	-	-	1	22 076	1	65 173	-	-
Eldre skip kjøpt fra utlandet .	-	-	-	-	-	-	-	-
Nybygg i Norge .....	-	-	-	-	-	-	-	-
Annen tilgang .....	-	-	-	-	-	-	-	-
Av tilgang i alt var:								
Motor tankskip .....	-	-	-	-	1	65 173	-	-
Damp-turbin <sup>2)</sup> tankskip .....	-	-	-	-	-	-	-	-
Motor tørrlastskip .....	-	-	1	22 076	-	-	-	-
Damp-turbin <sup>2)</sup> tørrlastskip ....	-	-	-	-	-	-	-	-
<b>AVGANG</b>								
I alt .....	6	92 965	2	53 411	1	52 189	-	-
Solgt til utlandet .....	6	92 965	2	53 411	1	52 189	-	-
Forlist eller kondemnert .....	-	-	-	-	-	-	-	-
Solgt til opphogging innenlands	-	-	-	-	-	-	-	-
Annen avgang .....	-	-	-	-	-	-	-	-
Av avgang i alt var:								
Motor tankskip .....	3	47 953	-	-	1	52 189	-	-
Damp-turbin <sup>2)</sup> tankskip .....	-	-	-	-	-	-	-	-
Motor tørrlastskip .....	3	45 012	2	53 411	-	-	-	-
Damp-turbin <sup>2)</sup> tørrlastskip ....	-	-	-	-	-	-	-	-
<u>Handelsflåten 31/12 1979</u> .....	126	1 915 115	114	3 447 882	79	5 357 783	70	9 421 779
Netto tilgang i 1980:								
1. kvartal .....	-6	-92 965	-1	-31 335	-	12 984	-	-
<u>Handelsflåten 31/3 1980</u> .....	120	1 822 150	113	3 416 547	79	5 370 767	70	9 421 779
Av dette:								
Motor tankskip .....	48	758 670	21	681 997	35	2 487 091	12	1 586 338
Damp-turbin <sup>2)</sup> tankskip .....	1	13 121	2	49 969	1	95 683	54	7 342 706
Motor tørrlastskip .....	71	1 050 359	90	2 684 581	43	2 787 993	2	234 801
Damp-turbin <sup>2)</sup> tørrlastskip ....	-	-	-	-	-	-	2	257 934

1) Ikke medregnet fiske- og fangstbåter, hvalbåter, hvalkokerier og spesialskip som taubåter, bergingsbåter, isbrytere, kabelskip, kranfartøyer, havforskningskip, skoleskip o.l. som ikke kan karakteriseres som handelsskip.

2) Omfatter også damp-stempel-maskin.

ELEVER UNDER LOV OM VIDEREGAENDE OPPLÆRING 1. OKTOBER 1979

Foreløpige tall fra Statistisk Sentralbyrå viser at det pr. 1. oktober 1979 var 149 066 elever i utdanning som faller inn under lov om videregående opplæring. Dette er en økning på 5 632 elever, eller knapt 4 prosent, fra året før.

For første gang hadde yrkesfaglige studieretninger flest elever, nemlig 75 198, mens allmennfaglige studieretninger hadde 73 868 elever. Økningen i elevtallet fordelte seg med 1 526 på allmennfaglig studieretning og 4 106 på yrkesfaglige studieretninger. Håndverks- og industrifag hadde den største økning i elevtallet, med 1 868.

Forholdet mellom elevtallet i allmennfaglig og yrkesfaglig studieretning varierer mye mellom fylkene. Størst andel elever i allmennfaglig studieretning var det på skoler i Akershus, med vel 58 prosent, mens andelen var lavest i Troms, med knapt 41 prosent.

En fordeling av elevene etter kjønn viser at kvinnes andel økte fra 48,6 til 48,9 prosent. Ved allmenne fag økte kvinneandelen med 1 prosentenheter, mens den ved yrkesrettede fag gikk noe tilbake. Innenfor yrkesrettede fag økte kvinneandelen ved handels- og kontorfag og sosial- og helsefag, mens den gikk tilbake i de andre fagene.

Tabell 1. Elever under lov om videregående opplæring etter kjønn og studieretning. 1. oktober 1978 og 1979

Studieretning	Elever i alt		Menn		Kvinner		Prosentandel kvinner	
	1978	1979	1978	1979	1978	1979	1978	1979
I ALT .....	143 434	149 066	73 745	76 177	69 689	72 889	48,6	48,9
Allmenne fag .....	72 342	73 868	33 828	33 818	38 514	40 050	53,2	54,2
Yrkesrettede fag .....	71 092	75 198	39 917	42 359	31 175	32 839	43,9	43,7
Husflids- og estetiske fag .	4 123	4 241	334	385	3 789	3 856	91,9	90,9
Handels- og kontorlag .....	19 807	21 042	6 764	7 126	13 043	13 916	65,9	66,1
Håndverks- og industrifag ..	33 991	35 859	28 928	30 640	5 063	5 219	14,9	14,6
Fiskeri- og sjøfartsfag ....	3 397	3 537	3 055	3 183	342	354	10,1	10,0
Sosial- og helsefag <sup>1)</sup> .....	1 218	1 573	49	46	1 169	1 527	96,0	97,1
Husholdningsfag .....	7 813	8 074	322	429	7 491	7 645	95,9	94,7
Idrettsfag .....	743	872	465	550	278	322	37,4	36,9

1) Hjelpepleierutdanning er ikke medregnet.

Tabell 2. Elever under lov om videregående opplæring etter studieretning. Skolefylke. 1. oktober 1979

Skolefylke	Elever i alt	Allmenne fag	I alt	Yrkesrettede fag						
				Husflids- og estetiske fag	Handels- og kontorlag	Håndverks- og industrifag	Fiskeri- og sjøfartsfag	Sosial- og helsefag	Husholdningsfag	Idrettsfag
I ALT .....	149 066	73 868	75 198	4 241	21 042	35 859	3 537	1 573	8 074	872
Østfold .....	7 970	4 164	3 806	187	1 309	1 781	134	77	318	-
Akershus .....	12 959	7 526	5 433	278	1 824	2 487	-	76	641	127
Oslo .....	17 506	9 521	7 985	621	1 910	4 208	281	492	356	117
Hedmark .....	5 842	3 008	2 834	207	905	1 196	-	40	442	44
Oppland .....	7 060	2 976	4 084	315	1 068	1 902	-	123	553	123
Buskerud .....	7 242	3 505	3 737	69	1 195	1 908	-	48	490	27
Vestfold .....	7 006	3 268	3 738	200	1 171	1 420	363	39	490	55
Telemark .....	5 106	2 486	2 620	91	683	1 473	48	62	184	79
Aust-Agder .....	3 531	1 470	2 061	89	464	992	260	15	241	-
Vest-Agder .....	5 652	2 796	2 856	98	844	1 277	198	36	403	-
Rogaland .....	11 199	5 043	6 156	351	1 676	3 190	361	39	509	30
Hordaland .....	15 075	7 540	7 535	436	1 972	3 742	535	112	690	48
Sogn og Fjordane	3 767	1 940	1 827	96	598	853	-	33	231	16
Møre og Romsdal	8 696	4 295	4 401	330	1 357	1 702	417	21	507	67
Sør-Trøndelag ..	9 507	4 645	4 862	318	1 111	2 301	390	64	631	47
Nord-Trøndelag .	4 915	2 223	2 692	202	680	1 267	16	71	456	-
Nordland .....	8 622	4 434	4 188	193	1 110	2 119	162	73	512	19
Troms .....	4 888	1 990	2 898	108	688	1 384	279	137	268	34
Finnmark .....	2 523	1 035	1 485	52	477	657	93	15	152	39



Tabell 3. Elever under lov om videregående opplæring etter kjønn, klasstrinn og studieretning.  
1. oktober 1978 og 1979

Studieretning	Menn og kvinner					Prosentandel kvinner			
	I alt	Klasstrinn				Klasstrinn			
		10	11	12	13-14	10	11	12	13-14
I ALT 1978 .....	143 434	72 183	40 767	28 434	2 050	51,0	44,9	47,7	48,6
Allmenne fag .....	72 342	23 876	24 358	22 644	1 464	53,2	54,1	51,5	67,8
Yrkesrettede fag .....	71 092	48 307	16 409	5 790	586	49,5	35,0	26,2	0,7
I ALT 1979 .....	149 066	74 345	42 856	29 783	2 082	50,8	46,4	47,7	49,7
Allmenne fag .....	73 868	24 551	24 710	23 152	1 455	55,8	52,6	53,2	70,9
Yrkesrettede fag .....	75 198	49 794	18 146	6 631	627	48,3	38,0	28,4	0,6
Husflids- og estetiske fag	4 241	2 759	1 179	303	-	92,1	89,5	85,5	-
Handels- og kontorlag ....	21 042	12 986	5 545	2 511	-	70,0	64,3	49,9	-
Håndverks- og industrifag	35 859	24 715	7 858	3 110	176	16,9	9,3	10,3	2,3
Fiskeri- og sjøfartsfag ..	3 537	532	1 898	656	451	23,5	11,0	3,2	-
Sosial- og helsefag .....	1 573	997	541	35	-	97,3	97,6	82,9	-
Husholdningsfag .....	8 074	7 306	752	16	-	95,5	89,1	6,3	-
Idrettsfag .....	872	499	373	-	-	37,9	35,7	-	-

Tabell 4. Elever under lov om videregående opplæring i grunnleggende kurs (klasstrinn 10) etter kursvarighet og studieretning. 1. oktober 1979

Studieretning	I alt	Av dette kvinner	Halvårige og kortere kurs	Ettårige kurs	Toårige kurs 1. år
I ALT .....	68 444	37 704	4 141	61 231	3 072
Allmenne fag .....	24 526	14 788	-	24 526	-
Husflids- og estetiske fag .....	2 735	2 596	938	1 385	412
Handels- og kontorlag .....	12 899	9 064	1 647	10 478	774
Håndverks- og industrifag .....	19 445	3 308	158	18 515	772
Fiskeri- og sjøfartsfag .....	312	27	72	240	-
Sosial- og helsefag .....	997	996	-	756	241
Husholdningsfag .....	7 031	6 736	1 326	5 288	417
Idrettsfag .....	499	189	-	43	456

EKSAMENER VED UNIVERSITETENE STUDIEÅRET 1978/79

I studieåret 1978/79 fullførte 5 575 studenter forberedende prøver i filosofi, viser Statistisk Sentralbyrås utdanningsstatistikk. Dette er 9,1 prosent flere enn året før. Tallet på fullførte grunn- og mellomfagseksamener var 6 843, som er en nedgang på 4,0 prosent fra året før.

Det ble fullført 3 250 eksamener på universitetsnivå III, tilsvarende høyere grads embets-eksamen. Dette er 4,7 prosent flere enn året før. Cand.med.-eksamener og cand.real.-eksamener økte mest, med henholdsvis 26,3 og 25,0 prosent, til 374 og 414 avlagte eksamener. Antallet cand.philol.-eksamener og cand.jur.-eksamener gikk sterkest ned, med 9,3 og 8,9 prosent, til 329 og 418 avlagte eksamener.

Kvinneandelen ved forberedende prøver var 55,1 prosent, mens den for grunn- og mellomfagseksamener var 53,1 prosent. Ved eksamener tilsvarende høyere grad utgjorde kvinnene 22,5 prosent.

## Beståtte eksamener ved universiteter etter kjønn og utdanningens art

Utdanningens art	Menn og kvinner		Menn		Kvinner	
	1977-78	1978-79	1977-78	1978-79	1977-78	1978-79
Utdanning på universitets- og høgscole-nivå I .....	12 287	12 468	5 906	5 702	6 381	6 766
Examen philosophicum .....	5 110	5 575	2 385	2 470	2 725	3 105
Grunnfagsutdanning .....	4 297	4 247	2 092	1 961	2 205	2 286
Mellomfagsutdanning .....	2 880	2 646	1 429	1 271	1 451	1 375
Utdanning på universitets- og høgscole-nivå II .....	2 761	2 817	1 836	1 847	925	970
Hovedfagsutdanning .....	853	892	595	608	258	284
Cand.mag.-utdanning .....	1 520	1 545	925	922	595	623
Hovedstudier i musikk .....	33	42	19	30	14	12
Utdanning av bildende kunstnere .....	28	28	14	14	14	14
Musikk- og sanglærerutdanning .....	25	18	14	13	11	5
Siviløkonomutdanning .....	204	184	180	165	24	19
Høyere revisoreksamen .....	45	38	42	35	3	3
Examen oecon.-utdanning .....	53	62	47	53	6	9
Fiskeri fagstudiet .....	-	8	-	7	-	1
Utdanning på universitets- og høgscole-nivå III .....	3 103	3 250	2 448	2 518	655	732
Cand.philol.-utdanning .....	361	329	207	179	154	150
Mag.art.-utdanning .....	61	53	42	37	19	16
Cand.theol.-utdanning .....	85	109	76	100	9	9
Fordypningsstudier i musikk .....	14	5	9	1	5	4
Lektorutdanning .....	13	23	8	16	5	7
Cand.paed.-utdanning .....	9	18	6	7	3	11
Handelslærerutdanning .....	12	1	12	1	-	-
Idrettskandidatutdanning .....	11	20	9	13	2	7
Cand.polit.-utdanning .....	65	73	53	61	12	12
Cand.oecon.-utdanning .....	62	64	58	57	4	7
Høyere avdeling ved NHH .....	13	12	12	12	1	-
Cand.psychol.-utdanning .....	72	75	43	51	29	24
Cand.sociol.-utdanning .....	20	23	12	13	8	10
Cand.sosion.-utdanning .....	5	4	5	-	-	4
Cand.jur.-utdanning .....	461	418	382	324	79	94
Cand.act.-utdanning .....	7	14	5	13	2	1
Cand.real.-utdanning .....	331	414	278	330	53	84
Sivilingeniørutdanning .....	631	629	598	586	33	43
Arkitektutdanning .....	98	74	62	54	36	20
Meieringeniørutdanning .....	12	12	9	6	3	6
Jordskifte kandidateutdanning .....	23	17	23	17	-	-
Naturforvaltningskandidateutdanning .....	15	21	12	17	3	4
Cand.med.-utdanning .....	296	374	232	278	64	96
Cand.med.-utdanning, tilleggseksamen for utenlandsstudenter .....	68	96	51	72	17	24
Cand.odont.-utdanning .....	112	107	68	76	44	31
Cand.odont.-utdanning, tilleggseksamen for utenlandsstudenter .....	12	5	9	1	3	4
Cand.pharm.-utdanning .....	38	34	15	15	23	19
Cand.med.vet.-utdanning .....	43	39	33	30	10	9
Cand.med.vet.-utdanning, tilleggs- eksamen for utenlandsstudenter .....	-	32	-	24	-	8
Sivilagronomutdanning .....	117	124	92	99	25	25
Landskapsarkitektutdanning .....	16	9	8	7	8	2
Forstkandidateutdanning .....	20	22	19	21	1	1
Utdanning på forskernivå .....	155	168	141	152	14	16
Licentiat- og doktorgraden .....	155	168	141	152	14	16

Standardtegn: - Null

## KOMMUNEREGNSKAPER 1978. BALANSE PR. 31. DESEMBER

Statistisk Sentralbyrås regnskapsstatistikk for kommunene viser at kasse, postgiro og bankinnskottene ved slutten av 1978 var på 11,0 milliarder kroner mot 9,9 milliarder kroner året før. Total lånegjeld ved utgangen av 1978 var 33,6 milliarder kroner, eller om lag 8 250 kr pr. innbygger. Ett år tidligere var lånegjelda 28,4 milliarder kroner, eller 7 000 kr pr. innbygger.

Statistikken omfatter by-, herreds- og fylkeskommuner, kommunale foretak, havnekasser, kommunale aksjeselskaper og felleskommunale foretak.

Regnskapstall som viser kommunenes totale inntekter og utgifter i 1978, er publisert i Statistisk ukehefte nr. 11, 1980. Tall for hver enkelt kommune er gitt i Nye distriktstall nr. 4, 1980 og i publikasjonen NOS Struktur tall for kommunenes økonomi 1978, som ventes å bli gitt ut i mai 1980.

Balanse pr. 31. desember. Mill.kr

	1976	1977	1978
<b>A k t i v a</b>			
Kassebeholdning .....	51,1	48,6	42,1
Bankinnskott .....	7 723,0	9 861,9	10 964,1
Postgiro og Postsparebanken .....	649,1	700,8	828,1
Norges Bank <sup>1)</sup> .....	43,3	55,7	126,4
Statsbanker .....	59,6	9,4	1,1
Forretnings- og sparebanker .....	6 201,2	7 744,0	8 302,4
Utenlandske banker .....	465,0	1 005,3	1 310,5
Ikke disponible bankinnskott .....	304,8	346,7	395,6
Ihendehaverobligasjoner .....	293,5	249,1	234,6
Statskassen .....	130,9	104,4	105,1
Kommuner .....	95,7	101,2	98,1
Statsbanker .....	1,9	2,5	1,1
Andre .....	65,0	41,0	30,3
Aksjer .....	405,2	445,2	576,9
Utlån .....	1 382,3	1 759,0	2 136,0
Andre fordringer .....	3 719,6	4 168,1	4 813,3
Realaktiva .....	40 487,0	46 787,9	54 348,1
Regnskapsmessige aktiva .....	5 427,1	6 007,4	7 044,0
<b>Aktiva i alt .....</b>	<b>59 488,8</b>	<b>69 327,2</b>	<b>80 159,1</b>
<b>P a s s i v a</b>			
Aksjekapital .....	123,6	132,4	147,6
Ihendehaverobligasjonslån og andre lån .....	24 028,2	28 422,9	33 605,7
Annen gjeld .....	4 122,4	4 793,5	5 798,2
Fond .....	3 897,4	4 569,1	5 212,8
Overførte bevilgninger .....	1 194,7	1 557,7	1 708,1
Kapital og regnskapsmessige passiva .....	26 122,5	29 851,6	33 686,7
<b>Passiva i alt .....</b>	<b>59 488,8</b>	<b>69 327,2</b>	<b>80 159,1</b>
<b>S p e s i f i k a s j o n e r</b>			
Fondsmidler .....	2 651,0	3 178,9	3 559,2
Bankinnskott .....	2 378,8	2 879,9	3 208,7
Ihendehaverobligasjoner .....	126,1	95,5	99,7
Utlån .....	146,1	203,5	250,8

1) Kommunenes ubrukte lånemidler fra Kommunalbankens fellesopplåning i utlandet. Disse midlene er av Finansdepartementet midlertidig satt inn på konto i Norges Bank.

## TILLEGG TIL DE INTERNASJONALE MÅNEDSTABELLER I STATISTISK MÅNEDSHEFTE NR. 3, 1980

Tallene er mottatt i tiden 21/4 - 25/4 og er foreløpige. De vil eventuelt bli korrigert i Statistisk månedshefte. Der vil man også finne nærmere forklaringer til tallene og alle korreksjoner av eldre tall.

Tall i parentes gjelder måneden (kvartalet, uken) før.

## D a n m a r k (tabell 88)

Valutabeholdning .....	Kol. J	Jan.	13 268	(15 844)
------------------------	--------	------	--------	----------

## S v e r i g e (tabell 89)

Verdi av utenrikshandelen				
a. Innførsel .....	" C.a	Mars	12 400	(11 500)
b. Utførsel .....	" C.b	Mars	12 100	(11 500)
Konsumprisindeks .....	" H	Mars	235	(234)
Timefortjeneste .....	" I	Jan.	31,41	(31,22)
Valutabeholdning .....	" J	Jan.	12 337	(11 768)

## S t o r b r i t a n n i a (tabell 90)

Reuter's råvareindeks, uketall .....		14/4-18/4	307	(308)
--------------------------------------	--	-----------	-----	-------

## F r a n k r i k e (tabell 91)

Arbeidsløse .....	" A	Feb.	1 447,6	(1 485,4)
Produksjonsindeks, industri .....	" B	Jan.	134	(136)
Verdi av utenrikshandelen				
a. Innførsel .....	" C.a	Feb.	45 058	(44 254)
b. Utførsel .....	" C.b	Feb.	37 788	(36 981)
Konsumprisindeks .....	" E	Feb.	239	(237)
Valutabeholdning .....	" G	Jan.	72 537	(64 722)

## V e s t - T y s k l a n d (tabell 92)

Produksjon				
a. Produksjonsindeks, industri .....	" C.a	Jan.	127	(126)
Detaljomsætningsindeks .....	" D	Jan.	212	(191)
Valutabeholdning .....	" K	Jan.	80 273	(81 983)

## B e l g i a (tabell 93)

Valutabeholdning .....	" H	Jan.	115,2	(114,9)
------------------------	-----	------	-------	---------

## S a m b a n d s s t a t e n e (tabell 94)

Sysselsetting .....	" B	Feb.	96 264	(96 145)
Arbeidsløse .....	" C	Feb.	6 993	(7 043)
Produksjon				
a. Produksjonsindeks, industri .....	" D.a	Feb.	144	(143)
Moody's råvareindeks, uketall .....		14/4-18/4	277	(278)
Timefortjeneste .....	" L	Feb.	6,97	(6,92)
Valutabeholdning .....	" M	Jan.	4 670	(3 780)

SU 18x

ND

PUBLIKASJONER UNDER UTSENDING FRA STATISTISK SENTRALBYRÅ I APRIL 1980

I serien Norges offisielle statistikk (NOS):

Statistisk fylkeshefte 1980 Oppland Sidetall 208 Pris kr 15,00  
Statistisk fylkeshefte 1980 Hordaland Sidetall 234 Pris kr 15,00  
Statistisk fylkeshefte 1980 Sogn og Fjordane Sidetall 210 Pris kr 15,00  
Folketallet i kommunene 1979-1980 Sidetall 37 Pris kr 9,00  
Lønnsstatistikk for ansatte i bankvirksomhet 1. september 1979  
Sidetall 41 Pris kr 9,00  
Dødsårsaker 1978 Hovedtabeller Sidetall 97 Pris kr 11,00  
Reiselivsstatistikk 1978 Sidetall 140 Pris kr 13,00  
Kredittmarkedstatistikk Private kredittforetak og finansieringsselskaper 1978  
Sidetall 70 Pris kr 11,00  
Skogstatistikk 1978 Sidetall 113 Pris kr 13,00  
Kommunestyrevalget 1979 Sidetall 154 Pris kr 13,00

I serien Samfunnsøkonomiske studier (SØS):

Analyse av sammenhengen mellom forbruk, inntekt og formue i norske husholdninger  
Sidetall 95 Pris kr 13,00

I serien Rapporter fra Statistisk Sentralbyrå (RAPP):

Energibruk i privat tjenesteytende virksomhet 1977  
Sidetall 80 Pris kr 11,00 (RAPP nr. 79/30)  
Kvartalsserier for brukerpriser på realkapital i norske produksjonssektorer  
Sidetall 60 Pris kr 11,00 (RAPP nr. 80/3)

FASTE PUBLIKASJONER FRA STATISTISK SENTRALBYRÅ

Statistisk månedshefte.	Pris: Årsabonnement kr 40,00 Pr. hefte " 5,00
Månedsstatistikk over utenrikshandelen.	Pris: Årsabonnement kr 50,00 Pr. hefte " 5,00
Statistisk ukehefte.	Pris: Årsabonnement kr 60,00 Pr. hefte " 3,00

ISSN 0550-0567