

Statistisk ukehefte



STATISTISK SENTRALBYRÅ

Oslo: Postboks 8131 Dep
Oslo 1
Tlf. (02) *41 38 20

Kongsvinger: Postboks 510
Stasjonssida
2201 Kongsvinger
Tlf. (066) *16 111

Nr. 28/80

9. juli 1980

I N N H O L D

Konjunkturbarometeret for bergverksdrift og industri ved utgangen av 2. kvartal 1980

Utenriksregnskap for januar-april 1980.
Foreløpige tall

Utenrikshandelen i mai og januar-mai 1980

Detaljomsætningen i mai 1980

Månedstatistikk for forretnings- og sparebanker. Mai 1980

Forretnings- og sparebanker og Postsparebanken. Ihendehaverobligasjoner, utlån, innskott og lån etter sektor. April 1980

Fylkeskommunenes regnskaper 1979

Skilsmisser og separasjoner i 1979

Avsluttede sivile saker 1979

Fag- og forskningsbibliotek 1979

Publikasjoner under utsending fra Statistisk Sentralbyrå i juni og hittil i juli 1980

Statistisk Sentralbyrå bes oppgitt som kilde ved gjengivelser av oppgaver fra dette heftet. Nærmere opplysninger og mer detaljerte oppgaver kan for flere av emnene fåes ved henvendelse til Byrået.

KONJUNKTURBAROMETERET FOR BERGVERKSDRIFT OG INDUSTRI VED UTGANGEN AV 2. KVARTAL 1980

Statistisk Sentralbyrås konjunkturbarometer for 2. kvartal 1980 viser at det har funnet sted et omslag i konjunkturvurderingen hos industriens ledere i løpet av de siste månedene. Gjennomgående ventes det nå stagnasjon eller konjunktursvikt i 3. kvartal. Det er særlig blant foretak som produserer malmer, treforedlingsprodukter, kjemiske råvarer, jern, stål og ferrolegeringer og maskiner som det ventes forverring. Konjunkturutviklingen i 2. kvartal ble svakere enn ventet et kvartal tidligere.

En overvekt på 5 prosent av foretakene venter lavere ordretilgang fra hjemmemarkedet i 3. kvartal enn i 2. kvartal, og 12 prosent venter lavere ordretilgang fra eksportmarkedet. Overvekten av foretak som fikk høyere ordretilgang i 2. kvartal ble lavere enn ventet i 1. kvartal.

Virkingen på produksjonen av de faktorer som begrenser etterspørselen ble ikke fullt så stor som ventet et kvartal tidligere, og virkingen ventes ikke å øke vesentlig i 3. kvartal. Knapphet på produksjonskapasitet, arbeidskraft og råstoff begrenset produksjonen i om lag 40 prosent av foretakene i 2. kvartal. Disse faktorerens betydning ventes imidlertid å gå litt ned.

Av foretakene svarte 19 prosent at de ventet høyere produksjon i 3. kvartal enn i 2. kvartal, mens 24 prosent ventet lavere. En stor overvekt av foretakene venter økte priser både på eksportmarkedet og hjemmemarkedet også i 3. kvartal. Nærmere 40 prosent av foretakene oppgav å ha full kapasitetsutnyttning ved utgangen av 2. kvartal. 35 prosent av foretakene med ledig kapasitet svarte at full kapasitetsutnyttning ikke ville kreve flere sysselsatte.

Erfaringene tyder på at en del foretak har vansker med å korrigere for normale sesongvariasjoner ved besvarelse av spørsmål særlig om totalt produksjonsvolum, men også om gjennomsnittlig kapasitetsutnyttning mv.

Konjunkturbarometerundersøkelsen bygger på spørsmål til om lag 600 av de største foretakene i bergverksdrift og industri med i alt 225 000 sysselsatte.

Generell bedømmelse av utsiktene for foretaket for kommende kvartal i forhold til situasjonen i inneværende kvartal. Prosent¹⁾

| | Bedre | Uendret | Dårligere | Netttotal | Uoppgitt |
|---------------------------------------|-------|---------|-----------|-----------|----------|
| | (1) | (2) | (3) | (1-3) | (4) |
| Ved utgangen av 1. kvartal 1979 | 33 | 52 | 13 | 19 | 2 |
| Ved utgangen av 2. kvartal 1979 | 24 | 66 | 9 | 15 | 1 |
| Ved utgangen av 3. kvartal 1979 | 28 | 63 | 7 | 21 | 1 |
| Ved utgangen av 4. kvartal 1979 | 16 | 64 | 19 | -2 | 1 |
| Ved utgangen av 1. kvartal 1980 | 27 | 61 | 12 | 15 | 1 |
| Ved utgangen av 2. kvartal 1980 | 15 | 66 | 18 | -3 | 1 |

1) Resultatene er beregnet ved å veie hvert svar med foretakenes sysselsetting.

KONJUNKTURBAROMETER.
TABELL 1. FAKTISK OG FORVENTET UTVIKLING, BERGVERKSDRIFT OG INDUSTRI. PROSENT.

| SPØRSMÅL | FORVENTET UTVIKLING FRA 1. KV. 1980 TIL 2. KV. 1980 | | | | | FAKTISK UTVIKLING FRA 1. KV. 1980 TIL 2. KV. 1980 | | | | | FORVENTET UTVIKLING FRA 2. KV. 1980 TIL 3. KV. 1980 | | | | |
|---|--|-------------------|-------------------------|---------------|-----------------------|--|-------------------------|---------------|-----------------------|-------------------|--|---------------|----|-----|--|
| | STØRRE | MINDRE | IRREL | STØRRE | MINDRE | IRREL | STØRRE | MINDRE | IRREL | STØRRE | MINDRE | IRREL | | | |
| | - UEND- HØYERE RET | - UEND- LAVERE | NETTO UOPP- I ALT | UOPP- GITT | - UEND- HØYERE RET | - UEND- LAVERE | NETTO UOPP- I ALT | UOPP- GITT | - UEND- HØYERE RET | - UEND- LAVERE | NETTO UOPP- I ALT | UOPP- GITT | | | |
| 1. TOTAL PRODUKSJONSVOLUM ... | 27 | 56 | 14 | 13 | 3 | 28 | 51 | 20 | 8 | 1 | 19 | 55 | 24 | -5 | |
| 2. GJENNOMSNITTLIG SYSSELSETTING | 16 | 72 | 9 | 7 | 3 | 17 | 74 | 8 | 9 | 1 | 10 | 76 | 11 | -1 | |
| 3. GJENNOMSNITTLIG KAPASITETSUTNYTTING | 23 | 63 | 11 | 11 | 3 | 23 | 60 | 16 | 7 | 1 | 18 | 62 | 17 | - | |
| 4. ORDREILGANG FRA HJEMMEMARKEDET | 22 | 58 | 8 | 13 | 11 | 23 | 49 | 17 | 6 | 10 | 15 | 53 | 20 | -5 | |
| 5. ORDREILGANG FRA EKSPORTMARKEDET | 14 | 55 | 11 | 3 | 20 | 18 | 40 | 22 | -4 | 20 | 9 | 48 | 21 | -12 | |
| 6. SAMLET ORDREBEHOLDNING VED UTGANGEN AV KVARTALET .. | 12 | 55 | 20 | -8 | 13 | 21 | 43 | 26 | -5 | 11 | 13 | 45 | 27 | -14 | |
| 10. LAGERBEHOLDNINGER AV RÅ- VARER, MATERIALER, HALV- FABRIKATA OG DELER M.V. VED UTGANGEN AV KVART. | 10 | 67 | 18 | -8 | 5 | 22 | 60 | 16 | 7 | 2 | 7 | 68 | 20 | -14 | |
| 11. LAGERBEHOLDNINGER AV EGNE PRODUKTER BESTEMT FOR SALG VED UTGANGEN AV KVARTALET | 14 | 57 | 20 | -6 | 10 | 21 | 51 | 20 | 1 | 7 | 10 | 62 | 18 | -8 | |
| 12/13 PRISER VED INNGRELSE AV NYE KONTRAKTER FOR LEV. | | | | | | | | | | | | | | | |
| 12. TIL HJEMMEMARKEDET .. | 29 | 57 | 5 | 24 | 10 | 36 | 55 | 2 | 33 | 7 | 35 | 51 | 4 | 31 | |
| 13. TIL EKSPORT | 23 | 51 | 5 | 18 | 20 | 25 | 48 | 6 | 20 | 21 | 25 | 46 | 6 | 18 | |

RESULTATENE ER BEREGNET VED Å VEIE HVERT SVAR MED FORETAKENES SYSSELSETTING.

KONJUNKTURBAROMETER.
TABELL 2. SITUASJONSVURDERING VED UTGANGEN AV KVARTALET. PROSENT.
BERGVERKSDRIFT OG INDUSTRI.

| SPØRSMÅL | UTGANGEN AV 1. KVARTAL 1980 | | | | | UTGANGEN AV 2. KVARTAL 1980 | | | | |
|---|---|--|--|-------------------------------|---------------------|---|--|--|-------------------------------|---------------------|
| | BEDRE/ FORHOLDS- VIS STORE/ FOR STORE/ JA/OPP | UENDRET/ PASSE/ INGEN ENDRING | DÅR- LIGERE/ FOR SMÅ/ NETTO- IRREL./ UOPPGITT | NETTO- IRREL./ UOPPGITT | IRREL./ UOPPGITT | BEDRE/ FORHOLDS- VIS STORE/ FOR STORE/ JA/OPP | UENDRET/ PASSE/ INGEN ENDRING | DÅR- LIGERE/ FOR SMÅ/ NETTO- IRREL./ UOPPGITT | NETTO- IRREL./ UOPPGITT | IRREL./ UOPPGITT |
| | 14 HVORDAN BEDØMMER DE GENERELT FOR FORETAKET UTSIKTENE FOR KOMMENDE KVARTAL I FOR- HOLD TIL SITUASJONEN I INNEVÆRENDE KVARTAL | 27 | 61 | 12 | 15 | 1 | 15 | 66 | 18 | -3 |
| 15 BETYR DET NÅVÆRENDE PRODUKSJONSNIVÅ FULL KAPASITETSUTNYTTING | 35 | - | 64 | -29 | 1 | 38 | - | 61 | -23 | 1 |
| 16 KREVER FULL KAPASITETS- UTNYTTING FLERE SYSSEL- SATTE | 63 | - | 36 | 27 | 2 | 64 | - | 35 | 28 | 1 |
| 17 HVORDAN BEDØMMER DE STØRRELSEN AV ORDRE- BEHOLDNINGENE I FORHOLD TIL NÅVÆRENDE PRODUKSJONSOMFANG | 17 | 47 | 29 | -13 | 7 | 14 | 49 | 30 | -16 | 8 |
| 18 HVORDAN BEDØMMER DE LAGERBEHOLDNINGENE AV RÅVARER, MATERIALER, HALVFABRIKATA M.V. I FORHOLD TIL PRODUKSJONSOMFANGET | 14 | 77 | 7 | 7 | 2 | 15 | 78 | 4 | 11 | 2 |
| 19 HVORDAN BEDØMMER DE LAGERBEHOLDNINGENE AV EGNE PRODUKTER I FOR- HOLD TIL OMSETNINGEN | 13 | 66 | 13 | - | 7 | 18 | 62 | 12 | 6 | 8 |
| 20 OVERVEIER FORETAKET Å ENDRE SINE VEDTATTE PLANER FOR INVESTERING I REALKAPITAL | 7 | 87 | 4 | 3 | 2 | 16 | 77 | 5 | 11 | 2 |

RESULTATENE ER BEREGNET VED Å VEIE HVERT SVAR MED FORETAKENES SYSSELSETTING.

K O N J U N K T U R B A R O M E T E R .
 TABELL 3. FAKTORER SOM BEGRENSET / VIL BEGRENSE PRODUKSJONEN.
 BERGVERKSDRIFT OG INDUSTRI. PROSENT.

| SPØRSMÅL | 1.KV. 1980 | 1.KV. 1980 | 2.KV. 1980 | 2.KV. 1980 |
|--|---|--|---|--|
| | HVILKEN AV DISSE FAKTORER - OM NOEN SPESIELT - VAR DET SOM BE- GRENSET PRODUK- SJONEN I INNE- VÆRENDE KVARTAL | HVILKEN AV DISSE FAKTORER - OM NOEN SPESIELT - VENTES Å VILLE BEGRENSE PRODUK- SJONEN I KOMMENDE KVARTAL | HVILKEN AV DISSE FAKTORER - OM NOEN SPESIELT - VAR DET SOM BE- GRENSET PRODUK- SJONEN I INNE- VÆRENDE KVARTAL | HVILKEN AV DISSE FAKTORER - OM NOEN SPESIELT - VENTES Å VILLE BEGRENSE PRODUK- SJONEN I KOMMENDE KVARTAL |
| 01 MANGEL PÅ ORDRE/SALG | 20 | 21 | 18 | 20 |
| 02 STORE LAGERBEHOLDNINGER AV EGNE PRODUKTER | 1 | - | - | 1 |
| 03 KONKURRANSE FRA ANDRE NORSKE PRODUKTER | 1 | 1 | 1 | 1 |
| 04 KONKURRANSE FRA IMPORTVARER ... | 1 | 1 | 1 | 1 |
| 05 LAVE PRISER/HØYE KOSTNADER/ LITEN LØNNSOMHET | 2 | 2 | 2 | 5 |
| 06 KOMBINASJON AV FAKTORENE 01-05 | 17 | 18 | 16 | 13 |
| 07 MANGEL PÅ FAGLÆRT ARBEIDSKRAFT | 6 | 6 | 8 | 8 |
| 08 MANGEL PÅ ARBEIDSKRAFT ELLERS . | 4 | 3 | 5 | 4 |
| 09 MANGEL PÅ RÅSTOFF | 3 | 4 | 2 | 2 |
| 10 KRAFTMANGEL | - | - | - | - |
| 11 PROD.KAPASITETEN I FORETAKET .. | 12 | 11 | 18 | 13 |
| 12 KOMBINASJON AV FAKTORENE 07-11 | 9 | 7 | 9 | 10 |
| 13 FINANSIERINGSVANSKER | - | 1 | 1 | 1 |
| 14 ANDRE FAKTORER | 2 | 4 | 2 | 1 |
| 15 INGEN SPESIELLE FAKTORER | 10 | 10 | 7 | 9 |
| 16 KOMBINASJONER AV FAKTORENE 01-14 NEVNT OVENFOR | 3 | 2 | 1 | 1 |
| 17 UOPPGITT | 8 | 7 | 9 | 10 |

RESULTATENE ER BEREGNET VED Å VEIE HVERT SVAR MED FORETAKENES SYSSELSETTING.

REGNINGEN ER BEREGNET PÅ GRUNN AV SVAR PÅ SPØRSMÅL I TABELL 4. SITUASJONSBESKRIVNING OG UTGANGEN AV KVARTALSPRODUKT.
 (SPR. 14) HVORAN BEDØMMER DE GENERELT FOR FORET. UTSIKTAV FOR KOMPENDI KVART. I FORH. TIL SITUASJ. I INNEVAR. KVART.

| NÆRING | UTGANGEN AV 1. KVARTAL 1980 | | | | | UTGANGEN AV 2. KVARTAL 1980 | | | | |
|--|-----------------------------|---------|--------------|----------------|---------------------|-----------------------------|---------|--------------|----------------|---------------------|
| | BEDRE | UENDRET | DRP- LIGE | NETTO- TALL | IRREL./ JOPPGITT | BEDRE | UENDRET | DRP- LIGE | NETTO- TALL | IRREL./ JOPPGITT |
| 2.3 BERGVERKSDRIFT OG INDUSTRI | 27 | 61 | 12 | 15 | 1 | 15 | 66 | 18 | -3 | 1 |
| 2 BERGVERKSDRIFT | 4 | 93 | 3 | 1 | - | 6 | 72 | 22 | -16 | - |
| 23 BRYTING OG UTVINNING AV MAL | - | 97 | 3 | -3 | - | - | 75 | 25 | -25 | - |
| 29 BERGVERKSDRIFT ELLERS | 23 | 72 | - | 28 | - | 52 | 48 | - | 52 | - |
| 3 INDUSTRI | 27 | 60 | 12 | 15 | 1 | 15 | 66 | 18 | -3 | 1 |
| 31 PROD. AV NÆRINGSMIDLER, DRIKKEVARER OG TORAKKSVARER | 20 | 65 | 13 | 6 | 2 | 17 | 71 | 11 | 6 | - |
| 32 PROD. AV TEKSTIL- OG BEKLED- NINGSVARER, LÅR OG LÅRVARER | 18 | 70 | 11 | 6 | 1 | 16 | 62 | 21 | -6 | 1 |
| 321 PROD. AV TEKSTILVARER ... | 19 | 65 | 17 | 2 | - | 14 | 64 | 22 | -7 | - |
| 322 PROD. AV KLÅR, UNNTATT SKOTØY | 11 | 81 | 5 | 6 | 3 | 19 | 55 | 21 | -2 | 5 |
| 33 PROD. AV TREVARER | 32 | 58 | 10 | 22 | 1 | 40 | 50 | 9 | 31 | 1 |
| 34 TREFOREDLING, GRAFISK PROD. OG FORLAGSVIRKSOMHET | 25 | 66 | 8 | 17 | - | 9 | 67 | 22 | -14 | 2 |
| 341 TREFOREDLING | 32 | 59 | 9 | 24 | - | 12 | 51 | 34 | -22 | 3 |
| 342 GRAFISK PROD. OG FORLAGS- VIRKSOMHET | 18 | 74 | 8 | 10 | - | 6 | 83 | 12 | -6 | - |
| 35 PROD. AV KJEMISKE PROD., MINERALOLJE-, KULL-, GUMMI-, OG PLASTPRODUKTER | 15 | 66 | 19 | -4 | - | 12 | 65 | 23 | -11 | - |
| 351 PROD. AV KJEMISKE RÅVARER | 7 | 63 | 30 | -24 | - | 6 | 60 | 34 | -28 | - |
| 36 PROD. AV MINERALSKE PROD. . | 8 | 83 | 9 | - | - | 23 | 74 | 4 | 19 | - |
| 37 PROD. AV METALLER | 46 | 46 | 6 | 40 | 2 | 20 | 44 | 34 | -14 | 2 |
| 371 PROD. AV JERN, STÅL, OG FERROLEGERINGER | 23 | 65 | 3 | 15 | 4 | 6 | 36 | 54 | -48 | 4 |
| 372 PROD. AV IKKE-JERNHOLDIGE METALLER | 68 | 28 | 4 | 64 | - | 33 | 51 | 16 | 17 | - |
| 38 PROD. AV VERKSTEDPRODUKTER | 29 | 56 | 14 | 15 | 1 | 11 | 73 | 15 | -4 | 1 |
| 381 PROD. AV METALLVARER ... | 32 | 65 | 2 | 30 | 1 | 17 | 76 | 7 | 9 | - |
| 382 PROD. AV MASKINER | 53 | 42 | 5 | 47 | - | 15 | 54 | 28 | -13 | 4 |
| 383 PROD. AV ELEKTRISKE APPARATER OG MATERIELL .. | 11 | 69 | 19 | -8 | 1 | 13 | 77 | 10 | 4 | - |
| 384 PROD. AV TRANSPORTMIDLER | 19 | 55 | 24 | -5 | 2 | 5 | 83 | 11 | -6 | - |
| 39 INDUSTRIPRODUKSJON ELLERS . | 65 | 25 | 10 | 54 | - | 20 | 72 | 8 | 12 | - |

RESULTATENE ER BEREGNET VED 8 VEIE HVERT SVAR MED FORETAKENES SYSSSELSETTING.

KONJUNKTURBAROMETER.
 TABELL 5. FAKTISK OG FORVENTET UTVIKLING
 (SPM. 2) I GJENNOMSNITTLIG SYSSELSETTING. PROSENT.

| NÆRING | FORVENTET UTVIKLING FRA 1. KV. 1980 TIL 2. KV. 1980 | | | | FAKTISK UTVIKLING FRA 1. KV. 1980 TIL 2. KV. 1980 | | | | FORVENTET UTVIKLING FRA 2. KV. 1980 TIL 3. KV. 1980 | | | | | | |
|--|--|--------------------------------|--------------------------------|--------------------------------|--|--------------------------------|--------------------------------|--------------------------------|--|--------------------------------|--------------------------------|--------------------------------|--------------------------------|-----|----|
| | STØRRE | MINDRE | NETTO | IRREL. | STØRRE | MINDRE | NETTO | IRREL. | STØRRE | MINDRE | NETTO | IRREL. | | | |
| | - UEND- HØYERE RET LAVERE I | - UEND- HØYERE RET LAVERE I | - UEND- HØYERE RET LAVERE I | - UEND- HØYERE RET LAVERE I | - UEND- HØYERE RET LAVERE I | - UEND- HØYERE RET LAVERE I | - UEND- HØYERE RET LAVERE I | - UEND- HØYERE RET LAVERE I | - UEND- HØYERE RET LAVERE I | - UEND- HØYERE RET LAVERE I | - UEND- HØYERE RET LAVERE I | - UEND- HØYERE RET LAVERE I | - UEND- HØYERE RET LAVERE I | | |
| 2,3 BERGVERKSDRIFT OG INDUSTRI | 16 | 72 | 9 | 7 | 3 | 17 | 74 | 8 | 9 | 1 | 10 | 76 | 11 | -1 | 3 |
| 2 BERGVERKSDRIFT | 8 | 92 | - | 8 | - | 6 | 82 | 12 | -6 | - | - | 100 | - | - | - |
| 23 BRYTING OG UTVINNING AV MAL | - | 100 | - | - | - | - | 87 | 13 | -13 | - | - | 100 | - | - | - |
| 29 BERGVERKSDRIFT ELLERS | 52 | 48 | - | 52 | - | 52 | 48 | - | 52 | - | - | 100 | - | - | - |
| 3 INDUSTRI | 17 | 71 | 9 | 7 | 3 | 17 | 74 | 8 | 9 | 1 | 10 | 75 | 12 | -1 | 3 |
| 31 PROD. AV NÆRINGSMIDLER, DRIKKEVARER OG TOBAKKSVARER | 14 | 66 | 15 | | 5 | 20 | 69 | 10 | 10 | - | 11 | 75 | 11 | 1 | 2 |
| 32 PROD. AV TEKSTIL- OG BEKLED- NINGSVARER, LÅR OG LÆRVARER | 14 | 79 | 3 | 11 | 4 | 19 | 62 | 19 | - | - | 19 | 72 | 7 | 11 | 2 |
| 321 PROD. AV TEKSTILVARER ... | 17 | 75 | 3 | 13 | 5 | 19 | 61 | 20 | - | - | 14 | 86 | - | 14 | - |
| 322 PROD. AV KLÅR, UNNTATT SKOTØY | 8 | 88 | - | 8 | 4 | 26 | 58 | 17 | 9 | - | 33 | 42 | 24 | 9 | - |
| 33 PROD. AV TREVARER | 23 | 65 | 3 | 20 | 9 | 28 | 59 | 13 | 15 | 1 | 20 | 64 | 11 | 9 | 5 |
| 34 TREFOREDLING, GRAFISK PROD. OG FORLAGSVIRKSOMHET | 3 | 91 | 6 | -4 | - | 5 | 93 | 2 | 3 | - | 1 | 93 | 6 | -5 | - |
| 341 TREFOREDLING | 4 | 91 | 5 | -1 | 1 | 8 | 91 | 1 | 8 | - | 1 | 95 | 4 | -4 | - |
| 342 GRAFISK PROD. OG FORLAGS- VIRKSOMHET | 1 | 91 | 8 | -6 | - | 2 | 95 | 3 | -2 | - | 1 | 91 | 8 | -7 | - |
| 35 PROD. AV KJEMISKE PROD., MINERALOLJE-, KULL-, GUMMI-, OG PLASTPRODUKTER | 15 | 77 | 6 | 9 | 1 | 6 | 86 | 9 | -3 | - | 7 | 78 | 9 | -2 | 6 |
| 351 PROD. AV KJEMISKE RÅVARER | 2 | 98 | - | 2 | - | - | 100 | - | - | - | 6 | 83 | - | 6 | 11 |
| 36 PROD. AV MINERALSKE PROD. . | 16 | 80 | 3 | 13 | - | 7 | 62 | 25 | -18 | 6 | - | 96 | 4 | -4 | - |
| 37 PROD. AV METALLER | 17 | 80 | - | 16 | 3 | 16 | 82 | - | 16 | 2 | 8 | 79 | 7 | - | 6 |
| 371 PROD. AV JERN, STÅL, OG FERROLEGERINGER | 18 | 76 | 1 | 18 | 5 | 15 | 81 | - | 15 | 4 | 5 | 74 | 15 | -10 | 5 |
| 372 PROD. AV IKKE-JERNHOLDIGE METALLER | 15 | 84 | - | 15 | 1 | 16 | 84 | - | 16 | - | 10 | 83 | - | 10 | 7 |
| 38 PROD. AV VERKSTEDPRODUKTER | 24 | 58 | 15 | 9 | 3 | 25 | 66 | 9 | 16 | - | 15 | 64 | 18 | -3 | 3 |
| 381 PROD. AV METALLVARER | 29 | 59 | 1 | 28 | 10 | 34 | 60 | 6 | 28 | - | 6 | 78 | 9 | -3 | 7 |
| 382 PROD. AV MASKINER | 36 | 62 | 1 | 35 | 1 | 33 | 59 | 8 | 25 | - | 14 | 82 | 3 | 10 | 1 |
| 383 PROD. AV ELEKTRISKE APPARATER OG MATERIELL .. | 14 | 54 | 30 | -16 | 2 | 25 | 52 | 23 | 2 | - | 22 | 60 | 18 | 3 | - |
| 384 PROD. AV TRANSPORTMIDLER | 18 | 57 | 24 | -6 | 1 | 17 | 81 | 3 | 14 | - | 16 | 50 | 29 | -13 | 4 |
| 39 INDUSTRIPRODUKSJON ELLERS . | 10 | 87 | 3 | 6 | - | - | 66 | 34 | -34 | - | - | 79 | 21 | -21 | - |

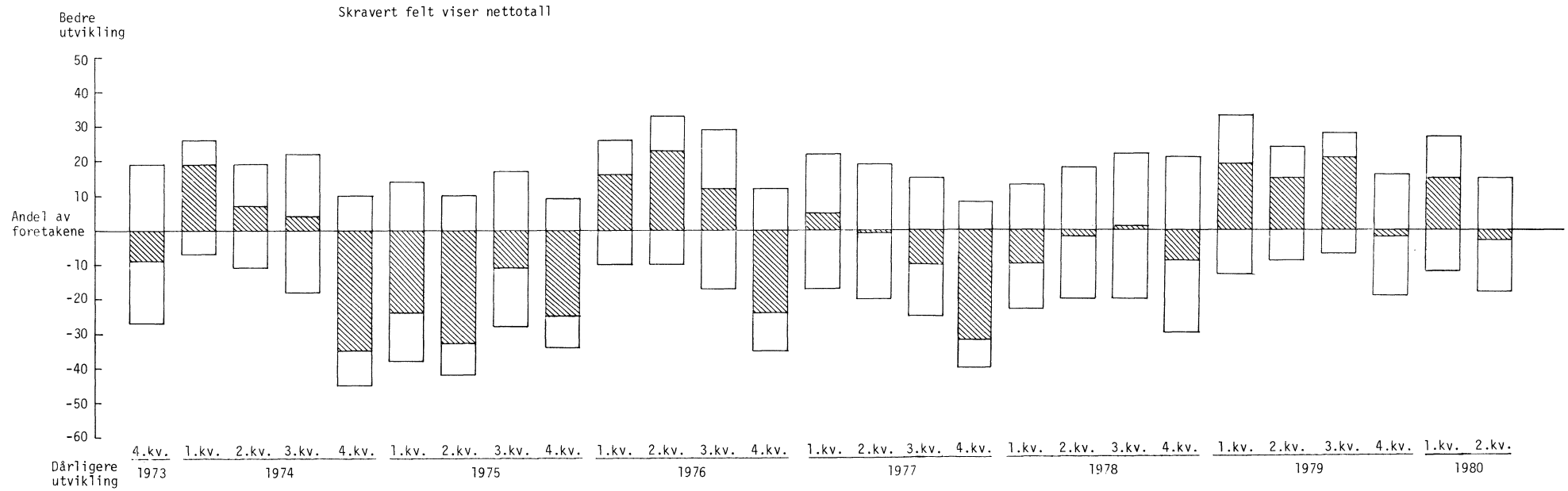
RESULTATENE ER BEREGNET VED Å VEIE HVERT SVAR MED FORETAKENES SYSSELSETTING.

K O N J U N K T U R B A R O M E T E R .
 TABELL 6 . FAKTISK OG FORVENTET UTVIKLING
 (SPM. 1) I PRODUKSJONSVOLUMET, PROSENT.

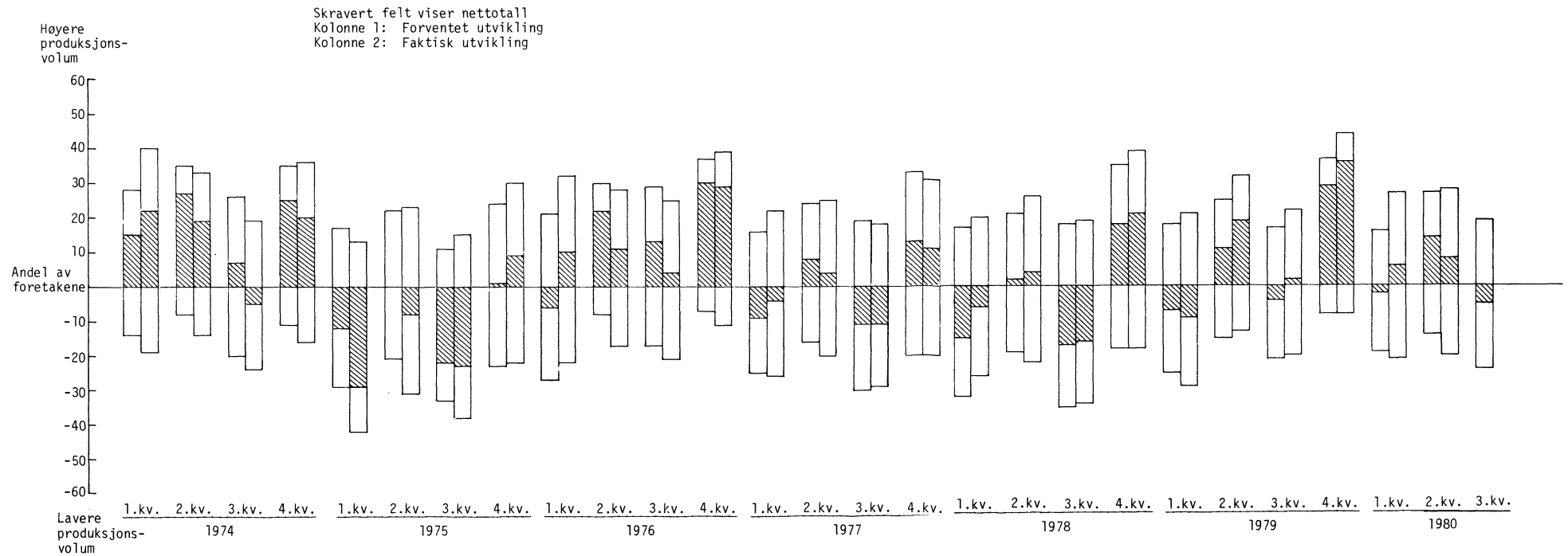
| NÆRING | FORVENTET UTVIKLING FRA 1. KV. 1980 TIL 2. KV. 1980 | | | | | FAKTISK UTVIKLING FRA 1. KV. 1980 TIL 2. KV. 1980 | | | | | FORVENTET UTVIKLING FRA 2. KV. 1980 TIL 3. KV. 1980 | | | | |
|--|--|-------------------|----------------|-----------------------|-------------------|--|-----------------------|-------------------|----------------|-----------------------|--|----------------|----|-----|----|
| | STØRRE | MINDRE | IRREL. | STØRRE | MINDRE | IRREL. | STØRRE | MINDRE | IRREL. | STØRRE | MINDRE | IRREL. | | | |
| | - UEND- HØYERE RET | - UEND- LAVERE | NETTO I ALT | - UEND- HØYERE RET | - UEND- LAVERE | NETTO I ALT | - UEND- HØYERE RET | - UEND- LAVERE | NETTO I ALT | - UEND- HØYERE RET | - UEND- LAVERE | NETTO I ALT | | | |
| 2,3 BERGVERKSDRIFT OG INDUSTRI | 27 | 56 | 14 | 13 | 3 | 28 | 51 | 20 | 8 | 1 | 19 | 55 | 24 | -5 | 3 |
| 2 BERGVERKSDRIFT | 24 | 60 | 16 | 8 | - | 16 | 68 | 16 | 1 | - | 6 | 84 | 10 | -4 | - |
| 23 BRYTING OG UTVINNING AV MAL | 19 | 62 | 19 | - | - | 12 | 71 | 18 | -6 | - | - | 88 | 12 | -12 | - |
| 29 BERGVERKSDRIFT ELLERS | 52 | 48 | - | 52 | - | 52 | 48 | - | 52 | - | 52 | 48 | - | 52 | - |
| 3 INDUSTRI | 28 | 56 | 14 | 14 | 3 | 28 | 51 | 20 | 8 | 1 | 19 | 55 | 24 | -5 | 3 |
| 31 PROD. AV NÆRINGSMIDLER, DRIKKEVARER OG TOBAKKSVARER | 32 | 52 | 11 | 21 | 5 | 30 | 56 | 13 | 17 | | 22 | 57 | 19 | 3 | 2 |
| 32 PROD. AV TEKSTIL- OG BEKLED- NINGSVARER, LÆR OG LÆRVARER | 18 | 68 | 11 | 6 | 3 | 22 | 58 | 20 | 2 | 1 | 16 | 59 | 22 | -6 | 3 |
| 321 PROD. AV TEKSTILVARER ... | 22 | 61 | 12 | 10 | 5 | 20 | 60 | 20 | - | - | 9 | 73 | 18 | -9 | - |
| 322 PROD. AV KLÆR, UNNTATT SKOTØY | 11 | 80 | 10 | 1 | - | 31 | 49 | 17 | 14 | 4 | 32 | 27 | 37 | -5 | 4 |
| 33 PROD. AV TREVARER | 34 | 51 | 6 | 29 | 9 | 32 | 49 | 18 | 15 | 1 | 30 | 47 | 18 | 13 | 5 |
| 34 TREFOREDLING, GRAFISK PROD. OG FORLAGSVIRKSOMHET | 31 | 60 | 9 | 21 | - | 30 | 63 | 7 | 23 | - | 9 | 69 | 22 | -12 | - |
| 341 TREFOREDLING | 41 | 49 | 9 | 33 | 1 | 36 | 54 | 10 | 26 | - | 13 | 65 | 22 | -8 | - |
| 342 GRAFISK PROD. OG FORLAGS- VIRKSOMHET | 20 | 70 | 10 | 10 | - | 25 | 70 | 5 | 20 | - | 6 | 73 | 21 | -16 | - |
| 35 PROD. AV KJEMISKE PROD., MINERALOLJE-, KULL-, GUMMI-, OG PLASTPRODUKTER | 21 | 45 | 32 | -11 | 1 | 12 | 43 | 44 | -32 | - | 19 | 58 | 16 | 3 | 6 |
| 351 PROD. AV KJEMISKE RÅVARER | 7 | 30 | 64 | -57 | - | 6 | 27 | 67 | -61 | - | 6 | 67 | 17 | -11 | 11 |
| 36 PROD. AV MINERALSKE PROD. . | 25 | 60 | 15 | 10 | - | 15 | 66 | 13 | 2 | 6 | 9 | 77 | 15 | -6 | - |
| 37 PROD. AV METALLER | 20 | 69 | 7 | 13 | 3 | 17 | 43 | 38 | -21 | 2 | 40 | 44 | 10 | 30 | 6 |
| 371 PROD. AV JERN, STÅL, OG FERROLEGERINGER | 26 | 65 | 4 | 21 | 5 | 22 | 26 | 48 | -26 | 4 | 40 | 36 | 19 | 20 | 5 |
| 372 PROD. AV IKKE-JERNHOLDIGE METALLER | 15 | 74 | 10 | 5 | 1 | 12 | 59 | 29 | -17 | - | 40 | 52 | 2 | 38 | 7 |
| 38 PROD. AV VERKSTEDPRODUKTER | 29 | 51 | 17 | 13 | 3 | 37 | 44 | 18 | 19 | - | 14 | 47 | 36 | -22 | 3 |
| 381 PROD. AV METALLVARER | 31 | 56 | 2 | 29 | 10 | 41 | 54 | 5 | 37 | - | 7 | 67 | 20 | -13 | 7 |
| 382 PROD. AV MASKINER | 42 | 52 | 3 | 39 | 3 | 37 | 55 | 8 | 29 | - | 17 | 57 | 26 | -9 | 1 |
| 383 PROD. AV ELEKTRISKE APPARATER OG MATERIELL .. | 28 | 37 | 33 | -5 | 2 | 58 | 21 | 21 | 37 | - | 27 | 44 | 29 | -2 | - |
| 384 PROD. AV TRANSPORTMIDLER | 20 | 55 | 23 | -4 | 1 | 24 | 49 | 28 | -4 | - | 8 | 36 | 51 | -42 | 4 |
| 39 INDUSTRIPRODUKSJON ELLERS . | 10 | 87 | 3 | 6 | - | - | 66 | 34 | -34 | - | 7 | 72 | 21 | -14 | - |

RESULTATENE ER BEREGNET VED Å VEIE HVERT SVAR MED FORETAKENES SYSSSELSETTING.

Generell bedømmelse av utsiktene for foretaket for kommende kvartal i forhold til situasjonen i inneværende kvartal. (spm. 14)

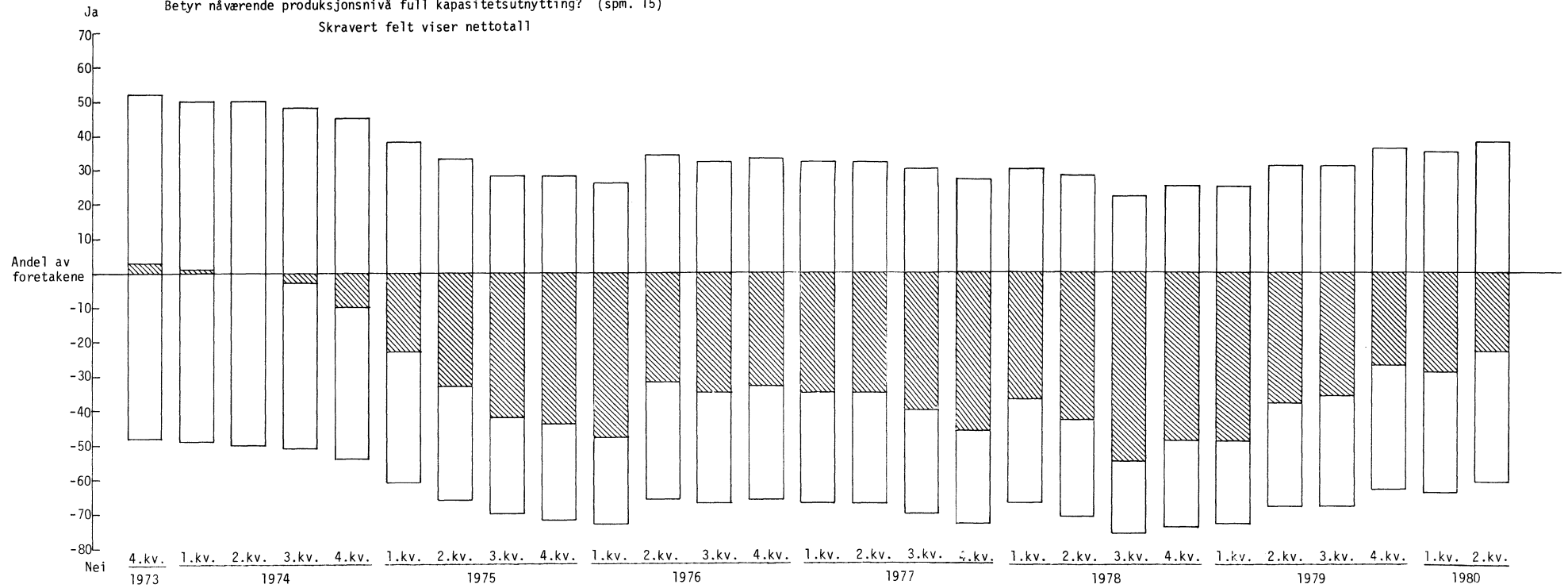


Figur 2. Forventet og faktisk utvikling. Totalt produksjonsvolum (spm. 1)

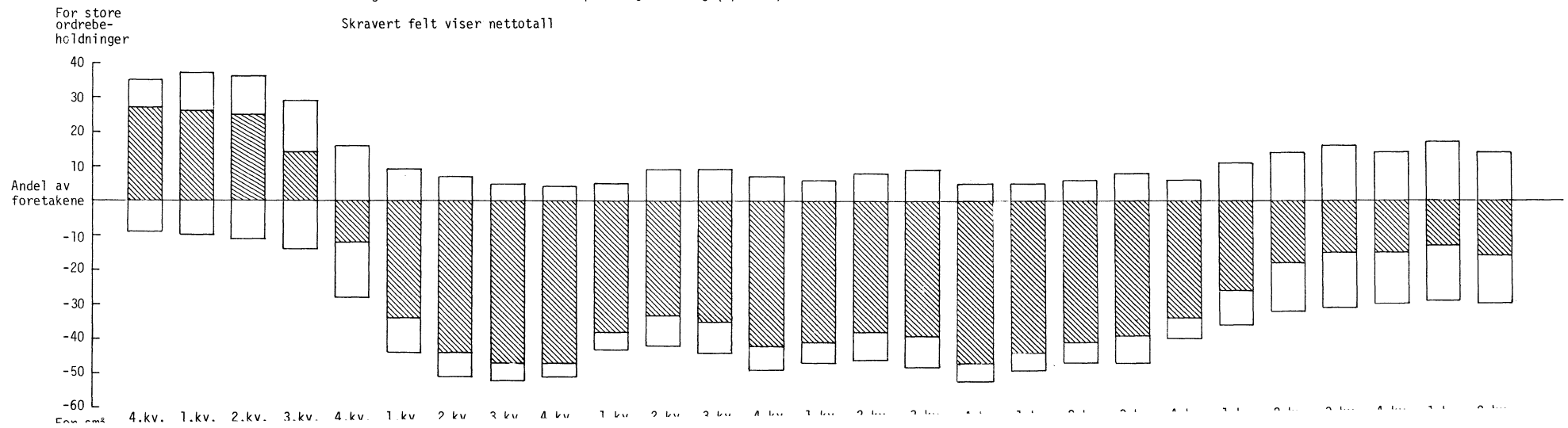


SU 11.8

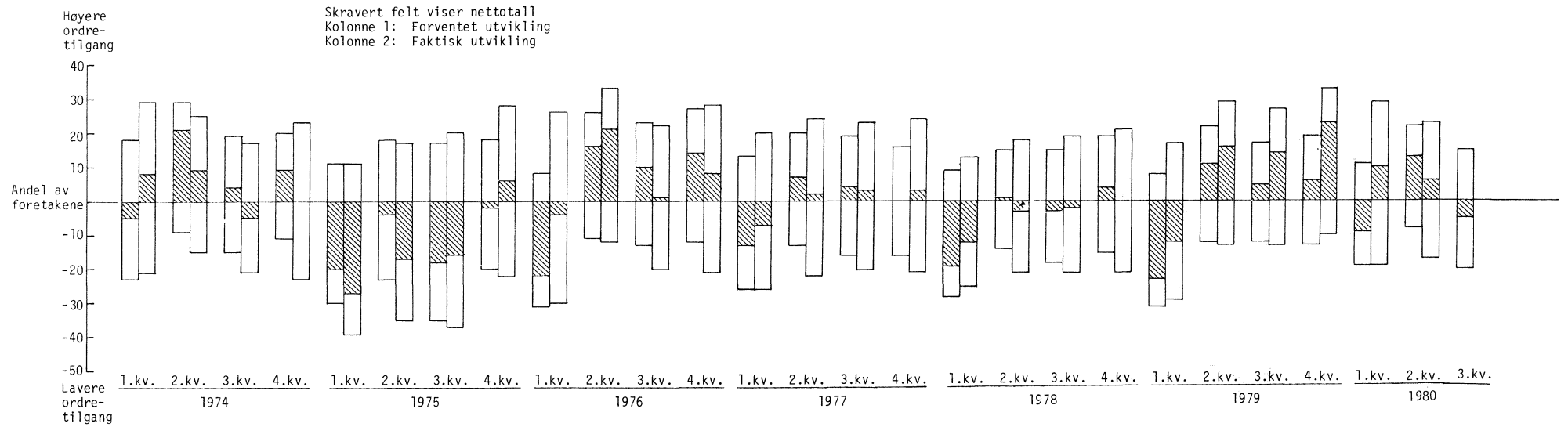
Figur 3. Situasjonsvurdering ved utgangen av kvartalet.
Betyr nåværende produksjonsnivå full kapasitetsutnytting? (spm. 15)



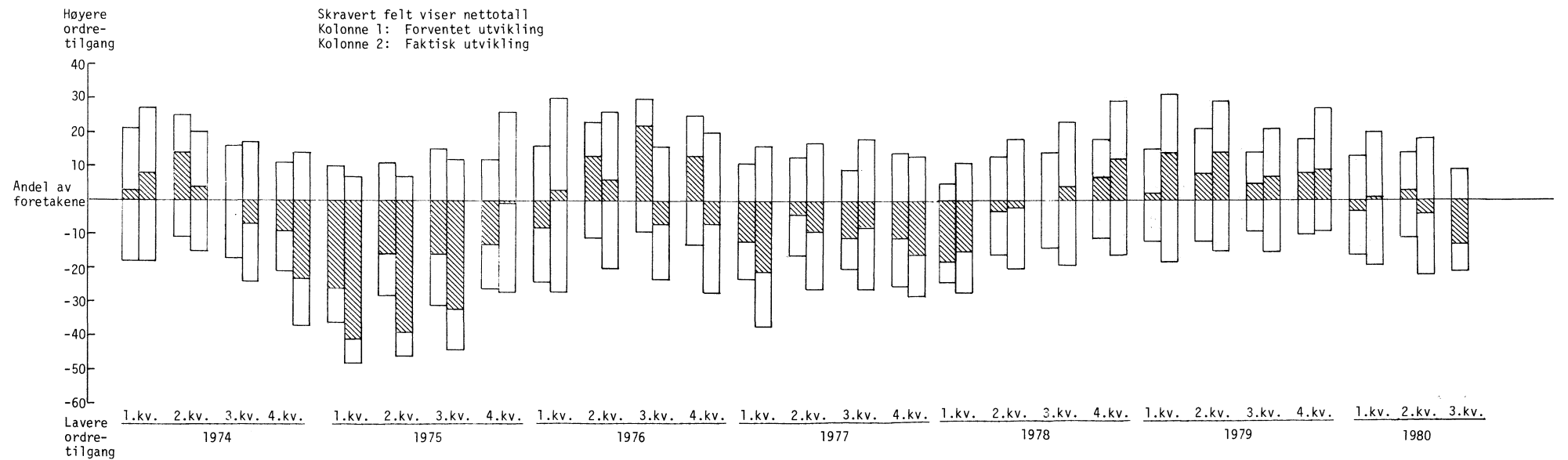
Figur 4. Situasjonsvurdering ved utgangen av kvartalet.
Størrelsen av ordrebeholdningene i forhold til nåværende produksjonsomfang (spm. 17)



Figur 5. Forventet og faktisk utvikling. Ordretilgang fra hjemmemarkedet. (spm. 4)



Figur 6. Forventet og faktisk utvikling. Ordretilgang fra eksportmarkedet (spm. 5)



UTENRIKSREGNSKAP FOR JANUAR-APRIL 1980. FORELØPIGE TALL

Statistisk Sentralbyrås foreløpige oppstilling av utenriksregnskapet for januar-april 1980 viser et overskott på driftsregnskapet på 2 475 mill.kr mot et underskott på 1 205 mill.kr i januar-april 1979.

For varer og tjenester i alt var det i januar-april 1980 et eksportoverskott på 6 335 mill.kr mot 2 630 mill.kr i januar-april året før. Rente- og stønadsbalansen viste et underskott på 3 860 mill.kr i januar-april 1980 mot 3 835 mill.kr i samme periode 1979.

Overskottet på driftsregnskapet, en tildeling av spesielle trekkrettigheter i IMF på 199 mill.kr og en netto inngang av langsiktig kapital på 6 mill.kr ble oppveid av en netto utgang av kortsiktig kapital på 2 680 mill.kr.

Internasjonale reserver og andre valutabeholdninger i alt viste en oppgang på 3 019 mill.kr fra utgangen av 1979 og utgjorde 20 834 mill.kr ved utgangen av april 1980.

Tabell 1. Utenriksregnskap for januar-april¹⁾ 1980. Foreløpige tall. Mill.kr

| | Januar-april | | | |
|---|---------------------|-------------------|---------------------|-------------------|
| | 1979 | | 1980 | |
| | Eksport/ Inngang | Import/ Utgang | Eksport/ Inngang | Import/ Utgang |
| I. Driftsregnskap | | | | |
| A. Varer og tjenester | | | | |
| 1. Varer | 20 937 | 20 411 | 30 182 | 27 573 |
| a. Råolje og naturgass fra Nordsjøen | 5 964 | - | 12 748 | - |
| b. Skip, nybygde | 514 | 632 | 450 | 260 |
| c. Skip, eldre | 1 733 | 149 | 1 029 | 14 |
| d. Oljeplattformer, nybygde | - | - | - | - |
| e. Oljeplattformer, eldre | 84 | - | - | - |
| f. Direkte eksport ²⁾ / import ved oljevirkosmhet ... | 65 | 403 | 35 | 113 |
| g. Andre varer | 12 577 | 19 227 | 15 920 | 27 186 |
| 2. Tjenester | 10 517 | 8 413 | 14 118 | 10 392 |
| a. Brutto frakter/utgifter ved skipsfart ³⁾ | 6 490 | 3 840 | 9 295 | 5 340 |
| b. Brutto inntekter/utgifter ved oljeboring | 346 | 62 | 314 | 122 |
| c. Direkte import ved annen oljevirkosmhet | - | 722 | - | 470 |
| d. Eksport av rørtjenester | 607 | - | 898 | - |
| e. Reisetrafikk ⁴⁾ | 647 | 1 309 | 755 | 1 518 |
| f. Andre tjenester | 2 427 | 2 480 | 2 856 | 2 942 |
| A. i alt | 31 454 | 28 824 | 44 300 | 37 965 |
| Eksportoverskott (inng.)/importoverskott (utg.) | 2 630 | - | 6 335 | - |
| B. Renter og stønader | | | | |
| 1. Renter | 681 | 3 141 | 1 356 | 4 288 |
| 2. Aksjeutbytte m.v. | 179 | 788 | 249 | 489 |
| 3. Stønader | 181 | 947 | 224 | 912 |
| B. i alt | 1 041 | 4 876 | 1 829 | 5 689 |
| Rente- og stønadoverskott (inng.)/-underskott (utg.) . | - | 3 835 | - | 3 860 |
| Overskott (inng.)/underskott (utg.) på driftsregnskapet | - | 1 205 | 2 475 | - |
| II. Endring i internasjonale reserver og andre valutabeholdninger og lånegjeld ikke forårsaket av transaksjoner | | | | |
| A. Tildelte spesielle trekkrettigheter i IMF | 201 | - | 199 | - |
| B. Endring i fordring og gjeld pga. valutakursendringer .. | - | - | - | - |
| 1. Offisielle internasjonale reserver | .. | .. | .. | .. |
| 2. Andre valutabeholdningsfordringer | .. | .. | .. | .. |
| 3. Fordringer ellers | .. | .. | .. | .. |
| 4. Lånegjeld | .. | .. | .. | .. |
| 5. Annen gjeld | .. | .. | .. | .. |
| C. Andre omvurderinger | 54 | 20 | 96 | 61 |
| II. i alt | 255 | 20 | 295 | 61 |
| III. Nedgang (inng.)/oppgang (utg.) i Norges nettogjeld (I+II) | | 970 | 2 709 | |

1) Tallene for 1. kvartal er rettet.

2) Korreksjonspost for delte olje- og gassfelt.

3) Medregnet ombygginger og ekstraordinære reparasjoner.

4) Medregnet grensehandel.

Utenriksregnskap for januar-april 1980 (forts.)

| IV. Kapitalregnskap | Januar-april | | | |
|---|--------------|--------|---------|--------|
| | 1979 | | 1980 | |
| | Inngang | Utgang | Inngang | Utgang |
| A. Langsiktige kapitaltransaksjoner | | | | |
| (i) Offentlig forvaltning (inkl. kommuneforetak) | 2 877 | 503 | 1 572 | 742 |
| a. Lån fra utlandet | 2 877 | 227 | 1 558 | 412 |
| 1. Staten | 2 716 | 70 | 1 000 | 298 |
| 2. Kommuneforvaltning (inkl. foretak) | 161 | 157 | 558 | 114 |
| b. Andre finansobjekter | - | 276 | 14 | 330 |
| (ii) Finansinstitusjoner | 1 617 | 621 | 2 203 | 898 |
| a. Lån fra utlandet | 1 418 | 151 | 1 929 | 253 |
| b. Andre finansobjekter | 199 | 470 | 274 | 645 |
| (iii) Andre innenlandske sektorer | 7 422 | 7 311 | 9 845 | 11 974 |
| a. Lån fra utlandet | 2 193 | 3 753 | 3 675 | 4 207 |
| 1. Statsforetak | 783 | 1 237 | 307 | 1 243 |
| 2. Rederier | 780 | 1 496 | 866 | 1 341 |
| 3. Andre | 630 | 1 020 | 2 502 | 1 623 |
| b. Direkte investeringer i Norge | 4 728 | 2 980 | 5 231 | 6 472 |
| c. Direkte investeringer i utlandet | 84 | 215 | 52 | 999 |
| d. Lån til utlandet | 159 | 113 | 196 | 75 |
| e. Andre finansobjekter | 258 | 250 | 691 | 221 |
| A. i alt | 11 916 | 8 435 | 13 620 | 13 614 |
| Langsiktige kapitaltransaksjoner netto | 3 481 | | 6 | |
| B. Kortsiktige kapitaltransaksjoner | | | | |
| (i) Offentlig forvaltning (inkl. kommuneforetak) | 508 | 2 | 20 | 15 |
| (ii) Finansinstitusjoner | 4 009 | 7 724 | 5 670 | 8 172 |
| 1. Norges Bank | 211 | 4 629 | 34 | 2 788 |
| a. Fordringsreduksjon (inng.)/økning (utg.) | 66 | 4 618 | 28 | 2 788 |
| b. Gjeldsøkning (inng.)/reduksjon (utg.) | 145 | 11 | 6 | - |
| 2. Forretnings- og sparebanker | 3 613 | 2 915 | 5 558 | 5 359 |
| a. Fordringsreduksjon (inng.)/økning (utg.) | 533 | 173 | 320 | 130 |
| b. Gjeldsøkning (inng.)/reduksjon (utg.) | 3 080 | 2 742 | 5 238 | 5 229 |
| 3. Andre finansinstitusjoner | 185 | 180 | 78 | 25 |
| a. Fordringsreduksjon (inng.)/økning (utg.) | 156 | 152 | 27 | 23 |
| b. Gjeldsøkning (inng.)/reduksjon (utg.) | 29 | 28 | 51 | 2 |
| (iii) Andre innenlandske sektorer | 5 352 | 6 125 | 5 887 | 7 797 |
| a. Fordringsreduksjon (inng.)/økning (utg.) | 500 | 1 840 | 1 558 | 4 349 |
| b. Gjeldsøkning (inng.)/reduksjon (utg.) | 4 852 | 4 285 | 4 329 | 3 448 |
| (iv) Andre kortsiktige kapitaltransaksjoner og statis- tiske feil | 1 505 | - | 1 727 | - |
| B. i alt | 11 374 | 13 851 | 13 304 | 15 984 |
| Kortsiktige kapitaltransaksjoner netto | | 2 477 | | 2 680 |
| C. Netto kapitaltransaksjoner i alt (A+B) | 1 004 | | | 2 674 |
| V. Netto endringer i fordringer og gjeld forårsaket av valuta- kursendringer m.v. (II.B+C) | | 34 | | 35 |
| VI. Oppgang (inng.)/nedgang (utg.) i Norges nettogjeld (IV.C+V) | 970 | | | 2 709 |

Utenriksregnskap for januar-april 1980 (forts.)

| Spesifikasjoner: | Endring | | Beholdning | |
|---|----------------------|----------------------|---------------------|---------------------|
| | 1/1- 30/4 1979 | 1/1- 30/4 1980 | Pr. 30/4 1979 | Pr. 30/4 1980 |
| Internasjonale reserver og andre valutabeholdninger | | | | |
| I. Norges Banks internasjonale reserver netto (a-b) | 4 362 | 2 684 | 18 616 | 23 257 |
| a. Offisielle internasjonale reserver (1+2+3+4) | 4 507 | 2 690 | 18 956 | 23 570 |
| 1. Gull | - | - | 272 | 285 |
| 2. Reserveposisjon i IMF | -43 | -28 | 1 303 | 1 192 |
| 3. Spesielle trekkrettigheter i IMF | 215 | 243 | 845 | 1 150 |
| 4. Bankinnskott i utlandet og utenlandske verdipapirer . | 4 335 | 2 475 | 16 536 | 20 943 |
| b. Utenlandske kroneinnskott i Norges Bank | 145 | 6 | 340 | 313 |
| II. Forretnings- og sparebankers valutabeholdninger netto (a-b) | -821 | 36 | -1 944 | -3 902 |
| a. Bankinnskott i utlandet | -468 | -51 | 1 791 | 1 835 |
| b. Kortsiktige valutalån i utlandet og utenlandske krone- innskott i forretnings- og sparebanker | 353 | -87 | 3 735 | 5 737 |
| III. Andre sektorens valutabeholdninger netto (a-c-d) | -721 | 299 | -76 | 1 479 |
| a. Bankinnskott i utenlandsk valuta og utenlandske verdi- papirer (b+c) | -164 | 875 | 8 596 | 11 182 |
| b. Bankinnskott i utlandet og utenlandske verdipapirer | -26 | 522 | 5 760 | 7 676 |
| c. Bankinnskott i utenlandsk valuta i norske banker (inkludert i II.a) | -138 | 353 | 2 836 | 3 506 |
| d. Kortsiktige valutalån i utlandet | 695 | 223 | 5 836 | 6 197 |
| IV. Internasjonale reserver og andre valutabeholdninger i alt (I+II+III) | 2 820 | 3 019 | 16 596 | 20 834 |
| | | | | |
| | | | <u>Januar-april</u> | |
| Nettopplåning i utlandet for skipsfart | | | 1979 | 1980 |
| 1. Rederienes opptak av lån | | | 911 | 971 |
| 2. Rederienes avdrag på lån | | | -1 671 | -1 374 |
| 3. Finansinstitusjonenes opptak av lån for rederier (netto) | | | 10 | - |
| 4. Endring i rederienes forskottsbetalinger ved skipsimport | | | 183 | 48 |
| 5. I alt (1+2+3+4) | | | -567 | -355 |
| Utlån (netto) ved eksport av nybygde skip | | | 349 | 183 |
| Utlån (netto) ved eksport av eldre skip | | | 76 | -8 |
| | | | | |
| Netto kapitalinngang fra utlandet | | | | |
| 1. Netto kapitalinngang til statsforvaltningen | | | 2 369 | 405 |
| 2. Netto kapitalinngang til finansinstitusjoner | | | -2 719 | -1 197 |
| 3. Netto kapitalinngang til rederier | | | -993 | -951 |
| 4. Netto kapitalinngang til kommuner og andre offentlige og private foretak ¹⁾ | | | 2 347 | -931 |
| 5. Total netto kapitalinngang fra utlandet (1+2+3+4) | | | 1 004 | -2 674 |
| 6. Netto endringer i fordringer og gjeld forårsaket av valutakursendringer m.v. .. | | | -34 | -35 |
| 7. Oppgang (nedgang -) i Norges nettogjeld til utlandet (5+6) | | | 970 | -2 709 |

1) Inkluderer statistiske feil.

Tabell 2. Spesifikasjoner i driftsregnskapet overfor utlandet. Mill.kr

| | Brutto eksport av råolje og naturgass | Netto eksport av skip og oljeplattformer | Netto eksport av andre varer ¹⁾ | Netto frakter ved skipsfart | Brutto eksport av rør-tjenester | Netto eksport av andre tjenester | Eksportoverskott | Rente- og stønadsoverskott | Over-skott på driftsregnskapet |
|--------------------------|---------------------------------------|--|--|-----------------------------|---------------------------------|----------------------------------|------------------|----------------------------|--------------------------------|
| 1978* | | | | | | | | | |
| Januar | 1 196 | -30 | -2 607 | 585 | 79 | -433 | -1 210 | -635 | -1 845 |
| Februar | 1 068 | 436 | -2 750 | 585 | 66 | -430 | -1 025 | -575 | -1 600 |
| Mars | 1 087 | 107 | -1 981 | 770 | 77 | -420 | -360 | -640 | -1 000 |
| April | 1 139 | -434 | -2 789 | 435 | 90 | -501 | -2 060 | -510 | -2 570 |
| Mai | 1 043 | 1 910 | -2 268 | 840 | 78 | -933 | 670 | -1 195 | -525 |
| Juni | 740 | 2 731 | -1 740 | 650 | 79 | -1 075 | 1 385 | -700 | 685 |
| Juli | 1 109 | 470 | -1 419 | 735 | 106 | -421 | 580 | -930 | -350 |
| August | 1 145 | 548 | -1 749 | 725 | 101 | -550 | 220 | -340 | -120 |
| September | 1 231 | 438 | -1 754 | 540 | 110 | -540 | 25 | -890 | -865 |
| Oktober | 1 221 | 69 | -2 250 | 745 | 151 | -516 | -580 | -600 | -1 180 |
| November | 1 291 | -84 | -1 844 | 690 | 152 | -530 | -325 | -710 | -1 035 |
| Desember | 1 328 | 345 | -1 494 | 945 | 152 | -376 | 900 | -1 395 | -495 |
| I alt (året) | 13 598 | 6 506 | -24 645 | 8 245 | 1 241 | -6 725 | -1 780 | -9 120 | -10 900 |
| 1979* | | | | | | | | | |
| Januar | 1 506 | 440 | -1 821 | 720 | 153 | -333 | 665 | -930 | -265 |
| Februar | 1 344 | 462 | -1 590 | 580 | 143 | -329 | 610 | -620 | -10 |
| Mars | 1 419 | 315 | -2 066 | 665 | 156 | -294 | 195 | -1 390 | -1 195 |
| April | 1 695 | 333 | -1 511 | 685 | 155 | -197 | 1 160 | -895 | 265 |
| Mai | 1 624 | 337 | -2 209 | 760 | 133 | -370 | 275 | -640 | -365 |
| Juni | 1 414 | -224 | -2 277 | 780 | 123 | -521 | -705 | -765 | -1 470 |
| Juli | 1 754 | -346 | -1 775 | 825 | 147 | -230 | 375 | -820 | -445 |
| August | 1 952 | 1 | -1 840 | 825 | 149 | -557 | 530 | -720 | -190 |
| September | 2 112 | 210 | -2 025 | 740 | 162 | -444 | 755 | -1 355 | -600 |
| Oktober | 1 904 | -89 | -2 803 | 925 | 182 | -459 | -340 | -1 075 | -1 415 |
| November | 2 528 | -79 | -2 783 | 905 | 224 | -350 | 445 | -1 160 | -715 |
| Desember | 2 741 | 444 | -2 492 | 825 | 245 | -358 | 1 405 | -855 | 550 |
| I alt (året) | 21 993 | 1 804 | -25 192 | 9 235 | 1 972 | -4 442 | 5 370 | -11 225 | -5 855 |
| 1980* | | | | | | | | | |
| Januar | 3 281 | 642 | -3 044 | 870 | 258 | -217 | 1 790 | -1 070 | 720 |
| Februar | 3 186 | -55 | -2 498 | 930 | 254 | -237 | 1 580 | -540 | 1 040 |
| Mars ²⁾ | 3 265 | 160 | -2 996 | 825 | 184 | -263 | 1 175 | -1 225 | -50 |
| April | 3 016 | 458 | -2 806 | 1 330 | 202 | -410 | 1 790 | -1 025 | 765 |

1) Medregnet import av olje og gass.

2) Tallene er rettet.

UTENRIKSHANDELEN I MAI OG JANUAR-MAI 1980

Statistisk Sentralbyrås oppgaver over verdien av utenrikshandelen i mai 1980 viste en innførsel på 6 845 mill.kr og en utførsel på 7 064 mill.kr. I mai 1979 var tallene henholdsvis 6 030 mill.kr og 5 927 mill.kr

Holdes skip, oljeplattformer m.v. og for eksporten dessuten råolje og gass utenfor, var import- og eksportverdien i mai 1980 på 6 526 mill.kr og 3 795 mill.kr. I mai 1979 var tallene henholdsvis 5 697 mill.kr og 3 626 mill.kr.

I januar-mai 1980 var innførselsverdien 34 326 mill.kr og uten skip og oljeplattformer m.v. 33 646 mill.kr. I januar-mai 1979 var tallene 25 981 mill.kr og 24 819 mill.kr. Eksportverdien var 37 047 mill.kr i januar-mai 1980 og uten skip, råolje, gass og oljeplattformer m.v. 19 525 mill.kr mot tilsvarende 26 718 mill.kr og 16 087 mill.kr i januar-mai 1979.

I mai og januar-mai 1980 var det et utførselsoverskott på henholdsvis 219 og 2 722 mill.kr. I mai 1979 var det et innførselsoverskott på 103 mill.kr, mens det i januar-mai 1979 var et utførselsoverskott på 737 mill.kr. Holdes skip, oljeplattformer m.v. og for utførselen dessuten råolje og gass utenfor, var det i mai og januar-mai 1980 et innførselsoverskott på 2 731 og 14 121 mill.kr mot 2 071 og 8 732 mill.kr i samme tidsrom i 1979.

I januar-mai ble det på importsiden registrert verdistigning for blant annet malmer og metallavfall, mineralolje og mineraloljeprodukter, kjemiske produkter, kunstharpikser og plast, metaller, varer av metaller, maskiner for spesielle industrier, generelle industrimaskiner, motorkjøretøyer og klær. Det var ingen verdinedgang av betydning for noen varegrupper. Importen av oljeplattformer m.v. i januar-mai 1980 var 259 mill.kr mot 59 mill.kr i samme tidsrom i 1979.

Importverdien av skip i januar-mai gikk ned fra 1 103 mill.kr i 1979 til 421 mill.kr i 1980.

På utførselssiden steg verdien av rå mineralolje fra 4 632 mill.kr i januar-mai 1979 til 11 876 mill.kr i samme tidsrom i 1980. Verdien av Nordsjøgass økte i samme periode fra 2 958 mill.kr i 1979 til 3 995 mill.kr i 1980. Ellers var det verdistigning for de fleste varegrupper, blant annet tømmer og trelast, papirmasse og -avfall, malmer og metallavfall, kjemiske produkter, kunstharpikser og plast, papir og papp metaller, varer av metaller, maskiner for spesielle industrier og generelle industrimaskiner. Det var verdinedgang for fisk og fiskevarer, huder og skinn og kraftmaskiner. For andre varegrupper var det ingen verdinedgang av betydning. Eksporten av oljeplattformer m.v. var 34 mill.kr i januar-mai 1980 mot 419 mill.kr i samme periode i 1979.

Det ble i januar-mai 1980 utført nye skip for 467 mill.kr og eldre skip for 1 149 mill.kr. De tilsvarende tall for 1979 var 713 mill.kr og 1 909 mill.kr.

Utenrikshandelen i mai og januar-mai 1979 og 1980. Mill.kr

| Innførsel fordelt på varegrupper ¹⁾ | Mai | | Januar-mai | | Endring i pst. |
|--|---------|---------|------------|----------|-------------------|
| | 1979 | 1980 | 1979 | 1980 | |
| 0 Matvarer og levende dyr | 353,1 | 371,4 | 1 665,4 | 2 067,3 | + 24,1 |
| 04 Korn og kornvarer | 65,0 | 70,2 | 298,6 | 382,2 | + 28,0 |
| 05 Frukt og grønnsaker | 119,5 | 124,0 | 507,3 | 619,7 | + 22,2 |
| 06 Sukker, sukkervarer og honning | 33,1 | 44,1 | 159,7 | 200,4 | + 25,5 |
| 07 Kaffe, te, kakao, krydderier og varer derav | 82,1 | 76,7 | 416,4 | 506,3 | + 21,6 |
| Andre matvarer og levende dyr | 53,4 | 56,4 | 283,4 | 358,7 | + 26,6 |
| 1 Drikkevarer og tobakk | 37,5 | 40,4 | 174,1 | 187,6 | + 7,8 |
| 2 Råvarer, ikke spiselige, unntatt brenselstoffer | 552,5 | 506,4 | 2 241,9 | 2 902,5 | + 29,5 |
| 22 Oljefrø og oljeholdige frukter | 54,0 | 42,7 | 235,0 | 243,0 | + 3,4 |
| 24 Tømmer, trelast og kork | 58,4 | 57,0 | 289,4 | 343,5 | + 18,7 |
| 28 Malmer og avfall av metall | 268,6 | 272,3 | 1 039,6 | 1 480,0 | + 42,4 |
| Andre råvarer | 171,5 | 134,4 | 677,9 | 836,0 | + 23,3 |
| 3 Brenselstoffer, smøreoljer, elektrisk strøm m.v. | 708,1 | 1 363,9 | 3 319,1 | 6 043,6 | + 82,1 |
| 32 Kull, koks og briketter | 54,4 | 80,8 | 236,0 | 350,0 | + 48,3 |
| 33 Mineralolje og mineraloljeprodukter | 572,9 | 1 233,0 | 2 817,4 | 5 435,3 | + 92,9 |
| Andre brenselstoffer | 80,8 | 50,1 | 265,7 | 258,3 | - 2,8 |
| 4 Dyre- og plantefett, -olje og voks | 11,7 | 11,4 | 78,8 | 68,2 | - 13,5 |
| 5 Kjemiske produkter, i.e.n. | 440,9 | 442,3 | 1 920,9 | 2 530,5 | + 31,7 |
| 51 Organiske kjemiske produkter | 63,8 | 69,0 | 286,9 | 397,1 | + 38,4 |
| 52 Uorganiske kjemiske produkter | 49,2 | 39,4 | 200,4 | 270,8 | + 35,1 |
| 54 Medisinske og farmasøytiske produkter | 59,0 | 55,9 | 266,7 | 303,4 | + 13,8 |
| 58 Kunstharpikser, plast, cellulose- estere og -etere | 121,0 | 130,2 | 538,5 | 734,7 | + 36,4 |
| Andre kjemiske produkter | 147,9 | 147,8 | 628,4 | 824,5 | + 31,2 |
| 6 Bearb. varer grupp. vesentlig etter materiale .. | 1 071,1 | 1 312,8 | 4 673,6 | 6 362,0 | + 36,1 |
| 64 Papir og papp og varer derav | 97,7 | 91,7 | 436,7 | 537,9 | + 23,2 |
| 65 Tekstilgarn, tekstilstoffer og tekstilvarer | 199,2 | 168,5 | 860,0 | 1 013,0 | + 17,8 |
| 66 Varer av ikke-metalliske mineraler | 79,7 | 90,3 | 369,0 | 478,1 | + 29,6 |
| 67 Jern og stål | 248,8 | 351,9 | 1 106,8 | 1 697,5 | + 53,4 |
| 68 Metaller, unntatt jern og stål | 108,0 | 128,8 | 456,9 | 637,4 | + 39,5 |
| 69 Varer av metaller, i.e.n. | 202,1 | 346,8 | 877,6 | 1 238,8 | + 41,2 |
| Andre bearbeidde varer | 135,6 | 134,8 | 566,6 | 759,3 | + 34,0 |
| 7 Maskiner og transportmidler | 2 052,2 | 2 035,9 | 8 220,6 | 9 704,9 | + 18,1 |
| 71 Kraftmaskiner og -utstyr | 103,4 | 115,3 | 476,8 | 604,0 | + 26,7 |
| 72 Maskiner for spesielle industrier | 299,1 | 300,1 | 1 167,1 | 1 575,8 | + 35,0 |
| 74 Generelle industrimaskiner | 326,3 | 317,6 | 1 280,3 | 1 685,3 | + 31,6 |
| 75 Kontormaskiner og automatisk databeh.utstyr | 112,6 | 146,0 | 461,1 | 627,9 | + 36,2 |
| 76 Telekommunikasjonsapparater m.v. | 106,4 | 115,3 | 560,1 | 650,0 | + 16,1 |
| 77 Elektriske maskiner, apparater og deler, i.e.n.. | 241,3 | 259,5 | 1 155,1 | 1 452,7 | + 25,8 |
| 78 Kjøretøyer for veg | 402,1 | 396,5 | 1 555,2 | 1 928,5 | + 24,0 |
| 79 Andre transportmidler | 430,8 | 353,5 | 1 422,3 | 994,4 | - 30,1 |
| Andre maskiner og apparater | 30,2 | 32,1 | 142,6 | 186,3 | + 30,6 |
| 8 Forskjellige ferdige varer | 771,5 | 745,8 | 3 570,8 | 4 354,8 | + 22,0 |
| 82 Møbler og deler | 84,9 | 68,9 | 386,4 | 441,2 | + 14,2 |
| 84 Klær og tilbehør til klær | 239,7 | 239,3 | 1 163,7 | 1 400,5 | + 20,3 |
| 85 Fottøy | 61,8 | 60,1 | 290,2 | 423,8 | + 46,0 |
| 87 Vitensk. og tekn. instr. og app., i.e.n. | 73,9 | 79,6 | 356,7 | 432,4 | + 21,2 |
| 88 Fotografiske og optiske artikler, i.e.n.; ur ... | 62,9 | 62,4 | 277,9 | 331,0 | + 19,1 |
| Andre ferdige varer | 248,3 | 235,5 | 1 095,9 | 1 325,9 | + 21,0 |
| 9 Varer og transaksjoner, i.e.n. under SITC | 31,0 | 15,1 | 115,6 | 104,3 | - 9,8 |
| I alt | 6 029,6 | 6 845,4 | 25 980,8 | 34 325,7 | + 32,1 |
| Av dette | | | | | |
| Skip, nybygde | 227,7 | 136,3 | 858,5 | 396,8 | - 53,8 |
| Skip, eldre | 95,6 | 10,0 | 244,4 | 23,7 | - 90,3 |
| Bore- og produksjonsplattformer m.v. | 9,2 | 173,5 | 58,9 | 259,2 | +340,1 |
| I alt uten skip, bore- og produksjonsplattformer m.v. | 5 697,1 | 6 525,6 | 24 819,0 | 33 646,0 | + 35,6 |

1) Etter FN's standard for gruppering av varer i internasjonal handel (SITC-Rev. 2)

Utenrikshandelen i mai og januar-mai 1979 og 1980. Mill.kr (forts.)

| Utførsel fordelt på varegrupper ¹⁾ | Mai | | Januar-mai | | Endring i pst. |
|---|---------|---------|------------|----------|-------------------|
| | 1979 | 1980 | 1979 | 1980 | |
| 0 Matvarer og levende dyr | 495,4 | 433,7 | 1 972,1 | 1 929,1 | - 2,2 |
| 034) Fisk, fersk, kjølt, fryst, saltet, tørket eller | | | | | |
| 035) røykt | 293,5 | 244,5 | 1 185,6 | 1 073,1 | - 9,5 |
| 036) Fiskehermetikk o.a. tilberedt fisk | 61,7 | 60,6 | 249,3 | 270,8 | + 8,6 |
| 08 Førstoffer for dyr, unntatt korn | 92,8 | 87,1 | 343,0 | 402,5 | + 17,3 |
| Andre matvarer og levende dyr | 47,4 | 41,5 | 194,2 | 182,7 | - 5,9 |
| 1 Drikkevarer og tobakk | 4,2 | 3,2 | 18,1 | 16,9 | - 6,6 |
| 2 Råvarer, ikke spiselige, unntatt brensel- stoffer | 314,8 | 316,1 | 1 556,9 | 1 840,1 | + 18,2 |
| 21 Huder og skinn, rå | 40,2 | 30,4 | 274,5 | 227,5 | - 17,1 |
| 24 Tømmer, trelast og kork | 45,3 | 52,9 | 186,6 | 260,3 | + 39,5 |
| 25 Papirmasse og papiravfall | 64,5 | 92,8 | 374,6 | 471,7 | + 25,9 |
| 27 Rå gjødningsstoffer og rå mineraler | 40,6 | 32,0 | 159,4 | 164,3 | + 3,1 |
| 28 Malmer og avfall av metall | 99,6 | 79,5 | 453,1 | 580,2 | + 28,1 |
| Andre råvarer | 24,6 | 28,5 | 108,7 | 136,1 | + 25,2 |
| 3 Brenselstoffer, smøreoljer, elektrisk strøm m.v. | 1 727,6 | 3 358,5 | 8 466,3 | 17 332,5 | +104,7 |
| 33 Mineralolje og mineraloljeprodukter | 1 149,5 | 2 596,8 | 5 395,3 | 13 179,7 | +144,3 |
| Andre brenselstoffer m.v. | 578,1 | 761,7 | 3 071,0 | 4 152,8 | + 35,2 |
| 4 Dyre- og plantefett, -olje og voks | 76,3 | 64,9 | 244,3 | 250,4 | + 2,5 |
| 41 Dyrefett og -oljer | 35,5 | 39,3 | 88,8 | 129,4 | + 45,7 |
| Annet fett og olje | 40,8 | 25,6 | 155,5 | 121,0 | - 22,2 |
| 5 Kjemiske produkter, i.e.n. | 455,5 | 497,3 | 1 901,6 | 2 482,0 | + 30,5 |
| 51 Organiske kjemiske produkter | 61,9 | 75,1 | 211,5 | 298,7 | + 41,2 |
| 52 Uorganiske kjemiske produkter | 93,7 | 79,0 | 372,0 | 455,2 | + 22,4 |
| 56 Kunstgjødsel | 92,0 | 89,9 | 482,5 | 542,3 | + 12,4 |
| 58 Kunstharpikser, plast, cellulose- estere og -etere | 109,8 | 170,9 | 472,2 | 750,7 | + 59,0 |
| Andre kjemiske produkter | 98,1 | 82,4 | 363,4 | 435,1 | + 19,7 |
| 6 Bearb. varer grupp. vesentlig etter materiale . | 1 464,6 | 1 532,4 | 6 282,7 | 7 726,1 | + 23,0 |
| 64 Papir og papp og varer derav | 260,1 | 279,7 | 1 112,8 | 1 391,8 | + 25,1 |
| 65 Tekstilgarn, tekstilstoffer og tekstilvarer ... | 44,2 | 43,5 | 213,1 | 248,2 | + 16,5 |
| 66 Varer av ikke-metalliske mineraler | 33,3 | 30,7 | 150,8 | 166,9 | + 10,7 |
| 67 Jern og stål | 355,8 | 356,8 | 1 473,7 | 1 696,5 | + 15,1 |
| 68 Metaller, unntatt jern og stål | 630,1 | 698,4 | 2 759,0 | 3 520,2 | + 27,6 |
| 69 Varer av metaller, i.e.n. | 95,3 | 82,8 | 372,9 | 469,4 | + 25,9 |
| Andre bearbeidde varer | 45,8 | 40,5 | 200,4 | 233,1 | + 16,3 |
| 7 Maskiner og transportmidler | 1 197,0 | 666,6 | 5 449,9 | 4 463,8 | - 18,1 |
| 71 Kraftmaskiner og -utstyr | 59,3 | 60,2 | 307,7 | 292,1 | - 5,1 |
| 72 Maskiner for spesielle industrier | 90,3 | 102,3 | 457,3 | 539,5 | + 18,0 |
| 74 Generelle industrimaskiner | 94,0 | 133,4 | 485,3 | 623,3 | + 28,4 |
| 76 Telekommunikasjonsapparater m.v. | 41,1 | 48,9 | 193,0 | 240,5 | + 24,6 |
| 77 Elektriske maskiner, apparater og deler, i.e.n. | 65,2 | 73,1 | 307,9 | 390,6 | + 26,9 |
| 78 Kjøretøyer for veg | 60,6 | 49,5 | 260,7 | 312,9 | + 20,0 |
| 79 Andre transportmidler | 761,3 | 169,3 | 3 319,3 | 1 865,8 | - 43,8 |
| Andre maskiner og apparater | 25,2 | 29,9 | 118,7 | 199,1 | + 67,7 |
| 8 Forskjellige ferdige varer | 169,3 | 187,1 | 753,0 | 941,7 | + 25,1 |
| 82 Møbler og deler | 30,9 | 29,9 | 142,2 | 170,1 | + 19,6 |
| 84 Klær og tilbehør til klær | 21,4 | 20,4 | 87,7 | 104,3 | + 18,9 |
| 87 Vitensk. og tekn. instr. og app. i.e.n. | 32,1 | 61,7 | 153,7 | 247,1 | + 60,8 |
| Andre ferdige varer | 84,9 | 75,1 | 369,4 | 420,2 | + 13,8 |
| 9 Varer og transaksjoner, i.e.n. under SITC | 22,3 | 4,6 | 72,6 | 64,9 | - 10,6 |
| I alt | 5 927,0 | 7 064,4 | 26 717,5 | 37 047,5 | + 38,7 |
| Av dette | | | | | |
| Skip, nybygge | 198,3 | 17,9 | 712,6 | 467,5 | - 34,4 |
| Skip, eldre | 177,0 | 120,2 | 1 908,9 | 1 149,0 | - 39,8 |
| Råolje | 1 072,3 | 2 392,8 | 4 632,1 | 11 876,4 | +156,4 |
| Gass | 543,4 | 731,0 | 2 958,1 | 3 994,8 | + 35,0 |
| Bore- og produksjonsplattformer m.v. | 309,6 | 7,9 | 418,9 | 34,4 | - 91,8 |
| I alt uten skip, råolje, gass, bore- og produk- sjonsplattformer m.v. | 3 626,4 | 3 794,6 | 16 086,9 | 19 525,4 | + 21,4 |

1) Etter FN's standard for gruppering av varer i internasjonal handel (SITC-Rev. 2)

DETALJOMSETNINGEN I MAI 1980

Statistisk Sentralbyrås indeks over verdien av detaljomsetningen for mai viser en økning på 3 prosent i forhold til samme måned 1979. Indekstillene var 140 og 144 (1975 = 100). Størst oppgang var det for detaljhandel med nærings- og nytelsesmidler, med 10 prosent.

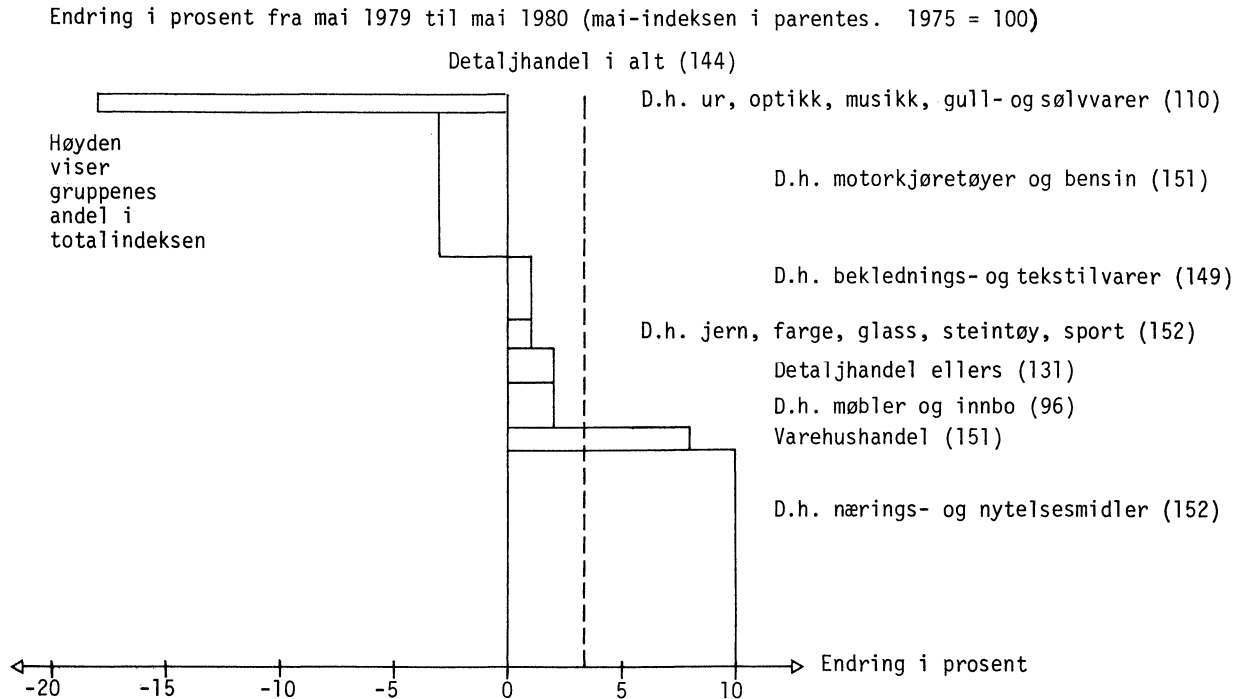
Verdien av detaljomsetningen i mars-mai var 6 prosent høyere enn i samme periode ett år tidligere. I samme tidsrom steg prisindeksen for detaljhandel med 10 prosent. Detaljomsetning med nærings- og nytelsesmidler gikk opp med 9 prosent, detaljomsetning med motorkjøretøyer og bensin med 6 prosent, detaljomsetning med beklednings- og tekstilvarer med 5 prosent, og detaljomsetning med møbler og innbo med 5 prosent.

Sesongkorrigert viste detaljomsetningsindeksen en økning på 0,7 prosent fra desember-februar til mars-mai. Sesongkorrigert indeks for mai var 146.

Tabell 1. Sesongkorrigert indeks 1975 = 100

| | Mars 1980* | April 1980* | Mai 1980* | Des.-febr. 1979*-1980* | Mars-mai 1980* | Endring i prosent |
|--------------------------|---------------|----------------|--------------|---------------------------|-------------------|-------------------------|
| Detaljhandel i alt | 150 | 143 | 146 | 145 | 146 | 0,7 |

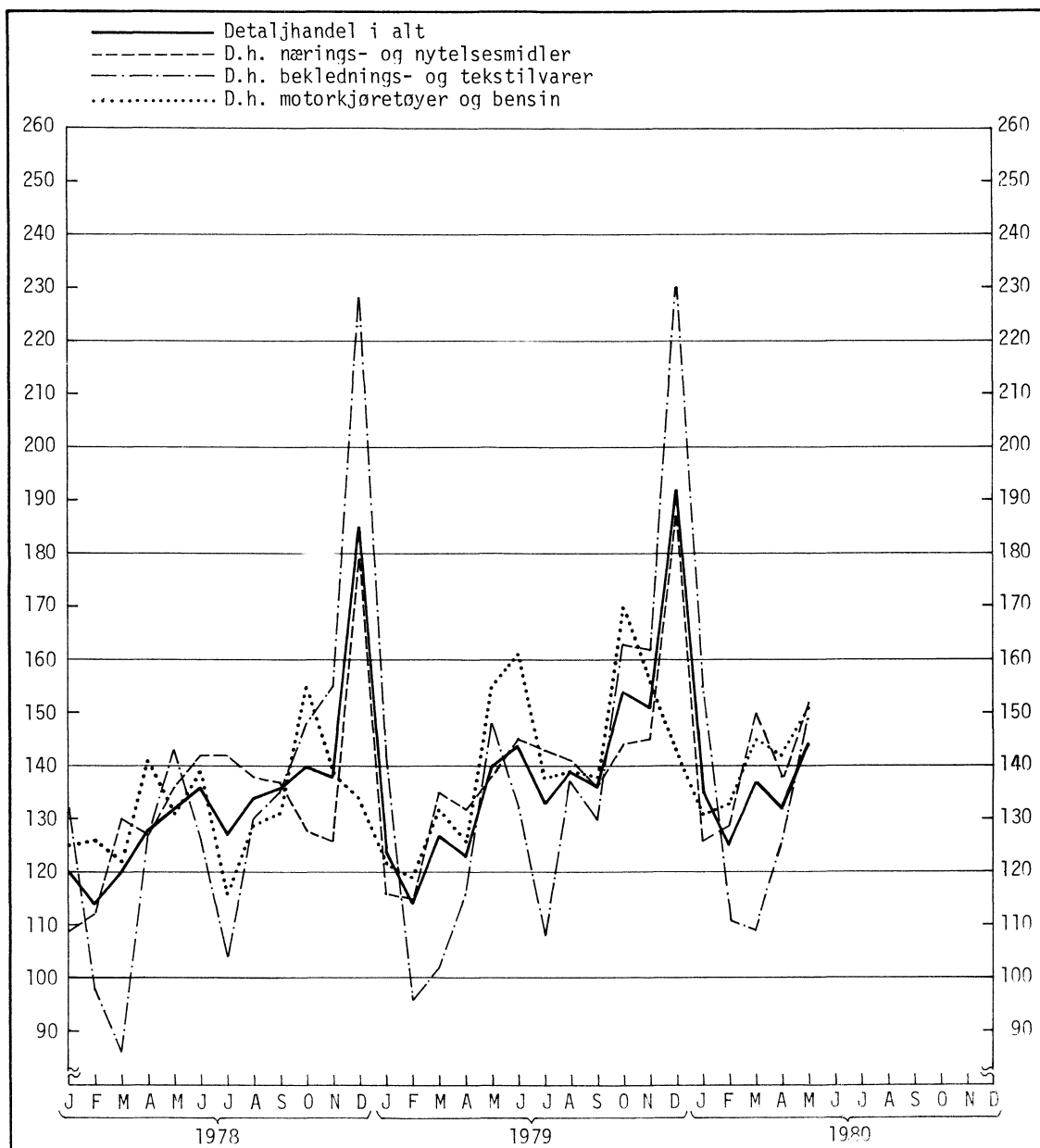
*Foreløpige tall.



Tabell 2. Detaljomsetningsindeks 1975 = 100

| | Gjennomsnitt januar-mai | | Endring i prosent | Gjennomsnitt mars-mai | | Endring i prosent | Mai 1980* |
|--|----------------------------|-------|-------------------------|--------------------------|-------|-------------------------|--------------|
| | 1979* | 1980* | | 1979* | 1980* | | |
| Detaljhandel i alt | 125 | 135 | 7,3 | 130 | 138 | 6,0 | 144 |
| Varehushandel | 128 | 139 | 8,4 | 136 | 146 | 7,7 | 151 |
| D.h. nærings- og nytelsesmidler | 127 | 139 | 9,3 | 135 | 147 | 8,8 | 152 |
| D.h. beklednings- og tekstilvarer | 121 | 130 | 7,3 | 122 | 128 | 4,6 | 149 |
| D.h. møbler og innbo | 104 | 110 | 5,5 | 96 | 100 | 5,0 | 96 |
| D.h. jern- og fargevarer, glass, stein- tøy og sport | 128 | 134 | 4,4 | 134 | 137 | 1,9 | 152 |
| D.h. ur, optiske artikler, musikkinstru- menter, gull- og sølvvarer | 117 | 115 | -2,1 | 120 | 101 | -15,7 | 110 |
| D.h. motorkjøretøyer og bensin | 131 | 140 | 7,5 | 138 | 146 | 6,0 | 151 |
| Detaljhandel ellers | 128 | 131 | 1,9 | 122 | 127 | 3,3 | 131 |

*Foreløpige tall.



MÅNEDSSTATISTIKK FOR FORRETNINGS- OG SPAREBANKER. MAI 1980

Forretningsbankenes utlån til næringslivet og privatpersoner gikk i mai 1980 opp med 1 008 mill.kr (2,1 prosent), mot en økning på 750 mill.kr (1,7 prosent) i mai 1979, ifølge foreløpige oppgaver fra Statistisk Sentralbyrås kredittmarkedstatistikk. For sparebankene gikk utlånene i mai 1980 opp med 343 mill.kr (0,9 prosent), mot en økning på 371 mill.kr (1,1 prosent) i samme måned året før.

I løpet av de fem første måneder i 1980 steg forretningsbankenes utlån til næringslivet og privatpersoner med 2,8 milliarder kroner (6,1 prosent) og utgjorde 48,5 milliarder kroner pr. 31. mai 1980. Sparebankenes utlån gikk opp med 0,9 milliarder kroner (2,3 prosent) og utgjorde 38,6 milliarder kroner ved utløpet av mai 1980.

I samme tidsrom i 1979 steg forretningsbankenes utlån med 2,4 milliarder kroner (5,8 prosent), mens sparebankenes utlån steg med 1,4 milliarder kroner (4,3 prosent).

Utlånstallene er gitt ekskl. valutalån etter lisens, utbetalt f.o.m. 1. juli 1978.

TABELL 1. FORRETNINGSBANKER. BALANSE ETTER NORSK OG UTENLANDSK SEKTOR/VALUTA OG FINANSOBJEKT.
 31. MAI 1980. ABSOLUTTE TALL (1 000 KR) OG PROSENT

| | AKTIVA | | | | | | | | | |
|---|-----------|--------------|--------------|--------------|---------------|--------------|---------------|--------------|---------------|--------------|
| | I ALT | | NORSK SEKTOR | | UTENL. SEKTOR | | NORSKE KRONER | | UTENL. VALUTA | |
| | BELØP | PRO- SENT | BELØP | PRO- SENT | BELØP | PRO- SENT | BELØP | PRO- SENT | BELØP | PRO- SENT |
| 10. SEDLER OG SKILLEMINT | 488 143 | 0,6 | 349 180 | 0,4 | 138 963 | 4,9 | 349 180 | 0,4 | 138 963 | 3,3 |
| 11. BANKINNSKOTT PÅ ANFØRDRING | 4025 864 | 4,5 | 2733 337 | 3,2 | 1292 527 | 45,3 | 3008 293 | 3,6 | 1017 571 | 24,0 |
| 1. NORGES BANK | 164 371 | 0,2 | 164 371 | 0,2 | - | - | 164 371 | 0,2 | - | - |
| 2. POSTGIRO | 186 486 | 0,2 | 186 486 | 0,2 | - | - | 186 486 | 0,2 | - | - |
| 3. FORRETNINGSBANKER | 2077 047 | 2,3 | 2077 047 | 2,4 | - | - | 2029 981 | 2,4 | 47 066 | 1,1 |
| 4. SPAREBANKER | 305 433 | 0,3 | 305 433 | 0,4 | - | - | 305 432 | 0,4 | 1 | 0,0 |
| 5. UTENLANDSKE BANKER | 1292 527 | 1,5 | - | - | 1292 527 | 45,3 | 322 023 | 0,4 | 970 504 | 22,9 |
| 12. BANKINNSKOTT PÅ TID | 1114 727 | 1,2 | 633 363 | 0,7 | 481 364 | 16,9 | 654 569 | 0,7 | 460 158 | 10,9 |
| 1. NORGES BANK | - | - | - | - | - | - | - | - | - | - |
| 1. SKATTEFRIE FONDSAVSETNINGER | - | - | - | - | - | - | - | - | - | - |
| 2. ANDRE BUNDNE INNSKOTT | - | - | - | - | - | - | - | - | - | - |
| 2. FORRETNINGSBANKER | 557 118 | 0,6 | 557 118 | 0,6 | - | - | 547 338 | 0,6 | 9 780 | 0,2 |
| 1. INNTIL 1 MÅNED | 541 598 | 0,6 | 541 598 | 0,6 | - | - | 531 818 | 0,6 | 9 780 | 0,2 |
| 2. OVER 1 MÅNED | 15 520 | 0,0 | 15 520 | 0,0 | - | - | 15 520 | 0,0 | - | - |
| 3. SPAREBANKER | 76 245 | 0,1 | 76 245 | 0,1 | - | - | 76 245 | 0,1 | - | - |
| 1. INNTIL 1 MÅNED | 75 338 | 0,1 | 75 338 | 0,1 | - | - | 75 338 | 0,1 | - | - |
| 2. OVER 1 MÅNED | 907 | 0,0 | 907 | 0,0 | - | - | 907 | 0,0 | - | - |
| 4. UTENLANDSKE BANKER | 481 364 | 0,5 | - | - | 481 364 | 16,9 | 30 986 | 0,0 | 450 378 | 10,7 |
| 1. INNTIL 1 MÅNED | 283 351 | 0,3 | - | - | 283 351 | 9,9 | 30 986 | 0,0 | 252 365 | 6,0 |
| 2. OVER 1 MÅNED, MEN UNDER 1 ÅR | 193 540 | 0,2 | - | - | 193 540 | 6,8 | - | - | 193 540 | 4,6 |
| 3. 1 ÅR OG OVER | 4 473 | 0,0 | - | - | 4 473 | 0,2 | - | - | 4 473 | 0,1 |
| 13. STATSKASSEVEKSLER O.L. | 3003 000 | 3,4 | 3003 000 | 3,5 | - | - | 3003 000 | 3,6 | - | - |
| 1. STATSKASSEVEKSLER | 2931 000 | 3,3 | 2931 000 | 3,4 | - | - | 2931 000 | 3,5 | - | - |
| 2. MARKEDSPAPIRER | 72 000 | 0,1 | 72 000 | 0,1 | - | - | 72 000 | 0,1 | - | - |
| 14. IHENDEHAVEROBLIGASJONER | 19678 166 | 22,2 | 19611 311 | 23,0 | 66 855 | 2,3 | 19239 539 | 22,9 | 438 627 | 10,3 |
| 1. ORDINÆRE PARTIALOBLIGASJONER | 19678 166 | 22,2 | 19611 311 | 23,0 | 66 855 | 2,3 | 19239 539 | 22,9 | 438 627 | 10,3 |
| 1. STATUS- OG STATSGARANTERTE | 15967 440 | 18,0 | 15967 440 | 18,7 | - | - | 15906 569 | 18,9 | 60 871 | 1,4 |
| 11. PREMIEOBLIGASJONER | 386 647 | 0,4 | 386 647 | 0,5 | - | - | 386 647 | 0,5 | - | - |
| 12. ANDRE STATUS- OG STATSGAR. | 15580 793 | 17,6 | 15580 793 | 18,2 | - | - | 15519 922 | 18,4 | 60 871 | 1,4 |
| 2. ANDRE ORD. PARTIALOBL. | 3710 726 | 4,2 | 3643 871 | 4,3 | 66 855 | 2,3 | 3332 970 | 4,0 | 377 756 | 8,9 |
| 2. KONVERTIBLE PARTIALOBL. | - | - | - | - | - | - | - | - | - | - |
| 15. AKSJER | 1421 062 | 1,6 | 862 939 | 1,0 | 558 123 | 19,6 | 862 939 | 1,0 | 558 123 | 13,2 |
| 1. BØRS- OG MEGLERNOTERTE AKSJER | 318 414 | 0,4 | 285 090 | 0,3 | 33 324 | 1,2 | 285 090 | 0,3 | 33 324 | 0,8 |
| 2. IKKE BØRS- OG MEGLERNOTERTE | 1102 648 | 1,2 | 577 849 | 0,7 | 524 799 | 18,4 | 577 849 | 0,7 | 524 799 | 12,4 |
| 3. EGNE AKSJER | - | - | - | - | - | - | - | - | - | - |
| 16. UTLÅN (DISPONERT) | 51122 706 | 57,7 | 50875 104 | 59,3 | 247 602 | 8,6 | 49640 725 | 58,9 | 1481 981 | 35,0 |
| 1. VEKSLER | 1752 055 | 2,0 | 1752 055 | 2,0 | - | - | 1670 930 | 2,0 | 81 125 | 1,9 |
| 2. UTLÅN MOT AVBETALINGSKONTRAKTER | 1367 039 | 1,5 | 1367 039 | 1,6 | - | - | 1367 039 | 1,6 | - | - |
| 3. KASSEKREDITT | 13853 941 | 15,7 | 13838 634 | 16,2 | 15 307 | 0,5 | 13848 156 | 16,4 | 5 785 | 0,1 |
| 4. BYGGELÅN | 6339 560 | 7,1 | 6338 586 | 7,4 | 974 | 0,0 | 6339 560 | 7,5 | - | - |
| 1. BOLIGBYGGELÅN M. KONVERTE- RINGSTILSAGN FRA STATENS BOLIGBANKER | 1927 123 | 2,2 | 1927 123 | 2,2 | - | - | 1927 123 | 2,3 | - | - |
| 2. ANDRE BOLIGBYGGELÅN | 1362 519 | 1,5 | 1361 590 | 1,6 | 929 | 0,0 | 1362 519 | 1,6 | - | - |
| 3. BYGGELÅN TIL BERGV. OG IND. | 1087 250 | 1,2 | 1087 250 | 1,3 | - | - | 1087 250 | 1,3 | - | - |
| 4. SKIPSBYGGELÅN | 182 553 | 0,2 | 182 553 | 0,2 | - | - | 182 553 | 0,2 | - | - |
| 5. ANDRE BYGGELÅN | 1780 115 | 2,0 | 1780 070 | 2,1 | 45 | 0,0 | 1780 115 | 2,1 | - | - |
| 5. ANDRE UTLÅN M. LØPET. UNDER 1 ÅR | 1672 162 | 1,9 | 1648 387 | 1,9 | 23 775 | 0,8 | 1563 209 | 1,9 | 108 953 | 2,6 |
| 6. ANDRE UTL. M. LØPET. 1 ÅR OG OVER | 24858 956 | 28,1 | 24786 106 | 28,9 | 72 850 | 2,6 | 24851 831 | 29,5 | 7 125 | 0,2 |
| 9. VALUTALÅN ETTER LISENS | 1278 993 | 1,4 | 1144 297 | 1,3 | 134 696 | 4,7 | - | - | 1278 993 | 30,2 |
| 17. ANDRE FORDRINGER | 2085 453 | 2,4 | 2024 325 | 2,4 | 61 128 | 2,1 | 1955 917 | 2,3 | 129 536 | 3,0 |
| 1. REMBURSDEBITORER | 187 957 | 0,2 | 135 614 | 0,2 | 52 343 | 1,8 | 85 286 | 0,1 | 102 671 | 2,4 |
| 1. KONTANTREMBURSER | 7 332 | 0,0 | 437 | 0,0 | 6 895 | 0,2 | 5 843 | 0,0 | 1 489 | 0,0 |
| 2. KREDITTREMBURSER | 180 625 | 0,2 | 135 177 | 0,2 | 45 448 | 1,6 | 79 443 | 0,1 | 101 182 | 2,4 |
| 2. RENTER | 1067 639 | 1,2 | 1065 441 | 1,2 | 2 198 | 0,1 | 1055 571 | 1,2 | 12 068 | 0,3 |
| 1. FORFALTE | 12 248 | 0,0 | 12 248 | 0,0 | - | - | 12 248 | 0,0 | - | - |
| 2. OPPTJENTE, IKKE FORFALTE | 1055 007 | 1,2 | 1053 193 | 1,2 | 1 814 | 0,1 | 1043 323 | 1,2 | 11 684 | 0,3 |
| 3. BETALTE, IKKE PÅLØPNE | 384 | 0,0 | - | - | 384 | 0,0 | - | - | 384 | 0,0 |
| 3. I REGN. M. HOVEDKONTOR EL. FILIAL | 52 371 | 0,1 | 52 371 | 0,1 | - | - | 52 371 | 0,1 | - | - |
| 4. ANDRE DEBITORER | 777 486 | 0,9 | 770 899 | 0,9 | 6 587 | 0,2 | 762 689 | 0,9 | 14 797 | 0,3 |
| 18. ANDRE AKTIVA | 1783 587 | 1,9 | 1779 500 | 1,9 | 4 087 | 0,1 | 1779 500 | 2,0 | 4 087 | 0,1 |
| 1. AKSJER OG ANDELER I GÅRDSSELSKAPER | 118 880 | 0,1 | 118 880 | 0,1 | - | - | 118 880 | 0,1 | - | - |
| 2. LEIEBOERINNSKOTT | 29 109 | 0,0 | 29 109 | 0,0 | - | - | 29 109 | 0,0 | - | - |
| 3. MASKINER, INV., TRANSP. MIDL. ETC | 403 448 | 0,5 | 403 448 | 0,5 | - | - | 403 448 | 0,5 | - | - |
| 4. BANKBYGN. OG ANDRE FASTE EIEND. EKSKL. FUNKSJ. BOLIGER OG OVER- TATTE FASTE EIENDOMMER | 1150 230 | 1,3 | 1150 230 | 1,3 | - | - | 1150 230 | 1,4 | - | - |
| 5. FUNKSJONÆRBOLIGER | 33 903 | 0,0 | 29 816 | 0,0 | 4 087 | 0,1 | 29 816 | 0,0 | 4 087 | 0,1 |
| 6. OVERTATTE FASTE EIENDOMMER | 32 401 | 0,0 | 32 401 | 0,0 | - | - | 32 401 | 0,0 | - | - |
| 7. IMMATERIELLE EIENDELER | 7 000 | 0,0 | 7 000 | 0,0 | - | - | 7 000 | 0,0 | - | - |
| 8. ANNET | 8 616 | 0,0 | 8 616 | 0,0 | - | - | 8 616 | 0,0 | - | - |
| 19. UTGIFTER | 3792 524 | 4,3 | 3792 524 | 4,4 | - | - | 3792 524 | 4,5 | - | - |
| I ALT | 88515 232 | 99,8 | 85684 583 | 99,8 | 2850 649 | 99,8 | 84286 186 | 99,9 | 4229 046 | 99,8 |

TABELL 2. SPAREBANKER, BALANSE ETTER NORSK OG UTENLANDSK SEKTOR/VALUTA OG FINANSOBJEKT.
 31. MAI 1980. ABSOLUTTE TALL (1 000 KR) OG PROSENT

| | AKTIVA | | | | | | | | | |
|---|-----------|--------------|--------------|--------------|---------------|--------------|---------------|--------------|---------------|--------------|
| | I ALT | | NORSK SEKTOR | | UTENL. SEKTOR | | NORSKE KRONER | | UTENL. VALUTA | |
| | BELØP | PRO- SENT | BELØP | PRO- SENT | BELØP | PRO- SENT | BELØP | PRO- SENT | BELØP | PRO- SENT |
| 10. SEDLER OG SKILLEMINT | 566 920 | 0,9 | 464 191 | 0,7 | 102 729 | 37,1 | 464 191 | 0,7 | 102 729 | 38,1 |
| 11. BANKINNSKOTT PÅ ANFORDRING | 1121 663 | 1,7 | 1087 957 | 1,6 | 33 706 | 12,2 | 1098 783 | 1,6 | 22 880 | 8,5 |
| 1. NORGES BANK | 87 898 | 0,1 | 87 898 | 0,1 | - | - | 87 898 | 0,1 | - | - |
| 2. POSTGIRO | 134 506 | 0,2 | 134 506 | 0,2 | - | - | 134 506 | 0,2 | - | - |
| 3. FORRETNINGSBANKER | 712 672 | 1,1 | 712 672 | 1,1 | - | - | 712 599 | 1,1 | 73 | 0,0 |
| 4. SPAREBANKER | 152 881 | 0,2 | 152 881 | 0,2 | - | - | 152 881 | 0,2 | - | - |
| 5. UTENLANDSKE BANKER | 33 706 | 0,1 | - | - | 33 706 | 12,2 | 10 899 | 0,0 | 22 807 | 8,5 |
| 12. BANKINNSKOTT PÅ TID | 702 140 | 1,1 | 589 077 | 0,9 | 113 063 | 40,8 | 589 077 | 0,9 | 113 063 | 41,9 |
| 1. NORGES BANK | - | - | - | - | - | - | - | - | - | - |
| 1. SKATTEFRIE FONDSAVSETNINGER | - | - | - | - | - | - | - | - | - | - |
| 2. ANDRE BUNDNE INNSKOTT | - | - | - | - | - | - | - | - | - | - |
| 2. FORRETNINGSBANKER | 383 161 | 0,6 | 383 161 | 0,6 | - | - | 383 161 | 0,6 | - | - |
| 1. INNTIL 1 MÅNED | 246 462 | 0,4 | 246 462 | 0,4 | - | - | 246 462 | 0,4 | - | - |
| 2. OVER 1 MÅNED | 136 699 | 0,2 | 136 699 | 0,2 | - | - | 136 699 | 0,2 | - | - |
| 3. SPAREBANKER | 205 916 | 0,3 | 205 916 | 0,3 | - | - | 205 916 | 0,3 | - | - |
| 1. INNTIL 1 MÅNED | 156 645 | 0,2 | 156 645 | 0,2 | - | - | 156 645 | 0,2 | - | - |
| 2. OVER 1 MÅNED | 49 271 | 0,1 | 49 271 | 0,1 | - | - | 49 271 | 0,1 | - | - |
| 4. UTENLANDSKE BANKER | 113 063 | 0,2 | - | - | 113 063 | 40,8 | - | - | 113 063 | 41,9 |
| 1. INNTIL 1 MÅNED | 13 513 | 0,0 | - | - | 13 513 | 4,9 | - | - | 13 513 | 5,0 |
| 2. OVER 1 MND. MEN UNDER 1 ÅR | 99 550 | 0,2 | - | - | 99 550 | 35,9 | - | - | 99 550 | 36,9 |
| 3. 1 ÅR OG OVER | - | - | - | - | - | - | - | - | - | - |
| 13. STATSKASSEVEKSLER O.L. | 4289 924 | 6,6 | 4289 924 | 6,6 | - | - | 4289 924 | 6,6 | - | - |
| 1. STATSKASSEVEKSLER | 4179 570 | 6,4 | 4179 570 | 6,4 | - | - | 4179 570 | 6,4 | - | - |
| 2. MARKEDSPAPIRER | 110 354 | 0,2 | 110 354 | 0,2 | - | - | 110 354 | 0,2 | - | - |
| 14. IHENDEHAVEROBLIGASJONER | 16490 456 | 25,3 | 16489 976 | 25,4 | 480 | 0,2 | 16476 035 | 25,4 | 14 421 | 5,3 |
| 1. ORDINÅRE PARTIALOBLIGASJONER | 16490 456 | 25,3 | 16489 976 | 25,4 | 480 | 0,2 | 16476 035 | 25,4 | 14 421 | 5,3 |
| 1. STATS- OG STATSGARANTERTE | 9599 483 | 14,7 | 9599 483 | 14,8 | - | - | 9593 731 | 14,8 | 5 752 | 2,1 |
| 11. PREMIEOBLIGASJONER | 13 367 | 0,0 | 13 367 | 0,0 | - | - | 13 367 | 0,0 | - | - |
| 12. ANDRE STATS- OG STATSGAR. | 9586 116 | 14,7 | 9586 116 | 14,8 | - | - | 9580 364 | 14,8 | 5 752 | 2,1 |
| 2. ANDRE ORD. PARTIALOBL. | 6890 973 | 10,6 | 6890 493 | 10,6 | 480 | 0,2 | 6882 304 | 10,6 | 8 669 | 3,2 |
| 2. KONVERTIBLE PARTIALOBL. | - | - | - | - | - | - | - | - | - | - |
| 15. AKSJER | 315 425 | 0,5 | 313 687 | 0,5 | 1 738 | 0,7 | 315 406 | 0,5 | 19 | 0,0 |
| 1. BØRS- OG MEGLERNOTERTE AKSJER | 65 936 | 0,1 | 65 768 | 0,1 | 168 | 0,1 | 65 936 | 0,1 | - | - |
| 2. IKKE BØRS- OG MEGLERNOTERTE | 249 489 | 0,4 | 247 919 | 0,4 | 1 570 | 0,6 | 249 470 | 0,4 | 19 | 0,0 |
| 3. EGNE AKSJER | - | - | - | - | - | - | - | - | - | - |
| 16. UTLÅN (DISPONERT) | 38780 956 | 59,7 | 38758 609 | 59,9 | 22 347 | 8,1 | 38765 658 | 59,9 | 15 298 | 5,7 |
| 1. VEKSLER | 254 517 | 0,4 | 254 517 | 0,4 | - | - | 254 504 | 0,4 | 13 | 0,0 |
| 2. UTLÅN MOT AVBETALINGSKONTRAKTER | 358 906 | 0,6 | 358 906 | 0,6 | - | - | 358 906 | 0,6 | - | - |
| 3. KASSEKREDITT | 4216 434 | 6,5 | 4216 302 | 6,5 | 132 | 0,0 | 4216 434 | 6,5 | - | - |
| 4. BYGGELÅN | 5511 363 | 8,5 | 5511 195 | 8,5 | 168 | 0,1 | 5511 363 | 8,5 | - | - |
| 1. BOLIGBYGGELÅN M. KONVERTE- RINGSTILSAGN FRA STATENS BOLIGBANKER | 2720 339 | 4,2 | 2720 339 | 4,2 | - | - | 2720 339 | 4,2 | - | - |
| 2. ANDRE BOLIGBYGGELÅN | 1253 729 | 1,9 | 1253 561 | 1,9 | 168 | 0,1 | 1253 729 | 1,9 | - | - |
| 3. BYGGELÅN TIL BERGV. OG IND. | 360 809 | 0,6 | 360 809 | 0,6 | - | - | 360 809 | 0,6 | - | - |
| 4. SKIPSBYGGELÅN | 18 736 | 0,0 | 18 736 | 0,0 | - | - | 18 736 | 0,0 | - | - |
| 5. ANDRE BYGGELÅN | 1157 750 | 1,8 | 1157 750 | 1,8 | - | - | 1157 750 | 1,8 | - | - |
| 6. ANDRE UTLÅN M. LØPET. UNDER 1 ÅR | 559 018 | 0,9 | 558 809 | 0,9 | 209 | 0,1 | 559 018 | 0,9 | - | - |
| 7. ANDRE UTL. M. LØPET. 1 ÅR OG OVER | 27865 463 | 42,8 | 27858 880 | 43,0 | 6 583 | 2,4 | 27865 433 | 43,0 | 30 | 0,0 |
| 9. VALUTALÅN ETTER LISENS | 15 255 | 0,0 | - | - | 15 255 | 5,5 | - | - | 15 255 | 5,7 |
| 17. ANDRE FORDRINGER | 678 340 | 1,1 | 675 315 | 1,1 | 3 025 | 1,1 | 676 952 | 1,1 | 1 388 | 0,5 |
| 1. REMBURSDEBITORER | 206 | 0,0 | 191 | 0,0 | 15 | 0,0 | 60 | 0,0 | 146 | 0,0 |
| 1. KONTANTREMBURSER | 131 | 0,0 | 131 | 0,0 | - | - | - | - | 131 | 0,0 |
| 2. KREDITTREMBURSER | 75 | 0,0 | 60 | 0,0 | 15 | 0,0 | 60 | 0,0 | 15 | 0,0 |
| 2. RENTER | 447 849 | 0,7 | 447 849 | 0,7 | - | - | 447 849 | 0,7 | - | - |
| 1. FORFALTE | 17 545 | 0,0 | 17 545 | 0,0 | - | - | 17 545 | 0,0 | - | - |
| 2. OPPTJENTE, IKKE FORFALTE | 430 157 | 0,7 | 430 157 | 0,7 | - | - | 430 157 | 0,7 | - | - |
| 3. BETALTE, IKKE PALØPNE | 147 | 0,0 | 147 | 0,0 | - | - | 147 | 0,0 | - | - |
| 3. I REGN. M. HOVEDKONTOR EL. FILIAL | 33 780 | 0,1 | 33 780 | 0,1 | - | - | 33 780 | 0,1 | - | - |
| 4. ANDRE DEBITORER | 196 505 | 0,3 | 193 495 | 0,3 | 3 010 | 1,1 | 195 263 | 0,3 | 1 242 | 0,5 |
| 18. ANDRE AKTIVA | 1079 468 | 1,5 | 1079 468 | 1,5 | - | - | 1079 468 | 1,5 | - | - |
| 1. AKSJER OG ANDELER I GRØDSELSKAPER | 13 897 | 0,0 | 13 897 | 0,0 | - | - | 13 897 | 0,0 | - | - |
| 2. LEIEBOERINNSKOTT | 16 729 | 0,0 | 16 729 | 0,0 | - | - | 16 729 | 0,0 | - | - |
| 3. MASKINER, INV., TRANSP. MIDL. ETC | 332 520 | 0,5 | 332 520 | 0,5 | - | - | 332 520 | 0,5 | - | - |
| 4. BANKBYGN. OG ANDRE FASTE EIEND. EKSKL. FUNKSJ. BOLIGER OG OVER- TATTE FASTE EIENDOMMER | 675 411 | 1,0 | 675 411 | 1,0 | - | - | 675 411 | 1,0 | - | - |
| 5. FUNKSJONÆRBOLIGER | 27 414 | 0,0 | 27 414 | 0,0 | - | - | 27 414 | 0,0 | - | - |
| 6. OVERTATTE FASTE EIENDOMMER | 5 425 | 0,0 | 5 425 | 0,0 | - | - | 5 425 | 0,0 | - | - |
| 7. IMMATERIELLE EIENDELER | 3 131 | 0,0 | 3 131 | 0,0 | - | - | 3 131 | 0,0 | - | - |
| 8. ANNET | 4 941 | 0,0 | 4 941 | 0,0 | - | - | 4 941 | 0,0 | - | - |
| 19. UTGIFTER | 1074 867 | 1,7 | 1074 867 | 1,7 | - | - | 1074 867 | 1,7 | - | - |
| I ALT | 65100 159 | 100,1 | 64823 071 | 99,9 | 277 088 | 100,2 | 64830 361 | 99,9 | 269 798 | 100,0 |

PASSIVA

| | I ALT | | NORSK SEKTOR | | UTENL. SEKTOR | | NORSKE KRONER | | UTENL. VALUTA | |
|--|-----------|----------|--------------|----------|---------------|----------|---------------|----------|---------------|----------|
| | BELØP | PRO-SENT | BELØP | PRO-SENT | BELØP | PRO-SENT | BELØP | PRO-SENT | BELØP | PRO-SENT |
| 20. BANKINNSKOTT PÅ ANFORDRING | 8581 289 | 13,1 | 8546 709 | 13,2 | 34 580 | 10,1 | 8562 554 | 13,2 | 18 735 | 7,8 |
| 1. FRA KUNDER | 8009 043 | 12,3 | 8001 786 | 12,4 | 7 257 | 2,1 | 8005 213 | 12,4 | 3 830 | 1,6 |
| 1. FOLIOINNSKOTT I ALT | 4398 163 | 6,8 | 4393 957 | 6,8 | 4 206 | 1,2 | 4394 333 | 6,8 | 3 830 | 1,6 |
| 2. I UTENLANDSK VALUTA | 3 830 | 0,0 | 3 830 | 0,0 | - | - | - | - | 3 830 | 1,6 |
| 2. LØNNSKONTI | 3610 880 | 5,5 | 3607 829 | 5,6 | 3 051 | 0,9 | 3610 880 | 5,6 | - | - |
| 3. FRA ANDRE BANKER | 572 246 | 0,8 | 544 923 | 0,8 | 27 323 | 8,0 | 557 341 | 0,8 | 14 905 | 6,2 |
| 1. FORRETNINGSBANKER | 383 877 | 0,6 | 383 877 | 0,6 | - | - | 383 857 | 0,6 | 20 | 0,0 |
| 2. SPAREBANKER | 160 451 | 0,2 | 160 451 | 0,2 | - | - | 160 451 | 0,2 | - | - |
| 3. STATS BANKER | 595 | 0,0 | 595 | 0,0 | - | - | 595 | 0,0 | - | - |
| 4. UTENLANDSKE BANKER | 27 323 | 0,0 | - | - | 27 323 | 8,0 | 12 438 | 0,0 | 14 885 | 6,2 |
| 21. BANKINNSKOTT PÅ TID | 48330 068 | 74,3 | 48025 884 | 74,3 | 304 184 | 89,6 | 48109 249 | 74,2 | 220 819 | 91,8 |
| 1. FRA KUNDER | 46841 955 | 71,9 | 46658 473 | 72,1 | 183 482 | 54,1 | 46741 838 | 72,0 | 100 117 | 41,6 |
| 1. PR OPPSIGELSE M.V. | 34843 609 | 53,5 | 34674 325 | 53,5 | 169 284 | 49,8 | 34843 609 | 53,7 | - | - |
| 1. 3 MÅNEDER | 14371 985 | 22,1 | 14307 937 | 22,1 | 64 048 | 18,8 | 14371 985 | 22,2 | - | - |
| 2. 6 MÅNEDER | - | - | - | - | - | - | - | - | - | - |
| 3. 12 MÅNEDER | 17728 236 | 27,2 | 17636 116 | 27,2 | 92 120 | 27,1 | 17728 236 | 27,3 | - | - |
| 5. LANGTIDSSPARING O.L. | 2743 388 | 4,2 | 2730 272 | 4,2 | 13 116 | 3,9 | 2743 388 | 4,2 | - | - |
| 2. TERMININNSKOTT | 1512 291 | 2,3 | 1508 767 | 2,3 | 3 524 | 1,1 | 1512 291 | 2,3 | - | - |
| 1. UNDER 1 ÅR I ALT | 211 276 | 0,3 | 211 076 | 0,3 | 200 | 0,1 | 211 276 | 0,3 | - | - |
| 2. I UTENLANDSK VALUTA | - | - | - | - | - | - | - | - | - | - |
| 2. 1 ÅR OG OVER 1 ÅR | 1301 015 | 2,0 | 1297 691 | 2,0 | 3 324 | 1,0 | 1301 015 | 2,0 | - | - |
| 2. I UTENLANDSK VALUTA | - | - | - | - | - | - | - | - | - | - |
| 3. INNSKOTT PÅ ANDRE VILKÅR | 6100 054 | 9,4 | 6090 762 | 9,5 | 9 292 | 2,8 | 5999 937 | 9,3 | 100 117 | 41,6 |
| 1. UNDER 1 ÅR I ALT | 4766 233 | 7,4 | 4762 236 | 7,4 | 3 997 | 1,2 | 4666 116 | 7,2 | 100 117 | 41,6 |
| 2. I UTENLANDSK VALUTA | 100 117 | 0,2 | 100 117 | 0,2 | - | - | - | - | 100 117 | 41,6 |
| 2. 1 ÅR OG OVER 1 ÅR | 1333 821 | 2,0 | 1328 526 | 2,1 | 5 295 | 1,6 | 1333 821 | 2,1 | - | - |
| 2. I UTENLANDSK VALUTA | - | - | - | - | - | - | - | - | - | - |
| 4. BUNDNE INNSKOTT | 4386 001 | 6,7 | 4384 619 | 6,8 | 1 382 | 0,4 | 4386 001 | 6,7 | - | - |
| 1. SPARING M. SKATTEFRADRAG | 4312 979 | 6,6 | 4311 651 | 6,7 | 1 328 | 0,4 | 4312 979 | 6,6 | - | - |
| 2. ANDRE BUNDNE INNSKOTT | 73 022 | 0,1 | 72 968 | 0,1 | 54 | 0,0 | 73 022 | 0,1 | - | - |
| 2. FRA BANKER | 1488 113 | 2,4 | 1367 411 | 2,2 | 120 702 | 35,5 | 1367 411 | 2,2 | 120 702 | 50,2 |
| 1. FORRETNINGSBANKER | 131 635 | 0,2 | 131 635 | 0,2 | - | - | 131 635 | 0,2 | - | - |
| 1. INNTIL 1 MÅNED | 126 455 | 0,2 | 126 455 | 0,2 | - | - | 126 455 | 0,2 | - | - |
| 2. OVER 1 MÅNED | 5 180 | 0,0 | 5 180 | 0,0 | - | - | 5 180 | 0,0 | - | - |
| 2. SPAREBANKER | 218 751 | 0,4 | 218 751 | 0,4 | - | - | 218 751 | 0,4 | - | - |
| 1. INNTIL 1 MÅNED | 170 350 | 0,3 | 170 350 | 0,3 | - | - | 170 350 | 0,3 | - | - |
| 2. OVER 1 MÅNED | 48 401 | 0,1 | 48 401 | 0,1 | - | - | 48 401 | 0,1 | - | - |
| 3. STATS BANKER | 1017 025 | 1,6 | 1017 025 | 1,6 | - | - | 1017 025 | 1,6 | - | - |
| 1. INNTIL 1 MÅNED | - | - | - | - | - | - | - | - | - | - |
| 2. OVER 1 MÅNED | 1017 025 | 1,6 | 1017 025 | 1,6 | - | - | 1017 025 | 1,6 | - | - |
| 4. UTENLANDSKE BANKER | 120 702 | 0,2 | - | - | 120 702 | 35,5 | - | - | 120 702 | 50,2 |
| 1. INNTIL 1 MÅNED | 2 337 | 0,0 | - | - | 2 337 | 0,7 | - | - | 2 337 | 1,0 |
| 2. OVER 1 MÅNED, UNDER 1 ÅR | 118 365 | 0,2 | - | - | 118 365 | 34,8 | - | - | 118 365 | 49,2 |
| 3. 1 ÅR OG OVER | - | - | - | - | - | - | - | - | - | - |
| 22. IHENDEHAVEROBBLIGASJONSLÅN | - | - | - | - | - | - | - | - | - | - |
| 23. ANDRE LÅN | 843 662 | 1,3 | 843 312 | 1,3 | 350 | 0,1 | 843 662 | 1,3 | - | - |
| 1. AKSEPTER | - | - | - | - | - | - | - | - | - | - |
| 1. VEKSELFINANSIERING | - | - | - | - | - | - | - | - | - | - |
| 2. ANDRE AKSEPTER | - | - | - | - | - | - | - | - | - | - |
| 2. LÅN OG INNSKOTT I NORGES BANK | 733 813 | 1,1 | 733 813 | 1,1 | - | - | 733 813 | 1,1 | - | - |
| 1. LÅN | 523 473 | 0,8 | 523 473 | 0,8 | - | - | 523 473 | 0,8 | - | - |
| 2. INNSKOTT | 210 340 | 0,3 | 210 340 | 0,3 | - | - | 210 340 | 0,3 | - | - |
| 3. ANDRE LÅN M. LØPETID UNDER 1 ÅR | 2 500 | 0,0 | 2 500 | 0,0 | - | - | 2 500 | 0,0 | - | - |
| 4. FORVALTNINGSBEVIS/ANDELSBEVIS | 38 814 | 0,1 | 38 464 | 0,1 | 350 | 0,1 | 38 814 | 0,1 | - | - |
| 5. ANSVARLIG LÅNEKAPITAL | - | - | - | - | - | - | - | - | - | - |
| 6. ANDRE LÅN M. LØPETID 1 ÅR OG OVER | 68 535 | 0,1 | 68 535 | 0,1 | - | - | 68 535 | 0,1 | - | - |
| 24. ANNEN GJELD | 1985 224 | 3,0 | 1984 329 | 3,0 | 895 | 0,2 | 1984 358 | 3,0 | 866 | 0,3 |
| 1. BANKREMISSER | 379 134 | 0,6 | 379 134 | 0,6 | - | - | 379 134 | 0,6 | - | - |
| 2. BANKGIRO TIL DISPOSISJON | 122 317 | 0,2 | 122 317 | 0,2 | - | - | 122 317 | 0,2 | - | - |
| 3. REMBURSKREDITORER | 652 | 0,0 | 131 | 0,0 | 521 | 0,1 | 131 | 0,0 | 521 | 0,2 |
| 1. DEKTE, UDISPONERTE REMBURSER | 456 | 0,0 | - | - | 456 | 0,1 | - | - | 456 | 0,2 |
| 2. ANDRE REMBURSKREDITORER | 196 | 0,0 | 131 | 0,0 | 65 | 0,0 | 131 | 0,0 | 65 | 0,0 |
| 4. SKATTEINNBETALINGER | 565 829 | 0,9 | 565 829 | 0,9 | - | - | 565 829 | 0,9 | - | - |
| 5. SKATTER | - | - | - | - | - | - | - | - | - | - |
| 1. ILIKNEDE, IKKE BETALTE | - | - | - | - | - | - | - | - | - | - |
| 2. PÅREGNEDE FOR SISTE ÅR | - | - | - | - | - | - | - | - | - | - |
| 6. IKKE HEVET UTBYTTE FOR TIDL. ÅR | - | - | - | - | - | - | - | - | - | - |
| 7. RENTER | 441 431 | 0,6 | 441 431 | 0,6 | - | - | 441 431 | 0,6 | - | - |
| 1. BETALTE, IKKE OPPTJENTE | 160 758 | 0,2 | 160 758 | 0,2 | - | - | 160 758 | 0,2 | - | - |
| 2. PÅLØPNE, IKKE FORFALTE | 280 673 | 0,4 | 280 673 | 0,4 | - | - | 280 673 | 0,4 | - | - |
| 8. I REGN. M. HOVEDKONTOR EL. FILIAL | 5 250 | 0,0 | 5 250 | 0,0 | - | - | 5 250 | 0,0 | - | - |
| 9. ANDRE KREDITORER | 470 611 | 0,7 | 470 237 | 0,7 | 374 | 0,1 | 470 266 | 0,7 | 345 | 0,1 |
| 25. AKSJEKAPITAL | - | - | - | - | - | - | - | - | - | - |
| 26. AVSETNINGER | 1147 840 | 1,7 | 1147 840 | 1,7 | - | - | 1147 840 | 1,7 | - | - |
| 1. UTBYTTE FOR SISTE ÅR | - | - | - | - | - | - | - | - | - | - |
| 2. EN BLOC-AVSKRIVNINGER PÅ UTLÅN | 1131 119 | 1,7 | 1131 119 | 1,7 | - | - | 1131 119 | 1,7 | - | - |
| 3. ANDRE AVSETNINGER | 16 721 | 0,0 | 16 721 | 0,0 | - | - | 16 721 | 0,0 | - | - |
| 27. FOND | 2525 221 | 3,8 | 2525 221 | 3,9 | - | - | 2525 221 | 3,9 | - | - |
| 28. INNTEKTER | 1686 855 | 2,6 | 1686 855 | 2,6 | - | - | 1686 855 | 2,6 | - | - |
| I ALT | 65100 159 | 99,8 | 64760 150 | 100,0 | 340 009 | 100,0 | 64859 739 | 99,9 | 240 420 | 99,9 |

TABELL 3. FORRETNINGSBANKER, BEVILGEDE OG DISPONERTE UTLÅN, DISPONIBLE KREDITTMIDLER
 ETTER NORSK OG UTENLANDSK VALUTA/SEKTOR OG UTLÅNSFORM, 31. MAI 1980, 1 000 KR

| UTLÅNSFORM | I ALT | | | | | | | | | | | |
|---|------------------|-------------------|-----------------------------|------------------|-------------------|-----------------------------|------------------|-------------------|-----------------------------|-------------------|---|--|
| | I ALT | | | NORSKE KRØNER | | | | | | UTENLANDSK VALUTA | | |
| | BEVILGEDE LÅN | DISPONERTE LÅN | DISP. KREDITT- MIDLER | BEVILGEDE LÅN | DISPONERTE LÅN | DISP. KREDITT- MIDLER | BEVILGEDE LÅN | DISPONERTE LÅN | DISP. KREDITT- MIDLER | | | |
| 16. I ALT | 62793 | 231 49843 | 713 12949 | 518 62590 | 243 49640 | 725 12949 | 518 202 988 | 202 988 | - | - | - | |
| 1. VEKSLER | 1752 | 055 1752 | 055 - | 1670 | 930 1670 | 930 - | 81 125 | 81 125 | - | - | - | |
| 2. UTLÅN MOT AVBETALINGS- KONTRAKTER | 1367 | 039 1367 | 039 - | 1367 | 039 1367 | 039 - | - | - | - | - | - | |
| 3. KASSEKREDITT | 23337 | 215 13853 | 941 9483 | 274 23331 | 430 13848 | 156 9483 | 274 5 785 | 5 785 | - | - | - | |
| 4. BYGGELÅN I ALT | 9805 | 804 6339 | 560 3466 | 244 9805 | 804 6339 | 560 3466 | 244 - | - | - | - | - | |
| 1. BOLIGBYGGELÅN MED KONVERTERINGSTILSAGN FRA STATENS BOLIGBANKER | 2880 | 531 1927 | 123 953 | 408 2880 | 531 1927 | 123 953 | 408 - | - | - | - | - | |
| 2. ANDRE BOLIGBYGGELÅN ... | 1987 | 939 1362 | 519 625 | 420 1987 | 939 1362 | 519 625 | 420 - | - | - | - | - | |
| 3. BYGGELÅN TIL BERGVERK OG INDUSTRI | 1587 | 040 1087 | 250 499 | 790 1587 | 040 1087 | 250 499 | 790 - | - | - | - | - | |
| 4. SKIPSBYGGELÅN | 339 | 798 182 | 553 157 | 245 339 | 798 182 | 553 157 | 245 - | - | - | - | - | |
| 5. ANDRE BYGGELÅN | 3010 | 496 1780 | 115 1230 | 381 3010 | 496 1780 | 115 1230 | 381 - | - | - | - | - | |
| 5. ANDRE UTLÅN MED LØPETID UNDER 1 ÅR | 1672 | 162 1672 | 162 - | 1563 | 209 1563 | 209 - | 108 953 | 108 953 | - | - | - | |
| 6. ANDRE UTLÅN MED LØPETID 1 ÅR OG OVER | 24858 | 956 24858 | 956 - | 24851 | 831 24851 | 831 - | 7 125 | 7 125 | - | - | - | |

1) OMFATTER KOMMUNEFORVALTNING OG KOMMUNEFØRETAK, STATSFØRETAK, PRIVATE IKKE-PERSONLIGE FØRETAK, PERSONLIGE FØRETAK, PERSONLIG NÆRINGSDRIVENDE, LØNNSTAKERE ETC., OG ANDRE PRIVATE SEKTORER.

| | NORSKE SEKTORER | | | | | | | | | UTENLANDSK SEKTOR | | | |
|-------|------------------|-------------------|-----------------------------|-------------------------------|-------------------|-----------------------------|-----------------------|-------------------|-----------------------------|-------------------|-------------------|-----------------------------|---------------------|
| | I ALT | | | NÆRINGS- OG PRIVATPERSONER 1) | | | ANDRE NORSKE SEKTORER | | | BEVILGEDE LÅN | DISPONERTE LÅN | DISP. KREDITT- MIDLER | UT- LÅNS FORM |
| | BEVILGEDE LÅN | DISPONERTE LÅN | DISP. KREDITT- MIDLER | BEVILGEDE LÅN | DISPONERTE LÅN | DISP. KREDITT- MIDLER | BEVILGEDE LÅN | DISPONERTE LÅN | DISP. KREDITT- MIDLER | | | | |
| 62674 | 038 49730 | 807 12943 | 231 61148 | 619 48456 | 618 12692 | 001 1525 | 419 1274 | 189 251 | 230 119 | 193 112 | 906 6 | 287 16. | |
| 1752 | 055 1752 | 055 - | 1734 | 829 1734 | 829 - | 17 226 | 17 226 | - | - | - | - | 1. | |
| 1367 | 039 1367 | 039 - | 1367 | 039 1367 | 039 - | - | - | - | - | - | - | 2. | |
| 23315 | 825 13838 | 634 9477 | 191 22362 | 669 13116 | 088 9246 | 581 953 | 156 722 | 546 230 | 610 21 | 390 15 | 307 6 | 083 3. | |
| 9804 | 626 6338 | 586 3466 | 040 9764 | 579 6319 | 159 3445 | 420 40 | 047 19 | 427 20 | 620 1 | 178 974 | 204 | 4. | |
| 2880 | 531 1927 | 123 953 | 408 2877 | 719 1926 | 993 950 | 726 2 | 812 130 | 2 682 | - | - | - | 1. | |
| 1986 | 841 1361 | 590 625 | 251 1986 | 436 1361 | 305 625 | 101 435 | 285 150 | 150 1 | 098 929 | 929 169 | 169 | 2. | |
| 1587 | 040 1087 | 250 499 | 790 1534 | 040 1084 | 250 499 | 790 3 | 000 3 | 000 - | - | - | - | 3. | |
| 339 | 798 182 | 553 157 | 245 339 | 798 182 | 553 157 | 245 - | - | - | - | - | - | 4. | |
| 3010 | 416 1780 | 070 1230 | 346 2976 | 616 1764 | 058 1212 | 558 33 | 800 16 | 012 17 | 788 80 | 45 35 | 35 | 5. | |
| 1648 | 367 1648 | 367 - | 1374 | 530 1374 | 530 - | 273 857 | 273 857 | - | 23 775 | 23 775 | - | 5. | |
| 24786 | 106 24786 | 106 - | 24544 | 975 24544 | 973 - | 241 133 | 241 133 | - | 72 850 | 72 850 | - | 6. | |

TABELL 4. SPAREBANKER, BEVILGEDE OG DISPONERTE UTLÅN, DISPONIBLE KREDITTMIDLER
ETTER NORSK OG UTENLANDSK VALUTA/SEKTOR OG UTLÅNSFORM. 31. MAI 1980. 1 000 KR

| UTLÅNSFORM | I ALT | | | | | | | | | | | |
|---|------------------|-------------------|-----------------------------|------------------|-------------------|-----------------------------|------------------|-------------------|-----------------------------|-------------------|--|--|
| | I ALT | | | NORSKE KRONER | | | | | | UTENLANDSK VALUTA | | |
| | BEVILGEDE LÅN | DISPONERTE LÅN | DISP. KREDITT- MIDLER | BEVILGEDE LÅN | DISPONERTE LÅN | DISP. KREDITT- MIDLER | BEVILGEDE LÅN | DISPONERTE LÅN | DISP. KREDITT- MIDLER | | | |
| 16. I ALT | 43420 | 642 38765 | 701 4654 941 | 43420 | 599 38765 | 658 4654 941 | 43 | 43 | - | | | |
| 1. VEKSLER | 254 | 517 254 | 517 - | 254 | 504 254 | 504 - | 13 | 13 | - | | | |
| 2. UTLÅN MOT AVBETALINGS- KONTRAKTER | 358 | 906 358 | 906 - | 358 | 906 358 | 906 - | - | - | - | | | |
| 3. KASSEKREDITT | 6674 | 216 4216 | 434 2457 782 | 6674 | 216 4216 | 434 2457 782 | - | - | - | | | |
| 4. BYGGELÅN I ALT | 7708 | 522 5511 | 363 2197 159 | 7708 | 522 5511 | 363 2197 159 | - | - | - | | | |
| 1. BOLIGBYGGELÅN MED KONVERTERINGSTILSAGN FRA STATENS BOLIGBANKER | 3697 | 700 2720 | 339 977 361 | 3697 | 700 2720 | 339 977 361 | - | - | - | | | |
| 2. ANDRE BOLIGBYGGELÅN ... | 1777 | 243 1253 | 729 523 514 | 1777 | 243 1253 | 729 523 514 | - | - | - | | | |
| 3. BYGGELÅN TIL BERGVERK OG INDUSTRI | 506 | 930 360 | 809 146 121 | 506 | 930 360 | 809 146 121 | - | - | - | | | |
| 4. SKIPSBYGGELÅN | 24 | 264 18 | 736 5 528 | 24 | 264 18 | 736 5 528 | - | - | - | | | |
| 5. ANDRE BYGGELÅN | 1702 | 385 1157 | 750 544 635 | 1702 | 385 1157 | 750 544 635 | - | - | - | | | |
| 5. ANDRE UTLÅN MED LØPETID UNDER 1 ÅR | 559 | 018 559 | 018 - | 559 | 018 559 | 018 - | - | - | - | | | |
| 6. ANDRE UTLÅN MED LØPETID 1 ÅR OG OVER | 27865 | 463 27865 | 463 - | 27865 | 433 27865 | 433 - | 30 | 30 | - | | | |

1) OMFATTER KOMMUNEFORVALTNING OG KOMMUNEFORETAK, STATSFORETAK, PRIVATE IKKE-PERSONLIGE FORETAK, PERSONLIGE FORETAK, PERSONLIG NÆRINGSDRIVENDE, LØNNSTAKERE ETC., OG ANDRE PRIVATE SEKTORER.

| | NORSKE SEKTORER | | | | | | | | | UTENLANDSK SEKTOR | | | |
|-------|------------------|-------------------|-----------------------------|--------------------------------|-------------------|-----------------------------|-----------------------|-------------------|-----------------------------|-------------------|-------------------|-----------------------------|---------------------|
| | I ALT | | | NÆRINGSL. OG PRIVATPERSONER 1) | | | ANDRE NORSKE SEKTORER | | | BEVILGEDE LÅN | DISPONERTE LÅN | DISP. KREDITT- MIDLER | UT- LÅNS FORM |
| | BEVILGEDE LÅN | DISPONERTE LÅN | DISP. KREDITT- MIDLER | BEVILGEDE LÅN | DISPONERTE LÅN | DISP. KREDITT- MIDLER | BEVILGEDE LÅN | DISPONERTE LÅN | DISP. KREDITT- MIDLER | | | | |
| 43413 | 129 38758 | 609 4654 520 | 43233 798 | 38587 373 | 4646 425 | 179 331 | 171 236 | 8 095 | 7 513 | 7 092 | 421 | 16. | |
| 254 | 517 254 | 517 - | 252 143 | 252 143 | - | 2 374 | 2 374 | - | - | - | - | 1. | |
| 358 | 906 358 | 906 - | 358 906 | 358 906 | - | - | - | - | - | - | - | 2. | |
| 6673 | 980 4216 | 302 2457 678 | 6610 275 | 4160 305 | 2449 970 | 63 705 | 55 997 | 7 708 | 236 | 132 | 104 | 3. | |
| 7708 | 037 5511 | 195 2196 842 | 7703 687 | 5507 232 | 2196 455 | 4 350 | 3 963 | 387 | 485 | 168 | 317 | 4. | |
| 3697 | 700 2720 | 339 977 361 | 3697 657 | 2720 319 | 977 338 | 43 | 20 | 23 | - | - | - | 1. | |
| 1776 | 758 1253 | 561 523 197 | 1776 258 | 1253 061 | 523 197 | 500 | 500 | - | 485 | 168 | 317 | 2. | |
| 506 | 930 360 | 809 146 121 | 506 930 | 360 809 | 146 121 | - | - | - | - | - | - | 3. | |
| 24 | 264 18 | 736 5 528 | 24 264 | 18 736 | 5 528 | - | - | - | - | - | - | 4. | |
| 1702 | 385 1157 | 750 544 635 | 1698 578 | 1154 307 | 544 271 | 3 807 | 3 443 | 364 | - | - | - | 5. | |
| 558 | 809 558 | 809 - | 546 999 | 546 999 | - | 11 810 | 11 810 | - | 209 | 209 | - | 5. | |
| 27858 | 880 27858 | 880 - | 27761 788 | 27761 788 | - | 97 092 | 97 092 | - | 6 583 | 6 583 | - | 6. | |

FORRETNINGS- OG SPAREBANKER OG POSTSPAREBANKEN. IHENDEHAVEROBLIGASJONER, UTLÅN, INNSKOTT OG LAN ETTER SEKTOR. APRIL 1980

Forretningsbankenes disponerte utlån til næringslivet og privatpersoner gikk i løpet av de fire første måneder i 1980 opp med 1 758 mill.kr, dvs. 3,8 prosent (i samme periode i 1979 4,0 prosent), ifølge foreløpige oppgaver fra Statistisk Sentralbyrås kredittmarkedstatistikk. Utlånene til private foretak og personlig næringsdrivende gikk opp med 939 mill.kr, dvs. 3,5 prosent (5,4 prosent), og utgjorde 27,4 milliarder kroner pr. 30. april 1980. For lønnstakere o.l. var det i samme periode en økning på 702 mill.kr, dvs. 4,2 prosent (2,3 prosent), til 17,2 milliarder kroner ved utgangen av april 1980.

Sparebankenes utlån til næringslivet og privatpersoner gikk i løpet av de fire første måneder i år opp med 542 mill.kr, dvs. 1,4 prosent (i samme periode 1979 3,2 prosent). Utlånene til private foretak og personlig næringsdrivende gikk opp med 406 mill.kr, dvs. 2,8 prosent (4,6 prosent), og utgjorde 15,0 milliarder kroner pr. 30. april 1980. For lønnstakere o.l. var det i samme tidsrom en økning på 159 mill.kr, dvs. 0,8 prosent (1,4 prosent), til 20,0 milliarder kroner ved utgangen av april 1980.

Utlånene til næringslivet og privatpersoner fra Postsparebanken steg i løpet av de fire første måneder i 1980 med 181 mill.kr, dvs. 6,6 prosent (i samme periode i 1979 7,9 prosent). Utlånene til private foretak og personlig næringsdrivende gikk opp med 24 mill.kr, dvs. 2,3 prosent (8,5 prosent), og utgjorde 1,1 milliarder kroner pr. 30. april 1980. For lønnstakere o.l. var det i samme periode en stigning på 137 mill.kr, dvs. 12,7 prosent (11,0 prosent), til 1,2 milliarder kroner ved utgangen av april 1980.

Utlånstallene for forretnings- og sparebankene er gitt eksklusive valutalån etter lisens.

TABELL 1. FORRETNINGSBANKER, IHENDEHAVERØBLIGASJONER, BEVILGEDE OG DISPONERTE UTLÅN, BANKINNSKOTT PÅ ANFØRDRING OG TID, LÅN, ETTER SEKTOR, 30. APRIL 1979 OG 1980. MILL. KR

| FORDRINGER (INKL. BEVILGEDE UTLÅN) | | | | | | | | | | |
|--|-------------------------|------------|-------------------------------|------------|--------------------------------------|------------|------------------------|------------|------------|------------|
| DEBITOR- OG KREDITORSEKTOR | IHENDEHAVERØBLIGASJONER | | UTLÅN | | | | | | | |
| | BOKFØRT VERDI | | UTLÅN I ALT (INKL. BEVILGEDE) | | BEVILGEDE KASSEKREDITTER OG BYGGELÅN | | DISPONERTE UTLÅN I ALT | | | |
| | 30/04 1979 | 30/04 1980 | 30/04 1979 | 30/04 1980 | 30/04 1979 | 30/04 1980 | 30/04 1979 | 30/04 1980 | 30/04 1979 | 30/04 1980 |
| I ALT | 16 952,6 | 19 749,4 | 55 878,5 | 62 363,3 | 30 345,7 | 33 212,3 | 44 345,8 | 48 651,4 | | |
| A. OFFENTLIG FORVALTNING | 8 036,5 | 10 672,8 | 1 883,1 | 2 110,1 | 596,2 | 567,3 | 1 609,0 | 1 822,8 | | |
| 01. STATSFORVALTNINGEN | 7 518,4 | 10 198,5 | 70,5 | 65,0 | 29,7 | 26,5 | 44,4 | 45,7 | | |
| 02. TRYKDEFORVALTNINGEN | - | - | 15,2 | 0,9 | 13,2 | - | 2,1 | 0,9 | | |
| 03. KOMMUNEFORVALTNINGEN INKL. KOMMUNEFØRETÅK | 518,1 | 474,3 | 1 797,4 | 2 044,2 | 553,3 | 540,8 | 1 562,5 | 1 776,2 | | |
| B. FINANSINSTITUSJONER | 7 834,4 | 7 915,3 | 1 131,5 | 1 353,8 | 748,6 | 966,7 | 868,0 | 1 051,7 | | |
| 04. NORGES BANK | - | - | - | - | - | - | - | - | | |
| 05. POSTGIRO OG POSTSPAREBANKEN | - | - | - | - | - | - | - | - | | |
| 06. FORRETNINGSBANKER | 5,5 | 5,8 | 28,4 | 25,4 | - | - | 28,4 | 25,4 | | |
| 07. SPAREBANKER | - | - | 2,7 | 4,8 | - | - | 2,7 | 4,8 | | |
| 08. BANKENS SIKRINGSFOND | - | - | - | - | - | - | - | - | | |
| 09. STATSBANKER | 3 240,0 | 3 137,6 | - | 1,1 | - | - | 1,1 | 1,1 | | |
| 10. PRIVATE KREDITTFØRETÅK | 4 588,9 | 4 771,9 | 74,9 | 75,0 | 3,5 | 3,1 | 74,8 | 74,9 | | |
| 11. PRIVATE FINANSIERINGSSELSKÅPER | - | - | 961,6 | 1 154,9 | 689,0 | 916,0 | 714,1 | 885,4 | | |
| 12. LIVSFORSIKRINGSSSELSKÅPER MV. | - | - | 14,4 | 12,6 | 11,5 | 5,7 | 12,3 | 10,6 | | |
| 13. SKÅDEFORSIKRINGSSSELSKÅPER | - | - | 49,5 | 80,0 | 44,0 | 40,8 | 35,7 | 49,5 | | |
| C. ANDRE INNENLANDSKE SEKTØRER | 1 022,0 | 1 097,1 | 52 741,7 | 58 790,4 | 28 980,5 | 31 657,5 | 41 751,7 | 45 672,5 | | |
| 14. STATSFØRETÅK | 346,8 | 374,6 | 877,8 | 1 279,7 | 823,0 | 1 216,1 | 522,1 | 734,8 | | |
| 15. PRIVATE IKKE-PERSONLIGE FØRETÅK | 668,7 | 713,7 | 28 250,3 | 30 040,0 | 20 217,9 | 21 648,5 | 20 129,2 | 20 404,3 | | |
| 16. PERSONLIGE FØRETÅK | 1,0 | 3,7 | 3 431,2 | 3 727,2 | 2 133,4 | 2 304,7 | 2 669,1 | 2 726,1 | | |
| 17. PERSONLIG NÅRINGSDRIVENDE | 5,5 | 5,1 | 4 324,4 | 5 194,3 | 2 418,1 | 2 795,4 | 3 499,5 | 4 282,1 | | |
| 18. LØNSTÅKERE O.L. | - | - | 15 476,6 | 18 188,8 | 3 184,5 | 3 485,8 | 14 610,5 | 17 248,2 | | |
| 20. ANDRE PRIVATE SEKTØRER | - | - | 381,4 | 360,4 | 203,6 | 207,0 | 321,3 | 277,0 | | |
| D. UTLÅNDET | 59,7 | 64,2 | 122,2 | 109,5 | 20,4 | 20,8 | 117,1 | 104,4 | | |
| 211. UTLÅNDETS BANKER | 0,2 | 0,2 | - | - | - | - | - | - | | |
| 212. UTLÅNDET ELLERS | 59,5 | 64,0 | 122,2 | 109,5 | 20,4 | 20,8 | 117,1 | 104,4 | | |
| NÅRINGSLIVET OG PRIVATPERSONER (SUM SEKTØR 3 OG 14-20) | 1 540,1 | 1 571,4 | 54 539,1 | 60 334,6 | 29 533,8 | 32 198,3 | 43 314,2 | 47 448,7 | | |

| FORDRINGER (FORTS.) | | | | | | | | | | |
|---------------------------------------|------------|--------------------------|------------|----------------------------|------------|---------------------|------------|------------|------------|----------------------------|
| UTLÅN (FORTS.) | | INNSKOTT | | | | | | | | |
| DISPONERTE KASSEKREDITTER OG BYGGELÅN | | DISPONIBLE KREDITTMIDLER | | BANKINNSKOTT PÅ ANFØRDRING | | BANKINNSKOTT PÅ TID | | LÅN | | DEBITOR- OG KREDITORSEKTØR |
| 30/04 1979 | 30/04 1980 | 30/04 1979 | 30/04 1980 | 30/04 1979 | 30/04 1980 | 30/04 1979 | 30/04 1980 | 30/04 1979 | 30/04 1980 | |
| 18 813,0 | 19 499,9 | 11 532,7 | 13 712,4 | 16 276,4 | 16 559,7 | 44 275,3 | 50 823,5 | 1 078,4 | 1 881,4 | |
| 322,1 | 280,0 | 274,1 | 287,3 | 1 037,2 | 1 171,2 | 4 087,0 | 4 223,8 | 0,8 | 0,8 | A. |
| 3,6 | 7,2 | 26,1 | 19,3 | 214,1 | 183,3 | 311,5 | 463,3 | 0,2 | 0,2 | 01. |
| 0,1 | - | 13,1 | - | 49,5 | 73,7 | 343,2 | 357,1 | - | - | 02. |
| 318,4 | 272,8 | 234,9 | 268,0 | 773,6 | 914,2 | 3 432,3 | 3 403,4 | 0,6 | 0,6 | 03. |
| 485,1 | 664,6 | 263,5 | 302,1 | 2 972,7 | 2 523,1 | 6 484,7 | 5 733,2 | 879,0 | 1 655,6 | B. |
| - | - | - | - | - | - | - | - | 794,4 | 1 447,5 | 04. |
| - | - | - | - | 59,6 | 47,8 | - | - | 0,7 | 0,6 | 05. |
| - | - | - | - | 1 036,9 | 818,3 | 64,9 | 81,5 | 38,8 | 44,0 | 06. |
| - | - | - | - | 877,4 | 682,8 | 1 339,4 | 493,6 | 1,2 | 1,0 | 07. |
| - | - | - | - | 44,5 | 38,4 | 154,4 | 191,8 | - | - | 08. |
| - | 1,1 | - | - | 220,0 | 288,4 | 439,2 | 433,2 | 0,5 | 1,3 | 09. |
| 3,4 | 3,0 | 0,1 | 0,1 | 130,3 | 112,0 | 1 164,0 | 1 189,2 | 2,5 | 2,2 | 10. |
| 442,1 | 646,5 | 247,5 | 269,5 | 169,0 | 102,2 | 1 060,5 | 889,2 | 5,3 | 122,0 | 11. |
| 9,4 | 3,7 | 2,1 | 2,0 | 180,2 | 173,9 | 1 341,8 | 1 146,1 | 26,8 | 24,2 | 12. |
| 30,2 | 10,3 | 13,8 | 30,5 | 254,8 | 259,3 | 920,5 | 1 308,6 | 8,8 | 12,8 | 13. |
| 17 990,5 | 18 539,6 | 10 990,0 | 13 117,9 | 10 466,0 | 10 947,3 | 31 852,0 | 37 131,2 | 157,8 | 187,9 | C. |
| 467,3 | 671,2 | 355,7 | 544,9 | 331,6 | 326,8 | 803,8 | 914,0 | 0,6 | 0,6 | 14. |
| 12 096,8 | 12 012,8 | 8 121,1 | 9 635,7 | 5 522,3 | 5 725,8 | 8 627,7 | 10 297,7 | 42,8 | 60,2 | 15. |
| 1 371,3 | 1 303,6 | 762,1 | 1 001,1 | 1 071,0 | 1 064,5 | 2 668,3 | 3 124,8 | 32,6 | 45,0 | 16. |
| 1 593,2 | 1 883,2 | 824,9 | 912,2 | 616,2 | 701,8 | 884,5 | 1 197,1 | 3,1 | 11,1 | 17. |
| 2 318,4 | 2 545,2 | 866,1 | 940,6 | 2 733,6 | 2 985,0 | 17 979,2 | 20 718,0 | 70,0 | 57,7 | 18. |
| 143,5 | 123,6 | 60,1 | 83,4 | 191,3 | 143,4 | 888,2 | 879,6 | 8,7 | 7,3 | 20. |
| 15,3 | 15,7 | 5,1 | 5,1 | 1 800,5 | 1 918,1 | 1 851,6 | 3 725,3 | 40,8 | 37,1 | D. |
| - | - | - | - | 1 537,7 | 1 516,1 | 1 400,3 | 3 006,1 | 18,0 | 17,2 | 211. |
| 15,3 | 15,7 | 5,1 | 5,1 | 212,8 | 402,0 | 451,3 | 729,2 | 22,8 | 19,9 | 212. |
| 18 308,9 | 18 812,4 | 11 224,9 | 13 355,9 | 11 239,6 | 11 861,5 | 35 284,3 | 40 534,6 | 158,4 | 188,5 | NÅRINGS- OG PRIVATPERS. |

TABELL 2. SPAREBANKER, IHENDEHAVEROBLIGASJONER, BEVILGEDE OG DISPONERTE UTLÅN, BANKINNSKOTT PÅ ANFØRDRING OG TID, LÅN, ETTER SEKTOR, 30. APRIL 1979 OG 1980. MILL. KR

| FORDRINGER (INKL. BEVILGEDE UTLÅN) | | | | | | | | | | | |
|---|---------------------------------------|-----------------------------|----------------------------------|-------------------------------|---|---------------------|---------------------------|---------------|---------------|------------------------------------|--|
| UTLÅN | | | | | | | | | | | |
| DEBITOR- OG KREDITORSEKTOR | IHENDEH.OBLIGASJONER BOKFØRT VERDI | | UTLÅN I ALT (INKL. BEVILGEDE) | | BEVILGEDE KASSEKRE- DITTER OG BYGGELÅN | | DISPONERTE UTLÅN I ALT | | | | |
| | 30/04 1979 | 30/04 1980 | 30/04 1979 | 30/04 1980 | 30/04 1979 | 30/04 1980 | 30/04 1979 | 30/04 1980 | 30/04 1979 | 30/04 1980 | |
| | I ALT | 13 369,4 | 16 701,1 | 39 196,5 | 43 121,3 | 13 102,2 | 14 251,8 | 34 756,8 | 38 404,6 | | |
| A. OFFENTLIG FORVALTNING | 5 954,9 | 8 565,9 | 2 533,7 | 2 878,9 | 682,2 | 717,1 | 2 259,3 | 2 616,4 | | | |
| 01. STATSFORVALTNINGEN | 4 561,5 | 7 213,7 | 26,7 | 19,7 | 5,4 | 1,2 | 26,1 | 19,3 | | | |
| 02. TRYGGDEFORVALTNINGEN | - | - | 1,4 | 1,6 | 0,4 | 0,5 | 1,3 | 1,6 | | | |
| 03. KOMMUNEFORVALTNINGEN INKL. KOMMUNEFØRETAK | 1 393,4 | 1 352,2 | 2 505,6 | 2 857,6 | 676,4 | 715,4 | 2 231,9 | 2 595,5 | | | |
| B. FINANSINSTITUSJONER | 6 263,0 | 7 112,7 | 329,0 | 145,9 | 48,2 | 63,1 | 307,7 | 132,5 | | | |
| 04. NORGES BANK | - | - | - | - | - | - | - | - | | | |
| 05. POSTGIRO OG POSTSPAREBANKEN | - | - | - | - | - | - | - | - | | | |
| 06. FORRETNINGSBANKER | 2,6 | 1,9 | 0,6 | 1,2 | - | - | 0,6 | 1,2 | | | |
| 07. SPAREBANKER | - | - | 1,2 | 1,9 | - | - | 1,2 | 1,9 | | | |
| 08. BANKENES SIKRINGSFOND | - | - | - | - | - | - | - | - | | | |
| 09. STATSBANKER | 1 151,3 | 1 106,3 | - | - | - | - | - | - | | | |
| 10. PRIVATE KREDITTFØRETAK | 5 105,5 | 6 002,7 | 10,8 | 12,6 | 2,1 | 0,8 | 10,3 | 12,6 | | | |
| 11. PRIVATE FINANSIERINGS- SELSKAPER | 3,6 | 1,8 | 309,9 | 123,0 | 45,7 | 60,3 | 289,4 | 110,0 | | | |
| 12. LIVSFORSIKRINGSSSELSKAPER MV. | - | - | 0,3 | 1,4 | 0,1 | 0,4 | 0,2 | 1,2 | | | |
| 13. SKADEFORSIKRINGSSSELSKAPER .. | - | - | 6,2 | 5,8 | 0,3 | 1,6 | 6,0 | 5,6 | | | |
| C. ANDRE INNENLANDSKE SEKTORER | 1 150,8 | 1 022,0 | 36 326,6 | 40 089,0 | 12 371,2 | 13 471,1 | 32 182,8 | 35 648,3 | | | |
| 14. STATSFØRETAK | 564,3 | 446,8 | 28,7 | 28,3 | 3,7 | 9,7 | 27,4 | 26,7 | | | |
| 15. PRIVATE IKKE-PERSONLIGE FØRETAK | 565,5 | 554,8 | 6 724,2 | 7 463,4 | 3 732,9 | 4 175,2 | 5 408,6 | 6 026,0 | | | |
| 16. PERSONLIGE FØRETAK | 19,6 | 12,2 | 2 531,0 | 2 655,0 | 1 112,2 | 1 076,6 | 2 164,2 | 2 269,9 | | | |
| 17. PERSONLIG NÆRINGSDRIVENDE .. | 1,4 | 8,2 | 6 754,8 | 7 921,1 | 2 809,5 | 3 286,5 | 5 674,7 | 6 712,8 | | | |
| 18. LØNNSTAKERE O.L. | - | - | 19 602,5 | 21 303,7 | 4 367,9 | 4 603,4 | 18 336,7 | 20 030,7 | | | |
| 20. ANDRE PRIVATE SEKTORER | - | - | 685,4 | 717,5 | 345,0 | 319,7 | 571,2 | 582,2 | | | |
| D. UTLANDET | 0,7 | 0,5 | 7,2 | 7,5 | 0,6 | 0,5 | 7,0 | 7,4 | | | |
| 211. UTENLANDSKE BANKER | - | - | - | - | - | - | - | - | | | |
| 212. UTLANDET ELLERS | 0,7 | 0,5 | 7,2 | 7,5 | 0,6 | 0,5 | 7,0 | 7,4 | | | |
| NÆRINGSLIVET OG PRIVATPERSONER (SUM SEKTOR 3 OG 14-20) | 2 544,2 | 2 374,2 | 38 832,2 | 42 946,6 | 13 047,6 | 14 186,5 | 34 414,7 | 38 243,8 | | | |
| FORDRINGER (FORTS.) | | | | | | | | | | | |
| GJELD (INKL. DISPONIBLE KREDITTMIDLER) | | | | | | | | | | | |
| UTLÅN (FORTS.) | | | | | | | | | | | |
| INNSKOTT | | | | | | | | | | | |
| DISPONERTE KASSEKRE- DITTER OG BYGGELÅN | | DISPONIBLE KREDITTMIDLER | | BANKINNSKOTT PÅ ANFØRDRING | | BANKINNSKOTT PÅ TID | | LÅN | | DEBITOR- OG KREDITOR- SEKTOR | |
| 30/04 1979 | 30/04 1980 | 30/04 1979 | 30/04 1980 | 30/04 1979 | 30/04 1980 | 30/04 1979 | 30/04 1980 | 30/04 1979 | 30/04 1980 | | |
| 8 662,5 | 9 535,1 | 4 439,7 | 4 716,7 | 7 738,8 | 8 783,6 | 42 139,0 | 48 120,3 | 358,8 | 572,9 | I ALT | |
| 407,8 | 454,6 | 274,4 | 262,5 | 1 445,3 | 1 432,7 | 4 449,9 | 4 972,1 | 0,9 | 1,1 | A. | |
| 4,8 | 0,8 | 0,6 | 0,4 | 65,8 | 90,5 | 265,2 | 282,8 | - | 0,2 | 01. | |
| 0,3 | 0,5 | 0,1 | - | 108,7 | 122,8 | 547,7 | 567,4 | 0,9 | 0,7 | 02. | |
| 402,7 | 453,3 | 273,7 | 262,1 | 1 270,8 | 1 219,4 | 3 637,0 | 4 121,9 | - | 0,2 | 03. | |
| 26,9 | 49,7 | 21,3 | 13,4 | 366,7 | 466,7 | 1 430,3 | 2 487,1 | 301,2 | 514,5 | B. | |
| - | - | - | - | - | - | - | - | 258,9 | 468,1 | 04. | |
| - | - | - | - | - | 1,3 | - | - | 0,6 | 1,6 | 05. | |
| - | - | - | - | 155,6 | 305,0 | 12,3 | 33,8 | 0,9 | 2,8 | 06. | |
| - | - | - | - | 173,1 | 110,5 | 397,5 | 176,3 | 1,7 | 1,6 | 07. | |
| - | - | - | - | - | - | 3,0 | - | - | - | 08. | |
| - | - | - | - | 0,9 | 0,5 | 478,1 | 924,2 | 1,5 | 1,8 | 09. | |
| 1,6 | 0,8 | 0,5 | - | 0,6 | 1,8 | 41,3 | 80,6 | 2,7 | 3,4 | 10. | |
| 25,2 | 47,3 | 20,5 | 13,0 | 2,9 | 7,3 | 28,9 | 426,5 | 0,2 | 0,2 | 11. | |
| - | 0,2 | 0,1 | 0,2 | 7,0 | 10,9 | 234,4 | 444,9 | 20,5 | 19,9 | 12. | |
| 0,1 | 1,4 | 0,2 | 0,2 | 26,6 | 29,4 | 234,8 | 400,8 | 14,2 | 15,1 | 13. | |
| 8 227,4 | 9 030,4 | 4 143,8 | 4 440,7 | 5 865,2 | 6 822,9 | 36 086,9 | 40 462,8 | 56,3 | 56,9 | C. | |
| 2,4 | 8,1 | 1,3 | 1,6 | 90,9 | 121,2 | 87,0 | 166,6 | - | - | 14. | |
| 2 417,3 | 2 737,8 | 1 315,6 | 1 437,4 | 825,7 | 988,9 | 1 827,1 | 2 575,6 | 6,6 | 23,8 | 15. | |
| 745,4 | 691,5 | 366,8 | 385,1 | 247,4 | 294,7 | 788,6 | 1 046,1 | 0,5 | 0,5 | 16. | |
| 1 729,4 | 2 078,2 | 1 080,1 | 1 208,3 | 1 098,0 | 1 144,0 | 2 878,0 | 3 497,2 | 0,1 | 0,4 | 17. | |
| 3 102,1 | 3 330,4 | 1 265,8 | 1 273,0 | 3 496,1 | 4 163,2 | 29 144,0 | 31 546,0 | 7,9 | 9,9 | 18. | |
| 230,8 | 184,4 | 114,2 | 135,3 | 107,1 | 110,9 | 1 362,2 | 1 631,3 | 41,2 | 22,3 | 20. | |
| 0,4 | 0,4 | 0,2 | 0,1 | 61,6 | 61,3 | 171,9 | 198,3 | 0,4 | 0,4 | D. | |
| 0,4 | 0,4 | 0,2 | 0,1 | 5,2 | 5,2 | - | 15,3 | - | - | 211. | |
| - | - | - | - | 5,4 | 6,1 | 171,9 | 183,0 | 0,4 | 0,4 | 212. | |
| 6 630,1 | 9 485,7 | 4 417,5 | 4 702,8 | 7 135,0 | 8 042,5 | 39 723,9 | 44 584,7 | 56,3 | 57,1 | NÆRINGS- OG PRIVATPERS. | |

Tabell 3. Norges Postsparebank. Ihendehaverobligasjoner, bevilgede og disponerte utlån, bankinnskott på anfordring og tid, etter sektor. 30. april 1979 og 1980. Mill.kr

| Debitor- og kreditorsektor | Fordringer (inkl. bevilgede utlån) | | | | | | | |
|--|--|---------------|--|---------------|---|---------------|---------------------------|---------------|
| | Ihendehaver- obligasjoner, bøkført verdi | | Utlån | | | | | |
| | | | Utlån i alt (inkl. bevilgede) | | Bevilgede kasekreditter og byggelån | | Disponerte utlån i alt | |
| | 30/4 1979 | 30/4 1980* | 30/4 1979 | 30/4 1980* | 30/4 1979 | 30/4 1980* | 30/4 1979 | 30/4 1980* |
| I ALT | 1 139,2 | 1 053,9 | 6 827,5 | 7 871,6 | 144,1 | 168,2 | 6 769,4 | 7 803,1 |
| A. Offentlig forvaltning | 994,4 | 921,8 | 4 819,4 | 5 489,0 | 1,8 | - | 4 819,4 | 5 489,0 |
| 01. Statsforvaltningen | 736,4 | 689,8 | 4 237,4 | 4 900,1 | - | - | 4 237,4 | 4 900,1 |
| 02. Trygdeforvaltningen | - | - | - | - | - | - | - | - |
| 03. Kommuneforvaltningen inkl. kommuneforetak | 258,0 | 232,0 | 582,0 | 588,9 | 1,8 | - | 582,0 | 588,9 |
| B. Finansinstitusjoner | 27,1 | 23,1 | 1,7 | 0,3 | - | - | 1,7 | 0,3 |
| 04. Norges Bank | - | - | - | - | - | - | - | - |
| 05. Postgiro og Postsparebanken ... | - | - | - | - | - | - | - | - |
| 06. Forretningsbanker | - | - | - | - | - | - | - | - |
| 07. Sparebanker | - | - | - | - | - | - | - | - |
| 08. Bankenes sikringsfond | - | - | - | - | - | - | - | - |
| 09. Statsbanker | - | - | 1,7 | 0,3 | - | - | 1,7 | 0,3 |
| 10. Private kredittforetak | 27,1 | 23,1 | - | - | - | - | - | - |
| 11. Private finansieringsselskaper. | - | - | - | - | - | - | - | - |
| 12. Livsforsikringselskaper m.v. . | - | - | - | - | - | - | - | - |
| 13. Skadeforsikringselskaper | - | - | - | - | - | - | - | - |
| C. Andre innenlandske sektorer | 117,7 | 109,0 | 2 006,4 | 2 382,3 | 142,3 | 168,2 | 1 948,3 | 2 313,8 |
| 14. Statsforetak | 26,1 | 24,7 | 1,1 | 12,3 | - | 9,9 | 1,1 | 12,3 |
| 15. Private ikke-personlige foretak | 91,6 | 84,3 | 854,0 | 965,2 | 11,6 | 2,2 | 850,1 | 964,6 |
| 16. Personlige foretak | - | - | 69,5 | 62,9 | 3,6 | 0,8 | 68,5 | 62,8 |
| 17. Personlig næringsdrivende | - | - | 50,5 | 51,7 | 2,3 | 1,8 | 49,9 | 51,3 |
| 18. Lønnstakere o.l. | - | - | 1 028,1 | 1 286,6 | 124,8 | 153,6 | 975,5 | 1 219,2 |
| 20. Andre private sektorer | - | - | 3,2 | 3,6 | - | - | 3,2 | 3,6 |
| D. Utlandet | - | - | - | - | - | - | - | - |
| 211. Utenlandske banker | - | - | - | - | - | - | - | - |
| 212. Utlandet ellers | - | - | - | - | - | - | - | - |
| Næringslivet og privatpersoner (sum sektor 03 og 14-20) | 375,7 | 341,0 | 2 588,4 | 2 971,2 | 144,1 | 168,2 | 2 530,3 | 2 902,7 |
| | Fordringer (forts.) | | Gjeld (inkl. disponible kredittmidler) | | | | | |
| | Utlån (forts.) | | Innskott | | | | | |
| | Disponerte kasekreditter og byggelån | | Disponible kredittmidler | | Bankinnskott på anfordring | | Bankinnskott på tid | |
| | 30/4 1979 | 30/4 1980* | 30/4 1979 | 30/4 1980* | 30/4 1979 | 30/4 1980* | 30/4 1979 | 30/4 1980* |
| I ALT | 86,0 | 99,7 | 58,1 | 68,5 | 514,6 | 690,3 | 7 220,4 | 7 731,3 |
| A. Offentlig forvaltning | 1,8 | - | - | - | - | - | - | - |
| 01. Statsforvaltningen | - | - | - | - | - | - | - | - |
| 02. Trygdeforvaltningen | - | - | - | - | - | - | - | - |
| 03. Kommuneforvaltningen inkl. kommuneforetak | 1,8 | - | - | - | - | - | - | - |
| B. Finansinstitusjoner | - | - | - | - | - | - | - | - |
| 04. Norges Bank | - | - | - | - | - | - | - | - |
| 05. Postgiro og Postsparebanken ... | - | - | - | - | - | - | - | - |
| 06. Forretningsbanker | - | - | - | - | - | - | - | - |
| 07. Sparebanker | - | - | - | - | - | - | - | - |
| 08. Bankenes sikringsfond | - | - | - | - | - | - | - | - |
| 09. Statsbanker | - | - | - | - | - | - | - | - |
| 10. Private kredittforetak | - | - | - | - | - | - | - | - |
| 11. Private finansieringsselskaper. | - | - | - | - | - | - | - | - |
| 12. Livsforsikringselskaper m.v. . | - | - | - | - | - | - | - | - |
| 13. Skadeforsikringselskaper | - | - | - | - | - | - | - | - |
| C. Andre innenlandske sektorer | 84,2 | 99,7 | 58,1 | 68,5 | 514,6 | 690,3 | 7 220,4 | 7 731,3 |
| 14. Statsforetak | - | 9,8 | - | - | - | - | - | - |
| 15. Private ikke-personlige foretak | 7,7 | 1,6 | 3,9 | 0,6 | - | - | - | - |
| 16. Personlige foretak | 2,6 | 0,7 | 1,0 | 0,1 | - | - | - | - |
| 17. Personlig næringsdrivende | 1,7 | 1,4 | 0,6 | 0,4 | - | - | - | - |
| 18. Lønnstakere o.l. | 72,2 | 86,2 | 52,6 | 67,4 | 514,6 | 690,3 | 7 109,2 | 7 615,3 |
| 20. Andre private sektorer | - | - | - | - | - | - | - | - |
| D. Utlandet | - | - | - | - | - | - | - | - |
| 211. Utenlandske banker | - | - | - | - | - | - | - | - |
| 212. Utlandet ellers | - | - | - | - | - | - | - | - |
| Næringslivet og privatpersoner (sum sektor 03 og 14-20) | 86,0 | 99,7 | 58,1 | 68,5 | 514,6 | 690,3 | 7 220,4 | 7 731,3 |

FYLKESKOMMUNENES REGNSKAPER 1979

Statistisk Sentralbyrås foreløpige regnskapsstatistikk for fylkeskommunene viser at de totale skatteinntektene utgjorde 6 314 mill.kr i 1979. Dette er en økning på 3,7 prosent i forhold til 1978. I 1979 har fylkeskommunene dessuten inntektsført 1 671 mill.kr i skatteutjanningsmidler fra staten. Tilsvarende tall for 1978 var 1 503 mill.kr.

Netto driftsutgifter i alt (driftsutgifter i alt minus driftsinntekter i alt) viser en økning på 7,1 prosent fra 1978 til 1979 (se tabell 1). Av fylkeskommunene netto driftsutgifter på 6 770 mill.kr i 1979 la hovedkapittel 1.3 Helsevern beslag på 4 534 mill.kr, eller to tredjedeler.

Fylkeskommunenes nettoutgifter til nybygg og nyanlegg økte med 1,4 prosent fra 1978 til 1 928 mill.kr i 1979 (se tabell 2).

Tabell 3 og 4 viser detaljert oversikt over fylkeskommunenes inntekter og utgifter i 1979. Regnskapstallene viser blant annet at lønnsutgiftene til drift (ikke medregnet vedlikehold og investeringer) økte med 10,8 prosent fra 1978 til 1979. Salgs- og leieinntektene økte med 12,4 prosent i samme periode.

Regnskapstallene omfatter landets 18 fylkeskommuner. Oslo regnes som bykommune. Totaltall for kommunene ventes å foreligge i desember 1980.

Tabell 1. Fylkeskommuner. Netto driftsutgifter etter hovedkapittel. 1 000 kr

| Hovedkapittel | Regnskap | | Endring i pst. |
|---|-----------|--------------------|-------------------|
| | 1978 | 1979 ¹⁾ | |
| 1.1 Sentraladministrasjon | 186 265 | 203 834 | 9,4 |
| 1.2 Undervisning | 1 270 188 | 1 371 932 | 8,0 |
| 1.3 Helsevern | 4 216 755 | 4 533 713 | 7,5 |
| 1.4 Sosial omsorg og sosial trygd | 12 348 | 12 220 | -1,0 |
| 1.5 Kirker, kulturformål | 76 258 | 85 540 | 12,2 |
| 1.6 Utbyggings- og boligformål | 520 455 | 493 594 | -5,2 |
| 1.7 Kommunenes forretningsdrift | -147 317 | -223 573 | . |
| 1.8 Ymse formål medregnet renter | 187 504 | 292 300 | 55,9 |
| 1. I alt | 6 322 456 | 6 769 560 | 7,1 |

1) Foreløpige tall.

Tabell 2. Fylkeskommuner. Nettoutgifter til nybygg og nyanlegg etter hovedkapittel. 1 000 kr

| Hovedkapittel | Regnskap | | Endring i pst. |
|---|-----------|--------------------|-------------------|
| | 1978 | 1979 ¹⁾ | |
| 1.1 Sentraladministrasjon | 2 459 | 3 957 | 60,9 |
| 1.2 Undervisning | 298 956 | 359 228 | 20,2 |
| 1.3 Helsevern | 789 672 | 775 182 | -1,8 |
| 1.4 Sosial omsorg og sosial trygd | - | - | . |
| 1.5 Kirker, kulturformål | 797 | 1 542 | 93,5 |
| 1.6 Utbyggings- og boligformål | 364 185 | 387 628 | 6,4 |
| 1.7 Kommunenes forretningsdrift | 445 494 | 400 962 | 10,0 |
| 1.8 Ymse formål | -53 | -121 | . |
| 1. I alt | 1 901 510 | 1 928 378 | 1,4 |

1) Foreløpige tall.

Tabell 3. Foreløpig regnskap for fylkeskommunenes inntekter 1979. 1 000 kr

| Hovedkap./kap./underkap. | Brutto- inntekter i alt | Endring i prosent fra regn- skap 1978 | Drifts- inntekter i alt | Av dette: Salgs- og leie- inntekter |
|--|-------------------------------|--|-------------------------------|--|
| | 1(=2+3+4) | | 2 | 2.1 |
| 1.1 Sentraladministrasjon | 64 667 | 13,5 | 64 086 | 8 657 |
| 1.2 Undervisning | 1 511 076 | 7,4 | 1 465 191 | 73 764 |
| Av dette: 1.25-1.27 Videregående skoler | 1 370 803 | 7,8 | 1 325 886 | 52 552 |
| 1.3 Helsevern | 4 747 067 | 14,7 | 4 646 156 | 3 382 169 |
| Av dette: 1.32-1.35 Helseinstitusjoner | 4 142 096 | 15,2 | 4 048 134 | 3 328 284 |
| 1.36 Annet helsevern | 123 334 | -17,6 | 116 385 | 10 393 |
| 1.37 Folke- og skoletannrøkt | 155 850 | 9,1 | 155 850 | 43 396 |
| 1.4 Sosial omsorg og sosial trygd | 7 090 | 9,8 | 7 090 | 2 564 |
| 1.5 Kirker, kulturformål | 60 499 | 20,6 | 60 499 | 109 |
| 1.6 Utbyggings- og boligformål | 756 488 | 6,3 | 530 576 | 2 972 |
| Av dette: 1.61 Veger og gater | 742 372 | 5,5 | 516 635 | 9 |
| 1.7 Kommunenes forretningsdrift | 2 362 596 | 12,2 | 1 803 080 | 1 527 026 |
| Av dette: 1.70 Elektrisitetsverk | 1 676 072 | 13,5 | 1 227 694 | 1 154 001 |
| 1.77 Sjøfart | 355 918 | -2,1 | 324 191 | 165 433 |
| 1.8 Ymse formål | 299 588 | 5,6 | 299 588 | 207 |
| Av dette: 1.89 Renter mv. | 136 071 | 0,7 | 136 071 | - |
| 1.9 Skatter, lån og avsetninger | 9 953 954 | 5,7 | 7 986 971 | - |
| Av dette: 1.900 Skatter og alm. avgifter ... | 6 314 083 | 3,7 | 6 314 083 | - |
| 1.91 Skatteutjammingsmidler | 1 671 000 | 11,1 | 1 671 000 | - |
| 1.98 Bruk av eksterne lånemidler . | 767 323 | -8,2 | 1 362 | - |
| 1.99 Årets regnskapsm. underskott | 16 908 | 219,4 | - | - |
| 1. Inntekter i alt | 19 763 025 | 8,7 | 16 863 237 | 4 997 468 |

| | Av dette: Over- føringer fra staten | Inntekter i samband med nybygg og nyanlegg | Av dette: Over- føringer fra staten | Finan- sierings- inntekter |
|--|--|---|--|----------------------------------|
| | 2.2 | 3 | 3.1 | 4 |
| 1.1 Sentraladministrasjon | 38 881 | 581 | 399 | - |
| 1.2 Undervisning | 1 355 157 | 45 885 | 25 885 | - |
| Av dette: 1.25-1.27 Videregående skoler | 1 244 680 | 44 917 | 25 252 | - |
| 1.3 Helsevern | 489 312 | 100 911 | 55 672 | - |
| Av dette: 1.32-1.35 Helseinstitusjoner | 335 918 | 93 962 | 50 430 | - |
| 1.36 Annet helsevern | 23 248 | 6 949 | 5 242 | - |
| 1.37 Folke- og skoletannrøkt | 109 907 | - | - | - |
| 1.4 Sosial omsorg og sosial trygd | 3 877 | - | - | - |
| 1.5 Kirker, kulturformål | 54 417 | - | - | - |
| 1.6 Utbyggings- og boligformål | 521 365 | 225 912 | 80 266 | - |
| Av dette: 1.61 Veger og gater | 513 208 | 225 737 | 80 266 | - |
| 1.7 Kommunenes forretningsdrift | 155 570 | 32 331 | 6 917 | 527 185 |
| Av dette: 1.70 Elektrisitetsverk | 2 336 | 13 440 | 3 321 | 434 938 |
| 1.77 Sjøfart | 142 459 | - | - | 31 727 |
| 1.8 Ymse formål | 154 116 | - | - | - |
| Av dette: 1.89 Renter mv. | - | - | - | - |
| 1.9 Skatter, lån og avsetninger | 1 671 055 | - | - | 1 966 983 |
| Av dette: 1.900 Skatter og alm. avgifter ... | - | - | - | - |
| 1.91 Skatteutjammingsmidler | 1 671 000 | - | - | - |
| 1.98 Bruk av eksterne lånemidler . | - | - | - | 765 961 |
| 1.99 Årets regnskapsm. underskott | - | - | - | 16 908 |
| 1. Inntekter i alt | 4 443 750 | 405 620 | 169 139 | 2 494 168 |

Tabell 4. Foreløpig regnskap for fylkeskommunenes utgifter 1979. 1 000 kr

| Hovedkap./kap./underkap. | Brutto- utgifter i alt | Endring i prosent fra regn- skap 1978 | Drifts- utgifter i alt | Av dette: | |
|--|------------------------------|--|------------------------------|-----------------------------|---------|
| | | | | Lønn, trygd og pensjoner | Utstyr |
| | 1(=2+3+4) | | 2 | 2.1 | 2.2 |
| 1.1 Sentraladministrasjon | 272 458 | 10,9 | 267 920 | 152 844 | 3 709 |
| 1.2 Undervisning | 3 242 235 | 9,0 | 2 837 123 | 1 956 024 | 122 800 |
| Av dette: 1.25-1.27 Videregående skoler. | 2 849 560 | 9,8 | 2 466 190 | 1 797 494 | 116 156 |
| 1.3 Helsevern | 10 055 962 | 10,0 | 9 179 869 | 5 169 277 | 164 797 |
| Av dette: 1.32-1.35 Helseinstitusjoner . | 7 849 722 | 11,0 | 6 988 150 | 4 865 525 | 151 307 |
| 1.36 Annet helsevern | 1 782 867 | 6,5 | 1 774 158 | 5 907 | 990 |
| 1.37 Folke- og skoletannrøkt . | 242 323 | 6,6 | 242 323 | 182 219 | 11 663 |
| 1.4 Sosial omsorg og sosial trygd | 19 310 | 2,7 | 19 310 | 9 483 | 197 |
| 1.5 Kirker, kulturformål | 147 581 | 16,0 | 146 039 | 28 066 | 4 778 |
| 1.6 Utbyggings- og boligformål | 1 637 710 | 2,6 | 1 024 170 | 23 303 | 423 |
| Av dette: 1.61 Veger og gater | 1 600 451 | 2,2 | 987 749 | 5 379 | - |
| 1.7 Kommunenes forretningsdrift | 2 372 028 | 8,6 | 1 579 507 | 286 068 | 56 056 |
| Av dette: 1.70 Elektrisitetsverk | 1 676 275 | 12,9 | 989 691 | 87 624 | 8 195 |
| 1.77 Sjøfart | 358 112 | -2,2 | 327 578 | 127 615 | 31 337 |
| 1.8 Ymse formål | 591 767 | 25,6 | 591 888 | 138 177 | 1 285 |
| Av dette: 1.89 Renter mv. | 291 226 | 45,0 | 291 226 | - | - |
| 1.9 Skatter, lån og avsetninger | 1 423 973 | 1,1 | - | - | - |
| Av dette: 1.900 Skatter og alm. avgifter | - | - | - | - | - |
| 1.98 Avdrag på eksterne lån .. | 191 837 | 36,9 | - | - | - |
| 1.993 Årets regnskapsm. over- skott | 158 599 | -15,7 | - | - | - |
| 1. Utgifter i alt | 19 763 025 | 8,7 | 15 645 826 | 7 763 242 | 354 045 |

| | Av dette (forts.): | | | Utgifter til ny- bygg og nyanlegg | Finan- sierings- utgifter |
|--|--|------------------------------|---|--|---------------------------------|
| | Vedlikehold av bygninger og anlegg | Andre drifts- utgifter | Overført til staten og sosiale trygder | | |
| | 2.3 | 2.4 | 2.5 | 3 | 4 |
| 1.1 Sentraladministrasjon | 2 001 | 93 613 | 32 | 4 538 | - |
| 1.2 Undervisning | 52 230 | 417 303 | 17 789 | 405 113 | - |
| Av dette: 1.25-1.27 Videregående skoler | 40 210 | 359 329 | 6 566 | 383 370 | - |
| 1.3 Helsevern | 145 912 | 1 449 391 | 16 649 | 876 093 | - |
| Av dette: 1.32-1.35 Helseinstitusjoner . | 145 724 | 1 394 479 | 2 605 | 861 572 | - |
| 1.36 Annet helsevern | 108 | 2 741 | 14 044 | 8 709 | - |
| 1.37 Folke- og skoletannrøkt . | 79 | 43 580 | - | - | - |
| 1.4 Sosial omsorg og sosial trygd | 351 | 1 786 | - | - | - |
| 1.5 Kirker, kulturformål | 324 | 11 787 | 39 | 1 542 | - |
| 1.6 Utbyggings- og boligformål | 629 043 | 8 484 | 264 134 | 613 540 | - |
| Av dette: 1.61 Veger og gater | 628 872 | 3 426 | 263 724 | 612 702 | - |
| 1.7 Kommunenes forretningsdrift | 47 888 | 822 580 | 38 589 | 433 293 | 359 228 |
| Av dette: 1.70 Elektrisitetsverk | 18 760 | 588 633 | 37 065 | 385 694 | 300 890 |
| 1.77 Sjøfart | 19 289 | 121 324 | - | 19 | 30 515 |
| 1.8 Ymse formål | 33 | 45 495 | 9 401 | -121 | - |
| Av dette: 1.89 Renter mv. | - | 7 110 | - | - | - |
| 1.9 Skatter, lån og avsetninger | - | - | - | - | 1 423 973 |
| Av dette: 1.900 Skatter og alm. avgifter | - | - | - | - | - |
| 1.98 Avdrag på eksterne lån .. | - | - | - | - | 191 837 |
| 1.993 Årets regnskapsm. over- skott | - | - | - | - | 158 599 |
| 1. Utgifter i alt | 877 782 | 2 850 439 | 346 633 | 2 333 998 | 1 783 201 |

SKILSMISSER OG SEPARASJONER I 1979

Statistisk Sentralbyrås befolkningsstatistikk viser at det i 1979 ble oppløst 6 608 ekteskap ved skilsmisse. Dette var 362 flere enn i 1978, og det er den største økningen de siste 4 årene. Skilsmissetallet i 1979 utgjorde 6,8 pr. 1 000 gifte og separerte, mot 6,4 i 1978.

Både for menn og kvinner var det i 1979 en økning i skilsmissehyppigheten i forhold til 1978 i nesten alle aldersgrupper.

Av de ekteskap som ble oppløst ved skilsmisse i 1979, hadde 19 prosent vart i mindre enn 5 år og 30 prosent mellom 5 og 10 år.

Tallet på barn i ekteskap som ble oppløst ved skilsmisse i 1979, var i alt 10 200. I 30 prosent av de oppløste ekteskapene var det 1 barn, 31 prosent hadde 2 barn, 18 prosent hadde 3 barn eller flere, mens vel 21 prosent var barnløse.

Tallet på barn under 18 år som ble forsørget av ektefellene var 7 861.

Tallet på separasjoner i 1979 var 8 271. Dette tallet var 10 prosent høyere enn i 1978, den største økning på de siste 7 årene.

Tabell 1. Skilsmisser i 1979 etter ekteskapets varighet og barnetall

| Ekteskapets varighet | Skilsmisser i alt | Prosent | Skilsmisser etter barnetall | | | | |
|----------------------|---------------------|---------|-----------------------------|-------|-------|-----|-----------|
| | | | 0 | 1 | 2 | 3 | 4 og over |
| I alt | 6 608 ¹⁾ | 100,0 | 1 407 | 1 971 | 2 035 | 790 | 403 |
| Under 1 år | 16 | 0,2 | 10 | 6 | - | - | - |
| 1 " | 83 | 1,3 | 66 | 16 | 1 | - | - |
| 2 " | 254 | 3,8 | 163 | 87 | 3 | 1 | - |
| 3 " | 431 | 6,5 | 209 | 191 | 30 | 1 | - |
| 4 " | 492 | 7,4 | 196 | 254 | 42 | - | - |
| 5 " | 509 | 7,7 | 178 | 261 | 66 | 3 | 1 |
| 6 " | 455 | 6,9 | 99 | 224 | 123 | 8 | 1 |
| 7 " | 373 | 5,6 | 89 | 164 | 113 | 7 | - |
| 8 " | 341 | 5,2 | 62 | 124 | 137 | 17 | 1 |
| 9 " | 305 | 4,6 | 44 | 96 | 135 | 28 | 2 |
| 10 - 14 " | 1 295 | 19,6 | 138 | 262 | 633 | 217 | 45 |
| 15 - 19 " | 883 | 13,4 | 78 | 123 | 354 | 225 | 103 |
| 20 - 24 " | 630 ¹⁾ | 9,5 | 38 | 89 | 210 | 172 | 120 |
| 25 år og over | 540 ¹⁾ | 8,2 | 37 | 74 | 188 | 111 | 129 |
| Uoppgitt | 1 | 0,0 | - | - | - | - | 1 |

1) Medregnet skilsmisser med uoppgitt barnetall.

Tabell 2. Skilsmissehyppighet for gifte og separerte i forskjellige aldersgrupper. Årsgjennomsnitt

| Kjønn og år | Skilte pr. 1 000 gifte og separerte | | | | | | | | | |
|-----------------|-------------------------------------|-------|-------|-------|-------|-------|-------|-------|-------|-------|
| | Alder. År | | | | | | | | | |
| | 15 og over | 15-19 | 20-24 | 25-29 | 30-34 | 35-39 | 40-44 | 45-49 | 50-54 | 55-59 |
| Menn | | | | | | | | | | |
| 1959-1962 | 2,8 | 2,6 | 6,1 | 5,9 | 4,6 | 3,9 | 3,2 | 2,8 | 2,1 | 1,7 |
| 1969-1972 | 3,9 | 2,2 | 6,5 | 8,7 | 7,5 | 5,8 | 4,5 | 3,3 | 2,7 | 1,8 |
| 1973 | 4,9 | 0,9 | 7,7 | 10,0 | 10,2 | 7,6 | 5,8 | 4,4 | 3,3 | 2,3 |
| 1974 | 5,4 | 3,7 | 8,9 | 11,7 | 9,7 | 8,8 | 6,7 | 4,3 | 3,6 | 2,5 |
| 1975 | 5,8 | 1,0 | 9,1 | 11,6 | 10,9 | 9,8 | 7,0 | 5,3 | 3,9 | 2,5 |
| 1976 | 6,0 | 2,6 | 10,0 | 11,7 | 11,4 | 10,4 | 8,0 | 5,9 | 3,7 | 2,5 |
| 1977 | 6,3 | 4,5 | 10,7 | 12,7 | 12,1 | 10,1 | 8,5 | 5,7 | 3,9 | 2,5 |
| 1978 | 6,4 | 1,9 | 10,1 | 12,8 | 12,0 | 10,0 | 9,2 | 6,7 | 3,9 | 2,8 |
| 1979 | 6,8 | 4,9 | 9,7 | 14,8 | 12,2 | 10,7 | 9,5 | 7,2 | 4,5 | 2,7 |
| Kvinner | | | | | | | | | | |
| 1959-1962 | 2,8 | 2,6 | 6,2 | 5,2 | 3,9 | 3,5 | 3,1 | 2,6 | 1,7 | 1,2 |
| 1969-1972 | 3,8 | 3,2 | 7,8 | 8,4 | 6,3 | 4,7 | 3,5 | 2,9 | 2,2 | 1,4 |
| 1973 | 4,9 | 3,1 | 9,4 | 10,2 | 8,9 | 6,2 | 4,7 | 3,5 | 2,5 | 1,7 |
| 1974 | 5,4 | 4,3 | 11,1 | 11,0 | 9,4 | 7,2 | 4,9 | 3,6 | 2,6 | 1,8 |
| 1975 | 5,8 | 4,1 | 11,3 | 11,8 | 9,9 | 8,5 | 5,3 | 4,2 | 2,8 | 1,8 |
| 1976 | 6,0 | 4,4 | 11,9 | 12,0 | 10,6 | 8,7 | 6,3 | 4,4 | 2,9 | 1,7 |
| 1977 | 6,3 | 3,2 | 12,6 | 13,1 | 10,9 | 8,8 | 6,5 | 4,8 | 2,8 | 1,7 |
| 1978 | 6,4 | 4,7 | 12,3 | 13,4 | 11,2 | 9,0 | 7,3 | 4,7 | 2,7 | 1,8 |
| 1979 | 6,8 | 3,5 | 12,9 | 14,4 | 11,4 | 10,1 | 8,4 | 5,0 | 2,8 | 1,8 |

SU 1x

AVSLUTTEDE SIVILE SAKER 1979

Statistisk Sentralbyrås sivilrettsstatistikk viser at det i 1979 ble avsluttet 13 644 tvistemål ved by- og herredsrettene. Dette er en oppgang på 8 prosent fra 1978, da tilsvarende tall var 12 674 saker.

Saker som ble vist til by- og herredsrettene fra forlikrådene, gikk opp med 12 prosent fra 1978 til 1979.

Den gjennomsnittlige varighet for saksbehandlingen pr. tvistemål gikk ned fra 214 dager i 1978 til 212 dager i 1979.

Tvistemål avsluttet ved by- og herredsrettene¹⁾, etter art. Fylke

| Fylke | I alt | Separasjonsaker | Skilsmisseaker | Andre ekte-skapsaker | Far-skapsaker | Vek-sel-saker | Hus-leie-saker | Er-stat-nings-saker | Saker om fast eiendom | Løs-øre-kjøp | Andre saker |
|---------------------|--------|-----------------|----------------|----------------------|---------------|---------------|----------------|---------------------|-----------------------|--------------|-------------|
| Hele landet | 13 644 | 1 534 | 707 | 291 | 567 | 1 274 | 986 | 564 | 830 | 3 878 | 3 013 |
| BYKOMMUNER | | | | | | | | | | | |
| I alt | 6 569 | 763 | 377 | 143 | 218 | 593 | 824 | 271 | 271 | 1 677 | 1 432 |
| Østfold | 411 | 52 | 31 | 3 | 10 | 54 | 24 | 9 | 15 | 128 | 85 |
| Oslo | 2 214 | 238 | 124 | 70 | 46 | 179 | 451 | 94 | 76 | 385 | 551 |
| Hedmark | 66 | 9 | 3 | - | 2 | 18 | - | 1 | 1 | 20 | 12 |
| Oppland | 96 | 23 | 9 | 2 | 1 | 12 | 2 | 6 | 2 | 22 | 17 |
| Buskerud | 418 | 55 | 17 | 3 | 18 | 30 | 32 | 16 | 22 | 131 | 94 |
| Vestfold | 332 | 24 | 16 | 6 | 10 | 50 | 25 | 8 | 15 | 69 | 109 |
| Telemark | 353 | 52 | 35 | 17 | 16 | 34 | 12 | 8 | 11 | 87 | 81 |
| Aust-Agder | 109 | 11 | 3 | 2 | 3 | 9 | 6 | 4 | 13 | 36 | 22 |
| Vest-Agder | 262 | 22 | 14 | 8 | 2 | 30 | 11 | 19 | 21 | 67 | 68 |
| Rogaland | 424 | 61 | 26 | 10 | 14 | 13 | 69 | 11 | 15 | 119 | 86 |
| Hordaland | 644 | 82 | 36 | 3 | 37 | 55 | 74 | 26 | 37 | 180 | 114 |
| Møre og Romsdal ... | 321 | 28 | 9 | 6 | 11 | 34 | 23 | 9 | 16 | 141 | 44 |
| Sør-Trøndelag | 498 | 74 | 37 | 9 | 24 | 37 | 68 | 23 | 12 | 156 | 58 |
| Nord-Trøndelag | 14 | 2 | 1 | - | - | 1 | - | 1 | - | 9 | - |
| Nordland | 207 | 18 | 10 | 3 | 15 | 25 | 19 | 24 | 6 | 45 | 42 |
| Troms | 161 | 9 | 4 | 1 | 7 | 9 | 7 | 6 | 8 | 66 | 44 |
| Finnmark | 39 | 3 | 2 | - | 2 | 3 | 1 | 6 | 1 | 16 | 5 |
| HERREDSKOMMUNER | | | | | | | | | | | |
| I alt | 7 075 | 771 | 330 | 148 | 349 | 681 | 162 | 293 | 559 | 2 201 | 1 581 |
| Østfold | 480 | 70 | 25 | 15 | 14 | 32 | 20 | 28 | 40 | 161 | 75 |
| Akershus | 1 201 | 167 | 71 | 40 | 19 | 146 | 43 | 38 | 78 | 324 | 275 |
| Hedmark | 464 | 60 | 19 | 7 | 19 | 93 | 6 | 9 | 17 | 132 | 102 |
| Oppland | 352 | 26 | 8 | 8 | 8 | 35 | 1 | 5 | 33 | 142 | 86 |
| Buskerud | 394 | 55 | 31 | 4 | 4 | 30 | 16 | 14 | 38 | 91 | 111 |
| Vestfold | 361 | 49 | 17 | 9 | 12 | 44 | 14 | 23 | 31 | 97 | 65 |
| Telemark | 152 | 20 | 7 | 1 | 2 | 9 | 3 | 10 | 24 | 44 | 32 |
| Aust-Agder | 233 | 26 | 11 | 4 | 11 | 25 | 1 | 14 | 25 | 44 | 72 |
| Vest-Agder | 124 | 13 | 5 | 2 | 9 | 6 | 2 | 4 | 15 | 31 | 37 |
| Rogaland | 445 | 55 | 23 | 10 | 16 | 26 | 11 | 28 | 49 | 115 | 112 |
| Hordaland | 400 | 38 | 20 | 13 | 36 | 23 | 8 | 10 | 50 | 77 | 125 |
| Sogn og Fjordane .. | 189 | 23 | 2 | 4 | 14 | 14 | 2 | 9 | 18 | 63 | 40 |
| Møre og Romsdal ... | 422 | 35 | 8 | - | 20 | 47 | 5 | 15 | 20 | 152 | 120 |
| Sør-Trøndelag | 198 | 23 | 11 | 2 | 27 | 12 | 4 | 13 | 14 | 47 | 45 |
| Nord-Trøndelag | 289 | 22 | 11 | 3 | 21 | 22 | 3 | 8 | 23 | 131 | 45 |
| Nordland | 597 | 49 | 26 | 8 | 53 | 30 | 12 | 31 | 42 | 216 | 130 |
| Troms | 452 | 25 | 20 | 13 | 32 | 49 | 11 | 22 | 31 | 192 | 57 |
| Finnmark | 322 | 15 | 15 | 5 | 32 | 38 | - | 12 | 11 | 142 | 52 |

1) Medregnet Oslo husleirett.

FAG- OG FORSKNINGSBIBLIOTEK 1979

Tall fra Statistisk Sentralbyrås kulturstatistikk viser at de 300 fag- og forskningsbibliotekene som sendte inn oppgaver til statistikken for 1979, i alt hadde en bokbestand på 11,4 mill. bind ved utgangen av året. Dette var en økning på 8 prosent i forhold til bokbestanden som ble registrert i 1978. Noe av økningen skyldes at det i år er flere bibliotek som har gitt oppgaver. Universitetsbibliotekets hovedbibliotek i Oslo hadde 2,5 mill. bind (22 %), mens boksamlingene ved universitetene og de vitenskapelige høyskoler utgjorde 46 prosent av den totale bokbestand. En annen stor gruppe er de offentlige spesialbibliotek, som samlet hadde 2,1 mill. bind (18 prosent).

I 1979 var utlånsvirksomheten ved alle bibliotekene anslått til 1,3 mill. effektuerte bestillinger. Det reelle omfang av bibliotekenes utlån er vesentlig større, etter som mange bibliotek ikke registrerer denne virksomheten. Ved utgangen av 1979 var det ved fag- og forskningsbibliotekene i alt 1 045 heltidsstillinger, og ca 63 % av de ansatte hadde bibliotek- eller annen høyere utdanning.

Utgiftstallene for 1979 viser at bibliotekene i alt brukte 48,3 mill. kroner til akkvisisjon, dvs. til innkjøp av bøker, tidsskrifter og innbinding. Av dette ble 62 prosent brukt av Universitetsbiblioteket i Oslo og av bibliotekene ved universitet og vitenskapelige høyskoler.

Tabell 1. Fag- og forskningsbibliotek 1979

| Bibliotek | Bøker og tids- skrifter, antall bind | Brutto til- vekst i året 1979: bøker og tids- skrifter antall bind | Mikro- former, antall regist- rerte enheter | Lyd- og billed- materi- ale, antall regist- rerte enheter | Løpende peri- odika, antall titler | Utlån, antall effekt- uerte bestil- linger ¹⁾ | Regist- rerte utgifter: Akkvisi- sjon | Ansatte pr.31/12 regnet i hel- tidsstillinger | |
|--|---|---|--|--|--|---|---|---|---------|
| | | | | | | | | Biblio- tekut- dannet | Andre |
| I ALT (300 bibl.) | 11 432 071 | 499 770 | 1 667 347 | 638 838 | 126 428 | 1 331 589 | 48 336 902 | 657 3/4 | 388 |
| NASJONALBIBLIOTEK | | | | | | | | | |
| Hovedbibliotek/Uni- versitetsbiblioteket i Oslo | 2 462 796 | 81 220 | 75 336 | 123 491 | 18 888 | 113 272 | 6 260 000 | 124 1/2 | 79 |
| BIBLIOTEK VED UNIVERSITETER OG VITENSKAPELIGE HØGSKOL- ER MED FAKULTETS- OG INSTITUTTIBLIOTEKER | | | | | | | | | |
| I alt (103 bibl.) | 5 211 618 | 207 412 | 221 735 | 240 792 | 55 921 | 623 919 | 23 659 179 | 281 1/4 | 151 3/4 |
| Universitetsbiblioteket i Oslo (hovedbibliotek se ovenfor) | 1 720 308 | 70 824 | 18 406 | 21 104 | 16 051 | 210 069 | 6 230 364 | 103 3/4 | 45 3/4 |
| Matematisk-natur-viten- skapelig fakultet (14 bibl.) | 673 181 | 13 758 | 164 | - | 7 106 | 78 776 | 1 841 945 | 22 1/2 | 19 1/4 |
| Historisk-filosofisk fakultet (36 bibl.) | 444 097 | 17 236 | 2 | 16 727 | 3 267 | 13 481 | 1 617 077 | 26 3/4 | 8 1/2 |
| Juridisk fakultet (9 bibl.) | 170 100 | 6 400 | - | - | 709 | - | 458 399 | 5 1/2 | 1 |
| Samfunnsvitenskapelig fakultet (1 bibl.) | 147 483 | 23 997 | 18 240 | 4 376 | 2 286 | 45 296 | 717 527 | 20 1/2 | 10 1/2 |
| Medisinsk fakultet (17 bibl.) | 214 490 | 6 769 | - | - | 1 866 | 57 600 | 1 173 452 | 23 | 4 1/2 |
| Odontologisk fakultet (1 bibl.) | 44 812 | 1 647 | - | 1 | 414 | 12 047 | 316 520 | 3 1/2 | 1/2 |
| Teologisk fakultet (1 bibl.) | 26 145 | 1 017 | - | - | 403 | 2 869 | 105 444 | 2 | 1 1/2 |
| Universitetsbiblioteket i Bergen (13 bibl.) | 1 188 745 | 37 715 | 14 800 | 150 000 | 10 254 | 110 000 | 4 105 000 | 50 1/2 | 34 |
| Universitetsbiblioteket i Trondheim, avd. A. Norges tekniske høyskole | 717 693 | 30 244 | 153 286 | 254 | 9 376 | 129 561 | 3 840 700 | 37 | 22 1/2 |
| Universitetsbiblioteket i Trondheim, avd. B. Det Kongelige norske Viden- skabs Selskab og Norges lærerhøyskole | 673 000 | 19 000 | 32 270 | 64 897 | 9 518 | 52 550 | 2 755 410 | 39 1/2 | 22 1/2 |
| Universitetsbiblioteket i Tromsø | 207 000 | 24 000 | - | - | 4 200 | 40 620 | 5 000 000 | 20 | 11 |
| Norges landbrukshøgskoles bibliotek | 404 286 | 8 664 | 119 | - | 3 800 | 18 885 | 371 000 | 7 | 4 |
| Norges Handelshøgskoles bibliotek | 159 309 | 8 989 | 197 | - | 1 106 | 26 126 | 552 953 | 7 1/2 | 4 |
| Norges veterinærhøgskoles bibliotek | 53 235 | 1 985 | 104 | 18 | 558 | 10 450 | 220 000 | 3 1/2 | 1 1/2 |
| Norges idrettshøgskoles bibliotek | 39 000 | 2 625 | - | 30 | 477 | 13 530 | 140 500 | 3 | 1/2 |

1) Medregnet registrerte fotokopier som erstatter utlån.

Tabell 1 (forts.). Fag- og forskningsbibliotek 1979

| Bibliotek | Bøker og tids- skrifter, antall bind | Brutto- til- vekst i året 1979: bøker og tids- skrifter antall bind | Mikro- former, antall regist- rerte enheter | Lyd- og billed- materi- ale, antall regist- rerte enheter | Løpende peri- odika, antall titler | Utlån, antall effekt- uerte bestil- linger ¹⁾ | Regist- rerte utgifter: Akkvisi- sjon | Ansatte pr.31/12 regnet i hel- tidsstillinger | |
|---|---|--|--|--|--|---|---|---|--------|
| | | | | | | | | Biblio- tekut- danneise | Andre |
| Arkitektshøgskolen i Oslo, biblioteket | 22 417 | 1 628 | - | 1 838 | 205 | 6 471 | 120 000 | 2 | 2 |
| Det teologiske menighets- bibliotek | 21 057 | 1 265 | 2 551 | - | 244 | 4 957 | 138 252 | 4 | 1 1/2 |
| Norges musikk høgskoles bibliotek | 2 272 | 309 | 2 | 2 651 | 122 | - | 147 000 | 3 | 2 1/2 |
| Statens kunstakademis bibliotek | 3 296 | 119 | - | - | 10 | 700 | 38 000 | 1/2 | - |
| BIBLIOTEK VED HØGSKOLER OG ANDRE UTDANNINGSINSTITUSJON- ER | | | | | | | | | |
| I alt (55 bibl.) | 1 027 811 | 108 376 | 6 387 | 38 744 | 12 333 | 201 731 | 5 356 359 | 76 3/4 | 32 3/4 |
| Distriktshøgskoler (11 bibl.) | 224 496 | 33 088 | 2 369 | 618 | 4 602 | 69 079 | 2 312 683 | 24 1/2 | 12 1/4 |
| Agder distriktshøgskole .. | 28 758 | 4 408 | - | 48 | 704 | 10 305 | 310 000 | 3 | 1 1/2 |
| Høgskolen i Alta | 16 216 | 2 688 | 98 | - | 230 | 7 994 | 158 000 | 1 1/2 | 1/2 |
| Hedmark distriktshøgskole | 850 | 850 | 76 | - | 145 | 1 102 | 70 000 | 1 | - |
| Møre og Romsdal distrikts- høgskole, Molde | 13 074 | 1 274 | - | - | 464 | - | 170 156 | 2 | 1 |
| Møre og Romsdal distrikts- høgskole, Volda | 15 445 | 2 445 | 450 | 480 | 405 | 6 966 | 178 000 | 2 | 1 1/4 |
| Nordland distriktshøgskole | 36 502 | 3 320 | 294 | 20 | 418 | 9 563 | 240 000 | 3 | 1/2 |
| Oppland distriktshøgskole | 22 199 | 3 000 | 137 | 49 | 385 | 13 041 | 220 000 | 4 | 1 1/2 |
| Rogaland distriktshøgskole | 37 000 | 5 200 | 231 | 5 | 568 | 9 898 | 350 000 | 3 1/2 | 1 1/2 |
| Høgskolen i Sogndal | 17 453 | 2 658 | 602 | - | 532 | 4 622 | 226 000 | 1 1/2 | 3 |
| Telemark distriktshøgskole | 33 799 | 6 445 | 481 | 16 | 606 | 5 058 | 255 527 | 2 | 1 |
| Østfold distriktshøgskole | 3 200 | 800 | - | - | 145 | 530 | 135 000 | 1 | 1/2 |
| Pedagogiske høgskoler (22 bibl.) | 571 464 | 61 384 | 3 852 | 37 145 | 4 495 | 92 977 | 1 740 092 | 30 1/2 | 10 |
| Stord lærarskole | 46 005 | 2 444 | 962 | 18 159 | 243 | - | 88 000 | 1 | 1/2 |
| Hamar lærarskole | 45 836 | 3 336 | 416 | 793 | 203 | 15 279 | 99 000 | 2 | - |
| Levanger lærarskole | 40 000 | 1 406 | 100 | - | 170 | - | 94 000 | 1 1/2 | 1 |
| Tromsø lærarskole | 40 000 | 1 800 | 400 | - | 210 | 4 000 | 83 000 | 1 1/2 | 1 |
| Bergen lærerhøgskole | 34 212 | 2 337 | 113 | 3 046 | 285 | - | 104 000 | 1 1/2 | - |
| Stavanger lærarskole | 34 007 | 3 455 | 275 | - | 191 | 18 051 | 110 000 | 1 1/2 | 1/2 |
| Andre (16 bibl.) | 331 404 | 46 606 | 1 586 | 15 147 | 3 193 | 55 647 | 1 162 092 | 21 1/2 | 7 |
| Ingeniørhøgskoler (9 bibl.) | 59 460 | 4 977 | 52 | - | 1 210 | 3 084 | 490 084 | 5 3/4 | 3 1/2 |
| Sosialskoler (4 bibl.) | 37 299 | 3 110 | - | 36 | 482 | 13 324 | 194 000 | 4 | 1 |
| Militære høgskoler (3 bibl.) | 42 345 | 883 | - | - | 400 | 3 827 | 116 000 | 3 | 1 |
| Andre utdanningsinstitu- sjoner (6 bibl.) | 92 747 | 4 934 | 114 | 945 | 1 144 | 19 440 | 503 500 | 9 | 5 |
| SPEIALBIBLIOTEK, OFFENTLIG | | | | | | | | | |
| I alt (96 bibl.) | 2 107 298 | 80 852 | 1 359 087 | 224 315 | 30 815 | 330 679 | 9 255 033 | 140 3/4 | 90 1/4 |
| Statistisk Sentralbyrå | 140 713 | 3 719 | - | - | 987 | 21 004 | 154 000 | 4 | 2 |
| Stortingsbiblioteket | 128 313 | 3 074 | 954 | 80 | 2 127 | 8 796 | 351 995 | 7 | 3 |
| Utenriksdepartementet | 121 857 | 1 032 | - | 135 | 800 | 230 | 220 000 | 5 | 1 1/2 |
| Norsk rikskringkasting | 71 168 | 3 257 | - | - | 466 | 7 671 | - | 7 | 4 |
| Norges geologiske under- søkelse | 70 826 | 1 585 | - | - | 970 | 3 180 | 124 950 | 1 | 1/2 |

1) Medregnet registrerte fotokopier som erstatter utlån.

Tabell 1 (forts.). Fag- og forskningsbibliotek 1979

| Bibliotek | Bøker og tids- skrifter, antall bind | Brutto- til- vekst i året 1979: bøker og tids- skrifter antall bind | Mikro- former, antall regist- rerte enheter | Lyd- og billed- materi- ale, antall regist- rerte enheter | Løpende peri- odika, antall titler | Utlån, antall effekt- uerte bestil- linger ¹⁾ | Regist- rerte utgifter: Akkvisi- sjon | Ansatte pr. regnet i hel tidsstilling | An |
|--|---|--|--|--|--|---|---|---|----|
| Forsvarets forsknings- institutt | 33 612 | 1 718 | - | - | 520 | 3 370 | 277 000 | 2 | 1 |
| Styret for det industrielle rettsvern | 50 335 | 1 298 | 816 702 | - | 618 | 20 347 | 510 000 | 8 | 23 |
| Riksarkivet | 55 867 | 1 320 | - | - | 400 | 2 006 | 67 000 | 2 | 1 |
| Fiskeridirektoratet | 23 000 | 2 106 | - | - | 531 | 1 436 | 169 087 | 1 | 2 |
| Rikshospitalet | 42 800 | 1 900 | 35 | 1 | 504 | 46 898 | 390 000 | 4 | 1 |
| Ullevål sykehus | 43 651 | 1 794 | - | - | 495 | 31 696 | 396 000 | 3 | 2 |
| Nasjonalgalleriet | 43 266 | 1 421 | - | - | 71 | 6 889 | 75 000 | 2 1/2 | |
| Norsk teknisk museum | 46 622 | 1 311 | 3 | 150 050 | 219 | 1 370 | 44 500 | 2 | 2 |
| Andre (83 bibl.) | 1 235 268 | 55 323 | 541 393 | 74 049 | 22 107 | 175 786 | 6 475 501 | 92 1/4 | 44 |
| SPESIALBIBLIOTEK, PRIVATE | | | | | | | | | |
| I alt (45 bibl.) | 622 548 | 21 910 | 4 802 | 11 496 | 8 471 | 61 988 | 3 806 331 | 34 1/2 | 34 |
| Nobelinstituttet | 106 543 | 1 635 | - | - | 196 | 3 928 | 108 535 | 3 | |
| Arbeiderbeveægelsens arkiv . | 62 253 | 1 939 | 2 053 | 10 035 | 275 | 1 466 | 168 000 | 5 1/2 | 3 |
| Norsk Hydro | 61 152 | 738 | 10 | - | 589 | 1 900 | 450 000 | 1 | 1 |
| Det norske Veritas | 22 400 | 2 500 | 1 105 | 54 | 750 | 13 800 | 378 000 | 3 1/2 | 3 |
| Chr. Michelsens institutt, avd. for samfunnsvitenskap og utvikling | 14 076 | 828 | - | - | 255 | 2 256 | 90 000 | 1 1/4 | |
| Chr. Michelsens institutt, avd. for naturvitenskap og teknologi | 5 982 | 382 | - | - | 220 | 1 235 | 55 000 | 1 | |
| Andre (39 bibl.) | 350 142 | 13 888 | 1 634 | 1 407 | 6 186 | 37 403 | 2 556 796 | 19 1/4 | 26 |

1) Medregnet registrerte fotokopier som erstatter utlån.

PUBLIKASJONER UNDER UTSENDING FRA STATISTISK SENTRALBYRA I JUNI OG HITTIL I JULI 1980

I serien Norges offisielle statistikk (NOS):

Elektrisitetsstatistikk 1978 Sidetall 96 Pris kr 11,00
Sosialstatistikk 1977 Sidetall 91 Pris kr 13,00
Veitrafikkulykker 1978 Sidetall 155 Pris kr 11,00
Sjøløykesstatistikk 1979 Sidetall 60 Pris kr 11,00
Kredittmarkedstatistikk Livs- og skadeforsikringselskaper mv. 1978
Sidetall 40 Pris kr 9,00
Folkemengden etter alder og ekteskapeleg status 31. desember 1979
Sidetall 159 Pris kr 13,00
Regnskapsstatistikk 1978 Engroshandel Sidetall 101 Pris kr 11,00
Statistisk fylkeshefte 1980 Nordland Sidetall 263 Pris kr 15,00
Statistisk fylkeshefte 1980 Troms Sidetall 203 Pris kr 15,00
Helsestatistikk 1978 Sidetall 118 Pris kr 13,00
Fritidshusundersøkelse 1978 Sidetall 77 Pris kr 11,00
Industristatistikk 1978 Sidetall 198 Pris kr 15,00

I serien Rapportter fra Statistisk Sentralbyrå (RAPP):

Yrke og fødsel En undersøkelse over betydningen av kvinners yrkesaktivitet
for opptreden av fosterskader Sidetall 93 Pris kr 11,00 (RAPP nr. 80/9)
Statistikk fra det økonomiske og medisinske informasjonssystem Alminnelige
somatiske sykehus 1978 Sidetall 65 Pris kr 11,00 (RAPP nr. 80/10)

FASTE PUBLIKASJONER FRA STATISTISK SENTRALBYRA

| | |
|--|--|
| Statistisk månedshefte. | Pris: Arsabonnement kr 40,00 Pr. hefte " 5,00 |
| Månedsstatistikk over utenrikshandelen. | Pris: Arsabonnement kr 50,00 Pr. hefte " 5,00 |
| Statistisk ukehefte. | Pris: Arsabonnement kr 60,00 Pr. hefte " 3,00 |

ISSN 0550-0567