

Statistisk ukehefte



STATISTISK SENTRALBYRÅ

Oslo: Postboks 8131 Dep
Oslo 1
Tlf. (02) *41 38 20

Kongsvinger: Postboks 510
Stasjonssida
2201 Kongsvinger
Tlf. (066) *16 111

Nr. 31/81

29. juli 1981

I N N H O L D

Levekårsundersøkelsen 1980

Arbeidskraftundersøkelsen i 2. kvartal 1981

Byggevirksomheten i juni 1981

Salg av petroleumsprodukter i juni 1981

Veitrafikkulykker med personskaide i juni 1981

Publikasjoner under utsending fra Statistisk
Sentralbyrå i juli 1981

LEVEKARSUNDERSØKELSEN 1980

Levekårsundersøkelsen som Statistisk Sentralbyrå gjennomførte i 1980 viser at nesten 110 000 personer ble skadd under arbeid i 1979. Dette er 5 prosent av alle som hadde arbeid dette året. Ca. 600 000, eller 30 prosent av alle sysselsatte, var daglig utsatt for støy og 25 prosent for forurenset luft. Det var 32 prosent som daglig måtte løfte tungt, og 38 prosent som daglig arbeidet i belastende arbeidsstillinger. I alt 20 prosent av de sysselsatte hadde lite variert arbeid.

Vesentlig flere menn enn kvinner hadde dårlig fysisk arbeidsmiljø. Det var således vel 80 000 menn, eller 7 prosent av dem som arbeidet i 1979, som ble skadd under arbeid dette året, mot vel 25 000, eller 3 prosent av kvinnene. Det var imidlertid dobbelt så stor andel av sysselsatte kvinner som av sysselsatte menn som hadde lite variert arbeid, henholdsvis 28 og 14 prosent.

Blant sysselsatte 16-24-åringene var det noen flere enn blant sysselsatte ellers som hadde dårlig fysisk arbeidsmiljø. Det var f.eks. 46 prosent av 16-24-åringene som daglig arbeidet i belastende arbeidsstillinger.

Levekårsundersøkelsen gir i tillegg til opplysninger om sysselsetting og arbeidsforhold også opplysninger om boforhold, helse, sosiale kontakter, fritidsaktiviteter, deltaking i organisasjoner, økonomiske forhold og om utdanning.

Tabell 1. Enkelte trekk ved boforholdene for personer 16-79 år i grupper for kjønn, alder og landsdel. Prosent

	Kjønn			Alder				Landsdel				
	Alle	Menn	Kvin- ner	16-24 år	25-44 år	45-66 år	67-79 år	Oslo og Akers- hus	Øst- landet ellers	Sør- landet og Vest- landet	Møre og Trøn- delag	Nord- Norge
Andel som bor i bolig uten bad eller WC	10	11	10	12	6	14	21	8	13	9	11	9
Andel som bor i bolig der alle rom er kalde eller trekkfulle	10	10	10	11	10	8	14	12	8	10	12	12
Andel som vanligvis er utsatt for trafikkstøy ..	14	13	14	14	11	15	18	16	12	14	13	15
Andel av småbarnsforeldre ¹⁾ som kjenner seg meget utrygge når barna leker ute	11	10	12	17	10	4	.	16	9	10	12	9
Tallet på personer som svarte	3 883	1 868	2 015	683	1 435	1 302	463	787	1 169	949	608	370

1) Foreldre med barn født 1970-1980.

Tabell 2. Enkelte trekk ved arbeidsforholdene for personer 16-79 år i grupper for kjønn, alder og landsdel.

	Kjønn			Alder				Landsdel				
	Alle	Menn	Kvin- ner	16-24 år	25-44 år	45-66 år	67-79 år	Oslo og Akers- hus	Øst- landet ellers	Sør- landet og Vest- landet	Møre og Trøn- delag	Nord- Norge
Andel som har vært arbeidsløse i 1979. Prosent	7	7	8	18	8	4	1	7	8	7	7	9
Gjennomsnittlig antall år på nåværende bedrift ¹⁾ ..	10	12	8	2	7	17	27	9	10	11	12	9
Andel som vanligvis er utsatt for:												
Forurenset luft. ¹⁾ Prosent	25	36	10	29	26	23	7	21	26	25	27	26
Støy ¹⁾ . Prosent	30	40	17	33	31	29	11	26	32	31	31	29
Andel som daglig arbeider i belastende arbeidsstillinger. ¹⁾ Prosent	38	42	33	46	37	36	30	32	39	38	42	40
Andel som daglig må løfte tungt. ¹⁾ Prosent	32	37	26	44	30	30	27	25	33	31	39	39
Andel som har lite varierende arbeid. ¹⁾ Prosent ..	20	14	28	25	16	22	29	16	23	18	20	23
Andel som var utsatt for arbeidsulykker i 1979. ²⁾ Prosent	5	7	3	6	4	5	1	3	5	5	7	4
Tallet på sysselsatte på intervju tidspunktet	2 570	1 481	1 089	395	1 175	944	56	565	742	624	404	235
Tallet på personer som hadde inntektsgivende arbeid i 1979	2 921	1 611	1 310	592	1 255	983	91	634	845	720	455	267

1) Gjelder personer som var sysselsatt på intervju tidspunktet.

2) Gjelder personer som hadde inntektsgivende arbeid i 1979.

Tabell 3. Enkelte trekk ved helsetilstanden for personer 16-79 år i grupper for kjønn, alder og landsdel. Prosent

	Kjønn			Alder				Landsdel				
	Alle	Menn	Kvin- ner	16-24 år	25-44 år	45-66 år	67-79 år	Oslo og Akers- hus	Øst- landet ellers	Sør- landet og Vest- landet	Møre og Trøn- delag	Nord- Norge
Gjennomsnittlig antall sykedager i prosent av alle dager	9	8	10	6	6	11	17	7	10	7	10	11
Andel som har sterkt ned-satt arbeidsevne på grunn av kronisk sykdom	10	9	11	2	4	15	25	9	12	8	10	11
Andel som ikke selv klarer dagligvareinnkjøp eller rengjøring	6	5	7	0	1	6	27	4	7	4	6	6
Andel som bruker bero-ligende midler jevnlig ..	4	3	6	0	3	6	11	4	5	4	3	6
Tallet på personer som svarte	3 883	1 868	2 015	683	1 435	1 302	463	787	1 169	949	608	370

Tabell 4. Enkelte former for sosial kontakt for personer 16-79 år i grupper for kjønn, alder og landsdel. Prosent

	Kjønn			Alder				Landsdel				
	Alle	Menn	Kvin- ner	16-24 år	25-44 år	45-66 år	67-79 år	Oslo og Akers- hus	Øst- landet ellers	Sør- landet og Vest- landet	Møre og Trøn- delag	Nord- Norge
Andel som har kontakt med foreldre, søsken og voksne barn sjeldnere enn hver måned ¹⁾	15	14	16	7	19	14	19	15	14	14	15	23
Andel som ikke har gode venner på bostedet	11	11	12	7	10	13	15	18	11	9	9	4
Andel som ikke har noen fortrolig venn utenom egen familie	27	31	23	13	26	31	38	25	29	21	32	28
Andel som ikke har be-søkskontakt med naboer ..	24	25	24	29	21	26	24	35	25	24	17	12
Andel som ikke deltar aktivt i noen forening eller organisasjon	50	44	55	48	44	52	61	51	51	50	45	49
Tallet på personer som svarte	3 883	1 868	2 015	683	1 435	1 302	463	787	1 169	949	608	370

1) Dvs. kontakten er sjeldnere enn hver måned (eller uaktuell) for hver av gruppene foreldre, søsken og voksne barn.

ARBEIDSKRAFTUNDERSØKELSEN I 2. KVARTAL 1981

I 2. kvartal 1981 (uken 18.-24. mai) var det 1 931 000 sysselsatte, 1 129 000 menn og 802 000 kvinner. Sammenliknet med 2. kvartal 1980 var det en svak økning i sysselsettingen på 19 000 personer, eller 1,0 prosent. Tallet på sysselsatte økte bare for kvinner. I forhold til 1. kvartal 1981 viser tallene en liten nedgang i tallet på sysselsatte i alt. Tallet på utførte timeverk i undersøkelsesuken i 2. kvartal 1981 var ubetydelig høyere enn tallet for ett år tidligere, men var 1,6 prosent høyere enn tallene for 1. kvartal.

Resultatene fra undersøkelsen viser at det var en ubetydelig nedgang i tallet på sysselsatte og utførte timeverk innenfor de konkurranseutsatte næringene sett under ett og en ubetydelig oppgang for de skjermede næringene, sammenliknet med ett år tidligere. Sammenliknet med 1. kvartal 1981 var det en klar nedgang i sysselsatte og utførte timeverk i de konkurranseutsatte næringer sett under ett på 7 prosent, mens det blant de skjermede næringer var en stillstand i sysselsatte og en økning i utførte timeverk på 3 prosent.

Sammenliknet med undersøkelsen for ett år siden, tyder resultatene på at det bare var små endringer i tallet på sysselsatte innenfor de fleste næringer, men tallene viser relativt sterk oppgang innenfor treforedling og grafisk produksjon, og relativt sterk nedgang innenfor produksjon av metaller, personlig tjenesteyting og eiendomsdrift. Endringene i utførte timeverk siden 2. kvartal 1980 er stort sett mindre enn de tilsvarende endringer i tallet på sysselsatte.

Tallet på arbeidssøkere uten arbeidsinntekt var 39 000 i 2. kvartal 1981 mot 29 000 ett år tidligere, og 37 000 i 1. kvartal 1981. Oppgangen i tallet på arbeidssøkere var størst for kvinner, og blant arbeidssøkerne var det i 2. kvartal 1981 17 000 menn og 22 000 kvinner. Arbeidssøkerne utgjorde 2,0 prosent av arbeidsstyrken i alt, mot 1,5 prosent ett år tidligere. Blant personer under 25 år utgjorde arbeidssøkerne 6,4 prosent av arbeidsstyrken, mot 5,5 prosent ett år tidligere. Til sammenlikning utgjorde de arbeidsledige 1,9 prosent av arbeidsstyrken i Sverige og 7,4 prosent av arbeidsstyrken i USA ved utløpet av mai.

Byråets tall for arbeidssøkere uten arbeidsinntekt må ikke forveksles med Arbeidsdirektoratets tall for registrerte arbeidsløse ved arbeidskontorene, som ved utgangen av mai var 23 100.

Når en skal vurdere resultatene fra arbeidskraftundersøkelsene, må en være oppmerksom på at tall for endringer er beheftet med særlig stor usikkerhet i undersøkelser av denne art. Usikkerheten ved endringstall er like stor som for de tilhørende nivå-tall.

For å markere den store relative usikkerhet som knytter seg til små tall, har Byrådet valgt å sette parentes om kvartalstall som er mindre enn 8 000 og om årsgjennomsnitt mindre enn 5 000.

For en detaljert beskrivelse av definisjoner, opplegg og gjennomføring av de norske arbeidskraftundersøkelsene, viser en til Arbeidsmarkedstatistikk 1979 (NOS B 128). Her vil man også finne anslag på usikkerheten i tallene.

Tabell 1. Personer i alderen 16-74 år etter arbeidsstyrkestatus og aktivitet. 1 000

	Års- gjennom- snitt	Års- gjennom- snitt	Års- gjennom- snitt	1.kvartal	2.kvartal	1.kvartal	2.kvartal
	1978	1979	1980	1980	1980	1981	1981
I ALT	2 866	2 885	2 905	2 905	2 905	2 926	2 926
I arbeidsstyrken	1 888	1 909	1 946	1 929	1 941	1 981	1 970
Sysseisatte	1 854	1 872	1 913	1 900	1 912	1 945	1 931
I inntektsgivende arbeid	1 720	1 738	1 769	1 768	1 780	1 800	1 804
Midlertidig fraværende	134	133	144	132	132	145	126
Arbeidssøkere uten arbeidsinntekt .	34	38	33	29	29	37	39
Utenfor arbeidsstyrken	978	976	959	976	964	945	956
Arbeidsaktive	2 573	2 578	2 597	2 595	2 608	2 634	2 624
Sysseisatte	1 854	1 872	1 913	1 900	1 912	1 945	1 931
Personer i husarbeid hjemme	468	448	435	406	414	402	393
Andre arbeidsaktive	251	259	249	289	282	287	300
Ikke arbeidsaktive	293	306	308	310	296	292	302
Pensjonister	163	166	175	163	164	158	172
Andre ikke arbeidsaktive	130	140	134	147	133	134	129

Tabell 2. Personer i alderen 16-74 år etter kjønn, ekteskapelig status og arbeidsstyrkestatus.
1 000

Aktivitet/arbeidsstyrkestatus	I alt	Menn	Kvinner			
			I alt	Ugifte	Gift	Før gifte
Årsgjennomsnitt 1979						
I ALT	2 885	1 443	1 442	321	951	170
I arbeidsstyrken	1 909	1 128	781	178	534	70
Sysselsatte	1 872	1 110	762	169	525	68
I inntektsgivende arbeid	1 738	1 039	699	160	477	62
Midlertidig fraværende fra inntektsgivende arbeid ..	133	71	63	9	48	5
Arbeidssøkere uten arbeidsinntekt	38	18	19	9	9	(1)
Utenfor arbeidsstyrken	976	315	661	143	417	101
Årsgjennomsnitt 1980						
I ALT	2 905	1 454	1 452	321	952	179
I arbeidsstyrken	1 946	1 141	805	180	553	72
Sysselsatte	1 913	1 127	786	171	544	71
I inntektsgivende arbeid	1 769	1 053	716	162	491	63
Midlertidig fraværende fra inntektsgivende arbeid ..	144	74	71	10	53	8
Arbeidssøkere uten arbeidsinntekt	33	14	19	8	9	(1)
Utenfor arbeidsstyrken	959	312	647	141	399	106
1. kvartal 1980 11/2 - 17/2						
I ALT	2 905	1 454	1 451	332	952	167
I arbeidsstyrken	1 929	1 125	803	185	546	72
Sysselsatte	1 900	1 109	791	180	540	71
I inntektsgivende arbeid	1 768	1 041	727	171	490	66
Midlertidig fraværende fra inntektsgivende arbeid ..	132	68	64	10	49	(5)
Arbeidssøkere uten arbeidsinntekt	29	16	12	(5)	(7)	(1)
Utenfor arbeidsstyrken	976	328	648	147	405	95
2. kvartal 1980 19/5 - 25/5						
I ALT	2 905	1 454	1 452	318	949	184
I arbeidsstyrken	1 941	1 143	798	167	554	77
Sysselsatte	1 912	1 130	782	159	547	76
I inntektsgivende arbeid	1 780	1 065	715	152	496	67
Midlertidig fraværende fra inntektsgivende arbeid ..	132	66	66	(6)	51	9
Arbeidssøkere uten arbeidsinntekt	29	13	16	9	(6)	(1)
Utenfor arbeidsstyrken	964	310	654	151	396	107
1. kvartal 1981 16/2 - 22/2						
I ALT	2 926	1 465	1 461	327	954	181
I arbeidsstyrken	1 981	1 155	826	183	565	78
Sysselsatte	1 945	1 137	807	175	555	77
I inntektsgivende arbeid	1 800	1 060	740	166	507	68
Midlertidig fraværende fra inntektsgivende arbeid ..	145	78	67	9	49	9
Arbeidssøkere uten arbeidsinntekt	37	18	19	(7)	9	(2)
Utenfor arbeidsstyrken	945	309	635	144	389	102
2. kvartal 1981 18/5 - 24/5						
I ALT	2 926	1 465	1 461	326	950	186
I arbeidsstyrken	1 970	1 146	824	178	570	76
Sysselsatte	1 931	1 129	802	169	559	73
I inntektsgivende arbeid	1 804	1 074	731	156	511	64
Midlertidig fraværende fra inntektsgivende arbeid ..	126	55	71	14	48	9
Arbeidssøkere uten arbeidsinntekt	39	17	22	9	10	3
Utenfor arbeidsstyrken	956	318	638	148	381	109

Tabell 3. Sysselsatte etter næring. 1 000

Nr. Næring	1978	1979	1980	1980		1981	
	Ars- gjennom- snitt	Ars- gjennom- snitt	Ars- gjennom- snitt	1.kvartal 11/2-17/2	2.kvartal 19/5-25/5	1.kvartal 16/2-22/2	2.kvartal 18/5-24/5
1-9 I alt, medregnet uoppgitt	1 354	1 372	1 913	1 900	1 912	1 945	1 931
1 JORDBRUK, SKOGBRUK, FISKE OG FANGST	161	161	161	148	161	159	169
11 Jordbruk	136	138	138	120	137	126	141
12 Skogbruk	8	8	9	11	9	11	10
13 Fiske og fangst	17	14	14	17	14	22	17
2 BERGVERKSDRIFT	13	13	13	15	10	16	15
3 INDUSTRI	395	384	388	387	391	405	389
Av dette:							
31 Produksjon av næringsmidler, drikkevarer og tobakksvarer ...	57	59	58	62	61	63	58
32 Produksjon av tekstilvarer, be- kledningsvarer, lær og lærvarer	29	30	27	33	29	28	27
33 Produksjon av trevarer	39	44	43	46	45	53	45
34 Treforedling, grafisk produk- sjon og forlagsvirksomhet	51	49	47	42	46	46	55
35 Produksjon av kjemiske produk- ter, mineralolje-, kull-, gummi- og plastprodukter	35	30	29	28	27	26	31
36 Produksjon av mineralske pro- dukter	16	13	14	12	14	13	13
37 Produksjon av metaller	19	26	26	26	26	23	19
38 Produksjon av verkstedprodukter	143	129	141	137	140	149	136
4 KRAFT- OG VANNFORSYNING	15	16	20	23	18	22	22
5 BYGGE- OG ANLEGGSVIRKSOMHET	163	151	146	147	150	144	148
6 VAREHANDEL, HOTELL- OG RESTAURANT- VIRKSOMHET	317	316	327	324	325	336	332
61 og 62 Engros-, agentur- og detaljhandel	277	277	287	281	286	297	289
63 Hotell- og restaurantdrift	40	39	40	43	39	40	43
7 TRANSPORT, LAGRING, POST OG TELE- KOMMUNIKASJONER	170	172	171	169	170	176	176
71 Transport og lagring	133	130	126	122	128	131	136
72 Post og telekommunikasjoner ...	37	41	44	47	42	45	40
8 BANK- OG FINANSIERINGSVIRKSOMHET, FORSIKRINGSVIRKSOMHET, EIENDOMS- DRIFT OG FORRETNINGSMESSIG TJENESTEYTING	97	109	110	113	108	110	102
81 Bank- og finansieringsvirk- somhet	35	40	40	41	37	45	41
82 Forsikringsvirksomhet	11	11	10	12	10	11	9
83 Eiendomsdrift og forretnings- messig tjenesteyting	51	58	60	60	61	53	52
9 OFFENTLIG, SOSIAL OG PRIVAT TJENESTEYTING	519	548	574	569	577	571	572
Av dette:							
91 Offentlig administrasjon, for- svar, politi og rettsvesen	91	92	99	101	89	96	89
92 Renovasjon og rengjøring	9	13	12	14	14	11	12
93 Undervisning, helse- og andre sosialtjenester	341	369	383	375	386	391	397
Av dette:							
931 og 932 Undervisning og forskningvirksomhet	131	133	140	131	148	152	150
933 Helse- og veterinærtjenester	146	166	168	169	167	161	171
934 Sosial omsorg og velferds- arbeid	50	56	60	57	56	61	61
94 Kulturell tjenesteyting, under- holdning og sport	20	20	22	22	30	21	28
95 Personlig tjenesteyting	58	54	57	58	59	52	46

Tabell 4. Utførte timeverk pr. uke/i uken etter næring. 100 000

Nr. Næring	1978	1979	1980	1980		1981	
	Års- gjennom- snitt	Års- gjennom- snitt	Års- gjennom- snitt	1.kvartal 11/2-17/2	2.kvartal 19/5-25/5	1.kvartal 16/2-22/2	2.kvartal 18/5-24/5
1-9 I alt, medregnet uoppgitt	618	619	629	622	632	626	636
1 JORDBRUK, SKOGBRUK, FISKE OG FANGST	64	63	62	53	67	60	71
Av dette:							
11 Jordbruk	56	53	54	42	59	47	62
2 BERGVERKSDRIFT	4	4	4	5	4	5	5
3 INDUSTRI	140	135	137	135	138	139	136
Av dette:							
31 Produksjon av næringsmidler, drikkevarer og tobakkvarer	20	20	20	22	21	22	20
33 Produksjon av trevarer	15	16	51	16	17	18	16
34 Treforedling, grafisk produksjon og forlagsvirksomhet	16	16	16	14	15	15	18
38 Produksjon av verkstedprodukter	52	47	52	49	52	53	49
4 KRAFT- OG VANNFORSYNING	5	6	7	8	7	7	8
5 BYGGE- OG ANLEGGSVIRKSOMHET	61	55	54	52	54	52	54
6 VAREHANDEL, HOTELL- OG RESTAURANT- VIRKSOMHET	103	103	105	104	103	103	105
Av dette:							
61 og 62 Engros-, agentur- og detaljhandel	91	90	93	91	93	92	91
7 TRANSPORT, LAGRING, POST OG TELE- KOMMUNIKASJONER	55	55	55	54	55	57	57
Av dette:							
71 Transport og lagring	43	42	41	39	41	43	45
8 BANK- OG FINANSIERINGSVIRKSOMHET, FORSIKRINGSVIRKSOMHET, EIENDOMS- DRIFT OG FORRETNINGSMESSIG TJENESTEYTING	34	37	37	39	36	38	34
9 OFFENTLIG, SOSIAL OG PRIVAT TJENESTEYTING	152	160	168	172	168	163	164
Av dette:							
91 Offentlig administrasjon, for- svar, politi og rettsvesen	31	31	34	36	30	32	28
93 Undervisning, helse- og andre sosialtjenester	96	104	107	108	108	107	110
Av dette:							
931 og 932 Undervisning og forskningsvirksomhet	40	40	42	39	43	44	42
933 Helse- og veterinærtjenester	43	49	48	49	48	45	46
95 Personlig tjenesteyting	17	16	17	18	17	16	15

Tabell 5. Sysselsatte og utførte timeverk pr. uke i skjermede og konkurranseutsatte næringer. Årsgjennomsnitt 1975-1980. Kvartalstall 1. og 2. kvartal 1980 og 1. og 2. kvartal 1981

	Sysselsatte i alt medregnet uoppgitt	Utførte timeverk pr. uke i alt medregnet uoppgitt	Skjermede næringer		Konkurranseutsatte næringer	
			Sysselsatte	Utførte timeverk pr. uke	Sysselsatte	Utførte timeverk pr. uke
	1 000	10 000	1 000	10 000	1 000	10 000
1975	1 707	5 970	1 376	4 761	331	1 205
1976	1 789	6 079	1 456	4 885	330	1 191
1977	1 824	6 109	1 497	4 956	324	1 150
1978	1 854	6 183	1 538	5 083	309	1 096
1979	1 872	6 189	1 568	5 126	299	1 056
1980	1 913	6 290	1 605	5 208	306	1 080
1. kvartal 1980	1 900	6 215	1 582	5 111	312	1 099
2. kvartal 1980	1 912	6 327	1 608	5 252	302	1 071
1. kvartal 1981	1 945	6 261	1 618	5 121	323	1 136
2. kvartal 1981	1 931	6 360	1 622	5 293	300	1 063
1975 = 100						
1975	100	100	100	100	100	100
1976	105	102	106	103	100	99
1977	107	102	109	104	98	95
1978	109	104	112	107	93	91
1979	110	104	114	108	90	88
1980	112	105	117	109	92	90
1. kvartal 1980	111	105	115	103	92	89
2. kvartal 1980	112	106	117	110	91	89
1. kvartal 1981	114	105	118	108	98	94
2. kvartal 1981	113	107	118	111	91	88

Tabell 6. Sysselsatte etter kjønn og yrkesstatus

Yrkesstatus	1978		1979		1980		1980				1981			
	Årsgjennomsnitt		Årsgjennomsnitt		Årsgjennomsnitt		1.kvartal		2.kvartal		1.kvartal		2.kvartal	
	Abso- lutte tall	Pro- sent	Abso- lutte tall	Pro- sent	Abso- lutte tall	Pro- sent	Abso- lutte tall	Pro- sent	Abso- lutte tall	Pro- sent	Abso- lutte tall	Pro- sent	Abso- lutte tall	Pro- sent
I ALT, medregnet uoppgitt	1 854	100	1 872	100	1 913	100	1 900	100	1 912	100	1 945	100	1 931	100
Menn	1 114	100	1 110	100	1 127	100	1 109	100	1 130	100	1 137	100	1 129	100
Kvinner	740	100	762	100	786	100	791	100	782	100	807	100	802	100
Selvstendige i alt	195	11	191	10	197	10	182	10	188	10	192	10	202	10
Menn	159	14	158	15	163	14	148	13	154	14	156	14	171	15
Kvinner	36	5	33	4	34	4	34	4	34	4	36	4	31	4
Lønnstakere i alt	1 593	86	1 619	86	1 652	86	1 658	87	1 658	87	1 691	87	1 651	86
Menn	938	85	937	83	947	84	942	85	958	85	964	85	932	83
Kvinner	655	89	683	90	705	90	715	90	700	90	727	90	719	90
Familiearbeidere i alt ..	60	3	57	3	58	3	53	3	62	3	55	3	65	3
Menn	13	1	12	1	14	1	14	1	15	1	13	1	18	2
Kvinner	46	6	45	6	44	6	38	5	46	6	41	5	47	6

Tabell 7. Midlertidig fraværende etter fraværsårsak og kjønn. 1 000

Fraværsårsak	1978		1979		1980		1980		1981	
	Årsgjennomsnitt	Årsgjennomsnitt	Årsgjennomsnitt	Årsgjennomsnitt	1.kvartal	2.kvartal	1.kvartal	2.kvartal	1.kvartal	2.kvartal
					11/2-17/2	19/5-25/5	16/2-22/2	18/5-24/5		
I ALT	134	133	144	132	132	145	126			
Menn	70	71	74	68	66	78	55			
Kvinner	64	63	71	64	66	67	71			
Sykdom, skade	59	56	62	66	68	72	56			
Menn	35	34	38	40	38	44	26			
Kvinner	24	22	24	26	30	28	29			
Ferie	34	34	35	19	19	20	20			
Menn	20	21	19	11	12	12	11			
Kvinner	14	13	16	8	7	9	9			
Andre årsaker	41	43	46	48	45	52	50			
Menn	16	16	15	18	16	22	18			
Kvinner	25	28	30	30	29	30	32			

Tabell 8. Arbeidsøkere uten arbeidsinntekt etter kjønn/alder. 1 000

Kjønn	1978		1979		1980		1980		1981	
	Årsgjennomsnitt	Årsgjennomsnitt	Årsgjennomsnitt	Årsgjennomsnitt	1.kvartal	2.kvartal	1.kvartal	2.kvartal	1.kvartal	2.kvartal
					11/2-17/2	19/5-25/5	16/2-22/2	18/5-24/5		
I ALT	34	38	33	29	29	37	39			
Menn	16	18	14	16	13	18	17			
Kvinner	18	19	19	13	16	19	22			
16 - 19 år	10	11	11	(7)	12	9	11			
20 - 24 "	7	9	6	(7)	(5)	9	9			
25 - 49 "	13	12	13	11	9	14	16			
50 - 74 "	(4)	5	(3)	(4)	(3)	(4)	(4)			

Tabell 9. Arbeidssøkere uten arbeidsinntekt etter hovedsakelig virksomhet. 1 000

Hovedsakelig virksomhet	1978	1979	1980	1980		1981	
	Års- gjennom- snitt	Års- gjennom- snitt	Års- gjennom- snitt	1.kvartal 11/2-17/2	2.kvartal 19/5-25/5	1.kvartal 16/2-22/2	2.kvartal 18/5-24/5
I ALT	34	38	33	29	29	37	39
Husarbeid hjemme m.v., skolegang/ studier, pensjonist, sluttet i arbeid	14	16	14	11	13	16	20
Var ufrivillig permittert uten lønn/skal begynne i nytt arbeid innen 30 dager	(3)	(3)	(3)	(4)	(2)	(2)	(3)
Annen virksomhet	17	19	16	14	14	18	16

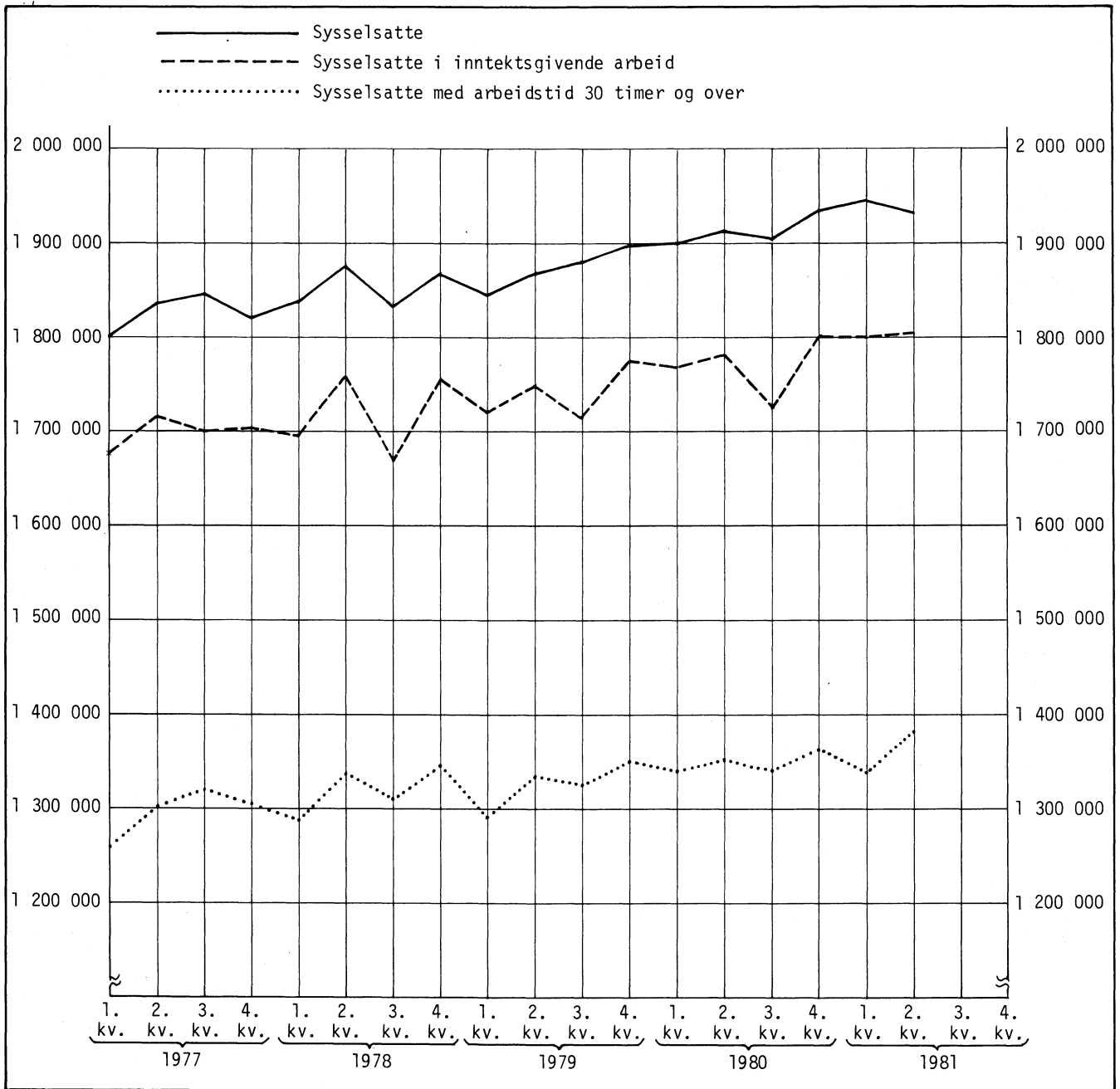
Tabell 10. Arbeidssøkere uten arbeidsinntekt etter måte å søke på. 1 000

Måte å søke på	1978	1979	1980	1980		1981	
	Års- gjennom- snitt	Års- gjennom- snitt	Års- gjennom- snitt	1.kvartal 11/2-17/2	2.kvartal 19/5-25/5	1.kvartal 16/2-22/2	2.kvartal 18/5-24/5
I ALT	34	38	33	29	29	37	39
Kontaktet arbeidsformidlingen ...	14	18	14	13	13	22	17
Annen måte og uoppgitt	20	19	19	16	16	15	23
				29/2	31/5	28/2	31/5
Til sammenlikning var tallet på registrerte arbeidsløse ved arbeidskontorene	20	24	22	26	17	31	23

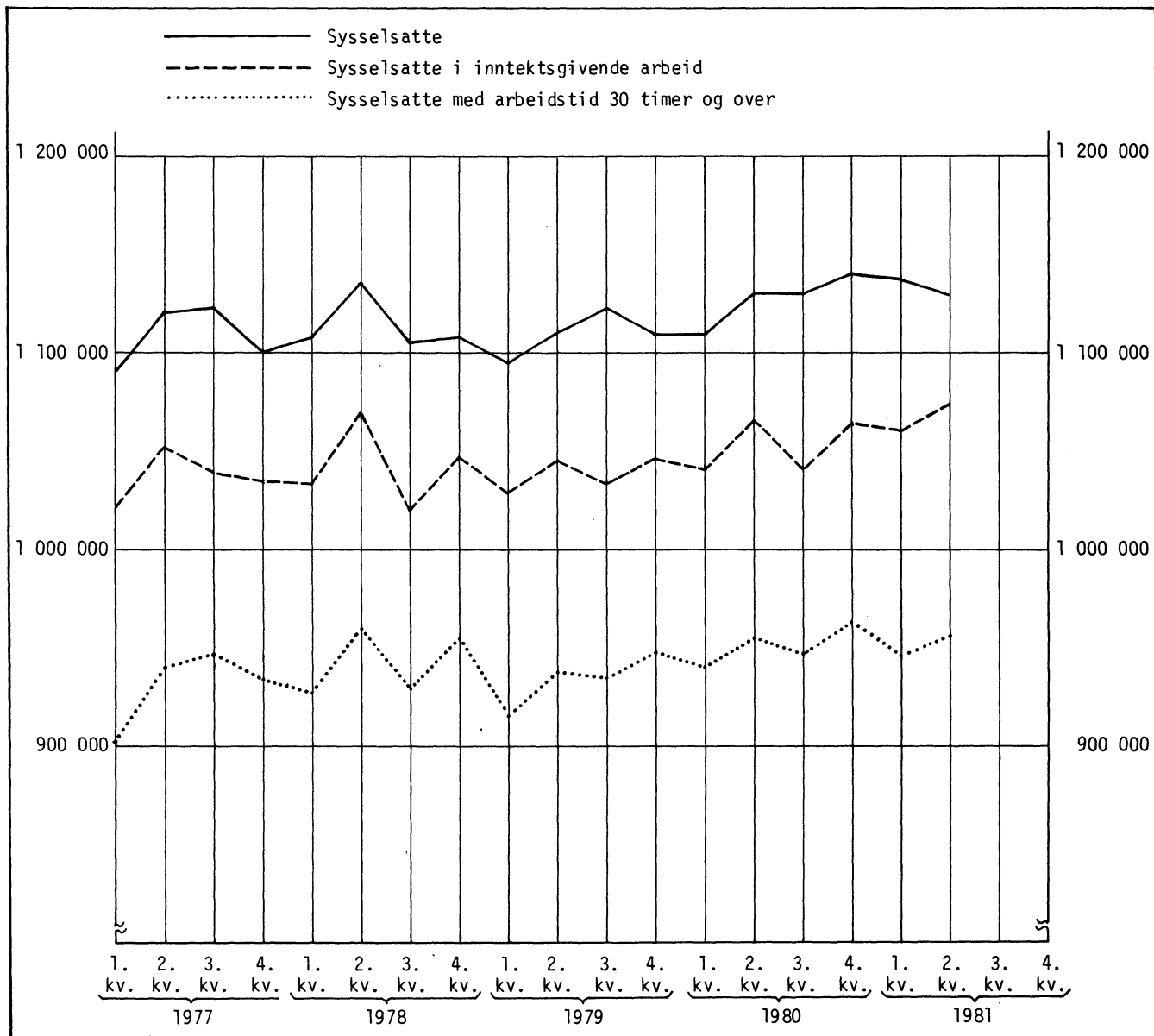
Tabell 11. Arbeidssøkere uten arbeidsinntekt etter kjønn/alder i prosent av personer i arbeidsstyrken

Kjønn/alder	1978	1979	1980	1980		1981	
	Års- gjennom- snitt	Års- gjennom- snitt	Års- gjennom- snitt	1.kvartal 11/2-17/2	2.kvartal 19/5-25/5	1.kvartal 16/2-22/2	2.kvartal 18/5-24/5
I ALT	1,9	2,0	1,7	1,5	1,5	1,8	2,0
Menn	1,4	1,6	1,2	1,4	1,1	1,5	1,5
Kvinner	2,5	2,6	2,3	1,6	2,0	2,3	2,7
16 - 24 år	5,9	6,6	5,4	4,6	5,5	5,9	6,4
25 - 74 år	1,1	1,1	1,0	0,9	0,8	1,1	1,2

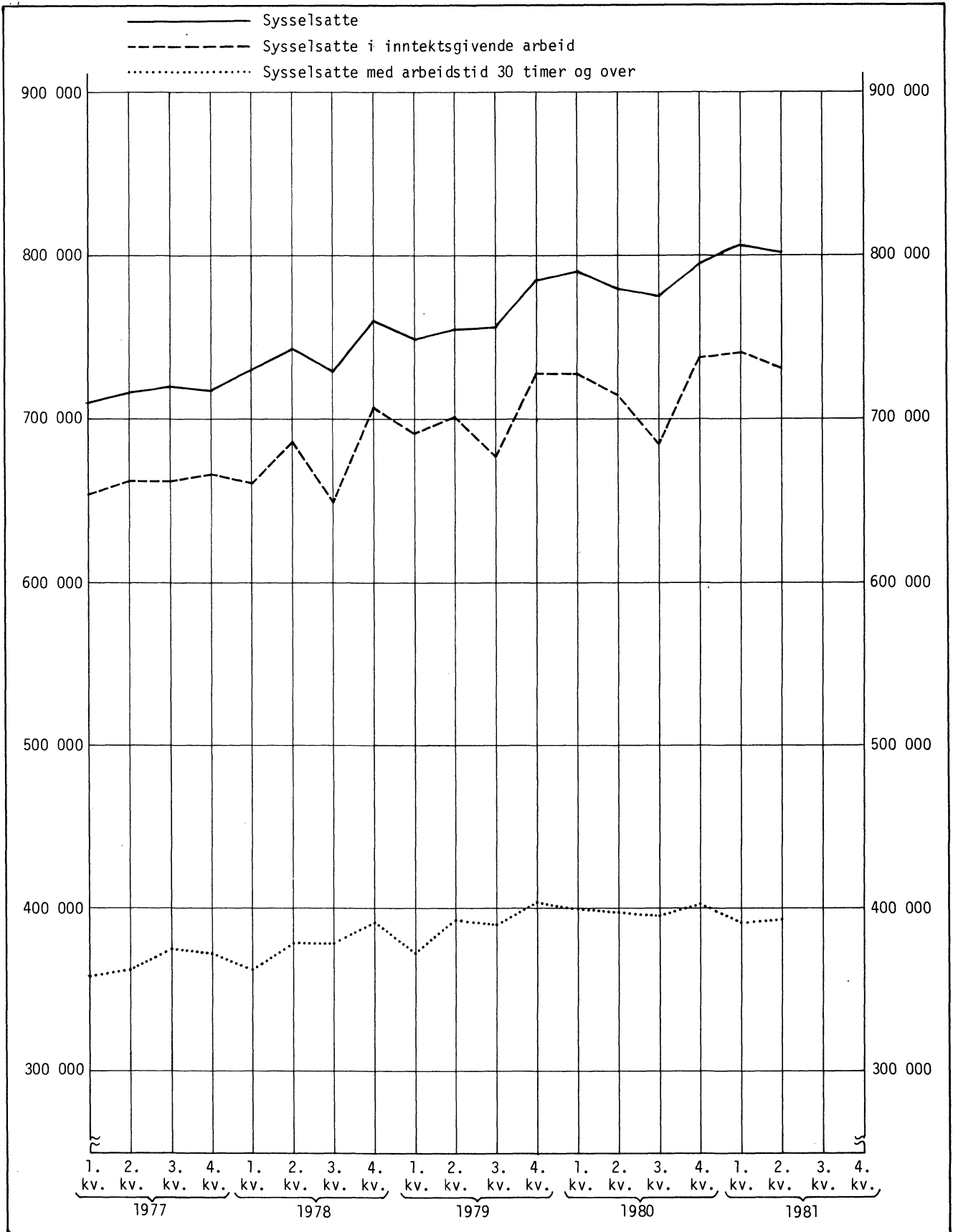
Figur 1. Sysselsatte i alt og sysselsatte i inntektsgivende arbeid



Figur 2. Sysselesatte og sysselesatte i inntektsgivende arbeid. Menn



Figur 3. Sysselsatte og sysselsatte i inntektsgivende arbeid. Kvinner



SU 3.1

BYGGEVIRKSOMHETEN I JUNI 1981

(Førrige melding ble offentliggjort i SU nr. 27, 1981)

I juni 1981 ble det satt i gang arbeid med 3 681 boliger (leiligheter og hybler) og fullført 2 957 boliger, viser Statistisk Sentralbyrås månedlige byggearealstatistikk. Dette er 722 flere boliger satt i gang og 232 færre boliger fullført enn i juni 1980. Hittil i år er det satt i gang arbeid med 16 049 boliger og fullført 16 345 boliger. Dette er 2 288 (16,6 prosent) flere boliger satt i gang og 2 065 (11,2 prosent) færre boliger fullført enn i samme periode 1980. Ved utgangen av juni 1981 var det 33 764 boliger under arbeid, mot 31 960 boliger ved utgangen av juni 1980, en økning på 5,6 prosent.

For andre bygg enn boliger og bygg for jordbruk, skogbruk og fiske ble det i juni 1981 satt i gang arbeid med 237 000 m² golvflate og fullført 134 000 m² golvflate. Dette er 37,0 prosent mer satt i gang og 25,6 prosent mindre fullført enn i juni 1980. Hittil i år er det satt i gang arbeid med 932 000 m² golvflate og fullført 805 000 m² golvflate. Dette er 4,6 prosent mindre satt i gang og 6,3 prosent mindre fullført enn i samme periode 1980. Ved utgangen av juni 1981 var det 2 836 000 m² golvflate under arbeid mot 2 928 000 m² ved utgangen av juni 1980, en nedgang på 3,1 prosent.

Tabell 1. Byggevirkosomheten i juni 1981

			Bygg satt i gang		Bygg i arbeid	Bygg fullført	
			Juni	Jan.-juni	Pr. 30. juni	Juni	Jan.-juni
BOLIGER I ALT	Antall	1980	2 959	13 761	31 960	3 189	18 410
	"	1981	3 681	16 049	33 764	2 957	16 345
Leiligheter	"	1980	2 926	13 607	31 179	3 156	18 150
	"	1981	3 647	15 751	32 736	2 891	16 077
Hybler	"	1980	33	154	781	33	260
	"	1981	34	298	1 028	66	268
Boligflate i alt	1 000 m ²	1980	296	1 351	3 059	310	1 737
	"	1981	371	1 610	3 326	289	1 597
GOLVFLATE I ALT I ANDRE BYGG ¹⁾	"	1980	173	977	2 928	180	859
	"	1981	237	932	2 836	134	805
Bergverksdrift og industri	"	1980	46	210	506	55	246
	"	1981	59	266	603	26	201
Varehandel, bank, finans og forsikring	"	1980	33	256	600	17	130
	"	1981	60	226	681	32	171
Hotell- og restau- rantvirksomhet	"	1980	6	44	97	17	40
	"	1981	3	28	90	8	38
Offentlig administrasjon	"	1980	1	18	165	11	63
	"	1981	16	40	134	19	59
Undervisning og forskning	"	1980	32	117	378	19	94
	"	1981	5	62	301	5	63
Helse- og veterinærvesen	"	1980	9	83	458	21	68
	"	1981	39	74	424	9	47
Annen virksomhet ¹⁾	"	1980	46	249	724	40	218
	"	1981	55	236	603	35	226

1) Omfatter ikke bygg for jordbruk, skogbruk og fiske.

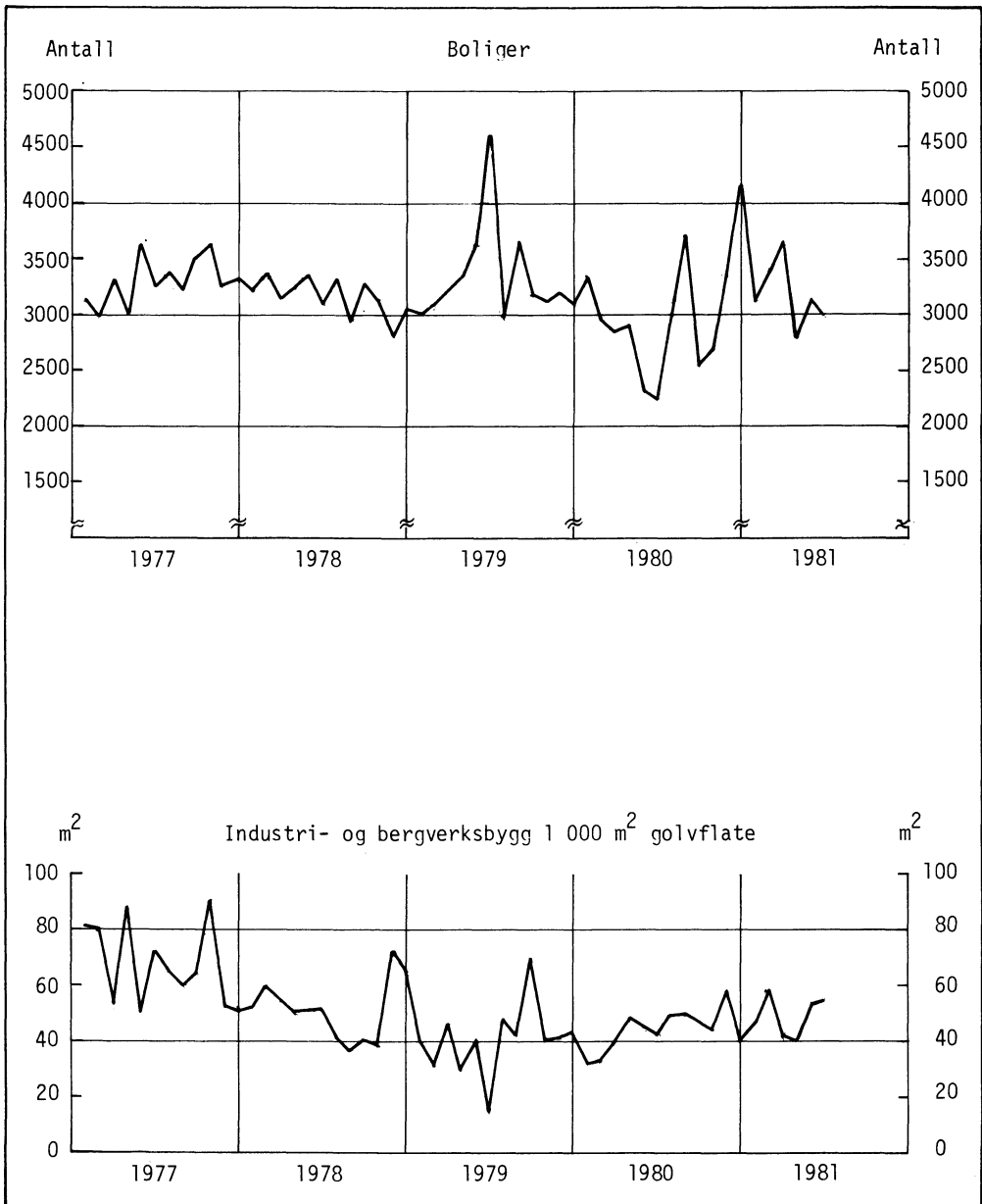
Tabell 2. Byggevirksomheten i januar-juni 1981. Fylke

	Bygg satt i gang i jan.-juni 1981				Bygg under arbeid pr. 30. juni 1981			
	Boliger		Bolig- flate i alt	Annen virksom- het ¹⁾ Golvflate	Boliger		Bolig- flate i alt	Annen virksom- het ¹⁾ Golvflate
	Leilig- heter i alt	Hybler i alt			Leilig- heter i alt	Hybler i alt		
	1 000 m ²				1 000 m ²			
Østfold	676	27	74	45	1 656	38	177	76
Akershus	1 771	1	189	92	3 216	29	354	296
Oslo	1 515	15	143	106	3 103	127	297	363
Hedmark	612	6	63	54	1 206	25	126	116
Oppland	703	19	74	20	1 340	49	145	85
Buskerud	1 201	5	135	67	2 176	29	249	137
Vestfold	804	-	81	53	1 486	2	152	131
Telemark	412	9	44	15	943	17	99	42
Aust-Agder	378	9	39	41	734	275	82	74
Vest-Agder	462	-	47	41	1 026	-	105	106
Rogaland	1 674	126	177	98	2 686	203	282	302
Hordaland	1 637	10	164	72	4 069	22	385	418
Sogn og Fjordane .	387	24	40	28	1 469	51	142	104
Møre og Romsdal ..	925	-	91	84	2 078	21	211	172
Sør-Trøndelag	784	6	79	19	1 981	42	187	87
Nord-Trøndelag ...	421	3	42	21	800	4	78	86
Nordland	716	32	67	26	1 420	54	133	112
Troms	496	-	45	40	884	1	81	65
Finmark	177	6	16	10	463	39	41	64
I alt	15 751	298	1 610	932	32 736	1 028	3 326	2 836

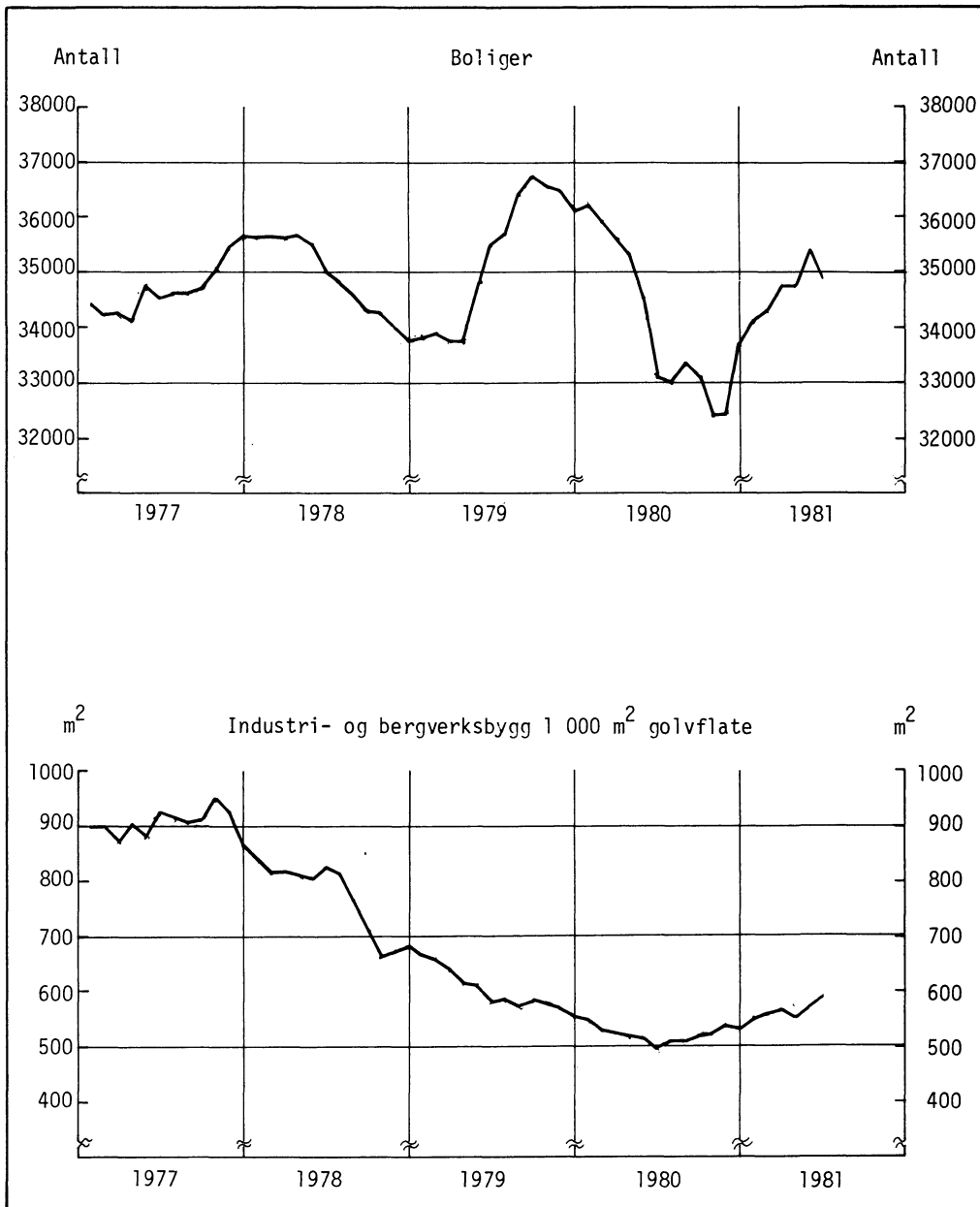
	Bygg fullført i januar-juni 1981							
	Boliger			Bygg for				
	Leilig- heter i alt	Hybler i alt	Bolig- flate i alt	Bergverks- drift og industri	Varehan- del, bank, finans og forsikring	Undervis- ning og forskning	Helse- og veteri- nærvesen	Annen virksom- het ¹⁾
1 000 m ²								
Østfold	1 010	3	104	12	19	0	2	17
Akershus	1 329	-	140	12	14	4	2	21
Oslo	1 501	5	132	5	35	4	1	63
Hedmark	596	22	60	9	12	0	0	18
Oppland	684	5	71	6	8	4	-	18
Buskerud	1 057	6	111	6	6	1	3	22
Vestfold	716	3	74	8	8	-	4	17
Telemark	559	5	57	5	6	9	0	7
Aust-Agder	398	3	39	15	3	1	-	10
Vest-Agder	601	1	60	5	11	1	4	8
Rogaland	1 527	-	164	40	10	3	1	15
Hordaland	1 297	1	126	8	14	4	10	13
Sogn og Fjordane .	504	113	49	10	2	2	6	14
Møre og Romsdal ..	913	13	89	34	8	7	2	26
Sør-Trøndelag	943	16	91	11	2	13	2	13
Nord-Trøndelag ...	543	14	54	1	1	1	-	4
Nordland	910	48	85	11	5	1	3	13
Troms	687	-	64	1	4	8	6	12
Finmark	302	10	27	2	3	-	1	12
I alt	16 077	268	1 597	201	171	63	47	323

1) Omfatter ikke bygg for jordbruk, skogbruk og fiske.

Bygg satt i gang. Sesongkorrigert



Bygg under arbeid ved utgangen av hver måned. Sesongkorrigert



SALG AV PETROLEUMSPRODUKTER I JUNI 1981

Ifølge foreløpige oppgaver fra Statistisk Sentralbyrå var salget av petroleumsprodukter i juni 1981 på 646 mill. liter. Dette er en nedgang på 9,0 prosent i forhold til juni 1980. Salget av bilbensin var på 175 mill. liter, en stigning på 5,6 prosent. Det var 21 utkjøringsdager i juni både i 1980 og i 1981.

I første halvår 1981 er det solgt 4 088 mill. liter petroleumsprodukter, en nedgang på 11,9 prosent fra samme periode året før. Salget av bilbensin gikk ned med 1,5 prosent, og salget av parafin gikk ned med 35,8 prosent.

I de siste tolv månedene er det solgt 8 520 mill. liter petroleumsprodukter, en nedgang på 9,2 prosent fra tilsvarende periode ett år tidligere.

En bør merke seg at tallene i oversikten ikke viser forbruket, men salget. For å komme fram til forbruket må en korrigere for lagerendringer hos brukeren. Tallene er ikke temperaturkorrigert.

For nærmere opplysninger om prinsipper og definisjoner som nyttes i statistikken, kan henvendelse rettes til Norsk Petroleumsinstitutt eller Statistisk Sentralbyrå.

Tabell 1. Salg av petroleumsprodukter¹⁾. Mill. liter. Foreløpige tall

	Tolv månedersperioder			Januar-juni			Juni	
	Juli 1979 t.o.m. juni 1980	Juli 1980 t.o.m. juni 1981	Endring i prosent	1980	1981	Endring i prosent	1980	1981
I ALT	9 385	8 520	- 9,2	4 640	4 088	-11,9	710	646
Bilbensin	1 881	1 866	- 0,8	880	866	- 1,5	166	175
Autodiesel	883	898	1,8	430	436	1,5	87	78
Parafin	512	369	-28,0	270	173	-35,8	10	3
Marine gassoljer	1 155	1 069	- 7,4	545	523	- 4,0	92	91
Av dette: Bunkers	77	78	1,7	29	34	16,3	4	6
Fyringsolje nr. 1	893	773	-13,4	489	394	-19,4	61	35
Marine diesel	254	185	-27,0	113	93	-18,2	17	11
Av dette: Bunkers	60	44	-27,6	23	19	-19,1	3	2
Fyringsolje nr. 2	762	675	-11,4	435	373	-14,2	25	25
Tung fyringsolje	1 812	1 529	-15,6	880	695	-20,9	117	99
Av dette: Bunkers	233	166	-28,8	93	73	-20,6	16	16
Smøremidler	100	94	- 6,1	47	46	- 3,2	9	8
Andre petroleumsprodukter ²⁾ ...	1 132	1 061	- 6,3	552	489	-11,5	128	121

1) Omfatter også bunkers, dvs. leveranser fra norske havner til skip i utenriksfart uansett skipenes nasjonalitet.

2) Omfatter flytende propan og butan (LPG), nafta, flybensin, ekstraksjonsbensin, white spirit, jetdrivstoff, traktorbensin, spesialdestillater, veiolje og asfalt (bitumen).

Tabell 2. Totalt salg av petroleumsprodukter¹⁾ etter forbrukergruppe. Mill. liter. Foreløpige tall

	Tolv månedersperioder			Januar-juni			Juni	
	Jul 1979	Jul 1980	Endring	1980	1981	Endring	1980	1981
	t.o.m. juni 1980	t.o.m. juni 1981	i prosent					
I ALT	9 385	8 520	- 9,2	4 640	4 088	-11,9	710	646
Jordbruk og skogbruk	113	89	-20,7	58	45	-22,4	4	4
Fiske og fangst	600	451	-24,8	278	231	-16,9	42	30
Bergverk, industri og kraftforsyning	2 470	2 217	-10,3	1 267	1 043	-17,7	166	142
Bygg og anlegg	290	278	- 4,0	109	103	- 5,1	41	39
Boliger, forretningsbygg, kontorer m.v.	1 313	1 093	-16,7	715	559	-21,8	45	34
Transport	3 673	3 480	- 5,3	1 714	1 636	- 4,5	305	305
Av dette: Bunkers	379	297	-21,8	149	130	-12,3	24	24
Offentlig virksomhet	446	442	- 1,0	249	233	- 6,4	57	28
Annet salg ²⁾	480	470	- 2,1	252	238	- 5,5	50	64

1) Se fotnote 1, tabell 1.

2) Omfatter oljeselskapenes eget forbruk, uspesifisert salg, leveranser til forsvaret, industriens direkte import m.v.

Tabell 3. Innenlandsk salg av utvalgte petroleumsprodukter etter fylke¹⁾. Mill.liter. Foreløpige tall

	Siste tolv måneder og med endringer fra tilsvarende nærmest foregående tolv månedersperiode									
	Bilbensin		Autodiesel		Parafin		Fyringsolje nr. 1		Fyringsolje nr. 2	
	Jul 1980	Endring	Jul 1980	Endring	Jul 1980	Endring	Jul 1980	Endring	Jul 1980	Endring
	t.o.m. juni 1981	i prosent	t.o.m. juni 1981	i prosent	t.o.m. juni 1981	i prosent	t.o.m. juni 1981	i prosent	t.o.m. juni 1981	i prosent
I ALT	1 866	- 0,8	893	1,7	369	-27,8	772	-13,2	671	-11,4
Østfold	109	- 1,4	47	- 3,5	34	-29,9	76	-13,2	33	-14,5
Akershus	192	- 0,2	61	5,7	41	-26,9	88	-14,7	45	- 7,3
Oslo	216	2,7	91	11,8	17	-27,9	81	-27,2	179	-11,1
Hedmark	100	- 2,7	61	2,2	23	-28,5	66	-10,3	18	-14,8
Oppland	103	- 2,1	63	- 2,1	19	-30,2	34	-14,1	15	-16,5
Buskerud	121	- 1,6	52	2,1	31	-25,1	63	-15,1	33	-13,5
Vestfold	91	- 1,2	33	- 0,8	22	-27,4	35	-11,0	31	-16,1
Telemark	83	- 1,4	34	- 2,0	15	-31,9	23	- 9,6	8	-16,5
Aust-Agder	47	- 1,6	25	13,8	10	-35,5	10	- 9,4	12	-26,1
Vest-Agder	66	- 0,8	24	0,7	12	-37,2	18	-16,2	16	-15,4
Rogaland	114	1,7	50	4,3	16	-29,2	34	-21,2	41	-16,9
Hordaland	131	- 0,6	49	- 9,3	30	-23,0	38	- 9,1	60	- 6,7
Sogn og Fjordane ...	39	- 1,1	23	0,0	6	-30,7	15	- 3,3	17	- 8,8
Møre og Romsdal	85	- 2,5	40	1,8	16	-29,8	21	-14,6	29	- 8,3
Sør-Trøndelag	111	- 1,7	65	3,5	22	-27,4	36	-10,0	39	- 8,0
Nord-Trøndelag	60	- 3,1	39	0,5	9	-32,1	20	-18,0	17	-24,2
Nordland	95	- 0,1	63	3,3	22	-24,4	38	2,3	32	- 1,6
Troms	61	- 2,5	37	- 0,6	12	-18,1	31	- 2,0	19	- 1,6
Finnmark	33	- 2,2	28	- 3,6	10	-17,6	33	6,4	22	3,7
Ikke fordelt	10	- 2,4	7	- 4,7	3	-25,3	11	-11,6	4	-44,4

1) Statistikken vaseres i prinsippet på leveringsadressen, dvs. at salget registreres i det fylket hvor kunden overtar produktet.

SU 5.1

VEITRAFIKKULYKKER MED PERSONSKADE I JUNI 1981

(Førrige melding ble offentliggjort i SU nr. 26, 1981)

Tallene er foreløpige. De endelige tall ventes å bli høyere.

Tabell 1. Tallet på ulykker og skadde eller drepte personer i alt

	Ulykker med personskade	Av dette dødsulykker	Personer skadd eller drept		
			I alt	Skadde	Drepte ¹⁾
1 9 8 0					
Januar-juni	3 336	148	4 517	4 349	168
Januar-mai	2 642	123	3 564	3 423	141
Juni	694	25	953	926	27
1 9 8 1					
Januar-juni	3 093	130	4 076	3 935	141
Januar-mai ²⁾	2 607	111	3 473	3 351	122
Juni	486	19	603	584	19

1) Død innen 30 dager etter ulykken.

2) Tallene er rettet.

Tabell 2. Tallet på ulykker og skadde eller drepte personer etter fylke

Fylke	Ulykker med personskade i juni 1981	Personer skadd eller drept i juni 1981			Personer drept		
		I alt	Skadde	Drepte	Juni 1980	Jan.-juni 1981	Jan.-juni 1980
I ALT	486	603	584	19	27	141	168
Østfold	24	27	26	1	-	9	6
Akershus	34	41	40	1	3	9	18
Oslo	95	114	111	3	2	8	11
Hedmark	18	32	31	1	1	11	11
Oppland	23	33	32	1	2	4	7
Buskerud	32	42	41	1	2	14	15
Vestfold	21	27	26	1	2	10	8
Telemark	41	53	49	4	-	11	8
Aust-Agder	8	9	9	-	1	6	3
Vest-Agder	32	35	32	3	4	6	11
Rogaland	35	40	40	-	-	9	8
Hordaland	31	36	36	-	-	7	10
Sogn og Fjordane	9	11	11	-	1	2	11
Møre og Romsdal	21	23	22	1	3	5	11
Sør-Trøndelag	26	34	32	2	1	4	3
Nord-Trøndelag	12	13	13	-	2	7	5
Nordland	9	11	11	-	1	10	9
Troms	10	11	11	-	-	7	7
Finmark	5	11	11	-	2	2	6

Tabell 3. Tallet på ulykker og skadde eller drepte personer etter politidistrikt

Politidistrikt	Ulykker med personskade i juni 1981	Personer skadd eller drept i juni 1981			Personer drept		
		I alt	Skadde	Drepte	Juni 1980	Jan.-juni 1981	Jan.-juni 1980
I ALT	486	603	584	19	27	141	168
Halden	4	4	4	-	-	-	1
Sarpsborg	9	12	11	1	-	5	1
Fredrikstad	2	2	2	-	-	1	3
Moss	9	9	9	-	-	3	1
Follo	2	3	3	-	-	6	1
Asker og Bærum	16	16	16	-	1	-	5
Romerike	16	22	21	1	2	3	12
Oslo	95	114	111	3	2	8	11
Kongsvinger	6	12	12	-	1	1	6
Hamar	10	14	13	1	-	2	2
Østerdal	2	6	6	-	-	8	3
Gudbrandsdal	11	20	19	1	2	3	6
Vestoppland	12	13	13	-	-	1	1
Ringerike	14	19	19	-	1	8	8
Drammen	9	11	11	-	-	2	4
Kongsberg	9	12	11	1	1	4	3
Nord-Jarlsberg	4	4	3	1	-	6	2
Tønsberg	12	16	16	-	-	2	2
Sandefjord	2	2	2	-	-	1	1
Larvik	3	5	5	-	2	1	3
Skien	11	16	16	-	-	1	3
Telemark	15	17	15	2	-	3	2
Notodden	8	10	9	1	-	3	1
Rjukan	5	8	8	-	-	2	2
Kragerø	2	2	1	1	-	2	-
Arendal	8	9	9	-	-	5	2
Kristiansand	26	28	27	1	5	3	9
Vest-Agder	6	7	5	2	-	4	3
Rogaland	12	15	15	-	-	2	5
Stavanger	13	13	13	-	-	4	2
Haugesund	10	12	12	-	-	3	1
Hardanger	1	1	1	-	-	3	4
Hordaland	1	1	1	-	-	4	3
Bergen	29	34	34	-	-	-	3
Sogn	4	5	5	-	-	-	2
Fjordane	5	6	6	-	1	2	9
Sunnmøre	11	13	12	1	-	3	2
Romsdal	6	6	6	-	1	1	7
Nordmøre	4	4	4	-	2	1	2
Uttrøndelag	2	2	-	2	1	3	3
Trondheim	24	32	32	-	-	1	-
Inntrøndelag	5	5	5	-	2	5	3
Namdal	7	8	8	-	-	2	2
Helgeland	1	1	1	-	1	4	3
Bodø	4	4	4	-	-	3	1
Narvik	2	4	4	-	-	2	-
Lofoten og Vesterålen	2	2	2	-	-	1	5
Senja	5	6	6	-	-	2	2
Troms	5	5	5	-	-	5	5
Vest-Finnmark	1	6	6	-	1	2	3
Vardø	-	-	-	-	1	-	1
Vadsø	3	4	4	-	-	-	2
Sør-Varanger	1	1	1	-	-	-	-

Tabell 4. Personer drept etter trafikant- og aldersgruppe, skadde etter trafikantgruppe

Trafikantgruppe	År	Drepte								Skadde 1981
		Drepte i alt	Under 7 år	7-14 år	15-19 år	20-24 år	25-44 år	45-64 år	65 år og over	
JUNI										
I alt	1980	27	1	1	9	6	4	1	5	584
	1981	19	-	2	9	3	-	3	2	
Bilfører	1980	8	-	-	3	2	1	-	2	155
	1981	8	-	-	3	2	-	1	2	
Bilpassasjer	1980	6	-	-	4	1	1	-	-	133
	1981	3	-	-	2	-	-	1	-	
Motorsykkelfører og passasjer	1980	4	-	-	2	2	-	-	-	60
	1981	3	-	-	2	1	-	-	-	
Mopedfører og passasjer	1980	3	-	-	-	-	1	-	2	50
	1981	-	-	-	-	-	-	-	-	
Sykkelfører og passasjer	1980	2	-	1	-	1	-	-	-	103
	1981	2	-	1	1	-	-	-	-	
Fotgjenger	1980	4	1	-	-	-	1	1	1	77
	1981	2	-	1	1	-	-	-	-	
Akende, skiløper o.l.	1980	-	-	-	-	-	-	-	-	
	1981	-	-	-	-	-	-	-	-	
Andre	1980	-	-	-	-	-	-	-	-	6
	1981	1	-	-	-	-	-	1	-	
JANUAR-JUNI										
I alt	1980	168	8	9	37	29	32	21	32	3 935
	1981	141	11	7	17	22	20	31	33	
Bilfører	1980	60	-	-	14	13	17	8	8	1 311
	1981	54	-	-	4	14	12	14	10	
Bilpassasjer	1980	40	2	-	14	9	4	3	8	1 118
	1981	24	2	-	3	5	3	7	4	
Motorsykkelfører og passasjer	1980	12	-	-	5	5	2	-	-	224
	1981	7	-	-	5	1	1	-	-	
Mopedfører og passasjer	1980	9	-	-	1	-	1	4	3	226
	1981	5	-	1	-	-	-	3	1	
Sykkelfører og passasjer	1980	10	-	5	2	1	-	1	1	375
	1981	9	1	4	1	1	1	-	1	
Fotgjenger	1980	28	4	2	1	1	6	4	10	613
	1981	31	4	1	3	1	3	4	15	
Akende, skiløper o.l.	1980	6	2	2	-	-	-	1	1	48
	1981	8	4	1	1	-	-	1	1	
Andre	1980	3	-	-	-	-	2	-	1	20
	1981	3	-	-	-	-	-	2	1	

SU 6x
ND

PUBLIKASJONER UNDER UTSENDING FRA STATISTISK SENTRALBYRA I JULI 1981

I serien Norges offisielle statistikk (NOS):

Lønnsstatistikk for ansatte i hotell- og restaurantdrift
April og oktober 1980 Sidetall 40 Pris kr 10,00

Rutebilstatistikk 1979 Sidetall 67 Pris kr 15,00

Elektrisitetsstatistikk 1979 Sidetall 98 Pris kr 15,00

Utdanningsstatistikk Grunnskoler 1. oktober 1980
Sidetall 78 Pris kr 15,00

Folkemengden etter alder og ekteskabelig status 31. desember 1980
Sidetall 159 Pris kr 15,00

I serien Rapporter fra Statistisk Sentralbyrå (RAPP):

Metoder for estimering av tall for fylker ved hjelp av utvalgs-
undersøkelser Sidetall 42 Pris kr 10,00 (RAPP nr. 81/6)

MODIS IV Detaljerte virkningstabeller for 1979 Sidetall 264
Pris kr 20,00 (RAPP nr. 81/11)

Temperaturkorrigering av energiforbruket Sidetall 43
Pris kr 10,00 (RAPP nr. 81/7)

En analyse av faktorinnsatsen i Norges utenrikshandel med
utviklingsland og industriland Sidetall 55 Pris kr 15,00
(RAPP nr. 81/8).

FASTE PUBLIKASJONER FRA STATISTISK SENTRALBYRA

Statistisk månedshefte	Pris: Arsabonnement kr 50,00 Pr. hefte " 5,00
Månedssstatistikk over utenrikshandelen	Pris: Arsabonnement kr 60,00 Pr. hefte 5,00
Statistisk ukehefte	Pris: Arsabonnement kr 80,00 Pr. hefte " 3,00

ISSN 0550-0567