

Statistisk ukehefte



STATISTISK SENTRALBYRÅ

Oslo: Postboks 8131 Dep

Oslo 1

Tlf. (02) *41 38 20

Kongsvinger: Postboks 510

Stasjonsida

2201 Kongsvinger

Tlf. (066) *16 111

Nr. 18/82

5. mai 1982

I N N H O L D

- Arbeidskraftundersøkelsen 1. kvartal 1982
- Utenriksregnskap for januar-februar 1982. Foreløpige tall
- Nasjonalregnskap 1981. Reviderte tall
- Produksjonen i oljeutvinning, bergverksdrift, industri og kraftforsyning i mars 1982
- Produksjon og forbruk av elektrisk kraft i mars 1982
- Elektrisitetsbalanse for 4. kvartal 1981
- Sysselsettingsstatistikk for ansatte i staten 1980 og 1981
- Sysselsettingsstatistikk for ansatte i skoleverket 1980 og 1981
- Emisjoner av ihendehaverobligasjoner i mars 1982
- Konkurser og akkordforhandlinger. 1. kvartal 1982
- Den offentlige forvaltnings inntekter og utgifter etter art for 1979-1981. Reviderte tall
- Innreise i mars 1982
- Tjenesteyting mv. 1980
- Adopsjoner 1981
- Tillegg til de internasjonale månedstabeller i Statistisk månedshefte nr. 3, 1982
- Publikasjoner under utsending fra Statistisk Sentralbyrå i april og hittil i mai 1982

Statistisk Sentralbyrå bes oppgitt som kilde ved gjengivelser av oppgaver fra dette heftet. Nærmere opplysninger og mer detaljerte oppgaver kan for flere av emnene fåes ved henvendelse til Byrået.

ARBEIDSKRAFTUNDERSØKELSEN 1. KVARTAL 1982

I 1. kvartal 1982 (uka 15.-21. februar) var det 1 939 000 sysselsatte, 1 125 000 menn og 813 000 kvinner. Sammenliknet med 1. kvartal 1981 var det en nedgang i sysselsettingen på 6 000 personer, eller 0,3 prosent. Tallet på sysselsatte kvinner økte med 0,7 prosent, mens tallet på sysselsatte menn gikk ned med 1,1 prosent. I aldersgruppen 16-19 år var tallet på sysselsatte 1. kvartal 1982 92 000, en nedgang i tallet på sysselsatte på 19 000 (17,2 prosent) i forhold til 1. kvartal 1981. I samme tidsrom økte tallet på ikke-sysselsatte 16-19 åringer som var under utdanning med 29 000 (22,8 prosent), fra 127 000 til 156 000. For aldersgruppen 20-74 år økte tallet på sysselsatte med 12 000 fra 1. kvartal 1981 til 1. kvartal 1982. I forhold til 4. kvartal 1981 var det en økning i tallet på sysselsatte i alt og sysselsatte kvinner. Tallet på utførte timeverk pr. uke i 1. kvartal 1982 var uendret fra ett år tidligere til tross for nedgang i tallet på sysselsatte og en økning i tallet på midlertidig fraværende (pga. ferie). Dette førte til at den gjennomsnittlige arbeidstida pr. uke økte med 1 time til 36 timer. I forhold til 4. kvartal var det en nedgang i tallet på utførte timeverk.

Resultatene fra undersøkelsen viser at det var en nedgang i tallet på sysselsatte både i konkurranseutsatte og skjermede næringer sammenliknet med ett år tidligere, mens tallet på utførte timeverk pr. uke økte i de skjermede næringene og gikk ned i de konkurranseutsatte næringene. Sammenliknet med 4. kvartal 1981 var det en økning i tallet på sysselsatte og utførte timeverk pr. uke i de konkurranseutsatte næringene, mens det i de skjermede næringene var en økning i tallet på sysselsatte, og en nedgang i tallet på utførte timeverk pr. uke.

Sammenliknet med undersøkelsen for ett år siden tyder resultatene på at det var en nedgang i tallet på sysselsatte innen industrien på 11 000 (2,7 prosent), mens tallet på sysselsatte innen transport og lagring, post og telekommunikasjoner økte med 9 000 (5,1 prosent) og innen offentlig, sosial og privat tjenesteyting økte med 10 000 (1,8 prosent). Endringene i tallet på utførte timeverk pr. uke siden 1. kvartal 1981 er stort sett mindre enn de tilsvarende endringer i tallet på sysselsatte.

Nedgangen i tallet på sysselsatte sammenliknet med ett år tidligere førte ikke til vesentlig økning i tallet på arbeidssøkere, som var 38 000 i 1. kvartal 1982 mot 37 000 1. kvartal 1981. I forhold til 4. kvartal 1981 økte tallet på arbeidssøkere med 3 000. Tallet på kvinnelige arbeidssøkere gikk ned, mens det økte for mennene sammenliknet med ett år tidligere, og i 1. kvartal 1982 var det 22 000 menn og 16 000 kvinner blant arbeidssøkerne. Arbeidssøkerne utgjorde 1,9 prosent av arbeidsstyrken i alt, mot 1,8 prosent ett år tidligere. Blant personer under 25 år utgjorde arbeidssøkerne 5,4 prosent av arbeidsstyrken, mot 5,9 prosent ett år tidligere. til sammenlikning utgjorde arbeidssøkere 3,1 prosent av arbeidsstyrken i Sverige og 8,8 prosent av arbeidsstyrken i USA ved utløpet av februar.

Byråets tall for arbeidssøkere uten arbeidsinntekt må ikke forveksles med Arbeidsdirektoratets tatt for registrerte arbeidsløse ved Arbeidskontorene, som ved utgangen av februar var 38 500. Dette er første gang siden AKU startet i 1972 at tallet på registrerte arbeidsløse er høyere enn tallet på arbeidssøkere uten arbeidsinntekt. I de andre nordiske landene har tallet på ledige registrert ved arbeidskontorene i de seinere år vært høyere enn tallet på arbeidssøkere uten arbeidsinntekt målt gjennom arbeidskraftundersøkelsene.

Når en skal vurdere resultatene fra arbeidskraftundersøkelsene, må en være oppmerksom på at tall for endringer er beheftet med særlig stor usikkerhet i undersøkelser av denne art. Usikkerheten ved endringstall er betydelig større enn for de tilsvarende nivå-tall.

For å markere den store relative usikkerhet som knytter seg til små tall, har Byrådet valgt å sette parentes om kvartalstall som er mindre enn 8 000 og om årsgjennomsnitt mindre enn 5 000.

For en detaljert beskrivelse av opplegg og gjennomføring av de norske arbeidskraftundersøkelsene, viser en til Arbeidsmarkedstatistikk 1980 (NOS B 210).

Tabell 1. Personer i alderen 16-74 år etter aktivitet og alder. 1 000

	Årsgjennomsnitt			4. kvartal ¹⁾	1. kvartal ¹⁾	4. kvartal ¹⁾	1. kvartal ¹⁾
	1979	1980	1981	1980	1981	1981	1982
I alt	2 885	2 905	2 926	2 905	2 926	2 926	2 949
Arbeidsaktive	2 578	2 597	2 622	2 583	2 634	2 612	2 646
Sysselsatte	1 872	1 913	1 932	1 934	1 945	1 930	1 939
Pers. i husarb. hjemme	448	435	428	420	418	431	411
Pers. i utdanning	212	206	220	190	231	210	249
Vernepliktige	27	24	22	22	21	23	23
Andre	20	18	21	17	20	19	25
Ikke arbeidsaktive ...	306	308	304	322	292	314	303
Pensjonister	166	175	174	189	158	188	177
Arbeidsuføre og syke .	131	125	121	128	127	117	119
Personer uten arbeid .	9	9	8	(6)	8	9	(7)
I alt 16-19 år	247	251	255	251	255	255	261
Arbeidsaktive	242	246	251	247	251	253	258
Sysselsatte	96	103	104	121	111	110	91
Pers. i husarb. hjemme	8	8	7	(6)	(7)	(7)	(4)
Pers. i utdanning	130	125	131	108	126	127	156
Vernepliktige	(2)	(3)	(4)	(5)	(2)	(6)	(1)
Andre	6	6	6	(7)	(6)	(3)	(5)
Ikke arbeidsaktive ...	5	5	(4)	(3)	(4)	(2)	(3)
Pensjonister	-	-	-	-	-	-	-
Arbeidsuføre og syke .	(2)	(2)	(2)	(2)	(2)	(1)	(2)
Personer uten arbeid .	(3)	(3)	(2)	(1)	(2)	(1)	(2)
I alt 20-24 år	310	310	309	310	309	309	309
Arbeidsaktive	305	304	304	305	304	305	306
Sysselsatte	186	197	189	203	185	190	196
Pers. i husarb. hjemme	33	29	30	28	24	32	24
Pers. i utdanning	57	55	62	55	71	62	60
Vernepliktige	23	20	18	17	18	17	20
Andre	5	(4)	5	(3)	(6)	(4)	(6)
Ikke arbeidsaktive ...	6	5	(4)	(5)	(5)	(3)	(4)
Pensjonister	-	-	-	-	-	-	-
Arbeidsuføre og syke .	(4)	(3)	(3)	(3)	(4)	(2)	(2)
Personer uten arbeid .	(2)	(2)	(1)	(2)	(1)	(2)	(2)
I alt 25-66 år	2 047	2 057	2 070	2 050	2 074	2 066	2 077
Arbeidsaktive	1 917	1 926	1 942	1 915	1 947	1 932	1 954
Sysselsatte	1 540	1 567	1 590	1 566	1 595	1 590	1 600
Pers. i husarb. hjemme	342	324	315	314	310	310	306
Pers. i utdanning	24	26	27	27	34	21	33
Vernepliktige	(1)	(1)	(1)	(1)	(1)	(0)	(2)
Andre	9	8	10	8	8	10	13
Ikke arbeidsaktive ...	130	130	128	135	127	134	122
Pensjonister	29	32	33	35	27	39	31
Arbeidsuføre og syke .	96	95	90	97	95	89	87
Personer uten arbeid .	(4)	(4)	5	(3)	(4)	(6)	(4)
I alt 67-74 år	281	288	292	295	288	296	302
Arbeidsaktive	115	121	126	116	132	122	128
Sysselsatte	49	47	49	44	54	39	51
Pers. i husarb. hjemme	66	74	76	72	78	82	76
Pers. i utdanning	(0)	(0)	(0)	(0)	(0)	(0)	(0)
Vernepliktige	(0)	(0)	(0)	(0)	(0)	(0)	(0)
Andre	(0)	(0)	(0)	(0)	(0)	(0)	(0)
Ikke arbeidsaktive ...	166	168	167	179	156	174	174
Pensjonister	137	143	141	153	130	150	145
Arbeidsuføre og syke .	30	25	25	25	26	25	29
Personer uten arbeid .	(0)	(0)	(0)	(0)	(0)	(0)	(0)

1) Kvartalstallene gjelder en bestemt undersøkelsesuke;

4. kvartal 1980 : 17.-23. november

1. kvartal 1981 : 16.-22. februar

4. kvartal 1981 : 23.-29. november

1. kvartal 1982 : 15.-21. februar

Tabell 2. Personer i alderen 16-74 år etter arbeidsstyrkestatus, fordelt på kjønn og ekteskapelig status. 1 000

	Årsgjennomsnitt			4.kv.	1.kv.	4.kv.	1.kv.
	1979	1980	1981	1980	1981	1981	1982
I ALT	2 885	2 905	2 926	2 905	2 926	2 926	2 949
I arbeidsstyrken	1 909	1 946	1 971	1 968	1 981	1 965	1 977
Sysselsatte	1 872	1 913	1 932	1 934	1 945	1 930	1 939
I inntektsgivende arbeid	1 738	1 769	1 794	1 801	1 800	1 801	1 777
Midlertidig fraværende	133	144	138	133	145	129	161
Arbeidssøkere uten arbeidsinntekt ...	38	33	40	34	37	35	38
Utenfor arbeidsstyrken	976	959	954	937	945	961	972
MENN							
I ALT	1 443	1 454	1 465	1 454	1 465	1 465	1 477
I arbeidsstyrken	1 128	1 141	1 150	1 151	1 155	1 143	1 147
Sysselsatte	1 110	1 127	1 133	1 138	1 137	1 126	1 125
I inntektsgivende arbeid	1 039	1 053	1 065	1 064	1 060	1 065	1 045
Midlertidig fraværende	71	74	68	74	78	60	81
Arbeidssøkere uten arbeidsinntekt ...	18	14	17	13	18	17	22
Utenfor arbeidsstyrken	315	312	315	302	309	322	329
KVINNER							
I ALT	1 442	1 452	1 461	1 452	1 461	1 461	1 472
I arbeidsstyrken	781	805	822	817	826	822	829
Sysselsatte	762	786	799	796	807	804	813
I inntektsgivende arbeid	699	716	729	737	740	735	733
Midlertidig fraværende	63	71	70	59	67	69	81
Arbeidssøkere uten arbeidsinntekt ...	19	19	23	20	19	18	16
Utenfor arbeidsstyrken	661	647	640	635	635	639	643
UGIFTE KVINNER							
I ALT	321	321	322	314	327	319	339
I arbeidsstyrken	178	180	177	188	183	175	174
Sysselsatte	169	171	167	179	175	168	167
I inntektsgivende arbeid	160	162	157	172	166	162	153
Midlertidig fraværende	9	10	10	(7)	9	(6)	13
Arbeidssøkere uten arbeidsinntekt ...	9	8	10	9	(7)	(7)	(7)
Utenfor arbeidsstyrken	143	141	145	126	144	144	165
GIFTE KVINNER							
I ALT	951	952	959	953	954	967	965
I arbeidsstyrken	534	553	569	558	565	575	582
Sysselsatte	525	544	558	548	555	565	573
I inntektsgivende arbeid	477	491	506	502	507	508	512
Midlertidig fraværende	48	53	52	46	49	57	62
Arbeidssøkere uten arbeidsinntekt ...	9	9	11	10	9	10	9
Utenfor arbeidsstyrken	417	399	390	395	389	392	383
FØR GIFTE KVINNER							
I ALT	170	179	180	185	181	176	169
I arbeidsstyrken	70	72	76	71	78	72	73
Sysselsatte	68	71	74	70	77	71	73
I inntektsgivende arbeid	62	63	66	64	68	66	67
Midlertidig fraværende	5	8	8	(6)	9	(6)	(6)
Arbeidssøkere uten arbeidsinntekt ...	(1)	(1)	(2)	(1)	(2)	(1)	(0)
Utenfor arbeidsstyrken	101	106	105	115	102	104	95

Tabell 3. I arbeidsstyrken, sysselsatte og arbeidssøkere uten arbeidsinntekt i prosent av personer 16-74 år, kjønn og ekteskapelig status. Arbeidssøkere uten arbeidsinntekt i prosent av arbeidsstyrken

	Årsgjennomsnitt			4.kv.	1.kv.	4.kv.	1.kv.
	1979	1980	1981	1980	1981	1981	1982
I ALT	100,0	100,0	100,0	100,0	100,0	100,0	100,0
I arbeidsstyrken	66,2	67,0	67,4	67,7	67,7	67,2	67,0
Sysselsatte	64,9	65,9	66,0	66,6	66,5	66,0	65,7
Arbeidssøkere uten arbeidsinntekt .	1,3	1,1	1,4	1,2	1,3	1,2	1,3
Arbeidssøkere i prosent av arbeidsstyrken	2,0	1,7	2,0	1,7	1,8	1,8	1,9
MENN							
I arbeidsstyrken	78,2	78,5	78,5	79,2	78,8	78,0	77,7
Sysselsatte	76,9	77,5	77,3	78,3	77,6	76,9	76,2
Arbeidssøkere uten arbeidsinntekt .	1,2	1,0	1,2	0,9	1,2	1,2	1,5
Arbeidssøkere i prosent av arbeidsstyrken	1,6	1,2	1,5	1,2	1,5	1,5	1,9
KVINNER I ALT							
I arbeidsstyrken	54,2	55,4	56,3	56,3	56,5	56,3	56,3
Sysselsatte	52,8	54,1	54,7	54,8	55,2	55,0	55,2
Arbeidssøkere uten arbeidsinntekt .	1,3	1,3	1,6	1,4	1,3	1,2	1,1
Arbeidssøkere i prosent av arbeidsstyrken	2,4	2,4	2,8	2,5	2,3	2,2	2,0
UGIFTE KVINNER							
I arbeidsstyrken	55,5	56,1	55,0	59,9	56,0	54,9	51,3
Sysselsatte	52,6	53,3	51,9	57,0	53,5	52,7	49,3
Arbeidssøkere uten arbeidsinntekt .	2,9	2,5	3,1	2,9	2,1	2,2	(2,1)
Arbeidssøkere i prosent av arbeidsstyrken	5,1	4,4	5,6	4,8	(3,8)	(4,0)	(4,0)
GIFTE KVINNER							
I arbeidsstyrken	56,2	58,1	59,3	58,6	59,2	59,5	60,3
Sysselsatte	55,2	57,1	58,2	57,5	58,2	58,4	59,4
Arbeidssøkere uten arbeidsinntekt .	0,9	0,9	1,1	1,0	0,9	1,0	0,9
Arbeidssøkere i prosent av arbeidsstyrken	1,7	1,6	1,9	1,8	1,6	1,8	1,5
FØR GIFTE KVINNER							
I arbeidsstyrken	41,2	40,2	42,2	38,4	43,1	40,9	43,2
Sysselsatte	40,0	39,7	41,1	37,8	42,5	40,3	43,2
Arbeidssøkere uten arbeidsinntekt .	(0,6)	(0,6)	(1,1)	(0,5)	(1,1)	(0,6)	(0)
Arbeidssøkere i prosent av arbeidsstyrken	(1,4)	(1,4)	(2,6)	(1,4)	(2,6)	(1,4)	(0)

Tabell 4. Sysselsatte i inntektsgivende arbeid etter kjønn, ekteskapelig status for kvinner og arbeidstid. 1 000

Arbeidstid, kjønn, ekteskapelig status. Kvinner	1980	1981	4.kv.	1.kv.	4.kv.	1.kv.
			1980	1981	1981	1982
I alt, medregnet uoppgitt	1 769	1 794	1 801	1 800	1 801	1 777
1 - 9 timer	80	85	91	103	81	92
10 - 19 "	120	132	123	136	126	121
20 - 29 "	183	190	186	191	186	199
30 - 39 "	374	379	363	389	383	367
40 timer og over	976	977	1 000	949	994	970
Gjennomsnittlig arbeidstid	36	36	36	35	36	36
Menn, i alt, medregnet uoppgitt	1 053	1 065	1 064	1 060	1 065	1 045
1 - 9 timer	19	18	19	22	16	19
10 - 19 "	21	23	19	26	19	24
20 - 29 "	33	37	34	40	34	41
30 - 39 "	178	185	175	187	183	175
40 timer og over	773	775	787	759	789	763
Gjennomsnittlig arbeidstid	41	41	41	41	41	41
Kvinner, i alt, medregnet uoppgitt	716	729	737	740	735	733
1 - 9 timer	61	67	72	81	65	73
10 - 19 "	99	108	104	110	107	97
20 - 29 "	150	152	152	151	153	158
30 - 39 "	196	194	188	202	201	192
40 timer og over	203	201	213	189	204	208
Gjennomsnittlig arbeidstid	29	29	29	28	29	29
Av dette:						
Gifte kvinner i alt, medregnet uoppgitt	491	506	502	507	508	512
1 - 9 timer	43	43	50	49	46	50
10 - 19 "	81	90	88	94	87	78
20 - 29 "	127	131	130	134	131	134
30 - 39 "	124	125	118	128	128	130
40 timer og over	113	114	113	103	113	117
Gjennomsnittlig arbeidstid	28	28	28	27	28	28

Tabell 5. Sysselsatte etter næring. 1 000

Nr. Næring	Årsgjennomsnitt			4.kv.	1.kv.	4.kv.	1.kv.
	1979	1980	1981	1980	1981	1981	1982
1-9 I alt, medregnet uoppgitt	1 872	1 913	1 932	1 934	1 945	1 930	1 939
1 JORDBRUK, SKOGBRUK, FISKE OG FANGST	161	161	164	168	159	156	155
11 Jordbruk	138	138	136	146	126	128	122
12 Skogbruk	8	9	10	9	11	9	13
13 Fiske og fangst	14	14	19	13	22	18	20
2 BERGVERKSDRIFT	13	13	14	14	16	15	16
3 INDUSTRI	384	388	390	391	405	383	394
Av dette:							
31 Produksjon av næringsmidler, drikkevarer og tobakksvarer	59	58	56	54	63	53	54
32 Produksjon av tekstilvarer, bekledningsvarer, lær og lærvarer	30	27	25	23	28	22	24
33 Produksjon av trevarer	44	43	47	42	53	44	44
34 Treforedling, grafisk produksjon og forlagsvirksomhet	49	47	50	48	46	47	54
35 Produksjon av kjemiske produkter, mineralolje-, kull-, gummi- og plastprodukter	30	29	32	30	26	33	25
36 Produksjon av mineralske produkter ...	14	15	13	14	13	11	14
37 Produksjon av metaller	26	26	21	26	23	21	27
38 Produksjon av verkstedprodukter	129	141	142	149	149	147	150
4 KRAFT- OG VANNFORSYNING	16	20	21	21	22	19	18
5 BYGGE- OG ANLEGGSVIRKSOMHET	151	146	150	146	144	154	148
6 VAREHANDEL, HOTELL- OG RESTAURANTVIRKSOMHET	316	327	335	331	336	341	335
61 og 62 Engros-, agentur- og detaljhandel	277	287	296	292	297	304	298
63 Hotell- og restaurantdrift	39	40	40	39	40	37	37
7 TRANSPORT, LAGRING, POST OG TELEKOMMUNIKASJONER	172	171	178	175	176	174	185
71 Transport og lagring	130	126	134	127	131	131	139
72 Post og telekommunikasjoner	41	44	44	48	45	43	46
8 BANK- OG FINANSIERINGSVIRKSOMHET, FORSIKRINGSVIRKSOMHET, EIENDOMSDRIFT OG FORRETNINGSMESSIG TJENESTEYTING	109	110	102	110	110	98	104
81 Bank- og finansieringsvirksomhet	40	40	39	43	45	35	40
82 Forsikringsvirksomhet	11	10	10	10	11	10	11
83 Eiendomsdrift og forretningsmessig tjenesteyting	58	60	53	57	53	53	53
9 OFFENTLIG, SOSIAL OG PRIVAT TJENESTEYTING	548	574	573	576	571	584	581
Av dette:							
91 Offentlig administrasjon, forsvar, politi og rettsvesen	92	99	100	106	96	115	100
92 Renovasjon og rengjøring	13	12	11	8	11	12	14
93 Undervisning, helse- og andre sosialtjenester	369	383	384	389	391	377	393
Av dette:							
931 og 932 Undervisning og forskningsvirksomhet	133	140	142	143	152	132	140
933 Helse- og veterinærtjenester	166	168	166	166	161	164	172
934 Sosial omsorg og velferdsarbeid ..	56	60	61	66	61	63	64
94 Kulturell tjenesteyting, underholdning og sport	20	22	22	17	21	16	20
95 Personlig tjenesteyting	54	57	55	54	52	64	54

Tabell 6. Utførte timeverk pr. uke/i uken etter næring. 100 000

	Årsgjennomsnitt			4.kv.	1.kv.	4.kv.	1.kv.
	1979	1980	1981	1980	1981	1981	1982
1-9 I alt, medregnet uoppgitt	619	629	635	637	626	643	626
1 JORDBRUK, SKOGBRUK, FISKE OG FANGST	63	62	66	59	60	60	57
Av dette:							
11 Jordbruk	53	54	55	53	47	50	45
2 BERGVERKSDRIFT	4	4	5	5	5	5	6
3 INDUSTRI	135	137	137	138	139	137	137
Av dette:							
31 Produksjon av næringsmidler, drikkevarer og tobakksvarer	20	20	20	19	22	18	19
33 Produksjon av trevarer	16	15	17	15	18	16	15
34 Treforedling, grafisk produksjon og forlagsvirksomhet	16	16	17	15	15	16	17
38 Produksjon av verkstedprodukter	47	52	52	55	53	54	53
4 KRAFT- OG VANNFORSYNING	6	7	7	8	7	7	6
5 BYGGE- OG ANLEGGSVIRKSOMHET	55	54	56	55	52	58	53
6 VAREHANDEL, HOTELL- OG RESTAURANT-VIRKSOMHET	103	105	106	107	103	113	104
Av dette:							
61 og 62 Engros-, agentur- og detaljhandel	90	93	94	94	92	101	93
7 TRANSPORT, LAGRING, POST OG TELE-KOMMUNIKASJONER	55	55	57	58	57	57	58
Av dette:							
71 Transport og lagring	42	41	43	43	43	42	44
8 BANK- OG FINANSIERINGSVIRKSOMHET, FORSIKRINGSVIRKSOMHET, EIENDOMS-DRIFT OG FORRETNINGSMESSIG TJENESTEYTING	37	37	34	38	38	35	36
9 OFFENTLIG, SOSIAL OG PRIVAT TJENESTEYTING	160	168	166	168	163	172	168
Av dette:							
91 Offentlig administrasjon, for-svar, politi og rettsvesen	31	34	33	36	32	39	34
93 Undervisning, helse- og andre sosialtjenester	104	107	106	109	107	104	108
Av dette:							
931 og 932 Undervisning og forskningsvirksomhet	40	42	43	44	44	41	42
933 Helse- og veterinærtjenester	49	48	46	48	45	45	48
95 Personlig tjenesteyting	16	17	17	17	16	21	17

Tabell 7. Sysselsatte og utførte timeverk pr. uke i skjermede og konkurranseutsatte næringer. Årsgjennomsnitt 1975-1981. Kvartalstall 3. og 4. kvartal 1980 og 3. 4. kvartal 1981

	Sysselsatte i alt medregnet uoppgitt	Utførte timeverk pr. uke i alt medregnet uoppgitt	Skjermede næringer		Konkurranseutsatte næringer	
			Sysselsatte	Utførte timeverk pr. uke	Sysselsatte	Utførte timeverk pr. uke
	1 000	10 000	1 000	10 000	1 000	10 000
1975	1 707	5 970	1 376	4 761	331	1 205
1976	1 789	6 079	1 456	4 885	330	1 191
1977	1 824	6 109	1 497	4 956	324	1 150
1978	1 854	6 183	1 583	5 083	309	1 096
1979	1 872	6 189	1 568	5 126	299	1 056
1980	1 913	6 290	1 605	5 208	306	1 080
1981	1 932	6 359	1 616	5 251	311	1 101
4. kvartal 1980	1 934	6 365	1 623	5 284	308	1 081
1. kvartal 1981	1 945	6 261	1 618	5 121	323	1 136
4. kvartal 1981	1 930	6 433	1 608	5 289	313	1 125
1. kvartal 1982	1 939	6 262	1 614	5 124	320	1 127
1975 = 100						
1975	100	100	100	100	100	100
1976	105	102	106	103	100	99
1977	107	102	109	104	98	95
1978	109	104	112	107	93	91
1979	110	104	114	108	90	88
1980	112	105	117	109	92	90
1981	113	107	117	110	94	91
4. kvartal 1980	113	107	118	111	93	90
1. kvartal 1981	114	105	118	108	98	94
4. kvartal 1981	113	108	117	111	94	93
1. kvartal 1982	114	105	117	108	97	94

Tabell 8. Sysselsatte etter kjønn og yrkesstatus

Yrkesstatus	Årsgjennomsnitt			4.kv.	1.kv.	4.kv.	1.kv.	Årsgjennomsnitt		
	1979	1980	1981	1980	1981	1981	1982	1979	1980	1981
	1 0 0 0							P r o s e n t		
I ALT, medregnet oppgitt	1 872	1 913	1 932	1 934	1 945	1 930	1 939	100	100	100
Menn	1 110	1 127	1 133	1 138	1 137	1 126	1 125	100	100	100
Kvinner	762	786	799	796	807	804	813	100	100	100
Selvstendige i alt	191	197	204	209	192	213	208	10	10	11
Menn	158	163	169	176	156	173	164	15	14	15
Kvinner	33	34	35	32	36	40	44	4	4	4
Lønnstakere i alt	1 619	1 652	1 662	1 664	1 691	1 660	1 667	86	86	86
Menn	937	947	944	947	964	937	940	83	84	83
Kvinner	683	705	718	717	727	722	727	90	90	90
Familiearbeidere i alt .	57	58	57	57	55	50	50	3	3	3
Menn	12	14	14	11	13	10	12	1	1	1
Kvinner	45	44	43	46	41	39	38	6	6	5

Tabell 9. Midlertidig fraværende etter fraværsårsak og kjønn. 1 000

Fraværsårsak	Årsgjennomsnitt			4.kv.	1.kv.	4.kv.	1.kv.
	1979	1980	1981	1980	1981	1981	1982
I ALT	133	144	138	133	145	129	161
Menn	71	74	68	74	78	60	81
Kvinner	63	71	70	59	67	69	81
Sykdom, skade	56	62	59	72	72	61	73
Menn	34	38	32	48	44	32	43
Kvinner	22	24	26	23	28	30	31
Ferie	34	35	30	10	20	14	34
Menn	21	19	17	6	12	(7)	19
Kvinner	13	16	13	(4)	9	8	15
Andre årsaker	43	46	49	52	52	53	53
Menn	16	15	19	20	22	22	18
Kvinner	28	30	30	32	30	32	35

Tabell 9. Arbeidssøkere uten arbeidsinntekt etter kjønn/alder. 1 000

Kjønn	Årsgjennomsnitt			4.kv.	1.kv.	4.kv.	1.kv.
	1979	1980	1981	1980	1981	1981	1982
I ALT	38	33	40	34	37	35	38
Menn	18	14	17	13	18	17	22
Kvinner	19	19	23	20	19	18	16
16 - 19 år	11	11	10	11	9	8	8
20 - 24 "	9	6	9	(4)	9	8	8
25 - 49 "	12	13	16	15	14	15	17
50 - 74 "	5	(3)	(4)	(4)	(4)	(4)	(5)

Tabell 11. Arbeidssøkere uten arbeidsinntekt etter hovedsakelig virksomhet. 1 000

Hovedsakelig virksomhet	Årsgjennomsnitt			4.kv.	1.kv.	4.kv.	1.kv.
	1979	1980	1981	1980	1981	1981	1982
I ALT	38	33	40	34	37	35	38
Husarbeid hjemme mv., skolegang/studier, pensjonist, sluttet i arbeid	16	14	18	15	16	16	13
Var ufrivillig permittert uten lønn/skal begynne i nytt arbeid innen 30 dager	(3)	(3)	(3)	(4)	(2)	(3)	(4)
Annen virksomhet	19	16	18	15	18	16	21

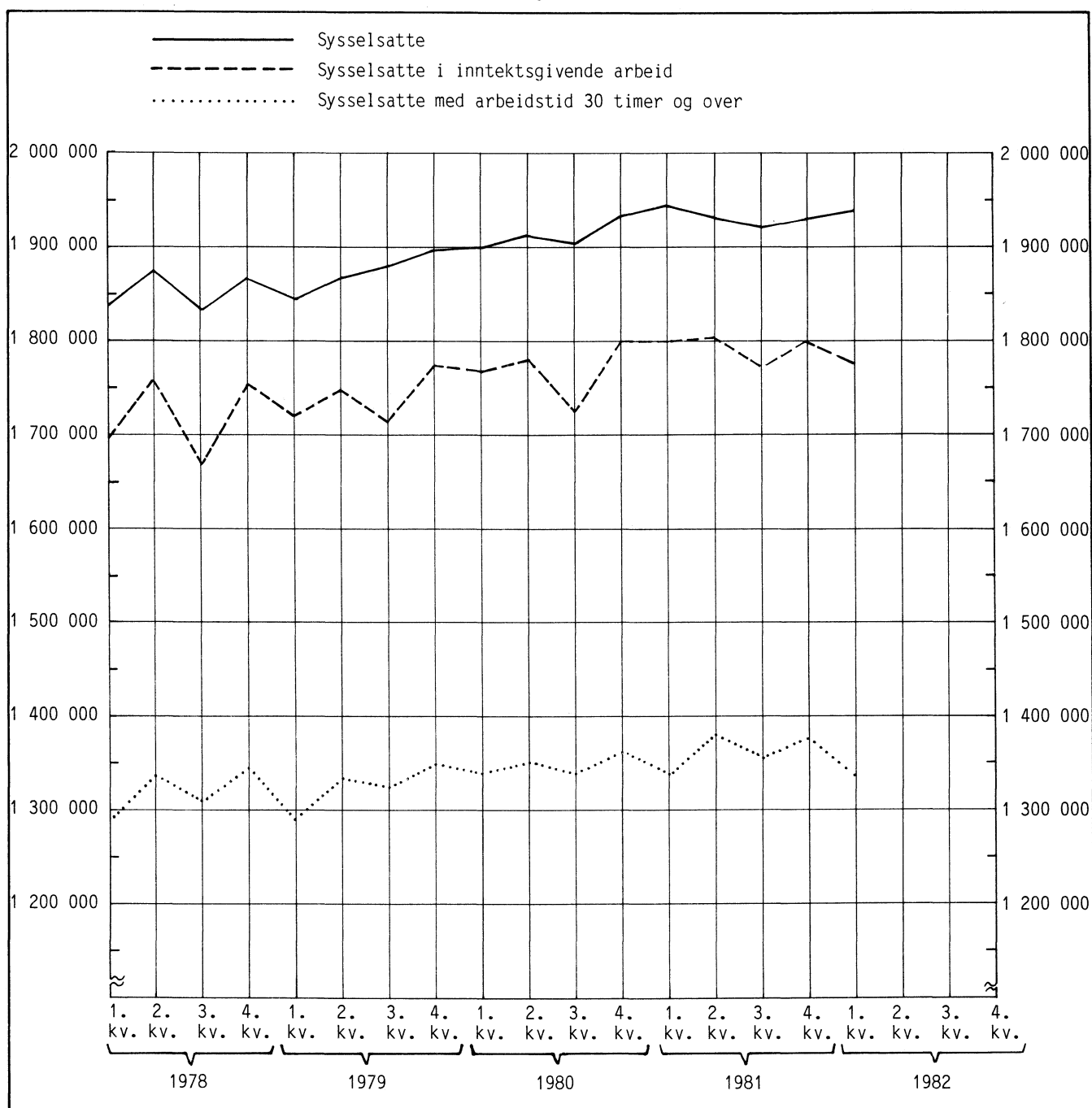
Tabell 12. Arbeidssøkere uten arbeidsinntekt etter måte å søke på. 1 000

Måte å søke på	Årsgjennomsnitt			4.kv.	1.kv.	4.kv.	1.kv.
	1979	1980	1981	1980	1981	1981	1982
I ALT	38	33	40	34	37	35	38
Kontaktet arbeidsformidlingen	18	14	19	15	22	17	18
Annen måte og uoppgitt	19	19	21	19	15	18	21
Til sammenlikning var tallet på registrerte arbeidsløse ved arbeidskontorene	24	22	28	30/11 24	28/2 31	30/11 28	28/2 39

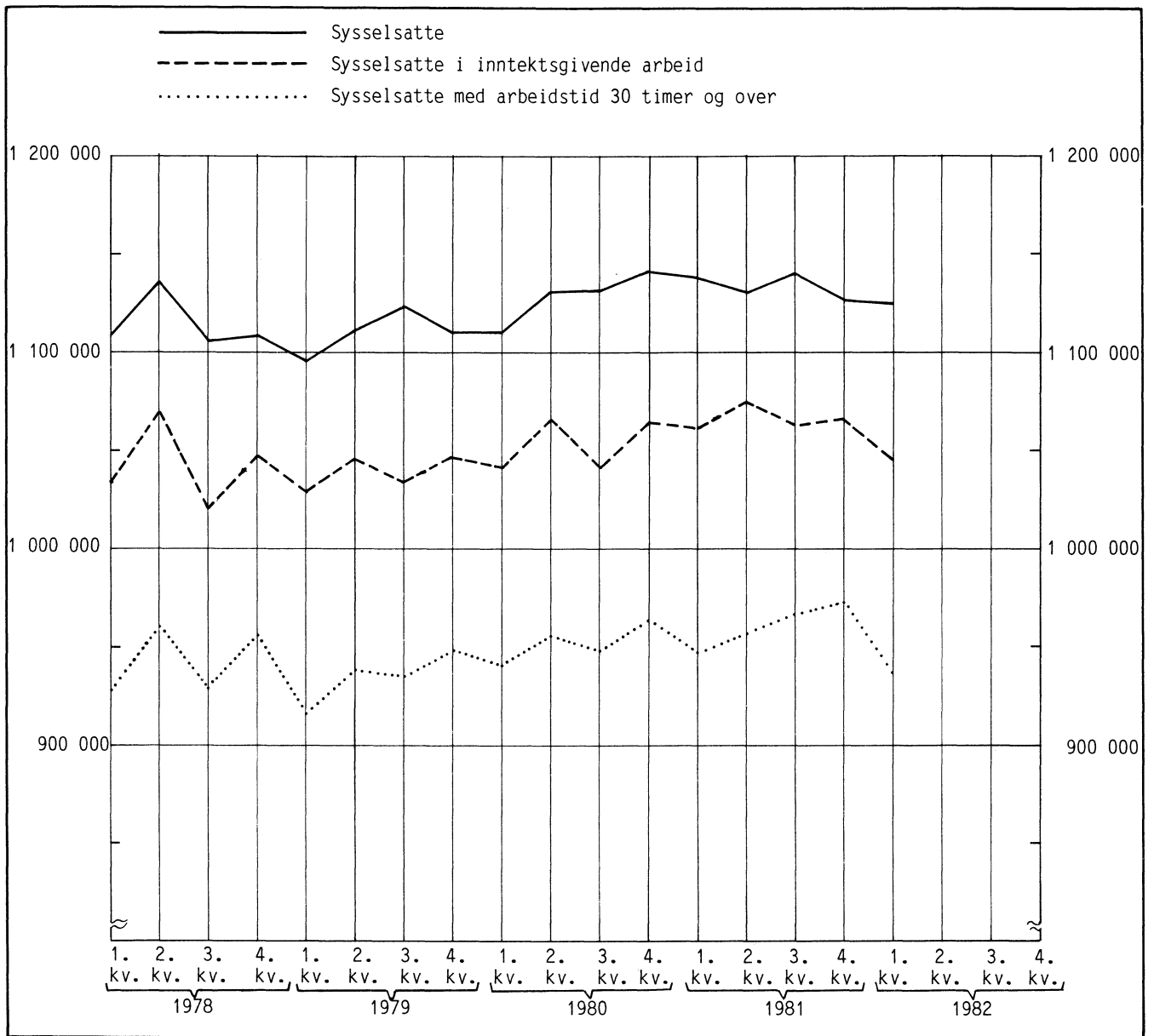
Tabell 13. Arbeidssøkere uten arbeidsinntekt etter kjønn/alder i prosent av personer i arbeidsstyrken

Kjønn/Alder	Årsgjennomsnitt			4.kv.	1.kv.	4.kv.	1.kv.
	1979	1980	1981	1980	1981	1981	1982
I ALT	2,0	1,7	2,0	1,7	1,8	1,8	1,9
Menn	1,6	1,2	0,9	1,2	1,5	1,5	1,9
Kvinner	2,6	2,3	2,8	2,5	2,3	2,2	2,0
16 - 24 år	6,6	5,4	6,0	4,3	5,9	5,1	5,4
25 - 74 år	1,1	1,0	1,2	1,2	1,1	1,2	1,3

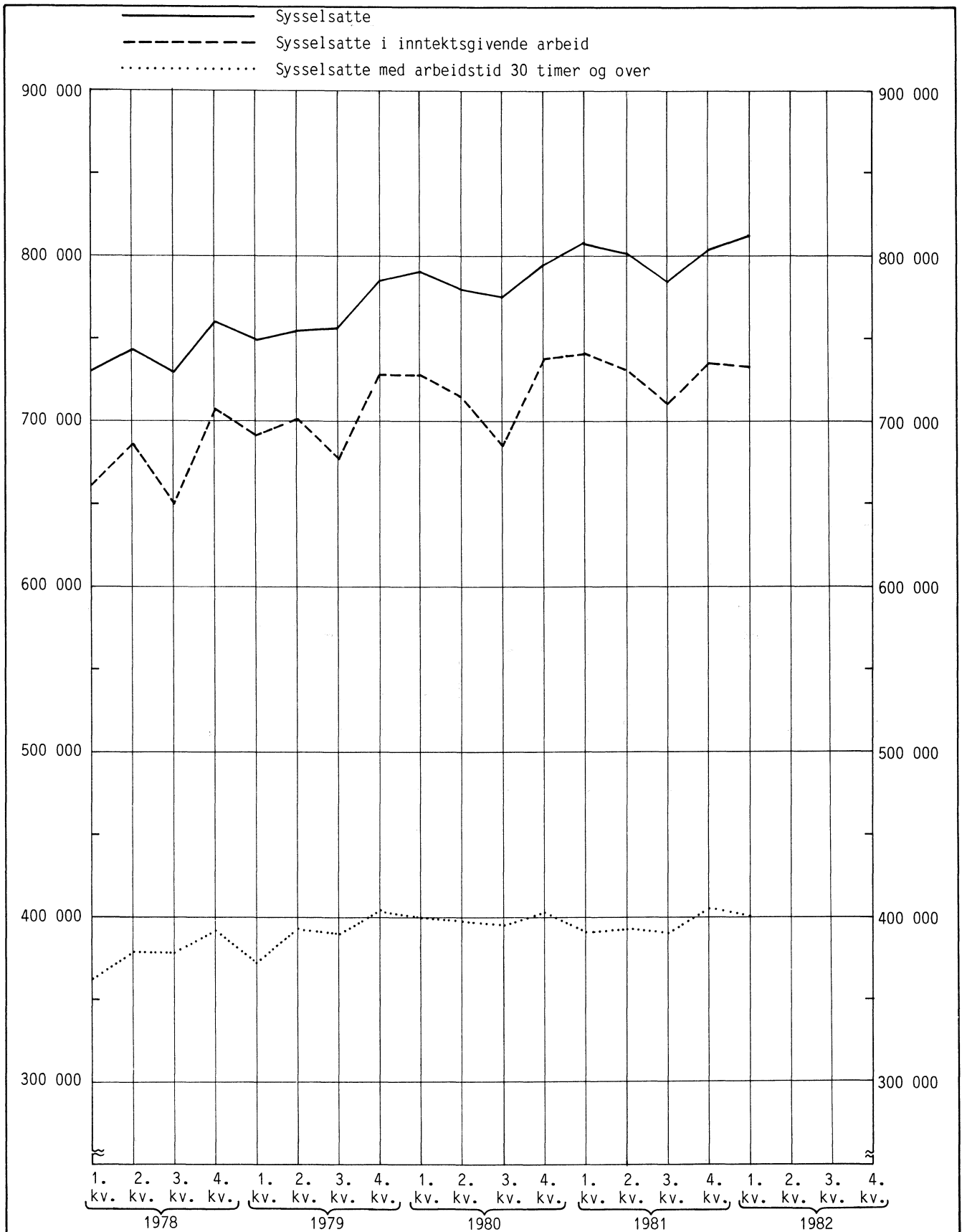
Figur 1. Sysselsatte i alt og sysselsatte i inntektsgivende arbeid



Figur 2. Sysselsatte og sysselsatte i inntektsgivende arbeid. Menn



Figur 3. Sysselsatte og sysselsatte i inntektsgivende arbeid. Kvinner



UTENRIKSREGNSKAP FOR JANUAR-FEBRUAR 1982. FORELØPIGE TALL

Statistisk Sentralbyrås foreløpige oppstilling av utenriksregnskapet for januar-februar 1982 viser et overskott på driftsregnskapet på 1 835 mill.kr mot 2 555 mill.kr i januar-februar 1982.

For varer og tjenester i alt var det i januar-februar 1982 et eksportoverskott på 4 415 mill.kr mot 4 795 mill.kr i januar-februar året før. Rente- og stønadsbalansen viste et underskott på 2 580 mill.kr i januar-februar 1982 mot 2 240 mill.kr i samme periode 1981.

Overskottet på driftsregnskapet og en netto inngang av kortsiktig kapital på 326 mill.kr ble motsvart av en netto utgang av langsiktig kapital på 2 161 mill.kr.

Reserver i alt viste en nedgang på 558 mill.kr fra utgangen av 1981 og utgjorde 31 916 mill.kr ved utgangen av februar 1982.

Tabell 1. Utenriksregnskap for januar-februar 1982¹⁾. Foreløpige tall. Mill.kr

	Januar-februar			
	1981		1982	
	Eksport/ Inngang	Import/ Utgang	Eksport/ Inngang	Import/ Utgang
I. Driftsregnskap				
A. Varer og tjenester				
1. Varer	16 084	13 459	17 902	15 158
a. Råolje og naturgass fra Nordsjøen	7 763	-	9 196	-
b. Skip, nybygde	63	397	57	728
c. Skip, eldre	574	34	432	85
d. Oljeplattformer, nybygde	-	335	-	-
e. Oljeplattformer, eldre	-	-	-	-
f. Direkte eksport ²⁾ /import ved oljevirkosomhet	80	74	98	110
g. Andre varer	7 604	12 619	8 119	14 235
2. Tjenester	7 527	5 357	7 558	5 887
a. Brutto frakter/utgifter ved skipsfart ³⁾	4 850	2 930	4 640	2 850
b. Brutto inntekter/utgifter ved oljeboring	241	80	275	51
c. Direkte eksport/import ved annen oljevirkosomhet ...	56	290	57	369
d. Eksport av rørtjenester	528	-	597	-
e. Reisetrafikk ⁴⁾	451	788	411	956
f. Andre tjenester	1 401	1 269	1 578	1 661
A. i alt	23 611	18 816	25 460	21 045
Eksportoverskott (inng.)/importoverskott (utg.)	4 795	-	4 415	-
B. Renter og stønader				
1. Renter	968	2 536	1 275	2 304
2. Aksjeutbytte mv.	148	291	123	1 039
3. Stønader	134	663	135	770
B. i alt	1 250	3 490	1 533	4 113
Rente- og stønadsoverskott (inng.)/underskott (utg.) ...	-	2 240	-	2 580
Overskott (inng.)/underskott (utg.) på driftsregnskapet .	2 555	-	1 835	-
II. Endringer i reserver og lånegjeld ikke forårsaket av transaksjoner				
A. Tildelte spesielle trekkrettigheter i IMF	206	-	-	-
B. Endring i fordring og gjeld pga. valutakursendringer ...	-	-	-	-
1. Offisielle internasjonale reserver
2. Andre reserver
3. Fordringer ellers
4. Lånegjeld
5. Annen gjeld
C. Andre omvurderinger	112	1	55	2
II. i alt	318	1	55	2
III. Nedgang (inng.)/oppgang (utg.) i Norges nettogjeld (I+II) .	2 872		1 888	

1) Tallene for januar er rettet.

2) Korreksjonspost for delte olje- og gassfelt.

3) Medregnet ombygginger og ekstraordinære reparasjoner.

4) Medregnet grensehandel.

Utenriksregnskap for januar-februar 1982 (forts.)

IV. Kapitaltransaksjoner	Januar-februar			
	1981		1982	
	Inngang	Utgang	Inngang	Utgang
A. Langsiktige kapitaltransaksjoner				
(i) Offentlig forvaltning (inkl. kommuneforetak)	265	1 535	201	1 703
a. Lån fra utlandet	113	1 500	128	1 689
1. Staten	-	1 365	-	1 524
2. Kommuneforvaltning (inkl. foretak)	113	135	128	165
b. Andre finansobjekter	152	35	73	14
(ii) Finansinstitusjoner	551	222	196	674
a. Lån fra utlandet	445	170	32	368
b. Andre finansobjekter	106	52	164	306
(iii) Andre innenlandske sektorer	3 889	3 072	6 042	6 223
a. Lån fra utlandet	2 478	2 286	1 699	2 801
1. Statsforetak	799	1 319	212	453
2. Rederier	1 041	633	837	668
3. Andre	638	334	650	1 680
b. Direkte investeringer i Norge	710	442	3 774	2 793
c. Direkte investeringer i utlandet	108	104	64	256
d. Lån til utlandet	66	62	139	52
e. Andre finansobjekter	527	178	366	321
A. i alt	4 705	4 829	6 439	8 600
Langsiktige kapitaltransaksjoner netto		124		2 161
B. Kortsiktige kapitaltransaksjoner				
(i) Offentlig forvaltning (inkl. kommuneforetak)	301	-	16	-
(ii) Finansinstitusjoner	11 913	8 482	4 946	1 581
1. Norges Bank	5 600	248	2 627	272
a. Fordringsreduksjon (inng.)/økning (utg.)	5 600	207	2 612	262
b. Gjeldsøkning (inng.)/reduksjon (utg.)	-	41	15	10
2. Forretnings- og sparebanker	6 236	8 157	2 109	1 115
a. Fordringsreduksjon (inng.)/økning (utg.) ¹⁾	169	948	-	1 115
b. Gjeldsøkning (inng.)/reduksjon (utg.) ¹⁾	6 067	7 209	2 109	-
3. Andre finansinstitusjoner	77	77	210	194
a. Fordringsreduksjon (inng.)/økning (utg.)	41	10	83	43
b. Gjeldsøkning (inng.)/reduksjon (utg.)	36	67	127	151
(iii) Andre innenlandske sektorer	5 165	8 582	4 306	6 569
a. Fordringsreduksjon (inng.)/økning (utg.)	701	3 703	1 441	4 147
b. Gjeldsøkning (inng.)/reduksjon (utg.)	4 464	4 879	2 865	2 422
(iv) Andre kortsiktige kapitaltransaksjoner og statistiske feil	-	2 952	-	792
B. i alt	17 379	20 016	9 268	8 942
Kortsiktige kapitaltransaksjoner netto		2 637	326	
C. Netto kapitaltransaksjoner i alt (A+B)		2 761		1 835
V. Netto endringer i fordringer og gjeld forårsaket av valutakurs- endringer mv. (II.B+C)		111		53
VI. Oppgang (inng.)/nedgang (utg.) i Norges nettogjeld (IV.C+V) ...		2 872		1 888

1) Tallene for 1982 er nettotall.

Utenriksregnskap for januar-februar 1982 (forts.)

S p e s i f i k a s j o n e r :	Endring		Beholdning	
	1/1- 28/2 1981	1/1- 28/2 1982	Pr. 28/2 1981	Pr. 28/2 1982
Reserver				
I. Norges Banks internasjonale reserver netto (a-b)	-5 246	-2 341	25 799	33 997
a. Offisielle internasjonale reserver (1+2+3+4)	-5 287	-2 326	26 021	34 246
1. Gull	-	-	285	285
2. Reserveposisjon i IMF	-17	-20	1 314	1 425
3. Spesielle trekkrettigheter i IMF	207	93	1 248	1 413
4. Bankinnskott i utlandet og utenlandske verdipapirer	-5 477	-2 399	23 174	31 123
b. Utenlandske kroneinnskott i Norges Bank	-41	15	222	249
II. Forretnings- og sparebankers reserver netto (a-b)	1 857	-1 185	-9 623	-11 016
a. Bankinnskott i utlandet	692	971	2 233	8 773
b. Kortsiktige valutalån i utlandet og utenlandske kroneinnskott i forretnings- og sparebanker	-1 165	2 156	11 856	19 789
III. Andre sektors reserver netto (a-c-d)	2 455	2 968	8 620	8 935
a. Bankinnskott i utenlandsk valuta og utenlandske verdipapirer (b+c)	3 342	4 568	20 086	22 490
b. Bankinnskott i utlandet og utenlandske verdipapirer	2 532	3 293	15 477	16 486
c. Bankinnskott i utenlandsk valuta i norskebanker (inkludert i II.a)	810	1 275	4 609	6 004
d. Kortsiktige valutalån i utlandet	77	325	6 857	7 551
IV. Reserver i alt (I+II+III)	-934	-558	24 796	31 916
			Januar-februar	
Nettoopplåning i utlandet for skipsfart			1981	1982
1. Rederienes opptak av lån			1 070	879
2. Rederienes avdrag på lån			-672	-685
3. Finansinstitusjonenes opptak av lån for rederier (netto)			-	-
4. Endring i rederienes forskottsbetalinger ved skipsimport			-42	93
5. I alt (1+2+3+4)			356	287
Utlån (netto) ved eksport av nybygde skip			-74	-91
Utlån (netto) ved eksport av eldre skip			62	219
Netto kapitalinngang fra utlandet				
1. Netto kapitalinngang til statsforvaltningen			-1 060	-1 455
2. Netto kapitalinngang til finansinstitusjoner			3 760	2 887
3. Netto kapitalinngang til rederier			263	393
4. Netto kapitalinngang til kommuner og andre offentlige og private foretak ¹⁾			-5 724	-3 660
5. Total netto kapitalinngang fra utlandet (1+2+3+4)			-2 761	-1 835
6. Netto endringer i fordringer og gjeld forårsaket av valutakursendringer mv.			-111	-53
7. Oppgang (nedgang -) i Norges nettogjeld til utlandet (5+6)			-2 872	-1 888

1) Inkluderer statistiske feil.

Tabell 2. Spesifikasjoner i driftsregnskapet overfor utlandet. Mill.kr

	Brutto eksport av rå-olje og naturgass	Netto eksport av skip og olje-plattformformer	Netto eksport av andre varer ¹⁾	Netto frakter ved skipsfart	Brutto eksport av rør-tjenester	Netto eksport av andre tjenester	Eksport-overskott	Rente- og stønads-overskott	Over-skott-på drifts-regnskapet
1980*									
Januar	3 587	642	-2 986	845	241	-244	2 085	-1 100	985
Februar	3 482	-55	-2 398	910	228	-217	1 950	-600	1 350
Mars	3 563	160	-2 997	805	227	-348	1 410	-1 230	180
April	3 514	458	-2 734	1 305	227	-385	2 385	-1 000	1 385
Mai	3 483	-9	-2 851	590	207	-295	1 125	-1 045	80
Juni	3 356	87	-3 270	830	186	-274	915	-960	-45
Juli	2 070	-230	-2 502	880	156	-534	-160	-1 310	-1 470
August	3 475	189	-3 208	1 060	194	-325	1 385	-550	835
September	3 174	231	-2 568	950	185	-397	1 575	-660	915
Oktober	3 870	199	-3 427	890	196	-458	1 270	-910	360
November	3 720	5	-3 263	710	210	-357	1 025	-825	200
Desember	4 105	716	-3 208	890	228	-261	2 470	-1 750	720
I alt (året)	41 399	2 393	-35 412	10 665	2 485	-4 095	17 435	-11 940	5 495
1981*									
Januar	4 187	-88	-2 163	850	280	-161	2 905	-1 250	1 655
Februar	3 576	-41	-2 846	1 070	248	-117	1 890	-990	900
Mars	4 138	25	-3 587	975	256	-227	1 580	-1 055	525
April	4 062	459	-2 061	1 005	244	-319	3 390	-1 385	2 005
Mai	4 128	200	-3 080	835	215	-228	2 070	-1 235	835
Juni	4 414	760	-1 715	1 060	239	-438	4 320	-980	3 340
Juli	4 294	-395	-2 173	1 080	268	-369	2 705	-955	1 750
August	2 135	67	-1 511	950	230	-406	1 465	-880	585
September	4 399	-391	-3 114	940	258	-447	1 645	-890	755
Oktober	4 116	-72	-3 146	995	262	-800	1 355	-255	1 100
November	3 986	-218	-3 231	965	279	-626	1 155	-1 405	-250
Desember	4 652	-407	-3 128	865	259	-561	1 680	-1 090	590
I alt (året)	48 087	-81	-31 775	11 590	3 038	-4 699	26 160	-12 370	13 790
1982*									
Januar ²⁾	4 997	-321	-2 967	1 015	317	-326	2 715	-1 935	780
Februar	4 199	-3	-3 161	775	280	-390	1 700	-645	1 055

1) Medregnet import av olje og gass.

2) Tallene er rettet.

NASJONALREGNSKAP 1981. REVIDERTE TALL

Revisjon av nasjonalregnskapstallene for 1981 har ført til endringer fra de første foreløpige tall som Statistisk Sentralbyrå offentliggjorde i "Økonomisk utsyn over året 1981". Tallene i "Økonomisk utsyn" bygde på statistikk for de ni-ti første måneder av året, mens de reviderte tall bygger på måneds- og kvartalsstatistikk for hele året. Videre foreligger nå reviderte tall for statens bevilgningsregnskap, trygdeforvaltningen og for kommuneforvaltningen 1981. Som en følge av ny statistikk er også enkelte av tallene for 1979 og 1980 rettet.

Tallene viser en økning i bruttonasjonalproduktet i faste priser på 0,8 prosent fra 1980 til 1981, mot tidligere anslått 0,7 prosent. Regnet uten oljevirkosomhet i Nordsjøen var veksten i bruttonasjonalproduktet 1,2 prosent i 1981. Privat konsum økte med 1,5 prosent. Varekonsumet gikk opp med 0,3 prosent og konsumet av tjenester med 1,7 prosent. Offentlig konsum gikk opp med 4,5 prosent. De samlede bruttoinvesteringer i fast kapital økte med 16,3 prosent.

Eksporten gikk opp i volum med 0,6 prosent og importen med 1,7 prosent i 1981. Anslagene gitt i "Økonomisk utsyn" viste en økning på henholdsvis 1,0 og 1,9 prosent.

Regnet i løpende priser var bruttonasjonalproduktet 327 970 mill.kr i 1981. Økningen fra 1980 var på 44 458 mill.kr. Bruttonasjonalproduktet pr. innbygger var 69 386 kr i 1980 og 79 993 kr i 1981. Det private konsum steg fra 1980 til 1981 med 20 626 mill.kr til 155 520 mill.kr. Offentlig konsum steg fra 1980 til 1981 med 8 964 mill.kr til 62 398 mill.kr. Bruttoinvesteringene i fast kapital gikk opp med 19 137 mill.kr til 89 256 mill.kr.

De reviderte tallene viser at nasjonalformuen økte med 50,9 milliarder kroner i 1981. Dette er 1,6 milliarder kroner høyere enn det tidligere anslag. Den samlede private og offentlige sparingen i prosent av disponibel inntekt for Norge økte fra 18,3 prosent i 1980 til 18,9 prosent i 1981.

Selv om en har bedre grunnmateriale for utarbeiding av nasjonalregnskapet for 1981 nå enn da "Økonomisk utsyn" ble utgitt, er det fortsatt stor usikkerhet i anslagene, blant annet fordi viktig statistikk fremdeles mangler. Usikkerheten er spesielt stor når det gjelder driftsresultatet og fordelingen av dette på næringer.

Nasjonalregnskap

	1977	1978	1979	1980*	1981*
<u>A. Nasjonalprodukt etter anvendelse. Mill.kr</u>					
Privat konsum	103 915	110 670	120 104	134 894	155 520
Offentlig konsum	38 625	43 543	46 585	53 434	62 398
Sivilt	32 884	37 183	39 796	45 422	52 225
Militært	5 741	6 360	6 789	8 012	10 173
Bruttoinvestering	69 498	60 764	65 726	77 749	83 892
Aktiverte utgifter til oljeboring og oljeleting, olje- og gassrørledninger	4 914	3 537	3 415	4 025	5 654
Andre anlegg, bygninger	30 461	34 635	35 611	39 354	42 215
Skip og båter	7 428	3 712	4 080	2 833	5 193
Annet transportmateriell	4 637	4 340	4 630	4 691	5 674
Oljeborerigger og -skip, oljeutvinningsplatt- former mv.	8 601	6 073	3 553	2 241	11 488
Maskiner, redskap, inventar ellers	15 033	15 408	14 897	16 975	19 032
Lagerendring	-1 576	-6 941	-460	7 630	-5 364
Eksportoverskudd	-20 504	-1 898	6 253	17 435	26 160
Eksport	76 264	87 221	105 407	134 892	156 665
- Import	96 768	89 119	99 154	117 457	130 505
Bruttonasjonalprodukt	191 534	213 079	238 668	283 512	327 970
Kapitalslit	31 060	34 598	36 878	41 026	46 793
Aktiverte utgifter til oljeboring og oljeleting, olje- og gassrørledninger	1 771	1 926	2 242	2 801	3 813
Andre anlegg, bygninger	7 986	8 693	9 343	10 486	11 657
Skip og båter	7 485	7 219	7 047	7 201	8 447
Annet transportmateriell	4 549	5 554	5 985	6 310	6 537
Oljeborerigger og -skip, oljeutvinningsplatt- former mv.	1 771	2 323	2 729	3 190	4 063
Maskiner, redskap, inventar ellers	7 498	8 883	9 532	11 038	12 276
Nettonasjonalprodukt	160 474	178 481	201 790	242 486	281 177

B. Nasjonalprodukt etter anvendelse. Prosentvis fordeling

Privat konsum	54,2	52,0	50,3	47,6	47,4
Offentlig konsum	20,2	20,4	19,6	18,8	19,0
Sivilt	17,2	17,4	16,7	16,0	15,9
Militært	3,0	3,0	2,9	2,8	3,1
Bruttoinvestering	36,3	28,5	27,5	27,4	25,6
Aktiverte utgifter til oljeboring og oljeleting, olje- og gassrørledninger	2,6	1,7	1,4	1,4	1,7
Andre anlegg, bygninger	15,9	16,3	14,9	13,9	12,9
Skip og båter	3,9	1,7	1,7	1,0	1,6
Annet transportmateriell	2,4	2,0	1,9	1,6	1,7
Oljeborerigger og -skip, oljeutvinningsplatt- former mv.	4,5	2,9	1,5	0,8	3,5
Maskiner, redskap, inventar ellers	7,8	7,2	6,3	6,0	5,8
Lagerendring	-0,8	-3,3	-0,2	2,7	-1,6
Eksportoverskudd	-10,7	-0,9	2,6	6,2	8,0
Eksport	39,8	40,9	44,2	47,6	47,8
- Import	50,5	41,8	41,6	41,4	39,8
Bruttonasjonalprodukt	100,0	100,0	100,0	100,0	100,0
Kapitalslit	16,2	16,2	15,5	14,5	14,3
Aktiverte utgifter til oljeboring og oljeleting, olje- og gassrørledninger	0,9	0,9	0,9	1,0	1,2
Andre anlegg, bygninger	4,2	4,1	3,9	3,7	3,6
Skip og båter	3,9	3,4	3,0	2,6	2,6
Annet transportmateriell	2,4	2,6	2,5	2,2	2,0
Oljeborerigger og -skip, oljeutvinningsplatt- former mv.	0,9	1,1	1,2	1,1	1,2
Maskiner, redskap, inventar ellers	3,9	4,1	4,0	3,9	3,7
Nettonasjonalprodukt	83,8	83,8	84,5	85,5	85,7

Nasjonalregnskap (forts.)

	1977	1978	1979	1980*	1981*
<u>C. Bruttonasjonalprodukt etter næring. Mill.kr</u>					
Jordbruk	7 053	7 566	7 534	8 157	9 452
Skogbruk	1 649	1 720	1 856	2 090	2 532
Fiske og fangst	2 323	2 106	2 322	2 468	2 621
Olje- og gassutvinning	7 364	12 787	20 800	40 844	50 333
Bergverksdrift ellers	966	1 027	1 070	1 119	1 261
Industri	36 214	38 313	43 542	43 678	50 587
Kraft- og vannforsyning	5 984	7 618	8 805	9 666	11 885
Bygge- og anleggsvirksomhet	15 040	17 265	17 325	19 189	21 993
Varehandel	25 828	28 490	29 214	36 040	40 580
Hotell- og restaurantdrift	2 698	3 003	3 216	3 665	4 403
Sjøtransport	9 075	9 773	10 929	12 587	13 711
Annen samferdsel (medr. rørtransport)	11 629	13 404	14 549	16 348	19 170
Bank- og finansieringsvirksomhet, forsikring	5 938	6 657	7 656	9 226	11 889
Forretningsmessig tjenesteyting	4 696	5 141	6 921	7 777	9 376
Eiendomsdrift	9 446	10 310	11 275	12 843	14 810
Offentlig, sosial og privat tjenesteyting	38 214	42 649	45 487	51 225	58 982
Korreksjonsposter ¹⁾	7 417	5 250	6 167	6 590	4 385
Alle næringer	191 534	213 079	238 668	283 512	327 970
Fordelt på					
Bedrifter	163 015	181 066	204 555	244 774	283 265
Stats- og trygdeforvaltning	10 300	11 200	11 735	13 044	15 087
Kommuneforvaltning	18 219	20 813	22 378	25 694	29 618
Fordelt på ²⁾					
Skjermede næringer	141 350	154 670	165 262	187 932	216 296
Utekonkurrerende næringer	13 879	14 808	20 572	20 054	19 383
Hjemmekonkurrerende næringer	27 607	28 592	29 153	30 983	36 447
Utvinning og rørtransport av råolje og naturgass, oljeboring	8 698	15 009	23 681	44 543	55 844
<u>D. Privat konsum. Mill.kr</u>					
Matvarer	21 480	23 115	24 280	27 126	31 858
Drikkevarer og tobakk	7 084	7 363	8 184	8 949	10 116
Klær og skotøy	9 332	9 752	10 501	11 806	13 140
Bolig, lys og brensel	14 275	16 544	18 493	21 309	24 905
Møbler og husholdningsartikler	9 672	10 069	10 721	11 912	13 764
Helsepleie	4 400	4 906	5 249	5 552	6 162
Transport, post- og teletjenester	15 635	15 091	17 353	20 346	23 069
Fritidssysler og utdanning	9 048	9 612	10 361	11 518	13 136
Annet konsum	9 984	10 668	11 478	12 907	14 783
Spesifisert konsum	100 910	107 120	116 620	131 425	150 933
+ Korreksjonsposter ³⁾	3 005	3 550	3 484	3 469	4 587
Privat konsum	103 915	110 670	120 104	134 894	155 520

1) Avgifter på import, refusjon av merverdiavgift på nyinvesteringer, investeringsavgift, korreksjon frie banktjenester.

2) Utekonkurrerende næringer: Malm- og kullgruver, bergverksdrift ellers, utenriks sjøfart og utekonkurrerende industrigrupper (treforedling, kjemiske råvarer, raffinering av jordolje, produksjon, valsing og støping av metaller). Hjemmekonkurrerende næringer: Skogbruk, fiske og fangst og hjemmekonkurrerende industri (produksjon av tekstilvarer, klær, lær og lærvarer, skotøy, trevarer, møbler og innredninger av tre, kjemisk-tekniske produkter, jordolje- og kullprodukter, gummiprodukter og plastvarer, keramikk, glass og glassvarer, metallvarer, maskiner, elektriske apparater og materiell, bygging av fartøyer, produksjon av andre transportmidler, annen industriproduksjon). Skjermede næringer omfatter resten av næringsgruppene, men ikke utvinning og rørtransport av råolje og naturgass, oljeboring.

3) Omfatter nordmenns konsum i utlandet minus utlendingers konsum av de spesifiserte poster.

Nasjonalregnskap (forts.)

	1977	1978	1979	1980*	1981*
<u>E. Bruttoinvestering i fast kapital etter næring. Mill.kr</u>					
Jordbruk	3 556	3 689	3 717	4 658	5 183
Skogbruk	269	310	317	326	357
Fiske og fangst	830	1 218	848	776	713
Utvinning av råolje og naturgass	10 696	8 184	6 594	5 989	16 694
Bergverksdrift ellers	357	347	370	438	612
Industri	8 778	8 343	7 331	8 653	10 459
Kraft- og vannforsyning	4 944	6 013	6 321	6 826	7 873
Bygge- og anleggsvirksomhet unnt. oljeboring	1 560	1 492	1 432	1 526	1 671
Oljeboring	1 552	913	196	129	302
Varehandel, hotell- og restaurantdrift, forretnings- bygg	4 668	4 903	5 064	5 461	6 003
Hjelpevirksomhet for landtransport, veier	3 084	3 384	3 229	3 515	3 585
Olje- og gasstransport med rør	1 375	659	254	225	194
Sjøtransport	7 186	3 125	3 827	2 613	5 047
Annen samferdsel unnt. rørtransport av olje og gass	4 205	4 498	5 152	5 345	5 624
Bank- og finansieringsvirksomhet, forsikring	600	760	1 061	1 299	1 287
Boliger	10 296	11 734	12 506	13 589	14 616
Offentlig, sosial og privat tjenesteyting	7 118	8 133	7 967	8 751	9 036
Bruttoinvestering i fast kapital	71 074	67 705	66 186	70 119	89 256
Private bedrifter	46 289	42 167	41 318	43 425	57 301
Offentlige bedrifter	15 463	14 801	14 525	15 332	20 417
Stats- og trygdeforvaltning	3 163	3 462	3 146	3 573	3 812
Kommuneforvaltning	6 159	7 275	7 197	7 789	7 726
<u>F. Faktorinntekt etter næring. Mill.kr</u>					
Nettonasjonalprodukt	160 474	178 481	201 790	242 486	281 177
- Indirekte skatter ¹⁾	36 327	37 946	41 106	48 105	54 998
+ Subsidiær ¹⁾	14 111	16 446	16 743	19 504	21 112
Faktorinntekt	138 258	156 981	177 427	213 885	247 291
Jordbruk	6 703	7 283	7 273	7 844	9 259
Skogbruk	1 349	1 410	1 535	1 735	2 114
Fiske og fangst	1 381	1 043	1 162	1 405	1 633
Olje- og gassutvinning	4 116	8 458	15 346	32 623	38 320
Bergverksdrift ellers	779	767	809	818	1 185
Industri	34 008	35 309	41 484	42 299	47 059
Kraft- og vannforsyning	2 912	3 975	4 020	4 141	5 803
Bygge- og anleggsvirksomhet	11 927	13 476	13 326	14 721	17 028
Varehandel	16 489	18 256	18 336	23 094	26 978
Hotell- og restaurantdrift	2 190	2 490	2 682	3 068	3 726
Sjøtransport	2 230	3 235	4 708	6 323	6 012
Annen samferdsel (medr. rørtransport)	7 303	8 386	9 192	10 460	12 576
Bank- og finansieringsvirksomhet, forsikring	5 977	7 217	8 164	10 241	12 886
Forretningsmessig tjenesteyting	3 843	4 278	5 665	6 305	7 720
Eiendomsdrift	6 113	6 731	7 407	8 466	9 923
Offentlig, sosial og privat tjenesteyting	36 567	40 825	43 596	49 069	56 609
Korreksjonsposter ²⁾	- 5 629	- 6 158	- 7 278	- 8 727	- 11 540
Alle næringer	138 258	156 981	177 427	213 885	247 291
Fordelt på					
Bedrifter	111 354	126 836	145 340	177 448	205 165
Stats- og trygdeforvaltning	9 871	10 704	11 204	12 443	14 413
Kommuneforvaltning	17 033	19 441	20 883	23 994	27 713
Fordelt på ²⁾					
Skjermede næringer	103 393	115 660	121 130	137 858	160 598
Utekonkurrerende næringer	6 575	7 681	13 936	13 647	11 710
Hjemmekonkurrerende næringer	23 885	24 202	25 416	27 558	32 836
Utvinning og rørtransport av råolje og naturgass, oljeboring	4 405	9 438	16 945	34 822	42 147

1) Se note 2, tabell L.

2) Se noter til tabell C.

Nasjonalregnskap (forts.)

	1977	1978	1979	1980*	1981*
<u>G. Lønnskostnader etter næring. Mill.kr</u>					
Jordbruk	288	307	319	345	381
Skogbruk	462	486	537	601	667
Fiske og fangst	154	168	203	255	295
Olje- og gassutvinning	374	668	885	1 275	1 424
Bergverksdrift ellers	698	722	735	815	871
Industri	28 823	30 601	31 302	34 303	37 374
Kraft- og vannforsyning	1 502	1 667	1 725	1 946	2 309
Bygge- og anleggsvirksomhet	10 073	11 384	11 738	13 180	14 527
Varehandel	14 417	16 346	16 702	19 006	21 443
Hotell- og restaurantdrift	1 966	2 136	2 229	2 539	2 956
Sjøtransport	6 840	6 550	6 638	7 150	8 545
Annen samferdsel (medr. rørtransport)	8 624	9 553	10 113	11 376	12 911
Bank- og finansieringsvirksomhet, forsikring	3 581	3 984	4 156	4 826	5 641
Forretningsmessig tjenesteyting	2 500	2 848	3 170	3 509	4 062
Eiendomsdrift	127	138	155	169	199
Offentlig, sosial og privat tjenesteyting	32 553	36 406	38 786	43 841	50 476
Alle næringer	112 982	123 964	129 393	145 136	164 081
Fordelt på					
Bedrifter	86 078	93 819	97 306	108 699	121 955
Stats- og trygdeforvaltning	9 871	10 704	11 204	12 443	14 413
Kommuneforvaltning	17 033	19 441	20 883	23 994	27 713
Fordelt på ¹⁾					
Skjermede næringer	83 272	93 151	97 664	110 146	125 171
Utekonkurrerende næringer	10 648	10 228	10 563	11 453	13 122
Hjemmekonkurrerende næringer	18 469	19 636	19 893	21 733	23 728
Utvinning og rørtransport av råolje og naturgass, oljeboring	593	949	1 273	1 804	2 060

H. Driftsresultat (inntekt av kapital og av eget arbeid) etter næring. Mill.kr²⁾

Jordbruk	6 415	6 976	6 954	7 499	8 878
Skogbruk	887	924	998	1 134	1 447
Fiske og fangst	1 227	875	959	1 150	1 338
Olje- og gassutvinning	3 742	7 790	14 461	31 348	36 896
Bergverksdrift ellers	81	45	74	3	314
Industri	5 185	4 708	10 182	7 996	9 685
Kraft- og vannforsyning	1 410	2 308	2 295	2 195	3 494
Bygge- og anleggsvirksomhet	1 854	2 092	1 588	1 541	2 501
Varehandel	2 072	1 910	1 634	4 088	5 535
Hotell- og restaurantdrift	224	354	453	529	770
Sjøtransport	-4 610	-3 315	-1 930	-827	-2 533
Annen samferdsel (medr. rørtransport)	-1 321	-1 167	-921	-916	-335
Bank- og finansieringsvirksomhet, forsikring	2 396	3 233	4 008	5 415	7 245
Forretningsmessig tjenesteyting	1 343	1 430	2 495	2 796	3 658
Eiendomsdrift	5 986	6 593	7 252	8 297	9 724
Offentlig, sosial og privat tjenesteyting	4 014	4 419	4 810	5 228	6 133
Korreksjonsposter ³⁾	-5 629	-6 158	-7 278	-8 727	-11 540
Alle næringer	25 276	33 017	48 034	68 749	83 210
Fordelt på					
Bedrifter	25 276	33 017	48 034	68 749	83 210
Stats- og trygdeforvaltning	-	-	-	-	-
Kommuneforvaltning	-	-	-	-	-
Fordelt på ¹⁾					
Skjermede næringer	20 121	22 509	23 466	27 712	35 427
Utekonkurrerende næringer	-4 073	-2 547	3 373	2 194	-1 412
Hjemmekonkurrerende næringer	5 416	4 566	5 523	5 825	9 108
Utvinning og rørtransport av råolje og naturgass, oljeboring	3 812	8 489	15 672	33 018	40 087

1) Se note 2, tabell C.

2) Tallene for 1981 er svært usikre, spesielt gjelder dette for industri, varehandel, bygge- og anleggsvirksomhet og enkelte tjenesteytende næringer.

3) Korreksjon frie banktjenester.

Nasjonalregnskap (forts.)

	1977	1978	1979	1980*	1981*
<u>I. Økning i nasjonalformuen. Mill.kr</u>					
Privat kapitaltilvekst	588	4 926	9 106	13 848	21 366
Offentlig kapitaltilvekst ¹⁾	11 048	10 235	14 464	28 370	29 523
Økning i nasjonalformuen	11 636	15 161	23 570	42 218	50 889
Innenlandsk nettoinvestering	38 438	26 166	28 848	36 723	37 099
Netto nedgang (+) eller økning (-) i Norges netto- gjeld til utlandet ²⁾	-26 802	-11 005	-5 278	5 495	13 790

<u>J. Faktorinntekt etter inntektstype. Mill.kr</u>					
Privat inntekt av arbeid og kapital	133 784	149 486	166 464	202 276	232 967
Lønnskostnader	112 982	123 964	129 393	145 136	164 081
Lønn ³⁾	96 708	105 925	110 582	123 941	139 800
Arbeidsgiveravgift til folketrygden mv. ⁴⁾	16 274	18 039	18 811	21 195	24 281
Selvstendiges inntekt av jordbruk, skogbruk mv. og fiske mv.	7 820	7 775	7 751	8 353	9 796
Inntekt av boliger	1 996	2 182	2 390	2 679	3 154
Personlige renteinntekter (netto)	3 374	3 569	4 523	5 374	5 538
Annen privat inntekt av arbeid og kapital ⁵⁾	7 612	11 996	22 407	40 734	50 388
Offentlig nettoinntekt av kapital	-259	313	1 637	2 005	4 544
Renter, aksjeutbytter og inntektsført overskudd av statlige foretak ⁶⁾	-560	204	-417	-1 640	138
Skatt på statlige foretak	163	84	203	560	608
Kapitaltilvekst i statlige foretak	138	25	104	30	100
Kapitaltilvekst i offentlige eide banker ⁷⁾	1 747	3 055	3 698
Utlendingers nettoinntekt av kapitalplasseringer i Norge	4 733	7 182	9 326	9 604	9 780
Faktorinntekt	138 258	156 981	177 427	213 885	247 291

<u>K. Faktorinntekt etter inntektstype. Prosentvis fordeling</u>					
Privat inntekt av arbeid og kapital	96,8	95,2	93,8	94,6	94,2
Lønn ³⁾	70,0	67,4	62,3	57,9	56,5
Arbeidsgiveravgift til folketrygden mv. ⁴⁾	11,8	11,5	10,6	9,9	9,8
Selvstendiges inntekt av jordbruk, skogbruk mv. og fiske mv.	5,7	5,0	4,4	3,9	4,0
Inntekt av boliger	1,4	1,4	1,3	1,3	1,3
Personlige renteinntekter (netto)	2,4	2,3	2,6	2,5	2,2
Annen privat inntekt av arbeid og kapital ⁵⁾	5,5	7,6	12,6	19,1	20,4
Offentlig nettoinntekt av kapital	-0,2	0,3	0,9	0,9	1,8
Utlendingers nettoinntekt av kapitalplasseringer i Norge	3,4	4,5	5,3	4,5	4,0
Faktorinntekt	100,0	100,0	100,0	100,0	100,0

1) Kapitaltilvekst i offentlig forvaltning og offentlige foretak fra og med 1979 medregnet kapitaltilvekst i offentlig eide banker.

2) Her satt lik overskudd på driftsregnskapet overfor utlandet.

3) Kontant og in natura, medregnet sosiale ytelser.

4) Medregnet netto tilskudd fra lavlønnfondet.

5) Til og med 1978 medregnet kapitaltilvekst i offentlig eide banker.

6) Medregnet driftsresultat i kommuneforetak.

7) Til og med 1978 medregnet i "Annen privat inntekt av arbeid og kapital".

Nasjonalregnskap (forts.)

	1977	1978	1979	1980*	1981*
<u>L. Offentlig forvaltnings¹⁾ inntekter og utgifter²⁾. Mill.kr</u>					
INNTEKTER					
Formuesinntekt	4 907	7 219	8 514	9 524	12 672
Direkte skatter og trygdepremier	56 316	65 657	74 115	95 367	104 223
Indirekte skatter medregnet kompensert merverdiavgift på matvarer	36 327	37 946	41 106	48 105	54 998
Indirekte skatter fratrukket kompensert merverdiavgift på matvarer	35 139	36 850	39 754	46 584	54 327
Kompensert merverdiavgift på matvarer	1 188	1 096	1 352	1 521	671
Overføringer fra private konsumenter ³⁾	60	66	98	108	126
Stønader fra utlandet	-	-	-	-	-
Inntekter i alt	97 610	110 888	123 833	153 104	172 019
Herav: Skatter og avgifter på olje- og gassutvinning	3 333	6 057	9 969	23 021	25 868
UTGIFTER					
Renteutgifter	5 467	7 015	8 931	11 164	12 534
Stønader til private konsumenter	27 049	31 916	37 023	41 553	47 828
Subsidier medregnet kompensert merverdiavgift på matvarer	14 111	16 446	16 743	19 504	21 112
Subsidier fratrukket kompensert merverdiavgift på matvarer	12 923	15 350	15 391	17 983	20 441
Kompensert merverdiavgift på matvarer	1 188	1 096	1 352	1 521	671
Stønader til utlandet	1 448	1 758	1 938	2 164	2 422
Offentlig konsum	38 625	43 543	46 585	53 434	62 398
Kapitaltilvekst	10 910	10 210	12 613	25 285	25 725
Utgifter i alt	97 610	110 888	123 833	153 104	172 019

M. Private inntekter og utgifter. Mill.kr

INNTEKTER					
Privat inntekt av arbeid og kapital ⁴⁾	133 784	149 486	166 464	202 276	232 967
Stønader fra det offentlige ⁵⁾	27 049	31 916	37 023	41 553	47 828
Stønader fra utlandet	543	553	594	755	1 011
Inntekter i alt	161 376	181 955	204 081	244 584	281 806
UTGIFTER					
Direkte skatter og trygdepremier ⁶⁾	56 153	65 573	73 912	94 807	103 615
Overføringer til det offentlige ³⁾	60	66	98	108	126
Stønader til utlandet	660	720	861	927	1 179
Privat konsum	103 915	110 670	120 104	134 894	155 520
Privat kapitaltilvekst ⁷⁾	588	4 926	9 106	13 848	21 366
Utgifter i alt	161 376	181 955	204 081	244 584	281 806

1) Medregnet kommuneforetak.

2) I denne tabell og ellers i nasjonalregnskapet er skatter, avgifter, subsidier og stønader i prinsippet registrert med de i året påløpne (i motsetning til innbetalte) beløp. Tallene for offentlige inntekter og utgifter i nasjonalregnskapet avviker derfor fra tallene i de offentlige regnskaper.

3) Bøter, inndragninger mv. betalt av private konsumenter.

4) For spesifikasjon, se tabell J.

5) Inkluderer ytelser fra sosiale trygder.

6) Unntatt skatter fra offentlige foretak.

7) Til og med 1978 inkluderer posten kapitaltilvekst i offentlig eide banker.

Nasjonalregnskap (forts.)

	1977	1978	1979	1980*	1981*
<u>N. Disponibel inntekt for Norge. Mill.kr</u>					
Nettonasjonalprodukt	160 474	178 481	201 790	242 486	281 177
- Stønader til utlandet, netto	1 565	1 925	2 205	2 336	2 590
- Utlendingers inntekt av kapital	4 733	7 182	9 326	9 604	9 780
Disponibel inntekt for Norge	154 176	169 374	190 259	230 546	268 807
Privat disponibel inntekt	104 503	115 596	129 210	148 742	176 886
Offentlig disponibel inntekt ¹⁾	49 673	53 778	61 049	81 804	91 921
<u>O. Utenriksregnskap. Mill.kr</u>					
VARER OG TJENESTER					
Eksport					
Varer					
Råolje og naturgass	48 747	57 863	70 007	92 857	106 789
Skip, nybygde	8 111	13 598	21 993	41 399	48 087
Skip, eldre	3 506	2 004	1 467	1 402	667
Oljeplattformer, nybygde	3 440	3 535	3 418	2 425	3 430
Oljeplattformer, eldre	1 376	4 697	-	-	-
Direkte eksport ved oljevirkosomhet ²⁾	161	110	507	-	698
Direkte eksport ved oljevirkosomhet ²⁾	1 050	359	940	438	1 680
Andre varer	31 103	33 560	41 682	47 193	52 227
Tjenester	27 517	29 358	35 400	42 035	49 876
Brutto frakter ved skipsfart	17 470	18 205	22 255	26 930	31 365
Brutto inntekter ved oljeboring	924	960	927	849	1 819
Direkte eksport ved annen oljevirkosomhet	-	-	277	304	335
Eksport av rørtjenester	489	1 241	1 972	2 485	3 038
Reisetrafikk ³⁾	2 586	3 018	3 228	3 716	4 361
Andre tjenester	6 048	5 934	6 741	7 751	8 958
I alt	76 264	87 221	105 407	134 892	156 665
Import					
Varer					
Skip, nybygde	72 002	61 979	70 433	84 477	90 558
Skip, eldre	7 337	3 235	2 910	1 108	3 806
Oljeplattformer, nybygde	302	117	533	326	735
Oljeplattformer, eldre	1 306	457	-	-	335
Direkte import ved oljevirkosomhet	-	-	145	-	-
Direkte import ved oljevirkosomhet	3 351	1 713	1 017	761	811
Andre varer	59 706	56 457	65 828	82 282	84 871
Tjenester	24 766	27 140	28 721	32 980	39 947
Brutto utgifter ved skipsfart ⁴⁾	9 495	9 960	12 769	16 265	19 775
Brutto utgifter ved oljeboring	268	284	331	289	424
Direkte import ved annen oljevirkosomhet	3 884	3 117	2 175	1 580	2 227
Reisetrafikk ³⁾	4 639	5 661	6 042	6 486	8 240
Andre tjenester	6 480	8 118	7 404	8 360	9 281
I alt	96 768	89 119	99 154	117 457	130 505
Eksportoverskudd	-20 504	- 1 898	6 253	17 435	26 160

1) Medregnet kapitaltilvekst i statlige foretak og offentlig eide banker.

2) Korreksjonspost for delte olje- og gassfelt.

3) Medregnet grensehandel.

4) Medregnet ombygninger og ekstraordinære reparasjoner.

Nasjonalregnskap (forts.)

	1977	1978	1979	1980*	1981*
<u>O. Utenriksregnskap (forts.). Mill.kr</u>					
RENTER OG STØNADER					
Fra utlandet					
Renter	1 417	1 980	2 794	4 486	7 676
Aksjeutbytte mv.	453	473	543	749	844
Stønader	543	553	594	755	1 011
I alt	2 413	3 006	3 931	5 990	9 531
Til utlandet					
Renter	5 132	7 205	9 784	11 981	14 976
Aksjeutbytte mv.	1 471	2 430	2 879	2 858	3 324
Stønader	2 108	2 478	2 799	3 091	3 601
I alt	8 711	12 113	15 462	17 930	21 901
Rente- og stønadsoverskudd	-6 298	-9 107	-11 531	-11 940	-12 370
Overskudd på driftsregnskapet	-26 802	-11 005	-5 278	5 495	13 790
Netto endring i internasjonale reserver og andre valutabeholdninger og lånegjeld ikke forårsaket av transaksjoner	-3 295	-4 606	-213	2 704	-6 678
Nedgang i Norges nettogjeld til utlandet	-30 097	-15 611	-5 491	8 199	7 112
KAPITALREGNSKAP					
Netto inngang, langsiktige kapitaltransaksjoner	22 889	16 842	11 535	-4 094	-5 112
Netto inngang, kjente kortsiktige kapitaltransaksjoner	1 863	-8 694	-9 502	-6 034	-8 446
Netto inngang, andre kortsiktige kapitaltransaksjoner og statistiske feil	2 050	2 857	3 044	4 434	-438
Netto kapitaltransaksjoner i alt	26 802	11 005	5 077	-5 694	-13 996
Netto endringer i fordringer og gjeld forårsaket av valutakursendringer mv	3 295	4 606	414	-2 505	6 884
Oppgang i Norges nettogjeld til utlandet.....	30 097	15 611	5 491	-8 199	-7 112
<u>P. Sysselsetting etter næring. 1 000 årsverk</u>					
Jordbruk	112	109	109	106	103
Skogbruk	9	9	9	10	10
Fiske og fangst	21	21	22	23	23
Olje- og gassutvinning	2	4	4	5	5
Bergverksdrift ellers	9	8	8	8	8
Industri	389	382	376	372	364
Kraft- og vannforsyning	17	17	18	19	19
Bygge- og anleggsvirksomhet	142	147	144	150	150
Varehandel	223	225	224	227	229
Hotell- og restaurantdrift	34	35	36	36	36
Sjøtransport	59	55	54	56	57
Annen samferdsel (medr. rørtransport)	108	112	115	118	119
Bank- og finansieringsvirksomhet, forsikring	36	37	37	38	40
Forretningsmessig tjenesteyting	39	40	43	43	44
Eiendomsdrift	4	4	5	5	5
Offentlig, sosial og privat tjenesteyting	453	470	482	499	511
Alle næringer	1 657	1 675	1 686	1 715	1 723
Fordelt på					
Bedrifter	1 324	1 326	1 328	1 343	1 340
Stats- og trygdeforvaltning	123	129	130	133	137
Kommuneforvaltning	210	220	228	239	246
Fordelt på 1)					
Skjermede næringer	1 285	1 315	1 330	1 359	1 372
Utekonkurrerende næringer	100	92	92	93	93
Hjemmekonkurrerende næringer	268	262	257	254	249
Utvinning og rørtransport av råolje og naturgass, oljeboring	4	6	7	9	9
Årsverk utført av lønnstakere	1 425	1 444	1 455	1 484	1 495
Årsverk utført av selvstendige	232	231	231	231	228

1) Se note 2, tabell C.

Nasjonalregnskap (forts.)

	1977	1978	1979	1980*	1981*
<u>Q. Bruttonasjonalprodukt etter næring. I 1975-priser. Mill.kr</u>					
Jordbruk	5 596	5 458	5 379	5 667	5 966
Skogbruk	1 367	1 484	1 615	1 660	1 721
Fiske og fangst	1 683	1 413	1 615	1 611	1 696
Olje- og gassutvinning	6 312	10 745	13 104	16 358	16 004
Bergverksdrift ellers	1 022	1 027	1 070	1 037	1 031
Industri	31 993	31 430	32 099	32 513	32 188
Kraft- og vannforsyning	4 849	5 377	5 890	5 543	5 920
Bygge- og anleggsvirksomhet	12 715	14 005	13 894	14 272	14 352
Varehandel	21 776	22 071	22 924	23 246	23 289
Hotell- og restaurantdrift	1 941	1 947	2 015	2 116	2 021
Sjøtransport	11 264	10 766	10 313	10 341	10 299
Annen samferdsel (medr. rørtransport)	9 598	10 612	11 850	12 329	12 552
Bank- og finansieringsvirksomhet, forsikring	4 888	4 928	4 831	5 077	5 188
Forretningsmessig tjenesteyting	3 674	3 798	4 439	4 543	4 722
Eiendomsdrift	8 207	8 411	8 852	9 572	9 924
Offentlig, sosial og privat tjenesteyting	31 808	33 308	34 753	35 761	36 688
Korreksjonsposter ¹⁾	5 723	5 206	6 056	6 135	5 640
Alle næringer	164 516	171 986	180 699	187 781	189 201
Fordelt på					
Bedrifter	140 664	146 867	154 490	160 493	161 090
Stats- og trygdeforvaltning	8 630	8 805	9 036	9 293	9 609
Kommuneforvaltning	15 222	16 314	17 173	17 995	18 502
Fordelt på ¹⁾					
Skjermede næringer	117 337	120 696	126 121	129 429	131 637
Utekonkurrerende næringer	16 938	16 464	16 819	16 662	16 443
Hjemmekonkurrerende næringer	22 762	22 011	22 150	22 508	22 489
Utvinning og rørtransport av råolje og naturgass, oljeboring	7 479	12 815	15 609	19 182	18 632
<u>R. Privat konsum. I 1975-priser. Mill.kr</u>					
Matvarer	18 223	18 441	18 669	19 190	19 375
Drikkevarer og tobakk	5 952	5 589	6 142	6 482	5 827
Klær og skotøy	7 836	7 528	7 688	7 884	7 855
Bolig, lys og brensel	12 143	12 779	13 353	13 720	14 134
Møbler og husholdningsartikler	8 256	8 148	8 242	8 268	8 361
Helsepleie	3 742	3 851	3 983	3 670	3 597
Transport, post- og teletjenester	13 010	11 533	12 485	13 039	13 220
Fritidssysler og utdanning	7 853	7 954	8 342	8 652	9 144
Annet konsum	8 324	8 123	8 357	8 522	8 535
Spesifisert konsum	85 339	83 946	87 261	89 427	90 048
+ Korreksjonsposter ²⁾	2 700	2 660	2 128	1 961	2 682
Privat konsum	88 039	86 606	89 389	91 388	92 730

1) Se noter til tabell C.

2) Se note 3, tabell D.

Nasjonalregnskap (forts.)

	1977	1978	1979	1980*	1981*
<u>S. Bruttoinvestering i fast kapital etter næring. I 1975-priser. Mill.kr</u>					
Jordbruk	2 860	2 736	2 688	3 044	3 166
Skogbruk	223	239	236	225	231
Fiske og fangst	765	1 104	637	571	444
Utvinning av råolje og naturgass	8 988	6 383	4 822	3 870	9 975
Bergverksdrift ellers	298	275	291	314	419
Industri	7 397	6 635	5 858	6 278	7 178
Kraft- og vannforsyning	4 246	4 846	4 816	4 877	5 254
Bygge- og anleggsvirksomhet unnt. oljeboring	1 289	1 102	1 023	978	1 008
Oljeboring	1 184	612	19	73	69
Varehandel, hotell, restaurantdrift, forretningsbygg	4 050	3 739	3 732	3 784	3 928
Hjelpevirksomhet for landtransport, veier	2 641	2 734	2 467	2 513	2 411
Olje- og gasstransport med rør	1 186	522	193	160	129
Sjøtransport	4 253	765	1 865	1 448	2 284
Annen samferdsel unnt. rørtransport av olje og gass	3 554	3 515	3 859	3 763	3 725
Bank- og finansieringsvirksomhet, forsikring	523	611	831	947	884
Boliger	8 560	9 336	9 557	9 554	9 356
Offentlig, sosial og privat tjenesteyting	5 951	6 317	6 018	6 178	6 020
Bruttoinvestering i fast kapital	57 968	51 471	48 912	48 577	56 481
Private bedrifter	37 000	31 242	29 990	29 678	35 474
Offentlige bedrifter	13 178	11 786	11 105	10 885	13 343
Stats- og trygdeforvaltning	2 717	2 797	2 424	2 573	2 587
Kommuneforvaltning	5 073	5 646	5 393	5 441	5 077

T. Nasjonalprodukt etter anvendelse. I 1975-priser. Mill.kr

Privat konsum	88 039	86 606	89 389	91 388	92 730
Offentlig konsum	32 339	34 068	35 277	36 937	38 599
Sivilt	27 570	29 109	30 140	31 413	32 248
Militært	4 769	4 959	5 137	5 524	6 351
Bruttoinvestering	56 241	46 053	48 263	52 569	51 766
Aktiverede utgifter til oljeboring og oljeleting, olje- og gassrørledninger	4 252	2 799	2 603	2 621	2 908
Andre anlegg, bygninger	25 533	27 787	27 492	28 205	28 155
Skip og båter	4 427	1 273	2 013	1 604	2 334
Annet transportmateriell	3 842	3 062	3 045	2 929	3 358
Oljeborerigger og -skip, oljeutvinningsplatt- former mv.	7 015	4 609	2 379	1 433	7 231
Maskiner, redskap, inventar ellers	12 899	11 941	11 380	11 785	12 495
Lagerendring	-1 727	-5 418	-649	3 992	-4 715
Eksportoverskott	-12 103	5 259	7 770	6 887	6 106
Eksport	71 704	77 718	79 724	81 461	81 932
- Import	83 807	72 459	71 954	74 574	75 826
Bruttonasjonalprodukt	164 516	171 986	180 699	187 781	189 201
Kapitalslit	25 732	26 806	27 691	28 535	29 710
Aktiverede utgifter til oljeboring og oljeleting, olje- og gassrørledninger	1 532	1 525	1 707	1 861	2 066
Andre anlegg, bygninger	6 693	6 979	7 267	7 558	7 873
Skip og båter	5 953	5 738	5 588	5 483	5 323
Annet transportmateriell	3 662	3 923	3 944	3 973	3 908
Oljeborerigger og -skip, oljeutvinningsplatt- former mv.	1 442	1 756	1 920	2 017	2 502
Maskiner, redskap, inventar ellers	6 450	6 885	7 265	7 643	8 038
Nettonasjonalprodukt	138 784	145 180	153 008	159 246	159 491

Nasjonalregnskap (forts.)

	1977	1978	1979	1980*	1981*
<u>U. Nasjonalprodukt etter anvendelse. 1975-priser. Vekstrater</u>					
Privat konsum	6,9	-1,6	3,2	2,2	1,5
Offentlig konsum	4,9	5,3	3,5	4,7	4,5
Sivilt	5,9	5,6	3,5	4,2	2,7
Militært	-0,1	4,0	3,6	7,5	15,0
Bruttoinvestering	-2,2	-18,1	4,8	8,9	-1,5
Aktiverte utgifter til oljeboring og oljeleting, olje- og gassrørledninger	-18,5	-34,2	-7,0	0,7	11,0
Andre anlegg, bygninger	6,8	8,8	-1,1	2,6	-0,2
Skip og båter	-42,6	-71,2	58,1	-20,3	45,5
Annet transportmateriell	19,2	-20,3	-0,6	-3,8	14,6
Oljeborerigger og -skip, oljeutvinningsplatt- former mv.	44,5	-34,3	-48,4	-39,8	404,6
Maskiner, redskap, inventar ellers	17,1	-7,4	-4,7	3,6	6,0
Lagerendring
Eksportoverskudd
Eksport	3,6	8,4	2,6	2,2	0,6
- Import	3,4	-13,5	-0,7	3,6	1,7
Bruttonasjonalprodukt	3,6	4,5	5,1	3,9	0,8
Kapitalslit	8,1	4,2	3,3	3,0	4,1
Aktiverte utgifter til oljeboring og oljeleting, olje- og gassrørledninger	21,6	-0,5	11,9	9,0	11,0
Andre anlegg, bygninger	4,1	4,3	4,1	4,0	4,2
Skip og båter	0,1	-3,6	-2,6	-1,9	-2,9
Annet transportmateriell	12,5	7,1	0,5	0,7	-1,6
Oljeborerigger og -skip, oljeutvinningsplatt- former mv.	47,6	21,8	9,3	5,1	24,0
Maskiner, redskap, inventar ellers	8,4	6,7	5,5	5,2	5,2
Nettonasjonalprodukt	2,8	4,6	5,4	4,1	0,2

V. Nasjonalprodukt etter anvendelse. Prisindekser. Prosentvis endring fra foregående år

Privat konsum	8,6	8,3	5,2	9,8	13,6
Offentlig konsum	8,0	7,0	3,4	9,5	11,7
Sivilt	7,9	7,0	3,4	9,5	12,0
Militært	8,6	6,6	3,0	9,7	10,5
Bruttoinvestering	12,2	6,7	3,3	8,6	9,6
Aktiverte utgifter til oljeboring og oljeleting, olje- og gassrørledninger	10,2	9,3	3,8	17,1	26,6
Andre anlegg, bygninger	8,9	7,4	3,9	7,7	7,5
Skip og båter	39,1	73,8	-30,5	-12,9	26,0
Annet transportmateriell	5,2	17,4	7,3	5,3	5,5
Oljeborerigger og -skip, oljeutvinningsplatt- former mv.	11,1	7,5	13,3	4,8	1,6
Maskiner, redskap, inventar ellers	7,4	10,7	1,5	10,0	5,8
Lagerendring
Eksportoverskudd
Eksport	4,9	5,5	17,8	25,3	15,5
- Import	8,2	6,5	12,0	14,3	9,3
Bruttonasjonalprodukt	8,3	6,4	6,6	14,3	14,8
Kapitalslit	9,3	7,0	3,2	8,0	9,5
Aktiverte utgifter til oljeboring og oljeleting, olje- og gassrørledninger	11,0	9,3	4,0	14,6	22,7
Andre anlegg, bygninger	8,9	4,4	3,2	7,9	6,8
Skip og båter	11,8	0,1	0,2	4,1	20,9
Annet transportmateriell	8,7	14,0	7,1	4,7	5,4
Oljeborerigger og -skip, oljeutvinningsplatt- former mv.	11,5	7,7	7,4	11,3	2,7
Maskiner, redskap, inventar ellers	7,1	11,0	1,7	10,1	5,7
Nettonasjonalprodukt	8,0	6,3	7,3	15,5	15,8

PRODUKSJONEN I OLJEUTVINNING, BERGVERKSDRIFT, INDUSTRI OG KRAFTFORSYNING I MARS 1982

Statistisk Sentralbyrås produksjonsindeks for mars viser 1 prosent stigning fra samme måned året før. Indekstillene var 145 og 146 (1975 = 100). Industriproduksjonen alene gikk ned med 1 prosent, mens utvinning av råolje og naturgass økte med 4 prosent.

Volumet av industriproduksjonen de siste tre måneder var om lag uendret i forhold til samme periode ett år tidligere. Produksjonsindeksen i alt gikk opp med 2 prosent i samme tidsrom.

Sesongkorrigerte tall for produksjonen i oljeutvinning, bergverksdrift, industri og kraftforsyning viste i perioden januar-mars 2,7 prosent økning fra foregående tremånedersperiode. Industriproduksjonen gikk opp med 0,4 prosent i samme periode. Produksjonen i hjemmekonkurrerende næringer gikk opp med 1,3 prosent, i skjermede næringer med 1,5 prosent, mens produksjonen gikk ned med 0,8 prosent i utekonkurrerende næringer. Produksjonen av eksportvarer gikk ned med 1,2 prosent og investeringsvarer med 0,8 prosent, mens produksjonen av konsumvarer gikk opp med 0,2 prosent og produksjonen av varer til vareinnsats medregnet lagerendringer gikk opp med 0,1 prosent.

Det er nå beregnet indekser over produksjon pr. årsverk og produksjon pr. utførte timeverk for 1979.

Tabell 1. Produksjonsindeks. 1975 = 100. Sesongkorrigert

	1981			1982		
	Okt.	Nov.	Des.	Jan.	Feb.	Mars
Oljeutvinning, bergverksdrift, industri og kraftforsyning	129	133	133	134	135	136
Bergverksdrift ¹⁾	100	106	100	111	110	116
Industri ²⁾	100	99	99	99	101	99
Kraftforsyning	123	128	134	128	121	127
Etter konkurransetype: ¹⁾²⁾						
Skjermet industri	102	104	103	105	104	105
Utekonkurrerende industri og bergverksdrift	106	112	107	107	109	108
Hjemmekonkurrerende industri	96	94	95	96	97	96
Bruttoproduksjon etter anvendelse: ¹⁾²⁾						
Eksport	102	103	102	98	103	103
Konsum	111	112	111	111	112	111
Investering	112	111	111	110	111	109
Vareinnsats i bygg og anlegg	103	102	102	106	108	107
Vareinnsats ellers (inkl. lagerendringer)	106	108	109	107	107	105

1) Utvinning av råolje og naturgass er holdt utenfor.

2) Produksjon av kjøttthermetikk, produksjon av fiskevarer, produksjon av fiskeoljer og fiskemjøl, raffinering av jordolje og produksjon av jordolje- og kullprodukter er holdt utenfor.

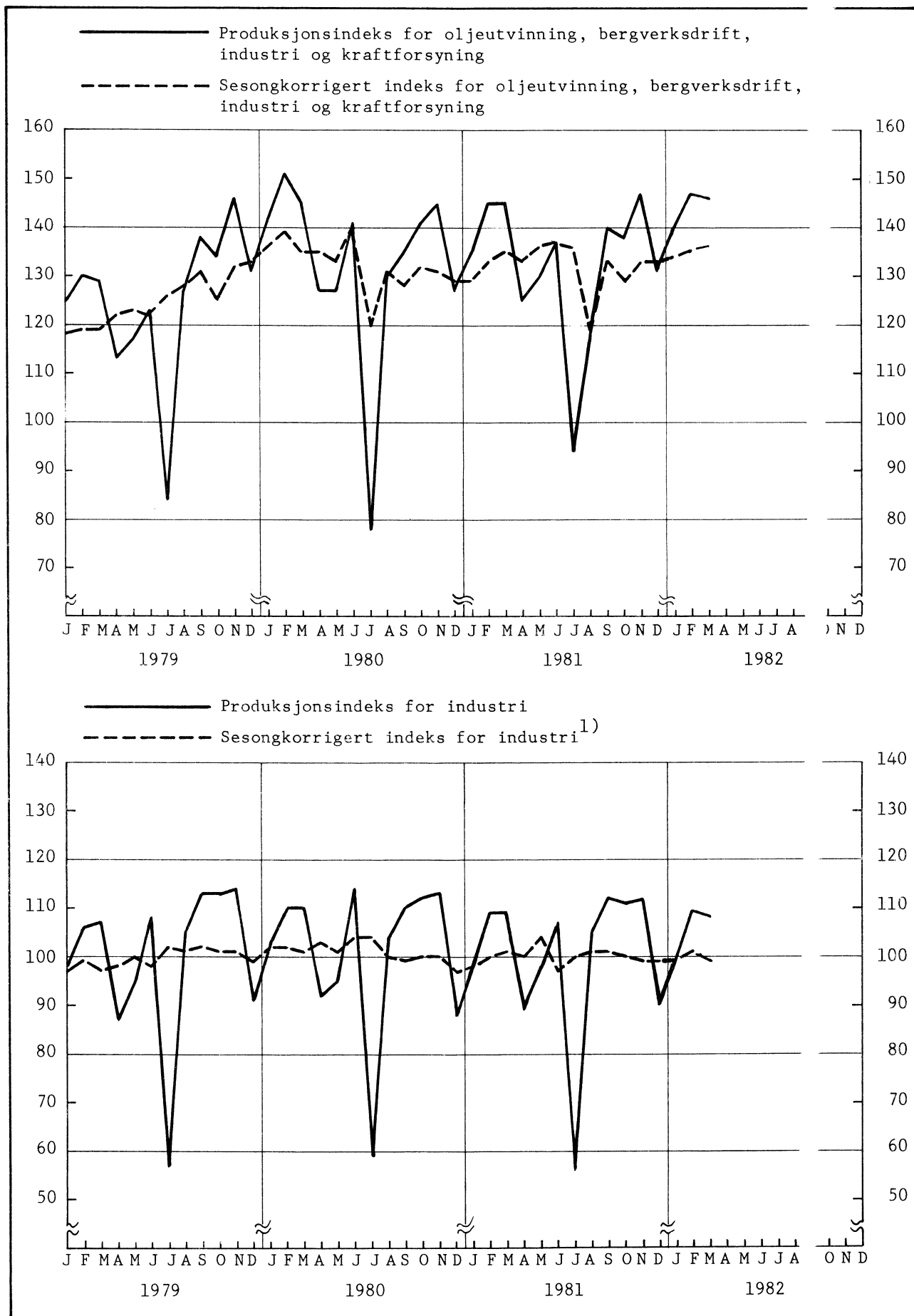
Tabell 2. Produksjonsindeks. 1975 = 100. Hovedtall

	Jan.-mars		Endring i pst.	Mars	
	1981	1982		1981	1982
Oljeutvinning, bergverksdrift, industri og kraftforsyning	142	145	1,9	145	146
Oljeutvinning og bergverksdrift	403	421	4,5	404	422
Industri	106	105	-0,2	109	108
Kraftforsyning	139	147	5,6	139	140
Etter konkurransetype:					
Skjermet industri	106	107	0,6	114	114
Utekonkurrerende industri og bergverksdrift	113	112	-0,9	115	112
Hjemmekonkurrerende industri	103	103	0,1	106	105
Bruttoproduksjon etter anvendelse:					
Eksport	156	157	0,7	160	161
Konsum	114	115	0,6	122	119
Investering	123	124	0,7	127	125
Vareinnsats i bygg og anlegg	108	110	1,3	112	113
Vareinnsats ellers (inkl. lagerendringer) .	111	111	0,4	115	111

Tabell 3. Produksjonsindeks (Bruttoproduct). 1975 = 100

Næring, næringsområde, næringshovedgruppe	Jan. -mars		Mars	
	1981	1982	1981	1982
2,3,4 OLJEUTVINNING, BERGVERKSDRIFT, INDUSTRI OG KRAFTFORSYNING	142	145	145	146
2 OLJEUTVINNING OG BERGVERKSDRIFT	403	421	404	422
21 Bryting av kull	111	110	115	126
22 Utvinning av råolje og naturgass	484	506	483	505
23 Bryting og utvinning av malm	109	110	119	114
29 Bergverksdrift ellers	105	115	109	124
3 INDUSTRI	106	105	109	108
31 Produksjon av næringsmidler, drikkevarer og tobakksvarer	113	114	126	126
311-312 Prod. av næringsmidler	133	133	156	151
313 Prod. av drikkevarer	86	89	95	104
314 Prod. av tobakksvarer	108	106	104	101
32 Produksjon av tekstilvarer, bekledningsvarer, lær og lærvarer	97	88	102	89
321 Prod. av tekstilvarer	115	102	123	103
322 Prod. av klær, unntatt skotøy	81	76	84	77
323 Prod. av lær, lær- og skinnvarer	84	87	84	90
324 Prod. av skotøy	71	63	67	62
33 Produksjon av trevarer	103	100	106	102
331 Prod. av trevarer, unntatt møbler og innredninger	99	94	102	98
332 Prod. av møbler og innredninger av tre	115	114	117	114
34 Treforedling, grafisk prod. og forlagsvirksomhet ..	107	111	109	109
341 Treforedling	124	132	128	128
342 Grafisk prod. og forlagsvirksomhet	96	96	96	96
35 Produksjon av kjemiske produkter, mineralolje-, kull-, gummi- og plastprodukter	115	114	116	111
351 Prod. av kjemiske råvarer	150	140	148	129
352 Prod. av kjemisk tekniske produkter	107	115	114	120
353-354 Raffinering av jordolje og prod. av jordolje- og kullprodukter	79	77	77	70
355 Prod. og reparasjon av gummiprodukter	83	80	78	87
356 Prod. av plastvarer	112	113	112	115
36 Produksjon av mineralske produkter	95	96	100	101
361-362 Prod. av keramiske produkter, glass og glassvarer	107	116	106	111
369 Prod. av mineralske produkter ellers	92	91	98	98
37 Produksjon av metaller	97	94	100	100
371 Prod. av jern, stål og ferrolegeringer	87	84	88	89
372 Prod. av ikke-jernholdige metaller	117	113	122	121
38 Produksjon av verkstedprodukter	106	107	109	108
381 Prod. av metallvarer	111	110	116	112
382 Prod. av maskiner	124	126	128	125
383 Prod. av elektriske apparater og materiell	100	106	102	107
384 Prod. av transportmidler	90	91	92	92
385 Prod. av tekniske og vitenskaplige instrumenter, foto- og optiske artikler	127	128	141	136
39 Industriproduksjon ellers	76	79	83	91
4 KRAFTFORSYNING	139	147	139	140

PRODUKSJON SINDEKS. 1975 = 100



1) Se note 2 til tabell 1.

Tabell 4. Bruttoprodukt pr. årsverk. 1975 = 100

Næring, næringsområde, næringshovedgruppe	1970	1971	1972	1973	1974	1975	1976	1977	1978	1979
2,3 OLJEUTVINNING, BERGVERKSDRIFT OG INDUSTRI	80	82	88	92	93	100	107	107	119	129
2 OLJEUTVINNING OG BERGVERKSDRIFT	24	27	46	43	42	100	145	153	232	268
21 Brytning av kull	130	121	115	119	152	100	151	107	96	64
22 Utvinning av råolje og naturgass	112	96	28	100	101	74	86	86
23 Brytning og utvinning av malm	88	90	96	101	99	100	111	117	128	141
29 Bergverksdrift ellers	74	82	96	91	105	100	99	113	117	130
3 INDUSTRI	88	91	95	99	102	100	101	99	99	103
31 Produksjon av næringsmidler, drikkevarer og tobakksvarer	93	89	92	98	104	100	102	105	104	105
311-312 Prod. av næringsmidler	97	89	96	105	112	100	107	113	109	111
313 Prod. av drikkevarer	80	83	86	92	93	100	99	102	100	101
314 Prod. av tobakksvarer	87	81	85	92	85	100	93	99	97	108
32 Produksjon av tekstilvarer, bekledningsvarer, lær og lærvarer	93	95	97	101	97	100	101	103	101	103
321 Prod. av tekstilvarer	93	92	93	98	96	100	105	109	105	110
322 Prod. av klær, unntatt skotøy	94	99	99	102	98	100	94	94	97	96
323 Prod. av lær, lær- og skinnvarer	91	94	105	104	87	100	123	108	100	100
324 Prod. av skotøy	94	100	105	106	109	100	89	97	93	95
33 Produksjon av trevarer	81	83	93	99	102	100	101	105	103	107
331 Prod. av trevarer, unntatt møbler og innredninger	80	83	93	100	102	100	100	105	104	105
332 Prod. av møbler og innredninger av tre ...	85	84	93	99	104	100	104	106	101	110
34 Treforedling, grafisk produksjon og forlagsvirksomhet	92	96	99	102	103	100	101	99	99	103
341 Treforedling	91	95	100	116	116	100	107	112	122	137
342 Grafisk produksjon og forlagsvirksomhet ..	93	97	98	92	93	100	96	91	86	84
35 Produksjon av kjemiske produkter, mineralolje-, kull-, gummi- og plastprodukter	83	94	96	105	103	100	99	96	94	103
351 Prod. av kjemiske råvarer	76	89	97	108	116	100	99	94	95	119
352 Prod. av kjemtekn. produkter	84	95	98	97	94	100	101	98	92	93
353-354 Raff. av jordolje og prod. av jordolje- og kullprodukter	81	98	93	131	97	100	91	84	82	77
355 Prod. og rep. av gummiprodukter	70	65	81	92	106	100	117	112	113	118
356 Prod. av plastvarer	125	141	118	114	108	100	103	102	98	100
36 Produksjon av mineralske produkter	88	96	98	100	101	100	102	94	93	94
361-362 Prod. av keramiske produkter, glass og glassvarer	103	105	111	106	109	100	108	109	109	103
369 Prod. av mineralske produkter ellers	83	93	95	99	99	100	101	90	89	92
37 Produksjon av metaller	71	72	82	91	105	100	101	93	102	112
371 Prod. av jern, stål og ferrolegeringer ...	82	83	93	98	106	100	99	88	107	122
372 Prod. av ikke-jernholdige metaller	59	61	71	83	103	100	106	103	101	105
38 Produksjon av verkstedprodukter	93	95	96	98	99	100	100	97	97	98
381 Prod. av metallvarer	98	101	100	101	99	100	100	103	106	106
382 Prod. av maskiner	87	91	93	93	98	100	94	94	90	93
383 Prod. av elektr. app. og materiell	89	92	92	98	100	100	98	99	100	98
384 Prod. av transportmidler	101	98	103	103	99	100	104	94	94	96
385 Prod. av tekn.vitensk. instr., foto- og optiske artikler	67	74	79	103	93	100	112	109	95	95
39 Industriproduksjon ellers	107	123	134	124	110	100	106	107	121	111

Tabell 5. Bruttoprodukt pr. timeverk. 1975 = 100

Næring, næringsområde, næringshovedgruppe	1970	1971	1972	1973	1974	1975	1976	1977	1978	1979
2,3 OLJEUTVINNING, BERGVERKSDRIFT OG INDUSTRI	75	78	85	90	92	100	110	113	129	142
2 OLJEUTVINNING OG BERGVERKSDRIFT	20	24	42	41	39	100	153	169	253	302
21 Bryting av kull	113	135	124	146	161	100	172	156	104	84
22 Utvinning av råolje og naturgass	32	140	30	100	117	67	75	73
23 Bryting og utvinning av malm	80	83	91	96	93	100	114	122	137	153
29 Bergverksdrift ellers	63	72	86	89	98	100	99	115	115	124
3 INDUSTRI	83	86	92	98	101	100	104	105	108	113
31 Produksjon av næringsmidler, drikkevarer og tobakksvarer	88	84	88	95	103	100	104	108	108	110
311-312 Prod. av næringsmidler	91	84	92	101	111	100	108	115	113	115
313 Prod. av drikkevarer	78	82	86	93	93	100	103	105	108	112
314 Prod. av tobakksvarer	95	92	90	87	96	100	109	120	122	127
32 Produksjon av tekstilvarer, bekleddingsvarer, lær og lærvarer	87	91	91	98	97	100	105	109	109	111
321 Prod. av tekstilvarer	84	86	86	95	96	100	110	116	110	117
322 Prod. av klær, unntatt skotøy	89	94	95	99	96	100	96	100	105	104
323 Prod. av lær, lær- og skinnvarer	98	107	110	107	94	100	127	114	118	111
324 Prod. av skotøy	95	102	105	109	110	100	99	106	107	104
33 Produksjon av trevarer	76	81	92	99	102	100	104	108	109	114
331 Prod. av trevarer, unntatt møbler og innredninger	74	78	92	98	101	100	103	108	109	111
332 Prod. av møbler og innredninger av tre	82	87	92	101	102	100	106	110	109	120
34 Treforedling, grafisk produksjon og forlagsvirksomhet	82	87	94	95	98	100	104	109	110	118
341 Treforedling	84	89	100	111	112	100	114	123	136	152
342 Grafisk prod. og forlagsvirksomhet	83	87	90	86	89	100	96	99	92	94
35 Produksjon av kjemiske produkter, mineralolje-, kull-, gummi- og plastprodukter	77	88	89	104	99	100	103	105	104	113
351 Prod. av kjemiske råvarer	69	84	91	107	109	100	105	113	114	149
352 Prod. av kjem.tekn. produkter	84	90	96	98	96	100	107	105	101	97
353-354 Raff. av jordolje og prod. av jordolje- og kullprodukter	65	79	76	113	90	100	83	80	79	74
355 Prod. og rep. av gummiprodukter	76	74	84	99	108	100	127	131	124	131
356 Prod. av plastvarer	102	118	101	109	102	100	104	105	103	100
36 Produksjon av mineralske produkter	79	88	94	96	98	100	103	98	98	101
361-362 Prod. av keramiske produkter, glass og glassvarer	93	100	107	101	107	100	109	114	117	112
369 Prod. av mineralske produkter ellers	75	84	90	94	96	100	101	94	93	98
37 Produksjon av metaller	67	69	80	89	102	100	106	102	113	121
371 Prod. av jern, stål og ferrolegeringer	76	78	89	97	101	100	105	97	116	129
372 Prod. av ikke-jernholdige metaller	58	60	71	80	101	100	111	112	115	117
38 Produksjon av verkstedprodukter	89	91	96	99	100	100	104	103	107	111
381 Prod. av metallvarer	90	94	97	98	97	100	102	106	112	116
382 Prod. av maskiner	89	89	95	95	100	100	101	104	107	108
383 Prod. av elektr. app. og materiell	83	88	91	99	104	100	105	109	114	113
384 Prod. av transportmidler	97	96	103	104	101	100	106	98	101	106
385 Prod. av tekn.vitensk. instr., foto- og optiske artikler	66	73	96	115	89	100	119	113	105	92
39 Industriproduksjon ellers	99	116	126	115	110	100	102	110	121	116

PRODUKSJON OG FORBRUK AV ELEKTRISK KRAFT I MARS 1982

Elektrisitetsproduksjonen i mars 1982 var på 9 063 mill. kWh, ifølge foreløpige oppgaver fra Statistisk Sentralbyrå. Dette er en økning på 0,7 prosent fra mars 1981. I årets første kvartal var produksjonen 5,6 prosent større enn i samme periode i 1981.

Kraftutvekslingen med Danmark, Sverige og Sovjet viste for mars 1982 et eksportoverskudd på 622 mill. kWh, mot et eksportoverskudd på 348 mill. kWh i mars 1981.

Bruttoforbruket innenlands i årets første kvartal gikk opp med 1,6 prosent fra samme periode i fjor. Sammenholder en de to siste tolv månedersperiodene, var det en økning på 5,3 prosent. I bruttoforbruket er medregnet tilfeldig kraft til elektrokjeler. Tallene er ikke temperaturkorrigerte.

Forbruket i kraftintensiv industri hittil i 1982 viser en nedgang på 3,2 prosent fra samme periode i fjor. I siste tolv månedersperiode gikk forbruket i kraftintensiv industri ned med 0,8 prosent fra samme periode ett år tidligere.

Produksjon, import, eksport og forbruk av elektrisk kraft. Mill kWh. Foreløpige tall

	Tolvmånedersperioder			Januar-mars			Mars	
	April 1980 t.o.m. mars 1981	April 1981 t.o.m. mars 1982	Endring i prosent	1981	1982	Endring i prosent	1981	1982
Østfold	4 151	3 665	-12	732	733	0	210	253
Akershus	767	664	-13	147	138	-6	44	44
Oslo	18	11	-41	4	5	11	2	2
Hedmark	1 585	1 602	1	376	436	16	123	138
Oppland	4 557	4 313	-5	1 291	1 313	2	398	400
Buskerud	8 152	8 304	2	2 631	2 540	-4	890	811
Vestfold	14	14	-2	3	4	14	1	2
Telemark	10 502	11 657	11	3 611	3 430	-5	1 317	1 169
Aust-Agder	2 797	3 501	25	820	1 182	44	251	398
Vest-Agder	7 354	8 987	22	2 410	2 693	12	839	888
Rogaland	4 085	5 428	33	1 413	1 568	11	463	513
Hordaland	10 264	13 604	33	3 513	3 912	11	1 264	1 263
Sogn og Fjordane	8 712	9 783	12	2 814	2 683	-5	963	831
Møre og Romsdal	4 701	5 234	11	1 550	1 445	-7	572	509
Sør-Trøndelag	2 474	2 766	12	872	847	-3	322	243
Nord-Trøndelag	1 958	1 957	0	642	583	-9	246	176
Nordland	9 399	9 673	3	2 418	3 054	26	788	1 079
Troms	1 878	2 194	17	670	775	16	232	262
Finnmark	656	841	28	197	238	21	72	81
Svalbard	30	36	19	10	12	24	4	4
Total produksjon	84 054	94 233	12,1	26 125	27 588	5,6	9 001	9 063
Vannkraft	83 939	94 146	12,2	26 107	27 560	5,6	8 995	9 052
Varmekraft	115	86	-25,0	17	27	56,9	6	11
+ Import	2 323	1 527	-34,2	571	173	-69,6	167	58
- Eksport	2 846	7 807	174,3	1 182	1 846	56,2	515	681
= Brutto forbruk innenlands	83 531	87 953	5,3	25 513	25 914	1,6	8 653	8 441
Forbruk ¹⁾ kraftintensiv in-								
dustri ²⁾	27 055	26 833	-0,8	6 711	6 499	-3,2	2 351	2 259
Prod. av kjemiske råvarer	4 932	5 498	11,5	1 275	1 315	3,2	461	398
Prod. av jern, stål og								
ferrolegeringer	7 814	7 404	-5,2	1 882	1 690	-10,2	654	645
Prod. av aluminium og								
andre metaller	14 310	13 931	-2,6	3 554	3 494	-1,7	1 236	1 216

1) Målt hos mottakeren.

2) Unntatt tilfeldig kraft til elektrokjeler.

ELEKTRISITETSBALANSE FOR 4. KVARTAL 1981

Elektrisitetsbalansen fra Statistisk Sentralbyrå viser at totalforbruket av fastkraft for 4. kvartal 1981 var 5,5 prosent høyere enn i 4. kvartal 1980. Fastkraftforbruket for året 1981 gikk opp med 2,5 prosent fra året før. Kraftintensiv industri reduserte sitt fastkraftforbruk med 1,8 prosent mens treforedling økte sitt forbruk med 3,3 prosent i 1981. Annet fastkraftforbruk - som omfatter industri ikke spesifisert i oversikten, anleggskraft, tjenesteyting, husholdninger og jordbruk - økte med 5,3 prosent fra 1980 til 1981. Tallene er ikke temperaturkorrigert.

En bør være oppmerksom på at tallene for året 1980 er summen av 4 kvartaler fra elektrisitetsbalansene og vil avvike noe fra tallene i Elektrisitetsstatistikk 1980.

Tall for 1. kvartal 1982 vil foreligge i juni 1982.

Forrige melding ble gitt i Statistisk ukehefte nr. 1/2, 1982.

Elektrisitetsbalanse for 4. kvartal 1981. GWh. Foreløpige tall

	1.-4. kvartal			4. kvartal		
	1980	1981	Endring i prosent	1980	1981	Endring i prosent
Produksjon av elektrisk kraft i alt	83 989	92 770	10,5	23 280	27 073	16,3
Vannkraft	83 849	92 693	11,7	23 250	27 050	16,3
Varmekraft	140	77	-45,4	30	23	-26,1
+ Import	2 038	1 925	-5,5	722	484	-33,0
- Eksport	2 491	7 143	186,8	562	2 227	296,0
= Brutto forbruk innenlands	83 536	87 552	4,8	23 440	25 329	8,1
- Pumpekraftforbruk	495	516	4,3	73	40	-44,9
- Tap ¹⁾	8 725	9 542	9,4	2 594	2 923	12,7
= Netto forbruk innenlands	74 315	77 493	4,3	20 773	22 366	7,7
Fastkraft i alt	73 279	75 097	2,5	20 518	21 648	5,5
Bergverk	701	729	3,9	154	206	33,6
Oljeraffinerier	179	189	5,7	43	47	7,9
Treforedling	3 073	3 175	3,3	807	878	8,9
Kraftintensiv industri	27 645	27 137	-1,8	6 632	6 737	1,6
Transport	641	639	-0,4	173	176	1,6
Annet fastkraftforbruk ²⁾	41 039	43 229	5,3	12 708	13 604	7,1
Elektrokjeler i alt	1 037	2 396	131,2	255	718	181,2

1) Omfatter totalt tap i linjenettet samt eget forbruk i kraftstasjonene.

2) Restbestemt.

SYSSELSETTINGSSTATISTIKK FOR ANSATTE I STATEN 1980 OG 1981

Statistisk Sentralbyrås statistikk over statens embets- og tjenestemenn viser at det pr. 1. oktober 1981 var 183 231 ansatte (118 870 menn og 64 361 kvinner). Pr. 1. oktober 1980 var det 177 268 ansatte i alt (117 138 menn og 60 130 kvinner), men tallene for 1980 og 1981 er ikke direkte sammenliknbare. På grunn av endringer i statistikkgrunnlaget er det i 1981 med om lag 1 000 ansatte i Televerket som ikke var med i 1980. Jamførbare tall gir en sysselsettingsøkning på 2,8 prosent fra 1980 til 1981. Dette er samme prosentvise økning som fra 1979 til 1980, mens sysselsettingsøkningen fra 1978 til 1979 var på 4,6 prosent. 13 prosent av alle statsansatte 1. oktober 1981 arbeidet i stilling som tilsvarer mindre enn 75 prosent av full stilling. For menn var andelen med redusert arbeidstid 2,3 prosent, mens den for kvinner var 33 prosent.

Sysselsettingsstatistikken for statens embets- og tjenestemenn bygger på Statens sentrale tjenestemannsregister, som omfatter statsansatte med lønn etter "Lønnsregulativ for offentlig tjenestemenn mv." og overenskomstlønne. Ansatte ved Stortingets kontor er ikke med i statistikkgrunnlaget. Heller ikke embets- og tjenestemenn i skoleverket er med, men for disse grupper vil det bli utarbeidd egen sysselsettingsstatistikk. Vi viser ellers til publikasjonen NOS "Lønns- og sysselsettingsstatistikk for statens embets- og tjenestemenn", som bl.a. gir opplysninger om alder, etat, utdanning og lønnstrinn.

Tabell 1. Ansatte 1/10 1981 etter kjønn og næring. Endringstall 1/10 1980 - 1/10 1981

Næring	Ansatte 1/10 1981			Endring 1/10 1980 - 1/10 1981			Endring i prosent 1/10 1980 - 1/10 1981		
	I alt	Menn	Kvinner	I alt	Menn	Kvinner	I alt	Menn	Kvinner
I ALT ¹⁾	183 231	118 870	64 361	5 963	1 732	4 231	3,4	1,5	7,0
3 Industri	2 285	2 232	53	25	29	-4	1,1	1,3	-7
Av dette:									
38422 Reparasjon av jernbane- og sporvognmaterieill	2 227	2 181	46	47	47	0	2,1	2,2	0
4 Kraft- og vannforsyning	1 026	845	181	-2	3	-5	-0,2	0,4	-2,7
4101 Elektrisitetsforsyning	1 026	845	181	-2	3	-5	-0,2	0,4	-2,7
5 Bygge- og anleggsvirksomhet	5 186	4 652	534	-476	-426	-50	-8,4	-8,4	-8,6
Av dette:									
5021 Alminnelig anleggsvirksomhet ..	5 156	4 625	531	-476	-426	-50	-8,5	-8,4	-8,6
7 Transport, lagring, post og tele- kommunikasjon	54 258	34 956	19 302	3 116	810	2 306	6,1	2,4	13,6
711 Landtransport	10 322	9 697	625	188	122	66	1,9	1,3	11,8
Av dette:									
7111 Jernbanetransport	9 169	8 629	540	117	62	55	1,3	0,7	11,3
712 Sjøtransport	1 580	1 429	151	32	23	9	2,1	1,6	6,3
713 Lufttransport	876	735	141	35	23	12	4,2	3,2	9,3
719 Tjenester i tilknytning til transport. Lagring	2 103	1 671	432	34	-12	46	1,6	-0,7	11,9
720 Post og telekommunikasjon	39 377	21 424	17 953	2 827	654	2 173	7,7	3,1	13,8
Av dette:									
7201 Post	19 984	10 129	9 855	1 319	261	1 058	7,1	2,6	12,0
7202 Telekommunikasjon ¹⁾	19 393	11 295	8 098	1 508	393	1 115	8,4	3,6	16,0
8 Bank- og finansieringsvirksomhet, forsikringsvirksomhet, eiendomsdrift og forretningsmessig tjenesteyting ..	4 606	1 683	2 923	265	203	62	6,1	13,7	2,2
81 Bank- og finansieringsvirksomhet	3 251	707	2 544	62	35	27	1,9	5,2	1,1
83 Eiendomsdrift og forretnings- messig tjenesteyting	1 355	976	379	203	168	35	17,6	20,8	10,2
9 Offentlig, sosial og privat tjeneste- yting	114 611	73 454	41 157	3 020	1 133	1 887	2,7	1,6	4,8
91 Offentlig adm., forsvar, politi og rettsvesen	84 886	58 667	26 219	2 189	873	1 316	2,6	1,5	5,3
9121 Generell statsadm.	25 085	16 070	9 015	874	349	525	3,6	2,2	5,8
9122 Forsvar	26 822	22 316	4 506	23	-9	32	-	-	-
9123 Statsadm. med tilknytning til kirke, undervisning og kulturell tjenesteyting	1 040	477	563	39	-3	42	3,9	-0,6	8,1
9124 Statsadm. med tilknytning til helse- og andre sosial- tjenester	7 452	2 263	5 189	183	-13	196	2,5	-0,6	3,9
9125 Statsadm. med tilknytning til næringslivet	8 648	5 233	3 415	947	525	422	12,3	11,2	14,1
9129 Statsadministrasjon ellers .	15 839	12 308	3 531	123	24	99	0,8	0,2	2,9
93 Undervisning, helse- og andre sosialtjenester	25 665	12 865	12 800	750	205	545	3,0	1,6	4,4
Av dette:									
9318 Universiteter og høyskoler .	10 121	5 876	4 245	207	56	151	2,1	1,0	3,7
9320 Forskning	3 449	2 127	1 322	49	4	45	1,4	0,2	14,7
9333-9338 Helsetjenester	9 732	3 031	6 701	317	131	186	3,4	4,5	2,9
9391 Religiøs virksomhet	1 118	1 026	92	22	7	15	2,0	0,7	19,5
94 Kulturell tjenesteyting, under- holdning og sport	3 181	1 918	1 263	65	55	10	2,1	3,0	0,8
Av dette:									
9413 Radio og fjernsyn	2 594	1 635	959	48	45	3	2,0	2,8	0,4
Andre næringer	1 259	1 048	211	15	20	35	1,2	1,9	19,9

1) En del av økningen fra 1980 til 1981 skyldes at om lag 1 000 ansatte i Televerket som tidligere var særregulert, kom med i statistikkgrunnet i 1981.

Tabell 2. Ansatte 1/10 1981 etter kjønn og arbeidsstedsfylke. Endringstall 1/10 1980 - 1/10 1981¹⁾

Arbeidsstedsfylke	Ansatte 1/10 1981			Endring 1/10 1980 - 1/10 1981			Endring i prosent 1/10 1980 - 1/10 1981		
	I alt	Menn	Kvinner	I alt	Menn	Kvinner	I alt	Menn	Kvinner
I ALT	183 231	118 870	64 361	5 963	1 732	4 231	3,4	1,5	7,0
01 Østfold	4 359	2 839	1 520	306	89	217	7,5	3,2	16,7
02 Akershus	7 489	4 532	2 957	-116	-96	-20	-1,5	-2,1	-0,7
03 Oslo	49 914	26 229	23 685	1 114	201	913	2,3	0,8	4,0
04 Hedmark	6 394	4 308	2 086	366	134	232	6,1	3,2	12,5
05 Oppland	4 824	3 157	1 667	430	89	341	9,8	2,9	25,7
06 Buskerud	7 075	4 904	2 171	472	212	260	7,1	4,5	13,6
Av dette: Drammen	3 353	2 417	936	272	153	119	8,8	6,8	14,6
07 Vestfold	3 839	2 356	1 483	9	3	6	0,2	0,1	0,4
08 Telemark	4 244	2 834	1 410	243	46	197	6,1	1,6	16,2
09 Aust-Agder	2 482	1 694	788	131	28	103	5,6	1,7	15,0
10 Vest-Agder	3 845	2 582	1 263	92	65	27	2,5	2,6	2,2
Av dette: Kristiansand	2 543	1 652	891	27	39	-12	1,1	2,4	-1,3
11 Rogaland	8 658	5 769	2 899	624	203	421	7,8	3,7	17,0
Av dette: Stavanger	3 588	2 224	1 364	250	102	148	7,5	4,8	12,2
12 Hordaland	12 765	8 126	4 639	116	-83	199	0,9	-1,0	4,5
Av dette: Bergen	9 084	5 593	3 491	93	-6	99	1,0	-0,1	2,9
14 Sogn og Fjordane	3 200	2 156	1 044	205	47	158	6,8	2,2	17,8
15 Møre og Romsdal	5 539	3 633	1 906	347	107	240	6,7	3,0	14,4
16 Sør-Trøndelag	11 118	7 579	3 539	226	153	73	2,1	2,1	2,1
Av dette: Trondheim	8 726	5 811	2 915	224	184	40	2,6	3,3	1,4
17 Nord-Trøndelag	3 522	2 443	1 079	215	45	170	6,5	1,9	18,7
18 Nordland	8 957	6 043	2 914	328	136	192	3,8	2,3	7,1
Av dette: Bodø	2 001	1 205	796	93	102	-9	4,9	9,2	1,1
19 Troms	5 348	3 176	2 172	242	6	236	4,7	0,2	12,2
Av dette: Tromsø	2 818	1 607	1 211	71	-17	88	2,6	-1,0	7,8
20 Finnmark	3 263	2 089	1 174	274	101	173	9,2	5,1	17,3
21 Svalbard og Ishavet	102	81	21	24	17	7	30,8	26,6	5,0
Utlandet	832	554	278	340	241	99	69,1	77,0	55,3
Uppgitt ²⁾	25 462	21 796	3 666	-25	-12	-13	-0,1	-0,1	-0,4

1) Se note 1, tabell 1.

2) Omfatter bare ansatte i Forsvaret.

Tabell 3. Ansatte menn og kvinner 1/10 1980¹⁾ etter lønnstrinnsgruppe i 1980 og endring i lønnstrinn fra 1980 til 1981. Absolutte tall og prosent

Lønnstrinn	Menn		Kvinner	
	I alt	Prosent	I alt	Prosent
Lønnstrinn 1-35 i 1980	111 533	100,0	59 004	100,0
Lavere lønnstrinn i 1981	823	0,7	355	0,6
Samme lønnstrinn i 1981	65 354	58,6	31 201	52,9
Høyere lønnstrinn i 1981	35 977	32,3	20 309	34,4
Sluttet ²⁾	9 399	8,4	7 139	12,1
Lønnstrinn 1-11 i 1980	16 107	100,0	13 927	100,0
Lavere lønnstrinn i 1981	137	0,9	37	0,3
Samme lønnstrinn i 1981	1 270	7,9	925	6,6
Høyere lønnstrinn i 1981	11 400	70,8	9 818	70,5
Sluttet ²⁾	3 300	20,4	3 147	22,6
Lønnstrinn 12-17 i 1980	59 634	100,0	40 002	100,0
Lavere lønnstrinn i 1981	340	0,6	229	0,6
Samme lønnstrinn i 1981	40 848	68,5	26 860	67,1
Høyere lønnstrinn i 1981	14 896	25,0	9 386	23,5
Sluttet ²⁾	3 550	5,9	3 527	8,8
Lønnstrinn 18-21 i 1980	19 193	100,0	3 619	100,0
Lavere lønnstrinn i 1981	163	0,8	56	1,5
Samme lønnstrinn i 1981	12 556	65,4	2 465	68,1
Høyere lønnstrinn i 1981	5 073	26,4	762	21,1
Sluttet ²⁾	1 401	7,4	336	9,3
Lønnstrinn 22-35 i 1980	16 169	100,0	1 456	100,0
Lavere lønnstrinn i 1981	183	1,1	33	2,3
Samme lønnstrinn i 1981	10 680	64,3	951	65,3
Høyere lønnstrinn i 1981	4 608	27,7	343	23,6
Sluttet ²⁾	1 148	6,9	129	8,8

1) Ansatte med overenskomstlønn er holdt utenfor denne tabellen.

2) Omfatter også avgang pga. oppnådd pensjonsalder og død.

SYSSELSETTINGSSTATISTIKK FOR ANSATTE I SKOLEVERKET 1980 OG 1981

Syssetlingsstatistikken over ansatte i skoleverket som Statistisk Sentralbyrå utarbeider, viser at det pr. 1. oktober 1981 var 75 436 ansatte (37 598 menn og 37 838 kvinner) i skoleverket. Tallet på ansatte i skoleverket pr. 1. oktober 1980 var 74 112 (37 034 menn og 37 078 kvinner). Det var altså en økning av antall ansatte på 1,8 prosent (1,5 prosent for menn og 2,1 prosent for kvinner) fra 1980 til 1981. Antall ansatte med redusert arbeidstid (dvs. i stilling som tilsvarer mindre enn 75 prosent av full stilling) gikk ned med 3,5 prosent fra 1. oktober 1980 til 1. oktober 1981. Av de ansatte med redusert arbeidstid i 1981 var 81 prosent kvinner og 19 prosent menn.

Syssetlingsstatistikken for ansatte i skoleverket bygger på "Sentralt tjenestemannsregister for skoleverket".

Ansatte ved universitetene og en del av høyskolene er ikke med i statistikken, heller ikke ansatte i ikke-undervisningsstillinger ved fylkeskommunale og kommunale skoler. Ansatte ved private folkehøgskoler er tatt med, men ikke ansatte ved andre private skoler. Ansatte ved førskoler og leirskoler er ikke med i statistikken.

Vi viser også til "Lønns- og syssetlingsstatistikk for skoleverket".

Tabell 1. Ansatte etter kjønn og arbeidstid. Arbeidsstedsfylke og utvalgte arbeidsstedskommuner.
1980 og 1981

Fylke	1980						1981					
	Ansatte med i tel- lingen	Menn	Kvinner	Av dette ansatte med redusert arbeidstid			Ansatte med i tel- lingen	Menn	Kvinner	Av dette ansatte med redusert arbeidstid		
				I alt	Menn	Kvinner				I alt	Menn	Kvinner
I ALT	74 112	37 034	37 078	15 097	2 910	12 187	75 436	37 598	37 838	14 567	2 839	11 728
01 Østfold	3 654	1 893	1 761	598	135	463	3 682	1 891	1 791	577	118	459
02 Akershus	6 287	2 489	3 798	1 344	204	1 140	6 380	2 473	3 907	1 293	186	1 107
03 Oslo	6 727	2 690	4 037	1 251	308	943	6 690	2 690	4 000	1 037	262	725
04 Hedmark	3 145	1 560	1 585	679	115	564	3 228	1 586	1 642	704	106	598
05 Oppland	3 452	1 731	1 721	794	142	652	3 538	1 761	1 777	764	128	636
06 Buskerud	3 328	1 582	1 746	644	88	556	3 446	1 642	1 804	663	99	564
Av dette:												
Drammen	679	324	355	76	13	63	701	333	368	85	12	73
07 Vestfold	3 151	1 670	1 481	589	106	483	3 219	1 692	1 527	585	97	488
08 Telemark	2 811	1 454	1 357	583	80	503	2 852	1 481	1 371	576	100	476
09 Aust-Agder ...	1 719	1 024	695	342	77	265	1 784	1 072	712	320	72	248
10 Vest-Agder ...	2 614	1 436	1 178	633	111	522	2 654	1 455	1 199	571	108	463
Av dette:												
Kristiansand .	1 196	665	531	291	51	240	1 221	672	549	281	58	223
11 Rogaland	5 353	2 795	2 558	1 129	224	905	5 477	2 839	2 638	1 160	224	936
Av dette:												
Stavanger	1 626	805	821	326	57	269	1 631	809	822	287	59	228
12 Hordaland	7 359	3 795	3 564	1 482	328	1 154	7 466	3 848	3 618	1 455	318	1 137
Av dette:												
Bergen	3 606	1 755	1 851	655	170	485	3 638	1 771	1 867	597	145	452
14 Sogn og Fjordane	2 280	1 202	1 078	553	91	462	2 317	1 244	1 073	542	110	432
15 Møre og Romsdal	4 554	2 538	2 016	989	186	803	4 605	2 581	2 024	994	186	808
16 Sør-Trøndelag	4 557	2 290	2 267	932	209	723	4 636	2 328	2 308	820	208	612
Av dette:												
Trondheim	2 408	1 215	1 193	440	124	316	2 444	1 221	1 223	379	125	254
17 Nord-Trøndelag	2 760	1 484	1 276	545	109	436	2 850	1 526	1 324	531	100	431
18 Nordland	5 111	2 781	2 330	1 002	179	823	5 174	2 795	2 379	955	177	778
Av dette:												
Bodø	654	328	526	148	33	115	680	337	343	124	24	100
19 Troms	3 143	1 614	1 529	558	136	422	3 212	1 639	1 573	616	157	459
Av dette:												
Tromsø	1 109	478	541	175	53	122	1 068	493	575	177	54	123
20 Finnmark	2 081	991	1 019	443	77	366	2 202	1 042	1 160	399	79	320
21 Svalbard	26	15	11	7	5	2	24	13	11	5	4	1

Tabell 2. Ansatte etter kjønn, arbeidstid og alder. 1980 og 1981

Alder	1980						1981					
	Ansatte med i tel-lingen	Menn	Kvinner	Av dette ansatte med redusert arbeidstid			Ansatte med i tel-lingen	Menn	Kvinner	Av dette ansatte med redusert arbeidstid		
				I alt	Menn	Kvinner				I alt	Menn	Kvinner
I ALT	74 112	37 034	37 078	15 097	2 910	12 187	75 436	37 598	37 838	14 567	2 839	11 728
Under 18 år	8	3	5	2	1	1	8	3	5	5	2	3
18-19 år	232	61	171	55	18	37	162	55	107	46	18	28
20-24 "	2 214	591	1 623	472	128	344	1 967	489	1 478	468	104	364
25-29 "	10 480	4 521	5 959	2 088	524	1 564	9 576	3 977	5 599	1 922	462	1 460
30-34 "	15 633	7 957	7 676	3 358	563	2 795	15 105	7 789	7 316	3 119	594	2 525
35-39 "	14 767	7 349	7 418	3 191	486	2 705	16 194	7 969	8 225	3 406	490	2 916
40-44 "	9 577	5 023	4 554	1 971	309	1 662	10 292	5 310	4 982	1 976	316	1 660
45-49 "	6 192	3 209	2 983	1 186	210	976	6 701	3 505	3 196	1 172	206	966
50-54 "	5 853	3 028	2 825	1 053	175	878	5 771	2 979	2 792	913	179	734
55-59 "	4 891	2 727	2 164	871	198	673	5 184	2 865	2 319	779	181	598
60-64 "	3 175	1 831	1 344	580	164	416	3 389	1 920	1 469	526	163	363
65 år	420	274	146	90	35	55	412	275	137	78	37	41
66 "	346	240	106	65	25	40	371	246	125	74	31	43
67 "	166	108	58	46	26	20	159	111	48	27	13	14
68 "	69	45	24	18	10	8	72	45	27	24	15	9
69 "	58	40	18	26	16	10	42	32	10	8	5	3
70 år og over ..	31	27	4	25	22	3	31	28	3	24	23	1

Tabell 3. Ansatte menn og kvinner 1/10 1979 etter lønnstrinn i 1979 og endring i lønnstrinn fra 1979 til 1980. Absolutte tall og prosent

Lønnstrinn	Menn		Kvinner	
	I alt	Prosent	I alt	Prosent
Lønnstrinn 1-30 i 1979	35 994	100,0	35 521	100,0
Lavere lønnstrinn i 1980	516	1,4	275	0,8
Samme lønnstrinn i 1980	19 847	55,1	15 517	43,7
Høyere lønnstrinn i 1980	12 536	34,8	14 965	42,1
Sluttet ²⁾	3 094	8,6	4 751	13,4
Lønnstrinn 1-11 i 1979	1 408	100,0	3 800	100,0
Lavere lønnstrinn i 1980	1	0,1	1	0,0
Samme lønnstrinn i 1980	164	11,6	638	16,8
Høyere lønnstrinn i 1980	501	35,6	1 510	39,7
Sluttet ²⁾	741	52,6	1 638	43,1
Lønnstrinn 12-17 i 1979	11 343	100,0	17 894	100,0
Lavere lønnstrinn i 1980	35	0,3	74	0,4
Samme lønnstrinn i 1980	2 552	22,5	4 542	25,4
Høyere lønnstrinn i 1980	7 679	67,7	11 082	61,9
Sluttet ²⁾	1 077	9,5	2 196	12,3
Lønnstrinn 18-21 i 1979	14 287	100,0	12 135	100,0
Lavere lønnstrinn i 1980	195	1,4	137	1,1
Samme lønnstrinn i 1980	9 697	67,9	8 919	73,5
Høyere lønnstrinn i 1980	3 617	25,3	2 258	18,6
Sluttet ²⁾	778	5,4	821	6,8
Lønnstrinn 22-30 i 1979	8 956	100,0	1 692	100,0
Lavere lønnstrinn i 1980	285	3,2	63	3,7
Samme lønnstrinn i 1980	7 434	83,0	1 418	83,9
Høyere lønnstrinn i 1980	739	8,3	115	6,8
Sluttet ²⁾	498	5,6	96	5,7

1) Ansatte med overenskomstlønn er holdt utenfor denne tabellen.

2) Omfatter også avgang pga. oppnådd pensjonsalder og død.

Tabell 4. Ansatte menn og kvinner 1/10 1980 etter lønnstrinn i 1980 og endring i lønnstrinn fra 1980 til 1981. Absolutte tall og prosent

Lønnstrinn	Menn		Kvinner	
	I alt	Prosent	I alt	Prosent
Lønnstrinn 1-30 i 1980	36 980	100,0	36 926	100,0
Lavere lønnstrinn i 1981	493	1,3	329	0,9
Samme lønnstrinn i 1981	25 402	68,7	23 000	62,3
Høyere lønnstrinn i 1981	8 006	21,6	8 862	24,0
Sluttet ²⁾	3 079	8,4	4 735	12,8
Lønnstrinn 1-11 i 1980	1 161	100,0	2 915	100,0
Lavere lønnstrinn i 1981	1	0,1	3	0,1
Samme lønnstrinn i 1981	193	16,6	471	16,2
Høyere lønnstrinn i 1981	329	28,3	1 051	34,8
Sluttet ²⁾	638	55,0	1 426	48,9
Lønnstrinn 12-17 i 1980	9 625	100,0	17 471	100,0
Lavere lønnstrinn i 1981	66	0,7	119	0,6
Samme lønnstrinn i 1981	5 336	55,3	9 899	56,7
Høyere lønnstrinn i 1981	3 272	34,0	5 258	30,1
Sluttet ²⁾	951	10,0	2 195	12,6
Lønnstrinn 18-21 i 1980	16 738	100,0	14 614	100,0
Lavere lønnstrinn i 1981	160	1,0	156	1,1
Samme lønnstrinn i 1981	12 156	72,6	11 043	75,6
Høyere lønnstrinn i 1981	3 456	20,6	2 411	16,5
Sluttet ²⁾	966	5,8	1 004	6,8
Lønnstrinn 22-30 i 1980	9 456	100,0	1 926	100,0
Lavere lønnstrinn i 1981	266	2,8	51	2,6
Samme lønnstrinn i 1981	7 717	81,6	1 587	82,4
Høyere lønnstrinn i 1981	949	10,0	178	9,2
Sluttet ²⁾	524	5,6	110	5,8

1) Se note 1, tabell 3.

2) Omfatter også avgang pga. oppnådd pensjonsalder og død.

EMISJONER AV IHENDEHAVEROBLIGASJONER I MARS 1982

Ifølge foreløpige oppgaver fra Statistisk Sentralbyrås kredittmarkedstatistikk ble det i mars 1982 emittert ihendehaverobligasjoner for 1 080 mill.kr i norske kroner. Av de emitterte statsobligasjoner overtok sparebanker for 0,2 mill.kr (13 % 1982), forsikringsselskaper for 52,6 mill.kr (13 % 1982), forretningsbanker for 6,3 mill.kr (13 % 1982), Postsparebanken for 100,0 mill.kr (13 % 1982), Folketrygdfondet for 6,0 mill.kr (13 % 1982) og andre for 2,1 mill.kr (13 % 1982).

Det var ingen emisjoner i utenlandsk valuta.

Emitterte ihendehaverobligasjoner. Mill.kr

Låntakere	1981		1982	
	Mars	Jan.-mars	Mars	Jan.-mars
A. Emisjoner i alt	620	7 089	1 080	3 366
B. Emisjoner i norske kroner	478	6 525	1 080	3 240
Statsforvaltningen ¹⁾	37	2 715	167	906
Kommuneforvaltningen inkl. kommuneforetak	155	865	70	855
Statsbanker	-	150	300	300
Private kredittforetak	216	1 578	343	579
Herav realkredittforetak	174	510	206	257
Statsforetak	-	-	-	400
Private foretak	70	1 217	200	200
C. Emisjoner i utenlandsk valuta ²⁾	142	464	-	126
Statsforvaltningen	-	-	-	-
Kommuneforvaltningen inkl. kommuneforetak	-	-	-	126
Forretningsbanker	-	322	-	-
Sparebanker	-	-	-	-
Statsbanker	142	142	-	-
Private kredittforetak	-	-	-	-
Statsforetak	-	-	-	-
Private foretak	-	-	-	-
D. Emisjoner i eurokroner	-	100	-	-
Kommuneforvaltningen inkl. kommuneforetak	-	100	-	-

1) Eksklusive spareobligasjonslån.

2) Beregnet etter månedenes gjennomsnittlige valutakurs.

KONKURSER OG AKKORDFORHANDLINGER. 1. KVARTAL 1982

I løpet av første kvartal 1982 ble det åpnet i alt 217 konkurser og 8 akkordforhandlinger, ifølge Statistisk Sentralbyrås kredittmarkedstatistikk. Tallene for samme periode i 1981 var henholdsvis 199 og 8.

Av de 217 åpnete konkurser i første kvartal 1982 hadde Oslo 45, det vil si en andel på 20,7 prosent, Buskerud 18 (8,3 prosent) og Akershus 16 (7,4 prosent), mens Hordaland, Hedmark, Møre og Romsdal og Sør-Trøndelag hver hadde 13 konkurser (6,0 prosent).

Av nye konkurs- og akkordforhandlingsbo som ble åpnet i første kvartal 1982, falt 61 på varehandel, 31 på bygge- og anleggsvirksomhet, 26 på industri og 15 på transport og lagring.

Statistikken bygger på oppgaver i Norsk lysingsblad.

Tabell 1. Åpnede konkurser etter kvartal og fylke

Fylke	1979		1980		1981				1982	
	I alt	1.kv.	I alt	1.kv.	I alt	1.kv.	2.kv.	3.kv.	4.kv.	1.kv.
I ALT	800	222	765	189	810	199	201	210	200	217
Østfold	46	16	43	11	39	14	7	7	11	8
Akershus	73	21	94	26	90	21	16	31	22	16
Oslo	174	41	127	41	176	42	45	50	39	45
Hedmark	38	14	44	9	33	6	5	7	15	13
Oppland	33	9	19	3	43	9	19	6	9	9
Buskerud	45	9	45	7	37	9	7	13	8	18
Vestfold	38	9	39	16	48	10	11	14	13	12
Telemark	28	7	24	3	26	6	8	6	6	10
Aust-Agder	9	4	18	4	5	0	1	2	2	3
Vest-Agder	17	6	18	3	13	6	3	3	1	5
Rogaland	36	16	29	9	27	7	7	7	6	11
Hordaland	65	15	63	11	66	19	17	14	16	13
Sogn og Fjordane	9	2	12	5	12	2	6	3	1	5
Møre og Romsdal	57	16	33	11	44	12	11	11	10	13
Sør-Trøndelag	23	5	29	7	35	13	7	7	8	13
Nord-Trøndelag	22	4	18	6	12	2	3	5	2	4
Nordland	45	13	46	5	40	6	9	9	16	9
Troms	26	10	46	6	39	11	14	7	7	8
Finnmark	16	5	18	6	25	4	5	8	8	2

Tabell 2. Åpnede konkurser og akkordforhandlinger. Månedstall

Måned	1978		1979		1980		1981		1982	
	Konkurser	Akkordforhandlinger	Konkurser	Akkordforhandlinger	Konkurser	Akkordforhandlinger	Konkurser	Akkordforhandlinger	Konkurser	Akkordforhandlinger
Januar	56	2	76	8	75	4	72	1	57	2
Februar	62	3	66	5	49	5	44	4	73	2
Mars	58	2	80	12	65	4	83	3	87	4
April	52	8	55	5	58	3	60	6		
Mai	52	6	72	6	56	1	75	5		
Juni	59	7	74	6	66	3	66	4		
Juli	38	8	47	5	43	3	65	1		
August	52	5	57	3	64	6	61	10		
September	47	4	61	7	72	7	84	3		
Oktober	75	4	88	8	84	10	67	10		
November	55	7	73	1	66	5	60	2		
Desember	65	8	51	2	67	9	73	6		
Januar-mars	176	7	222	25	189	13	199	8	217	8
Hele året	671	64	800	68	765	60	810	55		

Tabell 3. Åpnede konkurser og akkordforhandlinger etter næring. Tinglyste utleggsforretninger

	1979		1980		1981					1982
	I alt	1.kv.	I alt	1.kv.	I alt	1.kv.	2.kv.	3.kv.	4.kv.	1.kv.
I. Åpnede konkurser i alt	800	222	765	189	810	199	201	210	200	217
II. Av dette etter forutgående akkordforhandlinger	17	4	29	6	25	5	5	8	7	7
III. Åpnede akkordforhandlinger i alt	68	25	60	13	55	8	15	14	18	8
IV. Nye konkurser- og akkordforhand- linger i alt (I-II+III)	851	243	796	196	840	202	211	216	211	218
Av dette:										
Jordbruk og skogbruk	1	-	6	-	-	-	-	-	-	-
Fiske og fangst	1	-	-	-	1	-	-	1	-	-
Bergverksdrift	1	-	1	-	4	-	2	1	1	-
Utvinning av råolje og natur- gass	-	-	-	-	-	-	-	-	-	-
Annen bergverksdrift	1	-	1	-	4	-	2	1	1	-
Industri i alt	131	37	123	27	118	29	26	31	32	26
Produksjon av næringsmidler, drikkevarer og tobakksvarer .	13	8	24	6	14	5	1	5	3	2
Produksjon av tekstilvarer, be- kledningsvarer, lær og lær- varer	12	4	13	3	9	3	3	-	3	2
Produksjon av trevarer	24	8	18	3	21	-	7	7	7	6
Treforedling	-	-	3	-	-	-	-	-	-	-
Grafisk produksjon og forlags- virksomhet	12	1	4	1	12	4	2	2	4	1
Produksjon av kjemiske produk- ter, mineralolje-, kull-, gummi- og plastprodukter	7	1	2	-	4	-	4	-	-	1
Produksjon av mineralske pro- dukter	5	3	4	1	2	1	-	1	-	-
Produksjon av metaller	3	-	-	-	1	1	-	-	-	-
Produksjon av oljerigger mv. ..	-	-	-	-	-	-	-	-	-	-
Bygging av fartøyer	16	2	15	3	13	1	2	4	6	2
Produksjon av verkstedprodukter (ekskl. bygging av fartøyer)	35	8	37	10	39	11	7	12	9	11
Industriproduksjon ellers	4	2	3	-	3	3	-	-	-	1
Kraft- og vannforsyning	-	-	-	-	-	-	-	-	-	-
Bygge- og anleggsvirksomhet	111	38	122	27	132	37	30	30	35	31
Oljeboring på kontraktbasis ...	-	-	-	-	-	-	-	-	-	-
Annen bygge- og anleggsvirksom- het	111	38	122	27	132	37	30	30	35	31
Varehandel	270	83	214	61	214	44	61	60	49	61
Engros- og agenturhandel	92	..	87	17	75	16	19	19	21	15
Detaljhandel	178	83	127	44	139	28	42	41	28	46
Hotell- og restaurantdrift	12	3	23	3	29	7	7	8	7	7
Utenriks sjøfart	-	-	4	-	3	2	-	-	1	-
Transport, lagring, post og tele- kommunikasjon (ekskl. utenriks sjøfart)	90	18	93	24	70	14	20	19	17	15
Drift av rørledninger	-	-	-	-	-	-	-	-	-	-
Annen transport og lagring	90	18	93	24	70	14	20	19	17	15
Post og telekommunikasjoner ...	-	-	-	-	-	-	-	-	-	-
Finansiering, eiendomsdrift og tjenesteyting til næringslivet	34	12	16	7	23	5	7	5	6	5
Investerings- og holding- selskaper mv.	2	-	-	-	-	-	-	-	-	-
Utleie av boligbygg og andre bygg	2	2	2	1	5	4	1	-	-	-
Forretningsmessig tjeneste- yting	30	10	14	6	18	1	6	5	6	5
Sosial og personlig tjeneste- yting	29	4	36	3	30	9	7	9	5	9
Uppgitt	171	48	158	44	216	55	51	52	58	64
V. Tinglyste utleggsforretninger ...	26 468	8 842	32 853	7 782	23 469	6 027	5 045	5 386	7 011	6 229

DEN OFFENTLIGE FORVALTNINGS INNTEKTER OG UTGIFTER ETTER ART FOR 1979-1981. REVIDERTE TALL

De anslag for den offentlige forvaltnings inntekter og utgifter som Statistisk Sentralbyrå offentliggjorde i "Økonomisk utsyn over året 1981" har nå blitt revidert. I forhold til den tilsvarende tabell i Økonomisk utsyn (tabell 54), er kommuneforetakene her ikke regnet med i den offentlige forvaltning. I tabell 1 er gebyrene dessuten ført under løpende inntekter, og under løpende utgifter er det nå gitt tall for driftsutgifter (lønnskostnader og vareinnsats) og ikke for offentlig konsum. Tall for offentlig konsum er imidlertid ført opp særskilt under "Spesifikasjoner".

Ifølge de reviderte tallene økte den offentlige forvaltnings løpende inntekter fra 156,7 milliarder kroner i 1980 til 175,8 milliarder kroner i 1981. Dette var en økning på 12,2 prosent.

De påløpte bruttoskattene er for 1981 anslått til 159,2 milliarder kroner. Det tilsvarende tall for 1980 var 143,5 milliarder kroner. Dette gir en vekst på 10,9 prosent fra 1980 til 1981.

Målt i prosent av bruttonasjonalproduktet utgjorde bruttoskattene 48,5 prosent i 1981, mens den tilsvarende andel for 1980 var 50,8 prosent.

Utviklingen av bruttoskattene er påvirket av veksten i skatter og avgifter på oljevirkksomheten i Nordsjøen. De samlede påløpte direkte og indirekte skatter på utvinning av petroleum for 1981 er nå anslått til 25,9 milliarder kroner. Tilsvarende tall for 1980 var 23,0 milliarder kroner.

Ser vi på oljeskattenes andel av forvaltningens samlede inntekter, var denne 7,9 prosent i 1979 og 14,7 prosent både i 1980 og i 1981.

Den offentlige forvaltnings løpende utgifter for 1981 er anslått til 149,4 milliarder kroner, som er 14,8 prosent høyere enn det tilsvarende tall for 1980. Av utgiftene økte driftsutgiftene (lønnskostnader og vareinnsats) med 17,7 prosent, subsidier med 8,2 prosent og stønader til private konsumenter med 15,1 prosent.

Bruttorealinvesteringene i offentlig forvaltning er nå anslått til 11,5 milliarder kroner i 1981. Dette var en økning fra 1980 på 1,5 prosent.

Den offentlige forvaltnings overskott for lånetransaksjoner er ifølge de reviderte tallene 10,9 milliarder kroner i 1981 mot 11,3 milliarder kroner i 1980.

De reviderte tallene for 1981 bygger på foreløpige regnskapstall for statens bevilgningsregnskap og for de regnskapsførende enheter innenfor trygdeforvaltningen. For andre statsregnskap foreligger det fremdeles regnskapstall for 1981 bare for enkelte av de tilhørende enheter. For kommuneforvaltningen bygger tallene i hovedsak på regnskap fra et utvalg kommuner og på foreløpig regnskap fra de fleste fylkeskommuner. Det vil derfor fortsatt være usikkerhet i anslagene for disse to sistnevnte sektorer.

Tabell 1. Den offentlige forvaltnings inntekter etter art. Beløp i mill.kr

Mottakende sektor Inntektsart	Sum (1+2+3+4+7) Offentlig forvaltning i alt ¹⁾			Sum (1+2+3) Statsforvaltningen i alt			1. Statskassen ³⁾			2. Andre statsregnskap			3. Trygdeforvaltningen		
	1979	1980	1981	1979	1980	1981	1979	1980	1981	1979	1980	1981	1979	1980	1981
A. LØPENDE INNTEKTER															
A. Løpende inntekter i alt	126596	156689	175773	94818	119907	143508	60813	82391	99269	7598	8006	9161	36296	43201	51161
1. Gebyrer	3635	3837	4875	1199	1211	1587	1031	1036	1355	102	119	134	66	56	98
3. Renter	7481	9133	11411	6825	8467	10725	5332	6781	8779	212	236	283	1281	1450	1663
4. Aksjeutbytte	81	133	116	81	133	116	80	132	116	1	1	-	-	-	-
5. Utbytte på eierkapital i offentlig forretningsdrift ..	80	6	24	80	6	24	80	6	24	-	-	-	-	-	-
6. Indirekte skatter	41106	48105	54998	40025	47419	54399	38841	46519	53418	1027	762	834	157	138	147
Merverdiavgift og avgift på investeringer fratrukket kompensert merverdiavgift på matvarer	24187	27171	31316	23667	27239	31709	23667	27239	31709	-	-	-	-	-	-
Kompensert merverdiavgift på matvarer	1352	1521	671	1317	1385	603	1317	1385	603	-	-	-	-	-	-
Toll	559	689	735	559	689	735	238	689	735	321	-	-	-	-	-
Avgift på utvinning av petroleum (ekskl. moms)	1709	3639	5480	1709	3737	5405	1709	3737	5405	-	-	-	-	-	-
Andre indirekte skatter ..	13299	15085	16796	12773	14369	15947	11910	13469	14966	706	762	834	157	138	147
8. Trygde- og pensjonspremier	29914	34176	38946	29577	32568	38448	-	-	-	1742	1931	2147	27835	30637	36301
Medlemspremie	11103	12938	14644	10929	12237	14500	-	-	-	466	514	428	10463	11723	14072
Arbeidsgiveravgift	18811	21238	24302	18648	20331	23948	-	-	-	1276	1417	1719	17372	18914	22229
9. Direkte skatter	44201	61191	65277	16298	28999	36878	14514	26850	34243	1784	2149	2635	-	-	-
Ordinær skatt på inntekt og formue unntatt for utvinning av petroleum	32879	38279	40893	9168	11396	11507	9168	11396	11507	-	-	-	-	-	-
Direkte skatt på utvinning av petroleum ¹⁾	8214	19312	20100	4891	14867	21866	4891	14867	21866	-	-	-	-	-	-
Avgift på arv og gaver	108	122	151	108	122	151	108	122	151	-	-	-	-	-	-
Årsavgift på motorvogner ²⁾ ..	341	458	710	341	458	710	341	458	710	-	-	-	-	-	-
Felleskatt til skattefordelingsfondet	2039	2368	2676	1745	2134	2607	-	-	-	1745	2134	2607	-	-	-
Andre direkte skatter	620	652	747	45	22	37	6	7	9	39	15	28	-	-	-
11. Bøter, inndragninger mv. ...	98	108	126	98	108	126	98	108	126	-	-	-	-	-	-
12. Overføringer innen offentlig forvaltning ⁴⁾	-	-	-	635	996	1205	837	959	1208	2730	2808	3128	6957	10920	12952
1. Statskassen	-	-	-	-	-	-	-	-	-	2703	2771	3082	6769	10838	12913
2. Andre statsregnskap	-	-	-	-	-	-	45	56	55	-	-	-	6	-	-
3. Trygdeforvaltningen	-	-	-	-	-	-	363	23	30	3	3	3	-	-	-
4. Kommuneforvaltningen	-	-	-	635	996	1205	429	880	1123	24	34	43	182	82	39
Spesifikasjoner:															
Skatter og avgifter på olje- og gassutvinning	9969	23021	25868	6600	18604	27271	6600	18604	27271	-	-	-	-	-	-
Brutto skatter i alt 6+8+9 ..	115221	143472	159221	85900	108986	129725	53355	73369	87661	4553	4842	5616	27992	30775	36448
Brutto skatter i prosent av BNP	48,3	50,6	48,6

1) I kolonnen for Offentlig forvaltning er det ført påløpne skatter og avgifter, i resten av kolonnene føres bokførte skatter og avgifter.

2) Her føres den del av årsavgiften som betales av private konsumenter.

3) Statskassen omfatter Statens bevilgningsregnskap.

4) I kolonnene for Offentlig forvaltning og statsforvaltningen i alt er Andre overføringer mellom de ulike undersektorene strøket, mens disse overføringene er tatt med i kolonnene for undersektorene.

Tabell 1 (forts.). Den offentlige forvaltnings inntekter etter art. Beløp i mill.kr

Inntektsart	Mottakende sektor			4 = 5+6 Kommuneforvaltningen i alt			5. Kommuner			6. Fylkeskommuner			7. Sektor for skatteoppkreving		
	1979	1980	1981	1979	1980	1981	1979	1980	1981	1979	1980	1981	1979	1980	1981
	A. LØPENDE INNTEKTER														
A. Løpende inntekter i alt	40527	46414	54420	27167	30204	34872	14660	18306	21967	6077	9266	96			
1. Gebyrer	2436	2626	3288	1804	1950	2517	632	676	771	-	-	-			
3. Renter	656	666	686	522	516	536	134	150	150	-	-	-			
4. Aksjeutbytte	-	-	-	-	-	-	-	-	-	-	-	-			
5. Utbytte på eierkapital i offentlig forretningsdrift .	-	-	-	-	-	-	-	-	-	-	-	-			
6. Indirekte skatter	451	510	590	451	510	590	-	-	-	630	176	9			
Merverdiavgift og avgift på investeringer fratrukket kompensert merverdiavgift på matvarer ¹⁾	-	-	-	-	-	-	-	-	-	520	-68	-393			
Kompensert merverdiavgift på matvarer ¹⁾	-	-	-	-	-	-	-	-	-	35	136	68			
Toll ¹⁾	-	-	-	-	-	-	-	-	-	-	-	-			
Avgift på utvinning av petroleum ¹⁾ (ekskl. moms) ..	-	-	-	-	-	-	-	-	-	-	-98	75			
Andre indirekte skatter	451	510	590	451	510	590	-	-	-	75	206	259			
8. Trygde- og pensjonspremier .	-	-	-	-	-	-	-	-	-	337	1608	498			
Medlemspremie	-	-	-	-	-	-	-	-	-	174	701	144			
Arbeidsgiveravgift	-	-	-	-	-	-	-	-	-	163	907	354			
9. Direkte skatter	22793	24710	28810	16385	17752	20770	6408	6958	8040	5110	7482	-411			
Ordinær skatt på inntekt og formue unntatt for utvinning av petroleum ¹⁾	22218	24080	28100	15904	17212	20160	6314	6868	7940	1493	2803	1286			
Direkte skatt på utvinning av petroleum	-	-	-	-	-	-	-	-	-	3323	4445	-1766			
Avgift på arv og gaver	-	-	-	-	-	-	-	-	-	-	-	-			
Arsavgift på motorvogner ¹⁾ .	-	-	-	-	-	-	-	-	-	-	-	-			
Felleskatt til skattefordelingsfondet ¹⁾	-	-	-	-	-	-	-	-	-	294	234	69			
Andre direkte skatter	575	630	710	481	540	610	94	90	100	-	-	-			
11. Bøter, inndragninger mv. ...	-	-	-	-	-	-	-	-	-	-	-	-			
12. Overføringer innen offentlig forvaltning	14191	17902	21046	8005	9476	10459	7486	10522	13006	-	-	-			
1. Statskassen	6769	7622	9395	4204	4744	5251	2565	2878	4144	-	-	-			
2. Andre statsregnskap	2883	3145	3737	1212	1309	1571	1671	1836	2166	-	-	-			
3. Trygdeforvaltningen	4539	7135	7914	1599	1697	1588	2940	5438	6326	-	-	-			
4. Kommuneforvaltningen	-	-	-	990	1726	2049	310	370	370	-	-	-			
Spesifikasjoner:															
Skatter og avgifter på olje- og gassutvinning	-	-	-	-	-	-	-	-	-	3323	4347	1691			
Brutto skatter i alt 6+8+9 .	23244	25220	29400	16836	18262	21360	6408	6958	8040	6077	9266	96			

1) Her føres den del av årsavgiften som betales av private konsumenter.

2) I kolonnen for Kommuneforvaltningen i alt er overføringer mellom de ulike undersektorene strøket, mens disse overføringene er tatt med i kolonnene for undersektorene.

Tabell 1 (forts.). Den offentlige forvaltnings utgifter, etter art. Beløp i mill.kr

Utgiftsart	Betalende sektor	Sum (1+2+3+4+7)			Sum (1+2+3)			1.			2.			3.		
		Offentlig forvaltning i alt			Statsforvaltningen i alt			Statskassen			Andre statsregnskap			Trygdeforvaltningen		
		1979	1980	1981	1979	1980	1981	1979	1980	1981	1979	1980	1981	1979	1980	1981
B. LØPENDE UTGIFTER																
B. Løpende utgifter i alt		113228	130162	149396	92152	106813	122443	59161	71604	81803	6965	7411	8532	35915	41489	48191
2. Driftsutgifter		48194	54971	64694	19221	21934	26701	18330	20929	25519	83	105	121	808	900	1061
Lønnskostnader		32088	36437	42126	11204	12443	14413	10568	11777	13628	44	49	58	592	617	727
+Vareinnsats medregnet reparasjoner		16106	18534	22568	8017	9491	12288	7762	9152	11891	39	56	63	216	283	334
3. Renter		7628	9664	10734	6107	7835	8437	6055	7765	8358	52	70	79	-	-	-
4. Aksjeutbytte		-	-	-	-	-	-	-	-	-	-	-	-	-	-	-
5. Utbytte på eierkapital i offentlig forretningsdrift ..		1702	2306	2439	672	1217	874	672	1217	874	-	-	-	-	-	-
7. Subsidi ¹⁾		16743	19504	21112	15990	18508	19603	13903	16455	17290	2087	2053	2313	-	-	-
Subsidi ¹⁾ fratrukket kompensert merverdiavgift på matvarer ¹⁾		15391	17983	20441	14673	17123	19000	12586	15070	16687	2087	2053	2313	-	-	-
Kompensert merverdiavgift på matvarer ¹⁾		1352	1521	671	1317	1385	603	1317	1385	603	-	-	-	-	-	-
10. Stønader til private konsumenter		37023	41553	47828	34033	37253	43193	2022	1843	1783	1809	1982	2227	30202	33428	39183
Pensjonsstønader		20200	22857	26602	19774	22397	26327	-	-	-	1759	1948	2159	18015	20449	24168
Helsestønader		5477	5294	5787	4213	2934	3102	-	-	-	-	-	-	4213	2934	3102
Sykepeng ^{er} mv.		4628	5043	5738	4628	5043	5738	-	-	-	-	-	-	4628	5043	5738
Barnetrygd		1666	2819	3390	1666	2819	3390	-	-	-	-	-	-	1666	2819	3390
Andre stønader		5052	5540	6311	3752	4060	4636	2022	1843	1783	50	34	68	1680	2183	2785
12. Overføring innen offentlig forvaltning ²⁾		-	-	-	14191	17902	21046	16241	21231	25390	2934	3201	3792	4905	7161	7947
1. Statskassen		-	-	-	-	-	-	-	-	-	45	56	55	363	23	30
2. Andre statsregnskap		-	-	-	-	-	-	2703	2771	3082	-	-	-	3	3	3
3. Trygdeforvaltningen		-	-	-	-	-	-	6769	10838	12913	6	-	-	-	-	-
4. Kommuneforvaltningen		-	-	-	14191	17902	21046	6769	7622	9395	2883	3145	3737	4539	7135	7914
13. Overføringer til utlandet ..		1938	2164	2589	1938	2164	2589	1938	2164	2589	-	-	-	-	-	-
C. Brutto sparing A-B		13368	26527	26377	2666	13094	21065	1652	10785	17466	633	595	629	381	1712	2970
1. Brutto realinvestering		10343	11363	11538	3146	3574	3812	3064	3456	3670	75	83	105	7	35	37
2. Nettofinansinvestering (C-C1)		3025	15164	14839	-480	9520	17253	-1412	7331	13796	558	512	524	374	1677	2933
a) Utgiftsført (netto) kapitalinnskott i statens forretningsdrift		3990	3831	3979	3990	3831	3979	3990	3831	3979	-	-	-	-	-	-
b) Overskott før lånetransaksjoner		-965	11333	10860	-4470	5689	13274	-5402	3500	9817	558	512	524	374	1677	2933
Spesifikasjoner:																
Offentlig konsum		46585	53434	62398	18553	21323	25789	17830	20493	24839	-19	-14	-13	742	844	963
Driftsutgifter		48194	54971	64694	19221	21934	26701	18330	20929	25519	83	105	121	808	900	1061
+ Kapitalslit		2026	2300	2579	531	600	675	531	600	675	-	-	-	-	-	-
- Gebyrer		3635	3837	4875	1199	1211	1587	1031	1036	1355	102	119	134	66	56	98

1) I kolonnen for Offentlig forvaltning føres påløpne subsidier, i resten av kolonnene føres bokførte subsidier.

2) I kolonnene for Offentlig forvaltning og statsforvaltningen i alt er Andre overføringer mellom de ulike undersektorene strøket, mens disse overføringer er tatt med i kolonnene for undersektorene.

Tabell 1 (forts.). Den offentlige forvaltnings utgifter, etter art. Beløp i mill.kr

Utgiftsart	Betalende sektor	4 = 5+6 Kommuneforvaltningen i alt			5. Kommuner			6. Fylkeskommuner			7. Sektor for skatteoppkreving		
		1979	1980	1981	1979	1980	1981	1979	1980	1981	1979	1980	1981
B. LØPENDE UTGIFTER													
B. Løpende utgifter i alt		35894	42111	49137	24149	27416	31426	13045	16791	20130	8	136	67
2. Driftsutgifter		28973	33037	37993	18671	21107	24371	10302	11930	13622	-	-	-
Lønnskostnader		20884	23994	27713	13490	15335	17738	7394	8659	9975	-	-	-
+Vareinnsats medregnet reparasjoner		8089	9043	10280	5181	5772	6633	2908	3271	3647	-	-	-
3. Renter		1521	1829	2297	1235	1450	1801	286	379	496	-	-	-
4. Aksjeutbytte		-	-	-	-	-	-	-	-	-	-	-	-
5. Utbytte på eierkapital i offentlig forretningsdrift ..		1030	1089	1565	1020	1070	1290	10	19	275	-	-	-
7. Subsidier ¹⁾		745	860	1442	593	673	770	152	187	672	8	136	67
Subsidier fratrukket kompen- sert merverdiavgift på mat- varer ¹⁾		745	860	1442	593	673	770	152	187	672	-27	-	-1
Kompensert merverdiavgift på matvarer ¹⁾		-	-	-	-	-	-	-	-	-	35	136	68
10. Stønader til private konsu- menter		2990	4300	4635	1993	2495	2578	997	1805	2057	-	-	-
Pensjonsstønader		426	460	275	426	460	275	-	-	-	-	-	-
Helsestønader		1264	2360	2685	431	745	860	833	1615	1825	-	-	-
Sykepenger mv.		-	-	-	-	-	-	-	-	-	-	-	-
Barnetrygd		-	-	-	-	-	-	-	-	-	-	-	-
Andre stønader		1300	1480	1675	1136	1290	1443	164	190	232	-	-	-
12. Overføringer innen offentlig forvaltning ¹⁾		635	996	1205	637	621	616	1298	2471	3008	-	-	-
1. Statskassen		429	880	1123	145	169	207	284	711	916	-	-	-
2. Andre statsregnskap		24	34	43	-	-	-	24	34	43	-	-	-
3. Trygdeforvaltningen		182	82	39	182	82	39	-	-	-	-	-	-
4. Kommuneforvaltningen		-	-	-	310	370	370	990	1726	2049	-	-	-
13. Overføringer til utlandet ...		-	-	-	-	-	-	-	-	-	-	-	-
C. Brutto sparing (A-B)		4633	4303	5283	3018	2788	3446	1615	1515	1837	6069	9130	29
1. Brutto realinvestering		7197	7789	7726	5000	5365	5450	2197	2424	2276	-	-	-
2. Nettofinansinvestering (C-C1)		-2564	-3486	-2443	-1982	-2577	-2004	-582	-909	-439	6069	9130	29
a) Utgiftsført (netto) kapitalinnskott		-	-	-	-	-	-	-	-	-	-	-	-
b) Overskott før lånetran- saksjoner		-2564	-3486	-2443	-1982	-2577	-2004	-582	-909	-439	6069	9130	29
Spesifikasjoner:													
Offentlig konsum		28032	32111	36610	-	-	-
Driftsutgifter		28973	33037	37993	-	-	-
+ Kapitalslit		1495	1700	1904	-	-	-
- Gebyrer		2436	2626	3288	-	-	-

1) I kolonnen for Kommuneforvaltningen i alt er overføringer mellom de ulike undersektorene strøket, mens disse overføringer er tatt med i kolonnene for undersektorene.

SU 7.1

INNREISE I MARS 1982

94 600 personer kom med fly og skip til Norge direkte fra ikke-nordiske land i mars 1982, viser Statistisk Sentralbyrås månedlige statistikk over innreise. Tallet for mars 1981 var 86 600. I mars 1982 var 63 800 av de innreiste personer nordmenn og 30 800 utlendinger. I forhold til mars 1981 var det en økning på 19 prosent i tallet på innreiste nordmenn og en nedgang på 7 prosent for utlendinger. De tre viktigste hjemlandene for de innreiste var Storbritannia og Nord-Irland, Vest-Tyskland og USA. For innreiste hjemmehørende i Storbritannia og Nord-Irland var det en økning på 3,5 prosent, for innreiste hjemmehørende i Vest-Tyskland en nedgang på 3 prosent og for innreiste hjemmehørende i USA en nedgang på 22 prosent i forhold til mars 1981.

For personer innreist til Norge fra og via annet nordisk land mangler en oppgaver.

Personer innreist til Norge direkte fra ikke-nordiske land. Mars 1982

Hjemland	Mars 1982										
	I alt med fly og skip	Med fly						Med skip	Mars 1981 i alt	Januar-mars 1981 i alt	Januar-mars 1982 i alt
		I alt	Forne-bu	Garder-moen	Sola	Fles-land	I alt				
I ALT	94 590	83 763	43 145	17 181	11 965	8 300	10 827	86 578	222 968	241 544	
Nordiske land	64 958	58 347	27 311	16 625	6 385	5 403	6 611	55 387	143 911	168 692	
Norge	63 796	57 188	26 642	16 367	6 265	5 371	6 608	53 562	140 045	165 496	
Danmark	373	373	250	56	52	8	-	613	1 203	909	
Finland	82	82	45	14	13	3	-	200	426	264	
Island	30	30	10	8	8	1	-	65	120	190	
Sverige	677	674	364	180	47	20	3	947	2 117	1 833	
Ikke-nordiske land ...	29 632	25 416	15 834	556	5 580	2 897	4 216	31 191	79 057	72 852	
Belgia og Luxembourg	394	387	344	1	22	12	7	431	1 157	852	
Bulgaria	52	52	48	-	-	-	-	7	81	78	
Frankrike	1 965	1 945	1 274	6	617	27	20	1 970	4 925	4 753	
Hellas	48	48	45	-	2	-	-	58	126	142	
Irland	112	112	72	-	23	10	-	49	187	296	
Italia	429	426	359	5	42	18	3	577	1 782	1 101	
Jugoslavia	138	138	119	1	5	9	-	102	301	439	
Nederland	2 147	1 922	1 508	6	332	49	225	2 800	7 421	6 142	
Polen	42	42	39	-	1	-	-	69	205	106	
Portugal	75	75	64	1	3	6	-	70	127	213	
Romania	5	5	4	-	-	1	-	4	12	20	
Sovjetunionen	62	62	62	-	-	-	-	68	184	250	
Spania	233	230	195	2	7	16	3	250	666	595	
Storbritannia og Nord- Irland	10 527	10 523	5 127	63	3 056	2 001	4	10 170	25 802	25 828	
Sveits	441	428	381	7	14	17	13	511	1 461	1 240	
Tsjekkoslovakia	41	41	40	-	1	-	-	42	89	120	
Tyrkia	70	70	60	1	6	1	-	66	149	234	
Ungarn	45	45	45	-	-	-	-	40	177	124	
Vest-Tyskland	6 852	2 922	2 389	29	162	290	3 930	7 080	15 667	13 723	
Øst-Tyskland	39	39	34	-	4	1	-	47	128	165	
Østerrike	253	251	211	8	15	10	2	282	666	552	
Europa ellers	20	20	10	1	1	8	-	6	37	32	
Canada	496	496	327	27	92	41	-	557	1 695	1 242	
USA	3 299	3 293	1 597	375	995	243	6	4 243	11 385	9 723	
Amerika ellers	127	127	86	7	14	15	-	128	367	391	
Den Arabiske Repu- blikk Egypt	25	25	22	-	3	-	-	58	86	55	
Sør-Afrika	27	27	22	-	3	2	-	38	110	103	
Afrika ellers	137	137	110	5	7	13	-	122	343	350	
India	133	133	110	1	15	7	-	98	238	331	
Indonesia	12	12	10	-	1	1	-	19	36	37	
Iran	24	24	19	-	4	1	-	22	62	64	
Israel	39	39	36	1	-	1	-	20	60	105	
Japan	344	344	298	1	28	16	-	438	1 293	939	
Kina, Folkerepublikken	35	35	33	-	2	-	-	22	64	109	
Pakistan	322	322	305	1	4	8	-	318	813	896	
Thailand	23	23	19	-	-	4	-	7	24	48	
Asia ellers	406	403	313	7	37	41	3	206	587	964	
Australia	135	135	64	-	48	17	-	165	435	305	
Oseania ellers	48	48	24	-	13	11	-	27	98	144	
Statsløse, ukjent nasjonalitet	10	10	9	-	1	-	-	4	11	41	

TJENESTEYTING MV. 1980

Statistisk Sentralbyrås statistikk over tjenesteyting viser at 4 802 bedrifter med i alt om lag 46 000 sysselsatte drev med forretningsmessig tjenesteyting i 1980. Bedriftene hadde en samlet bruttoproduksjonsverdi på 11,1 milliarder kroner, 5,8 milliarder kroner i bearbeidingsverdi og 3,9 milliarder kroner i lønnskostnader. Teknisk tjenesteyting er den største næringsgruppen med om lag 1 700 bedrifter, 14 500 sysselsatte og 4 milliarder kroner i bruttoproduksjonsverdi.

I næringen utleie av maskiner og utstyr var det 195 bedrifter i 1980. Bedriftene hadde en samlet sysselsetting på om lag 2 000 personer, 0,9 milliarder kroner i bruttoproduksjonsverdi, 0,5 milliarder kroner i bearbeidingsverdi og 0,2 milliarder kroner i lønnskostnader.

I næringshovedgruppen renovasjon og reingjøring var det i 1980 726 bedrifter med i alt om lag 15 600 sysselsatte. Bedriftene hadde en samlet bruttoproduksjonsverdi på om lag 1,2 milliarder kroner, 0,9 milliarder kroner i bearbeidingsverdi og 0,7 milliarder kroner i lønnskostnader.

I næringshovedgruppen vaskeri- og renserivirkosomhet var det i 1980 400 bedrifter med i alt om lag 3 900 sysselsatte, 0,5 milliarder kroner i bruttoproduksjonsverdi, 0,3 milliarder kroner i bearbeidingsverdi og 0,2 milliarder kroner i lønnskostnader.

Statistikken for 1980 er ikke helt sammenliknbar med statistikken for 1979. Dette skyldes delvis at statistikken for 1980 omfatter flere næringsgrupper enn statistikken for 1979. Dette gjelder juridisk tjenesteyting (gruppe under forretningsmessig tjenesteyting) og renovasjon og reingjøring ellers (gruppe under renovasjon og reingjøring). En annen årsak til at statistikkene for 1979 og 1980 ikke er helt sammenliknbare skyldes at vi ved oppstartingen av statistikken i 1979 fikk med en del enmannsbedrifter som normalt ikke vil komme med. Disse bedriftene er ikke med i 1980. I tillegg var det noen større bedrifter som skulle vært med, men som ikke kom med i 1979. Disse er med i 1980.

Tabell 1. Hovedtall etter næringsundergruppe

Næringsundergruppe	Be- drifter	Syssel- satte	Brutto- produk- sjons- verdi	Vare- innsats	Bearbeid- ingsverdi	Lønns- kost- nader	Brutto- inves- tering
I alt	4 997	47 780	12 036,6	5 735,6	6 301,0	4 110,9	730,4
832 Forretningsmessig tjeneste- yting	4 802	45 757	11 108,0	5 276,1	5 831,9	3 901,1	601,2
8321 Juridisk tjenesteyting	370	1 803	270,6	64,1	206,5	89,2	4,5
8322 Revisjon og bokføring	1 353	6 284	892,3	284,6	607,7	459,9	33,2
8323 Databehandling	204	5 056	1 828,5	909,7	918,8	581,9	248,0
8324 Teknisk tjenesteyting	1 695	14 304	3 987,5	1 702,8	2 284,7	1 613,8	201,9
83241 Arkitektvirksomhet og bygge- teknisk konsulentvirksomhet	964	6 641	1 439,6	390,6	1 049,0	728,7	55,1
83249 Annen teknisk tjenesteyting	731	7 663	2 547,9	1 312,2	1 235,7	885,1	146,8
8325 Annonse og reklamevirksomhet	432	3 715	1 923,1	1 205,1	718,0	311,7	34,7
8329 Forretningsmessig tjeneste- yting ellers	748	14 595	2 206,0	1 109,8	1 096,2	844,6	78,9
83291 Administrasjons- og organi- sasjonsteknisk tjenesteyting	363	2 825	838,6	429,8	408,8	296,2	33,7
83292 Avskrivning og kopiering ...	119	866	145,9	63,3	82,6	60,9	10,6
83299 Annen forretningsmessig tjenesteyting	266	10 904	1 221,5	616,7	604,8	487,6	34,6
833 Utleie av maskiner og utstyr	195	2 023	928,6	459,5	469,1	209,8	129,2

Næringsundergruppe	Be- drifter	Syssel- satte	Brutto- produk- sjons- verdi	Vare- innsats	Bearbeid- ingsverdi	Lønns- kost- nader	Brutto- inves- tering
I alt	1 126	19 533	1 698,8	493,7	1 205,2	977,9	16,8
920 Renovasjon og reingjøring ..	726	15 621	1 219,7	342,3	877,4	746,7	-25,2
9201 Kloakkvesen ¹⁾	18	741	167,8	75,3	92,5	65,1	83,1
9202 Reingjøring og vinduspussing	385	12 395	689,8	135,7	554,2	482,5	19,4
9209 Renovasjon og reingjøring ellers	323	2 485	362,1	131,3	230,8	199,1	-127,8
952 Vaskeri- og renserivirk- somhet	400	3 912	479,1	151,4	327,7	231,2	42,0
95201 Vaskerivirksomhet	190	2 825	360,8	110,7	250,2	176,5	32,0
95202 Renserivirksomhet	210	1 087	118,3	40,7	77,6	54,7	10,1

1) Bare private bedrifter.

SU 14.1

ADOPSJONER 1981

874 personer ble adoptert i Norge i 1981. Dette er 5 prosent færre enn året før.

354 av adopsjonene gjaldt adopsjon av utenlandske barn. Av disse kom 167 barn fra Sør-Korea, 98 fra andre land i Asia og 77 fra land i Sør- og Nord-Amerika.

42 prosent av alle adopsjonene var stebarnsadoptsjoner, og nesten alle disse gjaldt norske barn. 67 prosent av de andre adopsjonene gjaldt utenlandske barn. Når stebarnsadoptsjonene holdes utenfor, var det således 162 norske barn som ble adoptert i 1981. Det tilsvarende tall for 1980 var 187 barn.

Tabell 1. Adopterte etter adoptivforeldrenes forhold til barnet før adopsjon og tidligere statsborgerskap

År	I alt	Stebarnsadoptsjoner		Andre adopsjoner	
		I alt	Utenlandske barn	I alt	Utenlandske barn
1966-70 ²⁾	791	309	..	482	83 ¹⁾
1971-75 ²⁾	881	391	9	490	260
1976	1 094	541	16	553	369
1977	1 071	533	12	538	399
1978	964	475	2	489	354
1979	826	430	10	396	262
1980	923	461	12	462	272
1981	874	364	10	510	344

1) Medregnet stebarnsadoptsjoner.

2) Gjennomsnitt pr. år i perioden.

Tabell 2. Adopterte etter tidligere statsborgerskap og alder

Alder	I alt	Norge	Andre nordiske land	Tyskland	Andre land i Europa	Sør-Korea	Andre land i Asia	Land i Amerika	Statsløs og uopp-gitt	Land i Afrika
I ALT	874	515	3	3	4	167	98	77	5	2
Under 3 år	365	93	-	-	1	141	79	47	2	2
3-11 år	354	273	2	2	2	26	19	27	3	-
12 år og over ..	155	149	1	1	1	-	-	3	-	-

Tabell 3. Adopterte etter adoptivforeldrenes forhold til barnet før adopsjonen, tidligere statsborgerskap, kjønn og alder

Kjønn og alder	Alle barn			Norske barn			Utenlandske barn			Uoppgitt nasjonalitet		
	I alt	Adoptert av Ste-for-eldre	Andre	I alt	Adoptert av Ste-for-eldre	Andre	I alt	Adoptert av Ste-for-eldre	Andre	I alt	Adoptert av Ste-for-eldre	Andre
ALLE ADOPTERTE												
I alt	874	364	510	515	353	162	354	10	344	5	1	4
Under 3 år	365	5	360	93	5	88	270	-	270	2	-	2
3-11 år	354	237	117	273	230	43	78	6	72	3	1	2
12 år og over ..	155	122	33	149	118	31	6	4	2	-	-	-
GUTTER												
I alt	375	161	214	243	157	86	130	4	126	2	-	2
Under 3 år	148	2	146	51	2	49	97	-	97	-	-	-
3-11 år	157	104	53	124	102	22	31	2	29	2	-	2
12 år og over ..	70	55	15	68	53	15	2	2	-	-	-	-
JENTER												
I alt	499	203	296	272	196	76	224	6	218	3	1	2
Under 3 år	217	3	214	42	3	39	173	-	173	2	-	2
3-11 år	197	133	64	149	128	21	47	4	43	1	1	-
12 år og over ..	85	67	18	81	65	16	4	2	2	-	-	-

TILLEGG TIL DE INTERNASJONALE MÅNEDSTABELLER I STATISTISK MÅNEDSHEFTE NR. 3, 1982

Tallene er mottatt i tiden 26/4 - 30/4 og er foreløpige. De vil eventuelt bli korrigert i Statistisk månedshefte. Der vil man også finne nærmere forklaringer til tallene og alle korreksjoner av eldre tall.

Tall i parentes gjelder måneden (kvartalet, uken) før.

D a n m a r k (tabell 88)

Arbeidsløyse	Kol. A	Febr.	255,2	(267,6)
Animalsk jordbr. produksjon	" B	Des. Jan.	109 111	(111)

S v e r i g e (tabell 89)

Verdi av utenrikshandelen				
a. Innførsel	Kol. C.a	Mars	14 400	(12 100)
b. Utførsel	" C.b	Mars	15 700	(12 700)

S t o r b r i t a n n i a (tabell 90)

Reuter's råvareindeks, uketall		19/4-23/4	286	(288)
Engrosprisindeks	Kol. I	Mars	441	(439)
Valutabeholdning	" L	Jan. Febr.	12 331 12 825	(12 217)

F r a n k r i k e (tabell 91)

Arbeidsløyse	Kol. A	Febr.	2 003,8	(2 034,0)
Produksjonsindeks, industri	" B	Jan.	129	(133)
Verdi av utenrikshandelen				
a. Innførsel	" C.a	Jan. Febr.	61 249 59 399	(61 189)
b. Utførsel	" C.b	Jan. Febr.	49 816 50 034	(49 372)
Konsumprisindeks	" E	Febr.	307	(304)

J a p a n (tabell 93)

Arbeidsløyse	Kol. A	Febr.	1 230	(1 270)
Produksjonsindeks, industri	" B	Jan.	163	(163)
Verdi av utenrikshandelen				
a. Innførsel	" D.a	Febr.	2 775	(2 804)
b. Utførsel	" D.b	Febr.	2 846	(3 100)

U S A (tabell 94)

Moody's råvareindeks, uketall		19/4-23/4	243	(243)
-------------------------------------	--	-----------	-----	-------

SU 16x

ND

PUBLIKASJONER UNDER UTSENDING FRA STATISTISK SENTRALBYRÅ I APRIL OG HITTIL I MAI 1982

I serien Norges offisielle statistikk (NOS):

Rutefart på kysten 1979 Godstransport og passasjertransport Sidetall 158 Pris kr 15,00
Lønnsstatistikk for arbeidere i bergverksdrift og industri 3. kvartal 1981 Sidetall 32
Pris kr 10,00
Regnskapsstatistikk 1980 Bergverksdrift og industri Sidetall 165 Pris kr 15,00
Lønnsstatistikk for ansatte i jordbruk, gartnerier og hagebruk September 1981 Sidetall
36 Pris kr 10,00

I serien Artikler fra Statistisk Sentralbyrå (ART):

Barnetall og yrkesaktivitet Sidetall 52 Pris kr 15,00 (ART nr. 132)
Fødselstallene i Norge 1950-1975 Endringsfaktorer Sidetall 81 Pris kr 15,00 (ART nr. 135)
MODEX - En modell for verdenshandelen og norsk eksport av bearbejdede industrivarer Sidetall
37 Pris kr 10,00 (ART nr. 136)

I serien Rapporter fra Statistisk Sentralbyrå (RAPP):

Praktiske eksempler på måling av latente variable: Sammenhengen mellom subjektive og objektive
indikatorer på arbeidsforhold. Sidetall 57 Pris kr 15,00 (RAPP nr. 82/1)
Inngåelse og oppløsning av ekteskap etter alder og varighet Sidetall 77 Pris kr 15,00
(RAPP nr. 82/2)
Arbeidsmiljø 1980 Noen hovedresultater Sidetall 79 Pris kr 15,00 (RAPP nr. 82/4)
Arealbruk i norske byer og tettsteder Sidetall 183 Pris kr 15,00 (RAPP nr. 82/7)
Om måling av ulikskap Sidetall 80 Pris kr 15,00 (RAPP nr. 82/9)
Levekårsundersøkelsen 1980 Dokumentasjon Del II Sidetall 90 Pris kr 15,00 (RAPP nr. 82/10)

FASTE PUBLIKASJONER FRA STATISTISK SENTRALBYRÅ

Statistisk månedshefte	Pris: Årsabonnement kr 50,00 Pr. hefte kr 5,00
Månedsstatistikk over utenriks- handelen	Pris: Årsabonnement kr 60,00 Pr. hefte kr 5,00
Statistisk ukehefte	Pris: Årsabonnement kr 80,00 Pr. hefte kr 3,00

Standardtegn i tabeller

. Tall kan ikke forekomme
.. Oppgave mangler
- Null
0 og 0,0 Mindre enn 0,5 og 0,05 av den brukte enhet

ISSN 0550-0567