

Statistisk ukehefte



STATISTISK SENTRALBYRÅ

Oslo: Postboks 8131 Dep
Oslo 1
Tlf. (02) *41 38 20

Kongsvinger: Postboks 510
Stasjonssida
2201 Kongsvinger
Tlf. (066) *16 111

Nr. 32/82

11. august 1982

I N N H O L D

Folketallet ved utgangen av juni 1982 og endringer i 2. kvartal 1982

Produksjonen i oljeutvinning, bergverksdrift, industri og kraftforsyning i juni 1982

Produksjon og forbruk av elektrisk kraft i juni 1982

Samhandelen med land og landområder januar-juni 1982

Innførsel til konsum, investering og vareinnsats i januar-juni 1982

Volum- og prisindekser for utenrikshandelen i 2. kvartal 1982

Byggekostnadsindeks for boliger pr. 15. juli 1982

Detaljomsætningen i juni 1982

Tillegg til de internasjonale månedstabeller i Statistisk månedshefte nr. 6, 1982

Publikasjoner under utsending fra Statistisk Sentralbyrå i juli og hittil i august 1982

FOLKETALLET VED UTGANGEN AV JUNI 1982 OG ENDRINGER I 2. KVARTAL 1982

Statistisk Sentralbyrå har på grunnlag av reviderte folketall for 1. april 1982 og foreløpige oppgaver over fødsler, dødsfall og flyttinger i annet kvartal regnet fram folketallet i de enkelte fylker til utgangen av juni.

For utgangen av juni er folketallet beregnet til 4 116 000, som er 4 900 større enn tre måneder tidligere. Siden årsskiftet har folketallet økt med 8 900.

De foreløpige oppgavene for annet kvartal viser at tallet på fødte var 13 650 og tallet på døde 9 900. Det var overskott av innflyttere fra andre land på 1 200.

For første halvår var fødselstallet vel 26 600, som er 300 høyere enn tallet for første halvår 1981.

Bortsett fra Oslo, Telemark og Finnmark hadde alle fylkene økt sitt folketall i annet kvartal. Størst tilvekst hadde Akershus og Rogaland. Oslo, Telemark, Sogn og Fjordane, Troms og Finnmark hadde overskott av utflyttere i annet kvartal.

En framregning av folketallet for de enkelte kommuner blir publisert i serien Nye distriktstall.

Folketallet ved utgangen av juni 1982 og endringer i 2. kvartal. Fylke

Fylke	Folketall 1/4 1982 ¹⁾	Endringer i 2. kvartal 1982				Folketall 30/6 1982
		Fødte	Døde	Nettoinn- flytting- utfl. (-)	Netto- til- vekst	
I ALT	4 111 042	13 651	9 933	1 192	4 910	4 115 952
Østfold	234 120	693	610	203	286	234 406
Akershus	373 170	1 250	631	521	1 140	374 310
Oslo	450 827	1 360	1 413	-1 287	-1 340	449 487
Hedmark	187 510	536	551	125	110	187 620
Oppland	181 384	529	470	284	343	181 727
Buskerud	216 300	642	573	379	448	216 748
Vestfold	187 767	580	515	257	322	188 089
Telemark	161 988	521	445	-97	-21	161 967
Aust-Agder	91 688	296	240	197	253	91 941
Vest-Agder	138 002	536	288	57	305	138 307
Rogaland	309 516	1 303	597	358	1 064	310 580
Hordaland	393 354	1 413	863	182	732	394 086
Sogn og Fjordane	106 148	352	251	-55	45	106 194
Møre og Romsdal	236 580	812	488	159	483	237 063
Sør-Trøndelag	245 492	813	586	70	297	245 789
Nord-Trøndelag	126 403	439	334	14	119	126 522
Nordland	245 147	819	589	67	297	245 444
Troms	147 735	507	323	-68	116	147 851
Finnmark	77 911	250	166	-174	-90	77 821

1) Tallene er korrigeret for endringer i 1. kvartal som ikke var kommet med ved forrige framregning.

PRODUKSJONEN I OLJEUTVINNING, BERGVERKSDRIFT, INDUSTRI OG KRAFTFORSYNING I JUNI 1982

Statistisk Sentralbyrås produksjonsindeks for juni viser 2 prosent nedgang fra samme måned året før. Indekstallene var 134 og 137 (1975 = 100). Industriproduksjonen alene gikk opp med 4 prosent, mens utvinning av råolje og naturgass gikk ned med 15 prosent. Ved vurdering av tallene må en ta hensyn til at pinsen falt i mai i år og i juni i fjor.

Volumet av industriproduksjonen de siste tre måneder viste 2 prosent nedgang i forhold til samme periode ett år tidligere. Produksjonsindeksen i alt gikk også ned med 2 prosent i samme tidsrom.

Sesongkorrigerte tall for produksjonen i oljeutvinning, bergverksdrift, industri og kraftforsyning viste i perioden april-juni 1,9 prosent nedgang fra foregående tremånedersperiode. Industriproduksjonen gikk ned med 1,6 prosent i samme periode. Produksjonen i hjemmekonkurrerende næringer gikk ned med 2,5 prosent og i skjermede næringer med 2,6 prosent, mens produksjonen gikk opp med 2,3 prosent i utekonkurrerende næringer. Produksjonen av eksportvarer gikk opp med 1,2 prosent, mens produksjonen av investeringsvarer gikk ned med 3,3 prosent, produksjonen av konsumvarer med 2,2 prosent og produksjonen av varer til vareinnsats medregnet lagerendringer med 2,1 prosent.

Tabell 1. Produksjonsindeks. 1975 = 100. Sesongkorrigert

	1982					
	Jan.	Febr.	Mars	April	Mai	Juni
Øljetvinning, bergverksdrift, industri og kraftforsyning	134	135	136	136	127	134
Bergverksdrift ¹⁾	111	110	116	106	103	118
Industri ²⁾	99	101	99	98	95	101
Kraftforsyning	128	121	127	119	123	117
Etter konkurransetype: ¹⁾²⁾						
Skjermet industri	105	104	105	100	98	108
Utekonkurrerende industri og bergverksdrift	107	109	108	110	106	115
Hjemmekonkurrerende industri	96	97	96	94	91	96
Bruttoproduksjon etter anvendelse: ¹⁾²⁾						
Eksport	98	103	103	103	98	107
Konsum	111	112	111	109	107	111
Investering	110	111	109	106	104	110
Vareinnsats i bygg og anlegg	106	108	107	106	101	107
Vareinnsats ellers (inkl. lagerendringer)	107	107	105	104	101	108

1) Utvinning av råolje og naturgass er holdt utenfor.

2) Produksjon av kjøttthermetikk, produksjon av fiskevarer, produksjon av fiskeoljer og fiskemjøl, raffinering av jordolje og produksjon av jordolje- og kullprodukter er holdt utenfor.

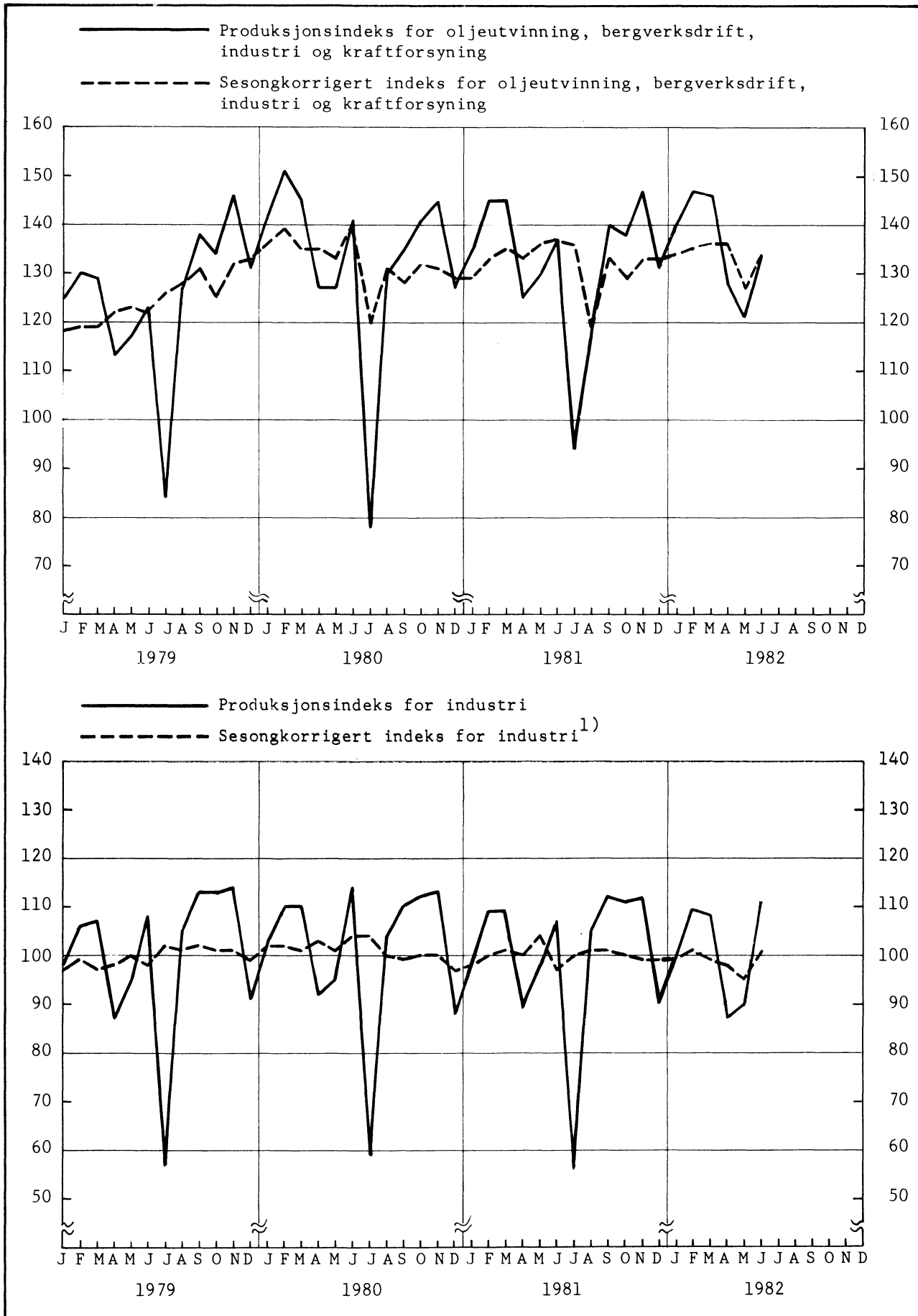
Tabell 2. Produksjonsindeks. 1975 = 100. Hovedtall

	Jan.-juni		Endring i pst.	April-juni		Endring i pst.	Juni	
	1981	1982		1981	1982		1981	1982
Øljetvinning, bergverksdrift, industri og kraftforsyning	136	136	-0,1	131	128	-2,3	137	134
Øljetvinning og bergverksdrift	395	397	0,5	387	373	-3,6	389	336
Industri	102	101	-1,0	98	96	-1,8	107	111
Kraftforsyning	125	128	2,7	110	109	-0,8	101	99
Etter konkurransetype:								
Skjermet industri	104	104	-2,0	103	102	-1,1	108	120
Utekonkurrerende industri og bergverksdrift	111	110	-0,6	109	108	-0,3	110	117
Hjemmekonkurrerende industri	98	97	-1,1	93	91	-2,4	106	108
Bruttoproduksjon etter anvendelse:								
Eksport	152	152	-0,4	149	146	-1,6	155	154
Konsum	110	110	-0,3	106	105	-1,1	110	115
Investering	116	115	-0,7	109	107	-2,4	121	124
Vareinnsats i bygg og anlegg	106	106	0,4	103	103	-0,6	119	123
Vareinnsats ellers (inkl. lagerendringer)	105	105	-	99	99	-0,5	102	107

Tabell 3. Produksjonsindeks (Brutttoprodukt). 1975 = 100

Næring, næringsområde, næringshovedgruppe	Jan.-juni		April-juni		Juni	
	1981	1982	1981	1982	1981	1982
2,3,4 OLJEUTVINNING, BERGVERKSDRIFT, INDUSTRI OG KRAFTFORSYNING	136	136	131	128	137	134
2 OLJEUTVINNING OG BERGVERKSDRIFT	395	397	387	373	389	336
21 Bryting av kull	99	101	87	91	64	86
22 Utvinning av råolje og naturgass	473	475	463	444	462	393
23 Bryting og utvinning av malm	110	104	110	98	118	105
29 Bergverksdrift ellers	110	121	115	127	129	151
3 INDUSTRI	102	101	98	96	107	111
31 Produksjon av næringsmidler, drikkevarer og tobakksvarer	113	112	114	111	121	137
311-312 Prod. av næringsmidler	126	124	119	114	125	140
313 Prod. av drikkevarer	101	102	116	116	120	140
314 Prod. av tobakksvarer	103	101	97	96	111	127
32 Produksjon av tekstilvarer, bekledningsvarer, lær og lærvarer	91	81	85	74	95	85
321 Prod. av tekstilvarer	109	91	102	81	115	96
322 Prod. av klær, unntatt skotøy	75	71	69	66	76	74
323 Prod. av lær, lær- og skinnvarer	79	88	74	88	86	100
324 Prod. av skotøy	65	58	60	53	67	61
33 Produksjon av trevarer	100	97	97	94	115	115
331 Prod. av trevarer, unntatt møbler og innredninger	98	94	97	94	118	117
332 Prod. av møbler og innredninger av tre	105	103	96	92	108	108
34 Treforedling, grafisk prod. og forlagsvirksomhet	103	105	99	98	102	108
341 Treforedling	120	123	117	115	118	128
342 Grafisk prod. og forlagsvirksomhet	91	92	86	87	90	94
35 Produksjon av kjemiske produkter, mineralolje-, kull-, gummi- og plastprodukter	110	110	105	105	113	121
351 Prod. av kjemiske råvarer	143	137	137	134	131	136
352 Prod. av kjemisk tekniske produkter	105	109	103	103	123	131
353-354 Raffinering av jordolje og prod. av jordolje- og kullprodukter	75	78	71	79	82	95
355 Prod. og reparasjon av gummiprodukter	80	75	76	71	91	83
356 Prod. av plastvarer	102	105	93	96	106	120
36 Produksjon av mineralske produkter	93	92	90	88	98	100
361-362 Prod. av keramiske produkter, glass og glassvarer	98	98	90	79	99	90
369 Prod. av mineralske produkter ellers	91	90	90	90	98	103
37 Produksjon av metaller	97	95	97	97	99	103
371 Prod. av jern, stål og ferrolegeringer	88	86	88	88	89	94
372 Prod. av ikke-jernholdige metaller	116	114	115	115	117	119
38 Produksjon av verkstedprodukter	100	100	94	93	105	109
381 Prod. av metallvarer	105	103	98	96	109	112
382 Prod. av maskiner	117	119	111	113	122	133
383 Prod. av elektriske apparater og materiell ...	94	96	89	87	106	108
384 Prod. av transportmidler	86	85	82	79	87	87
385 Prod. av tekniske og vitenskaplige instrumenter, foto- og optiske artikler	124	122	120	116	138	141
39 Industriproduksjon ellers	72	74	68	68	80	82
4 KRAFTFORSYNING	125	128	110	109	101	99

PRODUKSJONSINDEKS. 1975 = 100



1) Se note 2 til tabell 1.

PRODUKSJONEN OG FORBRUK AV ELEKTRISK KRAFT I JUNI 1982

Elektrisitetsproduksjonen i juni 1982 var på 6 167 mill. kWh, ifølge foreløpige oppgaver fra Statistisk Sentralbyrå. Dette er en nedgang på 2,8 prosent fra juni 1981.

Kraftutvekslingen med Danmark, Sverige og Sovjet viste for juni 1982 et eksportoverskott på 402 mill. kWh mot et eksportoverskott på 430 mill. kWh i juni 1981.

Bruttoforbruket innenlands i første halvår har økt med 1,0 prosent fra samme periode i fjor. Sammenholder en de to siste tolv månedersperiodene, var det en økning på 4,1 prosent. I bruttoforbruket er medregnet tilfeldig kraft til elektrokjeler. Tallene er ikke temperaturkorrigert.

Forbruket i kraftintensiv industri viser en nedgang på 1,6 prosent i første halvår sammenliknet med i fjor. I siste tolv månedersperiode gikk forbruket i kraftintensiv industri ned med 0,4 prosent fra samme periode ett år tidligere.

Produksjon, import, eksport og forbruk av elektrisk kraft. Mill. kWh. Foreløpige tall

	Tolvmånedersperioder			Januar-juni			Juni	
	Juli 1980	Juli 1981	Endring i prosent	1981	1982	Endring i prosent	1981	1982
	t.o.m. juni 1981	t.o.m. juni 1982						
Produksjon:								
Østfold	4 072	3 763	-8	1 851	1 949	5	411	399
Akershus	772	669	-13	352	347	-1	70	67
Oslo	15	17	9	6	13	102	0	2
Hedmark	1 612	1 664	3	713	836	17	101	137
Oppland	4 590	4 205	-8	2 324	2 238	-4	370	308
Buskerud	8 174	8 319	2	4 417	4 341	-2	572	574
Vestfold	15	17	16	7	10	53	1	1
Telemark	10 626	11 824	11	5 946	5 932	-0	565	531
Aust-Agder	2 831	3 428	21	1 522	1 810	19	280	182
Vest-Agder	7 857	9 160	17	4 432	4 887	10	595	605
Rogaland	4 474	5 309	19	2 713	2 749	1	353	307
Hordaland	11 208	12 636	13	6 672	6 103	-9	871	709
Sogn og Fjordane	8 995	9 533	6	4 964	4 583	-8	757	689
Møre og Romsdal	4 989	5 190	4	2 807	2 658	-5	415	395
Sør-Trøndelag	2 589	2 812	9	1 593	1 614	1	221	222
Nord-Trøndelag	1 940	1 969	1	1 058	1 010	-4	89	125
Nordland	8 951	10 248	14	4 151	5 361	29	507	681
Troms	1 902	2 345	23	1 119	1 375	23	105	170
Finnmark	660	861	30	368	429	17	57	59
Svalbard	30	37	23	17	21	23	2	3
Total produksjon	86 301	94 004	8,9	47 030	48 265	2,6	6 344	6 167
Vannkraft	86 190	93 869	8,9	46 994	48 197	2,6	6 341	6 154
Varmekraft	111	108	-2,7	36	68	88,9	3	13
+ Import	2 460	1 289	-47,6	1 087	452	-58,4	201	71
- Eksport	4 212	7 274	72,7	3 125	3 257	4,2	632	473
= Brutto forbruk innenlands	84 549	88 019	4,1	44 992	45 460	1,0	5 914	5 765
Forbruk ¹⁾ i kraftintensiv industri ²⁾	27 027	26 919	-0,4	13 700	13 482	-1,6	2 332	2 382
Prod. av kjemiske råvarer	5 079	5 368	5,7	2 717	2 565	-5,6	535	452
Prod. av jern, stål og ferrolegeringer	7 690	7 520	-2,2	3 865	3 779	-2,2	628	672
Prod. av aluminium og andre metaller	14 258	14 031	-1,6	7 118	7 137	0,3	1 169	1 258

1) Målt hos mottakeren.

2) Unntatt tilfeldig kraft til elektrokjeler.

SAMHANDELEN MED LAND OG LANDOMRÅDER JANUAR-JUNI 1982

Statistisk Sentralbyrås oppgaver over verdien av utenrikshandelen (uten skip) i januar-juni 1982 viste at importverdien gikk opp med 11 prosent og eksportverdien med 5 prosent sammenliknet med januar-juni 1981.

Samhandelen med Norden viste oppgang i importverdien på 10 prosent og i eksportverdien på 9 prosent. I varebyttet med Sverige steg import- og eksportverdien med henholdsvis 15 og 20 prosent. Handelen med Danmark viste en økning i importverdien på 15 prosent, mens eksportverdien gikk tilbake med 3 prosent.

Med Frihandelsforbundet under ett steg importverdien med 19 prosent og eksportverdien med 14 prosent.

I handelen med De europeiske fellesskap var det en stigning i import- og eksportverdien på henholdsvis 9 prosent og 6 prosent. Varebyttet med Storbritannia viste en tilbakegang i importverdien på 2 prosent og i eksportverdien på 9 prosent. Holdes oljeplattformer, råolje og for eksporten dessuten naturgass utenfor, økte importen med 7 prosent og eksporten med 3 prosent. I samhandelen med Vest-Tyskland steg import- og eksportverdien med henholdsvis 15 prosent og 28 prosent. Holdes eksporten av naturgass utenfor, økte eksporten med 12 prosent. Den sterke stigningen i eksporten til Nederland skyldtes for størstedelen eksport av råolje.

I varebyttet med andre verdensdeler var det oppgang i importverdien fra Afrika, Asia, Nord-Amerika og Oseania, mens det var nedgang i importverdien fra Sør-Amerika. På eksportsiden økte handelen med Afrika, Asia og Oseania.

Importen av skip i januar-juni 1982 var 3 208 mill.kr mot 1 092 mill.kr i samme tidsrom i 1981. Det meste av skipsimporten var levering av nye skip fra Finland, Sverige, Polen, Vest-Tyskland, Liberia, Japan og Sør-Korea.

Eksporten av skip gikk opp fra 2 043 mill.kr i januar-juni 1981 til 2 711 mill.kr i samme periode i 1982. Levering av nye skip utgjorde henholdsvis 386 mill.kr og 177 mill.kr.

Samhandelen med land og landområder. Januar-juni 1981 og 1982. Mill.kr

	Innførsel uten skip			Utførsel uten skip		
	Januar-juni		Endring i pst.	Januar-juni		Endring i pst.
	1981	1982		1981	1982	
Nordiske land	11 577,1	12 689,3	+9,6	7 383,0	8 056,2	+9,1
EFTA Frihandelsforbundet	10 297,5	12 264,5	+19,1	5 909,9	6 721,4	+13,7
EF De europeiske fellesskap	19 271,0	20 918,9	+8,6	37 001,9	39 305,9	+6,2
OECD Europeiske OECD-land	29 928,2	32 582,4	+8,9	43 199,8	46 387,8	+7,4
101 Danmark	2 572,5	2 947,1	+14,6	1 982,6	1 919,0	-3,2
102 Færøyane	19,3	20,2	+4,7	40,6	73,4	+80,8
103 Finland	1 889,1	1 617,0	-14,4	941,1	831,9	-11,6
105 Island	40,9	16,7	-59,2	224,6	206,1	-8,2
106 Sverige	7 055,3	8 088,3	+14,6	4 194,1	5 025,8	+19,8
112 Belgia, Luxembourg	1 248,6	1 191,8	-4,5	483,7	617,8	+27,7
117 Frankrike	1 664,7	1 770,2	+6,3	996,0	1 105,9	+11,0
119 Hellas	28,6	33,5	+17,1	125,0	83,6	-33,1
121 Irland	119,8	131,6	+9,8	103,7	108,5	+4,6
123 Italia	928,1	1 099,2	+18,4	527,4	662,7	+25,7
127 Nederland	1 282,2	1 568,3	+22,3	2 017,0	3 403,0	+68,7
131 Polen	112,1	140,2	+25,1	96,1	171,9	+78,9
132 Portugal	214,1	261,1	+22,0	117,2	197,8	+68,8
135 Sovjetunionen	437,3	601,5	+37,5	349,2	267,9	-23,3
137 Spania	341,2	364,2	+6,7	194,3	275,3	+41,7
139 Storbritannia og Nord-Irland	5 456,1	5 328,3	-2,3	21 870,2	19 942,3	-8,8
Av dette:						
Råolje	1 682,2	1 278,2	-24,0	14 895,8	11 718,2	-21,3
Naturgass	-	-	-	3 239,3	4 161,1	+28,5
Bore- og produksjonsplattformer ..	-	-	-	224,9	449,4	+99,8
141 Sveits	651,4	783,7	+20,3	289,4	298,8	+3,2
142 Tsjekkoslovakia	102,6	133,9	+30,5	82,7	30,7	-62,9
144 Tyskland, Vest	5 953,5	6 846,4	+15,0	8 887,3	11 406,7	+28,3
Av dette naturgass	-	-	-	4 960,9	7 004,4	+41,2
151 Tyskland, Øst	241,0	534,8	+121,9	41,7	33,5	-19,7
153 Østerrike	446,7	497,8	+11,4	143,5	161,0	-12,2
Andre land i Europa	152,2	174,4	+14,6	817,3	280,5	-65,7
Europa i alt	30 957,3	34 150,2	+10,3	44 524,7	47 104,1	+5,8
260 Ghana	28,1	48,5	+72,6	15,7	5,0	-68,2
303 Marokko	68,8	61,4	-10,8	13,4	11,8	-11,9
313 Nigeria	105,7	126,3	+19,5	397,2	318,1	-19,9
359 Sør-Afrika	95,6	122,1	+27,7	194,4	184,6	-5,0
Andre land i Afrika	108,7	142,9	+31,5	343,6	613,3	+78,5
Afrika i alt	406,9	501,2	+23,2	964,3	1 132,8	+17,5
436 Hong Kong	181,1	205,0	+13,2	74,3	72,7	-2,2
444 India	59,9	57,5	-4,0	149,6	125,6	-16,0
460 Israel	140,2	139,6	-0,4	38,6	26,4	-31,6
464 Japan	1 603,3	2 247,7	+40,2	487,7	547,5	+12,3
484 Kina, folkerepublikken	67,2	88,8	+32,1	48,3	106,9	+121,3
544 Saudi-Arabia	567,1	347,9	-38,7	42,7	65,5	+53,4
Andre land i Asia	570,6	490,8	-14,0	821,5	750,4	-8,7
Asia i alt	3 189,4	3 577,3	+12,2	1 662,7	1 695,0	+1,9
612 Canada	806,5	824,1	+2,2	204,5	292,0	+42,8
648 Jamaica	322,2	180,2	-44,1	36,5	37,8	+3,6
684 USA	3 782,4	4 541,5	+20,1	1 965,7	1 597,6	-18,7
Andre land i Nord-Amerika	244,9	291,3	+18,9	191,8	175,8	-8,3
Nord-Amerika i alt	5 156,0	5 837,1	+13,2	2 398,5	2 103,2	-12,3
705 Argentina	69,9	76,3	+9,2	50,9	39,6	-22,2
715 Brasil	397,5	392,4	-1,3	231,9	225,5	-2,8
775 Venezuela	113,6	0,9	-99,2	51,0	50,7	-0,6
Andre land i Sør-Amerika	357,2	379,1	+6,1	75,4	82,6	+9,5
Sør-Amerika i alt	938,2	848,7	-9,5	409,2	398,4	-2,6
804 Australsambandet m. bes.	219,1	258,7	+18,1	99,1	125,4	+26,5
Andre land i Oseania	44,1	35,4	-19,7	24,6	31,4	+27,6
Oseania i alt	263,2	294,1	+11,7	123,7	156,8	+26,8
I a l t	40 911,0	45 208,6	+10,5	50 083,1	52 590,3	+5,0

Innførsel og utførsel av skip. Januar-juni 1981 og 1982. Mill.kr

	Innførsel				Utførsel			
	1981		1982		1981		1982	
	I alt	Av dette nye	I alt	Av dette nye	I alt	Av dette nye	I alt	Av dette nye
101 Danmark	4,4	-	10,0	-	4,0	4,0	-	-
102 Færøyane	9,2	-	-	-	43,0	-	-	-
103 Finland	-	-	284,1	284,1	63,2	63,2	58,1	57,2
105 Island	-	-	-	-	64,1	33,4	14,7	-
106 Sverige	10,0	-	235,1	235,1	15,7	-	-	-
117 Frankrike	-	-	-	-	-	-	144,6	-
119 Hellas	-	-	12,0	-	239,7	-	199,5	-
123 Italia	-	-	-	-	13,5	13,5	5,9	-
126 Malta	-	-	-	-	1,7	-	-	-
127 Nederland	-	-	1,1	1,1	1,2	-	17,7	-
131 Polen	106,3	106,3	170,0	170,0	-	-	-	-
137 Spania	72,1	-	-	-	13,0	13,0	-	-
139 Storbritannia	56,3	-	26,0	-	110,2	-	36,9	-
144 Vest-Tyskland	188,6	177,5	739,9	734,5	0,1	-	39,1	-
Europa i alt	446,9	283,8	1 478,2	1 424,8	569,4	127,1	516,5	57,2
249 Egypt	-	-	-	-	131,3	131,3	-	-
260 Ghana	-	-	-	-	-	-	14,1	14,1
264 Guinea	-	-	-	-	2,0	-	-	-
283 Liberia	-	-	195,5	148,1	231,7	-	1 104,2	80,7
Afrika i alt	-	-	195,5	148,1	365,0	131,3	1 118,3	94,8
432 Taiwan	-	-	-	-	-	-	49,1	-
436 Hong Kong	-	-	-	-	99,3	-	-	-
448 Indonesia	-	-	-	-	-	-	72,9	-
464 Japan	644,6	644,6	994,5	994,5	-	-	-	-
484 Kina	-	-	-	-	-	-	84,4	-
492 Sør-Korea	-	-	540,2	540,2	-	-	76,9	-
500 Kypros	-	-	-	-	15,9	-	18,2	-
544 Saudi-Arabia	-	-	-	-	-	-	63,9	-
548 Singapore	-	-	-	-	48,3	-	142,2	-
Asia i alt	644,6	644,6	1 534,7	1 534,7	163,5	-	507,6	-
607 Bahamas	-	-	-	-	7,5	-	63,0	-
612 Canada	-	-	-	-	10,0	-	12,0	-
631 Grønland	-	-	-	-	-	-	13,0	-
652 Mexico	-	-	-	-	278,6	30,5	-	-
656 Ned. Antiller	-	-	-	-	39,3	-	-	-
669 Panama	-	-	-	-	461,5	-	411,5	-
684 USA	-	-	-	-	-	-	25,2	25,2
Nord-Amerika i alt	-	-	-	-	796,9	30,5	524,7	25,2
730 Colombia	-	-	-	-	50,8	-	43,9	-
735 Ecuador	-	-	-	-	97,0	97,0	-	-
Sør-Amerika i alt	-	-	-	-	147,8	97,0	43,9	-
I a l t	1 091,5	928,4	3 208,4	3 107,6	2 042,6	385,9	2 711,0	177,2

INNFORSEL TIL KONSUM, INVESTERING OG VAREINNSATS I JANUAR-JUNI 1982

Av en samlet innførsel på 48 417 mill.kr i januar-juni 1982 utgjorde innførselen til konsum 10 497 mill.kr, til investering 12 495 mill.kr og til vareinnsats 25 425 mill.kr, melder Statistisk Sentralbyrå.

Sammenliknet med januar-juni 1981 steg innførselen til konsum med 1 265 mill.kr (+14 prosent). Investeringsinnførselen uten skip gikk opp med 1 937 mill.kr (+26 prosent), og innførselen til vareinnsats økte med 1 096 mill.kr (+5 prosent). Det var en oppgang i skipsimporten på 2 117 mill.kr (+194 prosent).

VOLUM- OG PRISINDEKSER FOR UTENRIKSHANDELEN I 2. KVARTAL 1982 (1970 = 100)

Statistisk Sentralbyrås volumindeks for vareinnførselen regnet uten skip var 148 i 2. kvartal 1981 og 163 i 2. kvartal 1982 (+10,1 prosent). De tilsvarende tall for vareutførselen var 214 i 2. kvartal 1981 og 206 i samme kvartal 1982 (-3,7 prosent).

Holdes skip, bore- og produksjonsplattformer mv. utenfor indeksberegningene, var volumindeksen for innførselen 147 i 2. kvartal 1981 og 159 i 2. kvartal 1982 (+8,2 prosent). Volumet av vareutførselen når skip, råolje, gass og bore- og produksjonsplattformer mv. holdes utenfor, viser en nedgang fra 139 i 2. kvartal 1981 til 134 i 1. kvartal 1982 (-3,6 prosent).

Prisindeksen for innførselen uten skip gikk opp med 1,3 prosent fra 2. kvartal 1981 til 2. kvartal 1982. Prisindeksen for utførselen uten skip gikk i samme periode opp med 3,4 prosent.

I perioden januar-juni gikk volumindeksen for vareinnførsel uten skip, bore- og produksjonsplattformer mv. opp fra 148 i 1981 til 157 i 1982 (+6,1 prosent). Volumindeksen for vareutførselen uten skip, råolje, gass og bore- og produksjonsplattformer mv. var 132 for januar-juni både i 1981 og 1982.

Sesongkorrigerte volumtall for 2. kvartal 1982 viste en oppgang på 2,2 prosent for vareimporten og en nedgang på 3,6 prosent for vareeksporten sammenliknet med 1. kvartal 1982. I de sesongkorrigerte beregningene er skip, bore- og produksjonsplattformer mv, holdt utenfor. I det sesongkorrigerte tallet for volumet av vareeksporten er dessuten råolje og gass holdt utenfor.

For di beregningene bygger på basisår så langt tilbake som 1970, må resultatene nyttes med var-
somhet.

Grupper	Volumindeks			Prisindeks		
	2. kvartal		Endring i prosent	2. kvartal		Endring i prosent
	1981	1982		1981	1982	
Innførsel uten skip	148	163	+10,1	230	233	+1,3
Innførsel uten skip, bore- og produksjonsplattformer mv.	147	159	+8,2	230	232	+0,9
Utførsel uten skip	214	206	-3,7	320	331	+3,4
Utførsel uten skip, råolje, gass og bore- og produksjonsplattformer mv.	139	134	-3,6	245	254	+3,7

BYGGEKOSTNADSIKDEKS FOR BOLIGER PR. 15. JULI 1982 (1978 = 100)

Statistisk Sentralbyrås byggekostnadsindeks for enebolig av tre steg med 0,4 prosent fra juni til juli i år. I samme periode steg indekstallet for materialer med 0,3 prosent. For rekkehus av tre steg både totalindeksen og indekstallet for materialer med 0,4 prosent. For boligblokk var stigningen 0,5 prosent både i totalindeksen og indekstallet for materialer.

I perioden juni til juli i år viste delindekstallet for elektrikerarbeid størst stigning med 3,1 prosent for alle tre boligtyper.

Fra juli 1981 til juli 1982 steg totale byggekostnader for enebolig av tre med 7,9 prosent for rekkehus av tre med 8,0 prosent og for boligblokk med 8,7 prosent. I samme periode steg indekstallet for materialer i enebolig av tre med 5,8 prosent, i rekkehus av tre med 6,1 prosent og i boligblokk med 7,6 prosent.

Tabell 1. Byggekostnadsindeks. Enebolig av tre

	Vekt 0/0	Juni 1981	Juli 1981	Juni 1982	Juli 1982
A - Total (A=B+C)	100,0	122,7	123,6	132,9	133,4
Materialer	100,0	128,0	128,9	136,0	136,4
B - Stein-, jord- og sementarbeid i alt	25,7	121,0	121,4	130,7	131,2
Materialer	18,4	127,4	128,0	137,0	137,4
C - Byggearbeid, unntatt stein-, jord- og sementarbeid i alt	74,3	123,3	124,3	133,6	134,1
Materialer	81,6	128,2	129,1	135,7	136,2
C ₁ - Tømring og snekring i alt	51,7	124,4	125,6	134,2	134,5
Materialer.....	62,6	128,7	129,6	135,4	135,6
C ₂ - Maling, tapetsering og legging av gulvbelegg i alt	6,2	119,9	120,0	128,4	128,7
Materialer	5,5	124,9	124,9	132,3	132,3
C ₃ - Rørleggerarbeid i alt	6,7	121,6	121,8	129,8	130,0
Materialer	7,8	124,3	124,4	131,7	131,7
C ₄ - Elektrikerarbeid i alt	3,9	128,4	130,9	145,9	150,4
Materialer ¹⁾	4,3	134,7	138,2	155,5	161,7

1) Indekstallene er utarbeidd av Installatørens Service- og Opplysningskontor.

Tabell 2. Byggekostnadsindeks. Rekkehus av tre

	Vekt 0/0	Juni 1981	Juli 1981	Juni 1982	Juli 1982
A. - Total (A=B+C)	100,0	122,5	123,3	132,7	133,2
Materialer	100,0	128,5	129,2	136,5	137,1
B - Stein-, jord- og sementarbeid i alt	29,6	121,5	122,2	131,2	131,7
Materialer	18,4	130,2	131,0	140,0	140,5
C - Byggearbeid, unntatt stein-, jord- og sementarbeid i alt	70,4	122,9	123,8	133,3	133,9
Materialer	81,6	128,1	128,7	135,7	136,3
C ₁ - Tømring og snekring i alt	49,2	122,8	123,7	132,8	133,1
Materialer	58,9	127,9	128,3	133,8	134,0
C ₂ - Maling, tapetsering og legging av gulvbelegg i alt	7,5	122,2	122,4	131,9	132,3
Materialer	6,4	131,2	131,2	140,6	140,7
C ₃ - Rørleggerarbeid i alt	6,7	121,8	122,1	130,8	130,9
Materialer	8,2	124,8	125,0	133,3	133,2
C ₄ - Elektrikerarbeid i alt	5,3	128,5	131,1	146,1	150,7
Materialer ¹⁾	6,4	134,7	138,2	155,5	161,7

1) Indekstallet er utarbeidd av Installatørenes Service- og Opplysningskontor.

Tabell 3. Byggekostnadsindeks. Boligblokk

	Vekt 0/0	Juni 1981	Juli 1981	Juni 1982	Juli 1982
A - Total (A=B+C)	100,0	122,0	122,9	132,9	133,6
Materialer	100,0	128,5	129,4	138,5	139,2
B - Stein-, jord- og sementarbeid i alt	45,2	121,3	122,1	131,5	131,9
Materialer	33,9	129,3	130,2	140,0	140,3
C - Byggearbeid, unntatt stein-, jord- og sementarbeid i alt	54,8	122,6	123,6	134,1	134,9
Materialer	66,1	128,0	128,9	137,8	138,7
C ₁ - Tømring og snekring i alt	28,1	122,6	123,7	134,0	134,3
Materialer	35,0	128,1	128,8	135,9	136,1
C ₂ - Maling, tapetsering og legging av gulvbelegg i alt	7,6	121,7	121,9	131,5	131,9
Materialer	6,6	131,1	131,1	140,7	140,8
C ₃ - Rørleggerarbeid i alt	7,1	121,4	121,7	130,5	130,7
Materialer	8,9	124,8	125,0	133,2	133,2
C ₄ - Elektrikerarbeid i alt	6,7	128,5	131,1	146,1	150,7
Materialer	8,7	134,7	138,2	155,5	161,7

1) Indekstallene er utarbeidd av Installatørenes Service- og Opplysningskontor.

DETALJOMSETNINGEN I JUNI 1982

Statistisk Sentralbyrås indeks over verdien av detaljomsetningen for juni viser en økning på 13 prosent i forhold til samme måned 1981. Indekstillene var 128 og 144 (1979 = 100). Størst økning var det for gruppene detaljhandel med møbler og innbo og detaljhandel med beklednings- og tekstilvarer, som begge gikk opp med 20 prosent.

Verdien av detaljomsetningen i januar-juni var 12 prosent høyere enn i samme periode ett år tidligere. I samme tidsrom steg prisindeksen for detaljhandel med 10 prosent. Detaljomsetning med nærings- og nytelsesmidler gikk opp med 13 prosent, detaljomsetning med motorkjøretøyer og bensin med 13 prosent, detaljomsetning med beklednings- og tekstilvarer med 10 prosent og detaljomsetning med møbler og innbo med 14 prosent.

Sesongkorrigert viste detaljomsetningsindeksen en økning på 3,8 prosent fra januar-mars til april-juni. Sesongkorrigert indeks for juni var 143.

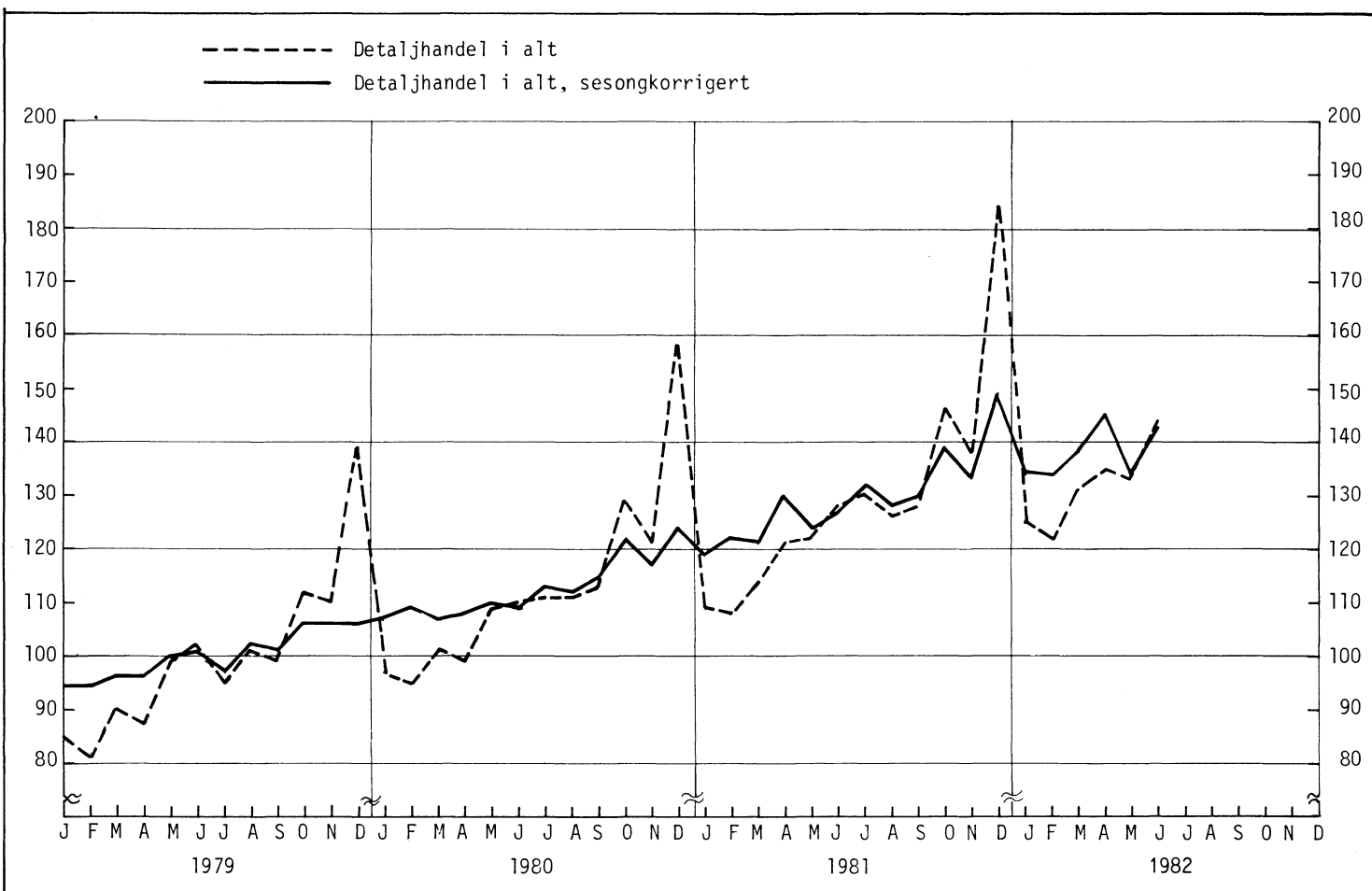
Tabell 1. Detaljomsetningsindeks 1979 = 100

	Gjennomsnitt januar-juni		Endring i prosent	Gjennomsnitt april-juni		Endring i prosent	Juni 1982
	1981	1982		1981	1982		
Detaljhandel i alt	117	132	12,3	124	137	11,0	144
Varehandel	110	124	12,3	119	133	11,7	139
D.h. med nærings- og nytelsesmidler	118	134	13,0	127	142	12,5	147
D.h. med beklednings- og tekstilvarer ...	106	116	9,5	113	124	9,2	122
D.h. med møbler og innbo	100	114	14,1	91	105	15,6	116
D.h. med jern- og fargevarer, glass, steintøy og sportsutstyr	113	124	9,6	126	136	8,0	147
D.h. med ur, optiske artikler, musikk- instrumenter, gull- og sølvvarer	92	97	6,3	94	103	8,9	110
D.h. med motorkjøretøyer og bensin	132	149	12,8	142	155	8,8	165
Detaljhandel ellers	109	123	12,9	105	121	14,6	128

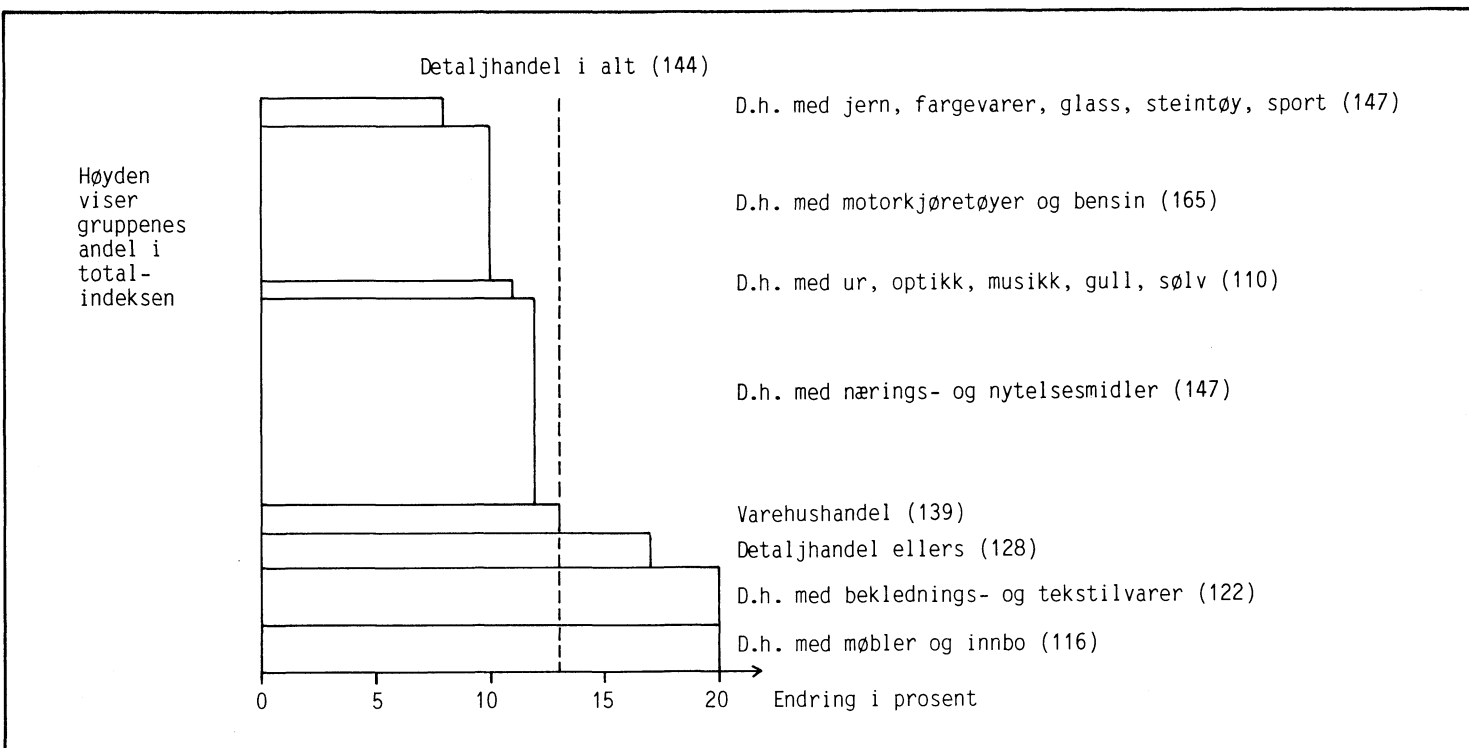
Tabell 2. Detaljomsetningsindeks. Sesongkorrigert. 1979 = 100

	Jan.	Febr.	Mars	April	Mai	Juni	Jan.-mars	April-juni	Endring i prosent
	1982						1982	1982	
Detaljhandel i alt	134	134	138	145	134	143	135	141	3,8

Figur 1. Detaljomsetningsindeks. 1979 = 100



Figur 2. Endring i prosent fra juni 1981 til juni 1982 (juniindeksen i parentes. 1979 = 100)



TILLEGG TIL DE INTERNASJONALE MÅNEDSTABELLER I STATISTISK MÅNEDSHEFTE NR.

Tallene er mottatt i tiden 2/8-6/8 og er foreløpige. De vil eventuelt bli korrigert i Statistisk månedshefte. Der vil man også finne nærmere forklaringer til tallene og alle korreksjoner av eldre tall.

Tall i parentes gjelder måneden (kvartalet, uken) før.

D a n m a r k (tabell 88)

Verdi av utenrikshandelen				
a) Innførsel	Ko1. D.a.	Juni	12 470	(10 101)
b) Utførsel	" D.b.	Juni	11 610	(9 621)

S v e r i g e (tabell 89)

Engrosprisindeks	Ko1. F	Juni	321	(319)
------------------------	--------	------	-----	-------

S t o r b r i t a n n i a (tabell 90)

Produksjon				
b) Stålproduksjon	Ko1. C.b	Mars	1 028	(856)
Reuter's råvareindeks, uketall		26/7-30/7	275	(278)
Reuter's råvareindeks	" H	Juli	277	(269)

V e s t - T y s k l a n d (tabell 92)

Produksjon				
a) Produksjonsindeks, industri	Ko1. C.a.	April Mai	125 125	(126)
b) Stålproduksjon	" C.b.	April	3 441	(3 938)
Detaljsetningsindeks	" D	Jan. Febr. Mars April Mai	209 215 211 207 205	(212)
Verdi av utenrikshandelen				
a) Innførsel	" E.a.	Juni	31 426	(30 585)
b) Utførsel	" E.b.	Juni	36 194	(35 582)
Timefortjeneste	" J	2. kvartal	1 483	(1 448)

J a p a n (tabell 93)

Konsumprisindeks	Ko1. G	Mars	252	(251)
------------------------	--------	------	-----	-------

U S A (tabell 94)

Produksjon				
b) Stålproduksjon	Ko1. D.b.	April	6,4	7,3
Moody's råvareindeks, uketall		26/7-30/7	245	(246)
Moody's råvareindeks	" I	Juli	245	(240)

SU 9x

ND

PUBLIKASJONER UNDER UTSENDING FRA STATISTISK SENTRALBYRÅ I JULI OG HITTIL I AUGUST 1982

I serien Norges offisielle statistikk (NOS):

Folkemengden etter alder og ekteskadelig status 31. desember 1981 Sidetall 162 Pris kr 15,00
Helseinstitusjoner 1980 Sidetall 149 Pris kr 15,00
Rutebilstatistikk 1980 Sidetall 68 Pris kr 15,00
Lønns- og sysselsettingsstatistikk for ansatte i skoleverket 1. oktober 1981 Sidetall 68
Pris kr 15,00
Industristatistikk 1980 Sidetall 221 Pris kr 20,00
Lønns- og sysselsettingsstatistikk for statens embets- og tjenestemenn 1. oktober 1981
Sidetall 95 Pris kr 15,00
Tjenesteyting 1980 Forretningsmessig tjenesteyting, utleie av maskiner og utstyr, renovasjon
og rengjøring, vaskeri- og renserivirksomhet Sidetall 57 Pris kr 15,00

I serien Rapporter fra Statistisk Sentralbyrå (RAPP):

Statistikkbrugerundersøkelsen 1980-81 Resultater fra en postundersøkelse om bruk og vurdering
av offisiell statistikk Sidetall 91 Pris kr 15,00 (RAPP nr. 82/13)
Oppfølging av flyttemotivundersøkelsen 1972 En studie av tilbakeflytting Sidetall 93
Pris kr 15,00 (RAPP nr. 82/15)
Behov for tilsynsordninger for barn 7-12 år Sidetall 32 Pris kr 10,00 (RAPP nr. 82/18)

FASTE PUBLIKASJONER FRA STATISTISK SENTRALBYRÅ

Statistisk månedshefte	Pris: Årsabonnement kr 50,00 Pr. hefte kr 5,00
Månedsstatistikk over utenrikshandelen	Pris: Årsabonnement kr 60,00 Pr. hefte kr 5,00
Statistisk ukehefte	Pris: Årsabonnement kr 80,00 Pr. hefte kr 3,00

Standardtegn i tabeller

- . Tall kan ikke forekomme
 - .. Oppgave mangler
 - Null
- 0 og 0,0 Mindre enn 0,5 og 0,05 av den brukte enhet

