

# Statistisk ukehefte



STATISTISK SENTRALBYRÅ

Oslo: Postboks 8131 Dep  
Oslo 1  
Tlf. (02) \*41 38 20

Kongsvinger: Postboks 510  
Stasjonssida  
2201 Kongsvinger  
Tlf. (066) \*16 111

10. november 1982

Nr. 45/82

## I N N H O L D

Folketallet ved utgangen av september 1982 og endringer i 3. kvartal

Utenriksregnskap for januar-august 1982. Foreløpige tall

Samhandel med land og landområder januar-september 1982

Innførsel til konsum, investering og vareinnsats i januar-september 1982

Volum- og prisindekser for utenrikshandelen i 3. kvartal 1982

Ordrestatistikk for bygge- og anleggsvirksomhet for 3. kvartal 1982

Ordretilgangen i 3. kvartal 1982 og ordreserven pr. 30. september 1982

Detaljomsætningen i september 1982

Byggekostnadsindeks for boliger pr. 15. oktober 1982

Elektrisitetsbalanse for 2. kvartal 1982

Konkurser og akkordforhandlinger. 3. kvartal 1982

Hotellstatistikk. Gjestedøgn fordelt etter formålet med hotelloppholdet. Januar-april 1982

Hotellstatistikk for vintersesongen 1982

Tillegg til de internasjonale månedstabeller i Statistisk månedshefte nr. 9, 1982

Publikasjoner under utsending fra Statistisk Sentralbyrå i oktober og hittil i november 1982

## FOLKETALLET VED UTGANGEN AV SEPTEMBER 1982 OG ENDRINGER I 3. KVARTAL

Statistisk Sentralbyrå har på grunnlag av reviderte folketall for 1. juli 1982 og foreløpige oppgaver over fødsler, dødsfall og flyttinger i tredje kvartal regnet fram folketallet i de enkelte fylker til utgangen av september.

Det totale folketall er for utgangen av september beregnet til 4 120 800, 4 700 større enn 3 måneder tidligere. Siden årsskiftet har folketallet økt med 13 700.

De foreløpige oppgavene for tredje kvartal viser at tallet på fødte var vel 12 700 og tallet på døde nærmere 10 100. Det var et overskott av innflyttere fra andre land på vel 2 000.

Fødselstallet i 3. kvartal 1982 var ubetydelig høyere enn i tilsvarende kvartal i 1981.

I alt for de tre første kvartalene i 1982 var fødselstallet vel 39 500, eller vel 300 større enn for de tre første kvartalene i 1981.

Overskottet av innflyttere fra andre land i de tre første kvartalene var 4 700. Dette er 1 200 høyere enn for samme tidsrom i 1981.

I Oslo og de tre nordligste fylkene gikk folketallet ned i tredje kvartal. De samme fylkene, foruten Sogn og Fjordane hadde samtidig overskott av utflyttere.

En framregning av folketallet i de enkelte kommuner blir publisert i serien Nye distriktstall.

## Folketallet ved utgangen av september 1982 og endringer i 3. kvartal. Fylke

Fylke	Folketall 1/7 1982 <sup>1)</sup>	Endringer i 3. kvartal 1982				Folketall 30/9 1982
		Fødte	Døde	Netto- inn- flytting utfll. (-)	Netto tilvekst	
I ALT .....	4 116 085	12 735	10 056	2 034	4 713	4 120 798
Østfold .....	234 384	598	592	219	225	234 609
Akershus .....	374 191	1 095	701	798	1 192	375 383
Oslo .....	449 978	1 282	1 406	-1 036	-1 160	448 818
Hedmark .....	187 598	466	548	282	200	187 798
Oppland .....	181 665	444	489	422	377	182 042
Buskerud .....	216 746	626	563	357	420	217 166
Vestfold .....	188 069	485	472	466	479	188 548
Telemark .....	161 938	471	422	91	140	162 078
Aust-Agder .....	91 934	327	247	584	664	92 598
Vest-Agder .....	138 276	508	295	208	421	138 697
Rogaland .....	310 540	1 132	627	587	1 092	311 632
Hordaland .....	394 063	1 356	907	5	454	394 517
Sogn og Fjordane .....	106 202	345	299	-29	17	106 219
Møre og Romsdal .....	237 025	821	497	47	371	237 396
Sør-Trøndelag .....	245 793	810	633	131	308	246 101
Nord-Trøndelag .....	126 531	385	286	44	143	126 674
Nordland .....	245 416	781	601	-232	-52	245 364
Troms .....	147 908	537	335	-487	-285	147 623
Finmark .....	77 828	266	136	-423	-293	77 535

1) Tallene er korrigerert for endringer i 2. kvartal som ikke var kommet med ved forrige framregning.

UTENRIKSREGNSKAP FOR JANUAR-AUGUST 1982. FORELØPIGE TALL

Statistisk Sentralbyrås foreløpige oppstilling av utenriksregnskapet for januar- august 1982 viser et overskott på driftsregnskapet på 3 095 mill.kr mot 11 595 mill.kr i januar-august 1981.

For varer og tjenester i alt var det i januar-august 1982 et eksportoverskott på 13 880 mill.kr mot 20 325 mill.kr i januar-august året før. Rente- og stønadsbalansen viste et underskott på 10 785 mill.kr i januar-august 1982 mot 8 730 mill.kr i samme periode i 1981.

Overskottet på driftsregnskapet og en netto inngang av kortsiktig kapital på 960 mill.kr ble motsvart av en netto utgang av langsiktig kapital på 4 055 mill.kr.

Reserver i alt viste en nedgang på 375 mill.kr fra utgangen av 1981 og utgjorde 32 099 mill.kr ved utgangen av august 1982.

Tabell 1. Utenriksregnskap for januar-august 1982. Foreløpige tall. Mill.kr

	Januar-august			
	1981		1982	
	Eksport/ Inngang	Import/ Utgang	Eksport/ Inngang	Import/ Utgang
<b>I. Driftsregnskap</b>				
<b>A. Varer og tjenester</b>				
1. Varer .....	68 932	56 147	73 400	64 086
a. Råolje og naturgass fra Nordsjøen .....	30 934	-	34 226	-
b. Skip, nybygde .....	442	1 585	620	3 579
c. Skip, eldre .....	2 184	417	3 036	112
d. Oljeplattformer, nybygde .....	-	335	190	1 646
e. Oljeplattformer, eldre .....	698	-	668	-
f. Direkte eksport <sup>1)</sup> /import ved oljevirkosomhet .....	1 487	380	377	478
g. Andre varer .....	33 187	53 430	34 283	58 271
2. Tjenester .....	33 068	25 528	33 328	28 762
a. Brutto frakter/utgifter ved skipsfart <sup>2)</sup> .....	20 660	12 835	19 765	12 955
b. Brutto inntekter/utgifter ved oljeboring .....	1 176	313	1 249	437
c. Direkte eksport/import ved annen oljevirkosomhet ...	224	1 199	235	2 168
d. Eksport av rørtjenester .....	1 980	-	1 991	-
e. Reisetrafikk <sup>3)</sup> .....	3 199	5 421	3 204	6 595
f. Andre tjenester .....	5 829	5 760	6 884	6 607
A. i alt .....	102 000	81 675	106 728	92 848
Eksportoverskott (inng.)/importoverskott (utg.) .....	20 325	-	13 880	-
<b>B. Renter og stønader</b>				
1. Renter .....	4 724	9 918	5 951	10 685
2. Aksjeutbytte mv. ....	579	2 668	662	4 866
3. Stønader .....	577	2 024	649	2 496
B. i alt .....	5 880	14 610	7 262	18 047
Rente- og stønadoverskott (inng.)/-underskott (utg.) ...	-	8 730	-	10 785
Overskott (inng.)/underskott (utg.) på driftsregnskapet .	11 595	-	3 095	-
<b>II. Endringer i reserver og lånegjeld ikke forårsaket av transaksjoner</b>				
A. Tildelte spesielle trekkrettigheter i IMF .....	206	-	-	-
B. Endring i fordring og gjeld pga. valutakursendringer ...	-	-	-	-
1. Offisielle internasjonale reserver .....	..	..	..	..
2. Andre reserver .....	..	..	..	..
3. Fordringer ellers .....	..	..	..	..
4. Lånegjeld .....	..	..	..	..
5. Annen gjeld .....	..	..	..	..
C. Andre omvurderinger .....	385	19	159	58
II. i alt .....	591	199	159	58
III. Nedgang (inng.)/oppgang (utg.) i Norges nettogjeld (I+II) .	11 987		3 196	

1) Korreksjonspost for delte olje- og gassfelt.

2) Medregnet ombygninger og ekstraordinære reparasjoner.

3) Medregnet grensehandel.

## Utenriksregnskap for januar-august 1982 (forts.)

IV. Kapitaltransaksjoner	Januar-august			
	1981		1982	
	Inngang	Utgang	Inngang	Utgang
A. Langsiktige kapitaltransaksjoner				
(i) Offentlig forvaltning (inkl. kommuneforetak) .....	1 229	4 434	685	7 733
a. Lån fra utlandet .....	637	4 339	671	7 306
1. Staten .....	-	3 947	-	6 769
2. Kommuneforvaltning (inkl. foretak) .....	637	392	671	537
b. Andre finansobjekter .....	592	95	14	427
(ii) Finansinstitusjoner .....	2 133	2 534	1 467	2 628
a. Lån fra utlandet .....	1 182	1 170	634	856
b. Andre finansobjekter .....	951	1 364	833	1 772
(iii) Andre innenlandske sektorer .....	13 747	14 131	19 379	15 225
a. Lån fra utlandet .....	7 891	8 799	9 261	7 269
1. Statsforetak .....	1 404	2 628	2 110	1 242
2. Rederier .....	3 378	2 474	3 360	2 728
3. Andre .....	3 109	3 697	3 791	3 299
b. Direkte investeringer i Norge .....	3 625	2 522	6 741	5 738
c. Direkte investeringer i utlandet .....	673	1 158	292	1 058
d. Lån til utlandet .....	322	251	287	167
e. Andre finansobjekter .....	1 236	1401	2 798	993
A. i alt .....	17 109	21 099	21 531	25 586
Langsiktige kapitaltransaksjoner netto .....		3 990		4 055
B. Kortsiktige kapitaltransaksjoner				
(i) Offentlig forvaltning (inkl. kommuneforetak) .....	188	14	68	-
(ii) Finansinstitusjoner .....	32 338	29 872	11 167	9 610
1. Norges Bank .....	2 764	1 266	337	3 609
a. Fordringsreduksjon (inng.)/økning (utg.) .....	2 764	1 094	287	3 322
b. Gjeldsøkning (inng.)/reduksjon (utg.) .....	-	172	50	287
2. Forretnings- og sparebanker .....	29 121	28 443	10 273	5 540
a. Fordringsreduksjon (inng.)/økning (utg.) <sup>1)</sup> .....	351	2 497	-	5 540
b. Gjeldsøkning (inng.)/reduksjon (utg.) <sup>1)</sup> .....	28 770	25 946	10 273	-
3. Andre finansinstitusjoner .....	453	163	557	461
a. Fordringsreduksjon (inng.)/økning (utg.) .....	96	162	54	85
b. Gjeldsøkning (inng.)/reduksjon (utg.) .....	357	1	503	376
(iii) Andre innenlandske sektorer .....	20 908	26 510	23 266	26 128
a. Fordringsreduksjon (inng.)/økning (utg.) .....	4 339	9 003	5 491	7 714
b. Gjeldsøkning (inng.)/reduksjon (utg.) .....	16 569	17 507	17 775	18 414
(iv) Andre kortsiktige kapitaltransaksjoner og statistiske feil .....	-	4 849	2 197	-
B. i alt .....	53 434	61 245	36 698	35 738
Kortsiktige kapitaltransaksjoner netto .....		7 811	960	
C. Netto kapitaltransaksjoner i alt (A+B) .....		11 801		3 095
V. Netto endringer i fordringer og gjeld forårsaket av valutakurs- endringer mv. (II.B+C) .....		186		101
VI. Oppgang (inng.)/nedgang (utg.) i Norges nettogjeld (IV.C+V) ....		11 987		3 196

1) Tallene for 1982 er nettotall.

## Utenriksregnskap for januar-august 1982 (forts.)

Spesifikasjoner:	Endring		Beholdning	
	1/1- 31/8 1981	1/1- 31/8 1982	Pr. 31/8 1981	Pr. 31/8 1982
Reserver				
I. Norges Banks internasjonale reserver netto (a-b) .....	-276	3 167	30 769	39 505
a. Offisielle internasjonale reserver (1+2+3+4) .....	-278	3 217	31 030	39 789
1. Gull .....	-	-	285	285
2. Reserveposisjon i IMF .....	88	170	1 419	1 615
3. Spesielle trekkrettigheter i IMF .....	233	299	1 274	1 619
4. Bankinnskott i utlandet og utenlandske verdipapirer .....	-599	2 748	28 052	36 270
b. Utenlandske kroneinnskott i Norges Bank .....	-2	50	261	284
II. Forretnings- og sparebankers reserver netto (a-b) .....	-1 443	-7 144	-12 923	-16 975
a. Bankinnskott i utlandet .....	1 013	3 154	2 554	10 956
b. Kortsiktige valutalån i utlandet og utenlandske kroneinnskott i forretnings- og sparebanker .....	2 456	10 298	15 477	27 931
III. Andre sektors reserver netto (a-c-d) .....	5 084	3 602	11 249	9 569
a. Bankinnskott i utenlandsk valuta og utenlandske verdipapirer (b+c) .....	5 822	5 141	22 566	23 063
b. Bankinnskott i utlandet og utenlandske verdipapirer .....	4 985	4 462	17 930	17 655
c. Bankinnskott i utenlandsk valuta i norske banker (inkludert i II.a) .....	837	679	4 636	5 408
d. Kortsiktige valutalån i utlandet .....	-99	860	6 681	8 086
IV. Reserver i alt (I+II+III) .....	3 365	-375	29 095	32 099

Nettoopplåning i utlandet for skipsfart	Januar-august	
	1981	1982
1. Rederienes opptak av lån .....	3 643	3 520
2. Rederienes avdrag på lån .....	-2 661	-2 924
3. Finansinstitusjonenes opptak av lån for rederier (netto) .....	228	-
4. Endring i rederienes forskottsbetalinger ved skipsimport .....	-409	212
5. I alt (1+2+3+4) .....	801	808
Utlån (netto) ved eksport av nybygde skip .....	-58	51
Utlån (netto) ved eksport av eldre skip .....	69	338

Netto kapitalinngang fra utlandet		
1. Netto kapitalinngang til statsforvaltningen .....	-3 402	-7 147
2. Netto kapitalinngang til finansinstitusjoner .....	2 065	396
3. Netto kapitalinngang til rederier .....	177	407
4. Netto kapitalinngang til kommuner og andre offentlige og private foretak <sup>1)</sup> .....	-10 641	3 249
5. Total netto kapitalinngang fra utlandet (1+2+3+4) .....	-11 801	-3 095
6. Netto endringer i fordringer og gjeld forårsaket av valutakursendringer mv. ....	-186	-101
7. Oppgang (nedgang -) i Norges nettogjeld til utlandet (5+6) .....	-11 987	-3 196

1) Inkluderer statistiske feil.

Tabell 2. Spesifikasjoner i driftsregnskapet overfor utlandet. Mill.kr

	Brutto eksport av rå-olje og naturgass	Netto eksport av skip og oljeplattformer	Netto eksport av andre varer <sup>1)</sup>	Netto frakter ved skipsfart	Brutto eksport av rør-tjenester	Netto eksport av andre tjenester	Eksport-overskott	Rente- og stø-nads-overskott	Øver-skott-på drifts-regn-skapet
1980*									
Januar .....	3 587	642	-2 986	845	241	-244	2 085	-1 100	985
Februar .....	3 482	-55	-2 398	910	228	-217	1 950	-600	1 350
Mars .....	3 563	160	-2 997	805	227	-348	1 410	-1 230	180
April .....	3 514	458	-2 734	1 305	227	-385	2 385	-1 000	1 385
Mai .....	3 483	-9	-2 851	590	207	-295	1 125	-1 045	80
Juni .....	3 356	87	-3 270	830	186	-274	915	-960	-45
Juli .....	2 070	-230	-2 502	880	156	-534	-160	-1 310	-1 470
August .....	3 475	189	-3 208	1 060	194	-325	1 385	-550	835
September .....	3 174	231	-2 568	950	185	-397	1 575	-660	915
Oktober .....	3 870	199	-3 427	890	196	-458	1 270	-910	360
November .....	3 720	5	-3 263	710	210	-357	1 025	-825	200
Desember .....	4 105	716	-3 208	890	228	-261	2 470	-1 750	720
I alt (året) .....	41 399	2 393	-35 412	10 665	2 485	-4 095	17 435	-11 940	5 495
1981*									
Januar .....	4 187	-88	-2 163	850	280	-161	2 905	-1 250	1 655
Februar .....	3 576	-41	-2 846	1 070	248	-117	1 890	-990	900
Mars .....	4 138	25	-3 587	975	256	-227	1 580	-1 055	525
April .....	4 062	459	-2 061	1 005	244	-319	3 390	-1 385	2 005
Mai .....	4 128	200	-3 080	835	215	-228	2 070	-1 235	835
Juni .....	4 414	760	-1 715	1 060	239	-438	4 320	-980	3 340
Juli .....	4 294	-395	-2 173	1 080	268	-369	2 705	-955	1 750
August .....	2 135	67	-1 511	950	230	-406	1 465	-880	585
September .....	4 399	-391	-3 114	940	258	-447	1 645	-890	755
Oktober .....	4 116	-72	-3 146	995	262	-800	1 355	-255	1 100
November .....	3 986	-218	-3 231	965	279	-626	1 155	-1 405	-250
Desember .....	4 652	-407	-3 128	865	259	-561	1 680	-1 090	590
I alt (året) .....	48 087	-81	-31 775	11 590	3 038	-4 699	26 160	-12 370	13 790
1982*									
Januar .....	4 997	-321	-2 956	1 015	277	-337	2 675	-1 930	745
Februar .....	4 199	-3	-3 158	770	247	-435	1 620	-545	1 075
Mars .....	4 250	286	-3 087	795	284	-413	2 115	-1 215	900
April .....	5 000	-542	-2 617	1 010	252	-663	2 440	-2 165	275
Mai .....	3 865	-149	-2 259	1 030	205	-257	2 435	-870	1 565
Juni .....	3 573	-72	-3 642	635	220	-399	315	-1 470	-1 155
Juli .....	4 131	60	-2 809	1 005	253	-945	1 695	-2 105	-410
August .....	4 211	-82	-3 561	550	253	-786	585	-485	100

1) Medregnet import av olje og gass.

SAMHANDELEN MED LAND OG LANDOMRÅDER JANUAR-SEPTEMBER 1982

Statistisk Sentralbyrås oppgaver over verdien av utenrikshandelen (utenom skip) i januar-september 1982 viste at importverdien gikk opp med 12 prosent og eksportverdien med 7 prosent sammenliknet med januar-september 1981.

Samhandelen med Norden viste en oppgang på 12 prosent både i import- og eksportverdien. I varebyttet med Sverige steg importverdien og eksportverdien med henholdsvis 17 prosent og 22 prosent. Handelen med Danmark viste en økning i importverdien på 14 prosent, mens eksportverdien gikk ned med 1 prosent.

Med Frihandelsforbundet under ett økte importverdien med 12 prosent og eksportverdien med 16 prosent.

I varebyttet med De europeiske fellesskap var det en stigning i import- og eksportverdien på henholdsvis 11 prosent og 7 prosent. Samhandelen med Storbritannia viste en nedgang i importverdien på knapt 1 prosent, og i eksportverdien var nedgangen 6 prosent. Holdes oljeplattformer og råolje og for eksporten dessuten naturgass utenfor, økte importverdien med 9 prosent og eksportverdien med 4 prosent. I handelen med Vest-Tyskland steg både importen og eksporten med 22 prosent. Holdes eksporten av naturgass utenfor, gikk eksporten opp med vel 2 prosent. Den sterke stigningen i eksporten til Nederland skyldtes for en stor del økt eksport av råolje.

Samhandelen med andre verdensdeler viste oppgang i importverdien fra Afrika, Asia og Nord-Amerika. På eksportsiden økte handelen med Nord-Amerika, Sør-Amerika og Oseania.

Importverdien av skip i januar-september 1982 var 4 295 mill.kr mot 2 670 mill.kr i samme periode i 1981. Det meste av skipsimporten var import av nye skip; om lag 69 prosent av verdien av disse kom fra Vest-Tyskland, Japan og Sør-Korea.

Eksportverdien av skip gikk opp fra 2 904 mill.kr i januar-september 1981 til 4 082 mill.kr i samme tidsrom i 1982. Mesteparten av skipseksporten var levering av eldre skip, og av disse gjaldt 52 prosent av verdien leveringer til Liberia og Panama.



## Samhandelen med land og landområder. Januar-september 1981 og 1982. Mill.kr

	Innførsel uten skip			Utførsel uten skip		
	Januar-september		Endring i pst.	Januar-september		Endring i pst.
	1981	1982		1981	1982	
Nordiske land .....	16 939,3	18 986,0	+12,1	10 962,9	12 230,9	+11,6
EFTA Frihandelsforbundet .....	15 123,7	16 896,7	+11,7	8 789,0	10 158,4	+15,6
EF De europeiske fellesskap .....	28 920,5	32 209,0	+11,4	53 629,2	57 518,5	+7,3
OECD Europeiske OECD-land .....	44 537,2	49 631,7	+11,4	62 820,1	68 175,4	+8,5
101 Danmark .....	3 832,6	4 352,8	+13,6	2 952,8	2 916,3	-1,2
102 Færøyane .....	22,8	28,9	+26,8	64,5	118,3	+83,4
103 Finland .....	2 649,9	2 457,9	-7,2	1 298,3	1 253,9	-3,4
105 Island .....	50,1	30,9	-38,3	356,8	290,3	-18,6
106 Sverige .....	10 383,9	12 115,6	+16,7	6 290,5	7 652,2	+21,6
112 Belgia, Luxembourg .....	1 886,2	1 693,0	-10,2	739,5	938,5	+26,9
117 Frankrike .....	2 323,6	2 589,7	+11,5	1 444,4	1 750,5	+21,2
119 Hellas .....	45,6	48,6	+6,6	194,1	137,5	-29,2
121 Irland .....	170,8	199,1	+16,6	156,5	143,3	-8,4
123 Italia .....	1 396,0	1 714,9	+22,8	889,7	1 028,1	+15,6
127 Nederland .....	1 929,1	2 419,3	+25,4	2 976,4	5 280,6	+77,4
131 Polen .....	196,8	208,6	+6,0	164,6	258,7	+57,2
132 Portugal .....	404,0	408,2	+1,0	183,5	235,1	+28,1
135 Sovjetunionen .....	653,8	1 000,0	+53,0	466,5	462,3	-0,9
137 Spania .....	464,0	494,5	+6,6	306,5	383,1	+25,0
139 Storbritannia og Nord-Irland .....	8 515,5	8 464,7	-0,6	30 947,2	29 012,4	-6,3
Av dette:						
Råolje .....	3 012,9	2 483,2	-17,6	21 082,1	17 904,3	-15,1
Naturgass .....	-	-	-	4 461,8	5 287,6	+18,5
Bore- og produksjonsplattformer ..	-	-	-	224,9	449,4	+99,8
141 Sveits .....	950,0	1 107,0	+16,5	442,4	483,9	+9,4
142 Tsjekkoslovakia .....	154,8	181,7	+17,4	116,2	71,0	-38,9
144 Tyskland, Vest .....	8 802,1	10 704,3	+21,6	13 259,9	16 223,5	+22,4
Av dette naturgass .....	-	-	-	7 181,2	9 994,6	+39,2
151 Tyskland, Øst .....	337,7	909,2	+169,2	60,5	44,1	-27,1
153 Østerrike .....	685,8	777,2	+13,3	217,5	243,0	+11,7
Andre land i Europa .....	234,5	254,9	+8,7	934,4	423,2	-54,7
Europa i alt .....	46 089,6	52 161,0	+13,2	64 462,7	69 349,8	+7,6
260 Ghana .....	60,6	59,4	-2,0	24,7	15,9	-35,6
303 Marokko .....	75,7	66,6	-12,0	15,7	15,0	-4,5
313 Nigeria .....	105,7	228,5	+116,2	736,1	452,2	-38,6
359 Sør-Afrika .....	138,4	180,7	+30,6	299,0	225,0	-24,7
Andre land i Afrika .....	205,4	186,9	-9,0	516,5	826,4	+60,0
Afrika i alt .....	585,8	722,1	+23,3	1 592,0	1 534,5	-3,6
436 Hong Kong .....	311,2	368,9	+18,5	101,0	94,0	-6,9
444 India .....	87,1	86,2	-1,0	226,5	168,6	-25,6
460 Israel .....	164,0	156,3	-4,7	58,0	39,0	-32,8
464 Japan .....	2 434,6	3 420,7	+40,5	675,4	728,0	+7,8
484 Kina, folkerepublikken .....	116,4	137,3	+18,0	94,2	152,0	+61,4
544 Saudi-Arabia .....	790,3	479,5	-39,3	82,9	102,0	+23,0
Andre land i Asia .....	813,9	776,7	-4,6	1 433,5	1 206,8	-15,8
Asia i alt .....	4 717,5	5 425,6	+15,0	2 671,5	2 490,4	-6,8
612 Canada .....	1 238,4	1 121,0	-9,5	278,8	338,2	+21,3
648 Jamaica .....	474,3	255,3	-46,2	42,5	60,4	+42,1
684 USA .....	5 925,9	6 501,3	+9,7	2 948,7	2 246,2	-23,8
Andre land i Nord-Amerika .....	325,2	413,6	+27,2	317,1	1 033,9	+226,0
Nord-Amerika i alt .....	7 963,8	8 291,2	+4,1	3 587,1	3 678,7	+2,6
705 Argentina .....	94,8	95,1	+0,3	69,0	46,1	-33,2
715 Brasil .....	642,0	620,7	-3,3	283,7	327,8	+15,5
775 Venezuela .....	113,6	8,6	-92,4	69,0	73,0	+5,8
Andre land i Sør-Amerika .....	522,0	584,5	+12,0	124,3	114,8	-7,6
Sør-Amerika i alt .....	1 372,4	1 308,9	-4,6	546,0	561,7	+2,9
804 Australsambandet m. bes. ....	410,6	383,1	-6,7	147,4	173,1	+17,4
Andre land i Oseania .....	64,6	59,5	-7,9	36,9	53,2	+44,2
Oseania i alt .....	475,2	442,6	-6,9	184,3	226,3	+22,8
I a l t .....	61 204,3	68 351,4	+11,7	73 043,6	77 841,4	+6,6

## Innførsel og utførsel av skip. Januar-september 1981 og 1982. Mill.kr

	Innførsel				Utførsel			
	1981		1982		1981		1982	
	I alt	Av dette nye	I alt	Av dette nye	I alt	Av dette nye	I alt	Av dette nye
101 Danmark .....	4,4	-	10,0	-	4,0	4,0	-	-
102 Færøyane .....	9,2	-	-	-	43,0	-	-	-
103 Finland .....	-	-	284,1	284,1	71,6	63,2	58,1	57,2
105 Island .....	16,7	-	-	-	66,9	33,4	42,7	28,0
106 Sverige .....	31,5	-	451,7	451,7	15,7	-	-	-
117 Frankrike .....	-	-	-	-	-	-	197,7	-
119 Hellas .....	-	-	12,0	-	277,2	-	221,6	-
121 Irland .....	13,0	-	-	-	-	-	-	-
123 Italia .....	-	-	-	-	13,5	13,5	127,7	-
126 Malta .....	-	-	-	-	1,7	-	-	-
127 Nederland .....	-	-	65,7	65,7	1,2	-	71,7	-
131 Polen .....	106,4	106,4	362,5	362,5	-	-	-	-
137 Spania .....	72,1	-	-	-	13,0	13,0	-	-
139 Storbritannia .....	376,9	-	28,9	-	258,8	-	104,0	-
144 Vest-Tyskland .....	352,1	340,9	798,6	785,5	0,1	-	39,1	-
Europa i alt .....	982,3	447,3	2 013,5	1 949,5	766,7	127,1	862,6	85,2
249 Egypt .....	-	-	-	-	131,3	131,3	-	-
260 Ghana .....	-	-	-	-	5,9	-	28,2	28,2
264 Guinea .....	-	-	-	-	-	-	-	-
283 Liberia .....	-	-	195,5	148,1	340,2	-	1 235,7	94,7
307 Mauritius .....	-	-	-	-	3,9	-	-	-
313 Nigeria .....	-	-	-	-	-	-	70,6	70,6
Afrika i alt .....	-	-	195,5	148,1	481,3	131,3	1 334,5	193,5
432 Taiwan .....	-	-	-	-	-	-	49,1	-
436 Hong Kong .....	-	-	-	-	99,3	-	72,9	-
448 Indonesia .....	-	-	-	-	-	-	91,8	-
464 Japan .....	1 687,2	1 687,2	1 138,9	1 138,9	140,6	-	-	-
484 Kina .....	-	-	-	-	-	-	133,6	-
492 Sør-Korea .....	-	-	946,7	946,7	71,6	-	76,9	-
500 Kypros .....	-	-	-	-	15,8	-	18,2	-
540 Qatar .....	-	-	-	-	-	-	13,2	13,2
544 Saudi-Arabia .....	-	-	-	-	-	-	63,9	-
548 Singapore .....	-	-	-	-	98,2	-	493,4	241,0
564 Syria .....	-	-	-	-	-	-	2,7	-
Asia i alt .....	1 687,2	1 687,2	2 085,6	2 085,6	425,5	-	1 015,7	254,2
607 Bahamas .....	-	-	-	-	144,7	-	63,0	-
612 Canada .....	-	-	-	-	10,0	-	16,1	-
631 Grønland .....	-	-	-	-	-	-	13,0	-
648 Jamaica .....	-	-	-	-	56,4	56,4	-	-
652 Mexcio .....	-	-	-	-	278,6	30,5	46,0	46,0
656 Ned. Antiller .....	-	-	-	-	72,2	-	-	-
669 Panama .....	-	-	-	-	518,9	-	647,0	-
684 USA .....	-	-	-	-	-	-	25,2	25,2
Nord-Amerika i alt .....	-	-	-	-	1 080,8	86,9	810,3	71,2
715 Brasil .....	-	-	-	-	-	-	15,4	15,4
730 Colombia .....	-	-	-	-	50,8	-	43,9	-
735 Ecuador .....	-	-	-	-	97,0	97,0	-	-
Sør-Amerika i alt .....	-	-	-	-	147,8	97,0	59,3	15,4
815 Fr. bes. i Oseania .....	-	-	-	-	1,4	-	-	-
Oseania i alt .....	-	-	-	-	1,4	-	-	-
I a l t .....	2 669,5	2 134,5	4 294,6	4 183,2	2 903,5	442,3	4 082,4	619,5

INNFØRSEL TIL KONSUM, INVESTERING OG VAREINNSATS I JANUAR-SEPTEMBER 1982

Av en samlet innførsel på 72 646 mill.kr i januar-september 1982 utgjorde innførselen til konsum 15 793 mill.kr til investering 18 106 mill.kr og til vareinnsats 38 747 mill.kr, melder Statistisk Sentralbyrå.

Sammenliknet med januar-september 1981 steg innførselen til konsum med 1 639 mill.kr (+12 prosent). Investeringsinnførselen utenom skip økte med 2 772 mill.kr (+25 prosent), og innførselen til vareinnsats gikk opp med 2 737 mill.kr (+8 prosent). Det var en stigning i skipsimporten på 1 625 mill. kr (+61 prosent).

## VOLUM- OG PRISINDEKSER FOR UTENRIKSHANDELEN I 3. KVARTAL 1982 (1970 = 100)

Statistisk Sentralbyrås volumindeks for vareinnførselen regnet uten skip var 144 i 3. kvartal 1981 og 161 i 3. kvartal 1982 (+11,8 prosent). De tilsvarende tall for vareutførselen var 179 i 3. kvartal 1981 og 186 i samme kvartal 1982 (+3,5 prosent).

Holdes skip, bore- og produksjonsplattformer mv. utenfor indeksberegningene, var volumindeksen for innførselen 144 i 3. kvartal 1981 og 149 i 3. kvartal 1982 (+3,5 prosent). Volumet av vareutførselen når skip, råolje, gass og bore- og produksjonsplattformer mv. holdes utenfor, viste en nedgang fra 122 i 3. kvartal 1981 til 120 i 3. kvartal 1982 (-1,6 prosent).

Prisindeksen for innførselen uten skip gikk opp med 2,1 prosent fra 3. kvartal 1981 til 3. kvartal 1982. Prisindeksen for utførselen uten skip gikk i samme periode opp med 6,3 prosent.

I perioden januar-september gikk volumindeksen for vareinnførselen uten skip, bore- og produksjonsplattformer mv. opp fra 147 i 1981 til 155 i 1982 (+5,4 prosent). Volumindeksen for vareutførselen uten skip, råolje, gass og bore- og produksjonsplattformer mv. var 128 for januar-september både i 1981 og 1982.

Sesongkorrigerte volumtall for 3. kvartal 1982 viste en økning på 1,6 prosent for vareimporten og en økning på 2,5 prosent for vareeksporten sammenliknet med 2. kvartal 1982. I de sesongkorrigerte beregningene er skip, bore- og produksjonsplattformer mv. holdt utenfor. I det sesongkorrigerte tallet for volumet av vareeksporten er dessuten råolje og gass holdt utenfor.

Fordi beregningene bygger på basisår så langt tilbake som 1970, må resultatene nyttes med varsomhet.

Volumindeks	Volumindeks			Prisindeks		
	3. kvartal		Endring i pst.	3. kvartal		Endring i pst.
	1981	1982		1981	1982	
Innførsel uten skip .....	144	161	+11,8	239	244	+2,1
Innførsel uten skip, bore- og produksjons- plattformer mv. ....	144	149	+3,5	239	243	+1,7
Utførsel uten skip .....	179	186	+3,9	334	355	+6,3
Utførsel uten skip, råolje, gass og bore- og produksjonsplattformer mv. ....	122	120	-1,6	260	259	-0,4

## ORDRESTATISTIKK FOR BYGGE- OG ANLEGGSVIRKSOMHET FOR 3. KVARTAL 1982

Statistisk Sentralbyrås indeks over verdien av ordretilgangen for bygge- og anleggsvirksomheten var 14 prosent høyere for 3. kvartal 1982 enn for 3. kvartal 1981. Totalindeksene var 160 for 3. kvartal 1982 og 140 for 3. kvartal 1981. For byggevirkomheten var det en nedgang på 6 prosent, mens det var en stigning på 95 prosent for anleggsvirkomheten.

Verdien av ordreserven for bygge- og anleggsvirkomheten i alt viste en nedgang på 2 prosent i løpet av 3. kvartal. Ordreserven for byggevirkomheten gikk ned 1 prosent, og ordreserven for anleggsvirkomheten gikk ned med 3 prosent.

Hele 90 prosent av bedriftene oppgav at vel 40 prosent av reservene de hadde ved utgangen av 3. kvartal 1982 ville være oppbrukt i løpet av 4. kvartal 1982 og 1. kvartal 1983 og ytterligere en tredjedel av reservene i løpet av 2. og 3. kvartal 1983.

Syssettingen viste liten endring i løpet av 3. kvartal 1982.

Tabell 1. Indeks over verdien av ordretilgangen og ordreserven i bygge- og anleggsvirkomhet (1976 = 100)

	Bygge- og anleggs- virkomhet i alt	Bygge- virkomhet	Anleggs- virkomhet
O r d r e t i l g a n g			
1. kvartal 1979 .....	126	108	161
2. kvartal " .....	139	145	128
3. kvartal " .....	151	166	122
4. kvartal " .....	151	161	133
1. kvartal 1980 .....	100	128	47
2. kvartal " .....	156	157	154
3. kvartal " .....	137	165	85
4. kvartal " .....	147	188	68
1. kvartal 1981 .....	143	166	98
2. kvartal " .....	186	199	161
3. kvartal " .....	140	169	83
4. kvartal " .....	211	240	156
1. kvartal 1982 .....	142	154	120
2. kvartal " .....	168	154	195
3. kvartal " .....	160	159	162
O r d r e r e s e r v e			
1. kvartal 1979 .....	124	118	134
2. kvartal " .....	129	125	138
3. kvartal " .....	136	135	139
4. kvartal " .....	139	138	140
1. kvartal 1980 .....	135	137	132
2. kvartal " .....	143	145	140
3. kvartal " .....	141	148	127
4. kvartal " .....	146	163	116
1. kvartal 1981 .....	147	162	121
2. kvartal " .....	160	177	128
3. kvartal " .....	154	175	114
4. kvartal " .....	166	190	120
1. kvartal 1982 .....	166	185	130
2. kvartal " .....	169	186	137
3. kvartal " .....	166	184	133

Tabell 2. Indeks over verdien av ordretilgangen og ordreserven i bygge- og anleggsvirksomhet (1976 = 100)

	I alt	Prosjekt			
		Bolig- bygg	Andre bygg	Kraft- anlegg	Andre anlegg
O r d r e t i l g a n g					
1. kvartal 1979 .....	126	119	106	212	108
2. kvartal " .....	139	154	142	162	109
3. kvartal " .....	151	208	153	151	101
4. kvartal " .....	151	179	172	119	117
1. kvartal 1980 .....	100	133	119	26	89
2. kvartal " .....	156	148	163	169	142
3. kvartal " .....	137	256	140	46	98
4. kvartal " .....	147	225	172	90	81
1. kvartal 1981 .....	143	193	157	68	128
2. kvartal " .....	186	210	215	161	135
3. kvartal " .....	140	212	161	64	97
4. kvartal " .....	211	290	240	115	164
1. kvartal 1982 .....	142	199	134	107	135
2. kvartal " .....	168	163	145	277	139
3. kvartal " .....	160	217	143	224	101
O r d r e r e s e r v e					
1. kvartal 1979 .....	124	119	116	144	122
2. kvartal " .....	129	126	119	157	122
3. kvartal " .....	136	135	128	165	118
4. kvartal " .....	139	138	136	157	121
1. kvartal 1980 .....	135	138	129	143	134
2. kvartal " .....	143	143	140	149	146
3. kvartal " .....	141	162	135	132	128
4. kvartal " .....	146	178	146	135	111
1. kvartal 1981 .....	147	174	148	132	123
2. kvartal " .....	160	186	168	149	118
3. kvartal " .....	154	181	167	119	128
4. kvartal " .....	166	201	186	111	139
1. kvartal 1982 .....	166	197	181	107	158
2. kvartal " .....	169	198	174	133	156
3. kvartal " .....	166	207	168	144	125

Tabell 3. Sysselsetting i ordrestatistikkens bedrifter ved utgangen av kvartalet

	Bygge- og anleggs- virksomhet i alt	Bedriftenes hovednæring			
		501 Byggevirkosmhet		502 Anleggsvirkosmhet	
		Bygg	Anlegg	Bygg	Anlegg
Utgangen av 1. kvartal 1979 .....	25 222	18 049	1 870	604	5 699
Utgangen av 2. kvartal 1979 .....	28 074	18 577	1 561	602	7 334
Utgangen av 3. kvartal 1979 .....	27 657	18 866	1 574	635	6 582
Utgangen av 4. kvartal 1979 .....	26 426	18 630	1 425	649	5 722
Utgangen av 1. kvartal 1980 .....	26 240	18 596	1 408	634	5 602
Utgangen av 2. kvartal 1980 .....	27 385	18 784	1 443	681	6 477
Utgangen av 3. kvartal 1980 .....	26 932	18 542	1 498	688	6 204
Utgangen av 4. kvartal 1980 .....	26 410	18 580	1 441	648	5 741
Utgangen av 1. kvartal 1981 .....	26 240	18 596	1 408	634	5 602
Utgangen av 2. kvartal 1981 .....	26 931	18 161	1 544	727	6 499
Utgangen av 3. kvartal 1981 .....	26 346	17 990	1 569	733	6 054
Utgangen av 4. kvartal 1981 .....	25 330	17 833	1 582	788	5 127
Utgangen av 1. kvartal 1982 .....	25 625	17 833	1 377	738	5 677
Utgangen av 2. kvartal 1982 .....	27 017	18 049	1 420	780	6 768
Utgangen av 3. kvartal 1982 .....	26 919	18 585	1 333	719	6 282

ORDREILGANGEN I 3. KVARTAL 1982 OG ORDRERESERVEN PR. 30. SEPTEMBER 1982

Statistisk Sentralbyrås indeks over verdien av ordretilgangen for produksjon av verkstedprodukter unntatt produksjon av transportmidler og oljerigger var 10 prosent lavere i 3. kvartal 1982 enn i 3. kvartal 1981. For produksjon av metaller og verkstedprodukter i alt viste indeksen ingen endring. For eksportordre var det nedgang for både produksjon av metaller og verkstedprodukter. For innenlandske ordrer var det nedgang for produksjon av metaller og for produksjon av transportmidler, mens produksjon av maskiner viste sterk stigning. Den store stigningen i ordretilgangen for produksjon av maskiner skyldes i første rekke store bestillinger i forbindelse med bygging av oljeplattformer mv.

Verdien av ordreserven til hjemmemarkedet for produksjon av metaller og verkstedprodukter viste 5 prosent økning, mens det til eksportmarkedet var 5 prosent nedgang i løpet av 3. kvartal 1982.

For produksjon av tekstilvarer var ordretilgangen i 3. kvartal 1982 9 prosent lavere enn i 3. kvartal 1981. Ordreserven gikk ned 19 prosent i løpet av 3. kvartal 1982.

Ordretilgangen for produksjon av klær og skotøy var 5 prosent lavere i 3. kvartal 1982 enn i 3. kvartal 1981. Ordreserven gikk ned 33 prosent i løpet av 3. kvartal 1982.

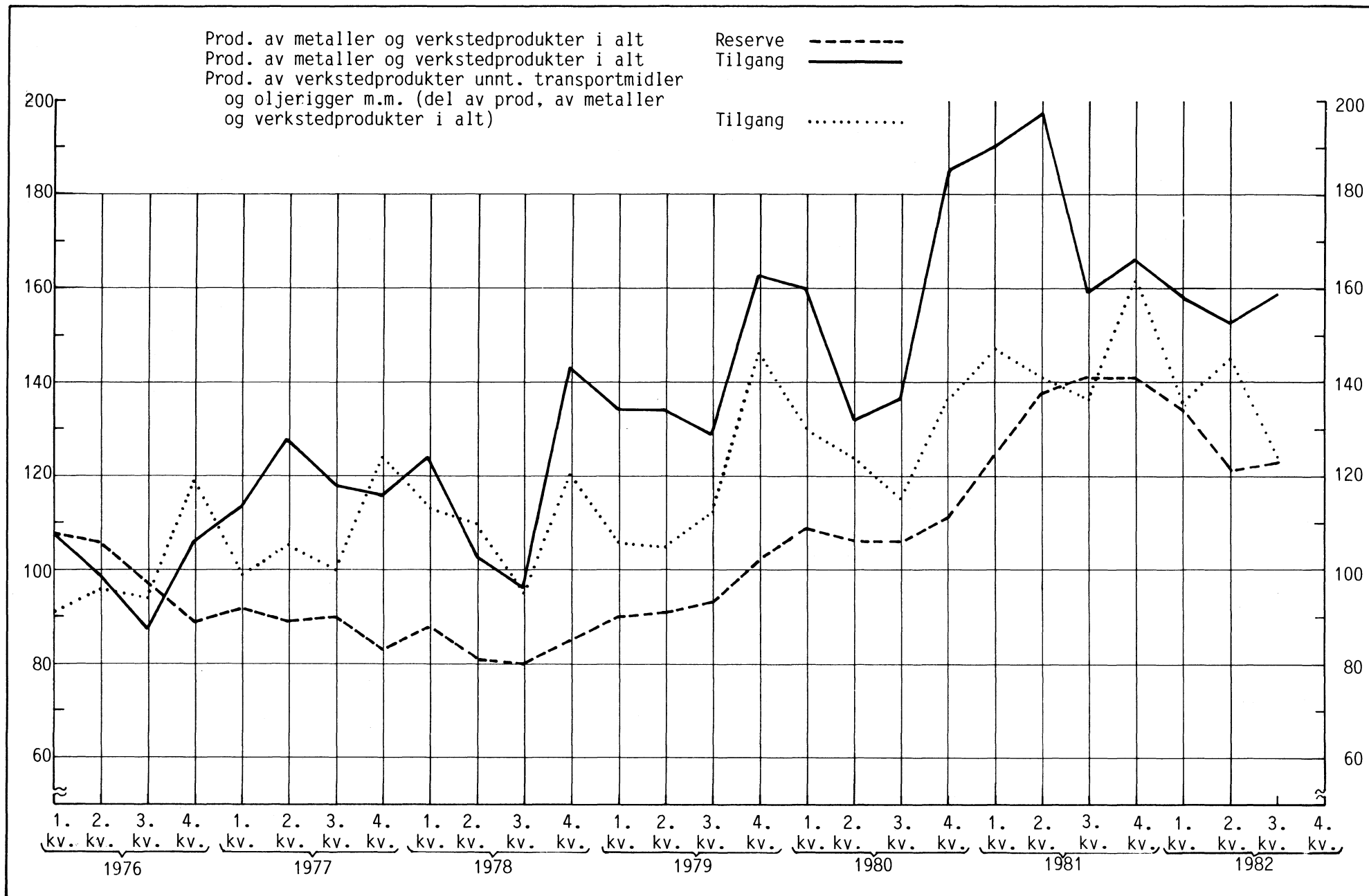
For produksjon av kjemiske råvarer var ordretilgangen 4 prosent lavere i 3. kvartal 1982 enn i 3. kvartal 1981. Ordreserven gikk opp 3 prosent i løpet av 3. kvartal 1982.

Tabell 1. Indeks over verdien av ordretilgangen og ordreserven for produksjon av metaller og verkstedprodukter, tekstilvarer, klær og skotøy og kjemiske råvarer (1976 = 100)

	Produksjon av metaller og verkstedprodukter			Produksjon av metaller			Produksjon av verkstedprodukter unntatt transportmidler og oljerigger m.m.			Produksjon av metallvarer	Produksjon av maskiner	Produksjon av elektriske apparater og materiell	Produksjon av transportmidler	Produksjon av tekstilvarer	Produksjon av klær og skotøy	Produksjon av kjemiske råvarer
	I alt	Innenlands	For eksport	I alt	Innenlands	For eksport	I alt	Innenlands	For eksport							
<b>O r d r e t i l g a n g</b>																
Andeler 0/00	1 000	549	451	292	67	225	483	344	139	173	165	169	201	1 000	1 000	1 000
1.kv. 1977	113	110	116	118	95	124	99	103	88	108	85	92	150	128	111	96
2.kv. "	128	108	152	94	98	93	105	108	99	103	229	93	145	105	97	123
3.kv. "	118	132	101	82	80	82	100	100	100	94	96	100	222	94	86	106
4.kv. "	116	131	97	95	120	88	124	127	115	110	123	124	138	104	103	150
1.kv. 1978	124	126	121	124	99	131	113	109	122	107	228	82	88	98	97	97
2.kv. "	103	104	102	101	101	101	110	112	105	109	111	104	93	100	109	141
3.kv. "	96	96	95	114	143	106	95	95	95	98	92	87	77	87	79	122
4.kv. "	143	164	116	111	111	111	120	119	122	109	343	98	92	107	120	148
1.kv. 1979	134	128	141	158	144	162	106	99	121	106	174	91	124	110	124	107
2.kv. "	134	149	116	111	91	117	105	99	121	110	185	80	191	106	108	128
3.kv. "	129	123	136	127	140	123	112	100	141	105	123	122	161	104	96	158
4.kv. "	163	170	153	157	168	154	146	139	164	141	168	138	206	113	123	162
1.kv. 1980	160	164	156	175	157	180	130	120	156	120	162	104	218	115	142	134
2.kv. "	132	122	143	132	115	138	124	110	157	117	161	104	142	92	111	142
3.kv. "	136	157	111	115	100	119	115	118	107	118	166	109	183	98	92	155
4.kv. "	185	231	128	130	147	125	136	133	144	139	401	115	184	129	112	183
1.kv. 1981	190	213	162	160	144	164	147	146	149	127	279	158	241	125	146	161
2.kv. "	197	243	141	140	173	131	141	149	121	130	358	130	262	100	119	163
3.kv. "	159	130	193	171	112	188	136	122	169	115	257	121	130	106	108	178
4.kv. "	166	170	160	146	189	133	161	142	208	137	219	162	179	147	129	210
1.kv. 1982	158	165	149	152	132	157	136	135	138	131	271	126	124	120	135	171
2.kv. "	153	167	137	104	74	113	145	133	174	122	295	146	143	100	121	181
3.kv. "	159	188	125	129	86	141	123	127	112	115	380	131	86	96	102	171
<b>O r d r e r e s e r v e</b>																
Andeler 0/00	1 000	509	491	119	33	86	234	164	70	48	258	99	476	1 000	1 000	1 000
1.kv. 1977	92	96	87	110	87	119	103	108	92	111	87	105	85	130	101	102
2.kv. "	89	82	97	104	81	113	106	112	91	116	81	103	85	139	126	106
3.kv. "	90	93	87	99	83	105	112	119	96	112	68	117	91	125	96	110
4.kv. "	83	90	75	90	87	92	115	118	105	105	64	116	82	126	107	134
1.kv. 1978	88	98	79	110	79	122	123	120	131	114	87	115	75	115	87	126
2.kv. "	81	97	65	100	72	110	124	120	133	116	72	120	70	128	112	127
3.kv. "	80	97	63	106	93	111	120	116	128	108	69	119	69	114	90	137
4.kv. "	85	106	63	101	89	106	117	115	123	96	107	109	62	111	102	138
1.kv. 1979	90	110	68	122	101	130	121	116	134	101	115	114	62	121	118	114
2.kv. "	91	112	68	116	99	122	120	112	139	106	117	111	64	142	144	102
3.kv. "	93	110	75	117	102	123	129	114	165	107	107	131	70	144	115	132
4.kv. "	102	124	79	133	136	132	141	126	178	120	104	152	81	150	121	141
1.kv. 1980	109	136	80	139	138	140	155	136	202	133	106	157	90	166	137	128
2.kv. "	106	132	80	123	117	125	156	129	220	129	101	160	91	173	165	115
3.kv. "	106	138	73	107	92	113	152	129	207	133	94	164	98	149	118	133
4.kv. "	111	153	67	101	102	101	151	133	191	132	121	164	95	169	107	140
1.kv. 1981	124	172	75	116	113	117	159	144	195	137	139	183	105	163	130	146
2.kv. "	138	200	73	113	128	107	162	153	182	150	171	182	116	164	163	131
3.kv. "	141	190	89	132	110	141	167	154	195	141	182	185	111	143	109	142
4.kv. "	141	184	96	131	141	127	164	147	204	131	188	183	110	165	110	173
1.kv. 1982	134	169	97	128	114	134	166	153	196	132	186	188	96	160	120	167
2.kv. "	121	154	87	94	79	100	161	145	199	113	178	190	83	147	153	168
3.kv. "	123	162	83	101	64	115	156	146	179	101	197	198	74	119	103	174



ORDRER (gjennomsnitt 1976 = 100)



## DETALJOMSETNINGEN I SEPTEMBER 1982

Statistisk Sentralbyrås indeks over verdien av detaljomsetningen for september viser en økning på 11 prosent i forhold til samme måned 1981. Indekstillene var 128 og 143 (1979 = 100). Størst økning var det for gruppen detaljhandel med motorkjøretøyer og bensin, som økte med 19 prosent.

Verdien av detaljomsetningen i juli-september var 10 prosent høyere enn i samme periode ett år tidligere. I samme tidsrom steg prisindeksen for detaljhandel også med 10 prosent. Detaljomsetning med nærings- og nytelsesmidler gikk opp med 11 prosent, detaljomsetning med motorkjøretøyer og bensin med 12 prosent, detaljomsetning med beklednings- og tekstilvarer med 6 prosent og detaljomsetning med møbler og innbo med 9 prosent.

Sesongkorrigert viste detaljomsetningsindeksen en økning på 2,1 prosent fra april-juni til juli-september. Sesongkorrigert indeks for september var 145.

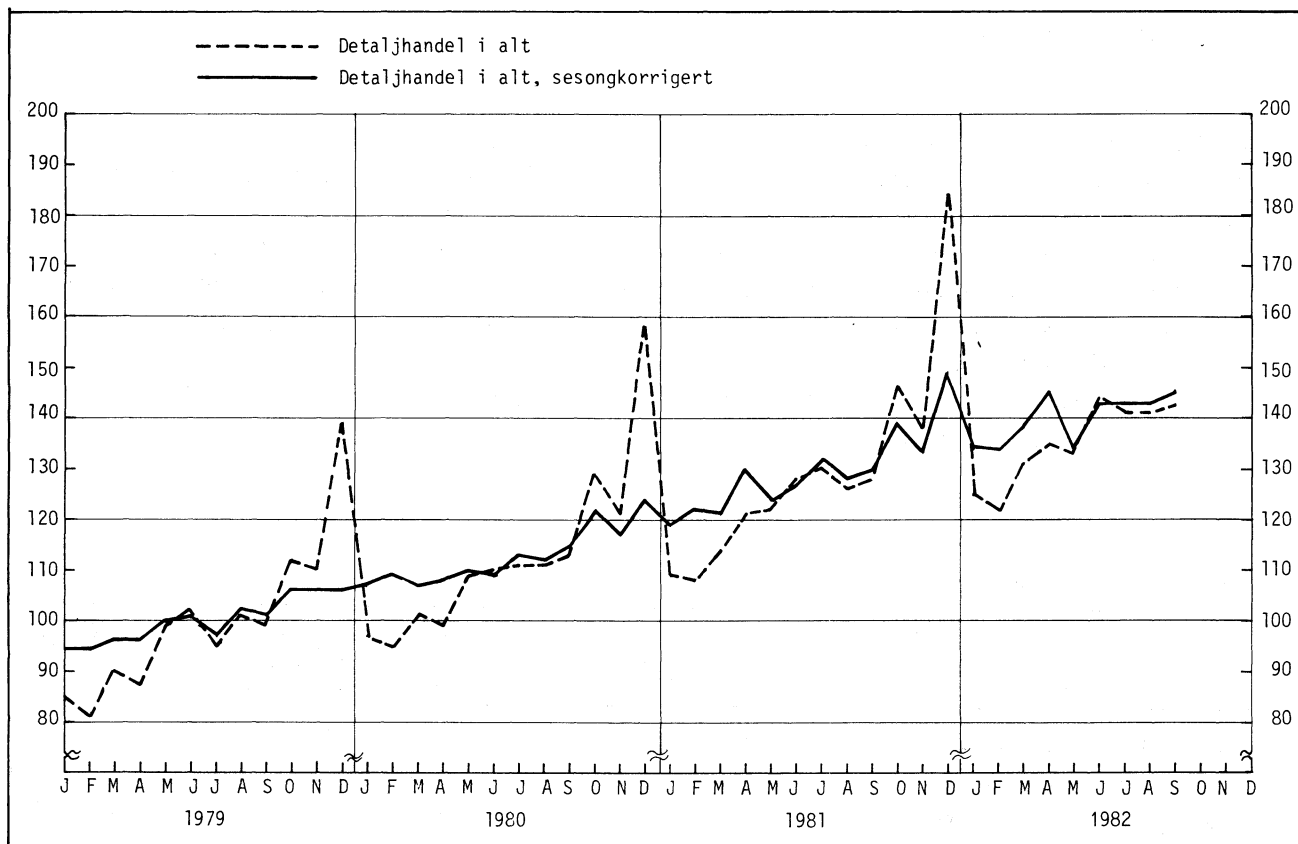
Tabell 1. Detaljomsetningsindeks 1979 = 100

	Gjennomsnitt januar-sept.		Endring i prosent	Gjennomsnitt juli-sept.		Endring i prosent	Sept. 1982
	1981	1982		1981	1982		
Detaljhandel i alt .....	121	135	11,6	128	141	10,4	143
Varehushandel.....	115	129	11,8	126	139	10,7	139
D.h. med nærings- og nytelsesmidler .....	123	138	12,2	132	146	10,7	139
D.h. med beklednings- og tekstilvarer ...	108	117	8,4	110	117	6,3	126
D.h. med møbler og innbo .....	106	118	12,1	117	128	8,7	147
D.h. med jern- og fargevarer, glass, steintøy og sportsutstyr .....	118	129	9,9	126	139	10,5	136
D.h. med ur, optiske artikler, musikkin- strumenter, gull- og sølvvarer .....	96	101	5,9	104	109	5,3	110
D.h. med motorkjøretøyer og bensin .....	134	151	12,6	139	156	12,2	159
Detaljhandel ellers .....	112	125	12,1	117	129	10,7	139

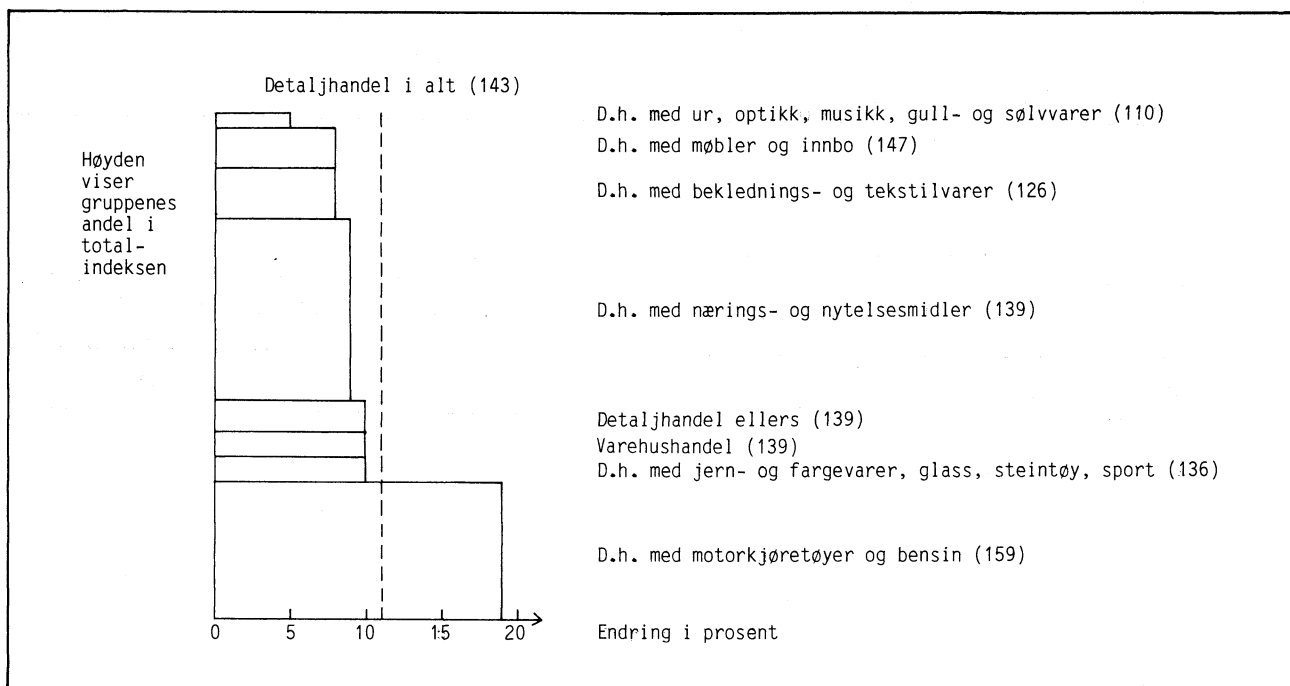
Tabell 2. Detaljomsetningsindeks. Sesongkorrigert. 1979 = 100

	April	Mai	Juni	Juli	August	September	April-juni	Juli-sept.	Endring i prosent
	1982						1982	1982	
Detaljhandel i alt .....	145	134	143	143	143	145	141	144	2,1

Figur 1. Detaljomsetningsindeks. 1979 = 100



Figur 2. Endring i prosent fra september 1981 til september 1982 (septemberindeksen i parentes. 1979 = 100).



## BYGGEKOSTNADSIKDEKS FOR BOLIGER PR. 15. OKTOBER 1982 (1978 = 100)

Statistisk Sentralbyrås byggekostnadsindeks for enebolig av tre steg med 0,7 prosent fra september til oktober i år. I samme periode steg indekstallet for materialer med 0,9 prosent. For rekkehus av tre steg totalindeksen med 0,8 prosent og indekstallet for materialer med 1,2 prosent. For boligblokk var stigningen 0,6 prosent i totalindeksen og 0,8 prosent i indekstallet for materialer.

Fra oktober 1981 til oktober 1982 steg totale byggekostnader for enebolig av tre med 8,4 prosent, for rekkehus av tre med 8,8 prosent og for boligblokk med 9,3 prosent. I samme periode steg materialindeksen for enebolig av tre med 7,0 prosent, for rekkehus av tre med 7,8 prosent og for boligblokk med 9,0 prosent.

Tabell 1. Byggekostnadsindeks. Enebolig av tre

	Vekt 0/0	September 1981	Oktober 1981	September 1982	Oktober 1982
A - Total (A=B+C) .....	100,0	124,7	125,0	134,6	135,5
Materialer .....	100,0	129,8	130,1	137,9	139,2
B - Stein-, jord- og sementarbeid i alt .....	25,7	121,9	122,1	132,5	132,7
Materialer .....	18,4	128,2	128,3	139,6	140,0
C - Byggearbeid, unntatt stein-, jord- og sementarbeid i alt .....	74,3	125,7	126,0	135,3	136,5
Materialer .....	81,6	130,2	130,5	137,5	139,0
C <sub>1</sub> - Tømring og snekring i alt .....	51,7	127,0	127,4	135,8	137,1
Materialer .....	62,6	130,7	131,1	136,9	138,5
C <sub>2</sub> - Maling, tapetsering og legging av gulvbelegg i alt .....	6,2	120,3	120,9	129,1	129,7
Materialer .....	5,5	125,0	125,7	132,4	133,2
C <sub>3</sub> - Rørleggerarbeid i alt .....	6,7	122,2	122,4	130,8	132,5
Materialer .....	7,8	124,8	124,9	132,6	134,7
C <sub>4</sub> - Elektrikerarbeid i alt .....	3,9	133,2	133,6	152,9	153,5
Materialer <sup>1)</sup> .....	4,3	141,2	141,6	165,0	165,7

1) Indekstillene er utarbeidd av Installatørenes Service- og Opplysningskontor.

Tabell 2. Byggekostnadsindeks. Rekkehus av tre

	Vekt 0/0	September 1981	Oktober 1981	September 1982	Oktober 1982
A - Total (A=B+C) .....	100,0	124,2	124,5	134,4	135,5
Materialer .....	100,0	129,8	130,1	138,5	140,2
B - Stein-, jord- og sementarbeid i alt .....	29,6	122,7	122,9	132,9	133,2
Materialer .....	18,4	131,4	131,4	142,7	143,6
C - Byggearbeid, unntatt stein-, jord- og sement- arbeid i alt .....	70,4	124,9	125,2	135,0	136,4
Materialer .....	81,6	129,5	129,9	137,6	139,5
C <sub>1</sub> - Tømring og snekring i alt .....	49,2	124,9	125,2	134,3	135,9
Materialer .....	58,9	129,0	129,3	135,3	137,4
C <sub>2</sub> - Maling, tapetsering og legging av gulvbelegg i alt .....	7,5	122,7	123,4	132,7	133,3
Materialer .....	6,4	131,3	132,3	140,7	141,6
C <sub>3</sub> - Rørleggerarbeid i alt .....	6,7	122,6	122,9	131,4	133,4
Materialer .....	8,2	125,6	125,8	133,6	136,2
C <sub>4</sub> - Elektrikerarbeid i alt .....	5,3	133,4	133,8	153,2	153,8
Materialer <sup>1)</sup> .....	6,4	141,2	141,6	165,0	165,7

1) Indekstallet er utarbeidd av Installatørens Service- og Opplysningskontor.

Tabell 3. Byggekostnadsindeks. Boligblokk

	Vekt 0/0	September 1981	Oktober 1981	September 1982	Oktober 1982
A - Total (A=B+C) .....	100,0	123,9	124,2	134,9	135,7
Materialer .....	100,0	130,2	130,6	141,2	142,4
B - Stein-, jord- og sementarbeid i alt .....	45,2	122,7	122,9	133,5	134,0
Materialer .....	33,9	130,9	131,0	143,2	144,2
C - Byggearbeid, unntatt stein-, jord- og sement- arbeid i alt .....	54,8	124,8	125,2	136,2	137,1
Materialer .....	66,1	129,9	130,4	140,2	141,4
C <sub>1</sub> - Tømring og snekring i alt .....	28,1	125,0	125,5	135,6	136,6
Materialer .....	35,0	129,7	130,3	137,6	138,9
C <sub>2</sub> - Maling, tapetsering og legging av gulvbelegg i alt .....	7,6	122,3	123,1	132,3	133,0
Materialer .....	6,6	131,1	132,5	140,8	141,9
C <sub>3</sub> - Rørleggerarbeid i alt .....	7,1	122,3	122,6	131,2	133,0
Materialer .....	8,9	125,6	125,8	133,6	136,2
C <sub>4</sub> - Elektrikerarbeid i alt .....	6,7	133,4	133,8	153,2	153,8
Materialer <sup>1)</sup> .....	8,7	141,2	141,6	165,0	165,7

1) Indekstallene er utarbeidd av Installatørens Service- og Opplysningskontor.

## ELEKTRISITETSBALANSE FOR 2. KVARTAL 1982

(Forrige melding ble gitt i Statistisk ukehefte nr. 28, 1982)

Elektrisitetsbalansen fra Statistisk Sentralbyrå viser at nettoforbruket i 2. kvartal 1982 har økt med 2.6 prosent i forhold til 2. kvartal 1981. Holdes elektrisitetsforbruket i elektrokjeler utenfor, har totalt fastkraftforbruk økt med 2,7 prosent i samme tidsrom.

I første halvår i år har det totale fastkraftforbruket økt med 2,7 prosent fra samme periode i 1981. Fastkraftforbruket i kraftintensiv industri har gått ned med 2,4 prosent. Alminnelig forbruk har gått opp med 5,5 prosent. Korrigert for temperaturforskjeller i forhold til et normalår, er alminnelig forbruk økt med 6,5 prosent for samme periode. (Metode for å temperatorkorrigere forbruket er dokumentert i RAPP 81/7.)

I de siste fire kvartaler har det totale fastkraftforbruket gått opp med 4,0 prosent fra samme periode ett år tidligere. Annet fastkraftforbruk - som omfatter industri ikke spesifisert i oversikten, anleggskraft, tjenesteyting, husholdninger og jordbruk - har økt med 6,5 prosent i denne perioden.

Tall for 3. kvartal vil foreligge i desember 1982.

## Elektrisitetsbalanse for 2. kvartal 1982. GWh. Foreløpige tall

	Fire kvartaler			1. halvår			2. kvartal		
	3.kv. 80- t.o.m. 2.kv. 81	3.kv. 81- t.o.m. 2.kv. 82	Endring i prosent	1981	1982	Endring i prosent	1981	1982	Endring i prosent
Produksjon av elektrisk kraft i alt	86 402	94 949	9,9	47 132	49 011	4,0	20 919	20 971	0,2
Vannkraft .....	86 291	94 841	9,9	47 095	48 943	3,9	20 901	20 930	0,1
Varmekraft .....	111	108	-2,7	36	68	74,3	19	41	115,8
+ Import .....	2 460	1 289	-47,6	1 087	452	-58,4	516	278	-46,1
- Eksport .....	4 212	7 274	72,7	3 125	3 257	4,2	1 943	1 410	-27,4
= Brutto forbruk innenlands .....	84 651	88 964	5,1	45 094	46 206	2,5	19 493	19 839	1,8
- Pumpekraftforbruk	573	359	-37,3	321	164	-48,9	315	163	-48,3
- Tap <sup>1)</sup> .....	9 015	9 808	8,8	4 922	5 143	4,5	2 004	2 046	2,1
= Netto forbruk innenlands .....	75 062	78 797	5,0	39 851	40 899	2,6	17 175	17 630	2,6
Fastkraftforbruk i alt .....	73 440	75 402	4,0	38 667	39 718	2,7	16 619	17 073	2,7
Kraftintensiv industri .....	27 027	26 811	-0,8	13 700	13 374	-2,4	6 989	6 874	-1,6
Alminnelig forbruk <sup>2)</sup> .....	46 413	49 591	6,8	24 967	26 344	5,5	9 630	10 199	5,9
Bergverk .....	665	750	12,8	361	382	5,8	174	176	1,1
Oljeraffinerier	183	193	5,5	94	97	3,2	43	48	11,6
Treforedling ...	3 010	3 373	12,1	1 505	1 703	13,2	679	814	19,9
Transport .....	645	641	-0,6	328	329	0,3	148	153	3,4
Annet fastkraftforbruk <sup>3)</sup> .....	41 909	44 634	6,5	22 680	23 832	5,1	8 587	9 007	4,9
Elektrokjeler .....	1 622	2 394	47,6	1 184	1 181	-0,3	555	557	0,4

1) Omfatter totalt tap i linjenettet samt eget forbruk i kraftstasjonene.

2) Tallene er ikke temperatorkorrigert.

3) Restbestemt.

## KONKURSER OG AKKORDFORHANDLINGER. 3. KVARTAL 1982

I løpet av de tre første kvartaler i 1982 ble det åpnet i alt 670 konkurser og 44 akkordforhandlinger, ifølge Statistisk Sentralbyrås kredittmarkedstatistikk. For konkurser tilsvarer dette en økning på 9,8 prosent i forhold til samme periode i fjor, da det var 610 konkurser og 37 akkordforhandlinger.

Av de 670 åpnete konkurser i tidsrommet januar-september 1982 hadde Oslo 147, det vil si en andel på 21,9 prosent, Buskerud 63 (9,4 prosent), Akershus 53 (7,9 prosent), Hedmark 44 (6,6 prosent) og Hordaland 43 (6,4 prosent).

Av nye konkurs- og akkordforhandlingsbo som ble åpnet i de tre første kvartaler i 1982, falt 188 på varehandel, 99 på industri, 95 på bygge- og anleggsvirksomhet og 54 på transport og lagring.

Statistikken bygger på oppgaver i Norsk lysingsblad.

Tabell 1. Åpnede konkurser etter kvartal og fylke

Fylke	1979		1980		1981				1982		
	I alt	I alt	I alt	1.kv.	2.kv.	3.kv.	4.kv.	1.-3.kv. i alt	1.kv.	2.kv.	3.kv.
I ALT .....	800	765	810	199	201	210	200	670	217	242	211
Østfold .....	46	43	39	14	7	7	11	34	8	10	16
Akershus .....	73	94	90	21	16	31	22	53	16	25	12
Oslo .....	174	127	176	42	45	50	39	147	45	51	51
Hedmark .....	38	44	33	6	5	7	15	44	13	15	16
Oppland .....	33	19	43	9	19	6	9	21	9	7	5
Buskerud .....	45	45	37	9	7	13	8	63	18	29	16
Vestfold .....	38	39	48	10	11	14	13	32	12	8	12
Telemark .....	28	24	26	6	8	6	6	22	10	7	5
Aust-Agder .....	9	18	5	0	1	2	2	8	3	2	3
Vest-Agder .....	17	18	13	6	3	3	1	16	5	6	5
Rogaland .....	36	29	27	7	7	7	6	26	11	9	6
Hordaland .....	65	63	66	19	17	14	16	43	13	15	15
Sogn og Fjordane .....	9	12	12	2	6	3	1	14	5	5	4
Møre og Romsdal .....	57	33	44	12	11	11	10	39	13	14	12
Sør-Trøndelag .....	23	29	35	13	7	7	8	21	13	3	5
Nord-Trøndelag .....	22	18	12	2	3	5	2	16	4	5	7
Nordland .....	45	46	40	6	9	9	16	41	9	16	16
Troms .....	26	46	39	11	14	7	7	23	8	11	4
Finnmark .....	16	18	25	4	5	8	8	7	2	4	1

Tabell 2. Åpnede konkurser og akkordforhandlinger. Månedstall

Måned	1978		1979		1980		1981		1982	
	Konkurser	Akkordforhandlinger	Konkurser	Akkordforhandlinger	Konkurser	Akkordforhandlinger	Konkurser	Akkordforhandlinger	Konkurser	Akkordforhandlinger
Januar .....	56	2	76	8	75	4	72	1	57	2
Februar .....	62	3	66	5	49	5	44	4	73	2
Mars .....	58	2	80	12	65	4	83	3	87	4
April .....	52	8	55	5	58	3	60	6	81	5
Mai .....	52	6	72	6	56	1	75	5	58	6
Juni .....	59	7	74	6	66	3	66	4	103	7
Juli .....	38	8	47	5	43	3	65	1	47	8
August .....	52	5	57	3	64	6	61	10	70	2
September .....	47	4	61	7	72	7	84	3	94	8
Oktober .....	75	4	88	8	84	10	67	10		
November .....	55	7	73	1	66	5	60	2		
Desember .....	65	8	51	2	67	9	73	6		
Januar-september ...	476	45	588	57	548	36	610	37	670	44
Hele året .....	671	64	800	68	765	60	810	55		

Tabell 3. Åpnede konkurser og akkordforhandlinger etter næring. Tinglyste utleggsforretninger

	1979	1980	1981				1982				
	I alt	I alt	I alt	1.kv.	2.kv.	3.kv.	4.kv.	1.-3.kv. i alt	1.kv.	2.kv.	3.kv.
I. Åpnede konkurser i alt .....	800	765	810	199	201	210	200	670	217	242	211
II. Av dette etter forutgående akkordforhandlinger .....	17	29	25	5	5	8	7	19	7	5	7
III. Åpnede akkordforhandlinger i alt	68	60	55	8	15	14	18	44	8	18	18
IV. Nye konkurser og akkordforhand- linger i alt (I-II+III) .....	851	796	840	202	211	216	211	695	218	255	222
Av dette:											
Jordbruk og skogbruk .....	1	6	-	-	-	-	-	3	-	2	1
Fiske og fangst .....	1	-	1	-	-	1	-	1	-	-	1
Bergverksdrift .....	1	1	4	-	2	1	1	2	-	2	-
Utvinning av råolje og natur- gass .....	-	-	-	-	-	-	-	-	-	-	-
Annen bergverksdrift .....	1	1	4	-	2	1	1	2	-	2	-
Industri i alt .....	131	123	118	29	26	31	32	99	26	32	41
Produksjon av næringsmidler, drikkevarer og tobakksvarer .	13	24	14	5	1	5	3	16	2	7	7
Produksjon av tekstilvarer, be- kledningsvarer, lær og lær- varer .....	12	13	9	3	3	-	3	13	2	5	6
Produksjon av trevarer .....	24	18	21	-	7	7	7	14	6	7	1
Treforedling .....	-	3	-	-	-	-	-	1	-	-	1
Grafisk produksjon og forlags- virksomhet .....	12	4	12	4	2	2	4	7	1	2	4
Produksjon av kjemiske produk- ter, mineralolje-, kull-, gummi- og plastprodukter ....	7	2	4	-	4	-	-	4	1	2	1
Produksjon av mineralske pro- dukter .....	5	4	2	1	-	1	-	1	-	-	1
Produksjon av metaller .....	3	-	1	1	-	-	-	1	-	-	1
Produksjon av oljerigger mv. ..	-	-	-	-	-	-	-	-	-	-	-
Bygging av fartøyer .....	16	15	13	1	2	4	6	12	2	3	7
Produksjon av verkstedprodukter (ekskl. bygging av fartøyer)	35	37	39	11	7	12	9	28	11	6	11
Industriproduksjon ellers .....	4	3	3	3	-	-	-	2	1	-	1
Kraft- og vannforsyning .....	-	-	-	-	-	-	-	-	-	-	-
Bygge- og anleggsvirksomhet .....	111	122	132	37	30	30	35	95	31	30	34
Oljeboring på kontraktbasis ...	-	-	-	-	-	-	-	-	-	-	-
Annen bygge- og anleggsvirksom- het .....	111	122	132	37	30	30	35	95	31	30	34
Varehandel .....	270	214	214	44	61	60	49	188	61	73	54
Engros- og agenturhandel .....	92	87	75	16	19	19	21	59	15	24	20
Detaljhandel .....	178	127	139	28	42	41	28	129	46	49	34
Hotell- og restaurantdrift .....	12	23	29	7	7	8	7	25	7	12	6
Utenriks sjøfart .....	-	4	3	2	-	-	1	1	-	1	-
Transport, lagring, post og tele- kommunikasjon (ekskl. utenriks sjøfart) .....	90	93	70	14	20	19	17	54	15	25	14
Drift av rørledninger .....	-	-	-	-	-	-	-	-	-	-	-
Annen transport og lagring ....	90	93	70	14	20	19	17	54	15	25	14
Post og telekommunikasjoner ...	-	-	-	-	-	-	-	-	-	-	-
Finansiering, eiendomsdrift og tjenesteyting til næringslivet	34	16	23	5	7	5	6	21	5	8	8
Investerings- og holding- selskaper mv. ....	2	-	-	-	-	-	-	3	-	-	3
Utleie og boligbygg og andre bygg .....	2	2	5	4	1	-	-	2	-	2	-
Forretningsmessig tjeneste- yting .....	30	14	18	1	6	5	6	16	5	6	5
Sosial og personlig tjeneste- yting .....	29	36	30	9	7	9	5	32	9	10	13
Uoppgitt .....	171	158	216	55	51	52	58	174	64	60	50
V. Tinglyste utleggsforretninger ...	26468	32853	23469	6027	5045	5386	7011	17305	6229	5153	5923



HOTELLSTATISTIKK. GJESTEDØGN FORDELT ETTER FORMÅLET MED HOTELLOPPHOLDET. JANUAR-APRIL 1982

Statistisk Sentralbyrås hotellstatistikk er for 1982 utvidd til også å omfatte opplysninger om gjestenes formål med hotelloppholdet. Tilsvarende opplysninger ble sist bearbeidd for 1979.

Statistikken viser at for alle hoteller for månedene januar-april 1982 under ett, gjaldt 54 prosent av gjestedøgnene yrkesopphold, mens de øvrige gjestedøgnene gjaldt ferie/fritid. I januar-april 1979 gjaldt 57 prosent av gjestedøgnene yrkesopphold. Andelen av gjestedøgnene for yrkesopphold var størst i januar med 59 prosent og lavest i april med 47 prosent.

Andelen av gjestedøgnene som skyldtes yrkesopphold var lavest for turist- og høyfjellshotellene med 40 prosent. For byhoteller var andelen 70 prosent og for landhoteller 60 prosent.

Fylkene Nord-Trøndelag, Rogaland og Finnmark hadde de høyeste andelen yrkesopphold med henholdsvis 90 prosent, 88 prosent og 85 prosent. Andelen av gjestedøgnene for ferie- og fritidsopphold var størst i fylkene Telemark og Aust-Agder, begge med 78 prosent, og Oppland med 67 prosent.

Statistikken bygger på opplysninger fra hoteller som til sammen har om lag 67 prosent av alle hotellenes gjestedøgn.

Den ordinære hotellstatistikken for månedene januar-april med oppgaver over gjestedøgn etter fylke/nasjonalitet mv., vil også bli offentliggjort i Statistisk ukehefte i november.

Mer detaljerte opplysninger vil seinere bli gitt i NOS-publikasjonen Reiselivsstatistikk.

Tabell 1. Godkjente hoteller. Gjestedøgn etter formålet med hotelloppholdet og hotellgruppe/måned. Januar-april 1979 og januar-april 1982. Prosent

	1979			1982						
	I alt	Yrke	Ferie/ fritid	I alt	Yrke			Ferie/fritid		
					I alt	Kurs/ konfe- ranse	Annet yrkes- formål	I alt	Grupper <sup>1)</sup>	Weekend <sup>2)</sup> / øvrige
Alle hoteller .....	100	57,4	42,6	100	54,3	21,3	33,0	45,7	5,3	40,4
Januar .....	100	62,2	37,7	100	59,2	23,7	35,5	40,8	4,6	36,2
Februar .....	100	57,6	42,4	100	52,2	19,2	33,0	47,8	6,2	41,6
Mars .....	100	59,1	40,8	100	58,0	24,1	33,9	42,0	4,6	37,4
April .....	100	50,3	49,7	100	47,4	17,9	29,5	52,6	6,0	46,6
Turist- og høyfjells- hoteller .....	100	46,4	53,7	100	40,2	27,7	12,5	59,8	5,4	54,4
Januar .....	100	57,9	42,2	100	49,7	34,3	15,4	50,3	5,4	44,9
Februar .....	100	48,9	51,2	100	38,6	25,6	13,0	61,4	6,1	55,3
Mars .....	100	46,6	53,4	100	45,1	32,2	12,9	54,9	4,3	50,6
April .....	100	35,9	64,2	100	29,0	19,5	9,5	71,0	5,9	65,1
Byhoteller .....	100	66,7	33,3	100	69,7	13,0	56,7	30,3	4,8	25,5
Januar .....	100	64,0	36,1	100	67,6	11,5	56,1	32,4	3,8	28,6
Februar .....	100	65,9	34,1	100	68,9	10,2	58,7	31,1	5,2	25,9
Mars .....	100	69,0	31,0	100	70,5	14,7	55,8	29,5	4,2	25,3
April .....	100	67,7	32,2	100	71,5	14,8	56,7	28,5	6,1	22,4
Landhoteller .....	100	65,5	34,5	100	60,4	25,0	35,4	39,6	7,2	32,4
Januar .....	100	70,0	30,1	100	67,5	28,0	39,5	32,5	4,3	28,3
Februar .....	100	63,6	36,5	100	56,9	23,0	33,8	43,1	11,0	32,1
Mars .....	100	70,2	29,8	100	64,1	26,7	37,4	35,9	7,5	28,4
April .....	100	56,3	43,8	100	51,7	21,7	30,0	48,3	5,7	42,6

1) Omfatter gjester som kommer inn under spesielle grupperabatter.

2) Omfatter gjester som bor på hotellet til spesiell weekend-pris.

Tabell 2. Godkjente hoteller. Gjestedøgn prosentvis fordelt etter formålet med hotelloppholdet. Januar-april 1982. Fylke. Prosent

	I alt	Yrke			Ferie/fritid		
		I alt	Kurs/ konfe- ranse	Annet yrkes- formål	I alt	Grupper <sup>1)</sup>	Weekend <sup>2)</sup> / øvrige
HELE LANDET .....	100	54,4	21,4	33,0	45,7	5,3	40,4
Østfold .....	100	82,3	30,6	51,7	17,7	6,7	11,0
Akershus .....	100	79,4	27,6	51,8	20,6	2,7	17,9
Oslo .....	100	62,2	6,1	56,1	37,8	7,0	30,8
Hedmark .....	100	56,7	33,7	23,0	43,3	6,8	36,5
Oppland .....	100	33,3	26,6	6,7	66,7	2,7	64,0
Buskerud .....	100	43,2	32,4	10,8	56,8	6,8	50,0
Vestfold .....	100	79,1	41,9	37,2	20,9	2,5	18,4
Telemark .....	100	21,6	12,9	8,8	78,4	8,7	69,7
Aust-Agder .....	100	21,7	4,4	17,3	78,3	11,8	66,6
Vest-Agder .....	100	70,0	17,1	52,9	30,0	5,8	24,2
Rogaland .....	100	88,1	10,3	77,8	11,9	1,9	10,0
Hordaland .....	100	71,1	23,2	47,9	28,9	5,2	23,8
Sogn og Fjordane .....	100	72,5	26,6	45,9	27,5	0,3	27,2
Møre og Romsdal .....	100	76,6	19,9	56,7	23,4	6,5	16,9
Sør-Trøndelag .....	100	44,9	20,1	24,8	55,1	8,1	47,0
Nord-Trøndelag .....	100	90,0	25,6	64,5	10,0	3,5	6,4
Nordland .....	100	77,1	21,7	55,4	22,9	3,1	19,7
Troms .....	100	52,4	9,8	42,6	47,6	4,0	43,6
Finnmark .....	100	85,2	26,8	58,5	14,8	2,6	12,2

1) Omfatter gjester som kommer inn under spesielle grupperabatter.

2) Omfatter gjester som bor på hotellet til spesiell weekend-pris.

## HOTELLSTATISTIKK FOR VINTERSESONGEN 1982

Hotellstatistikken, som er utarbeidd av Statistisk Sentralbyrå, viser at det i vintersesongen (januar-april) 1982 kom i alt 1 005 000 gjester til de godkjente hotellene, mot 1 034 000 i tilsvarende sesong i 1981. Tallet på gjestedøgn hadde en nedgang på 2,6 prosent, fra 2 239 000 i 1981 til 2 181 000 i 1982. For turist- og høyfjellshotellene var det en nedgang i tallet på gjestedøgn på 6,4 prosent, mens det for byhoteller og landhoteller var en svak økning.

Den gjennomsnittlige oppholdstiden ved hvert hotellbesøk var 2,2 døgn både i 1981 og i 1982. Kapasitetsutnyttingen (beleggsprosenten) for senger var 43 prosent for alle hoteller under ett i 1981 og 41 prosent i 1982. Kapasitetsutnyttingen (beleggsprosenten) for rom var 54 prosent i 1981 og 52 prosent i 1982. Turist- og høyfjellshotellene hadde den sterkeste nedgangen i beleggsprosenten både for senger og rom.

Andelen utenlandske gjestedøgn utgjorde i 1981 26 prosent og i 1982 24 prosent. I 1982 var andelen 22 prosent for turist- og høyfjellshotellene, 25 prosent for byhotellene og 28 prosent for landhotellene.

Fordelingen av gjestedøgn etter nasjonalitet (alle hoteller under ett) viser at nordmenn i 1981 svarte for 74 prosent og i 1982 for 76 prosent av alle gjestedøgn. Av utlendingene var det svensker som utgjorde den største gruppen. Tallet på gjestedøgn for svensker gikk imidlertid ned med 12,7 prosent fra vintersesongen 1981 til vintersesongen 1982. Tallet på gjestedøgn for dansker gikk ned med 15,4 prosent, for vesttyskere med 9,6 prosent og for nederlendere med 26,1 prosent, mens det var en økning for briter med 3,9 prosent og for USA-borgere med 10,0 prosent.

Tabell 3 viser at utviklingen fra vintersesongen 1981 til vintersesongen 1982 var til dels svært forskjellig for de ulike fylker. For 13 fylker var det en nedgang i tallet på gjestedøgn, mens det for 6 fylker var en økning. Sterkest prosentvis nedgang i tallet på gjestedøgn hadde Aust-Agder med 12,5 prosent og Sogn og Fjordane med 8,7 prosent. Sterkest prosentvis økning var det i Møre og Romsdal med 28,1 prosent og i Vest-Agder med 13,2 prosent.

Mer detaljerte opplysninger vil seinere bli gitt i NOS-publikasjonen Reiselivsstatistikk.

Tabell 1. Hotellstatistikk for vintersesongen (januar-april) 1981 og 1982. Ankomne gjester, gjestedøgn og kapasitetsutnyttning etter måned

	Ankomne gjester			Gjestedøgn			Beleggsprosent		
	I alt	Nordmenn	Utlendinger	I alt	Nordmenn	Utlendinger	Senger	Rom	
<u>Alle hoteller</u>									
I ALT .....	1 034 357	853 512	180 845	2 239 188	1 662 981	576 207	43,3	54,4	
Januar 1981 .....	220 410	185 277	35 133	441 544	326 196	155 348	33,8	45,1	
Februar " .....	265 485	215 311	50 174	569 155	393 231	175 924	46,4	58,3	
Mars " .....	309 227	256 877	52 350	702 174	533 031	169 143	51,4	63,6	
April " .....	239 235	196 047	43 188	526 315	410 523	115 792	41,2	50,1	
I ALT .....	1 005 285	832 015	173 270	2 181 188	1 652 420	528 768	40,5	52,4	
Januar 1982 .....	219 615	184 705	34 910	436 241	339 160	97 081	33,1	44,8	
Februar " .....	252 686	206 180	46 506	556 461	398 469	157 992	44,0	56,2	
Mars " .....	318 155	265 260	52 895	687 933	525 364	162 569	47,8	62,6	
April " .....	214 829	175 870	38 9595	500 553	389 427	111 126	36,8	45,3	
<u>Turist- og høvfjellshoteller</u>									
I ALT .....	404 419	351 423	52 996	1 062 179	786 789	275 390	47,5	53,1	
Januar 1981 .....	81 252	71 805	9 447	187 707	136 311	51 396	34,5	41,1	
Februar " .....	105 766	88 142	17 624	265 626	173 167	92 459	50,2	55,7	
Mars " .....	121 443	106 474	14 969	342 701	260 454	82 247	57,6	63,4	
April " .....	95 958	85 002	10 956	266 145	216 857	49 288	46,8	51,1	
I ALT .....	368 678	328 214	40 464	993 969	770 578	223 391	43,1	49,5	
Januar 1982 .....	76 342	68 366	7 976	183 450	143 467	39 983	33,0	40,1	
Februar " .....	97 953	84 640	13 313	257 927	183 392	74 535	47,5	52,6	
Mars " .....	113 894	102 470	11 424	306 678	239 280	67 398	49,9	59,1	
April " .....	80 489	72 738	7 751	245 914	204 439	41 475	41,7	45,4	
<u>Godkjente byhoteller</u>									
I ALT .....	510 898	408 269	102 629	935 960	703 102	232 858	41,9	58,9	
Januar 1981 .....	113 499	92 960	20 539	206 044	156 405	49 639	35,4	51,2	
Februar " .....	129 708	104 039	25 669	239 416	180 023	59 393	45,2	63,8	
Mars " .....	152 435	122 516	29 919	286 129	216 590	69 539	48,9	67,8	
April " .....	115 256	88 754	26 502	204 371	150 084	54 287	38,1	52,5	
I ALT .....	518 582	410 411	108 171	944 585	708 322	236 263	39,7	56,9	
Januar 1982 .....	117 077	95 252	21 825	205 672	160 839	44 833	34,9	50,8	
Februar " .....	125 914	99 978	25 936	237 321	175 345	61 976	42,7	61,9	
Mars " .....	165 700	132 036	33 664	301 581	229 531	72 050	47,7	68,1	
April " .....	109 891	83 145	26 746	200 011	142 607	57 404	33,4	46,6	
<u>Godkjente landhoteller</u>									
I ALT .....	119 040	93 820	25 220	241 049	173 090	67 959	34,1	43,0	
Januar 1981 .....	25 659	20 512	5 147	47 793	33 480	14 313	26,5	35,4	
Februar " .....	30 011	23 130	6 881	64 113	40 041	24 072	38,3	47,5	
Mars " .....	35 349	37 887	7 462	73 344	55 987	17 357	39,6	50,0	
April " .....	28 021	22 291	5 730	55 799	43 582	12 217	32,2	39,1	
I ALT .....	118 025	93 390	24 635	242 634	173 520	69 114	34,6	44,7	
Januar 1982 .....	26 196	21 087	5 109	47 119	34 854	12 265	27,0	37,1	
Februar " .....	28 819	21 562	7 257	61 213	39 732	21 481	37,1	47,0	
Mars " .....	38 561	30 754	7 807	79 674	56 553	23 121	41,8	54,3	
April " .....	24 449	19 987	4 462	54 628	42 381	12 247	32,0	39,7	

Tabell 2. Hotellstatistikk for vintersesongen (januar-april) 1981 og 1982. Gjestedøgn etter nasjonalitet

	Vinter- sesongen 1981	Vinter- sesongen 1982	Prosentvis endring
ALLE HOTELLER, I ALT .....	2 239 188	2 181 188	-2,6
Norge .....	1 662 981	1 652 420	-0,6
Danmark .....	149 658	126 658	-15,4
Sverige .....	186 377	162 630	-12,7
Nederland .....	27 171	20 071	-26,1
Storbritannia .....	59 833	62 121	3,8
Vest-Tyskland .....	47 793	43 225	-9,6
Europa ellers .....	48 843	55 016	12,6
USA .....	30 927	34 008	10,0
Andre land .....	25 605	25 039	-2,2
TURIST- OG HØYFJELLSHOTELLER, I ALT .....	1 062 179	993 969	-6,4
Norge .....	786 789	770 578	-2,1
Danmark .....	109 892	84 066	-23,5
Sverige .....	108 057	86 361	-20,1
Nederland .....	13 646	7 673	-43,8
Storbritannia .....	11 211	13 253	18,2
Vest-Tyskland .....	20 019	16 602	-17,1
Europa ellers .....	7 382	10 162	37,7
USA .....	2 421	3 098	28,0
Andre land .....	2 762	2 176	-21,2
BYHOTELLER, I ALT .....	935 960	944 585	0,9
Norge .....	703 102	708 322	0,7
Danmark .....	20 661	20 240	-2,0
Sverige .....	46 280	47 559	2,8
Nederland .....	12 134	10 893	-10,2
Storbritannia .....	45 110	45 113	0,0
Vest-Tyskland .....	25 513	24 168	-5,3
Europa ellers .....	36 539	39 566	8,3
USA .....	25 479	28 361	11,3
Andre land .....	21 142	20 363	-3,7
LANDHOTELLER, I ALT .....	241 049	242 634	0,7
Norge .....	173 090	173 520	0,2
Danmark .....	19 105	22 352	17,0
Sverige .....	32 040	28 710	-10,4
Nederland .....	1 391	1 505	8,2
Storbritannia .....	3 512	3 755	6,9
Vest-Tyskland .....	2 261	2 455	8,6
Europa ellers .....	4 922	5 288	7,4
USA .....	3 027	2 549	-15,8
Andre land .....	1 701	2 500	47,0

Tabell 3. Hotellstatistikk for vintersesongen (januar-april) 1981 og 1982.  
Tallet på gjestedøgn og kapasitetsutnyttning. Fylke

Fylke	1981					1982				
	Gjestedøgn			Beleggs- prosent		Gjestedøgn			Beleggs- prosent	
	I alt	Nord- menn	Utlend- inger	Senger	Rom	I alt	Nord- menn	Utlend- inger	Senger	Rom
I ALT .....	2 239 188	1 662 981	576 207	43,3	54,4	2 181 188	1 652 420	528 768	40,5	52,4
Østfold .....	37 002	27 444	9 558	29,2	42,4	36 582	27 105	9 477	28,1	40,1
Akershus .....	41 947	27 185	14 762	46,5	69,6	42 227	26 674	15 553	41,7	65,5
Oslo .....	310 218	186 147	124 071	50,3	67,6	316 691	186 575	130 116	49,0	66,6
Hedmark .....	82 048	61 607	20 441	39,1	49,1	80 276	55 602	24 674	38,7	48,6
Oppland .....	397 323	354 054	143 269	55,5	57,9	369 546	252 595	116 951	50,0	53,7
Buskerud .....	282 241	195 655	86 586	61,7	66,5	262 334	195 809	66 525	54,4	62,4
Vestfold .....	55 541	46 439	9 102	42,6	58,6	52 621	45 580	7 041	37,5	52,9
Telemark .....	172 422	115 560	56 862	50,2	52,7	163 454	120 057	43 397	44,3	47,9
Aust-Agder .....	70 401	49 083	21 318	43,5	45,4	61 622	44 617	17 005	42,7	45,7
Vest-Agder .....	49 118	44 575	4 543	26,3	37,7	55 610	49 901	5 709	32,8	45,8
Rogaland .....	126 767	95 174	31 593	44,4	62,6	119 551	88 556	30 995	41,5	59,3
Hordaland .....	172 758	147 586	25 172	31,8	44,1	186 665	158 314	28 351	32,1	45,8
Sogn og Fjordane	68 243	66 550	1 693	23,8	33,7	62 295	59 482	2 813	22,3	31,4
Møre og Romsdal .	54 773	51 392	3 381	31,1	43,1	70 136	65 070	5 066	29,7	42,6
Sør-Trøndelag ...	109 603	100 577	9 026	46,3	60,9	100 473	91 730	8 743	41,5	57,5
Nord-Trøndelag ..	21 183	18 670	2 513	38,5	55,7	22 756	21 469	1 287	32,5	49,3
Nordland .....	86 687	81 607	5 080	35,6	54,7	79 776	71 859	7 917	33,1	50,7
Troms .....	66 614	61 304	5 310	37,6	55,9	65 323	59 988	5 335	35,1	53,1
Finnmark .....	34 299	32 372	1 927	25,7	38,0	33 250	31 437	1 813	26,0	39,1

## TILLEGG TIL DE INTERNASJONALE MANEDSTABELLER I STATISTISK MANEDSHEFTE NR. 9, 1982

Tallene er mottatt i tiden 1/11-5/11 og er foreløpige. De vil eventuelt bli korrigert i Statistisk månedshefte. Der vil man også finne nærmere forklaringer til tallene og alle korreksjoner av eldre tall.

Tall i parentes gjelder måneden (kvartalet, uken) før.

## S v e r i g e (tabell 89)

Engrosprisindeks .....	Kol. F	Sept.	327	(326)
------------------------	--------	-------	-----	-------

## S t o r b r i t a n n i a (tabell 90)

Produksjon				
a) Produksjonsindeks, industri .....	Kol. C.a	Aug.	94	(95)
Detaljomssetningsindeks .....	" D	Sept.	125	(125)
Reuter's råvareindeks, uketall .....		25/10-29/10	269	(270)
Reuter's råvareindeks .....	" H	Okt.	269	(272)

## V e s t - T y s k l a n d (tabell 92)

Produksjon				
a) Produksjonsindeks, industri .....	Kol. C.a	Aug.	119	(118)
Detaljomssetningsindeks .....	" D	Aug.	212	(202)
Verdi av utenrikshandelen				
a) Innførsel .....	" E.a	Sept.	30 973	(27 997)
b) Utførsel .....	" E.b	Sept.	36 154	(30 704)
Volum av utenrikshandelen				
a) Innførsel .....	" F.a	Aug.	162	(185)
b) Utførsel .....	" F.b	Aug.	170	(192)
Engrosprisindeks .....	" H	Sept.	193	(194)
Konsumprisindeks .....	" I	Sept.	185	(185)

## U S A (tabell 94)

Detaljomssetningsindeks .....	Kol. E	Juli	88,7	(87,9)
Verdi av utenrikshandelen				
a) Innførsel .....	" F.a	Juli	19 559	(21 310)
b) Utførsel .....	" F.b	Juli	18 027	(18 822)
Moody's råvareindeks, uketall .....		25/10-29/10	238	(239)
Moody's råvareindeks .....	" I	Okt.	238	(244)
Konsumprisindeks .....	" K	Juli	251	(250)
Timefortjeneste .....	" L	Juli	8,56	(8,53)

SU 15x  
ND

PUBLIKASJONER UNDER UTSENDING FRA STATISTISK SENTRALBYRÅ I OKTOBER OG HITTIL I NOVEMBER 1982

I serien Norges offisielle statistikk (NOS):

Energistatistikk 1981 Sidetall 86 Pris kr 15,00  
Folkemengdens bevegelse 1981 Sidetall 79 Pris kr 15,00  
Lønnsstatistikk 1981 Sidetall 105 Pris 15,00  
Kredittmarkedstatistikk Lån, obligasjoner, aksjer mv. 1981 Sidetall 93 Pris kr 15,00  
Sivilrettsstatistikk 1981 Sidetall 42 Pris kr 10,00  
Statistisk årbok 1982 Sidetall 518 Pris kr 25,00  
Nasjonalregnskap 1970-1981 Sidetall 233 Pris kr 20,00  
Skogavvirkning til salg og industriell produksjon 1980-81 Sidetall 52 Pris kr 15,00  
Jaktstatistikk 1981 Sidetall 60 Pris kr 15,00  
Lønnsstatistikk for kommunale arbeidstakere pr. 1. oktober 1981 Sidetall 90 Pris kr 15,00  
Landbruksteljing 1979 Hefte III Investeringar - Maskinar - Bygningar Sidetall 200  
Pris kr 15,00  
Framskrivning av folkemengden 1982 - 2025 Regionale tall Sidetall 198 Pris kr 15,00  
Lønnsstatistikk for sjøfolk på skip i utenriksfart Mars 1982 Sidetall 28 Pris kr 10,00

I serien Rapporter fra Statistisk Sentralbyrå (RAPP):

70-års feriereiser Sidetall 38 Pris kr 10,00 (RAPP nr. 82/20)  
Bilhald og bilutgifter Sidetall 51 Pris kr 15,00 (RAPP nr. 82/23)  
Energireserver Sidetall 40 Pris kr 15,00 (RAPP nr. 82/26)  
Statistisk Sentralbyrå Perspektiv for 1980-årene Sidetall 40 Pris kr 15,00 (RAPP nr. 82/28).

FASTE PUBLIKASJONER FRA STATISTISK SENTRALBYRÅ

Statistisk månedshefte	Pris: Årsabonnement kr 50,00 Pr. hefte kr 5,00
Månedsstatistikk over utenrikshandelen	Pris: Årsabonnement kr 60,00 Pr. hefte kr 5,00
Statistisk ukehefte	Pris: Årsabonnement kr 80,00 Pr. hefte kr 3,00

Standardtegn i tabeller

. Tall kan ikke forekomme  
.. Oppgave mangler  
- Null  
0 og 0,0 Mindre enn 0,5 og 0,05 av den brukte enhet



ISSN 0550-0567