

Statistisk ukehefte



STATISTISK SENTRALBYRÅ

Oslo: Postboks 8131 Dep
Oslo 1

Tlf. (02) *41 38 20

Kongsvinger: Postboks 510
Stasjonsida

2201 Kongsvinger

Tlf. (066) *16 111

Nr. 5/83

2. februar 1983

EMNE-GRUPPE	I N N H O L D	REGISTRER-INGSPERIODE	SIDE
14	Regnskapsstatistikk for norske luftfartsselskaper	1981	1
4	Arbeidskraftundersøkelsen. Årsgjennomsnitt .	4. kv. 1982	4
11	Utenrikshandelen	Jan.-des. 1982	19
11	Innførsel og utførsel av viktige varer	Jan.-des. 1982	22
8	Produksjonen i oljeutvinning, bergverksdrift, industri og kraftforsyning	Des. 1982	26
9	Produksjon og forbruk av elektrisk kraft	1982	30
6	Avlingane i hagebruket. Førebels tal	1982	32
	Tillegg til de internasjonale månedstabeller i Statistisk månedshefte nr. 12, 1982		33
	Publikasjoner under utsending fra Statistisk Sentralbyrå i januar og hittil i februar 1983		34

(SU nr. 4, 1983)

REGNSKAPSSTATISTIKK FOR NORSKE LUFTFARTSSELSKAPER. 1981

Statistisk Sentralbyrås regnskapsstatistikk for norske luftfartsselskaper viser at selskaperenes samlede inntekter økte fra 4 289 mill.kr i 1980 til 4 998 mill.kr i 1981, en økning på 16,6 prosent. Inntektsøkningen var på 12,7 prosent for ruteselskapene, 34,8 prosent for andre større selskaper og 44,9 prosent for småselskapene. Av samlede inntekter utgjorde passasjerinntektene 3 432 mill.kr og fraktinntektene 518 mill.kr. For drift av kortbaneruter mv. ble det gitt statstilskudd på i alt 59 mill.kr i 1981.

Inntektene fordelte seg med 4 060 mill.kr på ruteselskapene, 731 mill.kr på andre større selskaper og 207 mill.kr på de små flyselskapene.

Selskaperenes samlede kostnader gikk opp fra 4 273 mill.kr i 1980 til 4 912 mill.kr i 1981. Lønn og sosiale kostnader var den største kostnadsposten og utgjorde i alt 1 420 mill.kr, eller 28,9 prosent av samlede kostnader. Drivstoffkostnadene var på til sammen 1 038 mill.kr og 21,1 prosent av totale kostnader. De øvrige driftskostnadene fordelte seg på flere mindre poster. Selskaperenes rente- og finansieringskostnader økte med 49,6 prosent, fra 127 mill.kr i 1980 til 189 mill.kr i 1981. Statistikken viser at for hver kroner selskapene tjente, påløp kostnader på i alt 98,3 øre.

Selskaperenes samlede overskudd før årsoppgjørdisposisjoner gikk opp fra 16 mill.kr i 1980 til 86 mill.kr i 1981. Ruteselskapene og de små flyselskapene hadde samlet underskudd i 1981 med henholdsvis 1,3 mill.kr og 2,7 mill.kr, mens andre større selskaper hadde overskudd på 90 mill.kr. Alle selskapstypene hadde imidlertid overskudd på driftsregnskapet i 1981. Driftsresultatgraden (dvs. driftsinntekter minus driftskostnader i prosent av driftsinntekter) etter avskrivninger gikk opp fra 0,3 prosent i 1980 til 2,9 prosent i 1981. Driftsresultatgraden før avskrivninger var på 8,5 prosent i 1981 mot 7,0 prosent i 1980. Selskaperenes totalrentabilitet før skatter (resultat før årsoppgjørdisposisjoner pluss rentekostnader i prosent av totalkapitalen) økte fra 5,1 prosent i 1980 til 9,2 prosent i 1981.

Luftfartsselskaperenes eiendeler og gjeld var på 3 166 mill.kr pr. 31. desember 1981. Av eiendelene utgjorde omløpsmidler 1 124 mill.kr, og bokført verdi av anleggsmidler (fly, bygninger mv.) var på 1 938 mill.kr. Selskapene hadde kortsiktig gjeld på 1 163 mill.kr og langsiktig gjeld på 1 478 mill.kr. Egenkapitalen utgjorde 488 mill.kr (akkumulert underskudd er trukket fra).

Statistikken omfatter alle norske luftfartsselskaper med konsesjon for ervervsmessig lufttransport. Oppgavene er hentet inn av Luftfartsverket og er bearbeidd av Statistisk Sentralbyrå. For SAS har en bare tatt med 2/7 av alle beløp (svarer til den norske andelen av kapitalen i SAS). En har også fulgt regnskapsåret for SAS som går fra 1/10 1980 til 31/9 1981. Oppgavene for SAS omfatter bare flydriften og ikke de heleide datterselskapene (hotelldrift mv.). For mindre flyselskaper brukes et noe enklere oppgaveskjema enn for de større. Derfor kan ikke alle underposter spesifiseres for de små flyselskapene.

Regnskapstall for luftfartsselskapene offentliggjøres også årlig i publikasjonen NOS Samferdselsstatistikk.

Tabell 2. Luftfartsselskaper. Eiendeler og gjeld. 31. desember. 1 000 kroner

	1981		1981		
	I alt	I alt	Rute- selskaper	Andre store selskaper	Små- selskaper
AKTIVA					
1. Omløpsmidler	993 395	1 124 063	940 428	143 856	29 779
2. Anleggsmidler	1 729 608	1 938 276	1 565 978	212 889	159 409
a. Fly	877 977	122 171	..
b. Reservedeler	153 920	9 131	..
c. Bygninger	105 057	66 255	..
d. Andre	429 024	15 322	..
3. Aksjer og andeler	76 174	78 672	75 936	2 736	..
4. Obligasjoner og verdipapirer	3 161	2 965	2 905	60	..
5. Akumulert underskudd	6 148	22 156	-	-	22 156
6. Aktiva i alt	2 808 486	3 166 132	2 595 247	359 541	211 344
PASSIVA					
1. Kortsiktig gjeld	1 073 939	1 163 053	1 019 170	97 345	46 538
2. Langsiktig gjeld	1 243 220	1 477 603	1 222 581	132 949	122 073
3. Klassefond	8 538	15 103	-	-	15 103
4. Egenkapital	482 789	510 373	353 496	129 247	27 630
5. Passiva i alt	2 808 486	3 166 132	2 595 247	359 541	211 344

Tabell 3. Luftfartsselskaper. Resultatgrad og rentabilitet etter type selskap

	1979	1980	1981
Driftsresultatgrad etter avskrivninger ¹⁾			
I alt	2,8	0,3	2,9
Ruteselskaper	2,1	-0,7	0,4
Andre store selskaper	6,6	6,4	14,9
Småselskaper	6,7	4,1	7,2
Driftsresultatgrad før avskrivninger ²⁾			
I alt	10,0	7,0	8,5
Ruteselskaper	7,8	4,8	5,6
Andre store selskaper	21,2	18,8	21,9
Småselskaper	19,2	14,8	17,6
Totalrentabilitet før skatt ³⁾			
I alt	5,1	9,2
Ruteselskaper	3,9	6,0
Andre store selskaper	12,7	33,1
Småselskaper	7,2	9,1
Egenkapitalrentabilitet før skatt ⁴⁾			
I alt	3,2	17,8
Ruteselskaper	-1,1	-0,3
Andre store selskaper	20,6	80,4
Småselskaper ⁵⁾	4,9	-35,5

$$1) \text{ Driftsresultatgrad etter avskrivninger} = \frac{\text{Driftsinntekter} \pm \text{driftskostnader}}{\text{Driftsinntekter}} \cdot 100$$

$$2) \text{ Driftsresultatgrad før avskrivninger} = \frac{\text{Driftsinntekter} \pm \text{driftskostnader} + \text{avskrivninger}}{\text{Driftsinntekter}} \cdot 100$$

$$3) \text{ Totalrentabilitet} = \frac{\text{Resultat før årsoppgjørdisposisjoner} + \text{rentekostnader}}{\text{Gjennomsnittlig total kapital}} \cdot 100$$

Før 1980 har en brukt total kapitalen pr. 31. desember 1980.

$$4) \text{ Egenkapitalrentabilitet} = \frac{\text{Resultat før årsoppgjørdisposisjoner og før skatter}}{\text{Gjennomsnittlig egenkapital}} \cdot 100$$

Før 1980 har en brukt egenkapitalen pr. 31. desember 1980.

5) For småselskapene er akumulert underskudd fratrukket bokført egenkapital.

Tabell 1. Luftfartsselskaper. Resultatregnskap. 1 000 kroner

	1980		1981		
	I alt	I alt	Rute- selskaper ¹⁾	Andre større selskaper ²⁾	Små- selskaper
A. INNTEKTER I ALT (I+II)	4 288 897	4 998 119	4 059 974	730 616	207 529
I. Driftsinntekter i alt	4 154 287	4 814 335	3 889 846	726 462	198 027
1. Passasjerinntekter (brutto) i alt	2 924 290	3 432 025	2 669 041	628 451	134 533
1.1. Ruteflyging	2 278 440	2 557 257	2 557 257	-	-
1.2. Annet (charter etc.)	645 850	874 758	111 784	628 451	134 533
2. Fraktinntekter	447 874	517 670	405 134	69 657	42 879
3. Inntekter av verksteddriften	176 492	183 770	152 760	27 077	3 933
4. Utleie av fly	305 802	365 508	360 911	-	4 597
5. Nettoinntekt av salg av varer ombord i fly	18 926	28 808	27 889	919	-
6. Andre driftsinntekter	280 903	286 554	274 111	358	12 085
II. Andre inntekter i alt	134 610	183 748	170 128	4 154	9 502
1. Finansinntekter (renter, agio etc.)	63 465	1 931	..
2. Inntekter tilknyttet virksomheten	-	..
3. Gevinst på salg av aktiva	10 908	16 319	11 804	17	4 498
4. Tilskott fra staten ³⁾	48 802	59 265	59 265	-	-
5. Øvrige inntekter	35 594	2 206	..
B. KOSTNADER I ALT (I+II)	4 273 247	4 912 267	4 061 240	640 844	210 183
I. Driftskostnader i alt	4 139 927	4 676 492	3 874 261	618 391	183 840
1. Lønn og sosiale kostnader i alt	1 280 636	1 419 579	1 118 807	244 135	56 637
1.1. Transportdrift	912 256	997 289	869 856	99 362	28 071
1.2. Verksteddrift	308 921	349 562	234 487	99 424	15 651
1.3. Øvrig personell	59 459	72 728	14 464	45 349	12 915
2. Reparasjoner og vedlikehold (ikke med- regnet egen lønn) i alt	295 376	361 555	217 477	124 681	19 397
2.1. Fly	257 689	321 405	197 002	105 006	19 397
2.2. Bygninger	33 491	33 618	16 708	16 910	-
2.3. Biler	3 221	5 477	3 217	2 260	-
2.4. Annet utstyr	975	1 055	550	505	-
3. Drivstoff	866 063	1 038 164	913 620	98 501	26 043
4. Luftfartsavgifter i Norge	238 971	282 088	266 945	11 791	3 352
5. Leie av fly og helikoptere	138 070	147 237	62 647	63 607	20 983
6. Avskrivninger på fly, reservedeler og andre driftsmidler	274 453	272 489	200 801	51 091	20 597
7. Andre driftskostnader	1 046 358	1 155 380	1 093 964	24 585	36 831
II. Andre kostnader	133 320	235 775	186 979	22 453	26 343
1. Renter og finansieringskostnader	126 699	189 470	148 178	22 181	19 111
2. Øvrige kostnader	6 621	46 305	38 801	272	7 232
C. RESULTAT FØR ARSOPPGJØRSDISPOSISJONER (A - B)	15 650	85 852	-1 266	89 772	-2 654

1) Omfatter den norske delen av SAS (2/7), Braathens SAFE og Widerøe's Flyveselskap.

2) Omfatter Busy Bee of Norway A/S, Fred. Olsens Flyveselskap og Helikopter Service.

3) Statsstøtte til kortbaneruter mv. for Widerøe's Flyveselskap.

(SU nr. 5, 1983)

ARBEIDSKRAFTUNDERSØKELSEN I 4. KVARTAL 1982 OG ARSGJENNOMSNI TT 1982

Arbeidsstyrken omfatter sysselsatte og arbeidssøkere uten arbeidsinntekt. Arbeidsstyrken er et uttrykk for tilbudet av arbeidskraft. Regnet som årsgjennomsnitt var arbeidsstyrken 1 998 000 i 1982, 1 155 000 menn og 843 000 kvinner. Det var en økning i arbeidsstyrken fra 1981 til 1982 på 27 000. Økningen for menn var 5 000 og for kvinner 21 000. For gifte kvinner var økningen 21 000. Arbeidsstyrken i prosent av befolkningen i alderen 16-74 år gikk opp fra 67,4 prosent i 1981 til 67,8 prosent i 1982. For menn var det en nedgang i dette prosenttallet fra 78,5 til 78,2 og for kvinner en økning fra 56,3 til 57,3.

Tallet på sysselsatte i 1982 regnet som gjennomsnitt av kvartalsundersøkelsene, var 1 946 000, 1 129 000 menn og 818 000 kvinner. Det var en økning i tallet på sysselsatte fra 1981 til 1982 på 14 000, for menn var det en nedgang på 4 000 og for kvinner en økning på 19 000. Både i 1981 og 1982 var 66,0 prosent av befolkningen i alderen 16-74 år sysselsatt. For menn gikk andelen ned fra 77,3 prosent i 1981 til 76,4 prosent i 1982, mens det for kvinner var en økning fra 54,7 prosent til 55,6 prosent.

Arsgjennomsnittet for arbeidssøkere uten arbeidsinntekt var 52 000 i 1982, 27 000 menn og 25 000 kvinner. Økningen for året før var 10 000 for menn og 2 000 for kvinner. Gjennomsnittstallet på registrerte arbeidsløse ved arbeidskontorene var 41 300, 24 900 menn og 16 400 kvinner for de tilsvarende måneder i 1982.

I næringene jordbruk og industri var det nedgang i sysselsettingen fra 1981 til 1982. Sysselsettingen økte i næringene bygg og anlegg, transport og i helse- og sosialarbeid.

I følgende regioner var det økning i sysselsettingen i 1982: i Akershus, Hedmark/Oppland, Buskerud/Telemark, Aust- og Vest-Agder/Rogaland og Nordland.

I 4. kvartal 1982 (uken 22.-28. november) var det 1 937 000 sysselsatte, 1 107 000 menn og 830 000 kvinner. Sammenliknet med 4. kvartal 1981 var det en økning i sysselsettingen på 7 000, eller 0,4 prosent, en nedgang for menn og 19 000 og en økning for kvinner på 26 000. For gifte kvinner var økningen 25 000. Tallet på utførte timeverk gikk ned med 1,2 prosent fra 4. kvartal 1981 til 4. kvartal 1982.

I 4. kvartal 1982 var tallet på arbeidssøkere 64 000. Dette er det høyeste tallet på arbeidssøkere som er målt siden AKU startet i 1972. Økningen fra 4. kvartal 1981 var 29 000. Byråets tall for arbeidssøkere uten arbeidsinntekt må ikke forveksles med Arbeidsdirektoratets tall for registrerte arbeidsløse ved arbeidskontorene. Direktoratets tall var 50 300 ved utgangen av november, en økning på 31 900 for ett år tidligere.

Når en skal vurdere resultatene fra arbeidskraftundersøkelsene, må en være oppmerksom på at tall for endringer er beheftet med særlig stor usikkerhet i undersøkelser av denne art. Usikkerheten ved endringstall er like stor som for de tilhørende nivå-tall.

For å markere den store relative usikkerhet som knytter seg til små tall, har Byrådet valgt å sette parentes om kvartalstall som er mindre enn 8 000 og om årsgjennomsnitt mindre enn 5 000.

For en detaljerte beskrivelse av definisjoner, opplegg og gjennomføring av de norske arbeidskraftundersøkelsene, viser en til Arbeidsmarkedstatistikk 1981 (NOS B 302). Her vil man også finne anslag på usikkerheten i tallene.

Tabell 1. Personer i alderen 16-74 år etter aktivitet og alder. 1 000

	Årsgjennomsnitt				3.kv. ¹⁾	4.kv. ¹⁾	3.kv. ¹⁾	4.kv. ¹⁾
	1979	1980	1981	1982	1981	1981	1982	1982
I alt	2 885	2 905	2 926	2 949	2 926	2 926	2 949	2 949
Arbeidsaktive	2 578	2 597	2 622	2 636	2 619	2 612	2 639	2 612
Sysselsatte	1 872	1 913	1 932	1 946	1 923	1 930	1 938	1 937
Pers. i husarb. hjemme	448	435	428	413	446	431	436	394
Pers. i utdanning	212	206	220	222	199	210	205	213
Vernepliktige	27	24	22	24	24	23	25	25
Andre	20	18	21	31	26	19	35	42
Ikke arbeidsaktive ...	306	308	304	313	307	314	310	336
Pensjonister	166	175	174	184	179	188	181	205
Arbeidsuføre og syke .	131	125	121	119	118	117	120	120
Personer uten arbeid .	9	9	8	10	10	9	10	12
I alt 16-19 år	247	251	255	261	255	255	261	261
Arbeidsaktive	242	246	251	256	249	253	255	258
Sysselsatte	96	103	104	99	101	110	97	106
Pers. i husarb. hjemme	8	8	7	6	9	(7)	11	(6)
Pers. i utdanning	130	125	131	138	124	127	129	128
Vernepliktige	(2)	(2)	(4)	(4)	(5)	(6)	(6)	8
Andre	6	6	6	9	10	(3)	12	11
Ikke arbeidsaktive ...	5	5	(4)	5	7	(2)	(6)	(3)
Arbeidsuføre og syke .	(2)	(2)	(2)	(2)	(2)	(1)	(1)	(1)
Personer uten arbeid .	(3)	(3)	(2)	(3)	(4)	(1)	(4)	(2)
I alt 20-24 år	310	310	309	309	309	309	309	309
Arbeidsaktive	305	304	304	303	304	305	303	304
Sysselsatte	186	197	189	195	190	190	194	195
Pers. i husarb. hjemme	33	29	30	28	37	32	33	29
Pers. i utdanning	57	55	62	55	53	62	49	55
Vernepliktige	23	20	18	19	19	17	18	16
Andre	5	(4)	5	7	6	(4)	10	9
Ikke arbeidsaktive ...	6	5	(4)	6	(4)	(3)	(7)	(5)
Pensjonister	-	-	-	-	-	-	-	-
Arbeidsuføre og syke .	(4)	(3)	(3)	(4)	(3)	(2)	(4)	(3)
Personer uten arbeid .	(2)	(2)	(1)	(2)	(1)	(2)	(2)	(2)
I alt 25-66 år	2 047	2 057	2 070	2 082	2 068	2 066	2 087	2 083
Arbeidsaktive	1 917	1 926	1 942	1 956	1 940	1 932	1 963	1 945
Sysselsatte	1 540	1 567	1 590	1 606	1 585	1 590	1 604	1 600
Pers. i husarb. hjemme	342	324	315	304	322	310	318	291
Pers. i utdanning	24	26	27	30	22	21	27	30
Vernepliktige	(1)	(1)	(1)	(2)	(1)	(0)	(1)	(1)
Andre	9	8	10	15	10	10	13	23
Ikke arbeidsaktive ...	130	130	128	126	128	134	124	139
Pensjonister	29	32	33	33	36	39	29	41
Arbeidsuføre og syke .	96	95	90	88	88	89	92	91
Personer uten arbeid .	(4)	(4)	5	5	(4)	(4)	(3)	(7)
I alt 67-74 år	281	288	292	297	294	296	292	295
Arbeidsaktive	115	121	125	122	127	122	119	106
Sysselsatte	49	47	49	46	47	39	43	37
Pers. i husarb. hjemme	66	74	76	75	78	82	75	69
Ikke arbeidsaktive ...	166	168	167	176	168	174	174	189
Pensjonister	137	143	141	151	143	150	152	163
Arbeidsuføre og syke .	30	25	25	25	24	25	22	26
Personer uten arbeid .	(0)	(0)	(0)	(0)	(0)	(0)	(0)	(1)

1) Kvartalstallene gjelder en bestemt undersøkelse uke:

- 3. kvartal 1981: 24.-30. august
- 4. kvartal 1981: 23.-29. november
- 3. kvartal 1982: 23.-29. august
- 4. kvartal 1982: 22.-28. november

Tabell 2. Personer i alderen 16-74 år etter arbeidsstyrkestatus, fordelt på kjønn og ekteskapelig status. 1 000

	Årsgjennomsnitt				3.kv.	4.kv.	3.kv.	4.kv.
	1979	1980	1981	1982	1981	1981	1982	1982
I ALT	2 885	2 905	2 926	2 949	2 926	2 926	2 949	2 949
I arbeidsstyrken	1 909	1 946	1 971	1 998	1 970	1 965	1 994	2 001
Sysselsatte	1 872	1 913	1 932	1 946	1 923	1 930	1 938	1 937
I inntektsgivende arbeid	1 738	1 769	1 794	1 793	1 772	1 801	1 765	1 800
Midlertidig fraværende	133	144	138	153	151	129	173	138
Arbeidssøkere uten arbeidsinntekt ...	38	33	40	52	47	34	56	64
Utenfor arbeidsstyrken	976	959	954	951	956	961	955	948
MENN								
I ALT	1 443	1 454	1 465	1 477	1 465	1 465	1 477	1 477
I arbeidsstyrken	1 128	1 141	1 150	1 155	1 155	1 143	1 158	1 141
Sysselsatte	1 110	1 127	1 133	1 129	1 139	1 126	1 132	1 107
I inntektsgivende arbeid	1 039	1 053	1 065	1 052	1 062	1 065	1 044	1 045
Midlertidig fraværende	71	74	68	76	77	60	88	62
Arbeidssøkere uten arbeidsinntekt ...	18	14	17	27	16	17	25	34
Utenfor arbeidsstyrken	315	312	315	321	310	322	319	335
KVINNER								
I ALT	1 442	1 452	1 461	1 472	1 461	1 461	1 472	1 472
I arbeidsstyrken	781	805	822	843	815	822	836	860
Sysselsatte	762	786	799	818	784	804	806	830
I inntektsgivende arbeid	699	716	729	740	710	735	720	754
Midlertidig fraværende	63	71	70	77	74	69	85	76
Arbeidssøkere uten arbeidsinntekt ...	19	19	23	25	31	18	31	30
Utenfor arbeidsstyrken	661	647	640	630	646	639	636	612
UGIFTE KVINNER								
I ALT	321	321	322	326	317	319	322	320
I arbeidsstyrken	178	180	177	177	171	175	180	179
Sysselsatte	169	171	167	165	156	168	166	166
I inntektsgivende arbeid	160	162	157	154	146	162	154	156
Midlertidig fraværende	9	10	10	11	11	(6)	12	10
Arbeidssøkere uten arbeidsinntekt ...	9	8	10	12	14	(7)	14	13
Utenfor arbeidsstyrken	143	141	145	149	146	144	142	141
GIFTE KVINNER								
I ALT	951	952	959	970	964	967	967	973
I arbeidsstyrken	534	553	569	690	568	575	580	604
Sysselsatte	525	544	558	578	554	565	565	590
I inntektsgivende arbeid	477	491	506	520	499	508	500	532
Midlertidig fraværende	48	53	52	59	55	57	65	58
Arbeidssøkere uten arbeidsinntekt ...	9	9	11	12	14	10	15	14
Utenfor arbeidsstyrken	417	399	390	380	396	392	387	369
FØR GIFTE KVINNER								
I ALT	170	179	180	176	180	176	184	179
I arbeidsstyrken	70	72	76	76	76	72	77	77
Sysselsatte	68	71	74	74	74	71	75	74
I inntektsgivende arbeid	62	63	66	67	65	66	67	66
Midlertidig fraværende	5	8	8	7	8	(6)	8	8
Arbeidssøkere uten arbeidsinntekt ...	(1)	(1)	(3)	(3)	(4)	(1)	(2)	(3)
Utenfor arbeidsstyrken	101	106	105	101	104	104	107	102

Tabell 3. I arbeidsstyrken, sysselsatte og arbeidssøkere uten arbeidsinntekt i prosent av personer 16-74 år, kjønn og ekteskapelig status. Arbeidssøkere uten arbeidsinntekt i prosent av arbeidsstyrken

	Årsgjennomsnitt				3.kv.	4.kv.	3.kv.	4.kv.
	1979	1980	1981	1982	1981	1981	1982	1982
	100,0	100,0	100,0	100,0	100,0	100,0	100,0	100,0
I ALT								
I arbeidsstyrken	66,2	67,0	67,4	67,8	67,3	67,2	67,6	67,0
Sysselsatte	64,9	65,9	66,0	66,0	65,7	66,0	65,7	65,7
Arbeidssøkere uten arbeidsinntekt ..	1,3	1,1	1,4	1,8	1,6	1,2	1,9	2,2
Arbeidssøkere i prosent av arbeidsstyrken	2,0	1,7	2,0	2,6	2,4	1,8	2,8	3,2
MENN								
I arbeidsstyrken	78,2	78,5	78,5	78,2	78,8	78,0	78,4	77,3
Sysselsatte	76,9	77,5	77,3	76,4	77,7	76,9	76,7	74,9
Arbeidssøkere uten arbeidsinntekt ..	1,2	1,0	1,2	1,8	1,1	1,2	1,7	2,3
Arbeidssøkere i prosent av arbeidsstyrken	1,6	1,2	1,5	2,3	1,4	1,5	2,2	3,0
KVINNER I ALT								
I arbeidsstyrken	54,2	55,4	56,3	57,3	55,8	56,3	56,8	58,4
Sysselsatte	52,8	54,1	54,7	55,6	53,7	55,0	54,7	56,4
Arbeidssøkere uten arbeidsinntekt ..	1,3	1,3	1,6	1,7	2,1	1,2	2,1	2,0
Arbeidssøkere i prosent av arbeidsstyrken	2,4	2,4	2,8	3,0	3,8	2,2	3,7	3,5
UGIFTE KVINNER								
I arbeidsstyrken	55,5	56,1	55,0	54,3	53,9	54,9	55,9	55,9
Sysselsatte	52,6	53,3	51,9	50,6	49,2	52,7	51,5	51,9
Arbeidssøkere uten arbeidsinntekt ..	2,9	2,5	3,1	3,9	4,4	2,2	4,4	4,1
Arbeidssøkere i prosent av arbeidsstyrken	5,1	4,4	5,6	6,8	8,2	(4,0)	7,8	7,3
GIFTE KVINNER								
I arbeidsstyrken	56,2	58,1	59,3	60,8	58,9	59,5	59,9	62,1
Sysselsatte	55,2	57,1	58,2	59,6	57,5	58,4	58,4	60,6
Arbeidssøkere uten arbeidsinntekt ..	0,9	0,9	1,1	1,2	1,5	1,0	1,5	1,4
Arbeidssøkere i prosent av arbeidsstyrken	1,7	1,6	1,9	2,0	2,5	1,8	2,6	2,3
FØR GIFTE KVINNER								
I arbeidsstyrken	41,2	40,2	42,2	43,2	42,2	40,9	41,9	43,0
Sysselsatte	40,0	39,7	41,1	42,0	41,1	40,3	40,8	41,3
Arbeidssøkere uten arbeidsinntekt ..	(0,6)	(0,6)	(1,1)	(1,1)	(1,7)	(0,6)	(1,1)	(1,7)
Arbeidssøkere i prosent av arbeidsstyrken	(1,4)	(1,4)	2,6)	(2,6)	(3,9)	(1,4)	(2,6)	(3,9)

Tabell 5. Sysselsatte etter næring. 1 000

Nr. Næring	Årsgjennomsnitt			3.kv.	4.kv.	3.kv.	4.kv.
	1980	1981	1982	1981	1981	1982	1982
1-9 I alt, medregnet uoppgitt	1 913	1 932	1 946	1 923	1 930	1 938	1 937
1 JORDBRUK, SKOGBRUK, FISKE OG FANGST	161	164	156	171	156	152	147
11 Jordbruk	138	136	129	146	128	125	124
12 Skogbruk	9	10	9	8	9	8	7
13 Fiske og fangst	14	19	19	16	18	19	15
2 OLJEUTVINNING OG BERGVERKSDRIFT	13	14	16	10	15	17	17
3 INDUSTRI	388	390	384	383	383	381	372
Av dette:							
31 Produksjon av næringsmidler, drikkevarer og tobakksvarer	58	56	53	51	53	56	53
32 Produksjon av tekstilvarer, bekledningsvarer, lær og lærvarer	27	25	23	24	22	24	24
33 Produksjon av trevarer	43	47	44	45	44	44	44
34 Treforedling, grafisk produksjon og forlagsvirksomhet	47	50	50	50	47	48	49
35 Produksjon av kjemiske produkter, mineralolje-, kull-, gummi- og plastprodukter	29	32	31	38	33	33	31
36 Produksjon av mineralske produkter ...	15	13	14	13	11	12	14
37 Produksjon av metaller	26	21	23	23	31	21	18
38 Produksjon av verkstedprodukter	141	142	143	137	147	140	135
4 KRAFT- OG VANNFORSYNING	20	21	19	21	19	22	17
5 BYGGE- OG ANLEGGSVIRKSOMHET	146	150	154	156	154	160	154
6 VAREHANDEL, HOTELL- OG RESTAURANTVIRKSOMHET	327	335	336	332	341	338	330
61 Engros- og agenturhandel	98	98	103	107	104	105	103
62 Detaljhandel	189	198	194	186	200	190	187
63 Hotell- og restaurantdrift	40	40	40	39	37	43	39
7 TRANSPORT, LAGRING, POST OG TELEKOMMUNIKASJONER	171	179	185	187	174	186	179
71 Transport og lagring	126	134	140	138	131	148	136
72 Post og telekommunikasjoner	44	44	45	48	43	39	42
8 BANK- OG FINANSIERINGSVIRKSOMHET, FORSIK- RINGSVIRKSOMHET, EIENDOMSDRIFT OG FORRETNINGSMESSIG TJENESTEYTING	110	102	105	97	98	104	105
81 Bank- og finansieringsvirksomhet	40	39	39	33	35	38	33
82 Forsikringsvirksomhet	10	10	12	9	10	12	14
83 Eiendomsdrift og forretningsmessig tjenesteyting	60	53	55	54	53	54	58
9 OFFENTLIG, SOSIAL OG PRIVAT TJENESTEYTING	574	573	589	564	584	576	614
Av dette:							
91 Offentlig administrasjon, forsvar, politi og rettsvesen	99	100	103	100	115	99	110
92 Renovasjon og rengjøring	12	11	15	10	12	15	16
93 Undervisning, helse- og andre sosialtjenester	383	384	396	374	377	392	405
Av dette:							
931 og 932 Undervisning og forskningsvirksomhet	140	142	137	133	132	125	142
933 Helse- og veterinærtjenester	168	166	176	168	164	173	181
934 Sosial omsorg og velferdsarbeid ..	60	61	67	57	63	74	68
94 Kulturell tjenesteyting, underholdning og sport	22	22	21	23	16	21	19
95 Personlig tjenesteyting	57	55	54	57	64	48	64

Tabell 6. Utførte timeverk pr. uke/i uken etter næring. 100 000

	Årsgjennomsnitt				3.kv.	4.kv.	3.kv.	4.kv.
	1979	1980	1981	1982	1981	1981	1982	1982
1-9 I alt, medregnet uoppgitt	619	629	635	635	638	643	633	635
1 JORDBRUK, SKOGBRUK, FISKE OG FANGST	63	62	66	60	71	60	61	51
Av dette:								
11 Jordbruk	53	54	55	50	62	50	51	44
2 OLJEUTVINNING OG BERGVERKSDRIFT ...	4	4	5	6	3	5	6	7
3 INDUSTRI	135	137	137	133	136	137	131	133
Av dette:								
31 Produksjon av næringsmidler, drikkevarer og tobakksvarer	20	20	20	18	17	18	18	18
33 Produksjon av trevarer	16	15	17	16	16	16	16	17
34 Treforedling, grafisk produksjon og forlagsvirksomhet	16	16	17	17	17	16	16	16
38 Produksjon av verkstedprodukter	47	52	52	51	50	54	50	50
4 KRAFT- OG VANNFORSYNING	6	7	7	7	7	7	8	6
5 BYGGE- OG ANLEGGSVIRKSOMHET	55	54	56	56	60	58	58	57
6 VAREHANDEL, HOTELL- OG RESTAURANT- VIRKSOMHET	103	105	106	107	105	113	107	105
Av dette:								
61 Engros- og agenturhandel	36	35	35	38	37	38	39	38
62 Detaljhandel	54	58	59	57	56	63	56	55
7 TRANSPORT, LAGRING, POST OG TELE- KOMMUNIKASJONER	55	55	57	59	59	57	60	58
Av dette:								
71 Transport og lagring	42	41	43	45	43	42	48	45
8 BANK- OG FINANSIERINGSVIRKSOMHET, FORSIKRINGSVIRKSOMHET, EIENDOMS- DRIFT OG FORRETNINGSMESSIG TJENESTYTING	37	37	34	35	32	35	34	36
9 OFFENTLIG, SOSIAL OG PRIVAT TJENESTYTING	160	168	166	172	164	172	167	182
Av dette:								
91 Offentlig administrasjon, for- svar, politi og rettsvesen	31	34	33	35	33	39	33	39
93 Undervisning, helse- og andre sosialtjenester	104	107	106	110	104	104	108	113
Av dette:								
931 og 932 Undervisning og forskningsvirksomhet	40	42	43	41	41	41	39	43
933 Helse- og veterinærtjenester	49	48	46	50	46	45	48	51
95 Personlig tjenesteyting	16	17	17	17	18	21	15	20

Tabell 7. Sysselsatte i alt og etter region og næring. 1 000

Region	Års- gjen- nom- snitt	Sysselsatte								
		I alt	Av sysselsatte i alt						Bank- og finansie- ringsvir- ksomhet, for- sikringsvir- ksomhet, eien- domsdrift og forretnings- messig tjenes- teyting	Offentlig, sosial og privat tjeneste- yting
			Jordbruk, skogbruk, fiske og fangst	Bergverks- drift, industri, kraft- og vann- forsyning	Bygge- og anleggs- virksomhet	Varehandel, hotell- og restaurant- virksomhet	Transport, lagring, post og telekomu- nikasjoner			
I ALT	1978	1 854	161	423	163	317	170	97	519	
	1978	1 872	161	413	151	316	172	109	548	
	1980	1 914	162	421	146	326	171	110	574	
	1981	1 932	164	425	150	335	178	102	573	
	1982	1 946	156	419	154	336	185	105	589	
Akershus	1978	180	8	31	14	34	18	16	58	
	1979	181	7	29	12	33	19	17	63	
	1980	190	6	33	13	35	17	19	67	
	1981	195	5	35	14	37	18	19	66	
	1982	196	6	32	12	40	20	19	66	
Oslo	1978	242	(1)	43	14	54	22	28	80	
	1978	236	(1)	40	12	51	21	30	81	
	1980	236	(1)	37	11	51	23	28	83	
	1981	235	(1)	36	14	42	23	26	82	
	1982	233	(1)	35	13	53	24	25	82	
Hedmark/ Oppland	1978	167	29	42	16	24	10	5	42	
	1979	169	32	40	14	25	11	6	41	
	1980	173	32	40	14	26	11	6	45	
	1981	171	30	38	13	26	14	5	44	
	1982	178	29	38	15	26	13	6	48	
Buskerud/ Telemark	1978	169	11	53	17	26	12	6	43	
	1979	166	10	50	15	29	11	9	40	
	1980	174	13	52	14	29	12	9	45	
	1981	174	14	50	14	26	15	7	48	
	1982	177	12	50	14	27	16	7	51	
Østfold/ Vestfold	1978	182	9	61	13	31	13	7	46	
	1979	183	10	57	14	28	17	8	50	
	1980	186	10	58	13	30	16	8	51	
	1981	192	10	60	14	34	13	7	55	
	1982	191	10	58	15	32	13	9	53	
Aust-Agder/ Vest-Agder/ Rogaland	1978	230	19	56	23	42	23	19	56	
	1979	239	21	59	22	45	18	11	63	
	1980	238	24	57	21	38	21	11	66	
	1981	247	23	62	23	43	23	11	61	
	1982	253	21	65	23	44	24	11	64	
Hordaland/ Sogn og Fjordane	1978	219	22	48	21	33	26	8	61	
	1979	224	22	48	21	32	25	10	65	
	1980	234	24	50	23	35	23	12	68	
	1981	231	24	49	20	37	22	10	68	
	1982	230	21	46	23	39	23	9	68	
Møre og Romsdal	1978	103	13	26	8	14	12	(4)	27	
	1979	107	12	29	9	15	12	(4)	26	
	1980	107	11	31	7	18	10	(3)	27	
	1981	108	13	33	7	16	10	(4)	25	
	1982	106	14	29	9	12	10	(4)	28	
Sør- og Nord- Trøndelag	1978	166	24	29	15	26	13	8	50	
	1979	171	24	29	15	28	14	7	53	
	1980	172	20	31	14	33	17	6	50	
	1981	172	20	29	13	32	17	6	53	
	1982	171	17	28	12	30	18	7	59	
Nordland	1978	101	11	20	11	18	11	(3)	27	
	1979	102	12	19	7	17	12	(3)	31	
	1980	105	12	19	7	17	13	(4)	34	
	1981	105	11	21	7	16	14	(4)	30	
	1982	109	11	20	8	17	14	(5)	33	
Troms/ Finnmark	1978	95	14	14	11	15	10	(2)	29	
	1979	94	10	13	10	13	10	(3)	35	
	1980	99	10	13	9	16	9	(4)	38	
	1981	103	12	12	9	17	11	(3)	38	
	1982	103	12	15	10	16	9	(4)	37	

Tabell 8. Sysselsatte etter kjønn og yrkesstatus

Yrkesstatus	Årsgjennomsnitt				3.kv.	4.kv.	3.kv.	4.kv.
	1979	1980	1981	1982	1981	1981	1982	1982
I ALT, medregnet oppgitt	1 872	1 913	1 932	1 946	1 923	1 930	1 938	1 937
Menn	1 110	1 127	1 133	1 129	1 139	1 126	1 132	1 107
Kvinner	762	786	799	818	784	804	806	830
Selvstendige i alt	191	197	204	201	207	213	197	203
Menn	158	163	169	163	176	173	162	165
Kvinner	33	34	35	38	32	40	35	38
Lønnstakere i alt	1 619	1 652	1 662	1 685	1 645	1 660	1 686	1 678
Menn	937	947	944	945	942	937	952	925
Kvinner	683	705	718	739	703	722	734	753
Familiearbeidere i alt .	57	58	57	51	60	50	45	50
Menn	12	14	14	15	15	10	13	13
Kvinner	45	44	43	37	45	39	32	36

Tabell 9. Midlertidig fraværende etter fraværsårsak og kjønn. 1 000

Fraværsårsak	Årsgjennomsnitt				3.kv.	4.kv.	3.kv.	4.kv.
	1979	1980	1981	1982	1981	1981	1982	1982
I ALT	133	144	138	153	151	129	173	138
Menn	71	74	68	76	77	60	88	62
Kvinner	63	71	70	77	74	69	85	76
Sykdom, skade	56	62	59	64	44	61	58	65
Menn	34	38	32	36	26	32	32	31
Kvinner	22	24	26	29	19	30	26	34
Ferie	34	35	30	36	64	14	65	13
Menn	21	19	17	21	37	(7)	39	8
Kvinner	13	16	13	15	27	8	26	(5)
Andre årsaker	43	46	49	53	41	53	49	60
Menn	16	15	19	19	14	22	17	23
Kvinner	28	30	30	34	27	32	33	37

Tabell 10. Arbeidssøkere uten arbeidinntekt etter kjønn/alder. 1 000

Kjønn	Årsgjennomsnitt				3.kv.	4.kv.	3.kv.	4.kv.
	1979	1980	1981	1982	1981	1981	1982	1982
I ALT	38	33	40	52	47	35	56	64
Menn	18	14	17	27	16	17	25	34
Kvinner	19	19	23	25	31	18	31	30
16 - 19 år	11	11	10	15	13	8	17	16
20 - 24 "	9	6	9	11	9	8	13	13
25 - 49 "	12	13	16	21	20	15	22	27
50 - 74 "	5	(3)	(4)	5	(5)	(4)	(5)	8

Tabell 11. Arbeidssøkere uten arbeidsinntekt etter hovedsakelig virksomhet. 1 000

Hovedsakelig virksomhet	Arsgjennomsnitt				3.kv.	4.kv.	3.kv.	4.kv.
	1979	1980	1981	1982	1981	1981	1982	1982
I ALT, medregnet uoppgitt		33	40	52	47	35	56	64
Husarbeid hjemme		10	12	12	16	10	16	14
Skolegang/studier		(4)	6	8	(4)	(5)	(4)	(6)
Var ufrivillig permittert uten lønn/skal begynne i nytt arbeid innen 30 dager		(3)	(3)	6	(4)	(3)	(6)	10
Annen virksomhet		15	18	26	23	15	28	32

Tabell 12. Arbeidssøkere uten arbeidsinntekt etter måte å søke på. 1 000

Måte å søke på	Arsgjennomsnitt				3.kv.	4.kv.	3.kv.	4.kv.
	1979	1980	1981	1982	1981	1981	1982	1982
I ALT	38	33	40	52	47	35	56	64
Kontakete arbeidsformidlingen	18	14	19	25	20	17	30	34
Annen måte og uoppgitt	19	19	21	27	27	18	26	30
Til sammenlikning var tallet på registrerte arbeidsløse ved arbeidskontorene	24	22	28	41	31/8	30/11	31/8	30/11

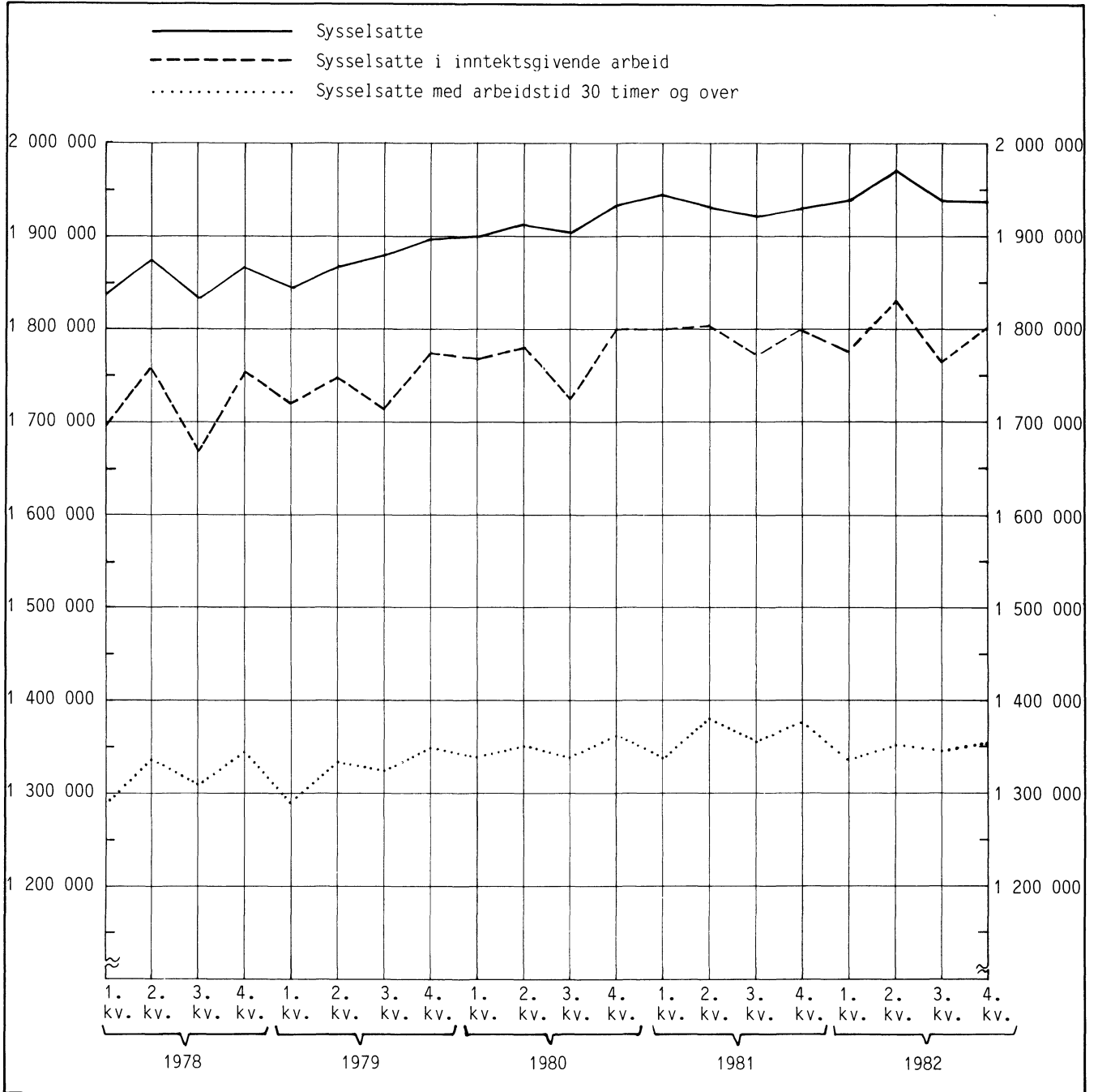
Tabell 13. Arbeidssøkere uten arbeidsinntekt etter kjønn/alder i prosent av personer i arbeidsstyrken

Kjønn/Alder	Arsgjennomsnitt				3.kv.	4.kv.	3.kv.	4.kv.
	1979	1980	1981	1982	1981	1981	1982	1982
I ALT	2,0	1,7	2,0	2,6	2,4	1,8	2,8	3,2
Menn	1,6	1,2	0,9	2,3	1,4	1,5	2,2	3,0
Kvinner	2,6	2,3	2,8	3,0	3,8	2,2	3,7	3,5
16 - 24 år	6,6	5,4	6,0	8,1	7,3	5,1	9,2	8,7
25 - 74 år	1,1	1,0	1,2	1,5	1,5	1,2	1,6	2,1

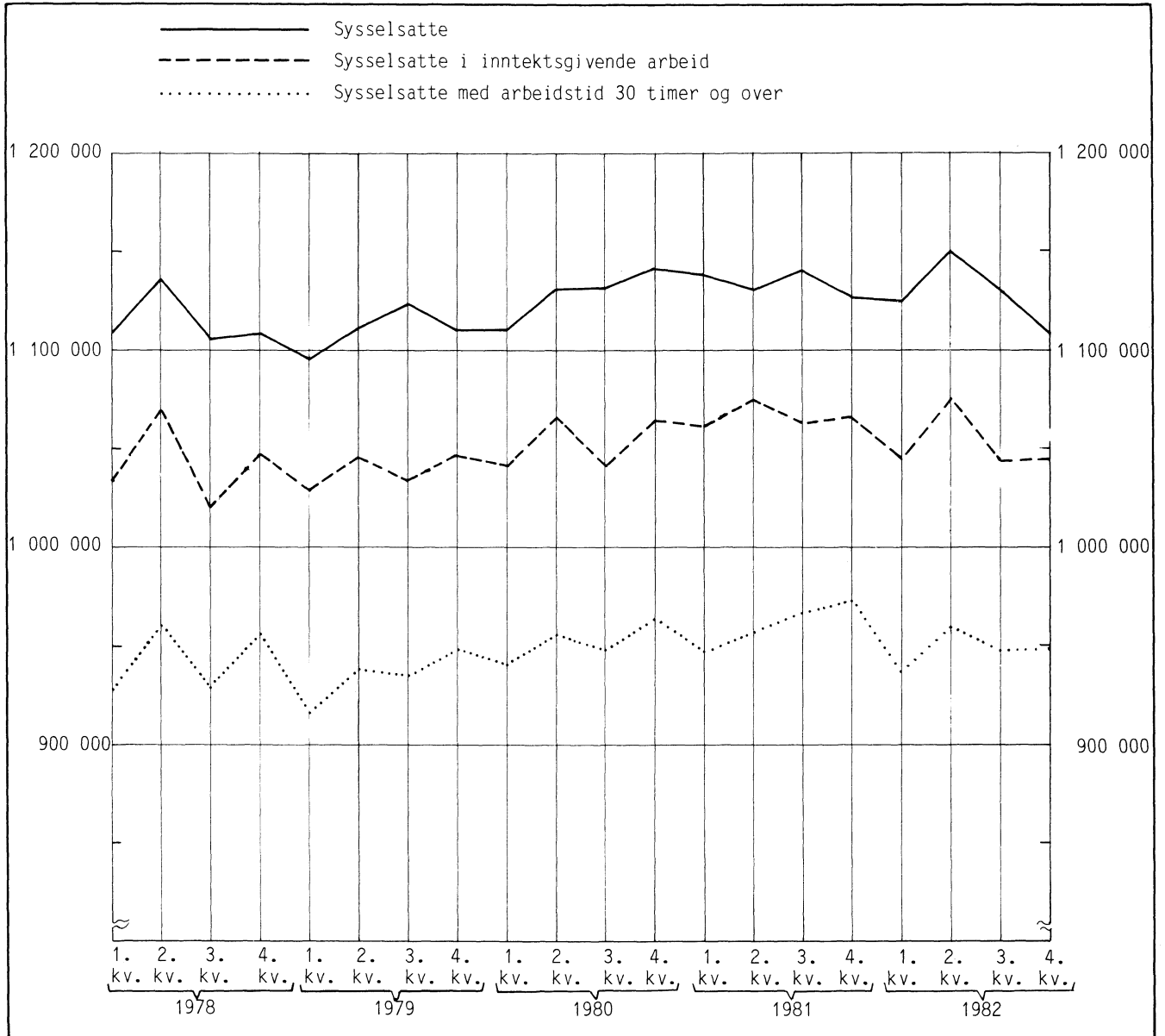
Tabell 14. Ikke sysselsatte i alt og ikke sysselsatte kvinner eller ønske om arbeid. 1 000

Aktivitet og ønske om arbeid	Årsgjennomsnitt			
	1979	1980	1981	1982
I alt	1 014	992	994	1 003
Ønsker ikke arbeid	859	846	840	847
Arbeidssøkere	38	33	40	52
Ønsker arbeid uten å søke	118	113	114	104
Mangler passende arbeid	48	41	42	41
Ander grunner	69	72	71	63
Kvinner	680	665	662	655
Ønsker ikke arbeid	573	560	551	550
Arbeidssøkere	19	19	23	25
Ønsker arbeid uten å søke	88	86	88	80
Mangler passende arbeid	38	32	35	31
Andre grunner	49	54	53	49

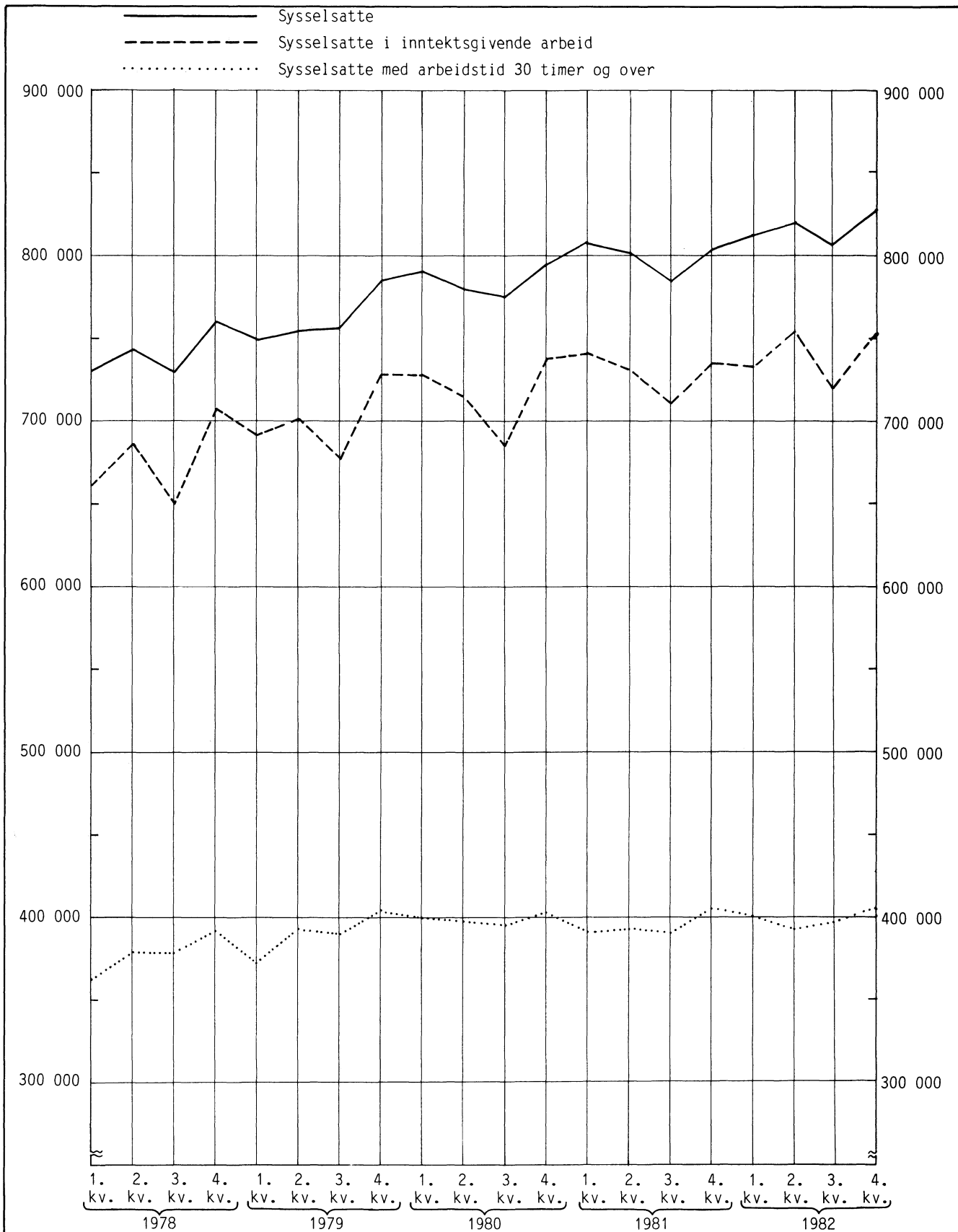
Figur 1. Sysselsatte i alt og sysselsatte i inntektsgivende arbeid



Figur 2. Sysselsatte og sysselsatte i inntektsgivende arbeid. Menn



Figur 3. Sysselsatte og sysselsatte i inntektsgivende arbeid. Kvinner



(SU nr. 5, 1983)

UTENRIKSHANDELEN I JANUAR-DESEMBER 1982

Statistisk Sentralbyrås oppgaver over verdien av utenrikshandelen i desember 1982, viste en innførsel på 9 093 mill.kr og en utførsel på 11 077 mill.kr mot 8 421 mill.kr og 9 552 mill.kr i desember 1981.

Holdes skip, oljeplattformer mv. og for eksporten dessuten råolje og naturgass utenfor, var import- og eksportverdien i desember 1982 henholdsvis 8 223 mill.kr og 4 892 mill.kr. I desember 1981 var tallene henholdsvis 7 695 mill.kr og 4 737 mill.kr.

I januar-desember 1982 var innførselsverdien 99 729 mill.kr og utenom skip og oljeplattformer mv. 89 706 mill.kr. For året 1981 var tallene 89 688 mill.kr og 84 262 mill.kr. Eksportverdien var 113 234 mill.kr og i januar-desember 1982, og utenom skip, råolje, gass og plattformer mv. 51 811 mill.kr mot henholdsvis 104 265 mill.kr og 51 229 mill.kr i 1981.

I desember og januar-desember 1982 var det et utførselsoverskott på henholdsvis 1 984 mill.kr og 13 505 mill.kr. Tilsvarende tall for desember og januar-desember 1981 var 1 131 mill.kr og 14 578 mill.kr. Holdes skip, oljeplattformer mv. og for eksporten dessuten råolje og gass utenfor, var det i desember og januar-desember 1982 et innførselsoverskott på 3 330 mill.kr og 37 895 mill.kr mot 2 958 mill.kr og 33 033 mill.kr i samme tidsrom i 1981.

I januar-desember 1982 ble det på importsiden registrert verdistigning for blant annet frukt og grønnsaker, papir og papp, varer av ikke-metalliske mineraler, jern og stål, varer av metaller, maskiner for spesielle industrier, generelle industrimaskiner, kontormaskiner, kjøretøyer for veg, møbler og klær. Varegrupper som viste verdinedgang var blant annet sukker og sukkervarer, oljefrø og oljeholdige frukter, malmer og metallavfall, mineralolje og mineraloljeprodukter og telekommunikasjonsutstyr. Importen av oljeplattformer mv. gikk opp fra 885 mill.kr i 1981 til 3 455 mill.kr i 1982.

Importverdien av skip i januar-desember gikk opp fra 4 541 mill.kr i 1981, til 6 567 mill.kr i 1982.

På utførselssiden steg verdien av rå mineralolje fra 31 047 mill.kr i 1981 til 31 920 mill.kr i 1982. Verdien av eksportert Nordsjøgass økte fra 17 040 mill.kr i 1981 til 21 649 mill.kr i 1982. Ellers var det verdistigning for blant annet kunstgjødsel, varer av metaller, maskiner for spesielle industrier og kjøretøyer for veg. Det var verdinedgang for blant annet fôrstoffer, malmer og metallavfall og metaller, unntatt jern og stål. Eksporten av oljeplattformer mv. økte fra 875 mill.kr i 1981 til 1 774 mill.kr i 1982.

Det ble i januar-desember 1982 utført nye skip for 1 550 mill.kr og eldre skip for 4 530 mill.kr. De tilsvarende tall for 1981 var 667 mill.kr og 3 406 mill.kr.

Utenrikshandelen i desember og januar-desember 1981 og 1982. Mill.kr

Innførselen fordelt på varegrupper ¹⁾	Desember		Januar-desember		Endring i prosent
	1981	1982	1981	1982	
0 Matvarer og levende dyr	493,3	511,6	5 122,4	5 191,4	+1,3
04 Korn og kornvarer	111,3	77,2	1 021,8	1 031,0	+0,9
05 Frukt og grønnsaker	118,7	173,1	1 368,8	1 537,5	+12,3
06 Sukker, sukkervarer og honning	89,9	47,8	747,9	518,4	-30,7
07 Kaffe, te, kakao, krydderier og varer derav	99,4	113,1	1 139,8	1 208,8	+6,1
Andre matvarer og levende dyr	74,0	100,4	844,1	895,7	+6,1
1 Drikkevarer og tobakk	50,0	44,3	538,9	517,1	-4,0
2 Råvarer, ikke spiselige, unntatt brenselstoffer .	648,9	621,1	7 421,9	6 625,8	-10,7
22 Oljefrø og oljeholdige frukter	126,7	49,9	675,2	519,4	-23,1
24 Tømmer, trelast og kork	95,2	88,5	1 051,9	1 061,8	+0,9
28 Malmer og avfall av metall	246,9	296,4	3 809,2	3 193,9	-16,2
Andre råvarer	180,1	186,3	1 885,6	1 850,7	-1,9
3 Brenselstoffer, smøreoljer, elektrisk strøm mv. .	1 088,1	1 112,9	12 977,8	13 136,1	+1,2
32 Kull, koks og briketter	70,4	95,5	745,0	782,9	+5,1
33 Mineralolje og mineraloljeprodukter	946,9	906,9	11 565,2	11 141,7	-3,7
Andre brenselstoffer	70,8	110,5	667,6	1 211,5	+81,5
4 Dyre- og plante fett, -olje og voks	15,3	7,8	133,7	133,0	-0,5
5 Kjemiske produkter, i.e.n.	471,6	553,2	5 676,9	6 040,6	+6,4
51 Organiske kjemiske produkter	61,2	67,3	784,2	757,2	-3,4
52 Uorganiske kjemiske produkter	54,7	44,5	560,2	519,4	-7,3
54 Medisinske og farmasøytiske produkter	52,6	81,0	743,5	849,6	+14,3
58 Kunstharplakser, plast, cellulose- estere og -etere	138,3	159,5	1 576,7	1 698,4	+7,7
Andre kjemiske produkter	164,8	200,9	2 012,3	2 216,0	+10,1
6 Bearb. varer grupp. vesentlig etter materiale	1 472,1	1 600,9	15 209,4	18 180,6	+19,5
64 Papir og papp og varer derav	157,0	160,6	1 627,0	1 840,6	+13,1
65 Tekstilgarn, tekstilstoffer og tekstilvarer	213,4	209,9	2 384,0	2 398,4	+0,6
66 Varer av ikke-metalliske mineraler	122,3	134,2	1 318,4	1 491,6	+13,1
67 Jern og stål	298,3	452,1	3 621,1	4 741,8	+30,9
68 Metaller, unntatt jern og stål	120,9	178,2	1 429,0	1 471,0	+2,9
69 Varer av metaller, i.e.n.	407,1	283,4	2 994,0	4 200,5	+40,3
Andre bearbejdede varer	153,1	182,5	1 835,9	2 036,7	+10,9
7 Maskiner og transportmidler	3 175,8	3 566,5	30 702,1	36 673,0	+19,4
71 Kraftmaskiner og -utstyr	150,5	140,8	1 552,9	1 674,1	+7,8
72 Maskiner for spesielle industrier	334,8	326,7	4 069,8	4 614,1	+13,4
74 Generelle industrimaskiner	370,2	418,6	4 282,6	4 590,2	+7,2
75 Kontormaskiner og automatisk databeh.utstyr	179,0	211,7	1 974,1	2 323,9	+17,7
76 Telekommunikasjonsapparater mv.	289,6	195,8	2 127,5	1 981,7	-6,9
77 Elektriske maskiner, apparater og deler, i.e.n. ..	328,9	399,7	3 746,3	4 027,8	+7,5
78 Kjøretøyer for veg	463,0	545,5	5 111,4	6 142,4	+20,2
79 Andre transportmidler	1 012,2	1 283,8	7 269,8	10 711,9	+47,3
Andre maskiner og apparater	47,6	43,9	567,7	606,9	+6,9
8 Forskjellige ferdige varer	936,7	1 045,1	11 590,8	12 934,0	+11,6
82 Møbler og deler	156,0	188,1	1 293,5	1 555,6	+20,3
84 Klær og tilbehør til klær	225,3	212,6	3 763,9	4 224,5	+12,2
85 Fottøy	36,2	45,6	880,5	896,9	+1,9
87 Vitensk. og tekn. instr. og app., i.e.n.	122,8	124,5	1 211,6	1 345,9	+11,1
88 Fotografiske og optiske artikler, i.e.n., ur	77,0	93,0	855,4	894,7	+4,6
Andre ferdige varer	319,4	381,3	3 585,9	4 016,4	+12,0
9 Varer og transaksjoner, i.e.n. under SITC	69,6	29,5	313,9	297,3	-5,3
I alt	8 421,4	9 092,9	89 687,8	99 728,9	+11,2
Av dette:					
Skip, nybygde	535,8	433,3	3 805,9	6 073,2	+59,6
Skip, eldre	15,4	382,9	734,9	494,3	-32,7
Bore- og produksjonsplattformer mv.	175,0	54,0	885,3	3 455,3	+290,3
I alt utenom skip, bore- og produksjonsplatt- former mv.	7 695,2	8 222,7	84 261,7	89 706,1	+6,5

1) Etter FN's standard for gruppering av varer i internasjonal handel (SITC-Rev. 2)

Utenrikshandelen i desember og januar-desember 1981 og 1982. Mill.kr (forts.)

Utførselen fordelt på varergrupper ¹⁾	Desember		Januar-desember		Endring i prosent
	1981	1982	1981	1982	
0 Matvarer og levende dyr	568,7	617,4	6 444,0	6 558,3	+1,8
034) Fisk, fersk, kjølt, fryst, saltet, tørket eller					
035) røykt	381,2	389,2	3 789,5	3 867,5	+2,1
036) Fiskehermetikk o.a. tilberedt fisk	71,0	83,2	879,3	951,8	+8,2
037) Førstoffer for dyr, unntatt korn	54,7	85,2	1 081,3	887,5	-17,9
08) Andre matvarer og levende dyr	61,8	59,8	693,9	851,5	+22,7
1 Drikkevarer og tobakk	5,9	6,3	52,7	64,7	+22,8
2 Råvarer, ikke spiselige, unntatt brenselstoffer	443,2	350,6	4 335,3	3 974,9	-8,3
21) Huder og skinn, rå	67,3	53,2	435,2	464,4	+6,7
24) Tømmer, trelast og kork	38,3	41,7	460,2	454,8	-1,2
25) Papirmasse og papiravfall	155,4	99,3	1 384,3	1 277,6	-7,7
27) Rå gjødningsstoffer og rå mineraler	43,1	38,9	431,5	449,5	+4,2
28) Malmer og avfall av metall	110,2	95,7	1 278,5	1 037,4	-18,9
Andre råvarer	28,9	21,8	345,6	291,2	-15,7
3 Brenselstoffer, smøreoljer, elektrisk strøm mv.	5 209,2	6 266,8	53 146,6	58 905,1	+10,8
33) Mineralolje og mineraloljeprodukter	3 133,2	3 869,0	35 252,2	36 386,6	+3,2
Andre brenselstoffer mv.	2 076,0	2 397,8	17 894,4	22 518,5	+25,8
4 Dyre- og plante fett, -olje og voks	42,8	59,4	589,8	555,4	-5,8
41) Dyrefett og oljer	13,0	35,8	311,8	286,0	-8,3
Annet fett og olje	29,8	23,6	278,0	269,4	-3,1
5 Kjemiske produkter, i.e.n.	551,0	637,4	6 020,6	6 251,1	+3,8
51) Organiske kjemiske produkter	52,7	70,8	592,8	640,4	+8,0
52) Uorganiske kjemiske produkter	114,7	79,6	1 142,5	1 119,7	-2,0
56) Kunstgjødsel	136,5	196,2	1 310,3	1 477,4	+12,8
58) Kunstharpiks, plast, cellulose- estere og					
-etere	139,8	171,6	1 790,2	1 770,4	-1,1
Andre kjemiske produkter	107,3	119,2	1 184,8	1 243,2	+4,9
6 Bearb. varer grupp. vesentlig etter materiale .	1 439,3	1 514,4	17 594,3	17 050,8	-3,1
64) Papir og papp og varer derav	300,1	278,2	3 306,3	3 342,3	+1,1
65) Tekstilgarn, tekstilstoffer og tekstilvarer ...	45,4	47,3	559,4	563,7	+0,8
66) Varer av ikke-metalliske mineraler	26,3	27,2	370,0	351,0	-5,1
67) Jern og stål	351,6	331,4	3 505,8	3 488,9	-0,5
68) Metaller, unntatt jern og stål	565,3	680,2	8 086,6	7 393,6	-8,6
69) Varer av metaller, i.e.n.	104,8	111,1	1 203,7	1 364,5	+13,4
Andre bearbeidde varer	45,8	39,0	562,5	546,8	-2,8
7 Maskiner og transportmidler	1 030,0	1 340,2	13 147,4	16 824,5	+28,0
71) Kraftmaskiner og -utstyr	143,1	105,1	1 056,2	1 169,6	+10,7
72) Maskiner for spesielle industrier	119,1	159,2	1 342,9	1 584,8	+18,0
74) Generelle industrimaskiner	211,1	225,6	2 174,5	2 145,2	-1,3
76) Telekommunikasjonsapparater mv.	94,5	107,0	730,1	782,7	+7,2
77) Elektriske maskiner, apparater og deler, i.e.n.	104,7	109,7	1 004,9	1 263,8	+25,8
78) Kjøretøyer for veg	90,6	87,1	935,8	1 082,9	+15,7
79) Andre transportmidler	193,7	463,4	5 292,7	8 070,1	+52,5
Andre maskiner og apparater	73,2	83,1	610,3	725,4	+18,9
8 Forskjellige ferdige varer	241,2	260,7	2 595,0	2 612,8	+0,7
82) Møbler og deler	36,3	37,0	392,4	385,0	-1,9
84) Klær og tilbehør til klær	32,5	31,3	342,9	346,2	+1,0
87) Vitensk. og tekn. instr. og app., i.e.n.	75,9	88,9	757,1	781,6	+3,2
Andre ferdige varer	96,5	103,5	1 102,6	1 100,0	-0,2
9 Varer og transaksjoner, i.e.n. under SITC	21,0	24,1	339,7	436,6	+28,5
I alt	9 552,3	11 077,3	104 265,4	113 234,2	+8,6
Av dette:					
Skip, nybygde	-	67,8	667,4	1 549,5	+132,2
Skip, eldre	144,1	365,6	3 406,1	4 530,3	+33,0
Råolje	2 724,2	3 446,4	31 047,3	31 919,6	+2,8
Gass	1 929,2	2 276,5	17 040,2	21 649,3	+27,0
Bore- og produksjonsplattformer mv.	17,4	28,6	875,4	1 774,4	+102,7
I alt utenom skip, råolje, gass, bore- og pro-					
duksjonsplattformer mv.	4 737,4	4 892,4	51 229,0	51 811,1	+1,1

1) Etter FN's standard for gruppering av varer i internasjonal handel (SITC-rev. 2)

(SU nr. 5, 1983)

INNFØRSEL OG UTFØRSEL AV VIKTIGE VARER. JANUAR-DESEMBER 1982

Innførsel av viktige varer	Januar-december 1981		Januar-december 1982		Endring	
	1 000 t	Mill.kr	1 000 t	Mill.kr	1 000 t	Mill.kr
Kjøtt, ferskt, kjølt eller fryst	8,1	107,3	5,6	77,0	-2,5	-30,3
Korn og kornvarer	748,1	1 021,8	780,0	1 031,0	+31,9	+9,2
Hvete, umalt	432,1	478,0	376,8	394,5	-55,3	-83,5
Durra (sorghum)	160,3	153,0	222,2	187,8	+61,9	+34,8
Frukt og grønnsaker	1 368,8	296,0	1 537,5	..	+168,7
Grønnsaker, friske, kjølte, fryste	39,6	220,1	51,7	236,8	+12,1	+16,7
Appelsiner, mandariner o.l.	59,1	192,8	59,1	204,8	-	+12,0
Bananer	33,1	99,4	36,2	119,9	+3,1	+20,5
Epler	43,8	165,9	44,6	209,3	+0,8	+43,4
Frukt, tilberedt eller konservert	226,7	34,3	237,7	..	+11,0
Sukker og sukkervarer	246,3	747,9	207,3	518,4	-39,0	-229,5
Raffinert sukker	174,8	543,0	132,0	322,0	-42,8	-221,0
Kaffe, rå	39,6	673,3	39,1	687,8	-0,5	+14,5
Førstoffer for dyr, unntatt korn	128,0	214,9	171,2	264,1	+43,2	+49,2
Soyabønner	345,2	605,5	278,8	444,1	-66,4	-161,4
Tømmer, trelast og kork	1 051,9	..	1 061,8	..	+9,9
Kubb og cellulosestømmer (1 000 m ³ fast mål)	1 290,7	321,5	1 127,7	267,4	-163,0	-54,1
Skåret eller høvlet trelast	645,3	..	730,1	..	+84,8
Papirmasse og papiravfall	302,8	562,7	254,2	426,7	-48,6	-136,0
Malmer og avfall av metall	3 809,2	..	3 193,9	..	-615,3
Nikkelmatte, -speis o.l.	84,3	1 608,1	62,4	1 034,6	-21,9	-573,5
Aluminiumoksyd	1 208,3	1 675,0	1 108,9	1 476,0	-99,4	-199,0
Manganmalm og -konsentrat	484,6	212,2	764,1	340,0	+279,5	+127,8
Brenselstoffer	12 977,8	..	13 136,1	..	+158,3
Kull, koks og briketter	1 199,9	745,0	1 279,9	782,9	+80,0	+37,9
Mineralolje, rå	3 899,9	6 054,0	2 927,4	4 668,1	-972,5	-1 385,9
Bensin (1 000 m ³)	749,2	1 238,6	768,9	1 280,3	+19,7	+41,7
Petroleum, herunder jet.-fuel (1 000 m ³)	266,7	426,8	232,7	406,1	-34,0	-20,7
Gassolje (1 000 m ³)	1 147,5	1 756,3	1 416,0	2 291,2	+268,5	+534,9
Smøreoljer og -fett	76,9	348,9	82,3	392,5	+5,4	+43,6
Gass, naturlig og tilvirket	531,2	..	1 102,7	..	+571,5
Organiske og uorganiske kjemiske produkter	1 344,3	..	1 276,6	..	-67,7
Medisinske og farmasøytiske produkter	4,3	743,5	5,1	849,6	+0,8	+106,1
Kunstharpikser og plast	180,0	1 576,7	187,4	1 698,4	+7,4	+121,7
Gummivarer	822,8	..	895,5	..	+72,7
Dekk og slanger av gummi, til alle slags hjul	512,6	..	575,6	..	+63,0
Papir, papp og varer derav	261,9	1 627,0	282,7	1 840,6	+20,8	+213,6
Papir og papp	200,4	975,2	211,9	1 080,6	+11,5	+105,4
Varer av papir og papp	61,5	651,8	70,8	760,1	+9,3	+108,3
Tekstilgarn, -stoffer og -varer	67,1	2 384,0	63,7	2 398,4	-3,4	+14,4
Tekstilgarn og tråd	14,1	429,3	11,8	391,8	-2,3	-37,5
Tekstilvevnader	13,0	667,8	12,3	657,6	-0,7	-10,2
Golvbelegg	20,8	411,1	20,4	440,4	-0,4	+29,3
Jern og stål	1 165,3	3 621,1	1 274,5	4 741,8	+109,2	+1 120,7
Stenger, valsetråd, profiler	260,8	632,6	234,5	646,0	-26,3	+13,4
Universalstål, plater	536,0	1 470,4	482,6	1 491,6	-53,4	+21,2
Rør og deler	152,8	1 015,3	320,0	2 034,9	+167,2	+1 019,6
Metaller, unntatt jern og stål	1 429,0	..	1 471,0	..	+42,0
Kopper	31,4	461,5	30,4	452,1	-1,0	-9,4
Aluminium	58,3	649,2	61,2	707,5	+2,9	+58,3

Innførsel og utførsel av viktige varer (forts.)

Innførsel av viktige varer (forts.)	Januar-desember 1981		Januar-desember 1982		Endring	
	1 000 t	Mill.kr	1 000 t	Mill.kr	1 000 t	Mill.kr
Varer av uedle metaller	2 994,0	..	4 200,5	..	+1 206,5
Ferdige konstruksjoner og deler (inkl. konstruksjoner til oljevirkksomheten)	43,3	573,2	60,4	1 559,3	+17,1	+986,1
Spiker, skruer, muttere o.l.	13,6	242,0	14,3	261,0	+0,7	+19,0
Håndverktøy og maskinverktøy	504,1	..	553,9	..	+49,8
Kraftmaskiner og utstyr	1 552,9	..	1 674,1	..	+121,2
Stempeldrevne forbrenningsmotorer	724,1	..	820,9	..	+96,8
Traktorer (stk.)	16 149	593,3	14 573	652,8	-1 576	+59,5
Anleggsmaskiner og utstyr	1 317,4	..	1 748,2	..	+430,8
Maskiner og utstyr for spesielle industrier	953,2	..	1 097,1	..	+143,9
Varme- og kjøleanlegg	570,8	..	589,3	..	+18,5
Maskiner og apparater for løfting, lasting og lossing	922,4	..	1 004,6	..	+82,2
Kraner, ventiler o.l.	6,3	509,6	6,4	589,7	+0,1	+80,1
Kontormaskiner (stk.)	883 320	422,7	908 234	475,0	+24 914	+52,3
Automatiske databehandlingsmaskiner (stk.)	39 857	982,2	58 472	1 177,2	+18 615	+195,0
Telekommunikasjonsapparater og utstyr	2 127,5	..	1 981,7	..	-145,8
Fjernsynsmottakere (stk.)	166 679	324,9	180 202	349,9	+13 523	+25,0
Telekommunikasjonsutstyr og deler	1 191,4	..	1 184,7	..	-6,7
Elektriske apparater til å slutte, bryte, sikre eller forbinde elektriske strømkretser, motstandere etc.	960,8	..	1 020,0	..	+59,2
Elektriske og ikke-elektriske husholdningsmaskiner	..	856,2	..	936,8	..	+80,6
Kjøretøyer for veg	5 111,4	..	6 142,4	..	+1 031,0
Personbiler (stk.)	109 309	2 375,3	122 825	2 888,9	+13 516	+513,6
Varebiler, lastebiler, spesialbiler (stk.)	21 011	1 252,3	22 267	1 444,1	+1 256	+191,8
Luftfartøyer, tilbehør og deler	2 091,3	..	1 972,8	..	-118,5
Møbler og deler	1 293,5	..	1 555,6	..	+262,1
Yttertøy av tekstil, unntatt trikotasje (1 000 stk.)	21 941,0	1 764,4	24 368,3	2 086,3	+2 427,3	+321,9
Yttertøy av trikotasje (1 000 stk.)	20 345,1	979,3	19 568,5	1 027,2	-776,6	+47,9
Undertøy av trikotasje	358,7	..	400,9	..	+42,2
Fottøy	880,5	..	896,9	..	+16,4
Bore- og produksjonsplattformer (stk.)	1	335,0	3	1 645,9	+2	+1 310,9

Innførsel og utførsel av viktige varer (forts.)

Utførsel av viktige varer	Januar-desember 1981		Januar-desember 1982		Endring	
	1 000 t	Mill.kr	1 000 t	Mill.kr	1 000 t	Mill.kr
Ost og ostemasse	21,5	312,0	20,3	329,1	-1,2	+17,1
Fisk, krepsdyr og bløtdyr og varer derav	341,9	4 668,7	357,7	4 819,3	+15,8	+150,6
Fisk, fersk, kjølt eller fryst	186,7	1 570,1	214,6	1 905,2	+27,9	+335,1
Fisk, saltet, tørket eller røykt	102,1	2 103,7	89,8	1 825,3	-12,3	-278,4
Fisk, krepsdyr og bløtdyr, tilberedt eller konservert	45,8	879,3	43,1	951,8	-2,7	+72,5
Førstoffer for dyr, unntatt korn	432,8	1 081,3	387,2	887,5	-45,6	-193,8
Fiskemjøl	266,3	769,9	228,3	610,1	-38,0	-159,8
Huder og skinn, rå	435,2	..	464,4	..	+29,2
Minkskinn (1 000 stk.)	761,2	129,1	732,0	117,5	-29,2	-11,6
Tømmer, trelast og kork	460,2	..	454,8	..	-5,4
Skåret eller høvlet trelast	245,7	..	288,1	..	+42,4
Papirmasse og papiravfall	603,3	1 384,3	530,3	1 277,6	-73,0	-106,7
Mekanisk papirmasse	190,4	281,4	162,1	248,0	-28,3	-33,4
Disolvingmasse	139,6	496,2	104,1	394,3	-35,5	-101,9
Sulfatcellulose	168,3	428,2	179,7	478,7	+11,4	+50,5
Sulfittcellulose	36,6	107,0	30,3	94,9	-6,3	-12,1
Malmer og avfall av metall	1 278,5	..	1 037,4	..	-241,1
Jernmalm og konsentrater	3 660,0	568,8	2 334,4	374,8	-1 325,6	-194,0
Avfall og skrap av ikke-jernholdige uedle me- taller	62,2	363,3	53,0	346,2	-9,2	-17,1
Mineralolje, rå	20 453,4	31 047,3	20 797,8	31 919,6	+344,4	+872,3
Mineraloljeprodukter	4 022,5	..	4 220,3	..	+197,8
Naturgass (Nordsjøgass) mill. standard m ³	25 197,3	17 040,2	24 225,0	21 649,3	-972,3	+4 609,1
Elektrisk strøm (MWh)	6 343 648	632,9	5 883 378	655,5	-460 270	+22,6
Dyrefett og -oljer	124,6	311,8	115,5	286,0	-9,1	-25,8
Kjemiske grunnstoffer, uorg. oksyder og halogen- salter	483,8	630,1	571,9	612,7	+88,1	-17,4
Andre uorganiske kjemikalier, org. og uorg. forb. av edle metaller	168,1	485,2	172,7	483,1	+4,6	-2,1
Kunstgjødsel	1 516,2	1 310,3	1 632,3	1 477,4	+116,1	+167,1
Nitrogengjødsel	830,8	565,0	829,8	571,7	-1,0	+6,7
Kunstharpikser og plast	326,4	1 790,2	317,6	1 770,4	-8,8	-19,8
Bygningssnekkerarbeider, herunder ferdighus	122,7	..	99,2	..	23,5
Papir, papp og arbeider derav	1 078,3	3 306,3	1 041,8	3 342,3	-36,5	+36,0
Avispapir	572,5	1 445,7	567,1	1 515,0	-5,4	+69,3
Skrive- og trykkipapir	169,1	523,9	158,2	512,2	-10,9	-11,7
Kraftpapir og kraftkartong	90,6	285,1	89,0	299,9	-1,6	+14,8
Jern og stål	1 437,1	3 505,8	1 323,6	3 488,9	-113,5	-16,9
Ferromangan	209,6	479,8	196,4	466,4	-13,2	-13,4
Ferrosilisium	271,4	898,6	287,2	985,2	+15,8	+86,6
Andre ferrolegeringer	204,0	530,8	189,9	531,9	-14,1	+1,1
Stenger, valsetråd, profiler	240,3	432,4	167,0	360,1	-73,3	-72,3
Universalstål, plater	138,9	419,2	157,8	505,1	+18,9	+85,9

Innførsel og utførsel av viktige varer (forts.)

Utførsel av viktige varer (forts.)	Januar-desember 1981		Januar-desember 1982		Endring	
	1 000 t	Mill.kr	1 000 t	Mill.kr	1 000 t	Mill.kr
Metaller, unntatt jern og stål	8 086,6	..	7 393,6	..	-639,0
Kopper	34,1	349,5	28,3	283,7	-5,8	-65,8
Nikkel	36,9	1 420,4	29,3	1 081,1	-7,6	-339,3
Aluminium	592,3	5 096,1	614,7	4 957,3	+22,4	-138,8
Sink	71,7	363,8	69,3	373,4	-2,4	+9,6
Magnesium, ubearbeidd	:	406,8	:	478,7	:	+71,9
Varer av uedle metaller	1 203,7	..	1 364,5	..	+160,8
Ferdige konstruksjoner og deler (inkl. konstruksjoner til oljevirkosomheten)	17,3	217,1	24,2	366,1	+6,9	+149,0
Kraftmaskiner og -utstyr	1 056,2	..	1 169,6	..	+113,4
Stempeldrevene forbrenningsmotorer	370,7	..	384,5	..	+13,8
Roterende elektriske maskiner og apparater	308,7	..	286,3	..	-22,4
Landbruksmaskiner (unntatt traktorer)	317,4	..	343,2	..	+25,8
Anleggsmaskiner og utstyr	327,6	..	408,9	..	+81,3
Varme- og kjøleanlegg	383,8	..	360,4	..	-23,4
Pumper, vifter, sentrifuger, filtrerings- og rensesapparater	713,6	..	547,1	..	-166,5
Maskiner og apparater for løfting, lasting og håndtering	703,6	..	866,1	..	+162,5
Telekommunikasjonsapparater og utstyr	730,1	..	782,7	..	+52,6
Utstyr, deler og tilbehør i.e.n. til telekommunikasjonsapparater under hovedgruppe 76	637,4	..	677,4	..	+40,0
Jord- og romoppvarmingsapparater (stk.)	943 246	155,7	891 929	162,2	-51 317	+6,5
Deler til motorkjøretøyer, unntatt til motorsykler	27,9	514,2	29,1	579,5	+1,2	+65,3
Lystbåter og sportsbåter (stk.)	5 960	139,8	5 576	110,6	-384	-29,2
Bore- og produksjonsplattformer (stk.)	2	698,4	4	1 408,5	+2	+710,1
Møbler	392,4	..	385,0	..	-7,4
Instrumenter og apparater for måling, analyse og kontroll	674,4	..	728,7	..	+54,3
Varer av plast	22,8	354,7	19,4	322,7	-3,4	-32,0

(SU nr. 5, 1983)

PRODUKSJONEN I OLJEUTVINNING, BERGVERKSDRIFT, INDUSTRI OG KRAFTFORSYNING I DESEMBER 1982

Statistisk Sentralbyrås produksjonsindeks for desember viser ubetydelig endring i forhold til samme måned året før. Indekstallene var 131 og 130 (1975 = 100). Industriproduksjonen alene gikk ned med 3 prosent, mens utvinning av råolje og naturgass gikk opp med 8 prosent.

Volumet av industriproduksjonen var i 1982 vel 2 prosent lavere enn i 1981. Produksjonsindeksen i alt gikk ned med 1 prosent i samme tidsrom.

Sesongkorrigerte tall for produksjonen i oljeutvinning, bergverksdrift, industri og kraftforsyning viste i perioden oktober-desember 1,8 prosent oppgang fra foregående tremånedersperiode. Industriproduksjonen gikk ned med 2,2 prosent i samme tidsrom. Produksjonen i utekonkurrerende næringer gikk ned med 6,1 prosent, i hjemmekonkurrerende næringer med 2,0 prosent og i skjermede næringer med 0,7 prosent. Produksjonen av eksportvarer gikk ned med 2,8 prosent, produksjonen av investeringsvarer med 2,4 prosent, produksjonen av konsumvarer med 2,3 prosent, og produksjonen av varer til vareinnsats medregnet lagerendringer gikk ned med 1,4 prosent.

Tabell 1. Produksjonsindeks. 1975 = 100. Sesongkorrigert

	1982					
	Juli	Aug.	Sept.	Okt.	Nov.	Des.
Oljeutvinning, bergverksdrift, industri og kraftforsyning	130	125	125	124	130	133
Bergverksdrift ¹⁾	106	111	107	91	87	80
Industri ²⁾	98	96	98	95	93	96
Kraftforsyning	113	110	119	118	118	125
Etter konkurransetype: ^{1) 2)}						
Skjermet industri	99	107	107	101	106	104
Utekonkurrerende industri og bergverksdrift	106	101	103	98	95	98
Hjemmekonkurrerende industri	95	91	93	92	89	94
Bruttoproduksjon etter anvendelse: ^{1) 2)}						
Eksport	100	94	95	95	91	96
Konsum	109	109	111	106	107	108
Investering	109	107	105	104	103	106
Vareinnsats i bygg og anlegg	102	98	103	101	96	102
Vareinnsats ellers (inkl. lagerendringer)	104	102	104	100	100	105

1) Utvinning av råolje og naturgass er holdt utenfor.

2) Produksjon av kjøttthermetikk, produksjon av fiskevarer, produksjon av fiskeoljer og fiskemjøl, raffinering av jordolje og produksjon av jordolje- og kullprodukter er holdt utenfor.

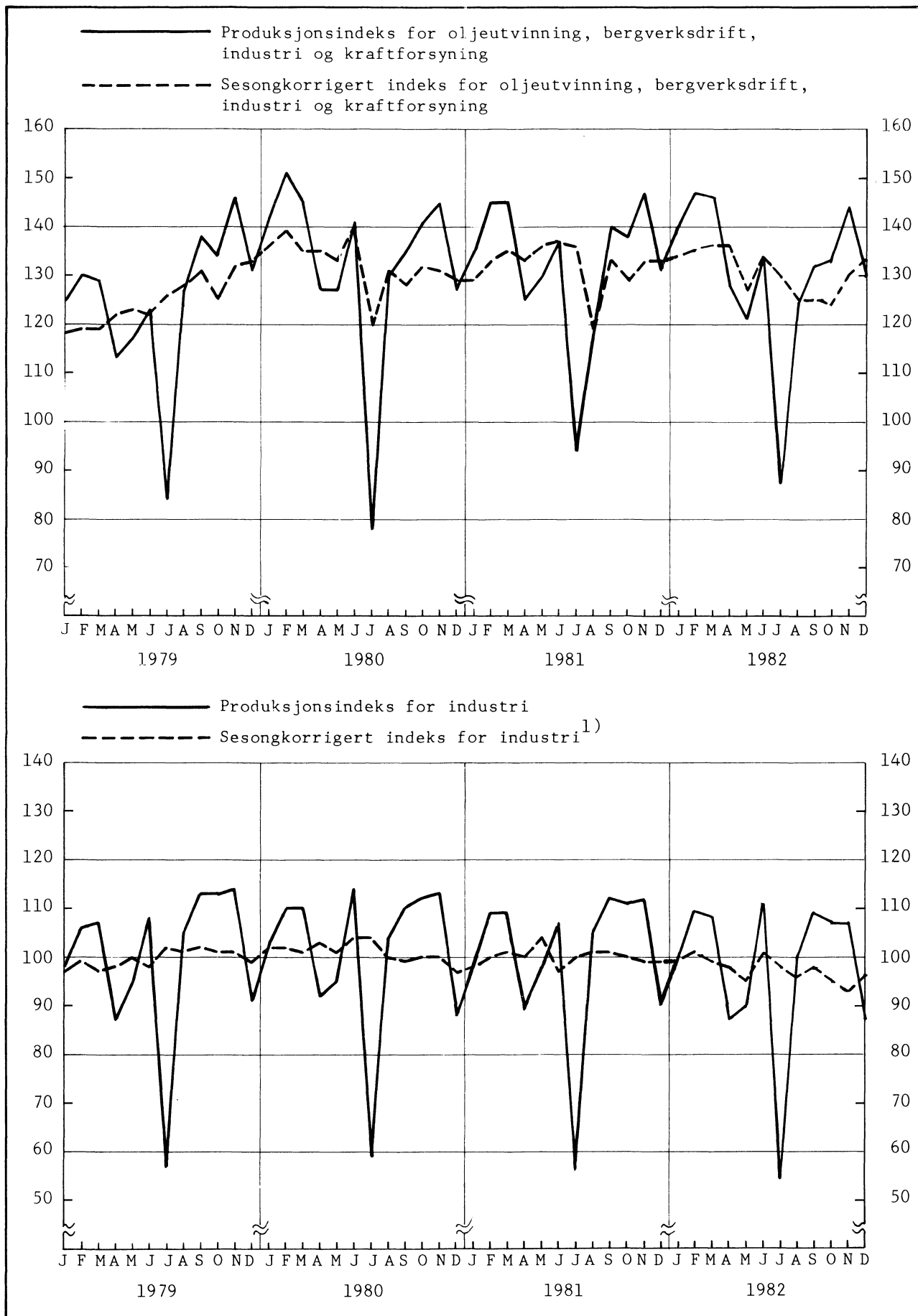
Tabell 2. Produksjonsindeks. 1975 = 100. Hovedtall

	1981	1982	Endring i pst.	Okt.-des.		Endring i pst.	Desember	
				1981	1982		1981	1982
Oljeutvinning, bergverksdrift, industri og kraftforsyning	132	131	-1,1	138	136	-2,0	131	130
Oljeutvinning og bergverksdrift	374	379	1,4	380	391	3,0	400	424
Industri	100	97	-2,4	104	100	-3,8	90	87
Kraftforsyning	122	120	-1,3	140	132	-5,5	152	143
Etter konkurransetype:								
Skjermet industri	104	105	0,6	109	110	1,1	94	95
Utekonkurrerende industri og bergverksdrift	109	103	-5,1	110	99	-10,0	103	94
Hjemmekonkurrerende industri	96	93	-2,2	101	97	-3,6	84	82
Bruttoproduksjon etter anvendelse:								
Eksport	146	143	-2,1	147	143	-2,6	141	140
Konsum	110	109	-1,0	120	116	-3,1	106	102
Investering	114	111	-2,6	122	116	-5,4	105	100
Vareinnsats i bygg og anlegg	105	103	-1,1	111	108	-2,8	92	92
Vareinnsats eller (inkl. lagerendringer)	104	101	-2,0	110	105	-4,6	103	98

Tabell 3. Produksjonsindeks (Bruttoprodukt). 1975 = 100

Næring, næringsområde, næringshovedgruppe	1981	1982	Okt.-des.		Desember	
			1981	1982	1981	1982
2,3,4 OLJEUTVINNING, BERGVERKSDRIFT, INDUSTRI OG KRAFTFORSYNING	132	131	138	136	131	130
2 OLJEUTVINNING OG BERGVERKSDRIFT	374	379	380	391	400	424
21 Bryting av kull	87	93	108	107	96	81
22 Utvinning av råolje og naturgass	447	454	455	474	485	522
23 Bryting og utvinning av malm	104	89	104	58	95	41
29 Bergverksdrift ellers	110	117	109	116	80	87
3 INDUSTRI	100	97	104	100	90	87
31 Produksjon av næringsmidler, drikkevarer og tobakksvarer	114	115	120	122	100	101
311-312 Prod. av næringsmidler	124	123	129	124	81	76
313 Prod. av drikkevarer	107	111	112	123	135	143
314 Prod. av tobakksvarer	100	101	108	113	92	93
32 Produksjon av tekstilvarer, bekledningsvarer, lær og lærvarer	85	74	85	71	66	55
321 Prod. av tekstilvarer	100	83	100	80	79	61
322 Prod. av klær, unntatt skotøy	70	66	71	65	54	50
323 Prod. av lær, lær- og skinnvarer	78	76	84	64	70	55
324 Prod. av skotøy	60	52	59	50	45	40
33 Produksjon av trevarer	98	95	106	104	86	86
331 Prod. av trevarer, unntatt møbler og innredninger	96	94	101	101	81	82
332 Prod. av møbler og innredninger av tre	104	100	121	110	101	96
34 Treforedling, grafisk prod. og forlagsvirksomhet	103	100	108	99	97	93
341 Treforedling	122	114	129	109	113	101
342 Grafisk prod. og forlagsvirksomhet	89	89	93	93	85	87
35 Produksjon av kjemiske produkter, mineralolje-, kull-, gummi- og plastprodukter	107	107	108	109	97	97
351 Prod. av kjemiske råvarer	137	135	132	142	135	141
352 Prod. av kjemisk tekniske produkter	102	103	100	100	73	75
353-354 Raffinering av jordolje og prod. av jordolje- og kullprodukter	81	80	85	80	85	70
355 Prod. og reparasjon av gummiprodukter	80	74	96	88	75	65
356 Prod. av plastvarer	97	99	100	100	82	86
36 Produksjon av mineralske produkter	91	89	93	91	79	80
361-362 Prod. av keramiske produkter, glass og glassvarer	97	97	103	105	99	95
369 Prod. av mineralske produkter ellers	89	87	91	87	74	75
37 Produksjon av metaller	95	87	96	83	91	81
371 Prod. av jern, stål og ferrolegeringer	84	77	86	70	81	67
372 Prod. av ikke-jernholdige metaller	114	107	114	107	110	108
38 Produksjon av verkstedprodukter	97	96	104	101	88	86
381 Prod. av metallvarer	100	97	103	98	87	83
382 Prod. av maskiner	115	115	123	118	105	102
383 Prod. av elektriske apparater og materiell ...	94	96	105	109	85	91
384 Prod. av transportmidler	83	81	88	82	77	72
385 Prod. av tekniske og vitenskaplige instrumenter, foto- og optiske artikler	120	119	131	135	110	115
39 Industriproduksjon ellers	72	74	79	83	58	60
4 KRAFTFORSYNING	122	120	140	132	152	143

PRODUKSJONSINDEKS. 1975 = 100



1) Se note 2 til tabell 1.

(SU nr. 5, 1983)

PRODUKSJON OG FORBRUK AV ELEKTRISK KRAFT I 1982

Elektrisitetsproduksjonen i 1982 var på 93 120 mill.kWh, ifølge foreløpige oppgaver fra Statistisk Sentralbyrå. Dette er en økning på 0,1 prosent fra 1981.

Bruttoforbruket innenlands (dvs. produksjon korrigert for eksport/import) gikk ned med 0,9 prosent fra 1981 til 1982. Tallene er ikke temperaturkorrigert.

Kraftutvekslingen med Danmark, Sverige og Sovjet viste i 1982 et eksportoverskudd på 6 049 mill. kWh, mens tilsvarende tall for 1981 var et eksportoverskudd på 5 218 mill.kWh.

Forbruket i kraftintensiv industri i 1982 viste en nedgang på 5,6 prosent fra året før. Forbruket i gruppen kjemiske råvarer gikk ned med 7,6 prosent, jern, stål og ferrolegeringer med 9,3 prosent og aluminium og andre metaller med 2,8 prosent.

Produksjonen av elektrisk kraft i desember 1982 var på 9 756 mill.kWh. Dette er en nedgang på 1,6 prosent fra desember 1981.

Tabell 1. Produksjon, import, eksport og forbruk av elektrisk kraft. Mill.kWh

	1979	1980	1981 ¹⁾	1982 ¹⁾	Endring i prosent 1981-1982	Desember	
						1981 ¹⁾	1982 ¹⁾
<u>Produksjon:</u>							
Østfold	3 876	4 043	3 664	3 844	5	289	326
Akershus	705	751	673	707	5	54	58
Oslo	18	18	10	20	98	1	1
Hedmark	1 402	1 492	1 542	1 655	7	161	138
Oppland	4 875	4 467	4 290	4 206	-2	469	477
Buskerud	9 242	8 259	8 395	7 298	-13	979	796
Vestfold	21	15	13	18	33	1	2
Telemark	11 887	10 590	11 838	10 347	-13	1 315	1 224
Aust-Agder	3 028	2 798	3 139	3 623	15	436	481
Vest-Agder	7 526	7 190	8 705	8 785	1	982	996
Rogaland	4 863	4 165	5 573	7 268	30	661	748
Hordaland	9 560	9 749	13 205	12 178	-8	1 032	1 251
Sogn og Fjordane	8 645	8 808	9 914	9 152	-8	990	791
Møre og Romsdal	5 113	4 605	5 339	4 822	-10	495	444
Sør-Trøndelag	2 895	2 468	2 791	3 013	8	308	334
Nord-Trøndelag	2 236	1 937	2 017	2 061	2	212	214
Nordland	10 526	10 142	9 038	10 756	19	1 163	1 143
Troms	1 948	1 918	2 089	2 426	16	281	251
Finmark	730	654	800	899	12	81	74
Svalbard	29	31	33	42	26	4	4
Total produksjon	89 123	84 099	93 070	93 120	0,1	9 915	9 756
Vannkraft	88 977	83 962	92 993	92 943	-0,1	9 903	9 737
Varmekraft	146	137	77	177	131,0	11	19
+ Import	842	1 787	1 925	643	-66,6	93	34
- Eksport	5 493	2 251	7 143	6 691	-6,3	532	920
= Brutto forbruk innenlands	84 472	83 636	87 852	87 071	-0,9	9 476	8 870
Forbruk ²⁾ i kraftintensiv industri ³⁾	28 825	27 875	27 137	25 623	-5,6	2 255	2 164
Prod. av kjemiske råvarer	5 479	5 293	5 519	5 103	-7,6	519	476
Prod. av jern, stål og ferro- legeringer	8 802	8 118	7 606	6 899	-9,3	633	544
Prod. av aluminium og andre metaller	14 543	14 465	14 012	13 622	-2,8	1 102	1 144

1) Foreløpige tall.

2) Målt hos mottakeren. Tallene er basert på månedsoppgaver.

3) Unntatt tilfeldig kraft til elektrokjeler.

Tabell 2. Produksjon, forbruk m.v. av elektrisk kraft i 1982, etter måned. Mill.kWh. Foreløpige tall

	Jan.	Feb.	Mars	April	Mai	Juni	Juli	Aug.	Sept.	Okt.	Nov.	Des.	Året
Produksjon:													
Østfold	260	220	253	355	462	399	377	293	218	341	339	326	3 844
Akershus	50	43	44	63	79	67	66	56	45	70	65	58	707
Oslo	2	1	2	3	3	2	1	0	2	2	1	1	20
Hedmark	156	142	138	127	136	137	158	89	122	169	143	138	1 655
Oppland	488	425	400	277	340	308	292	176	227	384	411	477	4 206
Buskerud	918	811	811	592	636	574	392	223	361	538	647	796	7 296
Vestfold	1	1	2	3	2	1	0	0	0	2	2	2	18
Telemark	1 237	1 024	1 169	1 053	918	531	400	591	435	884	881	1 224	10 347
Aust-Agder	433	350	398	257	189	182	153	227	176	329	447	481	3 623
Vest-Agder	987	817	888	822	767	605	371	409	569	731	822	996	8 785
Rogaland	809	613	562	539	435	406	563	478	759	568	788	748	7 268
Hordaland	1 386	1 263	1 263	831	650	709	682	785	1 235	1 102	1 018	1 251	12 178
Sogn og Fjordane ..	1 003	849	831	679	532	689	679	798	773	826	703	791	9 152
Møre og Romsdal ..	476	460	509	437	381	395	383	376	310	289	362	444	4 822
Sør-Trøndelag ...	332	272	243	264	281	222	168	171	187	227	313	334	3 013
Nord-Trøndelag ..	214	193	176	159	144	125	118	159	197	183	179	214	2 061
Nordland	1 059	978	1 053	867	855	681	618	743	814	898	1 047	1 143	10 756
Troms	277	237	262	210	219	170	110	121	122	214	234	251	2 426
Finnmark	82	76	81	71	61	59	64	75	95	89	74	74	899
Svalbard	4	4	4	3	3	3	3	2	3	4	4	4	42
Total produksjon.	10 173	8 780	9 087	7 611	7 094	6 266	5 599	5 774	6 651	7 850	8 479	9 755	93 120
Vannkraft ...	10 163	8 774	9 076	7 597	7 080	6 253	5 589	5 763	6 626	7 833	8 452	9 737	92 943
Varmekraft ..	10	6	11	15	13	13	10	11	25	17	27	19	177
+ Import	78	37	68	100	108	71	4	13	60	52	28	34	643
- Eksport	583	583	681	488	449	473	478	432	366	551	687	920	6 691
= Brutto forbruk innenlands	9 668	8 234	8 465	7 223	6 753	5 863	5 125	5 354	6 345	7 351	7 820	8 870	87 071
Forbruk ¹⁾ i kraftintensiv industri ²⁾	2 208	2 032	2 259	2 305	2 295	2 274	1 935	1 983	2 024	2 116	2 028	2 164	25 623
Prod. av kjemiske råvarer	483	434	398	413	385	452	346	361	434	481	439	476	5 103
Prod. av jern, stål og ferrolegeringer	537	509	645	706	711	672	463	512	549	546	505	544	6 899
Prod. av aluminium og andre metaller	1 188	1 089	1 216	1 186	1 200	1 150	1 126	1 110	1 040	1 089	1 084	1 144	13 622

1) Målt hos mottakeren.

2) Unntatt tilfeldig kraft til elektrokjeler.

(SU nr. 5, 1983)

AVLINGANE I HAGEBRUKET 1982. FØREBELS TAL

Statistisk Sentralbyrå har rekna ut avlingane i hagebruket i 1982 på grunnlag av oppgaver frå fylkesgartnarane og Kontraktdyrkernes Landslag.

Fruktavlinga i 1982 er utrekna til 75 000 tonn, eller 80 prosent av eit middelsår. I 1981 var avlinga av frukt 87 000 tonn.

Avlinga av hagebær er utrekna til 50 000 tonn mot 44 000 tonn i 1981.

Samla avling av grønsaker på friland er for 1982 utrekna til 142 000 tonn. For rosenkål, kinakål, "annan kål", bønner, raubete, knollselleri, stilkselleri, rotpersille og salat er avlinga avgrensa til bruk som i alt dyrka minst 2 dekar grønsaker. Vidare er avlinga frå små kjøkkenhagar ikkje med i oppgåvene. Areal ein mangla oppgaver for utgjorde om lag 7 500 dekar, medan areal med avlingsoppgaver var 55 000 dekar i 1982.

I 1981 var grønsakavlinga på friland 130 000 tonn. Avling av rotpersille og salat blei da ikkje rekna med.

Salat, agurk og tomat under glas/plast gav 19 000 tonn i 1982. Desse avlingstala gjeld berre einingar med minst 300 m² under glas/plast. Tilsvarende avling (eksklusive salat) i 1981 var 18 000 tonn.

Avlingane i hagebruket 1982. Førebels tal

	Talet på einingar	Avling		Prosent av eit middelsår
		Kg pr. eining	Tonn	
FRUKT I ALT	3 843 100 tre	19,6	75 258	80
Eple	2 145 900 "	20,4	43 673	77
Sommareple	604 500 "	20,4	12 324	86
Vintereple	1 541 400 "	20,3	31 349	75
Pære	333 900 "	24,2	8 077	72
Plomme	838 700 "	18,2	15 303	90
Søtkirsebær	224 300 "	22,7	4 236	86
Surkirsebær	300 400 "	13,2	3 969	94
HAGEBÆR I ALT	49 985	100
Rips	2 022 300 buskar	4,9	9 834	98
Stikkelsbær	728 000 "	4,4	3 200	98
Solbær	2 709 200 "	3,9	10 481	97
Jordbær	22 200 dekar	1 019	22 641	104
Bringebær	5 000 "	771	3 829	99
GRØNSAKER I ALT ¹⁾	161 772	104
GRØNSAKER PÅ FRILAND	55 100 dekar	.	142 346	104
Kål	21 890 "	2 649	57 986	101
Blomkål	7 320 "	1 417	10 373	96
Sommar- og haustkål	4 670 "	2 853	13 328	100
Vinterkål	8 320 "	3 854	32 067	103
Rosenkål ²⁾	1 060 "	979	1 041	98
Kinakål ²⁾	440 "	2 445	1 066	93
Annan kål ²⁾	80 "	1 405	111	104
Gulrot	14 050 "	3 717	52 239	108
Bønner ²⁾	1 740 "	875	1 524	113
Konserverserter	8 520 "	581	4 953	101
Purre	1 480 "	2 301	3 410	100
Raubete ²⁾	770 "	3 295	2 544	101
Matlauk	4 600 "	3 296	15 177	106
Knollselleri ²⁾	590 "	2 037	1 200	100
Stilkselleri ²⁾	140 "	2 447	345	104
Rotpersille ²⁾	210 "	1 665	343	83
Agurk friland	840 "	2 127	1 789	118
Salat friland ²⁾⁴⁾	290 "	2 850	838	100
GRØNSAKER UNDER GLAS/PLAST ³⁾	1 011 dekar	.	19 424	102
Salat ⁴⁾	282 "	1 848	521	101
Agurk	243 "	37 798	9 185	102
Tomat	487 "	19 955	9 718	102

1) Totaltal for dei grønsakene som er spesifiserte nedanfor. 2) Areal og avlingstal gjeld berre bruk med minst 2 dekar grønsaker i alt på friland. 3) Areal og avlingstal gjeld berre bruk med minst 300 m² under glas/plast. 4) Det er rekna med 100 gram pr. hovud.

TILLEGG TIL DE INTERNASJONALE MÅNEDSTABELLER I STATISTISK MÅNEDSHEFTE NR. 12, 1982

Tallene er mottatt i tiden 24/1-28/1 og er foreløpige. De vil eventuelt bli korrigert i Statistisk månedshefte. Der vil man også finne nærmere forklaringer til tallene og alle korreksjoner av eldre tall.

Tall i parentes gjelder måneden (kvartalet, uken) før.

S v e r i g e (tabell 89)

Verdi av utenrikshandelen

a) Innførsel	Kol. C.a.	Nov.	19 500	(16 500)
b) Utførsel	" C.b.	Nov.	16 100	(15 400)
Timefortjeneste	" H	Okt.	39,56	(39,35)

S t o r b r i t a n n i a (tabell 90)

Reuter's råvareindeks, uketall.		17/1-21/1	290	(287)
---------------------------------	--	-----------	-----	-------

V e s t - T y s k l a n d (tabell 92)

Produksjon

a) Produksjonsindeks, industri	Kol. C.a.	Nov.	116	(117)
Detaljomssetningsindeks	" D	Okt.	210	(206)

Volum av utenrikshandelen

a) Innførsel	" E.a.	Nov.	189	(187)
b) Utførsel	" E.b.	Nov.	206	(198)
Bytteforhold	" G	Nov.	92	(92)
Engrosprisindeks	" H	Des.	194	(195)
Konsumprisindeks	" I	Des.	187	(186)

J a p a n (tabell 93)

Produksjonsindeks, industri ...	Kol. B	Okt.	158	(163)
Detaljomssetningsindeks	" C	Okt.	352	(348)
Verdi av utenrikshandelen				
a) Innførsel	" D.a.	Nov.	2 830	(2 859)
b) Utførsel	" D.b.	Nov.	2 899	(3 021)
Konsumprisindeks	" G	Nov.	257	(260)

U S A (tabell 94)

Arbeidsløse	Kol. C	Nov.	11 476	(10 942)
Produksjon				
a) Produksjonsindeks, industri	" D.a.	Des.	126	(126)
Detaljomssetningsindeks	" E	Des.	92,3	(92,6)
Moody's råvareindeks, uketall .		17/1-21/1	255	(252)
Valutabeholdning	" M	Nov.	10 744	(9 395)

PUBLIKASJONER UNDER UTSENDING FRA STATISTISK SENTRALBYRÅ I JANUAR OG HITIL I FEBRUAR 1983

I serien Norges offisielle statistikk (NOS):

Arkitektvirksomhet og byggeteknisk konsulentvirksomhet 1981
Sidetall 38 Pris kr 10,00

Helsepersonellstatistikk 1981 Sidetall 140 Pris kr 15,00

Levekårsundersøkelsen 1980 Sidetall 206 Pris kr 20,00

I serien Artikler fra Statistisk Sentralbyrå (ART):

Three Decades of the Conference of European Statisticians:
Past Achievements and Perspectives for the Future
Sidetall 22 Pris kr 10,00 (ART nr. 137)

I serien Rapporter fra Statistisk Sentralbyrå (RAPP):

Referansearkiv for naturressurs- og forurensningsdata: Arealoppgaver
i sentralforvaltningen Sidetall 132 Pris kr 15,00 (RAPP nr. 82/30)

Naturressurser 1982 Foreløpige nøkkeltall Sidetall 62 Pris kr 12,00
(RAPP nr. 83/1)

FASTE PUBLIKASJONER FRA STATISTISK SENTRALBYRÅ

Statistisk månedshefte	Pris: Årsabonnement kr 60,00 Pr. hefte " 6,00
Månedsstatistikk over utenrikshandelen	Pris: Årsabonnement kr 72,00 Pr. hefte " 6,00
Statistisk ukehefte	Pris: Årsabonnement kr 96,00 Pr. hefte " 4,00

Standardtegn i tabeller

. Tall kan ikke forekomme

.. Oppgave mangler

- Null

0 og 0,0 Mindre enn 0,5 og 0,05 av den brukte enhet

OVERSIKT OVER SYSTEMATISK
GRUPPERING AV MELDINGER
I STATISTISK UKEHEFTE 1983

NR.	EMNEGRUPPE
1	Miljø. Geografiske forhold
2	Befolkning
3	Helseforhold
4	Arbeidsmarked. Sysselsetting
5	Nasjonalregnskap og utenriksregnskap
6	Jordbruk. Skogbruk. Jakt
7	Fiske og fangst
8	Oljeutvinning, bergverksdrift og industri
9	Kraftforsyning. Energi
10	Bygge- og anleggsvirksomhet
11	Utenrikshandel
12	Innenlandsk handel. Offentlig og privat tjenesteyting
13	Sjøtransport. Sjøulykker
14	Annen samferdsel. Veitrafikkulykker. Reiseliv. Post. Telekommunikasjoner
15	Offentlige finanser
16	Penger og kreditt. Bankvesen, forsikring
17	Priser. Prisindekser
18	Lønninger
19	Inntekt og formue. Skattelikningen
20	Forbruk. Forbruksutgifter
21	Boliger og boforhold
22	Sosiale forhold
23	Rettsforhold. Kriminalitet
24	Utdanning og forskning
25	Kultur
26	Ferie og friluftsliv
27	Valg
28	Diverse