

Statistisk ukehefte



STATISTISK SENTRALBYRÅ

Oslo: Postboks 8131 Dep

Oslo 1

Tlf. (02) *41 38 20

Kongsvinger: Postboks 510

Stasjonssida

2201 Kongsvinger

Tlf. (066) *16 111

Nr. 20/84

16. mai 1984

I N N H O L D

EMNE-GRUPPE		REGISTRERINGS-PERIODE	SIDE
15	Offentlig forvaltnings inntekter og utgifter etter art	1981-1983	1
19	Inntekts- og formuesundersøkelsen.		
	Selvangivelsesregnskap	1982	8
18	Lønnsstatistikk for kommunale og fylkeskommunale arbeidstakere i helsevesen og sosial omsorg	1. okt. 1983	15
11	Innførsel og utførsel av viktige varer	Jan.-mars 1984	18
17	Byggekostnadsindeks for boliger	15. april 1984	22
11	Utenrikshandelen med varer	Mars 1984	24
11	Utenrikshandelen med varer. Foreløpige tall .	April 1984	27
17	Konsumprisindeksen	15. april 1984	28
11	Innførsel til konsum, investering og vareinnsats	Jan.-mars 1984	31
13	Skipsopplegg	30. april 1984	32
12	Detaljomsætningen	Mars 1984	36
27	Ordførere og fylkesordførere fra	1984	38
03	Infeksjonssykdommer	1. kv. 1984	41
17	Engrosprisindeksen	April 1984	44
17	Produsentprisindeksen	April 1984	45
05	Utenriksregnskap. Foreløpige tall	Jan.-feb. 1984	46
08	Ordrestatistikk for industri	1. kv. 1984	51
10	Ordrestatistikk for bygge- og anleggsvirksomhet	1. kv. 1984	54
15	Kommuner og fylkeskommuner. Budsjett	1984	57
	Tillegg til de internasjonale månedstabeller i Statistisk månedshefte nr, 3, 1984		60
	Publikasjoner under utsending fra Statistisk Sentralbyrå i april og hittil i mai 1984		61

OFFENTLIG FORVALTNINGS INNTEKTER OG UTGIFTER ETTER ART FOR 1981-1983

Statistisk Sentralbyrå legger nå fram reviderte tall for den offentlige forvaltnings løpende inntekter og utgifter for 1981-1983.

Den offentlige forvaltnings løpende påløpte inntekter for 1983 er anslått til 215,9 milliarder kroner. Sammenliknet med tilsvarende regnskapstall for 1982 gir dette en vekst på 20,0 milliarder kroner, eller 10,2 prosent. Fra 1981 til 1982 økte de løpende inntektene med 10,8 prosent.

Statsforvaltningens løpende inntekter for 1983 er anslått til 171,2 milliarder kroner, tilsvarende tall for 1982 og 1981 er 157,6 og 143,8 milliarder kroner. Dette gir en vekst på 8,6 prosent fra 1982 til 1983 og på 9,6 prosent fra 1981 til 1982.

Kommuneforvaltningens løpende inntekter for 1983 er anslått til 67,2 milliarder kroner, tilsvarende tall for 1982 og 1981 er 62,0 og 54,2 milliarder kroner. Dette gir en økning på 8,5 prosent fra 1982 til 1983, mens veksten fra 1981 til 1982 var på 14,2 prosent.

Samlede bruttoskatter, som omfatter påløpte direkte og indirekte skatter samt trygde- og pensjonspremier, er for 1983 anslått til 192,7 milliarder kroner. Dette er en økning på 17,1 milliarder kroner, eller 9,7 prosent i forhold til 1982. Målt i prosent av bruttonasjonalproduktet utgjorde bruttoskattene 48,0 prosent i 1983, mens de tilsvarende andeler for 1982 og 1981 var 48,3 og 48,8 prosent.

Samlede påløpte direkte og indirekte skatter på olje- og gassutvinning for 1983 er anslått til 35,6 milliarder kroner. Det tilsvarende tall for 1982 var 29,2 milliarder kroner og for 1981 26,3 milliarder kroner. Dette gir en vekst i påløpte oljeskatter fra 1982 til 1983 på 21,7 prosent, mens veksten fra 1981 til 1982 var 11,3 prosent.

Oljeskattenes andel av forvaltningens samlede løpende inntekter var henholdsvis 14,9, 14,9 og 16,5 prosent for årene 1981-83.

Økningen i den offentlige forvaltnings påløpte bruttoskatter utenom oljeskatt var 7,3 prosent fra 1982 til 1983, mens den var 9,4 prosent fra 1981 til 1982.

Påløpte indirekte skatter er for 1983 anslått til 68,5 milliarder kroner som er 7,1 milliarder kroner, eller 11,5 prosent høyere enn tilsvarende tall for 1982.

Den offentlige forvaltnings løpende påløpte utgifter er for 1983 anslått til 188,0 milliarder kroner. Dette gir en vekst på 19,2 milliarder kroner, eller 11,4 prosent, fra året før. Den tilsvarende vekst fra 1981 til 1982 var 12,9 prosent.

Den offentlige forvaltnings driftsutgifter (lønnskostnader og vareinnsats) for 1983 er anslått til 82,1 milliarder kroner, som er 11,6 prosent høyere enn tilsvarende tall for 1982. Både for statsforvaltningen og kommuneforvaltningen er driftsutgiftene anslått å øke med denne prosentetsats.

Totale overføringer fra den offentlige forvaltning for 1983 er anslått til 105,9 milliarder kroner. Dette er 10,6 milliarder kroner, eller 11,2 prosent, høyere enn for 1982. Den tilsvarende økning fra 1981 til 1982 var 10,5 milliarder kroner, eller 12,4 prosent. Rentene er anslått å øke med 14,3 prosent, subsidiene med 4,1 prosent, stønadene til private konsumenter med 13,7 prosent og overføringene til utlandet med 17,6 prosent.

Den offentlige forvaltnings brutto sparing er anslått å øke fra 27,1 milliarder kroner i 1982 til 27,9 milliarder kroner i 1983. I statsforvaltningen er sparingen for 1983 anslått til 17,8 milliarder kroner, i sektor for skatteinnkreving 5,4 milliarder kroner og i kommuneforvaltningen 4,6 milliarder kroner.

Samlede bruttorealinvesteringer i offentlig konsumkapital er anslått å øke med 5,8 prosent målt i løpende priser.

Den offentlige forvaltning har fra og med 1980 hatt et overskudd før lånetransaksjoner. For 1983 er overskuddet anslått til 12,6 milliarder kroner. De tilsvarende tall for 1982 og 1981 var henholdsvis 12,5 og 11,6 milliarder kroner.

I statsforvaltningen er det for 1983 anslått et overskudd før lånetransaksjoner på 10,6 milliarder kroner. I sektor for skatteinnkreving er overskuddet for 1983 anslått til 5,4 milliarder kroner. I kommuneforvaltningen er det for 1983 anslått et underskudd før lånetransaksjoner på 3,5 milliarder kroner. Dette gir en økning i underskuddet på 1,4 milliarder kroner fra 1982 til 1983.

Forvaltningens store og økende overskudd før lånetransaksjoner skyldes utviklingen av skatter og avgifter på oljevirkksomheten. Da disse skattene ikke har samme dempende effekt på den innenlandske etterspørsel som andre skatter og avgifter, er det vanlig å bruke lånetransaksjoner korrigert for oljeskatter som en sentral finanspolitisk indikator. Holdes oljeskattene utenfor viser tabellene for 1981-1983 et stigende underskudd før lånetransaksjoner. For 1983 viser anslagene et underskudd før lånetransaksjoner korrigert for oljeskatter på 23,0 milliarder kroner. Tallene for 1982 og 1981 viser tilsvarende underskudd på henholdsvis 16,7 og 14,7 milliarder kroner. Tallene for 1983 er ikke endelige og relativt små feil kan slå sterkt ut i nivået på overskuddet før lånetransaksjoner.

Løpende inntekter og utgifter er definert etter nasjonalregnskapets prinsipper. Dette medfører at utgifts-/inntektsarter som utlån, tilbakebetalinger osv. faller utenfor. Inntekts- og utgiftstallene er også eksternt avstemt ved at en samordning av overføringene mellom sektorene har funnet sted.

Tallene for 1983 bygger på regnskapstall og anslag på regnskapstall laget i Byrået. Tallene for statskassen og folketrygden er regnskapstall, tall for andre statsregnskap og andre trygder er anslag. Tall for kommuneforvaltningen 1983 er laget på grunnlag av foreløpige regnskap for alle fylkeskommuner, men er basert på anslag for øvrige kommuner.

Fra og med 1983 er folketrygdens regnskap innarbeidet i statsregnskapet. I statsregnskapet for 1983 fremkommer det derfor ikke noen overføring fra statskassen til dekning av folketrygdens underskudd. Byrået grupperer fortsatt folketrygden som en del av sektoren trygdeforvaltningen. Folketrygdens løpende underskudd, som i 1983 er anslått til 12,9 milliarder kroner, er derfor i Byråets tabeller ført som en overføring fra statens til trygdeforvaltningen, (del av post 12.3).

Tabell 1. Den offentlige forvaltnings inntekter etter art. Mill.kr

Inntektsart	Mottakende sektor			Offentlig forvaltning i alt			Statsforvaltningen i alt			Kommuneforvaltningen i alt			Sektor for skatteoppkreving		
	1981	1982	1983	1981	1982	1983	1981	1982	1983	1981	1982	1983	1981	1982	1983
A. LØPENDE INNTEKTER															
A. Løpende inntekter i alt 176820 195919 215861 143820 157560 171174 54247 61973 67221 562 1966 5450															
1. Gebyrer.....	5010	6165	7052	1510	1961	2217	3500	4204	4835	-	-	-	-	-	-
3. Renter	11415	13212	14772	10700	12329	13782	715	883	990	-	-	-	-	-	-
4. Aksjeutbytte	118	497	515	118	497	515	-	-	-	-	-	-	-	-	-
5. Utbytte på eierkapital i off. forretningsdrift .	27	3	527	27	3	527	-	-	-	-	-	-	-	-	-
6. Ind. skatter ¹⁾ ...	55696	61423	68496	54760	59725	67251	609	774	925	327	924	320			
Mva. og avgift på investeringer fratrukket kompensert mva. på matvarer.	31770	34585	37986	31709	34568	38359	-	-	-	61	17	-373			
Komp. mva. på matvarer	603	710	-	603	693	-	-	-	-	-	17	-			
Toll	736	789	801	736	789	801	-	-	-	-	-	-			
Avg. på utv. av petroleum (ekskl. mva.)	5464	6173	8501	5404	5860	7762	-	-	-	60	313	739			
Andre ind. skatter	17123	19166	21208	16308	17815	20329	609	774	925	206	577	-46			
8. Trygde- og pensjonspremier ¹⁾ ...	38699	43618	47678	38453	42787	46537	-	-	-	246	831	1141			
Medlemspremie ...	14495	16473	18450	14499	16271	18079	-	-	-	-4	202	371			
Arbeidsgiveravg. ¹⁾	24204	27145	29228	23954	26516	28458	-	-	-	250	629	770			
9. Direkte skatter ¹⁾	65657	70514	76483	36868	38395	38541	28800	31908	33953	-11	211	3989			
Ord. skatt på inntekt og formue unntatt for utv. av petroleum	40599	42797	44250	11507	10665	11194	28115	31125	33100	977	1007	-44			
Direkte skatt på utv. av petroleum	20825	23076	27100	21866	24050	23102	-	-	-	-1041	-974	3998			
Avg. på arv og gaver	151	161	195	151	161	195	-	-	-	-	-	-			
Årsav. på motorvogner	710	745	907	710	745	907	-	-	-	-	-	-			
Fellesskatt til skattefordelingsfondet	2659	2898	3123	2606	2720	3088	-	-	-	53	178	35			
Andre dir. skatter	713	837	908	28	54	55	685	783	853	-	-	-			
11. Bøter, inndragninger mv.	198	487	338	198	487	338	-	-	-	-	-	-			
12. Overføringer innen off. forvaltn. ²⁾ ..	-	-	-	1186	1376	1466	20623	24204	26518	-	-	-			
1. Statskassen	-	-	-	-	-	-	9456	10913	12291	-	-	-			
2. And. statsreg.	-	-	-	-	-	-	3757	4570	4690	-	-	-			
3. Trygdeforv.	-	-	-	-	-	-	7410	8721	9537	-	-	-			
4. Kommuneforv.	-	-	-	1186	1376	1466	-	-	-	-	-	-			
Spesifikasjoner:															
Skatter og avg. på olje- og gassutv. ...	26289	29249	35601	27270	29910	30864				-	-981	-661	4737		
Brutto skatter unntatt oljeskatter ...	133763	146306	157057	102811	110997	121465									
Brutto skatter i alt (6+8+9)	160052	175555	192657	130081	140907	152329	29409	32682	34878	562	1966	5450			
Netto skatter i alt (6+8+9-7-10-13)	90619	97256	106032	67027	69966	73665									
Bruttoskatter i pst. av BNP	48,8	48,3	48,0												
Bruttoskatter unntatt oljeskatter i pst. av BNP	40,8	40,2	39,1												
Nettoskatter i pst. av BNP	27,7	26,8	26,4												

1) I kolonnen for Offentlig forvaltning er det ført påløpte skatter og avgifter. I kolonnene for Statsforvaltningen og Kommuneforvaltningen er det ført bokførte skatter og avgifter. Sektor for skatteoppkreving utgjør differansen mellom de påløpte og bokførte tall.

2) I kolonnen for Offentlig forvaltning er interne overføringer mellom Statsforvaltningen og Kommuneforvaltningen strøket, mens disse er tatt med i undersektorene.

Tabell 1 (forts.). Den offentlige forvaltnings utgifter etter art. Mill.kr

Utgiftsart	Betalende sektor	Offentlig forvaltning i alt			Statsforvaltningen i alt			Kommuneforvaltningen i alt			Sektor for skatteoppkreving		
		1981	1982	1983	1981	1982	1983	1981	1982	1983	1981	1982	1983
B. LØPENDE UTGIFTER													
B. Løpende utg. i alt	149660	168793	187959	122304	138031	153325	49165	56325	62612	-	17	6	
2. Driftsutgifter ..	64968	73569	82096	26703	29679	33115	38265	43890	48981	-	-	-	
Lønnskostnader ..	42505	48536	53710	14586	16461	17949	27919	32075	35761	-	-	-	
Vareinnsats medr. reparasjoner	22463	25033	28386	12117	13218	15166	10346	11815	13220	-	-	-	
3. Renter	10721	11437	13072	8435	8767	10063	2286	2670	3009	-	-	-	
5. Utbytte på eierkap. i off. forretningsdrift	1921	2317	2316	872	1169	1116	1049	1148	1200	-	-	-	
7. Subsidier ¹⁾	21795	23680	24652	19964	21642	22453	1831	2021	2193	-	17	6	
Subs. fratrukket komp. mva. på matvarer	21192	22970	24652	19361	20949	22453	1831	2021	2193	-	-	6	
Komp. mva. på matvarer	603	710	-	603	693	-	-	-	-	-	17	-	
10. Stønader til priv. konsumenter	47636	54517	61972	43088	49297	56209	4548	5220	5763	-	-	-	
Pensjonsstønader .	26348	29858	33379	26101	29603	33119	247	255	260	-	-	-	
Helsestønader	6043	6717	7448	3466	3852	4443	2577	2865	3005	-	-	-	
Sykepenger mv....	5738	6200	6766	5738	6200	6766	-	-	-	-	-	-	
Barnetrygd	3390	3924	4353	3390	3924	4353	-	-	-	-	-	-	
Dagpenger	922	1461	2711	922	1461	2711	-	-	-	-	-	-	
Andre stønader...	5195	6357	7315	3471	4257	4817	1724	2100	2498	-	-	-	
12. Overføringer innen off. forv. ²⁾	-	-	-	20623	24204	26518	1186	1376	1466	-	-	-	
1. Statskassen ..	-	-	-	-	-	-	1123	1307	1398	-	-	-	
2. And. statsreg.	-	-	-	-	-	-	24	51	55	-	-	-	
3. Trygdeforv.	-	-	-	-	-	-	39	18	13	-	-	-	
4. Kommuneforv. .	-	-	-	20623	24204	26518	-	-	-	-	-	-	
13. Andre innenlandske overføringer	2	2	2	2	2	2	-	-	-	-	-	-	
14. Overføringer til utlandet	2617	3271	3849	2617	3271	3849	-	-	-	-	-	-	
C. Brutto sparing (A-B)													
1. Bruttorealinvest.	11602	11565	12231	3815	3831	4141	7787	7734	8090	-	-	-	
2. Netto kjøp av fast eiendom	6	-18	-62	6	-18	-62	-	-	-	-	-	-	
3. Nettofinansinvest. (C-C1-C2)	15552	15579	15733	17695	15716	13770	-2705	-2086	-3481	562	1949	5444	
a) Utgiftsført (netto) kapitalinnskott i statens forr. drift	4001	3074	3149	4001	3074	3149	-	-	-	-	-	-	
b) Overskott før lånetransaksjoner	11551	12505	12584	13694	12642	10621	-2705	-2086	-3481	562	1949	5444	
Spesifikasjoner:													
Offentlig konsum ...	62616	70366	78257	25879	28462	31697	36737	41904	46560	-	-	-	
Driftsutgifter ...	64968	73569	82096	26703	29679	33115	38265	43890	48981	-	-	-	
+ Kapitalslit	2658	2962	3213	686	744	799	1972	2218	2414	-	-	-	
- Gebyrer	5010	6165	7052	1510	1961	2217	3500	4204	4835	-	-	-	

1) I kolonnen for Offentlig forvaltning er det ført påløpte subsidier. I kolonnene for Statsforvaltningen og Kommuneforvaltningen er det ført bokførte subsidier. Sektor for skatteoppkreving utgjør differansen mellom påløpt bokførte tall.

2) I kolonnen for Offentlig forvaltning er interne overføringer mellom Statsforvaltningen og Kommuneforvaltningen strøket, mens disse er tatt med i undersektorene.

Tabell 2. Statsforvaltningens inntekter etter art. Bokførte tall. Mill.kr

Inntektsart	Mottakende sektor	Statsforvaltningen i alt						Andre statsregnskap			Trygdeforvaltningen		
		1981	1982	1983	Statskassen ¹⁾			1981	1982	1983	1981	1982	1983
A. LØPENDE INNTEKTER													
A. Løpende inntekter i alt													
		143820	157560	171174	99486	108824	117038	9388	10143	11405	51154	57689	64574
1. Gebyrer		1510	1961	2217	1285	1682	1975	120	135	150	105	144	92
3. Renter		10700	12329	13782	8780	10073	11170	268	353	376	1652	1903	2236
4. Aksjeutbytte		118	497	515	116	494	511	2	3	4	-	-	-
5. Utbytte på eierkapital i off. forretningsdrift		27	3	527	27	3	527	-	-	-	-	-	-
6. Ind. skatter		54760	59725	67251	53533	58382	65678	1080	1161	1371	147	182	202
Mva. og avgift på investeringer fratrukket kompensert mva. på matvarer.		31709	34568	38359	31709	34568	38359	-	-	-	-	-	-
Komp. mva. på matvarer		603	693	-	603	693	-	-	-	-	-	-	-
Toll		736	789	801	736	789	801	-	-	-	-	-	-
Avg. på utv. av petroleum (ekskl. mva.)		5404	5860	7762	5404	5860	7762	-	-	-	-	-	-
Andre ind. skatter		16308	17815	20329	15081	16472	18756	1080	1161	1371	147	182	202
8. Trygde- og pensjonspremier		38453	42787	46537	-	-	-	2147	2322	2550	36306	40465	43987
Medlemspremie		14499	16271	18079	-	-	-	428	464	510	14071	15807	17569
Arbeidsgiveravg.		23954	26516	28458	-	-	-	1719	1858	2040	22235	24658	26418
9. Direkte skatter		36868	38395	38541	34243	35629	35400	2625	2766	3141	-	-	-
Ord. skatt på inntekt og formue unntatt for utv. av petroleum		11507	10665	11194	11507	10665	11194	-	-	-	-	-	-
Direkte skatt på utv. av petroleum		21866	24050	23102	21866	24050	23102	-	-	-	-	-	-
Avg. på arv og gaver		151	161	195	151	161	195	-	-	-	-	-	-
Årsavgift på motorvogner ²⁾		710	745	907	710	745	907	-	-	-	-	-	-
Fellesskatt til skattefordelingsfondet		2606	2720	3088	-	-	-	2606	2720	3088	-	-	-
Andre dir. skatter		28	54	55	9	8	2	19	46	53	-	-	-
11. Bøter, inndragninger mv.		198	487	338	181	388	288	17	99	50	-	-	-
12. Overføringer innen off. forvaltn. ³⁾		1186	1376	1466	1321	2173	1489	3129	3304	3763	12944	14995	18057
1. Statskassen		-	-	-	-	-	-	3096	3249	3705	12905	14845	18034
2. And. statsren.		-	-	-	173	838	64	-	-	-	-	132	10
3. Trygdeforv.		-	-	-	25	28	27	9	4	3	-	-	-
4. Kommuneforv.		1186	1376	1466	1123	1307	1398	24	51	55	39	18	13
Spesifikasjoner:													
Skatter og avg. på olje- og gassutv.		27270	29910	30864	27270	29910	30864	-	-	-	-	-	-
Brutto skatter i alt (6+8+9)		130081	140907	152329	87776	94011	101078	5852	6249	7062	36453	40647	44189

1) Statskassen omfatter Statens bevilgningsregnskap.

2) Den del av årsavgiften som er betalt av private konsumenter.

3) I kolonnen for Statsforvaltningen i alt er interne overføringer mellom de ulike undersektorene strøket, mens disse er tatt med i undersektorene.

Tabell 2 (forts.). Statsforvaltningens utgifter etter art. Bokførte tall. Mill.kr

Utgiftsart	Betalende sektor	Statsforvaltningen i alt			Statskassen ¹⁾			Andre statsregnskap			Trygdeforvaltningen		
		1981	1982	1983	1981	1982	1983	1981	1982	1983	1981	1982	1983
B. LØPENDE UTGIFTER													
B. Løpende utg. i alt		122304	138031	153325	81763	90808	102017	8558	10942	10786	48191	55377	62365
2. Driftsutgifter ..		26703	29679	33115	25509	28387	31733	139	151	164	1055	1141	1218
Lønnskostnader ..		14586	16461	17949	13816	15618	17053	42	44	47	728	799	849
Vareinnsats medr. reparasjoner		12117	13218	15166	11693	12769	14680	97	107	117	327	342	369
3. Renter		8435	8767	10063	8335	8580	9853	100	187	210	-	-	-
5. Utbytte på eierkap. i off. forretningsdrift ...		872	1169	1116	872	1169	1116	-	-	-	-	-	-
7. Subsidiar		19964	21642	22453	17441	18619	19342	2215	2708	3105	308	315	6
Subs. fratrukket komp. mva. på matvarer		19361	20949	22453	16838	17926	19342	2215	2708	3105	308	315	6
Komp. mva. på matvarer		603	693	-	603	693	-	-	-	-	-	-	-
10. Stønader til priv. konsumenter		43088	49297	56209	1530	1773	2092	2174	2356	2543	39384	45168	51574
Pensjonsstønader ..		26101	29603	33119	9	9	11	2159	2342	2526	23933	27252	30582
Helsestønader		3466	3852	4443	-	-	-	-	-	-	3466	3852	4443
Sykepenger mv....		5738	6200	6766	-	-	-	-	-	-	5738	6200	6766
Barnetrygd		3390	3924	4353	-	-	-	-	-	-	3390	3924	4353
Dagpenger		922	1461	2711	-	-	-	-	-	-	922	1461	2711
Andre stønader...		3471	4257	4817	1521	1764	2081	15	14	17	1935	2479	2719
12. Overføringer innen off. forv.		20623	24204	26518	25457	29007	34030	3930	5540	4764	7444	8753	9567
1. Statskassen ..		-	-	-	-	-	-	173	838	64	25	28	27
2. And. statsreg.		-	-	-	3096	3249	3705	-	-	-	9	4	3
3. Trygdeforv. ..		-	-	-	12905	14845	18034	-	132	10	-	-	-
4. Kommundeforv. .		20623	24204	26518	9456	10913	12291	3757	4570	4690	7410	8721	9537
13. Andre innenlandske overføringer		2	2	2	2	2	2	-	-	-	-	-	-
14. Overføringer til utlandet		2617	3271	3849	2617	3271	3849	-	-	-	-	-	-
C. Brutto sparing (A-B)													
		21516	19529	17849	17723	18016	15021	830	-799	619	2963	2312	2209
1. Bruttorealinvest.		3815	3831	4141	3716	3680	4009	63	131	105	36	20	27
2. Netto kjøp av fast eiendom		6	-18	-62	30	54	18	-24	-72	-80	-	-	-
3. Nettofinansinvest. (C-C1-C2)		17695	15716	13770	13977	14282	10994	791	-858	594	2927	2292	2182
a) Utgiftsført (netto) kapitalinnskott i statens forr. drift		4001	3074	3149	4001	3074	3149						
b) Overskott før lånetransaksjoner (3-3a)		13694	12642	10621	9976	11208	7845	791	-858	594	2927	2292	2182
Spesifikasjoner:													
Offentlig konsum ...		25879	28462	31697	24910	27449	30557	19	16	14	950	997	1126
Driftsutgifter ...		26703	29679	33115	25509	28387	31733	139	151	164	1055	1141	1218
+ Kapitalslit		686	744	799	686	744	799	-	-	-	-	-	-
- Gebyrer		1510	1961	2217	1285	1682	1975	120	135	150	105	144	92

1) Statskassen omfatter Statens bevilgningsregnskap.

2) I kolonnen for Statsforvaltningen i alt er interne overføringer mellom de ulike undersektorene strøket, mens disse er tatt med i kolonnene for undersektorene.

Tabell 3. Kommuneforvaltningens inntekter/utgifter etter art. Bokførte tall. Mill.kr

Innteksart	Mottakende sektor			Kommuneforvaltningen i alt			Fylkeskommuner		
	1981	1982	1983	1981	1982	1983	1981	1982	1983
A. LØPENDE INNTEKTER									
A. Løpende inntekter i alt	54247	61973	67221	35156	39968	43797	21472	24719	26304
1. Gebyrer	3500	4204	4835	2718	3294	3800	782	910	1035
3. Renter	715	883	990	567	702	800	148	181	190
6. Indirekte skatter	609	774	925	609	774	925	-	-	-
9. Direkte skatter	28800	31908	33953	20752	22928	24454	8048	8980	9499
Ordinær skatt på inntekt og formue	28115	31125	33100	20157	22270	23737	7958	8855	9363
Andre direkte skatter	685	783	853	595	658	717	90	125	136
12. Overføringer innen off. forv. ¹⁾ ..	20623	24204	26518	10510	12270	13818	12494	14648	15580
1. Statskassen	9456	10913	12291	5364	6247	7337	4092	4666	4954
2. Andre statsregnskap	3757	4570	4690	1591	1918	2050	2166	2652	2640
3. Trygdeforvaltningen	7410	8721	9537	1542	1824	2031	5868	6897	7506
4. Kommuneforvaltningen	-	-	-	2013	2281	2400	368	433	480
Spesifikasjoner:									
Brutto skatter i alt 6+9	29409	32682	34878	21361	23702	25379	8048	8980	9499
B. LØPENDE UTGIFTER									
B. Løpende utgifter i alt	49165	56325	62612	31238	35758	40047	20308	23281	25445
2. Driftsutgifter	38265	43890	48981	24492	28056	31487	13773	15834	17494
Lønnskostnader	27919	32075	35761	17836	20440	22897	10083	11635	12864
Vareinnsats medregnet reparasjoner	10346	11815	13220	6656	7616	8590	3690	4199	4630
3. Renter	2286	2670	3009	1799	2054	2276	487	616	733
5. Utbytte på eierkapital i off. forretningsdrift	1049	1148	1200	923	985	1020	126	163	180
7. Subsidier	1831	2021	2193	769	874	957	1062	1147	1236
10. Stønader til private konsumenter	4548	5220	5763	2596	3038	3496	1952	2182	2267
Pensjonsstønader	247	255	260	247	255	260	-	-	-
Helsestønader	2577	2865	3005	842	948	1030	1735	1917	1975
Andre stønader	1724	2100	2498	1507	1835	2206	217	265	292
12. Overføringer innen off. forv. ¹⁾ ..	1186	1376	1466	659	751	811	2908	3339	3535
1. Statskassen	1123	1307	1398	252	300	318	871	1007	1080
2. Andre statsregnskap	24	51	55	-	-	-	24	51	55
3. Trygdeforvaltningen	39	18	13	39	18	13	-	-	-
4. Kommuneforvaltningen	-	-	-	368	433	480	2013	2281	2400
C. Brutto sparing (A-B)	5082	5648	4609	3918	4210	3750	1164	1438	859
1. Bruttorealinvestering	7787	7734	8090	5533	5498	5800	2254	2236	2290
2. Netto kjøp av fast eiendom	-	-	-	-	-	-	-	-	-
3. Nettofinansinvestering (C-C1-C2) ..	-2705	-2086	-3481	-1615	-1288	-2050	-1090	-798	-1431
a) Utgiftsført (netto) kapitalinnskott	-	-	-	-	-	-	-	-	-
b) Overskott før lånetrans.	-2705	-2086	-3481	-1615	-1288	-2050	-1090	-798	-1431
Spesifikasjoner:									
Offentlig konsum	36737	41904	46560
Driftsutgifter	38265	43890	48981
+ Kapitalslit	1972	2218	2414
- Gebyrer	3500	4204	4835

1) I kolonnen for Kommuneforvaltningen i alt er interne overføringer mellom kommuner og fylkeskommuner strøket.

(SU nr. 20, 1984)

INNETKTS- OG FORMUESUNDERSØKELSEN 1982. SELVANGIVELSESRREGNSKAP

Statistisk Sentralbyrå har for inntektsåret 1982 utarbeidet en statistikk som bygger på opplysninger fra selvangivelsene for et utvalg personer.

Statistikken viser at for personer 17 år og over var de samlede bruttoinntektene 223,9 milliarder kroner. Av dette var lønnsinntektene 162,5 milliarder kroner. De samlede fradragene var i alt 42,8 milliarder kroner. Av dette var gjeldsrenter den største fradragsposten på i alt 17 milliarder kroner.

Personene er inndelt etter sosioøkonomisk gruppe. Det skilles mellom yrkestilknyttede og ikke yrkestilknyttede. Personer som hadde nærings- og lønnsinntekt under folketrygdens minsteytelser, kr 31 228 i 1982, er klassifisert som ikke yrkestilknyttet. Gruppen selvstendig næringsdrivende hadde høyest bruttoinntekt med 136 800 kroner. Lavest bruttoinntekt med 14 000 kroner hadde gruppen andre ikke yrkestilknyttet (hjemmearbeidende personer, skoleelever, studenter og lignede grupper). For alle personer 17 år og over var bruttoinntekten i gjennomsnitt 74 000 kroner.

Frdrag i inntekten varierte mellom 53 000 kroner for gruppen selvstendig næringsdrivende til 3 800 kroner for gruppen andre ikke yrkestilknyttet.

En gruppering av personer 17 år og over etter bruttoinntektens størrelse viser at fradragene øker etter størrelsen på bruttoinntekten. For personer med bruttoinntekt 250 000 kroner og høyere var fradragene i alt 49 prosent av bruttoinntekten. Tilsvarende tall for personer med bruttoinntekt mellom 100 000-149 999 var 17 prosent. Frdrag for gjeldsrenter varierte fra 2 prosent av bruttoinntekten for de med inntekter under 50 000 kroner til 23 prosent for de med bruttoinntekt over 250 000 kroner. De direkte skatter var i gjennomsnitt 24 prosent av sum bruttoinntekt. For personer med bruttoinntekt under 50 000 var de direkte skattene 10 prosent av bruttoinntekten, og de økte til 35 prosent for personer med bruttoinntekt mellom 200 000-249 999 kroner, mens for personer med enda høyere inntekter var tallet 29 prosent.

Av alle personer 17 år og over hadde 1 671 000 ingen frdrag for gjeldsrenter. Av de med frdrag for gjeldsrenter hadde 217 000 personer gjeldsrenter over 20 000 kroner. Den gjennomsnittlige bruttoinntekten var høyere for menn enn for kvinner, henholdsvis 102 300 og 46 700 kroner. Høyest bruttoinntekt hadde menn mellom 40-49 år med 143 600 kroner, og lavest hadde kvinner under 20 år med 19 800 kroner.

Utvalget til inntekts- og formuesundersøkelsen 1982 er et representativt utvalg på ca. 25 000 personer. Utvalget er sammensatt av fire deler: Levekårsundersøkelsen 1983, Forbruksundersøkelsen 1982, utvalget til arbeidskraftsundersøkelsen 2. kvartal 1983 og et ekstra utvalg på ca. 275 personer over 79 år. Grunnlaget for selvangivelsesregnskapet er opplysninger om inntekter og frdrag hentet fra skattelikningens materiale. Det betyr at beløpenes størrelse har blitt bestemt av skatteregler og likningspraksis. Skattefrie inntekter kommer derfor ikke med i statistikken.

Statistisk Sentralbyrå kommer senere til å publisere tall for husholdningens inntekt og formue.

Tabell 1. Inntekt- og formuesundersøkelsen 1982

INNTEKTSPOSTER	SELVANGIVELSESRREGNSKAP FOR PERSONER 17 ÅR OG OVER ETTER SOSIOØKONOMISKE GRUPPER. ABSOLUTTE TALL I MILL. KRONER				
	I ALT	YRKESTILKNYTTET		IKKE YRKESTILKNYTTET	
		SELVSTENDIG NÆRINGSDR.	ANSATTE	PENSJONISTER OG TRYGDEDE	ANDRE
SUM BRUTTOINNEKT	223918.0	24435.1	163183.2	26987.9	9311.7
LØNN(INKL.SJØINNEKT)	162439.7	1148.2	155320.9	725.4	5295.2
TJENESTEPENSJON	3252.2	100.1	658.4	2315.5	178.1
YTelser FRA FOLKETRYGDEN	26212.7	386.5	1731.9	21752.0	2342.2
NÆRINGSINNEKT AV JORD- BRUK, SKOGBRUK, FISKE	8300.5	7228.6	618.9	158.6	294.4
ANNEN NÆRINGSINNEKT INNL.SKATTEPLIKTIGE					
SYKEPENSER I NÆRINGSVIRKS.	15285.4	14051.1	761.2	84.0	389.1
RENTER AV BANKINNSKOTT O.L.	6057.4	999.1	2741.1	1909.9	407.3
AKSJEUTBYTTE	750.5	183.4	375.5	129.2	62.5
-SKATTEFRI DEL AV RENTE- INNEKT OG AKSJEUTBYTTE	2395.0	261.5	1295.2	697.4	140.9
NETTOINNEKT AV PROSENTLIGNET BOLIG, HYTTE LANDSTED	1220.3	133.7	880.5	172.6	33.6
NETTOINNEKT AV ANNEN FAST EIENDOM	1111.1	319.1	527.0	217.4	47.6
TOMTESALGSGEVINST M.V.	376.0	32.8	209.9	76.8	56.5
ANDRE INNEKTER	1257.1	113.8	653.1	144.0	346.2
FRADRAGSPOSTER					
FRADRAG I ALT	42828.1	9458.2	27680.7	3165.8	2523.5
MINSTEFRADRAG	7762.6	152.4	4775.9	1847.9	986.4
OPPGJØRSFRADRAG	1831.8	37.4	1092.6	439.6	262.3
REISEUTGIFTER	3376.2	30.8	3217.6	11.7	116.1
ANDRE UTGIFTER I STILLING	347.0	137.2	198.7	2.3	8.8
PENSJONSPREMIE, FAGFORENINGSKONTINGENT	1963.2	18.7	1922.0	3.4	19.1
FØRELDREFRADRAG	1467.9	83.5	1006.0	11.3	367.2
UNDERSKUDD I NÆRING, INNL. TIDLIGERE ÅR	3928.5	2191.2	1339.0	82.2	316.1
UNDERHOLDSBIDRAG, KÅR MV.	750.8	107.4	601.7	30.6	11.1
PREMIE FOR EGEN PENSJONSFORS.	948.4	367.2	570.4	9.3	1.5
GJELDSRENTER	17034.4	5386.6	10743.7	552.3	351.8
DEL AV UNDERSKUDD I BORETTLAG	875.5	69.5	634.6	128.4	42.9
ANDRE FRADRAG	2541.7	876.3	1578.5	46.9	40.0
KORREKSJON FOR NEGATIV NETTOINNEKT	1498.3	1096.0	180.2	-18.9	241.0
NETTOINNEKT FØR SÆRFRADRAG	182588.2	16073.0	135682.8	23803.2	7029.2
-NETTOINNEKT OMBORD(SJØMENN)	4275.5	10.8	4237.2	7.0	20.4
-SÆRFRADRAG	11245.7	213.6	1001.5	9270.1	760.5
-AKSJEUTBYTTE, NETTO	691.3	179.5	343.8	117.8	50.2
NETTOINNEKT VED KOMMUNESKATTELIGNINGEN	166375.7	15669.0	130100.3	14408.3	6198.1
+AKSJEUTBYTTE M.M	676.4	168.9	334.3	110.9	62.3
NETTOINNEKT VED STATSSKATTELIGNINGEN	167052.0	15837.9	130434.6	14519.2	6260.3
DIREKTE INNEKTSKATTER IALT FØR SKATTEFRADRAG	58689.0	6308.0	48421.7	2742.9	1216.3
FORMUESKATT TIL STAT OG KOMMUNE	1104.5	354.2	426.0	254.6	69.7
SKATTEFRADRAG	4310.6	503.9	3345.1	282.7	178.9
ANTALL PERSONER 17 ÅR OG OVER	3027766	178635	1554182	627421	667529
ANTALL OBSERVASJONER	18573	1167	9660	3308	4438

Tabell 2. Inntekt- og formuesundersøkelsen 1982.

INNTEKTSPOSTER	SELVANGIVELSESRREGNSKAP FOR PERSONER 17 ÅR OG OVER ETTER SOSIOØKONOMISKE GRUPPER. GJENNOMSNIITT I KRØNER.				
	I ALT	YRKESTILKNYTTET		IKKE YRKESTILKNYTTET	
		SELVSTENDIG NÆRINGSDR.	ANSATTE	PENSJ. OG TRYGDEDE	ANDRE
SUM BRUTTOINNTEKT	73955	136788	104996	43014	13950
LØNN(INKL. SJØINNTEKT)	53667	6428	99937	1156	7932
TJENESTEPENSJON O.L.	1074	560	424	3691	267
YTELSER FRA FOLKETRYGDEN	8657	2164	1114	34669	3509
NÆRINGSINNTEKT AV					
JØRØBRUK, SKOGBRUK, FISKE	2741	40466	398	253	441
ANNEN NÆRINGSINNTEKT					
INNKL. SKATTEPLIKTIGE					
SYKEPENSER I NÆRINGSVIRKS.	5048	73658	490	134	583
RENTER AV BANKINNSKOTT O.L.	2001	5593	1764	3044	610
AKSJEUTBYTTE	248	1027	242	206	94
-SKATTEFRI DEL AV RENTE-					
INNTEKTER OG AKSJEUTBYTTE	791	1464	833	1112	211
NETTOINNTEKT AV PROSENT-					
LIGNET BOLIG HYTTE	403	749	567	275	50
NETTOINNTEKT AV					
ANNEN FAST EIENDOM	367	1786	339	346	71
GEVINST VED SALG AV TOMTER M.V.	124	184	135	122	85
ANDRE INNTEKTER	415	637	420	230	519
FRADRAGSPØSTER					
SUM FRADRAG I ALT	14145	52947	17810	5046	3780
MINSTEFRADRAG	2564	853	3073	2945	1478
OPPGJØRSFRADRAG	605	209	703	701	393
REISEUTGIFTER	1115	172	2070	19	174
ANDRE VIRKELIGE					
UTGIFTER I STILLING	115	768	128	4	13
PENSJONSPREMIE,					
FAGFORENINGSKONTIGENT	648	105	1237	5	29
FORSØRGERFRADRAG	485	467	647	18	550
UNDERSKUDD I NÆRING,					
INKL. TIDL. ÅRS UNDERSKUDD	1298	12267	862	131	474
UNDERHOLOSBIDRAG, KÅRYTTELSER	248	601	387	49	17
PREMIE FOR PENSJONSFORS.	313	2055	367	15	2
GJELDRENTER	5626	30154	6913	380	527
DEL AV UNDERSKUDD I BORETTSL.	289	389	408	205	64
ANDRE FRADRAG	839	4906	1016	75	60
KORREKSJON FOR NEGATIV NETTOINNTEKT	495	6136	116	-30	361
NETTOINNTEKT FØR SÆRFRADRAG	60305	99977	87302	37938	10530
-NETTOINNTEKT OMBORD(SJØMENN)	1412	61	2726	11	31
-SÆRFRADRAG	3714	1196	644	14775	1139
-AKSJEUTBYTTE, NETTO	228	1005	221	188	75
NETTOINNTEKT VED KOMMUNESKATTELIGNINGEN	54950	87715	83710	22964	9285
+AKSJEUTBYTTE M.M.	223	945	215	177	93
NETTOINNTEKT VED STATSSKATTELIGNINGEN	55173	88661	83925	23141	9378
DIREKTE INNTEKTSSKATTER I ALT					
FØR SKATTEFRADRAG	19384	35312	31156	4372	1922
FORMUESSKATT TIL STAT OG KOMMUNE	365	1983	274	406	104
SKATTEFRADRAG	1424	2921	2152	451	268
ANTALL PERSONER ØVER 17 ÅR	3027766	178635	1554181	627421	667529
ANTALL OBSERVASJØNER	18573	1167	9660	3303	4438

Tabell 3. Inntekt- og formuesundersøkelsen 1982

SELVANGIVELSESRREGNSKAP FOR PERSONER 17 ÅR OG OVER ETTER GRUPPER AV BRUTTOINNTEKT. GJENNOMSNITT I KRONER								
INNTEKTSPOSTER	I ALT	INGEN INNTEKT	BRUTTOINNTEKT					
			1- 49999	50000- 99999	100000- 149999	150000- 199999	200000- 249999	250000 OG OVER
SUM BRUTTOINNTEKT	73955	0	27091	75880	119453	169461	219283	402941
LØNN(INKL. SJØINNTEKT)	53667	0	10987	56012	103371	135242	154254	201845
TJENESTEPENSJON O.L.	1074	0	488	1633	1186	1629	3586	3692
YTELSER FRA FOLKETRYGDEN	8657	0	13458	10475	2776	1824	2963	3586
NÆRINGSINNTEKT AV JORDBRUK, SKOGBRUK, FISKE	2741	0	715	2314	3324	8748	11351	38130
ANNEN NÆRINGSINNTEKT INNKL. SKATTEPLIKTIGE								
SYKEPENGER I NÆRINGSVIRKS.	5048	0	580	3060	5742	16412	34061	106091
RENTER AV BANKINNSKOTT O.L.	2001	8	842	2176	2476	4287	7324	17049
AKSJEUTBYTTE	248	0	40	89	146	345	1345	10729
-SKATTEFRI DEL AV PENTE- INNTEKTER OG AKSJEUTBYTTE	791	8	469	884	1063	1615	1936	2402
NETTOINNTEKT AV PROSENT- LIGNET BØLIG HYTTE	403	0	96	291	724	1276	2170	2453
NETTOINNTEKT AV ANNEN FAST EIENDOM	367	0	26	122	269	617	2837	14712
GEVINST VED SALG AV TOMTER MM	124	0	7	102	63	201	1003	4167
ANDRE INNTEKTER	415	0	320	490	438	493	325	2889
FRADRAKSPOSTER								
SUM FRADRAG I ALT	14145	164	5005	11068	19713	33115	48042	196856
MINSTEFRADRAG	2564	0	2469	2994	2909	2606	2349	2312
OPPGJØRSFRADRAG	605	0	611	683	664	612	583	577
REISEUTGIFTER	1115	0	268	1362	2209	2311	1713	1664
ANDRE VIRKELIGE UTGIFTER I STILLING	115	0	16	74	143	396	1089	1524
PENSJONSPREMIE, FAGFORENINGSKONTIGENT	648	0	70	693	1471	1575	1404	1024
FORSØRGERFRADRAG	485	0	548	729	315	190	109	137
UNDERSKUDD I NÆRING, INKL. TIDL. APS UNDERSKUDD	1298	114	234	341	395	972	3337	71745
UNDERHOLDSBIDRAG, KÅRYTTELSER	248	0	29	177	495	752	938	2229
PREMIE FOR PENSJONSFORS.	313	0	8	79	331	1285	3588	7270
GJELDRENTER	5626	48	582	3196	8963	18357	27890	94240
DEL AV UNDERSKUDD I BORETTSL	289	0	86	290	568	616	652	1061
ANDRE FRADRAG	839	1	84	449	1249	3442	4391	13074
KORREKSJON FOR NEGATIV NETTOINNTEKT	495	380	115	74	87	540	856	27137
NETTOINNTEKT FØR SÆRFRADRAG	60305	216	22201	64886	99827	136886	172097	233222
-NETTOINNTEKT OMBORD(SJØMENN)	1412	0	73	725	2861	8029	7027	3269
-SÆRFRADRAG	3714	215	6672	3311	1069	914	1325	1487
-AKSJEUTBYTTE, NETTO	228	0	35	63	131	305	1238	10459
NETTOINNTEKT VED KOMMUNESKATTELIGNINGEN	54950	1	15420	60787	95766	127638	162507	218007
+AKSJEUTBYTTE M.M.	223	0	53	80	127	296	1174	9380
NETTOINNTEKT VED STATSSKATTELIGNINGEN	55173	1	15474	60866	95893	127934	163681	227387
DIREKTE INNTEKTSKATTER I ALT FØR SKATTEFRADRAG	19384	51	2934	18673	35111	55530	77897	117941
FORMUESKATT TIL STAT OG KOMMUNE	365	40	77	295	364	826	2104	7619
SKATTEFRADRAG	1424	7	382	1552	2512	3392	3824	6242
ANTALL PERSONER 17 ÅR OG OVER	3027766	130309	1121539	836342	642891	159809	47969	38907
ANTALL OBSERVASJONER	18573	1121	6939	5101	3890	977	301	244

Tabell 4. Inntekt- og formuesundersøkelsen 1982.

INNETKTSPOSTER	SELVANGIVELSESGREGNSKAP FOR PERSONER 17 ÅR OG OVER ETTER SOSIOØKONOMISKE GRUPPER, PROSENT.				
	I ALT	YRKESTILKNYTTET		IKKE YRKESTILKNYTTET	
		SELVSTENDIG NÆRINGSDR.	ANSATTE	PENSJ. OG TRYGDEDE	ANDRE
SUM BRUTTOINNEKT	100	100	100	100	100
LØNN(INKL. SJØINNEKT)	73	5	95	3	57
TJENESTEPENSJON O.L +YTELSER FRA FOLKETRYGDEN	13	2	1	81	25
NÆRINGSINNEKT+SYKEPENGER I NÆRINGSVIRKSOMHET	11	88	0	1	7
KAPITALINNEKTERMV.	3	5	4	15	11
FRADRAGSPOSTER					
SUM FRADRAG I ALT	19	39	17	12	27
MINSTEFRADRAG					
+OPPGJØRSFRADRAG	4	1	4	9	14
UNDERSKUDD I NÆRING, INKL. TIDL. ÅRS UNDERSKUDD	2	9	1	0	3
GJELDSRENTER	8	22	7	2	4
ANDRE FRADRAG	5	7	5	1	6
NETTOINNEKT FØR SÆRFRADRAG	82	66	83	88	75
SÆRFRADRAG	5	1	1	34	8
DIREKTE SKATTER I ALT ETTER SKATTEFRADRAG	24	25	28	10	12
ANTALL PERSONER 17 ÅR OG OVER	3027766	178635	1554181	627421	667529
ANTALL OBSERVASJONER	18573	1167	9660	3308	4438

Tabell 5. Inntekt- og formuesundersøkelsen 1982

INNETKTSPOSTER	SELVANGIVELSESGREGNSKAP FOR PERSONER 17 ÅR OG OVER ETTER GRUPPER AV BRUTTOINNEKT. NOEN POSTER ANGITT I PROSENT AV SUM BRUTTOINNEKT.						
	I ALT	BRUTTOINNEKT					
		1- 49999	50000- 99999	100000- 149999	150000- 199999	200000- 249999	250000 OG OVER
SUM BRUTTOINNEKT	100	100	100	100	100	100	100
LØNN(INKL. SJØINNEKT)	73	41	74	87	80	70	50
TJENESTEPENSJON O.L +YTELSER FRA FOLKETRYGDEN	13	51	16	3	2	3	2
NÆRINGSINNEKT+SYKEPENGER I NÆRINGSVIRKSOMHET	11	5	7	8	15	21	35
KAPITALINNEKTER MV.	3	3	3	2	3	6	13
FRADRAGSPOSTER							
SUM FRADRAG I ALT	19	18	15	17	20	22	49
MINSTEFRADRAG							
+OPPGJØRSFRADRAG	4	11	5	3	2	1	1
UNDERSKUDD I NÆRING, INKL. TIDL. ÅRS UNDERSKUDD	2	1	0	0	1	2	18
GJELDSRENTER	8	2	4	8	11	13	23
ANDRE FRADRAG	5	4	6	6	6	6	7
NETTOINNEKT FØR SÆRFRADRAG	82	82	86	84	81	78	58
SÆRFRADRAG	5	25	4	1	1	1	0
DIREKTE INNETKTTSSKATTER I ALT ETTER SKATTEFRADRAG	24	10	23	27	31	35	29
ANTALL PERSONER 17 ÅR OG OVER	3027766	1121539	836342	642891	159809	47969	38907
ANTALL OBSERVASJONER	18573	6939	5101	3890	977	301	244

Tabell 6. Inntekt- og formuesundersøkelsen 1982

SOSIOØKONOMISK GRUPPE	GJENNOMSNITTLIG BRUTTOINNEKT FOR PERSONER 17 ÅR OG OVER ETTER KJØNN OG SOSIOØKONOMISK GRUPPERING					
	I ALT		MENN		KVINNER	
	ANTALL	GJENNOM- SNITT KRONER	ANTALL	GJENNOM- SNITT KRONER	ANTALL	GJENNOM- SNITT KRONER
I ALT	3027766	73955	1483303	102310	1544463	46722
YRKESTILKNYTTET	1732816	108274	1078309	126233	654507	78685
SELVSTENDIGE	178635	136788	147634	148447	31001	81266
SELVSTENDIGE I JORDBRUK SKOGBRUK OG FISKE	72458	118635	59648	131673	12809	57926
SELVSTENDIGE I ANDRE NÆRINGER	106177	149176	87986	159819	18191	97701
ANSATTE	1554181	104996	930675	122710	623507	78556
ARBEIDERE	469509	100201	383531	107246	85978	68777
UFAGLÆRTE	327159	95564	250159	104340	77001	67051
FAGLÆRTE	142350	110860	133373	112696	8977	83586
FUNKSJONÆRER	750391	112220	343509	147160	406883	82722
LAVERE FUNKSJONÆRER	236093	76209	34946	98832	201147	72278
HØYERE FUNKSJONÆRER	514298	128751	308563	152633	205735	92933
UOPPGITT	334281	95516	203635	110590	130646	72019
IKKE YRKESTILKNYTTET	1294950	28032	404994	38614	889956	23216
PENSJONISTER OG TRYGDEDE	627421	43014	248635	51973	378786	37134
ALDRERSPENSJONISTER	475237	42704	190697	51397	284540	36878
ANDRE PENSJONISTER	152184	43983	57938	53869	94246	37906
ANDRE IKKE YRKESTILKNYTTETE	667529	13950	156359	17371	511170	12903

Tabell 7. Inntekt- og formuesundersøkelsen 1982

EKTESKAPELIG STATUS OG KJØNN	GJENNOMSNITTLIG BRUTTOINNEKT FOR PERSONER 17 ÅR OG OVER ETTER ALDER, KJØNN OG EKTESKAPELIG STATUS							
	ALDER							
	ALLE	UNDER 20	20-29	30-39	40-49	50-59	60-66	67-
ALLE								
TOTALT	73960	23931	63796	91794	103030	88887	74469	47340
MENN	102317	28004	80974	129472	143651	125358	107750	60300
KVINNER	46728	19810	46207	52409	61587	51930	43802	37874
UGIFTE								
TOTALT	57898	23901	64846	90665	93614	77934	66035	43199
MENN	65131	27753	70463	96304	96610	88516	67420	45734
KVINNER	48568	19895	56239	80784	88465	60458	64667	41719
GIFTE								
TOTALT	81813	25248	61552	91169	104806	89228	76085	49212
MENN	121219	57321	104928	137749	152480	131254	114080	63526
KVINNER	42593	17539	35244	45352	56487	46200	33018	29454
ENKER/ENKEMENN								
TOTALT	57539	:	:	93340	93259	92744	72197	46156
MENN	79066	:	:	:	:	146623	113966	57756
KVINNER	51934	:	:	:	:	76759	62237	43028
SEPARERTE/SKILTE								
TOTALT	88055	:	70642	99604	96599	96393	73929	48077
MENN	108074	:	91925	124278	113522	112956	78884	57875
KVINNER	71409	:	60590	79011	81170	75744	68755	43278

Tabell 8. Inntekt- og formuesundersøkelsen 1982

PERSONER 17 ÅR OG OVER ETTER GJELDSRENTER OVER VISSE GRENSE OG BRUTTOINNEKT.								
GJELDSRENTER								
BRUTTOINNEKT	ANTALL PERSONER	INGEN	>0	>5000	>10000	>20000	>40000	>80000
I ALT	3027766	1670969	1356796	678173	451471	216913	71668	16853
INGEN	190309	179205	1104	565	249	112	0	0
UNDER 50000	1121539	950785	170754	31154	16088	4694	1352	249
50000-99999	836342	391588	444754	144608	77924	24639	6264	924
100000-149999	642891	126526	516366	314378	201080	84535	15995	1730
150000-199999	159809	16636	143173	114513	91763	52773	19133	2669
200000-249999	47969	3105	44864	39508	33802	24540	11526	2570
250000 OG OVER	38907	3125	35781	33447	30566	25620	17398	8710

PERSONER 17 ÅR OG OVER ETTER GJELDSRENTER
OVER VISSE GRENSE OG SOSIOØKONOMISK GRUPPERING.

GJELDSRENTER								
SOSIOØKONOMISK GRUPPE	ANTALL PERSONER	INGEN	>0	>5000	>10000	>20000	>40000	>80000
I ALT	3027766	1670969	1356796	678173	451471	216913	71668	16853
YRKESTILKNYTTET	1732816	584827	1147989	631884	427955	211869	69659	16537
SELVSTENDIGE	178635	37147	141487	105212	88148	59990	29816	9752
ANSATTE	1554181	547680	1006502	526672	339807	151879	39843	6785
IKKE YRKESTILKNYTTET	1294950	1086142	208807	46290	23516	5044	2009	316
PENSJONISTER OG TRYGDEDE ANDRE	627421	488564	138857	27574	12231	2213	1263	178
	667529	597579	69950	18715	11285	2832	746	137

(SU nr. 20, 1984)

LØNNSSTATISTIKK FOR KOMMUNALE OG FYLKESKOMMUNALE ARBEIDSTAKERE I HELSEVESEN OG SOSIAL OMSORG 1. OKTOBER 1983

(Forrige melding ble offentliggjort i SU nr. 46, 1983)

Den gjennomsnittlige månedsfortjenesten for kommunale og fylkeskommunale arbeidstakere i helsevesen og sosial omsorg 1. oktober 1983 var kr 9 635. For menn var den kr 11 613 og for kvinner kr 9 106. Fra 1. oktober 1982 til 1. oktober 1983 steg månedsfortjenesten med 8,5 prosent. For menn steg den med 7,8 prosent og for kvinner 8,4 prosent. Gjennomsnittlig månedsfortjeneste omfatter regulativlønn, faste tillegg og variable tillegg. Variabel overtidsgodtgjørelse, kr 164, er ikke medregnet. Denne var kr 403 for menn og kr 101 for kvinner.

Undersøkelsen omfatter arbeidstakere som pr. 1. oktober 1983 var ansatt ved institusjoner som sykehus, sykehjem, aldershjem, sykestuer og fødehjem, barne- og ungdomspsykiatriske institusjoner, institusjoner for psykisk utviklingshemmede, institusjoner for alkoholikere og narkomane, barnehager, barnehjem, vernehjem o.a. Undersøkelsen omfatter også virksomhet utenfor institusjon, f.eks. er ansatte i forebyggende helsetjeneste og i tannlegetjeneste med. Ansatte ved fritidsklubber for barn og ungdom er ikke tatt med. Undersøkelsen bygger på opplysninger fra 68 208 heltidsansatte, 14 386 menn og 53 822 kvinner.

Undersøkelsen omfatter også 76 846 deltidsansatte. Opplysningene for disse er bearbeidet særskilt og er ikke tatt med i gjennomsnittstallene.

Lønnstatistikk for kommunale og fylkeskommunale arbeidstakere i helsevesen og sosial omsorg er del av en undersøkelse som også omfatter lønnsforhold for arbeidstakere i statlige og private virksomheter. Resultatene av disse vil bli offentliggjort senere.

Tabell 1. Månedsfortjeneste for kommunale og fylkeskommunale arbeidstakere i helsevesen og sosial omsorg i grupper for kjønn og stilling. 1. oktober 1983

Stillingsgruppe	Ansatte med i tel-lingen	Gjennomsnittlig månedsfortjeneste				Variabel overtidsgodtgjørelse	Stigning i for-tjenesten 1. okt. 1982 til 1. okt. 1983
		I alt	Regu-lativ lønn	Faste til-legg	Vari-able til-legg		
Kroner							
MENN							
Arbeidstakere i alt	14 386	11 613	10 428	333	852	403	7,8
Administrative funksjonærer i alt	1 439	12 128	11 759	88	281	150	10,9
Tekniske funksjonærer i alt ..	816	10 585	10 098	38	449	315	10,0
Arbeidere i alt	3 121	9 149	8 588	46	515	297	8,6
Arbeidstakere med behandling av klienter i alt	6 549	13 802	11 817	675	1 310	630	6,7
Arbeidstakere i tjenesteytende stilling i alt	2 461	8 950	8 389	24	537	109	6,5
KVINNER							
Arbeidstakere i alt	53 822	9 106	8 466	28	612	101	8,4
Administrative funksjonærer i alt	5 602	9 472	9 247	32	193	94	10,4
Tekniske funksjonærer i alt ..	1 730	9 461	8 941	17	503	164	8,1
Arbeidere i alt	113	8 622	8 312	2	308	144	9,7
Arbeidstakere med behandling av klienter i alt	26 804	9 744	8 842	40	862	144	8,6
Arbeidstakere i tjenesteytende stilling i alt	19 573	8 105	7 690	12	403	37	6,5

Tabell 2. Månedsførtjeneste for kommunale og fylkeskommunale arbeidstakere i helsevesen og sosial omsorg i grupper for kjønn og arbeidssted. 1. oktober 1983

Arbeidssted	Ansatte med i tel-lingen	Gjennomsnittlig månedsførtjeneste				Variabel over-tids-gjød-rørelse
		I alt	Reg-lativ lønn	Faste til-legg	Vari-able til-legg	
Kroner						
MENN						
Arbeidstakere i alt	14 386	11 613	10 428	333	852	403
HELSETJENESTER	12 848	11 861	10 589	369	903	432
<u>Helsetjenester utenfor institusjon</u>	878	12 418	12 011	59	348	161
Forebyggende helsetjeneste	510	12 787	12 531	26	230	147
Tannlegetjenester	204	13 238	13 004	58	176	1
<u>Somatiske helseinstitusjoner</u>	8 148	12 584	11 038	544	1 002	584
Somatiske sykehus	6 787	13 157	11 382	646	1 129	675
Alminnelig somatiske sykehus	685	9 667	9 260	26	381	152
Kombinerte alders- og sykehjem ...	604	9 728	9 329	54	345	107
<u>Psykiatriske helseinstitusjoner</u>	2 424	10 505	9 495	83	927	197
Psykiatriske sykehus	2 142	10 559	9 520	86	953	209
Barne- og ungdomspsykiatriske institusjoner	90	10 443	9 785	17	641	247
Psykiatriske sykehjem	192	9 934	9 079	77	778	39
<u>Helseinstitusjoner for psykisk utviklingshemmede</u>	1 396	9 649	8 975	38	636	126
Sentralinstitusjoner for psykisk utviklingshemmede	705	9 547	8 753	39	755	144
SOSIALE TJENESTER OG VELFERDS-ARBEID	1 538	9 535	9 077	31	427	157
<u>Sosiale tjenester for barn og ungdom</u>	581	9 150	8 763	32	355	137
Barnehjem, ungdomshjem, mødre- og spedbarnshjem	95	10 417	9 462	5	950	465
Barnehager	486	8 902	8 626	37	239	73
<u>Sosiale tjenester for eldre</u>	615	9 533	9 181	32	320	91
Rene aldershjem	181	9 568	9 196	50	322	94
<u>Sosiale tjenester for alkoholikere og narkomane</u>	201	10 171	8 991	33	1 147	291
Kursteder, tilsynshjem, vernehjem og avrusningsstasjoner	166	10 168	8 874	2	1 292	345

Tabell 2(forts.). Månedfortjeneste for kommunale og fylkeskommunale arbeidstakere i helsevesen og sosial omsorg i grupper for kjønn og arbeidssted. 1. oktober 1983

Arbeidssted	Ansatte med i tel-lingen	Gjennomsnittlig månedfortjeneste				Variabel over-tids-godt-gjør-else
		I alt	Reg-lativ lønn	Faste til-legg	Vari-able til-legg	
Kroner						
KVINNER						
Arbeidstakere i alt	53 822	9 106	8 466	28	612	101
HELSETJENESTER	40 885	9 275	8 561	31	683	116
<u>Helsetjenester utenfor institusjon</u>	2 703	9 633	9 443	12	178	52
Forebyggende helsetjeneste	1 886	9 670	9 535	11	124	44
Tannlegetjenester	264	10 919	10 896	17	6	3
<u>Somatiske helseinstitusjoner</u>	30 823	9 290	8 535	33	722	131
Somatiske sykehus	21 189	9 392	8 632	40	720	175
Somatiske spesialsykehus	71	8 648	8 576	-	72	-
Sykestuer og fødehem	137	9 327	8 609	3	715	51
Alminnelig somatiske sykehus	5 078	9 053	8 290	20	743	36
Kombinerte alders- og sykehjem ...	4 303	9 077	8 346	17	714	32
<u>Psykiatriske helseinstitusjoner</u>	4 244	9 192	8 438	33	721	91
Psykiatriske sykehus	3 490	9 202	8 462	33	707	99
Barne- og ungdomspsykiatriske institusjoner	99	9 500	8 905	14	581	185
Psykiatriske sykehjem	655	9 097	8 236	34	827	33
<u>Helseinstitusjoner for psykisk utviklingshemmede</u>	3 113	8 925	8 223	23	679	63
Sentralinstitusjoner for psykisk utviklingshemmede	1 562	8 980	8 219	17	744	52
SOSIALE TJENESTER OG VELFERDS-ARBEID	12 937	8 573	8 165	19	389	51
<u>Sosiale tjenester for barn og ungdom</u>	6 379	7 916	7 768	9	139	41
Barnehem, ungdomshjem, mødre- og spedbarnshjem	221	9 859	8 847	15	997	341
Barnehager	6 147	7 845	7 727	9	109	30
<u>Sosiale tjenester for eldre</u>	6 071	9 186	8 520	29	637	40
Rene aldershem	1 806	9 342	8 568	53	721	18
Helse- og velferdssentraler for eldre	71	8 991	8 973	-	18	75
Andre sosiale tjenester for eldre .	4 194	9 122	8 492	19	611	49
<u>Sosiale tjenester for alkoholikere og narkomane</u>	232	9 581	8 648	38	895	242
Kursteder, tilsynshjem, vernehjem og avrusningsstasjoner	193	9 600	8 637	8	955	268

(SU nr. 20, 1984)

INNFØRSEL OG UTFØRSEL AV VIKTIGE VARER. JANUAR-MARS 1984

Innførsel av viktige varer	Januar-mars 1983		Januar-mars 1984		Endring	
	1 000 t	Mill.kr	1 000 t	Mill.kr	1 000 t	Mill.kr
Korn og kornvarer	191,9	240,9	119,3	220,6	-72,6	-20,3
Hvete, umalt	96,9	100,5	62,8	76,0	-34,1	-24,5
Frukt og grønnsaker.....	85,3	412,2	97,6	476,0	+12,3	+63,8
Grønnsaker, friske, kjølte, fryste ..	15,6	83,3	17,7	96,3	+2,1	+13,0
Appelsiner, mandariner o.l.	26,9	100,1	31,8	107,6	+4,9	+7,5
Bananer.....	7,7	29,7	9,5	37,7	+1,8	+8,0
Epler	14,5	51,0	14,6	57,9	+0,1	+6,9
Frukt, tilberedt eller konservert ..	8,0	58,1	8,8	65,1	+0,8	+7,0
Sukker og sukkervarer.....	50,5	93,6	36,7	118,5	-13,8	+24,9
Raffinert sukker	25,4	49,6	32,4	75,5	+7,0	+25,9
Kaffe, rå	9,3	185,3	10,7	256,2	+1,4	+70,9
Sjokolade o.a. næringsmidler som inneholder kakao	2,3	47,8	2,5	51,8	+0,2	+4,0
Førstoffer for dyr, unntatt korn	55,0	84,9	21,2	51,3	-33,8	-33,6
Alkoholholdige drikkevarer 1 000 l ...	8 162,3	76,4	5 985,9	53,7	-2 176,4	-22,7
Soyabønner	96,2	154,1	75,0	182,3	-21,2	+28,2
Tømmer, trelast og kork..... ³	224,7	..	298,3	..	+73,6
Kubb og cellulose tømmer (1 000 m ³ fast mål)	202,0	42,4	382,5	89,8	+180,5	+47,4
Skåret eller høvlet trelast	167,2	..	187,2	..	+20,0
Papirmasse og papiravfall	34,7	72,0	44,1	113,0	+9,4	+41,0
Rå gjødningsstoffer	180,6	..	239,5	..	+58,9
Malmer og avfall av metall	687,9	..	1 239,2	..	+551,3
Nikkelmatte	9,4	103,3	27,4	486,2	+18,0	+382,9
Aluminiumoksyd	337,9	447,4	362,0	513,5	+24,1	+66,1
Manganmalm	113,9	61,7	159,5	99,7	+45,6	+38,0
Brenselstoffer	2 596,5	..	2 934,9	..	+338,4
Koks av steinkull, brunkull eller torv	101,7	71,6	171,0	109,7	+69,3	+38,1
Mineralolje, rå ³	438,8	764,1	544,5	917,0	+105,7	+152,9
Bensin (1 000 m ³).....	193,6	331,4	149,9	255,8	-43,7	-75,6
Gassolje (1 000 m ³)	275,1	453,6	271,5	459,6	-3,6	+6,0
Smøreoljer og -fett	19,5	99,2	20,6	105,5	+1,1	+6,3
Reststoffer av mineraloljeprodukter ..	149,4	156,7	139,3	166,5	-10,1	+9,8
Gass, naturlig og tilvirket	277,6	..	363,4	..	+85,8
Organiske og uorganiske kjemiske produkter	362,7	..	415,8	..	+53,1
Farge- og garvestoffer	105,2	..	118,8	..	+13,6
Medisinske og farmasøytiske produkter.	1,3	249,6	1,2	277,7	-0,1	+28,1
Flyktige oljer, parfymer, toalett-rengjørings- og pussemidler	14,1	155,3	16,7	189,2	+2,6	+33,9
Plastråstoffer og -halvfabrikata	46,9	442,9	49,1	517,9	+2,2	+75,0
Gummivarer	222,1	..	236,1	..	+14,0
Dekk og slanger av gummi, til alle slags hjul	144,0	..	151,8	..	+7,8
Varer av tre og kork (unnt. møbler)	235,8	..	258,5	..	+22,7
Finér, kryssfinér, kunstig tre og bearbeidd tre i.e.n.	102,9	..	113,8	..	+10,9
Trevarer i.e.n.	127,7	..	138,4	..	+10,7
Papir, papp og varer derav	66,5	446,7	84,0	558,9	+17,5	+112,2
Papir og papp	48,6	250,2	63,7	330,3	+15,1	+80,1
Varer av papir og papp	17,9	196,5	20,3	228,6	+2,4	+32,1

Innførsel og utførsel av viktige varer (forts.)

Innførsel av viktige varer (forts.)	Januar-mars 1983		Januar-mars 1984		Endring	
	1 000 t	Mill.kr	1 000 t	Mill.kr	1 000 t	Mill.kr
Tekstilgarn, -stoffer og -varer	14,6	584,6	16,3	684,8	+1,7	+100,2
Tekstilgarn og tråd	2,4	89,7	2,8	121,2	+0,4	+31,5
Tekstilvevnader	2,8	163,1	3,1	178,6	+0,3	+15,5
Golvbelegg	5,0	108,1	5,6	122,4	+0,6	+14,3
Glass og glassvarer	18,3	133,2	20,2	150,6	+1,9	+17,4
Jern og stål	242,8	929,1	303,9	1 082,1	+61,1	+153,0
Stenger, valsetråd, profiler	46,5	133,3	59,2	163,5	+12,7	+30,2
Universalstål, plater	97,7	325,6	122,0	386,2	+24,3	+60,6
Rør og rørdeler	49,6	340,1	59,5	364,8	+9,9	+24,7
Metaller, unntatt jern eller stål	360,5	..	524,2	..	+163,7
Kopper	7,4	119,2	8,4	136,4	+1,0	+17,2
Aluminium	13,7	164,2	20,5	291,0	+6,8	+126,8
Varer av uedle metaller	1 657,0	..	963,0	..	-694,0
Ferdige konstruksjoner og deler (inkl. konstruksjoner til oljevirkosomheten)	24,2	1 044,6	12,5	217,7	-11,7	-826,9
Spiker, skruer, muttere o.l.	3,3	63,8	3,6	71,2	+0,3	+7,4
Håndverktøy og maskinverktøy	130,8	..	148,3	..	+17,5
Kraftmaskiner og utstyr	371,7	..	464,1	..	+92,4
Stempeldrevne forbrenningsmotorer	180,1	..	175,9	..	-4,2
Maskiner og motorer, ikke-elektriske	76,1	..	89,7	..	+13,6
Traktorer (stk.)	2 132	107,1	2 456	127,7	+324	+20,6
Anleggsmaskiner og utstyr	423,6	..	414,8	..	-8,8
Maskiner og utstyr for spesielle industrier	213,9	..	294,1	..	+80,2
Varme- og kjøleanlegg	120,7	..	180,4	..	+59,7
Maskiner og apparater for løfting, lasting eller lossing	185,1	..	248,9	..	+63,8
Kraner, ventiler o.l.	1,4	154,2	2,4	239,6	+1,0	+85,4
Kontormaskiner (stk.)	211 609	117,5	200 895	132,0	-10 714	+14,5
Automatiske databehandlingsmaskiner (stk.)	20 631	350,5	58 700	500,8	+38 069	+150,3
Telekommunikasjonsapparater og utstyr	560,9	..	661,4	..	+100,5
Fjernsynsmottakere (stk.)	40 522	81,0	52 323	114,2	+11 801	+33,2
Telekommunikasjonsutstyr og deler	364,0	..	394,7	..	+30,7
Elektriske apparater til å slutte, bryte, sikre eller forbinde elektriske strømkretser, motstandere etc.	256,3	..	302,4	..	+46,1
Husholdningsmaskiner, elektriske og ikke-elektriske	204,4	..	260,2	..	+55,8
Kjøretøyer for veg	1 684,1	..	1 629,4	..	-54,7
Personbiler (stk.)	31 845	858,9	27 000	761,6	-4 845	-97,3
Tilhengere o.a. kjøretøyer uten motor	93,3	..	112,2	..	+18,9
Varebiler, lastebiler, spesialbiler (stk.)	6 917	426,2	6 019	402,4	-898	-23,8
Luftfartøyer, tilbehør og deler	433,4	..	227,8	..	-205,6
Oljeplattformer (stk.)	1	802,2	1	550,0	-	-252,2
Møbler og deler	414,9	..	484,0	..	+69,1
Yttertøy av tekstil, unntatt trikotasje (1 000 stk.)	7 646,9	597,9	7 848,0	660,1	+201,1	+62,2
Yttertøy av trikotasje (1 000 stk.)	5 342,1	279,0	5 679,2	314,2	+337,1	+35,2
Undertøy av trikotasje	118,0	..	129,8	..	+11,8
Fottøy	285,3	..	281,3	..	-4,0
Instrumenter og apparater for måling, kontroll, analyse eller regulering i.e.n.	272,6	..	296,9	..	+24,3
Varer av plast	9,9	227,9	11,2	275,6	+1,3	+47,7

Innførsel og utførsel av viktige varer (forts.)

Utførsel av viktige varer	Januar-mars 1983		Januar-mars 1984		Endring	
	1 000 t	Mill.kr	1 000 t	Mill.kr	1 000 t	Mill.kr
Ost og ostemasse	4,7	83,2	3,7	63,7	-1,0	-19,5
Fisk, krepsdyr og bløtdyr og varer derav.	82,4	1 198,6	100,3	1 308,3	+17,9	+109,7
Fisk, fersk, kjølt eller fryst	45,8	523,0	63,5	606,5	+17,7	+83,5
Fisk, saltet, tørket eller røykt	23,0	419,2	20,7	354,9	-2,3	-64,3
Fisk, krepsdyr og bløtdyr, tilberedt eller konservert	10,0	218,0	12,2	305,1	+2,2	+87,1
Førstoffer for dyr, unntatt korn	114,1	281,0	102,6	295,6	-11,5	+14,6
Oljekaker o.a. restestoffer av soyabønner	43,2	70,5	50,6	101,4	+7,4	+30,9
Fiskemjøl	67,6	194,1	48,2	172,9	-19,4	-21,2
Huder og skinn, rå	138,4	..	203,9	..	+65,5
Minkskinn (1 000 stk.)	162,6	27,7	220,1	38,1	+57,5	+10,4
Andre uberedte pelsskinn (1 000 stk.)...	200,3	77,7	216,6	128,6	+16,3	+50,9
Tømmer, trelast og kork.....	..	131,0	..	150,4	..	+19,4
Skåret eller høvlet trelast	95,4	..	116,8	..	+21,4
Papirmasse og papiravfall	138,2	309,7	165,6	419,6	+27,4	+109,9
Mekanisk papirmasse	41,7	61,8	53,7	81,9	+12,0	+20,1
Disolvingmasse	22,5	85,0	29,7	119,0	+7,2	+34,0
Sulfatcellulose	44,7	109,9	45,7	141,9	+1,0	+32,0
Sulfittcellulose	13,6	36,0	19,1	54,3	+5,5	+18,3
Malmer og avfall av metall	345,5	..	390,5	..	+45,0
Jernmalm og konsentrater	805,9	137,5	939,2	163,8	+133,3	+26,3
Avfall og skrap av ikke-jernholdige uedle metaller	14,9	116,3	14,8	121,4	-0,1	+5,1
Mineralolje, rå	5 913,1	9 426,0	7 435,1	12 413,0	+1 522,0	+2 987,0
Mineraloljeprodukter	1 221,3	..	1 207,6	..	-13,7
Naturgass (Nordsjøgass) mill. standard m ³ .	6 760,0	6 261,8	7 667,7	7 359,5	+907,7	+1 097,7
Elektrisk strøm (MWh) ¹⁾	2225513	180,3	2154064	144,4	-71449	-35,9
Dyrefett og -oljer	46,7	105,9	22,4	76,8	-24,3	-29,1
Hydrokarboner og halogenderivater derav..	57,4	132,9	65,4	193,9	+8,0	+61,0
Kjemiske grunnstoffer, uorg. oksyder og halogensalter	145,9	199,4	201,3	271,5	+55,4	+72,1
Andre uorganiske kjemikalier, org. og uorg. forb. av edle metaller	45,3	125,9	56,8	166,1	+11,5	+40,2
Farger, malinger og lakker	102,6	..	97,0	..	-5,6
Medisinske og farmasøytiske produkter	1,3	47,7	1,6	65,1	+0,3	+17,4
Såpe, rengjørings- og polérmidler	10,1	51,8	8,9	52,6	-1,2	+0,8
Kunstgjødsel	474,9	462,1	511,6	509,6	+36,7	+47,5
Nitrogengjødsel	221,1	159,8	256,5	191,3	+35,4	+31,5
Gjødsel i.e.n. som inneh. nitrogen, fosfor og kalium	:	277,7	:	317,4	:	+39,7
Plastråstoffer og -halvfabrikata	92,6	545,4	89,3	611,2	-3,3	+65,8
Papir, papp og arbeider derav	246,7	806,9	302,3	992,4	+55,6	+185,5
Avispapir	117,0	316,2	155,9	413,0	+38,9	+96,8
Skrive- og trykkipapir	44,2	142,4	57,5	202,9	+13,3	+60,5
Kraftpapir og kraftkartong	24,7	84,6	25,6	89,1	+0,9	+4,5
Sulfittpapir til emballasje	10,4	52,5	12,2	62,4	+1,8	+9,9
Pergamentpapir og greaseproof	6,6	44,9	7,5	51,3	+0,9	+6,4
Varer av papir og papp	6,8	57,0	6,4	61,0	-0,4	+4,0

1) Januar-februar.

Innførsel og utførsel av viktige varer (forts.)

Utførsel av viktige varer (forts.)	Januar-mars 1983		Januar-mars 1984		Endring	
	1 000 t	Mill.kr	1 000 t	Mill.kr	1 000 t	Mill.kr
Jern eller stål	338,6	883,9	412,2	1 212,0	+73,6	+328,1
Ferromangan	42,6	103,5	51,8	134,2	+9,2	+30,7
Ferrosilisium	73,1	249,5	107,7	436,5	+34,6	+187,0
Andre ferrolegeringer	40,6	111,4	62,5	175,3	+21,9	+63,9
Blokker, ingots o.a. primære former av jern eller stål	54,3	67,5	37,4	48,6	-16,9	-18,9
Stenger, valsetråd, profiler	56,5	121,3	83,2	158,1	+26,7	+36,8
Universalstål, plater	40,8	138,7	39,7	146,9	-1,1	+8,2
Rør og rørdeler av jern eller stål	12,2	54,8	12,9	74,2	+0,7	+19,4
Metaller, unntatt jern og stål	2 123,9	..	3 393,0	..	+1 269,1
Kopper	5,6	67,8	8,8	103,4	+3,2	+35,6
Nikkel	7,7	215,3	8,8	341,5	+1,1	+126,2
Aluminium	183,4	1 531,6	207,5	2 509,1	+24,1	+977,5
Sink	19,3	102,6	21,8	170,1	+2,5	+67,5
Magnesium, ubearbeidd	:	161,5	:	202,2	:	+40,7
Varer av uedle metaller	313,9	..	397,3	..	+83,4
Ferdige konstruksjoner og deler (inkl. konstruksjoner til oljevirksomheten)	4,2	64,2	6,0	88,9	+1,8	+24,7
Kraftmaskiner og -utstyr	228,2	..	257,2	..	+29,0
Stempeldrevne forbrenningsmotorer	77,9	..	97,6	..	+19,7
Kraftmaskiner og motorer, ikke- elektriske	88,1	..	57,6	..	-30,5
Roterende elektriske maskiner og appa- rater	44,9	..	88,7	..	+43,8
Landbruksmaskiner (unntatt traktorer)	106,8	..	138,8	..	+32,0
Anleggsmaskiner og utstyr	92,7	..	128,0	..	+35,3
Varme- og kjøleanlegg	80,8	..	95,8	..	+15,0
Pumper, vifter, sentrifuger, filtrerings- og renseapparater	138,4	..	165,4	..	+27,0
Maskiner og apparater for løfting, lasting eller håndtering	187,1	..	204,8	..	+17,7
Automatiske databehandlingsmaskiner (stk.)	6 728	165,2	42 033	152,0	+35 305	-13,2
Telekommunikasjonsapparater og utstyr	217,8	..	192,2	..	-25,6
Utstyr, deler og tilbehør i.e.n. til telekommunikasjonsapparater under hoved- gruppe 76	168,6	..	173,1	..	+4,5
Utstyr for strømfordeling	5,2	274,1	3,1	180,7	-2,1	-93,4
Jord- og romoppvarmingsapparater (stk.)..	189913	37,6	182215	38,3	-7 698	+0,7
Deler til motorkjøretøyer, unntatt til motersykler	6,9	146,1	8,8	226,4	+1,9	+80,3
Lystbåter og sportsbåter (stk.)	1 673	32,4	1 166	50,8	-507	+18,4
Oljeplattformer (stk.)	1	204,1	-	-	-1	-204,1
Møbler	101,8	..	138,2	..	+36,4
Instrumenter og apparater for måling, analyse eller kontroll	198,7	..	170,2	..	-28,5
Varer av plast	5,8	93,1	5,8	105,0	-	+11,9

(SU nr. 20, 1984)

BYGGEKOSTNADSIKDEKS FOR BOLIGER PR. 15. APRIL 1984 (1978 = 100)

Statistisk Sentralbyrås byggekostnadsindeks for materialer steg med 0,3 prosent fra mars til april i år, både for enebolig av tre, rekkehus av tre og boligblokk. I samme periode viste delindekstallet for materialer i rørleggerarbeid størst stigning med 1,0 prosent for enebolig av tre, 1,0 prosent for rekkehus av tre og 1,1 prosent for boligblokk.

Fra april 1983 til april 1984 steg indekstallet for materialer med 4,8 prosent for enebolig av tre, 5,2 prosent for rekkehus av tre og 4,1 prosent for boligblokk.

Statistisk Sentralbyrå offentliggjør denne måned bare indekstall for materialer. Årsaken til dette er at lønnsoppgjøret for byggefagene ikke er avsluttet. Totalindeksene for april vil antakelig bli beregnet og publisert i slutten av mai.

Tabell 1. Byggekostnadsindeks. Enebolig av tre

	Vekt 0/0	Mars 1983	April 1983	Mars 1984	April 1984
A - Total (A=B+C)	100,0	138,5	139,1	145,0	..
Materialer	100,0	142,8	143,0	149,3	149,8
B - Stein-, jord- og sementarbeid i alt ..	25,7	135,0	135,6	141,3	..
Materialer	19,4	142,4	142,5	148,7	149,9
C - Byggearbeid, unntatt stein-, jord- og sementarbeid i alt	74,3	139,7	140,3	146,3	..
Materialer	81,6	142,9	143,1	149,4	149,7
C ₁ - Tømring og snekring i alt	51,7	140,1	140,5	146,4	..
Materialer	62,6	141,8	142,0	148,0	148,1
C ₂ - Maling, tapetsering og legging av gulvbelegg i alt	6,2	131,3	131,9	138,7	..
Materialer	5,5	134,5	134,6	142,6	142,7
C ₃ - Rørleggerarbeid i alt	6,7	137,4	138,3	144,0	..
Materialer	7,8	140,8	141,6	147,4	148,9
C ₄ - Elektrikerarbeid i alt	3,9	161,6	162,0	168,8	..
Materialer ¹⁾	4,3	176,5	176,5	184,0	184,7

1) Indekstallene er utarbeidd av Installatørens Service- og Opplysningskontor.

Tabell 2. Byggekostnadsindeks. Rekkehus av tre

	Vekt 0/0	Mars 1983	April 1983	Mars 1984	April 1984
A - Total (A=B+C)	100,0	138,5	139,2	145,5	..
Materialer	100,0	144,0	144,3	151,4	151,8
B - Stein-, jord- og sementarbeid i alt ..	29,6	135,7	136,3	141,8	..
Materialer	18,4	146,4	146,5	152,7	153,2
C - Byggearbeid, unntatt stein-, jord- og sementarbeid i alt	70,4	139,7	140,4	147,1	..
Materialer	81,6	143,3	143,8	151,1	151,4
C ₁ - Tømring og snekring i alt	49,2	138,7	139,3	146,0	..
Materialer	58,9	140,6	140,9	148,2	148,3
C ₂ - Maling, tapetsering og legging av gulvbelegg i alt	7,5	135,0	135,7	142,6	..
Materialer	6,4	143,0	143,2	151,7	151,8
C ₃ - Rørleggerarbeid i alt	6,7	138,5	139,7	145,6	..
Materialer	8,2	142,7	143,8	150,0	151,5
C ₄ - Elektrikerarbeid i alt	5,3	161,9	162,3	169,2	..
Materialer ¹⁾	6,4	176,5	176,5	184,0	184,7

1) Indekstallene er utarbeidd av Installatørens Service- og Opplysningskontor.

Tabell 3. Byggekostnadsindeks. Boligblokk

	Vekt 0/0	Mars 1983	April 1983	Mars 1984	April 1984
A - Total (A=B+C)	100,0	138,7	139,6	145,0	..
Materialer	100,0	146,1	146,8	152,4	152,8
B - Stein-, jord- og sementarbeid i alt ..	45,2	136,0	137,1	142,1	..
Materialer	33,9	145,9	147,4	152,2	152,8
C - Byggearbeid, unntatt stein-, jord- og sementarbeid i alt	54,8	140,9	141,6	147,3	..
Materialer	66,1	146,2	146,6	152,5	152,9
C ₁ - Tømring og snekring i alt	28,1	139,9	140,5	146,0	..
Materialer	35,0	142,9	143,1	148,7	148,8
C ₂ - Maling, tapetsering og legging av gulvbelegg i alt	7,6	134,8	135,6	142,2	..
Materialer	6,6	143,4	143,6	151,7	151,9
C ₃ - Rørleggerarbeid i alt	7,1	138,1	139,2	145,1	..
Materialer	8,9	142,6	143,8	149,9	151,5
C ₄ - Elektrikerarbeid i alt	6,7	161,9	162,3	169,2	..
Materialer ¹⁾	8,7	176,5	176,5	184,0	184,7

1) Indekstallene er utarbeidd av Installatørens Service- og Opplysningskontor.

(SU nr. 20, 1984)

UTENRIKSHANDELEN MED VARER I MARS OG JANUAR-MARS 1984

Statistisk Sentralbyrås oppgaver over verdien av utenrikshandelen med varer viste i mars 1984 en innførsel på 10 194 mill.kr og en utførsel på 12 612 mill.kr. Verdien av innførselen var 12 prosent høyere og verdien av utførselen 13 prosent høyere enn i mars i fjor. I januar-mars 1984 var verdien av vareinnførselen 28 698 mill.kr og verdien av vareutførselen 38 554 mill.kr, som er 14 og 24 prosent høyere enn i samme tidsrom i 1983. I disse tallene er skip, oljeplattformer, råolje og naturgass regnet med.

I januar-mars var det et utførselsoverskott i utenrikshandelen med varer i alt på 9 856 mill.kr, som er 68 prosent høyere enn i 1. kvartal i fjor. Regnet uten skip og plattformer og for utførselen også uten råolje og naturgass var det et innførselsoverskott på 8 557 mill.kr, eller 2 prosent høyere enn i januar-mars 1983.

På importsiden ble det i januar-mars 1984 registrert verdistigning for de fleste varegrupper. Grupper som viste stor verdistigning var blant annet kaffe, te, kakao og krydderier, malmer og metallavfall, mineralolje og mineraloljeprodukter, plastråstoffer og -halvfabrikata, papir og papp. Videre var det stor oppgang i verdien for tekstilgarn, -stoffer og -varer, metaller, maskiner for spesielle industrier, generelle industrimaskiner, kontormaskiner, telekommunikasjonsapparater og for klær. Grupper som viste nedgang i importverdien var blant annet korn og kornvarer, varer av metaller og kjøretøyer for veg. Importen av oljeplattformer gikk ned fra 802 mill.kr i januar-mars 1983 til 550 mill.kr i samme periode i 1984. Importverdien av skip var 2 084 mill.kr i januar-mars 1983 og 2 690 mill.kr i samme tidsrom i 1984.

På eksportsiden steg verdien av rå mineralolje fra 9 426 mill.kr i januar-mars 1983 til 12 413 mill.kr i januar-mars 1984. Gasseksporten økte samtidig fra 6 262 mill.kr til 7 360 mill.kr.

På eksportsiden var det også oppgang for de fleste varegrupper; blant annet fiskevarer, huder og skinn, papirmasse og papiravfall, organiske og uorganiske kjemiske produkter, plastråstoffer og -halvfabrikata og for papir og papp. Andre varegrupper som viste verdistigning var metaller, varer av metaller, maskiner for spesielle industrier, generelle industrimaskiner og kjøretøyer for veg. Det var nedgang i eksportverdien for blant annet dyre- og plantefett, telekommunikasjonsapparater, vitenskapelige og tekniske instrumenter og apparater. Det var ingen eksport av oljeplattformer i 1. kvartal 1984, mens det i samme kvartal i 1983 var en eksport til 204 mill.kr.

I januar-mars 1984 ble det utført nye skip for 226 mill.kr og eldre skip for 1 655 mill.kr. Tilsvarende tall for januar-mars 1983 var 445 mill.kr og 795 mill.kr.

Utenrikshandelen med varer i mars og januar-mars 1983 og 1984. Mill.kr

Innførselen fordelt på varegrupper ¹⁾	Mars		Januar-mars		Endring i prosent
	1983	1984	1983	1984	
0 Matvarer og levende dyr	507,7	517,2	1 262,7	1 411,3	+11,8
04 Korn og kornvarer	118,2	91,8	240,9	220,6	-8,4
05 Frukt og grønnsaker	158,9	164,6	412,2	476,0	+15,5
06 Sukker, sukkervarer og honning.....	38,1	45,2	93,6	118,5	+26,6
07 Kaffe, te, kakao, krydderier og varer derav.	117,6	135,2	295,0	380,3	+28,9
Andre matvarer og levende dyr.....	74,9	80,4	221,0	215,9	-2,3
1 Drikkevarer og tobakk.....	37,1	31,8	119,6	111,1	-7,1
2 Råvarer, ikke spiselige, unntatt brenselstoffer	552,3	775,6	1 562,6	2 355,7	+50,8
22 Oljefrø og oljeholdige frukter	45,6	13,8	164,3	205,6	+25,1
24 Tømmer, trelast og kork.....	87,1	119,5	224,7	298,3	+32,8
28 Malmer og avfall av metall	251,5	443,4	687,9	1 239,2	+80,1
Andre råvarer.....	168,1	198,9	485,7	612,6	+26,1
3 Brenselstoffer, smøreoljer, elektrisk strøm m.v.....	1 123,1	1 059,9	2 596,5	2 934,9	+13,0
32 Kull, koks og briketter	64,2	81,0	156,1	221,6	+42,0
33 Mineralolje og mineraloljeprodukter	962,6	839,7	2 150,3	2 340,4	+8,8
Andre brenselstoffer	96,3	139,2	290,1	372,9	+28,5
4 Dyre- og plantefett, -olje og voks	11,1	8,5	26,3	43,1	+63,9
5 Kjemiske produkter, i.e.n.	619,1	707,6	1 635,6	1 892,1	+15,7
51 Organiske kjemiske produkter.....	70,1	81,1	196,5	249,3	+26,9
52 Uorganiske kjemiske produkter.....	75,0	57,8	166,2	166,5	+0,2
54 Medisinske og farmasøytiske produkter.....	84,5	103,8	249,6	277,7	+11,3
58 Plastråstoffer og -halvfabrikata	166,5	193,2	442,9	517,9	+16,9
Andre kjemiske produkter.....	223,0	271,7	580,4	680,7	+17,3
6 Bearb. varer grupp. vesentlig etter materiale	1 915,1	1 815,3	4 826,6	4 793,4	-0,7
64 Papir og papp og varer derav	165,3	200,3	446,7	558,9	+25,1
65 Tekstilgarn, tekstilstoffer og tekstilvarer .	223,3	255,3	584,6	684,8	+17,1
66 Varer av ikke-metalliske mineraler	142,9	156,0	349,3	424,9	+21,6
67 Jern og stål	281,2	399,0	929,1	1 082,1	+16,5
68 Metaller, unntatt jern og stål	127,0	246,3	360,5	524,2	+45,4
69 Varer av metaller, i.e.n.	787,5	335,3	1 657,0	963,0	-41,9
Andre bearbeidde varer	187,9	223,1	499,4	555,5	+11,2
7 Maskiner og transportmidler	2 897,9	3 761,0	9 809,5	11 262,5	+14,8
71 Kraftmaskiner og -utstyr	145,5	165,2	371,7	464,1	+24,9
72 Maskiner for spesiselle industrier	339,4	440,3	1 020,8	1 193,1	+16,9
74 Generelle industrimaskiner	370,3	471,7	987,5	1 335,8	+35,3
75 Kontormaskiner og automatisk databeh.utstyr.	223,0	318,1	637,3	901,5	+41,5
76 Telekommunikasjonsapparater mv.....	228,6	221,5	560,9	661,4	+17,9
77 Elektriske maskiner, apparater og deler, i.e.n.	381,9	459,4	1 020,9	1 266,6	+24,1
78 Kjøretøyer for veg	604,2	578,7	1 684,1	1 629,4	-3,2
79 Andre transportmidler	562,8	1 061,7	3 408,9	3 695,0	+8,4
Andre maskiner og apparater.....	42,2	44,4	117,4	115,6	-1,5
8 Forskjellige ferdige varer	1 387,9	1 488,6	3 379,7	3 817,8	+13,0
82 Møbler og deler	163,6	185,9	414,9	484,0	+16,7
84 Klær og tilbehør til klær	508,9	537,3	1 152,0	1 290,1	+12,0
85 Fottøy	129,2	129,5	285,3	281,3	-1,4
87 Vitensk. og tekn. instr. og app., i.e.n. ...	124,0	140,3	354,9	403,2	+13,6
88 Fotografiske og optiske artikler, i.e.n., ur	79,4	83,5	205,2	236,5	+15,3
Andre ferdige varer	382,8	412,1	967,4	1 122,7	+16,1
9 Varer og transaksjoner, i.e.n. under SITC..	18,4	28,7	68,6	76,0	+10,8
I alt	9 069,7	10 194,2	25 287,7	28 697,9	+13,5
Av dette:					
Skip, nybygde	308,4	743,9	2 016,2	2 290,9	+13,6
Skip, eldre	-	95,8	68,0	398,8	+486,5
Oljeplattformer	-	-	802,1	550,0	-31,4
I alt utenom skip og oljeplattformer	8 761,3	9 354,5	22 401,4	25 458,2	+13,6

1) Etter FN's standard for gruppering av varer i internasjonal handel (SITC-Rev. 2).

Utenrikshandelen med varer i mars og januar-mars 1983 og 1984. Mill.kr

Utførselen fordelt på varegrupper ¹⁾	Mars		Januar-mars		Endring i prosent
	1983	1984	1983	1984	
0 Matvarer og levende dyr.....	696,2	599,3	1 690,0	1 797,7	+6,4
034)					
035) Fisk, fersk, kjølt, fryst, saltet, tørket					
036) eller røykt	400,5	342,1	980,6	1 003,2	+2,3
037 Fiskehermetikk o.a. tilberedt fisk	97,8	94,2	218,0	305,1	+40,0
08 Førstoffer for dyr, unntatt korn	112,9	88,2	281,0	295,6	+5,2
Andre matvarer og levende dyr.....	85,0	74,8	210,4	193,8	-7,9
1 Drikkevarer og tobakk	7,0	7,2	19,3	17,0	-11,9
2 Råvarer, ikke spiselige, unntatt brensel- stoffer	400,7	521,7	1 091,0	1 349,4	+23,7
21 Huder og skinn, rå	54,7	82,4	138,4	203,9	+47,3
24 Tømmer, trelast og kork	54,3	62,1	131,0	150,4	+14,8
25 Papirmasse og papiravfall	130,7	171,2	309,7	419,6	+35,5
27 Rå gjødningsstoffer og rå mineraler	42,0	53,3	110,3	137,0	+24,2
28 Malmer og avfall av metall	100,7	136,4	345,5	390,5	+13,0
Andre råvarer	18,3	16,3	56,1	48,0	-14,4
3 Brenselsstoffer, smøreoljer, elektrisk strøm mv.	5 731,6	6 640,8	17 199,1	21 236,7	+23,5
33 Mineralolje og mineraloljeprodukter	3 484,7	4 007,4	10 696,9	13 664,3	+27,7
Andre brenselsstoffer mv.	2 246,9	2 633,4	6 502,2	7 572,4	+16,5
4 Dyre- og plantefett, -olje og voks	66,7	74,8	166,3	195,4	+17,5
41 Dyrefett og oljer	46,5	26,9	105,9	76,8	-27,5
Annet fett og olje	20,2	47,9	60,4	118,6	+96,4
5 Kjemiske produkter, i.e.n.	758,1	747,0	1 852,7	2 177,7	+17,5
51 Organiske kjemiske produkter	74,9	106,1	185,0	255,1	+37,9
52 Uorganiske kjemiske produkter	108,8	159,2	330,7	444,3	+34,4
56 Kunstgjødsel	228,7	154,9	462,1	509,6	+10,3
58 Plastråstoffer og -halvfabrikata	216,7	196,9	545,4	611,2	+12,1
Andre kjemiske produkter	129,0	129,9	329,5	357,5	+8,5
6 Bearb. varer grupp. vesentlig etter materiale	1 627,1	2 207,2	4 476,1	6 393,7	+42,8
64 Papir og papp og varer derav	271,7	367,1	806,9	992,4	+23,0
65 Tekstilgarn, tekstilstoffer og tekstilvarer	49,8	58,0	145,4	146,7	+0,9
66 Varer av ikke-metalliske mineraler	29,0	40,2	82,0	113,8	+38,8
67 Jern og stål	349,9	437,4	883,9	1 212,0	+37,1
68 Metaller, unntatt jern og stål	746,0	1 114,0	2 123,9	3 393,0	+59,8
69 Varer av metaller, i.e.n.	132,7	134,6	313,9	397,3	+26,6
Andre bearbeidde varer	48,0	55,9	120,1	138,5	+15,3
7 Maskiner og transportmidler	1 598,1	1 511,0	3 899,6	4 597,6	+17,9
71 Kraftmaskiner og -utstyr	80,9	85,1	228,2	257,2	+12,7
72 Maskiner for spesielle industrier	147,8	206,7	424,5	505,6	+19,1
74 Generelle industrimaskiner	180,3	204,6	505,3	592,5	+17,3
76 Telekommunikasjonsapparater mv.....	100,9	62,7	217,8	192,2	-11,8
77 Elektriske maskiner, apparater og deler, i.e.n.	338,1	259,5	498,7	462,5	-7,3
78 Kjøretøyer for veg	94,3	126,0	264,6	330,1	+24,8
79 Andre transportmidler	538,9	497,2	1 525,1	2 026,4	+32,9
Andre maskiner og apparater.....	116,9	69,2	235,4	231,1	-1,8
8 Forskjellige ferdige varer	256,0	257,4	659,3	698,6	+6,0
82 Møbler og deler	44,4	54,1	101,8	138,2	+35,8
84 Klær og tilbehør til klær	25,8	24,0	66,4	71,4	+7,5
87 Vitensk. og tekn. instr. og app., i.e.n. ..	80,9	67,4	215,2	188,3	-12,5
Andre ferdige varer	104,9	111,9	275,9	300,7	+9,0
9 Varer og transaksjoner, i.e.n. under SITC.	51,9	46,0	97,0	90,5	-6,7
I alt	11 193,4	12 612,4	31 150,4	38 554,3	+23,8
Av dette:					
Skip, nybygde	184,7	174,0	445,3	225,9	-49,3
Skip, eldre	327,9	236,9	794,7	1 654,6	+108,2
Råolje	3 082,1	3 598,3	9 426,0	12 413,0	+31,7
Gass	2 143,3	2 547,4	6 261,8	7 359,5	+17,5
Oljeplattformer	-	-	204,0	-	-
I alt utenom skip, råolje, gass og olje- plattformer	5 455,4	6 055,8	14 018,6	16 901,3	+20,6

1) Etter FN's standard for gruppering av varer i internasjonal handel (SITC-Rev. 2).

(SU nr. 20, 1984)

UTENRIKSHANDELEN MED VARER I APRIL OG JANUAR-APRIL 1984. FORELØPIGE TALL

Statistisk Sentralbyrås oppgaver over verdien av utenrikshandelen utenom skip og oljeplattformer viste for april en innførsel på 7 486 mill.kr og en utførsel på 11 228 mill.kr. Verdien av innførselen var 13 prosent og verdien av utførselen 5 prosent høyere enn i april i fjor. I årets fire første måneder var verdien av vareinnførselen 32 944 mill.kr og verdien av vareutførselen 47 902 mill.kr som var 13 og 19 prosent høyere enn i samme periode i fjor.

Verdien av utført råolje og naturgass var i januar-april i år 25 966 mill.kr. Dette var 21 prosent høyere enn i samme periode i fjor.

Utførselsoverskottet gikk i de fire første månedene opp til 14 958 mill.kr, fra 11 207 mill.kr i de samme måneder i fjor, en økning på 34 prosent. Skip og oljeplattformer er da ikke regnet med. Dersom utførselen av råolje og naturgass også blir holdt utenfor, var det et innførselsoverskott i de fire første måneder i år på 11 008 mill.kr. Det svarer til en oppgang på 7 prosent fra samme periode i fjor.

Sesongkorrigerte tall for perioden februar-april regnet utenom skip og oljeplattformer og for utførselen også utenom råolje og naturgass viste en oppgang i importverdien på 9,9 prosent og en oppgang i utførselsverdien på 3,7 prosent sammenliknet med foregående tremånedersperiode.

Tabelloversikt. Mill.kr	April		Endring i pst.	Jan.-april		Endring i pst.
	1983	1984		1983	1984	
1. Innførsel uten skip og oljeplattformer	6 638	7 486	+12,8	29 039	32 944	+13,4
2. Utførsel uten skip og oljeplattformer	10 733	11 228	+4,6	40 246	47 902	+19,0
Av dette: Råolje og naturgass	5 982	6 193	+3,5	21 477	25 966	+20,9
3. Utførsel uten skip, oljeplattformer, råolje og naturgass	4 751	5 035	+6,0	18 769	21 936	+16,9
4. Utførselsoverskott uten skip og oljeplattformer (2-1)	4 095	3 742	-8,6	11 207	14 958	+33,5
5. Innførselsoverskott uten skip og oljeplattformer og uten utført råolje og naturgass (1-3)	1 887	2 451	+29,9	10 270	11 008	+7,2

(SU nr. 20, 1984)

KONSUMPRISINDEKSEN PR. 15. APRIL 1984

Statistisk Sentralbyrås konsumprisindeks pr. 15. april 1984 viste en stigning på 0,4 prosent fra 15. mars. Indekstallene var henholdsvis 160,6 og 159,9 (1979 = 100). Fra 15. april 1983 til 15. april 1984 steg konsumprisindeksen med 6,6 prosent. I gjennomsnitt for de fire første månedene i år var indeksen 6,5 prosent høyere enn i tilsvarende periode i 1983.

Indekstallet for konsumgruppen matvarer steg med 0,5 prosent fra mars til april i år. For de to konsumgruppene drikkevarer og tobakk og bolig, lys og brensel steg indekstallet med 0,1 prosent. Konsumgruppen klær og skotøy steg med 1,0 prosent og møbler og husholdningsartikler med 0,4 prosent. Indekstallet for helsepleie steg med 1,8 prosent og for fritidssysler og utdanning med 0,6 prosent. Hver av de to konsumgruppene reiser og transport og andre varer og tjenester viste en stigning på 0,3 prosent fra mars til april.

Tabell 1. Konsumprisindeks, 1979 = 100

	April 1984	Endring i prosent		
		Mars 1984- april 1984	April 1983- april 1984	Jan.-april 1983- jan.-april 1984
Totalindeks	160,6	0,4	6,6	6,5
Matvarer	165	0,5	7,4	6,9
Drikkevarer og tobakk	177	0,1	6,4	6,1
Klær og skotøy	147	1,0	5,7	4,6
Bolig, lys og brensel	168	0,1	7,8	7,8
Møbler og husholdningsartikler	158	0,4	4,8	5,1
Helsepleie	156	1,8	5,4	4,1
Reiser og transport	159	0,3	6,6	6,9
Fritidssysler og utdanning	146	0,6	6,4	6,6
Andre varer og tjenester	173	0,3	6,4	6,2

Tabell 2. Varer og tjenester etter konsumgruppe

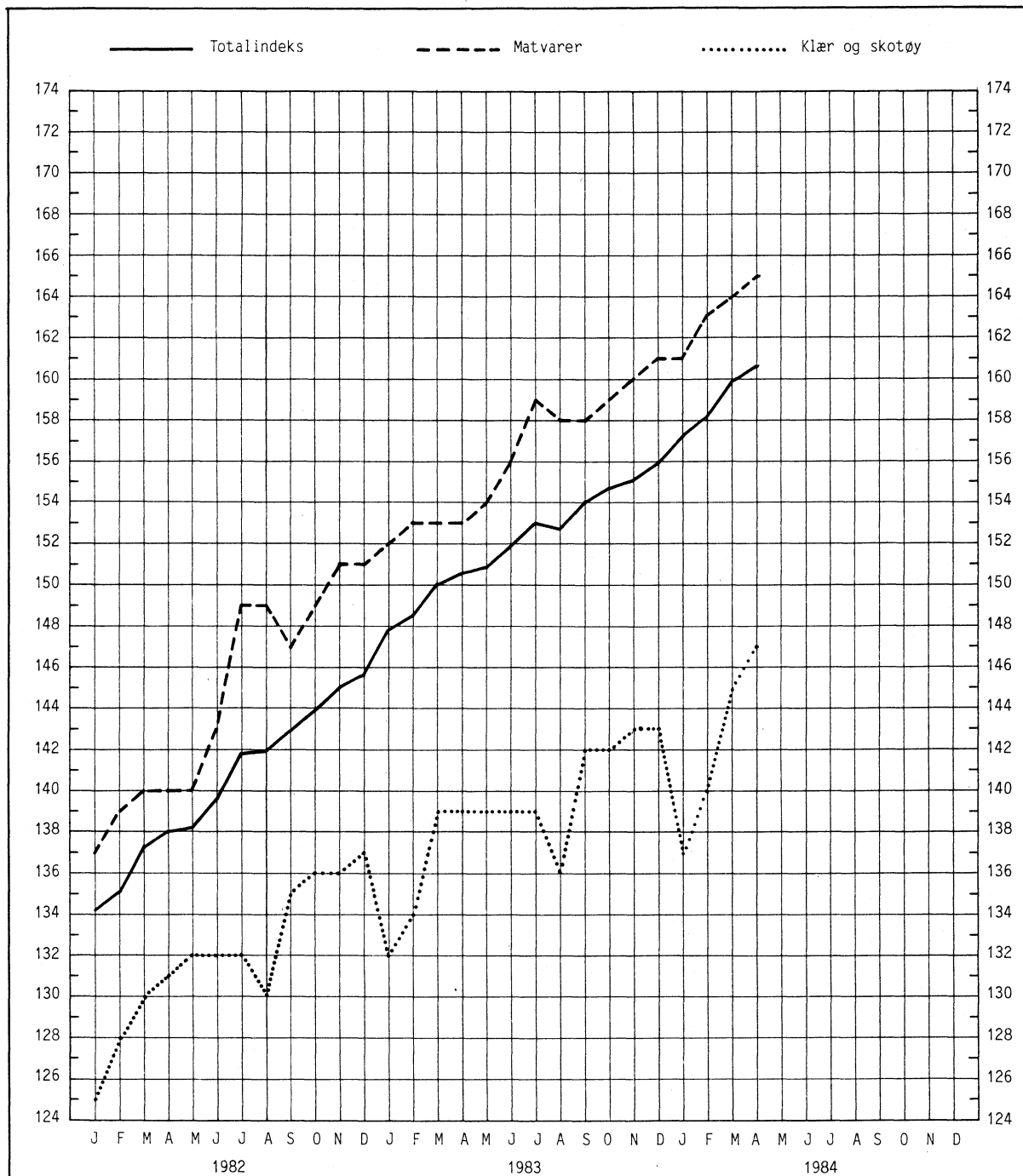
	Vekt 0/00	Mars 1983	April 1983	Mars 1984	April 1984
Totalindeks	1 000,3	150,0	150,6	159,9	160,6
Matvarer	201,5	153	153	164	165
Drikkevarer og tobakk	38,3	166	166	176	177
Klær og skotøy.....	91,0	139	139	145	147
Bolig, lys og brensel	180,5	156	156	168	168
Møbler og husholdningsartikler	89,1	150	151	157	158
Helsepleie	20,7	147	147	153	156
Reiser og transport	194,6	148	150	159	159
Fritidssysler og utdanning	110,7	136	137	145	146
Andre varer og tjenester	73,9	162	163	173	173

Tabell 3. Varer og tjenester etter leveringssektor

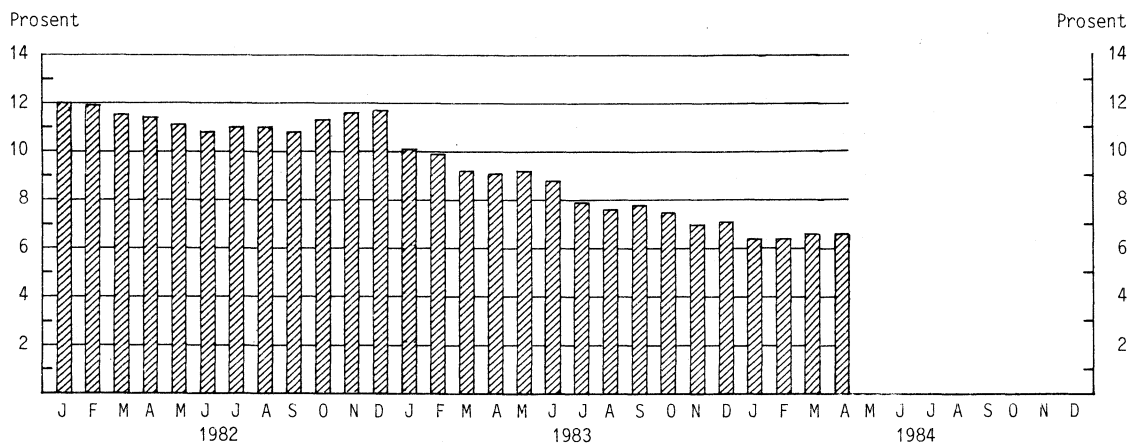
	Vekt 0/00	Mars 1983	April 1983	Mars 1984	April 1984
Totalindeks	1 000,3	150,0	150,6	159,9	160,6
1. Jordbruksvarer.....	121,5	152,1	152,0	161,6	162,6
1.1 Mindre bearbeidde.....	74,1	150,7	152,0	161,5	163,4
1.2 Mer bearbeidde	47,4	154,3	152,0	161,6	161,2
2. Fiskevarer	14,1	165,9	167,3	176,1	176,5
3. Andre norskproduserte konsumvarer.....	348,9	158,8	159,5	169,8	170,9
3.1 Lite påvirket av verdensmarkedets priser.	115,4	160,2	161,1	175,3	176,5
3.2 Påvirket av verdensmarkedet pga. stort importinnhold eller råstoffpris bestemt på verdensmarkedet	105,1	170,4	170,9	181,3	181,7
3.3 Påvirket av verdensmarkedet pga. konkurransen fra utlandet	128,4	148,3	149,1	156,1	157,4
4. Importerte konsumvarer.....	228,9	131,9	132,8	140,3	140,4
4.1 Uten norsk konkurranse.....	125,2	131,2	133,3	142,5	142,2
4.2 Med norsk konkurranse.....	103,7	132,9	132,4	137,7	138,4
5. Husleie	97,0	145,0	145,0	155,8	155,8
6. Andre tjenester	189,9	157,9	158,2	167,4	168,3
6.1 Med arbeidslønn som dominerende prismfaktor	61,3	149,2	149,3	156,3	157,7
6.2 Også med andre viktige priskomponenter..	128,6	162,1	162,5	172,9	173,4

Tabell 4. Prisindeks for detaljhandel - konsumprisindeksen gruppert etter næring. 1979 = 100

	Vekt 0/00	Mars 1983	April 1983	Mars 1984	April 1984
Totalindeks	635,9	148	148	157	158
Detalj. med nærings- og nytelsesmidler	278,4	154	154	164	165
Detalj. med beklednings- og tekstilvarer	98,2	140	140	146	147
Detalj. med møbler og innbo	53,1	136	136	141	141
Detalj. med jernvarer, kjøkkenutstyr, glass, steintøy, fargevarer og sportsutstyr	21,7	151	151	159	159
Detalj. med ur, optiske artikler, musikk- instrumenter, gull- og sølvvarer og film- og fotoartikler	17,6	148	148	156	156
Detalj. med motorkjøretøyer og bensin	129,1	149	151	160	160
Detalj. ellers	37,8	138	140	150	150



Prosentvis endring fra tilsvarende måned året før



(SU nr. 20, 1984)

INNFØRSEL TIL KONSUM, INVESTERING OG VAREINNSATS I JANUAR-MARS 1984

Av en samlet innførsel på 28 698 mill.kr i januar-mars 1984 utgjorde innførselen til konsum 6 252 mill.kr, til investering 7 802 mill.kr og til vareinnsats 14 644 mill.kr.

Sammenliknet med januar-mars 1983, steg innførselen til konsum med 492 mill.kr (+9 prosent). Investeringsinnførselen utenom skip og oljeplattformer økte med 622 mill.kr (+16 prosent) og innførselen til vareinnsats gikk opp med 1 943 mill.kr (+15 prosent). Skipsimporten økte fra 2 084 mill.kr til 2 690 mill.kr, mens importen av oljeplattformer gikk ned fra 802 mill.kr til 550 mill.kr.

(SU nr. 20, 1984)

SKIPSOPPLEGG PR. 30. APRIL 1984

Statistisk Sentralbyrås statistikk over skipsopplegg i norske havner viser at 20 tankskip på til sammen 2 337 400 bruttotonn og 5 tørrlastskip på til sammen 79 000 bruttotonn lå i opplag ved utgangen av april 1984. I utlandet lå det ifølge opplysninger i Norges Handels- og Sjøfartstidende 7 norske tankskip på til sammen 855 400 bruttotonn i opplag.

Opplagstonnasjen i alt utgjorde 18,0 prosent av handelsflåten. Ved utgangen av april 1983 lå 24,6 prosent av handelsflåten i opplag.

I løpet av april 1984 er det ikke kommet opplysninger om nye opplag av norske skip i Norge. Det er derimot opplyst at 2 tørrlastskip på i alt 2 300 bruttotonn som lå i opplag i norsk havn, ble satt i fart igjen. Det er ikke kommet inn opplysninger om nye opplag av norske skip i utlandet for april måned.

Statistikken omfatter norske handelsskip på 500 bruttotonn og over som ligger i opplag, med eller uten mannskap om bord. Skip som reparerer eller venter på plass ved verksted er ikke tatt med i statistikken. Skip som ligger i opplag for befrakters regning og skip som nyttes som lagerskip er derimot med.

Tabell 1. Norske handelsskip i opplag ved utgangen av måneden

	I alt			Tankskip			Tørrlastskip		
	Skip	Ton- nasje	Pst. av ton- nasje i alt ¹⁾	Skip	Ton- nasje	Pst. av tank- ton- nasje ¹⁾	Skip	Ton- nasje	Pst. av tørrlast ton- nasje ¹⁾
I ALT									
1 9 8 3									
Mars	69	4 924 207	24,6	46	4 282 132	34,8	23	642 075	8,3
April	64	4 937 164	24,6	46	4 404 713	35,8	18	532 451	6,9
Mai	63	4 897 839	24,5	44	4 363 318	35,4	19	534 521	6,9
Juni	64	4 899 431	26,2	44	4 363 318	38,3	20	536 113	7,4
Juli	68	5 024 519	26,9	45	4 360 592	38,3	23	663 927	9,1
August	63	4 810 896	25,8	43	4 288 079	37,7	20	522 817	7,2
September ...	60	4 117 674	22,5	38	3 687 768	33,3	22	429 906	6,0
Oktober	62	4 121 123	22,5	39	3 689 767	33,4	23	431 356	6,0
November	56	3 883 305	21,2	37	3 547 364	32,1	19	335 941	4,6
Desember	50	3 674 748	20,1	32	3 348 803	30,3	18	325 945	4,5
1 9 8 4									
Januar	42	3 468 193	19,2	27	3 164 217	28,8	15	303 976	4,3
Februar	37	3 257 820	18,0	26	3 082 815	28,2	11	175 005	2,4
Mars	34	3 274 318	18,1	27	3 192 796	29,3	7	81 522	1,1
April	32	3 272 019	18,0	27	3 192 796	29,3	5	79 223	1,1
I NORGE									
1 9 8 3									
Mars	51	3 672 469	18,3	31	3 042 993	24,7	20	629 476	8,1
April	49	3 697 395	18,5	32	3 171 973	25,8	17	525 422	6,8
Mai	49	3 663 544	18,3	31	3 136 052	25,5	18	527 492	6,8
Juni	50	3 665 136	19,6	31	3 136 052	27,5	19	529 084	7,3
Juli	54	3 790 224	20,3	32	3 133 326	27,5	22	656 898	9,0
August	49	3 576 601	19,2	30	3 060 813	26,9	19	515 788	7,1
September	47	3 154 206	17,2	27	2 741 325	24,8	20	412 881	5,7
Oktober	49	3 157 655	17,3	28	2 743 324	24,8	21	414 331	5,7
November	43	2 919 837	16,0	26	2 600 921	23,5	17	318 916	4,4
Desember	42	2 809 856	15,3	25	2 490 940	22,5	17	318 916	4,4
1 9 8 4									
Januar	34	2 603 301	14,4	20	2 306 354	21,0	14	296 947	4,2
Februar	31	2 512 402	13,9	20	2 337 397	21,4	11	175 005	2,4
Mars	27	2 418 919	13,3	20	2 337 397	21,4	7	81 522	1,1
April	25	2 416 620	13,3	20	2 337 397	21,4	5	79 223	1,1
I UTLANDET ²⁾									
1 9 8 3									
Mars	18	1 251 738	6,3	15	1 239 139	10,1	3	12 599	0,2
April	15	1 239 769	6,1	14	1 232 740	10,0	1	7 029	0,1
Mai	14	1 234 295	6,2	13	1 227 266	10,1	1	7 029	0,1
Juni	14	1 234 295	6,6	13	1 227 266	10,8	1	7 029	0,1
Juli	14	1 234 295	6,6	13	1 227 266	10,8	1	7 029	0,1
August	14	1 234 295	6,6	13	1 227 266	10,8	1	7 029	0,1
September	13	963 468	5,3	11	946 433	8,6	2	17 025	0,2
Oktober	13	963 468	5,3	11	946 443	8,6	2	17 025	0,2
November	13	963 468	5,3	11	946 443	8,6	2	17 025	0,2
Desember	8	864 892	4,7	7	857 863	7,8	1	7 029	0,1
1 9 8 4									
Januar	8	864 892	4,8	7	857 863	7,8	1	7 029	0,1
Februar	6	745 418	4,1	6	745 418	4,1	-	-	-
Mars	7	855 399	4,7	7	855 399	7,8	-	-	-
April	7	855 399	4,7	7	855 399	7,8	-	-	-

1) Regnet etter Statistisk Sentralbyrås kvartalsstatistikk over handelsflåtens størrelse.

2) Etter oppgaver i Norges Handels- og Sjøfartstidende.

Tabell 2. Skip i opplag pr. 30. april 1984 etter type og størrelse

Type	Skip i alt		500- 4 999		5 000- 9 999		10 000- 19 999	
	Skip	Tonnasje	Skip	Tonnasje	Skip	Tonnasje	Skip	Tonnasje
		Br.tonn		Br.tonn		Br.tonn		Br.tonn
I ALT	32	3 272 019	2	4 221	1	9 824	3	33 900
TANKSKIP I ALT	27	3 192 796	1	1 513	1	9 824	-	-
Gasstankskip	1	95 683	-	-	-	-	-	-
Tankskip	26	3 097 113	1	1 513	1	9 824	-	-
TØRRLASTSKIP I ALT.	5	79 223	1	2 708	-	-	3	33 900
Kombinasjonsskip ¹⁾ ...	1	42 615	-	-	-	-	-	-
Bulkskip ²⁾³⁾	1	18 524	-	-	-	-	1	18 524
Kjøle- og fryserskip ...	-	-	-	-	-	-	-	-
Passasjerskip og ferjer	1	2 708	1	2 708	-	-	-	-
Forsyningsskip for oljevirksomhet	-	-	-	-	-	-	-	-
Andre tørrlastskip ³⁾ ..	2	15 376	-	-	-	-	2	15 376

1) Omfatter malm/tankskip, bulk/tankskip og malm/bulk/tankskip. 2) Medregnet malmskip. 3) Bulkskip under 6 000 bruttotonn er tatt med under andre tørrlastskip.

Tabell 2 (forts.). Skip i opplag pr. 30. april 1984 etter type og størrelse

Type	20 000- 49 999		50 000- 99 999		100 000-	
	Skip	Tonnasje	Skip	Tonnasje	Skip	Tonnasje
		Br.tonn		Br.tonn		Br.tonn
I ALT	1	42 615	5	406 232	20	2 775 227
TANKSKIP I ALT	-	-	5	406 232	20	2 775 227
Gasstankskip	-	-	1	95 683	-	-
Tankskip	-	-	4	310 549	20	2 775 227
TØRRLASTSKIP I ALT.	1	42 615	-	-	-	-
Kombinasjonsskip ¹⁾ ...	1	42 615	-	-	-	-
Bulkskip ²⁾³⁾	-	-	-	-	-	-
Kjøle- og fryserskip ...	-	-	-	-	-	-
Passasjerskip og ferjer	-	-	-	-	-	-
Forsyningsskip for oljevirksomhet	-	-	-	-	-	-
Andre tørrlastskip ³⁾ ..	-	-	-	-	-	-

1) Omfatter malm/tankskip, bulk/tankskip og malm/bulk/tankskip. 2) Medregnet malmskip. 3) Bulkskip under 6 000 bruttotonn er tatt med under andre tørrlastskip.

Tabell 3. Skip i opplag pr. 30. april 1984 etter type og byggeår

Type	I alt		Byggeår							
	Skip	Tonn-	Før 1968		1968-1972		1973-1977		1978 og senere	
		asje	Skip	Tonn-	Skip	Tonn-	Skip	Tonn-	Skip	Tonn-
	Br.tonn	Br.tonn	Br.tonn	Br.tonn	Br.tonn	Br.tonn	Br.tonn	Br.tonn	Br.tonn	
I ALT	32	3 272 019	1	12 751	9	669 408	21	2 587 235	1	2 625
TANKSKIP I ALT	27	3 192 796	-	-	6	605 561	21	2 587 235	-	-
Gasstankskip	1	95 683	-	-	-	-	1	95 683	-	-
Tankskip	26	3 097 113	-	-	6	605 561	20	2 491 552	-	-
TØRRLASTSKIP I ALT.	5	79 223	1	12 751	3	63 847	-	-	1	2 625
Kombinasjonsskip ¹⁾	1	42 615	-	-	1	42 615	-	-	-	-
Bulkskip ²⁾³⁾	1	18 524	-	-	1	18 524	-	-	-	-
Kjøle- og fryserskip ...	-	-	-	-	-	-	-	-	-	-
Passasjerskip og ferjer	1	2 708	-	-	1	2 708	-	-	-	-
Forsyningsskip for oljevirkosomhet	-	-	-	-	-	-	-	-	-	-
Andre tørrlastskip ³⁾ ..	2	15 376	1	12 751	-	-	-	-	1	2 625

1) Omfatter malm/tankskip, bulk/tankskip og malm/bulk/tankskip.

2) Medregnet malmskip. 3) Bulkskip under 6 000 bruttotonn er tatt med under andre tørrlastskip.

(SU nr. 20, 1984)

DETALJOMSETNINGEN I MARS 1984

Statistisk Sentralbyrås indeks over verdien av detaljomsetningen for mars viser 3 prosent økning i forhold til samme måned i 1983. Indekstillene var 145 og 149 (1979=100). Størst økning var det for gruppene detaljhandel med beklednings- og tekstilvarer og detaljhandel med møbler og innbo, som begge økte med 8 prosent. Ved vurdering av tallene må en ta hensyn til at påsken i fjor var i månedsskiftet mars-april, mens den i år falt i april.

Verdien av detaljomsetningen i tremånedersperioden januar-mars var 5 prosent høyere enn i samme periode ett år tidligere. I samme tidsrom steg prisindeksen for detaljhandel med 6 prosent. Detaljomsetningen med nærings- og nytelsesmidler gikk opp med 3 prosent. For motorkjøretøyer og bensin økte detaljomsetningen med 5 prosent, mens veksten for beklednings- og tekstilvarer var på 6 prosent. Detaljomsetningen med møbler og innbo gikk opp med 6 prosent.

Sesongkorrigert viste detaljomsetningsindeksen en nedgang på 2,1 prosent fra oktober-desember til januar-mars. Sesongkorrigert indeks for mars var 157.

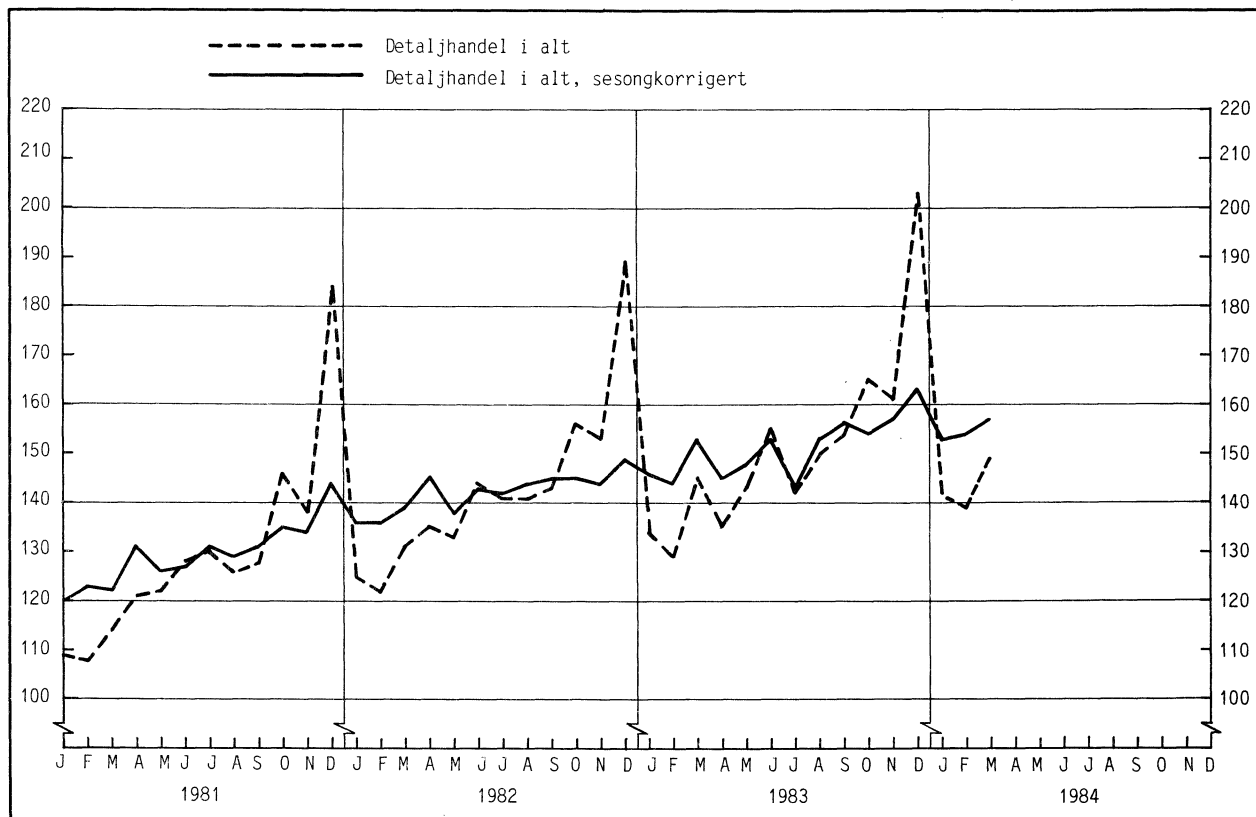
Tabell 1. Detaljomsetningsindeks. 1979=100

	Gjennomsnitt januar-mars		Endring i prosent	Mars 1984
	1983	1984		
Detaljhandel i alt	136	143	5,1	149
Varehushandel	130	140	7,8	154
D.h. med nærings- og nytelsesmidler	138	143	3,3	154
D.h. med beklednings- og tekstilvarer ..	113	120	5,5	110
D.h. med møbler og innbo	134	141	5,8	131
D.h. med jernvarer, kjøkkenutstyr, glass, steintøy, fargevarer og sportsutstyr ...	116	125	7,7	128
D.h. med ur, optiske artikler, musikk- instrumenter, gull- og sølvvarer og film- og fotoartikler	98	104	6,6	107
D.h. med motorkjøretøyer og bensin	154	162	5,1	171
Detaljhandel ellers	130	142	9,4	143

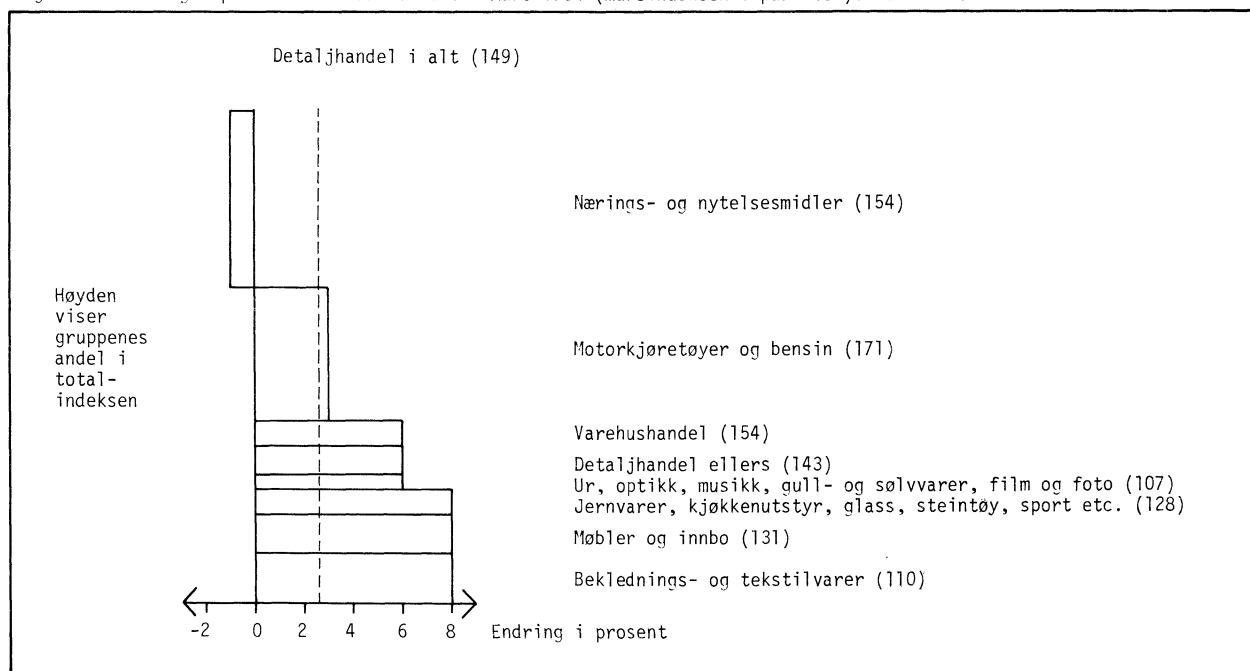
Tabell 2. Detaljomsetningsindeks. Sesongkorrigert. 1979=100

	Okt.	Nov.	Des.	Jan.	Febr.	Mars	Okt.-des. 1983	Jan.-mars 1984	Endring i prosent
	1983			1984					
Detaljhandel i alt	153	157	163	153	154	157	158	155	-2,1

Figur 1. Detaljomsetningsindeks. 1979 = 100



Figur 2. Endring i prosent fra mars 1983 til mars 1984 (marsindeksen i parentes). 1979 = 100



(SU nr. 20, 1984)

ORDFØRERE OG FYLKESORDFØRERE FRA 1984

Statistisk Sentralbyrås valgstatistikk viser at landets 454 ordførere for perioden 1984-1985 fordeler seg slik på de offisielle valglistene som de ble valgt på (fordelingen av de 454 ordførerne i perioden 1980-1981 i parentes):

Det norske Arbeiderparti 215 (138), Høyre 73 (98), Kristelig Folkeparti 37 (39), Senterpartiet 97 (128), Sosialistisk Venstreparti 1 (1), Venstre 11 (15), Ikke-sosialistiske felleslister 7 (14) og Upolitiske og lokale lister 13 (20).

I alt 16 kommuner har kvinnelig ordfører i 1984-1985: Ski, Frogn, Enebakk, Nittedal, Kongsberg, Lier, Brunlanes, Skien, Bygland, Stavanger, Tysvær, Osterøy, Skodje, Sunndal, Trondheim og Rana. Av disse hadde Ski, Frogn, Lier, Brunlanes, Sunndal og Rana kvinnelig ordfører også i perioden 1980-1981. I alt var det 11 kommuner med kvinnelig ordfører i forrige periode. Som da har Høyre også nå de fleste kvinnelige ordførere, med 7, mot 5 i perioden 1980-1981. Arbeiderpartiet har 5 (3 i 1980-1981), Senterpartiet 2, som i forrige periode og Venstre og Kristelig Folkeparti én hver (ingen i forrige periode).

Av de 454 varaordførerne har Arbeiderpartiet 223 (151), Det Liberale Folkepartiet 1 (1), Fremskrittspartiet 1 (-), Høyre 76 (97), Kristelig Folkeparti 71 (95), Senterpartiet 44 (62), Sosialistisk Venstreparti 2 (1), Venstre 15 (13), Ikke-sosialistiske felleslister 7 (8) og Upolitiske, lokale og andre lister 14 (26).

Arbeiderpartiet har i perioden 1983-1984 både ordfører og varaordfører i 189 kommuner (122 i 1980-1981), Høyre 14 (11) og Senterpartiet 9 (13).

Av de 18 fylkesordførerne for perioden 1984-1987 har Arbeiderpartiet 8 (3 i 1980-1983), Høyre 7 (9), Kristelig folkeparti 1 (4) og Senterpartiet 2 (2).

De 18 varaordførerne fordeler seg slik: Arbeiderpartiet 8 (3), Høyre 1 (3), Kristelig Folkeparti 4 (6), Senterpartiet 3(4) og Venstre 2 (2).

For første gang ble det valgt en kvinnelig fylkesordfører her i landet. Det skjedde i Buskerud. Hun representerer Arbeiderpartiet. Ellers ble det valgt 6 kvinnelig varaordførere i fylkene mot 3 for perioden 1980-1983.

TABELL 1. ORDFØRERE OG VARAORDFØRERE FOR 1984-1985, ETTER PARTI/VALGLISTE VED KOMMUNESTYREVALGET 1983. FYLKE.

KOM- MUNER I ALT	A		DLF		F		H		KRF		SP		SV		V		ISF		UPOLI- TISKE OG LOKALE LISTER		
	0 ²⁾	V ³⁾	0	V	0	V	0	V	0	V	0	V	0	V	0	V	0	V	0	V	
	HELE LANDET ..	454	215	223	-	1	-	1	73	76	37	71	97	44	1	2	11	15	7	7	13
FYLKE:																					
01 ØSTFOLD ...	25	12	11	-	-	-	-	4	3	2	6	7	5	-	-	-	-	-	-	-	-
02 AKERSHUS ..	22	13	13	-	-	-	1	9	4	-	1	-	3	-	-	-	-	-	-	-	-
03 OSLO	1	-	-	-	-	-	-	1	1	-	-	-	-	-	-	-	-	-	-	-	-
04 HEDMARK ...	23	18	19	-	-	-	-	1	-	-	4	2	1	-	-	-	-	-	-	-	1
05 ØPPLAND ...	26	20	21	-	-	-	-	2	-	-	5	3	-	-	1	-	-	-	-	-	-
06 BUSKERUD ..	21	9	11	-	-	-	-	6	6	1	-	4	4	-	-	1	-	-	-	-	-
07 VESTFOLD ..	21	7	6	-	-	-	-	11	7	1	5	1	2	-	-	-	-	1	1	-	-
08 TELEMARK ..	18	17	16	-	-	-	-	-	-	-	1	1	-	-	-	-	1	-	-	-	-
09 AUST-AGDER	19	5	7	-	-	-	-	5	3	3	6	5	1	-	-	-	2	-	-	1	-
10 VEST-AGDER	15	1	4	-	-	-	-	5	2	5	7	4	2	-	-	-	-	-	-	-	-
11 RØGALAND ..	26	2	4	-	-	-	-	5	7	8	8	8	5	-	-	1	-	-	-	2	2
12 HORDALAND ..	34	8	6	-	-	-	-	6	11	5	10	10	2	-	-	1	1	1	1	3	3
14 SOGN OG FJORDANE ..	26	6	6	-	-	-	-	3	8	1	6	13	2	-	-	1	1	1	2	1	1
15 MØRE OG RØMSDAL ...	38	7	9	-	1	-	-	5	8	9	10	14	4	-	-	2	5	-	-	1	1
16 SØR- TRØNDELAG ..	25	14	13	-	-	-	-	2	5	1	3	8	2	-	-	-	-	-	-	-	2
17 NORD- TRØNDELAG ..	24	11	14	-	-	-	-	1	-	2	8	2	-	-	3	4	1	1	1	1	-
18 NORDLAND ..	45	30	26	-	-	-	-	6	5	1	3	4	4	-	2	-	1	2	2	2	2
19 TRØMS	25	16	17	-	-	-	-	5	2	-	3	1	1	-	-	1	-	1	-	1	2
20 FINNMARK ..	20	19	20	-	-	-	-	-	-	-	-	-	-	-	-	-	-	-	-	1	-

1) A=DET NORSKE ARBEIDERPARTI, DLF=DET LIBERALE FOLKEPARTIET, F=FREMSKRITTSPARTIET, H=HØYRE, KRF=KRISTELIG FOLKEPARTI, SP=SENTERPARTIET, SV=SOSIALISTISK VENSTREPARTI, V=VENSTRE, ISF=IKKE-SOSIALISTISKE FELLESLISTER.

2) 0= ORDFØRER.

3) V= VARAORDFØRER.

TABELL 2. KOMMUNER ETTER PARTI/VALGLISTE FOR ORDFØRERE OG VARAORDFØRERE 1984-1985. HELE LANDET.

ORD- FØRER	VARAORD- FØRER	ORD- FØRERE I ALT	A	DLF	F	H	KRF	SP	SV	V	ISF	UPOLI- TISKE OG LOKALE LISTER
VARAORDFØRERE I ALT	454	223	1	1	76	71	44	2	15	7	14	
A	215	139	-	-	2	6	3	2	6	3	4	
DLF	-	-	-	-	-	-	-	-	-	-	-	
F	-	-	-	-	-	-	-	-	-	-	-	
H	73	1	-	1	14	32	18	-	4	-	3	
KRF	37	11	-	-	14	-	9	-	1	-	2	
SP	97	13	1	-	39	29	9	-	4	1	1	
SV	1	-	-	-	-	-	1	-	-	-	-	
V	11	6	-	-	1	1	3	-	-	-	-	
ISF	7	-	-	-	4	-	-	-	-	-	3	
UPOLITISKE OG LOKALE LISTER ..	13	3	-	-	2	3	1	-	-	-	-	4

1) PARTI/VALGLISTE VED KOMMUNESTYREVALGET 1983. SE NOTE 1, TABELL 1.

Tabell 3. Fylkesordførere og varaordførere for 1984-1987 etter parti¹⁾. Hele landet

	Parti/valgliste				
	A	H	KRF	SP	V
Fylkesordfører ²⁾	8	7	1	2	-
Varaordfører ²⁾	8	1	4	3	2

1) Se note 1, tabell 1.

2) I alt 18.

Tabell 4. Fylkesordførere og varaordførere for 1984-1987 etter fylke, navn og parti¹⁾

Nr.	Fylke	Fylkesordfører		Varaordfører	
		Navn	Parti	Navn	Parti
01	Østfold	Oddvar Olsen	A	Bjørn Skaug	A
02	Akershus	Tore Haugen	H	Sverre Krogh	SP
04	Hedmark	Sverre Kristian Fjeld	A	Bjørn O. Andersen	A
05	Oppland	Ola Dahl	A	Johan Nyland	A
06	Buskerud	Åse Klundelien	A	Per Ulriksen	A
07	Vestfold	Sverre Nordby	H	Øyvind Frøyshov	KRF
08	Telemark	Per Svardal	A	Kari Nordheim Larsen	A
09	Aust-Agder	Erik Mørch	H	Karl Johan Tveiten	KRF
10	Vest-Agder	Niels-Otto Hægeland	KRF	Sven Tjørhom	SP
11	Rogaland	Lars Vaage	H	Borghild Røyseland	KRF
12	Hordaland	Ole Dramdal	H	Berge Sæberg	SP
14	Sogn og Fjordane	Ola M. Hestenes	SP	Julius Fure	H
15	Møre og Romsdal	Lars Ramstad	H	Agnes Reiten	KRF
16	Sør-Trøndelag ..	Ivar Ytreland	H	Nils Slungård	V
17	Nord-Trøndelag	Arne Sandnes	SP	Jon Aby	V
18	Nordland	Sigbjørn Eriksen	A	Sissel Eidissen	A
19	Troms	William Engseth	A	Kirsten Myklevoll	A
20	Finnmark	Helmer Mikkelsen	A	Oddny Aleksandersen	A

1) Se note 1, tabell 1.

(SU nr. 20, 1984)

INFEKSJONSSYKDOMMER MELDT I 1. KVARTAL 1984

I de følgende tabeller har Statistisk Sentralbyrå gitt fylkesvis oversikt over de summarisk og nominativt meldte tilfelle av infeksjonssykdommer i 1. kvartal 1984. Tabellene er satt opp på grunnlag av 4-ukers rapporter fra Statens Institutt for Folkehelse.

Tabell 1. Summarisk meldte tilfelle av infeksjonssykdommer. Fylke

Diagnose	Hele landet	Østfold	Akershus	Oslo	Hedmark	Oppland	Buskerud	Vestfold	Telemark	Aust-Agder
Influensalignende sykdom	72 793	4 757	7 351	7 096	3 139	3 518	4 710	2 821	3 287	2 549
Streptokokk-infeksjon	14 529	792	1 625	1 057	441	499	1 092	719	540	336
Mononukleose	1 057	76	144	53	68	54	87	94	41	47
Mykoplasma-infeksjon	1 781	51	104	78	106	29	50	52	137	55
Meslinger	763	33	34	46	17	17	24	31	15	6
Røde hunder	1 540	58	166	323	32	102	73	92	41	21
Kusma	5 494	295	560	308	179	343	397	153	137	276
Kikhoste, 2 år og over	395	11	17	28	-	26	16	13	5	34
Akutt mage/tarm-infeksjon	10 802	792	954	796	451	507	817	718	434	259
Matforgiftning, trolig bakterietoksinbetenget ..	193	11	12	13	2	7	31	12	5	-
Skabb	1 843	116	138	168	58	82	101	95	93	29
Lus	1 292	72	85	96	13	31	46	85	85	25
Gonore	1 776	68	79	332	27	34	94	40	42	20
Syfilis	26	-	1	9	-	-	-	2	1	-
Venerisk lymfogr./bløt sjanker ...	9	1	2	1	-	-	-	-	-	-
Herpes genitalis infeksjon	541	15	31	182	13	13	30	14	11	9

	Vest-Agder	Rogaland	Hordaland	Sogn og Fjordane	Møre og Romsdal	Sør-Trøndelag	Nord-Trøndelag	Nordland	Troms	Finnmark	Svalbard m.m.
Influensalignende sykdom.....	4 010	4 925	8 562	2 265	2 946	4 146	1 946	2 439	1 279	989	58
Streptokokk-infeksjon	951	1 268	1 291	341	856	806	366	657	519	371	2
Mononukleose	26	64	50	37	41	60	44	48	21	2	-
Mykoplasma-infeksjon	47	200	125	173	159	150	26	123	103	13	-
Meslinger	7	221	159	8	64	29	5	16	24	7	-
Røde hunder	50	69	91	13	61	101	65	102	48	32	-
Kusma	267	582	515	69	349	432	295	196	83	58	-
Kikhoste, 2 år og over	22	18	81	19	27	19	8	41	1	9	-
Akutt mage/tarminfeksjon ...	533	684	1 007	270	586	518	280	613	383	193	7
Matforgiftning, trolig bakterietoksinbetenget ..	10	6	17	4	9	13	-	27	8	5	1
Skabb	72	156	166	43	101	87	74	123	77	64	-
Lus	66	72	95	104	138	34	65	69	37	73	1
Gonore	54	162	129	7	104	137	32	145	90	180	-
Syfilis	7	2	2	-	-	-	-	-	-	2	-
Venerisk lymfogr./bløt sjanker ...	-	2	2	-	-	1	-	-	-	-	-
Herpes genitalis infeksjon	14	20	54	5	14	48	2	37	24	4	1

Tabell 2. Nominativt meldte tilfelle av infeksjonssykdommer. Fylke

Diagnose	Hele landet	Østfold	Akershus	Oslo	Hedmark	Oppland	Buskerud	Vestfold	Telemark	Aust-Agder
G r u p p e B										
Hepatitt A (infeksiøs) ..	58	-	11	11	2	4	9	3	-	-
Hepatitt B (serum)	108	4	9	27	-	1	8	17	3	2
Hepatitt, viral (ikke spesifisert og annen) ...	3	-	1	-	-	2	-	-	-	-
Tyfoidfieber	2	1	-	-	-	-	1	-	-	-
Paratyfoidfieber	-	-	-	-	-	-	-	-	-	-
Salmonellose (annen)	100	5	7	19	1	2	15	4	1	2
Dysenteri (basillær), div.	24	1	2	8	-	-	4	1	-	-
Dysenteri (amøbe).....	9	-	1	4	-	-	1	-	-	-
Protozo-el-ormsykdom (annen)	50	2	6	13	2	-	4	-	1	1
Toxoplasrose (klin.positiv)	3	2	-	-	-	-	-	1	-	-
Meningokokkinfeksjon	76	3	6	8	3	4	6	7	1	-
Meningitt, annen bakteriell, div.	41	1	1	7	2	3	1	-	2	-
Meningitt, viral	15	2	2	8	-	-	-	-	-	-
Meningitt, ikke spesif. og annen	4	-	-	1	-	-	-	-	-	-
Encefalitt, viral	8	-	-	3	-	-	-	-	2	-
Ornitose	28	2	15	1	1	-	1	-	-	-
Malaria	12	-	-	7	-	1	1	2	1	-
Tularemi	-	-	-	-	-	-	-	-	-	-
Stafylokokkinfeksjon hos nyfødte	158	15	1	4	2	-	8	-	3	-
Annen alv. inf.sykdom.: Sepsis, div.	579	41	8	85	34	30	46	20	14	16
Annen alv. infeksjonssykdom (andre).....	204	10	35	23	3	2	30	8	14	1
Kikhoste under 2 år.....	13	2	-	1	1	-	-	1	-	2
Vaksinasjonskomplikasjoner	9	-	2	1	1	-	-	-	-	-
Alvorlig følge etter infeksjon	1	-	-	1	-	-	-	-	-	-

Tabell 2 (forts.) Nominativt meldte tilfelle av infeksjonssykdommer. Fylke

Diagnose	Vest- Agder	Roga- land	Hor- da- land	Sogn og Fjord- ane	Møre og Roms- dal	Sør- Trøn- de- lag	Nord- Trøn- de- lag	Nord- land	Troms	Finn- mark	Sval- bard m.m.
Hepatitt A (infeksiøs) ..	-	4	2	1	2	4	1	1	1	2	-
Hepatitt B (serum)	3	2	7	-	3	8	2	1	7	4	-
Hepatitt, viral (ikke spesifisert og annen) ...	-	-	-	-	-	-	-	-	-	-	-
Tyfoidfieber	-	-	-	-	-	-	-	-	-	-	-
Paratyfoidfieber	-	-	-	-	-	-	-	-	-	-	-
Salmonellose (annen)	1	8	11	2	8	7	1	3	2	1	-
Dysenteri (bassilær), div.	2	-	4	-	-	2	-	-	-	-	-
Dysenteri (amøbe)	1	1	-	-	-	1	-	-	-	-	-
Protozo-el-ormsykdom (annen)	5	3	1	-	3	6	-	-	2	1	-
Toxoplasmose (klin.posi- tiv)	-	-	-	-	-	-	-	-	-	-	-
Meningokokkinfeksjon....	3	5	8	4	4	2	4	1	6	-	1
Meningitt, annen bakteri- ell, div.	1	5	9	1	2	1	2	2	-	1	-
Meningitt, viral	-	1	-	1	-	-	-	1	-	-	-
Meningitt, ikke spesifi- sert og annen	-	-	-	-	-	-	1	2	-	-	-
Encefalitt, viral	-	-	-	-	-	3	-	-	-	-	-
Ornitose	1	-	-	-	5	-	1	1	-	-	-
Malaria	-	-	-	-	-	-	-	-	-	-	-
Tularemi	-	-	-	-	-	-	-	-	-	-	-
Stafylokokkinfeksjon hos nyfødte	20	44	3	-	-	6	4	19	17	12	-
Annen alv. inf.sykld.:											
Sepsis, div.	19	16	68	11	31	51	24	34	26	5	-
Annen alv. infeksjons- sykdom (andre)	7	-	10	5	25	14	4	3	7	3	-
Kikhoste under 2 år.....	2	1	-	-	-	-	-	3	-	-	-
Vaksinasjonskomplika- sjoner	1	-	2	-	1	-	1	-	-	-	-
Alvorlig følge etter in- feksjon	-	-	-	-	-	-	-	-	-	-	-

I diagnosegruppe B er meldt 1 tilfelle av tetanus.
Tuberkulose meldes særskilt.

(SU nr. 20, 1984)

ENGROSPRISINDEKSEN FOR APRIL 1984 (1981=100)

Statistisk Sentralbyrås engrosprisindeks (prisindeks for førstegangsomsetning innenlands) viste en stigning på 0,3 prosent fra mars til april 1984. Indekstallene var 118 i begge måneder. Fra april 1983 til april 1984 steg engrosprisindeksen med 6,4 prosent. I gjennomsnitt for de fire første månedene i år var indeksen 6,2 prosent høyere enn i tilsvarende periode i fjor.

Engrosprisindeksen (prisindeks for førstegangsomsetning innenlands). 1981=100

	Vekt 0/00	April 1984	Endring i prosent		
			Mars 1984- april 1984	Jan.-april 1983- jan.-april 1984	April 1983- april 1984
Totalindeks	1 000,0	118	0,3	6,2	6,4
Matvarer og levende dyr	210,0	119	0,7	6,7	7,3
Drikkevarer og tobakk	20,8	132	-	6,4	6,9
Råvarer, ikke spiselige, unntatt brenselstoffer	71,0	116	1,0	12,8	14,9
Brenselstoffer, brenselolje og elektrisk kraft mv.	180,7	124	-0,6	6,1	6,5
Dyre- og plantefett, voks	3,6	138	3,8	28,8	31,4
Kjemikalier	66,2	114	-0,1	5,7	5,8
Bearbeidde varer, hovedsakelig gruppert etter materiale	178,0	117	0,4	5,2	5,7
Maskiner og transportmidler ...	159,1	113	0,2	3,8	3,6
Forskjellige ferdigvarer	107,2	117	-	5,6	4,6
Engrosprisindeks etter visse anvendelser:					
Konsum	252,2	122	0,2	6,3	6,4
Investering	91,5	113	0,1	4,1	4,0
Vareinnsats i bygg og anlegg .	104,1	118	0,2	5,5	5,4

(SU nr. 20, 1984)

PRODUSENTPRISINDEKSEN FOR APRIL 1984 (1981=100)

Statistisk Sentralbyrås prisindeks for produksjonen i oljeutvinning, bergverksdrift, industri og kraftforsyning, produsentprisindeksen, steg med 0,2 prosent fra mars til april 1984. Indekstallene var henholdsvis 121 og 122. Fra april 1983 til april 1984 steg produsentprisindeksen med 6,7 prosent. I gjennomsnitt for de fire første månedene i år var indeksen 6,1 prosent høyere enn i tilsvarende periode i fjor.

Indeksen for oljeutvinning og bergverksdrift steg med 0,7 prosent fra mars til april 1984. For industri steg indeksen med 0,2 prosent. Indeksen for kraftforsyning steg med 0,1 prosent.

Fra april 1983 til april 1984 steg indeksen for oljeutvinning og bergverksdrift med 3,4 prosent. Indeksen for industri steg med 6,6 prosent. For kraftforsyning steg indeksen med 12,4 prosent.

Produsentprisindeksen for april 1984 (1981=100)

	April 1984	Endring i prosent		
		Mars 1984- april 1984	Jan.-april 1983- jan.-april 1984	April 1983- april 1984
OLJEUTVINNING, BERGVERKSDRIFT, INDUSTRI OG KRAFTFORSYNING	122	0,2	6,1	6,7
OLJEUTVINNING OG BERGVERKSDRIFT	122	0,7	0,8	3,4
Utvinning av råolje og naturgass	123	0,7	0,8	3,7
Bryting og utvinning av malm	110	1,0	-1,8	0,9
INDUSTRI	119	0,2	6,5	6,6
Produksjon av næringsmidler, drikkevarer og tobakk	123	0,2	6,9	7,7
Produksjon av tekstilvarer, bekledningsvarer, lær og lærvarer	112	0,2	3,5	3,6
Produksjon av trevarer	116	-	5,5	5,6
Treforedling, grafisk produksjon og forlags- virksomhet	116	0,3	6,5	5,8
Produksjon av kjemiske produkter, mineralolje-, kull-, gummi- og plastprodukter	113	-0,4	1,9	3,4
Produksjon av mineralske produkter	121	0,3	7,8	8,0
Produksjon av metaller	128	0,8	19,2	15,3
Produksjon av verkstedprodukter	116	-	3,7	3,4
KRAFTFORSYNING	148	0,1	12,2	12,4

(SU nr. 20, 1984)

UTENRIKSREGNSKAPET FOR JANUAR-FEBRUAR 1984. FORELØPIGE TALL

Statistisk Sentralbyrås foreløpige oppstilling av utenriksregnskapet for januar-februar 1984 viser et overskudd på driftsregnskapet på 6 147 mill.kr mot 959 mill.kr i januar-februar 1983.

For varer og tjenester i alt var det i januar-februar 1984 et eksportoverskudd på 8 940 mill.kr mot 4 405 mill.kr i samme periode i 1983. Rente- og stønadsbalansen viste et underskudd på 2 794 mill.kr i januar-februar 1984 mot 3 446 mill.kr i januar-februar 1983. Norges nettogjeld viste en nedgang på 6 545 mill.kr i januar-februar 1984.

Overskuddet på driftsregnskapet ble motsvart av en netto utgang av langsiktig kapital på 157 mill.kr og en netto utgang av kortsiktig kapital på 5 989 mill.kr.

Reserver i alt viste en oppgang på 4 367 mill.kr fra utgangen av 1983. De utgjorde 42 049 mill.kr ved utgangen av januar-februar 1984.

Tabell 1. Utenriksregnskap for januar-februar 1984¹⁾²⁾. Foreløpige tall. Mill.kr

1. Driftsregnskap	Januar-februar			
	1983		1984	
	Ekspert/ Inngang	Import/ Utgang	Ekspert/ Inngang	Import/ Utgang
A. Varer og tjenester				
1. Varer	20 186	17 086	26 106	18 638
a. Råolje og naturgass fra Nordsjøen	10 462	-	13 627	-
b. Skip, nybygde	261	1 708	52	1 547
c. Skip, eldre	467	68	1 418	303
d. Oljeplattformer, nybygde	-	802	-	550
e. Oljeplattformer, eldre	204	-	-	-
f. Direkte eksport ³⁾ /import ved olje- virksomhet	28	858	61	153
g. Andre varer.....	8 764	13 650	10 949	16 085
2. Tjenester	8 186	6 881	8 871	7 399
a. Brutto frakter/utgifter ved skipsfart ⁴⁾ ...	4 792	2 837	4 972	3 310
b. Brutto inntekter/utgifter ved oljeboring ..	412	96	355	116
c. Direkte eksport/import ved annen olje- virksomhet	111	779	131	568
d. Eksport av rørtjenester	569	-	525	-
e. Reisetrafikk ⁵⁾	520	1 276	544	1 289
f. Andre tjenester	1 783	1 893	2 345	2 117
A. i alt	28 371	23 967	34 977	26 037
Ekspertoverskudd (inng.)/importoverskudd (utg.)	4 405	-	8 940	-
B. Renter og stønader				
1. Renter	1 502	2 576	1 502	2 700
2. Aksjeutbytte mv.....	420	1 987	241	1 388
3. Stønader	188	992	221	669
B. i alt	2 109	5 555	1 964	4 757
Rente- og stønadsoverskudd (inng.)/ -underskudd (utg.).....	-	3 446	-	2 794
Overskudd (inng.)/underskudd (utg.) på driftsregnskapet	959	-	6 147	-
II. Endringer i fordringer og gjeld ikke forårsaket av transaksjoner				
A. Tildelte spesielle trekkrettigheter i IMF	-	-	-	-
B. Endring i fordring og gjeld pga. valutakurs- endringer	413	3
1. Offisielle internasjonale reserver	62	-
2. Kortsiktig lånegjeld og andre reserver	237	3
3. Fordringer ellers
4. Langsiktig lånegjeld	115	-
5. Annen gjeld
C. Andre omvurderinger.....	5	17
II. i alt	419	20
III. Nedgang (inng.)/oppgang (utg.) i Norges netto- gjeld (I+II)	6 545	-

1) Tallene for tidligere perioder er rettet.

2) Uoverensstemmelser i tabellene skyldes maskinell avrunding.

3) Korreksjonspost for delte olje- og gassfelt.

4) Medregnet ombygginger og ekstraordinære reparasjoner.

5) Medregnet grensehandel.

Utenriksregnskapet for januar-februar 1984 (forts.)

	Januar-februar			
	1983		1984	
	Inngang	Utgang	Inngang	Utgang
IV. Kapitaltransaksjoner				
A. Langsiktige kapitaltransaksjoner				
(i) Offentlig forvaltning (inkl. kommuneforetak)	35	1 662	266	2 511
a. Lån fra utlandet	-	1 635	209	2 429
1. Statsforvaltningen	-	1 578	-	2 026
2. Kommuneforvaltning (inkl. foretak)	-	57	209	403
b. Andre finansobjekter	35	26	57	83
(ii) Finansinstitusjoner	351	1 082	1 203	700
a. Lån fra utlandet	128	398	954	266
b. Andre finansobjekter	223	684	250	434
(iii) Andre innenlandske sektorer	7 806	8 089	6 869	5 284
a. Lån fra utlandet	4 965	5 220	3 974	2 556
1. Statsforetak	1 277	1 445	1 474	722
2. Rederier	1 705	444	1 909	851
3. Andre	1 982	3 331	591	983
b. Direkte investeringer i Norge	1 665	1 965	1 144	746
c. Direkte investeringer i utlandet	76	543	135	766
d. Lån til utlandet	50	128	135	14
e. Andre finansobjekter	1 050	233	1 482	1 202
A. i alt	8 192	10 832	8 339	8 495
Langsiktige kapitaltransaksjoner netto		2 640		157
B. Kortsiktige kapitaltransaksjoner				
(i) Offentlig forvaltning (inkl. kommuneforetak)	35	33	25	54
(ii) Finansinstitusjoner	5 233	1 475	3 556	4 217
1. Norges Bank	4 519	1 270	1 369	3 893
a. Fordringsreduksjon (inng.)/økning (utg.) ..	4 519	783	1 369	3 507
b. Gjeldsøkning (inng.)/reduksjon (utg.)	-	487	-	386
2. Forretnings- og sparebanker	600	-	2 179	-
a. Fordringsreduksjon (inng.)/økning (utg.)
b. Gjeldsøkning (inng.)/reduksjon (utg.)
3. Andre finansinstitusjoner	114	205	8	324
a. Fordringsreduksjon (inng.)/økning (utg.) ..	3	162	-	305
b. Gjeldsøkning (inng.)/reduksjon (utg.)	111	43	8	19
(iii) Andre innenlandske sektorer	7 203	9 085	7 079	10 514
a. Fordringsreduksjon (inng.)/økning (utg.) ..	3 189	3 188	3 927	5 703
b. Gjeldsøkning (inng.)/reduksjon (utg.)	4 014	5 896	3 153	4 812
(iv) Andre kortsiktige kapitaltransaksjoner og statistiske feil	-	196	-	1 865
B. i alt	12 470	10 788	10 660	16 649
Kortsiktige kapitaltransaksjoner netto	1 682			5 989
C. Netto kapitaltransaksjoner i alt (A+B)		958		6 146
V. Netto endringer i fordringer og gjeld forårsaket av valutakursendringer mv. (II.B+C)		398
VI. Oppgang (inng.)/nedgang (utg.) i Norges nettogjeld (IV.C+V)		6 545

Utenriksregnskap for januar-februar 1984 (forts.)

S p e s i f i k a s j o n e r :	Endring		Beholdning	
	1/1-	1/1-	Pr.	Pr.
	29/2	29/2	29/2	29/2
	1983	1984	1983	1984
Reserver				
I. Norges Banks internasjonale reserver nettc (a-b)	-3 254	2 609	45 033	53 119
a. Offisielle internasjonale reserver (1+2+3+4)	-3 317	2 269	45 425	53 532
1. Gull	-	-	285	285
2. Reserveposisjon i IMF	385	45	2 303	3 360
3. Spesielle trekkrettigheter i IMF	11	7	2 224	2 081
4. Bankinnskudd i utlandet og utenlandske verdi- papirer	-3 713	2 217	40 613	47 806
b. Utenlandske kroneinnskudd i Norges Bank.....	-63	-340	392	413
II. Forretnings- og sparebankers reserver netto (a-b).....	-5 351	-1 651	-15 052	-21 776
a. Bankinnskudd i utlandet.....	-3 046	-1 436	8 182	7 751
b. Kortsiktige valutalån i utlandet og utenlandske kroneinnskudd i forretnings- og sparebanker	2 305	215	23 234	29 527
III. Andre sektors reserver netto (a-c-d)	1 269	3 409	7 069	10 706
a. Bankinnskudd i utenlandsk valuta og utenlandske verdipapirer (b+c)	416	2 425	21 728	24 204
b. Bankinnskudd i utlandet og utenlandske verdipapirer	286	1 833	15 903	16 665
c. Bankinnskudd i utenlandsk valuta i norske banker (inkludert i II.a)	130	592	5 825	7 539
d. Kortsiktig valutalån i utlandet	-984	-1 576	8 835	5 959
IV. Reserver i alt (I+II+III)	-7 336	4 367	37 050	42 049

	Januar-februar	
	1983	1984
Nettopplåning i utlandet for skipsfart		
1. Rederienes opptak av lån	1 740	2 051
2. Rederienes avdrag på lån	-630	-975
3. Finansinstitusjonenes opptak av lån for rederier (netto)	-	-
4. Endring i rederienes forskuddsbetalinger ved skipsimport	478	20
5. I alt (1+2+3+4)	1 588	1 096
Utlån (netto) ved eksport av nybygde skip.....	125	-103
Utlån (netto) ved eksport av eldre skip	96	409
Netto kapitalinngang fra utlandet		
1. Netto kapitalinngang til statsforvaltningen	-1 560	-2 104
2. Netto kapitalinngang til finansinstitusjoner	3 028	-157
3. Netto kapitalinngang til rederier	838	147
4. Netto kapitalinngang til kommuner og andre offentlige og private foretak ¹⁾ ..	-3 263	-4 031
5. Total netto kapitalinngang fra utlandet (1+2+3+4)	-958	-6 146
6. Netto endringer i fordringer og gjeld forårsaket av valutakursendringer mv..	..	-398
7. Oppgang (nedgang -) i Norges nettogjeld til utlandet (5+6).....	..	-6 545

1) Inkluderer statistiske feil.

Tabell 2. Spesifikasjoner i driftsregnskapet overfor utlandet. Mill.kr

	Brutto eksport av rå- olje og natur- gass	Netto eksport av skip og olje- platt- former	Netto eks- port av andre ¹⁾ varer	Netto frakter ved skips- fart	Brutto eks- port av rør- tjen- ester	Netto eks- port av andre tjen- ester	Eks- port over- skudd	Rente- og stø- nads- over- skudd	Over- skudd på drifts- regn- skapet
1982*									
Januar	4 897	-322	-2 971	1 011	281	-337	2 560	-2 014	545
Februar	4 173	-3	-3 174	765	249	-407	1 603	-571	1 032
Mars	4 544	286	-3 109	790	270	-378	2 403	-1 236	1 167
April	4 912	-542	-2 662	962	293	-571	2 392	-2 216	176
Mai	3 897	-148	-2 273	1 001	259	-301	2 435	-905	1 531
Juni	3 536	-71	-3 647	455	213	-287	200	-1 703	-1 504
Juli	4 449	52	-2 863	829	242	-852	1 857	-2 168	-311
August	4 226	-74	-3 605	637	211	-577	818	-517	302
September	4 179	373	-3 974	1 002	236	-782	1 035	-652	382
Oktober	4 364	418	-3 678	807	254	-865	1 300	-297	1 003
November	4 625	-311	-3 394	1 033	241	-605	1 588	-1 134	454
Desember	5 670	-381	-3 192	568	272	-751	2 186	-2 758	-572
I alt (året)	53 472	-723	-38 542	9 860	3 021	-6 713	20 377	-16 171	4 205
1983*									
Januar	5 277	-1 054	-3 044	955	327	-667	1 794	-2 695	-901
Februar	5 185	-593	-2 673	1 000	242	-551	2 611	-751	1 860
Mars	5 225	204	-3 581	767	251	-785	2 082	-1 351	731
April	5 751	310	-1 939	1 048	231	-1 151	4 251	-1 706	2 545
Mai	5 354	-871	-2 916	810	191	-1 531	1 035	-977	58
Juni	4 824	39	-3 119	630	220	-1 495	1 098	-1 776	-677
Juli	5 276	984	-1 944	789	212	-1 132	4 185	-1 127	3 058
August	4 925	555	-3 081	965	204	-1 347	2 220	-895	1 325
September	4 803	-60	-2 738	767	215	-1 072	1 915	-926	989
Oktober	4 974	1 172	-3 069	663	270	-676	3 333	-716	2 618
November	6 189	-499	-2 727	823	270	-606	3 450	-1 111	2 339
Desember	6 020	1 085	-3 032	827	282	-550	4 633	-2 297	2 336
I alt (året)	63 803	1 272	-33 862	10 043	2 913	-11 563	32 606	-16 327	16 279
1984*									
Januar ²⁾	7 003	-325	-2 272	686	322	-431	4 985	-1 865	3 120
Februar	6 624	-606	-2 957	976	203	-285	3 956	-929	3 027

1) Medregnet import av olje og gass.

2) Tallene er rettet.

(SU nr. 20, 1984)

ORDRESTATISTIKK FOR INDUSTRI 1. KVARTAL 1984

Statistisk Sentralbyrås indeks over verdien av ordretilgangen for produksjon av metaller og verkstedprodukter i alt var 18 prosent høyere i 1. kvartal 1984 enn i 1. kvartal 1983. Totalindeksene var 192 for 1. kvartal 1984 og 162 for 1. kvartal 1983 (1976=100). For produksjon av verkstedprodukter inntatt produksjon av transportmidler og oljerigger m.m. var ordretilgangen 15 prosent høyere. For innenlandske ordrer var det økning for produksjon av metaller og produksjon av elektriske apparater og materiell, mens det var nedgang for produksjon av maskiner. For eksportordrer var det sterk stigning for produksjon av metaller, metallvarer og transportmidler, mens produksjon av elektriske apparater og materiell viste nedgang.

Verdien av ordreserven for produksjon av verkstedprodukter viste 1 prosent nedgang, mens ordreserven for produksjon av metaller gikk opp 12 prosent i løpet av 1. kvartal 1984.

For produksjon av tekstilvarer var ordretilgangen i 1. kvartal 1984 9 prosent lavere enn i 1. kvartal 1983. Ordreserven gikk ned 4 prosent i løpet av 1. kvartal 1984.

Ordretilgangen for produksjon av klær og skotøy var 10 prosent høyere i 1. kvartal 1984 enn i 1. kvartal 1983. Ordreserven gikk opp med 1 prosent i løpet av 1. kvartal 1984.

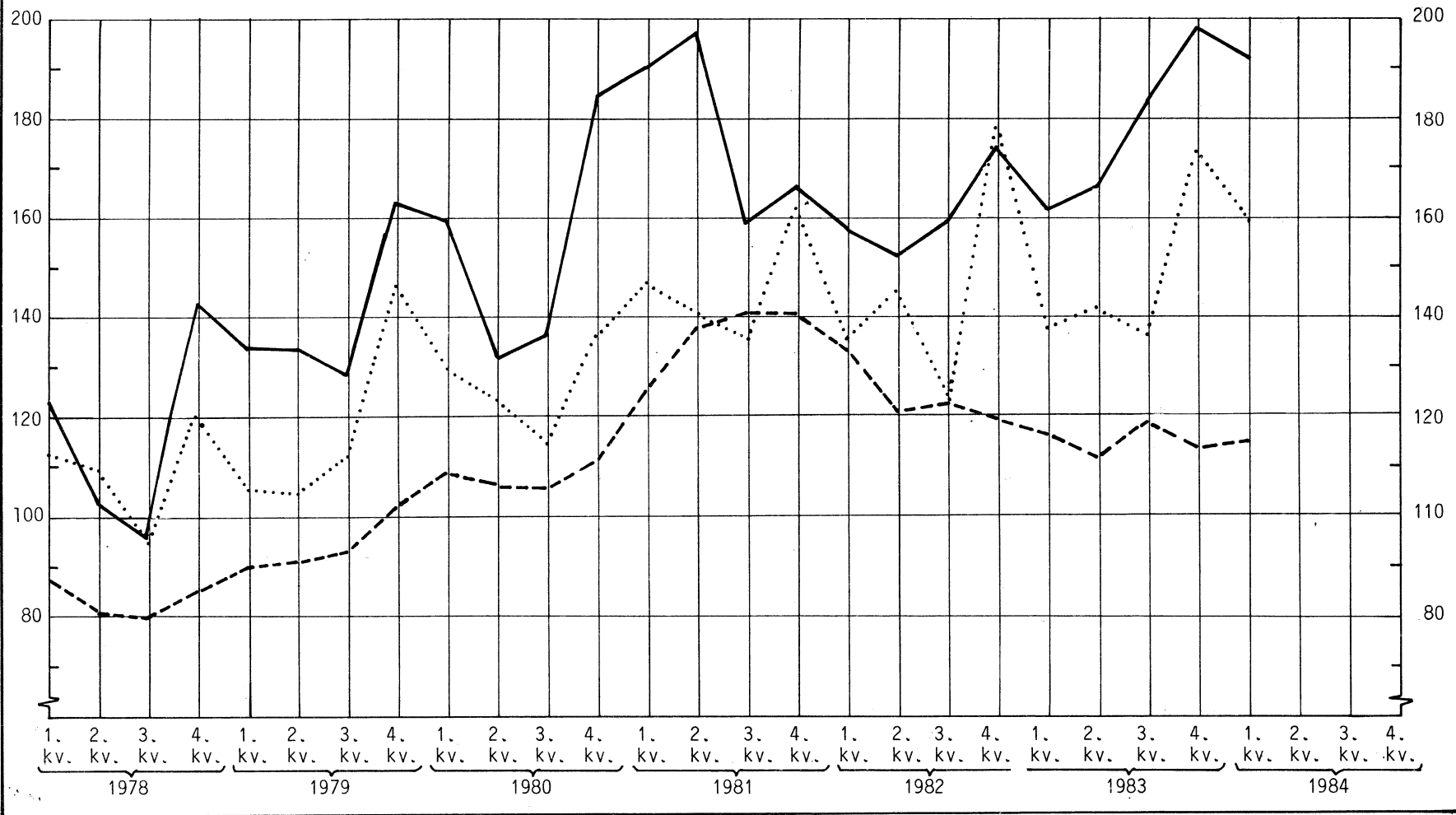
For produksjon av kjemiske råvarer var ordretilgangen 10 prosent høyere i 1. kvartal 1984 enn i 1. kvartal 1983. Ordreserven gikk ned 15 prosent i løpet av 1. kvartal 1984.

Tabell 1. Indeks over verdien av ordretilgangen og ordreserven for produksjon av metaller og verkstedprodukter, tekstilvarer, klær og skotøy og kjemiske råvarer (1976=100)

	Produksjon av metaller og verkstedprodukter		Produksjon av metaller				Produksjon av verkstedprodukter unntatt transportmidler og oljerigger m.m.				Produksjon av metaller og tekstilvarer		Produksjon av elektriske apparater og midler		Produksjon av tekstilvarer		Produksjon av klær og skotøy		Produksjon av kjemiske råvarer		
	I alt	Innenlands	For eksport		For innenlands		For eksport		For innenlands		I alt	I alt	I alt	I alt	I alt	I alt	I alt	I alt	I alt	I alt	
			I alt	Innenlands	I alt	Innenlands	I alt	Innenlands													
O r d r e t i l g a n g																					
Andeler	1000	549	451	292	67	225	483	344	139	173	165	169	201	1000	1000	1000					
0/00	1000	549	451	292	67	225	483	344	139	173	165	169	201	1000	1000	1000					
1.kv. 1978	124	126	121	124	99	131	113	109	122	107	228	82	88	98	97	97					
2.kv. "	103	104	102	101	101	101	110	112	105	109	111	104	93	100	109	141					
3.kv. "	96	96	95	114	143	106	95	95	95	98	92	87	77	87	79	122					
4.kv. "	143	164	116	111	111	111	120	119	122	109	343	98	92	107	120	148					
1.kv. 1979	134	128	141	158	144	162	106	99	121	106	174	91	124	110	124	107					
2.kv. "	134	149	116	111	91	117	105	99	121	110	185	80	191	106	108	128					
3.kv. "	129	123	136	127	140	123	112	100	141	105	123	122	161	104	96	158					
4.kv. "	163	170	153	157	168	154	146	139	164	141	168	138	206	113	123	162					
1.kv. 1980	160	164	156	175	157	180	130	120	156	120	162	104	218	115	142	134					
2.kv. "	132	122	143	132	115	138	124	110	157	117	161	104	142	92	111	142					
3.kv. "	136	157	111	115	100	119	115	118	107	118	166	109	183	98	92	155					
4.kv. "	185	231	128	130	147	125	136	133	144	139	401	115	184	129	112	183					
1.kv. 1981	190	213	162	160	144	164	147	146	149	127	279	158	241	125	146	161					
2.kv. "	197	243	141	140	173	131	141	149	121	130	358	130	262	100	119	163					
3.kv. "	159	130	193	171	112	188	136	122	169	115	257	121	130	106	108	178					
4.kv. "	166	170	160	146	189	133	161	142	208	137	219	162	179	147	129	210					
1.kv. 1982	158	165	149	152	132	157	136	135	138	131	271	126	124	120	135	171					
2.kv. "	153	167	137	104	74	113	145	133	174	122	295	146	143	100	121	181					
3.kv. "	159	188	125	129	86	141	123	127	112	115	380	131	86	96	102	171					
4.kv. "	174	181	164	146	114	156	177	165	208	125	324	167	138	119	105	197					
1.kv. 1983	162	151	176	183	129	199	138	125	171	120	275	129	104	117	111	164					
2.kv. "	166	164	168	175	124	190	142	139	149	127	251	147	133	103	114	180					
3.kv. "	183	174	194	200	118	225	137	136	142	122	336	142	119	99	115	181					
4.kv. "	198	183	215	234	159	256	173	164	195	166	287	158	132	122	98	232					
1.kv. 1984	192	164	226	252	161	279	159	142	200	147	262	154	119	106	123	181					
O r d r e r e s e r v e																					
Andeler	1000	509	491	119	33	86	234	164	70	48	258	99	476	1 000	1 000	1 000					
0/00	1000	509	491	119	33	86	234	164	70	48	258	99	476	1 000	1 000	1 000					
1.kv. 1978	88	98	79	110	79	122	123	120	131	114	87	115	75	115	87	126					
2.kv. "	81	97	65	100	72	110	124	120	133	116	72	120	70	128	112	127					
3.kv. "	80	97	63	106	93	111	120	116	128	108	69	119	69	114	90	137					
4.kv. "	85	106	63	101	89	106	117	115	123	96	107	109	62	111	102	138					
1.kv. 1979	90	110	68	122	101	130	121	116	134	101	115	114	62	121	118	114					
2.kv. "	91	112	68	116	99	122	120	112	139	106	117	111	64	142	144	102					
3.kv. "	93	110	75	117	102	123	129	114	165	107	107	131	70	144	115	132					
4.kv. "	102	124	79	133	136	132	141	126	178	120	104	152	81	150	121	141					
1.kv. 1980	109	136	80	139	138	140	155	136	202	133	106	157	90	166	137	128					
2.kv. "	106	132	80	123	117	125	156	129	220	129	101	160	91	173	165	115					
3.kv. "	106	138	73	107	92	113	152	129	207	133	94	164	98	149	118	133					
4.kv. "	111	153	67	101	102	101	151	133	191	132	121	164	95	169	107	140					
1.kv. 1981	124	172	75	116	113	117	159	144	195	137	139	183	105	163	130	146					
2.kv. "	138	200	73	113	128	107	162	153	182	150	171	182	116	164	163	131					
3.kv. "	141	190	89	132	110	141	167	154	195	141	182	185	111	143	109	142					
4.kv. "	141	184	96	131	141	127	164	147	204	131	188	183	110	165	110	173					
1.kv. 1982	134	169	97	128	114	134	166	153	196	132	186	188	96	160	120	167					
2.kv. "	121	154	87	94	79	100	161	145	199	113	178	190	83	147	153	168					
3.kv. "	123	162	83	101	64	115	156	146	179	101	197	198	74	119	103	174					
4.kv. "	120	165	75	94	55	109	167	158	187	99	210	192	66	130	102	189					
1.kv. 1983	117	158	75	114	64	134	173	164	194	102	213	195	52	122	89	166					
2.kv. "	112	152	71	116	61	138	170	163	187	109	195	193	49	124	120	170					
3.kv. "	119	158	78	134	62	162	169	158	192	113	210	192	50	111	95	181					
4.kv. "	114	150	77	143	64	174	163	159	174	142	193	172	49	120	95	209					
1.kv. 1984	115	147	83	160	74	193	171	159	200	149	194	190	42	115	96	178					

ORDRER (gjennomsnittsverdien 1976 = 100)

Prod. av metaller og verkstedprodukter i alt Reserve - - - - -
Prod. av metaller og verkstedprodukter i alt Tilgang _____
Prod. av verkstedprodukter unnt. transportmidler
og oljerigger m.m. (del av prod. av metaller
og verkstedprodukter i alt) Tilgang ········



(SU nr. 20, 1984)

ORDRESTATISTIKK FOR BYGGE- OG ANLEGGSVIRKSOMHET 1. KVARTAL 1984

Statistisk Sentralbyrås indeks over verdien av ordretilgangen for bygge- og anleggsvirksomhet var 15 prosent lavere for 1. kvartal 1984 enn for 1. kvartal 1983. Totalindeksene var 142 for 1. kvartal 1984 og 167 for 1. kvartal 1983. For byggevirksomheten var det en nedgang på 2 prosent og for anleggsvirksomheten 47 prosent nedgang.

Verdien av ordreserven for bygge- og anleggsvirksomheten i alt viste 5 prosent nedgang i løpet av 1. kvartal. Ordreserven for byggevirksomheten gikk ned 2 prosent, og ordreserven for anleggsvirksomheten gikk ned med 13 prosent.

Hele 90 prosent av bedriftene oppgav at 45 prosent av reservene de hadde ved utgangen av 1. kvartal 1984 ville være oppbrukt i løpet av 2. og 3. kvartal 1984 og ytterligere en tredjedel av reservene i løpet av 4. kvartal 1984 og 1. kvartal 1985.

Sysselsettingen gikk ned 3 prosent i løpet av 1. kvartal 1984.

Tabell 1. Indeks over verdien av ordretilgangen og ordreserven i bygge- og anleggsvirksomhet (1976 = 100)

		Bygge- og anleggs- virksomhet i alt	Bygge- virksomhet	Anleggs- virksomhet
O r d r e t i l g a n g				
1. kvartal 1980	100	128	47
2. kvartal "	156	157	154
3. kvartal "	137	165	85
4. kvartal "	147	188	68
1. kvartal 1981	143	166	98
2. kvartal "	186	199	161
3. kvartal "	140	169	83
4. kvartal "	211	240	156
1. kvartal 1982	142	154	120
2. kvartal "	168	154	195
3. kvartal "	160	159	162
4. kvartal "	180	212	119
1. kvartal 1983	167	179	143
2. kvartal "	178	192	151
3. kvartal "	141	160	104
4. kvartal "	192	196	185
1. kvartal 1984	142	176	76
O r d r e r e s e r v e				
1. kvartal 1980	135	137	132
2. kvartal "	143	145	140
3. kvartal "	141	148	127
4. kvartal "	146	163	116
1. kvartal 1981	147	162	121
2. kvartal "	160	177	128
3. kvartal "	154	175	114
4. kvartal "	166	190	120
1. kvartal 1982	166	185	130
2. kvartal "	169	186	137
3. kvartal "	166	184	133
4. kvartal "	165	185	128
1. kvartal 1983	169	188	134
2. kvartal "	169	189	131
3. kvartal "	158	180	117
4. kvartal "	158	176	124
1. kvartal 1984	150	173	108

Tabell 2. Indeks over verdien av ordretilgangen og ordreservene i bygge- og anleggsvirksomhet (1976 = 100)

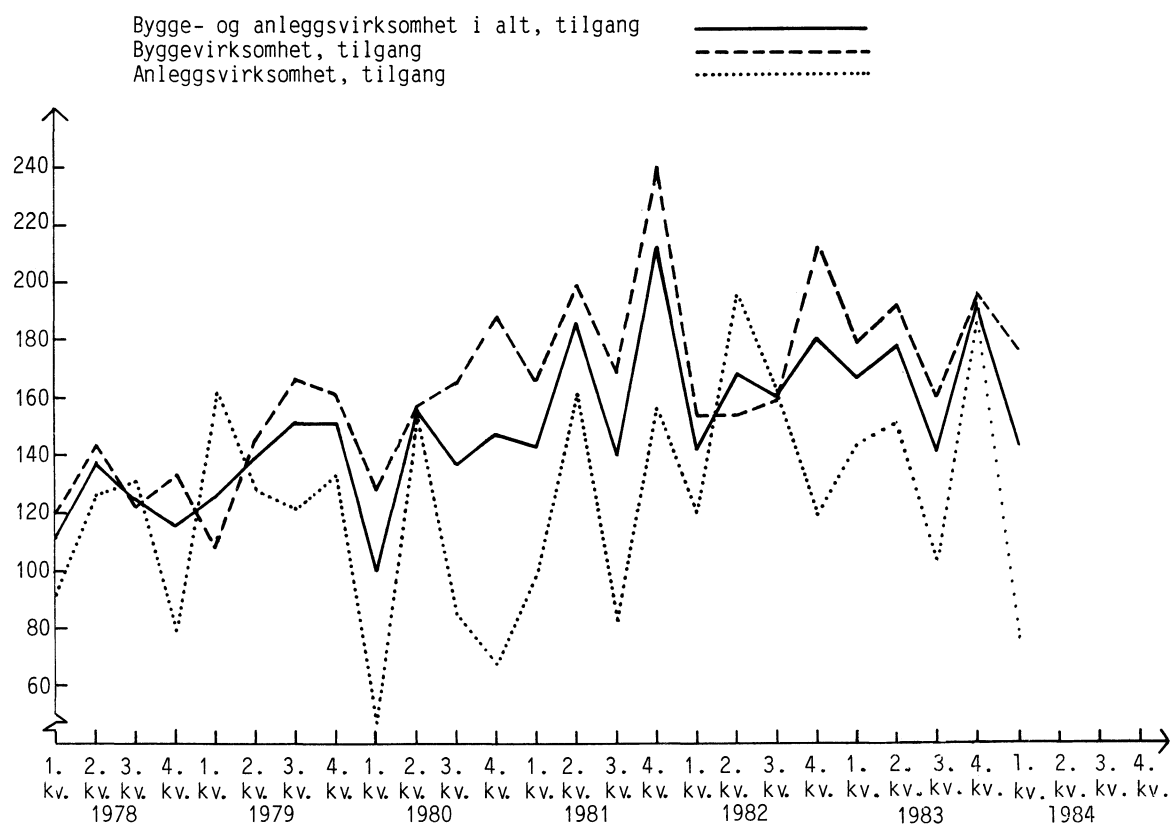
	I alt	Prosjekt			
		Bolig- bygg	Andre bygg	Kraft- anlegg	Andre anlegg
O r d r e t i l g a n g					
1. kvartal 1980	100	133	119	26	89
2. kvartal "	156	148	163	169	142
3. kvartal "	137	256	140	46	98
4. kvartal "	147	225	172	90	81
1. kvartal 1981	143	193	157	68	128
2. kvartal "	186	210	215	161	135
3. kvartal "	140	212	161	64	97
4. kvartal "	211	290	240	115	164
1. kvartal 1982	142	199	134	107	135
2. kvartal "	168	163	145	277	139
3. kvartal "	160	217	143	224	101
4. kvartal "	180	232	225	106	114
1. kvartal 1983	167	248	157	121	148
2. kvartal "	178	192	210	66	185
3. kvartal "	141	117	176	90	134
4. kvartal "	192	157	214	262	139
1. kvartal 1984	142	132	199	77	96
O r d r e r e s e r v e					
1. kvartal 1980	135	138	129	143	134
2. kvartal "	143	143	140	149	146
3. kvartal "	141	162	135	132	128
4. kvartal "	146	178	146	135	111
1. kvartal 1981	147	174	148	132	123
2. kvartal "	160	186	168	149	118
3. kvartal "	154	181	167	119	128
4. kvartal "	166	201	186	111	139
1. kvartal 1982	166	197	181	107	158
2. kvartal "	169	198	174	133	156
3. kvartal "	166	207	168	144	125
4. kvartal "	165	211	172	137	115
1. kvartal 1983	169	221	171	135	128
2. kvartal "	169	218	176	114	145
3. kvartal "	158	196	174	97	141
4. kvartal "	158	180	174	126	129
1. kvartal 1984	150	173	172	111	116

Tabell 3. Sysselsetting i ordrestatistikkens bedrifter ved utgangen av kvartalet

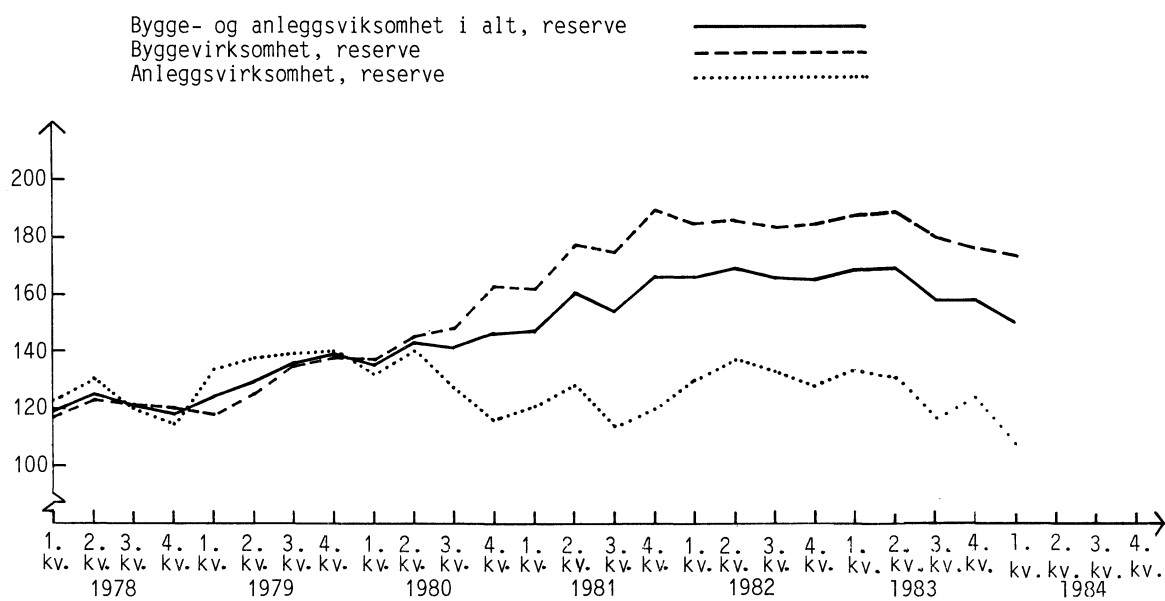
	Bygge- og anleggs- virksomhet i alt	Bedriftenens hovednæring			
		501 Byggevirksomhet		502 Anleggsvirksomhet	
		Bygg	Anlegg	Bygg	Anlegg
Utgangen av 1. kvartal 1980	26 240	18 596	1 408	634	5 602
Utgangen av 2. kvartal 1980	27 385	18 784	1 443	681	6 477
Utgangen av 3. kvartal 1980	26 932	18 542	1 498	688	6 204
Utgangen av 4. kvartal 1980	26 410	18 580	1 441	648	5 741
Utgangen av 1. kvartal 1981	24 956	17 540	1 478	609	5 329
Utgangen av 2. kvartal 1981	26 931	18 161	1 544	727	6 499
Utgangen av 3. kvartal 1981	26 346	17 990	1 569	733	6 054
Utgangen av 4. kvartal 1981	25 330	17 788	1 582	788	5 127
Utgangen av 1. kvartal 1982	25 625	17 833	1 377	738	5 677
Utgangen av 2. kvartal 1982	27 017	18 049	1 420	780	6 768
Utgangen av 3. kvartal 1982	26 919	18 585	1 333	719	6 282
Utgangen av 4. kvartal 1982	25 426	17 990	1 359	851	5 226
Utgangen av 1. kvartal 1983	24 255	17 268	1 266	843	4 878
Utgangen av 2. kvartal 1983	24 406	17 328	1 187	850	5 041
Utgangen av 3. kvartal 1983	24 463	17 474	1 219	629	5 141
Utgangen av 4. kvartal 1983	23 207	17 031	1 129	701	4 346
Utgangen av 1. kvartal 1984	22 423	16 471	999	723	4 230

ORDRER FOR BYGGE- OG ANLEGGSVIRKSOMHET (1976 = 100)

Figur 1.



Figur 2.



(SU nr. 20, 1984)

KOMMUNER OG FYLKESKOMMUNER. BUDSJETT 1984

Kommunene har i 1984 budsjettert med et samlet underskudd før lån og avsetning på 2 086 mill.kr. Dette avviker lite fra det underskudd det ble budsjettert med for 1983 (1 960 mill.kr). Utgiftene til nybygg- og nyanlegg er ført opp med 6 162 mill.kr, en økning på 4,6 prosent fra 1983. Bruk av lånemidler fra eksterne lån er i 1984 budsjettert til 4 600 mill.kr, en økning på 3,2 prosent fra foregående år. Utgifter til renter og avdrag på lån er budsjettert til henholdsvis 2 758 mill.kr og 2 370 mill.kr. Dette er en økning i forhold til budsjettet for 1983 på henholdsvis 14,8 prosent for renteutgifter og 6,6 prosent for avdragsutgifter.

Fylkeskommunene har i 1984 budsjettert med et samlet underskudd før lån og avsetning på 519 mill.kr, en reduksjon på 45,5 prosent fra 1983. Utgifter til nybygg- og nyanlegg er på 1 428 mill.kr. Dette er 22,3 prosent lavere enn i budsjettet for 1983. Renter og avdrag er ført opp med henholdsvis 929 og 473 mill.kr og viser en økning på 39,0 prosent for renter og 20,2 prosent for avdrag fra 1983. Nedgangen for nybygg- og nyanlegg og økningen i renteutgifter har sammenheng med avslutningen av store sykehusprosjekt. Fylkeskommunene budsjetterer videre med 1 027 mill.kr i bruk av lånemidler for 1984. Dette utgjør en reduksjon på 26,2 prosent fra foregående års budsjett. Tallene for driftsutgifter i 1984 er blant annet påvirket av endringer i funksjonsfordelingen innen helsesektoren. Utgifter og inntekter for kommunens forretningsdrift er ikke tatt med i tallene ovenfor. Tallene bygger i hovedsak på kommunenes vedtatte budsjett for 1984. Endringer som følge av fylkesmennenes godkjenning av budsjettene er dermed ikke innarbeidet. Alle endringstall er regnet i forhold til vedtatt budsjett for 1983. Statistikken over kommunebudsjettene for 1984 er utarbeidet av Statistisk Sentralbyrå i samarbeid med Norske Kommuners Sentralforbund.

Tabell 1. By- og herredskommuner og fylkeskommuner. Hovedtall fra budsjett 1983 og 1984

	Netto- skatter mv. Kap.1.90	Drifts- utgifter H. kap. 1.1-1.6, 1.8	Netto drifts- utgifter H. kap. 1.1-1.6, 1.8	Utgifter til ny- bygg og nyanlegg H. kap. 1.1-1.6, 1.8	Under- skudd før lån og av- setning	Bruk av låne- midler fra eksterne lån Kap.1.98	Rente- utgifter mv. Kap. 1.89	Avdrag på eksterne lån Kap. 1.98
Budsjett 1984. Mill.kr								
By- og herreds- kommuner	27 069,7	46 480,5	26 027,2	6 161,5	2 085,9	4 600,4	2 757,7	2 370,1
Fylkeskommuner ...	10 145,0	28 988,7	12 414,9	1 428,3	518,6	1 026,5	929,0	473,1
Budsjett 1983. Mill.kr								
By- og herreds- kommuner	25 387,1	41 512,6	23 860,5	5 891,9	1 957,9	4 459,2	2 402,4	2 223,4
Fylkeskommuner	9 735,0	26 695,7	11 679,8	1 838,7	951,4	1 391,2	668,3	393,6
Endring budsjett 1983 - budsjett 1984. Prosent								
By- og herreds- kommuner	6,6	12,0	9,1	4,6	6,6	3,2	14,8	6,6
Fylkeskommuner	4,2	8,6	6,3	-22,3	-45,5	-26,2	39,0	20,2

Tabell 2. By- og herredskommuner og fylkeskommuner. Nettoskatter og skatteutjamning, driftsutgifter, overskudd på løpende drift og avdrag. Budsjett 1984. Mill.kr

	Nettoskatter og skatteutjamning			Driftsutgifter			Over- skudd på løpende drift	Avdrag Kap.1.98	Over- skudd på løpende drift fra- trukket avdrag
	I alt	Netto- skatter m.v. Kap.1.90	Skatte- ut- jamning Kap.1.91	I alt H. kap. 1.1-1.6, 1.8	Netto H. kap. 1.1-1.6, 1.8	Netto H. kap. 1.7 1)			
Fylkeskommuner i alt	13 140,8	10 145,0	2 995,8	28 988,7	12 414,9	3,4	722,5	473,1	249,4
By- og herredskommuner i alt	29 168,5	27 069,7	2 098,8	46 480,5	26 027,2	320,4	2 820,8	2 370,1	450,7
Østfold	1 265,3	1 246,2	19,1	1 938,3	1 176,9	-3,8	92,2	74,2	18,0
Akershus	2 654,6	2 651,0	3,6	3 871,2	2 381,3	9,5	263,8	180,8	83,0
Oslo	6 062,0	6 020,2	42,0	10 086,9	5 480,3	398,4	183,4	282,3	-98,9
Hedmark	1 011,4	920,0	91,4	1 624,0	933,4	-16,2	94,1	76,3	17,8
Oppland	1 007,6	886,9	120,6	1 825,2	907,8	-10,3	110,0	106,2	3,9
Buskerud	1 362,3	1 342,4	19,9	2 252,3	1 239,2	-5,0	128,1	87,6	40,5
Vestfold	1 070,8	1 065,7	5,1	1 623,0	1 003,7	-5,4	72,5	63,2	9,3
Telemark	1 023,2	983,9	39,3	1 446,2	913,2	-3,4	113,5	80,1	33,3
Aust-Agder	541,0	501,5	39,5	878,3	498,2	-5,8	48,6	52,8	-4,2
Vest-Agder	819,8	780,5	39,2	1 378,1	730,5	-11,7	101,0	64,5	36,5
Rogaland	2 307,1	2 261,8	45,2	3 222,0	1 962,8	7,9	336,3	162,2	174,2
Hordaland	2 511,2	2 353,9	157,5	3 762,1	2 184,7	17,5	309,0	261,8	47,2
Sogn og Fjordane ...	703,8	586,9	116,9	1 185,6	600,7	-9,9	113,0	93,0	20,1
Møre og Romsdal	1 361,3	1 165,6	195,7	2 218,9	1 240,0	-18,1	139,5	148,0	-8,5
Sør-Trøndelag	1 481,5	1 326,7	154,8	2 293,9	1 289,4	12,4	179,7	160,9	18,7
Nord-Trøndelag	751,9	592,3	159,5	1 360,3	666,6	-4,8	90,1	87,0	3,1
Nordland	1 621,8	1 250,6	371,2	2 850,3	1 427,9	-17,0	210,8	179,1	31,7
Troms	1 009,3	755,7	253,6	1 716,0	861,5	-14,6	162,4	140,9	21,6
Finmark	602,6	377,9	224,7	947,9	529,1	0,7	72,8	69,2	3,6

1) For bedrifter med særregnskap er bare tilskott til/fra kommunekassa tatt med.

Tabell 3. By- og herredskommuner og fylkeskommuner. Nettoskatter og skatteutjamning, driftsutgifter, overskudd på løpende drift og avdrag. Budsjett 1984. Kr pr. innbygger 1).

	Nettoskatter og skatteutjamning			Driftsutgifter			Over- skudd på løpende drift	Avdrag Kap.1.98	Over- skudd på løpende drift fra- trukket avdrag
	I alt	Netto- skatter m.v. Kap.1.90	Skatte- ut- jamning Kap.1.91	I alt H. kap. 1.1-1.6, 1.8	Netto H. kap. 1.1-1.6, 1.8	Netto H. kap. 1.7 2)			
Fylkeskommuner i alt	3 577	2 761	815	7 891	3 379	1	197	129	68
By- og herredskommuner i alt	7 081	6 572	510	11 284	6 319	78	685	575	109
Østfold	5 391	5 309	81	8 258	5 014	-16	393	316	77
Akershus	7 056	7 047	10	10 290	6 330	25	701	481	221
Oslo	13 508	13 414	94	22 477	12 212	888	409	629	-220
Hedmark	5 386	4 899	486	8 648	4 971	-86	501	406	95
Oppland	5 532	4 870	662	10 021	4 985	-57	604	583	21
Buskerud	6 268	6 176	92	10 363	5 701	-23	589	403	186
Vestfold	5 676	5 649	27	8 603	5 320	-28	384	335	49
Telemark	6 318	6 076	243	8 930	5 639	-21	701	495	206
Aust-Agder	5 834	5 408	426	9 471	5 372	-62	524	570	-45
Vest-Agder	5 908	5 626	283	9 934	5 266	-85	728	464	263
Rogaland	7 382	7 237	145	10 309	6 280	25	1 076	519	557
Hordaland	6 365	5 966	399	9 534	5 537	44	783	664	120
Sogn og Fjordane ...	6 631	5 530	1 102	11 170	5 659	-93	1 065	876	189
Møre og Romsdal	5 737	4 912	825	9 352	5 226	-76	588	624	-36
Sør-Trøndelag	6 017	5 389	628	9 317	5 237	50	730	653	76
Nord-Trøndelag	5 934	4 675	1 259	10 737	5 261	-39	711	687	24
Nordland	6 620	5 105	1 515	11 634	5 829	-69	861	731	129
Troms	6 834	5 116	1 717	11 619	5 833	-99	1 099	954	146
Finmark	8 137	5 103	3 034	12 801	7 145	9	983	934	48

1) Innbyggertall pr. 31/12 1982.

2) Se note 1, tabell 2.

Tabell 4. By- og herredskommuner og fylkeskommuner. Utgifter til nybygg og nyanlegg, underskudd før lån og avsetning, bruk av lånemidler, renteutgifter og avdrag. Budsjett 1984. Mill.kr

	Utgifter til nybygg og nyanlegg			Under- skudd før lån og av- setning	Under- skudd før lån og avsetning inkludert avdrag	Bruk av låne- midler fra eksterne lån Kap.1.98	Rente- utgifter mv. Kap.1.89	Netto- rente- utgifter mv. Kap.1.89	Rente- utgifter mv. og avdrag på eksterne lån Kap. 1.89 og 1.98
	I alt H. kap. 1.1-1.6, 1.8	Netto H. kap. 1.1-1.6, 1.8	Netto H. kap. 1.71)						
Fylkeskommuner i alt	1 428,3	1 249,8	-8,7	518,6	991,7	1 026,5	929,0	776,6	1 402,1
By- og herredskommuner i alt	6 161,5	4 666,9	240,0	2 085,9	4 456,0	4 600,4	2 757,7	2 051,9	5 127,8
Østfold	158,7	131,2	1,0	39,9	114,2	99,6	88,2	54,0	162,4
Akershus	517,1	455,3	2,7	194,2	375,0	300,9	210,7	154,6	391,5
Oslo	681,5	257,1	44,8	118,6	400,9	668,5	332,6	206,1	614,9
Hedmark	172,1	152,5	0,9	59,3	135,5	104,8	79,7	58,7	156,0
Oppland	271,1	244,7	3,2	137,8	244,0	217,8	151,3	124,4	257,4
Buskerud	262,4	201,9	6,6	80,4	168,0	168,6	116,9	75,7	204,5
Vestfold	164,7	119,0	8,7	55,1	118,3	88,1	58,9	15,7	122,1
Telemark	167,8	137,1	4,6	28,3	108,4	96,9	87,5	69,1	167,6
Aust-Agder	123,3	104,7	4,4	60,5	113,3	86,7	68,0	51,7	120,8
Vest-Agder	159,1	124,5	1,8	25,4	89,9	89,8	61,5	48,0	126,0
Rogaland	736,6	622,5	15,7	301,8	464,1	425,1	201,8	145,8	364,1
Hordaland	646,8	552,7	7,6	251,2	513,0	584,7	279,1	219,5	540,8
Sogn og Fjordane	198,6	158,9	8,6	54,4	147,4	136,6	109,8	83,6	202,7
Møre og Romsdal	353,2	294,5	11,5	166,5	314,5	325,4	168,4	142,9	316,4
Sør-Trøndelag	352,2	276,6	79,0	176,0	336,9	327,3	178,6	116,8	339,6
Nord-Trøndelag	202,2	173,0	10,9	93,8	180,8	166,4	90,3	69,2	177,4
Nordland	476,0	314,4	18,2	121,8	300,9	371,9	210,1	180,8	389,2
Troms	335,5	215,5	7,6	60,7	201,5	198,0	168,0	150,6	308,9
Finnmark	182,6	130,8	2,2	60,2	129,4	143,3	96,3	84,7	165,5

1) Se note 1, tabell 2.

Tabell 5. By- og herredskommuner og fylkeskommuner. Utgifter til nybygg og nyanlegg, underskudd før lån og avsetning, bruk av lånemidler, renteutgifter og avdrag. Budsjett 1984. Kr. pr. innbygger

	Utgifter til nybygg og nyanlegg			Under- skudd før lån og av- setning	Under- skudd før lån og avsetning inkludert avdrag	Bruk av låne- midler fra eksterne lån Kap.1.98	Rente- utgifter mv. Kap.1.89	Netto- rente- utgifter mv. Kap.1.89	Rente- utgifter mv. og avdrag på eksterne lån Kap.1.89 og 1.98
	I alt H. kap. 1.1-1.6, 1.8	Netto H. kap. 1.1-1.6, 1.8	Netto H. kap. 1.71)						
Fylkeskommuner i alt	389	340	-2	141	270	279	253	211	382
By- og herredskommuner i alt	1 496	1 133	58	506	1 082	1 117	669	498	1 245
Østfold	676	559	4	170	486	424	376	230	692
Akershus	1 374	1 210	7	516	997	800	560	411	1 041
Oslo	1 518	573	100	264	893	1 490	741	459	1 370
Hedmark	917	812	5	315	722	558	425	312	831
Oppland	1 489	1 343	17	757	1 340	1 196	830	683	1 413
Buskerud	1 207	929	30	370	773	776	538	348	941
Vestfold	873	630	46	292	627	467	312	83	647
Telemark	1 036	847	28	174	669	598	540	427	1 035
Aust-Agder	1 330	1 129	47	652	1 221	934	733	558	1 303
Vest-Agder	1 147	898	13	183	648	647	443	346	908
Rogaland	2 356	1 992	50	966	1 485	1 360	646	467	1 165
Hordaland	1 640	1 401	19	637	1 300	1 482	707	556	1 371
Sogn og Fjordane	1 871	1 497	81	513	1 389	1 287	1 034	788	1 910
Møre og Romsdal	1 489	1 241	48	702	1 326	1 372	710	602	1 333
Sør-Trøndelag	1 430	1 123	321	715	1 368	1 329	726	474	1 379
Nord-Trøndelag	1 596	1 365	86	740	1 427	1 313	713	546	1 400
Nordland	1 943	1 283	74	497	1 228	1 518	857	738	1 589
Troms	2 272	1 459	51	411	1 364	1 340	1 138	1 020	2 091
Finnmark	2 465	1 766	30	813	1 748	1 935	1 300	1 144	2 234

1) Se note 1, tabell 2.

TILLEGG TIL DE INTERNASJONALE MÅNEDSTABELLER I STATISTISK MÅNEDSHEFTE NR. 3, 1984

Tallene er mottatt i tiden 30/4-4/5 og er foreløpige. De vil eventuelt bli korrigert i Statistisk månedshefte. Der vil man også finne nærmere forklaringer til tallene og alle korreksjoner av eldre tall.

Tall i parentes gjelder måneden (kvartalet, uken) før.

S t o r b r i t a n n i a (tabell 90)

Detaljomsætningsindeks	Kol. D	Mars	131	(132)
Reuter's råvareindeks, uketall	"	30/4-4/5	356	(359)
Konsumprisindeks.....	" J	Feb.	471	(469)

U S A (tabell 93)

Bruttonasjonalprodukt	Kol. A	4. kvartal	3 432,0	(3 362,2)
Sysselsetting	" B	Jan.	103 190	(102 941)
Produksjon				
a) Produksjonsindeks, industri	" D.a	Des.	147	(147)
Detaljomsætning	" E	Des.	102,1	(102,0)
Verdi av utenrikshandelen				
a) Innførsel	" F.a	Jan.	23 481	(27 794)
		Feb.	27 304	
		Mars	27 992	
b) Utførsel	" F.b	Jan.	18 326	(17 180)
		Feb.	17 213	
		Mars	17 727	
Moody's råvareindeks, uketall		30/4-4/5	260	(262)
Konsumprisindeks	" K	Feb.	264	(262)
		Mars	264	
Timefortjeneste	" L	Des.	9,01	(9,00)
		Jan.	9,03	

PUBLIKASJONER UNDER UTSENDING FRA STATISTISK SENTRALBYRÅ I APRIL OG HITTIL I MAI
1984

I serien Norges offisielle statistikk (NOS):

Lønnsstatistikk for ansatte i bankvirksomhet 1. september 1983 Sidetall 42 Pris kr 12,00
 Økonomisk utsyn over året 1983 Sidetall 99 Pris kr 20,00
 Folkemengdens bevegelse 1982 Sidetall 85 Pris kr 18,00
 Bilverkstader mv. 1982 Reparasjon av kjøretøy, husholdningsapparat og varer for personleg bruk Sidetall 39 Pris kr 12,00
 Lønnsstatistikk for ansatte i forsikringsvirksomhet 1. september 1983 Sidetall 41 Pris kr 12,00
 Kredittmarkedstatistikk Private og offentlige banker 1982 Sidetall 312 Pris kr 24,00
 Lønnsstatistikk for ansatte i jordbruk, gartnerier og hagebruk September 1983 Sidetall 33 Pris kr 12,00
 Lønnsstatistikk for arbeidere i bergverksdrift og industri 3. kvartal 1983 Sidetall 34 Pris kr 12,00
 Skogstatistikk 1982 Sidetall 109 Pris kr 18,00
 Veterinærstatistikk 1982 Sidetall 83 Pris kr 18,00
 Regnskapsstatistikk 1982 Varehandel Sidetall 109 Pris kr 18,00
 Regnskapsstatistikk 1982 Oljeutvinning, bergverksdrift og industri Sidetall 169 Pris kr 18,00
 Jordbruksstatistikk 1982 Sidetall 128 Pris kr 18,00
 Folketalet i kommunane 1982-1984 Sidetall 53 Pris kr 18,00
 Veitrafikkulykker 1982 Sidetall 155 Pris kr 18,00
 Statistisk fylkeshefte 1983 Hordaland Sidetall 289 Pris kr 24,00

I serien Rapporter fra Statistisk Sentralbyrå (RAPP):

Etterspørsel etter arbeidskraft i norske industrinæringer Sidetall 66 Pris kr 18,00
 (RAPP nr. 83/29)
 Kohort-dødeligheten i Norge 1846-1980 Sidetall 200 Pris kr 18,00
 (RAPP nr. 83/28)

FASTE PUBLIKASJONER FRA STATISTISK SENTRALBYRÅ

Statistisk månedshefte	Pris:	Årsabonnement	kr	60,00
		Pr. hefte	"	6,00
Månedstatistikk over utenrikshandelen	Pris:	Årsabonnement	kr	72,00
		Pr. hefte	"	6,00
Statistisk ukehefte	Pris:	Årsabonnement	kr	96,00
		Pr. hefte	"	4,00

SYSTEMATISK OVERSIKT. EMNEBETEGNELSE

NR.	EMNEGRUPPE
01	Miljø. Geografiske forhold
02	Befolkning
03	Helseforhold
04	Arbeidsmarked. Sysselsetting
05	Nasjonalregnskap og utenriksregnskap
06	Jordbruk. Skogbruk. Jakt
07	Fiske og fangst
08	Oljeutvinning, bergverksdrift og industri
09	Kraftforsyning. Energi
10	Bygge- og anleggsvirksomhet
11	Utenrikshandel
12	Innenlandsk handel. Offentlig og privat tjenesteyting
13	Sjøtransport. Sjøulykker
14	Annen samferdsel. Veitrafikkulykker. Reiseliv. Post. Telekommunikasjoner
15	Offentlige finanser
16	Penger og kreditt. Bankvesen, forsikring
17	Priser. Prisindekser
18	Lønninger
19	Inntekt og formue. Skattelikningen
20	Forbruk. Forbruksutgifter
21	Boliger og boforhold
22	Sosiale forhold
23	Rettsforhold. Kriminalitet
24	Utdanning og forskning
25	Kultur
26	Ferie og friluftsliv
27	Valg
28	Diverse