

Statistisk ukehefte



STATISTISK SENTRALBYRÅ

Oslo: Postboks 8131 Dep
0033 Oslo 1
Tlf. (02) *41 38 20

Kongsvinger: Postboks 510
Stasjonssida
2201 Kongsvinger
Tlf. (066) *16 111

Nr. 42/85

16. oktober 1985

I N N H O L D

Emne	Side
04 Arbeidstakerstatistikk, 1. oktober 1981-1983 ..	1
11 Utenrikshandelen med varer. Foreløpige tall, september 1985	9
11 Samhandelen med land og landområder, januar-august 1985	10
12 Detaljomsetningen, august 1985	12
13 Skipsopplegg, 30. september 1985	14
15 Kommuner og fylkeskommuner. Balanse, 31. desember 1981-1983	18
17 Konsumprisindeksen, 15. september 1985	22
17 Engrosprisindeksen, september 1985	25
17 Produsentprisindeksen, september 1985	27
19 Skattestatistikk for selskap, 1983	29
Tillegg til de internasjonale månedstabeller i Statistisk månedshefte nr. 9, 1985	35
Publikasjoner under utsending fra Statistisk Sentralbyrå i september og oktober 1985	36

(SU nr. 42, 1985)

ARBEIDSTAKERSTATISTIKK PR. 1. OKTOBER 1981 - 1983

Statistisk Sentralbyrå har publisert kvartalsvis arbeidstakerstatistikk for næringene oljeutvinning, bergverksdrift, industri og bygge- og anleggsvirksomhet siden 3. kvartal 1983. Det arbeides med å utvide statistikken med flere næringer.

Arbeidstakerstatistikken pr. 1. oktober 1981-1983 gjelder det totale antall arbeidstakere. Det gis fordeling etter bosted, alder og kjønn. Med den kvaliteten datagrunnlaget har, er det ikke mulig å gi fordeling etter næring og arbeidssted.

Arbeidskraftundersøkelsene (AKU), som hvert kvartal gir tall for sysselsettingen i hele landet kan ikke gi sysselsettingstall for fylker og kommuner. Ved jamføring av tall fra arbeidstakerstatistikken og AKU på landsbasis, viser det seg at overensstemmelsen er best for aldersgruppen 20-66 år. Som en hjelp i arbeidet med regional og lokal planlegging, finner Byrået derfor å kunne publisere tall for arbeidstakere 20-66 år etter bostedsfylke, selv om det er knyttet noe usikkerhet til disse tallene. (Se seinere.). Som et supplement gis også tall som omfatter alle aldersgrupper for hele landet samlet (tabell 1 og 2).

Arbeidstakere 20-66 år etter bostedskommune, publiseres i Nye distriktstall.

Datagrunnlag

Arbeidstakerstatistikken bygger på opplysninger fra arbeidstakerregisteret som Rikstrygdeverket og trygdekontorene har ansvaret for. Registeret skal holdes løpende ajour ved at arbeidsgiverne er pålagt å sende melding til trygdekontoret hver gang et arbeidsforhold starter eller opphører.

Datoene 1. oktober 1981, 1982 og 1983 er referansedatoer for en årlig totalkontroll av registeret. Arbeidstakerregisteret har best kvalitet like etter denne årlige totalkontrollen, og disse datoene er derfor valgt som referansedatoer for statistikken.

Opplysningene om bosted, alder og kjønn er hentet fra personregisteret.

Opplysningene om registrerte arbeidsløse er Arbeidsdirektoratets tall for personer meldt til arbeids- og sjømannskontorene som helt arbeidsløse.

Usikkerhet i tallene

Forsinkede og manglende meldinger fra arbeidsgiverne er med på å svekke kvaliteten på arbeidstakerregisteret. Mesteparten av de forsinkede meldingene skal imidlertid fanges opp av den årlige totalkontrollen.

Ifølge reglene skal det sendes opphørsmelding for en arbeidstaker når den gjennomsnittlige arbeidstid er mindre enn fire timer pr. uke i et sammenhengende tidsrom på minst to uker. Erfaringene viser imidlertid at en del arbeidstakere ikke blir meldt ut av registeret selv om de er heltidspermitterte i mer enn to uker. En må derfor regne med at en del personer som var permitterte på referansedatoen 1. oktober var registrert både som arbeidstakere og registrerte arbeidsløse.

Tallet på permitterte pr. 1. oktober 1981, 1982 og 1983 var ifølge Arbeidsdirektoratet henholdsvis 1 218, 4 828 og 7 803.

Selv om en antar at en relativt stor andel av de permitterte er registrert både som arbeidstakere og arbeidsløse, vil dette likevel gi små utslag i landstallene. For enkelte fylker kan utslagene bli merkbare, se fotnoter til tabellene 5-7.

Jamføring mellom arbeidstakerstatistikken og arbeidskraftundersøkelsen (AKU)Nivåttall

I tabell 3 er arbeidstakerstatistikken jamført med AKU-statistikken. Begrepet lønntaker i AKU ligger nær begrepet arbeidsforhold som registreres i arbeidstakerregisteret. I AKU regnes alle som utfører 1 time inntektsgivende arbeid i referanseuken som sysselsatte. For at et arbeidsforhold

etter reglene skal registreres i arbeidstakerregisteret må arbeidet ha en viss varighet og omfatte mer enn 3 timer pr. uke i gjennomsnitt. En del mer tilfeldige arbeidsforhold som kommer med i AKU vil ikke være registrert i arbeidstakerregisteret. Det er derfor rimelig at tallet på lønnstakere ifølge AKU ligger høyere enn tallet på arbeidstakere i registeret.

Endringstall

Tallet på lønnstakere 20-66 år i AKU viser større økning fra 1981 til 1983 enn tallet på arbeidstakere 20-66 år i registeret. Fra 1981 til 1982 viste AKU en økning på om lag 29 000 lønnstakere, mens arbeidstakerstatistikken viste en økning på drøyt 12 000. Fra 1982 til 1983 var økningen ifølge AKU om lag 14 000, i arbeidstakerstatistikken var økningen om lag 7 000. Avviket mellom statistikkene er større for kvinner enn for menn.

I aldersgruppen 25-49 år, som er den mest stabile gruppen på arbeidsmarkedet, er utviklingen i de to statistikkene parallelle, men for aldersgruppene 20-24 år og 50-66 år viser arbeidstakerstatistikken en svakere utvikling enn AKU.

Ved vurdering av forskjeller mellom de to statistikkene, må en ta hensyn til at det er noe ulike begreper som jmføres, og at det er usikkerhet knyttet til tallene i begge statistikker. Usikkerheten i AKU skyldes i hovedsak at dette er en utvalgsundersøkelse. I arbeidstakerstatistikken er usikkerheten i resultatene knyttet til feil og mangler i arbeidstakerregisteret.

Det er rimelig å anta at når tallet på lønnstakere i AKU øker sterkere enn tallet på arbeidstakere i perioden, skyldes dette for en del at det har vært en reell økning i omfanget av lønnstakerforhold som ikke er blitt registrert i arbeidstakerregisteret.

Byrået vurderer det slik at AKU gir et rimelig bra bilde av utviklingen i tallet på sysselsatte i alt regnet som årsgjennomsnitt. AKU-statistikken er lagt til grunn for vurderingen av sysselsettingsutviklingen i Økonomisk Utsyn de siste årene. Opplysningene i arbeidstakerstatistikk 1. oktober 1981-1983 vil på det nåværende tidspunkt ikke føre til noen omvurdering av Byråets syn på utviklingen i sysselsettingen i denne perioden.

Utviklingen i tallet på arbeidstakere

Det var registrert 1 617 000 arbeidstakere 1. oktober 1983, av disse var 1 602 100 registrert som bosatt i Norge. Av de registrert bosatte arbeidstakerne var 1 488 600 i aldersgruppen 20-66 år. Fra 1981 til 1982 var dette en økning på 12 400, mens det fra 1982 til 1983 var en økning på 6 900. Akershus og Rogaland skiller seg klart ut, begge med en vekst for perioden 1981 til 1983 på om lag 6 000. Størst nedgang har Østfold og Telemark, hver med om lag 1 000 arbeidstakere.

For menn i alderen 20-66 år var det på landsbasis en nedgang i tallet på arbeidstakere på om lag 3 900 fra 1981 til 1983. Størst økning hadde Akershus og Rogaland, størst nedgang Østfold, Oslo og Telemark. Tabellene viser også arbeidstakere 20-66 år i prosent av alle bosatte i aldersgruppen. For menn var det i perioden 1981 til 1983 en nedgang i denne prosenten for alle fylker unntatt Rogaland og Troms, som hadde en svak økning.

Utviklingen i tallet på arbeidstakere bør sees i sammenheng med utviklingen i tallet på registrerte arbeidsløse i perioden. Summen av arbeidstakere og registrerte arbeidsløse i prosent av bosatte i alderen 20-66 år var for menn stabil på landsbasis. Dette gjaldt også for de fleste fylkene.

For kvinner i alderen 20-66 år økte tallet på arbeidstakere med om lag 23 300 fra 1981 til 1983. Det var en økning i alle fylker, størst i Akershus, Rogaland og Sør-Trøndelag. Arbeidstakere 20-66 år i prosent av bosatte i aldersgruppen økte for alle fylker, mest i Sør-Trøndelag og Troms.

Summen av arbeidstakere og registrerte arbeidsløse regnet i prosent av bosatte i alderen 20-66 år for kvinner økte også i alle fylker.

Tabell 1. Arbeidstakere i alt, registrert og ikke registrert bosatt i Norge¹⁾ etter kjønn. 1. oktober 1981, 1982 og 1983. 1 000

	Arbeidstakere								
	I alt			Registrert bosatt			Ikke registrert bosatt		
	1981	1982	1983	1981	1982	1983	1981	1982	1983
I alt	1 611,8	1 622,5	1 617,0	1 600,0	1 606,2	1 602,1	11,8	15,3	14,8
Menn	923,2	923,7	912,0	913,0	908,9	898,6	10,1	14,8	13,5
Kvinner	688,6	698,8	704,9	687,0	697,3	703,6	1,6	1,5	1,3

1) Registrert bosatt i Norge er personer som er registrert i folkeregisteret. Ikke registrert bosatt i Norge er personer som arbeider i Norge, på norske skip eller installasjoner på den norske kontinentalsokkelen, men som ikke er registrert i folkeregisteret som bosatt i Norge.

 Tabell 2. Personer og arbeidstakere¹⁾ etter alder og kjønn. 1. oktober 1981, 1982 og 1983. 1 000

	Personer ²⁾			Arbeidstakere		
	1981	1982	1983	1981	1982	1983
Menn og kvinner i alt	4 107,1	4 122,6	4 134,4	1 600,0	1 606,2	1 602,1
15 år og under	951,0	936,9	921,4	10,6	9,9	8,7
16-19 år	255,3	260,5	264,2	92,3	88,4	80,3
20-66 år	2 366,3	2 381,3	2 396,3	1 469,3	1 481,7	1 488,6
67-69 år	118,6	118,0	118,0	16,3	15,2	14,0
70-74 år	167,5	171,0	173,4	8,5	8,1	7,6
75 år og over	248,4	254,9	261,2	3,0	3,0	3,0
Menn i alt	2 033,6	2 040,5	2 045,5	913,0	908,9	898,6
15 år og under	487,0	479,7	471,8	6,4	6,0	5,3
16-19 år	131,0	133,8	135,8	49,5	47,1	42,6
20-66 år	1 193,1	1 201,5	1 209,5	840,6	840,6	836,7
67-69 år	54,8	54,3	54,0	9,5	8,6	7,7
70-74 år	73,7	75,4	76,5	5,1	4,7	4,4
75 år og over	94,0	95,8	97,9	1,9	1,9	1,9
Kvinner i alt	2 073,5	2 082,1	2 088,8	687,0	697,3	703,6
15 år og under	464,0	457,2	449,6	4,2	3,9	3,4
16-19 år	124,3	126,7	128,3	42,8	41,2	37,7
20-66 år	1 173,2	1 179,9	1 186,8	628,6	641,0	651,9
67-69 år	63,8	63,7	63,9	6,8	6,6	6,3
70-74 år	93,8	95,6	96,9	3,5	3,4	3,2
75 år og over	154,4	159,1	163,3	1,1	1,1	1,1

1) Omfatter bare personer som er registrert bosatt i Norge, se note 1 til tabell 1.

2) Gjelder 31. desember.

Tabell 3. Sysselsatte etter yrkesstatus, i følge arbeidskraftundersøkelsen (AKU) og arbeidstakere i følge arbeidstakersregisteret¹⁾ (Reg.) etter alder og kjønn. AKU årsgjennomsnitt og arbeidstakere 1. oktober. 1981, 1982 og 1983. 1 000

	I alt			Menn			Kvinner		
	1981	1982	1983	1981	1982	1983	1981	1982	1983
<u>20-66 år</u>									
Sysselsatte (AKU) .	1 779,1	1 801,4	1 805,0	1 043,4	1 042,1	1 035,2	735,5	759,3	770,8
Lønnstakere (AKU) .	1 536,5	1 565,6	1 579,6	875,4	879,1	875,5	661,1	686,5	704,1
Arbeidstakere (Reg.)	1 469,3	1 481,7	1 488,6	840,6	840,6	836,7	628,6	641,0	651,9
<u>20-24 år</u>									
Lønnstakere (AKU) .	178,6	183,3	182,6	94,4	92,9	94,1	84,2	90,4	88,5
Arbeidstakere (Reg.)	182,1	178,0	174,1	98,1	95,2	91,9	84,0	82,8	82,2
<u>25-49 år</u>									
Lønnstakere (AKU) .	940,6	960,8	980,7	542,4	545,8	547,9	398,2	415,0	432,8
Arbeidstakere (Reg.)	887,5	905,9	924,3	511,6	517,9	523,8	375,9	388,0	400,5
<u>50-66 år</u>									
Lønnstakere (AKU) .	417,3	421,5	416,3	238,6	240,4	233,6	178,7	181,1	182,8
Arbeidstakere (Reg.)	399,7	397,8	390,1	230,9	227,6	220,9	168,8	170,2	169,2

1) Omfatter bare arbeidstakere registrert bosatt i Norge, se note 1 til tabell 1.

Tabell 4. Personer, arbeidstakere og registrerte arbeidsløse etter alder og kjønn. 1. oktober 1981, 1982 og 1983. 1 000 og prosent

	Personer ¹⁾			Sum arbeidstakere og registrerte arbeidsløse			Arbeidstakere ²⁾			Registrerte arbeidsløse ³⁾		
	1981	1982	1983	1981	1982	1983	1981	1982	1983	1981	1982	1983
1 000												
20-66 år												
I alt	2366,3	2381,3	2396,3	1489,9	1516,3	1540,9	1469,3	1481,7	1488,6	20,6	34,6	32,3
Menn	1193,1	1201,5	1209,5	851,4	860,8	868,4	840,6	840,6	836,7	10,8	20,2	31,7
Kvinner ..	1173,2	1179,9	1186,8	638,3	655,4	672,5	628,6	641,0	651,9	9,7	14,4	20,6
20-24 år												
I alt	308,8	309,3	310,4	187,3	186,8	187,1	182,1	178,0	174,1	5,2	8,8	13,0
Menn	158,1	158,4	158,8	100,5	99,9	99,3	98,1	95,2	91,9	2,4	4,7	7,4
Kvinner ..	150,7	150,9	151,6	86,8	86,8	87,8	84,0	82,8	82,2	2,8	4,0	5,6
25-49 år												
I alt	1304,0	1326,4	1351,1	897,9	924,3	952,1	887,5	905,9	924,3	10,4	18,4	27,8
Menn	667,4	679,1	691,6	517,0	528,7	540,5	511,6	517,9	523,8	5,4	10,8	16,7
Kvinner ..	636,7	647,3	659,4	380,9	395,6	411,6	375,9	388,0	400,5	5,0	7,6	11,1
50-66 år												
I alt	753,4	745,6	734,9	404,7	405,2	401,6	399,7	397,8	390,1	5,0	7,4	11,5
Menn	367,6	364,0	359,1	233,9	232,3	228,5	230,9	227,6	220,9	3,0	4,7	7,6
Kvinner ..	385,8	381,6	375,7	170,8	172,9	173,1	168,8	170,2	169,2	2,0	2,7	3,9
P r o s e n t												
20-66 år												
I alt	100,0	100,0	100,0	63,0	63,7	64,3	62,1	62,2	62,1	0,9	1,5	2,2
Menn	100,0	100,0	100,0	71,4	71,6	71,8	70,5	70,0	69,2	0,9	1,7	2,6
Kvinner ..	100,0	100,0	100,0	54,4	55,5	56,7	53,6	54,3	54,9	0,8	1,2	1,7
20-24 år												
I alt	100,0	100,0	100,0	60,7	60,3	60,3	59,0	57,5	56,1	1,7	2,8	4,2
Menn	100,0	100,0	100,0	63,6	63,1	62,6	62,1	60,1	57,9	1,5	3,0	4,7
Kvinner ..	100,0	100,0	100,0	57,6	57,5	57,9	55,7	54,9	54,2	1,9	2,6	3,7
25-49 år												
I alt	100,0	100,0	100,0	68,9	69,7	70,5	68,1	68,3	68,4	0,8	1,4	2,1
Menn	100,0	100,0	100,0	77,5	77,9	78,1	76,7	76,3	75,7	0,8	1,6	2,4
Kvinner ..	100,0	100,0	100,0	59,8	61,1	62,4	59,0	59,9	60,7	0,8	1,2	1,7
50-66 år												
I alt	100,0	100,0	100,0	53,7	54,3	54,7	53,0	53,3	53,1	0,7	1,0	1,6
Menn	100,0	100,0	100,0	63,6	63,8	63,6	62,8	62,5	61,5	0,8	1,3	2,1
Kvinner ..	100,0	100,0	100,0	44,2	45,3	46,0	43,7	44,6	45,0	0,5	0,7	1,0

1) Omfatter personer registrert bosatt i Norge. Gjelder 31. desember.

2) Omfatter bare arbeidstakere registrert bosatt i Norge, se note 1 til tabell 1.

3) Personer meldt til arbeids- og sjømannskontorene som helt arbeidsløse.

Tabell 5. Personer, arbeidstakere og registrerte arbeidsløse 20-66 år etter bostedsfylke. 1. oktober 1981, 1982 og 1983. 1 000 og prosent

	Personer ¹⁾			Sum arbeidstakere og registrerte arbeidsløse			Arbeidstakere ²⁾			Registrerte arbeidsløse ³⁾		
	1981	1982	1983	1981	1982	1983	1981	1982	1983	1981	1982	1983
1 000												
Menn og kvinner												
Hele landet ..	2366,3	2381,3	2396,3	1489,9	1516,3	1540,9	1469,3	1481,7	1488,6	20,6	34,6	52,3
01 Østfold ..	134,8	135,5	136,0	85,8	86,6	87,1	84,1	84,0	83,0	1,7	2,6	4,1
02 Akershus .	225,4	228,8	232,5	155,8	159,5	163,2	155,2	158,3	161,2	0,6	1,2	2,0
03 Oslo	279,6	279,0	278,9	190,9	192,2	192,2	189,5	189,7	188,8	1,4	2,5	3,4
04 Hedmark ..	108,2	108,5	108,4	66,0	66,2	66,6	65,0	64,5	64,5	1,0	1,7	2,1
05 Oppland ..	103,2	103,9	104,5	60,1	61,2	62,3	59,0	59,7	60,1	1,1	1,5	2,2
06 Buskerud .	125,8	126,8	127,8	81,9	83,7	84,5	80,9	81,9	82,2	1,0	1,8	2,3
07 Vestfold .	108,5	109,3	110,0	67,7	68,8 ⁴⁾	69,8	67,3	67,8	67,4	0,4	1,0	2,4
08 Telemark .	92,6	92,5	92,6	57,2	57,7 ⁴⁾	57,7	56,3	55,8	55,3	0,9	1,9	2,4
09 Aust-Agder ...	50,3	51,0	51,6	29,5	30,2	31,0	28,9	29,2	29,3	0,6	1,0	1,7
10 Vest-Agder	77,1	77,9	78,3	47,0	47,9	48,9	46,2	46,6	46,9	0,8	1,3	2,0
11 Rogaland .	173,7	176,2	179,2	108,3	111,8	115,9 ⁴⁾	107,1	109,8	112,8	1,2	2,0	3,1
12 Hordaland .	221,5	223,3	225,0	143,5	145,8	148,9 ⁴⁾	141,5	142,8	142,8	2,0	3,0	6,1
14 Sogn og Fjordane .	57,1	57,2	57,4	32,7	33,3	34,0	32,4	32,7	32,6	0,3	0,6	1,4
15 Møre og Romsdal ..	131,3	132,0	132,5	78,4	79,9	81,2 ⁴⁾	76,9	77,5	76,9	1,5	2,4	4,3
16 Sør-Trøndelag	141,4	142,2	142,7	89,1	92,1	93,8	87,8	89,4	89,9	1,3	2,7	3,9
17 Nord-Trøndelag .	69,3	69,7	70,1	39,9	41,6 ⁴⁾	41,5	39,1	39,6	39,8	0,8	2,0	1,7
18 Nordland .	137,6	138,0	138,4	80,1	81,3	82,9	77,8	78,2	78,7	2,3	3,1	4,2
19 Troms	84,3	84,9	85,4	50,1	50,8	52,8	48,9	49,2	50,6	1,2	1,6	2,2
20 Finnmark .	44,7	44,6	44,8	25,8	25,8	26,5	25,4	25,1	25,6	0,4	0,7	0,9
P r o s e n t												
Menn og kvinner												
Hele landet ..	100,0	100,0	100,0	63,0	63,7	64,3	62,1	62,2	62,1	0,9	1,5	2,2
01 Østfold ..	100,0	100,0	100,0	63,6	63,9	64,0	62,4	62,0	61,0	1,3	1,9	3,0
02 Akershus .	100,0	100,0	100,0	69,1	69,7	70,2	68,9	69,2	69,3	0,3	0,5	0,9
03 Oslo	100,0	100,0	100,0	68,3	68,9	68,9	67,8	68,0	67,7	0,5	0,9	1,2
04 Hedmark ..	100,0	100,0	100,0	61,0	61,0	62,0	60,1	59,6	60,1	0,9	1,6	2,0
05 Oppland ..	100,0	100,0	100,0	58,2	59,3	59,6	57,2	57,8	57,5	1,1	1,5	2,1
06 Buskerud .	100,0	100,0	100,0	65,1	66,0	66,1	64,3	64,6	64,3	0,8	1,4	1,8
07 Vestfold .	100,0	100,0	100,0	62,4	62,9	63,5	62,0	62,0	61,2	0,4	0,9	2,2
08 Telemark .	100,0	100,0	100,0	61,8	62,4	62,3	60,8	60,3	59,7	1,0	2,1	2,6
09 Aust-Agder ...	100,0	100,0	100,0	58,6	59,2	60,1	57,5	57,3	56,8	1,2	2,0	3,3
10 Vest-Agder	100,0	100,0	100,0	61,0	61,5	62,5	60,0	59,8	59,9	1,0	1,7	2,6
11 Rogaland .	100,0	100,0	100,0	62,3	63,5	64,7	61,7	62,3	62,9	0,7	1,1	1,7
12 Hordaland .	100,0	100,0	100,0	64,8	65,3	66,2	63,8	63,9	63,5	0,9	1,3	2,7
14 Sogn og Fjordane .	100,0	100,0	100,0	57,3	58,2	59,2	56,7	57,2	56,8	0,5	1,0	2,4
15 Møre og Romsdal ..	100,0	100,0	100,0	59,7	60,5	61,3	58,6	58,7	58,0	1,1	1,8	3,2
16 Sør-Trøndelag	100,0	100,0	100,0	63,0	64,8	65,7	62,1	62,9	63,0	0,9	1,9	2,7
17 Nord-Trøndelag .	100,0	100,0	100,0	57,6	59,7	59,2	56,4	56,8	56,8	1,2	2,9	2,4
18 Nordland .	100,0	100,0	100,0	58,2	59,0	59,9	56,5	56,7	56,9	1,7	2,3	3,0
19 Troms	100,0	100,0	100,0	59,4	59,8	61,8	58,0	58,0	59,3	1,4	1,9	2,6
20 Finnmark .	100,0	100,0	100,0	57,7	57,8	59,2	56,8	56,3	57,1	0,9	1,6	2,0

1) Se note 1 til tabell 4.

2) Se note 2 til tabell 4.

3) Se note 3 til tabell 4. Tallene for hele landet er inklusive arbeidsløse med uoppgift bostedsfylke.

4) Tallet kan være noe for høyt, da det var mange permitterte, se tekstdelen foran.

Tabell 6. Personer, arbeidstakere og registrerte arbeidsløse 20-66 år etter bostedsfylke. 1. oktober 1981, 1982 og 1983. Menn. 1 000 og prosent

	Personer ¹⁾			Sum arbeidstakere og registrerte arbeidsløse			Arbeidstakere ²⁾			Registrerte arbeidsløse ³⁾		
	1981	1982	1983	1981	1982	1983	1981	1982	1983	1981	1982	1983
1 000												
Menn												
Hele landet ..	1193,1	1201,5	1209,5	851,4	860,8	868,4	840,6	840,6	836,7	10,8	20,2	31,7
01 Østfold ..	67,6	68,1	68,3	50,0	50,2	49,9	49,1	48,7	47,3	0,9	1,5	2,6
02 Akershus ..	113,1	114,9	116,7	87,3	88,7	90,1	87,0	88,0	88,9	0,3	0,7	1,2
03 Oslo	135,1	135,0	135,1	100,3	100,3	100,0	99,2	98,4	97,4	1,1	1,9	2,6
04 Hedmark ..	54,7	54,8	54,7	37,9	37,3	37,7	37,4	36,9	36,6	0,5	0,3	1,1
05 Oppland ..	52,1	52,5	52,8	34,1	34,6	35,0	33,5	33,8	33,7	0,6	0,8	1,3
06 Buskerud ..	63,2	63,7	64,2	46,4	47,3	47,3	45,9	46,3	46,0	0,5	1,0	1,3
07 Vestfold ..	54,3	54,8	55,2	39,5	39,9 ⁴⁾	40,4	39,4	39,3	38,7	0,1	0,6	1,7
08 Telemark ..	46,7	46,6	46,7	34,2	34,3 ⁴⁾	33,9	33,7	33,0	32,4	0,5	1,3	1,5
09 Aust-Agder ...	25,5	25,9	26,2	17,5	17,9	18,3	17,2	17,2	17,1	0,3	0,7	1,2
10 Vest-Agder	38,7	39,1	39,4	28,1	28,5	28,8	27,6	27,7	27,5	0,5	0,8	1,3
11 Rogaland ..	87,9	89,3	90,8	64,1	66,2	67,9 ⁴⁾	63,4	64,9	65,9	0,7	1,3	2,0
12 Hordaland ..	111,8	112,9	113,8	82,9	83,9	85,2 ⁴⁾	81,9	82,3	81,7	1,0	1,6	3,5
14 Sogn og Fjordane ..	29,8	29,8	29,9	19,1	19,3	19,4	18,9	18,9	18,5	0,2	0,4	0,9
15 Møre og Romsdal ..	67,2	67,6	67,9	46,3	46,9	47,4 ⁴⁾	45,7	45,6	44,8	0,6	1,3	2,6
16 Sør-Trøndelag	71,3	71,7	72,1	51,2	52,0	52,6	50,6	50,5	50,3	0,6	1,5	2,3
17 Nord-Trøndelag ..	35,6	35,8	36,1	23,1	24,2 ⁴⁾	23,7	22,7	22,9	22,9	0,4	1,3	0,8
18 Nordland ..	71,0	71,2	71,3	46,5	46,6	47,0	45,5	45,1	44,9	1,0	1,5	2,1
19 Troms	43,8	44,1	44,5	28,2	28,3	29,2	27,5	27,4	28,0	0,7	0,9	1,2
20 Finnmark ..	23,7	23,7	23,8	14,3	14,2	14,6	14,1	13,8	14,1	0,2	0,4	0,5
Prosent												
Menn												
Hele landet ..	100,0	100,0	100,0	71,4	71,6	71,8	70,5	70,0	69,2	0,9	1,7	2,6
01 Østfold ..	100,0	100,0	100,0	74,0	73,7	73,1	72,6	71,5	69,3	1,3	2,2	3,8
02 Akershus ..	100,0	100,0	100,0	77,2	77,2	77,2	76,9	76,6	76,2	0,3	0,6	1,0
03 Oslo	100,0	100,0	100,0	74,2	74,3	74,0	73,4	72,9	72,1	0,8	1,4	1,9
04 Hedmark ..	100,0	100,0	100,0	69,3	68,8	68,9	68,4	67,3	66,9	0,9	1,5	2,0
05 Oppland ..	100,0	100,0	100,0	65,5	65,9	66,3	64,3	64,4	63,8	1,2	1,5	2,5
06 Buskerud ..	100,0	100,0	100,0	73,4	74,3	73,7	72,6	72,7	71,7	0,8	1,6	2,0
07 Vestfold ..	100,0	100,0	100,0	72,7	72,8	73,2	72,6	71,7	70,1	0,2	1,1	3,1
08 Telemark ..	100,0	100,0	100,0	73,2	73,6	72,6	72,2	70,8	69,4	1,1	2,8	3,2
09 Aust-Agder ...	100,0	100,0	100,0	68,6	69,1	69,8	67,5	66,4	65,3	1,2	2,7	4,6
10 Vest-Agder	100,0	100,0	100,0	72,6	72,9	73,0	71,3	70,8	69,8	1,3	2,0	3,3
11 Rogaland ..	100,0	100,0	100,0	72,9	74,1	74,8	72,1	72,7	72,6	0,8	1,5	2,2
12 Hordaland ..	100,0	100,0	100,0	74,2	74,3	74,9	73,3	72,9	71,8	0,9	1,4	3,1
14 Sogn og Fjordane ..	100,0	100,0	100,0	64,1	64,8	64,9	63,4	63,4	61,8	0,7	1,3	3,0
15 Møre og Romsdal ..	100,0	100,0	100,0	68,9	69,4	69,8	68,0	67,5	66,0	0,9	1,9	3,8
16 Sør-Trøndelag	100,0	100,0	100,0	71,8	72,5	73,0	71,0	70,4	69,8	0,8	2,1	3,2
17 Nord-Trøndelag ..	100,0	100,0	100,0	64,9	67,6	65,7	63,8	64,0	63,4	1,1	3,6	2,2
18 Nordland ..	100,0	100,0	100,0	65,5	65,4	65,9	64,1	63,3	63,0	1,4	2,1	2,9
19 Troms	100,0	100,0	100,0	64,4	64,2	65,6	62,8	62,1	62,9	1,6	2,0	2,7
20 Finnmark ..	100,0	100,0	100,0	60,3	59,9	61,3	59,5	58,2	59,2	0,8	1,7	2,1

1) Se note 1 til tabell 4.

2) Se note 2 til tabell 4.

3) Se note 3 til tabell 5.

4) Se note 4 til tabell 5.

Tabell 7. Personer, arbeidstakere og registrerte arbeidsløse 20-66 år etter bostedsfylke. 1. oktober 1981, 1982 og 1983. Kvinner. 1 000 og prosent

	Personer ¹⁾			Sum arbeidstakere og registrerte arbeidsløse			Arbeidstakere ²⁾			Registrerte arbeidsløse ³⁾		
	1981	1982	1983	1981	1982	1983	1981	1982	1983	1981	1982	1983
	1 000											
Kvinner												
Hele landet ..	1173,2	1179,9	1186,8	638,3	655,4	672,5	628,6	641,0	651,9	9,7	14,4	20,6
01 Østfold ..	67,1	67,4	67,6	35,8	36,5	37,1	35,0	35,4	35,7	0,8	1,1	1,4
02 Akershus .	112,3	114,0	115,8	68,4	70,7	73,2	68,1	70,2	72,3	0,3	0,5	0,9
03 Oslo	144,5	144,0	143,8	90,6	92,0	92,2	90,3	91,2	91,4	0,3	0,8	0,8
04 Hedmark ..	53,4	53,7	53,7	28,1	28,5	28,9	27,5	27,6	27,9	0,6	0,9	1,0
05 Oppland ..	51,1	51,4	51,7	25,9	26,6	27,3	25,4	25,9	26,4	0,5	0,7	0,9
06 Buskerud .	62,6	63,1	63,6	35,5	36,5	37,2	35,0	35,7	36,2	0,5	0,8	1,0
07 Vestfold .	54,1	54,5	54,9	28,1	28,9	29,5	27,9	28,5	28,8	0,2	0,4	0,7
08 Telemark .	45,9	45,9	45,9	23,0	23,4	23,7	22,6	22,8	22,9	0,4	0,6	0,8
09 Aust-Agder ...	24,8	25,2	25,4	11,9	12,2	12,8	11,7	11,9	12,2	0,2	0,3	0,6
10 Vest-Agder	38,4	38,7	39,0	19,0	19,4	20,1	18,6	18,9	19,4	0,4	0,5	0,7
11 Rogaland .	85,8	87,0	88,4	44,2	45,7	48,1	43,7	45,0	46,9	0,5	0,7	1,2
12 Hordaland .	109,8	110,4	111,2	60,6	62,0	63,7	59,6	60,6	61,1	1,0	1,4	2,6
14 Sogn og Fjordane .	27,3	27,4	27,5	13,6	14,1	14,5	13,5	13,8	14,0	0,1	0,3	0,5
15 Møre og Romsdal ..	64,2	64,4	64,6	32,1	33,0	33,8 ⁴⁾	31,2	31,8	32,1	0,9	1,2	1,7
16 Sør-Trøndelag	70,1	70,5	70,6	37,9	40,1	41,1	37,2	38,9	39,6	0,7	1,2	1,5
17 Nord-Trøndelag .	33,6	33,8	34,1	16,8	17,4	17,8	16,4	16,7	17,0	0,4	0,7	0,8
18 Nordland .	66,6	66,8	67,0	33,6	34,6	35,9	32,3	33,0	33,8	1,3	1,6	2,1
19 Troms	40,5	40,7	41,0	22,0	22,5	23,6	21,5	21,8	22,6	0,5	0,7	1,0
20 Finnmark .	21,0	21,0	21,0	11,5	11,6	11,9	11,3	11,3	11,5	0,2	0,3	0,4
	Prosent											
Kvinner												
Hele landet ..	100,0	100,0	100,0	54,4	55,5	56,7	53,6	54,3	54,9	0,8	1,2	1,7
01 Østfold ..	100,0	100,0	100,0	53,4	54,2	54,9	52,2	52,5	52,8	1,1	1,6	2,1
02 Akershus .	100,0	100,0	100,0	60,9	62,0	63,2	60,6	61,6	62,4	0,3	0,4	0,8
03 Oslo	100,0	100,0	100,0	62,7	63,9	64,1	62,5	63,3	63,6	0,2	0,6	0,6
04 Hedmark ..	100,0	100,0	100,0	52,6	53,1	53,8	51,5	51,4	52,0	1,1	1,7	1,9
05 Oppland ..	100,0	100,0	100,0	50,7	51,8	52,8	49,7	50,4	51,1	1,0	1,4	1,7
06 Buskerud .	100,0	100,0	100,0	56,7	57,8	58,5	55,9	56,6	56,9	0,8	1,2	1,6
07 Vestfold .	100,0	100,0	100,0	51,9	53,0	53,7	51,6	52,3	52,5	0,4	0,7	1,3
08 Telemark .	100,0	100,0	100,0	50,1	51,0	51,6	49,2	49,7	49,9	0,9	1,3	1,7
09 Aust-Agder ...	100,0	100,0	100,0	48,0	48,4	50,4	47,2	47,2	48,0	0,8	1,1	2,4
10 Vest-Agder	100,0	100,0	100,0	49,5	50,1	51,5	48,4	48,8	49,7	1,0	1,3	1,8
11 Rogaland .	100,0	100,0	100,0	51,5	52,5	54,4	50,9	51,7	53,1	0,6	0,8	1,4
12 Hordaland .	100,0	100,0	100,0	55,2	56,2	57,3	54,3	54,9	54,9	0,9	1,3	2,3
14 Sogn og Fjordane .	100,0	100,0	100,0	49,8	51,5	52,7	49,5	50,4	50,9	0,4	1,1	1,8
15 Møre og Romsdal ..	100,0	100,0	100,0	50,0	51,2	52,3	48,6	49,4	49,7	1,4	1,9	2,6
16 Sør-Trøndelag	100,0	100,0	100,0	54,1	56,9	58,2	53,1	55,2	56,1	1,0	1,7	2,1
17 Nord-Trøndelag .	100,0	100,0	100,0	50,0	51,5	52,2	48,8	49,4	49,9	1,2	2,1	2,3
18 Nordland .	100,0	100,0	100,0	50,5	51,8	53,6	48,5	49,4	50,4	2,0	2,4	3,1
19 Troms	100,0	100,0	100,0	54,3	55,3	57,6	53,1	53,6	55,1	1,2	1,7	2,4
20 Finnmark .	100,0	100,0	100,0	54,8	55,2	56,7	53,8	53,8	54,8	1,0	1,4	1,9

1) Se note 1 til tabell 4.

2) Se note 2 til tabell 4.

3) Se note 3 til tabell 5.

4) Se note 4 til tabell 5.

(SU nr. 42, 1985)

UTENRIKSHANDELEN MED VARER I SEPTEMBER OG JANUAR-SEPTEMBER 1985. FORELØPIGE TALL

Statistisk Sentralbyrås foreløpige oppgaver over verdien av utenrikshandelen utenom skip og oljeplattformer viste for september en innførsel på 10 406 mill.kr, og en utførsel på 12 186 mill.kr. Verdien av innførselen var 14 prosent høyere og verdien av utførselen 2 prosent høyere enn i september 1984. I januar-september 1985 var verdien av vareinnførselen 91 645 mill.kr og verdien av vareutførselen 117 550 mill.kr, som var henholdsvis 19 prosent og 11 prosent høyere enn i de samme ni måneder i fjor.

Verdien av utført råolje og naturgass i januar-september 1985 var 62 707 mill.kr. Dette var 13 prosent høyere enn i 1984.

Utførselsoverskottet i januar-september 1985 var 25 905 mill.kr mot 28 564 mill.kr året før, en nedgang på 9 prosent. Skip og oljeplattformer er da ikke regnet med. Dersom utførselen av råolje og naturgass også blir holdt utenfor, var det et innførselsoverskott i januar-september 1985 på 36 802 mill.kr. Det svarer til en oppgang på 36 prosent fra samme tidsrom året før.

Sesongkorrigerte tall for perioden juni-september regnet utenom skip og oljeplattformer og for utførselen også utenom råolje og naturgass, viste en oppgang i importverdien på 0,4 prosent, og en nedgang i eksportverdien på 3,8 prosent sammenliknet med foregående tremånedersperiode.

Tabelloversikt. Mill.kr	September		Endring i pst.	Jan.-sept.		Endring i pst.
	1984	1985		1984	1985	
1. Innførsel uten skip og oljeplattformer	9 159	10 406	+13,6	77 172	91 645	+18,8
2. Utførsel uten skip og oljeplattformer	11 996	12 186	+1,6	105 736	117 550	+11,2
Av dette: Råolje og naturgass	6 426	6 605	+2,8	55 641	62 707	+12,7
3. Utførsel uten skip, oljeplattformer, råolje og naturgass	5 570	5 581	+0,2	50 095	54 843	+9,5
4. Utførselsoverskott uten skip og oljeplattformer (2-1)	2 837	1 780	-37,3	28 564	25 905	-9,3
5. Innførselsoverskott uten skip og oljeplattformer og uten utført råolje og naturgass (1-3)	3 589	4 825	+34,4	27 077	36 802	+35,9

(SU nr. 41, 1985)

SAMHANDELEN MED LAND OG LANLOMRÅDER I JANUAR-AUGUST 1985

Statistisk Sentralbyrås oppgaver over verdien av utenrikshandelen (utenom skip og oljeplattformer) viste i januar-august 1985 en oppgang på 19 prosent i importverdien sammenliknet med januar-august 1984. Eksportverdien økte samtidig med 12 prosent. Det var stigning i importverdien fra alle verdensdeler unntatt Nord-Amerika. På eksportsiden var det bare nedgang i eksporten til Afrika.

I varebyttet med Norden steg importverdien med 24 prosent og eksportverdien med 6 prosent. Samhandelen med Sverige viste en økning i importverdien på 24 prosent, mens eksportverdien sank med 1 prosent. I handelen med Danmark økte importverdien med 23 prosent, og eksportverdien med 18 prosent.

Med Frihandelsforbundet under ett steg importverdien med 23 prosent, mens eksportverdien viste bare ubetydelig økning.

I samhandelen med De europeiske fellesskap økte import- og eksportverdien med henholdsvis 23 og 15 prosent. Varebyttet med Storbritannia viste en oppgang i import- og eksportverdien på 15 prosent. Dersom råolje og for eksporten dessuten naturgass holdes utenfor, steg importverdien med 24 prosent, mens eksportverdien gikk opp med 14 prosent. I handelen med Forbundsrepublikken Tyskland var det en oppgang i importverdien på 29 prosent, mens eksportverdien bare steg med 1 prosent. Eksportverdien sank med 13 prosent dersom eksport av naturgass holdes utenfor. Varebyttet med Frankrike viste en oppgang på 20 prosent i importverdien og på hele 147 prosent i eksportverdien. Den sterke økningen i eksportverdien til Frankrike skyldtes for størstedelen økt eksport av rå mineralolje.

Importen av skip i januar-august 1985 var 2 404 mill.kr mot 4 122 mill.kr i samme periode i 1984. Om lag 82 prosent av skipsimporten i januar-august 1985 var nye skip som ble levert fra Finland, Sverige, Frankrike, Japan og Sør-Korea. Det var ingen import av oljeplattformer i januar-august 1985, mens det var import for 550 mill. kr i samme tidsrom i 1984.

Eksportverdien av skip steg fra 4 283 mill.kr i januar-august 1984 til 5 170 mill.kr i januar-august 1985. Om lag 88 prosent av skipseksporten i januar-august 1985 var eldre skip. Det var ingen eksport av oljeplattformer i januar-august 1985, mens det ble eksportert for 497 mill.kr i samme periode i 1984.

Samhandelen med land og landområder. Januar-august 1984 og 1985. Mill.kr

	Innførsel utenom skip og oljeplattformer			Utførsel utenom skip og oljeplattformer		
	Januar-august		Endring i prosent	Januar-august		Endring i prosent
	1984	1985		1984	1985	
Nordiske land	18 311,8	22 624,0	+23,5	14 593,3	15 464,2	+6,0
EFTA Frihandelsforbundet	16 278,4	20 027,8	+23,0	12 885,9	12 962,2	+0,6
EF De europeiske fellesskap	32 056,0	39 308,7	+22,6	67 020,3	77 131,0	+15,1
OECD Europeiske OECD-land.....	48 956,7	60 241,9	+23,1	80 474,4	90 704,4	+12,7
101 Danmark	4 406,0	5 407,5	+22,7	3 348,0	3 949,4	+18,0
102 Færøyane	9,0	23,3	+158,9	162,6	184,6	+13,5
103 Finland	2 405,2	2 932,2	+21,9	1 306,1	1 578,4	+20,8
105 Island	30,1	71,6	+137,9	275,8	330,6	+19,9
106 Sverige	11 461,5	14 189,4	+23,8	9 500,8	9 421,2	-0,8
112 Belgia, Luxembourg	1 969,7	2 259,3	+14,7	907,6	995,0	+9,6
117 Frankrike	2 769,7	3 313,3	+19,6	2 681,2	6 616,6	+146,8
119 Hellas	54,6	109,6	+100,7	157,6	186,9	+18,6
121 Irland	392,4	482,8	+23,0	153,9	174,0	+13,1
123 Italia	2 291,1	2 908,7	+27,0	1 251,3	1 410,4	+12,7
127 Nederland	2 426,1	3 004,0	+23,8	5 874,5	5 609,5	-4,5
131 Polen	199,7	273,5	+37,0	143,4	177,8	+24,0
132 Portugal	541,0	683,1	+26,3	393,1	375,9	-4,4
135 Sovjetunionen	1 056,8	1 073,6	+1,6	364,7	402,5	+10,4
137 Spania	620,2	856,3	+38,1	328,8	341,3	+3,8
139 Storbritannia og Nord-Irland .	7 550,3	8 683,3	+15,0	35 463,2	40 877,0	+15,3
Av dette :						
Råolje	1 556,3	1 280,0	-17,8	21 116,7	24 040,2	+13,8
Naturgass	-	-	-	8 521,4	10 186,5	+19,5
141 Sveits	1 127,0	1 308,8	+16,1	696,7	714,3	+2,5
142 Tsjekkoslovakia	136,9	185,9	+35,8	108,4	145,3	+34,0
144 Forbundsrep. Tyskland (BRD).	10 159,8	13 140,2	+29,3	17 176,5	17 312,0	+0,8
Av dette naturgass	-	-	-	8 420,2	9 676,6	+14,9
151 Den Tyske Dem. Republ.						
(DDR)	1 026,4	867,3	-15,5	87,3	82,9	-5,0
153 Østerrike	713,6	842,7	+18,1	713,4	541,9	-24,0
Andre land i Europa	262,0	352,4	+34,5	334,2	303,1	-9,3
Europa i alt	51 609,1	62 968,8	+22,0	81 429,1	91 730,6	+12,7
260 Ghana	55,9	82,9	+48,3	18,2	30,9	+69,8
303 Marokko	95,3	101,7	+6,7	18,5	15,5	-16,2
313 Nigeria	7,8	6,5	-16,7	77,0	108,4	+40,8
359 Sør-Afrika	227,2	199,5	-12,2	438,3	438,4	+0,0
Andre land i Afrika	314,7	358,4	+13,9	627,6	539,5	-14,0
Afrika i alt	700,9	749,0	+6,9	1 179,6	1 132,7	-4,0
436 Hong Kong	467,6	536,1	+14,6	135,4	108,7	-19,7
444 India	70,9	97,9	+38,1	278,8	331,6	+18,9
460 Israel	156,7	198,4	+26,6	889,4	922,2	+3,7
464 Japan	3 054,7	4 482,3	+46,7	1 425,0	1 558,8	+9,4
484 Kina, folkerepublikken	140,5	156,9	+11,7	249,6	466,5	+86,9
544 Saudi-Arabia	254,5	256,0	+0,5	230,9	133,9	-42,0
Andre land i Asia	831,1	981,7	+18,1	1 577,5	1 792,9	+13,7
Asia i alt	4 976,0	6 709,3	+34,8	4 786,6	5 314,6	+11,0
612 Canada	1 609,0	1 731,7	+7,6	469,0	454,4	-3,1
648 Jamaica	104,5	73,6	-29,6	35,0	26,0	-25,7
684 USA	6 387,0	6 137,2	-3,9	5 000,6	5 191,2	+3,8
Andre land i Nord-Amerika	504,4	351,2	-30,4	256,5	372,7	+45,3
Nord-Amerika i alt	8 604,9	8 293,7	-3,6	5 761,1	6 044,3	+4,9
705 Argentina	231,8	211,2	-8,9	21,9	22,7	+3,7
715 Brasil	724,4	904,1	+24,8	199,7	248,6	+24,5
775 Venezuela	117,3	286,8	+144,5	49,5	48,5	-2,0
Andre land i Sør-Amerika	563,1	584,2	+3,7	65,2	89,7	+37,6
Sør-Amerika i alt	1 636,6	1 986,3	+21,4	336,3	409,5	+21,8
804 Australia m. bes.	427,5	467,7	+9,4	196,6	285,3	+45,1
Andre land i Oceania	58,8	63,9	+8,7	50,9	53,9	+5,9
Oceania i alt	486,3	531,6	+9,3	247,5	339,2	+37,1
I a l t	68 013,8	81 238,7	+19,4	93 740,2	104 970,9	+12,0

(SU nr. 42, 1985)

DETALJOMSETNINGEN I AUGUST 1985

Statistisk Sentralbyrås indeks over verdien av detaljomsetningen for august i år viser 16 prosent økning i forhold til samme måned i fjor. Indekstallene var 161 og 187 (1979=100).

Størst økning hadde gruppen detaljhandel med motorkjøretøyer og bensin som gikk opp med 33 prosent. Det var sterk vekst i omsetningen også for gruppene varehushandel, detaljhandel med møbler og innbo og detaljhandel med beklednings- og tekstilvarer.

Verdien av detaljomsetningen i tremånedersperioden juni-august 1985 var 17 prosent høyere enn i samme periode ett år tidligere. I samme tidsrom steg prisindeksen for detaljhandel med 6 prosent. Detaljomsetningen med nærings- og nytelsesmidler gikk opp med 5 prosent, mens veksten for beklednings- og tekstilvarer var på 10 prosent. Detaljomsetningen med møbler og innbo gikk opp med 12 prosent, og detaljomsetningen med motorkjøretøyer og bensin økte med 38 prosent.

Sesongkorrigert viste detaljomsetningen en økning på 2 prosent fra mars-mai til juni-august. Sesongkorrigert indeks for august 1985 var 190.

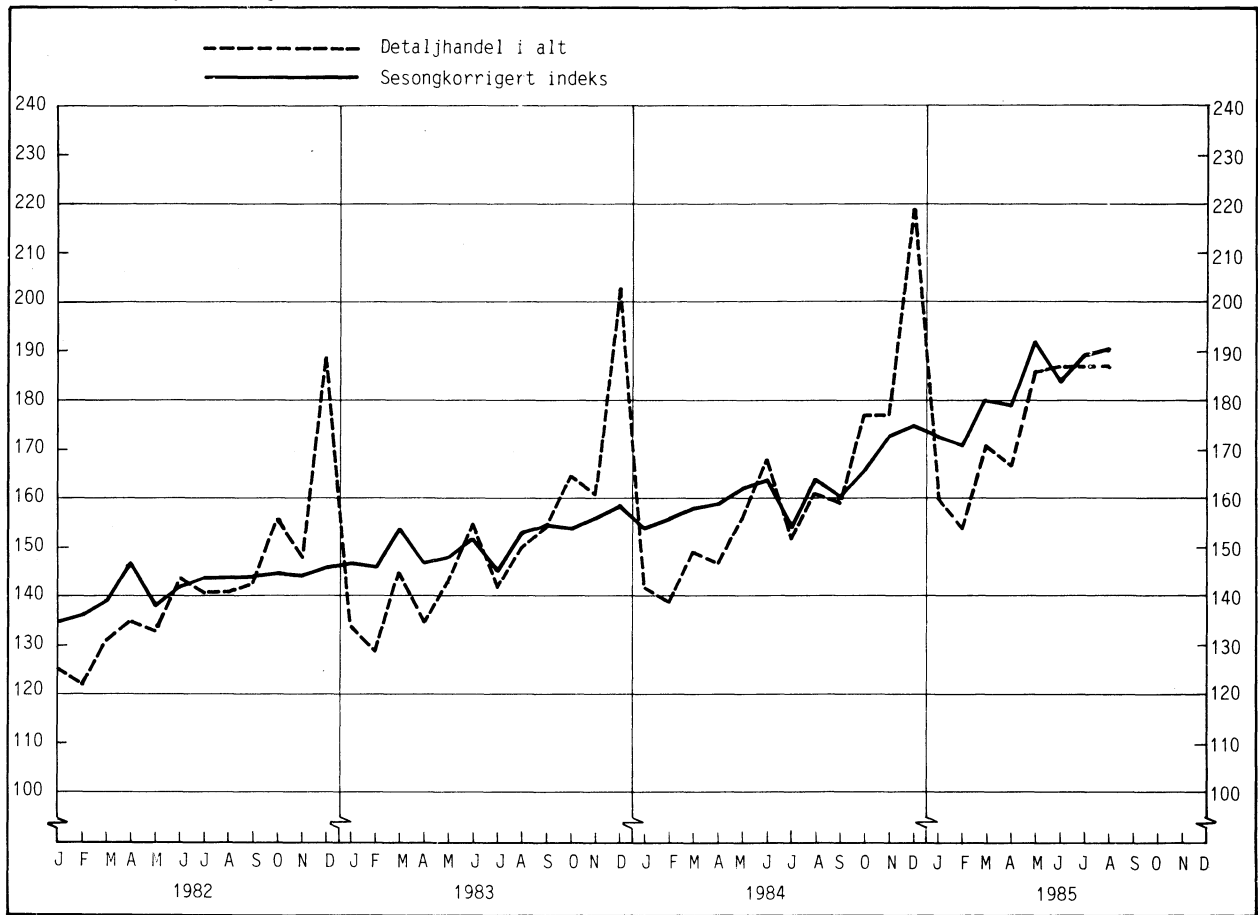
Tabell 1. Detaljomsetningsindeks. 1979=100

	Gjennomsnitt jan.-aug.		Endring i prosent	Gjennomsnitt Juni-aug.		Endring i prosent	Aug. 1985
	1984	1985		1984	1985		
Detaljhandel i alt	151	175	15,4	160	187	16,9	187
Varehushandel	151	165	9,5	162	179	10,8	180
D.h. med nærings- og nytelsesmidler	153	164	6,6	165	174	5,3	174
D.h. med beklednings- og tekstilvarer ..	127	140	9,8	128	141	9,9	153
D.h. med møbler og innbo	133	144	8,5	134	151	12,0	164
D.h. med jernvarer, kjøkkenutstyr, glass, steintøy, fargevarer og sportsutstyr ...	140	149	6,5	158	170	7,8	161
D.h. med ur, optiske artikler, musikk- instrumenter, gull- og sølvvarer og film- og fotoartikler	110	114	3,7	114	121	6,4	125
D.h. med motorkjøretøyer og bensin	173	231	33,3	181	250	38,0	234
Detaljhandel ellers	143	156	9,2	149	168	12,8	199

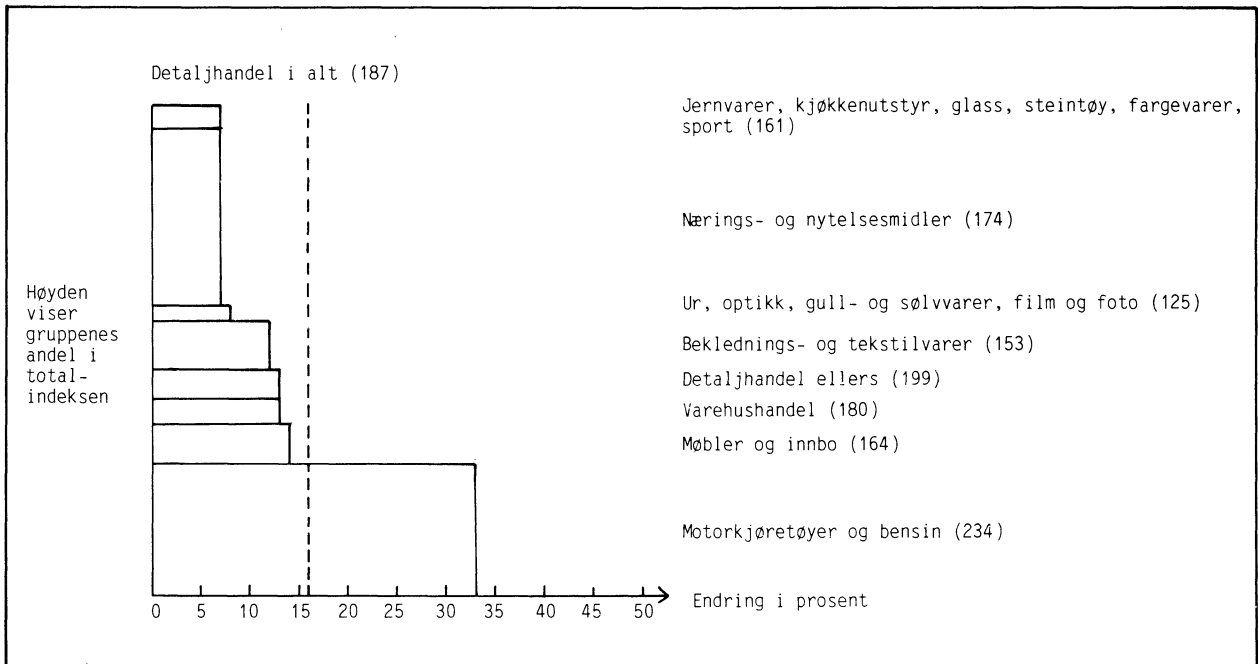
Tabell 2. Detaljomsetningsindeks. Sesongkorrigert. 1979=100

	Mars	April	Mai	Juni	Juli	Aug.	Mars-mai	Juni-aug.	Endring i prosent
	1985						1985	1985	
Detaljhandel i alt ..	180	179	192	184	189	190	184	188	2

Figur 1. Detaljomsetningsindeks. 1979 = 100



Figur 2. Endring i prosent fra august 1984 til august 1985. (Augustindeksen i parentes). 1979 = 100



(SU nr. 42, 1985)

SKIPSOPPLEGG PR. 30. SEPTEMBER 1985

Statistisk Sentralbyrås statistikk over skipsopplegg i norske havner viser at 12 tankskip på til sammen 1 245 200 bruttotonn og 7 tørrlastskip på til sammen 55 800 bruttotonn lå i opplag ved utgangen av september 1985. I utlandet lå det ifølge opplysninger i Norges Handels- og Sjøfartstidende 1 norsk tankskip på 95 700 bruttotonn i opplag.

Opplagstonnasjen i alt utgjorde 9,9 prosent av handelsflåten. Ved utgangen av september 1984 lå 14,0 prosent av handelsflåten i opplag.

I løpet av september 1985 er 2 tørrlastskip på til sammen 6 500 bruttotonn lagt i opplag i Norge. Det er ikke kommet inn meldinger om nye opplag av norske skip i utlandet.

Statistikken omfatter norske handelsskip på 500 bruttotonn og over som ligger i opplag, med eller uten mannskap om bord. Skip som repareres eller venter på plass ved verksted er ikke tatt med i statistikken. Skip som ligger i opplag for befrakters regning og skip som nyttes som lagerskip er derimot med.

Tabell 1. Norske handelsskip i opplag ved utgangen av måneden

	I alt			Tankskip			Tørrlastskip		
	Skip	Ton- nasje	Pst. av ton- nasje i alt ¹⁾	Skip	Ton- nasje	Pst. av tank- ton- nasje ¹⁾	Skip	Ton- nasje	Pst. av tørrlast ton- nasje ¹⁾
I ALT	Br. tonn			Br. tonn			Br. tonn		
1 9 8 4									
August.....	27	2 559 517	14,6	21	2 480 467	23,7	6	79 050	1,1
September....	28	2 453 965	14,0	20	2 366 368	22,6	8	87 597	1,2
Oktober.....	26	2 335 416	14,0	19	2 256 883	22,9	7	78 533	1,2
November.....	25	2 332 708	14,0	19	2 256 883	22,9	6	75 825	1,1
Desember.....	31	2 373 170	14,2	21	2 299 649	23,3	10	73 521	1,1
1 9 8 5									
Januar.....	29	2 368 539	14,5	21	2 299 649	23,8	8	68 890	1,0
Februar.....	28	2 358 687	14,8	20	2 278 265	24,5	8	80 422	1,2
Mars.....	23	2 107 216	13,2	17	2 041 189	21,9	6	66 027	1,0
April.....	20	1 955 614	12,9	16	1 900 601	21,7	4	55 013	0,9
Mai.....	16	1 674 533	11,1	14	1 629 071	18,6	2	45 462	0,7
Juni.....	15	1 534 070	10,1	13	1 488 608	17,0	2	45 462	0,7
Juli.....	18	1 390 199	9,8	13	1 340 908	16,4	5	49 291	0,8
August.....	18	1 390 199	9,8	13	1 340 908	16,4	5	49 291	0,8
September...	20	1 396 668	9,9	13	1 340 908	16,4	7	55 760	0,9
I NORGE									
1 9 8 4									
August.....	22	1 927 557	11,0	16	1 848 507	17,7	6	79 050	1,1
September....	24	1 936 104	11,1	16	1 848 507	17,7	8	87 597	1,2
Oktober.....	22	1 817 555	10,9	15	1 739 022	17,6	7	78 533	1,2
November.....	21	1 814 847	10,9	15	1 739 022	17,6	6	75 825	1,1
Desember.....	27	1 855 309	11,1	17	1 781 788	18,1	10	73 521	1,1
1 9 8 5									
Januar.....	25	1 850 678	11,3	17	1 781 788	18,5	8	68 890	1,0
Februar.....	24	1 840 826	11,6	16	1 760 404	18,9	8	80 422	1,2
Mars.....	20	1 810 685	11,4	15	1 757 409	18,9	5	53 276	0,8
April.....	17	1 663 882	11,0	14	1 616 821	18,4	3	47 061	0,7
Mai.....	14	1 390 753	9,2	12	1 345 291	15,3	2	45 462	0,7
Juni.....	13	1 250 290	8,3	11	1 204 828	13,7	2	45 462	0,7
Juli.....	17	1 294 516	9,2	12	1 245 225	15,2	5	49 291	0,8
August.....	17	1 294 516	9,2	12	1 245 225	15,2	5	49 291	0,8
September...	19	1 300 985	9,2	12	1 245 225	15,2	7	55 760	0,9
I UTLANDET²⁾									
1 9 8 4									
August.....	5	631 960	3,6	5	631 960	6,0	-	-	-
September....	4	517 861	3,0	4	517 861	5,0	-	-	-
Oktober.....	4	517 861	3,1	4	517 861	5,3	-	-	-
November.....	4	517 861	3,1	4	517 861	5,3	-	-	-
Desember.....	4	517 861	3,1	4	517 861	5,3	-	-	-
1 9 8 5									
Januar.....	4	517 861	3,2	4	517 861	5,4	-	-	-
Februar.....	4	517 861	3,3	4	517 861	5,6	-	-	-
Mars.....	3	296 531	1,9	2	283 780	3,0	1	12 751	0,2
April.....	3	291 732	1,9	2	283 780	3,2	1	7 952	0,1
Mai.....	2	283 780	1,9	2	283 780	3,2	-	-	-
Juni.....	2	283 780	1,9	2	283 780	3,2	-	-	-
Juli.....	1	95 683	0,7	1	95 683	1,2	-	-	-
August.....	1	95 683	0,7	1	95 683	1,2	-	-	-
September...	1	95 683	0,7	1	95 683	1,2	-	-	-

1) Regnet etter Statistisk Sentralbyrås kvartalsstatistikk over handelsflåtens størrelse.

2) Etter oppgaver i Norges Handels- og Sjøfartstidende.

Tabell 2. Norske handelsskip i opplag pr. 30. september 1985 etter type og størrelse

Type	Skip i alt		500- 4 999		5 000- 9 999		10 000- 19 999	
	Skip	Tonnasje	Skip	Tonnasje	Skip	Tonnasje	Skip	Tonnasje
		Br.tonn		Br.tonn		Br.tonn		Br.tonn
I ALT	20	1 396 668	5	7 859	2	15 110	-	-
TANKSKIP I ALT	13	1 340 908	-	-	1	9 824	-	-
Gasstankskip	3	163 391	-	-	-	-	-	-
Tankskip	10	1 177 517	-	-	1	9 824	-	-
TØRRLASTSKIP I ALT.	7	55 760	5	7 859	1	5 286	-	-
Kombinasjonsskip ¹⁾ ...	1	42 615	-	-	-	-	-	-
Kjøle- og fryserskip ...	1	1 183	1	1 183	-	-	-	-
Passasjerskip og ferjer	1	5 286	-	-	1	5 286	-	-
Forsyningsskip for oljevirkosomhet	3	3 829	3	3 829	-	-	-	-
Andre tørrlastskip ²⁾ ..	1	2 847	1	2 847	-	-	-	-

1) Omfatter malm/tankskip, bulk/tankskip og malm/bulk/tankskip. 2) Medregnet malmskip.

Tabell 2 (forts.). Norske handelsskip i opplag pr. 30. september 1985 etter type og størrelse

Type	20 000- 49 999		50 000- 99 999		100 000-	
	Skip	Tonnasje	Skip	Tonnasje	Skip	Tonnasje
		Br.tonn		Br.tonn		Br.tonn
I ALT	4	131 705	2	169 389	7	1 072 605
TANKSKIP I ALT	3	89 090	2	169 389	7	1 072 605
Gasstankskip	2	67 708	1	95 683	-	-
Tankskip	1	21 382	1	73 706	7	1 072 605
TØRRLASTSKIP I ALT.	1	42 615	-	-	-	-
Kombinasjonsskip ¹⁾ ...	1	42 615	-	-	-	-
Kjøle- og fryserskip ...	-	-	-	-	-	-
Passasjerskip og ferjer	-	-	-	-	-	-
Forsyningsskip for oljevirkosomhet	-	-	-	-	-	-
Andre tørrlastskip ²⁾ ..	-	-	-	-	-	-

1) Omfatter malm/tankskip, bulk/tankskip og malm/bulk/tankskip. 2) Medregnet malmskip.

Tabell 3. Norske handelsskip i opplag pr. 30. september 1985 etter type og byggeår

Type	I alt		Byggeår							
			Før 1971		1971-1975		1976-1980		1981 og senere	
	Skip	Tonn-	Skip	Tonn-	Skip	Tonn-	Skip	Tonn-	Skip	Tonn-
		asje		asje		asje		asje		asje
Br.tonn		Br.tonn		Br.tonn		Br.tonn		Br.tonn		
I ALT	20	1 396 668	3	72 773	6	673 182	8	626 431	3	24 282
TANKSKIP I ALT	13	1 340 908	1	27 311	6	673 182	5	619 033	1	21 382
Gasstankskip	3	163 391	1	27 311	1	40 397	1	95 683	-	-
Tankskip	10	1 177 517	-	-	5	632 785	4	523 350	1	21 382
TØRRLASTSKIP I ALT	7	55 760	2	45 462	-	-	3	7 398	2	2 900
Kombinasjonsskip ¹⁾	1	42 615	1	42 615	-	-	-	-	-	-
Kjøle- og fryseskip ..	1	1 183	-	-	-	-	1	1 183	-	-
Passasjerskip og ferjer	1	5 286	-	-	-	-	1	5 286	-	-
Forsyningsskip for oljevirkosomhet	3	3 829	-	-	-	-	1	929	2	2 900
Andre tørrlastskip ²⁾ ..	1	2 847	1	2 847	-	-	-	-	-	-

1) Omfatter malm/tankskip, bulk/tankskip og malm/bulk/tankskip.

2) Medregnet malmskip.

(SU nr. 42, 1985)

KOMMUNER OG FYLKESKOMMUNER. BALANSE PR. 31. DESEMBER 1981-1983

Statistisk Sentralbyrås kommuneregnskapsstatistikk viser at for kommunenes finansielle aktiva medregnet fondsmidler utgjorde 14 661,2 mill.kr ved utgangen av 1983. Dette var en økning på 5,4 prosent fra 1982. For kommunene unntatt Oslo var tilsvarende tall 12 853,9 mill.kr, en økning på 6,7 prosent fra 1982.

Fylkeskommunenes finansielle aktiva medregnet fondsmidler var ved utgangen av 1983 3 148,1 mill.kr. Dette var en økning fra 1982 på 0,6 prosent.

Lånegjelden i kommuner unntatt Oslo utgjorde 22 630 mill.kr pr. 31. desember 1983. Sammenliknet med tilsvarende tall for 1982, var dette en økning på 10,8 prosent.

Fylkeskommunenes lånegjeld var pr. 31. desember 1983 7 575,3 mill.kr. Fra 1982 innebærer dette en økning på 17,0 prosent.

Gjennomsnittlig lånegjeld pr. innbygger for alle kommuner unntatt Oslo var i 1983 kr 6 138. Kommunene i Vestfold hadde med kr 3 528 det laveste fylkesgjennomsnittet i 1983. Deretter fulgte Østfold med kr 3 731 pr. innbygger. Den høyeste gjennomsnittlige lånegjelden i 1983 hadde kommunene i Finnmark og Troms, med henholdsvis kr 10 544 og kr 9 744 pr. innbygger.

En gruppering av kommunene etter størrelse, viser at de med lavest folketall i gjennomsnitt hadde den høyeste lånegjelden pr. innbygger. Kommuner med folketall under 1 000 innbyggere hadde i gjennomsnitt lånegjeld på kr 11 559 pr. innbygger ved utgangen av 1983. Kommuner med folketall fra 1 000 til 2 000 innbyggere hadde i gjennomsnitt kr 10 473 pr. innbygger i lånegjeld. Lavest lånegjeld pr. innbygger i 1983 hadde kommuner med folketall mellom 14 000 og 18 000 innbyggere. Der utgjorde lånegjelden 4 893 kr pr. innbygger.

Tallene overfor omfatter ikke kommunenes og fylkeskommunenes bedrifter med særregnskap.

Tabell 1. By- og herredskommuner. Balanse pr. 31. desember

	Million kroner			Prosentvis endring 1982-1983
	1981	1982	1983	
<u>By- og herredskommuner i alt medregnet Oslo</u>				
AKTIVA				
Finansielle aktiva og fondsmidler ...	12 687,0	13 846,0	14 661,2	5,9
Kassabeholdning	429,2	458,6	377,3	-17,7
Bankinnskott	5 141,9	5 977,6	5 706,6	-4,5
Ihendehaverobligasjoner	253,0	90,1	91,6	1,7
Aksjer og andeler	770,6	965,7	1 123,3	16,4
Utlån	2 832,9	3 324,0	3 968,8	19,4
Andre fordringer.....	3 259,4	3 030,0	3 393,6	12,0
Realaktiva	25 497,2	28 405,0	31 476,4	10,8
Regnskapsmessig aktiva.....	6 445,4	6 943,3	7 523,6	8,4
AKTIVA I ALT	44 629,6	49 194,3	53 661,2	9,1
PASSIVA				
Ihendehaverobligasjonslån og andre lån	20 607,7	22 450,1	25 014,7	11,4
Annen gjeld	3 539,1	3 658,5	3 776,5	3,2
Fond.....	3 870,5	4 219,5	4 610,0	9,5
Overførte bevilgninger	1 079,9	1 229,3	1 250,0	1,7
Kapital og regnskapsmessig passiva..	15 532,4	17 636,9	19 001,0	7,7
PASSIVA I ALT	44 629,6	49 194,3	53 661,2	9,1
<u>By- og herredskommuner i alt unntatt Oslo</u>				
AKTIVA				
Finansielle aktiva og fondsmidler ..	10 864,2	12 049,1	12 853,9	6,7
Kassabeholdning.....	429,2	409,8	377,3	-7,9
Bankinnskott	5 179,6	5 638,6	5 702,2	1,1
Ihendehaverobligasjoner	77,1	87,1	87,6	0,6
Aksjer og andeler	486,6	590,3	665,7	12,8
Utlån	2 479,7	2 781,7	3 325,0	19,5
Andre fordringer.....	2 212,0	2 541,6	2 696,1	6,1
Realaktiva	20 735,0	23 248,3	26 011,7	11,9
Regnskapsmessige aktiva.....	5 213,2	5 536,4	5 969,0	7,8
AKTIVA I ALT	36 812,4	40 833,8	44 834,6	9,8
PASSIVA				
Ihendehaverobligasjonslån og andre lån	18 835,6	20 426,3	22 630,0	10,8
Annen gjeld	2 268,2	2 655,3	2 772,9	4,4
Fond.....	3 689,8	4 006,4	4 277,2	6,8
Overførte bevilgninger	944,9	1 069,4	1 055,3	-1,3
Kapital og regnskapsmessig passiva..	11 073,9	12 676,4	14 099,2	11,2
PASSIVA I ALT	36 812,4	40 833,8	44 834,6	9,8

Tabell 2. Fylkeskommuner. Balanse pr. 31. desember

	Million kroner			Prosentvis
	1981	1982	1983	endring 1982-1983
AKTIVA				
Finansielle aktiva og fondsmidler ...	3 142,4	3 129,1	3 148,1	0,6
Kassabeholdning	124,9	127,6	127,1	-0,4
Bankinnskott	1 658,9	1 625,2	1 762,5	8,5
Ihendehaverobligasjoner	26,1	19,9	19,8	-0,5
Aksjer og andeler	71,6	75,2	83,8	11,4
Utlån	352,1	328,9	327,4	-0,5
Andre fordringer	908,8	952,3	827,5	-13,1
Realaktiva	8 367,8	9 522,6	10 556,9	10,9
Regnskapsmessig aktiva	2 134,7	1 851,1	2 360,9	27,5
AKTIVA I ALT	13 644,9	14 502,8	16 065,9	10,8
PASSIVA				
Ihendehaverobligasjonslån og andre lån	5 837,2	6 472,3	7 575,3	17,0
Annen gjeld	1 386,4	1 625,7	1 866,8	14,8
Fond	1 058,9	1 038,9	970,2	-6,6
Overførte bevilgninger	438,4	465,4	439,0	-5,7
Kapital og regnskapsmessig passiva..	4 924,0	4 900,5	5 214,6	6,4
PASSIVA I ALT	13 644,9	14 502,8	16 065,9	10,8

Tabell 3. By- og herredskommuner. Lånegjeld pr. 31. desember. Fylke

	Kroner pr. innbygger			Prosentvis
	1981	1982	1983	endring 1982-1983
Gjennomsnitt alle by- og herreds-				
kommuner:				
Unntatt Oslo	5 151	5 560	6 138	10,4
Medregnet Oslo	5 018	5 446	6 050	11,1
Østfold	3 029	3 326	3 731	12,2
Akershus	4 265	4 598	4 957	7,8
Oslo	3 935	4 510	5 332	18,2
Hedmark	4 400	4 685	5 209	11,2
Oppland	6 730	7 180	7 604	5,9
Buskerud	4 155	4 452	5 025	12,9
Vestfold	3 227	3 314	3 528	6,5
Telemark	4 705	4 938	5 230	5,9
Aust-Agder	5 598	6 087	6 429	5,6
Vest-Agder	3 725	3 896	4 353	11,7
Rogaland	4 610	5 236	5 944	13,5
Hordaland	4 943	5 445	6 463	18,7
Sogn og Fjordane	8 223	8 607	9 025	4,9
Møre og Romsdal	5 720	6 169	6 860	11,2
Sør-Trøndelag	5 269	5 784	6 322	9,3
Nord-Trøndelag	6 133	6 775	7 723	14,0
Nordland	6 674	7 075	7 614	7,6
Troms	8 161	8 911	9 744	9,4
Finnmark	9 029	9 522	10 544	10,7
Lånegjeld i alt 1 000 kr	20 607 688	22 450 083	25 014 733	11,4

Tabell 4. By- og herredskommuner etter størrelsesgruppe. Lånegjeld pr. 31. desember

	Kroner pr. innbygger			Prosentvis
	1981	1982	1983	endring 1982-1983
Gjennomsnitt alle by- og herredskommuner:				
Unntatt Oslo	5 151	5 560	6 138	10,4
Medregnet Oslo	5 018	5 446	6 050	11,1
Inntil 1 000 innbyggere	8 544	9 862	11 559	17,2
1 000- 1 999 innbyggere.....	8 298	9 120	10 473	14,8
2 000- 2 999 "	7 165	7 641	8 270	8,2
3 000- 4 999 "	5 934	6 622	7 248	9,5
5 000- 6 999 "	6 072	6 464	6 914	7,0
7 000- 8 999 "	4 716	5 172	5 720	10,6
9 000-10 999 "	5 520	6 066	6 388	5,3
11 000-13 999 "	4 818	5 010	5 421	8,2
14 000-17 999 "	4 536	4 754	4 893	2,9
18 000-24 999 "	5 101	5 292	5 748	8,6
25 000-34 999 "	4 676	5 023	5 030	0,1
35 000-59 999 "	4 471	4 878	5 855	20,0
Over 60 000 innbyggere:				
Unntatt Oslo	4 145	4 680	5 721	22,2
Medregnet Oslo.....	4 053	4 605	5 551	20,5

(SU nr. 42, 1985)

KONSUMPRISINDEKSEN PR. 15. SEPTEMBER 1985

Statistisk Sentralbyrås konsumprisindeks pr. 15. september 1985 viste en stigning på 1,0 prosent fra 15. august. Indekstallene var henholdsvis 172,9 og 171,2 (1979=100). Fra 15. september 1984 til 15. september 1985 steg konsumprisindeksen med 5,8 prosent. I gjennomsnitt for de ni første månedene i år var indeksen 5,7 prosent høyere enn i tilsvarende periode i 1984.

Indekstallet for konsumgruppen matvarer steg med 0,8 prosent fra august til september i år. For drikkevarer og tobakk steg indekstallet med 0,9 prosent. Indekstallet for klær og skotøy steg med 6,4 prosent. For konsumgruppen bolig, lys og brensel steg indeksen med 0,7 prosent. For fritidssysler og utdanning var stigningen 0,6 prosent. Hver av de to konsumgruppene møbler og husholdningsartikler og helsepleie viste en stigning på 1,1 prosent, mens konsumgruppene reiser og transport og andre varer og tjenester begge viste en stigning på 0,1 prosent fra august til september.

Tabell 1. Konsumprisindeksen, 1979 = 100

	Sept. 1985	Endring i prosent		
		Aug. 1985- sept. 1985	Sept. 1984- sept. 1985	Jan.-sept. 1984- jan.-sept. 1985
Totalindeks	172,9	1,0	5,8	5,7
Matvarer	181	0,8	7,2	6,5
Drikkevarer og tobakk	186	0,9	4,9	4,1
Klær og skotøy	162	6,4	7,1	7,1
Bolig, lys og brensel	181	0,7	5,9	6,3
Møbler og husholdningsartikler	169	1,1	5,1	4,7
Helsepleie	172	1,1	8,1	5,8
Reiser og transport	167	0,1	3,3	3,9
Fritidssysler og utdanning	158	0,6	6,3	6,4
Andre varer og tjenester	188	0,1	7,4	5,6

Tabell 2. Varer og tjenester etter konsumgruppe

	Vekt 0/00	Aug. 1984	Sept. 1984	Aug. 1985	Sept. 1985
Totalindeks	1 004,0	162,1	163,4	171,2	172,9
Matvarer	197,7	169	169	180	181
Drikkevarer og tobakk	38,6	177	177	184	186
Klær og skotøy	83,4	143	151	152	162
Bolig, lys og brensel	190,0	170	171	180	181
Møbler og husholdningsartikler	84,5	159	160	167	169
Helsepleie	20,0	159	159	170	172
Reiser og transport	210,1	161	161	167	167
Fritidssysler og utdanning	107,6	147	148	157	158
Andre varer og tjenester	72,1	174	175	188	188

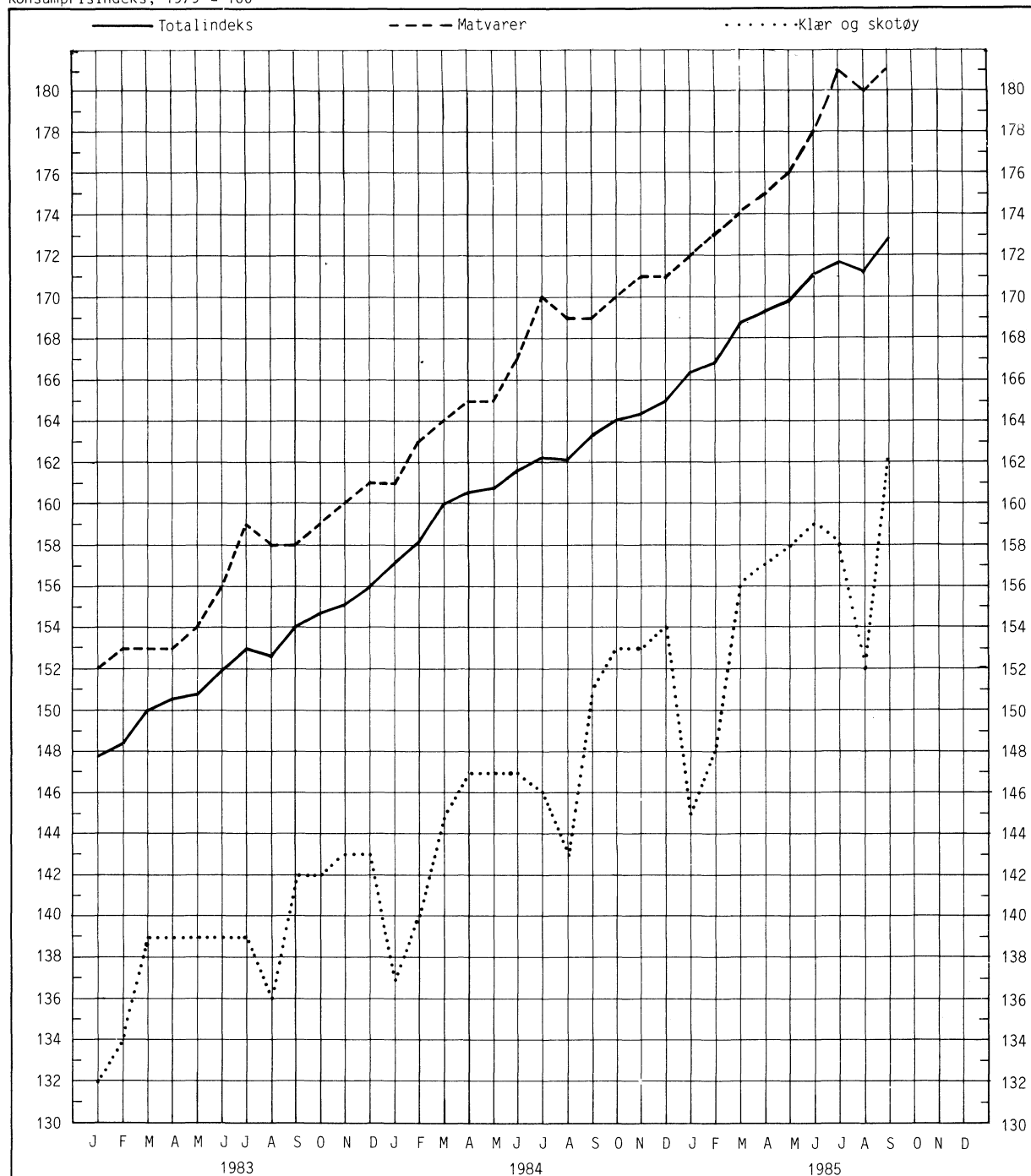
Tabell 3. Varer og tjenester etter leveringssektor

	Vekt 0/00	Aug. 1984	Sept. 1984	Aug. 1985	Sept. 1985
Totalindeks	1 004,0	162,1	163,4	171,2	172,9
1. Jordbruksvarer.....	118,8	164,4	163,6	175,0	177,1
1.1 Mindre bearbeidde.....	72,0	162,7	160,6	172,3	174,4
1.2 Mer bearbeidde	46,8	167,0	168,2	179,2	180,9
2. Fiskevarer	13,7	178,8	180,2	191,4	192,3
3. Andre norskproduserte konsumvarer.....	344,8	173,0	173,9	182,2	183,2
3.1 Lite påvirket av verdensmarkedets priser.	117,8	178,2	178,8	192,3	192,8
3.2 Påvirket av verdensmarkedet pga. stort importinnhold eller råstoffpris bestemt på verdensmarkedet	104,2	185,1	186,0	189,0	189,5
3.3 Påvirket av verdensmarkedet pga. konkurranse fra utlandet	122,8	158,9	160,2	168,0	169,9
4. Importerte konsumvarer.....	221,6	141,2	144,2	148,9	152,7
4.1 Uten norsk konkurranse.....	124,0	145,8	146,7	153,7	154,7
4.2 Med norsk konkurranse.....	97,6	135,8	141,4	143,2	150,4
5. Husleie	107,5	158,0	158,9	164,7	165,7
6. Andre tjenester	197,6	169,0	170,3	179,5	180,3
6.1 Med arbeidslønn som dominerende prisfaktor	55,7	159,9	163,3	173,1	175,2
6.2 Også med andre viktige priskomponenter..	141,9	173,4	173,5	182,6	182,8

Tabell 4. Prisindeks for detaljhandel - konsumprisindeksen gruppert etter næring. 1979 = 100

	Vekt 0/00	Aug. 1984	Sept. 1984	Aug. 1985	Sept. 1985
Totalindeks	619,5	159	161	167	170
Detalj. med nærings- og nytelsesmidler	273,2	169	169	179	180
Detalj. med beklednings- og tekstilvarer	90,8	144	151	152	162
Detalj. med møbler og innbo	49,6	141	142	146	148
Detalj. med jernvarer, kjøkkenutstyr, glass, steintøy, fargevarer og sportsutstyr	18,9	162	163	170	171
Detalj. med ur, optiske artikler, musikk- instrumenter, gull- og sølvvarer og film- og fotoartikler	15,2	157	157	162	164
Detalj. med motorkjøretøyer og bensin	134,2	162	163	168	168
Detalj. ellers	37,6	153	154	163	165

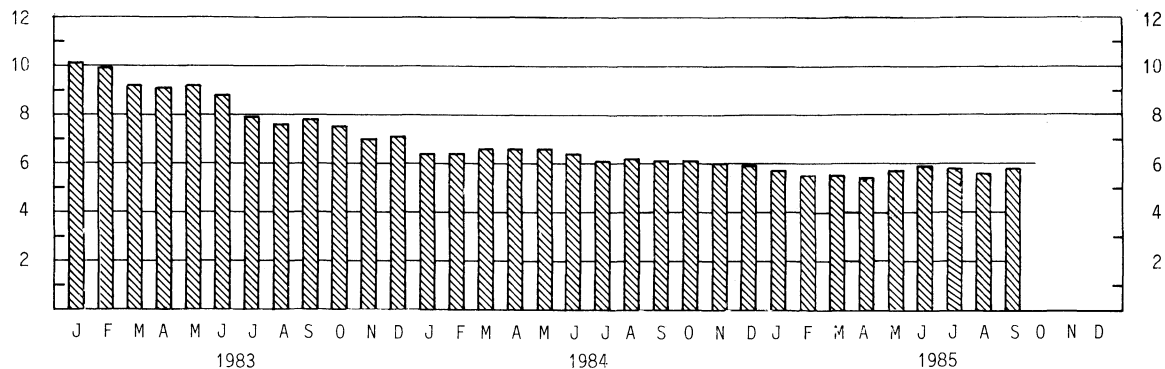
Konsumprisindeks, 1979 = 100



Prosentvis endring fra tilsvarende måned året før

Prosent

Prosent



(SU nr. 42, 1985)

ENGROSPRISINDEKSEN FOR SEPTEMBER 1985

Statistisk Sentralbyrås engrosprisindeks (prisindeks for førstegangsomsetning innenlands) viste en stigning på 0,2 prosent fra august til september 1985. Indekstallene var 126 i begge måneder. Fra september 1984 til september 1985 steg engrosprisindeksen med 4,1 prosent. I gjennomsnitt for de ni første månedene i år var indeksen 5,5 prosent høyere enn i tilsvarende periode i 1984.

Hovedgruppen brenselstoffer, brenselolje og elektrisk kraft steg med 0,4 prosent fra august til september. Bak dette ligger hovedsakelig en sesongbestemt økning i prisene på tyngre petroleumsprodukter.

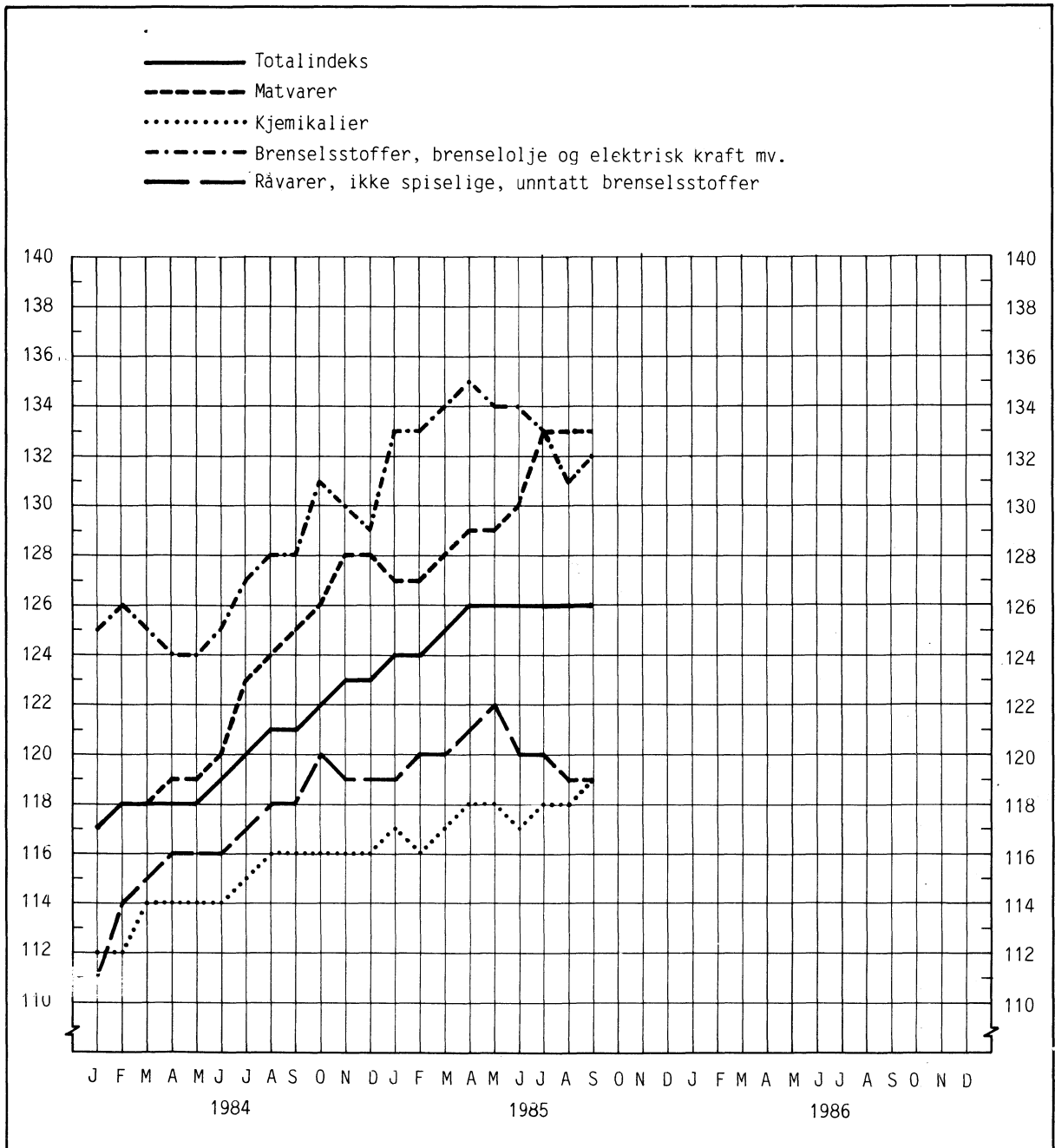
Indeksen for kjemikalier steg med 0,5 prosent, og for matvarer med 0,2 prosent.

Indeksen for ikke spiselige råvarer falt med 0,1 prosent. Hovedgruppen bearbeidde varer, hovedsakelig gruppert etter materiale, viste også fall - med 0,1 prosent.

Engrosprisindeksen (prisindeks for førstegangsomsetning innenlands) 1981=100

	Vekt 0/00	Sept. 1985	Endring i prosent		
			Aug. 1985- sept. 1985	Jan.-sept. 1984- jan.-sept. 1985	Sept. 1984- sept. 1985
Totalindeks	1 000,0	126	0,2	5,5	4,1
Matvarer og levende dyr	210,0	133	0,2	8,1	6,2
Drikkevarer og tobakk	20,8	142	0,2	5,3	5,7
Råvarer, ikke spiselige, unntatt brenselstoffer	71,0	119	-0,1	3,6	0,1
Brenselstoffer, brenselolje og elektrisk kraft mv.	180,7	132	0,4	5,9	2,9
Dyre- og plantefett, voks	3,6	133	-1,8	3,4	-8,7
Kjemikalier	66,2	119	0,5	3,0	2,5
Bearbeidde varer, hovedsakelig gruppert etter materiale	178,0	124	-0,1	4,6	3,6
Maskiner og transportmidler ...	159,1	119	0,3	4,6	4,4
Forskjellige ferdigvarer	107,2	125	0,3	5,1	5,8
Engrosprisindeks etter visse anvendelser:					
Konsum	252,2	131	0,3	5,8	4,9
Investering	91,5	120	0,3	4,4	4,4
Vareinnsats i bygg og anlegg .	104,1	125	0,2	4,6	4,6

Engrosprisindeksen. 1981 = 100



(SU nr. 42, 1985)

PRODUSENTPRISINDEKSEN FOR SEPTEMBER 1985

Statistisk Sentralbyrås prisindeks for produksjonen i oljeutvinning, bergverksdrift, industri og kraftforsyning - produsentprisindeksen - steg med 0,4 prosent fra august til september 1985. Indekstillene var henholdsvis 129 og 130. Fra september 1984 til september 1985 steg produsentprisindeksen med 3,3 prosent. I gjennomsnitt for de ni første månedene i år var indeksen 5,6 prosent høyere enn i tilsvarende periode i 1984.

Produsentprisindeksen (prisindeks for produksjonen i oljeutvinning, bergverksdrift, industri og kraftforsyning) 1981=100

	Vekt 0/00	Sept. 1985	Endring i prosent		
			Aug. 1985- sept. 1985	Jan.-sept. 1984- jan.-sept. 1985	Sept. 1984- sept. 1985
OLJEUTVINNING, BERGVERKSDRIFT, INDUSTRI OG KRAFTFORSYNING	1 000,0	130	0,4	5,6	3,3
OLJEUTVINNING OG BERGVERKSDRIFT	161,4	130	1,8	7,1	0,9
Utvinning av råolje og naturgass	146,5	132	1,9	7,4	0,8
Bryting og utvinning av malm	6,0	112	-	5,7	2,3
INDUSTRI	751,5	126	0,2	4,9	3,0
Produksjon av næringsmidler, drikke- varer og tobakk	183,0	136	0,2	6,8	5,0
Produksjon av tekstilvarer, bekled- ningsvarer, lær og lærvarer	27,9	119	0,3	4,3	4,7
Produksjon av trevarer	63,3	124	0,6	4,7	6,0
Treforedling, grafisk produksjon og forlagsvirksomhet	67,6	124	-0,1	5,9	2,1
Produksjon av kjemiske produkter, mineralolje-, kull-, gummi- og plast- produkter	152,8	119	1,5	3,9	3,2
Produksjon av mineralske produkter....	26,1	130	0,1	6,1	6,9
Produksjon av metaller	89,5	125	-2,0	1,1	-6,6
Produksjon av verkstedprodukter.....	136,5	123	0,1	5,4	4,9
KRAFTFORSYNING	87,1	162	-	8,6	8,2

Indeksen for oljeutvinning og bergverksdrift steg med 1,8 prosent fra august til september 1985. For industri steg indeksen med 0,2 prosent, mens indeksen for kraftforsyning var uendret.

Indeksen for utvinning av råolje og naturgass steg med 1,9 prosent. Bak oppgangen ligger det i første rekke økte råoljepriser i dollar. En økning i gjennomsnittskurs på dollar trakk også i retning av økte råoljepriser i norsk valuta.

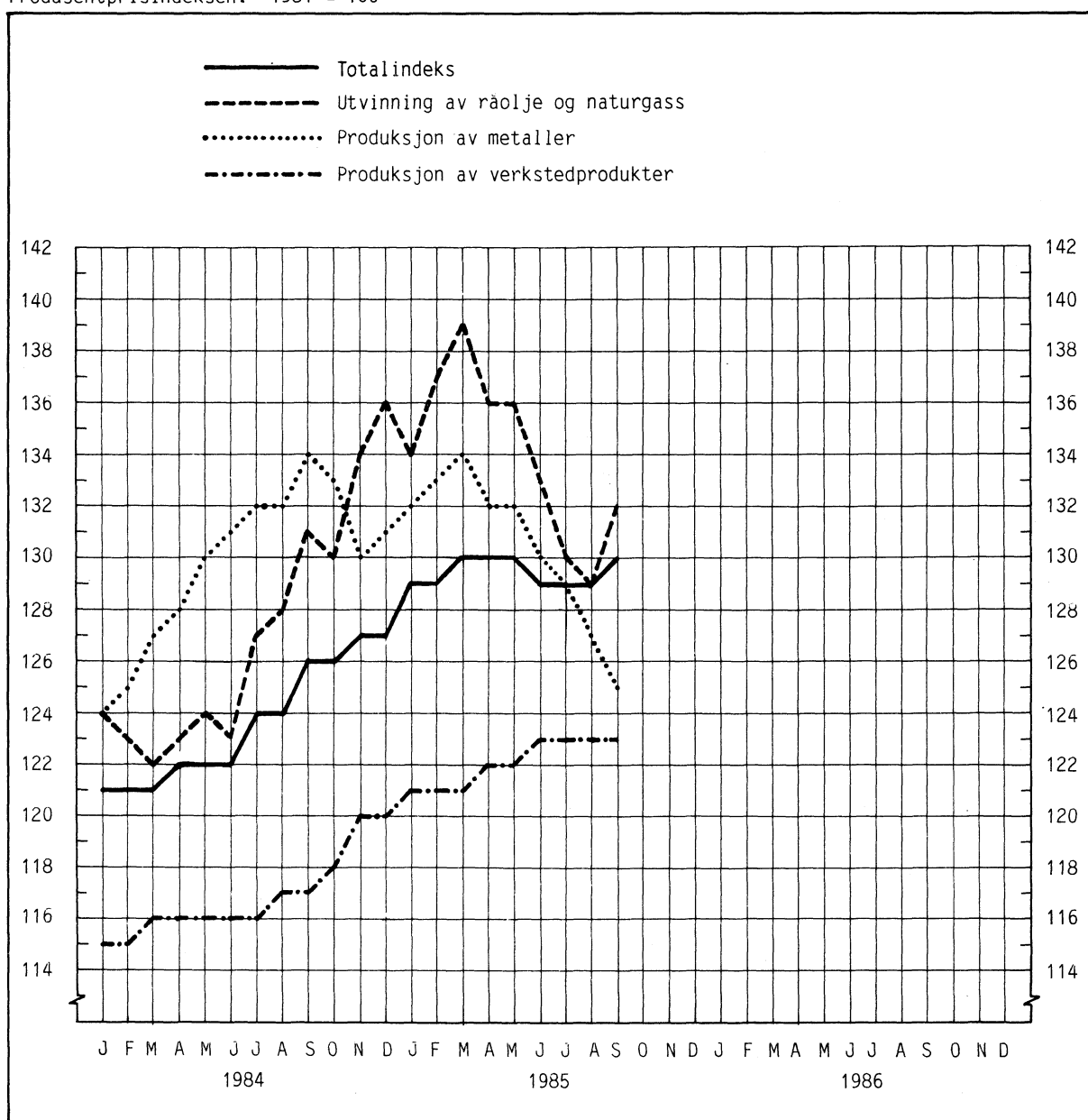
Innen industri synes fortsatt to hovedtendenser å gjøre seg gjeldende. Blant flere av de næringsgrupper, hvor produksjonen i hovedsak rettes mot hjemmemarkedene, viser prisene en stigende tendens. Indeksen for produksjon av næringsmidler, drikkevarer og tobakk steg med 0,2 prosent. For produksjon av trevarer steg indeksen med 0,6 prosent.

Innen næringsgruppen produksjon av metaller, som i hovedsak har en eksportrettet produksjon, synes prisene fortsatt å følge en fallende trend. Dette har i første rekke sammenheng med at prisutviklingen på verdensmarkedet for en rekke metaller er fallende.

Indeksen for produksjon av kjemiske produkter, mineralolje-, kull-, gummi- og plastprodukter steg med 1,5 prosent etter flere måneder med fall.

Fra september 1984 til september 1985 steg indeksen for oljeutvinning og bergverksdrift med 0,9 prosent. For industri var stigningen 3,0 prosent og for kraftforsyning 8,2 prosent.

Produsentprisindeksen. 1981 = 100



SKATTESTATISTIKK FOR SELSKAP (ETTERSKOTSPLIKTIGE). 1983

Statistisk Sentralbyrå har laga ein skattestatistikk for selskap (etterskotspliktige) som byggjer på Etterskotsregistret i Skattedirektoratet for inntektsåret 1983. Statistikken omfattar 91 354 etterskotspliktige.

Av dei etterskotspliktige hadde 55 195 utlikna skattar ved kommune-, fylkes- og/eller statsskattelikninga. 42 440 etterskotspliktige var skattytarar ved kommune- og fylkesskattelikninga, medan 40 243 var skattytarar ved statsskattelikninga.

Sum utlikna skattar til kommunane og fylka var på 2 906 millionar kroner fordelt med 2 508 millionar på skatt av nettoinntekt og 398 millionar på skatt av nettoformue. Sum utlikna skatt til staten var på 29 612 millionar kroner inkludert 26 874 millionar kroner utlikna på selskap skattelagde etter petroleumsskattelova. Av sum utlikna skatt til staten vart 28 973 millionar utlikna på nettoinntekt og 463 millionar på nettoformue.

Samla skattbar nettoinntekt ved kommune- og fylkesskattelikninga utgjorde 12 049 millionar kroner og skattbar nettoformue 43 231 millionar. Ein oversikt etter skattytargruppe ved kommune- og fylkesskattelikninga viser at av samla skatt på nettoinntekt vart 1 879 millionar eller 75 prosent utlikna på aksjeselskap, aksjebankar og forsikringsselskap registrerte i Norge, 302 millionar eller 12 prosent på kraftselskap og 130 millionar eller 5 prosent på sparebankar. Av skatt på nettoformue vart 306 millionar eller 77 prosent utlikna på kraftselskap, 36 millionar eller 9 prosent på forbruksforeiningar, innkjøps- og salslag, 19 millionar eller 5 prosent på sparebankar, 18 millionar eller 4 prosent på institusjonar/foreiningar og pensjonsfond og 15 millionar eller 4 prosent på bustadselskap.

Samla skattbar nettoinntekt ved statsskattelikninga eksklusive selskap skattelagde etter petroleumsskattelova, utgjorde 8 001 millionar kroner og samla skattbar nettoformue 75 449 millionar. Ein oversikt etter skattytargruppe ved statsskattelikninga viser at av samla skatt på nettoinntekt til staten vart 1 936 millionar kroner eller 88 prosent utlikna på aksjeselskap, aksjebankar og forsikringsselskap registrerte i Norge, 153 millionar eller 7 prosent på utanlandske aksjeselskap/forsikringsselskap, 3 prosent på rederi, fangst og bergingsverksemd og 40 millionar eller 2 prosent på forbruksforeiningar, innkjøps- og salslag. Av skatt på nettoformue vart 327 millionar eller 89 prosent utlikna på aksjeselskap, aksjebankar og forsikringsselskap registrerte i Norge, 10 millionar eller 3 prosent på rederi, fangst og bergingsverksemd og 31 millionar eller 8 prosent på utanlandske aksjeselskap/forsikringsselskap.

Av 188 selskap skattelagde etter petroleumsskattelova av nettoinntekt og/eller nettoformue har 12 selskap (norske) utlikna særskatt i alt 10 495 millionar kroner. Dette er 39 prosent av total utlikna skatt på sokkelen. 173 selskap har utlikna skatt på nettoinntekt med i alt 26 779 millionar. Av desse er 195 millionar utlikna på utanlandske aksjeselskap. Skatt på nettoformue for desse selskapa utgjorde i alt 95 millionar kroner.

Etterskotspliktige skattytarar etter inntektstrinn ved statsskattelikninga viser at 97 prosent av statsskatten er utlikna på skattytarar med over 1 million i nettoinntekt. Dette er 1 199 av i alt 40 242 skattytarar eller 3 prosent.

Som etterskotspliktig vert rekna alle selskap o.l. der eigarane har avgrensa ansvar for gjelda til selskapet, og som har plikt til å levere sjølvmeldingskjema 2, Likningslova Kap.4. Ein etterskotspliktig skattytar er eit selskap o.l. som har utlikna skatt av nettoinntekt og/eller nettoformue ved kommune-, fylkes- eller statsskattelikninga.

Skattbar nettoinntekt/nettoformue er den nettoinntekt/nettoformue det er utlikna skatt på.

Skattytargruppe svarar til den skatteregel dei etterskotspliktige skattytarane er skattelagde etter.

Tabell 1. Oversikt over kommune- og fylkesskattelikninga for etterskotspliktige.
 Inntektsåret 1983

	Tallet på etterskotspliktige		Sum beløp i mill. kroner	Gjennom- snitt. i 1 000 kroner
	Abs. tal	Prosent		
Fastsetjingar av nettoinntekt:				
Etterskotspliktige i alt	91 354	100	2 510	27
Etterskotspliktige med skattbar nettoinntekt	37 863	41	12 049	318
Etterskotspliktige med nettoinntekt utan skatt	47	0	110	2 338
Etterskotspliktige med negativ nettoinntekt	21 554	24	-9 649	-448
Etterskotspliktige utan nettoinntekt	31 890	35	-	-
Fastsetjingar av nettoformue:				
Etterskotspliktige i alt	91 354	100	43 370	475
Etterskotspliktige med skattbar nettoformue	9 178	10	43 231	4 703
Etterskotspliktige med nettoformue utan skatt	22	0	139	6 339
Etterskotspliktige utan nettoformue	82 154	90	-	-
Skattar:				
Sum skattar til kommunane og fylka	42 440	1) ¹⁾ 46	2 906	68
Etterskotspliktige med skatt på inntekt .	37 913	42	2 508	66
Etterskotspliktige med skatt på nettoinntekt	37 863	42	2 503	66
Etterskotspliktige med skatt utan nettoinntekt	50	0	5	99
Etterskotspliktige med skatt på formue ..	9 200	10	398	43
Etterskotspliktige med skatt på på nettoformue	9 192	10	398	43
Etterskotspliktige med skatt utan nettoformue	8	0	0	7

1) Etterskotspliktige skattytarar ved kommune- og fylkesskattelikninga, er skattytarar som har betalt skatt av nettoinntekt og/eller nettformue ved kommune- og fylkesskattelikninga.

Tabell 2. Oversikt over statsskattelikninga for etterskotspliktige.
Inntektsåret 1983

	Talet på etterskotspliktige		Sum beløp i mill. kroner	Gjennom- snitt. i 1 000 kroner
	Abs. tal	Prosent		
Fastsetjingar av nettoinntekt:				
Etterskotspliktige i alt	91 354	100	27 283	299
Etterskotspliktige med skattbar 1)				
nettoinntekt	26 786	29	36 637	1 368
Etterskotspliktige med nettoinntekt utan skatt	1 716	2	4	2
Etterskotspliktige med negativ nettoinntekt	20 086	22	-9 358	-466
Etterskotspliktige utan nettoinntekt	42 765	47	-	-
Fastsetjingar av nettoformue:				
Etterskotspliktige i alt	91 354	100	94 397	1 033
Etterskotspliktige med skattbar nettoformue	35 272	39	94 364	2 675
Etterskotspliktige med nettoformue utan skatt	1 077	1	32	30
Etterskotspliktige utan nettoformue	55 004	60	-	-
Skattar:				
Sum skattar til staten:	40 243 ²⁾	44	29 682	736
Etterskotspliktige med skatt på inntekt .	26 824	29	28 983	1 082
Etterskotspliktige med skatt på nettoinntekt	26 786	29	28 983	1 082
Etterskotspliktige med skatt utan nettoinntekt	38	0	1	21
Etterskotspliktige med skatt på formue ..	35 309	39	462	5
Etterskotspliktige med skatt på nettoformue	35 272	39	462	13
Etterskotspliktige med skatt utan nettoformue	37	0	1	16
Etterskotspliktige med fellesskatt til skattefordelingsfondet	35 381	39	237	7

1) Skattbar nettoinntekt ved statsskattelikninga inkluderer nettoinntekt til selskap skattlagde etter petroleumsskattelova. Nettoinntekt for desse skattytarane er sett lik nettoinntekt sokkel (27.8 prosents regelen) dersom denne er større enn 0 elles lik nettoinntekt sokkel (23 prosents regelen) dersom denne er større enn 0. Dersom inga av desse nettoinntektene er større enn 0 vert berekningsgrunnlaget for særskatt nytta, om dette er større enn 0.

2) Etterskotspliktige skattytarar ved statsskattelikninga, er skattytarar som har betalt skatt av nettoinntekt og/eller nettoformue ved statsskattelikninga.

Tabell 3. Etterskotspliktige skattytarar. Fastsetjingar av inntekt og formue og utlikna skattar ved kommune- og fylkesskattelikninga etter skattytargruppe. Absolutte tal. 1983

Skattytargruppe	1) Talet på etterskots- pliktige	Kommune- og fylkesskattelikninga				Sum skattar til kommunane og fylka
		Netto- formue	Netto- inntekt	Skatt på formue	Skatt på inntekt	
	I	1 000 kr				I
I alt	42 440	43 230 838	12 048 697	397 556	2 508 351	2 905 907
Aksjeselskap, aksjebankar og forsikringsselskap regi- strerte i Norge.....	30 653	68	9 069 808	1	1 879 348	1 879 349
Innanby(gd)s.....	24 972	68	7 531 482	1	1 564 595	1 564 596
Utanby(gd)s.....	5 681	-	1 538 326	-	314 753	314 753
Rederi, fangst og bergingsverksemd	1 887	-	240 691	.	49 755	49 755
Innanby(gd)s.....	439	-	200 914	.	41 406	41 406
Utanby(gd)s.....	1 448	-	39 777	.	8 349	8 349
Gjensidige livs- og skade- forsikringsselskap	25	237 215	-	1 186	855	2 041
Innanby(gd)s.....	24	237 199	4 167	1 186	855	2 041
Utanby(gd)s.....	1	16	-	-	0	0
Sparebankar.....	549	3 742 315	615 994	18 749	129 616	148 365
Innanby(gd)s.....	253	2 555 939	431 737	12 816	90 950	103 766
Utanby(gd)s.....	296	1 186 376	184 257	5 933	38 666	44 599
Bustadselskap	3 426	3 064 828	9 995	15 325	2 099	17 424
Kraftselskap	1 128	30 548 147	1 436 070	305 806	301 741	607 547
Andelsmeieri	343	274 137	5 675	2 765	1 199	3 964
Innanby(gd)s.....	53	110 679	2 538	1 129	533	1 662
Utanby(gd)s.....	290	163 458	3 137	1 636	666	2 302
Forbruksforeiningar, innkjøps- og salslag	1 694	3 545 958	108 841	35 537	22 893	58 430
Institusjonar/ foreiningar og pensjonsfond.....	2 237	1 801 957	92 330	18 025	19 386	37 411
Innanby(gd)s.....	1 103	551 740	38 678	5 521	8 122	13 643
Utanby(gd)s.....	1 134	1 250 217	53 652	12 504	11 264	23 768
Konsignasjonslager	2	563	68	6	14	20
Utanlandske aksjeselskap/ forsikringsselskap	193	15 650	452 599	156	98 862	99 018
Aksjefond/seljande gruppe/ utanlandske styremedlemmer ...	303	-	12 460	.	2 582	2 582

1) Etterskotspliktige som har betalt skatt av nettoinntekt og/eller nettoformue ved kommune- og fylkesskattelikninga.

Tabell 4. Etterskotspliktige skattytarar. Fastsetjingar av inntekt og formue og utlikna skattar ved statsskattelikninga etter skattytargruppe. Absolutte tal. 1983

Skattytargruppe	1)	Statsskattelikninga				2)
	Talet på etterskotspliktige	Nettoformue	Nettoinntekt	Skatt på formue	Skatt på inntekt	Sum skattar til staten
	I	1 000 kr				I
I alt	40 055	75 449 144	8 000 723	368 433	2 203 967	2 737 938
Aksjeselskap, aksjebankar og forsikringselskap registrerte i Norge.....	36 625	65 389 303	7 051 276	327 342	1 936 087	2 412 074
Rederi, fangst og bergingsverksemd	962	3 941 378	219 080	10 003	58 412	73 091
Gjensidige livs- og skadeforsikringselskap	14	.	4 942	.	1 286	1 367
Bustadelskap	512	204	9 890	1	1 615	1 621
Andelsmeieri	49	6 996	5 222	18	1 595	1 721
Forbruksforeiningar, innkjøps- og salslag	1 009	23 609	118 528	53	40 003	42 157
Institusjonar/ foreiningar og pensjonsfond.....	415	2 185	37 943	56	9 517	10 307
Konsignasjonslager	3	187	46	1	13	15
Utanlandske aksjeselskap/ forsikringselskap	201	6 083 664	540 704	30 951	153 348	193 248
Aksjefond/seljande gruppe/ utanlandske styremedlemer ...	265	1 618	13 091	8	2 091	2 338

1) Etterskotspliktige som har betalt skatt av nettoinntekt og/eller nettoformue ved statsskattelikninga eksklusive selskap skattlagde etter petroleumsskattelova.

2) Omfattar også fellesskatt til skattefordelingsfondet.

Tabell 5. Etterskotspliktige skattyttarar skattlagde etter petroleumsskattelova. Fastsetjingar av inntekt og formue og utlikna skattar etter skattyttargruppe. Absolutte tal. 1983

	Talet på etterskots- pliktige	I alt	Varlege aksje- selskap	Utanlandske aksje- selskap
	I		1 000 kr	I
Nettoformue sokkel.....	34	18 915 345	18 703 004	212 341
Nettoinntekt sokkel (23 prosents regelen)	173	34 186 408	33 802 830	383 578
Nettoinntekt sokkel (27,8 prosents regelen)	172	28 636 062	28 252 761	383 301
Berekningsgrunnlag for særskatt.....	12	29 985 914	29 985 914	-
Skatt på nettoinntekt sokkel (23 prosents regelen)	173	7 862 907	7 774 684	88 223
Skatt på nettoinntekt sokkel (27,8 prosents regelen)	172	8 421 297	8 314 698	106 599
Særskatt sokkel.....	12	10 495 070	10 495 070	-
Sum skatt på inntekt sokkel..	173	26 779 274	26 584 452	194 822
Skatt på nettoformue.....	34	94 577	93 515	1 062
Sum skatt sokkel.....	188	26 873 851	26 677 967	195 884

Tabell 6. Etterskotspliktige skattyttarar etter inntektstrinn ved statsskattelikninga. Absolutte tal. 1983

Netto inntekt kr.	1)		Netto formue		2)		3)	
	Skattyttarar Antall	Pst.	Mill.kr.	Pst.	Mill.kr.	Pst.	Statsskatt Mill.kr.	Pst.
I alt	40 242	100,0	94 359,8	100,0	36 636,8	100,0	29 611,7	100,0
0	13 457	33,4	13 952,4	14,8	-	0,0	69,1	0,2
100- 4 900	3 568	8,9	754,7	0,8	9,6	0,0	6,7	0,0
5 000- 9 900	2 657	6,6	508,0	0,5	19,3	0,1	7,9	0,0
10 000- 19 900	3 368	8,4	818,7	0,8	48,3	0,1	17,7	0,1
20 000- 49 900	5 176	12,9	1 965,6	2,1	169,2	0,5	58,6	0,2
50 000- 99 900	3 739	9,3	2 429,0	2,6	265,0	0,7	89,9	0,3
100 000- 199 900	3 127	7,8	3 408,7	3,6	440,0	1,2	148,6	0,5
200 000- 499 900	2 816	7,0	6 296,8	6,7	892,9	2,4	300,6	1,0
500 000- 999 900	1 135	2,8	5 433,3	5,8	785,9	2,2	264,7	0,9
1 000 000-1 999 900	610	1,5	5 672,7	6,0	851,5	2,3	286,8	1,0
2 000 000-4 999 900	344	0,8	6 780,0	7,2	1 061,9	2,9	349,0	1,2
5 000 000-	245	0,6	46 339,9	49,1	32 093,2	87,6	28 012,1	94,6

1) Etterskotspliktige som har betalt skatt av nettoinntekt og/eller nettoformue ved statsskattelikninga, inkludert selskap skattlagde etter petroleumsskattelova.

2) Netto inntekt for selskaper skattlagde etter petroleumsskattelova er lik netto inntekt sokkel (27,8 prosents regelen) dersom denne er større enn 0, elles er den lik netto inntekt sokkel (23 prosents regelen). Dersom begge desse er 0, er berekningsgrunnlaget for særskatt nytta.

3) Omfattar skatt på inntekt og formue og fellesskatt til skattefordelingsfondet for dei selskapa som det er utlikna skatt for til staten av inntekt og/eller formue.

TILLEGG TIL DE INTERNASJONALE MÅNEDSTABELLER I STATISTISK MÅNEDSHEFTE NR. 9, 1985

Tallene er mottatt i tiden 7/10-11/10 og er foreløpige. De vil eventuelt bli korrigert i Statistisk månedshefte. Der vil man også finne nærmere forklaringer til tallene og alle korreksjoner av eldre tall.

Tall i parentes gjelder måneden (kvartalet, uken) før.

D a n m a r k (tabell 88)

Detaljomssetningsindeks	Kol. C	Juli	436	(403)
Verdi av utenrikshandelen				
a) Innførsel	Kol. D.a	Aug.	14 586	(14 055)
b) Utførsel	Kol. D.b	Aug.	13 922	(14 586)
Valutabeholdning	Kol. J	Juli	46 546	(46 178)

S v e r i g e (tabell 89)

Arbeidsløyse	Kol. A	Sept.	140	(135)
Produksjonsindeks ind.	Kol. B	Juni	140	(132)
Valutabeholdning	Kol. I	Juli	36 581	(36 086)

S t o r b r i t a n n i a (tabell 90)

Produksjon				
a) Prod.indeks industri	Kol. C.a	Juli	103	(104)
Reuter's råvareindeks, uketall ...	Kol. H	30/9-4/10	304	(304)

F r a n k r i k e (tabell 91)

Valutabeholdning	Kol. G	Juni	202 039	(197 540)
------------------------	--------	------	---------	-----------

F o r b u n d s r e p u b l i k k e n

T y s k l a n d (tabell 92)

Sysselseting	Kol. A	2.kvartal	22 194	(22 150)
Produksjon				
a) Produksjonsindeks industri ..	Kol. C.a	Juli	134	(133)
Detaljomssetningsindeks	Kol. D	Juli	219	(215)
Valutabeholdning	Kol. K	Juli	64 273	(105 325)

J a p a n (tabell 93)

Valutabeholdning	Kol. H	Juli	5 629	(5 820)
------------------------	--------	------	-------	---------

U S A (tabell 94)

Moody's råvareindeks, uketall	Kol. I	30/9-4/10	217	(217)
-------------------------------------	--------	-----------	-----	-------

PUBLIKASJONER UNDER UTSENDING FRA STATISTISK SENTRALBYRÅ I SEPTEMBER OG OKTOBER 1985

I serien Norges offisielle statistikk (NOS):

Statistisk årbok 1985 Sidetall 527 Pris kr 40,00
 Rutebilstatistikk 1983 Sidetall 93 Pris kr 25,00
 Bygge- og anleggsstatistikk 1983 Sidetall 76 Pris kr 25,00
 Utenrikshandel 1984 Hefte I Sidetall 383 Pris kr 50,00
 Nasjonalregnskap 1975-1984 Sidetall 233 Pris kr 40,00
 Elektrisitetsstatistikk 1983 Sidetall 87 Pris kr 30,00
 Lønnsstatistikk 1984 Sidetall 112 Pris kr 30,00
 Fiskeristatistikk 1983 Sidetall 179 Pris kr 35,00
 Utdanningsstatistikk Vaksenopplæring 1983/84
 Sidetall 87 Pris kr 25,00
 Regnskapsstatistikk 1982-1983 Detaljhandel Sidetall 97
 Pris kr 25,00
 Oljevirkosomhet 1984 Sidetall 87 Pris kr 25,00

I serien Samfunnsøkonomiske studier (SØS):

Uformell omsorg for syke og eldre Sidetall 265 Pris kr 24,00
 (SØS nr. 57)

I serien Rapporter fra Statistisk Sentralbyrå (RAPP):

Planrekneskap for Sogn og Fjordane 1984-1995 Hovudresultat Sidetall 49
 Pris kr 20,00 (RAPP nr. 85/15)
 Utviklingen av arbeidsmarkedsmodeller i Statistisk Sentralbyrå Sidetall 65
 Pris kr 25,00 (RAPP nr. 85/16)
 Referansearkiv for naturressurs- og forurensningsdata Hefte I Arkivdel
 Sidetall 272 Hefte II Registerdel Sidetall 224 Pris kr 45,00 (RAPP nr. 85/18)
 Kommunale og fylkeskommunale utvalg oppnevnt i 1984 for perioden 1984-1987
 Sidetall 107 Pris kr 25,00 (RAPP nr. 85/19)
 Kvartalsvise investeringsrelasjoner basert på en utvidet akseleratormodell
 Sidetall 55 Pris kr 25,00 (RAPP nr. 85/21)
 Totalregnskap for fiske- og fangstnæringen 1980-1983 Sidetall 41
 Pris kr 20,00 (RAPP nr. 85/22)

BYRÅETS UKE- OG MÅNEDSPUBLIKASJONER

Abonnementsprisene for Byråets uke- og månedspublikasjoner er
 for året 1985 fastsatt til:

	Pr. år	Pr. hefte
Statistisk ukehefte	kr 205,00	8,00
Statistisk månedshefte	" 150,00	15,00
Månedsstatistikk over utenrikshandelen	" 120,00	15,00
Bank- og kredittstatistikk. Aktuelle tall	" 220,00	10,00
Økonomiske analyser (Konjunkturtrendene).....	" 80,00	10,00
Nye distriktstall (pr. fylke)	" 70,00	8,00

SYSTEMATISK OVERSIKT. EMNEBETEGNELSE

NR.	EMNEGRUPPE
01	Miljø. Geografiske forhold
02	Befolkning
03	Helseforhold
04	Arbeidsmarked. Sysselsetting
05	Nasjonalregnskap og utenriksregnskap
06	Jordbruk. Skogbruk. Jakt
07	Fiske og fangst
08	Oljeutvinning, bergverksdrift og industri
09	Kraftforsyning. Energi
10	Bygge- og anleggsvirksomhet
11	Utenrikshandel
12	Innenlandsk handel. Offentlig og privat tjenesteyting
13	Sjøtransport. Sjøulykker
14	Annen samferdsel. Veitrafikkulykker. Reiseliv. Post. Telekommunikasjoner
15	Offentlige finanser
16	Penger og kreditt. Bankvesen, forsikring
17	Priser. Prisindekser
18	Lønninger
19	Inntekt og formue. Skattelikningen
20	Forbruk. Forbruksutgifter
21	Boliger og boforhold
22	Sosiale forhold
23	Rettsforhold. Kriminalitet
24	Utdanning og forskning
25	Kultur
26	Ferie og friluftsliv
27	Valg
28	Diverse