

Statistisk ukehefte



STATISTISK SENTRALBYRÅ

Oslo: Postboks 8131 Dep
0033 Oslo 1
Tlf. (02) *41 38 20

Kongsvinger: Postboks 510
Stasjonssida
2201 Kongsvinger
Tlf. (066) *16 111

Nr. 43/85

23. oktober 1985

I N N H O L D

Emne	Side
02 Framskrivning av folkemengden, 1985-2050	1
03 Svangerskapsavbrudd, 1. halvår 1985	5
04 Arbeidskraftundersøkelsen, 3. kvartal 1985	9
05 Utenriksregnskap, januar-juli 1985	30
08 Industristatistikk. Foreløpige tall, 1984	35
10 Byggearealstatistikk, 1984	38
14 Veitrafikkulykker med personskade, september 1985	43
27 Stortingsvalget. Intervjuundersøkelse, 1985 ...	46
Tillegg til de internasjonale månedstabeller i Statistisk månedshefte nr. 9, 1985	50
Publikasjoner under utsending fra Statistisk Sentralbyrå i september og oktober 1985	51

(SU nr. 43, 1985)

FRAMSKRIVING AV FOLKEMENGDEN 1985-2050

Folketallet i Norge vil stige langsomt fra 4,15 millioner til 4,35 millioner rundt år 2010 for deretter å gå svakt nedover. Dette viser ett av alternativene i en ny befolkningsframskriving som Statistisk Sentralbyrå har laget. Det er da forutsatt at fruktbarheten fortsetter å ligge på samme nivå som i de siste årene, og at innflyttingsoverskuddet fra utlandet ikke endres vesentlig.

Dersom fruktbarheten fortsetter å synke viser en annen beregning at folketallet vil nå opp i 4,25 millioner ved århundreskiftet for så å gå nedover. For å unngå nedgang i befolkningen på lengre sikt må fruktbarheten øke med rundt 20 prosent, eller det må skje økt nettoinnflytting.

De første femten årene vil være preget av økende kull i aldersgruppene 30-60 år, mens tallet på skolebarn og ungdom vil synke kraftig. Tallet på alderspensjonister øker de første fem årene for deretter å ligge mer stabilt i en periode. En økende andel vil være over 80 år.

På lengre sikt er fruktbarhetsnivået helt avgjørende for befolkningsutviklingen. Fortsetter utviklingen med dagens lave fruktbarhet, vil Norge bli et samfunn preget av en stor andel eldre. I år 2050 vil landet kunne ha 3,9 millioner innbyggere der det er flere over 67 år enn under 20.

Det er også gjort framskrivinger for fylker og kommuner. Disse tar hensyn til flyttetendensene de siste årene, og er langt mer usikre enn for landet som helhet. Et beregningsalternativ viser at Agder/Rogaland vil få betydelig sterkere vekst enn resten av landet, mens folketallet i Nord-Norge vil ligge mer stabilt på dagens nivå.

Om lag 200 av landets 454 kommuner vil etter disse beregningene få nedgang i folketallet fram mot år 2000. Særlig i Nord-Norge vil det være mange kommuner med befolkningsnedgang. Økt fruktbarhet og/eller endringer i flyttemønsteret vil lett kunne gi en annen utviklingsretning, særlig i kommuner der det skjer store endringer i næringsliv eller boligbygging.

Alternativ og forutsetninger

1. Fruktbarhet

Framskrivningen er utarbeidet med tre fruktbarhetsforutsetninger, H, K og L. Disse er definert slik:

H - Samlet fruktbarhetstall settes til 1,68 i 1985 og stiger jevnt til 2,00 i år 2000. I resten av prognoseperioden holdes fruktbarheten på dette nivå. Det forutsettes at fødselsratene for kvinner under 24 år synker noe fram til år 2000, mens ratene for de øvrige aldersgrupper stiger.

K - Fruktbarheten holdes konstant lik nivået i 1984. Dette innebærer et samlet fruktbarhetstall på 1,66. Det foretas ingen endringer i de aldersspesifikke fruktbarhetsratene i prognoseperioden.

L - Samlet fruktbarhetstall settes til 1,64 i 1985 og synker jevnt til 1,40 i år 2000. I resten av prognoseperioden holdes fruktbarheten på dette nivå. Det forutsettes imidlertid at fruktbarhetsratene for kvinner i alderen 29 til 35 år stiger noe. For kvinner over 35 holdes ratene uendret. For alle andre aldersgrupper synker ratene.

2. Dødelighet

Dødelighetsforutsetningene er de samme i alle alternativer. Med utgangspunkt i de registrerte dødsratene i perioden 1982-1983, reduseres ratene jevnt for menn og kvinner slik at de i år 2000 ligger 15 prosent under nivået i 1982-1983. Reduksjonen går litt raskere for kvinner enn for menn i første del av perioden. For prognoseperioden etter år 2000 er dødsratene konstante.

3. Flytting

Framskrivningen er utarbeidet i fire ulike flytteealternativer, 1, 2, B, O.

Alternativ 1:

Flytteratene er basert på de registrerte flyttinger mellom kommuner og regioner i perioden 1981-1984. Nettoinnflyttingen fra utlandet settes til 4 000 personer.

Alternativ 2:

Flytteratene er basert på de registrerte flyttinger mellom kommuner og regioner i perioden 1973-1984. Nettoinnflyttingen fra utlandet settes til 4 000 personer.

Alternativ B:

Utflytting og innflytting for hver kommune er like store (netto lik null) for alle aldre under ett. Men aldersfordelingen for utflytterne og innflytterne følger de registrerte flyttetall for kommunen i perioden 1973-1984. Nettoflyttingen med utlandet settes lik null.

Alternativ 0:

I dette alternativet er det ikke regnet med flytting, verken innenlands eller til og fra utlandet.

4. Alternativer

3 fruktbarhetsalternativer og 4 flytteealternativer gir i alt 12 mulige alternativer, men bare 7 av disse produseres, nemlig: H1, K1, L1, K2, L2, KB og KO.

Alle alternativer skal kjøres for hele prognoseperioden fram til 2050, unntatt alternativ KB, som bare kjøres fram til år 2010. Andre trinn i modellen, nedbryting fra prognoseregion til kommune, produseres bare fram til år 2010. Dette betyr at for kommuner kan vi bare gi framskrivningstall fram til dette året.

Publisering og distribusjon

Tall for fylker og kommuner vil bli publisert i serien Nye Distriktstall etter alternativ K1, K2 og KB. Hvert alternativ vil vise folkemengden ved utgangen av årene 1984, 1986, 1988, 1990, 1995, 2000 og 2010. Tabellene gir videre denne aldersfordelingen: 0-6, 7-12, 13-15, 16-19, 20-29, 30-49, 50-66, 67-69, 70-79, 80 år og over. Mer spesifiserte tabeller eller ytterligere alternativer for kommunene må bestilles. Nærmere opplysninger kan en få ved å vende seg til Statistisk Sentralbyrå, Kongsvinger, tlf. (066) 16 111, linje 324 og 325.

Publikasjonen NOS Framskrivning av folkemengden 1984-2050 ventes å foreligge ved årsskriftet.

Tabell 1. Registrert og framskrevet folkemengde ved utgangen av året, etter alder

Alder	Regi- strert folke- mengde 1984	Framsikrevet folkemengde											
		Alternativ H1 ¹⁾				Alternativ K1 ²⁾				Alternativ L1 ³⁾			
		1990	2000	2025	2050	1990	2000	2025	2050	1990	2000	2025	2050
A b s o l u t t e t a l l i 1 0 0 0													
I ALT ...	4 146	4 228	4 412	4 705	4 759	4 214	4 319	4 311	3 903	4 203	4 253	4 047	3 378
0- 4 år ..	254	272	305	299	299	259	257	220	192	249	225	172	133
5- 9 " ..	266	256	296	291	294	256	267	226	197	255	244	182	141
10-14 " ..	317	263	276	281	293	263	264	229	202	263	253	191	149
15-19 " ..	335	311	261	284	299	311	260	234	210	311	260	201	159
20-24 " ..	313	335	269	300	308	335	269	249	221	335	268	217	172
25-29 " ..	313	320	316	314	309	320	315	268	232	320	315	239	185
30-34 " ..	304	313	338	307	302	313	338	278	238	313	338	256	196
35-39 " ..	317	307	322	288	294	307	322	275	240	307	322	264	203
40-44 " ..	244	314	312	272	292	314	311	269	243	314	311	268	210
45-49 " ..	198	258	301	273	300	258	301	271	251	258	301	270	220
50-54 " ..	195	201	303	305	304	201	303	304	260	201	303	303	232
55-59 " ..	210	184	245	314	287	184	245	313	260	184	245	312	239
60-64 " ..	234	196	186	286	258	196	186	286	245	196	186	285	235
65-69 " ..	203	207	163	260	228	207	163	260	225	207	163	259	222
70-74 " ..	174	185	161	226	206	185	161	226	204	185	161	226	203
75-79 " ..	130	142	151	192	194	142	151	192	192	142	151	192	192
80-84 " ..	83	94	112	119	151	94	112	119	151	94	112	119	150
85 år og over	55	69	94	91	140	69	94	91	140	69	94	91	139
0- 6 år ..	358	374	426	417	417	361	363	310	270	350	321	244	189
7-12 " ..	348	311	344	342	352	311	319	273	240	311	300	224	174
13-15 " ..	199	163	160	168	177	163	156	138	123	163	154	116	91
16-19 " ..	267	254	208	228	240	254	208	188	169	254	208	161	128
20-64 " ..	2 328	2 428	2 592	2 661	2 654	2 428	2 591	2 514	2 191	2 428	2 590	2 414	1 891
65-66 " ..	84	81	65	106	94	81	65	106	92	81	65	106	91
67 år og over	563	617	617	783	825	617	617	782	819	617	617	782	815
P r o s e n t													
I ALT ...	100,0	100,0	100,0	100,0	100,0	100,0	100,0	100,0	100,0	100,0	100,0	100,0	100,0
0- 4 år ..	6,1	6,4	6,9	6,4	6,3	6,2	5,9	5,1	4,9	5,9	5,3	4,2	3,9
5- 9 " ..	6,4	6,1	6,7	6,2	6,2	6,1	6,2	5,2	5,1	6,1	5,7	4,5	4,2
10-14 " ..	7,7	6,2	6,3	6,0	6,2	6,2	6,1	5,3	5,2	6,3	6,0	4,7	4,4
15-19 " ..	8,1	7,4	5,9	6,0	6,3	7,4	6,0	5,4	5,4	7,4	6,1	5,0	4,7
20-24 " ..	7,6	7,9	6,1	6,4	6,5	8,0	6,2	5,8	5,7	8,0	6,3	5,4	5,1
25-29 " ..	7,5	7,6	7,2	6,7	6,5	7,6	7,3	6,2	6,0	7,6	7,4	5,9	5,5
30-34 " ..	7,3	7,4	7,7	6,5	6,3	7,4	7,8	6,5	6,1	7,5	7,9	6,3	5,8
35-39 " ..	7,6	7,3	7,3	6,1	6,2	7,3	7,4	6,4	6,2	7,3	7,6	6,5	6,0
40-44 " ..	5,9	7,4	7,1	5,8	6,1	7,4	7,2	6,2	6,2	7,5	7,3	6,6	6,2
45-49 " ..	4,8	6,1	6,8	5,8	6,3	6,1	7,0	6,3	6,4	6,1	7,1	6,7	6,5
50-54 " ..	4,7	4,7	6,9	6,5	6,4	4,8	7,0	7,0	6,7	4,8	7,1	7,5	6,9
55-59 " ..	5,1	4,4	5,6	6,7	6,0	4,4	5,7	7,3	6,7	4,4	5,8	7,7	7,1
60-64 " ..	5,6	4,6	4,2	6,1	5,4	4,6	4,3	6,6	6,3	4,7	4,4	7,0	7,0
65-69 " ..	4,9	4,9	3,7	5,5	4,8	4,9	3,8	6,0	5,8	4,9	3,8	6,4	6,6
70-74 " ..	4,2	4,4	3,7	4,8	4,3	4,4	3,7	5,2	5,2	4,4	3,8	5,6	6,0
75-79 " ..	3,1	3,4	3,4	4,1	4,1	3,4	3,5	4,5	4,9	3,4	3,6	4,7	5,7
80-84 " ..	2,0	2,2	2,5	2,5	3,2	2,2	2,6	2,8	3,9	2,2	2,6	2,9	4,4
85 år og over	1,3	1,6	2,1	1,9	2,9	1,6	2,2	2,1	3,6	1,7	2,2	2,3	4,1
0- 6 år ..	8,6	8,9	9,6	8,9	8,8	8,6	8,4	7,2	6,9	8,3	7,5	6,0	5,6
7-12 " ..	8,4	7,4	7,8	7,3	7,4	7,4	7,4	6,3	6,1	7,4	7,0	5,5	5,1
13-15 " ..	4,8	3,9	3,6	3,6	3,7	3,9	3,6	3,2	3,1	3,9	3,6	2,9	2,7
16-19 " ..	6,4	6,0	4,7	4,8	5,0	6,0	4,8	4,4	4,3	6,0	4,9	4,0	3,8
20-64 " ..	56,1	57,4	58,8	56,6	55,8	57,6	60,0	58,3	56,1	57,8	60,9	59,6	56,0
65-66 " ..	2,0	1,9	1,5	2,3	2,0	1,9	1,5	2,5	2,4	1,9	1,5	2,6	2,7
67 år og over	13,6	14,6	14,0	16,6	17,3	14,6	14,3	18,1	21,0	14,7	14,5	19,3	24,1

1) H1 = Jevn stigning i fruktbarheten fram til år 2000 og nettoinnflytting 4 000 pr. år.

2) K1 = Fruktbarheten uendret fra 1984-nivået og nettoinnflytting 4 000 pr. år.

3) L1 = Jevn nedgang i fruktbarheten fram til år 2000 og nettoinnflytting 4 000 pr. år.

Tabell 2. Registrert og framskrevet folke­mengde ved utgangen av året. Fylke

Fylke	Regi- strert folke- mengde 1984	Frams­krevet folke­mengde								
		Alternativ H1 ¹⁾			Alternativ K1 ²⁾			Alternativ L1 ³⁾		
		1990	2000	2010	1990	2000	2010	1990	2000	2010
A b s o l u t t e t a l l i 1 0 0 0										
Hele landet	4 146	4 228	4 412	4 543	4 214	4 319	4 346	4 203	4 253	4 212
Østfold	235	237	243	248	237	239	238	236	235	231
Akershus	386	410	454	487	408	443	464	407	439	453
Oslo	447	443	439	433	442	430	415	441	426	407
Hedmark	187	187	189	190	186	186	183	186	183	178
Oppland	182	184	189	192	183	185	185	183	183	180
Buskerud	219	226	239	249	225	234	238	224	230	231
Vestfold	190	195	206	214	195	202	205	194	199	199
Telemark	162	163	165	167	162	162	161	162	160	155
Aust-Agder	94	99	109	116	99	106	111	99	104	107
Vest-Agder	140	144	153	160	144	149	152	143	147	147
Rogaland	320	342	379	408	340	370	389	339	363	374
Hordaland	398	407	428	442	406	418	421	405	411	407
Sogn og Fjordane	106	107	110	112	107	107	107	106	106	103
Møre og Romsdal	237	240	246	251	239	241	240	238	237	231
Sør-Trøndelag ..	246	250	257	262	249	252	252	248	248	244
Nord-Trøndelag .	127	129	133	137	128	131	131	128	128	126
Nordland	244	243	246	247	242	241	237	241	237	229
Troms	147	148	152	154	148	149	147	147	146	143
Finnmark	77	75	74	74	75	73	71	74	71	68
P r o s e n t										
Hele landet	100,0	100,0	100,0	100,0	100,0	100,0	100,0	100,0	100,0	100,0
Østfold	5,7	5,6	5,5	5,4	5,6	5,5	5,5	5,6	5,5	5,5
Akershus	9,3	9,7	10,3	10,7	9,7	10,3	10,7	9,7	10,3	10,8
Oslo	10,8	10,5	10,0	9,5	10,5	10,0	9,6	10,5	10,0	9,7
Hedmark	4,5	4,4	4,3	4,2	4,4	4,3	4,2	4,4	4,3	4,2
Oppland	4,4	4,3	4,3	4,2	4,3	4,3	4,3	4,4	4,3	4,3
Buskerud	5,3	5,3	5,4	5,5	5,3	5,4	5,5	5,3	5,4	5,5
Vestfold	4,6	4,6	4,7	4,7	4,6	4,7	4,7	4,6	4,7	4,7
Telemark	3,9	3,8	3,8	3,7	3,9	3,8	3,7	3,9	3,8	3,7
Aust-Agder.....	2,3	2,3	2,5	2,6	2,3	2,5	2,6	2,3	2,5	2,5
Vest-Agder.....	3,4	3,4	3,5	3,5	3,4	3,5	3,5	3,4	3,5	3,5
Rogaland	7,7	8,1	8,6	9,0	8,1	8,6	8,9	8,1	8,5	8,9
Hordaland	9,6	9,6	9,7	9,7	9,6	9,7	9,7	9,6	9,7	9,7
Sogn og Fjordane	2,6	2,5	2,5	2,5	2,5	2,5	2,5	2,5	2,5	2,5
Møre og Romsdal	5,7	5,7	5,6	5,5	5,7	5,6	5,5	5,7	5,6	5,5
Sør-Trøndelag ..	5,9	5,9	5,8	5,8	5,9	5,8	5,8	5,9	5,8	5,8
Nord-Trøndelag .	3,1	3,0	3,0	3,0	3,0	3,0	3,0	3,0	3,0	3,0
Nordland	5,9	5,7	5,6	5,4	5,7	5,6	5,5	5,7	5,6	5,4
Troms	3,5	3,5	3,4	3,4	3,5	3,4	3,4	3,5	3,4	3,4
Finnmark	1,9	1,8	1,7	1,6	1,8	1,7	1,6	1,8	1,7	1,6

1), 2), 3). Se notene i tabell 1.

(SU nr. 43, 1985)

SVANGERSKAPSAVBRUDD I 1. HALVÅR 1985

Etter Statistisk Sentralbyrås oppgaver for 1. halvår 1985 ble det fremsatt 7 547 begjæringer om svangerskapsavbrudd. For 1. halvår 1984 var det tilsvarende tall 7 447. Av begjæringene i 1. halvår 1985 ble 230 behandlet i nemnder, og 172 (75 prosent) av disse ble innvilget. I alt 270 begjæringer ble trukket tilbake av forskjellige grunner (ikke gravid, spontan abort, andre). Tallet på utførte svangerskapsavbrudd ble 7 219. Av de utførte svangerskapsavbrudd var 7 050 selvbestemt (begjæringen fremmet før utgangen av tolvte svangerskapsuke), mens 169 var innvilget etter behandling i nemnd (164 i primærnemnd og 5 i klagenemnd).

Av de 7 219 kvinnene som fikk utført svangerskapsavbrudd hadde 50 prosent ingen tidligere fødte barn, 17 prosent 1 barn, 29 prosent 2 eller 3 barn, og 3 prosent hadde 4 eller flere barn. For 2 prosent var det ikke oppgitt antall tidligere fødte barn.

Tallet på utførte svangerskapsavbrudd viste en liten oppgang fra 1. halvår 1984 til 1. halvår 1985. Regnet i forhold til kvinner i alderen 15-49 år var det en oppgang fra 14,5 til 14,6 pr. 1 000.

Om lag 51 prosent av svangerskapsavbruddene i 1. halvår 1985 gjaldt kvinner under 25 år. Blant kvinner som det var gitt ekteskapelig status for, var 51 prosent ugifte, og 41 prosent var gifte eller samboende.

Tabell 1. Begjæring om svangerskapsavbrudd. Behandlingsfylke. 1. halvår 1985

Behandlingsfylke	I alt	Fremsatt før utgangen av 12. svangerskapsuke	Behandlet i nemnd	Avslått og uten vedtak	Trukket tilbake	Svangerskapsavbrudd utført
I ALT	7 547	7 317	230	58	270	7 219
Østfold	420	415	5	1	6	413
Akershus	733	701	32	6	32	695
Oslo	1 546	1 478	68	18	72	1 456
Hedmark	249	242	7	2	4	243
Oppland	242	237	5	1	-	241
Buskerud	358	348	10	3	13	342
Vestfold	311	301	10	5	13	293
Telemark	224	219	5	1	-	223
Aust-Agder	113	108	5	1	-	112
Vest-Agder	189	182	7	2	16	171
Rogaland	424	416	8	2	2	420
Hordaland	622	607	15	3	33	586
Sogn og Fjordane	135	134	1	-	7	128
Møre og Romsdal	311	302	9	3	7	301
Sør-Trøndelag	541	524	17	4	5	532
Nord-Trøndelag	181	181	-	-	13	168
Nordland	439	432	7	1	-	438
Troms	330	322	8	-	28	302
Finnmark	179	168	11	5	19	155

Tabell 4. Utførte svangerskapsavbrudd etter kvinnens ekteskapelige status og bostedsfylke

Bostedsfylke	Alle	Ekteskapelig status				
		Ugift	Gift	Før gift	Samboende	Uoppgitt
I ALT	7 219	3 568	2 250	513	623	265
Østfold	372	168	149	25	18	12
Akershus	740	313	215	49	60	103
Oslo	1 444	813	319	119	154	39
Hedmark	250	103	116	15	13	3
Oppland	244	120	87	13	21	3
Buskerud	338	145	130	32	28	3
Vestfold	295	126	98	26	18	27
Telemark	226	110	68	26	10	12
Aust-Agder	112	56	35	15	6	-
Vest-Agder	176	92	58	18	7	1
Rogaland	404	195	127	32	22	28
Hordaland	594	336	187	48	19	4
Sogn og Fjordane	130	59	46	5	4	16
Møre og Romsdal	313	143	128	28	13	1
Sør-Trøndelag	513	252	161	19	81	-
Nord-Trøndelag	163	76	58	11	18	-
Nordland	443	220	153	16	51	3
Troms	301	158	86	8	46	3
Finnmark	160	82	29	8	34	7
Utlandet	1	1	-	-	-	-
Uoppgitt	-	-	-	-	-	-

Tabell 5. Utførte svangerskapsavbrudd etter kvinnens bosted i eller utenfor behandlingsfylket

Behandlingsfylke	I alt	Bosatt i behandlingsfylket		Bosatt utenfor behandlingsfylket	
		Selv- bestemt	Avgjort i nemnd	Selv- bestemt	Avgjort i nemnd
		I ALT	7 219	6 872	156
Østfold	413	365	4	44	-
Akershus	695	661	25	9	-
Oslo	1 456	1 390	42	16	8
Hedmark	243	233	5	5	-
Oppland	241	229	4	8	-
Buskerud	342	326	7	9	-
Vestfold	293	283	5	5	-
Telemark	223	217	4	2	-
Aust-Agder	112	105	4	3	-
Vest-Agder	171	166	5	-	-
Rogaland	420	397	6	17	-
Hordaland	586	566	12	8	-
Sogn og Fjordane	128	122	1	5	-
Møre og Romsdal	301	295	5	1	-
Sør-Trøndelag	532	502	10	17	3
Nord-Trøndelag	168	160	-	8	-
Nordland	438	424	5	8	1
Troms	302	282	7	12	1
Finnmark	155	149	5	1	-

Tabell 6. Utførte svangerskapsavbrudd etter metode brukt ved inngrepet

Behandlingsfylke	I alt	Vakuumsug	Instrumentell tømning	Vakuumsug og instrumentell tømning	Instillasjon av hormonaktivt stoff	Andre og kombinasjoner av metoder	Uopp-gitt
I ALT	7 219	4 018	382	2 677	54	84	4
Østfold	413	85	80	246	1	1	-
Akershus	695	637	6	35	6	10	1
Oslo	1 456	1 050	22	340	27	15	2
Hedmark	243	140	42	60	1	-	-
Oppland	241	106	2	130	-	3	-
Buskerud	342	95	3	242	-	2	-
Vestfold	293	133	17	138	2	3	-
Telemark	223	55	11	145	4	7	1
Aust-Agder	112	67	1	41	1	2	-
Vest-Agder	171	-	1	163	2	5	-
Rogaland	420	342	1	77	-	-	-
Hordaland	586	455	13	111	1	6	-
Sogn og Fjordane	128	62	13	48	-	5	-
Møre og Romsdal	301	201	73	24	1	2	-
Sør-Trøndelag	532	166	6	346	3	11	-
Nord-Trøndelag	168	56	58	52	-	2	-
Nordland	438	217	10	206	2	3	-
Troms	302	88	15	193	3	3	-
Finnmark	155	63	8	80	-	4	-

(SU nr. 43, 1985)

ARBEIDSKRAFTUNDERSØKELSEN (AKU) 3. KVARTAL 1985

I 3. kvartal 1985 (uka 19.-25. august) var det i følge AKU i alt 2 070 000 personer i arbeidsstyrken, fordelt på 2 007 000 sysselsatte og 63 000 arbeidssøkere uten arbeidsinntekt. Arbeidssøkere uten arbeidsinntekt utgjorde 3,0 prosent av arbeidsstyrken.

AKU er en utvalgsundersøkelse og tall fra AKU kan derfor ha betydelige tilfeldige avvik fra det faktiske nivå. I perioden fra 4. kvartal 1983 til 4. kvartal 1984 var tallet på sysselsatte i følge AKU stabilt mellom 1 975 000 og 1 979 000 bortsett fra 3. kvartal 1984 da tallet på sysselsatte var betydelig lavere enn dette stabile nivået. Byrået vurderer det slik at det lave sysselsettingstallet for 3. kvartal 1984 i følge AKU skyldes tilfeldigheter ved utvalget, og den faktiske økningen i tallet på sysselsatte fra 3. kvartal 1984 til 3. kvartal 1985 er mindre enn den økningen som AKU viser. Tallet på sysselsatte i 3. kvartal 1985 var om lag det samme som for 2. kvartal 1985, og for begge disse kvartalene var det en økning på om lag 30 000 sysselsatte sammenliknet med det stabile nivået fra 4. kvartal 1983 til 4. kvartal 1984.

I løpet av 1984 og første halvår 1985 var veksten i tallet på utførte timeverk pr. uke sterkere enn veksten i sysselsettingstallene. Fra 3. kvartal 1984 til 3. kvartal 1985 var veksten i utførte timeverk pr. uke lavere enn den tilsvarende sysselsettingsveksten. En del av den lavere veksten i timeverkstallene kan forklares ved at et større antall av de sysselsatte i 3. kvartal 1985 var midlertidig fraværende i AKUs referanseuke enn i 3. kvartal i 1984. Dessuten var det flere av de sysselsatte i inntektsgivende arbeid som hadde uoppgitt arbeidstid i 3. kvartal 1985 sammenliknet med ett år tidligere.

Arbeidsstyrken

Den svake utviklingen i arbeidsstyrken blant personer i alderen 16-66 år fra 1983 til 1984 synes å ha stoppet opp. Gjennom hele 1985 har AKU vist en økning i tallet på personer i arbeidsstyrken i denne aldersgruppen. Regnet som gjennomsnitt av de 3 første kvartalene var økningen i arbeidsstyrken fra 1984 til 1985 på 32 000 personer som er om lag samme økning som for perioden 1980-83. Den største gjennomsnittlige økningen i arbeidsstyrken i 1985 sammenliknet med 1984 har i følge AKU skjedd i aldersgruppen 16-24 år og kvinner i alderen 25-66 år. Tallet på personer i arbeidsstyrken i alderen 67-74 år viser en synkende tendens i 1985 sammenliknet med de tilsvarende kvartaler i 1984.

Sysselsatte

Etter at AKUs tall for sysselsatte i perioden fra 4. kvartal 1983 til 4. kvartal 1984 lå på et relativt stabilt nivå tyder tallene nå på at det har vært en klar økning i sysselsettingen i 1985. Av de 2 007 000 sysselsatte i 3. kvartal 1985 var 1 142 000 menn og 864 000 kvinner. Sysselsettingsøkningen økte både blant ungdom i alderen 16-24 år og kvinner og menn i alderen 25-66 år i de tre første kvartalene i 1985 sammenliknet med de tilsvarende kvartaler i 1984.

Tallene fra AKU tyder på at sysselsettingen gjennomsnittlig har økt mest innen varehandel, bank og finansieringsvirksomhet, forsikringsvirksomhet og forretningsmessig tjenesteyting og offentlig, sosial og privat tjenesteyting i 1985 sammenliknet med tilsvarende tall for 1984. I industrien og bygge- og anleggsvirksomhet har det derimot vært en nedgang fra 1984 til 1985. Nedgangen har imidlertid vært svært liten.

Arbeidssøkere uten arbeidsinntekt

Tallet på arbeidssøkere uten arbeidsinntekt var i følge AKU i 3. kvartal 1985 63 000 fordelt på 25 000 menn og 38 000 kvinner. Tallet på arbeidssøkere uten arbeidsinntekt har ligget på et gjennomsnittlig lavere nivå i 1985 enn i de tilsvarende kvartaler i 1984. Det er tallet på arbeidssøkende menn som har gått ned i denn perioden, mens tallene på arbeidssøkende kvinner er om lag uendret. Blant personer i alderen 16-24 år har tallene i 1985 gjennomsnittlig ligget på samme nivå som i de tilsvarende kvartaler i 1984.

Tallene fra AKU tyder på at den gjennomsnittlige varighet av inneværende ledighetsperiode er i ferd med å gå ned. I alle kvartaler i 1985 har den gjennomsnittlige varighet av søkeperioden ligget på et lavere nivå enn i de tilsvarende kvartaler i 1984.

I 3. kvartal 1985 utgjorde arbeidssøkere uten arbeidsinntekt 3,0 prosent av arbeidsstyrken mot 3,5 prosent ett år tidligere. Også tall for Sverige viser at 3,0 prosent av arbeidsstyrken var arbeidssøkere i august.

Byråets tall for arbeidssøkere uten arbeidsinntekt på 63 000 må ikke forveksles med Arbeidsdirektoratets tall for registrerte arbeidsløse som ved utgangen av august var 53 600.

Usikkerhet i AKU

AKU er basert på opplysninger fra om lag 10 000 personer hvert kvartal. På bakgrunn av opplysninger fra disse personene beregnes tallet på sysselsatte, arbeidssøkere mv. for hele befolkningen i alderen 16-74 år. Dette medfører at resultatene er beheftet med usikkerhet på grunn av tilfeldigheter og skjevheter ved utvalget. En del av svingningene i kurvene over utviklingen ifølge AKU (figur 1-5) skyldes utvalgsusikkerhet. AKU er også beheftet med skjevheter som fører til at nivåtallene kan ligge for høyt eller for lavt. Dette vil ikke framgå av kurvene.

Nærmere opplysninger om beregningsmåter (estimeringsmetoder) og usikkerheten ved resultatene er gitt i Arbeidsmerkestatistikk 1984 (NOS B 545). Her er også gitt opplysninger om definisjoner, opplegg og gjennomføring av de norske arbeidskraftundersøkelsene. Vi viser også til en artikkel i Byråets publikasjon "Økonomiske analyser nr. 6, 1985: Utviklingen på arbeidsmarkedet - usikkerheten i AKU".

Tabell 1. Personer i alderen 16-74 år i arbeidsstyrken, utførte timeverk, registrerte arbeidsløse og personer i arbeidsmarkedstiltak

Ar/Kvartal	Arbeidskraftundersøkelsen					Arbeidsdirektoratets tall ¹⁾	
	Personer 16-74 år	Arbeidsstyrken	Syssel-satte	Utførte timeverk i ukeverk à 40 timer	Arbeids-søkere	Regist-rerte arbeids-løse	Syssel-satte i arbeids-markeds-tiltak
1 000							
1976	2 825	1 821	1 789	1 520	32	20	9
1977	2 844	1 851	1 824	1 527	27	16	11
1978	2 866	1 888	1 854	1 546	34	20	12
1979	2 885	1 909	1 872	1 547	38	24	14
1980	2 905	1 946	1 913	1 573	33	22	16
1981	2 926	1 971	1 932	1 590	40	28	17
1982	2 949	1 998	1 946	1 587	52	41	18 ²⁾
1983	2 971	2 024	1 957	1 583	67	64	29 ²⁾
1984	2 992	2 031	1 970	1 598	61	67	35
Endringer fra året før							
1977	19	30	35	7	-5	-4	2
1978	22	37	30	19	7	4	3
1979	19	21	18	1	4	4	2
1980	20	37	41	26	-5	-2	2
1981	21	25	19	17	7	6	1
1982	23	27	14	-3	12	13	1 ²⁾
1983	22	26	11	-4	15	23	11 ²⁾
1984	21	7	13	15	-6	3	6
Prosent							
1976	100,0	64,5	63,3	.	1,1	0,7	0,3
1977	100,0	65,1	64,1	.	0,9	0,6	0,4
1978	100,0	65,9	64,7	.	1,2	0,7	0,4
1979	100,0	66,2	64,9	.	1,3	0,8	0,5
1980	100,0	67,0	65,9	.	1,1	0,8	0,6
1981	100,0	67,4	66,0	.	1,4	1,0	0,6
1982	100,0	67,8	66,0	.	1,8	1,4	0,6
1983	100,0	68,1	65,9	.	2,3	2,2	1,0
1984	100,0	67,9	65,8	.	2,0	2,2	1,2
1 000							
1982 2. kv.	2 949	2 020	1 971	1 613	49	31	15
3. kv.	2 949	1 994	1 938	1 583	56	45	11
4. kv.	2 949	2 002	1 938	1 588	64	50	25
1983 1. kv.	2 971	1 991	1 919	1 535	72	67	30
2. kv.	2 971	2 046	1 974	1 598	72	56	28
3. kv.	2 971	2 031	1 957	1 581	74	69	20
4. kv.	2 971	2 026	1 975	1 618	51	63	38
1984 1. kv.	2 992	2 036	1 975	1 575	60	77	38
2. kv.	2 992	2 041	1 978	1 590	63	59	36
3. kv.	2 992	2 017	1 947	1 602	70	72	24
4. kv.	2 992	2 029	1 979	1 628	51	58	41
1985 1. kv.	3 013	2 049	1 991	1 612	58	68	41
2. kv.	3 013	2 053	2 009	1 642	44	47	40
3. kv.	3 013	2 070	2 007	1 622	63	54	28
Endring fra samme kvartal året før							
1983 2. kv.	22	26	3	-15	23	25	13
3. kv.	22	37	19	-2	18	24	9
4. kv.	22	24	37	30	-13	13	13
1984 1. kv.	21	45	56	40	-12	10	8
2. kv.	21	-5	4	-8	-9	3	8
3. kv.	21	-14	-10	21	-4	3	4
4. kv.	21	3	4	10	0	-5	3
1985 1. kv.	21	13	16	37	-2	-9	3
2. kv.	21	12	31	52	-19	-13	3
3. kv.	21	53	60	20	-7	-18	4

1) Arsgjennomsnittet er basert på de 4 måneder som er med i AKU.

2) I 1983 er det tatt med nye grupper i datagrunnlaget, det reelle endringstallet fra 1982 til 1983 er 10 000.

Tabell 2. Personer i alderen 16-74 år i alt, i arbeidsstyrken, sysselsatte og arbeidssøkere uten arbeidsinntekt etter alder og kjønn. 1 000 og prosent

	1982		1983			1984				1985		
	4.kv	1.kv	2.kv	3.kv	4.kv	1.kv	2.kv	3.kv	4.kv	1.kv	2.kv	3.kv
I alt 16-74 år	2949	2971	2971	2971	2971	2992	2992	2992	2992	3013	3013	3013
I arbeidsstyrken ...	2002	1991	2046	2031	2026	2036	2041	2017	2029	2049	2053	2070
Sysselsatte ..ry....	1938	1919	1974	1957	1975	1975	1978	1947	1979	1991	2009	2007
Arbeidssøkere ¹⁾	64	72	72	74	51	60	63	70	51	58	44	63
I alt 16-66 år	2654	2672	2674	2676	2673	2687	2686	2688	2692	2707	2703	2704
I arbeidsstyrken ...	1964	1946	2002	1987	1984	1982	1989	1974	1990	2000	2005	2035
Sysselsatte ..ry....	1901	1874	1931	1913	1934	1922	1927	1905	1940	1944	1962	1973
Arbeidssøkere ¹⁾	63	72	71	74	51	60	62	69	50	57	43	63
I alt 16-19 år	261	264	264	264	264	267	266	267	267	269	269	269
I arbeidsstyrken ...	122	109	139	124	118	101	100	110	122	102	112	126
Sysselsatte ..ry....	106	94	118	105	112	91	84	96	112	92	102	110
Arbeidssøkere ¹⁾	16	15	21	19	(6)	10	16	14	10	10	11	16
I alt 20-24 år	309	311	311	311	311	314	313	314	314	318	318	318
I arbeidsstyrken ...	208	200	211	213	210	205	212	209	209	215	213	220
Sysselsatte ..ry....	195	183	194	197	197	194	203	195	198	202	203	207
Arbeidssøkere ¹⁾	13	17	17	16	13	11	9	14	11	13	10	13
Menn 25-66 år.....	1050	1058	1060	1058	1057	1066	1064	1065	1068	1071	1068	1070
I arbeidsstyrken ...	945	949	954	956	953	973	963	954	952	967	967	965
Sysselsatte ..ry....	925	929	937	933	938	951	940	933	937	949	956	951
Arbeidssøkere ¹⁾	20	20	17	23	15	22	23	21	15	18	11	14
Kvinner 25-66 år...	1034	1039	1039	1043	1041	1042	1042	1042	1044	1048	1047	1047
I arbeidsstyrken ...	691	689	698	694	703	703	715	699	706	717	713	725
Sysselsatte ..ry....	676	669	682	678	687	686	701	680	693	701	702	705
Arbeidssøkere ¹⁾	15	20	16	16	16	17	14	19	13	16	11	20
I alt 67-74 år	296	299	297	295	299	304	305	303	300	307	310	309
I arbeidsstyrken ...	36	45	45	45	41	53	51	43	40	48	47	34
Sysselsatte ..ry....	36	45	44	45	41	53	50	42	39	47	47	34
Arbeidssøkere ¹⁾	(0)	(0)	(1)	(0)	(0)	(0)	(1)	(1)	(1)	(1)	(0)	(0)
Prosent												
I alt 16-74 år	100,0	100,0	100,0	100,0	100,0	100,0	100,0	100,0	100,0	100,0	100,0	100,0
I arbeidsstyrken ..	67,9	67,0	68,9	68,3	68,2	68,0	68,2	67,4	67,8	68,0	68,1	68,7
Sysselsatte ..ry....	65,7	64,6	66,4	65,9	66,5	66,0	66,1	65,1	66,1	66,1	66,7	66,6
Arbeidssøkere ¹⁾	2,2	2,4	2,4	2,5	1,7	2,0	2,1	2,3	1,7	1,9	1,5	2,1
I alt 16-66 år	100,0	100,0	100,0	100,0	100,0	100,0	100,0	100,0	100,0	100,0	100,0	100,0
I arbeidsstyrken ..	74,0	72,8	74,9	74,3	74,2	73,8	74,1	73,4	73,9	73,9	74,2	75,3
Sysselsatte ..ry....	71,6	70,1	72,2	71,5	72,4	71,5	71,7	70,9	72,1	71,8	72,6	73,0
Arbeidssøkere ¹⁾	2,4	2,7	2,7	2,8	1,9	2,2	2,3	2,6	1,9	2,1	1,6	2,3
I alt 16-19 år	100,0	100,0	100,0	100,0	100,0	100,0	100,0	100,0	100,0	100,0	100,0	100,0
I arbeidsstyrken ...	46,7	41,3	52,7	47,0	44,7	37,8	37,6	41,2	45,7	37,9	41,7	46,8
Sysselsatte ..ry....	40,6	35,6	44,7	39,8	42,4	34,0	31,6	36,0	41,9	34,2	37,8	40,9
Arbeidssøkere ¹⁾	6,1	5,7	8,0	7,2	(2,3)	3,7	6,0	5,2	3,7	3,7	3,9	6,0
I alt 20-24 år	100,0	100,0	100,0	100,0	100,0	100,0	100,0	100,0	100,0	100,0	100,0	100,0
I arbeidsstyrken ...	67,3	64,3	67,8	68,5	67,5	65,3	67,7	66,6	66,6	67,6	67,0	69,0
Sysselsatte ..ry....	63,1	58,8	62,4	63,3	63,3	61,8	64,9	62,1	63,1	63,5	63,8	64,8
Arbeidssøkere ¹⁾	4,2	5,5	5,5	5,1	4,2	3,5	2,9	4,5	3,5	4,1	3,1	4,1
Menn 25-66 år.....	100,0	100,0	100,0	100,0	100,0	100,0	100,0	100,0	100,0	100,0	100,0	100,0
I arbeidsstyrken ...	90,0	89,7	90,0	90,4	90,2	91,3	90,5	89,6	89,1	90,3	90,5	90,2
Sysselsatte ..ry....	88,1	87,8	88,4	88,2	88,7	89,2	88,3	87,6	87,7	88,6	89,5	88,9
Arbeidssøkere ¹⁾	1,9	1,9	1,6	2,2	1,4	2,1	2,2	2,0	1,4	1,7	1,0	1,3
Kvinner 25-66 år...	100,0	100,0	100,0	100,0	100,0	100,0	100,0	100,0	100,0	100,0	100,0	100,0
I arbeidsstyrken ..	66,8	66,3	67,2	66,5	67,5	67,5	68,6	67,1	67,6	68,4	68,1	69,2
Sysselsatte ..ry....	65,4	64,4	65,6	65,0	66,0	65,8	67,3	65,3	66,4	66,9	67,0	67,3
Arbeidssøkere ¹⁾	1,5	1,9	1,5	1,5	1,5	1,6	1,3	1,8	1,2	1,5	1,0	1,9
I alt 67-74 år	100,0	100,0	100,0	100,0	100,0	100,0	100,0	100,0	100,0	100,0	100,0	100,0
I arbeidsstyrken ...	12,2	15,1	15,2	15,3	13,7	17,4	16,7	14,2	13,3	15,6	15,2	11,0
Sysselsatte ..ry....	12,2	15,1	14,8	15,3	13,7	17,4	16,4	13,9	13,0	15,3	15,2	11,0
Arbeidssøkere ¹⁾	(0,0)	(0,0)	(0,3)	(0,0)	(0,0)	(0,0)	(0,3)	(0,3)	(0,3)	(0,3)	(0,0)	(0,0)

1) Arbeidssøkere uten arbeidsinntekt.

Tabell 3. Personer i alderen 16-74 år etter aktivitet og alder. 1 000

	Årsgjennomsnitt				2.kv. ¹⁾		3.kv. ¹⁾	
	1981	1982	1983	1984	1984	1984	1985	1985
I alt	2 926	2 949	2 971	2 992	2 992	2 992	3 013	3 013
Arbeidsaktive	2 622	2 636	2 635	2 651	2 668	2 640	2 660	2 632
Sysselsatte	1 932	1 946	1 957	1 970	1 978	1 947	2 009	2 007
Pers. i husarb. hjemme .	428	413	397	387	383	408	355	365
Pers. i utdanning	220	222	218	233	250	217	253	204
Vernepliktige	22	24	25	23	22	26	22	22
Andre	21	31	39	39	37	42	21	35
Ikke arbeidsaktive	304	313	336	340	322	352	354	381
Pensjonister	174	183	195	190	180	202	207	222
Arbeidsuføre og syke ...	121	119	129	136	128	132	138	147
Personer uten arbeid ...	8	10	12	14	14	17	8	12
I alt 16-19 år	255	261	264	267	266	267	269	269
Arbeidsaktive	251	256	260	262	261	260	266	262
Sysselsatte	104	99	107	96	84	96	102	110
Pers. i husarb. hjemme .	7	6	(4)	(5)	(4)	(7)	(3)	(6)
Pers. i utdanning	131	138	137	152	167	146	157	132
Vernepliktige	(4)	(4)	(3)	(3)	(1)	(4)	(1)	(3)
Andre	6	9	8	(7)	(6)	(7)	(3)	11
Ikke arbeidsaktive	(4)	5	(4)	(4)	(5)	(6)	(3)	(7)
Arbeidsuføre og syke ...	(2)	(2)	(2)	(1)	(1)	(1)	(1)	(2)
Personer uten arbeid ...	(2)	(3)	(3)	(3)	(4)	(5)	(2)	(5)
I alt 20-24 år	309	309	311	314	313	314	318	318
Arbeidsaktive	304	303	304	308	308	305	313	311
Sysselsatte	189	195	193	198	203	195	203	206
Pers. i husarb. hjemme .	30	28	28	26	26	30	18	30
Pers. i utdanning	62	55	53	56	53	48	66	49
Vernepliktige	18	19	21	20	20	22	20	18
Andre	5	7	10	8	(6)	11	(6)	8
Ikke arbeidsaktive	(4)	6	6	5	(5)	8	(5)	(7)
Pensjonister	-	-	-	-	-	-	-	-
Arbeidsuføre og syke ...	(3)	(4)	(4)	(2)	(2)	(3)	(4)	(4)
Personer uten arbeid ...	(1)	(2)	(3)	(4)	(4)	(6)	(1)	(3)
I alt 25-66 år	2 070	2 082	2 099	2 108	2 106	2 108	2 115	2 117
Arbeidsaktive	1 942	1 956	1 957	1 961	1 968	1 953	1 967	1 955
Sysselsatte	1 590	1 606	1 613	1 630	1 640	1 613	1 658	1 656
Pers. i husarb. hjemme .	315	304	294	281	274	293	267	259
Pers. i utdanning	27	30	28	25	29	22	29	22
Vernepliktige	(1)	(2)	(1)	(1)	(0)	(0)	(1)	(1)
Andre	10	15	21	24	24	24	12	16
Ikke arbeidsaktive	128	126	142	148	138	154	149	161
Pensjonister	33	33	35	35	34	42	39	47
Arbeidsuføre og syke ...	90	88	100	106	99	106	105	110
Personer uten arbeid ...	5	5	7	7	(5)	(6)	(5)	(4)
I alt 67-74 år	292	297	298	303	305	303	310	309
Arbeidsaktive	126	122	114	121	131	121	114	103
Sysselsatte	49	46	44	46	50	43	47	34
Pers. i husarb. hjemme .	76	75	70	74	79	78	66	69
Ikke arbeidsaktive	167	176	183	182	174	183	197	206
Pensjonister	141	151	160	154	146	160	168	175
Arbeidsuføre og syke ...	25	25	23	27	27	23	29	31
Personer uten arbeid ...	(0)	(0)	(0)	(1)	(1)	(0)	(0)	(0)

1) Kvartalstallene gjelder en bestemt undersøkelsesuke:

- 2. kvartal 1984: 21. - 27. mai.
- 3. kvartal 1984: 20. - 26. august.
- 2. kvartal 1985: 20. - 26. mai.
- 3. kvartal 1985: 19. - 25. august

Tabell 4. Personer i alderen 16-74 år etter arbeidsstyrkestatus, fordelt på kjønn og ekteskapelig status. 1 000

	Arsgjennomsnitt				2.kv.	3.kv.	2.kv.	3.kv.
	1981	1982	1983	1984	1984	1984	1985	1985
I ALT	2 926	2 949	2 971	2 992	2 992	2 992	3 013	3 013
I arbeidsstyrken	1 971	1 998	2 024	2 031	2 041	2 017	2 053	2 070
Sysselsatte	1 932	1 946	1 957	1 970	1 978	1 947	2 009	2 007
I inntektsgivende arbeid	1 794	1 793	1 805	1 807	1 813	1 761	1 853	1 811
Midlertidig fraværende	138	153	151	162	164	186	156	196
Arbeidssøkere uten arbeidsinntekt	40	52	67	61	63	70	44	63
Utenfor arbeidsstyrken	954	951	948	961	951	975	961	944
MENN								
I ALT	1 465	1 477	1 488	1 499	1 499	1 499	1 510	1 510
I arbeidsstyrken	1 150	1 155	1 156	1 159	1 162	1 151	1 169	1 167
Sysselsatte	1 133	1 129	1 122	1 125	1 125	1 117	1 148	1 142
I inntektsgivende arbeid	1 065	1 052	1 048	1 051	1 052	1 032	1 074	1 054
Midlertidig fraværende	68	76	74	75	73	84	74	89
Arbeidssøkere uten arbeidsinntekt	17	27	34	33	36	35	21	25
Utenfor arbeidsstyrken	315	321	332	340	338	347	341	343
KVINNER								
I ALT	1 461	1 472	1 483	1 493	1 493	1 493	1 503	1 503
I arbeidsstyrken	822	843	867	872	880	865	883	903
Sysselsatte	799	818	835	844	852	831	861	864
I inntektsgivende arbeid	729	740	757	757	761	728	779	757
Midlertidig fraværende	70	77	77	88	91	102	82	108
Arbeidssøkere uten arbeidsinntekt	23	25	33	28	27	35	23	38
Utenfor arbeidsstyrken	640	630	615	621	613	627	620	601
UGIFTE KVINNER								
I ALT	322	326	325	323	333	322	342	322
I arbeidsstyrken	177	177	185	172	173	172	184	186
Sysselsatte	167	165	171	161	161	158	174	170
I inntektsgivende arbeid	157	154	161	150	148	143	163	152
Midlertidig fraværende	10	11	10	11	13	15	12	18
Arbeidssøkere uten arbeidsinntekt	10	12	14	11	12	15	10	16
Utenfor arbeidsstyrken	145	149	139	152	160	150	158	136
GIFTE KVINNER								
I ALT	959	970	978	986	979	979	974	998
I arbeidsstyrken	569	590	606	620	625	611	615	634
Sysselsatte	558	578	590	606	612	594	604	615
I inntektsgivende arbeid	506	520	529	537	541	516	542	537
Midlertidig fraværende	52	59	61	69	71	77	62	79
Arbeidssøkere uten arbeidsinntekt	11	12	16	15	14	18	11	19
Utenfor arbeidsstyrken	390	380	372	365	353	368	359	364
FØR GIFTE KVINNER								
I ALT	180	176	180	183	181	191	187	183
I arbeidsstyrken	76	76	76	80	81	82	85	83
Sysselsatte	74	74	74	78	79	79	83	79
I inntektsgivende arbeid	66	67	67	70	72	69	74	68
Midlertidig fraværende	8	7	7	8	(7)	10	8	12
Arbeidssøkere uten arbeidsinntekt	(2)	(2)	(2)	(2)	(2)	(3)	(2)	(4)
Utenfor arbeidsstyrken	105	100	104	104	100	109	102	100

Tabell 5. Sysselsatte i inntektsgivende arbeid etter kjønn, ekteskapelig status for kvinner og arbeidstid. 1 000

Arbeidstid, kjønn, ekte- skapelig status	Arsgjennomsnitt				2.kv.	3.kv.	2.kv.	3.kv.
	1981	1982	1983	1984	1984	1984	1985	1985
I alt, medregnet uoppgitt	1 794	1 793	1 805	1 807	1 813	1 761	1 853	1 811
1 - 9 timer	85	86	95	95	95	79	86	85
10 - 19 timer	132	129	139	131	138	117	153	123
20 - 29 timer	190	202	201	199	211	177	208	181
30 - 39 timer	379	377	380	409	424	415	410	413
40 timer og over	977	970	963	949	914	953	964	977
Uoppgitt	31	29	27	24	31	20	32	33
Gjennomsnittlig arbeidstid ¹⁾ ...	36,1	36,0	35,6	35,9	35,6	36,8	36,1	36,5
Menn, i alt, medregnet uoppgitt	1 065	1 052	1 048	1 051	1 052	1 032	1 074	1 054
1 - 9 timer	18	17	20	22	26	15	23	17
10 - 19 timer	23	26	26	25	26	22	34	20
20 - 29 timer	37	39	39	41	48	34	42	32
30 - 39 timer	185	180	177	195	199	196	192	197
40 timer og over	775	768	763	747	728	749	758	761
Uoppgitt	27	22	23	21	25	16	26	28
Gjennomsnittlig arbeidstid	41,1	41,1	40,8	40,9	41,0	41,9	41,5	41,7
Kvinner, i alt, medregnet uoppgitt	729	740	757	757	761	728	779	757
1 - 9 timer	67	69	74	73	69	64	63	68
10 - 19 timer	108	104	113	106	113	95	119	103
20 - 29 timer	152	164	162	158	163	143	166	149
30 - 39 timer	194	197	202	213	225	220	218	216
40 timer og over	201	202	200	202	186	203	206	216
Uoppgitt	7	(4)	6	5	(6)	(4)	(6)	(5)
Gjennomsnittlig arbeidstid	28,8	28,8	28,5	29,0	28,6	29,7	29,1	29,3
Av dette:								
Gifte kvinner i alt, medregnet uoppgitt	506	520	529	537	541	516	542	537
1 - 9 timer	43	45	46	45	45	42	35	45
10 - 19 timer	90	84	90	85	89	77	93	81
20 - 29 timer	131	139	136	131	135	115	137	124
30 - 39 timer	125	132	138	148	154	156	151	149
40 timer og over	114	117	118	125	116	124	123	134
Uoppgitt	(3)	(3)	(1)	(3)	(3)	(1)	(3)	(4)
Gjennomsnittlig arbeidstid	27,5	27,7	27,6	28,3	28,2	29,0	28,4	28,6

1) Gjennomsnittlig arbeidstid er beregnet på grunnlag av skjemaene med oppgitt arbeidstid.

Tabell 6. Sysselsatte etter næring. 1 000

Nr. Næring	Arsgjennomsnitt				2.kv.	3.kv.	2.kv.	3.kv.
	1981	1982	1983	1984	1984	1984	1985	1985
1-9 I alt, medregnet uoppgitt .	1 932	1 946	1 957	1 970	1 978	1 947	2 009	2007
1 JORDBRUK, SKOGBRUK, FISKE OG FANGST	164	156	146	139	139	137	155	150
11 Jordbruk	136	128	123	114	117	115	134	126
12 Skogbruk	10	9	8	8	8	(6)	5	(6)
13 Fiske og fangst	19	19	16	17	14	15	16	18
2 OLJEUTVINNING OG BERGVERKSDRIFT	14	16	19	22	21	23	26	24
3 INDUSTRI	390	383	356	363	364	367	355	372
Av dette:								
31 Produksjon av nærings- midler, drikkevarer og tobakksvarer	56	53	54	59	62	62	60	57
32 Produksjon av tekstil- varer, bekledningsvarer, lær og lærvarer	25	23	20	18	19	16	22	18
33 Produksjon av trevarer .	47	44	41	43	44	39	42	43
34 Treforedling, grafisk produksjon og forlags- virksomhet	50	50	48	52	49	59	46	54
35 Produksjon av kjemiske produkter, mineralolje-, kull-, gummi- og plast- produkter	32	31	29	25	25	21	24	27
36 Produksjon av mine- ralske produkter	13	14	15	13	14	13	12	13
37 Produksjon av metaller .	21	22	24	27	26	28	24	27
38 Produksjon av verksted- produkter	142	142	121	123	123	125	122	133
4 KRAFT- OG VANNFOR- SYNING	21	19	21	22	24	26	18	23
5 BYGGE- OG ANLEGG- VIRKSOMHET	150	154	153	150	157	157	144	149
6 VAREHANDEL, HOTELL- OG RESTAURANTVIRKSOMHET	335	336	337	325	322	317	348	339
61 Engros- og agentur- handel	98	103	103	96	92	99	105	100
62 Detaljhandel	198	193	192	185	187	174	197	194
63 Hotell- og restaurant- drift	40	40	42	45	42	44	46	45
7 TRANSPORT, LAGRING, POST OG TELEKOMMUNIKA- SJONER	178	185	179	176	184	180	166	171
71 Transport og lagring ...	134	140	131	128	137	129	124	127
72 Post og telekommunika- sjoner	44	45	47	48	46	51	42	44
8 BANK- OG FINANSIERINGS- VIRKSOMHET, FORSIKRINGS- VIRKSOMHET, EIENDOMS- DRIFT OG FORRETNINGS- MESSIG TJENESTEYTING ..	102	105	116	119	113	120	130	134
81 Bank- og finansierings- virksomhet	39	38	42	45	41	49	43	51
82 Forsikringsvirksomhet ..	10	12	11	12	12	12	15	14
83 Eiendomsdrift og for- retningsmessig tjeneste- yting	53	55	63	61	60	60	72	69

Tabell 6 (forts.) Sysselsatte etter næring. 1 000

Nr. Næring	Årsgjennomsnitt				2.kv.	3.kv.	2.kv.	3.kv.
	1981	1982	1983	1984	1984	1984	1985	1985
9 OFFENTLIG, SOSIAL OG PRIVAT TJENESTEYTING ..	573	589	626	650	650	617	663	639
Av dette:								
91 Offentlig administra- sjon, forsvar, politi og rettsvesen	100	103	110	112	108	108	112	114
92 Renovasjon og rengjøring	11	15	17	17	17	19	14	15
93 Undervisning, helse- og andre sosiale tjenester	384	396	419	438	439	414	453	434
Av dette:								
931 og 932 Undervisning og forskningsvirksomhet.	142	137	153	163	165	149	162	151
933 Helse- og veterinær- tjenester	166	176	182	182	185	174	186	185
934 Sosial omsorg og vel- ferdsarbeid	61	67	70	75	72	75	85	80
94 Kulturell tjenesteyting, underholdning og sport .	22	21	24	27	28	22	28	20
95 Personlig tjenesteyting .	55	54	55	56	57	52	56	54
Uoppgitt	5	(3)	(4)	(3)	(4)	(2)	(4)	(5)

Tabell 7. Utførte timeverk pr. uke/i uken etter næring¹⁾. 10 000

Nr. Næring	Arsgjennomsnitt				2.kv.	3.kv.	2.kv.	3.kv.
	1981	1982	1983	1984	1984	1984	1985	1985
1-9 I alt, medregnet uoppgitt .	6 358	6 348	6 331	6 395	6 360	6 411	6 568	6 487
1 JORDBRUK, SKOGBRUK, FISKE OG FANGST	657	597	535	528	564	560	614	561
Av dette:								
11 Jordbruk	553	500	462	445	491	490	552	496
2 OLJEUTVINNING OG BERGVERKSDRIFT	47	58	69	79	80	78	96	97
3 INDUSTRI	1 370	1 332	1 243	1 270	1 261	1 275	1 263	1 292
Av dette:								
31 Produksjon av nærings- midler, drikkevarer og tobakkvarer	196	181	187	199	207	192	213	184
33 Produksjon av trevarer .	165	158	147	157	166	146	148	156
34 Treforedling, grafisk produksjon og forlags- virksomhet	166	165	162	170	152	202	154	170
38 Produksjon av verksted- produkter	516	504	433	448	451	452	451	479
4 KRAFT- OG VANNFOR- SYNING	73	68	76	77	82	89	63	76
5 BYGGE- OG ANLEGG- VIRKSOMHET	559	563	557	551	562	600	532	553
6 VAREHANDEL, HOTELL- OG RESTAURANTVIRKSOMHET	1 063	1 066	1 048	1 022	977	995	1 100	1 060
Av dette:								
61 Engros- og agentur- handel	353	379	375	342	330	347	393	352
62 Detaljhandel	591	564	552	545	531	505	562	571
7 TRANSPORT, LAGRING, POST OG TELEKOMMUNIKA- SJONER	574	588	566	558	541	597	533	546
Av dette:								
71 Transport og lagring ...	435	452	422	417	416	447	407	415
8 BANK- OG FINANSIERINGS- VIRKSOMHET, FORSIK- RINGSVIRKSOMHET, EIEN- DOMSDRIFT OG FORRET- NINGSMESSIG TJENESTE- YTING	345	350	400	409	391	400	449	459
9 OFFENTLIG, SOSIAL OG PRIVAT TJENESTEYTING ..	1 659	1 722	1 832	1 892	1 888	1 808	1 907	1 830
Av dette:								
91 Offentlig administra- sjon, forsvar, politi og rettsvesen	331	353	374	385	362	372	376	373
93 Undervisning, helse- og andre sosialtjenester ..	1 061	1 101	1 162	1 211	1 222	1 152	1 253	1 182
Av dette:								
931 og 932 Undervisning og forskningsvirksomhet.	426	412	463	484	485	457	476	449
933 Helse- og veterinær- tjenester	460	495	507	509	520	494	528	504
95 Personlig tjenesteyting .	173	166	182	169	167	164	172	171
Uoppgitt	11	(4)	(5)	9	(13)	(7)	(9)	(14)

1) Timeverkstallene er kun beregnet på grunnlag av skjemaene med oppgitt arbeidstid.

Tabell 8. Sysselsatte og utførte timeverk pr. uke i skjermede og konkurranseutsatte næringer¹⁾.
 Arsgjennomsnitt 1976-1984. Kvartalstall, 2. og 3. kvartal 1984 og 2. og 3. kvartal 1985

	Syssel- satte i alt	Utførte timeverk pr. uke i alt	Skjermede næringer		Konkurranseutsatte næringer ²⁾	
			Syssel- satte	Utførte time- verk	Syssel- satte	Utførte time- verk
	1 000	10 000	1 000	10 000	1 000	10 000
1976	1 788	6 079	1 387	4 648	399	1 425
1977	1 824	6 109	1 430	4 730	391	1 372
1978	1 854	6 183	1 479	4 870	372	1 306
1979	1 871	6 189	1 513	4 936	355	1 245
1980	1 913	6 291	1 547	5 013	362	1 270
1981	1 931	6 358	1 560	5 060	367	1 284
1982	1 946	6 348	1 580	5 081	364	1 262
1983	1 957	6 331	1 619	5 167	334	1 156
1984	1 970	6 395	1 627	5 194	338	1 190
2. kvartal 1984	1 978	6 360	1 635	5 176	338	1 170
3. kvartal 1984	1 947	6 411	1 609	5 219	334	1 182
2. kvartal 1985	2 009	6 568	1 672	5 383	332	1 175
3. kvartal 1985	2 007	6 487	1 651	5 249	349	1 222
1976 = 100						
1976	100	100	100	100	100	100
1977	102	100	103	102	98	96
1978	104	102	107	105	93	92
1979	105	102	109	106	89	87
1980	107	103	112	108	91	89
1981	108	105	112	109	92	90
1982	109	104	114	109	91	89
1983	109	104	117	111	84	81
1984	110	105	117	112	85	84
2. kvartal 1984	111	105	118	111	85	82
3. kvartal 1984	109	105	116	112	84	83
2. kvartal 1985	112	108	121	116	83	82
3. kvartal 1985	112	107	119	113	87	86

1) Grupperingen av næringer på skjermede og konkurranseutsatte næringer bygger på nasjonalregnskapets produksjonssektorer gruppert etter konkurransetype (se Nasjonalregnskapet 1971-1982 vedlegg 1).

2) Inklusive utvinning av råolje og naturgass, oljeboring og drift av rørledninger.

Tabell 9. Sysselsatte etter kjønn og yrkesstatus

Yrkesstatus	Årsgjennomsnitt				2.kv.	3.kv.	2.kv.	3.kv.
	1981	1982	1983	1984	1984	1984	1985	1985
I ALT, medregnet uoppgitt ..	1 932	1 946	1 957	1 970	1 978	1 947	2 009	2 007
Menn	1 133	1 129	1 122	1 125	1 125	1 117	1 148	1 142
Kvinner	799	818	835	844	852	831	861	864
Selvstendige i alt	204	201	197	188	189	79	188	183
Menn	169	163	162	153	154	147	153	149
Kvinner	35	38	36	35	35	32	35	34
Lønnstakere i alt	1 662	1 684	1 705	1 723	1 725	1 710	1 767	1 777
Menn	944	945	942	952	949	949	980	981
Kvinner	718	739	762	771	776	761	787	796
Familiearbeidere i alt	57	51	46	44	47	46	51	45
Menn	14	15	12	11	13	13	13	12
Kvinner	43	37	34	33	34	34	38	33
Uoppgitt yrkesstatus i alt	9	10	9	15	17	11	(3)	(2)
Menn	(6)	(6)	6	9	10	8	(2)	(1)
Kvinner	(3)	(4)	(3)	(5)	(7)	(3)	(1)	(0)

Tabell 10. Midlertidig fraværende etter fraværsårsak og kjønn. 1 000

Fraværsårsak	Årsgjennomsnitt				2.kv.	3.kv.	2.kv.	3.kv.
	1981	1982	1983	1984	1984	1984	1985	1985
I ALT	138	153	151	162	164	186	156	196
Menn	68	76	74	75	73	84	74	89
Kvinner	70	77	77	88	91	102	82	108
Sykdom, skade	59	64	64	69	76	57	64	59
Menn	32	36	35	37	38	30	34	29
Kvinner	26	29	28	33	38	27	30	30
Ferie	30	36	34	35	28	74	24	83
Menn	17	21	19	18	16	37	14	41
Kvinner	13	15	15	16	13	38	10	42
Andre årsaker	49	53	54	58	59	55	69	54
Menn	19	19	20	20	19	17	27	19
Kvinner	30	34	33	38	40	38	41	35

Tabell 11. Arbeidssøkere uten arbeidsinntekt etter kjønn/alder. 1 000

Kjønn	Arsgjennomsnitt				2.kv.	3.kv.	2.kv.	3.kv.
	1981	1982	1983	1984	1984	1984	1985	1985
I ALT	40	52	67	61	63	70	44	63
Menn	17	27	34	33	36	35	21	25
Kvinner	23	25	33	28	27	35	23	38
16 - 19 år	10	15	15	13	16	14	11	16
20 - 24 år	9	11	16	11	9	14	10	13
25 - 49 år	16	21	28	29	28	34	19	28
50 - 74 år	(4)	5	8	8	10	(7)	(4)	(6)

Tabell 12. Arbeidssøkere uten arbeidsinntekt etter kjønn/alder i prosent av personer i arbeidsstyrken

Kjønn/alder	Arsgjennomsnitt				2.kv.	3.kv.	2.kv.	3.kv.
	1981	1982	1983	1984	1984	1984	1985	1985
I ALT	2,0	2,6	3,3	3,0	3,1	3,5	2,1	3,0
Menn	1,5	2,3	2,9	2,8	3,1	3,0	1,8	2,1
Kvinner	2,8	3,0	4,0	3,2	3,1	4,0	2,6	4,2
16 - 24 år	6,0	8,1	9,4	7,6	8,2	8,9	6,4	8,5
25 - 74 år	1,2	1,5	2,1	2,2	2,2	2,4	1,3	1,9

Tabell 13. Arbeidssøkere uten arbeidsinntekt etter hovedsakelig virksomhet. 1 000

Hovedsakelig virksomhet	Arsgjennomsnitt				2.kv.	3.kv.	2.kv.	3.kv.
	1981	1982	1983	1984	1984	1984	1985	1985
I ALT, medregnet uoppgitt	40	52	67	61	63	70	44	63
Husarbeid hjemme	12	12	16	15	11	18	10	18
Skolegang/studier	6	8	10	7	14	(5)	11	(7)
Var ufrivillig permittert uten lønn/skal begynne i nytt arbeid innen 30 dager	(3)	6	8	7	(7)	(4)	(2)	(6)
Annen virksomhet og uoppgitt ..	18	26	33	34	31	42	20	33

Tabell 14. Arbeidssøkere uten arbeidsinntekt etter måte å søke på. 1 000

Måte å søke på	Arsgjennomsnitt				2.kv.	3.kv.	2.kv.	3.kv.
	1981	1982	1983	1984	1984	1984	1985	1985
I ALT	40	52	67	61	63	70	44	63
Kontaktet arbeidsformidlingen ..	21	30	41	39	41	44	28	29
Av dette:								
Ufrivillig permittert uten lønn	(2)	5	7	6	(7)	(3)	(2)	(3)
Annen måte og uoppgitt	19	22	26	22	22	26	16	34
					31/5	31/8	31/5	31/8
Til sammenlikning var tallet på registrerte arbeidsløse ved arbeidskontorene	28	41	64	67	59	72	47	54

Tabell 15. Arbeidssøkere uten arbeidsinntekt etter søkingens varighet. I alt og prosent

	Årsgjennomsnitt				2.kv.	3.kv.	2.kv.	3.kv.
	1981	1982	1983	1984	1984	1984	1985	1985
1 000								
I alt, medregnet uoppgitt	40	52	67	61	63	70	44	63
1- 4 uker	15	16	18	15	17	21	13	23
5-13 uker	10	17	19	17	15	17	10	13
14-26 uker	6	8	12	10	11	8	(7)	(5)
27-39 uker	(2)	(2)	(4)	(4)	(4)	(6)	(2)	(3)
40-52 uker	(3)	(3)	(4)	(6)	(7)	(6)	(4)	(4)
53 uker og over	(1)	(2)	(4)	(6)	(6)	8	(3)	(7)
Uoppgitt	(3)	(4)	(6)	(3)	(4)	(4)	(4)	8
Uker								
Gjennomsnittlig varighet	13,8	14,4	17,9	22,7	23,1	23,0	19,6	21,3
Median varighet ¹⁾	6,9	8,0	9,9	11,5	11,8	10,2	9,6	7,8
Prosent								
I alt, medregnet uoppgitt	100	100	100	100	100	100	100	100
1- 4 uker	38	31	27	25	27	29	30	37
5-13 uker	25	33	28	28	24	25	23	21
14-26 uker	15	15	18	16	17	11	(16)	(8)
27-39 uker	(5)	(4)	(6)	(7)	(6)	(9)	(5)	(5)
40-52 uker	(8)	(6)	(6)	(10)	(11)	(9)	(9)	(6)
53 uker og over	(3)	(4)	(6)	(10)	(10)	11	(7)	(11)
Uoppgitt	(8)	(8)	(9)	(5)	(6)	(6)	(9)	(13)

1) Medianverdien uttrykker at halvparten av arbeidssøkerne har vært ledige i kortere tid enn medianverdien og halvparten har vært ledige i lengre tid.

Tabell 16. Arbeidssøkere uten arbeidsinntekt i alt etter tidligere sysselsetting i skjermede og konkurranseutsatte næringer. 1 000

	Årsgjennomsnitt				2.kv.	3.kv.	2.kv.	3.kv.
	1981	1982	1983	1984	1984	1984	1985	1985
I ALT	40	52	67	61	63	70	44	63
Ikke tidligere sysselsatt	9	16	18	19	17	23	14	18
Tidligere sysselsatt i alt ¹⁾ ..	31	36	49	42	46	47	29	45
I skjermede næringer	22	26	35	32	33	36	22	37
I konkurranseutsatte næringer	6	8	12	10	12	10	(5)	(4)

1) Inklusive personer med uoppgitt næring.

Tabell 17. Arbeidssøkere uten arbeidsinntekt i prosent av arbeidsstyrken i alt og arbeidssøkere med siste sysselsetting i skjermede og konkurranseutsatte næringer¹⁾.

	Årsgjennomsnitt				2.kv.	3.kv.	2.kv.	3.kv.
	1981	1982	1983	1984	1984	1984	1985	1985
I ALT, MEDREGNET UOPPGITT ²⁾	2,0	2,6	3,3	3,0	3,1	3,5	2,1	3,0
Tidligere sysselsatt i								
Skjermede næringer	1,4	1,6	2,1	1,9	2,0	2,2	1,3	2,2
Konkurranseutsatte næringer .	(1,6)	2,2	3,5	2,8	3,4	2,9	(1,6)	(1,6)

1) Arbeidsstyrken i skjermede næringer består av sysselsatte i skjermede næringer og arbeidssøkere med siste arbeidsplass i skjermede næringer. Arbeidsstyrken i konkurranseutsatte næringer defineres på tilsvarende måte.

2) Vær oppmerksom på at arbeidssøkere som ikke tidligere har vært sysselsatt inngår i totaltallet, men er ikke med i fordelingen etter konkurranstype.

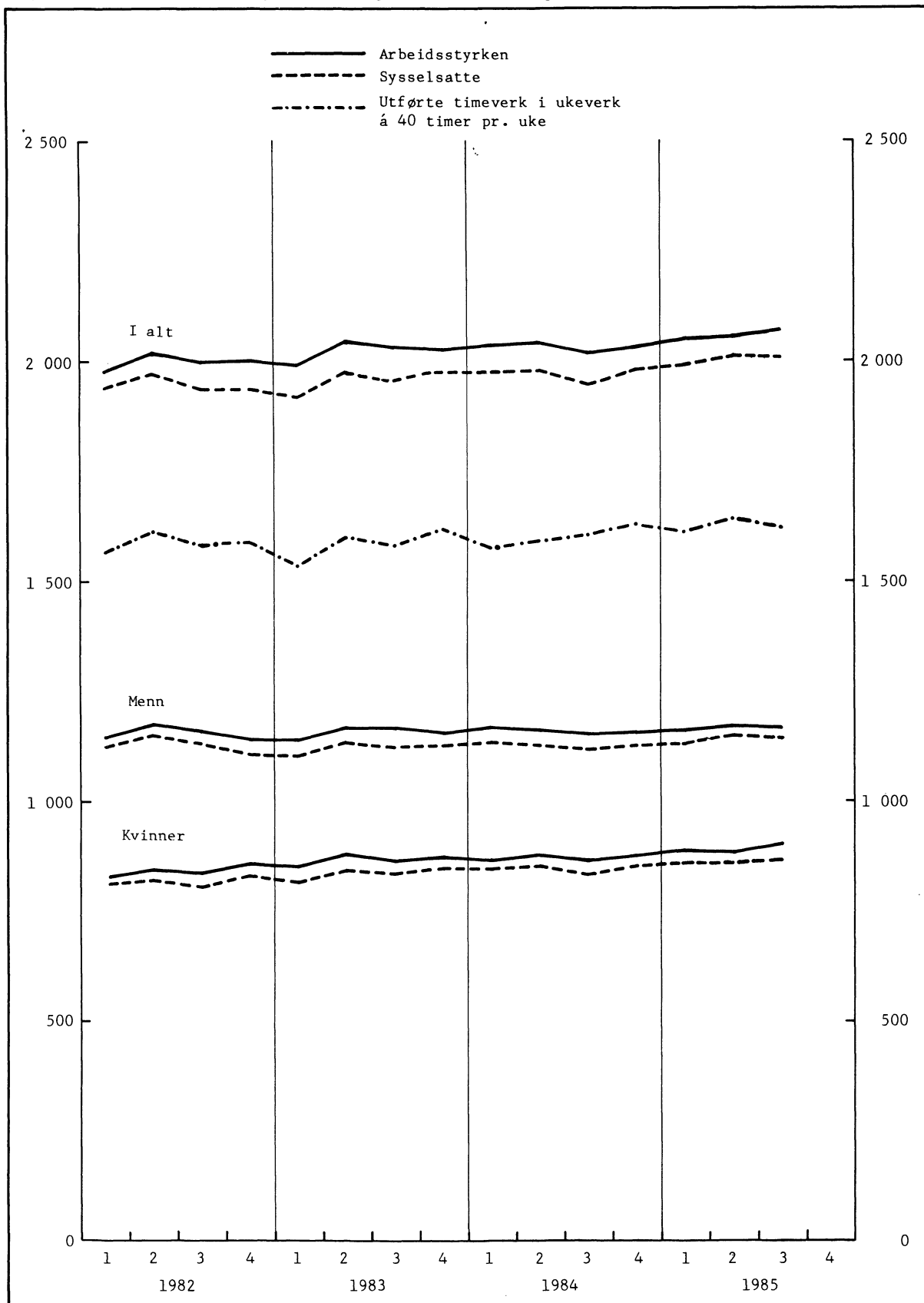
Tabell 18. Ikke sysselsatte i alt og ikke sysselsatte kvinner etter ønske om arbeid. 1 000

Aktivitet og ønske om arbeid	Årsgjennomsnitt				2.kv.	3.kv.	2.kv.	3.kv.
	1981	1982	1983	1984	1984	1984	1985	1985
I ALT	994	1 003	1 014	1 022	1 014	1 045	1 005	1 007
Ønsker ikke arbeid	840	846	836	855	832	866	851	848
Arbeidssøkere	40	52	67	61	63	70	44	63
Ønsker arbeid uten å søke	114	104	112	106	118	109	109	96
Mangler passende arbeid	42	41	48	45	44	46	37	33
Andre grunner og uoppgitt...	71	63	64	60	74	63	72	62
Kvinner	662	655	648	648	640	662	642	639
Ønsker ikke arbeid	551	550	532	542	530	542	543	528
Arbeidssøkere	23	25	33	28	27	35	23	38
Ønsker arbeid uten å søke	88	80	83	78	82	85	77	73
Mangler passende arbeid	35	31	37	34	33	36	26	26
Andre grunner og uoppgitt...	53	49	45	44	50	49	50	47

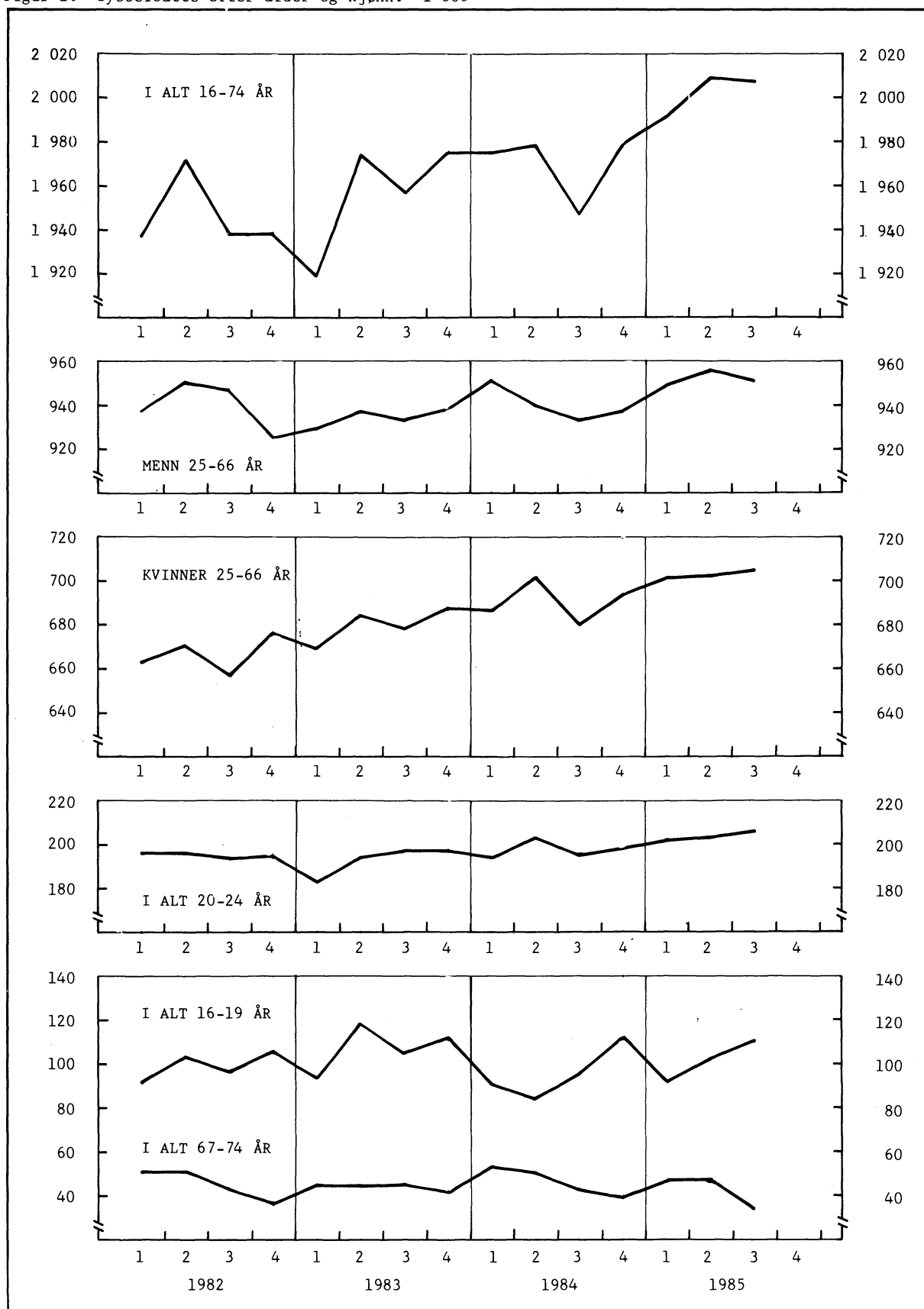
Tabell 19. Ikke sysselsatte som i løpet av de siste 12 månedene har hatt inntektsgivende arbeid, etter viktigste grunn til at de sluttet i sitt forrige arbeid. 1 000

Grunnen til at de sluttet i forrige arbeid	Årsgjennomsnitt				2.kv.	3.kv.	2.kv.	3.kv.
	1981	1982	1983	1984	1984	1984	1985	1985
I ALT, medregnet uoppgitt ...	267	255	263	254	240	278	223	255
Sesongarbeid, kortvarig tidsbegrenset arbeid	94	95	104	106	107	119	94	99
Svangerskap, fødsel, inngåelse av ekteskap	14	10	10	7	(7)	(7)	(5)	8
Oppnådd pensjonsalder	12	10	11	12	13	10	13	16
Videre utdanning	77	70	66	64	50	72	50	76
Svekket helse	11	11	10	7	(8)	(6)	9	13
Ble oppsagt, bedriften nedlagt .	6	7	14	9	9	9	8	(6)
Annen grunn	39	36	33	33	35	35	31	34
Uoppgitt	14	16	15	16	11	19	12	(3)

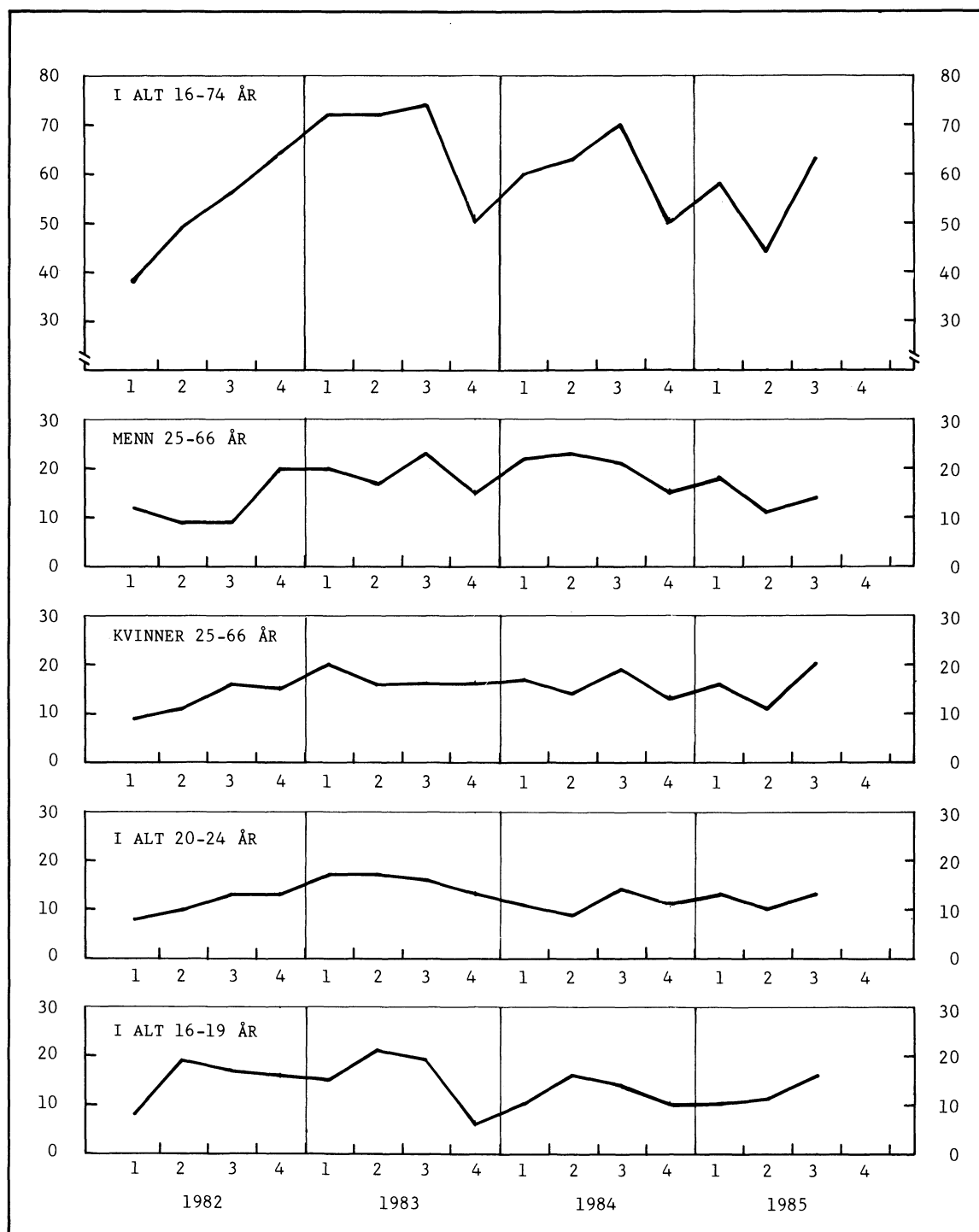
Figur 1. Arbeidsstyrken, sysselsatte og timeverk etter kjønn. 1 000



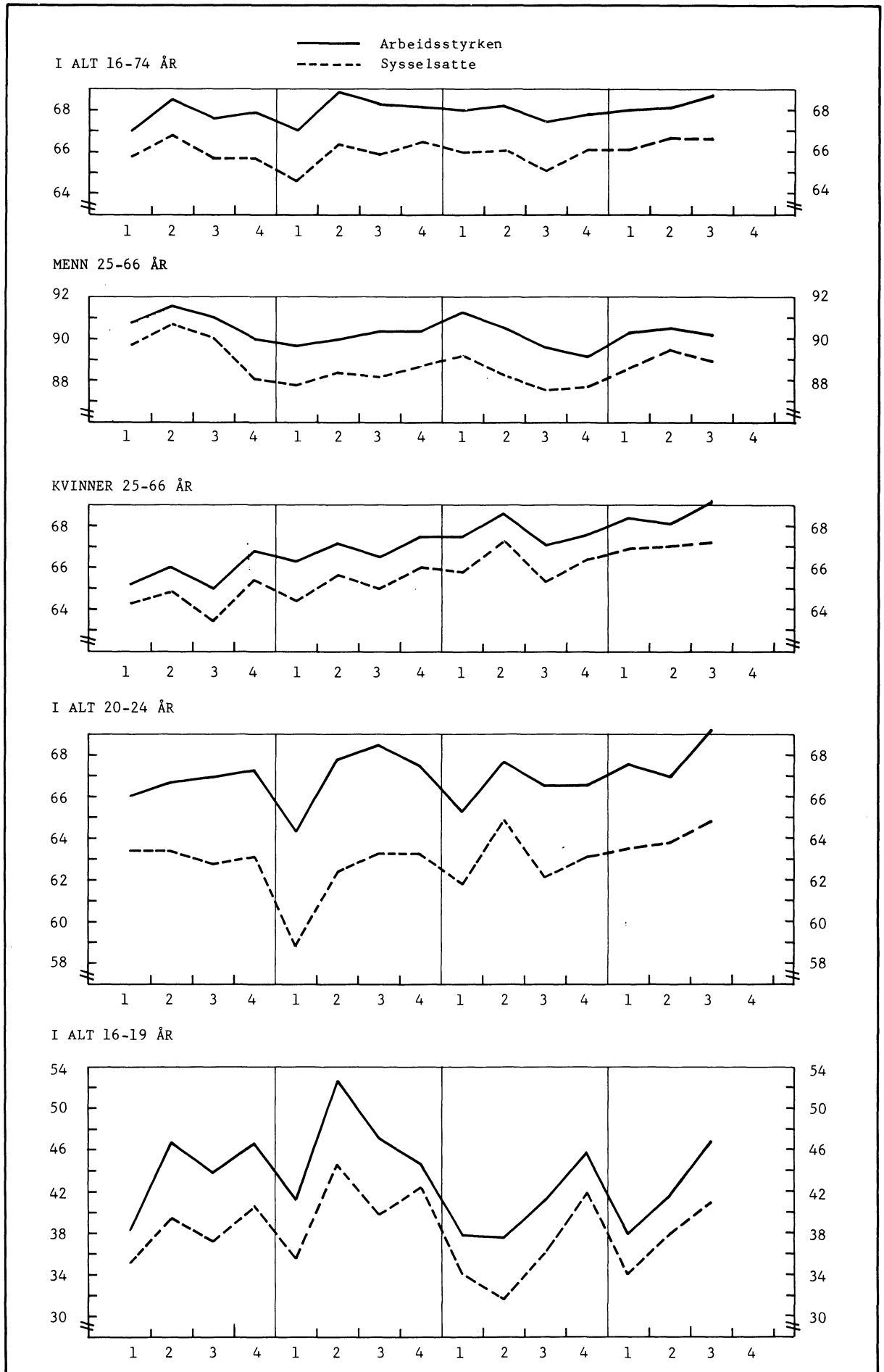
Figur 2. Sysselsatte etter alder og kjønn. 1 000



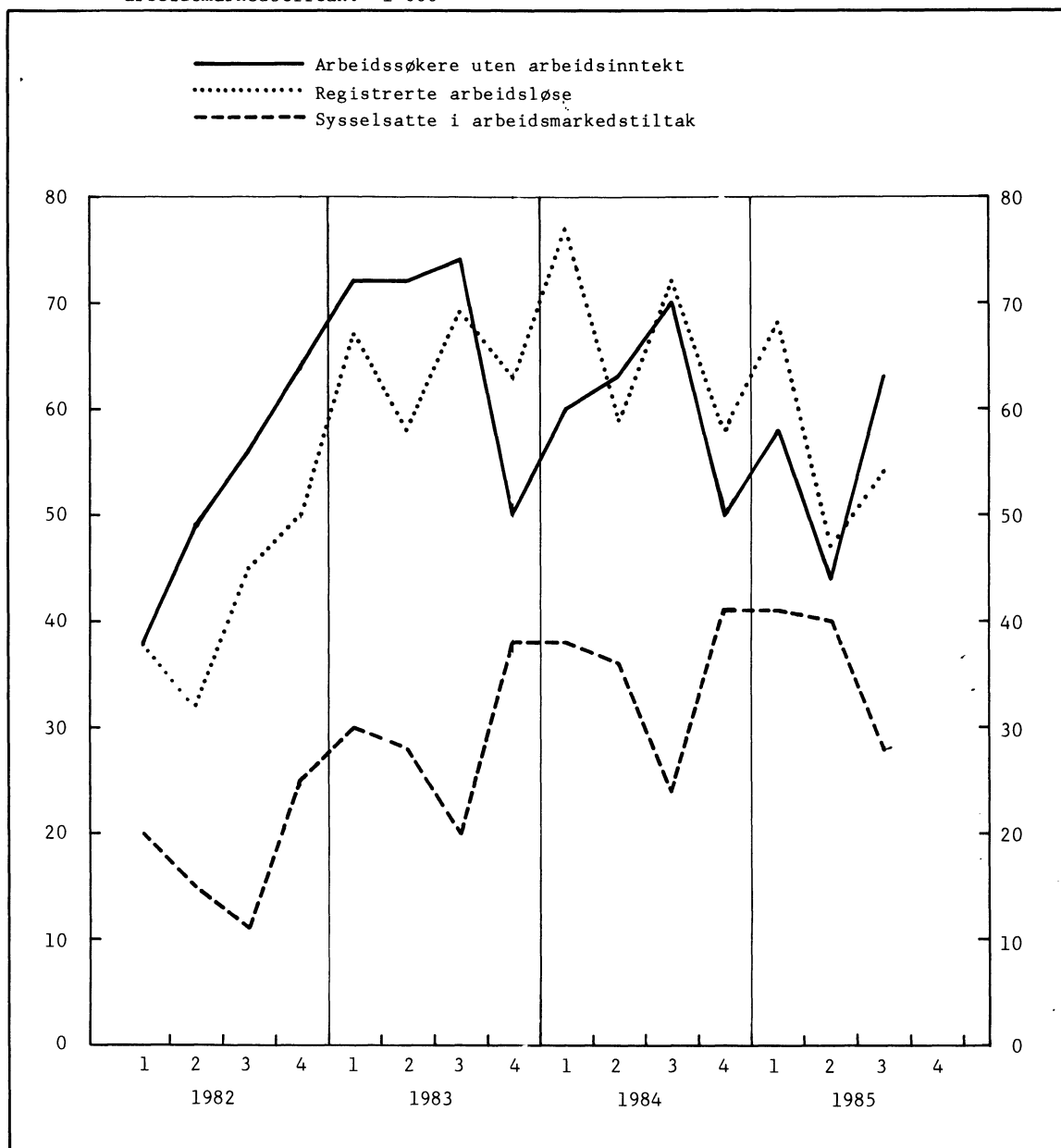
Figur 3. Arbeidssøkere uten arbeidsinntekt etter alder og kjønn. 1 000



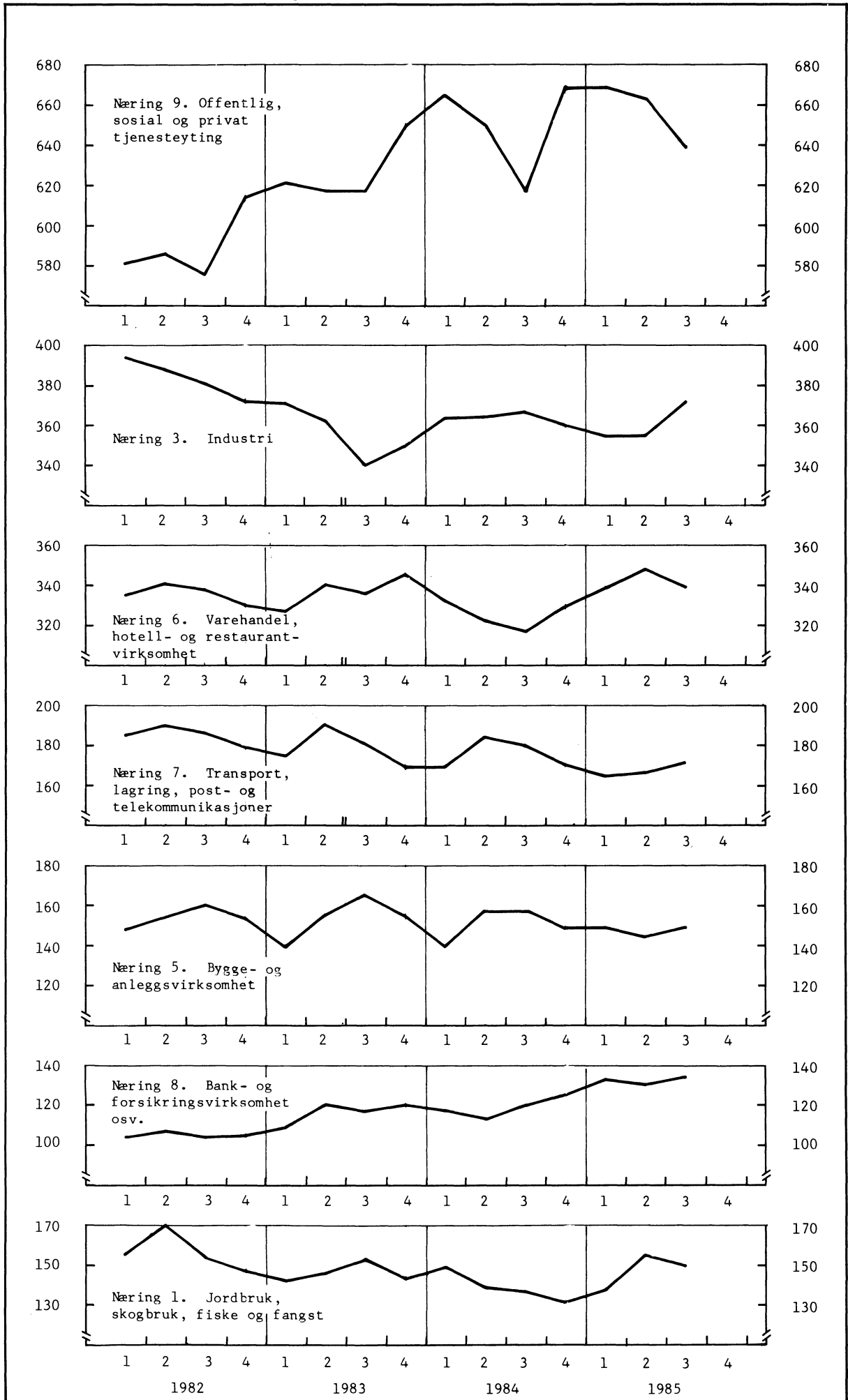
Figur 4. Arbeidsstyrken og sysselsatte i prosent av befolkningen. Prosent



Figur 5. Arbeidssøkere uten arbeidsinntekt, registrerte arbeidsløse og sysselsatte i arbeidsmarkedstiltak. 1 000



Figur 6. Sysselsatte etter næring. 1 000



UTENRIKSREGNSKAP FOR JANUAR-JULI 1985

Statistisk Sentralbyrås foreløpige oppstilling av utenriksregnskapet for januar-juli 1985 viser et overskudd på driftsregnskapet på 18 059 mill. kr mot 14 917 mill. kr i januar-juli 1984.

For varer og tjenester i alt var det i januar-juli 1985 et eksportoverskudd på 27 867 mill. kr mot 25 780 mill. kr i samme periode i 1984. Eksport i alt gikk opp med 18 694 mill.kr. Eksport og import av varer i utenriksregnskapet omfatter enkelte poster som ikke er med i handelsstatistikken, se tabellen nedenfor. Eksporten av varer økte med 10 385 mill.kr, om lag like mye som økningen i vareeksporten ifølge handelsstatistikken. Eksporten av tjenester økte med 8 310 mill.kr. Av dette gikk brutto inntekter ved skipsfart og oljeboring opp med 7 005 mill.kr. Import i alt viste en økning på 16 608 mill.kr. Importen av varer gikk opp med 8 396 mill.kr, som er 1 978 mill.kr lavere enn økningen i vareimporten ifølge handelsstatistikken. Dette skyldes omtrent i sin helhet nedgang i direkte vareimport til oljevirksomhet. Importen av tjenester viste en oppgang på 8 211 mill.kr. Av dette viste brutto utgifter ved skipsfart og oljeboring en økning på 6 437 mill.kr.

Rente- og stønadsbalansen viste et underskudd på 9 808 mill.kr i januar-juli 1985 mot 10 863 mill.kr i januar-juli 1984. Denne nedgangen i underskuddet skyldes omtrent i sin helhet en bedring i rentebalansen overfor utlandet.

Norges nettogjeld viste en nedgang på 22 386 mill. kr i januar-juli 1985 mot 10 024 mill.kr i januar-juli 1984.

Overskuddet på driftsregnskapet ble motsvart av en netto utgang av langsiktig kapital på 2 864 mill. kr og en netto utgang av kortsiktig kapital på 15 195 mill. kr. Netto utgang av langsiktige kapitaltransaksjoner gikk ned med 4 550 mill.kr fra januar-juli 1984 til januar-juli 1985. Offentlig forvaltning og finansinstitusjoner viste en nedgang på henholdsvis 5 758 mill.kr og 2 629 mill.kr, mens andre innenlandske sektors netto utgang av langsiktige kapitaltransaksjoner økte med 3 838 mill.kr. Netto utgang av kortsiktige kapitaltransaksjoner viste en økning på 7 692 mill.kr fra januar-juli 1984 til januar-juli 1985. Norges Banks netto fordringer på utlandet gikk opp med 10 855 mill.kr, mens andre sektorer viste en bedring i sine netto fordringer på utlandet med 9 546 mill.kr. Andre kortsiktige kapitaltransaksjoner og statistiske feil viste en netto utgang i begge årene og økte med 6 383 mill.kr.

Norges Banks gull og valutareserver utgjorde 66 311 mill. kr ved utgangen av juli 1985.

Hovedtall for utenriksøkonomien. Mill.kr

	Januar-juli		Endring i pst.
	1984	1985	
Eksport av varer.....	89 108	99 493	11,7
Eksport av tjenester.....	32 591	40 901	25,5
Import av varer.....	65 706	74 102	12,8
Import av tjenester.....	30 213	38 424	27,2
Eksportoverskudd.....	25 780	27 867	8,1
Overskudd på rente- og stønadsbalansen.....	-10 863	-9 808	..
Overskudd på driftsregnskapet.....	14 917	18 059	21,1

Eksport (utførsel) av varer i alt ifølge handelsstatistik- ken 1).....	86 944	97 359	12,0
Import (innførsel) av varer i alt ifølge handelsstatistik- ken 1).....	63 041	73 415	16,5
Eksportoverskudd (utførseloverskudd) i utenrikshandelen med varer i alt ifølge handelsstatistikken 1).....	23 903	23 944	0,2

1) Statistisk ukehefte nr. 36/85, 4. september 1985.

Tabell 1. Utenriksregnskap for januar-juli 1985 1)2). Foreløpige tall. Mill. kr

I. <u>Driftsregnskap</u>	Januar-juli			
	1984		1985	
A. Varer og tjenester	Eksport/ Inngang	Import/ Utgang	Eksport/ Inngang	Import/ Utgang
1. Varer.....	89 108	65 706	99 493	74 102
a. Råolje og naturgass fra Nordsjøen.....	43 497	-	49 932	-
b. Skip, nybygde.....	434	3 227	622	1 836
c. Skip, eldre.....	3 533	476	4 003	402
d. Oljeplattformer, nybygde.....	-	550	-	-
e. Oljeplattformer, eldre.....	195	-	-	-
f. Direkte eksport 3) / import ved oljevirk- somhet.....	1 683	2 648	243	673
g. Andre varer.....	39 765	58 805	44 693	71 191
2. Tjenester.....	32 591	30 213	40 901	38 424
a. Brutto frakter / utgifter ved skipsfart 4).. b. Brutto inntekter / utgifter ved oljeboring.. c. Direkte eksport 3) / import ved annen olje- virkksomhet..... d. Eksport av rørtjenester..... e. Reisetrafikk 5)..... f. Andre tjenester.....	18 822 1 242 386 1 763 3 029 7 350	12 735 339 2 635 - 6 684 7 821	26 001 1 068 399 1 827 3 498 8 108	19 127 384 1 975 - 7 941 8 997
I alt.....	121 699	95 919	140 393	112 527
Eksportoverskudd (inng.) / importoverskudd (utg.)....	25 780	-	27 867	-
 B. Renter og stønader				
1. Renter.....	6 089	11 089	8 789	12 441
2. Aksjeutbytte mv.....	630	4 258	931	4 746
3. Stønader.....	735	2 970	911	3 252
I alt.....	7 455	18 318	10 631	20 438
Rente- og stønadsoverskudd (inng.) / -underskudd (utg.).....	-	10 863	-	9 808
Overskudd (inng.) / underskudd (utg.) på drifts- regnskapet.....	14 917	-	18 059	-
 II. Endringer i fordringer og gjeld ikke forårsaket av transaksjoner				
A. Tildelte spesielle trekkrettigheter i IMF.....	-	-	-	-
B. Endringer i fordringer og gjeld pga. valutakurs- endringer.....	3 426	8 238	9 051	4 875
1. Norges Banks fordringer på utlandet.....	2 818	-	-	3 959
2. Andre bankinnskudd og kortsiktig lånegjeld....	608	1 554	2 515	916
3. Langsiktig lånegjeld.....	-	6 684	6 536	-
4. Fordringer og gjeld ellers.....
C. Andre omvurderinger.....	33	114	181	30
I alt.....	3 459	8 351	9 233	4 905
III. Nedgang (inng.) / oppgang (utg.) i Norges netto- gjeld.....	10 024	-	22 386	-

1) Tallene for tidligere perioder er rettet.

2) Uoverensstemmelser i tabellene skyldes maskinell avrunding.

3) Korreksjonspost for delte olje- og gassfelt.

4) Medregnet ombygginger og ekstraordinære reparasjoner.

5) Medregnet grensehandel.

Tabell 1 (forts.). Utenriksregnskap for januar-juli 1985

IV. Kapitalregnskap	Januar-juli			
	1984		1985	
	Inngang	Utgang	Inngang	Utgang
A. Langsiktige kapitaltransaksjoner				
(i) Offentlig forvaltning (inkl. kommuneforetak)..	1 641	6 951	3 631	3 183
a. Lån fra utlandet.....	769	6 840	-	1 564
1. Statsforvaltningen.....	-	6 188	-	1 144
2. Kommuneforvaltningen (inkl. foretak)....	769	652	-	420
b. Andre finansobjekter.....	872	111	3 631	1 619
(ii) Finansinstitusjoner.....	3 354	4 034	8 607	6 658
a. Lån fra utlandet.....	1 594	1 569	4 126	1 641
b. Andre finansobjekter.....	1 760	2 465	4 481	5 017
(iii) Andre innenlandske sektorer.....	20 032	21 455	22 838	28 099
a. Lån fra utlandet.....	10 407	11 167	9 896	12 330
1. Statsforetak.....	3 985	5 446	4 546	5 093
2. Rederier.....	4 680	2 638	3 444	4 084
3. Andre sektorer.....	1 742	3 082	1 906	3 154
b. Direkte investeringer i Norge.....	3 828	3 124	6 770	6 268
c. Direkte investeringer i utlandet.....	481	2 593	268	3 262
d. Lån til utlandet.....	446	88	108	357
e. Andre finansobjekter.....	4 869	4 483	5 797	5 882
I alt.....	25 026	32 440	35 076	37 940
Langsiktige kapitaltransaksjoner, netto.....		7 414		2 864
B. Kortsiktige kapitaltransaksjoner				
(i) Offentlig forvaltning (inkl. kommuneforetak)..	152	227	56	21
(ii) Finansinstitusjoner.....	7 018	13 544	23 073	33 341
a. Norges Bank.....	877	12 762	7 501	30 241
1. Fordringsreduksjon (inng.) / økning (utg.).....	877	12 232	7 501	30 172
2. Gjeldsøkning (inng.) / reduksjon (utg.).	-	530	-	69
b. Forretnings- og sparebanker.....	5 905	-	14 498	-
1. Fordringsreduksjon (inng.) / økning (utg.).....
2. Gjeldsøkning (inng.) / reduksjon (utg.).
c. Andre finansinstitusjoner.....	235	782	1 074	3 100
1. Fordringsreduksjon (inng.) / økning (utg.).....	-	607	-	1 673
2. Gjeldsøkning (inng.) / reduksjon (utg.).	235	175	1 074	1 427
(iii) Andre innenlandske sektorer.....	23 156	23 825	34 570	32 919
1. Fordringsreduksjon (inng.) / økning (utg.).....	6 930	7 153	11 652	13 421
2. Gjeldsøkning (inng.) / reduksjon (utg.).	16 226	16 673	22 918	19 498
(iv) Andre kortsiktige kapitaltransaksjoner og sta- tistiske feil.....	-	231	-	6 614
I alt.....	30 325	37 828	57 699	72 895
Kortsiktige kapitaltransaksjoner, netto.....		7 503		15 195
C. Netto kapitaltransaksjoner i alt.....		14 916		18 059
V. Netto endringer i fordringer og gjeld forårsaket av valutakursendringer mv. (II. B + C).....	4 892			4 327
VI. Oppgang (inng.) / nedgang (utg.) i Norges netto- gjeld.....		10 024		22 386

Tabell 2. Spesifikasjoner i utenriksregnskapet for januar-juli 1985. Mill. kr

	Endring		Beholdning	
	1/1-31/7 1984	1/1-31/7 1985	Pr. 31/7 1984	Pr. 31/7 1985
Norges Banks gull og valutareserver				
1. Valutareserver.....	66 026
a. Spesielle trekkrettigheter i IMF.....	98	-416	2 172	1 919
b. Reserveposisjon i IMF.....	152	-630	3 467	3 561
c. Andre likvide fordringer.....	60 546
2. Gull.....	-	-	285	285
3. I alt.....	66 311
			<u>Januar-juli</u>	
			1984	1985
Nettoopplåning i utlandet for skipsfart				
1. Rederiernes opptak av lån.....			4 999	3 726
2. Rederiernes avdrag på lån.....			-2 926	-4 534
3. Finansinstitusjonenes opptak av lån for rederier, netto.....			-	-
4. Netto endringer i rederiernes forskuddsbetalinger ved skipsimport.....			-65	421
5. I alt.....			2 009	-386
Utlån ved eksport av nybygde skip, netto.....			-412	-459
Utlån ved eksport av eldre skip, netto.....			640	937
Netto kapitalinngang fra utlandet				
1. Til statsforvaltningen.....			-5 516	835
2. Til finansinstitusjoner.....			-7 207	-8 318
3. Til rederier.....			-1 183	-1 839
4. Til kommuner og andre offentlige og private foretak 1).....			-1 010	-8 738
5. Netto kapitalinngang i alt.....			-14 916	-18 059
6. Netto endringer i fordringer og gjeld forårsaket av valutakursendringer mv.			4 892	-4 327
7. Oppgang (nedgang -) i Norges nettogjeld.....			-10 024	-22 386

1) Inkluderer statistiske feil.

Tabell 3. Spesifikasjoner i driftaregnskapet overfor utlandet. Mill. kr

	Eksport av rå- olje og natur- gass	Netto eksport av skip og olje- platt- former	Netto eksport av varer ellers	Netto frakter ved skips- fart	Netto eksport av reise- trafikk	Netto eksport av tjenes- ter ellers	Eksport- over- skudd	Rente- og stø- nads- over- skudd	Over- skudd på drifts- regn- skapet
1983*									
Januar.....	4 931	-1 054	-3 045	929	-418	-176	1 168	-2 759	-1 592
Februar.....	5 069	-593	-2 672	985	-339	-192	2 259	-819	1 440
Mars.....	5 496	204	-3 581	750	-495	-306	2 068	-1 357	711
April.....	5 982	310	-1 936	917	-510	189	4 952	-1 792	3 161
Mai.....	5 156	-835	-2 914	782	-472	-348	1 369	-979	391
Juni.....	4 600	38	-3 115	705	-594	-268	1 366	-2 027	-661
Juli.....	5 370	984	-2 055	764	-1 003	-105	3 955	-1 147	2 809
August.....	4 829	554	-3 244	934	-774	-550	1 750	-930	820
September...	4 765	-59	-2 850	754	-673	-356	1 582	-952	630
Oktober.....	5 506	1 137	-3 114	635	-429	12	3 748	-846	2 902
November....	6 076	-500	-2 753	782	-534	204	3 275	-1 132	2 144
Desember....	6 065	1 086	-2 947	823	-437	167	4 758	-2 495	2 263
I alt	63 844	1 272	-34 223	9 762	-6 676	-1 729	32 250	-17 233	15 018
1984*									
Januar.....	6 600	-325	-2 272	840	-329	243	4 756	-1 971	2 786
Februar.....	6 422	-606	-2 981	987	-417	222	3 626	-981	2 645
Mars.....	6 526	-429	-3 214	753	-423	238	3 451	-1 362	2 089
April.....	6 131	-136	-2 510	812	-499	-43	3 754	-1 113	2 641
Mai.....	5 961	102	-3 501	1 141	-477	-685	2 540	-2 133	407
Juni.....	5 941	317	-2 181	770	-554	-179	4 114	-2 023	2 091
Juli.....	5 918	986	-3 346	784	-955	151	3 538	-1 281	2 257
August.....	5 718	199	-3 933	1 192	-748	335	2 762	-844	1 917
September...	6 426	-107	-3 564	700	-625	-192	2 639	-1 446	1 192
Oktober.....	6 978	510	-4 716	814	-631	-224	2 731	-760	1 971
November....	7 716	-79	-3 863	741	-590	-31	3 896	-1 121	2 775
Desember....	7 993	304	-2 702	898	-480	-436	5 576	-1 999	3 577
I alt.....	78 328	736	-38 784	10 431	-6 730	-600	43 382	-17 033	26 349
1985*									
Januar.....	7 953	188	-3 737	1 130	-539	507	5 501	-1 814	3 688
Februar.....	6 623	517	-4 194	816	-449	119	3 433	-1 088	2 345
Mars 1).....	8 107	61	-4 342	980	-518	-59	4 229	-1 680	2 549
April 1)....	7 537	797	-3 753	1 181	-606	18	5 174	-701	4 473
Mai 1).....	7 227	-353	-3 457	958	-564	-201	3 609	-1 912	1 697
Juni 1).....	5 865	531	-3 922	1 086	-591	-5	2 965	-1 493	1 473
Juli.....	6 621	646	-3 524	723	-1 176	-334	2 956	-1 121	1 835

1) Tallene er rettet.

(SU nr. 43, 1985)

INDUSTRISTATISTIKK 1984. FORELØPIGE TALL

Statistisk Sentralbyrås industristatistikk viser at 7 500 "store" bedrifter i bergverksdrift og industri var i drift i 1984 (bedrifter med minst 5 - i enkelte næringer minst 3 - sysselsatte). Disse bedriftene sysselsatte 317 800 personer. Dette er en nedgang på vel 4 700 sysselsatte i forhold til 1983. Den gjennomsnittlige årlige nedgangen i sysselsettingen i perioden 1977-84 var på 8 400 personer.

Bedriftenes samlede bruttoproduksjonsverdi var 207,4 milliarder kroner, mens bearbeidingsverdien (definert som bruttoproduksjonsverdi minus verdi av vareinnsats) var 59,5 milliarder kroner. I forhold til 1983 steg bruttoproduksjonsverdien og bearbeidingsverdien med 8 prosent.

Bruttoinvesteringene i bergverksdrift og industri var 8,2 milliarder kroner, en økning på 10 prosent fra året før.

Alle tall er foreløpige og bygger på oppgaver fra 64 prosent av bedriftene. Disse bedriftene står for 80 prosent av bruttoproduksjonsverdien. Data for de øvrige bedriftene er beregnet.

Opgavene for bare de bedriftene som er ferdigbehandlet for 1984 viser at sysselsettingen i disse bedriftene gikk ned med vel 2 prosent. Brutttoproduksjonsverdien og bearbeidingsverdien steg med henholdsvis vel 9 prosent og vel 10 prosent. Bruttoinvesteringene for de samme bedriftene steg med vel 13 prosent.

Størst usikkerhet knytter det seg til de foreløpige oppgavene over bruttoinvesteringen.

Endelige tall for industristatistikken 1984 ventes å foreligge i desember 1985.

Tabell 1. Hovedtall store bedrifter¹⁾. Foreløpige tall

Kjennemerke	Enhet	1983	1984	Prosentvis endring fra 1983	
				Bedrifter i alt	Bare ferdig- behandlede bedrifter
Bedrifter	Antall	7 465	7 535	1	-3
Sysselsatte	"	322 505	317 792	-1	-2
Lønnskostnader	Mill.kr	41 028,7	43 551,5	6	7
Brutttoproduksjonsverdi ...	"	192 615,8	207 447,1	8	9
Bearbeidingsverdi	"	55 035,6	59 487,7	8	10
Bruttoinvestering	"	7 523,1	8 246,5	10	13

1) Utvinning av råolje og naturgass (næringsområde 22) er holdt utenom.

Tabell 2. Hovedtall for store bedrifter etter næringshovedgruppe. Foreløpige tall

Næringshovedgruppe	Bedrif- ter	Syssel- satte	Lønns- kost- nader	Bruttopro- duksjonsverdi		Bearbei- dings- verdi	Brutto- inves- tering
				I alt	Dek- nings- grad		
2,3 BERGVERKSDRIFT ¹⁾ OG INDUSTRI	7 535	317 792	43 551	207 447	80	59 488	2 247
2 BERGVERKSDRIFT ¹⁾	266	6 978	975	3 253	87	1 239	307
21 Bryting av kull	1	755	121	188	100	74	37
23 Bryting og utvinning av malm	14	3 349	482	1 515	92	438	105
29 Bergverksdrift ellers	251	2 874	372	1 549	81	726	166
3 INDUSTRI	7 269	310 814	42 576	204 194	80	58 249	7 939
31 Prod. av næringsmidler, drikkev. og tobakksv.....	1 655	52 208	6 189	47 300	79	8 445	1 758
311- Produksjon av							
12 næringsmidler	1 598	46 930	5 406	41 807	77	4 556	1 538
313 Produksjon av drikkev.....	51	4 292	665	3 512	95	2 288	202
314 Produksjon av tobakksv....	6	986	118	1 981	99	1 601	18
32 Prod. av tekstilvarer, be- kledningsvarer, lær og lærvarer	440	14 077	1 354	4 140	84	1 596	115
321 Produksjon av tekstilv. ...	236	8 213	819	2 674	86	990	84
322 Prod. av klær, unntatt skotøy	142	4 301	386	1 018	83	440	25
323 Produksjon av lær og lær- og skinnvarer, unntatt klær og skotøy	35	834	78	251	66	88	3
324 Produksjon av skotøy	27	729	71	198	80	79	3
33 Prod. av trevarer	1 086	26 847	3 161	13 116	86	4 121	707
331 Prod. av trevarer, unntatt møbler og innredning	829	18 802	2 235	9 640	89	2 899	584
332 Prod. av møbler og innr. av tre	257	8 045	926	3 476	79	1 221	123
34 Treforedling, grafisk prod. og forlagsvirksomhet	915	44 689	5 930	23 165	74	8 153	1 114
341 Treforedling	114	13 900	1 916	11 307	69	3 067	487
342 Grafisk prod. og for- lagsvirksomhet	801	30 789	4 014	11 858	78	5 086	627
35 Prod. av kjemiske prod., mineralolje-, kull-, gummi- og plastprod.	437	26 367	4 026	35 592	66	6 414	1 011
351 Prod. av kjemiske råvarer.	54	8 854	1 529	11 452	72	3 110	466
352 Prod. av kjemisk- tekn. prod.	102	7 130	1 065	4 505	68	1 531	215
353 Raffinering av jordolje ...	3	874	197	14 222	57	108	124
354 Prod. av jordolje- og kullprodukter	31	1 701	250	1 589	74	361	40
355 Prod. og reparasjon av gummiprod.....	37	1 584	205	626	89	281	22
356 Prod. av plastvarer	210	6 224	780	3 199	73	1 023	144
36 Prod. av mineralske prod..	400	10 205	1 405	5 597	74	2 110	361
361 Prod. av keramiske prod...	4	1 064	128	248	100	139	6
362 Prod. av glass og glassv .	35	1 858	254	848	95	349	35
369 Prod. av mineralske prod. ellers	361	7 283	1 022	4 500	68	1 623	319
37 Prod. av metaller	90	23 521	3 733	24 074	98	7 941	963
371 Prod. av jern, stål og ferrolegeringer	46	10 848	1 679	7 939	94	2 606	429
372 Prod. av ikke-jernholdige metaller	44	12 673	2 054	16 135	99	5 335	534
38 Prod. av verkstedprod.....	2 149	110 512	16 509	50 433	84	19 140	1 884
381 Prod. av metallvarer	785	22 336	2 869	8 131	71	3 359	294
382 Prod. av maskiner.....	561	34 842	5 626	18 960	89	6 741	762
383 Prod. av elektriske app. og materiell	248	19 891	3 289	9 307	90	3 947	457
384 Prod. av transportmidl. .	522	32 210	4 547	13 500	81	4 844	352
385 Prod. av tekniske og vit- enskapelige instrum., fo- toart. og optiske art.	33	1 233	179	535	81	249	18
39 Industriproduksjon ellers .	97	2 388	269	776	81	329	26

1) Utvinning av råolje og naturgass (næringsområde 22) er holdt utenom.

Tabell 3. Hovedtall for store bedrifter. Fylke. Foreløpige tall

Fylke	Bedrifter ¹⁾	Sysse- satte	Lønns- kost- nader	Bruttoproduksjons- verdi		Bearbei- dings- verdi	Brutto- inve- stering
				I alt	Dek- nings- grad		
				Mill.kr	Pst.	Mill.kr	
Hele landet	7 535	317 792	43 551	207 447	80	59 488	8 247
Østfold	487	24 274	3 180	15 282	79	4 757	476
Akershus	460	17 968	2 445	9 301	74	3 254	400
Oslo	759	38 574	6 297	24 266	83	9 201	944
Hedmark	399	13 167	1 631	6 966	85	1 882	325
Oppland	333	12 181	1 527	6 221	82	1 607	301
Buskerud	481	21 998	3 130	12 912	76	4 036	626
Vestfold	411	17 843	2 524	13 557	83	2 886	392
Telemark	288	16 937	2 552	14 542	71	4 493	666
Aust-Agder	183	6 540	841	2 706	85	1 108	122
Vest-Agder	255	11 799	1 579	9 244	89	2 631	257
Rogaland	599	28 464	4 191	23 016	91	5 552	728
Hordaland	651	29 755	3 942	20 941	60	5 046	693
Sogn og Fjordane.....	210	8 344	1 015	6 280	94	1 780	257
Møre og Romsdal.....	661	20 114	2 429	12 185	84	3 336	469
Sør-Trøndelag	398	14 038	1 876	8 534	83	2 367	374
Nord-Trøndelag	224	7 988	1 019	6 612	85	1 378	278
Nordland	385	14 925	1 913	8 621	82	2 631	406
Troms	195	6 070	665	3 074	70	826	168
Finnmark	155	6 058	675	3 000	80	643	325
Svalbard	1	755	121	188	100	74	37

1) Utvinning av råolje og naturgass (næringsområde 22) er holdt utenom.

(SU nr. 43, 1985)

BYGGEAREALSTATISTIKK 1984

Endelige tall fra Statistisk Sentralbyrås årlige byggearealstatistikk viser at det i 1984 ble satt i gang arbeid med 26 281 boliger med 4 795 000 m² bruksareal. Dette er 16,6 prosent færre boliger og 9,3 prosent mindre bruksareal enn i 1983.

Størst nedgang i tallet på igangsatte boliger var det i Oslo med 37,4 prosent og Troms med 31,8 prosent. De fylkene som hadde størst stigning i tallet på igangsatte boliger var Aust-Agder med 8,6 prosent og Buskerud med 7,9 prosent.

Andelen av igangsatte leiligheter i ene- og tomannsboliger var 74,0 prosent i 1984 og 67,8 prosent i 1983, mens andelen av rekkehus- og blokkleiligheter var 18,2 prosent i 1984 mot 24,5 prosent i 1983.

For andre bygg enn boliger ble det i 1984 satt i gang arbeid med 3 078 000 m² bruksareal mot 2 684 000 m² i 1983. Dette er en økning på 14,7 prosent fra 1983. Igangsatt areal økte i næringene bergverksdrift og industri, varehandel, bank, finans og forsikring, helse- og veterinærvesen og annen virksomhet, mens det var nedgang i undervisning og forskning.

I 1984 ble det fullført 30 866 boliger med 5 069 000 m² bruksareal. Dette er 5,1 prosent færre boliger og 1,6 prosent mindre bruksareal enn i 1983.

For andre bygg enn boliger ble det i 1984 fullført 2 620 000 m² bruksareal mot 2 203 000 m² i 1983. Dette er en økning på 18,9 prosent fra 1983. Fullført areal økte i næringene bergverksdrift og industri, varehandel, bank, finans og forsikring, undervisning og forskning og annen virksomhet, mens det var nedgang i helse- og veterinærvesen.

Byggearealstatistikken omfatter med få unntak alle nybygg, tilbygg og påbygg med minst 30 m² nybygd bruksareal. I tillegg er alle bygg under 30 m² som inneholder en selvstendig boligenhet (leilighet eller hybel) tatt med.

Ved sammenlikning med 1982 og tidligere må det tas hensyn til at grunnlaget for statistikken ble lagt om i 1983. Dette har medført økt statistikkomfang og innføring av bruksareal til bolig istedenfor boligflate.

Nærmere opplysninger om dette kan en få ved å vende seg til Statistisk Sentralbyrå.

Tabell 1. Bygg satt i gang. Boliger og bruksareal etter bygningstype

Bygningstype	Leiligheter		Hybler		Bruksareal til bolig		Bruksareal til annet enn bolig	
	1983	1984	1983	1984	1983	1984	1983	1984
	1 000 m ²							
I alt	31 236	26 169	271	112	5 287	4 795	2 684	3 078
Boligbygg i alt	30 903	25 894	235	82	5 262	4 773	31	46
Eneboliger	25 631	22 346	29	22	4 468	4 092	0	-
Frittliggende eneboliger .	17 690	16 391	4	10	3 529	3 352	-	-
Tomannsboliger, vertikalt delte	1 402	1 206	-	-	185	161	0	-
Tomannsboliger, horisontalt delte	2 079	1 762	22	12	256	225	-	-
Rekkehus	4 348	2 809	3	-	484	335	-	-
Terrassehus	112	178	-	-	16	20	-	-
Boligbygg med flere leiligheter	4 447	2 818	200	41	496	353	19	42
Andre småhus	371	245	4	1	30	22	-	-
Blokker 3-4 etasjer	2 660	1 259	108	-	303	168	0	-
Blokker 5 etasjer og over	521	520	-	-	58	56	0	-
Andre hustyper	895	794	88	40	105	106	18	42
Tilbygg og påbygg	825	730	6	19	298	327	12	4
Andre bygg enn boliger, i alt	333	275	36	30	24	22	2 654	3 031
Produksjonsbygg for berg- verksdrift og industri ...	8	8	-	-	1	1	526	532
Kontor og forretningsbygg mv.	107	119	1	4	11	13	1 316	1 630
Hotell- og restaurantbygg .	10	3	-	1	1	0	67	90
Undervisning og forsknings- bygg	-	2	-	-	-	0	183	158
Bygg for helsestell og sosial omsorg	80	68	5	24	4	3	119	114
Forsamlingshus	22	6	-	-	1	1	112	139
Andre bygg	106	69	30	1	6	5	329	369

1) Tallene omfatter ikke bygg for jordbruk, skogbruk og fiske.

Tabell 2. Fullførte bygg. Boliger og bruksareal etter bygningstype

Bygningstype	Leiligheter		Hybler		Bruksareal til bolig		Bruksareal til annet enn bolig	
	1983	1984	1983	1984	1983	1984	1983	1984
	1 000 m ²							
I alt	32 164	30 505	349	361	5 151	5 069	2 203	2 620
Boligbygg i alt	31 977	30 227	321	276	5 127	5 047	25	23
Eneboliger	25 371	24 294	64	35	4 271	4 216	-	-
Frittliggende eneboliger .	16 092	16 313	45	8	3 135	3 269	-	-
Tomannsboliger, vertikalt delte	2 022	1 257	5	-	256	166	-	-
Tomannsboliger, horisontalt delte	2 428	2 082	14	24	287	256	-	-
Rekkehus	4 036	4 387	-	3	495	492	-	-
Terrassehus	793	255	-	-	98	33	-	-
Boligbygg med flere leiligheter	6 019	5 197	252	232	693	572	22	19
Andre småhus	366	298	4	2	33	26	-	-
Blokker 3-4 etasjer	3 579	3 102	13	157	436	362	-	-
Blokker 5 etasjer og over	496	680	-	-	63	74	-	-
Andre hustyper.....	1 578	1 117	235	73	162	110	22	19
Tilbygg og påbygg.....	587	736	5	9	163	259	3	4
Andre bygg enn boliger, i alt	187	278	28	85	24	22	2 178	2 597
Produksjonsbygg for bergverksdrift og industri ...	6	9	-	4	1	1	420	503
Kontor og forretningsbygg mv.	100	69	15	8	15	8	1 036	1 344
Hotell- og restaurantbygg .	2	10	3	-	0	1	49	54
Undervisning og forskningsbygg	1	-	-	-	0	-	129	156
Bygg for helsestell og sosial omsorg	63	55	8	43	5	4	253	113
Forsamlingshus	5	5	2	-	1	1	109	107
Andre bygg	10	130	-	30	1	7	183	320

1) Tallene omfatter ikke bygg for jordbruk, skogbruk og fiske.

Tabell 3. Bygg satt i gang. Boliger og bruksareal til bolig. Bruksareal til annet enn bolig, etter brukers næring. Fylke

	Boliger				Bruksareal for											
	I alt		Av dette leiligheter		Bruksareal		Bergverksdrift og industri		Varehandel, bank, finans og forsikring		Undervisning og forskning		Helse- og veterinærvesen		Annen virksomhet ¹⁾	
							1983	1984	1983	1984	1983	1984	1983	1984	1983	1984
	1983	1984	1983	1984	1983	1984	1983	1984	1983	1984	1983	1984	1983	1984	1983	1984
	1 000 m ²															
I ALT .	31507	26281	31236	26169	5287	4795	514	660	634	725	175	165	111	119	1250	1408
Østfold .	1218	1179	1216	1177	222	216	17	42	16	37	2	3	3	1	51	60
Akershus	4095	3948	4057	3946	679	698	38	75	89	78	12	21	6	3	150	236
Oslo ...	3440	2152	3410	2151	441	308	78	46	51	93	1	3	7	16	90	74
Hedmark.	1210	995	1200	995	209	189	17	25	27	21	3	9	4	2	65	66
Oppland.	1327	978	1302	972	222	177	21	20	23	23	13	6	2	11	74	75
Buskerud	1248	1347	1236	1346	224	255	19	41	28	47	10	7	3	2	78	91
Vestfold	1302	1165	1302	1165	215	200	50	55	18	19	4	3	2	8	37	44
Telemark	963	883	962	874	161	171	10	26	9	26	3	1	5	5	54	65
Aust-Agder...	617	670	617	668	110	117	12	9	12	23	4	7	3	0	37	33
Vest-Agder...	1026	774	1025	773	186	148	19	30	10	24	4	3	2	2	42	45
Rogaland ...	2959	2598	2948	2594	634	574	69	124	58	67	18	9	11	13	103	171
Hordaland ...	2716	2238	2711	2236	463	412	35	58	87	85	18	15	11	10	92	84
Sogn og Fjordane	815	701	814	699	136	139	12	11	12	15	2	6	1	0	28	45
Møre og Romsdal.	1533	1164	1533	1163	293	251	29	38	39	36	14	13	14	13	57	66
Sør-Trøndelag	1832	1432	1832	1411	307	264	28	21	73	29	23	18	17	13	105	87
Nord-Trøndelag	1084	796	1078	793	178	146	19	12	24	22	6	8	3	10	44	43
Nordland	2056	1699	1935	1668	305	270	26	18	25	45	15	21	8	7	56	55
Troms...	1627	1110	1619	1095	244	195	14	9	27	25	20	7	3	1	55	51
Finnmark ...	439	452	439	443	57	65	2	2	8	10	5	5	4	3	33	18

1) Tallene omfatter ikke bygg for jordbruk, skogbruk og fiske.

Tabell 4. Fullførte bygg. Boliger og bruksareal til bolig. Bruksareal til annet enn bolig, etter brukers næring. Fylke

	Boliger						Bruksareal for									
	I alt		Av dette leiligheter		Bruksareal		Bergverksdrift og industri		Varehandel, bank, finans og forsikring		Undervisning og forskning		Helse- og veterinærvesen		Annen virksomhet ¹⁾	
	1983	1984	1983	1984	1983	1984	1983	1984	1983	1984	1983	1984	1983	1984	1983	1984
	1 000 m ²															
I ALT .	32513	30866	32164	30505	5151	5069	404	566	504	633	141	162	277	121	876	1138
Østfold .	1472	1231	1470	1229	244	223	19	19	14	32	2	2	23	0	35	37
Akershus	3741	4337	3714	4293	609	684	31	39	103	62	13	10	14	14	95	115
Oslo ...	4591	3174	4562	3095	596	398	45	73	77	91	8	3	28	8	109	90
Hedmark.	1286	1100	1283	1090	208	189	23	17	25	20	5	4	6	18	52	63
Oppland.	1346	1229	1332	1224	220	202	18	23	16	18	1	13	3	2	55	67
Buskerud	1714	1393	1706	1377	302	247	24	13	17	31	12	10	11	2	66	86
Vestfold	1238	1259	1237	1259	208	206	17	30	23	13	4	5	5	4	41	38
Telemark	850	994	845	991	139	167	13	15	10	12	2	4	3	-	33	48
Aust-Agder...	572	551	572	550	90	94	8	11	11	14	2	2	3	4	28	35
Vest-Agder...	766	846	764	844	140	151	16	8	6	12	3	3	1	2	37	30
Rogaland ...	3485	2925	3430	2922	622	600	51	91	48	92	25	36	6	8	91	102
Hordaland ...	2900	3236	2895	3225	456	523	26	101	37	64	23	6	141	12	61	92
Sogn og Fjordane	810	726	797	723	126	126	11	11	5	7	3	0	1	1	10	22
Møre og Romsdal .	1729	1441	1717	1435	293	277	35	39	41	47	7	17	15	13	31	76
Sør-Trøndelag	1483	1891	1460	1860	231	295	6	29	19	47	4	14	7	13	26	94
Nord-Trøndelag	960	918	880	908	147	153	9	10	11	18	1	3	3	10	26	40
Nordland	1970	1966	1946	1831	293	281	21	23	19	29	10	16	4	5	28	43
Troms...	1232	1217	1205	1217	179	195	28	13	11	20	12	13	7	2	37	42
Finnmark ...	368	432	349	432	47	57	4	1	10	4	2	2	0	3	14	21

1) Tallene omfatter ikke bygg for jordbruk, skogbruk og fiske.

(SU nr. 43, 1985)

VEITRAFIKKULYKKER MED PERSONSKADE, SEPTEMBER 1985

(Forrige melding ble offentliggjort i SU nr. 39, 1985)

Tabell 1. Personer drept eller skadd etter måned¹⁾

	Personer drept eller skadd		Personer drept	
	1984	1985	1984	1985
I ALT 9 md.	8 455	8 702	293	303
Januar	828	782	24	29
Februar	683	671	29	17
Mars	754	755	27	40
April	693	812	24	24
Mai	979	1 015	46	32
Juni	1 094	1 052	36	35
Juli	1 033	1 129	39	40
August	1 250	1 283	36	43
September	1 141	1 203	32	43
Oktober	1 077		44	
November	1 016		34	
Desember	953		36	
I alt 12 md.	11 501		407	

1) Tallene er foreløpige og rettes opp etter hvert, mest for siste måned.

Tabell 2. Veitrafikkulykker og personer drept eller skadd. Fylke

Fylke	Ulykker med personskade				Personer drept eller skadd				Personer drept	
	Jan.-sept.		September		Jan.-sept.		September		Jan.-sept.	
	1984	1985	1984	1985	1984	1985	1984	1985	1984	1985
I ALT	6 199	6 510	866	968	8 455	8 702	1 141	1 203	293	303
Østfold	356	386	46	56	492	512	60	63	21	13
Akershus	501	609	95	94	696	782	116	117	20	27
Oslo	714	898	126	170	891	1 089	150	207	23	21
Hedmark	282	238	30	28	420	341	40	31	21	15
Oppland	283	307	28	38	415	454	37	55	16	22
Buskerud	357	341	49	51	493	479	78	67	19	25
Vestfold	304	315	36	37	402	427	46	44	7	13
Telemark	279	308	47	40	360	406	61	46	13	16
Aust-Agder	154	153	15	28	251	216	19	38	13	13
Vest-Agder	239	252	28	33	336	325	37	47	12	14
Rogaland	465	470	55	69	605	626	74	94	19	25
Hordaland	652	622	101	72	878	846	139	91	25	18
Sogn og Fjordane ..	142	157	18	23	185	210	25	30	8	6
Møre og Romsdal ...	319	314	36	44	442	451	46	53	16	16
Sør-Trøndelag	392	382	58	76	540	493	67	85	19	14
Nord-Trøndelag	156	145	30	17	214	206	40	19	7	7
Nordland	336	346	28	52	451	467	41	67	17	18
Troms	168	161	23	27	237	233	29	32	9	15
Finnmark	100	106	17	13	147	139	36	17	8	5

Tabell 3. Veitrafikkulykker og personer drept eller skadd. Politidistrikt

Politidistrikt	Ulykker med personskade				Personer drept eller skadd				Personer drept	
	Jan.-sept.		September		Jan.-sept.		September		Jan.-sept.	
	1984	1985	1984	1985	1984	1985	1984	1985	1984	1985
I ALT	6 199	6 510	866	968	8 455	8 702	1 141	1 203	293	303
Halden	54	59	8	10	71	81	13	11	4	2
Sarpsborg	140	131	16	20	200	188	18	23	5	3
Fredrikstad	71	92	10	12	92	113	14	12	6	1
Moss	91	104	12	14	129	130	15	17	6	7
Follo	98	113	21	14	133	162	24	18	5	12
Asker og Bærum	180	237	39	44	232	291	47	55	3	3
Romerike	223	259	35	36	331	329	45	44	12	12
Oslo	714	898	126	170	891	1 089	150	207	23	21
Kongsvinger	68	64	7	9	100	92	7	9	4	3
Hamar	122	85	16	10	187	113	22	12	10	3
Østerdalen	92	89	7	9	133	136	11	10	7	9
Gudbrandsdalen	102	133	10	18	148	203	13	27	9	14
Vestoppland	181	174	18	20	267	251	24	28	7	8
Ringerike	141	131	21	20	210	193	37	26	12	15
Drammen	141	132	18	23	174	176	22	30	2	6
Kongsberg	75	78	10	8	109	110	19	11	5	4
Nord-Jarlsberg	90	101	18	10	117	151	22	13	1	6
Tønsberg	109	95	9	12	150	112	11	12	3	2
Sandefjord	58	71	6	11	77	97	9	14	1	5
Larvik	47	48	3	4	58	67	4	5	2	-
Skien	67	92	19	13	88	115	27	13	-	4
Telemark	120	128	15	13	148	161	19	17	5	5
Notodden	44	46	3	6	63	67	3	6	3	1
Rjukan	27	30	6	4	34	48	7	5	2	5
Kragerø	21	12	4	4	27	15	5	5	3	1
Arendal	136	139	15	24	211	197	19	34	12	13
Kristiansand	168	192	19	28	247	240	24	36	8	10
Vest-Agder	89	74	9	9	129	104	13	15	5	4
Rogaland	147	150	15	20	193	196	22	24	9	6
Stavanger	155	189	14	29	191	234	18	41	4	6
Haugesund	163	131	26	20	221	196	34	29	6	13
Hardanger	63	70	6	4	92	106	10	6	3	2
Hordaland	217	195	25	26	313	287	40	39	9	9
Bergen	372	357	70	42	473	453	89	46	13	7
Sogn	58	56	5	10	79	76	9	14	2	3
Fjordane	84	101	13	13	106	134	16	16	6	3
Sunnmøre	179	148	23	18	245	196	28	20	7	4
Romsdal	68	91	5	18	99	141	5	25	5	6
Nordmøre	72	75	8	8	98	114	13	8	4	6
Uttrøndelag	150	170	18	37	236	239	23	41	11	12
Trondheim	242	212	40	39	304	254	44	44	8	2
Inntrøndelag	106	95	19	13	150	138	27	15	4	6
Namdal	50	50	11	4	64	68	13	4	3	1
Helgeland	59	62	5	12	77	83	9	12	1	2
Rana	52	54	4	5	69	84	4	11	1	1
Bodø	83	70	5	16	99	88	7	22	3	6
Narvik	61	81	5	9	95	116	7	11	9	4
Lofoten og Vesterålen	81	79	9	10	111	96	14	11	3	5
Senja	65	61	9	8	83	80	11	8	3	4
Troms	103	100	14	19	154	153	18	24	6	11
Vest-Finnmark	50	59	7	8	83	71	20	12	7	2
Vardø	22	15	5	2	26	21	9	2	-	-
Vadsø	13	21	2	2	15	29	2	2	1	3
Sør-Varanger	15	11	3	1	23	18	5	1	-	-

Tabell 4. Personer drept etter alder og trafikantgruppe, personer skadd etter trafikantgruppe

Trafikantgruppe	År	Personer drept i januar-september					Personer skadd		
		Drepte i alt	Under 7 år	7-14 år	15-24 år	25-64 år	65 år og over	Jan.- sept.	Sept.
I ALT	1984	293	11	20	107	96	59	8 162	1 109
	1985	303	4	15	111	109	64	8 399	1 160
Bilførere	1984	100	-	-	35	50	15	2 692	345
	1985	107	-	-	35	54	18	2 974	414
Bilpassasjerer	1984	72	-	5	40	19	8	2 395	289
	1985	69	1	3	37	21	7	2 421	260
Motorsykkelførere og passasjerer	1984	28	-	-	19	9	-	673	99
	1985	34	-	1	24	9	-	641	93
Mopedførere og passasjerer	1984	8	-	-	2	2	4	606	112
	1985	17	-	-	5	5	7	640	114
Sykkelførere og passasjerer	1984	18	2	4	2	5	5	763	145
	1985	23	-	3	3	9	8	754	150
Fotgjengere	1984	57	5	7	9	10	26	930	113
	1985	42	2	4	6	7	23	879	126
Akende, skiløpere o.l.	1984	7	4	3	-	-	-	51	-
	1985	5	1	4	-	-	-	42	-
Andre	1984	3	-	1	-	1	1	52	6
	1985	6	-	-	1	4	1	48	3

(SU nr. 43, 1985)

STORTINGSVALGET 1985 - INTERVJUUNDERSØKELSE

Stabiliteten ved årets stortingsvalg var omtrent like høy som ved foregående valg. Om lag 70 prosent av velgerne fra 1981 hadde uendret standpunkt i 1985, det vil si de stemte på samme parti eller satt hjemme ved begge valgene. Dette viser foreløpige resultater fra en undersøkelse som Institutt for samfunnsforskning og Statistisk Sentralbyrå har gjennomført i fellesskap.

Størst stabilitet var det blant Arbeiderpartiets og Høyres velgere der over 80 prosent av velgerne fra 1981 holdt fast ved samme parti i 1985. Kristelig Folkeparti og Senterpartiet beholdt rundt 70 prosent av sine velgere fra 1981, mens bare drøye 50 prosent av de som stemte Venstre og Sosialistisk Venstreparti i 1981 gjorde det samme i 1985. Både Venstre og Sosialistisk Venstreparti mistet relativt mange av velgerne fra 1981 til Arbeiderpartiet. Kristelig Folkeparti, Senterpartiet og Fremskrittspartiet har særlig tapt til Høyre, men Senterpartiet har også mottatt om lag like mange velgere som stemte Høyre i 1981.

Arbeiderpartiet har størst oppslutning blant velgere over 40 år der partiet fikk over 40 prosent av stemmene. Høyre har på sin side overvekt i aldersgruppene under 40 år med mellom 32 og 35 prosent av stemmene i de enkelte aldersgrupper.

I særlig grad Fremskrittspartiet, men til dels også Sosialistisk Venstreparti og Venstre har en relativt høy andel yngre velgere. Om lag en av tre velgere i Fremskrittspartiet er under 25 år.

Blant de som stemmer Kristelig Folkeparti er det derimot en betydelig overvekt av eldre, særlig kvinner. Nærmere 40 prosent av Kristelig Folkepartis velgere er i følge denne undersøkelsen over 60 år.

Valgdeltagelsen er under landsgjennomsnittet i aldersgruppene under 30 år. Dette er også i samsvar med tidligere valgundersøkelser.

Undersøkelsene bygger på opplysninger fra drøyt 1 700 personer trukket ved tilfeldig utvalg. Opplysninger om partioverganger bygger på oppgaver fra nærmere 700 personer som ble intervjuet både i 1981 og 1985.

For sammenligning med tidligere valg, se Valen og Aardal: Et valg i perspektiv. Samfunnsøkonomiske studier nr. 54, 1983 og NOS Stortingsvalget 1981, hefte II.

Tabell 1. Velgere etter parti/valgliste de stemte på ved Stortingsvalget 1985. Prosent

Parti	I utvalget ¹⁾	Ved stortingsvalget
I ALT	100,0	100,0
Det Liberale Folkepartiet	0,4	0,5
Det norske Arbeiderparti	38,4	40,8
Fremskrittspartiet	3,2	3,7
Høyre	30,9	30,4
Kristelig Folkeparti	9,7	8,3
Norges Kommunistiske Parti.....	0,1	0,2
Rød Valgallianse	0,5	0,6
Senterpartiet	6,9	6,6
Sosialistisk Venstreparti	5,7	5,5
Venstre	3,8	3,1
Andre	0,4	0,4

1) Personer med uoppgitt partivalg er ikke tatt med i denne tabellen.

Tabell 2. Velgere i ulike aldersgrupper, etter parti. Prosent

Alder. Ar	I alt	Parti 1985									Tallet på personer som svarte
		A	FrP	H	KrF	SP	SV	V	Andre	Uoppgitt	
BEGGE KJØNN											
Alle aldrer	100	37	3	30	9	7	6	5	1	3	1 736
18-24	100	32	7	32	5	6	8	5	1	4	254
25-29	100	29	7	35	8	2	9	5	2	3	166
30-39	100	31	2	34	7	6	8	8	2	3	385
40-59	100	43	2	28	9	8	4	2	1	4	516
60-79	100	42	1	25	15	8	3	1	2	3	415
MENN											
Alle aldrer	100	35	4	33	7	7	5	4	1	2	898
18-24	100	30	10	34	4	7	4	7	1	2	135
25-29	100	29	11	40	5	2	5	5	2	2	86
30-39	100	28	2	40	6	5	8	7	2	2	216
40-59	100	39	2	31	8	10	4	2	1	3	260
60-79	100	45	3	26	10	9	3	1	1	3	201
KVINNER											
Alle aldrer	100	39	2	26	12	6	6	3	1	4	838
18-24	100	35	4	29	6	4	13	3	2	5	119
25-29	100	29	4	30	11	3	14	5	1	4	80
30-39	100	34	2	27	8	6	8	9	2	4	169
40-59	100	47	2	25	11	6	3	1	0	6	256
60-79	100	40	0	24	19	8	3	1	2	3	214

Tabell 3. De ulike partiers velgere, etter alder. Prosent

Parti 1985	I alt	Alder. År					Tallet på personer som svarte
		18-24	25-29	30-39	40-59	60-79	
BEGGE KJØNN							
Alle partier	100	15	10	22	30	24	1 736
A	100	13	8	19	34	27	644
FrP	100	33	22	17	19	9	54
H	100	16	11	25	28	20	519
KrF	100	8	8	17	29	38	163
Sp	100	12	4	18	36	30	115
SV	100	22	16	32	19	12	95
V	100	21	13	48	13	6	63
Andre	100	:	:	:	:	:	24
Uoppgitt	100	15	9	19	37	20	59
MENN							
Alle partier	100	15	10	24	29	22	898
A	100	13	8	19	32	28	317
FrP	100	34	24	13	16	13	38
H	100	15	11	29	27	18	299
KrF	100	9	6	20	32	32	65
Sp	100	14	3	17	39	27	66
SV	100	14	9	40	26	12	43
V	100	28	11	42	14	6	36
Andre	100	:	:	:	:	:	12
Uoppgitt	100	:	:	:	:	:	22
KVINNER							
Alle partier	100	14	10	20	31	26	838
A	100	13	7	18	37	26	327
FrP	100	31	19	25	25	0	16
H	100	16	11	21	30	23	220
KrF	100	7	9	14	28	42	98
Sp	100	10	4	20	31	35	49
SV	100	29	21	25	14	12	52
V	100	11	15	56	11	7	27
Andre	100	:	:	:	:	:	12
Uoppgitt	100	11	9	20	37	23	37

Tabell 4. Personer i ulike aldersgrupper, etter valgdeltaking. Prosent

	Tallet på personer som svarte											
	Begge kjønn			Menn			Kvinner					
	I alt	Stemte	ikke Stemte	I alt	Stemte	ikke Stemte	I alt	Stemte	ikke Stemte			
ALLE ALDRER ..	100	93 ¹⁾	7	100	92	8	100	93	7	1861	968	893
18-24	100	87	13	100	86	14	100	89	11	289	156	133
25-29	100	90	10	100	88	12	100	93	7	184	98	86
30-39	100	94	6	100	93	7	100	96	4	407	231	176
40-49	100	95	5	100	95	5	100	95	5	306	160	146
50-59	100	93	7	100	94	6	100	93	7	239	113	126
60-69	100	96	4	100	95	5	100	96	4	245	125	120
70-79	100	94	6	100	95	5	100	93	7	191	85	106

1) Den relativt store forskjellen mellom dette tallet og den egentlige deltakingen ved stortingsvalget, skyldes at personer som det ikke oppnås intervju med gjerne har en lavere valgdeltaking enn gjennomsnittet.

Tabell 5. De ulike partiers velgere i 1981, etter parti i 1985¹⁾. Prosent

Parti 1981	I alt	Parti 1985									Stemte Uopp-ikke gitt	Tallet på personer som svarte
		A	FrP	H	KrF	SP	SV	V	Andre	Uopp-ikke gitt		
ALLE VELGERE	100	34	2	29	7	6	5	4	2	1	9	683
A	100	85	1	4	0	1	2	2	1	0	4	230
FrP	100	12	27	30	9	0	9	0	0	3	9	33
H	100	5	3	82	1	2	1	1	0	3	4	186
KrF	100	2	0	14	69	6	0	4	0	2	4	51
Sp	100	8	0	11	5	73	0	0	0	3	0	37
SV	100	28	0	7	0	0	52	10	0	3	0	29
V	100	18	0	6	3	6	9	53	3	3	0	34
Andre	100	:	:	:	:	:	:	:	:	:	:	13
Uoppgitt	100	:	:	:	:	:	:	:	:	:	:	6
Stemte ikke	100	31	3	19	3	3	3	3	0	2	33	64

1) Bare personer som også var med i 1981-undersøkelsen er tatt med i denne tabellen.

Tabell 6. De ulike partiers velgere i 1985, etter parti i 1981¹⁾. Prosent

Parti 1981	Alle velgere	Parti 1985									Stemte Uopp-ikke gitt
		A	FrP	H	KrF	SP	SV	V	Andre	Uopp-ikke gitt	
I ALT	100	100	100	100	100	100	100	100	100	100	100
A	37	78	:	5	2	7	17	13	:	:	21
FrP	3	2	:	5	6	0	10	0	:	:	7
H	30	4	:	76	2	10	3	3	:	:	17
KrF	7	0	:	4	73	7	0	6	:	:	5
Sp	6	1	:	2	4	66	0	0	:	:	0
SV	4	3	:	1	0	0	52	9	:	:	0
V	5	2	:	1	2	5	10	56	:	:	0
Andre	1	1	:	0	2	0	0	6	:	:	0
Uoppgitt	2	0	:	1	4	0	0	0	:	:	0
Stemte ikke	6	8	:	6	4	5	7	6	:	:	50
Tallet på personer som svarte	683	249	18	202	48	41	29	32	9	13	42

1) Bare personer som også var med i 1981-undersøkelsen er tatt med i denne tabellen.

Tabell 7. Personer med stemmerett i 1981 etter stemmeavgivning i 1981 og 1985¹⁾. Prosent

Parti 1981	I alt	Parti 1985									Stemte Uopp-ikke gitt
		A	FrP	H	KrF	SP	SV	V	Andre i 1981	Uopp-ikke gitt	
I alt	100,0	36,5	2,6	29,6	7,0	6,0	4,2	4,7	1,3	6,1	1,9
A	33,7	28,6	0,3	1,5	0,1	0,4	0,7	0,6	0,2	1,3	0,0
FrP	4,8	0,6	1,3	1,5	0,4	0,0	0,4	0,0	0,0	0,4	0,2
H	27,2	1,3	0,7	22,4	0,1	0,6	0,1	0,1	0,0	1,0	0,8
KrF	7,5	0,1	0,0	1,0	5,1	0,4	0,0	0,3	0,0	0,3	0,2
Sp	5,4	0,4	0,0	0,6	0,3	4,0	0,0	0,0	0,0	0,0	0,2
SV	4,2	1,2	0,0	0,3	0,0	0,0	2,2	0,4	0,0	0,0	0,2
V	5,0	0,9	0,0	0,3	0,2	0,3	0,4	2,6	0,2	0,0	0,2
Andre	1,9	0,4	0,0	0,0	0,1	0,0	0,0	0,3	0,9	0,0	0,2
Stemte ikke	9,4	2,9	0,3	1,8	0,3	0,3	0,3	0,3	0,0	3,1	0,2
Uoppgitt	0,9	0,0	0,0	0,3	0,3	0,0	0,0	0,0	0,0	0,0	0,2

1) Bare personer som også var med i 1981-undersøkelsen er tatt med i denne tabellen.

TILLEGG TIL DE INTERNASJONALE MANEDSTABELLER I STATISTISK MANEDSHEFTE NR. 9, 1985

Tallene er mottatt i tiden 14/10-18/10 og er foreløpige. De vil eventuelt bli korrigert i Statistisk månedshefte. Der vil man også finne nærmere forklaringer til tallene og alle korreksjoner av eldre tall.

Tall i parentes gjelder måneden (kvartalet, uken) før.

S t o r b r i t a n n i a (tabell 90)

Reuter's råvareindeks, uketall ...	Kol. H	7/10-11/10	305	(304)
------------------------------------	--------	------------	-----	-------

F o r b u n d s r e p u b l i k k e n

T y s k l a n d (tabell 92)

Verdi av utenrikshandelen

a) Innførsel	Kol. E.a	Aug.	35 620	(41 136)
b) Utførsel	" E.b	Aug.	38 967	(47 896)

Volum av utenrikshandelen

a) Innførsel	" F.a	Aug.	201	(228)
b) Utførsel	" F.b	Aug.	202	(246)
Bytteforhold	" G	Aug.	95	(95)
Engrosprisindeks	" H	Juli	200	(202)
		Aug.	199	(200)
		Sept.	198	(199)
Konsumprisindeks.....	" F	Sept.	198	(197)

J a p a n (tabell 93)

Valutabeholdning	Kol. H	Juli	5 629	(5 820)
------------------------	--------	------	-------	---------

U S A (tabell 94)

Moody's råvareindeks, uketall	Kol. I	7/10-11/10	219	(217)
-------------------------------------	--------	------------	-----	-------

PUBLIKASJONER UNDER UTSENDING FRA STATISTISK SENTRALBYRÅ I SEPTEMBER OG OKTOBER 1985

I serien Norges offisielle statistikk (NOS):

Fiskeristatistikk 1983 Sidetall 179 Pris kr 35,00
 Utdanningsstatistikk Vaksenopplæring 1983/84
 Sidetall 87 Pris kr 25,00
 Regnskapsstatistikk 1982-1983 Detaljhandel Sidetall 97
 Pris kr 25,00
 Oljevirkosomhet 1984 Sidetall 87 Pris kr 25,00
 Lønnstilling for arbeidere i bergverksdrift og industri
 3. kvartal 1984 Sidetall 172 Pris kr 40,00
 Sjøfart 1984 Sidetall 133 Pris kr 30,00

I serien Rapporter fra Statistisk Sentralbyrå (RAPP):

Utviklingen av arbeidsmarkedsmodeller i Statistisk Sentralbyrå Sidetall 65
 Pris kr 25,00 (RAPP nr. 85/16)
 Referansearkiv for naturressurs- og forurensningsdata Hefte I Arkivdel
 Sidetall 272 Hefte II Registerdel Sidetall 224 Pris kr 45,00 (RAPP nr. 85/18)
 Kommunale og fylkeskommunale utvalg oppnevnt i 1984 for perioden 1984-1987
 Sidetall 107 Pris kr 25,00 (RAPP nr. 85/19)
 Kvartalsvise investeringsrelasjoner basert på en utvidet akseleratormodell
 Sidetall 55 Pris kr 25,00 (RAPP nr. 85/21)
 Totalregnskap for fiske- og fangstnæringen 1980-1983 Sidetall 41
 Pris kr 20,00 (RAPP nr. 85/22)
 Kommunale utbyggingsplaner til industriformål Sidetall 80
 Pris kr 25,00 (RAPP nr. 85/23)

BYRÅETS UKE- OG MÅNEDSPUBLIKASJONER

Abonnementsprisene for Byråets uke- og månedspublikasjoner er for året 1985 fastsatt til:

	Pr. år	Pr. hefte
Statistisk ukehefte	kr 205,00	8,00
Statistisk månedshefte	" 150,00	15,00
Månedsstatistikk over utenrikshandelen	" 120,00	15,00
Bank- og kredittstatistikk. Aktuelle tall	" 220,00	10,00
Økonomiske analyser (Konjunkturtendensene).....	" 80,00	10,00
Nye distriktstall (pr. fylke)	" 70,00	8,00

SYSTEMATISK OVERSIKT. EMNEBETEGNELSE

NR.	EMNEGRUPPE
01	Miljø. Geografiske forhold
02	Befolkning
03	Helseforhold
04	Arbeidsmarked. Sysselsetting
05	Nasjonalregnskap og utenriksregnskap
06	Jordbruk. Skogbruk. Jakt
07	Fiske og fangst
08	Oljeutvinning, bergverksdrift og industri
09	Kraftforsyning. Energi
10	Bygge- og anleggsvirksomhet
11	Utenrikshandel
12	Innenlandsk handel. Offentlig og privat tjenesteyting
13	Sjøtransport. Sjøulykker
14	Annen samferdsel. Veitrafikkulykker. Reiseliv. Post. Telekommunikasjoner
15	Offentlige finanser
16	Penger og kreditt. Bankvesen, forsikring
17	Priser. Prisindekser
18	Lønninger
19	Inntekt og formue. Skattelikningen
20	Forbruk. Forbruksutgifter
21	Boliger og boforhold
22	Sosiale forhold
23	Rettsforhold. Kriminalitet
24	Utdanning og forskning
25	Kultur
26	Ferie og friluftsliv
27	Valg
28	Diverse