

Statistisk ukehefte



STATISTISK SENTRALBYRÅ

Oslo: Postboks 8131 Dep
0033 Oslo 1
Tlf. (02) *41 38 20

Kongsvinger: Postboks 510
Stasjonssida
2201 Kongsvinger
Tlf. (066) *16 111
8. januar 1986

Nr. 2/86

I N N H O L D

Emne	Side
23 Grunnskoler, 1. oktober 1985	1
32 Arbeidskraftundersøkelsen og årsgjennomsnitt, 4. kvartal 1985	3
33 Lønnsstatistikk for privat bygge- og anleggsvirksomhet, 3. kvartal 1985	28
34 Skatteregnskap. Innbetalt og fordelt skatt, januar-november 1985	29
42 Elektrisitetsbalanse, 3. kvartal 1985	32
42 Petroleumsprodukter. Salg, november 1985	33
43 Byggevirksomheten, november 1985	35
52 Emisjoner av ihendehaverobligasjoner og sertifikater, november 1985	42
Tillegg til de internasjonale månedstabeller i Statistisk månedshefte nr. 11, 1985	44
Publikasjoner under utsending fra Statistisk Sentralbyrå i desember 1985 og januar 1986	46

(SU nr. 2, 1986)

GRUNNSKOLER PR. 1. OKTOBER 1985

Det var 3 524 grunnskoler pr. 1. oktober 1985. Av disse var 2 370 barneskoler, 670 kombinerte barne- og ungdomsskoler og 484 ungdomsskoler. Det var en nedgang i tallet på rene barneskoler med 12. Tallet på skoler med barne- og ungdomstrinn gikk ned med 3, slik at det i alt var 15 færre grunnskoler i 1985 enn året før. I løpet av ett år har det vært en tilvekst på 14 grunnskoler, mens 29 er nedlagt. Dette viser tall fra Statistisk Sentralbyrås utdanningsstatistikk.

Til sammen var det 530 400 elever på 1.-9. klassetrinn pr. 1. oktober 1985. Det var 15 500, eller 2,8 prosent, færre enn året før. På barnetrinnet (1.-6. klassetrinn) var det en nedgang på 12 400, eller 3,6 prosent, mens ungdomstrinnet hadde en nedgang på 3 100, eller 1,5 prosent. Tallet på elever i grunnskolen var høyest i 1979. Fram til 1985 var det gått ned med drøyt 10 prosent. Nedgangen vil forsterke seg i de nærmeste årene, og allerede om 3 år vil det være nærmere 15 prosent færre elever i grunnskolen enn det var i 1979.

Tallet på klasser går ikke ned i samme grad som elevtallet. Det er derfor blitt færre elever pr. klasse på barnetrinnet. I 1985 var det i gjennomsnitt 18,6 elever pr. klasse, mot 18,8 året før. På ungdomstrinnet har elevtallet holdt seg nokså stabilt. I 1985 var det 23,5 elever pr. klasse, mot 23,6 året før.

Av elevene i grunnskolen pr. 1. oktober 1985 hadde 89 103 eller 16,7 prosent nynorsk som opplæringsmål. Sammenliknet med året før var det ingen endring.

Tabell 1. Grunnskoler etter størrelse. Elever i grunnskoleutdanning.

Ar (1/10)	Skoler i alt	Skoleslag			Elever i alt	Elever 1.-9. klassetrinn			Elever 10. klasse- trinn
		Barne- skoler	Komb. barne- og ung- doms- skoler	Ung- doms- skoler		I alt	1.-6. klasse- trinn	7.-9. klasse- trinn	
1978	3479	2472	549	458	592081	588753	396939	191814	3328
1979	3500	2464	570	466	593767	590908	395123	195785	2859
1980	3518	2454	598	466	591323	588558	390758	197800	2765
1981	3526	2439	609	478	586141	583513	384121	199392	2628
1982	3539	2435	623	481	576910	573912	373155	200757	2998
1983	3543	2408	646	489	565497	561802	362146	199656	3695
1984	3539	2382	667	490	550136	545879	347768	198111	4257
1985	3524	2370	670	484	533999	530427	335373	195054	3572

Tabell 2. Elever i grunnskoleutdanning. Fylke. 1. oktober 1985

Fylke	Elever i alt	1.-9. klassetrinn			10. klasse- trinn
		I alt	1.-6. kl.trinn	7.-9. kl.trinn	
I ALT	533 999	530 427	335 373	195 054	3 572
Østfold	30 596	30 182	19 157	11 025	414
Akershus	52 213	51 957	32 564	19 393	256
Oslo	35 961	35 934	22 956	12 978	27
Hedmark	23 408	23 136	14 366	8 770	272
Oppland	23 151	23 119	14 381	8 738	32
Buskerud	27 899	27 782	17 484	10 298	117
Vestfold	24 772	24 613	15 447	9 166	159
Telemark	21 128	20 815	13 145	7 670	313
Aust-Agder.....	13 625	13 612	8 877	4 735	13
Vest-Agder.....	19 742	19 692	12 673	7 019	50
Rogaland	45 374	45 280	29 375	15 905	94
Hordaland	54 477	53 819	34 485	19 334	658
Sogn og Fjordane.....	14 395	14 378	9 125	5 253	17
Møre og Romsdal.....	32 905	32 690	20 651	12 039	215
Sør-Trøndelag.....	31 809	31 522	19 914	11 608	287
Nord-Trøndelag.....	17 856	17 842	11 140	6 702	14
Nordland	33 078	32 789	20 482	12 307	289
Troms	20 458	20 155	12 464	7 691	303
Finnmark	11 036	10 994	6 620	4 374	42
Svalbard	116	116	67	49	-

(SU nr. 2, 1986)

ARBEIDSKRAFTUNDERSØKELSEN (AKU) 4. KVARTAL 1985 OG ÅRSGJENNOMSNIITT 1985

I 4. kvartal 1985 (uka 11.-17. november) var det i følge AKU i alt 2 084 000 personer i arbeidsstyrken, fordelt på 2 042 000 sysselsatte og 42 000 arbeidssøkere uten arbeidsinntekt. Arbeidssøkere uten arbeidsinntekt utgjorde 2,0 prosent av arbeidsstyrken.

Gjennom hele 1985 har det vært en økning i tallet på personer i arbeidsstyrken og sysselsatte sammenliknet med 1984. I samme periode har tallet på arbeidssøkere uten arbeidsinntekt vist en klart synkende tendens. Regnet som årsgjennomsnitt økte sysselsettingen med 42 000 fra 1984 til 1985 til 2 012 000, mens tallet på arbeidssøkere gikk ned med 10 000 til 51 000. Veksten i sysselsettingen fra 1984 til 1985 var klart sterkere enn for årene 1981 til 1984 da den årlige veksten lå stabilt rundt 0,7 prosent. Fra 1984 til 1985 var sysselsettingsveksten 2,1 prosent. Veksten i sysselsettingen var særlig sterk i 2. halvår 1985.

Fra 4. kvartal 1984 til 4. kvartal 1985 økte sysselsettingen med 63 000. Det høye sysselsettingstallet for 4. kvartal 1985 kan for en del skyldes tilfeldigheter ved utvalget. Dette er det for tidlig å si noe sikkert om. Byrået vurderer det slik at det har vært en sterk utvikling i sysselsettingen i 1985.

Tallet på utførte timeverk pr. uke økte med 2,8 prosent fra 1984 til 1985. Veksten i timeverkstallene var dermed sterkere enn veksten i tallet på sysselsatte personer.

Omfanget av arbeidsmarkedstiltak har vært omlag på samme nivå i 1985 som i 1984. Ved utgangen av november 1985 var 40 000 personer sysselsatt i ulike arbeidsmarkedstiltak, en nedgang på 1 000 i forhold til november 1984.

Arbeidsstyrken

Regnet som årsgjennomsnitt økte arbeidsstyrken med 33 000 (1,6 prosent) fra 1984 til 1985. Veksten i arbeidsstyrken er den sterkeste siden 1980. I perioden fra 1981 til 1983 økte arbeidsstyrken med om lag 26 000 hvert år. Fra 1983 til 1984 var økningen bare 7 000.

I 1985 utgjorde arbeidsstyrken 68,5 prosent av befolkningen i alderen 16-74 år. I 1984 var dette prosenttallet 67,9.

Utviklingen for grupper etter alder og kjønn

Nesten hele økningen i arbeidsstyrken fra 1984 til 1985 skjedde blant personer i alderen 16-24 år og kvinner i alderen 25-66 år.

For aldersgruppen 16-19 år økte tallet på sysselsatte med 15 000 fra 4. kvartal 1984 til 4. kvartal 1985, mens tallet på arbeidssøkere uten arbeidsinntekt var om lag uendret. Økningen i tallet på sysselsatte skyldes for en del at flere skoleungdommer og studenter utførte inntektsgivende arbeid ved siden av studiene.

I aldersgruppen 20-24 år økte tallet på sysselsatte med 15 000 fra 4. kvartal 1984 til 4. kvartal 1985, mens tallet på arbeidssøkere var uendret. I denne aldersgruppen gikk tallet på personer i husarbeid hjemme ned med 9 000.

For kvinner i alderen 25-66 år økte sysselsettingen med 24 000 fra 4. kvartal 1984 til 4. kvartal 1985. Tallet på arbeidssøkere var om lag uendret i denne perioden. Tallet på personer i husarbeid hjemme gikk ned med 30 000 i denne aldersgruppen.

For menn i alderen 25-66 år økte sysselsettingen med 10 000 og tallet på arbeidssøkere gikk ned med 8 000 fra 4. kvartal 1984 til 4. kvartal 1985.

Sysselsetting og utførte timeverk

Regnet som årsgjennomsnitt økte tallet på sysselsatte med 42 000 fra 1984 til 1985. Fordelt etter næring var det bare mindre endringer i sysselsettingen fra 1984 til 1985 bortsett fra varehandel der økningen var 14 000 og forretningsmessig tjenesteyting der økningen var 9 000. I begge disse næringer var det ifølge AKU en nedgang i sysselsettingen fra 1983 til 1984.

Fra 1984 til 1985 økte den gjennomsnittlige arbeidstid pr. uke fra 35,9 timer til 36,2 timer. Tallet på utførte timeverk pr. uke økte med 2,8 prosent fra 1984 til 1985, økningen i tallet på sysselsatte var 2,1 prosent. Tallet på sysselsatte med en arbeidstid på 40 timer eller mer pr. uke økte med 34 000 fra 1984 til 1985. Denne økningen fordelte seg jamt på kvinner og menn.

Av de 2 042 000 sysselsatte i 4. kvartal 1985 var 1 145 000 menn og 897 000 kvinner. Av økningen i sysselsettingen på 63 000 fra 4. kvartal 1984 til 4. kvartal 1985 var 56 000 i skjermede næringer.

I næringene industri, bygge- og anleggsvirksomhet og transport var sysselsettingen i 1. halvår 1985 lavere enn i 1. halvår 1984. Fra 2. halvår 1985 økte sysselsettingen i disse næringene. Sysselsettingen i industrien og bygge- og anleggsvirksomhet lå totalt i 1985 om lag på samme nivå som i 1984, mens det var en økning i sysselsettingen i varehandel. Fra 4. kvartal 1984 til 4. kvartal 1985 økte tallet på sysselsatte med 17 000 i industri, med 14 000 i bygge- og anleggsvirksomhet og med 6 000 i transport. I varehandel var økningen 13 000.

Fra 4. kvartal 1984 til 4. kvartal 1985 økte tallet på utførte timeverk pr. uke med 4,4 prosent ifølge AKU. Økningen i tallet på sysselsatte personer var 3,2 prosent.

Arbeidsløse

Regnet som årsgjennomsnitt var tallet på arbeidssøkere uten arbeidsinntekt 51 000 i 1985, en nedgang på 10 000 fra 1984.

I 4. kvartal 1985 var tallet på arbeidssøkere uten arbeidsinntekt 42 000 fordelt på 18 000 menn og 23 000 kvinner. I 4. kvartal 1985 utgjorde arbeidssøkerne 2,0 prosent av arbeidsstyrken. Av arbeidssøkerne hadde 7 000 vært ledige mer enn et halvt år. Gjennomsnittlig varighet av inneværende ledighetsperiode var 15,8 uker i 4. kvartal 1985 mot 21,2 uker i 4. kvartal 1984.

Byråets tall for arbeidssøkere uten arbeidsinntekt på 42 000 må ikke forveksles med Arbeidsdirektoratets tall for registrerte arbeidsløse som ved utgangen av november var 38 700.

Usikkerhet i AKU

AKU er basert på opplysninger fra 10 - 11 000 personer hvært kvartal. På bakgrunn av opplysninger fra disse personene beregnes tallet på sysselsatte, arbeidssøkere mv. for hele befolkningen i alderen 16-74 år. Dette medfører at resultatene er beheftet med usikkerhet på grunn av tilfeldigheter og skjevheter ved utvalget. En del av svingningene i kurvene over utviklingen ifølge AKU (figur 1-8) skyldes utvalgsusikkerhet. AKU er også beheftet med skjevheter som fører til at nivåtallene kan ligge for høyt eller for lavt. Dette vil ikke framgå av kurvene.

Nærmere opplysninger om beregningsmåter (estimeringsmetoder) og usikkerheten ved resultatene er gitt i Arbeidsmarkedsstatistikk 1984 (NOS B 545). Her er også gitt opplysninger om definisjoner, opplegg og gjennomføring av de norske arbeidskraftundersøkelsene. Vi viser også til en artikkel i Byråets publikasjon "Økonomiske analyser nr. 6, 1985: Utviklingen på arbeidsmarkedet - usikkerheten i AKU".

Tabell 1. Personer i alderen 16-74 år i arbeidsstyrken, utførte timeverk, registrerte arbeidsløse og personer i arbeidsmarkedstiltak

Ar/Kvartal	Arbeidskraftundersøkelsen					Arbeidsdirektoratets tall ¹⁾	
	Personer 16-74 år	Arbeidsstyrken	Syssel-satte	Utførte timeverk i ukeverk à 40 timer	Arbeids-søkere	Regist-rerte arbeids-løse	Syssel-satte i arbeids-markeds-tiltak
1 000							
1976	2 825	1 821	1 789	1 520	32	20	9
1977	2 844	1 851	1 824	1 527	27	16	11
1978	2 866	1 888	1 854	1 546	34	20	12
1979	2 885	1 909	1 872	1 547	38	24	14
1980	2 905	1 946	1 913	1 573	33	22	16
1981	2 926	1 971	1 932	1 590	40	28	17
1982	2 949	1 998	1 946	1 587	52	41	18 ²⁾
1983	2 971	2 024	1 957	1 583	67	64	29 ²⁾
1984	2 992	2 031	1 970	1 598	61	67	35
1985	3 013	2 064	2 012	1 644	51	52	37
Endringer fra året før							
1977	19	30	35	7	-5	-4	2
1978	22	37	30	19	7	4	3
1979	19	21	18	1	4	4	2
1980	20	37	41	26	-5	-2	2
1981	21	25	19	17	7	6	1
1982	23	27	14	-3	12	13	1 ²⁾
1983	22	26	11	-4	15	23	11 ²⁾
1984	21	7	13	15	-6	3	6
1985	21	33	42	46	-10	-15	2
Prosent							
1976	100,0	64,5	63,3	.	1,1	0,7	0,3
1977	100,0	65,1	64,1	.	0,9	0,6	0,4
1978	100,0	65,9	64,7	.	1,2	0,7	0,4
1979	100,0	66,2	64,9	.	1,3	0,8	0,5
1980	100,0	67,0	65,9	.	1,1	0,8	0,6
1981	100,0	67,4	66,0	.	1,4	1,0	0,6
1982	100,0	67,8	66,0	.	1,8	1,4	0,6
1983	100,0	68,1	65,9	.	2,3	2,2	1,0
1984	100,0	67,9	65,8	.	2,0	2,2	1,2
1985	100,0	68,5	66,8	.	1,7	1,7	1,2
1 000							
1982 3. kv.	2 949	1 994	1 938	1 583	56	45	11
4. kv.	2 949	2 002	1 938	1 588	64	50	25
1983 1. kv.	2 971	1 991	1 919	1 535	72	67	30
2. kv.	2 971	2 046	1 974	1 598	72	56	28
3. kv.	2 971	2 031	1 957	1 581	74	69	20
4. kv.	2 971	2 026	1 975	1 618	51	63	38
1984 1. kv.	2 992	2 036	1 975	1 575	60	77	38
2. kv.	2 992	2 041	1 978	1 590	63	59	36
3. kv.	2 992	2 017	1 947	1 602	70	72	24
4. kv.	2 992	2 029	1 979	1 628	51	58	41
1985 1. kv.	3 013	2 049	1 991	1 612	58	68	41
2. kv.	3 013	2 053	2 009	1 642	44	47	40
3. kv.	3 013	2 070	2 007	1 622	63	54	28
4. kv.	3 013	2 084	2 042	1 699	42	39	40
Endring fra samme kvartal året før							
1983 3. kv.	22	37	19	-2	18	24	9
4. kv.	22	24	37	30	-13	13	13
1984 1. kv.	21	45	56	40	-12	10	8
2. kv.	21	-5	4	-8	-9	3	8
3. kv.	21	-14	-10	21	-4	3	4
4. kv.	21	3	4	10	0	-5	3
1985 1. kv.	21	13	16	37	-2	-9	3
2. kv.	21	12	31	52	-19	-13	3
3. kv.	21	53	60	20	-7	-18	4
4. kv.	21	55	63	71	-9	-19	-1

1) Arsgjennomsnittet er basert på de 4 måneder som er med i AKU.

2) I 1983 er det tatt med nye grupper i datagrunnlaget, det reelle endringstallet fra 1982 til 1983 er 10 000.

Tabell 2. Personer i alderen 16-74 år i alt, i arbeidsstyrken, sysselsatte og arbeidssøkere uten arbeidsinntekt etter alder og kjønn. 1 000 og prosent

	Årsgjennomsnitt								
	1977	1978	1979	1980	1981	1982	1983	1984	1985
I alt 16-74 år	2 844	2 866	2 885	2 905	2 926	2 949	2 971	2 992	3 013
I arbeidsstyrken ...	1 851	1 888	1 909	1 946	1 971	1 998	2 024	2 031	2 064
Sysselsatte ..Ty.....	1 824	1 854	1 872	1 913	1 932	1 946	1 957	1 970	2 012
Arbeidssøkere	27	34	38	33	40	52	67	61	51
I alt 16-66 år	2 572	2 585	2 603	2 616	2 633	2 651	2 674	2 690	2 704
I arbeidsstyrken ...	1 799	1 835	1 859	1 899	1 922	1 951	1 979	1 984	2 022
Sysselsatte ..Ty.....	1 772	1 801	1 822	1 867	1 883	1 901	1 913	1 924	1 971
Arbeidssøkere	27	34	37	34	39	51	67	61	51
I alt 16-19 år	246	246	247	251	255	261	264	267	269
I arbeidsstyrken ...	114	112	107	113	114	114	122	108	119
Sysselsatte ..Ty.....	105	101	96	103	104	99	107	96	108
Arbeidssøkere	9	10	11	11	10	15	15	13	11
I alt 20-24 år	308	309	310	309	309	309	311	314	318
I arbeidsstyrken ...	186	195	195	203	198	206	208	209	218
Sysselsatte ..Ty.....	180	188	186	197	189	195	193	198	206
Arbeidssøkere	6	8	9	6	9	11	16	11	12
Menn 25-66 år.....	1 013	1 021	1 030	1 037	1 043	1 048	1 058	1 066	1 070
I arbeidsstyrken ...	923	930	935	943	949	952	953	961	963
Sysselsatte ..Ty.....	918	923	927	937	942	940	934	940	950
Arbeidssøkere	5	7	8	7	7	12	19	21	12
Kvinner 25-66 år...	1 004	1 009	1 016	1 019	1 026	1 033	1 041	1 043	1 047
I arbeidsstyrken ...	576	598	622	640	661	679	696	706	722
Sysselsatte ..Ty.....	569	589	613	630	648	667	679	690	706
Arbeidssøkere	7	9	9	10	13	13	17	16	15
I alt 67-74 år	274	282	281	288	292	297	298	303	308
I arbeidsstyrken ...	52	53	49	47	49	46	44	47	42
Sysselsatte ..Ty.....	52	53	49	47	49	46	44	46	42
Arbeidssøkere	(0)	(0)	(0)	(0)	(0)	(1)	(0)	(1)	(0)
	Prosent								
I alt 16-74 år	100,0	100,0	100,0	100,0	100,0	100,0	100,0	100,0	100,0
I arbeidsstyrken ..	65,1	65,9	66,2	67,0	67,4	67,8	68,1	67,9	68,5
Sysselsatte ..Ty.....	64,1	64,7	64,9	65,9	66,0	66,0	65,9	65,8	66,8
Arbeidssøkere	0,9	1,2	1,3	1,1	1,4	1,8	2,3	2,0	1,7
I alt 16-66 år	100,0	100,0	100,0	100,0	100,0	100,0	100,0	100,0	100,0
I arbeidsstyrken ...	69,9	71,0	71,4	72,6	73,0	73,6	74,0	73,8	74,7
Sysselsatte ..Ty.....	68,9	69,7	70,0	71,4	71,5	71,7	71,5	71,5	72,8
Arbeidssøkere	1,0	1,3	1,4	1,3	1,5	1,9	2,5	2,3	1,9
I alt 16-19 år	100,0	100,0	100,0	100,0	100,0	100,0	100,0	100,0	100,0
I arbeidsstyrken ...	46,3	45,5	43,3	45,0	44,7	43,7	46,2	40,4	44,2
Sysselsatte ..Ty.....	42,7	41,1	38,9	41,0	40,8	37,9	40,5	36,0	40,0
Arbeidssøkere	3,7	4,1	4,5	4,4	3,9	5,7	5,7	4,9	4,2
I alt 20-24 år	100,0	100,0	100,0	100,0	100,0	100,0	100,0	100,0	100,0
I arbeidsstyrken ...	60,4	63,1	62,9	65,7	64,1	66,7	66,9	66,6	68,4
Sysselsatte ..Ty.....	58,4	60,8	60,0	63,8	61,2	63,1	62,1	63,1	64,7
Arbeidssøkere	1,9	2,6	2,9	1,9	2,9	3,6	5,1	3,5	3,7
Menn 25-66 år.....	100,0	100,0	100,0	100,0	100,0	100,0	100,0	100,0	100,0
I arbeidsstyrken ...	91,1	91,1	90,8	90,9	91,0	90,8	90,1	90,2	90,0
Sysselsatte ..Ty.....	90,6	90,4	90,0	90,4	90,3	89,7	88,3	88,2	88,8
Arbeidssøkere	0,5	0,7	0,8	0,7	0,7	1,1	1,8	2,0	1,2
Kvinner 25-66 år...	100,0	100,0	100,0	100,0	100,0	100,0	100,0	100,0	100,0
I arbeidsstyrken ..	57,4	59,3	61,2	62,8	64,4	65,7	66,9	67,7	68,9
Sysselsatte ..Ty.....	56,7	58,4	60,3	61,8	63,2	64,6	65,2	66,2	67,4
Arbeidssøkere	0,7	0,9	0,9	1,0	1,3	1,3	1,6	1,5	1,5
I alt 67-74 år	100,0	100,0	100,0	100,0	100,0	100,0	100,0	100,0	100,0
I arbeidsstyrken ...	19,0	18,8	17,4	16,3	16,8	15,5	14,8	15,5	13,6
Sysselsatte ..Ty.....	19,0	18,8	17,4	16,3	16,8	15,5	14,8	15,2	13,5
Arbeidssøkere	(0,0)	(0,0)	(0,0)	(0,0)	(0,0)	(0,3)	(0,0)	(0,3)	(0,1)

1) Arbeidssøkere uten arbeidsinntekt.

Tabell 3. Personer i alderen 16-74 år i alt, i arbeidsstyrken, sysselsatte og arbeidssøkere uten arbeidsinntekt etter alder og kjønn. 1 000 og prosent

	1983				1984				1985			
	1.kv	2.kv	3.kv	4.kv	1.kv	2.kv	3.kv	4.kv	1.kv	2.kv	3.kv	4.kv
I alt 16-74 år	2971	2971	2971	2971	2992	2992	2992	2992	3013	3013	3013	3013
I arbeidsstyrken ...	1991	2046	2031	2026	2036	2041	2017	2029	2049	2053	2070	2084
Sysselsatte	1919	1974	1957	1975	1975	1978	1947	1979	1991	2009	2007	2042
Arbeidssøkere	72	72	74	51	60	63	70	51	58	44	63	42
I alt 16-66 år	2672	2674	2676	2673	2687	2686	2688	2692	2707	2703	2704	2705
I arbeidsstyrken ...	1946	2002	1987	1984	1982	1989	1974	1990	2000	2005	2035	2044
Sysselsatte	1874	1931	1913	1934	1922	1927	1905	1940	1944	1962	1973	2002
Arbeidssøkere	72	71	74	51	60	62	69	50	57	43	63	42
I alt 16-19 år	264	264	264	264	267	266	267	267	269	269	269	269
I arbeidsstyrken ...	109	139	124	118	101	100	110	122	102	112	126	136
Sysselsatte	94	118	105	112	91	84	96	112	92	102	110	127
Arbeidssøkere	15	21	19	(6)	10	16	14	10	10	11	16	9
I alt 20-24 år	311	311	311	311	314	313	314	314	318	318	318	318
I arbeidsstyrken ...	200	211	213	210	205	212	209	209	215	213	220	224
Sysselsatte	183	194	197	197	194	203	195	198	202	203	207	213
Arbeidssøkere	17	17	16	13	11	9	14	11	13	10	13	11
Menn 25-66 år	1058	1060	1058	1057	1066	1064	1065	1068	1071	1068	1070	1071
I arbeidsstyrken ...	949	954	956	953	973	963	954	952	967	967	965	953
Sysselsatte	929	937	933	938	951	940	933	937	949	956	951	946
Arbeidssøkere	20	17	23	15	22	23	21	15	18	11	14	7
Kvinner 25-66 år ...	1039	1039	1043	1041	1042	1042	1042	1044	1048	1047	1047	1047
I arbeidsstyrken ...	689	698	694	703	703	715	699	706	717	713	725	731
Sysselsatte	669	682	678	687	686	701	680	693	701	702	705	717
Arbeidssøkere	20	16	16	16	17	14	19	13	16	11	20	14
I alt 67-74 år	299	297	295	299	304	305	303	300	307	310	309	307
I arbeidsstyrken ...	45	45	45	41	53	51	43	40	48	47	34	39
Sysselsatte	45	44	45	41	53	50	42	39	47	47	34	39
Arbeidssøkere	(0)	(1)	(0)	(0)	(0)	(1)	(1)	(1)	(1)	(0)	(0)	(0)
Prosent												
I alt 16-74 år	100,0	100,0	100,0	100,0	100,0	100,0	100,0	100,0	100,0	100,0	100,0	100,0
I arbeidsstyrken ..	67,0	68,9	68,3	68,2	68,0	68,2	67,4	67,8	68,0	68,1	68,7	69,2
Sysselsatte	64,6	66,4	65,9	66,5	66,0	66,1	65,1	66,1	66,1	66,7	66,6	67,8
Arbeidssøkere	2,4	2,4	2,5	1,7	2,0	2,1	2,3	1,7	1,9	1,5	2,1	1,4
I alt 16-66 år	100,0	100,0	100,0	100,0	100,0	100,0	100,0	100,0	100,0	100,0	100,0	100,0
I arbeidsstyrken ..	72,8	74,9	74,3	74,2	73,8	74,1	73,4	73,9	73,9	74,2	75,3	75,6
Sysselsatte	70,1	72,2	71,5	72,4	71,5	71,7	70,9	72,1	71,8	72,6	73,0	74,0
Arbeidssøkere	2,7	2,7	2,8	1,9	2,2	2,3	2,6	1,9	2,1	1,6	2,3	1,6
I alt 16-19 år	100,0	100,0	100,0	100,0	100,0	100,0	100,0	100,0	100,0	100,0	100,0	100,0
I arbeidsstyrken ...	41,3	52,7	47,0	44,7	37,8	37,6	41,2	45,7	37,9	41,7	46,8	50,6
Sysselsatte	35,6	44,7	39,8	42,4	34,0	31,6	36,0	41,9	34,2	37,8	40,9	47,2
Arbeidssøkere	5,7	8,0	7,2	(2,3)	3,7	6,0	5,2	3,7	3,7	3,9	6,0	3,3
I alt 20-24 år	100,0	100,0	100,0	100,0	100,0	100,0	100,0	100,0	100,0	100,0	100,0	100,0
I arbeidsstyrken ...	64,3	67,8	68,5	67,5	65,3	67,7	66,6	66,6	67,6	67,0	69,0	70,4
Sysselsatte	58,8	62,4	63,3	63,3	61,8	64,9	62,1	63,1	63,5	63,8	64,8	66,7
Arbeidssøkere	5,5	5,5	5,1	4,2	3,5	2,9	4,5	3,5	4,1	3,1	4,1	3,5
Menn 25-66 år	100,0	100,0	100,0	100,0	100,0	100,0	100,0	100,0	100,0	100,0	100,0	100,0
I arbeidsstyrken ...	89,7	90,0	90,4	90,2	91,3	90,5	89,6	89,1	90,3	90,5	90,2	89,0
Sysselsatte	87,8	88,4	88,2	88,7	89,2	88,3	87,6	87,7	88,6	89,5	88,9	88,3
Arbeidssøkere	1,9	1,6	2,2	1,4	2,1	2,2	2,0	1,4	1,7	1,0	1,3	0,7
Kvinner 25-66 år ...	100,0	100,0	100,0	100,0	100,0	100,0	100,0	100,0	100,0	100,0	100,0	100,0
I arbeidsstyrken ..	66,3	67,2	66,5	67,5	67,5	68,6	67,1	67,6	68,4	68,1	69,2	69,8
Sysselsatte	64,4	65,6	65,0	66,0	65,8	67,3	65,3	66,4	66,9	67,0	67,3	68,5
Arbeidssøkere	1,9	1,5	1,5	1,5	1,6	1,3	1,8	1,2	1,5	1,0	1,9	1,3
I alt 67-74 år	100,0	100,0	100,0	100,0	100,0	100,0	100,0	100,0	100,0	100,0	100,0	100,0
I arbeidsstyrken ...	15,1	15,2	15,3	13,7	17,4	16,7	14,2	13,3	15,6	15,2	11,0	12,7
Sysselsatte	15,1	14,8	15,3	13,7	17,4	16,4	13,9	13,0	15,3	15,2	11,0	12,7
Arbeidssøkere	(0,0)	(0,3)	(0,0)	(0,0)	(0,0)	(0,3)	(0,3)	(0,3)	(0,3)	(0,0)	(0,0)	(0,0)

1) Arbeidssøkere uten arbeidsinntekt.

Tabell 4. Personer i alderen 16-74 år etter aktivitet og alder. 1 000

	Årsgjennomsnitt				3.kv. ¹⁾		4.kv. ¹⁾	
	1982	1983	1984	1985	1984	1984	1985	1985
I alt	2 949	2 971	2 992	3 013	2 992	2 992	3 013	3 013
Arbeidsaktive	2 636	2 635	2 651	2 651	2 640	2 632	2 632	2 634
Sysselsatte	1 946	1 957	1 970	2 012	1 947	1 979	2 007	2 042
Pers. i husarb. hjemme .	413	397	387	357	408	376	365	336
Pers. i utdanning	222	218	233	231	217	221	204	211
Vernepliktige	24	25	23	22	26	22	22	22
Andre	31	39	39	28	42	34	35	22
Ikke arbeidsaktive	313	336	340	363	352	360	381	379
Pensjonister	183	195	190	211	202	204	222	223
Arbeidsuføre og syke ...	119	129	136	142	132	144	147	147
Personer uten arbeid ...	10	12	14	9	17	12	12	9
I alt 16-19 år	261	264	267	269	267	267	269	269
Arbeidsaktive	256	260	262	266	260	263	262	267
Sysselsatte	99	107	96	108	96	112	110	127
Pers. i husarb. hjemme .	6	(4)	(5)	(4)	(7)	(4)	(6)	(5)
Pers. i utdanning	138	137	152	145	146	135	132	124
Vernepliktige	(4)	(3)	(3)	(3)	(4)	(5)	(3)	(5)
Andre	9	8	(7)	(6)	(7)	(7)	11	(5)
Ikke arbeidsaktive	5	(4)	(4)	(4)	(6)	(3)	(7)	(3)
Arbeidsuføre og syke ...	(2)	(2)	(1)	(1)	(1)	(1)	(2)	0
Personer uten arbeid ...	(3)	(3)	(3)	(2)	(5)	(2)	(5)	2
I alt 20-24 år	309	311	314	318	314	314	318	318
Arbeidsaktive	303	304	308	313	305	311	311	314
Sysselsatte	195	193	198	206	195	198	206	213
Pers. i husarb. hjemme .	28	28	26	22	30	25	30	16
Pers. i utdanning	55	53	56	59	48	64	49	61
Vernepliktige	19	21	20	19	22	16	18	17
Andre	7	10	8	7	11	(7)	8	(7)
Ikke arbeidsaktive	6	6	5	5	8	(3)	(7)	(4)
Pensjonister	-	-	-	-	-	-	-	-
Arbeidsuføre og syke ...	(4)	(4)	(2)	(4)	(3)	(2)	(4)	(3)
Personer uten arbeid ...	(2)	(3)	(4)	(2)	(6)	(2)	(3)	(1)
I alt 25-66 år	2 082	2 099	2 108	2 117	2 108	2 111	2 117	2 119
Arbeidsaktive	1 956	1 957	1 961	1 960	1 953	1 946	1 955	1 943
Sysselsatte	1 606	1 613	1 630	1 657	1 613	1 630	1 656	1 663
Pers. i husarb. hjemme .	304	294	281	261	293	274	259	244
Pers. i utdanning	30	28	25	27	22	22	22	25
Vernepliktige	(2)	(1)	(1)	(1)	(0)	(1)	(1)	(1)
Andre	15	21	24	14	24	19	16	10
Ikke arbeidsaktive	126	142	148	157	154	165	161	176
Pensjonister	33	35	35	41	42	40	47	47
Arbeidsuføre og syke ...	88	100	106	111	106	118	110	123
Personer uten arbeid ...	5	7	7	5	(6)	8	(4)	(6)
I alt 67-74 år	297	298	303	308	303	300	309	307
Arbeidsaktive	122	114	121	112	121	111	103	110
Sysselsatte	46	44	46	42	43	39	34	39
Pers. i husarb. hjemme .	75	70	74	70	78	73	69	70
Ikke arbeidsaktive	176	183	182	196	183	188	206	197
Pensjonister	151	160	154	170	160	164	175	176
Arbeidsuføre og syke ...	25	23	27	26	23	24	31	21
Personer uten arbeid ...	(0)	(0)	(1)	(0)	(0)	(0)	(0)	-

1) Kvartalstallene gjelder en bestemt undersøkelsesuke:

3. kvartal 1984: 20. - 26. august.

4. kvartal 1984: 12. - 18. november.

3. kvartal 1985: 19. - 25. august.

4. kvartal 1985: 11. - 17. november.

Tabell 5. Personer i alderen 16-74 år etter arbeidsstyrkestatus, fordelt på kjønn og ekteskapelig status. 1 000

	Årsgjennomsnitt				3.kv.	4.kv.	3.kv.	4.kv.
	1982	1983	1984	1985	1984	1984	1985	1985
I ALT	2 949	2 971	2 992	3 013	2 992	2 992	3 013	3 013
I arbeidsstyrken	1 998	2 024	2 031	2 064	2 017	2 029	2 070	2 084
Sysselsatte	1 946	1 957	1 970	2 012	1 947	1 979	2 007	2 042
I inntektsgivende arbeid	1 793	1 805	1 807	1 846	1 761	1 834	1 811	1 888
Midlertidig fraværende	153	151	162	166	186	145	196	154
Arbeidssøkere uten arbeidsinntekt	52	67	61	51	70	51	63	42
Utenfor arbeidsstyrken	951	948	961	950	975	963	944	929
MENN								
I ALT	1 477	1 488	1 499	1 510	1 499	1 499	1 510	1 510
I arbeidsstyrken	1 155	1 156	1 159	1 165	1 151	1 154	1 167	1 164
Sysselsatte	1 129	1 122	1 125	1 141	1 117	1 127	1 142	1 145
I inntektsgivende arbeid	1 052	1 048	1 051	1 066	1 032	1 062	1 054	1 074
Midlertidig fraværende	76	74	75	76	84	65	89	71
Arbeidssøkere uten arbeidsinntekt	27	34	33	24	35	27	25	18
Utenfor arbeidsstyrken	321	332	340	345	347	345	343	346
KVINNER								
I ALT	1 472	1 483	1 493	1 503	1 493	1 493	1 503	1 503
I arbeidsstyrken	843	867	872	898	865	875	903	920
Sysselsatte	818	835	844	871	831	851	864	897
I inntektsgivende arbeid	740	757	757	781	728	771	757	813
Midlertidig fraværende	77	77	88	90	102	80	108	83
Arbeidssøkere uten arbeidsinntekt	25	33	28	28	35	24	38	23
Utenfor arbeidsstyrken	630	615	621	605	627	618	601	583
UGIFTE KVINNER								
I ALT	326	325	323	331	322	305	322	310
I arbeidsstyrken	177	185	172	185	172	171	186	183
Sysselsatte	165	171	161	174	158	162	170	176
I inntektsgivende arbeid	154	161	150	162	143	155	152	165
Midlertidig fraværende	11	10	11	12	15	(7)	18	11
Arbeidssøkere uten arbeidsinntekt	12	14	11	10	15	9	16	7
Utenfor arbeidsstyrken	149	139	152	146	150	134	136	128
GIFTE KVINNER								
I ALT	970	978	986	985	979	996	998	997
I arbeidsstyrken	590	606	620	628	611	623	634	647
Sysselsatte	578	590	606	613	594	610	615	633
I inntektsgivende arbeid	520	529	537	546	516	547	537	570
Midlertidig fraværende	59	61	69	67	77	64	79	62
Arbeidssøkere uten arbeidsinntekt	12	16	15	15	18	13	19	14
Utenfor arbeidsstyrken	380	372	365	356	368	373	364	349
FØR GIFTE KVINNER								
I ALT	176	180	183	188	191	192	183	196
I arbeidsstyrken	76	76	80	86	82	81	83	90
Sysselsatte	74	74	78	83	79	79	79	88
I inntektsgivende arbeid	67	67	70	73	69	70	68	78
Midlertidig fraværende	7	7	8	11	10	9	12	10
Arbeidssøkere uten arbeidsinntekt	(2)	(2)	(2)	2	(3)	(2)	(4)	(2)
Utenfor arbeidsstyrken	100	104	104	102	109	110	100	106

Tabell 6. Sysselsatte i inntektsgivende arbeid etter kjønn, ekteskapelig status for kvinner og arbeidstid. 1 000

Arbeidstid, kjønn, ekteskapelig status	Årsgjennomsnitt				3.kv.	4.kv.	3.kv.	4.kv.
	1982	1983	1984	1985	1984	1984	1985	1985
I alt, medregnet uoppgitt	1 793	1 805	1 807	1 846	1 761	1 834	1 811	1 888
1 - 9 timer	86	95	95	92	79	98	85	94
10 - 19 timer	129	139	131	136	117	125	123	135
20 - 29 timer	202	201	199	194	177	204	181	188
30 - 39 timer	377	380	409	410	415	391	413	409
40 timer og over	970	963	949	983	953	990	977	1 033
Uoppgitt	29	27	24	30	20	26	33	29
Gjennomsnittlig arbeidstid ¹⁾ ...	36,0	35,6	35,9	36,2	36,8	36,0	36,5	36,6
Menn, i alt, medregnet uoppgitt	1 052	1 048	1 051	1 066	1 032	1 062	1 054	1 074
1 - 9 timer	17	20	22	23	15	25	17	23
10 - 19 timer	26	26	25	26	22	23	20	25
20 - 29 timer	39	39	41	38	34	42	32	34
30 - 39 timer	180	177	195	190	196	182	197	178
40 timer og over	768	763	747	764	749	769	761	792
Uoppgitt	22	23	21	25	16	21	28	22
Gjennomsnittlig arbeidstid	41,1	40,8	40,9	41,3	41,9	41,1	41,7	41,8
Kvinner, i alt, medregnet uoppgitt	740	757	757	781	728	771	757	813
1 - 9 timer	69	74	73	69	64	73	68	70
10 - 19 timer	104	113	106	110	95	102	103	110
20 - 29 timer	164	162	158	157	143	163	149	154
30 - 39 timer	197	202	213	220	220	208	216	231
40 timer og over	202	200	202	219	203	221	216	241
Uoppgitt	(4)	6	5	5	(4)	(4)	(5)	(6)
Gjennomsnittlig arbeidstid	28,8	28,5	29,0	29,3	29,7	29,2	29,3	29,8
Av dette:								
Gifte kvinner i alt, medregnet uoppgitt	520	529	537	546	516	547	537	571
1 - 9 timer	45	46	45	40	42	46	45	42
10 - 19 timer	84	90	85	86	77	86	81	88
20 - 29 timer	139	136	131	132	115	134	124	133
30 - 39 timer	132	138	148	152	156	143	149	157
40 timer og over	117	118	125	132	124	135	134	147
Uoppgitt	(3)	(1)	(3)	(3)	(1)	(3)	(4)	(3)
Gjennomsnittlig arbeidstid	27,7	27,6	28,3	28,7	29,0	28,3	28,6	29,0

1) Gjennomsnittlig arbeidstid er beregnet på grunnlag av skjemaene med oppgitt arbeidstid.

Tabell 7. Sysselsatte etter næring. 1 000

Nr. Næring	Årsgjennomsnitt				3.kv.	4.kv.	3.kv.	4.kv.
	1982	1983	1984	1985	1984	1984	1985	1985
1-9 I alt, medregnet uoppgitt .	1 946	1 957	1 970	2 012	1 947	1 979	2 007	2 042
1 JORDBRUK, SKOGBRUK, FISKE OG FANGST	156	146	139	144	137	131	150	132
11 Jordbruk	128	123	114	121	115	107	126	112
12 Skogbruk	9	8	8	6	(6)	(6)	(6)	(6)
13 Fiske og fangst	19	16	17	17	15	18	18	14
2 OLJEUTVINNING OG BERGVERKSDRIFT	16	19	22	23	23	23	24	22
3 INDUSTRI	383	356	363	365	367	360	372	377
Av dette:								
31 Produksjon av nærings- midler, drikkevarer og tobakkvarer	53	54	59	59	62	57	57	59
32 Produksjon av tekstil- varer, bekledningsvarer, lær og lærvarer	23	20	18	18	16	16	18	18
33 Produksjon av trevarer .	44	41	43	44	39	43	43	45
34 Treforedling, grafisk produksjon og forlags- virksomhet	50	48	52	50	59	52	54	54
35 Produksjon av kjemiske produkter, mineralolje-, kull-, gummi- og plast- produkter	31	29	25	26	21	26	27	30
36 Produksjon av mine- ralske produkter	14	15	13	12	13	12	13	11
37 Produksjon av metaller .	22	24	27	27	28	27	27	29
38 Produksjon av verksted- produkter	142	121	123	125	125	123	133	129
4 KRAFT- OG VANNFOR- SYNING	19	21	22	21	26	22	23	22
5 BYGGE- OG ANLEGG- VIRKSOMHET	154	153	150	151	157	148	149	162
6 VAREHANDEL, HOTELL- OG RESTAURANTVIRKSOMHET	336	337	325	343	317	329	339	348
61 Engros- og agentur- handel	103	103	96	103	99	96	100	100
62 Detaljhandel	193	192	185	192	174	186	194	195
63 Hotell- og restaurant- drift	40	42	45	48	44	47	45	51
7 TRANSPORT, LAGRING, POST OG TELEKOMMUNIKA- SJONER	185	179	176	171	180	170	171	181
71 Transport og lagring ...	140	131	128	125	129	123	127	129
72 Post og telekommunika- sjoner	45	47	48	46	51	47	44	51
8 BANK- OG FINANSIERINGS- VIRKSOMHET, FORSIKRINGS- VIRKSOMHET, EIENDOMS- DRIFT OG FORRETNINGS- MESSIG TJENESTETYING ..	105	116	119	132	120	125	134	134
81 Bank- og finansierings- virksomhet	38	42	45	47	49	49	51	47
82 Forsikringsvirksomhet ..	12	11	12	16	12	13	14	18
83 Eiendomsdrift og for- retningsmessig tjeneste- yting	55	63	61	70	60	62	69	68

Tabell 7 (forts.) Sysselsatte etter næring. 1 000

Nr. Næring	Årsgjennomsnitt				3.kv.	4.kv.	3.kv.	4.kv.
	1982	1983	1984	1985	1984	1984	1985	1985
9 OFFENTLIG, SOSIAL OG PRIVAT TJENESTEYTING ..	589	626	650	658	617	668	639	661
Av dette:								
91 Offentlig administra- sjon, forsvar, politi og rettsvesen	103	110	112	116	108	118	114	114
92 Renovasjon og rengjøring	15	17	17	17	19	18	15	20
93 Undervisning, helse- og andre sosiale tjenester	396	419	438	441	414	447	434	436
Av dette:								
931 og 932 Undervisning og forskningsvirksomhet.	137	153	163	152	149	165	151	147
933 Helse- og veterinær- tjenester	176	182	182	190	174	181	185	193
934 Sosial omsorg og vel- ferdsarbeid	67	70	75	80	75	83	80	77
94 Kulturell tjenesteyting, underholdning og sport .	21	24	27	26	22	27	20	27
95 Personlig tjenesteyting .	54	55	56	58	52	56	54	63
Uoppgitt	(3)	(4)	(3)	(4)	(2)	(4)	(5)	(4)

Tabell 8. Utførte timeverk pr. uke/i uken etter næring¹⁾. 10 000

Nr. Næring	Årsgjennomsnitt				3.kv.	4.kv.	3.kv.	4.kv.
	1982	1983	1984	1985	1984	1984	1985	1985
1-9 I alt, medregnet uoppgitt .	6 348	6 331	6 395	6 574	6 411	6 510	6 487	6 795
1 JORDBRUK, SKOGBRUK, FISKE OG FANGST	597	535	528	532	560	479	561	470
Av dette:								
11 Jordbruk	500	462	445	460	490	400	496	404
2 OLJEUTVINNING OG BERGVERKSDRIFT	58	69	79	92	78	82	97	87
3 INDUSTRI	1 332	1 243	1 270	1 281	1 275	1 302	1 292	1 329
Av dette:								
31 Produksjon av nærings- midler, drikkevarer og tobakkvarer	181	187	199	202	192	200	184	196
33 Produksjon av trevarer .	158	147	157	155	146	157	156	154
34 Treforedling, grafisk produksjon og forlags- virksomhet	165	162	170	162	202	173	170	178
38 Produksjon av verksted- produkter	504	433	448	459	452	461	479	486
4 KRAFT- OG VANNFOR- SYNING	68	76	77	72	89	76	76	82
5 BYGGE- OG ANLEGG- VIRKSOMHET	563	557	551	558	600	551	553	608
6 VAREHANDEL, HOTELL- OG RESTAURANTVIRKSOMHET	1 066	1 048	1 022	1 100	995	1 068	1 060	1 149
Av dette:								
61 Engros- og agentur- handel	379	375	342	380	347	349	352	384
62 Detaljhandel	564	552	545	573	505	575	571	604
7 TRANSPORT, LAGRING, POST OG TELEKOMMUNIKA- SJONER	588	566	558	559	597	556	546	617
Av dette:								
71 Transport og lagring ...	452	422	417	418	447	410	415	455
8 BANK- OG FINANSIERINGS- VIRKSOMHET, FORSIK- RINGSVIRKSOMHET, EIEN- DOMSDRIFT OG FORRET- NINGSMESSIG TJENESTE- YTING	350	400	409	457	400	428	459	462
9 OFFENTLIG, SOSIAL OG PRIVAT TJENESTETYTING ..	1 722	1 832	1 892	1 912	1 808	1 957	1 830	1 978
Av dette:								
91 Offentlig administra- sjon, forsvar, politi og rettsvesen	353	374	385	392	372	413	373	403
93 Undervisning, helse- og andre sosialtjenester ..	1 101	1 162	1 211	1 223	1 152	1 239	1 182	1 242
Av dette:								
931 og 932 Undervisning og forskningsvirksomhet .	412	463	484	456	457	491	449	456
933 Helse- og veterinær- tjenester	495	507	509	530	494	503	504	551
95 Personlig tjenesteyting .	166	182	169	174	164	178	171	197
Uoppgitt	(4)	(5)	9	11	(7)	(11)	(14)	(13)

1) Timeverkstallene er kun beregnet på grunnlag av skjemaene med oppgitt arbeidstid.

Tabell 9. Sysselsatte og utførte timeverk pr. uke i skjermede og konkurranseutsatte næringer¹⁾.
 Arsgjennomsnitt 1976-1985. Kvartalstall, 1984 og 1985

	Syssel- satte i alt	Utførte timeverk pr. uke i alt	Skjermede næringer		Konkurranseutsatte næringer ²⁾	
			Syssel- satte	Utførte time- verk	Syssel- satte	Utførte time- verk
	1 000	10 000	1 000	10 000	1 000	10 000
1976	1 788	6 079	1 387	4 648	399	1 425
1977	1 824	6 109	1 430	4 730	391	1 372
1978	1 854	6 183	1 479	4 870	372	1 306
1979	1 871	6 189	1 513	4 936	355	1 245
1980	1 913	6 291	1 547	5 013	362	1 270
1981	1 931	6 358	1 560	5 060	367	1 284
1982	1 946	6 348	1 580	5 081	364	1 262
1983	1 957	6 331	1 619	5 167	334	1 156
1984	1 970	6 395	1 627	5 194	338	1 190
1985	2 012	6 574	1 668	5 361	339	1 199
1. kvartal 1984	1 975	6 298	1 627	5 108	345	1 189
2. kvartal 1984	1 978	6 360	1 635	5 176	338	1 170
3. kvartal 1984	1 947	6 411	1 609	5 219	334	1 182
4. kvartal 1984	1 979	6 510	1 636	5 277	336	1 218
1. kvartal 1985	1 991	6 446	1 656	5 266	332	1 168
2. kvartal 1985	2 009	6 568	1 672	5 383	332	1 175
3. kvartal 1985	2 007	6 487	1 651	5 249	349	1 222
4. kvartal 1985	2 042	6 795	1 692	5 545	343	1 231
1976 = 100						
1976	100	100	100	100	100	100
1977	102	100	103	102	98	96
1978	104	102	107	105	93	92
1979	105	102	109	106	89	87
1980	107	103	112	108	91	89
1981	108	105	112	109	92	90
1982	109	104	114	109	91	89
1983	109	104	117	111	84	81
1984	110	105	117	112	85	84
1985	113	108	120	115	85	84
1. kvartal 1984	110	104	117	110	86	83
2. kvartal 1984	111	105	118	111	85	82
3. kvartal 1984	109	105	116	112	84	83
4. kvartal 1984	111	107	118	114	84	85
1. kvartal 1985	111	106	119	113	83	82
2. kvartal 1985	112	108	121	116	83	82
3. kvartal 1985	112	107	119	113	87	86
4. kvartal 1985	114	112	122	119	86	86

1) Grupperingen av næringer på skjermede og konkurranseutsatte næringer bygger på nasjonalregnskapets produksjonssektorer gruppert etter konkurransetype (se Nasjonalregnskapet 1971-1982 vedlegg 1).

2) Inklusive utvinning av råolje og naturgass, oljeboring og drift av rørledninger.

Tabell 10. Sysselsatte i alt og etter region og næring. 1 000

Region	Års- gjennom- snitt	Sysselsatte							
		Av sysselsatte i alt							Bank- og finansie- ringsvirk- somhet, forsik- ringsvirk- somhet, eiendoms- virk- somhet og forret- nings- messig tjeneste- tjening
	I alt, med- regnet uopp- gitt	Jordbruk, skogbruk, fiske og fangst	Berg- verks- drift, industri, kraft- og vann- for- syning	Bygge- og an- leggs- virk- somhet	Vare- handel, hotell- og res- aurant- virk- somhet	Tran- sport, lag- ring, post og tele- kommu- nika- sjoner			Offent- lig, sosial og privat tjenes- te- tjening
I ALT	1980	1 914	162	421	146	326	171	110	574
	1981	1 932	164	425	150	335	178	102	573
	1982	1 946	156	419	154	336	185	105	589
	1983	1 957	146	397	153	337	179	116	626
	1984	1 970	139	408	150	325	176	119	650
	1985	2 012	144	409	151	343	171	132	658
Akershus	1980	190	6	33	13	35	17	19	67
	1981	195	5	35	14	37	18	19	66
	1982	196	6	32	12	40	20	19	66
	1983	201	9	29	13	43	19	23	65
	1984	206	6	33	15	44	18	22	69
	1985	215	5	29	15	45	20	26	74
Oslo	1980	236	(1)	37	11	51	23	28	83
	1981	235	(1)	36	14	52	23	26	82
	1982	233	(1)	35	13	53	24	25	82
	1983	234	(1)	33	12	51	21	26	90
	1984	232	(0)	32	10	46	19	26	98
	1985	238	(1)	30	11	50	20	30	95
Hedmark/ Oppland	1980	173	32	40	14	26	11	6	45
	1981	171	30	38	13	26	14	5	44
	1982	178	29	38	15	26	13	6	48
	1983	175	24	38	14	22	15	7	55
	1984	176	23	37	13	24	12	6	59
	1985	175	25	39	15	25	10	6	55
Buskerud/ Telemark	1980	174	13	52	14	29	12	9	45
	1981	174	14	50	14	26	15	7	48
	1982	177	12	50	14	27	16	7	51
	1983	174	10	49	15	27	13	8	50
	1984	172	9	49	13	27	15	10	48
	1985	180	9	48	13	33	12	10	54
Østfold/ Vestfold	1980	186	10	58	13	30	16	8	51
	1981	192	10	60	14	34	13	7	55
	1982	191	10	58	15	32	13	9	53
	1983	195	10	55	13	36	16	10	55
	1984	195	10	52	15	35	16	9	59
	1985	195	9	54	15	33	14	10	59
Aust- Agder/ Vest- Agder/ Rogaland	1980	238	24	57	21	38	21	11	66
	1981	247	23	62	23	43	23	11	61
	1982	253	21	65	23	44	24	11	64
	1983	254	20	63	25	42	24	12	69
	1984	254	18	63	22	41	25	13	72
	1985	263	20	64	21	42	23	15	76
Hordaland/ Sogn og Fjordane	1980	234	24	50	23	35	23	12	68
	1981	231	24	49	20	37	22	10	68
	1982	230	21	46	23	39	23	9	68
	1983	226	22	41	24	37	21	10	72
	1984	232	21	47	23	34	22	11	74
	1985	239	24	51	22	34	22	13	71
Møre og Romsdal	1980	107	11	31	7	18	10	(3)	27
	1981	108	13	33	7	16	10	(4)	25
	1982	106	14	29	9	12	10	(4)	28
	1983	108	13	26	9	13	10	(4)	33
	1984	110	13	28	8	15	10	(4)	32
	1985	110	10	31	9	17	10	(4)	29

Tabell 10 (forts.). Sysselsatte i alt og etter region og næring. 1 000

Region	Års- gjennom- snitt	Sysselsatte							
		I alt, med- regnet uopp- gitt	Jordbruk, skogbruk, fiske og fangst	Berg- verks- drift, industri, kraft- og vann- for- syning	Bygge- og an- leggs- virk- somhet	Vare- handel, hotell- og res- aurant- virk- somhet	Tran- sport, lag- ring, post og tele- kommu- nika- sjoner	Bank- og finansie- ringsvirk- somhet, forsik- ringsvirk- somhet, eiendoms- virksom- het og forret- nings- messig tjeneste- yting	Offent- lig, sosial og privat tjenes- te- yting
Sør- og Nord- Trøndelag	1980	172	20	31	14	33	17	6	50
	1981	172	20	29	13	32	17	6	53
	1982	171	17	28	12	30	18	7	59
	1983	176	15	29	12	33	17	7	61
	1984	178	18	31	13	28	16	7	64
	1985	183	20	31	12	31	14	9	66
Nordland	1980	105	12	19	7	17	13	(4)	34
	1981	105	11	21	7	16	14	(4)	30
	1982	109	11	20	8	17	14	5	33
	1983	108	11	18	7	18	13	5	35
	1984	109	10	21	9	17	13	5	34
	1985	108	11	18	9	17	13	(4)	35
Troms/ Finnmark	1980	99	10	13	9	16	9	(4)	38
	1981	103	12	12	9	17	11	(3)	38
	1982	103	12	15	10	16	9	(4)	37
	1983	105	11	16	10	14	9	5	40
	1984	105	10	14	9	14	11	5	41
	1985	106	10	14	9	16	11	(4)	42

Tabell 11. Sysselsatte etter kjønn og yrkesstatus

Yrkesstatus	Arsgjennomsnitt				3.kv.	4.kv.	3.kv.	4.kv.
	1982	1983	1984	1985	1984	1984	1985	1985
I ALT, medregnet uoppgitt ..	1 946	1 957	1 970	2 012	1 947	1 979	2 007	2 042
Menn	1 129	1 122	1 125	1 141	1 117	1 127	1 142	1 145
Kvinner	818	835	844	871	831	851	864	897
Selvstendige i alt	201	197	188	186	179	185	183	190
Menn	163	162	153	151	147	150	149	153
Kvinner	38	36	35	35	32	35	34	37
Lønnstakere i alt	1 684	1 705	1 728	1 781	1 710	1 751	1 777	1 809
Menn	945	942	956	979	949	968	981	980
Kvinner	739	762	773	802	761	783	796	829
Familiearbeidere i alt	51	46	44	42	46	40	45	41
Menn	15	12	11	10	13	9	12	11
Kvinner	37	34	33	32	34	31	33	30
Uoppgitt yrkesstatus i alt	10	9	9	(3)	11	(3)	(2)	(2)
Menn	(6)	6	6	(2)	8	(1)	(1)	(1)
Kvinner	(4)	(3)	(4)	(1)	(3)	(2)	(0)	(1)

Tabell 12. Midlertidig fraværende etter fraværsårsak og kjønn. 1 000

Fraværsårsak	Arsgjennomsnitt				3.kv.	4.kv.	3.kv.	4.kv.
	1982	1983	1984	1985	1984	1984	1985	1985
I ALT	153	151	162	166	186	145	196	154
Menn	76	74	75	76	84	65	89	70
Kvinner	77	77	88	90	102	80	108	83
Sykdom, skade	64	64	69	70	57	68	59	84
Menn	36	35	37	35	30	35	29	43
Kvinner	29	28	33	35	27	33	30	40
Ferie	36	34	35	36	74	15	83	15
Menn	21	19	18	19	37	10	41	10
Kvinner	15	15	16	17	38	(5)	42	5
Andre årsaker	53	54	58	60	55	62	54	56
Menn	19	20	20	21	17	21	19	17
Kvinner	34	33	38	38	38	41	35	39

Tabell 13. Arbeidssøkere uten arbeidsinntekt etter kjønn/alder. 1 000

Kjønn	Årsgjennomsnitt				3.kv.	4.kv.	3.kv.	4.kv.
	1982	1983	1984	1985	1984	1984	1985	1985
I ALT	52	67	61	51	70	51	63	42
Menn	27	34	33	24	35	27	25	18
Kvinner	25	33	28	28	35	24	38	23
16 - 19 år	15	15	13	11	14	11	16	9
20 - 24 år	11	16	11	12	14	11	13	11
25 - 49 år	21	28	29	23	34	22	28	19
50 - 74 år	5	8	8	5	(7)	(7)	(6)	(3)

Tabell 14. Arbeidssøkere uten arbeidsinntekt etter kjønn/alder i prosent av personer i arbeidsstyrken

Kjønn/alder	Årsgjennomsnitt				3.kv.	4.kv.	3.kv.	4.kv.
	1982	1983	1984	1985	1984	1984	1985	1985
I ALT	2,6	3,3	3,0	2,5	3,5	2,5	3,0	2,0
Menn	2,3	2,9	2,8	2,1	3,0	2,3	2,1	1,5
Kvinner	3,0	4,0	3,2	3,1	4,0	2,7	4,2	2,5
16 - 24 år	8,1	9,4	7,6	6,9	8,9	6,5	8,5	5,6
25 - 74 år	1,5	2,1	2,2	1,6	2,4	1,7	1,9	1,3

Tabell 15. Arbeidssøkere uten arbeidsinntekt etter hovedsakelig virksomhet. 1 000

Hovedsakelig virksomhet	Årsgjennomsnitt				3.kv.	4.kv.	3.kv.	4.kv.
	1982	1983	1984	1985	1984	1984	1985	1985
I ALT, medregnet uoppgitt	52	67	61	51	70	51	63	42
Husarbeid hjemme.....	12	16	15	15	18	11	18	13
Skolegang/studier	8	10	7	7	(5)	(4)	(7)	(4)
Var ufrivillig permittert uten lønn/skal begynne i nytt arbeid innen 30 dager	6	8	7	5	(4)	(5)	(6)	(4)
Annen virksomhet og uoppgitt..	26	33	34	25	42	30	33	20

Tabell 16. Arbeidssøkere uten arbeidsinntekt etter måte å søke på. 1 000

Måte å søke på	Årsgjennomsnitt				3.kv.	4.kv.	3.kv.	4.kv.
	1982	1983	1984	1985	1984	1984	1985	1985
I ALT	52	67	61	51	70	51	63	42
Kontaktet arbeidsformidlingen ..	30	41	39	32	44	34	32	27
Av dette:								
Ufrivillig permittert uten lønn	5	7	6	(4)	(3)	(4)	(3)	(4)
Annen måte og uoppgitt	22	26	22	20	26	17	31	15
					31/8	30/11	31/8	30/11
Til sammenlikning var tallet på registrerte arbeidsløse ved arbeidskontorene	41	64	67	52	72	48	54	39

Tabell 17. Arbeidssøkere uten arbeidsinntekt etter søkingens varighet. I alt og prosent

	Årsgjennomsnitt				3.kv.	4.kv.	3.kv.	4.kv.
	1982	1983	1984	1985	1984	1984	1985	1985
1 000								
I alt, medregnet uoppgitt	52	67	61	51	70	51	63	42
1- 4 uker	16	18	15	16	21	11	23	15
5-13 uker	17	19	17	13	17	16	13	12
14-26 uker	8	12	10	7	8	8	(5)	(6)
27-39 uker	(2)	(4)	(4)	(3)	(6)	(2)	(3)	(1)
40-52 uker	(3)	(4)	(6)	(4)	(6)	(5)	(4)	(3)
53 uker og over	(2)	(4)	(6)	(4)	8	(4)	(7)	(3)
Uoppgitt	(4)	(6)	(3)	(5)	(4)	(5)	8	(2)
Uker								
Gjennomsnittlig varighet	14,4	17,9	22,7	19,1	23,0	21,2	21,3	15,8
Median varighet ¹⁾	8,0	9,9	11,5	8,3	10,2	11,8	7,8	6,8
Prosent								
I alt, medregnet uoppgitt	100	100	100	100	100	100	100	100
1- 4 uker	31	27	25	31	30	22	37	36
5-13 uker	33	28	28	25	24	31	21	29
14-26 uker	15	18	16	13	11	16	(8)	(14)
27-39 uker	(4)	(6)	(7)	(6)	(9)	(4)	(5)	(2)
40-52 uker	(6)	(6)	(10)	(8)	(9)	(10)	(6)	(7)
53 uker og over	(4)	(6)	(10)	(8)	11	(8)	(11)	(7)
Uoppgitt	(8)	(9)	(5)	(10)	(6)	(9)	(13)	(5)

1) Medianverdien uttrykker at halvparten av arbeidssøkerne har vært ledige i kortere tid enn medianverdien og halvparten har vært ledige i lengre tid.

Tabell 18. Arbeidssøkere uten arbeidsinntekt i alt etter tidligere sysselsetting i skjermede og konkurranseutsatte næringer. 1 000

	Årsgjennomsnitt				3.kv.	4.kv.	3.kv.	4.kv.
	1982	1983	1984	1985	1984	1984	1985	1985
I ALT	52	67	61	51	70	51	63	42
Ikke tidligere sysselsatt	16	18	19	14	23	17	18	(7)
Tidligere sysselsatt i alt ¹⁾ ..	36	49	42	38	47	33	45	35
I skjermede næringer	26	35	32	29	36	26	37	24
I konkurranseutsatte næringer	8	12	10	6	10	(7)	(6)	(5)

1) Inklusive personer med uoppgitt næring.

Tabell 19. Arbeidssøkere uten arbeidsinntekt i prosent av arbeidsstyrken i alt og arbeidssøkere med siste sysselsetting i skjermede og konkurranseutsatte næringer¹⁾.

	Årsgjennomsnitt				3.kv.	4.kv.	3.kv.	4.kv.
	1982	1983	1984	1985	1984	1984	1985	1985
I ALT, MEDREGNET UOPPGITT ²⁾	2,6	3,3	3,0	2,5	3,5	2,5	3,0	2,0
Tidligere sysselsatt i								
Skjermede næringer	1,6	2,1	1,9	1,7	2,2	1,5	2,2	1,4
Konkurranseutsatte næringer ..	2,2	3,5	2,8	1,7	2,9	2,0	(1,6)	(1,4)

1) Arbeidsstyrken i skjermede næringer består av sysselsatte i skjermede næringer og arbeidssøkere med siste arbeidsplass i skjermede næringer. Arbeidsstyrken i konkurranseutsatte næringer defineres på tilsvarende måte.

2) Vær oppmerksom på at arbeidssøkere som ikke tidligere har vært sysselsatt inngår i totaltallet, men er ikke med i fordelingen etter konkurransetype.

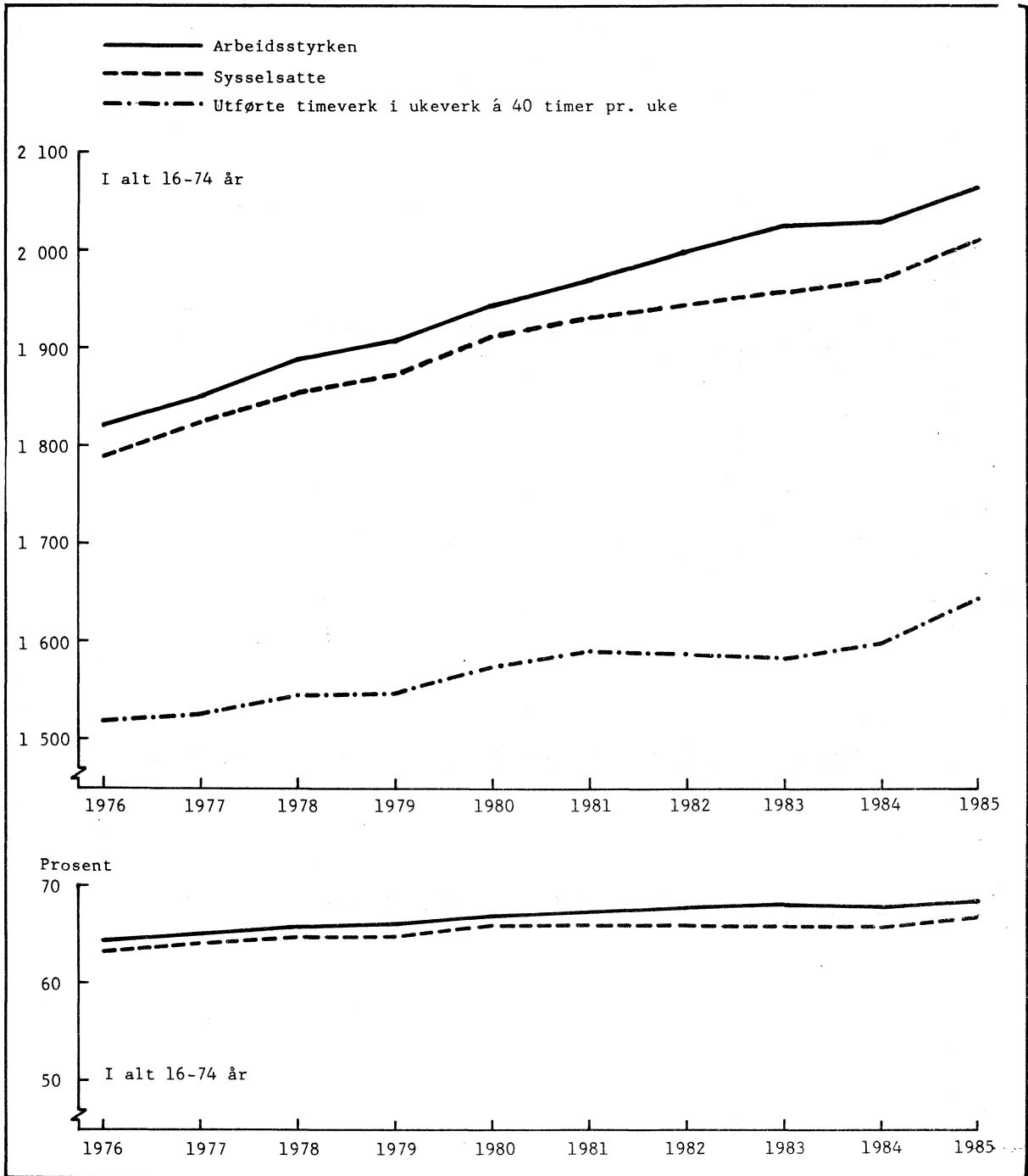
Tabell 20. Ikke sysselsatte i alt og ikke sysselsatte kvinner etter ønske om arbeid. 1 000

Aktivitet og ønske om arbeid	Årsgjennomsnitt				3.kv.	4.kv.	3.kv.	4.kv.
	1982	1983	1984	1985	1984	1984	1985	1985
I ALT	1 003	1 014	1 022	1 001	1 045	1 013	1 007	971
Ønsker ikke arbeid	846	836	855	850	866	870	848	844
Arbeidssøkere	52	67	61	51	70	51	63	42
Ønsker arbeid uten å søke	104	112	106	100	109	92	96	85
Mangler passende arbeid	41	48	45	36	46	39	33	30
Andre grunner og uoppgitt...	63	64	60	64	63	53	62	56
Kvinner	655	648	648	632	662	641	639	606
Ønsker ikke arbeid	550	532	542	532	542	549	528	523
Arbeidssøkere	25	33	28	28	35	24	38	23
Ønsker arbeid uten å søke	80	83	78	73	85	68	73	60
Mangler passende arbeid	31	37	34	27	36	29	26	22
Andre grunner og uoppgitt...	49	45	44	45	49	39	47	38

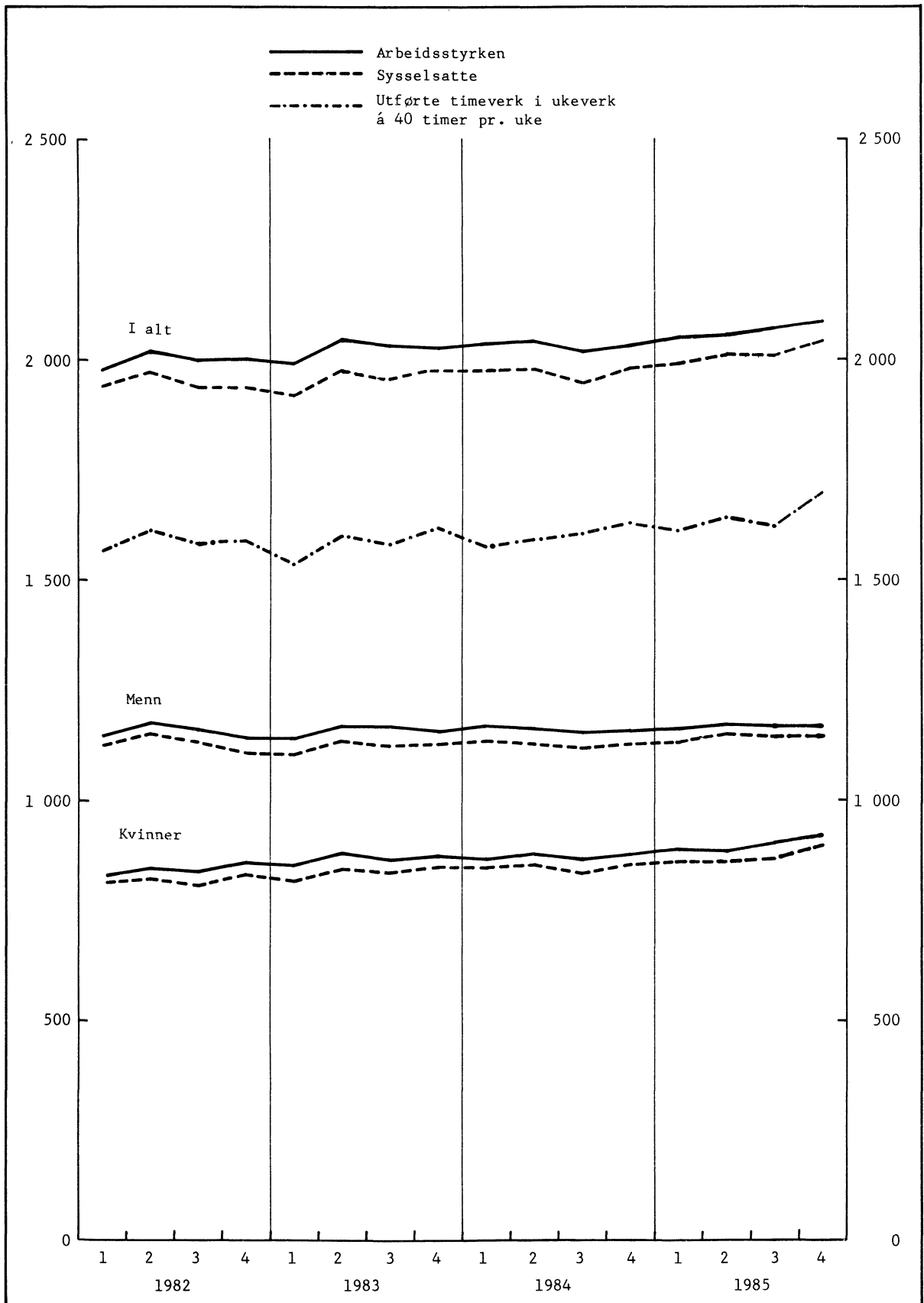
Tabell 21. Ikke sysselsatte som i løpet av de siste 12 månedene har hatt inntektsgivende arbeid, etter viktigste grunn til at de sluttet i sitt forrige arbeid. 1 000

Grunnen til at de sluttet i forrige arbeid	Årsgjennomsnitt				3.kv.	4.kv.	3.kv.	4.kv.
	1982	1983	1984	1985	1984	1984	1985	1985
I ALT, medregnet uoppgitt ...	255	263	254	242	278	237	255	218
Sesongarbeid, kortvarig tidsbegrenset arbeid	95	104	106	98	119	91	99	86
Svangerskap, fødsel, inngåelse av ekteskap	10	10	7	7	(7)	8	8	7
Oppnådd pensjonsalder	10	11	12	13	10	15	16	11
Videre utdanning	70	66	64	64	72	67	76	64
Svekket helse	11	10	7	12	(6)	(7)	13	9
Ble oppsagt, bedriften nedlagt .	7	14	9	8	9	9	(6)	(5)
Annen grunn.....	36	33	33	32	35	26	34	31
Uoppgitt	16	15	16	8	19	14	(3)	(5)

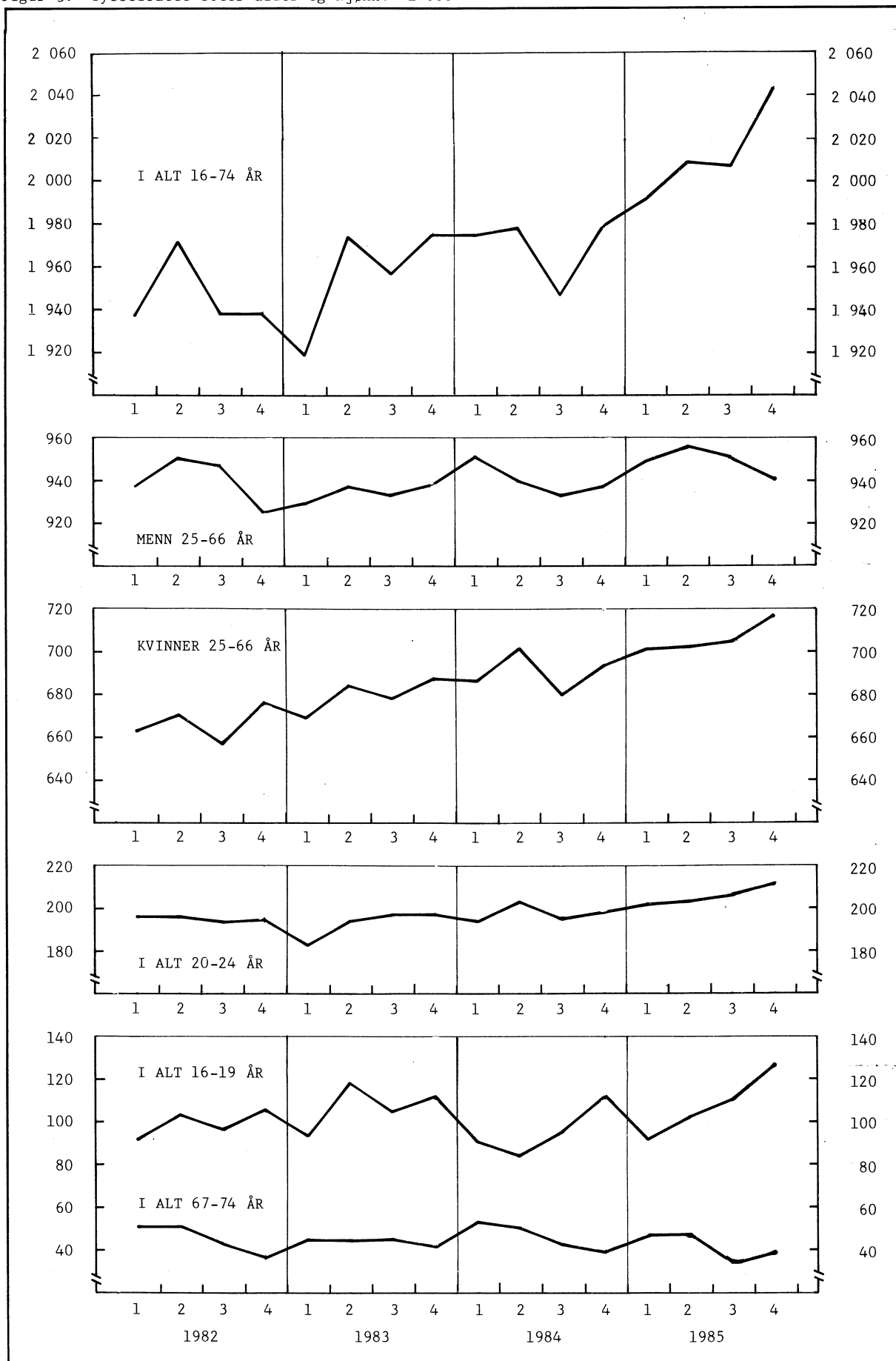
Figur 1. Arbeidsstyrken, sysselsatte og utførte timeverk á 40 timer. Absolutte tall og i prosent av befolkningen. Årsgjennomsnitt



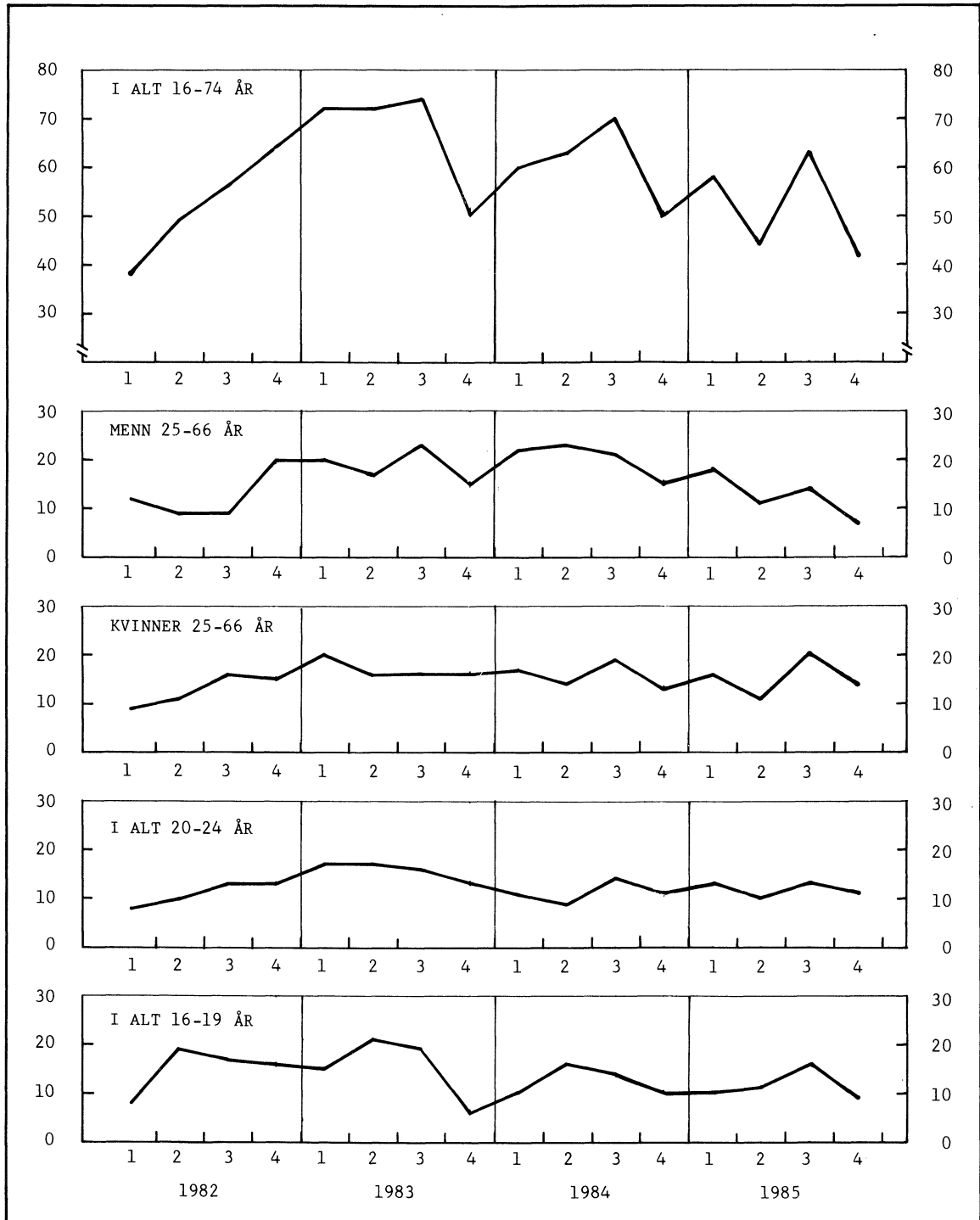
Figur 2. Arbeidsstyrken, sysselsatte og timeverk etter kjønn. 1 000



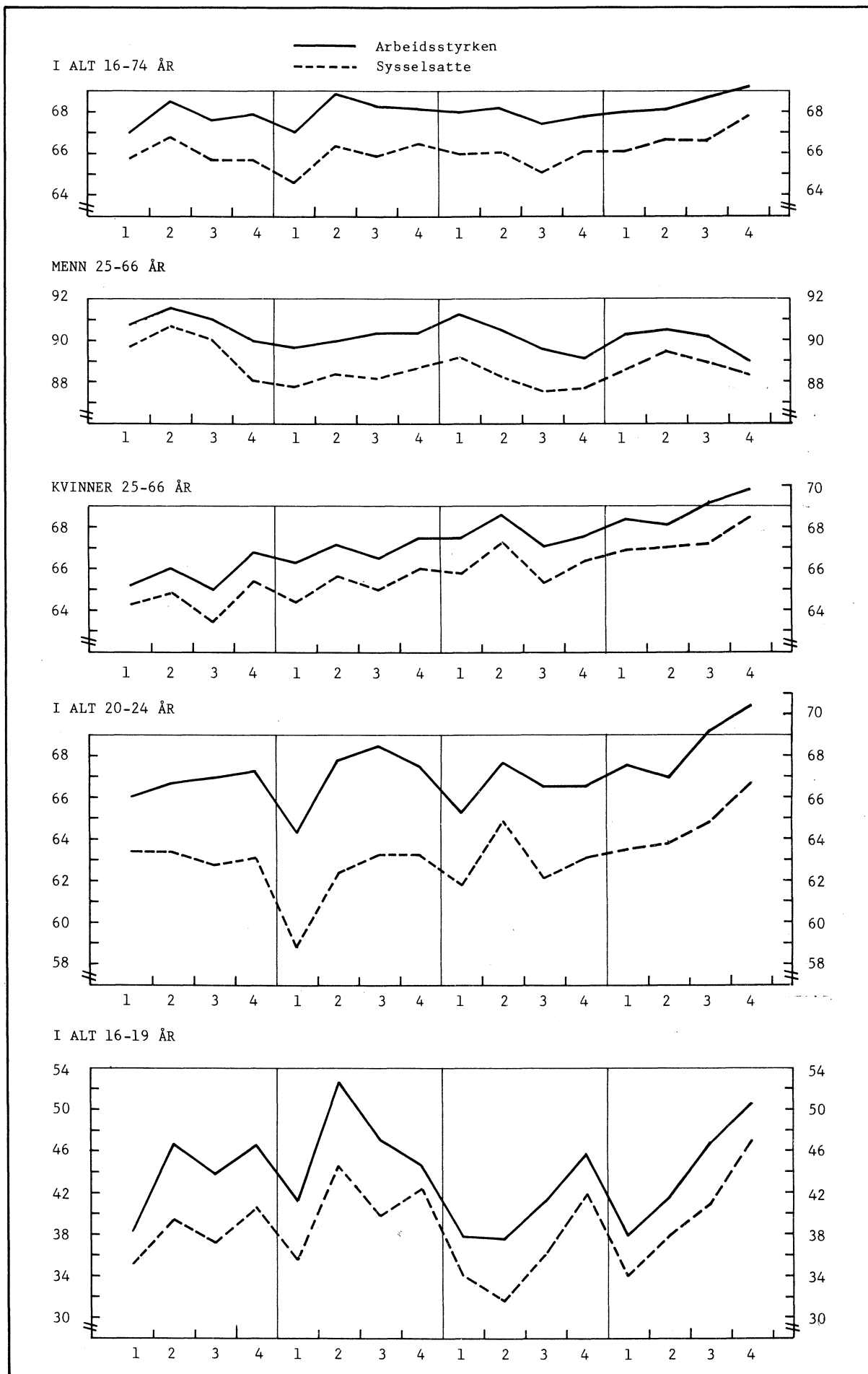
Figur 3. Sysselsatte etter alder og kjønn. 1 000



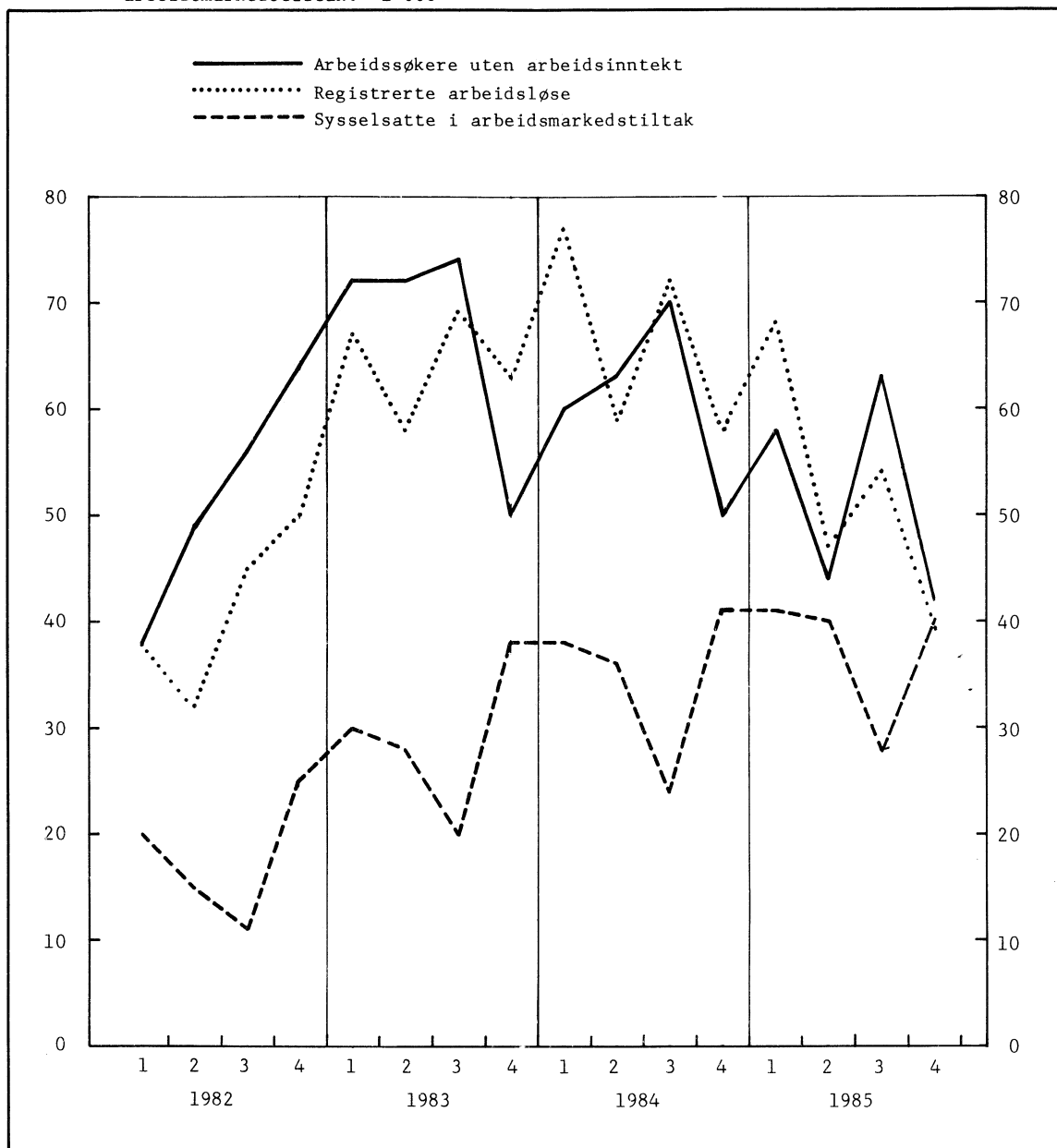
Figur 4. Arbeidssøkere uten arbeidsinntekt etter alder og kjønn. 1 000



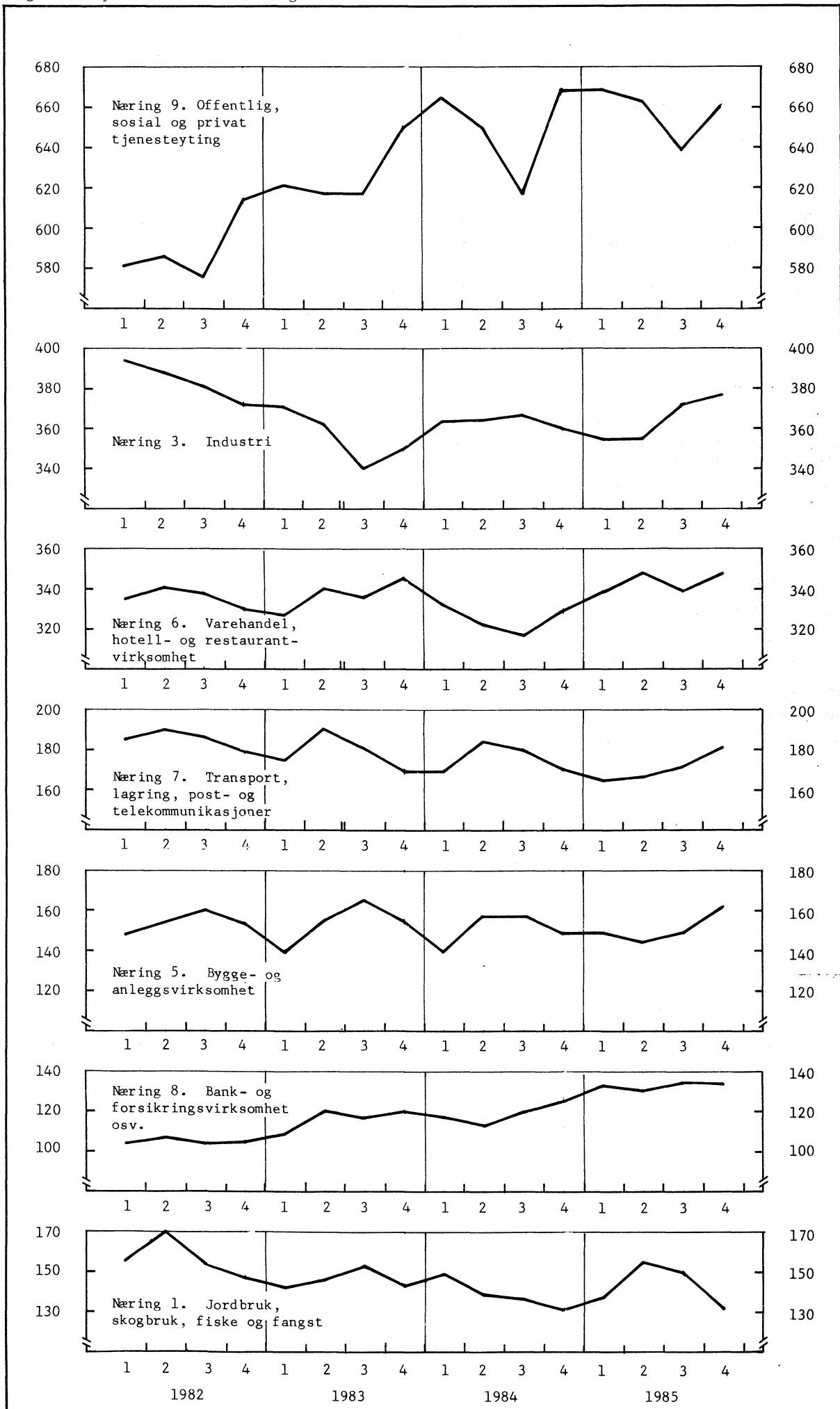
Figur 5. Arbeidsstyrken og sysselsatte i prosent av befolkningen. Prosent



Figur 6. Arbeidssøkere uten arbeidsinntekt, registrerte arbeidsløse og sysselsatte i arbeidsmarkedstiltak. 1 000



Figur 7. Sysselsatte etter næring. 1 000



(SU nr. 2, 1986)

LØNNSSTATISTIKK FOR PRIVAT BYGGE- OG ANLEGGSVIRKSOMHET I 3. KVARTAL 1985
(Forrige melding ble offentliggjort i SU nr. 41, 1985)

I privat byggevirksomhet var den gjennomsnittlige timefortjenesten i 3. kvartal 1985 kr 68,77 og i anleggsvirksomhet kr 87,91. Betalingen for bevegelige helgedager er ikke tatt med i disse fortjenestetallene, men er beregnet særskilt og utgjør kr 2,09 pr. time i byggevirksomhet og kr 2,88 pr. time i anleggsvirksomhet.

Fra 3. kvartal 1984 til 3. kvartal 1985 steg den gjennomsnittlige timefortjenesten med 6,0 prosent i byggevirksomhet, og med 5,4 prosent i anleggsvirksomhet.

Statistikken bygger på oppgaver fra medlemsbedrifter i Norsk Arbeidsgiverforening.

Gjennomsnittlig timefortjeneste (ikke medregnet betaling for bevegelige helgedager) i privat bygge- og anleggsvirksomhet. Kr

	1984			1985		
	2.kv.	3.kv.	4.kv.	1.kv.	2.kv.	3.kv.
VOKSNE MENN						
Bygge- og anleggsvirksomhet i alt.....	64,95	67,41	68,28	68,56	70,18	71,10
Byggevirksomhet.....	62,39	64,88	66,56	66,35	68,46	68,77
Fagarbeidere (offshorearb. ikke medregnet)....	63,15	66,19	67,61	67,12	69,68	70,05
Hjelpesarbeidere (offshorearb. ikke medregnet).	55,44	58,02	59,23	59,01	61,64	61,02
Anleggsvirksomhet.....	82,90	83,44	82,21	87,01	83,97	87,91

(SU nr. 2, 1986)

SKATTEREGNSKAP. INNBETALT OG FORDELTE SKATT. JANUAR-NOVEMBER 1985

Tall fra Statistisk Sentralbyrås skatteregnskapsstatistikk viser at de innbetalte og fordelte skatter økte med 9 prosent i perioden januar-november 1985 i forhold til samme periode i 1984. Skatt fordelt til kommuner og til fylkeskommuner økte med ca. 14 prosent, mens de fordelte statsskatter (medregnet fellesskatt til skattefordelingsfondet) ble redusert med 8 prosent. For arbeids- og medlemsavgift til folketrygden økte de innbetalte beløp med henholdsvis 7 og 17 prosent.

En fordeling av de innbetalte og fordelte skatter på forskudds- og etterskuddsordningen viser at økningen har vært størst for etterskuddsordningen. Fra januar-november 1984 til samme periode 1985 var økningen her på 14 prosent, mens den var 9 prosent for forskuddsordningen.

Gjennom det ordinære månedlige skatteregnskapet som føres av alle kommunekasserere i landet, ble det i perioden januar-november 1985 fordelt 99 378 mill.kr i skatt. Tallene for endringene fra 1984 er basert på dette regnskapet. Medregnet oljeskatt fra oljeskattkontorene i Oslo og Sandnes, oppgaver over innbetalt sjømannsskatt (til og med oktober) og over sentralt beregnet arbeidsgiveravgift for statsansatte var de samlede fordelte skatter i januar-november 137 420 mill.kr.

Endringene over året i de innbetalte og fordelte skatter vil være påvirket av lønns- og sysselsettingsutviklingen, samt av forhold knyttet til skatteregler og betalingsordningen. Endringene vil kunne være relativt størst for etterskuddsordningen.

Oppgaver over skatteinngangen i de enkelte kommuner blir gitt i serien Nye distriktstall.

Tabell 1. Innbetalt og fordelt skatt. Januar-november 1985. Mill.kr

Nr. Fylke	Skatte- inngang i alt. Fordelt ¹⁾ skatter	Ordinær skatt til primær- kom- munen	Herav kom- munal sjø- manns- skatt	Medlems- avgift til folke- trygden	Arbeids- giver- avgift til folke- trygden	Ordinær skatt til fylkes- kom- munen	Olje- skatt, inn- tekts- skatt stat, felles- skatt mv.	Endring i prosent i forhold til samme periode året før ²⁾			
								Skat- te- inn- gang i alt For- skat- ter	Arb- eids- gi- ver av- gift fol- ke- tryg- den	Ord- inær skatt til fyl- kes- kom- mun- en	
LANDET											
I ALT	137 420,3	27 886,8	542,0	20 982,5	29 188,3	11 066,5	48 296,1	9	7	14	
Av dette:											
Ordinært skatteregn- skap	99 377,7	27 344,8	-	20 541,0	26 969,5	24 522,4		9	7	..	
Forskudds- ordn. medr. arbeids- giveravg.	94 049,1	25 134,1	-	20 541,0	26 969,5	21 404,4		9	7	..	
Etter- skudds- ordn.	5 328,6	2 210,7	-	-	-	3 118,0		14	-	..	
01 Østfold	4 883,0	1 311,0	22,3	1 103,5	1 277,2	676,0	515,4	9	10	13	
02 Akershus	11 151,8	2 872,0	12,5	2 447,4	2 361,8	1 511,3	1 959,3	14	18	14	
03 Oslo	22 762,1	6 170,5	18,2	3 337,6	9 479,5	-	3 774,4	3	-4	-	
04 Hedmark	3 423,0	958,2	4,4	815,8	835,0	495,0	319,1	8	7	11	
05 Oppland	3 266,7	929,1	4,2	790,4	789,9	475,1	282,2	10	10	13	
06 Buskerud	5 233,7	1 412,8	9,2	1 137,9	1 314,3	716,7	651,9	12	14	14	
07 Vestfold	4 159,3	1 130,7	50,1	890,4	1 100,8	564,8	472,6	11	11	15	
08 Telemark	3 542,9	962,6	14,2	766,9	977,6	488,0	347,7	12	11	16	
09 Aust-Agder	1 757,4	516,3	28,3	391,6	431,9	245,4	172,2	12	12	17	
10 Vest-Agder	2 892,0	796,3	30,5	619,6	778,8	388,8	308,4	12	10	17	
11 Rogaland	9 574,8	2 351,0	54,7	1 704,3	2 531,2	1 200,6	1 787,7	10	10	15	
12 Hordaland	8 887,6	2 356,7	92,9	1 906,6	2 419,6	1 215,1	989,5	13	12	17	
14 Sogn og Fjordane	1 900,7	583,5	13,7	434,9	442,9	277,4	161,9	13	12	19	
15 Møre og Romsdal	4 332,3	1 199,8	68,7	970,9	1 167,0	591,1	403,5	10	15	13	
16 Sør- Trøndelag	5 129,5	1 343,7	28,3	1 136,0	1 441,0	692,2	516,6	6	8	10	
17 Nord- Trøndelag	2 059,4	590,3	10,3	499,2	484,2	303,1	182,6	5	7	8	
18 Nordland	4 051,6	1 250,8	45,7	1 020,5	749,1	631,6	399,6	9	1	16	
19 Troms	2 511,8	755,1	26,6	652,1	465,9	385,0	253,7	7	3	10	
20 Finnmark	1 194,3	396,4	7,2	356,7	140,4	209,3	91,4	6	-10	14	
23 Kontinental- sokkelen	37 706,4	-	-	-	-	-	34 706,4	.	.	.	

1) Omfatter ikke sjømannsskatt for november.

2) Ikke medregnet sjømanns- og oljeskatt og sentralt beregnet arbeidsgiveravgift (for statsansatte).

Tabell 2. Innbetalt og fordelt skatt. November 1985. Mill.kr

Nr. Fylke	Skatte- inngang i alt. Fordelte ¹⁾ skatter	Ordinær skatt til primær- kommunen	Herav kommunal sjømanns- skatt	Medlems- avgift til folke- trygden	Arbeids- giverav- gift til folke- trygden	Ordinær skatt til fylkes- kommunen	Olje- skatt, inntekts- skatt stat, felles- skatt mv.
LANDET I ALT	17 243,2	4 934,0	-	3 532,8	4 241,5	1 966,6	2 568,3
01 Østfold	826,4	223,7	-	197,2	205,8	118,5	81,2
02 Akershus	2 021,1	530,4	-	439,3	382,8	283,5	385,2
03 Oslo	3 652,8	1 191,1	-	430,1	1 107,2	-	924,5
04 Hedmark	578,2	167,7	-	143,5	128,3	86,1	52,6
05 Oppland	574,0	168,1	-	149,5	125,5	82,9	47,9
06 Buskerud	960,2	270,9	-	205,0	215,3	137,2	131,9
07 Vestfold	714,3	191,2	-	162,9	183,0	101,3	76,1
08 Telemark	632,0	180,9	-	137,6	151,9	93,7	67,8
09 Aust-Agder	290,0	82,9	-	69,1	64,8	43,8	29,4
10 Vest-Agder	532,3	151,2	-	119,0	124,5	76,4	61,2
11 Rogaland	1 566,7	397,4	-	310,3	396,5	204,5	258,0
12 Hordaland	1 401,5	367,5	-	314,9	391,7	214,7	112,6
14 Sogn og Fjordane.	349,2	112,6	-	79,5	71,3	54,3	31,4
15 Møre og Romsdal..	715,0	198,5	-	167,3	180,0	102,2	67,1
16 Sør-Trøndelag ...	764,5	196,5	-	174,7	227,1	102,3	63,9
17 Nord-Trøndelag ..	351,7	103,3	-	85,6	76,0	53,6	33,2
18 Nordland	683,6	212,8	-	177,6	113,7	111,7	67,7
19 Troms	406,2	122,2	-	109,9	74,6	64,0	35,3
20 Finnmark	195,3	65,1	-	59,8	21,7	35,6	13,1
23 Kontinental- sokkelen	28,2	-	-	-	-	-	28,2

1) Omfatter ikke sjømannsskatt.

(SU nr. 2, 1986)

ELEKTRISITETSBALANSE FOR 3. KVARTAL 1985

Elektrisitetsbalansen fra Statistisk Sentralbyrå viser at nettoforbruket innenlands i 3. kvartal 1985 økte med 2,1 prosent i forhold til 3. kvartal 1984. Totalt fastkraftforbruk har økt med 3,0 prosent i samme tidsrom.

I de tre første kvartalene i år har det totale fastkraftforbruket økt med 4,1 prosent fra samme periode i 1984. Fastkraftforbruket i kraftintensiv industri har gått ned med 3,6 prosent. Alminnelig forbruk har gått opp med 9,1 prosent. Korrigert for temperaturforskjeller i forhold til et normalår, er økningen i alminnelig forbruk vel 4 prosent. Forbruket av tilfeldig kraft har gått ned med 10,8 prosent i de tre første kvartalene og utgjorde 4 prosent av nettoforbruket.

I de siste fire kvartaler har det totale fastkraftforbruket gått opp med 3,3 prosent fra samme periode ett år tidligere. I kraftintensiv industri var det en nedgang på 1,7 prosent. Annet fastkraftforbruk - som omfatter industri ikke spesifisert i oversikten, anleggskraft, tjenesteyting, husholdninger og jordbruk - har gått opp med 7,0 prosent i denne perioden.

Tall for 4. kvartal vil foreligge i mars 1986.

Forrige melding ble gitt i Statistisk ukehefte nr. 39, 1985.

Elektrisitetsbalanse. GWh. Foreløpige tall

	Fire kvartaler			1.-3. kvartal			3. kvartal		
	4.kv.1983	4.kv.1984	Endring i prosent	1984	1985	Endring i prosent	1984	1985	Endring i prosent
	t.o.m. 3.kv.1984	t.o.m. 3.kv.1985							
Produksjon av elektrisk kraft i alt	108 242	102 322	-5,5	78 366	74 029	-5,5	22 345	18 645	-16,6
Vannkraft	107 923	101 982	-5,5	78 112	73 762	-5,6	22 255	18 550	-16,6
Varmekraft	319	340	6,6	254	266	4,7	89	94	5,6
+ Import	536	3 892	626,1	436	3 468	695,4	171	1 990	1063,7
- Eksport	10 710	5 224	-51,2	7 528	3 630	-51,8	2 905	408	-86,0
= Brutto forbruk									
innenlands	98 068	100 989	3,0	71 273	73 866	3,6	19 611	20 226	3,1
- Pumpekraftforbruk....	483	798	65,2	466	677	45,3	128	436	240,6
- Tap ¹⁾	10 659	10 761	1,0	7 607	7 818	2,8	1 976	1 907	-3,5
= Netto forbruk									
innenlands	86 926	89 431	2,9	63 201	65 371	3,4	17 507	17 883	2,1
Fastkraft i alt	82 993	85 771	3,3	60 336	62 817	4,1	16 783	17 281	3,0
Kraftintensiv industri	31 267	30 724	-1,7	23 567	22 712	-3,6	7 835	7 494	-4,4
Alminnelig forbruk 2).	51 726	55 047	6,4	36 769	40 106	9,1	8 948	9 787	9,4
Bergverk.....	730	670	-8,2	532	482	-9,4	151	145	-4,0
Oljeraffinerier	219	221	0,9	165	165	0,0	54	54	0,0
Treforedling	3 763	3 877	3,0	2 790	2 895	3,8	893	879	-1,6
Transport	615	645	4,9	450	479	6,4	129	138	7,0
Annet fastkraftforbruk 3)	46 399	49 633	7,0	32 831	36 085	9,9	7 721	8 571	11,0
Tilfeldig kraft	3 933	3 660	-6,9	2 864	2 554	-10,8	724	602	-16,9

1) Omfatter totalt tap i linjenettet samt eget forbruk i kraftstasjonene.

2) Tallene er ikke temperaturkorrigert.

3) Restbestemt.

(SU nr. 2, 1986)

PETROLEUMSPRODUKTER. SALG I NOVEMBER 1985

Ifølge foreløpige oppgaver fra Statistisk Sentralbyrå var salget av petroleumsprodukter i november 1985 på 727 mill. liter. Dette er en økning på 4,9 prosent i forhold til november 1984. Det var 21 utkjøringsdager i november 1985 mot 22 i november 1984.

Hittil i 1985 er det solgt 7 543 mill. liter petroleumsprodukter, en økning på 3,3 prosent fra samme periode året før. Salget av bilbensin gikk opp med 5,8 prosent, mens salget av fyringsolje nr. 1 og nr. 2 økte med 4,0 prosent.

I de siste tolv månedene er det solgt 8 172 mill. liter petroleumsprodukter, en økning på 2,9 prosent fra samme periode ett år tidligere.

Import av våtgasskomponenter fra Teesside er ikke med i tallene.

En bør merke seg at tallene i oversikten ikke viser forbruket, men salget. For å komme fram til forbruket må en korrigere for lagerendringer hos brukeren. Tallene er ikke temperaturkorrigert.

Statistikken utarbeides i samarbeid med Norsk Petroleumsinstitutt.

For nærmere opplysninger om prinsipper og definisjoner som nyttes i statistikken, kontakt Norsk Petroleumsinstitutt eller Statistisk Sentralbyrå.

Tabell 1. Salg av petroleumsprodukter¹⁾. Mill. liter. Foreløpige tall

	Tolvmånedersperioder			Januar-november			November	
	Des. 1983 t.o.m. nov. 1984	Des. 1984 t.o.m. nov. 1985	Endring i prosent	1984	1985	Endring i prosent	1984	1985
TOTALT SALG	7 943	8 172	2,9	7 299	7 543	3,3	693	727
Bilbensin	2 004	2 129	6,3	1 858	1 966	5,8	167	174
Autodiesel	1 031	1 119	8,5	951	1 042	9,6	95	105
Fyringsparafin	228	247	8,1	194	221	14,2	28	38
Marine gassoljer	1 319	1 295	-1,9	1 236	1 203	-2,7	113	108
Av dette: Bunkers	77	94	22,8	73	88	20,4	5	5
Fyringsolje nr. 1	605	618	2,2	532	561	5,6	56	68
Marine diesel	90	77	-14,0	83	72	-13,9	8	6
Av dette: Bunkers	40	27	-33,1	38	25	-34,6	3	2
Fyringsolje nr. 2	462	447	-3,1	396	404	1,8	44	48
Tung fyringsolje	1 045	1 023	-2,1	973	952	-2,2	82	92
Av dette: Bunkers	188	238	26,7	178	217	22,3	22	22
Smøremidler	109	123	13,3	102	112	10,6	11	9
Andre petroleumsprodukter ²⁾	1 050	1 092	4,1	976	1 011	3,6	91	78

1) Omfatter også bunkers, dvs. leveranser fra norske havner til skip i utenriksfart uansett skipenes nasjonalitet.

2) Omfatter flytende propan og butan (LPG), nafta, flybensin, ekstraksjonsbensin, white spirit, jetdrivstoff, tungdestillater, veiolje og asfalt (bitumen).

Tabell 2. Totalt salg av petroleumsprodukter¹⁾ etter kjøpergruppe. Mill. liter. Foreløpige tall

Kjøpergruppe	Tolv månedersperioder			Januar-november			November	
	Des. 1983 t.o.m. nov. 1984	Des. 1984 t.o.m. nov. 1985	Endring i prosent	1984	1985	Endring i prosent	1984	1985
TOTALT SALG	7 943	8 172	2,9	7 299	7 543	3,3	693	727
Jordbruk og skogbruk.....	64	63	-1,8	56	57	1,5	5	7
Fiske og fangst	518	525	1,2	487	498	2,2	36	38
Bergverk, industri og kraftforsyning	1 598	1 506	-5,8	1 475	1 398	-5,2	141	149
Bygg og anlegg	308	337	9,3	294	322	9,8	22	23
Boliger, forretningsbygg, kontorer mv.	834	858	2,9	728	775	6,5	82	104
Transport	3 843	4 129	7,4	3 559	3 818	7,3	326	348
Av dette: Bunkers	315	372	18,2	298	342	14,8	30	31
Offentlig virksomhet	337	328	-2,8	300	304	1,5	32	28
Annet salg ²⁾	440	427	-2,9	401	370	-7,8	48	30

1) Se fotnote 1), tabell 1.

2) Omfatter oljeselskapenes eget forbruk, uspesifisert salg, leveranser til forsvaret, industriens direkte import mv.

Tabell 3. Innenlandsk salg av utvalgte petroleumsprodukter etter fylke¹⁾. Mill. liter. Foreløpige tall

	Siste tolv måneder og med endringer fra tilsvarende periode ett år tidligere									
	Bilbensin		Autodiesel		Fyringsparafin		Fyringsolje nr. 1		Fyringsolje nr. 2	
	Des. 1984 t.o.m. nov. 1985	Endring i prosent	Des. 1984 t.o.m. nov. 1985	Endring i prosent	Des. 1984 t.o.m. nov. 1985	Endring i prosent	Des. 1984 t.o.m. nov. 1985	Endring i prosent	Des. 1984 t.o.m. nov. 1985	Endring i prosent
I ALT	2 129	6,3	1 116	8,6	247	8,1	617	2,1	445	-3,1
Østfold	115	13,9	66	29,6	22	16,2	59	5,2	19	-10,2
Akershus	238	7,2	82	7,3	29	10,9	77	0,7	28	-7,6
Oslo	224	5,7	83	-2,1	12	41,3	58	-0,9	113	-10,5
Hedmark	109	10,4	79	10,9	14	10,8	44	-5,6	9	-7,2
Oppland	111	4,6	77	9,7	12	9,2	26	1,5	7	-13,8
Buskerud	140	5,9	62	5,5	21	6,2	50	1,2	17	-9,1
Vestfold	105	5,9	40	11,7	17	7,6	34	6,7	17	-4,4
Telemark	92	5,2	45	9,4	10	4,5	18	12,0	3	-15,1
Aust-Agder	53	6,8	26	11,8	7	16,2	9	3,4	8	-0,6
Vest-Agder	74	4,0	32	4,7	9	16,1	14	2,9	15	6,5
Rogaland	150	12,7	79	20,4	12	16,8	29	11,1	30	-5,6
Hordaland	160	8,3	61	9,5	23	5,9	38	12,0	42	-3,9
Sogn og Fjordane	44	6,0	32	19,8	4	1,7	10	-15,9	7	-29,3
Møre og Romsdal	98	4,8	52	1,7	10	2,7	20	11,4	17	-6,9
Sør-Trøndelag..	127	5,1	72	5,7	12	-2,4	27	0,3	27	-1,3
Nord-Trøndelag.	67	5,4	49	5,0	5	4,4	16	0,1	12	10,8
Nordland	108	6,4	79	6,8	14	-0,3	29	-12,3	25	1,9
Troms	70	4,2	45	5,5	7	-9,5	22	-4,3	13	-11,9
Finnmark	38	6,2	36	5,4	6	2,3	24	-3,1	13	-22,9
Ikke fordelt ..	7	-67,5	17	-6,0	2	-35,5	15	57,1	23	544,9

1) Statistikken baseres i prinsippet på leveringsadressen, dvs. at salget registreres i det fylket hvor kunden overtar produktet.

(SU nr. 2, 1986)

BYGGEVIRKSOMHETEN I NOVEMBER 1985

(Forrige melding ble offentliggjort i SU nr. 49, 1985)

I årets elleve første måneder ble det satt i gang arbeid med 24 420 boliger (leiligheter og hybler), ifølge Statistisk Sentralbyrås månedlige byggearealstatistikk. Dette er 70 (0,3 prosent) fler enn i samme periode 1984. Hittil i år er det fullført 22 970 boliger eller 4 385 (16,0 prosent) færre enn i tilsvarende periode i 1984. I disse tallene mangler oppgaver for Oslo for november 1985. Tall for Oslo er for sammenlignings skyld også trukket ut for november 1984. Ved utgangen av november 1985 var det snaut 30 000 boliger under arbeid, omtrent det samme som ved utgangen av november 1984.

I november 1985 ble det satt i gang arbeid med 2 489 boliger og fullført 1 970 boliger. Dette er 509 flere boliger satt i gang og 524 færre boliger fullført enn i november 1984. Også her er Oslo holdt utenfor. I november 1984 hadde Oslo en igangsetting på 163 boliger og en fullføring på 212 boliger.

For andre bygg, unntatt boliger og bygg for jordbruk, skogbruk og fiske er det hittil i år satt i gang arbeid med 3 099 000 m² bruksareal og fullført 2 633 000 m² bruksareal. Dette er 14,4 prosent mer satt i gang og 13,3 prosent mer fullført enn i samme periode 1984. Tall for Oslo er holdt utenfor. Ved utgangen av november 1985 (for Oslo oktober 1985) var det 4 196 000 m² bruksareal under arbeid mot 3 595 000 m² ved utgangen av november 1984, en økning på 16,7 prosent.

I november 1985 ble det satt i gang arbeid med 323 000 m² bruksareal og fullført 371 000 m² bruksareal. Dette er 4,2 prosent mer satt i gang og 38,4 prosent mer fullført enn i november 1984. Tall for Oslo er holdt utenfor. I november 1984 hadde Oslo en igangsetting på 11 000 m² og en fullføring på 8 000 m².

Tallene i tabell 1-4 gjelder bygg som er på 30 m² og over. Tallene i tabell 5-8 gjelder bygg som er på 60 m² og over. Ved sammenlikning med 1982 og tidligere må tabell 5-8 benyttes.

Tabell 3. Bygg i arbeid pr. 30. november 1985. Bygg 30 m² og over. Fylke

	Tallet på boliger	Bruksareal til bolig	Bruksareal til annet enn bolig ¹⁾	Bruksareal i alt ¹⁾
1 000 m ²				
Østfold	1 569	268	199	467
Akershus	3 650	699	556	1 255
Oslo ²⁾	2 844	329	368	697
Hedmark	1 007	195	146	341
Oppland	1 192	208	187	395
Buskerud	1 950	335	247	582
Vestfold	1 324	219	141	360
Telemark	997	180	128	308
Aust-Agder.....	778	132	84	216
Vest-Agder.....	1 160	177	201	378
Rogaland	2 258	500	370	870
Hordaland	2 670	488	352	840
Sogn og Fjordane	936	160	158	318
Møre og Romsdal	1 554	322	269	591
Sør-Trøndelag	2 082	356	230	586
Nord-Trøndelag	983	171	136	307
Nordland	1 639	259	200	459
Troms	1 006	180	165	345
Finnmark.....	367	56	59	115
I alt ²⁾	29 996	5 234	4 196	9 430

1) Omfatter ikke bygg for jordbruk, skogbruk og fiske.

2) Oppgave fra Oslo mangler i november 1985.

Tabell 4. Bygg fullført i januar-november 1985. Bygg. 30 m² og over. Fylke

Tallet på boliger	Bruksareal til bolig	Bruksareal til annet enn bolig ¹⁾	Bruksareal i						Bruksareal i alt ¹⁾
			Bergverksdrift og industri	Varehandel, bank, og forsikring	Undervisning og forskning	Helse- og veterinærvesen	Annen virksomhet ¹⁾		
1 000 m ²									
Østfold	1 038	178	124	33	27	2	4	58	302
Akershus	3 345	527	316	27	52	19	5	213	843
Oslo ²⁾	1 934	252	210	28	63	8	11	100	462
Hedmark	823	150	104	28	14	8	2	52	254
Oppland	674	125	118	17	28	7	3	63	243
Buskerud	1 089	189	144	40	32	1	5	66	333
Vestfold	1 086	185	132	54	36	3	3	36	317
Telemark	725	129	102	12	28	2	5	55	231
Aust-Agder	558	94	57	6	16	6	0	29	151
Vest-Agder.....	606	119	69	16	14	1	1	37	188
Rogaland	1 953	435	264	83	37	14	12	118	699
Hordaland	2 627	388	284	56	115	24	14	75	672
Sogn og Fjordane ..	631	110	64	15	10	5	0	34	174
Møre og Romsdal ...	1 158	233	142	37	37	10	12	46	375
Sør-Trøndelag	1 399	237	184	25	61	8	13	77	421
Nord-Trøndelag....	620	110	69	13	14	7	4	31	179
Nordland	1 277	206	111	18	31	12	10	40	317
Troms	1 069	171	100	5	21	15	1	58	271
Finnmark.....	358	53	39	3	9	7	2	18	92
I alt ²⁾	22 970	3 891	2 633	516	645	159	107	1 206	6 524

1) Omfatter ikke bygg for jordbruk, skogbruk og fiske.

2) Oppgave fra Oslo mangler i november 1985.

Tabell 5. Byggevirksomheten i november. Bygg. 60 m² og over

	Antall	1984 ²⁾ 1985 ²⁾	Bygg satt i gang		Bygg i arbeid	Bygg fullført	
			Nov.	Jan.-nov.	Pr. 30. nov.	Nov.	Jan.-nov.
BOLIGER			2 143	24 513	29 992	2 706	27 567
"	"		2 489	24 420	29 966	1 970	22 970
Bruksareal til boliger	1 000 m ²		375	4 413
"	"		428	4 470	5 133	327	3 844
ANDRE BYGG							
Bruksareal til annet enn bolig ¹⁾	"	1984 ²⁾ 1985 ²⁾	286 287	2 410 2 756	3 373 3 894	241 332	2 100 2 367
Bergverksdrift og industri	"	1984 ²⁾ 1985 ²⁾	83 80	569 689	738 965	69 44	521 514
Varehandel, bank, finans og forsikring	"	1984 ²⁾ 1985 ²⁾	85 78	647 799	832 975	69 131	521 642
Hotell- og restaurantvirksomhet	"	1984 ²⁾ 1985 ²⁾	12 6	77 95	100 138	4 3	48 72
Offentlig administrasjon	"	1984 ²⁾ 1985 ²⁾	13 9	157 154	232 252	22 19	162 151
Undervisning og forskning	"	1984 ²⁾ 1985 ²⁾	15 13	143 139	237 241	19 18	156 158
Helse- og veterinærvesen	"	1984 ²⁾ 1985 ²⁾	4 14	110 98	212 204	4 12	114 107
Annen virksomhet ¹⁾	"	1984 ²⁾ 1985 ²⁾	74 87	707 782	1 022 1 119	54 105	578 723
BOLIGER OG ANDRE BYGG							
Bruksareal i alt ¹⁾	"	1984 ²⁾ 1985 ²⁾	661 715	6 823 7 226	.. 9 027	.. 659	.. 6 211

1) Omfatter ikke bygg for jordbruk, skogbruk og fiske.

2) Oppgave fra Oslo mangler i november 1985.

.. Oppgave mangler.

Tabell 6. Bygg satt i gang i januar-november 1985. Bygg. 60 m² og over. Fylke

	Tallet på boliger	Bruksareal til bolig	Bruksareal til annet enn bolig ¹⁾	Bruksareal i alt ¹⁾
		1 000 m ²		
Østfold	1 216	218	129	347
Akershus	3 079	591	272	863
Oslo ²⁾	2 055	300	277	577
Hedmark	890	172	114	286
Oppland	779	152	137	289
Buskerud	1 439	264	158	422
Vestfold	1 235	217	113	330
Telemark	763	141	94	235
Aust-Agder.....	715	121	79	200
Vest-Agder.....	751	146	90	236
Rogaland	1 946	445	253	698
Hordaland	3 066	496	313	809
Sogn og Fjordane	549	109	78	187
Møre og Romsdal	1 246	272	174	446
Sør-Trøndelag	1 598	285	126	411
Nord-Trøndelag	696	128	72	200
Nordland	1 160	204	103	307
Troms	891	157	131	288
Finnmark.....	346	52	43	95
I alt ²⁾	24 420	4 470	2 756	7 226

1) Omfatter ikke bygg for jordbruk, skogbruk og fiske.

2) Oppgave for Oslo mangler i november 1985.

Tabell 7. Bygg i arbeid pr. 30. november 1985. Bygg. 60 m² og over. Fylke

	Tallet på boliger	Bruksareal til bolig	Bruksareal til annet enn bolig ¹⁾	Bruksareal i alt ¹⁾
1 000 m ²				
Østfold	1 569	262	186	448
Akershus	3 650	683	510	1 193
Oslo ²⁾	2 844	323	365	688
Hedmark	1 007	189	128	317
Oppland	1 192	203	168	371
Buskerud	1 950	330	226	556
Vestfold	1 324	213	130	343
Telemark	997	175	110	285
Aust-Agder.....	778	131	77	208
Vest-Agder.....	1 160	174	190	364
Rogaland	2 258	491	345	836
Hordaland	2 670	482	331	813
Sogn og Fjordane	936	156	143	299
Møre og Romsdal	1 554	315	242	557
Sør-Trøndelag	2 082	352	212	564
Nord-Trøndelag	983	167	123	290
Nordland	1 639	255	190	445
Troms	1 006	177	161	338
Finnmark.....	367	55	57	112
I alt ²⁾	29 966	5 133	3 894	9 027

1) Omfatter ikke bygg for jordbruk, skogbruk og fiske.

2) Oppgave fra Oslo mangler i november 1985.

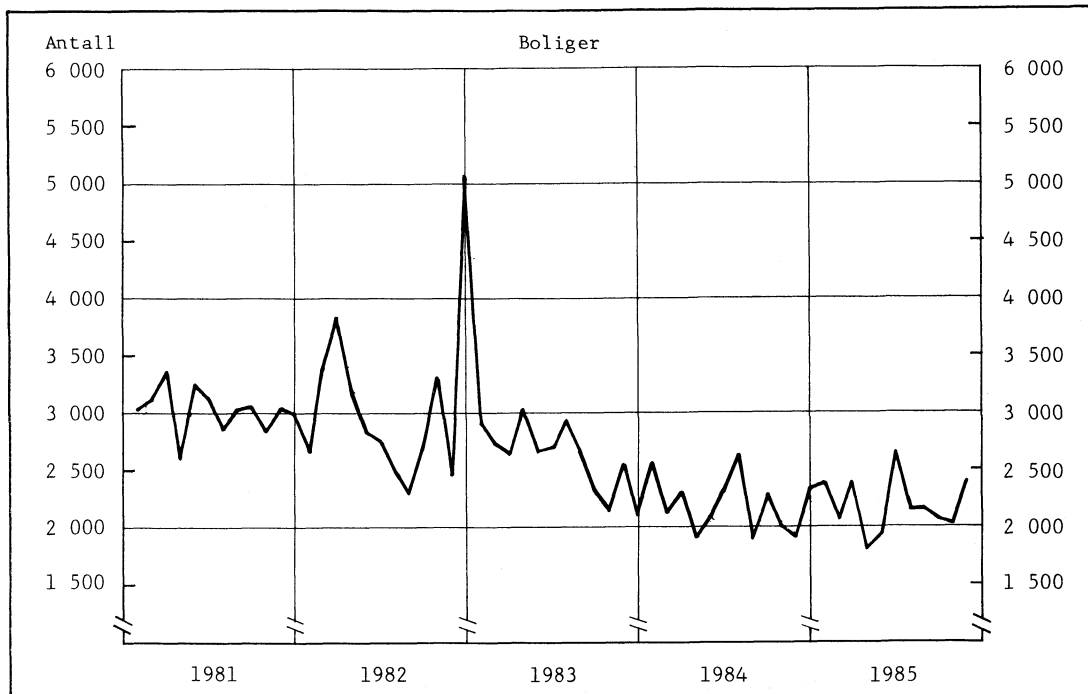
Tabell 8. Bygg fullført i januar-november 1985. Bygg. 60 m² og over. Fylke

Tallet på boliger	Bruksareal til bolig	Bruksareal til annet enn bolig ¹⁾	Bruksareal i					Annen virksomhet ¹⁾	Bruksareal i alt ¹⁾
			Bergverksdrift og industri	Varehandel, bank, finans og forsikring	Undervisning og forskning	Helse- og vete-rinærvesen			
1 000 m ²									
Østfold	1 038	175	108	33	27	2	4	42	283
Akershus	3 345	523	288	27	52	19	5	185	811
Oslo ²⁾	1 934	249	206	28	63	8	11	96	455
Hedmark	823	146	83	28	14	8	2	31	229
Oppland	674	122	98	16	28	7	3	44	220
Buskerud.....	1 089	186	124	40	31	1	5	47	310
Vestfold	1 086	181	121	54	36	3	3	25	302
Telemark	725	127	85	12	28	2	5	38	212
Aust-Agder	558	93	47	6	16	6	0	19	140
Vest-Agder.....	606	117	57	15	14	1	1	26	174
Rogaland	1 953	430	243	83	37	14	12	97	673
Hordaland	2 627	384	270	56	115	24	14	61	654
Sogn og Fjordane ..	631	108	56	15	10	5	0	26	164
Møre og Romsdal ...	1 158	229	126	37	37	9	12	31	355
Sør-Trøndelag	1 399	234	167	25	60	8	13	61	401
Nord-Trøndelag	620	112	55	13	14	7	4	17	167
Nordland	1 277	205	102	18	31	12	10	31	307
Troms	1 069	171	95	5	20	15	1	54	266
Finnmark	358	52	36	3	9	7	2	15	88
I alt ²⁾	22 970	3 844	2 367	514	642	158	107	946	6 211

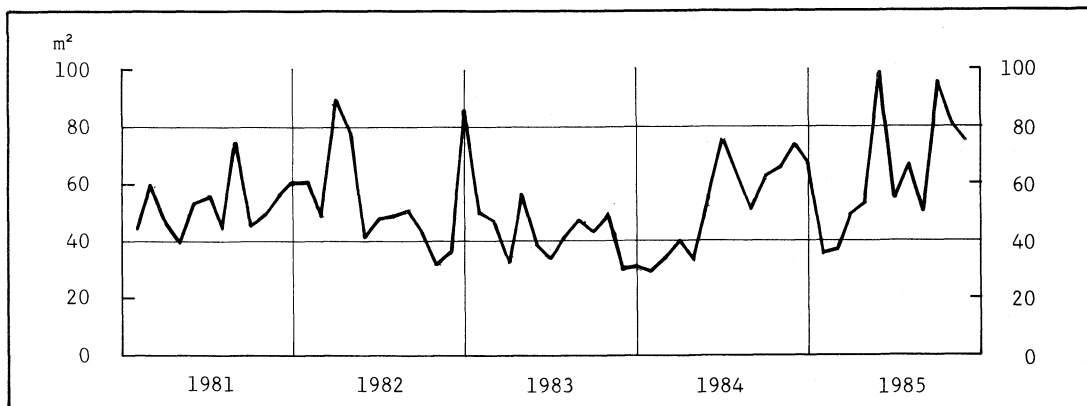
1) Omfatter ikke bygg for jordbruk, skogbruk og fiske.

2) Oppgave fra Oslo mangler i november 1985.

Antall boliger satt i gang. Sesongkorrigert

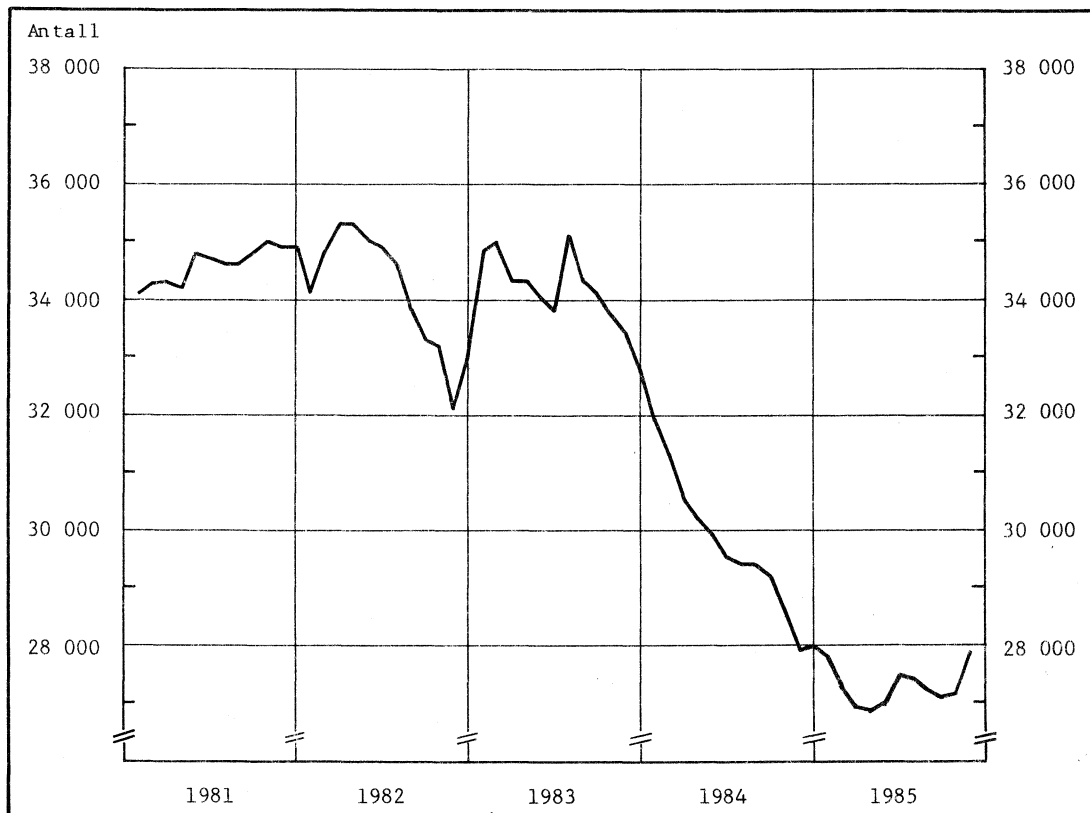
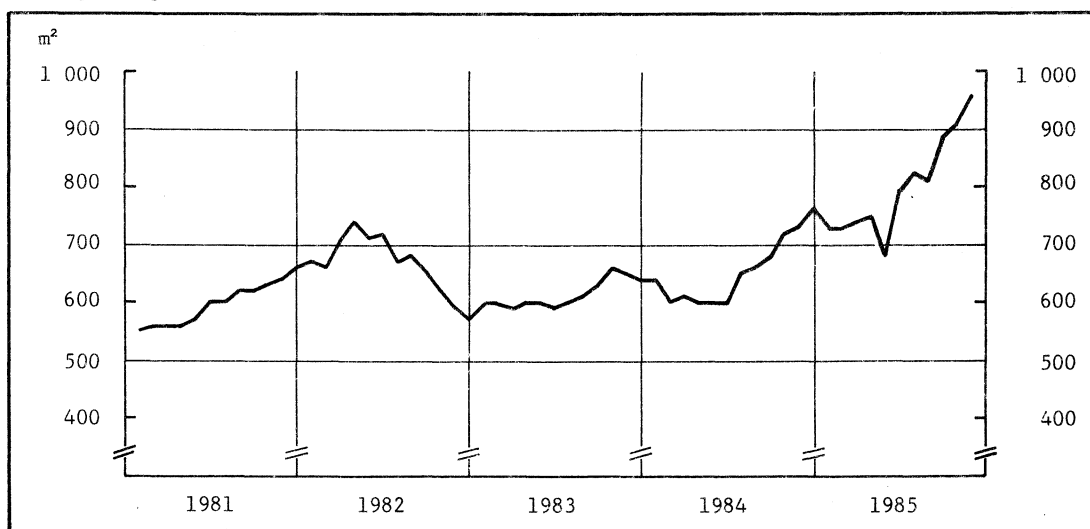


Industri- og bergverksbygg satt i gang, 60 m² og over. Golvflate¹⁾ 1 000 m².
Sesongkorrigert



1) Fra 1/1-1983 Bruksareal.

Antall boliger under arbeid. Sesongkorrigert

Industri- og bergverksbygg under arbeid, 60 m² og over. Golvflate¹⁾ 1 000 m².
Sesongkorrigert

1) Fra 1/1-1983 Bruksareal.

(SU nr. 3, 1986)

EMISJONER AV IHENDEHAVEROBLIGASJONER OG SERTIFIKATER I NOVEMBER 1985

Ifølge foreløpige oppgaver fra Statistisk Sentralbyrås kredittmarkedstatistikk ble det i november 1985 emittert ihendehaverobligasjoner for 1 037 mill.kr i norske kroner, for 2 518 mill.kr i utenlandsk valuta og for 200 mill.kr i eurokroner.

I samme måned ble det emittert sertifikater for 1 923 mill.kr. Av disse var 1 028 mill.kr statssertifikater (effektive rentesatser 12,70 - 12,89 %), 57 mill.kr banksertifikater (12,20 - 13,09 %), 363 mill.kr finanssertifikater (13,10 - 13,49 %) og 475 mill.kr lånesertifikater (13,30 - 13,49 %).

Sertifikater er brukt som fellesbetegnelse på kortsiktige lånepapirer. Disse kan være utstedt av den norske stat (statssertifikater), forretnings- og sparebanker (banksertifikater), private finansieringsselskaper (finanssertifikater) og av statsbanker, statsforetak, kommuneforetak og private foretak (lånesertifikater).

Tabell 1. Emisjoner av ihendehaverobligasjoner. Mill.kr

Låntakere	1984		1985	
	November	Jan.-nov.	November	Jan.-nov. ³⁾
A. Emisjoner i alt	5 240	33 290	3 755	47 748 ³⁾
B. Emisjoner i norske kroner	2 014	24 814	1 037	30 636 ³⁾
Statsforvaltningen ¹⁾	-	13 322	-	19 403
Kommuneforvaltningen inkl. kommuneforetak	375	2 854	150	2 261
Fylkeskommuner	-	55	-	230
Kommuner	100	390	-	1 040
Kommuneforetak	275	2 409	150	991
Forretningsbanker	-	20	-	-
Statsbanker	300	1 350	-	1 100 ³⁾
Private kredittforetak	944	5 831	863	6 705 ³⁾
Av dette:				
Realkredittforetak	453	3 405	659	4 295 ³⁾
Skipsfinansieringsforetak	62	467	11	56 ³⁾
Statsforetak	320	740	24	372
Private foretak	75	697	-	795
C. Emisjoner i utenlandsk valuta ²⁾	2 976	7 876	2 518	16 012
Statsforvaltningen	-	-	-	-
Kommuneforvaltningen inkl. kommuneforetak	50	748	-	-
Kommuner	50	748	-	-
Forretningsbanker	1 960	3 376	1 348	8 533
Statsbanker	-	-	-	152
Private kredittforetak	966	2 172	-	2 781
Statsforetak	-	1 580	-	2 980
Private foretak	-	-	1 170	1 566
D. Emisjoner i eurokroner	250	600	200	1 100
Kommuneforvaltningen inkl. kommuneforetak	-	150	-	-
Kommuner	-	150	-	-
Statsbanker	-	-	-	200
Private kredittforetak	-	200	-	250
Statsforetak	-	-	-	250
Private foretak	250	250	200	400

1) Ekskl. spareobligasjonslån.

2) Beregnet etter månedenes gjennomsnittlige valutakurs.

3) Korrigert for oktober.

Tabell 2. Emisjoner av sertifikater. November 1985. Mill.kr

	November	Bruttoemisjoner Jan.-nov.	Utestående beløp pr. 30. nov.
Emisjoner i alt	1 923	39 211 ¹⁾	13 073
Statssertifikater	1 028	30 748 ¹⁾	7 943
Banksertifikater	57	1 163	481
Finanssertifikater	363	4 515	2 839
Lånesertifikater	475	2 785	1 810

1) Korrigert p.g.a. ettertegning i oktober.

TILLEGG TIL DE INTERNASJONALE MÅNEDSTABELLER I STATISTISK MÅNEDSHEFTE NR. 11, 1985

Tallene er mottatt i tiden 3012-85 - 31-86 og er foreløpige. De vil eventuelt bli korrigert i Statistisk månedshefte. Der vil man også finne nærmere forklaringer til tallene og alle korreksjoner av eldre tall.

Tall i parentes gjelder måneden (kvartalet, uken) for.

D a n m a r k (tabell 88)

Verdi av utenrikshandelen				
a) Innførsel	Kol. D.a	Nov.	16 290	(18 554)
b) Utførsel	Kol. D.b	Nov.	16 200	(16 678)
Timefortjeneste	Kol. I	3.kv.	142,4	(140,6)

S v e r i g e (tabell 89)

Produksjonsindeks, industri	Kol. B	Okt.	128	(127)
Verdi av utenrikshandelen:				
a) Innførsel	Kol. C.a	Nov.	20 300	(22 500)
b) Utførsel	Kol. C.b	Nov.	23 700	(24 500)
Engrosprisindeks	Kol. F	Okt.	412	(411)
		Nov.	412	(412)

S t o r b r i t a n n i a (tabell 90)

Produksjon				
a) Produksjonsindeks, industri ..	Kol. C.a	Sept.	105	(103)
b) Stålproduksjon	Kol. C.b	Aug.	1 214	(1 125)
Verdi av utenrikshandelen				
a) Innførsel	Kol. E.a	Aug.	6 612	(6 748)
		Sept.	6 675	(6 612)
		Okt.	6 698	(6 675)
b) Utførsel	Kol. E.b	Aug.	6 085	(6 351)
		Sept.	6 136	(6 085)
		Okt.	6 365	(6 136)
Volum av utenrikshandelen				
a) Innførsel	Kol. F.a	3.kv.	191	(195)
b) Utførsel	Kol. F.b	3.kv.	188	(196)
Bytteforhold	Kol. G	Juli	80	(80)
		Aug.	81	(80)
		Sept.	81	(81)
		Okt.	81	(81)
Reuter's råvareindeks, uketall ...	Kol. H	16/12-22/12	320	(317)
Konsumprisindeks.....	Kol. J	Okt.	516	(515)

F r a n k r i k e (tabell 91)

Arbeidsløyse	Kol. A	Okt.	2 504,9	(2 436,2)
Produksjonsindeks, industri	Kol. B	Sept.	133	(135)
Verdi av utenrikshandelen				
a) Innførsel	Kol. C.a	Sept.	82 087	(77 302)
b) Utførsel	Kol. C.b	Sept.	74 237	(70 779)
Konsumprisindeks.....	Kol. E	Okt.	401	(399)

F o r b u n d s r e p u b l i k k e n
T y s k l a n d (tabell 92)

Sysselsetting	Kol. A	Aug.	22 270	(22 190)
Arbeidsløyse	Kol. B	Nov.	2 210,7	(2 148,8)
Produksjon				
a) Produksjonsindeks, industri ..	Kol. C.a	Sept.	133	(132)
		Okt.	135	(133)
b) Stålproduksjon	Kol. C.b	Aug.	3 258	(3 436)
Detaljomsetningsindeks	Kol. D	Aug.	220	(220)
		Sept.	217	(220)
Volum av utenrikshandelen				
a) Innførsel	Kol. F.a	Okt.	232	(207)
b) Utførsel	Kol. F.b	Okt.	260	(228)
Engrosprisindeks	Kol. H	Okt.	198	(199)

J a p a n (tabell 93)

Arbeidsløyse	Kol. A	Aug.	1 550	(1 530)
Produksjonsindeks, industri.....	Kol. B	Sept.	182	(184)
Engrosprisindeks	Kol. F	Sept.	210	(210)
		Okt.	207	(210)

U S A (tabell 94)

Produksjon				
b) Stålproduksjon	Kol. D.b	Aug.	6,4	(6,4)
c) Bilproduksjon	Kol. D.c	April	1 030	(1 028)
Moody's råvareindeks, uketall	Kol. I	16/23-20/12	228	(227)

PUBLIKASJONER UNDER UTSENDING FRA STATISTISK SENTRALBYRÅ I DESEMBER 1985 OG JANUAR 1986

I serien Norges offisielle statistikk (NOS):

Lønnsstatistikk for sjøfolk på skip i utenriksfart Mars 1985
Sidetall 28 Pris kr 20,00

Utenrikshandel 1984 Hefte II Sidetall 358 Pris kr 50,00

Jaktstatistikk 1984 Sidetall 57 Pris kr 25,00

Flyttestatistikk 1984 Sidetall 86 Pris kr 25,00

Lakse- og sjøaurefiske 1984 Sidetall 96 Pris kr 25,00

Inntektsstatistikk 1982 Sidetall 148 Pris kr 30,00

Energistatistikk 1984 Sidetall 87 Pris kr 25,00

Folkemengdens bevegelse 1984 Sidetall 102 Pris kr 30,00

Bilverkstader mv. 1983 Reparasjon av kjøretøy, husholdningsapparat og varer for personleg bruk Sidetall 44 Pris kr 20,00

I serien Standarder for norsk statistikk (SNS)

Kontoplanen i nasjonalregnskapet Ajourført august 1985 (SNS nr. 1)
Sidetall 74 Pris kr 25,00

BYRÅETS UKE- OG MÅNEDSPUBLIKASJONER

Abonnementsprisene for Byråets uke- og månedspublikasjoner er for året 1986 fastsatt til:

	Pr. år	Pr. hefte
Statistisk ukehefte	kr 205,00	8,00
Statistisk månedshefte	" 150,00	15,00
Månedssstatistikk over utenrikshandelen	" 120,00	15,00
Bank- og kredittstatistikk. Aktuelle tall	" 220,00	10,00
Økonomiske analyser (Konjunkturtendensene).....	" 80,00	10,00
Nye distriktstall (pr. fylke)	" 70,00	8,00

SYSTEMATISK OVERSIKT OVER EMNEGRUPPENE

0 GENERELLE EMNER

- 00 Generelle emner, nasjonalt
- 01 Generelle emner, regionalt
- 09 Andre generelle emner

1 NATURRESSURSER OG MILJØ

- 10 Ressurs- og miljøregnskap og andre generelle ressurs- og miljøemner
- 11 Areal
- 12 Energi
- 13 Luft
- 14 Vann
- 15 Mineraler
- 16 Skog og planteliv
- 17 Dyreliv
- 18 Naturmiljø - levekår og økonomi
- 19 Andre ressurs- og miljøemner

2 SOSIODEMOGRAFISKE EMNER

- 20 Generelle sosiodemografiske emner
- 21 Befolkning
- 22 Helseforhold og helsetjeneste
- 23 Utdanning og skolevesen
- 24 Kulturelle forhold, generell tidsbruk, ferie og fritid
- 25 Sosiale forhold og sosialvesen
- 26 Rettsforhold og rettsvesen
- 27 Levekår ellers
- 29 Andre sosiodemografiske emner

3 SOSIOØKONOMISKE EMNER

- 30 Generelle sosioøkonomiske emner
- 31 Folketellinger
- 32 Arbeidskraft
- 33 Lønn
- 34 Personlig inntekt og formue
- 35 Personlig forbruk
- 36 Boliger og boforhold
- 39 Andre sosioøkonomiske emner

4 NÆRINGSØKONOMISKE EMNER

- 40 Generelle næringsøkonomiske emner
- 41 Jordbruk, skogbruk, jakt, fiske og fangst
- 42 Oljeutvinning, bergverksdrift, industri og kraftforsyning
- 43 Bygge- og anleggsvirksomhet
- 44 Utenrikshandel
- 45 Varehandel
- 46 Samferdsel og reiseliv
- 47 Tjenesteyting
- 49 Andre næringsøkonomiske emner

5 SAMFUNNSØKONOMISKE EMNER

- 50 Nasjonalregnskap og andre generelle samfunnsøkonomiske emner
- 51 Offentlig forvaltning
- 52 Finansinstitusjoner, penger og kreditt
- 53 Konjunkturer
- 59 Andre samfunnsøkonomiske emner

6 SAMFUNNSORGANISATORISKE EMNER

- 60 Generelle samfunnsorganisasatoriske emner
- 61 Administrative emner
- 62 Politiske emner
- 69 Andre samfunnsorganisasatoriske emner