

# Statistisk ukehefte



STATISTISK SENTRALBYRÅ

Oslo: Postboks 8131 Dep  
0033 Oslo 1  
Tlf. (02) \*41 38 20

Kongsvinger: Postboks 510  
Stasjonssida  
2201 Kongsvinger  
Tlf. (066) \*16 111

Nr. 17/86

23. april 1986

## INNHold

Emne	Side
23 Studenter ved universitetene, høstsemesteret, 1985 .....	1
25 Alkoholkonsumet, 1985 .....	2
32 Arbeidskraftundersøkelsen, 1. kvartal 1986 ..	3
46 Hoteller og andre overnattingsbedrifter. Overnattingsstatistikk, februar 1986 .....	27
46 Veitrafikkulykker med personskade, mars 1986 .	35
Tillegg til de internasjonale månedstabeller i Statistisk månedshefte nr. 3, 1986 .....	38
Publikasjoner under utsending fra Statistisk Sentralbyrå i mars og april 1986 .....	39

(SU nr. 17, 1986)

## STUDENTER VED UNIVERSITETENE, HØSTSEMESTERET 1985

Statistisk Sentralbyrås utdanningsstatistikk viser at det var i alt 42 083 studenter (både på heltid og deltid) ved landets universiteter høstsemesteret 1985. Året før var tallet på studenter 42 398. Studenttallet gikk altså ned med 0,8 prosent fra 1984 til 1985.

Norges landbrukshøgskole, Norges Handelshøgskole og Norges tekniske høgskole hadde forholdsvis sterkest økning i tallet på studenter med henholdsvis 7, 6 og 4 prosent fra 1984 til 1985.

Statens kunstakademi, Menighetsfakultetet og Den allmennvitenskapelige høgskole hadde forholdsvis sterkest nedgang med henholdsvis 17, 6 og 5 prosent.

Ved Universitetet i Tromsø økte tallet på studenter med 4 prosent, mens Universitetet i Oslo og Universitetet i Bergen hadde en nedgang med om lag 2 prosent for begge.

Andelen kvinner blant universitetsstudentene var 46 prosent i 1985, samme som året før.

Tabell 1. Studenter etter kjønn og lærested høstsemesteret 1983-1985

Lærested	I alt			Menn			Kvinner		
	1983	1984	1985	1983	1984	1985	1983	1984	1985
I ALT .....	41 349	42 398	42 083	22 757	22 825	22 379	18 592	19 573	19 704
Norges landbrukshøgskole ..	1 045	1 013	1 082	663	606	628	382	407	454
Universitetet i Oslo .....	19 047	19 644	19 243	9 338	9 476	9 176	9 709	10 168	10 067
Menighetsfakultetet .....	603	527	498	396	343	296	207	184	202
Norges veterinærhøgskole ..	263	263	267	140	131	132	123	132	135
Arkitektshøgskolen i Oslo ..	210	197	200	123	111	101	87	86	99
Norges idrettshøgskole .....	282	360	365	154	202	199	128	158	166
Norges musikkhøgskole .....	284	277	282	158	158	155	126	119	127
Statens kunstakademi .....	121	121	100	67	56	46	54	65	54
Universitetet i Bergen ....	8 154	8 226	8 094	4 293	4 298	4 114	3 861	3 928	3 980
Norges Handelshøgskole ....	1 214	1 294	1 365	895	915	913	319	379	452
Universitetet i Trondheim .	8 318	8 483	8 519	5 534	5 465	5 515	2 784	3 018	3 004
Den allmennvitenskapelige høgskole .....	3 141	3 180	3 015	1 363	1 348	1 368	1 778	1 832	1 647
Norges tekniske høgskole.	5 029	5 161	5 361	4 077	4 033	4 064	952	1 128	1 297
Universitetet i Tromsø ....	1 808	1 993	2 068	996	1 064	1 104	812	929	964

## ALKOHOLKONSUMET I 1985

Det registrerte konsumet av brennevin, vin og øl i 1985 utgjorde 17 277 800 liter ren alkohol. Dette var en oppgang på 5,8 prosent fra året før.

I gjennomsnitt pr. innbygger 15 år og eldre utgjorde konsumet 5,2 liter ren alkohol, dvs. 4,8 prosent mer enn året før. Regnet i ren alkohol pr. innbygger 15 år og eldre økte konsumet av brennevin med 9,3 prosent fra 1984 til 1985. Vinkonsumet steg med 15,5 prosent, mens ølkonsumet hadde en liten nedgang på 0,8 prosent.

I antall vareliter var brennevinkonsumet i 1985 12 prosent høyere enn i 1984. Vinkonsumet steg med 17 prosent, og ølkonsumet med 1,8 prosent.

Konsumentenes utgifter til kjøp av alkoholholdige drikkevarer var 10 474,4 mill. kroner i 1985, dvs. 11,9 prosent større enn i 1984. I gjennomsnitt brukte hver innbygger 15 år og eldre 3 166 kroner til kjøp av alkoholholdige drikkevarer i 1985.

Tabell 1. Brennevin-, vin- og ølkonsumet. 1 000 liter

År	I alt alkohol-liter	Brennevin		Vin		Øl	
		Vare-liter	Alkohol-liter	Vare-liter	Alkohol-liter	Vare-liter	Alkohol-liter
1980 .....	18 944	18 376	7 791	17 979	2 373	196 097	8 780
1981 .....	16 994	15 494	6 570	17 107	2 221	183 389	8 203
1982 .....	15 556	11 926	5 045	14 174	1 832	193 328	8 679
1983 .....	15 793	12 574	5 306	16 529	2 123	186 819	8 364
1984 .....	16 332	12 710	5 325	18 132	2 321	193 591	8 686
1985 .....	17 278	14 229	5 848	21 212	2 714	197 001	8 716

Tabell 2. Brennevin-, vin- og ølkonsumet pr. innbygger 15 år og over

År	I alt alkohol-liter	Brennevin		Vin		Øl	
		Vare-liter	Alkohol-liter	Vare-liter	Alkohol-liter	Vare-liter	Alkohol-liter
1980 .....	5,98	5,80	2,46	5,68	0,75	61,93	2,77
1981 .....	5,32	4,85	2,06	5,36	0,69	57,43	2,57
1982 .....	4,83	3,70	1,57	4,40	0,57	59,99	2,69
1983 .....	4,85	3,87	1,63	5,08	0,65	57,45	2,57
1984 .....	4,98	3,87	1,62	5,53	0,71	59,01	2,65
1985 .....	5,22	4,30	1,77	6,41	0,82	59,54	2,63

Tabell 3. Konsumentenes utgifter til brennevin, vin og øl. 1 000 kr

År	I alt	Brennevin	Vin	Øl
1980 .....	6 433 625	2 754 545	923 121	2 755 959
1981 .....	7 173 548	2 863 844	1 081 030	3 228 674
1982 .....	7 514 023	2 474 341	1 034 718	4 004 964
1983 .....	8 566 898	2 852 588	1 377 668	4 336 642
1984 .....	9 359 765	2 898 643	1 569 923	4 891 199
1985 .....	10 474 358	3 319 004	1 982 038	5 173 316

(SU nr. 17, 1986)

## ARBEIDSKRAFTUNDERSØKELSEN (AKU) 1. KVARTAL 1986

I 1. kvartal 1986 (uka 10.-16. februar) var det ifølge foreløpige tall fra arbeidskraftundersøkelsen (AKU) i alt 2 098 000 personer i arbeidsstyrken, fordelt på 2 059 000 sysselsatte og 39 000 arbeidssøkere uten arbeidsinntekt. Arbeidssøkere uten arbeidsinntekt utgjorde 1,8 prosent av arbeidsstyrken. I forhold til 1. kvartal 1985 økte tallet på sysselsatte med 68 000, og tallet på arbeidssøkere gikk ned med 19 000.

Tallene for 1. kvartal 1986 er foreløpige fordi befolkningsstatistikken som skal benyttes til å beregne de endelige AKU-tall for 1. kvartal 1986 (befolkningsgrunnlaget pr. 1.1.86) ikke er klar. De foreløpige tall for sysselsatte er noe for høye som en følge av dette<sup>1)</sup>. De endelige tall vil bli publisert sammen med en senere arbeidskraftundersøkelse.

Arbeidskraftundersøkelsen (AKU) er en utvalgsundersøkelse, og tall fra AKU kan derfor ha store tilfeldige avvik fra det faktiske nivå. En må være særlig varsom med å tolke endringer i kvartalstallene.

Arbeidsstyrken

Arbeidsstyrken økte med 49 000 (2,4 prosent) fra 1. kvartal 1985 til 1. kvartal 1986. Den utgjør nå 69,1 prosent av befolkningen i alderen 16-74 år, mot 68,0 prosent ett år tidligere. Regnet som gjennomsnitt av de tre siste kvartalene var det en økning i arbeidsstyrken på 52 000 sammenlignet med samme periode ett år før.

Utviklingen for grupper etter alder og kjønn

Hele økningen i arbeidsstyrken har funnet sted blant personer i alderen 16-24 år og blant kvinner i alderen 25-66 år.

I aldersgruppen 16-24 år økte tallet på sysselsatte med 22 000 fra 1. kvartal 1985 til 1. kvartal 1986. Tallet på arbeidssøkere uten arbeidsinntekt gikk ned med 6 000. Økningen i sysselsettingen skyldes for en del at flere skoleelever og studenter utførte inntektsgivende arbeid ved siden av studiene.

For kvinner i alderen 25-66 år økte sysselsettingen med 37 000, og det var en svak nedgang i tallet på arbeidssøkere. Tallet på personer i husarbeid hjemme gikk ned med 24 000 i denne aldersgruppen.

For menn i alderen 25-66 år økte sysselsettingen like mye som tallet på arbeidssøkere gikk ned, med 9 000 fra 1. kvartal 1985 til 1. kvartal 1986.

Sysselsetting og utførte timeverk

Tallet på sysselsatte økte ifølge AKU med 68 000 eller 3,4 prosent fra 1. kvartal 1985 til 1. kvartal 1986. Til sammenligning var veksten i tallet på utførte timeverk pr. uke 4,4 prosent i samme periode. Gjennomsnittlig arbeidstid pr. uke gikk opp fra 35,6 til 36,2 timer fra 1. kvartal 1985 til 1. kvartal 1986. Menn hadde en gjennomsnittlig arbeidstid på 41,5 timer pr. uke, mot 29,2 for kvinner.

Fordelt på næring økte sysselsettingen med 30 000 i varehandel, 18 000 i industri, 10 000 i transport og 14 000 i forretningsmessig tjenesteyting fra 1. kvartal 1985 til 1. kvartal 1986. Innenfor offentlig, sosial og privat tjenesteyting var det en svak nedgang i sysselsettingen.

Tallet på sysselsatte i varehandel var spesielt høyt 1. kvartal 1986; økningen fra 4. kvartal 1985 var 25 000. Byrået regner med at det høye sysselsettingstallet i varehandel 1. kvartal 1986 for en del skyldes tilfeldigheter ved utvalget.

1) Befolkningstallet som er benyttet er pr. 1.7.1985. Det er oppdaget en feil i estimeringsprogrammet for AKU i perioden 1978-1985. Denne feilen er rettet opp i de foreløpige tallene for 1. kvartal 1986. Tallene for sysselsatte i perioden 1978-1985 er om lag 3 000 for høye. Korrigerte tall vil bli publisert på et senere tidspunkt.

### Arbeidsløse

1. kvartal 1986 var det 39 000 arbeidssøkere uten arbeidsinntekt, 17 000 menn og 22 000 kvinner. De utgjorde 1,8 prosent av arbeidsstyrken. I forhold til 1. kvartal 1985 gikk tallet på arbeidssøkere ned med 14 000 blant menn og 4 000 blant kvinner.

Ledighetens gjennomsnittlige varighet gikk ned fra 18,7 til 17,5 uker i denne perioden. Av arbeidssøkerne hadde 7 000 vært ledige i mer enn et halvt år.

Byråets tall for arbeidssøkere uten arbeidsinntekt på 39 000 må ikke forveksles med Arbeidsdirektoratets tall for registrerte arbeidsløse, som ved utgangen av februar var 42 400.

### Usikkerhet i AKU

AKU er basert på opplysninger fra 10-11 000 personer hvert kvartal. På bakgrunn av disse opplysningene beregnes tallet på sysselsatte, arbeidssøkere mv. for hele befolkningen i alderen 16-74 år. Dette medfører at resultatene er noe usikre på grunn av tilfeldigheter og skjevheter ved utvalget. En del av svingningene i utviklingen ifølge AKU (se figur 1-8) skyldes utvalgsusikkerhet. Skjevheter ved utvalget kan også føre til at nivå-tallene ligger for høyt eller for lavt. Dette vil ikke gå fram av figurene.

Nærmere opplysninger om beregningsmåter (estimeringsmetoder) og usikkerheten ved resultatene er gitt i Arbeidsmarkedsstatistikk 1984 (NOS B 545). Her finnes også opplysninger om definisjoner, opplegg og gjennomføring av de norske arbeidskraftundersøkelsene. Vi viser også til en artikkel i Byråets publikasjon "Økonomiske analyser nr. 6, 1985: Utviklingen på arbeidsmarkedet - usikkerheten i AKU".

Tabell 1. Personer i alderen 16-74 år i arbeidsstyrken, utførte timeverk, registrerte arbeidsløse og personer i arbeidsmarkedtiltak

Ar/Kvartal	Arbeidskraftundersøkelsen <sup>2)</sup>					Arbeidsdirektoratets tall <sup>1)</sup>	
	Personer 16-74 år	Arbeidsstyrken	Syssel-satte	Utførte timeverk i ukeverk à 40 timer	Arbeids-søkere	Regist-rerte arbeids-løse	Syssel-satte i arbeids-markeds-tiltak
1 000							
1976 .....	2 825	1 821	1 789	1 520	32	20	9
1977 .....	2 844	1 851	1 824	1 527	27	16	11
1978 .....	2 866	1 888	1 854	1 546	34	20	12
1979 .....	2 885	1 909	1 872	1 547	38	24	14
1980 .....	2 905	1 946	1 913	1 573	33	22	16
1981 .....	2 926	1 971	1 932	1 590	40	28	17
1982 .....	2 949	1 998	1 946	1 587	52	41	18
1983 .....	2 971	2 024	1 957	1 583	67	64	29
1984 .....	2 992	2 031	1 970	1 598	61	67	35
1985 .....	3 013	2 064	2 012	1 644	51	52	37
Endringer fra året før							
1977 .....	19	30	35	7	-5	-4	2
1978 .....	22	37	30	19	7	4	3
1979 .....	19	21	18	1	4	4	2
1980 .....	20	37	41	26	-5	-2	2
1981 .....	21	25	19	17	7	6	1
1982 .....	23	27	14	-3	12	13	1
1983 .....	22	26	11	-4	15	23	11
1984 .....	21	7	13	15	-6	3	6
1985 .....	21	33	42	46	-10	-15	2
Prosent							
1976 .....	100,0	64,5	63,3	.	1,1	0,7	0,3
1977 .....	100,0	65,1	64,1	.	0,9	0,6	0,4
1978 .....	100,0	65,9	64,7	.	1,2	0,7	0,4
1979 .....	100,0	66,2	64,9	.	1,3	0,8	0,5
1980 .....	100,0	67,0	65,9	.	1,1	0,8	0,6
1981 .....	100,0	67,4	66,0	.	1,4	1,0	0,6
1982 .....	100,0	67,8	66,0	.	1,8	1,4	0,6
1983 .....	100,0	68,1	65,9	.	2,3	2,2	1,0
1984 .....	100,0	67,9	65,8	.	2,0	2,2	1,2
1985 .....	100,0	68,5	66,8	.	1,7	1,7	1,2
1 000							
1983 1. kv.	2 971	1 991	1 919	1 535	72	67	30
2. kv.	2 971	2 046	1 974	1 598	72	56	28
3. kv.	2 971	2 031	1 957	1 581	74	69	20
4. kv.	2 971	2 026	1 975	1 618	51	63	38
1984 1. kv.	2 992	2 036	1 975	1 575	60	77	38
2. kv.	2 992	2 041	1 978	1 590	63	59	36
3. kv.	2 992	2 017	1 947	1 602	70	72	24
4. kv.	2 992	2 029	1 979	1 628	51	58	41
1985 1. kv.	3 013	2 049	1 991	1 612	58	68	41
2. kv.	3 013	2 053	2 009	1 642	44	47	40
3. kv.	3 013	2 070	2 007	1 622	63	54	28
4. kv.	3 013	2 084	2 042	1 699	42	39	40
1986 1. kv.	3 034	2 098	2 059	1 682	39	42	34
Endring fra samme kvartal året før							
1984 1. kv.	21	45	56	40	-12	10	8
2. kv.	21	-5	4	-8	-9	3	8
3. kv.	21	-14	-10	21	-4	3	4
4. kv.	21	3	4	10	0	-5	3
1985 1. kv.	21	13	16	37	-2	-9	3
2. kv.	21	12	31	52	-19	-13	3
3. kv.	21	53	60	20	-7	-18	4
4. kv.	21	55	63	71	-9	-19	-1
1986 1. kv.	21	49	68	70	-19	-26	-7

1) Årsgjennomsnittet er basert på de 4 måneder som er med i AKU.

2) Se fotnote i tekstdelen.

Tabell 2. Personer i alderen 16-74 år i alt, i arbeidsstyrken, sysselsatte og arbeidssøkere uten arbeidsinntekt etter alder og kjønn. 1 000 og prosent

	Årsgjennomsnitt								
	1977	1978	1979	1980	1981	1982	1983	1984	1985
I alt 16-74 år .....	2 844	2 866	2 885	2 905	2 926	2 949	2 971	2 992	3 013
I arbeidsstyrken ...	1 851	1 888	1 909	1 946	1 971	1 998	2 024	2 031	2 064
Sysselsatte ..ry.....	1 824	1 854	1 872	1 913	1 932	1 946	1 957	1 970	2 012
Arbeidssøkere .....	27	34	38	33	40	52	67	61	51
I alt 16-66 år .....	2 572	2 585	2 603	2 616	2 633	2 651	2 674	2 690	2 704
I arbeidsstyrken ...	1 799	1 835	1 859	1 899	1 922	1 951	1 979	1 984	2 022
Sysselsatte ..ry.....	1 772	1 801	1 822	1 867	1 883	1 901	1 913	1 924	1 971
Arbeidssøkere .....	27	34	37	34	39	51	67	61	51
I alt 16-19 år .....	246	246	247	251	255	261	264	267	269
I arbeidsstyrken ...	114	112	107	113	114	114	122	108	119
Sysselsatte ..ry.....	105	101	96	103	104	99	107	96	108
Arbeidssøkere .....	9	10	11	11	10	15	15	13	11
I alt 20-24 år .....	308	309	310	309	309	309	311	314	318
I arbeidsstyrken ...	186	195	195	203	198	206	208	209	218
Sysselsatte ..ry.....	180	188	186	197	189	195	193	198	206
Arbeidssøkere .....	6	8	9	6	9	11	16	11	12
Menn 25-66 år.....	1 013	1 021	1 030	1 037	1 043	1 048	1 058	1 066	1 070
I arbeidsstyrken ...	923	930	935	943	949	952	953	961	963
Sysselsatte ..ry.....	918	923	927	937	942	940	934	940	950
Arbeidssøkere .....	5	7	8	7	7	12	19	21	12
Kvinner 25-66 år...	1 004	1 009	1 016	1 019	1 026	1 033	1 041	1 043	1 047
I arbeidsstyrken ...	576	598	622	640	661	679	696	706	722
Sysselsatte ..ry.....	569	589	613	630	648	667	679	690	706
Arbeidssøkere .....	7	9	9	10	13	13	17	16	15
I alt 67-74 år .....	274	282	281	288	292	297	298	303	308
I arbeidsstyrken ...	52	53	49	47	49	46	44	47	42
Sysselsatte ..ry.....	52	53	49	47	49	46	44	46	42
Arbeidssøkere .....	(0)	(0)	(0)	(0)	(0)	(1)	(0)	(1)	(0)
	Prosent								
I alt 16-74 år .....	100,0	100,0	100,0	100,0	100,0	100,0	100,0	100,0	100,0
I arbeidsstyrken ..	65,1	65,9	66,2	67,0	67,4	67,8	68,1	67,9	68,5
Sysselsatte ..ry.....	64,1	64,7	64,9	65,9	66,0	66,0	65,9	65,8	66,8
Arbeidssøkere .....	0,9	1,2	1,3	1,1	1,4	1,8	2,3	2,0	1,7
I alt 16-66 år .....	100,0	100,0	100,0	100,0	100,0	100,0	100,0	100,0	100,0
I arbeidsstyrken ...	69,9	71,0	71,4	72,6	73,0	73,6	74,0	73,8	74,7
Sysselsatte ..ry.....	68,9	69,7	70,0	71,4	71,5	71,7	71,5	71,5	72,8
Arbeidssøkere .....	1,0	1,3	1,4	1,3	1,5	1,9	2,5	2,3	1,9
I alt 16-19 år .....	100,0	100,0	100,0	100,0	100,0	100,0	100,0	100,0	100,0
I arbeidsstyrken ...	46,3	45,5	43,3	45,0	44,7	43,7	46,2	40,4	44,2
Sysselsatte ..ry.....	42,7	41,1	38,9	41,0	40,8	37,9	40,5	36,0	40,0
Arbeidssøkere .....	3,7	4,1	4,5	4,4	3,9	5,7	5,7	4,9	4,2
I alt 20-24 år .....	100,0	100,0	100,0	100,0	100,0	100,0	100,0	100,0	100,0
I arbeidsstyrken ...	60,4	63,1	62,9	65,7	64,1	66,7	66,9	66,6	68,4
Sysselsatte ..ry.....	58,4	60,8	60,0	63,8	61,2	63,1	62,1	63,1	64,7
Arbeidssøkere .....	1,9	2,6	2,9	1,9	2,9	3,6	5,1	3,5	3,7
Menn 25-66 år.....	100,0	100,0	100,0	100,0	100,0	100,0	100,0	100,0	100,0
I arbeidsstyrken ...	91,1	91,1	90,8	90,9	91,0	90,8	90,1	90,2	90,0
Sysselsatte ..ry.....	90,6	90,4	90,0	90,4	90,3	89,7	88,3	88,2	88,8
Arbeidssøkere .....	0,5	0,7	0,8	0,7	0,7	1,1	1,8	2,0	1,2
Kvinner 25-66 år...	100,0	100,0	100,0	100,0	100,0	100,0	100,0	100,0	100,0
I arbeidsstyrken ..	57,4	59,3	61,2	62,8	64,4	65,7	66,9	67,7	68,9
Sysselsatte ..ry.....	56,7	58,4	60,3	61,8	63,2	64,6	65,2	66,2	67,4
Arbeidssøkere .....	0,7	0,9	0,9	1,0	1,3	1,3	1,6	1,5	1,5
I alt 67-74 år ....	100,0	100,0	100,0	100,0	100,0	100,0	100,0	100,0	100,0
I arbeidsstyrken ...	19,0	18,8	17,4	16,3	16,8	15,5	14,8	15,5	13,6
Sysselsatte ..ry.....	19,0	18,8	17,4	16,3	16,8	15,5	14,8	15,2	13,5
Arbeidssøkere .....	(0,0)	(0,0)	(0,0)	(0,0)	(0,0)	(0,3)	(0,0)	(0,3)	(0,1)

1) Arbeidssøkere uten arbeidsinntekt.

Tabell 3. Personer i alderen 16-74 år i alt, i arbeidsstyrken, sysselsatte og arbeidssøkere uten arbeidsinntekt etter alder og kjønn. 1 000 og prosent

	1983			1984				1985				1986
	2.kv	3.kv	4.kv	1.kv	2.kv	3.kv	4.kv	1.kv	2.kv	3.kv	4.kv	1.kv
I alt 16-74 år .....	2971	2971	2971	2992	2992	2992	2992	3013	3013	3013	3013	3034
I arbeidsstyrken ...	2046	2031	2026	2036	2041	2017	2029	2049	2053	2070	2084	2098
Sysselsatte .....	1974	1957	1975	1975	1978	1947	1979	1991	2009	2007	2042	2059
Arbeidssøkere .....	72	74	51	60	63	70	51	58	44	63	42	39
I alt 16-66 år .....	2674	2676	2673	2687	2686	2688	2692	2707	2703	2704	2705	2723
I arbeidsstyrken ...	2002	1987	1984	1982	1989	1974	1990	2000	2005	2035	2044	2050
Sysselsatte .....	1931	1913	1934	1922	1927	1905	1940	1944	1962	1973	2002	2012
Arbeidssøkere .....	71	74	51	60	62	69	50	57	43	63	42	38
I alt 16-19 år .....	264	264	264	267	266	267	267	269	269	269	269	267
I arbeidsstyrken ...	139	124	118	101	100	110	122	102	112	126	136	108
Sysselsatte .....	118	105	112	91	84	96	112	92	102	110	127	101
Arbeidssøkere .....	21	19	(6)	10	16	14	10	10	11	16	9	(7)
I alt 20-24 år .....	311	311	311	314	313	314	314	318	318	318	318	323
I arbeidsstyrken ...	211	213	210	205	212	209	209	215	213	220	224	225
Sysselsatte .....	194	197	197	194	203	195	198	202	203	207	213	215
Arbeidssøkere .....	17	16	13	11	9	14	11	13	10	13	11	10
Menn 25-66 år .....	1060	1058	1057	1066	1064	1065	1068	1071	1068	1070	1071	1077
I arbeidsstyrken ...	954	956	953	973	963	954	952	967	967	965	953	967
Sysselsatte .....	937	933	938	951	940	933	937	949	956	951	946	958
Arbeidssøkere .....	17	23	15	22	23	21	15	18	11	14	(7)	9
Kvinner 25-66 år ...	1039	1043	1041	1042	1042	1042	1044	1048	1047	1047	1047	1056
I arbeidsstyrken ...	698	694	703	703	715	699	706	717	713	725	731	750
Sysselsatte .....	682	678	687	686	701	680	693	701	702	705	717	738
Arbeidssøkere .....	16	16	16	17	14	19	13	16	11	20	14	13
I alt 67-74 år .....	297	295	299	304	305	303	300	307	310	309	307	311
I arbeidsstyrken ...	45	45	41	53	51	43	40	48	47	34	39	47
Sysselsatte .....	44	45	41	53	50	42	39	47	47	34	39	47
Arbeidssøkere .....	(1)	(0)	(0)	(0)	(1)	(1)	(1)	(1)	(0)	(0)	(0)	(0)
Prosent												
I alt 16-74 år .....	100,0	100,0	100,0	100,0	100,0	100,0	100,0	100,0	100,0	100,0	100,0	100,0
I arbeidsstyrken ..	68,9	68,3	68,2	68,0	68,2	67,4	67,8	68,0	68,1	68,7	69,2	69,1
Sysselsatte .....	66,4	65,9	66,5	66,0	66,1	65,1	66,1	66,1	66,7	66,6	67,8	67,9
Arbeidssøkere .....	2,4	2,5	1,7	2,0	2,1	2,3	1,7	1,9	1,5	2,1	1,4	1,3
I alt 16-66 år ....	100,0	100,0	100,0	100,0	100,0	100,0	100,0	100,0	100,0	100,0	100,0	100,0
I arbeidsstyrken ..	74,9	74,3	74,2	73,8	74,1	73,4	73,9	73,9	74,2	75,3	75,6	75,3
Sysselsatte .....	72,2	71,5	72,4	71,5	71,7	70,9	72,1	71,8	72,6	73,0	74,0	73,9
Arbeidssøkere .....	2,7	2,8	1,9	2,2	2,3	2,6	1,9	2,1	1,6	2,3	1,6	1,4
I alt 16-19 år .....	100,0	100,0	100,0	100,0	100,0	100,0	100,0	100,0	100,0	100,0	100,0	100,0
I arbeidsstyrken ...	52,7	47,0	44,7	37,8	37,6	41,2	45,7	37,9	41,7	46,8	50,6	40,4
Sysselsatte .....	44,7	39,8	42,4	34,0	31,6	36,0	41,9	34,2	37,8	40,9	47,2	37,8
Arbeidssøkere .....	8,0	7,2	(2,3)	3,7	6,0	5,2	3,7	3,7	3,9	6,0	3,3	2,6
I alt 20-24 år .....	100,0	100,0	100,0	100,0	100,0	100,0	100,0	100,0	100,0	100,0	100,0	100,0
I arbeidsstyrken ...	67,8	68,5	67,5	65,3	67,7	66,6	66,6	67,6	67,0	69,0	70,4	69,7
Sysselsatte .....	62,4	63,3	63,3	61,8	64,9	62,1	63,1	63,5	63,8	64,8	66,7	66,6
Arbeidssøkere .....	5,5	5,1	4,2	3,5	2,9	4,5	3,5	4,1	3,1	4,1	3,5	3,1
Menn 25-66 år .....	100,0	100,0	100,0	100,0	100,0	100,0	100,0	100,0	100,0	100,0	100,0	100,0
I arbeidsstyrken ...	90,0	90,4	90,2	91,3	90,5	89,6	89,1	90,3	90,5	90,2	89,0	89,8
Sysselsatte .....	88,4	88,2	88,7	89,2	88,3	87,6	87,7	88,6	89,5	88,9	88,3	89,0
Arbeidssøkere .....	1,6	2,2	1,4	2,1	2,2	2,0	1,4	1,7	1,0	1,3	0,7	0,8
Kvinner 25-66 år ...	100,0	100,0	100,0	100,0	100,0	100,0	100,0	100,0	100,0	100,0	100,0	100,0
I arbeidsstyrken ..	67,2	66,5	67,5	67,5	68,6	67,1	67,6	68,4	68,1	69,2	69,8	71,0
Sysselsatte .....	65,6	65,0	66,0	65,8	67,3	65,3	66,4	66,9	67,0	67,3	68,5	69,9
Arbeidssøkere .....	1,5	1,5	1,5	1,6	1,3	1,8	1,2	1,5	1,0	1,9	1,3	1,2
I alt 67-74 år ....	100,0	100,0	100,0	100,0	100,0	100,0	100,0	100,0	100,0	100,0	100,0	100,0
I arbeidsstyrken ...	15,2	15,3	13,7	17,4	16,7	14,2	13,3	15,6	15,2	11,0	12,7	15,1
Sysselsatte .....	14,8	15,3	13,7	17,4	16,4	13,9	13,0	15,3	15,2	11,0	12,7	15,1
Arbeidssøkere .....	(0,3)	(0,0)	(0,0)	(0,0)	(0,3)	(0,3)	(0,3)	(0,3)	(0,0)	(0,0)	(0,0)	(0,0)

1) Arbeidssøkere uten arbeidsinntekt.



Tabell 4. Personer i alderen 16-74 år etter aktivitet og alder. 1 000

	Arsgjennomsnitt				4.kv. <sup>1)</sup>		1.kv. <sup>1)</sup>	
	1982	1983	1984	1985	1984	1985	1985	1986
I alt .....	2 949	2 971	2 992	3 013	2 992	3 013	3 013	3034
Arbeidsaktive .....	2 636	2 635	2 651	2 651	2 632	2 677	2 634	2684
Sysselsatte .....	1 946	1 957	1 970	2 012	1 979	1 991	2 042	2059
Pers. i husarb. hjemme .	413	397	387	357	376	373	336	339
Pers. i utdanning .....	222	218	233	231	221	257	211	239
Vernepliktige .....	24	25	23	22	22	22	22	25
Andre .....	31	39	39	28	34	33	22	22
Ikke arbeidsaktive .....	313	336	340	363	360	337	379	350
Pensjonister .....	183	195	190	211	204	193	223	199
Arbeidsuføre og syke ...	119	129	136	142	144	135	147	142
Personer uten arbeid ...	10	12	14	9	12	8	9	9
I alt 16-19 år .....	261	264	267	269	267	269	269	267
Arbeidsaktive .....	256	260	262	266	263	267	267	266
Sysselsatte .....	99	107	96	108	112	92	127	101
Pers. i husarb. hjemme .	6	(4)	(5)	(4)	(4)	(3)	(5)	8
Pers. i utdanning .....	138	137	152	145	135	167	124	152
Vernepliktige .....	(4)	(3)	(3)	(3)	(5)	(1)	(5)	(1)
Andre .....	9	8	(7)	(6)	(7)	(5)	(5)	(3)
Ikke arbeidsaktive .....	5	(4)	(4)	(4)	(3)	(2)	(3)	(1)
Arbeidsuføre og syke ...	(2)	(2)	(1)	(1)	(1)	(1)	(0)	(1)
Personer uten arbeid ...	(3)	(3)	(3)	(2)	(2)	(1)	(2)	(1)
I alt 20-24 år .....	309	311	314	318	314	318	318	323
Arbeidsaktive .....	303	304	308	313	311	312	314	318
Sysselsatte .....	195	193	198	206	198	202	213	215
Pers. i husarb. hjemme .	28	28	26	22	25	23	16	15
Pers. i utdanning .....	55	53	56	59	64	60	61	57
Vernepliktige .....	19	21	20	19	16	21	17	24
Andre .....	7	10	8	7	(7)	(7)	(7)	(7)
Ikke arbeidsaktive .....	6	6	5	5	(3)	(6)	(4)	(5)
Pensjonister .....	-	-	-	-	-	-	-	-
Arbeidsuføre og syke ...	(4)	(4)	(2)	(4)	(2)	(4)	(3)	(4)
Personer uten arbeid ...	(2)	(3)	(4)	(2)	(2)	(2)	(1)	(1)
I alt 25-66 år .....	2 082	2 099	2 108	2 117	2 111	2 119	2 119	2133
Arbeidsaktive .....	1 956	1 957	1 961	1 960	1 946	1 976	1 943	1987
Sysselsatte .....	1 606	1 613	1 630	1 657	1 630	1 650	1 663	1696
Pers. i husarb. hjemme .	304	294	281	261	274	274	244	250
Pers. i utdanning .....	30	28	25	27	22	31	25	31
Vernepliktige .....	(2)	(1)	(1)	(1)	(1)	(1)	(1)	(0)
Andre .....	15	21	24	14	19	19	10	11
Ikke arbeidsaktive .....	126	142	148	157	165	144	176	146
Pensjonister .....	33	35	35	41	40	31	47	31
Arbeidsuføre og syke ...	88	100	106	111	118	108	123	107
Personer uten arbeid ...	5	7	7	5	8	(5)	(6)	8
I alt 67-74 år .....	297	298	303	308	300	307	307	311
Arbeidsaktive .....	122	114	121	112	111	121	110	113
Sysselsatte .....	46	44	46	42	39	47	39	47
Pers. i husarb. hjemme .	75	70	74	70	73	73	70	66
Ikke arbeidsaktive .....	176	183	182	196	188	186	197	198
Pensjonister .....	151	160	154	170	164	162	176	168
Arbeidsuføre og syke ...	25	23	27	26	24	22	21	30
Personer uten arbeid ...	(0)	(0)	(1)	(0)	(0)	(1)	-	(0)

1) Kvartalstallene gjelder en bestemt undersøkelsesuke:

4. kvartal 1984: 12. - 18. november.

1. kvartal 1985: 11. - 17. februar.

4. kvartal 1985: 11. - 17. november.

1. kvartal 1986: 10. - 16. februar.

Tabell 5. Personer i alderen 16-74 år etter arbeidsstyrkestatus, fordelt på kjønn og ekteskapelig status. 1 000

	Årsgjennomsnitt				4.kv.	1.kv.	4.kv.	1.kv.
	1982	1983	1984	1985	1984	1985	1985	1986
I ALT .....	2 949	2 971	2 992	3 013	2 992	3 013	3 013	3 034
I arbeidsstyrken .....	1 998	2 024	2 031	2 064	2 029	2 049	2 084	2 098
Sysselsatte .....	1 946	1 957	1 970	2 012	1 979	1 991	2 042	2 059
I inntektsgivende arbeid .....	1 793	1 805	1 807	1 846	1 834	1 833	1 888	1 888
Midlertidig fraværende .....	153	151	162	166	145	158	154	171
Arbeidssøkere uten arbeidsinntekt .....	52	67	61	51	51	57	42	39
Utenfor arbeidsstyrken .....	951	948	961	950	963	965	929	936
MENN								
I ALT .....	1 477	1 488	1 499	1 510	1 499	1 510	1 510	1 523
I arbeidsstyrken .....	1 155	1 156	1 159	1 165	1 154	1 161	1 164	1 165
Sysselsatte .....	1 129	1 122	1 125	1 141	1 127	1 130	1 145	1 148
I inntektsgivende arbeid .....	1 052	1 048	1 051	1 066	1 062	1 060	1 074	1 072
Midlertidig fraværende .....	76	74	75	76	65	70	71	76
Arbeidssøkere uten arbeidsinntekt .....	27	34	33	24	27	31	18	17
Utenfor arbeidsstyrken .....	321	332	340	345	345	349	346	358
KVINNER								
I ALT .....	1 472	1 483	1 493	1 503	1 493	1 503	1 503	1 512
I arbeidsstyrken .....	843	867	872	898	875	887	920	933
Sysselsatte .....	818	835	844	871	851	861	897	911
I inntektsgivende arbeid .....	740	757	757	781	771	773	813	816
Midlertidig fraværende .....	77	77	88	90	80	88	83	96
Arbeidssøkere uten arbeidsinntekt .....	25	33	28	28	24	26	23	22
Utenfor arbeidsstyrken .....	630	615	621	605	618	626	583	579
UGIFTE KVINNER								
I ALT .....	326	325	323	331	305	349	310	340
I arbeidsstyrken .....	177	185	172	185	171	186	183	191
Sysselsatte .....	165	171	161	174	162	178	176	183
I inntektsgivende arbeid .....	154	161	150	162	155	169	165	168
Midlertidig fraværende .....	11	10	11	12	(7)	9	11	15
Arbeidssøkere uten arbeidsinntekt .....	12	14	11	10	9	8	(7)	8
Utenfor arbeidsstyrken .....	149	139	152	146	134	163	128	149
GIFTE KVINNER								
I ALT .....	970	978	986	985	996	970	997	988
I arbeidsstyrken .....	590	606	620	628	623	617	647	650
Sysselsatte .....	578	590	606	613	610	600	633	638
I inntektsgivende arbeid .....	520	529	537	546	547	534	570	565
Midlertidig fraværende .....	59	61	69	67	64	353	62	73
Arbeidssøkere uten arbeidsinntekt .....	12	16	15	15	13	17	14	12
Utenfor arbeidsstyrken .....	380	372	365	356	373	353	349	338
FØR GIFTE KVINNER								
I ALT .....	176	180	183	188	192	184	196	184
I arbeidsstyrken .....	76	76	80	86	81	84	90	92
Sysselsatte .....	74	74	78	83	79	83	88	90
I inntektsgivende arbeid .....	67	67	70	73	70	70	78	83
Midlertidig fraværende .....	7	7	8	11	9	13	10	(7)
Arbeidssøkere uten arbeidsinntekt .....	(2)	(2)	(2)	2	(2)	(2)	(2)	(2)
Utenfor arbeidsstyrken .....	100	104	104	102	110	100	106	92

Tabell 6. Sysselsatte i inntektsgivende arbeid etter kjønn, ekteskapeleg status for kvinner og arbeidstid. 1 000

Arbeidstid, kjønn, ekteskapeleg status	Arsgjennomsnitt				4.kv.	1.kv.	4.kv.	1.kv.
	1982	1983	1984	1985	1984	1985	1985	1986
I alt, medregnet uoppgitt .....	1 793	1 805	1 807	1 846	1 834	1 833	1 888	1 888
1 - 9 timer .....	86	95	95	92	98	104	94	89
10 - 19 timer .....	129	139	131	136	125	134	135	147
20 - 29 timer .....	202	201	199	194	204	201	188	210
30 - 39 timer .....	377	380	409	410	391	408	409	404
40 timer og over .....	970	963	949	983	990	959	1 033	1 010
Uoppgitt .....	29	27	24	30	26	28	29	28
Gjennomsnittlig arbeidstid <sup>1)</sup> ....	36,0	35,6	35,9	36,2	36,0	35,6	36,6	36,2
Menn, i alt, medregnet uoppgitt	1 052	1 048	1 051	1 066	1 062	1 060	1 074	1 072
1 - 9 timer .....	17	20	22	23	25	29	23	21
10 - 19 timer .....	26	26	25	26	23	25	25	33
20 - 29 timer .....	39	39	41	38	42	42	34	37
30 - 39 timer .....	180	177	195	190	182	194	178	178
40 timer og over .....	768	763	747	764	769	748	792	781
Uoppgitt .....	22	23	21	25	21	23	22	22
Gjennomsnittlig arbeidstid ....	41,1	40,8	40,9	41,3	41,1	40,8	41,8	41,5
Kvinner, i alt, medregnet uoppgitt .....	740	757	757	781	771	773	813	816
1 - 9 timer .....	69	74	73	69	73	75	70	68
10 - 19 timer .....	104	113	106	110	102	109	110	114
20 - 29 timer .....	164	162	158	157	163	159	154	173
30 - 39 timer .....	197	202	213	220	208	214	231	226
40 timer og over .....	202	200	202	219	221	211	241	229
Uoppgitt .....	(4)	6	5	5	(4)	(5)	(6)	(6)
Gjennomsnittlig arbeidstid ....	28,8	28,5	29,0	29,3	29,2	28,9	29,8	29,2
Av dette:								
Gifte kvinner i alt, medregnet uoppgitt .....	520	529	537	546	547	534	571	565
1 - 9 timer .....	45	46	45	40	46	40	42	39
10 - 19 timer .....	84	90	85	86	86	84	88	83
20 - 29 timer .....	139	136	131	132	134	133	133	141
30 - 39 timer .....	132	138	148	152	143	150	157	154
40 timer og over .....	117	118	125	132	135	124	147	144
Uoppgitt .....	(3)	(1)	(3)	(3)	(3)	(3)	(3)	(4)
Gjennomsnittlig arbeidstid ....	27,7	27,6	28,3	28,7	28,3	28,4	29,0	28,8

1) Gjennomsnittlig arbeidstid er beregnet på grunnlag av skjemaene med oppgitt arbeidstid.

Tabell 7. Sysselsatte etter næring. 1 000

Nr. Næring	Arsgjennomsnitt				4.kv.	1.kv.	4.kv.	1.kv.
	1982	1983	1984	1985	1984	1985	1985	1986
1-9 I alt, medregnet uoppgitt .	1 946	1 957	1 970	2 012	1 979	1 991	2 042	2 059
1 JORDBRUK, SKOGBRUK, FISKE OG FANGST .....	156	146	139	144	131	138	132	138
11 Jordbruk .....	128	123	114	121	107	111	112	112
12 Skogbruk .....	9	8	8	6	(6)	8	(6)	8
13 Fiske og fangst .....	19	16	17	17	18	20	14	18
2 OLJEUTVINNING OG BERGVERKSDRIFT .....	16	19	22	23	23	22	22	22
3 INDUSTRI .....	383	356	363	365	360	355	377	373
Av dette:								
31 Produksjon av nærings- midler, drikkevarer og tobakksvarer .....	53	54	59	59	57	61	59	54
32 Produksjon av tekstil- varer, bekledningsvarer, lær og lærvarer .....	23	20	18	18	16	16	18	23
33 Produksjon av trevarer .	44	41	43	44	43	46	45	46
34 Treforedling, grafisk produksjon og forlags- virksomhet .....	50	48	52	50	52	45	54	49
35 Produksjon av kjemiske produkter, mineralolje-, kull-, gummi- og plast- produkter .....	31	29	25	26	26	25	30	28
36 Produksjon av mine- ralske produkter .....	14	15	13	12	12	13	11	14
37 Produksjon av metaller .	22	24	27	27	27	28	29	25
38 Produksjon av verksted- produkter .....	142	121	123	125	123	117	129	128
4 KRAFT- OG VANNFOR- SYNING .....	19	21	22	21	22	19	22	21
5 BYGGE- OG ANLEGG- VIRKSOMHET .....	154	153	150	151	148	149	162	148
6 VAREHANDEL, HOTELL- OG RESTAURANTVIRKSOMHET	336	337	325	343	329	339	348	371
61 Engros- og agentur- handel .....	103	103	96	103	96	106	100	110
62 Detaljhandel .....	193	192	185	192	186	184	195	210
63 Hotell- og restaurant- drift .....	40	42	45	48	47	49	51	52
7 TRANSPORT, LAGRING, POST OG TELEKOMMUNIKA- SJONER .....	185	179	176	171	170	165	181	176
71 Transport og lagring ...	140	131	128	125	123	120	129	130
72 Post og telekommunika- sjoner .....	45	47	48	46	47	45	51	46
8 BANK- OG FINANSIERINGS- VIRKSOMHET, FORSIKRINGS- VIRKSOMHET, EIENDOMS- DRIFT OG FORRETNINGS- MESSIG TJENESTEYTING ..	105	116	119	132	125	133	134	143
81 Bank- og finansierings- virksomhet .....	38	42	45	47	49	46	47	42
82 Forsikringsvirksomhet ..	12	11	12	16	13	16	18	17
83 Eiendomsdrift og for- retningsmessig tjeneste- yting .....	55	63	61	70	62	71	68	85

Tabell 7 (forts.) Sysselsatte etter næring. 1 000

Nr. Næring	Årsgjennomsnitt				4.kv.	1.kv.	4.kv.	1.kv.
	1982	1983	1984	1985	1984	1985	1985	1986
9 OFFENTLIG, SOSIAL OG PRIVAT TJENESTEYTING ..	589	626	650	658	668	669	661	664
Av dette:								
91 Offentlig administra- sjon, forsvar, politi og rettsvesen .....	103	110	112	116	118	123	114	122
92 Renovasjon og rengjøring	15	17	17	17	18	17	20	18
93 Undervisning, helse- og andre sosiale tjenester	396	419	438	441	447	441	436	440
Av dette:								
931 og 932 Undervisning og forskningsvirksomhet.	137	153	163	152	165	149	147	151
933 Helse- og veterinær- tjenester .....	176	182	182	190	181	194	193	194
934 Sosial omsorg og vel- ferdsarbeid .....	67	70	75	80	83	79	77	78
94 Kulturell tjenesteyting, underholdning og sport .	21	24	27	26	27	28	27	26
95 Personlig tjenesteyting .	54	55	56	58	56	60	63	58
Uoppgitt .....	(3)	(4)	(3)	(4)	(4)	(2)	(4)	(3)

Tabell 8. Utførte timeverk pr. uke/i uken etter næring<sup>1)</sup>. 10 000

Nr. Næring	Årsgjennomsnitt				4.kv.	1.kv.	4.kv.	1.kv.
	1982	1983	1984	1985	1984	1985	1985	1986
1-9 I alt, medregnet uoppgitt .	6 348	6 331	6 395	6 574	6 510	6 446	6 795	6 729
1 JORDBRUK, SKOGBRUK, FISKE OG FANGST .....	597	535	528	532	479	481	470	479
Av dette:								
11 Jordbruk .....	500	462	445	460	400	388	404	384
2 OLJEUTVINNING OG BERGVERKSDRIFT .....	58	69	79	92	82	88	87	82
3 INDUSTRI .....	1 332	1 243	1 270	1 281	1 302	1 238	1 329	1 297
Av dette:								
31 Produksjon av nærings- midler, drikkevarer og tobakkvarer .....	181	187	199	202	200	216	196	182
33 Produksjon av trevarer .	158	147	157	155	157	162	154	156
34 Treforedling, grafisk produksjon og forlags- virksomhet .....	165	162	170	162	173	147	178	162
38 Produksjon av verksted- produkter .....	504	433	448	459	461	421	486	471
4 KRAFT- OG VANNFOR- SYNING .....	68	76	77	72	76	69	82	70
5 BYGGE- OG ANLEGG- VIRKSOMHET .....	563	557	551	558	551	540	608	535
6 VAREHANDEL, HOTELL- OG RESTAURANTVIRKSOMHET	1 066	1 048	1 022	1 100	1 068	1 092	1 149	1 221
Av dette:								
61 Engros- og agentur- handel .....	379	375	342	380	349	390	384	415
62 Detaljhandel .....	564	552	545	573	575	557	604	644
7 TRANSPORT, LAGRING, POST OG TELEKOMMUNIKA- SJONER .....	588	566	558	559	556	540	617	565
Av dette:								
71 Transport og lagring ...	452	422	417	418	410	395	455	423
8 BANK- OG FINANSIERINGS- VIRKSOMHET, FORSIK- RINGSVIRKSOMHET, EIEN- DOMSDRIFT OG FORRET- NINGSMESSIG TJENESTE- YTING .....	350	400	409	457	428	458	462	515
9 OFFENTLIG, SOSIAL OG PRIVAT TJENESTEYTING ..	1 722	1 832	1 892	1 912	1 957	1 931	1 978	1 960
Av dette:								
91 Offentlig administra- sjon, forsvar, politi og rettsvesen .....	353	374	385	392	413	414	403	423
93 Undervisning, helse- og andre sosialtjenester ..	1 101	1 162	1 211	1 223	1 239	1 214	1 242	1 236
Av dette:								
931 og 932 Undervisning og forskningsvirksomhet.	412	463	484	456	491	444	456	465
933 Helse- og veterinær- tjenester .....	495	507	509	530	503	539	551	522
95 Personlig tjenesteyting .	166	182	169	174	178	176	197	177
Uoppgitt .....	(4)	(5)	9	11	(11)	(9)	(13)	(3)

1) Timeverkstallene er kun beregnet på grunnlag av skjemaene med oppgitt arbeidstid.

Tabell 9. Sysselsatte og utførte timeverk pr. uke i skjermede og konkurranseutsatte næringer<sup>1)</sup>.  
 Arsgjennomsnitt 1976-1985. Kvartalstall, 1984 og 1985

	Syssel- satte i alt	Utførte timeverk pr. uke i alt	Skjermede næringer		Konkurranseutsatte næringer <sup>2)</sup>	
			Syssel- satte	Utførte time- verk	Syssel- satte	Utførte time- verk
	1 000	10 000	1 000	10 000	1 000	10 000
1976 .....	1 788	6 079	1 387	4 648	399	1 425
1977 .....	1 824	6 109	1 430	4 730	391	1 372
1978 .....	1 854	6 183	1 479	4 870	372	1 306
1979 .....	1 871	6 189	1 513	4 936	355	1 245
1980 .....	1 913	6 291	1 547	5 013	362	1 270
1981 .....	1 931	6 358	1 560	5 060	367	1 284
1982 .....	1 946	6 348	1 580	5 081	364	1 262
1983 .....	1 957	6 331	1 619	5 167	334	1 156
1984 .....	1 970	6 395	1 627	5 194	338	1 190
1985 .....	2 012	6 574	1 668	5 361	339	1 199
1. kvartal 1984 .....	1 975	6 298	1 627	5 108	345	1 189
2. kvartal 1984 .....	1 978	6 360	1 635	5 176	338	1 170
3. kvartal 1984 .....	1 947	6 411	1 609	5 219	334	1 182
4. kvartal 1984 .....	1 979	6 510	1 636	5 277	336	1 218
1. kvartal 1985 .....	1 991	6 446	1 656	5 266	332	1 168
2. kvartal 1985 .....	2 009	6 568	1 672	5 383	332	1 175
3. kvartal 1985 .....	2 007	6 487	1 651	5 249	349	1 222
4. kvartal 1985 .....	2 042	6 795	1 692	5 545	343	1 231
1. kvartal 1986 .....	2 059	6 729	1 703	5 478	353	1 248
1976 = 100						
1976 .....	100	100	100	100	100	100
1977 .....	102	100	103	102	98	96
1978 .....	104	102	107	105	93	92
1979 .....	105	102	109	106	89	87
1980 .....	107	103	112	108	91	89
1981 .....	108	105	112	109	92	90
1982 .....	109	104	114	109	91	89
1983 .....	109	104	117	111	84	81
1984 .....	110	105	117	112	85	84
1985 .....	113	108	120	115	85	84
1. kvartal 1984 .....	110	104	117	110	86	83
2. kvartal 1984 .....	111	105	118	111	85	82
3. kvartal 1984 .....	109	105	116	112	84	83
4. kvartal 1984 .....	111	107	118	114	84	85
1. kvartal 1985 .....	111	106	119	113	83	82
2. kvartal 1985 .....	112	108	121	116	83	82
3. kvartal 1985 .....	112	107	119	113	87	86
4. kvartal 1985 .....	114	112	122	119	86	86
1. kvartal 1986 .....	115	111	123	118	88	87

1) Grupperingen av næringer på skjermede og konkurranseutsatte næringer bygger på nasjonalregnskapets produksjonssektorer gruppert etter konkurransetype (se Nasjonalregnskapet 1971-1982 vedlegg 1).

2) Inklusive utvinning av råolje og naturgass, oljeboring og drift av rørledninger.

Tabell 10. Sysselsatte etter kjønn og yrkesstatus

Yrkesstatus	Arsgjennomsnitt				4.kv.	1.kv.	4.kv.	1.kv.
	1982	1983	1984	1985	1984	1985	1985	1986
I ALT, medregnet uoppgitt ..	1 946	1 957	1 970	2 012	1 979	1 991	2 042	2 059
Menn .....	1 129	1 122	1 125	1 141	1 127	1 130	1 145	1 148
Kvinner .....	818	835	844	871	851	861	897	911
Selvstendige i alt .....	201	197	188	186	185	182	190	199
Menn .....	163	162	153	151	150	147	153	163
Kvinner .....	38	36	35	35	35	35	37	37
Lønnstakere i alt .....	1 684	1 705	1 728	1 781	1 751	1 771	1 809	1 813
Menn .....	945	942	956	979	968	974	980	974
Kvinner .....	739	762	773	802	783	797	829	839
Familiearbeidere i alt .....	51	46	44	42	40	33	41	45
Menn .....	15	12	11	10	9	(6)	11	10
Kvinner .....	37	34	33	32	31	28	30	35
Uoppgitt yrkesstatus i alt ....	10	9	9	(3)	(3)	(5)	(2)	(3)
Menn .....	(6)	6	6	(2)	(1)	(3)	(1)	(2)
Kvinner .....	(4)	(3)	(4)	(1)	(2)	(1)	(1)	(1)

Tabell 11. Midlertidig fraværende etter fraværsårsak og kjønn. 1 000

Fraværsårsak	Arsgjennomsnitt				4.kv.	1.kv.	4.kv.	1.kv.
	1982	1983	1984	1985	1984	1985	1985	1986
I ALT .....	153	151	162	166	145	158	154	171
Menn .....	76	74	75	76	65	70	70	76
Kvinner .....	77	77	88	90	80	88	83	96
Sykdom, skade .....	64	64	69	70	68	73	84	83
Menn .....	36	35	37	35	35	35	43	41
Kvinner .....	29	28	33	35	33	38	40	42
Ferie .....	36	34	35	36	15	25	15	30
Menn .....	21	19	18	19	10	13	10	14
Kvinner .....	15	15	16	17	(5)	11	(5)	15
Andre årsaker .....	53	54	58	60	62	60	56	58
Menn .....	19	20	20	21	21	22	17	21
Kvinner .....	34	33	38	38	41	38	39	37



Tabell 12. Arbeidssøkere uten arbeidsinntekt etter kjønn/alder. 1 000

Kjønn	Årsgjennomsnitt				4.kv.	1.kv.	4.kv.	1.kv.
	1982	1983	1984	1985	1984	1985	1985	1986
I ALT .....	52	67	61	51	51	58	42	39
Menn .....	27	34	33	24	27	31	18	17
Kvinner .....	25	33	28	28	24	26	23	22
16 - 19 år .....	15	15	13	11	11	10	9	(7)
20 - 24 år .....	11	16	11	12	11	13	11	10
25 - 49 år .....	21	28	29	23	22	28	19	18
50 - 74 år .....	5	8	8	5	(7)	(7)	(3)	(5)

Tabell 13. Arbeidssøkere uten arbeidsinntekt etter kjønn/alder i prosent av personer i arbeidsstyrken

Kjønn/alder	Årsgjennomsnitt				4.kv.	1.kv.	4.kv.	1.kv.
	1982	1983	1984	1985	1984	1985	1985	1986
I ALT .....	2,6	3,3	3,0	2,5	2,5	2,8	2,0	1,8
Menn .....	2,3	2,9	2,8	2,1	2,3	2,7	1,5	1,5
Kvinner .....	3,0	4,0	3,2	3,1	2,7	2,5	3,0	2,3
16 - 24 år .....	8,1	9,4	7,6	6,9	6,5	7,3	5,6	4,9
25 - 74 år .....	1,5	2,1	2,2	1,6	1,7	2,0	1,3	1,3

Tabell 14. Arbeidssøkere uten arbeidsinntekt etter hovedsakelig virksomhet. 1 000

Hovedsakelig virksomhet	Årsgjennomsnitt				4.kv.	1.kv.	4.kv.	1.kv.
	1982	1983	1984	1985	1984	1985	1985	1986
I ALT, medregnet uoppgitt ....	52	67	61	51	51	58	42	39
Husarbeid hjemme.....	12	16	15	15	11	17	13	12
Skolegang/studier .....	8	10	7	7	(4)	(6)	(4)	(5)
Var ufrivillig permittert uten lønn/skal begynne i nytt arbeid innen 30 dager .....	6	8	7	5	(5)	(6)	(4)	(3)
Annen virksomhet og uoppgitt ..	26	33	34	25	30	28	20	20

Tabell 15. Arbeidssøkere uten arbeidsinntekt etter måte å søke på. 1 000

Måte å søke på	Årsgjennomsnitt				4.kv.	1.kv.	4.kv.	1.kv.
	1982	1983	1984	1985	1984	1985	1985	1986
I ALT .....	52	67	61	51	51	58	42	39
Kontaktet arbeidsformidlingen ..	30	41	39	32	34	40	27	24
Av dette:								
Ufrivillig permittert uten lønn	5	7	6	(4)	(4)	(5)	(4)	(3)
Annen måte og uoppgitt .....	22	26	22	20	17	17	15	15
					30/11	28/2	30/11	28/2
Til sammenlikning var tallet på registrerte arbeidsløse ved arbeidskontorene .....	41	64	67	52	48	68	39	42

Tabell 16. Arbeidssøkere uten arbeidsinntekt etter søkingens varighet. I alt og prosent

	Årsgjennomsnitt				4.kv.	1.kv.	4.kv.	1.kv.
	1982	1983	1984	1985	1984	1985	1985	1986
1 000								
I alt, medregnet uoppgitt .....	52	67	61	51	51	51	42	39
1- 4 uker .....	16	18	15	16	11	11	15	9
5-13 uker .....	17	19	17	13	16	16	12	15
14-26 uker .....	8	12	10	7	8	8	(6)	(7)
27-39 uker .....	(2)	(4)	(4)	(3)	(2)	(2)	(1)	(2)
40-52 uker .....	(3)	(4)	(6)	(4)	(5)	(5)	(3)	(2)
53 uker og over .....	(2)	(4)	(6)	(4)	(4)	(4)	(3)	(3)
Uoppgitt .....	(4)	(6)	(3)	(5)	(5)	(5)	(2)	(1)
Uker								
Gjennomsnittlig varighet .....	14,4	17,9	22,7	19,1	21,2	21,2	15,8	17,5
Median varighet <sup>1)</sup> .....	8,0	9,9	11,5	8,3	11,8	11,8	6,8	8,7
Prosent								
I alt, medregnet uoppgitt .....	100	100	100	100	100	100	100	100
1- 4 uker .....	31	27	25	31	22	22	36	23
5-13 uker .....	33	28	28	25	31	31	29	38
14-26 uker .....	15	18	16	13	16	16	(14)	(18)
27-39 uker .....	(4)	(6)	(7)	(6)	(4)	(4)	(2)	(5)
40-52 uker .....	(6)	(6)	(10)	(8)	(10)	(10)	(7)	(5)
53 uker og over .....	(4)	(6)	(10)	(8)	(8)	(8)	(7)	(8)
Uoppgitt .....	(8)	(9)	(5)	(10)	(9)	(9)	(5)	(3)

1) Medianverdien uttrykker at halvparten av arbeidssøkerne har vært ledige i kortere tid enn medianverdien og halvparten har vært ledige i lengre tid.

Tabell 17. Arbeidssøkere uten arbeidsinntekt i alt etter tidligere sysselsetting i skjermede og konkurranseutsatte næringer. 1 000

	Årsgjennomsnitt				4.kv.	1.kv.	4.kv.	1.kv.
	1982	1983	1984	1985	1984	1985	1985	1986
I ALT .....	52	67	61	51	51	58	42	39
Ikke tidligere sysselsatt .....	16	18	19	14	17	15	(7)	(7)
Tidligere sysselsatt i alt <sup>1)</sup> ..	36	49	42	38	33	42	35	32
I skjermede næringer .....	26	35	32	29	26	35	24	24
I konkurranseutsatte næringer .....	8	12	10	6	(7)	(7)	(5)	(6)

1) Inklusive personer med uoppgitt næring.

Tabell 18. Arbeidssøkere uten arbeidsinntekt i prosent av arbeidsstyrken i alt og arbeidssøkere med siste sysselsetting i skjermede og konkurranseutsatte næringer<sup>1)</sup>.

	Årsgjennomsnitt				4.kv.	1.kv.	4.kv.	1.kv.
	1982	1983	1984	1985	1984	1985	1985	1986
I ALT, MEDREGNET UOPPGITT <sup>2)</sup> .....	2,6	3,3	3,0	2,5	2,5	2,8	2,0	1,8
Tidligere sysselsatt i								
Skjermede næringer .....	1,6	2,1	1,9	1,7	1,5	2,0	1,4	1,4
Konkurranseutsatte næringer .	2,2	3,5	2,8	1,7	2,0	(2,2)	(1,4)	(1,5)

1) Arbeidsstyrken i skjermede næringer består av sysselsatte i skjermede næringer og arbeidssøkere med siste arbeidsplass i skjermede næringer. Arbeidsstyrken i konkurranseutsatte næringer defineres på tilsvarende måte.

2) Vær oppmerksom på at arbeidssøkere som ikke tidligere har vært sysselsatt inngår i totaltallet, men er ikke med i fordelingen etter konkurransestype.

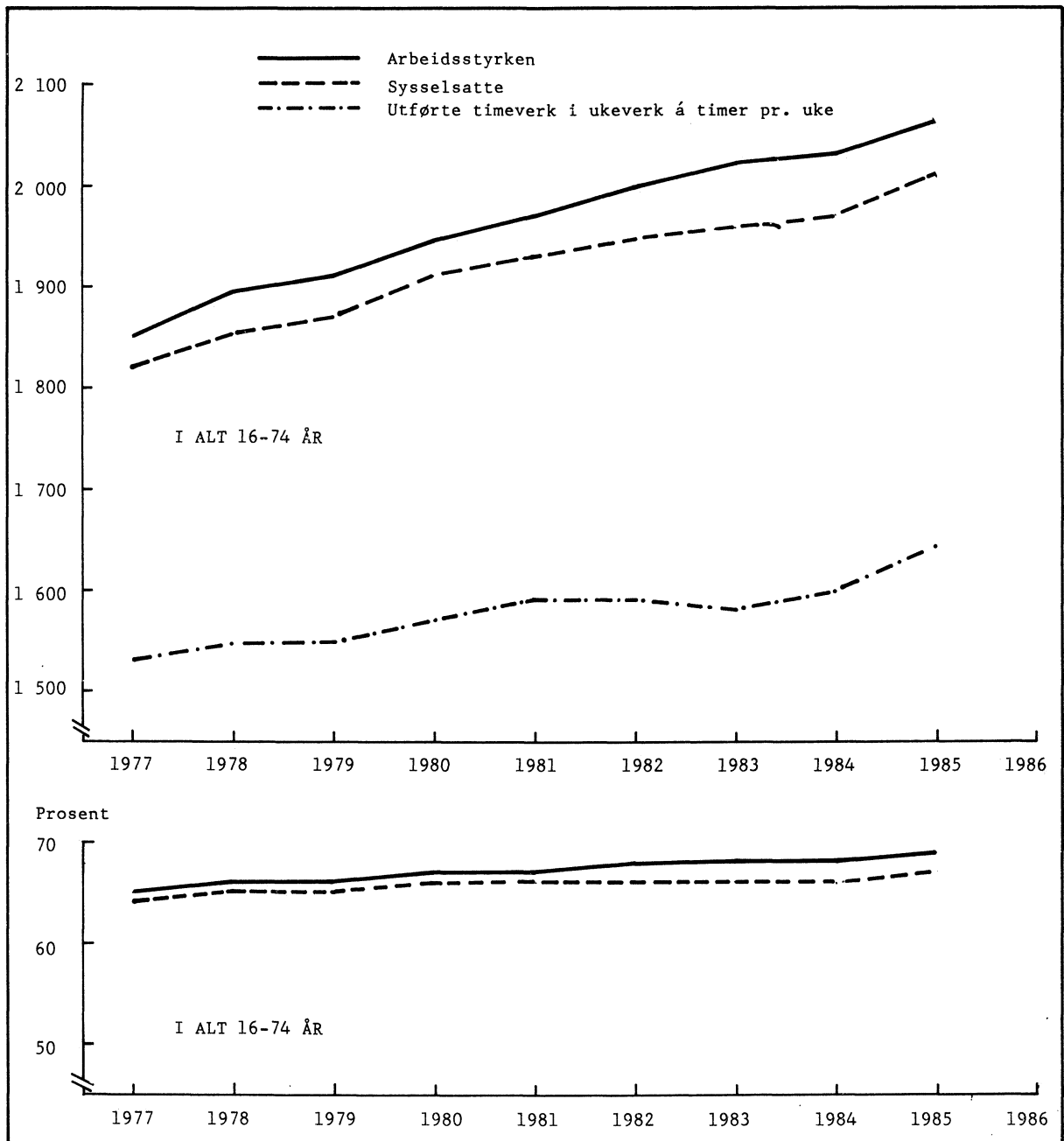
Tabell 19. Ikke sysselsatte i alt og ikke sysselsatte kvinner etter ønske om arbeid. 1 000

Aktivitet og ønske om arbeid	Årsgjennomsnitt				4.kv.	1.kv.	4.kv.	1.kv.
	1982	1983	1984	1985	1984	1985	1985	1986
I ALT .....	1 003	1 014	1 022	1 001	1 013	1 022	971	975
Ønsker ikke arbeid .....	846	836	855	850	870	855	844	840
Arbeidssøkere .....	52	67	61	51	51	58	42	39
Ønsker arbeid uten å søke .....	104	112	106	100	92	109	85	96
Mangler passende arbeid .....	41	48	45	36	39	44	30	37
Andre grunner og uoppgitt...	63	64	60	64	53	63	56	59
Kvinner .....	655	648	648	632	641	642	606	600
Ønsker ikke arbeid .....	550	532	542	532	549	535	523	509
Arbeidssøkere .....	25	33	28	28	24	26	23	22
Ønsker arbeid uten å søke .....	80	83	78	73	68	81	60	69
Mangler passende arbeid .....	31	37	34	27	29	34	22	29
Andre grunner og uoppgitt...	49	45	44	45	39	47	38	40

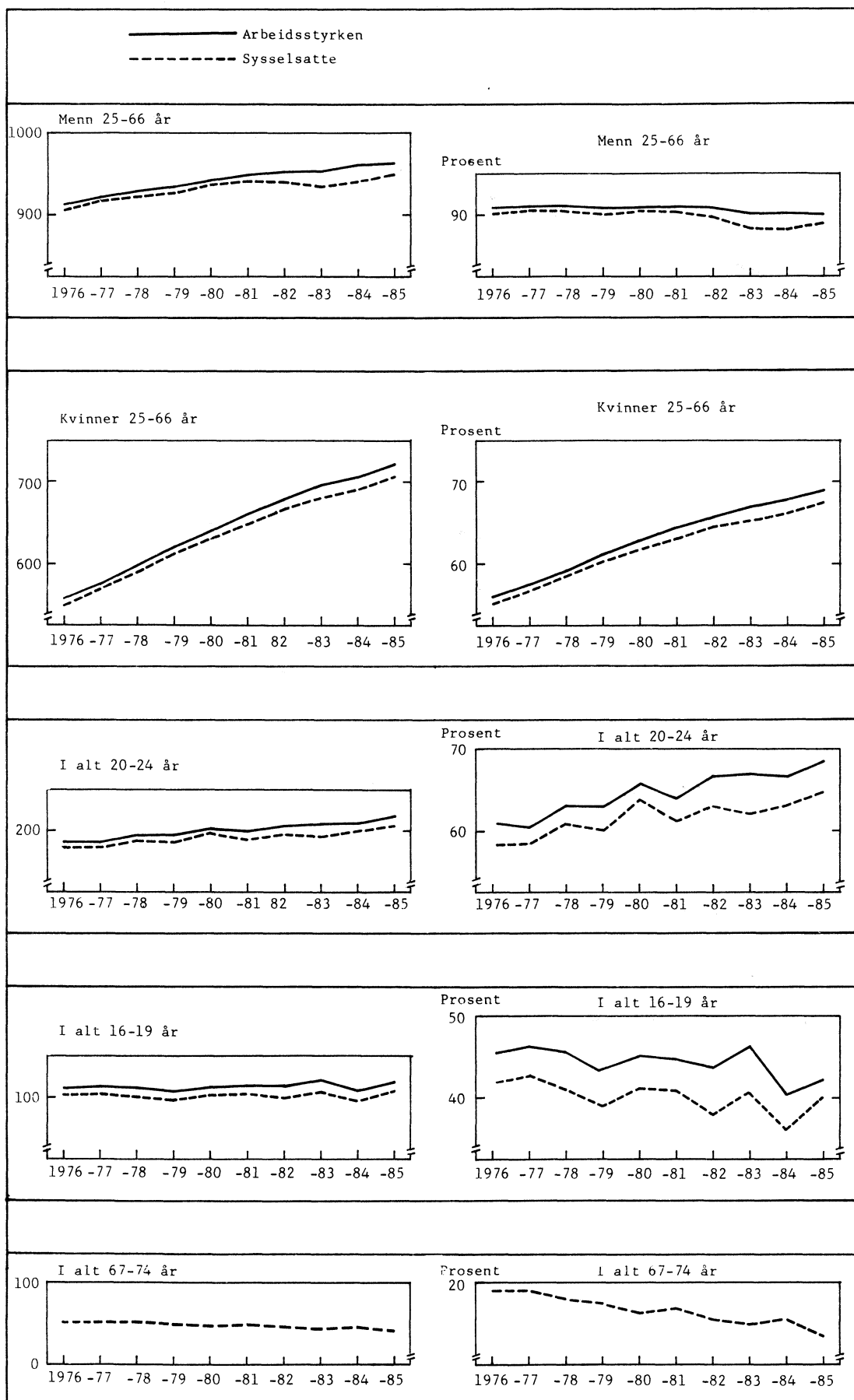
Tabell 20. Ikke sysselsatte som i løpet av de siste 12 månedene har hatt inntektsgivende arbeid, etter viktigste grunn til at de sluttet i sitt forrige arbeid. 1 000

Grunnen til at de sluttet i forrige arbeid	Årsgjennomsnitt				4.kv.	1.kv.	4.kv.	1.kv.
	1982	1983	1984	1985	1984	1985	1985	1986
I ALT, medregnet uoppgitt ...	255	263	254	242	237	270	218	251
Sesongarbeid, kortvarig tids- begrenset arbeid .....	95	104	106	98	91	114	86	102
Svangerskap, fødsel, inngåelse av ekteskap .....	10	10	7	7	8	(6)	7	9
Oppnådd pensjonsalder .....	10	11	12	13	15	12	11	14
Videre utdanning .....	70	66	64	64	67	65	64	66
Svekket helse .....	11	10	7	12	(7)	16	9	13
Ble oppsagt, bedriften nedlagt .	7	14	9	8	9	13	(5)	(6)
Annen grunn .....	36	33	33	32	26	33	31	35
Uoppgitt .....	16	15	16	8	14	12	(5)	(4)

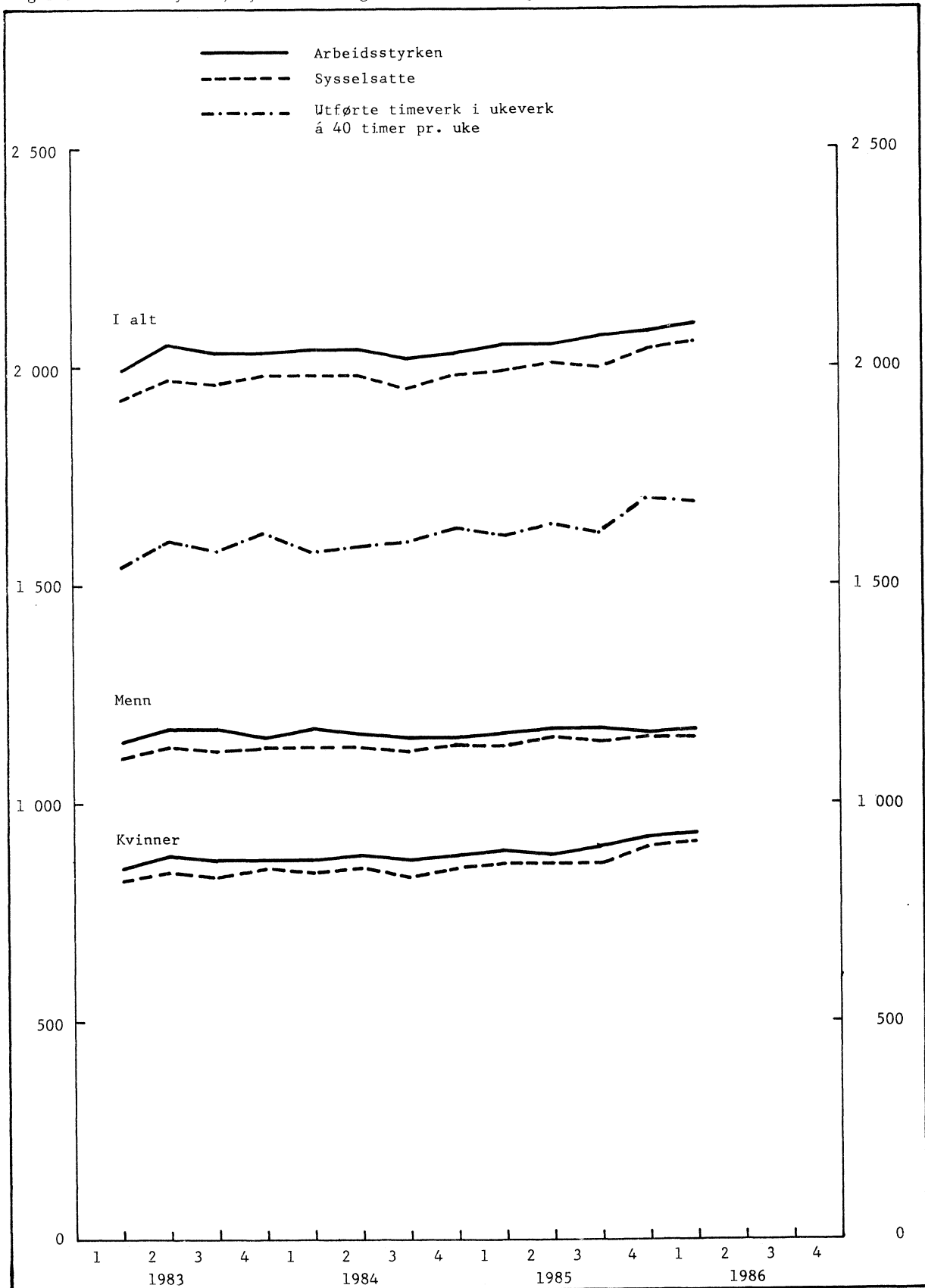
Figur 1. Arbeidsstyrken, sysselsatte og utførte timeverk á 40 timer. Absolutte tall og i prosent av befolkningen. Årsgjennomsnitt



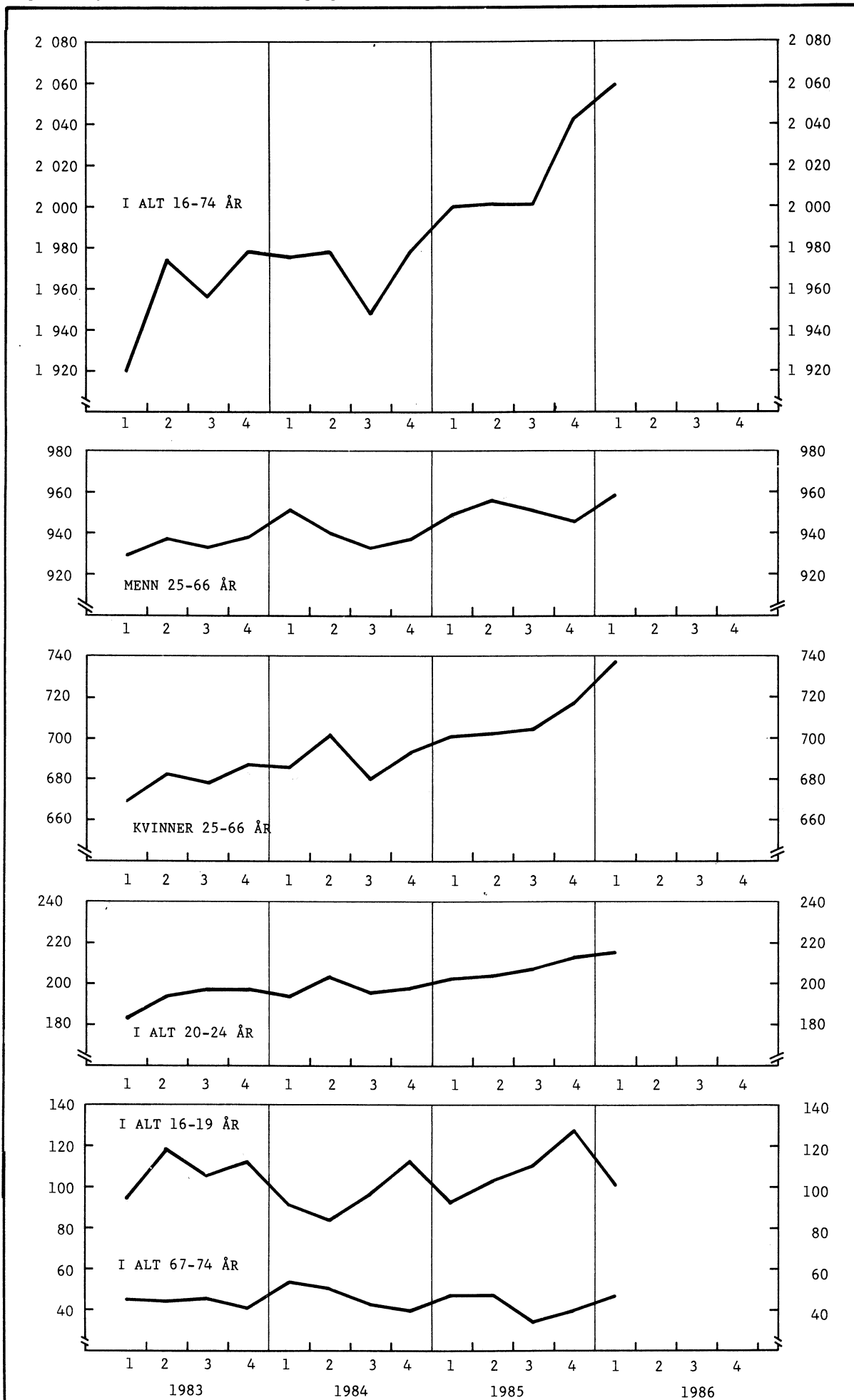
Figur 2. Arbeidsstyrken og sysselsatte i alt og i prosent av befolkningen. Årsgjennomsnitt. 1000 og prosent



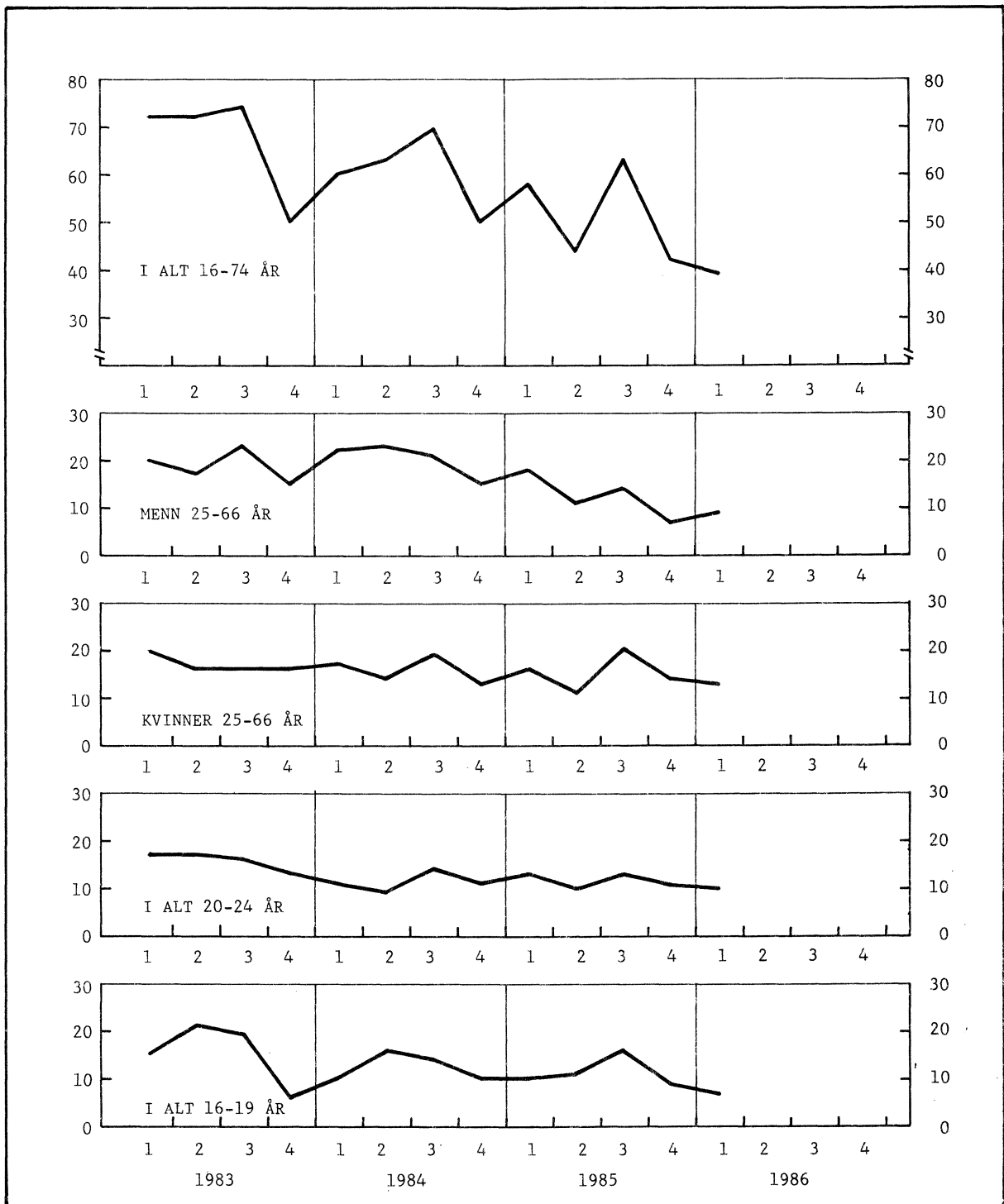
Figur 3. Arbeidsstyrken, sysselsatte og timeverk etter kjønn. 1 000



Figur 4. Sysselsatte etter alder og kjønn. 1 000

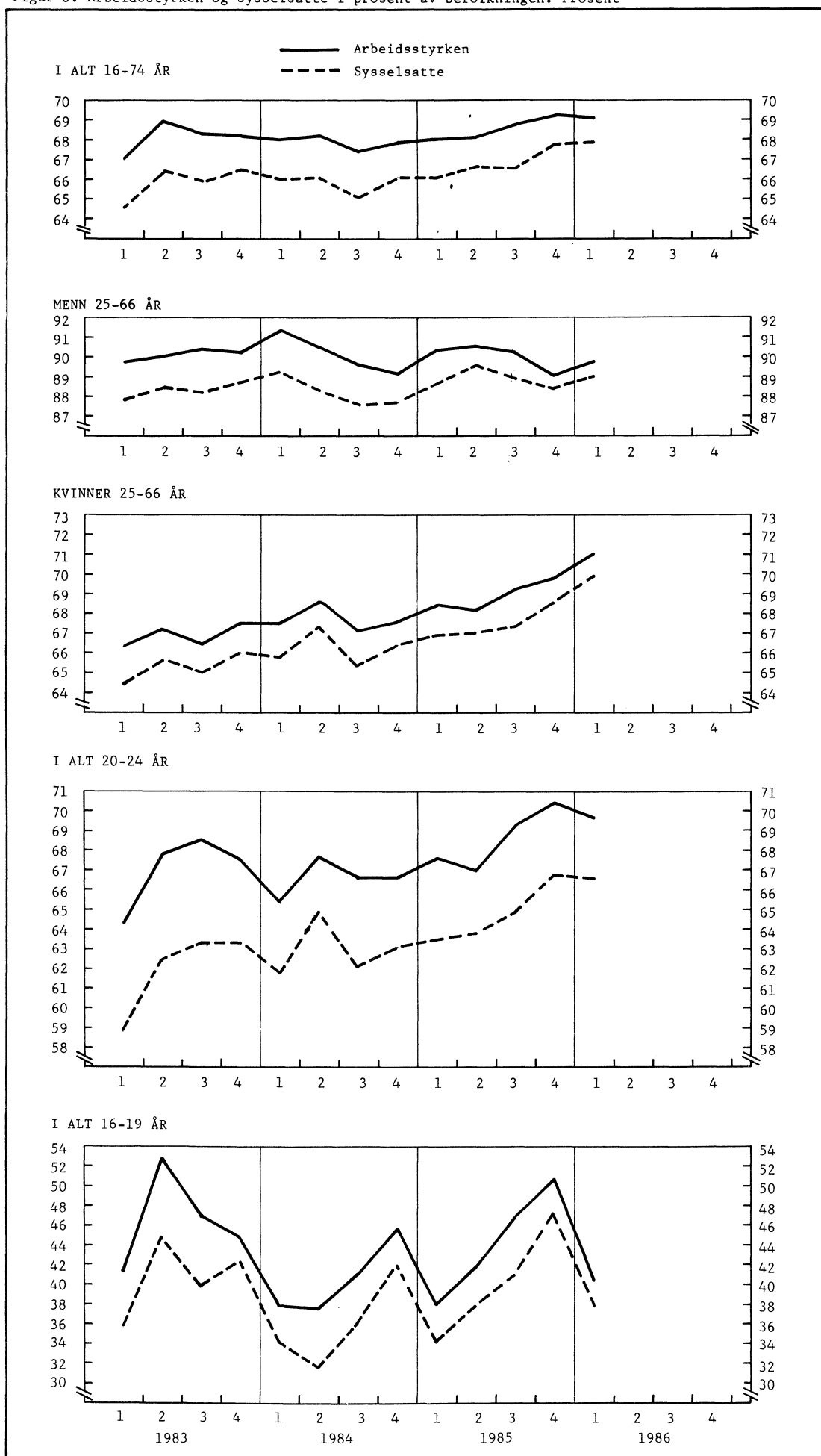


Figur 5. Arbeidssøkere uten arbeidsinntekt etter alder og kjønn. 1 000

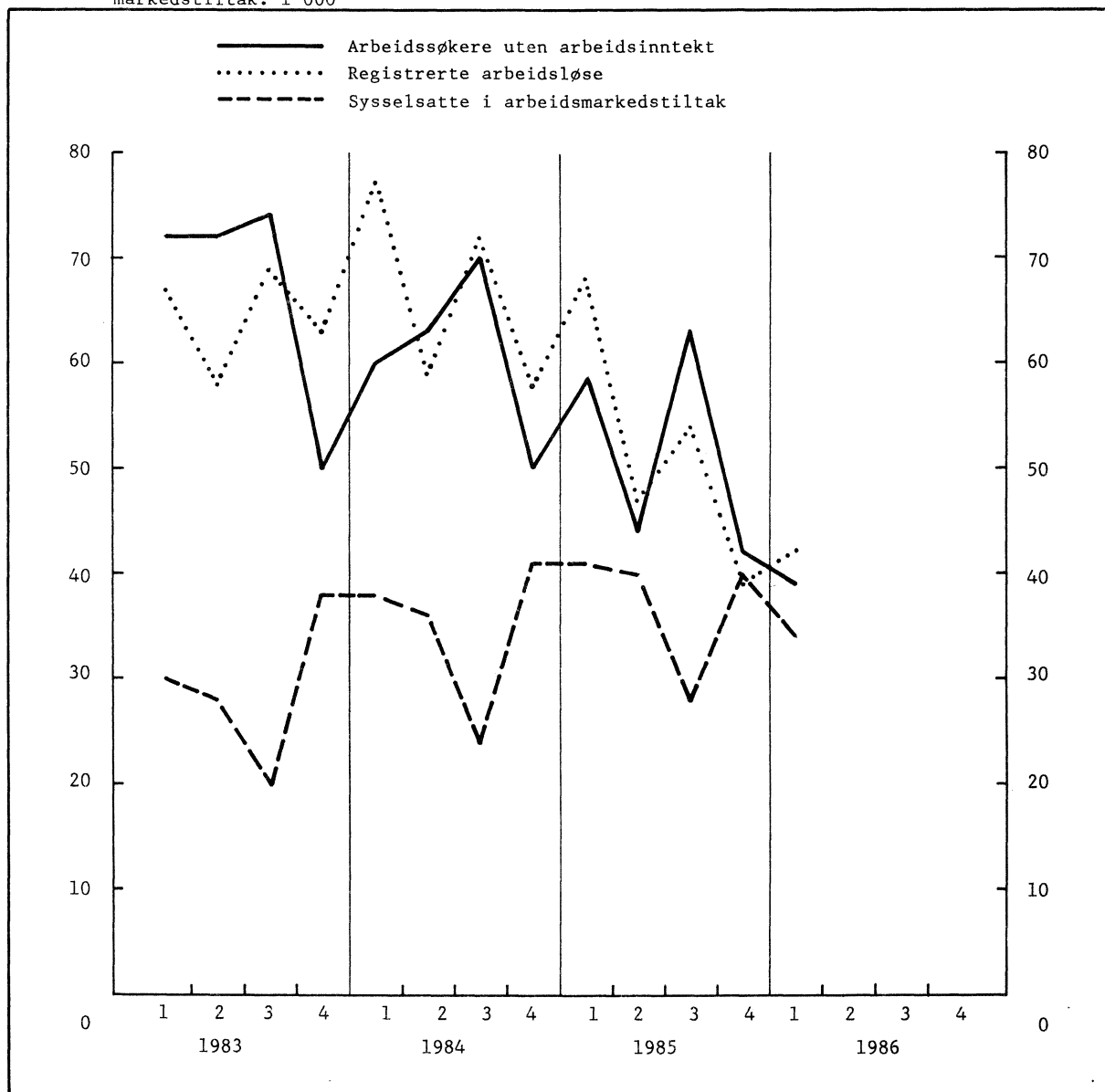




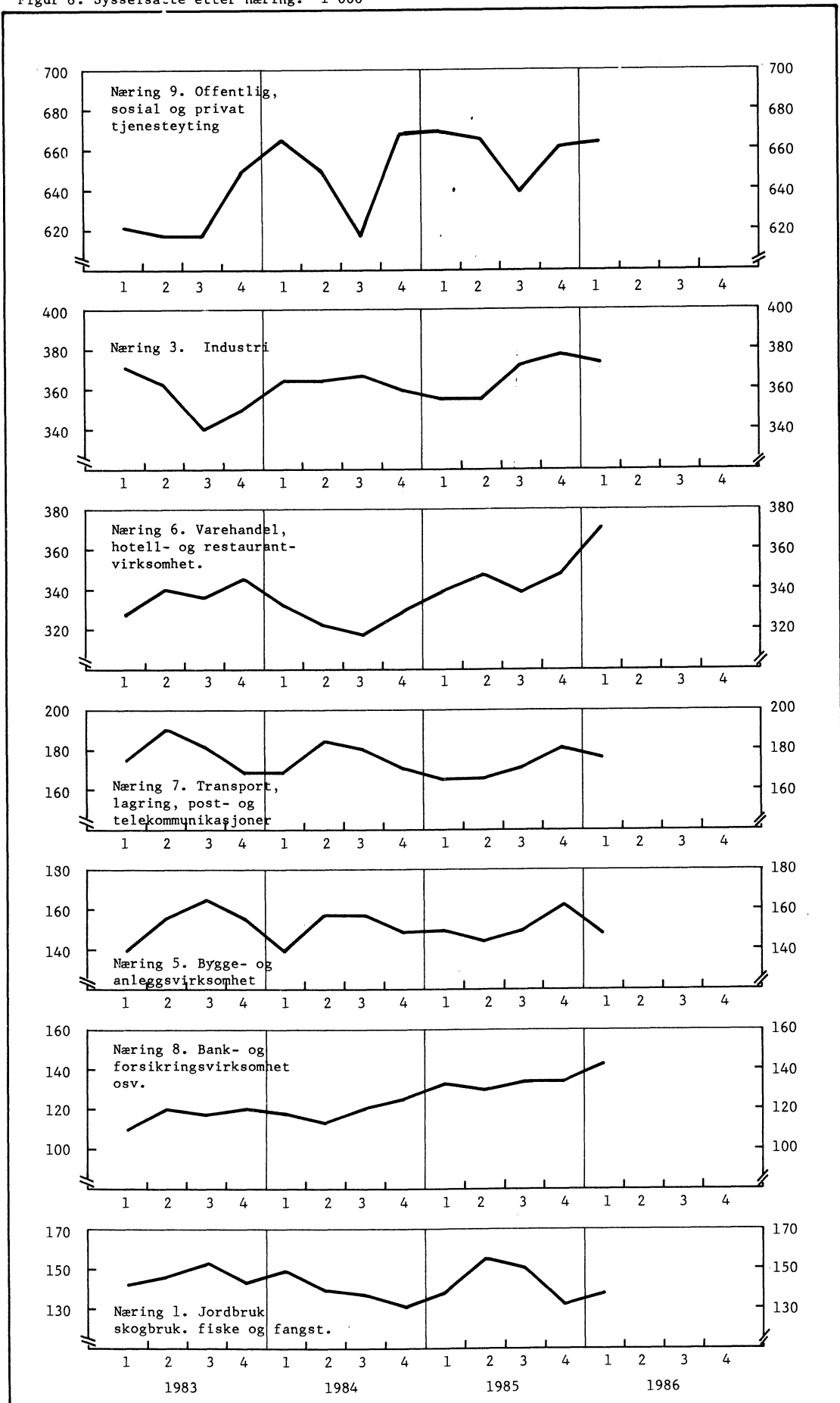
Figur 6. Arbejdsstyrken og sysselsatte i procent av befolkningen. Prosent



Figur 7. Arbeidssøkere uten arbeidsinntekt, registrerte arbeidsløse og sysselsatte i arbeidsmarkedstiltak. 1 000



Figur 8. Sysselsatte etter næring. 1 000



(SU nr. 17, 1986)

## HOTELLER OG ANDRE OVERNATTINGSBEDRIFTER. OVERNATTINGSSTATISTIKK. FEBRUAR 1986

I februar 1986 kom i alt 426 000 gjester til hoteller og andre overnattingsbedrifter, mot 399 000 i tilsvarende periode 1985. Tallet på gjestedøgn økte med 4 prosent, fra 931 000 i februar 1985 til 970 000 i februar 1986. Gjestedøgnene fordelte seg med 41 prosent i bedrifter i bykommuner, 29 prosent i bedrifter i landkommuner og 30 prosent i godkjente turist- og høyfjellshoteller.

I løpet av årets 2 første måneder økte tallet på gjestedøgn med 8 prosent i forhold til samme periode i 1985.

Kapasitetsutnyttingen for senger for alle bedrifter var 50 prosent i februar 1986 mot 48 prosent i februar 1985. For bybedrifter var kapasitetsutnyttingen for senger 47 prosent, for landbedrifter 47 prosent og for turist- og høyfjellshoteller 56 prosent.

Nordmenn stod for 70 prosent og utlendinger for 30 prosent av alle gjestedøgn. Dansker stod for omkring halvparten av utlendingers gjestedøgn.

Den fylkesvise fordeling av gjestedøgn viser at Oppland hadde høyest andel med 20 prosent, mens Nord-Trøndelag hadde lavest andel av gjestedøgn med 1 prosent i februar 1986.

Tallene er hentet fra Statistisk Sentralbyrås overnattingsstatistikk. For februar omfatter denne statistikken alle hoteller og andre overnattingsbedrifter med 50 senger eller mer (pensjonater, herberger o.l. unntatt campingplasser og medlemsbedrifter i Den Norske Turistforening og Norges Ungdomsherberger).

Mer detaljerte opplysninger vil seinere bli gitt i publikasjonen NOS Reiselivsstatistikk.

Tabell 1. Hoteller og andre overnattingsbedrifter. Tallet på åpne bedrifter og senger, etter bedriftsgruppe og -størrelse. Februar, 1985 og 1986

Bedriftsgruppe/ -størrelse	Bedrifter		Senger	
	1985	1986	1985	1986
<b>Alle bedrifter</b>				
I alt .....	644	633	69156	70343
50 - 99 senger .....	392	368	24856	23289
100 - 149 " .....	138	142	16441	16859
150 - 199 " .....	43	45	7231	7472
200 senger og over .....	71	78	20628	22723
<b>Bybedrifter</b>				
I alt .....	196	189	25360	24616
50 - 99 senger .....	107	98	6635	6133
100 - 149 " .....	38	41	4604	4824
150 - 199 " .....	13	15	2221	2490
200 senger og over .....	38	35	11900	11169
<b>Landbedrifter</b>				
I alt .....	276	275	23277	24809
50 - 99 senger .....	206	197	12847	12137
100 - 149 " .....	50	48	5865	5667
150 - 199 " .....	7	11	1148	1836
200 senger og over .....	13	19	3417	5169
<b>Godkjente turist- og høyfjellshoteller</b>				
I alt .....	172	169	20519	20918
50 - 99 senger .....	79	73	5374	5019
100 - 149 " .....	50	53	5972	6368
150 - 199 " .....	23	19	3862	3146
200 senger og over .....	20	24	5311	6385

Tabell 2. Hoteller og andre overnattingsbedrifter. Tallet på åpne bedrifter og senger. Fylke.  
Februar. 1985 og 1986

Bedriftsgruppe/ -størrelse	Bedrifter		Senger	
	1985	1986	1985	1986
I alt .....	644	633	69156	70343
Østfold .....	17	17	1304	1228
Akershus .....	16	18	1822	2915
Oslo .....	43	42	7460	7183
Hedmark .....	40	34	3576	3340
Oppland .....	101	99	11101	11181
Buskerud .....	71	73	7792	8862
Vestfold .....	18	18	1783	1816
Telemark .....	31	28	3744	3507
Aust-Agder .....	20	21	1342	1710
Vest-Agder .....	23	22	2317	1926
Rogaland .....	28	27	3010	3141
Hordaland .....	60	56	6535	6067
Sogn og Fjordane .....	32	33	3015	3035
Møre og Romsdal .....	23	23	2337	2283
Sør-Trøndelag .....	35	36	3976	4142
Nord-Trøndelag .....	13	12	1212	963
Nordland .....	36	35	3361	3396
Troms .....	19	19	1975	1986
Finmark .....	18	20	1494	1662

Tabell 3. Hoteller og andre overnattingsbedrifter. Gjestedøgn etter bedriftsgruppe og gjestenes nasjonalitet. Januar - februar og februar. 1985 og 1986

Bedriftsgruppe Nasjonalitet	Januar - februar			Februar		
	1985	1986	Endring	1985	1986	Endring
	1000	I	Pst.	I	1000	I
<b>Alle bedrifter</b>						
I alt	1569	1702	8	931	970	4
Norge	1056	1206	14	606	680	12
Sverige	110	98	-10	73	61	-17
Danmark	268	241	-10	172	139	-19
Finland	6	6	0	4	4	-1
Storbritannia	37	57	53	20	36	81
Nederland	17	9	-45	13	6	-57
Frankrike	5	5	6	3	3	1
Forbundsrep. Tyskland	21	21	-1	11	11	1
Europa ellers	15	16	8	9	8	-6
USA	16	17	9	8	10	19
Japan	3	3	8	2	2	-
Andre land	16	23	45	8	10	14
<b>Bybedrifter</b>						
I alt	551	625	13	299	323	8
Norge	426	494	16	229	251	10
Sverige	24	25	4	13	13	2
Danmark	15	21	36	9	11	23
Finland	4	4	-5	3	2	-13
Storbritannia	25	24	-4	13	13	3
Nederland	4	4	-1	2	2	2
Frankrike	4	3	-10	2	2	-26
Forbundsrep. Tyskland	10	10	0	6	6	2
Europa ellers	12	10	-14	7	6	-24
USA	12	13	9	6	7	28
Japan	2	2	-9	1	1	-23
Andre land	13	15	17	7	8	5
<b>Landbedrifter</b>						
I alt	507	530	5	318	319	0
Norge	266	312	17	162	193	19
Sverige	55	49	-11	38	31	-20
Danmark	162	130	-20	101	70	-31
Finland	1	2	78	1	1	92
Storbritannia	5	21	290	3	15	402
Nederland	9	3	-65	8	2	-80
Frankrike	0	1	423	0	1	373
Forbundsrep. Tyskland	5	5	-2	2	2	-8
Europa ellers	1	4	262	1	2	144
USA	2	2	25	1	1	-23
Japan	0	1	194	0	0	272
Andre land	1	2	135	0	1	216
<b>Godkjente turist- og høyfjellshoteller</b>						
I alt	511	547	7	314	327	4
Norge	364	400	10	215	235	9
Sverige	31	24	-20	22	17	-21
Danmark	91	90	-1	62	58	-6
Finland	1	1	-49	1	0	-49
Storbritannia	7	12	84	4	8	98
Nederland	4	2	-42	3	2	-47
Frankrike	1	1	-23	1	1	5
Forbundsrep. Tyskland	6	6	0	3	3	4
Europa ellers	2	2	15	1	1	30
USA	2	2	-7	1	2	24
Japan	0	0	-23	0	0	-20
Andre land	2	6	178	1	0	-30

Merknad: 0 betyr her færre enn 500 gjestedøgn.

Tabell 4. Hoteller og andre overnattingsbedrifter. Ankomne gjester, gjestedøgn og kapasitetsutnyttning, etter bedriftsgruppe og -størrelse. Februar 1986

Bedriftsgruppe/ -størrelse	Ankomne gjester		Gjestedøgn		Kapasitets- utnyttning	
	I alt	Av dette utlendinger	I alt	Av dette utlendinger	Senger	Rom
	1000				I	Pst.
<b>Alle bedrifter</b>						
I alt .....	426	74	970	290	50	61
50 - 99 senger .....	122	23	278	87	44	53
100 - 149 " .....	103	19	241	79	52	60
150 - 199 " .....	44	7	116	38	56	63
200 senger og over .....	157	26	335	86	53	69
<b>Bybedrifter</b>						
I alt .....	176	28	323	72	47	66
50 - 99 senger .....	40	7	81	21	47	61
100 - 149 " .....	32	5	60	14	46	61
150 - 199 " .....	18	2	33	6	47	66
200 senger og over .....	87	14	149	31	48	71
<b>Landbedrifter</b>						
I alt .....	121	28	319	126	47	54
50 - 99 senger .....	55	11	136	47	42	49
100 - 149 " .....	29	9	80	39	51	56
150 - 199 " .....	8	1	25	11	50	59
200 senger og over .....	29	6	77	29	53	63
<b>Godkjente turist- og høyfjellshoteller</b>						
I alt .....	129	18	327	93	56	61
50 - 99 senger .....	28	4	61	19	43	50
100 - 149 " .....	42	6	100	26	58	62
150 - 199 " .....	18	4	58	21	65	62
200 senger og over .....	41	5	109	26	61	69



Tabell 5. Hoteller og andre overnattingsbedrifter. Ankomne gjester, gjestedøgn og kapasitetsutnyttning, etter bedriftsgruppe. Januar - februar og februar. 1985 og 1986

Bedriftsgruppe Måned	Ankomne gjester		Gjestedøgn		Kapasitets- utnyttning	
	I alt	Av dette utlendinger	I alt	Av dette utlendinger	Senger	Rom
	1000				I	Pst.
<b>Alle bedrifter</b>						
Januar - februar 1985 .....	708	138	1569	513	40	50
" " 1986 .....	793	132	1702	496	43	55
Februar 1985 .....	399	86	931	324	48	57
" " 1986 .....	426	74	970	290	50	61
<b>Bybedrifter</b>						
Januar - februar 1985 .....	312	55	551	125	37	53
" " 1986 .....	347	53	625	131	42	60
Februar 1985 .....	166	30	299	70	42	59
" " 1986 .....	176	28	323	72	47	66
<b>Landbedrifter</b>						
Januar - februar 1985 .....	188	55	507	241	39	43
" " 1986 .....	213	49	530	218	39	47
Februar 1985 .....	114	38	318	156	49	52
" " 1986 .....	121	28	319	126	47	54
<b>Godkjente turist- og høyfjellshoteller</b>						
Januar - februar 1985 .....	208	28	511	147	44	50
" " 1986 .....	233	29	547	146	48	54
Februar 1985 .....	120	18	314	99	55	59
" " 1986 .....	129	18	327	93	56	61

Tabell 6. Hoteller og andre overnattingsbedrifter. Tallet på gjestedøgn og kapasitetsutnyttning. Fylke. Februar. 1985 og 1986

Fylke	1985				1986			
	Gjestedøgn		Kapasitets- utnyttning		Gjestedøgn		Kapasitets- utnyttning	
	I alt	Av dette utlen- dinger	Senger	Rom	I alt	Av dette utlen- dinger	Senger	Rom
	1000	I	Pst.	I	1000	I	Pst.	
I alt .....	931	324	48	57	970	290	50	61
Østfold .....	10	3	27	39	10	4	31	44
Akershus .....	22	6	43	61	35	8	43	64
Oslo .....	104	36	50	66	108	34	54	72
Hedmark .....	54	30	53	54	45	21	48	54
Oppland .....	190	101	63	61	190	84	63	64
Buskerud .....	149	62	69	64	161	56	66	70
Vestfold .....	17	2	35	58	18	3	36	56
Telemark .....	72	30	68	65	67	27	69	67
Aust-Agder .....	20	9	52	51	28	12	58	51
Vest-Agder .....	28	9	43	52	22	4	40	56
Rogaland .....	35	9	41	61	38	9	43	64
Hordaland .....	67	10	37	53	71	12	43	60
Sogn og Fjordane .....	16	1	19	38	21	1	25	37
Møre og Romsdal .....	20	2	30	47	22	1	34	50
Sør-Trøndelag .....	45	4	39	52	51	5	45	61
Nord-Trøndelag .....	11	1	32	52	8	1	29	48
Nordland .....	36	7	38	56	38	4	40	60
Troms .....	23	1	41	60	24	4	43	61
Finmark .....	12	0	29	47	12	0	26	43

Merknad: 0 betyr her færre enn 500 gjestedøgn.

Tabell 7. Hoteller og andre overnattingsbedrifter. Tallet på gjestedøgn og kapasitetsutnyttning. Fylke. Januar - februar. 1985 og 1986

Fylke	1985				1986			
	Gjestedøgn		Kapasitets- utnyttning		Gjestedøgn		Kapasitets- utnyttning	
	I alt	Av dette	Senger	Rom	I alt	Av dette	Senger	Rom
		utlehn- dinger				utlehn- dinger		
	1000	I	Pst.	I	1000	I	Pst.	
I alt .....	1569	513	40	50	1702	496	43	55
Østfold .....	18	5	25	40	22	7	31	45
Akershus .....	40	8	38	56	67	14	39	59
Oslo .....	188	64	42	57	212	64	48	65
Hedmark .....	85	43	40	45	76	33	42	49
Oppland .....	301	154	51	51	311	136	54	58
Buskerud .....	237	93	56	56	267	94	57	63
Vestfold .....	34	4	34	53	35	5	34	54
Telemark .....	114	48	54	54	112	50	56	57
Aust-Agder .....	39	22	50	46	49	25	51	46
Vest-Agder .....	43	10	32	43	38	6	34	50
Rogaland .....	67	17	38	56	73	16	40	59
Hordaland .....	117	19	31	47	127	19	36	54
Sogn og Fjordane .....	30	2	17	34	35	1	22	34
Møre og Romsdal .....	35	3	26	41	41	3	32	46
Sør-Trøndelag .....	79	7	33	47	92	8	37	55
Nord-Trøndelag .....	17	2	26	43	15	1	26	44
Nordland .....	63	9	32	48	66	7	33	52
Troms .....	39	2	34	51	41	5	36	53
Finmark .....	22	1	25	40	25	1	23	39

(SU nr. 17, 1986)

## VEITRAFIKKULYKKER MED PERSONSKADE, MARS 1986

(Forrige melding ble offentliggjort i SU nr. 12, 1986)

Tabell 1. Personer drept eller skadd etter måned<sup>1)</sup>

	Personer skadd eller drept		Personer drept	
	1985	1986	1985	1986
I alt 3 md. ....	2 237	2 384	87	80
Januar .....	793	950	29	22
Februar .....	677	720	17	24
Mars .....	767	714	41	34
April .....	837		24	
Mai .....	1 057		32	
Juni .....	1 133		35	
Juli .....	1 258		40	
August .....	1 394		42	
September .....	1 278		44	
Oktober .....	1 206		43	
November .....	892		23	
Desember .....	884		32	
I ALT 12 md. ....	12 176		402	

1) Tallene er foreløpige og rettes opp etter hvert, mest for siste måned.

Tabell 2. Tallet på ulykker og skadde eller drepte personer. Fylke

Fylke	Ulykker med personskade				Personer drept eller skadd				Personer drept	
	Jan.-mars		Mars		Jan.-mars		Mars		Jan.-mars	
	1985	1986	1985	1986	1985	1986	1985	1986	1985	1986
I ALT .....	1 612	1 779	543	513	2 237	2 384	767	714	87	80
Østfold .....	98	87	28	25	140	113	51	34	6	1
Akershus .....	150	157	56	39	213	214	86	58	9	11
Oslo .....	220	260	79	79	259	343	99	107	8	6
Hedmark .....	70	77	19	23	109	121	34	38	6	8
Oppland .....	74	70	20	17	108	105	27	31	2	8
Buskerud .....	86	96	37	21	141	131	57	31	7	1
Vestfold .....	67	81	24	22	96	107	30	24	6	6
Telemark .....	74	77	23	22	103	94	35	29	9	2
Aust-Agder .....	20	41	4	11	33	54	9	17	1	3
Vest-Agder .....	52	79	20	20	72	109	30	29	6	6
Rogaland .....	116	93	43	38	139	118	48	56	3	8
Hordaland .....	153	171	58	57	219	223	79	74	3	3
Sogn og Fjordane ...	37	43	14	7	45	65	17	12	1	1
Møre og Romsdal .....	76	119	29	33	103	179	35	57	1	3
Sør-Trøndelag .....	114	99	30	29	169	104	54	25	5	4
Nord-Trøndelag .....	44	42	13	6	67	62	20	10	2	2
Nordland .....	93	98	24	41	127	127	28	56	7	2
Troms .....	42	52	15	9	61	77	20	11	1	4
Finnmark .....	26	37	7	14	33	38	8	15	4	1

Tabell 3. Tallet på ulykker og skadde eller drepte personer. Politidistrikt

Politidistrikt	Ulykker med personskade				Personer drept eller skadd				Personer drept	
	Jan.-mars		Mars		Jan.-mars		Mars		Jan.-mars	
	1985	1986	1985	1986	1985	1986	1985	1986	1985	1986
I ALT .....	1 612	1 779	543	513	2 237	2 384	767	714	87	80
Halden .....	17	12	5	6	24	17	9	11	-	1
Sarpsborg .....	35	25	9	4	59	30	25	5	2	-
Fredrikstad .....	19	23	7	7	22	27	9	7	-	-
Moss .....	27	27	7	8	35	39	8	11	4	-
Follo .....	26	36	12	8	46	48	19	11	2	5
Asker og Bærum ....	55	46	19	6	72	59	24	9	-	-
Romerike .....	69	75	25	25	95	107	43	38	7	6
Oslo .....	220	260	79	79	259	343	99	107	8	6
Kongsvinger .....	16	22	3	5	24	40	3	9	2	3
Hamar .....	31	25	7	7	42	42	9	15	-	4
Østerdalen .....	23	30	9	11	43	39	22	14	4	1
Gudbrandsdalen ....	26	22	5	6	38	33	7	10	1	1
Vestoppland .....	48	48	15	11	70	72	20	21	1	7
Ringerike .....	30	31	13	10	54	46	17	19	4	-
Drammen .....	30	37	17	2	42	42	26	2	3	1
Kongsberg .....	26	28	7	9	45	43	14	10	-	-
Nord-Jarlsberg ....	20	24	6	6	34	37	8	6	3	1
Tønsberg .....	24	24	8	7	29	30	9	7	-	2
Sandefjord .....	16	25	8	5	21	29	11	5	3	1
Larvik .....	7	8	2	4	12	11	2	6	-	2
Skien .....	23	29	8	8	30	35	11	11	2	1
Telemark .....	24	20	7	9	28	25	7	11	2	-
Notodden .....	14	11	4	4	24	14	9	6	-	-
Rjukan .....	11	12	4	1	17	15	8	1	4	1
Kragerø .....	2	5	-	-	4	5	-	-	1	-
Arendal .....	20	38	4	10	33	49	9	14	1	3
Kristiansand .....	34	51	15	14	48	73	23	22	5	4
Vest-Agder .....	18	31	5	7	24	41	7	10	1	2
Rogaland .....	32	31	13	12	38	43	14	18	-	2
Stavanger .....	49	37	17	16	56	46	19	24	1	4
Haugesund .....	35	25	13	10	45	29	15	14	2	2
Hardanger .....	9	16	2	6	16	24	3	9	1	1
Hordaland .....	53	64	25	24	86	91	40	33	2	-
Bergen .....	91	91	31	27	117	108	36	32	-	2
Sogn .....	14	15	5	1	17	27	6	2	-	-
Fjordane .....	23	28	9	6	28	38	11	10	1	1
Sunnmøre .....	32	62	14	25	41	100	17	47	-	2
Romsdal .....	20	32	7	3	31	45	8	3	1	1
Nordmøre .....	24	25	8	5	31	34	10	7	-	-
Uttrøndelag .....	56	40	16	7	95	46	30	7	5	2
Trondheim .....	58	59	14	22	74	58	24	18	-	2
Inntrøndelag .....	24	27	8	4	34	44	11	8	1	2
Namdal .....	20	15	5	2	33	18	9	2	1	-
Helgeland .....	14	5	3	1	19	6	3	1	-	-
Rana .....	14	8	4	6	20	9	6	7	-	-
Bodø .....	10	36	3	19	12	55	3	30	3	-
Narvik .....	26	17	5	6	40	23	7	8	2	1
Lofoten og Vesterålen .....	29	32	9	9	36	34	9	10	2	1
Senja .....	17	20	7	2	20	30	7	2	-	1
Troms .....	25	32	8	7	41	47	13	9	1	3
Vest-Finnmark .....	11	14	2	3	12	14	2	3	1	1
Vardø .....	2	12	-	4	2	12	-	4	-	-
Vadsø .....	9	5	4	4	10	6	5	5	3	-
Sør-Varanger .....	4	6	1	3	9	6	1	3	-	-

Tabell 4. Personer drept etter alder og trafikantgruppe, skadde etter trafikantgruppe

Trafikantgruppe	År	Drepte i januar-mars						Skadde	
		Drepte i alt	Under 7 år	7-14 år	15-24 år	25-64 år	65 år og over	Jan.-mars	Mars
I ALT .....	1985	87	2	7	16	39	23	2 150	726
	1986	80	2	3	27	29	19	2 304	680
Bilførere .....	1985	35	-	-	8	20	7	947	309
	1986	36	-	-	14	15	7	1 086	316
Bilpassasjerer .....	1985	22	-	2	5	11	4	713	242
	1986	13	-	1	9	3	-	709	219
Motorsykkelførere og passasjerer .....	1985	-	-	-	-	-	-	21	16
	1986	2	-	-	1	1	-	34	19
Mopedførere og passasjerer	1985	3	-	-	1	2	-	49	20
	1986	1	-	-	-	-	1	61	29
Sykkelførere og passasjerer	1985	4	-	-	1	1	2	34	15
	1986	1	-	-	-	1	-	31	11
Fotgjengere .....	1985	15	1	1	1	3	9	324	112
	1986	21	1	1	2	7	10	324	77
Akende, skiløpere o.l. ....	1985	5	1	4	-	-	-	44	8
	1986	3	1	1	-	-	1	46	6
Andre .....	1985	3	-	-	-	2	1	18	4
	1986	3	-	-	1	2	-	13	3

## TILLEGG TIL DE INTERNASJONALE MANEDSTABELLER I STATISTISK MANEDSHEFTE NR. 3, 1986

Tallene er mottatt i tiden 14/4-18/4-86 og er foreløpige. De vil eventuelt bli korrigert i Statistisk månedshefte. Der vil man også finne nærmere forklaringer til tallene og alle korreksjoner av eldre tall.

Tall i parentes gjelder måneden (kvartalet, uken) før.

## S v e r i g e (tabell 89)

Arbeidsløyse .....	Kol. A	Mars.	130	(130)
Konsumprisindeks .....	Kol. G	Mars.	384	(385)

## S t o r b r i t a n n i a (tabell 90)

Reuter's råvareindeks, uketall ...	Kol. +I	7/4-11/4	328	(328)
------------------------------------	---------	----------	-----	-------

## F r a n k r i k e (tabell 91)

Arbeidsløyse .....	Kol. A	Feb.	2 434,0	(2 493,9)
Produksjonsindeks, industri .....	Kol. B	Jan.	131	(132)
Verdi av utenrikshandelen				
a) Innførsel .....	Kol. Ca	Jan.	74 948	(79 523)
b) Utførsel .....	Kol. Cb	Jan.	72 391	(70 695)
Konsumprisindeks .....	Kol. E	Feb.	401	(402)

F o r b u n d s r e p u b l i k k e n  
T y s k l a n d (tabell 92)

Produksjon				
a) Produksjonsindeks, industri ..	Kol. Ca	Feb.	134	(133)

## U S A (tabell 94)

Moody's råvareindeks, uketall ....	Kol. I	7/4-11/4	230	(232)
------------------------------------	--------	----------	-----	-------

## PUBLIKASJONER UNDER UTSENDING FRA STATISTISK SENTRALBYRÅ I MARS OG APRIL 1986

## I serien Norges offisielle statistikk (NOS):

Dødsårsaker 1984 Sidetall 101 Pris kr 25,00  
 Helseinstitusjoner 1984 Sidetall 119 Pris kr 30,00  
 Lønnsstatistikk for ansatte i bankvirksomhet 1. september 1985  
 Sidetall 42 Pris kr 20,00  
 Lønnsstatistikk for ansatte i forsikringsvirksomhet 1. september 1985  
 Sidetall 41 Pris kr 20,00  
 Kredittmarkedstatistikk Fordringer og gjeld overfor utlandet 1983 og 1984  
 Sidetall 92 Pris kr 25,00  
 Varehandelsstatistikk 1983 Sidetall 79 Pris kr 30,00  
 Lønnsstatistikk for ansatte i forretningsmessig tjenesteyting og i  
 interesseorganisasjoner 1. september 1985  
 Folke- og bustadteljing 1980 Hefte IV Hovudtal frå teljingane  
 i 1960, 1970 og 1980  
 Struktur tall for kommunenes økonomi 1984  
 Sidetall 161 Pris kr 35,00

## I serien Statistiske analyser (SA):

Sosialt utsyn 1983 Sidetall 361 Pris kr 50,00  
 (SA nr. 51) 2. opplag

## I serien Rapporter fra Statistisk Sentralbyrå (RAPP):

En kvartalsmodell for industrisektorens investeringer og produksjons-  
 kapasitet Sidetall 54 Pris kr 20,00 (RAPP nr. 85/24)  
 Produksjonstilpasning og lageradferd i industri- En analyse av  
 kvartalsdata Sidetall 56 Pris kr 25,00 (RAPP nr. 85/25)  
 Database for kommunal økonomi Sidetall 77 Pris kr 25,00 (RAPP nr. 85/26)  
 Naturressurser og miljø 1985 Sidetall 94 Pris kr 25,00  
 (RAPP nr. 86/1)

## BYRÅETS UKE- OG MÅNEDSPUBLIKASJONER

Abonnementsprisene for Byråets uke- og månedspublikasjoner er  
 for året 1986 fastsatt til:

	Pr. år	Pr. hefte
Statistisk ukehefte .....	kr 205,00	8,00
Statistisk månedshefte .....	" 150,00	15,00
Månedsstatistikk over utenrikshandelen .....	" 120,00	15,00
Bank- og kredittstatistikk. Aktuelle tall .....	" 220,00	10,00
Økonomiske analyser (Konjunkturtendensene).....	" 80,00	10,00
Nye distriktstall (pr. fylke) .....	" 70,00	8,00



## SYSTEMATISK OVERSIKT OVER EMNEGRUPPENE

0 GENERELLE EMNER

- 00 Generelle emner, nasjonalt
- 01 Generelle emner, regionalt
- 09 Andre generelle emner

1 NATURRESSURSER OG MILJØ

- 10 Ressurs- og miljøregnskap og andre generelle ressurs- og miljøemner
- 11 Arcal
- 12 Energi
- 13 Luft
- 14 Vann
- 15 Mineraler
- 16 Skog og planteliv
- 17 Dyreliv
- 18 Naturmiljø - levekår og økonomi
- 19 Andre ressurs- og miljøemner

2 SOSIODEMOGRAFISKE EMNER

- 20 Generelle sosiodemografiske emner
- 21 Befolkning
- 22 Helseforhold og helsetjeneste
- 23 Utdanning og skolevesen
- 24 Kulturelle forhold, generell tidsbruk, ferie og fritid
- 25 Sosiale forhold og sosialvesen.
- 26 Rettsforhold og rettsvesen
- 27 Levekår ellers
- 29 Andre sosiodemografiske emner

3 SOSIOØKONOMISKE EMNER

- 30 Generelle sosioøkonomiske emner
- 31 Folketellinger
- 32 Arbeidskraft
- 33 Lønn
- 34 Personlig inntekt og formue
- 35 Personlig forbruk
- 36 Boliger og boforhold
- 39 Andre sosioøkonomiske emner

4 NÆRINGSØKONOMISKE EMNER

- 40 Generelle næringsøkonomiske emner
- 41 Jordbruk, skogbruk, jakt, fiske og fangst
- 42 Oljeutvinning, bergverksdrift, industri og kraftforsyning
- 43 Bygge- og anleggsvirksomhet
- 44 Utenrikshandel
- 45 Varehandel
- 46 Samferdsel og reiseliv
- 47 Tjenesteyting
- 49 Andre næringsøkonomiske emner

5 SAMFUNNSØKONOMISKE EMNER

- 50 Nasjonalregnskap og andre generelle samfunnsøkonomiske emner
- 51 Offentlig forvaltning
- 52 Finansinstitusjoner, penger og kreditt
- 53 Konjunkturer
- 59 Andre samfunnsøkonomiske emner

6 SAMFUNNSORGANISATORISKE EMNER

- 60 Generelle samfunnsorganisatoriske emner
- 61 Administrative emner
- 62 Politiske emner
- 69 Andre samfunnsorganisatoriske emner

## STANDARDTEGN

Tall kan ikke forekomme	.	Mindre enn 0,5 av den brukte enheten	0
Oppgave mangler	..	Foreløpige tall	*
Oppgave mangler foreløpig	...	Brudd i den loddrette serien	—
Tall kan ikke offentliggjøres	:	Brudd i den vannrette serien	
Null	-		