

# Statistisk ukehefte



STATISTISK SENTRALBYRÅ

Oslo: Postboks 8131 Dep  
0033 Oslo 1  
Tlf. (02) \*41 38 20

Kongsvinger: Postboks 510  
Stasjonssida  
2201 Kongsvinger  
Tlf. (066) \*16 111

Nr. 48/86

26. november 1986

## INNHOOLD

Emne	Side
21 Folkemengden etter kjønn og alder, 1. januar 1986 .....	1
21 Folketallet, 1. oktober 1986 .....	5
22 Helseundersøkelsen - Fravær fra arbeid, 1985 .	6
22 Helseundersøkelsen - Førlighet, 1985 .....	8
41 Drivgarnfiske etter laks, 1986 .....	10
41 Skogsveier for motorkjøretøyer, 1985 .....	15
42 Petroleumsprodukter. Salg, oktober 1986 .....	16
45 Engrosomsetningen, 3. kvartal 1986 .....	19
46 Godstransport på kysten. Leie- og egentransport, 1984 .....	23
46 Hurtigruta Bergen-Kirkenes. Trafikkstatistikk, 3. kvartal 1986 .....	27
46 Skipsopplegg, 31. oktober 1986 .....	30
51 Skatteregnskap. Innbetalt og fordelt skatt, januar-oktober 1986 .....	33
52 Emisjoner av ihendehaverobligasjoner og sertifikater, september 1986 .....	36
52 Livsforsikringsselskaper. Kvartalsstatistikk, 30. september 1986 .....	38
62 Utviklingshjelp. Holdninger, 1986 .....	40
Tillegg til de internasjonale månedstabeller i Statistisk månedshefte nr. 10, 1986 .....	45
Publikasjoner under utsending fra Statistisk Sentralbyrå i november 1986 .....	46

(SU nr. 48, 1986)

## FOLKEMENGDEN ETTER KJØNN OG ALDER. 1. JANUAR 1986

Ved årsskiftet 1985-86 var nærmere 14 prosent av befolkningen i Norge 67 år eller eldre. Denne andelen har vært stadig stigende, og var for eksempel 12 prosent for 10 år siden. På den andre siden har andelen under 16 år blitt redusert, og er nå drøye 21 prosent mot 25 prosent for 10 år siden. Dette går fram av statistikken over sammensetningen av befolkningen ved utgangen av 1985, som nå foreligger.

Denne statistikken viser også at det er relativt flest pensjonister i fylkene Oslo (18 prosent), Hedmark, Oppland og Sogn og Fjordane (nærmere 16 prosent). Relativt flest unge under 16 år er det i Agder-fylkene, Rogaland og Finnmark med rundt 24 prosent.

Ved årsskiftet var det registrert nærmere 222 000 enker og 54 000 enkemenn. Tallet på separerte og skilte var opp mot 197 000. Til sammenligning var tallet på skilte og separerte for 10 år siden drøye 106 000.

Statistikken bygger på en opptelling i Det sentrale personregister. På grunn av omlegging av rutinene rundt dette registeret er statistikken i år forsinket.

En samlet oversikt over folkemengden etter kjønn, alder og ekteskadelig status blir gitt i NOS "Befolkningsstatistikk. Hefte II. Folkemengd 1. januar 1986". Noen tall for de enkelte kommuner og handelsdistrikter blir publisert i serien Nye distriktstall.

Tabell 1. Folkemengde etter ekteskapelig status, kjønn og alder. 1. januar 1986

Kjønn. Alder. Ar	Ekteskapelig status					
	I alt	Ugifte	Gifte	Enker/ Enkemenn	Separerte	Skilte
Begge kjønn i alt .....	4 159 187	1 839 495	1 847 260	275 552	49 446	147 434
0 - 4 .....	254 184	254 184	0	0	0	0
5 - 9 .....	260 882	260 882	0	0	0	0
10 - 14 .....	309 339	309 339	0	0	0	0
15 - 19 .....	334 436	332 548	1 855	0	28	5
20 - 24 .....	318 690	265 559	50 010	62	1 907	1 152
25 - 29 .....	312 635	143 992	153 422	342	6 295	8 584
30 - 34 .....	306 722	66 174	213 579	853	8 328	17 788
35 - 39 .....	316 815	36 775	244 538	1 870	9 119	24 513
40 - 44 .....	260 887	22 158	205 913	2 892	7 569	22 355
45 - 49 .....	204 460	15 185	162 023	4 600	5 216	17 436
50 - 54 .....	169 738	14 652	150 320	7 843	3 666	13 257
55 - 59 .....	206 030	17 308	159 747	14 693	2 766	11 516
60 - 64 .....	224 653	20 967	165 010	26 264	2 143	10 269
65 - 69 .....	210 603	20 394	142 149	38 672	1 287	8 101
70 - 74 .....	175 236	19 192	101 478	48 114	690	5 762
75 - 79 .....	132 189	17 284	60 236	50 841	278	3 550
80 - 84 .....	84 341	13 128	27 049	42 065	112	1 987
85 - 89 .....	41 484	6 941	8 284	25 347	26	886
90 - .....	15 863	2 833	1 647	11 094	16	273
0 - 6 .....	357 621	357 621	0	0	0	0
7 - 12 .....	336 214	336 214	0	0	0	0
13 - 15 .....	195 647	195 646	1	0	0	0
16 - 19 .....	269 359	267 472	1 854	0	28	5
20 - 44 .....	1 515 749	534 658	867 462	6 019	33 218	74 392
45 - 66 .....	913 924	76 526	699 193	67 756	14 392	56 057
67 - .....	570 673	71 358	278 750	201 777	1 808	16 980
Menn i alt .....	2 056 399	987 242	924 978	53 684	24 550	65 945
0 - 4 .....	130 333	130 333	0	0	0	0
5 - 9 .....	133 728	133 728	0	0	0	0
10 - 14 .....	157 992	157 992	0	0	0	0
15 - 19 .....	171 472	171 279	191	0	1	1
20 - 24 .....	163 253	148 210	14 358	7	468	210
25 - 29 .....	159 732	90 184	64 088	34	2 547	2 879
30 - 34 .....	157 336	43 283	102 279	151	3 961	7 662
35 - 39 .....	163 700	24 394	122 782	385	4 616	11 523
40 - 44 .....	133 954	14 420	104 462	517	3 949	10 606
45 - 49 .....	103 324	10 111	81 191	817	2 740	8 465
50 - 54 .....	94 877	9 813	74 969	1 328	2 038	6 729
55 - 59 .....	101 947	11 066	81 041	2 539	1 589	5 712
60 - 64 .....	108 376	12 191	85 471	4 703	1 230	4 781
65 - 69 .....	97 410	10 330	76 112	6 818	759	3 391
70 - 74 .....	77 063	8 258	57 453	8 792	394	2 166
75 - 79 .....	53 339	5 996	36 108	9 953	171	1 111
80 - 84 .....	30 281	3 601	17 393	8 739	66	482
85 - 89 .....	13 511	1 569	5 812	5 940	14	176
90 - .....	4 771	484	1 268	2 961	7	51
0 - 6 .....	183 473	183 473	0	0	0	0
7 - 12 .....	171 809	171 809	0	0	0	0
13 - 15 .....	100 163	100 163	0	0	0	0
16 - 19 .....	138 080	137 887	191	0	1	1
20 - 44 .....	777 975	320 491	407 969	1 094	15 541	32 880
45 - 66 .....	450 481	47 707	355 622	11 941	7 943	27 268
67 - .....	234 418	25 712	161 196	40 649	1 065	5 796
Kvinner i alt .....	2 102 788	852 253	922 282	221 868	24 896	81 489
0 - 4 .....	123 851	123 851	0	0	0	0
5 - 9 .....	127 154	127 154	0	0	0	0
10 - 14 .....	151 347	151 347	0	0	0	0
15 - 19 .....	162 964	161 269	1 664	0	27	4
20 - 24 .....	155 437	117 349	35 652	55	1 439	942
25 - 29 .....	152 903	53 808	89 334	308	3 748	5 705
30 - 34 .....	149 386	22 891	111 300	702	4 367	10 126
35 - 39 .....	153 115	12 381	121 756	1 485	4 503	12 990
40 - 44 .....	126 533	7 738	101 451	2 375	3 620	11 749
45 - 49 .....	101 136	5 074	80 832	3 783	2 476	8 971
50 - 54 .....	94 861	4 839	75 351	6 515	1 628	6 528
55 - 59 .....	104 083	6 242	78 706	12 154	1 177	5 804
60 - 64 .....	116 277	8 776	79 539	21 561	913	5 488
65 - 69 .....	113 193	10 064	66 037	31 854	528	4 710
70 - 74 .....	98 173	10 934	44 025	39 322	296	3 596
75 - 79 .....	78 850	11 288	24 128	40 888	107	2 439
80 - 84 .....	54 060	9 527	9 656	33 326	46	1 505
85 - 89 .....	27 973	5 372	2 472	19 407	12	710
90 - .....	11 092	2 349	379	8 133	9	222
0 - 6 .....	174 148	174 148	0	0	0	0
7 - 12 .....	164 405	164 405	0	0	0	0
13 - 15 .....	95 484	95 483	1	0	0	0
16 - 19 .....	131 279	129 585	1 663	0	27	4
20 - 44 .....	737 774	214 167	459 493	4 925	17 677	41 512
45 - 66 .....	463 443	28 819	343 571	55 815	6 449	28 789
67 - .....	336 255	45 646	117 554	161 128	743	11 184

Tabell 2. Folkemengde etter alder. Absolutte tall og prosent. Fylke. 1. januar 1986

Alder. År	Hele landet	01 ØST-FOLD	02 AKERS-HUS	03 OSLO	04 HED-MARK	05 OPP-LAND	06 BUSKE-RUD	07 VEST-FOLD	08 TELE-MARK	09 AUST-AGDER
Absolutte tall										
I alt ...	4 159 187	234 989	393 239	449 395	186 366	181 796	219 993	191 570	162 529	94 669
0 - 4 ...	254 184	12 803	24 196	23 021	9 625	9 615	12 620	10 982	9 358	6 224
5 - 9 ...	260 882	14 558	25 173	19 474	10 659	10 647	13 148	11 988	10 007	6 829
10 - 14 ...	309 339	17 644	30 744	20 647	13 615	13 671	16 477	14 426	12 074	7 809
15 - 19 ...	334 436	18 838	33 144	24 406	14 623	14 894	17 167	15 398	12 813	7 666
20 - 24 ...	318 690	17 000	30 844	36 040	12 744	12 888	15 770	14 105	11 641	6 699
25 - 29 ...	312 635	15 887	30 114	43 957	11 784	11 926	15 574	13 274	11 054	6 373
30 - 34 ...	306 722	16 400	30 388	36 400	12 526	12 251	15 871	13 760	11 330	6 790
35 - 39 ...	316 815	18 570	34 251	34 220	14 063	13 444	17 538	14 817	12 119	7 218
40 - 44 ...	260 887	15 129	29 462	27 501	11 510	11 312	14 441	11 880	10 080	5 773
45 - 49 ...	204 460	12 247	22 468	21 040	9 189	9 135	11 269	10 235	7 641	4 618
50 - 54 ...	189 738	11 152	19 521	20 085	8 996	8 750	10 082	9 411	7 175	4 116
55 - 59 ...	206 030	12 285	19 807	23 472	10 678	9 856	11 190	9 609	8 421	4 208
60 - 64 ...	224 653	13 253	19 503	27 771	12 021	11 027	12 604	10 771	9 990	4 807
65 - 69 ...	210 603	12 354	15 637	27 087	11 131	9 937	11 534	10 054	9 330	4 659
70 - 74 ...	175 236	10 944	11 598	23 777	9 123	8 702	9 872	8 337	7 697	4 118
75 - 79 ...	132 189	8 099	8 135	18 913	6 821	6 458	7 338	6 140	5 713	3 137
80 - 84 ...	84 341	4 926	5 032	12 844	4 389	4 300	4 557	3 912	3 540	2 026
85 - 89 ...	41 484	2 207	2 374	6 500	2 092	2 198	2 158	1 775	1 876	1 101
90 - ...	15 863	693	848	2 240	777	785	783	696	670	498
0 - 6 ...	357 621	18 417	34 111	31 106	13 690	13 737	17 736	15 636	13 304	8 818
7 - 12 ...	336 214	19 170	32 913	23 385	14 332	14 405	17 515	15 520	13 045	8 866
13 - 15 ...	195 647	11 105	19 577	13 038	8 702	8 728	10 361	9 236	7 629	4 756
16 - 19 ...	269 359	15 151	26 656	20 019	11 798	11 957	13 800	12 402	10 274	6 088
20 - 44 ...	1 515 749	82 986	155 059	178 118	62 627	61 821	79 194	67 836	56 224	32 853
45 - 66 ...	913 924	54 094	88 196	103 858	45 681	42 970	50 084	44 246	37 116	19 643
67 - ...	570 673	34 066	36 727	79 871	29 536	28 178	31 303	26 694	24 937	13 645
Prosent										
I alt ...	100,0	100,0	100,0	100,0	100,0	100,0	100,0	100,0	100,0	100,0
0 - 4 ...	6,1	5,4	6,2	5,1	5,2	5,3	5,7	5,7	5,8	6,6
5 - 9 ...	6,3	6,2	6,4	4,3	5,7	5,9	6,0	6,3	6,2	7,2
10 - 14 ...	7,4	7,5	7,8	4,6	7,3	7,5	7,5	7,5	7,4	8,2
15 - 19 ...	8,0	8,0	8,4	5,4	7,8	8,2	7,8	8,0	7,9	8,1
20 - 24 ...	7,7	7,2	7,8	8,0	6,8	7,1	7,2	7,4	7,2	7,1
25 - 29 ...	7,5	6,8	7,7	9,8	6,3	6,6	7,1	6,9	6,8	6,7
30 - 34 ...	7,4	7,0	7,7	8,1	6,7	6,7	7,2	7,2	7,0	7,2
35 - 39 ...	7,6	7,9	8,7	7,6	7,5	7,4	8,0	7,7	7,5	7,6
40 - 44 ...	6,3	6,4	7,5	6,1	6,2	6,2	6,6	6,2	6,2	6,1
45 - 49 ...	4,9	5,2	5,7	4,7	4,9	5,0	5,1	5,3	4,7	4,9
50 - 54 ...	4,6	4,7	5,0	4,5	4,8	4,8	4,6	4,9	4,4	4,3
55 - 59 ...	5,0	5,2	5,0	5,2	5,7	5,4	5,1	5,0	5,2	4,4
60 - 64 ...	5,4	5,6	5,0	6,2	6,5	6,1	5,7	5,6	6,1	5,1
65 - 69 ...	5,1	5,3	4,0	6,0	6,0	5,5	5,2	5,2	5,7	4,9
70 - 74 ...	4,2	4,7	2,9	5,3	4,9	4,8	4,5	4,4	4,7	4,3
75 - 79 ...	3,2	3,4	2,1	4,2	3,7	3,6	3,3	3,2	3,5	3,3
80 - 84 ...	2,0	2,1	1,3	2,9	2,4	2,4	2,1	2,0	2,2	2,1
85 - 89 ...	1,0	0,9	0,6	1,4	1,1	1,2	1,0	0,9	1,2	1,2
90 - ...	0,4	0,3	0,2	0,5	0,4	0,4	0,4	0,4	0,4	0,5
0 - 6 ...	8,6	7,8	8,7	6,9	7,3	7,6	8,1	8,2	8,2	9,3
7 - 12 ...	8,1	8,2	8,4	5,2	7,7	7,9	8,0	8,1	8,0	9,4
13 - 15 ...	4,7	4,7	5,0	2,9	4,7	4,8	4,7	4,8	4,7	5,0
16 - 19 ...	6,5	6,4	6,8	4,5	6,3	6,6	6,3	6,5	6,3	6,4
20 - 44 ...	36,4	35,3	39,4	39,6	33,6	34,0	36,0	35,4	34,6	34,7
45 - 66 ...	22,0	23,0	22,4	23,1	24,5	23,6	22,8	23,1	22,8	20,7
67 - ...	13,7	14,5	9,3	17,8	15,8	15,5	14,2	13,9	15,3	14,4

Tabell 2. (forts.) Folkemengde etter alder. Absolutte tall og prosent. Fylke. 1. januar 1986

Alder. År	10	11	12	14	15	16	17	18	19	20
	VEST- AGDER	ROGA- LAND	HORDA- LAND	SOGN OG FJORD- ANE	MØRE OG ROMSDAL	SØR- TRØN- DELAG	NORD- TRØN- DELAG	NORD- LAND	TROMS	FINN- MARK
Absolutte tall										
I alt ....	140 212	323 310	399 662	106 106	237 230	246 800	126 711	242 240	146 702	75 668
0 - 4 ....	9 485	24 329	26 632	7 032	15 621	14 978	7 951	15 139	9 493	5 080
5 - 9 ....	10 048	24 551	26 786	7 260	16 233	15 193	8 440	15 732	9 316	4 840
10 - 14 ....	11 321	26 191	31 315	8 291	18 882	18 601	10 425	18 938	11 827	6 441
15 - 19 ....	11 939	27 272	33 359	8 919	20 520	20 148	11 401	21 297	13 312	7 320
20 - 24 ....	11 117	25 605	31 405	8 164	17 806	19 361	9 632	19 000	12 183	6 686
25 - 29 ....	9 841	25 840	30 563	7 369	16 881	19 056	8 370	17 218	11 528	6 026
30 - 34 ....	9 809	25 410	29 517	7 271	17 036	18 355	8 878	17 178	11 554	5 998
35 - 39 ....	10 125	24 031	29 786	7 194	17 051	18 254	9 112	17 467	11 441	6 114
40 - 44 ....	8 436	19 926	23 426	5 815	13 949	15 876	7 791	14 727	9 371	4 482
45 - 49 ....	6 858	15 155	19 250	4 801	10 576	11 701	5 765	11 803	7 066	3 643
50 - 54 ....	6 594	13 715	17 967	4 644	10 376	11 017	5 517	10 898	6 355	3 367
55 - 59 ....	6 743	13 984	18 598	4 861	11 581	12 197	6 160	11 952	6 875	3 553
60 - 64 ....	7 211	14 651	20 048	5 476	12 381	13 314	6 706	12 724	6 916	3 479
65 - 69 ....	6 896	14 491	19 200	5 291	12 175	12 484	6 407	12 456	6 445	3 035
70 - 74 ....	5 598	11 378	16 012	4 805	9 659	10 304	5 503	10 114	5 255	2 440
75 - 79 ....	3 911	8 329	12 194	4 137	7 752	7 748	4 174	7 652	3 858	1 680
80 - 84 ....	2 524	5 045	7 983	2 699	5 062	4 841	2 643	4 727	2 337	954
85 - 89 ....	1 246	2 415	3 951	1 435	2 580	2 435	1 334	2 301	1 115	391
90 - ....	510	992	1 670	642	1 109	937	502	917	455	139
0 - 6 ....	13 497	34 301	37 356	9 988	22 130	21 040	11 256	21 356	13 144	6 998
7 - 12 ....	12 626	29 975	34 438	9 099	20 607	19 924	11 104	20 364	12 378	6 548
13 - 15 ....	7 042	16 154	19 467	5 276	12 054	11 644	6 672	12 226	7 690	4 290
16 - 19 ....	9 628	21 913	26 831	7 139	16 465	16 312	9 185	17 160	10 736	5 845
20 - 44 ....	49 328	120 812	144 697	35 813	82 723	90 902	43 783	85 590	56 077	29 306
45 - 66 ....	30 373	63 553	83 957	21 986	50 088	53 482	26 822	52 578	29 894	15 303
67 - ....	17 718	36 602	52 916	16 805	33 163	33 496	17 889	32 966	16 783	7 378
Prosent										
I alt ....	100,0	100,0	100,0	100,0	100,0	100,0	100,0	100,0	100,0	100,0
0 - 4 ....	6,8	7,5	6,7	6,6	6,6	6,1	6,3	6,2	6,5	6,7
5 - 9 ....	7,2	7,6	6,7	6,8	6,8	6,2	6,7	6,5	6,4	6,4
10 - 14 ....	8,1	8,1	7,8	7,8	8,0	7,5	8,2	7,8	8,1	8,5
15 - 19 ....	8,5	8,4	8,3	8,4	8,6	8,2	9,0	8,8	9,1	9,7
20 - 24 ....	7,9	7,9	7,9	7,7	7,5	7,8	7,6	7,8	8,3	8,8
25 - 29 ....	7,0	8,0	7,6	6,9	7,1	7,7	6,6	7,1	7,9	8,0
30 - 34 ....	7,0	7,9	7,4	6,9	7,2	7,4	7,0	7,1	7,9	7,9
35 - 39 ....	7,2	7,4	7,5	6,8	7,2	7,4	7,2	7,2	7,8	8,1
40 - 44 ....	6,0	6,2	5,9	5,5	5,9	6,4	6,1	6,1	6,4	5,9
45 - 49 ....	4,9	4,7	4,8	4,5	4,5	4,7	4,5	4,9	4,8	4,8
50 - 54 ....	4,7	4,2	4,5	4,4	4,4	4,5	4,4	4,5	4,3	4,4
55 - 59 ....	4,8	4,3	4,7	4,6	4,9	4,9	4,9	4,9	4,7	4,7
60 - 64 ....	5,1	4,5	5,0	5,2	5,2	5,4	5,3	5,3	4,7	4,6
65 - 69 ....	4,9	4,5	4,8	5,0	5,1	5,1	5,1	5,1	4,4	4,0
70 - 74 ....	4,0	3,5	4,0	4,5	4,1	4,2	4,3	4,2	3,6	3,2
75 - 79 ....	2,8	2,6	3,1	3,9	3,3	3,1	3,3	3,2	2,6	2,2
80 - 84 ....	1,8	1,6	2,0	2,5	2,1	2,0	2,1	2,0	1,6	1,3
85 - 89 ....	0,9	0,7	1,0	1,4	1,1	1,0	1,1	0,9	0,8	0,5
90 - ....	0,4	0,3	0,4	0,6	0,5	0,4	0,4	0,4	0,3	0,2
0 - 6 ....	9,6	10,6	9,3	9,4	9,3	8,5	8,9	8,8	9,0	9,2
7 - 12 ....	9,0	9,3	8,6	8,6	8,7	8,1	8,8	8,4	8,4	8,7
13 - 15 ....	5,0	5,0	4,9	5,0	5,1	4,7	5,3	5,0	5,2	5,7
16 - 19 ....	6,9	6,8	6,7	6,7	6,9	6,6	7,2	7,1	7,3	7,7
20 - 44 ....	35,2	37,4	36,2	33,8	34,9	36,8	34,6	35,3	38,2	38,7
45 - 66 ....	21,7	19,7	21,0	20,7	21,1	21,7	21,2	21,7	20,4	20,2
67 - ....	12,6	11,3	13,2	15,8	14,0	13,6	14,1	13,6	11,4	9,8

1) Summen av prosenttallene vil ikke alltid være 100,0.

(SU nr. 48, 1986)

## FOLKETALLET 1. OKTOBER 1986 OG ENDRINGENE I 3. KVARTAL

I 3. kvartal 1986 økte folketallet i Norge med 4 700, ifølge foreløpige tall fra Statistisk Sentralbyrå. Dette er om lag samme tilvekst som i 2. kvartal i år og som i 3. kvartal 1985.

Tallet på fødte var 13 200, eller 360 høyere enn i samme kvartal i fjor, mens tallet på døde, 10 300, lå ubetydelig over fjorårets tall. Nettoinnflyttingen fra utlandet var 1 800 i 3. kvartal i år mot 2 100 i samme kvartal i fjor. Størst vekst hadde Akershus og Rogaland med henholdsvis 2 300 og 1 200. Folketallet i Nord-Norge gikk ned med 1 250 som et resultat av en nettoutflytting på 1 800 og et fødselsoverskudd på vel 550.

Folketallet i Norge nærmet seg 4 171 700 pr. 1. oktober.

En oversikt over folketallet i de enkelte kommuner blir publisert i serien Nye distriktstall.

## FOLKEMENGDE 1. OKTOBER 1986 OG ENDRINGENE I 3. KVARTAL. FYLKE

FYLKE	FOLKE- MENGDE 1.7. 1986 1)	ENDRINGER I 3. KVARTAL 1986						FOLKE- TIL- VEKST	FOLKE- MENGDE 1.10. 1986
		FØDTE	DØDE	FØDSELS- OVER- SKUDD	INNFLYT- TINGER	UTFLYT- TINGER	NETTO- INN- FLYTTING		
HELE LANDET .....	4166939	13152	10282	2870	7391	5537	1854	4724	4171663
01 ØSTFOLD .....	235198	611	617	-6	2007	1548	459	453	235651
02 AKERSHUS .....	396187	1276	712	564	6958	5220	1738	2302	398489
03 OSLO .....	450500	1385	1491	-106	6151	7295	-1144	-1250	449250
04 HEDMARK .....	186184	490	532	-42	1633	1464	169	127	186311
05 OPPLAND .....	181576	467	524	-57	1684	1565	119	62	181638
06 BUSKERUD .....	220692	632	623	9	2607	2036	571	580	221272
07 VESTFOLD .....	191981	575	507	68	2159	1461	698	766	192747
08 TELEMARK .....	162276	448	480	-32	1414	1173	241	209	162485
09 AUST-AGDER .....	94946	325	264	61	1097	809	288	349	95295
10 VEST-AGDER .....	140769	466	300	166	1471	1270	201	367	141136
11 ROGALAND .....	324931	1265	598	667	3126	2608	518	1185	326116
12 HORDALAND .....	401052	1191	858	333	2745	2707	38	371	401423
14 SOGN OG FJORDANE ..	106033	374	255	119	874	941	-67	52	106085
15 MØRE OG ROMSDAL ..	237341	802	502	300	1579	1756	-177	123	237464
16 SØR-TRØNDELAG ....	246774	787	634	153	2412	2264	148	301	247075
17 NORD-TRØNDELAG ...	126667	421	311	110	1060	1190	-130	-20	126647
18 NORDLAND .....	242068	808	579	229	1908	2748	-840	-611	241457
19 TROMS .....	146703	526	328	198	1834	2257	-423	-225	146478
20 FINNMARK .....	75061	303	167	136	1022	1575	-553	-417	74644

1) TALLENE ER KORRIGERT FOR ENDRINGER I 2. KVARTAL SOM IKKE VAR KOMMET MED VED FØRIGE FRAMREGNING

(SU nr. 48, 1986)

## HELSEUNDERSØKELSEN 1985 - FRAVÆR FRA ARBEID

I en 14-dagersperiode høsten 1985 var sykefraværet blant alle yrkesaktive 6 prosent regnet av mulige arbeidsdager. 9 prosent av de yrkesaktive personene hadde en eller flere sykedager i perioden.

Dette viser intervjuundersøkelsen om helseforhold mv. som Statistisk Sentralbyrå har gjennomført. I denne undersøkelsen er personer 16 år og over som hadde inntektsgivende arbeid i 10 timer eller mer pr. uke, regnet som yrkesaktive.

Kvinner hadde noe større sykefravær enn menn. Tallene for fraværsdager i prosent av mulige arbeidsdager var 7 prosent for kvinner mot 5 prosent for menn. Av aldersgruppene hadde 16-24 åringer minst fravær med 4 prosent, mens fraværet var størst for 45-66 åringer med 7 prosent.

Tall for sosioøkonomiske grupper viser størst fravær for ufaglærte arbeidere med 8 prosent, mens høyere funksjonærer var fraværende i 3 prosent og selvstendige i 5 prosent av mulige arbeidsdager.

Undersøkelsen viser også at fraværet varierer med arbeidets art og med de fysiske arbeidsmiljøforholdene. Personer med tungt kroppsarbeid hadde dobbelt så stort fravær som personer med stillesittende arbeid, henholdsvis 8 og 4 prosent av mulige arbeidsdager. Personer med mange plagsomme arbeidsmiljøforhold som støy, forurenset luft, vonde arbeidsstillinger, trekk og høyt arbeidstempo, hadde et fravær på 15 prosent mot 4 prosent for de som ikke hadde noen meget plagsomme miljøforhold.

Tabell 1. Andel personer med sykefravær og andel fraværsdager av mulige arbeidsdager i 14-dagersperioden, i grupper for alder og kjønn. Prosent

Alder	Personer med fravær			Dager fraværende		
	Begge kjønn	Menn	Kvinner	Begge kjønn	Menn	Kvinner
Alle .....	9	8	10	6	5	7
16-24 år .....	10	9	11	4	4	5
25-44 " .....	9	8	10	5	4	6
45-66 " .....	10	9	11	7	6	9
67 år og over .....	9	9	11	5	5	6

Tabell 2. Andel dager med fravær fra arbeid i 14-dagersperioden regnet av mulige arbeidsdager, i grupper for alder<sup>1)</sup> og sosioøkonomisk status/arbeidets art/fysisk arbeidsmiljø. Prosent

	Alle	Alder		
		16-24	25-44	45-66
<b>SOSIOØKONOMISK STATUS</b>				
Alle .....	6	4	5	5
Arbeidere, ufaglærte .....	8	4	7	10
Arbeidere, faglærte .....	7	5	6	8
Funksjonærer, lavere nivå .....	7	5	6	10
Funksjonærer, mellomnivå .....	4	4	4	5
Funksjonærer, høyere nivå .....	3	3	3	3
Jordbrukere og fiskere .....	5	-	1	9
Andre selvstendige .....	5	4	5	5
<b>ARBEIDETS ART</b>				
Overveiende stillesittende arbeid .....	4	5	3	4
Arbeid som krever at en står eller går mye ...	6	5	6	6
Arbeid hvor en går og løfter mye .....	8	3	7	12
Tungt kroppsarbeid .....	8	5	7	11
<b>ARBEIDSMILJØFORHOLD<sup>2)</sup></b>				
Ingen meget plagsomme arbeidsmiljøforhold ....	4	3	4	5
1 meget plagsomt arbeidsmiljøforhold .....	6	8	5	6
2-3 meget plagsomme arbeidsmiljøforhold .....	10	5	9	12
4-5 meget plagsomme arbeidsmiljøforhold .....	15	3	12	25

1) Tall for gruppen 67 år og over kan ikke gis fordi tallet på yrkesaktive i denne aldersgruppen er meget lavt.

2) De arbeidsmiljøforholdene det ble spurt om var støy, forurenset luft, vonde arbeidsstillinger, trekk og høyt arbeidstempo.



(SU nr. 48, 1986)

## HELSEUNDERSØKELSEN 1985 - FØRLIGHET

Av de eldre 67 år og over som bor hjemme, har 38 prosent nedsatt bevegelsesevne, dvs. at de ikke uten vansker kan gå i trapper eller gå en 5 minutters tur i noenlunde raskt tempo. 15 prosent har så sterkt nedsatt hørsel at de ikke uten vansker kan delta i en samtale med minst 2 andre, og 9 prosent har på grunn av nedsatt syn vanskelighet med å lese vanlig tekst i aviser.

Dette viser Statistisk Sentralbyrås intervjuundersøkelse om helseforhold mv. som ble gjennomført høsten 1985.

I aldersgruppen 45-66 år har 13 prosent bevegelsesproblemer, 3 prosent nedsatt hørsel og 1 prosent nedsatt syn. I de yngre aldersgruppene har 2-3 prosent bevegelsesproblemer og 1-2 prosent nedsatt syn eller hørsel.

Av 67-åringene og eldre har 1 av 3 problemer med å utføre et eller flere av 5 bestemte gjøremål uten hjelp. 29 prosent klarer ikke å gjøre rent i boligen, 21 prosent har problemer med innkjøp av dagligvarer, 13 prosent med matlaging, 5 prosent med av- og påkledning, og det er også 5 prosent som trenger hjelp til daglig personlig hygiene.

I aldersgruppen 45-66 år er det 9 prosent som ikke klarer et eller flere av gjøremålene uten hjelp. Tilsvarende tall er 2 prosent for 25-44 åringer og 1 prosent for 16-24 åringer.

Tabell 1. Andel personer 7 år og over med nedsatt bevegelsesevne, syn og hørsel, i grupper for alder og kjønn. Prosent

	Alle	Alder				
		7-15	16-24	25-44	45-66	67-
Begge kjønn						
Nedsatt bevegelsesevne, syn eller hørsel 1) .....	13	3	2	4	15	46
Nedsatt bevegelsesevne .....	10	2	2	3	13	38
Nedsatt syn .....	2	2	1	1	1	9
Nedsatt hørsel .....	4	2	-	1	3	15
Menn						
Nedsatt bevegelsesevne, syn eller hørsel 1) .....	11	4	3	3	14	42
Nedsatt bevegelsesevne .....	8	2	2	2	10	30
Nedsatt syn .....	2	1	1	1	1	6
Nedsatt hørsel .....	4	2	-	1	4	18
Kvinner						
Nedsatt bevegelsesevne, syn eller hørsel 1) .....	14	3	2	5	17	50
Nedsatt bevegelsesevne .....	12	2	2	4	15	44
Nedsatt syn .....	3	2	1	1	1	11
Nedsatt hørsel .....	3	2	-	1	2	13

1) Noen personer har både nedsatt bevegelsesevne og/eller syn og/eller hørsel. Tallene er derfor lavere enn summen av tallene for de enkelte førlighetsmålene.

Tabell 2. Andel personer 16 år og over som har vansker med å utføre bestemte daglige gjøremål uten hjelp, i grupper for alder og kjønn. Prosent

	Alle	Alder			
		16-24	25-44	45-66	67-
Begge kjønn					
Med vansker i alt <sup>1)</sup> .....	9	1	2	9	33
Vansker med rengjøring .....	8	1	2	8	29
Vansker med innkjøp av dagligvarer .....	6	1	2	5	21
Vansker med matlaging .....	4	1	1	3	13
Vansker med av- og påkledning.....	2	1	1	2	5
Vansker med daglig personlig hygiene .....	2	-	1	2	5
Menn					
Med vansker i alt <sup>1)</sup> .....	8	1	2	8	30
Vansker med rengjøring .....	7	1	1	8	28
Vansker med innkjøp av dagligvarer .....	4	1	1	4	15
Vansker med matlaging .....	4	1	1	4	17
Vansker med av- og påkledning.....	2	-	1	2	5
Vansker med daglig personlig hygiene .....	2	-	1	2	5
Kvinner					
Med vansker i alt <sup>1)</sup> .....	11	1	3	10	35
Vansker med rengjøring .....	9	1	2	8	31
Vansker med innkjøp av dagligvarer .....	8	1	2	7	25
Vansker med matlaging .....	3	1	1	3	9
Vansker med av- og påkledning.....	2	1	1	3	4
Vansker med daglig personlig hygiene .....	2	-	1	2	5

1) Noen personer har vansker med flere gjøremål. Tallene er derfor lavere enn summen av tallene for de enkelte gjøremålene.

(SU nr. 48, 1986)

## DRIVGARNFISKE ETTER LAKS I 1986

Drivgarnfisket gav eit utbytte på 795 tonn laks i 1986 mot 667 tonn i 1985. Dette er ein auke på 19 prosent. Den samla fangsten på 795 tonn fordelte seg på 296 tonn smålaks (under 3 kg) og 499 tonn laks, 3 kg og over. Dette syner statistikken over drivgarnfiske etter laks som Statistisk Sentralbyrå har utarbeidd på grunnlag av fangstdagbøkene.

Størst auke i fangsten av laks hadde Nordland med 101 tonn. Fangsten i Nordland utgjorde 24 prosent av den totale fangsten. I Nord-Trøndelag og Troms auka fangsten med respektive 56 og 44 tonn i same periode.

Utbyttet av drivgarnfisket i Finnmark gjekk ned med 85 tonn frå året før. Laksefiskarane frå fylka Møre og Romsdal, Sør-Trøndelag, Nordland og Troms har redusert sitt fiske i Finnmark med i alt 78 tonn.

Fangsten pr. nytta konsesjon auka frå 1 198 kg i 1985 til 1 597 kg i 1986, mao. 34 prosent.

Ved sesongstart i 1986 vart det i alt innmeldt 17 900 garn. 82 prosent av desse var monofilamentgarn. Talet på garn gjekk ned med 2 380 frå 1985 til 1986.

Konsesjonsordninga for drivgarnfiske etter laks vart innført i 1979. Den siste konsesjonsrunden er forlenga fram t.o.m. 1988. Talet på konsesjonsinnhavarar var 582 i 1986.

Tabell 1. Drivgarnfiske etter laks. Talet på laks, fangstmengd og gjennomsnittsvekt. Fylke og laksedistrikt

	Talet på laks			Laks i alt	Fangstmengd			Gjennomsnittsvekt		
	I alt	Under 3 kg	3 kg og over		Under 3 kg	3 kg og over	Laks i alt	Under 3 kg	3 kg og over	
AR	Kg									
1979 .....	298 808	164 142	134 666	1 007 295	378 105	629 190	3,4	2,3	4,7	
1980 .....	241 682	110 580	131 102	872 636	253 549	619 087	3,6	2,3	4,7	
1981 .....	240 677	126 553	114 124	827 356	287 203	540 153	3,4	2,3	4,7	
1982 .....	169 329	86 972	82 357	590 030	202 062	387 968	3,5	2,3	4,7	
1983 .....	268 249	177 083	91 166	826 083	397 762	428 321	3,1	2,2	4,7	
1984 .....	282 844	191 700	91 144	866 308	427 046	439 262	3,1	2,2	4,8	
1985 .....	219 696	151 543	68 153	667 287	339 736	327 551	3,0	2,2	4,8	
1986 .....	232 650	129 992	102 658	794 664	296 059	498 605	3,4	2,3	4,9	
FYLKE <sup>1)</sup>										
Rogaland .....	148	81	67	530	194	336	3,6	2,4	5,0	
Hordaland .....	21 548	11 773	9 775	79 383	28 509	50 874	3,7	2,4	5,2	
Sogn og Fjordane..	8 083	4 173	3 910	41 411	10 081	21 330	3,9	2,4	5,5	
Møre og Romsdal..	18 840	10 049	8 791	69 970	23 944	46 026	3,7	2,4	5,2	
Sør-Trøndelag ....	23 764	14 594	9 170	78 886	33 819	45 067	3,3	2,3	4,9	
Nord-Trøndelag....	34 958	17 325	17 633	133 753	40 816	92 937	3,8	2,4	5,3	
Nordland .....	58 244	34 348	23 896	189 757	77 980	111 777	3,3	2,3	4,7	
Troms .....	31 115	17 785	13 330	92 503	37 103	55 400	3,0	2,1	4,2	
Finnmark .....	35 950	19 864	16 086	118 471	43 613	74 858	3,3	2,2	4,7	
LAKSEDISTRIKT <sup>1)</sup>										
Ryfylke og Karm- sund .....	148	81	67	530	194	336	3,6	2,4	5,0	
Hardanger og Sunn- hordland .....	7 210	3 892	3 318	26 320	9 290	17 030	3,7	2,4	5,1	
Voss og Nordhord- land .....	14 338	7 881	6 457	53 063	19 219	33 844	3,7	2,4	5,2	
Sogn .....	4 186	2 105	2 081	16 758	5 044	11 714	4,0	2,4	5,6	
Sunn- og Nordfjord .....	3 897	2 068	1 829	14 653	5 037	9 616	3,8	2,4	5,3	
Sunnmøre .....	1 946	1 197	749	6 068	2 741	3 327	3,1	2,3	4,4	
Romsdal .....	8 516	5 141	3 375	29 642	12 272	17 370	3,5	2,4	5,1	
Nordmøre .....	8 378	3 711	4 667	34 260	8 931	25 329	4,1	2,4	5,4	
Fosen .....	23 764	14 594	9 170	78 886	33 819	45 067	3,3	2,3	4,9	
Namdal .....	34 958	17 325	17 633	133 753	40 816	92 937	3,8	2,4	5,3	
Helgeland .....	25 168	14 441	10 727	86 920	33 428	53 492	3,5	2,3	5,0	
Salten .....	1 440	834	606	5 014	2 096	2 918	3,5	2,5	4,8	
Lofoten og Vester- ålen .....	31 636	19 073	12 563	97 823	42 456	55 367	3,1	2,2	4,4	
Senja .....	440	254	186	1 169	424	745	2,7	1,7	4,0	
Troms .....	30 675	17 531	13 144	91 334	36 679	54 655	3,0	2,1	4,2	
Alta .....	13	4	9	46	11	35	3,5	2,8	3,9	
Hammerfest .....	35 937	19 860	16 077	118 425	43 602	74 823	3,3	2,2	4,7	

1) Fiskestad.

Tabell 2. Drivgarnfiske etter laks. Fangsten etter fangsttidspunkt. Prosent. Fylke og laksedistrikt. 1986

	Fangst i alt	2/6- 6/6	9/6- 20/6	23/6- 4/7	7/7- 18/7	21/7- 4/8	Uopp- gitt
HEILE LANDET .....	100,0	7,6	33,0	39,0	16,4	3,5	0,5
FYLKE <sup>1)</sup>							
Rogaland .....	100,0	38,5	48,1	9,1	4,0	0,4	-
Hordaland .....	100,0	11,5	25,9	31,5	17,8	10,9	2,6
Sogn og Fjordane.....	100,0	9,9	36,9	33,4	17,0	2,9	-
Møre og Romsdal .....	100,0	11,1	31,1	34,0	18,9	3,4	1,6
Sør-Trøndelag .....	100,0	13,4	37,7	30,1	15,8	3,0	-
Nord-Trøndelag .....	100,0	6,8	35,4	39,9	15,8	1,7	0,3
Nordland .....	100,0	3,3	34,5	47,8	13,7	0,7	-
Troms .....	100,0	3,6	36,3	44,9	11,8	3,1	0,2
Finnmark .....	100,0	8,9	27,3	34,6	22,8	6,1	0,3
LAKSEDISTRIKT <sup>1)</sup>							
Ryfylke og Karmsund .....	100,0	38,5	48,1	9,1	4,0	0,4	-
Hardanger og Sunnhordland .....	100,0	15,2	27,6	22,2	16,9	14,0	4,1
Voss og Nordhordland .....	100,0	9,7	25,0	36,2	18,3	9,3	1,5
Sogn .....	100,0	13,9	43,5	25,5	12,7	4,4	-
Sunn- og Nordfjord .....	100,0	5,2	29,3	42,6	21,8	1,1	-
Sunnmøre .....	100,0	5,6	41,0	34,0	16,6	2,7	-
Romsdal .....	100,0	9,0	30,9	43,7	14,0	2,2	0,2
Nordmøre .....	100,0	13,9	29,6	25,6	23,5	4,4	3,0
Fosen .....	100,0	13,4	37,7	30,1	15,8	3,0	-
Namdal .....	100,0	6,8	35,4	39,9	15,8	1,7	0,3
Helgeland .....	100,0	2,6	30,6	50,3	15,7	0,9	-
Salten .....	100,0	-	21,3	54,6	23,8	0,3	-
Lofoten og Vesterålen .....	100,0	4,2	38,6	45,2	11,5	0,5	-
Senja .....	100,0	-	18,7	67,8	13,5	-	-
Troms .....	100,0	3,7	36,6	44,6	11,8	3,2	0,2
Hammerfest .....	100,0	8,9	27,3	34,6	22,9	6,1	0,3

1) Fiskestad.

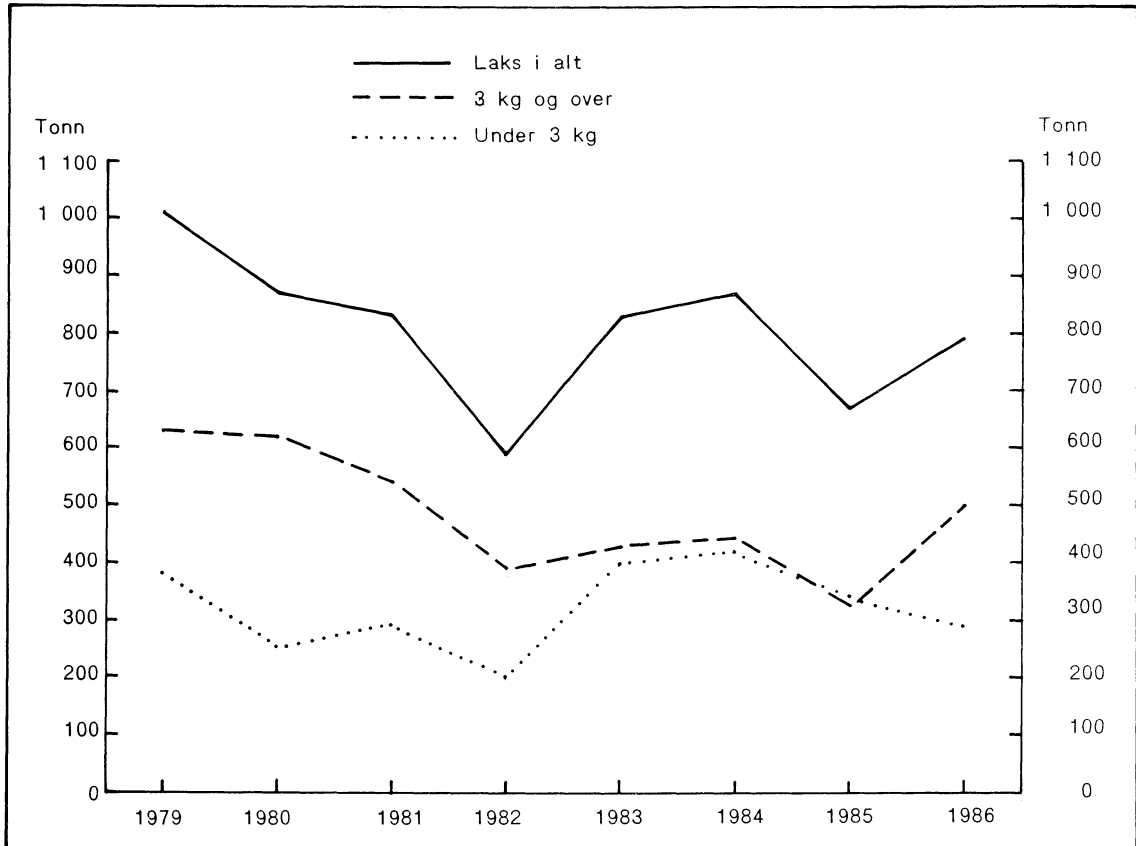
Tabell 3. Drivgarnfiske etter laks. Konesjonsinnehavarar etter samla fangst. Fylke og laksedistrikt. 1986

	Konesjons- innehavarar i alt <sup>2)</sup>	Fangst pr. kones- sjons- innehavar som fiska Kg	Konesjonsinnehavarar etter fangst i kg						
			0-499 kg <sup>2)</sup>	500- 999	1 000- 1 999	2 000- 2 999	3 000- 3 999	4 000- 4 999	5 000 kg og meir
HEILE LANDET .....	582	1 596	202	100	141	58	40	27	14
FYLKE <sup>1)</sup>									
Vest-Agder.....	1	869	15	5	3	-	-	-	-
Rogaland .....	22								
Hordaland .....	103	745	48	29	20	6	-	-	-
Sogn og Fjordane .....	33	1 065	15	4	11	1	2	-	-
Møre og Romsdal .....	72	1 249	23	16	18	12	2	1	-
Sør-Trøndelag .....	74	1 964	23	7	17	10	9	7	1
Nord-Trøndelag .....	46	3 107	10	2	9	5	6	8	6
Nordland .....	143	1 730	42	27	38	14	11	7	4
Troms .....	62	2 069	15	7	18	8	8	3	3
Finnmark .....	26	1 610	11	3	7	2	2	1	-
LAKSEDISTRIKT <sup>1)</sup>									
Lista .....	1	869	15	5	3	-	-	-	-
Jæren og Dalane.....	22								
Hardanger og Sunnhordland	16	1 031	6	2	6	2	-	-	-
Voss og Nordhordland.....	87	688	42	27	14	4	-	-	-
Sogn .....	12	1 385	3	1	6	1	1	-	-
Sunn- og Nordfjord .....	21	840	12	3	5	-	1	-	-
Sunnmøre .....	10	1 052	4	4	1	-	-	1	-
Romsdal .....	29	1 134	9	5	11	4	-	-	-
Nordmøre .....	33	1 425	10	7	6	8	2	-	-
Fosen .....	74	1 991	23	7	17	10	9	7	1
Namdal .....	46	3 107	10	2	9	5	6	8	6
Helgeland .....	58	2 195	15	13	8	8	7	5	2
Salten .....	4	2 845	2	-	1	-	-	1	-
Lofoten og Vesterålen .....	81	1 398	25	14	29	6	4	1	2
Senja .....	5	1 081	3	1	-	-	1	-	-
Troms .....	57	2 146	12	6	18	8	7	3	3
Alta .....	2	1 495	11	3	7	2	2	1	-
Hammerfest.....	23								
Tana .....	1								

1) Heimstad.

2) Medrekna konesjonsinnehavarar som ikkje har fiska.

Figur 1. Totalfangst av laks på drivgarn. Tonn



(SU nr. 48, 1986)

## SKOGSVEIER FOR MOTORKJØRETØYER 1985

Statistisk Sentralbyrås statistikk over skogsveibygging viser at det i 1985 ble bygd 2 511 km skogsveier for motorkjøretøyer, fordelt på 3 069 anlegg. Anleggsutgiftene var 166 mill. kroner. I 1984 ble det bygd 2 553 km skogsveier med 161 mill. kroner i anleggsutgifter.

Av skogsveiene som ble bygd i 1985 var 747 km nye og 344 km ombygde helårsbilveier, mens det var 1 394 km nye og 26 km ombygde traktor- og vinterbilveier. Helårsbilveiene fordelte seg på 1 017 anlegg, mens traktor- og vinterbilveiene fordelte seg på 2 048 anlegg.

Anleggsutgiftene i 1985 var 113 mill. kroner til helårsbilveier og 53 mill. kroner til traktor- og vinterbilveier.

Tilskott til skogsveier utgjorde 62,8 mill. kroner i 1985. Av dette var 61,7 mill. kroner statstilskott og 1,2 mill. kroner andre offentlige tilskott. Tilskott til helårsbilveier utgjorde 44,1 mill. kroner og til traktor- og vinterbilveier 18,7 mill. kroner.

## Skogsveier for motorkjøretøyer

	Helårsbilveier				Traktor- og vinterbilveier			
	Anlegg	Lengde, om-nybygde veier og ombygging		Anleggsutgifter	Anlegg	Lengde, om-nybygde veier og ombygging		Anleggsutgifter
		Km				1 000 kr	km	
1980 .....	1 151	779	238	87 403	2 410	1 726	47	41 331
1981 .....	1 088	637	236	79 069	2 534	1 677	42	47 808
1982 .....	1 053	740	313	89 343	2 076	1 279	47	39 721
1983 .....	1 309	878	278	115 953	2 262	1 372	28	45 585
1984 .....	1 224	777	347	109 740	2 106	1 376	54	51 115
1985 .....	1 017	747	344	112 541	2 048	1 394	26	53 176
1985								
FYLKE								
Østfold .....	41	16	14	2 603	46	22	1	465
Akershus og Oslo.....	37	23	29	4 431	30	15	1	687
Hedmark .....	155	127	159	18 401	133	95	1	1 557
Oppland .....	133	144	54	13 912	220	106	1	2 807
Buskerud .....	178	84	26	14 093	168	120	-	4 056
Vestfold .....	15	7	3	1 101	65	62	1	1 107
Telemark .....	126	87	32	15 196	355	248	12	8 579
Aust-Agder .....	68	60	8	12 249	90	45	1	1 608
Vest-Agder .....	20	9	3	2 197	195	99	2	4 496
Rogaland .....	8	4	1	1 804	66	41	1	2 998
Hordaland .....	11	8	-	1 054	49	44	0	3 809
Sogn og Fjordane .....	16	11	2	1 854	69	59	-	4 616
Møre og Romsdal.....	30	23	1	1 999	122	107	0	4 792
Sør-Trøndelag .....	44	32	2	4 553	180	105	3	3 916
Nord-Trøndelag .....	83	67	3	11 377	98	95	3	3 440
Nordland .....	25	20	-	2 731	123	97	-	3 185
Troms .....	25	24	5	2 770	38	30	-	1 012
Finnmark .....	2	1	-	218	1	3	-	47
MED/UTEN STATSTILSKUDD								
Med tilskott .....	914	728	305	109 818	1 240	1 065	18	46 616
Uten tilskott .....	103	19	39	2 724	808	329	9	6 560



(SU nr. 48, 1986)

## PETROLEUMSPRODUKTER. SALG I OKTOBER. 1986

Ifølge foreløpige oppgaver fra Statistisk Sentralbyrå var salget av petroleumsprodukter i oktober 1986 på 804 mill.liter. Dette er en økning på 8,1 prosent i forhold til oktober 1985. Det var 23 utkjøringsdager i oktober både i 1985 og 1986.

Hittil i 1986 er det solgt 7 453 mill. liter, en økning på 9,4 prosent fra samme periode året før. Salget av bilbensin gikk opp med 7,1 prosent, mens salget av fyringsparafin og fyringsolje nr. 1 og nr. 2 gikk opp med 11,3 prosent.

I de siste tolv månedene er det solgt 8 955 mill. liter petroleumsprodukter, en økning på 10,1 prosent sammenliknet med tilsvarende periode ett år tidligere.

Import av våtgasskomponenter fra Teesside er ikke med i tallene.

En bør merke seg at tallene i oversikten ikke viser forbruket, men salget. For å komme fram til forbruket må en korrigere for lagerendringer hos brukeren.

Statistikken utarbeides i samarbeid med Norsk Petroleumsinstitutt.

For nærmere opplysninger om prinsipper og definisjoner som nyttes i statistikken, kontakt Norsk Petroleumsinstitutt eller Statistisk Sentralbyrå.

Tabell 1. Salg av petroleumsprodukter 1). Mill. liter. Foreløpige tall

	Tolvmånedersperioder			Januar-oktober			Oktober	
	Nov. 1984 t.o.m okt. 1985	Nov. 1985 t.o.m okt. 1986	Endring i prosent	1985	1986	Endring i prosent	1985	1986
Totalt salg .....	8 136	8 955	10,1	6 814	7 453	9,4	743	804
Bilbensin .....	2 122	2 277	7,3	1 792	1 919	7,1	188	195
Autodiesel .....	1 110	1 268	14,3	937	1 068	14,0	111	120
Fyringsparafin .....	236	314	33,1	183	235	28,2	28	32
Marine gassoljer .....	1 299	1 373	5,7	1 094	1 151	5,2	116	114
Av dette: Bunkers .....	94	146	55,6	83	130	57,7	11	10
Fyringsolje nr. 1 .....	606	711	17,5	493	562	14,1	57	62
Marine diesel .....	80	64	-19,9	66	54	-18,0	6	5
Av dette: Bunkers .....	28	22	-18,9	22	18	-19,8	2	2
Fyringsolje nr. 2 .....	443	458	3,5	355	350	-1,3	33	36
Tung fyringsolje .....	1 013	1 206	19,1	859	1 014	18,0	73	106
Av dette: Bunkers .....	238	227	-4,8	196	181	-7,2	23	23
Smøremidler .....	125	111	-11,2	104	93	-10,0	11	10
Andre petroleumsprodukter 2) .....	1 103	1 172	6,3	932	1 007	8,1	119	124

1) Omfatter også bunkers, dvs. leveranser fra norske havner til skip i utenriksfart uansett skipenes nasjonalitet.

2) Omfatter flytende propan og butan (LPG), nafta, flybensin, ekstraksjonsbensin, white spirit, jetdrivstoff, tungdestillater, veiolje og asfalt (bitumen).

Tabell 2. Total salg av petroleumsprodukter 1) etter kjøpergruppe. Mill. liter. Foreløpige tall

	Tolvmånedersperioder			Januar-oktober			Oktober	
	Nov. 1984 t.o.m okt. 1985	Nov. 1985 t.o.m okt. 1986	Endring i prosent	1985	1986	Endring i prosent	1985	1986
Totalt salg .....	8 136	8 955	10,1	6 814	7 453	9,4	743	804
Jordbruk og skogbruk .....	61	84	38,5	50	70	40,9	6	10
Fiske og fangst .....	523	548	4,8	460	484	5,2	45	48
Bergverk, industri og kraftforsyning .....	1 498	1 697	13,3	1 249	1 404	12,3	126	142
Bygg og anlegg .....	336	363	8,2	299	327	9,3	41	45
Boliger, forretningsbygg kontorer mv. ....	837	1 007	20,3	672	785	16,9	82	91
Transport .....	4 107	4 469	8,8	3 469	3 749	8,1	374	397
Av dette: Bunkers .....	372	406	9,1	311	338	8,7	37	36
Offentlig virksomhet .....	331	361	8,9	276	298	7,9	27	30
Annet salg 2) .....	444	427	-3,7	339	335	-1,0	42	40

1) Se fotnote 1), tabell 1.

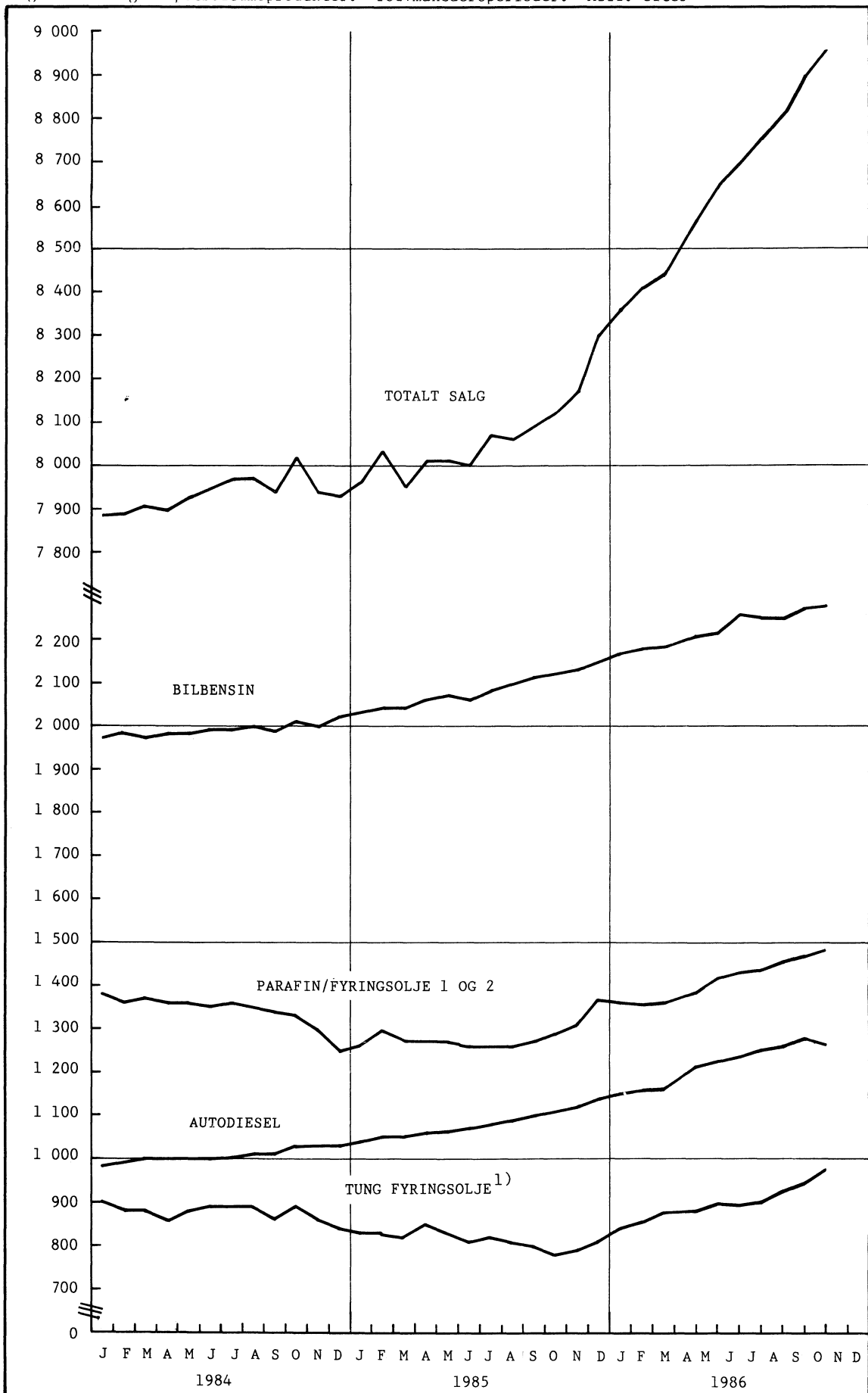
2) Omfatter oljeselskapenes eget forbruk, uspesifisert salg, leveranser til forsvaret, industriens direkte import mv.

Tabell 3. Innenlandsk salg av utvalgte petroleumsprodukter etter fylke 1). Mill. liter. Foreløpige tall

	Siste tolv måneder og med endringer fra tilsvarende periode ett år tidligere									
	Bilbensin		Autodiesel		Fyringsparafin		Fyringsolje nr. 1		Fyringsolje nr. 2	
	Nov. 1985 t.o.m okt. 1986	Endring i prosent	Nov. 1985 t.o.m okt. 1986	Endring i prosent	Nov. 1985 t.o.m okt. 1986	Endring i prosent	Nov. 1985 t.o.m okt. 1986	Endring i prosent	Nov. 1985 t.o.m okt. 1986	Endring i prosent
I alt .....	2 277	7,3	1 265	14,3	314	33,2	710	17,4	455	3,5
Østfold .....	127	11,1	81	25,5	28	32,9	68	16,8	18	-3,2
Akershus .....	255	7,4	94	16,1	35	25,2	84	10,9	30	4,4
Oslo .....	236	5,7	120	44,3	12	-0,1	63	11,7	109	-3,9
Hedmark .....	118	8,3	86	10,9	19	44,0	54	25,0	8	-3,8
Oppland .....	117	6,3	85	11,4	15	37,9	32	26,9	8	12,1
Buskerud .....	150	7,5	71	14,4	27	30,2	56	12,4	17	-4,0
Vestfold .....	112	6,2	45	14,0	21	25,3	39	17,1	18	5,7
Telemark .....	97	4,5	52	15,4	14	40,7	19	7,5	4	34,6
Aust-Agder .....	57	7,1	28	8,6	9	35,4	11	23,5	8	1,1
Vest-Agder .....	78	5,8	36	12,7	11	39,2	17	25,2	16	7,9
Rogaland .....	164	10,3	75	-4,8	18	58,5	36	28,1	36	23,4
Hordaland .....	177	11,8	76	26,9	30	42,1	40	11,8	49	20,3
Sogn og Fjordane	46	5,5	35	9,9	5	54,8	12	19,2	9	16,8
Møre og Romsdal	104	6,8	60	16,1	14	50,6	24	23,9	17	-0,7
Sør-Trøndelag ..	136	7,8	84	17,2	16	34,1	33	23,0	27	1,9
Nord-Trøndelag .	71	5,6	55	12,1	6	30,4	19	24,6	12	-2,8
Nordland .....	116	7,5	86	9,0	18	37,1	33	15,1	26	6,4
Troms .....	77	10,8	58	28,3	9	44,2	25	14,4	12	-10,4
Finnmark .....	41	7,4	36	0,6	7	18,5	25	5,9	11	-16,1
Ikke fordelt ...	0	-99,5	4	-76,9	0	-82,9	20	52,9	22	8,6

1) Statistikken baseres i prinsippet på leveringsadressen, dvs. at salget registreres i det fylket hvor kunden overtar produktet.

Figur 1. Salg av petroleumprodukter. Tolvmånedersperioder. Mill. liter



1) Unntatt bunkers.

(SU nr. 48, 1986)

## ENGROSOMSETNINGEN 3. KVARTAL 1986

## VERDI

Statistisk Sentralbyrås indeks over verdien av engrosomsetningen gikk opp med 7 prosent fra 3. kvartal 1985 til 3. kvartal 1986. Ved vurdering av tallene må det tas hensyn til ca en måneds streik ved A/S Vinmonopolet i 3. kvartal 1986.

Engrosomsetningen med konsumvarer viser en økning på 10 prosent. Blant konsumvaregruppene økte engroshandel med beklednings- og tekstilvarer med 23 prosent og engroshandel med møbler og innbo med 13 prosent.

Engrosomsetningen med produksjonsmidler steg med 11 prosent. I denne gruppen var omsetningsøkningen størst for jernvarer og bygningsartikler med 14 prosent.

Gruppen engroshandel med motorkjøretøyer, brensel og drivstoff gikk ned med 8 prosent. I denne gruppen økte engroshandelen med motorkjøretøyer med 12 prosent.

## VOLUM

Indeksen over volumet av engrosomsetningen steg med 0,7 prosent fra 3. kvartal 1985 til 3. kvartal 1986.

Volumet av engrosomsetningen med konsumvarer gikk ned med 1,7 prosent. Blant konsumvaregruppene gikk engroshandel med nærings- og nytelsesmidler mest ned (-4,6 prosent), mens engroshandel med beklednings- og tekstilvarer økte mest (9,2 prosent).

Volumet av engrosomsetningen med produksjonsmidler gikk opp med 0,4 prosent. Her viste engroshandel med råvarer størst økning (3,7 prosent) og engroshandel med maskiner og utstyr størst nedgang (-3,0 prosent).

Volumet av engrosomsetningen med motorkjøretøyer, brensel og drivstoff gikk ned med 0,3 prosent. Engroshandel med motorkjøretøyer gikk mest ned (-5,1 prosent).

Indeksen for volumet er framkommet ved å omregne indeksen for verdien ved hjelp av prisindeksen for engroshandelen. Siden prisindeksen starter i 3. kvartal 1985, er dette kvartalet også satt lik 100 i volumindeksen.

Prisindeksen for engroshandel er publisert i SU nr. 36 og 43.

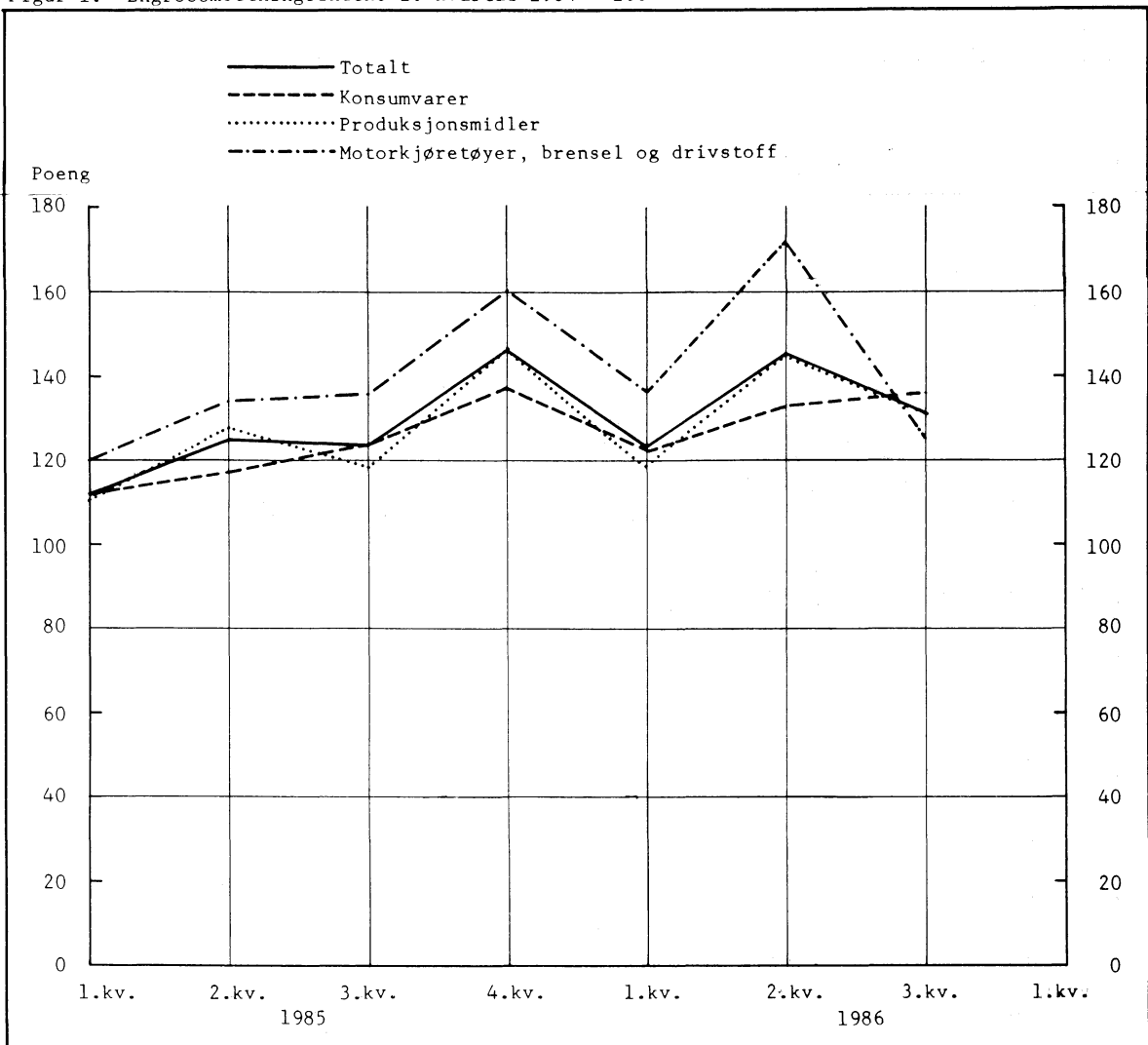
Tabell 1. Engrosomsetningsverdi. 1. kvartal 1984 = 100

	Gj.snitt 1984	Gj.snitt 1985	Endring i prosent	3.kv. -85	3.kv. -86	Endring i prosent
Engroshandel i alt .....	108,4	126,7	16,9	123,3	131,5	6,7
Engroshandel med konsumvarer....	106,5	122,7	15,2	123,2	135,6	10,1
Engroshandel med nærings- og nyttelsesmidler .....	107,6	121,0	12,5	121,3	130,3	7,4
Engroshandel med kolonial varer .....	105,9	118,2	11,6	117,4	138,7	18,1
Engroshandel med beklednings- og tekstilvarer .....	96,4	111,9	16,1	126,8	156,2	23,2
Engroshandel med møbler og innbo .....	108,8	129,8	19,3	126,5	143,2	13,2
Engroshandel med konsumvarer ellers .....	108,3	132,5	22,4	123,4	138,2	12,0
Engroshandel med produksjons- midler .....	110,5	125,9	13,9	118,7	131,3	10,6
Engroshandel med råvarer .....	104,4	117,9	12,9	109,1	120,1	10,1
Engroshandel med jernvarer og byggningsartikler .....	115,1	129,5	12,5	130,3	148,5	14,0
Engroshandel med maskiner og utstyr .....	113,8	132,0	16,0	121,6	132,7	9,1
Engroshandel med motorkjøretøyer, brensel og drivstoff .....	106,7	137,8	29,2	136,7	125,5	-8,2
Engroshandel med motorkjøre- tøyer .....	112,6	165,8	47,3	156,3	174,6	11,7
Engroshandel med brensel og drivstoff .....	102,3	117,1	14,5	122,2	92,6	-24,2

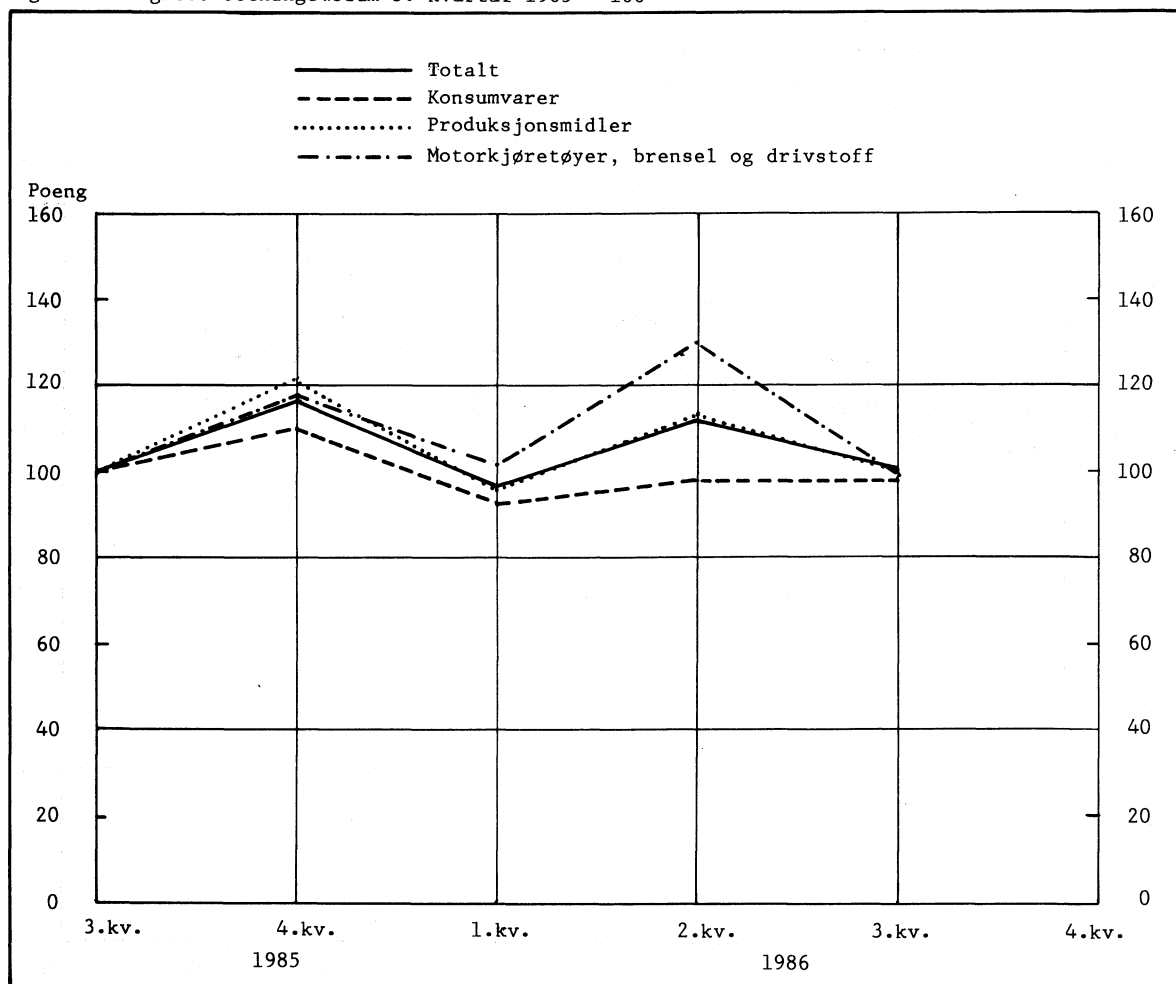
Tabell 2. Engrosomsetningsvolum. 3. kvartal 1985 = 100

	3.kv. -85	4.kv. -85	1.kv. -86	2.kv. -86	3.kv. -86	Endring i prosent 3.kv.-85/ 3.kv.-86
Engroshandel i alt .....	100,0	117,4	97,4	112,5	100,7	0,7
Engroshandel med konsumvarer....	100,0	110,3	93,6	98,6	98,3	-1,7
Engroshandel med nærings- og nyttelsesmidler .....	100,0	105,9	89,3	101,8	95,4	-4,6
Engroshandel med kolonial varer .....	100,0	106,5	102,2	104,3	107,3	7,3
Engroshandel med beklednings og tekstilvarer .....	100,0	92,3	100,3	79,7	109,2	9,2
Engroshandel med møbler og innbo .....	100,0	134,4	101,3	87,6	102,1	2,1
Engroshandel med konsumvarer ellers .....	100,0	130,9	104,9	113,7	101,4	1,4
Engroshandel med produksjons- midler .....	100,0	122,2	96,8	114,8	100,4	0,4
Engroshandel med råvarer .....	100,0	116,5	104,5	121,1	103,7	3,7
Engroshandel med jernvarer og byggningsartikler .....	100,0	110,4	83,4	108,4	101,9	1,9
Engroshandel med maskiner og utstyr .....	100,0	135,8	99,0	113,4	97,0	-3,0
Engroshandel med motorkjøretøyer, brensel og drivstoff .....	100,0	117,9	103,1	130,5	99,7	-0,3
Engroshandel med motorkjøre- tøyer .....	100,0	132,1	114,3	133,3	94,9	-5,1
Engroshandel med brensel og drivstoff .....	100,0	103,0	91,7	126,8	97,7	-2,3

Figur 1. Engrosomsetningsindeks 1. kvartal 1984 = 100



Figur 2. Engrosomsetningsvolum 3. kvartal 1985 = 100



(SU nr. 48, 1986)

## GODSTRANSPORT PÅ KYSTEN. LEIE- OG EGENTRANSPORT. 1984

Statistisk Sentralbyrås driftsundersøkelse for skip i leie- og egentransport viser at 461 skip på tilsammen 124 000 bruttotonn var aktive i innenlandsk godstransport utenfor rute i 1984. Det var en nedgang fra 395 skip på tilsammen 129 000 bruttotonn i 1983.

Skipenes transportmengde i innenriksfart ble redusert med 6,5 prosent, fra 14,7 mill. tonn i 1983 til 13,8 mill. tonn i 1984.

Skipene i leietransport hadde i 1984 fraktinntekter fra innenriksfart på 611 mill.kroner. Det var en nedgang på 7,3 prosent fra 1983. I tillegg hadde skipene i 1984 394 mill.kroner i fraktinntekter fra utenriksfart og annen virksomhet.

Driftsresultatet før avskrivninger gikk opp fra 99 mill.kroner i 1983 til 110 mill.kroner i 1984. Driftsresultatet etter avskrivninger var på 14 mill.kroner i 1984 mot 10 mill.kroner i 1983. Driftsoverskuddet i prosent av fraktinntektene (resultatgraden) utgjorde 10,9 prosent før avskrivninger og 1,4 prosent etter avskrivninger. Resultatgraden i 1983 var på 11,3 prosent før og 1,2 prosent etter avskrivninger.

Undersøkelsen bygger på årsoppgaver fra norskregistrerte godsskip mellom 100 og 3 000 bruttotonn, untatt ruteskip og fiskefartøyer. Fra og med 1984 er også slepebåter og forsynings- og hjelpeskip for oljevirksomheten på kontinentalsokkelen holdt utenfor på grunn av mangelfulle opplysninger. I 1983-tallene ovenfor er også denne type skip holdt utenfor. Resultatene omfatter bare skip som har ført minst en last mellom norske havner. Skip som bare gikk i fart mellom Norge og utlandet er ikke tatt med. Oppgaver ble gitt for 253 skip på til sammen 92 000 bruttotonn.

Fordi svarinngangen ikke er fullstendig, knytter det seg en viss usikkerhet til resultatberegningene. En bør derfor være noe varsom med detaljert bruk av resultatene.

Tabell 1. Skip i innenlansk leie- og egentransport. Tallet på aktive skip og bruttotonnasje etter skipsgruppe

Skipsgruppe	Aktive skip		Bruttotonnasje	
	1983	1984	1983	1984
I ALT .....	395	361	128 640	123 942
Tørrelastskip				
100 - 199 brt .....	165	139	28 104	23 660
200 - 299 " .....	149	145	43 245	41 988
300 - 499 " .....	37	34	16 795	15 926
500 - 999 " .....	7	6	6 039	5 120
1000 - 1599 " .....	5	9	5 805	12 195
1600 - 3000 " .....	4	4	11 213	9 208
Tankskip				
100 - 3000 brt .....	28	24	17 439	15 845



Tabell 2. Skip i innenlandsk leie- og egentransport. Gjennomsnittlig beskjeftigelse etter skipsgruppe. 1984. Dager

Skipsgruppe	I alt	Innenriks godstrans- port	Utenriks godstrans- port	Opplag	Verksted/ repara- sjon	Annen beskjeftigelse enn gods- transport	Ikke i rederiets eie
1983 I ALT .....	365	236	43	51	25	3	7
1984 I ALT .....	366	228	53	42	27	2	14
Tørrlastskip							
100 - 199 brt ..	366	245	8	65	29	3	16
200 - 299 " ..	366	214	71	34	30	1	16
300 - 499 " ..	366	236	87	7	26	-	10
500 - 3000 " ..	366	162	165	29	9	1	-
Tankskip							
100 - 3000 brt ..	366	254	67	25	20	-	-

Tabell 3. Skip i innenlandsk leie- og egentransport. Transportmengde i innenriksfart og utenriksfart. etter skipsgruppe. Alle skip. 1984. 1 000 tonn

Skipsgruppe	I alt	Innenriksfart	Utenriksfart
1983 I ALT .....	17 000	14 748	2 252
1984 I ALT .....	17 035	13 789	3 246
Tørrlastskip			
100 - 199 brt .....	2 719	2 649	70
200 - 299 " .....	6 955	5 706	1 249
300 - 499 " .....	2 220	1 710	510
500 - 999 " .....	585	583	2
1000 - 1599 " .....	873	107	766
1600 - 3000 " .....	878	735	143
Tankskip			
100 - 3000 brt .....	2 805	2 299	506

Tabell 4. Skip i innenlandsk leie- og egentransport. Transportmengde i innenriksfart, etter leie-transport/egentransport og skipsgruppe. Alle skip. 1984. 1 000 tonn

Skipsgruppe	I alt	Leietransport	Egentransport
1983 I ALT .....	14 748	11 223	3 525
1984 I ALT .....	13 789	10 857	2 932
Tørrlastskip			
100 - 199 brt .....	2 649	2 527	122
200 - 299 " .....	5 706	5 627	79
300 - 499 " .....	1 710	1 546	164
500 - 999 " .....	583	234	349
1000 - 1599 " .....	107	107	-
1600 - 3000 " .....	735	10	725
Tankskip			
100 - 3000 brt .....	2 299	806	1 493

Tabell 5. Skip i innenlandsk leietransport. Fraktinntekter, driftskostnader og driftsresultater, etter skipsgruppe. 1984. Mill.kr

	1983 I alt	I alt	1984				Tank- skip 100- 3000 brt
			Tørrelastskip				
			100- 199 brt	200- 299 brt	300- 499 brt	500- 3000 brt	
FRAKTINNTEKTER .....	873	1 005	204	378	153	200	70
Innenriks godstransport	659	611	188	242	125	21	35
Utenriks godstransport	207	389	12	135	28	179	35
Annet enn godstrans- port .....	7	5	4	1	0	0	-
DRIFTSKOSTNADER	774	895	189	327	147	164	68
Mannskap .....	343	362	85	145	54	42	36
Reparasjon og vedlike- hold .....	100	99	25	37	14	13	10
Drivstoff .....	160	182	42	68	32	32	8
Dekks- og maskinrek- visita .....	14	18	4	9	1	2	2
Lasting og lossing .....	25	65	3	6	22	34	0
Forsikringspremier .....	42	38	9	16	6	4	3
Administrasjon/felles- kostnader .....	28	39	7	11	8	9	4
Havne- og kaiavgifter .	27	40	3	14	5	15	3
Andre driftskostnader .	35	52	11	21	5	13	2
DRIFTSRESULTAT FØR AVSKRIVNINGER .....	99	110	15	51	6	36	2
AVSKRIVNINGER <sup>1)</sup> .....	89	96	13	26	21	20	16

1) Oppgave over avskrivninger er delvis usikre.

Tabell 6. Skip i innenlandsk leietransport. Fraktinntekter, driftskostnader og driftsresultater pr. skip, etter skipsgruppe. 1984. 1 000 kr

	1983 I alt	I alt	1984				Tank- skip 100- 3000 brt
			Tørrelastskip				
			100- 199 brt	200- 299 brt	300- 499 brt	500- 3000 brt	
FRAKTINNTEKTER .....	2 583	3 064	1 534	2 662	5 885	15 385	5 000
Innenriks godstransport	1 949	1 863	1 414	1 704	4 808	1 615	2 500
Utenriks godstransport	612	1 186	90	951	1 077	13 769	2 500
Annet enn godstrans- port .....	21	15	30	7	0	0	-
DRIFTSKOSTNADER .....	2 289	2 729	1 421	2 303	5 654	12 615	4 857
Mannskap .....	1 014	1 104	639	1 021	2 077	3 231	2 571
Reparasjon og vedlike- hold .....	296	302	188	261	538	1 000	714
Drivstoff .....	473	555	316	479	1 231	2 462	571
Dekks- og maskinrekvi- sita .....	41	55	30	63	38	154	143
Lasting og lossing .....	74	198	23	42	846	2 615	0
Forsikringspremier .....	124	116	68	113	231	308	214
Administrasjon/felles- kostnader .....	83	119	53	77	308	692	286
Havne- og kaiavgifter .	80	122	23	99	192	1 154	214
Andre driftskostnader .	104	159	83	148	192	1 000	143
DRIFTSRESULTATER FØR AVSKRIVNINGER .....	293	335	113	359	231	2 769	143
AVSKRIVNINGER <sup>1)</sup> .....	263	293	98	183	808	1 538	1 143

1) Se note 1 tabell 5.

Tabell 7. Skip i innenlandsk leietransport. Gjennomsnittlig resultatgrad<sup>1)</sup> og rentabilitet<sup>2)</sup> etter skipsgruppe. Prosent

Skipsgruppe	Resultatgrad <sup>1)</sup>		Rentabilitet <sup>2)</sup>	
	Før avskrivninger	Etter avskrivninger	Før avskrivninger	Etter avskrivninger
1983 I ALT .....	11,3	1,2	7,6	0,8
1984 I ALT .....	10,9	1,4	8,1	1,0
Tørrlastskip				
100 - 199 brt .....	7,4	1,0	8,2	1,1
200 - 299 " .....	13,5	6,6	14,1	6,9
300 - 499 " .....	3,9	-9,8	2,9	-7,2
500 - 3000 " .....	18,0	8,0	8,9	3,9
Tankskip 100-3000 brt .....	2,9	-20,0	1,0	-7,2

- 1) Resultatgrad før avskrivninger =  $\frac{\text{Driftsresultat før avskrivninger}}{\text{Fraktinntekter}} \cdot 100$
- Resultatgrad etter avskrivninger =  $\frac{\text{Driftsresultat etter avskrivninger}}{\text{Fraktinntekter}} \cdot 100$
- 2) Rentabilitet før avskrivninger =  $\frac{\text{Driftsresultat før avskrivninger}}{\text{Skipenes kaskoforsikringsverdi}} \cdot 100$
- Rentabilitet etter avskrivninger =  $\frac{\text{Driftsresultat etter avskrivninger}}{\text{Skipenes kaskoforsikringsverdi}} \cdot 100$

(SU nr. 48, 1986)

## HURTIGRUTA BERGEN-KIRKENES. TRAFIKKSTATISTIKK 3. KVARTAL 1986

Statistisk Sentralbyrås trafikkstatistikk for Hurtigruta Bergen-Kirkenes viser at til sammen 91 600 passasjerer reiste med Hurtigruta i 3. kvartal 1986. Passasjertallet var om lag uendret i forhold til samme kvartal i 1985.

Statistikken viser videre at det i 3. kvartal 1986 ble transportert 26 200 tonn stykk gods eller omlag det samme som i 1985. Ferskfisktransporten sørover i 3. kvartal ble redusert med 11,1 prosent, fra 3 600 tonn i 1985 til 3 200 tonn i 1986.

Statistikken bygger på turrappporter innhentet av Samferdselsdepartementet for alle skip i Hurtigruta.

Tabell 1. Hurtigruta Bergen-Kirkenes. Passasjertrafikk og godstrafikk

	Passasjerer			I alt	Godsmengde Tonn			Ferskfisk sørover
	I alt	Nordover	Sørover		I alt	Nordover	Sørover	
1 9 8 5								
Hele året .....	292 328	151 615	140 713	120 342	105 216	70 384	34 832	15 126
1. kvartal .....	58 157	31 067	27 090	30 264	25 538	17 103	8 435	4 726
2. kvartal .....	91 286	47 620	43 666	31 637	28 240	18 718	9 522	3 397
3. kvartal .....	91 722	45 755	45 967	29 672	26 029	17 739	8 290	3 643
4. kvartal .....	51 163	27 173	23 990	28 769	25 409	16 824	8 585	3 360
1 9 8 6								
I alt 3 kvartaler ....	231 441	119 057	112 384	94 995	81 717	53 959	27 758	13 278
1. kvartal .....	60 233	31 753	28 480	30 893	25 716	17 627	8 089	5 177
2. kvartal .....	79 560	41 282	38 278	34 735	29 851	19 280	10 571	4 884
3. kvartal .....	91 648	46 022	45 626	29 367	26 150	17 052	9 098	3 217

Tabell 2. Hurtigruta Bergen-Kirkenes. Passasjertransport etter anløpssted. Nordgående turer.

Anløpssted	3. kvartal				Januar-september			
	1985		1986		1985		1986	
	Gått ombord	Gått i land	Gått ombord	Gått i land	Gått ombord	Gått i land	Gått ombord	Gått i land
I alt .....	45 755	45 755	46 022	46 022	124 442	124 442	119 057	119 057
Bergen .....	12 656	-	12 466	-	30 807	-	29 980	-
Mellomsteder .....	3 232	5 175	3 398	5 245	10 883	17 173	9 156	15 834
Trondheim .....	2 622	1 935	2 540	2 026	6 897	6 063	6 620	5 261
Mellomsteder .....	2 789	2 540	2 723	2 117	9 118	7 607	8 776	6 500
Bodø .....	8 867	1 377	8 491	1 797	20 262	4 383	19 011	4 828
Mellomsteder .....	7 154	12 728	6 881	11 993	21 092	31 660	20 057	30 126
Tromsø .....	3 508	3 928	3 561	4 294	10 354	11 230	10 249	11 638
Mellomsteder .....	2 219	4 445	2 404	4 194	6 553	13 272	6 529	12 726
Honningsvåg .....	1 076	2 735	1 757	2 825	2 885	6 304	3 304	6 409
Øst for Honningsvåg ..	1 632	10 892	1 801	11 531	5 591	26 750	5 375	25 735

Tabell 3. Hurtigruta Bergen-Kirkenes. Passasjertransport etter anløpssted. Sørgående turer.

Anløpssted	3. kvartal				Januar-september			
	1985		1986		1985		1986	
	Gått ombord	Gått i land	Gått ombord	Gått i land	Gått ombord	Gått i land	Gått ombord	Gått i land
I alt .....	45 967	45 967	45 626	45 626	116 723	116 723	112 384	112 384
Øst for Honningsvåg ..	11 125	1 492	11 763	1 536	25 997	5 002	26 055	5 196
Honningsvåg .....	2 150	1 166	2 350	992	5 189	2 830	5 093	2 194
Mellomsteder .....	6 106	3 638	5 892	4 094	15 954	10 224	15 170	10 147
Tromsø .....	2 763	3 367	2 877	3 391	9 095	9 005	8 784	9 027
Mellomsteder .....	13 056	7 944	12 720	8 382	29 055	20 980	28 336	21 007
Bodø .....	1 615	6 936	1 153	6 471	3 410	14 401	3 195	13 330
Mellomsteder .....	3 824	4 855	3 886	4 349	12 516	13 674	11 811	12 949
Trondheim .....	2 250	2 777	2 304	3 241	5 889	8 086	5 650	8 371
Mellomsteder .....	3 078	2 922	2 681	3 234	9 618	8 224	8 290	7 919
Bergen .....	-	10 870	-	9 936	-	24 297	-	22 244

Tabell 4. Hurtigruta Bergen-Kirkenes. Stykktransport etter anløpssted. Nordgående turer. Tonn

Anløpssted	3. kvartal				Januar-september			
	1985		1986		1985		1986	
	Lastet	Losset	Lastet	Losset	Lastet	Losset	Lastet	Losset
I alt .....	17 739	17 739	17 052	17 052	53 560	53 560	53 948	53 948
Bergen .....	4 332	-	4 265	-	12 496	-	14 039	-
Mellomsteder .....	2 465	1 925	2 479	1 691	9 074	6 037	8 069	5 342
Trondheim .....	3 529	978	2 836	920	9 914	3 346	9 477	2 796
Mellomsteder .....	691	1 161	835	1 156	2 280	3 980	2 560	3 807
Bodø .....	1 945	789	1 526	737	5 374	2 308	4 108	2 613
Mellomsteder .....	1 828	4 462	1 559	3 473	5 333	13 309	4 508	11 783
Tromsø .....	1 656	1 564	2 162	1 821	5 305	4 767	6 711	5 318
Mellomsteder .....	704	2 381	763	2 374	2 073	7 083	2 366	7 282
Honningsvåg .....	183	706	215	984	521	2 376	569	2 733
Øst for Honningsvåg ..	408	3 774	412	3 896	1 191	10 354	1 541	12 274

Tabell 5. Hurtigruta Bergen-Kirkenes. Stykktransport etter anløpssted. Sørgående turer. Tonn

Anløpssted	3. kvartal				Januar-september			
	1985		1986		1985		1986	
	Lastet	Losset	Lastet	Losset	Lastet	Losset	Lastet	Losset
I alt .....	8 290	8 290	9 098	9 098	26 247	26 247	27 758	27 758
Øst for Honningsvåg ..	1 177	436	1 670	488	3 205	1 314	3 903	1 365
Honningsvåg .....	140	56	169	55	406	165	437	165
Mellomsteder .....	705	233	685	308	1 831	635	2 219	752
Tromsø .....	776	216	1 093	212	2 240	773	3 140	708
Mellomsteder .....	1 311	1 199	1 385	1 318	4 462	3 635	4 194	3 987
Bodø .....	345	257	384	366	1 153	823	1 276	1 033
Mellomsteder .....	938	657	1 143	884	3 634	2 138	3 623	2 471
Trondheim .....	750	1 280	1 094	1 161	2 657	4 189	2 753	3 614
Mellomsteder .....	2 148	1 262	1 475	1 628	6 659	4 351	6 303	4 915
Bergen .....	-	2 695	-	2 678	-	8 224	-	8 748

Tabell 6. Hurtigruta Bergen-Kirkenes. Transport av ferskfisk sørover etter anløpssted. Tonn

Anløpssted	3. kvartal				Januar-september			
	1985		1986		1985		1986	
	Lastet	Losset	Lastet	Losset	Lastet	Losset	Lastet	Losset
I alt .....	3 643	3 643	3 217	3 217	11 766	11 766	13 278	13 278
Øst for Honningsvåg ..	863	23	537	52	1 822	162	2 081	127
Honningsvåg .....	105	-	35	-	162	1	154	3
Mellomsteder .....	494	83	428	124	1 142	123	1 579	258
Tromsø .....	40	11	63	-	119	22	189	24
Mellomsteder .....	526	246	463	121	3 085	421	3 024	585
Bodø .....	165	27	303	53	743	118	978	552
Mellomsteder .....	1 126	94	1 144	69	3 607	303	3 971	416
Trondheim .....	63	1 900	99	1 611	245	6 376	635	6 342
Mellomsteder .....	263	133	145	165	842	672	667	577
Bergen .....	-	1 126	-	1 022	-	3 569	-	4 394

(SU nr. 48, 1986)

## SKIPSOPPLEGG PR. 31. OKTOBER 1986

Statistisk Sentralbyrås statistikk over skipsopplegg i norske havner viser at 1 tankskip på 27 000 bruttotonn og 13 tørrlastskip på tilsammen 62 400 bruttotonn lå i opplag ved utgangen av oktober 1986. I utlandet lå det ifølge opplysninger i Norges Handels- og Sjøfartstidende 1 norsk tankskip på 95 700 bruttotonn i opplag.

Opplagstonnasjen i alt utgjorde 2,2 prosent av handelsflåten ved utgangen av oktober 1986. På samme tidspunkt i 1985 lå 10,8 prosent av handelsflåten i opplag.

I løpet av oktober 1986 er 4 tørrlastskip på til sammen 6 520 bruttotonn lagt i opplag i Norge.

Statistikken omfatter norske handelsskip på 500 bruttotonn og over som ligger i opplag, med eller uten mannskap om bord. Skip som repareres eller venter på plass ved verksted er ikke tatt med i statistikken. Skip som ligger i opplag for befrakters regning og skip som nyttes som lagerskip er derimot med.

Tabell 1. Norske handelsskip i opplag ved utgangen av måneden

	I alt			Tankskip			Tørrlastskip		
	Skip	Ton- nasje	Pst. av ton- nasje i alt <sup>1)</sup>	Skip	Ton- nasje	Pst. av tank- ton- nasje <sup>1)</sup>	Skip	Ton- nasje	Pst. av tørrlast ton- nasje <sup>1)</sup>
	Br.t.			Br.t.			Br.t.		
<b>I ALT</b>									
1 9 8 5									
September ...	20	1 396 668	9,9	13	1 340 908	16,4	7	55 760	0,9
Oktober .....	18	1 374 103	10,8	12	1 319 526	18,7	6	54 577	1,0
November .....	13	831 996	6,5	8	782 705	11,1	5	49 291	0,9
Desember .....	10	576 933	4,5	5	527 242	7,5	5	49 291	0,9
1 9 8 6									
Januar .....	9	427 545	4,0	3	376 738	7,0	6	50 807	1,0 <sup>2)</sup>
Februar .....	9	427 545	4,0	3	376 738	7,0	6	50 807	0,9 <sup>2)</sup>
Mars .....	7	423 182	3,9	3	376 738	7,0	4	46 444	0,9
April .....	4	306 199	3,1	3	263 584	5,6	1	42 615	0,8
Mai .....	4	167 058	1,7	2	122 994	2,6	2	44 064	0,9
Juni .....	5	167 987	1,7	2	122 994	2,6	3	44 993	0,9
Juli .....	5	167 987	1,7	2	122 994	2,6	3	44 993	0,9
August .....	7	170 936	1,9	2	122 994	3,0	5	47 942	1,1
September ...	12	180 440	2,1	2	122 994	3,0	10	57 446	1,3
Oktober .....	15	185 361	2,2	2	122 994	3,0	13	62 367	1,4
<b>I NORGE</b>									
1 9 8 5									
September....	18	1 300 985	9,2	12	1 245 225	15,2	7	55 760	0,9
Oktober .....	17	1 278 420	10,0	11	1 223 843	17,4	6	54 577	1,0
November .....	12	736 313	5,8	7	687 022	9,7	5	49 291	0,9
Desember .....	9	480 850	3,8	4	431 559	6,1	5	49 291	0,9
1 9 8 6									
Januar .....	8	331 862	3,1	2	281 055	5,2	6	50 807	1,0 <sup>2)</sup>
Februar .....	8	331 862	3,1	2	281 055	5,2	6	50 807	0,9 <sup>2)</sup>
Mars .....	6	327 499	3,0	2	281 055	5,2	4	46 444	0,9
April .....	3	210 516	2,1	2	167 901	3,5	1	42 615	0,8
Mai .....	3	71 375	0,7	1	27 311	0,6	2	44 064	0,9
Juni .....	4	72 304	0,7	1	27 311	0,6	3	44 993	0,9
Juli .....	4	72 304	0,7	1	27 311	0,6	3	44 993	0,9
August .....	6	75 253	0,8	1	27 311	0,6	5	47 942	1,1
September ...	11	84 757	1,0	1	27 311	0,7	10	57 446	1,3
Oktober .....	14	89 678	1,1	1	27 311	0,7	13	62 367	1,4
<b>I UTLANDET<sup>3)</sup></b>									
1 9 8 5									
September ...	1	95 683	0,7	1	95 683	1,2	-	-	-
Oktober .....	1	95 683	0,7	1	95 683	1,4	-	-	-
November .....	1	95 683	0,7	1	95 683	1,4	-	-	-
Desember .....	1	95 683	0,7	1	95 683	1,4	-	-	-
1 9 8 6									
Januar .....	1	95 683	0,9	1	95 683	1,8	-	-	-
Februar .....	1	95 683	0,9	1	95 683	1,8	-	-	-
Mars .....	1	95 683	0,9	1	95 683	1,8	-	-	-
April .....	1	95 683	1,0	1	95 683	2,0	-	-	-
Mai .....	1	95 683	1,0	1	95 683	2,0	-	-	-
Juni .....	1	95 683	1,0	1	95 683	2,0	-	-	-
Juli .....	1	95 683	1,0	1	95 683	2,0	-	-	-
August .....	1	95 683	1,0	1	95 683	2,0	-	-	-
September ...	1	95 683	1,1	1	95 683	2,2	-	-	-
Oktober .....	1	95 683	1,1	1	95 683	2,3	-	-	-

1) Regnet etter Statistisk Sentralbyrås kvartalsstatistikk over handelsflåtens størrelse.

2) Regnet etter tall over handelsflåtens størrelse ved utgangen av året før. Endelige tall.

3) Etter oppgave i Norges Handels- og Sjøfartstidende.



Tabell 2. Norske handelsskip i opplag pr. 31. oktober 1986, etter type og størrelse

Type	Skip i alt		500- 4 999		5 000- 9 999		10 000- 19 999	
	Skip	Tonnasje	Skip	Tonnasje	Skip	Tonnasje	Skip	Tonnasje
		Brt.		Brt.		Brt.		Brt.
I ALT .....	15	185 361	12	19 752	-	-	-	-
TANKSKIP I ALT .....	2	122 994	-	-	-	-	-	-
Gasstanskip .....	2	122 994	-	-	-	-	-	-
TØRRLASTSKIP I ALT. Kombinasjonsskip <sup>1)</sup> ...	13 1	62 367 42 615	12 -	19 752 -	-	-	-	-
Forsyningsskip for oljevirkosomhet .....	11	15 909	11	15 909	-	-	-	-
Andre tørrlastskip ...	1	3 843	1	3 843	-	-	-	-

Type	20 000- 49 999		50 000- 99 999		100 000-	
	Skip	Tonnasje	Skip	Tonnasje	Skip	Tonnasje
		Brt.		Brt.		Brt.
I ALT .....	2	69 926	1	95 683	-	-
TANKSKIP I ALT .....	1	27 311	1	95 683	-	-
Gasstanskip .....	1	27 311	1	95 683	-	-
TØRRLASTSKIP I ALT. Kombinasjonsskip <sup>1)</sup> ...	1 1	42 615 42 615	- -	- -	-	-
Forsyningsskip for oljevirkosomhet .....	-	-	-	-	-	-
Andre tørrlastskip ...	-	-	-	-	-	-

1) Omfatter malm-/tankskip, bulk-/tankskip og malm-/bulk-/tankskip.

Tabell 3. Norske handelsskip i opplag pr. 31. oktober 1986, etter byggeår og type

Type	I alt		Byggeår							
	Skip	Tonnasje Brt.	Før 1972		1972-1976		1977-1981		1982 og senere	
			Skip	Tonnasje Brt.	Skip	Tonnasje Brt.	Skip	Tonnasje Brt.	Skip	Tonnasje Brt.
I ALT .....	15	185 361	2	43 966	3	32 083	2	97 185	8	12 127
TANKSKIP I ALT .....	2	122 994	-	-	1	27 311	1	95 683	-	-
Gasstanskip .....	2	122 994	-	-	1	27 311	1	95 683	-	-
TØRRLASTSKIP I ALT. Kombinasjonsskip <sup>1)</sup> .....	13 1	62 367 42 615	2 1	43 966 42 615	2 -	4 772 -	1 -	1 502 -	8 -	12 127 -
Forsyningsskip for oljevirkosomhet .....	11	15 909	1	1 351	1	929	1	1 502	8	12 127
Andre tørrlastskip ...	1	3 843	-	-	1	3 843	-	-	-	-

1) Omfatter malm-/tankskip, bulk-/tankskip og malm-/bulk-/tankskip.

(SU nr. 48, 1986)

## SKATTEREGNSKAP. INNBETALT OG FORDELTE SKATT. JANUAR-OKTOBER 1986

Tall fra Statistisk Sentralbyrås skatteregnskapsstatistikk viser at de innbetalte og fordelte skatter økte med 12 prosent i perioden januar til oktober i år i forhold til samme periode i 1985. For kommuner og fylkeskommuner har økningen i de fordelte skatter vært på 12 prosent, mens de fordelte statsskatter (medregnet fellesskatt til skattefordelingsfondet) økte med 9 prosent. For arbeidsgiver- og medlemsavgift til folketrygden økte de innbetalte beløp med henholdsvis 9 og 18 prosent.

En fordeling av de innbetalte og fordelte skatter på forskudds- og etterskuddsordningen viser at økningen har vært størst på forskuddsordningen. I forhold til tilsvarende periode for fjoråret, har økningen her vært på 12 prosent, mens økningen for etterskuddsordningen var på 11 prosent.

Gjennom det ordinære skatteregnskapet som føres av alle kommunekasserere i landet, ble det i januar til oktober fordelt 92 079 mill.kr i skatt. Tallene for endring i forhold til 1985 er basert på dette regnskapet.

Det er i perioden januar-oktober 1986 betalt inn 25 594 mill.kr i ordinær skatt og særskatt fra virksomheten på kontinentalsokkelen. Tilsvarende beløp i 1985 var 34 678 mill.kr. Medregnet denne oljeskatten samt oppgaver over innbetalt sjømannsskatt og over sentralt beregnet arbeidsgiveravgift for statsansatte, var de samlede fordelte skatter i perioden 121 583 mill.kr.

På grunn av uoverensstemmelsen i materialet, er oktoberoppgavene for kommunene Siljan og Steinkjer trukket ut av statistikken.

Endringene over året i de innbetalte og fordelte skatter vil være påvirket av lønns- og sysselsettingsutviklingen, samt av forhold knyttet til skatteregler og betalingsordningen.

Oppgaver over skatteinngangen i de enkelte kommuner blir gitt i serien Nye distriktstall.

Tabell 1. Innbetalt og fordelt skatt, januar-oktober 1986. Mill.kr

Nr. Fylke	Skatte- inngang i alt.	Ordinær skatt til primær- kom- munen	Av dette kom- munal sjø- manns- skatt	Medlems- avgift til folke- trygden	Arbeids- giver- avgift til folke- trygden	Ordinær skatt til fylkes- kom- munen	Olje- skatt, inn- tekts- skatt stat, felles- skatt mv.	Endring i prosent i forhold til samme periode året før		
								Skat- te- inn- gang i alt For- delte skat- ter	Arb- eids- gi- ver til av- gift fol- ke- tryg- den	Ord- nær skatt til fyl- kes- kom- mun- en
LANDET I ALT 1) ....	121 583,2	25 629,5	489,7	20 604,8	27 917,5	10 221,4	37 209,7	12	9	12
Av dette:										
Ordinært skatteregn- skap .....	92 079,0	25 139,8	-	20 089,4	25 116,4	21 733,3		12	9	12
Forskudds- ordn. medr. arbeids- giveravg. ..	88 020,3	23 571,9	-	20 089,4	25 116,4	19 242,6		12	9	..
Etterskudds- ordn. ....	4 058,7	1 568,0	-	-	-	2 490,7		11	-	..
01 Østfold ..	4 534,7	1 202,7	19,7	1 055,2	1 212,3	621,2	433,2	12	13	11
02 Akershus ..	10 658,0	2 696,0	11,4	2 416,4	2 385,0	1 422,6	1 737,9	17	21	16
03 Oslo .....	20 836,9	5 616,3	18,1	2 720,2	9 317,7	-	3 182,7	11	6	-
04 Hedmark ...	3 167,1	880,3	3,7	789,4	780,1	455,0	262,3	11	10	11
05 Oppland ...	3 029,6	861,0	3,5	765,0	721,9	442,8	238,9	13	9	13
06 Buskerud ..	4 856,0	1 310,6	8,0	1 117,8	1 250,0	664,5	513,1	14	14	15
07 Vestfold ..	3 928,6	1 064,0	46,7	874,5	1 021,7	534,6	433,9	14	11	15
08 Telemark 1)	3 268,4	883,3	12,4	738,6	910,5	451,0	284,8	12	10	14
09 Aust-Agder.	1 614,2	467,0	26,0	376,8	403,8	226,4	140,2	10	10	12
10 Vest-Agder.	2 669,1	733,5	27,7	596,4	737,2	354,3	247,8	13	13	13
11 Rogaland ..	8 586,8	2 047,5	48,0	1 578,0	2 355,7	1 059,2	1 546,3	7	10	6
12 Hordaland .	8 361,8	2 212,6	84,8	1 780,9	2 267,7	1 110,7	900,0	12	12	11
14 Sogn og Fjordane ..	1 744,5	521,9	11,8	427,6	406,5	255,6	132,9	12	9	15
15 Møre og Romsdal ...	4 075,1	1 122,2	59,9	954,9	1 101,6	557,8	338,7	13	12	14
16 Sør- Trøndelag .	4 929,6	1 283,7	26,0	1 128,1	1 362,7	668,2	487,0	13	12	13
17 Nord- Trøndelag 1)	1 883,3	535,4	8,7	483,0	441,5	278,3	145,1	11	8	12
18 Nordland ..	3 727,6	1 138,7	41,4	985,8	687,1	579,4	336,6	11	8	11
19 Troms .....	2 307,0	691,9	25,3	631,9	431,5	351,8	199,8	10	10	10
20 Finnmark ..	1 056,4	361,1	6,6	339,3	122,9	187,9	45,3	6	3	8
23 Kontinental- sokkelen ..	25 593,5	-	-	-	-	-	25 593,5	.	.	.

1) Omfatter ikke oktoberoppgaver for kommunene Siljan (Telemark) og Steinkjer (Nord-Trøndelag).

Tabell 2. Innbetalt og fordelt sakt. Oktober 1986. Mill.kr

Nr. Fylke	Skatte- inngang i alt.	Ordinær skatt til primær- kommunen	Av dette kommunal sjømanns- skatt	Medlems- avgift til folke- trygden	Arbeids- giverav- gift til folke- trygden	Ordinær skatt til fylkes- kommunen	Olje- skatt, inntekts- skatt stat, felles- skatt mv.
LANDET I ALT 1).....	7 919,9	933,1	46,8	719,3	443,0	314,7	5 509,7
01 Østfold .....	151,3	50,4	1,9	45,0	13,7	25,1	17,1
02 Akershus .....	215,9	62,6	1,2	51,2	28,0	29,4	44,8
03 Oslo .....	713,6	248,5	1,8	150,5	236,1	-	78,5
04 Hedmark .....	123,9	38,5	0,4	38,4	14,1	19,7	13,2
05 Oppland .....	107,6	36,7	0,3	34,2	8,3	18,0	10,3
06 Buskerud .....	145,5	49,3	0,8	41,3	12,3	23,3	19,3
07 Vestfold .....	98,3	35,2	4,6	28,2	8,3	14,9	11,8
08 Telemark 1).....	71,3	25,6	1,2	18,8	8,9	10,7	7,4
09 Aust-Agder .....	47,0	16,9	2,6	12,0	6,0	7,2	5,0
10 Vest-Agder .....	60,9	20,7	2,7	16,3	7,8	9,6	6,5
11 Rogaland .....	165,3	55,5	3,9	45,3	7,3	25,5	31,6
12 Hordaland .....	227,4	78,6	8,2	61,3	26,0	34,2	27,3
14 Sogn og Fjordane .....	65,9	25,8	1,2	18,2	4,9	10,9	6,1
15 Møre og Romsdal....	92,9	30,3	5,4	25,2	20,0	11,2	6,2
16 Sør-Trøndelag ....	150,2	51,9	2,6	43,5	11,2	25,2	18,4
17 Nord-Trøndelag 1) .	73,6	25,7	0,8	19,8	4,7	13,1	10,3
18 Nordland .....	134,0	47,3	4,2	38,4	13,0	21,4	14,0
19 Troms .....	61,1	20,2	2,5	19,1	8,2	8,8	4,8
20 Finnmark .....	37,8	13,5	0,7	12,5	4,1	6,4	1,3
23 Kontinental- sokkelen .....	5 176,1	-	-	-	-	-	5 176,1

1) Se note 1, tabell 1.

(SU nr. 48, 1986)

## EMISJONER AV IHENDEHAVEROBLIGASJONER OG SERTIFIKATER I SEPTEMBER 1986

Ifølge foreløpige oppgaver fra Statistisk Sentralbyrås kredittmarkedstatistikk ble det i september 1986 emittert ihendehaverobligasjoner for 2 792 mill. i norske kroner og for 4 189 mill.kroner i utenlandsk valuta.

I samme måned ble det emittert sertifikater for 3 916 mill.kroner. Av disse var 850 mill.kroner statssertifikater (effektive rentesatser 13,60 - 14,39 %), 927 mill.kroner banksertifikater (11,00 - 15,69 %), 555 mill.kroner finanssertifikater (14,60 - 15,29 %) og 1 584 mill.kroner lånesertifikater (14,80 - 18,09 %).

Tabell 1. Emisjoner av ihendehaverobligasjoner. Mill.kr

Låntakere	1985*		1986*	
	September	Jan.-sept.	September	Jan.-sept.
A. Emisjoner i alt .....	4 601	42 453	6 981	71 414 <sup>3)</sup>
B. Emisjoner i norske kroner .....	887	27 649	2 792	44 218
Statsforvaltningen <sup>1)</sup> .....	-	19 403	1 748	34 520
Kommuneforvaltningen .....	35	1 012	-	350
Fylkeskommuner .....	35	238	-	50
Kommuner .....	-	774	-	300
Forretningsbanker .....	-	-	-	150
Statsbanker .....	-	700	-	1 875
Private kredittforetak .....	808	4 824	1 044	6 463
Av dette:				
Realkredittforetak .....	737	3 204	654	4 114
Skipsfinansieringsforetak .....	-	-	-	50
Statsforetak .....	-	24	-	24
Kommuneforetak .....	-	827	-	711
Private foretak .....	44	859	-	125
C. Emisjoner i utenlandsk valuta <sup>2)</sup> .....	3 714	14 104	4 189	26 946 <sup>3)</sup>
Statsforvaltningen .....	-	-	-	3 677
Kommuneforvaltningen (kommuner) .....	-	-	-	245
Forretningsbanker .....	2 304	7 676	2 409	10 100
Sparebanker .....	-	455	-	964
Statsbanker .....	-	152	-	1 552
Private kredittforetak .....	1 410	2 781	734	2 250
Private finansieringsselskaper .....	-	-	222	429
Statsforetak .....	-	3 040	824	5 735 <sup>3)</sup>
Private foretak .....	-	-	-	1 994
D. Emisjoner i eurokroner .....	-	700	-	250
Kommuneforvaltningen (Kommuner) .....	-	-	-	250
Statsbanker .....	-	200	-	-
Private kredittforetak .....	-	250	-	-
Statsforetak .....	-	250	-	-

1) Ekskl. spareobligasjonslån.

2) Beregnet etter månedens gjennomsnittlige valutakurs.

3) Korrigerede tall for august.

Tabell 2. Emisjoner av sertifikater. Mill.kr

	Bruttoemisjoner				Utestående beløp pr. 30. sept. 1986
	1985		1986		
	September	Jan.-sept.	September	Jan.-sept.	
Emisjoner i alt .....	2 094	33 873	3 916	25 219	16 089
Stats sertifikater .....	895	27 273	850	12 435	8 525
Bank sertifikater .....	73	951	927	3 146	1 678
Finans sertifikater.....	876	3 914	555	3 406	2 177
Lånesertifikater.....	250	1 735	1 584	6 232	3 709

(SU nr. 48, 1986)

## LIVSFORSIKRINGSSLESKAPER. KVARTALSSTATISTIKK PR. 30. SEPTEMBER 1986

Livsforsikringsselskapene økte i de tre første kvartalene i 1986 sine utlån til foretak, kommuner og privatpersoner med 6 199 mill.kr (19,9 prosent) til 37 290 mill.kr pr. 30. september 1986. Dette viser foreløpige oppgaver fra Statistisk Sentralbyrås kredittmarkedstatistikk. Beholdningene av ihendehaverobligasjoner steg med 1 905 mill.kr (6,2 prosent) og utgjorde 32 819 mill.kr pr. 30. september 1986.

I de tre første kvartalene i 1985 økte de tilsvarende utlånene fra livsforsikringsselskapene med 3 911 mill.kr (15,6 prosent), mens beholdningene av ihendehaverobligasjoner steg med 3 195 mill.kr (11,5 prosent).

Tabell 1. Livsforsikringsselskaper. Balanseutdrag. Mill.kr

Aktivaposter	1984	1985		1986
	31. des.	30. sept.	31. des.	30.sept.
1. Sedler og skillemynt .....	4	1	2	0
2. Bankinnskudd .....	3 634	2 886	5 251	3 298
a. Norges Bank .....	0	0	0	30
b. Postgiro og Postsparebanken .....	45	19	51	18
c. Forretningsbanker .....	2 764	1 708	3 504	1 452
d. Sparebanker .....	825	1 159	1 696	1 798
3. Statskasseveksler .....	-	-	-	3 188
4. Sertifikater .....	-	92	94	196
a. Statssertifikater .....	-	-	-	20
b. Banksertifikater .....	-	57	69	0
c. Finanssertifikater .....	-	20	15	127
d. Lånesertifikater .....	-	15	10	49
5. Ihendehaverobligasjoner <sup>1)</sup> .....	27 708	30 903	30 914	32 819
a. Statsforvaltningen .....	7 622	9 148	9 362	7 869
b. Kommuneforvaltningen inkl. kommuneforetak ...	5 422	5 874	5 938	6 787
c. Statsbanker .....	279	299	272	263
d. Private kredittforetak .....	12 029	13 342	13 163	15 636
e. Statsforetak .....	257	236	238	283
f. Andre norske sektorer .....	2 090	1 999	1 936	1 974
g. Utenlandske ihendehaverobligasjoner .....	9	5	5	7
6. Aksjer <sup>1)</sup> .....	1 453	2 157	2 335	2 390
Av dette:				
Utenlandske aksjer .....	75	75	91	137
7. Utlån før en bloc-avskrivning <sup>2)</sup> .....	27 401	32 025	34 465	41 422
8. Realkapital .....	2 760	2 728	2 872	3 064
a. Fast kapital .....	2 641	2 587	2 719	2 876
b. Driftsmidler .....	119	141	153	188
I alt .....	62 960	70 792	75 933	86 377

1) Bokført verdi.

2) Spesifikasjon, se tabell 2.

Tabell 2. Livsforsikringsselskaper. Utlån etter låntakersektor. Mill.kr

Låntakersektor	1984	1985		1986
	31. des.	30.sept.	31. des.	30.sept.
I ALT .....	27 401	32 025	34 465	41 422
A. Offentlig forvaltning .....	4 321	4 851	5 209	5 964
01. Statsforvaltningen .....	1	0	0	0
02. Trygdeforvaltningen .....	0	1	1	1
03. Kommuneforvaltningen inkl. kommuneforetak ....	4 320	4 850	5 208	5 963
Av dette:				
031 Fylkeskommuner .....	1 519	1 644	1 754	1 993
032 Kommuner .....	2 024	2 560	2 764	2 953
033 Kommuneforetak .....	777	646	690	1 017
B. Finansinstitusjoner .....	2 279	2 987	3 373	4 126
05. Postgiro og Postsparebanken .....	3	5	6	7
06. Forretningsbanker .....	164	270	236	180
07. Sparebanker .....	142	201	243	292
09. Statsbanker .....	0	0	0	1
10. Private kredittforetak .....	939	1 512	1 729	2 360
11. Private finansieringsselskaper .....	391	389	530	692
12. Livsforsikringsselskaper mv. ....	620	595	581	548
13. Skadeforsikringsselskaper .....	20	15	48	46
C. Andre innenlandske sektorer .....	20 801	24 182	25 883	31 327
14. Statsforetak .....	359	318	327	301
15. Private ikke-personlige foretak .....	6 981	7 560	8 069	8 768
16. Personlige foretak .....	528	684	732	941
17. Personlig næringsdrivende .....	526	606	601	669
18. Lønnstakere o.l. ....	12 303	14 803	15 923	20 374
20. Andre private sektorer .....	104	211	231	274
D. Utlandet .....	-	5	-	5
E. Spesifikasjoner:				
1. Foretak, kommuner og privatpersoner (sum sektor 03 og 14-20) .....	25 121	29 032	31 091	37 290
2. Av post 18, boliglån .....	11 954	14 006	15 308	19 148



(SU nr. 48, 1986)

## HOLDNINGER TIL NORSK UTVIKLINGSHJELP 1986

Statistisk Sentralbyrås undersøkelse om holdninger til norsk utviklingshjelp i september 1986 viser at 85 prosent av alle personer i alderen 16-74 år var for at Norge gir hjelp til utviklingslandene, mens 9 prosent var mot og 6 prosent ikke hadde tatt standpunkt. Da de samme spørsmålene ble stilt i tilsvarende undersøkelser i 1980 og 1983 var henholdsvis 77 og 81 prosent for utviklingshjelp, mens 17 og 13 prosent var mot.

Blant tilhengerne var de viktigste grunnene til at de var for utviklingshjelp, at vi må hjelpe dem som sulter eller lider nød (43 prosent) og at Norge er et rikt land og har råd til å hjelpe (26 prosent). Motstanderne gav som viktigste grunner til at de var mot utviklingshjelp at det er mange i Norge som først trenger hjelp (55 prosent) og at hjelpen ikke når fram til dem som trenger den (27 prosent).

I alt 25 prosent mente at den offentlige utviklingshjelpen burde vært større, 55 prosent syntes den var passe, 12 prosent mente at den burde vært mindre og 3 prosent at den burde vært sløyfet helt. Ved undersøkelsen i 1983 var det 20 prosent som mente at beløpet burde vært større og 20 prosent som mente det burde vært mindre eller sløyfet helt.

På spørsmål om det var befolkningsgrupper i utviklingslandene vi spesielt burde hjelpe, svarte 24 prosent barna, 16 prosent de fattigste eller de som har det dårligst og 21 prosent andre grupper. 39 prosent svarte nei på spørsmålet.

13 prosent mente at økt u-hjelp ville bety mest for utviklingslandene, mens 64 prosent mente at bedre handelsvilkår ville bety mest. De tilsvarende tallene i 1983 var 11 og 79 prosent.

Fjernsyn, radio og aviser er de viktigste kildene til informasjon om utviklingsland og utviklingshjelp. 96 prosent hadde fått slik informasjon gjennom fjernsyn, 92 prosent gjennom radio og 86 prosent gjennom aviser.

Når det gjelder omfanget av informasjon om utviklingsland og utviklingshjelp i massemediene, mente 24 prosent at det var for lite, 67 prosent passe og 3 prosent at det var for mye.

Undersøkelsen er gjennomført etter oppdrag fra Departementet for utviklingshjelp og bygger på intervjuer med ca. 2 000 personer i alderen 16-74 år. Datainnsamlingen ble gjennomført i perioden 25. august til 12. september 1986.

Tabell 1. Personer i forskjellige grupper, etter holdning til Norges hjelp til utviklingslandene.  
Prosent. 1986

	I alt	For ut- viklings- hjelp	Mot ut- viklings- hjelp	Vet ikke, uoppgitt	Tallet på personer som svarte
ALLE PERSONER .....	100	85	9	6	2 174
KJØNN					
Menn .....	100	83	11	5	1 057
Kvinner .....	100	86	8	6	1 117
ALDER					
16-19 år .....	100	89	6	5	176
20-24 " .....	100	92	3	5	191
25-44 " .....	100	86	9	4	933
45-64 " .....	100	81	12	6	574
65-74 " .....	100	78	11	10	300
UTDANNING					
Ungdomsskolenivå .....	100	77	15	9	646
Gymnasnivå I .....	100	85	8	6	618
Gymnasnivå II .....	100	88	8	5	518
Universitetsnivå I .....	100	93	4	3	176
Universitetsnivå II .....	100	94	4	2	179
HUSHOLDNINGSINNTEKT					
Under kr 50 000.....	100	79	7	14	101
Kr 50 000 - 99 900 .....	100	81	13	5	264
" 100 000 - 149 900 .....	100	85	9	6	363
" 150 000 - 199 900 .....	100	85	10	6	372
" 200 000 - 249 900 .....	100	86	11	2	329
" 250 000 - 299 900 .....	100	88	8	4	160
" 300 000 og over .....	100	89	7	4	206
POLITISK INTERESSEFELT					
Utenrikspolitikk .....	100	90	8	2	254
Det som skjer i kommunen .....	100	80	12	7	686
Norsk innenrikspolitikk .....	100	86	9	5	1 053

Tabell 2. Personer i forskjellige grupper, etter vurdering av størrelsen på det beløp Stortinget bevilget til utviklingshjelp i 1986. Prosent

	I alt	Burde vært større	Be- løpet er passe	Burde vært mindre	Burde vært sløyfet helt	Vet ikke, ingen mening	Tallet på personer som svarte
ALLE PERSONER .....	100	24	55	12	3	6	2 174
KJØNN							
Menn .....	100	24	55	14	3	5	1 057
Kvinner .....	100	25	56	9	2	8	1 117
ALDER							
16-19 år .....	100	46	42	6	2	4	176
20-24 " .....	100	36	53	6	2	4	191
25-44 " .....	100	28	54	11	2	4	933
45-64 " .....	100	14	60	14	4	8	574
65-74 " .....	100	14	57	15	2	12	300
HUSHOLDNINGSINNTEKT							
Under kr 50 000.....	100	29	49	11	-	12	101
Kr 50 000 - 99 900 .....	100	16	59	13	4	8	264
" 100 000 - 149 900 .....	100	23	57	13	2	6	363
" 150 000 - 199 900 .....	100	24	56	14	2	4	372
" 200 000 - 249 900 .....	100	29	54	8	6	3	329
" 250 000 - 299 900 .....	100	26	59	11	1	3	160
" 300 000 og over .....	100	28	56	10	1	4	206
GENERELL HOLDNING TIL UT- VIKLINGSHJELP							
For utviklingshjelp .....	100	29	60	6	0	5	1 841
Mot utviklingshjelp .....	100	0	21	48	26	5	206

Tabell 3. Personer etter hvilken befolkningsgruppe i utviklingslandene de mener vi spesielt bør hjelpe. Prosent, 1986

Befolkningsgruppe	Prosent
I ALT .....	100
Barna .....	24
De fattigste, de som har det dårligst .....	16
Kvinnene .....	3
Politisk undertrykte .....	3
Syke, funksjonshemmede.....	3
Jordbrukere, befolkningen på landsbygda .....	2
Minoritetsgrupper, urbefolkninger .....	2
De gamle .....	1
Andre svar .....	8
Ingen spesiell gruppe .....	39

Tabell 4. Personer i forskjellige grupper, etter hva de tror vil bety mest for utviklingslandene, enten økt utviklingshjelp eller bedre handelsvilkår. Prosent. 1986

	I alt	Økt utviklingshjelp	Bedre handelsvilkår	Ingen forskjell	Vet ikke, uoppgitt	Tallet på personer som svarte
ALLE PERSONER .....	100	13	64	7	16	2 174
GENERELL HOLDNING TIL UTVIKLINGSHJELP						
For utviklingshjelp .....	100	15	64	7	14	1 841
Mot utviklingshjelp .....	100	3	70	8	18	206
VURDERING AV STØRRELSEN AV DEN OFFENTLIGE UTVIKLINGSHJELP 1986						
Burde vært større .....	100	19	63	8	11	532
Beløpet er passe .....	100	13	65	7	15	1 198
Burde vært mindre .....	100	8	71	7	14	251
Burde vært sløffet helt ..	100	5	61	12	22	59

Tabell 5. Personer i forskjellige grupper, etter om de tror at salg av varer og tjenester til utviklingslandene betyr mye, en del eller lite for industrilandenes økonomi. Prosent. 1986

	I alt	Betyr mye	Betyr en del	Betyr lite	Vet ikke	Tallet på personer som svarte
ALLE PERSONER .....	100	34	35	15	16	2 174
GENERELL HOLDNING TIL UTVIKLINGSHJELP						
For utviklingshjelp .....	100	36	34	15	14	1 841
Mot utviklingshjelp .....	100	22	36	19	23	206
VURDERING AV STØRRELSEN AV DEN OFFENTLIGE UTVIKLINGSHJELP 1986						
Burde vært større .....	100	43	30	16	10	532
Beløpet er passe .....	100	33	37	16	15	1 198
Burde vært mindre .....	100	28	41	14	16	251
Burde vært sløffet helt .....	100	24	22	24	31	59

Tabell 6. Personer i forskjellige grupper, etter om de synes at Norge burde bruke en bestemt del av inntektene fra oljevirkksomheten til å hjelpe utviklingslandene. Prosent. 1986

	I alt	Ja	Nei	Vet ikke, uoppgitt	Tallet på personer som svarte
ALLE PERSONER .....	100	32	54	14	2 174
GENERELL HOLDNING TIL UTVIKLINGSHJELP					
For utviklingshjelp .....	100	36	51	13	1 841
Mot utviklingshjelp .....	100	9	85	5	206
VURDERING AV STØRRELSEN AV DEN OFFENTLIGE UTVIKLINGSHJELP 1986					
Burde vært større .....	100	56	30	13	532
Beløpet er passe .....	100	28	60	12	1 198
Burde vært mindre .....	100	16	76	8	251
Burde vært sløffet helt .....	100	3	95	2	59

Tabell 7. Personer etter omfanget av informasjon om utviklingsland og utviklingshjelp fra forskjellige kilder. Prosent. 1986

Kilder for informasjon	I alt	Omfang av informasjon			Ikke gitt noe informasjon
		Mye	En del	Litt	
Skolegang, studier .....	100	4	13	19	64
Bøker .....	100	2	13	19	65
Samtaler med venner og kjente .....	100	3	20	33	44
Foreningsmøter og kurs .....	100	2	5	9	85
Brosjyrer .....	100	4	24	39	32
Film .....	100	2	12	20	66
Ukeblader .....	100	1	14	38	47
Aviser .....	100	14	40	39	8
Tidsskrifter .....	100	3	17	25	55
Radio .....	100	8	35	42	14
Fjernsyn .....	100	21	46	30	4

Tabell 8. Personer i forskjellige grupper, etter om de synes det er for lite, passe eller for mye informasjon om utviklingsland og utviklingshjelp i massemediene. Prosent. 1986

	I alt	For lite	Passe	For mye	Vet ikke	Tallet på personer som svarte
ALLE PERSONER .....	100	24	67	3	6	2 174
GENERELL HOLDNING TIL UT- VIKLINGSHJELP						
For utviklingshjelp .....	100	27	67	2	4	1 841
Mot utviklingshjelp .....	100	6	71	13	10	206
VURDERING AV STØRRELSEN AV DEN OFFENTLIGE UTVIKLINGSHJELP 1986						
Burde vært større .....	100	47	50	1	2	532
Beløpet er passe .....	100	19	75	3	4	1 198
Burde vært mindre .....	100	9	75	7	9	251
Burde vært sløyfet helt .....	100	10	47	27	15	59

## TILLEGG TIL DE INTERNASJONALE MÅNEDSTABELLER I STATISTISK MÅNEDSHEFTE NR. 10, 1986

Tallene er mottatt i tiden 17/11-21/11 og er foreløpige. De vil eventuelt bli korrigert i Statistisk månedshefte. Der vil man også finne nærmere forklaringer til tallene og alle korreksjoner av eldre tall.

Tall i parentes gjelder måneden (kvartalet, uken) før.

## D a n m a r k (tabell 86)

Detaljomsetningsindeks .....	Kol. C	Sept.	158	(163)
------------------------------	--------	-------	-----	-------

## S v e r i g e (tabell 87)

Produksjonsindeks, ind. ....	Kol. B	Sept.	113	(115)
Konsumprisindeks .....	Kol. G	Okt.	162	(161)
Timefortjeneste .....	Kol. L	Aug.	52,42	(52,06)

## S t o r b r i t a n n i a (tabell 88)

Reuter's råvareindeks .....		10/11-14/11	93,4	(92,8)
-----------------------------	--	-------------	------	--------

F o r b u n d s r e p u b l i k k e n  
T y s k l a n d (tabell 90)

Arbeidsløyse .....	Kol. B	Okt.	2 026,3	(2 046,1)
Produksjon				
a) Produksjonsindeks, ind. ....	Kol. Ca	Sept.	106	(108)
Timefortjeneste .....	Kol. J	3. kv.	1 714	(1 672)

## U S A (tabell 92)

## Verdi av utenrikshandelen

a) Innførsel .....	Kol. F.a	Juli	31 895	(33 240)
a) " .....	"	Aug.	30 295	(31 895)
a) " .....	"	Sept.	30 078	(30 295)
b) Utførsel .....	Kol. F.b		18 369	(19 070)
b) " .....	"		17 604	(18 369)
b) " .....	"		17 518	(17 604)
Moody's råvareindeks .....		10/11-14/11	72,8	(72,8)

## PUBLIKASJONER UNDER UTSENDING FRA STATISTISK SENTRALBYRA I NOVEMBER 1986

## I serien Norges offisielle statistikk (NOS):

Jaktstatistikk 1985 Sidetall 60 Pris kr 25,00  
 Formuesstatistikk Sidetall 119 Pris kr 25,00  
 Veitrafikkulykker 1985 Sidetall 138 Pris kr 30,00  
 Lønnsstatistikk for sjøfolk på skip i utenriksfart Mars 1986  
 Sidetall 28 Pris kr 20,00

## I serien Rapporter fra Statistisk Sentralbyrå (RAPP):

Skatter og overføringer til private Historisk oversikt mv.  
 Årene 1970-1986 Sidetall 81 Pris kr 25,00 (RAPP nr. 86/12)  
 Enslige forsørgere Sidetall 78 Pris kr 30,00 (RAPP nr. 86/15)  
 Norden og strukturendringene på verdensmarkedet Sidetall 125  
 Pris kr 30,00 (RAPP nr. 86/18)  
 Gifte kvinners arbeidstilbud, skatter og fordelingsvirkninger  
 Sidetall 88 Pris kr 25,00 (RAPP nr. 86/14)  
 Flytting over fylkesgrenser 1967-79 Regresjonsberegninger av arbeidsmarkedets,  
 boligbyggingens og utdanningstilbudets virkning på flyttinger mellom fylkene  
 Sidetall 66 Pris kr 25,00 (RAPP nr. 86/19)  
 Straffbares sosiale bakgrunn 1980-1981 Sidetall 52 Pris kr 25,00 (RAPP nr. 86/21)

## BYRÅETS UKE- OG MÅNEDSPUBLIKASJONER

Abonnementsprisene for Byråets uke- og månedspublikasjoner er  
 for året 1986 fastsatt til:

	Pr. år	Pr. hefte
Statistisk ukehefte .....	kr 205,00	8,00
Statistisk månedshefte .....	" 150,00	15,00
Månedssstatistikk over utenrikshandelen .....	" 120,00	15,00
Bank- og kredittstatistikk. Aktuelle tall .....	" 220,00	10,00
Økonomiske analyser (Konjunkturtendensene).....	" 80,00	10,00
Nye distriktstall (pr. fylke) .....	" 70,00	8,00

## SYSTEMATISK OVERSIKT OVER EMNEGRUPPENE

0 GENERELLE EMNER

- 00 Generelle emner, nasjonalt
- 01 Generelle emner, regionalt
- 09 Andre generelle emner

1 NATURRESSURSER OG MILJØ

- 10 Ressurs- og miljøregnskap og andre generelle ressurs- og miljøemner
- 11 Areal
- 12 Energi
- 13 Luft
- 14 Vann
- 15 Mineraler
- 16 Skog og planteliv
- 17 Dyreliv
- 18 Naturmiljø - levekår og økonomi
- 19 Andre ressurs- og miljøemner

2 SOSIODEMOGRAFISKE EMNER

- 20 Generelle sosiodemografiske emner
- 21 Befolkning
- 22 Helseforhold og helsetjeneste
- 23 Utdanning og skolevesen
- 24 Kulturelle forhold, generell tidsbruk, ferie og fritid
- 25 Sosiale forhold og sosialvesen
- 26 Rettsforhold og rettsvesen
- 27 Levekår ellers
- 29 Andre sosiodemografiske emner

3 SOSIOØKONOMISKE EMNER

- 30 Generelle sosioøkonomiske emner
- 31 Folketellinger
- 32 Arbeidskraft
- 33 Lønn
- 34 Personlig inntekt og formue
- 35 Personlig forbruk
- 36 Boliger og boforhold
- 39 Andre sosioøkonomiske emner

4 NÆRINGSØKONOMISKE EMNER

- 40 Generelle næringsøkonomiske emner
- 41 Jordbruk, skogbruk, jakt, fiske og fangst
- 42 Oljeutvinning, bergverksdrift, industri og kraftforsyning
- 43 Bygge- og anleggsvirksomhet
- 44 Utenrikshandel
- 45 Varehandel
- 46 Samferdsel og reiseliv
- 47 Tjenesteyting
- 49 Andre næringsøkonomiske emner

5 SAMFUNNSØKONOMISKE EMNER

- 50 Nasjonalregnskap og andre generelle samfunnsøkonomiske emner
- 51 Offentlig forvaltning
- 52 Finansinstitusjoner, penger og kreditt
- 53 Konjunkturer
- 59 Andre samfunnsøkonomiske emner

6 SAMFUNNSORGANISATORISKE EMNER

- 60 Generelle samfunnsorganisasatoriske emner
- 61 Administrative emner
- 62 Politiske emner
- 69 Andre samfunnsorganisasatoriske emner

## STANDARDTEGN

Tall kan ikke forekomme	.	Mindre enn 0,5 av den brukte enheten	0
Oppgave mangler	..	Foreløpige tall	*
Oppgave mangler foreløpig	...	Brudd i den loddrette serien	—
Tall kan ikke offentliggjøres	:	Brudd i den vannrette serien	
Null	-		