

Statistisk ukehefte



STATISTISK SENTRALBYRÅ

Oslo: Postboks 8131 Dep
0033 Oslo 1
Tlf. (02) *41 38 20

Kongsvinger: Postboks 510
Stasjonssida
2201 Kongsvinger
Tlf. (066) *16 111

Nr. 44/87

28. oktober 1987

INNHold

Emne	Side
25 Hjelpeordninger for hjemmene, 1986	1
32 Arbeidskraftundersøkelsen, 3. kvartal 1987	4
41 Skogsveier for motorkjøretøyer, 1986	25
42 Petroleumsprodukter. Salg, september 1987	26
43 Byggekostnadsindeks for boliger, 15. september 1987	29
Tillegg til de internasjonale månedstabeller i Statistisk månedshefte nr. 9, 1987	31
Publikasjoner under utsending fra Statistisk Sentralbyrå i oktober 1987	32

(SU nr. 44, 1987)

HJELPEORDNINGER FOR HJEMMENE 1986

I 1986 fikk vel 31 000 hjem husmorvikarhjelp og vel 117 000 hjem hjemmehjelp for eldre og uføre m.v., melder Statistisk Sentralbyrå. Det blir stadig færre som får hjelp av husmorvikar. Slik hjelp ble i 1986 gitt til 13 000 færre enn 5 år tidligere. Veksten i hjemmehjelpen ser ut til å ha stoppet opp. Tallet på hjem som fikk hjelp av hjemmehjelpere var i 1986 bare ubetydelig høyere enn året før, mens økningen i 5-årsperioden 1980-1985 var på hele 19 000 hjem.

Alle landets kommuner hadde ordning med hjemmehjelp for eldre og uføre ved utgangen av 1986. 25 kommuner var uten husmorvikarordning. Det var ellers 423 kommuner av landets 454 kommuner som hadde satt i verk andre tiltak innen hjemmehjelpen, så som ambulerende vaktmester, distribusjon av ferdiglaget mat mv. Videre hadde 383 kommuner avtaler med pårørende som hjemmehjelp.

Ved utgangen av 1986 var 1 800 husmorvikarer i arbeid. Til sammen utførte husmorvikarene 2,2 mill. timeverk i 1986, dvs. 70 timer pr. hjulpet hjem. Ved årsskiftet 1986-1987 var 38 000 hjemmehjelpere i arbeid. De aller fleste av disse arbeider deltid, gjennomsnittlig knapt 500 timer pr. år. I 1986 utførte hjemmehjelpere 19 mill. timeverk. Dette er 159 timeverk i gjennomsnitt pr. hjulpet hjem og 32 timer pr. person 67 år og over i befolkningen.

Utgiftene til hjelpeordninger for hjemmene var i 1986 1 782 mill. kroner. Betaling fra hjemmene som mottok hjelp utgjorde 161 mill. kroner, eller 9 prosent av utgiftene.

Tabell 1. Husmorvikartjeneste. Fylke. 1986

Fylke	Husmor- vikarer	Hjem som fikk hjelp	Time- verk
Hele landet	1 841	31 130	2 183 775
01 Østfold	47	856	73 491
02 Akershus	114	2 145	174 611
03 Oslo	46	563	61 649
04 Hedmark	61	1 398	94 283
05 Oppland	63	1 215	88 748
06 Buskerud	96	1 782	129 865
07 Vestfold	57	1 254	92 583
08 Telemark	91	1 243	100 614
09 Aust-Agder	64	875	58 771
10 Vest-Agder	91	1 176	104 449
11 Rogaland	144	3 066	180 730
12 Hordaland	198	5 695	325 169
14 Sogn og Fjordane	67	1 168	71 166
15 Møre og Romsdal	117	2 034	129 048
16 Sør-Trøndelag	120	1 722	115 861
17 Nord-Trøndelag	177	1 154	98 085
18 Nordland	125	1 838	117 460
19 Troms	85	1 188	108 301
20 Finnmark	78	758	58 891

Tabell 2. Hjemmehjelpsvirksomhet. Fylke. 1986

Fylke	Hjemme- hjelpere	Hjem som fikk hjelp	Timeverk		
			I alt	Pr. hjulpet hjem	Pr. inn- bygger 67 år og over
Hele landet	38 424	117 093	18 651 070	159	32
01 Østfold	1 820	7 935	1 045 746	132	30
02 Akershus	2 382	8 031	1 213 155	151	32
03 Oslo	2 060	9 407	1 100 660	117	14
04 Hedmark	2 845	6 254	1 135 656	182	38
05 Oppland	2 334	6 176	1 094 791	177	39
06 Buskerud	2 459	7 291	1 197 637	164	38
07 Vestfold	1 712	6 934	1 074 328	155	40
08 Telemark	1 650	5 129	774 482	151	31
09 Aust-Agder	1 172	3 009	507 594	169	37
10 Vest-Agder	1 577	3 931	533 165	136	30
11 Rogaland	1 734	7 170	1 177 680	164	32
12 Hordaland	3 002	11 541	1 966 647	170	37
14 Sogn og Fjordane	1 496	2 983	523 056	175	31
15 Møre og Romsdal	2 377	7 540	1 194 774	158	36
16 Sør-Trøndelag	1 851	6 461	862 554	134	26
17 Nord-Trøndelag	2 042	4 160	660 696	159	37
18 Nordland	3 227	7 332	1 427 165	195	43
19 Troms	1 970	3 928	823 407	210	48
20 Finnmark	714	1 881	337 877	180	45

Tabell 3. Andre hjelpeordninger for hjemmene. Fylke. 1986

Fylke	Tallet på kommuner i alt	Tallet på kommuner som har						
		Pårørende som hjemme-hjelp	Ren-gjørings-patrulje	Distri-busjon av mat	Ambu-lerende vaktmester	Avlast-nings-tiltak	Ambulant døgnservice	Vakt-sentral
Hele landet	454	383	55	278	348	327	22	77
01 Østfold	25	24	2	22	22	18	2	5
02 Akershus	22	21	4	20	21	15	3	5
03 Oslo	1	1	1	1	1	1	-	-
04 Hedmark	23	19	3	15	16	17	-	3
05 Oppland	26	21	6	17	20	23	3	11
06 Buskerud	21	16	1	17	18	15	1	4
07 Vestfold	21	17	-	18	14	16	3	5
08 Telemark	18	17	1	16	15	16	-	3
09 Aust-Agder	19	16	7	17	18	16	3	6
10 Vest-Agder	15	15	5	12	13	13	-	4
11 Rogaland	26	18	2	21	19	17	1	6
12 Hordaland	34	30	3	14	22	29	1	2
14 Sogn og Fjordane	26	24	3	7	14	19	-	-
15 Møre og Romsdal	38	28	6	15	27	26	2	7
16 Sør-Trøndelag	25	21	3	14	16	19	1	4
17 Nord-Trøndelag	24	23	1	20	19	19	-	2
18 Nordland	45	32	4	19	39	28	2	7
19 Troms	25	23	1	8	20	11	-	3
20 Finnmark	20	17	2	5	14	9	-	-

Tabell 4. Brutto driftsutgifter til hjelpeordninger for hjemmene. Fylke. 1986. 1 000 kr

Fylke	Brutto driftsutgifter i alt	Husmorvikar-tjeneste	Hjemmehjelp	Andre tiltak
Hele landet	1 782 361	196 821	1 518 795	66 744
01 Østfold	87 626	6 596	78 367	2 663
02 Akershus	114 722	15 164	96 299	3 258
03 Oslo	176 822	6 742	162 028	8 052
04 Hedmark	92 035	8 110	83 048	877
05 Oppland	95 882	8 586	82 786	4 510
06 Buskerud	105 407	12 523	90 123	2 762
07 Vestfold	96 754	8 554	86 816	1 384
08 Telemark	77 184	8 980	62 686	5 518
09 Aust-Agder	46 683	5 072	39 377	2 234
10 Vest-Agder	61 437	8 697	49 805	2 935
11 Rogaland	125 479	12 224	105 942	7 313
12 Hordaland	192 357	29 135	157 807	5 415
14 Sogn og Fjordane	46 009	7 214	38 092	703
15 Møre og Romsdal	100 566	11 334	84 756	4 477
16 Sør-Trøndelag	88 100	14 190	70 620	3 290
17 Nord-Trøndelag	58 112	8 779	46 953	2 379
18 Nordland	115 796	10 626	99 856	5 314
19 Troms	71 966	8 597	60 300	3 069
20 Finnmark	29 423	5 698	23 133	593

(SU nr. 44, 1987)

ARBEIDSKRAFTUNDERSØKELSEN (AKU) 3. KVARTAL 1987

I 3. kvartal 1987 (uka 24.-30. august) var det ifølge arbeidskraftundersøkelsen (AKU) 2 165 000 personer i arbeidsstyrken, fordelt på 2 117 000 sysselsatte og 48 000 arbeidssøkere uten arbeidsinntekt. Arbeidssøkerne uten arbeidsinntekt utgjorde 2,2 prosent av arbeidsstyrken. I forhold til 3. kvartal 1986 økte tallet på sysselsatte med 45 000, mens tallet på arbeidssøkere var om lag uendret.

AKU er en utvalgsundersøkelse, og tall fra AKU kan derfor ha store tilfeldige avvik fra det faktiske nivå. En må være særlig varsom med å tolke endringer i kvartalstallene.

Arbeidsstyrken

Arbeidsstyrken økte med 44 000 (2,1 prosent) fra 3. kvartal 1986 til 3. kvartal 1987. Den utgjør nå 71,1 prosent av befolkningen i alderen 16-74 år, mot 70,2 prosent ett år tidligere. Regnet som gjennomsnitt av de tre siste kvartalene var det en økning i arbeidsstyrken på 47 000 sammenlignet med samme periode ett år før.

I aldersgruppa 16-19 år gikk andelen som er med i arbeidsstyrken opp fra 51,3 prosent i 3. kvartal 1986 til 53,2 prosent i 3. kvartal 1987. Hele økningen gjelder skoleelever som har skaffet seg en deltidsjobb ved siden av skolegangen. I aldersgruppa 20-24 år steg andelen i arbeidsstyrken fra 75,6 til 76,4 prosent i samme tidsrom.

Blant menn i alderen 25-54 år var 94,5 prosent i arbeidsstyrken i 3. kvartal 1987, en svak økning fra samme kvartal året før. Blant kvinner i denne aldersgruppa steg andelen i arbeidsstyrken fra 78,7 til 79,6 prosent. Dette er en noe svakere vekst enn det som har vært vanlig de siste par åra.

I aldersgruppa 55-66 år gikk andelen i arbeidsstyrken ned fra 72,5 til 70,7 prosent blant menn, mens andelen gikk opp fra 47,9 til 49,8 prosent blant kvinner.

I aldersgruppa 67-74 år var 13,0 prosent i arbeidsstyrken i 3. kvartal 1987, mot 11,2 prosent samme kvartal året før.

Sysselsetting og utførte timeverk

Tallet på sysselsatte økte med 45 000 eller 2,2 prosent fra 3. kvartal 1986 til 3. kvartal 1987. Veksten i utførte timeverk var 0,5 prosent når vi justerer for forskyvningen i referanseuke. Referanseuka i august 1986 var ei uke tidligere enn i august 1987. Dette gir en markert nedgang i personer som var midlertidig fraværende hele uka p.g.a. ferie og som dermed står uten utførte timer.

Den gjennomsnittlige arbeidstid pr. uke gikk ned fra 36,8 til 36,2 timer i dette tidsrommet. Nedgangen i arbeidstid fra fjoråret skyldes i hovedsak den generelle arbeidstidsforkortelsen som ble iverksatt fra årsskiftet.

Fordelt på næring økte sysselsettingen mest innen bank- og finansieringsvirksomhet, forretningsmessig tjenesteyting, bygge- og anleggsvirksomhet og innen offentlig tjenesteyting. Innen jordbruket var det nedgang i sysselsettingen. Målt i timeverk var det også en markert nedgang i industrien.

Arbeidsløshet

I 3. kvartal 1987 var det 48 000 arbeidssøkere uten arbeidsinntekt, 19 000 menn og 29 000 kvinner. Arbeidssøkerne utgjorde 2,2 prosent av arbeidsstyrken. I forhold til samme kvartal året før har det bare vært mindre endringer i tallene.

Byråets tall for arbeidssøkere uten arbeidsinntekt på 48 000 må ikke forveksles med Arbeidsdirektoratets tall for registrerte arbeidsløse, som ved utgangen av august var 31 700.

Tekniske noter om AKU-statistikken

1. Definisjon av sysselsatte. Det er et brudd i tidsserien for tallet på sysselsatte mellom 4. kvartal 1985 og 1. kvartal 1986. For at en familiearbeider skulle klassifiseres som sysselsatt i AKU, var det tidligere en betingelse at tallet på utførte arbeidstimer i referanseuka var 10 timer eller mer. Denne betingelsen gjelder ikke lenger, og alle familiearbeidere regnes som sysselsatte f.o.m. 1. kvartal 1986.

I tråd med internasjonale anbefalinger har Byrået i 1987 gått over til å regne de vernepliktige som sysselsatte. Tallene for tidligere år er justert i samsvar med dette.

2. Estimeringsmetoden. AKU-estimatene er basert på enkel oppblåsning med etterstratifisering. Inndelingen i strata er basert både på personregisteret (grupper etter alder, kjønn og region) og på data om registrerte sysselsatte.

3. Usikkerhet i AKU. AKU er basert på opplysninger fra 10-11 000 personer hvert kvartal. På bakgrunn av disse opplysningene beregnes tallet på sysselsatte, arbeidssøkere mv. for hele befolkningen i alderen 16-74 år. Dette medfører at resultatene er noe usikre på grunn av tilfeldigheter og skjevheter ved utvalget. En del av svingningene i tidsserien (se figur 1-6) skyldes utvalgsusikkerhet. Skjevheter ved utvalget kan også føre til at nivåtallene ligger for høyt eller for lavt. Dette vil ikke gå fram av figurene. For å markere den store relative usikkerhet som knytter seg til små tall, har Byrået valgt å sette parentes om kvartalstall som er mindre enn 8 000 og om årsgjennomsnitt mindre enn 5 000.

Opplysninger om definisjoner, opplegg og gjennomføring av de norske arbeidskraftundersøkelsene er gitt i Arbeidsmarkedsstatistikk 1986 (NOS B 703).

4.Referansetidspunkt. Kvartalstallene gjelder en bestemt undersøkelsesuke:

1. kvartal 1986: 10.2 -16.2	1. kvartal 1987: 16.2 -22.2
2. kvartal 1986: 26.5 -31.5	2. kvartal 1987: 18.5 -24.5
3. kvartal 1986: 18.8 -24.8	3. kvartal 1987: 24.8 -30.8
4. kvartal 1987: 10.11-16.11	

Tabell 1. Personer 16-74 år i arbeidsstyrken, utførte timeverk, registrerte arbeidsløse og personer i arbeidsmarkedstiltak. 1 000 og prosent

År	Kvartal	Arbeidskraftundersøkelsen (AKU)								Registrerte ²⁾		
		Per- soner 16-74 år	Arbeidsstyrken		Sysselsatte			Utførte ukeverk (37,5 t.)	Arbeidssøkere		Ar- beids- løse	I ar- beids- mar- keds- tiltak
			I alt	Pro- sent	I alt	Pro- sent	I ar- beid		I alt	Pro- sent ¹⁾		
		1000	1000			1000			1000		1000	1000
Årgjennomsnitt												
1980	2887	1937	67,4	1908	66,4	1765	1707	32	1,7	22	16
1981	2909	1974	67,9	1935	66,5	1798	1723	40	2,0	28	17
1982	2937	1995	67,9	1943	66,2	1792	1718	52	2,6	41	18
1983	2957	2014	68,1	1945	65,8	1797	1709	69	3,4	64	29
1984	2979	2034	69,3	1970	66,1	1810	1732	64	3,1	67	35
1985	3004	2067	68,8	2014	67,0	1849	1789	53	2,6	52	37
1986	3024	2128	70,4	2086	69,0	1905	1853	42	2,0	36	26
De siste												
4 kvartaler	.	3034	2163	71,2	2119	69,7	1953	1874	44	2,0	33	19
Endring fra året før												
1981	22	37		27		33	16	8		6	1
1982	28	21		8		-6	-5	12		13	1
1983	20	19		2		5	-9	17		23	11
1984	22	20		25		13	23	-5		3	6
1985	25	33		44		39	57	-11		-15	2
1986 ³⁾	20	61(46)		72(58)		56	64	-11		-16	-11
De siste												
4 kvartaler	.	21	48(44)		47(43)		62	32	-5		-4	-11
Kvartalstall												
1984	4	2973	2031	68,3	1980	66,6	1837	1765	51	2,5	58	41
1985	1	3007	2051	68,2	1991	66,2	1833	1745	61	3,0	69	41
	2	3004	2054	68,4	2007	66,8	1851	1789	46	2,2	47	40
	3	3004	2074	69,0	2009	66,9	1816	1768	65	3,1	54	28
	4	3001	2091	69,7	2049	68,3	1897	1852	42	2,0	39	40
1986	1	3027	2110	69,7	2068	68,3	1898	1823	42	2,0	42	34
	2	3026	2138	70,7	2098	69,3	1925	1881	40	1,9	30	28
	3	3022	2121	70,2	2072	68,6	1845	1812	50	2,4	38	16
	4	3020	2142	70,9	2106	69,8	1953	1898	36	1,7	33	24
1987	1	3048	2165	71,0	2114	69,3	1950	1848	52	2,4	40	21
	2	3047	2179	71,5	2140	70,2	1975	1884	39	1,8	27	18
	3	3045	2165	71,1	2117	69,5	1932	1867	48	2,2	32	14
Endring fra samme kvartal året før												
1984	4	20	13		15		11	23	-2		-5	3
1985	1	23	9		15		8	45	-5		-9	3
	2	20	10		29		35	59	-21		-12	4
	3	31	56		64		54	34	-8		-18	4
	4	28	60		69		60	87	-9		-19	-1
1986 ³⁾	1	20	59(43)		77(61)		65	78	-19		-26	-7
	2	22	84(72)		91(79)		74	92	-6		-17	-12
	3	18	47(32)		63(49)		29	44	-15		-16	-12
	4	19	51(37)		57(41)		56	46	-6		-6	-16
1987	1	21	55		45		52	25	10		-2	-13
	2	21	41		42		50	3	-1		-3	-10
	3	23	44		45		87	55	-2		-6	-2

1) Arbeidssøkere i prosent av arbeidsstyrken.

2) Arbeidsdirektoratets tall. Årgjennomsnittet er basert på de 4 måneder som er med i AKU.

3) Tallene i parentes er endringstall for 1986 med samme definisjon som i 1985, jf. tekstdelen.

Tabell 2. Arbeidsstyrken, sysselsatte og arbeidssøkere etter alder og kjønn. 1 000 og prosent

Ar Kvartal	Arbeidsstyrken			Sysselsatte			Arbeidssøkere		
	16-24 år	Menn 25-66 år	Kvinner 25-66 år	16-24 år	Menn 25-66 år	Kvinner 25-66 år	16-24 år	Menn 25-66 år	Kvinner 25-66 år
Årsgjennomsnitt									
1980	340	923	630	324	917	621	16	7	9
1981	336	932	658	317	924	645	18	8	13
1982	342	941	667	317	928	654	25	13	13
1983	350	940	682	319	919	665	31	21	17
1984	341	949	698	316	926	683	25	23	16
1985	354	956	717	331	942	701	23	14	16
1986	381	959	749	362	949	737	19	10	12
De siste 4 kvartaler .	391	965	764	371	953	753	20	12	12
Endring fra året før ¹⁾									
1981	-4	9	28	-7	7	24	2	1	4
1982	6	9	9	0	4	9	7	5	0
1983	8	-1	15	2	-9	11	6	8	4
1984	-9	9	16	-3	7	18	-6	2	-1
1985	13	7	19	15	16	18	-2	-9	0
Prosent av befolkningen									
1980	60,6	89,8	62,0	57,8	89,2	61,1	4,9	0,8	1,4
1981	59,5	90,0	64,3	56,1	89,3	63,0	5,4	0,9	2,0
1982	60,0	90,0	64,8	55,6	88,8	63,5	7,3	1,4	1,9
1983	60,9	89,3	65,8	55,5	87,3	64,2	8,9	2,2	2,5
1984	58,8	89,5	67,1	54,5	87,4	65,6	7,3	2,4	2,3
1985	60,3	89,5	68,5	56,4	88,2	67,0	6,5	1,5	2,2
1986	64,4	89,1	71,1	61,1	88,2	69,9	5,0	1,0	1,6
De siste 4 kvartaler .	65,5	89,3	72,3	62,1	88,2	71,2	5,1	1,2	1,6
Kvartalstall									
1984 4	350	939	703	328	923	690	22	16	13
1985 1	330	957	716	307	937	699	23	20	17
2	344	962	705	323	950	693	21	12	13
3	365	959	717	337	944	696	29	15	21
4	378	947	729	357	939	715	20	8	14
1986 1	357	959	747	340	947	734	17	11	13
2	385	964	750	364	956	739	20	8	11
3	382	957	748	358	948	733	25	9	15
4	399	958	749	385	946	740	15	12	9
1987 1	376	969	769	352	956	756	24	13	13
2	394	968	773	375	958	763	19	10	11
3	395	965	765	373	953	751	22	12	14
Endring fra samme kvartal året før ¹⁾									
1984 4	2	0	11	0	1	14	2	-1	-3
1985 1	0	0	0	0	0	0	0	0	0
2	2	8	5	8	20	7	-7	-12	-1
3	22	14	30	23	23	29	-1	-9	2
4	28	8	26	29	16	25	-2	-8	1
1987 1	19	10	22	12	9	22	7	2	0
2	9	4	23	11	2	24	-1	2	0
3	13	8	17	15	5	18	-3	3	-1

1) Endringstall fra 1985 til 1986 er utelatt p.g.a. brudd i tidsserien, jfr. tekstdelen og tabell 1.

Tabell 3. Sysselsatte etter næring. 1 000

Ar Kvartal	Næring							
	I alt	1 Jordbruk	3 Industri	5 Bygg og anlegg	6 Vare- handel	7 Transport	8 Forret- nings- tjenester	9 Offentlige og private tjenester
Arsgjennomsnitt								
1980	1 908	159	383	142	320	174	101	593
1981	1 935	159	378	146	330	175	100	608
1982	1 943	154	365	147	331	183	103	624
1983	1 945	148	338	147	336	172	114	648
1984	1 970	143	345	148	330	176	117	665
1985	2 014	147	348	151	346	175	128	673
1986	2 086	151	358	155	364	179	142	689
De siste 4 kvartaler .	2 120	142	357	162	370	180	150	707
Endring fra året før ¹⁾								
1981	27	0	-5	4	10	1	-1	15
1982	8	-5	-13	1	1	8	3	16
1983	2	-6	-27	0	5	-11	11	24
1984	25	-5	7	1	-6	4	3	17
1985	44	4	3	3	16	-1	11	8
Kvartalstall								
1984 4	1 980	134	344	149	337	171	124	674
1985 1	1 991	138	340	147	342	171	128	681
2	2 007	154	347	144	342	178	124	674
3	2 009	157	349	149	347	175	129	653
4	2 049	137	357	162	354	175	132	684
1986 1	2 068	147	361	148	363	174	142	687
2	2 098	161	358	152	374	182	144	681
3	2 072	160	351	160	352	180	140	680
4	2 106	138	364	160	368	181	141	706
1987 1	2 114	135	369	156	377	179	147	702
2	2 140	151	351	159	374	174	158	718
3	2 117	142	346	174	361	185	154	703
Endring fra samme kvartal året før ¹⁾								
1984 4	15	-11	12	-6	-9	4	7	16
1985 1	15	-14	-6	7	6	3	16	3
2	29	9	-1	-8	18	-7	11	5
3	64	17	7	-2	23	-4	10	12
4	69	3	13	13	17	-4	8	10
1987 1	46	-12	8	8	14	5	5	15
2	42	-10	-7	7	0	-8	14	37
3	45	-18	-5	14	9	5	14	23

1) Endringstall fra 1985 til 1986 er utelatt p.g.a. brudd i tidsserien, jfr. tekstdelen og tabell 1.

Tabell 4. Sysselsatte og utførte ukeverk etter næring. 1 000 og prosent

Ar	Sysselsatte				Utførte ukeverk á 37,5 timer ¹⁾			
	I alt	1-5 Vare- prod.	6-8 Tjenester	9 Off. og private tjenester	I alt	1-5 Vare- prod.	6-8 Tjenester	9 Off. og private tjenester
Arsgjennomsnitt								
1980	1 908	715	595	593	1 707	689	514	489
1981	1 935	717	605	608	1 723	697	515	498
1982	1 943	700	617	624	1 718	670	525	518
1983	1 945	671	622	648	1 709	637	530	540
1984	1 970	678	623	665	1 732	649	534	543
1985	2 014	687	649	673	1 789	661	569	556
1986	2 086	707	685	689	1 853	676	604	572
Endring fra året før ²⁾								
1981	27	2	10	15	16	8	1	9
1982	8	-17	12	16	-5	-27	10	20
1983	2	-29	5	24	-9	-33	5	22
1984	25	7	1	17	23	12	4	3
1985	44	9	26	8	57	12	35	13
Andel i prosent								
1980	100	37,5	31,2	31,1	100	40,7	30,4	28,9
1985	100	34,1	32,2	33,4	100	36,9	31,8	31,1
1986	100	33,9	32,8	33,0	100	36,5	32,6	30,9

1) Tallene er korrigerert for uoppgett arbeidstid.

2) Endringstall fra 1985 til 1986 er utelatt p.g.a. brudd i tidsserien, jfr. tekstdelen og tabell 1.

Tabell 5. Sysselsatte og utførte ukeverk i Skjermede og konkurranseutsatte næringer

Ar	Kvartal	Sysselsatte			Utførte ukeverk á 37,5 timer		
		I alt	Skjermede næringer	Konkur- ranse- utsatte næringer	I alt ¹⁾	Skjermede næringer	Konkur- ranse- utsatte næringer
Arsgjennomsnitt							
1980		1 908	1 547	357	1 670	1 335	333
1981		1 935	1 572	357	1 691	1 355	332
1982		1 943	1 592	348	1 689	1 367	322
1983		1 945	1 622	320	1 683	1 385	296
1984		1 970	1 640	325	1 706	1 399	304
1985		2 014	1 682	326	1 758	1 448	306
1986		2 086	1 742	339	1 824	1 501	321
Endring fra året før ²⁾							
1981		27	25	0	21	20	-1
1982		8	20	-9	-2	12	-10
1983		2	30	-28	-6	18	-26
1984		25	18	5	23	14	8
1985		44	42	1	52	49	2
Andel i prosent							
1980		100	81,1	18,7	100	79,9	19,9
1985		100	83,5	16,2	100	82,4	17,4
1986		100	83,5	16,3	100	82,3	17,6
Kvartalstall							
1986	1. ...	2 068	1 721	343	1 794	1 468	326
	2. ...	2 098	1 750	342	1 851	1 521	325
	3. ...	2 072	1 736	331	1 784	1 474	308
	4. ...	2 106	1 761	341	1 868	1 542	324
1987	1. ...	2 114	1 758	351	1 820	1 487	333
	2. ...	2 140	1 798	334	1 850	1 544	305
	3. ...	2 117	1 789	326	1 833	1 535	296

1) Tallene er ikke korrigerert for uoppgett arbeidstid.

2) Endringstall fra 1985 til 1986 er utelatt p.g.a. brudd i tidsserien, jfr. tekstdelen og tabell 1.

Tabell 6. Sysselsatte, utførte ukeverk og arbeidstid etter kjønn og yrkesstatus

	Arsgjennomsnitt		Gj.sn. de 4 siste kvar- taler	Endring fra samme kvartal ett år tidligere						
	1985	1986		1986	1987		1987			Gj.sn. de 3 siste kvar- taler
				3.kv.	2.kv.	3.kv.	1.kv.	2.kv.	3.kv.	
1 0 0 0										
Sysselsatte	2 014	2 086	2 119	2 072	2 140	2 117	45	42	45	44
Lønnstakere	1 772	1 827	1 873	1 815	1 890	1 874	70	56	59	62
Selvstendige ...	192	194	188	194	189	193	-14	-6	-1	-7
Familiearbeidere .	47	63	55	61	55	50	-10	-12	-11	-11
MENN										
Sysselsatte	1 149	1 172	1 187	1 173	1 196	1 196	19	18	23	20
Lønnstakere	976	994	1 014	996	1 025	1 022	26	28	26	27
Selvstendige ...	158	157	153	157	147	156	-10	-9	-1	7
Familiearbeidere .	13	19	19	18	20	18	4	-3	-	0
KVINNER										
Sysselsatte	865	914	923	899	944	921	26	24	22	24
Lønnstakere	796	833	859	819	864	852	44	27	33	35
Selvstendige ...	34	36	36	37	42	37	-4	3	-	0
Familiearbeidere .	34	44	36	42	35	32	-14	-9	-10	-11
Utførte ukeverk i alt (à 37,5 timer)										
Lønnstakere	1 789	1 853	1 874	1 812	1 884	1 867	25	3	55	28
Selvstendige ...	1 534	1 590	1 616	1 552	1 617	1 609	50	22	57	43
Familiearbeidere .	216	220	215	216	224	223	-18	-10	7	-7
Familiearbeidere .	38	43	35	44	36	35	-7	-14	-9	-10
MENN										
Utførte ukeverk i alt (à 37,5 timer)										
Lønnstakere	1 184	1 217	1 223	1 196	1 227	1 217	14	-12	21	8
Selvstendige ...	985	1 014	1 023	992	1 020	1 012	23	-1	20	14
Familiearbeidere .	188	190	185	189	188	191	-13	-11	2	-7
Familiearbeidere .	11	14	14	15	14	14	4	-2	-1	0
KVINNER										
Utførte ukeverk i alt (à 37,5 timer)										
Lønnstakere	605	636	651	617	657	650	12	15	33	20
Selvstendige ...	549	577	599	560	597	597	27	23	37	29
Familiearbeidere .	28	30	30	28	36	32	-4	1	4	0
Familiearbeidere .	28	29	21	29	22	21	-12	-11	-8	-10
Timer pr. uke										
Gjennomsnittlig arbeidstid i alt ..	36,2	36,5	36,0	36,8	35,7	36,2	-0,5	-0,9	-0,6	-0,6
Lønnstakere	35,5	35,9	35,3	36,1	34,9	35,4	-0,5	-0,7	-0,7	-0,6
Selvstendige ...	44,8	45,5	45,3	45,3	46,6	46,6	-0,4	-1,5	1,3	-0,2
Familiearbeidere .	30,6	26,3	25,1	28,5	25,9	27,9	-1,3	-2,9	-0,6	-1,6
MENN										
Gjennomsnittlig arbeidstid i alt ..										
Lønnstakere	41,5	42,0	41,1	42,1	41,0	40,9	-0,7	-1,2	-1,2	-1,0
Selvstendige ...	40,6	41,2	40,3	41,3	39,9	39,9	-0,5	-1,3	-1,4	-1,1
Familiearbeidere .	47,4	48,3	48,1	48,5	50,1	48,8	-0,4	-0,8	0,3	-0,3
Familiearbeidere .	31,3	27,6	27,6	31,5	27,7	30,1	1,4	-0,2	-1,4	-0,1
KVINNER										
Gjennomsnittlig arbeidstid i alt ..										
Lønnstakere	29,3	29,3	29,2	29,7	28,9	29,9	-0,2	-0,3	0,2	-0,1
Selvstendige ...	29,1	29,4	29,3	29,8	28,9	29,8	-0,2	-0,1	-	-0,1
Familiearbeidere .	32,8	33,2	33,6	31,4	34,1	36,7	-1,4	-2,3	5,3	0,5
Familiearbeidere .	30,3	25,8	23,8	27,1	24,8	26,7	-2,9	-4,6	-0,4	-2,6

1) Tallene er korrigert for uoppgift

Tabell 7. Personer, arbeidsstyrken, sysselsatte og arbeidssøkere etter alder og kjønn. 1 000 og prosent

	Arsgjennomsnitt		Gj.sn. de 4 siste kvar- taler	Endring fra samme kvartal ett år tidligere						Gj.sn. de 3 siste kvar- taler	
	1985	1986		1986	1987			1987			
					3.kv.	2.kv.	3.kv.	1.kv.	2.kv.		3.kv.
I alt 16-74 år ...	3 004	3 024	3 040	3 022	3 047	3 045	21	21	23	22	
Arbeidsstyrken ..	2 067	2 128	2 163	2 121	2 179	2 165	55	42	44	47	
Sysselsatte	2 014	2 086	2 119	2 072	2 140	2 117	45	42	45	44	
Arbeidssøkere ...	53	42	44	50	39	48	10	-1	-2	2	
I alt 16-19 år	269	268	268	268	268	268	-1	0	0	0	
Arbeidsstyrken ..	120	135	141	137	141	143	15	6	6	9	
Sysselsatte	108	124	131	122	131	129	10	10	7	9	
Arbeidssøkere ...	11	11	10	16	10	13	4	-4	-3	-1	
I alt 20-24 år ...	318	324	329	324	330	331	6	6	7	6	
Arbeidsstyrken ..	234	247	250	245	253	253	5	3	8	5	
Sysselsatte	223	238	241	236	244	244	2	1	8	4	
Arbeidssøkere ...	12	8	10	9	8	9	3	2	0	2	
Menn 25-54 år	813	825	835	825	838	839	12	13	14	13	
Arbeidsstyrken ..	768	777	788	775	790	792	16	9	17	14	
Sysselsatte	756	769	778	767	781	783	14	6	16	12	
Arbeidssøkere ...	12	8	10	8	9	10	2	3	2	2	
Menn 55-66 år	255	251	246	251	244	244	-7	-7	-7	-7	
Arbeidsstyrken ..	188	182	177	182	178	172	-7	-5	-9	-7	
Sysselsatte	187	180	175	181	177	170	-7	-3	-11	-7	
Arbeidssøkere ...	(2)	(2)	(2)	(1)	(1)	(2)	0	-1	1	0	
Kvinner 25-54 år ..	778	789	798	789	800	800	11	11	11	11	
Arbeidsstyrken ..	584	617	634	621	641	637	28	26	16	23	
Sysselsatte	570	606	623	607	631	623	28	26	16	23	
Arbeidssøkere ...	15	11	11	14	10	14	0	0	0	0	
Kvinner 55-66 år ..	269	265	259	265	258	257	-8	-8	-8	-8	
Arbeidsstyrken ..	132	132	130	127	133	128	-6	-3	1	-3	
Sysselsatte	131	131	129	126	132	128	-6	-3	2	-2	
Arbeidssøkere ...	(1)	(1)	(1)	(1)	(1)	(0)	-2	0	-1	-1	
I alt 67-74 år	302	301	306	300	309	306	7	6	6	6	
Arbeidsstyrken ..	40	39	43	34	44	40	4	5	6	5	
Sysselsatte	40	38	42	33	44	40	3	5	7	5	
Arbeidssøkere ...	(0)	(0)	(0)	(1)	(0)	-	1	0	-1	0	
Arbeidsstyrken i prosent av befolkningen											
I alt 16-74 år .	68,8	70,4	71,2	70,2	71,5	71,1					
" 16-19 år .	44,5	50,2	52,7	51,3	52,7	53,2					
" 20-24 år .	73,7	76,0	76,1	75,6	76,5	76,4					
Menn 25-54 år .	94,5	94,2	94,4	93,9	94,3	94,5					
" 55-66 år .	74,0	72,5	72,0	72,5	72,8	70,7					
Kvinner 25-54 år .	75,1	78,2	79,5	78,7	80,1	79,6					
" 55-66 år .	49,3	49,7	50,1	47,9	51,4	49,8					
I alt 67-74 år .	13,3	12,9	13,9	11,2	14,4	13,0					
Arbeidssøkere i prosent av arbeidsstyrken											
I alt 16-74 år .	2,6	2,0	2,0	2,3	1,8	2,2					
" 16-19 år .	9,6	8,2	7,4	11,4	7,3	9,3					
" 20-24 år .	4,9	3,4	3,8	3,7	3,3	3,4					
Menn 25-54 år .	1,6	1,1	1,3	1,0	1,1	1,2					
" 55-66 år .	1,0	1,0	1,0	0,6	0,5	1,2					
Kvinner 25-54 år .	2,5	1,8	1,7	2,3	1,5	2,3					
" 55-66 år .	1,1	0,8	0,6	0,9	0,6	0,2					
I alt 67-74 år .	1,0	1,0	1,0	2,1	0,6	-					

Tabell 8. Personer etter arbeidsstyrkestatus, aktivitet og alder. 1 000

	Arsgjennomsnitt		Gj.sn. de 4 siste kvar- taler	Endring fra samme kvartal ett år tidligere							
	1985	1986		1986	1987			1987			Gj.sn. de 3 siste kvar- taler
				3.kv.	2.kv.	3.kv.	1.kv.	2.kv.	3.kv.		
Sysselsatte i alt .	2 014	2 086	2 120	2 072	2 140	2 177	45	42	45	44	
Vernepliktige) ..	22	23	25	22	25	25	-1	3	3	2	
I utdanning ¹⁾ ...	53	67	76	49	84	60	15	11	11	12	
Husarbeid)	103	105	99	104	100	91	-6	-6	-13	-8	
Andre sysselsatte	1 836	1 891	1 920	1 897	1 932	1 941	38	35	44	39	
Arbeidssøkere											
i alt	53	42	44	50	39	48	-10	-1	-2	-4	
I utdanning	7	8	7	8	10	4	3	-4	-4	-2	
Husarbeid	17	12	13	14	10	18	1	1	4	2	
Andre	29	22	24	27	19	26	6	3	-1	3	
Ikke i arbeids-											
styrken	936	896	877	901	867	880	-34	-21	-21	-25	
I utdanning	227	206	208	187	206	199	-16	9	12	2	
Husarbeid	345	323	307	339	295	308	-9	-24	-31	-21	
Arbeidsuføre/ var syke	145	151	152	150	157	144	12	-1	-6	2	
Pensjonister	209	205	201	211	201	218	-20	-3	7	-5	
Andre	10	11	9	14	8	10	0	-2	-4	-2	
I alt 16-19 år	269	268	268	268	268	268	-1	0	-	0	
Sysselsatte	108	124	131	122	131	129	10	10	7	9	
Av dette:											
I utdanning ¹⁾ .	40	49	56	38	61	46	9	7	8	8	
I utdanning ellers	146	132	126	121	128	122	-14	-9	1	-7	
Husarbeid	5	6	5	11	(3)	(7)	1	-2	-4	-2	
Andre	10	7	6	14	(5)	9	2	0	-5	-1	
I alt 20-24 år ...	318	324	329	324	330	331	6	6	7	6	
Sysselsatte	223	238	241	236	244	244	2	1	8	4	
Av dette:											
I utdanning ¹⁾ .	10	12	13	7	14	9	-1	1	2	1	
I utdanning ellers	60	55	59	49	58	55	3	8	6	6	
Husarbeid	22	20	18	25	17	20	-1	-3	-5	-3	
Andre	13	11	11	14	10	11	2	-1	-3	-1	
I alt 25-54 år ...	1 591	1 614	1 632	1 614	1 638	1 639	24	24	25	24	
Sysselsatte	1 325	1 375	1 401	1 374	1 412	1 406	42	32	32	35	
Av dette:											
I husarbeid ¹⁾ .	77	76	73	78	75	69	0	-1	-9	-3	
Husarbeid ellers	172	149	134	152	127	140	-21	-25	-12	-19	
I utdanning	27	28	29	24	29	25	-2	6	1	2	
Arbeidsuføre/ var syke	48	45	50	47	54	50	5	10	3	6	
Pensjonister ...	(2)	(3)	(3)	(2)	(2)	(2)	-1	-1	-	-1	
Andre	18	15	16	15	14	16	0	1	1	1	
I alt 55-66 år ...	523	516	505	516	502	501	-15	-15	-15	-15	
Sysselsatte	318	311	305	307	309	298	-11	-6	-9	-9	
Husarbeid	95	94	90	94	83	94	-6	-8	-	-5	
Arbeidsuføre/ var syke	67	71	70	70	70	62	3	-1	-8	-2	
Pensjonister ...	40	36	37	41	38	41	0	2	-	1	
Andre	5	(4)	(4)	(4)	(3)	(5)	-1	-2	1	-1	
I alt 67-74 år ...	302	301	306	300	309	306	7	6	6	6	
Sysselsatte	40	38	42	33	44	40	3	5	7	5	
Husarbeid	68	67	73	72	74	65	18	13	-8	8	
Arbeidsuføre/ var syke	25	29	29	26	28	27	4	-9	1	-1	
Pensjonister ...	168	166	162	168	162	174	-19	-4	6	-6	
Andre	(1)	(1)	(1)	(1)	(1)	(1)	0	0	-	0	

1) Sysselsatte med utdanning/husarbeid som viktigste gjøremål.

Tabell 9. Sysselsatte etter næring. 1 000

	Ars- gjennomsnitt		Gj.sn. de 4 siste kvar- taler	Endring fra samme kvartal ett år tidligere						
	1985	1986		1986			1987			Gj.sn. de 3 siste kvar- taler
				3.kv.	2.kv.	3.kv.	1.kv.	2.kv.	3.kv.	
1-9 I alt, medregnet uoppgitt	2014	2086	2 120	2 072	2 140	2 117	46	42	45	44
1 JORDBRUK, SKOGBRUK, FISKE OG FANGST	147	151	142	160	151	142	-12	-10	-18	-13
11 Jordbruk	123	125	116	116	125	118	-14	-9	-15	-13
12 Skogbruk	6	7	7	7	8	4	1	0	-1	0
13 Fiske og fangst	18	19	19	19	17	20	1	-3	-2	-1
2 OLJEUTVINNING OG BERGVERKSDRIFT	22	22	23	22	23	24	0	0	2	1
3 INDUSTRI	348	358	357	351	351	346	7	-7	-5	-2
Av dette:										
38 Verkstedprodukter	118	125	122	121	114	115	6	-11	-6	-4
4 KRAFT- OG VANNFOR- SYNING	19	21	23	23	24	25	1	6	2	3
5 BYGGE- OG ANLEGG- VIRKSOMHET	151	155	162	160	159	174	7	7	14	9
6 VAREHANDEL, HOTELL- OG RESTAURANTVIRKSOMHET ...	346	364	370	352	374	361	15	0	9	8
61 Engros- og agenturhandel ..	104	113	115	113	112	118	7	-5	5	2
62 Detaljhandel	194	202	202	190	209	191	-1	1	1	0
63 Hotell- og restaurantdrift .	49	50	54	49	53	52	9	3	3	5
7 TRANSPORT, LAGRING, POST OG TELEKOMMUNIKASJON	175	179	180	180	174	185	5	-8	5	1
71 Transport og lagring	130	132	130	131	129	134	-1	-10	3	-3
72 Post og telekommunikasjon .	45	47	50	48	44	52	6	1	4	4
8 BANK OG FINANSIERING, FORSIKRING, EIENDOMS- DRIFT OG FORRETNINGS- MESSIG TJENESTEYTING	128	142	150	140	158	154	6	14	14	11
81 Bank og finansiering	45	46	51	48	55	54	9	7	6	7
82 Forsikring	15	14	13	12	12	13	-4	0	1	-1
83 Eiendomsdrift og forret- ningsmessig tjenesteyting .	68	82	86	80	91	88	1	6	8	5
9 OFFENTLIG, SOSIAL OG PRIVAT TJENESTEYTING	673	689	707	680	718	703	15	37	23	25
Av dette:										
91 Offentlig administrasjon, forsvar, politi og rettsvesen	137	138	142	131	152	136	0	14	5	6
92 Renovasjon og rengjøring ..	17	18	16	18	14	15	-3	-1	-3	-2
93 Undervisning, helse- og sosialtjenester	434	447	458	445	458	462	15	12	17	15
Av dette:										
931 og 932 Undervisning og forskning	151	158	158	150	158	155	2	-5	5	1
933 Helsetjenester	186	199	204	203	201	212	7	4	9	7
934 Sosiale tjenester	79	74	81	74	84	78	8	12	4	8
94 Kulturell tjenesteyting ...	25	26	26	28	26	30	-2	1	2	0
95 Personlig tjenesteyting ...	59	59	64	57	69	58	4	14	1	6
Uoppgitt næring	(4)	(3)	5	(3)	8	(2)	1	4	-1	1

Tabell 10. Utførte ukeverk (à 37,5 timer) etter næring. 1 000

Nr. Næring	Års- gjennomsnitt		Gj.sn. de 4 siste kvar- taler	1986			1987			Endring fra samme kvartal ett år tidligere		
	1985	1986		3.kv.	1987		1987			Gj.sn. de 3 siste kvar- taler		
					2.kv.	3.kv.	1.kv.	2.kv.	3.kv.			
1-9 I alt, korrigert for uoppgitt arbeidstid	1789	1853	1874	1812	1884	1867	25	3	55	28		
1-9 I alt, med oppgitt arbeidstid .	1758	1824	1843	1784	1850	1833	26	-1	49	25		
1 JORDBRUK, SKOGBRUK, FISKE OG FANGST	146	145	138	158	158	145	-8	-5	-14	-9		
11 Jordbruk	127	120	115	134	134	121	-9	0	-12	-7		
12 Skogbruk	5	6	6	(5)	7	(3)	3	-1	-2	0		
13 Fiske og fangst	14	18	17	20	17	21	-3	-3	1	-2		
2 OLJEUTVINNING OG BERGVERKSDRIFT	23	22	22	22	22	21	1	0	-1	0		
3 INDUSTRI	325	336	328	324	317	307	5	-19	-17	-10		
Av dette:												
38 Verkstedprodukter	115	122	118	119	107	108	7	-14	-10	-6		
4 KRAFT- OG VANNFOR- SYNING	18	20	22	21	22	22	1	5	1	2		
5 BYGGE- OG ANLEGG- VIRKSOMHET	149	153	160	158	155	171	9	3	13	8		
6 VAREHANDEL, HOTELL- OG RESTAURANTVIRKSOMHET ...	298	314	312	298	311	312	-10	-14	13	-4		
61 Engros- og agenturhandel ..	102	113	115	111	112	116	7	-5	5	2		
62 Detaljhandel	155	162	156	151	159	153	-16	-12	3	-8		
63 Hotell- og restaurantdrift .	40	39	41	37	41	42	1	3	6	3		
7 TRANSPORT, LAGRING, POST OG TELEKOMMUNIKASJON	153	158	160	155	156	161	12	-7	6	4		
71 Transport og lagring	116	119	119	118	120	122	5	-10	4	0		
72 Post og telekommunikasjon .	37	38	41	37	36	39	7	3	2	4		
8 BANK OG FINANSIERING, FORSIKRING, EIENDOMS- DRIFT OG FORRETNINGS- MESSIG TJENESTEYTING	118	132	141	121	147	140	5	13	18	12		
81 Bank og finansiering	39	39	45	36	49	45	9	8	10	9		
82 Forsikring	15	13	12	11	11	12	-6	1	1	-1		
83 Eiendomsdrift og forret- ningsmessig tjenesteyting .	64	80	83	74	86	81	1	5	7	4		
9 OFFENTLIG, SOSIAL OG PRIVAT TJENESTEYTING	525	543	559	525	561	552	9	26	28	21		
Av dette:												
91 Offentlig administrasjon, forsvar, politi og rettsvesen	126	126	129	118	137	116	0	14	-2	4		
92 Renovasjon og rengjøring ..	12	13	12	12	8	12	-1	-3	0	-1		
93 Undervisning, helse- og sosialtjenester	319	335	343	326	341	346	7	6	20	11		
Av dette:												
931 og 932 Undervisning og forskning	121	131	135	126	134	134	4	3	8	5		
933 Helsetjenester	137	145	146	142	142	150	3	-7	8	1		
934 Sosiale tjenester	46	44	48	43	52	47	2	8	4	5		
94 Kulturell tjenesteyting ...	19	20	22	20	19	29	-1	1	8	3		
95 Personlig tjenesteyting ...	48	49	53	47	54	50	5	10	3	6		
Uoppgitt næring	(3)	(2)	(1)	(1)	(1)	(2)	0	-3	1	-1		

Tabell 11. Sysselsatte i inntektsgivende arbeid etter kjønn, ekteskapelig status for kvinner og arbeidstid.
 1 000

Arbeidstid, kjønn, ekteskapelig status	Års- gjennomsnitt		Gj.sn. de 4 siste kvar- taler	Endring fra samme kvartal ett år tidligere						
	1985	1986		1986			1987			Gj.sn. de 3 siste kvar- taler
				3.kv.	2.kv.	3.kv.	1.kv.	2.kv.	3.kv.	
I alt, medregnet uoppgitt	1849	1905	1952	1845	1975	1932	52	50	87	63
1 - 9 timer	92	102	113	88	118	98	25	7	10	14
10 - 19 timer	135	137	141	120	146	129	2	5	9	5
20 - 29 timer	193	201	195	191	207	186	-17	-4	-4	-8
30 - 39 timer	425	436	731	435	846	861	348	404	426	393
40 timer og over	973	1000	741	982	624	623	-306	-369	-360	-345
Uoppgitt	31	28	31	28	34	34	-1	7	6	4
Gjennomsnittlig arbeidstid ¹⁾	36,2	36,5	35,9	36,8	35,7	36,2	-0,5	-0,9	-0,6	-0,6
Menn, i alt medregnet uoppgitt .	1074	1092	1117	1066	1124	1117	29	23	51	34
1 - 9 timer	22	25	30	20	32	28	10	3	8	7
10 - 19 timer	26	27	31	21	32	29	0	7	9	5
20 - 29 timer	36	34	33	34	36	29	0	-2	-5	-2
30 - 39 timer	206	208	427	210	512	528	256	302	318	292
40 timer og over	758	776	573	759	486	475	-235	-290	-285	-270
Uoppgitt	25	23	24	22	26	28	-2	2	6	2
Gjennomsnittlig arbeidstid ¹⁾	41,5	42,0	41,0	42,1	41,0	40,9	-0,7	-1,2	-1,2	-1,0
Kvinner, i alt medregnet uoppgitt	776	813	835	779	852	815	23	27	36	29
1 - 9 timer	70	77	83	68	87	70	16	4	2	7
10 - 19 timer	109	110	110	100	114	100	2	-2	0	0
20 - 29 timer	157	167	162	157	172	158	-17	-2	1	-6
30 - 39 timer	219	229	304	225	334	333	92	102	108	101
40 timer og over	215	225	169	223	138	148	-70	-79	-75	-75
Uoppgitt	6	6	7	(6)	8	(6)	1	5	1	2
Gjennomsnittlig arbeidstid ¹⁾	29,3	29,3	29,2	29,7	28,9	29,9	-0,2	-0,3	0,2	-0,1
Gifte kvinner ²⁾ , i alt medregnet uoppgitt	544	569	585	552	597	584	8	24	32	21
1 - 9 timer	41	44	46	43	47	43	5	3	0	3
10 - 19 timer	86	83	86	76	89	80	3	3	4	3
20 - 29 timer	132	139	135	133	140	132	-14	-3	-1	-6
30 - 39 timer	152	156	204	153	224	226	55	65	73	64
40 timer og over	130	143	110	143	92	99	-41	-46	-44	-44
Uoppgitt	(3)	(3)	(4)	(3)	(4)	(4)	1	2	1	1

1) Gjennomsnittlig arbeidstid er beregnet på grunnlag av skjemaene med oppgitt arbeidstid.

2) Gifte kvinner omfatter også samboende.

Tabell 12. Sysselsatte, fravær fra arbeid og årsak til fravær etter kjønn og ekteskaplig status. 1 000 og prosent

	Arsgjennomsnitt		Gj. sn. de 4 siste kvar- taler	Endring fra samme kvartal ett år tidligere						Gj. sn. de 3 siste kvar- taler
	1985	1986		1986	1987		1987			
				3.kv.	2.kv.	3.kv.	1.kv.	2.kv.	3.kv.	
I ALT	3 004	3 024	3 040	3 022	3 047	3 045	21	21	23	22
Sysselsatte	2 014	2 086	2 119	2 072	2 140	2 117	45	42	45	44
I arbeid	1 849	1 905	1 953	1 845	1 975	1 932	52	50	87	63
Fraværende	165	181	167	227	165	186	-6	-8	-41	-18
Sykdom	70	74	73	63	72	65	-3	-5	2	-2
Ferie	35	47	35	110	33	59	2	2	-51	-16
Annet	60	60	59	54	60	62	-5	-5	8	-1
MENN I ALT	1 503	1 518	1 532	1 523	1 539	1 538	15	22	15	17
Sysselsatte	1 149	1 172	1 187	1 172	1 196	1 196	19	18	24	20
I arbeid	1 074	1 092	1 118	1 066	1 124	1 117	29	24	51	35
Fraværende	75	80	70	106	73	79	-9	-4	-27	-13
Sykdom	35	34	33	30	34	30	-2	-1	-	-1
Ferie	19	25	19	58	20	31	-1	3	-27	-8
Annet	21	21	17	18	19	18	-6	-6	-	-4
KVINNER I ALT...	1 501	1 505	1 509	1 500	1 508	1 507	6	0	7	4
Sysselsatte	865	914	932	899	944	921	26	24	22	24
I arbeid	776	813	835	779	852	815	24	27	36	29
Fraværende	90	101	98	121	92	107	3	-4	-14	-5
Sykdom	35	40	39	33	37	35	-1	-5	2	-1
Ferie	16	22	17	51	13	28	4	-1	-23	-7
Annet	39	39	42	37	42	44	0	2	7	3
GIFTE KVINNER ¹⁾ ..	989	990	992	983	986	997	-6	-2	14	2
Sysselsatte	611	646	659	640	667	663	8	22	23	18
I arbeid	544	569	585	552	597	584	8	25	32	22
Fraværende	67	77	74	88	70	80	0	-2	-8	-3
Sykdom	25	29	28	22	25	25	-3	-5	3	-2
Ferie	11	15	11	35	9	18	2	-1	-17	-5
Annet	31	33	35	31	36	37	1	4	6	4

I prosent av sysselsatte

Fravær i alt	8,2	8,7	7,9	11,0	7,7	8,8
Menn	6,5	6,8	5,9	9,0	6,1	6,6
Kvinner	10,4	11,1	10,5	13,5	9,7	11,6
Kvinner gifte ..	11,0	11,9	11,2	13,8	10,5	12,1
Sykefravær i alt .	3,5	3,5	3,4	3,0	3,4	3,1
Menn	3,0	2,9	2,8	2,6	2,8	2,5
Kvinner	4,0	4,4	4,2	3,7	3,9	3,8
Kvinner gifte ..	4,1	4,5	4,3	3,4	3,7	3,8
Feriefravær i alt .	1,7	2,3	1,7	5,3	1,5	2,8
Menn	1,7	2,1	1,6	4,9	1,7	2,6
Kvinner	1,8	2,4	1,8	5,7	1,4	3,0
Annet fravær i alt	3,0	2,9	2,8	2,6	2,8	2,9
Menn	1,8	1,8	1,5	1,5	1,6	1,5
Kvinner	4,5	4,3	4,5	4,1	4,4	4,8

1) Gifte kvinner omfatter også sambo

Tabell 13. Arbeidssøkere uten arbeidsinntekt etter hovedsakelig virksomhet. 1 000

Hovedsakelig virksomhet	Ars-gjennomsnitt		Gj.sn. de 4 siste kvartaler	1986			1987			Gj.sn. de 3 siste kvartaler
	1985	1986		3.kv.	1987		Endring fra samme kvartal ett år tidligere			
					2.kv.	3.kv.	1.kv.	2.kv.	3.kv.	
I ALT	53	42	44	50	39	48	9	-1	-2	2
Menn	26	18	21	19	17	19	8	1	0	3
Kvinner	28	24	23	31	22	29	1	-1	-2	-1
Husarbeid hjemme	15	10	12	12	9	15	0	1	3	1
Skolegang/studier	7	8	7	8	10	(4)	3	-4	-4	-1
Var ufrivillig permittert uten lønn/skal begynne i nytt arbeid innen 30 dager	5	4	5	(6)	(4)	(6)	5	1	0	2
Annen virksomhet og uoppgitt ..	26	19	20	24	16	22	1	2	-2	0

Tabell 14. Arbeidssøkere uten arbeidsinntekt etter måte å søke på. 1 000

Måte å søke på	Ars-gjennomsnitt		Gj.sn. de 4 siste kvartaler	1986			1987			Gj.sn. de 3 siste kvartaler
	1985	1986		3.kv.	1987		Endring fra samme kvartal ett år tidligere			
					2.kv.	3.kv.	1.kv.	2.kv.	3.kv.	
I ALT	53	42	44	50	39	48	9	-1	-2	-3
Kontaktet arbeidsformidlingen ..	34	22	22	22	18	24	-1	-1	2	0
Av dette:										
Ufrivillig permittert uten lønn	(4)	(3)	(3)	(4)	(1)	(3)	2	-1	-1	0
Annen måte og uoppgitt	20	20	22	28	21	24	10	0	-4	-2
Til sammenlikning var tallet på registrerte arbeidsløse ved arbeidskontorene	52	36	33	38	27	32	-13	-3	-6	-4

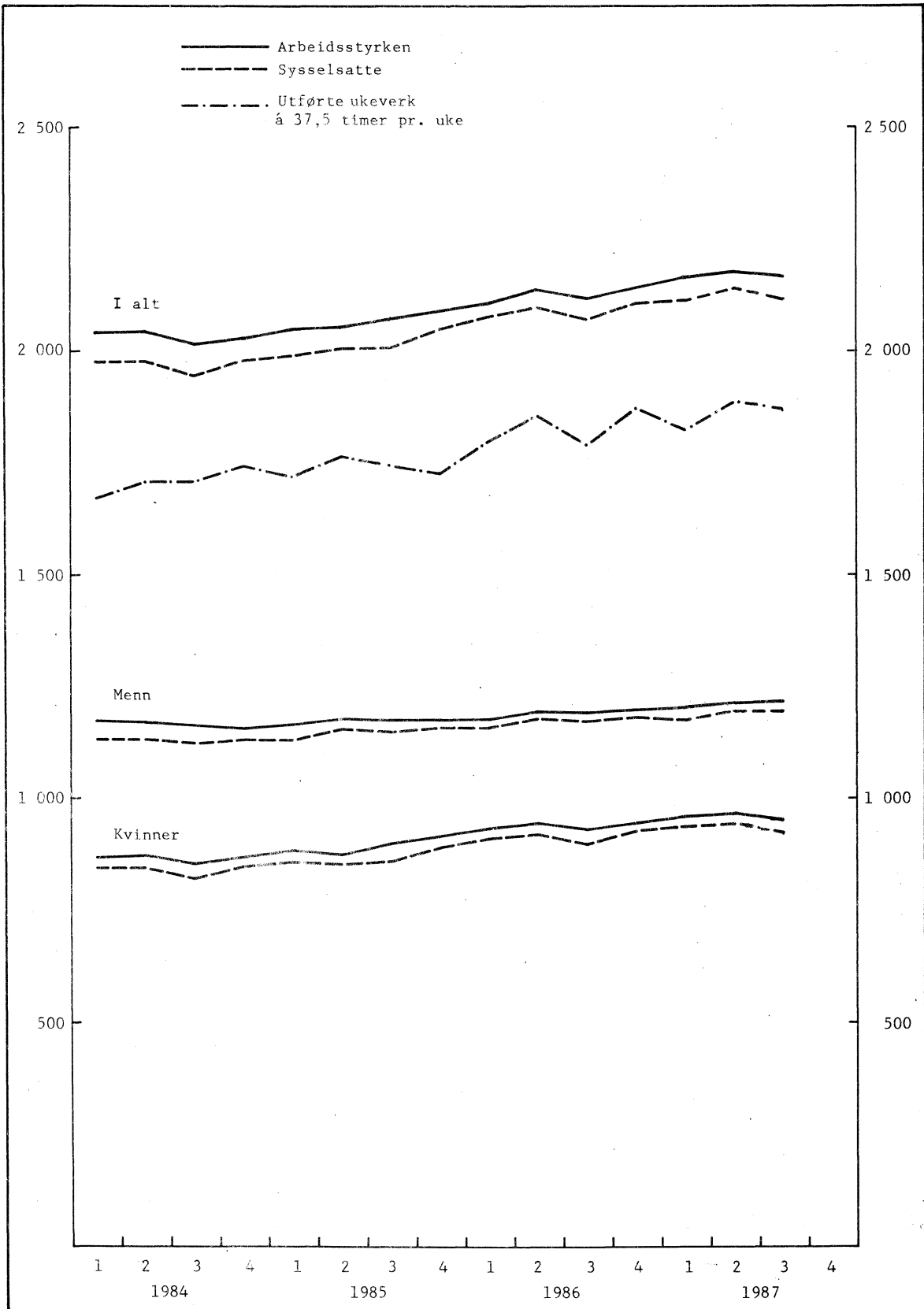
Tabell 15. Arbeidssøkere uten arbeidsinntekt etter søkingens varighet. 1 000 og prosent

	Ars- gjennomsnitt		Gj.sn. de 4 siste kvar- taler	Endring fra samme kvartal ett år tidligere			Gj.sn. de 3 siste kvar- taler			
	1985	1986		1987		1987				
				1986 3.kv.	1987 2.kv. 3.kv.			1987 1.kv. 2.kv. 3.kv.		
1 000										
I alt, medregnet uoppgitt	53	42	44	50	39	48	10	-1	-2	2
1- 4 uker	16	15	14	21	11	21	4	-6	0	-1
5-13 uker	13	13	12	15	11	12	-1	0	-3	-1
14-26 uker	8	5	6	(3)	(6)	(6)	1	3	3	2
27-39 uker	(3)	(1)	(2)	(1)	(2)	(2)	1	0	1	1
40-52 uker	(4)	(3)	(2)	(3)	(4)	(0)	0	1	-3	-1
53 uker og over	5	(3)	(2)	(3)	(2)	(2)	0	-2	-1	-1
Uoppgitt	5	(3)	5	(4)	(4)	(5)	5	2	1	3
Prosent										
I alt, medregnet uoppgitt	100	100	100	100	100	100				
1- 4 uker	30	35	33	42	27	44				
5-13 uker	25	32	29	30	30	25				
14-26 uker	15	12	14	(6)	(13)	(12)				
27-39 uker	(5)	(3)	(4)	(2)	(5)	(5)				
40-52 uker	(8)	(6)	(5)	(7)	(6)	(1)				
53 uker og over	9	(6)	(5)	(5)	(6)	(3)				
Uoppgitt	9	(6)	10	(8)	(13)	(10)				

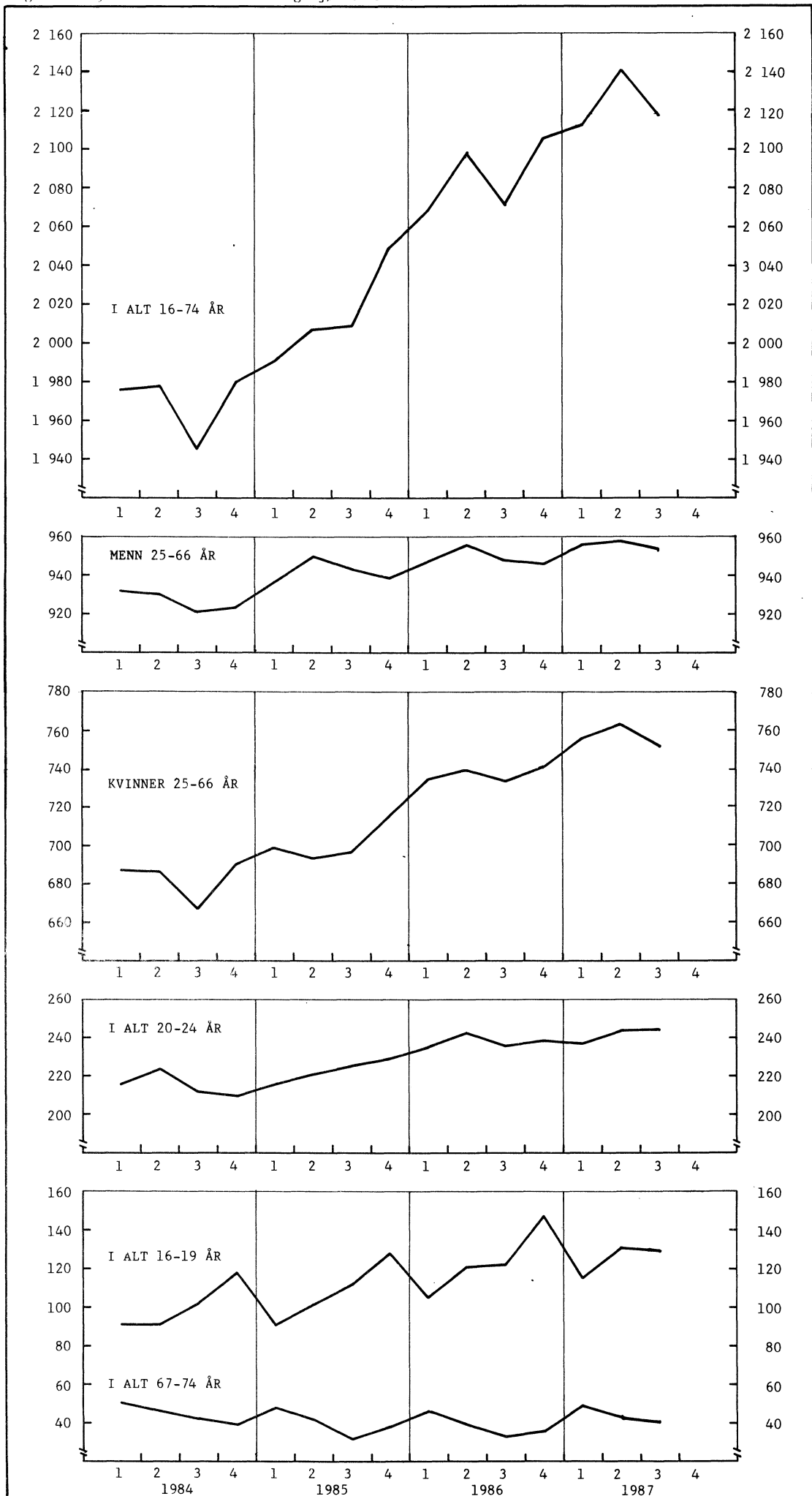
Tabell 16. Ikke sysselsatte som i løpet av de siste 12 månedene har hatt inntektsgivende arbeid, etter viktigste grunn til at de sluttet i sitt forrige arbeid. 1 000

Grunnen til at de sluttet i forrige arbeid	Ars- gjennomsnitt		Gj.sn. de 4 siste kvar- taler	Endring fra samme kvartal ett år tidligere			Gj.sn. de 3 siste kvar- taler			
	1985	1986		1987		1987				
				1986 3.kv.	1987 2.kv. 3.kv.			1987 1.kv. 2.kv. 3.kv.		
I ALT, medregnet uoppgitt ...	234	226	233	233	207	252	8	-1	19	9
Sesongarbeid, kortvarig tids- begrenset arbeid	97	98	92	105	77	89	4	-12	-16	8
Svangerskap, fødsel, inngåelse av ekteskap	7	8	8	8	8	9	-1	1	1	0
Oppnådd pensjonsalder	13	11	11	10	10	14	-2	-1	4	0
Videre utdanning	65	62	73	65	63	88	6	11	23	13
Svekket helse	12	11	13	10	15	13	0	4	4	3
Ble oppsagt, bedriften nedlagt .	8	7	8	(5)	8	10	1	1	5	2
Annen grunn.....	26	28	27	28	27	25	0	0	-3	-1
Uoppgitt	7	(2)	(1)	(2)	(0)	(2)	-1	-3	1	1

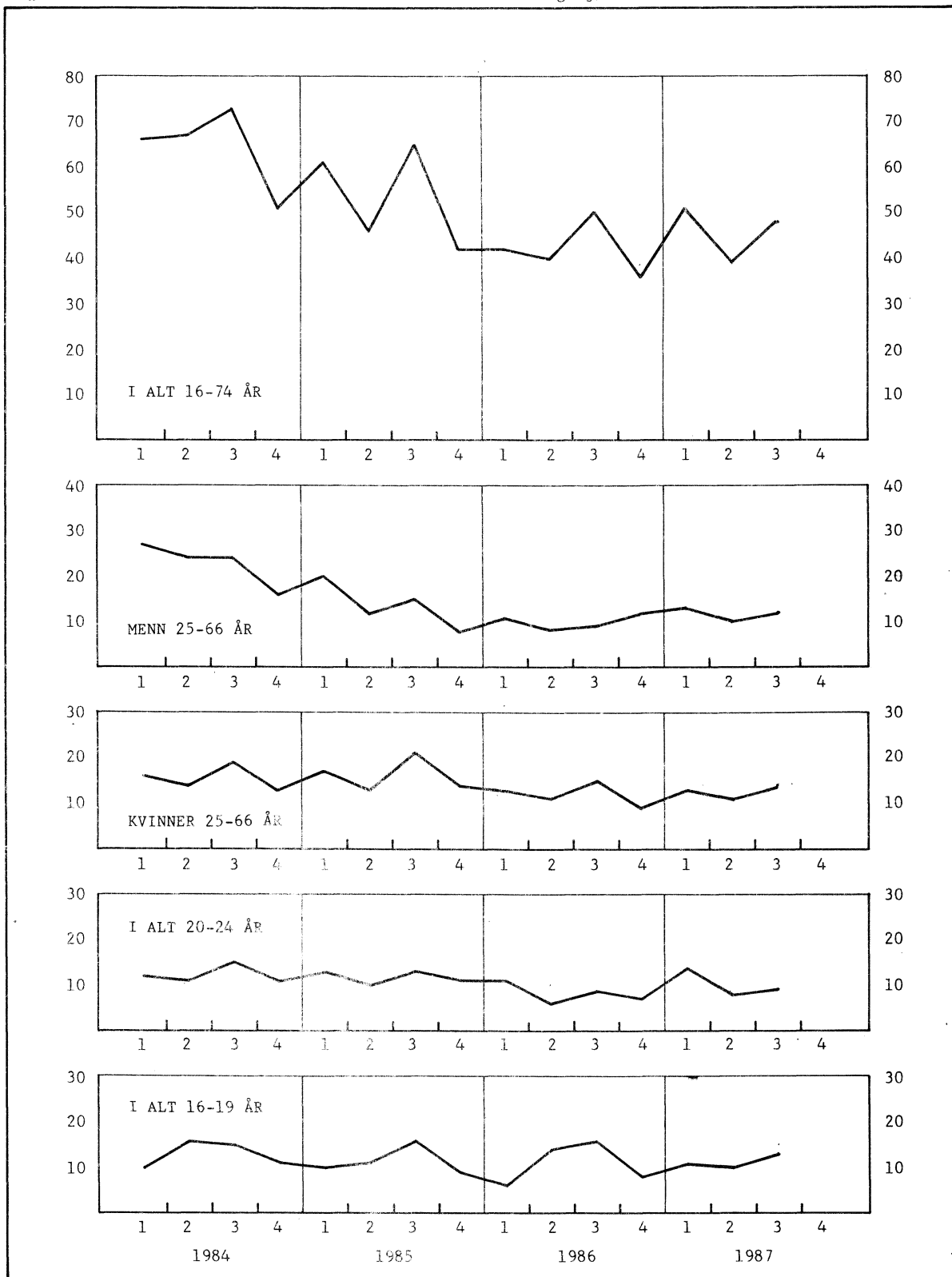
Figur 1. Arbeidsstyrken, sysselsatte og ukeverk etter kjønn. 1 000



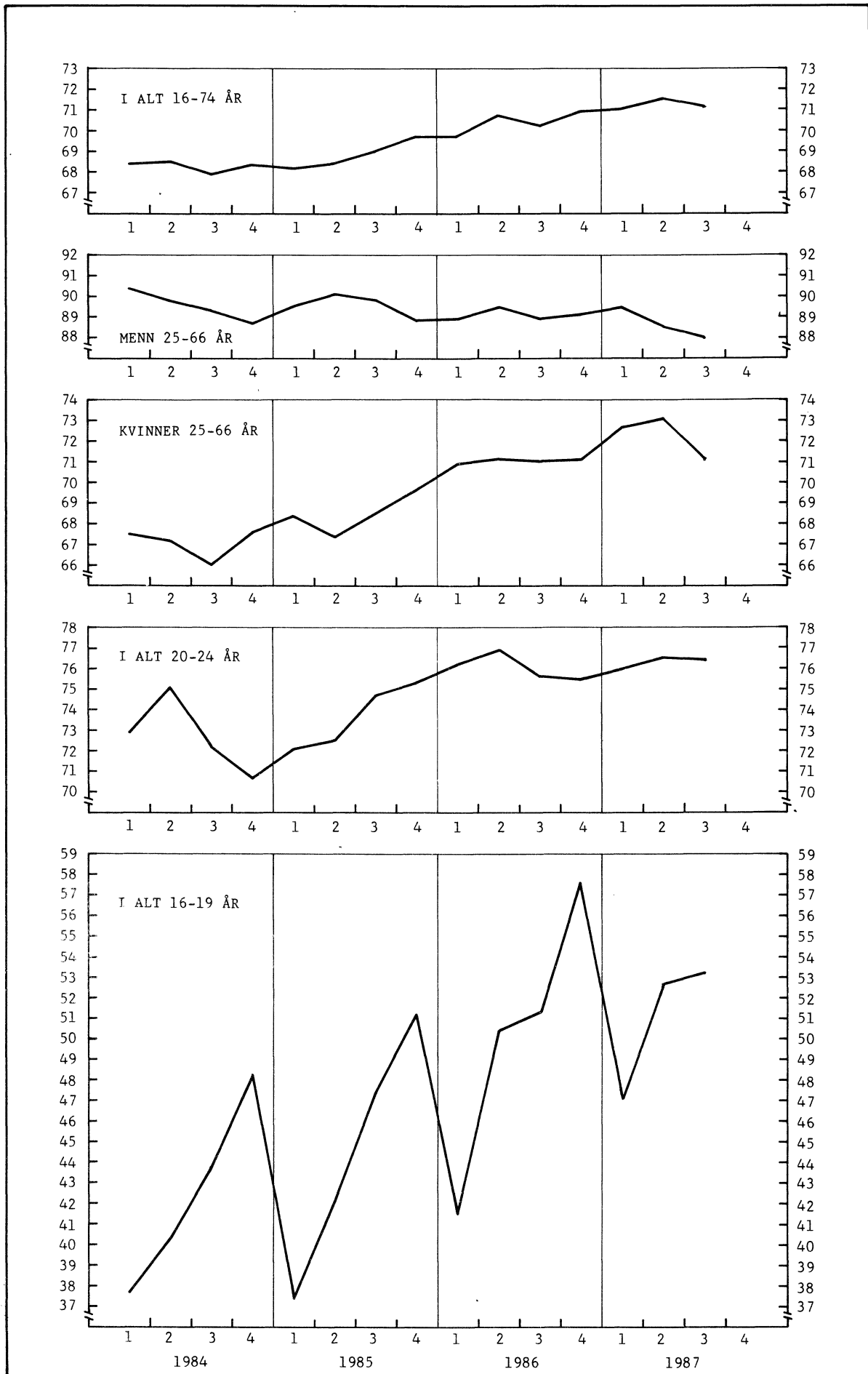
Figur 2. Sysselsatte etter alder og kjønn. 1 000



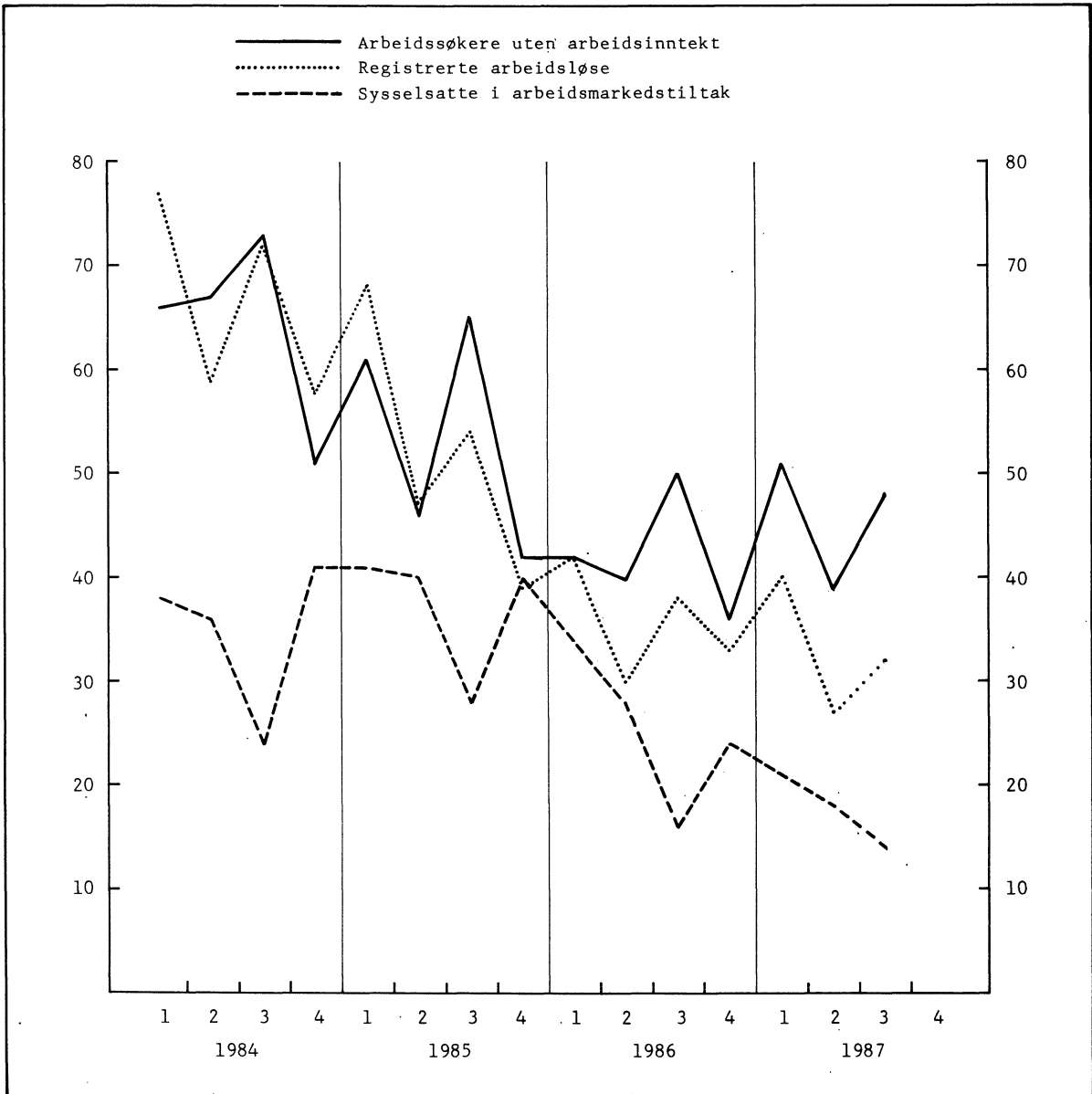
Figur 3. Arbeidssøkere uten arbeidsinntekt etter alder og kjønn. 1 000



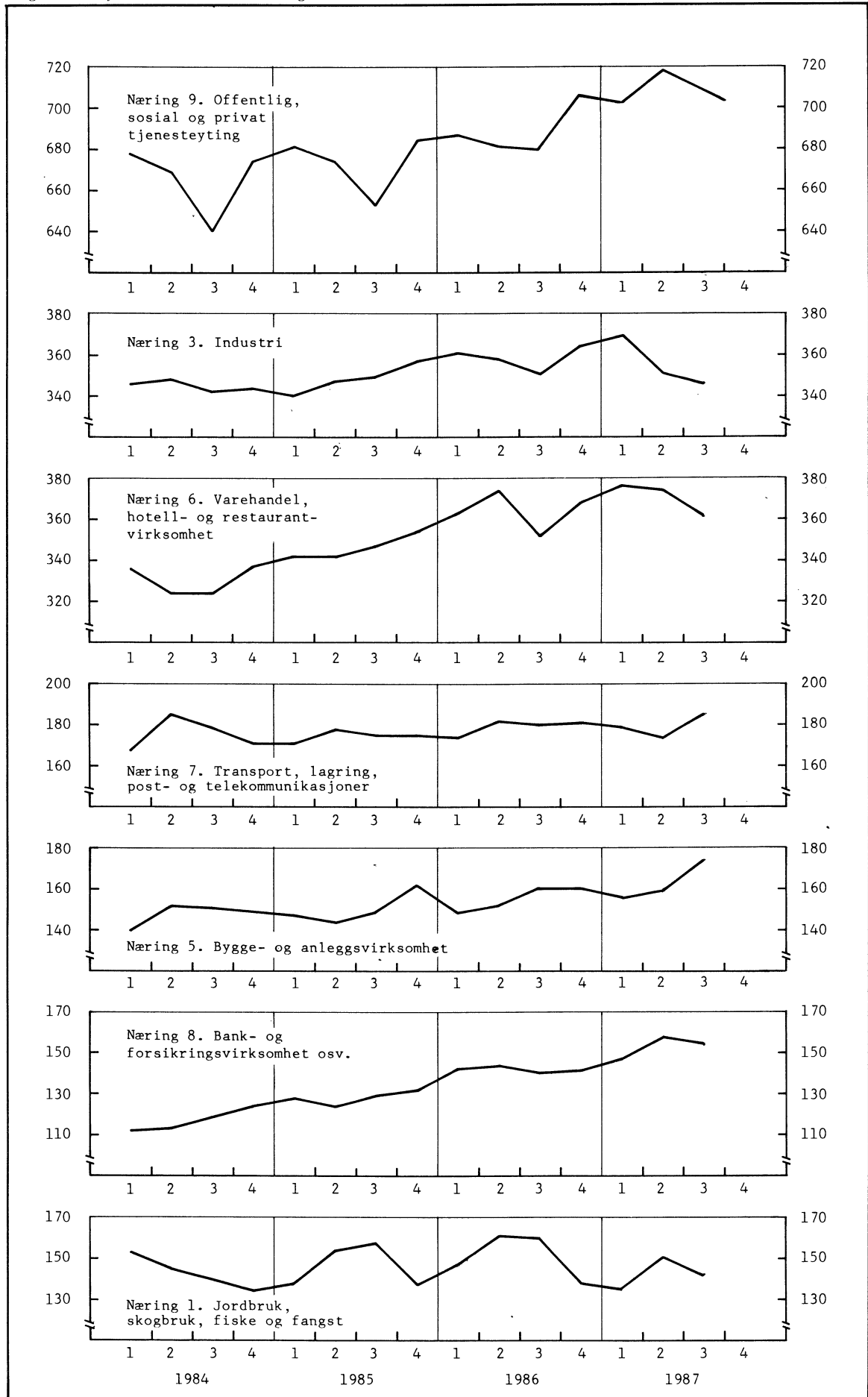
Figur 4. Arbeidsstyrken i prosent av befolkningen.



Figur 5. Arbeidssøkere uten arbeidsinntekt, registrerte arbeidsløse og sysselsatte i arbeidsmarkedstiltak. 1 000



Figur 6. Sysselsatte etter næring. 1 000



(SU nr. 44, 1987)

SKOGSVEIER FOR MOTORKJØRETØYER 1986

Statistisk Sentralbyrås statistikk over skogsveibygging viser at det i 1986 ble bygd 2 743 km skogsveier for motorkjøretøyer, fordelt på 3 021 anlegg. Anleggsutgiftene var 187 mill. kroner. I 1985 ble det bygd 2 511 km skogsveier med 166 mill. kroner i anleggsutgifter.

Av skogsveiene som ble bygd i 1986 var 806 km nye og 477 km ombygde helårsbilveier, mens det var 1 429 km nye og 32 km ombygde traktor- og vinterbilveier. Helårsbilveiene fordelte seg på 1 023 anlegg, mens traktor- og vinterbilveiene fordelte seg på 1 998 anlegg.

Anleggsutgiftene i 1986 var 129 mill. kroner til helårsbilveier og 59 mill. kroner til traktor- og vinterbilveier.

Tilskott til skogsveier utgjorde 70,3 mill. kroner i 1986. Av dette var 64,2 mill. kroner statstilskott, 4,4 mill. kroner midler fra Landbrukets utbyggingsfond og 1,6 mill. kroner andre offentlige tilskott. Tilskott til helårsbilveier utgjorde 50,0 mill. kr, eller 39 prosent av anleggsutgiftene. Tilskott til vinterbilveier og traktorveier utgjorde 20,3 mill. kroner, eller 35 prosent av anleggsutgiftene.

Skogsveier for motorkjøretøyer

	Helårsbilveier			Traktor- og vinterbilveier				
	Anlegg	Lengde, om-nybygde veier	Lengde, legging og ombygging	Anleggsutgifter	Anlegg	Lengde, om-nybygde veier	Lengde, legging og ombygging	Anleggsutgifter
		Km		1 000 kr		km		1 000 kr
1981	1 088	637	236	79 069	2 534	1 677	42	47 808
1982	1 053	740	313	89 343	2 076	1 279	47	39 721
1983	1 309	878	278	115 953	2 262	1 372	28	45 585
1984	1 224	777	347	109 740	2 106	1 376	54	51 115
1985	1 017	747	344	112 541	2 048	1 394	26	53 176
1986	1 023	806	477	128 668	1 998	1 429	32	58 617
1986								
FYLKE								
Østfold	33	17	16	3 405	41	15	4	449
Akershus og Oslo	33	29	17	4 753	26	16	1	838
Hedmark	184	162	248	24 106	148	114	3	2 318
Oppland	130	134	44	15 050	190	108	2	2 397
Buskerud	155	87	45	15 941	297	151	2	5 053
Vestfold	13	8	6	1 325	52	36	1	905
Telemark	146	94	40	17 945	332	214	6	7 344
Aust-Agder	67	53	13	11 917	87	63	-	3 348
Vest-Agder	24	14	3	2 224	184	110	-	5 820
Rogaland	14	7	1	1 210	62	51	1	3 284
Hordaland	18	13	1	2 327	47	50	2	4 055
Sogn og Fjordane	13	9	-	2 398	52	55	0	4 727
Møre og Romsdal	34	35	11	3 230	98	114	2	5 222
Sør-Trøndelag	38	24	7	5 515	147	103	4	3 693
Nord-Trøndelag	83	66	8	10 043	91	84	1	3 145
Nordland	25	33	7	4 523	111	110	2	4 689
Troms	20	21	12	2 470	33	34	3	1 330
Finmark	- 1)	1	-	286	-	-	-	-
MED/UTEN OFFENTLIGE TILSKOTT								
Med tilskott	888	768	426	125 156	1 077	1 042	19	50 439
Uten tilskott	135	38	52	3 513	921	387	13	8 178

1) Registrert tidligere.

PETROLEUMSPRODUKTER. SALG I SEPTEMBER 1987

I følge foreløpige oppgaver var salget av petroleumsprodukter i september 1987 på 763 mill. liter. Dette er en nedgang på 4,0 prosent i forhold til september 1986. Det var 22 utkjøringsdager i september både i 1986 og 1987.

Hittil i 1987 er det solgt 6 565 mill. liter, en nedgang på 1,2 prosent fra samme periode året før. Salget av bilbensin gikk opp med 2,8 prosent, mens salget av fyringsparafin og fyringsolje nr. 1 og nr. 2 gikk opp med 6,4 prosent. Salget av tung fyringsolje viser en nedgang på 20,2 prosent.

I de siste tolv månedene er det solgt 8 887 mill. liter petroleumsprodukter, en ubetydelig nedgang sammenliknet med tilsvarende periode ett år tidligere.

Import av våtgasskomponenter fra Teesside er ikke med i tallene. En bør ellers merke seg at tallene i oversikten ikke viser forbruket, men salget. For å komme fram til forbruket må en korrigere for lagerendringer hos brukeren.

Statistikken utarbeides i samarbeid med Norsk Petroleumsinstitutt. For nærmere opplysninger om prinsipper og definisjoner som nyttes i statistikken, kontakt Norsk Petroleumsinstitutt eller Statistisk Sentralbyrå.

Tabell 1. Salg av petroleumsprodukter 1). Mill. liter. Foreløpige tall

	Tolvmånedersperioder			Januar-september			September	
	Okt. 1985 t.o.m sep. 1986	Okt. 1986 t.o.m sep. 1987	Endring i prosent	1986	1987	Endring i prosent	1986	1987
Totalt salg	8 891	8 887	0,0	6 647	6 565	-1,2	795	763
Bilbensin	2 269	2 345	3,3	1 724	1 771	2,8	201	202
Autodiesel	1 259	1 281	1,7	947	948	0,1	115	119
Fyringsparafin	310	304	-1,9	203	208	2,7	23	14
Marine gassoljer	1 376	1 402	1,9	1 037	1 069	3,1	125	128
Av dette: Bunkers	147	169	14,7	120	140	16,3	14	14
Fyringsolje nr. 1	706	734	3,9	500	532	6,3	55	49
Marine diesel	65	24	-63,5	49	9	-80,8	6	1
Av dette: Bunkers	22	8	-65,4	16	4	-78,2	2	0
Fyringsolje nr. 2	456	478	4,9	314	343	9,0	30	26
Tung fyringsolje	1 173	1 032	-12,0	908	724	-20,2	97	82
Av dette: Bunkers	227	199	-12,2	158	147	-6,9	21	18
Smøremidler	107	110	2,8	81	82	1,3	10	10
Andre petroleumsprodukter 2)	1 168	1 176	0,7	883	878	-0,6	134	132

1) Omfatter også bunkers, dvs. leveranser fra norske havner til skip i utenriksfart uansett skipenes nasjonalitet.

2) Omfatter flytende propan og butan (LPG), nafta, flybensin, ekstraksjonsbensin, white spirit, jetdrivstoff, tungdestillater, veiolje og asfalt (bitumen).

Tabell 2. Total salg av petroleumprodukter 1) etter kjøpergruppe. Mill. liter. Foreløpige tall

	Tolv månedersperioder			Januar-september			September	
	Okt. 1985 t.o.m sep. 1986	Okt. 1986 t.o.m sep. 1987	Endring i prosent	1986	1987	Endring i prosent	1986	1987
	Totalt salg	8 891	8 887	0,0	6 647	6 565	-1,2	795
Jordbruk og skogbruk	81	92	13,8	61	64	5,6	9	8
Fiske og fangst	544	575	5,6	436	442	1,5	49	54
Bergverk, industri og kraftforsyning	1 675	1 469	-12,3	1 260	1 051	-16,6	144	127
Bygg og anlegg	360	369	2,7	283	280	-0,8	55	54
Boliger, forretningsbygg kontorer mv.	998	1 013	1,5	694	722	4,1	73	60
Transport	4 446	4 621	3,9	3 352	3 482	3,9	400	404
Av dette: Bunkers	407	386	-5,1	303	299	-1,3	38	33
Offentlig virksomhet	358	350	-2,3	268	255	-4,7	33	28
Annet salg 2)	429	399	-7,0	295	268	-9,2	33	29

1) Se fotnote 1), tabell 1.

2) Omfatter oljeselskapenes eget forbruk, uspesifisert salg, leveranser til forsvaret, industriens direkte import mv.

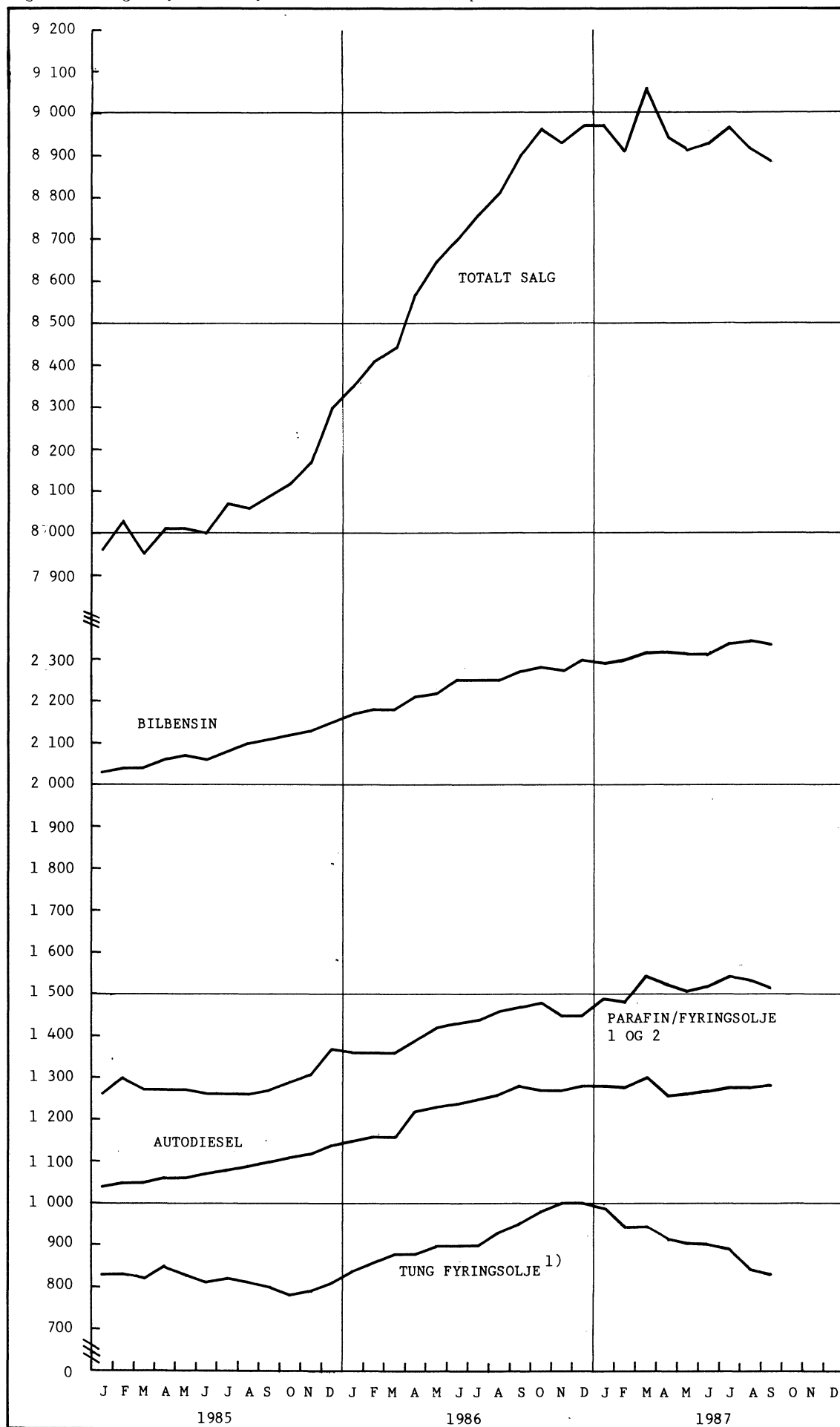
Tabell 3. Innenlandsk salg av utvalgte petroleumprodukter etter fylke 1). Mill. liter. Foreløpige tall

	Siste tolv måneder og med endringer fra tilsvarende periode ett år tidligere									
	Bilbensin		Autodiesel		Fyringsparafin		Fyringsolje nr. 1		Fyringsolje nr. 2	
	Okt. 1986 t.o.m sep. 1987	Endring i prosent	Okt. 1986 t.o.m sep. 1987	Endring i prosent	Okt. 1986 t.o.m sep. 1987	Endring i prosent	Okt. 1986 t.o.m sep. 1987	Endring i prosent	Okt. 1986 t.o.m sep. 1987	Endring i prosent
I alt	2 345	3,3	1 279	1,8	304	-1,9	732	4,0	475	4,8
Østfold	134	5,9	89	12,9	27	-2,4	64	-5,3	18	2,7
Akershus	264	3,5	99	6,9	34	-2,0	87	3,6	33	11,2
Oslo	237	0,8	96	-19,8	11	-4,9	62	-3,3	117	8,6
Hedmark	120	2,1	87	0,5	18	-4,0	54	2,4	9	11,2
Oppland	120	2,7	87	3,2	15	1,4	34	7,7	9	10,6
Buskerud	158	6,0	70	-1,0	26	-0,9	60	5,8	15	-12,4
Vestfold	116	4,3	47	3,9	20	-0,5	40	0,2	19	4,2
Telemark	99	2,2	51	1,5	13	-6,6	19	9,4	4	-3,2
Aust-Agder	58	2,4	29	2,6	8	-4,8	12	12,1	8	9,0
Vest-Agder	79	0,6	36	1,3	10	-7,3	18	12,5	16	0,5
Rogaland	167	2,3	79	3,8	17	-4,4	37	4,5	38	7,4
Hordaland	183	4,4	79	6,8	28	-3,6	43	9,8	47	-3,5
Sogn og Fjordane	48	4,1	37	6,4	5	-8,8	13	17,4	8	1,1
Møre og Romsdal	108	4,7	62	5,6	14	-2,0	26	10,9	19	9,7
Sør-Trøndelag ..	141	4,0	90	8,8	16	2,3	33	3,9	29	8,0
Nord-Trøndelag .	73	3,7	57	5,9	6	6,1	19	0,4	14	21,7
Nordland	119	4,0	83	-3,2	19	5,1	32	0,2	30	11,6
Troms	78	2,3	56	-2,2	9	-8,0	28	9,6	13	8,6
Finmark	42	2,4	36	-1,7	7	8,3	28	12,1	12	-1,9
Ikke fordelt 2)	0	-70,0	9	97,7	1	43,2	22	8,2	19	-15,0

1) Statistikken baseres i prinsippet på leveringsadressen, dvs. at salget registreres i det fylket hvor kunden overtar produktet.

2) Omfatter bl.a. oljeselskapenes eget forbruk og industriens direkte import.

Figur 1. Salg av petroleumsprodukter. Tolvmånedersperioder. Mill. liter



1) Unntatt bunkers.

(SU nr. 44, 1987)

BYGGEKOSTNADSIKDEKS FOR BOLIGER PR. 15. SEPTEMBER 1987

Statistisk Sentralbyrås byggekostnadsindeks for enebolig steg med 0,8 prosent fra august til september. For rekkehus steg indeksen med 0,9 prosent og for boligblokk med 0,8 prosent. Indekstallene for september var henholdsvis 187,1, 188,6 og 188,0 (1978=100).

Materialindeksen var i september 188,4 for enebolig, 192,6 for rekkehus og 193,1 for boligblokk. Materialindeksen viste en stigning på 0,8 prosent for enebolig og rekkehus og 0,7 prosent for boligblokk fra august til september i år.

Fra september 1986 til september 1987 steg totale byggekostnader for enebolig med 10,8 prosent, for rekkehus med 11,4 prosent og for boligblokk med 11,3 prosent. I samme periode steg materialindeksen for enebolig med 8,2 prosent, for rekkehus med 8,7 prosent og for boligblokk med 8,0 prosent.

Tabell 1. Byggekostnadsindeks. Enebolig av tre

	Vekt Pst.	Aug. 1986	Sept. 1986	Aug. 1987	Sept. 1987	Reduk- sjons- faktor ¹⁾
A - Total (A=B+C)	100,0	168,3	168,9	185,6	187,1	2,2 ²⁾
Materialer	100,0	173,2	174,1	186,9	188,4	.
B - Stein-, jord- og sementarbeid i alt ..	25,7	161,2	161,4	178,5	179,7	3,2
Materialer	18,4	168,7	169,2	180,6	181,3	.
C - Byggearbeid, unntatt stein-, jord- og sementarbeid i alt	74,3	170,7	171,4	188,0	189,6	2,0
Materialer	81,6	174,2	175,2	188,3	189,9	.
C ₁ - Tømring og snekring i alt	51,7	168,1	168,9	184,2	186,0	1,7
Materialer	62,6	169,4	170,5	182,9	184,8	.
C ₂ - Maling, tapetsering og legging av gulvbelegg i alt	6,2	165,9	166,0	183,2	185,0	2,9
Materialer	5,5	174,5	174,7	185,5	187,1	.
C ₃ - Rørleggerarbeid i alt	6,7	174,0	175,1	194,2	196,0	1,6
Materialer	7,8	180,7	182,2	197,8	199,3	.
C ₄ - Elektrikerarbeid i alt	3,9	214,3	214,3	234,0	234,2	1,6
Materialer ³⁾	4,3	235,9	235,9	255,2	255,2	.

1) Prosentvis økning fra 15.12.86 til 15.01.87 grunnet arbeidstidsforkortelsen.

2) Indekstall ekskl. virkning av arbeidstidsforkortelsen = $\frac{\text{Total}}{1,022}$

3) Indekstallene er utarbeidet av Installatørenes Service- og opplysningskontor.

Tabell 2. Byggekostnadsindeks. Rekkehus av tre

	Vekt Pst.	Aug. 1986	Sept. 1986	Aug. 1987	Sept. 1987	Reduk- sjons- faktor ¹⁾
A - Total (A=B+C)	100,0	168,8	169,3	187,0	188,6	2,4
Materialer	100,0	176,3	177,2	191,1	192,6	.
B - Stein-, jord- og sementarbeid i alt ..	29,6	161,5	161,7	180,1	181,5	3,3
Materialer	18,4	173,5	174,1	186,9	187,8	.
C - Byggearbeid, unntatt stein-, jord- og sementarbeid i alt	70,4	171,9	172,5	189,9	191,5	2,1
Materialer	81,6	177,0	177,9	192,0	193,7	.
C ₁ - Tømring og snekring i alt	49,2	167,2	168,0	184,4	186,2	1,9
Materialer	58,9	168,8	170,0	183,2	185,2	.
C ₂ - Maling, tapetsering og legging av gulvbelegg i alt	7,5	170,1	170,2	189,8	191,2	3,2
Materialer	6,4	185,8	185,8	199,5	200,4	.
C ₃ - Rørleggerarbeid i alt	6,7	178,9	179,2	199,8	201,7	1,7
Materialer	8,2	188,1	188,6	205,9	207,6	.
C ₄ - Elektrikerarbeid i alt	5,3	214,8	214,8	234,5	234,7	1,6
Materialer ²⁾	6,4	235,9	235,9	255,2	255,2	.

1) Prosentvis økning fra 15.12.86 til 15.01.87 grunnet arbeidstidsforkortelsen.

2) Indekstallene er utarbeidet av Installatørens Service- og opplysningskontor.

Tabell 3. Byggekostnadsindeks. Boligblokk

	Vekt Pst.	Aug. 1986	Sept. 1986	Aug. 1987	Sept. 1987	Reduk- sjons- faktor ¹⁾
A - Total (A=B+C)	100,0	168,5	168,9	186,5	188,0	2,6
Materialer	100,0	178,1	178,8	191,7	193,1	.
B - Stein-, jord- og sementarbeid i alt	45,2	161,4	161,6	179,6	181,3	3,3
Materialer	33,9	171,0	171,5	182,9	184,6	.
C - Byggearbeid, unntatt stein-, jord- og sementarbeid i alt	54,8	174,3	174,8	192,2	193,5	2,2
Materialer	66,1	181,7	182,5	196,2	197,4	.
C ₁ - Tømring og snekring i alt	28,1	168,3	169,0	185,2	186,7	2,2
Materialer	35,0	171,0	172,0	184,4	186,2	.
C ₂ - Maling, tapetsering og legging av gulvbelegg i alt	7,6	169,0	169,0	188,9	190,3	3,4
Materialer	6,6	185,0	185,1	198,7	199,5	.
C ₃ - Rørleggerarbeid i alt	7,1	177,9	178,2	199,1	201,0	1,9
Materialer	8,9	188,1	188,6	205,9	207,5	.
C ₄ - Elektrikerarbeid i alt	6,7	214,8	214,8	234,5	234,7	1,6
Materialer ²⁾	8,7	235,9	235,9	255,2	255,2	.

1) Prosentvis økning fra 15.12.86 til 15.01.87 grunnet arbeidstidsforkortelsen.

2) Indekstallene er utarbeidet av Installatørens Service- og opplysningskontor.

TILLEGG TIL DE INTERNASJONALE MANEDSTABELLER I STATISTISK MANEDSHEFTE NR. 9, 1987

Tallene er mottatt i tiden 19/10-23/10 og er foreløpige. De vil eventuelt bli korrigert i Statistisk månedshefte. Der vil man også finne nærmere forklaringer til tallene og alle korreksjoner av eldre tall.

Tall i parentes gjelder måneden (kvartalet, uken) før.

D a n m a r k (tabell 86)

Arbeidsløyse	Kol. A	Juli	186,7	(194,5)
Detaljomsetningsindeks	" C	Aug.	158	(175)

S v e r i g e (tabell 87)

Arbeidsløyse	Kol. A	Aug.	108	(81)
Konsumprisindeks	" F	Sept.	169	(168)
Timefortjeneste	" G	Juli	56,72	(56,84)

S t o r b r i t a n n i a (tabell 88)

Reuter's råvareindeks, uketall ...		12/10-16/10	97	(96)
------------------------------------	--	-------------	----	------

U S A (tabell 92)

Moody's råvareindeks, uketall		12/10-16/10	84	(83)
-------------------------------------	--	-------------	----	------

PUBLIKASJONER UNDER UTSENDING FRA STATISTISK SENTRALBYRA I OKTOBER 1987

I serien Norges offisielle statistikk (NOS):

Utdanningsstatistikk Vaksenopplæring 1984/85 Sidetall 89
 (NOS B; 711) 40 kr
 Byggearealstatistikk 2. kvartal 1987 Sidetall 56 (NOS B; 719) 40 kr
 Befolkningsstatistikk 1987 Hefte II Folkemengd 1.januar Sidetall 150
 (NOS B; 713) 50 kr
 Befolkningsstatistikk 1986 Hefte III Oversikt Sidetall 113
 (NOS B; 714) 45 kr
 Nasjonalregnskap 1976-1986 Sidetall 241 (NOS B; 715) 55 kr

I serien Rapporter fra Statistisk Sentralbyrå (RAPP):

Kommunehelsetjenesten Arsstatistikk for 1986 Sidetall 61 (RAPP; 87/16) 40 kr
 MODIS IV Detaljerte virkningstabeller for 1985 Sidetall 274 (RAPP; 86/17) 45 kr

BYRÅETS UKE- OG MÅNEDSPUBLIKASJONER

Abonnementsprisene for Byråets uke- og månedspublikasjoner er
 for året 1987 fastsatt til:

	Pr. år	Pr. hefte
Statistisk ukehefte	kr 300	15
Statistisk månedshäfte	" 200	20
Månedstatistikk over utenrikshandelen	" 160	20
Bank- og kredittstatistikk. Aktuelle tall	" 260	15
Økonomiske analyser	" 120	15
Nye distriktstall (pr. fylke)	" 90	10
Kvartalsvis byggearealstatistikk	" 160	40

SYSTEMATISK OVERSIKT OVER EMNEGRUPPENE

0 GENERELLE EMNER

- 00 Generelle emner, nasjonalt
- 01 Generelle emner, regionalt
- 09 Andre generelle emner

1 NATURRESSURSER OG NATURMILJØ

- 10 Ressurs- og miljøregnskap og andre generelle ressurs- og miljøemner
- 11 Areal
- 12 Energi
- 13 Luft
- 14 Vann
- 15 Mineraler
- 16 Skog og planteliv
- 17 Dyreliv
- 18 Naturmiljø - levekår og økonomi
- 19 Andre ressurs- og miljøemner

2 SOSIODEMOGRAFISKE EMNER

- 20 Generelle sosiodemografiske emner
- 21 Befolkning
- 22 Helseforhold og helsetjeneste
- 23 Utdanning og skolevesen
- 24 Kulturelle forhold, generell tidsbruk, ferie og fritid
- 25 Sosiale forhold og sosialvesen
- 26 Rettsforhold og rettsvesen
- 27 Levekår ellers
- 29 Andre sosiodemografiske emner

3 SOSIOØKONOMISKE EMNER

- 30 Generelle sosioøkonomiske emner
- 31 Folketellinger
- 32 Arbeidskraft
- 33 Lønn
- 34 Personlig inntekt og formue
- 35 Personlig forbruk
- 36 Boliger og boforhold
- 39 Andre sosioøkonomiske emner

4 NÆRINGSØKONOMISKE EMNER

- 40 Generelle næringsøkonomiske emner
- 41 Jordbruk, skogbruk, jakt, fiske og fangst
- 42 Oljeutvinning, bergverksdrift, industri og kraftforsyning
- 43 Bygge- og anleggsvirksomhet
- 44 Utenrikshandel
- 45 Varehandel
- 46 Samferdsel og reiseliv
- 47 Tjenesteyting
- 49 Andre næringsøkonomiske emner

5 SAMFUNNSØKONOMISKE EMNER

- 50 Nasjonalregnskap og andre generelle samfunnsøkonomiske emner
- 51 Offentlig forvaltning
- 52 Finansinstitusjoner, penger og kreditt
- 53 Konjunkturer
- 59 Andre samfunnsøkonomiske emner

6 SAMFUNNSORGANISATORISKE EMNER

- 60 Generelle samfunnsorganisatoriske emner
- 61 Administrative emner
- 62 Politiske emner
- 69 Andre samfunnsorganisatoriske emner

STANDARDTEGN

Tall kan ikke forekomme	.	Mindre enn 0,5 av den brukte enheten	0
Oppgave mangler	..	Foreløpige tall	*
Oppgave mangler foreløpig	...	Brudd i den loddrette serien	—
Tall kan ikke offentliggjøres	:	Brudd i den vannrette serien	
Null	-		