

Statistisk ukehefte



STATISTISK SENTRALBYRÅ

Oslo: Postboks 8131 Dep
0033 Oslo 1
Tlf. (02) *41 38 20

Kongsvinger: Postboks 510
Stasjonssida
2201 Kongsvinger
Tlf. (066) *16 111

Nr. 50/87

9. desember 1987

INNHOOLD

Emne	Side
21 Framskrivning av folkemengden, 1987-2050	1
22 Dødeligheten av ondartede svulster, 1986	6
22 Dødsårsakene, 1986	9
26 Strafferettslige reaksjoner, 1986	13
33 Lønnsindeks for arbeidere i industrien, 3. kvartal 1987	15
41 Kjøtkontrollen. Førebels tal, 1.-3. kvartal 1987	16
42 Investeringsaktiviteten i oljevirkosomheten, 4. kvartal 1987	18
43 Byggekostnadsindeks for boliger, november 1987 .	22
43 Ordrestatistikk for bygge- og anleggs- virkosomhet, 3. kvartal 1987	24
43 Ordrestatistikk for ferdighusindustrien, 3. kvartal 1987	31
45 Engrosomsetningen, 3. kvartal 1987	32
46 Hoteller og andre overnattingsbedrifter. Overnattingsstatistikk, oktober 1987	36
52 Emisjoner av ihendehaverobligasjoner og sertifikater, oktober 1987	43
52 Private pensjonskasser og pensjonsfond. Regnskapsstatistikk, 1985	44
Tillegg til de internasjonale månedstabeller i Statistisk månedshefte nr. 11, 1987	46
Publikasjoner under utsending fra Statistisk Sentralbyrå i november og desember 1987	47

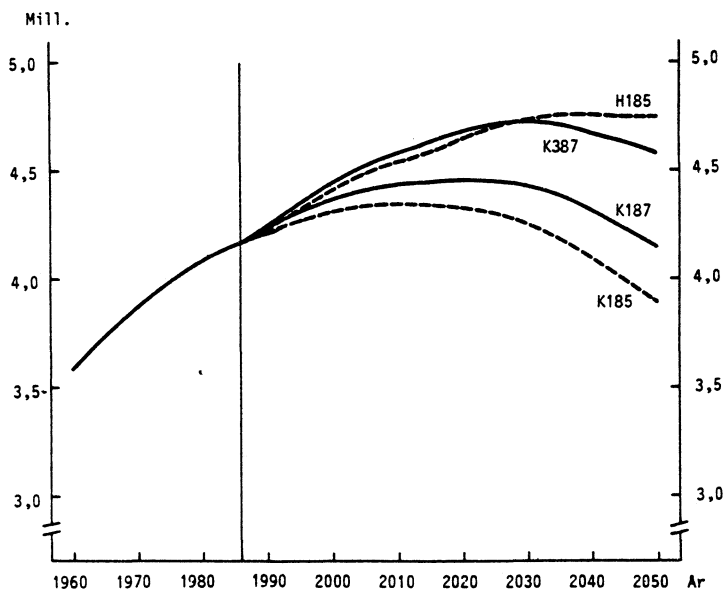
(SU nr. 50, 1987)

FRAMSKRIVING AV FOLKEMENGDEN 1987-2050

En langsom vekst i folketallet vil fortsette 2-3 tiår inn i neste århundre. Fra dagens nivå på 4.17 millioner innbyggere vil antallet stige med opptil 0.5 millioner i løpet av de neste 40 år. Dette viser Statistisk Sentralbyrå's nye framskrivninger av folketallet.

Forutsetningene for disse beregningene er at fruktbarheten holder seg på dagens nivå og at dødeligheten viser samme svakt avtagende tendens som i den siste tiårsperioden. Hvor lenge økningen vil vare, og hvor høyt folketallet vil nå, er videre avhengig av nettoinnvandringen fra utlandet. Denne har økt de siste to årene, og det er utført ulike beregninger der nettoinnvandringen er satt lik 0, 5 000 eller 10 000. Selv med det høyeste anslaget for netto innflytting til landet oppnås ikke varig folketallsvekst. Toppen vil da nås i år 2029 med 4.74 millioner innbyggere. For alternativet med årlig nettoinnflytting på 5000 vil stagnasjonen komme i år 2023 med et folketall på 4.47 millioner. Uten nettoinnflytting starter nedgangen allerede i år 2006, da det vil være 4.31 millioner innbyggere i landet.

Forrige gang det ble utført tilsvarende modellberegninger var i 1985. Den gang ble det brukt ulike forutsetninger om fruktbarhetsutviklingen. En gradvis økning av fruktbarheten fra dagens nivå med 1.7 barn pr. kvinne til 2.0 i år 2000 har sterkere og mer varig virkning på utviklingen av folketallet enn en økning i nettoinnflyttingen fra 4000 til 10 000 personer årlig. Dette får man et inntrykk av ved å sammenlikne de 3 alternativene H1 85, K1 85 og K3 87 i figur 1.



Figur 1. Utvikling av landets folketall. 1960-1986 registrerte tall.
1987-2050 framskrevne tall.

H1 85: Nettoinnvandring 4 000, SFT 1.7-2.0 (i perioden 1985-200)

K1 85: " " , SFT 1.7 (konstant)

K3 87: " 10 000, SFT 1.7 (konstant)

K1 87: " 5 000, " "

SFT: Samlet fruktbarhetstall

Under alle de alternative forutsetningene for innvandring, vil det finne sted en nedgang i antall barn, spesielt etter århundreskiftet. Aldersfordelingen i dagens befolkning er slik at antallet personer i yrkesaktiv alder vil vokse helt til de store kullene født etter 1945 kommer i pensjonsalderen, like etter år 2010. Fra da av vil det skje en sterk stigning i antall pensjonister, samtidig som antallet i yrkesaktiv alder etterhvert synker. I år 2015 vil det være 4.2 i yrkesaktiv alder (20-66 år) for hver pensjonist, mens det tilsvarende tallet i år 2050 vil være 3. Dette forholdstallet økes noe ved økt innvandring, siden innvandrerne er konsentrert om de yrkesaktive eldre, og er derfor noe høyere enn de anslag som ble gitt i 1985. Antall pensjonister øker ikke nevneverdig fram mot århundreskiftet, og vil øke sterkt først etter 2010. Aldersgruppen over 80 år vil hele tiden øke sterkt og mer enn fordobles før år 2050.

Framskrivningene gir også et bilde av framtidig folketallsutvikling i fylkene, selv om tallene her blir mer usikre enn tallene som gis for landet som helhet. Det er flyttemønsteret i den forutgående 4-årsperioden 1983-86 som er grunnlaget for de regionale tallene som er gitt i tabell 2. Dersom dette flyttemønsteret varer ved, blir Nord-Norges andel av befolkningen redusert fra 11,1% i dag til 9,7% i år 2015. Oslo og Akershus vil under de samme betingelsene samlet øke sin andel av folketallet fra 20,4% til 22,2%. Det kan også ventes en økning i Rogalands andel av befolkningen, mens Hedmark og Oppland må vente en nedgang, men ikke så sterk som i Nord-Norge.

Alternativer og forutsetninger.

Siden det innenlandske flyttemønsteret og nivået av netto innvandring har endret seg mye gjennom de siste årene, baseres våre 4 alternativer på ulike sett av forutsetninger på disse to områdene. For fruktbarhet og dødelighet gis det bare ett alternativ.

Nærmere om forutsetningene:

I. Utgangsbestand er folketallet i norske kommuner etter kjønn og alder 1.1.87.

II. Fruktbarhet. For alle alternativene forutsettes konstant fruktbarhet i framskrivingsperioden. Aldersspesifikke fødselsrater (kvinner 15-44 år) er beregnet for perioden 1983-86. Ratene beregnes for hver region, men justeres slik at fruktbarhetsnivået for landet samlet blir lik nivået i 1986 med 1.71.

III. Nettoinnvandring og flyttinger innen landet. De 4 kombinasjonene av basisperiode for innenlandsflytting og nivå for netto innvandring som er benyttet, framstilles i figur 2.

De ulike alternativene for innenlandsflytting er følgende:

Alternativ 1 (og 3): Flytteratene er basert på registrerte flyttinger mellom kommuner og regioner i perioden 1983-86.

Alternativ 2: Flytteratene er basert på registrerte flyttinger mellom kommuner og regioner i perioden 1973-86.

Alternativ B: Utflytting og innflytting blir for hver kommune forutsatt like store for alle aldre under ett. Aldersfordelingen for utflyttere og innflyttere følger de registrerte flyttetall for

kommunene i perioden 1973-86.

Figur 2. De 4 sett forutsetninger om innenlands flytting og netto innvandring.

Netto innvandring	Innenlands flyttinger		
	Basis 1983-86	Basis 1973-86	Basis 1973-86 Balanse
10 000	K3 87		
5 000	K1 87	K2 87	
0			KB 87

IV. Dødelighet. Forutsetningene om dødelighet er de samme i alle alternativer. Som utgangspunkt brukes dødsrater for 1985-86. Disse ratene reduseres gradvis fram mot år 2000 ved å bygge på de siste 10 års endringer i dødeligheten for menn og for kvinner i ulike alderstrinn. For perioden etter år 2000 holdes ratene konstante. I forhold til forrige framskrivinger gir denne metoden litt lavere dødelighet for de fleste alderstrinn under 80 år, og noe høyere dødelighet for de aller eldste.

Publisering og distribusjon.

Tall for fylker og kommuner vil bli publisert i Nye Distriktstall, med et utvalg av år og aldersgrupper. Mer spesifiserte tabeller kan bestilles. Nærmere opplysninger kan fås ved å vende seg til Statistisk Sentralbyrå, Kongsvinger, tlf. (066) 16 111, linje 324 og 325. Spørsmål om modellens virkemåte kan rettes til Statistisk Sentralbyrå, Oslo, tlf. (02) 41 38 20, linje 2508. En analytisk bearbeiding av resultatene vil bli gitt ut i SSB's RAPPORT-serie.

Tabell 1. Registrert og framskrevet folkemengde ved utgangen av året, etter alder

Alder	Regi- strert folke- mengde 1986	Framskrevet folkemengde										
		Alternativ K3 1)				Alternativ K1 2)				Alternativ KB 3)		
		1990	2000	2015	2050	1990	2000	2015	2050	1990	2000	2015
Absolutte tall i 1 000												
I ALT	4 174	4 253	4 452	4 634	4 580	4 233	4 373	4 455	4 154	4 213	4 299	4 302
0- 4 år	256	269	275	249	237	267	267	236	211	266	262	228
5- 9 "	259	258	283	253	242	256	276	240	215	256	272	232
10-14 "	298	264	277	267	245	263	271	254	219	261	268	246
15-19 "	334	313	266	286	253	312	261	273	227	310	257	264
20-24 "	325	340	277	298	267	337	271	284	239	337	266	276
25-29 "	313	326	328	298	282	323	319	283	251	322	315	275
30-34 "	312	319	353	292	289	316	343	276	257	314	338	266
35-39 "	309	310	335	298	290	308	326	282	257	306	320	271
40-44 "	286	317	323	338	291	315	316	321	259	313	309	310
45-49 "	208	259	309	352	298	258	304	337	267	257	297	327
50-54 "	187	201	309	327	306	201	306	315	277	199	301	304
55-59 "	201	185	249	307	301	184	247	298	275	183	242	287
60-64 "	219	197	189	284	283	196	188	278	260	195	183	267
65-69 "	214	208	166	270	254	208	165	267	235	207	160	257
70-74 "	176	186	164	201	230	186	164	200	214	186	160	191
75-79 "	135	142	153	132	214	142	153	132	202	142	152	126
80-84 "	86	93	111	90	164	93	111	90	156	93	111	87
85 år og over	58	66	85	91	134	66	85	91	130	66	85	89
0- 6 år	359	372	388	349	330	369	378	331	297	368	371	320
7-12 "	327	312	337	311	292	310	329	295	260	310	326	286
13-15 "	193	164	163	165	148	163	160	157	133	162	158	152
16-19 "	268	256	213	231	203	255	209	220	182	253	205	213
20-64 "	2 359	2 454	2 671	2 794	2 606	2 440	2 619	2 675	2 344	2 426	2 571	2 582
65-66 "	93	82	66	107	104	82	65	105	96	81	64	101
67 år og over	576	614	614	678	892	613	613	673	841	612	605	649
Prosent												
I ALT	100,0	100,0	100,0	100,0	100,0	100,0	100,0	100,0	100,0	100,0	100,0	100,0
0- 4 år	6,1	6,3	6,2	5,4	5,2	6,3	6,1	5,3	5,1	6,3	6,1	5,3
5- 9 "	6,2	6,1	6,4	5,5	5,3	6,0	6,3	5,4	5,2	6,1	6,3	5,4
10-14 "	7,1	6,2	6,2	5,8	5,4	6,2	6,2	5,7	5,3	6,2	6,2	5,7
15-19 "	8,0	7,4	6,0	6,2	5,5	7,4	6,0	6,1	5,5	7,4	6,0	6,1
20-24 "	7,8	8,0	6,2	6,4	5,8	8,0	6,2	6,4	5,8	8,0	6,2	6,4
25-29 "	7,5	7,7	7,4	6,4	6,1	7,6	7,3	6,3	6,0	7,6	7,3	6,4
30-34 "	7,5	7,5	7,9	6,3	6,3	7,5	7,8	6,2	6,2	7,5	7,9	6,2
35-39 "	7,4	7,3	7,5	6,4	6,3	7,3	7,5	6,3	6,2	7,3	7,5	6,3
40-44 "	6,9	7,5	7,3	7,3	6,3	7,4	7,2	7,2	6,2	7,4	7,2	7,2
45-49 "	5,0	6,1	6,9	7,6	6,5	6,1	7,0	7,6	6,4	6,1	6,9	7,6
50-54 "	4,5	4,7	6,9	7,1	6,7	4,7	7,0	7,1	6,7	4,7	7,0	7,1
55-59 "	4,8	4,3	5,6	6,6	6,6	4,4	5,7	6,7	6,6	4,3	5,6	6,7
60-64 "	5,2	4,6	4,3	6,1	6,2	4,6	4,3	6,2	6,2	4,6	4,3	6,2
65-69 "	5,1	4,9	3,7	5,8	5,6	4,9	3,8	6,0	5,7	4,9	3,7	6,0
70-74 "	4,2	4,4	3,7	4,3	5,0	4,4	3,7	4,5	5,1	4,4	3,7	4,4
75-79 "	3,2	3,3	3,4	2,9	4,7	3,4	3,5	3,0	4,9	3,4	3,5	2,9
80-84 "	2,1	2,2	2,5	1,9	3,6	2,2	2,5	2,0	3,8	2,2	2,6	2,0
85 år og over	1,4	1,5	1,9	2,0	2,9	1,6	1,9	2,0	3,1	1,6	2,0	2,1
0- 6 år	8,6	8,8	8,7	7,5	7,3	8,7	8,6	7,4	7,1	8,8	8,6	7,5
7-12 "	7,9	7,3	7,6	6,7	6,4	7,3	7,5	6,6	6,3	7,4	7,6	6,6
13-15 "	4,6	3,9	3,6	3,6	3,2	3,9	3,7	3,5	3,2	3,8	3,7	3,5
16-19 "	6,4	6,0	4,8	5,0	4,4	6,0	4,8	5,0	4,4	6,0	4,8	4,9
20-64 "	56,5	57,7	60,0	60,3	56,9	57,7	59,9	60,0	56,5	57,6	59,8	60,0
65-66 "	2,2	1,9	1,5	2,3	2,3	1,9	1,5	2,4	2,3	1,9	1,5	2,4
67 år og over	13,8	14,4	13,6	14,6	19,5	14,5	14,0	15,1	20,2	14,5	14,0	15,1

1) K3 = Netto innvandring 10 000

2) K1 = Netto innvandring 5 000

3) KB = netto innvandring 0

Tabell 2. Registrert og framskrevet folke­mengde ved utgangen av året. Fylke

Fylke	Regi- strert folke- mengde 1986	Frams­krevet folke­mengde								
		Alternativ K3 1)			Alternativ K1 2)			Alternativ KB 3)		
		1990	2000	2015	1990	2000	2015	1990	2000	2015
Absolutte tall i 1 000										
Hele landet	4 174	4 253	4 452	4 634	4 233	4 373	4 455	4 213	4 299	4 302
Østfold	236	238	243	249	236	239	239	235	232	221
Akershus	399	424	484	545	421	474	522	407	422	426
Oslo	451	458	472	482	456	463	463	450	449	444
Hedmark	186	186	186	185	185	183	178	185	180	166
Oppland	181	182	184	184	181	180	177	181	178	167
Buskerud	221	226	239	251	225	234	241	222	222	215
Vestfold	193	198	210	223	197	206	213	193	193	186
Telemark	162	164	168	171	163	165	165	162	162	156
Aust-Agder	95	99	107	115	98	104	110	96	98	98
Vest-Agder	141	144	152	160	144	150	153	143	149	151
Rogaland	326	342	378	413	340	371	398	336	358	382
Hordaland	402	412	435	457	410	429	442	409	427	440
Sogn og Fjordane	106	106	108	110	106	106	106	107	110	112
Møre og Romsdal .	237	239	243	245	238	240	237	241	249	254
Sør-Trøndelag ..	247	250	257	262	249	252	252	250	255	255
Nord-Trøndelag ..	127	127	129	131	127	127	126	128	131	131
Nordland	241	239	237	232	238	232	223	243	249	251
Troms	146	147	149	150	146	145	143	149	156	161
Finnmark	75	73	71	70	73	70	66	76	81	86
Prosent										
Hele landet	100,0	100,0	100,0	100,0	100,0	100,0	100,0	100,0	100,0	100,0
Østfold	5,7	5,6	5,5	5,4	5,6	5,5	5,4	5,6	5,4	5,1
Akershus	9,6	10,0	10,9	11,8	9,9	10,8	11,7	9,7	9,8	9,9
Oslo	10,8	10,8	10,6	10,4	10,8	10,6	10,4	10,7	10,4	10,3
Hedmark	4,5	4,4	4,2	4,0	4,4	4,2	4,0	4,4	4,2	3,9
Oppland	4,3	4,2	4,1	4,0	4,3	4,1	4,0	4,3	4,1	3,9
Buskerud	5,3	5,3	5,4	5,4	5,3	5,4	5,4	5,3	5,2	5,0
Vestfold	4,6	4,7	4,7	4,8	4,7	4,7	4,8	4,6	4,5	4,3
Telemark	3,9	3,9	3,8	3,7	3,9	3,8	3,7	3,8	3,8	3,6
Aust-Agder	2,3	2,3	2,4	2,5	2,3	2,4	2,5	2,3	2,3	2,3
Vest-Agder	3,4	3,4	3,4	3,5	3,4	3,4	3,4	3,4	3,5	3,5
Rogaland	7,8	8,0	8,5	8,9	8,0	8,5	8,9	8,0	8,3	8,9
Hordaland	9,6	9,7	9,8	9,9	9,7	9,8	9,9	9,7	9,9	10,2
Sogn og Fjordane	2,5	2,5	2,4	2,4	2,5	2,4	2,4	2,5	2,6	2,6
Møre og Romsdal .	5,7	5,6	5,4	5,3	5,6	5,5	5,3	5,7	5,8	5,9
Sør-Trøndelag ..	5,9	5,9	5,8	5,7	5,9	5,8	5,7	5,9	5,9	5,9
Nord-Trøndelag ..	3,0	3,0	2,9	2,8	3,0	2,9	2,8	3,0	3,0	3,1
Nordland	5,8	5,6	5,3	5,0	5,6	5,3	5,0	5,8	5,8	5,8
Troms	3,5	3,4	3,3	3,2	3,4	3,3	3,2	3,5	3,6	3,8
Finnmark	1,8	1,7	1,6	1,5	1,7	1,6	1,5	1,8	1,9	2,0

1), 2), 3), se notene i tabell 1.

(SU nr. 50, 1987)

DØDELIGHETEN AV ONDARTEDE SVULSTER I 1986

I 1986 døde 9 593 personer av ondartede svulster, 5 216 menn og 4 377 kvinner, viser Statistisk Sentralbyrås dødsårsaksstatistikk. Det ble registrert 41 dødsfall av godartede svulster og 147 dødsfall av uspesifiserte svulster. Dødeligheten av ondartede svulster regnet pr. 100 000 innbyggere var 230 i 1986, mot 232 i 1985. Det var nedgang i dødeligheten for menn, mens den var uendret for kvinner.

Ondartede svulster var årsak til 22 prosent av alle dødsfall i 1986. Fordelingen etter primærsete viser at de fleste dødsfall både blant menn og kvinner skyldtes kreft i fordøyelsesorganene, om lag 32 prosent av alle kreftdødsfall. Det var en overdødelighet for menn i aldersgruppene over 40 år.

Kreft i åndedretsorganene var årsak til 21 prosent av alle kreftdødsfall blant menn og 8 prosent blant kvinner. Menneses overdødelighet var betydelig i alle aldersgrupper. Dødeligheten av lungekreft blant menn steg fra 48,1 pr. 100 000 i 1985 til 50,1 i 1986. For kvinner steg dødeligheten fra 15,5 til 16,3 i samme tidsrom.

Leukemi og andre kreftsykdommer i blodet og de bloddannende organer utgjorde 9 prosent av alle kreftdødsfall i 1986 både blant menn og kvinner. Dødeligheten for menn var høyere enn for kvinner, henholdsvis 21,7 og 17,8 pr. 100 000.

Blant kvinner utgjorde dødsfall av brystkreft 17 prosent av alle kreftdødsfall.

Tabell 1. Dødsfall av ondartede svulster etter kjønn, alder og primærsete. 1986

Internasj. liste nr.	Primærsete		I alt	Prosent	Alder						
					Under 30 år	30-39 år	40-49 år	50-59 år	60-69 år	70-79 år	80 år og over
140-208	Ondartede svulster i alt	M	5 216	100,0	56	54	163	477	1 359	1 848	1 259
		K	4 377	100,0	43	83	203	453	949	1 357	1 289
140-149	Munnhule og svelg	M	89	1,7	-	-	6	14	33	21	15
		K	33	0,8	-	1	2	1	5	11	13
150-154	Spiserøret, mage-sekken og tarmene	M	1 277	24,5	1	10	36	112	332	439	347
		K	1 060	24,2	1	7	30	81	193	354	394
155-159	I fordøyelsesorganene ellers	M	375	7,2	3	1	10	36	105	135	85
		K	403	9,2	1	2	10	30	81	145	134
162	Luftrør, bronkier og lunger	M	1 032	19,8	-	1	33	128	375	372	123
		K	328	7,5	-	5	23	46	102	109	43
160,161, 163	I åndedrettsorganene ellers	M	100	1,9	-	2	3	8	32	38	17
		K	14	0,3	-	-	1	1	4	4	4
174,175	Brystkjertelen	M	5	0,1	-	-	-	2	2	1	-
		K	762	17,4	2	28	51	108	179	207	187
179-182, 185	Livmoren Prostata	K	875	16,8	-	-	2	19	128	365	361
		M	248	5,7	2	9	21	26	61	76	53
183,184, 186,187	I kjønnsorganene ellers	M	14	0,3	2	2	1	-	2	2	5
		K	361	8,2	1	6	20	64	107	89	74
188,189	Nyrer og urinveier	M	369	7,1	-	2	7	38	90	138	94
		K	201	4,6	-	-	5	10	40	62	84
164,170-173,190-194	Annet spesifikt primærsete	M	327	27	23	39	56	76	67	39	
		K	245	5,6	14	17	21	42	61	55	35
195-199	Ubestemt angitt eller ukjent primærsete	M	307	5,9	1	1	7	30	78	113	77
		K	347	7,9	2	2	4	22	47	118	152
204-208	Leukemi	M	177	3,4	18	6	6	15	35	64	33
		K	141	3,2	16	5	4	6	23	55	32
200-203,	Andre svulster i lymfatiske og bloddannende vev	M	269	5,2	4	6	13	19	71	93	63
		K	234	5,3	4	1	11	16	46	72	84

Tabell 2. Dødeligheten av ondartede svulster etter kjønn, alder og primærsete. 1986. Pr. 100 000 innbyggere

Internasj. liste nr.	Primærsete		Alle aldre		Alder						
			1985	1986	Under 30 år	30-39 år	40-49 år	50-59 år	60-69 år	70-79 år	80 år og over
140-208	Ondartede svulster i alt	M	256,5	253,2	6,3	16,9	66,6	244,6	661,8	1 410,8	2 580,1
		K	207,8	207,8	5,1	27,5	86,4	230,0	414,9	762,1	1 369,4
140-149	Munnhule og svelg	M	4,4	4,3	-	-	2,5	7,2	16,1	16,0	30,7
		K	2,7	1,6	-	0,3	0,9	0,5	2,2	6,2	13,8
150-154	Spiserøret, mage-sekken og tarmene	M	59,9	62,0	0,1	3,1	14,7	57,4	161,7	335,1	711,1
		K	49,6	50,3	0,1	2,3	12,8	41,1	84,4	198,8	418,6
155-159	I fordøyelsesorganene ellers	M	19,8	18,2	0,3	0,3	4,1	18,5	51,1	103,1	174,2
		K	20,1	19,1	0,1	0,7	4,3	15,2	35,4	81,4	142,2
162	Luftrør, bronkier og lunger	M	48,1	50,1	-	0,3	13,5	65,6	182,6	284,0	252,1
		K	15,5	15,6	-	1,7	9,8	23,4	44,6	61,2	45,7
160,161, 163	I åndedrettsorganene ellers	M	4,3	4,9	-	0,6	1,2	4,1	15,6	29,0	34,8
		K	0,8	0,7	-	-	0,4	0,5	1,7	2,2	4,2
174,175	Brystkjertelen	M	0,1	0,2	-	-	-	1,0	1,0	0,8	-
		K	32,7	46,2	0,2	9,3	21,7	54,8	78,3	116,3	198,7
179-182 185	Livmoren Prostata	K	12,7	42,5	-	-	0,8	9,7	62,3	278,6	739,8
		M	44,7	11,8	0,2	3,0	8,9	13,2	26,7	42,7	56,3
183,184, 186,187	I kjønnsorganene ellers	M	1,0	0,7	0,2	0,6	0,4	-	1,0	1,5	10,2
		K	16,1	17,1	0,1	2,0	8,5	32,5	46,8	50,0	78,6
188,189	Nyrer og urinveier	M	20,1	17,9	-	0,6	2,9	19,5	43,8	105,4	192,6
		K	9,9	9,5	-	-	2,1	5,1	17,5	34,8	89,2
164,170- 173,190-194	Annet spesifikt primærsete	M	15,4	15,9	3,0	7,2	15,9	28,7	37,0	51,1	79,9
		K	12,8	11,6	1,7	5,6	8,9	21,3	26,7	30,9	37,2
195-199	Ubestemt angitt eller ukjent primærsete	M	16,2	14,9	0,1	0,3	2,9	15,4	38,0	86,3	157,8
		K	16,3	16,5	0,2	0,7	1,7	11,2	20,5	66,3	161,5
204-208	Leukemi	M	7,3	8,6	2,0	1,9	2,5	7,7	17,0	48,9	67,6
		K	6,6	6,7	1,9	1,7	1,7	3,0	10,1	30,9	34,0
200-203,	Andre svulster i lymfatiske og bloddannende vev	M	15,3	13,1	0,5	1,9	5,3	9,7	34,6	71,0	129,1
		K	12,1	11,1	0,5	0,3	4,7	8,1	20,1	40,4	89,2

(SU nr. 50, 1987)

DØDSARSAKENE I 1986

Statistisk Sentralbyrås dødsårsaksstatistikk viser at i 1986 døde 21 830 menn og 19 136 kvinner av sykdom, mens 1 684 menn og 1 016 kvinner døde som følge av ulykke/skade, selvmord eller drap. Tallet på dødsfall i alt var 43 666. Sammenliknet med 1985 var det en nedgang med om lag 700 dødsfall.

Det var ingen vesentlige endringer i dødsårsaksbildet totalt sett. Om lag 80 prosent av dødsfallene skyldtes sykdom i de tre hovedgrupper: hjerte- og karsykdommer (49 prosent), ondartede svulster (22 prosent) og sykdommer i åndedretsorganene (9 prosent). Dødsfall som skyldtes ulykker/skader utgjorde 5 prosent av alle dødsfall i 1986, og 3 prosent ble registrert under alderdomssvakhet, plutselig død eller annen ubestemt eller ukjent årsak.

Dødeligheten regnet pr. 100 000 innbyggere var 983 av sykdom og 65 for voldsomme dødsfall. Sammenliknet med 1985 var det nedgang i dødeligheten av sykdom, mens den var uendret for voldsom død. Dødeligheten blant menn var høyere enn blant kvinner i alle aldersgrupper. I aldersgruppene mellom 15 og 70 år var den om lag dobbelt så høy for menn som for kvinner.

Tabell 1. Dødeligheten blant menn i 1986 når kvinnenes dødelighet = 100

Dødsårsak	Alle alders- grupper	Under 1 år	1-14 år	15-29 år	30-39 år	40-49 år	50-59 år	60-69 år	70-79 år	80 år og over
Alle årsaker	119	117	152	340	211	190	195	225	192	134
· Sykdommer	117	117	105	195	144	171	189	222	193	136
Ulykker/skader, selvmord, drap	170	95	262	473	380	306	284	313	172	99

Blant befolkningen under 40 år var dødeligheten av sykdommer lav både for menn og kvinner i 1986. Mennenes overdødelighet i aldersgruppene under 40 år skyldtes vesentlig ulykkesdødsfallene. Blant gutter i alderen 1-14 år var ulykker årsak til 43 prosent av alle dødsfall. Blant menn i alderen 15-29 år utgjorde dødsulykkene 50 prosent av alle dødsfall, og 61 prosent av disse dødsulykkene skyldtes ulykker med motorkjøretøy.

Etter 40-årsalderen er hjerte- og karsykdommer den viktigste gruppe av dødsårsaker blant menn og den vesentligste årsak til mennenes overdødelighet. I 1986 var dødeligheten av hjertesykdom blant menn mellom 60 og 80 år høyere enn den totale dødelighet blant kvinner i de samme aldrer. Ondartede svulster var årsak til nær halvdel av alle dødsfall blant kvinner mellom 40 og 60 år, og først etter 70-årsalderen ble hjerte- og karsykdommer registrert som viktigste årsak blant kvinner.

Tabell 2. Dødsfall etter kjønn og årsak

Dødsårsak	1985	1986			
	I alt	I alt	Prosent	Menn	Kvinner
I alt	44 372	43 666	100,0	23 514	20 152
Alle dødsfall av sykdom	41 674	40 966	93,8	21 830	19 136
Tuberkulose, inkl. senfølger	85	62	0,1	32	30
Alle andre infeksjonssykdommer	225	217	0,5	106	111
Ondartede svulster	9 629	9 593	22,0	5 216	4 377
Hjerte- og karsykdommer	21 529	21 238	48,6	11 470	9 768
Sykdommer i åndedrettsorganene.....	4 369	3 752	8,6	1 835	1 917
Sykdommer i fordøyelsesorganene.....	1 263	1 291	3,0	646	645
Sykdommer i urin- og kjønnsorganene.....	546	602	1,4	335	267
Medfødte misdannelser	211	226	0,5	107	119
Alle andre kjente sykdommer	2 322	2 508	5,7	1 216	1 292
Alderdomssvakhet i.n.a.	331	335	0,8	110	225
Plutselig død i.n.a.	787	790	1,8	532	258
Annen ubestemt eller ukjent årsak	377	352	0,8	225	127
Ulykker/skader	2 074	2 056	4,7	1 220	836
Selvmord	584	579	1,3	419	160
Drap	40	65	0,1	45	20

Tabell 3. Dødsfall etter kjønn, alder og årsak. Pr. 1 000 dødsfall. 1986

Dødsårsak	Alle		Under 1 år	1-14 år	15-29 år	30-49 år	50-69 år	70 år og over
	M	K						
Alle dødsårsaker	M 1 000	K 1 000	1 000	1 000	1 000	1 000	1 000	1 000
Alle dødsfall av sykdom	M 928	K 950	996	482	271	674	945	969
Tuberkulose, inkl. senfølger	M 1	K 2	-	-	-	-	1	2
Alle andre infeksjonssykdommer	M 5	K 6	26	80	13	5	3	4
Ondartede svulster	M 221	K 217	4	132	67	182	284	208
Hjerte- og karsykdommer	M 487	K 485	5	22	24	288	503	526
Sykdommer i åndedrettsorganene	M 78	K 95	31	29	7	17	38	104
Sykdommer i fordøyelsesorganene	M 27	K 32	-	12	13	31	30	33
Sykdommer i urin- og kjønnsorganene	M 14	K 13	4	7	-	3	7	19
Medfødte misdannelser	M 5	K 6	261	95	15	9	2	0
Alle andre kjente sykdommer	M 52	K 64	365	95	107	86	45	44
Alderdomssvakhet	M 5	K 11	0	7
Plutselig død i.n.a.	M 23	K 13	274	22	11	18	27	18
Annen ubestemt angitt eller uoppgitt årsak	M 10	K 6	26	-	22	20	9	9
Ulykker/skader, selvmord/drap	M 72	K 50	4	518	729	326	55	31
			5	302	526	187	39	42

Tabell 4. Dødsfall etter kjønn, alder og årsak. 1986

Dødsårsak		Alle aldre		Under 1 år	1-14 år	15-29 år	30-39 år	40-49 år	50-59 år	60-69 år	70-79 år	80 år og over
		1985	1986									
I alt	M	23 783	23 514	230	137	550	424	768	1 689	4 764	7 676	7 276
	K	20 589	20 152	186	86	154	190	388	877	2 361	5 422	10 488
Alle dødsfall av sykdom	M	22 093	21 830	229	66	149	210	593	1 533	4 565	7 472	7 013
	K	19 581	19 136	185	60	73	137	333	821	2 290	5 261	9 976
Tuberkulose inkl. senfølger	M	52	32	-	-	-	-	-	2	7	16	7
	K	33	30	-	-	-	-	-	2	4	13	11
Alle andre infeksjonssykdommer	M	107	106	6	11	7	1	5	5	11	23	37
	K	118	111	1	4	5	-	4	5	11	24	57
Ondartede svulster	M	5 266	5 216	1	18	37	54	163	477	1 359	1 848	1 259
	K	4 363	4 377	1	17	25	83	203	453	949	1 357	1 289
Hjerte- og karsykdommer	M	11 547	11 470	1	3	13	62	281	776	2 473	4 127	3 734
	K	9 982	9 768	4	2	8	21	58	206	912	2 785	5 772
Sykdommer i åndedrettsorganene	M	2 143	1 835	7	4	4	3	17	42	202	567	989
	K	2 226	1 917	6	4	2	4	9	32	119	368	1 373
Sykdommer i for- døyelsesorganene	M	625	646	-	-	3	21	34	55	115	187	231
	K	638	645	-	1	2	5	13	26	70	169	359
Sykdommer i urin- og kjønnsorganene	M	291	335	1	1	-	2	1	8	34	108	180
	K	255	267	-	-	-	2	6	6	15	56	182
Medfødte misdannelser	M	127	107	60	13	8	6	5	3	7	2	3
	K	84	119	69	18	6	1	1	7	9	6	2
Alle andre kjente sykdommer	M	1 086	1 216	84	13	59	48	54	100	193	367	298
	K	1 236	1 292	65	12	22	17	34	66	150	364	562
Alderdomssvakhet	M	118	110	1	11	98
	K	213	225	2	14	209
Plutselig død i.n.a.	M	522	532	63	3	6	5	17	40	132	158	108
	K	265	258	39	1	1	-	1	15	31	70	100
Annen ubestemt angitt eller uoppgitt årsak	M	209	225	6	-	12	8	16	25	31	58	69
	K	168	127	-	1	2	4	4	3	18	35	60
Ulykker/skader	M	1 237	1 220	1	59	277	124	99	93	143	172	252
	K	837	836	-	25	61	21	23	20	38	138	510
Selvmord	M	428	419	-	7	108	85	69	59	51	29	11
	K	156	160	-	-	16	32	29	32	29	20	2
Drap	M	25	45	-	5	16	5	7	4	5	3	-
	K	15	20	1	1	4	-	3	4	4	3	-

Tabell 5. Dødeligheten etter kjønn, alder og årsak. Pr. 100 000 innbyggere. 1986

Dødsårsak	Alle aldre		Under 1 år	1-14 år	15-29 år	30-39 år	40-49 år	50-59 år	60-69 år	70-79 år	80 år og over
	1985	1986									
Alle døds- årsaker	M	1158,3	866,3	34,9	110,9	132,5	313,7	866,0	2320,1	5860,0	14911,1
	K	980,8	956,6	741,6	23,0	32,6	62,9	165,2	445,2	1032,2	3045,0
Alle dødsfall av sykdom	M	1076,0	862,6	16,8	30,0	65,6	242,2	786,0	2223,2	5704,3	14372,1
	K	932,8	908,3	737,6	16,0	15,4	45,4	141,8	416,8	1001,1	2954,6
Tuberkulose inkl. senfølger	M	2,5	-	-	-	-	-	1,0	3,4	12,2	14,3
	K	1,6	-	-	-	-	-	1,0	1,7	7,3	11,7
Alle andre infek- sjonssykdommer	M	5,2	22,6	2,8	1,4	0,3	2,0	2,6	5,4	17,6	75,8
	K	5,6	4,0	1,1	1,1	-	1,7	2,5	4,8	13,5	60,6
Ondartede svulster	M	256,5	3,8	4,6	7,5	16,9	66,6	244,6	661,8	1410,8	2580,1
	K	207,8	4,0	4,5	5,3	27,5	86,4	230,0	414,9	762,1	1369,4
Hjerte- og karsykdommer	M	562,4	3,8	0,8	2,6	19,4	114,8	397,9	1204,4	3150,6	7652,3
	K	475,5	15,9	0,5	1,7	7,0	24,7	104,6	398,7	1564,1	6132,2
Sykdommer i åndedretts- organene	M	104,4	26,4	1,0	0,8	0,9	6,9	21,5	98,4	432,9	2026,8
	K	106,0	23,9	1,1	0,4	1,3	3,8	16,2	52,0	206,7	1458,7
Sykdommer i for- døyelsesorganene	M	30,4	-	-	0,6	6,6	13,9	28,2	56,0	142,8	473,4
	K	30,4	-	0,3	0,4	1,7	5,5	13,2	30,6	94,9	381,4
Sykdommer i urin- og kjønnsorganene	M	14,2	3,8	0,3	-	0,6	0,4	4,1	16,6	82,4	368,9
	K	12,2	-	-	-	0,7	2,6	3,0	6,6	31,5	193,4
Medfødte misdannelser	M	6,2	226,0	3,3	1,6	1,9	2,0	1,5	3,4	1,5	6,1
	K	4,0	275,1	4,8	1,3	0,3	0,4	3,6	3,9	3,4	2,1
Alle andre kjente sykdommer	M	52,9	316,4	3,3	11,9	15,0	22,1	51,3	94,0	280,2	610,7
	K	58,9	259,2	3,2	4,7	5,6	14,5	33,5	65,6	204,4	597,1
Alderdomssvakhet	M	5,7	0,5	8,4	200,8
	K	10,2	10,7	0,9	7,9	222,0
Plutselig død i.n.a.	M	25,4	237,4	0,8	1,2	1,6	6,9	20,5	64,3	120,6	221,3
	K	12,6	155,5	0,3	0,2	-	0,4	7,6	13,6	39,3	106,2
Annen ubestemt angitt eller uoppgitt årsak	M	10,2	22,6	-	2,4	2,5	6,5	12,8	15,1	44,3	141,4
	K	8,0	-	0,3	0,4	1,3	1,7	1,5	7,9	19,7	63,7
Ulykker/skader, selvmord, drap	M	82,3	3,8	18,1	80,9	66,9	71,5	80,0	96,9	155,7	539,0
	K	48,0	4,0	6,9	17,1	17,6	23,4	28,2	31,0	90,4	544,0

(SU nr. 50, 1987)

STRAFFERETTSLIGE REAKSJONER I 1986

Det ble i 1986 gitt 159 906 strafferettslige reaksjoner. Dette var 15 prosent flere enn året før og tilsvarer at det for hver 1 000 innbyggere 14 år og over ble gitt 47 reaksjoner, 3,5 i forbrytelsessaker og 43 i forseelssaker.

Av de 11 923 reaksjonene i forbrytelsessaker gjaldt 55 prosent vinningsforbrytelser, mens 14 prosent gjaldt voldsforbrytelser, 3 prosent sedelighetsforbrytelser og 28 prosent annen type forbrytelser. I 21 prosent av forbrytelsessakene var tiltalte i aldersgruppen 14-17 år og i 23 prosent av sakene var tiltalte i aldersgruppen 18-20 år. Tre firedeler av reaksjonene i forbrytelsessaker, 8 919 reaksjoner, lød på fengselsdom, av disse var halvdel ubetinget.

Av de 151 355 reaksjonene i forseelsesaker gjaldt 84 prosent veitrafikkforseelser, 88 prosent av forseelssakene ble avgjort med forenklet forelegg eller forelegg, mens 6 prosent endte med dom.

Tabell 1. Reaksjoner i forbrytelsessaker og forseelssaker etter type reaksjon

Reaksjonens art	1984	1985	1986
Alle saker	146 322	138 815	159 906 ¹⁾
FORBRYTELSESSAKER			
I alt	13 244	12 951	11 923
Overføring til barnevernsnemnd eller påtaleunntatelse etter straffeprosessloven	1 691	1 552	1 118
Forelegg	1 350	1 541	1 630
Bot ved dom.....	236	250	240
Straffeutmåling utsatt	257	273	192
Straffeutmåling utsatt og bot	31	40	19
Betinget fengsel	2 974	3 020	2 724
Betinget fengsel og bot	1 625	1 532	1 484
Ubetinget fengsel	3 876	3 518	3 333
Ubetinget fengsel og bot	14	11	10
Ubetinget fengsel og sikring	41	41	42
Militær arrest	4	10	10
Ubetinget og betinget fengsel	1 106	1 110	1 074
Ubetinget fengsel, betinget fengsel og bot	28	32	31
Sikring	11	21	16
FORSEELSESAKER			
I alt	133 078	125 864	147 983 ²⁾¹⁾
Overføring til barnevernsnemnd eller påtaleunntatelse etter straffeprosessloven	3 290	3 130	2 528 ¹⁾
Forenklet forelegg og forelegg	120 346	113 961	133 216
Bot ved dom.....	1 566	1 179	1 105
Betinget fengsel	1 645	1 696	1 850
Ubetinget fengsel	5 964	5 768	6 039
Annen reaksjon.....	267	130	520

1) For to politidistrikt mangler oppgaver over overføring til barnevernsnemnd og påtaleunntatelse i forseelssaker.

2) Omfatter et politidistrikt som ikke kan fordele forseelssakene på reaksjonens art.

Tabell 2. Reaksjoner i forbrytelsessaker, etter hovedforbrytelse

Hovedforbrytelse	1984	1985	1986
I ALT	13 244	12 951	11 923
Tyveri	6 541	6 159	5 325
Simpelt tyveri	1 246	1 205	1 024
Grovt tyveri	4 551	4 202	3 564
Brukstyveri av motorkjøretøy	722	730	711
Annen vinningsforbrytelse	1 619	1 526	1 315
Voldsforbrytelse	1 606	1 678	1 628
Sedelighetsforbrytelse	258	242	320
Narkotikaforbrytelse	1 770	1 872	2 035
Straffeloven	337	569	531
Legemiddeloven	1 433	1 303	1 504
Annen forbrytelse	1 450	1 474	1 300

Tabell 3. Reaksjoner i forseelsessaker¹⁾²⁾ etter hovedforseelse

Hovedforseelse	1984	1985	1986
I alt	136 663 ³⁾	129 752 ³⁾	151 355 ²⁾
Veitrafikkforseelse i alt	107 870	102 718	126 086
Promillekjøring	6 980	6 816	7 146
Alkohollovforseelse	645	540	445
Tollovforseelse	8 370	8 905	7 477
Forseelse mot løsgjengerloven	4 712	4 438	4 946
Annen forseelse	14 228	12 526	12 401

1) Omfatter kombinerte forseelses-/forbrytelsessaker (i 1986 3 372 saker).

2) Se noter til tabell 1.

3) Omfatter endel påtaleunntatelser som ikke kan fordeles på forseelsens art.

Tabell 4. Reaksjoner pr. 1 000 innbyggere 14 år og over i forbrytelsessaker og forseelsessaker/reaksjonens art

	1984	1985	1986
Alle saker	43,37	40,82	46,67 ¹⁾
Forbrytelsessaker	3,93	3,81	3,48
Forseelsessaker	39,44	37,01	43,19 ¹⁾
REAKSJON			
Overføring til barnevernsnemnd eller påtaleunntatelse etter straffeprosessloven	1,48	1,37	1,06
Forenklet forelegg og forelegg	36,07	33,96	39,35
Bot ved dom	0,53	0,42	0,39
Fengselsdom	5,12	4,93	4,91
Annen reaksjon	0,17	0,14	0,16

1) Se noter til tabell 1.

(SU nr. 50, 1987)

LØNNSINDEKS FOR ARBEIDERE I INDUSTRIEN 3. KVARTAL 1987

(Forrige melding ble offentliggjort i SU nr. 36, 1987)

Statistisk Sentralbyrås foreløpige indekstall for gjennomsnittlig timefortjeneste for arbeidere i industrien var 218 for voksne menn og 227 for voksne kvinner i 3. kvartal 1987 (1979=100). Fra 3. kvartal 1986 til 3. kvartal 1987 gikk indeksen opp med 14,1 prosent både for voksne menn og for voksne kvinner. Av dette kan omlag 6,5 prosentenheter tilskrives den direkte lønnskompensasjonen for arbeidstidsforkortelsen fra 1. januar i år.

Beregningene omfatter et utvalg av medlemsbedrifter i Norsk Arbeidsgiverforening og bygger på oppgaver over den gjennomsnittlige timefortjenesten, eksklusiv betaling for bevegelige helge- og høytidsdager. De foreløpige indekstallene vil bli korrigert når den kvartalsvise lønnsstatistikken fra Norsk Arbeidsgiverforening foreligger.

Tabellen nedenfor viser indekstallene for gjennomsnittlig timefortjeneste etter Norsk Arbeidsgiverforenings kvartalsstatistikk for 1986 og 1. og 2. kvartal 1987 og Statistisk Sentralbyrås foreløpige indekstall for 3. kvartal 1987.

Indeks for gjennomsnittlig timefortjeneste, eksklusiv betaling for bevegelige helge- og høytidsdager (1979=100)

	Voksne menn	Voksne kvinner
1 9 8 6		
1. kvartal	176	183
2. kvartal	183	189
3. kvartal	191	199
4. kvartal	195	204
1 9 8 7		
1. kvartal	209	218
2. kvartal	216	223
3. kvartal	218	227

(SU nr. 50, 1987)

KJØTKONTROLLEN 1.-3. KVARTAL 1987. FOREBELS TAL

Statistisk Sentralbyrås månadsstatistikk over kjøtkontrollen viser at det (medrekna landslakt) blei kontrollert 142 900 tonn slakt i 1.-3. kvartal 1987, mot 135 300 tonn i same periode i 1986. Tala gjeld godkjend vare ved førstegongskontroll av innanlandsk slakt etter oppgåver frå kontrollveterinærane. Av det kontrollerte slaktet i 1.-3. kvartal 1987 var det 841 700 heile slakt av svin (787 500 i 1986), 246 300 heile slakt av ku, kvige og okse (241 300), 34 500 heile slakt av kalv (29 400) og 319 600 heile slakt av sau (409 400).

Det meste av det kontrollerte slaktet i 1.-3. kvartal 1987 blei kontrollert på slakteri. Omfanget av anna kontrollert slakt (landslakt) var i 1.-3. kvartal 1987 om lag 182 tonn (om lag 169 tonn i 1986). Av dette var det 320 heile slakt av svin (471), 452 heile slakt av storfe (338) og 1 304 heile slakt av sau (2 222).

Tabell 1. Offentleg kjøtkontroll. Førstegongskontrollerte godkjende slakt. 1.-3. kvartal. Tal slakt

Ar/fylke	Hest	Ku	Kvige/ okse	Kalv	Sau	Geit	Svin	Fjørfe	Rein
1983	1 600	102 514	154 087	43 846	409 958	23 124	750 514	9 623 497	23 191
1984	1 607	96 119	141 268	43 212	430 288	20 649	785 584	9 678 443	29 045
1985 ¹⁾	1 699	241 454	45 864	379 179	22 143	787 753	10 212 323	26 568	
1986 ¹⁾	1 669	99 554	141 485	29 385	407 162	18 116	787 075	10 718 339	32 196
1987*	1 716	101 682	144 617	34 455	319 614	19 440	841 685	11 393 503	34 804
1 9 8 7 *									
Østfold	105	2 020	2 720	573	826	3	67 518	4 637 612	-
Akershus og Oslo .	405	5 292	9 178	813	11 894	309	111 958	764 684	-
Hedmark	42	4 543	5 938	2 355	8 089	328	17 826	1 696 766	7
Oppland	97	10 738	14 159	4 889	23 539	1 869	98 614	-	40
Buskerud	82	1 388	1 493	942	14 883	780	4 928	-	690
Vestfold	114	2 086	3 048	432	7 270	101	58 529	1 082 408	-
Telemark	91	1 057	1 715	192	11 520	361	18 569	-	14
Aust-Agder	47	874	1 827	158	5 800	34	8 620	-	-
Vest-Agder	41	1 843	2 917	473	5 111	14	5 580	-	-
Rogaland	217	14 585	17 367	8 714	76 888	1 108	165 231	1 755 682	-
Hordaland	148	7 586	13 569	2 491	60 824	3 416	68 457	280 832	-
Sogn og Fjordane .	111	7 118	11 715	3 356	24 448	3 752	17 941	-	-
Møre og Romsdal ..	48	11 522	17 054	3 363	11 458	2 500	14 413	-	-
Sør-Trøndelag	102	12 373	17 929	2 838	18 450	442	44 504	843 763	349
Nord-Trøndelag ...	45	8 792	10 187	1 498	4 209	214	116 150	331 756	2 208
Nordland	14	7 203	10 652	564	22 166	1 339	19 673	-	198
Troms	5	1 516	1 920	397	10 554	2 768	1 151	-	476
Finnmark	2	1 146	1 229	407	1 685	102	2 023	-	30 822

1) Landslakt er ikkje medrekna. I 1986 omfatta dette 338 slakt av storfe, 2 472 slakt av sau og geit og 471 slakt av svin.

Tabell 2. Offentleg kjøtkontroll. Førstegongskontrollerte godkjende slakt. 1.-3. kvartal. Tonn slakt

År/fylke	I alt	Hest	Ku	Kvige/ okse	Kalv	Sau	Svin	Fjørfe	Anna kjøt
1983	135 320	403	23 103	32 659	1 853	8 254	57 688	8 215	3 144
1984	132 818	404	21 448	29 773	1 709	8 621	60 164	8 344	2 355
1985 ¹⁾	134 494	424	52 612	1 818	7 628	60 892	8 931	2 186	
1986	135 101	410	22 132	30 657	1 625	7 988	60 878	9 674	1 737
1987*	142 901	428	23 206	32 471	2 076	6 722	65 885	10 376	1 738
1 9 8 7 *									
Ostfold	10 902	28	477	701	27	17	5 199	4 453	1
Akershus og Oslo .	13 486	106	1 217	2 210	47	243	8 894	759	9
Hedmark	5 650	10	1 060	1 311	189	178	1 406	1 486	10
Oppland	14 166	24	2 421	3 149	393	508	7 652	-	20
Buskerud.....	1 511	21	318	327	86	326	408	-	25
Vestfold	7 093	31	492	784	22	167	4 538	1 055	4
Telemark	2 358	24	246	390	10	222	1 456	-	10
Aust-Agder.....	1 447	12	203	431	7	109	679	-	6
Vest-Agder.....	1 683	10	415	670	23	119	429	-	17
Rogaland	23 830	52	3 383	4 082	321	1 630	12 984	1 357	20
Hordaland	11 578	34	1 621	2 809	179	1 230	5 397	283	26
Sogn og Fjordane .	6 132	24	1 530	2 362	257	531	1 395	-	33
Møre og Romsdal ..	8 040	11	2 637	3 772	185	252	1 144	-	39
Sør-Trøndelag	11 748	26	2 842	4 115	186	368	3 441	756	13
Nord-Trøndelag ...	14 004	11	2 056	2 399	82	83	9 087	228	59
Nordland	6 623	3	1 677	2 334	31	479	1 533	-	565
Troms	1 141	1	352	394	16	225	90	-	64
Finnmark	1 509	0	259	230	15	33	154	-	817

1) Landslakt er ikkje medrekna. I 1986 omfatta dette i alt 169 tonn. Av dette var det 60 tonn slakt av storfe, 47 tonn slakt av sau, 46 tonn slakt av svin og 15 tonn slakt av rein og vilt.

(SU nr. 50, 1987)

INVESTERINGSAKTIVITETEN I OLJEVIRKSOMHETEN. 4. KVARTAL 1987

Statistisk Sentralbyrås investeringstelling i 4. kvartal 1987 viser at anslaget for de påløpte kostnadene til utvinning av råolje og naturgass for 1987 er justert opp til 34,3 milliarder kroner fra 33,4 milliarder kroner i forhold til forrige telling. Anslaget for 1987 bygger nå på utførte investeringer i tre kvartal og antatte investeringer for 4. kvartal. Erfaring tilsier at anslaget vil bli noe redusert, men større endringer ventes ikke.

Anslag for 1988 er nå registrert for tredje gang og har økt for hver registrering, fra 27,8 milliarder kroner i mai-tellingen til 30,5 milliarder kroner i august-tellingen og til 33,5 milliarder kroner i november-tellingen.

Økningen i anslaget for 1988 skyldes at nye prosjekter stadig kommer til. Anslaget for 1988 omfattes i de tidligere tellingene Draugen, Snorre og Heidrun. November-tellingen omfatter i tillegg til disse også Oseberg C (Oseberg Nord) og nye store arbeider på Ekofisk-feltet. Oseberg C omfattes ikke av den såkalte kørordningen. Utbyggingen av den nordlige delen av Oseberg-feltet ble godkjent av Stortinget samtidig med utbyggingen av Oseberg feltcenter (Oseberg A og B). På Ekofisk-feltet er betydelige kostnader til en betong-kappe som skal monteres rundt Ekofisk-tanker kommet med fra denne tellingen av.

Det er grunn til å anta at anslaget for 1988 vil bli nedjustert. Kostnadsanslaget er nå blant annet avhengig av hvor fort de nye prosjektene vil bli vedtatt utbygd og hvor mange som vil bli liggende i køen. Brage-feltet er nå erklært kommersielt av operatør og partnere og vil bli lagt fram for godkjenning av myndighetene. Fra før ligger Snorre, Heidrun og Draugen til godkjenning. Avgjørelsen om hvilke av disse tre som skal bygges ut først skal tas i januar/februar.

Tabell 1. Påløpte investeringskostnader. Mill.kr

	1984	1985	1986	Anslag ¹⁾	
				1987	1988
UTVINNING AV RÅOLJE OG NATURGASS.	27 459	31 580	32 687	34 316	33 519
Leting	7 491	7 834	6 735	4 959	4 587
Feltutbygging	14 447	19 158	21 831	20 906	23 300
Varer	8 156	10 328	12 338	10 356	11 356
Tjenester	6 013	8 112	8 192	9 154	10 101
Produksjonsboring	278	718	1 301	1 395	1 943
Felt i drift	2 063	1 734	2 310	6 231	3 967
Varer	261	517	499	1 501	1 008
Tjenester	384	119	670	3 672	1 426
Produksjonsboring	1 418	1 098	1 141	1 055	1 533
Landvirksomhet ²⁾	3 458	2 854	1 812	2 220	1 665
RØRTRANSPORT	4 785	1 336	466	741	574

1) Registrert i 4. kvartal 1987.

2) Omfatter kontorbygg, baser og terminalanlegg på land.

Leting

Leting omfatter alle lisenser i letefasen, definert som perioden fra letetillatelsen er gitt og fram til en eventuell utbygging er godkjent av myndighetene. Alle kostnader som påløper i denne perioden regnes som letekostnader, også kostnader til feltutbyggingsstudier.

Anslaget for letekostnader for 1987 som er registrert i denne tellingen er på 5 milliarder kroner og så å si uforandret i forhold til forrige telling. Anslaget for 1988 er nedjustert fra 5 milliarder kroner til 4,6 milliarder kroner.

Letekostnadene har økt gjennom 1987 fra 760 millioner kroner i 1. kvartal, 1 031 millioner kroner i 2. kvartal og 1 404 millioner kroner i 3. kvartal. Anslaget for 4. kvartal er på 1 764 millioner kroner.

Det er særlig nord for den 62. breddegrad at letekostnadene har økt gjennom året og i 3. kvartal var kostnadene til leie av borefartøyer størst på Tromsøflaket. Dette indikerer at økningen i letekostnadene også henger sammen med tildelingen av nøkkelblokker (tidligere strategiske blokker) i Barentshavet og at boringene har kommet raskt igang. Så lenge det ikke gjøres funn i disse områdene må det imidlertid stadig tildeles nye nøkkelblokker for å holde letevirksomheten i disse områdene oppe på dagens høye nivå.

Tabell 2. Kostnader til leting¹⁾ etter olje og gass på den norske kontinentalsokkelen. Mill.kr

	1986			1987					
	2. kv.	3. kv.	4. kv.	1. kv.	2. kv.	3. kv.	3. kv.		
							Nord- sjøen	Halten- banken	Tromsø- flaket
LETEKOSTNADER I ALT	1813	1719	1395	760	1031	1404	504	584	316
UNDERSØKELSESBORING	1315	1176	737	493	623	673	158	278	236
Borefartøyer	455	499	255	165	170	222	46	87	90
Leie av borefartøyer	374	436	220	149	146	168	34	58	77
Andre borekostnader	81	61	35	16	24	54	12	29	13
Transportkostnader	197	146	59	55	48	80	10	33	36
Helikopter og fly	76	68	32	24	12	31	3	14	13
Båter	121	78	27	31	36	49	7	19	23
Varer	204	163	131	115	113	127	32	54	43
Føringsrør, brønnhoder, borekroner mv.....	66	63	53	47	51	40	5	21	14
Sement	16	17	8	15	10	7	2	3	2
Boreslam	30	20	11	24	17	21	6	9	6
Drivstoff	48	19	14	11	15	28	6	12	10
Bruk av maskiner og utstyr	34	27	23	12	14	17	8	6	3
Mindre forbruksmateriell	10	17	22	6	6	16	5	3	8
Tekniske tjenester	459	369	291	158	291	244	70	106	68
Klargjøring og rydding	28	21	13	3	27	20	2	8	10
Sementtjenester	9	9	7	2	4	8	3	2	3
Boreslamtjenester	20	15	13	1	8	-4	-15	6	5
Logging	83	66	44	13	37	17	4	8	5
Testing	92	29	34	41	38	23	5	20	-2
Dykking	25	3	8	3	5	11	3	4	4
Basekostnader	37	31	36	29	22	28	4	16	8
Andre tekniske tjenester	165	195	136	66	150	141	64	42	35
GENERELLE UNDERSØKELSER.....	110	149	178	50	99	218	73	119	27
Geologi/geofysikk	49	80	79	36	49	57	24	17	16
Seismikk	47	48	89	2	34	63	42	16	6
Spesielle studier	14	21	10	12	15	98	7	86	5
FELTEVALUERING/FELTUTVIKLING	190	235	289	117	176	335	191	141	3
ADMINISTRASJON OG ANDRE KOSTNADER	198	159	191	100	133	179	83	46	51
Lisensadministrasjon	62	73	62	22	38	52	23	19	10
Annen administrasjon	94	46	115	65	55	90	25	27	38
Arealavgift	39	40	14	13	39	37	35	-	3

1) Tabellen dekker letefasen, dvs. kostnader som påløper etter at letetillatelse er gitt, og fram til en eventuell utbygging er godkjent av myndighetene.

Feltutbygging

Feltutbyggingsfasen dekker perioden fra utbygging er godkjent av myndighetene og fram til driftsstart. Følgende prosjekter befant seg i denne fasen i 3. kvartal 1987. Ekofisk vanninjeksjon, Gullfaks B og C, Oseberg A og B, Øst-Frigg, Tommeliten, Troll-Oseberg gassinjeksjon, Troll Øst, Sleipner Øst, Veslefrikk og Gyda.

Kostnadene til feltutbygging var i 1. kvartal 4,2 milliarder kroner, i 2. kvartal 4,1 milliarder kroner og 5,2 milliarder kroner i 3. kvartal. Kostnadene til feltutbygging har en tendens til å øke gjennom året, noe som ikke nødvendigvis gjenspeiler en reelt økende aktivitet. Selskapene har visse problemer med å rapportere påløpte kostnader som skal være verdien av arbeidene etter hvert som de skrider fram, og rapporterer i steden kostnadene først når regning mottas.

Aktiviteten i 3. kvartal har vært preget av montering av modulene på dekkstrammen på Oseberg A-plattformer og monteringsarbeider i forbindelse med plasseringen av Oseberg B og Gullfaks B på sokkelen. Alle disse tunge prosjektene er inne i en fase hvor kostnadene til maritime tjenester ved land og på sokkelen er betydelige. I tillegg til de prosjektene som går mot avslutning er mange prosjekter helt i startfasen hvor prosjektering og prosjekteringstjenester dominerer. Denne situasjonen gjør at kostnadene til tjenester i 3. kvartal 1987 er de høyeste som til nå er registrert på ett kvartal med 2,5 milliarder kroner (nominelt).

Anslaget for feltutbygging for 1988 er justert opp fra 20,7 milliarder kroner i forrige telling til 23,3 milliarder kroner i 4. kvartal 1987. Dette anslaget vil nok bli justert ned i løpet av 1988 på grunn av en generell tendens til overbudsjettering og at anslaget omfatter felt (Snorre, Heidrun og Draugen) som kan bli stilt i køen. Anslaget indikerer likevel et fortsatt høyt tempo og store investeringer i utbyggingen av nye felter også i 1988.

Tabell 3. Påløpte investeringskostnader til feltutbygging. Mill.kr

	1985	1986				1987		
	4. kv.	1. kv.	2. kv.	3. kv.	4. kv.	1. kv.	2. kv.	3. kv.
FELTUTBYGGING I ALT	5 978	4 538	5 512	5 595	6 186	4 214	4 078	5 190
VARER	3 473	2 423	3 370	2 926	3 619	2 642	2 023	2 268
Bærestrukturer inkludert								
utrustning av skaft	646	706	904	537	822	550	463	645
Dekk/dekkstramme	898	466	616	1 088	882	796	477	534
Moduler	1 226	955	1 294	712	1 347	1 013	721	729
Lastebøyer	104	32	96	50	55	18	20	27
Rør for transport av olje og gass ¹⁾	-	-	-	40	5	16	85	-1
Installasjoner for plassering på havbunnen	256	181	256	386	466	214	218	289
Andre varer	343	83	204	113	42	36	39	44
TJENESTER	2 301	1 861	1 904	2 208	2 220	1 274	1 892	2 505
Prosjektering og prosjekt-tjenester	988	703	549	591	599	261	412	570
Maritime tjenester ved land	27	35	1	46	1	-	1	5
Oppkopling og systemutprøving ved land	-	1	15	77	182	4	80	297
Maritime tjenester til havs ...	175	165	116	152	5	42	230	140
Oppkopling og systemutprøving til havs	102	14	17	195	134	112	118	150
Legging av rør ¹⁾	66	-4	23	19	106	8	61	289
Helikopter og flytransport	13	7	1	32	4	10	10	29
Båter	12	7	9	38	6	9	7	10
Forpleining	10	5	1	66	33	99	82	61
Forsikringspremier	23	39	156	7	11	-5	2	-
Andre tjenester ²⁾	122	134	105	229	195	150	185	209
Egne arbeider ²⁾	763	755	901	756	945	584	703	745
PRODUKSJONSBORING	204	254	239	461	346	298	163	416

1) Gjelder rør på havbunnen mellom installasjonene.

2) Driftsforberedelseskostnader er inkludert.

Felt i drift

Investeringer i felt i drift dekker perioden fra et felt er kommet i ordinær produksjon. Investeringer i denne fasen er ombygginger som gir en verdiøkning av produksjonsutstyret, forbedringer av prosessen eller utvidelse av kapasiteten, også produksjonsboring. I 3. kvartal var 10 felt i produksjon; Ekofisk (som foruten Ekofisk omfatter Albuskjell, Cod, Edda, Eldfisk, Tor og Vest-Ekofisk), Frigg, Nord-Øst Frigg, Odin, Statfjord, Murchison, Valhall, Heimdal, Ula og Gullfaks A.

Anslaget for kostnadene til felt i drift er oppjustert fra 5,6 milliarder kroner i forrige telling til 6,2 milliarder kroner nå. De store kostnadene skyldes i første rekke investeringsarbeider på Gullfaks A-plattformen og på Ekofisk-feltet i forbindelse med oppjekkingen. Det er særlig arbeidene til tjenester som er den dominerende kostnadsarten. Flere mekaniske verksteder har delvis basert seg på utleie av fagarbeidere til slikt arbeid på installasjonen.

Anslaget for 1988 er nå registrert til omlag 4 milliarder kroner og er oppjustert med 200 millioner kroner i forhold til forrige telling. Også neste år vil det foregå investeringsarbeider av betydelig størrelse på Ekofisk-feltet.

Tabell 4. Påløpte kostnader til felt i drift. Mill.kr

	1985	1986				1987		
	4. kv.	1. kv.	2. kv.	3. kv.	4. kv.	1. kv.	2. kv.	3. kv.
FELT I DRIFT I ALT	469	408	r618	r444	840	1 309	1 910	1 503
Varer	141	107	126	131	134	303	363	317
Tjenester	43	26	136	165	343	803	1 121	996
Produksjonsboring	284	275	r355	148	363	203	425	189

(SU nr. 50, 1987)

BYGGEKOSTNADSIKDEKS FOR BOLIGER NOVEMBER 1987

Statistisk Sentralbyrås byggekostnadsindeks for enebolig steg med 0,5 prosent fra oktober til november. For rekkehus og boligblokk steg indeksen med 0,6 prosent. Indekstillene for november var henholdsvis 189,4, 191,4 og 191,0 (1978=100).

Materialindeksen var i november 190,0 for enebolig, 194,5 for rekkehus og 194,9 for boligblokk. Materialindekser viste en stigning på 0,3 prosent for alle tre boligtypene fra oktober til november i år.

Fra november 1986 til november 1987 steg totale byggekostnader for enebolig med 10,8 prosent, for rekkehus med 11,6 prosent og for boligblokk med 12,1 prosent. I samme periode steg materialindeksen for enebolig med 7,6 prosent, for rekkehus med 8,1 prosent og for boligblokk med 8,0 prosent.

Tabell 1. Byggekostnadsindeks. Enebolig av tre

	Vekt Pst.	Okt. 1986	Nov. 1986	Okt. 1987	Nov. 1987	Reduk- sjons- faktor ¹⁾
A - Total (A=B+C)	100,0	170,2	170,9	188,4	189,4	2,2 ²⁾
Materialer	100,0	175,6	176,5	189,4	190,0	.
B - Stein-, jord- og sementarbeid i alt ..	25,7	162,2	162,7	180,8	182,0	3,2
Materialer	18,4	169,6	170,2	181,8	182,3	.
C - Byggearbeid, unntatt stein-, jord- og sementarbeid i alt	74,3	172,9	173,7	191,0	191,9	2,0
Materialer	81,6	176,9	177,9	191,1	191,7	.
C ₁ - Tømring og snekring i alt	51,7	170,7	171,5	186,8	187,4	1,7
Materialer	62,6	172,5	173,3	185,3	185,7	.
C ₂ - Maling, tapetsering og legging av gulvbelegg i alt	6,2	166,7	167,2	186,6	188,1	2,9
Materialer	5,5	175,2	175,8	187,8	188,3	.
C ₃ - Rørleggerarbeid i alt	6,7	176,4	178,3	199,1	202,0	1,6
Materialer	7,8	183,5	185,9	202,4	205,1	.
C ₄ - Elektrikerarbeid i alt	3,9	214,9	215,2	240,0	240,6	1,6
Materialer ³⁾	4,3	236,2	236,4	262,8	263,1	.

1) Prosentvis økning fra 15.12.86 til 15.01.87 grunnet arbeidstidsforkortelsen.

2) Indekstill ekskl. virkning av arbeidstidsforkortelsen = $\frac{\text{Total}}{1,022}$

3) Indekstillene er utarbeidet av Installatørenes Service- og opplysningskontor.

Tabell 2. Byggekostnadsindeks. Rekkehus av tre

	Vekt Pst.	Okt. 1986	Nov. 1986	Okt. 1987	Nov. 1987	Reduk- sjons- faktor ¹⁾
A - Total (A=B+C)	100,0	170,9	171,5	190,2	191,4	2,4
Materialer	100,0	179,1	180,0	193,9	194,5	.
B - Stein-, jord- og sementarbeid i alt ..	29,6	162,5	162,9	183,0	184,5	3,3
Materialer	18,4	174,9	175,3	188,0	188,6	.
C - Byggearbeid, unntatt stein-, jord- og sementarbeid i alt	70,4	174,3	175,2	193,2	194,2	2,1
Materialer	81,6	180,1	181,1	195,2	195,8	.
C ₁ - Tømring og snekring i alt	49,2	170,2	171,0	187,1	187,9	1,9
Materialer	58,9	172,7	173,6	185,8	186,1	.
C ₂ - Maling, tapetsering og legging av gulvbelegg i alt	7,5	171,1	171,7	193,1	194,8	3,2
Materialer	6,4	186,7	187,4	201,5	202,0	.
C ₃ - Rørleggerarbeid i alt	6,7	180,4	182,5	205,4	208,4	1,7
Materialer	8,2	189,9	192,6	211,6	214,5	.
C ₄ - Elektrikerarbeid i alt	5,3	215,4	215,6	240,5	241,1	1,6
Materialer ²⁾	6,4	236,2	236,4	262,8	263,1	.

1) Prosentvis økning fra 15.12.86 til 15.01.87 grunnet arbeidstidsforkortelsen.

2) Indekstallene er utarbeidet av Installatørens Service- og opplysningskontor.

Tabell 3. Byggekostnadsindeks. Boligblokk

	Vekt Pst.	Okt. 1986	Nov. 1986	Okt. 1987	Nov. 1987	Reduk- sjons- faktor ¹⁾
A - Total (A=B+C)	100,0	169,8	170,4	189,8	191,0	2,6
Materialer	100,0	179,7	180,5	194,4	194,9	.
B - Stein-, jord- og sementarbeid i alt	45,2	162,3	162,7	182,8	184,1	3,3
Materialer	33,9	171,8	172,3	184,7	185,0	.
C - Byggearbeid, unntatt stein-, jord- og sementarbeid i alt	54,8	176,0	176,8	195,5	196,7	2,2
Materialer	66,1	183,8	184,8	199,3	200,0	.
C ₁ - Tømring og snekring i alt	28,1	170,3	171,1	187,6	188,4	2,2
Materialer	35,0	173,4	174,5	186,6	187,0	.
C ₂ - Maling, tapetsering og legging av gulvbelegg i alt	7,6	170,2	170,6	192,3	194,0	3,4
Materialer	6,6	186,3	186,9	200,6	201,1	.
C ₃ - Rørleggerarbeid i alt	7,1	179,4	181,4	204,8	207,8	1,9
Materialer	8,9	189,8	192,5	211,5	214,4	.
C ₄ - Elektrikerarbeid i alt	6,7	215,4	215,6	240,5	241,1	1,6
Materialer ²⁾	8,7	236,2	236,4	262,8	263,1	.

1) Prosentvis økning fra 15.12.86 til 15.01.87 grunnet arbeidstidsforkortelsen.

2) Indekstallene er utarbeidet av Installatørens Service- og opplysningskontor.

(SU nr. 50, 1987)

ORDRESTATISTIKK FOR BYGGE- OG ANLEGGSVIRKSOMHET FOR 3. KVARTAL 1987

Statistisk Sentralbyrås indeks over verdien av ordreserven for bygge- og anleggsvirksomhet samlet viste en nedgang på 2 prosent fra utgangen av 2. kvartal 1987 til utgangen av 3. kvartal 1987. Ordreserven for boligbygg viste en nedgang på 2 prosent, mens reserven for andre bygg steg med 3 prosent. For kraftanlegg gikk ordreserven ned med 5 prosent, for andre anlegg var det en nedgang på 11 prosent.

Verdien av ordretilgangen viste en nedgang på 4 prosent fra 3. kvartal 1986 til 3. kvartal 1987. For boligbygg var det en stigning på 1 prosent, for andre bygg var det en nedgang på 10 prosent. På anleggssiden gikk ordretilgangen ned med 35 prosent for kraftanlegg, mens det var en økning på 15 prosent for andre anlegg.

Sysselsettingen var uendret fra 2. kvartal 1987 til 3. kvartal 1987.

Tabell 1. Indeks over verdien av ordretilgangen og ordreserven i bygge- og anleggsvirksomhet.
 Prosjektgrupper (1. kvartal 1985 = 100)

	I alt	Prosjekt			Andre anlegg
		Boligbygg	Andre bygg	Kraftanlegg	
O r d r e t i l g a n g e n					
2. kvartal 1980	74	76	59	286	66
3. kvartal "	65	132	51	78	46
4. kvartal "	70	116	62	153	38
1. kvartal 1981	68	99	57	115	60
2. kvartal "	88	108	78	273	63
3. kvartal "	66	109	58	108	45
4. kvartal "	100	149	87	195	76
1. kvartal 1982	67	103	63	181	63
2. kvartal "	80	84	53	470	65
3. kvartal "	76	112	52	380	47
4. kvartal "	85	120	82	180	53
1. kvartal 1983	79	128	57	205	69
2. kvartal "	84	99	76	112	86
3. kvartal "	67	60	64	153	62
4. kvartal "	91	81	78	444	65
1. kvartal 1984	67	68	72	131	47
2. kvartal "	91	86	83	192	95
3. kvartal "	82	53	86	192	77
4. kvartal "	81	134	67	219	49
1. kvartal 1985	100	100	100	100	100
2. kvartal "	107	147	95	140	99
3. kvartal "	103	114	100	137	96
4. kvartal "	115	121	122	112	96
1. kvartal 1986	133	139	120	356	122
2. kvartal "	149	157	138	344	139
3. kvartal "	144	162	157	171	103
4. kvartal "	140	129	162	116	104
1. kvartal 1987	152	199	138	353	128
2. kvartal "	141	208	145	113	109
3. kvartal "	138	164	142	112	118
O r d r e r e s e r v e					
2. kvartal 1980	92	85	75	157	103
3. kvartal "	91	96	73	139	90
4. kvartal "	94	106	79	142	78
1. kvartal 1981	95	104	80	139	87
2. kvartal "	103	111	90	157	83
3. kvartal "	99	108	90	125	90
4. kvartal "	107	120	100	117	98
1. kvartal 1982	107	117	97	113	111
2. kvartal "	109	118	94	140	110
3. kvartal "	107	123	90	152	88
4. kvartal "	106	126	92	144	81
1. kvartal 1983	109	132	92	142	90
2. kvartal "	109	130	95	120	102
3. kvartal "	102	117	94	102	99
4. kvartal "	102	107	94	133	91
1. kvartal 1984	97	103	92	117	82
2. kvartal "	101	104	95	116	102
3. kvartal "	99	96	101	102	99
4. kvartal "	95	92	101	107	81
1. kvartal 1985	100	100	100	100	100
2. kvartal "	104	107	106	81	109
3. kvartal "	114	121	116	87	112
4. kvartal "	121	117	130	86	127
1. kvartal 1986	147	137	150	119	177
2. kvartal "	170	168	167	135	200
3. kvartal "	175	163	192	142	172
4. kvartal "	175	160	196	133	167
1. kvartal 1987	184	172	196	176	176
2. kvartal "	191	186	210	131	183
3. kvartal "	188	183	217	125	162

Tabell 2. Indeks over verdien av ordretilgangen og ordreserven i bygge- og anleggsvirksomhet
 Næringshovedgrupper (1. kvartal 1985 = 100)

	Næring		
	Bygge- og anleggs- virksomhet i alt	501 Bygge- virksomhet	502 Anleggs- virksomhet
O r d r e t i l g a n g			
2. kvartal 1980	74	67	95
3. kvartal "	65	70	52
4. kvartal "	70	80	42
1. kvartal 1981	68	70	61
2. kvartal "	88	84	99
3. kvartal "	66	72	51
4. kvartal "	100	102	96
1. kvartal 1982	67	65	74
2. kvartal "	80	65	120
3. kvartal "	76	67	100
4. kvartal "	85	90	73
1. kvartal 1983	79	76	88
2. kvartal "	84	81	93
3. kvartal "	67	68	64
4. kvartal "	91	83	114
1. kvartal 1984	67	75	47
2. kvartal "	91	84	114
3. kvartal "	82	83	83
4. kvartal "	81	87	67
1. kvartal 1985	100	100	100
2. kvartal "	107	110	97
3. kvartal "	103	98	115
4. kvartal "	115	116	113
1. kvartal 1986	133	119	175
2. kvartal "	149	138	180
3. kvartal "	144	153	121
4. kvartal "	140	142	133
1. kvartal 1987	152	144	175
2. kvartal "	141	150	119
3. kvartal "	138	139	133
O r d r e r e s e r v e			
2. kvartal 1980	92	85	111
3. kvartal "	91	87	101
4. kvartal "	94	96	92
1. kvartal 1981	95	95	96
2. kvartal "	103	104	102
3. kvartal "	99	103	90
4. kvartal "	107	112	95
1. kvartal 1982	107	109	103
2. kvartal "	109	109	109
3. kvartal "	107	108	106
4. kvartal "	106	109	102
1. kvartal 1983	109	111	106
2. kvartal "	109	111	104
3. kvartal "	102	106	93
4. kvartal "	102	104	98
1. kvartal 1984	97	102	86
2. kvartal "	101	104	97
3. kvartal "	99	105	84
4. kvartal "	95	102	81
1. kvartal 1985	100	100	100
2. kvartal "	104	106	100
3. kvartal "	113	117	104
4. kvartal "	121	123	116
1. kvartal 1986	147	143	162
2. kvartal "	170	167	176
3. kvartal "	175	181	161
4. kvartal "	175	179	165
1. kvartal 1987	184	180	195
2. kvartal "	191	193	184
5. kvartal "	188	196	168

Tabell 3. Indeks for sysselsetting i ordrestatistikkens bedrifter ved utgangen av kvartalet.
(1. kvartal 1985 = 100)

	Bygge- og anleggs- virksomhet i alt	Bedriftenes hovednæring			
		501 Byggevirksomhet		502 Anleggs- virksomhet	
		Bygg	Anlegg	Bygg	Anlegg
Utgangen av 2. kvartal 1980 ...	126	123	93	54	177
Utgangen av 3. kvartal 1980 ...	124	121	97	54	169
Utgangen av 4. kvartal 1980 ...	121	122	93	51	157
Utgangen av 1. kvartal 1981 ...	115	115	95	48	146
Utgangen av 2. kvartal 1981 ...	124	119	100	57	177
Utgangen av 3. kvartal 1981 ...	121	118	101	58	165
Utgangen av 4. kvartal 1981 ...	116	116	102	62	140
Utgangen av 1. kvartal 1982 ...	118	117	89	58	155
Utgangen av 2. kvartal 1982 ...	124	118	92	62	185
Utgangen av 3. kvartal 1982 ...	124	122	86	57	172
Utgangen av 4. kvartal 1982 ...	117	118	88	67	143
Utgangen av 1. kvartal 1983 ...	112	113	82	67	133
Utgangen av 2. kvartal 1983 ...	112	113	77	67	138
Utgangen av 3. kvartal 1983 ...	112	114	79	50	140
Utgangen av 4. kvartal 1983 ...	107	111	73	55	119
Utgangen av 1. kvartal 1984 ...	103	108	65	57	116
Utgangen av 2. kvartal 1984 ...	105	107	72	59	127
Utgangen av 3. kvartal 1984 ...	106	109	62	57	128
Utgangen av 4. kvartal 1984 ...	104	105	63	55	132
Utgangen av 1. kvartal 1985 ...	100	100	100	100	100
Utgangen av 2. kvartal 1985 ...	103	101	96	126	106
Utgangen av 3. kvartal 1985 ...	107	108	86	109	113
Utgangen av 4. kvartal 1985 ...	104	109	75	150	86
Utgangen av 1. kvartal 1986 ...	108	109	88	100	116
Utgangen av 2. kvartal 1986 ...	113	112	91	116	130
Utgangen av 3. kvartal 1986 ...	113	108	79	127	146
Utgangen av 4. kvartal 1986 ...	112	108	86	120	140
Utgangen av 1. kvartal 1987 ...	112	109	80	124	135
Utgangen av 2. kvartal 1987 ...	117	111	89	90	159
Utgangen av 3. kvartal 1987 ...	117	114	89	101	148

Tabell 4. Indeks for ordreservene i bygge- og anleggsvirksomhet i ulike distrikter.
(1. kvartal 1985 = 100)

Distrikt	Prosjekt	1985				1986				1987		
		1.kv.	2.kv.	3.kv.	4.kv.	1.kv.	2.kv.	3.kv.	4.kv.	1.kv.	2.kv.	3.kv.
Oslo, Akershus og Østfold	I alt	100	97	106	110	141	164	178	184	182	196	207
	Bygg	100	96	106	109	136	160	181	191	183	204	210
	Anlegg	100	108	114	114	183	195	156	133	178	146	184
Hedmark og Oppland	I alt	100	115	115	94	166	291	310	326	365	314	268
	Bygg	100	116	131	114	127	205	210	220	209	308	262
	Anlegg	100	113	69	35	365	842	575	628	686	328	280
Telemark, Vestfold og Buskerud	I alt	100	98	111	106	114	129	148	176	183	203	223
	Bygg	100	96	111	112	114	131	144	191	196	212	214
	Anlegg	100	105	111	78	110	119	165	92	126	165	257
Aust- og Vest-Agder	I alt	100	84	87	72	95	114	142	142	154	173	165
	Bygg	100	91	104	85	128	141	192	192	191	216	221
	Anlegg	100	76	65	56	40	77	75	65	105	116	87
Rogaland	I alt	100	99	97	103	137	150	98	137	141	139	122
	Bygg	100	94	109	120	132	130	108	141	186	188	169
	Anlegg	100	109	75	70	149	182	81	130	63	62	42
Hordaland og Sogn og Fjordane	I alt	100	133	141	150	141	150	161	142	171	156	144
	Bygg	100	177	169	175	182	173	163	145	165	151	139
	Anlegg	100	101	117	129	105	131	162	140	178	162	149
Møre og Romsdal og Sør- og Nord- Trøndelag	I alt	100	96	124	174	208	269	226	218	254	229	204
	Bygg	100	96	123	150	167	214	162	160	169	160	144
	Anlegg	100	98	127	269	408	477	469	440	638	469	410
Nordland, Troms og Finnmark	I alt	100	96	107	107	130	145	101	111	112	149	97
	Bygg	100	128	133	130	131	166	131	115	121	131	123
	Anlegg	100	80	90	93	130	134	84	110	108	158	83

Tabell 5. Ordresreserve i bygge- og anleggsvirksomhet etter varighet. Prosent. Distrikt. 3. kv. 1987

Distrikt ¹⁾	Bygg				Anlegg			
	Ventes utført				Ventes utført			
	Innen 6 mnd	I løpet av 6- 12 mnd	I løpet av 12- 24 mnd	Over 24 mnd	Innen 6 mnd	I løpet av 6- 12 mnd	I løpet av 12- 24 mnd	Over 24 mnd
Hele landet	45	30	18	8	46	37	14	3
Oslo, Akershus og Østfold	76		24	..	81		19	..
Hedmark og Oppland	92		8	..	85		15	..
Telemark, Vestfold og Buskerud	88		12	..	94		6	..
Aust- og Vest-Agder	87		13	..	100		0	..
Rogaland	98		2	..	83		17	..
Hordaland og Sogn og Fjordane	76		24	..	93		7	..
Møre og Romsdal og Sør- og Nord-Trøndelag	91		9	..	71		29	..
Nordland, Troms og Finnmark ..	94		6	..	85		15	..

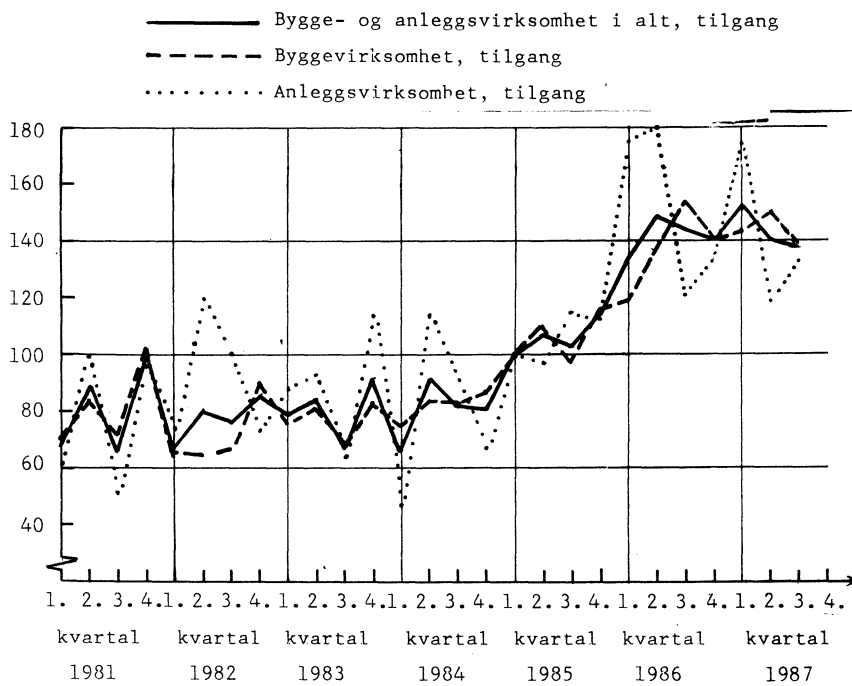
Forts. tabell 5.

Distrikt ¹⁾	Bygge- og anleggsvirksomhet i alt			
	Ventes utført			
	Innen 6 mnd	I løpet av 6- 12 mnd	I løpet av 12- 24 mnd	Over 24 mnd
Hele landet	45	32	17	6
Oslo, Akershus og Østfold	76		24	..
Hedmark og Oppland	90		10	..
Telemark, Vestfold og Buskerud	89		11	..
Aust- og Vest-Agder	89		11	..
Rogaland	92		8	..
Hordaland og Sogn og Fjordane	85		15	..
Møre og Romsdal og Sør- og Nord-Trøndelag	84		16	..
Nordland, Troms og Finnmark ..	90		10	..

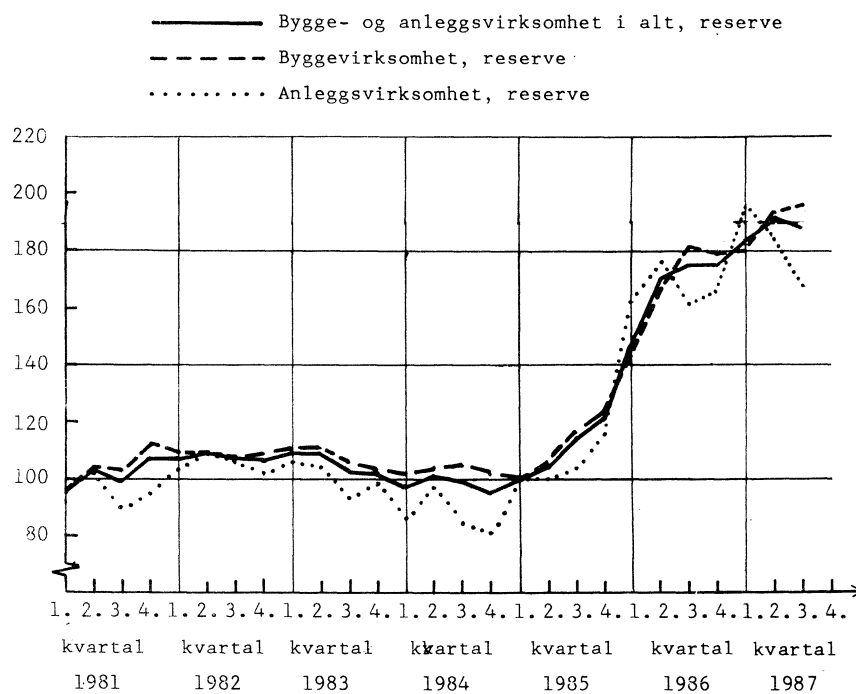
1) For distrikter er ordresreserven kartlagt bare for inntil 24 måneders varighet.

ORDRER FOR BYGGE- OG ANELGGSVIRKSOMHET (1. KVARTAL 1985 = 100)

Figur 1.

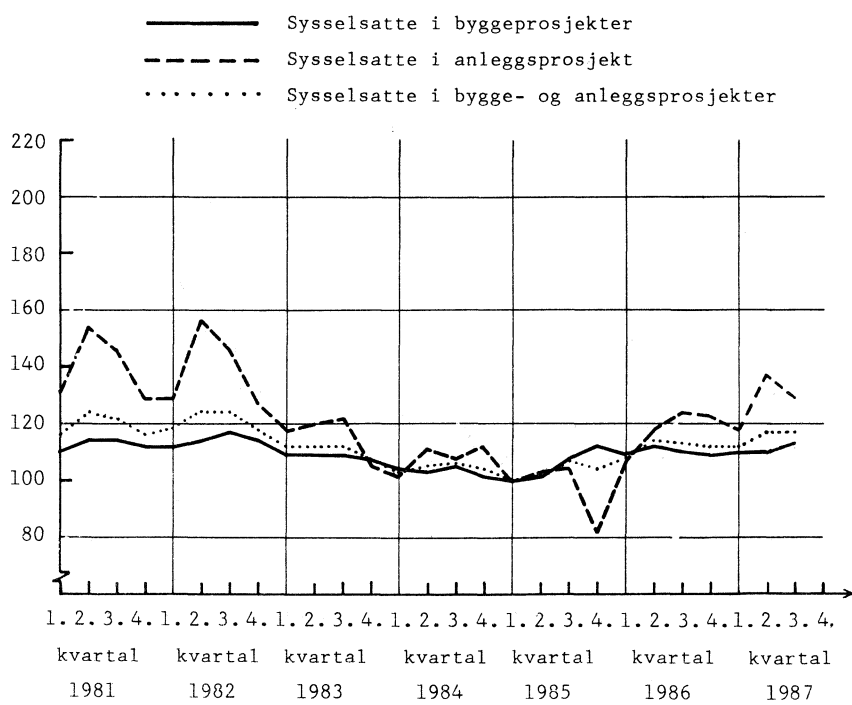


Figur 2.



SYSSELSETTING I ORDRESTATISTIKKENS BEDRIFTER (1. KVARTAL 1985 = 100)

Figur 3.



(SU nr. 50, 1987)

ORDRESTATISTIKK FOR FERDIGHUSINDUSTRIEN FOR 3. KVARTAL 1987

Statistisk Sentralbyrås indeks over verdien av ordreserven for ferdighusindustrien viste en nedgang på 5 prosent fra utgangen av 2. kvartal 1987 til utgangen av 3. kvartal 1987. Ordreserven for boligbygg gikk ned med 3 prosent, mens reserven for andre bygg gikk ned med 22 prosent.

Verdien av ordretilgangen var 29 prosent lavere for 3. kvartal 1987 enn for 3. kvartal 1986. Sysselsettingen gikk ned med 5 prosent fra 2. til 3. kvartal 1987.

Tabell 1. Indeks over verdien av ordretilgangen og ordreserven i ferdighusindustrien. Prosjektgruppe. 1. kvartal 1986 = 100

	I alt	Bolig- bygg	Andre bygg
ORDRETILGANGEN			
1. kvartal 1986	100	100	100
2. kvartal 1986	124 ¹⁾	131 ¹⁾	69
3. kvartal 1986	167	122	503
4. kvartal 1986	174	165	244
1. kvartal 1987	102	106	63
2. kvartal 1987	141	138	158
3. kvartal 1987	119	113	171
ORDRERESERVEN			
1. kvartal 1986	100	100	100
2. kvartal 1986	106	107	89
3. kvartal 1986	117	112	177
4. kvartal 1986	124	120	170
1. kvartal 1987	123	121	145
2. kvartal 1987	130	126	179
3. kvartal 1987	123	122	139

1) Korrigerte tall.

Tabell 2. Indeks for sysselsetting i ferdighusindustriens bedrifter

	Indeks 1.kv.1986 = 100
Utgangen av 1. kvartal 1986	100
Utgangen av 2. kvartal 1986	101
Utgangen av 3. kvartal 1986	104
Utgangen av 4. kvartal 1986	106
Utgangen av 1. kvartal 1987	104
Utgangen av 2. kvartal 1987	105
Utgangen av 3. kvartal 1987	100

(SU nr. 50, 1987)

ENGROSOMSETNINGEN 3. KVARTAL 1987

Statistisk Sentralbyrås indeks over verdien av engrosomsetningen gikk opp med 8,7 prosent fra 3. kvartal 1986 til 3. kvartal 1987. I samme periode steg prisindeksen for engroshandel med 8,9 prosent.

Engrosomsetningen for konsumvarer viser en økning på 10,0 prosent. Blant konsumvaregruppene økte engroshandel med nærings- og nytelsesmidler mest med 13,7 prosent.

Engrosomsetningen med produksjonsmidler steg med 10,8 prosent. I denne gruppen var omsetningsøkningen størst for jernvarer og bygningsartikler med 12,8 prosent.

Gruppen engroshandel med motorkjøretøyer, brensel og drivstoff gikk opp med 0,8 prosent. I denne gruppen gikk engroshandelen med motorkjøretøyer ned med 9,4 prosent, mens engroshandel med brensel og drivstoff gikk opp med 14,4 prosent.

VOLUM

Indeksen over volumet av engrosomsetningen viste en nedgang på 0,2 prosent fra 3. kvartal 1986 til 3. kvartal 1987.

Volumet av engrosomsetningen med konsumvarer gikk opp med 2,2 prosent. Blant konsumvaregruppene gikk engroshandel med møbler og innbo ned med 8,1 prosent.

Volumet av engrosomsetningen med produksjonsmidler gikk opp med 2,4 prosent. Ellers viste engroshandel med jernvarer og bygningsartikler størst stigning med 2,8 prosent.

Volumet av engrosomsetningen med motorkjøretøyer, brensel og drivstoff gikk ned med 10,1 prosent. Engroshandel med motorkjøretøyer gikk ned med 17,8 prosent.

Indeksen for volumet er framkommet ved å omregne indeksen for verdien ved hjelp av prisindeksen for engroshandelen. Siden prisindeksen starter i 3. kvartal 1985, er dette kvartalet også satt lik 100 i volumindeksen.

Prisindeksen for engroshandel er publisert i SU nr. 45, 1987.

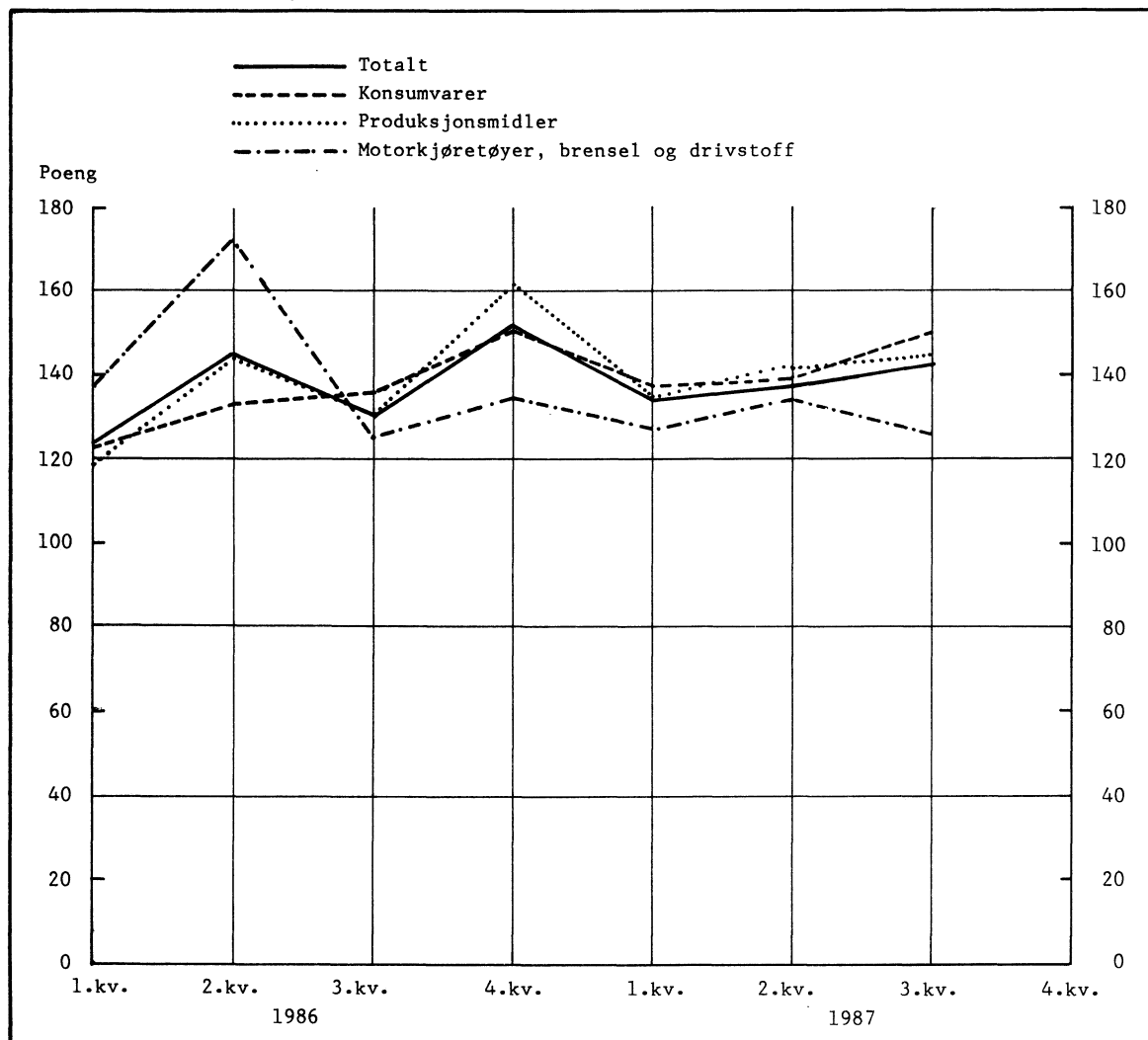
Tabell 1. Engrosomsetningsverdi. 1. kvartal 1984 = 100

	Gj.snitt 1985	Gj.snitt 1986	Endring i prosent	3.kv. -86	3.kv. -87	Endring i prosent
Engroshandel i alt	126,7	138,1	9,0	131,5	142,9	8,7
Engroshandel med konsumvarer ...	122,7	135,4	10,4	135,6	149,1	10,0
Engroshandel med nærings- og nytelsesmidler	121,0	131,8	8,9	130,3	148,1	13,7
Engroshandel med kolonial varer	118,2	135,3	14,5	138,7	147,3	6,2
Engroshandel med beklednings- og tekstilvarer	111,9	126,1	12,7	156,2	165,2	5,8
Engroshandel med møbler og innbo	129,8	146,5	12,9	143,2	140,3	-2,0
Engroshandel med konsumvarer ellers	132,5	147,9	11,6	138,2	153,8	11,3
Engroshandel med produksjons- midler	125,9	139,2	10,6	131,3	145,5	10,8
Engroshandel med råvarer	117,9	130,2	10,4	120,1	131,9	9,8
Engroshandel med jernvarer og byggningsartikler	129,5	145,8	12,6	148,5	167,5	12,8
Engroshandel med maskiner og utstyr	132,0	144,3	9,3	132,7	145,7	9,8
Engroshandel med motorkjøretøyer, brensel og drivstoff	137,8	142,2	3,2	125,5	126,5	0,8
Engroshandel med motorkjøre- tøyer	165,8	199,4	20,3	174,6	158,2	-9,4
Engroshandel med brensel og drivstoff	117,1	104,1	-11,1	92,6	105,9	14,4

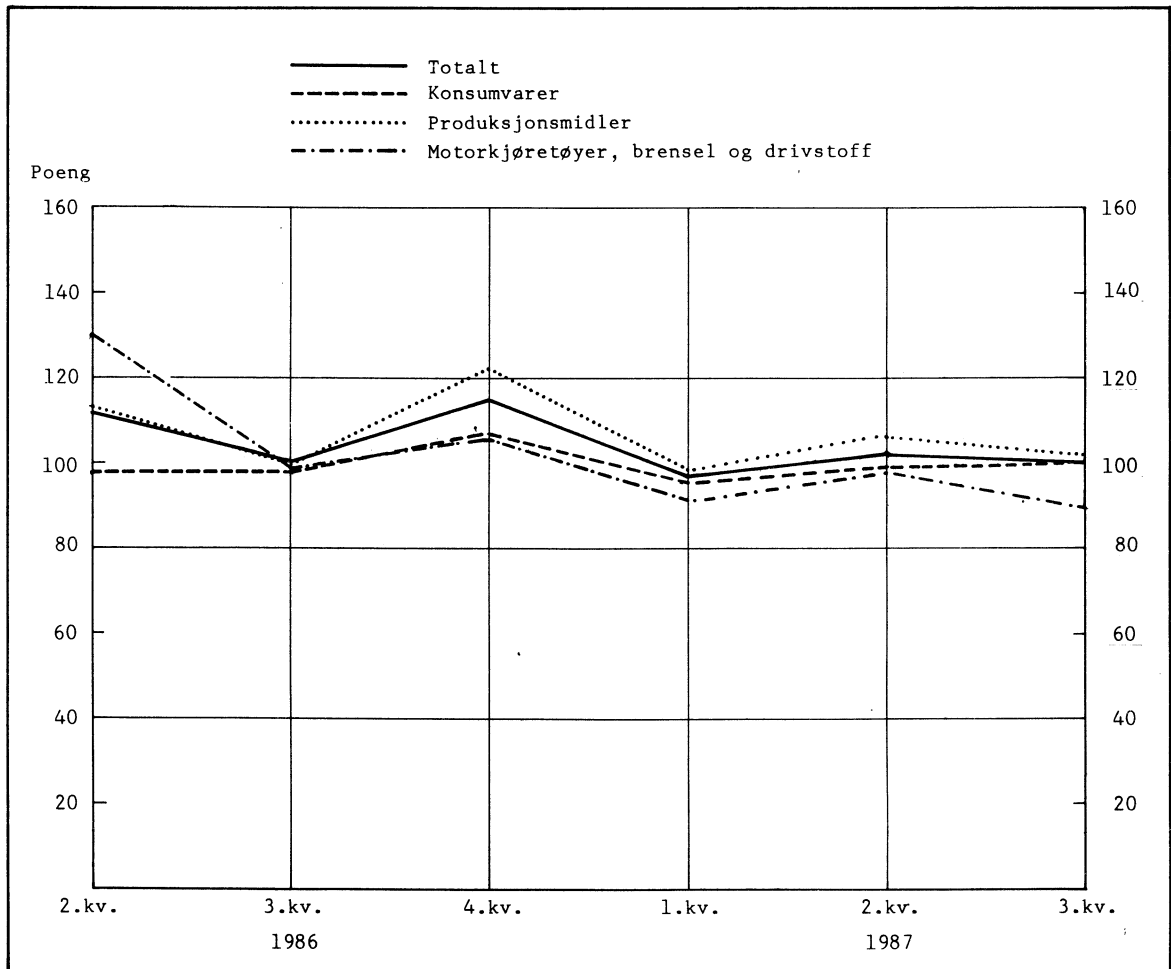
Tabell 2. Engrosomsetningsvolum. 3. kvartal 1985 = 100

	3.kv. -86	2.kv. -87	3.kv. -87	Endring i prosent 3.kv.-86/ 3.kv.-87
Engroshandel i alt	100,7	103,5	100,5	-0,2
Engroshandel med konsumvarer	98,3	99,6	100,4	2,2
Engroshandel med nærings- og nytelsesmidler	95,4	104,5	101,4	6,3
Engroshandel med kolonial varer	107,3	110,1	110,7	3,2
Engroshandel med beklednings- og tekstilvarer	109,2	76,6	105,4	-3,5
Engroshandel med møbler og innbo	102,1	90,3	93,8	-8,1
Engroshandel med konsumvarer ellers	101,4	102,4	102,9	1,5
Engroshandel med produksjons- midler	100,4	106,7	102,8	2,4
Engroshandel med råvarer	103,7	115,3	106,4	2,6
Engroshandel med jernvarer og byggningsartikler	101,9	101,5	104,8	2,8
Engroshandel med maskiner og utstyr	97,0	103,5	98,8	1,8
Engroshandel med motorkjøretøyer, brensel og drivstoff	99,7	98,3	89,7	-10,1
Engroshandel med motorkjøre- tøyer	94,9	97,3	78,0	-17,8
Engroshandel med brensel og drivstoff	97,7	93,4	99,3	1,6

Figur 1. Engrosomsetningsindeks 1. kvartal 1985 = 100



Figur 2. Engrosomsetningsvolum. 3. kvartal 1985 = 100



(SU nr. 50, 1987)

HOTELLER OG ANDRE OVERNATTINGSBEDRIFTER. OVERNATTINGSSTATISTIKK. OKTOBER 1987

I oktober 1987 kom i alt 463 000 gjester til hoteller og andre overnattingsbedrifter, mot 458 000 i tilsvarende måned i 1986. Tallet på gjestedøgn gikk opp fra 816 000 i oktober 1986 til 867 000 i oktober 1987, eller med 6 prosent.

Nordmenns overnattinger gikk opp fra 691 000 i oktober 1986 til 708 000 i oktober 1987. Overnattinger av utlendinger gikk opp med 27 prosent. Mye av denne økningen skyldes i innkvarteringer av asylsøkere og flyktninger. For overnattinger totalt hadde byhotellene en oppgang på 5 prosent, landbedrifter hadde en oppgang på 22 prosent, mens turist og høyfjellshotellene hadde en nedgang på 3 prosent.

I årets 10 første måneder gikk tallet på gjestedøgn opp med i alt 6 prosent i forhold til 1986. Overnattinger av nordmenn gikk opp med 1 prosent, mens overnattinger av utlendinger viste en økning på 16 prosent.

Tallene er hentet fra Statistisk Sentralbyrås overnattingsstatistikk. Denne statistikken omfatter alle hoteller og andre overnattingsvedrifter med 50 senger eller mer (pensjonater, herberger o.l. unntatt campingplasser og medlemsbedrifter i Den Norske Turistforening og Norges Ungdomsherberger).

Mer detaljerte opplysninger vil seinere bli gitt i publikasjonen NOS Reiselivsstatistikk.

Tabell 1. Hoteller og andre overnattingsbedrifter. Tallet på åpne bedrifter og senger, etter bedriftsgruppe og -størrelse. Oktober. 1986 og 1987

Bedriftsgruppe/ -størrelse	Bedrifter		Senger	
	1986	1987	1986	1987
Alle bedrifter				
I alt	613	655	70137	76619
50 - 99 senger	350	370	22341	24039
100 - 149 "	132	137	15790	16412
150 - 199 "	49	59	8159	9879
200 senger og over	82	89	23847	26289
Bybedrifter				
I alt	192	198	25621	27784
50 - 99 senger	97	94	6060	5949
100 - 149 "	42	45	5048	5361
150 - 199 "	16	18	2646	3038
200 senger og over	37	41	11867	13436
Landbedrifter				
I alt	255	285	23783	26757
50 - 99 senger	179	201	11163	12834
100 - 149 "	44	47	5138	5534
150 - 199 "	11	15	1796	2506
200 senger og over	21	22	5686	5883
Godkjente turist- og høyfjellshoteller				
I alt	166	172	20733	22078
50 - 99 senger	74	75	5118	5256
100 - 149 "	46	45	5604	5517
150 - 199 "	22	26	3717	4335
200 senger og over	24	26	6294	6970

Tabell 2. Hoteller og andre overnattingsbedrifter. Tallet på åpne bedrifter og senger. Fylke.
Oktober, 1986 og 1987

Bedriftsgruppe/ -størrelse	Bedrifter		Senger	
	1986	1987	1986	1987
I alt	613	655	70137	76619
Østfold	18	18	1370	1443
Akershus	18	20	3021	3183
Oslo	42	42	7200	7138
Hedmark	33	35	3153	3486
Oppland	83	88	9642	10133
Buskerud	62	73	7972	9314
Vestfold	19	19	2058	2153
Telemark	32	31	3975	4031
Aust-Agder	18	20	1653	1821
Vest-Agder	22	21	1806	1900
Rogaland	28	33	3513	4168
Hordaland	57	64	6861	8644
Sogn og Fjordane	34	37	3083	3329
Møre og Romsdal	22	23	2355	2577
Sør-Trøndelag	34	36	3895	4418
Nord-Trøndelag	12	12	981	973
Nordland	37	39	3725	3943
Troms	19	20	2041	2012
Finmark	23	24	1833	1953

Tabell 3. Hoteller og andre overnattingsbedrifter. Gjestedøgn etter bedriftsgruppe og gjestenes nasjonalitet. Januar - oktober og oktober. 1986 og 1987

Bedriftsgruppe Nasjonalitet	Januar - oktober			Oktober		
	1986	1987	Endring	1986	1987	Endring
	1000	I	Pst.	I	1000	I
Alle bedrifter						
I alt	10292	10866	6	816	867	6
Norge	7222	7303	1	691	708	2
Utlendinger i alt	3071	3563	16	125	159	27
Sverige	512	498	-3	21	21	2
Danmark	533	595	12	16	16	0
Finland	96	98	3	4	5	14
Storbritannia	333	312	-6	19	14	-26
Nederland	105	114	9	3	3	3
Frankrike	105	115	10	3	3	-14
Forbundsrep. Tyskland	478	487	2	10	8	-16
Europa ellers	207	230	11	10	11	4
USA	398	444	12	12	12	4
Japan	44	72	64	2	2	19
Andre land	260	598	130	25	64	154
Bybedrifter						
I alt	4051	4236	5	394	412	5
Norge	2742	2770	1	306	318	4
Utlendinger i alt	1309	1466	12	87	94	8
Sverige	189	188	-1	16	17	8
Danmark	114	95	-16	9	8	-9
Finland	54	55	3	3	4	23
Storbritannia	160	154	-4	14	11	-20
Nederland	31	30	-3	2	2	20
Frankrike	50	56	12	2	2	-2
Forbundsrep. Tyskland	153	172	12	7	7	2
Europa ellers	122	152	25	8	9	16
USA	240	252	5	10	10	4
Japan	30	45	51	1	2	10
Andre land	167	267	60	16	22	40
Landbedrifter						
I alt	3174	3570	12	180	221	22
Norge	2238	2340	5	160	173	8
Utlendinger i alt	936	1229	31	20	48	137
Sverige	208	205	-1	4	3	-9
Danmark	258	352	36	5	6	25
Finland	27	29	8	1	1	14
Storbritannia	87	86	-2	3	2	-41
Nederland	40	52	29	0	0	-45
Frankrike	23	25	6	1	0	-49
Forbundsrep. Tyskland	162	156	-4	2	1	-38
Europa ellers	50	44	-12	2	1	-34
USA	38	60	60	1	2	16
Japan	4	4	-4	0	0	84
Andre land	38	217	466	2	31	1759
Godkjente turist- og høyfjellshoteller						
I alt	3068	3060	0	242	234	-3
Norge	2242	2193	-2	225	217	-3
Utlendinger i alt	826	867	5	18	17	-2
Sverige	116	105	-9	1	1	-40
Danmark	161	148	-8	2	2	-19
Finland	16	14	-8	0	0	-53
Storbritannia	86	72	-16	2	1	-45
Nederland	33	32	-3	0	0	-40
Frankrike	31	34	8	0	0	-4
Forbundsrep. Tyskland	163	159	-2	2	1	-63
Europa ellers	35	34	-4	1	1	-23
USA	120	131	9	1	1	-19
Japan	10	23	137	0	0	35
Andre land	55	113	107	8	11	41

Merknad: 0 betyr her færre enn 500 gjestedøgn.

Tabell 4. Hoteller og andre overnattingsbedrifter. Ankomne gjester, gjestedøgn og kapasitetsutnyttning, etter bedriftsgruppe og -størrelse. Oktober 1987

Bedriftsgruppe/ -størrelse	Ankomne gjester		Gjestedøgn		Kapasitets- utnyttning	
	I alt	Av dette utlendinger	I alt	Av dette utlendinger	Senger	Rom
	1000				I	Pst.
Alle bedrifter						
I alt	463	54	867	159	37	56
50 - 99 senger	121	12	241	52	33	49
100 - 149 "	92	8	179	30	36	54
150 - 199 "	58	5	105	14	35	54
200 senger og over	192	29	342	63	42	65
Bybedrifter						
I alt	227	42	412	94	48	68
50 - 99 senger	42	8	85	22	47	64
100 - 149 "	40	6	78	16	47	64
150 - 199 "	26	3	43	8	46	65
200 senger og over	120	25	205	47	49	71
Landbedrifter						
I alt	110	8	221	48	28	46
50 - 99 senger	49	3	103	22	27	42
100 - 149 "	22	2	43	9	26	43
150 - 199 "	9	1	19	4	25	51
200 senger og over	30	3	56	12	31	57
Godkjente turist- og høyfjellshoteller						
I alt	126	4	234	17	35	50
50 - 99 senger	30	1	53	7	34	45
100 - 149 "	30	1	57	5	36	51
150 - 199 "	23	1	43	2	33	46
200 senger og over	43	1	81	4	38	57

Tabell 5. Hoteller og andre overnattingsbedrifter. Ankomne gjester, gjestedøgn og kapasitetsutnyttning, etter bedriftsgruppe. Januar - oktober og oktober. 1986 og 1987

Bedriftsgruppe Måned	Ankomne gjester		Gjestedøgn		Kapasitets- utnyttning	
	I alt	Av dette utlendinger	I alt	Av dette utlendinger	Senger	Rom
	1000				I	Pst.
Alle bedrifter						
Januar - oktober 1986.....	5653	1561	10292	3071	44	57
" " 1987.....	5762	1690	10866	3563	43	56
Oktober 1986.....	458	52	816	125	38	59
" 1987.....	463	54	867	159	37	56
Bybedrifter						
Januar - oktober 1986.....	2308	683	4051	1309	51	66
" " 1987.....	2398	775	4236	1466	50	65
Oktober 1986.....	215	36	394	87	50	72
" 1987.....	227	42	412	94	48	68
Landbedrifter						
Januar - oktober 1986.....	1682	428	3174	936	36	47
" " 1987.....	1735	453	3570	1229	36	48
Oktober 1986.....	103	9	180	20	25	44
" 1987.....	110	8	221	48	28	46
Godkjente turist- og høyfjellshoteller						
Januar - oktober 1986.....	1663	450	3068	826	47	55
" " 1987.....	1629	463	3060	867	45	54
Oktober 1986.....	140	7	242	18	39	54
" 1987.....	126	4	234	17	35	50

Tabell 6. Hoteller og andre overnattingsbedrifter. Tallet på gjestedøgn og kapasitetsutnyttning. Fylke, Oktober, 1986 og 1987

Fylke	1986				1987			
	Gjestedøgn		Kapasitets- utnyttning		Gjestedøgn		Kapasitets- utnyttning	
	I alt	Av dette utlen- dinger	Senger	Rom	I alt	Av dette utlen- dinger	Senger	Rom
	1000	I	Pst.	I	1000	I	Pst.	I
I alt	816	125	38	59	867	159	37	56
Østfold	15	3	37	58	19	6	42	62
Akershus	44	11	47	71	47	7	48	74
Oslo	137	45	61	82	136	52	61	79
Hedmark	30	1	31	48	31	3	29	45
Oppland	85	8	31	46	94	19	31	46
Buskerud	78	11	32	54	82	16	30	50
Vestfold	24	3	38	61	28	4	41	66
Telemark	46	5	38	57	43	8	36	53
Aust-Agder	11	1	23	35	12	2	23	37
Vest-Agder	19	1	36	59	21	2	35	59
Rogaland	44	8	41	60	51	9	39	57
Hordaland	85	13	40	60	93	13	35	52
Sogn og Fjordane	28	1	30	43	32	3	32	44
Møre og Romsdal	30	2	42	59	36	4	46	62
Sør-Trøndelag	50	5	42	65	52	4	38	58
Nord-Trøndelag	10	1	32	51	11	1	37	60
Nordland	41	3	35	56	41	3	33	55
Troms	25	2	40	62	24	2	39	60
Finnmark	17	1	29	48	15	1	26	43

Tabell 7. Hoteller og andre overnattingsbedrifter. Tallet på gjestedøgn og kapasitetsutnyttning. Fylke, Januar - oktober, 1986 og 1987

Fylke	1986				1987			
	Gjestedøgn		Kapasitets- utnyttning		Gjestedøgn		Kapasitets- utnyttning	
	I alt	Av dette utlen- dinger	Senger	Rom	I alt	Av dette utlen- dinger	Senger	Rom
	1000	I	Pst.	I	1000	I	Pst.	I
I alt	10292	3071	44	57	10866	3563	43	56
Østfold	162	49	38	51	182	67	41	56
Akershus	396	135	44	62	444	134	47	67
Oslo	1297	589	58	72	1338	693	61	75
Hedmark	401	95	38	48	444	126	38	48
Oppland	1565	434	44	53	1610	543	44	53
Buskerud	1149	340	45	57	1296	444	42	54
Vestfold	251	38	41	58	264	39	39	58
Telemark	564	149	47	55	589	155	46	54
Aust-Agder	240	63	42	47	253	84	41	47
Vest-Agder	276	34	48	61	258	37	45	61
Rogaland	452	100	44	60	479	105	39	54
Hordaland	1066	385	45	59	1151	428	42	56
Sogn og Fjordane	470	171	36	45	509	203	38	46
Møre og Romsdal	344	88	41	53	377	104	43	55
Sør-Trøndelag	561	102	43	58	569	115	42	58
Nord-Trøndelag	121	19	34	49	132	19	37	54
Nordland	493	134	40	56	481	132	39	56
Troms	262	61	43	59	266	55	41	58
Finnmark	223	86	35	47	225	79	34	47

(SU nr. 50, 1987)

EMISJONER AV IHENDEHAVEROBLIGASJONER OG SERTIFIKATER I OKTOBER 1987

I oktober 1987 ble det emittert ihendehaverobligasjoner for i alt 5 501 mill.kr, fordelt med 2 670 mill.kr på det innenlandske marked og 2 831 mill.kr på lån i utenlandsk valuta. Dette viser foreløpige oppgaver fra Statistisk Sentralbyrås kredittmarkedstatistikk.

I samme måned ble det emittert sertifikater innenlands for 18 450 mill.kr. Av disse var 3 700 mill.kr statssertifikater, 9 770 mill.kr banksertifikater, 1 645 mill. kr finanssertifikater og 3 335 mill.kr lånesertifikater.

Tabell 1. Emisjoner av ihendehaverobligasjoner. Mill.kr

Låntakere	1986		1987*	
	Oktober	Jan.-okt.	Oktober	Jan.-okt.
A. Emisjoner i alt	7 291	79 962	5 501	56 505
B. Emisjoner i norske kroner	2 865	47 907	2 670	22 430
Statsforvaltningen ¹⁾	-	34 520	-	-
Kommuneforvaltningen	110	541	300	620
Fylkeskommuner	110	160	-	170
Kommuner	-	381	300	450
Forretningsbanker	-	150	-	-
Statsbanker	200	2 075	600	1 675
Private kredittforetak	1 951	8 498	1 582	17 852
Realkredittforetak	1 884	5 920	599	10 148
Skipsfinansieringsforetak	-	50	-	207
Andre private kredittforetak	67	2 528	983	7 497
Statsforetak	24	48	-	-
Kommuneforetak	580	1 419	188	1 683
Private foretak	-	656	-	600
C. Emisjoner i utenlandsk valuta ²⁾	4 426	31 805	2 831	34 075
Statsforvaltningen	2 825	6 502	-	2 745
Kommuneforvaltningen (Kommuner)	-	452	-	4 296
Forretningsbanker	1 309	11 374	287	6 962
Sparebanker	-	964	-	232
Statsbanker	-	1 552	665	1 724
Private kredittforetak	-	2 250	355	3 594
Private finansieringsselskaper	292	702	-	-
Statsforetak	-	7 088	1 524	9 827
Kommuneforetak	-	-	-	644
Private foretak	-	921	-	4 051
D. Emisjoner i eurokroner	-	250	-	-
Kommuneforvaltningen (Kommuner)	-	250	-	-

1) Ikke medregnet spareobligasjonslån. 2) Beregnet etter månedens gjennomsnittlige valutakurs.

Tabell 2. Emisjoner av sertifikater¹⁾. Mill.kr

	Bruttoemisjoner				Utestående beløp pr. 31. okt. 1987
	1986		1987*		
	Oktober	Jan.-okt.	Oktober	Jan.-okt.	
Emisjoner i alt	3 498	28 668	18 450	88 900	39 878
Statssertifikater	1 701	14 086	3 700	10 518	8 346
Banksertifikater	958	4 104	9 770	29 803	12 365
Finanssertifikater	235	3 642	1 645	10 615	5 365
Private kredittforetak	-	-	735	1 535	1 535
Private finansieringsselskaper ..	235	3 642	910	9 080	3 830
Lånesertifikater	604	6 836	3 335	37 964	13 802
Kommuner	-	-	285	2 310	585
Statsforetak	200	2 350	460	4 835	750
Kommuneforetak	-	150	350	1 927	1 453
Private foretak	404	4 336	2 240	28 892	11 014

1) Omfatter bare sertifikater lagt ut i Norge.

(SU nr. 50, 1987)

PRIVATE PENSJONSKASSER OG PENSJONSFOND. REGNSKAPSTATISTIKK 1985

Private pensjonskasser og pensjonsfond økte i 1985 sin forvaltningskapital med 1 445 mill.kr (15,7 prosent) til 10 652 mill.kr ved utgangen av året, ifølge Statistisk Sentralbyrås kredittmarkedstatistikk. I 1984 var det en økning på 1 681 mill.kr, eller 22,3 prosent.

Det ble i 1985 utbetalt 298 mill.kr i pensjoner, en økning på 6,4 prosent i forhold til 1984. Overføringer til fond utgjorde 1 735 mill.kr i 1985 og 1 485 mill.kr i 1984.

For 1985 omfatter statistikken i alt 112 kasser og 378 fond, mot 97 kasser og 420 fond i 1984.

Ihendehaverobligasjoner og aksjer er gitt til pålydende verdier.

Tabell 1. Private pensjonskasser- og fond. Balanse etter objekt og sektor pr. 31. desember. Mill. kr

	1982	1983 ¹⁾	1984 ¹⁾	1985 ¹⁾
AKTIVA				
Sedler og skillemynt	60,2	4,2	33,5	34,1
Bankinnskudd	1 168,0	1 307,0	1 894,3	2 390,4
Forretnings- og sparebanker	1 168,0	1 307,0	1 894,3	2 390,4
Ihendehaverobligasjoner	2 106,4	2 772,3	3 220,2	3 930,4
Statsforvaltningen	348,3	494,6	641,7	799,3
Kommuneforvaltningen inkl. kommune- foretak	187,8	375,7	523,0	745,0
Forretnings- og sparebanker	1,1	0,8	1,0	33,1
Statsbanker	37,8	40,6	43,7	57,8
Andre kredittinstitusjoner	1 138,2	1 438,8	1 674,4	1 876,1
Statsforetak	6,2	40,7	47,3	138,4
Andre norske sektorer.....	387,0	381,1	289,1	280,7
Aksjer	201,9	248,3	491,2	588,3
Forretningsbanker	38,6	83,3	105,9	156,4
Andre kredittinstitusjoner	0,4	6,2	20,8	3,2
Forsikringselskaper mv.	7,2	7,9	71,4	63,5
Statsforetak	4,3	9,0	35,9	44,1
Andre norske sektorer.....	151,4	141,9	257,2	321,1
Utlån ²⁾	2 722,4	2 930,1	3 251,1	3 325,3
Andre norske sektorer	2 722,4	2 930,1	3 251,1	3 325,3
Andre fordringer	84,8	136,4	146,6	151,7
Andre norske sektorer	84,8	136,4	146,6	151,7
Realkapital	123,5	128,3	170,4	232,0
I alt	6 467,2	7 526,6	9 207,3	10 652,2
PASSIVA				
Forsikringsforpliktelser	6 392,7	7 470,5	9 143,6	10 601,4
Andre norske sektorer	6 392,7	7 470,5	9 143,6	10 601,4
Annen gjeld	74,5	56,1	63,7	50,8
Andre norske sektorer	74,5	56,1	63,7	50,8
I alt	6 467,2	7 526,6	9 207,3	10 652,2
Tallet på selskaper	582	536	517	490

1) Enkelte av tallene bygger på anslag.

2) Vesentlig utlån til boliger og forretningsbygg.

Tabell 2. Private pensjonskasser og -fond. Resultatregnskap. Mill.kr

	1982	1983 ¹⁾	1984 ¹⁾	1985 ¹⁾
UTGIFTER				
Lønninger, honorarer mv.	5,0	5,2	6,3	6,2
Pensjoner	239,7	259,0	280,0	298,0
Alderspensjoner	156,8	167,6	177,3	194,5
Uførepensjoner	16,4	19,6	24,2	28,6
Enkepensjoner	51,6	55,4	60,9	65,6
Barnpensjoner	14,9	16,4	17,6	9,3
Utløsningsbeløp	14,4	17,9	18,6	24,1
Andre driftsutgifter	3,4	3,5	4,5	5,1
Kurstap og avskrivninger	25,7	28,6	45,2	40,5
Overført til fond mv.	932,6	1 195,2	1 484,6	1 735,0
I alt	1 220,8	1 509,4	1 839,2	2 108,9
INNTEKTER				
Renter og aksjeutbytte	582,0	700,6	865,4	1 001,0
Renter	522,5	653,8	810,6	903,9
Aksjeutbytte	59,5	46,8	54,8	97,1
Tilskott til pensjonsfond mv.	500,1	626,1	636,8	592,1
Kursgevinst	7,2	13,5	84,2	142,7
Overført fra fond	131,5	169,2	258,8	373,1
I alt	1 220,8	1 509,4	1 839,2	2 108,9

1) Enkelte av tallene bygger på anslag.

TILLEGG TIL DE INTERNASJONALE MÅNEDSTABELLER I STATISTISK MÅNEDSHEFTE NR. 11, 1987

Tallene er mottatt i tiden 30/11-4/12 og er foreløpige. De vil eventuelt bli korrigert i Statistisk månedshefte. Der vil man også finne nærmere forklaringer til tallene og alle korreksjoner av eldre tall.

Tall i parentes gjelder måneden (kvartalet, uken) før.

S v e r i g e (tabell 86)

Produksjonsindeks, industri	Kol. B	Aug.	120	(110)
-----------------------------------	--------	------	-----	-------

S t o r b r i t a n n i a (tabell 88)

Sysselsetting	Kol. A	Juni	21 861	(21 618)
---------------------	--------	------	--------	----------

F o r b u n d s r e p u b l i k k e n

T y s k l a n d (tabell 89)

Produksjon				
a) Produksjonsindeks, industri ..	Kol. C.a	Aug.	110	(106)
		Sept.	106	(110)
Detaljomsætningsindeks	" D	Juli	104	(101)
		Aug.	103	(104)
		Sept.	100	(103)
Volum av utenrikshandelen				
a) Innførsel	Kol. F.a	Sept	124	(107)
b) Utførsel	" F.b	Sept.	138	(109)
Bytteforhold	" G	Sept.	116	(117)
Engrosprisindeks	" H	Okt.	105	(104)

U S A (tabell 91)

Sysselsetting	Kol. B	Aug.	113 081	(112 727)
Arbeidsløyse	" C	"	7 221	(7 224)
Produksjon				
a) Produksjonsindeks, industri ..	" D.a	Juli	125	(124)
		Aug.	126	(125)
		Sept.	126	(126)
Konsumprisindeks.....	" K	Sept.	137	(136)
Timefortjeneste	" I.	Aug.	9,93	(9,88)

PUBLIKASJONER UNDER UTSENDING FRA STATISTISK SENTRALBYRÅ I NOVEMBER OG DESEMBER 1987

I serien Norges offisielle statistikk (NOS):

Utdanningsstatistikk Vaksenopplæring 1984/85 Sidetall 89
(NOS B; 711) 40 kr
Byggearealstatistikk 2. kvartal 1987 Sidetall 56 (NOS B; 719) 40 kr
Befolkningsstatistikk 1987 Hefte II Folkemengd 1.januar Sidetall 150
(NOS B; 713) 50 kr
Befolkningsstatistikk 1986 Hefte III Oversikt Sidetall 113
(NOS B; 714) 45 kr
Nasjonalregnskap 1976-1986 Sidetall 241 (NOS B; 715) 55 kr
Kvartalsvis nasjonalregnskap 1981-1986 Sidetall 110 (NOS B; 718) 45 kr
Olje- og gassvirksomhet 3. kvartal 1987 Statistikk og analyse Sidetall 76
(NOS B; 716) 40 kr
Utenrikshandel 1986 Hefte II Sidetall 360 (NOS B; 717) 70 kr
Fiske og oppdrett av laks mv. 1986 Sidetall 110 (NOS B; 720) 45 kr
Jaktstatistikk 1986 Sidetall 58 (NOS B; 721) 40 kr

I serien Rapporter fra Statistisk Sentralbyrå (RAPP):

MODIS IV Detaljerte virkningstabeller for 1985 Sidetall 274 (RAPP; 86/17) 45 kr
MSG-4 A Complete Description of the System of Equations Sidetall 141
(RAPP; 87/14) 45 kr
Energiundersøkelsen 1985 Energibruk i privat og offentlig tjenesteyting
Sidetall 93 (RAPP; 87/15) 40 kr
Kommunehelsetjenesten Årsstatistikk for 1986 Sidetall 61 (RAPP; 87/16) 40 kr
Nordmenns ferievaner i regionalt perspektiv Sidetall 86 (RAPP; 87/17) 40 kr
Totalregnskap for fiske- og fangstnæringen 1982-1985 Sidetall 39 (RAPP; 87/18) 30 kr
En økonometrisk analyse av varigheten av arbeidsledighet Sidetall 39
(RAPP; 87/19) 30 kr
Statistisk beskrivelse av arbeidsledighetens lengde 1973-1985 Sidetall 39
(RAPP; 87/20) 30 kr

BYRÅETS UKE- OG MÅNEDSPUBLIKASJONER

Abonnementsprisene for Byråets uke- og månedspublikasjoner er
for året 1987 fastsatt til:

	Pr. år	Pr. hefte
Statistisk ukehefte	kr 300	15
Statistisk månedshefte	" 200	20
Månedstatistikk over utenrikshandelen	" 160	20
Bank- og kredittstatistikk. Aktuelle tall	" 260	15
Økonomiske analyser	" 120	15
Nye distriktstall (pr. fylke)	" 90	10
Kvartalsvis byggearealstatistikk	" 160	40

SYSTEMATISK OVERSIKT OVER EMNEGRUPPENE

0 GENERELLE EMNER

- 00 Generelle emner, nasjonalt
- 01 Generelle emner, regionalt
- 09 Andre generelle emner

1 NATURRESSURSER OG NATURMILJØ

- 10 Ressurs- og miljøregnskap og andre generelle ressurs- og miljøemner
- 11 Areal
- 12 Energi
- 13 Luft
- 14 Vann
- 15 Mineraler
- 16 Skog og planteliv
- 17 Dyreliv
- 18 Naturmiljø - levekår og økonomi
- 19 Andre ressurs- og miljøemner

2 SOSIODEMOGRAFISKE EMNER

- 20 Generelle sosiodemografiske emner
- 21 Befolkning
- 22 Helseforhold og helsetjeneste
- 23 Utdanning og skolevesen
- 24 Kulturelle forhold, generell tidsbruk, ferie og fritid
- 25 Sosiale forhold og sosialvesen
- 26 Rettsforhold og rettsvesen
- 27 Levekår ellers
- 29 Andre sosiodemografiske emner

3 SOSIOØKONOMISKE EMNER

- 30 Generelle sosioøkonomiske emner
- 31 Folketellinger
- 32 Arbeidskraft
- 33 Lønn
- 34 Personlig inntekt og formue
- 35 Personlig forbruk
- 36 Boliger og boforhold
- 39 Andre sosioøkonomiske emner

4 NÆRINGSØKONOMISKE EMNER

- 40 Generelle næringsøkonomiske emner
- 41 Jordbruk, skogbruk, jakt, fiske og fangst
- 42 Oljeutvinning, bergverksdrift, industri og kraftforsyning
- 43 Bygge- og anleggsvirksomhet
- 44 Utenrikshandel
- 45 Varehandel
- 46 Samferdsel og reiseliv
- 47 Tjenesteyting
- 49 Andre næringsøkonomiske emner

5 SAMFUNNSØKONOMISKE EMNER

- 50 Nasjonalregnskap og andre generelle samfunnsøkonomiske emner
- 51 Offentlig forvaltning
- 52 Finansinstitusjoner, penger og kreditt
- 53 Konjunkturer
- 59 Andre samfunnsøkonomiske emner

6 SAMFUNNSORGANISATORISKE EMNER

- 60 Generelle samfunnsorganisatoriske emner
- 61 Administrative emner
- 62 Politiske emner
- 69 Andre samfunnsorganisatoriske emner

STANDARDTEGN

Tall kan ikke forekomme	.	Mindre enn 0,5 av den brukte enheten	0
Oppgave mangler	..	Foreløpige tall	*
Oppgave mangler foreløpig	...	Brudd i den loddrette serien	—
Tall kan ikke offentliggjøres	:	Brudd i den vannrette serien	
Null	-		