

Statistisk ukehefte



STATISTISK SENTRALBYRÅ

Oslo: Postboks 8131 Dep
0033 Oslo 1
Tlf. (02) *41 38 20

Kongsvinger: Postboks 510
Stasjonssida
2201 Kongsvinger
Tlf. (066) *85 000

. 13-14/88

6. april 1988

INNHOOLD

Emne	Side
40 Lagerstatistikk, 31. desember 1987	1
44 Utenrikshandelen med varer, januar 1988	4
44 Samhandelen med land og landområder, januar 1988	6
46 Godstransport på kysten. Leie- og egentransport, 1986	7
46 Hoteller og andre overnattingsbedrifter. Overnattingsstatistikk, januar 1988	11
50 Utenriksregnskap, 1987	19
52 Aksjestatistikk, 1984 og 1985	26
52 Emisjoner av ihendehaverobligasjoner og sertifikater, 1987	31
Tillegg til de internasjonale månedstabeller i Statistisk månedshefte nr. 2, 1988	33
Publikasjoner under utsending fra Statistisk Sentralbyrå i mars og april 1988	34

(SU nr. 13/14, 1988)

LAGERSTATISTIKK PR. 31. DESEMBER 1987

Statistisk Sentralbyrås volumindeks viser at lagrene i industri og engroshandel var 2 prosent lavere ved utgangen av desember 1987 enn ved utgangen av september 1987. Indekstallene var 80 og 82 (1982 = 100). Ved utgangen av desember 1986 var indekstallet 1987.

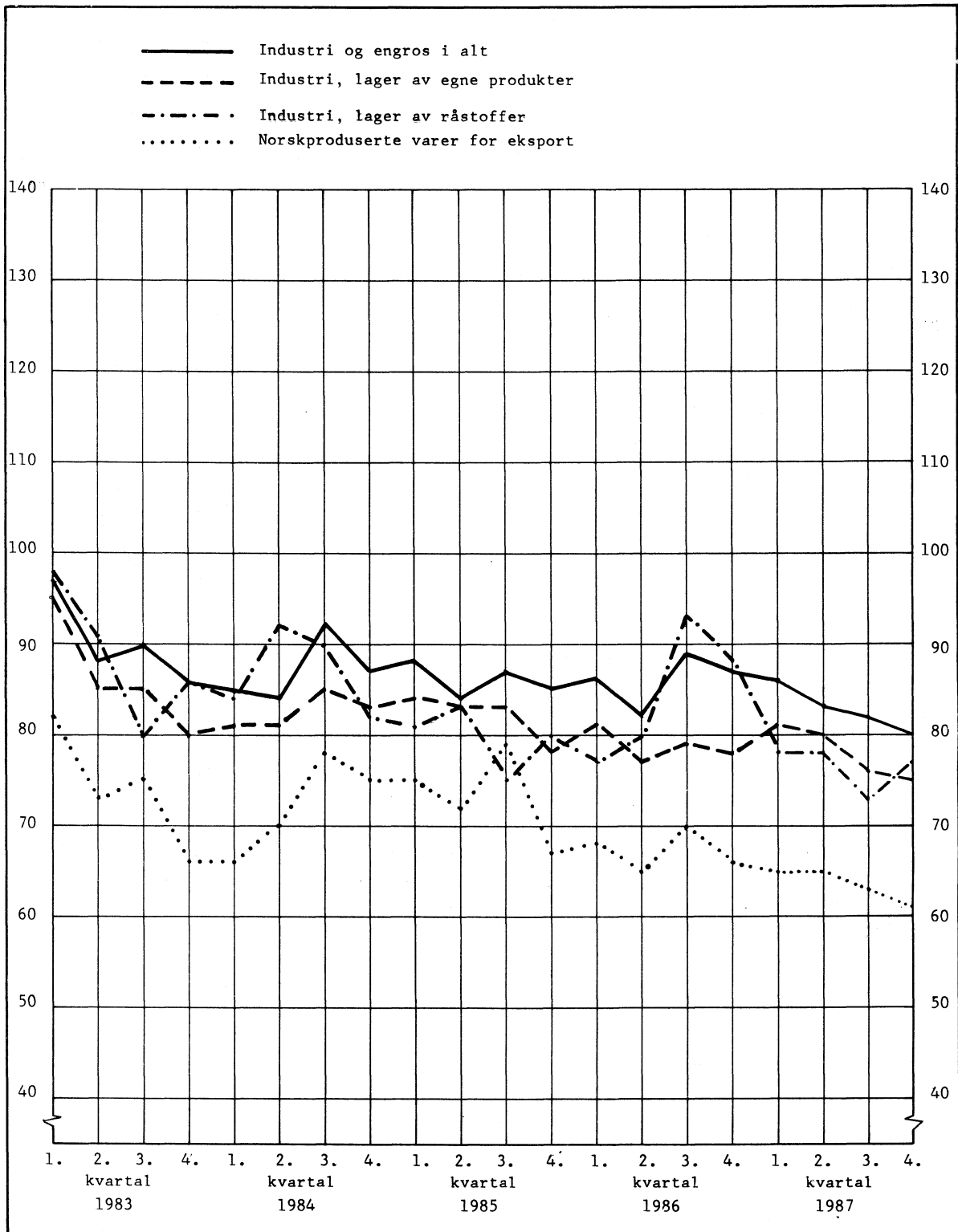
Industribedriftenes lager av egne produkter var 1 prosent lavere i 4. kvartal 1987 enn i 3. kvartal, mens lager av råstoffer var 5 prosent høyere. Engrosbedriftenes lager gikk ned med 6 prosent i samme tidsrom.

Lagrene av norskproduserte varer til innenlands forbruk gikk ned med 1 prosent og lagrene av eksportvarer gikk ned med 3 prosent. Lagrene av importvarer viste 3 prosent nedgang.

Tabell 1. Volumindeks over lagerhold i industri og engroshandel (1982 = 100)

	30.9 1986	31.12 1986	30.9 1987	31.12 1987	Endring i prosent	
					4. kvartal 1986 - 4. kvartal 1987	3. kvartal 1987 - 4. kvartal 1987
INDUSTRI OG ENGROSHANDEL I ALT	89	87	82	80	-8	-2
<u>Lager etter næring</u>						
Industri i alt	84	80	75	75	-6	-
Lager av egne produkter	79	78	76	75	-4	-1
Lager av råstoffer	93	87	73	77	-11	5
Av dette						
Prod. av næringsmidler og tobakksvarer	83	84	77	86	2	12
Prod. av tekstilvarer	90	91	97	97	7	-
Prod. av trevarer	87	78	86	81	4	-6
Prod. av treforedlingsprodukter	67	58	61	63	9	3
Prod. av kjemiske produkter mv.	102	95	89	89	-6	-
Prod. av kjemiske råvarer	79	73	64	72	-1	13
Prod. av mineralske produkter	84	76	73	63	-17	-14
Prod. av metaller	73	74	59	57	-23	-3
Prod. av verkstedprodukter	87	81	86	86	6	-
Engroshandel	100	101	96	90	-11	-6
<u>Lager etter varegruppe</u>						
Korn og kornvarer	85	82	79	79	-4	-
Fisk og fiskevarer	66	68	64	63	-7	-2
Andre matvarer	94	102	87	104	2	20
Tobakk og tobakksvarer	100	93	102	106	14	4
Førstoffer	93	82	86	78	-5	-9
Oljefrø, fett, olje og såpe	92	105	81	78	-26	-4
Kjemikalier og fargestoffer	107	108	91	104	-4	14
Gjødning	64	60	54	57	-5	6
Spinnestoffer og garn	86	86	93	91	6	-2
Tre- og treforedlingsprodukter	75	68	72	72	6	-
Brenselstoffer	100	100	92	87	-13	-5
Malmer, mineraler og mineralvarer	95	87	87	75	-14	-14
Jern og stål	82	77	68	68	-12	-
Andre uedie metaller	62	62	50	44	-29	-12
Transportmidler og anleggsmaskiner mv.	129	129	126	111	-14	-12
Elektriske apparater og materiell	122	112	129	128	14	-1
Diverse andre varer	116	104	118	105	1	-11
<u>Lager til vareinnsats og forbruk</u>						
Råstoff og halvfabrikata i alt	85	83	76	75	-10	-1
Konsumvarer	97	99	96	92	-7	-4
<u>Lager etter opprinnelse</u>						
Norskproduserte varer i alt	89	87	84	82	-6	-2
For innenlandsk forbruk	100	99	96	95	-4	-1
For eksport	70	66	63	61	-8	-3
Importerte varer i alt	88	88	77	75	-15	-3

LAGERHOLD. 1982 = 100



SU nr. 13/14, 1988

UTENRIKSHANDELEN MED VARER I JANAUER 1988

Tabell 1. Innførselen av varer i januar 1987 og 1988. Mill.kr (1)

Varegrupper (2)	januar	
	1987	1988
I alt	11 407,5	8 055,7
Av dette:		
Skip, nybygde	254,7	148,8
Skip, eldre	7,0	207,2
Oljeplattformer	-	-
I alt utenom skip og oljeplattformer	11 145,8	7 699,7
0 Matvarer og levende dyr	567,6	363,9
04 Korn og kornvarer	57,0	35,8
05 Frukt og grønnsaker	186,4	142,4
06 Sukker, sukkervarer og honning	33,4	22,3
07 Kaffe, te, kakao, krydderier, og varer derav Andre matvarer og levende dyr	125,0 165,8	78,4 84,9
1 Drikkevarer og tobakk	63,4	46,9
2 Råvarer, ikke spiselige, unntatt brenselstoffer	963,5	564,7
22 Oljefrø og oljeholdige frukter	79,4	5,1
24 Tømmer, trelast og kork	174,0	112,9
27 Rå gjødningsstoffer og rå miniraler	89,4	63,8
28 Malmer og avfall av metall	451,4	249,9
Andre råvarer	169,4	132,9
3 Brenselstoffer, smøreoljer, elektrisk strøm m.v.	583,0	313,4
32 Kull,koks og briketter	98,4	62,4
33 Mineralolje og mineraloljeprodukter	385,0	228,0
Andre brenselstoffer m.v.	99,6	23,0
4 Dyre- og plantefett, -olje og voks	24,0	17,6
5 Kjemiske produkter i.e.n.	852,5	684,5
51 Organiske kjemiske produkter	98,4	87,1
52 Uorganiske kjemiske produkter	100,5	88,4
54 Medisinske og farmasøytiske produkter	129,6	114,6
57,58 Plastråstoffer og -halvfabrikata	216,1	184,4
Andre kjemiske produkter	307,9	210,0
6 Bearb. varer grupp. vesentlig etter materiale	1 942,6	1 563,6
64 Papir og papp og varer derav	277,7	208,5
65 Tekstilgarn,tekstilstoffer og tekstilvarer ..	271,8	224,6
66 Varer av ikke-metalliske mineraler	206,5	152,0
67 Jern og stål	376,4	301,7
68 Metaller, unntatt jern og stål	169,0	160,7
69 Varer av metaller, i.e.n.	410,0	328,5
Andre bearbeidde varer	231,1	187,6
7 Maskiner og transportmidler	4 535,3	3 221,6
71 Kraftmaskiner og -utstyr	160,3	135,3
72 Maskiner for spesielle industrier	608,5	469,6
74 Generelle industrimaskiner	665,1	462,3
75 Kontormaskiner og automatisk databeh.utstyr .	537,9	348,9
76 Telekommunikasjonsapparater mv.	356,2	207,6
77 Elektriske maskiner, apparater og deler, i.e.n.	586,4	491,0
78 Kjøretøyer for veg	1 140,2	628,0
79 Andre transportmidler	364,4	438,9
Andre maskiner og apparater	116,3	40,0
8 Forskjellige ferdige varer	1 869,3	1 273,2
82 Møbler og deler	259,6	151,1
84 Klær og tilbehør til klær	507,4	348,9
85 Fottøy	94,9	82,9
87 Vitensk. og tekn. instr. og app., i.e.n.	194,0	148,1
88 Fotografiske og optiske artikler, i.e.n.,ur .	107,1	71,8
Andre ferdige varer	706,3	470,4
9 Varer og transaksjoner, i.e.n. under SITC ...	6,1	6,2

(1) Sammenlikningen mellom januartaallene i 1987 og 1988 er usikker.

(2) Etter FN's standard for gruppering av varer i internasjonal handel(SITC-Rev.3)

Tabell 2. Utførselen av varer i januar 1987 OG 1988. Mill.kr (1)

Varegrupper (2)	januar	
	1987	1988
I alt	11 913,1	9 947,5
Av dette:		
Skip, nybygde	105,1	201,4
Skip, eldre	414,8	156,8
Råolje	3 362,2	3 050,5
Gass	1 925,3	1 448,1
Oljeplattformer	96,1	-
I alt utenom skip, råolje, gass og olje- plattformer	6 009,6	5 090,8
0 Matvarer og levende dyr	779,4	673,2
034) Fisk, fersk, kjølt, fryst, saltet, tørket 036) eller røykt	557,3	506,2
037 Fiskehermetikk o.a. tilberedt fisk	107,4	66,5
08 Forstoffer for dyr, unntatt korn	61,9	33,9
Andre matvarer og levende dyr	717,6	66,5
1 Drikkevarer og tobakk	7,0	5,5
2 Råvarer, ikke spiselige, unntatt brenselstoffer	516,4	369,3
21 Huder og skinn, rå	165,1	153,8
24 Tømmer, trelast og kork	37,1	23,0
25 Papirmasse og papiravfall	171,2	110,7
27 Rå gjødningsstoffer og rå mineraler	39,1	28,0
28 Malmer og avfall av metall	93,6	45,9
Andre råvarer	10,4	7,9
3 Brenselstoffer, smøreoljer, elektrisk strøm mv.	5 691,4	4 859,0
33 Mineralolje og mineraloljeprodukter	3 678,0	3 282,7
Andre brenselstoffer m.v.	2 013,4	1 576,3
4 Dyre- og plantefett, -olje og voks	36,2	29,4
41 Dyrefett og oljer	17,9	4,8
Annet fett og olje	18,3	24,6
5 Kjemiske produkter i.e.n.	766,6	676,5
51 Organiske kjemiske produkter	34,8	87,5
52 Uorganiske kjemiske produkter	147,6	102,6
56 Kunstgjødsel	184,9	98,4
57,58 Plastråstoffer og -halvfabrikata	216,5	219,0
Andre kjemiske produkter	182,7	169,0
6 Bearb. varer grupp. vesentlig etter materiale	2 237,0	1 880,4
64 Papir og papp og varer derav	468,5	298,5
65 Tekstilgarn, tekstilstoffer og tekstilvarer ..	57,4	50,4
66 Varer av ikke-metalliske mineraler	37,4	38,2
67 Jern og stål	436,6	305,3
68 Metaller, unntatt jern og stål	1 045,9	1 023,0
69 Varer av metaller, i.e.n.	125,5	107,6
Andre bearbeidde varer	65,7	57,4
7 Maskiner og transportmidler	1 549,9	1 136,6
72 Maskiner for spesielle industrier	136,9	96,0
74 Generelle industrimaskiner	152,0	153,6
75 Kontormaskiner og automatisk databeh. utstyr	145,6	94,4
76 Telekommunikasjonsapparater mv.	87,1	70,4
77 Elektriske maskiner, apparater og deler, i.e.n.	148,2	109,7
78 Kjøretøyer for veg	161,5	109,6
79 Andre transportmidler	648,0	395,5
Andre maskiner og apparater	70,5	107,3
8 Forskjellige ferdige varer	324,1	311,9
82 Møbler og deler	54,0	48,3
84 Klær og tilbehør til klær	32,1	20,6
87 Vitensk. og tekn. instr. og app., i.e.n.	90,2	63,4
Andre ferdige varer	147,8	179,7
9 Varer og transaksjoner, i.e.n. under SITC ...	5,1	5,9

(1) Sammenlikningen mellom januartaallene i 1987 og 1988 er usikker.

(2) Etter FN's standard for gruppering av varer i internasjonal handel (SITC-Rev. 3).

SU nr. 13/14, 1988

SAMHANDELEN MED LAND OG LANDOMRADER, JANUAR 1987 OG 1988, MILL, KR (1)

	INNFORSEL UTENOM SKIP OG OLJEPLATTFORMER		UTFØRSEL UTENOM SKIP OG OLJEPLATTFORMER	
	JANUAR		JANUAR	
	1987	1988	1987	1988
I ALT	11 145,8	7 699,7	11 297,1	9 589,4
NORDISKE LAND	3 174,7	2 333,2	2 068,1	1 695,0
EFTA FRIHANDELSFORBUNDET	2 633,8	1 973,1	1 467,1	1 273,1
EF DE EUROPEISKE FELLESSKAP	5 495,6	3 780,4	8 254,9	7 118,0
OECD EUROPEISKE OECD-LAND	8 145,6	5 761,2	9 748,2	8 409,8
E U R O P A	8 324,9	5 941,6	9 870,9	8 459,9
101 DANMARK	859,7	603,1	727,8	536,7
102 FÆRØYANE	4,0	0,9	19,6	10,6
103 FINLAND	407,1	355,7	198,4	173,3
105 ISLAND	14,4	13,7	35,2	28,1
106 SVERIGE	1 889,4	1 359,9	1 087,2	946,4
112 BELGIA	328,8	242,0	165,6	243,1
AV DETTE NATURGASS	-	-	(2)	107,3
117 FRANKRIKE	408,8	308,6	827,6	841,4
AV DETTE NATURGASS	-	-	(2)	239,3
119 HELLAS	16,0	20,1	19,4	11,4
121 IRLAND	64,7	71,5	26,4	17,7
123 ITALIA	429,5	277,0	202,6	248,6
127 NEDERLAND	421,8	287,5	878,7	719,9
AV DETTE NATURGASS	-	-	(2)	107,3
131 POLEN	28,3	26,7	38,6	20,3
132 PORTUGAL	92,9	66,8	51,4	70,1
135 SOVJETUNIONEN	21,9	34,3	42,9	12,5
137 SPANIA	149,6	114,9	61,9	86,4
139 STORBRIANNIA OG NORD-IRLAND AV DETTE	910,2	586,9	3 389,2	2 970,6
RAOLJE	63,6	-	1 695,0	1 751,7
NATURGASS	-	-	982,3	623,0
141 SVEITS	201,5	164,5	101,3	93,7
142 TSJEKKOSLOVAKIA	19,7	28,3	5,3	3,8
144 FORBUNDSREP. TYSKLAND (BRD) .	1 813,5	1 202,0	1 904,4	1 372,3
AV DETTE NATURGASS	-	-	943,0	371,3
151 DEN TYSKE DEMOKRATISKE REPU- BLIKK (DDR)	73,4	42,5	12,8	3,2
153 ØSTERRIKE	121,3	79,3	45,0	31,7
ANDRE LAND I EUROPA	48,2	55,4	29,6	18,3
A F R I K A	156,3	95,3	76,6	55,0
260 GHANA	3,5	-	0,9	0,5
303 MAROKKO	47,2	35,2	1,5	1,3
359 SØR-AFRIKA	14,5	5,6	3,6	0,1
ANDRE LAND I AFRIKA	91,2	54,5	70,5	53,1
A S I A	1 250,2	838,4	426,3	368,1
436 HONG KONG	83,2	61,4	29,1	27,7
444 INDIA	13,5	13,5	36,5	26,2
460 ISRAEL	32,6	17,9	15,2	4,4
464 JAPAN	893,9	511,5	124,7	145,7
484 KINA, FOLKEREPUBLIKKEN	30,4	31,5	40,7	20,5
492 SØR-KOREA	55,6	60,0	39,1	46,3
544 SAUDI-ARABIA	1,2	0,2	11,1	2,7
ANDRE LAND I ASIA	139,9	142,2	129,8	94,7
N O R D - A M E R I K A	1 151,6	724,1	784,1	584,9
612 CANADA	190,7	158,8	44,4	100,1
648 JAMAICA	25,4	0,1	1,5	0,1
684 USA	884,3	542,8	717,8	442,9
ANDRE LAND I NORD-AMERIKA ...	51,2	22,3	20,4	41,8
S Ø R - A M E R I K A	209,0	69,8	96,4	89,2
705 ARGENTINA	2,6	0,4	3,6	3,6
715 BRASIL	32,3	44,5	72,1	40,6
775 VENEZUELA	46,4	-	6,7	31,9
ANDRE LAND I SØR-AMERIKA	127,7	24,9	14,0	13,1
O C E A N I A	53,7	30,6	42,8	32,3
804 AUSTRALIA	46,4	24,0	38,2	26,2
ANDRE LAND I OCEANIA	7,3	6,6	4,6	6,1

(1) SAMMENLIKNINGEN MELLOM JANUARTALLENE I 1987 OG 1988 ER USIKKER.

(2) TATT MED UNDER FORBUNDSREPUBLIKKEN TYSKLAND (BRD) I 1987.

(SU nr. 13/14, 1988)

GODSTRANSPORT PÅ KYSTEN, LEIE- OG EGENTRANSPORT. 1986

Statistisk Sentralbyrås driftsundersøkelse for skip i leie- og egentransport viser at 322 skip på tilsammen 112 000 bruttotonn var aktive i innenlandsk godstransport utenfor rute i 1986. Undersøkelsen omfatter norskregistrerte godsskip mellom 100 og 3 000 bruttotonn. For året 1985 var også skip mellom 50 og 99 bruttotonn med i undersøkelsen. Resultatene for disse skipene er tatt med i tabellverket, men er holdt utenfor i den følgende sammenlikningen mellom 1985 og 1986.

For skip i størrelsen 100 - 3 000 bruttotonn har det vært en reduksjon fra 370 skip på tilsammen 130 000 bruttotonn i 1985 til 322 skip på til sammen 112 000 bruttotonn i 1986.

Skipenes transportmengde i innenriksfart ble redusert med 11,5 prosent fra 15,7 mill.tonn i 1985 til 13,9 mill.tonn i 1986.

Fraktinntektene for skip i innenriks leietransport ble redusert med 15,6 prosent fra 752 mill. kroner i 1985 til 635 mill.kroner i 1986.

Driftsresultatet før avskrivninger økte fra 101 mill.kroner i 1985 til 125 mill.kroner i 1986. Driftsresultatet etter avskrivninger økte fra minus 22 mill.kroner i 1985 til pluss 23 mill.kroner i 1986. Driftsoverskuddet i prosent av fraktinntektene (resultatgraden) utgjorde 14,3 prosent før avskrivninger og 2,6 prosent etter avskrivninger. Resultatgraden i 1985 var 9,7 prosent før og minus 1,2 prosent etter avskrivninger.

Ruteskip og fiskefartøyer er ikke med i undersøkelsen. Fra og med 1984 er også slepebåter og forsynings- og hjelpeskip for oljevirksoheten på kontinentalsokkelen holdt utenfor på grunn av mangelfulle opplysninger. Resultatene omfatter bare skip som har ført minst en last mellom norske havner. Skip som bare gikk i fart mellom Norge og utlandet er ikke tatt med. Oppgaver ble gitt for 194 skip på til sammen 73 000 bruttotonn.

Svarinngangen er lav. Det knytter seg derfor en viss usikkerhet til resultatberegningene. En bør være noe varsom med detaljert bruk av resultatene.

Tabell 1. Skip i innenlandsk leie- og egentransport. Tallet på aktive skip og bruttotonnasje etter skipsgruppe

Skipsgruppe	Aktive skip			Bruttotonnasje		
	1984	1985 ¹	1986	1984	1985 ¹	1986
I ALT	361	438	322	123 942	136 431	112 062
Tørrlastskip						
50 - 99 brt	-	59	-	-	5 281	-
100 - 199 "	139	132	103	23 660	22 620	17 657
200 - 299 "	145	148	133	41 988	42 840	38 621
300 - 499 "	34	48	45	15 926	22 306	21 195
500 - 999 "	6	6	4	5 120	4 907	2 923
1 000 - 1 599 "	9	10	8	12 195	13 259	10 083
1 600 - 3 000 "	4	2	2	9 208	5 217	5 553
Tankskip						
100 - 3 000 brt	24	33	27	15 845	20 001	16 030

¹ For året 1985 var tørrlastskip og tankskip mellom 50 og 99 bruttotonn med i undersøkelsen.

Tabell 2. Skip i innenlandsk leie- og egentransport. Gjennomsnittlig beskjeftigelse etter skipsgruppe. 1986. Dager

Skipsgruppe	I alt	Innenriks godstrans- port	Utenriks godstrans- port	Opplag	Verksted/ repara- sjon	Annen beskjeftigelse enn gods- transport	Ikke i rederiets eie
1984 I ALT	366	228	53	42	27	2	14
1985 ¹ I ALT	365	231	44	51	25	1	13
1986 I ALT	365	233	52	38	25	2	15
Tørrlastskip							
100 - 199 brt	365	245	6	67	25	2	20
200 - 299 "	365	241	51	33	25	2	13
300 - 499 "	365	190	109	15	23	2	26
500 - 3 000 "	365	203	127	15	20	-	-
Tankskip							
100 - 3 000 brt	365	241	65	22	32	-	5

¹ Se note 1, tabell 1.

Tabell 3. Skip i innenlandsk leie- og egentransport. Transportmengde i innenriksfart og utenriksfart etter skipsgruppe. Alle skip. 1986. 1 000 tonn

Skipsgruppe	I alt	Innenriksfart	Utenriksfart
1984 I ALT	17 035	13 789	3 246
1985 ¹ I ALT	20 080	17 160	2 920
1986 I ALT	16 945	13 910	3 035
Tørrlastskip			
100 - 199 brt	2 308	2 273	35
200 - 299 "	6 744	5 706	1 038
300 - 499 "	2 805	2 046	759
500 - 999 "	541	541	-
1 000 - 1 599 "	945	288	657
1 600 - 3 000 "	683	683	-
Tankskip			
100 - 3 000 brt	2 919	2 373	546

¹ Se note 1, tabell 1.

Tabell 4. Skip i innenlandsk leie- og egentransport. Transportmengde i innenriksfart, etter leie-transport/egentransport og skipsgruppe. Alle skip. 1986. 1 000 tonn

Skipsgruppe	I alt	Leietransport	Egentransport
1984 I ALT	13 789	10 857	2 932
1985 ¹ I ALT	17 160	12 888	4 272
1986 I ALT	13 910	11 422	2 488
Tørrlastskip			
100 - 199 brt	2 273	2 183	90
200 - 299 "	5 706	5 617	89
300 - 499 "	2 046	2 032	14
500 - 999 "	541	278	263
1 000 - 1 599 "	288	288	-
1 600 - 3 000 "	683	390	293
Tankskip			
100 - 3 000 brt	2 373	634	1 739

¹ Se note 1, tabell 1.

Tabell 5. Skip i innenlandsk leietransport. Fraktinntekter, driftskostnader og driftsresultater, etter skipsgruppe. 1986. Mill.kr

	1984 I alt	1985 ¹ I alt	I alt	1986				
				Tørrlastskip				Tank- skip 100- 3 000 brt
				100- 199 brt	200- 299 brt	300- 499 brt	500- 3 000 brt	
FRAKTINTEKTER	1 005	1 074	874	162	370	209	39	94
Innenriks godstransport	611	784	631	147	297	134	8	45
Utenriks godstransport	389	284	243	15	72	75	31	50
Annet enn godstransport	5	6	1	0	1	0	-	-
DRIFTSKOSTNADER	895	976	749	143	325	169	37	75
Mannskap	362	414	359	72	157	76	18	36
Reparasjon og vedlikehold	99	126	95	22	40	23	4	6
Drivstoff	182	193	105	20	46	26	4	9
Dekks- og maskinrekvisita	18	22	22	4	10	4	1	3
Lasting og lossing	65	20	16	3	6	7	0	0
Forsikringspremier	38	41	40	7	18	8	3	4
Administrasjon/felleskostnader	39	36	31	5	14	6	1	5
Havne- og kaiavgifter	40	58	42	2	16	12	4	8
Andre driftskostnader	52	66	39	10	17	8	2	2
DRIFTSRESULTAT FØR AVSKRIVNINGER ...	110	98	125	19	45	40	2	19
AVSKRIVNINGER ²	96	123	102	13	35	33	6	15

¹ Se note 1, tabell 1. ² Oppgave over avskrivninger er delvis usikre.

Tabell 6. Skip i innelandsk leietransport. Gjennomsnittlig resultatgrad¹ og rentabilitet² etter skipsgruppe. Prosent

Skipsgruppe	Resultatgrad ¹		Rentabilitet ²	
	Før avskrivninger	Etter avskrivninger	Før avskrivninger	Etter avskrivninger
1984 I ALT	10,9	1,4	8,1	1,0
1985 ³ I ALT	9,0	-2,3	5,4	-1,4
1986 I ALT	14,3	2,6	9,9	1,8
Tørrlastskip				
100 - 199 brt	11,7	3,7	13,0	4,1
200 - 299 brt	12,2	2,7	11,6	2,6
300 - 499 brt	19,1	3,3	15,7	2,7
500 - 3 000 brt	5,1	-10,3	1,0	-2,1
Tankskip				
100 - 3 000 brt.	20,2	4,3	8,8	1,9

$$^1 \text{ Resultatgrad før avskrivninger} = \frac{\text{Driftsresultat før avskrivninger}}{\text{Fraktinntekter}} \cdot 100$$

$$\text{Resultatgrad etter avskrivninger} = \frac{\text{Driftsresultat etter avskrivninger}}{\text{Fraktinntekter}} \cdot 100$$

$$^2 \text{ Rentabilitet før avskrivninger} = \frac{\text{Driftsresultat før avskrivninger}}{\text{Skipenes kaskoforsikringsverdi}} \cdot 100$$

$$\text{Rentabilitet etter avskrivninger} = \frac{\text{Driftsresultat etter avskrivninger}}{\text{Skipenes kaskoforsikringsverdi}} \cdot 100$$

³ Se note 1, tabell 1.

(SU nr. 13/14, 1988)

HOTELLER OG ANDRE OVERNATTINGSBEDRIFTER, OVERNATTINGSSTATISTIKK, JANUAR 1988

I januar 1988 kom i alt 385 000 gjester til hoteller og andre overnattingsbedrifter, mot 371 000 i tilsvarende måned i 1987. Tallet på gjestedøgn gikk opp fra 783 000 i januar 1987 til 785 000 i januar 1988.

Nordmenns overnattinger gikk opp fra 535 000 i januar 1987 til 560 000 i januar 1988. Utlendingers overnattinger gikk ned fra 248 000 til 225 000. Mye av denne nedgangen skyldes imidlertid at innkvarteringer av asylsøkere og flyktninger er utelatt fra statistikken i 1988, mens de var regnet med i tallene for 1987.

For overnattinger totalt hadde landbedrifter en oppgang på 2 prosent, turist og høyfjellshotellene hadde en nedgang på 2 prosent, mens antall overnattinger ved byhotellene var omlag uendret.

Tallene er hentet fra Statistisk Sentralbyrås overnattingsstatistikk. Denne statistikken omfatter alle hoteller og andre overnattingsbedrifter med 20 senger eller mer (pensjonater), herberger o.l. unntatt campingplasser og medlemsbedrifter i Den Norske Turistforening og Norges Ungdomsherberger).

Mer detaljerte opplysninger vil bli gitt i publikasjonen NOS Reiselivsstatistikk.

Tabell 1. Hoteller og andre overnattingsbedrifter. Tallet på åpne bedrifter og senger, etter bedriftsgruppe og -størrelse. Januar. 1987 og 1988

Bedriftsgruppe og -størrelse	Bedrifter		Senger	
	1987	1988	1987	1988
<u>Alle bedrifter</u>				
I alt	821	836	78482	81463
20 - 49 senger	263	268	9194	9386
50 - 99 "	280	286	19907	20337
100 - 149 "	143	138	17052	16464
150 - 199 "	54	57	8974	9506
200 senger og over	81	87	23355	25770
<u>Bybedrifter</u>				
I alt	236	242	26966	29189
20 - 49 senger	67	68	2349	2320
50 - 99 "	73	71	5238	5161
100 - 149 "	43	44	5145	5258
150 - 199 "	17	18	2836	3048
200 senger og over	36	41	11398	13402
<u>Landbedrifter</u>				
I alt	416	427	30646	31142
20 - 49 senger	186	190	6415	6633
50 - 99 "	143	154	10017	10734
100 - 149 "	50	47	5817	5452
150 - 199 "	16	14	2674	2313
200 senger og over	21	22	5723	6010
<u>Godkjente turist- og høyfjellshoteller</u>				
I alt	169	167	20870	21132
20 - 49 senger	10	10	430	433
50 - 99 "	64	61	4652	4442
100 - 149 "	50	47	6090	5754
150 - 199 "	21	25	3464	4145
200 senger og over	24	24	6234	6358

Tabell 2. Hoteller og andre overnattingsbedrifter. Tallet på åpne bedrifter og senger. Fylke.
Januar. 1987 og 1988

	Bedrifter		Senger	
	1987	1988	1987	1988
I alt	821	836	78482	81463
Østfold	19	20	1302	1440
Akershus	18	20	3021	3231
Oslo	45	45	7329	7296
Hedmark	42	48	3694	3987
Oppland	112	109	11038	10597
Buskerud	102	91	10652	9900
Vestfold	21	22	2137	2137
Telemark	41	38	4472	4226
Aust-Agder	27	30	2087	2241
Vest-Agder	25	25	1993	2119
Rogaland	36	40	3702	4510
Hordaland	78	84	7350	9016
Sogn og Fjordane	50	50	3537	3611
Møre og Romsdal	32	34	2454	2670
Sør-Trøndelag	46	46	4494	4701
Nord-Trøndelag	22	23	1288	1354
Nordland	51	54	3906	4181
Troms	23	28	2013	2209
Finmark	31	29	2013	2037

Tabell 3. Hoteller og andre overnattingsbedrifter. Gjestedøgn etter bedriftsgruppe og gjestenes nasjonalitet. Januar. 1987 og 1988

Bedriftsgruppe	1987	1988	Endring	
Nasjonalitet	1000		I	pst.
<u>Alle bedrifter</u>				
I alt	783	785	0	
Norge	535	560	5	
Utlendinger i alt	248	225	-9	
Sverige	38	37	-4	
Danmark	118	112	-5	
Finland	4	3	-10	
Storbritannia	15	20	34	
Nederland	6	8	37	
Frankrike	2	3	16	
Forbundsrep. Tyskland	10	10	-3	
Europa ellers	9	6	-32	
USA	6	5	-13	
Japan	1	1	33	
Andre land	39	20	-50	
<u>Bybedrifter</u>				
I alt	290	289	0	
Norge	222	228	3	
Utlendinger i alt	68	62	-9	
Sverige	11	13	15	
Danmark	9	9	-6	
Finland	2	2	-23	
Storbritannia	7	9	21	
Nederland	2	2	-26	
Frankrike	2	2	3	
Forbundsrep. Tyskland	5	4	-4	
Europa ellers	7	5	-40	
USA	4	3	-18	
Japan	1	1	71	
Andre land	17	13	-24	
<u>Landbedrifter</u>				
I alt	272	277	2	
Norge	146	158	9	
Utlendinger i alt	126	118	-6	
Sverige	21	18	-13	
Danmark	75	73	-3	
Finland	1	1	48	
Storbritannia	7	10	55	
Nederland	4	6	76	
Frankrike	0	1	112	
Forbundsrep. Tyskland	3	3	-8	
Europa ellers	1	1	41	
USA	1	1	4	
Japan	0	0	-35	
Andre land	13	4	-70	

Tabell 3 (forts.). Hoteller og andre overnattingsbedrifter. Gjestedøgn etter bedriftsgruppe og gjestenes nasjonalitet. Januar. 1987 og 1988

Bedriftsgruppe Nasjonalitet	1987	1988	Endring	
			I	pst.
		1000		
<u>Godkjente turist- og høyfjellshoteller</u>				
I alt	222	218		-2
Norge	167	173		4
Utlendinger i alt	55	45		-18
Sverige	6	6		-7
Danmark	34	31		-9
Finland	0	0		-39
Storbritannia	1	1		-7
Nederland	0	1		39
Frankrike	0	0		-11
Forbundsrep. Tyskland	3	3		4
Europa ellers	1	0		-42
USA	0	0		-6
Japan	0	0		49
Andre land	9	3		-70

Merknad: 0 betyr her færre enn 500 gjestedøgn.

Tabell 4. Hoteller og andre overnattingsbedrifter. Ankomne gjester, gjestedøgn og kapasitetsutnyttning, etter bedriftsgruppe og -størrelse. Januar 1988

Bedriftsgruppe og -størrelse	Ankomne gjester		Gjestedøgn		Kapasitets- utnyttning	
	Av dette		Av dette		Senger	Rom
	I alt	utlendinger	I alt	utlendinger		
			1000		I	Pst.
<u>Alle bedrifter</u>						
I alt	385	67	785	225	32	44
20 - 49 senger	34	5	71	19	25	36
50 - 99 "	81	14	166	49	28	38
100 - 149 "	76	13	162	48	33	44
150 - 199 "	46	7	104	34	37	46
200 senger og over	147	27	281	74	36	51
<u>Bybedrifter</u>						
I alt	162	28	289	62	33	48
20 - 49 senger	12	2	24	4	34	47
50 - 99 "	26	4	53	13	34	47
100 - 149 "	27	3	54	11	34	47
150 - 199 "	16	2	26	4	29	42
200 senger og over	81	16	132	29	33	50
<u>Landbedrifter</u>						
I alt	121	29	277	118	30	38
20 - 49 senger	20	3	45	15	23	32
50 - 99 "	37	7	79	29	25	33
100 - 149 "	21	7	52	27	32	42
150 - 199 "	10	2	30	16	42	53
200 senger og over	33	9	71	32	38	50
<u>Godkjente turist- og høyfjellshoteller</u>						
I alt	101	11	218	45	36	44
20 - 49 senger	1	0	2	0	21	26
50 - 99 "	19	2	34	7	27	35
100 - 149 "	27	2	56	10	34	42
150 - 199 "	20	3	48	14	41	46
200 senger og over	34	3	77	13	42	55

Tabell 5. Hoteller og andre overnattingsbedrifter. Ankomne gjester, gjestedøgn og kapasitetsutnyttning, etter bedriftsgruppe. Januar. 1987 og 1988

Bedriftsgruppe Måned	Ankomne gjester		Gjestedøgn		Kapasitets- utnyttning	
	Av dette		Av dette		Senger	Rom
	I alt	utlendinger	I alt	utlendinger		
			1000		I	Pst.
<u>Alle bedrifter</u>						
Januar 1987	371	66	783	248	34	45
" 1988	385	67	785	225	32	44
<u>Bybedrifter</u>						
Januar 1987	158	27	290	68	35	51
" 1988	162	28	289	62	33	48
<u>Landbedrifter</u>						
Januar 1987	110	26	272	126	30	38
" 1988	121	29	277	118	30	38
<u>Godkjente turist- og høyfjellshoteller</u>						
Januar 1987	103	13	222	55	37	46
" 1988	101	11	218	45	36	44

Tabell 6. Hoteller og andre overnattingsbedrifter. Tallet på gjestedøgn og kapasitetsutnyttning. Fylke. Januar. 1987 og 1988

Fylke	1987				1988			
	Gjestedøgn		Kapasitets- utnyttning		Gjestedøgn		Kapasitets- utnyttning	
	Av dette		Senger	Rom	Av dette		Senger	Rom
	I alt	utlen- dinger			I alt	utlen- dinger		
	1000	I	Pst.	I	1000	I	Pst.	
I alt	783	248	34	45	785	225	32	44
Østfold	13	3	32	47	12	4	26	43
Akershus	33	7	35	56	32	5	33	53
Oslo	86	33	39	54	88	33	40	56
Hedmark	33	16	30	37	41	18	34	41
Oppland	125	56	39	46	121	46	38	45
Buskerud	123	54	39	48	116	42	40	48
Vestfold	17	2	26	42	19	2	29	47
Telemark	59	25	43	50	54	21	42	48
Aust-Agder	27	18	44	40	32	22	49	40
Vest-Agder	17	3	29	43	18	4	29	42
Rogaland	33	6	29	45	36	7	27	40
Hordaland	61	8	28	43	62	7	24	39
Sogn og Fjordane	18	1	20	31	19	0	19	32
Møre og Romsdal	20	2	28	41	20	1	25	37
Sør-Trøndelag	43	6	31	49	39	3	27	43
Nord-Trøndelag	12	1	31	47	10	1	25	40
Nordland	34	5	29	45	34	7	27	42
Troms	18	2	29	44	19	1	29	44
Finnmark	11	0	18	30	11	1	18	33

Tabell 7. Hoteller og andre overnattingsbedrifter. Gjestedøgn etter formål. Prosent. Fylke.
Januar. 1987 og 1988

Fylke	1987					1988				
	I alt	Kurs/ Konfe- ranse	Yrke	Ferie/ Fritid	Lang- tids- kon- trakt	I alt	Kurs/ Konfe- ranse	Yrke	Ferie/ Fritid	Lang- tids- kon- trakt
I alt	100	19	33	42	6	100	21	33	42	4
Østfold	100	25	59	11	5	100	23	55	12	9
Akershus	100	32	40	27	1	100	32	33	35	0
Oslo	100	8	60	27	5	100	12	63	20	5
Hedmark	100	17	16	67	0	100	14	16	69	2
Oppland	100	26	7	58	9	100	31	8	54	6
Buskerud	100	21	9	62	8	100	20	8	71	1
Vestfold	100	42	33	18	7	100	53	34	11	2
Telemark	100	21	13	62	4	100	14	13	71	2
Aust-Agder	100	6	10	77	7	100	3	9	81	7
Vest-Agder	100	11	54	33	2	100	16	45	35	3
Rogaland	100	8	82	9	1	100	13	67	17	4
Hordaland	100	20	45	28	7	100	19	50	25	5
Sogn og Fjordane .	100	20	45	20	15	100	29	42	19	11
Møre og Romsdal ..	100	17	64	17	2	100	15	64	16	4
Sør-Trøndelag	100	19	36	37	8	100	24	39	34	3
Nord-Trøndelag ...	100	14	64	22	0	100	29	49	11	11
Nordland	100	22	58	17	3	100	22	56	15	7
Troms	100	18	59	17	6	100	22	61	16	1
Finmark	100	23	58	12	8	100	20	55	16	10

(SU nr. 13/14, 1988)

UTENRIKSREGNSKAP FOR 1987

Statistisk Sentralbyrås foreløpige oppstilling av utenriksregnskapet for 1987 viser et underskudd på driftsregnskapet på 27 579 mill.kr mot 32 912 mill.kr for 1986. Underskuddet i 1987 fordeles seg på 1., 2., 3. og 4. kvartal med henholdsvis 2 599, 6 413, 9 785 og 8 781 mill.kr. I desember var underskuddet på 3 605 mill.kr. Regnet uten eksport av eldre skip og import av nybygde og eldre skip viser driftsregnskapet et underskudd på 31 975 mill.kr for 1987 mot 41 401 mill.kr for 1986. I desember 1987 alene var tilsvarende underskudd på 2 184 mill.kr. I Økonomiske analyser nr. 1 - 1988 ble det publisert et første anslag for underskuddet på driftsregnskapet overfor utlandet for 1987 på 28 095 mill.kr.

For varer og tjenester i alt var det et importoverskudd på 12 063 mill.kr for 1987 mot 17 839 mill.kr for 1986. Total eksportverdi gikk opp med 5 102 mill.kr eller 2,6 prosent, mens importverdien totalt viser en nedgang på 674 mill.kr, dvs. 0,3 prosent fra 1986 til 1987. Eksport og import av varer i utenriksregnskapet omfatter enkelte poster som ikke er med i handelsstatistikken. Tallene for eksport av varer utenom råolje og naturgass, skip og oljeplattformer og import av varer utenom skip og oljeplattformer ifølge handelsstatistikken for desember viste en sterk verdioppgang for både eksporten og importen. Dette må ses i sammenheng med overgang til ny tolldeklarasjon og ny toll- og statistikknomenklatur fra 1. januar 1988. Normalt ville det ha vært et visst etterslep fra en måned til neste i tallet på tolldeklarasjoner mottatt for registrering. På grunn av overgangen til ny ordning måtte et slikt etterslep i forbindelse med årsskiftet unngås, slik at fristen for innsending av deklarasjoner for varer klarert i desember ble kraftig innstrammet. Dette var nok en hovedårsak til den sterke økningen i eksport- og importtallene for denne perioden. For desember er derfor eksport av varer utenom råolje og naturgass, skip og oljeplattformer og import av varer utenom skip og oljeplattformer ifølge handelsstatistikken skjønnsmessig redusert i verdi med henholdsvis 2 500 og 2 350 mill.kr. Dette påvirker tallene for brutto eksport og import av varer i utenriksregnskapet i forhold til de tallene som er publisert for eksport og import av varer ifølge handelsstatistikken, se tabellen på neste side. Denne nedjusteringen av desembertallene vil medføre at handelsstatistikens tall for eksport og import av varer i januar og eventuelt februar 1988 vil bli justert opp med til sammen tilsvarende beløp.

Eksporten av varer i alt viser en oppgang fra 1986 til 1987 på 8 942 mill.kr, mens vareeksporten ifølge handelsstatistikken gikk opp med 10 886 mill.kr. Ifølge utenriksregnskapet viser eksporten av råolje og naturgass og andre varer en oppgang på henholdsvis 543 og 9 961 mill.kr, mens eksporten av eldre skip gikk ned med 1 561 mill.kr. Eksporten av tjenester i alt ble redusert med 3 840 mill.kr. Brutto inntekter ved skipsfart og oljeboring viser en nedgang på 5 695 mill.kr, mens reisetrafikk og andre tjenester gikk opp med henholdsvis 551 og 1 304 mill.kr fra 1986 til 1987. Importen av varer i alt viser en nedgang på 1 491 mill.kr, mens vareimporten ifølge handelsstatistikken gikk opp med 2 052 mill.kr. Utenriksregnskapets tall viser en nedgang i importen av andre varer på 4 023 mill.kr, mens importen av nybygde og eldre skip gikk opp med henholdsvis 214 og 2 317 mill.kr. Importen av tjenester i alt viser en oppgang på 817 mill.kr. Brutto utgifter ved skipsfart og oljevirkosomhet gikk ned med 1 435 mill.kr, mens reisetrafikk og andre tjenester viser en oppgang på henholdsvis 2 017 og 234 mill.kr fra 1986 til 1987.

Rente- og stønadsbalansen viser et underskudd på 15 516 mill.kr i 1987 mot 15 072 mill.kr i 1986. Renter og stønader økte sine underskudd med henholdsvis 1 312 og 655 mill.kr, mens aksjeutbytte mv. reduserte sitt underskudd med 1 524 mill.kr. fra 1986 til 1987.

Norges nettogjeld viser en oppgang på 11 332 mill.kr i 1987. Differansen mellom nettogjeldsdringen og underskuddet på driftsregnskapet skyldes hovedsakelig omvurderinger av fordringer og gjeld som følge av valutakursendringer. Nettogjelden i 1986 viser en oppgang på 29 021 mill.kr.

Langsiktige kapitaltransaksjoner viser en netto inngang på 5 488 mill.kr i 1987 mot 21 606 mill.kr i 1986. Nedgangen skyldes en reduksjon i netto langsiktig kapitalinngang fra utlandet til offentlig forvaltning, finansinstitusjoner og andre innenlandske sektorer på henholdsvis 2 802, 11 761 og 1 555 mill.kr. For kortsiktige kapitaltransaksjoner var det en netto inngang på 22 091 mill.kr i 1987 mot 11 306 mill.kr i 1986. Offentlig forvaltning hadde i 1987 en netto kortsiktig kapitalutgang på 1 783 mill.kr mot en netto inngang på 353 mill.kr i 1986. Finansinstitusjoner viser en sterk oppgang i netto kortsiktig kapitalinngang fra utlandet, fra 15 638 mill.kr i 1986 til 40 570 mill.kr i 1987. For Norges Banks kortsiktige kapitaltransaksjoner var det en netto inngang på 2 090 mill.kr i 1987 mot 23 607 mill.kr i 1986, mens forretnings- og sparebankenes kortsiktige kapitaltransaksjoner overfor utlandet viser en netto inngang på 39 051 mill.kr i 1987 mot en netto utgang på 9 173 mill.kr i 1986. Før andre finansinstitusjoner var det en netto utgang av kortsiktige kapitaltransaksjoner på 571 mill.kr i 1987 mot en netto inngang på 1 204 mill.kr i 1986. Andre innenlandske sektorer viser en ubetydelig netto inngang av kortsiktige kapitaltransaksjoner i 1987, mens de i 1986 hadde en netto inngang på 7 464 mill.kr. Andre kortsiktige kapitaltransaksjoner og statistiske feil viser en netto utgang på 16 737 mill.kr i 1987 mot 12 150 mill.kr i 1986.

Hovedtall for utenriksøkonomien. mill.kr

			Endring
	1986	1987 1)	i pst.
Overskudd på driftsregnskapet.....	-32 912	-27 579	..
Vare- og tjenestebalansen.....	-17 839	-12 063	..
Eksport av varer.....	136 003	144 945	6,6
Eksport av tjenester.....	58 627	54 787	-6,5
Import av varer.....	153 072	151 581	-1,0
Import av tjenester.....	59 397	60 214	1,4
Rente- og stønadbalansen.....	-15 072	-15 516	..
Memo:			
Overskudd på driftsregnskapet utenom eksport av eldre skip og import av nybygde og eldre skip.....	-41 401	-31 975	..

Eksportoverskudd (utførseloverskudd) i utenrikshandelen med varer i alt ifølge handelsstatistikken 2).....	-16 205	-7 371	..
Eksport (utførsel) av varer i alt ifølge handelsstatistikken 2)..	133 847	144 733	8,1
Import (innførsel) av varer i alt ifølge handelsstatistikken 2)..	150 052	152 104	1,4

1) Se note 1., tabell 1. 2) Statistisk ukehefte nr. 7/88, 17. februar 1988.

Tabell 1. Utenriksregnskap for 1987 1). Foreløpige tall. Mill.kr

I. Driftsregnskap	1986		1987	
	Eksport/ Inngang	Import/ Utgang	Eksport/ Inngang	Import/ Utgang
A. Varer og tjenester				
1. Varer.....	136 003	153 072	144 945	151 581
a. Råolje og naturgass fra Nordsjøen.....	53 077	-	53 620	-
b. Skip, nybygde.....	881	1 295	1 106	1 509
c. Skip, eldre.....	10 211	427	8 650	2 744
d. Oljeplattformer og moduler, nybygde.....	72	4 140	44	1 840
e. Oljeplattformer, eldre.....	308	-	294	-
f. Direkte eksport 2)/ import ved oljevirksomhet.....	260	1 278	206	1 827
g. Andre varer.....	71 194	145 932	81 026	143 660
2. Tjenester.....	58 627	59 397	54 787	60 214
a. Brutto frakter/utgifter ved skipsfart 3)....	32 129	22 775	26 924	20 473
b. Brutto inntekter/utgifter ved oljeboring....	762	323	272	184
c. Direkte eksport 2)/ import ved annen oljevirksomhet.....	737	2 111	994	3 117
d. Eksport av rørtjenester.....	3 050	-	3 201	-
e. Reisetrafikk 4).....	7 836	18 582	8 387	20 599
f. Utlendinger i Norge/nordmenn i utlandet, ellers.....	537	1 124	611	1 021
g. Andre tjenester.....	13 576	14 483	14 398	14 820
I alt.....	194 630	212 469	199 732	211 795
Eksportoverskudd (inng.)/importoverskudd (utg.).....	-	17 839	-	12 063
B. Renter og stønader				
1. Renter.....	18 959	22 821	18 845	24 019
2. Aksjeutbytte mv.....	1 307	6 617	2 162	5 948
3. Stønader.....	1 307	7 208	1 483	8 039
I alt.....	21 573	36 646	22 490	38 006
Rente- og stønadsoverskudd (inng.)/underskudd (utg.)	-	15 072	-	15 516
Overskudd (inng.)/underskudd (utg.) på driftsregnskapet.....	-	32 912	-	27 579
Memo:				
Overskudd (inng.)/underskudd (utg.) på driftsregnskapet utenom eksport av eldre skip og import av nybygde og eldre skip.....	-	41 401	-	31 975
II. Endringer i fordringer og gjeld ikke forårsaket av transaksjoner				
A. Tildelte spesielle trekkrettigheter i IMF.....	-	-	-	-
B. Omvurderinger av fordringer og gjeld pga. valutakursendringer.....	10 877	8 896	25 568	8 905
1. Norges Banks fordringer på utlandet.....	7 604	-	1 214	1 993
2. Andre bankinnskudd og kortsiktig lånegjeld....	1 230	578	7 403	916
3. Langsiktig lånegjeld.....	443	8 208	16 761	594
4. Lån til utlandet.....	1 600	109	191	5 402
5. Fordringer og gjeld ellers.....
C. Andre omvurderinger.....	2 131	221	143	559
I alt.....	13 007	9 117	25 711	9 465
III. Nedgang (inng.)/oppgang (utg.) i Norges nettogjeld.....		29 021		11 332

1) Tallene for tidligere perioder er rettet, se tabell 2. og 3. 2) Korreksjonspost for delte olje- og gassfelt. 3) Medregnet ombygginger og ekstraordinære reparasjoner. 4) Medregnet grensehandel.

Tabell 1. (forts.). Utenriksregnskap for 1987. Foreløpige tall. Mill.kr

IV. <u>Kapitalregnskap</u>	1986		1987	
	Inngang	Utgang	Inngang	Utgang
A. Langsiktige kapitaltransaksjoner				
(i) Offentlig forvaltning (inkl. kommuneforetak)..	8 123	3 235	6 701	4 615
a. Lån fra utlandet.....	7 503	1 016	6 413	3 370
1. Statsforvaltningen.....	6 469	9	3 213	14
2. Kommuneforvaltningen (inkl. foretak)....	1 035	1 007	3 200	3 356
b. Andre finansobjekter.....	619	2 219	288	1 245
(ii) Finansinstitusjoner.....	32 754	17 889	27 313	24 209
a. Lån fra utlandet.....	24 225	6 795	18 530	4 895
b. Andre finansobjekter.....	8 530	11 094	8 782	19 314
(iii) Andre innenlandske sektorer.....	62 058	60 205	67 188	66 890
a. Lån fra utlandet.....	21 392	16 854	21 357	15 195
1. Statsforetak.....	10 707	4 046	11 518	4 330
2. Rederier.....	2 907	7 060	2 667	4 813
3. Andre sektorer.....	7 778	5 748	7 172	6 053
b. Direkte investeringer i Norge.....	19 066	12 272	13 008	11 702
c. Direkte investeringer i utlandet.....	7 723	17 836	16 623	22 750
d. Lån til utlandet.....	204	1 121	284	986
e. Andre finansobjekter.....	13 674	12 122	15 916	16 258
I alt.....	102 935	81 329	101 202	95 715
Langsiktige kapitaltransaksjoner, netto.....	21 606		5 488	
B. Kortsiktige kapitaltransaksjoner				
(i) Offentlig forvaltning (inkl. kommuneforetak)..	353	-	532	2 315
(ii) Finansinstitusjoner.....	32 046	16 408	67 136	26 566
a. Norges Bank.....	24 396	789	12 081	9 991
1. Fordringsreduksjon (inng.)/økning (utg.)	24 175	789	12 081	9 606
2. Gjeldsøkning (inng.)/reduksjon (utg.)...	221	-	-	385
b. Forretnings- og sparebanker.....	-	9 173	39 051	-
1. Fordringsreduksjon (inng.)/økning (utg.)
2. Gjeldsøkning (inng.)/reduksjon (utg.)...
c. Andre finansinstitusjoner.....	7 650	6 446	16 004	16 575
1. Fordringsreduksjon (inng.)/økning (utg.)	574	1 484	1 217	1 269
2. Gjeldsøkning (inng.)/reduksjon (utg.)...	7 076	4 962	14 787	15 306
(iii) Andre innenlandske sektorer.....	175 608	168 144	160 967	160 925
1. Fordringsreduksjon (inng.)/økning (utg.)	88 690	86 987	68 738	71 635
2. Gjeldsøkning (inng.)/reduksjon (utg.)...	86 918	81 157	92 229	89 291
(iv) Andre kortsiktige kapitaltransaksjoner og statistiske feil.....	-	12 150	-	16 737
I alt.....	208 007	196 701	228 634	206 543
Kortsiktige kapitaltransaksjoner, netto.....	11 306		22 091	
C. Netto kapitaltransaksjoner i alt.....	32 912		27 579	
V. Netto endringer i fordringer og gjeld forårsaket av valutakursendringer mv. (II. B + C).....		3 891		16 247
VI. Oppgang (inng.)/nedgang (utg.) i Norges nettogjeld.....	29 022		11 332	

Tabell 2. Spesifikasjoner i driftsregnskapet overfor utlandet. Mill.kr

	Eksport av rå- olje og natur- gass	Netto eksport av skip og olje- platt- former/ moduler, nybygde	Netto eksport av skip og olje- platt- former, eldre	Netto eksport av varer, ellers	Netto frakter ved skips- fart	Netto eksport av reise- trafikk	Netto eksport, utlen- dinger i Norge/ i utlan- det, ellers	Netto eksport av andre tjenes- ter	Eksport- over- skudd
1985									
April.....	7 537	-132	886	-3 701	1 183	-606	-41	94	5 219
Mai.....	7 227	-466	112	-3 347	1 061	-564	-33	-121	3 868
Juni.....	5 865	53	465	-3 918	1 130	-591	-65	112	3 051
Juli.....	6 660	101	540	-3 546	695	-1 116	-79	-137	3 118
August.....	6 665	-160	559	-4 429	855	-762	-62	-460	2 205
September...	6 908	-123	786	-4 775	625	-833	-57	96	2 628
Oktober.....	6 954	-839	2 045	-6 039	654	-731	-50	-420	1 574
November....	7 082	-333	863	-5 884	385	-763	-58	-223	1 067
Desember....	7 800	-244	1 727	-4 688	792	-846	-52	356	4 845
Året 1985...	85 380	-3 421	9 580	-52 213	10 278	-8 319	-617	292	40 961
1986*									
Januar.....	6 936	-63	927	-5 827	843	-728	-9	434	2 515
Februar.....	5 363	-434	1 079	-5 865	526	-601	-26	245	286
Mars.....	5 319	-1 068	761	-5 442	384	-620	-52	113	-605
April.....	1 949	-171	584	-8 005	1 060	-969	-49	82	-5 519
Mai.....	4 127	-564	174	-6 350	714	-766	-70	123	-2 613
Juni.....	3 977	-809	951	-6 165	832	-726	-61	81	-1 920
Juli.....	3 822	79	69	-6 166	1 080	-1 492	-67	137	-2 539
August.....	3 792	48	839	-5 835	759	-1 063	-56	-104	-1 619
September...	3 726	-344	835	-7 002	797	-874	-23	-275	-3 160
Oktober.....	4 518	-558	1 462	-7 366	682	-1 146	-64	114	-2 358
November....	4 716	-34	911	-5 780	797	-863	-73	45	-281
Desember....	4 832	-565	1 500	-5 954	881	-898	-36	215	-26
Året 1986...	53 077	-4 482	10 092	-75 756	9 354	-10 746	-587	1 208	-17 839
1987* 1)									
Januar.....	5 288	-174	504	-5 001	443	-730	-37	221	514
Februar.....	4 613	237	2 373	-5 406	610	-693	15	258	2 007
Mars.....	4 594	-672	1 288	-6 325	528	-803	-21	46	-1 365
April.....	4 638	127	2 167	-6 153	592	-981	-53	48	384
Mai.....	4 812	-508	473	-5 028	422	-725	-37	37	-556
Juni.....	3 771	-609	695	-5 131	585	-974	-46	-125	-1 834
Juli.....	4 655	105	425	-4 424	404	-1 746	-47	290	-338
August.....	2 898	-169	-66	-5 313	438	-1 126	-57	-	-3 396
September...	4 286	-499	-277	-5 423	715	-1 105	-60	-184	-2 547
Oktober.....	4 998	1	-269	-5 398	623	-1 122	-25	-1	-1 193
November....	4 402	-17	-65	-5 552	556	-1 066	-50	323	-1 469
Desember....	4 665	-21	-1 047	-5 101	536	-1 141	8	-170	-2 271
Året 1987...	53 620	-2 199	6 200	-64 255	6 451	-12 212	-410	744	-12 063

* Foreløpige tall.

1) Tallene fra januar til og med november er rettet.

Tabell 2. (forts.) Spesifikasjoner i driftsregnskapet overfor utlandet. Mill.kr

	Netto renter	Netto aksje- utbyt- te mv.	Netto stø- nader	Rente- og stø- nads- over- skudd	Over- skudd på drifts- regn- skapet	Memo: Overskudd på driftsregn- skapet utenom eksport av eldre skip og import av ny- bygde og eldre skip	Netto endrinn- ger i fordrin- ger og gjeld ikke forår- saket av transak- sjoner	Nedgang (oppgang-) i Norges netto- gjeld til utlandet
1985								
April.....	-189	-374	-237	-799	4 420	3 801	3 615	8 035
Mai.....	-894	-899	-130	-1 923	1 945	2 391	-338	1 607
Juni.....	-260	-854	-272	-1 386	1 664	1 199	1 085	2 749
Juli.....	-285	-230	-727	-1 242	1 876	1 335	1 856	3 732
August.....	150	-499	-250	-599	1 606	1 175	1 286	2 892
September...	-452	-211	-270	-934	1 695	1 157	-393	1 302
Oktober.....	-12	-212	-561	-784	790	-817	2 929	3 720
November....	-532	-181	-437	-1 149	-82	-627	981	899
Desember....	-776	-288	-697	-1 761	3 084	1 738	-1 262	1 823
Året 1985...	-4 272	-5 234	-4 774	-14 280	26 682	20 449	7 073	33 755
1986*								
Januar.....	-249	-1 012	-622	-1 882	632	-295	965	1 597
Februar.....	-530	-187	-317	-1 033	-748	-1 339	1 772	1 024
Mars.....	-26	-282	-282	-590	-1 195	-1 712	1 873	678
April.....	-113	-1 135	-497	-1 745	-7 263	-7 847	2	-7 261
Mai.....	-2	-989	-310	-1 301	-3 914	-4 059	-1 216	-5 130
Juni.....	-663	-536	-373	-1 571	-3 491	-3 893	-1 315	-4 806
Juli.....	-480	-362	-725	-1 567	-4 105	-4 174	1 873	-2 232
August.....	-432	-215	-397	-1 043	-2 662	-3 501	1 477	-1 184
September...	-352	-151	-216	-719	-3 879	-4 422	208	-3 671
Oktober.....	-276	-174	-672	-1 122	-3 480	-4 942	-44	-3 524
November....	-390	-149	-421	-960	-1 241	-2 152	-1 881	-3 122
Desember....	-350	-120	-1 069	-1 540	-1 566	-3 065	178	-1 388
Året 1986...	-3 862	-5 310	-5 901	-15 072	-32 912	-41 401	3 890	-29 021
1987* 1)								
Januar.....	-495	-873	-933	-2 300	-1 786	-1 940	3 203	1 416
Februar.....	-38	-63	-241	-342	1 665	-708	3 227	4 892
Mars.....	-299	-526	-289	-1 113	-2 478	-3 019	1 058	-1 420
April.....	-288	-1 537	-542	-2 367	-1 983	-4 095	1 964	-19
Mai.....	-179	-453	-351	-983	-1 538	-2 011	1 621	82
Juni.....	-316	-168	-575	-1 058	-2 892	-3 409	-1 093	-3 985
Juli.....	-556	9	-667	-1 214	-1 552	-1 959	-2 110	-3 663
August.....	-622	50	-389	-961	-4 356	-4 290	1 590	-2 767
September...	-944	-49	-338	-1 331	-3 877	-3 520	2 141	-1 736
Oktober.....	-618	-151	-714	-1 483	-2 676	-2 407	1 966	-710
November....	-393	-82	-555	-1 030	-2 500	-2 435	2 868	369
Desember....	-426	56	-964	-1 334	-3 605	-2 184	-187	-3 792
Året 1987...	-5 174	-3 786	-6 556	-15 516	-27 579	-31 975	16 246	-11 332

1) Tallene fra januar til og med november er rettet.

Tabell 3. Spesifikasjoner i kapitalregnskapet overfor utlandet. Mill. kr

	Netto kapitalinngang fra utlandet							Netto endrings- er i fordrin- ger og gjeld forår- sakert av valuta- kursend- ringer mv.	Oppgang (nedgang-) i Norges netto- gjeld til utlandet
	Til stats- for- valtnin- gen	Til finans- insti- tusjo- ner	Til rederier og olje- boring	Til oljeut- vinning og rør- trans- port 1)	Til andre- offent- lige og private foretak	Andre kortsik- tige ka- pital- transak- sjoner og sta- tistiske feil	Netto kapital- transak- sjoner i alt		
1985									
April.....	254	-14 197	-651	8 489	-1 323	3 007	-4 420	-3 615	-8 035
Mai.....	204	3 402	196	-2 082	842	-4 506	-1 945	338	-1 607
Juni.....	318	-638	-752	-1 784	66	1 127	-1 664	-1 085	-2 749
Juli.....	973	670	-785	-660	-67	-2 006	-1 876	-1 856	-3 732
August.....	324	2 703	-138	-2 148	-345	-2 001	-1 606	-1 286	-2 892
September...	116	2 381	-828	-1 704	232	-1 891	-1 695	393	-1 302
Oktober.....	97	-5 894	-1 301	8 631	280	-2 603	-790	-2 929	-3 719
November....	-24	5 888	-205	-1 094	373	-4 857	82	-981	-899
Desember....	-367	-3 961	-37	-6 187	-3 463	10 931	-3 084	1 262	-1 823
Året 1985...	1 023	-6 096	-5 890	-4 678	-743	-10 300	-26 682	-7 073	-33 755
1986*									
Januar.....	-91	1 917	-1 074	389	-901	-872	-632	-965	-1 597
Februar.....	22	5 308	-703	-1 205	389	-3 063	748	-1 772	-1 024
Mars.....	-28	2 155	-907	-144	329	-210	1 195	-1 873	-678
April.....	-62	-3 400	-579	11 793	426	-914	7 264	-2	7 262
Mai.....	-133	2 393	389	2 219	238	-1 191	3 914	1 216	5 130
Juni.....	-27	8 222	-733	456	1 232	-5 660	3 491	1 315	4 806
Juli.....	-63	1 555	-456	1 326	-65	1 810	4 105	-1 873	2 232
August.....	3 640	4 066	-198	-1 591	72	-3 328	2 662	-1 477	1 184
September...	-31	463	-933	597	-449	4 232	3 879	-208	3 671
Oktober.....	2 712	-4 005	-1 262	4 043	1 379	613	3 480	44	3 524
November....	-31	3 640	-1 500	-1 680	1 143	-332	1 241	1 881	3 122
Desember....	-391	8 189	113	114	-3 224	-3 235	1 566	-178	1 388
Året 1986...	5 516	30 503	-7 843	16 317	569	-12 150	32 912	-3 891	29 022
1987* 2)									
Januar.....	179	2 436	107	432	-2 135	767	1 787	-3 203	-1 416
Februar.....	-5	-2 737	-1 831	407	-282	2 783	-1 665	-3 227	-4 892
Mars.....	-116	3 870	-557	-111	-821	213	2 478	-1 058	1 420
April.....	2 835	4 734	-2 148	5 373	-2 384	-6 427	1 983	-1 964	19
Mai.....	-18	4 270	-134	-1 235	334	-1 679	1 538	-1 621	-82
Juni.....	-4	5 413	-850	342	-821	-1 188	2 892	1 093	3 985
Juli.....	-34	4 706	-493	157	-340	-2 445	1 552	2 110	3 663
August.....	-17	-1 567	110	853	2 254	2 723	4 356	-1 590	2 767
September...	-6	7 013	183	-482	-195	-2 636	3 877	-2 141	1 736
Oktober.....	-100	5 200	548	2 207	-1 749	-3 429	2 676	-1 966	710
November....	-24	5 278	-150	23	-1 224	-1 405	2 500	-2 868	-369
Desember....	-243	5 058	-37	1 523	1 319	-4 015	3 605	187	3 792
Året 1987...	2 447	43 674	-5 252	9 489	-6 044	-16 737	27 579	-16 247	11 332

* Foreløpige tall.

1) Inklusive selskaper som er statsforetak. 2) Tallene fra januar til og med november er rettet.

AKSJESTATISTIKK 1984 og 1985

Statistisk Sentralbyrå har utarbeidet aksjestatistikk for inntektsårene 1984 og 1985 på grunnlag av aksje- og andelsopplysningene i Etterskuddsregistret fra Skattedirektoratet.

Norske aksjeselskaper m.m. hadde i 1985 en samlet aksjekapital i pålydende verdier på 55,1 milliarder kroner, mot 45,9 milliarder i 1984.

Den tilsvarende aksjekapitalen hadde en markedsverdi på 134,4 milliarder kroner i 1985, og 97,1 milliarder i 1984. 1)

I 1985 utgjorde aksjekapitalen i pålydende verdier for kursnoterte foretak 30 prosent av samlet aksjekapital i pålydende verdier. De kursnoterte aksjene utgjorde videre 57 prosent av aksjekapitalen i norske aksjeselskaper m.m., målt i markedsverdier. Av ialt 9,3 milliarder som ble utbetalt i aksjeutbytte i 1984, ble 26 prosent utbetalt av kursnoterte foretak.

En oversikt over pålydende verdier etter næring inntektsåret 1985, viser at 33 prosent av kapitalen er knyttet til bank- og finansierings- virksomhet, forsikringsvirksomhet, eiendomsdrift og forretningsmessig tjenesteyting, 23 prosent til foretak i industrien, 13 prosent til varehandel, hotell- og restaurantvirksomhet, 10 prosent til transport, lagring, post og tele- kommunikasjon, og 8 prosent til oljeutvinning og bergverksdrift.

Aksjekapitalen målt i markedsverdier etter næring 1985, viser at 35 prosent er knyttet til foretak i industrien, 24 prosent til bank- og finansieringsvirksomhet, forsikringsvirksomhet, eiendomsdrift og forretningsmessig tjenesteyting, 20 prosent til varehandel, hotell- og restaurantdrift, 8 prosent til transport, lagring, post og tele- kommunikasjon og 6 prosent til oljeutvinning og bergverksdrift.

Utbetalt aksjeutbytte etter næring i 1985 er fordelt med 33 prosent fra oljeutvinning og bergverksdrift, 20 prosent fra varehandel hotell- og restaurantdrift, 19 prosent fra foretak innen bank- og finansieringsvirksomhet, forsikringsvirksomhet, eiendomsdrift og forretningsmessig tjenesteyting, og 1 prosent fra bygge- og anleggsvirksomhet.

For aksjer som er kursnotert på Oslo Børs, Bergen Børs og Trondheim Børs, er verdien ført i samsvar med forslaget fra meglerforeningen og noteringsutvalgene pr. 31.12., inntektsåret.

De ikke-kursnoterte aksjene er ført opp etter ligningsnemdas vurdering (i tilfelle etter klagebehandlingen) pr. 1. januar inntektsåret, jfr. lov av 19. juni 1969 nr. 71, paragraf 2.

Opgaver fra Oslo Børs vedr. differensiering av utbytte i forhold til tegningstidspunkt samt verdiansettelse av tegningsrettigheter o.l., er ikke tatt med.

Boligselskaper (borettslag), forbruksforeninger o.l. med fastsatt medlemsandel, er ikke tatt med. Det er imidlertid gjort unntak for Oslo-listen (borettslagene).

1) På aksjeregisteret for 1985 er 11 prosent av de kursnoterte selskapene oppført uten markedsverdi på aksjene. Disse har fått markedsverdi lik pålydende verdi.

Tabell 1. Aksjekapitalen i pålydende verdi, markedsverdi og utbetalt utbytte i 1984 og 1985. 1 000 kr

	1984	1985
ALLE SELSKAPER		
Antall selskaper	57416	64479
Pålydende verdi	45979914	55153153
Markedsverdi	97142944	134435796
Utbetalt utbytte	7367993	8979414
KURSNOTERTE SELSKAPER		
Antall selskaper	133	219
Pålydende verdi	14213464	16643304
Markedsverdi	54273589	76613274
Utbetalt utbytte	1879740	1985924
IKKE-KURSNOTERTE SELSKAPER		
Antall selskaper	57283	64260
Pålydende verdi	31766450	38509849
Markedsverdi	42869355	57822522
Utbetalt utbytte	5488253	6993491

Tabell 2. Norske selskaper etter foretakets næring. Aksjekapitalen i pålydende verdi, 1984 og 1985. 1000 kr

	1984	1985
I ALT	45979914	55153153
1. Jordbruk, skogbruk, fiske og fangst	133845	193923
11. Jordbruk	17817	18735
12. Skogbruk	37002	44828
13. Fiske og fangst	79026	130361
2. Oljeutvinning og bergverksdrift	4466906	4404424
21. Bryting av kull	178	178
22. Utvinning av råolje og naturgass	4217766	4251646
23. Bryting og utvinning av malm	166961	45697
29. Bergverksdrift ellers	82001	106903
3. Industri	12100411	12385487
31. Produksjon av næringsmidler, drikkevarer og tobakksvarer	952368	1005763
32. Produksjon av tekstilvarer, bekledningsvarer, lær og lærvarer	205143	204103
33. Produksjon av trevarer	657430	539121
34. Treforedling, grafisk produksjon og forlagsvirksomhet	1566312	1648713
35. Produksjon av kjemiske produkter, mineral-, olje-, gummi- og plastprodukter	3031915	3214434
36. Produksjon av mineralske produkter	285499	351913
37. Produksjon av metaller	1791357	1104719
38. Produksjon av verkstedprodukter	3527784	4230033
39. Industriproduksjon ellers	82602	86688
4. Kraft og vannforsyning	130984	137275
41. Elektrisitets-, gass- og dampforsyning	130339	136628
42. Vannforsyning	646	647
5. Bygge- og anleggsvirksomhet	1001802	1132474
6. Varehandel, hotell- og restaurantvirksomhet ...	5764642	7131984
61. Engros- og agenturhandel	4014415	4729349
62. Detaljhandel	1456714	1895915
63. Hotell- og restaurantdrift	293513	506719
7. Transport, lagring, post og telekommunikasjoner	4195637	5532045
71. Transport og lagring	4194532	5530940
72. Post og telekommunikasjoner	1105	1105
8. Bank og finansieringsvirksomhet, forsikringsvirksomhet, eiendomsdrift og forretningsmessig tjenesteyting	13303046	18324450
81. Bank- og finansieringsvirksomhet	7746385	11601575
82. Forsikringsvirksomhet	2160309	2210965
83. Eiendomsdrift og forretningsmessig tjenesteyting	3396351	4511910
9. Offentlig, sosial og privat tjenesteyting	439631	543615
91. Offentlig administrasjon, forsvar, politi og rettsvesen	546	546
92. Renovasjon og rengjøring	49447	49157
93. Undervisning, helse- og andre sosialtjenester	64523	74681
94. Kulturell tjenesteyting, underholdning og sport	68042	160820
95. Personlig tjenesteyting	252073	253412
Uoppgitt næring	4443010	5367476

Tabell 3. Norske selskaper etter foretakets næring. Aksjekapitalen i markedsverdi, 1984 og 1985. 1000 kr

	1984	1985
I ALT	97142944	134435796
1. Jordbruk, skogbruk, fiske og fangst	187594	448144
11. Jordbruk	24578	27878
12. Skogbruk	57212	85000
13. Fiske og fangst	105803	335267
2. Oljeutvinning og bergverksdrift	7988803	8206442
21. Bryting av kull	56	51
22. Utvinning av råolje og naturgass	7799651	8072801
23. Bryting og utvinning av malm	88124	44962
29. Bergverksdrift ellers	100972	88628
3. Industri	34031797	47286488
31. Produksjon av næringsmidler, drikkevarer og tobakksvarer	2958219	5830474
32. Produksjon av tekstilvarer, bekledningsvarer, lær og lærvarer	327610	166582
33. Produksjon av trevarer	1067552	574550
34. Treforedling, grafisk produksjon og forlagsvirksomhet	3276717	4181733
35. Produksjon av kjemiske produkter, mineral-, olje-, gummi- og plastprodukter	9830410	14538963
36. Produksjon av mineralske produkter	479613	648860
37. Produksjon av metaller	4627931	1963832
38. Produksjon av verkstedprodukter	11377701	19311403
39. Industriproduksjon ellers	86044	70091
4. Kraft og vannforsyning	535930	800722
41. Elektrisitets-, gass- og dampforsyning	535358	800420
42. Vannforsyning	571	302
5. Bygge- og anleggsvirksomhet	1401026	1184014
6. Varehandel, hotell- og restaurantvirksomhet ...	8607939	26840978
61. Engros- og agenturhandel	6231548	23616614
62. Detaljhandel	1955053	2222144
63. Hotell- og restaurantdrift	421338	1002221
7. Transport, lagring, post og telekommunikasjoner	10668243	11268624
71. Transport og lagring	10667240	11268539
72. Post og telekommunikasjoner	1004	85
8. Bank og finansieringsvirksomhet, forsikringsvirksomhet, eiendomsdrift og forretningsmessig tjenesteyting	22494693	32247731
81. Bank- og finansieringsvirksomhet	13025072	17887223
82. Forsikringsvirksomhet	3753064	3820602
83. Eiendomsdrift og forretningsmessig tjenesteyting	5716557	10539906
9. Offentlig, sosial og privat tjenesteyting	707703	441957
91. Offentlig administrasjon, forsvar, politi og rettsvesen	517	131
92. Renovasjon og rengjøring	63186	42014
93. Undervisning, helse- og andre sosialtjenester	67428	64107
94. Kulturell tjenesteyting, underholdning og sport	76666	86935
95. Personlig tjenesteyting	497606	246370
Uoppgitt næring	10519217	5710696

Tabell 4. Norske selskaper etter foretakets næring. Utbetalt utbytte, 1984 og 1985.
 1 000 kr

	1984	1985
I ALT	7367993	8979414
1. Jordbruk, skogbruk, fiske og fangst	16456	317527
11. Jordbruk	1190	300875
12. Skogbruk	9767	6951
13. Fiske og fangst	5499	9701
2. Oljeutvinning og bergverksdrift	2412793	2981283
21. Bryting av kull	-	-
22. Utvinning av råolje og naturgass	2402950	2969450
23. Bryting og utvinning av malm	2271	2748
29. Bergverksdrift ellers	7572	9085
3. Industri	1366882	1443384
31. Produksjon av næringsmidler, drikkevarer og tobakkvarer	209608	133367
32. Produksjon av tekstilvarer, beklednings- varer, lær og lærvarer	16308	12802
33. Produksjon av trevarer	59882	24644
34. Treforedling, grafisk produksjon og forlagsvirksomhet	117310	231163
35. Produksjon av kjemiske produkter, mineral-, olje-, gummi- og plastprodukter	528353	648309
36. Produksjon av mineralske produkter	40465	35548
37. Produksjon av metaller	204728	118641
38. Produksjon av verkstedprodukter	188204	234122
39. Industriproduksjon ellers	2024	4788
4. Kraft og vannforsyning	6109	8707
41. Elektrisitets-, gass- og dampforsyning	6103	8698
42. Vannforsyning	6	9
5. Bygge- og anleggsvirksomhet	94201	105158
6. Varehandel, hotell- og restaurantvirksomhet ...	920903	1827776
61. Engros- og agenturhandel	420463	1247745
62. Detaljhandel	490005	555294
63. Hotell- og restaurantdrift	10435	24737
7. Transport, lagring, post og telekommunikasjoner	481066	410344
71. Transport og lagring	481066	410344
72. Post og telekommunikasjoner	-	-
8. Bank og finansieringsvirksomhet, forsikringsvirksomhet, eiendomsdrift og forretningsmessig tjenesteyting	1494396	1702142
81. Bank- og finansieringsvirksomhet	818795	1103068
82. Forsikringsvirksomhet	240200	191865
83. Eiendomsdrift og forretningsmessig tjenesteyting	435401	407208
9. Offentlig, sosial og privat tjenesteyting	35769	57600
91. Offentlig administrasjon, forsvar, politi og rettsvesen	-	-
92. Renovasjon og rengjøring	8837	8425
93. Undervisning, helse- og andre sosial- tjenester	3222	15784
94. Kulturell tjenesteyting, underholdning og sport	6383	7602
95. Personlig tjenesteyting	17327	25790
Uoppgitt næring	539419	125493

(SU nr. 13/14, 1988)

EMISJONER AV IHENDEHAVEROBLIGASJONER OG SERTIFIKATER I 1987

I 1987 ble det emittert ihendehaverobligasjoner for ialt 64,8 milliarder kroner, fordelt med 29,9 milliarder på det innenlandske marked og 34,8 milliarder på lån i utenlandsk valuta. Dette viser foreløpige oppgaver fra Statistisk Sentralbyrås kredittmarkedstatistikk.

I 1987 ble det emittert sertifikater innenlands for 125,5 milliarder kroner. Av disse var 10,7 milliarder kroner statssertifikater, 56,2 milliarder banksertifikater, 15,3 milliarder finanssertifikater og 43,3 milliarder lånesertifikater.

Tabell 1. Emisjoner av ihendehaverobligasjoner. Mill.kr

Låntakere	1986		1987*	
	Des.	Jan.-des.	Des.	Jan.-des.
A. Emisjoner i alt	7 556	93 724	5 556	64 791
B. Emisjoner i norske kroner	2 644	52 879	4 789	29 949
Statsforvaltningen 1)	-	34 520	-	-
Kommuneforvaltningen	55	596	375	1 198
Fylkeskommuner	-	160	-	95
Kommuner	55	436	375	1 103
Forretningsbanker	-	150	-	-
Statsbanker	400	2 475	550	2 475
Private kredittforetak	2 109	12 776	3 122	22 703
Realkredittforetak	1 230	8 354	2 386	13 501
Skipsfinansieringsforetak	-	200	-	207
Andre private kredittforetak	879	4 222	736	8 995
Private finansieringsselskaper	-	-	120	143
Statsforetak	-	48	250	250
Kommuneforetak	80	1 654	184	2 118
Private foretak	-	660	188	1 062
C. Emisjoner i utenlandsk valuta 2)	4 912	40 595	767	34 842
Statsforvaltningen	-	6 502	-	2 745
Kommuneforvaltningen (Kommuner)	-	1 227	-	4 296
Forretningsbanker	1 431	15 237	-	6 962
Sparebanker	-	964	-	232
Statsbanker	1 581	3 133	288	2 012
Private kredittforetak	1 506	3 756	-	3 594
Private finansieringsselskaper	-	998	-	-
Statsforetak	394	7 857	479	10 306
Kommuneforetak	-	-	-	644
Private foretak	-	921	-	4 051
D. Emisjoner i eurokroner	-	250	-	-
Kommuneforvaltningen (Kommuner)	-	250	-	-

1) Ikke medregnet spareobligasjonslån. 2) Beregnet etter månedens gjennomsnittlige valutakurs.

Tabell 2. Emisjoner av sertifikater 1). mill.kr

	Bruttoemisjoner				Utestående beløp pr. 31. des. 1987
	1986		1987*		
	Des.	Jan.-des.	Des.	Jan.-des.	
Emisjoner i alt	2 744	34 530	21 977	125 483	45 620
Statssertifikater	300	15 089	150	10 668	8 469
Banksertifikater	385	5 029	15 772	56 228	17 695
Finanssertifikater	250	4 001	3 150	15 269	8 619
Private kredittforetak	-	-	520	3 420	3 420
Private finansieringsselskaper ..	250	4 001	2 630	11 849	5 199
Lånesertifikater	1 809	10 411	2 905	43 318	10 837
Kommuner	150	150	150	2 610	585
Statsforetak	750	3 600	230	5 665	1 230
Kommuneforetak	679	1 218	356	2 553	1 429
Private foretak	230	5 443	2 169	32 490	7 590

1) Omfatter bare sertifikater lagt ut i Norge.

TILLEGG TIL DE INTERNASJONALE MÅNEDSTABELLER I STATISTISK MÅNEDSHEFTE NR. 2, 1988

Tallene er mottatt i tiden 21/3 - 25/3 og er foreløpige. De vil eventuelt bli korrigert i Statistisk månedshefte. Der vil man også finne nærmere forklaringer til tallene og alle korreksjoner av eldre tall.

Tall i parentes gjelder måneden (kvartalet, uken) før.

D a n m a r k (tabell 85)

Detaljomssetningsindeks	Kol. C	Jan.	158	(218)
-------------------------------	--------	------	-----	-------

S v e r i g e (tabell 86)

Arbeidsløyse	Kol. A	Jan.	95	(71)
Verdi av utenrikshandelen				
a) Innførsel	" C.a.	"	18 800	(23 700)
a) "	" "	Feb.	22 000	(18 800)
b) Utførsel	" C.b.	Jan.	19 800	(26 700)
b) "	" "	Feb.	23 200	(19 800)
Konsumprisindeks	" F	"	173	(172)
Timefortjeneste	" G	Nov.	57,64	(57,39)
"	" "	Des.	58,43	(57,64)

S t o r b r i t a n n i a (tabell 87)

Detaljomssetningsindeks	Kol. D	Feb.	135	(135)
Reuter's råvareindeks, uketall ...		14/3-18/3	100	(100)

F o r b u n d s r e p u b l i k k e n T y s k l a n d (tabell 89)

Arbeidsløyse	Kol. B	Feb.	2 516,5	(2 518,7)
Produksjon				
a) Produksjonsindeks, industri ..	" C.a.	Jan.	109	(109)
Engrosprisindeks	" H	Feb.	104	(105)
Konsumprisindeks	" I	"	122	(122)

U S A (tabell 91)

Moody's råvareindeks, uketall		14/3-18/3	84	(83)
------------------------------------	--	-----------	----	------

PUBLIKASJONER UNDER UTSENDING FRA STATISTISK SENTRALBYRÅ I MARS OG APRIL 1988

I serien Norges offisielle statistikk (NOS):

Veitrafikkulykker 1986 Sidetall 136 (NOS B; 729) 45 kr
 Lønnsstatistikk for ansatte i bankvirksomhet 1. september 1987
 Sidetall 45 (NOS B; 738) 30 kr
 Arkitektvirksomhet og byggeteknisk konsulentvirksomhet 1986
 Sidetall 30 (NOS B; 735) 30 kr
 Dødsårsaker 1986 Hovedtabeller Sidetall 145 (NOS B, 731) 45 kr

I serien Rapporter fra Statistisk Sentralbyrå (RAPP):

Naturressurser og miljø 1987 Sidetall 145 (RAPP; 88/1) 45 kr
 NORDHAND Et modellsystem for de nordiske land Sidetall 68 (RAPP; 88/2) 40 kr
 Kohort- og periodefruktbarhet i Norge 1845 - 1985 Sidetall 135
 (RAPP; 88/4) 45 kr

BYRÅETS UKE- OG MÅNEDSPUBLIKASJONER

Abonnementsprisene for Byråets uke- og månedspublikasjoner er
 for året 1987 fastsatt til:

	Pr. år	Pr. hefte
Statistisk ukehefte	kr 300	15
Statistisk månedshefte	" 200	20
Månedstatistikk over utenrikshandelen	" 160	20
Bank- og kredittstatistikk. Aktuelle tall	" 260	15
Økonomiske analyser	" 120	15
Nye distriktstall (pr. fylke)	" 90	10
Kvartalsvis byggearealstatistikk	" 160	40
Samfunnsspeilet	" 75	30

SYSTEMATISK OVERSIKT OVER EMNEGRUPPENE

0 GENERELLE EMNER

- 00 Generelle emner, nasjonalt
- 01 Generelle emner, regionalt
- 09 Andre generelle emner

1 NATURRESSURSER OG NATURMILJØ

- 10 Ressurs- og miljøregnskap og andre generelle ressurs- og miljøemner
- 11 Areal
- 12 Energi
- 13 Luft
- 14 Vann
- 15 Mineraler
- 16 Skog og planteliv
- 17 Dyreliv
- 18 Naturmiljø ² levekår og økonomi
- 19 Andre ressurs- og miljøemner

2 SOSIODEMOGRAFISKE EMNER

- 20 Generelle sosiodemografiske emner
- 21 Befolkning
- 22 Helseforhold og helsetjeneste
- 23 Utdanning og skolevesen
- 24 Kulturelle forhold, generell tidsbruk, ferie og fritid
- 25 Sosiale forhold og sosialvesen
- 26 Rettsforhold og rettsvesen
- 27 Lvekår ellers
- 29 Andre sosiodemografiske emner

3 SOSIOØKONOMISKE EMNER

- 30 Generelle sosioøkonomiske emner
- 31 Folketellinger
- 32 Arbeidskraft
- 33 Lønn
- 34 Personlig inntekt og formue
- 35 Personlig forbruk
- 36 Boliger og boforhold
- 39 Andre sosioøkonomiske emner

4 NÆRINGSØKONOMISKE EMNER

- 40 Generelle næringsøkonomiske emner
- 41 Jordbruk, skogbruk, jakt, fiske og fangst
- 42 Oljeutvinning, bergverksdrift, industri og kraftforsyning
- 43 Bygge- og anleggsvirksomhet
- 44 Utenrikshandel
- 45 Varehandel
- 46 Samferdsel og reiseliv
- 47 Tjenesteyting
- 49 Andre næringsøkonomiske emner

5 SAMFUNNSØKONOMISKE EMNER

- 50 Nasjonalregnskap og andre generelle samfunnsøkonomiske emner
- 51 Offentlig forvaltning
- 52 Finansinstitusjoner, penger og kreditt
- 53 Konjunkturer
- 59 Andre samfunnsøkonomiske emner

6 SAMFUNNSORGANISATORISKE EMNER

- 60 Generelle samfunnsorganisasatoriske emner
- 61 Administrative emner
- 62 Politiske emner
- 69 Andre samfunnsorganisasatoriske emner

STANDARDTEGN

Tall kan ikke forekomme	.	Mindre enn 0,5 av den brukte enheten	0
Oppgave mangler	..	Foreløpige tall	*
Oppgave mangler foreløpig	...	Brudd i den loddrette serien	—
Tall kan ikke offentliggjøres	:	Brudd i den vannrette serien	
Null	-		