

Statistisk ukehefte



STATISTISK SENTRALBYRÅ

Oslo: Postboks 8131 Dep
0033 Oslo 1
Tlf. (02) *41 38 20

Kongsvinger: Postboks 510
Stasjonssida
2201 Kongsvinger
Tlf. (066) *85 000

Nr. 20/88

18. mai 1988

INNHold

Emne	Side
35 Konsumprisindeksen, 15. april 1988	1
42 Bergverksstatistikk, 1986	4
42 Prisindeks for førstegangsomsetning innenlands, april 1988	7
42 Produsentprisindeksen, april 1988	9
45 Detaljomsetningen, mars 1988	12
46 Veitrafikkulykker med personskaade, april 1988 ..	15
51 Skatteregnskap. Innbetalt og fordelt skatt, januar-mars 1988	18
41 Skogavvirkning til salg og industriell produksjon, 1986-87. R e t t e l s e	23
Tillegg til de internasjonale månedstabeller i Statistisk månedshefte nr. 3, 1988	24
Publikasjoner under utsending fra Statistisk Sentralbyrå i april og mai 1988	25

(SU nr. 20, 1988)

KONSUMPRISINDEKSEN PR. 15. APRIL 1988.

Statistisk Sentralbyrås konsumprisindeks pr. 15. april 1988 viste en stigning på 0,2 prosent fra 15. mars. Indekstallene var henholdsvis 211,3 og 210,8 (1979 = 100). Fra 15. april 1987 til 15. april 1988 steg konsumprisindeksen med 7,2 prosent. I gjennomsnitt for de fire første månedene i år var konsumprisindeksen 7,0 prosent høyere enn i tilsvarende periode i 1987.

Indekstallet for konsumgruppen matvarer steg med 0,2 prosent fra mars til april i år. De to konsumgruppene drikkevarer og tobakk og reiser og transport viste begge en stigning på 0,1 prosent, mens indeksen både for klær og skotøy og andre varer og tjenester steg med 0,4 prosent. Indeksen for møbler og husholdningsartikler steg med 0,3 prosent. For konsumgruppen fritidssystemer og utdanning steg indeksen med 1,1 prosent fra mars til april.

Tabell 1. Konsumprisindeks, 1979 = 100

	April 1988	Endring i prosent		
		Mars 1988- april 1988	April 1987- april 1988	Jan.-april 1987- jan.-april 1988
Totalindeks	211,3	0,2	7,2	7,0
Matvarer.....	221,4	0,2	7,8	7,0
Drikkevarer og tobakk	236,2	0,1	6,9	6,9
Klær og skotøy	199,4	0,4	6,2	6,3
Bolig, lys og brensel	217,2	-	8,4	8,1
Møbler og husholdningsartikler.....	204,1	0,3	6,1	6,2
Helsepleie	192,3	-	3,3	3,4
Reiser og transport	208,4	0,1	6,8	7,1
Fritidssystemer og utdanning	192,0	1,1	7,5	7,7
Andre varer og tjenester	225,4	0,4	6,1	6,1

Tabell 2. Varer og tjenester etter konsumgruppe

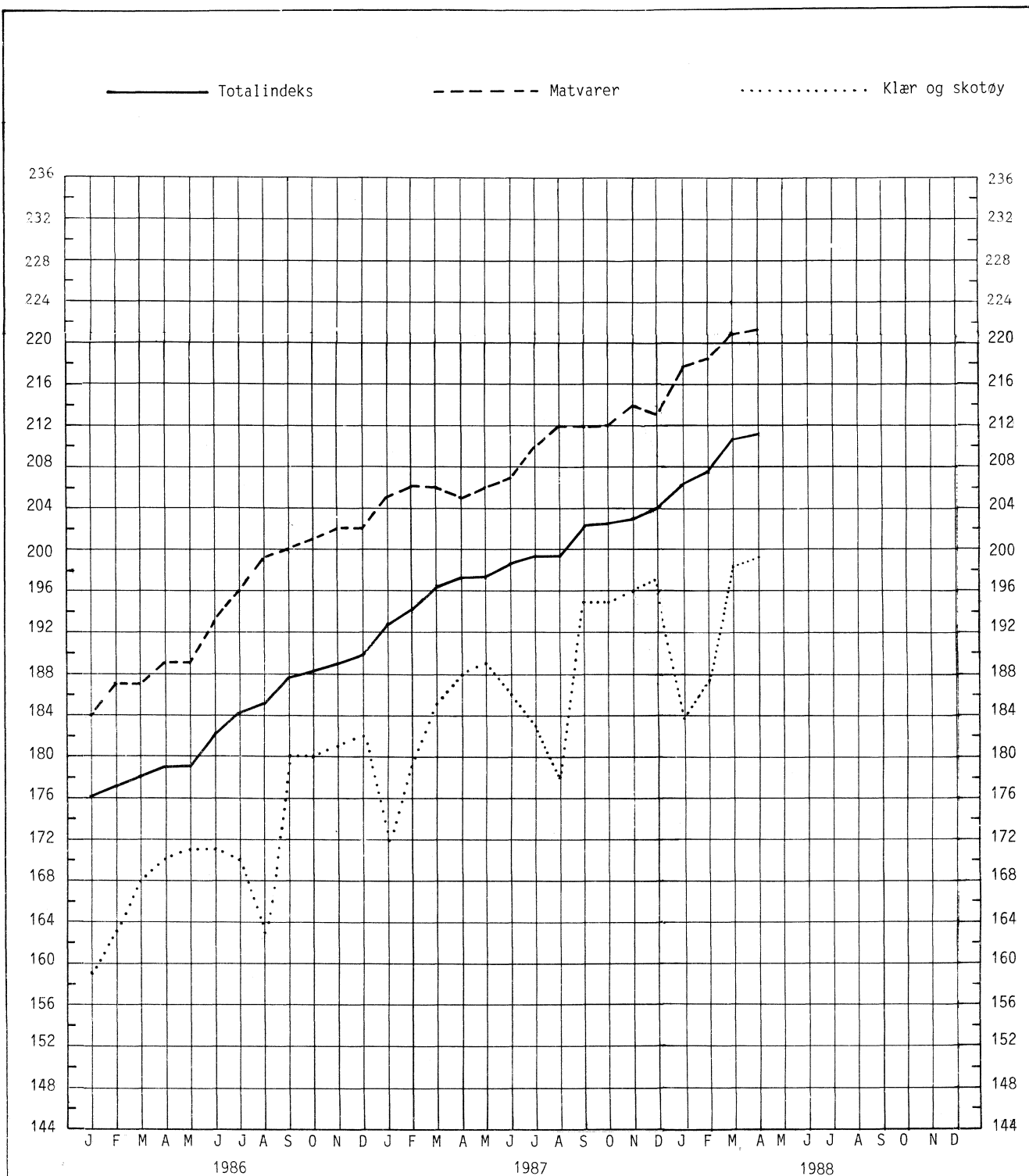
	Vekt 0/00	Mars 1987	April 1987	Mars 1988	April 1988
Totalindeks	1003,8	196,6	197,2	210,8	211,3
Matvarer	175,2	206	205	221,0	221,4
Drikkevarer og tobakk	37,2	221	221	236,0	236,2
Klær og skotøy	78,6	185	188	198,6	199,4
Bolig, lys og brensel	205,1	200	200	217,3	217,2
Møbler og husholdningsartikler	85,2	192	192	203,4	204,1
Helsepleie	19,7	185	186	192,3	192,3
Reiser og transport	223,6	194	195	208,1	208,4
Fritidssysler og utdanning	100,6	177	179	189,9	192,0
Andre varer og tjenester	78,6	212	213	224,5	225,4

Tabell 3. Varer og tjenester etter leveringssektor

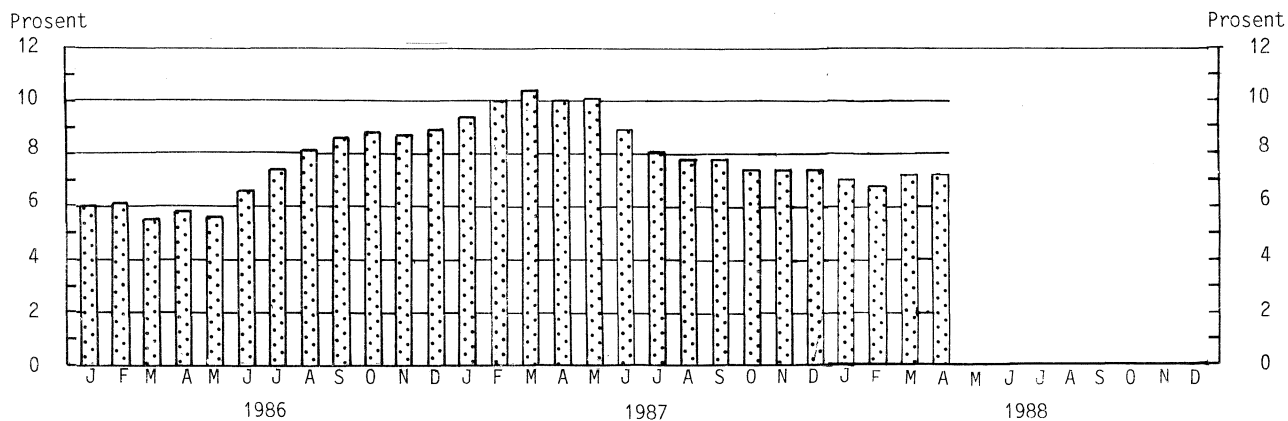
	Vekt 0/00	Mars 1987	April 1987	Mars 1988	April 1988
Totalindeks	1003,8	196,6	197,2	210,8	211,3
1. Jordbruksvarer	101,8	204,8	204,9	220,5	221,2
1.1 Mindre bearbeidde	60,6	202,3	203,4	221,4	222,9
1.2 Mer bearbeidde	41,2	208,2	206,9	218,9	218,4
2. Fiskevarer	12,6	230,0	230,5	255,6	256,4
3. Andre norskproduserte konsumvarer	322,8	203,8	204,8	219,2	219,6
3.1 Lite påvirket av verdensmarkedets priser ..	116,4	222,5	222,8	241,2	241,4
3.2 Påvirket av verdensmarkedet pga stort importinnhold eller råstoffpris bestemt på verdensmarkedet	92,8	192,7	193,3	203,6	202,3
3.3 Påvirket av verdensmarkedet pga konkurransen fra utlandet	113,6	195,8	197,9	211,9	213,9
4. Importerte konsumvarer	244,9	178,1	179,1	189,3	189,8
4.1 Uten norsk konkurranse	144,5	186,2	186,0	197,9	198,7
4.2 Med norsk konkurranse	100,4	168,4	171,0	179,1	179,3
5. Husleie	122,0	181,0	181,0	195,1	195,1
6. Andre tjenester	199,7	208,4	208,4	222,6	223,7
6.1 Med arbeidslønn som dominerende priskomponent ..	52,4	199,3	199,5	221,3	221,7
6.2 Også med andre viktige priskomponenter	147,3	212,7	212,6	223,9	225,3

Tabell 4. Prisindeks for detaljhandel - konsumprisindeksen gruppert etter næring. 1979 = 100

	Vekt 0/00	Mars 1987	April 1987	Mars 1988	April 1988
Totalindeks	602,0	193	193	206,1	206,4
Detaljhandel med nærings- og nytelsesmidler	246,4	206	205	221,0	221,4
Detaljhandel med beklednings- og tekstilvarer	85,4	184	186	196,4	197,4
Detaljhandel med møbler og innbo	52,0	167	168	174,7	175,2
Detaljhandel med jernvarer, kjøkkenutstyr, glass, steintøy, fargevarer og sportsutstyr	20,4	190	191	203,4	204,4
Detaljhandel med ur, optiske artikler, musikk- instrumenter, gull- og sølvvarer og film- og fotoartikler	13,3	184	184	186,2	186,4
Detaljhandel med motorkjøretøyer og bensin	148,1	189	190	203,6	203,6
Detaljhandel ellers	36,4	184	184	196,8	196,6



Prosentvis endring fra tilsvarende måned året før



(SU nr. 20, 1988)

BERGVERKSSTATISTIKK 1986

De 15 kull- og malmgruvene som var i drift i 1986, hadde i alt 3 859 ansatte. Bruttoproduksjonsverdien var 1,6 milliarder kr, og bearbeidingsverdien var 483 mill.kr. Bruttoproduksjonsverdien gikk ned med 281 mill.kr (15 prosent), mens bearbeidingsverdien gikk ned med 26 mill.kr (5 prosent) i forhold til 1985. Jernmalmgruvene hadde en bruttoproduksjonsverdi i 1986 på 652 mill.kr. Det var 317 mill.kr mindre enn året før. Bruttoproduksjonsverdien gikk ned med 17 mill.kr til 413 mill.kr for svovelkis- og koppermalmgruvene.

Det ble produsert 3,6 mill.tonn jernkonsentrat i 1986, en økning på 3 prosent fra året før. Produksjonen av ilmenitt gikk opp med 9 prosent, til 802 500 tonn. Produksjonen av kopperkonsentrat var 98 100 tonn, en liten økning fra 1985, mens produksjonen av svovelkiskonsentrat gikk ned med 4 prosent til 379 900 tonn.

Produksjonen av rensset kull i 1986 var 437 100 tonn. Fra de norske kullgruvene på Svalbard ble det skipet 349 300 tonn kull, 254 000 tonn gikk til Norge og 95 300 tonn til utlandet.

Statistisk Sentralbyrås statistikk over bergverksdrift omfatter de gruver som går inn under lov om bergverk av 30. juni 1972, nr. 70, det vil si gruver med mutbare ertser eller malmgruver, og de norske kullgruvene på Svalbard. Bergverksstatistikken går inn som en del av industristatistikken. Enkelte hovedtall ble offentliggjort i Statistisk ukehefte nr. 5, 1988.

Tabell 1. Hovedtall for bergverksdriften

	1985		1986			
	I alt	I alt	Kull- gruver	Jern- malm- gruver	Kopper- og svo- velkis- gruver	Andre gruver
Tallet på bedrifter	15	15	1	4	7	3
Tallet på ansatte	3 983	3 859	825	1 639	923	472
Av dette arbeidere i gruvedrift	1 559	1 359	297	547	396	119
Timeverk utført av ansatte (1 000 t.v.)	5 988	5 654	1 371	2 171	1 372	740
Lønnskostnader	Mill.kr 622,2	648,1	146,2	266,4	149,2	86,3
Bruttoproduksjonsverdi	" 1 913,8	1 632,6	236,4	651,8	413,0	331,4
Verdi av vareinnsats	" 1 404,6	1 149,5	188,1	491,0	281,3	189,1
Bearbeidingsverdi	" 509,2	483,1	48,3	160,8	131,7	142,3
Anskaffelser av varige driftsmidler	" 169,0	273,9	78,8	109,3	31,9	53,9
Reparasjoner	" 454,2	246,4	42,4	109,1	45,2	49,7

Tabell 2. Produksjon etter vareslag

	1985		1986	
	Mengde	Verdi	Mengde	Verdi
	Tonn	1 000 kr	Tonn	1 000 kr
Kull	507 000	209 032	437 089	155 368
Jernkonsentrat	3 496 570	:	3 618 239	:
Titanmalm (Ilmenitt)	735 842	:	802 476	:
Kopperkonsentrat	97 035	261 621	98 119	224 976
Svovelkiskonsentrat	395 162	70 973	379 934	80 062
Sinkkonsentrat	52 850	110 413	52 270	92 392
Blykonsentrat	6 234		6 007	
Nikkelkonsentrat	10 457	:	11 093	:
Andre produkter	23 178	..	26 191

Tabell 3. Detaljerte oppgaver over malmutvinningen. 1986

Gruve, art, navn og beliggenhet	Antall arbeidsdager i virksomhet	Gj.sn. arbeider-tall i gruva i året	Utbrutt	Utfordret av gruva	Produksjonsmengde	Prosentinnhold av hovedbestanddelene	
			fast fjell			Tonn	Tonn
			m ³				
A. JERNMALMKONSENTRAT							
Fosdalens Bergverks-Aktieselskab, Verran Jernmalmkonsentrat	228	109	195 841	783 365	349 171	64,88	Fe
Rana Gruber, Rana	270	242	3 970 900	11 973 079	
Pelletslig	579 936	65,90	Fe
Sinterslig	759 241	63,60	Fe
Spesialslig	76 595	71,80	Fe
Rødsand Gruber, Nesset							
Magnetitt	228	33	88 600	274 000	29 455	64,70	Fe
Aktieselskabet Sydvaranger, Sør-Varanger Jernmalmpellets til salg	272	163	4 300 000	12 650 000	
..	1 701 461	65,30	Fe
Titania A/S, Sokndal							
Magnetitt	28 368	60,55	Fe
B. KOPPERKONSENTRAT							
Folldal Verk A/S, Dovre	232	98	197 671	685 238	25 344	28,44	Cu
A/S Killingdal Grubeselskab, Holtålen ..	42	17	1 250	4 500	
A/S Killingdal Grubeselskabs flotasjonsverk, Trondheim ¹	387	21,80	Cu
Bergverkselskapet Nord-Norge A/S, Rana	2 278	21,33	Cu
A/S Sulitjelma Bergverk, Fauske	230	142	146 495	396 980	18 860	30,12	Cu
Fosdalens Bergverks-Aktieselskab, Verran	163	22,62	Cu
Grong Gruber A/S, Røyrvik	229	38	145 000	553 390	26 539	24,81	Cu
Løkken Gruber A/S & Co., Meldal	128	54	26 640	323 958	26 030	22,20	Cu
A/S Bleikvassli Gruber, Hemnes	254	17,87	Cu
Bidjovagge Gruber A/S, Guovdageaidnu-Kautokeino	47	..	1 244 045	14 280	18,99	Cu
C. SVOVELKIS							
Folldal Verk A/S, Dovre	294 531	49,85	S
A/S Sulitjelma Bergverk, Fauske	71 180	51,20	S
Fosdalens Bergverks-Aktieselskab, Verran	14 223	50,11	S
D. SINK- OG BLYKONSENTRAT							
Folldal Verk A/S, Dovre	10 613	53,12	Zn
A/S Killingdal Grubeselskabs flotasjonsverk, Trondheim ¹	358	51,13	Zn
A/S Bleikvassli Gruber, Hemnes	229	34	52 000	169 287	
Sinkkonsentrat	10 930	52,75	Zn
Blykonsentrat	5 400	56,13	Pb

¹ Driftshvile fra 1.3.86. Nedlagt fra 1.1.87.

Tabell 3 (forts.). Detaljerte oppgaver over malmutvinningen. 1986

Gruve, art, navn og beliggenhet	Antall arbeidsdager i virksomhet	Gj.sn. arbeider-tall i gruva i året	Utbrutt	Utfordret av gruva	Produksjonsmengde	Prosentinnhold av hovedbestanddelene
			fast fjell			
			m ³	Tonn	Tonn	
Bergverkselskapet Nord-Norge A/S, Rana	230	32	56 400	157 615
Sinkkonsentrat	9 744	52,38 Zn
Blykonsentrat	607	54,98 Pb
A/S Sulitjelma Bergverk, Fauske	834	43,88 Zn
Grong Gruber A/S, Røyrvik	11 140	51,99 Zn
Løkken Gruber A/S & Co., Meldal	8 651	52,60 Zn
E. ANDRE KONSENTRATER						
Titania A/S, Sokndal	347	53	..	5 947 461
Nikkelkonsentrat	11 093	4,21 Ni
Titanmalm/Ilmenitt	802 426	44,29 TiO ₂

Tabell 4. Innhold av metaller og svovel i de utvunne malmer. Tonn 1985-1986

	1985	1986
Jern i jernkonsentrat	2 320 533	2 396 745
Kopper i kopperkonsentrat	19 252	23 815
Bly i blykonsentrat	3 597	3 365
Sink i sinkkonsentrat	27 352	27 399
Svovel i svovelkis	199 617	190 395

(SU nr. 20, 1988)

PRISINDEKS FOR FØRSTEGANGSOMSETNING INNENLANDS (TIDLIGERE ENGROSPRISINDEKSEN) FOR APRIL 1988.

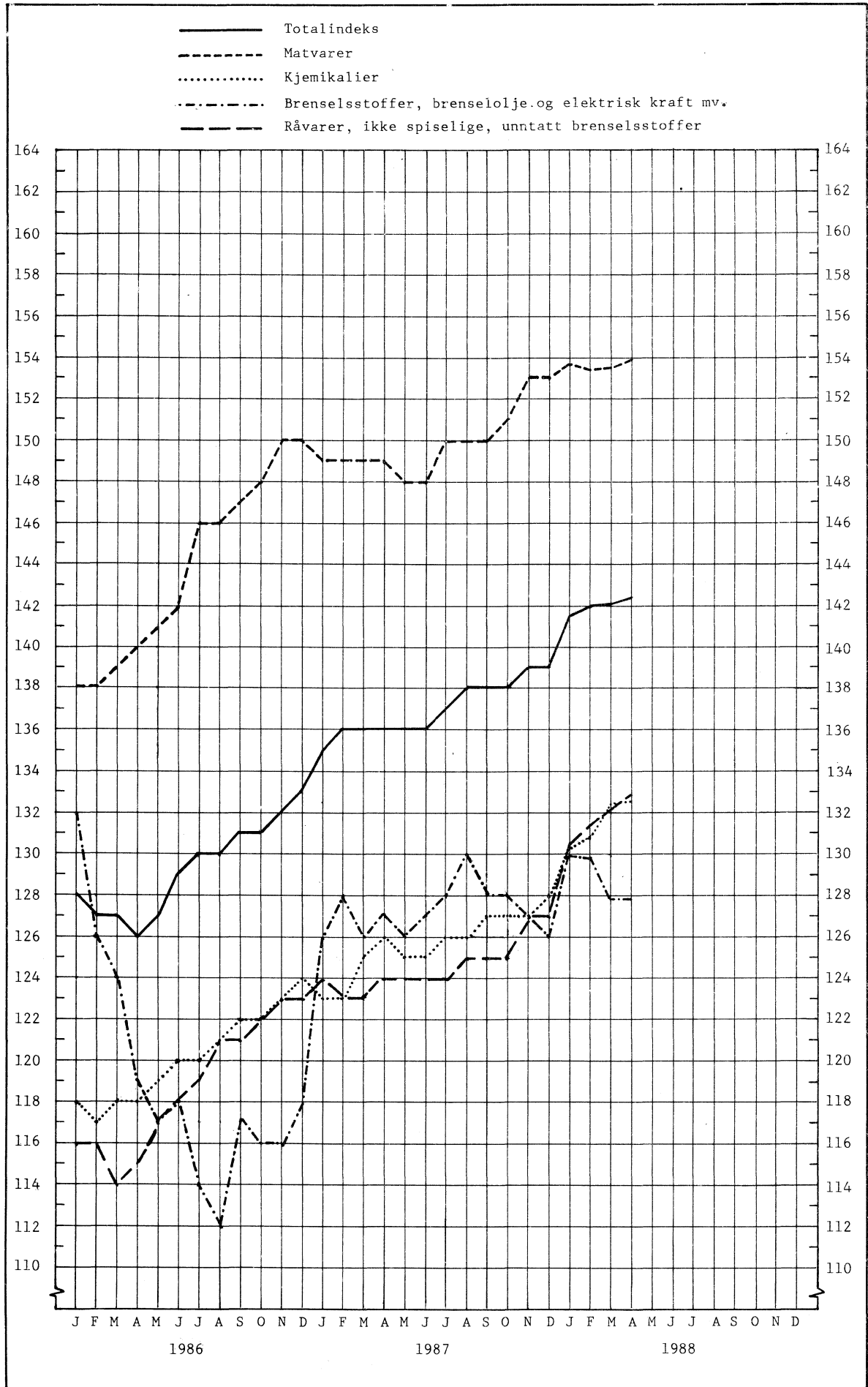
Statistisk Sentralbyrås prisindeks for førstegangsomsetning innenlands (tidligere engrosprisindeksen) steg med 0,2 prosent fra mars til april 1988. Fra april 1987 til april 1988 steg prisindeksen for førstegangsomsetning innenlands med 4,6 prosent. I gjennomsnitt for de fire første månedene i år var indeksen 4,6 prosent høyere enn i tilsvarende periode i 1987.

Fra mars til april steg indeksen for hovedgruppen matvarer med 0,3 prosent. Utviklingen de siste 12 måneder viser en stigning på 3,4 prosent.

Prisindeks for førstegangsomsetning innenlands (tidligere engrosprisindeksen). 1981=100

	Vekt 0/00	April 1988	Endring i prosent		
			Mars 1988- april 1988	April 1987- april 1988	Jan.-april 1987- jan.-april 1988
Totalindeks.....	1000,0	142,4	0,2	4,6	4,6
Matvarer og levende dyr.....	210,0	153,9	0,3	3,4	3,2
Drikkevarer og tobakk.....	20,8	175,0	-	5,4	5,4
Råvarer, ikke spiselige, unntatt brenselstoffer.....	71,0	132,8	0,5	7,5	7,0
Brenselstoffer, brenselolje og elektrisk kraft.....	180,7	127,8	-0,1	0,9	1,8
Dyre- og plantefett, voks.....	3,6	127,0	-	7,1	6,7
Kjemikalier.....	66,2	132,5	0,1	5,4	5,8
Bearbeidde varer, hovedsaklig gruppert etter materiale.....	178,0	143,6	0,4	6,1	6,0
Maskiner og transportmidler....	159,1	142,0	0,1	4,9	4,9
Forskjellige ferdigvarer.....	107,2	149,2	0,3	6,6	7,0
Engrosprisindeks etter visse anvendelser:					
Konsum	252,2	154,9	0,3	6,0	6,0
Investering	91,5	140,3	0,1	4,9	4,9
Vareinnsats i bygg og anlegg ..	104,1	150,9	0,5	6,4	6,3

Prisindeks for førstegangsomsetning innenlands (tidligere engrosprisindeksen). 1981=100



(SU nr. 20, 1988)

PRODUSENTPRISINDEKSEN FOR APRIL 1988

Statistisk Sentralbyrås prisindeks for produksjonen i oljeutvinning, bergverksdrift, industri og kraftforsyning - produsentprisindeksen - steg med 0,9 prosent fra mars til april 1988. Fra april 1987 til april 1988 steg produsentprisindeksen med 4,2 prosent. I gjennomsnitt for de fire første månedene i år var indeksen 3,5 prosent høyere enn i tilsvarende periode i 1987.

Produsentprisindeksen (prisindeks for produksjonen i oljeutvinning, bergverksdrift, industri og kraftforsyning) 1981 = 100

	Vekt 0/00	April 1988	Endring i prosent		
			Mars 1988- april 1988	April 1987- april 1988	Jan.-april 1987- jan.-april 1988
OLJEUTVINNING, BERGVERKSDRIFT, INDUSTRI OG KRAFTFORSYNING.....					
	1000,0	134,4	0,9	4,2	3,5
OLJEUTVINNING OG BERGVERKSDRIFT.....					
	161,4	70,1	-0,1	-16,1	-15,4
Utvinning av råolje og naturgass.....	146,5	63,3	-0,3	-19,9	-18,8
Bryting og utvinning av malm.....	6,0	120,0	0,2	5,5	5,5
INDUSTRI.....					
	751,5	140,4	1,2	6,3	5,4
Produksjon av næringsmidler, drikkevarer og tobakk.....	183,0	162,9	0,1	5,6	5,6
Produksjon av tekstilvarer, bekleddingsvarer, lær og lærvarer.....	27,9	137,1	0,1	4,9	5,2
Produksjon av trevarer.....	63,3	150,8	0,4	6,7	6,3
Treforedling, grafisk produksjon og forlagsvirksomhet.....	67,6	148,8	1,3	7,7	6,8
Produksjon av kjemiske produkter, mineralolje-, kull-, gummi- og plastprodukter.....	152,8	102,3	0,4	0,1	0,4
Produksjon av mineralske produkter.....	26,1	155,2	0,1	4,7	4,9
Produksjon av metaller.....	89,5	136,9	8,3	18,6	10,9
Produksjon av verkstedpro- dukter.....	136,5	143,9	0,3	5,1	5,3
KRAFTFORSYNING.....					
	87,1	202,3	-	8,4	8,1

Indeksen for oljeutvinning og bergverksdrift falt med 0,1 prosent fra mars til april. De siste 12 måneder har indeksen for gruppen falt med 16,1 prosent.

Utvinning av råolje og naturgass falt med 0,3 prosent fra mars til april. Gjennomsnittlig pris på råolje (Brent Blend - Nordsjøens referanseolje) for levering i april lå i overkant av 15 dollar pr. fat. Dette tilsvarer om lag 95 kroner pr. fat basert på en gjennomsnittlig valutakurs for måneden. Fra midten av mars steg råoljeprisen igjen slik at den mot slutten av måneden var nådd opp i et nivå på vel 15 1/2 dollar pr fat. Dette reflekterer trolig i første rekke en tilpasning til den reelle markedssituasjonen. Utviklingen tyder vel også på at spotmarkedet trolig har overreagert noe i en situasjon med fallende priser i februar. OPECs initiativ til en konferanse i London med ikke-OPEC-medlemmer, for å diskutere markedssituasjonen, har vært et annet tiltak som i noen grad har bidratt til et noe fastere marked.

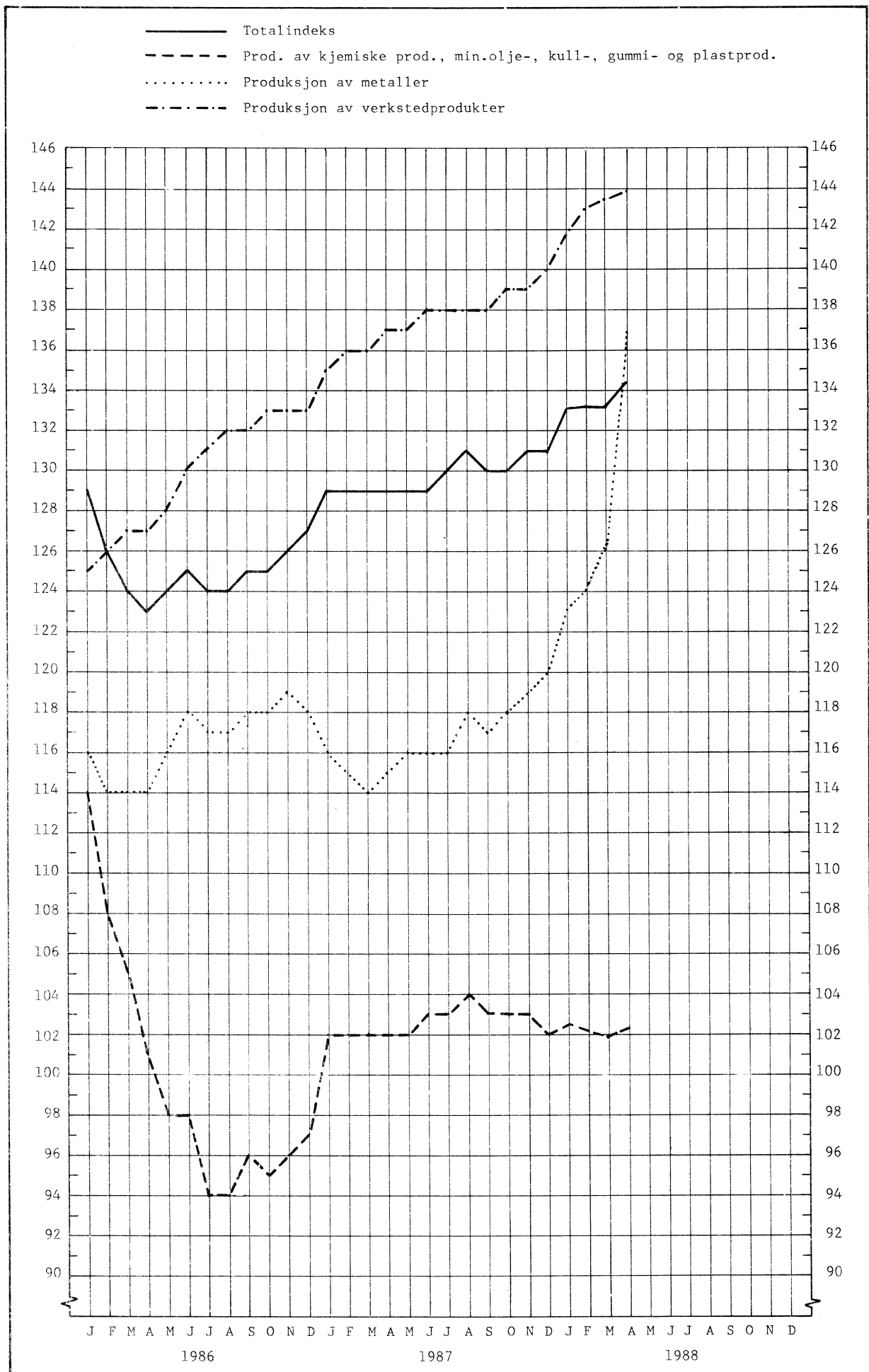
Indeksen for industri steg med 1,2 prosent fra mars til april. De siste 12 måneder er indeksen steget med 6,3 prosent. Utviklingen fra mars til april preges av de utekonkurrerende næringer.

Indeksen for produksjon av metaller viste sterkest stigning fra mars til april med 8,3 prosent. Stigningen kommer denne gang i gruppen ikke-jernholdige produkter. Sentrale metaller som aluminium og nikkell har hatt sterk stigning på de internasjonale metall-børser. På Londons metallbørs har f eks prisen på aluminium steget med vel 44 prosent i norske kroner og snaut 41 prosent i britiske pund siden november. Prisen på nikkell har hatt en voldsom stigning i spotmarkedet de siste måneder. Fra februar til april er prisen steget med snaut 119 prosent målt i dollar og vel 111 prosent målt i norske kroner. De siste 12 måneder er indeksen for denne næringen steget med 18,6 prosent.

Blant industrinæringer med større grad av hjemmemarkedsrettet produksjon viser treforedling, grafiske produkter og forlagsvirksomhet sterkest stigning med 1,3 prosent fra mars til april. Produksjon av trevarer steg med 0,4 prosent. De siste 12 måneder har disse næringene hatt en stigning på respektive 7,7 og 6,7 prosent.

Indeksen for kraftforsyning var uendret fra mars til april. De siste 12 måneder har indeksen steget med 8,4 prosent.

Produsentprisindeksen. 1981 = 100



DETALJOMSETNINGEN I MARS 1988

Statistisk Sentralbyrås indeks over verdien av detaljomsetningen viste en økning på 6 prosent fra mars 1987 til mars 1988. I samme tidsrom steg prisindeksen for detaljhandel med 7 prosent. Ved vurderingen av indeksen må en ta hensyn til at påsken i år begynte i mars, mens den i fjor var i april.

Verdien av detaljomsetningen i tremånedersperioden januar-mars var 3 prosent høyere enn i samme periode ett år tidligere. Detaljomsetningen med nærings- og nytelsesmidler gikk opp med 9 prosent. Her hadde næringsundergruppen dagligvarer også en stigning på 9 prosent. Detaljomsetningen med beklednings- og tekstilvarer gikk ned med 5 prosent, mens detaljomsetningen med møbler og innbo hadde en nedgang på 2 prosent. Detaljomsetningen med motorkjøretøyer og bensin hadde en nedgang på 2 prosent. Her hadde næringsundergruppen detaljhandel med motorkjøretøyer, deler og rekvisita en nedgang på 8 prosent, mens detaljomsetningen med bensin og smøreoljer økte med 8 prosent.

Sesongkorrigert viste detaljomsetningen en nedgang på 2 prosent fra oktober-desember til januar-mars. Sesongkorrigert indeks for mars 1988 var 118.

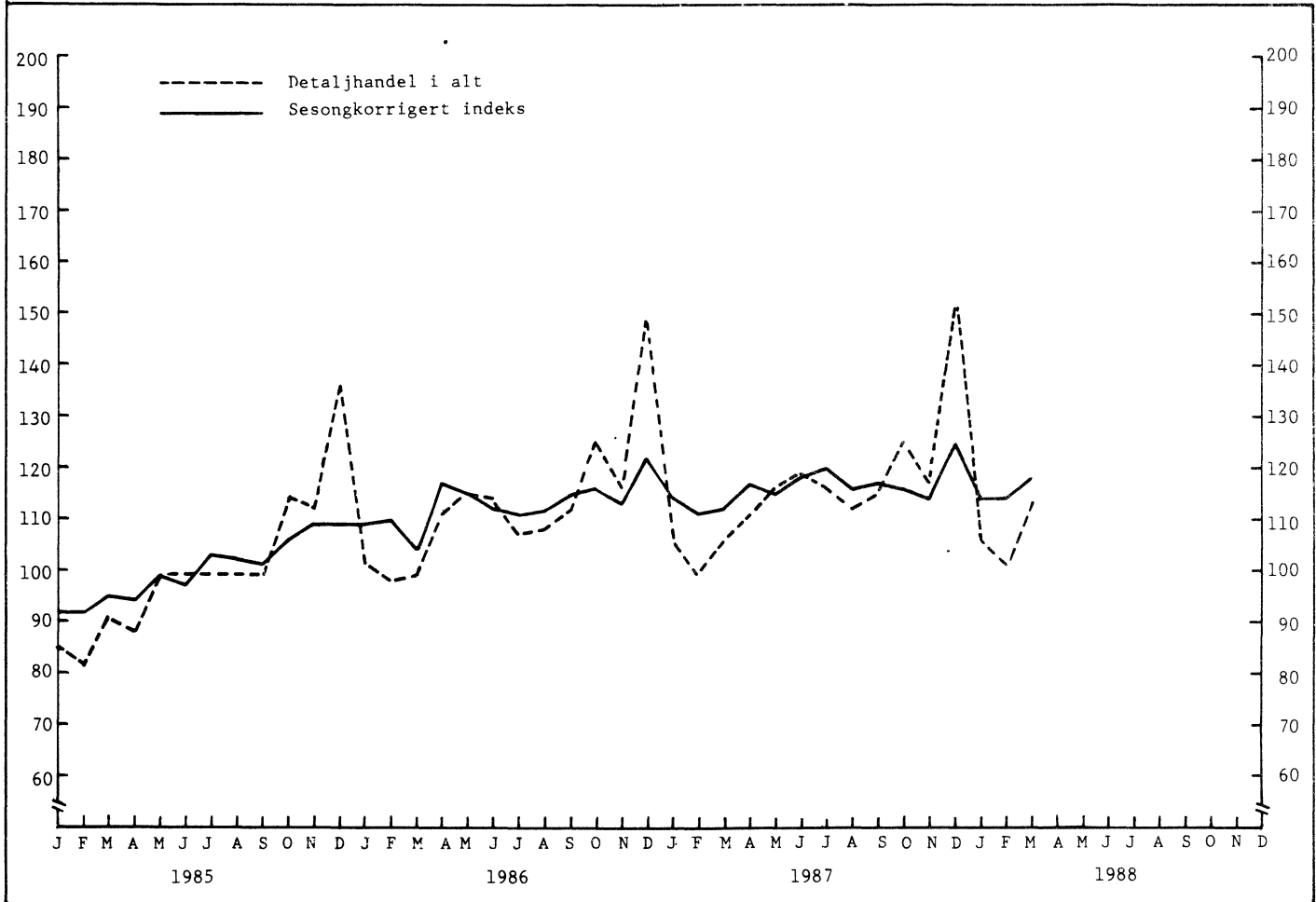
Tabell 1. Detaljomsetningsindeks. 1985=100

	Gjennomsnitt jan. - mars		Endring i prosent	Mars 1988
	1987	1988		
Detailhandel i alt	104	107	2,7	113
Varehushandel	97	105	7,9	119
Varehushandel med nærings- og nyttelsesmidler	123
D.h. med nærings- og nytelsesmidler	104	112	8,5	128
Dagligvarer	104	113	8,8	127
Tobakk, sjokolade, frukt og is	103	111	7,3	117
Vin og brennevin	95	109	15,3	140
D.h. med beklednings- og tekstilvarer ..	90	86	-5,1	81
Skotøy	67
Dame-, herre- og barnekonfeksjon	88	84	-4,0	77
Beklednings- og tekstilvarer ellers ..	92	93	1,7	99
D.h. med møbler og innbo	112	110	-2,2	103
Møbler og tepper	120	126	5,0	122
Radio, fjernsyn, elektriske artikler .	102	98	-3,7	91
D.h. med jernvarer, kjøkkenutstyr, glass, steintøy, fargevarer og sportsutstyr	94	108	14,8	123
Jernvarer, kjøkkenutstyr, glass, steintøy	97
Fargevarer, tapeter, golvbelegg	105
Sportsutstyr	147
D.h. med ur, optiske artikler, musikk- instrumenter, gull- og sølvvarer og film- og fotoartikler	94	97	3,1	102
D.h. med motorkjøretøyer og bensin	108	106	-1,9	107
Motorkjøretøyer, deler og rekvisita ..	112	104	-7,6	102
Bensin og smøreljer	103	111	8,1	119
Detailhandel ellers	114	116	2,3	120
Bøker og papir	106	108	2,0	102

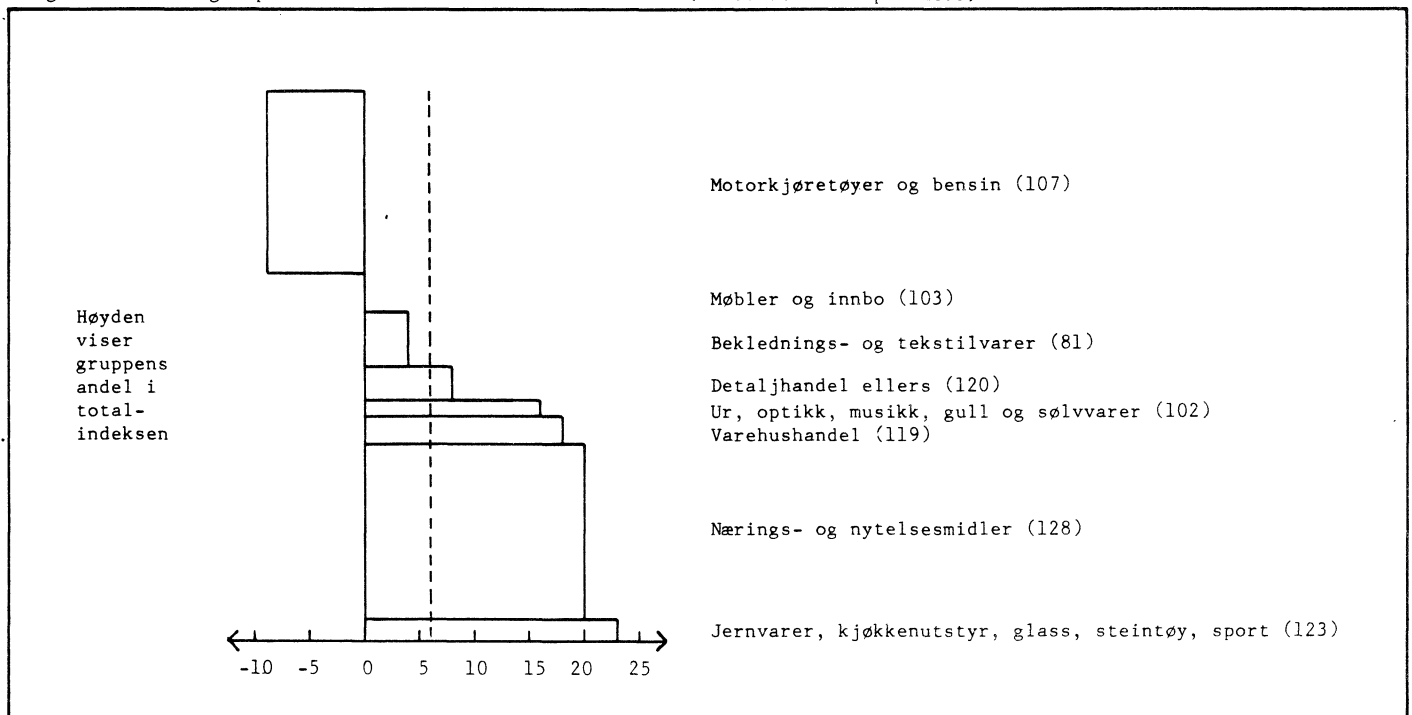
Tabell 2. Detaljomsetningsindeks. Sesongkorrigert. 1985=100

	1987			1988			Okt.- des. 1987	Jan.- mars 1988	Endring i prosent
	Okt.	Nov.	Des.	Jan.	Feb.	Mars			
Detailhandel i alt	116	114	124	114	114	118	118	115	-2

Figur 1. Detaljomsetningsindeks. 1985 = 100



Figur 2. Endring i prosent fra mars 1987 til mars 1988. (Marsindeksen i parentes) 1985 = 100



(SU nr. 20, 1988)

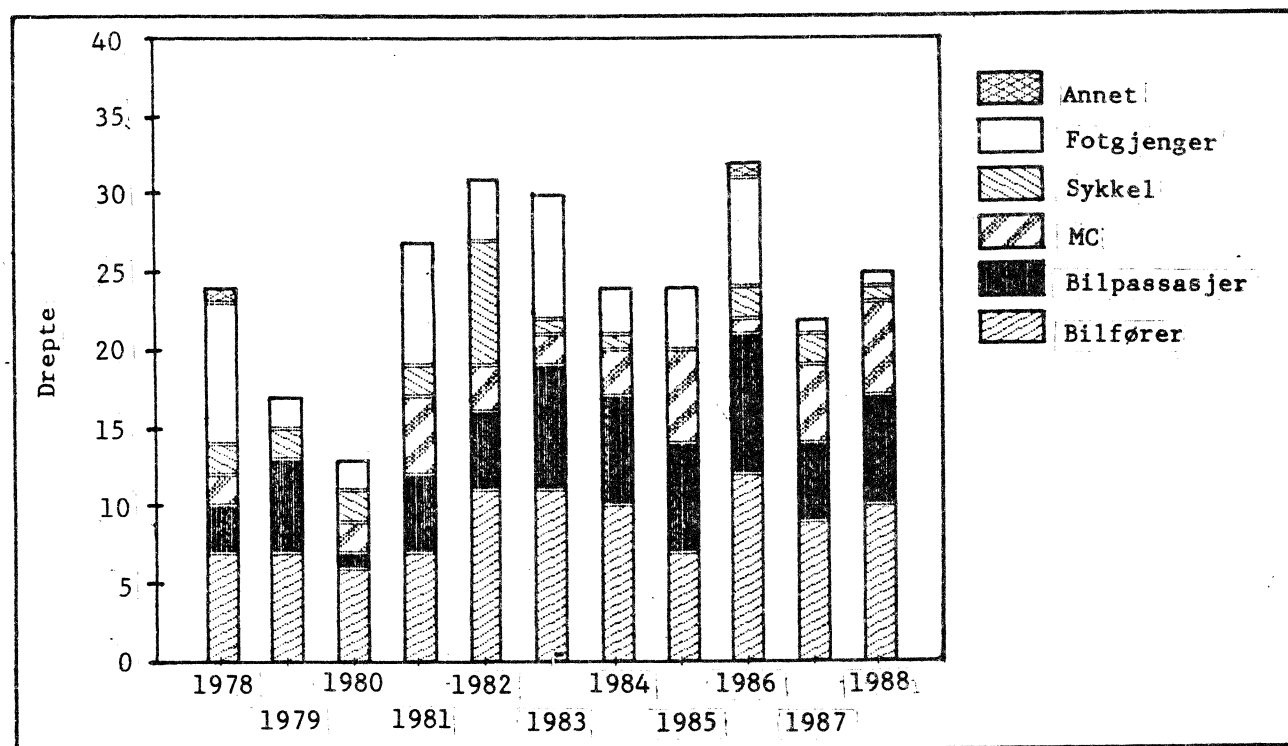
VEITRAFIKKULYKKER MED PERSONSKADE, APRIL 1988

(forrige melding ble offentliggjort i SU nr. 17, 1988)

Foreløpige tall fra Statistisk Sentralbyrå viser at 25 personer ble drept og 605 personer skadd i veitrafikkulykker 1. april 1988. Tallene for april 1987 var 22 drepte og 648 skadde.

For januar-april i år er det registrert 98 drepte og 3 014 skadde mot 88 drepte og 2 926 skadde i samme periode i fjor.

Figur 1. Personer drept etter trafikantgruppe. April. 1978-1988

Tabell 1. Personer drept eller skadd etter måned¹

	Personer drept eller skadd		Personer drept	
	1987	1988	1987	1988
I alt 4 md.	3 014	3 112	88	98
Januar	769	909	17	36
Februar	786	837	24	21
Mars	789	736	25	16
April	670	630	22	25
Mai	1 070		31	
Juni	1 051		51	
Juli	1 180		34	
August	1 177		42	
September	1 136		34	
Oktober	1 118		50	
November	912		29	
Desember	830		39	
I ALT 12 md.	11 488		398	

¹ Tallene for 1988 er foreløpige og rettes opp etter hvert, mest for siste måned. Tallene for 1987 er endelige.

Tabell 2. Veitrafikkulykker og personer drept eller skadd. Fylke

Fylke	Ulykker med personskade				Personer drept eller skadd				Personer drept	
	Jan.-april		April		Jan.-april		April		Jan.-april	
	1987	1988	1987	1988	1987	1988	1987	1988	1987	1988
I ALT	2 123	2 290	483	449	3 014	3 112	670	630	88	98
Østfold	110	137	23	30	156	175	34	37	4	10
Akershus	220	213	50	38	314	313	69	56	9	7
Oslo	264	309	60	67	347	385	81	85	6	8
Hedmark	106	100	27	18	153	147	41	24	7	9
Oppland	95	92	27	14	153	129	46	21	6	5
Buskerud	110	119	34	20	174	165	50	27	5	5
Vestfold	81	108	17	23	118	137	24	31	2	5
Telemark	98	97	25	16	135	119	32	20	3	2
Aust-Agder	48	54	13	15	67	73	17	19	2	2
Vest-Agder	68	87	9	16	104	129	12	23	3	3
Rogaland	134	142	34	23	180	178	44	28	5	5
Hordaland	195	266	44	54	281	341	66	69	6	11
Sogn og Fjordane	57	58	11	12	84	78	16	15	-	-
Møre og Romsdal	119	122	45	29	154	190	56	47	4	4
Sør-Trøndelag	134	109	28	20	195	156	34	36	7	1
Nord-Trøndelag	54	59	7	12	76	90	10	21	3	12
Nordland	131	110	16	19	185	141	19	28	5	5
Troms	54	65	4	13	71	105	5	30	7	1
Finmark	45	43	9	10	67	61	14	13	4	3

Tabell 3. Personer drept etter alder og trafikantgruppe, personer skadd etter trafikantgruppe

Trafikantgruppe	År	Drepte i januar-april						Skadde	
		Drepte i alt	Under 7 år	7-14 år	15-24 år	25-64 år	65 år og over	Jan.-april	April
I ALT	1987	88	4	4	29	33	18	2 926	648
	1988	98	4	2	21	50	21	3 014	605
Bilførere	1987	34	-	-	14	15	5	1 288	264
	1988	42	-	-	9	26	7	1 403	264
Bilpassasjerer	1987	21	1	-	5	10	5	944	179
	1988	27	1	-	7	13	6	937	197
Motorsykkelførere og passasjerer	1987	5	-	-	4	1	-	73	46
	1988	3	-	-	1	2	-	61	23
Mopedførere og passasjerer	1987	-	-	-	-	-	-	108	49
	1988	3	-	-	2	1	-	84	22
Sykkelførere og passasjerer	1987	3	-	-	-	1	2	55	30
	1988	2	-	-	-	1	1	87	38
Fotgjengere	1987	17	2	1	6	2	6	372	71
	1988	15	2	-	1	5	7	382	55
Akende, skiløpere o.l.	1987	6	1	3	-	2	-	58	-
	1988	4	1	1	1	1	-	39	2
Andre	1987	2	-	-	-	2	-	28	9
	1988	2	-	1	-	1	-	21	4

Tabell 4. Veitrafikkulykker og personer drept eller skadd. Politidistrikt

Politidistrikt	Ulykker med personskaade				Personer drept eller skadd				Personer drept	
	Jan.-april		April		Jan.-april		April		Jan.-april	
	1987	1988	1987	1988	1987	1988	1987	1988	1987	1988
I ALT	2 123	2 290	483	449	3 014	3 112	670	630	88	98
Halden	17	21	2	8	22	32	2	10	-	-
Sarpsborg	41	56	9	13	55	68	12	16	2	2
Fredrikstad	24	24	7	5	40	28	15	7	1	3
Moss	28	36	5	4	39	47	5	4	1	5
Follo	48	51	16	8	67	82	22	12	3	4
Asker og Bærum	83	71	13	16	108	96	17	24	4	-
Romerike	89	91	21	14	139	135	30	20	2	3
Oslo	264	309	60	67	347	385	81	85	6	8
Kongsvinger	23	25	6	3	32	34	7	3	1	3
Hamar	55	35	15	8	81	57	25	12	4	3
Østerdalen	28	40	6	7	40	56	9	9	2	3
Gudbrandsdalen	36	39	9	8	65	55	16	11	3	1
Vestoppland	59	53	18	6	88	74	30	10	3	4
Ringerike	33	64	7	11	53	90	9	16	1	4
Drammen	40	42	16	7	59	55	25	8	2	1
Kongsberg	37	13	11	2	62	20	16	3	2	-
Nord-Jarlsberg	31	25	6	5	47	34	8	5	1	-
Tønsberg	29	34	4	7	45	40	7	9	1	2
Sandefjord	15	28	5	8	18	37	5	12	-	2
Larvik	6	21	2	3	8	26	4	5	-	1
Skien	31	33	7	5	45	39	9	8	-	1
Telemark	32	39	11	10	46	40	14	10	1	-
Notodden	23	16	4	1	29	26	5	2	2	1
Rjukan	7	9	2	-	9	14	3	-	-	-
Kragerø	5	-	1	-	6	-	1	-	-	-
Arendal	45	47	13	14	62	61	17	17	2	2
Kristiansand	45	67	8	12	67	93	11	13	1	2
Vest-Agder	26	27	1	5	42	48	1	12	2	1
Rogaland	46	56	12	10	64	74	18	13	5	3
Stavanger	59	46	13	9	74	51	16	11	-	2
Haugesund	29	40	9	4	42	53	10	4	-	-
Hardanger	8	24	3	4	15	36	8	5	-	1
Hordaland	68	100	19	24	95	141	27	33	4	7
Bergen	119	142	22	26	171	164	31	31	2	3
Sogn	19	22	2	8	28	29	2	11	-	-
Fjordane	38	36	9	4	56	49	14	4	-	-
Sunnmøre	59	69	18	18	70	104	20	28	2	-
Romsdal	36	25	16	7	54	37	25	9	2	1
Nordmøre	24	28	11	4	30	49	11	10	-	3
Uttrøndelag	68	45	17	8	106	65	21	11	5	1
Trondheim	66	64	11	12	89	91	13	25	2	-
Inntrøndelag	35	41	3	9	50	62	4	14	1	9
Namdal	19	18	4	3	26	28	6	7	2	3
Helgeland	18	25	2	2	22	33	2	2	1	-
Rana	20	9	-	2	24	13	-	4	-	2
Bodø	31	31	8	6	46	35	11	7	-	2
Narvik	27	17	2	5	46	25	2	9	1	-
Lofoten og Vesterålen ..	35	28	4	4	47	35	4	6	3	1
Senja	21	21	-	6	27	29	-	12	3	-
Troms	33	44	4	7	44	76	5	18	4	1
Vest-Finnmark	22	18	2	3	35	25	3	5	2	-
Vardø	6	6	3	4	9	7	6	4	-	1
Vadsø	12	11	3	3	16	16	3	4	2	2
Sør-Varanger	5	8	1	-	7	13	2	-	-	-

SKATTËREGNSKAP. INNBETALT OG FORDELTE SKATT JANUAR-MARS 1988

Tall fra Statistisk Sentralbyrås skatteregnskapsstatistikk viser en økning i de innbetalte og fordelte skatter på 6 prosent i januar-mars i år sammenlignet med tilsvarende periode for 1987. For kommuner og fylkeskommuner har økningen i de fordelte skatter vært på henholdsvis 3 og 2 prosent, mens de fordelte statsskatter (medregnet fellesskatt til skattefordelingsfondet) økte med 32 prosent. For arbeidsgiveravgiften til folketrygden er økningen i de innbetalte beløp 12 prosent, mens medlemsavgiften til folketrygden gikk ned med 3 prosent.

En fordeling av de innbetalte og fordelte skatter på hovedskattearter, viser at økningen har vært 8 prosent både for forskuddsordningen og etterskuddsordningen.

Gjennom det ordinære skatteregnskapet som føres av alle kommunekasserere i landet, ble det i årets 3 første måneder fordelt 42 252 mill. kr i skatt. Tallene for endring i forhold til 1987 er basert på dette regnskapet.

Medregnet skattene fra kontinentalsokkelen samt oppgaver over innbetalt sjømannsskatt og over sentralt beregnet arbeidsgiveravgift for statsansatte, var de samlede fordelte skatter i perioden januar-mars 45 629 mill. kr.

Endringene over året i de innbetalte og fordelte skatter vil være påvirket av lønns- og sysselsettingsutviklingen, samt av forhold knyttet til skatteregler og betalingsordningen.

Statistikken omfatter ikke renter, innfordringsutgifter og korreksjoner som følge av endrede nøkler for fordeling mellom skattekreditorene. Dette medfører at det vil kunne forekomme avvik mellom oppgavene fra statistikken og skattekreditorenes regnskaper.

Opgaver over skatteinngangen i de enkelte kommuner blir gitt i serien Nye Distriktstall.

TABELL 1. INNBETALT OG FORDELT SKATT, JANUAR - MARS 1988.

MILL. KR.

NR. FYLKE	SKATTE- INNGANG I ALT	ORDINÆR SKATT TIL PRIMÆR- KOM- MUNEN	AV DETTE KOM- MUNAL SJØ- MANNSS- SKATT	MEDLEMS- AVGIFT TIL FOLKE- TRYGDEN	ARBEIDS- GIVER- AVGIFT TIL FOLKE- TRYGDEN	ORDINÆR SKATT TIL FYLKES- KOM- MUNEN	OLJE- SKATT, INN- TEKTS- SKATT STAT, FELLES- SKATT MV.	ENDRING I PROSENT I FORHOLD TIL SAMME PERIODE ÅRET FØR		
								SKATTE- INNGANG I ALT	ARBEIDS- GIVER- AVGIFT TIL FOLKE- TRYGDEN	ORDINÆR SKATT TIL FYLKES- KOM- MUNEN
LANDET I ALT 2).....	45629,4	11653,1	117,0	9478,1	12589,2	4614,1	7294,0	06	11	02
AV DETTE:										
ORDINÆRT SKATTEREGNSKAP.....	45251,5	11542,9	.	9359,9	12414,6	4616,1	7318,0	08	10	02
FORSKUDDSORDN. MEDR. ARBEIDSGIVERAVGIFT...	42637,2	10538,0	.	9359,9	12414,6	4279,9	6044,8	08	10	02
ETTERSKUDDSORDNINGEN.	2614,3	1005,0	.	.	.	336,1	1273,2	08	.	03
01 ØSTFOLD.....	2175,7	527,5	3,9	472,1	586,3	276,6	313,1	09	10	07
02 AKERSHUS.....	5446,9	1291,1	2,3	1145,6	1250,8	673,0	1087,6	10	14	07
03 OSLO 1).....	9164,8	2668,6	3,6	1505,8	3402,9	-	1587,5	05	11	-
04 HEDMARK.....	1481,7	374,4	0,8	340,7	385,9	191,9	188,8	05	13	- 01
05 OPPLAND.....	1506,4	389,6	0,6	353,7	368,9	201,7	192,4	11	15	09
06 BUSKERUD.....	2427,0	599,0	1,5	519,7	633,0	306,4	368,9	09	13	05
07 VESTFOLD.....	1948,2	472,6	9,5	392,2	502,7	246,4	334,2	04	11	-
08 TELEMARK.....	1584,5	384,9	2,3	331,9	433,2	209,2	225,4	06	08	03
09 AUST-ÅGDER.....	802,8	216,6	4,9	184,6	192,9	100,9	107,7	08	09	- 02
10 VEST-ÅGDER.....	1342,5	339,2	5,9	318,7	365,1	151,1	168,5	09	12	- 05
11 ROGALAND.....	4154,2	932,5	12,4	747,5	1161,8	492,1	820,2	03	12	- 01
12 HORDALAND.....	4252,8	1024,0	23,6	925,2	1131,6	520,9	649,3	12	12	07
14 SOGN OG FJORDANE.....	897,0	244,4	2,8	206,3	201,2	123,6	121,5	13	11	09
15 MØRE OG ROMSDAL.....	1992,4	504,4	14,5	453,7	525,8	246,9	261,5	08	10	-
16 SØR-TRØNDELAG 2).....	2278,9	528,3	5,7	482,7	673,0	276,6	318,2	06	15	-
17 NORD-TRØNDELAG.....	895,6	230,1	1,9	218,9	210,2	119,4	117,0	06	09	-
18 NORDLAND.....	1715,6	476,2	10,6	438,5	318,3	242,1	240,4	04	06	- 01
19 TROMS.....	1110,7	303,6	8,3	292,1	199,3	155,5	160,3	03	05	- 01
20 FINNMARK.....	464,9	146,2	1,7	147,4	44,0	77,9	49,4	01	- 08	- 04
23 KONTINENTALSOKKELEN...	-13,2	-	-	0,6	2,2	1,8	-17,8	.	.	.

- 1) SENTRALT BEREGNET ARBEIDSGIVERAVGIFT FOR STATSANSATTE SAMT ARBEIDSGIVER- OG MEDLEMSAVGIFT TIL FOLKETRYGDEN FRA SJØMANNSSKATTEORDNINGEN, ER TILLAGT OSLO. DISSE TILLEGGSBELØPENE INNGÅR IKKE I BEREGNINGEN AV ENDRINGSPROSENTER.
- 2) P.G.A. UOVERENSSTEMMELSER I MATERIALET ER TALLENE FOR MALVIK KOMMUNE TRUKKET UT.

TABELL 2. INNBETALT OG FORDELT SKATT, JANUAR 1988.

MILL. KR.

NR. FYLKE	SKATTE- INNGANG I ALT	ORDINÆR SKATT TIL PRIMÆR- KOM- MUNEN	AV DETTE KOM- MUNAL SJØ- MANNSS- SKATT	MEDLEMS- AVGIFT TIL FOLKE- TRYGDEN	ARBEIDS- GIVER- AVGIFT TIL FOLKE- TRYGDEN	ORDINÆR SKATT TIL FYLKES- KOM- MUNEN	OLJE- SKATT, INN- TEKTS- SKATT STAT, FELLES- SKATT MV.
LANDET I ALT 2).....	9471,7	2544,1	38,8	2443,2	1946,5	1211,2	1326,7
01 ØSTFOLD.....	490,9	131,2	1,3	134,2	98,6	68,4	58,4
02 AKERSHUS.....	1445,5	386,3	0,8	369,0	197,1	198,2	294,9
03 OSLO 1).....	923,4	215,2	1,2	178,6	392,3	-	137,3
04 HEDMARK.....	370,6	95,2	0,3	99,8	90,8	48,9	35,9
05 OPPLAND.....	375,1	103,9	0,2	106,9	74,6	52,9	36,7
06 BUSKERUD.....	506,7	140,8	0,5	136,5	85,7	72,2	71,6
07 VESTFOLD 2).....	356,8	99,3	3,0	91,4	64,6	49,8	51,7
08 TELEMARKE.....	364,8	97,8	0,8	89,8	75,5	54,7	47,0
09 AUST-AGDER.....	182,6	52,2	1,6	48,3	30,4	27,2	24,6
10 VEST-AGDER.....	291,5	79,1	2,0	76,6	62,3	39,2	34,3
11 ROGALAND.....	896,0	236,1	4,1	185,1	139,7	125,5	209,5
12 HORDALAND.....	959,0	250,3	7,7	249,9	205,3	127,8	125,6
14 SOGN OG FJORDANE.....	207,7	56,2	0,9	53,7	44,7	30,5	22,6
15 MØRE OG ROMSDAL.....	520,6	130,2	4,9	129,1	132,8	68,8	59,7
16 SØR-TRØNDELAGE.....	413,6	116,0	2,0	118,6	63,3	61,9	53,8
17 NORD-TRØNDELAGE.....	195,0	54,4	0,6	60,2	32,6	28,4	19,4
18 NORDLAND.....	532,8	151,0	3,5	155,9	86,8	78,1	61,0
19 TROMS.....	346,7	98,0	2,8	103,1	52,3	50,3	42,9
20 FINNMARK.....	163,4	51,0	0,6	56,6	15,7	27,7	12,5
23 KONTINENTALSOKKELEN.....	-70,9	-	-	-	1,2	0,6	-72,7

- 1) SENTRALT BEREGNET ARBEIDSGIVERAVGIFT FOR STATSANSATTE SAMT ARBEIDSGIVER- OG MEDLEMSAVGIFT TIL FOLKETRYGDEN FRA SJØMANNSSKATTEORDNINGEN, ER TILLAGT OSLO. DISSE TILLEGGSELØPENE INNGÅR IKKE I BEREGNINGEN AV ENDRINGSPROSENTER.
- 2) P.G.A. UOVERENSSTEMMELSER I MATERIALET ER TALLENE FOR BORRE KOMMUNE TRUKKET UT.

TABELL 3. INNBETALT OG FORDELT SKATT, FEBRUAR 1988.

MILL. KR.

NR. FYLKE	SKATTE- INNGANG I ALT	ORDINÆR SKATT TIL PRIMÆR- KOM- MUNEN	AV DETTE KOM- MUNAL SJØ- MANNSS- SKATT	MEDLEMS- AVGIFT TIL FOLKE- TRYGDEN	ARBEIDS- GIVER- AVGIFT TIL FOLKE- TRYGDEN	ORDINÆR SKATT TIL FYLKES- KOM- MUNEN	OLJE- SKATT, INN- TEKTS- SKATT STAT, FELLE- SKATT MV.
LANDET I ALT 2).....	12937,0	3022,7	38,6	2583,8	4771,6	1061,1	1497,9
01 ØSTFOLD.....	582,3	121,9	1,3	119,1	220,0	63,4	58,0
02 AKERSHUS.....	1316,9	260,1	0,8	264,9	466,7	141,8	183,5
03 OSLO 1).....	3360,0	967,0	1,2	594,7	1413,7	-	384,6
04 HEDMARK.....	320,2	68,7	0,3	70,9	118,4	35,7	26,4
05 OPPLAND.....	346,0	77,3	0,2	80,8	116,8	41,7	29,3
06 BUSKERUD.....	715,0	155,8	0,5	150,7	256,6	78,4	73,5
07 VESTFOLD 2).....	520,8	110,3	2,9	94,9	177,4	68,7	79,6
08 TELEMARKE.....	425,1	94,9	0,8	87,2	155,5	47,8	39,7
09 AUST-AGDER.....	221,3	49,5	1,6	46,7	78,1	25,3	21,8
10 VEST-AGDER.....	373,1	79,8	1,9	82,8	134,3	40,4	35,8
11 ROGALAND.....	1190,0	221,2	4,1	194,1	477,6	119,3	177,7
12 HORDALAND.....	1176,1	265,5	7,9	248,5	402,6	128,5	131,0
14 SOGN OG FJORDANE.....	245,9	70,5	0,9	50,6	66,7	32,1	26,0
15 MØRE OG ROMSDAL.....	486,7	117,8	4,8	107,2	152,3	56,9	52,5
16 SØR-TRØNDELAGE.....	794,8	160,9	2,0	173,9	301,0	86,4	72,5
17 NORD-TRØNDELAGE.....	210,4	44,0	0,6	48,5	79,2	22,9	15,7
18 NORDLAND.....	324,3	80,9	3,5	83,2	86,2	41,2	32,8
19 TROMS.....	217,0	52,2	2,7	58,2	57,8	27,4	21,3
20 FINNMARK.....	78,7	24,4	0,6	26,1	10,1	12,6	5,6
23 KONTINENTALSOKKELEN...	32,5	-	-	0,5	0,6	0,6	30,8

- 1) SENTRALT BEREGNET ARBEIDSGIVERAVGIFT FOR STATSANSATTE SAMT ARBEIDSGIVER- OG MEDLEMSAVGIFT TIL FOLKETRYGDEN FRA SJØMANNSSKATTEORDNINGEN, ER TILLAGT OSLO. DISSE TILLEGGSBELØPENE INNGÅR IKKE I BEREGNINGEN AV ENDRINGSPROSENTER.
- 2) P.G.A. UOVERENSSTEMMELSER I MATERIALET ER TALLENE FOR BORRE KOMMUNE TRUKKET UT.

TABELL 4. INNBETALT OG FORDELT SKATT, MARS 1988.

MILL. KR.

NR. FYLKE	SKATTE- INNGANG I ALT	ORDINÆR SKATT TIL PRIMÆR- KOM- MUNEN	AV DETTE KOM- MUNAL SJØ- MANNS- SKATT	MEDLEMS- AVGIFT TIL FOLKE- TRYGDEN	ARBEIDS- GIVER- AVGIFT TIL FOLKE- TRYGDEN	ORDINÆR SKATT TIL FYLKES- KOM- MUNEN	OLJE- SKATT, INN- TEKTS- SKATT STAT, FELLES- SKATT MV.
LANDET I ALT 2).....	23157,6	6072,4	39,3	4440,5	5848,1	2334,1	4461,1
01 ØSTFOLD.....	1102,5	274,4	1,3	218,8	267,8	144,7	196,6
02 AKERSHUS.....	2684,5	644,7	0,8	511,7	587,0	333,0	609,3
03 OSLO 1).....	4881,4	1486,4	1,2	732,5	1596,8	-	1065,6
04 HEDMARK.....	790,9	210,4	0,3	170,0	176,6	107,3	126,5
05 OPPLAND.....	785,3	208,3	0,2	165,9	177,5	107,1	126,4
06 BUSKERUD.....	1205,3	302,4	0,5	232,6	290,7	155,8	223,9
07 VESTFOLD.....	973,2	239,7	3,2	184,4	232,6	126,0	190,4
08 TELEMARK.....	794,6	192,2	0,8	154,9	202,1	106,7	138,6
09 AUST-AGDER.....	398,9	115,0	1,7	89,7	84,5	48,4	61,3
10 VEST-AGDER.....	678,0	180,3	2,0	159,3	168,4	71,5	98,4
11 ROGALAND.....	2068,2	475,1	4,2	368,3	544,5	247,3	433,0
12 HORDALAND.....	2117,8	508,2	8,0	426,8	523,6	264,6	392,7
14 SOGN OG FJORDANE.....	443,4	117,8	0,9	102,0	89,7	61,0	72,9
15 MØRE OG ROMSDAL.....	985,1	256,5	4,8	217,4	240,8	121,2	149,3
16 SØR-TRØNDELAG 2).....	1104,7	260,7	1,9	201,0	313,8	133,1	196,0
17 NORD-TRØNDELAG.....	490,3	131,7	0,7	110,2	98,3	68,1	82,0
18 NORDLAND.....	858,4	244,4	3,6	199,3	145,4	122,8	146,6
19 TROMS.....	547,1	153,4	2,8	130,8	89,2	77,7	96,0
20 FINNMARK.....	222,7	70,8	0,6	64,7	18,2	37,7	31,3
23 KONTINENTALSOKKELEN.....	25,3	-	-	0,1	0,4	0,6	24,2

- 1) SENTRALT BEREGNET ARBEIDSGIVERAVGIFT FOR STATSANSATTE SAMT ARBEIDSGIVER- OG MEDLEMSAVGIFT TIL FOLKETRYGDEN FRA SJØMANNSSKATTEORDNINGEN, ER TILLAGT OSLO. DISSE TILLEGGSELØPENE INNGÅR IKKE I BEREGNINGEN AV ENDRINGSPROSENTER.
- 2) P.G.A. UOVERENSSTEMMELSER I MATERIALET ER TALLENE FOR MALVIK KOMMUNE TRUKKET UT.

(SU nr. 20, 1988)

SKOGAVVIRKNING TIL SALG OG INDUSTRIELL PRODUKSJON 1986-87. R E T T E L S E

I meldingen inntatt i forige nummer er desverre enhetsangivelsene falt ut i tabell 3. Oppgavene over avvirket kvantum er gitt i m³, mens de for bruttoverdi er gitt i 1 000 kr.

TILLEGG TIL DE INTERNASJONALE MÅNEDSTABELLER I STATISTISK MÅNEDSHEFTE NR. 3, 1988

Tallene er mottatt i tiden 9/5 - 13/5 og er foreløpige. De vil eventuelt bli korrigeret i Statistisk månedshefte. Der vil man også finne nærmere forklaringer til tallene og alle korreksjoner av eldre tall.

Tall i parentes gjelder måneden (kvartalet, uken) før.

D a n m a r k (tabell 85)

Arbeidsløyse	Kol.A	Mars	260,7	(258,6)
Valutabeholdning	" J	Feb.	63248	(61 650)

S v e r i g e (tabell 86)

Produksjonsindeks, industri	Kol.B	Feb.	113	(115)
Valutabeholdning	" H	Feb.	45979	(43 742)

S t o r b r i t a n n i a (tabell 87)

Verdi av utenrikshandelen				
a) Innførsel	Kol.E.a.	Mars	7831	(8 038)
b) Utførsel	" E.b.	Mars	6495	(6 288)
Volum av utenrikshandelen				
a) Innførsel	" F.a.	1.kv.	148	(153)
b) Utførsel	" F.b.	1.kv.	126	(135)
Bytteforhold	" G	Feb.	105	(104)
"	" "	Mars	105	(105)
Reuter's råvareindeks, uketall		2.5-6.5	100	(101)

F r a n k r i k e (tabell 88)

Valutabeholdning	Kol.G	Jan.	178143	(158 246)
------------------------	-------	------	--------	-----------

F o r b u n d s r e p u b l i k k e n

T y s k l a n d (tabell 89)

Valutabeholdning	Kol.K	Feb.	114203	(118 701)
------------------------	-------	------	--------	-----------

J a p a n (tabell 90)

Valutabeholdning	Kol.H	Feb.	10017	(9 898)
------------------------	-------	------	-------	---------

U S A (tabell 91)

Bytteforhold	Kol.H	4.kv.	110	(111)
Moody's råvareindeks, uketall		2.5-6.5	83	(83)
Valutabeholdning	" M	Feb.	11800	(11 320)

PUBLIKASJONER UNDER UTSENDING FRA STATISTISK SENTRALBYRÅ I APRIL OG MAI 1988

I serien Norges offisielle statistikk (NOS):

Utdanningsstatistikk Videregående skoler 1. oktober 1985
Sidetall 149 (NOS B; 728) 50 kr

Stuktur tall for kommunenes økonomi 1988 Sidetall 162 (NOS B; 743) 50 kr

Lønnsstatistikk for ansatte i forsikringsvirksomhet 1. september 1987
Sidetall 42 (NOS B; 746) 30 kr

Lønnsstatistikk for ansatte i forretningsmessig tjenesteyting og i interesse-
organisasjoner 1. september 1987 Sidetall 70 (NOS B; 745) 40 kr

Reiselivsstatistikk 1984 - 1986 Sidetall 145 (NOS B; 732) 50 kr

Kriminalstatistikk 1985 Sidetall 145 (NOS B; 734) 50 kr

Kriminalstatistikk 1986 Sidetall 138 (NOS B; 737) 50 kr

Statistisk varefortegnelse for utenrikshandelen 1988 Sidetall 148
(NOS B; 750) Tillegg til Månedstatistikk over utenrikshandelen 1988
og Utenrikshandel 1988

Byggearealstatistikk 3. kvartal 1987 Sidetall 56 (NOS B; 756) 40 kr

Lønnsstatistikk for sjøfolk på skip i innenriks rutefart November 1987
Sidetall 35 (NOS B; 760) 30 kr

Lønnsstatistikk for arbeidere i bergverksdrift og industri 3. kvartal 1987
Sidetall 42 (NOS B; 759) 30 kr

Bilverkstader mv. 1986 Reparasjon av kjøretøy, husholdningsapparat
og varer for personleg bruk Sidetall 44 (NOS B; 754) 30 kr

Tjenesteyting 1986 Forretningsmessig tjenesteyting, utleie av
maskiner og utstyr, renovasjon og reingjøring, vaskeri- og renserivirksomhet
Sidetall 72 (NOS B; 752) 40 kr

I serien Sosiale og økonomiske studier (SØS):

Støy og helse Analyse av støyopplevelse i Norge Sidetall 71 (SØS; 66) 45 kr

I serien Rapporter fra Statistisk Sentralbyrå (RAPP):

Oljeinvesteringer og norsk økonomi 1987-95 Sidetall 88 (RAPP; 88/7) 40 kr

BYRÅETS UKE- OG MÅNEDSPUBLIKASJONER

Abonnementsprisene for Byråets uke- og månedspublikasjoner er
for året 1987 fastsatt til:

	Pr. år	Pr. hefte
Statistisk ukehefte	kr 300	15
Statistisk månedshefte	" 200	20
Månedstatistikk over utenrikshandelen	" 160	20
Bank- og kredittstatistikk. Aktuelle tall	" 260	15
Økonomiske analyser	" 120	15
Nye distriktstall (pr. fylke)	" 90	10
Kvartalsvis byggearealstatistikk	" 160	40
Samfunnsspeilet	" 75	30

SYSTEMATISK OVERSIKT OVER EMNEGRUPPENE

0 GENERELLE EMNER

- 00 Generelle emner, nasjonalt
- 01 Generelle emner, regionalt
- 09 Andre generelle emner

1 NATURRESSURSER OG NATURMILJØ

- 10 Ressurs- og miljøregnskap og andre generelle ressurs- og miljøemner
- 11 Areal
- 12 Energi
- 13 Luft
- 14 Vann
- 15 Mineraler
- 16 Skog og planteliv
- 17 Dyreliv
- 18 Naturmiljø - levekår og økonomi
- 19 Andre ressurs- og miljøemner

2 SOSIODEMOGRAFISKE EMNER

- 20 Generelle sosiodemografiske emner
- 21 Befolkning
- 22 Helseforhold og helsetjeneste
- 23 Utdanning og skolevesen
- 24 Kulturelle forhold, generell tidsbruk, ferie og fritid
- 25 Sosiale forhold og sosialvesen
- 26 Rettsforhold og rettsvesen
- 27 Levekår ellers
- 29 Andre sosiodemografiske emner

3 SOSIOØKONOMISKE EMNER

- 30 Generelle sosioøkonomiske emner
- 31 Folketellinger
- 32 Arbeidskraft
- 33 Lønn
- 34 Personlig inntekt og formue
- 35 Personlig forbruk
- 36 Boliger og boforhold
- 39 Andre sosioøkonomiske emner

4 NÆRINGSØKONOMISKE EMNER

- 40 Generelle næringsøkonomiske emner
- 41 Jordbruk, skogbruk, jakt, fiske og fangst
- 42 Oljeutvinning, bergverksdrift, industri og kraftforsyning
- 43 Bygge- og anleggsvirksomhet
- 44 Utenrikshandel
- 45 Varehandel
- 46 Samferdsel og reiseliv
- 47 Tjenesteyting
- 49 Andre næringsøkonomiske emner

5 SAMFUNNSØKONOMISKE EMNER

- 50 Nasjonalregnskap og andre generelle samfunnsøkonomiske emner
- 51 Offentlig forvaltning
- 52 Finansinstitusjoner, penger og kreditt
- 53 Konjunkturer
- 59 Andre samfunnsøkonomiske emner

6 SAMFUNNSORGANISATORISKE EMNER

- 60 Generelle samfunnsorganisasjoniske emner
- 61 Administrative emner
- 62 Politiske emner
- 69 Andre samfunnsorganisasjoniske emner

STANDARDTEGN

Tall kan ikke forekomme	.	Mindre enn 0,5 av den brukte enheten	0
Oppgave mangler	..	Foreløpige tall	*
Oppgave mangler foreløpig	...	Brudd i den loddrette serien	—
Tall kan ikke offentliggjøres	:	Brudd i den vannrette serien	
Null	-		