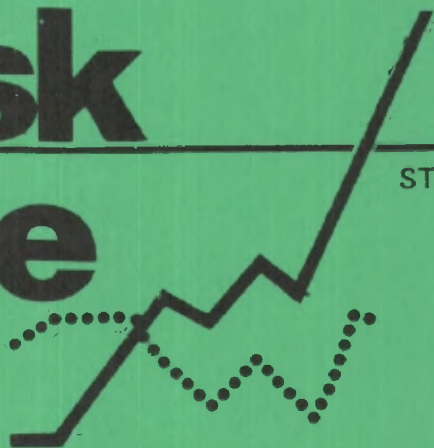


Statistisk ukehefte



STATISTISK SENTRALBYRÅ

Oslo: Postboks 8131 Dep
0033 Oslo 1
Tlf. (02) *41 38 20

Kongsvinger: Postboks 510
Stasjonssida
2201 Kongsvinger
Tlf. (066) *85 000

nr. 27/88

6. juli 1988

INN H O L D

Emne	Side
21 Fødte, 1987	1
23 Fagskoler i landbruket. Søkerstatistikk, høsten 1987	4
23 Folkehøgskoler. Søkerstatistikk, høsten 1987 ..	7
23 Musikkskoler. Kommunale, 1. oktober 1987	11
23 Videregående skoler. Søkerstatistikk, høsten 1987	13
24 Medlemmer i tros- og livssynssamfunn utenfor Den norske kirke, 1. januar 1988	17
25 Sosialhjelp, 1986	21
33 Lønnsstatistikk for privat bygge- og anleggsvirksomhet, 1. kvartal 1988	30
40 Konkurser åpnet, 1. kvartal 1988	31
42 Elektrisk kraft, produksjon og forbruk, mai 1988	37
42 Investeringsaktiviteten i oljevirkosheten, 2. kvartal 1988	39
42 Investeringsstatistikk for oljeutvinning, bergverksdrift, industri og kraftforsyning, 2. kvartal 1988	45
42 Produksjonsindeks for oljeutvinning, bergverksdrift, industri og kraftforsyning, mai 1988	55
44 Samhandelen med land og landområder, januar-mai 1988	59
44 Utenrikshandelen med varer, januar-mai 1988 ..	60
Publikasjoner utsendt i mai 1988	62
Publikasjoner under utsending i juni 1988	63

Statistisk Sentralbyrå ber om å bli
oppgitt som kilde når oppgaver
fra dette heftet blir gjengitt.

(Su nr. 27, 1988)

FØDTE i 1987

I 1987 ble det registrert i alt 54 027 levendefødte barn i Norge. Dette er 1 513 flere enn året før, og det samlede fruktbarhetstallet økte til 1,75 barn pr. kvinne. Dette viser endelige fødselstall fra Statistisk Sentralbyrå.

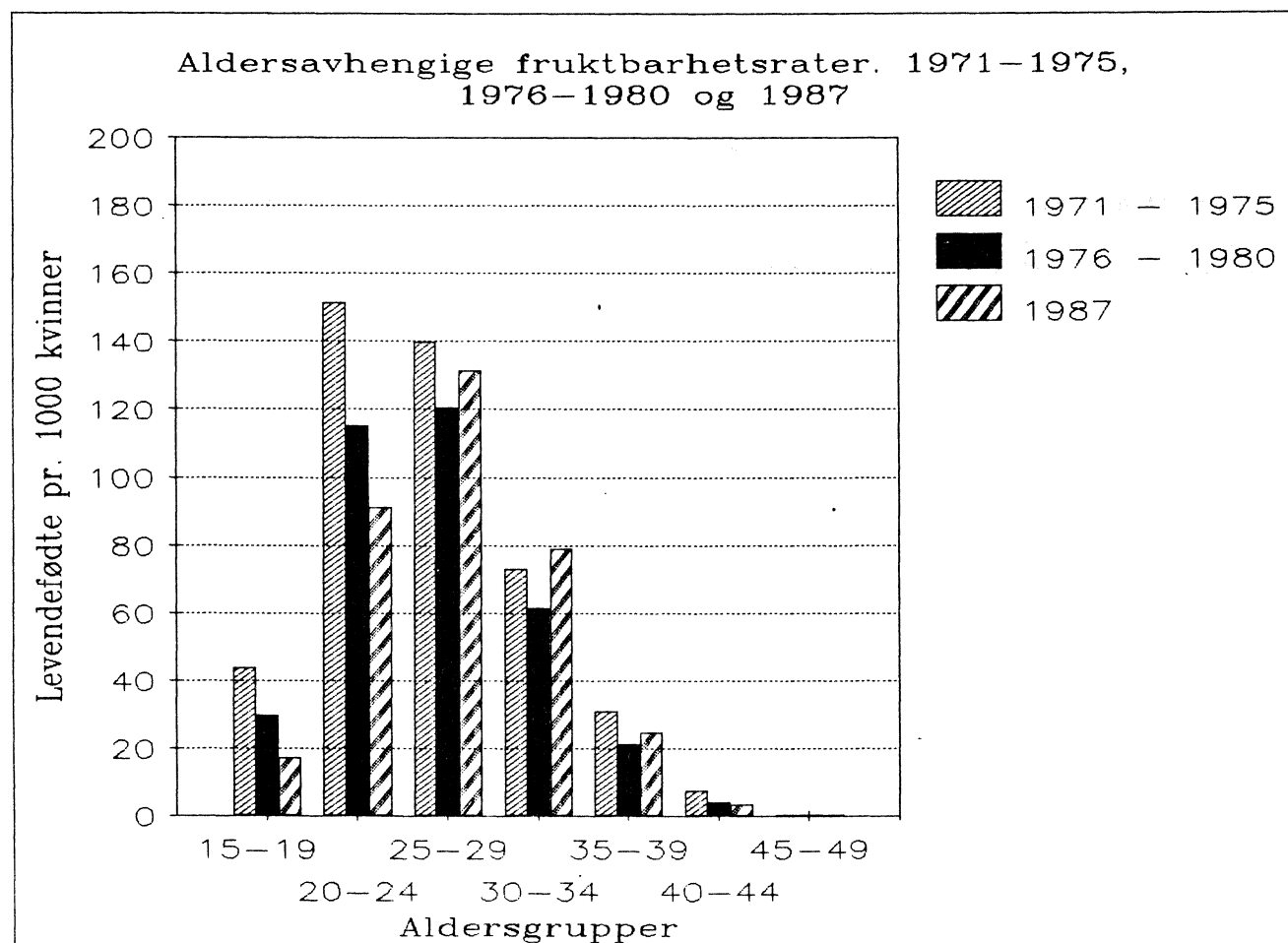
Fødselsratene, regnet som levendefødte pr. 1 000 kvinner, økte i 1987 i aldersgruppene 25-39 år, mens nedgangen i aldersgruppene under 25 år fortsatte. For aldersgruppen 30-34 år må en tilbake til 1971 for å finne høyere fødselsrate.

Det samlede fruktbarhetstallet på 1,75 er det høyeste siden 1979. Fruktbarhetstallet gir uttrykk for hvor mange barn hver kvinne i gjennomsnitt vil få i løpet av den fødedyktige perioden (15 - 49 år) ut fra de fødselsratene som er registrert for de enkelte aldersgrupper i perioden. For å opprettholde den naturlige tilveksten i befolkningen på lang sikt, kreves det et samlet fruktbarhetstall på 2,1.

Samlet fruktbarhetstall økte i 1987 i alle fylker bortsett fra i Aust-Agder, Nord-Trøndelag og Nordland. Høyest var fruktbarheten i Sogn og Fjordane og Rogaland med samlet fruktbarhet over 2,0 i 1987. Lavest fruktbarhet var det fortsatt i Oslo med 1,54, selv om det har vært stigende tendens de siste årene. Fruktbarheten i fylkene Østfold, Hedmark og Oppland lå svakt over nivået i Oslo.

Rundt 31 prosent av barna ble i 1987 født utenfor ekteskap. Dette gir en stigende fortsettelse av tendensen de senere årene.

I 1987 var det 586 tvillingfødsler, 11 trillingfødsler og 2 firlingfødsler. Dette var noen flere flerfødsler enn i de foregående årene.



Tabell 1. Fødte barn

Årlig gjennomsnitt År	Fødte i og utenfor ekteskap			Fødte utenfor ekteskap Prosent		
	I alt	Levende-	Død-	Alle fødte	Levende-	Død-
		fødte	fødte		fødte	fødte
1966 - 1970	67 449	66 697	752	5,7	5,7	7,8
1971 - 1975	61 957	61 393	564	9,0	9,0	12,2
1976 - 1980	52 121	51 744	377	12,4	12,4	16,3
1981 - 1985	50 953	50 660	293	20,1	20,0	24,9
1983	50 240	49 937	303	19,3	19,3	26,1
1984	50 535	50 274	261	21,3	21,3	25,3
1985	51 413	51 134	279	25,9	25,8	34,1
1986	52 782	52 514	268	28,0	27,9	31,0
1987	54 264	54 027	237	31,0	30,9	40,1

Tabell 2. Levendefødte pr. 1 000 kvinner for utvalgte aldersgrupper og samlet fruktbarhetstall

Alder	1966- 1970 ¹	1971- 1975	1976- 1980	1981- 1985	1983	1984	1985	1986	1987
16 - 19	43,7	44,1	30,0	20,8	20,0	19,4	17,9	18,1	17,4
20 - 24	175,1	151,7	115,6	99,5	97,3	94,2	94,4	93,8	91,4
25 - 29	164,6	140,1	120,8	122,5	120,2	123,7	125,5	129,5	131,7
30 - 34	98,5	73,2	61,7	67,2	67,8	68,0	70,5	74,1	79,4
35 - 39	48,7	31,2	21,6		22,0	22,1	22,9	22,5	24,8
40 - 44	14,1	7,7	4,4	3,7	3,5	3,9	3,8	3,8	3,8
45 - 49	1,0	0,5	0,2	0,2	0,2	0,2	0,2	0,1	0,3
Samlet fruktbarhetstall	2,73	2,24	1,77	1,68	1,66	1,66	1,68	1,71	1,75

¹ Fødselsratene er beregnet for femårs aldersgrupper og ikke ettårige grupper slik ratene er beregnet f.o.m. 1971.

Tabell 3. Samlet fruktbarhetstall¹. Fylke. 1971 - 1987

Nr. Fylke	Samlet fruktbarhetstall							
	1971-1975	1976-1980	1981-1985	1983	1984	1985	1986	1987
Hele landet	2,24	1,77	1,68	1,66	1,66	1,68	1,71	1,75
01 Østfold	2,13	1,58	1,34	1,47	1,52	1,54	1,51	1,58
02 Akershus	2,06	1,61	1,54	1,48	1,56	1,56	1,64	1,70
03 Oslo	1,64	1,43	1,38	1,34	1,36	1,44	1,50	1,54
04 Hedmark	2,08	1,57	1,22	1,32	1,52	1,51	1,54	1,59
05 Oppland	2,19	1,62	1,33	1,55	1,50	1,50	1,51	1,56
06 Buskerud	2,11	1,63	1,39	1,56	1,60	1,61	1,55	1,67
07 Vestfold	2,13	1,67	1,57	1,59	1,59	1,34	1,65	1,68
08 Telemark	2,18	1,73	1,66	1,64	1,62	1,69	1,64	1,75
09 Aust-Agder	2,47	2,00	1,86	1,85	1,87	1,76	1,90	1,73
10 Vest-Agder	2,52	2,10	1,92	1,87	1,83	1,83	1,84	1,91
11 Rogaland	2,54	2,13	1,98	1,96	1,92	1,96	1,99	2,02
12 Hordaland	2,43	1,92	1,83	1,81	1,79	1,80	1,88	1,90
14 Sogn og Fjordane .	2,69	2,12	1,97	1,91	2,00	1,97	1,92	2,04
15 Møre og Romsdal ..	2,48	1,95	1,88	1,91	1,86	1,86	1,85	1,86
16 Sør-Trøndelag	2,37	1,78	1,67	1,67	1,60	1,67	1,67	1,70
17 Nord-Trøndelag ...	2,51	1,93	1,83	1,77	1,83	1,84	1,90	1,85
18 Nordland	2,45	1,93	1,80	1,79	1,76	1,77	1,82	1,78
19 Troms	2,54	1,85	1,77	1,71	1,75	1,78	1,78	1,84
20 Finnmark	2,75	1,86	1,80	1,84	1,79	1,92	1,80	1,85

¹ Sum av ettårige aldersavhengige fruktbarhetsrater 15-49 år. Antall barn hver kvinne kommer til å føde under forutsetning av at fruktbarhetsmønsteret i perioden varer ved og at dødsfall ikke forekommer.

(SU nr. 27, 1988)

FAGSKOLER I LANDBRUKET, SØKERSTATISTIKK HØSTEN 1987

Høsten 1987 ble det registrert i underkant av 6 000 søkere til fagskoler i landbruket, viser tall fra Statistisk Sentralbyrås utdanningsstatistikk. Til sammen ble det sendt inn 9 000 søknader, eller i gjennomsnitt 1,5 pr. søker. Sammenliknet med året før var dette en nedgang i tallet på søkere med 11 prosent, og i tallet på søknader med 17 prosent.

Av alle som søkte var det 3 600, eller 60 prosent, som begynte ved en fagskole i landbruket høsten 1987. Dette var vel 100 færre enn året før. Siden mange trekker seg i løpet av inntaksperioden, ble det gitt tilbud til 90 prosent av søkerne. På landsbasis var det 900 ledige elevplasser ved begynnelsen av skoleåret 1987/88.

Kvinnene utgjorde 36 prosent av søkerne og 34 prosent av de inntatte elevene. Det har ikke vært endringer i disse tallene de siste årene.

Det ble gitt tilbud om plass til 88 prosent av de kvinnelige søkerne, og til 90 prosent av de mannlige.

Flest søknader kom inn til skolene i Hedmark og Nord-Trøndelag. Når en ser søknader i forhold til tallet på elevplasser, var søkningen størst i Aust-Agder.

Flest søkere til fagskolene i landbruket kom fra Sør-Trøndelag og Hedmark.

Tabell 1. Søkere og inntatte elever ved fagskoler i landbruket etter kjønn og alder. Høsten 1987

År/alder pr. 31/12 1987	Søkere			Inntatte elever			Inntatte i prosent av søkere		
	I alt	Menn	Kvinner	I alt	Menn	Kvinner	Begge kjønn	Menn	Kvinner
1985	8 212	5 351	2 861	4 282	2 998	1 284	52,1	56,0	44,9
1986	6 677	4 191	2 486	3 703	2 454	1 249	55,5	58,6	50,2
1987	5 919	3 810	2 109	3 579	2 364	1 215	60,5	62,0	57,6
1987									
- 16 år	1 044	783	261	643	496	147	61,6	63,3	56,3
17 "	828	590	238	540	388	152	65,2	65,8	63,9
18 "	629	432	197	386	269	117	61,4	62,3	59,4
19 "	677	362	315	416	243	173	61,4	67,1	54,9
20 "	544	263	281	298	151	147	54,8	57,4	52,3
21 "	512	309	203	281	179	102	54,9	57,9	50,2
22 - 24 "	904	615	289	527	362	165	58,3	58,9	57,1
25 - 29 "	417	275	142	260	171	89	62,4	62,2	62,7
30 - "	364	181	183	228	105	123	62,6	58,0	67,2

Tabell 2. Søkere til fagskoler i landbruket etter inntaksresultat. Bostedsfylke. Høsten 1987

År/bostedsfylke	Søkere			Inntatte elever	Inntatte i prosent av søkere		
	I alt	Tilbudt plass	Ikke tilbudt plass		Begge kjønn	Menn	Kvinner
1985 ¹	8 212	6 630	1 491	4 282	52,1	56,0	44,9
1986	6 677	5 852	825	3 703	55,5	58,6	50,2
1987	5 919	5 310	609	3 579	60,5	62,0	57,6
1987							
Østfold	258	246	12	174	67,4	71,3	61,2
Akershus	304	274	30	199	65,5	67,9	61,5
Oslo	141	112	29	65	46,1	41,0	53,4
Hedmark	512	450	62	280	54,7	60,3	43,6
Oppland	455	417	38	268	58,9	59,9	56,6
Buskerud	361	330	31	224	62,0	61,8	62,8
Vestfold	185	164	21	112	60,5	66,3	53,1
Telemark	237	211	26	135	57,0	57,0	56,8
Aust-Agder	127	109	18	77	60,6	64,3	56,1
Vest-Agder	204	179	25	129	63,2	65,7	58,6
Rogaland	374	343	31	232	62,0	63,3	60,0
Hordaland	410	365	45	277	67,6	67,7	67,4
Sogn og Fjordane	194	178	16	126	64,9	67,2	60,6
Møre og Romsdal	271	246	25	171	63,1	66,1	56,8
Sør-Trøndelag	561	500	61	323	57,6	59,0	54,7
Nord-Trøndelag	485	447	38	294	60,6	63,9	51,2
Nordland	487	438	49	290	59,5	60,8	57,6
Troms	222	200	22	134	60,4	60,4	60,2
Finnmark	95	85	10	64	67,4	57,1	78,3
Uoppgitt	36	16	20	5	13,9

¹ Opplysninger om tilbud mangler for i alt 91 søkere og 179 søknader.

Tabell 3. Søknader til fagskoler i landbruket etter inntaksresultat og utdanningens art. Høsten 1987

Utdanningens art	Søknader			Inntatte elever	Inntatte i prosent av søknader
	I alt	Tilbudt plass	Ikke tilbudt plass		
I ALT	8 960	7 262	1 698	3 579	39,9
Jordbruksfag	5 552	4 973	579	2 540	45,7
Av dette					
Grunnkurs (ungdomskurs)	1 945	1 712	233	849	43,7
Ettårig agronomkurs	2 253	2 114	139	1 160	51,5
Halvannetårig (tovinters) agronomkurs	168	144	24	82	48,8
Ettårig agroteknikerkurs	664	541	123	178	26,8
Gartneri- og hagebruksfag	1 384	890	494	429	31,0
Av dette					
Gartneriskole, grunnkurs	354	299	55	132	37,3
Blomsterdekorasjon, grunnkurs	229	64	165	44	19,2
Gartnerkurs, ettårig produksjonsteknisk linje	504	326	178	140	27,8
Skogbruksfag	1 296	843	453	386	29,8
Av dette					
Skogbruksfag, grunnkurs	383	320	63	159	41,5
Skogbrukerkurs, ettårig	498	271	227	105	21,1
Skogtekniker, toårig kurs	246	107	139	50	20,3
Annen utdanning ved fagskoler i landbruket	728	556	172	224	30,8
Av dette					
Agroteknikerkurs i regnskap og økonomi	276	217	59	65	23,6
Jordskifteteknikerkurs, toårig	105	51	54	24	22,9

Tabell 4. Søknader til fagskoler i landbruket etter inntaksresultat. Skolefylke. Høsten 1987

År/skolefylke	Elev- plasser	Søknader			Inntatte elever	I prosent av søknader	
		I alt	Tilbudt plass	Ikke til- budt plass		Tilbudt plass	Inntatte elever
1985 ¹	4 821	13 983	9 275	4 529	4 282	66,3 ²	30,6
1986	4 640	10 786	8 230	2 556	3 703	76,3	34,3
1987	4 509	8 960	7 262	1 698	3 579	81,0	39,9
1987							
Østfold	275	439	404	35	215	92,0	49,0
Akershus	96	154	130	24	81	84,4	52,6
Oslo	133	195	181	14	81	92,8	41,5
Hedmark	456	1 094	791	303	358	72,3	32,7
Oppland	278	622	502	120	248	80,7	39,9
Buskerud	312	688	535	153	253	77,8	36,8
Vestfold	247	470	373	97	186	79,4	39,6
Telemark	226	393	322	71	118	81,9	30,0
Aust-Agder	159	489	335	154	141	68,5	28,8
Vest-Agder	206	404	340	64	181	84,2	44,8
Rogaland	231	391	354	37	194	90,5	49,6
Hordaland	242	540	418	122	204	77,4	37,8
Sogn og Fjordane	164	262	261	1	134	99,6	51,1
Møre og Romsdal	184	206	197	9	110	95,6	53,4
Sør-Trøndelag	314	656	580	76	275	88,4	41,9
Nord-Trøndelag	507	1 039	791	248	415	76,1	39,9
Nordland	317	640	497	143	255	77,7	39,8
Troms	107	207	186	21	84	89,9	40,6
Finmark	55	71	65	6	46	91,5	64,8

¹ Se note 1, tabell 2. ² Ikke medregnet søknader hvor opplysningen om tilbud om plass er uoppgitt. Se note 1.

FOLKEHØGSKOLER, SØKERSTATISTIKK HØSTEN 1987

Høsten 1987 ble det registrert 9 000 søkere til folkehøgskolenes langkurs (årskurs), viser tall fra Statistisk Sentralbyrås utdanningsstatistikk. Til sammen sendte søkerne inn vel 14 000 søknader, eller i gjennomsnitt 1,6 pr. søker. Sammenliknet med året før var dette en økning i tallet på søkere med 4 prosent, og i tallet på søknader med 12 prosent. Av søkerne var 2 100 (24 prosent) bosatt i utlandet. Tallet på søkere fra utlandet økte med 38 prosent fra året før, mens for søkere bosatt i Norge var det en nedgang på 3 prosent.

Sammenlikner vi med søkningen i 1980 var det høsten 1987 25 prosent færre søkere til folkehøgskolene.

Tallet på elever har gått ned. Høsten 1987 var det om lag 5 000 eller 56 prosent av søkerne som begynte ved en folkehøgskole. Dette var 4 prosent færre elever enn året før. Sammenlikner vi med skoleåret 1980/81 er det 35 prosent færre elever ved folkehøgskolene siste skoleår.

Ved begynnelsen av skoleåret 1987/88 var det på landsbasis vel 2 100 ledige elevplasser ved folkehøgskolene. Det representerer en kapasitetsutnyttelse på 70 prosent, som er om lag det samme som året før.

Kvinnene utgjorde høsten 1987 51 prosent av søkerne, mot 56 prosent året før. Kvinneandelen blant norske søkere var om lag 60 prosent, mens den var bare vel 10 prosent blant søkerne fra utlandet.

Flest søknader kom inn til skolene i Hedmark, Hordaland og Oppland. Ser en søknader i forhold til tallet på elevplasser, var søkningen størst til skoler i Nord-Trøndelag.

Tabell 1. Søknader til folkehøgskolens langkurs, etter søkerens bosted. Skolefylke. Høsten 1987

Skolefylke	I alt	Bostedsfylke									
		Øst- fold	Akers- hus	Oslo	Hed- mark	Opp- land	Buske- rud	Vest- fold	Tele- mark	Aust- Agder	Vest- Agder
Søkere i alt:											
1985	9 255	354	583	403	373	242	296	358	298	197	295
1986	8 589	299	507	353	429	253	294	285	248	195	220
1987	8 952	288	468	406	370	202	256	294	247	179	249
1987											
Søknader i alt	14 393	397	757	619	591	283	390	484	366	265	369
Østfold	486	98	42	43	16	16	22	40	9	11	9
Akershus	956	21	100	66	29	16	23	41	31	10	7
Oslo	210	4	7	14	3	8	4	8	9	8	4
Hedmark	1 299	34	78	56	238	52	41	25	38	21	12
Oppland	1 231	35	79	53	59	70	32	42	21	12	15
Buskerud	947	35	75	74	32	24	83	52	22	22	31
Vestfold	401	18	42	28	17	8	19	47	35	18	10
Telemark	555	20	35	27	27	13	18	35	85	20	20
Aust-Agder	519	21	18	13	6	3	10	34	33	81	46
Vest-Agder	274	5	16	14	8	2	3	16	12	18	69
Rogaland	985	10	37	32	26	10	24	25	8	11	77
Hordaland	1 269	32	63	50	29	10	47	47	15	12	34
Sogn og Fjordane	806	17	53	28	11	15	12	16	8	6	10
Møre og Romsdal	685	5	14	18	6	4	8	9	7	3	4
Sør-Trøndelag	996	21	50	43	51	17	14	28	12	5	5
Nord-Trøndelag	1 025	7	23	22	16	2	12	4	6	6	4
Nordland	929	5	14	22	8	9	6	11	12	1	2
Troms	554	7	3	8	7	1	8	2	1	-	4
Finnmark	266	2	8	8	2	3	4	2	2	-	6

	Bostedsfylke										
	Ro- ga- land	Hor- da- land	Sogn og Fjor- dane	Møre og Roms- dal	Sør- Trøn- delag	Nord- Trøn- delag	Nord- land	Troms	Finn- mark	Ut- landet	Uopp- gitt
Søkere i alt:											
1985	652	712	326	668	545	282	645	367	208	1 355	95
1986	559	702	318	577	450	268	476	340	183	1 520	113
1987	579	655	266	597	551	269	490	248	179	2 105	54
1987											
Søknader i alt	825	921	382	800	822	386	715	318	279	4 369	55
Østfold	20	19	4	15	8	5	3	7	6	89	4
Akershus	31	37	10	12	33	16	19	17	11	424	2
Oslo	13	19	8	10	1	3	3	1	4	79	-
Hedmark	37	38	30	45	43	27	38	11	26	409	-
Oppland	29	24	4	19	40	11	22	10	10	639	5
Buskerud	36	48	10	33	31	18	24	12	12	263	10
Vestfold	15	15	7	12	17	10	23	5	4	51	-
Telemark	35	37	5	14	19	7	10	5	3	116	4
Aust-Agder	38	14	10	7	2	4	2	1	4	168	4
Vest-Agder	44	20	3	7	3	5	6	5	3	14	1
Rogaland	328	83	5	22	12	7	20	11	8	225	4
Hordaland	142	440	76	57	25	24	21	8	12	122	3
Sogn og Fjordane	14	77	177	72	32	10	20	3	14	207	4
Møre og Romsdal	10	10	16	360	44	8	9	3	4	142	1
Sør-Trøndelag	11	13	5	88	351	60	58	23	25	112	4
Nord-Trøndelag	5	9	7	15	127	145	77	8	7	519	4
Nordland	9	11	4	11	22	15	280	26	11	447	3
Troms	3	5	-	1	5	7	73	147	19	253	-
Finnmark	5	2	1	-	7	4	7	15	96	90	2

Tabell 2. Søkere og inntatte elever ved folkehøgskolenes langkurs, etter kjønn og alder. Høsten 1987

Alder pr. 31/12 1987	Søkere			Inntatte elever			Inntatte i pst. av søkere		
	I alt	Menn	Kvinner	I alt	Menn	Kvinner	Begge		
							kjønn	Menn	Kvinner
1985	9 255	3 569	5 686	5 619	2 159	3 460	60,7	60,5	60,9
1986	8 589	3 778	4 811	5 214	1 992	3 222	60,7	52,7	67,0
1987	8 952	4 354	4 598	5 006	1 992	3 014	55,9	45,8	65,6
1987									
- 16 år	1 722	595	1 127	1 162	402	760	67,5	67,6	67,4
17 "	1 213	447	766	806	271	535	66,4	60,6	69,8
18 "	778	356	422	483	184	299	62,1	51,7	70,9
19 "	1 654	583	1 071	1 083	332	751	65,5	56,9	70,1
20 "	755	357	398	408	161	247	54,0	45,1	62,1
21 "	545	342	203	234	127	107	42,9	37,1	52,7
22 - 24 "	943	687	256	356	229	127	37,8	33,3	49,6
25 - 29 "	796	613	183	259	170	89	32,5	27,7	48,6
30 - "	546	374	172	215	116	99	39,4	31,0	57,6

Tabell 3. Søknader til folkehøgskolenes langkurs, etter inntaksresultat. Skolefylke. Høsten 1987

Skolefylke	Søknader			Inntatte elever	I prosent av søknader	
	I alt	Tilbudt plass	Ikke til- budt plass		Tilbudt plass	Inntatte elever
1986	12 861	9 261	3 600	5 214	72,0	40,5
1987	14 393	8 597	5 796	5 006	59,7	34,8
1987						
Østfold	486	359	127	249	73,9	51,2
Akershus	956	467	489	250	48,8	26,2
Oslo	210	124	86	76	59,0	36,2
Hedmark	1 299	775	524	470	59,7	36,2
Oppland	1 231	534	697	261	43,4	21,2
Buskerud	947	530	417	309	56,0	32,6
Vestfold	401	248	153	146	61,8	36,4
Telemark	555	373	182	212	67,2	38,2
Aust-Agder	519	310	209	182	59,7	35,1
Vest-Agder	274	237	37	136	86,5	49,6
Rogaland	985	612	373	366	62,1	37,2
Hordaland	1 269	1 012	257	592	79,7	46,7
Sogn og Fjordane	806	483	323	265	59,9	32,9
Møre og Romsdal	685	535	150	317	78,1	46,3
Sør-Trøndelag	996	660	336	374	66,3	37,6
Nord-Trøndelag	1 025	435	590	237	42,4	23,1
Nordland	929	450	479	283	48,4	30,5
Troms	554	287	267	174	51,8	31,4
Finnmark	266	166	100	107	62,4	40,2

Tabell 4. Elever og elevplass ved folkehøgskolenes langkurs. Skolefylke. Høsten 1987

Skolefylke	Antall elevplasser	Inntatte elever	Elever i prosent av elevplasser
1985	7 650	5 619	73,5
1986	7 371	5 214	70,7
1987	7 165	5 006	69,9
1987			
Østfold	280	249	88,9
Akershus	355	250	70,4
Oslo	120	76	63,3
Hedmark	545	470	86,2
Oppland	487	261	53,6
Buskerud	494	309	62,6
Vestfold	191	146	76,4
Telemark	297	212	71,4
Aust-Agder	240	182	75,8
Vest-Agder	200	136	68,0
Rogaland	399	366	91,7
Hordaland	973	592	60,8
Sogn og Fjordane	423	265	62,6
Møre og Romsdal	508	317	62,4
Sør-Trøndelag	477	374	78,4
Nord-Trøndelag	330	237	71,8
Nordland	440	283	64,3
Troms	257	174	67,7
Finmark	149	107	71,8

(SU nr. 27, 1988)

KOMMUNALE MUSIKKSKOLER 1. OKTOBER 1987

Det var 57 930 elevplasser i de kommunale musikkskoler pr. 1. oktober 1987. Jentene var i flertall og opptok om lag 2/3 av elevplassene. Dette viser tall fra Statistisk Sentralbyrås undervisningsstatistikk.

Det er første gang SSB registrerer antall elevplasser ved musikkskolene. Vi mangler derfor sammenliknbare tall for tidligere år.

I alt var det 273 kommunale musikkskoler, 16 flere enn året før. Fire av skolene var interkommunale, slik at 279 kommuner hadde musikkskoletilbud. Musikkskoledekningen var best i Rogaland og Hordaland, der 88 prosent av kommunene hadde kommunal musikkskole. Lavest dekning hadde Oppland og Østfold med henholdsvis 35 og 40 prosent.

De kommunale musikkskolene hadde 3 116 lærere høsten 1987. Dette er 249, eller 9 prosent, flere enn i 1986. Ni av ti lærere var tilsatt i timelærerstilling. Tallet på lærere i hel stilling økte med 35 prosent, fra 266 i 1986 til 360 i 1987.

Vel 36 prosent av lærerne underviste i flere disipliner. Tallet på slike lærere har ikke endret seg vesentlig siden 1986, mens tallet på lærere som underviste i én disiplin økte med 13 prosent. I alt 988 av lærerne var tilsatt i kombinert musikkfaglig stilling. Dette er en økning på 11 prosent fra året før.

Tabell 1. Tallet på kommuner med kommunal musikkskole. Elevplasser etter kjønn. Fylke. 1. oktober 1987

Fylke	Kommuner		Elevplasser		
	I alt	Med musikkskole	I alt	Gutter	Jenter
Hele landet	454	279	57 930	21 995	35 935
Østfold ¹	25	10	1 460	592	868
Akershus	22	13	5 198	2 133	3 065
Oslo	1	1	973	394	579
Hedmark	23	13	2 607	886	1 721
Oppland	26	9	1 693	656	1 037
Buskerud	21	11	1 473	548	925
Vestfold ²	21	11	1 394	522	872
Telemark	18	10	1 754	689	1 065
Aust-Agder	19	8	1 031	392	639
Vest-Agder	15	9	2 161	806	1 355
Rogaland	26	23	6 486	2 472	4 014
Hordaland	34	30	7 734	2 952	4 782
Sogn og Fjordane	26	16	2 097	826	1 271
Møre og Romsdal	38	26	5 444	1 942	3 502
Sør-Trøndelag	25	18	6 151	2 343	3 808
Nord-Trøndelag	24	18	2 893	1 164	1 729
Nordland	45	23	3 405	1 278	2 127
Troms	25	20	2 581	829	1 752
Finnmark	20	10	1 395	571	824

¹ Interkommunal musikkskole dekker 2 kommuner. ² 3 interkommunale musikkskoler dekker til sammen 8 kommuner.

Tabell 2. Lærere i kommunale musikkskoler. Fylke. 1. oktober 1987

Fylke	Lærere i alt	Stillingstype		Antall disipliner		Lærere i kombinert musikk- faglig stilling
		Lærere i hel stilling	Lærere i time- lærer- stilling	Lærere som under- viser i én disiplin	Lærere som underviser i to eller flere disipliner	
Hele landet	3 116	360	2 756	1 976	1 128	988
Østfold	104	5	99	78	25	22
Akershus	225	19	206	156	68	38
Oslo	43	3	40	28	15	9
Hedmark	120	15	105	77	42	42
Oppland	104	9	95	62	42	31
Buskerud	96	9	87	61	34	28
Vestfold	62	7	55	51	10	20
Telemark	127	18	109	83	43	32
Aust-Agder	53	5	48	30	22	9
Vest-Agder	107	11	96	62	45	23
Rogaland	368	19	349	241	127	131
Hordaland	394	34	360	260	134	156
Sogn og Fjordane	140	33	107	76	64	62
Møre og Romsdal	282	42	240	155	125	104
Sør-Trøndelag	248	27	221	147	100	87
Nord-Trøndelag	199	18	181	135	64	61
Nordland	224	45	179	147	76	83
Troms	153	25	128	93	59	31
Finmark	67	16	51	34	33	19

VIDEREGÅENDE SKOLER, SØKERSTATISTIKK HØSTEN 1987

Høsten 1987 ble det registrert 160 000 søkere til fylkeres fellesinntak for videregående skoler, ifølge Statistisk Sentralbyrås utdanningsstatistikk. Sammenliknet med året før var dette en nedgang på 2,2 prosent. Nedgangen gjaldt vesentlig alderen 19 år og over.

Av alle som søkte var det om lag 116 000, eller vel 72 prosent, som ble tatt inn på en utdanning i fellesinntaket. Dette var en litt høyere andel enn året før.

Størst søkning var det til grunnkursene (59 prosent). Det var også lettest å komme inn her. Vel 76 prosent av søkerne til grunnkursene ble tatt inn, mens tilsvarende tall for søkere til videregående kurs I og II var henholdsvis 63 og 73 prosent.

Valg av studieretning følger samme mønster som tidligere. Håndverks- og industrifagene synes å være den mest populære studieretningen. Nesten 32 prosent av søkerne til grunnkursene søkte her. Det var imidlertid store kjønnsforskjeller. Av guttene søkte vel 50 prosent på denne studieretningen, mens det tilsvarende tallet for jentene var 16 prosent. På videregående kurs I var forskjellen enda større. Her søkte 65 prosent av guttene på håndverks- og industrifag, men bare 10 prosent av jentene.

De mest populære studieretningene blant jentene var allmenne fag, handels- og kontorlag og helse- og sosialfag. Til studieretning for helse- og sosialfag var hele 98 prosent av søkerne jenter.

Tabell 1. Søknader til fylkenes fellesinntak for videregående skoler, etter søkerens bostedsfylke og fylke som er søkt. Høsten 1987

Fylke søkt	I alt	Bostedsfylke									
		Øst- fold	Akers- hus	Oslo	Hed- mark	Opp- land	Buske- rud	Vest- fold	Tele- mark	Aust- Agder	Vest- Agder
Søkere i alt											
Høsten 1986	163 298	8 759	13 130	9 615	7 673	8 622	8 451	7 523	6 913	3 794	5 364
Høsten 1987	159 744	8 594	13 132	9 254	7 573	8 637	8 476	7 504	6 659	3 868	5 582
Høsten 1987											
Søknader i alt	176 253	8 925	14 617	9 874	8 421	9 510	9 079	7 875	7 491	4 559	6 372
Østfold	8 657	8 434	45	17	12	12	17	9	10	3	11
Akershus	13 772	67	12 499	202	162	87	188	40	50	22	24
Oslo	12 546	154	1 528	8 778	277	210	220	93	127	60	77
Hedmark	8 140	31	70	74	7 226	211	33	16	32	5	9
Oppland	9 342	26	61	68	320	8 384	50	4	38	13	10
Buskerud	8 983	21	35	43	22	222	8 189	119	70	15	9
Vestfold	8 119	39	36	42	31	20	91	7 345	170	38	19
Telemark	6 918	8	25	21	23	24	32	53	6 466	65	27
Aust-Agder	5 011	17	30	125	21	34	34	28	197	3 710	484
Vest-Agder	6 436	8	11	35	12	15	15	17	72	481	5 390
Rogaland	13 954	16	29	71	25	35	42	26	74	49	194
Hordaland	15 287	18	41	77	22	29	43	29	40	23	25
Sogn og Fjordane	5 433	5	11	32	10	25	17	5	16	1	5
Møre og Romsdal	10 456	6	31	60	24	37	10	2	17	15	9
Sør-Trøndelag	12 305	22	65	68	160	72	43	30	34	16	22
Nord-Trøndelag	7 652	12	16	36	38	34	15	11	21	9	9
Nordland	11 719	19	42	58	21	30	21	25	31	19	21
Troms	7 529	12	21	26	9	17	13	10	17	7	14
Finmark	3 993	10	21	41	6	12	6	13	9	8	13

	Bostedsfylke										Ut- landet og upp- gitt fylke
	Roga- land	Horda- land	Sogn og Fjord- ane	Møre og Roms- dal	Sør- Trøn- delag	Nord- Trøn- delag	Nord- land	Troms	Finn- mark		
Søkere i alt											
Høsten 1986	12 189	16 134	4 697	10 805	11 133	6 624	10 919	7 106	3 692	155	
Høsten 1987	12 419	14 280	5 159	10 075	10 484	6 387	10 918	6 874	3 687	182	
Høsten 1987											
Søknader i alt	13 291	15 278	6 036	11 431	11 808	7 172	12 081	7 777	4 474	182	
Østfold	4	13	6	12	12	4	14	12	7	3	
Akershus	37	49	36	77	49	31	58	39	39	16	
Oslo	81	128	93	198	110	79	134	89	84	26	
Hedmark	31	42	31	62	153	28	39	26	19	2	
Oppland	36	15	64	63	93	16	51	11	14	5	
Buskerud	14	49	39	29	21	14	27	11	23	11	
Vestfold	22	46	16	42	30	21	30	38	38	5	
Telemark	34	32	16	25	14	7	23	7	14	2	
Aust-Agder	74	50	33	46	30	19	22	23	20	14	
Vest-Agder	173	46	18	25	23	10	26	29	22	8	
Rogaland	12 273	628	100	115	57	30	73	48	46	23	
Hordaland	337	13 819	411	143	60	15	59	46	37	13	
Sogn og Fjordane	22	137	4 921	158	16	12	19	13	6	2	
Møre og Romsdal	41	54	150	9 729	147	45	30	24	19	6	
Sør-Trøndelag	39	60	43	507	10 162	526	260	90	69	18	
Nord-Trøndelag	21	41	22	109	665	6 173	285	60	70	5	
Nordland	22	29	20	50	94	109	10 544	392	169	3	
Troms	19	23	8	28	46	23	327	6 602	299	8	
Finmark	11	17	9	13	26	10	60	217	3 479	12	

Tabell 2. Søkere og inntatte elever i fylkenes fellesinntak for videregående skoler, etter kjønn og studieretning. Absolutte tall og prosent. Høsten 1987

Utdanning art (studieretning) ¹	Søkere			Inntatte elever		
	I alt	Menn	Kvinner	I alt	Menn	Kvinner
Høsten 1986	163 298	75 147	88 151	116 301	55 983	60 318
Høsten 1987	159 744	73 338	86 406	115 955	55 670	60 285
Høsten 1987						
Grunnkurs	94 448	43 290	51 158	72 428	34 642	37 786
AF-Allmenne fag	27 687	12 562	15 125	24 647	11 002	13 645
HE-Husflids- og estetiske fag	3 895	542	3 353	2 718	368	2 350
HK-Handels- og kontorlag	16 277	5 480	10 797	13 245	4 464	8 781
HI-Håndverks- og industrifag	30 033	21 714	8 319	20 929	16 845	4 084
FS-Fiskeri- og sjøfartsfag	614	478	136	538	444	94
HS-Helse- og sosialfag	7 289	200	7 089	3 639	82	3 557
HH-Husholdningsfag	7 291	1 451	5 840	5 752	858	4 894
IF-Idrettsfag	1 362	863	499	960	579	381
Videregående kurs I	43 125	19 616	23 509	27 349	13 396	13 953
AF-Allmenne fag	3 898	1 664	2 234	3 681	1 577	2 104
HE-Husflids- og estetiske fag	951	51	900	614	38	576
HK-Handels- og kontorlag	12 467	4 063	8 404	9 454	3 177	6 277
HI-Håndverks- og industrifag	15 134	12 749	2 385	9 174	7 906	1 268
FS-Fiskeri- og sjøfartsfag	572	520	52	432	396	36
HS-Helse- og sosialfag	8 266	127	8 139	2 689	28	2 661
HH-Husholdningsfag	1 837	442	1 395	1 305	274	1 031
IF-Idrettsfag	-	-	-	-	-	-
Videregående kurs II	16 480	7 480	9 000	11 949	5 238	6 711
AF-Allmenne fag	624	207	417	542	164	378
HE-Husflids- og estetiske fag	852	133	719	619	122	497
HK-Handels- og kontorlag	10 196	3 339	6 857	7 746	2 649	5 097
HI-Håndverks- og industrifag	3 401	2 958	443	2 077	1 761	316
FS-Fiskeri- og sjøfartsfag	504	463	41	249	229	20
HS-Helse- og sosialfag	203	6	197	133	2	131
HH-Husholdningsfag	50	6	44	39	6	33
IF-Idrettsfag	650	368	282	544	305	239
Andre kurs	5 691	2 952	2 739	4 229	2 394	1 835
Grunnkurs	100,0	100,0	100,0	100,0	100,0	100,0
AF-Allmenne fag	29,3	29,0	29,6	34,0	31,8	36,1
HE-Husflids- og estetiske fag	4,1	1,3	6,6	3,8	1,1	6,2
HK-Handels- og kontorlag	17,3	12,7	21,1	18,3	12,9	23,2
HI-Håndverks- og industrifag	31,8	50,1	16,3	28,9	48,6	10,8
FS-Fiskeri- og sjøfartsfag	0,6	1,1	0,3	0,7	1,3	0,2
HS-Helse- og sosialfag	7,7	0,5	13,9	5,0	0,2	9,4
HH-Husholdningsfag	7,7	3,3	11,4	7,9	2,5	13,0
IF-Idrettsfag	1,4	2,0	1,0	1,3	1,7	1,0
Videregående kurs I	100,0	100,0	100,0	100,0	100,0	100,0
AF-Allmenne fag	9,0	8,5	9,5	13,5	11,8	15,1
HE-Husflids- og estetiske fag	2,2	0,3	3,8	2,2	0,3	4,1
HK-Handels- og kontorlag	28,9	20,7	35,7	34,6	23,7	45,0
HI-Håndverks- og industrifag	35,1	65,0	10,1	33,5	59,0	9,1
FS-Fiskeri- og sjøfartsfag	1,3	2,7	0,2	1,6	3,0	0,3
HS-Helse- og sosialfag	19,2	0,6	34,6	9,8	0,2	19,1
HH-Husholdningsfag	4,3	2,3	5,9	4,8	2,0	7,4
IF-Idrettsfag	-	-	-	-	-	-
Videregående kurs II	100,0	100,0	100,0	100,0	100,0	100,0
AF-Allmenne fag	3,8	2,8	4,6	4,5	3,1	5,6
HE-Husflids- og estetiske fag	5,2	1,8	8,0	5,2	2,3	7,4
HK-Handels- og kontorlag	61,9	44,6	76,2	64,8	50,6	75,9
HI-Håndverks- og industrifag	20,6	39,5	4,9	17,4	33,6	4,7
FS-Fiskeri- og sjøfartsfag	3,1	6,2	0,5	2,1	4,4	0,3
HS-Helse- og sosialfag	1,2	0,1	2,2	1,1	0,0	2,0
HH-Husholdningsfag	0,3	0,1	0,5	0,3	0,1	0,5
IF-Idrettsfag	3,9	4,9	3,1	4,6	5,8	3,6

¹ Søkerne er gruppert etter utdanning i 1. ønske i primærskolen, mens elevene er gruppert etter påbegynt utdanning.

Tabell 3. Søkere og inntatte elever i fylkenes fellesinntak for videregående skoler, etter kjønn, kurstype og alder. Høsten 1987

Kurstype ¹ og alder	Søkere			Inntatte elever			Inntatte elever i prosent av søkere		
	I alt	Menn	Kvinner	I alt	Menn	Kvinner	I alt	Menn	Kvinner
Alle kurs	159 744	73 338	86 406	115 955	55 670	60 285	72,6	75,9	69,8
- 15 år	1 017	370	647	902	323	579	88,7	87,3	89,5
16 år	59 202	30 016	29 186	50 910	25 912	24 998	86,0	86,3	85,7
17 år	34 203	18 152	16 051	26 061	13 973	12 088	76,2	77,0	75,3
18 år	23 418	11 385	12 033	16 055	7 639	8 416	68,6	67,1	69,9
19 år	12 234	4 510	7 724	6 840	2 676	4 164	55,9	59,3	53,9
20 år	6 641	1 858	4 783	3 307	1 100	2 207	49,8	59,2	46,1
21 år	4 894	1 620	3 274	2 364	892	1 472	48,3	55,1	45,0
22 - 24 år	7 730	2 736	4 994	3 865	1 557	2 308	50,0	56,9	46,2
25 - år	10 405	2 691	7 714	5 651	1 598	4 053	54,3	59,4	52,5
Grunnkurs	94 448	43 290	51 158	72 428	34 642	37 786	76,7	80,0	73,9
- 15 år	1 009	367	642	897	322	575	88,9	87,7	89,6
16 år	57 896	29 170	28 726	49 683	25 125	24 558	85,8	86,1	85,5
17 år	14 198	7 005	7 193	10 412	5 344	5 068	73,3	76,3	70,5
18 år	5 337	2 248	3 089	3 294	1 393	1 901	61,7	62,0	61,5
19 år	4 405	1 137	3 268	2 365	673	1 692	53,7	59,2	51,8
20 år	2 695	611	2 084	1 310	346	964	48,6	56,6	46,3
21 år	1 929	655	1 274	953	365	588	49,4	55,7	46,2
22 - 24 år	2 801	1 000	1 801	1 350	501	849	48,2	50,1	47,1
25 - år	4 178	1 097	3 081	2 164	573	1 591	51,8	52,2	51,6
Videregående kurs I	43 125	19 616	23 509	27 349	13 396	13 953	63,4	68,3	59,4
16 år	321	134	187	282	119	163	87,9	88,8	87,2
17 år	19 188	10 637	8 551	14 869	8 150	6 719	77,5	76,6	78,6
18 år	8 840	4 766	4 074	5 283	2 925	2 358	59,8	61,4	57,9
19 år	3 469	1 403	2 066	1 660	710	950	47,9	50,6	46,0
20 år	2 401	561	1 840	1 072	308	764	44,6	54,9	41,5
21 år	1 966	507	1 459	813	252	561	41,4	49,7	38,5
22 - 24 år	3 157	869	2 288	1 418	491	927	44,9	56,5	40,5
25 - år	3 783	739	3 044	1 952	441	1 511	51,6	59,7	49,6
Videregående kurs II	16 480	7 480	9 000	11 949	5 238	6 711	72,5	70,0	74,6
16 år	9	5	4	5	4	1	55,6	80,0	25,0
17 år	188	81	107	150	58	92	79,8	71,6	86,0
18 år	8 687	4 036	4 651	7 004	3 053	3 951	80,6	75,6	84,9
19 år	3 590	1 669	1 921	2 333	1 087	1 246	65,0	65,1	64,9
20 år	1 109	488	621	621	295	326	56,0	60,5	52,5
21 år	682	308	374	393	180	213	57,6	58,4	57,0
22 - 24 år	1 075	500	575	659	306	353	61,3	61,2	61,4
25 - år	1 140	393	747	784	255	529	68,8	64,9	70,8
Andre kurs	5 691	2 952	2 739	4 229	2 394	1 835	74,3	81,1	67,0
- 15 år	7	2	5	5	1	4	71,4	50,0	80,0
16 år	977	708	269	940	664	276	96,2	93,8	102,6
17 år	629	429	200	630	421	209	100,2	98,1	104,5
18 år	554	335	219	474	268	206	85,6	80,0	94,1
19 år	770	301	469	482	206	276	62,6	68,4	58,8
20 år	436	198	238	304	151	153	69,7	76,3	64,3
21 år	317	150	167	205	95	110	64,7	63,3	65,9
22 - 24 år	697	367	330	438	259	179	62,8	70,6	54,2
25 - år	1 304	462	842	751	329	422	57,6	71,2	50,1

¹ Se note 1, tabell 2.

(SU nr. 27, 1988)

TROS- OG LIVSSYNSAMFUNN UTENFOR DEN NORSKE KIRKE. MEDLEMMER PR. 1. JANUAR 1988

Pr. 1. januar 1988 var det over 183 000 medlemmer i trossamfunn utenfor Den norske kirke som fikk statstilskudd. Dette er en økning på 9 300 medlemmer eller 5,3 prosent i forhold til året før. Livssynssamfunnet Human-Etisk Forbund hadde 41 173 medlemmer, 11 prosent flere enn året før.

I alt 175 000 var medlemmer i registrerte trossamfunn og 8 300 i uregistrerte samfunn. Økningen var på 9 450 medlemmer i registrerte trossamfunn, mens uregistrerte samfunn hadde en nedgang på 150 medlemmer.

Blant registrerte trossamfunn hadde Islam den klart største økningen med 22 prosent til 14 700 medlemmer.

Pinsemenighetene er det største registrerte trossamfunn med 44 800 medlemmer fordelt på 205 menigheter.

De største registrerte trossamfunn ellers er Den romersk-katolske kirke med 29 menigheter og 23 000 medlemmer og Den Evangelisk Lutherske Frikirke i Norge med 70 menigheter og 20 300 medlemmer.

Svenska Pastorsämbetet, Margareta kyrkan er størst av de uregistrerte trossamfunn med 3 100 medlemmer.

En fordeling av trossamfunnene etter fylke der menigheten har sitt sete (som ikke alltid faller sammen med det enkelte medlems bostedsfylke), viser at Oslo og Akershus hadde 105 menigheter med 45 000 medlemmer, Østfold 65 menigheter med 16 700 medlemmer og Rogaland 62 menigheter med 15 500 medlemmer.

Statistikken bygger på oppgaver fra fylkesmenn og Justisdepartementet over tros- og livssynsamfunn som har fått statstilskudd. Som registrerte trossamfunn regnes trossamfunn som lar seg registrere ifølge lov av 13. juni 1969. Etter lovtilføyelse av 12. juni 1981 kan også uregistrerte trossamfunn og livssynsamfunn søke om tilskudd fra stat og kommune.

Registrerte og uregistrerte trossamfunn som ikke søker om statstilskudd inngår ikke i statistikken.

Tabell 1. Medlemmer i tros-¹ og livssynssamfunn² utenfor Den norske kirke. 1971 - 1988

	Medlemmer ³					Prosent		
	1971	1980	1986	1987	1988	1971	1987	1988
Registrerte trossamfunn i alt	111 263	129 245	162 719	165 540	174 985	100,0	100,0	100,0
Pinsemenigheter	35 874	42 518	43 418	42 898	44 780	32,2	25,9	25,6
Den Evangelisk Lutherske Frikirke i Norge	18 984	19 357	20 114	20 266	20 321	17,1	12,3	11,6
Den romersk-katolske kirke	9 366	13 923	19 402	20 081	23 010	8,4	12,2	13,1
Metodistkirken i Norge	17 622	17 120	15 479	15 436	15 426	15,8	9,3	8,8
Jehovas vitner i Norge	13 149	13 436	13 900	..	8,1	7,9
Det norske Baptistssamfunn	11 880	12 098	12 380	12 055	12 226	10,7	7,3	7,0
Islam	-	1 006	10 520	12 090	14 727	-	7,3	8,4
Det norske misjonsforbund	3 804	5 510	6 879	7 001	7 133	3,4	4,2	4,1
Adventistsamfunnet	6 090	6 595	6 759	6 520	6 461	5,5	3,9	3,7
Det evangelisk-lutherske kirke- samfunn	3 618	3 744	3 569	3 595	3 579	3,3	2,2	2,0
Den Engelske kirke i Norge	-	1 379	1 823	1 802	1 808	-	1,1	1,0
Guds menighet	1 519	1 452	1 388	1 381	1 384	1,4	0,8	0,8
Det Mosaiske Trossamfunn	855	915	1 015	1 042	1 044	0,8	0,6	0,6
Kristi Menighet	598	619	604	603	592	0,5	0,4	0,3
Andre registrerte trossamfunn	1 053	3 009	6 220	7 334	8 594 ⁴	0,9	4,4	4,9
Uregistrerte trossamfunn i alt	7 393	8 435	8 286	..	100,0	100,0
De frie evang. forsamlinger	1 091	1 460	1 516	..	17,3	18,3
Pinsemenigheter	1 835	1 740	1 413	..	20,6	17,1
Andre uregistrerte trossamfunn	4 467	5 235	5 357 ⁵	..	62,1	64,7
Livssynssamfunn i alt	32 671	37 118	41 173	..	100,0	100,0
Human-Etisk forbund	32 671	37 118	41 173	..	100,0	100,0

¹ Omfatter registrerte og uregistrerte trossamfunn/menigheter med statstilskudd for 1988, jf. lov om trossamfunn av 13. juni 1969. Medregnet menighetstilhørende medlemmer. ² Livssynssamfunn med statstilskudd for 1988, jf. lov om tilskudd til livssynssamfunn av 12. juni 1981. F.o.m. 1985 medregnet barn under 15 år. ³ Omfatter bare medlemmer det mottas offentlig støtte for. ⁴ Omfatter bl.a. Gresk ortodoks menighet (2 menigheter, 748 medlemmer), Krstensamfundet (3 menigheter, 1 105 medlemmer), Buddhistforbundet (1 menighet, 1 230 medlemmer), Menigheten Samfundet (1 menighet, 1 021 medlemmer), Den Vietnamesiske Buddhistforening (5 menigheter, 779 medlemmer), Sikh Center & Gurudwara Organization (1 menighet, 804 medlemmer), Nasjonalt Åndelig Råd for Baha'ier i Norge (15 menigheter, 477 medlemmer). ⁵ Omfatter bl.a. Svenska Pastorsämbetet, Margaretakyrkan (1 menighet, 3 139 medlemmer), Deutsche Evangelische Gemeinde (1 menighet, 471 medlemmer), Oslo Kristne Senter (1 menighet, 507 medlemmer).

Tabell 2. Menigheter og medlemmer i trossamfunn² utenfor Den norske kirke. Fylke² der menigheten har sete 1. januar 1988

		Registrerte trossamfunn								
		I alt	Pinse- menig- heter	Den Evan- ge- lisk Luther- ske Fri- kirke i Norge	Den rom- ersk- ka- tol- ske kirke	Meto- dist- kirken i Norge	Je- hovas vitner i Norge	Det Norske Bap- tist- samfunn	Is- lam	Det Norske Misjons- forbund
Hele landet	Menigheter	843	205	70	29	54	172	66	18	75
	Medlemmer	174 985	44 780	20 321	23 010	15 426	13 900	12 226	14 727	7 133
Østfold	Menigheter	65	16	6	3	8	9	6	2	5
	Medlemmer	16 665	4 758	2 418	1 609	3 000	1 217	1 808	163	200
Oslo og Akershus	Menigheter	105	28	5	4	5	22	4	12	6
	Medlemmer	44 959	7 085	1 911	9 590	1 896	2 144	1 570	12 281	1 058
Hedmark	Menigheter	37	16	1	1	3	8	2	-	3
	Medlemmer	3 695	2 046	154	519	276	314	185	-	122
Oppland	Menigheter	30	9	1	1	1	6	4	-	-
	Medlemmer	2 948	1 220	321	67	49	327	556	-	-
Buskerud	Menigheter	52	15	2	2	4	10	4	1	4
	Medlemmer	10 142	3 109	242	1 176	941	803	702	1 237	491
Vestfold	Menigheter	45	8	3	1	4	9	2	-	3
	Medlemmer	8 863	2 071	743	829	1 181	1 064	121	-	324
Telemark	Menigheter	81	21	8	1	6	14	5	-	14
	Medlemmer	13 773	5 190	1 887	621	1 514	1 106	865	-	1 429
Aust-Agder	Menigheter	37	9	9	1	1	5	4	-	5
	Medlemmer	8 439	1 694	2 683	267	448	416	656	-	803
Vest-Agder	Menigheter	41	6	9	1	3	5	3	1	7
	Medlemmer	11 576	2 290	4 316	985	680	524	289	42	996
Rogaland	Menigheter	62	13	3	2	4	12	5	1	4
	Medlemmer	15 448	4 348	435	2 697	1 972	1 257	1 417	458	590
Hordaland	Menigheter	55	13	2	1	2	18	2	1	7
	Medlemmer	12 298	2 894	507	2 638	2 022	1 694	476	546	260
Sogn og Fjordane	Menigheter	11	5	-	-	-	5	-	-	-
	Medlemmer	395	219	-	-	-	124	-	-	-
Møre og Romsdal	Menigheter	42	10	4	3	3	8	2	-	6
	Medlemmer	5 024	1 920	1 291	357	376	445	162	-	208
Sør-Trøndelag	Menigheter	28	6	1	1	1	7	4	-	2
	Medlemmer	5 714	2 184	216	848	307	664	568	-	119
Nord-Trøndelag	Menigheter	23	2	4	1	1	5	3	-	1
	Medlemmer	1 688	253	353	132	85	255	392	-	89
Nordland	Menigheter	72	16	10	2	4	17	7	-	4
	Medlemmer	7 652	2 175	2 670	139	276	783	798	-	295
Troms	Menigheter	34	5	1	3	3	5	9	-	2
	Medlemmer	4 089	530	47	397	326	450	1 661	-	87
Finnmark	Menigheter	23	7	1	1	1	7	-	-	2
	Medlemmer	1 617	794	127	139	77	313	-	-	62

¹ Se note 1, tabell 1. ² Faller ikke alltid sammen med det enkelte medlems bostedsfylke.

Tabell 2 (forts.). Menigheter og medlemmer i trossamfunn¹ utenfor Den norske kirke. Fylke² der menigheten har sete 1. januar 1988

Fylke		Registrerte trossamfunn					Uregistrerte trossamfunn			
		Ad- ven- tist- sam- fun- net	Det evan- ge- lisk- luth- erske kirke- sam- funn	Den Engel- ske Kirke i Norge	Det Mose- iske Tros- sam- funn	An- dre ³ regi- strer- te tros- sam- funn	I alt	De frie evang. for- sam- ling- er	Pinse- menig- heter	Andre ⁴ uregi- strerte trossamfunn
Hele landet	Menigheter	70	16	17	2	49	37	9	20	8
	Medlemmer	6 461	3 579	1 808	1 044	10 570	8 286	1 516	1 413	5 357
Østfold	Menigheter	5	-	1	-	4	2	2	-	-
	Medlemmer	462	-	51	-	979	288	288	-	-
Oslo og Akershus	Menigheter	6	1	1	1	10	10	1	4	5
	Medlemmer	934	678	837	909	4 066	5 253	182	350	4 721
Hedmark	Menigheter	2	-	1	-	-	2	-	2	-
	Medlemmer	67	-	12	-	-	139	-	139	-
Oppland	Menigheter	4	-	1	-	3	1	-	1	-
	Medlemmer	319	-	12	-	77	51	-	51	-
Buskerud	Menigheter	5	1	1	-	3	2	1	1	-
	Medlemmer	724	129	112	-	476	129	94	35	-
Vestfold	Menigheter	5	8	2	-	-	1	1	-	-
	Medlemmer	465	1 971	94	-	-	140	140	-	-
Telemark	Menigheter	5	5	1	-	1	1	-	1	-
	Medlemmer	264	750	10	-	137	89	-	89	-
Aust-Agder	Menigheter	1	-	1	-	1	-	-	-	-
	Medlemmer	79	-	9	-	1 384	-	-	-	-
Vest-Agder	Menigheter	3	-	1	-	2	7	4	3	-
	Medlemmer	363	-	54	-	1 037	991	812	179	-
Rogaland	Menigheter	5	-	1	-	12	1	-	1	-
	Medlemmer	693	-	281	-	1 300	40	-	40	-
Hordaland	Menigheter	3	1	1	-	4	4	-	3	1
	Medlemmer	512	51	140	-	558	422	-	319	103
Sogn og Fjordane	Menigheter	-	-	-	-	1	2	-	2	-
	Medlemmer	-	-	-	-	52	110	-	110	-
Møre og Romsdal	Menigheter	3	-	3	-	-	-	-	-	-
	Medlemmer	220	-	45	-	-	-	-	-	-
Sør-Trøndelag	Menigheter	1	-	1	1	3	1	-	-	1
	Medlemmer	217	-	114	135	342	224	-	-	224
Nord-Trøndelag	Menigheter	3	-	-	-	3	-	-	-	-
	Medlemmer	77	-	-	-	52	-	-	-	-
Nordland	Menigheter	11	-	-	-	1	2	-	1	1
	Medlemmer	477	-	-	-	39	383	-	74	309
Troms	Menigheter	4	-	1	-	1	-	-	-	-
	Medlemmer	483	-	37	-	71	-	-	-	-
Finnmark	Menigheter	4	-	-	-	-	1	-	1	-
	Medlemmer	105	-	-	-	-	27	-	27	-

¹ Se note 1, tabell 1. ² Se note 2 foregående side. ³ Omfatter Kristi menighet og Guds menighet i tillegg til de menigheter som er nevnt i note 4 i tabell 1. ⁴ Se note 5, tabell 1.

SOSIALHJELP I 1986

Sosialkontorene ytte økonomisk sosialhjelp i 111 000 tilfeller i 1986. Dette er en økning på 5 prosent i forhold til året før. Økningen i utbetalingene var imidlertid på over 30 prosent, og var i 1986 kommet opp i 1 416 mill. kr.

5 797 personer mottok sosialhjelp i mer enn én kommune, slik at tallet på sosialhjelpsmottakere er lavere enn tallet på stønadstilfelle. Tallet på sosialhjelpsmottakere var i 1986 103 099. Av disse var 53 prosent enslige uten barn, 41 prosent var under 30 år, og bare 14 prosent var i fast arbeid.

54 prosent av klientene var nye ved sosialkontoret i 1986, mens resten enten hadde vært klienter ved kontoret også i 1985, eller hadde uoppgitt forhold til sosialkontoret året før.

Over 40 000 av klientene hadde en eller annen form for trygd, i tillegg hadde 4 500 personer søkt trygd. 37 000 hadde oppgitt trygd som familiens viktigste kilde til livsopphold, mens 24 000 hadde sosialhjelp som viktigste inntektskilde.

I gjennomsnitt ble det utbetalt 13 194 kr pr. stønadstilfelle, eller 14 186 kr pr. mottaker. Over 40 prosent mottok beløp under 5 000 kr, 14 prosent fikk over 30 000 kr i økonomisk stønad, enten i form av bidrag eller lån. 94 418 av stønadsmottakerne fikk utbetalt bidrag. Av disse fikk 27 prosent hjelp i bare 1 måned, mens 17 prosent fikk hjelp i 10 måneder eller mer. Gjennomsnittlig fikk bidragsmottakerne 2 714 kr i bidrag pr. måned.

Tabell 1. Stønadsstilfelle med økonomisk stønad etter alder. Fylke

Fylke	I alt	Under 20 år	20-24 år	25-29 år	30-39 år	40-49 år	50-66 år	67 år og over	Uopp- gitt	Stønads- tilfelle pr. 1 000 innbyggere
1980	60136	3974	11122	10141	13540	7117	7817	4851	1574	15
1981	65823	4725	12246	11465	15370	7779	8221	4454	1563	16
1982	77126	6045	15049	13621	18207	8977	9080	4721	1426	19
1983	93905	7735	18724	16563	22496	11549	10268	4705	1865	23
1984	100681	8736	20374	17553	23996	12487	10368	5207	1960	24
1985	106439	8688	21803	18262	25345	13372	11297	5733	1939	26
1986	110992	8565	22847	18889	27102	13999	12126	6924	540	27

1 9 8 6

Østfold	6827	647	1477	1026	1585	956	744	381	11	29
Akershus	7459	453	1529	1453	1957	1022	734	267	44	19
Oslo	24238	1196	4617	4602	6464	3205	2690	1358	106	54
Hedmark	4723	367	822	654	1046	616	673	540	5	25
Oppland	3716	273	739	596	950	484	430	230	14	20
Buskerud	4177	322	919	643	1036	558	455	220	24	19
Vestfold	5172	466	1182	946	1265	560	524	212	17	27
Telemark	3535	337	761	557	857	467	372	159	25	22
Aust-Agder	2308	257	502	389	516	305	221	117	1	24
Vest-Agder	3016	309	694	533	754	352	260	102	12	21
Rogaland	6521	536	1448	1167	1612	828	584	163	183	20
Hordaland	11720	993	2411	1869	2490	1362	1252	1319	24	29
Sogn og Fjordane	1282	129	213	166	282	150	183	148	11	12
Møre og Romsdal	4042	328	812	614	989	532	457	295	15	17
Sør-Trøndelag ..	6474	541	1452	1194	1646	737	620	266	18	26
Nord-Trøndelag ..	2411	238	523	382	588	286	269	123	2	19
Nordland	6023	551	1213	964	1393	692	731	466	13	25
Troms	4099	284	871	657	924	508	506	346	3	28
Finnmark	3249	338	662	477	748	379	421	212	12	44

Tabell 2. Verdien av økonomisk sosialhjelp etter stønadens art. Fylke.

Fylke	Økonomisk stønad		Utbetalt som		Gjennom- snittlig stønads- tilfelle
	I alt	Av dette: trygde- forskott	Bidrag	Lån/ Garanti	
	1 000 kr.				Kr.
Hele landet	1416014	108373	1301383	114631	13193
Østfold	78158	1630	71945	6212	13855
Akershus	99600	4365	92044	7555	14416
Oslo	445154	50095	429421	15733	18472
Hedmark	43822	2516	37210	6612	9479
Oppland	36441	1753	31988	4453	10069
Buskerud	39494	593	36736	2758	10237
Vestfold	50449	1599	44618	5832	10044
Telemark	42969	762	40161	2808	12946
Aust-Agder	19534	906	17229	2305	8760
Vest-Agder	36102	607	34528	1575	12238
Rogaland	79852	4204	71115	8737	12398
Hordaland	173688	17889	156023	17665	15000
Sogn og Fjordane ...	9128	985	7021	2107	7182
Møre og Romsdal ...	32000	1647	28266	3734	8195
Sør-Trøndelag	100856	5380	93728	7129	15781
Nord-Trøndelag	21288	1372	18047	3241	8944
Nordland	47012	3963	39163	7849	7886
Troms	40199	6876	36300	3899	9995
Finnmark	20270	1229	15841	4428	6372

Tabell 3. Stønadsmottakere som har fått økonomisk sosialhjelp i en eller flere kommuner etter tallet på kommuner de har fått hjelp i, og alder

Alder	Stønadsmottakere i alt	Med hjelp i en kommune	Med hjelp i flere kommuner						Stønadsmottakere pr. 1 000 innbyggere
			I alt	2	3	4	5	6 -	
Alle aldersgrupper	103099	97302 ¹	5797	4700	755	173	70	99	25
-20 år	3786	3546	240	214	20	6	-	-	14 ²
20-24 "	20782	18975	1807	1482	228	61	21	15	64
25-29 "	17866	16555	1311	1051	192	36	11	21	57
30-39 "	26062	24479	1583	1268	218	47	22	28	42
40-49 "	14359	13800	559	442	70	12	12	23	29
50-59 "	7941	7720	221	182	18	9	3	9	20
60-66 "	4171	4122	49	42	6	-	1	-	13
67-69 "	1458	1444	14	10	2	1	-	1	12
70-79 "	3893	3882	11	7	1	1	-	2	13
80- "	2241	2239	2	2	-	-	-	-	16
Uoppgitt	540	540	-	-	-	-	-	-	-

1 Tallet inkluderer 7 594 stønadstilfelle med uoppgitt fødselsnummer.

2 Pr. 1 000 innbyggere 16-19 år.

Tabell 4. Stønadsmottakere etter arbeidssituasjon og familiefase. Prosent

Familiefase	Tallet på stønadsmottakere	I alt	Fast arbeid	Midlertidig arbeid	Arbeids-søker	Student/vernepliktig	Ikke arbeids-søker	Uoppgitt
Klienter i alt	103099	100	14	6	26	4	34	16
Enslige menn	30928	100	8	6	36	5	30	15
- 25 år	9182	100	7	8	50	11	13	13
25 - 44 "	15043	100	10	6	37	4	26	15
45 - 66 "	5290	100	6	4	15	-	54	21
67 - "	1406	100	1	-	2	-	82	14
Uoppgitt alder	7	100	-	-	14	-	86	-
Enslige kvinner	23702	100	10	5	20	5	42	18
- 25 år	7200	100	9	8	41	11	16	14
25 - 44 "	7320	100	15	7	20	5	33	20
45 - 66 "	5110	100	10	2	5	1	60	21
67 - "	4066	100	-	-	-	-	83	16
Uoppgitt alder	6	100	17	-	-	-	83	-
Enslige med barn under 18 år	16314	100	20	6	13	5	45	12
Menn	1014	100	29	7	25	3	26	10
Kvinner	14932	100	19	6	12	5	46	12
Uoppgitt kjønn	368	100	15	9	10	4	45	16
Giftede og samboende uten barn under 18 år	10188	100	15	6	23	3	35	19
- 44 år	6382	100	18	8	32	5	20	18
45 - "	3766	100	8	2	8	-	61	20
Uoppgitt alder	40	100	20	15	18	-	13	35
Giftede og samboende med barn under 18 år	10741	100	34	7	19	3	27	10
Uoppgitt	11226	100	8	5	39	3	18	26

Tabell 5. Stønadmottakere etter statsborgerskap og alder

Alder	Alle stønads- mottakere	Norsk	Uten- landsk	Uopp- gitt	Andel utenlandske statsborgere
Alle aldersgrupper	103099	85856	8687	8556	9
-20 år	3786	3155	269	362	8
20-24 "	20782	17501	1688	1593	9
25-29 "	17866	14440	2087	1339	13
30-39 "	26062	21462	2610	1990	11
40-49 "	14359	12044	1157	1158	9
50-59 "	7941	6790	464	687	6
60-66 "	4171	3592	155	424	4
67-69 "	1458	1257	42	159	3
70-79 "	3893	3393	65	435	2
80- "	2241	1827	85	329	4
Uoppgitt	540	395	65	80	14

Tabell 6. Stønadmottakere i 1986 etter forhold til sosialkontoret i 1985 og familiefase. Prosent

Familiefase	Alle stønads- mottakere	Ny i 1986	Klient ved sosialkontoret også i 1985	Uoppgitt forhold til sosialkontoret i 1985
Klienter i alt	103099	55975	34515	12609
P r o s e n t				
Alle familiefaser	100	54	33	12
Enslige menn	100	59	31	10
- 25 år	100	51	41	9
25 - 44 "	100	63	27	10
45 - 66 "	100	63	24	12
67 - "	100	55	32	13
Enslige kvinner	100	54	34	11
- 25 år	100	46	45	9
25 - 44 "	100	60	28	12
45 - 66 "	100	61	27	11
67 - "	100	50	36	14
Enslige med barn under 18 år	100	64	27	9
Menn	100	64	27	9
Kvinner	100	64	27	9
Giftede og samboende uten barn under 18 år	100	49	39	12
- 44 år	100	47	41	12
45 - "	100	51	37	13
Giftede og samboende med barn under 18 år	100	56	34	9

Tabell 7. Stønadmottakere etter forhold til trygdesystemet og familiefase

Familiefase	Alle stønads- mottakere	Har søkt trygd	Har trygd								
			Alle	Syke- penger	A- trygd	Att- førings- penger	Uføre- trygd	Over- gangs- stønad	Etter- latte- pensjon	Alders- trygd	Annen trygd
Klienter i alt	103099	4519 ¹	40138	2405	4790	5037	12020	8959	887	6121	994
Enslige menn	30928	1973	10132	798	2250	1753	4201	26	24	1122	186
- 25 år	9182	554	1327	139	682	335	116	4	9	-	63
25 - 44 "	15043	1064	4529	505	1332	1143	1596	19	5	-	62
45 - 66 "	5290	344	2989	147	228	272	2336	3	10	-	49
67 - "	1406	10	1285	7	8	3	152	-	-	1121	12
Uoppgitt alder	7	1	2	-	-	-	1	-	-	1	-
Enslige kvinner	23702	834	11361	375	700	1236	3984	979	509	3600	215
- 25 år	7200	337	1084	106	318	256	92	253	10	-	68
25 - 44 "	7320	346	2905	157	303	734	1016	683	33	-	54
45 - 66 "	5110	147	3466	107	76	242	2657	41	370	-	60
67 - "	4066	4	3902	5	3	4	218	2	96	3600	30
Uoppgitt alder	6	-	4	-	-	-	1	-	-	-	3
Enslige med barn under 18 år	16314	785	10002	347	382	646	955	7375	292	12	351
Menn	1014	53	419	56	97	60	102	95	14	7	13
Kvinner	14932	722	9402	290	280	577	835	7140	273	4	332
Uoppgitt kjønn	368	10	181	1	5	9	18	140	5	1	6
Giftede og samboende uten barn under 18 år	10188	410	4008	331	587	529	1525	69	10	991	72
- 44 år	6382	278	1481	219	484	368	358	65	2	-	27
45 - "	3766	132	2516	109	102	159	1165	3	8	989	45
Uoppgitt alder	40	-	11	3	1	2	2	1	-	2	-
Giftede og samboende med barn under 18 år	10741	396	3141	481	721	701	862	332	18	18	137
Uoppgitt	11226	121	1494	73	150	172	493	178	34	378	33

1 I tillegg er det 1 254 av de stønadmottakerene som allerede har trygd som også har søkt trygd.

Tabell 8. Stønadsmottakere etter viktigste kilde til livsopphold og familiefase

Familiefase	I alt	Arbeids- inntekt	Trygd/ pensjon	For- sørget	Sosial- hjelp	Stipend/ lån	Annet	Uopp- gitt
Klienter i alt	103099	17779	36097	3125	24202	1716	2135	18045
Enslige menn	30928	4188	8813	812	11142	740	1047	4186
- 25 år	9182	1307	945	699	4054	432	480	1265
25 - 44 "	15043	2399	3733	86	5943	300	486	2096
45 - 66 "	5290	458	2867	19	1093	6	72	775
67 - "	1406	24	1264	7	50	2	9	50
Uoppgitt alder	7	-	4	1	2	-	-	-
Enslige kvinner	23702	3029	10630	727	5230	536	360	3190
- 25 år	7200	1169	809	649	2920	361	219	1073
25 - 44 "	7320	1325	2542	40	1807	162	94	1350
45 - 66 "	5110	513	3403	23	467	11	41	652
67 - "	4066	21	3874	12	36	2	6	115
Uoppgitt alder	6	1	2	3	-	-	-	-
Enslige med barn under 18 år	16314	3321	8983	154	1958	88	182	1628
Menn	1014	310	342	7	224	8	18	105
Kvinner	14932	2950	8481	140	1667	79	160	1455
Uoppgitt kjønn	368	61	160	7	67	1	4	68
Giftede og samboende uten barn under 18 år	10188	2070	3658	434	2218	147	196	1465
- 44 år	6382	1682	1173	302	1869	145	163	1048
45 - "	3766	377	2476	132	342	2	32	405
Uoppgitt alder	40	11	9	-	7	-	1	12
Giftede og samboende med barn under 18 år	10741	4417	2451	835	1667	109	177	1085
Uoppgitt	11226	754	1562	163	1987	96	173	6491

Tabell 9. Stønadsmottakere etter utbetalt stønad og familiefase

Familiefase	Alle stønads- mottakere	Utbetalt stønad							Uopp- gitt
		Kr.	- 999	1 000	5 000	10 000	20 000	30 000	
			-4 999	-9 999	-19 999	-29 999	-39 999		
Klienter i alt	103099	10950	30729	17601	17409	8901	5638	8596	3275
Enslige menn	30928	3392	9141	5039	4969	2767	1942	2739	939
- 25 år	9182	1078	2998	1591	1525	780	434	439	337
25 - 44 "	15043	1291	3794	2462	2616	1580	1203	1744	353
45 - 66 "	5290	672	1730	815	763	379	280	464	187
67 - "	1406	351	616	170	65	27	25	91	61
Uoppgitt alder	7	-	3	1	-	1	-	1	1
Enslige kvinner	23702	2798	7921	4018	3700	1769	1076	1484	936
- 25 år	7200	678	2240	1358	1313	630	331	381	269
25 - 44 "	7320	441	1872	1271	1385	742	542	807	260
45 - 66 "	5110	529	1902	920	767	353	181	263	195
67 - "	4066	1150	1905	467	235	44	22	33	210
Uoppgitt alder	6	-	2	2	-	-	-	-	2
Enslige med barn under 18 år	16314	704	4193	3235	3611	1849	1035	1379	308
Menn	1014	58	250	189	204	101	75	116	21
Kvinner	14932	616	3849	2987	3337	1718	945	1232	248
Uoppgitt kjønn	368	30	94	59	70	30	15	31	39
Gift og samboende uten barn under 18 år	10188	1255	3317	1650	1580	727	452	789	418
- 44 år	6382	586	1785	1126	1132	561	348	621	223
45 - "	3766	659	1517	521	442	164	103	166	194
Uoppgitt alder	40	10	15	3	6	2	1	2	1
Gift og samboende med barn under 18 år	10741	614	2929	2069	1948	1022	608	1256	295
Uoppgitt	11226	2187	3228	1590	1601	767	525	949	379

Tabell 10. Stønadsmottakere med bidrag etter bidragets varighet og familiefase

Familiefase	I alt	Tallet på måneder						Uopp- gitt
		1	2	3	4-6	7-9	10-12	
Klienter i alt	94418	25790	13151	9030	17573	10513	16261	2100
Enslige menn	28367	6859	3880	2710	5467	3293	5565	593
- 25 år	8383	2071	1266	881	1711	993	1302	159
25 - 44 "	13991	2926	1787	1292	2762	1778	3195	251
45 - 66 "	4721	1298	643	441	863	464	889	123
67 - "	1266	561	184	96	131	57	177	60
Uopp-gitt alder	6	3	-	-	-	1	2	-
Enslige kvinner	21946	6545	3035	2092	3816	2274	3648	536
- 25 år	6680	1600	1013	772	1421	823	918	133
25 - 44 "	6846	1503	891	663	1293	864	1504	128
45 - 66 "	4667	1467	637	436	749	437	828	113
67 - "	3751	1975	494	221	352	150	397	162
Uopp-gitt alder	2	-	-	-	1	-	1	-
Enslige med barn under 18 år	15240	3138	2001	1510	3298	2089	2874	330
Menn	911	198	131	88	195	118	163	18
Kvinner	14009	2852	1817	1384	3047	1942	2671	296
Uopp-gitt kjønn	320	88	53	38	56	29	40	16
Gifte og samboende uten barn under 18 år	9039	3095	1327	843	1495	850	1220	209
- 44 år	5784	1600	845	629	1113	618	869	110
45 - "	3217	1475	476	213	378	227	350	98
Uopp-gitt alder	38	20	6	1	4	5	1	1
Gifte og samboende med barn under 18 år	9605	2560	1435	1004	1941	1028	1419	218
Uopp-gitt	10221	3593	1473	871	1556	979	1535	214

Tabell 11. Gjennomsnittlig bidrag pr. måned etter bidragets varighet og familiefase

Familiefase	I alt	Tallet på måneder					
		1	2	3	4-6	7-9	10-12
Klienter i alt	2714	2405	2533	2620	2755	2872	3257
Enslige menn	2533	2212	2161	2215	2488	2761	3255
- 25 år	2221	1820	1914	2048	2312	2507	2935
25 - 44 "	2801	2523	2424	2402	2717	2939	3423
45 - 66 "	2444	2337	2052	2100	2210	2650	3177
67 - "	1958	1747	1683	1755	1784	2503	2979
Enslige kvinner	2394	2189	2273	2375	2417	2493	2790
- 25 år	2380	2026	2144	2291	2433	2633	3027
25 - 44 "	2994	2979	2862	2971	2873	2805	3311
45 - 66 "	2257	2351	2256	2112	2128	2060	2390
67 - "	1471	1600	1497	1396	1293	1186	1104
Enslige med barn under 18 år	2907	3124	2909	2933	2761	2734	2947
Menn	3273	3485	2881	3144	3045	3183	3735
Kvinner	2871	3100	2914	2898	2725	2688	2885
Gifte og samboende uten barn under 18 år	2859	2413	2745	2780	3082	3262	3618
- 44 år	3159	2757	2961	2882	3265	3467	3936
45 - "	2312	2045	2365	2484	2523	2628	2828
Gifte og samboende med barn under 18 år	3612	3273	3426	3534	3557	3648	4513

(Su nr. 27, 1988)

LØNNSSTATISTIKK FOR PRIVAT BYGGE- OG ANLEGGSVIRKSOMHET I 1. KVARTAL 1988
(Forrige melding ble offentliggjort i SU nr. 16, 1988)

I privat byggevirksomhet var den gjennomsnittlige timefortjenesten i 1. kvartal 1988 kr 94,23 og i anleggsvirksomhet kr 125,45. Betalingen for bevegelige helgedager er ikke tatt med i disse fortjenestetallene, men er beregnet særskilt og utgjør kr 3,33 pr. time i byggevirksomhet og kr 5,30 pr. time i anleggsvirksomhet.

Fra 1. kvartal 1987 til 1. kvartal 1988 steg den gjennomsnittlige timefortjenesten med 11,5 prosent i byggevirksomhet og med 8,5 prosent i anleggsvirksomhet.

Statistikken bygger på oppgaver fra medlemsbedrifter i Norsk Arbeidsgiverforening.

Gjennomsnittlig timefortjeneste (ikke medregnet betaling for bevegelige helgedager) i privat bygge- og anleggsvirksomhet. Kr

	1987				1988
	1.kv.	2.kv.	3.kv.	4.kv.	1.kv.
VOKSNE MENN					
Bygge- og anleggsvirksomhet i alt	89,03	94,03	97,20	98,82	98,87
Byggevirksomhet	84,53	89,26	91,24	94,59	94,23
Fagarbeidere (offshorearb. ikke medregnet)	86,14	90,95	93,41	97,46	96,32
Hjelpearbeidere (offshorearb. ikke medregnet)	74,27	77,74	79,66	80,78	82,47
Anleggsvirksomhet	115,62	117,76	124,44	121,18	125,45

(SU nr. 27, 1988)

KONKURSER ÅPNET I FØRSTE KVARTAL 1988

I første kvartal 1988 ble det åpnet i alt 869 konkurser, mot 465 konkurser i første kvartal året før. Det vil si en økning på bortimot 87 prosent. Dette viser tall fra Statistisk Sentralbyrås kredittmarkedstatistikk.

Av de 869 åpnete konkursene i første kvartal 1988 hadde Oslo 115, Akershus 83, Hordaland 71, Rogaland 65 og Buskerud 54.

Av de konkursrammede foretakene falt 36 prosent innenfor gruppen varehandel, 14 prosent innenfor industri og 11 prosent innenfor bygge- og anleggsvirksomhet.

Om lag 38 prosent av de sysselsatte i de konkursrammede foretakene i første kvartal 1988 var sysselsatt i varehandel, 32 prosent i industriforetak og 11 prosent i bygge- og anleggsvirksomhet.

93 prosent av alle konkursene fant sted i foretak med mindre enn 10 ansatte, og bare 1 prosent hadde mer enn 50 ansatte.

Av de konkursrammede foretakene i første kvartal 1988 hadde rundt 62 prosent en omsetning på under 500 000 kroner, mens 11 prosent av foretakene hadde 5 mill. kroner eller mer i omsetningsverdi. Det var liten forskjell i fordelingen av foretakene etter sysselsetting og omsetning sammenliknet med første kvartal 1987.

Sysselsettings- og omsetningsoppgavene i denne statistikken er beregnet på grunnlag av opplysninger registrert i SSBs Bedrifts- og foretaksregister. Da ikke alle næringer i dette registeret blir oppdatert årlig, vil enkelte sysselsettings- og omsetningsoppgaver referere seg til tidspunkter som ligger ett eller flere år forut for konkursåpningen. Et foretak kan dessuten fortsette virksomheten med nye eiere etter at konkurs er åpnet.

I tabellene 3 og 4 omfatter posten Uoppgitt foretak som det ikke har vært mulig å identifisere i Bedrifts- og foretaksregisteret. Disse foretakene er plassert i laveste sysselsettings- og omsetningsgruppe. Gruppen Uoppgitt kan også omfatte personlig næringsdrivende (bl.a. bønder og fiskere) og vanlige lønnstakere.

Tabell 1. Åpnede konkurser etter kvartal og fylke

Fylke	1986					1987					1988
	I alt	1.kv.	2.kv.	3.kv.	4.kv.	I alt	1.kv.	2.kv.	3.kv.	4.kv.	1.kv.
I ALT	1 426	275	381	337	433	2 075	465	511	471	628	869
Østfold	64	10	13	14	27	91	22	18	21	30	52
Akershus	116	27	32	22	35	188	31	56	45	56	83
Oslo	254	47	74	67	66	307	81	82	67	77	115
Hedmark	66	18	18	9	21	115	17	36	26	36	30
Oppland	49	12	14	8	15	91	20	23	18	30	27
Buskerud	88	17	24	19	28	114	23	34	21	36	54
Vestfold	61	12	6	22	21	97	32	12	19	34	46
Telemark	48	8	12	14	14	103	15	24	19	45	44
Aust-Agder	26	3	8	9	6	35	11	6	6	12	15
Vest-Agder	38	7	5	14	12	56	15	11	13	17	28
Rogaland	76	17	19	19	21	123	32	31	24	36	65
Hordaland	136	21	46	21	48	168	44	33	44	47	71
Sogn og Fjordane	25	3	4	11	7	35	8	11	9	7	18
Møre og Romsdal	83	17	23	19	24	135	25	39	35	36	40
Sør-Trøndelag	73	13	15	18	27	96	21	19	20	36	50
Nord-Trøndelag	46	7	19	9	11	66	12	16	17	21	24
Nordland	75	16	21	18	20	115	25	27	30	33	43
Troms	82	16	19	22	25	86	21	25	19	21	48
Finnmark	20	4	9	2	5	54	10	8	18	18	16

Tabell 2. Åpnede konkurser etter måned

	1982	1983	1984	1985	1986	1987	1988
Hele året	955	1 236	1 304	1 340	1 426	2 075	..
Januar - mars	217	304	357	369	275	465	869
Januar	57	104	105	98	95	130	229
Februar	73	112	128	114	100	135	276
Mars	87	88	124	157	80	200	364
April	81	102	97	110	135	145	..
Mai	58	95	101	100	111	154	..
Juni	103	115	119	100	135	212	..
Juli	47	75	93	82	113	176	..
August	70	80	100	91	91	135	..
September	94	122	110	120	133	160	..
Oktober	89	115	124	130	154	167	..
November	122	125	124	135	141	243	..
Desember	74	103	79	103	138	218	..

Tabell 3. Åpnede konkurser. Tallet på foretak, sysselsatte og omsetningsverdi, etter næring¹. Prosent

Næring	1987				1. kvartal 1988			
	Tallet på foretak		Sysse- satte	Omset- nings- verdi	Tallet på foretak		Sysse- satte	Omset- nings- verdi
	I alt	Prosent	Prosent	Prosent	I alt	Prosent	Prosent	Prosent
I ALT	2 075	100,0	100,0	100,0	869	100,0	100,0	100,0
Jordbruk, skogbruk og fiske .	22	1,1	15	1,7
Oljeutvinning og berg- verksdrift	6	0,3	0,3	0,3	2	0,2	0,2	0,1
Industri i alt	293	14,1	45,1	31,1	118	13,6	32,1	21,8
Produksjon av næringsmidler, drikkevarer og tobakkvarer	46	2,2	10,5	9,7	22	2,5	7,1	7,3
Produksjon av tekstilvarer, bekledningsvarer, lær og lærvarer	11	0,5	3,4	2,1	2	0,2	0,1	0,0
Produksjon av trevarer og treforedling	41	2,0	3,8	2,5	10	1,2	1,4	0,8
Grafisk produksjon og forlagsvirksomhet	47	2,3	2,0	1,6	17	2,0	1,3	0,6
Produksjon av kjemiske produkter, mineralolje-, kull-, gummi-, plastpru- dukter, mineraler og metaller	34	1,6	2,8	2,1	12	1,3	4,7	0,8
Bygging av fartøyer	18	0,9	2,3	1,9	8	0,9	5,8	3,0
Produksjon av verksted- produkter (ekskl. bygging av fartøyer)	95	4,6	20,3	11,2	45	5,3	11,7	9,3
Industriproduksjon ellers ..	1	0,0	0,0	-	2	0,2	-	-
Bygge- og anleggsvirksomhet	243	11,7	13,5	11,0	93	10,7	10,5	6,8
Varehandel ²	770	37,1	23,0	42,0	314	36,1	38,4	60,4
Engros- og agenturhandel ..	218	10,5	9,5	19,8	94	10,8	16,5	26,3
Detaljhandel	552	26,6	13,5	22,2	220	25,3	21,9	34,1
Hotell- og restaurantdrift	102	4,9	5,8	2,8	44	5,1	6,4	2,4
Utenriks sjøfart	3	0,1	1	0,1
Transport og lagring (inkl. innenriks sjøfart)	159	7,7	5,0	5,2	68	7,8	6,6	5,0
Finansiering, eiendomsdrift og forretningsmessig tjenesteyting	120	5,8	4,3	4,2	48	5,5	3,7	2,8
Av dette Forretningsmessig tjenesteyting	107	5,2	4,2	4,0	38	4,4	3,7	2,4
Sosial og privat tjenesteyting	83	4,0	2,8	3,3	42	4,9	1,8	0,7
Uoppgitt ³	274	13,2	124	14,3

¹ Oppgavene over sysselsetting og omsetning refererer seg vanligvis til de siste normale driftsår. Posten Uoppgitt gjelder foretak som det ikke har vært mulig å identifisere gjennom SSBs Bedrifts- og foretaksregister. ² For nærmere spesifisering, se tabellene 5 og 6. ³ Omfatter foretak som det ikke har vært mulig å identifisere i Bedrifts- og foretaksregisteret. Gruppen kan også omfatte personlig næringsdrivende (bl.a. bønder og fiskere) og vanlige lønnstakere.

Tabell 4. Åpnede konkurser etter sysselsettingsgruppe/omsetningsgruppe og næring¹. 1. kvartal 1988

Næring	Tallet på foretak	Sysselsettingsgrupper			Omsetningsgrupper (1 000 kr)			
		0-9	10-49	50 og over	0-499	500-1 999	2 000-4 999	5 000 og over
Tallet på foretak								
I ALT	869	807	54	8	542	139	91	97
Jordbruk, skogbruk og fiske ..	15	15	-	-	15	-	-	-
Oljeutvinning og bergverksdrift	2	2	-	-	1	1	-	-
<u>Industri i alt</u>	118	92	22	4	55	24	19	20
Produksjon av næringsmidler, drikkevarer og tobakksvarer	22	13	8	1	8	4	3	7
Produksjon av tekstilvarer, bekledningsvarer, lær og lærvarer	2	2	-	-	1	1	-	-
Produksjon av trevarer og treforedling	10	9	1	-	5	2	2	1
Grafisk produksjon og forlagsvirksomhet	17	16	1	-	10	5	2	-
Produksjon av kjemiske produkter, mineralolje-, kull-, gummi-, plastprodukter, mineraler og metaller	12	12	-	-	4	4	4	-
Bygging av fartøyer	8	4	3	1	4	-	1	3
Produksjon av verkstedprodukter (ekskl. bygging av fartøyer)	45	34	9	2	21	8	7	9
Industriproduksjon ellers ...	2	2	-	-	2	-	-	-
Bygge- og anleggsvirksomhet .	93	87	5	1	56	20	11	6
<u>Varehandel</u>	314	295	16	3	158	55	44	57
Engros- og agenturhandel	94	85	7	2	39	14	15	26
Detaljhandel	220	210	9	1	119	41	29	31
Hotell- og restaurantdrift ..	44	40	4	-	22	14	5	3
Utenriks sjøfart	1	1	-	-	1	-	-	-
Transport og lagring (inkl. innenriks sjøfart)	68	63	5	-	47	11	4	6
Finansiering, eiendomsdrift og forretningsmessig tjenesteyting	48	46	2	-	33	4	6	5
Av dette Forretningsmessig tjenesteyting	38	36	2	-	24	4	6	4
Sosial og privat tjenesteyting	42	42	-	-	30	10	2	-
Uoppgitt ²	124	124	-	-	124	-	-	-

¹ Se note 1, tabell 3. ² Se note 3, tabell 3.

Tabell 5. Åpnede konkurser i varehandel. Tallet på foretak, sysselsatte og omsetningsverdi, etter næringsgruppe. Prosent

Næringsgruppe	1987				1. kvartal 1988			
	Tallet på foretak		Syssel- satte	Omset- nings- verdi	Tallet på foretak		Syssel- satte	Omset- nings- verdi
	i alt	Prosent	Prosent	Prosent	i alt	Prosent	Prosent	Prosent
Varehandel i alt	770	100,0	100,0	100,0	314	100,0	100,0	100,0
<u>Engroshandel</u>	206	26,8	40,2	44,5	85	27,1	42,4	38,8
Nærings- og nytelsesmidler ..	20	2,6	4,1	4,4	5	1,6	2,4	3,0
Beklednings- og tekstilvarer	14	1,8	2,6	3,5	9	2,9	2,4	2,4
Møbler og innbo	13	1,7	3,7	8,4	3	1,0	0,5	1,3
Konsumvarer ellers	19	2,5	3,5	3,6	8	2,5	4,0	5,2
Råvarer	13	1,7	2,2	1,9	3	1,0	0,4	0,2
Jernvarer og bygnings- artikler	37	4,8	8,0	7,5	12	3,8	2,7	2,8
Maskiner og utstyr	79	10,2	14,4	13,5	43	13,7	30,0	23,9
Motorkjøretøyer	9	1,2	1,1	1,4	2	0,6	-	-
Brensel og drivstoff	2	0,3	0,6	0,3	-	-	-	-
Agenturhandel	12	1,6	0,9	2,6	9	2,9	0,6	4,8
<u>Detaljhandel</u>	552	71,6	58,9	52,9	220	70,0	57,0	56,4
Varehushandel	1	0,1	2,3	1,4	-	-	-	-
Kolonialvarehandel	100	13,0	19,0	17,4	31	9,9	11,0	10,5
Kjøtt og kjøttvarer, fisk og vilt	12	1,6	1,2	0,5	3	1,0	0,9	0,5
Bakervarer	1	0,1	-	-	-	-	-	-
Tobakk, sjokolade, frukt og iskrem	16	2,1	0,8	0,4	8	2,5	0,4	0,2
Nærings- og nytelsesmidler ellers	5	0,6	0,2	0,1	2	0,6	-	-
Skotøy	12	1,6	1,2	1,2	8	2,5	1,8	0,8
Dame-, herre- og barne- konfeksjon	74	9,6	3,8	2,2	44	14,0	7,7	4,8
Beklednings- og tekstilvarer ellers	30	3,9	2,9	1,4	11	3,5	4,1	2,0
Møbler og tepper	21	2,7	1,7	2,0	8	2,5	1,4	1,0
Radio, fjernsyn, lamper og elektriske husholdnings- apparater	30	3,9	3,8	3,3	10	3,2	2,5	1,9
Innbo ellers	6	0,8	0,2	0,1	5	1,6	0,4	0,2
Jernvarer, kjøkkenutstyr, glass og stentøy	5	0,6	0,3	0,1	2	0,6	0,2	0,1
Fargevarer og tapeter	18	2,3	1,3	0,8	8	2,5	1,0	0,5
Sportsutstyr	28	3,6	2,8	2,8	8	2,5	1,2	0,5
Ur, optiske artikler	2	0,3	0,2	0,1	-	-	-	-
Musikkinstrumenter, noter, video mv.	48	6,3	1,2	0,7	12	3,8	0,9	0,4
Gull- og sølvvarer	1	0,1	0,1	-	3	1,0	0,2	0,1
Film- og fotoartikler	4	0,5	0,6	0,2	3	1,0	-	-
Motorkjøretøyer, deler og rekvisita	60	7,8	8,4	13,1	27	8,7	18,3	30,1
Bensin og smøreoljer	18	2,3	2,7	2,2	8	2,5	1,0	0,8
Bøker og papir	6	0,8	1,2	1,0	4	1,3	2,6	1,4
Apotekervarer og kosmetikk .	5	0,6	-	-	3	1,0	0,1	-
Blomster og planter	10	1,3	1,0	0,4	-	-	-	-
Brensel	-	-	-	-	-	-	-	-
Andre varer	39	5,1	2,0	1,5	12	3,8	1,3	0,6

Tabell 6. Åpnede konkurser i varehandel etter kvartal og fylke

Fylke	1986					1987					1988
	I alt	1.kv.	2.kv.	3.kv.	4.kv.	I alt	1.kv.	2.kv.	3.kv.	4.kv.	1.kv.
I ALT	518	103	117	137	161	770	182	177	191	220	314
Østfold	28	7	3	6	12	41	11	5	9	16	16
Akershus	35	14	10	5	6	61	7	17	16	21	29
Oslo	99	19	31	29	20	114	29	25	29	31	42
Hedmark	23	8	4	5	6	34	5	11	8	10	12
Oppland	10	3	1	2	4	39	8	12	6	13	12
Buskerud	24	4	8	4	8	44	11	10	8	15	21
Vestfold	26	5	2	12	7	45	17	7	11	10	16
Telemark	18	3	4	7	4	30	7	7	9	7	13
Aust-Agder	8	1	3	3	1	15	5	3	2	5	7
Vest-Agder	17	4	2	6	5	25	8	2	7	8	10
Rogaland	25	5	5	8	7	41	7	15	11	8	23
Hordaland	52	8	10	11	23	59	16	13	17	13	23
Sogn og Fjordane	11	1	1	7	2	11	3	5	2	1	8
Møre og Romsdal	29	1	7	7	14	53	11	11	18	13	13
Sør-Trøndelag	25	4	5	9	7	37	10	6	7	14	17
Nord-Trøndelag	16	2	5	4	5	21	2	7	4	8	8
Nordland	30	6	7	5	12	40	13	5	10	12	22
Troms	33	6	6	6	15	38	8	13	9	8	17
Finmark	9	2	3	1	3	22	4	3	8	7	5

(SU nr. 27, 1988)

ELEKTRISK KRAFT, PRODUKSJON OG FORBRUK I MAI 1988

Elektrisitetsproduksjonen i mai 1988 var på 7 392 GWh, ifølge foreløpige oppgaver fra Statistisk Sentralbyrå. Dette er en nedgang på 2,3 prosent fra mai 1987. Bruttoforbruket innenlands gikk for samme periode ned med 0,9 prosent.

Kraftutvekslingen med utlandet viste for mai 1988 et importoverskudd på 168 GWh, mot 68 GWh i mai 1987.

Bruttoforbruket innenlands i januar-mai i år sank med 1,2 prosent fra samme periode i fjor. Sammenholder en de to siste tolv månedersperiodene, var det en økning på 2,4 prosent. I bruttoforbruket er medregnet tilfeldig kraft til elektrokjeler. Tallene er ikke temperaturkorrigerte.

Forbruket i kraftintensiv industri viste en økning på 5,1 prosent i de fem første månedene i år sammenliknet med i fjor. I siste tolv månedersperiode gikk forbruket i kraftintensiv industri opp med 3,3 prosent fra samme periode ett år tidligere.

Statistikken utarbeides i samarbeid med Samkjøringen av kraftverkene i Norge.

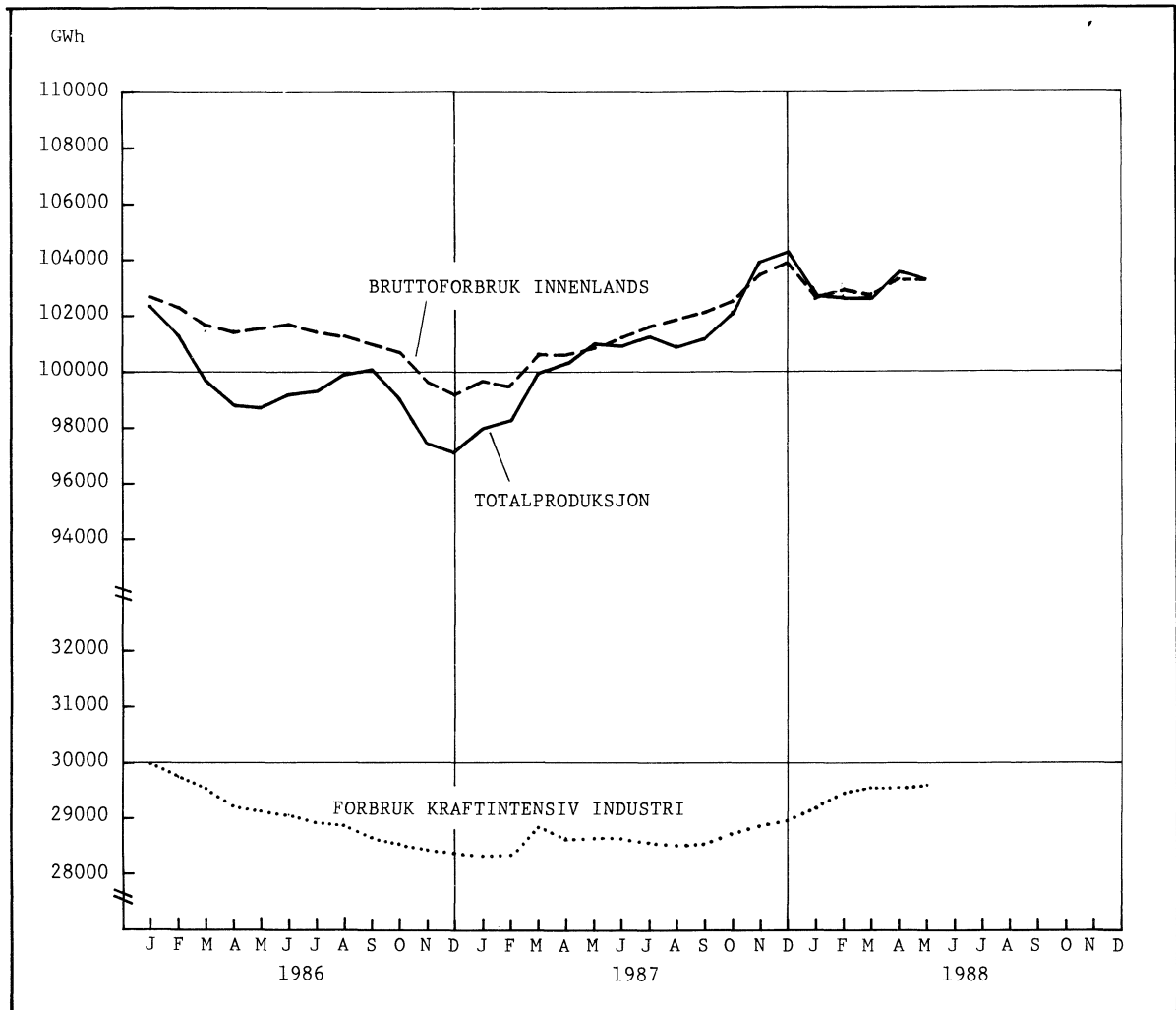
Produksjon, import, eksport og forbruk av elektrisk kraft. GWh. Foreløpige tall

	Tolvmånedersperioder			Januar-mai		Mai		
	Juni 1986 t.o.m mai 1987	Juni 1987 t.o.m mai 1988	Endring i prosent	1987	1988	Endring i prosent	1987	1988
Østfold	4 233	4 879	15	1 646	1 695	3	562	478
Akershus	869	1 002	15	328	341	4	106	95
Oslo	66	71	9	27	35	32	7	10
Hedmark	2 253	2 589	15	928	977	5	130	177
Oppland	4 404	5 136	17	2 183	2 177	0	413	433
Buskerud	7 954	9 381	18	3 876	4 133	7	629	705
Vestfold	13	18	35	7	10	35	2	2
Telemark	11 291	11 171	-1	6 229	5 973	-4	922	981
Aust-Agder	3 845	3 812	-1	1 987	1 942	-2	176	236
Vest-Agder	8 511	7 617	-11	4 280	4 155	-3	575	688
Rogaland	7 447	8 314	12	3 222	4 251	32	388	545
Hordaland	13 472	12 583	-7	6 531	5 673	-13	912	660
Sogn og Fjordane	10 129	9 898	-2	4 702	4 255	-10	676	561
Møre og Romsdal	5 415	5 514	2	2 584	2 181	-16	350	316
Sør-Trøndelag	3 930	4 881	24	1 970	1 947	-1	391	366
Nord-Trøndelag	2 095	2 421	16	1 078	1 087	1	121	142
Nordland	11 767	10 326	-12	5 514	5 012	-9	1 058	725
Troms	2 449	2 343	-4	1 082	1 249	15	65	151
Finnmark	815	1 323	62	371	499	35	75	119
Svalbard	52	48	-7	24	22	-6	4	4
Total produksjon	101 009	103 327	2,3	48 570	47 614	-2,0	7 563	7 392
Vannkraft	100 524	102 812	2,3	48 357	47 400	-2,0	7 520	7 348
Varmekraft	486	516	6,2	213	214	0,7	43	44
+ Import	2 828	3 266	15,5	658	992	50,7	194	444
- Eksport	2 942	3 273	11,3	1 443	1 405	-2,6	126	276
= Brutto forbruk innenlands	100 895	103 319	2,4	47 784	47 201	-1,2	7 632	7 560
Forbruk 1) i kraftintensiv industri 2)	28 662	29 600	3,3	12 025	12 643	5,1	2 506	2 515
Prod. av kjemiske råvarer	4 425	4 615	4,3	1 962	2 063	5,1	411	393
Prod. av jern, stål og ferrolegeringer	8 292	8 263	-0,4	3 219	3 588	11,4	674	719
Prod. av aluminium og andre metaller	15 945	16 722	4,9	6 844	6 993	2,2	1 421	1 403

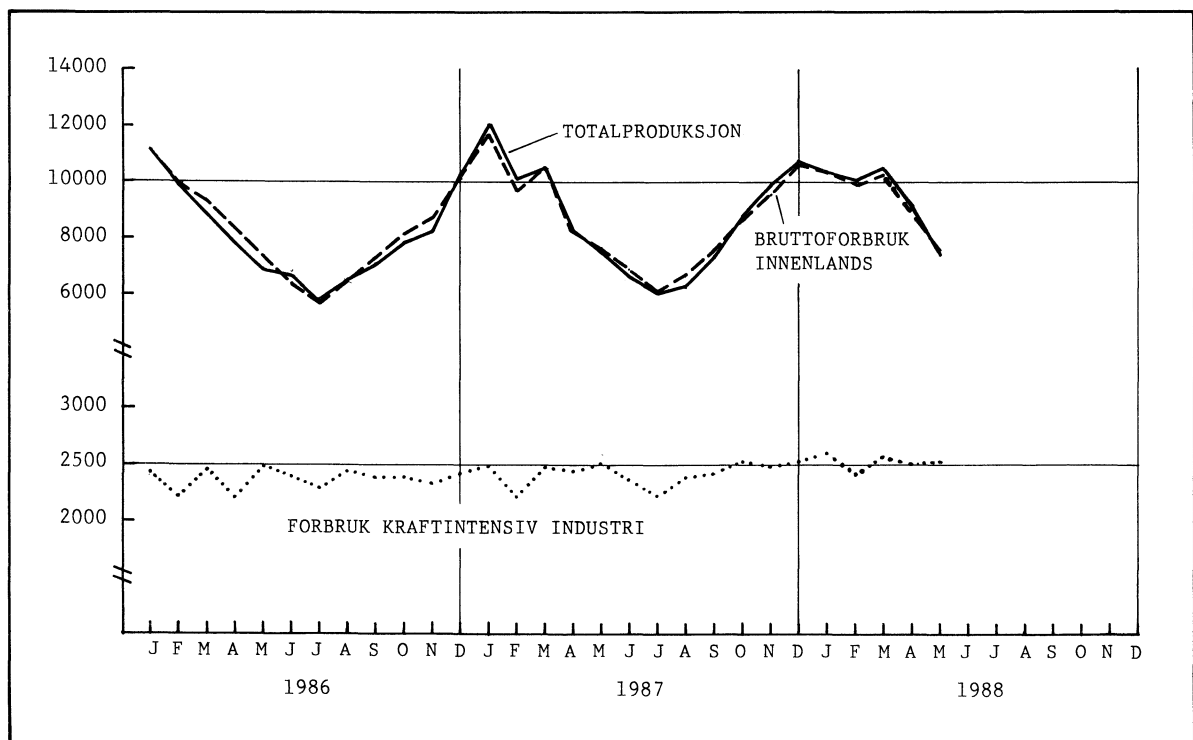
1) Målt hos mottakeren.

2) Unntatt tilfeldig kraft til elektrokjeler.

Figur 1. Produksjon, bruttoforbruk, forbruk i kraftintensiv industri. Tolvmånedersperioder



Figur 2. Produksjon, bruttoforbruk, forbruk i kraftintensiv industri. Måned



(SU nr. 27, 1988)

INVESTERINGSAKTIVITETEN I OLJEVIRKSOMHETEN. 2. KVARTAL 1988.

Investeringstillingen i 2.kvartal 1988 viser fortsatt høye anslag for påløpte investeringskostnader til utvinning av råolje og naturgass. For 1988 er totalanslaget for olje- og gassutvinning på 33,8 milliarder kroner.

I den kvartalsvise investeringsstatistikken registreres de påløpte investeringskostnadene som et mål for den løpende aktiviteten. Det inkluderer også produksjonsboring, driftsforberedelser og kostnader påløpt i utlandet. Det er operatørene for letelisenser, utbyggingstillatelser og driftstillatelser som rapporterer til byrået.

Anslaget for 1988 er nå registrert for femte gang. Det er oppjustert med om lag 1 milliard i forhold til forrige telling, fra 32,8 milliarder kroner til 33,8 milliarder kroner. Det er feltutbygging og felt i drift som står for økningen. Tidligere har mye av usikkerheten ved anslagene vært knyttet til overbudsjettering av feltutbyggingsprosjekter. Denne tendensen synes ikke lenger å være like klar. Bildet er nå mer sammensatt fordi overskridelser og forsinkelser kan spille inn.

I denne tellingen er anslag for 1989 registrert for første gang. Det ventes å påløpe 29,3 milliarder kroner til olje- og gassutvinning totalt. Dette er en høy førstegangsregistrering, men anslaget er forholdsvis usikkert.

Tabell 1. Påløpte investeringskostnader. Mill. kr

	1985	1986	1987	1988*	1989*
UTVINNING AV RÅOLJE OG					
NATURGASS	31 580	32 687	34 904	33 809	29 287
Leting	7 834	6 735	4 951	4 450	4 087
Feltutbygging	19 158	21 831	21 022	23 157	22 354
Varer	10 328	12 338	10 346	9 412	11 570
Tjenester	8 112	8 192	9 354	11 908	9 143
Produksjonsboring ...	718	1 301	1 321	1 837	1 641
Felt i drift	1 734	2 310	5 744	4 184	2 503
Varer	517	499	1 184	673	432
Tjenester	119	670	3 463	1 246	348
Produksjonsboring ...	1 098	1 141	1 124	2 265	1 723
Landvirksomhet 1)	2 854	1 812	3 187	2 018	343
RØRTRANSPORT	1 336	466	716	606	1 494

* Anslag registrert i 2. kvartal 1988.

1) Omfatter kontorbygg, baser og terminalanlegg på land.

For feltutbygging og felt i drift har myndighetene ønsket å begrense investeringene til 25 milliarder 1987-kroner. Anslagene for 1988 og 1989 er på henholdsvis 27,3 milliarder kroner og 24,9 milliarder kroner. Investeringstillingen indikerer altså muligheter for at taket overskrides.

Tabell 2. Antatte og utførte påløpte investeringskostnader til feltutbygging og felt i drift. 1985-1988. Mill. kr

	1985	1986	1987	1988*	1989*
I ALT	20 892	24 141	26 792	27 341	24 857
Varer	10 845	12 837	11 530	10 085	12 002
Tjenester	8 231	8 862	12 817	13 154	9 491
Produksjonsboring	1 816	2 442	2 445	4 102	3 364

* Anslag registrert 2. kvartal 1988.

LETING

Letekostnadene omfatter alle lisensene i letefasen, definert som perioden fra letetillatelse er gitt og fram til en eventuell utbygging er godkjent av myndighetene. Alle kostnader som påløper i denne perioden regnes som letekostnader, også kostnader til feltevaluering og feltutvikling.

For 1.kvartal 1988 var letekostnadene på om lag 1,1 milliard kroner. Dette er en nedgang på 0,7 milliarder kroner i forhold til forrige kvartal. Noe av nedgangen skyldes antakelig selskapenes problemer med å rapportere kostnadene etter hvert som de påløper, men aktivitetsindikatorer som boremeter, borefartøydøgn og påbegynte borehull indikerer en viss aktivitetsreduksjon.

Anslaget for 1988 er noe lavere enn forrige telling, og ligger på om lag 4,5 milliarder kroner. Det ser ut til at leteaktiviteten reduseres noe i forhold til 1987, da de påløpte investeringskostnadene var på nær 5 milliarder kroner. Anslaget for 1989 angir investeringskostnader på 4,1 milliarder kroner.

Generelt er anslagene framover usikre. Viktige faktorer som oljeprisutvikling, resultat av framtidige boringer og tildeling av nye lisenser kan skape endringer. Det moderate aktivitetsnivået som er anslått for 1988 og 1989 kan avspeile selskapenes forsiktighet i en situasjon der oljeprisutviklingen er usikker og der resultatet av leteboringene har vært skuffende.

Tabell 3. Kostnader til leting etter olje og gass på den norske kontinentalsokkelen. Mill. kr.

	1986		1987				1988			
	4. kv.	1. kv.	2. kv.	3. kv.	4. kv.	1. kv.	1.kv.			
							Nord- sjøen	Halten- banken	Tromsø flaket	
LETEKOSTANDER										
I ALT	1 395	760	1 031	1 404	1 756	1 055	501	355	200	
UNDERSØKELSES-										
BORING	737	493	623	673	977	562	165	233	164	
Borefartøyer	255	165	170	222	273	196	71	76	48	
Leie av bore- fartøyer	220	149	146	168	225	167	63	66	37	
Andre bore- kostnader	35	16	24	54	48	29	8	10	11	
Transport- kostnader	59	55	48	80	120	74	10	33	30	
Helikopter og fly	32	24	12	31	49	34	4	16	13	
Båter	27	31	36	49	71	40	6	17	17	
Varer	131	115	113	127	234	94	39	24	31	
Foringsrør, brønnhoder, borekroner m.v	53	47	51	40	74	41	19	22	1	
Sement	8	15	10	7	8	11	1	7	3	
Boreslam	11	24	17	21	17	23	8	14	1	
Drivstoff	14	11	15	28	34	24	2	11	10	
Bruk av maskiner og utstyr	23	12	14	17	30	30	10	10	10	
Mindre forbruks- materiell	22	6	6	16	71	-35	-1	-40	6	
Tekniske tjenester	291	158	291	244	349	198	44	100	5	
Klargjøring og rydding	13	3	27	20	71	5	4	3	-2	
Sementtjenester	7	2	4	8	11	10	7	1	2	
Boreslam- tjenester	13	1	8	-4	15	13	9	1	4	
Logging	44	13	37	17	65	45	14	21	9	
Testing	34	41	38	23	36	15	7	7	1	
Dykking	8	3	5	11	8	7	1	4	2	
Basekostnader .	36	29	22	28	27	21	4	11	6	
Andre tekniske tjenester	136	66	150	141	116	82	-2	52	32	
GENERELLE										
UNDERSØKELSER ...	178	50	99	218	199	58	19	20	19	
Geologi	79	36	49	57	80	39	15	11	12	
Seismikk	89	2	34	63	61	1	1	-2	2	
Andre studier .	10	12	15	98	59	19	3	12	4	
FELTEVALUERING/ FELTUTVIKLING ...										
ADMINISTRASJON ..	191	100	133	179	166	172	112	45	14	
Lisensadm.	62	22	38	52	53	34	10	20	4	
Annen adm.	115	65	55	90	113	59	27	23	9	
Arealavgift ...	14	13	39	37	-1	79	75	2	2	

FELTUTBYGGING

Feltutbyggingsfasen dekker perioden fra utbygging er godkjent av myndighetene og fram til driftsstart. Følgende prosjekter ble regnet som feltutbygging i 1.kvartal 1988: Ekofisk vanninjeksjon og betongkappe, Gullfaks B og C, Oseberg A,B og C, Øst - Frigg, Tommeliten, Troll - Oseberg gassinjeksjon, Troll - Øst, Sleipner-Øst, Veslefrikk og Gyda. Av disse blir Gullfaks B, Øst - Frigg og Tommeliten satt i drift i år. Ellers er Snorre med i totalanslaget for 1988 fordi prosjektet er godkjent av myndighetene. For 1989 er også Draugen og Heidrun tatt med.

Investeringsaktiviteten registrert i 1.kvartal 1988 var på 3,4 milliarder kroner. Dette er lavere enn rekordhøye 7,5 milliarder kroner fra forrige kvartal. Nedgangen skyldes delvis selskapenes problemer med å registrere kostnadene etter hvert som de påløper, slik at det kan framkomme større svingninger i kvartalstallene enn investeringsaktiviteten reelt tilsier.

Anslagene for 1988 og 1989 indikerer fortsatt høy investeringsaktivitet. Anslaget for 1988 er på 23,2 milliarder kroner, omtrent som ved forrige telling. Kostadene fordeler seg med 9,4 milliarder kroner for varer, 11,9 milliarder kroner for tjenester og 1,8 milliarder kroner for produksjonsboring.

Anslaget for 1989 er registrert for første gang. Det forventes å påløpe 22,4 milliarder kroner, hvorav 11,6 milliarder kroner er fordelt på varer, 9,1 milliarder kroner på tjenester og 1,6 milliarder kroner på produksjonsboring.

Tabell 4. Påløpte investeringskostnader til feltutbygging. Mill. kr

	1986			1987				1988
	2. kv.	3. kv.	4. kv.	1. kv.	2. kv.	3. kv.	4. kv.	1. kv.
FELTUTBYGGING I ALT .	5 512	5 595	6 186	4 214	4 078	5 190	7 540	3 405
VARER	3 370	2 926	3 619	2 642	2 023	2 268	3 413	784
Bærestrukturer inkludert utrust- ning av skaft	904	537	822	550	463	645	895	244
Dekk/dekksramme ...	616	1 088	882	796	477	534	1 903	358
Moduler	1 294	712	1 347	1 013	721	729	295	-84
Lastebøyer	96	50	55	18	20	27	10	-
Rør for transport av olje og gass1 ..	-	40	5	16	85	-1	72	14
Installasjoner for plassering på havbunnen	256	386	466	214	218	289	202	192
Andre varer	204	113	42	36	39	44	36	61
TJENESTER	1 904	2 208	2 220	1 274	1 892	2 505	3 683	2 380
Prosjektering og prosjekttjenester .	549	591	599	261	412	570	730	427
Maritime tjenester ved land	1	46	1	-	1	5	11	15
Oppkopling/system- utprøving ved land	15	77	182	4	80	297	429	386
Maritime tjenester til havs	116	152	5	42	230	140	127	67
Oppkopling/system- utprøving til havs	17	195	134	112	118	150	649	283
Legging av rør1...	23	19	106	8	61	289	328	2
Helikopter og fly- transport	1	32	4	10	10	29	45	40
Båter.....	9	38	6	9	7	10	18	18
Forpleining	11	66	33	99	82	61	98	24
Forsikringspremier	156	7	11	-5	2	-	8	4
Andre tjenester2 ..	105	229	195	150	185	209	404	180
Egne arbeider2	901	756	945	584	703	745	836	934
PRODUKSJONSBORING ...	239	461	346	298	163	416	444	241

1 Gjelder rør på havbunnen mellom installasjonene.

2 Driftsforberedelseskostnader er inkludert.

FELT I DRIFT

Investeringer i felt i drift dekker perioden fra et felt er kommet i ordinær produksjon. Investeringer i denne fasen er ombygginger som gir en verdiøkning av produksjonsutsyret, forbedringer av prosessene eller utvidelse av kapasiteten, også produksjons- og vanninjeksjonsboring. Som felt i drift 1. kvartal 1988 regnes Ekofisk, Frigg, Nord - Øst Frigg, Odin, Statfjord, Murchison, Valhall, Heimdal, Ula og Gullfaks A.

De påløpte investeringskostnadene i 1. kvartal 1988 var på 0,7 milliarder kroner, mens de var på 1 milliard kroner i 4. kvartal 1987.

Anslaget for 1988 er på 4,2 milliarder kroner, og er oppjustert med omlag 1 milliard kroner i forhold til forrige telling. Oppjusteringen skyldes blant annet at flere felt settes i drift i 1988. Overgangsfasen mellom utbygging og drift er tildels preget av høy aktivitet.

For 1989 er det ventet at kostnader på 2,5 milliarder kroner vil påløpe.

Tabell 5. Påløpte kostnader til felt i drift. Mill. kr

	1986			1987				1988
	2. kv.	3. kv.	4. kv.	1. kv.	2. kv.	3. kv.	4. kv.	1 kv.
FELT I DRIFT I ALT ..	618	444	840	1 309	1 910	1 503	1 019	705
Varer	126	131	134	303	363	317	193	135
Tjenester	136	165	343	803	1 121	996	519	211
Produksjonsboring .	355	148	363	203	425	189	307	359

(SU nr. 27, 1988)

INVESTERINGSSTATISTIKK FOR OLJEUTVINNING, BERGVERKSDRIFT, INDUSTRI OG KRAFTFORSYNING 2. KVARTAL 1988

Statistisk Sentralbyrås investeringsstatistikk for 2. kvartal 1988 viser at verdien av antatte investeringer for oljeutvinning, bergverksdrift, industri og kraftforsyning for 1989 er 20 prosent høyere enn antatte investeringer for 1987, registrert på samme tidspunkt i fjor. Oljeutvinning, med en økning på 37 prosent, er den klart viktigste faktoren bak økningen i de totale investeringer. Viktige prosjekter som ventes utplassert på sokkelen i 1989, er Gullfaks C og Veslefrikk. Industriinvesteringene viser en nedgang på 18 prosent. Det er investeringer i produksjon av kjemiske produkter, mineralolje-, kull-, gummi- og plastprodukter og treforedling, grafisk produksjon og forlagsvirksomhet som viser størst nedgang, mens investeringene i produksjon av verkstedprodukter viser størst økning. Investeringene i kraftforsyning ventes økt med 4 prosent.

Utførte og antatte investeringer for 1988 registrert i 2. kvartal i år er 31 prosent høyere enn antatte investeringer for 1988 registrert i 2. kvartal i fjor, og 7 prosent høyere enn utførte og antatte investeringer for 1987 registrert på samme tidspunkt i fjor. For industrien alene er det en stigning på 5 prosent fra 1987 til 1988.

Verdien av utførte og antatte investeringer for 1988 registrert i 2. kvartal er 11 prosent høyere enn i 1. kvartal i år.

Statistikken omfatter om lag 2 800 bedrifter. Anskaffelser av boliger, tomter og vannfall er ikke med i statistikken.

Tabell 1. Investeringer i oljeutvinning, bergverksdrift, industri og kraftforsyning

	Utført og antatt investering					
	1987		1988			1989
	Regist- rert i 2.kv.1986	Regist- rert i 2.kv.1987	Regist- rert i 2.kv.1987	Regist- rert i 1.kv.1988	Regist- rert i 2.kv.1988	Regist- rert i 2.kv.1988
	Mill.kr					
Oljeutvinning, bergverksdrift, industri og kraftforsyning	42 331	52 445	42 769	50 247	55 908	51 306
Oljeutvinning og bergverksdrift	25 044	31 007	27 355	29 378	33 540	37 273
Industri	10 769	13 771	8 967	12 982	14 287	7 330
Kraftforsyning	6 518	7 666	6 447	7 887	8 081	6 703

Tabell 2. Antatte og utførte investeringer i oljeutvinning, bergverksdrift, industri og kraftforsyning¹. Millioner kroner og i prosent av faktiske investeringer

Investerings- året	Antatte og utførte investeringer							Utførte inves- teringer
	Ifølge mai- under- søkelsen året før inves- terings- året	Ifølge august- under- søkelsen året før inves- terings- året	Ifølge november- under- søkelsen året før inves- terings- året	Ifølge februar- under- søkelsen inves- terings- året	Ifølge mai- under- søkelsen inves- terings- året	Ifølge august- under- søkelsen inves- terings- året	Ifølge november- under- søkelsen inves- terings- året	Ifølge februar- under- søkelsen året etter inves- terings- året
	Mill. kr							
1975					11 897	11 962	12 443	12 586
1976	12 346	13 854	16 905	18 281	15 503	16 456	15 955	15 625
1977	17 092	19 738	21 351	22 629	22 626	22 219	22 257	23 518
1978	14 135	16 960	19 036	20 858	20 358	21 319	20 268	19 907
1979	15 006	16 646	18 018	19 097	19 859	18 702	18 124	17 415
1980	14 125	17 538	20 975	22 029	19 991	20 447	19 719	19 465
1981	24 712	28 321	29 930	30 029	32 089	32 391	32 601	32 481
1982	17 637	22 714	25 139	27 553	26 870	27 749	27 438	27 366
1983	18 812	21 105	24 634	26 080	26 219	26 911	28 636	28 451
1984	37 746	38 394	39 774	43 519	43 233	44 886	44 957	43 533
1985	28 789	32 233	34 146	36 139	39 451	39 746	39 249	37 609
1986	52 610	53 140	63 540	63 183	60 465	58 953	57 162	57 024
1987	42 331	44 130	47 266	53 104	52 445	54 211	56 239	55 842
1988	42 769	50 108	55 265	50 247	55 908			
1989	51 306							
	Prosent							
1975					95	95	99	100
1976	79	89	108	117	99	105	102	100
1977	73	84	91	96	96	94	95	100
1978	71	85	96	105	102	107	102	100
1979	86	96	103	110	114	107	104	100
1980	73	90	108	113	103	105	101	100
1981	76	87	92	92	99	100	100	100
1982	64	83	92	101	98	101	100	100
1983	66	74	87	92	92	95	101	100
1984	87	88	91	100	99	103	103	100
1985	77	86	91	96	105	106	104	100
1986	92	93	111	111	106	103	100	100
1987	76	79	85	95	94	97	101	100
1988			
1989							

¹ For kraftforsyning er renter i byggetida medregnet i investeringstallene registrert til og med februarundersøkelsen 1984. For øvrig er tallene unntatt renter i byggetida. Byggelånsrenter for kraftforsyning ble i 1984 850 mill.kr, i 1985 800 mill.kr, i 1986 650 mill.kr, i 1987 750 mill.kr og ventes i 1988 og i 1989 å bli rundt 1 000 mill.kr.

Tabell 3. Antatte investeringer etter næring. Mill.kr og endring i prosent

	1975 Invest. i bedr. med i tell- ingen i pst. av in- vest. i alle store bedr.	Antatt investering			Endring i pro- sent av anslag- ene for 1988 gitt i mai 1987 til anslagene gitt i mai 1988	Endring i pro- sent fra 1988 (anslått 1987) til 1989 (anslått 1988)
		1988 regist- rert i 2. kv. 1987	1988 regist- rert i 2. kv. 1988	1989 regist- rert i 2. kv. 1988		
		Mill.kr	Mill.kr	Mill.kr		
<u>OLJEUTVINNING, BERGVERKSDRIFT, INDUSTRI OG KRAFTFORSYNING</u>	92	42 769	55 908	51 306	31	20
Maskiner	93	25 302	34 426	35 088	36	39
Bygg og anlegg	94	17 016	20 794	15 763	22	-7
OLJEUTVINNING OG BERGVERKSDRIFT	100	27 355	33 540	37 273	23	36
Bryting av kull	100	58	20	28	-66	-52
Utvinning av råolje og naturgass	100	27 208	33 356	37 164	23	37
Bryting og utvinning av malm	100	36	81	33	125	-8
Bergverksdrift ellers	28	53	83	48	57	-9
INDUSTRI	85	8 967	14 287	7 330	59	-18
Prod. av næringsmidler, drikkevarer og tobakksvarer	74	1 308	1 975	1 164	51	-11
Prod. av tekstil- og beklednings- varer, lær og lærvarer	70	69	253	52	267	-25
Prod. av tekstilvarer	62	53	220	41	315	-23
Prod. av klær, unntatt skotøy	94	6	13	6	117	-
Prod. av trevarer	74	452	645	347	43	-23
Treforedling, grafisk prod. og for- lagsvirksomhet	93	1 332	1 875	865	41	-35
Treforedling	95	703	1 088	451	55	-36
Grafisk prod. og forlagsvirksomhet	88	629	787	414	25	-34
Prod. av kjem. prod., mineralolje-, kull-, gummi- og plastprodukter	95	3 090	5 799	2 153	88	-30
Prod. av kjem. råvarer	99	950	808	858	-15	-10
Prod. av mineralske prod.	62	251	484	187	93	-25
Prod. av metaller	99	1 238	1 219	1 069	-2	-14
Prod. av jern, stål og ferro- legeringer	99	139	244	204	76	47
Prod. av ikke-jernholdige metaller	99	1 099	975	865	-11	-21
Prod. av verkstedprodukter	76	1 213	1 978	1 446	63	19
Prod. av metallvarer	48	143	205	97	43	-32
Prod. av maskiner	73	347	637	466	84	34
Prod. av elektr. apparater og materieell	81	447	609	680	36	52
Prod. av transportmidler	93	275	522	198	90	-28
Industriproduksjon ellers	67	13	59	45	354	246
KRAFTFORSYNING	93	6 447	8 081	6 703	25	4

Tabell 4. Antatte og utførte investeringer pr. kvartal, etter næring. Mill.kr og endring i prosent

	Antatt invest- ering for 1988 regist- rert i 1. kv. 1988	1988			Endring i prosent for 1988 fra 1. kv. 1988 til 2. kv. 1988	
		I alt	Utført	Antatt		
			invest- ering	investering		
		1. kvartal	2. kvartal	3.-4. kvartal		
Mill.kr						
<u>OLJEUTVINNING, BERGVERKSDRIFT, INDUSTRI OG KRAFTFORSYNING</u>	50 247	55 908	8 255	23 544	24 109	11
Maskiner	29 002	34 427	3 228	18 459	12 740	19
Bygg og anlegg	20 583	20 794	4 857	4 879	11 058	1
OLJEUTVINNING OG BERGVERKSDRIFT	29 378	33 540	3 003	17 896	12 641	14
Bryting av kull	29	20	1	8	12	-31
Utvinning av råolje og naturgass	29 198	33 356	2 948	17 846	12 562	14
Bryting og utvinning av malm	74	81	33	14	34	9
Bergverksdrift ellers	77	83	21	28	33	8
INDUSTRI	12 982	14 287	3 635	3 643	7 008	10
Prod. av næringsmidler, drikkevarer og tobakksvarer	1 930	1 975	463	592	920	2
Prod. av tekstil- og beklednings- varer, lær og lærvarer	124	253	53	38	162	104
Prod. av tekstilvarer	80	220	43	28	149	175
Prod. av klær, untatt skotøy	20	13	3	5	5	-35
Prod. av trevarer	631	645	140	174	332	2
Treforedling, grafisk prod. og for- lagsvirksomhet	1 888	1 875	350	435	1 090	-1
Treforedling	1 147	1 088	212	219	658	-5
Grafisk prod. og forlagsvirksomhet	741	787	138	216	433	6
Prod. av kjem. prod., mineralolje-, kull-, gummi- og plastprodukter	4 782	5 799	1 779	1 350	2 670	21
Prod. av kjem. råvarer	1 008	808	126	239	443	-20
Prod. av mineralske prod.	435	484	117	132	235	11
Prod. av metaller	1 239	1 219	239	368	612	-2
Prod. av jern, stål og ferro- legeringer	236	244	45	70	129	3
Prod. av ikke-jernholdige metaller	1 004	975	194	299	483	-3
Prod. av verkstedprodukter	1 898	1 978	488	544	946	4
Prod. av metallvarer	212	205	54	53	99	-3
Prod. av maskiner	586	637	180	187	270	9
Prod. av elektr. apparater og materiell	575	609	131	166	311	6
Prod. av transportmidler	519	522	119	137	265	1
Industriproduksjon ellers	54	59	8	11	40	9
KRAFTFORSYNING	7 887	8 081	1 617	2 005	4 460	2

Tabell 5. Antatte og utførte investeringer etter næring. 1975 = 100

	1987	1988			1989	
	Utført investering i alt	I alt	Utført investering 1. kvartal	Antatt investering 2. kvartal	Antatt investering 3.-4. kvartal	Antatt investering i alt
<u>OLJEUTVINNING, BERGVERKSDRIFT, INDUSTRI OG KRAFTFORSYNING</u>	444	444,2	262,4	748,2	383,1	407,6
Maskiner	508	514,7	193,1	1 103,9	381,0	524,6
Bygg og anlegg	385	381,8	356,8	358,3	406,1	289,4
OLJEUTVINNING OG BERGVERKSDRIFT	721	753,7	269,9	1 608,6	568,1	837,6
Bryting av kull	84	53,1	7,6	81,8	61,4	73,9
Utvinning av råolje og naturgass	758	793,4	280,5	1 697,9	597,6	884,0
Bryting og utvinning av malm	54	45,5	74,1	31,7	38,1	18,8
Bergverksdrift ellers	367	270,0	275,8	370,8	216,6	155,8
INDUSTRI	296	261,5	266,2	266,8	256,6	134,2
Prod. av næringsmidler, drikkevarer og tobakksvarer	362	318,8	298,7	382,4	297,0	187,9
Prod. av tekstil- og bekledningsvarer, lær og lærvarer	163	290,9	242,6	175,0	373,0	60,0
Prod. av tekstilvarer	157	414,4	326,8	211,0	560,0	77,9
Prod. av klær, unntatt skotøy	96	43,4	39,8	60,7	36,6	20,9
Prod. av trevarer	233	200,8	174,0	216,3	206,4	108,1
Treforedling, grafisk prod. og forlagsvirksomhet	297	238,0	177,7	220,7	276,8	109,9
Treforedling	292	198,6	154,8	159,6	240,1	82,3
Grafisk prod. og forlagsvirksomhet	308	327,9	230,1	360,2	360,6	172,7
Prod. av kjem. prod., mineralolje-, kull-, gummi- og plastprodukter	414	395,8	485,7	368,4	364,4	146,9
Prod. av kjem. råvarer	96	83,5	52,2	98,8	91,6	88,7
Prod. av mineralske prod.	440	336,7	325,2	366,7	327,4	130,4
Prod. av metaller	202	146,7	115,0	177,3	147,3	128,7
Prod. av jern, stål og ferrolegeringer	67	58,1	43,1	66,2	61,4	48,6
Prod. av ikke-jernholdige metaller	339	237,3	188,4	290,9	235,0	210,5
Prod. av verkstedprodukter	194	165,9	163,5	182,4	158,7	121,3
Prod. av metallvarer	328	147,6	154,6	152,2	141,9	69,9
Prod. av maskiner	225	173,8	196,5	203,7	147,4	127,1
Prod. av elektr. apparater og materiell	245	282,9	243,8	309,2	289,4	316,0
Prod. av transportmidler	107	111,0	101,6	116,5	112,9	42,1
Industriproduksjon ellers	246	397,0	207,8	290,4	544,8	305,7
KRAFTFORSYNING	283	302,3	242,0	300,0	333,7	250,8

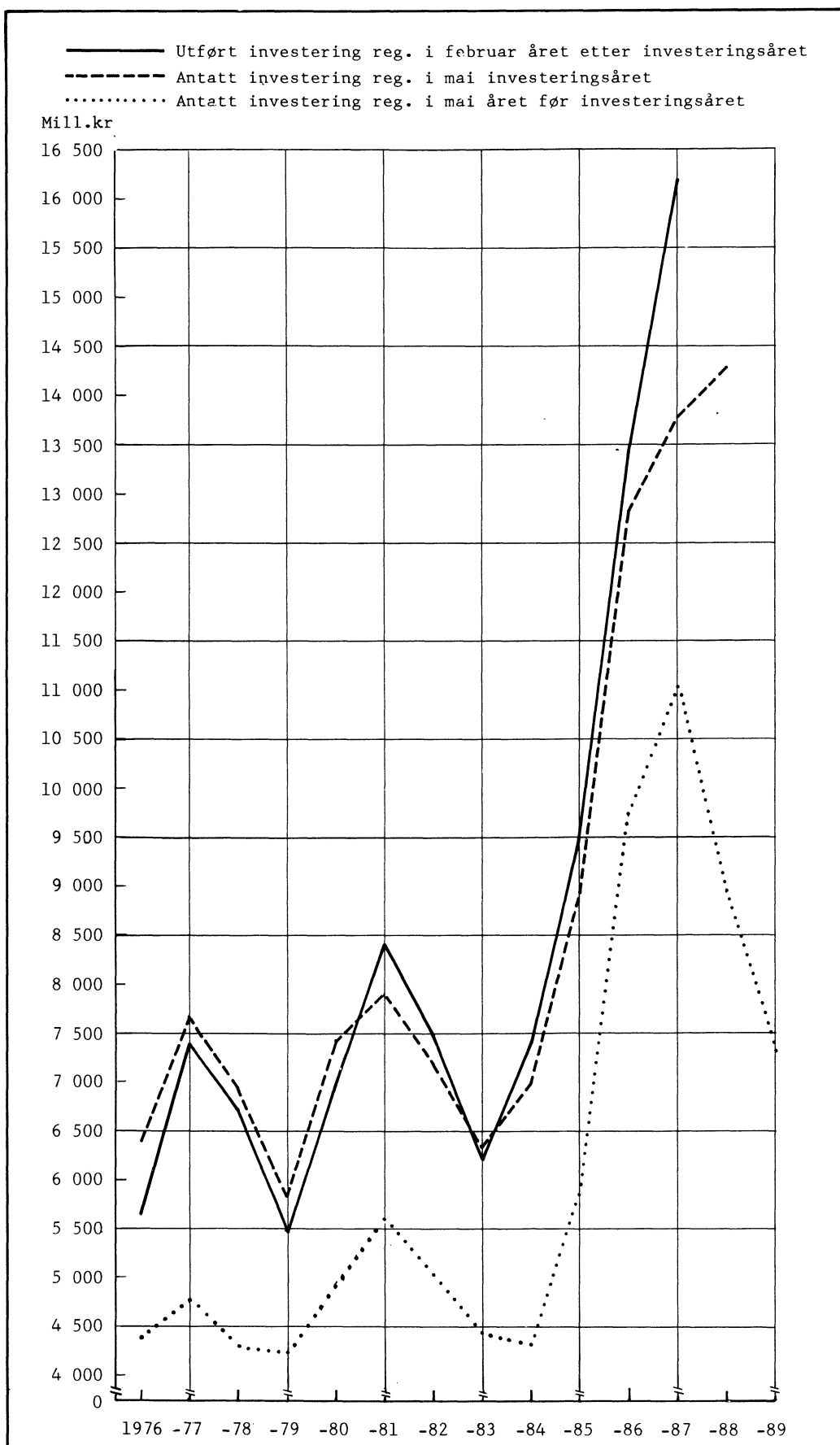
Tabell 6. Antatte og utførte investeringer i industri. Millioner kroner og i prosent av faktiske investeringer

Investerings- året	Antatte og utførte investeringer							Utførte inves- teringer
	Ifølge mai- under- søkelsen året før inves- terings- året	Ifølge august- under- søkelsen året før inves- terings- året	Ifølge november- under- søkelsen året før inves- terings- året	Ifølge februar- under- søkelsen inves- terings- året	Ifølge mai- under- søkelsen inves- terings- året	Ifølge august- under- søkelsen inves- terings- året	Ifølge november- under- søkelsen inves- terings- året	Ifølge februar- under- søkelsen året etter inves- terings- året
	Mill. kr							
1967					2 228	2 324	2 289	2 288
1968	1 352	..	1 624	1 670	1 691	1 751	1 735	1 760
1969	961	..	1 361	1 563	1 632	1 681	1 618	1 636
1970	1 395	..	1 972	2 304	2 356	2 485	2 414	2 386
1971	1 825	..	2 409	2 609	2 618	2 731	2 687	2 732
1972	1 837	2 122	2 464	2 628	2 694	2 725	2 671	2 602
1973	2 002	2 207	2 580	2 887	2 814	2 907	2 813	2 772
1974	2 310	2 783	3 581	4 222	4 383	4 512	4 579	4 438
1975	3 695	4 611	6 002	5 841	5 957	5 809	5 647	5 463
1976	4 376	5 110	6 130	6 784	6 394	6 354	5 904	5 657
1977	4 761	5 456	6 295	7 281	7 673	7 671	7 344	7 373
1978	4 310	5 046	5 992	6 816	6 930	6 999	6 816	6 721
1979	4 240	4 477	5 057	5 840	5 839	5 877	5 639	5 478
1980	4 914	5 537	6 705	7 686	7 421	7 530	7 388	6 986
1981	5 630	6 136	6 847	7 711	7 900	8 246	8 186	8 405
1982	5 043	5 649	6 504	7 348	7 174	7 510	7 503	7 491
1983	4 422	4 904	5 330	6 347	6 346	6 420	6 311	6 225
1984	4 323	4 415	5 798	7 017	7 007	7 216	7 163	7 423
1985	5 858	6 476	7 544	9 501	8 943	9 580	9 468	9 489
1986	9 731	9 903	11 986	12 750	12 840	13 083	13 057	13 421
1987	10 769	11 173	13 351	13 567	13 771	14 957	16 032	16 198
1988	8 967	9 553	12 490	12 982	14 287			
1989	7 330							
					Prosent			
1967					97	102	100	100
1968	77		92	95	96	99	99	100
1969	59		83	96	100	103	99	100
1970	58		83	97	99	104	101	100
1971	67		88	95	96	100	98	100
1972	71	82	95	101	104	105	103	100
1973	72	80	93	104	102	105	101	100
1974	52	63	81	95	99	102	103	100
1975	68	84	110	107	109	106	103	100
1976	77	90	108	120	113	112	104	100
1977	65	74	85	99	104	104	100	100
1978	64	75	89	101	103	104	101	100
1979	77	82	92	107	107	107	103	100
1980	70	79	96	110	106	108	106	100
1981	67	73	81	92	94	98	97	100
1982	67	75	87	98	96	100	100	100
1983	71	79	86	102	102	103	101	100
1984	58	59	78	95	94	97	96	100
1985	62	68	80	100	94	101	100	100
1986	73	74	89	95	96	97	97	100
1987	66	69	82	84	85	92	99	100
1988			
1989	..							

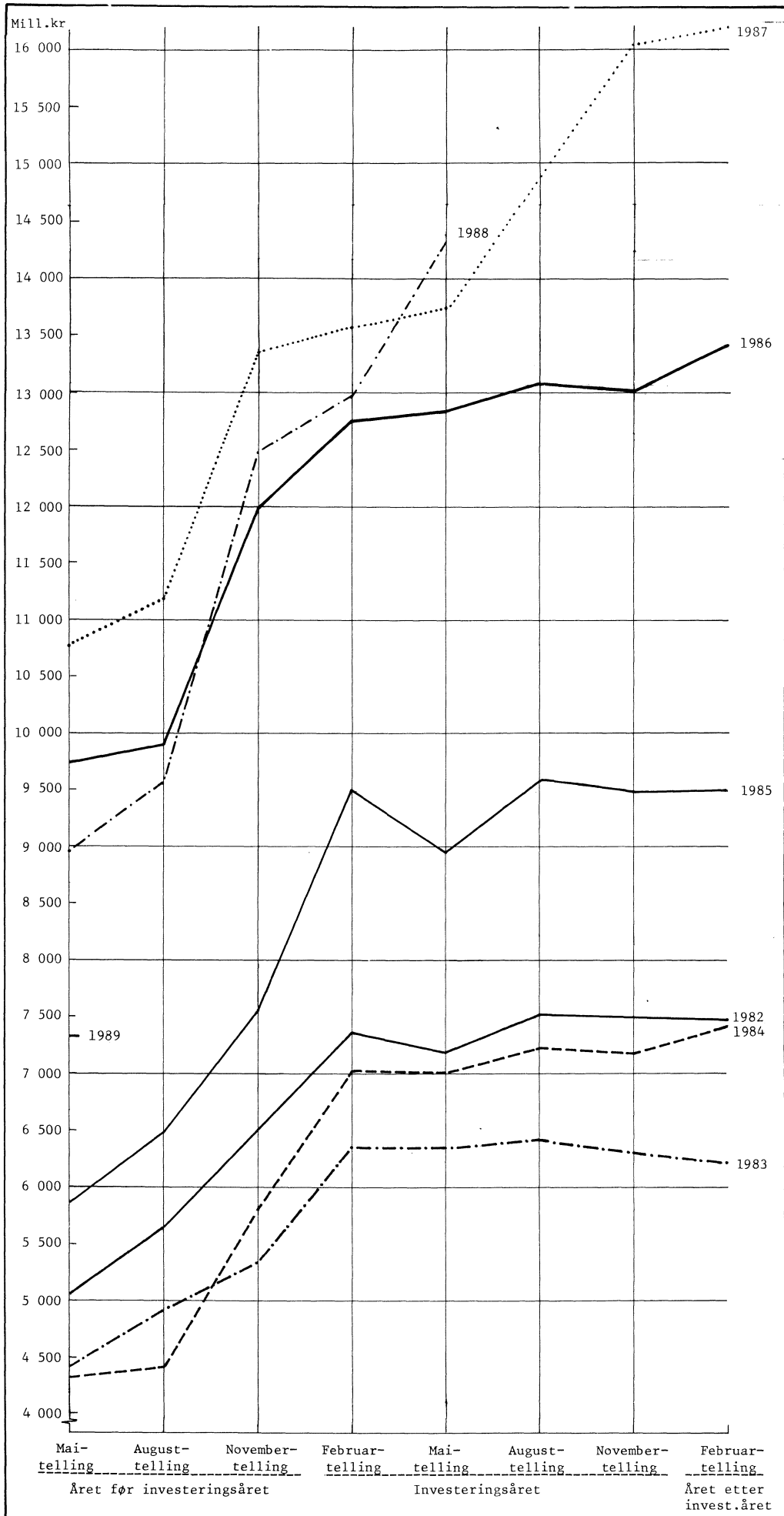
Tabell 7. Utførte investeringer i industri. Kvartalsvis. Millioner kroner

	1. kvartal	2. kvartal	3. kvartal	4. kvartal
1970	466	552	571	797
1971	589	679	641	823
1972	574	634	577	817
1973	544	664	625	938
1974	775	1 009	1 170	1 484
1975	1 128	1 375	1 226	1 735
1976	1 099	1 414	1 375	1 770
1977	1 495	1 894	1 809	2 176
1978	1 692	1 670	1 442	1 917
1979	1 095	1 258	1 258	1 868
1980	1 289	1 669	1 788	2 240
1981	1 658	2 070	1 992	2 686
1982	1 728	1 923	1 761	2 078
1983	1 294	1 490	1 465	1 976
1984	1 346	1 560	1 801	2 716
1985	1 600	2 220	2 350	3 319
1986	2 592	3 179	3 542	4 109
1987	3 247	3 361	3 946	5 643
1988	3 635			

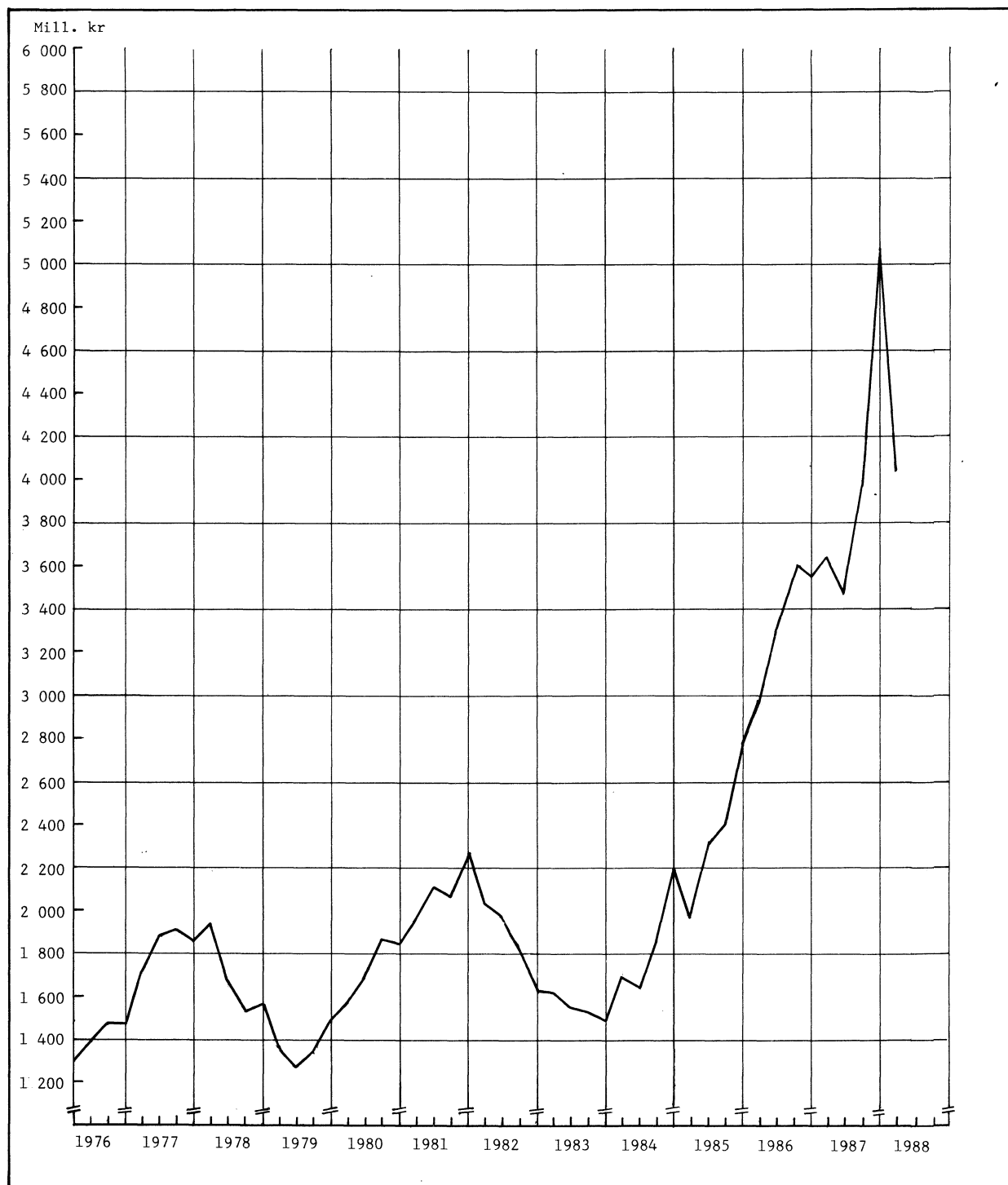
Figur 1. Utførte og antatte investeringer i industri



Tabell 2. Investering i industri registrert på forskjellige tidspunkt



Figur 3. Utførte investeringer i industri, verdi. Kvartalsvis. Sesongjustert



(SU nr. 27, 1988)

PRODUKSJONSINDEKS FOR OLJEUTVINNING, BERGVERKSDRIFT, INDUSTRI OG KRAFTFORSYNING I MAI 1988

Statistisk Sentralbyrås produksjonsindeks (bruttoprodukt) for industri for mai viste 3,9 prosent nedgang fra samme måned året før. Ved vurdering av tallene må en ta hensyn til at prisen falt i juni i fjor og i mai i år.

Indeksen for utvinning av råolje og naturgass gikk opp med 3,8 prosent fra samme måned året før.

Totalindeksen for mai viste en stigning på 0,4 prosent fra samme måned året før.

Sesongjustert totalindeks gikk i perioden mars - mai 1988 opp med 2,7 prosent fra foregående tremånedersperiode. Indeksen for industrien gikk ned med 2,2 prosent. Produksjonen i utekonkurrerende næringer gikk opp med 0,4 prosent, mens den i hjemmekonkurrerende næringer gikk ned med 2,1 prosent. I skjermede næringer gikk produksjonen ned med 3,8 prosent.

Sesongjusterte tall for produksjonen av varer til eksport gikk i perioden mars - mai 1988 ned med 0,4 prosent i forhold til foregående tremånedersperiode. Varer til vareinnsats medregnet lagerendringer gikk opp med 0,6 prosent og varer til konsum med 0,4 prosent i samme tidsrom.

I de sesongjusterte beregningene er olje- og gassutvinning og en del industrigrupper med store tilfeldige variasjoner bare med i totalindeksen, men er ellers holdt utenfor.

Produksjonsindeks 1980=100

	Jan. - mai		Endring	Mars - mai		Endring	Mai		Endring
	1987	1988	i pst.	1987	1988	i pst.	1987	1988	i pst.
Oljeutvinning, bergverksdrift, industri og kraftforsyning ...	139	145	3,7	136	142	4,5	133	133	0,4
Industri	111	111	-0,1	109	107	-1,4	108	104	-3,9

Tabell 1. Produksjonsindeks. Sesongjustert

	Indeks. 1980=100				Endringsprosent i forhold til foregående tremånedersperiode		
	Mai	3 md. gjennomsnitt			Jan.-mars	Feb.-april	Mars-mai
		Sept.-nov.	Des.-feb.	Mars-mai			
Oljeutvinning, bergverksdrift, industri og kraftforsyning	138	139	138	141	1,9	3,3	2,7
Bergverksdrift ¹	112	115	109	113	-3,0	0,4	4,0
Industri ²	107	108	110	108	0,8	-1,6	-2,2
Kraftforsyning	119	120	111	123	-3,1	6,4	10,4
Etter konkurransetype ^{1,2}							
Skjermet industri	95	95	98	94	1,4	-3,6	-3,8
Utekonkurrerende industri og bergverksdrift	145	135	141	142	2,6	0,8	0,4
Hjemmekonkurrerende industri	100	102	103	101	-0,3	-1,7	-2,1
Bruttoproduksjon etter anvendelse ^{1,2}							
Eksport	124	122	125	125	0,8	0,2	-0,4
Konsum	109	106	106	107	-1,3	-1,0	0,4
Investering	163	171	170	166	-0,9	-0,7	-2,6
Vareinnsats i bygg og anlegg	107	109	110	108	0,4	-1,5	-1,8
Vareinnsats ellers (medregnet lagerendringer)	97	96	95	97	-1,2	-1,0	1,3

¹ Utvinning av råolje og naturgass er holdt utenfor. ² Produksjon av kjøttthermetikk, produksjon av fiskevarer, produksjon av fiskehermetikk, produksjon av fiskeoljer og fiskemjøl, raffinering av jordolje og produksjon av jordolje- og kullprodukter er holdt utenfor.

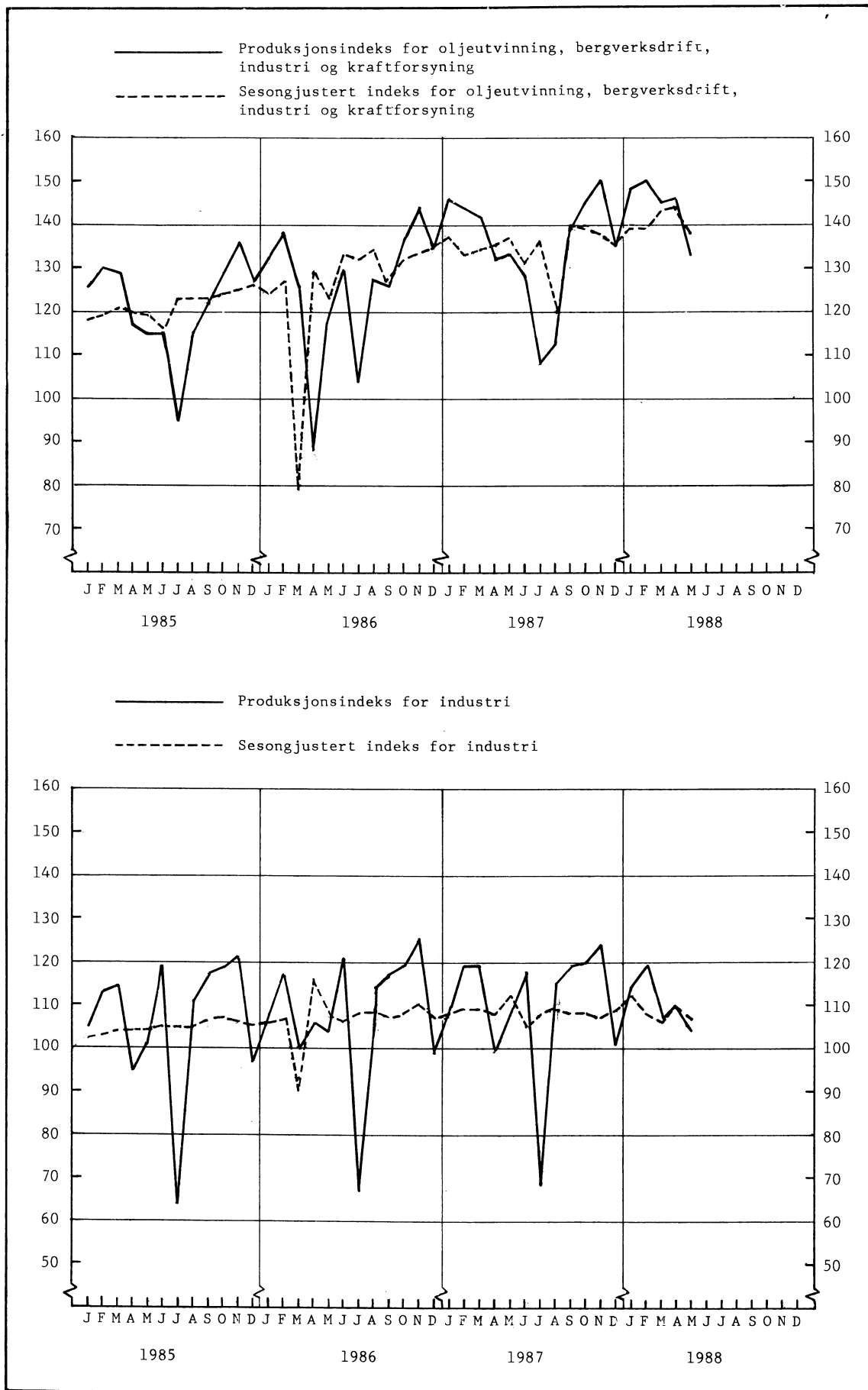
Tabell 2. Produksjonsindeks. 1980=100. Hovedtall

	Jan. - mai		Endring i pst.	Mars - mai		Endring i pst.	Mai	
	1987	1988		1987	1988		1987	1988
	Oljeutvinning, bergverksdrift, industri og kraftforsyning	139	145	3,7	136	142	4,5	133
Oljeutvinning og bergverksdrift	171	183	7,4	167	182	8,8	166	172
Industri	111	111	-0,1	109	107	-1,4	108	104
Kraftforsyning	134	130	-2,5	119	122	2,8	102	99
Etter konkurransetype								
Skjermet industri	94	96	2,1	94	94	-	94	95
Utekonkurrerende industri og bergverksdrift	144	149	3,5	145	149	2,8	144	146
Hjemmekonkurrerende industri	105	102	-2,6	101	97	-4,1	101	93
Bruttoproduksjon etter anvendelse								
Eksport	139	146	5,2	137	145	5,7	136	138
Konsum	108	108	-	106	106	0,2	102	101
Investering	190	181	-4,7	183	171	-6,6	181	163
Vareinnsats i bygg og anlegg	114	112	-1,2	111	108	-2,8	112	104
Vareinnsats ellers (medregnet lagerendringer)	110	111	0,9	107	109	1,6	104	102

Tabell 3. Produksjonsindeks (bruttoprodukt). 1980=100

Næring, næringsområde, næringshovedgruppe	Jan.-mai		Mars - mai		Mai	
	1987	1988	1987	1988	1987	1988
2,3,41 OLJEUTVINNING, BERGVERKSDRIFT, INDUSTRI OG KRAFTFORSYNING	139	145	136	142	133	133
2 OLJEUTVINNING OG BERGVERKSDRIFT	171	183	167	182	166	172
21 Bryting av kull	344	235	329	217	285	192
22 Utvinning av råolje og naturgass	172	185	169	184	167	173
23 Bryting og utvinning av malm	108	93	108	88	108	80
29 Bergverksdrift ellers	104	109	107	118	121	131
3 INDUSTRI	111	111	109	107	108	104
31 Produksjon av næringsmidler, drikkevarer og tobakksvarer	80	83	82	82	83	84
311-312 Produksjon av næringsmidler	62	61	60	57	58	51
313 Produksjon av drikkevarer	91	96	101	105	102	122
314 Produksjon av tobakksvarer	109	111	104	103	108	97
32 Produksjon av tekstilvarer, bekledningsvarer, lær og lærvarer	77	68	74	63	72	56
321 Produksjon av tekstilvarer	75	67	72	62	70	56
322 Produksjon av klær, unntatt skotøy	82	68	79	63	77	57
323 Produksjon av lær, lær- og skinnvarer	106	100	104	88	99	78
324 Produksjon av skotøy	45	43	43	41	39	36
33 Produksjon av trevarer	89	87	87	81	84	76
331 Produksjon av trevarer, unntatt møbler og innredninger	92	89	90	84	90	79
332 Produksjon av møbler og innredninger av tre	83	79	78	74	69	65
34 Treforedling, grafisk produksjon og forlagsvirksomhet	119	119	117	115	116	115
341 Treforedling	133	128	132	124	131	125
342 Grafisk produksjon og forlagsvirksomhet	112	114	109	110	108	109
35 Produksjon av kjemiske produkter, mineralolje-, kull-, gummi- og plastprodukter	154	159	154	158	155	153
351 Produksjon av kjemiske råvarer	171	179	174	181	171	176
352 Produksjon av kjemisk-tekniske produkter	133	134	130	130	129	119
353-354 Raffinering av jordolje og produksjon av jordolje- og kullprodukter	204	214	206	219	218	219
355 Produksjon og reparasjon av gummiprodukter	114	117	109	107	110	97
356 Produksjon av plastvarer	118	118	114	113	116	110
36 Produksjon av mineralske produkter	100	99	98	96	102	98
361-362 Produksjon av keramiske produkter, glass og glassvarer	96	97	89	91	89	90
369 Produksjon av mineralske produkter ellers	101	100	101	97	105	100
37 Produksjon av metaller	131	141	131	139	129	134
371 Produksjon av jern, stål og ferrolegeringer	135	144	132	140	130	130
372 Produksjon av ikke-jernholdige metaller	129	139	131	139	128	136
38 Produksjon av verkstedprodukter	111	108	106	102	106	99
381 Produksjon av metallvarer	98	95	93	90	92	85
382 Produksjon av maskiner	138	130	132	122	129	114
383 Produksjon av elektriske apparater og materiell ...	140	144	133	137	139	138
384 Produksjon av transportmidler	74	72	71	69	71	67
385 Produksjon av tekniske og vitenskapelige instrumenter, fotoartikler og optiske artikler	145	145	142	144	137	132
39 Industriproduksjon ellers	121	115	120	112	103	99
41 KRAFTFORSYNING	134	130	119	122	102	99

PRODUKSJONSINDEKS. 1980 = 100



(SU nr. 27, 1988)

SAMHANDELEN MED LAND OG LANDOMRÅDER. JANUAR-MAI 1987 OG 1988. MILL.KR

	INNFORSEL UTENOM SKIP OG OLJEPLATTFORMER			UTFØRSEL UTENOM SKIP OG OLJEPLATTFORMER		
	JANUAR-MAI		ENDRING I PROSENT	JANUAR-MAI		ENDRING I PROSENT
	1987	1988		1987	1988	
I ALT	59 774,9	57 530,6	-3,8	55 291,4	56 156,2	+1,6
NORDISKE LAND	18 621,2	17 843,5	-4,2	10 877,8	10 998,7	+1,1
EFTA FRIHANDELSFORBUNDET	15 400,7	14 867,1	-3,5	8 587,0	8 709,6	+1,4
EF DE EUROPEISKE FELLESSKAP	30 781,3	28 422,1	-7,7	38 489,7	38 887,1	+1,0
OECD EUROPEISKE OECD-LAND	46 261,7	43 371,5	-6,2	47 264,4	47 756,0	+1,0
E U R O P A	47 424,9	44 679,8	-5,8	47 925,2	48 449,2	+1,1
101 DANMARK	4 923,7	4 551,1	-7,6	3 104,7	3 015,1	-2,9
102 FÆRØYANE	25,9	24,3	-6,2	127,5	101,5	-20,4
103 FINLAND	2 292,3	2 299,6	+0,3	1 131,9	1 259,6	+11,3
105 ISLAND	53,6	78,8	+47,0	238,8	219,2	-8,2
106 SVERIGE	11 325,8	10 889,7	-3,9	6 274,9	6 403,3	+2,0
112 BELGIA	1 842,9	1 534,8	-16,7	693,1	1 467,0	+111,7
AV DETTE NATURGASS	-	-	-	-	493,9(1)	-
117 FRANKRIKE	2 221,3	2 124,9	-4,3	3 187,4	4 699,9	+47,5
AV DETTE NATURGASS	-	-	-	-	1 136,1(1)	-
119 HELLAS	114,7	150,9	+31,6	110,7	81,1	-26,7
121 IRLAND	470,3	552,9	+17,6	119,6	153,1	+28,0
123 ITALIA	2 495,2	2 308,3	-7,5	1 194,5	1 500,0	+25,6
127 NEDERLAND	2 229,2	2 233,6	+0,2	3 884,6	4 135,7	+6,5
AV DETTE NATURGASS	-	-	-	-	507,1(1)	-
131 POLEN	178,4	178,4	-	147,1	153,0	+4,0
132 PORTUGAL	599,8	619,6	+3,3	315,4	439,0	+39,2
135 SOVJETUNIONEN	299,2	325,5	+8,8	265,6	281,0	+5,8
137 SPANIA	649,5	1 040,9	+60,3	269,6	453,0	+68,0
139 STORBRIANNIA OG NORD-IRLAND AV DETTE	5 170,8	4 618,4	-10,7	16 732,3	15 670,4	-6,3
RAOLJE	448,0	-	-	8 879,2	8 062,5	-9,2
NATURGASS	-	-	-	4 065,8	3 325,9	-18,2
141 SVEITS	1 052,0	969,2	-7,9	514,3	572,5	+11,3
142 TSJEKKOSLOVAKIA	95,2	111,4	+17,0	73,9	79,5	+7,6
144 FORBUNDSREP. TYSKLAND (BRD) AV DETTE NATURGASS	10 063,8	8 686,7	-13,7	8 877,7	7 272,6	-18,1
151 DEN TYSKE DEMOKRATISKE REPU- BLIKK (DDR)	356,6	266,9	-25,2	53,8	63,7	+18,4
153 ØSTERRIKE	677,1	629,8	-7,0	427,1	255,0	-40,3
ANDRE LAND I EUROPA	287,7	484,0	+68,2	180,6	173,7	-3,8
A F R I K A	417,3	650,4	+55,9	386,1	446,9	+15,7
260 GHANA	31,1	4,5	-85,5	13,6	10,8	-20,6
303 MAROKKO	138,0	119,7	-13,3	15,2	13,9	-8,6
359 SØR-AFRIKA	31,1	42,2	+35,7	22,1	5,7	-74,2
ANDRE LAND I AFRIKA	217,1	483,9	+122,9	335,2	416,6	+24,3
A S I A	5 643,4	5 363,2	-5,0	2 463,5	2 715,1	+10,2
436 HONG KONG	362,3	374,0	+3,2	124,7	135,9	+9,0
444 INDIA	75,5	118,4	+56,8	165,4	162,1	-2,0
460 ISRAEL	154,1	146,6	-4,9	368,2	217,5	-40,9
464 JAPAN	3 763,8	3 117,0	-17,2	661,4	909,5	+37,5
484 KINA, FOLKEREPUBLIKKEN	171,9	220,4	+28,2	194,2	127,1	-34,6
492 SØR-KOREA	282,2	368,6	+30,6	157,8	233,5	+48,0
544 SAUDI-ARABIA	69,7	32,0	-54,1	55,1	31,7	-42,5
ANDRE LAND I ASIA	764,0	986,2	+29,1	736,7	897,8	+21,9
N O R D - A M E R I K A	5 215,0	5 717,1	+9,6	3 916,6	3 820,9	-2,4
612 CANADA	872,0	848,6	-2,7	432,2	620,0	+43,5
648 JAMAICA	52,1	32,9	-36,9	9,9	16,1	+62,6
684 USA	4 069,3	4 595,8	+12,9	3 292,5	2 966,2	-9,9
ANDRE LAND I NORD-AMERIKA	221,7	239,8	+8,2	182,0	218,6	+20,1
S Ø R - A M E R I K A	836,0	805,8	-3,6	357,9	358,9	+0,3
705 ARGENTINA	39,2	34,8	-11,2	15,2	21,4	+40,8
715 BRASIL	263,7	276,6	+4,9	204,7	137,6	-32,8
775 VENEZUELA	124,3	25,0	-79,9	44,2	112,6	+154,8
ANDRE LAND I SØR-AMERIKA	408,8	469,5	+14,8	93,8	87,2	-7,0
O C E A N I A	238,3	314,2	+31,9	242,1	365,0	+50,8
804 AUSTRALIA	215,6	255,5	+18,5	214,8	315,3	+46,8
ANDRE LAND I OCEANIA	22,7	58,8	+159,0	27,3	49,6	+81,7

(1) TATT MED UNDER FORBUNDSREPUBLIKKEN TYSKLAND (BRD) I 1987.

(SU nr. 27, 1988)

Tabell 1. Innførselen av varer i mai og januar-mai 1987 og 1988. Mill.kr

Varegrupper (1)	Mai		Januar-mai		Endring i prosent
	1987	1988	1987	1988	
I alt	12 395,1	12 701,1	61 365,7	60 219,6	-1,9
Av dette:					
Skip, nybygde	-	17,0	1 002,0	242,2	-75,8
Skip, eldre	22,6	695,2	56,7	2 446,8	+4 215,3
Oljeplattformer	532,0	-	532,0	-	-
I alt utenom skip og oljeplattformer	11 840,5	11 988,9	59 774,9	57 530,6	-3,8
0 Matvarer og levende dyr	609,0	635,0	3 061,9	2 801,6	-8,5
04 Korn og kornvarer	59,1	62,2	376,2	315,2	-16,2
05 Frukt og grønnsaker	205,9	251,1	1 010,1	1 019,6	+0,9
06 Sukker, sukkervarer og honning	59,6	43,8	221,2	198,6	-10,2
07 Kaffe, te, kakao, krydderier, og varer derav	115,4	103,1	635,0	553,2	-12,9
Andre matvarer og levende dyr	169,0	174,9	819,4	715,0	-12,7
1 Drikkevarer og tobakk	82,2	92,3	372,9	338,2	-9,3
2 Råvarer, ikke spiselige, unntatt brenselstoffer	733,2	936,6	3 912,9	4 387,6	+12,1
22 Oljefrø og oljeholdige frukter	51,1	45,6	221,8	218,5	-1,5
24 Tømmer, trelast og kork	209,8	194,3	953,6	883,7	-7,3
27 Rå gjødningsstoffer og rå mineraler	71,4	89,2	381,0	390,3	+2,4
28 Malmer og avfall av metall	293,7	507,6	1 526,6	2 007,8	+31,5
Andre råvarer	107,2	99,9	829,8	887,3	+6,9
3 Brenselstoffer, smøreoljer, elektrisk strøm m.v.	590,0	426,9	2 854,8	1 948,0	-31,8
32 Kull,koks og briketter	63,1	95,4	355,4	360,2	+1,4
33 Mineralolje og mineraloljeprodukter	457,6	268,2	2 120,8	1 314,5	-38,0
Andre brenselstoffer m.v.	69,3	63,3	378,6	273,3	-27,8
4 Dyre- og plante fett, -olje og voks	14,0	12,7	93,1	110,8	+19,0
5 Kjemiske produkter i.e.n.	917,1	1 136,5	4 516,2	4 961,4	+9,9
51 Organiske kjemiske produkter	123,6	144,1	577,7	692,1	+19,8
52 Uorganiske kjemiske produkter	86,1	183,1	407,3	580,2	+42,5
54 Medisinske og farmasøytiske produkter	131,5	164,5	657,7	718,8	+9,3
57 Plastråstoffer	138,8	162,7	688,3	755,4	+9,7
58 Plast, halvfabrikata	105,8	110,7	511,3	541,4	+5,9
Andre kjemiske produkter	331,3	371,3	1 673,9	1 673,4	+0,0
6 Bearb. varer grupp. vesentlig etter materiale	2 120,2	2 526,0	11 033,6	12 037,6	+9,1
64 Papir og papp og varer derav	309,5	300,9	1 587,5	1 544,3	-2,7
65 Tekstilgarn, tekstilstoffer og tekstilvarer ..	289,1	299,6	1 553,4	1 522,8	-2,0
66 Varer av ikke-metalliske mineraler	219,4	233,1	1 115,8	1 114,4	-0,1
67 Jern og stål	415,7	564,1	2 022,8	2 227,8	+10,1
68 Metaller, unntatt jern og stål	175,0	267,8	957,7	1 157,5	+20,9
69 Varer av metaller, i.e.n.	446,9	616,1	2 349,1	3 151,2	+34,1
Andre bearbeidde varer	264,7	244,4	1 447,2	1 319,6	-8,8
7 Maskiner og transportmidler	5 402,7	4 982,7	24 614,6	23 121,4	-6,1
71 Kraftmaskiner og -utstyr	193,9	197,2	953,5	1 017,7	+6,7
72 Maskiner for spesielle industrier	720,9	643,8	3 366,9	2 880,2	-14,5
74 Generelle industrimaskiner	791,5	627,8	3 830,3	3 132,8	-18,2
75 Kontormaskiner og automatisk databeh.utstyr .	482,7	548,7	2 557,5	2 494,0	-2,5
76 Telekommunikasjonsapparater mv.	341,6	333,1	1 791,1	1 455,7	-18,7
77 Elektriske maskiner, apparater og deler, i.e.n.	617,7	649,4	3 281,1	3 179,9	-3,1
78 Kjøretøyer for veg	1 211,2	945,9	5 786,3	4 375,0	-24,4
79 Andre transportmidler	982,9	973,3	2 590,8	4 295,4	+65,8
Andre maskiner og apparater	60,2	63,6	457,0	290,7	-36,4
8 Forskjellige ferdige varer	1 919,3	1 944,7	10 868,9	10 476,7	-3,6
82 Møbler og deler	304,9	294,1	1 578,1	1 455,9	-7,7
84 Klær og tilbehør til klær	511,3	477,1	3 397,3	3 173,0	-6,6
85 Fottøy	96,0	79,4	686,9	632,0	-8,0
87 Vitensk. og tekn. instr. og app., i.e.n.	215,1	206,7	1 069,7	1 067,0	-0,3
88 Fotografiske og optiske artikler, i.e.n.,ur .	123,3	127,4	605,8	575,7	-5,0
Andre ferdige varer	668,6	760,0	3 531,1	3 573,1	+1,2
9 Varer og transaksjoner, i.e.n. under SITC ...	7,5	7,7	36,9	36,2	-1,9

(1) Etter FN's standard for gruppering av varer i internasjonal handel (SITC-Rev. 3).

Tabell 2. Utførselen av varer i mai og januar-mai 1987 og 1988. Mill.kr

Varegrupper (1)	Mai		Januar-mai		Endring i prosent
	1987	1988	1987	1988	
I alt	12 050,9	11 709,8	62 760,7	57 750,9	-8,0
Av dette:					
Skip, nybygde	28,5	360,6	608,4	1 039,2	+70,8
Skip, eldre	494,9	64,3	6 710,1	470,9	-93,0
Råolje	3 480,8	2 734,3	15 783,3	13 735,2	-13,0
Gass	1 331,2	1 253,1	8 161,5	7 193,0	-11,9
Oljeplattformer	-	-	150,8	84,5	-44,0
I alt utenom skip, råolje, gass og olje- plattformer	6 715,5	7 297,5	31 346,6	35 228,0	+12,4
0 Matvarer og levende dyr	985,3	838,8	4 038,7	4 393,7	+8,8
034) Fisk, fersk, kjølt, fryst, saltet, tørket 035) eller røykt	705,1	611,4	2 807,5	3 290,6	+17,2
036) Fiskehermetikk o.a. tilberedt fisk	137,4	103,9	611,5	458,3	-25,1
08 Forstoffer for dyr, unntatt korn	58,9	58,9	266,8	255,0	-4,4
Andre matvarer og levende dyr	84,0	64,5	352,9	389,8	+10,5
1 Drikkevarer og tobakk	7,8	8,0	38,3	38,7	+1,0
2 Råvarer, ikke spiselige, unntatt brenselstoffer	575,1	541,5	2 592,1	2 731,8	+5,4
21 Huder og skinn, rå	150,8	87,9	670,8	671,8	+0,1
24 Tømmer, trelast og kork	65,7	50,6	244,7	230,7	-5,7
25 Papirmasse og papiravfall	183,6	203,1	862,4	937,7	+8,7
27 Rå gjødningsstoffer og rå mineraler	67,1	78,5	265,8	324,7	+22,2
28 Malmer og avfall av metall	92,6	109,4	479,9	498,6	+3,9
Andre råvarer	15,2	12,0	68,6	68,4	-0,3
3 Brenselstoffer, smøreoljer, elektrisk strøm mv.	5 178,5	4 309,9	25 800,4	22 800,1	-11,6
33 Mineralolje og mineraloljeprodukter	3 790,4	2 961,6	17 169,4	15 113,8	-12,0
Andre brenselstoffer m.v.	1 388,1	1 348,3	8 631,0	7 686,3	-10,9
4 Dyre- og plantefett, -olje og voks	50,1	31,3	184,5	183,4	-0,6
41 Dyrefett og oljer	19,7	16,2	77,8	72,3	-7,1
Annet fett og olje	30,4	15,1	106,6	111,1	+4,2
5 Kjemiske produkter i.e.n.	852,9	1 046,6	4 237,4	5 039,6	+18,9
51 Organiske kjemiske produkter	58,0	190,2	517,9	1 026,4	+98,2
52 Uorganiske kjemiske produkter	141,8	182,9	716,0	746,7	+4,3
56 Kunstgjødsel	173,2	143,4	887,4	769,4	-13,3
57 Plastråstoffer	241,9	265,9	1 077,0	1 245,8	+15,7
58 Plast, halvfabrikata	22,7	46,2	92,4	231,4	+150,4
Andre kjemiske produkter	215,2	218,0	946,7	1 019,9	+7,7
6 Bearb. varer grupp. vesentlig etter materiale	2 240,3	2 851,3	10 943,7	13 036,1	+19,1
64 Papir og papp og varer derav	502,3	448,6	2 350,1	2 224,3	-5,4
65 Tekstilgarn, tekstilstoffer og tekstilvarer ..	72,1	70,7	342,1	347,4	+1,5
66 Varer av ikke-metalliske mineraler	47,7	55,8	217,7	256,3	+17,7
67 Jern og stål	390,5	419,5	1 992,5	2 129,4	+6,9
68 Metaller, unntatt jern og stål	993,6	1 596,1	4 946,6	6 878,2	+39,0
69 Varer av metaller, i.e.n.	147,3	173,7	716,9	796,4	+11,1
Andre bearbeidde varer	86,8	86,9	377,8	404,1	+7,0
7 Maskiner og transportmidler	1 710,3	1 682,3	12 991,3	7 468,3	-42,5
72 Maskiner for spesielle industrier	190,6	198,7	859,2	852,8	-0,7
74 Generelle industrimaskiner	200,2	236,5	951,2	1 065,8	+12,0
75 Kontormaskiner og automatisk databeh. utstyr	166,0	147,6	710,3	746,3	+5,1
76 Telekommunikasjonsapparater mv.	112,5	113,6	507,4	568,0	+11,9
77 Elektriske maskiner, apparater og deler, i.e.n.	154,7	156,5	752,1	804,3	+6,9
78 Kjøretøyer for veg	177,6	196,2	876,4	874,3	-0,2
79 Andre transportmidler	599,2	525,0	7 840,2	1 989,6	-74,6
Andre maskiner og apparater	109,4	108,3	494,6	567,2	+14,7
8 Forskjellige ferdige varer	441,8	395,2	1 908,3	2 031,2	+6,4
82 Møbler og deler	75,2	58,2	342,3	338,6	-1,1
84 Klær og tilbehør til klær	26,4	34,3	158,2	155,1	-2,0
87 Vitensk. og tekn. instr. og app., i.e.n.	126,8	93,5	514,9	464,6	-9,8
Andre ferdige varer	213,4	209,3	892,8	1 072,9	+20,2
9 Varer og transaksjoner, i.e.n. under SITC	8,7	4,8	26,1	27,9	+6,9

(1) Etter FN's standard for gruppering av varer i internasjonal handel (SITC-Rev. 3).

PUBLIKASJONER UTSENDT I MAI 1988

BILVERKSTADER MV. 1986 REPARASJON AV KJØRETY, HUSHALDNINGSSAPPARAT OG VARER FOR PERSONLEG BRUK (NOS B; 754). Publikasjonen gir opplysninger om tallet på bedrifter, sysselsetting, lønn, produksjonsverdi, investeringer mv. Sidetall 44, 30 kr ISBN 82-537-2616-3 ISSN 0800-2975

BYGGE- OG ANLEGGSSSTATISTIKK 1986 (NOS B; 751). Publikasjonen gir opplysninger om tallet på bedrifter, sysselsetting, produksjonsverdi, materialkostnad, investering mv. i næringen bygge- og anleggsvirksomhet. Statens og kommunenes bygge- og anleggsvirksomhet i egen regi er også med i statistikken. Sidetall 78, 40 kr ISBN 82-537-2602-3 ISSN 0550-029X

BYGGEAREALSTATISTIKK 4. KVARTAL 1987 (NOS B; 769). Gir hovedtall for igangsatte, fullførte og bygg under arbeid. Publikasjonen inneholder dessuten ny statistikk over godkjente ennå ikke igangsatte bygg. Sidetall 56. Arsabonnement 160 kr, kan bestilles direkte fra Statistisk Sentralbyrå. Enkelthefter er til slags hos bokhandlere, 40 kr ISBN 82-537-2638-4 ISSN 0550-7162

KREDITTMARKEDSTATISTIKK PRIVATE OG OFFENTLIGE BANKER 1986 (NOS B; 739). Denne publikasjonen gir en samlet oversikt over de private og offentlige bankenes virksomhet i 1985 og 1986, samt en del tabeller med lengre tidsserier. Sidetall 273, kr 70 ISBN 82-537-2583-3 ISSN 0800-6717

KRIMINALSTATISTIKK FORBRYTELSE ETTERFORSKET REAKSJONER FENGSLINGER 1986 (NOS B; 737). Gir statistikk over forbrytelser ferdig etterforsket av politiet i 1986 og over tilbakefall blant siktede for forbrytelser i 1983. Gir videre statistikk over strafferettslige reaksjoner i forseelses- og forbrytelsessaker i 1986 og over innsettinger og løslatninger i fengselsanstalter i 1986. Sidetall 138, 50 kr ISBN 82-537-2581-7 ISSN 0333-3914

LØNNSSTATISTIKK FOR ARBEIDERE I BERGVERKSDRIFT OG INDUSTRI 3. KVARTAL 1987 (NOS B; 759). Sidetall 42, 30 kr ISBN 82-537-2624-4 ISSN 0550-0435

STATISTISK MÅNEDSHEFTE (SM; 88/4). Gir i et sett av faste tabeller oversikt over det aller meste av det SSB lager av konjunkturstatistikk og annen måneds- og kvartalsstatistikk. Foruten tall for siste eller nest siste måned eller kvartal gir månedsheftet tall for en rekke tidligere måneder, kvartal og år. Sidetall 112, 20 kr ISSN 0029-3636

STØY OG HELSE ANALYSE AV STØYOPPLEVELSE I NORGE/Liv Grøtvedt (SØS; 66). Publikasjonen gir en oversikt over omfang og utvikling av subjektivt opplevd støybelastning fra forskjellige kilder. Veitrafikkstøy omtales spesielt, bl.a. blir opplevelse av slik støy sett i forhold til målte og beregnede støynivåer. I en analyse av data fra Levekårsundersøkelsen 1980 blir det undersøkt om det er noen systematisk sammenheng mellom opplevd støybelastning og symptomer på psykiske lidelser. Sidetall 71, 45 kr ISBN 82-537-2574-4 ISSN 0801-3845

TJENESTEYTING 1986 FORRETNINGSMESSIG TJENESTEYTING, UMLEIE AV MASKINER OG UTSTYR, RENOVASJON OG REINGJØRING, VASKERI- OG RENSERIVIRKSOMHET (NOS B; 752). Tjenesteyting 1986 gir oppgaver over bedrifter, sysselsetting, lønnskostnader, produksjonsverdi, vareinnsats, investeringer mv. for næringene: Forretningsmessig tjenesteyting, Utleie av maskiner og utstyr, Renovasjon og reingjøring og Vaskeri- og renserivirksomhet. Sidetall 72, 40 kr ISBN 82-537-2603-1 ISSN 0800-4056

YRKEDELTAELSE FOR PERSONER OVER ALDERSGRENSEN EN LOG-LINEÆR ANALYSE/Grete Dahl (RAPP; 88/5). Gir opplysninger om yrkesdeltakelse for menn og kvinner med forskjellig utdanning og familietilknytning. Analysen omhandler spesielt personer i alderen 71-72 år. Ved siden av resultatene presenteres den estimeringsmetoden som er nyttet. Sidetall 38, 30 kr ISBN 82-537-2593-0 ISSN 0332-8422

ØKONOMISKE ANALYSER (ØA; 88/4). Inneholder artikler om reviderte nasjonalregnskapstall for 1987, NIS-registrerte og utenlandsregistrerte skipsbehandling i nasjonalregnskapet og utenriksregnskapet, utbygging av oljefelter med usikre oljepriser: eksemplet SNORRE og reformer i personbeskatningen 1986-1988. Sidetall 90, 15 kr ISBN 82-537-2608-2 ISSN 0800-4110

PUBLIKASJONENE ER TIL SALGS I BOKHANDLENE

PUBLIKASJONER UNDER UTSENDING I JUNI 1988

I serien Norges offisielle statistikk (NOS):

Byggearealstatistikk 1987 Sidetall 71 (NOS B; 762) 40 kr
 Skogstatistikk 1986 Sidetall 100 (NOS B; 748) 40 kr
 Veterinærstatistikk 1986 Sidetall 93 (NOS B; 749) 40 kr
 Lønninger og inntekter 1984 Sidetall 96 (NOS B; 741) 45 kr
 Lønnsstatistikk for ansatte i varehandel 1. september 1987
 Sidetall 134 (NOS B; 761) 45 kr
 Samferdselsstatistikk 1986 Sidetall 188 (NOS B; 744) 50 kr
 Sjøfart 1986 Sidetall 170 (NOS B; 747) 50 kr
 Utdanningsstatistikk Universiteter og høyskoler 1. oktober 1985
 Sidetall 142 (NOS B; 753) 45 kr
 Regnskapsstatistikk 1986 Engroshandel Sidetall 114 (NOS B; 758) 45 kr
 Olje- og gassvirksomhet 1. kvartal 1988 Statistikk og analyse
 Sidetall 78 (NOS B; 763) 40 kr

UKE-, MÅNEDS- OG KVARTALSPUBLIKASJONER

Abonnementsprisene for SSBs uke-, måneds- og kvartalspublikasjoner er
 for året 1988 fastsatt til:

	Pr. år	Pr. hefte
Statistisk ukehefte	kr 300	15
Statistisk månedshefte	" 200	20
Månedsstatistikk over utenrikshandelen	" 160	20
Bank- og kredittstatistikk. Aktuelle tall	" 260	15
Økonomiske analyser	" 120	15
Nye distriktstall (pr. fylke)	" 90	10
Byggearealstatistikk, kvartalspublikasjon	" 160	40
Olje- og gassvirksomhet, kvartalspublikasjon	" 155	40
Samfunnsspeilet	" 75	30

SYSTEMATISK OVERSIKT OVER EMNEGRUPPENE

0 GENERELLE EMNER

- 00 Generelle emner, nasjonalt
- 01 Generelle emner, regionalt
- 09 Andre generelle emner

1 NATURRESSURSER OG NATURMILJØ

- 10 Ressurs- og miljøregnskap og andre generelle ressurs- og miljøemner
- 11 Areal
- 12 Energi
- 13 Luft
- 14 Vann
- 15 Mineraler
- 16 Skog og planteliv
- 17 Dyreliv
- 18 Naturmiljø - levekår og økonomi
- 19 Andre ressurs- og miljøemner

2 SOSIODEMOGRAFISKE EMNER

- 20 Generelle sosiodemografiske emner
- 21 Befolkning
- 22 Helseforhold og helsetjeneste
- 23 Utdanning og skolevesen
- 24 Kulturelle forhold, generell tidsbruk, ferie og fritid
- 25 Sosiale forhold og sosialvesen
- 26 Rettsforhold og rettsvesen
- 27 Levekår ellers
- 29 Andre sosiodemografiske emner

3 SOSIOØKONOMISKE EMNER

- 30 Generelle sosioøkonomiske emner
- 31 Folketellinger
- 32 Arbeidskraft
- 33 Lønn
- 34 Personlig inntekt og formue
- 35 Personlig forbruk
- 36 Boliger og boforhold
- 39 Andre sosioøkonomiske emner

4 NÆRINGSØKONOMISKE EMNER

- 40 Generelle næringsøkonomiske emner
- 41 Jordbruk, skogbruk, jakt, fiske og fangst
- 42 Oljeutvinning, bergverksdrift, industri og kraftforsyning
- 43 Bygge- og anleggsvirksomhet
- 44 Utenrikshandel
- 45 Varehandel
- 46 Samferdsel og reiseliv
- 47 Tjenesteyting
- 49 Andre næringsøkonomiske emner

5 SAMFUNNSØKONOMISKE EMNER

- 50 Nasjonalregnskap og andre generelle samfunnsøkonomiske emner
- 51 Offentlig forvaltning
- 52 Finansinstitusjoner, penger og kreditt
- 53 Konjunkturer
- 59 Andre samfunnsøkonomiske emner

6 SAMFUNNSORGANISATORISKE EMNER

- 60 Generelle samfunnsorganisasatoriske emner
- 61 Administrative emner
- 62 Politiske emner
- 69 Andre samfunnsorganisasatoriske emner

STANDARDTEGN

Tall kan ikke forekomme	.	Mindre enn 0,5 av den brukte enheten	0
Oppgave mangler	..	Foreløpige tall	*
Oppgave mangler foreløpig	...	Brudd i den loddrette serien	—
Tall kan ikke offentliggjøres	:	Brudd i den vannrette serien	↓
Null	-		