

# Statistisk ukehefte



STATISTISK SENTRALBYRÅ

Oslo: Postboks 8131 Dep  
0033 Oslo 1  
Tlf. (02) \*41 38 20

Kongsvinger: Postboks 510  
Stasjonssida  
2201 Kongsvinger  
Tlf. (066) \*85 000

Nr. 34/88

24. august 1988

## INN H O L D

Emne	Side
22 Kommunehelsetjenesten. Leger, 1987 .....	1
22 Kommunehelsetjenesten. Personell, 1987 .....	3
34 Inntekts- og kostnadsundersøkelse for privatpraktiserende psykologer, 1987 .....	5
44 Utenrikshandelen med varer. Foreløpige tall, juli 1988 .....	10
45 Petroleumsprodukter. Salg, juli 1988 .....	11
45 Prisindeks for engroshandel, 2. kvartal 1988 ...	14
46 Handelsflåten og skip i opplag, 30 juni 1988 ...	15
46 Hoteller og andre overnattingsbedrifter. Overnattingsstatistikk, juni 1988 .....	22
46 Hurtigruta Bergen-Kirkenes. Trafikkstatistikk, 2. kvartal 1988 .....	31
46 Veitrafikkulykker med personskade, juli 1988 ...	34
50 Utenriksregnskap, januar-mai 1988 .....	37
52 Emisjoner av ihendehaverobligasjoner og sertifikater, juni 1988 .....	44
Tillegg til de internasjonale månedstabeller i Statistisk månedshefte nr. 6, 1988 .....	46
Publikasjoner utsendt i juli 1988 .....	48
Publikasjoner under utsending i august 1988 ....	49

(SU nr. 34, 1988)

#### KOMMUNEHELSETJENESTEN 1987. LEGER

Statistisk Sentralbyrås årsstatistikk for kommunehelsetjenesten viser at av i alt 2 995 legestillinger (medregnet turnuskandidater) var nær 53 prosent basert på avtale med kommunen, og vel 35 prosent var fastlønnsstillinger.

Det er den allmenne legetjenesten utenfor institusjon som inngår i kommunehelsetjenesten. Deltidsstillinger er her omregnet til hele stillinger.

Tallene for 1987 viser en samlet vekst på 83 stillinger fra 1986. Antall legestillinger økte i alle fylkene unntatt Finnmark, Nord-Trøndelag, Sogn og Fjordane og Vest-Agder, som fikk lavere legedekning i forhold til innbyggertallet enn i 1986. Veksten var størst i Østlandsfylkene og noen fylker på Vestlandet.

Det eksisterer store geografiske forskjeller i hvordan legetjenesten i kommunene er organisert. De fire nordligste fylkene, Finnmark, Nordland, Troms og Nord-Trøndelag, hadde relativt sett mange fastlønnsleger og få avtaleleger. På Sørlandet og de fleste Østlandsfylker var forholdet motsatt. Vestlandsfylkene, sammen med Oppland, hadde en noe jevnere fordeling på fastlønnsleger.

Om lag 5 prosent av legene praktiserte uten avtale med kommunen. Nesten 3/4 av disse holdt til i Oslo, Akershus og Østfold.

Turnuskandidatene hadde ulik betydning for det totale legetilbudet i fylkene. Mens turnuskandidatene i Oslo og Østfold representerte bare 2 prosent av det totale legetilbudet, er mer enn 1/4 av alle legene i Finnmark turnuskandidater.

Tabell 1. Leger i kommunehelsetjenesten. Årsverk. Antall og prosent, etter stillingstype. Fylke. 1986-87

Fylke	Antall årsverk av leger					Årsverk av leger.				
	I alt	Stillingstype				I alt	Stillingstype			
		Med avtale	Fast lønn	Uten avtale	Turnus-kandidater		Med avtale	Fast lønn	Uten avtale	Turnus-kandidater
Prosent										
Hele landet 1986 ..	2 912,2	1 560,7	1 022,2	128,3	205,0	100,0	53,6	35,1	4,4	7,0
Hele landet 1987 ..	2 995,2	1 580,7	1 057,9	146,2	210,4	100,0	52,8	35,3	4,9	7,0
Østfold .....	153,5	114,9	25,0	10,5	3,0	100,0	74,9	16,3	6,8	2,0
Akershus <sup>1</sup> .....	252,5	165,6	56,4	20,8	9,8	100,0	65,6	22,3	8,2	3,9
Oslo .....	411,6	131,2	197,5	74,1	8,9	100,0	31,9	48,0	18,0	2,2
Hedmark .....	130,4	94,9	27,5	2,5	5,5	100,0	72,8	21,1	1,9	4,2
Oppland .....	143,4	56,4	73,7	5,4	7,9	100,0	39,3	51,4	3,8	5,5
Buskerud .....	148,6	125,8	16,1	1,7	5,0	100,0	84,7	10,8	1,1	3,4
Vestfold .....	124,2	101,1	16,2	2,9	4,0	100,0	81,4	13,0	2,3	3,2
Telemark .....	123,3	75,2	34,5	5,1	8,5	100,0	61,0	28,0	4,1	6,9
Aust-Agder .....	70,7	55,6	10,1	1,1	3,9	100,0	78,6	14,3	1,6	5,5
Vest-Agder .....	105,0	83,8	14,4	1,8	5,0	100,0	79,8	13,7	1,7	4,8
Rogaland .....	202,0	109,8	77,0	2,2	13,1	100,0	54,4	38,1	1,1	6,5
Hordaland .....	251,4	142,0	87,9	4,9	16,6	100,0	56,5	35,0	1,9	6,6
Sogn og Fjordane ..	80,4	37,3	30,1	1,2	11,8	100,0	46,4	37,4	1,5	14,7
Møre og Romsdal ...	185,4	79,4	78,2	3,3	24,6	100,0	42,8	42,2	1,8	13,3
Sør-Trøndelag .....	152,9	88,0	45,7	2,7	16,6	100,0	57,6	29,9	1,8	10,9
Nord-Trøndelag .....	85,6	26,1	54,2	0,3	5,0	100,0	30,5	63,3	0,4	5,8
Nordland .....	181,2	65,0	91,1	1,3	23,7	100,0	35,9	50,3	0,7	13,1
Troms .....	119,8	24,2	74,8	2,9	17,8	100,0	20,2	62,4	2,4	14,9
Finmark .....	73,2	4,3	47,6	1,5	19,8	100,0	5,9	65,0	2,0	27,0

<sup>1</sup> Oppgave mangler for Nesodden.

(SU nr. 34, 1988)

## KOMMUNEHELSETJENESTEN 1987. PERSONELL

Statistisk Sentralbyrås årsstatistikk for kommunehelsetjenesten viser at det i 1987 var i alt 13 749 stillinger i den kommunale helsetjenesten. Av disse gjaldt 2 995 leger (medregnet turnuskandidater), 2 476 fysioterapeuter, 4 263 sykepleiere og 1 749 hjelpepleiere. Antall turnuskandidater hos lege var 210.

Kommunehelsetjenesten dekker helsetjenesten utenfor institusjon, unntatt spesialisttjenesten og tannhelsetjenesten. Deltidsstillinger er i statistikken omregnet til heltidsstillinger. Stillinger som hadde stått ubesatt i mer enn 4 måneder pr. 31. desember er ikke regnet med.

Tallene fra 1987 viser en samlet vekst på ca. 170 stillinger fra året før. I alle fylkene unntatt Sogn og Fjordane og Møre og Romsdal økte antall stillinger i kommunehelsetjenesten.

Veksten fra 1986 var ujevnt fordelt i de ulike yrkesgrupper. Mens antall stillinger for fysioterapeuter økte med 50, var den tilsvarende økning for hjelpepleiere 160. Tilsvarende tall for leger og sykepleiere var henholdsvis 83 og 122.

Ca. 60 prosent av økningen i de fire nevnte yrkesgrupper svarer til en reduksjon i antall stillinger blant øvrige yrkesgrupper i kommunehelsetjenesten.

Finnmark hadde høyest dekning, den primære legetjenesten målt i forhold til folkemengden med 1 020 innbyggere pr. legestilling. Deretter kom Oslo med 1 097. Lavest dekning hadde Rogaland og Sør-Trøndelag med 1 617 innbyggere pr. legestilling. For hele landet var det 1 390 innbyggere pr. legestilling.

For fysioterapeuter ble det i likhet med tallene for 1986, observert større ulikheter mellom fylkene enn hva som var tilfelle med leger. Mens det for hele landet var 1 681 innbyggere pr. fysioterapeutstilling, var det tilsvarende tallet 1 035 for Oslo og 2 361 for Sør-Trøndelag.

For sykepleierne var landsgjennomsnittet i underkant av 980 innbyggere pr. sykepleierstilling, og det var her noe mindre forskjeller mellom fylkene. Høyest dekning hadde Nord-Trøndelag med 808 innbyggere pr. sykepleierstilling. Lavest dekning hadde Telemark, der det tilsvarende tallet var 1 224.

Antall innbyggere pr. hjelpepleierstilling varierte sterkt mellom fylkene. I Telemark var det 1 595 innbyggere pr. hjelpepleierstilling, mens det i Akershus var 4 527. Tilsvarende tall for hele landet var 2 380.

Tabell 1. Personell i kommunehelsetjenesten. Årsverk<sup>1</sup> og innbyggere pr. årsverk av noen utvalgte personellgrupper. Fylke. 1987

Fylke	Personell i alt <sup>2</sup>		Av dette							
	Innbygg-		Leger <sup>3</sup>		Fysioterapeuter		Sykepleiere		Hjelpepleiere	
	Tallet på årsverk	gere pr. årsverk	Tallet på årsverk	gere pr. årsverk	Tallet på årsverk	gere pr. årsverk	Tallet på årsverk	gere pr. årsverk	Tallet på årsverk	gere pr. årsverk
Hele landet 1986 .	13 576,5	327	2 912,2	1 460	2 425,7	1 713	4 142,0	1 004	1 589,2	2 614
Hele landet 1987 .	13 749,2	303	2 995,2	1 390	2 476,1	1 681	4 263,7	977	1 749,1	2 380
Østfold .....	658,7	358	153,5	1 536	128,1	1 840	203,0	1 161	105,7	2 230
Akershus <sup>4</sup> .....	1 145,9	338	252,5	1 535	273,9	1 415	369,4	1 049	85,6	4 527
Oslo .....	1 952,4	231	411,6	1 097	436,2	1 035	526,9	857	256,4	1 760
Hedmark .....	595,2	313	130,4	1 428	119,7	1 555	186,0	1 001	94,5	1 970
Oppland .....	620,3	293	143,4	1 266	120,9	1 501	182,4	995	94,6	1 919
Buskerud .....	655,3	338	148,6	1 489	156,5	1 414	202,9	1 091	81,1	2 728
Vestfold .....	558,8	345	124,2	1 553	130,8	1 475	180,7	1 067	64,8	2 977
Telemark .....	493,3	329	123,3	1 318	77,4	2 100	132,8	1 224	101,9	1 595
Aust-Agder .....	279,0	342	70,7	1 350	47,7	2 000	108,9	876	27,0	3 534
Vest-Agder .....	403,4	350	105,0	1 345	79,5	1 776	129,4	1 091	48,6	2 906
Rogaland .....	932,8	350	202,0	1 617	121,4	2 690	353,2	925	98,1	3 329
Hordaland .....	1 216,1	331	251,4	1 600	222,9	1 805	419,5	959	147,7	2 723
Sogn og Fjordane .	357,2	297	80,4	1 317	47,1	2 249	105,5	1 004	49,0	2 161
Møre og Romsdal ..	801,7	296	185,4	1 280	113,3	2 095	239,4	992	87,1	2 725
Sør-Trøndelag ....	834,9	296	152,9	1 617	104,7	2 361	252,7	978	110,1	2 246
Nord-Trøndelag ...	401,4	315	85,6	1 479	56,3	2 248	156,6	808	43,0	2 944
Nordland .....	856,4	281	181,2	1 329	115,4	2 087	246,7	976	136,4	1 766
Troms .....	631,0	232	119,8	1 223	88,4	1 657	168,5	870	80,5	1 820
Finmark .....	355,4	210	73,2	1 020	36,1	2 068	99,0	754	36,9	2 023

<sup>1</sup> Beregnet på grunnlag av stillinger omregnet til heltidstillinger pr. 31. desember 1987. <sup>2</sup> Omfatter også 2 265,1 årsverk utført av øvrig personell som jordmødre, psykologer, ergoterapeuter, administrativt og teknisk-hygienisk personell, annet personell med helsefaglig utdanning og ufaglærte. Tilsvarende tall for denne gruppen for 1986 var 2 507,4. <sup>3</sup> Omfatter også ca. 200 turnuskandidater pr. år. <sup>4</sup> Oppgave mangler for Nesodden kommune.

(SU nr. 34, 1988)

## INNTEKTS- OG KOSTNADSUNDERSØKELSE FOR PRIVATPRAKTISERENDE PSYKOLOGER 1987

Statistisk Sentralbyrå har utarbeidet inntektsregnskap for privatpraktiserende psykologer for inntektsåret 1987.

Det er også gjennomført en undersøkelse som viser psykologenes tidsbruk på ulike aktiviteter. Denne undersøkelsen ble gjort i uke 11 1988.

Gjennomsnittlig sum inntekter for alle psykologer var 350 498 kroner. Av dette utgjorde refusjon fra trygdekontoret 48 prosent, driftstilskudd fra fylkeskommunen 30 prosent og honorarer i praksis 16 prosent. Sum kostnader var 129 336 kroner (37 prosent av sum inntekter). Av dette utgjorde medisiner, materiell, kontorkostnader, inventar og utstyr 33 prosent og porto, annonser, rekvisita, telefon, forsikringspremie og vedlikehold utgjorde 19 prosent. Nettoinntekt av psykologpraksis var 221 162 kroner, eller 63 prosent av sum inntekter, mens næringsinntekt var 231 001 kroner, eller 66 prosent av sum inntekter.

Undersøkelsen viser at psykologene arbeidet gjennomsnittlig 44 timer i uka. Av dette ble 27 timer brukt sammen med pasienten, 8 timer til for- og etterarbeid i forbindelse med terapien, 4 timer til annet pasientarbeid, 3 timer til administrasjon av praksis og 3 timer til annet arbeid.

En gruppering av psykologene etter avtaleforhold viser at psykologer uten avtale om driftstilskudd hadde 319 927 kroner i sum inntekter, 122 981 kroner i sum kostnader, 196 946 kroner i nettoinntekt og 198 856 kroner i næringsinntekt. For psykologer med avtale om driftstilskudd viser tallene 357 292 kroner i sum inntekter, 130 749 kroner i sum kostnader, 226 543 kroner i nettoinntekt og 238 145 kroner i næringsinntekt. Psykologer uten avtale om driftstilskudd hadde gjennomsnittlig 40 timers arbeidsuke, mens psykologer med avtale hadde 45 timers arbeidsuke.

En gruppering av psykologene etter kontorkommune viser at psykologer i Oslo og Akershus hadde lavere sum inntekter og sum kostnader enn psykologer i landet forøvrig. Tallene for nettoinntekt og næringsinntekt viser derimot det motsatte forhold. Psykologene i Oslo og Akershus hadde 329 829 kroner i sum inntekter, 101 193 kroner i sum kostnader, 228 636 kroner i nettoinntekt og 234 867 kroner i næringsinntekt. Psykologer i landet forøvrig hadde 380 354 kroner i sum inntekter, 169 988 kroner i sum kostnader, 210 365 kroner i nettoinntekt og 225 418 kroner i næringsinntekt. Psykologer med kontor i Oslo/Akershus hadde 45 timers arbeidsuke, mens psykologer i landet forøvrig arbeidet gjennomsnittlig 44 timer i uka.

En gruppering av psykologene etter kjønn viser at menn hadde høyere tall enn kvinner på alle regnskapspostene bortsett fra "driftstilskudd fra fylkeskommunen". Menn hadde 371 672 kroner i sum inntekter, 145 773 kroner i sum kostnader, 225 900 kroner i nettoinntekt og 237 367 kroner i næringsinntekt. Kvinner hadde 301 797 kroner i sum inntekter, 91 533 kroner i sum kostnader, 210 264 kroner i nettoinntekt og 216 359 kroner i næringsinntekt. Menn hadde gjennomsnittlig 46 timers arbeidsuke, mens kvinner hadde 41 timers arbeidsuke.

En gruppering av psykologene etter alder finner vi de høyeste tallene i aldersgruppen 43-49 år. Denne gruppen hadde de største inntektene og de største kostnadene. Gruppen 50 år og over hadde lavest sum inntekter og sum kostnader, mens gruppen under 43 år hadde lavest nettoinntekt og næringsinntekt. Aldersgruppen 43-49 år arbeidet 46 timer i uka, gruppen under 43 år arbeidet 44 timer og gruppen 50 år og over arbeidet gjennomsnittlig 42 timer i uka.

Undersøkelsen er utført på oppdrag fra Forbruker- og administrasjonsdepartementet og Norsk Psykologforening og bygger på opplysninger fra 66 av 118 privatpraktiserende psykologer registrerte i Norsk Psykologforenings medlemsregister. Opplysningene er hentet direkte fra psykologenes regnskapsskjema og er ikke ligningsbehandlet. Undersøkelsen er beheftet med den usikkerhet som er vanlig for utvalgsundersøkelser. Generelt blir resultatene mer usikre jo færre observasjoner de er basert på. De mest usikre resultatene er i tabellene merket med ( ).

Tabell 1. Inntektsregnskap for privatpraktiserende psykologer etter avtaleforhold, 1987. Gjennomsnitt i kroner

	Psykologer uten		Psykologer med avtale om driftstilskudd		
	Alle psykologer	avtale om driftstilskudd	Alle med driftstilskudd	Helt driftstilskudd	Delvis driftstilskudd
SUM INNTEKTER .....	350498	(319927)	357292	377620	(293181)
Honorarer i praksis .....	57577	(117197)	44329	39327	(60102)
Refusjon fra trygdekontoret .....	167791	(145790)	172680	189604	(119304)
Driftstilskudd fra fylkeskommunen .....	104281	-	127455	138929	(91266)
Andre inntekter .....	20849	(56940)	12828	9759	(22508)
SUM KOSTNADER .....	129336	(122981)	130749	140675	(99442)
Lønninger, arbeidsgiveravgift og andre personalkostnader .....	12861	(13958)	12617	14560	(6489)
Medisiner, materiell, kontorkostnader, inventar og utstyr .....	43111	(47408)	42157	45406	(31908)
Porto, annonser, kontorrekvisita, telefon, forsikringspremie og vedlikehold .....	24341	(19677)	25378	26347	(22320)
Drivstoff, vedlikehold og forsikring eget transportmiddel samt andre skysskostnader og kost under reise .....	9291	(15466)	7919	8303	(6706)
Renter av gjeld i praksis .....	10438	(754)	12590	15104	(4661)
Andre kostnader .....	29294	(25719)	30089	30955	(27357)
Nettoinntekt av psykologpraksis .....	221162	(196946)	226543	236944	(193739)
Sum tillegg i inntekten .....	14293	(1910)	17044	20268	(6878)
Sum fradrag i inntekten .....	4453	(0)	5443	5569	(5045)
Næringsinntekt .....	231001	(198856)	238145	251643	(195572)
Antall observasjoner .....	66	12	54	41	13

Tabell 2. Inntektsregnskap for privatpraktiserende psykologer etter antall arbeidstimer pr. uke 1987. Gjennomsnitt i kroner

	Alle psykologer	Antall arbeidstimer pr. uke i 1987			
		Under 30 timer	30 - 39 timer	40 - 49 timer	50 timer og mer
SUM INNTEKTER .....	350498	(202793)	303428	385100	(423184)
Honorarer i praksis .....	57577	(41254)	42875	70715	(51957)
Refusjon fra trygdekontoret .....	167791	(98793)	147477	177595	(219250)
Driftstilskudd fra fylkeskommunen .....	104281	(62746)	106660	104534	(128503)
Andre inntekter .....	20849	(0)	6417	32256	(23474)
SUM KOSTNADER .....	129336	(60105)	99501	148754	(166380)
Lønninger, arbeidsgiveravgift og andre personalkostnader .....	12861	(0)	7436	18339	(13554)
Medisiner, materiell, kontorkostnader, inventar og utstyr .....	43111	(32843)	35616	49049	(44039)
Porto, annonser, kontorrekvisita, telefon, forsikringspremie og vedlikehold .....	24341	(8465)	17423	28683	(33320)
Drivstoff, vedlikehold og forsikring eget transportmiddel samt andre skysskostnader og kost under reise .....	9291	(3716)	6387	11443	(11243)
Renter av gjeld i praksis .....	10438	(1675)	7540	10967	(19805)
Andre kostnader .....	29294	(13406)	25099	30272	(44420)
Nettoinntekt av psykologpraksis .....	221162	(142688)	203927	236345	(256804)
Sum tillegg i inntekten .....	14293	(2966)	10352	14944	(26836)
Sum fradrag i inntekten .....	4453	(0)	1031	5493	(10059)
Næringsinntekt .....	231001	(145654)	213248	245796	(273581)
Antall observasjoner .....	66	7	17	32	10

Tabell 3. Inntektsregnskap for privatpraktiserende psykologer etter antall arbeidsuker i året, 1987. Gjennomsnitt i kroner

	Alle psykologer	Antall arbeidsuker		
		Under 44 uker	44 - 45 uker	46 uker og mer
SUM INNTEKTER .....	350498	329561	332440	395199
Honorarer i praksis .....	57577	58837	44009	72474
Refusjon fra trygdekontoret .....	167791	142329	159831	205351
Driftstilskudd fra fylkeskommunen .....	104281	84640	120231	106748
Andre inntekter .....	20849	43756	8370	10626
SUM KOSTNADER .....	129336	144039	103147	144591
Lønninger, arbeidsgiveravgift og andre personalkostnader .....	12861	13055	4137	23116
Medisiner, materiell, kontorkostnader, inventar og utstyr .....	43111	40240	40465	49445
Porto, annonser, kontorrekvisita, telefon, forsikringspremie og vedlikehold .....	24341	24287	24311	24436
Drivstoff, vedlikehold og forsikring eget transportmiddel samt andre skyss-kostnader og kost under reise .....	9291	15688	7197	4768
Renter av gjeld i praksis .....	10438	12816	4404	15062
Andre kostnader .....	29294	37953	22633	27763
Nettoinntekt av psykologpraksis .....	221162	185522	229292	250608
Sum tillegg i inntekten .....	14293	16065	8240	19607
Sum fradrag i inntekten .....	4453	9886	3126	69
Næringsinntekt .....	231001	191701	234406	270146
Antall observasjoner .....	66	22	24	20

Tabell 4. Inntektsregnskap for privatpraktiserende psykologer etter kontorkommune, 1987. Gjennomsnitt i kroner

	Alle psykologer	Kontorkommune	
		Oslo og Akershus	Landet forøvrig
SUM INNTEKTER .....	350498	329829	380354
Honorarer i praksis .....	57577	46203	74007
Refusjon fra trygdekontoret .....	167791	159200	180200
Driftstilskudd fra fylkeskommunen .....	104281	107932	99007
Andre inntekter .....	20849	16493	27139
SUM KOSTNADER .....	129336	101193	169988
Lønninger, arbeidsgiveravgift og andre personalkostnader .....	12861	6046	22704
Medisiner, materiell, kontorkostnader, inventar og utstyr .....	43111	37821	50752
Porto, annonser, kontorrekvisita, telefon, forsikringspremie og vedlikehold .....	24341	18674	32527
Drivstoff, vedlikehold og forsikring eget transportmiddel samt andre skyss-kostnader og kost under reise .....	9291	4014	16914
Renter av gjeld i praksis .....	10438	7614	14517
Andre kostnader .....	29294	27023	32574
Nettoinntekt av psykologpraksis .....	221162	228636	210365
Sum tillegg i inntekten .....	14293	11016	19025
Sum fradrag i inntekten .....	4453	4785	3973
Næringsinntekt .....	231001	234867	225418
Antall observasjoner .....	66	39	27



Tabell 5. Inntektsregnskap for privatpraktiserende psykologer etter kjønn. 1987.  
Gjennomsnitt i kroner

	Alle psykologer	Menn	Kvinner
SUM INNTEKTER .....	350498	371672	301797
Honorarer i praksis .....	57577	65507	39339
Refusjon fra trygdekontoret .....	167791	177268	145993
Driftstilskudd fra fylkeskommunen .....	104281	101085	111632
Andre inntekter .....	20849	27812	4833
SUM KOSTNADER .....	129336	145773	91533
Lønninger, arbeidsgiveravgift og andre personalkostnader .....	12861	14543	8993
Medisiner, materiell, kontorkostnader, inventar og utstyr .....	43111	46482	35359
Porto, annonser, kontorrekvisita, telefon, forsikringspremie og vedlikehold .....	24341	27922	16105
Drivstoff, vedlikehold og forsikring eget transportmiddel samt andre skyss- kostnader og kost under reise .....	9291	11086	5162
Renter av gjeld i praksis .....	10438	13366	3705
Andre kostnader .....	29294	32374	22211
Nettoinntekt av psykologpraksis .....	221162	225900	210264
Sum tillegg i inntekten .....	14293	16352	9556
Sum fradrag i inntekten .....	4453	4885	3460
Næringsinntekt .....	231001	237367	216359
Antall observasjoner .....	66	46	20

Tabell 6. Inntektsregnskap for privatpraktiserende psykologer etter alder. 1987.  
Gjennomsnitt i kroner.

	Alle psykologer	Under 43 år	43- 49 år	50 år og over
SUM INNTEKTER .....	350498	348966	377551	316677
Honorarer i praksis .....	57577	68199	46219	60225
Refusjon fra trygdekontoret .....	167791	180759	178741	138366
Driftstilskudd fra fylkeskommunen .....	104281	89698	120852	99364
Andre inntekter .....	20849	10310	31740	18721
SUM KOSTNADER .....	129336	138431	144083	99403
Lønninger, arbeidsgiveravgift og andre personalkostnader .....	12861	15130	14264	8388
Medisiner, materiell, kontorkostnader, inventar og utstyr .....	43111	41615	49214	36815
Porto, annonser, kontorrekvisita, telefon, forsikringspremie og vedlikehold .....	24341	31095	22068	19512
Drivstoff, vedlikehold og forsikring eget transportmiddel samt andre skyss- kostnader og kost under reise .....	9291	7962	14201	4370
Renter av gjeld i praksis .....	10438	8073	15737	6204
Andre kostnader .....	29294	34557	28599	24114
Nettoinntekt av psykologpraksis .....	221162	210535	233468	217274
Sum tillegg i inntekten .....	14293	11219	20123	10180
Sum fradrag i inntekten .....	4453	4808	4895	3461
Næringsinntekt .....	231001	216946	248697	223993
Antall observasjoner .....	66	22	25	19

Tabell 7. Privatpraktiserende psykologer. Timer brukt på ulike aktiviteter uke 11 1988.  
Gjennomsnitt for alle

	Timer i alt	Sammen med pasi- enter	For- og etter- arbeid	Annet pasient- arbeid	Admi- nistra- sjon av praksis	Annet arbeid	Antall observa- sjoner
ALLE PSYKOLOGER .....	44	27	8	4	3	3	66
AVTALEFORHOLD							
Psykologer uten avtale om driftstilskudd .....	(40)	(26)	(5)	(3)	(3)	(3)	12
Psykologer med avtale om driftstilskudd .....	45	28	8	4	3	3	54
Helt driftstilskudd .....	47	29	9	4	3	3	41
Delvis driftstilskudd .....	(41)	(23)	(7)	(4)	(3)	(3)	13
KONTORKOMMUNE							
Oslo og Akershus .....	45	28	7	4	3	3	39
Landet forøvrig .....	44	26	8	3	3	3	27
KJØNN							
Menn .....	46	28	8	3	3	3	46
Kvinner .....	41	25	6	4	3	3	20
ALDER							
Under 43 år .....	44	29	8	3	3	2	22
43-49 år .....	46	27	8	4	3	4	25
50 år og over .....	42	26	6	4	3	3	19

Tabell 8. Privatpraktiserende psykologer. Gjennomsnittstall 1987

	Antall arbeids- uker	Timer med veilednings- grupper o.l.	Timer med kurs og seminarer	Antall observa- sjoner
ALLE PSYKOLOGER .....	43	49	53	66
AVTALEFORHOLD				
Psykologer uten avtale om driftstilskudd .....	(42)	(50)	(69)	12
Psykologer med avtale om driftstilskudd .....	44	49	50	54
Helt driftstilskudd .....	44	48	48	41
Delvis driftstilskudd .....	(44)	(49)	(54)	13
KONTORKOMMUNE				
Oslo og Akershus .....	43	53	60	39
Landet forøvrig .....	45	43	43	27
KJØNN				
Menn .....	44	50	54	46
Kvinner .....	43	46	51	20
ALDER				
Under 43 år .....	44	52	40	22
43-49 år .....	44	48	58	25
50 år og over .....	42	45	61	19

**UTENRIKSHANDELEN MED VARER I JULI OG JANUAR-JULI 1988. FORELØPIGE TALL**

Statistisk Sentralbyrås foreløpige oppgaver over verdien av utenrikshandelen utenom skip og oljeplattformer viste for juli en innførsel på 9 349 mill. kr, og en utførsel på 10 781 mill. kr. Verdien av innførselen var 13 prosent lavere og verdien av utførselen 0,3 prosent lavere enn i juli 1987. I januar-juli 1988 var verdien av vareinnførselen 78 382 mill. kr og verdien av vareutførselen 78 792 mill. kr. Verdien av innførselen var 6 prosent lavere og verdien av utførselen 3 prosent høyere enn i de samme syv måneder i 1987.

Verdien av utført råolje og naturgass i januar-juli 1988 var på 28 519 mill. kr. Dette var 12 prosent lavere verdi enn i de samme måneder i 1987.

I januar-juli 1988 var det et utførselsoverskott på 410 mill. kr, mens det i samme periode året før var et innførselsoverskott på 6 344 mill. kr. Skip og oljeplattformer er da ikke regnet med. Dersom utførselen av råolje og naturgass også blir holdt utenfor, var det et innførselsoverskott i januar-juli 1988 på 28 109 mill. kr. Det svarer til en nedgang på 27 prosent fra året før.

Sesongkorrigererte tall for perioden mai-juli 1988 regnet utenom skip og oljeplattformer og for utførselen også utenom råolje og naturgass viste en nedgang i importverdien på 8,0 prosent, og en nedgang i eksportverdien på 1,3 prosent sammenliknet med foregående tremånedersperiode.

Tabelloversikt. Mill. kr	Juli		Endring i pst.	Januar-juli		Endring i pst.
	1987	1988		1987	1988	
1. Innførsel uten skip og oljeplattformer .....	10 706	9 349	-12,7	83 053	78 382	-5,6
2. Utførsel uten skip og oljeplattformer .....	10 811	10 781	-0,3	76 709	78 792	+2,7
Av dette						
Råolje og naturgass .....	4 655	3 968	-14,8	32 371	28 519	-11,9
3. Utførsel uten skip og oljeplattformer, råolje og naturgass .....	6 156	6 813	+10,7	44 338	50 273	+13,4
4. Innførselsoverskott uten skip og oljeplattformer (1-2) .....	-105	-1 432	.	6 344	-410	.
5. Innførselsoverskott uten skip og oljeplattformer og uten utført råolje og naturgass (1-3) .....	4 550	2 536	-44,3	38 715	28 109	-27,4

(SU nr. 34, 1988)

**PETROLEUMSPRODUKTER. SALG I JULI 1988**

I følge foreløpige oppgaver var salget av petroleumsprodukter i juli 1988 på 680 mill. liter. Dette er en nedgang på 6,5 prosent i forhold til juli 1987. Det var 21 utkjøringsdager i juli 1988 mot 23 i juli 1987.

Hittil i 1988 er det solgt 4 849 mill. liter, en nedgang på 4,5 prosent fra samme periode året før. Salget av bilbensin gikk opp med 1,2 prosent, mens salget av fyringsparafin og fyringsolje nr. 1 og nr. 2 gikk ned med 17,7 prosent. Salget av tung fyringsolje viser en nedgang på 20,2 prosent.

I de siste tolv månedene er det solgt 8 756 mill. liter petroleumsprodukter, en nedgang på 2,1 prosent sammenliknet med tilsvarende periode ett år tidligere.

Import av våtgasskomponenter fra Teesside er ikke med i tallene. En bør ellers merke seg at tallene i oversikten ikke viser forbruket, men salget. For å komme fram til forbruket må en korrigere for lagerendringer hos brukeren.

Statistikken utarbeides i samarbeid med Norsk Petroleumsinstitutt. For nærmere opplysninger om prinsipper og definisjoner som nyttes i statistikken, kontakt Norsk Petroleumsinstitutt eller Statistisk Sentralbyrå.

Tabell 1. Salg av petroleumsprodukter 1). Mill. liter. Foreløpige tall

	Tolvmånedersperioder			Januar-juli			Juli	
	Aug. 1986 t.o.m juli 1987	Aug. 1987 t.o.m juli 1988	Endring i prosent	1987	1988	Endring i prosent	1987	1988
Totalt salg .....	8 948	8 756	-2,1	5 077	4 849	-4,5	728	680
Bilbensin .....	2 339	2 392	2,3	1 365	1 381	1,2	235	222
Autodiesel .....	1 275	1 330	4,3	724	726	0,3	106	93
Fyringsparafin .....	317	274	-13,5	185	144	-21,9	17	13
Marine gassoljer .....	1 390	1 447	4,1	807	821	1,7	128	123
Av dette: Bunkers .....	165	229	38,8	106	147	39,1	21	29
Fyringsolje nr. 1 .....	745	678	-9,1	447	379	-15,4	42	35
Marine diesel .....	35	11	-68,7	7	6	-15,0	2	1
Av dette: Bunkers .....	11	3	-73,9	3	2	-43,4	1	0
Fyringsolje nr. 2 .....	483	422	-12,6	299	243	-18,7	14	11
Tung fyringsolje .....	1 078	862	-20,0	566	452	-20,2	68	61
Av dette: Bunkers .....	206	198	-3,6	112	119	5,8	23	23
Smøremidler .....	110	112	2,6	62	63	1,6	8	8
Andre petroleumsprodukter 2) .....	1 177	1 228	4,3	613	633	3,3	107	114

1) Omfatter også bunkers, dvs. Leveranser fra norske havner til skip i utenriksfart uansett skipenes nasjonalitet.

2) Omfatter flytende propan og butan (LPG), nafta, flybensin, ekstraksjonsbensin, white spirit, jetdrivstoff, tungdestillater, veiolje og asfalt (bitumen).

Tabell 2. Total salg av petroleumsprodukter 1) etter kjøpergruppe. Mill. liter. Foreløpige tall

	Tolvmånedersperioder			Januar-juli			Juli	
	Aug. 1986	Aug. 1987	Endring i prosent	1987	1988	Endring i prosent	1987	1988
	t.o.m juli 1987	t.o.m juli 1988						
Totalt salg .....	8 948	8 756	-2,1	5 077	4 849	-4,5	728	680
Jordbruk og skogbruk .....	94	86	-8,5	51	46	-10,4	5	4
Fiske og fangst .....	574	583	1,6	336	341	1,6	52	49
Bergverk, industri og kraftforsyning .....	1 500	1 314	-12,4	805	687	-14,6	91	77
Bygg og anlegg .....	371	373	0,7	175	182	4,0	39	31
Boliger, forretningsbygg kontorer mv. ....	1 032	922	-10,7	618	509	-17,7	61	48
Transport .....	4 615	4 694	1,7	2 676	2 701	0,9	439	421
Av dette: Bunkers .....	392	441	12,4	227	273	20,4	45	53
Offentlig virksomhet .....	355	300	-15,3	201	161	-20,0	16	12
Annet salg 2) .....	408	483	18,3	215	222	3,4	25	38

1) Se fotnote 1), tabell 1.

2) Omfatter oljeselskapenes eget forbruk, uspesifisert salg, leveranser til forsvaret, industriens direkte import mv.

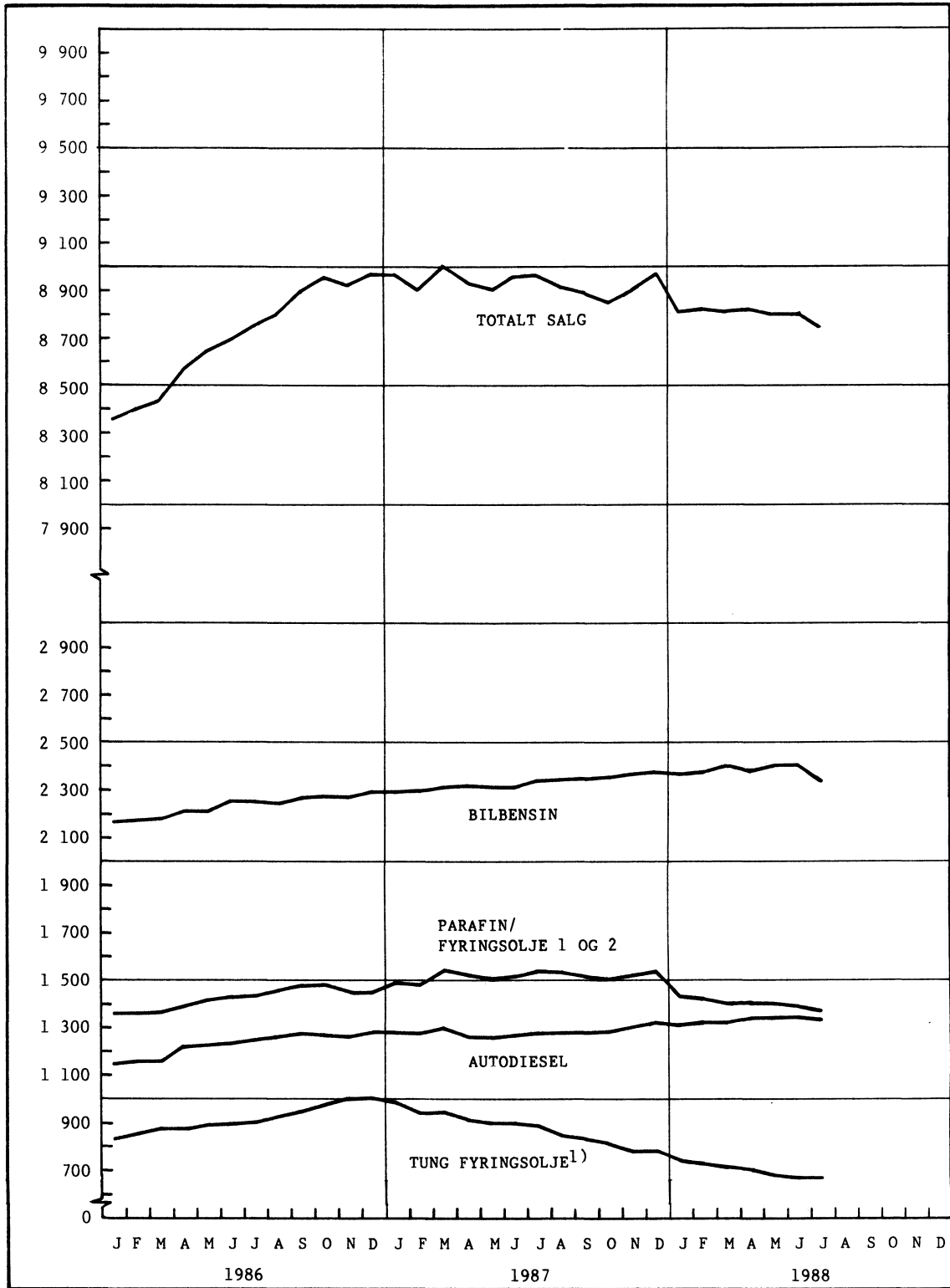
Tabell 3. Innenlandsk salg av utvalgte petroleumsprodukter etter fylke 1). Mill. liter. Foreløpige tall

	Siste tolv måneder og med endringer fra tilsvarende periode ett år tidligere									
	Bilbensin		Autodiesel		Fyringsparafin		Fyringsolje nr. 1		Fyringsolje nr. 2	
	Aug. 1987	Endring	Aug. 1987	Endring	Aug. 1987	Endring	Aug. 1987	Endring	Aug. 1987	Endring
	t.o.m juli 1988	i prosent	t.o.m juli 1988	i prosent	t.o.m juli 1988	i prosent	t.o.m juli 1988	i prosent	t.o.m juli 1988	i prosent
I alt .....	2 392	2,3	1 328	4,4	274	-13,5	676	-9,0	419	-12,7
Østfold .....	137	3,1	91	3,5	24	-12,8	61	-6,6	16	-13,6
Akershus .....	266	1,1	103	3,1	31	-11,4	80	-7,8	28	-14,7
Oslo .....	239	0,8	101	6,3	9	-17,9	54	-12,4	102	-13,6
Hedmark .....	121	1,7	91	5,1	17	-10,5	49	-11,2	8	-16,7
Oppland .....	123	2,4	89	4,0	14	-10,8	31	-11,4	7	-26,2
Buskerud .....	165	4,8	74	5,9	25	-10,4	53	-14,1	13	-19,2
Vestfold .....	118	2,3	50	8,2	18	-12,3	36	-12,0	17	-10,9
Telemark .....	100	1,5	53	1,8	12	-11,0	18	-11,2	6	31,0
Aust-Agder .....	59	1,6	30	4,1	8	-12,2	10	-13,5	7	-19,1
Vest-Agder .....	81	2,7	37	0,5	9	-17,3	16	-12,8	16	3,6
Rogaland .....	171	2,4	76	-3,9	14	-19,8	37	-2,3	33	-16,3
Hordaland .....	189	3,9	77	-1,9	25	-15,8	40	-10,2	37	-22,4
Sogn og Fjordane	50	3,8	37	2,8	4	-23,0	13	-3,7	7	-23,0
Møre og Romsdal	110	2,4	61	-1,5	12	-16,1	26	4,0	15	-18,4
Sør-Trøndelag ..	144	3,0	91	2,8	13	-19,3	30	-10,2	24	-16,8
Nord-Trøndelag ..	74	2,0	57	-0,3	5	-20,6	17	-14,3	13	-3,9
Nordland .....	121	1,6	84	-0,2	17	-14,0	30	-8,3	36	21,8
Troms .....	80	0,9	52	-11,5	9	-3,2	27	-3,4	12	-4,6
Finnmark .....	43	2,1	35	0,7	7	-3,5	25	-11,1	13	14,9
Ikke fordelt 2)	0	.	42	.	0	.	22	.	11	.

1) Statistikken baseres i prinsippet på leveringsadressen, dvs. at salget registreres i det fylket hvor kunden overtar produktet.

2) Omfatter bl.a. oljeselskapenes eget forbruk og industriens direkte import.

Figur 1. Salg av petroleumprodukter. Tolv månedersperioder. Mill. liter



1) Unntatt bunkers.

(SU nr. 34, 1988)

## PRISINDEKS FOR ENGROSHANDEL 2. KVARTAL 1988

Statistisk Sentralbyrås prisindeks for engroshandel steg med 0,7 prosent fra 1. kvartal til 2. kvartal 1988. Indekstallene var henholdsvis 120,4 og 121,3 (3. kvartal 1985=100). Engroshandel med jernvarer og bygningsartikler viste størst stigning med 3,0 prosent, mens engroshandel med brensel og drivstoff gikk ned med 1,5 prosent.

Fra 2. kvartal 1987 til 2. kvartal 1988 steg prisindeks for engroshandel med 6,9 prosent. Også i denne perioden var det gruppen for engroshandel med jernvarer og bygningsartikler som viste størst stigning med 9,5 prosent, mens engroshandel med møbler og innbo viste minst stigning med 3,3 prosent.

## PRISINDEKS FOR ENGROSHANDEL (3. KVARTAL 1985 = 100)

	2. kv. 1987	1. kv. 1988	2. kv. 1988	Endring i prosent	
				2. kv. 87- 2. kv. 88	1. kv. 88 2. kv. 88
Engroshandel i alt .....	113,5	120,4	121,3	6,9	0,7
Engroshandel med konsumvarer ..	119,1	124,6	124,5	4,5	0,0
Engroshandel med nærings- og nyttelsesmidler .....	119,3	125,4	124,6	4,4	-0,6
Engroshandel med kolonial- varer .....	111,0	119,5	120,7	8,7	1,0
Engroshandel med beklednings- og tekstilvarer .....	120,5	127,1	128,8	6,9	1,3
Engroshandel med møbler og innbo .....	116,6	120,1	120,5	3,3	0,3
Engroshandel med konsumvarer ellers .....	119,6	123,1	124,9	4,4	1,5
Engroshandel med produksjons- midler.....	117,1	124,6	126,8	8,3	1,8
Engroshandel med råvarer .....	110,4	118,2	119,4	8,2	1,0
Engroshandel med jernvarer og bygningsartikler .....	120,8	128,4	132,3	9,5	3,0
Engroshandel med maskiner og utstyr .....	120,1	126,7	128,4	6,9	1,3
Engroshandel med motorkjøretøyer, brensel og drivstoff .....	100,9	109,0	110,0	9,0	0,9
Engroshandel med motorkjøre- tøyer .....	127,5	136,9	139,0	9,0	1,5
Engroshandel med brensel og drivstoff .....	84,9	93,8	92,4	8,8	-1,5

## HANDELSFLÅTEN OG SKIP I OPPLAG 30. JUNI 1988

Fra og med 1. juli 1987 omfatter handelsflåten også alle skip registrert i Norsk Internasjonalt Skipsregister (NIS).

Statistisk Sentralbyrås tonnasjestatistikk viser at den norske handelsflåten i 1. halvår 1988 hadde en netto tilgang på 1,6 mill. bruttotonn og var pr. 30. juni 1988 på 1 395 skip på tilsammen 9 016 000 bruttotonn. Av disse var 250 skip på i alt 7 200 000 bruttotonn registrert i NIS, hvorav 23 skip på tilsammen 656 000 bruttotonn var utenlandskeide.

Pr. 30. juni er det registrert 60 tankskip på tilsammen 974 000 bruttotonn i Norsk Ordinært Skipsregister (NOR), og 111 tankskip på tilsammen 4 753 000 bruttotonn i NIS. Som tankskip regnes vanlige tankskip og gasstankskip. Kombinasjonsskip som malm/tankskip og bulk/tankskip regnes som tørrlastskip.

Tilgangen til flåten registrert i NOR i 2. kvartal, utgjorde 11 skip på i alt 13 000 bruttotonn. Fra norske verksteder ble det levert 4 tørrlastskip på i alt 7 600 bruttotonn.

Av tilgangen til flåten registrert i NIS kom 21 skip på i alt 410 000 bruttotonn fra Norsk Ordinært Skipsregister, 41 skip på i alt 1 146 000 bruttotonn kom fra utenlandske skipsregistre, og 2 skip på 600 bruttotonn var nybygd i utlandet. I samme periode ble 1 skip på 1 500 bruttotonn overført fra NIS til NOR, og 2 skip på til sammen 82 000 bruttotonn ble solgt til utlandet. Oppgavene omfatter bare norskregistrerte handelsskip på 100 bruttotonn og over.

Statistikken viser videre at 8 tørrlastskip på til sammen 4 700 bruttotonn lå i opplag ved utgangen av juni 1988. 3 skip var forsyningsskip for oljevirkksomhet. 2 skip var passasjerskip/ferje og 3 var stykkgodsskip.

Opplagstonnasjen i alt utgjorde 0,1 prosent av handelsflåten.

I løpet av 2. kvartal 1988 er 12 tørrlastskip på i alt 13 200 bruttotonn satt i fart og 2 forsyningsskip på 1 000 bruttotonn er overført/solgt til utlandet, mens 9 tørrlastskip på til sammen 8 100 bruttotonn er lagt i opplag i Norge.

Fra 1988 omfatter statistikken norskregistrerte handelsskip på 100 bruttotonn og over som ligger i opplag, med eller uten mannskap om bord. Skip som repareres eller venter på plass ved verksted er ikke tatt med i statistikken. Skip som ligger i opplag for befrakters regning og skip som nyttes som lager-skip er derimot med.

Tabell 1. Handelsflåten. Norskregistrerte skip etter registertype og registreringsvilkår

	Pr. 31.12.87		Netto tilgang 1988		Pr. 30.06.88	
	Skip	Tonnasje Br.t.	Skip	Tonnasje Br.t.	Skip	Tonnasje Br.t.
I alt .....	1 328	7 387 901	67	1 628 187	1 395	9 016 088
Norsk Ordinært Skipsregister (NOR) .....	1 195	3 150 931	-50	-1 335 262	1 145	1 815 669
Norsk Internasjonalt Skipsregister (NIS) <sup>1</sup>	133	4 236 970	117	2 963 449	250	7 200 419
Registrert i NIS etter § 1.1. ....	119	3 786 136	103	2 632 834	222	6 418 970
Registrert i NIS etter § 1.2. ....	2	22 910	3	102 526	5	125 436
Registrert i NIS etter § 1.3. ....	12	427 924	11	228 089	23	656 013

<sup>1</sup> Vilkår for registrering av skip i Norsk Internasjonalt Skipsregister er spesifisert i lovens § 1, med følgende hovedinnhold i vilkårene:

- Pkt. 1: Norske statsborgere skal eie minst 6/10 av kapitalen.
- " 2: Selskap med hovedkontor i Norge eller partrederi med bestyrende reder som fyller betingelsene i Sjøfartslovens kapittel 3.
- " 3: Utenlandsk selskap med en representant i Norge som har fullmakt til å ta imot søksmål på vegne av eieren.



Tabell 2. Handelsskip på 100 bruttotonn og over<sup>1</sup> registrert i Norsk Ordinært Skipsregister. Tilgang og avgang 2. kvartal 1988

	I alt		100-499 br.t.		500-4 999 br.t.		5 000-9 999 br.t.	
	Skip	Tonnasje	Skip	Tonnasje	Skip	Tonnasje	Skip	Tonnasje
		Br.t.		Br.t.		Br.t.		Br.t.
TILGANG I ALT .....	11	12 960	7	2 480	3	4 455	1	6 025
Nybygd i utlandet .....	1	299	1	299	-	-	-	-
Eldre skip kjøpt fra utlandet .	5	3 501	4	1 981	1	1 520	-	-
Nybygd i Norge .....	4	7 626	2	200	1	1 401	1	6 025
Overført fra NIS <sup>2</sup> .....	1	1 534	-	-	1	1 534	-	-
Annen tilgang .....	-	-	-	-	-	-	-	-
Av dette								
Tankskip .....	-	-	-	-	-	-	-	-
Tørrlastskip .....	11	12 960	7	2 480	3	4 455	1	6 025
AVGANG I ALT .....	34	434 825	11	4 575	14	18 285	1	6 586
Skip solgt til utlandet .....	12	24 338	7	2 983	4	7 270	-	-
Forlist eller kondemnert .....	1	298	1	298	-	-	-	-
Overført til NIS <sup>2</sup> .....	21	410 189	3	1 294	10	11 015	1	6 586
Annen avgang .....	-	-	-	-	-	-	-	-
Av dette								
Tankskip .....	7	365 246	-	-	1	1 914	-	-
Tørrlastskip .....	27	69 579	11	4 575	13	16 371	1	6 586
HANDELSFLÅTEN I NOR								
PR. 31.12. 1987 .....	1 195	3 150 931	885	250 261	250	332 994	9	60 646
Netto tilgang i 1988, 1. kvartal .....	-27	-913 397	-6	-3 493	-7	-8 507	-	-
Netto tilgang i 1988, 2. kvartal .....	-23	-421 865	-4	-2 095	-11	-13 830	-	-561
Pr. 30.06. 1988 <sup>3</sup> .....	1 145	1 815 669	875	244 673	232	310 657	9	60 085
Av dette								
Tankskip .....	60	973 831	27	7 377	12	14 898	1	6 972
Tørrlastskip .....	1 085	841 838	848	237 296	220	295 759	8	53 113

<sup>1</sup> Ikke medregnet fiske- og fangstbåter og spesialskip som taubåter, bergingsbåter, isbrytere, kabelskip, kranfartøyer, havforskningsskip, skoleskip o.l. som ikke kan karakteriseres som handelsskip.

<sup>2</sup> Norsk Internasjonalt Skipsregister. <sup>3</sup> Foreløpige tall.

Tabell 2 (forts.). Handelsskip på 100 bruttotonn og over<sup>1</sup> registrert i Norsk Ordinært Skipsregister. Tilgang og avgang 2. kvartal 1988

	10 000-19 999		20 000-49 999		50 000-99 999		100 000-	
	br.t.		br.t.		br.t.		br.t.	
	Skip	Tonnasje	Skip	Tonnasje	Skip	Tonnasje	Skip	Tonnasje
		Br.t.		Br.t.		Br.t.		Br.t.
TILGANG I ALT .....	-	-	-	-	-	-	-	-
Nybygd i utlandet .....	-	-	-	-	-	-	-	-
Eldre skip kjøpt fra utlandet ..	-	-	-	-	-	-	-	-
Nybygd i Norge .....	-	-	-	-	-	-	-	-
Overført fra NIS <sup>2</sup> .....	-	-	-	-	-	-	-	-
Annen tilgang .....	-	-	-	-	-	-	-	-
Av dette								
Tankskip .....	-	-	-	-	-	-	-	-
Tørrlastskip .....	-	-	-	-	-	-	-	-
AVGANG I ALT .....	2	25 806	4	160 815	1	80 750	1	138 008
Skip solgt til utlandet .....	1	14 085	-	-	-	-	-	-
Forlist eller kondemnert .....	-	-	-	-	-	-	-	-
Overført til NIS <sup>2</sup> .....	1	11 721	4	160 815	1	80 750	1	138 008
Annen avgang .....	-	-	-	-	-	-	-	-
Av dette								
Tankskip .....	1	11 721	3	132 853	1	80 750	1	138 008
Tørrlastskip .....	1	14 085	1	27 962	-	-	-	-
HANDELSFLÅTEN I NOR								
PR. 31.12. 1987 .....	16	243 561	21	790 541	9	667 446	5	805 482
Netto tilgang i 1988, 1. kvartal	-3	-41 558	-7	-275 255	-1	-95 683	-3	-488 901
Netto tilgang i 1988, 2. kvartal	-2	-25 806	-4	-160 815	-1	-80 750	-1	-138 008
Pr. 30.06. 1988 <sup>3</sup> .....	11	176 197	10	354 471	7	491 013	1	178 573
Av dette								
Tankskip .....	7	119 409	6	233 293	6	413 309	1	178 573
Tørrlastskip .....	4	56 788	4	121 178	1	77 704	-	-

<sup>1</sup> Ikke medregnet fiske- og fangstbåter og spesialskip som taubåter, bergingsbåter, isbrytere, kabelskip, kranfartøyer, havforskningskip, skoleskip o.l. som ikke kan karakteriseres som handelsskip.

<sup>2</sup> Norsk Internasjonalt Skipsregister. <sup>3</sup> Foreløpige tall.

Tabell 3. Handelsskip på 100 bruttotonn og over<sup>1</sup> registrert i Norsk Internasjonalt Skipsregister. Tilgang og avgang 2. kvartal 1988

	I alt		100-499 br.t.		500-4 999 br.t.		5 000-9 999 br.t.	
	Skip	Tonnasje Br.t.	Skip	Tonnasje Br.t.	Skip	Tonnasje Br.t.	Skip	Tonnasje Br.t.
TILGANG I ALT .....	64	1 556 454	6	2 421	15	24 901	6	47 404
Nybygd i utlandet .....	2	628	2	628	-	-	-	-
Nybygd i Norge .....	-	-	-	-	-	-	-	-
Overført fra utenlandsk skips- register .....	41	1 145 637	1	499	5	13 886	5	40 818
Overført fra NOR <sup>2</sup> .....	21	410 189	3	1 294	10	11 015	1	6 586
Av dette								
Tankskip .....	26	1 112 301	-	-	1	4 822	3	22 180
Tørrlastskip .....	38	444 153	6	2 421	14	20 079	3	25 224
AVGANG I ALT .....	3	83 283	-	-	2	2 533	-	-
Solgt til utlandet .....	2	81 749	-	-	1	999	-	-
Overført til NOR <sup>2</sup> .....	1	1 534	-	-	1	1 534	-	-
Av dette								
Tankskip .....	1	80 750	-	-	-	-	-	-
Tørrlastskip .....	2	2 533	-	-	2	2 533	-	-
HANDELSFLÅTEN I NIS								
PR. 31.12. 1987 .....	133	4 236 970	13	5 607	28	48 103	14	101 402
Netto tilgang i 1988, 1. kvartal	56	1 490 278	8	3 472	8	11 992	8	49 757
Netto tilgang i 1988, 2. kvartal	61	1 473 171	6	2 421	13	22 368	6	47 404
Pr. 30.06. 1988 <sup>3</sup> .....	250	7 200 419	27	11 500	49	82 463	28	198 563
Av dette								
Tankskip .....	111	4 753 071	-	-	9	25 852	16	110 656
Tørrlastskip .....	139	2 447 348	27	11 500	40	56 611	12	87 907

<sup>1</sup> Ikke medregnet fiske- og fangstbåter og spesialskip som taubåter, bergingsbåter, isbrytere, kabelskip, kranfartøyer, havforskningskip, skoleskip o.l. som ikke kan karakteriseres som handelsskip.

<sup>2</sup> Norsk Ordinært Skipsregister. <sup>3</sup> Foreløpige tall.

Tabell 3 (forts.). Handelsskip på 100 bruttotonn og over<sup>1</sup> registrert i Norsk Internasjonalt Skipsregister. Tilgang og avgang 2. kvartal 1988

	10 000-19 999 br.t.		20 000-49 999 br.t.		50 000-99 999 br.t.		100 000- br.t.	
	Skip	Tonnasje Br.t.	Skip	Tonnasje Br.t.	Skip	Tonnasje Br.t.	Skip	Tonnasje Br.t.
TILGANG I ALT .....	16	245 822	13	436 656	5	323 266	3	475 984
Nybygd i utlandet .....	-	-	-	-	-	-	-	-
Nybygd i Norge .....	-	-	-	-	-	-	-	-
Overført fra utenlandsk skips- register .....	15	234 101	9	275 841	4	242 516	2	337 976
Overført fra NOR <sup>2</sup> .....	1	11 721	4	160 815	1	80 750	1	138 008
Av dette								
Tankskip .....	10	168 907	5	182 945	4	257 463	3	475 984
Tørrlastskip .....	6	76 915	8	253 711	1	65 803	-	-
AVGANG I ALT .....	-	-	-	-	1	80 750	-	-
Solgt til utlandet .....	-	-	-	-	1	80 750	-	-
Overført til NOR <sup>2</sup> .....	-	-	-	-	-	-	-	-
Av dette								
Tankskip .....	-	-	-	-	1	80 750	-	-
Tørrlastskip .....	-	-	-	-	-	-	-	-
HANDELSFLÅTEN I NIS								
PR. 31.12. 1987 .....	16	234 678	30	953 569	22	1 430 666	10	1 462 945
Netto tilgang i 1988, 1. kvartal	12	190 733	13	430 755	4	301 249	3	502 320
Netto tilgang i 1988, 2. kvartal	16	245 822	13	436 656	4	242 516	3	475 984
Pr. 30.06. 1988 <sup>3</sup> .....	44	671 233	56	1 820 980	30	1 974 431	16	2 441 249
Av dette								
Tankskip .....	34	529 746	25	904 784	11	740 784	16	2 441 249
Tørrlastskip .....	10	141 487	31	916 196	19	1 233 647	-	-

<sup>1</sup> Ikke medregnet fiske- og fangstbåter og spesialskip som taubåter, bergingsbåter, isbrytere, kabelskip, kranfartøyer, havforskningskip, skoleskip o.l. som ikke kan karakteriseres som handelsskip.

<sup>2</sup> Norsk Ordinært Skipsregister. <sup>3</sup> Foreløpige tall.

Tabell 4. Norskregistrerte handelsskip i opplag pr. 30. juni 1988, etter størrelse og type

Type	Skip i alt		100-499 br.t.		500-4 999 br.t.		5 000- br.t.	
	Skip	Tonnasje Br.t.	Skip	Tonnasje Br.t.	Skip	Tonnasje Br.t.	Skip	Tonnasje Br.t.
I ALT .....	8	4 733	6	1 638	2	3 095	-	-
Stykkgodsskip .....	2	544	2	544	-	-	-	-
Fryse- og kjøleskip .....	1	299	1	299	-	-	-	-
Passasjerskip og ferger .....	2	1 709	1	148	1	1 561	-	-
Forsyningskip for oljevirk- het .....	3	2 181	2	647	1	1 534	-	-

Tabell 5. Norskregistrerte handelsskip i opplag pr. 30. juni 1988, etter byggeår og type

Type	I alt		Byggeår						1983 og senere	
			Før 1973		1973-1977		1978-1982			
	Skip	Tonnasje Br.t.	Skip	Tonnasje Br.t.	Skip	Tonnasje Br.t.	Skip	Tonnasje Br.t.	Skip	Tonnasje Br.t.
I ALT .....	8	4 733	4	991	2	2 060	1	1 534	1	148
Stykkgodsskip .....	2	544	2	544	-	-	-	-	-	-
Fryse- og kjøleskip .....	1	299	1	299	-	-	-	-	-	-
Passasjerskip og ferger .....	2	1 709	1	148	1	1 561	-	-	-	-
Forsyningskip for oljevirk- het .....	3	2 181	-	-	1	499	1	1 534	1	148

Tabell 6. Norskregistrerte handelsskip i opplag ved utgangen av måneden<sup>1</sup>

	I alt			Tankskip			Tørrlastskip		
	Skip	Tonnasje	Pst. av tonnasje i alt <sup>2</sup>	Skip	Tonnasje	Pst. av tanktonnasje <sup>2</sup>	Skip	Tonnasje	Pst. av tørrlasttonnasje <sup>2</sup>
	Br.t.			Br.t.			Br.t.		
I ALT									
1987									
Januar .....	21	172 023	2,0	1	95 683	2,3	20	76 340	1,8
Februar .....	17	121 798	1,4	1	95 683	2,3	16	26 115	0,6
Mars .....	15	24 612	0,3	-	-	-	15	24 612	0,7
April .....	14	23 776	0,3	-	-	-	14	23 776	0,7
Mai .....	6	13 178	0,2	-	-	-	6	13 178	0,4
Juni .....	4	6 047	0,1	-	-	-	4	6 047	0,2
Juli .....	3	4 520	0,1	-	-	-	3	4 520	0,2
August .....	4	6 161	0,1	-	-	-	4	6 161	0,3
September .....	9	17 057	0,3	-	-	-	9	17 057	0,6
Oktober .....	5	10 895	0,2	-	-	-	5	10 895	0,4
November .....	5	11 041	0,2	-	-	-	5	11 041	0,4
Desember .....	7	22 138	0,3	-	-	-	7	22 138	0,6
1988									
Januar .....	20	26 460	0,3	-	-	-	20	26 460	0,9
Februar .....	17	24 066	0,3	-	-	-	17	24 066	0,8
Mars .....	13	10 837	0,1	-	-	-	10	10 837	0,4
April .....	11	10 196	0,1	-	-	-	11	10 196	0,4
Mai .....	13	9 390	0,1	-	-	-	13	9 390	0,3
Juni .....	8	4 733	0,1	-	-	-	8	4 733	0,1

<sup>1</sup> Fra og med januar 1988 omfatter statistikken handelsskip på 100 bruttotonn og over. Tidligere omfattet statistikken bare skip på 500 bruttotonn og over. <sup>2</sup> Regnet etter Statistisk Sentralbyrås kvartalsstatistikk over handelsflåtens størrelse.

(SU nr. 34, 1988)

**HOTELLER OG ANDRE OVERNATTINGSBEDRIFTER. OVERNATTINGSSTATISTIKK. JUNI 1988**

I juni 1988 kom i alt 740 000 gjester til hoteller og andre overnattingsbedrifter, mot 768 000 i tilsvarende måned i 1987. Tallet på gjestedøgn gikk ned fra 1,28 mill. i juni 1987 til 1,23 mill. i juni 1988.

Nordmenns overnattinger gikk opp fra 744 000 i juni 1987 til 767 000 i juni 1988. Utlendingers overnattinger gikk ned fra 530 000 til 461 000. Mye av denne nedgangen skyldes imidlertid at innkvarteringer av asylsøkere og flyktninger er utelatt fra statistikken i 1988, mens de var regnet med i tallene for 1987.

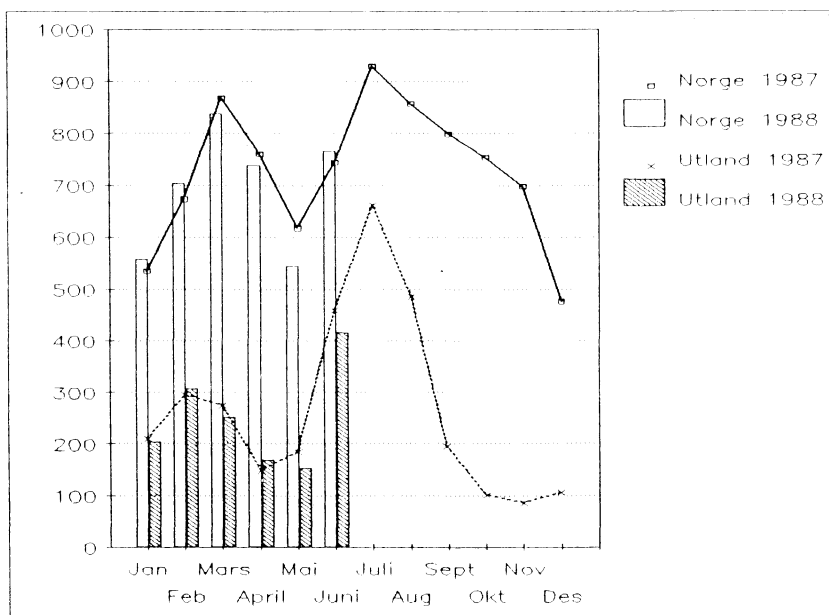
For overnattinger totalt hadde bybedrifter en oppgang på 1 prosent, landbedrifter og turist- og høyfjellshotellene hadde begge en nedgang på 7 prosent.

I årets 6 første måneder gikk tallet på gjestedøgn ned med i alt 4 prosent i forhold til 1987. Overnattinger av nordmenn gikk ned med 1 prosent, mens utlendingers overnattinger gikk ned med 12 prosent.

Tallene er hentet fra Statistisk Sentralbyrås overnattingsstatistikk. Denne statistikken omfatter alle hoteller og andre overnattingsbedrifter (pensjonater, herberger o.l.) med 20 senger eller mer, unntatt campingplasser og medlemsbedrifter i Den Norske Turistforening og Norske Vandrerhjem.

Mer detaljerte opplysninger vil bli gitt i publikasjonen NOS Reiselivsstatistikk.

Figur 1. Gjestedøgn fordelt etter nordmenn og 1) utlendinger 1987 og 1988.



1) Inneholder ikke gjester fra "andre land".

Tabell 1. Hoteller og andre overnattingsbedrifter. Tallet på åpne bedrifter og senger, etter bedriftsgruppe og -størrelse. Juni. 1987 og 1988

Bedriftsgruppe/ -størrelse	Bedrifter		Senger	
	1987	1988	1987	1988
<b>Alle bedrifter</b>				
I alt .....	1021	997	96111	96756
20 - 49 senger .....	335	306	11629	10702
50 - 99 " .....	360	360	25494	25375
100 - 149 " .....	158	163	18770	19477
150 - 199 " .....	72	67	12137	11204
200 senger og over .....	96	101	28081	29998
<b>Bybedrifter</b>				
I alt .....	251	252	30983	32994
20 - 49 senger .....	66	58	2303	2019
50 - 99 " .....	73	75	5228	5382
100 - 149 " .....	47	49	5632	5926
150 - 199 " .....	21	19	3539	3200
200 senger og over .....	44	51	14281	16467
<b>Landbedrifter</b>				
I alt .....	578	560	40477	40242
20 - 49 senger .....	259	238	8904	8247
50 - 99 " .....	215	217	14888	14847
100 - 149 " .....	59	61	6837	7182
150 - 199 " .....	21	20	3546	3353
200 senger og over .....	24	24	6302	6613
<b>Godkjente turist- og høyfjellshoteller</b>				
I alt .....	192	185	24651	23520
20 - 49 senger .....	10	10	422	436
50 - 99 " .....	72	68	5378	5146
100 - 149 " .....	52	53	6301	6369
150 - 199 " .....	30	28	5052	4651
200 senger og over .....	28	26	7498	6918



Tabell 2. Hoteller og andre overnattingsbedrifter. Tallet på åpne bedrifter og senger. Fylke.  
Juni. 1987 og 1988

Fylke	Bedrifter		Senger	
	1987	1988	1987	1988
I alt .....	1021	997	96111	96756
Østfold .....	22	21	1663	1544
Akershus .....	20	22	3228	3367
Oslo .....	46	46	7704	8118
Hedmark .....	51	52	4310	4252
Oppland .....	161	155	14711	14272
Buskerud .....	106	97	10927	10397
Vestfold .....	26	27	2476	2520
Telemark .....	45	40	4513	4034
Aust-Agder .....	33	36	2474	2721
Vest-Agder .....	25	26	2211	2731
Rogaland .....	42	42	4764	5028
Hordaland .....	110	103	10925	11015
Sogn og Fjordane .....	82	83	6197	6172
Møre og Romsdal .....	51	49	3680	3835
Sør-Trøndelag .....	53	52	5120	5244
Nord-Trøndelag .....	24	24	1467	1460
Nordland .....	64	60	4906	4848
Troms .....	27	30	2321	2400
Finmark .....	33	32	2514	2798

Tabell 3. Hoteller og andre overnattingsbedrifter. Gjestedøgn etter bedriftsgruppe og gjestenes nasjonalitet. Januar - juni og juni. 1987 og 1988

Bedriftsgruppe Nasjonalitet	Januar - juni			juni		
	1987	1988	Endring	1987	1988	Endring
	1000		Pst.	1000		Pst.
ALLE BEDRIFTER						
I alt .....	6061	5791	-4	1275	1228	-4
Norge .....	4198	4158	-1	744	767	3
Utlendinger i alt .....	1864	1633	-12	530	461	-13
Sverige .....	332	339	2	47	45	-5
Danmark .....	453	452	0	41	41	1
Finland .....	40	37	-8	17	16	-4
Storbritannia .....	176	165	-7	54	45	-17
Nederland .....	59	57	-3	25	20	-20
Frankrike .....	50	51	2	29	30	2
Forbundsrep. Tyskland .....	187	198	6	114	121	5
Europa ellers .....	95	71	-25	35	29	-17
USA .....	159	116	-28	83	59	-29
Japan .....	25	21	-17	15	13	-14
Andre land .....	288	127	-56	70	43	-39
BYBEDRIFTER						
I alt .....	2290	2219	-3	532	537	1
Norge .....	1584	1612	2	297	332	12
Utlendinger i alt .....	706	607	-14	235	205	-13
Sverige .....	100	103	3	23	24	6
Danmark .....	55	57	3	11	11	6
Finland .....	23	21	-11	8	9	5
Storbritannia .....	83	85	3	24	23	-3
Nederland .....	17	19	8	5	6	11
Frankrike .....	26	26	-2	14	13	-6
Forbundsrep. Tyskland .....	74	65	-12	37	31	-16
Europa ellers .....	70	49	-30	22	18	-18
USA .....	95	74	-23	45	32	-28
Japan .....	17	14	-17	10	8	-18
Andre land .....	145	95	-34	37	30	-20
LANDBEDRIFTER						
I alt .....	2088	1958	-6	391	364	-7
Norge .....	1361	1323	-3	244	240	-2
Utlendinger i alt .....	727	635	-13	147	124	-16
Sverige .....	161	161	0	15	14	-4
Danmark .....	277	269	-3	24	23	-7
Finland .....	11	12	10	6	5	-12
Storbritannia .....	59	54	-9	11	9	-23
Nederland .....	27	24	-9	10	6	-41
Frankrike .....	9	9	-6	5	5	-2
Forbundsrep. Tyskland .....	49	55	12	34	38	12
Europa ellers .....	14	14	-1	7	7	-5
USA .....	25	16	-38	12	8	-32
Japan .....	2	1	-26	1	1	-18
Andre land .....	93	21	-78	21	8	-63
GODKJENTE TURIST- OG HØYFJELLSHOTELLER						
I alt .....	1683	1614	-4	351	328	-7
Norge .....	1252	1223	-2	203	196	-4
Utlendinger i alt .....	431	391	-9	148	132	-11
Sverige .....	71	76	7	10	7	-33
Danmark .....	121	127	5	6	7	20
Finland .....	6	4	-28	3	3	-16
Storbritannia .....	35	26	-26	19	13	-31
Nederland .....	15	14	-6	9	8	-16
Frankrike .....	15	17	13	10	11	14
Forbundsrep. Tyskland .....	63	78	23	43	51	19
Europa ellers .....	10	8	-26	6	5	-24
USA .....	39	26	-33	27	18	-31
Japan .....	6	5	-12	4	4	-3
Andre land .....	50	12	-77	12	5	-55

Tabell 4. Hoteller og andre overnattingsbedrifter. Ankomne gjester, gjestedøgn og kapasitetsutnyttning, etter bedriftsgruppe og -størrelse. Juni 1988

Bedriftsgruppe/ -størrelse	Ankomne gjester		Gjestedøgn		Kapasitets- utnyttning	
	I alt	Av dette utlen- dinger	I alt	Av dette utlen- dinger	Senger	Rom
			1000			Pst.
Alle bedrifter						
I alt .....	740	291	1228	461	44	58
20 - 49 senger .....	59	17	100	32	33	43
50 - 99 " .....	171	65	287	103	40	51
100 - 149 " .....	144	60	247	94	44	57
150 - 199 " .....	93	35	151	50	48	60
200 senger og over .....	273	114	442	183	50	68
Bybedrifter						
I alt .....	322	125	537	205	55	69
20 - 49 senger .....	17	5	28	8	47	56
50 - 99 " .....	51	19	86	32	54	66
100 - 149 " .....	55	23	96	37	55	67
150 - 199 " .....	34	11	54	15	59	72
200 senger og over .....	165	67	272	112	56	72
Landbedrifter						
I alt .....	213	75	364	124	32	45
20 - 49 senger .....	38	11	66	21	29	39
50 - 99 " .....	77	27	135	44	32	43
100 - 149 " .....	32	10	60	18	29	41
150 - 199 " .....	18	7	32	12	38	53
200 senger og over .....	47	20	70	29	36	61
Godkjente turist- og høyfjellshoteller						
I alt .....	205	92	328	132	48	57
20 - 49 senger .....	4	1	5	3	42	43
50 - 99 " .....	43	19	67	27	44	50
100 - 149 " .....	56	27	91	39	50	58
150 - 199 " .....	40	17	65	23	47	55
200 senger og over .....	61	27	100	41	49	65

Tabell 5. Hoteller og andre overnattingsbedrifter. Ankomne gjester, gjestedøgn og kapasitetsutnyttning, etter bedriftsgruppe. Januar - juni og juni. 1987 og 1988

Bedriftsgruppe Måned	Ankomne gjester		Gjestedøgn		Kapasitets- utnyttning	
	I alt	Av dette utlendinger	I alt	Av dette utlendinger	Senger	Rom
	1000				Pst.	
Alle bedrifter						
Januar - juni 1987.....	3006	733	6061	1864	41	54
" 1988.....	2953	681	5791	1633	38	50
Juni 1987.....	768	323	1275	530	46	60
" 1988.....	740	291	1228	461	44	58
Bybedrifter						
Januar - juni 1987.....	1272	343	2290	706	46	63
" 1988.....	1266	313	2219	607	41	57
Juni 1987.....	318	140	532	235	59	72
" 1988.....	322	125	537	205	55	69
Landbedrifter						
Januar - juni 1987.....	925	216	2088	727	35	45
" 1988.....	900	206	1958	635	33	43
Juni 1987.....	229	81	391	147	34	47
" 1988.....	213	75	364	124	32	45
Godkjente turist- og høyfjellshoteller						
Januar - juni 1987.....	809	174	1683	431	43	52
" 1988.....	786	161	1614	391	42	50
Juni 1987.....	221	103	351	148	49	58
" 1988.....	205	92	328	132	48	57

Tabell 6. Hoteller og andre overnattingsbedrifter. Tallet på gjestedøgn og kapasitetsutnyttning. Fylke. Juni. 1987 og 1988

Fylke	1987				1988			
	Gjestedøgn		Kapasitets- utnyttning		Gjestedøgn		Kapasitets- utnyttning	
	I alt	Av dette utlen- dinger	Senger	Rom	I alt	Av dette utlen- dinger	Senger	Rom
	1000		Pst.		1000		Pst.	
I alt .....	1275	530	46	60	1228	461	44	58
Østfold .....	22	7	43	57	17	6	37	49
Akershus .....	56	24	57	73	50	18	50	69
Oslo .....	164	105	71	84	162	89	67	78
Hedmark .....	45	10	36	47	40	7	32	43
Oppland .....	158	55	39	49	143	43	37	49
Buskerud .....	105	46	34	49	90	35	31	47
Vestfold .....	34	7	45	63	30	4	40	58
Telemark .....	48	10	37	49	46	8	40	51
Aust-Agder .....	25	10	35	45	25	7	32	44
Vest-Agder .....	28	6	47	64	37	6	47	61
Rogaland .....	54	12	38	52	53	13	35	48
Hordaland .....	162	84	51	63	164	78	51	65
Sogn og Fjordane .....	88	46	49	56	85	43	47	54
Møre og Romsdal .....	55	22	53	64	53	17	49	58
Sør-Trøndelag .....	69	21	47	64	67	20	45	62
Nord-Trøndelag .....	18	4	40	57	16	4	37	53
Nordland .....	68	27	47	64	69	25	49	63
Troms .....	38	14	55	69	41	13	57	71
Finmark .....	38	21	53	64	39	24	48	58

Tabell 7. Hoteller og andre overnattingsbedrifter. Tallet på gjestedøgn og kapasitetsutnyttning. Fylke. Januar - juni. 1987 og 1988

Fylke	1987				1988			
	Gjestedøgn		Kapasitets- utnyttning		Gjestedøgn		Kapasitets- utnyttning	
	I alt	Av dette	Senger	Rom	I alt	Av dette	Senger	Rom
		utlen- dinger				utlen- dinger		
	1000		Pst.		1000		Pst.	
I alt .....	6061	1864	41	54	5791	1633	38	50
Østfold .....	96	33	37	53	78	24	32	46
Akershus .....	241	66	44	65	232	55	40	61
Oslo .....	708	332	54	71	670	286	51	65
Hedmark .....	251	85	36	46	255	83	36	45
Oppland .....	902	338	42	50	817	275	41	49
Buskerud .....	849	303	45	54	777	263	44	52
Vestfold .....	141	25	35	55	132	17	33	52
Telemark .....	341	98	44	51	328	91	44	51
Aust-Agder .....	154	54	41	45	167	65	41	42
Vest-Agder .....	131	19	39	57	149	25	37	51
Rogaland .....	272	59	38	55	283	64	34	46
Hordaland .....	604	173	38	53	596	149	35	49
Sogn og Fjordane .....	231	63	31	40	232	58	30	40
Møre og Romsdal .....	198	38	39	52	178	26	33	45
Sør-Trøndelag .....	326	61	40	57	298	40	35	50
Nord-Trøndelag .....	80	9	34	50	72	10	29	45
Nordland .....	271	59	36	54	261	53	34	50
Troms .....	153	25	40	57	158	21	38	55
Finmark .....	112	25	29	43	108	27	26	40

Tabell 8. Hoteller og andre overnattingsbedrifter. Gjestedøgn etter formål. Prosent. Fylke. Juni. 1987 og 1988

Fylke	1987					1988				
	I alt	Kurs/konferanse	Yrke	Ferie/fritid	Langtidskontrakt	I alt	Kurs/konferanse	Yrke	Ferie/fritid	Langtidskontrakt
I alt .....	100	12	27	56	5	100	15	28	56	2
Østfold .....	100	23	32	44	1	100	26	37	34	3
Akershus .....	100	16	26	56	1	100	26	33	40	2
Oslo .....	100	8	43	41	8	100	11	51	33	5
Hedmark .....	100	14	16	66	4	100	22	19	59	1
Oppland .....	100	10	5	73	12	100	14	8	78	0
Buskerud .....	100	13	13	64	10	100	19	14	67	1
Vestfold .....	100	33	22	41	3	100	36	18	45	1
Telemark .....	100	17	19	64	1	100	21	18	59	2
Aust-Agder .....	100	10	17	69	4	100	8	23	64	5
Vest-Agder .....	100	5	41	52	1	100	12	36	50	3
Rogaland .....	100	16	62	20	3	100	9	64	23	4
Hordaland .....	100	7	30	62	1	100	9	29	62	1
Sogn og Fjordane ..	100	8	16	73	2	100	10	15	73	2
Møre og Romsdal ..	100	11	29	54	7	100	12	27	60	0
Sør-Trøndelag ....	100	19	30	44	7	100	16	21	61	1
Nord-Trøndelag ...	100	14	40	44	2	100	13	41	43	4
Nordland .....	100	9	38	47	6	100	15	34	51	1
Troms .....	100	19	38	41	2	100	24	38	36	1
Finmark .....	100	11	18	71	0	100	13	18	69	1

(SU nr. 34, 1988)

## HURTIGRUTA BERGEN-KIRKENES, TRAFIKKSTATISTIKK 2. KVARTAL 1988

Statistisk Sentralbyrås trafikkstatistikk for Hurtigruta Bergen-Kirkenes viser at til sammen 75 000 passasjerer reiste med Hurtigruta i 2. kvartal 1988. Dette er en reduksjon på 10,1 prosent i forhold til samme kvartal i 1987.

Statistikken viser videre at transporten av stykkgods ble redusert med 8,9 prosent, fra 24 000 tonn i 2. kvartal 1987 til 22 000 tonn i 2. kvartal 1988. Ferskfisktransporten sørover ble redusert med 4,4 prosent, fra 2 300 tonn i 1987 til 2 200 tonn i 1988.

Statistikken bygger på turrapporter innhentet av Samferdselsdepartementet for alle skip i Hurtigruta.

Tabell 1. Hurtigruta Bergen-Kirkenes. Passasjertransport og godstransport

	Passasjerer			Godsmengde				
	I alt	Nordover	Sørover	I alt	Stykkgods			Ferskfisk sørover
					I alt	Nordover	Sørover	
Tonn								
1987								
Hele året .....	268 918	143 538	125 380	106 233	94 713	59 860	34 853	11 520
1. kvartal .....	51 845	27 609	24 236	26 131	22 736	14 172	8 564	3 395
2. kvartal .....	83 388	45 028	38 360	26 311	23 992	15 114	8 878	2 319
3. kvartal .....	86 046	44 858	41 188	26 641	23 675	15 081	8 594	2 966
4. kvartal .....	47 639	26 043	21 596	27 150	24 310	15 493	8 817	2 840
1988								
I alt 2 kvartaler ....	121 920	64 870	57 047	50 448	44 382	27 384	16 998	6 066
1. kvartal .....	46 936	25 031	21 905	26 370	22 521	14 092	8 429	3 849
2. kvartal .....	74 981	39 839	35 142	24 078	21 861	13 292	8 569	2 217



Tabell 2. Hurtigruta Bergen-Kirkenes. Passasjertransport etter anløpssted. Nordgående turer

Anløpssted	2. kvartal				Januar-juni			
	1987		1988		1987		1988	
	Gått om bord	Gått i land	Gått om bord	Gått i land	Gått om bord	Gått i land	Gått om bord	Gått i land
I alt .....	45 028	45 028	39 839	39 839	72 637	72 637	64 870	64 870
Bergen .....	12 618	-	11 187	-	17 727	-	15 999	-
Mellomsteder .....	3 303	5 433	3 404	4 198	5 827	9 564	5 376	7 470
Trondheim .....	2 605	1 886	2 520	1 721	3 877	3 278	3 672	2 629
Mellomsteder .....	2 929	1 958	2 319	1 841	5 619	3 634	4 758	3 487
Bodø .....	7 791	1 483	6 499	1 270	11 236	2 807	10 102	2 153
Mellomsteder .....	6 823	11 165	5 331	8 958	12 331	17 560	9 741	14 987
Tromsø .....	3 458	4 067	3 384	3 426	6 616	7 173	6 160	5 754
Mellomsteder .....	2 593	4 460	2 465	4 435	4 285	8 335	4 230	8 231
Honningsvåg .....	1 262	2 468	1 149	2 344	1 827	3 512	1 749	3 102
Øst for Honningsvåg .....	1 646	12 108	1 581	11 646	3 292	16 774	3 083	17 057

Tabell 3. Hurtigruta Bergen-Kirkenes. Passasjertransport etter anløpssted. Sørgående turer

Anløpssted	2. kvartal				Januar-juni			
	1987		1988		1987		1988	
	Gått om bord	Gått i land	Gått om bord	Gått i land	Gått om bord	Gått i land	Gått om bord	Gått i land
I alt .....	38 360	38 360	35 142	35 142	62 596	62 596	57 047	57 047
Øst for Honningsvåg .....	10 331	1 623	11 228	1 500	14 220	2 869	16 165	2 822
Honningsvåg .....	2 228	952	2 025	811	3 308	1 485	2 746	1 332
Mellomsteder .....	4 839	4 897	4 330	4 283	8 613	7 814	8 142	7 295
Tromsø .....	2 155	2 032	1 915	2 009	5 216	4 296	3 295	3 797
Mellomsteder .....	9 069	5 755	7 492	4 804	14 259	10 875	12 214	8 407
Bodø .....	1 069	4 197	912	3 862	1 787	6 321	1 480	5 940
Mellomsteder .....	3 848	4 076	3 148	3 226	7 325	7 771	6 174	6 320
Trondheim .....	1 865	2 578	1 825	2 963	2 827	4 303	2 711	4 756
Mellomsteder .....	2 956	2 488	2 267	2 563	5 041	4 135	4 120	4 069
Bergen .....	-	9 762	-	9 121	-	12 727	-	12 309

Tabell 4. Hurtigruta Bergen-Kirkenes. Stykkgodstransport etter anløpssted. Nordgående turer. Tonn

Anløpssted	2. kvartal				Januar-juni			
	1987		1988		1987		1988	
	Lastet	Losset	Lastet	Losset	Lastet	Losset	Lastet	Losset
I alt .....	15 114	15 114	13 292	13 292	29 286	29 286	27 384	27 384
Bergen .....	3 653	-	2 131	-	7 581	-	4 757	-
Mellomsteder .....	2 680	1 647	2 503	1 385	5 330	3 226	5 457	2 860
Trondheim .....	2 530	860	2 714	537	4 895	2 394	5 358	1 347
Mellomsteder .....	709	1 060	643	851	1 326	1 935	1 146	1 717
Bodø .....	891	555	861	615	1 903	1 239	1 625	1 128
Mellomsteder .....	1 400	2 962	1 430	2 730	2 633	6 023	2 947	5 702
Tromsø .....	1 934	1 273	1 924	1 053	3 416	2 414	3 846	2 106
Mellomsteder .....	705	2 700	716	2 426	1 226	4 387	1 353	4 932
Honningsvåg .....	172	838	181	783	305	1 585	341	1 427
Øst for Honningsvåg .....	443	3 219	190	2 914	672	6 083	556	6 165

Tabell 5. Hurtigruta Bergen-Kirkenes. Stykkgodstransport etter anløpssted. Sørgående turer. Tonn

Anløpssted	2. kvartal				Januar-juni			
	1987		1988		1987		1988	
	Lastet	Losset	Lastet	Losset	Lastet	Losset	Lastet	Losset
I alt .....	8 878	8 878	8 569	8 569	17 442	17 442	16 998	16 998
Øst for Honningsvåg .....	1 212	376	936	273	2 068	773	2 021	611
Honningsvåg .....	208	102	229	44	333	159	363	103
Mellomsteder .....	774	407	828	286	1 344	626	1 595	644
Tromsø .....	754	280	759	294	1 637	563	1 482	506
Mellomsteder .....	1 329	1 088	1 457	1 109	3 018	2 261	3 106	2 148
Bodø .....	435	263	685	401	1 065	630	1 326	735
Mellomsteder .....	1 731	789	1 272	795	2 900	1 613	2 596	1 551
Trondheim .....	902	1 535	829	1 257	1 785	2 956	1 588	2 844
Mellomsteder .....	1 535	1 869	1 573	1 831	3 292	3 454	2 921	3 567
Bergen .....	-	2 168	-	2 279	-	4 408	-	4 291

Tabell 6. Hurtigruta Bergen-Kirkenes. Transport av ferskfisk sørover, etter anløpssted. Tonn

Anløpssted	2. kvartal				Januar-juni			
	1987		1988		1987		1988	
	Lastet	Losset	Lastet	Losset	Lastet	Losset	Lastet	Losset
I alt .....	2 319	2 319	2 217	2 217	5 714	5 714	6 066	6 066
Øst for Honningsvåg .....	366	19	390	19	612	32	874	131
Honningsvåg .....	53	23	69	20	68	29	75	22
Mellomsteder .....	204	52	203	69	476	60	482	130
Tromsø .....	28	5	17	70	117	19	52	109
Mellomsteder .....	393	105	339	192	1 359	198	1 242	277
Bodø .....	179	56	190	108	693	173	657	240
Mellomsteder .....	964	63	871	72	1 958	174	2 288	221
Trondheim .....	49	1 231	47	1 012	138	3 187	115	3 016
Mellomsteder .....	82	213	91	124	294	474	284	504
Bergen .....	-	550	-	532	-	1 368	-	1 417

(SU nr. 34, 1988)

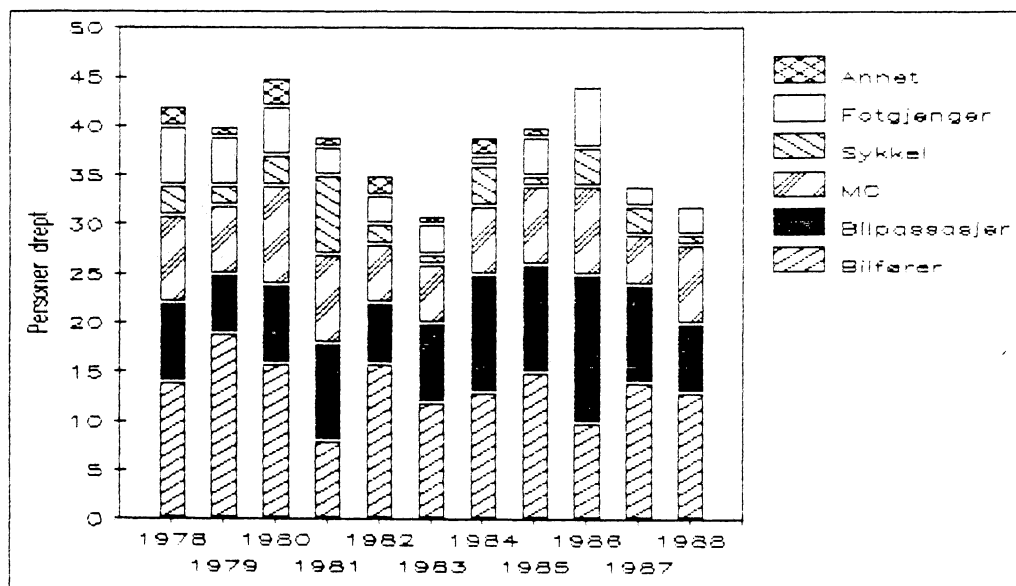
**VEITRAFIKKULYKKER MED PERSONSKADE, JULI 1988**

(forrige melding ble offentliggjort i SU nr. 29, 1988)

Foreløpige tall fra Statistisk Sentralbyrå viser at 33 personer ble drept og 926 personer skadd i veitrafikkulykker i juli 1988. Tallene for juli 1987 var 34 drepte og 1 146 skadde.

For januar-juli i år er det registrert 208 drepte og 6 010 skadde mot 204 drepte og 6 111 skadde i samme periode i fjor.

Figur 1. Personer drept etter trafikantgruppe. Juni. 1978-1988

Tabell 1. Personer drept eller skadd, etter måned<sup>1</sup>

	Personer drept eller skadd		Personer drept	
	1987	1988	1987	1988
I alt 7 md. ....	6 315	6 218	204	208
Januar .....	769	929	17	36
Februar .....	786	820	24	21
Mars .....	789	785	25	16
April .....	670	677	22	26
Mai .....	1 070	970	31	35
Juni .....	1 051	1 078	51	41
Juli .....	1 180	959	34	33
August .....	1 177		42	
September .....	1 136		34	
Oktober .....	1 118		50	
November .....	912		29	
Desember .....	830		39	
I ALT 12 md. ....	11 488		398	

<sup>1</sup> Tallene for 1988 er foreløpige og rettes opp etter hvert, mest for siste måned. Tallene for 1987 er endelige.

Tabell 2. Veitrafikkulykker og personer drept eller skadd. Fylke

Fylke	Ulykker med personskade				Personer drept eller skadd				Personer drept	
	Jan.-juli		Juli		Jan.-juli		Juli		Jan.-juli	
	1987	1988	1987	1988	1987	1988	1987	1988	1987	1988
I ALT .....	4 517	4 461	815	686	6 315	6 218	1 180	959	204	208
Østfold .....	269	273	56	39	374	358	80	57	9	16
Akershus .....	443	383	72	44	626	575	112	57	29	23
Oslo .....	588	623	103	70	775	790	137	96	9	11
Hedmark .....	199	203	33	43	287	295	45	59	11	15
Oppland .....	213	217	52	41	333	319	85	53	13	16
Buskerud .....	245	258	43	27	364	365	63	32	12	18
Vestfold .....	198	225	39	37	279	325	56	59	6	14
Telemark .....	196	214	36	32	260	288	50	48	8	6
Aust-Agder .....	115	101	35	16	149	151	40	30	5	6
Vest-Agder .....	181	176	38	39	260	261	59	57	6	5
Rogaland .....	266	266	33	33	358	347	50	45	17	8
Hordaland .....	422	445	73	49	568	589	98	67	14	18
Sogn og Fjordane ....	100	108	19	24	139	152	25	29	2	6
Møre og Romsdal .....	260	234	38	31	365	332	59	44	14	8
Sør-Trøndelag .....	257	223	35	41	367	332	52	56	11	5
Nord-Trøndelag .....	115	122	24	28	166	186	35	39	6	14
Nordland .....	262	224	46	54	369	302	71	78	11	10
Troms .....	114	108	27	28	170	172	43	40	12	5
Finnmark .....	74	58	13	10	106	79	20	13	9	4

Tabell 3. Personer drept etter alder og trafikantgruppe, personer skadd etter trafikantgruppe

Trafikantgruppe	År	Drepte i januar-juli						Skadde	
		Drepte i alt	Under 7 år	7-14 år	15-24 år	25-64 år	65 år og over	Jan.-juli	Juli
I ALT .....	1987	204	10	7	88	66	33	6 111	1 146
	1988	208	10	5	66	84	43	6 010	926
Bilførere .....	1987	77	-	-	31	34	12	2 390	393
	1988	81	-	-	27	43	11	2 531	382
Bilpassasjerer .....	1987	57	4	1	30	15	7	1 860	377
	1988	60	5	-	21	20	14	1 797	281
Motorsykkelførere og passasjerer .....	1987	24	-	-	17	7	-	430	127
	1988	15	-	-	10	5	-	286	62
Mopedførere og passasjerer	1987	2	-	-	2	-	-	370	99
	1988	7	-	-	4	-	3	327	66
Sykkelførere og passasjerer .....	1987	11	1	1	1	4	4	324	74
	1988	12	-	2	-	6	4	336	66
Fotgjengere .....	1987	25	4	2	7	2	10	635	71
	1988	26	4	1	3	7	11	656	68
Akende, skiløpere o.l. ....	1987	6	1	3	-	2	-	58	-
	1988	4	1	1	1	1	-	52	1
Andre .....	1987	2	-	-	-	2	-	44	5
	1988	3	-	1	-	2	-	25	-

Tabell 4. Veitrafikkulykker og personer drept eller skadd. Politidistrikt

Politidistrikt	Ulykker med personskaade				Personer drept eller skadd				Personer drept	
	Jan.-juli		Juli		Jan.-juli		Juli		Jan.-juli	
	1987	1988	1987	1988	1987	1988	1987	1988	1987	1988
I ALT .....	4 517	4 461	815	686	6 315	6 218	1 180	959	204	208
Halden .....	31	48	5	10	42	66	7	15	1	1
Sarpsborg .....	99	105	17	13	138	143	21	23	5	5
Fredrikstad .....	65	51	15	8	92	65	21	11	2	5
Moss .....	74	69	19	8	102	84	31	8	1	5
Follo .....	88	88	13	7	135	153	29	11	5	8
Asker og Bærum .....	179	123	29	15	234	176	35	20	10	4
Romerike .....	176	172	30	22	257	246	48	26	14	11
Oslo .....	588	623	103	70	775	790	137	96	9	11
Kongsvinger .....	40	47	4	8	59	67	5	10	1	4
Hamar .....	88	83	11	18	125	117	13	19	5	4
Østerdalen .....	71	73	18	17	103	111	27	30	5	7
Gudbrandsdalen .....	87	89	30	22	144	138	50	28	8	6
Vestoppland .....	126	128	22	19	189	181	35	25	5	10
Ringerike .....	91	107	20	12	135	150	29	14	6	9
Drammen .....	91	113	13	13	133	158	21	16	4	8
Kongsberg .....	63	38	10	2	96	57	13	2	2	1
Nord-Jarlsberg .....	73	59	16	12	113	106	24	21	2	8
Tønsberg .....	68	59	15	9	91	75	19	11	2	2
Sandefjord .....	34	61	4	10	38	84	4	16	1	2
Larvik .....	23	46	4	6	37	60	9	11	1	2
Skien .....	64	66	12	11	85	86	15	13	2	1
Telemark .....	65	74	10	8	86	84	12	9	3	-
Notodden .....	39	38	4	10	51	66	7	20	2	4
Rjukan .....	17	21	7	2	25	29	12	2	-	-
Kragerø .....	11	15	3	1	13	23	4	4	1	1
Arendal .....	106	85	30	13	136	127	33	25	4	5
Kristiansand .....	112	132	17	25	155	198	24	42	2	4
Vest-Agder .....	78	60	26	17	118	87	42	20	5	2
Rogaland .....	92	104	11	14	139	142	20	20	16	4
Stavanger .....	103	89	11	11	129	114	16	16	-	3
Haugesund .....	71	73	11	8	90	91	14	9	1	1
Hardanger .....	36	40	10	8	53	60	14	11	-	2
Hordaland .....	141	152	26	16	193	217	39	20	10	11
Bergen .....	245	253	37	25	322	312	45	36	4	5
Sogn .....	42	49	6	12	62	75	12	16	2	4
Fjordane .....	58	59	13	12	77	77	13	13	-	2
Sunnmøre .....	120	125	21	19	156	185	30	28	5	1
Romsdal .....	76	52	6	5	119	71	11	5	8	1
Nordmøre .....	64	57	11	7	90	76	18	11	1	6
Utrøndelag .....	135	99	23	20	207	150	35	29	8	3
Trondheim .....	122	124	12	21	160	182	17	27	3	2
Inntrøndelag .....	80	80	16	13	117	126	21	24	3	10
Namdal .....	35	42	8	15	49	60	14	15	3	4
Helgeland .....	41	68	6	20	56	98	9	36	4	1
Rana .....	38	32	6	13	45	36	8	15	2	3
Bodø .....	73	55	14	13	102	69	23	18	-	3
Narvik .....	58	29	15	2	98	42	26	2	2	1
Lofoten og Vesterålen ..	52	40	5	6	68	57	5	7	3	2
Senja .....	42	45	8	13	61	68	12	23	6	1
Troms .....	72	63	19	15	109	104	31	17	6	4
Vest-Finmark .....	44	23	10	2	66	32	17	4	7	1
Vardø .....	7	10	-	2	10	14	-	3	-	1
Vadsø .....	15	15	2	5	20	20	2	5	2	2
Sør-Varanger .....	8	10	1	1	10	13	1	1	-	-

(SU nr. 34, 1988)

## UTENRIKSREGNSKAP FOR JANUAR-MAI 1988

Statistisk Sentralbyrås foreløpige oppstilling av utenriksregnskapet for januar-mai 1988 viser et underskudd på driftsregnskapet på 10 305 mill.kr mot 6 121 mill.kr for januar-mai 1987. I mai var det et underskudd på 2 488 mill.kr. Regnet uten eksport av eldre skip og import av nybygde og eldre skip, viser driftsregnskapet et underskudd på 8 087 mill.kr for januar-mai 1988 mot 11 772 mill.kr i samme periode i 1987. I mai 1988 alene var tilsvarende underskudd på 1 840 mill.kr.

For varer og tjenester i alt var det et importoverskudd på 1 609 mill.kr for januar-mai 1988 mot et eksportoverskudd på 984 mill.kr for januar-mai 1987. Total eksportverdi gikk ned med 546 mill.kr eller 0,6 prosent, mens importverdien totalt viser en oppgang på 2 047 mill.kr, dvs. 2,4 prosent fra januar-mai i fjor til januar-mai i år.

Eksporten av varer i alt viser en nedgang fra januar-mai 1987 til januar-mai 1988 på 2 158 mill.kr, mens vareeksporten ifølge handelsstatistikken gikk ned med 5 010 mill.kr. Eksporten av råolje og naturgass og eksport av eldre skip viser en nedgang på henholdsvis 3 017 og 6 239 mill.kr, mens andre varer inklusive eksport av nybygde skip mv. gikk opp med 7 099 mill.kr. Eksporten av tjenester i alt viser en oppgang på 1 611 mill.kr. Brutto inntekter ved skipsfart og oljeboring og andre tjenester inklusive reisetrafikk mv. viser en oppgang på henholdsvis 909 og 703 mill.kr fra januar-mai 1987 til januar-mai 1988. Importen av varer i alt viser en oppgang på 983 mill.kr, mens vareimporten ifølge handelsstatistikken gikk ned med 1 146 mill.kr. Utenriksregnskapets tall for import av andre varer inklusive oljeplattformer og moduler mv. viser en nedgang på 646 mill.kr. Importen av nybygde skip gikk ned med 760 mill.kr fra januar-mai 1987 til januar-mai 1988, mens importen av eldre skip viser en oppgang på 2 390 mill.kr. Importen av tjenester i alt gikk opp med 1 063 mill.kr. Brutto utgifter ved skipsfart og oljevirkosomhet viser en nedgang på 406 mill.kr, mens reisetrafikk og andre tjenester mv. viser en oppgang på henholdsvis 1 275 og 194 mill.kr fra januar-mai i fjor til januar-mai i år.

Rente- og stønadsbalansen viser et underskudd på 8 696 mill.kr i januar-mai 1988 mot 7 105 mill.kr i januar-mai 1987. Det var en oppgang i netto renter til utlandet på 2 492 mill.kr, mens aksjeutbytte mv. reduserte sitt underskudd med 968 mill.kr. Stønader til utlandet netto er 68 mill.kr høyere i januar-mai 1988 enn i samme periode i 1987.

Norges nettogjeld viser en oppgang på 5 502 mill.kr i januar-mai 1988. Differansen mellom nettogjeldsendringen og underskuddet på driftsregnskapet skyldes hovedsakelig omvurderinger av fordringer og gjeld som følge av valutakursendringer. Nettogjelden i januar-mai 1987 viser en nedgang på 4 951 mill.kr.

Langsiktige kapitaltransaksjoner viser en netto inngang på 16 014 mill.kr i januar-mai 1988 mot 8 072 mill.kr i januar-mai 1987. Offentlig forvaltning, finansinstitusjoner og andre innenlandske sektorer økte sin netto langsiktig kapitalinngang fra utlandet med henholdsvis 711, 2 573 og 4 658 mill.kr. Kortsiktige kapitaltransaksjoner viser en netto utgang på 5 709 mill.kr for januar-mai 1988 mot 1 951 mill.kr for januar-mai 1987. Offentlig forvaltning viser en netto inngang av kortsiktige kapitaltransaksjoner på 32 mill.kr i januar-mai 1988 mot en netto utgang på 2 313 mill.kr i samme periode i 1987. Finansinstitusjoner i alt viser lavere netto kortsiktig kapitalinngang fra utlandet på 3 872 mill.kr. Norges Bank øker sin netto utgang av kortsiktig kapital med 10 333 mill.kr fra januar-mai 1987 til januar-mai 1988, mens forretnings- og sparebankene viser høyere netto inngang av kortsiktige kapitaltransaksjoner på 7 015 mill.kr. Andre finansinstitusjoner reduserte sin netto inngang av kortsiktig kapital med 554 mill.kr. Andre innenlandske sektorer viser en netto utgang av kortsiktige kapitaltransaksjoner som er 24 mill.kr lavere i januar-mai 1988 enn i samme periode i fjor. Andre kortsiktige kapitaltransaksjoner og statistiske feil viser en netto utgang på 6 597 mill.kr i januar-mai 1988 mot 4 343 mill.kr i januar-mai 1987.

## Hovedtall for utenriksøkonomien. mill.kr

	Januar-mai		Endring
	1987	1988	i pst.
Overskudd på driftsregnskapet.....	-6 121	-10 305	..
Vare- og tjenestebalansen.....	984	-1 609	..
Eksport av varer.....	63 707	61 549	-3,4
Eksport av tjenester.....	21 394	23 005	7,5
Import av varer.....	61 862	62 845	1,6
Import av tjenester.....	22 255	23 318	4,8
Rente- og stønadsbalansen.....	-7 105	-8 696	..
Memo:			
Overskudd på driftsregnskapet utenom eksport av eldre skip og import av nybygde og eldre skip.....	-11 772	-8 087	..
-----			
Eksportoverskudd (utførseloverskudd) i utenrikshandelen med varer i alt ifølge handelsstatistikken 1).....	1 395	-2 469	..
Eksport (utførsel) av varer i alt ifølge handelsstatistikken 1)..	62 761	57 751	-8,0
Import (innførsel) av varer i alt ifølge handelsstatistikken 1)..	61 366	60 220	-1,9

1) Statistisk ukehefte nr. 27/88, 6. juli 1988.

Tabell 1. Utenriksregnskap for januar-mai 1988 1). Foreløpige tall. Mill.kr

I. Driftsregnskap	Januar-mai			
	1987		1988	
	Eksport/ Inngang	Import/ Utgang	Eksport/ Inngang	Import/ Utgang
A. Varer og tjenester				
1. Varer.....	63 707	61 862	61 549	62 845
a. Råolje og naturgass fra Nordsjøen.....	23 945	-	20 928	-
b. Skip, nybygde.....	607	1 002	1 039	242
c. Skip, eldre.....	6 710	57	471	2 447
d. Oljeplattformer og moduler, nybygde.....	25	621	17	490
e. Oljeplattformer, eldre.....	151	-	85	-
f. Direkte eksport 2)/ import ved oljevirksomhet.....	91	442	57	276
g. Andre varer.....	32 178	59 740	38 953	59 391
2. Tjenester.....	21 394	22 255	23 005	23 318
a. Brutto frakter/utgifter ved skipsfart 3)....	10 690	8 095	11 671	7 723
b. Brutto inntekter/utgifter ved oljeboring....	170	117	98	96
c. Direkte eksport 2)/ import ved annen oljevirksomhet.....	422	1 114	476	1 101
d. Eksport av rørtjenester.....	1 478	-	1 084	-
e. Reisetrafikk 4).....	2 633	6 565	2 840	7 840
f. Utlendinger i Norge/nordmenn i utlandet, ellers.....	292	426	231	482
g. Andre tjenester.....	5 709	5 937	6 606	6 075
I alt.....	85 100	84 116	84 554	86 163
Eksportoverskudd (inng.)/importoverskudd (utg.).....	984	-	-	1 609
B. Renter og stønader				
1. Renter.....	7 723	9 022	8 302	12 093
2. Aksjeutbytte mv.....	845	4 296	986	3 469
3. Stønader.....	564	2 918	755	3 177
I alt.....	9 132	16 237	10 043	18 739
Rente- og stønadsoverskudd (inng.)/underskudd (utg.)	-	7 105	-	8 696
Overskudd (inng.)/underskudd (utg.) på driftsregnskapet.....	-	6 121	-	10 305
Memo:				
Overskudd (inng.)/underskudd (utg.) på driftsregnskapet utenom eksport av eldre skip og import av nybygde og eldre skip.....	-	11 772	-	8 087
II. Endringer i fordringer og gjeld ikke forårsaket av transaksjoner				
A. Tildelte spesielle trekkrettigheter i IMF.....	-	-	-	-
B. Omvurderinger av fordringer og gjeld pga. valutakursendringer.....	25 673	14 410	10 681	5 965
1. Norges Banks fordringer på utlandet.....	5 581	9 163	-	3 445
2. Andre bankinnskudd og kortsiktig lånegjeld.....	5 077	760	3 092	482
3. Langsiktig lånegjeld.....	15 014	19	7 588	-
4. Lån til utlandet.....	-	4 467	1	2 038
5. Fordringer og gjeld ellers.....	..	..	..	..
C. Andre omvurderinger.....	59	250	181	95
I alt.....	25 731	14 659	10 862	6 060
III. Nedgang (inng.)/oppgang (utg.) i Norges nettogjeld.....	4 951			5 502

1) Tallene for tidligere perioder er rettet. 2) Korreksjonspost for delte olje- og gassfelt. 3) Medregnet ombygginger og ekstraordinære reparasjoner. 4) Medregnet grensehandel.



Tabell 1. (forts.). Utenriksregnskap for januar-mai 1988. Foreløpige tall. Mill.kr

IV. Kapitalregnskap	Januar-mai			
	1987		1988	
	Inngang	Utgang	Inngang	Utgang
<b>A. Langsiktige kapitaltransaksjoner</b>				
(i) Offentlig forvaltning (inkl. kommuneforetak)..	6 552	1 335	7 491	1 563
a. Lån fra utlandet.....	6 413	840	7 324	1 069
1. Statsforvaltningen.....	3 213	2	5 672	-
2. Kommuneforvaltningen (inkl. foretak)....	3 200	838	1 652	1 069
b. Andre finansobjekter.....	139	495	167	494
(ii) Finansinstitusjoner.....	14 811	12 356	14 311	9 283
a. Lån fra utlandet.....	12 251	2 618	9 057	1 612
b. Andre finansobjekter.....	2 560	9 738	5 255	7 671
(iii) Andre innenlandske sektorer.....	29 064	28 665	29 074	24 017
a. Lån fra utlandet.....	12 190	7 182	11 822	5 599
1. Statsforetak.....	7 267	2 101	8 153	1 908
2. Rederier.....	1 381	3 057	367	1 034
3. Andre sektorer.....	3 543	2 024	3 302	2 658
b. Direkte investeringer i Norge.....	3 271	3 973	5 263	5 929
c. Direkte investeringer i utlandet.....	5 556	10 089	7 911	8 620
d. Lån til utlandet.....	192	192	63	185
e. Andre finansobjekter.....	7 856	7 229	4 015	3 684
I alt.....	50 427	42 355	50 876	34 862
Langsiktige kapitaltransaksjoner, netto.....	8 072		16 014	
<b>B. Kortsiktige kapitaltransaksjoner</b>				
(i) Offentlig forvaltning (inkl. kommuneforetak)..	2	2 315	322	290
(ii) Finansinstitusjoner.....	18 531	8 414	25 939	19 694
a. Norges Bank.....	3 425	3 559	2 516	12 983
1. Fordringsreduksjon (inng.)/økning (utg.)	3 425	2 935	2 283	12 659
2. Gjeldsøkning (inng.)/reduksjon (utg.)...	-	624	233	324
b. Forretnings- og sparebanker.....	9 207	-	16 222	-
1. Fordringsreduksjon (inng.)/økning (utg.)	..	..	..	..
2. Gjeldsøkning (inng.)/reduksjon (utg.)...	..	..	..	..
c. Andre finansinstitusjoner.....	5 899	4 855	7 201	6 711
1. Fordringsreduksjon (inng.)/økning (utg.)	836	325	502	891
2. Gjeldsøkning (inng.)/reduksjon (utg.)...	5 063	4 530	6 699	5 820
(iii) Andre innenlandske sektorer.....	70 691	76 104	56 875	62 264
1. Fordringsreduksjon (inng.)/økning (utg.)	30 675	34 581	23 070	25 710
2. Gjeldsøkning (inng.)/reduksjon (utg.)...	40 016	41 523	33 805	36 554
(iv) Andre kortsiktige kapitaltransaksjoner og statistiske feil.....	-	4 343	-	6 597
I alt.....	89 224	91 175	83 136	88 845
Kortsiktige kapitaltransaksjoner, netto.....		1 951		5 709
C. Netto kapitaltransaksjoner i alt.....	6 121		10 305	
V. Netto endringer i fordringer og gjeld forårsaket av valutakursendringer mv. (II. B + C).....		11 072		4 803
VI. Oppgang (inng.)/nedgang (utg.) i Norges nettogjeld.....		4 952	5 502	

Tabell 2. Spesifikasjoner i driftsregnskapet overfor utlandet. Mill.kr

	Eksport av rå- olje og natur- gass	Netto eksport av skip og olje- platt- former/ moduler, nybygde	Netto eksport av skip og olje- platt- former, eldre	Netto eksport av varer, ellers	Netto frakter ved skips- fart	Netto eksport av reise- trafikk	Netto eksport, utlen- dinger i Norge/ i utlan- det, ellers	Netto eksport av andre tjenes- ter	Eks- port over- skudd
<b>1985</b>									
Juli.....	6 660	101	540	-3 546	695	-1 116	-79	-137	3 118
August.....	6 665	-160	559	-4 429	855	-762	-62	-460	2 205
September...	6 908	-123	786	-4 775	625	-833	-57	96	2 628
Oktober.....	6 954	-839	2 045	-6 039	654	-731	-50	-420	1 574
November....	7 082	-333	863	-5 884	385	-763	-58	-223	1 067
Desember....	7 800	-244	1 727	-4 688	792	-846	-52	356	4 845
Året 1985...	85 380	-3 421	9 580	-52 213	10 278	-8 319	-617	292	40 961
<b>1986*</b>									
Januar.....	6 936	-63	927	-5 827	843	-728	-9	434	2 515
Februar.....	5 363	-434	1 079	-5 865	526	-601	-26	245	286
Mars.....	5 319	-1 068	761	-5 442	384	-620	-52	113	-605
April.....	1 949	-171	584	-8 005	1 060	-969	-49	82	-5 519
Mai.....	4 127	-564	174	-6 350	714	-766	-70	123	-2 613
Juni.....	3 977	-809	951	-6 165	832	-726	-61	81	-1 920
Juli.....	3 822	79	69	-6 166	1 080	-1 492	-67	137	-2 539
August.....	3 792	48	839	-5 835	759	-1 063	-56	-104	-1 619
September...	3 726	-344	835	-7 002	797	-874	-23	-275	-3 160
Oktober.....	4 518	-558	1 462	-7 366	682	-1 146	-64	114	-2 358
November....	4 716	-34	911	-5 780	797	-863	-73	45	-281
Desember....	4 832	-565	1 500	-5 954	881	-898	-36	215	-26
Året 1986...	53 077	-4 482	10 092	-75 756	9 354	-10 746	-587	1 208	-17 839
<b>1987*</b>									
Januar.....	5 288	-174	504	-5 001	443	-730	-37	221	514
Februar.....	4 613	237	2 373	-5 406	610	-693	15	258	2 007
Mars.....	4 594	-672	1 288	-6 325	528	-803	-21	46	-1 365
April.....	4 638	127	2 167	-6 153	592	-981	-53	48	384
Mai.....	4 812	-508	473	-5 028	422	-725	-37	37	-556
Juni.....	3 771	-609	695	-5 131	585	-974	-46	-125	-1 834
Juli.....	4 655	105	425	-4 424	404	-1 746	-47	290	-338
August.....	2 898	-169	-66	-5 313	438	-1 126	-57	-	-3 396
September...	4 286	-499	-277	-5 423	715	-1 105	-60	-184	-2 547
Oktober.....	4 998	1	-269	-5 398	623	-1 122	-25	-1	-1 193
November....	4 402	-17	-65	-5 552	556	-1 066	-50	323	-1 469
Desember....	4 665	-21	-1 047	-5 101	536	-1 141	8	-170	-2 271
Året 1987...	53 620	-2 199	6 200	-64 255	6 451	-12 212	-410	744	-12 063
<b>1988*</b>									
Januar 1)...	4 499	53	-50	-2 303	945	-945	-37	415	2 577
Februar 1)...	4 133	174	-492	-4 052	1 009	-855	-24	-44	-151
Mars 1).....	4 197	-273	-413	-5 702	490	-1 049	-44	418	-2 376
April 1)....	4 112	103	-306	-4 096	676	-1 247	-77	-91	-924
Mai.....	3 987	267	-631	-4 504	827	-904	-70	293	-735

\* Foreløpige tall.

1) Tallene er rettet.

Tabell 2. (forts.) Spesifikasjoner i driftsregnskapet overfor utlandet. Mill.kr

	Netto renter	Netto aksje- utbyt- te mv.	Netto stø- nader	Rente- og stø- nads- over- skudd	Over- skudd på drifts- regn- skapet	Memo: Overskudd på driftsregn- skapet utenom eksport av eldre skip og import av ny- bygde og eldre skip	Netto endrinn- ger i fordrin- ger og gjeld ikke forår- saket av transak- sjoner	Nedgang (opp- gang-) i Norges netto- gjeld til ut- landet
<b>1985</b>								
Juli.....	-285	-230	-727	-1 242	1 876	1 335	1 856	3 732
August.....	150	-499	-250	-599	1 606	1 175	1 286	2 892
September...	-452	-211	-270	-934	1 695	1 157	-393	1 302
Oktober.....	-12	-212	-561	-784	790	-817	2 929	3 720
November....	-532	-181	-437	-1 149	-82	-627	981	899
Desember....	-776	-288	-697	-1 761	3 084	1 738	-1 262	1 823
Året 1985...	-4 272	-5 234	-4 774	-14 280	26 682	20 449	7 073	33 755
<b>1986*</b>								
Januar.....	-249	-1 012	-622	-1 882	632	-295	965	1 597
Februar.....	-530	-187	-317	-1 033	-748	-1 339	1 772	1 024
Mars.....	-26	-282	-282	-590	-1 195	-1 712	1 873	678
April.....	-113	-1 135	-497	-1 745	-7 263	-7 847	2	-7 261
Mai.....	-2	-989	-310	-1 301	-3 914	-4 059	-1 216	-5 130
Juni.....	-663	-536	-373	-1 571	-3 491	-3 893	-1 315	-4 806
Juli.....	-480	-362	-725	-1 567	-4 105	-4 174	1 873	-2 232
August.....	-432	-215	-397	-1 043	-2 662	-3 501	1 477	-1 184
September...	-352	-151	-216	-719	-3 879	-4 422	208	-3 671
Oktober.....	-276	-174	-672	-1 122	-3 480	-4 942	-44	-3 524
November....	-390	-149	-421	-960	-1 241	-2 152	-1 881	-3 122
Desember....	-350	-120	-1 069	-1 540	-1 566	-3 065	178	-1 388
Året 1986...	-3 862	-5 310	-5 901	-15 072	-32 912	-41 401	3 890	-29 021
<b>1987*</b>								
Januar.....	-495	-873	-933	-2 300	-1 786	-1 940	3 203	1 416
Februar.....	-38	-63	-241	-342	1 665	-708	3 227	4 892
Mars.....	-299	-526	-289	-1 113	-2 478	-3 019	1 058	-1 420
April.....	-288	-1 537	-542	-2 367	-1 983	-4 095	1 964	-19
Mai.....	-179	-453	-351	-983	-1 538	-2 011	1 621	82
Juni.....	-316	-168	-575	-1 058	-2 892	-3 409	-1 093	-3 985
Juli.....	-556	9	-667	-1 214	-1 552	-1 959	-2 110	-3 663
August.....	-622	50	-389	-961	-4 356	-4 290	1 590	-2 767
September...	-944	-49	-338	-1 331	-3 877	-3 520	2 141	-1 736
Oktober.....	-618	-151	-714	-1 483	-2 676	-2 407	1 966	-710
November....	-393	-82	-555	-1 030	-2 500	-2 435	2 868	369
Desember....	-426	56	-964	-1 334	-3 605	-2 184	-187	-3 792
Året 1987...	-5 174	-3 786	-6 556	-15 516	-27 579	-31 975	16 246	-11 332
<b>1988*</b>								
Januar 1)...	-709	-85	-437	-1 232	1 346	1 545	782	2 127
Februar 1)...	-513	-673	-556	-1 741	-1 892	-1 315	-728	-2 619
Mars 1).....	-888	-165	-503	-1 555	-3 931	-3 519	1 327	-2 604
April 1)....	-1 070	-777	-569	-2 416	-3 340	-2 958	2 609	-732
Mai.....	-611	-784	-358	-1 752	-2 488	-1 840	813	-1 674

1) Tallene er rettet.

Tabell 3. Spesifikasjoner i kapitalregnskapet overfor utlandet. Mill. kr

	Netto kapitalinngang fra utlandet						Netto endringer i fordringer og gjeld sakert av valuta- endringer mv.	Oppgang (nedgang-) i Norges netto- gjeld til utlandet	
	Til statsforvaltnin- gen	Til finans- insti- tusjo- ner	Til rederier og olje- boring	Til oljeut- vinning og rør- trans- port 1)	Til kommu- ner og andre- offent- lige og private foretak	Andre kortsik- tige ka- pital- transak- sjoner og sta- tistiske feil			Netto kapital- transak- sjoner i alt
<b>1985</b>									
Juli.....	973	670	-785	-660	-67	-2 006	-1 876	-1 856	-3 732
August.....	324	2 703	-138	-2 148	-345	-2 001	-1 606	-1 286	-2 892
September...	116	2 381	-828	-1 704	232	-1 891	-1 695	393	-1 302
Oktober.....	97	-5 894	-1 301	8 631	280	-2 603	-790	-2 929	-3 719
November....	-24	5 888	-205	-1 094	373	-4 857	82	-981	-899
Desember....	-367	-3 961	-37	-6 187	-3 463	10 931	-3 084	1 262	-1 823
Året 1985...	1 023	-6 096	-5 890	-4 678	-743	-10 300	-26 682	-7 073	-33 755
<b>1986*</b>									
Januar.....	-91	1 917	-1 074	389	-901	-872	-632	-965	-1 597
Februar.....	22	5 308	-703	-1 205	389	-3 063	748	-1 772	-1 024
Mars.....	-28	2 155	-907	-144	329	-210	1 195	-1 873	-678
April.....	-62	-3 400	-579	11 793	426	-914	7 264	-2	7 262
Mai.....	-133	2 393	389	2 219	238	-1 191	3 914	1 216	5 130
Juni.....	-27	8 222	-733	456	1 232	-5 660	3 491	1 315	4 806
Juli.....	-63	1 555	-456	1 326	-65	1 810	4 105	-1 873	2 232
August.....	3 640	4 066	-198	-1 591	72	-3 328	2 662	-1 477	1 184
September...	-31	463	-933	597	-449	4 232	3 879	-208	3 671
Oktober.....	2 712	-4 005	-1 262	4 043	1 379	613	3 480	44	3 524
November....	-31	3 640	-1 500	-1 680	1 143	-332	1 241	1 881	3 122
Desember....	-391	8 189	113	114	-3 224	-3 235	1 566	-178	1 388
Året 1986...	5 516	30 503	-7 843	16 317	569	-12 150	32 912	-3 891	29 022
<b>1987*</b>									
Januar.....	179	2 436	107	432	-2 135	767	1 787	-3 203	-1 416
Februar.....	-5	-2 737	-1 831	407	-282	2 783	-1 665	-3 227	-4 892
Mars.....	-116	3 870	-557	-111	-821	213	2 478	-1 058	1 420
April.....	2 835	4 734	-2 148	5 373	-2 384	-6 427	1 983	-1 964	19
Mai.....	-18	4 270	-134	-1 235	334	-1 679	1 538	-1 621	-82
Juni.....	-4	5 413	-850	342	-821	-1 188	2 892	1 093	3 985
Juli.....	-34	4 706	-493	157	-340	-2 445	1 552	2 110	3 663
August.....	-17	-1 567	110	853	2 254	2 723	4 356	-1 590	2 767
September...	-6	7 013	183	-482	-195	-2 636	3 877	-2 141	1 736
Oktober.....	-100	5 200	548	2 207	-1 749	-3 429	2 676	-1 966	710
November....	-24	5 278	-150	23	-1 224	-1 405	2 500	-2 868	-369
Desember....	-243	5 058	-37	1 523	1 319	-4 015	3 605	187	3 792
Året 1987...	2 447	43 674	-5 252	9 489	-6 044	-16 737	27 579	-16 247	11 332
<b>1988*</b>									
Januar 2)...	-222	6 116	76	-55	-13	-7 247	-1 346	-782	-2 127
Februar 2)..	-70	4 308	182	1 694	-1 502	-2 721	1 892	728	2 619
Mars 2).....	3 127	-1 290	-98	-636	52	2 776	3 931	-1 327	2 604
April 2)....	2 492	-3 140	-187	3 029	11	1 134	3 340	-2 609	732
Mai.....	-8	5 280	131	-646	-1 730	-539	2 488	-813	1 674

\* Foreløpige tall.

1) Inklusive selskaper som er statsforetak. 2) Tallene er rettet.

(SU nr. 34, 1988)

## EMISJONER AV IHENDEHAVEROBLIGASJONER OG SERTIFIKATER I JUNI 1988

I juni 1988 ble det emittert ihendehaverobligasjoner for i alt 4 617 mill. kr, fordelt med 2 362 mill.kr på det innenlandske marked og 2 255 mill.kr på lån i utenlandsk valuta. Dette viser foreløpige oppgaver fra Statistisk Sentralbyrås kredittmarkedstatistikk.

I samme måned ble det emittert sertifikater innenlands for 30 772 mill.kr. Av disse var 7 900 mill.kr statssertifikater, 18 892 mill.kr banksertifikater, 1 620 mill.kr finanssertifikater og 2 360 mill.kr lånesertifikater.

Tabell 1. Emisjoner av ihendehaverobligasjoner. Mill.kr

Låntakere	1987		1988*	
	Juni	Jan.-juni	Juni	Jan.-juni
A. Emisjoner i alt .....	5 384	41 048	4 617	38 102
B. Emisjoner i norske kroner .....	3 673	13 300	2 362	14 098
Kommuneforvaltningen .....	90	90	-	100
Fylkeskommuner .....	90	90	-	-
Kommuner .....	-	-	-	100
Forretningsbanker .....	-	-	100	130
Statsbanker .....	625	1 025	700	1 400
Private kredittforetak .....	2 600	11 072	1 296	11 119
Realkredittforetak .....	1 528	6 747	869	6 165
Skipsfinansieringsforetak .....	-	207	-	-
Andre private kredittforetak .....	1 072	4 118	427	4 954
Private finansieringsselskaper .....	23	23	-	-
Kommuneforetak .....	330	785	266	749
Private foretak .....	5	305	-	600
C. Emisjoner i utenlandsk valuta 1).....	1 711	27 748	2 255	24 004
Statsforvaltningen .....	-	2 745	-	5 651
Kommuneforvaltningen (Kommuner) .....	-	4 305	-	993
Forretningsbanker .....	334	5 801	1 529	3 754
Sparebanker .....	178	232	-	878
Statsbanker .....	-	665	-	-
Private kredittforetak .....	671	3 001	407	5 672
Statsforetak .....	528	6 922	-	5 801
Kommuneforetak .....	-	644	319	977
Private foretak .....	-	3 433	-	278
D. Emisjoner i eurokroner .....	-	-	-	-

1) Beregnet etter månedens gjennomsnittlige valutakurs.

Tabell 2. Emisjoner av sertifikater 1). Mill.kr

	Bruttoemisjoner				Utestående beløp pr. 30. juni 1988
	1987		1988*		
	Juni	Jan.-juni	Juni	Jan.-juni	
Emisjoner i alt .....	8 659	34 012	30 772	140 014 2)	57 811
Statssertifikater.....	1 885	5 918	7 900	21 663	16 113
Banksertifikater.....	467	3 587	18 892	94 771 2)	23 355
Forretningsbanker.....	236	1 545	13 468	66 947 2)	14 844
Sparebanker.....	231	2 042	5 424	27 824	8 511
Finanssertifikater.....	1 225	6 020	1 620	8 695 2)	10 140
Private kredittforetak.....	-	-	885	3 530	5 900
Private finansieringsselskaper....	1 225	6 020	735	5 165 2)	4 240
Lånesertifikater.....	5 082	18 487	2 360	14 885 2)	8 203
Kommuner.....	150	1 200	450	1 660	835
Statsforetak.....	550	3 175	600	3 550	800
Kommuneforetak.....	438	1 244	110	1 665	1 428
Private foretak .....	3 944	12 868	1 200	8 010 2)	5 140

1) Omfatter bare sertifikater  
lagt ut i Norge.

2) Korrigerte tall.

## TILLEGG TIL DE INTERNASJONALE MÅNEDSTABELLER I STATISTISK MÅNEDSHEFTE NR. 6, 1988

Tallene er mottatt i tiden 15/8-19/8 og er foreløpige. De vil eventuelt bli korrigert i Statistisk månedshefte. Der vil man også finne nærmere forklaringer til tallene og alle korreksjoner av eldre tall.

Tall i parentes gjelder måneden (kvartalet, uken) før.

## D a n m a r k (tabell 85)

Arbeidsløyse .....	Kol.A	Juni	223	(230)
Detaljomsetningsindeks .....	" C	Juni	169	(168)
Verdi av utenrikshandelen.....				
a) Innførsel .....	" D.a.	Juni	15 194	(15 316)
b) Utførsel .....	" D.b.	Juni	15 391	(14 467)
Valutabeholdning .....	" J	April	65 151	(65 406)
" .....	"	Mai	69 355	(65 151)

## S v e r i g e (tabell 86)

Arbeidsløyse .....	Kol.A	Mai	66	(70)
" .....	" A	Juni	58	(66)
Konsumprisindeks .....	" F	Juli	177	(176)
Timefortjeneste .....	" G	April	60,14	(58,46)
" .....	" G	Mai	61,69	(60,14)
Valutabeholdning .....	" H	April	47 379	(45 960)
" .....	" H	Mai	55 219	(47 379)

## S t o r b r i t a n n i a (tabell 87)

Reuter's råvareindeks, uketall ....		1/8-5/8	108	(111)
" .....		8/8-12/8	108	(108)

## F r a n k r i k e (tabell 88)

Valutabeholdning .....	Kol.G	Mars	157 793	(160 071)
" .....	" G	April	158 618	(157 793)
" .....	" G	Mai	164 115	(158 618)

Forbundsrepublikken  
Tyskland (tabell 89)

Produksjon				
a) Produksjonsindeks, industri ...	Kol.C.a.	Juni	112	(109)
Detaljomssetningsindeks .....	" D	Mai	108	(103)
Verdi av utenrikshandelen				
a) Innførsel .....	" E.a.	Mai	37 265	(33 834)
b) Utførsel .....	" E.b.	Mai	47 575	(43 335)
Volum av utenrikshandelen				
a) Innførsel .....	" F.a.	Mars	149	(124)
b) Utførsel .....	" F.b.	Mars	154	(129)
Bytteforhold .....	" G	Mars	114	(116)
Valutabeholdning .....	" K	April	113 739	(111 671)
" .....	" K	Mai	113 546	(113 739)

U S A (tabell 91)

Bytteforhold .....	Kol.H	1.kvartal	111	(110)
Moody's råvareindeks .....		1/8-5/8	90	(91)
" .....		8/8-12/8	90	(90)
Valutabeholdning .....	" M	April	11 280	(11 580)
" .....	" "	Mai	10 910	(11 280)



BEFOLKNINGSSTATISTIKK 1988 HEFTE I ENDRINGSTAL FOR KOMMUNAR 1986-1988 (NOS B; 766). Publikasjonen viser folkemengden i kommunene 1. januar 1986, 1987 og 1988, og tall for endringer (fødte, døde, flyttinger og folketilvekst) i 1986 og 1987. Det gis også tall for landsdeler, fylker og handelsdistrikter. Sidetall 60, 40 kr ISBN 82-537-2633-3 ISSN 0801-6682

ELEKTRISITETSSTATISTIKK 1986 (NOS B; 778). Gir oppgaver over antall elverker, linjenett, produksjon og forbruk av elektrisk kraft, bearbeidingsverdi, investeringer mv. Publikasjonen gir også opplysninger om fjernvarme. Sidetall 93, 40 kr ISBN 82-537-2651-1 ISSN 0333-3799

HELSESTATISTIKK 1986 (NOS B; 767). Publikasjonen har tabeller over helsepersonale, helseinstitusjoner og helseforhold ellers. For ulike typer sykehus er gitt opplysninger om driftsutgifter etter utgiftenes art. Sidetall 125, 45 kr ISBN 82-537-2634-1 ISSN 0332-7906

INDUSTRISTATISTIKK 1986 HEFTE I NÆRINGSTALL (NOS B; 755). Gir detaljerte strukturtall for næringene oljeutvinning, bergverksdrift og industri. Publikasjonen inneholder tabeller med tall for antall bedrifter og sysselsatte, lønnskostnader, bruttoproduksjonsverdi, bearbeidingsverdi, bruttoinvesteringer m.m. Det er tatt inn tabeller med grupperinger etter lønnskostnadsandeler og konkurransetype. Sidetall 174, kr 50 ISBN 82-537-2617-1 ISSN 0800-580x

LØNNSSTATISTIKK FOR STATENS EMBETS- OG TJENESTEMENN 1. OKTOBER 1987 (NOS B; 777). Statistikken er utarbeidd etter samarbeid mellom Forbruker- og administrasjonsdepartementet, og Statistisk Sentralbyrå. Sidetall 88, 40 kr ISBN 82-537-2648-1 ISSN 0800-3645

RADIOLYTTING OG FJERNSYNSSEING VINTEREN 1988 LANDSOVERSIKT FOR PROGRAMDAGENE 30. JANUAR- 5. FEBRUAR/ Gustav Haraldsen (RAPP; 88/9). Inneholder tall om hvilke radio- og fjernsynstilbud som er tilgjengelig i ulike deler av befolkningen og gir en oversikt over radiolyttingen, kassetbruken, fjernsynsseingen og videobruken i løpet av en uke. Landsoversikten inneholder detaljerte tall for NRK's radio- og fjernsynsprogram, og for ulike befolkningsgrupper. Sidetall 91, 40 kr ISBN 82-537-2653-8 ISSN 0332-8422

RADIOLYTTING OG FJERNSYNSSEING VINTEREN 1988 FYLKESOVERSIKT FOR PROGRAMDAGENE 30. JANUAR- 5. FEBRUAR/ Gustav Haraldsen (RAPP; 88/10). Inneholder tall om hvilke radio- og fjernsynstilbud som er tilgjengelig i ulike deler av befolkningen og gir en oversikt over radiolyttingen, kassetbruken, fjernsynsseingen og videobruken i løpet av en uke. Fylkesoversikten inneholder hovedtall fra hvert enkelt fylke. Sidetall 168, 50 kr ISBN 82-537-2654-6 ISSN 0332-8422

REGNSKAPSSTATISTIKK 1986 DETALJHANDEL (NOS B; 770). Gir næringsfordelte opplysninger om inntekts- og kostnadsarter, om eiendeler, gjeld og egenkapital. Dessuten beregnes en rekke sentrale nøkkeltall for ulike næringsgrupper. Det gis tall bare for store aksjeselskap og andelslag. Sidetall 83, 40 kr ISBN 82-537-2640-6 ISSN 0800-5141

REGNSKAPSSTATISTIKK 1986 OLJEUTVINNING; BERGVERKSDRIFT OG INDUSTRI (NOS B; 757). Gir detaljerte opplysninger om inntekts- og kostnadsarter, om eiendeler, gjeld og egenkapital. Dessuten beregnes en rekke sentrale nøkkeltall for de ulike nærings- og omsetningsgrupper. Sidetall 170, 50 kr ISBN 82-537-2620-1 ISSN 0333-3795

STATISTISK SENTRALBYRÅ LANGTIDSPROGRAM 1987-1990 (RAPP; 88/12). I langtidsprogrammet trekkes det opp retningslinjer for virksomheten i Statistisk Sentralbyrå fram til 1990. Rapporten har omtaler av utviklingen innen de enkelte statistikk-områder, forskning og samfunnsplanlegging, brukerservice og arbeidsteknikker. Den inneholder også høringsuttalelser fra en rekke viktige statistikk-brukere. Sidetall 55, 40 kr ISBN 82-537-2655-4 ISSN 0332-8422

UTDANNINGSSTATISTIKK GRUNNSKOLAR 1. OKTOBER 1987 (NOS B; 768). Gir tall for elever, klasser og lærere mv. ved grunnskoler og spesialskoler. Sidetall 89, 40 kr ISBN 82-537-2637-6 ISSN 0332-804x

PUBLIKASJONENE ER TIL SALGS I BOKHANDLENE

## PUBLIKASJONER UNDER UTSENDING I AUGUST 1988

I serien Norges offisielle statistikk (NOS):

Industristatistikk 1986 Hefte I Næringstall Sidetall 174 (NOS B; 755) 50 kr  
 Lønnsstatistikk for ansatte i skoleverket 1. oktober 1987 Sidetall 46  
 (NOS B; 740) 30 kr  
 Lønnsstatistikk for statens embets- og tjenestemenn 1. oktober 1987 Sidetall 88  
 (NOS B; 777) 40 kr  
 Helsestatistikk 1986 Sidetall 125 (NOS B; 767) 45 kr  
 Elektrisitetsstatistikk 1986 Sidetall 93 (NOS B; 778) 40 kr  
 Befolkningsstatistikk 1987 Hefte III Oversikt Sidetall 131 (NOS B; 764) 45 kr  
 Fylkestingsvalget 1987 Sidetall 135 (NOS B; 771) 45 kr  
 Byggearealstatistikk 1. kvartal 1988 Sidetall 55 (NOS B; 780) 40 kr  
 Kredittmarkedstatistikk Private kredittforetak og finansieringsselskaper 1986  
 Sidetall 109 (NOS B; 773) 45 kr  
 Statistisk årbok 1988 Sidetall 502 (NOS B; 774) 70 kr  
 Varehandelsstatistikk 1986 Sidetall 81 (NOS B; 782) 40 kr

I serien Rapporter fra Statistisk Sentralbyrå (RAPP):

Statistisk Sentralbyrå Langtidsprogram 1987-1990 Sidetall 55 (RAPP; 88/12) 40 kr  
 Hvem reiser ikke på ferie? En analyse av ikke- reisende i Norge, Sverige, Danmark og  
 Finland Sidetall 47 (RAPP; 88/8) 40 kr  
 Skatter og overføringer til private Historisk oversikt over satser mv. Årene  
 1970-1988 Sidetall 64 (RAPP; 88/13) 40 kr

#### UKE-, MANEDS- OG KVARTALSPUBLIKASJONER

Abonnementsprisene for SSBs uke-, måneds- og kvartalspublikasjoner er  
 for året 1988 fastsatt til:

	Pr. år	Pr. hefte
Statistisk ukehefte .....	kr 300	15
Statistisk månedshefte .....	" 200	20
Månedsstatistikk over utenrikshandelen .....	" 160	20
Bank- og kredittstatistikk. Aktuelle tall .....	" 260	15
Økonomiske analyser .....	" 120	15
Nye distriktstall (pr. fylke) .....	" 90	10
Byggearealstatistikk, kvartalspublikasjon .....	" 160	40
Olje- og gassvirksomhet, kvartalspublikasjon .....	" 155	40
Samfunnsspeilet .....	" 75	30

## SYSTEMATISK OVERSIKT OVER EMNEGRUPPENE

0 GENERELLE EMNER

- 00 Generelle emner, nasjonalt
- 01 Generelle emner, regionalt
- 09 Andre generelle emner

1 NATURRESSURSER OG NATURMILJØ

- 10 Ressurs- og miljøregnskap og andre generelle ressurs- og miljøemner
- 11 Areal
- 12 Energi
- 13 Luft
- 14 Vann
- 15 Mineraler
- 16 Skog og planteliv
- 17 Dyreliv
- 18 Naturmiljø - levekår og økonomi
- 19 Andre ressurs- og miljøemner

2 SOSIODEMOGRAFISKE EMNER

- 20 Generelle sosiodemografiske emner
- 21 Befolkning
- 22 Helseforhold og helsetjeneste
- 23 Utdanning og skolevesen
- 24 Kulturelle forhold, generell tidsbruk, ferie og fritid
- 25 Sosiale forhold og sosialvesen
- 26 Rettsforhold og rettsvesen
- 27 Levekår ellers
- 29 Andre sosiodemografiske emner

3 SOSIOØKONOMISKE EMNER

- 30 Generelle sosioøkonomiske emner
- 31 Folketellinger
- 32 Arbeidskraft
- 33 Lønn
- 34 Personlig inntekt og formue
- 35 Personlig forbruk
- 36 Boliger og boforhold
- 39 Andre sosioøkonomiske emner

4 NÆRINGSØKONOMISKE EMNER

- 40 Generelle næringsøkonomiske emner
- 41 Jordbruk, skogbruk, jakt, fiske og fangst
- 42 Oljeutvinning, bergverksdrift, industri og kraftforsyning
- 43 Bygge- og anleggsvirksomhet
- 44 Utenrikshandel
- 45 Varehandel
- 46 Samferdsel og reiseliv
- 47 Tjenesteyting
- 49 Andre næringsøkonomiske emner

5 SAMFUNNSØKONOMISKE EMNER

- 50 Nasjonalregnskap og andre generelle samfunnsøkonomiske emner
- 51 Offentlig forvaltning
- 52 Finansinstitusjoner, penger og kreditt
- 53 Konjunkturer
- 59 Andre samfunnsøkonomiske emner

6 SAMFUNNSORGANISATORISKE EMNER

- 60 Generelle samfunnsorganisatoriske emner
- 61 Administrative emner
- 62 Politiske emner
- 69 Andre samfunnsorganisatoriske emner

## STANDARDTEGN

Tall kan ikke forekomme	.	Mindre enn 0,5 av den brukte enheten	0
Oppgave mangler	..	Foreløpige tall	*
Oppgave mangler foreløpig	...	Brudd i den loddrette serien	—
Tall kan ikke offentliggjøres	:	Brudd i den vannrette serien	
Null	-		