

Statistisk ukehefte



STATISTISK SENTRALBYRÅ

Oslo: Postboks 8131 Dep
0033 Oslo 1
Tlf. (02) *41 38 20

Kongsvinger: Postboks 510
Stasjonssida
2201 Kongsvinger
Tlf. (066) *85 000

Nr. 35/88

31. august 1988

INNHOOLD

Emne	Side
23 Videregående skoler, 1. oktober 1986	1
32 Arbeidskraftundersøkelsen, 2. kvartal 1988	7
32 Sysselsettingsstatistikk for ansatte i staten, 1987	31
33 Lønnsindeks for arbeidere i industrien, 2. kvartal 1988	34
42 Ordrestatistikk for industri, 2. kvartal 1988 ..	35
43 Byggevirkksomheten, juli 1988	38
Tillegg til de internasjonale månedstabeller i Statistisk månedshefte nr. 6, 1988	45
Publikasjoner utsendt i juli 1988	47
Publikasjoner under utsending i august 1988	48

(SU nr. 35, 1988)

VIDEREGÅENDE SKOLER 1. OKTOBER 1986

Statistisk Sentralbyrås utdanningsstatistikk viser at det pr. 1. oktober 1986 var 206 000 elever i videregående skoler. Dette er en nedgang på 1,7 prosent sammenliknet med året før.

Statistikken viser at 73 prosent av all ungdom i aldersgruppen 16-18 år var elever ved en videregående skole. Dette er om lag samme prosent som året før. Størst andel elever i denne aldersgruppen hadde Nord-Trøndelag med 79 prosent, mens Finnmark fortsatt lå lavest med 63 prosent.

Nær 82 prosent av 16-åringene var elever i videregående skole, mens prosenten blant 18-åringene var vel 61.

Nesten 51 prosent av elevene i videregående skoler var kvinner. Kvinnene dominerer fortsatt i de tradisjonelle kvinnefagene som sosial- og helsefag og husflids- og estetiske fag, mens mennene dominerer i industri-,

fiskeri- og landbruksfagene. Mønsteret var praktisk talt uendret fra 1985.

Statistikken viser videre at 184 000 elever deltok i utdanning under lov om videregående opplæring. Av disse var 75 000 ved studieretning for allmenne fag, mens 109 000 var elever ved yrkesfaglige studieretninger. Sammenliknet med året før var det en nedgang på 4,2 prosent for allmenne fag og 1,6 prosent for yrkesfag.

Ved yrkesfaglig studieretning var det en nedgang i elevtallet på 5 prosent ved grunnkursene og 2 prosent ved videregående kurs I, mens videregående kurs II hadde 6 prosent flere elever enn året før.

Blant de ulike studieretningene innen yrkesfagene hadde fiskeri- og sjøfartsfag og husholdningsfag den største nedgangen i elevtallet med henholdsvis 13 og 10 prosent. For sosial- og helsefag og idrettsfag økte elevtallet med 5 prosent.

Tabell 1. Elever ved videregående skoler, etter kjønn og skoleslag. 1. oktober

Skoleslag	Elever i alt ¹			Prosentandel kvinner		
	1984	1985	1986	1984	1985	1986
Alle elever	204 199	209 629	206 068	50,8	50,7	50,7
Skoler under lov om videregående opplæring	187 134	193 348	189 470	51,0	51,0	51,1
Folkehøgskoler	6 433	5 508	5 168	63,1	61,5	61,8
Skoler for helsestell og sosialt arbeid	1 212	1 072	1 065	92,8	92,7	91,9
Hjelpepleierskoler	1 146	1 016	986	92,6	92,5	94,1
Andre skoler for helsestell og sosialt arbeid	66	56	79	97,0	96,4	64,6
Fagskoler i landbruket	4 338	4 430	4 116	32,5	31,9	32,2
Landbruksskoler	3 436	3 492	3 213	33,5	31,8	31,7
Hagebruks- og gartnerskoler	385	408	408	55,6	60,3	64,2
Skogbruksskoler	367	425	367	4,4	9,9	6,3
Andre fagskoler i landbruket	150	105	128	18,0	17,1	17,2
Videregående skoler ellers	5 082	5 271	6 249	31,7	32,4	35,2
Skoler for estetiske fag	39	35	33	71,7	88,6	81,8
Skoler for administrasjon og økonomi	364	353	380	58,8	60,9	60,3
Skoler for håndverk og industri	305	307	307	45,9	48,2	50,2
Skoler for transport og kommunikasjon	1 304	1 373	1 515	39,6	46,0	57,6
Skoler for sivile tryggingfag	181	284	364	29,8	16,9	19,8
Befalsskoler	1 735	1 873	2 177	4,0	4,1	5,0
Andre videregående skoler	1 154	1 046	1 473	55,8	53,5	49,8

¹ Elevantallet ved skoler under lov om videregående opplæring omfatter også elever som ikke faller inn under denne lov.

Tabell 2. Elever ved videregående skoler etter alder og skoleslag. 1. oktober 1986

Skoleslag	Elever i alt	Alder							
		Under 16 år	16 år	17 år	18 år	19 år	20-21 år	22-24 år	25 år og over
I alt	206 068	1 074	53 399	51 810	41 756	15 886	15 040	11 609	15 494
Prosent av registrert årskull	.	.	81,9	75,9	61,5	23,8	11,3	6,1	.
Skoler under lov om videre- gående opplæring	189 470	1 031	51 528	50 188	40 501	12 865	11 997	9 034	12 326
Folkehøgskoler	5 168	12	1 139	860	533	1 121	625	400	478
Skoler for helsestell og sosialt arbeid	1 065	-	4	8	24	31	103	216	679
Hjelpepleierskoler	986	-	4	8	22	28	93	207	624
Andre skoler for helsestell og sosialt arbeid	79	-	-	-	2	3	10	9	55
Fagskoler i landbruket	4 116	8	647	626	493	574	661	666	441
Landbruksskoler	3 213	8	559	542	430	494	497	409	274
Hagebruks- og gartnerskoler	408	-	9	25	22	41	103	114	94
Skogbruksskoler	367	-	59	53	24	31	42	112	46
Andre fagskoler i landbruket	128	-	20	6	17	8	19	31	27
Videregående skoler ellers ...	6 249	23	81	128	205	1 295	1 654	1 293	1 570
Skoler for estetiske fag ...	33	-	-	-	-	4	14	8	7
Skoler for administrasjon og økonomi	380	-	-	1	2	35	132	101	109
Skoler for håndverk og industri	307	-	-	2	8	26	87	130	54
Skoler for transport og kommunikasjon	1 515	23	69	65	51	136	296	384	491
Skoler for sivile tryggings- fag	364	-	-	-	-	3	23	145	193
Befalsskoler	2 177	-	-	32	107	832	789	280	137
Andre videregående skoler ..	1 473	-	12	28	37	259	313	245	579

Tabell 3. Elever ved videregående skoler etter alder. Absolutte tall og prosent av registrert årskull. Bostedsfylke, 1. oktober 1986

Bostedsfylke	I alt	Alder					Prosentvis andel av registrert årskull	
		Under 16 år	17 år	18 år	19-24 år	25 år og over	16-18 år	19-24 år
HELE LANDET								
1983	196 317	53 266	49 582	39 238	41 294	12 937	70,8	11,0
1984	204 199	54 240	50 371	41 280	44 520	13 788	72,0	12,0
1985	209 629	55 704	52 035	41 884	45 195	14 811	73,3	11,7
1986	206 068	54 473	51 810	41 756	42 535	15 494	73,0	10,9
Østfold	11 173	2 867	2 840	2 300	2 227	939	70,3	10,4
Akershus	20 553	5 671	5 178	4 384	3 969	1 351	74,6	10,3
Oslo	16 198	3 754	3 396	2 866	4 184	1 998	69,0	10,0
Hedmark	8 795	2 328	2 273	1 791	1 972	431	72,3	12,4
Oppland	9 037	2 532	2 413	1 751	1 784	557	74,1	11,1
Buskerud	9 996	2 809	2 560	2 142	1 893	592	71,4	9,5
Vestfold	9 546	2 588	2 512	2 020	1 789	637	75,9	10,3
Telemark	7 545	1 960	1 944	1 488	1 659	494	70,1	11,4
Aust-Agder	4 766	1 355	1 247	921	865	378	74,3	10,4
Vest-Agder	6 995	2 023	1 793	1 446	1 290	443	73,4	9,4
Rogaland	15 708	4 597	4 311	3 208	2 814	778	72,5	8,9
Hordaland	20 681	5 318	5 202	4 343	4 217	1 601	73,3	10,9
Sogn og Fjordane	5 614	1 587	1 485	1 130	1 124	288	78,2	11,4
Møre og Romsdal	12 545	3 217	3 155	2 688	2 716	769	72,0	12,4
Sør-Trøndelag	13 176	3 260	3 276	2 797	2 924	919	76,6	12,3
Nord-Trøndelag	7 572	2 003	1 880	1 572	1 570	547	79,4	13,1
Nordland	13 207	3 455	3 362	2 617	2 560	1 213	73,6	11,1
Troms	8 332	2 009	2 019	1 531	1 825	948	69,7	12,1
Finnmark	3 972	1 103	913	693	815	448	62,6	9,9
Utlandet	431	28	31	38	212	122	.	.
Uoppgitt	226	9	20	30	126	41	.	.

Tabell 4. Elever under lov om videregående opplæring, etter kjønn og studieretning/kurstype.
1. oktober 1986

Studieretning/kurstype	Elever i alt ¹			Prosentandel kvinner		
	1984	1985	1986	1984	1985	1986
Alle elever	182 862	188 910	183 862	51,2	51,2	51,0
Allmenne fag	75 836	78 041	74 777	55,5	55,1	54,7
Av dette						
Treårig allmennfaglig linje	74 398	76 887	73 695	55,7	55,3	54,8
1. år	26 890	27 100	25 812	54,8	55,1	54,8
2. år	24 491	25 494	24 275	55,6	54,8	54,6
3. år	23 017	24 293	23 608	56,9	56,0	54,9
Yrkesfag i alt	107 026	110 869	109 085	48,2	48,4	48,4
Av dette						
Halvårige og kortere kurs	1 389	967	826	81,7	79,6	71,2
Ettårige grunnkurs	49 096	49 066	46 445	49,7	50,4	51,1
Toårige grunnkurs	7 418	7 676	7 754	62,6	60,2	58,7
1. år	4 066	4 048	4 212	61,2	59,1	58,3
2. år	3 352	3 628	3 542	64,3	61,5	59,2
Videregående kurs I	24 654	25 858	25 406	48,5	47,3	49,3
Videregående kurs II	10 877	12 450	13 202	51,5	54,5	52,1
Husflids- og estetiske fag	5 306	5 369	5 177	90,5	87,9	85,8
Handels- og kontorlag	33 608	36 039	36 292	68,4	67,6	66,7
Håndverks- og industrifag	46 386	47 230	46 291	16,2	16,6	17,5
Fiskeri- og sjøfartsfag	3 089	2 965	2 575	10,6	11,1	10,4
Sosial- og helsefag	6 580	7 144	7 500	97,5	97,6	97,8
Husholdningsfag	10 026	9 820	8 833	85,6	85,2	84,3
Idrettsfag	2 031	2 302	2 417	44,4	43,7	42,1

¹ Omfatter elever under lov om videregående opplæring, uten hensyn til hvilket skoleslag utdanningen foregår ved.

Tabell 5. Elever under lov om videregående opplæring, etter utdanningens art (studieretning), kjønn og kurstype. 1. oktober 1986

Kjønn og kurstype	I alt	Studieretning for							
		All- menne fag ¹	Hus- flids- og este- tiske fag	Handels- og kontor- fag	Hånd- verks- og indu- stri- fag	Fiske- ri- og sjø- farts- fag	Sosial- og helse- fag	Hus- hold- nings- fag	Id- retts- fag
MENN OG KVINNER									
1983	174 547	74 538	5 007	30 021	44 529	3 116	5 759	9 848	1 729
1984	182 862	75 836	5 306	33 608	46 386	3 089	6 580	10 026	2 031
1985	188 910	78 041	5 369	36 039	47 230	2 965	7 144	9 820	2 302
1986	183 862	74 777	5 177	36 292	46 291	2 575	7 500	8 833	2 417
Halvårige og kortere kurs	826	-	432	153	38	129	-	74	-
Ettårige grunnkurs ...	72 257	25 812	1 966	13 654	20 901	725	3 047	6 117	35
Toårige grunnkurs	7 754	-	1 433	1 280	1 106	30	1 346	674	1 885
1. år	4 212	-	783	709	591	15	729	348	1 037
2. år	3 542	-	650	571	515	15	617	326	848
Videregående kurs I ..	49 681	24 774	702	9 891	9 289	703	2 943	1 379	-
Videregående kurs II .	36 810	24 158	578	8 101	2 532	731	164	49	497
Annen utdanning under lov om videregående opplæring	16 534	33	66	3 213	12 425	257	-	540	-
MENN	90 153	33 903	733	12 086	38 172	2 306	162	1 391	1 400
Halvårige og kortere kurs	238	-	14	44	38	128	-	14	-
Ettårige grunnkurs ...	34 360	11 668	139	4 331	16 697	595	76	839	15
Toårige grunnkurs	3 201	-	451	560	944	23	39	85	1 099
1. år	1 755	-	248	324	492	10	22	45	614
2. år	1 446	-	203	236	452	13	17	40	485
Videregående kurs I ..	23 898	11 396	28	3 290	8 218	633	46	287	-
Videregående kurs II .	16 972	10 825	82	2 865	2 200	709	1	4	286
Annen utdanning under lov om videregående opplæring	11 484	14	19	996	10 075	218	-	162	-
KVINNER	93 709	40 874	4 444	24 206	8 119	269	7 338	7 442	1 017
Halvårige og kortere kurs	588	-	418	109	-	1	-	60	-
Ettårige grunnkurs ...	37 897	14 144	1 827	9 323	4 204	130	2 971	5 278	20
Toårige grunnkurs	4 553	-	982	720	162	7	1 307	589	786
1. år	2 457	-	535	385	99	5	707	303	423
2. år	2 096	-	447	335	63	2	600	286	363
Videregående kurs I ..	25 783	13 378	674	6 601	1 071	70	2 897	1 092	-
Videregående kurs II .	19 838	13 333	496	5 236	332	22	163	45	211
Annen utdanning under lov om videregående opplæring	5 050	19	47	2 217	2 350	39	-	378	-

¹ 1., 2. og 3. år i treårig allmennfaglig linje er gruppert som henholdsvis ettårig grunnkurs, videregående kurs I og II.

(SU nr. 35, 1988)

ARBEIDSKRAFTUNDERSØKELSEN (AKU) 2. KVARTAL 1988

I 2. kvartal 1988 var det 2 126 000 sysselsatte og 65 000 arbeidsøkere uten arbeidsinntekt i følge Statistisk Sentralbyrås arbeidskraftundersøkelse (AKU). Arbeidssøkerne utgjorde 3,0 prosent av arbeidsstyrken.

På grunn av forandringer i opplegget for arbeidskraftundersøkelsen i 2. kvartal 1988, er sammenlignbarheten med tall for tidligere kvartal blitt noe svekket. Fra og med dette kvartalet har vi endret på referanseukene og tatt i bruk et revidert spørreskjema. Disse endringene er nærmere omtalt under avsnittet "Tekniske noter".

Bruk av endringstall fra AKU

AKU er en utvalgsundersøkelse, og tallene vil derfor være beheftet med usikkerhet. Tall for enkelte kvartal kan ha store tilfeldige avvik fra det faktiske nivå. En må være særlig varsom med å tolke endringer mellom to kvartal isolert, men i stedet se dette i sammenheng med den mer langsiktige utviklingen.

På grunn av de omtalte omleggingene i AKU i 2. kvartal 1988 må endringer før og etter dette kvartalet tolkes med spesiell stor varsomhet.

Arbeidsstyrken

Tallene for 2. kvartal 1988 indikerer at veksten i arbeidsstyrken de siste kvartalene har kommet ned på nivå med befolkningsveksten eller muligens lavere. Det betyr i så fall at andelen yrkesaktive holder seg om lag konstant. Bryter vi tallene ned på grupper, ser vi at voksne kvinner fremdeles har en viss vekst i yrkesdeltakelsen, om ikke så sterk som tidligere. Tendensen til at eldre (55-74 år), særlig menn forlater arbeidsstyrken, fortsetter.

I 2. kvartal 1988 var 71,3 prosent av befolkningen i alderen 16-74 år med i arbeidsstyrken, nærmere bestemt 78,5 prosent av mennene og 64,1 prosent av kvinnene.

Sysselsettingen

Tallene for 2. kvartal 1988 viser at tendensen til redusert vekst i sysselsettingen holder seg og at vi nå kan ha fått en viss nedgang målt mot samme kvartal året før.

Fordeler vi sysselsettingen på næring, viser tallene at den langvarige oppgangen i forretningsmessig tjenesteyting har stoppet opp, og at det har vært en viss nedgang i sysselsettingen innenfor jordbruk og industri.

Som følge av omleggingen av AKU er det oppstått et klart brudd i tids-serien for gjennomsnittlig arbeidstid pr. uke og utførte ukeverk. Jmført med tidligere kvartal ligger tallene for 2. kvartal 1988 på et noe høyere nivå. Dette skyldes trolig i all hovedsak endringer i spørreskjemaet, jfr. omtalen under "Tekniske noter".

Arbeidsløsheten

I 2. kvartal 1988 var det 65 000 arbeidssøkere uten arbeidsinntekt, 37 000 menn og 28 000 kvinner. Arbeidssøkerne utgjorde 3,0 prosent av arbeidsstyrken. I forhold til samme kvartal året før har det vært en økning i arbeidsløsheten, særlig blant ungdom (16-24 år).

SSBs tall for arbeidssøkere uten arbeidsinntekt på 65 000 må ikke forveksles med Arbeidsdirektoratets tall for registrerte arbeidsløse, hvor gjennomsnittet for de 3 månedene i 2. kvartal 1988 var 41 100.

TEKNISKE NOTER

1. Brudd i tidsserien

1.1 Endringer i 2. kvartal 1988

SSB har under utarbeiding et notat hvor bruddet i tidsserien i 2. kvartal 1988 blir mer utførlig behandlet. Her gjengis bare hovedpunktene.

Referanseuke. Mens AKU tidligere var basert på én referanseuke i kvartalet, er tallene fra og med 2. kvartal 1988 et gjennomsnitt for tre uker i hvert kvartal. I 2. kvartal 1988 var referanseukene 11.-17. april, 2.-8.mai og 6.-12. juni. I 2. kvartal 1987 var referanseuka 18.-24. mai. Generelt er det slik at referanseukenes plassering i AKU er av betydning ved sammenligninger fra år til år for størrelser som har et markert sesongmønster innenfor de tre månedene som utgjør et kvartal.

Vår kunnskap om slike sesongsvingninger er ikke så god at vi kan si helt presist hva dette betyr for sammenlignbarheten mellom tall fra 2. kvartal 1987 og 2. kvartal 1988. Det at referanseukene i 1988 er plassert dels før og dels etter referanseuka i 1987, vil trolig bidra til at eventuelle sesongkomponenter utjevnes. Månedstall fra svensk AKU indikerer at skiftet i referanseuker kan ha gitt en nedgang i nivået på arbeidsstyrken. Det vil i så fall maksimalt dreie seg om inntil 20 000 personer. En nivåsenkning i arbeidsstyrken vil gi en tilsvarende reduksjon i tallet på sysselsatte og arbeidssøkere.

Spørreskjema. Endringene i spørreskjema skal med to unntak ikke gi merkbare brudd i tidsserien for variablene i AKU. Unntakene er gjennomsnittlig arbeidstid/utførte ukeverk, og viktigste aktivitet for personer utenfor arbeidsstyrken, hvor det er laget en annen inndeling i aktiviteter.

Bruddet i tidsserien for arbeidstid skyldes for det første at vi nå i mye større grad enn før får med arbeidstiden i biarbeidsforhold. For det andre svarer nå færre med avtalt arbeidstid når vi spør om utført arbeidstid. Dette skyldes at vi fra og med 2. kvartal 1988 spør om både avtalt og utført arbeidstid, mens vi tidligere spurte bare om utført. Gjennomgående ligger avtalt arbeidstid noe lavere enn utført arbeidstid. Det er også en del andre endringer i spørreskjemaet som kan ha gitt brudd i tidsserien. Vi vurderer disse endringene i skjema som så store at de i sin helhet kan være årsak til den veksten vi får i utførte ukeverk om vi sammenlikner 2. kvartal 1987 og 1988.

1.2 Tidligere kvartal

Definisjon av sysselsatte. Det er et brudd i tidsserien for tallet på sysselsatte mellom 4. kvartal 1985 og 1. kvartal 1986. For at en familiearbeider skulle klassifiseres som sysselsatt i AKU, var det tidligere en betingelse at tallet på utførte arbeidstimer i referanse-uka var 10 timer eller mer. Denne betingelsen gjelder ikke lenger, og alle familiearbeidere regnes som sysselsatte f.o.m. 1. kvartal 1986.

I tråd med internasjonale anbefalinger har SSB i 1987 gått over til å regne de vernepliktige som sysselsatte. Tallene for tidligere år er justert i samsvar med dette.

2. Estimeringsmetoden. AKU-estimatene er basert på enkel oppblåsning med etterstratifisering. Inndelingen i strata er basert både på personregisteret (grupper etter alder, kjønn og region) og på data om registrerte sysselsatte.

3. Usikkerhet i AKU. AKU er basert på opplysninger fra om lag 11 000 personer hvert kvartal. På bakgrunn av disse opplysningene beregnes tallet på sysselsatte, arbeidssøkere mv. for hele befolkningen i alderen 16-74 år. Dette medfører at resultatene er noe usikre pga. tilfeldigheter og skjevheter ved utvalget. En del av svingningene i tidsserien (se figur 1-6) skyldes utvalgsusikkerhet. Skjevheter ved utvalget kan også føre til at nivåtallene ligger for høyt eller for lavt. Dette vil ikke gå fram av figurene.

Opplysninger om definisjoner, opplegg og gjennomføring av de norske arbeidskraftundersøkelsene er gitt i Arbeidsmarkedstatistikk 1986 (NOS B 703).

4. Referansetidspunkt. Kvartalstallene gjelder en bestemt under-søkelsesuke (fra 2. kvartal 1988 en bestemt uke i hver måned):

1. kv. 1986: 10.2-16.2	1. kv. 1987: 16.2-22.2	1. kv. 1988: 15.2-21.2
2. " 1986: 26.5-31.5	2. " 1987: 18.5-24.5	2. " 1988: 11.4-17.4
		" " " : 2.5-8.5
		" " " : 6.6-12.6
3. " 1986: 18.8-24.8	3. " 1987: 24.8-30.8	
4. " 1986: 10.11-16.11	4. " 1987: 16.11-22.11	

Tabell 1. Personer 16-74 år i arbeidsstyrken, utførte ukeverk, registrerte arbeidsløse og personer i arbeidsmarkedstiltak. 1000 og prosent

År	kvartal	Arbeidskraftundersøkelsen (AKU)							Registrerte 2)			
		Arbeidsstyrken		Sysselsatte			Utførte ukeverk (37,5 t.)	Arbeidssøkere		Arbeids- løse	I ar- beids- mar- keds- tiltak	
		Per- soner 16-74 år	I alt	Pro- sent	I alt	Pro- sent		I ar- beid	I alt			Pro- sent 1)
1000	1000		1000		1000	1000	1000	1000	1000			
Årsgjennomsnitt												
1980	2 887	1 940	67,2	1 908	66,4	1 765	1 707	32	1,7	22	16
1981	2 909	1 975	67,9	1 935	66,5	1 798	1 723	40	2,0	28	17
1982	2 937	1 995	67,9	1 943	66,2	1 792	1 718	52	2,6	41	18
1983	2 958	2 014	68,1	1 945	65,8	1 797	1 710	69	3,4	64	29
1984	2 979	2 034	68,3	1 970	66,1	1 810	1 732	64	3,1	67	35
1985	3 004	2 068	68,8	2 014	67,0	1 849	1 789	54	2,6	52	37
1986	3 024	2 128	70,4	2 086	69,0	1 905	1 854	42	2,0	36	26
1987	3 046	2 171	71,3	2 126	69,8	1 959	1 876	45	2,1	32	18
De siste 4 kvartaler	.	3 059	2 178	71,2	2 126	69,5	1 956		52	2,4	37	18
Endring fra året før												
1981	22	35		27	33	16		8		6	1
1982	28	20		8	-6	-5		12		13	1
1983	21	19		2	5	-8		17		23	11
1984	21	20		25	13	22		-5		3	6
1985	25	34		44	39	57		-10		-15	2
1986 3)	20	60(46)		72(58)	56	65		-12		-16	-11
1987	22	43		40	54	22		3		-4	-8
De siste 4 kvartaler	.	25	26		18	25			8		2	-2
Kvartalstall												
1985	3	3 004	2 074	69,0	2 009	66,9	1 816	1 768	65	3,1	54	28
	4	3 001	2 091	69,7	2 049	68,3	1 897	1 852	42	2,0	39	40
1986	1	3 027	2 110	69,7	2 068	68,3	1 898	1 823	42	2,0	42	34
	2	3 026	2 138	70,7	2 098	69,3	1 925	1 881	40	1,9	30	28
	3	3 022	2 121	70,2	2 072	68,6	1 845	1 812	50	2,4	38	16
	4	3 020	2 142	70,9	2 106	69,7	1 953	1 898	36	1,7	33	24
1987	1	3 048	2 165	71,0	2 113	69,3	1 950	1 848	52	2,4	40	21
	2	3 047	2 179	71,5	2 140	70,2	1 975	1 884	39	1,8	27	18
	3	3 045	2 165	71,1	2 117	69,5	1 932	1 867	48	2,2	32	14
	4	3 044	2 175	71,5	2 133	70,1	1 980	1 905	42	1,9	31	20
1988	1	3 075	2 179	70,9	2 126	69,1	1 941	1 836	54	2,5	43	19
	2	3 072	2 191	71,3	2 126	69,2	1 970	1 939	65	3,0	41	17
Endring fra samme kvartal året før												
1985	3	31	56		64	54	33		-8		-18	4
	4	28	60		69	60	86		-9		-19	-1
1986 3)	1	20	59(43)		77(61)	65	78		-19		-26	-7
	2	22	84(72)		91(79)	74	92		-6		-17	-12
	3	18	47(32)		63(49)	29	44		-15		-16	-12
	4	19	51(37)		57(41)	56	46		-6		-6	-16
1987	1	21	55		45	52	25		10		-2	-13
	2	21	41		42	50	3		-1		-3	-10
	3	23	44		45	87	55		-2		-6	-2
	4	24	33		27	27	7		6		-2	-4
1988	1	27	14		13	-9	-12		2		3	-2
	2	25	12		-14	-5			26		14	-1

1) Arbeidssøkere i prosent av arbeidsstyrken.

2) Arbeidsdirektoratets tall. Årsgjennomsnittet er basert på de 4 måneder som er med i AKU.

3) Tallene i parentes er endringstall for 1986 med samme definisjon som i 1985, jfr. tekstdelen.

Tabell 2. Arbeidsstyrken, sysselsatte og arbeidssøkere etter alder og kjønn. 1000 og prosent

År	kvartal	Arbeidsstyrken			Sysselsatte			Arbeidssøkere		
		16-24 år	Menn 25-66 år	Kvinner 25-66 år	16-24 år	Menn 25-66 år	Kvinner 25-66 år	16-24 år	Menn 25-66 år	Kvinner 25-66 år
Årsgjennomsnitt										
1980	340	923	630	324	917	621	16	7	10
1981	336	932	658	317	924	645	19	8	13
1982	342	942	667	317	928	655	25	13	13
1983	350	941	682	320	919	665	31	21	17
1984	341	949	698	316	927	683	25	23	16
1985	354	956	717	331	943	701	23	14	16
1986	381	960	749	362	949	737	20	10	12
1987	395	965	768	374	953	756	21	12	13
De siste										
4 kvartaler	.	399	966	772	374	953	759	25	14	14
Endring fra året før 1)										
1981	-4	9	28	-7	7	24	3	1	3
1982	6	10	9	0	4	10	6	5	0
1983	8	-1	15	3	-9	10	6	8	4
1984	-9	8	16	-4	8	18	-6	2	-1
1985	13	7	19	15	16	18	-2	-9	0
1987	14	5	19	12	4	19	1	2	1
De siste										
4 kvartaler	.	11	3	12	6	1	11	4	3	2
Prosent av befolkningen										
1980	60,6	89,8	62,0	57,8	89,2	61,1	4,7	0,8	1,6
1981	59,5	90,0	64,3	56,1	89,3	63,0	5,7	0,9	2,0
1982	60,0	90,1	64,8	55,6	88,8	63,6	7,3	1,4	1,9
1983	60,9	89,4	65,8	55,7	87,3	64,2	8,9	2,2	2,5
1984	58,8	89,5	67,0	54,5	87,5	65,5	7,3	2,4	2,3
1985	60,3	89,5	68,5	56,4	88,3	67,0	6,5	1,5	2,2
1986	64,4	89,1	71,1	61,1	88,1	69,9	5,2	1,0	1,6
1987	65,9	89,2	72,6	62,4	88,1	71,5	5,3	1,2	1,7
De siste										
4 kvartaler	.	66,4	88,8	72,8	62,2	87,6	71,5	6,3	1,4	1,8
Kvartalstall										
1985	3	365	959	717	337	944	696	29	15	21
	4	377	947	729	357	939	715	20	8	14
1986	1	358	959	747	340	947	734	17	11	13
	2	385	964	750	364	956	739	21	8	11
	3	383	957	748	358	948	733	25	9	15
	4	399	958	749	385	946	740	15	12	9
1987	1	376	969	769	352	956	756	24	13	13
	2	394	968	773	375	958	763	19	10	11
	3	395	965	766	373	953	751	22	12	15
	4	415	958	765	396	946	754	18	12	12
1988	1	381	974	779	357	960	765	24	14	14
	2	404	968	779	370	951	766	34	17	13
Endring fra samme kvartal året før 1)										
1985	3	22	14	30	24	23	29	0	-9	2
	4	27	8	26	29	16	25	-2	-8	1
1987	1	18	10	22	12	9	22	7	2	0
	2	9	4	23	11	2	24	-2	2	0
	3	12	8	18	15	5	18	-3	3	0
	4	16	0	16	11	0	14	3	0	3
1988	1	5	5	10	5	4	9	0	1	1
	2	10	0	6	-5	-7	3	15	7	2

1) Endringstall fra 1985 til 1986 er utelatt pga. brudd i tidsserien, jfr. tekstdelen og tabell 1.

Tabell 3. Sysselsatte etter næring, 1000

År	kvartal	Næring							
		I alt	1 Jordbruk	3 Industri	5 Bygg og anlegg	6 Vare- handel	7 Transport	8 Forret- nings- tjenester	9 Offentlige og private tjenester
Årsgjennomsnitt									
1980	1 908	159	383	142	320	174	101	593
1981	1 935	159	378	146	330	175	100	608
1982	1 943	154	365	148	331	183	103	624
1983	1 945	148	338	147	336	172	114	648
1984	1 970	143	345	148	330	176	117	666
1985	2 014	147	348	151	346	175	128	673
1986	2 086	152	359	155	364	179	142	689
1987	2 126	139	352	166	375	178	155	710
De siste 4 kvartaler	.	2 126	136	343	168	378	178	163	710
Endring fra året før 1)									
1981	27	0	-5	4	10	1	-1	15
1982	8	-5	-13	2	1	8	3	16
1983	2	-6	-27	-1	5	-11	11	24
1984	25	-5	7	1	-6	4	3	18
1985	44	4	3	3	16	-1	11	7
1987	40	-13	-7	11	11	-1	13	21
De siste 4 kvartaler	.	18	-10	-16	9	10	-1	16	8
Kvartalstall									
1985	3	2 009	157	349	149	347	175	129	653
	4	2 049	137	357	162	354	175	132	684
1986	1	2 068	147	361	148	363	174	142	687
	2	2 098	161	358	152	374	182	144	681
	3	2 072	160	351	160	352	180	140	680
	4	2 106	138	364	160	368	181	141	706
1987	1	2 113	135	368	155	378	179	148	702
	2	2 140	151	351	159	374	174	158	718
	3	2 117	142	346	174	361	185	154	703
	4	2 133	127	343	174	386	175	159	716
1988	1	2 126	135	339	161	381	177	174	707
	2	2 126	140	343	164	385	174	163	713
Endring fra samme kvartal året før 1)									
1985	3	64	17	7	-2	23	-4	10	12
	4	69	3	13	13	17	4	8	10
1987	1	45	-12	7	7	15	5	6	15
	2	42	-10	-7	7	0	-8	14	37
	3	45	-18	-5	14	9	5	14	23
	4	27	-11	-21	14	18	-6	18	10
1988	1	13	0	-29	6	3	-2	26	5
	2	-14	-11	-8	5	11	0	5	-5

1) Endringstall fra 1985 til 1986 er utelatt pga. brudd i tidsserien, jfr. tekstdelen og tabell 1.

Tabell 4. Sysselsatte og utførte ukeverk etter næring. 1000 og prosent

År	Sysselsatte				Utførte ukeverk a 37,5 timer 1)			
	I alt	1-5 Vare- prod.	6-8 Tjenester	9 Off. og private tjenester	I alt	1-5 Vare- prod.	6-8 Tjenester	9 Off. og private tjenester
Årsgjennomsnitt								
1980	1 908	715	595	593	1 707	689	514	489
1981	1 935	717	604	608	1 723	698	515	498
1982	1 943	699	618	624	1 718	670	525	518
1983	1 945	672	623	648	1 710	638	530	540
1984	1 970	678	623	666	1 732	650	534	543
1985	2 014	687	650	673	1 789	661	569	556
1986	2 086	708	685	689	1 854	676	604	572
1987	2 126	703	708	710	1 876	666	618	591
Endring fra året før 2)								
1981	27	2	9	15	16	9	1	9
1982	8	-18	14	16	-5	-28	10	20
1983	2	-27	5	24	-8	-32	5	22
1984	25	6	0	18	22	12	4	3
1985	44	9	27	7	57	11	35	13
1987	40	-5	23	21	22	-10	14	19
Andel i prosent								
1980	100	37,5	31,2	31,1	100	40,4	30,1	28,9
1985	100	34,1	32,3	33,4	100	36,9	31,8	31,1
1986	100	33,9	32,8	33,0	100	36,5	32,6	30,9
1987	100	33,1	33,3	33,4	100	35,5	32,9	31,5

1) Tallene er korrigert for uoppgitt arbeidstid.

2) Endringstall fra 1985 til 1986 er utelatt pga. brudd i tidsserien, jfr. tekstdelen og tabell 1.

Tabell 5. Sysselsatte og utførte ukeverk i skjermede og konkurranseutsatte næringer

År	kvartal	Sysselsatte			Utførte ukeverk a 37,5 timer 1)		
		I alt	Skjermede næringer	Konkurranseutsatte næringer	I alt	Skjermede næringer	Konkurranseutsatte næringer
Årsgjennomsnitt							
1980	1 908	1 547	357	1 670	1 335	333
1981	1 935	1 573	357	1 691	1 355	332
1982	1 943	1 592	349	1 689	1 367	322
1983	1 945	1 622	321	1 683	1 385	296
1984	1 970	1 640	325	1 706	1 399	304
1985	2 014	1 683	326	1 758	1 448	306
1986	2 086	1 742	339	1 824	1 501	321
1987	2 126	1 787	334	1 846	1 535	311
Endring fra året før 2)							
1981	27	25	0	21	20	-1
1982	8	19	-8	-2	12	-10
1983	2	30	-28	-6	18	-26
1984	25	18	4	23	14	8
1985	44	43	1	52	49	2
1987	40	45	-5	22	34	-10
Andel i prosent							
1980	100	81,1	18,7	100	79,9	19,9
1985	100	83,6	16,2	100	82,4	17,4
1986	100	83,5	16,3	100	82,3	17,6
1987	100	84,1	15,7	100	83,2	16,8
Kvartalstall							
1986	1	2 068	1 721	343	1 794	1 468	326
	2	2 098	1 750	342	1 851	1 521	325
	3	2 072	1 736	331	1 784	1 474	308
	4	2 106	1 761	341	1 868	1 542	324
1987	1	2 113	1 758	351	1 820	1 487	333
	2	2 140	1 798	334	1 850	1 544	305
	3	2 117	1 789	326	1 833	1 535	296
	4	2 133	1 804	324	1 880	1 572	308
1988	1	2 126	1 791	329	1 815	1 506	307
	2	2 126	1 798	325	1 873	1 557	316

1) Tallene er ikke korrigert for uoppgitt arbeidstid.

2) Endringstall fra 1985 til 1986 er utelatt pga. brudd i tidsserien, jfr. tekstdelen og tabell 1.

Tabell 6. Sysselsatte, utførte ukeverk og arbeidstid etter kjønn og yrkesstatus. 1 000

	Års- gjennomsnitt		Gj.sn. de 4 siste kvar- taler	1988		
	1986	1987		2.kv.	1.kv.	2.kv.
Sysselsatte ialt	2 086	2 126	2 125	2 140	2 126	2 126
Lønnstakere	1 827	1 883	1 882	1 890	1 884	1 875
Selvstendige	194	188	193	189	189	199
Familiearbeidere	63	51	47	54	47	47
MENN						
Sysselsatte	1 172	1 188	1 184	1 196	1 183	1 174
Lønnstakere	994	1 018	1 016	1 025	1 016	1 005
Selvstendige	157	151	151	147	146	153
Familiearbeidere	19	17	14	20	17	12
KVINNER						
Sysselsatte	914	938	941	944	943	952
Lønnstakere	833	865	866	864	868	869
Selvstendige	36	38	42	42	43	46
Familiearbeidere	44	34	32	35	30	35
Utførte ukeverk ialt						
(a 37,5 timer) 1)	1 853	1 876		1 884	1 836	1 939
Lønnstakere	1 590	1 626		1 617	1 604	1 660
Selvstendige	220	214		224	203	237
Familiearbeidere	43	33		36	26	37
MENN						
Utførte ukeverk ialt 1)	1 217	1 220		1 227	1 184	1 250
Lønnstakere	1 014	1 023		1 020	1 003	1 039
Selvstendige	190	183		188	169	196
Familiearbeidere	14	13		14	10	11
KVINNER						
Utførte ukeverk ialt 1)	636	656		657	652	689
Lønnstakere	577	603		597	601	621
Selvstendige	30	32		36	34	41
Familiearbeidere	29	21		22	16	26
Gjennomsnittlig arbeidstid ialt						
.....	36,5	35,9		35,7	35,4	36,8
Lønnstakere	35,8	35,2		34,9	35,1	35,8
Selvstendige	45,5	45,3		46,6	42,3	47,2
Familiearbeidere	26,3	25,3		25,9	22,2	30,0
MENN						
Gjennomsnittlig arbeidstid ialt	41,8	40,9		41,0	40,2	42,2
Lønnstakere	41,1	40,1		39,9	39,7	40,9
Selvstendige	48,3	48,1		50,1	45,4	50,8
Familiearbeidere	27,8	27,6		27,7	24,2	34,2
KVINNER						
Gjennomsnittlig arbeidstid ialt	29,3	29,3		28,9	29,3	30,1
Lønnstakere	29,4	29,3		28,9	29,5	29,8
Selvstendige	33,3	34,0		34,1	31,8	35,4
Familiearbeidere	25,7	24,1		24,8	21,1	28,5

1) Tallene er korrigert for uoppgitt arbeidstid.

Tabell 7. Personer, arbeidsstyrken, sysselsatte og arbeidssøkere etter alder og kjønn.
1 000 og prosent.

	Års- gjennomsnitt		Gj.sn. de 4 siste kvar- taler	1988		
	1986	1987		2.kv.	1.kv.	2.kv.
I alt 16-74 år	3 024	3 046	3 059	3 047	3 075	3 072
I arbeidsstyrken	2 128	2 171	2 178	2 179	2 179	2 191
Sysselsatte	2 086	2 126	2 125	2 140	2 126	2 126
Arbeidssøkere	42	45	52	39	54	65
I alt 16-19 år	268	268	267	268	265	265
I arbeidsstyrken	135	143	140	141	119	138
Sysselsatte	124	131	127	131	107	120
Arbeidssøkere	11	11	13	10	11	18
I alt 20-24 år	324	331	334	330	337	337
I arbeidsstyrken	247	252	259	253	262	266
Sysselsatte	238	243	247	244	250	250
Arbeidssøkere	8	10	11	8	13	15
Menn 25-54 år	825	838	847	838	855	855
I arbeidsstyrken	777	789	795	790	802	799
Sysselsatte	769	780	784	781	791	784
Arbeidssøkere	8	9	11	9	11	15
Menn 55-66 år	251	244	241	244	240	239
I arbeidsstyrken	182	175	171	178	172	170
Sysselsatte	180	173	169	177	169	168
Arbeidssøkere	2	2	2	1	3	2
Kvinner 25-54 år	789	800	807	800	814	814
I arbeidsstyrken	617	639	645	641	649	653
Sysselsatte	606	627	632	631	635	641
Arbeidssøkere	11	12	13	10	14	12
Kvinner 55-66 år	265	258	254	258	251	250
I arbeidsstyrken	132	130	128	133	131	126
Sysselsatte	131	129	127	132	130	125
Arbeidssøkere	1	1	1	1	1	1
I alt 67-74 år	301	308	309	309	314	312
I arbeidsstyrken	39	43	41	44	45	40
Sysselsatte	38	43	40	44	44	39
Arbeidssøkere	0	0	1	0	1	1
Arbeidsstyrken i prosent av befolkningen						
I alt 16-74 år	70,4	71,3	71,2	71,5	70,9	71,3
" 16-19 år	50,2	53,3	52,6	52,7	44,9	52,2
" 20-24 år	76,0	76,3	77,4	76,5	77,9	78,7
Menn 25-54 år	94,2	94,1	93,8	94,3	93,8	93,4
" 55-66 år	72,5	71,9	71,0	72,8	71,7	71,1
Kvinner 25-54 år	78,2	79,8	79,9	80,1	79,7	80,2
" 55-66 år	49,7	50,3	50,2	51,4	52,0	50,4
I alt 67-74 år	12,9	14,0	13,2	14,4	14,5	12,8
Arbeidssøkerne i prosent av arbeidsstyrken						
I alt 16-74 år	2,0	2,1	2,4	1,8	2,5	3,0
" 16-19 år	8,2	7,8	9,6	7,3	9,7	13,2
" 20-24 år	3,4	3,8	4,3	3,3	4,8	5,8
Menn 25-54 år	1,1	1,2	1,4	1,1	1,4	1,9
" 55-66 år	1,0	1,1	1,4	0,5	1,6	1,2
Kvinner 25-54 år	1,8	1,8	2,0	1,5	2,1	1,9
" 55-66 år	0,8	0,7	0,6	0,6	0,5	0,8
I alt 67-74 år	1,0	0,8	1,4	0,6	3,0	2,2

Tabell 8. Personer etter arbeidsstyrkestatus, aktivitet og alder. 1 000.

	Års- gjennomsnitt		Gj.sn. de 4 siste kvar- taler	1988		
	1986	1987		2.kv.	1.kv.	2.kv.
Sysselsatte ialt	2 086	2 126	2 125	2 140	2 126	2 126
Vernepliktige	23	25	25	25	22	27
I utdanning 1)	67	77	78	84	83	93
I husarbeid 1)	105	97	96	100	98	100
Andre sysselsatte	1 891	1 927	1 927	1 931	1 922	1 907
Arbeidssøkere ialt	42	45	52	39	54	65
I utdanning	8	7	8	10	8	17
I husarbeid	12	13	14	10	14	13
Andre	22	25	30	19	32	34
Ikke i arbeidsstyrken	896	875		867	896	881
I utdanning	206	206		206	233	204
I husarbeid	323	299		295	271	224
Arbeidsuføre/syke	151	155		157	165	
Førtidspensjonister/uføre ..						210
Pensjonister	205	207		201	217	
Alderspensjonister						227
Andre	11	9		8	10	16
I alt 16-19 år	268	268	267	268	265	265
Sysselsatte	124	131	127	131	107	120
Av dette:						
I utdanning 1)	49	56	54	61	54	62
I utdanning ellers	132	124	127	128	146	133
I husarbeid	6	4	4	3	3	3
Andre	7	7	9	5	9	10
I alt 20-24 år	324	331	334	330	337	337
Sysselsatte	238	243	247	244	250	250
Av dette:						
I utdanning 1)	12	13	15	14	19	20
I utdanning ellers	55	58	57	58	58	56
I husarbeid	20	17	17	17	17	16
Andre	11	12	13	10	12	14
I alt 25-54 år	1 614	1 639	1 655	1 638	1 669	1 670
Sysselsatte	1 375	1 407	1 416	1 412	1 426	1 424
Av dette:						
I husarbeid 1)	76	72	73	75	74	77
I husarbeid ellers	149	133	131	127	130	126
I utdanning	28	29	32	29	36	31
Arbeidsuføre/syke	45	52		54	57	
Førtidspensjonister/uføre ..						65
Pensjonister	3	3		2	2	
Alderspensjonister						1
Andre	15	15		14	18	22
I alt 55-66 år	516	502	495	502	490	489
Sysselsatte	311	302	295	309	299	293
I husarbeid	94	88	81	83	74	67
Arbeidsuføre/syke	71	69		70	71	
Førtidspensjonister/uføre ..						108
Pensjonister	36	38		38	41	
Alderspensjonister						15
Andre	4	4		3	6	6
I alt 67-74 år	301	308	309	309	314	312
Sysselsatte	38	43	40	44	44	39
I husarbeid	67	70	53	74	61	25
Arbeidsuføre/syke	29	29		28	33	
Førtidspensjonister/uføre ..						35
Pensjonister	166	165		162	175	
Alderspensjonister						211
Andre	1	1		1	1	1

1) Sysselsatte med utdanning/husarbeid som viktigste gjøremål.

Tabell 9. Sysselsatte etter næring. 1 000

	Års- gjennomsnitt		Gj.sn. de 4 siste kvar- taler	1987			1988		
	1986	1987		2.kv.	1.kv.	2.kv.	2.kv.	1.kv.	2.kv.
1-9 Ialt, medregnet uoppgitt ...	2 086	2 126	2 125	2 140	2 126	2 126			
1 JORDBRUK, SKOGBRUK, FISKE OG FANGST	151	139	136	151	135	140			
11 Jordbruk	125	113	109	125	107	108			
12 Skogbruk	7	7	7	8	10	8			
13 Fiske og fangst	19	19	20	17	18	24			
2 OLJEUTVINNING OG BERGVERKSDRIFT	22	24	24	23	26	23			
3 INDUSTRI	358	352	342	351	339	343			
Av dette:									
38 Verkstedprodukter	125	118	113	114	112	112			
4 KRAFT- OG VANNFORSYNING	21	23	22	24	22	19			
5 BYGGE- OG ANLEGGSVIRKSOMHET	155	166	168	159	161	164			
6 VAREHANDEL, HOTELL- OG RESTAURANTVIRKSOMHET	364	375	378	374	381	385			
61 Engros- og agenturhandel	113	116	124	112	127	127			
62 Detaljhandel	202	203	200	209	201	200			
63 Hotell og restaurantdrift	50	55	55	53	52	58			
7 TRANSPORT, LAGRING, POST OG TELEKOMMUNIKASJON	179	178	178	174	177	174			
71 Transport og lagring	132	128	125	129	121	124			
72 Post og telekommunikasjon	47	50	53	44	55	49			
8 BANK OG FINANSIERING, FORSIKRING, EIENDOMSDRIFT OG FORRETNINGSMESSIG TJENESTE- YTING	142	155	162	158	174	163			
81 Bank- og finansierings- virksomhet	46	52	53	55	54	55			
82 Forsikringsvirksomhet ...	14	13	15	12	16	17			
83 Eiendomsdrift og forret- ningsmessig tjenesteyting	82	89	94	91	105	91			
9 OFFENTLIG, SOSIAL OG PRIVAT TJENESTEYTING	689	709	710	718	707	713			
91 Offentlig administrasjon, forsvar, politi og retts- vesen	138	140	135	152	130	144			
92 Renovasjon og rengjøring	18	15	14	14	13	12			
93 Undervisning, helse- og sosialtjenester	447	461	466	458	467	467			
Av dette:									
931 og 932 Undervisning og forskning	158	158	159	158	162	158			
933 Helsetjenester	199	206	208	201	204	207			
934 Sosiale tjenester ...	74	80	79	84	81	82			
94 Kulturell tjenesteyting	26	28	28	26	22	27			
95 Personlig tjenesteyting	59	65	66	69	73	63			
Uoppgitt næring	3	5	4	8	4	3			

Tabell 10. Utførte ukeverk (a 37,5 timer) etter næring. 1 000.

	Års- gjennomsnitt		1987			1988		
	1986	1987	2.kv.	1.kv.	2.kv.	2)		
1-9 Ialt 1)	1 824	1 846	1 850	1 815	1 875			
1 JORDBRUK, SKOGBRUK, FISKE OG FANGST	145	136	158	123	153			
11 Jordbruk	120	113	134	96	121			
12 Skogbruk	6	6	7	10	8			
13 Fiske og fangst	18	17	17	17	24			
2 OLJEUTVINNING OG BERGVERKSDRIFT	22	23	22	27	24			
3 INDUSTRI	336	322	317	306	321			
Av dette:								
38 Verkstedprodukter	122	114	107	107	108			
4 KRAFT- OG VANNFORSYNING	20	21	22	21	19			
5 BYGGE- OG ANLEGGSVIRKSOMHET	153	163	155	147	166			
6 VAREHANDEL, HOTELL- OG RESTAURANTVIRKSOMHET	314	314	311	313	335			
61 Engros- og agenturhandel	113	115	112	124	131			
62 Detaljhandel	162	157	159	151	155			
63 Hotell og restaurantdrift	39	42	41	37	49			
7 TRANSPORT, LAGRING, POST OG TELEKOMMUNIKASJON	158	160	156	165	158			
71 Transport og lagring	119	118	120	116	117			
72 Post og telekommunikasjon	38	42	36	49	41			
8 BANK OG FINANSIERING, FORSIKRING, EIENDOMSDRIFT OG FORRETNINGSMESSIG TJENESTE- YTING	132	144	147	159	153			
81 Bank- og finansierings- virksomhet	39	47	49	46	50			
82 Forsikringsvirksomhet ...	13	12	11	14	16			
83 Eiendomsdrift og forret- ningsmessig tjenesteyting	80	86	87	99	87			
9 OFFENTLIG, SOSIAL OG PRIVAT TJENESTEYTING	543	561	561	553	545			
91 Offentlig administrasjon, forsvar, politi og retts- vesen	126	126	137	118	106			
92 Renovasjon og rengjøring	13	11	8	9	8			
93 Undervisning, helse- og sosialtjenester	335	347	341	347	357			
Av dette:								
931 og 932 Undervisning og forskning	131	136	134	133	143			
933 Helsetjenester	145	147	142	148	147			
934 Sosiale tjenester ...	44	48	52	51	50			
94 Kulturell tjenesteyting	20	23	19	17	21			
95 Personlig tjenesteyting	49	54	54	60	53			
Uoppgitt næring	2	1	1	1	-			

1) Tallene er ikke korrigeret for uoppgitt arbeidstid.

2) For sysselsatte med flere arbeidsforhold i referanseuka er det totale antall arbeidstimer oppført under næringen til hovedarbeidsforholdet. Seinere vil det også bli utarbeidet tall fordelt på næringen til hoved- og biarbeidsforhold hver for seg.

Tabell 11. Sysselsatte i inntektsgivende arbeid etter kjønn, ekteskapelig status for kvinner og arbeidstid. 1 000

Arbeidstid, kjønn, ekteskapelig status	Års- gjennomsnitt		1988		
	1986	1987	1987		
			2.kv.	1.kv.	2.kv.3)
I ALT, medregnet uoppgitt.....	1 908	1 959	1 975	1 941	1 970
1- 9 timer	102	112	118	113	105
10-19 "	137	142	146	151	165
20-29 "	201	194	207	182	182
30-39 "	436	830	846	892	739
40 timer og over	1 000	650	624	581	716
Uoppgitt	28	30	34	21	63
Gjennomsnittlig arbeidstid 1) ..	36,5	35,9	35,7	35,4	36,8
MENN, ialt medregnet uoppgitt ..	1 092	1 119	1 124	1 106	1 110
1- 9 timer	25	30	32	31	28
10-19 "	27	31	32	36	36
20-29 "	34	34	36	34	37
30-39 "	208	501	512	533	410
40 timer og over	776	501	486	456	548
Uoppgitt	23	23	26	17	51
Gjennomsnittlig arbeidstid 1) ..	41,8	40,9	41,0	40,2	42,2
KVINNER, ialt medregnet uoppgitt	813	840	852	835	860
1- 9 timer	77	82	87	82	76
10-19 "	110	112	114	116	130
20-29 "	167	161	172	148	146
30-39 "	229	329	334	360	329
40 timer og over	225	149	138	125	168
Uoppgitt	6	7	8	4	11
Gjennomsnittlig arbeidstid 1) ..	29,3	29,3	28,9	29,3	30,1
GIFTE KVINNER 2), ialt medregnet uoppgitt	569	589	597	579	595
1- 9 timer	44	46	47	47	38
10-19 "	83	87	89	87	98
20-29 "	139	133	140	122	120
30-39 "	156	220	224	236	218
40 timer og over	143	99	92	84	116
Uoppgitt	3	4	4	3	6
Gjennomsnittlig arbeidstid 1) ..	28,9	29,0	28,8	29,0	30,1

1) Gjennomsnittlig arbeidstid er beregnet på grunnlag av skjemaene med oppgitt arbeidstid.

2) Gifte kvinner omfatter også samboende.

3) Sysselsatte med flere arbeidsforhold er gruppert under uoppgitt arbeidstid bare hvis tallet på utførte arbeidstimer mangler for både hoved- og biarbeidsforholdet.

Tabell 12. Sysselsatte, fravær fra arbeid og årsak til fravær etter kjønn og ekteskapelig status. 1 000 og prosent

	Års- gjennomsnitt		Gj.sn. de 4 siste kvar- taler	1988		
	1986	1987		2.kv.	1.kv.	2.kv.
I ALT	3 024	3 046	3 059	3 047	3 075	3 072
Sysselsatte	2 086	2 126	2 125	2 140	2 126	2 126
I arbeid	1 905	1 959	1 956	1 975	1 941	1 970
Fraværende	181	167	170	165	185	156
Sykdom	74	71	68	72	83	56
Ferie	47	36	35	33	36	27
Annet	60	60	66	61	66	73
MENN I ALT	1 518	1 536	1 542	1 539	1 550	1 543
Sysselsatte	1 172	1 188	1 184	1 196	1 183	1 174
I arbeid	1 092	1 119	1 114	1 124	1 106	1 110
Fraværende	80	69	70	73	76	64
Sykdom	34	33	31	34	37	27
Ferie	25	18	19	20	20	13
Annet	21	18	20	18	19	24
KVINNER I ALT	1 505	1 510	1 517	1 508	1 525	1 530
Sysselsatte	914	938	941	944	943	952
I arbeid	813	840	841	852	835	860
Fraværende	101	97	100	92	108	92
Sykdom	40	38	37	37	46	29
Ferie	22	17	17	13	16	14
Annet	39	42	46	42	47	49
GIFTE KVINNER 1).....	990	993	997	986	992	994
Sysselsatte	646	663	666	667	665	662
I arbeid	569	589	589	597	579	595
Fraværende	77	74	77	70	86	68
Sykdom	29	27	27	25	36	21
Ferie	15	11	11	9	12	9
Annet	32	35	38	36	39	38
I prosent av sysselsatte						
Fravær i alt	8,7	7,8	8,0	7,7	8,7	7,4
Menn	6,8	5,8	5,9	6,1	6,5	5,5
Kvinner	11,1	10,4	10,6	9,8	11,5	9,7
Gifte kvinner	11,9	11,2	11,5	10,5	12,9	10,2
Sykefravær i alt	3,6	3,3	3,2	3,3	3,9	2,6
Menn	2,9	2,8	2,6	2,9	3,1	2,3
Kvinner	4,4	4,0	3,9	4,0	4,9	3,1
Gifte kvinner	4,5	4,1	4,1	3,8	5,4	3,2
Feriefravær i alt	2,2	1,7	1,7	1,5	1,7	1,3
Menn	2,1	1,5	1,6	1,7	1,7	1,1
Kvinner	2,4	1,8	1,8	1,4	1,7	1,4
Annet fravær i alt	2,9	2,8	3,1	2,8	3,1	3,4
Menn	1,8	1,5	1,7	1,5	1,6	2,0
Kvinner	4,3	4,5	4,9	4,5	5,0	5,2

1) Gifte kvinner omfatter også samboende.

Tabell 13. Arbeidssøkere uten arbeidsinntekt etter hovedsakelig virksomhet. 1 000

Hovedsakelig virksomhet	Års- gjennomsnitt		Gj.sn. de 4 siste kvar- taler	1988		
	1986	1987		2.kv.	1.kv.	2.kv.
I ALT	42	45	52	39	54	65
Menn	18	21	25	17	27	37
Kvinner	24	25	27	22	27	28
Husarbeid hjemme	10	12	12	9	12	10
Skolegang/studier	8	7	8	10	8	17
Var ufrivillig permittert uten lønn/skal begynne i nytt arbeid innen 30 dager	4	6	5	4	6	4
Annen virksomhet og uoppgitt ...	19	21	27	16	29	33

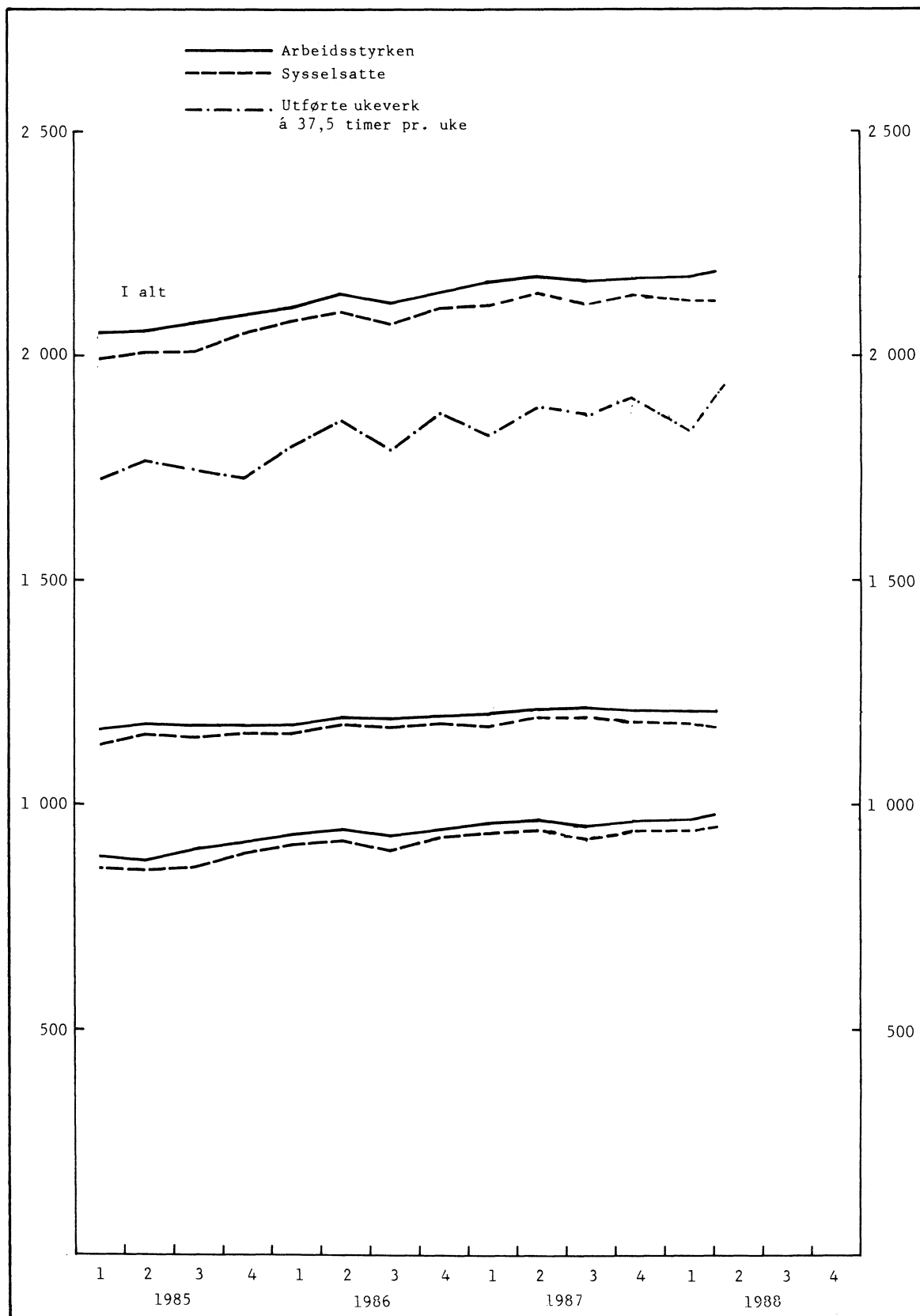
Tabell 14. Arbeidssøkere uten arbeidsinntekt etter måte å søke på. 1 000

Måte å søke på	Års- gjennomsnitt		Gj.sn. de 4 siste kvar- taler	1988		
	1986	1987		2.kv.	1.kv.	2.kv.
I ALT	42	45	52	39	54	65
Kontaktet arbeidsformidlingen ..	22	23	28	18	33	30
Annen måte og uoppgitt	20	22	25	21	21	35
Til sammenlikning var tallet på registrerte arbeidsløse ved arbeidskontorene	36	32	37	27	43	41

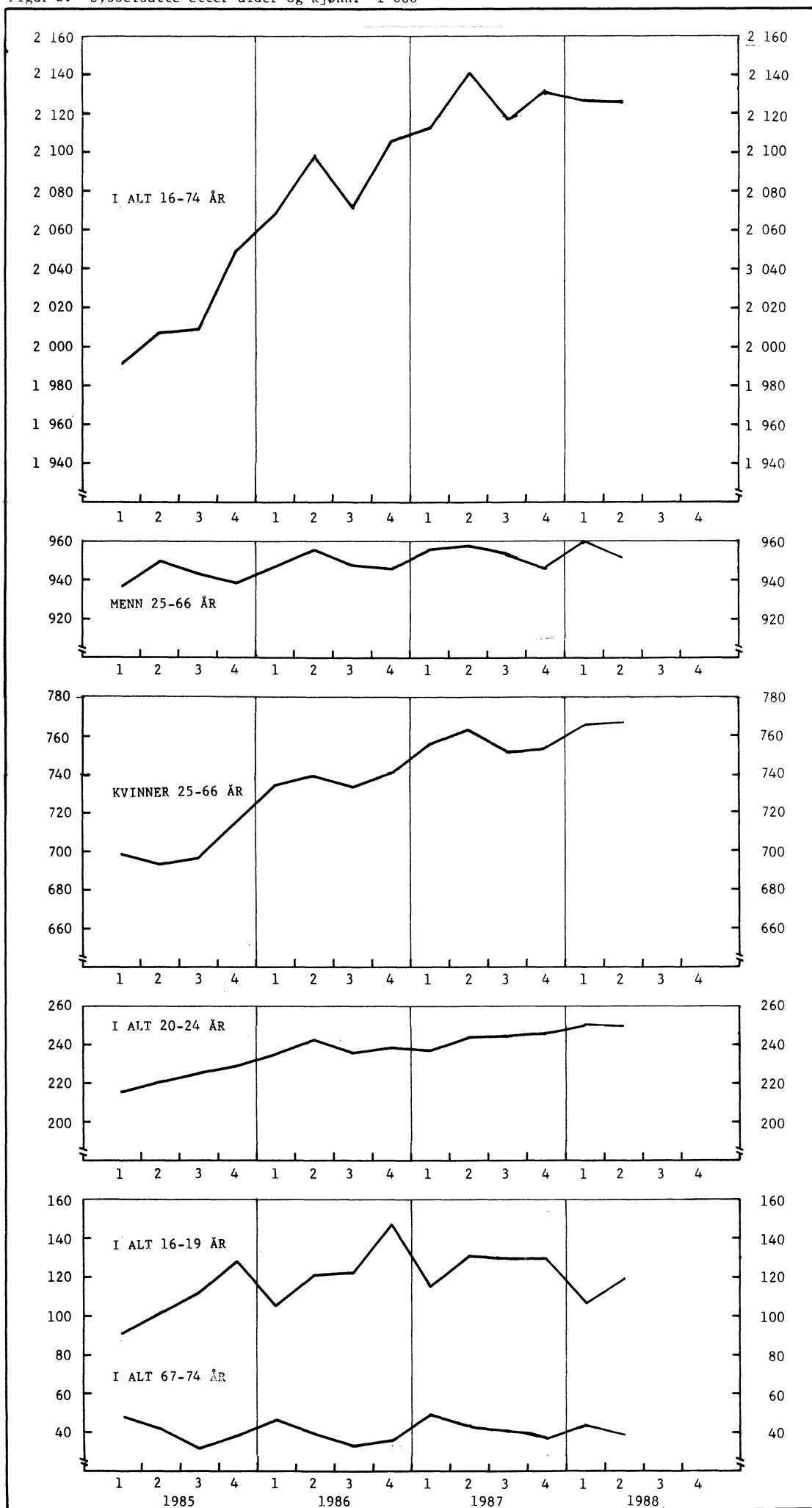
Tabell 15. Arbeidssøkere uten arbeidsinntekt etter søkingens varighet. 1 000 og prosent

	Års- gjennomsnitt		Gj.sn. de 4 siste kvar- taler	1988		
	1986	1987		2.kv.	1.kv.	2.kv.
I alt, medregnet uoppgitt	42	45	52	39	54	65
1- 4 uker	15	14	17	11	17	17
5-13 uker	13	14	14	11	14	13
14-26 uker	5	6	7	6	8	10
27-39 uker	1	2	2	2	3	2
40-52 uker	3	2	2	4	3	3
53 uker og over	3	2	2	2	3	3
Uoppgitt	3	5	8	4	6	17
Gjennomsnittlig varighet	15,9	15,3	15,3	17,0	16,8	17,2
P r o s e n t						
I alt, medregnet uoppgitt	100	100	100	100	100	100
1- 4 uker	35	32	32	29	31	26
5-13 uker	32	30	26	28	27	20
14-26 uker	12	14	14	16	14	15
27-39 uker	3	4	4	4	6	4
40-52 uker	6	5	4	9	6	5
53 uker og over	6	5	5	4	5	5
Uoppgitt	6	11	15	10	10	26

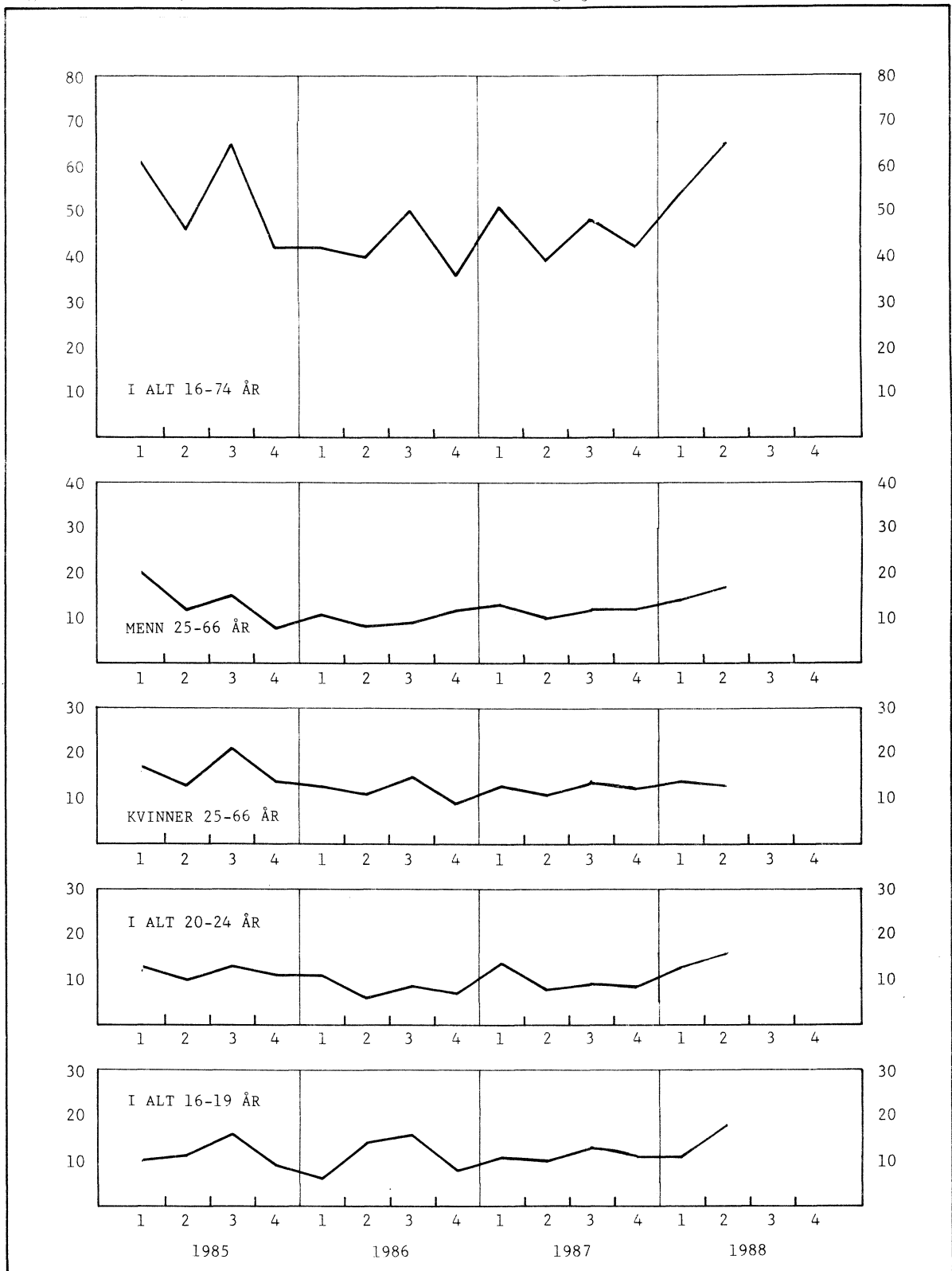
Figur 1. Arbeidsstyrken, sysselsatte og ukeverk etter kjønn. 1 000



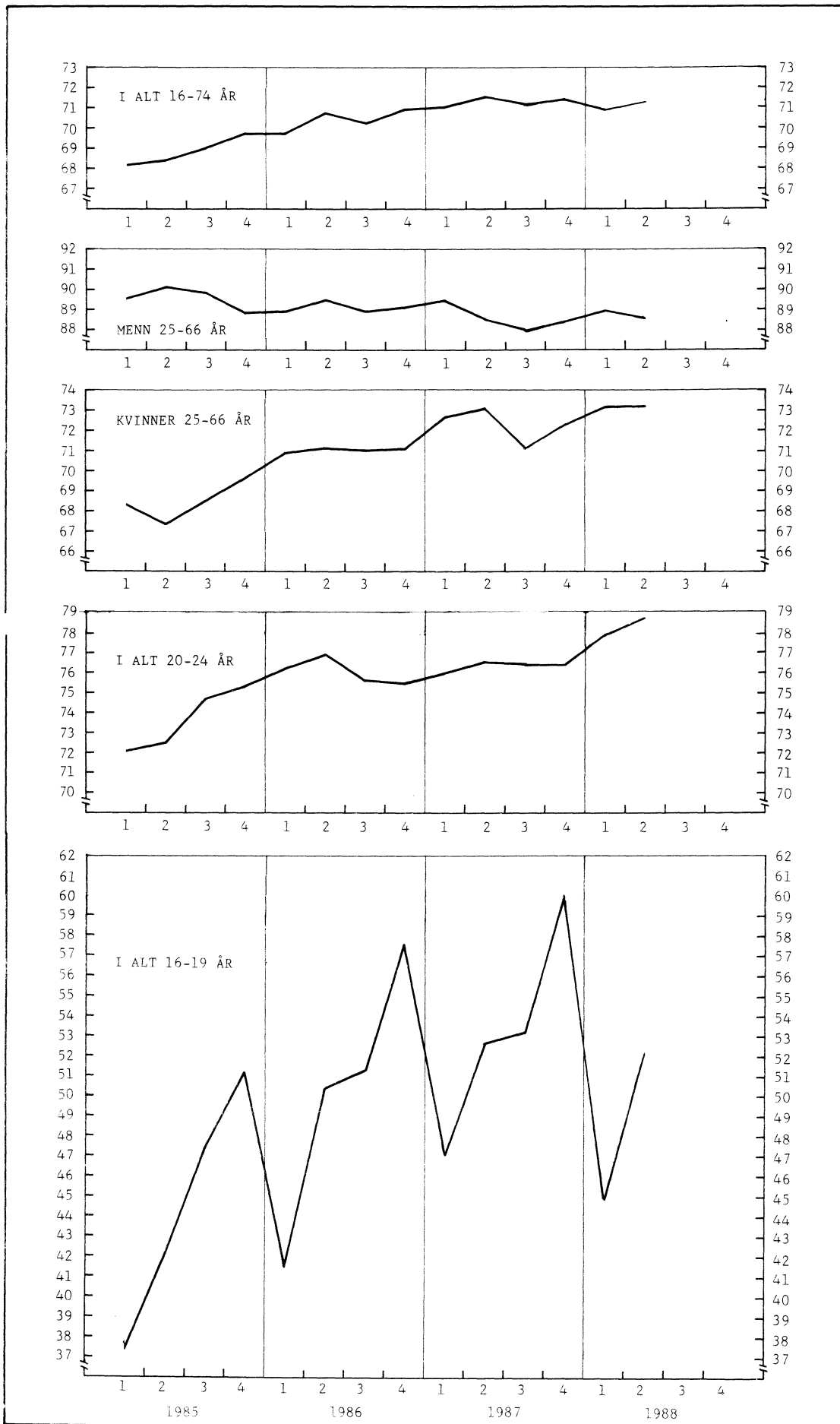
Figur 2. Sysselsatte etter alder og kjønn. 1 000



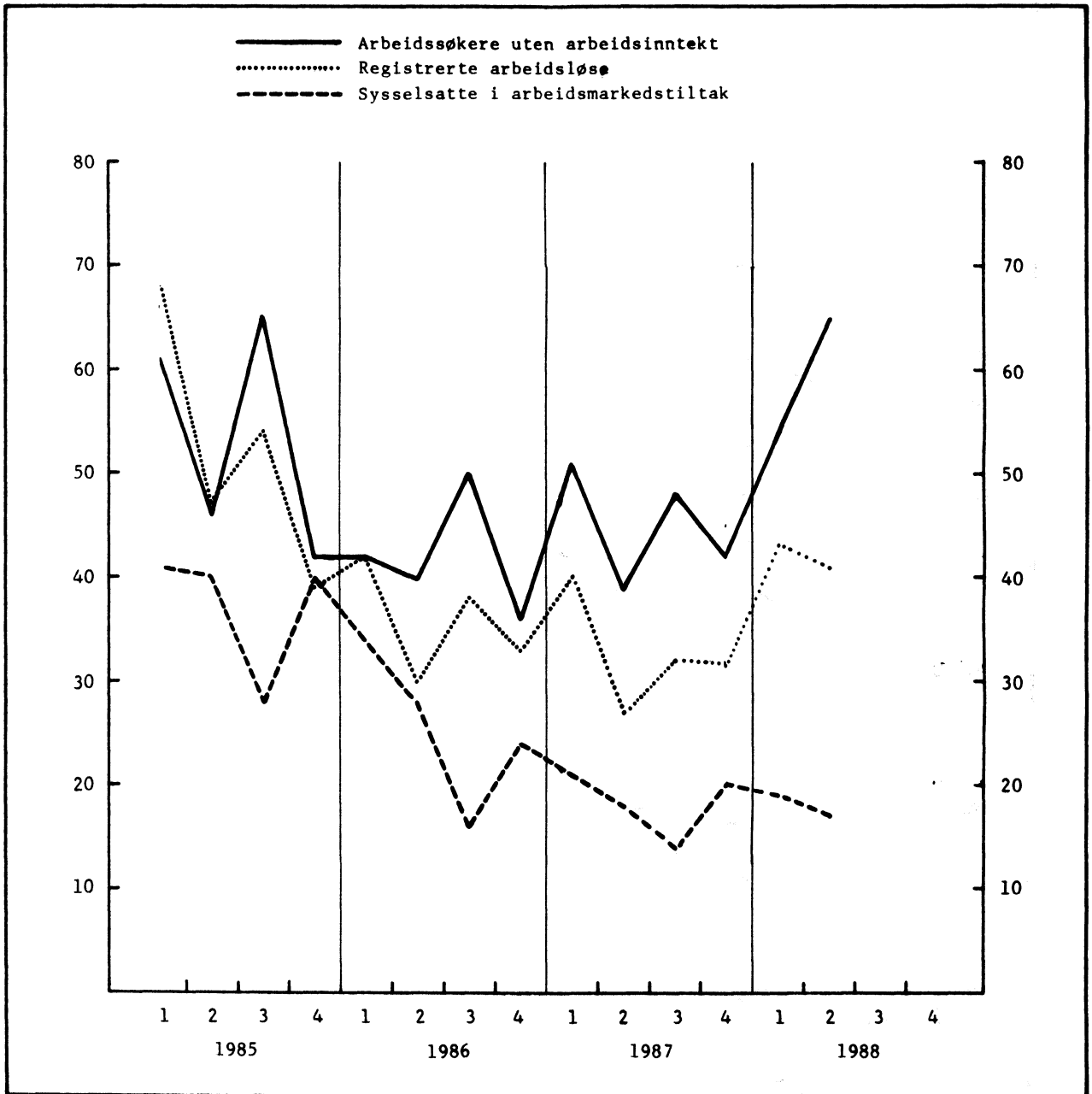
Figur 3. Arbeidssøkere uten arbeidsinntekt etter alder og kjønn. 1 000



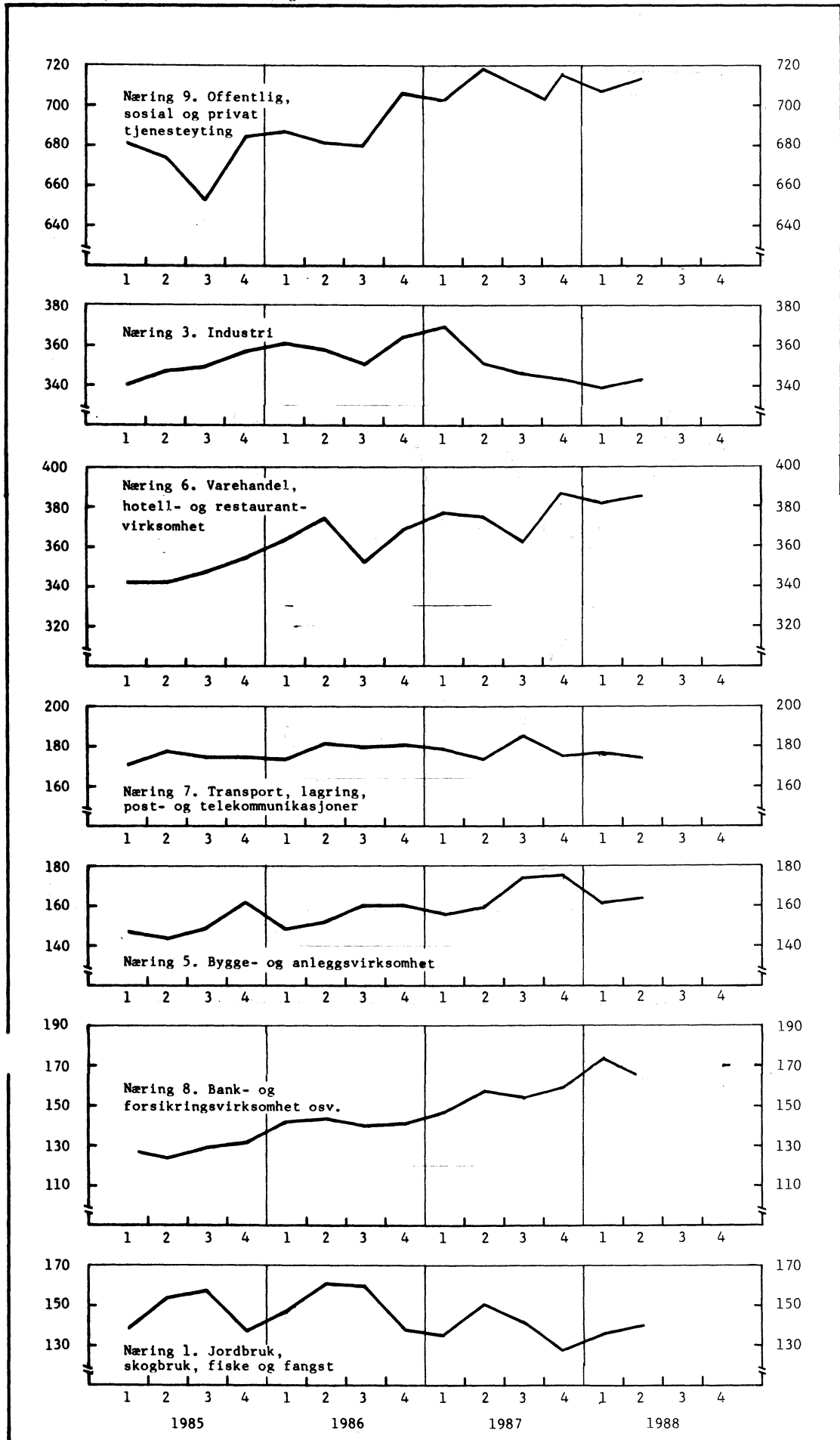
Figur 4. Arbejdsstyrken i procent av befolkningen.



Figur 5. Arbeidssøkere uten arbeidsinntekt, registrerte arbeidsløse og sysselsatte i arbeidsmarkedstiltak. 1 000



Figur 6. Sysselsatte etter næring. 1 000



SYSSELSETTINGSSTATISTIKK FOR ANSATTE I STATEN 1987

Statistisk Sentralbyrås statistikk over statens embets- og tjenestemenn viser at det pr. 1. oktober 1987 var 186 426 ansatte (113 241 menn og 73 185 kvinner). Pr. 1. oktober 1986 var det i alt 184 295 ansatte (113 044 menn og 71 251 kvinner). Dette gir en økning i antall ansatte på 1,2 prosent. (En nedgang på 0,2 prosent for menn og en økning på 2,7 prosent for kvinner).

Økningen i sysselsettingen fra 1986 til 1987 skyldes i hovedsak Postverket som økte med 1 201 personer, og Forsvaret som økte med 1 175 personer. Tallet på ansatte gikk tilbake med 291 personer i Norges Statsbaner og med 255 personer i Vegvesenet.

12,5 prosent av alle statsansatte pr. 1. oktober 1987 arbeidet i stilling som tilsvarende

mindre enn 75 prosent av full stilling. For menn var andelen med redusert arbeidstid 2,7 prosent, mens den for kvinner var 27,7 prosent.

Sysselelsettingsstatistikken for statens embets- og tjenestemenn bygger på Statens sentrale tjenestemannsregister, som omfatter statsansatte med lønn etter "Lønnsregulativ for offentlige tjenestemenn mv." og overenskomstlønne. Ansatte ved Stortingets kontor er ikke med i statistikkgrunnlaget. Heller ikke embets- og tjenestemenn i skoleverket er med. For disse gruppene utarbeides det en egen sysselsettingsstatistikk. Vi viser ellers til publikasjonen "Arbeidsmarkedstatistikk 1986" (NOS B 703), som også gir opplysninger om utdanning.

Tabell 1. Statsansatte etter kjønn, arbeidstid og næring

Næring	1986				1987			Av dette ansatte med redusert arbeidstid		
	Ansatte i alt	Menn	Kvinner	Ansatte i alt	Menn	Kvinner	I alt	Menn	Kvinner	
I ALT	184 295	113 044	71 251	186 426	113 241	73 185	23 329	3 084	20 245	
3 Industri	2 464	2 162	302	2 360	2 073	287	36	16	20	
Av dette										
38422 Reparasjon av jernbane og sporvognsmateriell	2 417	2 126	291	2 326	2 043	283	36	16	20	
4 Kraft- og vannforsyning ...	1 670	1 304	366	1 760	1 354	406	42	7	35	
4101 Elektrisitetsforsyning	1 670	1 304	366	1 760	1 354	406	42	7	35	
5 Bygge- og anleggsvirksomhet	14 614	12 515	2 099	13 844	11 796	2 048	747	50	697	
Av dette										
5021 Alminnelig anleggsvirksomhet	14 580	12 485	2 095	13 810	11 767	2 043	746	50	696	
7 Transport, lagring, post og telekommunikasjon	57 679	34 147	23 532	59 086	34 311	24 775	9 915	1 736	8 179	
711 Landtransport	9 204	8 156	1 048	9 227	8 116	1 111	179	38	141	
Av dette										
7111 Jernbanetransport	8 052	7 103	949	8 055	7 040	1 015	141	31	110	
712 Sjøtransport	1 373	1 226	147	1 364	1 219	145	55	3	52	
713 Lufttransport	891	755	136	911	754	157	41	5	36	
719 Tjenester i tilknytning til transport. Lagring	1 614	1 254	360	1 579	1 181	398	48	2	46	
720 Post og telekommunikasjon	44 597	22 756	21 841	46 005	23 041	22 964	9 592	1 688	7 904	
Av dette										
7201 Post	25 246	11 623	13 623	26 231	11 696	14 535	6 941	1 384	5 557	
7202 Telekommunikasjon	19 351	11 133	8 218	19 774	11 345	8 429	2 651	304	2 347	
8 Bank- og finansieringsvirksomhet, forsikringsvirksomhet, eiendomsdrift og forretningsmessig tjenesteyting	4 624	1 755	2 869	4 719	1 782	2 937	766	82	684	
81 Bank- og finansieringsvirksomhet	3 382	819	2 563	3 492	849	2 643	564	46	518	
83 Eiendomsdrift og forretningsmessig tjenesteyting	1 242	936	306	1 227	933	294	202	36	166	
9 Offentlig, sosial og privat tjenesteyting ¹	102 294	60 426	41 868	103 755	61 225	42 530	11 748	1 181	10 567	
91 Offentlig adm., forsv., politi og rettsvesen ¹ ..	76 197	47 340	28 857	77 491	48 037	29 454	7 638	579	7 059	
9121 Generell statsadm.	25 796	15 204	10 592	26 163	15 131	11 032	2 593	151	2 442	
9122 Forsvar ¹	27 654	21 728	5 926	28 829	22 683	6 146	1 561	76	1 485	
9123 Statsadm. med tilknytning til kirke, undervisning og kulturell tjenesteyting	1 020	451	569	1 036	439	597	164	31	133	
9124 Statsadm. med tilknytning til helse- og andre sosialtjenester	7 013	1 954	5 059	6 792	1 919	4 873	1 328	70	1 258	
9125 Statsadm. med tilknytning til næringslivet	8 840	4 848	3 992	8 735	4 721	4 014	1 343	198	1 145	
9129 Statsadministrasjon ellers	5 874	3 155	2 719	5 936	3 144	2 792	649	53	596	
93 Undervisning, helse- og andre sosialtjenester ..	22 171	11 184	10 987	22 315	11 275	11 040	3 683	550	3 133	
Av dette										
9318 Universiteter og høyskoler	10 472	5 960	4 512	10 502	6 030	4 472	1 888	414	1 474	
9320 Forskning	3 359	2 002	1 357	3 619	2 134	1 485	440	53	387	
9333 - 9338 Helse-tjenester	5 974	1 378	4 596	6 090	1 508	4 582	1 228	62	1 166	
9391 Religiøs virksomhet	1 284	1 143	141	1 269	1 116	153	45	14	31	
94 Kulturell tjenesteyting, underholdning og sport .	3 267	1 895	1 372	3 301	1 897	1 404	295	52	243	
Av dette										
9413 Radio og fjernsyn .	2 696	1 611	1 085	2 725	1 617	1 108	221	38	183	
Andre næringer	950	735	215	902	700	202	75	12	63	

¹ En del av økningen fra 1981 til 1987 skyldes at enkelte grupper fagarbeidere i Forsvaret kom med i registergrunnlaget i 1987.

Tabell 2. Statsansatte etter kjønn, arbeidstid, arbeidsstedsfylke og utvalgte arbeidsstedskommuner

Arbeidsstedsfylke ¹	1986			1987			Av dette ansatte med redusert arbeidstid		
	Ansatte i alt	Menn	Kvinner	Ansatte i alt	Menn	Kvinner	I alt	Menn	Kvinner
I ALT	184 295	113 044	71 251	186 426	113 241	73 185	23 329	3 084	20 245
01 Østfold	4 694	2 797	1 897	4 734	2 783	1 951	754	84	670
02 Akershus	7 889	4 486	3 403	8 122	4 581	3 541	1 256	166	1 090
03 Oslo	48 882	24 838	24 044	49 549	24 906	24 643	5 368	930	4 438
04 Hedmark	6 209	3 854	2 355	6 209	3 781	2 428	1 029	78	951
05 Oppland	4 665	2 883	1 782	4 708	2 849	1 859	861	106	755
06 Buskerud	6 962	4 420	2 542	7 029	4 390	2 639	1 053	106	947
Av dette									
Drammen	3 276	2 144	1 132	3 347	2 161	1 186	381	49	332
07 Vestfold	3 965	2 223	1 742	3 962	2 184	1 778	724	73	651
08 Telemark	4 328	2 643	1 635	4 385	2 695	1 690	776	95	681
09 Aust-Agder	2 458	1 562	896	2 477	1 557	920	362	42	320
10 Vest-Agder	3 793	2 368	1 425	3 783	2 357	1 426	661	56	605
Av dette									
Kristiansand	2 525	1 539	986	2 523	1 539	984	395	31	364
11 Rogaland	8 684	5 351	3 333	8 505	5 100	3 405	1 208	121	1 087
Av dette									
Stavanger	4 016	2 359	1 657	4 062	2 321	1 741	535	53	482
12 Hordaland	12 711	7 581	5 130	12 912	7 616	5 296	1 914	282	1 632
Av dette									
Bergen	9 280	5 434	3 846	9 443	5 508	3 935	1 243	214	1 034
14 Sogn og Fjordane	3 509	2 253	1 256	3 598	2 276	1 322	660	104	556
15 Møre og Romsdal	5 579	3 389	2 190	5 570	3 329	2 241	957	94	863
16 Sør-Trøndelag	11 059	7 194	3 865	10 941	7 073	3 868	1 402	218	1 184
Av dette									
Trondheim	8 684	5 547	3 137	8 622	5 484	3 138	1 043	180	863
17 Nord-Trøndelag	3 530	2 253	1 277	3 467	2 173	1 294	566	50	516
18 Nordland	9 385	5 925	3 460	9 168	5 653	3 515	1 214	186	1 028
Av dette									
Bodø	2 069	1 178	891	2 106	1 192	914	309	55	254
19 Troms	5 297	3 058	2 239	5 339	3 054	2 285	904	179	725
Av dette									
Tromsø	2 824	1 581	1 243	2 865	1 585	1 280	451	115	336
20 Finnmark	3 291	1 988	1 303	3 389	2 018	1 371	430	46	384
21 Svalbard og Ishavet ..	109	76	33	102	66	36	5	-	5
Utlandet	1 043	630	413	1 041	620	421	7	-	7
Uoppgitt ²	26 253	21 222	5 031	27 442	22 180	5 262	1 218	68	1 150

¹ For Statskraftverkene og Norsk rikskringkasting inneholder grunnlagsregisteret i 1986 og 1987 feil i fordelingen av ansatte etter arbeidsstedskommune. For vedkommende etater er fordelingen i 1985 brukt til å beregne den regionale fordelingen i 1986 og 1987. ² Omfatter bare ansatte i Forsvaret. Se også note 1, tabell 1.

(SU nr. 35, 1988)

LØNNSINDEKS FOR ARBEIDERE I INDUSTRIEN 2. KVARTAL 1988
(Forrige melding ble offentliggjort i SU nr. 22, 1988)

Statistisk Sentralbyrås foreløpige indekstall for gjennomsnittlig timefortjeneste for arbeidere i industrien var 231 for voksne menn og 240 for voksne kvinner i 2. kvartal 1988 (1979=100). Fra 2. kvartal 1987 til 2. kvartal 1988 gikk indeksen opp med 6,9 prosent for voksne menn og 7,6 prosent for voksne kvinner.

Beregningene omfatter et utvalg av medlemsbedrifter i Norsk Arbeidsgiverforening og bygger på oppgaver over den gjennomsnittlige timefortjenesten, eksklusive betaling for

bevegelige helge- og høytidsdager. De foreløpige indekstallene vil bli korrigert når den kvartalsvise lønnsstatistikken fra Norsk Arbeidsgiverforening foreligger.

Tabellen nedenfor viser indekstallene for gjennomsnittlig timefortjeneste etter Norsk Arbeidsgiverforenings kvartalsstatistikk for 1987 og 1. kvartal 1988 og Statistisk Sentralbyrås foreløpige indekstall for 2. kvartal 1988.

Indeks for gjennomsnittlig timefortjeneste, eksklusive betaling for bevegelige helge- og høytidsdager. (1979=100)

	Voksne menn	Voksne kvinner
1987		
1. kvartal	209	218
2. kvartal	216	223
3. kvartal	218	227
4. kvartal	222	233
1988		
1. kvartal	224	234
2. kvartal	231	240

(Su nr. 35, 1988)

ORDRESTATISTIKK FOR INDUSTRI FOR 2. KVARTAL 1988

Statistisk Sentralbyrås indeks over verdien av ordretilgangen for gruppen produksjon av metaller og verkstedprodukter var 13 prosent høyere i 2. kvartal 1988 enn i 2. kvartal 1987. Totalindeksene var henholdsvis 248,0 og 220 (1976=100). For eksportordrer var det 43 prosent stigning for produksjon av metaller og 12 prosent for produksjon av verkstedprodukter. For innenlandske ordrer var det 48 prosent stigning for produksjon av metaller, mens produksjon av verkstedprodukter gikk ned med 7 prosent.

Verdien av ordreserven for gruppen metaller

og verkstedprodukter hadde begge en økning på 2 prosent fra 1. kvartal 1988 til 2. kvartal 1988.

Ordretilgangen for gruppen produksjon av tekstilvarer, klær og skotøy var 6 prosent lavere i 2. kvartal 1988 enn i 2. kvartal 1987. Ordreserven gikk opp 4 prosent i løpet av 2. kvartal 1988.

For gruppen produksjon av kjemiske råvarer var ordretilgangen 3 prosent høyere i 2. kvartal 1988 enn i 2. kvartal 1987. Ordreserven gikk ned med 14 prosent i løpet av siste kvartal.

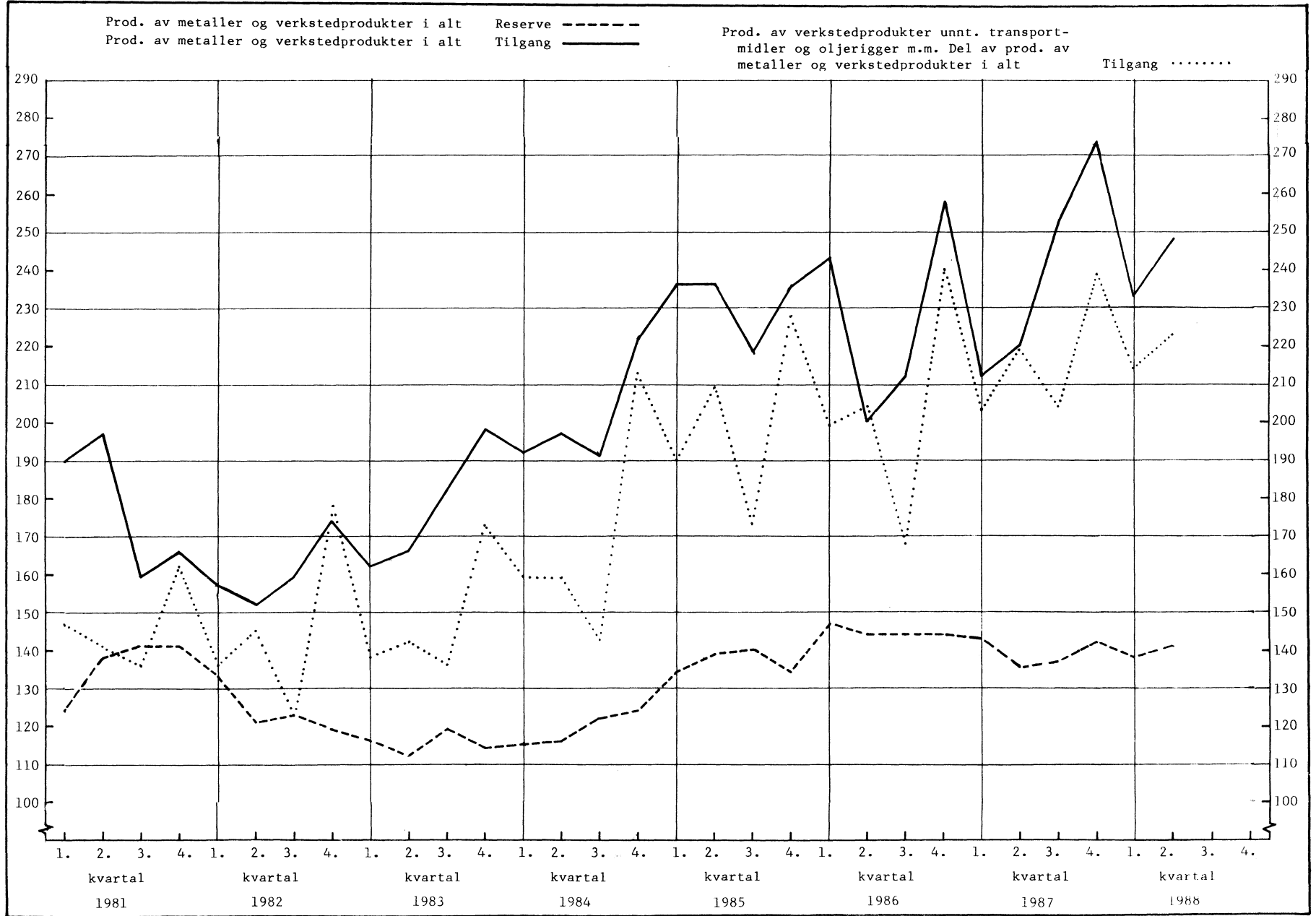
Tabell 1. Ordretilgang. Verdiindeks etter næring. 1976 = 100

Næring	1986		1987				1988		Endring i prosent fra	
	3.kv.	4.kv.	1.kv.	2.kv.	3.kv.	4.kv.	1.kv.	2.kv.	2.kv. 1987 til 2.kv. 1988	1.kv. 1988 til 2.kv. 1988
Produksjon av tekstilvarer, klær og skotøy	124	134	133	105	122	141	114,2	97,9	-6	-14
Produksjon av tekstilvarer	135	148	126	108	136	167	121,2	106,3	-1	-12
Produksjon av klær og skotøy	106	111	144	99	100	100	102,8	84,3	-15	-18
Produksjon av kjemiske råvarer	207	231	211	212	183	278	221,4	218,5	3	-1
Produksjon av metaller og verkstedprodukter	212	258	212	220	253	274	233,2	248,0	13	6
Innenlands	216	262	194	208	228	267	199,4	204,6	-2	3
For eksport	206	252	234	236	282	282	274,2	300,7	28	10
Produksjon av metaller ...	216	222	243	222	265	280	317,9	318,3	44	0
Innenlands	178	168	182	164	189	187	210,3	242,8	48	15
For eksport	227	238	262	239	287	307	349,9	340,8	43	-3
Produksjon av jern, stål og ferrolegeringer	206	241	272	214	247	230	306,4	286,2	34	-7
Produksjon av ikke-jernholdige metaller	222	211	228	226	274	307	324,1	335,9	49	4
Prod. av verkstedprodukter	210	273	199	220	248	271	198,2	218,9	0	10
Innenlands	221	276	196	214	233	278	197,9	199,3	-7	1
For eksport	185	266	206	232	277	256	198,8	260,7	12	31
Prod. av metallvarer ...	144	159	166	162	165	174	165,0	156,9	-3	-5
Prod. av maskiner	348	424	328	305	409	565	302,4	362,3	19	20
Prod. av elektr. apparater og materiell	198	267	193	256	254	223	257,9	250,8	-2	-3
Prod. av transportmidler	162	250	126	169	181	154	91,5	128,3	-24	40
Prod. av verkstedprodukter, unntatt transportmidler og oljerigger mv.	168	240	203	219	204	239	214,1	223,3	2	4
Innenlands	167	231	184	205	182	217	198,0	188,2	-8	-5
For eksport	172	260	250	254	257	292	254,0	310,1	22	22

Tabell 2. Ordrereserve. Verdiindeks etter næring. 1976 = 100

Næring	1986		1987				1988		Endring i prosent fra 1.kv. 1988 til 2.kv. 1988
	3.kv.	4.kv.	1.kv.	2.kv.	3.kv.	4.kv.	1.kv.	2.kv.	
Produksjon av tekstilvarer, klær og skotøy	155	170	177	180	168	172	164,2	170,0	4
Produksjon av tekstilvarer	206	223	210	211	221	228	225,3	226,3	0
Produksjon av klær og skotøy	102	115	142	149	113	115	101,0	111,9	11
Produksjon av kjemiske råvarer	227	229	231	196	176	225	206,9	177,1	-14
Produksjon av metaller og verkstedprodukter	144	144	143	135	137	142	138,2	140,8	2
Innenlands	193	186	178	166	157	163	147,0	156,6	7
For eksport	93	100	107	103	116	121	129,1	124,4	-4
Produksjon av metaller ...	117	107	127	120	144	156	183,7	188,0	2
Innenlands	91	66	70	60	65	64	68,4	102,7	50
For eksport	127	123	149	143	174	191	228,1	220,8	-3
Produksjon av jern, stål og ferrolegeringer	69	69	92	72	81	72	95,5	84,9	-11
Produksjon av ikke-jernholdige metaller	165	145	161	167	206	239	270,6	289,6	7
Prod. av verkstedprodukter	148	149	145	137	136	140	132,0	134,4	2
Innenlands	200	195	186	173	163	170	152,4	160,4	5
For eksport	86	95	98	95	104	106	108,1	103,8	-4
Prod. av metallvarer ...	160	146	153	151	146	140	142,1	124,9	-12
Prod. av maskiner	268	264	252	226	216	247	225,3	227,1	1
Prod. av elektr. apparater og materiell	267	253	253	259	265	223	232,1	272,4	17
Prod. av transportmidler	56	65	64	63	65	65	59,6	56,3	-6
Prod. av verkstedprodukter, unntatt transportmidler og oljerigger mv.	248	247	259	259	260	248	252,4	270,4	7
Innenlands	224	222	227	233	225	209	203,4	232,7	14
For eksport	302	307	335	322	344	337	366,8	358,8	-2

ORDRER (gjennomsnittsverdien 1976 = 100)



(SU nr. 35, 1988)

BYGGEVIRKSOMHETEN I JULI 1988

(Forrige melding ble offentliggjort i SU nr. 31, 1988)

I årets sju første måneder ble det satt i gang arbeid med 4,6 mill. m² bruksareal, viser Statistisk Sentralbyrås månedlige byggearealstatistikk. Dette er 5,4 prosent mindre enn i samme periode i 1987. Det ble fullført 5,3 mill. m² bruksareal, som er 9,9 prosent mer enn i 1987.

Det er hittil i år igangsatt 14 585 boliger (leiligheter og hybler) mot 14 473 i fjor, en økning på 0,8 prosent. Det ble igangsatt 2 118 boliger i juli 1988. Dette er 20,6 prosent færre enn i juli 1987.

Ved utgangen av juli 1988 var det 31 707 boliger under arbeid, mot 31 297 ved utgangen av juli 1987. Dette er en økning på 1,3 prosent.

Tallet på fullførte boliger hittil i 1988 er 16 809 mot 15 964 i 1987, en økning på 5,3 pro-

sent. I juli 1988 ble det fullført 2 047 boliger, som er 3,5 prosent færre enn i juli 1987.

For andre bygg (unntatt bygg for jordbruk, skogbruk og fiske) ble det i årets sju første måneder satt i gang arbeid med 2,1 mill. m² bruksareal, en nedgang på 2,3 prosent fra 1987. Det ble igangsatt 185 000 m² bruksareal i juli 1988. Dette er 28,9 prosent mindre enn i juli 1987.

Ved utgangen av juli 1988 var det 5,5 mill. m² bruksareal under arbeid i andre bygg, som er en nedgang på 2,0 prosent fra 1987.

I perioden januar-juli 1988 ble det fullført 2,3 mill. m² bruksareal i andre bygg, en økning på 20,3 prosent fra 1987. I juli 1988 ble det fullført 245 000 m² bruksareal, som er 10,1 prosent mer enn i juli 1987.

Tabell 1. Byggevirksomheten i juli. Bygg. 30 m² og over

			Bygg satt i gang		Bygg i arbeid	Bygg fullført	
			Juli	Januar-juli	Pr. 31. juli	Juli	Januar-juli
BOLIGER	Antall	1987	2667	14473	31297	2121	15964
	"	1988	2118	14585	31707	2047	16809
Bruksareal til boliger	1000 m ²	1987	509.2	2667.1	5766.4	381.3	2903.8
	"	1988	381.8	2455.2	5624.8	356.4	2990.2
ANDRE BYGG							
Bruksareal til annet enn bolig 1)	"	1987	260.1	2197.0	5581.7	222.4	1939.9
	"	1988	185.0	2145.8	5472.0	244.9	2334.1
Bergverksdrift og industri	"	1987	46.4	452.9	1100.6	36.1	451.4
	"	1988	26.5	364.3	979.3	52.9	486.9
Varehandel, bank, finans og forsikring	"	1987	58.8	481.4	1246.3	44.8	426.5
	"	1988	30.5	605.8	1276.0	61.9	574.5
Hotell- og restaurantvirksomhet	"	1987	13.1	85.9	142.9	13.4	73.8
	"	1988	9.3	51.7	119.0	7.5	72.4
Offentlig administrasjon	"	1987	12.1	110.0	303.4	11.1	84.8
	"	1988	9.5	100.6	305.8	9.6	112.9
Undervisning og forskning	"	1987	6.5	92.8	265.5	16.2	71.5
	"	1988	2.5	106.0	255.4	12.1	120.4
Helse- og veterinærvesen	"	1987	6.7	121.7	285.6	1.9	63.5
	"	1988	2.5	59.9	269.0	6.9	83.9
Annen virksomhet 1)	"	1987	116.5	852.2	2237.4	98.8	768.5
	"	1988	104.1	857.5	2266.5	94.0	883.1
BOLIGER OG ANDRE BYGG Bruksareal i alt 1)	"	1987	769.3	4864.1	11348.1	603.7	4843.8
	"	1988	566.8	4601.0	11096.9	601.3	5324.3

1) Tallene omfatter ikke bygg for jordbruk, skogbruk og fiske.

Tabell 2. Bygg satt i gang januar-juli. Bygg. 30m² og over. Fylke

	Tallet på boliger		Bruksareal til bolig		Bruksareal til annet enn bolig 1)		Bruksareal i alt 1)	
	1987	1988	1987	1988	1987	1988	1987	1988
	1 000 m ²							
I ALT	14473	14585	2667.1	2455.2	2197.0	2145.8	4864.1	4601.0
Østfold	683	676	121.7	114.0	130.1	82.0	251.8	196.0
Akershus	1786	1615	349.6	286.7	314.6	165.9	664.2	452.6
Oslo	1470	1898	219.1	261.0	272.1	347.9	491.2	608.9
Hedmark	508	473	105.0	91.1	78.8	127.7	183.8	218.8
Oppland	458	366	95.5	72.0	72.1	51.4	167.6	123.4
Buskerud	533	847	106.8	153.4	94.0	120.2	200.8	273.6
Vestfold	796	697	132.6	113.8	75.9	94.5	208.5	208.3
Telemark	342	475	65.3	72.7	67.8	39.9	133.1	112.6
Aust-Agder	449	260	80.2	43.4	78.4	68.2	158.6	111.6
Vest-Agder	401	394	79.4	70.8	75.7	75.4	155.1	146.2
Rogaland	1540	1480	321.9	287.7	260.1	233.8	582.0	521.4
Hordaland	1820	2030	321.4	328.0	183.5	242.1	504.9	570.1
Sogn og Fjordane	355	479	63.6	80.3	31.1	65.1	94.7	145.4
Møre og Romsdal	701	632	138.4	124.8	109.0	154.5	247.3	279.3
Sør-Trøndelag	786	858	156.0	146.2	85.5	94.5	241.5	240.7
Nord-Trøndelag	474	307	87.4	56.0	63.3	49.0	150.7	105.0
Nordland	675	549	110.9	83.6	51.7	63.8	162.6	147.4
Troms	507	428	83.9	54.1	128.8	48.1	212.7	102.2
Finnmark	189	121	28.5	15.7	24.5	21.8	53.0	37.5

1) Tallene omfatter ikke bygg for jordbruk, skogbruk og fiske.

Tabell 3. Bygg i arbeid pr. 31. juli. Bygg. 30 m² og over. Fylke

	Tallet på boliger		Bruksareal til bolig		Bruksareal til annet enn bolig 1)		Bruksareal i alt 1)	
	1987	1988	1987	1988	1987	1988	1987	1988
	1 000 m ²							
I ALT	31297	31707	5766.4	5624.8	5581.7	5472.0	11348.1	11096.9
Østfold	1951	1878	310.3	289.5	264.5	273.6	574.8	563.1
Akershus	3933	4231	805.2	847.8	810.0	714.0	1615.1	1561.8
Oslo	3244	3545	433.9	462.3	624.4	581.4	1058.4	1043.7
Hedmark	973	995	202.6	201.1	224.9	263.5	427.5	464.6
Oppland	1182	996	222.5	197.5	217.0	163.9	439.5	361.5
Buskerud	1806	1877	348.6	362.4	359.7	294.0	708.3	656.5
Vestfold	1187	1469	212.2	235.7	157.2	222.7	369.4	458.4
Telemark	1005	1058	188.4	196.5	162.2	157.3	350.6	353.8
Aust-Agder	802	663	143.5	116.9	94.5	122.3	238.0	239.3
Vest-Agder	853	968	162.1	175.6	191.9	207.3	354.0	382.9
Rogaland	2956	2875	654.4	569.8	565.8	592.0	1220.2	1161.8
Hordaland	3234	3645	600.6	646.9	454.3	463.6	1054.8	1110.5
Sogn og Fjordane	974	1047	160.8	194.8	150.2	128.8	311.0	323.6
Møre og Romsdal	1629	1453	334.2	290.5	299.3	350.2	633.5	640.7
Sør-Trøndelag	1738	1699	335.8	302.1	292.2	252.6	628.0	554.7
Nord-Trøndelag	974	843	184.3	153.7	185.4	173.1	369.7	326.8
Nordland	1530	1388	237.7	213.5	220.5	231.0	458.1	444.5
Troms	954	834	170.6	133.0	244.7	223.6	415.3	356.6
Finnmark	372	243	58.6	35.0	63.2	57.0	121.8	92.0

1) Tallene omfatter ikke bygg for jordbruk, skogbruk og fiske.

Tabell 4. Bygg fullført januar-juli. Bygg. 30 m² og over. Fylke

	Tallet på boliger		Bruksareal til bolig		Bruksareal til annet enn bolig 1)		Bruksareal i alt 1)	
	1987	1988	1987	1988	1987	1988	1987	1988
	1 000 m ²							
I ALT	15964	16809	2903.8	2990.2	1939.9	2334.1	4843.8	5324.3
Østfold	766	863	140.9	154.1	108.2	83.9	249.1	238.0
Akershus	1835	2041	343.8	362.8	197.3	278.0	541.0	640.8
Oslo	1868	1826	257.0	275.2	290.6	317.8	547.6	593.0
Hedmark	485	534	97.4	101.5	73.7	67.8	171.0	169.4
Oppland	539	521	101.5	102.9	96.3	75.6	197.8	178.5
Buskerud	724	861	141.5	150.6	92.8	138.4	234.4	289.0
Vestfold	829	770	144.6	139.0	97.8	102.2	242.4	241.2
Telemark	464	564	92.0	102.2	75.5	54.6	167.5	156.7
Aust-Agder	498	362	82.5	60.9	59.4	59.5	141.9	120.5
Vest-Agder	420	371	84.0	71.6	74.2	90.4	158.2	162.0
Rogaland	1425	1730	312.9	359.5	164.3	256.0	477.2	615.5
Hordaland	1471	1904	275.3	326.6	190.1	266.2	465.4	592.8
Sogn og Fjordane	316	459	62.5	77.7	37.9	73.5	100.3	151.3
Møre og Romsdal	909	865	178.2	174.4	82.5	131.5	260.7	305.9
Sør-Trøndelag	1137	895	218.8	171.7	97.7	113.6	316.4	285.3
Nord-Trøndelag	569	422	98.9	78.7	57.3	84.5	156.2	163.2
Nordland	897	947	145.6	148.5	68.8	71.8	214.4	220.4
Troms	617	638	96.5	98.0	60.1	52.1	156.6	150.2
Finnmark	195	236	29.9	34.2	15.7	16.5	45.6	50.7

1) Tallene omfatter ikke bygg for jordbruk, skogbruk og fiske.

Tabell 5. Byggevirksomheten i juli. Bygg. 60 m² og over

	Antall	1987	Bygg satt i gang		Bygg i arbeid	Bygg fullført	
			1988	Juli	Januar-juli	Pr. 31. juli	Juli
BOLIGER	"	1987	2667	14473	31297	2121	15964
	"	1988	2118	14585	31707	2047	16809
Bruksareal til boliger	1000 m ²	1987	499.8	2626.2	5647.5	377.1	2867.2
	"	1988	374.2	2415.0	5499.3	351.4	2946.4
ANDRE BYGG							
Bruksareal til annet enn bolig 1)	"	1987	219.2	2029.4	5199.1	199.2	1799.4
	"	1988	146.7	1967.8	5068.4	216.0	2151.8
Bergverksdrift og industri	"	1987	46.3	451.3	1097.9	36.0	449.9
	"	1988	26.2	362.9	975.9	52.8	485.5
Varehandel, bank, finans og forsikring	"	1987	58.7	479.9	1242.8	44.5	424.5
	"	1988	30.3	604.5	1272.9	61.7	572.8
Hotell- og restaurantvirksomhet	"	1987	13.0	84.9	140.4	13.3	72.2
	"	1988	8.9	49.9	116.3	7.0	70.9
Offentlig administrasjon	"	1987	12.1	109.0	301.3	11.0	83.6
	"	1988	9.4	99.7	303.6	8.9	111.4
Undervisning og forskning	"	1987	6.4	92.4	264.7	16.1	70.9
	"	1988	2.5	105.7	254.6	12.5	120.4
Helse- og veterinærvesen	"	1987	6.7	121.6	285.0	1.9	63.3
	"	1988	2.4	59.8	268.4	6.8	68.9
Annen virksomhet 1)	"	1987	76.1	690.3	1867.0	76.4	634.9
	"	1988	66.9	685.2	1876.6	66.2	721.9
BOLIGER OG ANDRE BYGG							
Bruksareal i alt 1)	"	1987	719.1	4655.7	10846.6	576.4	4666.6
	"	1988	520.9	4382.7	10567.6	567.4	5098.2

1) Tallene omfatter ikke bygg for jordbruk, skogbruk og fiske.

Tabell 6. Bygg satt i gang januar-juli. Bygg. 60 m² og over. Fylke

	Tallet på boliger		Bruksareal til bolig		Bruksareal til annet enn bolig 1)		Bruksareal i alt 1)	
	1987	1988	1987	1988	1987	1988	1987	1988
	1 000 m ²							
I ALT	14473	14585	2626.2	2415.0	2029.4	1967.8	4655.7	4382.7
Østfold	683	676	119.9	111.2	120.8	71.1	240.8	182.4
Akershus	1786	1615	345.5	283.3	299.6	150.4	645.1	433.6
Oslo	1470	1898	216.8	258.7	266.2	341.9	483.0	600.7
Hedmark	508	473	102.3	89.0	66.0	115.4	168.3	204.4
Oppland	458	366	92.7	70.2	57.9	40.7	150.6	110.9
Buskerud	533	847	105.4	151.3	83.0	107.6	188.4	258.9
Vestfold	796	697	129.8	111.4	66.9	86.8	196.7	198.2
Telemark	342	475	64.3	71.6	61.1	33.5	125.3	105.1
Aust-Agder	449	260	78.1	41.9	72.0	61.7	150.2	103.6
Vest-Agder	401	394	77.7	69.3	68.3	68.6	145.9	138.0
Rogaland	1540	1480	318.1	282.3	246.8	214.3	564.9	496.7
Hordaland	1820	2030	318.3	323.6	172.6	227.7	490.9	551.3
Sogn og Fjordane	355	479	62.2	79.0	25.0	58.2	87.2	137.2
Møre og Romsdal	701	632	135.7	122.5	98.4	143.2	234.1	265.7
Sør-Trøndelag	786	858	153.6	144.4	77.6	85.7	231.2	230.1
Nord-Trøndelag	474	307	86.2	54.6	54.0	40.4	140.2	95.0
Nordland	675	549	108.5	81.9	44.9	56.3	153.3	138.2
Troms	507	428	82.8	53.3	125.1	43.0	207.9	96.3
Finnmark	189	121	28.3	15.5	23.3	21.0	51.6	36.6

1) Tallene omfatter ikke bygg for jordbruk, skogbruk og fiske.

Tabell 7. Bygg i arbeid pr. 31. juli. Bygg. 60 m² og over. Fylke

	Tallet på boliger		Bruksareal til bolig		Bruksareal til annet enn bolig 1)		Bruksareal i alt 1)	
	1987	1988	1987	1988	1987	1988	1987	1988
	1 000 m ²							
I ALT	31297	31707	5647.5	5499.3	5199.1	5068.4	10846.6	10567.6
Østfold	1951	1878	304.9	284.2	249.1	256.7	554.0	540.9
Akershus	3933	4231	783.5	824.4	751.1	649.5	1534.6	1474.0
Oslo	3244	3545	428.3	455.6	619.8	576.7	1048.1	1032.4
Hedmark	973	995	195.3	193.5	201.5	238.7	396.8	432.2
Oppland	1182	996	217.4	192.8	194.1	143.6	411.4	336.3
Buskerud	1806	1877	340.9	353.0	334.6	267.0	675.5	620.0
Vestfold	1187	1469	206.8	230.6	143.9	208.1	350.7	438.6
Telemark	1005	1058	183.2	191.6	144.8	138.2	328.0	329.8
Aust-Agder	802	663	141.3	115.1	87.2	115.0	228.4	230.2
Vest-Agder	853	968	157.9	171.4	180.1	195.8	338.0	367.2
Rogaland	2956	2875	645.1	559.0	528.2	555.2	1173.3	1114.2
Hordaland	3234	3645	592.2	636.5	425.7	431.1	1017.9	1067.6
Sogn og Fjordane	974	1047	156.9	190.1	134.0	111.4	290.9	301.6
Møre og Romsdal	1629	1453	325.2	281.5	262.3	308.7	587.4	590.2
Sør-Trøndelag	1738	1699	331.1	297.7	275.6	234.0	606.7	531.7
Nord-Trøndelag	974	843	178.9	148.4	165.7	156.1	344.6	304.6
Nordland	1530	1388	233.1	209.3	204.9	213.3	438.0	422.7
Troms	954	834	167.8	130.3	237.0	214.9	404.8	345.2
Finmark	372	243	57.8	34.2	59.7	54.3	117.5	88.5

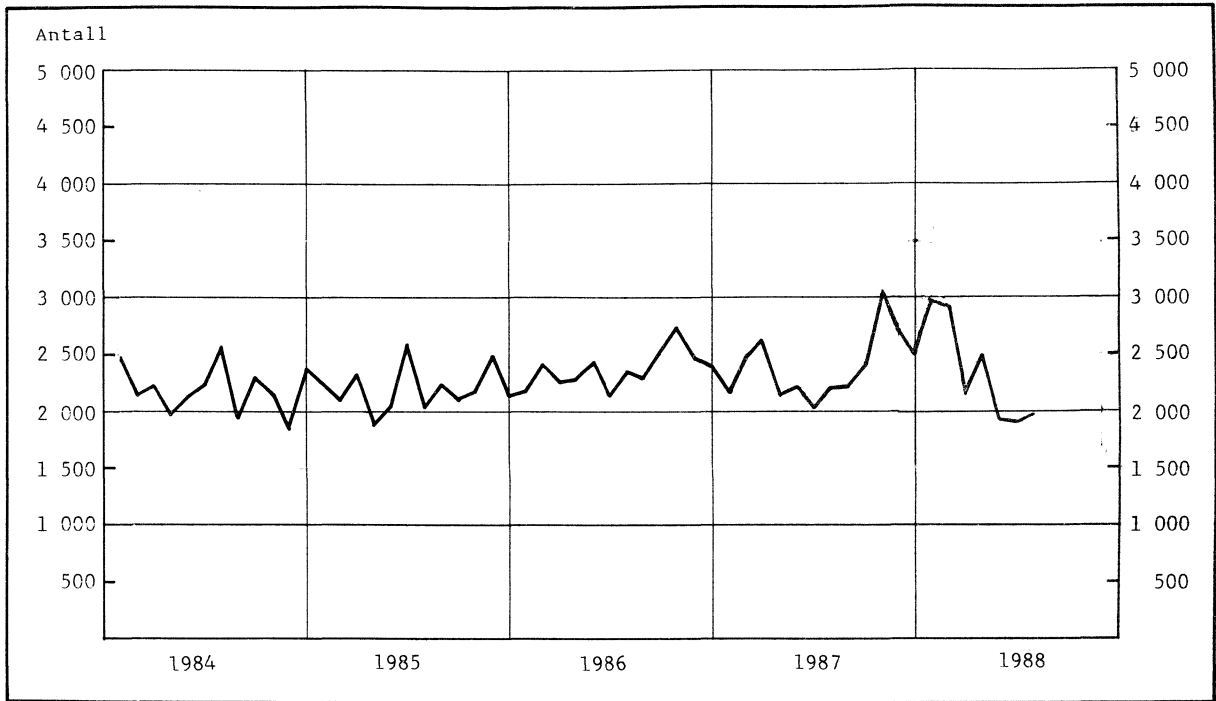
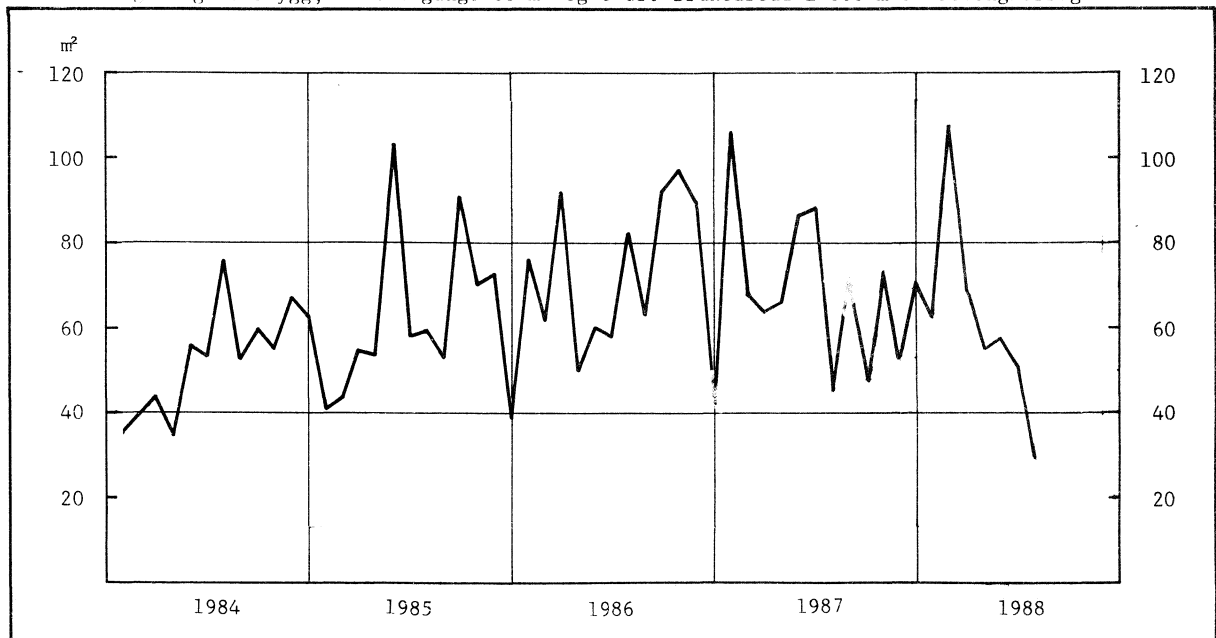
1) Tallene omfatter ikke bygg for jordbruk, skogbruk og fiske.

Tabell 8. Bygg fullført januar-juli. Bygg. 60 m² og over. Fylke

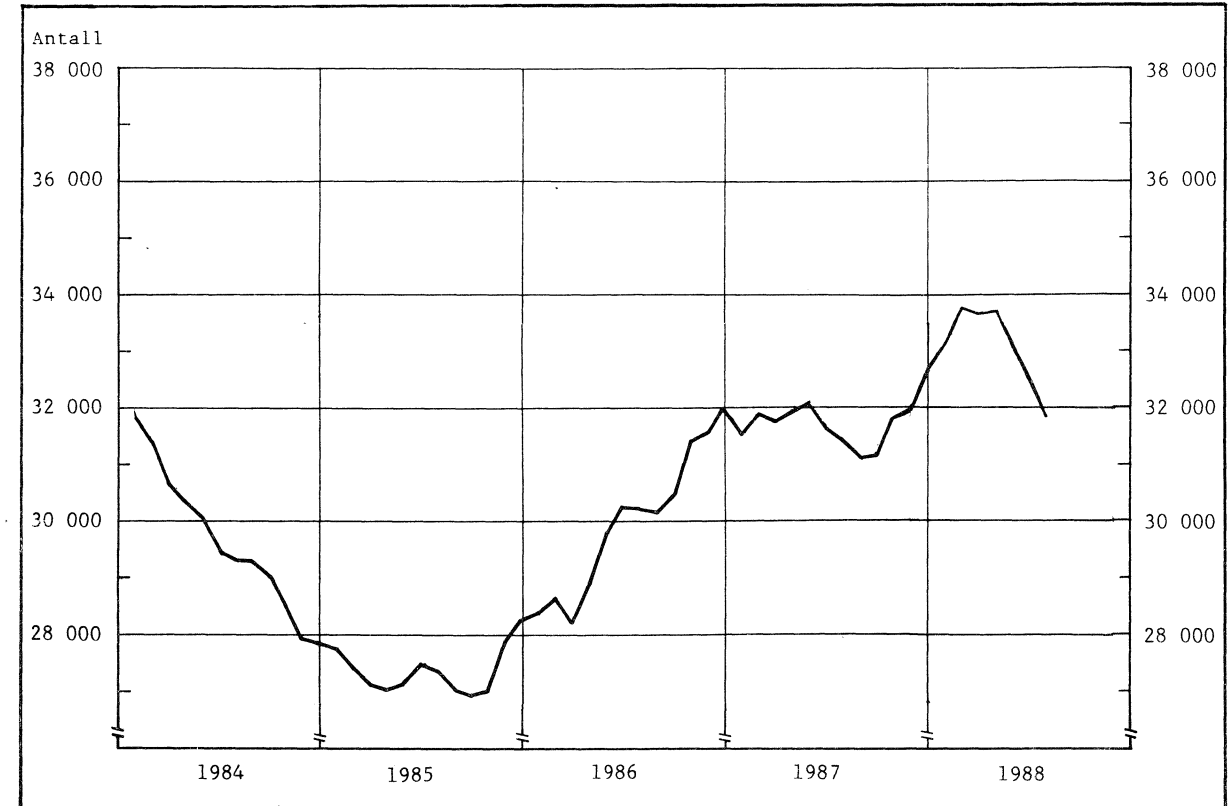
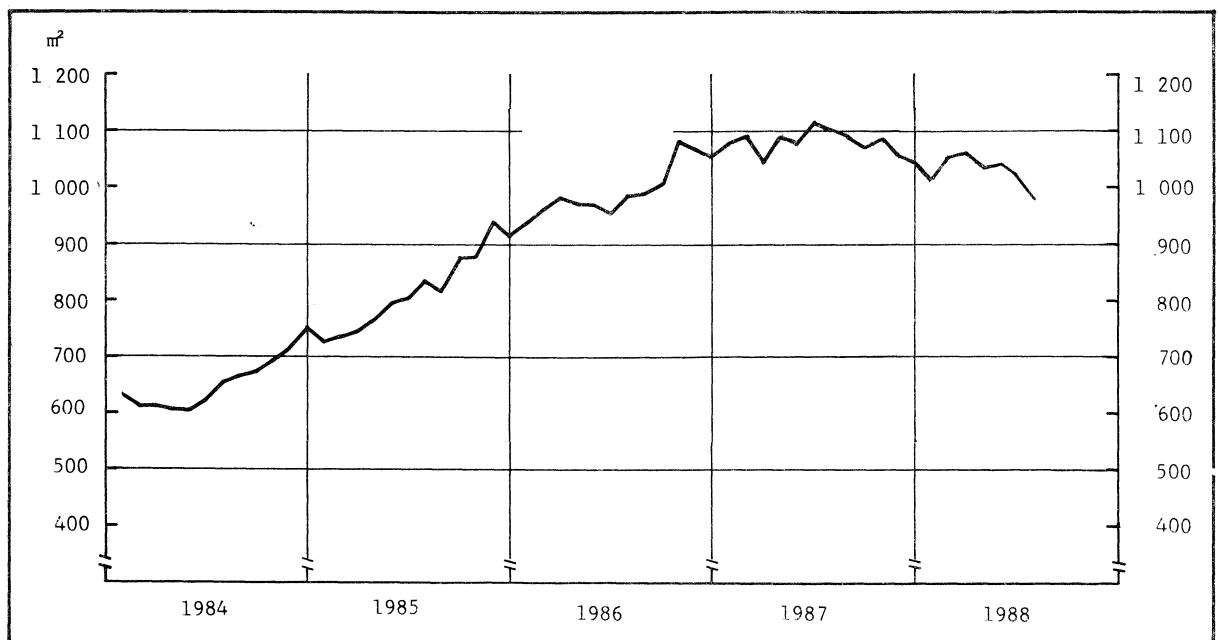
	Tallet på boliger		Bruksareal til bolig		Bruksareal til annet enn bolig 1)		Bruksareal i alt 1)	
	1987	1988	1987	1988	1987	1988	1987	1988
	1 000 m ²							
I ALT	15964	16809	2867.2	2946.4	1799.4	2151.8	4666.6	5098.2
Østfold	766	863	138.6	151.3	99.7	72.0	238.3	223.2
Akershus	1835	2041	340.3	359.4	184.9	263.9	525.2	623.3
Oslo	1868	1826	254.8	272.9	285.5	311.1	540.3	584.0
Hedmark	485	534	95.5	99.8	63.7	57.3	159.3	157.1
Oppland	539	521	98.3	100.6	83.7	63.7	182.0	164.3
Buskerud	724	861	139.8	149.3	82.1	126.5	221.9	275.8
Vestfold	829	770	141.8	135.8	88.2	94.0	230.0	229.8
Telemark	464	564	91.1	100.4	66.4	46.4	157.5	146.8
Aust-Agder	498	362	81.3	59.1	53.7	53.4	135.0	112.6
Vest-Agder	420	371	82.7	70.3	66.3	81.7	149.0	151.9
Rogaland	1425	1730	309.5	354.1	154.2	236.5	463.7	590.6
Hordaland	1471	1904	272.3	323.0	180.7	250.8	453.0	573.8
Sogn og Fjordane	316	459	61.6	76.3	32.8	65.1	94.4	141.4
Møre og Romsdal	909	865	176.1	171.0	75.9	120.5	251.9	291.4
Sør-Trøndelag	1137	895	216.8	169.2	91.9	106.9	308.7	276.1
Nord-Trøndelag	569	422	97.9	77.1	52.5	74.0	150.5	151.0
Nordland	897	947	143.8	145.9	65.4	65.7	209.2	211.6
Troms	617	638	95.7	97.2	57.1	47.4	152.8	144.6
Finmark	195	236	29.3	33.8	14.6	15.0	43.9	48.8

1) Tallene omfatter ikke bygg for jordbruk, skogbruk og fiske.

Antall boliger satt i gang. Sesongkorrigert

Industi- og bergverksbygg, satt i gang. 60 m² og over. Bruksareal 1 000 m². Sesongkorrigert

Antall boliger under arbeid. Sesongkorrigert

Industri- og bergverksbygg, under arbeid. 60 m² og over. Bruksareal 1 000 m². Sesongkorrigert

TILLEGG TIL DE INTERNASJONALE MÅNEDSTABELLER I STATISTISK MÅNEDSHEFTE NR. 6, 1988

Tallene er mottatt i tiden 22/8-26/8 og er foreløpige. De vil eventuelt bli korrigert i Statistisk månedshefte. Der vil man også finne nærmere forklaringer til tallene og alle korreksjoner av eldre tall.

Tall i parentes gjelder måneden (kvartalet, uken) før.

S v e r i g e (tabell 86)

Produksjonsindeks, industri	Kol.B	Juni	120	(119)
Verdi av utenrikshandelen				
a) Innførsel	" C.a.	Juli	16 800	(22 800)
b) Utførsel	" C.b.	Juli	19 500	(27 200)

S t o r b r i t a n n i a (tabell 87)

Produksjonsindeks, industri	Kol.C.a.	Juni	115	(117)
Detaljomssetningsindeks	" D	Juli	140	(137)

F r a n k r i k e (tabell 88)

Arbeidsløyse	Kol.A	Mai	2 432,2	(2 478,1)
Verdi av utenrikshandelen				
a) Innførsel	" C.a.	Mai	86 006	(84 077)
b) Utførsel	" C.b.	Mai	81 926	(79 163)
Konsumprisindeks	" E	Juni	172	(171)

F o r b u n d s r e p u b l i k k e n T y s k l a n d (tabell 89)

Arbeidsløyse	Kol.B	Juli	2 199,3	(2 131,4)
Engrosprisindeks	" H	Juli	106	(106)
Konsumprisindeks	" I	Juli	123	(123)
Timefortjeneste	" J	April	18,37	(17,98)

J a p a n (tabell 90)

Bytteforhold	Kol.E	Des.	156	(160)
"	" E	Jan.	159	(156)
"	" E	Feb.	159	(159)

U S A (tabell 91)

Sysselsetting	Kol.B	Mai	114 195	(114 713)
Arbeidsløyse	" C	Mai	6 783	(6 610)
Produksjonsindeks, industri	" D	Juni	131	(131)
Detaljomsetning	" E	Mai	131,9	(131,8)
Engrosprisindeks	" J	Mai	140	(139)
Timefortjeneste	" L	Mai	10,15	(10,10)

BEFOLKNINGSSTATISTIKK 1988 HEFTE I ENDRINGSTAL FOR KOMMUNAR 1986-1988 (NOS B; 766). Publikasjonen viser folkemengden i kommunene 1. januar 1986, 1987 og 1988, og tall for endringer (fødte, døde, flyttinger og folketilvekst) i 1986 og 1987. Det gis også tall for landsdeler, fylker og handelsdistrikter. Sidetall 60, 40 kr ISBN 82-537-2633-3 ISSN 0801-6682

ELEKTRISITETSSTATISTIKK 1986 (NOS B; 778). Gir oppgaver over antall elverker, linjenett, produksjon og forbruk av elektrisk kraft, bearbeidingsverdi, investeringer mv. Publikasjonen gir også opplysninger om fjernvarme. Sidetall 93, 40 kr ISBN 82-537-2651-1 ISSN 0333-3799

HELSESTATISTIKK 1986 (NOS B; 767). Publikasjonen har tabeller over helsepersonale, helseinstitusjoner og helseforhold ellers. For ulike typer sykehus er gitt opplysninger om driftsutgifter etter utgiftenes art. Sidetall 125, 45 kr ISBN 82-537-2634-1 ISSN 0332-7906

INDUSTRISTATISTIKK 1986 HEFTE I NÆRINGSTALL (NOS B; 755). Gir detaljerte strukturtall for næringsene oljeutvinning, bergverksdrift og industri. Publikasjonen inneholder tabeller med tall for antall bedrifter og sysselsatte, lønnskostnader, bruttoproduksjonsverdi, bearbeidingsverdi, bruttoinvesteringer m.m. Det er tatt inn tabeller med grupperinger etter lønnskostnadsandeler og konkurransetype. Sidetall 174, kr 50 ISBN 82-537-2617-1 ISSN 0800-580x

LØNNSSTATISTIKK FOR STATENS EMBETS- OG TJENESTEMENN 1. OKTOBER 1987 (NOS B; 777). Statistikken er utarbeidd etter samarbeid mellom Forbruker- og administrasjonsdepartementet, og Statistisk Sentralbyrå. Sidetall 88, 40 kr ISBN 82-537-2648-1 ISSN 0800-3645

RADIOLYTTING OG FJERNSYNSSEING VINTEREN 1988 LANDSOVERSIKT FOR PROGRAMDAGENE 30. JANUAR- 5. FEBRUAR/ Gustav Haraldsen (RAPP; 88/9). Inneholder tall om hvilke radio- og fjernsynstilbud som er tilgjengelig i ulike deler av befolkningen og gir en oversikt over radiolyttingen, kassettbruken, fjernsynsseingen og videobruken i løpet av en uke. Landsoversikten inneholder detaljerte tall for NRK's radio- og fjernsynsprogram, og for ulike befolkningsgrupper. Sidetall 91, 40 kr ISBN 82-537-2653-8 ISSN 0332-8422

RADIOLYTTING OG FJERNSYNSSEING VINTEREN 1988 FYLKESOVERSIKT FOR PROGRAMDAGENE 30. JANUAR- 5. FEBRUAR/ Gustav Haraldsen (RAPP; 88/10). Inneholder tall om hvilke radio- og fjernsynstilbud som er tilgjengelig i ulike deler av befolkningen og gir en oversikt over radiolyttingen, kassettbruken, fjernsynsseingen og videobruken i løpet av en uke. Fylkesoversikten inneholder hovedtall fra hvert enkelt fylke. Sidetall 168, 50 kr ISBN 82-537-2654-6 ISSN 0332-8422

REGNSKAPSSTATISTIKK 1986 DETALJHANDEL (NOS B; 770). Gir næringsfordelte opplysninger om inntekts- og kostnadsarter, om eiendeler, gjeld og egenkapital. Dessuten beregnes en rekke sentrale nøkkeltall for ulike næringsgrupper. Det gis tall bare for store aksjeselskap og andelslag. Sidetall 83, 40 kr ISBN 82-537-2640-6 ISSN 0800-5141

REGNSKAPSSTATISTIKK 1986 OLJEUTVINNING; BERGVERKSDRIFT OG INDUSTRI (NOS B; 757). Gir detaljerte opplysninger om inntekts- og kostnadsarter, om eiendeler, gjeld og egenkapital. Dessuten beregnes en rekke sentrale nøkkeltall for de ulike nærings- og omsetningsgrupper. Sidetall 170, 50 kr ISBN 82-537-2620-1 ISSN 0333-3795

STATISTISK SENTRALBYRÅ LANGTIDSPROGRAM 1987-1990 (RAPP; 88/12). I langtidsprogrammet trekkes det opp retningslinjer for virksomheten i Statistisk Sentralbyrå fram til 1990. Rapporten har omtaler av utviklingen innen de enkelte statistikk-områder, forskning og samfunnsplanlegging, brukerservice og arbeidsteknikker. Den inneholder også høringsuttalelser fra en rekke viktige statistikkbrukere. Sidetall 55, 40 kr ISBN 82-537-2655-4 ISSN 0332-8422

UTDANNINGSSTATISTIKK GRUNNSKOLAR 1. OKTOBER 1987 (NOS B; 768). Gir tall for elever, klasser og lærere mv. ved grunnskoler og spesialskoler. Sidetall 89, 40 kr ISBN 82-537-2637-6 ISSN 0332-804x

PUBLIKASJONENE ER TIL SALGS I BOKHANDLENE

PUBLIKASJONER UNDER UTSENDING I AUGUST 1988

I serien Norges offisielle statistikk (NOS):

Industristatistikk 1986 Hefte I Næringstall Sidetall 174 (NOS B; 755) 50 kr
 Lønnsstatistikk for ansatte i skoleverket 1. oktober 1987 Sidetall 46
 (NOS B; 740) 30 kr
 Lønnsstatistikk for statens embets- og tjenestemenn 1. oktober 1987 Sidetall 88
 (NOS B; 777) 40 kr
 Helsestatistikk 1986 Sidetall 125 (NOS B; 767) 45 kr
 Elektrisitetsstatistikk 1986 Sidetall 93 (NOS B; 778) 40 kr
 Befolkningsstatistikk 1987 Hefte III Oversikt Sidetall 131 (NOS B; 764) 45 kr
 Fylkestingsvalget 1987 Sidetall 135 (NOS B; 771) 45 kr
 Byggearealstatistikk 1. kvartal 1988 Sidetall 55 (NOS B; 780) 40 kr
 Kredittmarkedstatistikk Private kredittforetak og finansieringsselskaper 1986
 Sidetall 109 (NOS B; 773) 45 kr
 Statistisk årbok 1988 Sidetall 502 (NOS B; 774) 70 kr
 Varehandelsstatistikk 1986 Sidetall 81 (NOS B; 782) 40 kr
 Skogavvirkning til salg og industriell produksjon 1986-87 Sidetall 62 (NOS B; 779) 40 kr
 Jordbruksstatistikk 1986 Sidetall 129 (NOS B; 775) 45 kr

I serien Rapporter fra Statistisk Sentralbyrå (RAPP):

Statistisk Sentralbyrå Langtidsprogram 1987-1990 Sidetall 55 (RAPP; 88/12) 40 kr
 Hvem reiser ikke på ferie? En analyse av ikke- reisende i Norge, Sverige, Danmark og
 Finland Sidetall 47 (RAPP; 88/8) 40 kr
 Skatter og overføringer til private Historisk oversikt over satser mv. Årene
 1970-1988 Sidetall 64 (RAPP; 88/13) 40 kr

UKE-, MÅNEDS- OG KVARTALSPUBLIKASJONER

Abonnementsprisene for SSBs uke-, måneds- og kvartalspublikasjoner er for året 1988 fastsatt til:

	Pr. år	Pr. hefte
Statistisk ukehefte	kr 300	15
Statistisk månedshefte	" 200	20
Månedsstatistikk over utenrikshandelen	" 160	20
Bank- og kredittstatistikk. Aktuelle tall	" 260	15
Økonomiske analyser	" 120	15
Nye distriktstall (pr. fylke)	" 90	10
Byggearealstatistikk, kvartalspublikasjon	" 160	40
Olje- og gassvirksomhet, kvartalspublikasjon	" 155	40
Samfunnspeilet	" 75	30

SYSTEMATISK OVERSIKT OVER EMNEGRUPPENE

0 GENERELLE EMNER

- 00 Generelle emner, nasjonalt
- 01 Generelle emner, regionalt
- 09 Andre generelle emner

1 NATURRESSURSER OG NATURMILJØ

- 10 Ressurs- og miljøregnskap og andre generelle ressurs- og miljøemner
- 11 Areal
- 12 Energi
- 13 Luft
- 14 Vann
- 15 Mineraler
- 16 Skog og planteliv
- 17 Dyreliv
- 18 Naturmiljø - levkår og økonomi
- 19 Andre ressurs- og miljøemner

2 SOSIODEMOGRAFISKE EMNER

- 20 Generelle sosiodemografiske emner
- 21 Befolkning
- 22 Helseforhold og helsetjeneste
- 23 Utdanning og skolevesen
- 24 Kulturelle forhold, generell tidsbruk, ferie og fritid
- 25 Sosiale forhold og sosialvesen
- 26 Rettsforhold og rettsvesen
- 27 Levkår ellers
- 29 Andre sosiodemografiske emner

3 SOSIOØKONOMISKE EMNER

- 30 Generelle sosioøkonomiske emner
- 31 Folketellinger
- 32 Arbeidskraft
- 33 Lønn
- 34 Personlig inntekt og formue
- 35 Personlig forbruk
- 36 Boliger og boforhold
- 39 Andre sosioøkonomiske emner

4 NÆRINGSØKONOMISKE EMNER

- 40 Generelle næringsøkonomiske emner
- 41 Jordbruk, skogbruk, jakt, fiske og fangst
- 42 Oljeutvinning, bergverksdrift, industri og kraftforsyning
- 43 Bygge- og anleggsvirksomhet
- 44 Utenrikshandel
- 45 Varehandel
- 46 Samferdsel og reiseliv
- 47 Tjenesteyting
- 49 Andre næringsøkonomiske emner

5 SAMFUNNSØKONOMISKE EMNER

- 50 Nasjonalregnskap og andre generelle samfunnsøkonomiske emner
- 51 Offentlig forvaltning
- 52 Finansinstitusjoner, penger og kreditt
- 53 Konjunkturer
- 59 Andre samfunnsøkonomiske emner

6 SAMFUNNSORGANISATORISKE EMNER

- 60 Generelle samfunnsorganisatoriske emner
- 61 Administrative emner
- 62 Politiske emner
- 69 Andre samfunnsorganisatoriske emner

STANDARDTEGN

Tall kan ikke forekomme	.	Mindre enn 0,5 av den brukte enheten	0
Oppgave mangler	..	Foreløpige tall	*
Oppgave mangler foreløpig	...	Brudd i den loddrette serien	—
Tall kan ikke offentligjøres	:	Brudd i den vannrette serien	
Null	-		