

Statistisk ukehefte



STATISTISK SENTRALBYRÅ

Oslo: Postboks 8131 Dep
0033 Oslo 1
Tlf. (02) *41 38 20

Kongsvinger: Postboks 510
Stasjonssida
2201 Kongsvinger
Tlf. (066) *85 000

Nr. 37/88

14. september 1988

INNHold

Emne	Side
22 Svangerskapsavbrudd, 1. halvår 1988	1
23 Studentstatistikk, 1. oktober 1986	5
35 Konsumprisindeksen, 15. august 1988	8
41 Skoggrøfting, 1987	16
42 Produsentprisindeksen, august 1988	17
43 Ordrestatistikk for ferdighusindustrien, 2. kvartal 1988	19
45 Detaljomsætningen, juli 1988	20
45 Prisindeks for førstegangsomsetning innenlands, august 1988	23
52 Emisjoner av ihendehaverobligasjoner og sertifikater, juli 1988	25
Tillegg til de internasjonale månedstabeller i Statistisk månedshefte nr. 8, 1988	27
Publikasjoner utsendt i august 1988	28
Publikasjoner under utsending i september 1988	29

(SU nr. 37, 1988)

SVANGERSKAPSAVBRUDD I 1. HALVÅR 1988

Etter Statistisk Sentralbyrås oppgaver for 1. halvår 1988 ble det fremsatt 8 303 begjæringer om svangerskapsavbrudd. For 1. halvår 1987 var det tilsvarende tall 7 958. Av begjæringene i 1. halvår 1988 ble 247 behandlet i nemnder, og 184 (74 prosent) av disse ble innvilget. I alt 351 begjæringer ble trukket tilbake av forskjellige grunner (ikke gravid, spontan abort, andre), slik at tallet på utførte svangerskapsavbrudd ble 7 889. Av de utførte svangerskapsavbrudd var 7 709 selvbestemt (begjæringen fremmet før utgangen av tolvte svangerskapsuke), mens 180 var innvilget etter behandling i nemnd (173 i primærnemnd og 7 i klagenemnd).

Tallet på utførte svangerskapsavbrudd viste

stigning fra 1. halvår 1987 til 1. halvår 1988.

Regnet i forhold til kvinner i alderen 15-49 år var det en økning fra 14,9 til 15,2 pr. 1 000.

Av de 7 889 kvinnene som fikk utført svangerskapsavbrudd hadde 52 prosent ingen tidligere fødte barn, 18 prosent 1 barn, 26 prosent 2 eller 3 barn, og 2 prosent hadde 4 eller flere barn. For 2 prosent var det ikke oppgitt antall tidligere fødte barn.

Om lag 52 prosent av svangerskapsavbruddene i 1. halvår 1988 gjaldt kvinner under 25 år. Blant kvinner som det var gitt ekteskapelig status for, var 54 prosent ugifte og 39 prosent var gifte eller samboende.

Tabell 1. Begjæring om svangerskapsavbrudd. Behandlingsfylke. 1. halvår 1988

Behandlingsfylke	I alt	Fremsatt før utgangen av 12. svangerskapsuke	Behandlet i nemnd	Avslått og uten vedtak	Trukket tilbake	Svangerskapsavbrudd utført
I ALT	8 303	8 056	247	63	351	7 889
Østfold	383	370	13	7	3	373
Akershus	898	859	39	8	64	826
Oslo	1 804	1 748	56	7	92	1 705
Hedmark	327	316	11	4	4	319
Oppland	262	259	3	-	4	258
Buskerud	472	458	14	3	14	455
Vestfold	349	342	7	2	18	329
Telemark	233	229	4	1	-	232
Aust-Agder	119	116	3	-	-	119
Vest-Agder	155	149	6	4	12	139
Rogaland	458	449	9	3	-	455
Hordaland	691	677	14	5	33	653
Sogn og Fjordane	112	107	5	-	6	106
Møre og Romsdal	311	303	8	4	9	298
Sør-Trøndelag	546	522	24	2	19	525
Nord-Trøndelag	195	186	9	6	23	166
Nordland	403	400	3	2	1	400
Troms	380	368	12	3	31	346
Finmark	205	198	7	2	18	185

Tabell 4. Utførte svangerskapsavbrudd etter kvinnens ekteskapelige status og bostedsfylke. 1. halvår 1988

Bostedsfylke	Alle	Ekteskapelig status				
		Ugift	Gift	Før gift	Samboende	Uoppgitt
I ALT	7 889	4 112	2 071	528	932	246
Østfold	371	169	106	26	31	39
Akershus	832	398	252	43	108	31
Oslo	1 709	944	302	111	284	68
Hedmark	319	158	92	25	16	28
Oppland	276	136	89	18	25	8
Buskerud	437	193	156	38	50	-
Vestfold	332	154	106	26	18	28
Telemark	239	116	75	20	24	4
Aust-Agder	117	68	28	14	7	-
Vest-Agder	137	81	33	15	8	-
Rogaland	445	209	144	39	39	14
Hordaland	651	413	163	41	25	9
Sogn og Fjordane	116	60	40	4	7	5
Møre og Romsdal	309	161	106	15	26	1
Sør-Trøndelag	497	268	117	31	77	4
Nord-Trøndelag	172	80	55	10	27	-
Nordland	404	201	110	25	63	5
Troms	339	197	68	18	55	1
Finnmark	183	103	68	18	55	1
Utlandet	4	3	1	-	-	-
Uoppgitt	-	-	-	-	-	-

Tabell 5. Utførte svangerskapsavbrudd etter kvinnens bosted i eller utenfor behandlingsfylket. 1. halvår 1988

Behandlingsfylke	I alt	Bosatt i behandlingsfylket		Bosatt utenfor behandlingsfylket	
		Selv- bestemt	Avgjort i nemnd	Selv- bestemt	Avgjort i nemnd
I ALT	7 889	7 526	158	183	22
Østfold	373	356	6	11	-
Akershus	826	779	31	16	-
Oslo	1 705	1 649	34	9	13
Hedmark	319	303	7	9	-
Oppland	258	250	3	5	-
Buskerud	455	417	11	27	-
Vestfold	329	320	5	4	-
Telemark	232	228	3	1	-
Aust-Agder	119	113	3	3	-
Vest-Agder	139	133	1	5	-
Rogaland	455	435	5	14	1
Hordaland	653	628	8	17	-
Sogn og Fjordane	106	98	5	3	-
Møre og Romsdal	298	291	4	3	-
Sør-Trøndelag	525	479	14	24	8
Nord-Trøndelag	166	157	3	6	-
Nordland	400	390	1	9	-
Troms	346	324	9	13	-
Finnmark	185	176	5	4	-

Tabell 6. Utførte svangerskapsavbrudd etter metode brukt ved inngrepet. 1. halvår 1988

Behandlingsfylke	I alt	Vakuumsug	Instrumentell tømming	Vakuumsug og instrumentell tømming	Instillasjon av hormonaktivt stoff	Andre og kombinasjoner av metoder	Uoppgitt
I ALT	7 889	4 397	201	3 146	46	97	2
Østfold	373	48	1	324	-	-	-
Akershus	826	696	16	92	8	12	2
Oslo	1 705	1 368	19	270	15	33	-
Hedmark	319	204	27	86	1	1	-
Oppland	258	129	-	127	1	1	-
Buskerud	455	146	9	295	3	2	-
Vestfold	329	140	2	184	2	1	-
Telemark	232	23	27	179	-	3	-
Aust-Agder	119	36	1	80	2	-	-
Vest-Agder	139	-	-	134	-	5	-
Rogaland	455	406	2	42	-	5	-
Hordaland	653	391	11	246	4	1	-
Sogn og Fjordane	106	52	6	36	2	10	-
Møre og Romsdal	298	216	48	32	-	2	-
Sør-Trøndelag	525	120	14	374	5	12	-
Nord-Trøndelag	166	85	5	75	-	1	-
Nordland	400	159	4	236	-	1	-
Troms	346	70	3	267	3	3	-
Finmark	185	108	6	67	-	4	-

STUDENTSTATISTIKK 1. OKTOBER 1986

Statistisk Sentralbyrås utdanningsstatistikk viser at det var registrert 103 111 studenter (heltid og deltid) ved landets universiteter og høgschooler pr. 1. oktober 1986. Kvinneandelen var 50,9 prosent. Ved universitetene utgjorde kvinnene 48,4 prosent av studentmassen.

I aldersgruppen 19-24 år var 13,8 prosent av de totale årskull registrert som studenter. For menn var prosentandelen 12,6 og for kvinner 15,1.

Fordelingen på bostedsfylke viser at "studie-tilbøyeligheten" blant personer i alderen 19-24 år var høyest i Hordaland og Sør-Trøndelag og lavest i Finnmark, med henholdsvis 15,6 prosent og 8,0 prosent studenter. I Sogn og Fjordane studerte hele 17,9 prosent av kvinnene i disse årskullene ved et universitet eller en høgschool. "Studie-tilbøyeligheten" blant menn i samme aldersgruppe var høyest i Oslo med 15,4 prosent. Finnmark hadde lavest prosentandel studenter i aldersgruppen 19-24 år både blant menn og kvinner - 6,6 og 9,5 prosent.

Tabell 1. Studenter etter kjønn, skoleslag og lærested. 1. oktober

Skoleslag og lærested	I alt			Menn			Kvinner		
	1984	1985	1986	1984	1985	1986	1984	1985	1986
I alt	93 535	87 559 ^{1,2}	103 111	47 104	42 440	50 543	46 431	45 119	52 568
Universiteter i alt	42 373	41 658 ¹	42 920	22 816	22 125	22 156	19 557	19 533	20 764
Norges landbrukshøgschool	1 013	1 082	1 089	606	634	608	407	448	481
Universitetet i Oslo	19 636	19 157	19 121	9 471	9 136	8 934	10 165	10 021	10 187
Menighetsfakultetet	527	496	443	343	295	259	184	201	184
Norges Veterinærhøgschool	263	262	275	131	129	121	132	133	154
Arkitekthøgschoolen i Oslo	197	200	227	111	102	114	86	98	113
Norges idrettshøgschool ..	360	364	357	202	198	193	158	166	164
Norges Musikkhøgschool ...	276	281	271	158	154	154	118	127	117
Statens Kunstakademi	121	100	101	56	46	43	65	54	58
Vestlandet kunstakademi .	.	.	52	.	.	21	.	.	31
Økonomisk College	225	.	.	74	.	.	151
Universitetet i Bergen ..	8 217	8 028	8 289	4 298	4 072	4 098	3 919	3 956	4 191
Norges Handelshøgschool ..	1 293	1 360	1 501	915	908	975	378	452	526
Universitetet i Trondheim	8 477	8 270 ¹	8 745	5 461	5 352	5 410	3 016	2 918	3 335
Den allmennvitenskapelige høgschoolen ...	3 178	2 854 ³	3 240	1 348	1 283	1 322	1 830	1 571	1 918
Norges tekniske høgschool	5 157	5 274	5 376	4 029	3 986	4 020	1 128	1 287	1 356
Det medisinske fakultet	142	143	129	84	83	68	58	60	61
Universitetet i Tromsø ..	1 993	2 058	2 224	1 064	1 099	1 152	929	959	1 072
Høgschooler i alt	51 162	45 901 ²	60 191	24 288	20 315	28 387	26 874	25 586	31 804
Distriktshøgschooler	7 113	6 806	7 922	3 667	3 405	3 780	3 446	3 401	4 142
Pedagogiske høgschooler ...	13 075	12 391	12 299	3 558	3 246	2 926	9 517	9 145	9 373
Ingeniørhøgschooler	7 353	7 755	7 897	6 034	6 254	6 186	1 319	1 501	1 711
Sosialhøgschooler	990	1 164	1 272	256	317	321	734	847	951
Helsefaghøgschooler	8 006	7 919	8 126	956	936	887	7 050	6 983	7 239
Militære høgschooler	661	610	661	641	583	622	20	27	39
Andre høgschooler	13 964	9 256 ⁴	22 014	9 176	5 574	13 665	4 788	3 682	8 349

¹ Se note 3. ² Se note 4. ³ Tallet er noe for lavt, trolig på grunn av mangelfulle data. ⁴ Tallet er 6 000-8 000 for lavt på grunn av mangelfull rapportering fra Bedriftsøkonomisk Institutt.

Tabell 2. Studenter etter alder og skoleslag. 1. oktober 1986

Skoleslag	I alt	Alder pr. 31.12. 1985							25-29 år	30 år og over
		Under 20 år	20 år	21 år	22 år	23 år	24 år			
I alt	103 111	5 488	8 105	10 322	11 309	10 219	8 761	24 269	24 638	
Universiteter	42 920	2 744	3 640	4 082	4 234	4 065	3 776	11 056	9 323	
Distriktshøgskoler	7 922	717	929	906	921	715	536	1 524	1 674	
Pedagogiske høgskoler	12 299	371	794	1 186	1 280	1 062	773	1 905	4 928	
Ingeniørhøgskoler	7 897	822	1 206	1 429	1 324	918	625	1 126	447	
Sosialhøgskoler	1 272	3	16	58	78	146	135	383	453	
Helsefaghøgskoler	8 126	73	378	955	1 381	1 282	1 040	1 900	1 117	
Militære høgskoler	661	24	17	93	133	88	64	121	121	
Andre høgskoler	22 014	734	1 125	1 613	1 958	1 943	1 812	6 254	6 575	

Tabell 3. Studenter etter kjønn og bostedsfylke. 1. oktober

Bostedsfylke	I alt			Menn			Kvinner		
	1984	1985	1986	1984	1985	1986	1984	1985	1986
I alt	93 535	87 559 ¹	103 111	47 104	42 440	50 543	46 431	45 119	52 568
Østfold	3 297	3 220	4 014	1 599	1 586	2 009	1 698	1 634	2 005
Akershus	10 844	9 281	11 837	5 515	4 390	5 894	5 329	4 891	5 943
Oslo	17 714	15 354	18 224	8 689	7 089	8 757	9 025	8 265	9 467
Hedmark	2 819	2 650	2 859	1 289	1 199	1 274	1 530	1 451	1 585
Oppland	3 003	2 680	3 164	1 373	1 233	1 541	1 630	1 447	1 623
Buskerud	3 714	3 441	4 282	1 869	1 575	2 058	1 845	1 866	2 224
Vestfold	3 601	3 402	4 218	1 893	1 680	2 150	1 708	1 722	2 068
Telemark	2 357	2 425	2 888	1 155	1 156	1 397	1 202	1 269	1 491
Aust-Agder	1 547	1 630	1 750	867	872	900	680	758	850
Vest-Agder	2 750	2 694	2 994	1 459	1 399	1 508	1 291	1 295	1 486
Rogaland	6 088	6 152	6 755	3 094	3 042	3 257	2 994	3 110	3 498
Hordaland	10 702	10 432	11 837	5 373	5 123	5 825	5 329	5 309	6 012
Sogn og Fjordane	2 075	2 049	2 322	1 031	974	1 095	1 044	1 075	1 227
Møre og Romsdal	4 331	4 050	5 153	2 312	2 097	2 611	2 019	1 953	2 542
Sør-Trøndelag	6 695	6 393	7 349	3 416	3 245	3 719	3 279	3 148	3 630
Nord-Trøndelag	2 303	2 242	2 679	1 120	1 026	1 193	1 183	1 216	1 486
Nordland	4 202	4 155	4 812	2 163	2 145	2 415	2 039	2 010	2 397
Troms	3 457	3 112	3 610	1 826	1 567	1 786	1 631	1 545	1 824
Finmark	1 385	1 424	1 456	706	646	658	679	778	798
Utlandet	589	483	443	323	237	220	266	246	223
Uoppgitt	62	290	465	32	159	276	30	131	189

¹ Se notene 3 og 4, tabell 1.

Tabell 4. Universiteter. Nye studenter¹ etter kjønn og lærested

Lærested	I alt			Menn			Kvinner		
	1984	1985	1986	1984	1985	1986	1984	1985	1986
I alt	11 381	10 215 ²	12 016	5 339	4 885	5 486	6 042	5 330	6 530
Norges landbrukshøgskole ...	203	268	255	117	171	148	86	97	107
Universitetet i Oslo	5 493	5 111	5 032	2 273	2 096	2 115	3 220	3 015	2 917
Menighetsfakultetet	57	47	50	23	27	22	34	20	28
Norges Veterinærhøgskole ...	32	35	36	17	21	12	15	14	24
Arkitekthøgskolen i Oslo ...	18	26	28	11	14	14	7	12	14
Norges idrettshøgskole	103	108	117	55	51	58	48	57	59
Norges Musikkhøgskole	63	61	59	35	31	35	28	30	24
Statens Kunstakademi	20	21	29	10	9	10	10	12	19
Vestlandet kunstakademi	48	.	.	19	.	.	29
Økonomisk College	221	.	.	71	.	.	150
Universitetet i Bergen	2 294	2 094	2 324	1 057	917	996	1 237	1 177	1 328
Norges Handelshøgskole	257	289	324	180	177	204	77	112	120
Universitetet i Trondheim ..	2 036	1 324 ²	2 716	1 115	900	1 371	921	424	1 345
Av dette									
Den allmennvitenskapelige høgskolen	1 034	277 ³	1 678	369	140	591	665	137	1 087
Norges tekniske høgskole .	998	1 041	1 031	743	757	775	255	284	256
Det medisinske fakultet ..	4	6	7	3	3	5	1	3	2
Universitetet i Tromsø	805	831	777	446	471	411	359	360	366

¹ Ikke tidligere registrert ved noen av universitetene. ² Se note 3. ³ Tallet er mye for lavt, trolig på grunn av mangelfulle data.

(SU nr. 37, 1988)

KONSUMPRISINDEKSEN PR. 15. AUGUST 1988.

Statistisk Sentralbyrås konsumprisindeks pr. 15. august 1988 viste en nedgang på 0,1 prosent fra 15. juli. Indekstillene var henholdsvis 212,7 og 212,9 (1979 = 100). Fra 15. august 1987 til 15. august 1988 steg konsumprisindeksen med 6,6 prosent. I gjennomsnitt for de åtte første månedene i år var konsumprisindeksen 7,0 prosent høyere enn i tilsvarende periode i 1987.

Indekstallet for konsumgruppen matvarer steg med 0,1 prosent fra juli til august i år. Indeksen for konsumgruppen klær og skotøy gikk ned med 3,4 prosent og for fritidssysler og utdanning med 0,4 prosent. For konsumgruppen drikkevarer og tobakk steg indeksen med 0,4 prosent. For møbler og husholdningsartikler viste indeksen en stigning på 0,5 prosent og for reiser og transport 0,3 prosent. For konsumgruppen helsepleie steg indeksen med 1,8 prosent og for andre varer og tjenester med 0,1 prosent fra juli til august i år.

Konsumprisindeksen er beregnet som kjedeindeks fra og med augustindeksen 1982. Vektgrunnlaget for indeksen pr. 15. august i år bygger på opplysninger om forbrukssammensetninger 1985-1987.

Tabell 1. Konsumprisindeks, 1979 = 100

	August 1988	Endring i prosent		
		Juli 1988- aug. 1988	Aug. 1987- aug. 1988	Jan.-aug. 1987 jan.-aug. 1988
Totalindeks	212,7	-0,1	6,6	7,0
Matvarer.....	224,2	0,1	5,8	6,9
Drikkevarer og tobakk	238,2	0,4	7,4	7,0
Klær og skotøy	188,7	-3,4	6,2	6,4
Bolig, lys og brensel	219,9	-	8,4	8,4
Møbler og husholdningsartikler	207,0	0,5	6,3	6,1
Helsepleie	195,7	1,8	3,4	3,4
Reiser og transport	210,4	0,3	6,3	6,9
Fritidssysler og utdanning	192,4	-0,4	5,8	7,1
Andre varer og tjenester	230,9	0,1	6,5	6,3

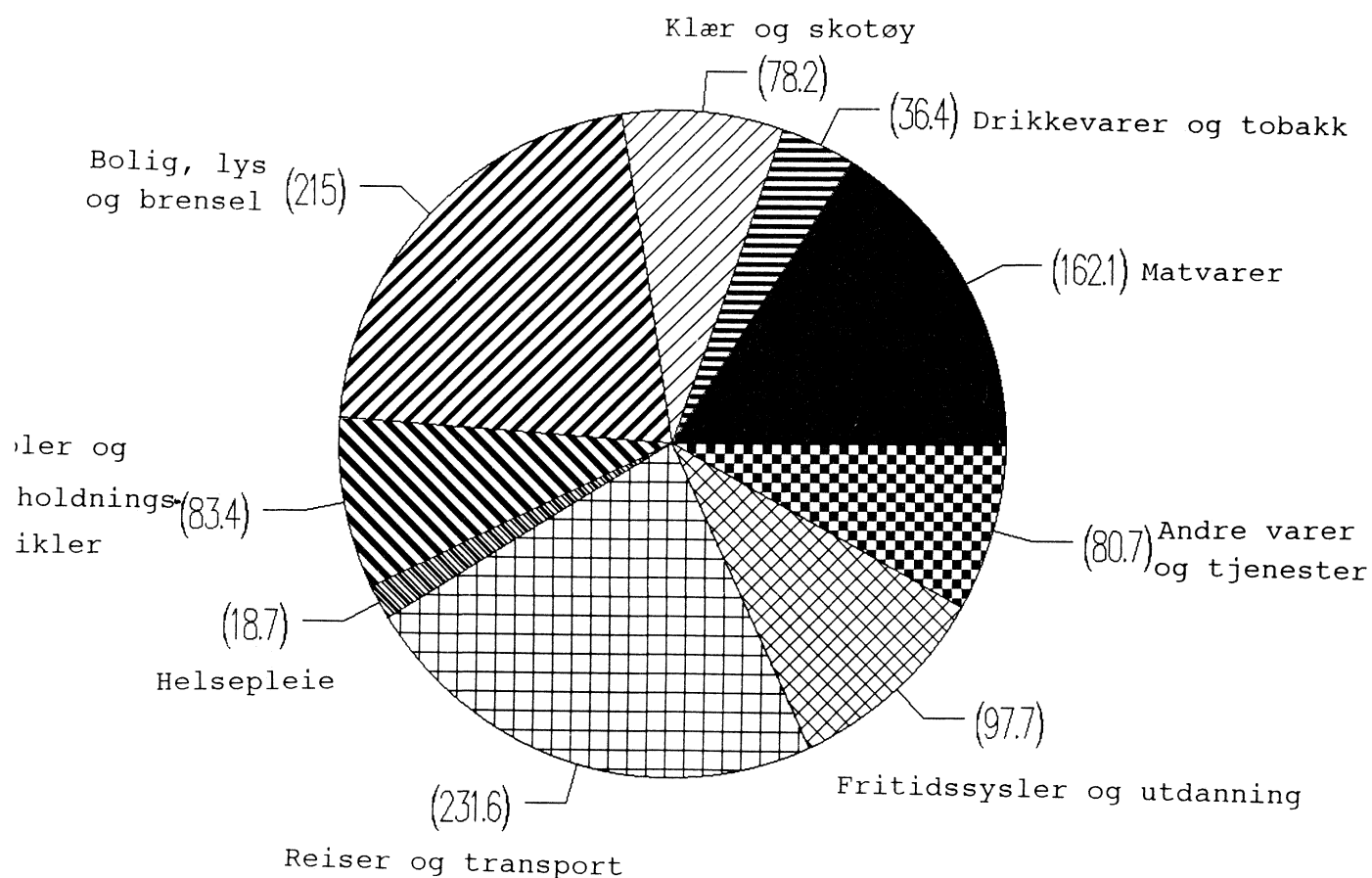
NYE VEKTER TIL KONSUMPRISINDEKSEN FRA AUGUST 1988

Det er nå beregnet nye vekter til konsumprisindeksen på grunnlag av SSB's forbrukerundersøkelser 1985-1987. Vektene er beregnet som gjennomsnittet av budsjettprosentene for tre år.

Vektene rulleres årlig og gjelder i perioden august-juli.

Størst endring i vektene fra forrige periode har gruppen matvarer med en nedgang fra 175,2 o/oo til 162,1 o/oo, bolig, lys og brensel med en økning fra 205,1 til 215,0 o/oo og gruppen reiser og transport med en økning fra 223,6 o/oo til 231,6 o/oo

I figuren nedenfor vises vektene for perioden aug.1988 - juli 1989



Tabell 2. Varer og tjenester etter konsumgruppe

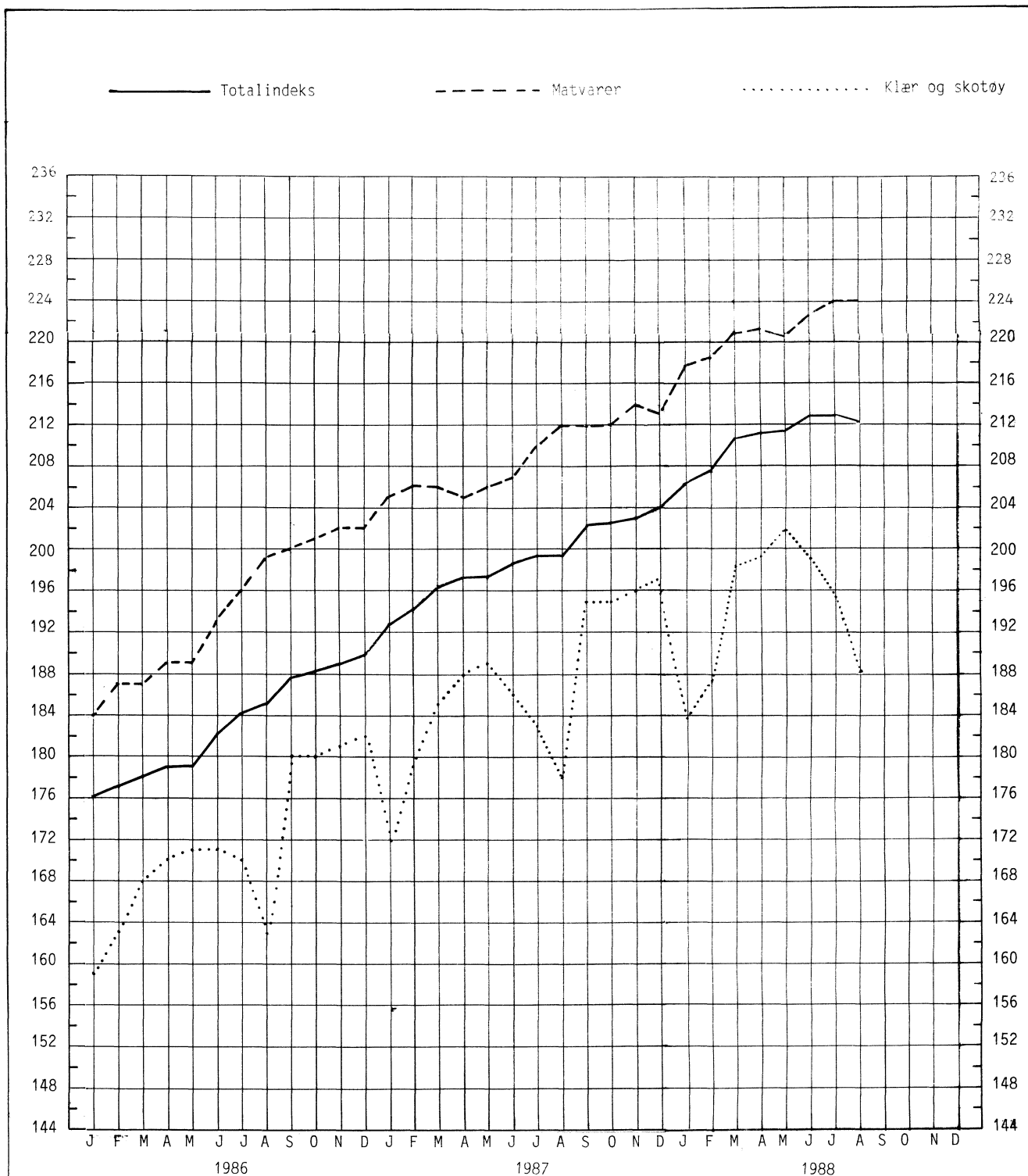
	Vekt 0/00	Juli 1987	Aug. 1987	Juli 1988	Aug. 1988
Totalindeks	1003,8	199,3	199,6	212,9	212,7
Matvarer	162,1	210	212	224,0	224,2
Drikkevarer og tobakk	36,4	221	222	237,3	238,2
Klær og skotøy	78,2	183	178	195,4	188,7
Bolig, lys og brensel	215,0	202	203	219,8	219,9
Møbler og husholdningsartikler	83,4	194	195	205,9	207,0
Helsepleie	18,7	186	189	192,3	195,7
Reiser og transport	231,6	197	198	209,7	210,4
Fritidssysler og utdanning	97,7	182	182	193,3	192,4
Andre varer og tjenester	80,7	217	217	230,7	230,9

Tabell 3. Varer og tjenester etter leveringssektor

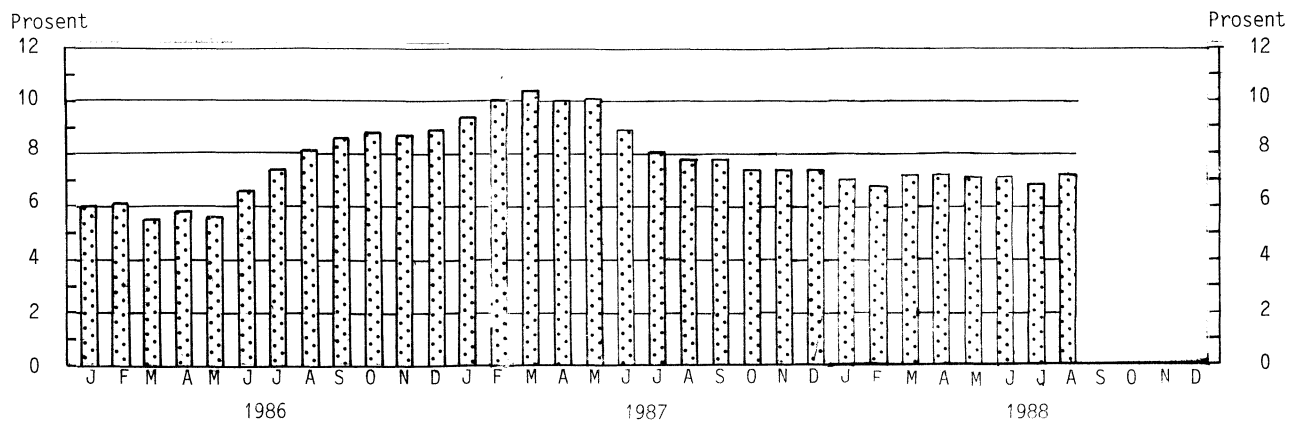
	Vekt 0/00	Juli 1987	Aug. 1987	Juli 1988	Aug. 1988
Totalindeks	1003,8	199,3	199,6	212,9	212,7
1. Jordbruksvarer	93,0	210,2	210,6	222,5	221,7
1.1 Mindre bearbeidde	54,4	211,0	211,0	223,3	222,3
1.2 Mer bearbeidde	38,6	208,7	209,8	221,2	220,5
2. Fiskevarer	11,9	242,6	244,4	262,7	262,4
3. Andre norskproduserte konsumvarer	317,3	206,0	207,2	221,2	221,2
3.1 Lite påvirket av verdensmarkedets priser ..	117,3	224,6	225,7	243,6	244,2
3.2 Påvirket av verdensmarkedet pga stort importinnhold eller råstoffpris bestemt på verdensmarkedet	89,0	193,6	196,7	204,2	204,3
3.3 Påvirket av verdensmarkedet pga konkurranse fra utlandet	111,0	199,2	199,0	215,0	214,2
4. Importerte konsumvarer	252,9	179,5	178,6	189,9	188,3
4.1 Uten norsk konkurranse	150,6	187,6	188,6	200,1	200,6
4.2 Med norsk konkurranse	102,3	170,0	166,6	177,7	173,2
5. Husleie	126,5	183,0	183,0	198,3	198,3
6. Andre tjenester	202,2	211,9	212,3	226,1	227,8
6.1 Med arbeidslønn som dominerende priskomponent ..	53,6	206,6	208,1	223,5	225,0
6.2 Også med andre viktige priskomponenter	148,6	214,7	214,7	228,0	229,8

Tabell 4. Prisindeks for detaljhandel - konsumprisindeksen gruppert etter næring. 1979 = 100

	Vekt 0/00	Juli 1987	Aug. 1987	Juli 1988	Aug. 1988
Totalindeks	589,3	195	195	207,4	206,5
Detaljhandel med nærings- og nytelsesmidler	231,5	209	211	223,8	224,2
Detaljhandel med beklednings- og tekstilvarer	85,1	182	177	193,6	187,4
Detaljhandel med møbler og innbo	52,2	169	169	175,3	173,6
Detaljhandel med jernvarer, kjøkkenutstyr, glass, steintøy, fargevarer og sportsutstyr	19,4	193	193	205,0	205,0
Detaljhandel med ur, optiske artikler, musikk- instrumenter, gull- og sølvvarer og film- og fotoartikler	13,2	185	185	186,3	186,2
Detaljhandel med motorkjøretøyer og bensin	151,4	191	193	204,8	205,0
Detaljhandel ellers	36,5	191	192	201,6	201,6



Prosentvis endring fra tilsvarende måned året før



Tabell 4.

Indekstall for enkelte varer og varegrupper i
konsumprisindeksen og priser på matvarer i 1979.

Vare eller varegruppe	C. Indekstall(1979 = 100)													
	A. Mengde- enhet	B. Pris 1979	1985	1986	1987	Des. 1987	Jan. 1988	Feb. 1988	Mars 1988	April 1988	Mai 1988	Juni 1988	Juli 1988	Aug. 1988
Matvarer														
		Kr												
Hvetemjøl, finsiktet, pakket	2 1/2 kg	3,24	366	335	336	362	360,8	361,2	361,2	362,8	363,4	363,7	377,9	385,0
Havregryn, vanlige, pakket	3/4 kg	4,29	207	222	257	260	261,0	259,7	260,5	258,4	261,0	261,5	261,0	259,2
Risengryn, pakket	1/2 kg	4,88	164	182	201	206	211,9	214,0	227,4	230,3	235,1	238,0	240,5	241,9
Flatbrød, pakket	400 g	3,63	234	257	287	302	310,3	309,1	312,0	312,3	320,0	311,4	316,3	319,5
Kjeks, Marie, pakket	200 g	3,65	141	150	152	155	159,8	162,0	161,0	162,8	162,9	162,0	161,3	163,5
Kjeks, Cream Cracker, pakket	220 g	3,77	173	190	214	220	223,9	226,9	233,8	233,6	235,5	237,2	237,4	239,8
Hveteloff	kg	6,12	251	270	304	316	319,1	318,5	323,6	321,5	316,4	325,7	335,4	338,0
Grovbrød	"	6,87	247	263	296	311	308,6	313,0	315,1	312,5	309,2	309,5	322,1	326,0
Vitabrød	"	4,36	253	262	301	323	323,1	311,1	322,2	329,1	327,6	326,1	343,4	341,0
Husholdningsbrød	"	4,38	255	278	317	337	335,0	336,3	337,9	338,5	340,1	340,1	352,7	356,9
Kneippbrød	"	4,17	246	263	295	307	309,7	302,6	307,9	305,9	307,3	307,6	315,2	319,6
Hveteboller	stk.	0,79	231	253	276	287	286,6	283,1	284,1	289,8	290,4	287,7	291,4	294,9
Wienerbrød	"	1,36	236	258	289	307	307,1	306,8	312,0	311,2	318,4	319,8	321,2	326,4
Puffet ris, pose	200 g	3,46	176	185	190	196	199,9	201,6	203,1	203,5	204,1	206,2	206,7	205,9
Okse, mellomørbrød	kg	36,16	211	234	252	260	262,6	261,9	253,6	267,5	270,6	267,7	273,1	273,3
Okse, høyrygg	"	31,35	175	200	228	236	236,7	238,6	235,5	236,7	241,2	240,0	238,8	244,3
Okse, bibringe	"	23,01	202	224	253	265	264,5	269,2	269,2	267,1	266,1	270,0	269,4	272,7
Ku, mellomørbrød	"	36,19	209
Ku, høyrygg	"	31,78	156
Ku, bibringe	"	23,49
Mellomkalv, stek	"	40,69
Lam, stek	"	36,15	139	154	168	173	178,2	179,3	185,3	185,7	177,0	180,7	182,2	188,1
Svin, skinkestek	"	38,15	150	168	183	174	188,3	186,3	190,9	189,5	187,2	193,4	194,8	191,7
Svin, koteletter	"	42,79	174	187	187	197	197,9	195,8	200,3	197,2	201,1	199,0	205,9	209,4
Svin, sideflesk, saltet	"	42,09	198	224	238	261	257,0	250,2	244,5	241,6	243,2	234,1	243,2	247,3
Spekeskinke	"	63,47	146	149	163	170	173,8	177,2	172,6	173,8	166,0	167,3	169,9	170,2
Fenalår	"	69,27	184	194	216	220	220,6	225,6	221,9	221,2	220,4	219,0	225,2	233,7
Høne, dypfryst	"	17,89	118	136	150	160	161,0	159,5	163,0	162,1	164,0	166,2	169,1	171,1
Reinsdyr, stek	"	57,28	169	187	217	224	223,9	229,6	224,1	223,9	225,0	224,6	217,4	224,8
Okselever	"	22,12	111	114	119	119	106,1	104,0	99,2	97,4	103,7	102,1	104,6	98,2
Karbonadedeig	"	52,93	157	180	196	205	211,4	205,7	209,6	214,4	210,6	217,5	215,9	218,8
Kjøttdeig	"	38,96	173	194	212	214	210,0	215,7	217,1	213,8	215,7	212,5	223,0	218,1
Kjøttpølser, kokte og røykte	"	27,07	178	194	208	221	212,7	206,7	223,4	208,8	218,0	210,9	219,6	219,6
Medisterpølser, kokt	"	29,79	185	205	235	215	246,9	248,6	238,5	241,2	242,8	248,6	249,5	248,3
Grillpølser, vakuumpakket	"	33,47	161	173	183	195	197,1	200,2	189,9	188,9	178,3	173,2	173,6	177,2
Hermetiske kjøttkaker	1/1 boks	21,48	161	166	175	175	171,5	171,5	171,7	178,6	176,7	177,2	180,7	182,0
Kokt skinke, vakuumpakket	hg	11,63	132	144	161	162	167,2	168,9	169,9	167,2	165,6	168,3	170,2	170,2
Okserull, vakuumpakket	"	9,88	147	163	181	192	192,2	193,1	186,3	192,4	188,4	191,5	194,6	193,8
Kalverull	"	6,21
Salamipølse, vakuumpakket	"	7,68	165	184	206	215	217,4	216,8	217,2	215,8	217,4	219,3	220,7	220,1
Fårepølse, vakuumpakket	"	7,05	179	197	222	233	237,3	239,7	239,5	241,0	239,3	241,9	241,3	243,2
Leverpostei i løs vekt	"	3,59	176	188	201	210	208,8	213,0	217,0	218,2	218,0	216,6	219,0	217,7
Torsk, uten hode og innmat	kg	13,24	194	248	320	344	358,2	345,8	359,2	359,2	358,9	364,3	367,8	365,6
Kveite, stor	"	46,48	157	189	196	196	175,3	194,8	204,6	199,3	209,2	202,7	205,5	200,8
Makrell (1)	"	10,18	281,3	317,4	318,8	263,0
Fjordsild	"	11,30	145	150	161	171	168,3	168,6	166,2	174,7	170,3	165,7	168,9	170,8
Torsk, fersk renskåret filet	"	18,27	190	215	266	288	290,9	291,7	294,1	298,0	298,5	308,6	311,7	316,1
Sei, fersk renskåret filet	"	12,15	217	248	314	325	332,6	333,2	329,7	339,5	345,5	346,1	353,6	361,4
Torsk, dypfryst filet, pakke	400 g	9,73	229	268	298	309	313,0	317,2	318,8	320,3	321,5	321,2	325,1	326,1
Hyse, dypfryst filet, pakke	"	10,57
Sei, dypfryst filet, pakke	"	6,82	255	297	349	363	377,2	371,5	376,8	369,4	378,9	374,3	382,5	380,9

(1) Sesongvare.

Tabell 4(forts.). Indekstill for enkelte varer og varegrupper i
 konsumprisindeksen og priser på matvarer i 1979.

Vare eller varegruppe	C. Indekstill(1979 = 100)													
	A.Mengde- enhet	B.Pris 1979	1985	1986	1987	Des. 1987	Jan. 1988	Feb. 1988	Mars 1988	April 1988	Mai 1988	Juni 1988	Juli 1988	Aug. 1988
Matvarer (forts.)		Kr												
Torsk, panetter, dypfryst, pakke	400 g	9,38	241	279	312	319	332,2	332,2	334,4	331,0	329,1	331,3	333,8	329,5
Torsk, sprengt filet	kg	15,52	214	254	326	340	346,2	338,0	336,7	338,4	346,2	345,2	344,2	351,4
Torsk, lutefisk	"	10,96	225	256	345	336	345,9	347,9	354,6	347,2	348,9	337,5	323,8	311,2
Torsk, klippfisk, pakke	1/2 kg	12,38	208	239	294	299	304,2	313,5	308,1	324,0	322,2	315,6	310,5	313,9
Torsk, røykt filet	kg	18,60	194	230	277	291	291,3	291,0	302,2	300,5	307,5	307,2	310,8	312,1
Saltet feitsild	"	13,26	178	186	193	202	207,7	205,4	204,4	206,7	213,1	206,6	210,4	215,5
Torskerogn, hermetisk	1/1 boks	12,60	161	188	228	254	253,8	250,9	261,9	266,8	265,7	267,9	272,2	272,2
Fiskeboller, hermetisk	"	7,38	202	216	238	244	244,0	244,9	240,2	242,8	241,1	243,2	242,3	238,9
Gaffelbiter	1/16 boks	4,52	168	176	190	194	196,5	196,1	197,4	197,2	196,3	197,4	197,2	197,6
Makrellfilet i tomat	1/3 boks	5,21	156	162	171	175	175,5	177,0	175,3	177,7	175,7	177,0	176,4	174,8
Krabbe, naturell	1/4 boks	10,52	206	213	229	234	236,6	239,1	242,1	244,6	247,4	248,6	250,6	250,9
Fiskepudding, vanlig	kg	17,14	180	195	211	217	219,4	221,5	227,7	224,0	224,9	227,5	229,8	231,2
H-mjølke (homogenisert), i engangsbalasje	1l	1,81	268	291	313	320	346,4	346,7	346,7	346,4	345,8	346,4	348,8	349,5
Skummet kulturmjølke, i engangsbalasje	"	1,53	276	301	324	333	360,5	360,2	360,2	360,2	360,8	361,4	361,1	360,8
Kremfløte, 35%, i engangs- embalasje	1/2 l	9,94	142	152	162	166	165,6	165,3	165,3	165,8	164,5	165,9	173,4	173,8
Kondensert mjølke	1/1 boks	3,79	190	199	208	212	211,9	215,1	221,3	220,5	222,8	222,4	224,5	224,0
Gaudaost	kg	19,17	229	251	273	280	282,8	282,8	287,5	288,0	289,9	287,5	290,5	282,9
Nøkkelost	"	19,24	231	253	278	285	289,3	288,5	289,1	287,1	287,7	291,8	292,9	293,5
Gudbrandsdalsost	"	18,73	215	234	252	257	263,5	262,0	266,8	266,8	267,5	267,0	268,0	265,9
Jarlsbergost	"	20,40	218	240	263	271	275,5	273,2	274,7	276,6	275,5	275,8	277,1	279,3
Normannaost	"	19,97	237	260	283	287	295,2	296,4	294,4	295,5	296,9	293,3	295,2	297,9
Fløtemysost	"	17,62	222	243	264	272	279,4	280,9	278,3	281,2	280,7	280,9	280,1	280,1
Primula, eske	125 g	4,36	221	249	272	282	286,9	288,5	288,0	289,1	288,8	289,9	289,6	290,5
Egg	kg	19,20	126	132	133	140	136,2	134,9	140,4	141,6	139,4	140,4	137,8	137,5
Meierismør, normalsaltet	1/2 kg	7,11	167	184	199	197	201,2	204,4	208,1	209,8	202,0	207,5	213,6	210,8
Margarin, animalsk	"	3,02	219	209	216	222	225,6	229,5	229,0	230,3	230,3	229,7	240,5	243,8
Margarin, plantemargarin	"	3,42	223	204	204	205	206,6	208,0	208,8	208,0	209,4	208,8	221,2	225,6
Majones, plastpose	ca.165 g	4,18	160	165	176	181	181,6	184,9	190,1	189,2	189,0	190,8	189,9	196,3
Hodekål (1)	kg	4,16	191	220,0	213,5	229,3	256,6	217,3	163,9
Blomkål (1)	"	10,50	185,2	212,6
Gulrøtter (1)	"	4,53	215	223,5	227,5	253,2	297,0
Kålrot (1)	"	3,99	187	191,8	189,5	198,2	217,2
Løk, vanlig	"	7,44	120	148	168	166	179,1	179,1	184,8	188,9	206,4	195,7	178,0	186,5
Agurker (slange) (1)	"	14,81	154,7	192,8	161,0	189,2
Tomater (1)	"	19,86	189,4	147,4	125,8
Epler, utenlandske (1)	"	9,71	157,0	154,9	159,3	171,3	..
Epler, norske,Gravenstein(1)	"	9,82	145
Druer, grønne (1)	"	9,11	177	220,6
Appelsiner	"	6,40	181	178	180	182	173,1	160,1	165,4	162,9	178,0	186,3	200,2	208,2
Banener	"	7,09	181	190	211	188	188,5	208,8	234,4	238,1	226,1	225,0	191,5	198,8
Rosiner, pakke	250 g	6,38	118	117	112	109	107,7	108,4	109,4	109,2	109,0	110,6	108,0	110,2
Aprikoser, spanske, ex choice, pakke	250 g	6,92	158	179	192	203	206,7	209,7	206,1	211,8	213,1	213,1	215,4	215,0
Tyttebær (1)	kg	12,71
Jordbær (1)	1/2 kg	9,46	159,3	211,3
Solbær (1)	"	9,30	132,3
Erter, husholdnings-, hermetiske	1/1 boks	10,54	139	140	150	153	151,1	152,0	157,7	160,1	156,8	157,7	151,7	155,9
Surkål, plastpose	1/2 kg	5,42	148	155	163	157	165,0	166,5	170,8	168,3	165,7	167,7	169,3	169,2
Rødbeter, plastpose	225 g	5,77	198	210	218	220	231,1	229,6	226,6	222,5	222,3	222,3	222,5	225,4
Ananas, hermetisk	1/1 boks	6,94	218	222	214	209	205,3	201,1	196,9	198,1	193,3	195,6	187,6	190,4
Aprikoskompott, plastpose	1/2 kg	6,94	167	182	193	197	200,9	198,5	201,7	197,5	197,5	195,4	196,8	194,4

(1) Sesongvare.

Tabell 4(forts.). Indekstall for enkelte varer og varegrupper i
 konsumprisindeksen og priser på matvarer i 1979.

Vare eller varegruppe	C. Indekstall(1979 = 100)													
	A.Mengde- enhet	B.Pris 1979	1985	1986	1987	Des. 1987	Jan. 1988	Feb. 1988	Mars 1988	April 1988	Mai 1988	Juni 1988	Juli 1988	Aug. 1988
Matvarer (forts.)														
		Kr												
Jordbærsyltetøy, kartong ...	kg	15,22	169	161	149	155	152,5	153,8	155,4	156,8	155,8	150,9	152,5	153,6
Tyttebærsyltetøy, glass	ca.1/3 kg	9,27	216	217	211	210	213,6	210,3	207,0	219,8	226,1	229,2	230,2	222,6
Appelsinmarmelade, glass ...	"	6,64	184	178	175	179	179,0	178,8	179,3	179,3	179,9	180,6	180,9	182,0
Husholdningssaft	0,7 l	12,35	127	127	126	125	128,4	129,1	127,9	127,7	126,9	129,8	128,7	131,5
Simpson appelsinsaft	l	10,93	156	165	181	195	202,2	205,9	202,9	205,2	205,0	208,0	206,4	206,6
Poteter, røde, løs vekt	kg	2,73	121	159	185	172	180,7	182,1	188,7	197,0	209,9	259,7	263,3	193,8
Poteter, røde, pose	2 1/2 kg	8,03	133	164	183	182	189,1	193,4	199,1	202,0	195,6	193,4	229,1	200,9
Potetmjøl, pakket	1/2 kg	5,37	150	164	188	196	197,4	198,7	199,3	199,7	199,3	199,7	199,9	200,3
Farin, pakket	1 kg	3,49	230	240	246	247	251,6	260,0	265,9	266,9	267,4	267,4	269,9	283,1
Raffinade, pakket	1/2 kg	2,62	216	229	235	236	237,6	241,8	249,4	250,6	252,9	254,8	257,6	263,8
Kaffe, brent	kg	41,80	148	185	130	114	123,6	124,3	125,7	127,0	122,0	125,6	124,5	122,8
Te, pakke	hg	8,56	146	156	173	182	179,2	179,5	181,7	186,1	184,2	183,0	185,2	183,0
Kokesjokolade, vanlig, norsk	plate	5,19	126	133	142	142	146,3	146,3	146,6	146,3	146,0	147,7	148,3	150,2
Kakao, pakke	250 g	13,77	91	101	110	111	112,4	112,0	115,7	115,8	117,1	118,2	118,9	118,2
Spisesjokolade, drops o.l...			167	189	213	218	218,3	224,7	224,8	224,4	226,6	226,6	227,3	227,4
Iskrem			178	203	230	230	231,3	241,2	242,5	242,8	244,5	246,7	252,0	251,6
Ertesuppe	pose	4,67	169	189	222	238	242,9	244,9	248,4	248,4	248,2	249,1	249,3	251,6
Italiensk salat, plastemball	250 g	8,24	145	155	160	162	162,7	163,7	166,1	165,4	167,5	168,5	168,0	167,8
Buljongterninger	5 stk.	2,25	165	172	190	196	196,0	195,8	201,6	201,8	201,2	202,4	203,3	203,7
Husholdningssalt, pakke	1 kg	1,96	173	189	211	217	217,8	217,4	230,5	232,9	236,7	240,4	240,4	242,8
Tomatsuppe	pose	4,31	166	186	208	218	222,3	223,1	223,1	224,1	222,7	226,0	223,1	223,3
Sirup, pappembalasje	1/2 kg	4,10	194	201	217	221	223,0	224,5	224,0	225,6	225,8	227,7	228,6	229,1
Barnemat, grønnsaker m/ kjøttkraft, glass	140 g	3,72	167	176	186	188	190,7	192,0	195,0	193,9	194,4	196,3	197,6	196,8
Barnegrøt, pakke	1/2 kg	11,76	143	150	157	160	160,3	161,6	162,5	163,6	163,0	162,8	163,5	162,2
Drikkevarer og tobakk.														
Selters, brus o.l.....			166	181	195	200	204,9	205,7	205,8	207,0	205,5	205,3	208,4	211,6
Øl			199	215	234	240	248,1	249,2	249,1	248,8	249,7	249,9	253,2	254,6
Vin, brennevin og sprit			165	179	196	207	209,9	209,9	208,3	208,3	208,7	208,7	208,7	208,7
Sigarer, sigarillos			195	218	266	285	284,6	284,6	284,6	284,6	284,6	284,6	284,6	284,6
Sigaretter			201	221	249	262	263,3	263,2	263,3	263,1	263,3	263,3	263,3	263,3
Røyketobakk			206	228	256	271	271,8	271,8	271,9	271,8	271,8	271,8	271,8	271,8
Sigarettpapir			185	215	246	264	264,3	264,3	264,3	264,3	264,3	264,3	264,3	264,3
Klær og skotøy.														
Skjorter og nattøy			164	184	204	213	200,6	208,6	220,1	218,2	220,5	221,0	215,2	208,4
Dresser, drakter, jakker mv.			154	170	183	191	171,8	174,6	191,8	194,0	198,3	194,0	189,8	181,8
Kåper, frakker, regntøy			148	160	174	185	173,5	179,5	187,0	188,0	190,4	181,7	180,4	174,5
Strømper og sokker			151	161	174	181	179,5	179,9	184,8	185,8	185,8	185,8	186,2	185,2
Undertøy			170	185	201	208	207,8	210,9	212,6	214,7	214,2	216,8	216,4	216,4
Tøyer og garn			162	174	197	206	208,0	211,0	213,6	214,5	215,3	214,9	211,5	206,6
Skotøy av lær			140	144	154	163	157,9	159,7	164,9	165,3	165,5	165,8	162,0	156,5
Gummifottøy			189	192	196	200	198,8	198,9	198,4	202,0	202,9	203,5	203,6	202,8
Reparasjon av skotøy			199	214	232	236	238,0	238,5	244,4	245,4	247,8	247,8	247,8	247,8

Tabell 4(forts.). Indekstall for enkelte varer og varegrupper i
 konsumprisindeksen og priser på matvarer i 1979.

Vare eller varegruppe	Indekstall(1979 = 100)											
	1985	1986	1987	Des. 1987	Jan. 1988	Feb. 1988	Mars 1988	April 1988	Mai 1988	Juni 1988	Juli 1988	Aug. 1988
Bolig, lys og brensel												
Husleie	164	172	182	186	186,2	186,2	195,2	195,2	195,2	198,3	198,3	198,3
Vedlikeholdsutgifter	163	179	201	212	214,6	214,8	217,1	217,4	220,1	221,0	221,1	221,5
Elektrisitet	229	247	267	267	291,8	291,8	291,8	291,8	291,8	291,8	291,8	291,8
Petroleum	237	180	184	188	194,4	196,2	194,4	189,8	192,0	189,1	185,1	185,3
Fyringsolje	235	172	170	173	180,0	178,2	178,6	174,8	176,9	174,5	169,8	169,9
Bjørkeved	141	141	163	170	170,2	170,2	170,2	170,2	170,2	170,2	170,2	170,2
Koks	167	169	181	181	181,1	181,1	181,6	181,6	181,6	181,6	181,6	181,6
Møbler og husholdningsartikler												
Møbler	175	191	210	217	220,2	223,3	224,7	226,3	226,2	226,9	228,2	228,5
Tekstiler og utstyrvarer mv Komfyrer, kjøleskap o.a. elektrisk utstyr	156	163	174	177	173,9	174,4	175,4	176,6	174,5	174,9	175,9	174,3
Porselen, steintøy og glass	146	157	169	170	169,6	171,1	170,7	170,6	171,5	171,3	170,7	168,4
Annet kjøkkentøy	163	169	183	186	182,8	186,0	196,1	194,2	194,7	193,9	194,8	192,4
Glødelamper mv.	171	181	191	192	193,4	194,2	194,7	195,2	196,2	197,2	197,5	196,4
Annet (verktøy)	142	153	166	164	168,9	170,0	173,2	173,5	172,9	175,7	172,9	174,3
Vaskepulver	162	170	184	187	187,8	192,4	194,7	195,4	195,4	196,2	197,2	197,6
Andre rengjøringsmidler	152	159	169	171	172,4	171,5	174,0	172,7	173,5	172,5	174,2	173,9
Vask, rensing, farging mv ..	170	182	196	202	204,1	205,2	208,3	208,4	208,9	210,0	210,3	210,9
Leid hjelp til hjemmet	182	197	221	228	235,4	235,4	235,4	243,0	242,7	242,7	242,7	242,7
	157	167	177	178	177,9	188,5	188,5	188,5	191,8	191,8	191,8	205,6
Reiser og transport												
Kjøp av bil	154	176	203	210	213,5	216,5	217,8	218,9	219,9	220,4	220,4	220,5
Kjøp av motorsykler og sykler	171	192	224	238	239,3	241,8	241,5	244,2	244,5	243,9	246,5	247,5
Drift og vedlikehold av egne transportmidler	163	167	187	188	194,6	196,4	196,6	196,1	196,4	197,6	197,7	199,2
Bensin	186	172	185	183	195,1	194,7	194,3	192,7	192,8	194,3	194,0	194,0
Jernbane	187	197	215	215	229,7	229,7	229,7	229,7	229,7	229,7	229,7	229,7
Sporvei og forstadsbane	292	311	336	336	381,5	381,5	381,5	386,9	386,9	386,9	386,9	386,9
Skip	236	252	268	268	278,9	278,9	278,9	285,8	285,8	285,8	291,1	291,1
Buss	243	260	284	285	310,3	310,3	310,3	310,3	310,3	310,3	313,3	313,3
Fly	186	196	207	207	206,7	206,7	206,7	206,7	206,7	206,7	206,7	206,7
Drosjebil	159	164	185	188	201,9	201,5	201,5	201,5	201,5	201,5	201,5	201,5
Porto	200	203	235	241	241,1	241,1	260,0	260,0	260,0	260,0	260,0	260,0
Telefon og telegrammer	156	156	158	158	158,8	158,8	158,8	158,8	158,8	158,8	158,8	158,8
Fritidssysler og utdanning												
Blomster	146	152	166	169	173,5	170,6	162,7	159,5	160,7	176,5	180,4	179,1
Kinematografbesøk	260	296	322	329	328,9	328,9	328,9	328,9	328,9	328,9	328,9	328,9
Teaterbesøk	244	264	312	360	359,8	359,8	359,8	359,8	359,8	359,8	359,8	359,8
TV-lisens	155	163	176	178	178,1	178,1	189,0	189,0	189,0	189,0	189,0	189,0
Aviser	166	178	189	190	202,0	202,0	202,0	202,4	202,4	202,4	202,6	202,6
Ukeblader	187	210	235	237	254,4	268,0	268,0	273,9	273,9	273,9	273,9	273,9
Andre varer og tjenester												
Hårpleie, skjønnhetspleie ..	212	241	275	289	293,5	301,1	303,2	303,2	303,7	308,0	309,0	309,4
Kosmetiske preparater	168	181	196	200	203,0	204,5	205,5	206,0	206,1	207,8	207,6	208,7
Toalettsåpe, bærersåpe	144	150	155	156	157,4	157,8	157,4	157,1	157,2	158,0	158,2	159,2
Andre toalettartikler	145	144	149	151	154,0	154,5	154,9	152,1	154,2	156,3	156,4	157,0
Utgifter på restauranter, kafeer o.l.	194	210	228	232	237,8	238,0	238,0	240,6	240,6	240,7	241,9	242,0
Døgnpris ved hoteller og pensjonater, innenlands ...	203	225	252	264	263,7	263,7	263,7	263,7	263,7	293,7	293,7	293,7

(SU nr. 37, 1988)

SKOGGRØFTING 1987

Statistisk Sentralbyrås sammendrag over skoggrøftingen viser at det i hele landet ble tørrlagt 38 000 dekar myr og vannsyk skogmark i 1987. Dette er om lag 9 000 dekar mer enn i 1986. Av det grøfta arealet i 1987 var 19 800 dekar vannsyk skogmark, 11 100 dekar næringsrik tilsigsmyr, 6 900 dekar svakt tilsigspreget myr og 600 dekar ren nedbørsmyr.

I privatskoger ble det tørrlagt 34 200 dekar, i kommuneskoger 1 700 dekar, i Statens og Opplysningsvesenets Fonds skoger 1 300 dekar og

i bygdeallmenninger 1 100 dekar.

Samlet grøftelengde var 2 585 km.

De samlede utgifter til skoggrøfting i 1987 var 16,9 mill. kroner. Det ble utbetalt 9 mill. kroner i statstilskott. Utgiftene tilsvarer gjennomsnittlig 441 kroner pr. dekar tørrlagt areal.

Statistikken omfatter bare nygrøfting.

	Grøfte- lengde	Tørrlagt areal	Samlede utgifter	Av dette stats- tilskott
	Km	Dekar	1 000 kroner	
I alt	2 585	38 309	16 897	9 000
FYLKE				
Østfold	83	1 796	721	201
Akershus	36	916	309	98
Hedmark	365	10 970	2 901	762
Oppland	44	1 334	304	97
Buskerud	27	527	212	69
Vestfold	13	295	135	41
Telemark	28	461	234	62
Aust-Agder	34	515	233	146
Vest-Agder	134	1 547	943	610
Rogaland	62	646	333	217
Hordaland	122	1 064	759	493
Sogn og Fjordane	16	194	105	68
Møre og Romsdal	479	4 958	2 385	1 550
Sør-Trøndelag	427	4 423	2 562	1 596
Nord-Trøndelag	646	7 930	4 272	2 624
Nordland	70	733	492	369
EIERGRUPPE				
Privatskoger	2 347	34 206	15 246	8 327
Kommuneskoger	115	1 726	798	378
Statens og Opplysnings- vesenets Fonds skoger	64	1 303	413	196
Bygdeallmenninger	58	1 074	440	99

(SU nr. 37, 1988)

PRODUSENTPRISINDEKSEN FOR AUGUST 1988

Statistisk Sentralbyrås prisindeks for produksjonen i oljeutvinning, bergverksdrift, industri og kraftforsyning - produsentprisindeksen - steg med 0,4 prosent fra juli til august 1988. Fra august 1987 til august 1988 steg produsentprisindeksen med 4,8 prosent. I gjennomsnitt for de åtte første månedene i år var indeksen 4,3 prosent høyere enn i tilsvarende periode i 1987.

Produsentprisindeksen (prisindeks for produksjonen i oljeutvinning, bergverksdrift, industri og kraftforsyning) 1981 = 100

	Vekt 0/00	Aug. 1988	Endring i prosent		
			Juli 1988- aug. 1988	Aug. 1987- aug. 1988	Jan.-aug. 1987- jan.-aug. 1988
OLJEUTVINNING, BERGVERKSDRIFT, INDUSTRI OG KRAFTFORSYNING.....	1000,0	137,0	0,4	4,8	4,3
OLJEUTVINNING OG BERGVERKSDRIFT.....	161,4	72,8	0,7	-11,6	-13,4
Utvinning av råolje og naturgass.....	146,5	66,3	0,9	-14,3	-16,5
Bryting og utvinning av malm.....	6,0	123,1	-0,3	4,9	5,8
INDUSTRI.....	751,5	142,7	0,4	6,3	5,9
Produksjon av næringsmidler, drikkevarer og tobakk.....	183,0	165,4	0,1	5,4	5,8
Produksjon av tekstilvarer, bekleddingsvarer, lær og lærvarer.....	27,9	137,4	0,1	3,1	4,7
Produksjon av trevarer.....	63,3	151,6	0,3	5,6	6,3
Treforedling, grafisk produksjon og forlagsvirksomhet.....	67,6	151,0	0,5	7,5	7,2
Produksjon av kjemiske produkter, mineralolje-, kull-, gummi- og plastprodukter.....	152,8	102,4	0,7	-1,7	-0,3
Produksjon av mineralske produkter.....	26,1	156,5	-	5,0	4,8
Produksjon av metaller.....	89,5	146,7	0,6	23,9	16,6
Produksjon av verkstedpro- dukter.....	136,5	145,0	0,4	5,4	5,2
KRAFTFORSYNING.....	87,1	206,7	-	9,0	8,8

Indeksen for oljeutvinning og bergverksdrift steg med 0,7 prosent fra juli til august. De siste 12 måneder har indeksen for gruppen falt med 11,6 prosent.

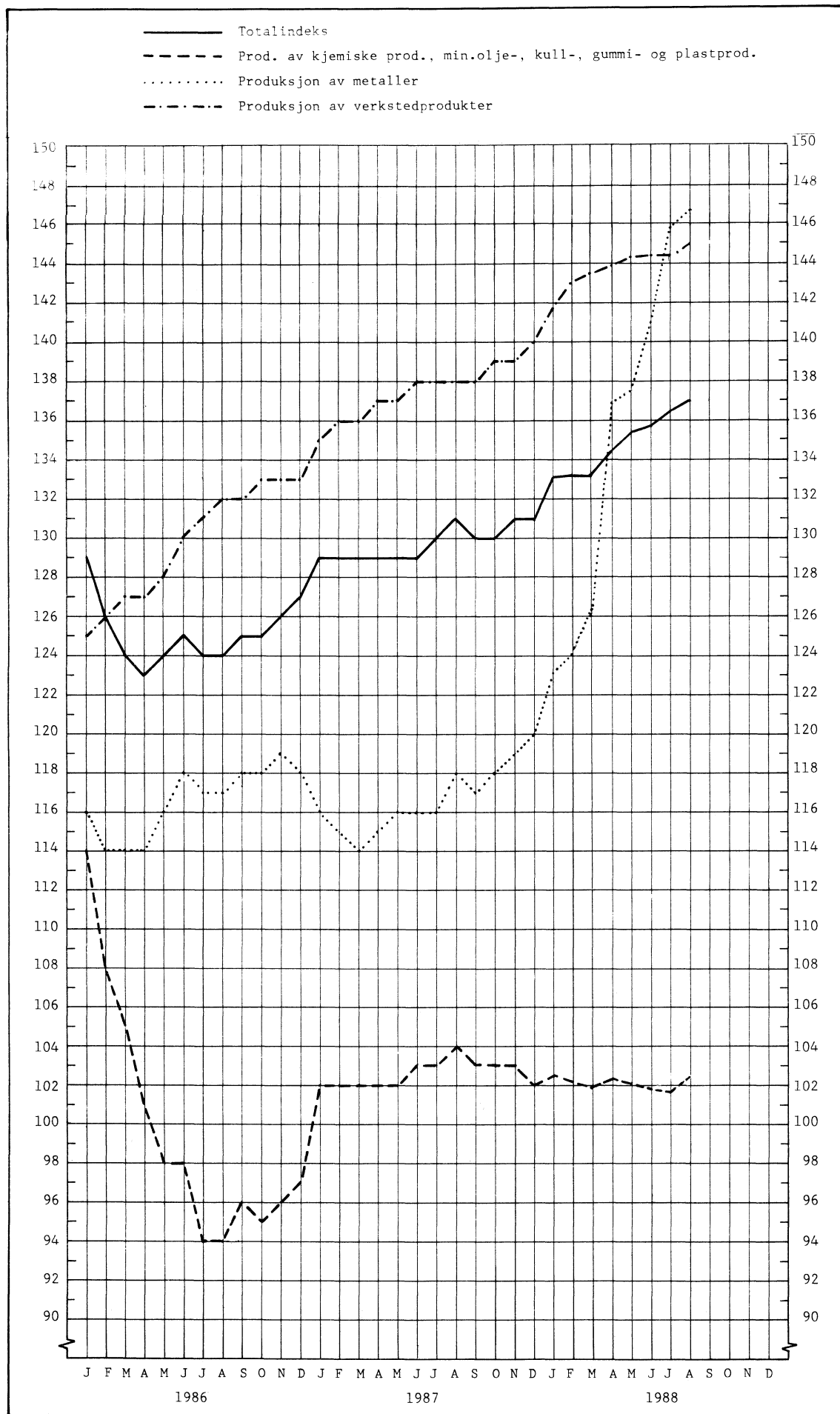
Utvinning av råolje og naturgass steg med 0,9 prosent fra juli til august. Gjennomsnittlig pris på råolje (Brent Blend - Nordsjøens referanseolje) for levering i august lå i overkant av 15 dollar pr. fat, dvs om lag uendret fra juli. Dette tilsvarer om lag 104 kroner pr. fat basert på en gjennomsnittlig valutakurs for måneden. Markedet har gjennom august variert noe. Variasjonene er i første rekke resultat av en generell nervøs markedssituasjon. Markedet har gjennom lang tid vært preget av et relativt stort tilbud av råolje. Arbeidet med fredsinitiativet mellom Irak og Iran har i perioder også satt sitt preg på utviklingen gjennom måneden. Økningen i indeksen har i første rekke sammenheng med økningen i dollar-kursen.

Indeksen for industri steg med 0,4 prosent fra juli til august. De siste 12 måneder har indeksen steget med 5,9 prosent.

Produksjon av kjemiske produkter, mineralolje-, kull-, gummi- og plast- produkter steg med 0,7 prosent fra juli til august. Dette har sammenheng med prisutviklingen på raffinerte petroleumsprodukter. De siste 12 månedene er indeksen falt med 1,7 prosent.

Indeksen for kraftforsyning var uendret fra juli til august. De siste 12 måneder har indeksen steget med 9,0 prosent.

Produsentprisindeksen. 1981 = 100



(SU nr. 37, 1988)

ORDRESTATISTIKK FOR FERDIGHUSINDUSTRIEN FOR 2. KVARTAL 1988

Statistisk Sentralbyrås indeks over verdien av ordreserven for ferdighusindustrien viste en nedgang på 5 prosent fra utgangen av 1. kvartal 1988 til utgangen av 2. kvartal 1988. Ordreserven for boligbygg gikk ned med 5 prosent, mens reserven for andre bygg gikk ned med 10 prosent.

Verdien av ordretilgangen var 18 prosent lavere for 2. kvartal 1988 enn for 2. kvartal 1987.

Syssetningen var 1 prosent lavere for 2. kvartal 1988 enn for 1. kvartal 1988.

Tabell 1. Indeks over verdien av ordretilgangen og ordreserven i ferdighusindustrien. Prosjektgruppe. 1. kvartal 1986 = 100

	I alt	Boligbygg	Andre bygg
ORDRETILGANGEN			
1. kvartal 1986	100	100	100
2. kvartal 1986	124 ¹	131 ¹	69
3. kvartal 1986	167	122	503
4. kvartal 1986	174	165	244
1. kvartal 1987	102	106	63
2. kvartal 1987	141	138	158
3. kvartal 1987	119	113	171
4. kvartal 1987	148	143	186
1. kvartal 1988	122	124	67
2. kvartal 1988	115	117	58
ORDRESERVEN			
1. kvartal 1986	100	100	100
2. kvartal 1986	106	107	89
3. kvartal 1986	117	112	177
4. kvartal 1986	124	120	170
1. kvartal 1987	123	121	145
2. kvartal 1987	130	126	179
3. kvartal 1987	123	122	139
4. kvartal 1987	128	125	159
1. kvartal 1988	129	130	52
2. kvartal 1988	123	124	47

¹ Korrigerte tall.

DETALJOMSETNINGEN I JULI 1988

Statistisk Sentralbyrås indeks over verdien av detaljomsetningen viste en nedgang på 7 prosent fra juli 1987 til juli 1988. Indeks for juli 1988 var 108 (1985=100). I samme tidsrom steg prisindeksen for detaljhandel med 6 prosent.

Verdien av detaljomsetningen i perioden januar-juli viste en nedgang på 2 prosent i forhold til samme periode i 1987. I samme tidsrom steg prisindeksen for detaljhandel med 7 prosent.

Verdien av detaljomsetningen i tremånedersperioden mai-juli viste en nedgang på 5 prosent i forhold til samme periode ett år tidligere. Detaljomsetningen med nærings- og nytelsesmidler gikk opp med 4 prosent. Her hadde nærings-

undergruppen dagligvarer en økning på 5 prosent. Detaljomsetningen med beklednings- og tekstilvarer hadde en nedgang på 7 prosent, mens detaljomsetningen med møbler og innbo gikk ned med 8 prosent. Detaljomsetningen med motorkjøretøyer og bensin hadde en nedgang på 15 prosent. Her hadde næringsundergruppen motorkjøretøyer, deler og rekvisita en nedgang på 23 prosent, mens bensin og smøreoljer hadde tilnærmet ingen endring.

Sesongkorrigert viste detaljomsetningen en nedgang på 2 prosent fra februar-april til mai-juli. Sesongkorrigert indeks for juli 1988 var 112.

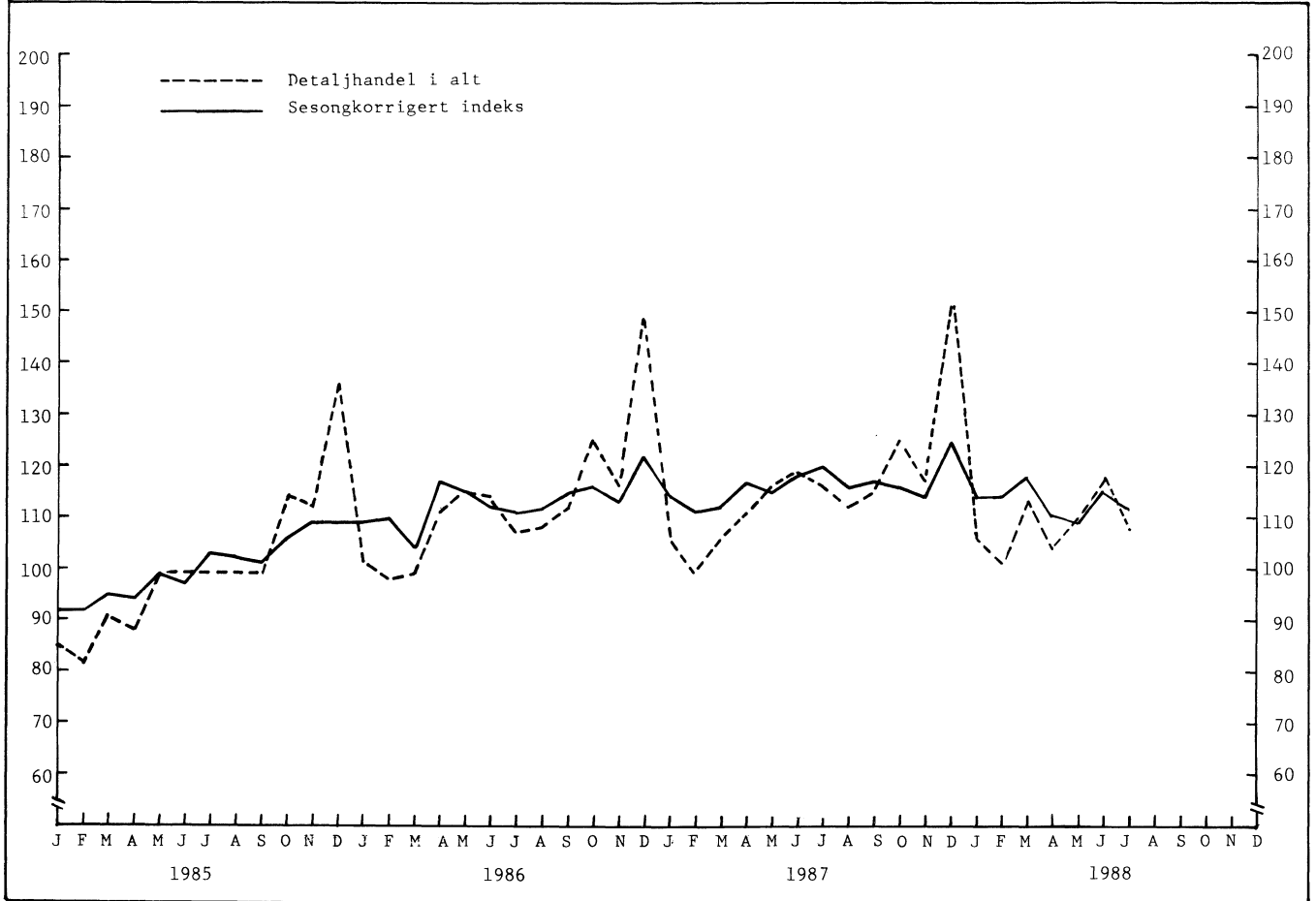
Tabell 1. Detaljomsetningsindeks. 1985=100

	Gjennomsnitt jan.-juli		Endring i prosent	Gjennomsnitt mai-juli		Endring i prosent	Juli 1988
	1987	1988		1987	1988		
Detaljhandel i alt	111	108	-1,9	117	112	-4,5	108
Varehushandel	106	109	2,5	114	116	2,4	117
Varehushandel med nærings- og nytelsesmidler	120	120	-	121
D.h. med nærings- og nytelsesmidler ...	110	115	4,2	116	121	4,4	121
Dagligvarer	111	116	4,7	116	121	4,9	120
Tobakk, sjokolade, frukt og is	110	116	5,8	117	124	5,3	120
Vin og brennevin	107	111	3,3	117	119	2,1	127
D.h. med beklednings- og tekstilvarer .	95	90	-5,9	98	91	-7,2	76
Skotøy	116	114	-1,6	92
Dame-, herre- og barnekonfeksjon	94	89	-5,6	98	90	-8,5	72
Beklednings- og tekstilvarer ellers .	91	90	-1,4	91	87	-4,2	81
D.h. med møbler og innbo	106	99	-5,9	101	94	-7,6	97
Møbler og tepper	115	112	-2,4	112	103	-8,0	104
Radio, fjernsyn, elektriske artikler	95	90	-4,8	91	87	-3,6	91
D.h. med jernvarer, kjøkkenutstyr, glass, steintøy, fargevarer og sportsutstyr	110	120	9,1	127	137	8,1	141
Jernvarer, kjøkkenutstyr, glass, steintøy	123	126	3,0	121
Fargevarer, tapeter, golvbelegg	137	152	10,6	153
Sportsutstyr	123	135	10,4	154
D.h. med ur, optiske artikler, musikk- instrumenter, gull- og sølvvarer og film- og fotoartikler	99	103	4,5	103	111	7,8	105
D.h. med motorkjøretøyer og bensin	118	107	-8,8	128	108	-15,4	103
Motorkjøretøyer, deler og rekvisita .	120	102	-15,0	128	98	-22,8	90
Bensin og smøreoljer	115	118	3,0	128	127	-0,4	126
Detaljhandel ellers	113	114	0,9	113	114	0,6	102
Bøker og papir	95	99	4,1	85	91	6,8	99

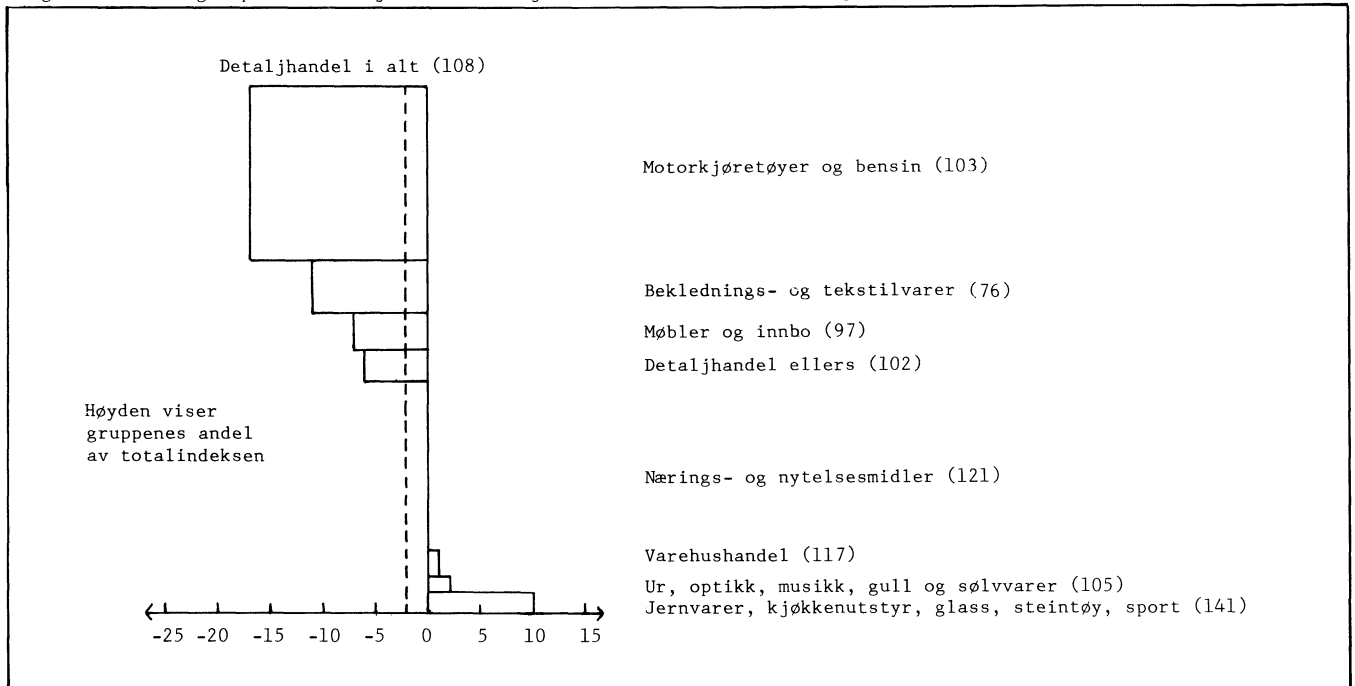
Tabell 2. Detaljomsetningsindeks. Sesongkorrigert. 1985=100

	1988						Febr.- april 1988	Mai- juli 1988	Endring i prosent
	Febr.	Mars	April	Mai	Juni	Juli			
Detaljhandel i alt	114	118	110	109	115	112	114	112	-2

Figur 1. Detaljomsetningsindeks. 1985 = 100



Figur 2. Endring i prosent fra juli 1987 til juli 1988. (Juliindeksen i parentes). 1985 = 100



(SU nr. 37, 1988)

PRISINDEKS FOR FØRSTEGANGSOMSETNING INNENLANDS FOR AUGUST 1988

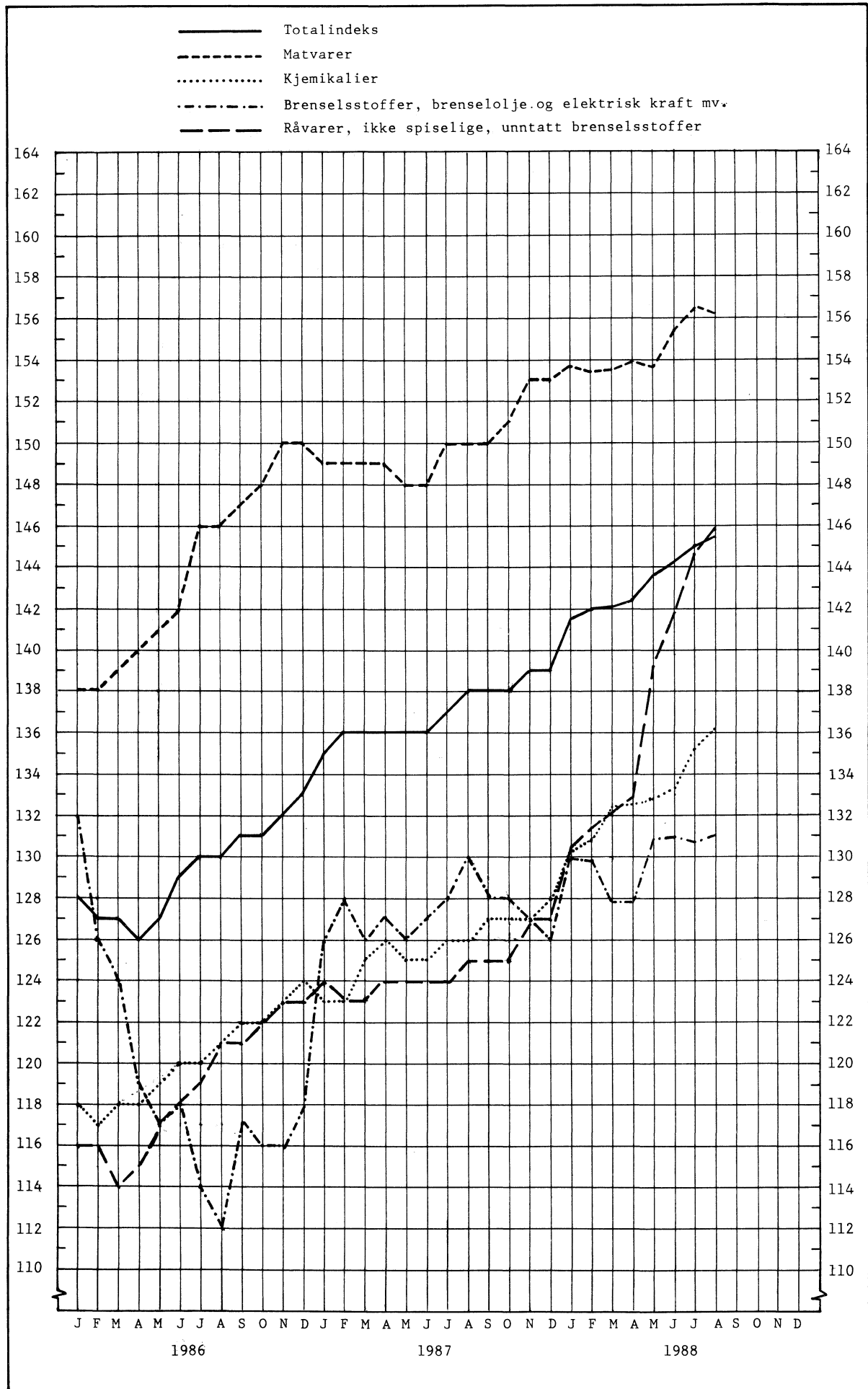
Statistisk Sentralbyrås prisindeks for førstegangsomsetning innenlands (tidligere engrosprisindeksen) steg med 0,3 prosent fra juli til august 1988. Fra august 1987 til august 1988 steg prisindeksen for førstegangsomsetning innenlands med 5,6 prosent. I gjennomsnitt for de åtte første månedene i år var indeksen 5,1 prosent høyere enn i tilsvarende periode i 1987.

Fra juli til august steg indeksen for hovedgruppen bearbeidde varer, hovedsakelig gruppert etter materiale med 0,5 prosent. Utviklingen de siste 12 måneder viser en stigning på 7,1 prosent. Indeksen for forskjellige ferdigvarer steg med 0,8 prosent. De siste 12 måneder har indeksen steget med 6,7 prosent. De andre gruppene viste bare mindre endringer fra juli til august.

Prisindeks for førstegangsomsetning innenlands (tidligere engrosprisindeksen). 1981=100

	Vekt 0/00	Aug. 1988	Endring i prosent		
			Juli 1988- aug. 1988	Aug. 1987- aug. 1988	Jan.-aug. 1987- jan.-aug. 1988
Totalindeks.....	1000,0	145,4	0,3	5,6	5,1
Matvarer og levende dyr.....	210,0	156,2	-0,1	4,2	3,8
Drikkevarer og tobakk.....	20,8	176,7	0,2	5,7	5,5
Råvarer, ikke spiselige, unntatt brenselstoffer.....	71,0	145,9	0,9	17,1	11,0
Brenselstoffer, brenselolje og elektrisk kraft.....	180,7	131,0	0,2	0,7	2,1
Dyre- og plantefett, voks.....	3,6	136,6	0,1	14,8	9,0
Kjemikalier.....	66,2	136,2	0,7	8,4	6,5
Bearbeidde varer, hovedsaklig gruppert etter materiale.....	178,0	146,8	0,5	7,1	6,5
Maskiner og transportmidler....	159,1	141,9	0,1	4,6	4,7
Forskjellige ferdigvarer.....	107,2	150,6	0,8	6,7	6,7
Engrosprisindeks etter visse anvendelser:					
Konsum	252,2	156,3	-	5,4	6,0
Investering	91,5	140,5	0,3	4,4	4,6
Vareinnsats i bygg og anlegg ..	104,1	152,3	0,4	6,6	6,4

Prisindeks for førstegangsomsetning innenlands (tidligere engrosprisindeksen). 1981=100



(SU nr. 37, 1988)

EMISJONER AV IHENDEHAVEROBLIGASJONER OG SERTIFIKATER I JULI 1988

I juli 1988 ble det emittert ihendehaverobligasjoner for i alt 6 011 mill. kr, fordelt med 2 920 mill.kr på det innenlandske marked og 3 091 mill.kr på lån i utenlandsk valuta. Dette viser foreløpige oppgaver fra Statistisk Sentralbyrås kredittmarkedstatistikk.

I samme måned ble det emittert sertifikater innenlands for 23 613 mill.kr. Av disse var 1 227 mill.kr statssertifikater, 19 351 mill.kr banksertifikater, 1 785 mill.kr finanssertifikater og 1 250 mill.kr lånesertifikater.

Tabell 1. Emisjoner av ihendehaverobligasjoner. Mill.kr

Låntakere	1987		1988*	
	Juli	Jan.-juli	Juli	Jan.-juli
A. Emisjoner i alt	3 324	44 372	6 011	44 770
B. Emisjoner i norske kroner	2 605	15 905	2 920	17 018
Kommuneforvaltningen	150	240	500	600
Fylkeskommuner	-	90	-	-
Kommuner	150	150	500	600
Forretningsbanker	-	-	-	130
Statsbanker	300	1 325	-	1 400
Private kredittforetak	1 762	12 834	2 154	13 273
Realkredittforetak	875	7 622	1 592	7 757
Skipsfinansieringsforetak	-	207	-	-
Andre private kredittforetak	887	5 005	562	5 516
Private finansieringsselskaper	-	23	-	-
Kommuneforetak	393	1 178	150	899
Private foretak	-	305	116	716
C. Emisjoner i utenlandsk valuta 1).....	719	28 467	3 091	27 752
Statsforvaltningen	-	2 745	-	5 651
Kommuneforvaltningen (Kommuner)	-	4 305	-	993
Forretningsbanker	591	6 392	924	4 678
Sparebanker	-	232	52	930
Statsbanker	128	793	-	-
Private kredittforetak	-	3 001	438	6 110
Statsforetak	-	6 922	1 677	7 478
Kommuneforetak	-	644	-	1 634 2)
Private foretak	-	3 433	-	278
D. Emisjoner i eurokroner	-	-	-	-

1) Beregnet etter månedens gjennomsnittlige valutakurs.

2) Korrigerte tall.

Tabell 2. Emisjoner av sertifikater 1). Mill.kr

	Bruttoemisjoner				Utestående beløp pr. 31. juli 1988
	1987		1988*		
	Juli	Jan.-juli	Juli	Jan.-juli	
Emisjoner i alt	9 598	43 610	23 613	163 627	59 722
Statssertifikater.....	100	6 018	1 227	22 890	17 340
Banksertifikater.....	2 814	6 401	19 351	114 122	24 329
Forretningsbanker.....	2 455	4 000	12 125	79 072	14 116
Sparebanker.....	359	2 401	7 226	35 050	10 213
Finanssertifikater.....	825	6 845	1 785	10 480	10 085
Private kredittforetak.....	-	-	1 210	4 740	6 845
Private finansieringsselskaper....	825	6 845	575	5 740	3 240
Lånesertifikater.....	5 859	24 346	1 250	16 135	7 968
Kommuner.....	525	1 725	130	1 790	890
Statsforetak.....	200	3 375	-	3 550	400
Kommuneforetak.....	-	1 244	70	1 735	1 568
Private foretak	5 134	18 002	1 050	9 060	5 110

1) Omfatter bare sertifikater
lagt ut i Norge.

TILLEGG TIL DE INTERNASJONALE MÅNEDSTABELLER I STATISTISK MÅNEDSHEFTE NR. 8, 1988

Tallene er mottatt i tiden 5/9-9/9 og er foreløpige. De vil eventuelt bli korrigert i Statistisk månedshefte. Der vil man også finne nærmere forklaringer til tallene og alle korreksjoner av eldre tall.

Tall i parentes gjelder måneden (kvartalet, uken) før.

S t o r b r i t a n n i a (tabell 87)

Verdi av utenrikshandelen				
a) Innførsel	Kol.E.a.	Juli	9 904	(8 789)
b) Utførsel	" E.b.	Juli	6 842	(6 993)
Bytteforhold	" G	Juni	107	(107)
"	" G	Juli	107	(107)
Reuter's råvareindeks, uketall ...		29/8-2/9	110	(106)

U S A (tabell 91)

Moody's råvareindeks, uketall		29/8-2/9	88	(89)
------------------------------------	--	----------	----	------

BYGGEAREALSTATISTIKK 1. KVARTAL 1988 (NOS B;780). Gir hovedtall for igangsatte, fullførte og bygg under arbeid. Publikasjonen inneholder dessuten ny statistikk over godkjente ennå ikke igangsatte bygg. Sidetall 55. Arsabonnement 160 kr, kan bestilles direkte fra Statistisk Sentralbyrå. Enkelt-hefter er til salgs hos bokhandlere, 40 kr ISBN 82-537-2658-9 ISSN 0550-7162

HVEM REISER IKKE PA FERIE? EN ANALYSE AV IKKE-REISENDE I NORGE, SVERIGE, DANMARK OG FINLAND/Ragni Hege Kitterød (RAPP; 88/8). Publikasjonen tar for seg personer som ikke reiser på ferie i løpet av ett år i fire nordiske land, Norge, Sverige, Danmark og Finland. Den viser utviklingen i andelen ikke- reisende i løpet av 1970- og 1980-tallet og sammenligner situasjonen i de ulike land og for ulike grupper av befolkningen . Sidetall 47, 40 kr ISBN 82-537-2597-3 ISSN 0332-8422

JORDBRUKSSTATISTIKK 1986 (NOS B;775). Gir opplysninger om areal og husdyrhold. Dessuten opplysninger om produksjon, priser, lønninger m.m. I tillegg er det med tabeller over arbeidsinnsats i jordbruket. Sidetall 129, 45 kr ISBN 82-537-2645-7 ISSN 0078-1894

KOMMUNESTYREVALGET 1987 (NOS B; 765). I denne publikasjonen legger Statistisk Sentralbyrå fram detaljerte resultater over valgdeltakingen og over fordelingen av stemmer, representanter og kandidater etter parti/valgliste ved kommunestyrevalget 13. og 14. september 1987. Publikasjonen inneholder ellers en del tabeller fra en utvalgsundersøkelse som SSB har gjort om valgdeltakingen blant førstegangsvelgere og utenlandske statsborgere. Sidetall 171, 50 kr ISBN 82-537-2632-5 ISSN 0332-8023

SKOGAVVIRKNING TIL SALG OG INDUSTRIELL PRODUKSJON 1986-87 (NOS B; 779). Gir kommune-tall for avvirket kvantum fordelt på sortiment og fordelt etter treslag og kjøpergrupper. Sidetall 62, 40 kr ISBN 82-537-2657-0 ISSN 0800-3637

STATISTISK MANEDSHEFTE (SM; 88/6). Gir i et sett av faste tabeller oversikt over det aller meste av det SSB lager av konjunkturstatistikk og annen måneds- og kvartalsstatistikk. Foruten tall for siste eller nest siste måned eller kvartal gir månedsheftet tall for en rekke tidligere måneder, kvartal og år. Sidetall 124, 20 kr ISSN 0029-3636

STATISTISK MANEDSHEFTE (SM; 88/7). Gir i et sett av faste tabeller oversikt over det aller meste av det SSB lager av konjunkturstatistikk og annen måneds- og kvartalsstatistikk. Foruten tall for siste eller nest siste måned eller kvartal gir månedsheftet tall for en rekke tidligere måneder, kvartal og år. Sidetall 112, 20 kr ISSN 0029-3636

VAREHANDELSSTATISTIKK 1986 (NOS B; 782). Gir opplysninger om tallet på bedrifter, sysselsetting og omsetning i de enkelte bransjer, fordelt etter bedriftenes beliggenhet, størrelse og eierform. Publikasjonen inneholder også opplysninger om varefordeling i de enkelte bransjer, prisindekser mv. Sidetall 81, 40 kr ISBN 82-537-2660-0 ISSN 0078-1959

PUBLIKASJONENE ER TIL SALGS I BOKHANDLENE

PUBLIKASJONER UNDER UTSENDING I SEPTEMBER 1988

I serien Norges offisielle statistikk (NOS):

Byggearealstatistikk 1. kvartal 1988 Sidetall 55 (NOS B; 780) 40 kr
 Kredittmarkedstatistikk Private kredittforetak og finansieringsselskaper 1986
 Sidetall 109 (NOS B; 773) 45 kr
 Statistisk årbok 1988 Sidetall 502 (NOS B; 774) 70 kr
 Varehandelsstatistikk 1986 Sidetall 81 (NOS B; 782) 40 kr
 Skogavvirkning til salg og industriell produksjon 1986-87 Sidetall 62 (NOS B; 779) 40 kr
 Jordbruksstatistikk 1986 Sidetall 129 (NOS B; 775) 45 kr
 Kommunestyrevalget 1987 Sidetall 171 (NOS B; 765) 50 kr
 Commodity List Edition in English of Statistisk varefortegnelse for utenrikshandelen 1988 (NOS
 B; 788)

I serien Rapporter fra Statistisk Sentralbyrå (RAPP):

Four papers on the Theory of Unemployment Sidetall 149 (RAPP; 87/11) 50 kr
 Hvem reiser ikke på ferie? En analyse av ikke- reisende i Norge, Sverige, Danmark og
 Finland Sidetall 47 (RAPP; 88/8) 40 kr
 Skatter og overføringer til private Historisk oversikt over satser mv. Arene
 1970-1988 Sidetall 64 (RAPP; 88/13) 40 kr

UKE-, MÅNEDS- OG KVARTALSPUBLIKASJONER

Abonnementsprisene for SSBs uke-, måneds- og kvartalspublikasjoner er
 for året 1988 fastsatt til:

	Pr. år	Pr. hefte
Statistisk ukehefte	kr 300	15
Statistisk månedshefte	" 200	20
Månedsstatistikk over utenrikshandelen	" 160	20
Bank- og kredittstatistikk. Aktuelle tall	" 260	15
Økonomiske analyser	" 120	15
Nye distriktstall (pr. fylke)	" 90	10
Byggearealstatistikk, kvartalspublikasjon	" 160	40
Olje- og gassvirksomhet, kvartalspublikasjon	" 155	40
Samfunnsspeilet	" 75	30

SYSTEMATISK OVERSIKT OVER EMNEGRUPPENE

0 GENERELLE EMNER

- 00 Generelle emner, nasjonalt
- 01 Generelle emner, regionalt
- 09 Andre generelle emner

1 NATURRESSURSER OG NATURMILJØ

- 10 Ressurs- og miljøregnskap og andre generelle ressurs- og miljøemner
- 11 Areal
- 12 Energi
- 13 Luft
- 14 Vann
- 15 Mineraler
- 16 Skog og planteliv
- 17 Dyreliv
- 18 Naturmiljø - levekår og økonomi
- 19 Andre ressurs- og miljøemner

2 SOSIODEMOGRAFISKE EMNER

- 20 Generelle sosiodemografiske emner
- 21 Befolkning
- 22 Helseforhold og helsetjeneste
- 23 Utdanning og skolevesen
- 24 Kulturelle forhold, generell tidsbruk, ferie og fritid
- 25 Sosiale forhold og sosialvesen
- 26 Rettsforhold og rettsvesen
- 27 Levekår ellers
- 29 Andre sosiodemografiske emner

3 SOSIOØKONOMISKE EMNER

- 30 Generelle sosiøkonomiske emner
- 31 Folketellinger
- 32 Arbeidskraft
- 33 Lønn
- 34 Personlig inntekt og formue
- 35 Personlig forbruk
- 36 Boliger og boforhold
- 39 Andre sosiøkonomiske emner

4 NÆRINGSØKONOMISKE EMNER

- 40 Generelle næringsøkonomiske emner
- 41 Jordbruk, skogbruk, jakt, fiske og fangst
- 42 Oljeutvinning, bergverksdrift, industri og kraftforsyning
- 43 Bygge- og anleggsvirksomhet
- 44 Utenrikshandel
- 45 Varehandel
- 46 Samferdsel og reiseliv
- 47 Tjenesteyting
- 49 Andre næringsøkonomiske emner

5 SAMFUNNSØKONOMISKE EMNER

- 50 Nasjonalregnskap og andre generelle samfunnsøkonomiske emner
- 51 Offentlig forvaltning
- 52 Finansinstitusjoner, penger og kreditt
- 53 Konjunkturer
- 59 Andre samfunnsøkonomiske emner

6 SAMFUNNSORGANISATORISKE EMNER

- 60 Generelle samfunnsorganisasjoniske emner
- 61 Administrative emner
- 62 Politiske emner
- 69 Andre samfunnsorganisasjoniske emner

STANDARDTEGN

Tall kan ikke forekomme	.	Mindre enn 0,5 av den brukte enheten	0
Oppgave mangler	..	Foreløpige tall	*
Oppgave mangler foreløpig	...	Brudd i den loddrette serien	—
Tall kan ikke offentliggjøres	:	Brudd i den vannrette serien	
Null	-		