

Statistisk ukehefte



STATISTISK SENTRALBYRÅ

Oslo: Postboks 8131 Dep
0033 Oslo 1

Tlf. (02) *41 38 20

Kongsvinger: Postboks 510
Stasjonsida

2201 Kongsvinger

Tlf. (066) *85 000

Nr. 3/89

18. januar 1989

INNHold

| Emne | Side |
|---|------|
| 22 Dødsårsakene, 1987 | 1 |
| 22 Dødeligheten av ondartede svulster, 1987 | 6 |
| 33 Lønnsstatistikk for ansatte i bankvirksomhet, 1. september 1988 | 9 |
| 35 Konsumprisindeksen, 15. desember 1988 | 10 |
| 42 Produsentprisindeksen, desember 1988 | 19 |
| 42 Produksjonsindeks for oljeutvinning, bergverksdrift, industri og kraftforsyning, november 1988 | 22 |
| 42 Regnskapsstatistikk for olje- og gassvirksomheten, 1987 | 26 |
| 44 Utenrikshandelen med varer. Foreløpige tall, desember 1988 | 32 |
| 45 Detaljomsetningen, november 1988 | 33 |
| 45 Prisindeks for førstegangsomsetning innenlands, desember 1988 | 36 |
| 46 Hoteller og andre overnattingsbedrifter. Overnattingsstatistikk, november 1988 | 38 |
| 52 Emisjoner av ihendehaverobligasjoner og sertifikater, november 1988 | 47 |
| Tillegg til de internasjonale månedstabeller i Statistisk månedshefte nr. 11, 1988 | 49 |
| Publikasjoner utsendt i desember 1988 | 50 |
| Publikasjoner under utsending i januar 1989 ... | 50 |
| Statistikk som ventes publisert i kommende uke | 51 |

(SU nr. 3, 1989)

DØDSÅRSAKENE I 1987

Statistisk sentralbyrås statistikk over dødsårsaker viser at det i 1987 døde 22 293 menn og 20 004 kvinner av sykdom, mens 1 726 menn og 966 kvinner døde som følge av ulykker/skader, selvmord og drap. I alt døde 44 989 personer i 1987, en økning på 1 323 dødsfall sammenliknet med 1986.

Det var ingen vesentlig endring i dødsårsaks-mønsteret i Norge i 1987 sammenliknet med tid-

ligere år. Bortimot 80 prosent av alle dødsfallene var forårsaket av følgende tre sykdomsgrupper: hjerte- og karsykdommer (48,4 prosent), ondartede svulster (21,4 prosent) og sykdommer i åndedretsorganene (8,6 prosent). Dødsfall som skyldtes ulykker/skader, selvmord og drap utgjorde 6 prosent av alle dødsfall, mens i overkant av 3 prosent ble registrert under alderdomssvakhet, plutselig død eller annen ubestemt eller ukjent årsak.

Tabell 1. Dødsfall etter årsak

| | 1980 | 1985 | 1986 | 1987 |
|-------------------------------------|--------|--------|--------|--------|
| Dødsfall i alt | 41 340 | 44 372 | 43 666 | 44 989 |
| Hjerte- og karsykdommer | 20 259 | 21 529 | 21 238 | 21 752 |
| Ondartede svulster | 8 627 | 9 629 | 9 593 | 9 636 |
| Sykdommer i åndedretsorganene | 3 561 | 4 369 | 3 752 | 3 887 |
| Andre sykdommer | 6 221 | 6 147 | 6 383 | 7 022 |
| Ulykker/skader | 2 119 | 2 074 | 2 056 | 1 983 |
| Selvmord | 507 | 584 | 579 | 649 |
| Drap | 46 | 40 | 65 | 60 |

Dødeligheten målt pr. 100 000 innbyggere var 1 010 for alle sykdomsdødsfall og 64 for gruppen av voldsomme dødsfall (ulykker, selvmord og

drap). I aldersgruppene mellom 15 og 80 år var dødeligheten av alle årsaker om lag dobbelt så høy for menn som for kvinner.

Tabell 2. Dødeligheten blant menn i 1987 når kvinners dødelighet = 100. Indekstall

| Dødsårsak | Alle aldersgrupper | Under 1 år | 1-14 år | 15-29 år | 30-39 år | 40-49 år | 50-59 år | 60-69 år | 70-79 år | 80 år og over |
|--|--------------------|------------|---------|----------|----------|----------|----------|----------|----------|---------------|
| Alle årsaker | 117 | 120 | 162 | 296 | 235 | 186 | 204 | 221 | 185 | 136 |
| Sykdommer | 114 | 123 | 140 | 155 | 167 | 164 | 197 | 219 | 185 | 136 |
| Ulykker/skader, selvmord og drap | 183 | 16 | 227 | 434 | 418 | 312 | 297 | 301 | 184 | 131 |

Blant befolkningen i alderen mellom 1-40 år var dødeligheten av sykdommer lav både for menn og kvinner i 1987, som i tidligere år. Mennenes overdødelighet i aldersgruppene mellom 1-40 år skyldtes for det meste ulykkesdødsfallene. Blant gutter i alderen 1-14 år var ulykker årsak til 33 prosent av alle dødsfall. Blant menn i alderen 15-24 år døde like mange som følge av selvmord (22 prosent) som av sykdommer (22 prosent), mens trafikkulykker med motorkjøretøy var årsak til 33 prosent av alle dødsfallene i denne gruppen (357 menn). Videre viser dødsårsaksstatistikken for 1987 at blant menn i alderen 15-29 år utgjorde dødsulykkene 49 pro-

sent av alle dødsfall, og 61 prosent av disse dødsulykkene skyldtes ulykker med motorkjøretøy i og utenfor trafikk.

Etter 40-årsalderen er hjerte- og karsykdommer den viktigste gruppe av dødsårsaker blant menn og den vesentligste årsak til mennenes overdødelighet. I 1987 var dødeligheten av hjerte- og karsykdommer blant menn mellom 50 og 80 år høyere enn dødeligheten av alle sykdommer blant kvinner i samme alder. Ondartede svulster var årsak til nær halvparten av alle dødsfall blant kvinner mellom 40 og 60 år, og først etter 70-årsalderen ble hjerte- og karsykdommer registrert som viktigste årsak blant kvinner.

Tabell 3. Dødsfall etter kjønn og årsak

| Dødsårsak | 1985 | 1986 | 1987 | | | |
|--|--------|--------|---------|---------|--------|---------|
| | I alt | I alt | I alt | Prosent | Menn | Kvinner |
| I alt | 44 372 | 43 666 | 44 989 | 100,0 | 24 019 | 20 970 |
| Alle dødsfall av sykdom | 41 674 | 40 966 | 422 297 | 94,0 | 22 293 | 20 004 |
| Tuberkulose, inkl. senfølger | 85 | 62 | 84 | 0,2 | 53 | 31 |
| Alle andre infeksjonssykdommer | 225 | 217 | 231 | 0,5 | 107 | 124 |
| Ondartede svulster | 9 629 | 9 593 | 9 636 | 21,4 | 5 210 | 4 426 |
| Hjerte- og karsykdommer | 21 529 | 21 238 | 21 752 | 48,4 | 11 707 | 10 045 |
| Sykdommer i åndedretsorganene | 4 369 | 3 752 | 3 887 | 8,6 | 1 829 | 2 058 |
| Sykdommer i fordøyelsesorganene | 1 263 | 1 291 | 1 435 | 3,2 | 676 | 759 |
| Sykdommer i urin- og kjønnsorganene .. | 546 | 602 | 632 | 1,4 | 346 | 286 |
| Medfødte misdannelser | 211 | 226 | 259 | 0,6 | 144 | 115 |
| Alle andre kjente sykdommer | 2 322 | 2 508 | 2 856 | 6,4 | 1 374 | 1 482 |
| Alderdomssvakhet i.n.a. | 331 | 335 | 381 | 0,9 | 118 | 263 |
| Plutselig død i.n.a. | 787 | 790 | 857 | 1,9 | 549 | 308 |
| Annen ubestemt eller ukjent årsak | 377 | 352 | 287 | 0,6 | 180 | 107 |
| Voldsomme dødsfall i alt | 2 698 | 2 700 | 2 692 | 6,0 | 1 726 | 966 |
| Ulykker/skader | 2 074 | 2 056 | 1 983 | 4,4 | 1 209 | 774 |
| Selvmord | 584 | 579 | 649 | 1,4 | 486 | 163 |
| Drap | 40 | 65 | 60 | 0,1 | 31 | 29 |

Tabell 4. Dødsfall etter kjønn, alder og årsak. Pr. 1000 dødsfall. 1987

| Dødsårsak | | Alle aldersgrupper | | | | | | |
|---|---|--------------------|---------|----------|----------|----------|---------------|-------|
| | | Under 1 år | 1-14 år | 15-29 år | 30-49 år | 50-69 år | 70 år og over | |
| Alle dødsårsaker | M | 1 000 | 1 000 | 1 000 | 1 000 | 1 000 | 1 000 | 1 000 |
| | K | 1 000 | 1 000 | 1 000 | 1 000 | 1 000 | 1 000 | 1 000 |
| Alle dødsfall av sykdom | M | 928 | 996 | 645 | 261 | 669 | 943 | 967 |
| | K | 954 | 970 | 747 | 497 | 815 | 960 | 963 |
| Tuberkulose, inkl. senfølger | M | 2 | - | - | - | - | 3 | 2 |
| | K | 2 | - | - | - | 2 | 2 | 1 |
| Alle andre infeksjonssykdommer | M | 5 | 12 | 107 | 6 | 3 | 3 | 4 |
| | K | 6 | 5 | 99 | 12 | - | 5 | 6 |
| Ondartede svulster | M | 217 | 4 | 198 | 75 | 187 | 273 | 204 |
| | K | 211 | 10 | 211 | 152 | 456 | 432 | 162 |
| Hjerte- og karsykdommer | M | 487 | 8 | 50 | 40 | 246 | 509 | 524 |
| | K | 479 | - | 42 | 47 | 138 | 338 | 531 |
| Sykdommer i åndedrettsorganene | M | 76 | 44 | 17 | 9 | 16 | 33 | 103 |
| | K | 98 | 30 | 70 | 18 | 35 | 50 | 112 |
| Sykdommer i fordøyelsesorganene ... | M | 28 | 8 | - | 6 | 59 | 29 | 27 |
| | K | 36 | - | - | 24 | 47 | 37 | 36 |
| Sykdommer i urin- og kjønnsorganene | M | 14 | 8 | - | 2 | 3 | 6 | 20 |
| | K | 14 | - | - | - | 4 | 10 | 15 |
| Medfødte misdannelser | M | 6 | 344 | 99 | 21 | 11 | 2 | 1 |
| | K | 6 | 347 | 155 | 35 | 17 | 4 | 0 |
| Alle andre kjente sykdommer | M | 57 | 296 | 149 | 92 | 108 | 51 | 50 |
| | K | 71 | 406 | 169 | 170 | 93 | 63 | 66 |
| Alderdomssvakhet i.n.a. | M | 5 | . | . | . | . | - | 8 |
| | K | 13 | . | . | . | . | - | 16 |
| Plutselig død i.n.a. | M | 23 | 269 | 8 | - | 13 | 26 | 19 |
| | K | 15 | 168 | - | 6 | 12 | 13 | 14 |
| Annen ubestemt angitt eller uopp- gitt årsak | M | 8 | 4 | 17 | 11 | 25 | 9 | 5 |
| | K | 5 | 5 | - | 35 | 12 | 6 | 4 |
| Voldsomme dødsfall i alt | M | 72 | 4 | 355 | 739 | 331 | 57 | 34 |
| | K | 46 | 30 | 254 | 503 | 185 | 40 | 37 |

Tabell 5. Dødsfall etter kjønn, alder og årsak.

| Dødsårsak | | 1985 | 1986 | 1987 | | | | | | | | | 80 år og over |
|--|---|-------|-------|----------|---------------|------------|-------------|-------------|-------------|-------------|-------------|-------------|---------------------|
| | | I alt | I alt | I alt | Under 1 år | 1-14 år | 15-29 år | 30-39 år | 40-49 år | 50-59 år | 60-69 år | 70-79 år | |
| I alt | M | 23783 | 23514 | 24019 | 253 | 121 | 532 | 434 | 787 | 1727 | 4820 | 7711 | 7634 |
| | K | 20589 | 20152 | 20970 | 202 | 71 | 171 | 174 | 405 | 854 | 2424 | 5670 | 10999 |
| Alle dødsfall av sykdom | M | 22093 | 21830 | 22293 | 252 | 78 | 139 | 222 | 595 | 1559 | 4617 | 7512 | 7319 |
| | K | 19581 | 19136 | 20004 | 196 | 53 | 85 | 126 | 346 | 797 | 2349 | 5523 | 10529 |
| Tuberkulose, inkl. senfølger | M | 52 | 32 | 53 | - | - | - | - | - | 4 | 16 | 25 | 8 |
| | K | 33 | 30 | 31 | - | - | - | - | 1 | 1 | 7 | 14 | 8 |
| Alle andre infek- sjonssykdommer | M | 107 | 106 | 107 | 3 | 13 | 3 | 2 | 1 | 6 | 13 | 26 | 40 |
| | K | 118 | 111 | 124 | 1 | 7 | 2 | - | - | 4 | 11 | 33 | 66 |
| Ondartede svulster . | M | 5266 | 5216 | 5210 | 1 | 24 | 40 | 54 | 174 | 467 | 1320 | 1878 | 1252 |
| | K | 4363 | 4377 | 4426 | 2 | 15 | 26 | 66 | 198 | 454 | 963 | 1439 | 1263 |
| Hjerte- og karsyk- dommer | M | 11547 | 11470 | 11707 | 2 | 6 | 21 | 54 | 246 | 796 | 2537 | 4113 | 3932 |
| | K | 9982 | 9768 | 10045 | - | 3 | 8 | 15 | 65 | 199 | 910 | 2891 | 5954 |
| Sykdommer i ånde- drettsorganene | M | 2143 | 1835 | 1829 | 11 | 2 | 5 | 3 | 17 | 32 | 184 | 569 | 1006 |
| | K | 2226 | 1917 | 2058 | 6 | 5 | 3 | 5 | 15 | 27 | 136 | 416 | 1445 |
| Sykdommer i fordøyel- sesorganene | M | 625 | 646 | 676 | 2 | - | 3 | 17 | 55 | 61 | 130 | 172 | 236 |
| | K | 638 | 645 | 759 | - | - | 4 | 10 | 17 | 31 | 91 | 159 | 447 |
| Sykdommer i urin- og kjønnsorganene | M | 291 | 335 | 346 | 2 | - | 1 | - | 3 | 2 | 34 | 99 | 205 |
| | K | 255 | 267 | 286 | - | - | - | - | 2 | 3 | 30 | 71 | 180 |
| Medfødte misdannelser | M | 127 | 107 | 144 | 87 | 12 | 11 | 6 | 7 | 8 | 5 | 6 | 2 |
| | K | 84 | 119 | 115 | 70 | 11 | 6 | 6 | 4 | 3 | 11 | 3 | 1 |
| Alle andre kjente sykdommer | M | 1086 | 1216 | 1374 | 75 | 18 | 49 | 65 | 67 | 118 | 214 | 389 | 379 |
| | K | 1236 | 1292 | 1482 | 82 | 12 | 29 | 20 | 34 | 62 | 143 | 351 | 749 |
| Alderdomssvakhet i.n.a. | M | 118 | 110 | 118 | . | . | . | . | . | . | - | 14 | 104 |
| | K | 213 | 225 | 263 | . | . | . | . | . | . | - | 22 | 241 |
| Plutselig død i.n.a. | M | 522 | 532 | 549 | 68 | 1 | - | 4 | 12 | 44 | 127 | 173 | 120 |
| | K | 265 | 258 | 308 | 34 | - | 1 | 1 | 6 | 5 | 36 | 100 | 125 |
| Annen ubestemt eller ukjent årsak | M | 209 | 225 | 180 | 1 | 2 | 6 | 17 | 13 | 21 | 37 | 48 | 35 |
| | K | 168 | 127 | 107 | 1 | - | 6 | 3 | 4 | 8 | 11 | 24 | 50 |
| Ulykker/skader | M | 1237 | 1220 | 1209 | 1 | 40 | 259 | 126 | 104 | 99 | 130 | 159 | 291 |
| | K | 837 | 836 | 774 | 5 | 14 | 51 | 18 | 16 | 25 | 49 | 132 | 464 |
| Selvmord | M | 428 | 419 | 486 | - | 3 | 129 | 78 | 83 | 63 | 69 | 39 | 22 |
| | K | 156 | 160 | 163 | - | 2 | 27 | 23 | 36 | 29 | 26 | 15 | 5 |
| Drap | M | 25 | 45 | 31 | - | - | 5 | 8 | 5 | 6 | 4 | 1 | 2 |
| | K | 15 | 20 | 29 | 1 | 2 | 8 | 7 | 7 | 3 | - | - | 1 |

Tabell 6. Dødelighet etter kjønn, alder og årsak. Pr. 100 000 innbyggere. 1987

| ICD-9 | Dødsårsak | Alle aldere | | Under 1 år | 1-14 år | 15-29 år | 30-39 år | 40-49 år | 50-59 år | 60-69 år | 70-79 år | 80 år og over | |
|------------------------------------|---|-------------|--------|---------------|------------|-------------|-------------|-------------|-------------|-------------|-------------|---------------------|---------|
| | | 1986 | 1987 | | | | | | | | | | |
| 001- 999 | I alt | M | 1141,5 | 1160,3 | 931,6 | 31,3 | 106,3 | 136,0 | 303,9 | 898,2 | 2370,3 | 5819,2 | 15305,7 |
| | | K | 956,6 | 990,6 | 779,1 | 19,3 | 35,9 | 57,8 | 163,6 | 440,1 | 1072,0 | 3144,3 | 11278,0 |
| 001- 799 | Alle dødsfall av sykdom | M | 1059,8 | 1076,9 | 927,9 | 20,2 | 27,8 | 69,6 | 229,8 | 810,8 | 2270,5 | 5669,0 | 14674,1 |
| | | K | 908,3 | 945,0 | 756,0 | 14,4 | 17,9 | 41,8 | 139,8 | 410,7 | 1038,8 | 3062,8 | 10796,1 |
| 010- 018, 137 | Tuberkulose, inkl. sen- følger | M | 1,6 | 2,6 | - | - | - | - | - | 2,1 | 7,9 | 18,9 | 16,0 |
| | | K | 1,4 | 1,5 | - | - | - | - | 0,4 | 0,5 | 3,1 | 7,8 | 8,2 |
| 001- 009, 020- 136, 138, 139 | Alle andre infeksjons- sykdommer | M | 5,1 | 5,2 | 11,1 | 3,4 | 0,6 | 0,6 | 0,4 | 3,1 | 6,4 | 19,6 | 80,2 |
| | | K | 5,3 | 5,9 | 3,9 | 1,9 | 0,4 | - | - | 2,1 | 4,9 | 18,3 | 67,7 |
| 140- 208 | Ondartede svulster | M | 253,2 | 251,7 | 3,7 | 6,2 | 8,0 | 16,9 | 67,2 | 242,9 | 649,1 | 1417,3 | 2510,2 |
| | | K | 207,8 | 209,1 | 7,7 | 4,1 | 5,5 | 21,9 | 80,0 | 234,0 | 425,9 | 798,0 | 1295,0 |
| 390- 459 | Hjerte- og karsykdommer | M | 556,8 | 565,5 | 7,4 | 1,6 | 4,2 | 16,9 | 95,0 | 414,0 | 1247,6 | 3103,9 | 7883,4 |
| | | K | 463,7 | 474,5 | - | 0,8 | 1,7 | 5,0 | 26,3 | 102,6 | 402,4 | 1603,2 | 6105,0 |
| 460- 519 | Sykdommer i åndedretts- organene | M | 89,1 | 88,4 | 40,5 | 0,5 | 1,0 | 0,9 | 6,6 | 16,6 | 90,5 | 429,4 | 2017,0 |
| | | K | 91,0 | 97,2 | 23,1 | 1,4 | 0,6 | 1,7 | 6,1 | 13,9 | 60,1 | 230,7 | 1481,7 |
| 520- 579 | Sykdommer i fordøyelses- organene | M | 31,4 | 32,7 | 7,4 | - | 0,6 | 5,3 | 21,2 | 31,7 | 63,9 | 129,8 | 473,2 |
| | | K | 30,6 | 35,9 | - | - | 0,8 | 3,3 | 6,9 | 16,0 | 40,2 | 88,2 | 458,3 |
| 580- 629 | Sykdommer i urin- og kjønns organene | M | 16,3 | 16,7 | 7,4 | - | 0,2 | - | 1,2 | 1,0 | 16,7 | 74,7 | 411,0 |
| | | K | 12,7 | 13,5 | - | - | - | - | 0,8 | 1,6 | 13,3 | 39,4 | 184,6 |
| 740- 759 | Medfødte misdannelser | M | 5,2 | 7,0 | 320,4 | 3,1 | 2,2 | 1,9 | 2,7 | 4,2 | 2,5 | 4,5 | 4,0 |
| | | K | 5,6 | 5,4 | 270,0 | 3,0 | 1,3 | 2,0 | 1,6 | 1,6 | 4,9 | 1,7 | 1,0 |
| Rest 210- 779 | Alle andre kjente syk- dommer | M | 59,0 | 66,4 | 276,2 | 4,7 | 9,8 | 20,4 | 25,9 | 61,4 | 105,2 | 293,6 | 759,9 |
| | | K | 61,3 | 70,0 | 316,3 | 3,3 | 6,1 | 6,6 | 13,7 | 32,0 | 63,2 | 194,7 | 768,0 |
| 797 | Alderdoms- svakhet i.n.a. | M | 5,3 | 5,7 | - | - | - | - | - | - | - | 10,6 | 208,5 |
| | | K | 10,7 | 12,4 | - | - | - | - | - | - | - | 12,2 | 247,1 |
| 798 | Plutselig død, i.n.a. .. | M | 25,8 | 26,5 | 250,4 | 0,3 | - | 1,3 | 4,6 | 22,9 | 62,5 | 130,6 | 240,6 |
| | | K | 12,2 | 14,6 | 131,1 | - | 0,2 | 0,3 | 2,4 | 2,6 | 15,9 | 55,5 | 128,2 |
| Rest 780- 799 | Annen ubestemt angitt eller uoppgitt årsak | M | 10,9 | 8,7 | 3,7 | 0,5 | 1,2 | 5,3 | 5,0 | 10,9 | 18,2 | 36,2 | 70,2 |
| | | K | 6,0 | 5,1 | 3,9 | - | 1,3 | 1,0 | 1,6 | 4,1 | 4,9 | 13,3 | 51,3 |
| E800-E999 | Ulykker/ skader, selvmord og drap | M | 81,8 | 83,4 | 3,7 | 11,1 | 78,5 | 66,5 | 74,2 | 87,4 | 99,8 | 150,2 | 631,6 |
| | | K | 48,2 | 45,6 | 23,1 | 4,9 | 18,1 | 15,9 | 23,8 | 29,4 | 33,2 | 81,5 | 481,9 |
| E800-E949, E980-E999 | Ulykker/ skader | M | 59,3 | 58,4 | 3,7 | 10,4 | 51,8 | 39,5 | 40,2 | 51,5 | 63,9 | 120,0 | 583,4 |
| | | K | 39,6 | 36,6 | 19,3 | 3,8 | 10,7 | 6,0 | 6,5 | 12,9 | 21,7 | 73,2 | 475,8 |
| E950-E959 | Selvmord | M | 20,3 | 23,5 | - | 0,8 | 25,8 | 24,5 | 32,1 | 32,8 | 33,9 | 29,4 | 44,1 |
| | | K | 7,6 | 7,7 | - | 0,5 | 5,7 | 7,6 | 14,5 | 14,9 | 11,5 | 8,3 | 5,1 |
| E960-E969 | Drap | M | 2,2 | 1,5 | - | - | 1,0 | 2,5 | 1,9 | 3,1 | 2,0 | 0,8 | 4,0 |
| | | K | 1,0 | 1,4 | 3,9 | 0,5 | 1,7 | 2,3 | 2,8 | 1,6 | - | - | 1,0 |

(SU nr. 3, 1989)

DØDELIGHETEN AV ONDARTEDE SVULSTER I 1987

I 1987 døde 9 636 personer av ondartede svulster, 5 210 menn og 4 426 kvinner, viser Statistisk sentralbyrås dødsårsaksstatistikk. Det ble registrert 25 dødsfall av godartede svulster og 167 dødsfall av svulster med usikker utvikling og svulster av uspesifisert art. Dødeligheten av ondartede svulster regnet pr. 100 000 innbyggere var 230 i 1987, uendret sammenliknet med 1986. Det var en meget svak nedgang i dødeligheten av ondartede svulster for menn (251,7 mot 253,2 i 1986), og en meget svak økning for kvinner (209,1 mot 207,8 i 1986).

Ondartede svulster var årsak til 21,4 prosent av alle dødsfallene i 1987. Fordelingen etter primærsete viser at kreft i fordøyelsesorganene var den hyppigste årsaken, både blant menn og kvinner (32 prosent av alle kreftdødsfall). For disse krefttypene var det overdødelighet for menn over 50 år.

Kreft i åndedretsorganene var årsak til 15 prosent av alle kreftdødsfall (21 prosent blant menn og 8 prosent blant kvinner). Menneses overdødelighet var her stor i alle aldersgrupper. Blant menn utgjorde antall dødsfall av lungekreft 19,9 prosent av alle kreftdødsfall. Tilsvarende tall for kvinner var 7,4 prosent. Dødeligheten av lungekreft var omtrent uforandret fra 1986 for både menn og kvinner.

Leukemi og andre kreftsykdommer i blodet og de bloddannende organer utgjorde om lag 9 prosent av alle kreftdødsfall i 1987. Dødeligheten av disse kreftsykdommer var høyere for menn enn for kvinner, henholdsvis 23,4 og 17,5 pr. 100 000.

Blant kvinner utgjorde dødsfall av brystkreft 16 prosent av alle kreftdødsfall.

Tabell 1. Dødsfall av ondartede svulster etter kjønn, alder og primærsete. 1987

| ICD-9 (140-208) | Primærsete | | I alt | Prosent | Alder | | | | | | |
|------------------------------|--|---|-------|---------|----------------|-------------|-------------|-------------|-------------|-------------|------------------|
| | | | | | Under 30 år | 30-39 år | 40-49 år | 50-59 år | 60-69 år | 70-79 år | 80 år og over |
| 140-208 | Ondartede svulster | M | 5 210 | 100,0 | 65 | 54 | 174 | 467 | 1 320 | 1 878 | 1 252 |
| | i alt | K | 4 426 | 100,0 | 43 | 66 | 198 | 454 | 963 | 1 439 | 1 263 |
| 140-149 | Munnhule og svelg . | M | 100 | 1,9 | 2 | 2 | 10 | 17 | 35 | 20 | 14 |
| | | K | 57 | 1,3 | - | - | - | 3 | 15 | 22 | 17 |
| 150-154 | Spiserøret, mage- | M | 1 215 | 23,3 | 2 | 11 | 33 | 104 | 297 | 445 | 323 |
| | sekken og tarmene . | K | 1 119 | 25,3 | - | 6 | 32 | 69 | 205 | 400 | 407 |
| 155-159 | I fordøyelsesor- | M | 375 | 7,2 | 3 | 3 | 13 | 31 | 89 | 162 | 74 |
| | ganene ellers | K | 382 | 8,6 | - | 1 | 7 | 28 | 82 | 129 | 135 |
| 162 | Luftrør, bronkier | M | 1 035 | 19,9 | - | 6 | 36 | 137 | 340 | 389 | 127 |
| | og lunger | K | 327 | 7,4 | 1 | 4 | 12 | 51 | 110 | 108 | 41 |
| 160, 161, 163 | I åndedrettsor- | M | 78 | 1,5 | 1 | 1 | 5 | 5 | 22 | 30 | 14 |
| | ganene ellers | K | 12 | 0,3 | - | - | 1 | 2 | 2 | 1 | 6 |
| 174, 175 | Brystkjertelen | M | 4 | 0,1 | - | - | 1 | 1 | - | 1 | 1 |
| | | K | 711 | 16,1 | 1 | 14 | 61 | 104 | 170 | 197 | 164 |
| 179, 182, 185 | Livmoren, prostata | M | 871 | 16,7 | - | - | 3 | 19 | 145 | 363 | 341 |
| | | K | 278 | 6,3 | 3 | 10 | 23 | 38 | 55 | 90 | 59 |
| 183, 184, 186, 187 | I kjønnsorganene | M | 27 | 0,5 | 1 | 1 | 9 | 1 | 2 | 5 | 8 |
| | ellers | K | 365 | 8,2 | 2 | 9 | 24 | 52 | 105 | 108 | 65 |
| 188, 189 | Nyrer og urinveier | M | 387 | 7,4 | - | - | 10 | 26 | 101 | 138 | 112 |
| | | K | 217 | 4,9 | 1 | 3 | 1 | 13 | 38 | 82 | 79 |
| 164, 170- 173, 190-194 | Annet spesifikt primærsete | M | 326 | 6,3 | 28 | 13 | 22 | 50 | 106 | 73 | 34 |
| | | K | 254 | 5,7 | 14 | 12 | 24 | 36 | 55 | 60 | 53 |
| 195-199 | Ubestemt angitt eller ukjent primærsete | M | 307 | 5,9 | 4 | 1 | 6 | 28 | 77 | 112 | 79 |
| | | K | 334 | 7,5 | 1 | 3 | 9 | 31 | 58 | 113 | 119 |
| 204-208 | Leukemi | M | 180 | 3,5 | 18 | 10 | 9 | 15 | 31 | 41 | 56 |
| | | K | 144 | 3,3 | 15 | 2 | 2 | 12 | 16 | 51 | 46 |
| 200-203 | Andre svulster i lymfatisk og blod- dannende vev | M | 305 | 5,9 | 6 | 6 | 17 | 33 | 75 | 99 | 69 |
| | | K | 226 | 5,1 | 5 | 2 | 2 | 15 | 52 | 78 | 72 |

Tabell 2. Dødelighet av ondartede svulster etter kjønn, alder og primærsete. 1987. Pr. 100 000 innbyggere

| | | Alle aldere | | Alder | | | | | | |
|---|---|-------------|-------|----------------|-------------|-------------|-------------|-------------|-------------|------------------|
| | | 1986 | 1987 | Under 30 år | 30-39 år | 40-49 år | 50-59 år | 60-69 år | 70-79 år | 80 år og over |
| Ondartede svulster i alt | M | 253,2 | 251,7 | 7,1 | 16,9 | 67,2 | 242,9 | 649,1 | 1417,3 | 2510,2 |
| | K | 207,8 | 209,1 | 4,9 | 21,9 | 80,0 | 234,0 | 425,9 | 798,0 | 1295,0 |
| Munnhule og svelg | M | 4,3 | 4,8 | 0,2 | 0,6 | 3,9 | 8,8 | 17,2 | 15,1 | 28,1 |
| | K | 1,6 | 2,7 | - | - | - | 1,6 | 6,6 | 12,2 | 17,4 |
| Spiserøret, magesekken og tarmene | M | 62,0 | 58,7 | 0,2 | 3,5 | 12,7 | 54,1 | 146,1 | 335,8 | 647,6 |
| | K | 50,3 | 52,9 | - | 2,0 | 12,9 | 35,6 | 90,7 | 221,8 | 417,3 |
| I fordøyelsesorganene ellers | M | 18,2 | 18,1 | 0,3 | 0,9 | 5,0 | 16,1 | 43,8 | 122,3 | 148,4 |
| | K | 19,1 | 18,1 | - | 0,3 | 2,8 | 14,4 | 36,3 | 71,5 | 138,4 |
| Luftrør, bronkier og lunger . | M | 50,1 | 50,0 | - | 1,9 | 13,9 | 71,3 | 167,2 | 293,6 | 254,6 |
| | K | 15,6 | 15,5 | 0,1 | 1,3 | 4,9 | 26,3 | 48,7 | 59,9 | 42,0 |
| I åndedretsorganene ellers . | M | 4,9 | 3,8 | 0,1 | 0,3 | 1,9 | 2,6 | 10,8 | 22,6 | 28,1 |
| | K | 0,7 | 0,6 | - | - | 0,4 | 1,0 | 0,9 | 0,6 | 6,2 |
| Brystkjertelen | M | 0,2 | 0,2 | - | - | 0,4 | 0,5 | - | 0,8 | 2,0 |
| | K | 46,2 | 33,6 | 0,1 | 4,7 | 24,6 | 53,6 | 75,2 | 109,3 | 168,2 |
| Livmoren, prostata | M | 42,5 | 42,1 | - | - | 1,2 | 9,9 | 71,3 | 273,9 | 683,7 |
| | K | 11,8 | 13,1 | 0,3 | 3,3 | 9,3 | 19,6 | 24,3 | 49,9 | 60,5 |
| I kjønnsorganene ellers | M | 0,7 | 1,3 | 0,1 | 0,3 | 3,5 | 0,5 | 1,0 | 3,8 | 16,0 |
| | K | 17,1 | 17,2 | 0,2 | 3,0 | 9,7 | 26,8 | 46,4 | 59,9 | 66,7 |
| Nyrer og urinveier | M | 17,9 | 18,7 | - | - | 3,9 | 13,5 | 49,7 | 104,1 | 224,6 |
| | K | 9,5 | 10,3 | 0,1 | 1,0 | 0,4 | 6,7 | 16,8 | 45,5 | 81,0 |
| Annet spesifikt primærsete .. | M | 15,9 | 15,8 | 3,1 | 4,1 | 8,5 | 26,0 | 52,1 | 55,1 | 68,2 |
| | K | 11,6 | 12,0 | 1,6 | 4,0 | 9,7 | 18,6 | 24,3 | 33,3 | 54,3 |
| Ubestemt angitt eller ukjent primærsete | M | 14,9 | 14,8 | 0,4 | 0,3 | 2,3 | 14,6 | 37,9 | 84,5 | 158,4 |
| | K | 16,5 | 15,8 | 0,1 | 1,0 | 3,6 | 16,0 | 25,7 | 62,7 | 122,0 |
| Leukemi | M | 8,6 | 8,7 | 2,0 | 3,1 | 3,5 | 7,8 | 15,2 | 30,9 | 112,3 |
| | K | 6,7 | 6,8 | 1,7 | 0,7 | 0,8 | 6,2 | 7,1 | 28,3 | 47,2 |
| Andre svulster i lymfatisk og bloddannende vev | M | 13,1 | 14,7 | 0,7 | 1,9 | 6,6 | 17,2 | 36,9 | 74,7 | 138,3 |
| | K | 11,1 | 10,7 | 0,6 | 0,7 | 0,8 | 7,7 | 23,0 | 43,3 | 73,8 |

(SU nr. 3, 1989)

LØNNSSTATISTIKK FOR ANSATTE I BANKVIRKSOMHET PR. 1. SEPTEMBER 1988

(Forrige melding ble offentliggjort i SU nr. 1, 1988)

Den gjennomsnittlige månedsfortjenesten for ansatte i bankvirksomhet 1. september 1988 var for menn kr 16 477 og for kvinner kr 13 037. Overtidsgodtgjørelsen pr. måned i 1987 var kr 649 for menn og kr 400 for kvinner. Overtidsgodtgjørelsen er ikke regnet med i månedsfortjenesten.

Fra september 1987 til september 1988 steg gjennomsnittsfortjenesten i bankvirksomhet med 9,8 prosent for menn og med 10,8 prosent for kvinner.

I forretnings- og sparebanker var stigningen 10,0 prosent for menn og 10,9 prosent for kvinner.

Statistikken bygger på oppgaver for 28 156 heltidsansatte i Norges Bank og forretnings- og sparebanker.

Undersøkelsen omfatter også 1 302 direktører og banksjefer og 6 166 deltidsansatte. Opplysningene om disse er ikke med i gjennomsnittstallene.

Gjennomsnittlig månedsfortjeneste for ansatte i bankvirksomhet¹. Oslo og landet ellers

| | Ansatte 1. sept. 1988 | Månedsfortjeneste pr. 1. september 1988 | | | | Over- tids- godt- gjør- else pr. måned 1987 | Stigning i for- tjenesten fra 1. sept. 1987 til 1. sept. 1988 |
|-----------------------------------|-----------------------------|--|----------------------|-----------------------|-------------------------------|--|--|
| | | I alt | Lønn pr. måned | Faste til- legg | Vari- able til- legg | | |
| | | | | | | Kroner | Pst. |
| MENN | | | | | | | |
| Ansatte i alt ² | 13 956 | 16 477 | 15 793 | 143 | 541 | 649 | 9,8 |
| Forretnings- og sparebanker | 13 380 | 16 431 | 15 722 | 147 | 562 | 639 | 10,0 |
| Forretningsbanker | 7 914 | 17 203 | 16 402 | 217 | 584 | 630 | 9,8 |
| Sparebanker | 5 466 | 15 313 | 14 738 | 46 | 529 | 654 | 10,6 |
| Oslo | | | | | | | |
| Forretnings- og sparebanker | 4 021 | 17 792 | 16 925 | 267 | 600 | 692 | 10,2 |
| Landet ellers | | | | | | | |
| Forretnings- og sparebanker | 9 359 | 15 846 | 15 205 | 95 | 546 | 617 | 9,9 |
| KVINNER | | | | | | | |
| Ansatte i alt ² | 14 200 | 13 037 | 12 553 | 59 | 425 | 400 | 10,8 |
| Forretnings- og sparebanker | 13 727 | 12 972 | 12 472 | 60 | 440 | 401 | 10,9 |
| Forretningsbanker | 7 300 | 13 360 | 12 825 | 83 | 452 | 389 | 10,5 |
| Sparebanker | 6 427 | 12 531 | 12 070 | 33 | 428 | 414 | 11,4 |
| Oslo | | | | | | | |
| Forretnings- og sparebanker | 3 519 | 13 970 | 13 394 | 109 | 467 | 463 | 10,4 |
| Landet ellers | | | | | | | |
| Forretnings- og sparebanker | 10 208 | 12 628 | 12 154 | 43 | 431 | 380 | 11,1 |

¹ Omfatter ikke direktører og banksjefer og deltidsansatte.

² Medregnet Norges Bank.

(SU nr. 3, 1989)

KONSUMPRISINDEKSEN OPP 5,6 PROSENT FRA 15. DESEMBER 1987 TIL 15. DESEMBER 1988.

Statistisk sentralbyrås konsumprisindeks steg med 5,6 prosent fra 15. desember 1987 til 15. desember 1988, mens den tilsvarende økningen i november var 6,2 prosent. Fra november til desember 1988 viste indeksen ingen endring, mens den for tilsvarende periode året før viste en stigning på 0,4 prosent. For å finne en uendret indeks for perioden november - desember må en helt tilbake til 1969.

Reduksjonen i stigningstakten de siste 12 måneder må ses på bakgrunn av en generell avdempning i prisstigningstakten i løpet av høsten. Stigningstakten må imidlertid også ses på bakgrunn av at det i desember 1988 ikke var avgiftsendringer for gruppen drikkevarer og tobakk, slik tilfellet var i desember 1987. For gruppen klær og skotøy viste indeksen videre et fall med 0,6 prosent, mens den steg med 0,3 prosent fra november til desember 1987. Noe av det vanlige sesongsalget i januar synes å ha blitt startet allerede tidlig i desember.

Fra november til desember falt indeksen for matvarer med 0,5 prosent. For konsumgruppen bolig, lys og brensel viste indeksen en stigning på 0,6 prosent. For helsepleie falt indeksen med 0,1 prosent og for fritidssysler og utdanning med 0,2 prosent. Indekstallet for andre varer og tjenester viste en stigning på 0,1 prosent fra november til desember.

Indeksen steg med 6,7 prosent fra 1987 (gjennomsnitt) til 1988 (gjennomsnitt). Indekstallene var henholdsvis 199,1 og 212,4 (1979 = 100).

Tabell 1. Konsumprisindeks, 1979 = 100

| | Desember 1988 | Gj.sn. 1988 | Endring i prosent | | |
|--------------------------------------|------------------|----------------|-------------------------|-------------------------|----------------------------------|
| | | | Nov. 1987- des. 1988 | Des. 1987- des. 1988 | Jan.-des. 1987 jan.-des. 1988 |
| Totalindeks | 215,5 | 212,4 | -0,0 | 5,6 | 6,7 |
| Matvarer..... | 223,4 | 222,2 | -0,5 | 4,8 | 6,3 |
| Drikkevarer og tobakk | 240,1 | 237,8 | -0,0 | 3,3 | 6,8 |
| Klær og skotøy | 203,9 | 197,8 | -0,6 | 3,8 | 5,8 |
| Bolig, lys og brensel | 222,9 | 218,5 | 0,6 | 7,8 | 8,3 |
| Møbler og husholdningsartikler | 208,4 | 205,4 | - | 5,1 | 5,9 |
| Helsepleie | 198,8 | 194,5 | -0,1 | 4,0 | 3,6 |
| Reiser og transport | 212,8 | 209,9 | -0,0 | 6,2 | 6,7 |
| Fritidssysler og utdanning | 193,4 | 192,1 | -0,2 | 4,6 | 6,4 |
| Andre varer og tjenester | 232,4 | 228,5 | 0,1 | 5,7 | 6,2 |

Tabell 2. Varer og tjenester etter konsumgruppe

| | Vekt 0/00 | Nov. 1987 | Des. 1987 | Nov. 1988 | Des. 1988 |
|--------------------------------------|--------------|--------------|--------------|--------------|--------------|
| Totalindeks | 1003,8 | 203,1 | 204,0 | 215,6 | 215,5 |
| Matvarer | 162,1 | 214 | 213 | 224,6 | 223,4 |
| Drikkevarer og tobakk | 36,4 | 223 | 233 | 240,2 | 240,1 |
| Klær og skotøy | 78,2 | 196 | 197 | 205,2 | 203,9 |
| Bolig, lys og brensel | 215,0 | 206 | 207 | 221,6 | 222,9 |
| Møbler og husholdningsartikler | 83,4 | 198 | 198 | 208,4 | 208,4 |
| Helsepleie | 18,7 | 191 | 191 | 198,9 | 198,8 |
| Reiser og transport | 231,6 | 200 | 200 | 212,9 | 212,8 |
| Fritidssysler og utdanning | 97,7 | 184 | 185 | 193,8 | 193,4 |
| Andre varer og tjenester | 80,7 | 219 | 220 | 232,1 | 232,4 |

Tabell 3. Varer og tjenester etter leveringssektor

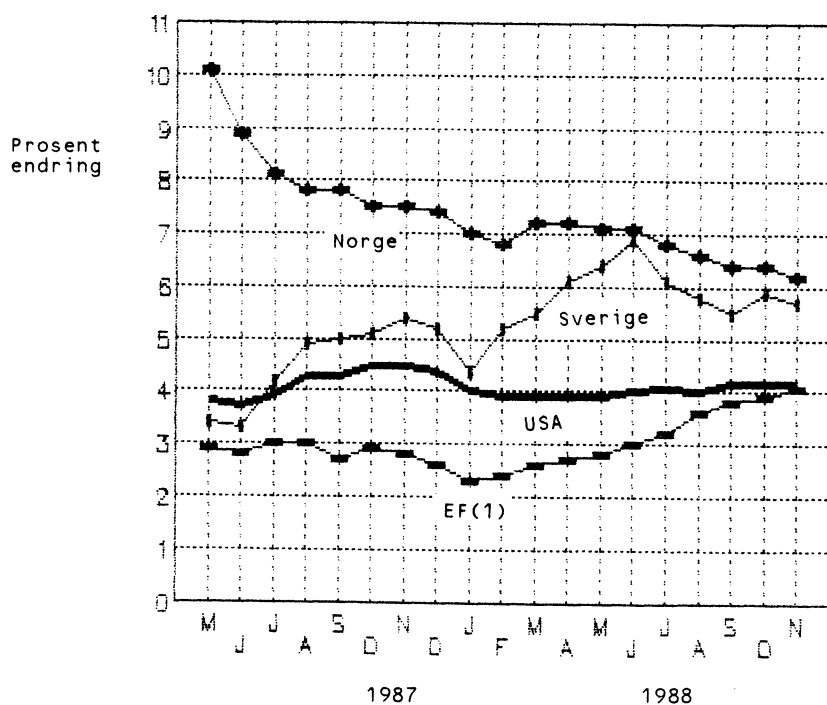
| | Vekt 0/00 | Nov. 1987 | Des. 1987 | Nov. 1988 | Des. 1988 |
|--|--------------|--------------|--------------|--------------|--------------|
| Totalindeks | 1003,8 | 203,1 | 204,0 | 215,6 | 215,5 |
| 1. Jordbruksvarer | 93,0 | 213,1 | 212,9 | 220,8 | 220,0 |
| 1.1 Mindre bearbejdet | 54,4 | 212,8 | 212,2 | 219,9 | 219,6 |
| 1.2 Mer bearbejdet | 38,6 | 213,4 | 213,7 | 221,8 | 220,3 |
| 2. Fiskevarer | 11,9 | 248,4 | 249,2 | 263,1 | 263,0 |
| 3. Andre norskproduserte konsumvarer | 317,3 | 209,9 | 210,9 | 223,0 | 223,1 |
| 3.1 Lite påvirket av verdensmarkedets priser .. | 117,3 | 228,4 | 229,7 | 245,2 | 245,9 |
| 3.2 Påvirket av verdensmarkedet pga stort importinnhold eller råstoffpris bestemt på verdensmarkedet | 89,0 | 195,9 | 196,2 | 205,9 | 205,4 |
| 3.3 Påvirket av verdensmarkedet pga konkurransen fra utlandet | 111,0 | 204,4 | 206,0 | 216,9 | 217,0 |
| 4. Importerte konsumvarer | 252,9 | 184,8 | 185,4 | 193,8 | 193,1 |
| 4.1 Uten norsk konkurranse | 150,6 | 191,0 | 191,8 | 203,4 | 202,9 |
| 4.2 Med norsk konkurranse | 102,3 | 177,8 | 178,2 | 182,3 | 181,3 |
| 5. Husleie | 126,5 | 185,1 | 186,2 | 200,9 | 202,2 |
| 6. Andre tjenester | 202,2 | 215,1 | 216,0 | 230,4 | 230,3 |
| 6.1 Med arbeidslønn som dominerende priskomponent .. | 53,6 | 212,9 | 215,6 | 228,6 | 228,2 |
| 6.2 Også med andre viktige priskomponenter | 148,6 | 216,7 | 217,0 | 232,0 | 232,0 |

Tabell 4. Prisindeks for detaljhandel - konsumprisindeksen gruppert etter næring. 1979 = 100

| | Vekt 0/00 | Nov. 1987 | Des. 1987 | Nov. 1988 | Des. 1988 |
|--|--------------|--------------|--------------|--------------|--------------|
| Totalindeks | 589,3 | 200 | 200 | 209,9 | 209,3 |
| Detaljhandel med nærings- og nytelsesmidler | 231,5 | 212 | 214 | 224,9 | 224,1 |
| Detaljhandel med beklednings- og tekstilvarer | 85,1 | 194 | 195 | 202,5 | 201,4 |
| Detaljhandel med møbler og innbo | 52,2 | 172 | 172 | 173,5 | 173,1 |
| Detaljhandel med jernvarer, kjøkkenutstyr, glass, steintøy, fargevarer og sportsutstyr | 19,4 | 197 | 198 | 206,1 | 206,8 |
| Detaljhandel med ur, optiske artikler, musikk- instrumenter, gull- og sølvvarer og film- og fotoartikler | 13,2 | 186 | 186 | 188,1 | 187,1 |
| Detaljhandel med motorkjøretøyer og bensin | 151,4 | 195 | 196 | 207,3 | 207,3 |
| Detaljhandel ellers | 36,5 | 193 | 193 | 202,8 | 202,8 |

Tabell 5. Konsumprisindeks i ulike land. (1979=100)

| | Norge | Sverige | Danmark | Forbunds- republikken Tyskland | Stor- britannia | USA | Japan |
|--|-------|---------|---------|--------------------------------------|--------------------|-------|-------|
| 1982 | 140,3 | 138,3 | 138,2 | 117,9 | 143,3 | 132,9 | 116,4 |
| 1983 | 152,1 | 150,6 | 147,8 | 121,8 | 149,9 | 137,2 | 118,4 |
| 1984 | 161,6 | 162,7 | 157,1 | 124,8 | 157,3 | 143,1 | 121,3 |
| 1985 | 170,8 | 174,7 | 164,4 | 127,5 | 166,9 | 148,1 | 123,7 |
| 1986 | 183,1 | 182,2 | 170,4 | 127,2 | 172,5 | 151,0 | 124,5 |
| 1987 | 199,1 | 189,8 | 177,3 | 127,5 | 179,7 | 156,5 | 124,5 |
| 1987 | | | | | | | |
| November | 203,1 | 194,0 | 180,3 | 127,6 | 182,4 | 159,0 | 124,8 |
| Desember | 204,0 | 194,0 | 180,4 | 127,8 | 182,2 | 159,0 | 124,7 |
| 1988 | | | | | | | |
| Januar | 206,4 | 195,0 | 181,2 | 128,0 | 182,2 | 159,4 | 124,3 |
| Februar | 207,8 | 196,4 | 182,7 | 128,3 | 182,9 | 159,8 | 124,1 |
| Mars | 210,8 | 197,4 | 183,4 | 128,4 | 183,6 | 160,4 | 124,6 |
| April | 211,3 | 199,1 | 184,0 | 128,8 | 186,7 | 161,3 | 125,3 |
| Mai | 211,7 | 199,8 | 185,6 | 129,0 | 187,4 | 161,9 | 125,4 |
| Juni | 212,9 | 200,3 | 185,5 | 129,2 | 188,1 | 162,5 | 125,2 |
| Juli | 212,9 | 201,3 | 184,7 | 129,1 | 188,2 | 163,2 | 124,9 |
| August | 212,7 | 201,7 | 186,0 | 129,2 | 190,3 | 163,9 | 125,3 |
| September | 215,4 | 203,2 | 187,0 | 129,2 | 191,3 | 165,0 | 126,2 |
| Oktober | 215,6 | 204,8 | 187,3 | 129,3 | 193,2 | 165,5 | 126,9 |
| November | 215,6 | 205,1 | 188,7 | 129,6 | 194,1 | 165,6 | 126,3 |
| Endring tilsvarende mnd. året før (T/T-12) | | | | | | | |
| 1987/86 | | | | | | | |
| November | 7,4 | 5,4 | 4,0 | 1,0 | 4,1 | 4,5 | 0,7 |
| Desember | 7,4 | 5,2 | 4,1 | 1,0 | 3,7 | 4,4 | 0,8 |
| 1988/87 | | | | | | | |
| Januar | 7,0 | 4,4 | 4,3 | 0,7 | 3,3 | 4,0 | 0,9 |
| Februar | 6,8 | 5,2 | 5,2 | 0,9 | 3,3 | 3,9 | 0,7 |
| Mars | 7,2 | 5,5 | 4,7 | 1,0 | 3,5 | 3,9 | 0,7 |
| April | 7,2 | 6,1 | 4,7 | 1,0 | 3,9 | 3,9 | 0,3 |
| Mai | 7,1 | 6,4 | 4,6 | 1,1 | 4,2 | 3,9 | 0,2 |
| Juni | 7,1 | 6,9 | 4,6 | 1,1 | 4,6 | 4,0 | 0,2 |
| Juli | 6,8 | 6,1 | 4,1 | 1,0 | 4,8 | 4,1 | 0,5 |
| August | 6,6 | 5,8 | 4,5 | 1,2 | 5,7 | 4,0 | 0,7 |
| September | 6,4 | 5,5 | 4,5 | 1,4 | 5,9 | 4,2 | 0,6 |
| Oktober | 6,4 | 5,9 | 4,2 | 1,3 | 6,4 | 4,2 | 1,1 |
| November | 6,2 | 5,7 | 4,6 | 1,6 | 6,4 | 4,2 | 1,2 |



Figuren viser den prosentvise endringen i konsumprisindeksen fra tilsvarende måned året før.

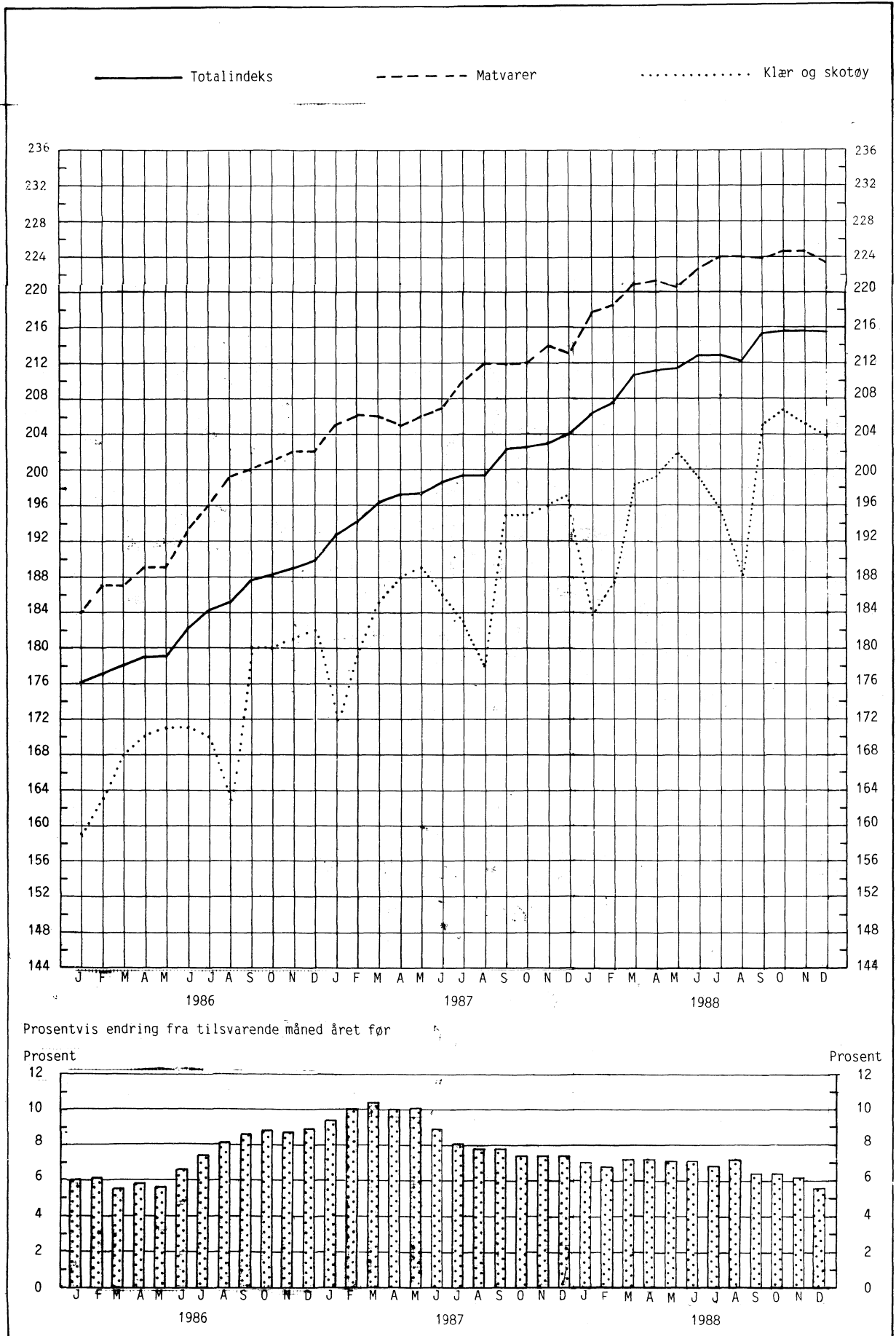
(1)EF består av: Belgia, Danmark, Hellas, Spania, Frankrike, Irland, Italia, Luxembourg, Nederland, Portugal, Forbundsrepublikken Tyskland og Storbritannia.

Kilde: Eurostat

Tabell 6(forts.). Indekstill for enkelte varer og varegrupper i konsumprisindeksen og priser på matvarer i 1979.

| Vare eller varegruppe | A. Mengde- enhet | B. Pris 1979 | C. Indekstill(1979 = 100) | | | | | | | | | | | |
|--|---------------------|-----------------|---------------------------|------|-------|---------------|-------------|--------------|--------------|--------------|---------------|--------------|--------------|--------------|
| | | | 1986 | 1987 | 1988 | April 1988 | Mai 1988 | Juni 1988 | Juli 1988 | Aug. 1988 | Sept. 1988 | Okt. 1988 | Nov. 1988 | Des. 1988 |
| Matvarer (forts.) | | | Kr | | | | | | | | | | | |
| Jordbørsyltetøy, kartong ... | kg | 15,22 | 161 | 149 | 151,7 | 156,8 | 155,8 | 150,9 | 152,5 | 153,6 | 145,8 | 145,8 | 150,4 | 147,0 |
| Tyttebørsyltetøy, glass | ca.1/3 kg | 9,27 | 217 | 211 | 221,5 | 219,8 | 226,1 | 229,2 | 230,2 | 222,6 | 223,3 | 227,4 | 222,6 | 226,5 |
| Appelsinmarmelade, glass ... | " | 6,64 | 178 | 175 | 180,8 | 179,3 | 179,9 | 180,6 | 180,9 | 182,0 | 181,6 | 182,7 | 182,4 | 182,5 |
| Husholdningssaft | 0,7 l | 12,35 | 127 | 126 | 128,3 | 127,7 | 126,9 | 129,8 | 128,7 | 131,5 | 127,4 | 126,0 | 127,0 | 129,1 |
| Simpson appelsinsaft | l | 10,93 | 165 | 181 | 206,3 | 205,2 | 205,0 | 208,0 | 206,4 | 206,6 | 208,9 | 210,1 | 206,6 | 208,1 |
| Poteter, røde, løs vekt | kg | 2,73 | 159 | 185 | 193,7 | 197,0 | 209,9 | 259,7 | 263,3 | 193,8 | 164,0 | 156,1 | 161,1 | 167,7 |
| Poteter, røde, pose | 2 1/2 kg | 8,03 | 164 | 183 | 194,8 | 202,0 | 195,6 | 193,4 | 229,1 | 200,9 | 186,4 | 181,4 | 178,2 | 188,7 |
| Potetmjøl, pakket | 1/2 kg | 5,37 | 164 | 188 | 201,8 | 199,7 | 199,3 | 199,7 | 199,9 | 200,3 | 202,7 | 206,1 | 208,5 | 210,7 |
| Farin, pakket | 1 kg | 3,49 | 240 | 246 | 272,8 | 266,9 | 267,4 | 267,4 | 269,9 | 283,1 | 289,6 | 284,4 | 283,4 | 283,6 |
| Raffinade, pakket | 1/2 kg | 2,62 | 229 | 235 | 256,8 | 250,6 | 252,9 | 254,8 | 257,6 | 263,8 | 268,2 | 268,2 | 267,9 | 268,7 |
| Kaffe, brent | kg | 41,80 | 185 | 130 | 126,0 | 127,0 | 122,0 | 125,6 | 124,5 | 122,8 | 126,5 | 129,1 | 131,2 | 129,9 |
| Te, pakke | hg | 8,56 | 156 | 173 | 182,7 | 186,1 | 184,2 | 183,0 | 185,2 | 183,0 | 179,7 | 182,6 | 185,0 | 183,4 |
| Kokesjokolade, vanlig, norsk | plate | 5,19 | 133 | 142 | 148,4 | 146,3 | 146,0 | 147,7 | 148,3 | 150,2 | 151,4 | 150,8 | 149,6 | 151,3 |
| Kakao, pakke | 250 g | 13,77 | 101 | 110 | 116,9 | 115,8 | 117,1 | 118,2 | 118,9 | 118,2 | 119,4 | 119,6 | 117,1 | 118,3 |
| Spisesjokolade, drops o.l... | | | 189 | 213 | 226,3 | 224,4 | 226,6 | 226,6 | 227,3 | 227,4 | 228,4 | 228,5 | 228,6 | 230,0 |
| Iskrem | | | 203 | 230 | 243,5 | 242,8 | 244,5 | 246,7 | 252,0 | 251,6 | 240,7 | 244,1 | 243,1 | 240,9 |
| Ertesuppe | pose | 4,67 | 189 | 222 | 248,9 | 248,4 | 248,2 | 249,1 | 249,3 | 251,6 | 250,6 | 250,3 | 250,8 | 252,3 |
| Italiensk salat, plasteball | 250 g | 8,24 | 155 | 160 | 168,3 | 165,4 | 167,5 | 168,5 | 168,0 | 167,8 | 170,7 | 171,2 | 174,7 | 173,5 |
| Buljongterninger | 5 stk. | 2,25 | 172 | 190 | 201,9 | 201,8 | 201,2 | 202,4 | 203,3 | 203,7 | 203,7 | 204,7 | 204,5 | 204,3 |
| Husholdningssalt, pakke | 1 kg | 1,96 | 189 | 211 | 235,0 | 232,9 | 236,7 | 240,4 | 240,4 | 242,8 | 238,5 | 242,5 | 240,1 | 239,9 |
| Tomatsuppe | pose | 4,31 | 186 | 208 | 224,2 | 224,1 | 222,7 | 226,0 | 223,1 | 223,3 | 224,4 | 225,3 | 225,8 | 226,9 |
| Sirup, pappembalasje | 1/2 kg | 4,10 | 201 | 217 | 227,3 | 225,6 | 225,8 | 227,7 | 228,6 | 229,1 | 230,7 | 231,8 | 227,2 | 229,8 |
| Barnemat, grønnsaker m/ kjøttkraft, glass | 140 g | 3,72 | 176 | 186 | 195,2 | 193,9 | 194,4 | 196,3 | 197,6 | 196,8 | 196,4 | 196,6 | 195,6 | 196,8 |
| Barnegrøt, pakke | 1/2 kg | 11,76 | 150 | 157 | 163,6 | 163,6 | 163,0 | 162,8 | 163,5 | 162,2 | 162,2 | 162,0 | 170,0 | 169,4 |
| Drikkevarer og tobakk. | | | | | | | | | | | | | | |
| Selters, brus o.l..... | | | 181 | 195 | 208,3 | 207,0 | 205,5 | 205,3 | 208,4 | 211,6 | 211,4 | 211,4 | 211,5 | 211,2 |
| Øl | | | 215 | 234 | 252,0 | 248,8 | 249,7 | 249,9 | 253,2 | 254,6 | 255,5 | 254,5 | 255,9 | 255,6 |
| Vin, brennevin og sprit | | | 179 | 196 | 210,9 | 208,3 | 208,7 | 208,7 | 208,7 | 208,7 | 214,9 | 214,9 | 214,9 | 214,9 |
| Sigarer, sigarillos | | | 218 | 266 | 284,6 | 284,6 | 284,6 | 284,6 | 284,6 | 284,6 | 284,6 | 284,6 | 284,6 | 284,6 |
| Sigaretter | | | 221 | 249 | 263,3 | 263,1 | 263,3 | 263,3 | 263,3 | 263,3 | 263,3 | 263,3 | 263,3 | 263,3 |
| Røyketobakk | | | 228 | 256 | 271,8 | 271,8 | 271,8 | 271,8 | 271,8 | 271,8 | 271,8 | 271,8 | 271,8 | 271,8 |
| Sigarettpapir | | | 215 | 246 | 264,3 | 264,3 | 264,3 | 264,3 | 264,3 | 264,3 | 264,3 | 264,3 | 264,3 | 264,3 |
| Klær og skotøy. | | | | | | | | | | | | | | |
| Skjorter og nattøy | | | 184 | 204 | 217,0 | 218,2 | 220,5 | 221,0 | 215,2 | 208,4 | 222,7 | 222,6 | 223,3 | 222,5 |
| Dresser, drakter, jakker mv. | | | 170 | 183 | 191,4 | 194,0 | 198,3 | 194,0 | 189,8 | 181,8 | 200,6 | 200,9 | 199,8 | 199,6 |
| Kåper, frakker, regntøy | | | 160 | 174 | 185,1 | 188,0 | 190,4 | 181,7 | 180,4 | 174,5 | 193,8 | 194,2 | 192,8 | 185,7 |
| Strømper og sokker | | | 161 | 174 | 185,2 | 185,8 | 185,8 | 185,8 | 186,2 | 185,2 | 185,9 | 186,8 | 187,0 | 189,7 |
| Undertøy | | | 185 | 201 | 216,1 | 214,7 | 214,2 | 216,8 | 216,4 | 216,4 | 217,3 | 220,3 | 221,9 | 224,0 |
| Tøyer og garn | | | 174 | 197 | 213,5 | 214,5 | 215,3 | 214,9 | 211,5 | 206,6 | 216,7 | 216,6 | 216,8 | 216,5 |
| Skotøy av lær | | | 144 | 154 | 164,9 | 165,3 | 165,5 | 165,8 | 162,0 | 156,5 | 169,7 | 170,3 | 171,1 | 169,8 |
| Gummifottøy | | | 192 | 196 | 201,9 | 202,0 | 202,9 | 203,5 | 203,6 | 202,8 | 202,0 | 203,0 | 202,4 | 204,1 |
| Reparasjon av skotøy | | | 214 | 232 | 248,8 | 245,4 | 247,8 | 247,8 | 247,8 | 247,8 | 255,1 | 257,2 | 257,7 | 257,7 |

Konsumprisindeks. 1979 = 100



(SU nr. 3, 1989)

PRODUSENTPRISINDEKSEN FOR DESEMBER 1988

Statistisk sentralbyrås prisindeks for produksjonen i oljeutvinning, bergverksdrift, industri og kraftforsyning - produsentprisindeksen - steg med 0,7 prosent fra november til desember 1988. Fra desember 1987 til desember 1988 steg produsentprisindeksen med 5,6 prosent. Stigningen fra 1987 (gjennomsnitt) til 1988 (gjennomsnitt) var 4,6 prosent.

Prisindeks for førstegangsomsetning innenlands. 1981=100

| | Vekt 0/00 | Des. 1988 | Gj.snitt 1988 | Endring i prosent | | |
|--|--------------|--------------|------------------|-------------------------|-------------------------|-----------------------------------|
| | | | | Nov. 1988- des. 1988 | Des. 1987- des. 1988 | Jan.-des. 1987- jan.-des. 1988 |
| OLJEUTVINNING, BERGVERKSDRIFT, INDUSTRI OG KRAFTFORSYNING..... | 1000,0 | 137,8 | 135,6 | 0,7 | 5,6 | 4,6 |
| OLJEUTVINNING OG BERGVERKSDRIFT..... | 161,4 | 68,8 | 71,3 | 3,9 | -8,1 | -12,2 |
| Utvinning av råolje og naturgass | 146,5 | 61,6 | 64,6 | 4,8 | -11,0 | -15,3 |
| Bryting og utvinning av malm.... | 6,0 | 129,8 | 123,2 | 1,9 | 8,0 | 6,4 |
| INDUSTRI..... | 751,5 | 144,7 | 141,3 | 0,6 | 6,7 | 6,1 |
| Produksjon av næringsmidler, drikkevarer og tobakk..... | 183,0 | 166,9 | 164,6 | -0,2 | 3,6 | 5,3 |
| Produksjon av tekstilvarer, bekledningsvarer, lær og lærvarer..... | 27,9 | 138,6 | 137,4 | 0,1 | 2,6 | 4,0 |
| Produksjon av trevarer..... | 63,3 | 151,7 | 150,7 | -0,2 | 4,1 | 5,7 |
| Treforedling, grafisk produksjon og forlagsvirksomhet..... | 67,6 | 154,9 | 149,9 | 1,1 | 10,6 | 7,9 |
| Produksjon av kjemiske produkter, mineralolje-, kull-, gummi- og plastprodukter..... | 152,8 | 103,0 | 102,0 | 1,7 | 1,4 | -0,5 |
| Produksjon av mineralske produkter..... | 26,1 | 158,6 | 156,2 | 0,2 | 6,1 | 5,2 |
| Produksjon av metaller..... | 89,5 | 151,3 | 139,7 | 1,6 | 26,2 | 19,6 |
| Produksjon av verkstedprodukter. | 136,5 | 147,6 | 144,7 | 0,4 | 5,2 | 5,2 |
| KRAFTFORSYNING..... | 87,1 | 206,8 | 204,9 | - | 9,4 | 9,0 |

Indeksen for oljeutvinning og bergverksdrift steg med 3,9 prosent fra november til desember 1988. Fra 1987 (gjennomsnitt) til 1988 (gjennomsnitt) falt indeksten med 12,2 prosent.

Utvinning av råolje og naturgass steg med 4,8 prosent fra november til desember. Gjennomsnittlig pris på råolje (Brent Blend - Nordsjøens referanseolje) for levering i desember lå i overkant av 14 dollar pr. fat. Dette tilsvarer om lag 93 kroner basert på gjennomsnittlig valutakurs for måneden. Etter OPECs møte i den utvidede priskomite i november (uke 47) styrket markedet seg noe og prisen på Brent Blend steg med nærmere 2 dollar pr fat i løpet av kort tid og stabiliserte seg på et nivå omkring 14 1/2 - 15 dollar pr fat. Sett på bakgrunn av at markedssituasjonen reell sett er lite endret jevnført med oktober - november, må prisoppgangen i første rekke oppfattes som et uttrykk for aktørenes økte tillit til OPEC. Markedet preges fortsatt av en omfattende produksjon innen OPEC. Internasjonale kilder har antydnet en produksjon på mellom 22 og 23 millioner fat pr dag i november - desember. Dette ligger vel 20 prosent over det avtalte produksjonsnivå for 1989. Etterspørselen var sesongmessig noe høyere jevnført med 3. kvartal, men dette har ikke vært tilstrekkelig til å stabilisere råoljeprisen på et nivå omkring 18 dollar pr fat som var OPECs opprinnelige prismål. Slik markeds-situasjonen er pr idag synes det lite realistisk å forvente et prisnivå over 15 dollar pr fat.

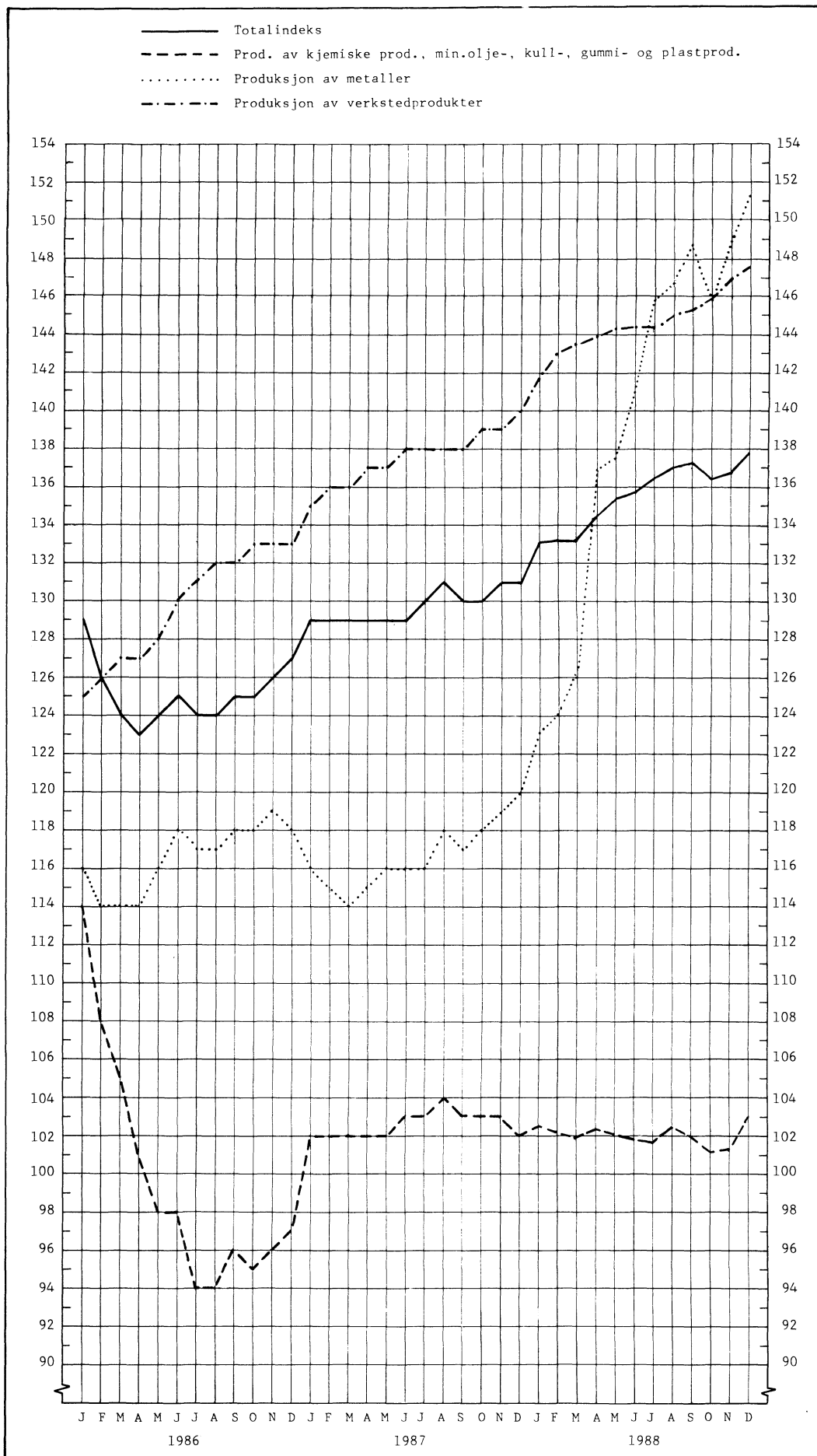
Indeksen for industri steg med 0,6 prosent fra november til desember. De siste 12 måneder har indeksten steget med 6,1 prosent.

Blant de sentrale næringsgrupper med hovedsakelig hjemmemarkedsrettet produksjon viste gruppen produksjon av næringsmidler, drikkevarer og tobakk et fall med 0,2 prosent. Dette har i første rekke sammenheng med reduserte priser på fisk- og kjøttvarer. De siste 12 måneder har prisene steget med 3,6 prosent.

For gruppen produksjonen av metaller steg indeksen med 1,6 prosent, noe som avspeiler de fortsatt stigende priser på en rekke sentrale metaller internasjonalt. På Londons metallbørs har det vært registrert relativt kraftige økninger i metallpriser gjennom 1988. Prisen på kopper lå i desember omkring 1900 pund/tonn -- en økning på vel 50 % jevnført med april da prisen lå omkring 1250 pund/tonn. Prisen på nikkel er i løpet av 4. kvartal økt med vel 40 % fra en pris på vel 11000 pund/tonn i oktober til vel 17300 pund/tonn i desember. Prisen på sink har steget kraftig gjennom 3. og 4. kvartal. I august lå prisen på sink omkring 770 pund/tonn. Ved utløpet av året var gjennomsnittlig pris nådd opp i vel 1590 pund/tonn. De siste 12 måneder er indeksen for gruppen steget med 26,2 prosent.

Indeksen for kraftforsyning var uendret fra november til desember. De siste 12 måneder har indeksen steget med 9,4 prosent.

Produsentprisindeksen. 1981 = 100



(SU nr. 3, 1989)

PRODUKSJONSINDEKS FOR OLJEUTVINNING, BERGVERKSDRIFT, INDUSTRI OG KRAFTFORSYNING I NOVEMBER 1988

Statistisk sentralbyrås produksjonsindeks (bruttoprodukt) for industri for november viste 3,2 prosent nedgang fra samme måned året før.

Indeksen for utvinning av råolje og naturgass gikk opp med 10,5 prosent fra samme måned året før. Stigningen må sees i sammenheng med at Gullfaks B-plattformen kom i drift i 1. kvartal i fjor.

For kraftforsyning var det en økning på 7,1 prosent fra samme måned året før.

Totalindeksen for november viste en stigning på 4,8 prosent fra samme måned året før.

Sesongjustert totalindeks gikk i perioden september-november 1988 opp med 4,7 prosent fra foregående tremånedersperiode. Indeksen for

industrien gikk ned med 1,1 prosent. Produksjonen i utekoncurrerende næringer gikk ned med 2,5 prosent og i hjemmekoncurrerende næringer med 1,6 prosent. I skjermede næringer gikk produksjonen ned med 1,4 prosent.

Sesongjusterte tall for produksjonen av varer til eksport gikk i perioden september-november 1988 ned med 0,8 prosent i forhold til foregående tremånedersperiode. Varer til vareinn-sats medregnet lagerendringer gikk ned med 0,6 prosent, mens varer til konsum viste ingen endring i samme tidsrom.

I de sesongjusterte beregningene er olje- og gassutvinning og en del industrigrupper med store tilfeldige variasjoner bare med i totalindeksen, men er ellers holdt utenfor.

Produksjonsindeks. 1980=100

| | Jan.-nov. | | Endring i pst. | Sept.-nov. | | Endring i pst. | November | | Endring i pst. |
|---|-----------|------|-------------------|------------|------|-------------------|----------|------|-------------------|
| | 1987 | 1988 | | 1987 | 1988 | | 1987 | 1988 | |
| Oljeutvinning, berg- verksdrift, industri og kraftforsyning | 135 | 141 | 5,0 | 145 | 151 | 4,2 | 150 | 157 | 4,8 |
| Industri | 111 | 110 | -1,1 | 121 | 118 | -2,9 | 124 | 120 | -3,2 |

Tabell 1. Produksjonsindeks. Sesongjustert

| | Indeks. 1980=100 | | | | Endringsprosent i forhold til foregående tremånedersperiode | | |
|---|------------------|--------------------|-----------|------------|---|-----------|------------|
| | November | 3 md. gjennomsnitt | | | Juli-sept. | Aug.-okt. | Sept.-nov. |
| | | Mars-mai | Juni-aug. | Sept.-nov. | | | |
| Oljeutvinning, bergverksdrift, industri og kraftforsyning | 146 | 141 | 139 | 145 | 3,3 | 3,8 | 4,7 |
| Bergverksdrift ¹ | 103 | 114 | 117 | 107 | 3,7 | -2,9 | -8,4 |
| Industri ² | 105 | 108 | 107 | 105 | -1,4 | -1,3 | -1,1 |
| Kraftforsyning | 129 | 123 | 129 | 134 | 12,3 | 10,2 | 3,3 |
| Etter konkurransetype ^{1,2} | | | | | | | |
| Skjermet industri | 95 | 94 | 96 | 95 | -1,4 | -2,5 | -1,4 |
| Utekonkurrerende industri og bergverksdrift | 142 | 140 | 143 | 139 | 1,6 | -0,5 | -2,5 |
| Hjemmekonkurrerende industri | 95 | 101 | 99 | 97 | -2,7 | -1,9 | -1,6 |
| Bruttoproduksjon etter anvendelse ^{1,2} | | | | | | | |
| Eksport | 125 | 125 | 125 | 124 | -0,2 | -0,4 | -0,8 |
| Konsum | 107 | 107 | 108 | 108 | -0,7 | 0,3 | -0,1 |
| Investering | 155 | 166 | 167 | 164 | 4,9 | 3,9 | -1,4 |
| Vareinnsats i bygg og anlegg | 97 | 108 | 104 | 100 | -5,4 | -2,6 | -3,6 |
| Vareinnsats ellers (medregnet lagerendringer) | 96 | 97 | 97 | 97 | 0,8 | 0,5 | 0,2 |

¹ Utvinning av råolje og naturgass er holdt utenfor. ² Produksjon av fiskevarer, produksjon av fiskehermetikk, produksjon av fiskeoljer og fiskemjøl, raffinering av jordolje og produksjon av jordolje- og kullprodukter er holdt utenfor.

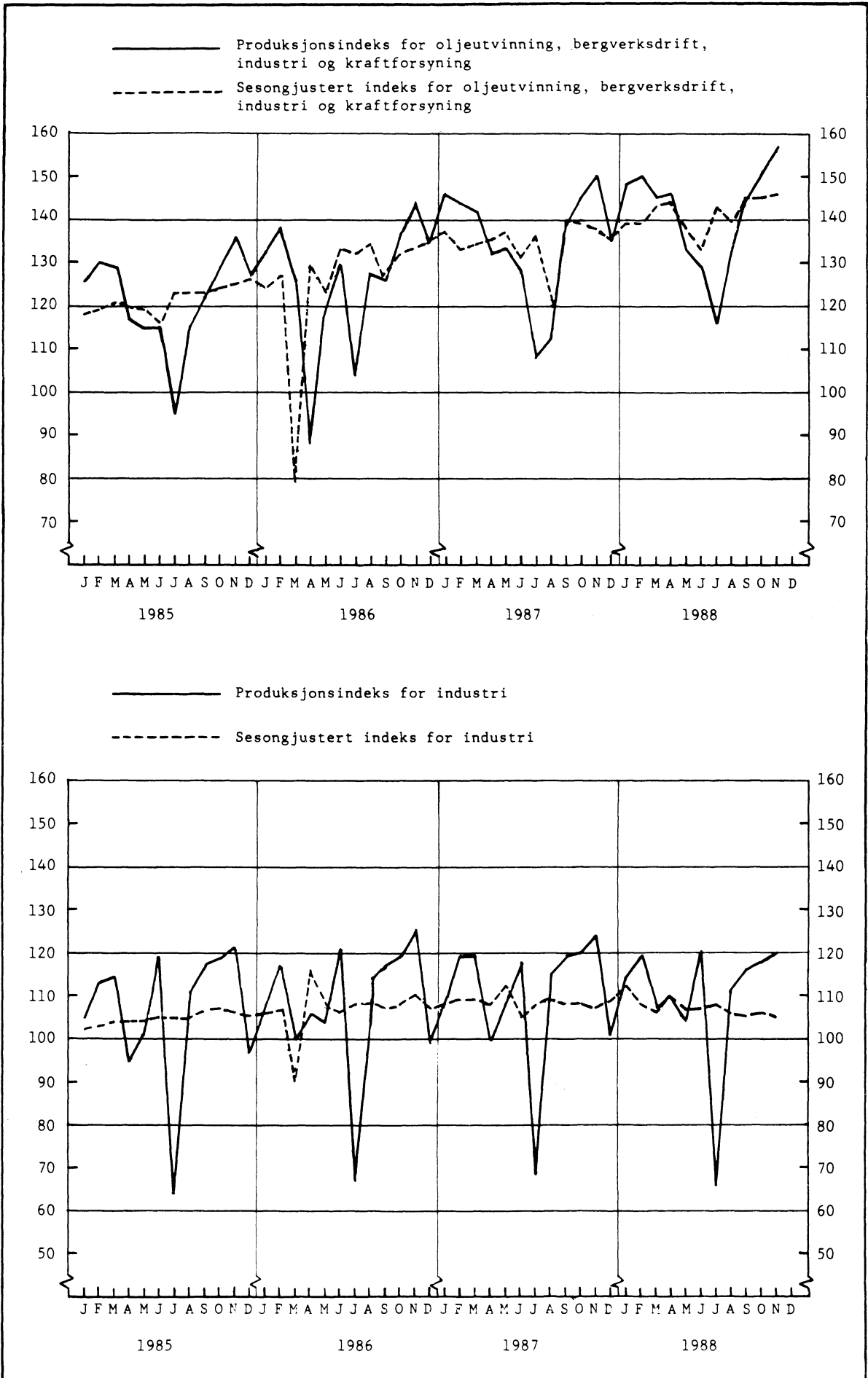
Tabell 2. Produksjonsindeks. 1980=100. Hovedtall

| | Jan.-nov. | | Endring i pst. | Sept.-nov. | | Endring i pst. | November | |
|---|---|------|----------------|------------|------|----------------|----------|------|
| | 1987 | 1988 | | 1987 | 1988 | | 1987 | 1988 |
| | Oljeutvinning, bergverksdrift, industri og kraftforsyning | 135 | 141 | 5,0 | 145 | 151 | 4,2 | 150 |
| Oljeutvinning og bergverksdrift .. | 163 | 179 | 9,3 | 175 | 189 | 8,1 | 180 | 199 |
| Industri | 111 | 110 | -1,1 | 121 | 118 | -2,9 | 124 | 120 |
| Kraftforsyning | 116 | 123 | 5,2 | 119 | 133 | 12,0 | 137 | 146 |
| Etter konkurransetype | | | | | | | | |
| Skjermet industri | 96 | 96 | - | 107 | 104 | -2,5 | 111 | 108 |
| Utekonkurrerende industri og bergverksdrift | 143 | 148 | 3,1 | 149 | 149 | - | 152 | 154 |
| Hjemmekonkurrerende industri | 105 | 101 | -3,7 | 117 | 112 | -4,4 | 119 | 113 |
| Bruttoproduksjon etter anvendelse | | | | | | | | |
| Eksport | 135 | 142 | 5,3 | 144 | 149 | 3,2 | 148 | 154 |
| Konsum | 107 | 108 | 0,4 | 119 | 119 | -0,4 | 121 | 118 |
| Investering | 185 | 177 | -4,4 | 197 | 192 | -2,9 | 203 | 194 |
| Vareinnsats i bygg og anlegg | 116 | 111 | -4,0 | 131 | 120 | -8,0 | 129 | 119 |
| Vareinnsats ellers (medregnet lagerendringer) | 108 | 109 | 1,2 | 117 | 117 | -0,2 | 120 | 118 |

Tabell 3. Produksjonsindeks (bruttoprodukt). 1980=100

| Næring, næringsområde, næringshovedgruppe | Jan.-nov. | | Sept.-nov. | | November | |
|---|-----------|------|------------|------|----------|------|
| | 1987 | 1988 | 1987 | 1988 | 1987 | 1988 |
| 2,3,41 OLJEUTVINNING, BERGVERKSDRIFT, INDUSTRI OG KRAFTFORSYNING | 135 | 141 | 145 | 151 | 150 | 157 |
| 2 OLJEUTVINNING OG BERGVERKSDRIFT | 163 | 179 | 175 | 189 | 180 | 199 |
| 21 Bryting av kull | 242 | 164 | 216 | 185 | 274 | 287 |
| 22 Utvinning av råolje og naturgass | 165 | 181 | 176 | 191 | 182 | 201 |
| 23 Bryting og utvinning av malm | 102 | 90 | 106 | 87 | 108 | 89 |
| 29 Bergverksdrift ellers | 120 | 122 | 139 | 137 | 133 | 125 |
| 3 INDUSTRI | 111 | 110 | 121 | 118 | 124 | 120 |
| 31 Produksjon av næringsmidler, drikkevarer og tobakksvarer | 85 | 84 | 95 | 90 | 103 | 98 |
| 311-312 Produksjon av næringsmidler | 65 | 59 | 83 | 69 | 86 | 72 |
| 313 Produksjon av drikkevarer | 99 | 103 | 98 | 97 | 110 | 108 |
| 314 Produksjon av tobakksvarer | 110 | 113 | 121 | 126 | 132 | 141 |
| 32 Produksjon av tekstilvarer, bekledningsvarer, lær og lærvarer | 74 | 63 | 81 | 67 | 81 | 63 |
| 321 Produksjon av tekstilvarer | 74 | 64 | 84 | 70 | 84 | 70 |
| 322 Produksjon av klær, unntatt skotøy | 74 | 60 | 73 | 58 | 72 | 51 |
| 323 Produksjon av lær, lær- og skinnvarer | 110 | 96 | 131 | 103 | 136 | 95 |
| 324 Produksjon av skotøy | 44 | 41 | 52 | 46 | 55 | 45 |
| 33 Produksjon av trevarer | 89 | 85 | 102 | 95 | 102 | 94 |
| 331 Produksjon av trevarer, unntatt møbler og innredninger | 92 | 89 | 105 | 100 | 103 | 96 |
| 332 Produksjon av møbler og innredninger av tre | 80 | 74 | 92 | 83 | 99 | 89 |
| 34 Treforedling, grafisk produksjon og forlagsvirksomhet | 117 | 118 | 125 | 129 | 127 | 128 |
| 341 Treforedling | 130 | 130 | 132 | 140 | 137 | 142 |
| 342 Grafisk produksjon og forlagsvirksomhet | 111 | 112 | 122 | 123 | 122 | 121 |
| 35 Produksjon av kjemiske produkter, mineralolje-, kull-, gummi- og plastprodukter | 154 | 153 | 164 | 149 | 164 | 151 |
| 351 Produksjon av kjemiske råvarer | 167 | 169 | 172 | 158 | 175 | 172 |
| 352 Produksjon av kjemisk-tekniske produkter | 133 | 130 | 143 | 137 | 139 | 133 |
| 353-354 Raffinering av jordolje og produksjon av jordolje- og kullprodukter | 214 | 208 | 226 | 172 | 221 | 156 |
| 355 Produksjon og reparasjon av gummiprodukter | 111 | 114 | 132 | 136 | 135 | 145 |
| 356 Produksjon av plastvarer | 118 | 116 | 134 | 130 | 135 | 126 |
| 36 Produksjon av mineralske produkter | 105 | 99 | 120 | 108 | 117 | 107 |
| 361-362 Produksjon av keramiske produkter, glass og glassvarer | 94 | 92 | 107 | 106 | 111 | 114 |
| 369 Produksjon av mineralske produkter ellers | 108 | 101 | 123 | 109 | 118 | 105 |
| 37 Produksjon av metaller | 130 | 141 | 137 | 149 | 139 | 155 |
| 371 Produksjon av jern, stål og ferrolegeringer | 132 | 141 | 141 | 151 | 144 | 160 |
| 372 Produksjon av ikke-jernholdige metaller | 129 | 142 | 134 | 148 | 136 | 153 |
| 38 Produksjon av verkstedprodukter | 110 | 107 | 122 | 119 | 127 | 123 |
| 381 Produksjon av metallvarer | 96 | 93 | 106 | 101 | 109 | 103 |
| 382 Produksjon av maskiner | 134 | 127 | 142 | 137 | 143 | 137 |
| 383 Produksjon av elektriske apparater og materiell ... | 145 | 149 | 177 | 180 | 193 | 195 |
| 384 Produksjon av transportmidler | 72 | 70 | 76 | 74 | 79 | 75 |
| 385 Produksjon av tekniske og vitenskapelige instrumenter, fotoartikler og optiske artikler | 141 | 138 | 155 | 148 | 163 | 156 |
| 39 Industriproduksjon ellers | 119 | 115 | 135 | 129 | 137 | 134 |
| 41 KRAFTFORSYNING | 116 | 123 | 119 | 133 | 137 | 146 |

PRODUKSJONSINDEKS. 1980 = 100



(SU nr. 3, 1989)

REGNSKAPSSTATISTIKK 1987 FOR OLJE- OG GASSVIRKSOMHETEN

Foretak som er rettighetshavere på norsk kontinentalsokkel hadde moderat nedgang i regnskapsresultatene i 1987 etter det kraftige fallet året før. Driftsresultatet før ordinære avskrivninger gikk ned fra 35,4 milliarder kroner i 1986 til 34,7 milliarder kroner i 1987. Driftsresultatet etter avskrivninger var 20,9 milliarder kroner siste år og resultatet før ekstraordinære poster (fratrasket finansposter) 18,2 milliarder kroner. Arsoverskuddet (etter ekstraordinære poster, skatter og andre årsoppgjørdisposisjoner) ble redusert fra 4,8 milliarder kroner i 1986 til 2,9 milliarder kroner i 1987. Til sammenlikning var de samlede driftsinntektene disse årene henholdsvis 100,9 og 102,1 milliarder kroner. Resultatene i olje- og gassvirksomheten har vist sterk nedgang etter det drastiske oljeprisfallet i 1986. I 1985 var inntjeningen på topp med et driftsresultat før ordinære avskrivninger på hele 70,1 milliarder kroner og driftsinntekter på 131,5 milliarder.

Det gjøres oppmerksom på at oppgavene for driftsresultat og resultat før ekstraordinære poster (og for resultat før årsoppgjørdisposisjoner) i 1987 ikke er direkte sammenliknbare med oppgavene for tidligere år pga. endret behandling i statistikken av skattemessige avskrivninger ifølge Petroleumsskatteloven. Disse avskrivningene er fra 1987-årgangen fordelt på ordinære og ekstraordinære avskrivninger i samsvar med foretakenes egne oppgaver, mens de tidligere konsekvent ble registrert som ordinære avskrivninger. Dette fører til høyere resultat tall enn etter den tidligere metoden. Korrigert for endringen i regnskapsføringen viste resultatene nedgang fra 1986.

Den reduserte inntjeningen i foretakene har ført til lavere utbytte til eierne og mindre skatt til staten. Utbyttet gikk ned fra 6,4 milliarder kroner i 1986 til 3,0 milliarder i 1987, mens beregnet skatt på formue og inntekt ble redusert fra 10,5 til 7,7 milliarder kroner. Royalty og andre, særavgifter på salgsinntektene gikk derimot opp i takt med omsetningen fra 10,3 milliarder kroner i 1986 til 11,1 milliarder kroner i 1987. Til sammen utgjorde nevnte skatter og avgifter vel 18 prosent av driftsinntektene i 1987 mot nesten 21 prosent året før og hele 43 prosent i 1985.

Avkastningen på total kapital (totalrentabilitet før skatt) ble beregnet til 15,8 prosent i 1987 mens avkastningen på egen kapital (egenkapitalrentabilitet etter skatt) var 28,5 prosent. Tallene er ikke direkte sammenliknbare med tidligere oppgaver pga. ovennevnte endring i registreringen av petroleumsskatteavskrivninger i resultatregnskapet og dessuten endret behandling av anleggsreserve (akkumulerte skattemessige avskrivninger) i balansen. Fra 1987 er anleggsreserven registrert som egen post under gruppen betinget skattefrie avsetninger på gjeld og egenkapitalsiden og medregnet i anleggsmiddelverdiene på eiendelsiden, mens den tidligere ble holdt utenom i disse oppgavene. For øvrig er definisjonen av rentabilitetstallene endret ved at resultatet før ekstraordinære poster inngår som resultat element istedenfor resultatet før årsoppgjørdisposisjoner. Denne endringen er gjort gjeldende også for de tidligere årgangene i statistikken. Tilnærmede beregninger tyder på at det var små

bevegelser i rentabilitetstallene siste år med en liten nedgang for totalrentabiliteten og en svak økning for egenkapitalrentabiliteten. Økningen i egenkapitalrentabiliteten hadde sammenheng med den reduserte skattebelastningen i 1987. Regnet før fradrag for skatter var det markert nedgang i dette avkastningsmålet.

Totalkapital bokført i foretakene økte med 2,4 prosent gjennom 1987 til 163,5 milliarder kroner ved utgangen av året, medregnet en anleggsreserve på 33,0 milliarder kroner. Av totalkapitalen ved utgangen av året var 15 prosent bundet i omløpsmidler (hovedsakelig likvider og fordringer) og 85 prosent i anleggsmidler (mesteparten varige driftsmidler). 83 prosent av totalkapitalen var finansiert ved langsiktig gjeld og egenkapital. Langsiktig gjeld til selskaper i samme konsern utgjorde 23 prosent av totalkapitalen, mens egenkapitalandelen var 24 prosent. Gjennom 1987 gikk andelen for den langsiktige konserngjelden ned med 4 prosentenheter, mens egenkapitalandelen økte med drøyt 2 prosentenheter. Veksten i egenkapitalandelen hadde bl.a. sammenheng med en betydelig tilførsel av egenkapital utenfra og med egne opptjente midler avsatt til anleggsreserve. Også redusert langsiktig gjeld bidro til veksten. Den nye behandlingsmåten med innføring av anleggsreserve i balansen har ført til en betydelig økning i andelen for anleggsmidler og betinget skattefrie avsetninger og dermed for egenkapitalandelen. Ved utgangen av 1987 var egenkapitalandelen 6,6 prosentenheter høyere enn den ville ha vært om anleggsreserven var blitt fratrukket i anleggsmidlene.

I tallene nevnt foran er ikke medregnet Statens direkte økonomiske engasjement i petroleumsvirksomheten. Statens direkte engasjement er holdt utenom i tabellene 1 og 2, men er vist i tabell 3. Staten dekker nå direkte en betydelig del av investeringskostnadene på kontinentalsokkelen. Ved utgangen av 1987 var totalkapitalen knyttet til det direkte statlige engasjementet 38,9 milliarder kroner, en økning på 11,0 milliarder kroner fra foregående år. Staten tjener foreløpig lite på dette engasjementet. I 1987 påløp det et årsoverskudd på 0,1 milliarder kroner mot et underskudd på 0,9 milliarder i 1986. I disse resultatene er ikke fratrukket kalkulatoriske renter på den innskutte statskapitalen.

Statistikken omfatter foretak i bransjene Utvinning av råolje og naturgass og Finansieringsvirksomhet knyttet til utvinning av råolje og naturgass. Statistikken dekker all virksomhet i disse foretakene, også virksomhet som ikke er oljetilknyttet.

Tabell 1. Utvalgte hoved- og nøkkeltall for rettighetshavere 1) på norsk kontinentalsokkel 2). 1983-1987

| Hoved- og nøkkeltall 3) | 1983 | 1984 | 1985 | 1986 | 1987 |
|---|---------|---------|---------|---------|---------|
| 1) Tallet på foretak..... | 62 | 62 | 60 | 54 | 50 |
| 2) Sysselsetting..... | 18 821 | 20 595 | 23 176 | 22 571 | 22 768 |
| 3) Driftsinntekter..... Mill.kr | 95 723 | 115 822 | 131 477 | 100 888 | 102 054 |
| 4) Driftsresultat..... " | 40 033 | 52 351 | 54 352 | 20 111 | 20 867 |
| 5) Resultat av finansielle poster.... " | -7 577 | -9 568 | 121 | -2 825 | -2 632 |
| 6) Resultat før ekstraordinære poster " | 32 456 | 42 783 | 54 473 | 17 286 | 18 235 |
| 7) Resultat før årsoppgjørdisp. " | 32 315 | 42 812 | 54 130 | 15 974 | 15 545 |
| 8) Årsoverskudd..... " | 4 928 | 9 045 | 13 431 | 4 844 | 2 877 |
| 9) Omløpsmidler..... " | 27 639 | 35 223 | 38 110 | 26 966 | 24 638 |
| 10) Anleggsmidler..... " | 80 638 | 104 696 | 104 001 | 105 675 | 138 873 |
| 11) Kortsiktig gjeld..... " | 33 876 | 40 288 | 46 932 | 28 174 | 28 014 |
| 12) Langsiktig gjeld..... " | 65 894 | 86 730 | 74 449 | 84 028 | 78 801 |
| 13) Egenkapital 4)..... " | 8 294 | 12 522 | 20 208 | 19 864 | 39 328 |
| 14) Totalkapital..... " | 108 277 | 139 919 | 142 111 | 132 641 | 163 511 |
| 15) Totalrentabilitet..... Prosent | 38,0 | 40,2 | 44,8 | 18,2 | 15,8 |
| 16) Egenkapitalrentabilitet..... " | 72,2 | 101,5 | 94,3 | 33,4 | 28,5 |
| 17) Egenkapitalandel..... " | 7,7 | 9,0 | 14,2 | 15,0 | 24,1 |
| 18) Likviditetsgrad..... " | 0,82 | 0,87 | 0,81 | 0,96 | 0,88 |

1) Omfatter all virksomhet i foretakene, også virksomhet som ikke er oljetilknyttet.

2) Fra 1985 ikke medregnet Statens direkte økonomiske engasjement. Ved at Staten overtok eierandeler på kontinentalsokkelen fra Statoil ble postene anleggsmidler, langsiktig gjeld og totalkapital redusert med 9 082 millioner kroner fra 1984 til 1985.

3) Hovedtall 9-14 gjelder pr. 31.12.

4) Omfatter 50 prosent av betinget skattefrie avsetninger og reserver i tillegg til den ordinære egenkapitalen (aksjekapital, reservefond, oppskrivningsfond og fri egenkapital).

| Brudd i tidsserien pga. endret behandling for avskrivninger og anleggsreserve, jfr. teksten.

DEFINISJON AV NØKKELTALL

$$\text{Totalrentabilitet} = \frac{\text{Resultat før ekstraordinære poster + rentekostnader}}{\text{Gjennomsnittlig totalkapital}}$$

$$\text{Egenkapitalrentabilitet} = \frac{\text{Resultat før ekstraordinære poster - skatt på formue og inntekt 1)}}{\text{Gjennomsnittlig egenkapital 2)}}$$

$$\text{Egenkapitalandel} = \frac{\text{Egenkapital 2) pr. 31.12.}}{\text{Totalkapital pr. 31.12.}}$$

$$\text{Likviditetsgrad} = \frac{\text{Omløpsmidler pr. 31.12.}}{\text{Kortsiktig gjeld pr. 31.12.}}$$

1) Gjelder bare skatt i ikke-personlige selskaper.

2) Se note 4, tabell 1.

Tabell 2. Årsregnskap for rettighetshavere på norsk kontinentalsokkel 1). 1986 og 1987

| | 1986 | | 1987 | |
|--|---------|-------|---------|-------|
| | Mill.kr | Pst. | Mill.kr | Pst. |
| R E S U L T A T R E G N S K A P | | | | |
| Driftsinntekter..... | 100 888 | 100,0 | 102 054 | 100,0 |
| Salgsinntekter..... | 95 776 | 94,9 | 99 001 | 97,0 |
| - Offentlige avgifter 2)..... | 10 303 | 10,2 | 11 087 | 10,9 |
| Offentlige tilskudd..... | - | - | 9 | 0,0 |
| Aktiverte egne investeringsarbeider..... | 2 324 | 2,3 | 1 506 | 1,5 |
| Leieinntekter, fast eiendom..... | 41 | 0,0 | 11 | 0,0 |
| Provisjonsinntekter..... | 16 | 0,0 | 27 | 0,0 |
| Andre driftsinntekter..... | 13 034 | 12,9 | 12 585 | 12,3 |
| Driftskostnader..... | 80 777 | 80,1 | 81 187 | 79,6 |
| Forbruk av innkjøpte varer..... | 20 669 | 20,5 | 23 395 | 22,9 |
| Lønninger mv..... | 6 447 | 6,4 | 6 677 | 6,5 |
| Arbeidsgiveravgift til folketrygden..... | 843 | 0,8 | 1 053 | 1,0 |
| Pensjonskostnader o.a. personalkostnader.. | 630 | 0,6 | 872 | 0,9 |
| Frakt og spedisjon vedr. salget..... | 3 683 | 3,7 | 5 717 | 5,6 |
| Husleie, tomteleie, lys og varme..... | 463 | 0,5 | 473 | 0,5 |
| Provisjonskostnader..... | 76 | 0,1 | 72 | 0,1 |
| Diverse driftskostnader..... | 32 521 | 32,2 | 28 913 | 28,3 |
| Tap på fordringer..... | -38 | -0,0 | 119 | 0,1 |
| Beholdn.endr. egentilvirkede varer..... | 232 | 0,2 | 77 | 0,1 |
| Ordinære avskrivninger..... | 15 251 | 15,1 | 13 820 | 13,5 |
| Driftsresultat..... | 20 111 | 19,9 | 20 867 | 20,4 |
| Finansinntekter..... | 7 220 | 7,2 | 7 444 | 7,3 |
| Utdeling på aksjer i datterselskaper..... | 14 | 0,0 | 42 | 0,0 |
| Utdeling på andre aksjer og andeler..... | 239 | 0,2 | 363 | 0,4 |
| Renteinntekter fra konsernselskaper..... | 1 242 | 1,2 | 727 | 0,7 |
| Andre renteinntekter..... | 1 754 | 1,7 | 1 370 | 1,3 |
| Agto..... | 3 565 | 3,5 | 4 862 | 4,8 |
| Andre finansinntekter..... | 406 | 0,4 | 79 | 0,1 |
| Finanskostnader..... | 10 045 | 10,0 | 10 076 | 9,9 |
| Renter til konsernselskaper..... | 3 847 | 3,8 | 3 172 | 3,1 |
| Andre rentekostnader..... | 3 693 | 3,7 | 4 154 | 4,1 |
| Disagio..... | 2 352 | 2,3 | 2 673 | 2,6 |
| Andre finanskostnader..... | 153 | 0,2 | 77 | 0,1 |
| Resultat av finansielle poster..... | -2 825 | -2,8 | -2 632 | -2,6 |
| Resultat før ekstraordinære poster..... | 17 286 | 17,1 | 18 235 | 17,9 |
| Ekstraordinære inntekter..... | 315 | 0,3 | 913 | 0,9 |
| Vinning ved avgang av anleggsmidler..... | 60 | 0,1 | 629 | 0,6 |
| Offentlige tilskudd..... | 1 | 0,0 | 1 | 0,0 |
| Andre ekstraordinære inntekter..... | 254 | 0,3 | 284 | 0,3 |
| Ekstraordinære kostnader..... | 1 627 | 1,6 | 3 603 | 3,5 |
| Tap ved avgang av anleggsmidler..... | 30 | 0,0 | 27 | 0,0 |
| Nedskrivning av anleggsmidler..... | 540 | 0,5 | 3 039 | 3,0 |
| Andre ekstraordinære kostnader..... | 1 056 | 1,0 | 537 | 0,5 |
| Resultat av ekstraordinære poster..... | -1 312 | -1,3 | -2 690 | -2,6 |
| Resultat før årsoppgjørdisposisjoner..... | 15 974 | 15,8 | 15 545 | 15,2 |
| Årsoppgjørdisposisjoner | | | | |
| Oppskrivning av anleggsmidler..... | 36 | 0,0 | - | - |
| Overført fra oppskrivningsfond..... | - | - | - | - |
| til oppskrivningsfond..... | 20 | 0,0 | - | - |
| Oppskrivn. til forhøy. aksjekapital..... | - | - | - | - |
| Overført fra distriktsutbyggingsfond..... | 62 | 0,1 | 17 | 0,0 |
| salgsgevinster..... | - | - | 17 | 0,0 |
| kontraktsavskrivning..... | 0 | 0,0 | 5 | 0,0 |
| konsolideringsfond..... | - | - | 0 | 0,0 |
| øvrige skattefrie fond..... | - | - | - | - |
| til distriktsutbyggingsfond..... | 16 | 0,0 | 24 | 0,0 |
| salgsgevinster..... | 53 | 0,1 | 562 | 0,6 |
| kontraktsavskrivning..... | 4 | 0,0 | 1 | 0,0 |
| konsolideringsfond..... | 152 | 0,2 | 118 | 0,1 |
| øvrige skattefrie fond..... | - | - | - | - |
| Ekstraordinære skatteavskrivninger..... | 521 | 0,5 | 4 324 | 4,2 |
| Økning nedskrivning varekontrakter..... | - | - | - | - |
| Økning lagerreserver..... | -56 | -0,1 | -14 | -0,0 |
| Skatt på formue og inntekt..... | 10 517 | 10,4 | 7 692 | 7,5 |
| Resultat av årsoppgjørdisposisjoner..... | -11 130 | -11,0 | -12 668 | -12,4 |
| Årsoverskudd..... | 4 844 | 4,8 | 2 877 | 2,8 |
| Avsatt til aksjekapital, reservefond..... | 409 | 0,4 | 210 | 0,2 |
| Avsatt til fri egenkapital..... | -1 978 | -2,0 | -284 | -0,3 |
| Utbytte o.l. 3)..... | 6 414 | 6,4 | 2 952 | 2,9 |

1) Ikke medregnet Statens direkte økonomiske engasjement.

2) Medregnet royalty.

3) Medregnet overføring fra norsk filial av utenlandsk aksjeselskap til selskapets hovedkontor.

| Brudd i tidsserien pga. endret behandling for avskrivninger, jfr. teksten.

Tabell 2. Årsregnskap for rettighetshavere på norsk kontinentalsokkel 1). 1986 og 1987 (forts.)

| | 1986 | | | | 1987 | | | |
|---------------------------------------|----------------|--------------|----------------|--------------|----------------|--------------|----------------|--------------|
| | 1.1. | | 31.12. | | 1.1. | | 31.12. | |
| | Mill.kr | Pst. | Mill.kr | Pst. | Mill.kr | Pst. | Mill.kr | Pst. |
| B A L A N S E | | | | | | | | |
| EIENDELER | | | | | | | | |
| Omløpsmidler..... | 38 231 | 27,3 | 26 966 | 20,3 | 26 928 | 16,9 | 24 638 | 15,1 |
| Kasse, innskudd i bank og postgiro.. | 9 506 | 6,8 | 5 589 | 4,2 | 5 578 | 3,5 | 5 796 | 3,5 |
| Aksjer og andeler..... | 7 | 0,0 | 1 | 0,0 | 1 | 0,0 | 3 | 0,0 |
| Obligasjoner og andre verdipapirer.. | 203 | 0,1 | 189 | 0,1 | 189 | 0,1 | 396 | 0,2 |
| Vekselfordringer..... | 357 | 0,3 | 354 | 0,3 | 354 | 0,2 | 349 | 0,2 |
| Kundefordringer..... | 9 077 | 6,5 | 5 883 | 4,4 | 5 844 | 3,7 | 5 985 | 3,7 |
| Kortsiktige fordringer konsernselsk. | 11 128 | 7,9 | 8 549 | 6,4 | 8 548 | 5,4 | 3 957 | 2,4 |
| Andre kortsiktige fordringer..... | 4 718 | 3,4 | 4 239 | 3,2 | 4 251 | 2,7 | 6 022 | 3,7 |
| Lager av råvarer og innkj. halvfabr. | 1 334 | 1,0 | 663 | 0,5 | 663 | 0,4 | 898 | 0,5 |
| Lager av varer under tilvirkning.... | 227 | 0,2 | 127 | 0,1 | 127 | 0,1 | 132 | 0,1 |
| Lager av ferdigvarer, egne og kjøpte | 1 537 | 1,1 | 1 293 | 1,0 | 1 293 | 0,8 | 1 011 | 0,6 |
| Forskudd til leverandører..... | 137 | 0,1 | 80 | 0,1 | 80 | 0,1 | 88 | 0,1 |
| Anleggsmidler..... | 101 745 | 72,7 | 105 675 | 79,7 | 132 727 | 83,1 | 138 873 | 84,9 |
| Aksjer og andeler i datterselskaper. | 1 348 | 1,0 | 2 612 | 2,0 | 2 611 | 1,6 | 3 080 | 1,9 |
| Andre aksjer og andeler..... | 1 362 | 1,0 | 1 318 | 1,0 | 1 318 | 0,8 | 1 612 | 1,0 |
| Obligasjoner og andre verdipapirer.. | 1 | 0,0 | 11 | 0,0 | 11 | 0,0 | 11 | 0,0 |
| Langsiktige fordringer konsernselsk. | 9 263 | 6,6 | 9 523 | 7,2 | 9 525 | 6,0 | 9 376 | 5,7 |
| Lån til aksjonærer mv. og ansatte... | 308 | 0,2 | 310 | 0,2 | 292 | 0,2 | 340 | 0,2 |
| Andre langsiktige fordringer..... | 1 487 | 1,1 | 1 782 | 1,3 | 1 783 | 1,1 | 1 819 | 1,1 |
| Forskudd til leverandører..... | 78 | 0,1 | 43 | 0,0 | 43 | 0,0 | 15 | 0,0 |
| Patenter og liknende rettigheter.... | - | - | - | - | - | - | - | - |
| Goodwill..... | 89 | 0,1 | 22 | 0,0 | 22 | 0,0 | 193 | 0,1 |
| Aktiverte kostnader..... | 7 369 | 5,3 | 7 866 | 5,9 | 7 500 | 4,7 | 8 164 | 5,0 |
| Skip og andre fartøyer..... | 72 | 0,1 | 3 | 0,0 | 15 | 0,0 | 13 | 0,0 |
| Andre transportmidler..... | 69 | 0,0 | 45 | 0,0 | 58 | 0,0 | 45 | 0,0 |
| Maskiner, verktoy, inventar o.l. | 5 237 | 3,7 | 5 846 | 4,4 | 9 584 | 6,0 | 8 447 | 5,2 |
| Bygninger og bygningsmessige anl. 2) | 56 222 | 40,2 | 60 661 | 45,7 | 81 246 | 50,9 | 77 407 | 47,3 |
| Anlegg under utførelse..... | 17 288 | 12,4 | 13 990 | 10,5 | 17 024 | 10,7 | 26 562 | 16,2 |
| Grunnarealer..... | 256 | 0,2 | 292 | 0,2 | 316 | 0,2 | 274 | 0,2 |
| Boliger (inkl. tomter)..... | 1 294 | 0,9 | 1 349 | 1,0 | 1 379 | 0,9 | 1 512 | 0,9 |
| Krav på aksjeinnskudd..... | - | - | - | - | - | - | - | - |
| Egne aksjer..... | - | - | - | - | - | - | - | - |
| Totalkapital..... | 139 975 | 100,0 | 132 641 | 100,0 | 159 655 | 100,0 | 163 511 | 100,0 |
| GJELD OG EGENKAPITAL | | | | | | | | |
| Kortsiktig gjeld..... | 46 920 | 33,5 | 28 174 | 21,2 | 28 128 | 17,6 | 28 014 | 17,1 |
| Leverandørgjeld..... | 7 495 | 5,4 | 6 225 | 4,7 | 6 226 | 3,9 | 6 012 | 3,7 |
| Vekselgjeld..... | 3 | 0,0 | 4 | 0,0 | 4 | 0,0 | 0 | 0,0 |
| Kassekreditt..... | 131 | 0,1 | 280 | 0,2 | 277 | 0,2 | 173 | 0,1 |
| Byggelån..... | - | - | - | - | - | - | - | - |
| Skyldig skattetrekk og off. avgifter | 1 081 | 0,8 | 959 | 0,7 | 959 | 0,6 | 1 041 | 0,6 |
| Påløpne lønninger mv. og renter.... | 882 | 0,6 | 1 036 | 0,8 | 1 024 | 0,6 | 1 236 | 0,8 |
| Påløpne, ikke utliknede skatter.... | 19 055 | 13,6 | 4 131 | 3,1 | 4 098 | 2,6 | 3 501 | 2,1 |
| Forskudd fra kunder..... | 35 | 0,0 | 223 | 0,2 | 223 | 0,1 | 106 | 0,1 |
| Avsatt til utbytte..... | 3 801 | 2,7 | 3 408 | 2,6 | 3 408 | 2,1 | 1 824 | 1,1 |
| Garanti- og serviceforpliktelser.... | 6 | 0,0 | 2 | 0,0 | 2 | 0,0 | - | - |
| Annen kortsiktig gjeld..... | 14 430 | 10,3 | 11 906 | 9,0 | 11 908 | 7,5 | 14 122 | 8,6 |
| Langsiktig gjeld..... | 71 822 | 51,3 | 84 028 | 63,4 | 81 896 | 51,3 | 78 801 | 48,2 |
| Langsiktig gjeld til konsernselskap. | 40 269 | 28,8 | 43 972 | 33,2 | 42 766 | 26,8 | 37 427 | 22,9 |
| Ihendehaverobligasjonslån..... | 6 293 | 4,5 | 8 709 | 6,6 | 8 709 | 5,5 | 12 731 | 7,8 |
| Pantelån..... | 191 | 0,1 | 430 | 0,3 | 430 | 0,3 | 603 | 0,4 |
| Ansvarlig lånekapital..... | 179 | 0,1 | 185 | 0,1 | 176 | 0,1 | 957 | 0,6 |
| Annen langsiktig gjeld..... | 24 890 | 17,8 | 30 732 | 23,2 | 29 816 | 18,7 | 27 084 | 16,6 |
| Betinget skattefrie avsetninger..... | 1 043 | 0,7 | 1 151 | 0,9 | 29 918 | 18,7 | 34 735 | 21,2 |
| Distriktsutbyggingsfond..... | 194 | 0,1 | 148 | 0,1 | 148 | 0,1 | 155 | 0,1 |
| Salgsgevinster..... | 72 | 0,1 | 125 | 0,1 | 125 | 0,1 | 669 | 0,4 |
| Kontraktsavskrivning..... | 1 | 0,0 | 5 | 0,0 | 5 | 0,0 | 1 | 0,0 |
| Nedskrevet på varekontrakter..... | - | - | - | - | - | - | - | - |
| Lagerreserver..... | 490 | 0,3 | 434 | 0,3 | 434 | 0,3 | 420 | 0,3 |
| Anleggsreserver..... | - | - | - | - | 28 853 | 18,1 | 33 018 | 20,2 |
| Konsolideringsfond..... | 288 | 0,2 | 440 | 0,3 | 354 | 0,2 | 472 | 0,3 |
| Øvrige skattefrie fond..... | - | - | - | - | - | - | - | - |
| Egenkapital..... | 20 191 | 14,4 | 19 288 | 14,5 | 19 712 | 12,3 | 21 960 | 13,4 |
| Aksjekapital o.l. | 5 165 | 3,7 | 5 862 | 4,4 | 5 861 | 3,7 | 8 488 | 5,2 |
| Reservefond..... | 8 839 | 6,3 | 9 271 | 7,0 | 9 328 | 5,8 | 9 709 | 5,9 |
| Oppskrivningsfond..... | 1 205 | 0,9 | 1 225 | 0,9 | 1 225 | 0,8 | 1 225 | 0,7 |
| Fri egenkapital 3)..... | 4 981 | 3,6 | 2 930 | 2,2 | 3 299 | 2,1 | 2 538 | 1,6 |
| Totalkapital..... | 139 975 | 100,0 | 132 641 | 100,0 | 159 655 | 100,0 | 163 511 | 100,0 |

1) Se note 1 på foregående side.

2) Her er ført produksjonsutstyr mv. for felt i produksjon.

3) Medregnet kommandittkapital og egenkapital i filialer av utenlandske aksjeselskaper.

| Brudd i tidsserien pga. endret behandling for anleggsreserve, jfr. teksten.

Tabell 3. Utvalgte hoved- og nøkkeltall for rettighetshavere på norsk kontinentalsokkel, medregnet Statens direkte økonomiske engasjement. 1986 og 1987

| Hoved- og nøkkeltall 1) | Alle rettighetshavere | | Av dette Statens direkte økonomiske engasjement | |
|---|-----------------------|---------|---|--------|
| | 1986 | 1987 | 1986 | 1987 |
| 1) Tallet på foretak..... | 55 | 51 | 1 | 1 |
| 2) Sysselsetting..... | 22 571 | 22 768 | - | - |
| 3) Driftsinntekter..... Mill.kr | 101 895 | 105 966 | 1 007 | 3 913 |
| 4) Driftsresultat..... " | 19 239 | 20 993 | -872 | 125 |
| 5) Resultat av finansielle poster.... " | -2 837 | -2 646 | -12 | -13 |
| 6) Resultat før ekstraordinære poster " | 16 402 | 18 347 | -884 | 112 |
| 7) Resultat før årsoppgjørdisp. " | 15 090 | 15 657 | -884 | 112 |
| 8) Årsoverskudd..... " | 3 960 | 2 989 | -884 | 112 |
| 9) Omløpsmidler..... " | 27 218 | 25 190 | 252 | 552 |
| 10) Anleggsmidler..... " | 133 327 | 177 238 | 27 652 | 38 365 |
| 11) Kortsiktig gjeld..... " | 29 928 | 29 816 | 1 754 | 1 801 |
| 12) Langsiktig gjeld..... " | 84 044 | 78 804 | 16 | 3 |
| 13) Egenkapital 2)..... " | 45 998 | 76 441 | 26 134 | 37 113 |
| 14) Totalkapital..... " | 160 545 | 202 428 | 27 904 | 38 917 |
| 15) Totalrentabilitet..... Prosent | 15,1 | 13,2 | . | . |
| 16) Egenkapitalrentabilitet..... " | 14,3 | 15,5 | . | . |
| 17) Egenkapitalandel..... " | 28,7 | 37,8 | . | . |
| 18) Likviditetsgrad..... " | 0,91 | 0,85 | . | . |

1) Se note 3, tabell 1.

2) Se note 4, tabell 1.

| Brudd i tidsserien pga. endret behandling for avskrivninger og anleggsreserve, jfr. teksten.

(SU nr. 3, 1989)

UTENRIKSHANDELEN MED VARER I DESEMBER OG JANUAR – DESEMBER 1988. FORELØPIGE TALL

Statistisk sentralbyrås foreløpige oppgaver over verdien av utenrikshandelen uten skip og oljeplattformer viste for desember en innførsel på 11 285 mill.kr, og en utførsel på 12 756 mill.kr. Verdien av innførselen var 22 prosent lavere og verdien av utførselen 9 prosent lavere enn i desember 1987. I hele 1988 var verdien av vareinnførselen 136 778 mill.kr og verdien av vareutførselen 140 921 mill.kr. Verdien av innførselen var nær 7 prosent lavere og verdien av utførselen nesten 5 prosent høyere enn i 1987.

Fra 1. januar 1988 ble det tatt i bruk en ny tolldeklarasjon og en ny varenomenklatur. Dette førte til at deklarasjoner som følge av vanlig etterslep ville ha blitt registrert på januar 1988, i stedet ble tatt med på desember 1987. Endringene i tallene for desember, og i noen grad også for året, må derfor tolkes med en viss varsomhet.

Verdien av utført råolje og naturgass i 1988 var på 49 057 mill.kr. Dette var nesten 9 prosent lavere verdi enn i 1987.

I 1988 var det et utførselsoverskott på 4 143 mill.kr, mens det året før var et innførselsoverskott på 12 323 mill.kr. Skip og oljeplattformer er da ikke regnet med. Dersom utførselen av råolje og naturgass også blir holdt utenfor, var det et innførselsoverskott i 1988 på 44 914 mill.kr. Det svarer til en nedgang på 32 prosent fra året før.

Sesongkorrigererte tall for perioden oktober-desember 1988 regnet uten skip og oljeplattformer, og for utførselen også uten råolje og naturgass, viste en oppgang i importverdien på 0,6 prosent og en oppgang i eksportverdien på 2,3 prosent sammenliknet med foregående tre månedersperiode.

| Tabelloversikt. Mill.kr | Desember | | Endring i pst. | Januar-desember | | Endring i pst. |
|--|----------|-------|-------------------|-----------------|--------|-------------------|
| | 1987 | 1988 | | 1987 | 1988 | |
| 1. Innførsel uten skip og oljeplattformer | 14415 | 11285 | -21,7 | 146777 | 136778 | -6,8 |
| 2. Utførsel uten skip og oljeplattformer . | 13979 | 12756 | -8,7 | 134454 | 140921 | +4,8 |
| Av dette | | | | | | |
| Råolje | 2965 | 3043 | +2,6 | 37097 | 33378 | -10,0 |
| Naturgass | 1600 | 1397 | -12,7 | 16523 | 15679 | -5,1 |
| 3. Utførsel uten skip og oljeplattformer, råolje og naturgass | 9414 | 8316 | -11,7 | 80834 | 91864 | +13,6 |
| 4. Innførselsoverskott uten skip og olje- plattformer (1-2) | 436 | -1471 | . | 12323 | -4143 | . |
| 5. Innførselsoverskott uten skip og olje- plattformer og uten utført råolje og naturgass (1-3) | 5001 | 2969 | -40,6 | 65943 | 44914 | -31,9 |

(SU nr. 3, 1988)

DETALJOMSETNINGEN I NOVEMBER 1988

Statistisk sentralbyrås indeks over verdien av detaljomsetningen viste en nedgang på 5 prosent fra november 1987 til november 1988. Indeks for november 1988 var 112 (1985=100). I samme tidsrom steg prisindeksen for detaljhandel med 5 prosent.

Verdien av detaljomsetningen i perioden januar-november viste en nedgang på 3,0 prosent i forhold til samme periode i 1987. I samme tidsrom steg prisindeksen for detaljhandel med 6,2 prosent.

Verdien av detaljomsetningen i tremånedersperioden september-november viste en nedgang på 6,8 prosent i forhold til samme periode ett år tidligere. Detaljomsetningen med nærings- og

nytelsesmidler gikk opp med 2,4 prosent. Her hadde næringsundergruppen dagligvarer en økning på 3,3 prosent. Detaljomsetningen med beklednings- og tekstilvarer hadde en nedgang på 10,9 prosent, mens detaljomsetningen med møbler og innbo gikk ned med 8,1 prosent. Detaljomsetningen med motorkjøretøyer og bensin hadde en nedgang på 17,6 prosent. Her hadde næringsundergruppen motorkjøretøyer, deler og rekvisita en nedgang på 25,2 prosent, mens bensin og smøreoljer hadde en økning på 4,3 prosent.

Sesongkorrigert viste detaljomsetningen en nedgang på 6 prosent fra juni-august til september-november. Sesongkorrigert indeks for november 1988 var 108.

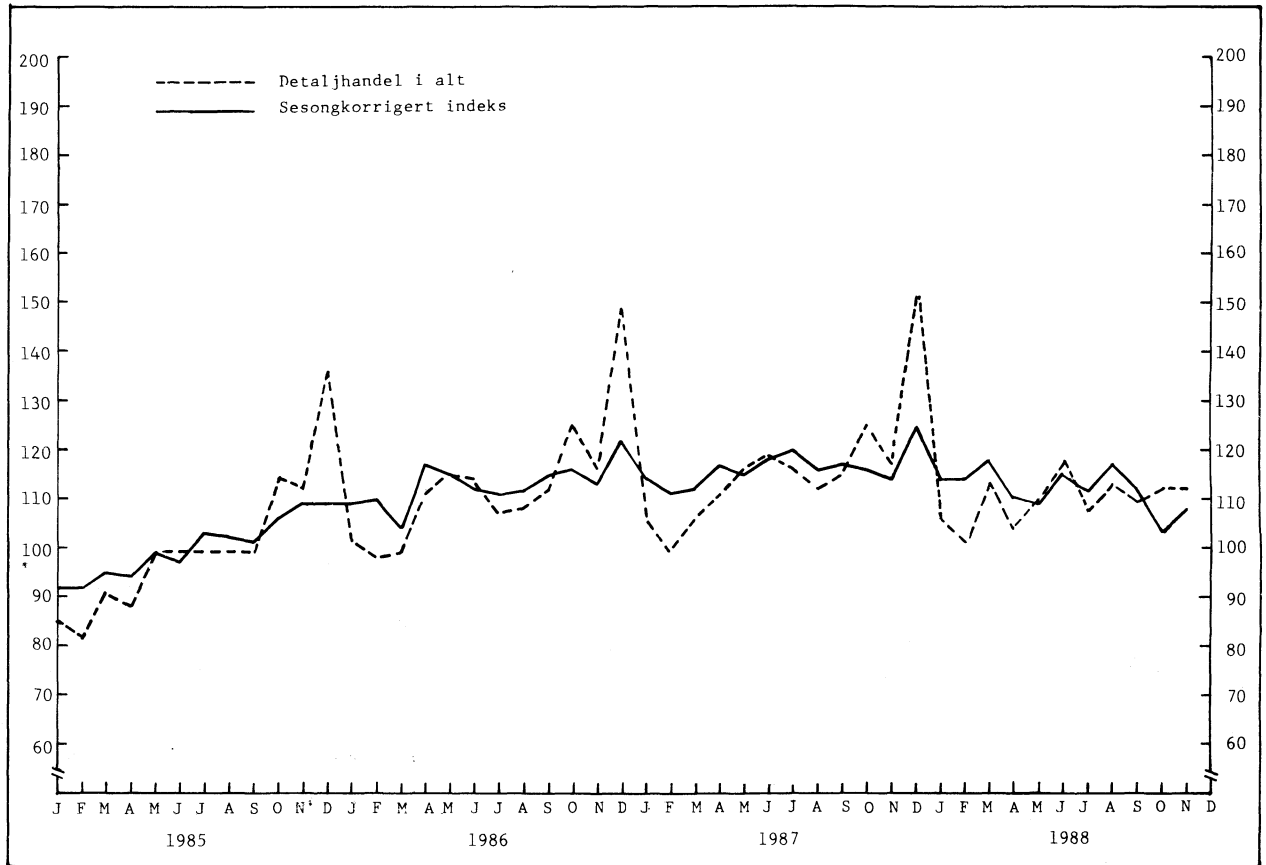
Tabell 1. Detaljomsetningsindeks. 1985=100

| | Gjennomsnitt jan.-nov. | | Endring i prosent | Gjennomsnitt sept.-nov. | | Endring i prosent | November 1988 |
|--|---------------------------|------|-------------------------|----------------------------|------|-------------------------|------------------|
| | 1987 | 1988 | | 1987 | 1988 | | |
| | Detaljhandel i alt | 113 | | 110 | -3,0 | | |
| Varehushandel | 109 | 112 | 2,8 | 115 | 118 | 2,6 | 123 |
| Varehushandel med nærings- og nyttelsesmidler | .. | .. | .. | 119 | 119 | 0,1 | 123 |
| D.h. med nærings- og nyttelsesmidler . | 112 | 116 | 3,8 | 115 | 118 | 2,4 | 117 |
| Dagligvarer | 112 | 117 | 4,3 | 116 | 119 | 3,3 | 118 |
| Tobakk, sjokolade, frukt og is | 111 | 115 | 3,7 | 113 | 110 | -2,4 | 104 |
| Vin og brennevin | 109 | 112 | 3,0 | 115 | 117 | 1,5 | 122 |
| D.h. med beklednings- og tekstilvarer | 101 | 94 | -7,1 | 116 | 103 | -10,9 | 107 |
| Skotøy | .. | .. | .. | 126 | 124 | -1,1 | 123 |
| Dame-, herre- og barnekonfeksjon .. | 100 | 91 | -8,4 | 115 | 97 | -15,2 | 99 |
| Beklednings- og tekstilvarer ellers | 98 | 96 | -2,1 | 115 | 112 | -2,4 | 126 |
| D.h. med møbler og innbo | 114 | 107 | -5,8 | 135 | 124 | -8,1 | 127 |
| Møbler og tepper | 125 | 118 | -5,3 | 150 | 136 | -9,2 | 141 |
| Radio, fjernsyn, elektriske artikler | 103 | 99 | -4,2 | 124 | 114 | -7,8 | 115 |
| D.h. med jernvarer, kjøkkenutstyr, glass, steintøy, fargevarer og sportsutstyr | 111 | 118 | 6,8 | 111 | 111 | 0,1 | 113 |
| Jernvarer, kjøkkenutstyr, glass, steintøy | .. | .. | .. | 126 | 112 | -11,1 | 125 |
| Fargevarer, tapeter, golvbelegg ... | .. | .. | .. | 122 | 133 | 8,5 | 138 |
| Sportsutstyr | .. | .. | .. | 88 | 91 | 2,6 | 82 |
| D.h. med ur, optiske artikler, musikkinstrumenter, gull- og sølv- varer og film- og fotoartikler | 100 | 104 | 3,5 | 104 | 102 | -1,4 | 107 |
| D.h. med motorkjøretøyer og bensin .. | 118 | 105 | -11,1 | 121 | 100 | -17,6 | 99 |
| Motorkjøretøyer, deler og rekvisita | 119 | 98 | -17,5 | 122 | 92 | -25,2 | 91 |
| Bensin og smøreoljer | 117 | 120 | 3,2 | 117 | 124 | 4,3 | 123 |
| Detaljhandel ellers | 119 | 120 | 1,1 | 126 | 126 | -0,2 | 131 |
| Bøker og papir | 118 | 121 | 2,3 | 133 | 139 | 3,9 | 147 |

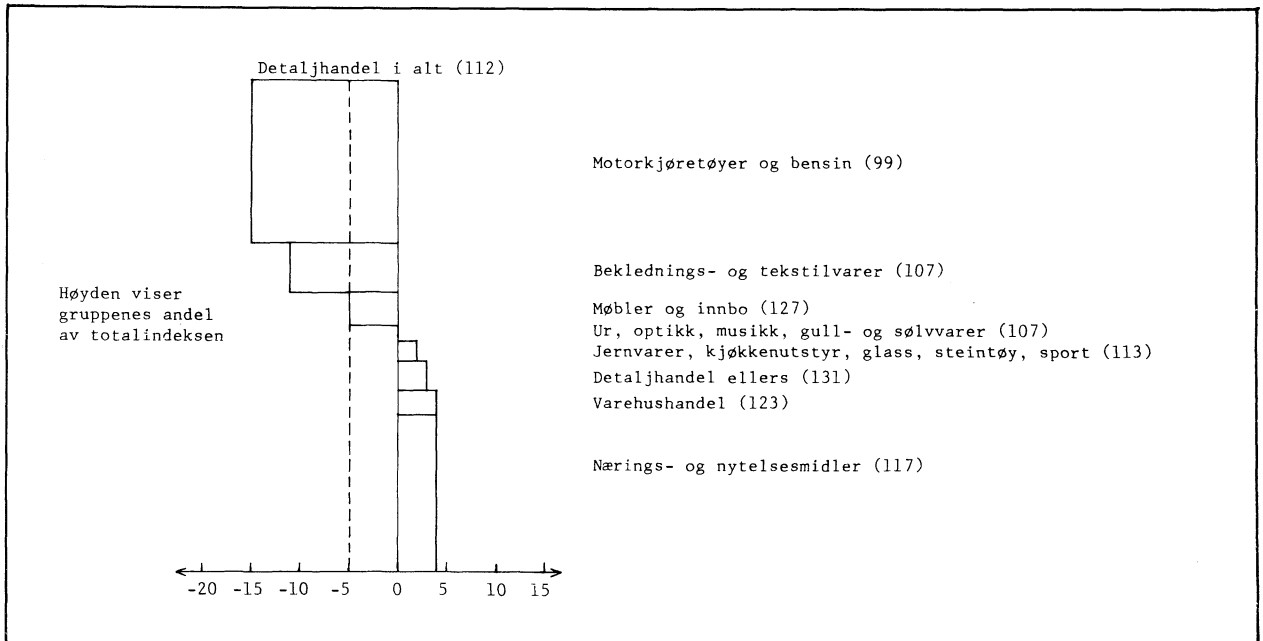
Tabell 2. Detaljomsetningsindeks. Sesongkorrigert. 1985=100

| | 1988 | | | | | | Juni- aug. 1988 | Sept.- nov. 1988 | Endring i prosent |
|--------------------------|------|------|------|-------|------|------|-----------------------|------------------------|-------------------------|
| | Juni | Juli | Aug. | Sept. | Okt. | Nov. | | | |
| Detaljhandel i alt | 115 | 112 | 117 | 112 | 103 | 108 | 115 | 108 | -6 |

Figur 1. Detaljomsetningsindeks. 1985 = 100



Figur 2. Endring i prosent fra november 1987 til novmeber 1988. (Novemberindeksen i parentes). 1985 = 100



PRISINDEKS FOR FØRSTEGANGSOMSETNING INNENLANDS FOR DESEMBER 1988

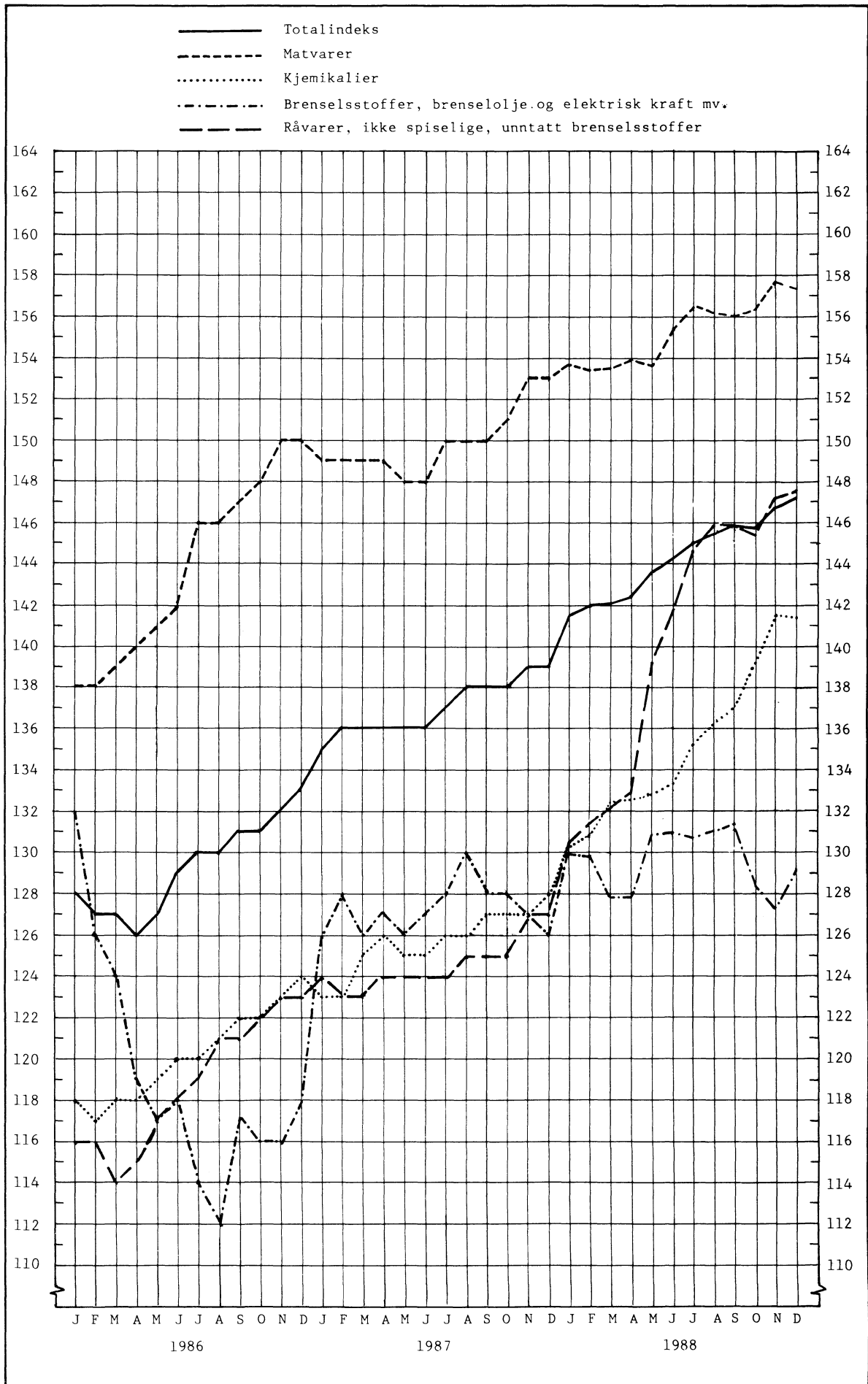
Statistisk sentralbyrås prisindeks for førstegangsomsetning innenlands steg med 5,3 prosent fra 1987 (gjennomsnitt) til 1988 (gjennomsnitt). Indekstillene var henholdsvis 137 og 144,3. Prisutviklingen for de ulike gruppene varierte. Gruppen matvarer steg med 3,7 prosent, mens gruppene bearbejdede varer, hovedsakelig gruppert etter materiale og forskjellige ferdigvarer steg med henholdsvis 6,8 og 6,5 prosent.

Fra desember 1987 til desember 1988 steg prisindeksen for førstegangsomsetning innenlands med 5,8 prosent. Fra november til desember steg indeksen med 0,3 prosent. Størst stigning viste gruppen brenselstoffer, brenselolje og elektrisk kraft med 1,5 prosent, noe som skyldes økte priser på oljeproduktene.

Prisindeks for førstegangsomsetning innenlands. 1981=100

| | Vekt 0/00 | Des. 1988 | Gj.snitt 1988 | Endring i prosent | | |
|---|--------------|--------------|------------------|-------------------------|-------------------------|-----------------------------------|
| | | | | Nov. 1988- des. 1988 | Des. 1987- des. 1988 | Jan.-des. 1987- jan.-des. 1988 |
| Totalindeks..... | 1000,0 | 147,2 | 144,3 | 0,3 | 5,8 | 5,3 |
| Matvarer og levendedyr..... | 210,0 | 157,3 | 155,3 | -0,3 | 2,9 | 3,7 |
| Drikkevarer og tobakk..... | 20,8 | 177,6 | 176,1 | -0,1 | 3,1 | 5,3 |
| Råvarer, ikke spiselige, unntatt brenselstoffer..... | 71,0 | 147,6 | 140,4 | 0,3 | 16,4 | 12,9 |
| Brenselstoffer, brenselolje og elektrisk kraft..... | 180,7 | 129,2 | 129,6 | 1,5 | 2,7 | 1,9 |
| Dyre- og plantefett, voks..... | 3,6 | 133,9 | 131,3 | - | 11,2 | 10,1 |
| Kjemikalier..... | 66,2 | 141,4 | 135,2 | -0,1 | 10,8 | 7,7 |
| Bearbejdede varer, hovedsakelig gruppert etter materiale..... | 178,0 | 149,7 | 145,7 | 0,1 | 7,6 | 6,8 |
| Maskiner og transportmidler.... | 159,1 | 145,7 | 142,5 | 0,4 | 4,7 | 4,7 |
| Forskjellige ferdigvarer..... | 107,2 | 152,8 | 149,9 | 0,5 | 6,4 | 6,5 |
| Prisindeks for førstegangsomsetning innenlands etter anvendelse: | | | | | | |
| Konsum..... | 252,2 | 158,0 | 155,9 | 0,2 | 4,9 | 5,7 |
| Investering..... | 91,5 | 143,5 | 140,8 | 0,1 | 4,6 | 4,6 |
| Vareinnsats i bygg og anlegg... | 104,1 | 155,3 | 151,8 | 0,3 | 6,5 | 6,4 |

Prisindeks for førstegangsomsetning innenlands (tidligere engrosprisindeksen). 1981=100



HOTELLER OG ANDRE OVERNATTINGSBEDRIFTER. OVERNATTINGSSTATISTIKK. NOVEMBER 1988

I november 1988 kom i alt 449 000 gjester til hoteller og andre overnattingsbedrifter, mot 466 000 i tilsvarende måned i 1987. Tallet på gjestedøgn gikk ned fra 860 000 i november 1987 til 754 000 i november 1988.

Nordmenns overnattinger gikk ned fra 697 000 i november 1987 til 657 000 i november 1988. Utlendingers overnattinger gikk ned fra 163 000 til 97 000. Mye av denne nedgangen skyldes imidlertid at innkvarteringer av asylsøkere og flyktninger er utelatt fra statistikken i 1988, mens de var regnet med i tallene for 1987.

For overnattinger totalt i november hadde bybedriftene en nedgang på 8 prosent, turist- og høyfjellshotellene en nedgang på 15 prosent, mens landbedriftene hadde en nedgang på 18

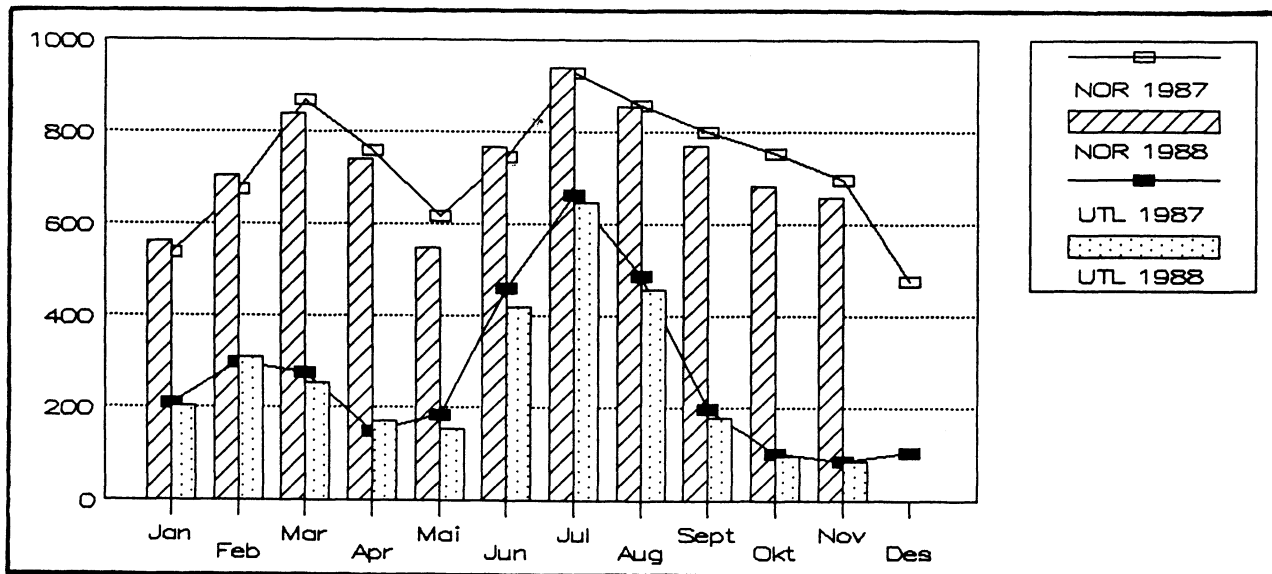
prosent.

I de 11 første månedene i 1988 gikk tallet på gjestedøgn ned med i alt 6 prosent i forhold til 1987. Overnattinger av nordmenn gikk ned med 2 prosent, mens utlendingers overnattinger gikk ned med 15 prosent.

Tallene er hentet fra Statistisk sentralbyrås overnattingsstatistikk. Denne statistikken omfatter alle hoteller og andre overnattingsbedrifter (pensjonater, herberger o.l.) med 20 senger eller mer, unntatt campingplasser og medlemsbedrifter i Den Norske Turistforening og Norske Vandrerhjem.

Mer detaljerte opplysninger vil bli gitt i publikasjonen NOS Reiselivsstatistikk.

Gjestedøgn fordelt etter nordmenn og utlendinger. 1) 1000 gjestedøgn



1) Inneholder ikke gjestedøgn fra "andre land"

Tabell 1. Hoteller og andre overnattingsbedrifter. Tallet på åpne bedrifter og senger, etter bedriftsgruppe og -størrelse. November. 1987 og 1988

| Bedriftsgruppe og -størrelse | Bedrifter | | Senger | |
|---|-----------|------|--------|--------|
| | 1987 | 1988 | 1987 | 1988 |
| ALLE BEDRIFTER | | | | |
| I alt | 816 | 809 | 82 323 | 84 238 |
| 20 - 49 senger | 247 | 234 | 8 751 | 8 293 |
| 50 - 99 " | 281 | 283 | 20 162 | 20 167 |
| 100 - 149 " | 139 | 133 | 16 753 | 16 081 |
| 150 - 199 " | 59 | 59 | 9 899 | 9 874 |
| 200 senger og over | 90 | 100 | 26 758 | 29 823 |
| BYBEDRIFTER | | | | |
| I alt | 236 | 246 | 29 435 | 31 422 |
| 20 - 49 senger | 61 | 65 | 2 094 | 2 265 |
| 50 - 99 " | 69 | 70 | 4 956 | 5 043 |
| 100 - 149 " | 45 | 45 | 5 382 | 5 451 |
| 150 - 199 " | 19 | 20 | 3 214 | 3 413 |
| 200 senger og over | 42 | 46 | 13 789 | 15 250 |
| LANDBEDRIFTER | | | | |
| I alt | 408 | 397 | 30 765 | 30 897 |
| 20 - 49 senger | 175 | 158 | 6 184 | 5 544 |
| 50 - 99 " | 147 | 153 | 10 403 | 10 634 |
| 100 - 149 " | 50 | 47 | 5 926 | 5 578 |
| 150 - 199 " | 15 | 14 | 2 500 | 2 301 |
| 200 senger og over | 21 | 25 | 5 752 | 6 840 |
| GODKJENTE TURIST- OG HØYFJELLSHOTELLER | | | | |
| I alt | 172 | 166 | 22 123 | 21 919 |
| 20 - 49 senger | 11 | 11 | 473 | 484 |
| 50 - 99 " | 65 | 60 | 4 803 | 4 490 |
| 100 - 149 " | 44 | 41 | 5 445 | 5 052 |
| 150 - 199 " | 25 | 25 | 4 185 | 4 160 |
| 200 senger og over | 27 | 29 | 7 217 | 7 733 |

Tabell 2. Hoteller og andre overnattingsbedrifter. Tallet på åpne bedrifter og senger. Fylke. November. 1987 og 1988

| Fylke | Bedrifter | | Senger | |
|------------------------|-----------|------|--------|--------|
| | 1987 | 1988 | 1987 | 1988 |
| I alt | 816 | 809 | 82 323 | 84 238 |
| Østfold | 22 | 21 | 1 585 | 1 465 |
| Akershus | 20 | 23 | 3 196 | 3 699 |
| Oslo | 45 | 46 | 7 342 | 7 877 |
| Hedmark | 45 | 46 | 3 933 | 3 924 |
| Oppland | 104 | 99 | 10 787 | 10 422 |
| Buskerud | 85 | 80 | 9 716 | 9 580 |
| Vestfold | 21 | 23 | 2 129 | 2 428 |
| Telemark | 38 | 36 | 4 222 | 4 288 |
| Aust-Agder | 28 | 31 | 2 241 | 2 471 |
| Vest-Agder | 24 | 27 | 2 084 | 2 719 |
| Rogaland | 40 | 42 | 4 645 | 5 066 |
| Hordaland | 77 | 75 | 8 948 | 8 839 |
| Sogn og Fjordane | 50 | 49 | 3 706 | 3 569 |
| Møre og Romsdal | 34 | 35 | 2 949 | 3 038 |
| Sør-Trøndelag | 46 | 45 | 4 759 | 4 697 |
| Nord-Trøndelag | 23 | 23 | 1 304 | 1 356 |
| Nordland | 57 | 54 | 4 524 | 4 424 |
| Troms | 28 | 26 | 2 339 | 2 149 |
| Finmark | 29 | 28 | 1 914 | 2 227 |

Tabell 3. Hoteller og andre overnattingsbedrifter. Gjestedøgn etter bedriftsgruppe og gjestenes nasjonalitet. Januar - november og november. 1987 og 1988

| Bedriftsgruppe Nasjonalitet | Januar - november | | | November | | |
|--------------------------------|-------------------|--------|---------|----------|------|---------|
| | 1987 | 1988 | Endring | 1987 | 1988 | Endring |
| | 1 000 | | Pst. | 1 000 | | Pst. |
| ALLE BEDRIFTER | | | | | | |
| I alt | 12 038 | 11 313 | -6 | 860 | 754 | -12 |
| Norge | 8 232 | 8 063 | -2 | 697 | 657 | -6 |
| Utlendinger i alt | 3 806 | 3 249 | -15 | 163 | 97 | -40 |
| Sverige | 537 | 555 | 3 | 21 | 21 | 2 |
| Danmark | 620 | 617 | 0 | 10 | 10 | 1 |
| Finland | 104 | 101 | -3 | 4 | 4 | -2 |
| Storbritannia | 339 | 314 | -7 | 18 | 19 | 9 |
| Nederland | 119 | 104 | -12 | 3 | 3 | 3 |
| Frankrike | 118 | 118 | 0 | 2 | 2 | -5 |
| Forbundsrep. Tyskland | 499 | 528 | 6 | 9 | 8 | -14 |
| Europa ellers | 243 | 225 | -7 | 10 | 10 | 4 |
| USA | 454 | 341 | -25 | 7 | 7 | -1 |
| Japan | 74 | 66 | -11 | 2 | 1 | -37 |
| Andre land | 698 | 279 | -60 | 77 | 11 | -86 |
| BYBEDRIFTER | | | | | | |
| I alt | 4 720 | 4 507 | -5 | 391 | 362 | -8 |
| Norge | 3 143 | 3 130 | 0 | 307 | 293 | -4 |
| Utlendinger i alt | 1 577 | 1 377 | -13 | 85 | 69 | -19 |
| Sverige | 208 | 216 | 4 | 16 | 16 | 4 |
| Danmark | 104 | 106 | 2 | 7 | 7 | -5 |
| Finland | 59 | 55 | -7 | 3 | 3 | -6 |
| Storbritannia | 168 | 167 | -1 | 11 | 12 | 6 |
| Nederland | 32 | 34 | 4 | 2 | 2 | -4 |
| Frankrike | 59 | 57 | -3 | 2 | 2 | 1 |
| Forbundsrep. Tyskland | 180 | 163 | -9 | 7 | 5 | -28 |
| Europa ellers | 161 | 135 | -16 | 7 | 6 | -22 |
| USA | 259 | 205 | -21 | 6 | 7 | 11 |
| Japan | 47 | 42 | -10 | 2 | 1 | -46 |
| Andre land | 300 | 197 | -34 | 23 | 9 | -59 |
| LANDBEDRIFTER | | | | | | |
| I alt | 4 029 | 3 722 | -8 | 240 | 198 | -18 |
| Norge | 2 689 | 2 636 | -2 | 183 | 177 | -3 |
| Utlendinger i alt | 1 340 | 1 086 | -19 | 57 | 21 | -64 |
| Sverige | 222 | 226 | 2 | 4 | 4 | -1 |
| Danmark | 367 | 356 | -3 | 2 | 2 | 19 |
| Finland | 31 | 30 | -1 | 1 | 1 | 14 |
| Storbritannia | 97 | 88 | -10 | 5 | 6 | 12 |

Tabell 3 (forts.). Hoteller og andre overnattingsbedrifter. Gjestedøgn etter bedriftsgruppe og gjestenes nasjonalitet. Januar - november og november. 1987 og 1988

| Bedriftsgruppe Nasjonalitet | Januar - november | | | November | | |
|---|-------------------|-------|---------|----------|------|---------|
| | 1987 | 1988 | Endring | 1987 | 1988 | Endring |
| | 1 000 | | Pst. | 1 000 | | Pst. |
| LANDBEDRIFTER (forts.) | | | | | | |
| Nederland | 54 | 42 | -23 | 1 | 1 | 37 |
| Frankrike | 25 | 25 | 0 | 0 | 0 | -11 |
| Forbundsrep. Tyskland | 159 | 172 | 9 | 1 | 2 | 36 |
| Europa ellers | 47 | 55 | 18 | 1 | 2 | 91 |
| USA | 63 | 43 | -31 | 1 | 1 | -42 |
| Japan | 4 | 4 | -12 | 0 | 0 | 12 |
| Andre land | 271 | 44 | -84 | 40 | 1 | -97 |
| GODKJENTE TURIST- OG HØYFJELLSHOTELLER | | | | | | |
| I alt | 3 289 | 3 084 | -6 | 229 | 194 | -15 |
| Norge | 2 400 | 2 297 | -4 | 207 | 186 | -10 |
| Utlendinger i alt | 889 | 786 | -12 | 22 | 8 | -62 |
| Sverige | 107 | 113 | 6 | 1 | 1 | -8 |
| Danmark | 148 | 155 | 4 | 1 | 1 | 8 |
| Finland | 15 | 15 | 4 | 0 | 0 | 3 |
| Storbritannia | 73 | 59 | -19 | 1 | 1 | 41 |
| Nederland | 32 | 29 | -11 | 0 | 0 | -63 |
| Frankrike | 34 | 36 | 6 | 0 | 0 | -64 |
| Forbundsrep. Tyskland | 161 | 192 | 20 | 2 | 2 | 1 |
| Europa ellers | 36 | 36 | 0 | 2 | 2 | 47 |
| USA | 132 | 93 | -30 | 0 | 0 | -60 |
| Japan | 23 | 20 | -14 | 0 | 0 | 90 |
| Andre land | 128 | 38 | -70 | 14 | 0 | -98 |

Merknad: 0 betyr her færre enn 500 gjestedøgn.

Tabell 4. Hoteller og andre overnattingsbedrifter. Ankomne gjester, gjestedøgn og kapasitetsutnyttning, etter bedriftsgruppe og -størrelse. November 1988

| Bedriftsgruppe og -størrelse | Ankomne gjester | | Gjestedøgn | | Kapasitets- utnyttning | |
|---|-----------------|-------------|------------|-------------|---------------------------|-----|
| | Av dette | | Av dette | | Senger | Rom |
| | I alt | utlendinger | I alt | utlendinger | | |
| | 1 000 | | | | Pst. | |
| ALLE BEDRIFTER | | | | | | |
| I alt | 449 | 47 | 754 | 97 | 30 | 47 |
| 20 - 49 senger | 36 | 3 | 58 | 7 | 24 | 36 |
| 50 - 99 " | 92 | 7 | 161 | 18 | 27 | 42 |
| 100 - 149 " | 81 | 6 | 138 | 15 | 29 | 44 |
| 150 - 199 " | 51 | 3 | 87 | 7 | 30 | 48 |
| 200 senger og over | 190 | 28 | 310 | 51 | 35 | 56 |
| BYBEDRIFTER | | | | | | |
| I alt | 218 | 37 | 362 | 69 | 38 | 55 |
| 20 - 49 senger | 14 | 2 | 23 | 4 | 34 | 46 |
| 50 - 99 " | 30 | 5 | 57 | 12 | 38 | 52 |
| 100 - 149 " | 34 | 4 | 60 | 9 | 37 | 53 |
| 150 - 199 " | 22 | 2 | 38 | 6 | 37 | 53 |
| 200 senger og over | 117 | 23 | 184 | 38 | 40 | 60 |
| LANDBEDRIFTER | | | | | | |
| I alt | 119 | 9 | 198 | 21 | 22 | 37 |
| 20 - 49 senger | 20 | 1 | 32 | 3 | 19 | 31 |
| 50 - 99 " | 39 | 1 | 67 | 3 | 22 | 36 |
| 100 - 149 " | 19 | 1 | 34 | 5 | 20 | 32 |
| 150 - 199 " | 10 | 0 | 17 | 0 | 24 | 51 |
| 200 senger og over | 30 | 5 | 48 | 9 | 24 | 47 |
| GODKJENTE TURIST- OG HØYFJELLSHOTELLER | | | | | | |
| I alt | 112 | 2 | 194 | 8 | 31 | 45 |
| 20 - 49 senger | 2 | 0 | 3 | 0 | 25 | 34 |
| 50 - 99 " | 22 | 1 | 36 | 2 | 28 | 41 |
| 100 - 149 " | 27 | 0 | 44 | 1 | 30 | 42 |
| 150 - 199 " | 19 | 0 | 33 | 1 | 28 | 41 |
| 200 senger og over | 42 | 1 | 77 | 4 | 33 | 53 |

Tabell 5. Hoteller og andre overnattingsbedrifter. Ankomne gjester, gjestedøgn og kapasitetsutnyttning, etter bedriftsgruppe. Januar - november og november. 1987 og 1988

| Bedriftsgruppe Måned | Ankomne gjester | | Gjestedøgn | | Kapasitets- utnyttning | |
|--|-----------------|-------------------------|------------|-------------------------|---------------------------|-----|
| | I alt | Av dette utlendinger | I alt | Av dette utlendinger | Senger | Rom |
| | 1 000 | | | | Pst. | |
| ALLE BEDRIFTER | | | | | | |
| Januar - november 1987 | 6 376 | 1 763 | 12 038 | 3 806 | 42 | 56 |
| " " 1988 | 6 252 | 1 665 | 11 313 | 3 249 | 39 | 51 |
| November 1987 | 466 | 50 | 860 | 163 | 35 | 53 |
| " 1988 | 449 | 47 | 754 | 97 | 30 | 47 |
| BYBEDRIFTER | | | | | | |
| Januar - november 1987 | 2 671 | 825 | 4 720 | 1 577 | 49 | 65 |
| " " 1988 | 2 639 | 765 | 4 507 | 1 377 | 44 | 58 |
| November 1987 | 224 | 38 | 391 | 85 | 44 | 64 |
| " 1988 | 218 | 37 | 362 | 69 | 38 | 55 |
| LANDBEDRIFTER | | | | | | |
| Januar - november 1987 | 1 953 | 473 | 4 029 | 1 340 | 35 | 47 |
| " " 1988 | 1 931 | 465 | 3 722 | 1 086 | 33 | 43 |
| November 1987 | 120 | 10 | 240 | 57 | 27 | 43 |
| " 1988 | 119 | 9 | 198 | 21 | 22 | 37 |
| GODKJENTE TURIST- OG HØYFJELSHOTELLER | | | | | | |
| Januar - november 1987 | 1 751 | 465 | 3 289 | 889 | 44 | 54 |
| " " 1988 | 1 682 | 435 | 3 084 | 786 | 42 | 51 |
| November 1987 | 123 | 2 | 229 | 22 | 35 | 50 |
| " 1988 | 112 | 2 | 194 | 8 | 31 | 45 |

Tabell 6. Hoteller og andre overnattingsbedrifter. Tallet på gjestedøgn og kapasitetsutnyttning. Fylke. November. 1987 og 1988

| Fylke | 1987 | | | | 1988 | | | |
|----------------------|------------|------------------------------|---------------------------|-----|------------|------------------------------|---------------------------|-----|
| | Gjestedøgn | | Kapasitets- utnyttning | | Gjestedøgn | | Kapasitets- utnyttning | |
| | I alt | Av dette utlen- dinger | Senger | Rom | I alt | Av dette utlen- dinger | Senger | Rom |
| | 1 000 | | Pst. | | 1 000 | | Pst. | |
| I alt | 860 | 163 | 35 | 53 | 754 | 97 | 30 | 47 |
| Østfold | 22 | 10 | 46 | 62 | 13 | 4 | 30 | 45 |
| Akershus | 40 | 7 | 41 | 68 | 41 | 7 | 37 | 59 |
| Oslo | 118 | 43 | 53 | 71 | 116 | 36 | 49 | 65 |
| Hedmark | 33 | 3 | 29 | 44 | 30 | 2 | 27 | 42 |
| Oppland | 107 | 29 | 35 | 46 | 84 | 7 | 29 | 43 |
| Buskerud | 85 | 18 | 30 | 48 | 68 | 5 | 24 | 42 |
| Vestfold | 26 | 3 | 41 | 63 | 22 | 3 | 30 | 49 |
| Telemark | 48 | 10 | 39 | 55 | 35 | 6 | 28 | 43 |
| Aust-Agder | 12 | 2 | 19 | 37 | 9 | 0 | 13 | 28 |
| Vest-Agder | 23 | 3 | 39 | 59 | 23 | 2 | 29 | 47 |
| Rogaland | 50 | 10 | 36 | 54 | 51 | 9 | 33 | 48 |
| Hordaland | 87 | 9 | 32 | 51 | 75 | 7 | 28 | 44 |
| Sogn og Fjordane ... | 30 | 4 | 27 | 40 | 26 | 1 | 25 | 38 |
| Møre og Romsdal | 33 | 4 | 38 | 51 | 30 | 3 | 34 | 48 |
| Sør-Trøndelag | 52 | 5 | 36 | 57 | 45 | 3 | 32 | 50 |
| Nord-Trøndelag | 13 | 1 | 33 | 54 | 12 | 1 | 28 | 44 |
| Nordland | 42 | 2 | 32 | 52 | 37 | 2 | 28 | 46 |
| Troms | 24 | 1 | 34 | 54 | 24 | 1 | 37 | 55 |
| Finnmark | 16 | 0 | 27 | 44 | 13 | 0 | 21 | 36 |

Tabell 7. Hoteller og andre overnattingsbedrifter. Tallet på gjestedøgn og kapasitetsutnyttning. Fylke. Januar - november. 1987 og 1988

| Fylke | 1987 | | | | 1988 | | | |
|------------------------|------------|------------------------------|---------------------------|-----|------------|------------------------------|---------------------------|-----|
| | Gjestedøgn | | Kapasitets- utnyttning | | Gjestedøgn | | Kapasitets- utnyttning | |
| | I alt | Av dette utlen- dinger | Senger | Rom | I alt | Av dette utlen- dinger | Senger | Rom |
| | 1 000 | | Pst. | | 1 000 | | Pst. | |
| I alt | 12 038 | 3 806 | 42 | 56 | 11 313 | 3 249 | 39 | 51 |
| Østfold | 208 | 79 | 41 | 56 | 162 | 55 | 34 | 47 |
| Akershus | 484 | 141 | 47 | 67 | 470 | 133 | 42 | 62 |
| Oslo | 1 461 | 738 | 60 | 74 | 1 418 | 645 | 56 | 68 |
| Hedmark | 489 | 131 | 36 | 47 | 463 | 111 | 35 | 45 |
| Oppland | 1 760 | 585 | 43 | 51 | 1 543 | 425 | 40 | 49 |
| Buskerud | 1 432 | 488 | 41 | 53 | 1 304 | 387 | 40 | 50 |
| Vestfold | 294 | 43 | 39 | 58 | 270 | 35 | 34 | 51 |
| Telemark | 649 | 167 | 45 | 54 | 572 | 131 | 40 | 50 |
| Aust-Agder | 277 | 89 | 38 | 46 | 285 | 94 | 36 | 41 |
| Vest-Agder | 291 | 42 | 44 | 60 | 312 | 45 | 38 | 50 |
| Rogaland | 544 | 118 | 38 | 54 | 553 | 124 | 34 | 46 |
| Hordaland | 1 274 | 445 | 41 | 55 | 1 220 | 399 | 38 | 50 |
| Sogn og Fjordane | 557 | 207 | 36 | 45 | 538 | 180 | 36 | 44 |
| Møre og Romsdal | 423 | 109 | 42 | 54 | 385 | 86 | 37 | 47 |
| Sør-Trøndelag | 642 | 126 | 41 | 57 | 611 | 100 | 38 | 52 |
| Nord-Trøndelag | 162 | 21 | 36 | 53 | 150 | 25 | 33 | 47 |
| Nordland | 547 | 136 | 37 | 55 | 512 | 129 | 35 | 49 |
| Troms | 300 | 59 | 40 | 57 | 303 | 59 | 40 | 55 |
| Finnmark | 246 | 80 | 33 | 46 | 242 | 88 | 31 | 43 |

Tabell 8. Hoteller og andre overnattingsbedrifter. Gjestedøgn etter formål. Prosent.
Fylke. November. 1987 og 1988

| Fylke | 1987 | | | | | 1988 | | | | |
|--------------------|-------|--------------------------|------|------------------|---------------------------------|-------|--------------------------|------|------------------|---------------------------------|
| | I alt | Kurs/ konfe- ranse | Yrke | Ferie/ fritid | Lang- tids- kon- trakt | I alt | Kurs/ konfe- ranse | Yrke | Ferie/ fritid | Lang- tids- kon- trakt |
| I alt | 100 | 26 | 37 | 27 | 9 | 100 | 28 | 42 | 27 | 3 |
| Østfold | 100 | 26 | 38 | 19 | 17 | 100 | 25 | 45 | 26 | 4 |
| Akershus | 100 | 39 | 35 | 27 | 0 | 100 | 39 | 49 | 11 | 1 |
| Oslo | 100 | 12 | 59 | 26 | 3 | 100 | 12 | 61 | 26 | 1 |
| Hedmark | 100 | 34 | 20 | 38 | 8 | 100 | 45 | 29 | 24 | 1 |
| Oppland | 100 | 28 | 10 | 33 | 29 | 100 | 39 | 14 | 43 | 4 |
| Buskerud | 100 | 39 | 14 | 37 | 10 | 100 | 38 | 16 | 44 | 1 |
| Vestfold | 100 | 56 | 27 | 13 | 5 | 100 | 50 | 35 | 14 | 1 |
| Telemark | 100 | 38 | 15 | 35 | 12 | 100 | 37 | 26 | 34 | 3 |
| Aust-Agder | 100 | 29 | 19 | 30 | 22 | 100 | 20 | 44 | 24 | 12 |
| Vest-Agder | 100 | 19 | 49 | 30 | 2 | 100 | 23 | 48 | 29 | 0 |
| Rogaland | 100 | 15 | 67 | 14 | 4 | 100 | 21 | 70 | 9 | 1 |
| Hordaland | 100 | 23 | 47 | 26 | 5 | 100 | 24 | 46 | 24 | 7 |
| Sogn og Fjordane . | 100 | 25 | 33 | 30 | 12 | 100 | 28 | 40 | 28 | 4 |
| Møre og Romsdal .. | 100 | 20 | 50 | 19 | 11 | 100 | 23 | 54 | 23 | 1 |
| Sør-Trøndelag | 100 | 20 | 37 | 38 | 5 | 100 | 21 | 32 | 45 | 2 |
| Nord-Trøndelag ... | 100 | 19 | 59 | 13 | 10 | 100 | 38 | 49 | 9 | 3 |
| Nordland | 100 | 28 | 54 | 13 | 6 | 100 | 31 | 56 | 12 | 0 |
| Troms | 100 | 29 | 53 | 17 | 1 | 100 | 25 | 58 | 14 | 4 |
| Finmark | 100 | 24 | 49 | 17 | 11 | 100 | 28 | 52 | 14 | 6 |

(SU nr. 3, 1989)

EMISJONER AV IHENDEHAVEROBLIGASJONER OG SERTIFIKATER I NOVEMBER 1988

I november 1988 ble det emittert ihendehaverobligasjoner for i alt 5 976 mill. kr, fordelt med 4 005 mill.kr på det innenlandske marked og 1 971 mill.kr på lån i utenlandsk valuta. Dette viser foreløpige oppgaver fra Statistisk sentralbyrås kredittmarkedstatistikk.

I samme måned ble det emittert sertifikater innenlands for 21 028 mill.kr. Av disse var 850 mill.kr statssertifikater, 17 137 mill.kr banksertifikater, 1 906 mill.kr finanssertifikater og 1 135 mill.kr lånesertifikater.

Tabell 1. Emisjoner av ihendehaverobligasjoner. Mill.kr

| Låntakere | 1987* | | 1988* | |
|--|-------|-----------|-------|-----------|
| | Nov. | Jan.-nov. | Nov. | Jan.-nov. |
| A. Emisjoner i alt | 2 301 | 59 241 | 5 976 | 71 043 |
| B. Emisjoner i norske kroner | 2 301 | 25 155 | 4 005 | 33 374 |
| Kommuneforvaltningen | 278 | 818 | 325 | 1 413 |
| Fylkeskommuner | - | 90 | 50 | 313 |
| Kommuner | 278 | 728 | 275 | 1 100 |
| Forretningsbanker | - | - | - | 130 |
| Statsbanker | - | 1 925 | 600 | 2 650 |
| Private kredittforetak | 1 703 | 19 581 | 2 671 | 26 086 |
| Realkredittforetak | 1 001 | 11 115 | 1 942 | 15 543 |
| Skipsfinansieringsforetak | - | 207 | - | - |
| Andre private kredittforetak | 702 | 8 259 | 729 | 10 543 |
| Private finansieringsselskaper | - | 23 | 40 | 40 |
| Kommuneforetak | 51 | 1 934 | 299 | 2 188 |
| Private foretak | 269 | 874 | 70 | 867 |
| C. Emisjoner i utenlandsk valuta 1)..... | - | 34 086 | 1 971 | 37 669 |
| Statsforvaltningen | - | 2 745 | - | 5 651 |
| Kommuneforvaltningen (Kommuner) | - | 4 305 | - | 993 |
| Forretningsbanker | - | 6 962 | - | 7 256 |
| Sparebanker | - | 232 | - | 1 288 |
| Statsbanker | - | 1 724 | - | 694 |
| Private kredittforetak | - | 3 594 | 657 | 7 458 |
| Private finansieringsselskaper | - | - | - | 859 |
| Statsforetak | - | 9 829 | 1 314 | 10 903 |
| Kommuneforetak | - | 644 | - | 1 634 |
| Private foretak | - | 4 051 | - | 933 |
| D. Emisjoner i eurokroner | - | - | - | - |

1) Beregnet etter månedens gjennomsnittlige valutakurs.

K i l d e : Norges Bank.

Tabell 2. Emisjoner av sertifikater lagt ut i Norge. Mill.kr

| | Bruttoemisjoner | | | | Utestående beløp pr. 30. nov. 1988 |
|------------------------------------|-----------------|-----------|--------|------------|---|
| | 1987 | | 1988* | | |
| | Nov. | Jan.-nov. | Nov. | Jan.-nov. | |
| Emisjoner i alt | 14 866 | 104 396 | 21 028 | 248 989 1) | 58 613 |
| Statssertifikater..... | - | 10 518 | 850 | 25 980 | 20 430 |
| Banksertifikater..... | 10 653 | 40 936 | 17 137 | 183 592 1) | 21 806 |
| Forretningsbanker..... | 9 563 | 29 850 | 13 015 | 123 612 1) | 15 441 |
| Sparebanker..... | 1 090 | 11 086 | 4 122 | 59 980 1) | 6 365 |
| Finanssertifikater..... | 1 764 | 12 529 | 1 906 | 17 207 | 10 582 |
| Private kredittforetak..... | 1 365 | 3 050 | 1 826 | 10 798 | 9 128 |
| Private finansieringsselskaper.... | 399 | 9 479 | 80 | 6 409 | 1 454 |
| Lånesertifikater..... | 2 449 | 40 413 | 1 135 | 22 210 | 5 795 |
| Statsbanker..... | - | - | 100 | 250 | 250 |
| Kommuner..... | 150 | 2 460 | 75 | 2 700 | 835 |
| Statsforetak..... | 600 | 5 435 | 100 | 4 050 | 400 |
| Kommuneforetak..... | 315 | 2 242 | 315 | 3 250 | 1 200 |
| Private foretak | 1 384 | 30 276 | 545 | 11 960 | 3 110 |

1) Korrigerte tall.

K i l d e : Norges Bank.

TILLEGG TIL DE INTERNASJONALE MÅNEDSTABELLER I STATISTISK MÅNEDSHEFTE NR. 11, 1988

Tallene er mottatt i tiden 9.1 - 13.1.89 og er foreløpige. De vil eventuelt bli korrigert i Statistisk månedshefte. Der vil man også finne nærmere forklaringer til tallene og alle korreksjoner av eldre tall.

Tall i parentes gjelder måneden (kvartalet, uken) før.

D a n m a r k (tabell 84)

| | | | | |
|-----------------------------------|--------|-------|--------|----------|
| Animalsk jordbr. produksjon | Kol. A | Aug. | 107 | (107) |
| " " | " A | Sept. | 105 | (107) |
| Verdi av utenrikshandelen | | | | |
| a) Innførsel | " D.a | Nov. | 16 011 | (15 725) |
| b) Utførsel | " D.b | Nov. | 17 663 | (16 782) |
| Timefortjeneste | " I | 3.kv. | 173,7 | (172,3) |

S t o r b r i t a n n i a (tabell 86)

| | | | | |
|---------------------------|----------|------|-------|----------|
| Verdi av utenrikshandelen | | | | |
| a) Innførsel | Kol. E.a | Nov. | 9 387 | (10 152) |
| b) Utførsel | " E.b | Nov. | 6 983 | (6 826) |
| Bytteforhold | " G | Nov. | 105 | (105) |

F r a n k r i k e (tabell 87)

| | | | | |
|----------------------------------|--------|-------|-----|-------|
| Produksjonsindeks, industri | Kol. B | Sept. | 107 | (106) |
|----------------------------------|--------|-------|-----|-------|

F o r b u n d s r e p u b l i k k e n

T y s k l a n d (tabell 88)

| | | | | |
|---------------------------|----------|------|-----|-------|
| Volum av utenrikshandelen | | | | |
| a) Innførsel | Kol. F.a | Okt. | 150 | (128) |
| b) Utførsel | " F.b | Okt. | 158 | (141) |
| Bytteforhold | " G | Okt. | 115 | (115) |

J a p a n (tabell 89)

| | | | | |
|---------------------------------|--------|-------|-------|---------|
| Arbeidsløyse | Kol. A | Aug. | 1 620 | (1 550) |
| | | Sept. | 1 530 | (1 620) |
| Produksjonsindeks, indeks | " B | Sept. | 137 | (136) |
| Detaljsetningsindeks | " C | Sept. | 121 | (120) |
| Verdi av utenrikshandelen | | | | |
| a) Innførsel | " D.a | Okt. | 1 968 | (2 164) |
| b) Utførsel | " D.b | Okt. | 2 934 | (3 616) |
| Engrosprisindeks | " F | Okt. | 86 | (87) |
| Konsumprisindeks | " G | Okt. | 118 | (117) |

U S A (tabell 90)

| | | | | |
|-----------------------------------|----------|-------|-------|---------|
| Produksjonsindeks, industri | Kol. D.a | Okt. | 134 | (134) |
| Detaljsetning | " E | Aug. | 134,8 | (134,0) |
| | | Sept. | 134,4 | (134,8) |
| | | Okt. | 135,6 | (134,4) |

PUBLIKASJONER UTSENDT I DESEMBER 1988

BYGGEGREALSTATISTIKK 3. KVARTAL 1988 (NOS B; 803). Gir hovedtall for igangsatte, fullførte og bygg under arbeid. Publikasjonen inneholder dessuten ny statistikk over godkjente ennå ikke igangsatte bygg. Sidetall 55. Arsabonnement 160 kr, kan bestilles direkte fra Statistisk sentralbyrå. Enkelthefter er til salgs hos bokhandlere, 40 kr ISBN 82-537-2706-2 ISSN 0550-7162

FORMUESSTATISTIKK 1985 (NOS B; 793) Gir opplysninger om formuen til personlige inntektstakere og husholdninger. Det gis også oppgaver over sammensetningen av formuen. Sidetall 101, 45 kr ISBN 82-537-2677-5 ISSN 0550-0346

JAKTSTATISTIKK 1987 (NOS B; 799). Gir oversikt over jakt og fangst. For storvilt er det gitt tall for kommuner. Sidetall 58, 40 kr ISBN 82-537-2694-5 ISSN 0550-0400.

MERARBEID OM ARBEID UTOVER ORDINÆR ARBEIDSTID/Anne Lise Elligsæter (RAPP;88/25). Betalt og ubetalt overtidsarbeid og bi-arbeidsforhold er dårlig dekket i offentlig statistikk. På grunnlag av ulike datakilder fra 80-årene belyser rapporten omfanget av merarbeid i ulike grupper og utviklingen i merarbeid i perioden 1980-1987, altså etter generelle reduksjoner i normalarbeidstiden. Sidetall 32, 30 kr ISBN 82-537-2692-9 ISSN 0332-8422

OLJE- OG GASSVIRKSOMHET 3. KVARTAL 1988 STATISTIKK OG ANALYSE (NOS B; 802). Publikasjonen blir utgitt kvartalsvis og inneholder om lag 30 tabeller som gir viktig informasjon om utvikling på norsk kontinentalsokkel, også årsstatistikk. I en tekstdel gis en redegjørelse for statistisk behandling av oljevirkosomheten og en analyse av investeringsaktivitet, produksjon, markedsutviklingen for olje og gass. Sidetall 72, 40 kr ISBN 82-537-2704-6 ISSN 0802-0477

REGIONALE NÆRINGS- OG ARBEIDSMARKEDSPERSPEKTIVER/Tor Skoglund og Knut Ø. Sørensen (RAPP; 88/30). I rapporten presenteres modellbaserte framskrivinger av nærings- og arbeidsmarkedsutviklingen til år 2000 fordelt på fylker. Framskrivingene tar utgangspunkt i makroøkonomiske perspektivanalyser som er lagt fram i NOU 1988:21 Norsk økonomi i forandring. De regionale beregningene er gjennomført ved hjelp av modeller utviklet i Statistisk sentralbyrå. Sidetall 66, 40 kr ISBN 82-537-2701-1 ISSN 0332-8422

SKATTESTATISTIKK 1986 OVERSIKT OVER SKATTELIKNINGEN (NOS B; 800). Inneholder opplysninger om utlikningen av inntekts- og formuesskatter til kommunene, fylkene og staten og medlemsavgift til folketrygden med fordeling etter visse skattytergrupper. Statistikken gir også opplysninger om tallet på skattytere, inntekt, formue og utliknede skatter fordelt etter skattyterens inntekt og formue. Sidetall 157, 50 kr ISBN 82-537-2695-3 ISSN 0800-2940

STATISTISK MANEDSHEFTE (SM; 88/11). Gir i et sett av faste tabeller oversikt over det aller meste av det SSB lager av konjunkturstatistikk og annen måneds- og kvartalsstatistikk. Foruten tall for siste eller nest siste måned eller kvartal gir månedsheftet tall for en rekke tidligere måneder, kvartal og år. Sidetall 112, 20 kr ISSN 0029-3636

UTENRIKSHANDEL 1987 HEFTE II (NOS B; 797). Gir tall for bl.a. handelen med de enkelte land, fordeling på vareslag (SITC-Rev.), tollsted og transportmåte. Sidetall 353, 70 kr ISBN 82-537-2690-2 ISSN 0800-9376

VERDSETTING AV SKOG. ESTIMERING AV HJELPEFUNKSJONER BASERT PÅ DATA FRA FLYBILDER OG ØKONOMISK KARTVERK/ Erik Næsset (RAPP; 88/19). Rapporten dokumenterer estimeringen av funksjoner for viktige kjennemerker som vil inngå ved verdsetting av skog når verdsettingen baseres på data fra flybilder og økonomisk kartverk. Kjennemerkene omtalt i rapporten er grunnflatemiddeldiameter, grunnflatesum, høydeklasse og totalalder. Sidetall 133, 45 kr ISBN 82-537-2705-4 ISSN 0332-8422

ØKONOMISKE ANALYSER (ØA; 88/9). Inneholder konjunkturoversikter for utlandet og Norge, kvartalsvise nasjonalregnskapstall og aktuell statistikk til og med 3. kvartal 1988. Sidetall 106, 15 kr ISBN 82-537-2613-9 ISSN 0800-4110

PUBLIKASJONER UNDER UTSENDING I JANUAR 1989

Radiolytting og fjernsynsseing Høsten 1988 Fylkesoversikt for programdagene 1.-7. oktober (RAPP; 88/26). Sidetall 130, 50 kr

Radiolytting og fjernsynsseing Høsten 1988 Landsoversikt for programdagene 1.-7. oktober (RAPP; 88/27). Sidetall 85, 40 kr

PUBLIKASJONENE ER TIL SALGS I BOKHANDLENE

Miljøstatistikk 1988 Naturressurser og miljø (SØS; 68). Sidetall 291, 70 kr

Inntektsstatistikk 1985 (NOS B; 784). Sidetall 140, 50 kr

Kommunehelsetjenesten Årsstatistikk for 1987 (RAPP; 88/29). Sidetall 67, 40 kr

STATISTIKK SOM VENTES PUBLISERT I KOMMENDE UKE

| Tittel/emne | Planlagt publiserings- dato | Publiserings- måte |
|---|-----------------------------------|--------------------------------|
| Salg av petroleumsprodukter 1987 | 20.01 | Aktuell statistikk og Teledata |
| Byggevirksomheten, desember 1988 | 24.01 | " " " |
| Byggekostnadsindeks for vannkraftanlegg, 3. og 4. kvartal 1988 | 25.01 | Statistisk ukehefte |
| Byggekostnadsindeks for veger, 3. og 4. kvartal 1988 | 25.01 | " " |
| Fiskeoppdrett, 1987 | 25.01 | " " |
| Handelsflåten og skip i opplag 4. kvartal 1988 | 25.01 | " " |
| Reaksjoner i forseelsaker, 1987 | 25.01 | " " |
| Prisindeks for engroshandel 4. kvartal 1988 . | 25.01 | " " |

UKE-, MANEDS- OG KVARTALSPUBLIKASJONER

Abonnementsprisene for SSBs uke-, måneds- og kvartalspublikasjoner er for året 1989 fastsatt til:

| | Pr. år | Pr. hefte |
|--|--------|-----------|
| Statistisk ukehefte | kr 350 | 20 |
| Statistisk månedshefte | " 220 | 30 |
| Månedsstatistikk over utenrikshandelen | " 195 | 25 |
| Bank- og kredittstatistikk. Aktuelle tall | " 280 | 20 |
| Økonomiske analyser | " 160 | 25 |
| Nye distriktstall (pr. fylke) | " 100 | 15 |
| Byggearealstatistikk, kvartalspublikasjon | " 175 | 50 |
| Olje- og gassvirksomhet, kvartalspublikasjon | " 185 | 50 |
| Samfunnsspeilet | " 90 | 40 |

SYSTEMATISK OVERSIKT OVER EMNEGRUPPENE

0 GENERELLE EMNER

- 00 Generelle emner, nasjonalt
- 01 Generelle emner, regionalt
- 09 Andre generelle emner

1 NATURRESSURSER OG NATURMILJØ

- 10 Ressurs- og miljøregnskap og andre generelle ressurs- og miljøemner
- 11 Areal
- 12 Energi
- 13 Luft
- 14 Vann
- 15 Mineraler
- 16 Skog og planteliv
- 17 Dyreliv
- 18 Naturmiljø - levekår og økonomi
- 19 Andre ressurs- og miljøemner

2 SOSIODEMOGRAFISKE EMNER

- 20 Generelle sosiodemografiske emner
- 21 Befolkning
- 22 Helseforhold og helsetjeneste
- 23 Utdanning og skolevesen
- 24 Kulturelle forhold, generell tidsbruk, ferie og fritid
- 25 Sosiale forhold og sosialvesen
- 26 Rettsforhold og rettsvesen
- 27 Levekår ellers
- 29 Andre sosiodemografiske emner

3 SOSIOØKONOMISKE EMNER

- 30 Generelle sosioøkonomiske emner
- 31 Folketellinger
- 32 Arbeidskraft
- 33 Lønn
- 34 Personlig inntekt og formue
- 35 Personlig forbruk
- 36 Boliger og boforhold
- 39 Andre sosioøkonomiske emner

4 NÆRINGSØKONOMISKE EMNER

- 40 Generelle næringsøkonomiske emner
- 41 Jordbruk, skogbruk, jakt, fiske og fangst
- 42 Oljeutvinning, bergverksdrift, industri og kraftforsyning
- 43 Bygge- og anleggsvirksomhet
- 44 Utenrikshandel
- 45 Varehandel
- 46 Samferdsel og reiseliv
- 47 Tjenesteyting
- 49 Andre næringsøkonomiske emner

5 SAMFUNNSØKONOMISKE EMNER

- 50 Nasjonalregnskap og andre generelle samfunnsøkonomiske emner
- 51 Offentlig forvaltning
- 52 Finansinstitusjoner, penger og kreditt
- 53 Konjunkturer
- 59 Andre samfunnsøkonomiske emner

6 SAMFUNNSORGANISATORISKE EMNER

- 60 Generelle samfunnsorganisasjoniske emner
- 61 Administrative emner
- 62 Politiske emner
- 69 Andre samfunnsorganisasjoniske emner

STANDARDTEGN

| | | | |
|-------------------------------|-----|--------------------------------------|---|
| Tall kan ikke forekomme | . | Mindre enn 0,5 av den brukte enheten | 0 |
| Oppgave mangler | .. | Foreløpige tall | * |
| Oppgave mangler foreløpig | ... | Brudd i den loddrette serien | — |
| Tall kan ikke offentliggjøres | : | Brudd i den vannrette serien | |
| Null | - | | |