

# Statistisk ukehefte



STATISTISK SENTRALBYRÅ

Oslo: Postboks 8131 Dep  
0033 Oslo 1  
Tlf. (02) \*41 38 20

Kongsvinger: Postboks 510  
Stasjonssida  
2201 Kongsvinger  
Tlf. (066) \*85 000

Nr. 4/89

25. januar 1989

## INN H O L D

Emne	Side
22 Dødelighet omkring fødselen og i første leveår, 1987 .....	1
22 Dødeligheten av hjerte- og karsykdommer, 1987 .....	2
22 Dødsfall ved ulykker, selvmord og drap, 1987 .....	5
32 Arbeidskraftundersøkelsen, 4. kvartal 1988 .....	10
42 Petroleumsprodukter. Salg, desember 1988 .....	35
43 Byggekostnadsindeks for vannkraftanlegg, 3. og 4. kvartal 1988 .....	38
43 Byggekostnadsindeks for veger, 3. og 4. kvartal 1988 .....	39
45 Prisindeks for engroshandel, 4. kvartal 1988 ...	42
46 Handelsflåten og skip i opplag, 31. desember 1988 .....	43
46 Veitrafikkulykker med personskade, desember 1988 .....	50
51 Skatteregnskap. Innbetalt og fordelt skatt, januar-november 1988 .....	53
Tillegg til de internasjonale månedstabeller i Statistisk månedshefte nr. 12, 1988 .....	55
Publikasjoner utsendt i desember 1988 .....	56
Publikasjoner under utsending i januar 1989 .....	56
Statistikk som ventes publisert i kommende uke .	57

(SU nr. 4, 1989)

**Dødelighet omkring fødselen og i første leveår 1987**

Statistisk sentralbyrås helsestatistikk viser at det i 1987 var 455 dødsfall blant barn i første leveår. Sett i forhold til tallet på levendefødte i 1987 var spedbarnsdødeligheten 8,4 pr. 1 000, mot 7,9 i 1986.

Den perinatale dødelighet, som er dødfødte (svangerskapsvarighet over 28 uker) + døde i første leveuke sett i forhold til alle fødte, var 7,4 i 1987, mot 8,0 i 1986.

Dødeligheten var høyere for gutter enn for piker på alle alderstrinn i 1987, unntatt gruppen under 24 timer. Dødfødselshyppigheten var litt høyere blant piker enn blant gutter.

Av alle dødsfall i første leveår skjedde 56 prosent i den neonatale periode, dvs. i de fire første leveukene, i 1987, mot 53 prosent i 1986.

**Dødeligheten omkring fødselen og i første leveår**

År	Døde pr. 1 000 fødte		Døde pr. 1 000 levendefødte				
	Dødfødte	Dødfødte + døde under 1 uke	Under 24 timer	Under 1 uke	Under 4 uker	4 uker - 1 år	I alt under 1 år
1936-1940 .....	22,6	38,3	8,3	16,1	21,3	18,1	39,4
1941-1945 .....	20,2	32,6	7,3	12,7	18,4	18,9	37,3
1946-1950 .....	17,5	30,0	7,0	12,6	16,0	15,1	31,1
1951-1955 .....	15,3	26,1	6,0	11,0	13,1	9,5	22,6
1956-1960 .....	14,3	24,5	5,8	10,4	12,4	7,5	19,9
1961-1965 .....	12,4	22,5	5,7	10,2	12,0	5,1	17,1
1966-1970 .....	11,1	20,1	5,3	9,1	10,3	3,6	13,9
1971-1975 .....	9,1	16,4	4,5	7,4	8,4	3,2	11,6
1976-1980 .....	7,1	12,0	2,8	4,9	5,9	3,2	9,0
1981-1985 .....	5,7	9,5	2,3	3,8	4,6	3,5	8,1
1983 .....	5,8	9,6	2,5	3,9	4,8	3,1	7,9
1984 .....	5,1	8,9	2,3	3,8	4,4	4,0	8,3
1985 .....	5,2	9,1	2,3	3,9	4,7	3,8	8,5
1986 .....	4,8	8,0	2,1	3,3	4,2	3,7	7,9
1987 .....	3,8	7,4	2,3	3,7	4,7	3,7	8,4
Gutter .....	3,9	7,8	2,3	3,9	5,2	4,0	9,2
Piker .....	3,7	7,1	2,4	3,4	4,2	3,4	7,6

## DØDELIGHETEN AV HJERTE- OG KARSYKDOMMER I 1987

I alt 21 752 personer, 11 707 menn og 10 045 kvinner, døde av hjerte- og karsykdommer i 1987. Dette fremgår av Statistisk sentralbyrås statistikk over dødsårsaker. Både for menn og kvinner er det små endringer sammenliknet med 1985 og 1986. Målt pr. 100 000 var dødeligheten av hjerte- og karsykdommer 566 for menn og 475 for kvinner. Tilsvarende tall i 1971 og 1980 var for menn 556 og 541 og for kvinner 464 og 451.

Dødsfall av hjerte- og karsykdommer har i de siste årtier utgjort omtrent halvparten av alle dødsfall (48,4 prosent i 1987). I 1971 og 1980 var tilsvarende tall 51 og 49 prosent. I de yngre aldersklasser inntraff langt flere slike dødsfall blant menn enn blant kvinner. Særlig

gjaldt det aldersgruppen mellom 40 og 60 år.

Mer enn halvparten (54 prosent) av alle dødsfall av hjerte- og karsykdommer skyldes ischemisk hjertesykdom (hjerteinfarkt, angina pectoris, koronar aterosklerose og annen kronisk arteriosklerotisk og ischemisk hjertesykdom), 25 prosent skyldtes karlesjoner i sentralnervesystemet, mens 21 prosent ble registrert under andre hjertesykdommer.

Andelen dødsfall av ischemisk hjertesykdom er vesentlig høyere blant menn enn blant kvinner, særlig i aldersgrupper under 70 år. Sammenliknet med 1986 var det en svak økning i dødeligheten av ischemiske hjertesykdommer (276,3 pr. 100 000 i 1986 og 280,6 i 1987).

Tabell 1. Dødelighetsindeks av hjerte- og karsykdommer blant menn når kvinnenes dødelighet = 100. 1987

	Alle alders- grupper	40-49 år	50-59 år	60-69 år	70-79 år	80 år og over
Hjerte- og karsykdommer i alt .....	119	361	404	310	194	129
Ischemisk hjertesykdom .....	158	569	508	382	230	152
Karlesjoner i sentralnervesystemet .....	79	133	209	186	135	108
Alle andre hjerte- og karsykdommer .....	96	290	277	222	179	127

Tabell 2. Dødsfall av hjerte- og karsykdommer etter kjønn, alder og diagnose. 1987

ICD-9 (390-459)		I alt	Prosent	Alder					
				Under 40 år	40-49 år	50-59 år	60-69 år	70-79 år	80 år og over
390-459	I alt .....	M 11 707	100,0	83	246	796	2 537	4 113	3 932
		K 10 045	100,0	26	65	199	910	2 891	5 954
390-398	Revmatisk hjerte- sykdom <sup>1</sup> .....	M 41	0,4	-	-	5	8	22	6
		K 110	1,1	-	1	5	20	42	42
410	Hjerteinfarkt, ferskt ..	M 4 858	41,5	24	135	442	1 340	1 757	1 160
		K 3 062	30,5	5	25	90	417	1 086	1 439
411,412 414.0-414.3	Hjerteinfarkt, gammelt- koronarsykdom ellers ...	M 1 681	14,4	12	42	145	435	586	461
		K 1 061	10,6	-	5	25	102	291	638
413,414.8 414.9	Annen ischemisk sykdom .....	M 586	5,0	1	1	21	98	199	266
		K 500	5,0	-	-	6	26	124	344
402,404	Hjertesykdom med hypertoni .....	M 88	0,8	1	2	3	19	32	31
		K 130	1,3	-	-	3	7	35	85
415-417	Sykdommer i lungekretsløpet <sup>2</sup> .....	M 63	0,5	1	1	5	12	24	20
		K 79	0,8	1	2	1	12	26	37
420-429	Annen og ubestemt hjertesykdom .....	M 1 250	10,7	20	20	48	142	403	617
		K 1 443	14,4	5	8	21	74	328	1 007
401,403, 405	Hypertoni uten nevnt hjertesykdom .....	M 132	1,1	-	4	17	34	45	32
		K 122	1,2	-	-	5	16	39	62
430-438	Karlesjoner i sentral- nervesystemet .....	M 2 369	20,2	20	32	81	337	795	1 104
		K 3 069	30,6	14	23	39	201	801	1 991
440-448	Sykdommer i arteriene .....	M 588	5,0	4	8	25	106	231	214
		K 412	4,1	1	1	4	31	98	277
450-459	Sykdommer i vener og andre sykdommer i sirkulasjonsorganene ...	M 51	0,4	-	1	4	6	19	21
		K 57	0,6	-	-	-	4	21	32

<sup>1</sup> Uspesifisert aortaklaffefeil er f.o.m. 1986 flyttet til Annen og ubestemt hjertesykdom (424.1).<sup>2</sup> Skilt ut som egen gruppe f.o.m. 1986 (415-417), omfatter bl.a. lungeemboli. Tidligere nr. 450.

Tabell 3. Dødeligheten av hjerte- og karsykdommer etter kjønn, alder og diagnose. 1987.  
 Pr. 100 000 innbyggere

ICD-9 (390-459)		Alle aldre		Alder					
		1986	1987	Under	40-49	50-59	60-69	70-79	80 år
				40 år	år	år	år	år	og over
Hjerte- og karsykdommer i alt .....	M	556,8	565,5	6,7	95,0	414,0	1 247,6	3 103,9	7 883,4
	K	463,7	474,5	2,2	26,3	102,6	402,4	1 603,2	6 105,0
Revmatisk hjertesykdom <sup>1</sup> .....	M	2,6	2,0	-	-	2,6	3,9	16,6	12,0
	K	17,2	5,2	-	0,4	2,6	8,8	23,3	43,1
Hjerteinfarkt, ferskt .....	M	233,4	234,7	1,9	52,1	229,9	659,0	1 325,9	2 325,7
	K	136,3	144,6	0,4	10,1	46,4	184,4	602,2	1 982,1
Hjerteinfarkt, gammelt- koronarsykdom ellers .....	M	82,1	81,1	1,0	16,2	75,4	213,9	441,5	922,3
	K	52,5	50,1	-	2,0	12,9	45,1	161,4	654,2
Annen ischemisk sykdom .....	M	26,6	28,3	0,1	0,4	10,9	48,2	150,2	533,3
	K	23,3	23,6	-	-	3,1	11,5	68,8	352,7
Hjertesykdom med hypertoni ..	M	4,8	4,3	0,1	0,8	1,6	9,3	24,2	62,2
	K	7,2	6,1	-	-	1,6	3,1	19,4	87,2
Sykdommer i lungekrets- løpet <sup>2</sup> .....	M	4,0	3,0	0,1	0,4	2,6	5,9	18,1	40,1
	K	5,0	3,7	0,1	0,8	0,5	5,3	14,4	37,9
Annen og ubestemt hjertesykdom .....	M	56,5	60,4	1,6	7,7	25,0	69,8	304,1	1 237,0
	K	63,9	68,2	0,4	3,2	10,8	32,7	181,9	1 032,6
Hypertoni uten nevnt hjertesykdom .....	M	6,5	6,4	-	1,5	8,8	16,7	34,0	64,2
	K	4,7	5,8	-	-	2,6	7,1	21,6	63,6
Karlesjoner i sentral- nervesystemet .....	M	110,2	114,4	1,6	12,4	42,1	165,7	600,0	2 213,4
	K	144,2	145,0	1,2	9,3	20,1	88,9	444,2	2 041,5
Sykdommer i arteriene .....	M	27,8	28,4	0,3	3,1	13,0	52,1	174,3	429,1
	K	18,8	19,5	0,1	0,4	2,1	13,7	54,4	284,0
Sykdommer i vener og andre sykdommer i sirkulasjons- organene .....	M	2,3	2,5	-	0,4	2,1	3,0	14,3	42,1
	K	2,7	2,7	-	-	-	1,8	11,7	32,8

<sup>1</sup> Uspesifisert aortaklaffefeil er f.o.m. 1986 flyttet til Annen og ubestemt hjertesykdom (424.1)

<sup>2</sup> Skilt ut som egen gruppe f.o.m. 1986, (415-417), omfatter bl.a. lungeemboli. Tidligere nr. 450.

(SU nr. 4, 1989)

## DØDSFALL VED ULYKKER, SELVMORD OG DRAP I 1987

I 1987 døde 1 209 menn og 774 kvinner som følge av ulykker og skader. Det ble registrert 649 selvmord (486 menn og 163 kvinner) og 60 drap (31 menn og 29 kvinner). Tallene omfatter 55

voldsomme dødsfall (44 menn og 11 kvinner) blant nordmenn som midlertidig oppholdt seg i utlandet, medregnet sjøfolk i utenriksfart.

Tabell 1. Voldsomme dødsfall blant menn og kvinner

Femårsperiode og år <sup>1</sup>	Menn				Kvinner			
	I alt	Ulykker og skader	Selv-mord	Drap	I alt	Ulykker og skader	Selv-mord	Drap
1961-1965 .....	1 402	1 180	212	10	683	612	62	9
1966-1970 .....	1 480	1 244	221	15	746	665	74	7
1971-1975 .....	1 616	1 328	271	17	798	695	94	9
1976-1980 .....	1 591	1 223	345	23	871	730	128	13
1981-1985 .....	1 625	1 171	424	30	945	776	153	16
1984 .....	1 620	1 137	448	35	933	772	151	10
1985 .....	1 690	1 237	428	25	1 008	837	156	15
1986 .....	1 684	1 220	419	45	1 016	836	160	20
1987 .....	1 726	1 209	486	31	966	774	163	29

<sup>1</sup> Årsgjennomsnitt for femårsperioder.

Fordelingen av dødsulykkene etter de døde alder viser høy overdødelighet for menn mellom 10 og 70 år. Blant kvinner forekom 77 prosent av alle dødsulykker i alderen 70 år og over.

Tallet på dødsulykker sank med 73 fra 1986 til 1987 (11 menn og 62 kvinner). Regnet pr. 100 000 innbyggere var dødeligheten av ulykker og skader for menn 58 mot 59 i 1986, og for kvinner 37 mot 40 i 1986.

Tabell 2. Dødsfall ved ulykker blant menn og kvinner, etter skadens ytre årsak

Ulykkens/skadens ytre årsak	Menn				Kvinner			
	Årlig gjennomsnitt		1986	1987	Årlig gjennomsnitt		1986	1987
	1976- 1980	1981- 1985			1976- 1980	1981- 1985		
I alt .....	1 223	1 171	1 220	1 209	730	776	836	774
Transport med jernbane .....	8	7	7	5	4	3	1	1
Transport med motorkjøretøy .....	332	306	366	316	123	118	134	118
Annen landtransport .....	6	7	5	6	5	5	4	2
Luftfart .....	16	14	9	28	1	1	5	3
Transport til sjøs (unnt. drukning) ....	39	15	14	9	1	1	1	1
Drukning under skipsfart, fiske .....	50	34	16	18	-	1	1	-
Drukning fra liten båt .....	67	67	70	67	3	2	2	2
Drukning ellers .....	99	77	81	79	15	15	14	8
Forgiftning .....	75	78	75	49	15	26	16	9
Fall .....	311	366	369	417	489	527	586	538
Slag eller støt av fallende gjenstand ..	31	24	18	22	1	1	2	2
Forbrenning. Brann .....	50	42	50	38	22	21	18	28
Kvelning .....	27	28	38	35	15	16	15	17
Skytevåpen eller sprengstoff .....	9	10	3	10	-	1	-	-
Maskiner .....	9	3	8	8	1	-	-	-
Elektrisk strøm .....	5	6	5	6	1	0	-	-
Skred (naturkatastrofer) .....	4	4	19	8	3	1	2	-
Andre ulykker (inkl. senfølger) .....	65	67	59	72	23	27	29	35
Skader hvor det er uklart om de skyldes ulykker eller er påført med hensikt ....	20	16	8	16	8	10	6	10

Tabell 3. Voldsomme dødsfall etter de dodes kjønn og alder og skadens ytre årsak

Ulykkens/skadens ytre årsak	Alle alders- grupper		-4 år		5-9 år		10-14 år		15-49 år		50-69 år		70- år	
	Menn	Kvinner	M	K	M	K	M	K	M	K	M	K	M	K
Voldsomme dødsfall i alt	1 726	966	15	11	12	7	17	6	797	193	371	132	514	617
Ulykker/skader i alt ....	1 209	774	15	10	12	7	14	2	489	85	229	74	450	596
Transport med jernbane	5	1	1	-	-	-	-	-	2	1	-	-	2	-
Transport med motor- kjøretøy .....	316	118	2	5	7	4	8	2	210	49	48	31	41	27
Annen landtransport ...	6	2	-	-	-	-	-	-	3	1	2	1	1	-
Luftfart .....	28	3	1	-	-	-	-	-	23	3	4	-	-	-
Transport til sjøs (unnt. drukning) .....	9	1	-	-	-	-	-	-	8	-	1	-	-	1
Drukning under skips- fart, fiske .....	18	-	-	-	-	-	-	-	12	-	6	-	-	-
Drukning fra liten båt	67	2	-	-	1	2	1	-	36	-	19	-	10	-
Drukning ellers .....	79	8	5	-	1	-	-	-	30	5	31	-	12	3
Forgiftning .....	49	9	-	-	-	-	-	-	33	3	10	4	6	2
Fall .....	417	538	1	1	-	1	-	-	31	3	61	16	324	517
Slag eller støt av fallende gjenstand ....	22	2	2	-	1	-	-	-	10	-	6	-	3	2
Forbrenning. Brann ...	38	28	-	1	-	-	-	-	15	6	6	7	17	14
Kvelning .....	35	17	3	3	1	-	2	-	12	3	9	4	8	7
Skytevåpen eller sprengstoff .....	10	-	-	-	-	-	-	-	8	-	2	-	-	-
Maskiner .....	8	-	-	-	-	-	-	-	2	-	4	-	2	-
Elektrisk strøm .....	6	-	-	-	-	-	-	-	6	-	-	-	-	-
Skred og andre natur- katastrofer .....	8	-	-	-	-	-	3	-	5	-	-	-	-	-
Andre ulykker (inkl. senfølger) .....	72	35	-	-	1	-	-	-	36	8	15	5	20	22
Skader hvor det er uklart om de skyldes ulykker eller er påført med hensikt .....	16	10	-	-	-	-	-	-	7	3	5	6	4	1
Selvmord .....	486	163	-	-	-	-	3	2	290	86	132	55	61	20
Drap .....	31	29	-	1	-	-	-	2	18	22	10	3	3	1

I 1987 ble 48 prosent av alle dødsulykker registrert under fall (955 dødsfall). 88 prosent av disse dødsfallene forekom blant befolkningen fra 70 år og over, og det var i disse aldersgruppene langt flere dødsulykker ved fall blant kvinner enn blant menn. Mange snublet

eller falt på samme høyde og pådrog seg lårhalsbrudd. Disse dødsfallene blir registrert som ulykker, selv om skadene ikke fører til døden umiddelbart, men til sengeleie med kompliserende sykdommer.

Tabell 4. Dødsulykker blant menn og kvinner i de forskjellige aldersgrupper, etter ulykkens art. Prosent. 1987

	Begge kjønn	Menn					Kvinner				
		I alt	-14 år	15-49 år	50-69 år	70- år	I alt	-14 år	15-49 år	50-69 år	70- år
I alt .....	100	100	100	100	100	100	100	100	100	100	100
Fall .....	48	34	2	6	27	72	70	11	4	22	87
Drukning .....	9	14	20	16	24	5	1	11	6	-	1
Motorkjøretøy og annet landtransportmiddel .....	22	27	41	44	22	9	16	58	59	43	5
Alle andre ulykker .	21	25	37	34	27	14	14	21	32	35	8

Ulykker med motorkjøretøy og annet landtransportmiddel, i eller utenfor trafikk, utgjorde i 1987 22 prosent av alle dødsulykker. Tallet på dødsulykker med motorkjøretøy og annet landtransportmiddel viste nedgang fra 509 i 1986 til 442 i 1987.

I 1987 var 405 dødsfall forårsaket av trafikkulykker med motorkjøretøy (288 menn og 117 kvinner), mens 29 var dødsulykker med motorkjøretøy utenfor trafikk (28 menn og 1 kvinne). 8 personer døde som følge av ulykke med annet landtransportmiddel (6 menn og 2 kvinner).

For menn var det nedgang i dødsulykker med motorkjøretøy og annet landtransportmiddel fra 371 i 1986 til 322 i 1987. Tilsvarende tall for kvinner var 138 og 120. Blant menn var det nedgang i alle aldersgrupper under 70 år, mens det blant kvinner var nedgang for aldersgrupper under 30 år og over 70 år.

Tallene i dødsårsaksstatistikken bygger på de offisielle dødsmeldinger og avviker noe fra samferdselsstatistikken oppgaver, som bygger på politirapporter. Årsaken er at dødsårsaksstatistikken omfatter alle dødsfall som inntrer i løpet av ett år etter at ulykken skjedde, og at dødsulykker i utlandet er tatt med når de døde var bosatt i Norge. Dødsfall i veitrafikkulykker i Norge blant personer bosatt

i utlandet, er registrert i veitrafikkulykkesstatistikken, men ikke i dødsårsaksstatistikken. Dødsfall under transport med traktor eller bulldoser mv. er også tatt med i dødsårsaksstatistikken, selv om ulykken skjedde utenfor offentlig vei.

I 1987 døde 3 personer hvor årsaken var senfølger av ulykker med motorkjøretøy. Disse er ikke inkludert i tidligere nevnte tall.

Det ble i 1987 registrert 3 selvmord og egen-skade hvor motorkjøretøy ble benyttet som døds-måte, og 4 selvmord og egen-skade hvor døds-metoden var å kaste eller legge seg foran gjenstand i bevegelse.

Det var svak nedgang i tallet på drukningsulykker fra 184 i 1986 til 174 i 1987. Ulykker og skader (inkl. skade der det er ukjent om årsaken er et uhell eller påført med hensikt; 16 menn og 10 kvinner) var i 1987 årsak til 28 prosent av alle dødsfall blant barn mellom 1 og 15 år, mot 38 prosent i 1986. For barn i aldersgruppen under 15 år var det nedgang i dødsfall ved drukning fra 23 i 1985 og 16 i 1986 til 10 i 1987. Tilsvarende tall for dødsulykker ved motorkjøretøy og annet landtransportmiddel var 34, 49 og 28.

Tallet på dødsulykker ved luftfart var 31 i 1987 mot 14 i 1986 og 12 i 1985.



Tabell 5. Dødsfall ved ulykker med motorkjøretøy og annet landtransportmiddel, etter de døde kjønn og alder. 1987

ICD-9 (E 810-829)	Begge kjønn		I alt		-14 år		15-29 år		30-49 år		50-69 år		70- år	
	An- tall	Pro- sent	Menn	Kvin- ner	M	K	M	K	M	K	M	K	M	K
I alt .....	442	100,0	322	120	17	11	161	34	52	16	50	32	42	27
Fører av motorkjøretøy, unntatt motorsykel ....	153	34,6	126	27	-	-	67	11	29	6	20	8	10	2
Passasjer i motorkjøre- tøy, unntatt motorsykel	86	19,5	46	40	2	6	32	14	7	9	1	4	4	7
Motorsyklist .....	57	12,9	54	3	1	-	42	2	3	-	3	1	5	-
Passasjer på motorsykel	3	0,7	1	2	-	-	1	1	-	-	-	1	-	-
Person i sporvogn .....	1	0,2	-	1	-	-	-	-	-	-	-	1	-	-
Rytter eller person i kjøretøy trukket av dyr	1	0,2	-	1	-	-	-	1	-	-	-	-	-	-
Syklist .....	24	5,4	16	8	3	-	1	-	3	-	7	4	2	4
Fotgjenger .....	91	20,6	56	35	9	4	12	4	7	1	11	12	17	14
Fører eller passasjer i traktor eller hjullaster, person på tog innblandet i ulykken, fører av motorkjøretøy uten førerkort .....	19	4,3	19	-	2	-	3	-	3	-	7	-	4	-
Uspesifisert person ....	7	1,6	4	3	-	1	3	1	-	-	1	1	-	-

Tabell 6. Dødsfall ved drukningsulykker etter kjønn, alder og ulykkessted. 1987

ICD-9 (E 830, 832, 910)	Begge kjønn	I alt		-14 år		15-29 år		30-49 år		50-69 år		70- år	
		Menn	Kvin- ner	M	K	M	K	M	K	M	K	M	K
I alt .....	174	164	10	8	2	26	2	52	3	56	-	22	3
Under skipsfart og fiske	18	18	-	-	-	5	-	7	-	6	-	-	-
Fra liten båt .....	69	67	2	2	2	17	-	19	-	19	-	10	-
Under bading .....	11	8	3	-	-	2	2	2	1	3	-	1	-
I badekar og svømme- basseng .....	3	1	2	-	-	-	-	-	1	-	-	1	1
På annen kjent måte ....	44	42	2	5	-	2	-	13	-	15	-	7	2
På ukjent måte .....	29	28	1	1	-	-	-	11	1	13	-	3	-

Tallet på selvmord og villet egenskade viste stigning fra 579 i 1986 til 649 i 1987. Fra 1983 til 1986 viste den registrerte selvmordshyppigheten en utflatende tendens, med ratetall på henholdsvis 14,6, 14,5, 14,1 og 13,9 pr.

100 000 innbyggere. Selvmordsfrekvensen i 1987 var 15,5. Sammenlignet med 1986 var det sterkest stigning for menn (20,3 i 1986 og 23,5 i 1987), mens frekvensen for kvinner var omtrent uendret (7,6 i 1986 og 7,7 i 1987).

Tabell 7. Selvmord og villet egenskade, etter de dodes kjønn og døds måte

ICD- 9. rev. Døds måte	I alt 1987		Menn				Kvinner			
			Årlige gjennomsnitt		1986	1987	Årlige gjennomsnitt		1986	1987
	An- tall	Pro- sent	1976- 1980	1981- 1985			1976- 1980	1981- 1985		
I alt .....	649	100	345	424	419	486	128	153	160	163
950-952 Forgiftning .....	184	28	81	90	87	113	56	64	66	71
953 Henging og kvelning	182	28	98	123	123	139	28	36	35	43
954 Drukning .....	49	8	21	28	23	24	22	32	35	25
955 Skytevåpen og eks- plosive stoffer ...	182	28	116	147	159	178	4	5	4	4
956 Skjærende og stikkende redskaper	21	3	9	11	11	14	3	3	4	7
957 Utsprang fra høyt sted .....	20	3	11	17	9	12	9	9	9	8
958-959 Annen eller ikke oppgitt døds måte ..	11	2	9	8	7	6	6	4	7	5
Pr. 100 000 inn- byggere i alt .....	15,5	.	17,2	20,7	20,3	23,5	6,3	7,3	7,6	7,7

De hyppigste døds måter ved selvmord og villet egenskade var i 1987 forgiftning, henging og kvelning og bruk av skytevåpen og eksplosive stoffer (til sammen 84 prosent av alle selvmordstilfellene). Blant menn var de hyppigste selvmordsmetodene i 1987 skytevåpen og eksplosive stoffer (37 prosent), henging og kvelning (29 prosent) og forgiftning (23 prosent). Blant kvinner var de hyppigste døds måter forgiftning (44 prosent), henging og kvelning (26 prosent) og drukning (15 prosent).

Måles selvmordshyppigheten med et indekstall, der gjennomsnittlig ratetall pr. 100 000 innbyggere for femårsperioden 1968-1972 er satt lik 100, viser Statistisk sentralbyrås dødsårsaksstatistikk at tallet på selvmord fra denne perioden og fram til treårsperioden 1985-1987 har økt med omtrent 75 prosent. Blant menn var økningen på 73 prosent og for kvinner 77 prosent.

Tabell 8. Dødeligheten av selvmord og villet egenskade, etter kjønn. Indekstall<sup>1</sup>

	1968-1972	1973- 1975	1976- 1978	1979- 1981	1982- 1984	1985- 1987
Selvmord i alt .....	100	115	135	148	171	173
Menn .....	100	117	135	147	172	173
Kvinner .....	100	112	135	158	177	177

<sup>1</sup> Gjennomsnittstall for treårsperioder. Gjennomsnittet av ratene pr. 100 000 for femårsperioden 1968-1972 er satt lik 100.

(SU nr. 4, 1989)

## ARBEIDSKRAFTUNDERSØKELSEN (AKU) 4. KVARTAL 1988 OG ÅRSGJENNOMSNIITT 1988

I 4. kvartal 1988 var det 2 079 000 sysselsatte og 84 000 arbeidssøkere uten arbeidsinntekt ifølge Statistisk sentralbyrås arbeidskraftundersøkelse (AKU). Arbeidssøkerne utgjorde 3,9 prosent av arbeidsstyrken.

På grunn av endringer i opplegget for AKU f.o.m. 2. kvartal 1988 er sammenlignbarheten med tall for tidligere år blitt noe svekket. Disse endringene er nærmere omtalt i avsnittet "Tekniske noter".

### Bruk av endringstall fra AKU

AKU er en utvalgsundersøkelse, og tallene vil derfor være beheftet med usikkerhet. Tall for enkelte kvartal kan ha store tilfeldige avvik fra det faktiske nivå. En må være særlig varsom med å tolke endringer mellom to kvartal isolert, men i stedet se på den langsiktige utviklingen.

På grunn av den omtalte omleggingen av AKU fra 2. kvartal 1988 må sammenligning av tall før og etter dette kvartalet gjøres med spesiell stor varsomhet.

### Arbeidsstyrken

Regnet som årsgjennomsnitt økte tallet på arbeidssøkere uten arbeidsinntekt med 24 000 fra 1987 til 1988. Når vi justerer for endringene i referanseuker, indikerer AKU at sysselsettingen gikk ned med 10-20 000 personer i samme periode. Samlet gir dette en arbeidsstyrke i 1988 som er noe høyere enn i 1987. Økningen i befolkningen fra 1987 til 1988 har imidlertid vært sterkere, slik at andelen yrkesaktive er blitt noe redusert. Det er i hovedsak ungdom som står for både økningen i arbeidssøkertallet og nedgangen i sysselsettingen fra 1987 til 1988. Men også blant de eldste (67-74 år) har det vært en nedgang i sysselsettingen i denne perioden. Bak disse gjennomsnittstallene ligger det en utvikling gjennom 1988 mot et stadig slakkere arbeidsmarked.

Tallene for 4. kvartal 1988 tyder på at det har vært en viss nedgang i arbeidsstyrken fra samme kvartal året før. I 4. kvartal 1988 var 70,5 prosent av befolkningen med i arbeidsstyrken, 77,8 prosent av mennene og 63,2 prosent av kvinnene. Blant ungdom i alderen 16-19 år gikk andelen i arbeidsstyrken ned fra 60 til 55 prosent, mens den for aldersgruppa 67-74 år gikk ned fra 12,3 til 9,3 prosent.

### Sysselsettingen

Det har vært en markert nedgang i sysselsettingen fra 4. kvartal 1987 til 4. kvartal 1988. Reduksjonen i sysselsettingen kan anslås til 50-60 000 personer. Fordelt på næring var nedgangen i antall sysselsatte størst i industri og varehandel. I de andre næringene var det bare mindre endringer.

Som følge av omleggingen av AKU er det oppstått et brudd i tidsserien for gjennomsnittlig arbeidstid pr. uke og dermed også for utførte ukeverk. Jmført med 4. kvartal 1987 ligger tallet for gjennomsnittlig arbeidstid pr. uke i 4. kvartal 1988 på et for høyt nivå pga. endringer i spørreskjemaet. Størrelsen på dette bruddet har SSB ikke anslag for.

### Arbeidsløsheten

I 4. kvartal 1988 var det 84 000 arbeidssøkere uten arbeidsinntekt, 44 000 menn og 40 000 kvinner. Arbeidssøkerne utgjorde 3,9 prosent av arbeidsstyrken, 3,7 prosent for menn og 4,1 prosent for kvinner. I forhold til samme kvartal året før har det vært en markert økning i arbeidsløsheten, særlig blant ungdom.

SSBs tall for arbeidssøkere uten arbeidsinntekt på 84 000 må ikke forveksles med Arbeidsdirektoratets tall for registrerte arbeidsløse, hvor gjennomsnittet for de tre månedene i 4. kvartal 1988 var 62 800.

### TEKNISKE NOTER

#### 1. Brudd i tidsserien

##### 1.1 Endringer fra 2. kvartal 1988

Referanseuke. Mens AKU tidligere var basert på én referanseuke i kvartalet, er tallene fra og med 2. kvartal 1988 et gjennomsnitt for tre uker i hvert kvartal. I 4. kvartal 1988 var referanseukene 10.-16. oktober, 7.-13. november og 28. november - 4. desember. I 4. kvartal 1987 var referanseuka 16.-22. november. Generelt er det slik at referanseukenes plassering i AKU er av betydning ved sammenligninger fra år til år for størrelser som har et markert sesongmønster innenfor de tre månedene som utgjør et kvartal.

Vi har ikke data som kan brukes til å gi et presist anslag på hvor stort bruddet i tidsserien for sysselsatte er. Månedstall fra svensk AKU indikerer at vår endring i referansetidspunkt i 4. kvartal vanligvis vil gi en liten oppgang i nivået på sysselsettingen. Direkte omregnet til norsk nivå på sysselsettingen skulle dette tilsvare en oppgang på 5-15 000 personer. Forholdene på det norske arbeidsmarkedet i 4. kvartal 1988 kan imidlertid tilsi at det ikke har vært noe vesentlig brudd.

Ettersom denne omleggingen av AKU først ble foretatt fra 2. kvartal 1988, kompliserer det bruken av årsgjennomsnittstallene for 1988. Bruddet i tidsserien er mellom 1. og 2. kvartal dette året. Årsgjennomsnittet for sysselsatte kan ha blitt inntil 10 000 høyere enn det ville blitt med det gamle undersøkelsesopp-  
legget.

Når det gjelder tallene for arbeidssøkere uten arbeidsinntekt synes det derimot ikke å være noe vesentlig brudd i tidsserien etter overgangen til månedlig data-innsamling.

Spørreskjema. Endringene i spørreskjema skal med to unntak ikke gi merkbare brudd i tidsserien for variablene i AKU. Unntakene er gjennomsnittlig arbeidstid/utførte ukeverk, og viktigste aktivitet for personer utenfor arbeidsstyrken, hvor det er laget en annen inndeling i aktiviteter.

Bruddet i tidsserien for arbeidstid skyldes for det første at vi nå i mye større grad enn før får med arbeidstiden i biarbeidsforhold. For det andre oppgir nå færre avtalt arbeidstid når vi spør om utført arbeidstid. Dette skyldes at vi

fra og med 2. kvartal 1988 spør om både avtalt og utført arbeidstid, mens vi tidligere spurte bare om utført. Gjennomgående ligger avtalt arbeidstid noe lavere enn utført arbeidstid. Det er også en del andre endringer i spørreskjemaet som kan ha gitt brudd i tidsserien for utførte ukeverk. Vi vurderer disse endringene i skjema som så store at de i sin helhet kan være årsak til den veksten vi fikk i utførte ukeverk om vi sammenlikner 2. kvartal 1987 og 1988.

## 1.2 Tidligere kvartal

Definisjon av sysselsatte. Det er brudd i tidsserien for tallet på sysselsatte mellom 4. kvartal 1985 og 1. kvartal 1986. For at en familiearbeider skulle klassifiseres som sysselsatt i AKU, var det tidligere en betingelse at tallet på utførte arbeidstimer i referanseuka var 10 timer eller mer. Denne betingelsen gjelder ikke lenger, og alle familiearbeidere regnes som sysselsatte f.o.m. 1. kvartal 1986.

I tråd med internasjonale anbefalinger har SSB i 1987 gått over til å regne de vernepliktige som sysselsatte. Tallene for tidligere år er justert i samsvar med dette.

2. Estimeringsmetoden. AKU-estimatene er basert på enkel oppblåsning med etterstratifisering. Inndelingen i strata er basert både på personregisteret (grupper etter alder, kjønn og region) og data om registrerte sysselsatte.

3. Usikkerhet i AKU. AKU er basert på opplysninger fra om lag 13 000 personer hvert kvartal. På bakgrunn av disse opplysningene beregnes tallet på sysselsatte, arbeidssøkere mv. for hele befolkningen i alderen 16-74 år. Dette medfører at resultatene er noe usikre pga. tilfeldigheter og skjevheter ved utvalget. En del av svingningene i tidsserien (se figur 1-7) skyldes utvalgsusikkerhet. Skjevheter ved utvalget kan også føre til at nivå-tallene ligger for høyt eller for lavt.

Opplysninger om definisjoner, opplegg og gjennomføring av de norske arbeidskraftundersøkelsene er gitt i Arbeidsmarkedsstatistikk 1986 (NOS B 703).

4. Referansetidspunkt. Kvartalstallene gjelder en bestemt undersøkelsesuke (fra 2. kvartal 1988 en bestemt uke i hver måned):

1.kv. 1986: 10.2-16.2	1.kv. 1987: 16.2-22.2	1.kv. 1988: 15.2-21.2
2.kv. 1986: 26.5-1.6	2.kv. 1987: 18.5-24.5	2.kv. 1988: 11.4-17.4
		" " " : 2.5-8.5
		" " " : 6.6-12.6
3.kv. 1986: 18.8-24.8	3.kv. 1987: 24.8-30.8	3.kv. 1988: 18.7-24.7
		" " " : 8.8-14.8
		" " " : 5.9-11.9
4.kv. 1986: 10.11-16.11	4.kv. 1987: 16.11-22.11	4.kv. 1988: 10.10-16.10
		" " " : 7.11-13.11
		" " " : 28.11-4.12

Tabell 1. Personer 16-74 år i arbeidsstyrken, utførte ukeverk, registrerte arbeidsløse og personer i arbeidsmarkedstiltak. 1000 og prosent

År	kvartal	Arbeidskraftundersøkelsen (AKU)						Registrerte 2)				
		Per- soner 16-74 år	Arbeidsstyrken		Sysselsatte			Arbeidssøkere		Ar- beids- løse	I ar- beids- mar- keds- tiltak	
			I alt	Pro- sent	I alt	Pro- sent	I ar- beid	Utførte ukeverk (37,5 t.)	I alt			Pro- sent 1)
1000	1000			1000	1000	1000	1000		1000	1000		
Årsgjennomsnitt												
1980	.....	2 887	1 940	67,2	1 908	66,4	1 765	1 707	32	1,7	22	16
1981	.....	2 909	1 975	67,9	1 935	66,5	1 798	1 723	40	2,0	28	17
1982	.....	2 937	1 995	67,9	1 943	66,2	1 792	1 718	52	2,6	41	18
1983	.....	2 958	2 014	68,1	1 945	65,8	1 797	1 710	69	3,4	64	29
1984	.....	2 979	2 034	68,3	1 970	66,1	1 810	1 732	64	3,1	67	35
1985	.....	3 004	2 068	68,8	2 014	67,0	1 849	1 789	54	2,6	52	37
1986	.....	3 024	2 128	70,4	2 086	69,0	1 905	1 854	42	2,0	36	26
1987	.....	3 046	2 171	71,3	2 126	69,8	1 959	1 876	45	2,1	32	18
1988	.....	3 071	2 183	71,1	2 114	68,8	1 855	1 810	69	3,2	49	19
Endring fra året før												
1981	.....	22	35		27		33	16	8		6	1
1982	.....	28	20		8		-6	-5	12		13	1
1983	.....	21	19		2		5	-8	17		23	11
1984	.....	21	20		25		13	22	-5		3	6
1985	.....	25	34		44		39	57	-10		-15	2
1986 3)	.....	20	60(46)		72(58)		56	65	-12		-16	-11
1987	.....	22	43		40		54	22	3		-4	-8
1988	.....	25	12		-12				24		17	1
Kvartalstall												
1986	1 ....	3 027	2 110	69,7	2 068	68,3	1 898	1 823	42	2,0	42	34
	2 ....	3 026	2 138	70,7	2 098	69,3	1 925	1 881	40	1,9	30	28
	3 ....	3 022	2 121	70,2	2 072	68,6	1 845	1 812	50	2,4	38	16
	4 ....	3 020	2 142	70,9	2 106	69,7	1 953	1 898	36	1,7	33	24
1987	1 ....	3 048	2 165	71,0	2 113	69,3	1 950	1 848	52	2,4	40	21
	2 ....	3 047	2 179	71,5	2 140	70,2	1 975	1 884	39	1,8	27	18
	3 ....	3 045	2 165	71,1	2 117	69,5	1 932	1 867	48	2,2	32	14
	4 ....	3 044	2 175	71,5	2 133	70,1	1 980	1 905	42	1,9	31	20
1988	1 ....	3 075	2 179	70,9	2 126	69,1	1 941	1 836	54	2,5	43	19
	2 ....	3 072	2 191	71,3	2 126	69,2	1 970	1 936	65	3,0	41	17
	3 ....	3 070	2 199	71,6	2 123	69,2	1 585	1 582	75	3,4	51	16
	4 ....	3 068	2 163	70,5	2 079	67,8	1 925	1 884	84	3,9	63	25
Endring fra samme kvartal året før												
1986 3)1	1 ....	20	59(43)		77(61)		65	78	-19		-26	-7
	2 ....	22	84(72)		91(79)		74	92	-6		-17	-12
	3 ....	18	47(32)		63(49)		29	44	-15		-16	-12
	4 ....	19	51(37)		57(41)		56	46	-6		-6	-16
1987	1 ....	21	55		45		52	25	10		-2	-13
	2 ....	21	41		42		50	3	-1		-3	-10
	3 ....	23	44		45		87	55	-2		-6	-2
	4 ....	24	33		27		27	7	6		-2	-4
1988 4)1	1 ....	27	14		13		-9	-12	2		3	-2

1) Arbeidssøkere i prosent av arbeidsstyrken.

2) Arbeidsdirektoratets tall. Årsgjennomsnitt er basert på de måneder som er med i AKU.

3) Tallene i parentes er endringstall for 1986 med samme definisjon som i 1985, jfr. tekstdelen.

4) Endringstall for kvartalene etter 1.kvartal 1988 er utelatt pga. brudd i tidsserien, jfr. tekstdelen.

Tabell 2. Arbeidsstyrken, sysselsatte og arbeidssøkere etter alder og kjønn. 1000 og prosent

År	kvartal	Arbeidsstyrken			Sysselsatte			Arbeidssøkere		
		Menn		Kvinner	Menn		Kvinner	Menn		Kvinner
		16-24 år	25-66 år	25-66 år	16-24 år	25-66 år	25-66 år	16-24 år	25-66 år	25-66 år
Årsgjennomsnitt										
1980	.....	340	923	630	324	917	621	16	7	10
1981	.....	336	932	658	317	924	645	19	8	13
1982	.....	342	942	667	317	928	655	25	13	13
1983	.....	350	941	682	320	919	665	31	21	17
1984	.....	341	949	698	316	927	683	25	23	16
1985	.....	354	956	717	331	943	701	23	14	16
1986	.....	381	960	749	362	949	737	20	10	12
1987	.....	395	965	768	374	953	756	21	12	13
1988	.....	404	969	774	371	951	757	33	19	17
Endring fra året før 1)										
1981	.....	-4	9	28	-7	7	24	3	1	3
1982	.....	6	10	9	0	4	10	6	5	0
1983	.....	8	-1	15	3	-9	10	6	8	4
1984	.....	-9	8	16	-4	8	18	-6	2	-1
1985	.....	13	7	19	15	16	18	-2	-9	0
1987	.....	14	5	19	12	4	19	1	2	1
1988	.....	9	4	6	-3	-2	1	12	7	4
Prosent av befolkningen										
1980	.....	60,6	89,8	62,0	57,8	89,2	61,1	4,7	0,8	1,6
1981	.....	59,5	90,0	64,3	56,1	89,3	63,0	5,7	0,9	2,0
1982	.....	60,0	90,1	64,8	55,6	88,8	63,6	7,3	1,4	1,9
1983	.....	60,9	89,4	65,8	55,7	87,3	64,2	8,9	2,2	2,5
1984	.....	58,8	89,5	67,0	54,5	87,5	65,5	7,3	2,4	2,3
1985	.....	60,3	89,5	68,5	56,4	88,3	67,0	6,5	1,5	2,2
1986	.....	64,4	89,1	71,1	61,1	88,1	69,9	5,2	1,0	1,6
1987	.....	65,9	89,2	72,6	62,4	88,1	71,5	5,3	1,2	1,7
1988	.....	67,0	88,6	72,7	61,5	86,9	71,1	8,2	2,0	2,2
Kvartalstall										
1986	1	358	959	747	340	947	734	17	11	13
	2	385	964	750	364	956	739	21	8	11
	3	383	957	748	358	948	733	25	9	15
	4	399	958	749	385	946	740	15	12	9
1987	1	376	969	769	352	956	756	24	13	13
	2	394	968	773	375	958	763	19	10	11
	3	395	965	766	373	953	751	22	12	15
	4	415	958	765	396	946	754	18	12	12
1988	1	381	974	779	357	960	765	24	14	14
	2	404	968	779	370	951	766	34	17	13
	3	433	967	768	396	949	748	37	18	19
	4	398	968	769	361	942	749	37	25	20
Endring fra samme kvartal året før 1)										
1987	1	18	10	22	12	9	22	7	2	0
	2	9	4	23	11	2	24	-2	2	0
	3	12	8	18	15	5	18	-3	3	0
	4	16	0	16	11	0	14	3	0	3
1988	2)1	5	5	10	5	4	9	0	1	1

1) Endringstall fra 1985 til 1986 er utelatt pga. brudd i tidsserien, jfr. tekstdelen og tabell 1.

2) Endringstall for kvartalene etter 1.kvartal 1988 er utelatt pga. brudd i tidsserien, jfr. tekstdelen.

Tabell 3. Sysselsatte etter næring. 1000

År	kvartal	Næring							
		I alt	1	3	5	6	7	8	9
			Jordbruk	Industri	Bygg og anlegg	Varehandel	Transport	Forretnings- og tjenester	Offentlige og private tjenester
Årsgjennomsnitt									
1980	.....	1 908	159	383	142	320	174	101	593
1981	.....	1 935	159	378	146	330	175	100	608
1982	.....	1 943	154	365	148	331	183	103	624
1983	.....	1 945	148	338	147	336	172	114	648
1984	.....	1 970	143	345	148	330	176	117	666
1985	.....	2 014	147	348	151	346	175	128	673
1986	.....	2 086	152	359	155	364	179	142	689
1987	.....	2 126	139	352	166	375	178	155	710
1988	.....	2 114	134	337	167	376	176	166	709
Endring fra året før 1)									
1981	.....	30	0	-5	4	11	1	-1	15
1982	.....	8	-5	-13	2	1	8	3	16
1983	.....	2	-6	-27	-1	5	-11	11	24
1984	.....	25	-5	7	1	-6	4	3	18
1985	.....	44	4	3	3	16	-1	11	7
1987	.....	40	-13	-7	11	11	-1	13	21
1988	.....	-12	-5	-15	1	1	-2	11	-1
Kvartalstall									
1986	1 ....	2 068	147	361	148	363	174	142	687
	2 ....	2 098	161	358	152	374	182	144	681
	3 ....	2 072	160	351	160	352	180	140	680
	4 ....	2 106	138	364	160	368	181	141	706
1987	1 ....	2 113	135	368	155	378	179	148	702
	2 ....	2 140	151	351	159	374	174	158	718
	3 ....	2 117	142	346	174	361	185	154	703
	4 ....	2 133	127	343	174	386	175	159	716
1988	1 ....	2 126	135	339	161	381	177	174	707
	2 ....	2 126	140	343	164	385	174	163	713
	3 ....	2 123	133	343	172	372	180	163	710
	4 ....	2 079	128	324	169	365	172	165	704
Endring fra samme kvartal året før 1)									
1987	1 ....	45	-12	7	7	15	5	6	15
	2 ....	42	-10	-7	7	0	-8	14	37
	3 ....	45	-18	-5	14	9	5	14	23
	4 ....	27	-11	-21	14	18	-6	18	10
1988	2)1 ....	13	0	-29	6	3	-2	26	5

1) Endringstall fra 1985 til 1986 er utelatt pga. brudd i tidsserien, jfr. tekstdelen og tabell 1.

2) Endringstall for kvartalene etter 1.kvartal 1988 er utelatt pga. brudd i tidsserien, jfr. tekstdelen.



Tabell 4. Sysselsatte og utførte ukeverk etter næring. 1000 og prosent

År	kvartal	Sysselsatte			Utførte ukeverk a 37,5 timer 1)				
		I alt	1-5 Vare- prod.	6-8 Tjenester	9 Off. og private tjenester	I alt	1-5 Vare- prod.	6-8 Tjenester	9 Off. og private tjenester
Årsgjennomsnitt									
1980	.....	1 908	715	595	593	1 707	701	534	472
1981	.....	1 935	717	604	608	1 723	707	534	480
1982	.....	1 943	699	618	624	1 718	680	542	498
1983	.....	1 945	672	623	648	1 710	649	544	519
1984	.....	1 970	678	623	666	1 732	659	547	524
1985	.....	2 014	687	650	673	1 789	673	585	530
1986	.....	2 086	708	685	689	1 854	687	618	547
1987	.....	2 126	703	708	710	1 876	676	630	566
1988	.....	2 114	683	717	709	1 810	634	627	543
Endring fra året før 2)									
1981	.....	27	2	9	15	16	6	0	8
1982	.....	8	-18	14	16	-5	-27	8	18
1983	.....	2	-27	5	24	-8	-31	2	21
1984	.....	25	6	0	18	22	10	3	5
1985	.....	44	9	27	7	57	14	38	6
1987	.....	40	-5	23	21	22	-11	12	19
1988	.....	-12	-20	9	-1				
Andel i prosent									
1980	.....	100	37,5	31,2	31,1	100	41,1	31,3	27,7
1985	.....	100	34,1	32,3	33,4	100	37,6	32,7	29,6
1986	.....	100	33,9	32,8	33,0	100	37,1	33,3	29,5
1987	.....	100	33,1	33,3	33,4	100	36,0	33,6	30,2
1988	.....	100	32,3	33,9	33,5	100	35,1	34,8	30,1

1) Tallene er korrigert for uoppgitt arbeidstid. Feil i tidligere publiserte tall er blitt rettet opp.  
 2) Endringstall fra 1985 til 1986 (og fra 1987 til 1988 når det gjelder ukeverk) er utelatt pga. brudd i tidsserien, jfr. tekstdelen og tabell 1.

Tabell 5. Sysselsatte og utførte ukeverk i skjermede og konkurranseutsatte næringer

År	kvartal	Sysselsatte			Utførte ukeverk a 37,5 timer 1)		
		I alt	Skjermede næringer	Konkurranseutsatte næringer	I alt	Skjermede næringer	Konkurranseutsatte næringer
Årsgjennomsnitt							
1980	.....	1 908	1 547	357	1 670	1 335	333
1981	.....	1 935	1 573	357	1 691	1 355	332
1982	.....	1 943	1 592	349	1 689	1 367	322
1983	.....	1 945	1 622	321	1 683	1 385	296
1984	.....	1 970	1 640	325	1 706	1 399	304
1985	.....	2 014	1 683	326	1 758	1 448	306
1986	.....	2 086	1 742	339	1 824	1 501	321
1987	.....	2 126	1 787	334	1 846	1 535	311
1988	.....	2 114	1 788	320	1 778	1 490	287
Endring fra året før 2)							
1981	.....	30	28	0	21	20	-1
1982	.....	8	19	-8	-2	12	-10
1983	.....	2	30	-28	-6	18	-26
1984	.....	25	18	4	23	14	8
1985	.....	44	43	1	52	49	2
1987	.....	40	45	-5	22	34	-10
1988	.....	-12	1	-14			
Andel i prosent							
1980	.....	100	81,1	18,7	100	79,9	19,9
1985	.....	100	83,6	16,2	100	82,4	17,4
1986	.....	100	83,5	16,3	100	82,3	17,6
1987	.....	100	84,1	15,7	100	83,2	16,8
1988	.....	100	84,6	15,1	100	83,8	16,1
Kvartalstall							
1986	1 ....	2 068	1 721	343	1 794	1 468	326
	2 ....	2 098	1 750	342	1 851	1 521	325
	3 ....	2 072	1 736	331	1 784	1 474	308
	4 ....	2 106	1 761	341	1 868	1 542	324
1987	1 ....	2 113	1 758	351	1 820	1 487	333
	2 ....	2 140	1 798	334	1 850	1 544	305
	3 ....	2 117	1 789	326	1 833	1 535	296
	4 ....	2 133	1 804	324	1 880	1 572	308
1988	1 ....	2 126	1 791	329	1 815	1 506	307
	2 ....	2 126	1 798	325	1 900	1 584	316
	3 ....	2 123	1 799	319	1 545	1 311	232
	4 ....	2 079	1 764	308	1 852	1 560	292

1) Tallene er ikke korrigeret for uoppgitt arbeidstid.

2) Endringstall fra 1985 til 1986 (og fra 1987 til 1988 når det gjelder ukeverk) er utelatt pga. brudd i tidsserien, jfr. tekstdelen.

Tabell 6. Sysselsatte, utførte ukeverk og arbeidstid etter kjønn og yrkesstatus. 1 000

	Års- gjennomsnitt		1987			1988		
	1987	1988	4.kv.	3.kv.	4.kv.	4.kv.	3.kv.	4.kv.
Sysselsatte i alt .....	2 126	2 114	2 133	2 123	2 079			
Lønnstakere .....	1 883	1 867	1 894	1 874	1 833			
Selvstendige .....	188	196	191	196	201			
Familiarbeidere .....	51	44	43	46	36			
MENN								
Sysselsatte .....	1 188	1 173	1 185	1 182	1 154			
Lønnstakere .....	1 018	1 004	1 020	1 011	982			
Selvstendige .....	151	150	151	149	153			
Familiarbeidere .....	17	14	11	16	11			
KVINNER								
Sysselsatte .....	938	941	947	941	926			
Lønnstakere .....	865	863	874	863	851			
Selvstendige .....	38	46	40	47	48			
Familiarbeidere .....	34	30	32	30	26			
Utførte ukeverk ialt								
(a 37,5 timer) 1) .....	1 876	1 810	1 905	1 582	1 884			
Lønnstakere .....	1 626	1 556	1 660	1 333	1 625			
Selvstendige .....	214	218	212	210	223			
Familiarbeidere .....	33	31	29	32	27			
MENN								
Utførte ukeverk ialt 1) .....	1 220	1 165	1 229	1 016	1 208			
Lønnstakere .....	1 023	970	1 039	825	1 012			
Selvstendige .....	183	179	179	171	181			
Familiarbeidere .....	13	11	9	13	8			
KVINNER								
Utførte ukeverk ialt 1) .....	656	646	676	566	676			
Lønnstakere .....	603	586	621	508	613			
Selvstendige .....	32	39	33	39	42			
Familiarbeidere .....	21	20	20	19	19			
Gjennomsnittlig arbeidstid ialt								
.....	35,9	36,5	36,1	37,4	36,7			
Lønnstakere .....	35,2	35,8	35,5	36,3	36,0			
Selvstendige .....	45,3	45,5	44,0	48,2	44,5			
Familiarbeidere .....	25,3	27,3	25,1	28,9	28,1			
MENN								
Gjennomsnittlig arbeidstid ialt	40,9	41,5	41,0	42,0	41,8			
Lønnstakere .....	40,1	40,6	40,3	40,7	41,1			
Selvstendige .....	48,1	48,6	46,7	50,8	47,6			
Familiarbeidere .....	27,6	29,1	28,4	32,2	26,7			
KVINNER								
Gjennomsnittlig arbeidstid ialt	29,3	30,1	29,6	31,3	30,2			
Lønnstakere .....	29,3	30,0	29,6	31,0	29,9			
Selvstendige .....	34,0	35,3	33,3	39,4	35,1			
Familiarbeidere .....	24,1	26,4	24,0	27,1	28,7			

1) Tallene er korrigeret for uoppgitt arbeidstid

Tabell 7. Personer i alt, arbeidsstyrken, sysselsatte og arbeidssøkere etter alder og kjønn.  
1 000 og prosent.

	Års- gjennomsnitt		1987 1988		
	1987	1988	4.kv. 3.kv. 4.kv.		
			4.kv.	3.kv.	4.kv.
I alt 16-74 år .....	3 046	3 071	3 044	3 070	3 068
I arbeidsstyrken .....	2 171	2 183	2 175	2 199	2 163
Sysselsatte .....	2 126	2 114	2 133	2 123	2 079
Arbeidssøkere .....	45	69	42	75	84
I alt 16-19 år .....	268	265	268	265	265
I arbeidsstyrken .....	143	141	161	162	146
Sysselsatte .....	131	124	150	141	126
Arbeidssøkere .....	11	18	11	20	20
I alt 20-24 år .....	331	337	332	337	338
I arbeidsstyrken .....	252	263	254	271	252
Sysselsatte .....	243	247	246	255	235
Arbeidssøkere .....	10	15	8	16	17
Menn 25-54 år .....	838	855	840	855	856
I arbeidsstyrken .....	789	800	787	800	800
Sysselsatte .....	780	784	778	783	779
Arbeidssøkere .....	9	16	9	17	21
Menn 55-66 år .....	244	238	243	238	237
I arbeidsstyrken .....	175	169	171	167	168
Sysselsatte .....	173	166	168	166	163
Arbeidssøkere .....	2	3	3	1	5
Kvinner 25-54 år .....	800	814	801	814	814
I arbeidsstyrken .....	639	649	640	645	649
Sysselsatte .....	627	633	629	627	631
Arbeidssøkere .....	12	15	11	18	18
Kvinner 55-66 år .....	258	250	257	250	250
I arbeidsstyrken .....	130	125	125	123	120
Sysselsatte .....	129	124	124	121	118
Arbeidssøkere .....	1	1	1	2	2
I alt 67-74 år .....	308	311	304	310	308
I arbeidsstyrken .....	43	36	37	31	29
Sysselsatte .....	43	35	37	30	27
Arbeidssøkere .....	0	1	-	1	1
Arbeidsstyrken i prosent av befolkningen					
I alt 16-74 år .....	71,3	71,1	71,4	71,6	70,5
" 16-19 år .....	53,3	53,3	60,0	61,0	55,0
" 20-24 år .....	76,3	77,9	76,4	80,3	74,5
Menn 25-54 år .....	94,1	93,6	93,7	93,5	93,5
" 55-66 år .....	71,9	71,0	70,4	70,4	70,7
Kvinner 25-54 år .....	79,8	79,7	79,9	79,2	79,7
" 55-66 år .....	50,3	49,9	48,8	49,0	48,2
I alt 67-74 år .....	14,0	11,7	12,3	10,1	9,3
Arbeidssøkere i prosent av arbeidsstyrken					
I alt 16-74 år .....	2,1	3,2	1,9	3,4	3,9
" 16-19 år .....	7,8	12,4	6,6	12,5	13,9
" 20-24 år .....	3,8	5,8	3,1	6,1	6,7
Menn 25-54 år .....	1,2	2,0	1,1	2,1	2,6
" 55-66 år .....	1,1	1,6	1,6	0,8	2,7
Kvinner 25-54 år .....	1,8	2,4	1,6	2,7	2,8
" 55-66 år .....	0,7	1,1	0,9	1,5	1,6
I alt 67-74 år .....	0,8	3,0	-	2,8	4,2

Tabell 8. Personer etter arbeidsstyrkestatus, aktivitet og alder. 1 000.

	Års- gjennomsnitt		1987 1988		
	1987	1988	4.kv.	3.kv.	4.kv.
Sysselsatte ialt .....	2 126	2 114	2 133	2 123	2 079
Vernepliktige .....	25	24	26	25	24
I utdanning 1).....	77	81	74	69	73
I husarbeid 1).....	97	98	94	88	102
Andre sysselsatte .....	1 927	1 910	1 938	1 942	1 881
Arbeidssøkere ialt .....	45	69	42	75	84
I utdanning .....	7	13	5	13	14
I husarbeid .....	13	14	11	17	12
Andre .....	25	42	26	45	57
Ikke i arbeidsstyrken .....	875	888	869	871	905
I utdanning .....	206	201	190	166	203
I husarbeid .....	299	240	285	240	226
Arbeidsuføre/syke .....	155		157		
Førtidspensjonister/uføre..				200	196
Pensjonister .....	207		230		
Alderspensjonister .....				245	254
Andre .....	9	18	8	20	25
I alt 16-19 år .....	268	265	268	265	265
Sysselsatte .....	131	124	150	141	126
Av dette:					
I utdanning 1).....	56	56	54	52	52
I utdanning ellers .....	124	126	105	105	121
I husarbeid .....	4	3	4	3	4
Andre .....	7	12	9	16	14
I alt 20-24 år.....	331	337	332	337	338
Sysselsatte .....	243	247	246	255	235
Av dette:					
I utdanning 1).....	13	16	13	10	14
I utdanning ellers .....	58	58	58	50	68
I husarbeid .....	17	18	14	18	20
Andre .....	12	14	13	14	16
I alt 25-54 år .....	1 639	1 670	1 640	1 670	1 670
Sysselsatte .....	1 407	1 418	1 407	1 410	1 410
Av dette:					
I husarbeid 1).....	72	76	70	70	78
I husarbeid ellers .....	133	129	130	140	121
I utdanning .....	29	30	31	24	29
Arbeidsuføre/syke .....	52		55		
Førtidspensjonister/uføre ..				63	64
Pensjonister .....	3		4		
Alderspensjonister .....				-	-
Andre .....	15	29	14	32	45
I alt 55-66 år .....	502	488	500	488	487
Sysselsatte .....	302	290	292	287	281
I husarbeid .....	88	71	88	73	70
Arbeidsuføre/syke .....	69		71		
Førtidspensjonister/uføre ..				106	109
Pensjonister .....	38		44		
Alderspensjonister .....				16	18
Andre .....	4	6	5	6	8
I alt 67-74 år .....	308	311	304	310	308
Sysselsatte .....	43	35	37	30	27
I husarbeid .....	70	33	60	23	23
Arbeidsuføre/syke .....	29		25		
Førtidspensjonister/uføre ..				27	19
Pensjonister .....	165		182		
Alderspensjonister .....				228	236
Andre .....	1	2	-	1	2

1) Sysselsatte med utdanning/husarbeid som viktigste gjøremål.

Tabell 9. Sysselsatte etter næring. 1 000

	Års- gjennomsnitt		1987			1988		
	1987	1988	4.kv.	3.kv.	4.kv.			
1-9 Ialt, medregnet uoppgitt ...	2 126	2 114	2 133	2 123	2 079			
1 JORDBRUK, SKOGBRUK, FISKE OG FANGST .....	139	134	127	133	128			
11 Jordbruk .....	113	107	103	110	101			
12 Skogbruk .....	7	7	5	4	7			
13 Fiske og fangst .....	19	20	19	19	20			
2 OLJEUTVINNING OG BERGVERKSDRIFT .....	24	24	25	23	23			
3 INDUSTRI .....	352	337	343	343	324			
Av dette:								
38 Verkstedprodukter .....	118	112	114	113	111			
4 KRAFT- OG VANNFORSYNING ....	23	21	23	23	22			
5 BYGGE- OG ANLEGGSVIRKSOMHET	166	166	174	172	169			
6 VAREHANDEL, HOTELL- OG RESTAURANTVIRKSOMHET .....	375	376	386	372	365			
61 Engros- og agenturhandel	116	126	121	125	125			
62 Detaljhandel .....	203	193	208	187	184			
63 Hotell og restaurantdrift	55	56	58	59	57			
7 TRANSPORT, LAGRING, POST OG TELEKOMMUNIKASJON .....	178	176	175	180	172			
71 Transport og lagring ....	128	123	119	129	117			
72 Post og telekommunikasjon	50	53	56	52	55			
8 BANK OG FINANSIERING, FORSIKRING, EIENDOMSDRIFT OG FORRETNINGSMESSIG TJENESTE- YTING .....	155	166	159	163	165			
81 Bank- og finansierings- virksomhet .....	52	55	52	59	53			
82 Forsikringsvirksomhet ...	13	16	13	17	15			
83 Eiendomsdrift og forret- ningsmessig tjenesteyting	89	95	94	87	96			
9 OFFENTLIG, SOSIAL OG PRIVAT TJENESTEYTING .....	709	709	716	710	704			
91 Offentlig administrasjon, forsvar, politi og retts- vesen .....	140	139	128	146	136			
92 Renovasjon og rengjøring	15	13	16	14	15			
93 Undervisning, helse- og sosialtjenester .....	461	466	468	466	463			
Av dette:								
931 og 932 Undervisning og forskning .....	158	159	162	150	165			
933 Helsetjenester .....	206	209	210	220	204			
934 Sosiale tjenester ...	80	80	73	77	79			
94 Kulturell tjenesteyting	28	25	34	26	24			
95 Personlig tjenesteyting	65	65	69	58	67			
Uoppgitt næring .....	5	5	5	5	7			

Tabell 10. Utførte ukeverk (a 37,5 timer) etter næring. 1 000.

	Års-		1987			1988 2)		
	gjennomsnitt		1987			1988 2)		
	1987	1988	4.kv.	3.kv.	4.kv.	4.kv.	3.kv.	4.kv.
1-9 Ialt 1) .....	1 846	1 782	1 880	1 556	1 855			
1 JORDBRUK, SKOGBRUK, FISKE OG FANGST .....	136	133	120	129	127			
11 Jordbruk .....	113	107	101	110	101			
12 Skogbruk .....	6	7	5	4	7			
13 Fiske og fangst .....	17	19	14	16	18			
2 OLJEUTVINNING OG BERGVERKSDRIFT .....	23	23	25	18	22			
3 INDUSTRI .....	322	295	323	249	305			
Av dette:								
38 Verkstedprodukter .....	114	102	113	82	111			
4 KRAFT- OG VANNFORSYNING ....	21	20	22	21	21			
5 BYGGE- OG ANLEGGSVIRKSOMHET	163	154	174	134	170			
6 VAREHANDEL, HOTELL- OG RESTAURANTVIRKSOMHET .....	314	313	325	289	317			
61 Engros- og agenturhandel	115	122	120	105	125			
62 Detaljhandel .....	157	148	163	138	147			
63 Hotell og restaurantdrift	42	44	43	45	45			
7 TRANSPORT, LAGRING, POST OG TELEKOMMUNIKASJON .....	160	155	161	139	159			
71 Transport og lagring ....	118	113	111	102	114			
72 Post og telekommunikasjon	42	43	51	37	45			
8 BANK OG FINANSIERING, FORSIKRING, EIENDOMSDRIFT OG FORRETNINGSMESSIG TJENESTE- YTING .....	144	148	149	122	157			
81 Bank- og finansierings- virksomhet .....	47	47	46	44	49			
82 Forsikringsvirksomhet ...	12	15	12	13	15			
83 Eiendomsdrift og forret- ningsmessig tjenesteyting	86	86	91	65	92			
9 OFFENTLIG, SOSIAL OG PRIVAT TJENESTEYTING .....	561	539	579	454	576			
91 Offentlig administrasjon, forsvar, politi og retts- vesen .....	126	125	121	117	131			
92 Renovasjon og rengjøring	11	9	12	8	10			
93 Undervisning, helse- og sosialtjenester .....	347	332	362	265	358			
Av dette:								
931 og 932 Undervisning og forskning .....	136	123	144	74	142			
933 Helsetjenester .....	147	146	153	137	151			
934 Sosiale tjenester ...	48	48	44	39	52			
94 Kulturell tjenesteyting	23	19	26	20	19			
95 Personlig tjenesteyting	54	54	59	44	58			
Uppgitt næring .....	1	1	1	1	1			

1) Tallene er ikke korrigeret for uoppgitt arbeidstid.

2) For sysselsatte med flere arbeidsforhold i referanseuka er det totale antall arbeidstimer oppført under næringen til hovedarbeidsforholdet. Seinere vil det bli utarbeidet tall fordelt på næringen til hoved- og biarbeidsforhold hver for seg.

Tabell 11. Sysselsatte i inntektsgivende arbeid etter kjønn, ekteskapelig status for kvinner og arbeidstid. 1 000

Arbeidstid, kjønn, ekteskapelig status	Års- gjennomsnitt		1987			1988		
	1987	1988	4.kv.	3.kv.	4.kv.	4.kv.	3.kv.	4.kv.
I ALT, medregnet uoppgitt.....	1 959	1 855	1 980	1 585	1 925			
1- 9 timer .....	112	92	107	58	93			
10-19 " .....	142	140	147	106	138			
20-29 " .....	194	178	191	154	192			
30-39 " .....	830	780	848	680	783			
40 timer og over .....	650	634	663	551	688			
Uoppgitt .....	30	31	25	35	31			
Gjennomsnittlig arbeidstid 1) .	35,9	36,5	36,1	37,4	36,7			
MENN, ialt medregnet uoppgitt ..	1 119	1 052	1 124	907	1 085			
1- 9 timer .....	30	25	28	16	25			
10-19 " .....	31	28	29	23	20			
20-29 " .....	34	34	33	33	33			
30-39 " .....	501	457	509	395	464			
40 timer og over .....	501	484	507	413	519			
Uoppgitt .....	23	23	18	27	24			
Gjennomsnittlig arbeidstid 1) .	40,9	41,5	41,0	42,0	41,8			
KVINNER, ialt medregnet uoppgitt	840	803	856	678	840			
1- 9 timer .....	82	67	79	42	67			
10-19 " .....	112	112	118	84	118			
20-29 " .....	161	144	158	122	159			
30-39 " .....	329	323	339	285	319			
40 timer og over .....	149	150	156	137	169			
Uoppgitt .....	7	8	7	8	8			
Gjennomsnittlig arbeidstid 1) .	29,3	30,1	29,6	31,3	30,2			
GIFTE KVINNER, 2) ialt medregnet uoppgitt .....	589	553	599	450	587			
1- 9 timer .....	46	37	46	24	38			
10-19 " .....	87	85	90	63	91			
20-29 " .....	133	117	132	96	131			
30-39 " .....	220	210	222	178	210			
40 timer og over .....	99	99	104	84	113			
Uoppgitt .....	4	4	4	5	4			
Gjennomsnittlig arbeidstid 1) .	29,0	29,8	29,1	30,6	29,7			

1) Gjennomsnittlig arbeidstid er beregnet på grunnlag av skjemaene med oppgitt arbeidstid.

2) Gifte kvinner omfatter også samboende.

3) Sysselsatte med flere arbeidsforhold er gruppert under uoppgitt arbeidstid bare hvis tallet på utførte arbeidstimer mangler for både hoved- og biarbeidsforholdet.



Tabell 12. Personer i alt, sysselsatte, fravær fra arbeid og årsak til fravær etter kjønn og ekteskapelig status. 1 000 og prosent

	Års- gjennomsnitt		1987 1988		
	1987	1988	4.kv.	3.kv.	4.kv.
I ALT .....	3 046	3 071	3 044	3 070	3 068
Sysselsatte .....	2 126	2 114	2 133	2 123	2 079
I arbeid .....	1 959	1 855	1 980	1 585	1 925
Fraværende .....	167	258	152	538	154
Sykdom .....	71	65	68	51	66
Ferie .....	36	121	19	404	18
Annet .....	60	72	65	83	71
MENN I ALT .....	1 536	1 544	1 537	1 541	1 540
Sysselsatte .....	1 188	1 173	1 185	1 182	1 154
I arbeid .....	1 119	1 052	1 124	907	1 085
Fraværende .....	69	121	61	275	69
Sykdom .....	33	32	31	27	34
Ferie .....	18	64	10	211	10
Annet .....	18	26	20	37	25
KVINNER I ALT .....	1 510	1 528	1 507	1 529	1 528
Sysselsatte .....	938	941	947	941	926
I arbeid .....	840	803	856	678	840
Fraværende .....	97	137	91	264	86
Sykdom .....	38	33	37	24	32
Ferie .....	17	58	10	193	8
Annet .....	42	46	44	46	45
GIFTE KVINNER 1) .....	993	1 001	1 005	1 005	1 014
Sysselsatte .....	663	659	672	653	654
I arbeid .....	589	553	599	450	587
Fraværende .....	74	106	73	203	66
Sykdom .....	27	25	26	17	24
Ferie .....	11	44	7	148	6
Annet .....	35	37	40	39	37
I prosent av sysselsatte					
Fravær i alt .....	7,8	12,2	7,1	25,4	7,4
Menn .....	5,8	10,3	5,2	23,2	6,0
Kvinner .....	10,4	14,6	9,6	28,0	9,3
Gifte kvinner .....	11,2	16,1	10,9	31,1	10,2
Sykefravær i alt .....	3,3	3,1	3,2	2,4	3,2
Menn .....	2,8	2,7	2,6	2,3	2,9
Kvinner .....	4,0	3,5	3,9	2,6	3,5
Gifte kvinner .....	4,1	3,8	3,9	2,5	3,7
Feriefravær i alt .....	1,7	5,7	0,9	19,0	0,8
Menn .....	1,5	5,4	0,8	17,8	0,8
Kvinner .....	1,8	6,1	1,0	20,5	0,9
Annet fravær i alt .....	2,8	3,4	3,0	3,9	3,4
Menn .....	1,5	2,2	1,7	3,1	2,2
Kvinner .....	4,5	4,9	4,7	4,9	4,9

1) Gifte kvinner omfatter også samboende.

Tabell 13. Arbeidssøkere uten arbeidsinntekt etter hovedsakelig virksomhet. 1 000

Hovedsakelig virksomhet	Års-gjennomsnitt		1987			1988		
	-----		-----			-----		
	1987	1988	4.kv.	3.kv.	4.kv.	4.kv.	3.kv.	4.kv.
I ALT .....	45	69	42	75	84			
Menn .....	21	36	19	37	44			
Kvinner .....	25	33	23	38	40			
Husarbeid hjemme .....	12	11	10	11	9			
Skolegang/studier .....	7	13	5	13	14			
Arbeidsledig .....				39	46			
Var ufrivillig permittert uten lønn/skal begynne i nytt arbeid innen 30 dager .....	6	6	4	4	8			
Annen virksomhet .....	21	40	23	3	6			

Tabell 14. Arbeidssøkere uten arbeidsinntekt etter måte å søke på. 1 000

Måte å søke på	Års-gjennomsnitt		1987			1988		
	-----		-----			-----		
	1987	1988	4.kv.	3.kv.	4.kv.	4.kv.	3.kv.	4.kv.
I ALT .....	45	69	42	75	84			
Kontaktet arbeidsformidlingen ..	20	29	21	27	37			
Annen måte og uoppgitt .....	25	40	21	48	47			
Til sammenlikning var tallet på registrerte arbeidsløse ved arbeidskontorene .....	32	49	31	51	63			

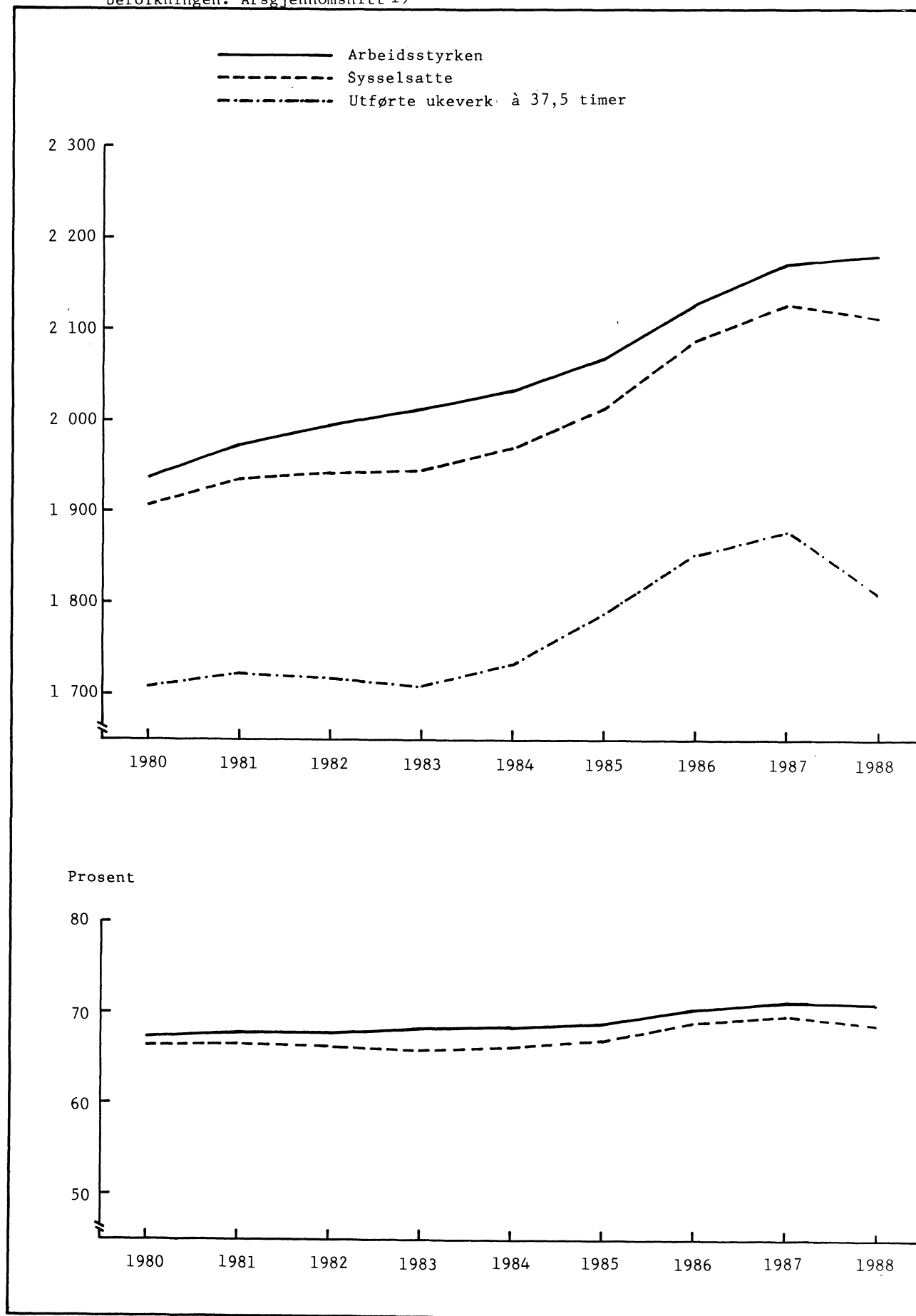
Tabell 15. Sysselsatte etter region og næring. 1 000

Region	Års- gjen- nom- snitt	Ialt medregnet uøppgitt	Jordbruk, skogbruk, fiske og fangst	Oljeut- vinning, bergverks- drift, industri, kraft- og vannfor- syning	Bygge- og anleggs- virk- somhet	Vare- handel, hotell- og res- taur- virk- somhet	Tran- sport, lagring, post og tele- kommu- nikasjon	Bank og finansiering, forsikring, eiendoms- drift og forretnings- messig tjenesteyting	Offentlig, sosial og privat tjeneste- yting
I ALT									
	1981	1935	159	412	146	330	175	100	608
	1982	1943	154	398	148	331	183	103	624
	1983	1945	148	377	147	336	172	114	648
	1984	1970	143	387	148	330	176	117	666
	1985	2014	147	390	151	346	175	128	673
	1986	2086	152	402	155	364	179	143	689
	1987	2126	139	399	166	375	178	155	710
	1988	2114	134	382	166	376	176	166	709
Akershus									
	1981	196	5	34	14	37	17	19	71
	1982	198	7	31	12	40	20	19	69
	1983	201	8	29	12	43	19	22	68
	1984	207	6	31	14	44	19	22	71
	1985	215	5	28	14	46	21	25	75
	1986	225	5	32	13	50	20	27	77
	1987	229	4	33	15	53	22	27	74
	1988	235	6	30	16	52	21	29	80
Oslo									
	1981	234	1	35	13	51	22	26	85
	1982	231	1	34	12	52	23	24	84
	1983	236	1	33	12	52	20	25	94
	1984	232	-	30	10	45	19	25	101
	1985	238	1	29	11	51	20	29	97
	1986	245	1	33	13	48	21	36	93
	1987	249	1	32	12	50	21	37	96
	1988	240	1	29	10	48	23	37	92
Hedmark/ Oppland									
	1981	172	29	37	13	26	14	5	48
	1982	175	27	38	14	25	14	6	51
	1983	173	24	35	14	22	14	6	58
	1984	174	23	36	13	25	11	6	59
	1985	176	24	37	15	27	11	6	56
	1986	186	25	40	16	30	12	6	55
	1987	187	21	42	15	29	12	7	62
	1988	187	21	40	16	28	13	8	63
Buskerud/ Telemark									
	1981	173	13	48	14	25	14	8	51
	1982	175	12	47	13	26	16	7	54
	1983	172	10	49	14	27	13	8	51
	1984	174	9	48	12	28	16	10	51
	1985	181	9	46	12	34	13	10	57
	1986	185	9	45	14	35	14	10	59
	1987	186	11	43	18	33	12	11	57
	1988	187	10	40	17	30	14	13	62
Østfold/ Vestfold									
	1981	194	10	58	13	33	14	7	59
	1982	192	11	54	14	32	14	8	58
	1983	194	11	50	13	36	15	10	59
	1984	192	10	49	15	35	16	9	58
	1985	194	9	52	16	32	14	10	60
	1986	195	8	52	14	35	15	12	60
	1987	205	7	49	16	36	15	13	68
	1988	208	8	47	19	38	15	15	66
Agder/ Rogaland									
	1981	246	23	59	22	42	23	10	66
	1982	254	21	63	22	44	24	11	70
	1983	254	20	61	23	41	24	11	73
	1984	256	19	61	23	41	26	13	74
	1985	264	20	60	22	42	24	15	79
	1986	277	20	63	24	47	24	17	81
	1987	286	17	63	25	50	23	20	87
	1988	284	18	61	25	51	22	18	87

Tabell 15 (forts.). Sysselsatte etter region og næring. 1 000

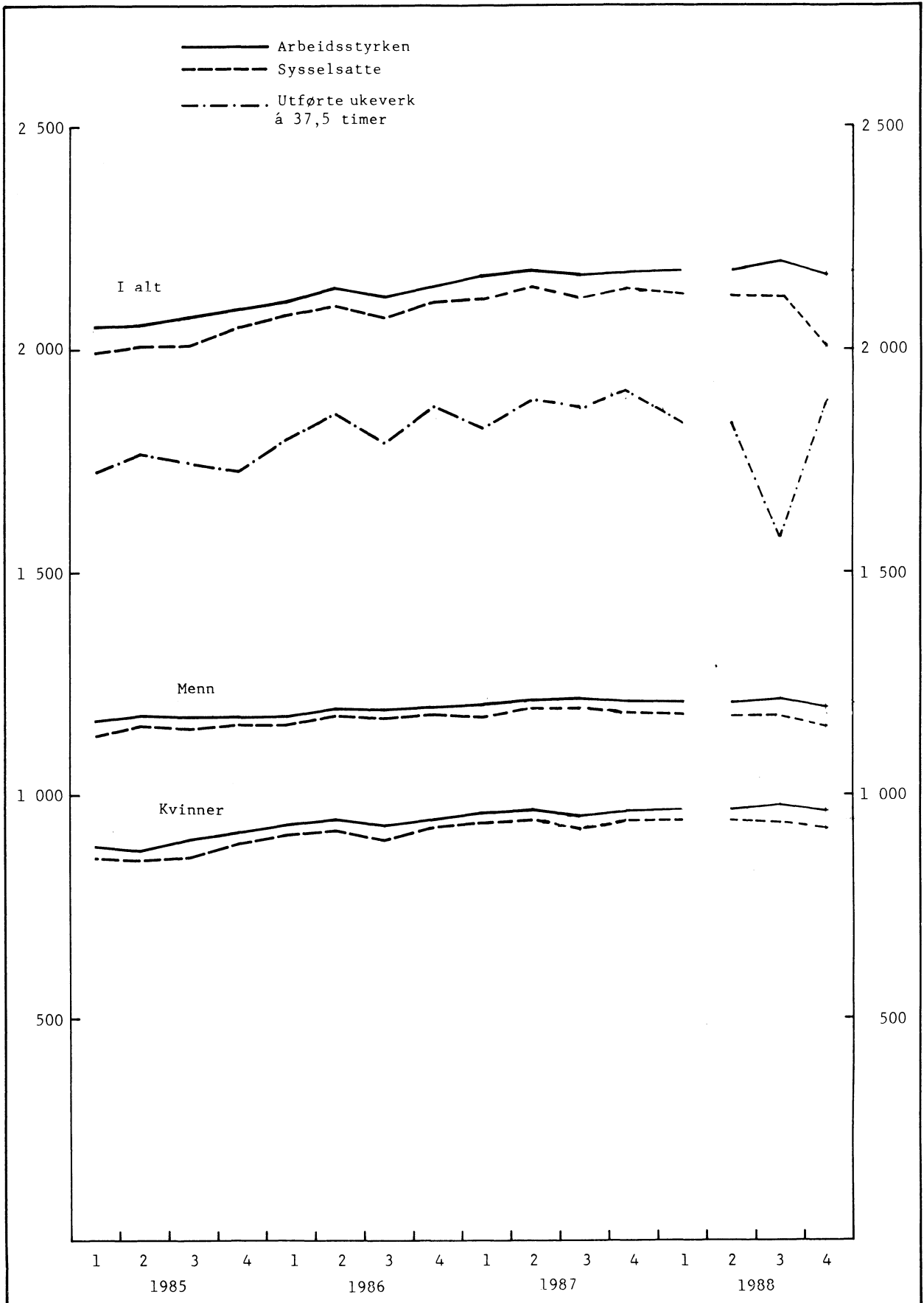
Region	Års- gjen- nom- snitt	Ialt medregnet uoppgitt	Jordbruk, skogbruk, fiske og fangst	Oljeut- vinning, bergverks- drift, industri, kraft- og vannfor- syning	Bygge- og anleggs- virk- somhet	Vare- handel, hotell- og res- taurant virk- somhet	Tran- sport, lagring, post og tele- kommu- nikasjon	Bank og finansiering, forsikring, eiendoms- drift og forretnings- messig tjenesteyting	Offentlig, sosial og privat tjeneste- yting
Hordaland/ Sogn og Fjordane									
	1981	233	23	47	20	39	21	10	73
	1982	231	20	43	22	39	23	9	74
	1983	227	22	39	23	38	20	10	75
	1984	235	23	44	22	37	21	10	77
	1985	242	25	48	22	36	22	13	76
	1986	253	25	46	24	38	25	14	79
	1987	257	21	47	24	42	26	15	84
	1988	259	20	46	23	44	23	18	84
Møre og Romsdal									
	1981	105	14	31	7	14	9	3	27
	1982	104	14	28	8	11	9	4	28
	1983	104	14	23	9	12	9	3	33
	1984	107	13	27	8	15	9	3	32
	1985	106	10	29	9	16	10	3	29
	1986	109	11	27	8	15	11	5	32
	1987	115	12	27	8	17	12	6	32
	1988	111	10	28	8	16	11	6	32
Trøndelag									
	1981	171	20	28	12	32	17	6	57
	1982	170	17	27	11	29	18	7	62
	1983	173	16	27	12	32	17	7	61
	1984	176	18	28	12	28	16	7	65
	1985	183	20	30	11	31	15	9	67
	1986	191	23	31	13	32	14	10	70
	1987	191	21	30	14	32	13	11	69
	1988	187	19	28	13	33	13	12	68
Nordland									
	1981	106	10	20	8	16	13	4	34
	1982	109	12	18	8	17	14	5	35
	1983	107	11	16	7	19	12	5	37
	1984	109	10	20	9	18	12	5	34
	1985	108	11	17	8	17	13	4	37
	1986	110	11	17	9	17	13	4	39
	1987	113	10	20	9	17	12	4	39
	1988	110	14	17	9	16	11	6	37
Troms/ Finnmark									
	1981	104	11	12	9	17	11	3	41
	1982	105	11	14	10	17	9	4	39
	1983	105	11	15	9	14	9	5	41
	1984	107	10	13	9	14	11	5	44
	1985	106	11	13	9	15	11	4	43
	1986	110	12	13	8	17	11	4	45
	1987	108	12	10	9	16	10	6	44
	1988	107	9	13	8	17	11	7	41

Figur 1. Arbeidsstyrken, sysselsatte og utførte ukeverk. Absolutte tall og i prosent av befolkningen. Årsgjennomsnitt 1)

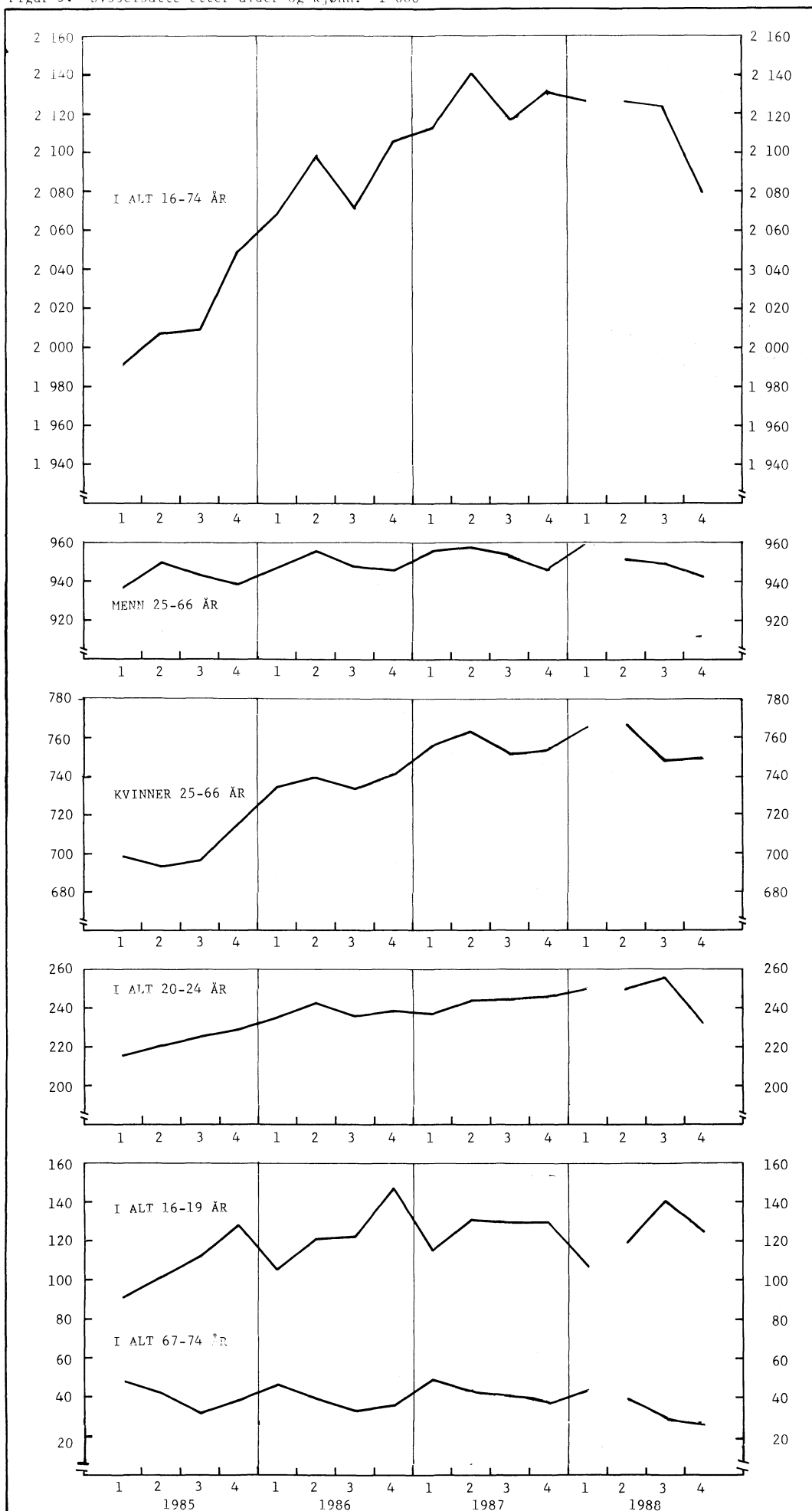


1) Brudd i tidsserien fra 2. kv. 1988, jfr. tekstdelen.

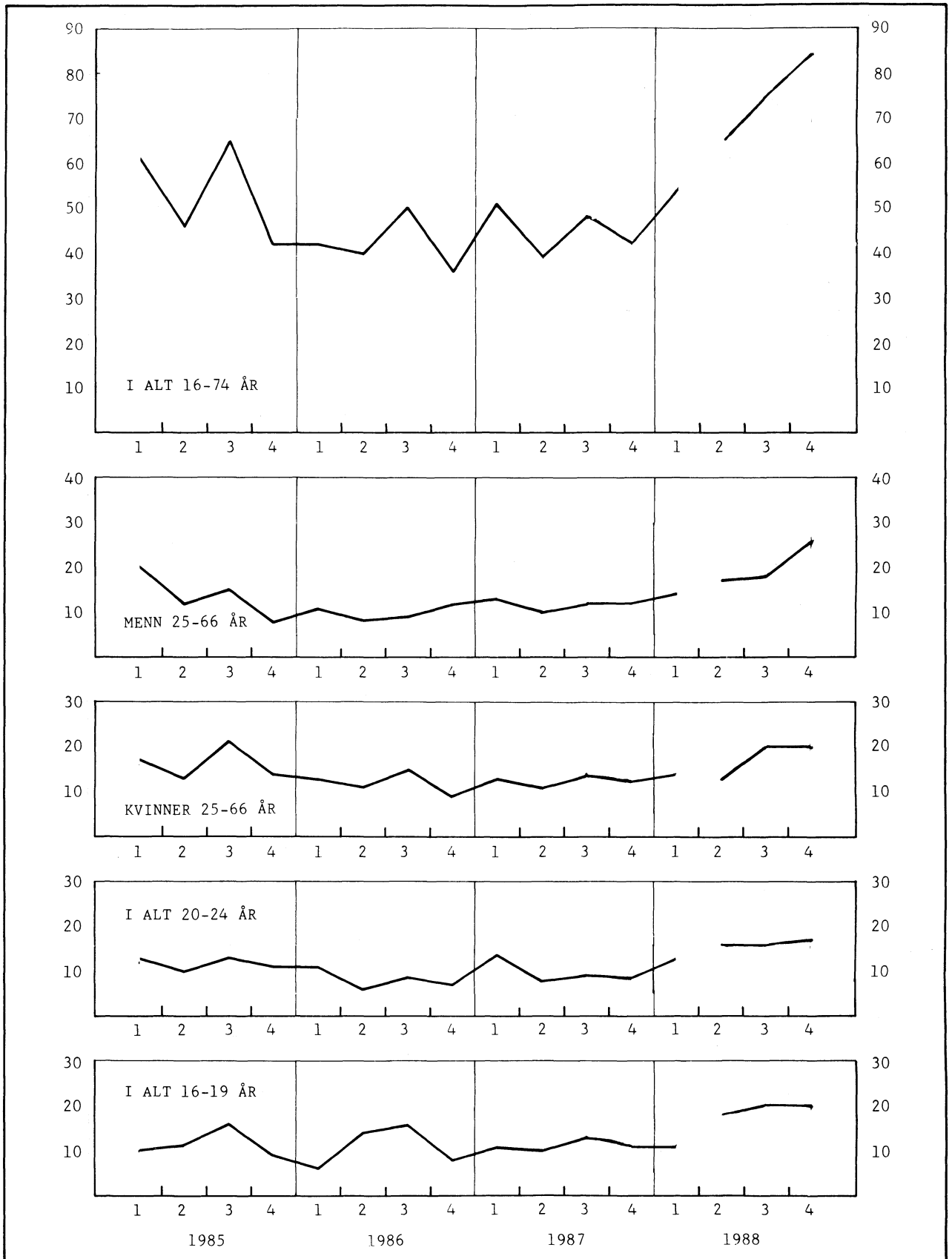
Figur 2. Arbeidsstyrken, sysselsatte og ukeverk etter kjønn. 1 000



Figur 3. Sysselsatte etter alder og kjønn. 1 000

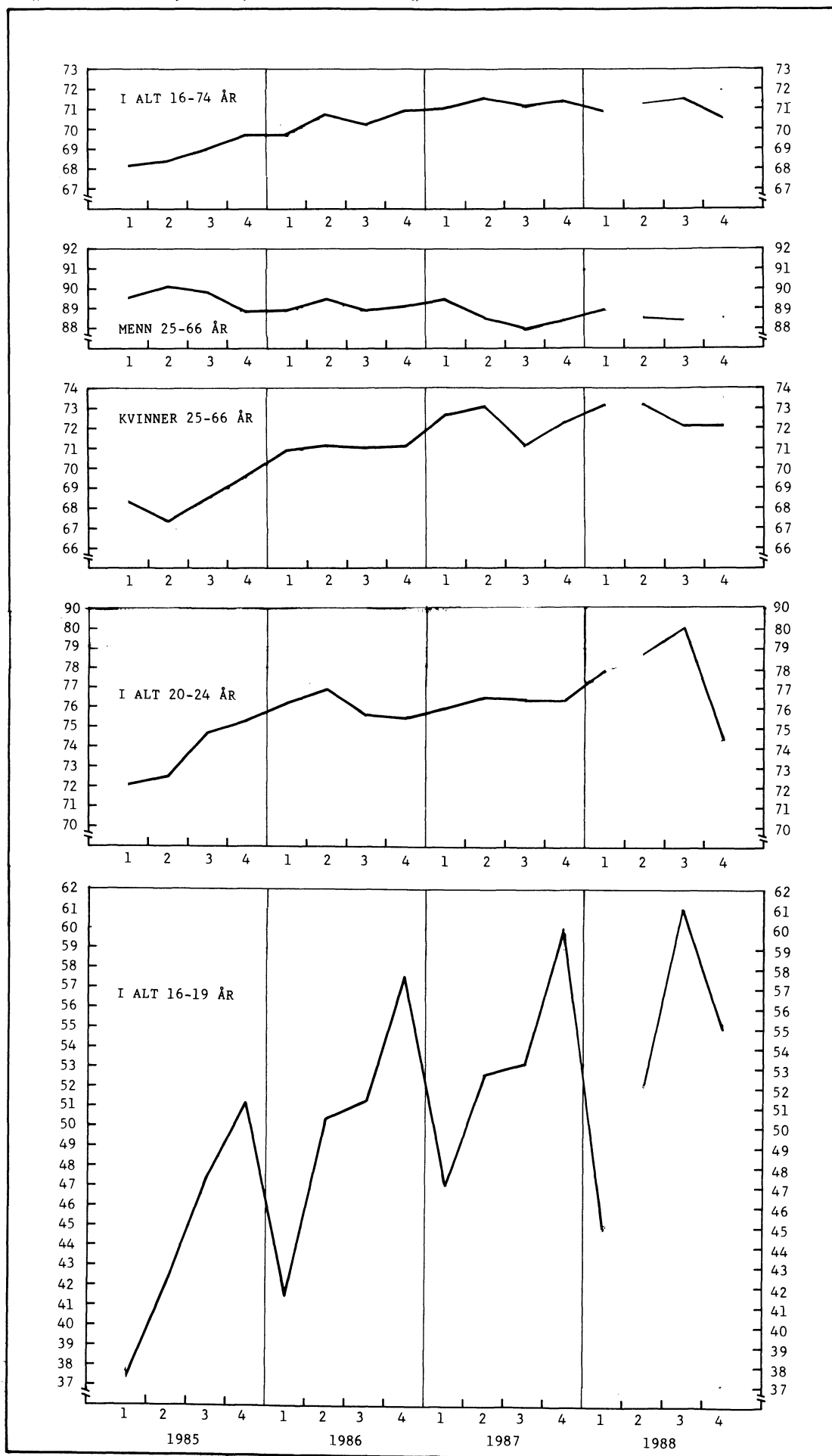


Figur 4. Arbeidssøkere uten arbeidsinntekt etter alder og kjønn. 1 000

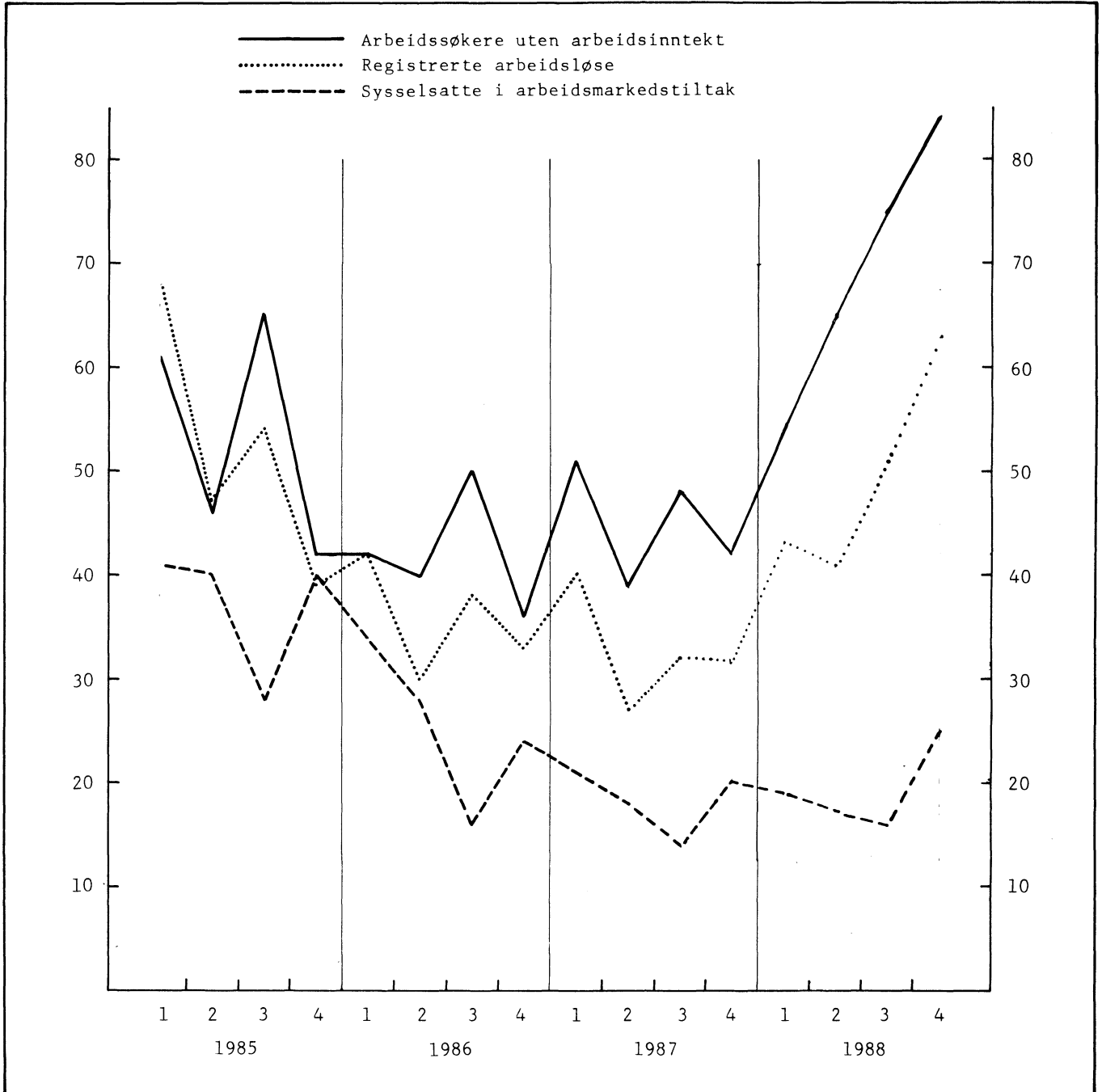




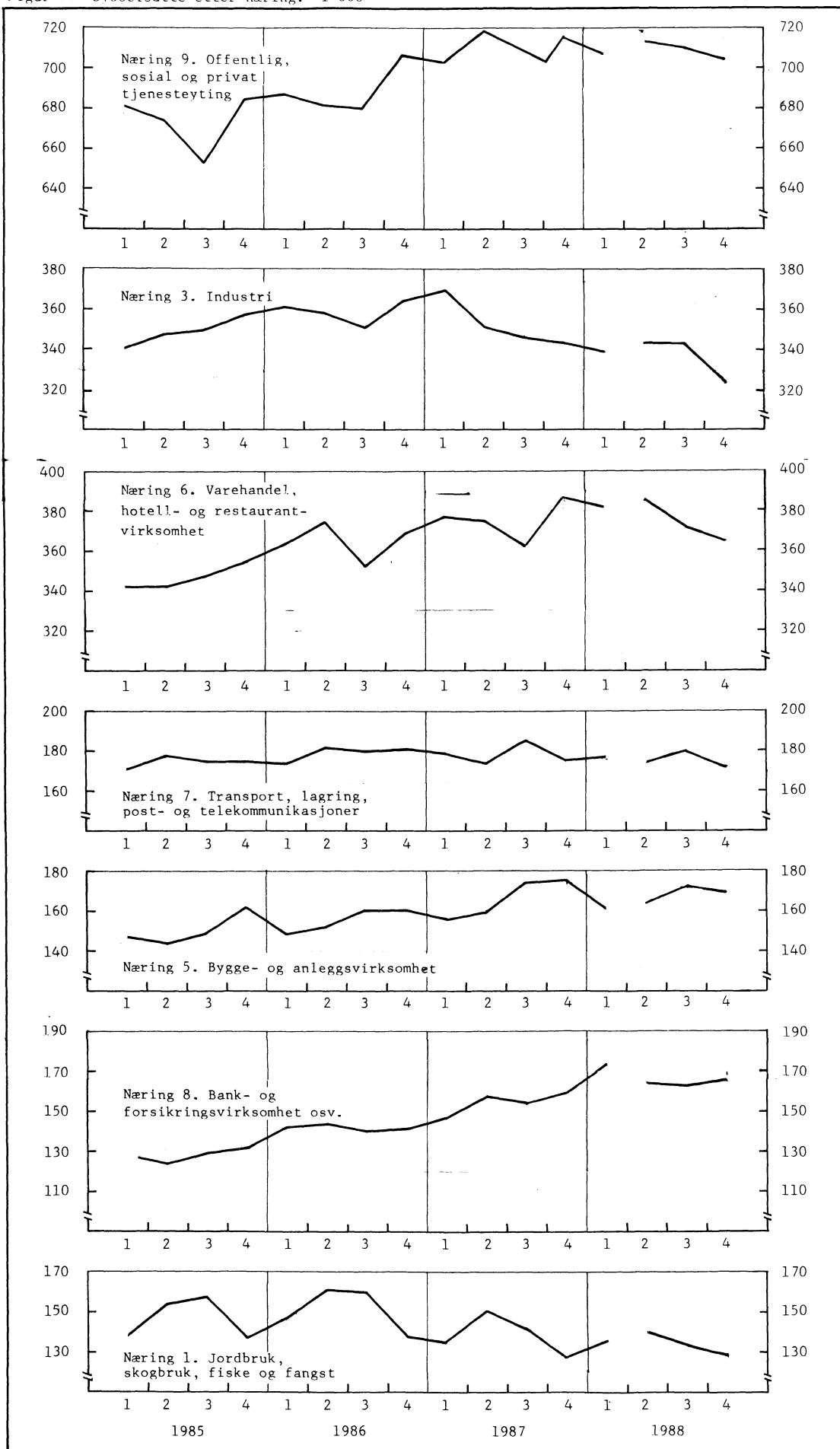
Figur 5. Arbejdsstyrken i procent av befolkningen.



Figur 6. Arbeidssøkere uten arbeidsinntekt, registrerte arbeidsløse og sysselsatte i arbeidsmarkedstiltak. 1 000



Figur 7. Sysselsatte etter næring. 1 000



(SU nr. 4, 1989)

**PETROLEUMSPRODUKTER. SALG I DESEMBER 1988.**

I følge foreløpige oppgaver var salget av petroleumsprodukter 8 644 mill. liter i 1988. Dette er en nedgang på 3,8 prosent fra 1987. Salget av fyringsprodukter gikk betydelig ned fra 1987 til 1988. Salget av fyringsparafin og fyringsolje nr. 1 og nr. 2 gikk ned med 9,6 prosent, mens salget av tung fyringsolje gikk ned med 15,3 prosent. Nedgangen i salget av fyringsprodukter må sees i sammenheng med en svært mild vinter i 1988, og med at salget av tungolje til industrien har gått betydelig ned.

Salget av bilbensin økte med 1,1 prosent fra 1987 til 1988, mens salget av autodiesel gikk ned med 1,6 prosent.

Salget av petroleumsprodukter til bergverk, industri og kraftforsyning gikk ned med 14,2 prosent fra 1987 til 1988.

I desember var salget av petroleumsprodukter på 803 mill. liter. Dette er en nedgang på 10,5 prosent i forhold til desember 1987. Det var 21 utkjøringsdager i desember i 1988 mot 20 i desember 1987.

Import av våtgasskomponenter fra Teesside er ikke med i tallene. En bør ellers merke seg at tallene i oversikten ikke viser forbruket, men salget. For å komme fram til forbruket må en korrigere for lagerendringer hos brukeren.

Statistikken utarbeides i samarbeid med Norsk Petroleumsinstitutt. For nærmere opplysninger om prinsipper og definisjoner som nyttes i statistikken, kontakt Norsk Petroleumsinstitutt eller Statistisk Sentralbyrå.

Tabell 1. Salg av petroleumsprodukter 1). Mill. liter. Foreløpige tall

	1987	1988	Endring i prosent	Desember	
				1987	1988
Totalt salg .....	8 984	8 644	-3,8	897	803
Bilbensin .....	2 376	2 402	1,1	216	208
Autodiesel .....	1 328	1 307	-1,6	134	113
Fyringsparafin .....	315	288	-8,5	48	42
Marine gassoljer .....	1 433	1 431	-0,1	120	119
Av dette: Bunkers .....	188	258	37,2	13	23
Fyringsolje nr. 1 .....	746	684	-8,3	89	81
Marine diesel .....	12	10	-13,6	1	1
Av dette: Bunkers .....	4	2	-39,8	0	0
Fyringsolje nr. 2 .....	478	419	-12,3	61	58
Tung fyringsolje .....	976	826	-15,3	105	92
Av dette: Bunkers .....	192	204	6,5	15	16
Smøremidler .....	111	110	-0,9	9	9
Andre petroleumsprodukter 2) .....	1 208	1 164	-3,6	113	79

1) Omfatter også bunkers, dvs. leveranser fra norske havner til skip i utenriksfart uansett skipenes nasjonalitet.

2) Omfatter flytende propan og butan (LPG), nafta, flybensin, ekstraksjonsbensin, white spirit, jetdrivstoff, tungdestillater, veiolje og asfalt (bitumen).

Tabell 2. Total salg av petroleumsprodukter 1) etter kjøpergruppe. Mill. liter. Foreløpige tall

	1987	1988	Endring i prosent	Desember	
				1987	1988
Totalt salg .....	8 984	8 644	-3,8	897	803
Jordbruk og skogbruk .....	91	88	-3,6	10	11
Fiske og fangst .....	578	574	-0,8	43	38
Bergverk, industri og kraftforsyning .....	1 432	1 228	-14,2	147	124
Bygg og anlegg .....	366	353	-3,7	18	14
Boliger, forretningsbygg kontorer mv. ....	1 031	939	-9,0	133	120
Transport .....	4 670	4 734	1,4	410	408
Av dette: Bunkers .....	395	475	20,4	29	41
Offentlig virksomhet .....	341	293	-13,8	34	32
Annet salg 2) .....	476	436	-8,3	102	56

1) Se fotnote 1), tabell 1.

2) Omfatter oljeselskapenes eget forbruk, uspesifisert salg, leveranser til forsvaret, industriens direkte import mv.

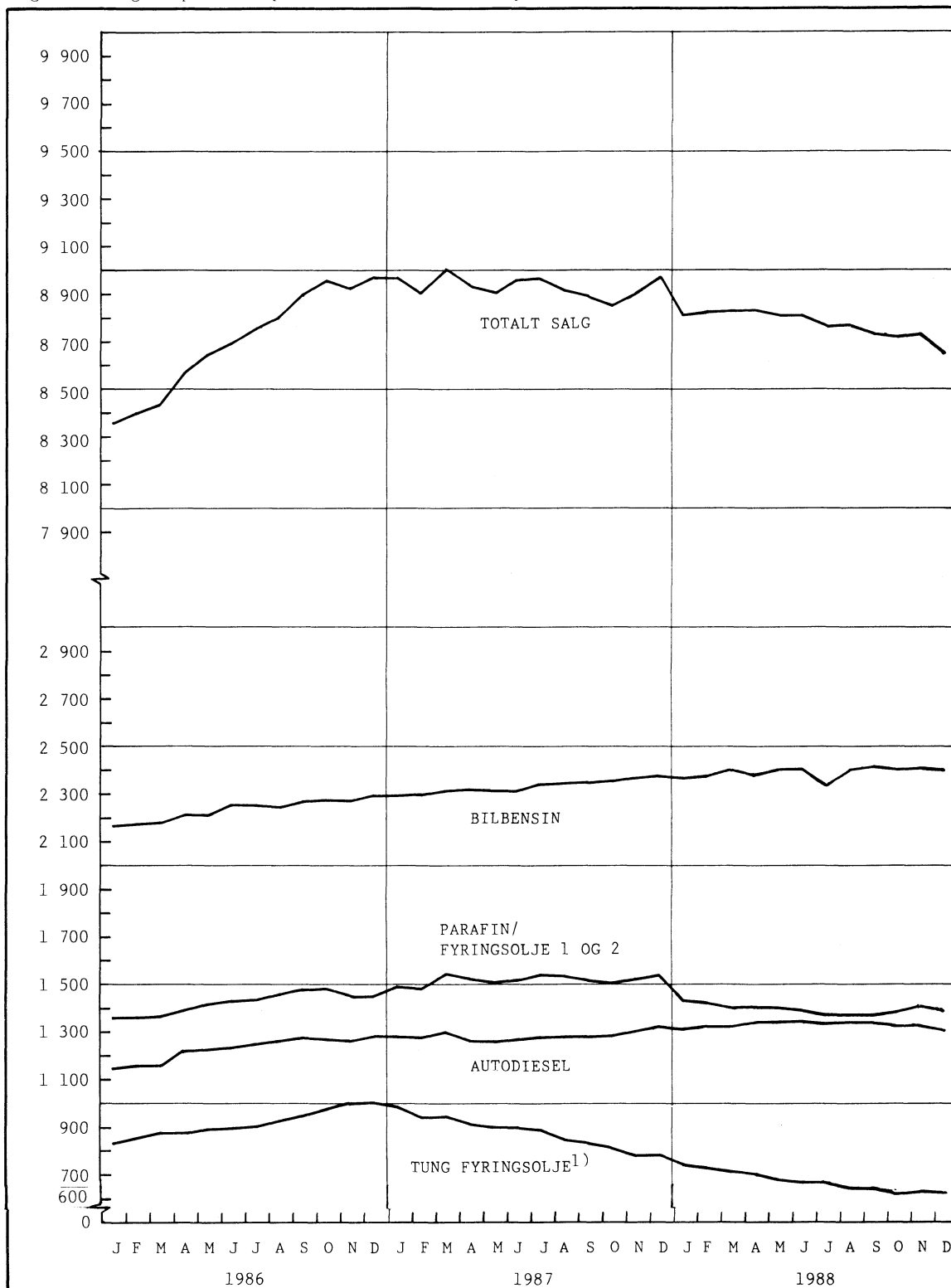
Tabell 3. Innenlandsk salg av utvalgte petroleumsprodukter etter fylke 1). Mill. liter. Foreløpige tall

	Siste tolv måneder og med endringer fra tilsvarende periode ett år tidligere									
	Bilbensin		Autodiesel		Fyringsparafin		Fyringsolje nr. 1		Fyringsolje nr. 2	
	1988	Endring i prosent	1988	Endring i prosent	1988	Endring i prosent	1988	Endring i prosent	1988	Endring i prosent
I alt .....	2 402	1,1	1 305	-1,6	288	-8,5	683	-8,3	417	-12,3
Østfold .....	137	1,0	90	-2,1	25	-10,8	60	-11,5	14	-24,0
Akershus .....	268	0,1	107	4,2	33	-9,7	80	-10,8	28	-17,0
Oslo .....	240	0,0	94	-9,4	10	-17,7	56	-12,6	102	-16,3
Hedmark .....	122	0,9	90	0,6	18	-8,8	51	-7,7	8	-15,8
Oppland .....	123	0,2	90	1,6	15	-7,7	31	-9,6	6	-22,3
Buskerud .....	167	3,5	75	5,6	26	-10,8	55	-10,7	12	-20,5
Vestfold .....	118	0,6	50	4,5	19	-11,1	36	-10,4	16	-20,1
Telemark .....	101	0,6	53	3,4	13	-7,0	19	-4,8	6	24,2
Aust-Agder .....	59	0,9	31	4,5	8	-10,1	10	-23,2	7	-15,6
Vest-Agder .....	81	1,9	37	0,1	9	-13,3	15	-16,6	17	8,1
Rogaland .....	172	1,9	72	-10,4	15	-10,5	37	-2,1	33	-11,2
Hordaland .....	190	2,4	76	-5,0	26	-8,7	40	-4,9	38	-12,9
Sogn og Fjordane	50	2,4	37	-0,8	4	-11,0	13	-8,5	6	-12,5
Møre og Romsdal	111	0,9	61	-0,5	13	-2,5	24	-11,1	15	-19,4
Sør-Trøndelag ..	144	0,6	91	0,4	14	-12,7	31	-2,7	23	-14,4
Nord-Trøndelag ..	73	-0,5	55	-5,7	6	-12,5	18	-3,7	12	-15,3
Nordland .....	122	1,7	82	-5,1	18	0,3	31	0,1	38	23,0
Troms .....	80	2,4	51	-2,5	9	7,5	28	2,2	12	-4,6
Finmark .....	43	0,6	34	-5,3	7	1,6	24	-10,6	14	11,6
Ikke fordelt 2)	0	.	27	.	1	.	24	.	10	.

1) Statistikken baseres i prinsippet på leveringsadressen, dvs. at salget registreres i det fylket hvor kunden overtar produktet.

2) Omfatter bl.a. industriens direkte import.

Figur 1. Salg av petroleumprodukter. Tolvmånedersperioder. Mill. liter



1) Unntatt bunkers.

(SU nr. 4, 1989)

## BYGGEKOSTNADSIKDEKS FOR VANNKRAFTANLEGG 3. KVARTAL OG 4. KVARTAL 1988

Statistisk sentralbyrås byggekostnadsindeks for vannkraftanlegg steg med 0,3 prosent fra 2. kvartal 1988 til 3. kvartal 1988, og med 4,5 prosent fra 3. kvartal 1987 til 3. kvartal 1988.

I perioden 3. kvartal til 4. kvartal 1988 var det en stigning på 1,6 prosent i materialkostnader for vannkraftanlegg. Fra 4. kvartal 1987 til 4. kvartal 1988 var det en stigning på 4,2 prosent.

## Byggekostnadsindekser for vannkraftanlegg (1. kvartal 1985=100)

	1987		1988		
	3.kv.	4.kv.	2.kv.	3.kv.	4.kv. <sup>1</sup>
Totalt .....	131,0	133,1	136,5	136,9	..
Materialer .....	122,2	123,9	126,5	127,1	129,1
Tunnel i alt .....	132,7	134,8	138,2	138,8	..
Materialer .....	123,3	125,0	127,6	128,3	130,3
Kraftstasjon i alt .....	132,4	134,4	139,3	139,5	..
Materialer .....	124,9	126,7	131,4	132,1	133,8
Betongdam i alt .....	131,9	134,0	139,0	138,8	..
Materialer .....	126,0	128,1	133,0	133,1	135,1
Fyllingsdam i alt .....	126,0	127,8	130,6	130,7	..
Materialer .....	118,0	119,6	120,9	121,5	123,4

<sup>1</sup> Tallene publiseres når lønnsstall for 4. kvartal foreligger.

(SU nr. 4, 1989)

## BYGGEKOSTNADINDEKS FOR VEGER 3. KVARTAL OG 4. KVARTAL 1988

Statistisk Sentralbyrås byggekostnadsindeks for riks- og fylkesveganlegg gikk ned med 0,1 prosent fra 2. kvartal til 3. kvartal 1988 (1. kv 1985=100).

I samme periode var indeksen for riks- og fylkesvegvedlikehold uendret.

Fra 3. kvartal 1987 til 3. kvartal 1988 var stigningen henholdsvis 5,6 og 6,4 prosent.

Stigningen i totale materialkostnader fra 3. kvartal til 4. kvartal 1988 var

for riks- og fylkesveganlegg 0,2 prosent og for riks- og fylkesvegvedlikehold 0,3 prosent. Fra 4. kvartal 1987 til 4. kvartal 1988 var stigningen henholdsvis 7,3 og 8,1 prosent.

Maskinindeksen gikk ned med 0,1 prosent fra 2. kvartal til 3. kvartal 1988. Fra 3. kvartal 1987 til 3. kvartal 1988 viste maskinindeksen en stigning på 4,2 prosent.



Tabell 1. Byggekostnadsindekser for riks- og fylkesvegarlegg (1.kv.1985=100)

	1987		1988		
	3. kv.	4. kv.	2. kv.	3. kv.	4. kv. <sup>1)</sup>
Total .....	126,7	128,3	133,9	133,8	..
Materialer .....	118,3	119,3	127,2	127,7	128,0
Maskin .....	127,9	129,7	133,5	133,3	..
Lønn .....	139,0	141,1	146,3	145,8	..
Sprengning .....	126,1	127,4	132,5	132,4	..
Materialer .....	116,3	116,6	122,9	123,1	123,4
Maskin .....	127,9	129,7	133,5	133,3	..
Lønn .....	139,0	141,1	146,3	145,8	..
Masseflytting .....	127,5	129,3	133,6	133,4	..
Materialer .....	117,7	119,1	130,0	130,7	130,6
Maskin .....	127,9	129,7	133,5	133,3	..
Lønn .....	139,0	141,1	146,3	145,8	..
Grøfter, kummer og rør .....	128,0	129,4	136,4	136,6	..
Materialer .....	125,1	126,0	135,8	136,5	137,4
Maskin .....	127,9	129,7	133,5	133,3	..
Lønn .....	139,0	141,1	146,3	145,8	..
Vegfundament .....	120,6	122,5	130,0	130,1	..
Materialer .....	111,7	113,6	125,3	125,6	125,1
Maskin .....	127,9	129,7	133,5	133,3	..
Lønn .....	139,0	141,1	146,3	145,8	..
Vegdekke .....	114,4	116,2	126,4	126,7	..
Materialer .....	109,9	111,7	123,8	124,1	123,8
Maskin .....	127,9	129,7	133,5	133,3	..
Lønn .....	139,0	141,1	146,3	145,8	..
Komplettering .....	128,4	129,8	135,2	135,2	..
Materialer .....	124,1	124,9	131,5	132,0	132,9
Maskin .....	127,9	129,7	133,5	133,3	..
Lønn .....	139,0	141,1	146,3	145,8	..
Bruer og kaier .....	128,4	129,7	135,7	135,7	..
Materialer .....	123,9	124,7	131,7	132,1	133,2
Maskin .....	127,9	129,7	133,5	133,3	..
Lønn .....	139,0	141,1	146,3	145,8	..
Øvrige arbeider .....	129,7	131,3	136,1	136,0	..
Materialer .....	118,4	119,1	124,2	124,8	125,3
Maskin .....	127,9	129,7	133,5	133,3	..
Lønn .....	139,0	141,1	146,3	145,8	..

1) Tallene publiseres når lønnstall for 4. kvartal foreligger.

Tabell 2. Byggekostnadsindekser for riks- og fylkesvegvedlikehold (1.kv.1985=100)

	1987		1988		
	3. kv.	4. kv.	2. kv.	3. kv.	4. kv. <sup>1)</sup>
Total .....	124,4	126,3	132,4	132,4	..
Materialer .....	116,0	117,5	126,2	126,6	127,0
Maskin .....	127,9	129,7	133,5	133,3	..
Lønn .....	139,0	141,1	146,3	145,8	..
Vegkroppen, bruer og kaier ...	126,1	127,8	133,4	133,4	..
Materialer .....	116,9	118,3	127,4	128,1	128,5
Maskin .....	127,9	129,7	133,5	133,3	..
Lønn .....	139,0	141,1	146,3	145,8	..
Dekker .....	116,9	119,1	127,7	127,8	..
Materialer .....	108,9	111,4	122,8	123,1	123,1
Maskin .....	127,9	129,7	133,5	133,3	..
Lønn .....	139,0	141,1	146,3	145,8	..
Skilt, merking, rydding og renh	128,7	130,2	135,3	135,3	..
Materialer .....	122,7	123,6	129,8	130,3	131,1
Maskin .....	127,9	129,7	133,5	133,3	..
Lønn .....	139,0	141,1	146,3	145,8	..
Vintervedlikehold .....	128,7	130,7	134,9	134,6	..
Materialer .....	111,5	115,0	121,2	121,6	123,2
Maskin .....	127,9	129,7	133,5	133,3	..
Lønn .....	139,0	141,1	146,3	145,8	..
Ras, flom etc. ....	128,8	130,4	135,1	134,9	..
Materialer .....	118,2	118,8	125,1	125,6	126,2
Maskin .....	127,9	129,7	133,5	133,3	..
Lønn .....	139,0	141,1	146,3	145,8	..

<sup>1)</sup> Tallene publiseres når lønnstall for 4. kvartal foreligger.

(SU nr. 4, 1989)

## PRISINDEKS FOR ENGROSHANDEL 4. KVARTAL 1988

Statistisk sentralbyrås prisindeks for engroshandel steg med 0,7 prosent fra 3. kvartal til 4. kvartal 1988. Indekstallene var henholdsvis 122,2 og 123,1 (3. kvartal 1985=100). Engroshandel med nærings- og nytelsesmidler viste størst stigning med 1,3 prosent, mens gruppen brensel og drivstoff viste en nedgang på 1,5 prosent.

Fra 4. kvartal 1987 til 4. kvartal 1988 steg prisindeks for engroshandel med 5,8 prosent. I denne perioden var det gruppen for engroshandel med jernvarer og bygningsartikler som viste størst stigning med 9,4 prosent, mens engroshandel med brensel og drivstoff viste minst stigning med 3,3 prosent.

## PRISINDEKS FOR ENGROSHANDEL (3. KVARTAL 1985 = 100)

	4. kv. 1987	3. kv. 1988	4. kv. 1988	Endring i prosent	
				4. kv. 87- 4. kv. 88	3. kv. 88 4. kv. 88
Engroshandel i alt .....	116,4	122,2	123,1	5,8	0,7
Engroshandel med konsumvarer ..	120,7	125,3	126,4	4,7	0,9
Engroshandel med nærings- og nytellesmidler .....	120,7	124,9	126,5	4,8	1,3
Engroshandel med kolonial- varer .....	114,8	122,4	123,1	7,2	0,6
Engroshandel med beklednings- og tekstilvarer .....	124,6	132,0	133,1	6,8	0,8
Engroshandel med møbler og innbo .....	118,5	122,2	122,5	3,4	0,2
Engroshandel med konsumvarer ellers .....	120,7	126,3	126,0	4,4	-0,2
Engroshandel med produksjons- midler.....	120,9	128,2	129,8	7,4	1,2
Engroshandel med råvarer .....	115,2	120,2	121,5	5,5	1,1
Engroshandel med jernvarer og bygningsartikler .....	124,3	134,5	136,0	9,4	1,1
Engroshandel med maskiner og utstyr .....	123,1	130,1	131,7	7,0	1,2
Engroshandel med motorkjøretøyer, brensel og drivstoff .....	104,2	110,5	110,3	7,0	-0,2
Engroshandel med motorkjøre- tøyer .....	133,4	140,3	142,0	6,4	1,2
Engroshandel med brensel og drivstoff .....	88,3	92,6	91,2	3,3	-1,5

(SU nr. 4, 1989)

## HANDELSFLÅTEN OG SKIP I OPPLAG 31. DESEMBER 1989

Den norske handelsflåten hadde i 1988 en netto-tilgang på 5,5 mill. bruttotonn og var pr. 31. desember på 1 536 skip på til sammen 12 908 000 bruttotonn. Av disse var 428 skip på i alt 11 390 000 bruttotonn registrert i Norsk Internasjonalt Skipsregister (NIS), hvorav 49 skip på til sammen 978 000 bruttotonn var utenlandskeide.

Pr. 31. desember er det registrert 53 tankskip på til sammen 725 000 bruttotonn i Norsk Ordinært Skipsregister (NOR), og 174 tankskip på til sammen 6 751 000 bruttotonn i NIS. Som tankskip regnes vanlige tankskip og gasstankskip. Kombinasjonsskip som malm/tankskip og bulk/tankskip regnes som tørrlastskip.

Tilgangen til flåten registrert i NOR i 4. kvartal, utgjorde 7 skip på i alt 78 000 bruttotonn. Fra norske verksteder ble det levert 1 tørrlastskip på i alt 330 bruttotonn, mens 2 skip på til sammen 2 000 bruttotonn ble overført fra NIS. Av tilgangen til flåten registrert i NIS kom 12 skip på i alt 8 700 bruttotonn fra Norsk Ordinært Skipsregister, 109 skip på i alt 2 951 000 bruttotonn kom fra utenlandske skipsregistre, og 2 skip på 62 200 bruttotonn var nybygd i utlandet. I samme

periode ble 6 skip på 334 000 bruttotonn solgt til utlandet. Oppgavene omfatter bare norskregistrerte handelsskip på 100 bruttotonn og over.

Statistikken viser videre at 14 tørrlastskip på til sammen 8 200 bruttotonn lå i opplag ved utgangen av desember 1988. 5 skip var forsyningsskip for oljevirkosomhet. 8 skip var passasjerskip/ferje og 1 var stykkgodsskip.

Opplagstonnasjen i alt utgjorde 0,1 prosent av handelsflåten.

I løpet av 4. kvartal 1988 er 10 tørrlastskip på i alt 7 700 bruttotonn satt i fart og 2 stykkgodsskip på i alt 1 700 bruttotonn er overført/solgt til utlandet, mens 6 tørrlastskip på til sammen 4 300 bruttotonn, er lagt i opplag i Norge.

Fra 1988 omfatter statistikken norskregistrerte handelsskip på 100 bruttotonn og over som ligger i opplag, med eller uten mannskap om bord. Skip som repareres eller venter på plass ved verksted er ikke tatt med i statistikken. Skip som ligger i opplag for befrakters regning og skip som nyttes som lagerskip er derimot med.

Tabell 1. Handelsflåten. Norskregistrerte skip etter registertype og registreringsvilkår

	Nettotilgang					
	Pr. 31.12.87		1988		Pr. 31.12.88	
	Skip	Tonnasje Br.t.	Skip	Tonnasje Br.t.	Skip	Tonnasje Br.t.
I alt .....	1 328	7 387 901	208	5 520 513	1 536	12 908 414
Norsk Ordinært Skipsregister (NOR) .....	1 195	3 150 931	-87	-1 632 097	1 108	1 518 834
Norsk Internasjonalt Skipsregister (NIS) <sup>1</sup>	133	4 236 970	295	7 152 610	428	11 389 580
Registrert i NIS etter § 1.1. ....	119	3 786 136	252	6 400 193	371	10 186 329
Registrert i NIS etter § 1.2. ....	2	22 910	6	202 431	8	225 341
Registrert i NIS etter § 1.3. ....	12	427 924	37	549 986	49	977 910

<sup>1</sup> Vilkår for registrering av skip i Norsk Internasjonalt Skipsregister er spesifisert i lovens § 1, med følgende hovedinnhold i vilkårene:

- Pkt. 1: Norske statsborgere skal eie minst 6/10 av kapitalen.
- " 2: Selskap med hovedkontor i Norge eller partrederi med bestyrende reder som fyller betingelsene i sjøfartslovens kapittel 3.
- " 3: Utenlandsk selskap med en representant i Norge som har fullmakt til å ta imot søksmål på vegne av eieren.

Tabell 2. Handelsskip på 100 bruttotonn og over<sup>1</sup> registrert i Norsk Ordinært Skipsregister. Tilgang og avgang 4. kvartal 1988

	I alt		100-499 br.t.		500-4 999 br.t.		5 000-9 999 br.t.	
	Skip	Tonnasje	Skip	Tonnasje	Skip	Tonnasje	Skip	Tonnasje
		Br.t.		Br.t.		Br.t.		Br.t.
Tilgang i alt .....	7	78 120	2	829	4	5 162	-	-
Nybygd i utlandet .....	1	72 129	-	-	-	-	-	-
Eldre skip kjøpt fra utlandet ..	3	3 577	-	-	3	3 577	-	-
Nybygd i Norge .....	1	330	1	330	-	-	-	-
Overført fra NIS <sup>2</sup> .....	2	2 084	1	499	1	1 585	-	-
Annen tilgang .....	-	-	-	-	-	-	-	-
Av dette								
Tankskip .....	2	72 628	1	499	-	-	-	-
Tørrlastskip .....	5	5 492	1	330	4	5 162	-	-
Avgang i alt .....	25	31 678	17	5 771	7	9 352	-	-
Skip solgt til utlandet .....	13	22 982	9	2 444	3	3 983	-	-
Forlist eller kondemnert .....	-	-	-	-	-	-	-	-
Overført til NIS <sup>2</sup> .....	12	8 696	8	3 327	4	5 369	-	-
Annen avgang .....	-	-	-	-	-	-	-	-
Av dette								
Tankskip .....	3	18 042	1	499	1	988	-	-
Tørrlastskip .....	22	13 636	16	5 272	6	8 364	-	-
Handelsflåten i NOR								
pr. 31.12.1987 .....	1 195	3 150 931	885	250 261	250	332 994	9	60 646
Nettotilgang i 1988, 1. kvartal	-27	-913 397	-6	-3 493	-7	-8 507	-	-
Nettotilgang i 1988, 2. kvartal	-23	-421 865	-4	-2 095	-11	-13 830	-	-561
Nettotilgang i 1988, 3. kvartal	-19	-343 277	-8	-3 325	-5	-5 179	-1	-5 171
Nettotilgang i 1988, 4. kvartal	-18	46 442	-15	-4 942	-3	-4 190	-	-
Pr. 31.12.1988 <sup>3</sup> .....	1 108	1 518 834	852	236 406	224	301 288	8	54 914
Av dette								
Tankskip .....	53	725 086	26	6 878	10	12 718	1	6 972
Tørrlastskip .....	1 055	793 748	826	229 528	214	288 570	7	47 942

<sup>1</sup> Ikke medregnet fiske- og fangstbåter og spesialskip som taubåter, bergingsbåter, isbrytere, kabelskip, kranfartøyer, havforskningskip, skoleskip o.l. som ikke kan karakteriseres som handelsskip.

<sup>2</sup> Norsk Internasjonalt Skipsregister. <sup>3</sup> Foreløpige tall.

Tabell 2 (forts.). Handelsskip på 100 bruttotonn og over<sup>1</sup> registrert i Norsk Ordinært Skipsregister. Tilgang og avgang 4. kvartal 1988

	10 000-19 999		20 000-49 999		50 000-99 999		100 000-	
	br.t.		br.t.		br.t.		br.t.	
	Skip	Tonnasje	Skip	Tonnasje	Skip	Tonnasje	Skip	Tonnasje
		Br.t.		Br.t.		Br.t.		Br.t.
Tilgang i alt .....	-	-	-	-	1	72 129	-	-
Nybygd i utlandet .....	-	-	-	-	1	72 129	-	-
Eldre skip kjøpt fra utlandet ..	-	-	-	-	-	-	-	-
Nybygd i Norge .....	-	-	-	-	-	-	-	-
Overført fra NIS <sup>2</sup> .....	-	-	-	-	-	-	-	-
Annen tilgang .....	-	-	-	-	-	-	-	-
Av dette								
Tankskip .....	-	-	-	-	1	72 129	-	-
Tørrlastskip .....	-	-	-	-	-	-	-	-
Avgang i alt .....	1	16 555	-	-	-	-	-	-
Skip solgt til utlandet .....	1	16 555	-	-	-	-	-	-
Forlist eller kondemnert .....	-	-	-	-	-	-	-	-
Overført til NIS <sup>2</sup> .....	-	-	-	-	-	-	-	-
Annen avgang .....	-	-	-	-	-	-	-	-
Av dette								
Tankskip .....	1	16 555	-	-	-	-	-	-
Tørrlastskip .....	-	-	-	-	-	-	-	-
Handelsflåten i NOR								
pr. 31.12.1987 .....	16	243 561	21	790 541	9	667 446	5	805 482
Nettotilgang i 1988, 1. kvartal	-3	-41 558	-7	-275 255	-1	-95 683	-3	-488 901
Nettotilgang i 1988, 2. kvartal	-2	-25 806	-4	-160 815	-1	-80 750	-1	-138 008
Nettotilgang i 1988, 3. kvartal	-	-	-4	-151 029	-	-	-1	-178 573
Nettotilgang i 1988, 4. kvartal	-1	-16 555	-	-	1	72 129	-	-
Pr. 31.12.1988 <sup>3</sup> .....	10	159 642	6	203 442	8	563 142	-	-
Av dette								
Tankskip .....	6	102 854	3	110 226	7	485 438	-	-
Tørrlastskip .....	4	56 788	3	93 216	1	77 704	-	-

<sup>1</sup> Ikke medregnet fiske- og fangstbåter og spesialskip som taubåter, bergingsbåter, isbrytere, kabelskip, kranfartøyer, havforskningskip, skoleskip o.l. som ikke kan karakteriseres som handelsskip.

<sup>2</sup> Norsk Internasjonalt Skipsregister. <sup>3</sup> Foreløpige tall.

Tabell 3. Handelsskip på 100 bruttotonn og over<sup>1</sup> registrert i Norsk Internasjonalt Skipsregister. Tilgang og avgang 4. kvartal 1988

	I alt		100-499 br.t.		500-4 999 br.t.		5 000-9 999 br.t.	
	Skip	Tonnasje Br.t.	Skip	Tonnasje Br.t.	Skip	Tonnasje Br.t.	Skip	Tonnasje Br.t.
Tilgang i alt .....	123	3 022 019	8	3 327	18	36 050	12	97 502
Nybygd i utlandet .....	2	62 222	-	-	-	-	1	9 975
Nybygd i Norge .....	-	-	-	-	-	-	-	-
Overført fra utenlandsk skips- register .....	109	2 951 101	-	-	14	30 681	11	87 527
Overført fra NOR <sup>2</sup> .....	12	8 696	8	3 327	4	5 369	-	-
Av dette								
Tankskip .....	36	1 198 902	-	-	1	4 764	6	42 160
Tørrlastskip .....	87	1 823 117	8	3 327	17	31 286	6	55 342
Avgang i alt .....	8	336 141	1	499	2	2 582	1	6 984
Solgt til utlandet .....	6	334 057	-	-	1	997	1	6 984
Overført til NOR <sup>2</sup> .....	2	2 084	1	499	1	1 585	-	-
Av dette								
Tankskip .....	4	266 725	1	499	-	-	-	-
Tørrlastskip .....	4	69 416	-	-	2	2 582	1	6 984
Handelsflåten i NIS pr. 31.12.1987 .....	133	4 236 970	13	5 607	28	48 103	14	101 402
Nettotilgang i 1988, 1. kvartal	56	1 490 278	8	3 472	8	11 992	8	49 757
Nettotilgang i 1988, 2. kvartal	61	1 473 171	6	2 421	13	22 368	6	47 404
Nettotilgang i 1988, 3. kvartal	63	1 503 283	4	1 693	11	23 761	5	41 649
Nettotilgang i 1988, 4. kvartal	115	2 685 878	7	2 828	16	33 468	11	90 518
Pr. 31.12.1988 <sup>3</sup> .....	428	11 389 580	38	16 021	76	139 692	44	330 730
Av dette								
Tankskip .....	174	6 751 042	-	-	12	35 687	22	152 640
Tørrlastskip .....	254	4 638 538	38	16 021	64	104 005	22	178 090

<sup>1</sup> Ikke medregnet fiske- og fangstbåter og spesialskip som taubåter, bergingsbåter, isbrytere, kabelskip, kranfartøyer, havforskningsskip, skoleskip o.l. som ikke kan karakteriseres som handelsskip.

<sup>2</sup> Norsk Ordinært Skipsregister. <sup>3</sup> Foreløpige tall.

Tabell 3 (forts.). Handelsskip på 100 bruttotonn og over<sup>1</sup> registrert i Norsk Internasjonalt Skipsregister. Tilgang og avgang 4. kvartal 1988

	10 000-19 999		20 000-49 999		50 000-99 999		100 000- br.t.	
	Skip	Tonnasje Br.t.	Skip	Tonnasje Br.t.	Skip	Tonnasje Br.t.	Skip	Tonnasje Br.t.
Tilgang i alt .....	33	515 387	30	869 542	20	1 284 944	2	215 267
Nybygd i utlandet .....	-	-	-	-	1	52 247	-	-
Nybygd i Norge .....	-	-	-	-	-	-	-	-
Overført fra utenlandsk skips- register .....	33	515 387	30	869 542	19	1 232 697	2	215 267
Overført fra NOR <sup>2</sup> .....	-	-	-	-	-	-	-	-
Av dette								
Tankskip .....	7	113 693	12	338 375	8	484 643	2	215 267
Tørrlastskip .....	26	401 694	18	531 167	12	800 301	-	-
Avgang i alt .....	-	-	1	41 766	2	120 248	1	164 062
Solgt til utlandet .....	-	-	1	41 766	2	120 248	1	164 062
Overført til NOR <sup>2</sup> .....	-	-	-	-	-	-	-	-
Av dette								
Tankskip .....	-	-	1	41 766	1	60 398	1	164 062
Tørrlastskip .....	-	-	-	-	1	59 850	-	-
Handelsflåten i NIS pr. 31.12.1987 .....	16	234 678	30	953 569	22	1 430 666	10	1 462 945
Nettotilgang i 1988, 1. kvartal	12	190 733	13	430 755	4	301 249	3	502 320
Nettotilgang i 1988, 2. kvartal	16	245 822	13	436 656	4	242 516	3	475 984
Nettotilgang i 1988, 3. kvartal	20	327 390	18	575 207	3	210 487	2	323 096
Nettotilgang i 1988, 4. kvartal	33	515 387	29	827 776	18	1 164 696	1	51 205
Pr. 31.12.1988 <sup>3</sup> .....	97	1 514 010	103	3 223 963	51	3 349 614	19	2 815 550
Av dette								
Tankskip .....	54	874 764	47	1 589 993	20	1 282 408	19	2 815 550
Tørrlastskip .....	43	639 246	56	1 633 970	31	2 067 206	-	-

<sup>1</sup> Ikke medregnet fiske- og fangstbåter og spesialskip som taubåter, bergingsbåter, isbrytere, kabelskip, kranfartøyer, havforskningsskip, skoleskip o.l. som ikke kan karakteriseres som handelsskip.

<sup>2</sup> Norsk Ordinært Skipsregister. <sup>3</sup> Foreløpige tall.



Tabell 4. Norskregistrerte handelsskip i opplag pr. 31. desember 1988, etter størrelse og type

Type	Skip i alt		100-499 br.t.		500-4 999 br.t.		5 000- br.t.	
	Skip	Tonnasje Br.t.	Skip	Tonnasje Br.t.	Skip	Tonnasje Br.t.	Skip	Tonnasje Br.t.
I alt .....	14	8 207	10	2 517	4	5 690	-	-
Stykkgodsskip .....	1	299	1	299	-	-	-	-
Passasjerskip og ferger .....	8	3 135	7	1 574	1	1 561	-	-
Forsyningskip for oljevirk- somhet .....	5	4 773	2	644	3	4 129	-	-

Tabell 5. Norskregistrerte handelsskip i opplag pr. 31. desember 1988, etter byggeår og type

Type	I alt		Byggeår						1983 og senere	
			Før 1973		1973-1977		1978-1982			
	Skip	Tonnasje Br.t.	Skip	Tonnasje Br.t.	Skip	Tonnasje Br.t.	Skip	Tonnasje Br.t.	Skip	Tonnasje Br.t.
I alt .....	14	8 207	6	1 300	4	3 063	2	3 200	2	644
Stykkgodsskip .....	1	299	1	299	-	-	-	-	-	-
Passasjerskip og ferger .....	8	3 135	5	1 001	3	2 134	-	-	-	-
Forsyningskip for oljevirk- somhet .....	5	4 773	-	-	1	929	2	3 200	2	644

Tabell 6. Norskregistrerte handelsskip i opplag ved utgangen av måneden<sup>1</sup>

	I alt			Tankskip			Tørrlastskip		
	Skip	Tonnasje	Pst. av ton- nasje i alt <sup>2</sup>	Skip	Tonnasje	Pst. av tank- ton- nasje <sup>2</sup>	Skip	Tonnasje	Pst. av tørrlast- ton- nasje <sup>2</sup>
			Br.t.			Br.t.			Br.t.
1987									
Januar .....	21	172 023	2,0	1	95 683	2,3	20	76 340	1,8
Februar .....	17	121 798	1,4	1	95 683	2,3	16	26 115	0,6
Mars .....	15	24 612	0,3	-	-	-	15	24 612	0,7
April .....	14	23 776	0,3	-	-	-	14	23 776	0,7
Mai .....	6	13 178	0,2	-	-	-	6	13 178	0,4
Juni .....	4	6 047	0,1	-	-	-	4	6 047	0,2
Juli .....	3	4 520	0,1	-	-	-	3	4 520	0,2
August .....	4	6 161	0,1	-	-	-	4	6 161	0,3
September .....	9	17 057	0,3	-	-	-	9	17 057	0,6
Oktober .....	5	10 895	0,2	-	-	-	5	10 895	0,4
November .....	5	11 041	0,2	-	-	-	5	11 041	0,4
Desember .....	7	22 138	0,3	-	-	-	7	22 138	0,6
1988									
Januar .....	20	26 460	0,3	-	-	-	20	26 460	0,9
Februar .....	17	24 066	0,3	-	-	-	17	24 066	0,8
Mars .....	13	10 837	0,1	-	-	-	10	10 837	0,4
April .....	11	10 196	0,1	-	-	-	11	10 196	0,4
Mai .....	13	9 390	0,1	-	-	-	13	9 390	0,3
Juni .....	8	4 733	0,1	-	-	-	8	4 733	0,1
Juli .....	18	12 652	0,1	-	-	-	18	12 652	0,4
August .....	17	10 835	0,1	-	-	-	17	10 835	0,3
September .....	20	13 340	0,1	-	-	-	20	13 340	0,4
Oktober .....	18	10 341	0,1	-	-	-	18	10 341	0,3
November .....	16	9 856	0,1	-	-	-	16	9 856	0,3
Desember .....	14	8 207	0,1	-	-	-	14	8 207	0,2

<sup>1</sup> Fra og med januar 1988 omfatter statistikken handelsskip på 100 bruttotonn og over. Tidligere omfattet statistikken bare skip på 500 bruttotonn og over. <sup>2</sup> Regnet etter Statistisk sentralbyrås kvartalsstatistikk over handelsflåtens størrelse.

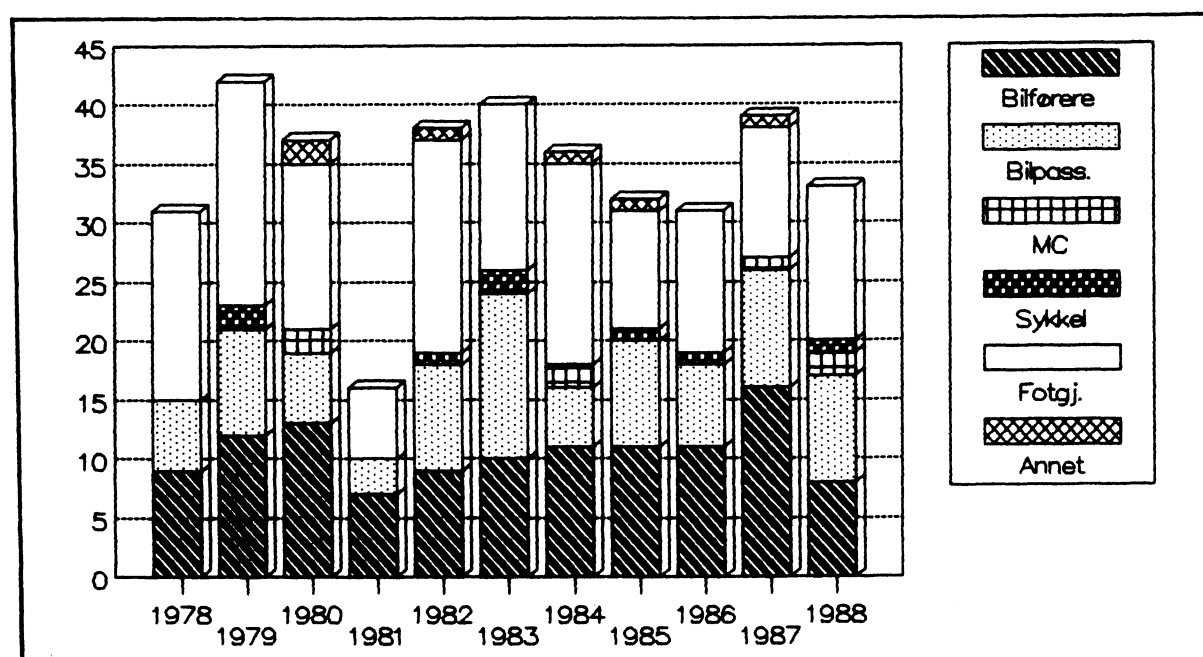
(SU nr. 4, 1989)

**VEITRAFIKKULYKKER MED PERSONSKADE. DESEMBER 1988**  
(forrige melding ble offentliggjort i SU nr. 51/52, 1988)

Foreløpige tall fra Statistisk sentralbyrå viser at 33 personer ble drept og 793 personer skadd i veitrafikkulykker i desember 1988. Tallene for desember 1987 var 39 drepte og 791 skadde.

For januar–desember i år er det registrert 375 drepte og 10 929 skadde mot 398 drepte og 11 090 skadde i fjor.

Figur 1. Personer drept etter trafikantgruppe. Desember. 1978–1988



Tabell 1. Veitrafikkulykker og personer drept eller skadd, etter måned<sup>1</sup>

	Ulykker med personskade				Personer drept eller skadd				Personer drept			
	1985	1986	1987	1988	1985	1986	1987	1988	1985	1986	1987	1988
I alt 12 måneder ..	8975	9141	8335	8163	12304	12458	11488	11304	402	452	398	375
Januar .....	565	703	531	664	794	963	769	935	29	22	17	36
Februar .....	508	516	566	570	680	699	786	834	17	23	24	21
Mars .....	552	534	543	567	778	762	789	804	41	34	25	16
April .....	587	688	483	489	838	953	670	707	24	32	22	26
Mai .....	793	871	773	730	1066	1189	1070	1005	32	36	31	35
Juni .....	857	1007	806	828	1137	1362	1051	1117	35	47	51	41
Juli .....	864	847	815	721	1263	1170	1180	1043	40	44	34	36
August .....	1023	957	844	800	1392	1311	1177	1123	42	62	42	49
September .....	987	743	872	789	1286	980	1136	1037	44	33	34	25
Oktober .....	912	805	824	736	1213	1019	1118	925	43	41	50	30
November .....	669	790	682	679	917	1075	912	948	23	47	29	27
Desember .....	658	680	596	590	940	975	830	826	32	31	39	33

<sup>1</sup> Tallene for 1988 er foreløpige og rettes opp etter hvert, mest for siste måned. Tallene for 1987 og tidligere år er endelige.

Tabell 2. Veitrafikkulykker og personer drept eller skadd. Fylke

Fylke	Ulykker med personskade				Personer drept eller skadd				Personer drept			
	Jan.-des.		Desember		Jan.-des.		Desember		Jan.-des.		Desember	
	1987	1988	1987	1988	1987	1988	1987	1988	1987	1988	1987	1988
I alt .....	8335	8163	596	590	11488	11304	830	826	398	375	39	33
Østfold .....	521	508	33	51	702	653	44	70	22	24	2	3
Akershus .....	759	719	60	60	1035	1063	75	92	34	42	-	5
Oslo .....	1092	1144	74	81	1410	1476	94	126	23	20	3	2
Hedmark .....	370	358	28	25	537	531	47	45	26	25	4	3
Oppland .....	401	382	23	32	604	558	31	46	32	27	1	-
Buskerud .....	458	439	33	28	708	606	52	32	19	27	-	2
Vestfold .....	414	448	40	26	543	603	48	34	15	20	3	1
Telemark .....	365	384	27	20	500	529	47	30	19	12	7	3
Aust-Agder .....	213	202	9	13	295	295	12	16	10	9	-	-
Vest-Agder .....	319	331	18	19	452	472	24	27	12	13	2	-
Rogaland .....	497	485	40	32	670	612	60	34	25	15	2	1
Hordaland .....	769	779	45	48	1015	1089	53	57	26	46	1	5
Sogn og Fjordane	174	189	12	13	258	267	19	19	7	8	1	-
Møre og Romsdal	458	431	29	39	630	611	44	56	21	14	4	-
Sør-Trøndelag ..	474	401	38	31	657	567	60	44	21	14	2	2
Nord-Trøndelag .	209	188	20	11	298	278	28	13	18	19	-	-
Nordland .....	466	430	28	35	636	579	36	56	26	21	3	3
Troms .....	231	216	23	18	335	340	33	21	23	12	2	2
Finnmark .....	145	129	16	8	203	175	23	8	19	7	2	1

Tabell 3. Personer drept eller skadd, etter alder og trafikantgruppe

Trafikantgruppe	År	Personer drept i januar-desember						Personer drept Desember	Personer drept eller skadd	
		Drepte i alt	6-år	7-14 år	15-24 år	25-64 år	65-år		Jan.-des.	Desember
I alt .....	1987	398	14	11	148	146	79	39	11488	830
	1988	375	15	22	117	147	74	33	11304	826
Bilførere .....	1987	154	-	-	59	72	23	16	4445	371
	1988	141	-	-	48	73	20	8	4648	376
Bilpassasjerer .....	1987	89	6	3	40	29	11	10	3346	264
	1988	103	7	14	36	29	17	9	3310	265
Motorsykkelførere og passasjerer .....	1987	39	-	-	30	9	-	1	715	8
	1988	27	-	-	19	8	-	1	576	13
Mopedførere og passasjerer .....	1987	10	-	-	5	1	4	-	788	30
	1988	10	-	-	5	1	4	1	684	15
Sykkelførere og passasjerer .....	1987	21	1	3	1	9	7	-	699	12
	1988	20	-	6	-	9	5	1	676	13
Fotgjengere .....	1987	70	5	2	13	18	32	9	1340	130
	1988	62	6	-	7	21	28	13	1278	137
Akende, skiløpere o.l. .	1987	8	2	3	-	3	-	2	77	9
	1988	5	2	1	1	1	-	-	69	6
Andre .....	1987	7	-	-	-	5	2	1	78	6
	1988	7	-	1	1	5	-	-	63	1

Tabell 4. Veitrafikkulykker og personer drept eller skadd. Politidistrikt

Politidistrikt	Ulykker med personskade				Personer drept eller skadd				Personer drept			
	Jan.-des.		Desember		Jan.-des.		Desember		Jan.-des.		Desember	
	1987	1988	1987	1988	1987	1988	1987	1988	1987	1988	1987	1988
I alt .....	8335	8163	596	590	11488	11304	830	826	398	375	39	33
POLITIDISTRIKT												
Halden .....	75	85	6	9	93	115	6	13	1	5	-	3
Sarpsborg .....	200	187	11	17	284	243	18	27	11	7	-	-
Fredrikstad .....	111	108	7	18	141	138	7	21	5	7	1	-
Moss .....	135	128	9	7	184	157	13	9	5	5	1	-
Follo .....	165	166	16	15	241	266	23	24	6	14	-	1
Asker og Bærum .....	282	228	19	16	359	310	23	19	12	9	-	1
Romerike .....	312	325	25	29	435	487	29	49	16	19	-	3
Oslo .....	1092	1144	74	81	1410	1476	94	126	23	20	3	2
Kongsvinger .....	79	85	7	8	115	124	13	13	5	10	2	2
Hamar .....	165	141	12	9	239	211	20	17	9	6	2	-
Østerdalen .....	126	132	9	8	183	196	14	15	12	9	-	1
Gudbrandsdalen .....	163	151	6	13	251	229	10	19	17	10	1	-
Vestoppland .....	238	231	17	19	353	329	21	27	15	17	-	-
Ringerike .....	173	174	17	6	290	241	23	8	10	17	-	1
Drammen .....	185	185	10	15	266	260	15	17	6	9	-	1
Kongsberg .....	100	80	6	7	152	105	14	7	3	1	-	-
Nord-Jarlsberg .....	122	128	8	6	178	198	11	7	5	11	2	1
Tønsberg .....	145	132	15	11	190	165	18	14	6	3	1	-
Sandefjord .....	92	99	11	4	102	129	12	4	2	2	-	-
Larvik .....	55	89	6	5	73	111	7	9	2	4	-	-
Skien .....	113	116	7	9	154	154	8	11	5	5	1	3
Telemark .....	137	145	10	7	186	168	20	10	7	-	4	-
Notodden .....	70	68	8	4	100	123	16	9	4	5	2	-
Rjukan .....	34	31	2	-	47	45	3	-	2	-	-	-
Kragerø .....	11	24	-	-	13	39	-	-	1	2	-	-
Arendal .....	197	180	9	12	273	259	12	15	9	7	-	-
Kristiansand .....	204	247	12	14	276	352	15	21	3	9	1	-
Vest-Agder .....	131	106	6	6	198	156	9	7	10	6	1	-
Rogaland .....	168	187	14	9	244	239	23	9	17	8	-	1
Stavanger .....	191	147	13	11	244	177	21	12	3	4	1	-
Haugesund .....	138	151	13	12	182	196	16	13	5	3	1	-
Hardanger .....	67	64	3	2	94	131	4	3	-	20	-	-
Hordaland .....	264	264	10	14	367	395	12	19	19	17	1	3
Bergen .....	438	451	32	32	554	563	37	35	7	9	-	2
Sogn .....	70	76	6	5	98	113	9	5	4	6	1	-
Fjordane .....	104	113	6	8	160	154	10	14	3	2	-	-
Sunnmøre .....	225	214	24	18	296	316	35	26	6	5	-	-
Romsdal .....	122	103	3	8	183	138	6	13	10	3	2	-
Nordmøre .....	111	114	2	13	151	157	3	17	5	6	2	-
Uttrøndelag .....	239	170	21	13	363	254	39	20	15	8	1	1
Trondheim .....	235	231	17	18	294	313	21	24	6	6	1	1
Inntrøndelag .....	135	131	12	8	200	193	19	9	12	13	-	-
Namdal .....	74	57	8	3	98	85	9	4	6	6	-	-
Helgeland .....	77	83	1	8	107	115	1	11	6	2	-	-
Rana .....	80	71	3	6	97	94	4	9	7	4	2	1
Bodø .....	117	132	8	7	158	164	9	10	6	7	-	2
Narvik .....	95	67	3	5	145	91	4	7	4	5	1	-
Lofoten og Vesterålen	97	77	13	9	129	115	18	19	3	3	-	-
Senja .....	79	80	8	3	114	113	11	3	9	2	-	-
Troms .....	152	136	15	15	221	227	22	18	14	10	2	2
Vest-Finnmark .....	84	66	7	2	125	95	14	2	15	3	1	1
Vardø .....	15	18	-	1	21	24	-	1	-	1	-	-
Vadsø .....	27	28	4	4	34	36	4	4	3	3	-	-
Sør-Varanger .....	19	17	5	1	23	20	5	1	1	-	1	-

(SU nr. 4, 1989)

## SKATTEREGNSKAP. INNBETALT OG FORDELTE SKATT JANUAR-NOVEMBER 1988

Tall fra Statistisk sentralbyrås skatteregnskapsstatistikk viser en økning i de innbetalte og fordelte skatter på 8 prosent i januar-november i år sammenlignet med tilsvarende periode for 1987. For kommuner og fylkeskommuner har økningen i de fordelte skatter vært på henholdsvis 6 og 11 prosent, mens de fordelte statsskatter (medregnet fellesskatt til skattefordelingsfondet) økte med 47 prosent. For arbeidsgiveravgiften til folketrygden er økningen i de innbetalte beløp 11 prosent, mens medlemsavgiften til folketrygden gikk ned med 7 prosent.

En fordeling av de innbetalte og fordelte skatter på hovedskattearter, viser at økningen har vært størst for forskuddsordningen med 11 prosent. Økningen for etterskuddsordningen var 9 prosent.

Det er i januar-november betalt inn 6 182 mill. kr ordinær skatt og særskatt fra virksomheten på kontinentalsokkelen. Beløpet for tilsvarende periode i 1987 var 9 385 mill. kr.

Gjennom det ordinære skatteregnskapet som føres av alle kommunekasserere i landet, ble det i årets 11 første måneder fordelt 144 428 mill. kr i skatt. Tallene for endring i forhold til 1987 er basert på dette regnskapet.

Medregnet skattene fra kontinentalsokkelen samt oppgaver over innbetalt sjømannsskatt og over sentralt beregnet arbeidsgiveravgift for statsansatte, var de samlede fordelte skatter i perioden januar-november 154 337 mill. kr.

Endringene over året i de innbetalte og fordelte skatter vil være påvirket av lønns- og sysselsettingsutviklingen, samt av forhold knyttet til skatteregler og betalingsordningen.

Statistikken omfatter ikke renter, innfordringsutgifter og korreksjoner som følge av endrede nøkler for fordeling mellom skattekreditorene. Dette medfører at det vil kunne forekomme avvik mellom oppgavene fra statistikken og skattekreditorenes regnskaper.

Oppgaver over skatteinngangen i de enkelte kommuner blir gitt i serien Nye Distriktstall.

TABELL 1. INNBETALT OG FORDELT SKATT, JANUAR - NOVEMBER 1988.

MILL. KR

NR. FYLKE	SKATTE- INNGANG I ALT	ORDINÆR SKATT TIL PRIMÆR- KOM- MUNEN	AV DETTE KOM- MUNAL SJØ- MANN- SKATT	MEDLEMS- AVGIFT TIL FOLKE- TRYGDEN	ARBEIDS- GIVER- AVGIFT TIL FOLKE- TRYGDEN	ORDINÆR SKATT TIL FYLKES- KOM- MUNEN	OLJE- SKATT, INN- TEKTS- SKATT STAT, FELLES- SKATT MV.	ENDRING I PROSENT I FORHOLD TIL SAMME PERIODE ÅRET FØR 2)		
								SKATTE- INNGANG I ALT	ARBEIDS- GIVER- AVGIFT TIL FOLKE- TRYGDEN	ORDINÆR SKATT TIL KOM- MUNEN
LANDET I ALT.....	154337,3	36686,2	511,9	28876,7	41445,9	15131,9	32195,8	08	13	11
AV DETTE:										
ORDINÆRT SKATTEREGNSKAP.....	144427,9	36174,3	.	28394,1	38643,9	15121,5	26094,1	10	11	11
FORSKUDDSORDN. MEDR. ARBEIDSGIVERAVGIFT...	137679,4	33472,3	.	28394,1	38643,9	14408,2	22761,0	11	11	11
ETTERSKUDDSORDNINGEN.	6748,3	2702,0	.	.	.	713,3	3333,0	09	.	11
01 ØSTFOLD.....	7075,9	1709,3	17,9	1475,4	1835,4	922,1	1133,5	10	09	12
02 AKERSHUS.....	17467,4	4062,2	10,2	3584,3	3903,1	2189,1	3729,9	13	11	13
03 OSLO 1).....	30827,7	7967,4	14,4	4296,9	12721,1	-	5842,3	09	12	-
04 HEDMARK.....	5047,4	1287,9	3,6	1094,8	1214,5	688,1	762,0	15	13	18
05 OPPLAND.....	4893,7	1270,9	3,3	1075,9	1131,7	682,5	732,7	12	10	15
06 BUSKERUD.....	7948,5	1959,7	6,9	1592,0	2009,9	1030,1	1356,7	13	14	13
07 VESTFOLD.....	6119,0	1479,4	43,0	1230,6	1569,6	778,4	1061,0	10	08	10
08 TELEMARK.....	5083,2	1237,5	8,9	1029,9	1337,3	670,0	808,4	08	06	09
09 AUST-AGDER.....	2562,1	682,5	21,1	550,8	588,0	339,7	401,1	10	06	09
10 VEST-AGDER.....	4273,2	1056,4	24,7	863,6	1140,2	535,8	677,2	11	07	12
11 ROGALAND.....	12791,5	2839,9	55,1	2320,5	3625,7	1456,8	2548,5	05	09	03
12 HORDALAND.....	13344,5	3178,7	100,3	2742,1	3557,9	1647,3	2216,7	12	12	11
14 SOGN OG FJORDANE.....	2939,1	817,5	15,3	620,5	638,9	407,6	454,6	14	11	15
15 MØRE OG ROMSDAL.....	6460,1	1620,7	68,8	1369,3	1640,3	840,1	989,7	09	07	10
16 SØR-TRØNDELAG.....	7516,8	1735,7	26,3	1563,3	2083,5	951,6	1182,7	07	09	08
17 NORD-TRØNDELAG.....	3018,4	780,2	9,9	704,7	664,8	415,2	453,4	08	08	07
18 NORDLAND.....	5681,3	1558,9	47,4	1391,6	995,2	806,6	929,1	07	06	05
19 TROMS.....	3574,3	965,9	27,4	898,7	627,0	503,3	579,4	05	05	04
20 FINNMARK.....	1531,0	475,6	7,2	471,6	133,9	257,2	192,7	05	-	06
23 KONTINENTALSKOKELEN...	6182,2	-	-	-	27,7	10,4	6144,0	.	.	.

- 1) SENTRALT BEREGNET ARBEIDSGIVERAVGIFT FOR STATSANSATTE SAMT ARBEIDSGIVER- OG MEDLEMSAVGIFT TIL FOLKETRYGDEN FRA SJØMANNSSKATTEORDNINGEN, ER TILLAGT OSLO. DISSE TILLEGGSBELØPENE INNGÅR IKKE I BEREGNINGEN AV ENDRINGSPROSENTER.  
2) BEREGNINGEN AV ENDRINGSPROSENTER FOR FYLKESKOMMUNENE TAR IKKE HENSYN TIL AT KOMMUNER BLIR TRUKKET UT, VERKEN I ÅR ELLER I FJØR.

TABELL 2. INNBETALT OG FORDELT SKATT, NOVEMBER 1988.

MILL. KR

NR. FYLKE	SKATTE- INNGANG I ALT	ORDINÆR SKATT TIL PRIMÆR- KOM- MUNEN	AV DETTE KOM- MUNAL SJØ- MANN- SKATT	MEDLEMS- AVGIFT TIL FOLKE- TRYGDEN	ARBEIDS- GIVER- AVGIFT TIL FOLKE- TRYGDEN	ORDINÆR SKATT TIL FYLKES- KOM- MUNEN	OLJE- SKATT, INN- TEKTS- SKATT STAT, FELLES- SKATT MV.	ENDRING I PROSENT I FORHOLD TIL SAMME PERIODE ÅRET FØR 2)		
								SKATTE- INNGANG I ALT	ARBEIDS- GIVER- AVGIFT TIL FOLKE- TRYGDEN	ORDINÆR SKATT TIL KOM- MUNEN
LANDET I ALT 2).....	26062,4	6348,0	123,6	4659,6	6513,1	3026,9	5514,9			
01 ØSTFOLD.....	1298,5	314,6	4,9	269,5	288,5	195,7	230,2			
02 AKERSHUS.....	3153,9	715,0	2,4	642,0	620,5	444,0	732,4			
03 OSLO 1).....	5085,3	1184,8	2,4	458,6	2002,1	-	1439,9			
04 HEDMARK.....	900,5	231,6	0,8	161,2	186,4	145,9	175,4			
05 OPPLAND.....	891,5	230,8	1,1	166,2	179,4	149,4	165,6			
06 BUSKERUD.....	1526,2	395,6	1,8	270,5	320,6	229,7	309,8			
07 VESTFOLD.....	1039,8	245,4	11,1	215,9	247,1	146,7	146,7			
08 TELEMARK.....	922,0	223,5	1,2	175,3	209,5	138,5	175,1			
09 AUST-AGDER.....	454,6	119,7	4,5	98,2	90,1	67,0	79,5			
10 VEST-AGDER.....	789,1	201,7	5,2	147,4	180,2	114,8	145,1			
11 ROGALAND.....	2142,5	508,7	13,4	419,2	563,7	240,0	410,9			
12 HORDALAND.....	2386,4	581,3	20,4	492,4	566,0	324,8	422,0			
14 SOGN OG FJORDANE.....	599,0	190,3	5,9	104,4	102,7	94,1	107,6			
15 MØRE OG ROMSDAL.....	1118,0	278,6	20,4	206,0	253,2	170,5	209,6			
16 SØR-TRØNDELAG.....	1325,8	286,2	6,8	266,5	331,3	199,4	242,4			
17 NORD-TRØNDELAG.....	531,7	137,8	3,5	112,8	106,2	82,4	92,6			
18 NORDLAND 2).....	883,8	244,2	11,5	203,6	143,6	135,0	157,5			
19 TROMS.....	668,0	181,2	4,9	163,0	96,4	101,8	125,6			
20 FINNMARK.....	267,9	77,2	1,4	86,8	21,1	46,2	36,6			
23 KONTINENTALSKOKELEN...	77,9	-	-	-	4,5	1,1	72,3			

- 1) SENTRALT BEREGNET ARBEIDSGIVERAVGIFT FOR STATSANSATTE SAMT ARBEIDSGIVER- OG MEDLEMSAVGIFT TIL FOLKETRYGDEN FRA SJØMANNSSKATTEORDNINGEN, ER TILLAGT OSLO.  
2) P.G.A. UOVERENSSTEMMELSER I MATERIALET ER TALLENE FOR NARVIK KOMMUNE TRUKKET UT.

## TILLEGG TIL DE INTERNASJONALE MANEDSTABELLER I STATISTISK MANEDSHEFTE NR. 12, 1988

Tallene er mottatt i tiden 16.1 - 20.1.89 og er foreløpige. De vil eventuelt bli korrigert i Statistisk månedshefte. Der vil man også finne nærmere forklaringer til tallene og alle korreksjoner av eldre tall.

Tall i parentes gjelder måneden (kvartalet, uken) før.

## D a n m a r k (tabell 84)

Detaljomssetningsindeks .....	Kol. C	Nov.	166	(168)
-------------------------------	--------	------	-----	-------

## S t o r b r i t a n n i a (tabell 86)

Reuter's råvareindeks, uketall ...		19.12-23.12	113	(110)
" " , " ...		26.12-30.12	114	(113)
" " , .....	Kol.H	Des.	111	(108)
" " , uketall ....		2.1.-6.1.	115	(114)
" " , " ....		9.1-13.1	115	(115)

## F o r b u n d s r e p u b l i k k e n

## T y s k l a n d (tabell 88)

Arbeidløyse .....	Kol.B	Des.	2 190,5	(2 091,2)
Verdi av utenrikshandelen .....				
a) Innførsel .....	" E.a.	Nov.	38 115	(42 615)
b) Utførsel .....	" E.b.	Nov.	51 180	(53 180)
Konsumprisindeks .....	" I	Des.	123	(123)

## U S A (tabell 90)

Moody's råvareindeks, uketall ....		19.12-23.12	90	(89)
" " , " ....		26.12-30.12	91	(90)
" " , .....	Kol.I	Des.	89	(187)
" " , uketall ....		2.1-6.1	91	(91)
" " , " ....		9.-13.1	90	(91)
Engrosprisindeks .....	" J	Okt.	121	(120)



## PUBLIKASJONER UTSENDT I DESEMBER 1988

BYGGEAREALSTATISTIKK 3. KVARTAL 1988 (NOS B; 803). Gir hovedtall for igangsatte, fullførte og bygg under arbeid. Publikasjonen inneholder dessuten ny statistikk over godkjente ennå ikke igangsatte bygg. Sidetall 55. Årsabonnement 160 kr, kan bestilles direkte fra Statistisk sentralbyrå. Enkelthefter er til salgs hos bokhandlere, 40 kr ISBN 82-537-2706-2 ISSN 0550-7162

FORMUESSTATISTIKK 1985 (NOS B; 793) Gir opplysninger om formuen til personlige inntektstakere og husholdninger. Det gis også oppgaver over sammensetningen av formuen. Sidetall 101, 45 kr ISBN 82-537-2677-5 ISSN 0550-0346

JAKTSTATISTIKK 1987 (NOS B; 799). Gir oversikt over jakt og fangst. For storvilt er det gitt tall for kommuner. Sidetall 58, 40 kr ISBN 82-537-2694-5 ISSN 0550-0400.

MERARBEID OM ARBEID UTOVER ORDINÆR ARBEIDSTID/Anne Lise Elligsøter (RAPP;88/25). Betalt og ubetalt overtidsarbeid og bi-arbeidsforhold er dårlig dekket i offentlig statistikk. På grunnlag av ulike datakilder fra 80-årene belyser rapporten omfanget av merarbeid i ulike grupper og utviklingen i merarbeid i perioden 1980-1987, altså etter generelle reduksjoner i normalarbeidstiden. Sidetall 32, 30 kr ISBN 82-537-2692-9 ISSN 0332-8422

OLJE- OG GASSVIRKSOMHET 3. KVARTAL 1988 STATISTIKK OG ANALYSE (NOS B; 802). Publikasjonen blir utgitt kvartalsvis og inneholder om lag 30 tabeller som gir viktig informasjon om utvikling på norsk kontinentalsokkel, også årsstatistikk. I en tekstdel gis en redegjørelse for statistisk behandling av oljevirkosomheten og en analyse av investeringsaktivitet, produksjon, markedsutviklingen for olje og gass. Sidetall 72, 40 kr ISBN 82-537-2704-6 ISSN 0802-0477

REGIONALE NÆRINGS- OG ARBEIDSMARKEDSPERSPEKTIVER/Tor Skoglund og Knut Ø. Sørensen (RAPP; 88/30). I rapporten presenteres modellbaserte framskrivinger av nærings- og arbeidsmarkedsutviklingen til år 2000 fordelt på fylker. Framskrivingene tar utgangspunkt i makroøkonomiske perspektivanalyser som er lagt fram i NOU 1988:21 Norsk økonomi i forandring. De regionale beregningene er gjennomført ved hjelp av modeller utviklet i Statistisk sentralbyrå. Sidetall 66, 40 kr ISBN 82-537-2701-1 ISSN 0332-8422

SKATTESTATISTIKK 1986 OVERSIKT OVER SKATTELIKNINGEN (NOS B; 800). Inneholder opplysninger om utlikningen av inntekts- og formuesskatter til kommunene, fylkene og staten og medlemsavgift til folketrygden med fordeling etter visse skattytergrupper. Statistikken gir også opplysninger om tallet på skattytere, inntekt, formue og utliknede skatter fordelt etter skattyterens inntekt og formue. Sidetall 157, 50 kr ISBN 82-537-2695-3 ISSN 0800-2940

STATISTISK MANEDSHEFTE (SM; 88/11). Gir i et sett av faste tabeller oversikt over det aller meste av det SSB lager av konjunkturstatistikk og annen måneds- og kvartalsstatistikk. Foruten tall for siste eller nest siste måned eller kvartal gir månedsheftet tall for en rekke tidligere måneder, kvartal og år. Sidetall 112, 20 kr ISSN 0029-3636

UTENRIKSHANDEL 1987 HEFTE II (NOS B; 797). Gir tall for bl.a. handelen med de enkelte land, fordeling på vareslag (SITC-Rev.), tollsted og transportmåte. Sidetall 353, 70 kr ISBN 82-537-2690-2 ISSN 0800-9376

VERDSETTING AV SKOG. ESTIMERING AV HJELPEFUNKSJONER BASERT PÅ DATA FRA FLYBILDER OG ØKONOMISK KARTVERK/ Erik Næsset (RAPP; 88/19). Rapporten dokumenterer estimeringen av funksjoner for viktige kjennemerker som vil inngå ved verdsetting av skog når verdsettingen baseres på data fra flybilder og økonomisk kartverk. Kjennemerkene omtalt i rapporten er grunnflatemiddeldiameter, grunnflatesum, høydeklasse og totalalder. Sidetall 133, 45 kr ISBN 82-537-2705-4 ISSN 0332-8422

ØKONOMISKE ANALYSER (ØA; 88/9). Inneholder konjunkturoversikter for utlandet og Norge, kvartalsvise nasjonalregnskapstall og aktuell statistikk til og med 3. kvartal 1988. Sidetall 106, 15 kr ISBN 82-537-2613-9 ISSN 0800-4110

## PUBLIKASJONER UNDER UTSENDING I JANUAR 1989

Radiolytting og fjernsynsseing Høsten 1988 Fylkesoversikt for programdagene 1.-7. oktober (RAPP; 88/26). Sidetall 130, 50 kr

Radiolytting og fjernsynsseing Høsten 1988 Landsoversikt for programdagene 1.-7. oktober (RAPP; 88/27). Sidetall 85, 40 kr

Miljøstatistikk 1988 Naturressurser og miljø (SØS; 68). Sidetall 291, 70 kr

Inntektsstatistikk 1985 (NOS B; 784). Sidetall 140, 50 kr

Kommunehelsetjenesten Årsstatistikk for 1987 (RAPP; 88/29). Sidetall 67, 40 kr

Barnehager og fritidshjem 1987 (NOS B; 804). Sidetall 60, 40 kr

Utdanningsstatistikk Videregående skoler 1. oktober 1986 (Nos B; 801) Sidetall 152, 50 kr

PUBLIKASJONENE ER TIL SALGS I BOKHANDLENE

## STATISTIKK SOM VENTES PUBLISERT I KOMMENDE UKE

Tittel/emne	Planlagt publiserings- dato	Publiserings- måte
Elektrisk kraft. Produksjon og forbruk 1988	01. 02.	Aktuell statistikk og Teledata
Byggearealstatistikk desember 1988 .....	01. 02.	Statistisk ukehefte
Hurtigruta Bergen-Kirkenes. Trafikkstatistikk 4. kvartal 1988 .....	01. 02.	" "
Reaksjoner i forseelsaker 1987 .....	01. 02.	" "

## UKE-, MANEDS- OG KVARTALSPUBLIKASJONER

Abonnementsprisene for SSBs uke-, måneds- og kvartalspublikasjoner er for året 1989 fastsatt til:

	Pr. år	Pr. hefte
Statistisk ukehefte .....	kr 350	20
Statistisk månedshefte .....	" 220	30
Månedsstatistikk over utenrikshandelen .....	" 195	25
Bank- og kredittstatistikk. Aktuelle tall .....	" 280	20
Økonomiske analyser .....	" 160	25
Nye distriktstall (pr. fylke) .....	" 100	15
Byggearealstatistikk, kvartalspublikasjon .....	" 175	50
Olje- og gassvirksomhet, kvartalspublikasjon .....	" 185	50
Samfunnsspeilet .....	" 90	40

## SYSTEMATISK OVERSIKT OVER EMNEGRUPPENE

0 GENERELLE EMNER

- 00 Generelle emner, nasjonalt
- 01 Generelle emner, regionalt
- 09 Andre generelle emner

1 NATURRESSURSER OG NATURMILJØ

- 10 Ressurs- og miljøregnskap og andre generelle ressurs- og miljøemner
- 11 Areal
- 12 Energi
- 13 Luft
- 14 Vann
- 15 Mineraler
- 16 Skog og planteliv
- 17 Dyreliv
- 18 Naturmiljø - levekår og økonomi
- 19 Andre ressurs- og miljøemner

2 SOSIODEMOGRAFISKE EMNER

- 20 Generelle sosiodemografiske emner
- 21 Befolkning
- 22 Helseforhold og helsetjeneste
- 23 Utdanning og skolevesen
- 24 Kulturelle forhold, generell tidsbruk, ferie og fritid
- 25 Sosiale forhold og sosialvesen
- 26 Rettsforhold og rettsvesen
- 27 Levekår ellers
- 29 Andre sosiodemografiske emner

3 SOSIOØKONOMISKE EMNER

- 30 Generelle sosiøkonomiske emner
- 31 Folketellinger
- 32 Arbeidskraft
- 33 Lønn
- 34 Personlig inntekt og formue
- 35 Personlig forbruk
- 36 Boliger og boforhold
- 39 Andre sosiøkonomiske emner

4 NÆRINGSØKONOMISKE EMNER

- 40 Generelle næringsøkonomiske emner
- 41 Jordbruk, skogbruk, jakt, fiske og fangst
- 42 Oljeutvinning, bergverksdrift, industri og kraftforsyning
- 43 Bygge- og anleggsvirksomhet
- 44 Utenrikshandel
- 45 Varehandel
- 46 Samferdsel og reiseliv
- 47 Tjenesteyting
- 49 Andre næringsøkonomiske emner

5 SAMFUNNSØKONOMISKE EMNER

- 50 Nasjonalregnskap og andre generelle samfunnsøkonomiske emner
- 51 Offentlig forvaltning
- 52 Finansinstitusjoner, penger og kreditt
- 53 Konjunkturer
- 59 Andre samfunnsøkonomiske emner

6 SAMFUNNSORGANISATORISKE EMNER

- 60 Generelle samfunnsorganisasjoniske emner
- 61 Administrative emner
- 62 Politiske emner
- 69 Andre samfunnsorganisasjoniske emner

## STANDARDTEGN

Tall kan ikke forekomme	.	Mindre enn 0,5 av den brukte enheten	0
Oppgave mangler	..	Foreløpige tall	*
Oppgave mangler foreløpig	...	Brudd i den loddrette serien	—
Tall kan ikke offentliggjøres	:	Brudd i den vannrette serien	
Null	-		