

Statistisk ukehefte



STATISTISK SENTRALBYRÅ

Oslo: Postboks 8131 Dep
0033 Oslo 1
Tlf. (02) *41 38 20

Kongsvinger:
Postuttak
2201 Kongsvinger
Tlf. (066) *85 000

Nr. 8/89

22. februar 1989

INNHold

Emne	Side
21 Levealder i fylkene, 1981-1985	1
33 Lønnsstatistikk for arbeidere i bergverksdrift og industri, 3. kvartal 1988	3
33 Lønnsindeks for arbeidere i industrien, 4. kvartal 1988	6
42 Ordrestatistikk for industri, 4. kvartal 1988 ...	7
42 Petroleumsprodukter. Salg, januar 1989	10
43 Byggearealstatistikk. Endelige tall, 1988	17
44 Utenrikshandelen med varer. Foreløpige tall, januar 1989	22
46 Veitrafikkulykker med personskaade, januar 1989 ..	23
47 Arkitektvirksomhet og byggeteknisk konsulentvirksomhet, 1987	27
51 Kommuner. Balanse, 31. desember 1985-1987	29
52 Livsforsikringsselskaper. Kvartalsstatistikk, 31. desember 1988	32
52 Emisjoner av ihendehaverobligasjoner og sertifikater, desember 1988	34
Tillegg til de internasjonale månedstabeller i Statistisk månedshefte nr. 1, 1989	36
Publikasjoner utsendt i januar 1989	37
Publikasjoner under utsending i februar 1989	37
Statistikk som ventes publisert i kommende uke ..	38

LEVEALDER I FYLKENE

Nyfødte gutter i Sogn og Fjordane kan regne med å bli 74,7 år, mens de i Finnmark kan regne med å bli 69,4 år. Tilsvarende kan nyfødte jenter i Sogn og Fjordane regne med å bli 81,4 år, mens tall for Finnmark viser 78,3 år. Dette viser beregninger basert på dødelighetsforholdene i perioden 1981-1985.

Gutter født i Sogn og Fjordane kan altså regne med å leve 5,3 år lenger enn gutter født i Finnmark, mens forskjellen for jenters vedkommende er på 3,1 år i Sogn og Fjordanes favør.

I perioden 1971-1975 var forskjellen mellom forventet levealder for gutter i disse to fylkene 5 år, mens den i perioden 1976-1980 økte til 5,6 år. For jenter har forskjellen økt fra 2,7 år i den første perioden til 3,0 år i den andre.

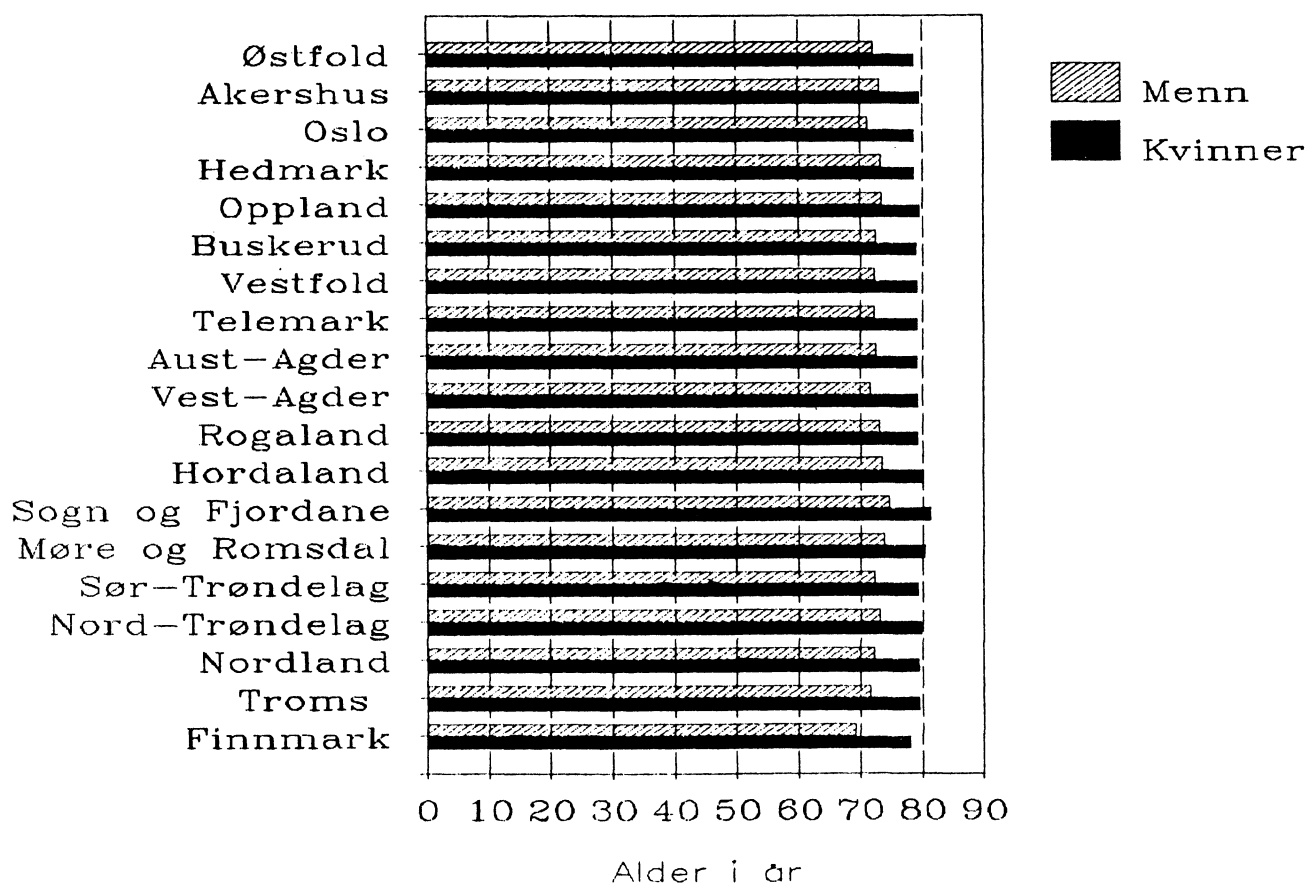
Møre og Romsdal er det fylke som følger nærmest etter Sogn og Fjordane i høyest levealder. Deretter følger Oppland når det gjelder menn og Hordaland når det gjelder kvinner. Oslo har nest lavest levealder for menn, mens Østfold den siste perioden ligger jevnt med Oslo når det gjelder kvinner.

Ved 65-årsalder er forskjellen i gjenstående levealder mellom Sogn og Fjordane og Finnmark redusert til 3 år for menn og 2 år for kvinner.

For landet som helhet har forventet levealder ved fødselen økt med 1,3 år for menn fra 1971-1975 til 1981-1985. Tilsvarende økning for kvinner er 1,8 år.

Beregningene for siste periode bygger på ett-årige dødelighetsrater for hvert av årene 1981-1985.

Forventet levealder ved fødselen.
Gjennomsnitt 1981-85. Fylker



Gjenstående leveår for menn og kvinner ved utvalgte aldre. Fylke.

Fylke	Gjenstående leveår ved alder								
	0 år			20 år			65 år		
	1971-75	1976-80	1981-85	1971-75	1976-80	1981-85	1971-75	1976-80	1981-85
MENN									
Hele landet	71,45	72,24	72,73	53,24	53,61	53,99	13,97	14,23	14,42
01 Østfold	70,57	71,98	72,30	52,43	53,11	53,47	13,36	13,73	13,89
02 Akershus	72,26	72,91	73,30	53,72	54,16	54,38	13,76	14,35	14,14
03 Oslo	70,33	70,81	71,38	51,96	52,08	52,48	13,07	13,32	13,58
04 Hedmark	72,50	73,08	73,46	54,31	54,32	54,55	14,51	14,76	14,79
05 Oppland	72,63	73,20	73,63	54,54	54,78	54,91	14,75	15,04	15,06
06 Buskerud	71,59	72,45	72,55	53,28	53,84	53,82	13,99	14,06	14,21
07 Vestfold	70,81	71,63	72,48	52,56	52,97	53,60	13,56	13,68	13,98
08 Telemark	71,48	72,16	72,46	53,16	53,71	53,72	14,21	14,45	14,44
09 Aust-Agder	71,78	72,21	72,82	53,34	53,60	54,39	14,66	14,50	14,95
10 Vest-Agder	71,36	71,46	71,85	53,14	52,94	53,35	14,16	14,27	14,39
11 Rogaland	71,42	72,01	73,14	53,41	53,49	54,49	14,05	14,27	14,72
12 Hordaland ¹	72,15	73,06	73,62	53,66	54,25	54,75	14,24	14,50	14,79
14 Sogn og Fjordane	73,03	74,53	74,71	54,84	56,00	55,91	15,30	16,09	16,21
15 Møre og Romsdal	72,36	73,48	73,97	54,32	54,90	55,26	14,94	15,11	15,22
16 Sør-Trøndelag	71,26	71,98	72,49	53,22	53,33	53,87	13,84	13,92	14,36
17 Nord-Trøndelag	72,75	73,55	73,26	54,42	54,84	54,74	14,51	14,90	15,10
18 Nordland	70,95	71,93	72,50	53,00	53,58	53,78	13,88	14,04	14,32
19 Troms	70,39	71,57	71,81	52,38	53,01	53,10	13,60	14,08	14,03
20 Finnmark	67,99	68,91	69,35	50,29	50,68	50,98	12,42	12,60	13,20
KVINNER									
Hele landet	77,74	78,71	79,52	58,93	69,71	60,45	17,06	17,76	18,47
01 Østfold	76,83	78,30	78,86	58,06	59,17	59,69	16,31	17,22	18,03
02 Akershus	77,48	78,74	79,72	58,47	59,61	60,51	16,54	17,37	18,49
03 Oslo	77,80	78,01	78,88	58,76	58,88	59,64	17,22	17,68	18,22
04 Hedmark	77,18	78,26	78,92	58,71	59,29	59,92	16,77	17,35	17,86
05 Oppland	77,65	78,61	79,77	59,11	59,88	60,66	17,07	17,79	18,51
06 Buskerud	77,70	78,13	79,14	58,86	59,18	60,14	16,99	17,15	18,17
07 Vestfold	77,66	78,45	79,38	58,89	59,34	60,29	17,12	17,51	18,33
08 Telemark	77,67	79,14	79,33	58,96	60,13	60,34	16,97	18,03	18,31
09 Aust-Agder	78,42	79,03	79,30	59,59	60,03	60,67	17,68	18,07	18,91
10 Vest-Agder	77,95	78,63	79,40	59,28	59,73	60,55	17,29	17,57	18,73
11 Rogaland	77,86	78,87	79,52	59,03	59,84	60,61	17,33	17,91	18,67
12 Hordaland ¹	78,37	79,64	80,37	59,35	60,48	61,21	17,34	18,24	18,90
14 Sogn og Fjordane	78,88	80,08	81,40	60,07	61,16	62,06	17,79	18,87	19,42
15 Møre og Romsdal	78,93	79,91	80,54	60,03	61,01	61,57	17,79	18,65	19,29
16 Sør-Trøndelag	77,51	78,16	79,48	58,78	59,36	60,46	16,88	17,58	18,39
17 Nord-Trøndelag	77,86	79,02	79,92	59,03	60,04	60,92	17,02	17,87	18,67
18 Nordland	77,43	78,92	79,57	58,73	60,07	60,41	16,81	17,89	18,47
19 Troms	76,71	78,62	79,66	58,19	59,63	60,50	16,42	17,75	18,28
20 Finnmark	76,17	77,09	78,25	57,77	58,26	59,38	15,80	16,65	17,47

¹ Medregnet Bergen i hele perioden 1971-1975.

(SU nr. 8, 1989)

LØNNSSTATISTIKK FOR ARBEIDERE I BERGVERKSDRIFT OG INDUSTRI I 3. KVARTAL 1988
(forrige melding ble offentliggjort i SU nr. 10, 1988)

Statistisk sentralbyrå har for 3. kvartal 1988 utarbeidd en statistikk over gjennomsnittlig timefortjeneste for arbeidere i bergverksdrift og industri.

Voksne mannlige arbeidere hadde en gjennomsnittlig timefortjeneste på kr 85,56 og voksne kvinnelige arbeidere kr 71,15. Fra 3. kvartal 1987 til 3. kvartal 1988 steg timefortjenesten med 4,8 prosent for voksne menn og 6,1 prosent for voksne kvinner.

Gjennomsnittlig timefortjeneste omfatter all arbeidslønn unntatt lønn under sykdom, feriepenger, betaling for bevegelige helgedager og

de ansattes bidrag til lavlønnfondet.

Alle medlemsbedrifter i Norsk Arbeidsgiverforening innen utvinning av råolje og naturgass og bergverksdrift, industri og bilverksteder som sendte inn oppgaver til Norsk Arbeidsgiverforenings kvartalsstatistikk er med. Statistikken omfatter også et utvalg av bedrifter som ikke var tilsluttet Norsk Arbeidsgiverforening. I alt bygger statistikken i 3. kvartal 1988 på oppgaver fra 5 168 bedrifter.

Materialet er gruppert etter næringsgrupper i Standard for næringsgruppering og etter tariffområder.

Gjennomsnittlig timefortjeneste for voksne menn i ulike næringshovedgrupper. 3. kvartal 1988

Næringshovedgruppe	Timefortjeneste i alt	Timefortjeneste ikke medregnet overtidstillegg o.a. tillegg		Over-tids-tillegg	For-skjel- lige andre til- legg	Timer i prosent av alle arbeidde timer		Stigning i for- tjenesten 3. kvartal 1987- 3. kvartal 1988
		Tid- lønns- arbeid	Akkord- arbeid			Akkord- arbeid	Over- tids- arbeid	
		Kroner				Prosent		
VOKSNE MENN	85,56	77,09	78,45	2,89	5,33	18,1	4,9	4,8
220 Utvinning av råolje og naturgass	162,01	101,55	-	6,99	53,47	-	7,3	4,2
230 Bryting og utvinning av malm	85,72	80,48	77,01	1,47	6,52	79,2	2,7	6,4
290 Bergverksdrift ellers	83,22	76,01	82,09	3,55	2,53	18,6	8,3	5,0
311-								
312 Produksjon av næringsmidler	76,06	69,93	77,23	2,72	1,68	23,7	6,1	4,6
313 Produksjon av drikkevarer ..	89,89	78,78	91,04	2,32	3,82	40,5	5,5	7,4
321 Produksjon av tekstilvarer .	71,53	67,08	67,47	1,19	3,15	27,7	2,7	6,4
322 Produksjon av klær, unntatt skotøy	67,00	65,78	70,31	0,21	0,03	21,5	0,7	6,3
324 Produksjon av skotøy	62,70	61,84	62,40	0,24	0,17	79,6	0,9	6,3
331 Produksjon av trevarer, unntatt møbler og innredninger	72,98	68,86	78,24	1,24	1,14	18,5	2,8	3,0
332 Produksjon av møbler og innredninger av tre	70,62	67,77	73,23	0,91	0,32	29,6	2,2	1,2
341 Treforedling	83,60	72,94	72,60	3,04	7,75	38,1	4,7	5,0
342 Grafisk produksjon og for- lagsvirksomhet	117,93	103,80	:	7,83	6,31	:	6,4	5,6
351 Produksjon av kjemiske råvarer	88,80	77,05	80,44	3,07	8,64	1,3	5,0	2,8
352 Produksjon av kjemisk- tekniske produkter	79,53	73,12	78,27	2,00	3,57	16,5	3,8	3,0
354 Produksjon av jordolje- og kullprodukter	81,74	75,76	-	3,04	2,94	-	6,1	5,7
355 Produksjon og reparasjon av gummiprodukter	77,51	73,05	76,24	1,85	2,08	16,1	3,8	5,6
356 Produksjon av plastvarer ...	75,55	70,48	67,13	2,02	3,17	3,9	3,7	5,0
361 Produksjon av keramiske produkter	76,77	71,35	74,09	0,86	3,39	43,0	2,0	7,3
362 Produksjon av glass og glassvarer	83,15	73,85	74,59	2,25	6,65	54,6	4,4	7,3
369 Produksjon av mineralske produkter ellers	82,88	75,46	79,57	3,19	2,54	41,0	6,5	3,6
371 Produksjon av jern, stål og ferrolegeringer	87,98	77,41	77,93	3,44	6,96	31,2	5,4	9,9
372 Produksjon av ikke-jern- holdige metaller	84,20	74,87	74,85	2,19	7,14	14,8	3,5	6,7
381 Produksjon av metallvarer ..	80,74	75,48	75,97	2,54	2,67	9,3	5,0	4,7
382 Produksjon av maskiner	89,38	79,19	82,92	3,84	6,08	7,0	6,4	3,3
383 Produksjon av elektriske apparater og materiell	85,74	80,22	91,63	2,04	2,22	11,0	3,8	3,5
384 Produksjon av transport- midler	84,88	77,37	77,67	3,44	4,06	3,0	6,5	5,5
385 Produksjon av tekniske og vitenskapelige instrumenter, fotoartikler og optiske artikler	86,60	84,34	81,72	0,93	2,48	43,9	2,0	3,3
390 Industriproduksjon ellers ..	75,96	73,84	77,08	0,73	0,96	13,3	1,5	3,6
9513 Reparasjon av motorkjøre- tøy	79,78	74,96	83,88	1,06	1,25	28,2	2,1	4,9

Gjennomsnittlig timefortjeneste for voksne kvinner i ulike næringshovedgrupper. 3. kvartal 1988

Næringshovedgruppe	Timefortjeneste i alt	Timefortjeneste ikke medregnet o.a. tillegg		Over- tids- til- legg	For- skjel- lige andre til- legg	Timer i prosent av alle arbeidde timer		Stigning i for- tjenesten 3. kvartal 1987- 3. kvartal 1988
		Tid- lønns- arbeid	Akkord- arbeid			Akkord- arbeid	Over- tids- arbeid	
					Kroner		Prosent	
VOKSNE KVINNER	71,15	68,03	69,16	1,12	1,72	24,7	2,4	6,1
311-								
312 Produksjon av næringsmidler	67,42	63,51	68,59	1,34	1,17	27,6	3,5	6,0
313 Produksjon av drikkevarer ..	79,00	74,46	75,28	1,45	2,85	30,1	3,6	7,4
321 Produksjon av tekstilvarer .	63,61	59,27	65,31	0,37	1,63	38,7	0,8	8,0
322 Produksjon av klær, unntatt skotøy	60,58	57,83	65,26	0,15	0,03	34,5	0,5	6,6
323 Produksjon av lær og lær- og skinnvarer, unntatt klær og skotøy	63,12	58,63	69,83	0,05	0,02	39,5	0,1	10,4
324 Produksjon av skotøy	61,40	58,73	61,41	0,14	0,34	81,5	0,4	8,8
331 Produksjon av trevarer, unntatt møbler og innredninger	69,14	66,89	69,60	0,91	0,78	20,5	2,2	3,5
332 Produksjon av møbler og innredninger av tre	69,10	65,72	73,78	0,53	0,21	32,8	1,5	3,6
341 Treforedling	74,83	67,68	69,14	1,61	4,99	37,6	2,6	4,6
342 Grafisk produksjon og for- lagsvirksomhet	92,85	87,44	:	2,98	2,45	:	2,9	6,2
351 Produksjon av kjemiske råvarer	79,27	70,45	:	1,64	7,16	:	2,8	6,2
352 Produksjon av kjemisk- tekniske produkter	70,68	68,69	69,52	0,66	1,20	15,2	1,6	2,6
355 Produksjon og reparasjon av gummiprodukter	73,61	68,67	72,84	0,93	2,77	29,6	1,8	6,5
356 Produksjon av plastvarer ...	67,42	64,89	62,42	0,66	2,02	6,0	1,3	5,0
361 Produksjon av keramiske produkter	68,24	66,68	68,78	0,38	0,51	32,0	1,1	5,7
362 Produksjon av glass og glassvarer	76,43	68,62	67,92	1,37	6,88	64,3	2,7	6,9
369 Produksjon av mineralske produkter ellers	75,86	68,79	74,35	1,78	2,69	46,6	3,6	3,8
371 Produksjon av jern, stål og ferrolegeringer	77,41	71,24	73,16	1,54	4,07	29,4	2,8	8,1
372 Produksjon av ikke-jern- holdige metaller	77,53	71,65	67,92	1,29	5,52	25,0	2,1	6,6
381 Produksjon av metallvarer ..	70,75	68,88	71,12	0,82	0,80	11,5	2,2	3,8
382 Produksjon av maskiner	76,93	75,18	76,62	0,73	0,95	4,7	1,2	4,1
383 Produksjon av elektriske apparater og materiell	72,97	71,48	72,11	0,85	0,55	14,3	1,9	3,2
384 Produksjon av transport- midler	76,44	71,44	67,60	1,33	3,75	2,0	2,7	6,9
390 Industriproduksjon ellers ..	73,96	71,09	69,43	1,12	1,84	5,7	2,4	8,2

(SU nr. 8, 1989)

LØNNSINDEKS FOR ARBEIDERE I INDUSTRIEN 4. KVARTAL 1988
(forrige melding ble offentliggjort i SU nr. 48, 1988)

Statistisk sentralbyrås foreløpige indekstall for gjennomsnittlig timefortjeneste for alle voksne arbeidere i industrien var 230 i 4. kvartal 1988. For voksne menn var indeksen 229 og for voksne kvinner 242 (1979=100). Fra 4. kvartal 1987 til 4. kvartal 1988 gikk indeksen opp med 3,1 prosent for alle voksne arbeidere, for voksne menn med 3,2 prosent og for voksne kvinner med 3,9 prosent.

Beregningene omfatter et utvalg av medlemsbedrifter i Næringslivets Hovedorganisasjon og bygger på oppgaver over den gjennomsnittlige timefortjenesten, eksklusiv betaling for bevegelige helge- og høytidsdager. De foreløpige indekstallene vil bli korrigert når den kvar-

talsvise lønnsstatistikken fra Næringslivets Hovedorganisasjon foreligger.

Tabellen nedenfor viser indekstallene for gjennomsnittlig timefortjeneste etter Næringslivets Hovedorganisasjons kvartalsstatistikk for 1987, 1., 2. og 3. kvartal 1988, og Statistisk sentralbyrås foreløpige indekstall for 4. kvartal 1988.

Fra og med 3. kvartal 1988 beregner SSB en lønnsindeks for alle voksne arbeidere i industrien. Indeksen og gjennomsnittlig timefortjeneste for voksne arbeidere i alt er beregnet tilbake til 1979.

Indeks for gjennomsnittlig timefortjeneste, eksklusiv betaling for bevegelige helge- og høytidsdager (1979=100)

	Voksne arbeidere i alt	Voksne menn	Voksne kvinner
1987			
1. kvartal	210	209	218
2. kvartal	216	216	223
3. kvartal	218	218	227
4. kvartal	223	222	233
1988			
1. kvartal	225	224	234
2. kvartal	231	230	239
3. kvartal	229	228	240
4. kvartal	230	229	242

ORDRESTATISTIKK FOR INDUSTRI FOR 4. KVARTAL 1988

Statistisk sentralbyrås indeks over verdien av ordretilgangen for gruppen produksjon av metaller og verkstedprodukter var 34 prosent høyere i 4. kvartal 1988 enn i 4. kvartal 1987. Totalindeksene var henholdsvis 366,1 og 274 (1976=100). For produksjon av metaller var det økning både i eksportordrene og innenlandske ordrer. Den sterke stigningen må sees på bakgrunn av den sterke prisstigningen på metaller. For produksjon av verkstedprodukter var det nedgang for innenlandske ordrer, mens det var

økning for eksportordrer. Dette skyldes noen langsiktige enkeltordrer.

Ordretilgangen for gruppen produksjon av tekstilvarer, klær og skotøy var 28 prosent lavere i 4. kvartal 1988 enn i 4. kvartal 1987.

For gruppen produksjon av kjemiske råvarer viste ordretilgangen i 4. kvartal 1988 liten endring i forhold til 4. kvartal 1987.

Tabell 1. Ordretilgang. Verdiindeks etter næring. 1976=100

Næring	1987				1988				Endring i prosent fra	
	1.kv.	2.kv.	3.kv.	4.kv.	1.kv.	2.kv.	3.kv.	4.kv.	4.kv. 1987 til 1988	3.kv. 1988 til 4.kv. 1988
Produksjon av tekstilvarer, klær og skotøy	133	105	122	141	114,2	97,9	100,5	102,3	-27	2
Produksjon av tekstilvarer	126	108	136	167	121,2	106,3	117,1	126,1	-24	8
Produksjon av klær og skotøy	144	99	100	100	102,8	84,3	73,5	63,6	-36	-13
Produksjon av kjemiske råvarer	211	212	183	278	221,4	218,5	190,4	277,2	0	46
Produksjon av metaller og verkstedprodukter	212	220	253	274	233,2	248,0	257,0	366,1	34	42
Innenlands	194	208	228	267	199,4	204,6	233,1	277,3	4	19
For eksport	234	236	282	282	274,2	300,7	286,0	474,0	68	66
Produksjon av metaller ...	243	222	265	280	317,9	318,3	337,5	425,4	52	26
Innenlands	182	164	189	187	210,3	242,8	255,1	290,2	55	14
For eksport	262	239	287	307	349,9	340,8	362,1	465,8	52	29
Produksjon av jern, stål og ferrolegeringer	272	214	247	230	306,4	286,2	373,6	282,9	23	-24
Produksjon av ikke-jernholdige metaller	228	226	274	307	324,1	335,9	317,7	503,8	64	59
Prod. av verkstedprodukter	199	220	248	271	198,2	218,9	223,7	341,6	26	53
Innenlands	196	214	233	278	197,9	199,3	230,0	275,4	-1	20
For eksport	206	232	277	256	198,8	260,7	210,1	482,2	88	130
Prod. av metallvarer ...	166	162	165	174	165,0	156,9	142,8	167,9	-4	18
Prod. av maskiner	328	305	409	565	302,4	362,3	426,6	565,6	0	33
Prod. av elektr. apparater og materiell	193	256	254	223	257,9	250,8	213,3	270,1	21	27
Prod. av transportmidler	126	169	181	154	91,5	128,3	136,0	367,4	139	170
Prod. av verkstedprodukter, unntatt transportmidler og oljerigger mv.	203	219	204	239	214,1	223,3	182,7	258,1	8	41
Innenlands	184	205	182	217	198,0	188,2	169,1	220,4	2	30
For eksport	250	254	257	292	254,0	310,1	216,6	351,4	20	62

Statistisk sentralbyrås indeks over verdien av ordreresserven for gruppen produksjon av metaller og verkstedprodukter viste 17 prosent økning fra 3. kvartal 1988 til 4. kvartal 1988. For produksjon av metaller var det en stigning på 31 prosent og for produksjon av verkstedprodukter var det en stigning på 14 prosent i samme tidsrom.

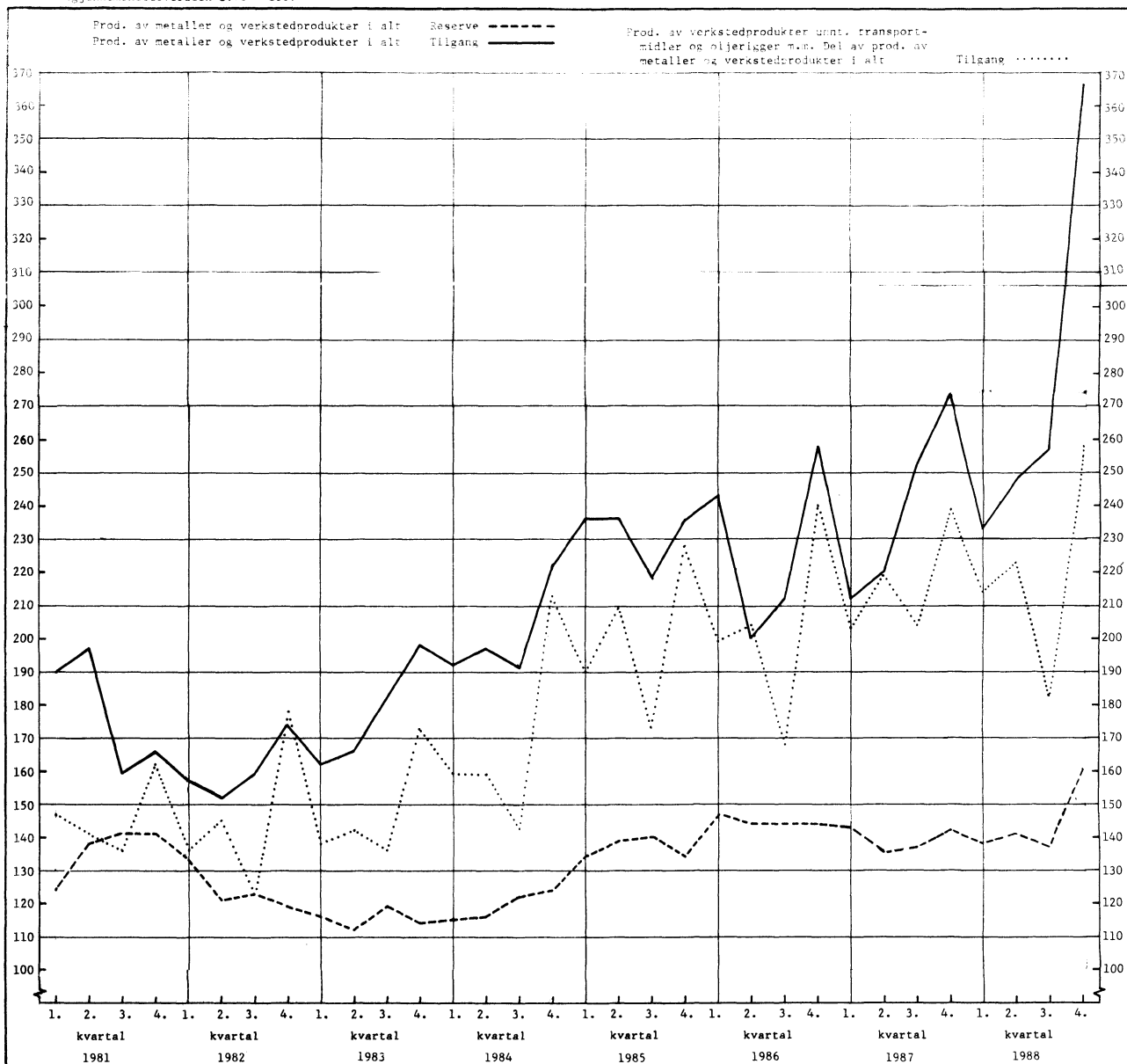
Ordrereserven for gruppen produksjon av tekstilvarer, klær og skotøy gikk ned 14 prosent i løpet av 4. kvartal 1988.

For gruppen produksjon av kjemiske råvarer gikk ordreresserven opp med 36 prosent i løpet av siste kvartal.

Tabell 2. Ordreresserve. Verdiindeks etter næring. 1976=100

Næring	1987				1988				Endring i prosent 3.kv. 1988 til 4.kv. 1988
	1.kv.	2.kv.	3.kv.	4.kv.	1.kv.	2.kv.	3.kv.	4.kv.	
Produksjon av tekstilvarer, klær og skotøy	177	180	168	172	164,2	170,0	149,7	129,0	-14
Produksjon av tekstilvarer	210	211	221	228	225,3	226,3	220,9	184,9	-16
Produksjon av klær og skotøy	142	149	113	115	101,0	111,9	76,2	71,1	-7
Produksjon av kjemiske råvarer	231	196	176	225	206,9	177,1	157,3	214,4	36
Produksjon av metaller og verkstedprodukter	143	135	137	142	138,2	140,8	137,2	160,4	17
Innenlands	178	166	157	163	147,0	156,6	145,6	158,5	9
For eksport	107	103	116	121	129,1	124,4	128,6	162,4	26
Produksjon av metaller ...	127	120	144	156	183,7	188,0	205,7	268,6	31
Innenlands	70	60	65	64	68,4	102,7	121,4	144,4	19
For eksport	149	143	174	191	228,1	220,8	238,2	316,4	33
Produksjon av jern, stål og ferrolegeringer	92	72	81	72	95,5	84,9	112,6	91,4	-19
Produksjon av ikke-jern- holdige metaller	161	167	206	239	270,6	289,6	297,6	443,3	49
Prod. av verkstedprodukter	145	137	136	140	132,0	134,4	128,0	145,8	14
Innenlands	186	173	163	170	152,4	160,4	147,3	159,4	8
For eksport	98	95	104	106	108,1	103,8	105,3	129,8	23
Prod. av metallvarer ...	153	151	146	140	142,1	124,9	113,9	111,2	-2
Prod. av maskiner	252	226	216	247	225,3	227,1	221,7	252,5	14
Prod. av elektr. appa- rater og materiell	253	259	265	223	232,1	272,4	245,9	221,5	-10
Prod. av transportmidler	64	63	65	65	59,6	56,3	54,1	75,7	40
Prod. av verkstedprodukter, unntatt transportmidler og oljerigger mv.	259	259	260	248	252,4	270,4	251,4	246,0	-2
Innenlands	227	233	225	209	203,4	232,7	203,9	194,7	-5
For eksport	335	322	344	337	366,8	358,8	362,6	365,6	1

ORDREH (gjennomsnittsverdien 1976 = 100)



(SU nr. 8, 1989)

PETROLEUMSPRODUKTER. SALG I JANUAR 1989.

I følge foreløpige oppgaver var salget av petroleumsprodukter i januar 1989 på 634 mill liter. Dette er en økning på 3,8 prosent i forhold til januar 1988. Det var 22 utkjøringsdager i januar 1989 mot 20 i januar 1988.

I de siste tolv månedene er det solgt 8 665 mill. liter petroleumsprodukter. Dette er en nedgang på 1,6 prosent fra samme periode året før. Salget av bilbensin gikk opp med 1,9 prosent, mens salget av fyringsparafin og fyringsolje nr.1 og nr.2 gikk ned med 2,8 prosent. Salget av tung fyringsolje viser en nedgang på 10,4 prosent.

Oppgaver over salget for hvert produkt fordelt på forbrukergrupper og fylker for året 1988 er gitt i tabellene 4 og 5.

Import av våtgasskomponenter fra Teesside er ikke med i tallene. En bør ellers merke seg at tallene i oversikten ikke viser forbruket, men salget. For å komme fram til forbruket må en korrigere for lagerendringer hos brukeren.

Statistikken utarbeides i samarbeid med Norsk petroleumsinstitutt. For nærmere opplysninger om prinsipper og definisjoner som nyttes i statistikken, kontakt Norsk petroleumsinstitutt eller Statistisk sentralbyrå.

Tabell 1. Salg av petroleumsprodukter 1). Mill. liter. Foreløpige tall

	Tolvmånedersperioder			Januar	
	Feb. 1987 t.o.m. jan. 1988	Feb. 1988 t.o.m. jan. 1989	Endring i prosent	1988	1989
Totalt salg	8 809	8 665	-1,6	611	634
Bilbensin	2 366	2 412	1,9	155	164
Autodiesel	1 316	1 310	-0,4	89	92
Fyringsparafin	288	291	1,0	30	31
Jetdrivstoff	672	654	-2,6	52	53
Marine gassoljer	1 430	1 432	0,2	93	94
Av dette: Bunkers	197	259	31,7	16	18
Fyringsolje nr. 1	703	685	-2,5	59	60
Marine diesel	12	10	-19,4	1	1
Av dette: Bunkers	4	3	-30,8	0	0
Fyringsolje nr. 2	443	418	-5,8	45	43
Tung fyringsolje	931	834	-10,4	55	63
Av dette: Bunkers	191	207	8,1	13	16
Smøremidler	112	109	-2,8	9	8
Andre petroleumsprodukter 2)	537	511	-5,0	22	24

1) Omfatter også bunkers, dvs. leveranser fra norske havner til skip i utenriksfart uansett skipenes nasjonalitet.

2) Omfatter flytende propan og butan (LPG), nafta, flybensin, ekstraksjonsbensin, white spirit, tungdestillater, veiolje og asfalt (bitumen).

Tabell 2. Totalt salg av petroleumsprodukter 1) etter kjøpergruppe. Mill. liter. Foreløpige tall

	Tolv månedersperioder			Januar	
	Feb. 1987	Feb. 1988	Endring i prosent	1988	1989
	t.o.m. jan. 1988	t.o.m. jan. 1989			
Totalt salg	8 809	8 665	-1,6	611	634
Jordbruk og skogbruk	87	89	1,8	5	6
Fiske og fangst	571	573	0,3	37	36
Bergverk, industri og kraftforsyning	1 384	1 227	-11,3	93	92
Bygg og anlegg	365	351	-3,7	13	11
Boliger, forretningsbygg kontorer mv.	962	940	-2,3	85	86
Transport	4 647	4 755	2,3	321	342
Av dette: Bunkers	403	479	19,1	31	35
Offentlig virksomhet	324	293	-9,4	26	26
Annet salg 2)	471	437	-7,3	31	34

1) Se fotnote 1), tabell 1.

2) Omfatter oljeselskapenes eget forbruk, uspesifisert salg, leveranser til forsvaret, industriens direkte import mv.

Tabell 3. Innenlandsk salg av utvalgte petroleumsprodukter etter fylke 1). Mill. liter. Foreløpige tall

	Siste tolv måneder og med endringer fra tilsvarende periode ett år tidligere									
	Bilbensin		Autodiesel		Fyringsparafin		Fyringsolje nr. 1		Fyringsolje nr. 2	
	Feb.1988 t.o.m. jan.1989	Endring i prosent	Feb. 1988 t.o.m. jan. 1989	Endring i prosent	Feb. 1988 t.o.m. jan. 1989	Endring i prosent	Feb. 1988 t.o.m. jan. 1989	Endring i prosent	Feb. 1988 t.o.m. jan. 1989	Endring i prosent
I alt	2 412	1,9	1 308	-0,4	290	1,0	684	-2,4	415	-5,7
Østfold	138	2,0	90	-1,0	26	1,1	60	-5,2	14	-20,1
Akershus	269	1,1	107	5,8	33	0,6	82	-3,1	29	-7,7
Oslo	241	1,1	95	-6,1	10	-4,2	56	-2,8	102	-6,8
Hedmark	123	2,4	90	1,7	18	2,5	51	-1,2	8	-5,3
Oppland	124	1,4	90	2,8	15	2,2	32	-2,5	6	-16,0
Buskerud	167	3,9	75	5,8	26	-1,4	55	-2,1	12	-12,7
Vestfold	119	1,4	50	5,4	19	-3,1	37	-3,9	15	-13,4
Telemark	101	1,7	54	5,0	13	2,3	19	6,4	6	28,0
Aust-Agder	60	1,8	31	4,7	8	-5,0	9	-19,2	7	-11,5
Vest-Agder	82	2,8	37	1,3	9	-4,9	15	-12,7	17	13,7
Rogaland	173	2,3	73	-9,4	15	-2,0	37	2,5	32	-8,4
Hordaland	191	2,7	76	-3,4	26	-0,7	39	-1,8	38	-6,1
Sogn og Fjordane	50	3,5	37	1,0	4	0,2	13	-5,8	6	-11,0
Møre og Romsdal	112	2,0	62	1,1	13	5,2	24	-9,9	15	-14,1
Sør-Trøndelag ..	145	1,5	92	1,4	13	-6,3	31	3,4	22	-10,4
Nord-Trøndelag .	74	0,4	54	-5,0	6	0,8	17	-0,9	12	-12,5
Nordland	122	2,4	82	-4,0	18	5,4	31	1,8	38	23,8
Troms	80	1,8	51	-3,5	9	11,4	27	-0,5	12	-3,7
Finnmark	43	0,7	35	-4,2	7	6,8	25	-8,0	14	14,7
Ikke fordelt 2)	0	.	27	.	2	.	24	.	10	.

1) Statistikken baseres i prinsippet på leveringsadressen, dvs. at salget registreres i det fylket hvor kunden overtar produktet.

2) Omfatter bl.a. industriens direkte import.

Tabell 4. Salg av petroleumsprodukter etter kjøpergruppe. 1988. Mill. liter

Kjøpergruppe	Petro- leums- pro- dukter i alt (1)	Av dette					Marine gass- olje
		Nafta	Bil- bensin	White spirit	Fyrings- parafin	Auto- diesel	
T O T A L T	8659	0	2403	12	291	1312	1435
JORDBRUK OG SKOGERUK	88	-	0	0	1	33	0
FISKE OG FANGST	574	-	16	0	9	8	526
INDUSTRI, BERGVERK OG KRAFT- FORSYNING	1228	-	8	7	4	101	249
Treforedling	170	-	0	0	0	13	0
Annen industri/bergverk	1054	-	6	7	3	86	248
Kraftforsyning	4	-	1	0	0	2	0
BYGG OG ANLEGG	353	-	1	0	1	131	1
BOLIGER, FORRETNINGSBYGG MV.	939	-	15	1	253	62	14
Småhus	723	-	7	0	249	49	9
Boligblokker	91	-	0	0	1	0	0
Kontorer mv.	124	-	9	0	4	13	5
TRANSPORT	4734	-	2329	1	17	840	553
Vegtransport	3259	-	2329	1	17	836	8
Innenriks sjøtransport	459	-	0	0	0	3	287
Utenriks sjøtransport (Bunkers)	475	-	0	0	0	0	258
Luftfart	540	-	0	0	0	0	-
OFFENTLIG VIRKSOMHET	293	-	4	0	1	69	12
Fylker og kommuner	145	-	2	0	1	19	1
Staten	112	-	2	0	0	20	12
N.S.B.	37	-	0	0	0	30	-
ANDRE KJØPERGRUPPER OG USPESIFISERT							
SALG (2)	434	0	28	4	4	62	77
SVINN	17	-	1	0	1	5	4

Av dette (forts.)

	Fyrings- olje nr. 1	Marine diesel	Fyrings- olje nr. 2	Tung- destil- later	Tung fyrings- olje	Smøre- midler
T O T A L T	687	10	420	92	830	110
JORDBRUK OG SKOGERUK	13	0	31	3	7	0
FISKE OG FANGST	3	0	1	1	2	7
INDUSTRI, BERGVERK OG KRAFT- FORSYNING	89	0	134	30	428	32
Treforedling	4	-	5	0	124	5
Annen industri/bergverk	84	0	128	30	304	27
Kraftforsyning	0	-	0	0	-	0
BYGG OG ANLEGG	13	-	4	-	1	5
BOLIGER, FORRETNINGSBYGG MV.	435	0	118	24	8	6
Småhus	382	0	20	-	1	6
Boligblokker	14	-	54	18	5	0
Kontorer mv.	40	-	44	6	2	1
TRANSPORT	36	10	9	13	348	36
Vegtransport	35	-	8	1	1	22
Innenriks sjøtransport	0	8	0	11	142	4
Utenriks sjøtransport (Bunkers)	0	2	1	0	204	9
Luftfart	0	-	0	-	-	0
OFFENTLIG VIRKSOMHET	49	-	83	19	10	2
Fylker og kommuner	36	-	58	18	6	1
Staten	12	-	20	0	3	1
N.S.B.	1	-	5	-	-	1
ANDRE KJØPERGRUPPER OG USPESIFISERT						
SALG (2)	47	0	40	3	22	21
SVINN	3	0	1	0	4	0

1) Inkluderer også salg av 69 mill. l flytende propan og butan (LPG), 652 mill. l jettdrivstoff, 5 mill. l flybensin, 11 mill. l ekstraksjonsbensin, 13 mill. l veiölje og 309 mill. l asfalt.

2) Omfatter bl.a. oljeselskapenes eget forbruk og industriens direkte import.

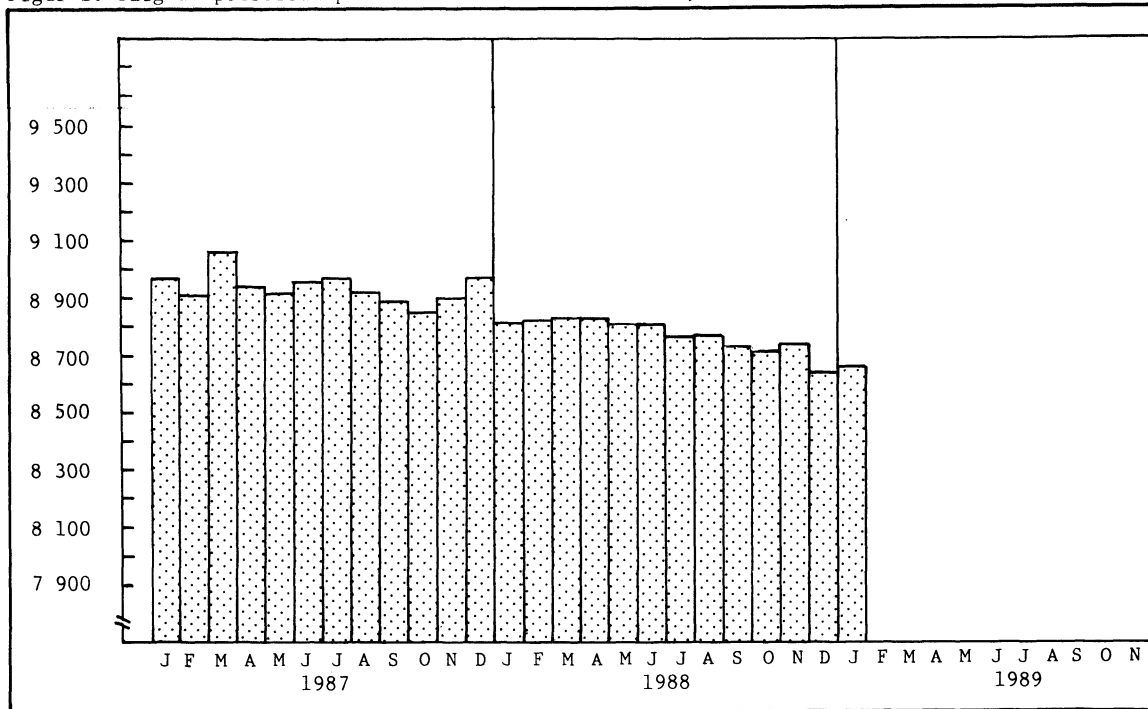
Tabell 5. Salg av petroleumsprodukter etter fylke. 1988. Mill. liter

	Petro- leums pro- dukter i alt (1)	Av dette						
		Bil- bensin	White spirit	Fyr- ings- para- fin	Marine gassolje			Fyr- ings- olje nr. 1
					Innen- landsk salg	Bunkers	Auto- diesel	
TOTALT	8659	2403	12	291	1177	258	1312	687
Østfold.....	444	137	1	25	4	4	90	60
Akershus	932	268	1	33	4	7	107	80
Oslo	825	240	0	10	22	57	94	56
Hedmark	323	122	0	18	0	-	90	51
Oppland	298	123	0	15	-	-	90	31
Buskerud	426	167	1	26	1	10	75	55
Vestfold	308	118	3	19	4	2	50	36
Telemark	305	101	0	13	3	12	53	19
Aust-Agder	125	59	0	8	2	1	31	10
Vest-Agder	231	81	0	9	11	8	37	15
Rogaland	809	172	0	15	247	47	72	37
Hordaland	973	190	1	26	246	67	76	40
Sogn og Fjordane	223	50	0	4	67	7	37	13
Møre og Romsdal	551	111	0	13	209	12	61	24
Sør-Trøndelag	383	144	0	14	29	5	91	31
Nord-Trøndelag	239	73	0	6	16	0	55	18
Nordland	503	122	0	18	115	2	82	31
Troms	355	80	0	9	114	3	51	28
Finnmark	256	43	0	7	73	14	34	24
Ikke fylkesfordelt (2)	149	1	3	3	13	-	34	28

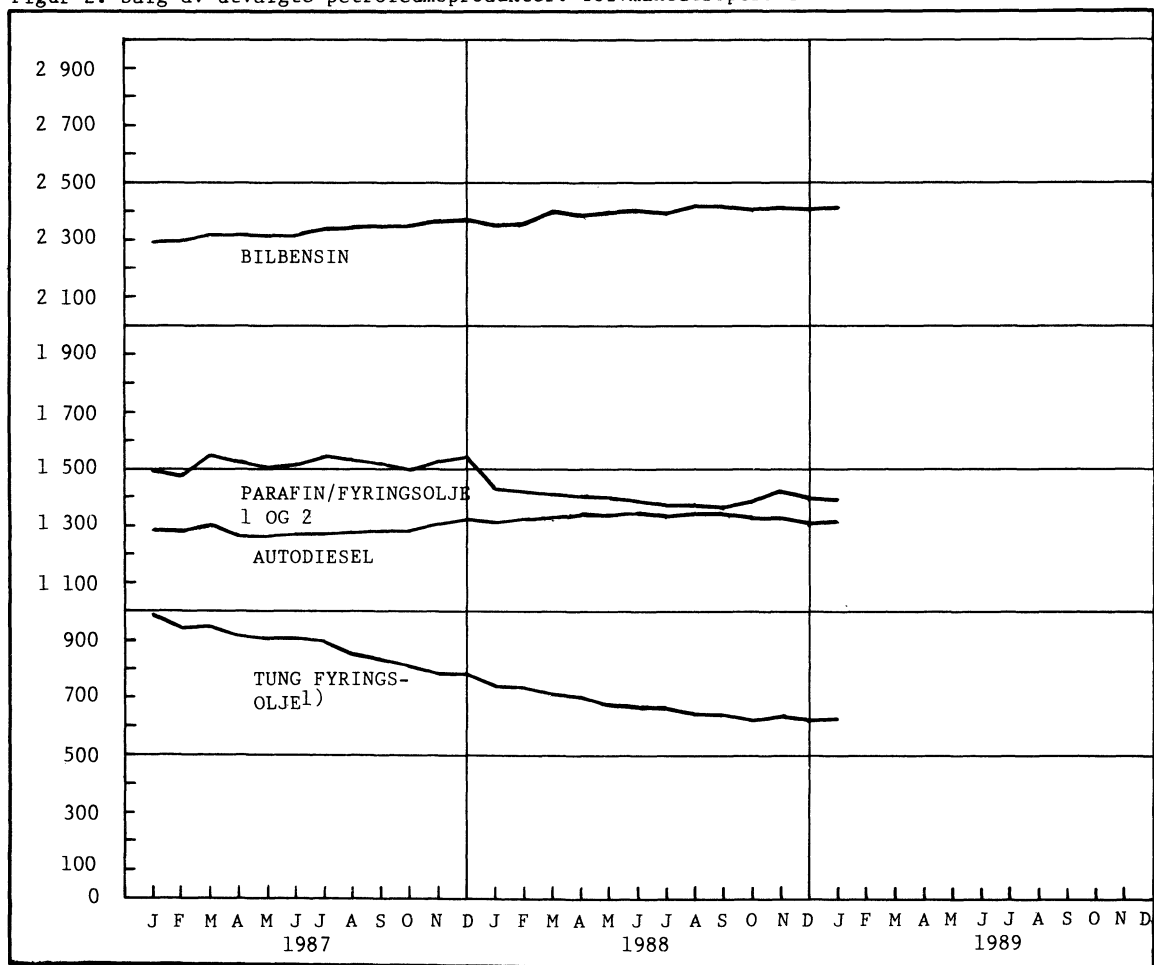
	Av dette (forts.)						
	Marine diesel		Fyr- ings- olje nr. 2	Tung- destil- later	Tung fyringsolje		
	Innen- landsk salg	Bunkers			Innen- landsk salg	Bunkers	Smøre- midler
TOTALT	8	2	420	92	626	204	110
Østfold.....	3	-	14	2	89	-	4
Akershus	0	2	28	2	6	-	6
Oslo	0	0	102	37	32	92	8
Hedmark	-	-	8	1	13	-	5
Oppland	-	-	6	3	9	-	4
Buskerud	0	-	13	5	56	1	9
Vestfold	4	-	16	2	31	6	4
Telemark	0	-	6	1	50	22	6
Aust-Agder	-	-	7	-	5	-	1
Vest-Agder	-	-	17	-	19	28	2
Rogaland	0	0	33	7	64	11	7
Hordaland	1	-	38	9	99	28	9
Sogn og Fjordane	-	-	6	1	23	-	2
Møre og Romsdal	1	-	15	18	20	3	7
Sør-Trøndelag	0	-	23	-	21	4	5
Nord-Trøndelag	0	-	12	-	13	-	3
Nordland	0	-	38	1	31	1	6
Troms	-	-	12	-	4	2	4
Finnmark	0	-	14	-	18	7	2
Ikke fylkesfordelt (2)	0	-	13	3	23	-	16

1) Inkluderer også salg av 69 mill. l flytende propan og butan (LPG), 652 mill. l jettdrivstoff, 5 mill. l flybensin, 11 mill. l ekstraksjonsbensin, 13 mill. l veiolje og 309 mill. l asfalt.
 2) Omfatter bl.a. oljeselskapenes eget forbruk og industriens direkte import.

Figur 1. Salg av petroleumsprodukter i alt. Tolvmånedersperioder. Mill. liter

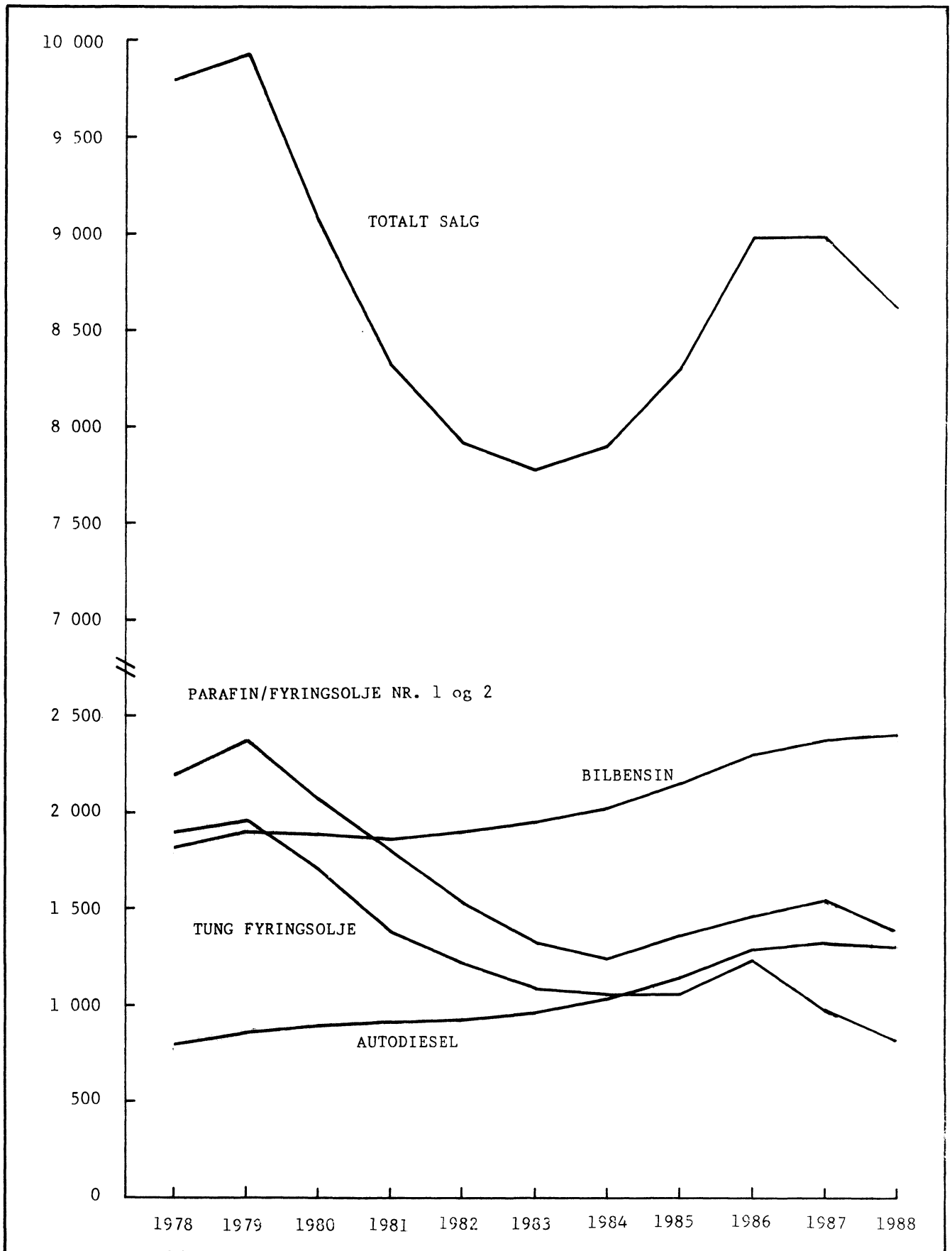


Figur 2. Salg av utvalgte petroleumsprodukter. Tolvmånedersperioder. Mill. liter

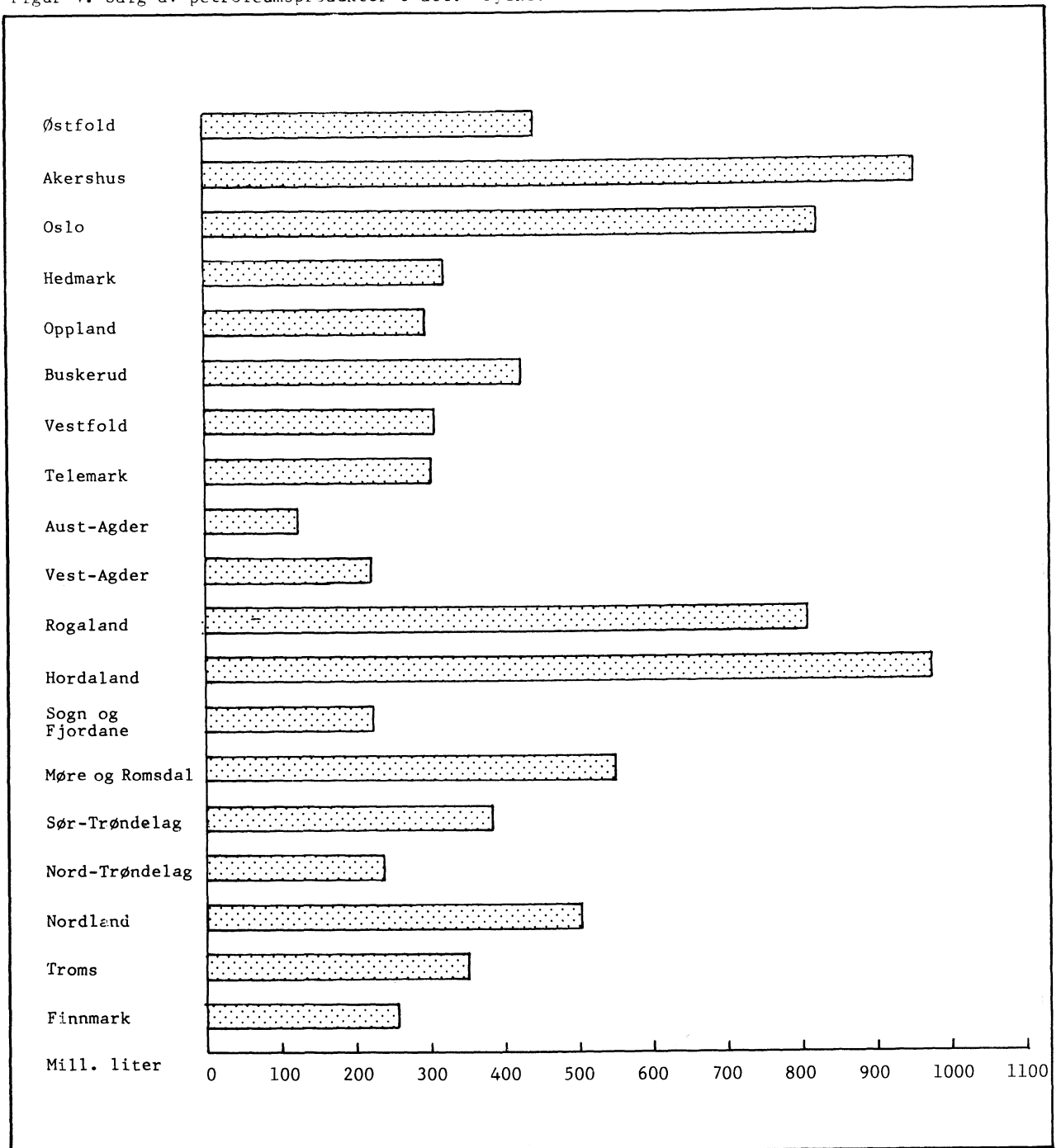


1) Unntatt bunkers.

Figur 3. Salg av petroleumsprodukter 1978-1988. Mill. liter



Figur 4. Salg av petroleumprodukter i alt. Fylke. 1988. Mill. liter



(SU nr. 8, 1989)

BYGGEAREALSTATISTIKK 1988. ENDELIGE TALL

Endelige tall fra Statistisk sentralbyrås årlige byggearealstatistikk viser at det i 1988 ble satt igang arbeid med 28 147 boliger (leiligheter og hybler). Dette er 3,3 prosent færre boliger enn i 1987. Størst nedgang i tallet på igangsatte boliger var det i Nordland og Akershus (henholdsvis 16,5 og 16,0 prosent). De fylkene som hadde størst økning i tallet på igangsatte boliger var Buskerud og Østfold (henholdsvis 19,2 og 16,8 prosent).

Andelen av igangsatte leiligheter i frittliggende eneboliger gikk ned, mens andelen av leiligheter i de andre boligtypene økte fra 1987 til 1988.

For andre bygg (unntatt bygg for jordbruk, skogbruk og fiske) ble det i 1988 satt igang 4,0 mill.m² bruksareal, som er en nedgang på 6,2 prosent fra 1987. Det var nedgang i igangsatt bruksareal i bergverksdrift og industri, undervisning og forskning og helse- og veterinærvesen, mens det i de øvrige næringene var en

økning.

I 1988 ble det fullført 30 406 boliger. Dette er 7,1 prosent flere boliger enn i 1987. Størst stigning i tallet på fullførte boliger var det i Sogn og Fjordane, Hordaland, Østfold og Telemark (henholdsvis 35,5, 22,1, 22,0 og 20,2 prosent). De fylkene som hadde størst nedgang i tallet på fullførte boliger var Aust-Agder, Vest-Agder, Finnmark og Møre og Romsdal (henholdsvis 14,7, 13,7, 12,1 og 11,1 prosent).

Andelen av fullførte leiligheter i frittliggende eneboliger gikk ned, mens andelen av leiligheter i de andre boligtypene økte fra 1987 til 1988.

For andre bygg (unntatt bygg for jordbruk, skogbruk og fiske) ble det i 1988 fullført 4,5 mill.m² bruksareal, som er en økning på 11,4 prosent fra 1987. Det var nedgang i fullført bruksareal i bergverksdrift og industri, mens det i de øvrige næringene var en økning.

Tabell 1. Bygg satt i gang. Boliger og bruksareal etter bygningstype

Bygningstype	Leiligheter		Hybler		Bruksareal til bolig		Bruksareal til annet enn bolig ¹	
	1987	1988	1987	1988	1987	1988	1987	1988
	1 000 m ²							
I alt	28 941	27 847	176	300	5 267	4 544	4 225	3 964
Boligbygg i alt	28 450	27 350	141	287	5 208	4 503	65	65
Eneboliger	23 236	20 331	34	56	4 283	3 492	2	3
Frittliggende eneboliger	15 469	12 396	6	7	3 298	2 557	1	2
Tomannsboliger, vertikalt delte	1 311	1 447	1	-	184	196	0	1
Tomannsboliger, horisontalt delte	3 141	3 211	27	49	410	407	0	-
Rekkehus	3 186	3 137	-	-	375	318	1	0
Terrassehus	129	140	-	-	16	15	-	0
Boligbygg med flere leiligheter	4 484	6 245	62	215	569	673	43	56
Andre småhus	578	994	5	5	60	84	0	1
Blokker 3-4 etasjer	1 850	2 623	2	4	221	288	7	16
Blokker 5 etasjer og over ...	1 340	1 653	2	103	172	185	8	15
Andre hustyper	716	975	53	103	116	116	28	23
Tilbygg og påbygg	730	774	45	16	356	338	20	7
Andre bygg enn boliger, i alt .	491	497	35	13	59	41	4160	3899
Produksjonsbygg for bergverksdrift og industri	37	15	-	-	4	3	799	664
Kontor og forretningsbygg mv. .	326	298	2	7	43	28	2285	2228
Hotell- og restaurantbygg	4	2	-	6	0	0	137	122
Undervisning og forskningsbygg	-	6	-	-	-	0	162	161
Bygg for helsestell og sosial omsorg	19	39	30	-	2	2	219	140
Forsamlingshus	1	7	-	-	1	1	184	173
Andre bygg ¹	104	130	3	-	8	7	374	411

¹ Tallene omfatter ikke bygg for jordbruk, skogbruk og fiske.

Tabell 2. Fullførte bygg. Boliger og bruksareal etter bygningstype

Bygningstype	Leiligheter		Hybler		Bruksareal til bolig		Bruksareal til annet enn bolig ¹	
	1987	1988	1987	1988	1987	1988	1987	1988
	1 000 m ²							
I alt	28 233	30 144	148	262	5 334	5 328	4 025	4 483
Boligbygg i alt	27 847	29 610	146	230	5 293	5 272	55	76
Eneboliger	23 702	23 529	32	42	4 517	4 292	2	3
Frittliggende eneboliger	17 400	15 387	10	5	3 708	3 283	1	2
Tomannsboliger, vertikalt delte	1 272	1 429	1	-	177	193	-	0
Tomannsboliger, horisontalt delte	2 502	3 363	21	29	330	439	0	0
Rekkehus	2 451	3 226	-	8	291	363	1	1
Terrassehus.....	77	124	-	-	11	14	-	-
Boligbygg med flere leiligheter	3 454	5 271	34	141	449	630	34	58
Andre småhus	428	828	2	4	39	76	1	1
Blokker 3-4 etasjer	1 625	2 007	2	4	209	242	4	17
Blokker 5 etasjer og over ...	919	1 480	4	2	111	171	2	10
Andre hustyper	482	956	26	131	90	142	27	31
Tilbygg og påbygg	691	810	80	47	326	350	19	15
Andre bygg enn boliger, i alt .	386	534	2	32	41	56	3 970	4 407
Produksjonsbygg for bergverksdrift og industri	13	30	-	-	1	4	785	811
Kontor og forretningsbygg mv. .	195	401	2	2	27	43	2 235	2 527
Hotell- og restaurantbygg	3	4	-	-	0	1	145	123
Undervisning og forskningsbygg	2	6	-	-	0	0	157	182
Bygg for helsestell og sosial omsorg	66	15	-	30	4	2	145	160
Forsamlingshus	2	6	-	-	0	1	135	184
Andre bygg ¹	105	72	-	-	8	5	368	420

¹ Tallene omfatter ikke bygg for jordbruk, skogbruk og fiske.

Tabell 3. Bygg satt i gang. Boliger og bruksareal til bolig. Bruksareal til annet enn bolig, etter brukers næring. Fylke

	Boliger						Bruksareal for									
	I alt		Av dette leiligheter		Bruksareal		Bergverksdrift og industri		Varehandel, bank, finans og forsikring		Undervisning og forskning		Helse- og veterinærvesen		Annen virksomhet ¹	
	1987	1988	1987	1988	1987	1988	1987	1988	1987	1988	1987	1988	1987	1988	1987	1988
	1 000 m ²															
I ALT ..	29117	28147	28941	27847	5267	4544	853	657	979	981	186	176	185	105	2023	2045
Østfold	1400	1635	1398	1633	243	253	62	32	57	35	7	1	3	4	110	95
Akershus	3769	3165	3740	3140	733	545	42	36	154	83	49	21	13	16	245	195
Oslo ...	2942	3132	2938	3029	456	435	35	22	16	93	16	2	9	6	331	499
Hedmark	992	955	992	953	190	167	48	70	23	44	6	3	11	6	75	84
Oppland	904	869	904	869	181	148	35	14	25	24	4	6	4	1	91	73
Buskerud	1330	1585	1323	1580	256	274	24	42	52	83	8	7	2	4	105	119
Vestfold	1537	1315	1505	1315	253	209	62	46	37	52	2	4	6	3	104	69
Telemark	747	832	745	831	144	136	27	16	17	17	4	3	4	0	58	61
Aust-Agder ..	714	626	698	626	128	99	40	22	18	14	8	15	3	2	61	57
Vest-Agder ..	855	912	855	911	168	152	28	33	49	71	5	7	2	10	73	56
Rogaland	3158	2774	3156	2771	605	496	147	67	195	149	8	27	18	7	163	155
Hordaland ...	3510	3127	3504	3113	619	514	86	69	69	70	19	41	13	5	155	179
Sogn og Fjordane	790	852	777	827	146	139	26	28	13	26	2	3	1	8	46	59
Møre og Romsdal	1348	1232	1307	1230	263	226	64	67	59	90	8	6	7	6	85	69
Sør-Trøndelag	1565	1712	1565	1711	297	284	49	46	77	54	15	9	1	9	85	85
Nord-Trøndelag	736	765	729	762	133	117	42	20	31	18	3	6	0	4	66	38
Nordland	1420	1186	1407	1166	233	170	22	19	35	36	5	3	14	3	68	76
Troms ..	1012	1051	1010	958	163	130	5	8	36	17	16	7	71	5	74	56
Finmark	388	422	388	422	56	50	8	2	15	4	1	6	3	5	30	21

¹ Tallene omfatter ikke bygg for jordbruk, skogbruk og fiske.

Tabell 4. Fullførte bygg. Boliger og bruksareal til bolig. Bruksareal til annet enn bolig, etter brukers næring. Fylke

	Boliger						Bruksareal for									
	I alt		Av dette leiligheter		Bruksareal		Bergverksdrift og industri		Varehandel, bank, finans og forsikring		Undervisning og forskning		Helse- og veterinærvesen		Annen virksomhet ¹	
	1987	1988	1987	1988	1987	1988	1987	1988	1987	1988	1987	1988	1987	1988	1987	1988
	1 000 m ²															
I ALT ..	28381	30406	28233	30144	5334	5328	852	844	953	1108	164	189	113	120	1943	2221
Østfold	1386	1691	1386	1689	260	281	58	48	59	67	5	4	1	2	73	103
Akershus	3265	3493	3255	3468	653	643	80	43	111	145	9	40	9	5	188	244
Oslo ...	3078	3344	3072	3340	476	512	33	32	46	127	5	29	3	9	384	420
Hedmark	898	967	897	964	179	181	52	43	43	39	7	5	0	5	91	78
Oppland	992	975	979	974	189	193	36	20	51	40	16	4	4	8	111	97
Buskerud	1424	1564	1423	1560	269	292	45	32	84	61	7	13	9	6	114	129
Vestfold	1292	1437	1290	1407	236	239	51	72	56	43	3	4	4	6	61	67
Telemark	791	951	788	949	156	173	17	30	19	45	4	4	5	4	84	73
Aust-Agder ..	814	694	813	678	144	118	19	36	14	11	2	13	6	5	60	59
Vest-Agder ..	811	700	811	700	166	133	27	44	37	70	1	4	6	2	65	77
Rogaland	2892	3171	2891	3171	619	624	111	133	98	148	9	20	13	29	159	169
Hordaland ...	2886	3525	2883	3525	548	599	98	105	75	72	10	14	11	4	139	200
Sogn og Fjordane	591	801	575	784	116	142	21	29	13	27	3	2	6	3	46	71
Møre og Romsdal	1616	1437	1610	1398	326	287	69	72	36	72	7	11	7	12	82	85
Sør-Trøndelag	1913	1796	1904	1795	369	325	46	44	82	56	39	2	14	3	78	89
Nord-Trøndelag	864	809	860	800	155	142	26	17	45	33	4	10	1	1	44	69
Nordland	1441	1568	1433	1556	239	241	30	37	27	31	16	6	4	13	77	78
Troms ..	1031	1135	968	1046	172	154	28	5	40	16	15	6	8	3	59	89
Finmark	396	348	395	340	62	49	4	1	17	5	1	-	1	1	28	23

¹ Tallene omfatter ikke bygg for jordbruk, skogbruk og fiske.

(SU nr. 8, 1989)

UTENRIKSHANDELEN MED VARER I JANUAR 1989. FORELØPIGE TALL

Statistisk sentralbyrås foreløpige oppgaver over verdien av utenrikshandelen uten skip og oljeplattformer viste for januar en innførsel på 10 634 mill.kr, og en utførsel på 14 339 mill.kr. Verdien av innførselen var 39 prosent høyere og verdien av utførselen 46 prosent høyere enn i januar 1988.

Tallene må ses på bakgrunn av at det fra 1. januar 1988 ble tatt i bruk ny tolldeklarasjon og en ny varenomenklatur. Dette førte til at deklarasjoner som følge av vanlig etterslep ville ha blitt registrert på januar 1988, i stedet ble tatt med på desember 1987. Tallene for januar 1989 sett i forhold til januar i fjor, må derfor tolkes med varsomhet.

Ser vi på desember 1988 - januar 1989 til sammen regnet uten skip og plattformer og for utførselen også uten råolje og naturgass, blir innførselen i tomånedersperioden 21 915 mill.kr og utførselen 16 853 mill.kr. Tilsvarende tall ett år tidligere var 22 092 mill.kr og 14 506

mill.kr.

Verdien av utført råolje og naturgass i januar 1989 var på 5 827 mill.kr, dvs. 23 prosent mer enn i fjor. For tomånedersperioden desember-januar var økningen 10 prosent.

I januar 1989 var det et utførselsoverskott på 3 705 mill.kr, mot 2 163 mill.kr i samme måned i fjor. Skip og oljeplattformer er da ikke regnet med. Dersom utførselen av råolje og naturgass også blir holdt utenfor, var det et innførselsoverskott i januar 1989 på 2 122 mill.kr, dvs. en nedgang på 18 prosent mot 33 prosent for tomånedersperioden.

Sesongkorrigerte tall for perioden november 1988 - januar 1989 regnet uten skip og oljeplattformer og for utførselen også uten råolje og naturgass, viste en nedgang i importverdien på 3,3 prosent, og en oppgang i eksportverdien på 0,3 prosent sammenliknet med foregående tre-månedersperiode.

Tabelloversikt. Mill.kr	Januar		Des. 1987- jan. 1988	Des. 1988- jan. 1989	Endring i pst.
	1988	1989			
1. Innførsel uten skip og oljeplattformer .	7 677	10 634	22 092	21 915	-0,8
2. Utførsel uten skip og oljeplattformer ..	9 840	14 339	23 819	27 120	+13,9
Av dette: Råolje	3 143	4 398	6 108	7 441	+21,8
Naturgass	1 605	1 429	3 205	2 826	-11,8
3. Utførsel uten skip og oljeplattformer, råolje og naturgass	5 092	8 512	14 506	16 853	+16,2
4. Innførselsoverskott uten skip og olje- plattformer (1-2)	-2 163	-3 705	-1 727	-5 205	.
5. Innførselsoverskott uten skip og olje- plattformer og uten utført råolje og naturgass (1-3)	2 585	2 122	7 586	5 062	-33,3

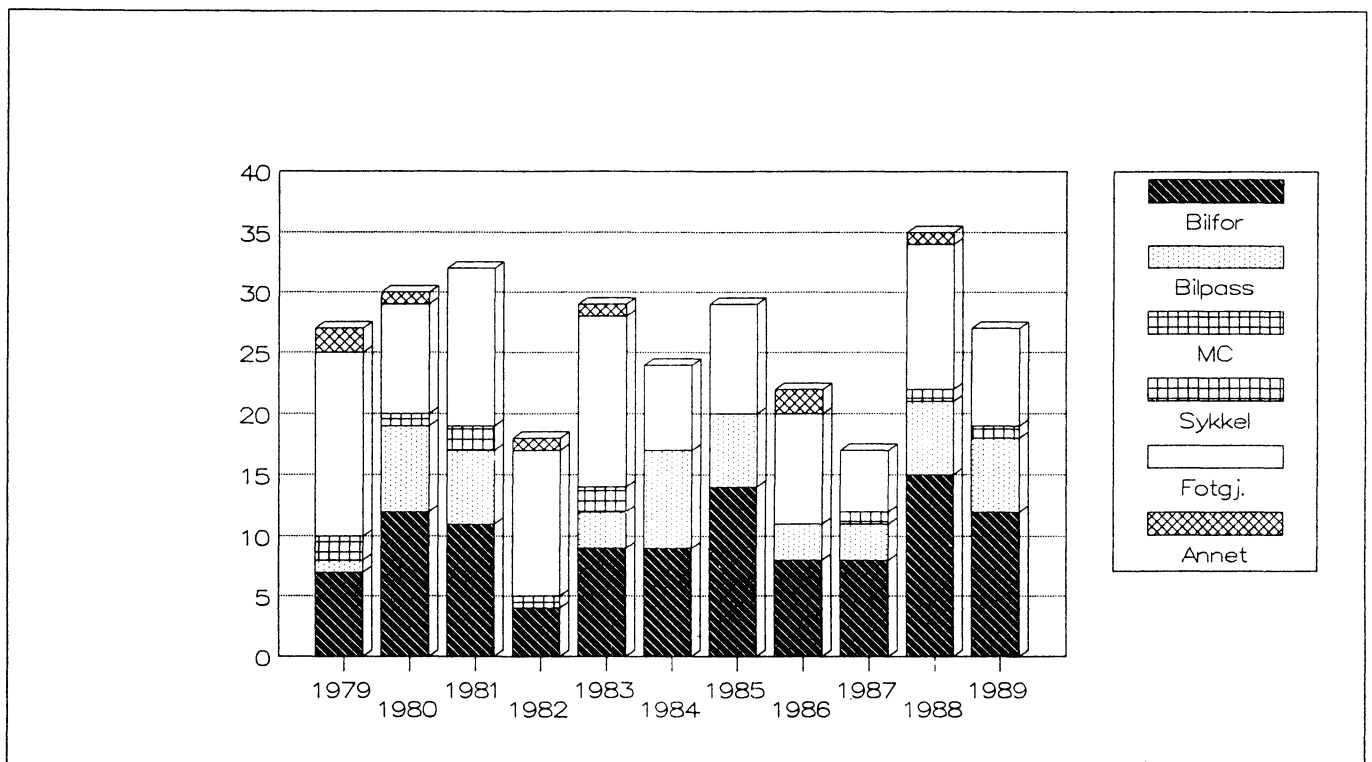
(SU nr. 8, 1989)

VEITRAFIKKULYKKER MED PERSONSKADE. JANUAR 1989
(forrige melding ble offentliggjort i SU nr. 4, 1989)

Foreløpige tall fra Statistisk sentralbyrå viser at 27 personer ble drept og 753 personer skadd i veitrafikkulykker i januar 1989. Tallet for januar 1988 var 35 drepte og 899 skadde.

Reviderte tall for 1988 viser 375 drepte og 11 363 skadde mot 398 drepte og 11 488 skadde i 1987.

Figur 1. Personer drept etter trafikantgruppe. Januar 1979-1989



Tabell 1. Veitrafikkulykker og personer drept eller skadd, etter måned¹

	Ulykker med personskade				Personer drept eller skadd				Personer drept			
	1986	1987	1988	1989	1986	1987	1988	1989	1986	1987	1988	1989
I alt 12 måneder	9 141	8 335	8 207		12 458	11 488	11 363		452	398	375	
Januar	703	531	663	584	963	769	934	780	22	17	35	27
Februar	516	566	570		699	786	834		23	24	21	
Mars	534	543	567		762	789	804		34	25	16	
April	688	483	491		953	670	710		32	22	26	
Mai	871	773	731		1 189	1 070	1 008		36	31	34	
Juni	1 007	806	833		1 362	1 051	1 122		47	51	41	
Juli	847	815	722		1 170	1 180	1 044		44	34	36	
August	957	844	805		1 311	1 177	1 129		62	42	49	
September	743	872	797		980	1 136	1 046		33	34	25	
Oktober	805	824	746		1 019	1 118	942		41	50	30	
November	790	682	679		1 075	912	948		47	29	27	
Desember	680	596	603		975	830	842		31	39	35	

¹ Tallene for 1988 og 1989 er foreløpige og rettes opp etter hvert, mest for siste måned. Tallene for 1986 og 1987 er endelige.

Tabell 2. Veitrafikkulykker og personer drept eller skadd. Fylke

Fylke	Ulykker med personskade				Personer drept eller skadd				Personer drept			
	Jan.-des.		Januar		Jan.-des.		Januar		Jan.-des.		Januar	
	1987	1988	1988	1989	1987	1988	1988	1989	1987	1988	1988	1989
I alt	8335	8207	663	584	11488	11363	934	780	398	375	35	27
Østfold	521	512	40	32	702	658	53	40	22	24	5	2
Akershus	759	725	70	54	1035	1070	110	70	34	42	4	4
Oslo	1092	1144	89	67	1410	1476	112	89	23	20	4	1
Hedmark	370	359	27	36	537	533	46	51	26	26	3	2
Oppland	401	384	28	20	604	561	37	25	32	27	2	-
Buskerud	458	441	30	22	708	608	48	30	19	27	3	2
Vestfold	414	449	39	32	543	605	58	36	15	20	-	2
Telemark	365	388	26	26	500	535	33	47	19	13	-	-
Aust-Agder	213	202	10	12	295	295	14	16	10	9	1	1
Vest-Agder	319	332	23	23	452	473	38	29	12	13	-	2
Rogaland	497	486	48	46	670	613	55	54	25	15	1	-
Hordaland	769	786	75	56	1015	1096	99	65	26	46	2	-
Sogn og Fjordane	174	190	11	19	258	268	14	25	7	8	-	1
Møre og Romsdal	458	432	39	30	630	612	65	41	21	14	2	2
Sør-Trøndelag ...	474	402	28	29	657	570	41	44	21	14	-	2
Nord-Trøndelag ..	209	192	18	17	298	284	28	25	18	19	3	2
Nordland	466	433	39	27	636	582	50	35	26	19	3	1
Troms	231	218	14	20	335	344	22	40	23	12	1	3
Finnmark	145	132	9	16	203	180	11	18	19	7	1	-

Tabell 3. Personer drept eller skadd, etter alder og trafikantgruppe

Trafikantgruppe	År	Personer drept i januar-desember						Personer drept eller skadd
		Drepte i alt	-6 år	7-14 år	15-24 år	25-64 år	65- år	Januar-desember
I alt	1987	398	14	11	148	146	79	11488
	1988	375	15	21	117	147	75	11363
Bilførere	1987	154	-	-	59	72	23	4445
	1988	141	-	-	48	73	20	4673
Bilpassasjerer	1987	89	6	3	40	29	11	3346
	1988	105	7	14	36	30	18	3323
Motorsykkelførere og passasjerer	1987	39	-	-	30	9	-	715
	1988	27	-	-	19	8	-	580
Mopedførere og passasjerer	1987	10	-	-	5	1	4	788
	1988	10	-	-	5	1	4	692
Sykkelførere og passasjerer	1987	21	1	3	1	9	7	699
	1988	20	-	6	-	9	5	682
Fotgjengere	1987	70	5	2	13	18	32	1340
	1988	61	6	-	7	20	28	1282
Akende, skiløpere o.l.	1987	8	2	3	-	3	-	77
	1988	5	2	1	1	1	-	69
Andre	1987	7	-	-	-	5	2	78
	1988	6	-	-	1	5	-	62

Tabell 4. Personer drept eller skadd, etter alder og trafikantgruppe

Trafikantgruppe	År	Personer drept i januar						Personer drept eller skadd
		Drepte i alt	-6 år	7-14 år	15-24 år	25-64 år	65- år	Januar
I alt	1988	35	2	-	7	16	10	934
	1989	27	-	1	6	14	6	780
Bilførere	1988	15	-	-	4	7	4	422
	1989	12	-	-	5	6	1	374
Bilpassasjerer	1988	6	-	-	1	4	1	291
	1989	6	-	1	-	5	-	189
Motorsykkelførere og passasjerer	1988	-	-	-	-	-	-	5
	1989	-	-	-	-	-	-	20
Mopedførere og passasjerer	1988	-	-	-	-	-	-	21
	1989	1	-	-	1	-	-	32
Sykkelførere og passasjerer	1988	1	-	-	-	-	1	25
	1989	-	-	-	-	-	-	39
Fotgjengere	1988	10	1	-	1	4	4	144
	1989	8	-	-	-	3	5	116
Akende, skiløpere o.l.	1988	2	1	-	1	-	-	23
	1989	-	-	-	-	-	-	3
Andre	1988	1	-	-	-	1	-	3
	1989	-	-	-	-	-	-	7

Tabell 5. Veitrafikkulykker og personer drept eller skadd. Politidistrikt

Politidistrikt	Ulykker med personskade				Personer drept eller skadd				Personer drept			
	Jan.-des.		Januar		Jan.-des.		Januar		Jan.-des.		Januar	
	1987	1988	1988	1989	1987	1988	1988	1989	1987	1988	1988	1989
I alt	8335	8207	663	584	11488	11363	934	780	398	375	35	27
Politidistrikt												
Halden	75	86	6	7	93	117	10	7	1	5	-	1
Sarpsborg	200	187	17	10	284	243	20	14	11	7	-	-
Fredrikstad	111	111	5	6	141	141	6	7	5	7	2	-
Moss	135	128	12	9	184	157	17	12	5	5	3	1
Follo	165	168	21	11	241	268	38	16	6	14	3	1
Asker og Bærum ..	282	229	22	20	359	312	32	26	12	9	-	1
Romerike	312	328	27	23	435	490	40	28	16	19	1	2
Oslo	1092	1144	89	67	1410	1476	112	89	23	20	4	1
Kongsvinger	79	86	6	7	115	126	7	7	5	10	1	-
Hamar	165	141	13	15	239	211	25	25	9	7	1	1
Østerdalen	126	132	8	14	183	196	14	19	12	9	1	1
Gudbrandsdalen ..	163	151	10	11	251	229	11	16	17	10	-	-
Vestoppland	238	233	18	9	353	332	26	9	15	17	2	-
Ringerike	173	176	13	13	290	243	20	19	10	17	2	1
Drammen	185	185	12	6	266	260	20	6	6	9	1	1
Kongsberg	100	80	5	3	152	105	8	5	3	1	-	-
Nord-Jarlsberg ..	122	129	10	12	178	200	16	14	5	11	-	1
Tønsberg	145	132	10	10	190	165	15	10	6	3	-	-
Sandefjord	92	99	9	5	102	129	13	6	2	2	-	-
Larvik	55	89	10	5	73	111	14	6	2	4	-	1
Skien	113	117	12	5	154	156	14	7	5	6	-	-
Telemark	137	148	10	11	186	172	11	26	7	-	-	-
Notodden	70	68	3	8	100	123	4	12	4	5	-	-
Rjukan	34	31	1	2	47	45	4	2	2	-	-	-
Kragerø	11	24	-	-	13	39	-	-	1	2	-	-
Arendal	197	180	8	9	273	259	12	13	9	7	1	-
Kristiansand.....	204	247	16	18	276	352	21	21	3	9	-	2
Vest-Agder	131	107	9	8	198	157	19	11	10	6	-	1
Rogaland	168	188	21	22	244	240	24	26	17	8	-	-
Stavanger	191	147	17	17	244	177	20	20	3	4	1	-
Haugesund	138	151	10	7	182	196	11	8	5	3	-	-
Hardanger	67	65	4	4	94	132	6	5	-	20	-	-
Hordaland	264	264	25	16	367	395	37	19	19	17	-	-
Bergen	438	457	46	36	554	569	56	41	7	9	2	-
Sogn	70	77	3	6	98	114	4	10	4	6	-	-
Fjordane	104	113	8	13	160	154	10	15	3	2	-	1
Sunnmøre	225	214	17	19	296	316	34	26	6	5	-	1
Romsdal	122	103	8	2	183	138	13	4	10	3	-	-
Nordmøre	111	115	14	9	151	158	18	11	5	6	2	1
Uttrøndelag	239	171	8	8	363	257	13	13	15	8	-	-
Trondheim	235	231	20	21	294	313	28	31	6	6	-	2
Inntrøndelag	135	134	13	14	200	198	21	21	12	13	3	2
Namdal	74	58	5	3	98	86	7	4	6	6	-	-
Helgeland	77	84	10	3	107	116	14	3	6	2	-	-
Rana	80	70	1	7	97	93	1	7	7	2	-	-
Bodø	117	134	14	5	158	166	18	6	6	7	2	-
Narvik	95	68	5	8	145	92	6	12	4	5	-	-
Lofoten og												
Vesterålen	97	77	9	4	129	115	11	7	3	3	1	1
Senja	79	82	4	5	114	117	5	8	9	2	-	1
Troms	152	136	10	15	221	227	17	32	14	10	1	2
Vestfinnmark	84	69	6	6	125	100	7	6	15	3	-	-
Vardø	15	18	1	3	21	24	2	4	-	1	-	-
Vadsø	27	28	1	3	34	36	1	3	3	3	1	-
Sør-Varanger	19	17	1	4	23	20	1	5	1	-	-	-

ARKITEKTVIKRSOMHET OG BYGGETEKNISK KONSULENTVIKRSOMHET 1987

Statistisk sentralbyrås statistikk over arkitektvirksomhet og byggeteknisk konsulentvirksomhet for 1987 viser at sammenliknet med 1986 så hadde:

antall bedrifter økt med 95 bedrifter (6,3 prosent)
 antall sysselsatte økt med 790 personer (7,2 prosent)
 bruttoproduksjonsverdien økt med 996 mill.kr. (18,8 prosent)
 bearbeidingsverdien økt med 566,5 mill.kr (16,4 prosent)
 lønnskostnadene økt med 531,6 mill.kr. (21,9 prosent).

Antall enmannsbedrifter økte med 31 bedrifter (2,2 prosent), antall utførte årsverk av eierne økte med 103 årsverk (12,8 prosent) og bruttoomsætningen økte med 40 mill.kr. (16,3 prosent), alt sammenliknet med 1986.

Tabell 1. Hovedtall for arkitektvirksomhet og byggeteknisk konsulentvirksomhet. Fylke. Eksklusive enmannsbedrifter

	Bedrifter	Syssel- satte	Brutto- produk- sjons- verdi	Vare- innsats	Bear- bei- dinga verdi	Lønna- dinga kostnader	Brutto- invest- ering
			!	Mill. kr 1)			
Hele landet	1609	11700	6303.4	2286.9	4016.6	2958.5	145.5
Østfold	71	473	213.4	64.8	148.6	112.5	14.8
Akershus	172	1935	1395.2	629.8	765.4	589.1	27.8
Oslo	404	3495	1883.1	619.4	1263.7	917.0	67.9
Hedmark	53	288	126.1	41.6	84.5	69.3	5.7
Oppland	34	153	67.0	20.8	46.3	35.9	2.3
Buskerud	65	420	254.5	118.8	135.7	97.5	9.5
Vestfold	67	241	107.9	35.4	72.5	53.2	3.2
Telemark	43	247	110.5	31.2	79.3	55.1	5.1
Aust-Agder	30	140	54.4	16.2	38.2	26.7	-5.2
Vest-Agder	45	270	121.7	34.0	87.7	59.6	4.1
Rogaland	101	739	469.4	199.1	270.3	188.2	-7.7
Hordaland	161	1118	520.2	166.2	354.0	253.7	-30.5
Sogn og Fjordane	32	122	48.9	12.9	36.0	21.7	5.0
Møre og Romsdal	60	319	139.1	43.3	95.7	67.4	5.0
Sør-Trøndelag	99	878	377.0	118.6	258.4	215.3	17.8
Nord-Trøndelag	35	159	71.2	22.1	49.1	39.3	1.2
Nordland	63	350	183.7	67.0	116.6	80.2	13.0
Troms	57	265	118.1	34.2	83.9	57.0	4.4
Finnmark	17	88	41.7	11.3	30.5	20.0	2.2

1) Merverdiavgift ikke medregnet

Tabell 2. Tall for enmannsbedrifter, fylke

	Bedrifter	Utførte Årsverk av eiere	Brutto- omsætning
			! Mill. kr 1)
Hele landet	1410	910	284.9
Østfold	57	35	11.7
Akershus	164	105	33.2
Oslo	366	247	78.5
Hedmark	50	31	8.8
Oppland	36	23	8.5
Buskerud	71	45	17.0
Vestfold	52	36	8.9
Telemark	38	26	7.4
Aust-Agder	21	12	3.4
Vest-Agder	34	21	6.4
Rogaland	79	48	14.7
Hordaland	142	89	25.6
Sogn og Fjordane	30	21	6.5
Møre og Romdal	56	36	9.4
Sør-Trøndelag	86	47	16.7
Nord-Trøndelag	17	11	2.5
Nordland	57	33	13.3
Troms	43	36	11.0
Finnmark	11	8	1.5

1) Merverdiavgift ikke medregnet

(SU nr. 8, 1989)

KOMMUNER. BALANSE PR. 31. DESEMBER 1985-1987

Statistisk sentralbyrås kommuneregnskapsstatistikk viser at kommunenes finansielle aktiva medregnet fondsmidler utgjorde 25 105,1 mill. kr ved utgangen av 1987. Dette er en økning på 6,8 prosent i forhold til 1986.

Lånegjelden i kommuner unntatt Oslo utgjorde 33 346,4 mill. kr pr. 31. desember 1987. Sammenliknet med tilsvarende tall for 1986, var dette en økning på 16,6 prosent.

Gjennomsnittlig lånegjeld pr. innbygger for alle kommuner unntatt Oslo var i 1987 kr 8 905. Kommunene i Vestfold hadde med kr 4 737 det laveste fylkesgjennomsnittet i 1987. Deretter fulgte Østfold med kr 5 500 pr. innbygger. Den høyeste gjennomsnittlige lånegjelden i 1987 hadde kommunene i Finnmark og Troms, med hen-

holdsvis kr 17 655 og kr 12 705 pr. innbygger.

En gruppering av kommunene etter størrelse, viser at de med lavest folketall i gjennomsnitt hadde den høyeste lånegjelden pr. innbygger. Kommuner med folketall under 1 000 innbyggere hadde i gjennomsnitt lånegjeld på kr 18 967 pr. innbygger ved utgangen av 1987. Kommuner med folketall fra 1 000 til 2 000 innbyggere hadde i gjennomsnitt kr 15 880 pr. innbygger i lånegjeld. Lavest lånegjeld pr. innbygger i 1987 hadde kommuner med folketall mellom 25 000 og 34 999 innbyggere. For disse utgjorde lånegjelden kr 6 800 pr. innbygger.

Tallene omfatter ikke kommunenes bedrifter med særregnskap.

Tabell 1. By- og herredskommuner. Balanse pr. 31. desember

	Mill. kroner			Prosentvis
	1985	1986	1987	endring
				1986-1987
<u>By- og herredskommuner i alt medregnet Oslo</u>				
AKTIVA				
Finansielle aktiva og fondsmidler	20 326,3	23 510,3	25 105,1	6,8
Kassabeholdning	497,0	482,0	380,7	-21,0
Bankinnskott	9 003,0	10 702,1	9 674,3	-9,6
Sertifikater	-	112,0	2,0	-98,2
Ihendehaverobligasjoner	200,4	618,5	566,0	-8,5
Aksjer og andeler	1 404,7	1 642,7	1 805,1	9,9
Utlån	5 211,2	5 708,9	6 953,1	21,8
Andre fordringer	4 009,9	4 244,1	5 723,9	34,9
Realaktiva	36 443,3	39 511,4	43 779,8	10,8
Regnskapsmessig aktiva	7 818,5	9 419,4	12 925,2	37,2
Aktiva i alt	64 588,1	72 441,1	81 810,1	12,9
PASSIVA				
Ihendehaverobligasjonslån og andre lån	30 028,8	32 750,6	38 283,4	16,9
Annen gjeld	4 585,0	5 312,4	7 865,9	48,1
Fond	6 307,6	7 834,4	8 023,1	2,4
Overførte bevilgninger	1 443,5	1 755,0	1 631,5	-7,0
Kapital og regnskapsmessig passiva	22 223,2	24 788,7	26 006,2	4,9
Passiva i alt	64 588,1	72 441,1	81 810,1	12,9
<u>By- og herredskommuner i alt unntatt Oslo</u>				
AKTIVA				
Finansielle aktiva og fondsmidler	17 211,1	19 684,9	20 115,7	2,2
Kassabeholdning	401,7	426,1	312,8	-26,6
Bankinnskott	8 518,0	9 785,5	9 141,7	-6,6
Sertifikater	-	112,0	2,0	-98,2
Ihendehaverobligasjoner	195,9	613,4	560,6	-8,6
Aksjer og andeler	768,9	946,6	1 086,3	14,8
Utlån	4 284,4	4 716,6	5 316,8	12,7
Andre fordringer	3 042,1	3 084,7	3 695,5	19,8
Realaktiva	30 143,6	33 161,8	36 986,8	11,5
Regnskapsmessige aktiva	6 486,4	7 864,1	10 598,3	34,8
Aktiva i alt	53 841,0	60 710,8	67 700,8	11,5
PASSIVA				
Ihendehaverobligasjonslån og andre lån	26 358,5	28 587,9	33 346,4	16,6
Annen gjeld	3 126,4	3 722,5	4 555,4	22,4
Fond	5 866,1	6 928,8	7 153,3	3,2
Overførte bevilgninger	1 339,5	1 603,8	1 555,5	-3,0
Kapital og regnskapsmessig passiva	17 140,5	19 867,8	21 090,2	6,2
Passiva i alt	53 841,0	60 710,8	67 700,8	11,5

Tabell 2. By- og herredskommuner. Lånegjeld pr. 31. desember. Fylke

	Kroner pr. innbygger			Prosentvis endring
	1985	1986	1987	1986-1987
Gjennomsnitt alle by- og herredskommuner				
Unntatt Oslo	7 107	7 679	8 905	16,0
Medregnet Oslo	7 220	7 846	9 119	16,2
Østfold	4 355	4 625	5 500	18,9
Akershus	5 471	5 779	6 537	13,1
Oslo	8 145	9 228	10 881	17,9
Hedmark	5 433	5 798	6 593	13,7
Oppland	8 603	9 040	9 378	3,7
Buskerud	5 680	6 349	6 919	9,0
Vestfold	4 109	4 337	4 737	9,2
Telemark	5 992	6 328	7 356	16,2
Aust-Agder	7 244	7 747	8 537	10,2
Vest-Agder	4 787	5 324	5 906	10,9
Rogaland	7 520	8 178	9 286	13,5
Hordaland	8 121	9 017	12 449	38,1
Sogn og Fjordane	9 530	10 660	12 199	14,4
Møre og Romsdal	8 096	8 744	9 887	13,1
Sør-Trøndelag	7 378	8 366	9 931	18,7
Nord-Trøndelag	9 044	9 663	10 875	12,5
Nordland	8 434	8 781	9 862	12,3
Troms	11 262	11 693	12 705	8,7
Finmark	13 219	14 667	17 655	20,4
Lånegjeld i alt. 1 000 kr	30 028 777	32 750 608	38 283 382	16,9

Tabell 3. By- og herredskommuner, etter størrelsesgruppe. Lånegjeld pr. 31. desember

	Kroner pr. innbygger			Prosentvis endring
	1985	1986	1987	1986-1987
Gjennomsnitt alle by- og herredskommuner				
Unntatt Oslo	7 107	7 679	8 905	16,0
Medregnet Oslo	7 220	7 846	9 119	16,2
Inntil 1 000 innbyggere	15 389	17 597	18 967	7,8
1 000- 1 999 innbyggere	12 347	13 714	15 880	15,8
2 000- 2 999 "	9 457	10 287	11 391	10,7
3 000- 4 999 "	8 069	8 459	9 426	11,4
5 000- 6 999 "	7 929	8 504	9 770	14,9
7 000- 8 999 "	6 663	7 184	7 883	9,7
9 000-10 999 "	6 559	6 640	7 307	10,0
11 000-13 999 "	6 273	6 617	7 499	13,3
14 000-17 999 "	6 195	6 723	7 871	17,1
18 000-24 999 "	6 418	6 913	7 455	7,8
25 000-34 999 "	5 438	5 909	6 800	15,1
35 000-59 999 "	6 348	6 616	7 473	13,0
Over 60 000 innbyggere				
Unntatt Oslo	7 195	8 367	11 123	32,9
Medregnet Oslo	7 681	8 740	11 018	26,1

(SU nr. 8, 1989)

LIVSFORSIKRINGSSLELSKAPER. KVARTALSSTATISTIKK PR. 31. DESEMBER 1988

Livsforsikringsselskapene økte i 1988 sine utlån til foretak, kommuner og privatpersoner med 4 681 mill.kr (9,6 prosent) til 53 343 mill.kr pr. 31. desember 1988. Beholdningene av ihendehaverobligasjoner steg med 6 463 mill.kr (17,3 prosent) og utgjorde 43 797 mill.kr pr. 31. desember 1988. Dette viser foreløpige oppgaver fra Statistisk sentralbyrås kredittmarkedstatistikk.

I 1987 økte utlånene fra livsforsikringsselskapene med 8 262 mill.kr (20,5 prosent), mens beholdningene av ihendehaverobligasjoner steg med 3 708 mill.kr (11,0 prosent).

Tabell 1. Livsforsikringsselskaper. Balanseutdrag pr. 31. desember. Mill.kr

Aktivaposter	1986	1987	1988 *
I ALT	90257	105233	121395
1. Sedler og skillemynt	23	1	1
2. Bankinnskudd	2534	3363	3220
a. Norges Bank	5	0	7
b. Postgiro og Postsparebanken	51	70	53
c. Forretningsbanker	1611	2308	2273
d. Sparebanker	867	985	887
3. Statskasseveksler	3146	-	-
4. Sertifikater	197	740	858
a. Statssertifikater	41	-	-
b. Banksertifikater	10	-	-
c. Finanssertifikater	55	82	578
Private finansieringsselskaper	55	32	-
Private kredittforetak	-	50	578
d. Lånesertifikater	91	658	280
Kommuner	-	-	-
Statsforetak	-	20	-
Kommuneforetak	25	30	30
Private foretak	66	608	250
5. Ihendehaverobligasjoner 1)	33626	37334	43797
a. Statsforvaltningen	7803	7148	3858
b. Kommuneforvaltningen ekskl. kommuneforetak	6853	3844	5593
c. Kommuneforetak		3232	3730
d. Statsbanker	307	239	131
e. Private kredittforetak	16374	21016	28704
f. Statsforetak	235	116	189
g. Andre norske sektorer	2046	1739	1587
h. Utenlandske ihendehaverobl.	8	-	6
6. Aksjer 1)	2666	4155	6002
Av dette: Utenlandske aksjer	133	207	212
7. Utlån før en bloc-avskrivning 2)	44983	55911	61947
8. Realkapital	3082	3729	5570
a. Fast kapital	2894	3508	5337
b. Driftsmidler	188	221	233

1) Bokført verdi.

2) Spesifikasjon, se tabell 2.

Tabell 2. Livsforsikringsselskaper. Utlån etter låntakersektor pr. 31. desember. Mill.kr

Låntakersektor	1986	1987	1988*
I ALT	44983	55911	61947
A. Offentlig forvaltning	5071	6422	7853
110. Statsforvaltningen	0	1	5
130. Trygdeforvaltningen	1	1	0
510. Fylkeskommuner	2003	2628	2801
550. Kommuner	3067	3792	5046
B. Finansinstitusjoner	4577	7242	8599
170. Postgiro	6	3	4
190. Statsbanker	1	-	0
210. Forretningsbanker	172	325	209
250. Sparebanker	289	342	260
310. Private kreditforetak	2689	5280	7013
370. Private finansieringsselskaper	850	713	647
410. Livsforsikringsselskaper mv.	524	477	434
470. Skadeforsikringsselskaper	46	102	32
C. Andre innenlandske sektorer	35330	42242	45495
630. Selvstendige statsforetak	293	195	152
650. Kommuneforetak	1069	1315	1646
710. Private selskaper med begrenset ansvar (aksjeselskap mv.)	10048	10365	10781
740. Private ikke-forretningsmessige produsentorienterte institusjoner ...		9	21
760. Personlige foretak m.v.	836	1234	1197
770. Private ikke-forretningsmessige konsumentorienterte institusjoner ...		17	27
790. Personlig næringsdrivende	631	793	795
810. Lønnstakere o.l.	22125	27403	30213
890. Andre private sektorer	328	911	663
D. Utlandet	5	5	-
E. Spesifikasjoner:			
1. Foretak, kommuner og privatper- soner (sum sektorene 510 - 890)	40400	48662	53343
2. Av post 810, boliglån	21428	25655	30112

EMISJONER AV IHENDEHAVEROBLIGASJONER OG SERTIFIKATER I 1988

I 1988 ble det emittert ihendehaverobligasjoner for i alt 73,5 milliarder kroner, fordelt med 35,1 milliarder på det innenlandske marked og 38,5 milliarder på lån i utenlandsk valuta. Dette viser foreløpige oppgaver fra Statistisk sentralbyrås kredittmarkedstatistikk.

I 1988 ble det emittert sertifikater innenlands for 253,3 milliarder kroner. Av disse var 26,0 milliarder kroner statssertifikater, 185,1 milliarder banksertifikater, 18,3 milliarder finanssertifikater og 23,8 milliarder lånesertifikater.

Tabell 1. Emisjoner av ihendehaverobligasjoner. Mill.kr

Låntakere	1987		1988*	
	Des.	Jan.-des.	Des.	Jan.-des.
A. Emisjoner i alt	5 593	65 367	3 117	73 518
B. Emisjoner i norske kroner	4 826	30 794	1 662	35 051
Kommuneforvaltningen	375	1 193	-	1 413
Fylkeskommuner	-	90	-	313
Kommuner	375	1 103	-	1 100
Forretningsbanker	-	-	-	130
Sparebanker	-	-	50	50
Statsbanker	550	2 475	-	2 650
Private kredittforetak	3 299	23 693	1 352	27 453
Realkredittforetak	2 408	14 181	613	16 171
Skipsfinansieringsforetak	-	207	-	-
Andre private kredittforetak	891	9 305	739	11 282
Private finansieringsselskaper	120	143	-	40
Skadeforsikringselskaper	-	-	150	150
Statsforetak	250	250	75	75
Kommuneforetak	184	2 118	-	2 188
Private foretak	48	922	35	902
C. Emisjoner i utenlandsk valuta 1).....	767	34 573	1 455	38 467
Statsforvaltningen	-	2 745	-	5 651
Kommuneforvaltningen (Kommuner)	-	4 305	-	993
Forretningsbanker	-	6 848	263	7 519
Sparebanker	-	232	-	1 288
Statsbanker	288	2 012	455	1 149
Private kredittforetak	-	3 594	-	7 458
Private finansieringsselskaper	-	-	737	1 596
Statsforetak	479	10 308	-	10 246
Kommuneforetak	-	644	-	1 634
Private foretak	-	3 885	-	933
D. Emisjoner i eurokroner	-	-	-	-

1) Beregnet etter månedens gjennomsnittlige valutakurs.

K i l d e : Norges Bank.

Tabell 2. Emisjoner av sertifikater lagt ut i Norge. Mill.kr

	Bruttoemisjoner				Utestående beløp pr. 31. des. 1988
	1987		1988*		
	Des.	Jan.-des.	Des.	Jan.-des.	
Emisjoner i alt	21 977	126 373	4 289	253 283 1)	42 952
Statssertifikater.....	150	10 668	-	25 980	20 430
Banksertifikater.....	15 772	56 708	1 525	185 122 1)	5 076
Forretningsbanker.....	12 053	41 903	381	124 008 1)	2 713
Sparebanker.....	3 719	14 805	1 144	61 114 1)	2 363
Finanssertifikater.....	3 150	15 679	1 134	18 341	10 846
Private kredittforetak.....	520	3 570	1 134	11 932	9 542
Private finansieringsselskaper....	2 630	12 109	-	6 409	1 304
Lånesertifikater.....	2 905	43 318	1 630	23 840	6 600
Statsbanker.....	-	-	-	250	250
Kommuner.....	150	2 610	580	3 280	890
Statsforetak.....	230	5 665	600	4 650	900
Kommuneforetak.....	356	2 598	-	3 250	1 420
Private foretak	2 169	32 445	450	12 410	3 140

1) Korrigerte tall.

K i l d e : Norges Bank.

TILLEGG TIL DE INTERNASJONALE MÅNEDSTABELLER I STATISTISK MÅNEDSHEFTE NR. 1, 1989

Tallene er mottatt i tiden 13.2 - 17.2.89 og er foreløpige. De vil eventuelt bli korrigert i Statistisk månedshefte. Der vil man også finne nærmere forklaringer til tallene og alle korreksjoner av eldre tall.

Tall i parentes gjelder måneden (kvartalet, uken) før.

D a n m a r k (tabell 84)

Verdi av utenrikshandelen				
a) Innførsel	Kol.D.a.	Des.	16 178	(16 011)
b) Utførsel	" D.b.	Des.	16 521	(17 663)

S v e r i g e (tabell 85)

Arbeidsløyse	Kol.A	Des.	51	(64)
Timefortjeneste	" G	Nov.	62,65	(62,68)

S t o r b r i t t a n n i a (tabell 86)

Arbeidsløyse	Kol.B	Nov.	1 998,1	(2 008,4)
--------------------	-------	------	---------	-----------

F o r b u n d s r e p u b l i k k e n
T y s k l a n d (tabell 88)

Arbeidsløyse	Kol.B	Jan.	2 334,6	(2 190,5)
Verdi av utenrikshandelen				
a) Innførsel	" E.a.	Des.	41 600	(38 116)
b) Utførsel	" E.b.	Des.	55 100	(51 179)

U S A (tabell 90)

Sysselsetting	Kol.B	Okt.	115 521	(115 328)
Arbeidsløyse	" C	Okt.	6 591	(6 596)
Verdi av utenrikshandelen				
a) Innførsel	" F.a.	Sept.	37 200	(38 100)
b) Utførsel	" F.b.	Sept.	28 200	(27 500)
Konsumprisindeks	" K	Okt.	143	(143)
Timefortjeneste	" J	Okt.	10,29	(10,26)

PUBLIKASJONER UTSENDT I JANUAR 1989

BANK OG KREDITTSTATISTIKK. AKTUELLE TALL. (BK; 1-2/89). I publikasjonen publiseres løpende regnskapsstatistikk for banker, kredittforetak, finansieringsselskaper m.v. så snart tallene foreligger. Sidetall 23-32, 20 kr ISSN 0333-1504.

BARNEHAGER OG FRITIDSHJEM 1987 (NOS B; 804). Publikasjonen gir opplysninger om barnehager og fritidshjem etter eierforhold og åpningstid. Videre gis det informasjon om ansatte og årsverk fordelt på ulike stillingskategorier, og om barna i institusjonene fordelt på aldersgrupper. Sidetall 60, 40 kr ISBN 82-537-2708-9 ISSN 0801-5139

ENERGISTATISTIKK 1987 (NOS B; 789). Publikasjonen gir opplysninger om produksjon, eksport, import og forbruk av elektrisitet, råolje, naturgass, petroleumprodukter og andre energibærere. Et eget avsnitt gir prisoppgaver for utvalgte energibærere. Sidetall 95, kr 40 ISBN 82-537-2693-7 ISSN 0333-371X

INNTEKTSSTATISTIKK 1985 (NOS B; 784). Inneholder opplysninger om gjennomsnittsinntekter, inntektens sammensetning og inntektsfordelinger for personer og for husholdninger. Statistikken bygger på materiale fra Inntekts- og formuesundersøkelsen 1985. Sidetall 140, 50 kr ISBN 82-537-2663-5 ISSN 0800-2967

KOMMUNEHELSETJENESTEN ARSSTATISTIKK FOR 1987 (RAPP; 88/29). Publikasjonen gir en oversikt over personellressurser i kommunehelsetjenesten. Videre er det gitt opplysninger om helsestasjonenes virksomhet, bl.a. vaksinasjoner og helseundersøkelser av barn. Hjemmesykepleien er belyst ved antall pasienter i ulike aldersgrupper og foretatte besøk. Sidetall 67, 40 kr ISBN 82-537-2698-8 ISSN 0332-8422

MILJØSTATISTIKK 1988 NATURRESSURSER OG MILJØ (SØS; 68). Publikasjonen gir en bred oversikt over naturressurser og forurensninger i Norge. Det er lagt vekt på å analysere og kommentere statistikken, bl.a. ved å belyse sammenhengen mellom økonomisk aktivitet og miljøforhold og å sammenligne norske og internasjonale miljøforhold. Sidetall 291, 70 kr ISBN 82-537-2664-3 ISSN 0801-3845

MÅNEDSSTATISTIKK OVER UTENRIKSHANDELEN (MU; November 1988). Publikasjonen inneholder detaljerte månedstall for innførsel og utførsel av varer. Sidetall 74, 25 kr ISSN 0332-6503

NYE DISTRIKTSTALL (ND; 1/89). Inneholder resultater fra aktuell statistikk for kommuner eller andre områder i vedkommende fylke. I denne måneden er ND-hefter kommet ut for: ØSTFOLD, AKERSHUS OG OSLO, HEDMARK, OPPLAND, BUSKERUD, VESTFOLD, TELEMARK, AUST-AGDER, ROGALAND, HORDALAND, SOGN OG FJORDANE, MØRE OG ROMSDAL OG SØR-TRØNDELAC. Sidetall 11-16, 15 kr ISSN 0800-8345

RADIOLYTTING OG FJERNSYNSSEING HØSTEN 1988 FYLKESOVERSIKT FOR PROGRAMDAGENE 1.-7. OKTOBER/ Gustav Haraldsen og Odd Frank Vaage (RAPP; 88/26). Inneholder tall om hvilke radio- og fjernsynstilbud som er tilgjengelig i ulike deler av befolkningen og gir en oversikt over radiolyttinger, kassetbruken, fjernsynsseingen og videobruken i løpet av en uke. Fylkesoversikten inneholder hovedtall fra hvert enkelt fylke. Sidetall 130, 50 kr ISBN 82-537-2699-6 ISSN 0332-8422

RADIOLYTTING OG FJERNSYNSSEING HØSTEN 1988 LANDSOVERSIKT FOR PROGRAMDAGENE 1.-7. OKTOBER/ Gustav Haraldsen og Odd Frank Vaage (RAPP; 88/27). Inneholder tall om hvilke radio- og fjernsynstilbud som er tilgjengelig i ulike deler av befolkningen og gir en oversikt over radiolyttingen, kassetbruken, fjernsynsseingen og videobruken i løpet av en uke. Landsoversikten inneholder detaljerte tall for NRK's radio- og fjernsynsprogram, og for ulike befolkningsgrupper. Sidetall 85, 40 kr ISBN 82-537-2700-3 ISSN 0332-8422

STATISTISK MÅNEDSHEFTE (SM; 88/12). Gir i et sett av faste tabeller oversikt over det aller meste av det SSB lager av konjunkturstatistikk og annen måneds- og kvartalsstatistikk. Foruten tall for siste eller nest siste måned eller kvartal gir månedsheftet tall for en rekke tidligere måneder, kvartal og år. Sidetall 124, 20 kr ISSN 0029-3636

STATISTISK UKEHEFTE (SU; 1-4/89). Ukeheftet gir foruten kortidsstatistikk en løpende presentasjon av hovedresultater fra all ny statistikk etterhvert som den utkommer. Sidetall 24-57, 20 kr ISSN 0550-0567

UTDANNINGSSTATISTIKK VIDERE GAENDE SKOLER 1. OKTOBER 1986 (NOS B; 801). Gir opplysninger om videregående skoler, og om elever og lærere i disse. Tallene omfatter dels elever pr. 1. oktober 1986 og dels elever og privatister som avsluttet en utdanning i foregående skoleår, dvs. 1985-86. Omfatter også opplysninger om søkere til videregående skoler. Sidetall 152, 50 kr ISBN 82-537-2696-1 ISSN 0332-8031

PUBLIKASJONER UNDER UTSENDING I FEBRUAR 1989

Radiolytting og fjernsynsseing blant barn og ungdom høsten 1988 Programdagene 1.-7. oktober (RAPP; 88/28). Sidetall 55, 40 kr

KVARTS-86 A Quarterly Macroeconomic Model Formal Structure and Empirical Characteristics (RAPP; 89/2). Sidetall 104, 45 kr

PUBLIKASJONENE ER TIL SALGS I BOKHANDLENE

Statistisk sentralbyrå Hovedtrekk i arbeidsprogrammet for 1989 (RAPP; 89/5). Sidetall 53, 60 kr

Utbyggingsregnskap Dokumentasjon av metode og resultater fra prøveregnskap 1986 og 1987 (RAPP; 89/6). Sidetall 58, 70 kr

STATISTIKK SOM VENTES PUBLISERT I KOMMENDE UKE

Tittel/emne	Planlagt publiserings- dato	Publiserings- måte
Skogavvirkning. Foreløpige tall, 1987-88 ..	27.02.	Aktuell statistikk og Teledata
Byggekostnadsindeks for boliger, februar 1989	03.03.	" " "
Arbeidskonflikter 1988	01.03.	Statistisk ukehefte
Elgjakta 1988	01.03.	" "
Kjøttkontrollen 1988. Forebels tal	01.03.	" "
Lønnsstatistikk for sjøfolk på skip i innenriks rutefart, november 1988	01.03.	" "
Oljevirksomheten 1987	01.03.	" "
Produksjon og forbruk av elektrisk kraft. Januar 1989	01.03.	" "

UKE-, MANEDS- OG KVARTALSPUBLIKASJONER

Abonnementsprisene for SSBs uke-, måneds- og kvartalspublikasjoner er for året 1989 fastsatt til:

	Pr. år	Pr. hefte
Statistisk ukehefte	kr 350	20
Statistisk månedshefte	" 220	30
Månedssstatistikk over utenrikshandelen	" 195	25
Bank- og kredittstatistikk. Aktuelle tall	" 280	20
Økonomiske analyser	" 160	25
Nye distriktstall (pr. fylke)	" 100	15
Byggearealstatistikk, kvartalspublikasjon	" 175	50
Olje- og gassvirksomhet, kvartalspublikasjon	" 185	50
Samfunnsspeilet	" 90	40

SYSTEMATISK OVERSIKT OVER EMNEGRUPPENE

0 GENERELLE EMNER

- 00 Generelle emner, nasjonalt
- 01 Generelle emner, regionalt
- 09 Andre generelle emner

1 NATURRESSURSER OG NATURMILJØ

- 10 Ressurs- og miljøregnskap og andre generelle ressurs- og miljøemner
- 11 Areal
- 12 Energi
- 13 Luft
- 14 Vann
- 15 Mineraler
- 16 Skog og planteliv
- 17 Dyreliv
- 18 Naturmiljø - levekår og økonomi
- 19 Andre ressurs- og miljøemner

2 SOSIODEMOGRAFISKE EMNER

- 20 Generelle sosiodemografiske emner
- 21 Befolkning
- 22 Helseforhold og helsetjeneste
- 23 Utdanning og skolevesen
- 24 Kulturelle forhold, generell tidsbruk, ferie og fritid
- 25 Sosiale forhold og sosialvesen
- 26 Rettsforhold og rettsvesen
- 27 Levekår ellers
- 29 Andre sosiodemografiske emner

3 SOSIOØKONOMISKE EMNER

- 30 Generelle sosiøkonomiske emner
- 31 Folketellinger
- 32 Arbeidskraft
- 33 Lønn
- 34 Personlig inntekt og formue
- 35 Personlig forbruk
- 36 Boliger og boforhold
- 39 Andre sosiøkonomiske emner

4 NÆRINGSØKONOMISKE EMNER

- 40 Generelle næringsøkonomiske emner
- 41 Jordbruk, skogbruk, jakt, fiske og fangst
- 42 Oljeutvinning, bergverksdrift, industri og kraftforsyning
- 43 Bygge- og anleggsvirksomhet
- 44 Utenrikshandel
- 45 Varehandel
- 46 Samferdsel og reiseliv
- 47 Tjenesteyting
- 49 Andre næringsøkonomiske emner

5 SAMFUNNSØKONOMISKE EMNER

- 50 Nasjonalregnskap og andre generelle samfunnsøkonomiske emner
- 51 Offentlig forvaltning
- 52 Finansinstitusjoner, penger og kreditt
- 53 Konjunkturer
- 59 Andre samfunnsøkonomiske emner

6 SAMFUNNSORGANISATORISKE EMNER

- 60 Generelle samfunnsorganisatoriske emner
- 61 Administrative emner
- 62 Politiske emner
- 69 Andre samfunnsorganisatoriske emner

STANDARDTEGN

Tall kan ikke forekomme	.	Mindre enn 0,5 av den brukte enheten	0
Oppgave mangler	..	Foreløpige tall	*
Oppgave mangler foreløpig	...	Brudd i den loddrette serien	—
Tall kan ikke offentliggjøres	:	Brudd i den vannrette serien	!
Null	-		