

# Statistisk ukehefte



STATISTISK SENTRALBYRÅ

Oslo: Postboks 8131 Dep  
0033 Oslo 1  
Tlf. (02) \*41 38 20

Kongsvinger:  
Postuttak  
2201 Kongsvinger  
Tlf. (066) \*85 000

Nr. 11/89

15. mars 1989

## INNHOOLD

Emne	Side
22 Svangerskapsavbrudd, 1988 .....	1
23 Kommunale musikkskoler, 1. september 1988 .....	5
23 Utdanningsnivået for utanlandsfødde, 1986 .....	7
32 Arbeidskonflikter, 1988 .....	10
33 Lønnsstatistikk for losse- og lastearbeidere, 4. kvartal 1988 .....	11
34 Bøndenes inntekt og formue, 1986 .....	14
35 Konsumprisindeksen, 15. februar 1989 .....	15
42 Investeringsaktiviteten i oljevirksomheten, 1. kvartal 1989 .....	24
42 Produsentprisindeksen, februar 1989 .....	30
42 Regnskapsstatistikk for industri og varehandel. Foreløpige tall, 1987 .....	33
43 Ordrestatistikk for ferdighusindustrien, 4. kvartal 1988 .....	43
45 Engrosomsetningen, 4. kvartal 1988 .....	45
45 Prisindeks for førstegangsomsetning innenlands, februar 1989 .....	49
46 Eie og bruk av personbil, 1988 .....	51
46 Godstransport med lastebil over grensen, 1988 ..	57
46 Sjøulykker, 1988 .....	60
50 Utenriksregnskap, 1988 .....	61
51 Inntekts- og formuesundersøkelsen for selskaper skattlagt etter petroleumsskatteloven, 1987 ...	68
Tillegg til de internasjonale månedstabeller i Statistisk månedshefte nr. 1, 1989 .....	72
Publikasjoner utsendt i februar 1989 .....	74
Publikasjoner under utsending i mars 1989 .....	74
Statistikk som ventes publisert i uke 13 .....	75

Statistisk sentralbyrå ber om å bli  
oppgitt som kilde når oppgaver  
fra dette heftet blir gjengitt.

(SU nr. 11, 1989)

## SVANGERSKAPSAVBRUDD I 1988

Det ble i 1988 utført 15 852 svangerskapsavbrudd. Av de utførte svangerskapsavbrudd var 15 485 selvbestemt (begjæring fremsatt før utgangen av 12. svangerskapsuke), mens 367 var innvilget etter behandling i nemnd.

Etter at lov om svangerskapsavbrudd trådte i kraft 1. januar 1979, har tallet på utførte svangerskapsavbrudd variert mellom 13 496 i 1982 og 15 852 i 1988. Sett i forhold til kvinner i alderen 15-49 år har tallet på utførte aborter pr. 1 000 kvinner ligget mellom 14,2 (1982) og 15,8 (1979). I 1988 var dette tallet 15,4.

Kvinner i alderen 20-24 år er den gruppen som

fikk utført relativt flest aborter i 1988, med 29,0 pr. 1 000. I de 10 årene vi har hatt selvbestemt abort i Norge, har aborthyppigheten for kvinner mellom 20 og 30 år økt med vel 20 prosent, mens det har vært en mindre nedgang for kvinner under 20 år og over 30 år. Samlet aborttall, det vil si tallet på aborter som 1 000 kvinner i gjennomsnitt får utført i løpet av hele sin fruktbare periode, var 506 både i 1979 og 1988. Dette tallet sank til 456 i 1982-1983, og har senere steget tilbake til nivået for 10 år siden.

Tabell 1. Utførte svangerskapsavbrudd etter kvinnens alder. 1979-1988

År	Svangerskapsavbrudd utført	Svangerskapsavbrudd pr. 1 000 kvinner i alder							Samlet aborttall <sup>2</sup>
		15-19 <sup>1</sup>	20-24	25-29	30-34	35-39	40-44	45-49	
1979 .....	14 456	24,2	23,2	18,0	15,2	12,2	7,4	1,0	506
1980 .....	13 531	22,5	22,1	16,2	13,7	11,4	6,8	0,8	468
1981 .....	13 845	23,2	21,8	17,1	14,1	11,3	6,2	0,9	473
1982 .....	13 496	21,0	22,1	15,6	13,9	11,7	6,0	0,8	456
1983 .....	13 646	20,8	23,1	16,2	13,8	10,7	5,9	0,8	456
1984 .....	14 070	21,0	24,4	17,0	13,7	10,7	5,5	0,6	465
1985 .....	14 599	21,7	26,1	18,1	13,8	10,3	4,6	0,8	477
1986 .....	15 474	23,0	27,5	19,4	14,1	10,4	4,9	0,6	499
1987 .....	15 422	22,3	29,0	18,3	14,2	10,1	4,6	0,5	495
1988 .....	15 852	22,5	29,0	20,9	14,1	9,8	4,3	0,5	506

<sup>1</sup> Svangerskapsavbrudd blant kvinner under 20 år pr. 1 000 kvinner i alder 15-19 år. <sup>2</sup> Tallet på svangerskapsavbrudd som 1 000 kvinner kommer til å få utført i løpet av hele sin fruktbare periode.

Tabell 2. Begjæring om svangerskapsavbrudd. 1988

Behandlingsfylke	I alt	Fremsatt før utgangen av 12. svangerskapsuke	Behandlet i nemnd	Avslått og uten vedtak	Trukket tilbake	Svangerskapsavbrudd utført
I ALT .....	16 632	16 134	498	118	662	15 852
Østfold .....	779	756	23	10	5	764
Akershus .....	1 835	1 758	77	14	126	1 695
Oslo .....	3 565	3 451	114	21	155	3 388
Hedmark .....	625	609	16	5	7	613
Oppland .....	541	533	8	1	9	531
Buskerud .....	889	866	23	5	30	854
Vestfold .....	700	686	14	6	39	655
Telemark .....	469	461	8	2	-	467
Aust-Agder .....	238	229	9	2	1	235
Vest-Agder .....	333	315	18	8	20	305
Rogaland .....	899	883	16	4	1	894
Hordaland .....	1 451	1 418	33	7	70	1 375
Sogn og Fjordane .....	246	235	11	3	16	227
Møre og Romsdal .....	630	618	12	5	20	605
Sør-Trøndelag .....	1 060	1 007	53	6	34	1 020
Nord-Trøndelag .....	403	389	14	8	44	351
Nordland .....	838	826	12	2	2	834
Troms .....	732	707	25	5	56	671
Finmark .....	399	387	12	4	27	368

Tabell 3. Utførte svangerskapsavbrudd. Antall og pr. 1 000 kvinner 15-49 år

Bostedsfylke	Tallet på inngrep			Inngrep pr. 1 000 kvinner 15-49 år		
	1986	1987	1988	1986	1987	1988
HELE LANDET .....	15 474	15 422	15 852	15,4	15,2	15,4
Østfold .....	813	767	747	14,5	13,5	13,0
Akershus .....	1 613	1 610	1 722	15,5	15,0	15,7
Oslo .....	3 104	3 217	3 391	27,5	28,0	29,0
Hedmark .....	610	578	611	14,4	13,5	14,1
Oppland .....	544	517	560	13,0	12,2	13,1
Buskerud .....	777	842	825	14,7	15,6	15,0
Vestfold .....	596	620	656	13,0	13,3	13,8
Telemark .....	510	489	473	13,7	12,9	12,3
Aust-Agder .....	219	241	230	10,0	10,8	10,1
Vest-Agder .....	306	307	301	9,2	9,1	8,8
Rogaland .....	883	841	888	11,1	10,4	10,8
Hordaland .....	1 305	1 295	1 352	13,7	13,4	13,7
Sogn og Fjordane .....	243	239	243	10,4	10,1	10,2
Møre og Romsdal .....	678	616	634	12,4	11,2	11,4
Sør-Trøndelag .....	1 009	928	975	16,9	15,3	15,9
Nord-Trøndelag .....	358	340	356	12,2	11,5	11,9
Nordland .....	884	922	844	15,7	16,3	14,9
Troms .....	648	649	658	17,8	17,7	17,8
Finmark .....	363	382	376	19,3	20,3	20,0
Utlandet .....	11	6	10	.	.	.
Uoppgitt .....	-	16	-	.	.	.

Tabell 4. Utførte svangerskapsavbrudd etter kvinnens alder og bostedsfylke. 1988

Bostedsfylke	Alle	Alder. År								Uopp- gitt
		-14	15-19	20-24	25-29	30-34	35-39	40-44	45-	
I ALT .....	15 852	49	3 580	4 710	3 203	2 169	1 446	639	55	1
Østfold .....	747	2	207	200	136	107	60	31	4	-
Akershus .....	1 722	9	402	499	303	243	185	75	6	-
Oslo .....	3 391	5	496	1 224	882	439	247	90	8	-
Hedmark .....	611	4	153	147	100	94	82	28	3	-
Oppland .....	560	1	148	140	111	73	57	28	2	-
Buskerud .....	825	2	172	238	171	108	84	47	3	-
Vestfold .....	656	1	149	176	130	101	64	33	2	-
Telemark .....	473	1	123	143	79	54	45	26	2	-
Aust-Agder .....	230	1	72	48	35	36	22	14	1	1
Vest-Agder .....	301	2	73	82	68	40	22	14	-	-
Rogaland .....	888	2	217	238	147	134	101	41	8	-
Hordaland .....	1 352	3	344	416	255	170	108	51	5	-
Sogn og Fjordane .....	243	1	76	60	41	38	19	7	1	-
Møre og Romsdal .....	634	1	177	164	119	79	61	32	1	-
Sør-Trøndelag .....	975	6	215	301	188	131	98	33	3	-
Nord-Trøndelag .....	356	1	95	86	67	48	40	17	2	-
Nordland .....	844	3	207	241	161	121	72	38	1	-
Troms .....	658	1	157	200	126	101	52	19	2	-
Finnmark .....	376	2	95	104	82	52	27	13	1	-
Utlandet .....	10	1	2	3	2	-	-	2	-	-
Uoppgitt .....	-	-	-	-	-	-	-	-	-	-

Tabell 5. Utførte svangerskapsavbrudd etter kvinnens ekteskapelige status og bostedsfylke. 1988

Bostedsfylke	Alle	Ekteskapelig status				Uoppgitt
		Ugift	Gift	Før gift	Samboende	
I ALT .....	15 852	8 298	4 091	1 032	1 825	606
Østfold .....	747	335	222	46	57	87
Akershus .....	1 722	845	484	100	204	89
Oslo .....	3 391	1 906	599	218	526	142
Hedmark .....	611	255	179	37	39	101
Oppland .....	560	262	183	30	64	21
Buskerud .....	825	373	287	71	92	2
Vestfold .....	656	309	183	50	48	66
Telemark .....	473	250	130	37	46	10
Aust-Agder .....	230	126	66	21	16	1
Vest-Agder .....	301	163	82	29	24	3
Rogaland .....	888	438	276	80	71	23
Hordaland .....	1 352	851	337	86	58	20
Sogn og Fjordane .....	243	134	74	6	19	10
Møre og Romsdal .....	634	352	200	30	49	3
Sør-Trøndelag .....	975	519	226	70	153	7
Nord-Trøndelag .....	356	159	119	25	53	-
Nordland .....	844	425	221	45	138	15
Troms .....	658	363	150	34	106	5
Finnmark .....	376	225	71	17	62	1
Utlandet .....	10	8	2	-	-	-
Uoppgitt .....	-	-	-	-	-	-

Tabell 6. Utførte svangerskapsavbrudd etter kvinnens bosted i eller utenfor behandlingsfylket. 1988

Behandlingsfylke	I alt	Bosatt i behandlingsfylket		Bosatt utenfor behandlingsfylket	
		Selv- bestemt	Avgjort i nemnd	Selv- bestemt	Avgjort i nemnd
I ALT .....	15 852	15 118	327	367	40
Østfold .....	764	723	13	28	-
Akershus .....	1 695	1 606	59	29	1
Oslo .....	3 388	3 269	70	29	20
Hedmark .....	613	583	11	19	-
Oppland .....	531	516	7	8	-
Buskerud .....	854	790	18	46	-
Vestfold .....	655	638	8	9	-
Telemark .....	467	455	6	6	-
Aust-Agder .....	235	219	5	10	1
Vest-Agder .....	305	284	9	12	-
Rogaland .....	894	864	10	19	1
Hordaland .....	1 375	1 307	24	44	-
Sogn og Fjordane .....	227	214	8	5	-
Møre og Romsdal .....	605	593	7	5	-
Sør-Trøndelag .....	1 020	933	29	41	17
Nord-Trøndelag .....	351	331	6	14	-
Nordland .....	834	809	10	15	-
Troms .....	671	629	19	23	-
Finmark .....	368	355	8	5	-

(SU nr. 11, 1989)

## KOMMUNALE MUSIKKSKOLER 1. SEPTEMBER 1988

Det var 278 kommunale musikkskoler pr. 1. september 1988, 5 flere enn 1. oktober 1987. To av musikkskolene var interkommunale, slik at 280 kommuner hadde musikkskoletilbud. Musikk-skoledekningen var best i Rogaland og Hordaland, der 85 prosent av kommunene hadde kommunal musikkskole. Lavest dekning hadde Oppland og Aust-Agder med henholdsvis 35 og 37 prosent.

Det var 56 945 elevplasser i de kommunale musikkskolene høsten 1988. Dette er 985 færre enn året før. Fremdeles opptar jentene 2/3 av elevplassene.

Musikkskolene hadde 3 198 lærere som er 3 prosent flere enn i 1987. Ni av ti lærere var tilsatt i timelærerstilling. Tallet på lærere i hel stilling økte med 7 prosent fra 1987 til 1988.

Vel 38 prosent av lærerne underviste i flere disipliner. Tallet på slike lærere økte med 9 prosent fra 1987 til 1988, mens tallet på lærere som underviste i én disiplin ikke endret seg vesentlig. I alt 1 165 lærere var tilsatt i kombinert musikkfaglig stilling. Dette er en økning på 18 prosent fra året før.

Tabell 1. Tallet på kommuner med kommunal musikkskole. Elevplasser etter kjønn. Fylke. 1. september 1988

Fylke	Kommuner		Elevplasser		
	I alt	Med musikkskole	I alt	Gutter	Jenter
Hele landet .....	448	280	56 945	21 469	35 476
Østfold <sup>1</sup> .....	25	10	1 539	593	946
Akershus .....	22	14	5 120	2 084	3 036
Oslo .....	1	1	979	381	598
Hedmark .....	23	14	2 549	880	1 669
Oppland .....	26	9	1 816	646	1 170
Buskerud .....	21	11	1 618	619	999
Vestfold <sup>1</sup> .....	15	7	1 459	532	927
Telemark .....	18	10	1 698	704	994
Aust-Agder .....	19	7	844	323	521
Vest-Agder .....	15	8	2 058	716	1 342
Rogaland .....	26	22	6 352	2 316	4 036
Hordaland .....	34	29	6 208	2 411	3 797
Sogn og Fjordane .....	26	17	2 085	824	1 261
Møre og Romsdal .....	38	27	5 300	1 843	3 457
Sør-Trøndelag .....	25	21	6 344	2 512	3 832
Nord-Trøndelag .....	24	19	3 410	1 338	2 072
Nordland .....	45	25	3 602	1 406	2 196
Troms .....	25	19	2 762	848	1 914
Finmark .....	20	10	1 202	493	709

<sup>1</sup> Interkommunal musikkskole dekker 2 kommuner.

Tabell 2. Lærere i kommunale musikkskoler. Fylke. 1. september 1988

Fylke	Lærere i alt	Stillingstype		Antall disipliner		Lærere i kombinert musikk- faglig stilling
		Lærere i hel- stilling	Lærere i time- lærer- stilling	Lærere som under- viser i én disiplin	Lærere som underviser i to eller flere disipliner	
Hele landet .....	3 198	386	2 812	1 970	1 228	1 165
Østfold .....	106	5	101	80	26	26
Akershus .....	224	18	206	162	62	56
Oslo .....	43	3	40	27	16	2
Hedmark .....	126	15	111	88	38	50
Oppland .....	98	8	90	59	39	33
Buskerud .....	90	9	81	49	41	35
Vestfold .....	77	8	69	51	26	28
Telemark .....	115	14	101	76	39	32
Aust-Agder .....	51	5	46	32	19	17
Vest-Agder .....	102	12	90	61	41	23
Rogaland .....	367	17	350	228	139	156
Hordaland .....	393	33	360	244	149	160
Sogn og Fjordane .....	167	39	128	92	75	55
Møre og Romsdal .....	272	40	232	143	129	114
Sør-Trøndelag .....	285	45	240	175	110	126
Nord-Trøndelag .....	212	27	185	130	82	71
Nordland .....	245	48	197	157	88	75
Troms .....	138	24	114	71	67	66
Finnmark .....	87	16	71	45	42	40

(SU nr. 11, 1989)

### UTDANNINGSNIVÅET FOR UTANLANDSFØDDE. 1986

Meir enn kvar fjerde kvinne i alderen 40-49 år fødte i utlandet har utdanning på universitets- og høgskulenivå. Dette er ein større del enn noka anna 10-års aldersgruppe for både menn fødte i utlandet og for kvinner og menn fødte i Noreg. Nærast kjem menn 30-39 år fødte i Noreg. Dette går fram av tal frå Statistisk sentralbyrå om den høgaste utdanninga til innbyggjarane pr. 1. oktober 1986.

Statistikken viser og at menn 50 år og over fødte i utlandet har høgare utdanningsnivå enn menn i same aldersgruppa fødte i Noreg.

Vel 14 prosent av utanlandsfødde menn og 17 prosent av utanlandsfødde kvinner har utdanning på universitets- og høgskulenivå. Tilsvarande tal for personar fødte i Noreg er vel 15 prosent for menn og 12 prosent for kvinner.

Blant utanlandsfødde er det ein stor del (39 prosent) som manglar opplysningar om utdanning. Dette gjeld særleg menn 25-34 år og kvinner 20-39 år.

Viss ein går ut ifrå at dei utan utdanningsopplysningar har tilsvarande utdanningsnivå som dei andre, blir skilnaden mellom personar fødte i utlandet og personar fødte i Noreg større: Utanlandsfødde menn og kvinner har i så fall høgare utdanningsnivå enn norskfødde menn og kvinner i nesten alle aldersgrupper.

Tala viser elles at det blant personar 30-44 år var dei fødte i Sveits, Sør-Afrika, Egypt og

Tsjekkoslovakia som hadde høgaste prosent med utdanning på universitets- og høgskulenivå. Går ein ut ifrå at dei med uoppgitt utdanning har same utdanningsnivå som dei andre, er det Egypt, Iran, USA og Folkerepublikken Kina som har relativt flest 30-44-åringar på universitets- og høgskulenivå.

Utdanningsnivå byggjer på opplysningar om den høgste fullførte utdanninga til personar (16 år og over) busette i Noreg pr. 1. oktober 1986. Datagrunnlaget er utdanningsoppgåver frå Folke- og bustadteljinga 1970, supplert med meldingar om utdanning fullført i Noreg til og med skuleåret 1985/86. Dessutan er det nytta utdanningsopplysningar om invandrarar frå Folke- og bustadteljinga 1980.

For innvandrarar til Noreg etter 1980 har ein ikkje opplysningar om utdanning fullført i utlandet. Dette er ein av grunnane til at så mange utanlandsfødde manglar utdanningsopplysningar.

Utdanning på universitets- og høgskulenivå har alle som har bestått ein eksamen eller som på annan måte fyller krava for å ha gjennomgått ein utdanningsaktivitet på dette nivået.

Det inneber til dømes at både fullført examen philosophicum, fullført utdanning på distrikts-høgskule eller helsefaghøgskule forutan avlagt doktorgradseksamen, her blir gruppert i same kategori.



Tabell 1. Utdanningsnivå for personar 16 år og over, fødde i utlandet/i Noreg. Del av busette i alt som har fullført utdanning på universitets- og høgskulenivå. Tal for menn og kvinner i ulike aldersgrupper. Prosent. 1. oktober 1986

Alder pr. 31.12.86	Prosent				Busette personar			
	Menn		Kvinner		Menn		Kvinner	
	Fødde i ut- landet	Fødde i Noreg	Fødde i ut- landet	Fødde i Noreg	Fødde i ut- landet	Fødde i Noreg	Fødde i ut- landet	Fødde i Noreg
Utdanning på universitets- og høgskulenivå								
Alle aldrar .....	14,6	15,6	17,2	12,2	9 479	242 497	11 064	197 869
16 - 19 år .....	0,1	0,0	0,0	0,1	7	60	2	108
20 - 24 " .....	6,7	8,4	8,8	13,6	470	13 410	625	20 596
25 - 29 " .....	12,6	20,7	13,2	23,6	1 110	31 262	1 084	34 121
30 - 39 " .....	17,5	25,3	22,9	22,1	3 260	75 938	3 523	63 059
40 - 49 " .....	18,8	22,9	25,5	16,3	2 431	54 866	2 795	37 756
50 - 59 " .....	16,6	15,7	21,1	9,4	1 081	29 437	1 468	17 754
60 - 66 " .....	16,7	11,9	17,4	6,1	520	17 545	753	9 740
67- " .....	14,8	8,4	10,7	4,4	600	19 979	814	14 735
Uppgitt utdanning <sup>1</sup>								
Alle aldrar .....	41,8	1,6	36,3	1,3	27 084	24 077	23 394	21 691
16 - 19 år .....	28,6	2,4	38,4	1,5	1 073	3 156	1 528	1 931
20 - 24 " .....	40,6	1,3	51,1	0,9	2 852	1 935	3 610	1 332
25 - 29 " .....	54,6	1,3	58,5	1,1	4 794	1 943	4 781	1 543
30 - 39 " .....	52,9	1,5	48,0	1,6	9 841	4 535	7 361	4 672
40 - 49 " .....	40,5	2,2	28,4	2,1	5 228	5 184	3 109	4 828
50 - 59 " .....	28,9	1,8	17,4	1,2	1 886	3 273	1 209	2 323
60 - 66 " .....	18,9	1,2	14,0	1,0	588	1 793	608	1 552
67- " .....	20,2	1,0	15,7	1,0	822	2 258	1 188	3 510

<sup>1</sup> Medrekna personar som har innvandra etter 1. november 1980 og som ikkje har tatt utdanning i Noreg.

Tabell 2. Utdanningsnivå for personar 16 år og over, fødde i utlandet/i Noreg. Del av busette med oppgitt utdanning, som har fullført utdanning på universitets- og høgskulenivå. Tal for menn og kvinner i ulike aldersgrupper. Prosent. 1. oktober 1986

Alder pr. 31.12.86	Prosent <sup>1</sup>				Personar med oppgitt utdanning			
	Menn		Kvinner		Menn		Kvinner	
	Fødde i ut- landet	Fødde i Noreg	Fødde i ut- landet	Fødde i Noreg	Fødde i ut- landet	Fødde i Noreg	Fødde i ut- landet	Fødde i Noreg
Alle aldrar .....	25,2	15,8	27,0	12,4	37 580	1 530 901	40 889	1 602 042
16 - 19 år .....	0,2	0,0	0,0	0,1	2 672	130 360	2 448	124 906
20 - 24 " .....	11,2	8,5	18,1	13,7	4 161	157 319	3 451	150 056
25 - 29 " .....	27,8	20,9	32,0	23,9	3 983	149 204	3 382	142 837
30 - 39 " .....	37,2	25,7	44,2	22,4	8 752	295 774	7 969	281 219
40 - 49 " .....	31,7	23,4	35,7	16,7	7 655	234 454	7 829	226 123
50 - 59 " .....	23,3	16,0	25,6	9,5	4 621	183 896	5 730	185 948
60 - 66 " .....	20,7	12,1	20,2	6,2	2 508	145 446	3 714	157 099
67- " .....	18,5	8,5	12,7	4,4	3 228	234 448	6 366	333 854

<sup>1</sup> Dersom ein går ut ifrå at dei med uoppgitt utdanning har same utdanningsnivå som dei andre.

Tabell 3. Utdanningsnivå for personar 30-44 år fødde i utlandet/i Noreg. Del av busette som har fullført utdanning på universitets- og høgskulenivå. Tal for verdsdel og utvalde fødeland. Prosent. 1. oktober 1986

Fødeland	Personar 30-44 år med utdanning på univ.- og høgsk.-nivå i prosent av		Personar 30-44 år		
	Busette 30-44 år i alt	Busette 30-44 år med oppgitt utdanning	Utdanning på univ.- og høgsk.-nivå	Busette i alt	Busette med oppgitt utdanning
Noreg .....	23,0	23,4	196 985	857 630	842 664
Fødde i utlandet i alt .....	20,6	37,8	10 031	48 608	26 531
Europa utan Noreg .....	21,2	37,0	6 951	32 779	18 752
Av dette					
Sveits.....	39,2	54,5	120	306	220
Tsjekkoslovakia .....	33,3	47,8	98	294	205
Belgia .....	31,4	56,8	66	210	116
Nederland .....	31,3	51,7	389	1 239	752
Østerrike .....	25,3	35,5	86	339	242
Forb.rep. Tyskland .....	25,0	33,9	706	2 817	2 082
Ungarn .....	25,0	36,9	88	351	238
Sverige .....	24,3	35,0	1 624	6 674	4 635
Bulgaria .....	22,6	30,7	43	190	140
Island .....	21,4	44,6	171	797	383
Danmark .....	20,7	33,7	1 146	5 519	3 393
Storbritannia og Nord-Irland .....	20,7	46,1	1 347	6 490	2 920
Frankrike .....	20,1	54,2	215	1 067	396
Sovjetunionen .....	20,0	53,6	22	110	41
Finland .....	16,7	34,7	304	1 812	876
Irland .....	16,2	40,9	25	154	61
Polen .....	16,1	46,1	180	1 114	390
Hellas .....	14,1	28,0	21	148	75
Portugal .....	12,0	23,8	25	207	105
Italia .....	11,9	22,6	46	384	203
Spania .....	10,8	20,8	47	434	225
Jugoslavia .....	8,7	14,8	84	963	564
Tyrkia .....	6,2	15,1	62	988	408
Afrika .....	19,8	36,4	401	2 022	1 102
Av dette					
Sør-Afrika .....	34,9	52,0	51	146	98
Egypt .....	33,6	60,0	33	98	55
Nigeria .....	32,3	47,7	32	99	67
Etiopia .....	26,6	47,0	64	240	136
Gambia .....	11,1	17,0	15	134	88
Marokko .....	4,4	10,2	25	565	244
Asia .....	14,6	33,2	1 227	8 381	3 694
Av dette					
India .....	27,9	47,7	309	1 106	647
Folkerepublikken Kina .....	20,6	56,9	53	257	93
Japan .....	19,8	47,3	54	272	114
Israel .....	19,1	32,2	30	157	93
Iran .....	17,9	57,4	31	173	54
Filippinene .....	17,7	47,8	159	894	332
Sri Lanka .....	13,0	22,2	39	298	175
Hongkong .....	12,7	37,5	21	165	56
Pakistan .....	9,9	24,3	307	3 095	1 262
Thailand .....	8,1	31,2	20	246	64
Vietnam .....	7,7	15,8	90	1 164	567
Nord- og Mellom-Amerika .....	31,2	54,8	1 176	3 768	2 144
Av dette					
USA .....	32,9	57,3	1 022	3 097	1 781
Canada .....	26,4	45,7	123	465	269
Sør-Amerika .....	16,5	32,6	194	1 175	595
Av dette					
Argentina .....	29,3	49,3	37	126	75
Brasil .....	20,5	45,0	23	112	51
Chile .....	13,6	28,9	89	654	307
Oseania .....	21,0	37,1	71	338	191
Av dette					
Australia .....	24,2	43,6	52	214	119
New Zealand .....	15,7	27,1	19	121	70
Uoppgitt .....	7,5	20,7	11	145	53

(SU nr. 11, 1989)

**ARBEIDSKONFLIKTER 1988**

(forrige melding ble offentliggjort i SU nr. 9, 1988)

Statistisk sentralbyrås statistikk over arbeidskonflikter viser at det i 1988 ble registrert 15 konflikter som omfattet i alt 8 332 arbeidstakere og som førte til tap av

83 254 dagsverk.

De fleste konfliktene var meget kortvarige; 12 av dem varte i færre enn 20 dager.

Tabell 1. Arbeidskonflikter, arbeidstakere og tapte dagsverk

År	Konflikter	Arbeidstakere	Tapte dagsverk
1980 .....	35	18 752	103 807
1981 .....	17	4 294	28 257
1982 .....	12	24 581	281 183
1983 .....	9	1 018	5 897
1984 .....	20	30 635	104 349
1985 .....	11	6 557	66 473
1986 .....	16	165 742	1 030 928
1987 .....	10	2 462	12 905
1988 .....	15	8 332	83 254

Tabell 2. Arbeidstakere og tapte dagsverk, etter næring. 1988

Næring	Arbeidstakere	Tapte dagsverk
I alt .....	8 332	83 254
Industri .....	459	2 392
Bygge- og anleggsvirksomhet .....	26	66
Varehandel, hotell- og restaurantdrift .....	59	376
Transport, lagring, post og telekommunikasjoner .....	200	200
Offentlig, sosial og privat tjenesteyting .....	7 588	80 220

Materialet til konfliktstatistikken blir skaffet til veie i samarbeid med arbeidsgiver- og arbeidstakerorganisasjonene. Statistikken om-

fatter både lovlige og ulovlige konflikter. Arbeidsstans med mindre enn 1 dags varighet er ikke tatt med.

(SU nr. 11, 1989)

**LØNNSSTATISTIKK FOR LOSSE- OG LASTEARBEIDERE I 4. KVARTAL OG FOR ÅRET 1988**  
(forrige melding ble offentliggjort i SU nr. 50, 1987)

Den gjennomsnittlige timefortjenesten for losse- og lastearbeidere, beregnet etter faktisk arbeidde timer pr. uke, var kr 114,66 i 4. kvartal og kr 109,88 i gjennomsnitt for året 1988.

Betalingen for bevegelige helgedager er ikke tatt med i disse fortjenestetallene, men er beregnet særskilt og utgjorde kr 2,57 pr. time i 4. kvartal og kr 2,87 i gjennomsnitt for året 1988.

Fra året 1987 til året 1988 steg timefortjenesten med 9,4 prosent. Fra 4. kvartal 1987 til 4. kvartal 1988 var stigningen 6,6 prosent.

Den gjennomsnittlige arbeidstid for de faste arbeidere i fastlønnshavner var 28,6 timer pr. uke i 4. kvartal 1988 og 30,9 timer pr. uke i 4. kvartal 1987.

I fastlønnshavner vil timefortjenesten være påvirket av det varierende antall arbeidstimer i kvartalet. Fastlønnen dividert med et høyt timetall gir lavere timefortjeneste enn ved færre antall arbeidstimer.

Fra 1. januar 1987 ble den ordinære arbeidstid satt ned fra 40 timer til 37,5 timer pr. uke. I tabell 2 er beregnet en timefortjeneste etter 37,5 uketimer i tillegg til den beregnede timefortjenesten pr. arbeidde timer.

Tabell 1. Losse- og lastearbeidere. Gjennomsnittsførtjeneste og arbeidde timer. Alle havner

År Kvartal	Timefortjeneste		Arbeidde timer i alt	Natt- arbeid	Helge- dags- timer
	I alt inkl. tillegg	Overtids- tillegg			
	Kroner		1 000	Prosent	
1983 .....	70,33	9,60	1 096	17,9	6,8
1984 .....	74,95	10,71	1 048	19,1	6,8
1985 .....	78,11	11,76	996	19,6	7,2
1986 .....	85,58	12,52	978	19,8	7,1
1987 .....	100,48	15,71	850	22,6	6,4
1988 .....	109,88	18,07	723	22,0	6,8
<b>1986</b>					
1. kvartal .....	82,85	12,87	245	21,0	7,5
2. kvartal .....	83,26	12,27	261	20,0	7,4
3. kvartal .....	85,43	11,43	229	18,0	7,0
4. kvartal .....	90,95	13,49	243	19,9	6,6
<b>1987</b>					
1. kvartal .....	98,74	15,08	235	21,9	6,6
2. kvartal .....	99,11	15,86	214	23,9	6,7
3. kvartal .....	96,78	14,14	199	20,8	6,1
4. kvartal .....	107,58	17,84	202	23,5	6,4
<b>1988</b>					
1. kvartal .....	108,43	17,62	195	22,7	7,2
2. kvartal .....	109,68	17,95	181	22,0	6,8
3. kvartal .....	106,71	17,10	169	20,5	6,3
4. Kvartal .....	114,66	19,60	178	22,6	7,0

Tabell 2. Losse- og lastearbeidere. Gjennomsnittlig timefortjeneste og arbeidde timer i fastlønnshavner. Arbeidstid pr. uke for faste arbeidere. 4. kvartal 1988

Fastlønnshavner	Timefortjeneste		Arbeidde timer			Gj.- snittlig arbeidde timer pr. uke	Beregnet for- tjeneste på grunn- lag av 37,5 timers uke <sup>1</sup>	
	I alt inkl. til- legg	Over- tids- til- legg	I alt	Dag- arbeid	Natt- arbeid			Helge- dags- arbeid
	Kroner		1 000	Prosent			Timer	Kroner
Fastlønnshavner i alt .....	119,19	18,68	124	75,0	21,4	3,6	28,6	95,30
Halden .....	142,73	2,52	4	95,7	4,3	-	22,3	90,44
Sarpsborg .....	104,20	9,30	7	84,8	15,2	-	30,7	96,05
Fredrikstad .....	155,60	47,31	8	56,3	43,7	-	25,7	107,73
Moss .....	127,95	17,04	5	61,0	39,0	-	27,6	109,84
Oslo .....	93,51	16,57	25	83,0	14,9	2,1	35,0	87,20
Drammen .....	100,60	8,79	8	79,2	14,7	6,1	30,3	91,47
Skien .....	138,54	12,19	4	71,0	29,0	-	19,1	84,09
Porsgrunn .....	141,82	15,44	8	85,0	14,0	1,0	28,4	107,78
Kristiansand S .....	140,94	44,05	7	69,3	27,6	3,1	24,4	96,32
Sandnes .....	131,33	16,58	5	65,5	24,6	9,9	24,9	90,26
Stavanger .....	143,60	23,65	7	54,2	32,3	13,5	27,8	108,54
Bergen .....	118,54	20,80	21	71,1	22,5	6,4	26,7	91,95
Trondheim .....	108,86	8,50	15	80,5	17,4	2,1	31,5	93,23

<sup>1</sup> Gjennomsnittlig timefortjeneste for faste arbeidere multiplisert med faktisk arbeidstid pr. uke dividert med 37,5 timer.

Tabell 3. Losse- og lastearbeidere. Gjennomsnittlig timefortjeneste og arbeidde timer. Havner som ikke har fast lønn. 4. kvartal 1988

	Timefortjeneste			Over- tids- tillegg pr. time	Ar- beidde timer i alt	Ak- kord- timer	Natt- og helge- dags- timer	
	I alt	Tids- lønns- arbeid	Maskin- lossing					Akkord- arbeid
	Kroner			1 000	Prosent			
Øvrige havner i alt .....	104,22	94,18	112,90	118,66	23,13	54	36,6	40,3
Østlandet .....	119,51	92,74	116,45	134,53	26,07	9	45,6	43,6
Sørlandet .....	91,58	:	-	91,06	:	3	98,4	20,5
Vestlandet .....	116,21	102,90	-	129,30	:	8	50,4	49,9
Trøndelag .....	94,93	71,75	:	144,59	10,55	5	31,6	12,3
Nord-Norge .....	99,54	96,23	-	110,32	20,98	29	23,5	44,3

Tabell 4. Losse- og lastearbeidere. Gjennomsnittlig timefortjeneste og arbeidde timer i fastlønnshavner. Arbeidstid pr. uke for faste arbeidere. Året 1988

Fastlønnshavner	Timefortjeneste		Arbeidde timer				Gj.-snittlig arbeidde timer pr. uke	Be-regnet for-tjeneste på grunnlag av 37,5 timers uke <sup>1</sup>
	I alt inkl. tillegg	Over-tids-till-legg	I alt	Dag-arbeid	Natt-arbeid	Helge-dags-arbeid		
	Kroner		1 000	Prosent			Timer	Kroner
Fastlønnshavner i alt .....	113,85	17,12	524	75,0	21,0	4,0	29,7	94,77
Halden .....	142,07	2,60	14	95,1	4,9	-	22,5	89,32
Sarpsborg .....	96,41	7,08	26	85,3	14,7	-	31,6	92,59
Fredrikstad .....	138,94	39,26	32	63,5	36,5	-	27,4	104,81
Moss .....	115,15	16,51	21	62,1	35,4	2,5	30,8	110,31
Oslo .....	89,60	11,29	106	82,7	14,9	2,4	35,2	84,14
Drammen .....	96,93	9,06	42	77,3	17,1	5,6	30,2	87,03
Skien .....	116,22	9,28	12	77,4	22,6	-	22,1	81,35
Porsgrunn .....	132,32	17,66	35	83,7	14,9	1,4	29,7	105,57
Kristiansand S .....	136,13	47,66	28	69,9	26,4	3,7	24,7	94,27
Sandnes .....	127,32	16,68	24	63,3	25,7	11,0	26,9	94,45
Stavanger .....	138,07	23,05	30	54,2	31,1	14,7	30,2	113,39
Bergen .....	116,23	19,67	88	72,2	21,8	6,0	28,5	96,32
Trondheim .....	112,79	10,12	66	77,2	20,4	2,4	30,3	93,32

<sup>1</sup> Se note 1, tabell 2.

Tabell 5. Losse- og lastearbeidere. Gjennomsnittlig timefortjeneste og arbeidde timer. Havner som ikke har fast lønn. Året 1988

	Timefortjeneste				Over-tids-till-egg pr. time	Ar-beidde timer i alt	Ak-kord-timer	Natt-og helge-dags-timer
	I alt	Tids-lønns-arbeid	Maskin-lossing	Akkord-arbeid				
	Kroner				1 000	Prosent		
Øvrige havner i alt .....	99,42	90,30	108,21	116,93	22,18	199	31,2	39,0
Østlandet .....	120,58	95,17	112,11	138,36	26,23	29	48,4	43,3
Sørlandet .....	90,34	98,01	-	90,24	13,28	12	98,7	18,8
Vestlandet .....	110,51	99,79	-	131,77	37,48	23	33,5	52,9
Trøndelag .....	92,72	70,62	79,83	149,46	11,71	22	27,4	14,5
Nord-Norge .....	93,88	91,45	:	103,60	20,94	113	19,8	41,9

### BØNDENES INNTEKT OG FORMUE

For inntektsåret 1986 hadde bøndene (brukar og ektefelle) ei samla inntekt på 14,1 milliardar kroner. Av dette var 7,8 milliardar lønnsinntekter frå arbeid utanom bruket og 5,3 milliardar næringsinntekt frå jordbruk, skogbruk og fiske. I perioden 1981-1986 auka lønnsinntektene med 63 prosent, medan næringsinntekt frå jordbruk, skogbruk og fiske auka med 21 prosent.

Gjennomsnittleg inntekt for brukar og ektemake var 143 000 kroner i 1986. Av dette var 53 500 kroner næringsinntekt i frå jordbruk, skogbruk og fiske. Tilsvarende tal for 1985 var 129 000 kroner og 49 200 kroner.

Gjennomsnittleg nettoformue auka frå 145 000 kroner i 1981 til 245 000 kroner i 1986. I same perioden auka gjennomsnittleg utlikna

skatt frå 27 800 kroner til 46 400 kroner.

Bøndenes inntekt og formue er utrekna på grunnlag av oppgåver frå Utvalsteljinga i jordbruket pr. 1. juni og på data frå skattelikninga for dei same brukarane. Tabellane inneheld tal for personlege brukarar og deira ektefeller og gjeld driftseiningar med minst 5 dekar jordbruksareal i drift.

I n n t e k t er definert som nettoinntekt (pluss særfrådrag) ved statsskattelikninga. Dersom skattytaren (brukaren/ektemaken) ikkje er ilikna inntektsskatt til staten, nyttar ein nettoinntekt (pluss særfrådrag) ved kommuneskattelikninga. Dersom skattytaren heller ikkje er ilikna inntektsskatt til kommunen, blir pensjonsgivande inntekt nytta.

(SU nr. 11, 1989)

**KONSUMPRISINDEKSEN PR. 15. FEBRUAR 1989.**

Statistisk sentralbyrås konsumprisindeks pr. 15. februar 1989 viste en stigning på 0,4 prosent fra 15. januar. Indekstallene var henholdsvis 217,9 og 217,1 (1979 = 100). Fra februar 1988 til februar 1989 steg konsumprisindeksen med 4,9 prosent.

Indekstallet for konsumgruppen matvarer steg med 0,1 prosent fra januar til februar i år. I samme tidsrom steg indeksen for klær og skotøy med 2,0 prosent. Indekstallet for møbler og husholdningsartikler steg med 1,2 prosent og for reiser og transport med 0,4 prosent. For hver av de to konsumgruppene bolig, lys og brensel og helsepleie steg indekstallene med 0,1 prosent. Indeksen for gruppen fritidssysler og utdanning viste en nedgang med 0,3 prosent. For konsumgruppen andre varer og tjenester viste indekstallet en stigning på 0,3 prosent fra januar til februar i år.

Tabell 1. Konsumprisindeks, 1979 = 100

	Gj.sn. 1988	Feb. 1989	Endring i prosent	
			Jan. 1989- feb. 1989	Feb. 1988- feb. 1989
Totalindeks .....	212,4	217,9	0,4	4,9
Matvarer.....	222,2	225,1	0,1	3,0
Drikkevarer og tobakk .....	237,8	248,8	0,0	5,2
Klær og skotøy .....	197,8	195,3	2,0	4,2
Bolig, lys og brensel .....	218,5	225,0	0,1	6,6
Møbler og husholdningsartikler .....	205,4	211,4	1,2	4,8
Helsepleie .....	194,5	199,1	0,1	4,2
Reiser og transport .....	209,9	218,2	0,4	5,2
Fritidssysler og utdanning .....	192,1	197,2	-0,3	4,3
Andre varer og tjenester .....	228,5	235,0	0,3	4,9



Tabell 2. Varer og tjenester etter konsumgruppe

	Vekt 0/00	Jan. 1988	Feb. 1988	Jan. 1989	Feb. 1989
Totalindeks .....	1003,8	206,4	207,8	217,1	217,9
Matvarer .....	162,1	217,8	218,6	224,9	225,1
Drikkevarer og tobakk .....	36,4	236,1	236,4	248,7	248,8
Klær og skotøy .....	78,2	183,8	187,4	191,5	195,3
Bolig, lys og brensel .....	215,0	211,0	211,1	224,7	225,0
Møbler og husholdningsartikler .....	83,4	199,2	201,8	208,8	211,4
Helsepleie .....	18,7	191,0	191,0	198,9	199,1
Reiser og transport .....	231,6	205,6	207,4	217,4	218,2
Fritidssysler og utdanning .....	97,7	188,4	189,1	197,7	197,2
Andre varer og tjenester .....	80,7	223,1	224,0	234,4	235,0

Tabell 3. Varer og tjenester etter leveringssektor

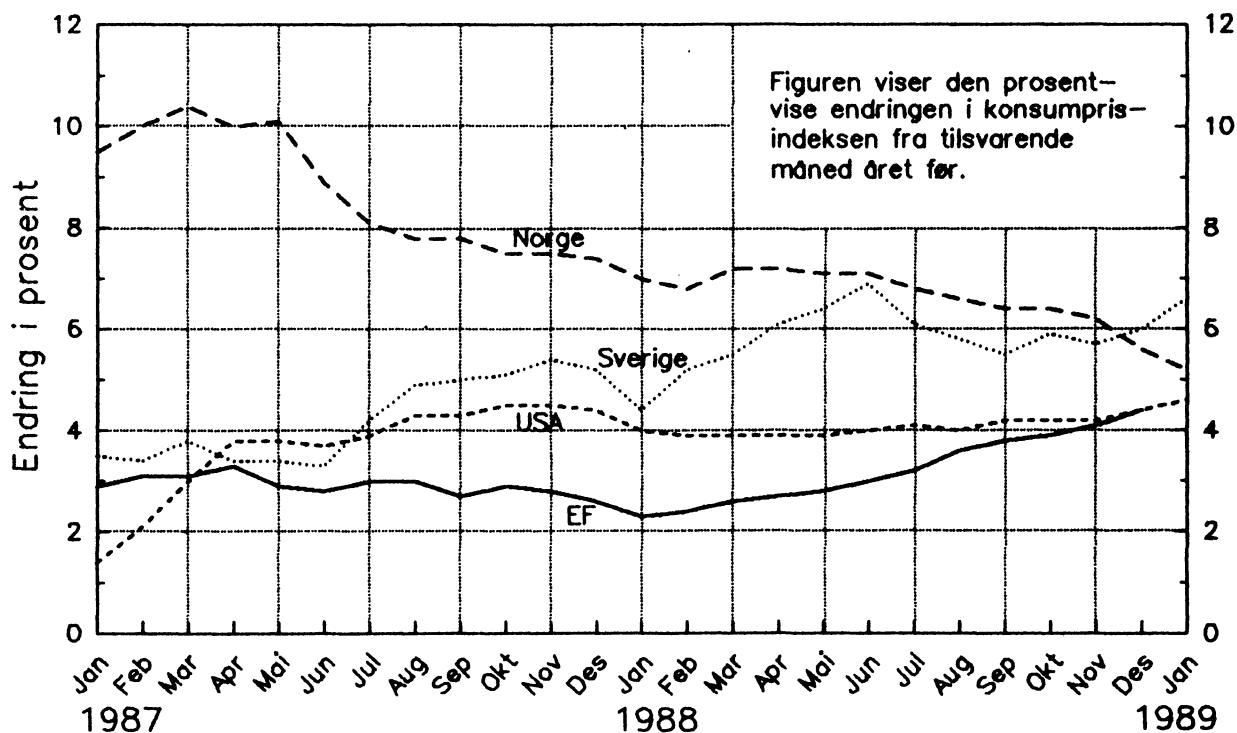
	Vekt 0/00	Jan. 1988	Feb. 1988	Jan. 1989	Feb. 1989
Totalindeks .....	1003,8	206,4	207,8	217,1	217,9
1. Jordbruksvarer .....	93,0	219,1	219,0	222,9	221,7
1.1 Mindre bearbeidde .....	54,4	220,5	219,6	222,7	220,9
1.2 Mer bearbeidde .....	38,6	216,8	217,7	222,9	222,4
2. Fiskevarer .....	11,9	252,3	253,5	265,6	265,9
3. Andre norskproduserte konsumvarer .....	317,3	216,3	217,4	226,4	227,8
3.1 Lite påvirket av verdensmarkedets priser ..	117,3	239,9	240,3	251,6	252,0
3.2 Påvirket av verdensmarkedet pga stort importinnhold eller råstoffpris bestemt på verdensmarkedet .....	89,0	202,1	202,8	209,0	210,4
3.3 Påvirket av verdensmarkedet pga konkurransen fra utlandet .....	111,0	206,6	208,8	217,8	220,3
4. Importerte konsumvarer .....	252,9	183,8	185,9	190,8	192,3
4.1 Uten norsk konkurranse .....	150,6	194,4	196,4	204,3	205,7
4.2 Med norsk konkurranse .....	102,3	171,0	173,2	174,2	175,8
5. Husleie .....	126,5	186,2	186,2	202,2	202,2
6. Andre tjenester .....	202,2	219,6	221,4	235,1	235,5
6.1 Med arbeidslønn som dominerende priskomponent ..	53,6	218,3	219,7	229,2	229,4
6.2 Også med andre viktige priskomponenter ....	148,6	221,0	222,9	238,2	238,7

Tabell 4. Prisindeks for detaljhandel - konsumprisindeksen gruppert etter næring. 1979 = 100

	Vekt 0/00	Jan. 1988	Feb. 1988	Jan. 1989	Feb. 1989
Totalindeks .....	589,3	202,1	203,6	209,8	211,0
Detaljhandel med nærings- og nytelsesmidler .....	231,5	218,3	219,3	227,5	227,8
Detaljhandel med beklednings- og tekstilvarer ....	85,1	182,9	186,2	189,9	193,4
Detaljhandel med møbler og innbo .....	52,2	173,0	174,3	173,1	174,9
Detaljhandel med jernvarer, kjøkkenutstyr, glass, steintøy, fargevarer og sportsutstyr .....	19,4	198,8	200,7	206,9	208,6
Detaljhandel med ur, optiske artikler, musikk- instrumenter, gull- og sølvvarer og film- og fotoartikler .....	13,2	185,0	184,9	187,4	187,7
Detaljhandel med motorkjøretøyer og bensin .....	151,4	201,3	203,0	209,9	211,3
Detaljhandel ellers .....	36,5	196,6	196,7	207,6	205,9

Tabell 5. Konsumprisindeks i ulike land. (1979=100)

	Norge	Sverige	Danmark	Forbunds- republikken Tyskland	Stor- britannia	USA	Japan
1982	140,3	138,3	138,2	117,9	143,3	132,9	116,4
1983	152,1	150,6	147,8	121,8	149,9	137,2	118,4
1984	161,6	162,7	157,1	124,8	157,3	143,1	121,3
1985	170,8	174,7	164,4	127,5	166,9	148,1	123,7
1986	183,1	182,2	170,4	127,2	172,5	151,0	124,5
1987	199,1	189,8	177,3	127,5	179,7	156,5	124,5
1988							
Januar	206,4	195,0	181,2	128,0	182,2	159,4	124,3
Februar	207,8	196,4	182,7	128,3	182,9	159,8	124,1
Mars	210,8	197,4	183,4	128,4	183,6	160,4	124,6
April	211,3	199,1	184,0	128,8	186,7	161,3	125,3
Mai	211,7	199,8	185,6	129,0	187,4	161,9	125,4
Juni	212,9	200,3	185,5	129,2	188,1	162,5	125,2
Juli	212,9	201,3	184,7	129,1	188,2	163,2	124,9
August	212,7	201,7	186,0	129,2	190,3	163,9	125,3
September	215,4	203,2	187,0	129,2	191,3	165,0	126,2
Oktober	215,6	204,8	187,3	129,3	193,2	165,5	126,9
November	215,6	205,1	188,7	129,6	194,1	165,6	126,3
Desember	215,5	205,6	188,7	129,9	194,6	166,1	125,9
1989							
Januar (*)	217,1	207,8	189,5	131,3	195,7	166,8	126,1
Endring tilsvarende mnd. året før (T/T-12)							
1988/87							
Januar	7,0	4,4	4,3	0,7	3,3	4,0	0,9
Februar	6,8	5,2	5,2	0,9	3,3	3,9	0,7
Mars	7,2	5,5	4,7	1,0	3,5	3,9	0,7
April	7,2	6,1	4,7	1,0	3,9	3,9	0,3
Mai	7,1	6,4	4,6	1,1	4,2	3,9	0,2
Juni	7,1	6,9	4,6	1,1	4,6	4,0	0,2
Juli	6,8	6,1	4,1	1,0	4,8	4,1	0,5
August	6,6	5,8	4,5	1,2	5,7	4,0	0,7
September	6,4	5,5	4,5	1,4	5,9	4,2	0,6
Oktober	6,4	5,9	4,2	1,3	6,4	4,2	1,1
November	6,2	5,7	4,6	1,6	6,4	4,2	1,2
Desember	5,6	6,0	4,5	1,6	6,8	4,4	0,9
1989/88							
Januar (*)	5,2	6,6	4,5	2,6	7,4	4,6	1,4



Tabell 6. Indekstall for enkelte varer og varegrupper i konsumprisindeksen og priser på matvarer i 1979.

Vare eller varegruppe	A. Mengde- enhet	B. Pris 1979	C. Indekstall (1979 = 100)											
			1986	1987	1988	Juni 1988	Juli 1988	Aug. 1988	Sept. 1988	Okt. 1988	Nov. 1988	Des. 1988	Jan. 1989	Feb. 1989
<b>Matvarer</b>														
		Kr												
Hvetemjøl, finsiktet, pakket	2 1/2 kg	3,24	335	336	372,9	363,7	377,9	385,0	382,4	385,8	384,7	385,4	384,7	386,2
Havregryn, vanlige, pakket	3/4 kg	4,29	222	257	260,1	261,5	261,0	259,2	260,5	260,5	258,2	260,0	259,5	259,5
Risengryn, pakket	1/2 kg	4,88	182	201	236,8	238,0	240,5	241,9	247,0	248,9	252,5	253,9	253,9	256,6
Flatbrød, pakket	400 g	3,63	257	287	317,0	311,4	316,3	319,5	325,8	322,3	320,4	324,5	324,5	315,7
Kjeks, Marie, pakket	200 g	3,65	150	152	164,7	162,0	161,3	163,5	168,1	168,7	171,4	172,6	172,7	178,1
Kjeks, Cream Cracker, pakket	220 g	3,77	190	214	237,0	237,2	237,4	239,8	242,2	242,9	244,6	246,2	246,0	246,5
Hveteloff	kg	6,12	270	304	329,1	325,7	335,4	338,0	338,4	337,4	337,7	337,4	334,4	334,4
Grovbrød	"	6,87	263	296	316,3	309,5	322,1	326,0	323,4	323,8	314,4	318,3	320,9	318,3
Vitabrød	"	4,36	262	301	334,8	326,1	343,4	341,0	337,6	348,2	353,0	355,1	351,7	348,2
Husholdningsbrød	"	4,38	278	317	347,9	340,1	352,7	356,9	354,8	358,7	360,8	363,3	351,6	365,4
Kneippbrød	"	4,17	263	295	310,4	307,6	315,2	319,6	315,8	310,8	312,7	310,2	316,8	315,5
Hveteboller	stk.	0,79	253	276	293,0	287,7	291,4	294,9	297,8	304,6	300,8	304,6	308,9	305,4
Wienerbrød	"	1,36	258	289	321,3	319,8	321,2	326,4	331,5	330,9	335,7	334,1	333,1	337,3
Puffet ris, pose	200 g	3,46	185	190	204,8	206,2	206,7	205,9	206,7	205,5	206,9	206,9	209,2	210,5
Okse, mellomørbrad	kg	36,16	234	252	267,1	267,7	273,1	273,3	263,8	267,6	274,7	268,7	273,9	267,9
Okse, høyrygg	"	31,35	200	228	241,0	240,0	238,8	244,3	246,7	244,3	240,7	247,9	245,5	232,6
Okse, bibringe	"	23,01	224	253	269,7	270,0	269,4	272,7	272,1	271,6	266,7	277,3	273,2	271,9
Ku, mellomørbrad	"	36,19	209	..	..	..	..	..	..	..	..	..	..	..
Ku, høyrygg	"	31,78	156	..	..	..	..	..	..	..	..	..	..	..
Ku, bibringe	"	23,49	..	..	..	..	..	..	..	..	..	..	..	..
Mellomkalv, stek	"	40,69	..	..	..	..	..	..	..	..	..	..	..	..
Lam, stek	"	36,15	154	168	180,5	180,7	182,2	188,1	182,0	173,8	175,5	178,2	184,2	179,9
Svin, skinkesteik	"	38,15	168	183	192,3	193,4	194,8	191,7	197,8	199,5	197,2	190,6	199,9	197,8
Svin, koteletter	"	42,79	187	187	203,0	199,0	205,9	209,4	210,9	207,4	208,4	202,2	203,7	197,7
Svin, sideflesk, saltet	"	42,09	224	238	249,0	234,1	243,2	247,3	245,1	255,8	260,7	264,8	263,6	248,8
Spekeskinke	"	63,47	149	163	172,7	167,3	169,9	170,2	176,1	173,3	176,5	176,0	173,1	173,4
Fenalår	"	69,27	194	216	226,0	219,0	225,2	233,7	229,2	235,3	235,1	225,2	228,5	231,9
Høne, dypfryst	"	17,89	136	150	165,5	166,2	169,1	171,1	166,4	165,5	167,7	170,8	170,1	167,9
Reinsdyr, stek	"	57,28	187	217	223,2	224,6	217,4	224,8	220,0	219,6	223,3	221,7	219,4	224,8
Okselever	"	22,12	114	119	100,8	102,1	104,6	98,2	99,8	94,8	99,6	99,6	94,0	99,9
Karbonadedeig	"	52,93	180	196	215,8	217,5	215,9	218,8	222,0	219,0	221,8	223,3	221,3	210,1
Kjøttdeig	"	38,96	194	212	217,5	212,5	223,0	218,1	221,5	222,8	217,9	221,7	223,2	217,2
Kjøttpølser, kokte og røykte	"	27,07	194	208	216,1	210,9	219,6	219,6	221,0	216,8	217,4	218,8	217,0	215,2
Medisterpølser, kokt	"	29,79	205	235	241,9	248,6	249,5	248,3	238,8	243,3	246,0	210,6	253,0	257,3
Grillpølser, vakuumpakket	"	33,47	173	183	187,8	173,2	173,6	177,2	190,7	193,9	195,1	195,3	199,2	190,6
Hermetiske kjøttkaker	1/1 boks	21,48	166	175	179,0	177,2	180,7	182,0	181,8	183,1	187,8	185,2	184,5	182,5
Kokt skinke, vakuumpakket	hg	11,63	144	161	171,1	168,3	170,2	170,2	174,0	175,3	177,5	178,4	176,3	172,6
Okserull, vakuumpakket	"	9,88	163	181	193,5	191,5	194,6	193,8	195,0	195,3	198,3	201,2	199,8	200,0
Kalverull	"	6,21	..	..	..	..	..	..	..	..	..	..	..	..
Salamipølse, vakuumpakket	"	7,68	184	206	219,7	219,3	220,7	220,1	221,2	222,3	224,7	223,8	226,9	224,7
Fårepølse, vakuumpakket	"	7,05	197	222	241,4	241,9	241,3	243,2	242,0	240,8	245,9	245,4	247,5	246,6
Leverpostei i løs vekt	"	3,59	188	201	217,6	216,6	219,0	217,7	220,3	216,4	220,1	226,4	223,8	219,4
Torsk, uten hode og innmat	kg	13,24	248	320	364,6	364,3	367,8	365,6	365,6	368,5	385,0	376,6	389,5	381,7
Kveite, stor	"	46,48	189	196	197,8	202,7	205,5	200,8	196,0	195,8	191,1	198,5	194,0	193,4
Makrell (1)	"	10,18	..	..	..	317,4	318,8	263,0	..	..	..	..	..	..
Fjordsild	"	11,30	150	161	172,3	165,7	168,9	170,8	175,8	172,8	182,6	182,9	183,6	181,1
Torsk, fersk renskåret filet	"	18,27	215	266	305,2	308,6	311,7	316,1	307,7	316,7	312,3	316,4	320,4	316,1
Sei, fersk renskåret filet	"	12,15	248	314	347,3	346,1	353,6	361,4	356,1	359,6	360,0	350,8	345,9	356,5
Torsk, dypfryst filet, pakke	400 g	9,73	268	298	322,3	321,2	325,1	326,1	322,9	329,0	326,4	326,4	331,0	332,6
Hyse, dypfryst filet, pakke	"	10,57	..	..	..	..	..	..	..	..	..	..	..	..
Sei, dypfryst filet, pakke	"	6,82	297	349	376,1	374,3	382,5	380,9	375,6	378,6	374,8	372,5	375,6	370,2

(1) Sesongvare.

Tabell 6(forts.). Indekstall for enkelte varer og varegrupper i konsumprisindeksen og priser på matvarer i 1979.

Vare eller varegruppe	A.Mengde- erhet	B.Pris 1979	C. Indekstall(1979 = 100)											
			1986	1987	1988	Juni 1988	Juli 1988	Aug. 1988	Sept. 1988	Okt. 1988	Nov. 1988	Des. 1988	Jan. 1989	Feb. 1989
Matvarer (forts.)			Kr											
Torsk, panetter, dypfryst, pakke	400 g	9,38	279	312	330,2	331,3	333,8	329,5	328,1	327,8	327,8	324,8	335,2	328,5
Torsk, sprengt filet	kg	15,52	254	326	343,1	345,2	344,2	351,4	347,3	342,8	345,6	335,3	341,5	347,7
Torsk, lutefisk	"	10,96	256	345	338,2	337,5	323,8	311,2	334,5	344,5	346,5	315,7	314,4	332,5
Torsk, klippfisk, pakke	1/2 kg	12,38	239	294	319,6	315,6	310,5	313,9	326,4	330,1	330,4	336,0	334,8	324,5
Torsk, røykt filet	kg	18,60	230	277	309,1	307,2	310,8	312,1	317,0	320,1	325,7	323,6	324,5	321,4
Saltet feitsild	"	13,26	186	193	209,9	206,6	210,4	215,5	210,6	211,7	213,8	212,5	211,2	213,6
Torskerogn, hermetisk	1/1 boks	12,60	188	228	268,6	267,9	272,2	272,2	276,6	278,5	276,0	281,2	277,1	272,8
Fiskeboller, hermetisk	"	7,38	216	238	242,8	243,2	242,3	238,9	246,2	243,0	242,8	243,7	240,1	244,0
Gaffelbiter	1/16 boks	4,52	176	190	197,4	197,4	197,2	197,6	198,8	197,8	198,4	198,4	198,0	200,2
Makrellfilet i tomat	1/3 boks	5,21	162	171	176,4	177,0	176,4	174,8	176,4	176,4	176,0	179,0	173,7	171,6
Kræbbe, naturell	1/4 boks	10,52	213	229	248,2	248,6	250,6	250,9	251,9	252,4	254,4	259,7	258,1	257,1
Fiskepudding, vanlig	kg	17,14	195	211	227,2	227,5	229,8	231,2	233,0	228,2	229,3	230,3	230,0	230,5
H-mjølke (homogenisert), i engangsemballasje	1l	1,81	291	313	347,8	346,4	348,8	349,5	349,2	349,2	349,5	348,8	349,2	349,5
Skummet kulturmjølk, i engangsemballasje	"	1,53	301	324	360,8	361,4	361,1	360,8	361,1	360,8	361,5	360,8	361,1	361,1
Kremfløte, 35%, i engangsemballasje	1/2 l	9,94	152	162	169,5	165,9	173,4	173,8	173,8	174,3	172,8	173,3	174,0	173,3
Kondensert mjølk	1/1 boks	3,79	199	208	221,3	222,4	224,5	224,0	222,9	223,1	223,6	223,8	223,6	226,5
Gaudost	kg	19,17	251	273	286,3	287,5	290,5	282,9	287,5	284,4	284,6	287,3	287,0	287,0
Nøkkelost	"	19,24	253	278	290,8	291,8	292,9	293,5	292,3	292,0	291,7	293,2	292,0	291,2
Gudbrandsdalsost	"	18,73	234	252	266,1	267,0	268,0	265,9	266,4	266,2	267,5	265,6	265,4	267,0
Jarlsbergost	"	20,40	240	263	275,7	275,8	277,1	279,3	277,1	274,9	274,6	274,1	274,1	275,7
Normannaost	"	19,97	260	283	295,9	293,3	295,2	297,9	297,6	294,4	295,2	298,2	294,7	294,9
Fløtemysost	"	17,62	243	264	280,8	280,9	280,1	280,1	282,4	281,8	281,3	282,1	280,7	281,3
Primula, eske	125 g	4,36	249	272	290,4	289,9	289,6	290,5	289,9	292,5	295,4	296,0	297,7	298,3
Egg	kg	19,20	132	133	139,5	140,4	137,8	137,5	139,2	139,2	141,4	146,3	140,5	139,2
Meierismør, normalsaltet	1/2 kg	7,11	184	199	208,1	207,5	213,6	210,8	214,2	213,6	212,3	199,5	206,1	211,4
Margarin, animalsk	"	3,02	209	216	237,2	229,7	240,5	243,8	246,5	247,7	247,7	245,7	244,5	243,8
Margarin, plantemargarin	"	3,42	204	204	217,1	208,8	221,2	225,6	227,1	228,2	228,0	225,6	223,8	225,4
Majones, plastpose	ca.165 g	4,18	165	176	194,0	190,8	189,9	196,3	201,1	204,9	205,1	205,5	205,1	206,2
Hodekål (1)	kg	4,16	..	..	..	..	217,3	163,9	136,5	121,0	126,2	131,9	133,4	142,1
Blomkål (1)	"	10,50	..	..	..	..	185,2	212,6	144,0	..	..	..	..	..
Gulrøtter (1)	"	4,53	..	..	..	..	..	..	176,2	156,3	149,7	160,4	165,3	192,5
Kålrot (1)	"	3,99	..	..	..	..	..	..	203,0	172,7	176,8	177,3	184,3	191,1
Løk, vanlig	"	7,44	148	168	182,0	195,7	178,0	186,5	172,6	165,5	168,0	179,9	185,2	191,3
Agurker (slange) (1)	"	14,81	..	..	..	192,8	161,0	189,2	221,8	..	..	..	..	..
Tomater (1)	"	19,86	..	..	..	189,4	147,4	125,8	149,3	175,1	..	..	..	..
Epler, utenlandske (1)	"	9,71	..	..	..	159,3	171,3	..	..	..	..	..	..	..
Epler, norske, Gravenstein(1)	"	9,82	..	..	..	..	..	..	..	201,3	220,3	167,9	..	..
Druer, grønne (1)	"	9,11	..	..	..	..	..	220,6	175,9	177,6	191,5	196,4	..	..
Appelsiner	"	6,40	178	180	190,3	186,3	200,2	208,2	220,9	224,9	217,7	186,4	178,4	168,2
Bananer	"	7,09	190	211	204,0	225,0	191,5	198,8	177,9	212,0	179,6	167,4	145,5	164,7
Rosiner, pakke	250 g	6,38	117	112	109,5	110,6	108,0	110,2	110,6	112,7	108,1	109,9	112,4	114,6
Aprikoser, spanske, ex choice, pakke	250 g	6,92	179	192	213,5	213,1	215,4	215,0	216,9	218,2	218,2	217,8	220,2	215,4
Tyttebær (1)	kg	12,71	..	..	..	..	..	..	235,5	..	..	..	..	..
Jordbær (1)	1/2 kg	9,46	..	..	..	..	159,3	211,3	..	..	..	..	..	..
Solbær (1)	"	9,30	..	..	..	..	..	132,3	..	..	..	..	..	..
Erter, husholdnings-, hermetiske	1/1 boks	10,54	140	150	156,0	157,7	151,7	155,9	156,8	158,4	155,9	157,9	154,4	148,0
Surkål, plastpose	1/2 kg	5,42	155	163	167,7	167,7	169,3	169,2	172,7	171,7	169,0	156,5	161,7	165,8
Rødbeter, plastpose	225 g	5,77	210	218	225,1	222,3	222,5	225,4	226,3	225,6	226,1	221,2	229,9	230,1
Ananas, hermetisk	1/1 boks	6,94	222	214	195,9	195,6	187,6	190,4	192,1	196,6	199,0	194,5	195,4	193,4
Aprikoskompott, plastpose	1/2 kg	6,94	182	193	197,9	195,4	196,8	194,4	198,7	195,2	197,9	200,1	203,1	203,7

(1) Sesongvare.

Tabell 6(forts.). Indekstall for enkelte varer og varegrupper i konsumprisindeksen og priser på matvarer i 1979.

Vare eller varegruppe	A. Mengde- enhet	B. Pris 1979	C. Indekstall(1979 = 100)											
			1986	1987	1988	Juni 1988	Juli 1988	Aug. 1988	Sept. 1988	Okt. 1988	Nov. 1988	Des. 1988	Jan. 1989	Feb. 1989
Matvarer (forts.)			Kr											
Jordbørsyltetøy, kartong ...	kg	15,22	161	149	151,7	150,9	152,5	153,6	145,8	145,8	150,4	147,0	147,9	144,0
Tyttebørsyltetøy, glass ....	ca.1/3 kg	9,27	217	211	221,5	229,2	230,2	222,6	223,3	227,4	222,6	226,5	225,4	223,8
Appelsinmarmelade, glass ...	"	6,64	178	175	180,8	180,6	180,9	182,0	181,6	182,7	182,4	182,5	183,1	182,4
Husholdningssaft .....	0,7 l	12,35	127	126	128,3	129,8	128,7	131,5	127,4	126,0	127,0	129,1	127,3	128,6
Simpson appelsinsaft .....	l	10,93	165	181	206,3	208,0	206,4	206,6	208,9	210,1	206,6	208,1	209,1	207,3
Poteter, røde, løs vekt ....	kg	2,73	159	185	193,7	259,7	263,3	193,8	164,0	156,1	161,1	167,7	183,5	185,3
Poteter, røde, pose .....	2 1/2 kg	8,03	164	183	194,8	193,4	229,1	200,9	186,4	181,4	178,2	188,7	196,5	195,8
Potetmjøl, pakket .....	1/2 kg	5,37	164	188	201,8	199,7	199,9	200,3	202,7	206,1	208,5	210,7	214,5	215,9
Farin, pakket .....	1 kg	3,49	240	246	272,8	267,4	269,9	283,1	289,6	284,4	283,4	283,6	286,9	289,8
Raffinade, pakket .....	1/2 kg	2,62	229	235	256,8	254,8	257,6	263,8	268,2	268,2	267,9	268,7	269,5	270,8
Kaffe, brent .....	kg	41,80	185	130	126,0	125,6	124,5	122,8	126,5	129,1	131,2	129,9	133,3	140,4
Te, pakke .....	hg	8,56	156	173	182,7	183,0	185,2	183,0	179,7	182,6	185,0	183,4	185,4	180,2
Kokesjokolade, vanlig, norsk	plate	5,19	133	142	148,4	147,7	148,3	150,2	151,4	150,8	149,6	151,3	151,9	151,7
Kakao, pakke .....	250 g	13,77	101	110	116,9	118,2	118,9	118,2	119,4	119,6	117,1	118,3	117,1	118,8
Spisesjokolade, drops o.l....			189	213	226,3	226,6	227,3	227,4	228,4	228,5	228,6	230,0	232,8	232,8
Iskrem .....			203	230	243,5	246,7	252,0	251,6	240,7	244,1	243,1	240,9	249,2	255,5
Ertesuppe .....	pose	4,67	189	222	248,9	249,1	249,3	251,6	250,6	250,3	250,8	252,3	253,5	252,8
Italiensk salat, plastemball	250 g	8,24	155	160	168,3	168,5	168,0	167,8	170,7	171,2	174,7	173,5	173,4	173,0
Buljongterninger .....	5 stk.	2,25	172	190	201,9	202,4	203,3	203,7	203,7	204,7	204,5	204,3	207,4	208,6
Husholdningssalt, pakke ....	1 kg	1,96	189	211	235,0	240,4	240,4	242,8	238,5	242,5	240,1	239,9	240,4	240,1
Tomatsuppe .....	pose	4,31	186	208	224,2	226,0	223,1	223,3	224,4	225,3	225,8	226,9	226,2	229,6
Sirup, pappemballasje .....	1/2 kg	4,10	201	217	227,3	227,7	228,6	229,1	230,7	231,8	227,2	229,8	231,4	231,8
Barnemat, grønnsaker m/ kjøttkraft, glass .....	140 g	3,72	176	186	195,2	196,3	197,6	196,8	196,4	196,6	195,6	196,8	199,4	200,0
Barnegrøt, pakke .....	1/2 kg	11,76	150	157	163,6	162,8	163,5	162,2	162,2	162,0	170,0	169,4	171,5	171,0
Drikkevarer og tobakk.														
Selters, brus o.l.....			181	195	208,3	205,3	208,4	211,6	211,4	211,4	211,5	211,2	215,6	215,9
Øl .....			215	234	252,0	249,9	253,2	254,6	255,5	254,5	255,9	255,6	262,7	262,9
Vin, brennevin og sprit ....			179	196	210,9	208,7	208,7	208,7	214,9	214,9	214,9	214,9	224,1	224,1
Sigarer, sigarillos .....			218	266	284,6	284,6	284,6	284,6	284,6	284,6	284,6	284,6	296,9	296,9
Sigaretter .....			221	249	263,3	263,3	263,3	263,3	263,3	263,3	263,3	263,3	273,7	273,9
Røyketobakk .....			228	256	271,8	271,8	271,8	271,8	271,8	271,8	271,8	271,8	282,2	282,4
Sigarettpapir .....			215	246	264,3	264,3	264,3	264,3	264,3	264,3	264,3	264,3	268,3	268,3
Klær og skotøy.														
Skjorter og nattøy .....			184	204	217,0	221,0	215,2	208,4	222,7	222,6	223,3	222,5	205,4	213,1
Dresser, drakter, jakker mv.			170	183	191,4	194,0	189,8	181,8	200,6	200,9	199,8	199,6	184,3	191,7
Kåper, frakker, regntøy ....			160	174	185,1	181,7	180,4	174,5	193,8	194,2	192,8	185,7	177,2	181,5
Strømper og sokker .....			161	174	185,2	185,8	186,2	185,2	185,9	186,8	187,0	189,7	189,2	189,6
Undertøy .....			185	201	216,1	216,8	216,4	216,4	217,3	220,3	221,9	224,0	222,3	225,8
Tøyer og garn .....			174	197	213,5	214,9	211,5	206,6	216,7	216,6	216,8	216,5	218,7	222,8
Skotøy av lær .....			144	154	164,9	165,8	162,0	156,5	169,7	170,3	171,1	169,8	164,4	158,4
Gummifottøy .....			192	196	201,9	203,5	203,6	202,8	202,0	203,0	202,4	204,1	204,2	202,3
Reparasjon av skotøy .....			214	232	248,8	247,8	247,8	247,8	255,1	257,2	257,7	257,7	260,8	260,8





Konsumprisindeks. 1979 = 100





(SU nr. 11 1989)

## INVESTERINGSAKTIVITETEN I OLJEVIRKSOMHETEN. 1. KVARTAL 1989.

De totale investeringskostnadene til olje- og gassutvinning var 29,3 milliarder kroner i 1988. Dette er 5,6 milliarder lavere enn i 1987, en nedgang på 16 prosent. Alle typer investeringer viser nedgang fra 1987. Myndighetene har satt et investeringstak på 25 milliarder 1987-kroner for feltutbygging og felt i drift. For 1988 holdt investeringene seg innenfor dette taket.

Investeringskostnadene for 1989 er anslått til om lag 32,8 milliarder kroner. Dette er en svak nedjustering på om lag 300 millioner kroner i forhold til forrige telling. Det er først og fremst anslaget for leting som fører til at de totale investeringskostnadene nedjusteres, leteanslaget er nedjustert fra 4,3 milliarder til 3,7 milliarder kroner. Anslaget for feltutbygging er på 23,5 milliarder kroner. På tross av at tidligproduksjonen på Heidrun er ekskludert fra 1989 anslaget, oppjusteres feltutbyggingskostnadene med 200 millioner kroner. Anslaget for felt i drift er økt med 300 millioner kroner i forhold til forrige telling.

I den kvartalsvise investeringsstatistikken registreres de påløpte investeringskostnadene som et mål for den løpende aktiviteten. Det inkluderer også produksjonsboring, driftsforberedelser og kostnader påløpt i utlandet. Det er operatørene for letelisenser, utbyggingstillatelser og felt i drift som rapporterer til SSB.

Tabell 1. Påløpte investeringskostnader. Mill.kr.

	1985	1986	1987	1988	1989*
UTVINNING AV RÅOLJE OG NATURGASS.....	31 580	32 687	34 904	29 312	32 785
Leting.....	7 834	6 735	4 951	4 161	3 726
Feltutbygging og felt i drift .....	20 892	24 141	26 792	23 392	28 382
Varer.....	10 845	12 837	11 530	8 764	14 589
Tjenester.....	8 231	8 862	12 817	11 182	10 653
Produksjonsboring....	1 816	2 442	2 445	3 444	3 141
Landvirksomhet 1).....	2 854	1 812	3 187	1 759	687
RØRTRANSPORT.....	1 336	466	716	339	637

\* Anslag registrert 1. kvartal 1989

1) Omfatter kontorbygg, baser og terminalanlegg på land.

## LETING

Letekostnadene omfatter alle lisensene i letefasen, definert som perioden fra letetillatelse er gitt og fram til en eventuell utbygging er godkjent av myndighetene. Alle kostnader som påløper i denne perioden regnes som letekostnader, også kostnader til feltevaluering og feltutvikling.

I 4.kvartal 1988 var letekostnadene omlag 1,3 milliarder kroner. Dette er 323 millioner kroner høyere enn i 3. kvartal. Økningen skyldes ikke endringer i aktivitetsnivået, men heller periodiseringsproblemer. De påløpte kostnadene i 4 kvartal var 481 millioner lavere enn i samme periode i 1987.

Påløpte kostnader var totalt 4,2 milliarder kroner i 1988. Dette er en nedgang på 16 prosent sammenlignet med 1987.

Anslaget for 1989 er registrert for fjerde gang og er på 3,7 milliarder kroner, mens det ved forrige registrering var på 4,5 milliarder kroner. Den sterke nedjusteringen kan skyldes endringer i leteprogrammet, økt kostnadsbevissthet og rimeligere leie av borefartøyer.

De nylig tildelte konsesjoner er ikke inkludert i anslaget for 1989. Boringer på disse lisensene kan øke framtidige anslag.

Tabell 2. Kostnader til leting etter olje og gass på den norske kontinentalsokkelen. Milli. kr.

	1987		1988						
	3.	4.	1.	2.	3.	4.kv.			
	kv.	kv.	kv.	kv.	kv.	I	Nord-	Halten-	Tromsø-
						alt	sjøen	banken	flaket
LETEKOSTNADER									
I ALT .....	1 404	1 756	1 055	879	952	1 275	784	304	187
UNDERSØKELSE-									
BORING .....	673	977	562	606	570	842	538	96	208
Borefartøyer ....	222	273	196	176	162	234	160	49	25
Leie av bore-									
fartøyer .....	168	225	167	153	130	211	146	40	25
Andre bore-									
kostnader .....	54	48	29	23	32	23	14	9	-
Transport-									
kostnader .....	80	120	74	81	51	110	51	49	10
Helikopter og									
fly .....	31	49	34	34	27	44	17	24	3
Båter .....	49	71	40	17	24	66	34	25	7
Varer .....	127	234	94	101	105	159	104	32	23
Foringsrør,									
brønnhoder,									
borekroner m.v	40	74	41	43	31	69	45	15	9
Sement .....	7	8	11	9	14	13	13	2	-2
Boreslam .....	21	17	23	16	20	26	25	1	-
Drivstoff .....	28	34	24	13	13	19	11	7	1
Bruk av maskiner									
og utstyr .....	17	30	30	7	4	11	7	2	2
Mindre forbruks-									
materiell .....	16	71	-35	13	23	21	3	5	13
Tekniske									
tjenester .....	244	349	198	247	251	340	222	78	40
Klargjøring og									
rydding .....	20	71	5	17	26	24	12	7	5
Sementtjenester	8	11	10	10	2	6	3	2	1
Boreslam-									
tjenester .....	-4	15	13	9	9	14	9	4	1
Logging .....	17	65	45	20	-24	50	23	13	14
Testing .....	23	36	15	23	11	44	31	7	6
Dykking .....	11	8	7	6	8	9	6	2	1
Basekostnader .	28	27	21	27	-1	41	27	12	2
Andre tekniske									
tjenester .....	141	116	82	135	220	152	111	31	10
GENERELLE									
UNDERSØKELSER ...	218	199	58	137	158	184	108	47	28
Geologi .....	57	80	39	77	68	74	47	19	8
Seismikk .....	63	61	1	36	62	75	39	18	18
Andre studier .	98	59	19	24	28	34	22	9	3
FELTEVALUERING/									
FELTUTVIKLING ...	335	414	264	-10	104	101	45	36	20
ADMINISTRASJON ..	179	166	172	146	120	148	92	29	27
Lisensadm. ....	52	53	34	49	23	55	40	8	7
Annen adm. ....	90	113	59	79	45	78	36	21	21
Arealavgift ...	37	-1	79	17	52	14	16	-1	-1

## FELTUTBYGGING OG FELT I DRIFT

Påløpte kostnader for feltutbygging og felt i drift i 1988 var 23,4 milliarder. Dette er en nedgang på 3,4 milliarder fra 1987. Nedgangen er særlig markant for felt i drift, reduksjonen utgjør 35 prosent.

Anslaget for 1989 er på 28,4 milliarder kroner. Det øker med 0,5 milliarder kroner fra forrige telling. For feltutbygging er anslaget oppjustert med 151 millioner kroner. Felt i drift øker imidlertid med 340 millioner kroner.

Tabell 3. Antatte og påløpte investeringskostnader til feltutbygging og felt i drift. 1985 - 1989. Mill. kr.

	1985	1986	1987	1988	1989*
I ALT.....	20 892	24 141	26 792	23 392	28 382
Feltutbygging.....	19 158	21 831	21 022	19 655	23 457
Varer.....	10 328	12 338	10 346	8 055	13 369
Tjenester.....	8 112	8 192	9 354	10 347	8 603
Produksjonboring..	718	1 301	1 321	1 251	1 486
Felt i drift.....	1 734	2 310	5 744	3 737	4 925
Varer.....	517	499	1 184	709	1 220
Tjenester.....	119	670	3 463	835	2 050
Produksjonsboring.	1 098	1 141	1 124	2 193	1 655

\* Anslag registrert 1. kvartal 1989.

## Feltutbygging

Feltutbyggingsfasen dekker perioden fra utbygging er godkjent av myndighetene og fram til driftsstart. Følgende prosjekter ble regnet som feltutbygging 4.kvartal 1988: Oseberg A, B og C, Troll-Oseberg gassinjeksjon, Ekofisk betongkappe, Sleipner Øst, Veslefrikk, Gullfaks C, Tommeliten, Øst-Frigg, Hod, Gyda, Troll Øst og Snorre. Av disse er Oseberg A og B, Tommeliten og Øst-Frigg satt i drift i 1988. Oseberg A og B har fremdeles utbyggingskostnader, og er registrert i kostnadsanslaget for 1989. Draugen regnes som utbygging i 1989. Heidrun er ikke med i anslaget for 1989 fordi tidligproduksjonen er stoppet.

I 4. kvartal 1988 påløp det om lag 6,4 milliarder kroner til feltutbygging. Dette er en sterk økning i forhold til 3. kvartal. Påløpte kostnader for 4. kvartal ligger erfaringsvis høyere enn for øvrige kvartaler. Dette har dels sammenheng med periodiseringsproblemer. Kvartalet har allikevel vært preget av høy aktivitet ved enkelte felt i avslutningsfasen.

For 1988 viser tellingene at det er påløpt 19,7 milliarder kroner. Dette er en nedgang på omlag 1,4 milliarder i forhold til 1987.

Tabell 4. Påløpte investeringskostnader til feltutbygging. Mill. kr

	1987				1988			
	1. kv.	2. kv.	3. kv.	4. kv.	1. kv.	2. kv.	3. kv.	4. kv.
FELTUTBYGGING I ALT .	4 214	4 078	5 190	7 540	3 405	5 047	4 788	6 415
VARER .....	2 642	2 023	2 268	3 413	784	1 918	2 128	3 225
Bærestrukturer inkludert utrust- ning av skaft .....	550	463	645	895	244	701	509	637
Dekk/dekksramme ...	796	477	534	1 903	358	418	523	1 175
Moduler .....	1 013	721	729	295	-84	482	493	931
Lastebøyer .....	18	20	27	10	-	-7	-	-
Rør for transport av olje og gass1 ..	16	85	-1	72	14	2	28	29
Installasjoner for plassering på havbunnen .....	214	218	289	202	192	255	428	179
Andre varer .....	36	39	44	36	61	67	147	274
TJENESTER .....	1 274	1 892	2 505	3 683	2 380	2 876	2 257	2 834
Prosjektering og prosjekttjenester .	261	412	570	730	427	835	813	1 155
Maritime tjenester ved land .....	-	1	5	11	15	91	10	26
Oppkopling/system- utprøving ved land	4	80	297	429	386	235	106	96
Maritime tjenester til havs .....	42	230	140	127	67	141	93	134
Oppkopling/system- utprøving til havs	112	118	150	649	283	467	362	325
Legging av rør1...	8	61	289	328	2	77	48	46
Helikopter og fly- transport .....	10	10	29	45	40	12	24	18
Båter.....	9	7	10	18	18	20	12	6
Forpleining .....	99	82	61	98	24	32	21	19
Forsikringspremier	-5	2	-	8	4	7	6	7
Andre tjenester2 ..	150	185	209	404	180	163	103	177
Egne arbeider2 ....	584	703	745	836	934	795	658	825
PRODUKSJONSBORING ...	298	163	416	444	241	253	402	355

1 Gjelder rør på havbunnen mellom installasjonene.

2 Driftsforberedelseskostnader er inkludert.

## Felt i drift

Investeringer i felt i drift dekker perioden fra et felt er kommet i ordinær produksjon. Investeringer i denne fasene er ombygginger som gir en verdiøkning av produksjonsutstyret, forbedringer av prosessene eller utvidelse av kapasiteten, også produksjons- og vanninnjeksjonsboring. Som felt i drift 4. kvartal 1988 regnes Ekofisk, Statfjord, Gullfaks A og B, Murchison, Heimdal, Frigg, Nord-øst Frigg, Valhall, Ula og Odin. Fra 1989 regnes også Tommeliten og Øst-Frigg med i anslaget.

De påløpte investeringskostnadene i 4. kvartal 1988 var på 887 millioner kroner, mens de var på 1152 millioner kroner i 3. kvartal. Dette er en nedgang på 23 prosent fra forrige telling. For 4. kvartal 1987 var de påløpte kostnadene 1019 millioner kroner.

I 1988 påløp omlag 3,7 milliarder kroner, dette er 2 milliarder lavere enn i 1987. Oppjekkingsarbeidene på Ekofisk var en viktig årsak til de høye kostnadene i 1987.

Tabell 5. Påløpte kostnader til felt i drift. Mill. kr

	1987				1988			
	1. kv.	2. kv.	3. kv.	4. kv.	1. kv.	2. kv.	3. kv.	4. kv.
FELT I DRIFT I ALT ..	1 309	1 910	1 503	1 019	705	993	1 152	887
Varer .....	303	363	317	193	135	148	233	193
Tjenester .....	803	1 121	996	519	211	192	254	178
Produksjonsboring .	203	425	189	307	359	653	665	516

(SU nr. 11, 1989)

**PRODUSENTPRISINDEKSEN FOR FEBRUAR 1989**

Statistisk sentralbyrås prisindeks for produksjonen i oljeutvinning, bergverksdrift, industri og kraftforsyning - produsentprisindeksen - steg med 0,5 prosent fra januar til februar 1989. Fra februar 1988 til februar 1989 steg produsentprisindeksen med 5,9 prosent.

Produsentprisindeksen (prisindeks for produksjonen i oljeutvinning, bergverksdrift, industri kraftforsyning) 1981 = 100

	Vekt 0/00	Gj.snitt 1988	Feb. 1989	Endring i prosent	
				Jan. 1989- feb. 1989	Feb. 1988- feb. 1989
OLJEUTVINNING, BERGVERKSDRIFT, INDUSTRI OG KRAFTFORSYNING.....	1000,0	135,6	141,0	0,5	5,9
OLJEUTVINNING OG BERGVERKSDRIFT.....	161,4	71,3	72,6	1,7	-0,5
Utvinning av råolje og naturgass.....	146,5	64,6	65,5	2,2	-1,8
Bryting og utvinning av malm.....	6,0	123,2	132,4	0,8	12,0
INDUSTRI.....	751,5	141,3	147,2	0,5	6,5
Produksjon av næringsmidler, drikkevarer og tobakk.....	183,0	164,6	167,6	0,1	2,8
Produksjon av tekstilvarer, bekledningsvarer, lær og lærvarer.....	27,9	137,4	140,4	-	2,7
Produksjon av trevarer.....	63,3	150,7	152,4	-0,1	2,4
Treforedling, grafisk produksjon og forlagsvirksomhet.....	67,6	149,9	157,1	0,3	7,8
Produksjon av kjemiske produkter, mineralolje-, kull-, gummi- og plastprodukter.....	152,8	102,0	105,7	0,6	3,4
Produksjon av mineralske produkter.....	26,1	156,2	162,3	0,2	5,7
Produksjon av metaller.....	89,5	139,7	159,0	2,6	28,1
Produksjon av verkstedpro- dukter.....	136,5	144,7	149,6	0,1	4,6
KRAFTFORSYNING.....	87,1	204,9	214,8	-0,1	6,2

Indeksen for oljeutvinning og bergverksdrift steg med 1,7 prosent fra januar til februar. De siste 12 måneder har indeksen for gruppen falt med 0,5 prosent.

Utvinning av råolje og naturgass steg med 2,2 prosent fra januar til februar. Gjennomsnittlig pris på råolje (Brent Blend - Nordsjøens referanseolje) for levering i februar lå noe i underkant av 17 dollar pr fat. Dette tilsvarer om lag 114 kroner pr fat basert på en gjennomsnittlig valutakurs for måneden. Oljemarkedet har vært relativt stabilt omkring 16 - 17 dollar pr fat gjennom januar og februar. Viktig for denne stabiliteten har OPECs tilpasning til den nye kvoteavtale for 1. halvår 1989 vært. Den nye avtalen innebærer en samlet produksjon fra OPEC-landene på 18,5 millioner fat pr dag (mfd) og intensjonen i avtalen synes i grove trekk å ha blitt fulgt. OPECs samlede produksjon i januar er anslått til 19,7 mfd. Signaler fra markedet tyder på at Saudi Arabia har hatt vesentlige reduksjoner i sin produksjon i såvel januar som februar. Det er også gitt signaler om at produksjonen i mars vil reduseres ytterligere. På den annen side har imidlertid De forenede emirater fortsatt sin linje fra 1988 med overskridelser av kvotene. På forbrukssiden har det milde klimaet i store deler av Europa og USA bidratt til et redusert forbruk av fyringsoljer. Konjunkturoppgangen synes imidlertid å gi en fortsatt vekst i forbruket.

Indeksen for industri steg med 0,5 prosent fra januar til februar. De siste 12 måneder har indeksen steget med 6,5 prosent.

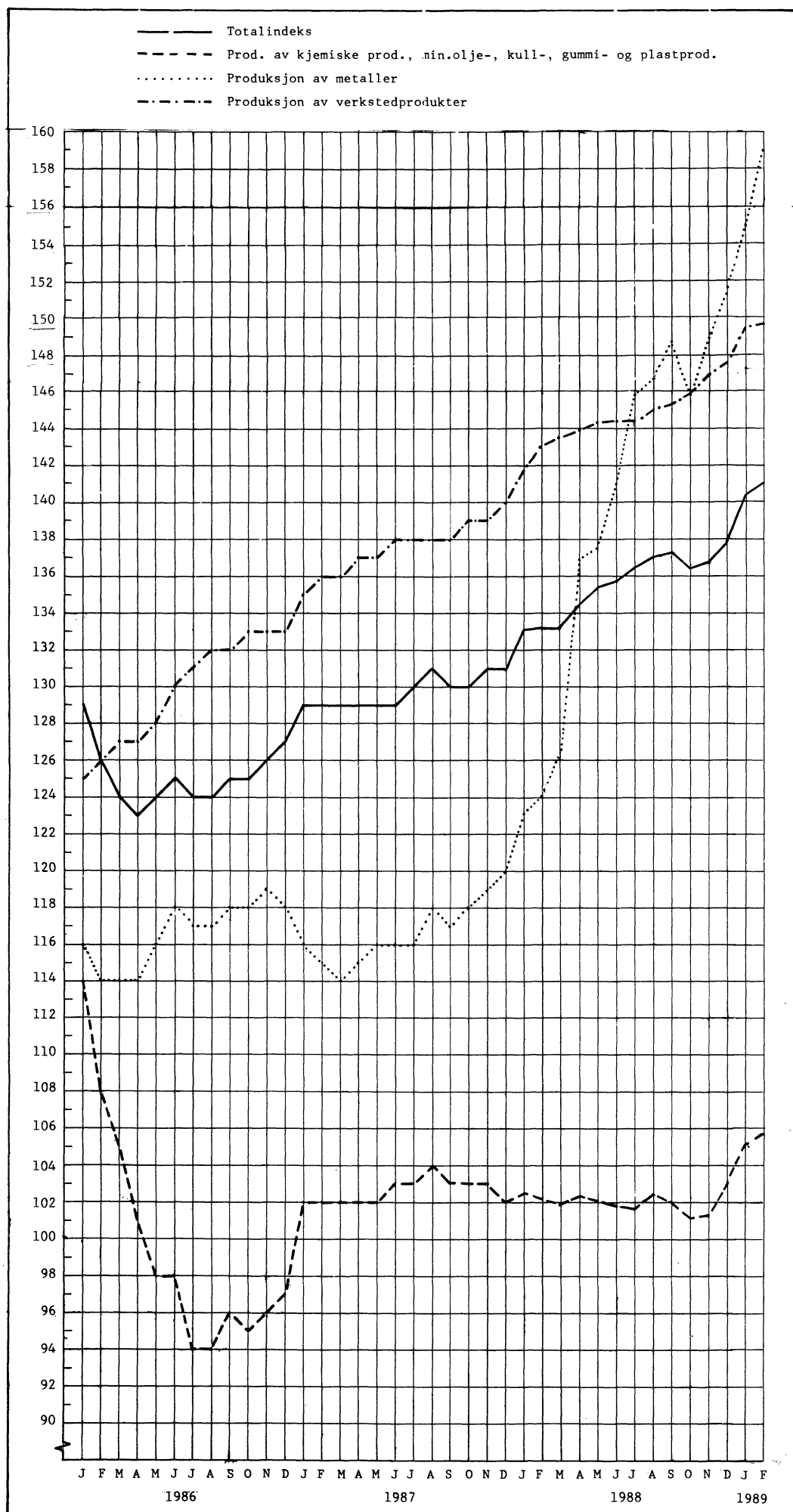
Indeksen for gruppen treforedling, grafisk produksjon og forlagsvirksomhet steg med 0,3 prosent. Dette reflekterer økte priser på treforedlingsprodukter. Indeksen har de siste 12 måneder steget med 7,8 prosent.

Indeksen for produksjon av metaller steg med 2,6 prosent fra januar til februar. De siste 12 måneder er indeksen steget med 28,1 prosent. Flere sentrale metaller har hatt prisoppgang også i 1989. På Londons Metallbørs har den kraftig stigning i prisen på nikkel og sink fortsatt. Nikkelprisen målt i amerikansk dollar er steget med om lag 30 prosent de seks siste måneder. Prisen på sink målt i britisk pund har steget med nær 150 prosent i den samme perioden. Prisen på kopper falt noe i februar men ligger fortsatt vel 35 prosent over august-nivået.

Indeksen for kraftforsyning falt med 0,1 prosent fra januar til februar. De siste 12 måneder har indeksen steget med 6,2 prosent.



Produsentprisindeksen. 1981 = 100



(SU nr. 11, 1989)

## REGNSKAPSSTATISTIKK 1987 FOR INDUSTRI OG VAREHANDEL. FORELØPIGE TALL

Kapitalavkastningen for store foretak i bergverksdrift og industri viste bare små endringer for 1987, mens det var betydelig nedgang for foretakene i engroshandel og detaljhandel. Dette går fram av foreløpige oppgaver fra Statistisk sentralbyrås regnskapsstatistikk for industri og varehandel.

I bergverksdrift og industri gikk avkastningen på total kapital (totalrentabilitet før skatt) ned fra 7,9 prosent i 1986 til 7,5 prosent i 1987, mens avkastningen på egenkapital (egenkapitalrentabilitet etter skatt) økte ubetydelig fra 10,2 prosent til 10,3 prosent. Oppgaver for ulike næringshovedgrupper viser at det var markert økning i avkastningstallene for produksjon av ikke-jernholdige metaller mens det for øvrig stort sett var nedgang. Tilførselen av egenkapital over driften og fra eksterne kilder var ikke tilstrekkelig til å opprettholde egenkapitalandelen som falt fra 23,9 prosent i 1986 til 22,9 prosent i 1987.

For engroshandel gikk totalrentabiliteten ned fra 10,8 prosent i 1986 til 8,8 prosent i 1987, mens egenkapitalrentabiliteten falt fra 22,5 prosent til 12,2 prosent. Det var spesielt sterk nedgang i avkastningstallene for handelen med motorkjøretøyer, brensel og drivstoff. Det var også markert nedgang for maskiner og utstyr og for konsumvarer. Til tross for den svake inntjeningen i engroshandelen ble det notert en økning i egenkapitalandelen fra 22,9 prosent i 1986 til 23,4 prosent i 1987.

I detaljhandelen ble totalrentabiliteten redusert fra 11,5 prosent i 1986 til 8,9 prosent i 1987 og egenkapitalrentabiliteten fra 24,6 prosent til 8,6 prosent. Også her var det sterk nedgang i avkastningstallene for handelen med motorkjøretøyer og bensin. Det var også betydelig nedgang for møbler og innbo, nærings- og nytelsesmidler og for varehushandel. Egenkapitalandelen i detaljhandelen gikk ned fra 19,2 prosent i 1986 til 18,9 prosent i 1987.

Det gjøres oppmerksom på at definisjonen av rentabilitetstallene er endret i forhold til tidligere statistikk ved at resultatet før ekstraordinære poster inngår som resultatenelement istedenfor resultatet før årsoppgjørdisposisjoner. For detaljhandel er definisjonene tilpasset de for industri og engroshandel slik at rentabilitetstallene nå er basert på gjennomsnittlige kapitaltall for året og ikke som tidligere på kapitalen ved årets utgang. Ellers er behandlingen av anleggsreserve (akkumulerte skattemessige meravskrivninger) i balansen endret. I foreliggende statistikk er anleggsreserven normalt medregnet under gruppen betinget skattefrie avsetninger og inkludert i anleggsmidlene, mens den tidligere konsekvent ble holdt utenom i disse oppgavene. Den nye behandlingen av anleggsreserve bidrar isolert sett til lavere rentabilitetstall og høyere egenkapitalandeler enn etter den tidligere metoden.

Statistikken er basert på foreløpige oppgaver for et utvalg av store identiske foretak for 1986 og 1987. For bergverksdrift og industri er det med foretak med minst 50 sysselsatte, for engroshandel foretak med minst 30 sysselsatte (årsverk) og for detaljhandel aksjeselskap og andelslag med minst 10 sysselsatte (årsverk). Utvalget av identiske foretak dekker for bergverksdrift og industri 82 prosent av driftsinntektene i den fullstendige 1986-statistikken. For engroshandel og detaljhandel var tilsvarende andel henholdsvis 87 og 79 prosent. Foretakene er gruppert i den bransjen de tilhørte i 1987.

## DEFINISJON AV NØKKELTALL

Totalrentabilitet	=	$\frac{\text{Resultat før ekstraordinære poster + rentekostnader}}{\text{Gjennomsnittlig total kapital}}$
Egenkapitalrentabilitet	=	$\frac{\text{Resultat før ekstraordinære poster - skatt på formue og inntekt 1)}}{\text{Gjennomsnittlig egenkapital 2)}}$
Egenkapitalandel	=	$\frac{\text{Egenkapital 2) pr. 31.12.}}{\text{Total kapital pr. 31.12.}}$
Likviditetsgrad	=	$\frac{\text{Omløpsmidler pr. 31.12.}}{\text{Kortsiktig gjeld pr. 31.12.}}$

-----  
 1) Gjelder bare skatt i ikke-personlige foretak

2) Medregnet 50 prosent av betinget skattefrie avsetninger

Tabell 1. Utvalgte regnskapstall for bergverksdrift og industri.  
 Identiske foretak 1986-1987

Utvalgte regnskapstall	1986		1987	
	Mill.kr	Pst.	Mill.kr	Pst.
<b>RESULTATREGNSKAP</b>				
Driftsinntekter.....	143 183	100,0	158 914	100,0
Salgsinntekter (fratrukket avgifter)	139 077	97,1	154 324	97,1
Øvrige driftsinntekter.....	4 106	2,9	4 590	2,9
Driftskostnader.....	137 371	95,9	152 734	96,1
Vareforbruk.....	69 260	48,4	77 391	48,7
Lønnskostnader.....	33 942	23,7	38 315	24,1
Øvrige driftskostnader.....	29 596	20,7	31 709	20,0
Ordinære avskrivninger.....	4 573	3,2	5 320	3,3
Driftsresultat.....	5 811	4,1	6 180	3,9
Finansinntekter.....	7 775	5,4	7 822	4,9
Aksjeutbytte og renteinntekter.....	5 741	4,0	6 136	3,9
Øvrige finansinntekter.....	2 035	1,4	1 686	1,1
Finanskostnader.....	9 390	6,6	8 870	5,6
Rentekostnader.....	6 483	4,5	6 758	4,3
Øvrige finanskostnader.....	2 907	2,0	2 111	1,3
Resultat av finansielle poster.....	-1 614	-1,1	-1 048	-0,7
Resultat før ekstraordinære poster....	4 197	2,9	5 132	3,2
Resultat før årsoppgjørdisposisjoner.	5 360	3,7	5 366	3,4
Diverse årsoppgjørdisposisjoner....	2 627	1,8	2 251	1,4
Skatt på formue og inntekt.....	915	0,6	1 337	0,8
Årsoverskudd.....	1 818	1,3	1 778	1,1
Avsatt til egenkapital.....	648	0,5	152	0,1
Utbytte o.l. ....	1 170	0,8	1 627	1,0
<b>BALANSE PR. 31.12.</b>				
Omløpsmidler.....	71 347	47,7	79 290	47,7
Kasse, bank, aksjer og obligasjoner.	12 950	8,7	17 040	10,3
Kunde- og vekselfordringer.....	18 096	12,1	18 297	11,0
Øvrige fordringer.....	17 214	11,5	19 352	11,6
Varelager.....	23 088	15,4	24 601	14,8
Anleggsmidler.....	78 348	52,3	86 944	52,3
Aksjer og obligasjoner.....	15 992	10,7	17 788	10,7
Fordringer.....	24 552	16,4	27 211	16,4
Våre driftsmidler, imm. eiendeler.	37 805	25,3	41 945	25,2
Kortsiktig gjeld.....	62 021	41,4	70 178	42,2
Leverandør- og vekselgjeld.....	13 132	8,8	13 623	8,2
Kassekreditt.....	5 873	3,9	5 652	3,4
Øvrig kortsiktig gjeld.....	43 016	28,7	50 903	30,6
Langsiktig gjeld.....	42 016	28,1	46 961	28,3
Betinget skattefrie avsetninger.....	19 906	13,3	21 931	13,2
Egenkapital.....	25 752	17,2	27 165	16,3
Aksjekapital o.l. ....	13 288	8,9	13 963	8,4
Reservefond og oppskrivningsfond....	7 572	5,1	8 542	5,1
Fri egenkapital.....	4 892	3,3	4 661	2,8
<b>Totalkapital.....</b>	<b>149 695</b>	<b>100,0</b>	<b>166 235</b>	<b>100,0</b>
<b>NØKKELTALL</b>				
Tallet på foretak.....	828		828	
Sysselsetting pr. 31.12. ....	192 497		187 750	
Totalrentabilitet.....Pst.	7,9		7,5	
Egenkapitalrentabilitet....."	10,2		10,3	
Egenkapitalandel....."	23,9		22,9	
Likviditetsgrad.....	1,15		1,13	

Tabell 2. Nøkkeltall for bergverksdrift og industri. Identiske foretak 1986-1987

Næringshovedgruppe/konkurransetype	Tallet på foretak	Driftsinntekter	I prosent av driftsinntekter		Totalrentabilitet	Egenkapitalrentabilitet	Egenkapitalandel	Likviditetsgrad
			Driftsresultat	Resultat før ekstraord. poster				
	Mill.kr		Prosent					
<b>NÆRINGSHOVEDGRUPPE</b>								
<b>21,23,29,3 BERGVERKSDRIFT OG INDUSTRI</b>								
1986	828	143 183	4,1	2,9	7,9	10,2	23,9	1,15
1987	828	158 914	3,9	3,2	7,5	10,3	22,9	1,13
<b>21,23,29 Bergverksdrift</b>								
1986	12	1 915	-11,5	-15,3	-9,8	-69,5	26,2	1,31
1987	12	2 016	-7,3	-9,0	-5,4	-38,8	35,5	1,40
<b>3 Industri</b>								
1986	816	141 267	4,3	3,2	8,2	11,4	23,8	1,15
1987	816	156 898	4,0	3,4	7,7	11,1	22,8	1,13
<b>31 Næringsmidler, drikke- og tobakksvarer</b>								
1986	143	30 775	4,3	3,4	12,3	27,1	22,8	1,35
1987	143	33 982	3,4	2,9	10,7	20,6	22,4	1,21
<b>311-2 Næringsmidler</b>								
1986	128	28 063	3,8	2,7	11,8	26,5	21,2	1,38
1987	128	30 948	3,0	2,4	10,7	20,3	21,6	1,30
<b>313-4 Drikkevarer og tobakksvarer</b>								
1986	15	2 712	10,1	10,1	14,3	29,3	30,1	1,15
1987	15	3 034	7,0	8,1	10,7	21,5	25,7	0,84
<b>32 Tekstil-, bekl.varer, lær og lærvarer</b>								
1986	51	2 527	3,7	1,4	6,3	5,1	25,3	1,66
1987	51	2 644	1,7	-0,3	4,7	-4,5	22,5	1,60
<b>Av dette</b>								
<b>321 Tekstilvarer</b>								
1986	29	1 846	3,5	1,4	5,8	4,3	26,7	1,69
1987	29	1 931	1,8	0,1	5,0	-1,7	24,5	1,70
<b>322 Klær, unntatt skotøy</b>								
1986	17	529	3,6	0,5	6,8	0,8	19,9	1,53
1987	17	536	0,2	-2,7	1,6	-33,4	14,4	1,32
<b>33 Trevarer</b>								
1986	88	9 281	4,1	2,1	8,4	11,3	25,0	1,53
1987	88	10 172	3,8	2,1	8,4	9,9	25,5	1,43
<b>331 Trevarer, unnt. møbler og innredninger</b>								
1986	62	6 085	4,3	2,5	9,1	12,9	27,3	1,57
1987	62	6 933	4,7	3,2	10,2	15,8	28,2	1,55
<b>332 Møbler og innredninger av tre</b>								
1986	26	3 196	3,8	1,4	7,1	7,8	20,8	1,46
1987	26	3 239	1,8	-0,2	5,0	-5,2	20,3	1,23
<b>34 Treforedling, grafisk, forlagsvirks.</b>								
1986	118	22 652	5,5	4,0	10,2	20,7	23,4	1,36
1987	118	24 840	4,4	3,6	9,2	16,6	23,8	1,35
<b>341 Treforedling</b>								
1986	32	12 535	6,9	4,9	10,7	21,6	23,9	1,57
1987	32	13 712	5,4	4,7	10,1	19,4	24,6	1,55
<b>342 Grafisk prod. og forlagsvirksomhet</b>								
1986	86	10 117	3,9	3,0	9,3	18,9	22,5	1,12
1987	86	11 128	3,2	2,1	7,7	11,0	22,1	1,12

Tabell 2. Nøkkeltall for bergverksdrift og industri. Identiske foretak 1986-1987 (forts.)

Næringshovedgruppe/konkurransetype	Tallet på foretak	Driftsinntekter	I prosent av driftsinntekter		Totalrentabilitet	Egenkapitalrentabilitet	Egenkapitalandel	Likviditetsgrad
			Driftsresultat	Resultat før ekstraord. poster				
		Mill.kr	Prosent					
35 Kjemiske prod., gummi-, plastprod. mv.								
1986	60	14 327	5,9	7,7	10,1	13,6	20,0	0,66
1987	60	15 445	7,5	9,2	8,1	13,8	18,6	0,70
Av dette								
352 Kjemisk-tekniske produkter								
1986	19	4 798	9,3	7,3	15,1	36,0	26,5	1,42
1987	19	5 447	11,4	9,7	17,5	43,5	23,9	1,61
356 Plastvarer								
1986	22	1 957	7,8	4,9	14,6	32,2	24,6	1,40
1987	22	2 046	3,4	0,8	7,2	3,1	24,5	1,31
36 Mineralske produkter								
1986	38	6 330	8,9	6,7	14,6	36,4	22,6	1,20
1987	38	6 907	8,2	6,2	13,3	30,2	24,8	1,12
37 Metaller								
1986	29	17 546	1,8	-0,7	3,1	-2,8	35,6	1,58
1987	29	21 212	4,6	2,6	6,1	4,0	32,9	1,44
371 Jern, stål og ferrolegeringer								
1986	19	9 131	-0,6	-5,3	0,4	-15,7	26,7	1,30
1987	19	9 286	1,2	-4,7	1,7	-14,8	24,2	1,24
372 Ikke-jernholdige metaller								
1986	10	8 414	4,5	4,3	6,3	7,2	44,5	1,92
1987	10	11 925	7,2	8,3	10,2	14,7	40,7	1,63
38 Verkstedprodukter								
1986	279	37 194	3,2	2,3	5,7	8,5	21,2	1,30
1987	279	41 005	2,2	1,9	5,4	6,2	20,6	1,28
Av dette								
381 Metallvarer								
1986	78	4 480	2,8	0,5	5,2	-0,4	23,7	1,48
1987	78	4 776	0,7	-1,3	3,0	-12,5	22,8	1,50
382 Maskiner								
1986	78	17 233	3,9	3,5	6,0	11,1	21,7	1,30
1987	78	18 079	2,3	3,2	5,6	9,7	21,0	1,27
383 Elektriske apparater og materiell								
1986	42	9 031	2,8	1,8	5,3	6,3	26,2	1,36
1987	42	10 172	3,6	2,5	6,7	8,4	27,9	1,39
384 Transportmidler								
1986	75	5 927	1,8	0,2	4,7	-0,6	9,0	1,14
1987	75	7 412	0,7	-0,7	3,7	-16,8	7,3	1,11
39 Industriproduksjon ellers								
1986	10	636	8,8	7,0	14,2	27,2	27,7	1,67
1987	10	690	7,9	7,2	13,7	19,1	28,7	1,62
<b>KONKURRANSETYPE I BERGVERKSDRIFT OG INDUSTRI</b>								
Skjermet industri								
1986	229	40 891	4,2	3,3	11,4	24,8	22,7	1,28
1987	229	45 110	3,3	2,7	9,8	17,9	22,3	1,19
Utekonkurrerende bergverksdrift og industri								
1986	86	37 666	2,9	2,0	6,9	3,2	25,2	0,92
1987	86	42 904	4,6	4,3	7,0	7,4	23,8	0,92
Hjemmekonkurrerende industri								
1986	513	64 626	4,6	3,3	7,8	14,4	22,5	1,34
1987	513	70 900	3,8	2,9	7,4	11,6	22,1	1,31

Tabell 3. Utvalgte regnskapstall for engroshandel. Identiske foretak 1986-1987

Utvalgte regnskapstall	1986		1987	
	Mill.kr	Pst.	Mill.kr	Pst.
<b>RESULTATREGNSKAP</b>				
Driftsinntekter.....	115 950	100,0	119 955	100,0
Salgsinntekter (fratrukket avgifter)	113 566	97,9	117 415	97,9
Øvrige driftsinntekter.....	2 384	2,1	2 540	2,1
Driftskostnader.....	111 980	96,6	117 102	97,6
Vareforbruk.....	90 882	78,4	93 289	77,8
Lønnskostnader.....	9 247	8,0	10 302	8,6
Øvrige driftskostnader.....	10 540	9,1	12 104	10,1
Ordinære avskrivninger.....	1 311	1,1	1 407	1,2
Driftsresultat.....	3 970	3,4	2 853	2,4
Finansinntekter.....	1 905	1,6	2 155	1,8
Aksjeutbytte og renteinntekter.....	1 604	1,4	1 837	1,5
Øvrige finansinntekter.....	300	0,3	318	0,3
Finanskostnader.....	2 616	2,3	2 727	2,3
Rentekostnader.....	2 073	1,8	2 455	2,0
Øvrige finanskostnader.....	544	0,5	272	0,2
Resultat av finansielle poster.....	-711	-0,6	-572	-0,5
Resultat før ekstraordinære poster....	3 259	2,8	2 281	1,9
Resultat før årsoppgjørdisposisjoner.	3 555	3,1	2 163	1,8
Diverse årsoppgjørdisposisjoner....	1 441	1,2	469	0,4
Skatt på formue og inntekt.....	770	0,7	767	0,6
Årsoverskudd.....	1 345	1,2	927	0,8
Avsatt til egenkapital.....	730	0,6	421	0,4
Utbytte o.l. ....	615	0,5	505	0,4
<b>BALANSE PR. 31.12.</b>				
Omløpsmidler.....	36 618	70,3	37 965	69,0
Kasse, bank, aksjer og obligasjoner.	4 356	8,4	4 549	8,3
Kunde- og vekselfordringer.....	13 610	26,1	14 015	25,5
Øvrige fordringer.....	4 336	8,3	4 933	9,0
Varelager.....	14 317	27,5	14 468	26,3
Anleggsmidler.....	15 475	29,7	17 041	31,0
Aksjer og obligasjoner.....	1 900	3,6	2 225	4,0
Fordringer.....	1 898	3,6	1 942	3,5
Vårlige driftsmidler, imm. eiendeler.	11 677	22,4	12 873	23,4
Kortsiktig gjeld.....	28 530	54,8	30 037	54,6
Leverandør- og vekselgjeld.....	12 635	24,3	12 444	22,6
Kassekreditt.....	2 956	5,7	3 174	5,8
Øvrig kortsiktig gjeld.....	12 939	24,8	14 418	26,2
Langsiktig gjeld.....	7 836	15,0	8 094	14,7
Betinget skattefrie avsetninger.....	7 640	14,7	7 960	14,5
Egenkapital.....	8 088	15,5	8 915	16,2
Aksjekapital o.l. ....	3 256	6,3	3 635	6,6
Reservefond og oppskrivningsfond....	2 338	4,5	2 598	4,7
Fri egenkapital.....	2 494	4,8	2 682	4,9
<b>Totalkapital.....</b>	<b>52 093</b>	<b>100,0</b>	<b>55 005</b>	<b>100,0</b>
<b>NØKKELTALL</b>				
Tallet på foretak.....	447		447	
Sysselsetting pr. 31.12. ....	44 296		44 533	
Totalrentabilitet.....Pst.	10,8		8,8	
Egenkapitalrentabilitet....."	22,5		12,2	
Egenkapitalandel....."	22,9		23,4	
Likviditetsgrad.....	1,28		1,26	

Tabell 4. Nøkkeltall for engroshandel. Identiske foretak 1986-1987

Næringsgruppe	Tallet på foretak	Driftsinntekter	I prosent av driftsinntekter		Totalrentabilitet	Egenkapitalrentabilitet	Egenkapitalandel	Likviditetsgrad
			Driftsresultat	Resultat før ekstraord. poster				
	Mill.kr		Prosent					
<b>611-3 ENGROSHANDEL</b>								
1986 .....	447	115 950	3,4	2,8	10,8	22,5	22,9	1,28
1987 .....	447	119 955	2,4	1,9	8,8	12,2	23,4	1,26
<b>611 Konsumvarer</b>								
1986 .....	144	39 274	1,9	1,5	8,5	14,0	22,9	1,24
1987 .....	144	43 093	1,3	1,0	7,6	7,9	22,4	1,24
<b>6111 Nærings- og nytelsesmidler</b>								
1986 .....	81	29 356	1,5	1,2	8,6	12,7	22,8	1,19
1987 .....	81	32 429	0,9	0,7	7,5	6,1	21,2	1,17
<b>6112 Beklednings- og tekstilvarer</b>								
1986 .....	11	1 122	3,8	2,9	12,6	22,5	30,2	1,80
1987 .....	11	1 134	3,4	2,9	11,5	20,2	33,9	2,12
<b>6113 Møbler og innbo</b>								
1986 .....	23	3 668	2,1	1,0	5,0	9,3	16,2	1,20
1987 .....	23	3 868	1,3	0,6	5,3	4,6	19,4	1,26
<b>6119 Konsumvarer ellers</b>								
1986 .....	29	5 128	3,6	3,0	9,6	19,4	26,8	1,41
1987 .....	29	5 663	3,0	2,6	8,9	13,3	27,6	1,44
<b>612 Produksjonsmidler</b>								
1986 .....	264	43 921	3,6	2,2	9,7	16,3	21,4	1,32
1987 .....	264	46 954	3,0	1,9	9,4	12,3	23,0	1,35
<b>6121 Råvarer</b>								
1986 .....	59	17 249	2,9	1,0	8,4	7,1	23,8	1,37
1987 .....	59	18 845	2,7	1,1	8,9	7,2	25,1	1,38
<b>6122 Jernvarer og bygningsartikler</b>								
1986 .....	74	9 478	3,5	2,4	11,9	23,0	17,9	1,25
1987 .....	74	10 247	3,3	2,4	12,7	21,0	19,1	1,33
<b>6123 Maskiner og utstyr</b>								
1986 .....	131	17 195	4,4	3,2	9,9	23,5	20,8	1,32
1987 .....	131	17 862	3,2	2,4	8,4	14,3	22,9	1,34
<b>613 Motorkjøretøyer, brensel og drivstoff</b>								
1986 .....	39	32 755	5,0	5,2	14,5	38,2	24,8	1,28
1987 .....	39	29 908	2,9	3,2	9,4	16,0	25,1	1,16
<b>6131 Motorkjøretøyer</b>								
1986 .....	30	19 751	4,9	5,1	16,3	50,5	21,6	1,43
1987 .....	30	16 228	2,7	3,3	10,1	20,2	21,5	1,31
<b>6132 Brensel og drivstoff</b>								
1986 .....	9	13 004	5,2	5,5	12,5	27,9	28,6	1,09
1987 .....	9	13 680	3,1	3,0	8,5	12,6	29,1	1,00



Tabell 5. Utvalgte regnskapstall for detaljhandel. Identiske foretak 1986-1987

Utvalgte regnskapstall	1986		1987	
	Mill.kr	Pst.	Mill.kr	Pst.
<b>RESULTATREGNSKAP</b>				
Driftsinntekter.....	47 808	100,0	49 314	100,0
Salgsinntekter (fratrukket avgifter)	46 997	98,3	48 444	98,2
Øvrige driftsinntekter.....	811	1,7	870	1,8
Driftskostnader.....	46 561	97,4	48 362	98,1
Vareforbruk.....	35 700	74,7	36 430	73,9
Lønnskostnader.....	5 650	11,8	6 160	12,5
Øvrige driftskostnader.....	4 633	9,7	5 106	10,4
Ordinære avskrivninger.....	579	1,2	665	1,3
Driftsresultat.....	1 246	2,6	952	1,9
Finansinntekter.....	541	1,1	639	1,3
Aksjeutbytte og renteinntekter.....	455	1,0	561	1,1
Øvrige finansinntekter.....	86	0,2	78	0,2
Finanskostnader.....	837	1,8	1 074	2,2
Rentekostnader.....	785	1,6	994	2,0
Øvrige finanskostnader.....	52	0,1	80	0,2
Resultat av finansielle poster.....	-296	-0,6	-435	-0,9
Resultat før ekstraordinære poster....	950	2,0	517	1,0
Resultat før årsoppgjørdisposisjoner.	1 039	2,2	614	1,2
Diverse årsoppgjørdisposisjoner....	484	1,0	168	0,3
Skatt på formue og inntekt.....	225	0,5	237	0,5
Årsoverskudd.....	330	0,7	209	0,4
Avsatt til egenkapital.....	159	0,3	34	0,1
Utbytte o.l. ....	171	0,4	176	0,4
<b>BALANSE PR. 31.12.</b>				
Omløpsmidler.....	10 147	61,7	10 610	60,0
Kasse, bank, aksjer og obligasjoner.	2 424	14,7	2 548	14,4
Kunde- og vekselfordringer.....	1 756	10,7	1 796	10,2
Øvrige fordringer.....	1 258	7,7	1 416	8,0
Varelager.....	4 708	28,6	4 849	27,4
Anleggsmidler.....	6 299	38,3	7 069	40,0
Aksjer og obligasjoner.....	712	4,3	787	4,4
Fordringer.....	551	3,4	620	3,5
Varige driftsmidler, imm. eiendeler.	5 036	30,6	5 662	32,0
Kortsiktig gjeld.....	7 212	43,9	7 544	42,7
Leverandør- og vekselgjeld.....	3 076	18,7	3 103	17,6
Kassekreditt.....	1 106	6,7	1 086	6,1
Øvrig kortsiktig gjeld.....	3 030	18,4	3 355	19,0
Langsiktig gjeld.....	4 981	30,3	5 630	31,8
Betinget skattefrie avsetninger.....	2 182	13,3	2 315	13,1
Egenkapital.....	2 071	12,6	2 190	12,4
Aksjekapital o.l. ....	482	2,9	557	3,2
Reservefond og oppskrivningsfond....	946	5,8	1 096	6,2
Fri egenkapital.....	643	3,9	536	3,0
Totalkapital.....	16 446	100,0	17 679	100,0
<b>NØKKELTALL</b>				
Tallet på foretak.....	949		949	
Syssetsetting pr. 31.12. ....			48 957	
Totalrentabilitet.....Pst.	11,5		8,9	
Egenkapitalrentabilitet....."	24,6		8,6	
Egenkapitalandel....."	19,2		18,9	
Likviditetsgrad.....	1,41		1,41	

Tabell 6. Nøkkeltall for detaljhandel. Identiske foretak 1986-1987

Næringsgruppe	Tallet på foretak	Driftsinntekter	I prosent av driftsinntekter		Totalrentabilitet	Egenkapitalrentabilitet	Egenkapitalandel	Likviditetsgrad
			Driftsresultat	Resultat før ekstraord. poster				
		Mill.kr	Prosent					
62 DETALJHANDEL								
1986	949	47 808	2,6	2,0	11,5	24,6	19,2	1,41
1987	949	49 314	1,9	1,0	8,9	8,6	18,9	1,41
621 Varehushandel								
1986	89	7 808	2,2	1,6	10,0	16,3	20,9	2,01
1987	89	8 377	1,5	0,9	8,6	7,3	20,7	1,94
622 Nærings- og nytelsesmidler								
1986	288	14 822	1,9	1,3	9,9	22,4	15,1	1,32
1987	288	15 795	1,2	0,5	7,6	4,1	15,3	1,31
Av dette								
6222 Dagligvarer								
1986	270	12 473	2,1	1,3	10,2	21,3	14,5	1,36
1987	270	13 652	1,5	0,5	8,1	4,1	14,6	1,34
623 Bekleddnings- og tekstilvarer								
1986	187	5 334	4,3	4,0	13,6	26,4	28,5	1,61
1987	187	5 731	4,3	3,9	12,9	23,0	27,0	1,63
6231 Skotøy								
1986	32	475	2,9	2,0	9,0	10,9	25,1	1,52
1987	32	480	3,2	2,5	9,3	9,1	24,0	1,69
6232 Dame-, herre- og barnekonfeksjon								
1986	124	3 844	4,4	4,2	14,0	27,5	28,5	1,63
1987	124	4 126	4,2	3,9	13,1	23,1	26,6	1,59
6239 Bekleddnings- og tekstilvarer ellers								
1986	31	1 014	5,0	4,4	14,2	28,9	30,2	1,61
1987	31	1 125	5,1	4,4	13,9	28,1	30,0	1,78
624 Møbler og innbo								
1986	73	3 324	4,7	4,8	14,9	36,7	21,3	1,25
1987	73	3 707	3,4	2,4	9,7	13,8	20,1	1,29
Av dette								
6241 Møbler og tepper								
1986	38	2 129	4,8	4,7	15,7	39,2	20,5	1,53
1987	38	2 407	3,4	3,6	12,6	25,6	21,3	1,65
6242 Radio, fjernsyn, lamper, el. apparater								
1986	33	1 179	4,6	5,0	13,8	33,4	22,2	0,91
1987	33	1 281	3,2	0,1	5,2	-4,9	18,2	0,88
625 Jernvarer mv., fargev. og sportsutstyr								
1986	47	991	3,4	2,9	12,0	20,9	25,1	1,41
1987	47	1 147	3,5	2,8	12,5	19,9	25,0	1,47
6251 Jernv., kjøkkenutst., glass, steintøy								
1986	20	492	2,9	1,7	10,3	16,5	19,7	1,25
1987	20	594	3,8	2,1	12,9	24,2	18,9	1,31
6252 Fargevarer, tapeter og golvbelegg								
1986	12	195	3,6	3,7	12,5	26,3	26,7	1,50
1987	12	207	1,6	2,0	8,6	11,6	27,3	1,54
6253 Sportsutstyr								
1986	15	304	4,2	4,3	14,0	21,8	31,3	1,64
1987	15	347	4,3	4,3	14,1	20,3	32,0	1,72
626 Ur, optiske art., musikkinstr. mv.								
1986	18	324	4,8	3,0	9,8	8,4	24,3	1,10
1987	18	345	7,3	4,7	13,5	18,9	25,7	1,17
627 Motorkjøretøyer og bensin								
1986	197	13 965	2,3	1,3	12,4	32,3	14,7	1,21
1987	197	12 873	1,3	-0,1	6,8	-10,4	14,2	1,18
6271 Motorkjøretøyer, deler og rekvisita								
1986	176	13 138	2,3	1,3	12,2	31,8	14,3	1,21
1987	176	11 978	1,3	-0,1	6,7	-11,9	13,7	1,18

Tabell 6. Nøkkeltall for detaljhandel. Identiske foretak 1986-1987

Næringsgruppe	Tallet på foretak	Driftsinntekter	I prosent av driftsinntekter		Totalrentabilitet	Egenkapitalrentabilitet	Egenkapitalandel	Likviditetsgrad
			Driftsresultat	Resultat før ekstraord. poster				
		' Mill.kr '			Prosent			
6272 Bensin og smøreoljer								
1986 .....	21	827	1,6	1,7	15,2	39,2	25,1	1,32
1987 .....	21	895	0,8	0,7	9,0	10,8	26,2	1,34
629 Detaljhandel ellers								
1986 .....	50	1 240	3,3	2,2	10,5	17,2	19,9	1,34
1987 .....	50	1 338	2,3	1,1	8,5	4,9	18,8	1,34
Av dette								
6291 Føker og papir								
1986 .....	34	1 029	3,0	1,7	9,4	11,3	20,0	1,37
1987 .....	34	1 111	2,4	1,2	8,5	5,0	19,1	1,37

(SU nr. 11, 1989)

## ORDRESTATISTIKK FOR FERDIGHUSINDUSTRIEN FOR 4. KVARTAL 1988

Statistisk sentralbyrås indeks over verdien av ordreserven for ferdighusindustrien viste en nedgang på 6 prosent fra utgangen av 3. kvartal 1988 til utgangen av 4. kvartal 1988. Ordreserven for boligbygg gikk ned med 6 prosent, mens reserven for andre bygg gikk ned med 7 prosent.

Verdien av ordretilgangen var 29 prosent lavere for 4. kvartal 1988 enn for 4. kvartal 1987.

Sysselsettingen var 4 prosent lavere for 4. kvartal 1988 enn for 3. kvartal 1988.

Tabell 1. Indeks over verdien av ordretilgangen og ordreserven i ferdighusindustrien. Prosjektgruppe. (1. kvartal 1986 = 100)

	I alt	Boligbygg	Andre bygg
<b>ORDRETILGANGEN</b>			
1. kvartal 1986 .....	100	100	100
2. " 1986 .....	124 <sup>1</sup>	131 <sup>1</sup>	69
3. " 1986 .....	167	122	503
4. " 1986 .....	174	165	244
1. kvartal 1987 .....	102	106	63
2. " 1987 .....	141	138	158
3. " 1987 .....	119	113	171
4. " 1987 .....	148	143	186
1. kvartal 1988 .....	122	124	67
2. " 1988 .....	115	117	58
3. " 1988 .....	102	102	100
4. " 1988 .....	105	107	53
<b>ORDRERESERVEN</b>			
1. kvartal 1986 .....	100	100	100
2. " 1986 .....	106	107	89
3. " 1986 .....	117	112	177
4. " 1986 .....	124	120	170
1. kvartal 1987 .....	123	121	145
2. " 1987 .....	130	126	179
3. " 1987 .....	123	122	139
4. " 1987 .....	128	125	169
1. kvartal 1988 .....	129	130	52
2. " 1988 .....	123	124	47
3. " 1988 .....	114	115	45
4. " 1988 .....	107	108	42

<sup>1</sup> Korrigerte tall.

Tabell 2. Indeks for sysselsetting i ferdighusindustriens bedrifter

	Indeks 1. kvartal 1986=100
Utgangen av 1. kvartal 1986 .....	100
" av 2. " 1986 .....	101
" av 3. " 1986 .....	104
" av 4. " 1986 .....	106
Utgangen av 1. kvartal 1987 .....	104
" av 2. " 1987 .....	105
" av 3. " 1987 .....	100
" av 4. " 1987 .....	100
Utgangen av 1. kvartal 1988 .....	101
" av 2. " 1988 .....	100
" av 3. " 1988 .....	92
" av 4. " 1988 .....	88

(SU nr. 11, 1989)

**ENGROSOMSETNINGEN 4. KVARTAL 1988****VERDI**

Statistisk sentralbyrås indeks over verdien av engrosomsetningen gikk ned med 7,6 prosent fra 4. kvartal 1987 til 4. kvartal 1988. I samme periode steg prisindeksen for engroshandel med 5,8 prosent.

Engrosomsetningen for konsumvarer viser en økning på 1,7 prosent. Blant konsumvaregruppene økte engroshandel med kolonialvarer mest med 9,5 prosent, mens omsetningen for beklednings- og tekstilvarer viste en nedgang på 13,2 prosent.

Engrosomsetningen med produksjonsmidler gikk ned med 10,3 prosent. I denne gruppen viste omsetningen med maskiner og utstyr en nedgang på 17,8 prosent.

Gruppen engroshandel med motorkjøretøyer, brensel og drivstoff gikk ned med 20,2 prosent. I denne gruppen gikk engroshandelen med motorkjøretøyer ned med 34,6 prosent.

**VOLUM**

Indeksen over volumet av engrosomsetningen viste en nedgang på 12,6 prosent fra 4. kvartal 1987 til 4. kvartal 1988.

Volumet av engrosomsetningen med konsumvarer gikk i samme periode ned med 2,9 prosent. Blant konsumvaregruppene var det en nedgang i omsetningen for beklednings- og tekstilvarer med 18,7 prosent.

Volumet av engrosomsetningen med produksjonsmidler gikk ned med 16,5 prosent. Her viste engroshandel med maskiner og utstyr størst nedgang med 23,2 prosent.

Volumet av engrosomsetningen med motorkjøretøyer, brensel og drivstoff gikk ned med 24,6 prosent. Engroshandel med motorkjøretøyer gikk ned med 38,5 prosent.

Indeksen for volumet er framkommet ved å omregne indeksen for verdien ved hjelp av prisindeksen for engroshandelen. Siden prisindeksen starter i 3. kvartal 1985, er dette kvartalet også satt lik 100 i volumindeksen.

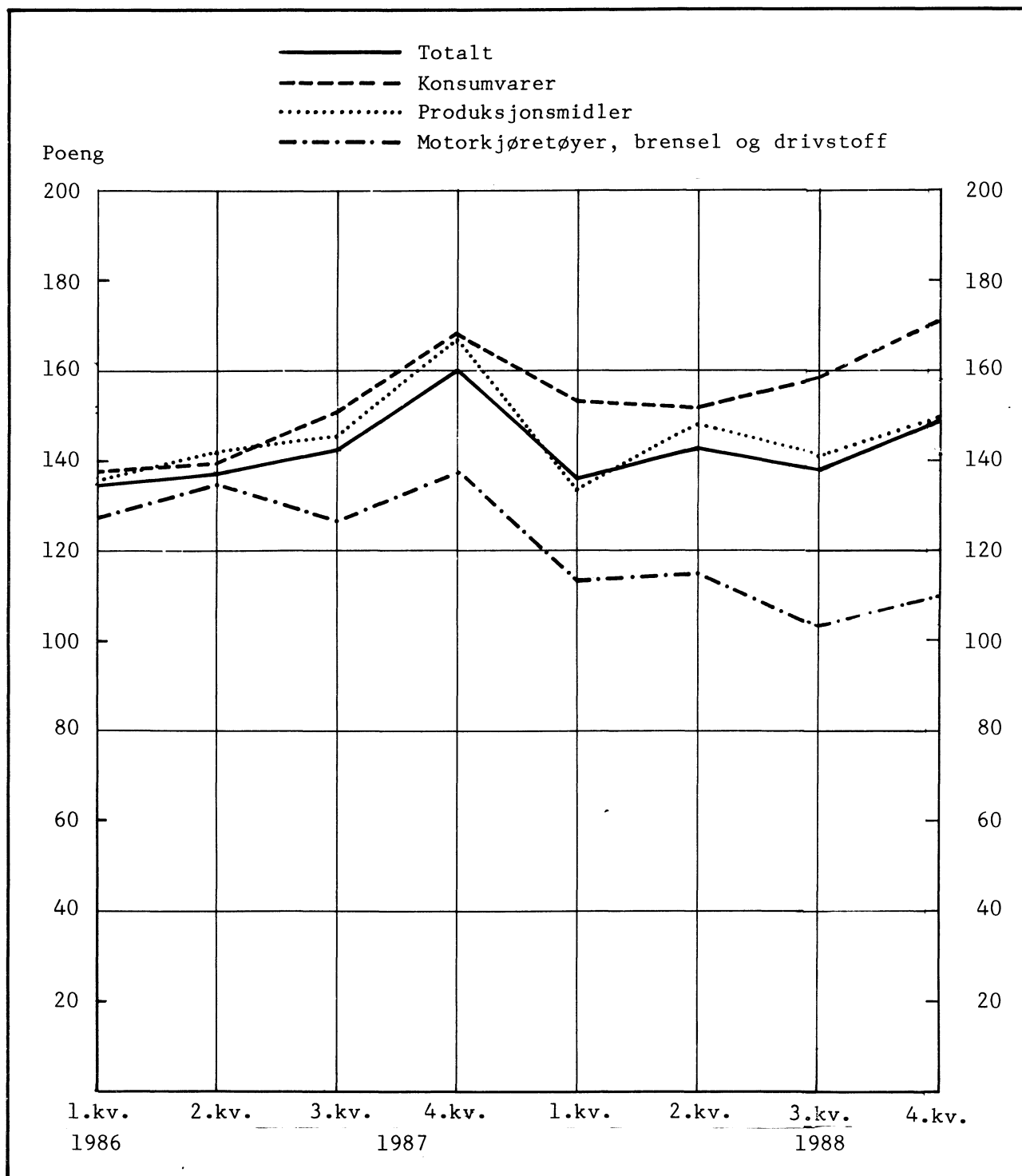
Tabell 1. Engrosomsetning, verdifindeks. 1. kvartal 1984 = 100

	Gj.snitt 1987	Gj.snitt 1988	Endring i prosent	4.kv. 1987	4.kv. 1988	Endring i prosent
Engroshandel i alt .....	145,8	141,9	-2,7	161,2	148,9	-7,6
Engroshandel med konsumvarer .....	150,4	158,5	5,4	168,0	170,9	1,7
Engroshandel med nærings- og nyttelsesmidler .....	150,2	164,6	9,6	166,4	176,0	5,8
Engroshandel med kolonialvarer ..	147,1	160,6	9,2	151,2	165,5	9,5
Engroshandel med beklednings- og tekstilvarer .....	137,5	124,1	-9,7	132,7	115,2	-13,2
Engroshandel med møbler og innbo	149,3	146,2	-2,1	184,4	165,1	-10,5
Engroshandel med konsumvarer ellers .....	161,3	163,9	1,6	186,6	190,3	2,0
Engroshandel med produksjonsmidler .	148,8	142,9	-4,0	166,5	149,3	-10,3
Engroshandel med råvarer .....	137,3	135,5	-1,3	148,3	144,9	-2,3
Engroshandel med jernvarer og byggningsartikler .....	159,2	155,7	-1,2	172,7	156,3	-9,5
Engroshandel med maskiner og utstyr .....	154,3	142,6	-7,6	181,8	149,5	-17,8
Engroshandel med motorkjøretøyer, brensel og drivstoff .....	131,7	110,1	-16,4	137,5	109,7	-20,2
Engroshandel med motorkjøretøyer	174,3	123,7	-29,0	179,3	117,3	-34,6
Engroshandel med brensel og drivstoff .....	103,7	100,3	-3,3	110,0	103,8	-5,6

Tabell 2. Engrosomsetning, volumindeks. 3. kvartal 1985 = 100

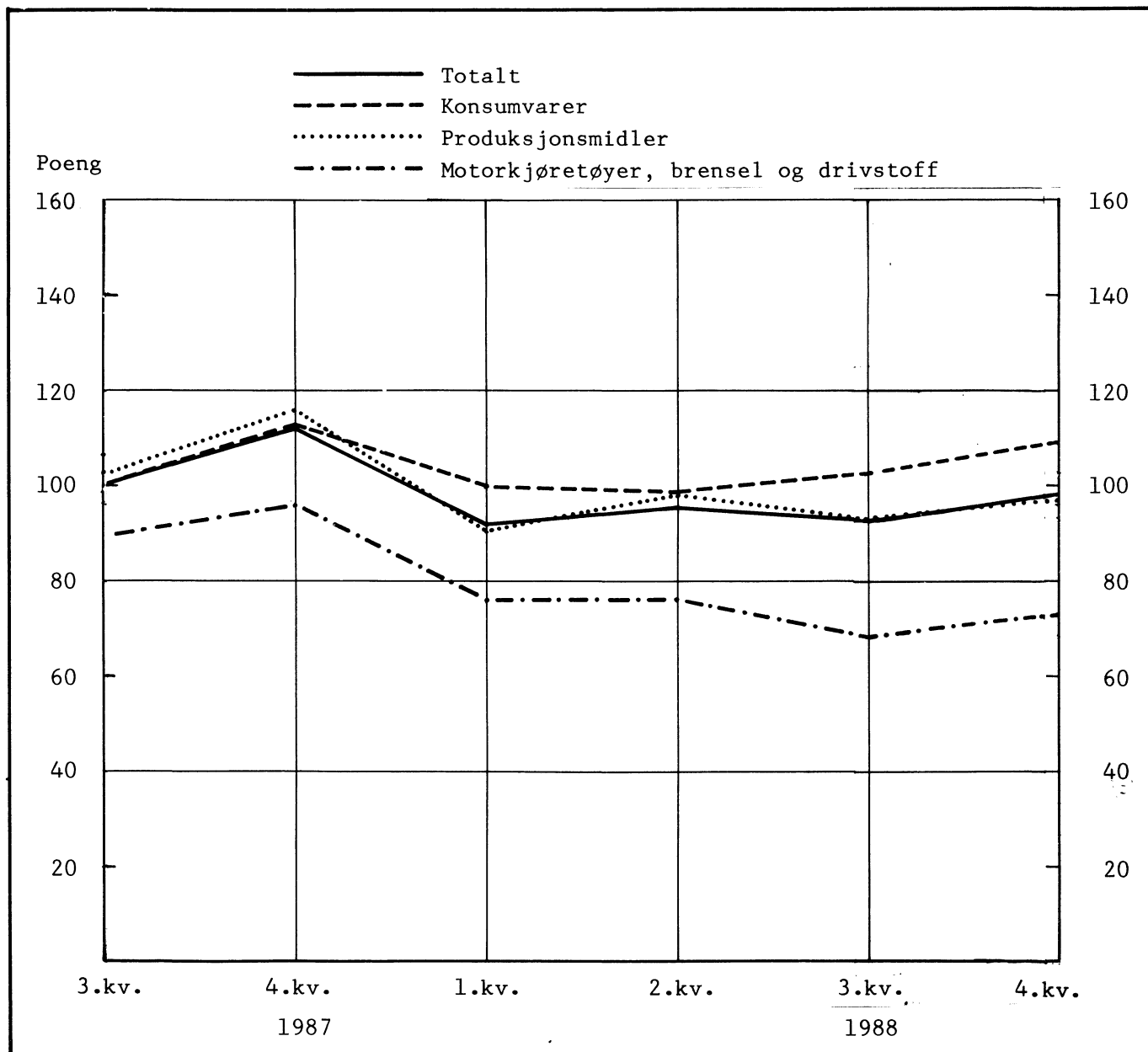
	Gj.snitt 1987	Gj.snitt 1988	Endring i prosent	4.kv. 1987	4.kv. 1988	Endring i prosent
Engroshandel i alt .....	103,3	94,5	-8,5	112,3	98,1	-12,6
Engroshandel med konsumvarer .....	102,1	102,8	0,7	113,0	109,7	-2,9
Engroshandel med nærings- og nyttelsesmidler .....	103,6	108,2	4,4	113,7	114,7	0,9
Engroshandel med kolonialvarer ..	111,2	112,7	1,3	112,2	114,5	2,1
Engroshandel med beklednings- og tekstilvarer .....	89,1	75,2	-15,6	84,0	68,3	-18,7
Engroshandel med møbler og innbo	100,6	95,2	-5,4	123,0	106,5	-13,4
Engroshandel med konsumvarer ellers .....	109,0	106,2	-2,6	125,3	122,4	-2,3
Engroshandel med produksjonsmidler .	106,0	94,5	-10,8	116,0	96,9	-16,5
Engroshandel med råvarer .....	112,3	103,6	-7,7	118,0	109,3	-7,4
Engroshandel med jernvarer og byggningsartikler .....	100,4	90,0	-10,4	106,6	88,2	-17,3
Engroshandel med maskiner og utstyr .....	105,1	90,8	-13,6	121,5	93,4	-23,2
Engroshandel med motorkjøretøyer, brensel og drivstoff .....	94,1	73,3	-22,1	96,5	72,8	-24,6
Engroshandel med motorkjøretøyer	86,5	56,8	-34,3	86,0	52,9	-38,5
Engroshandel med brensel og drivstoff .....	97,3	88,7	-8,8	101,9	93,1	-8,6

Figur 1. Engrosomsetning, verdiindeks. 1. kvartal 1985 = 100





Figur 2. Engrosomsetning, volumindeks. 3. kvartal 1985 = 100



(SU nr. 11, 1989)

**PRISINDEKS FOR FØRSTEGANGSOMSETNING INNENLANDS FOR FEBRUAR 1989**

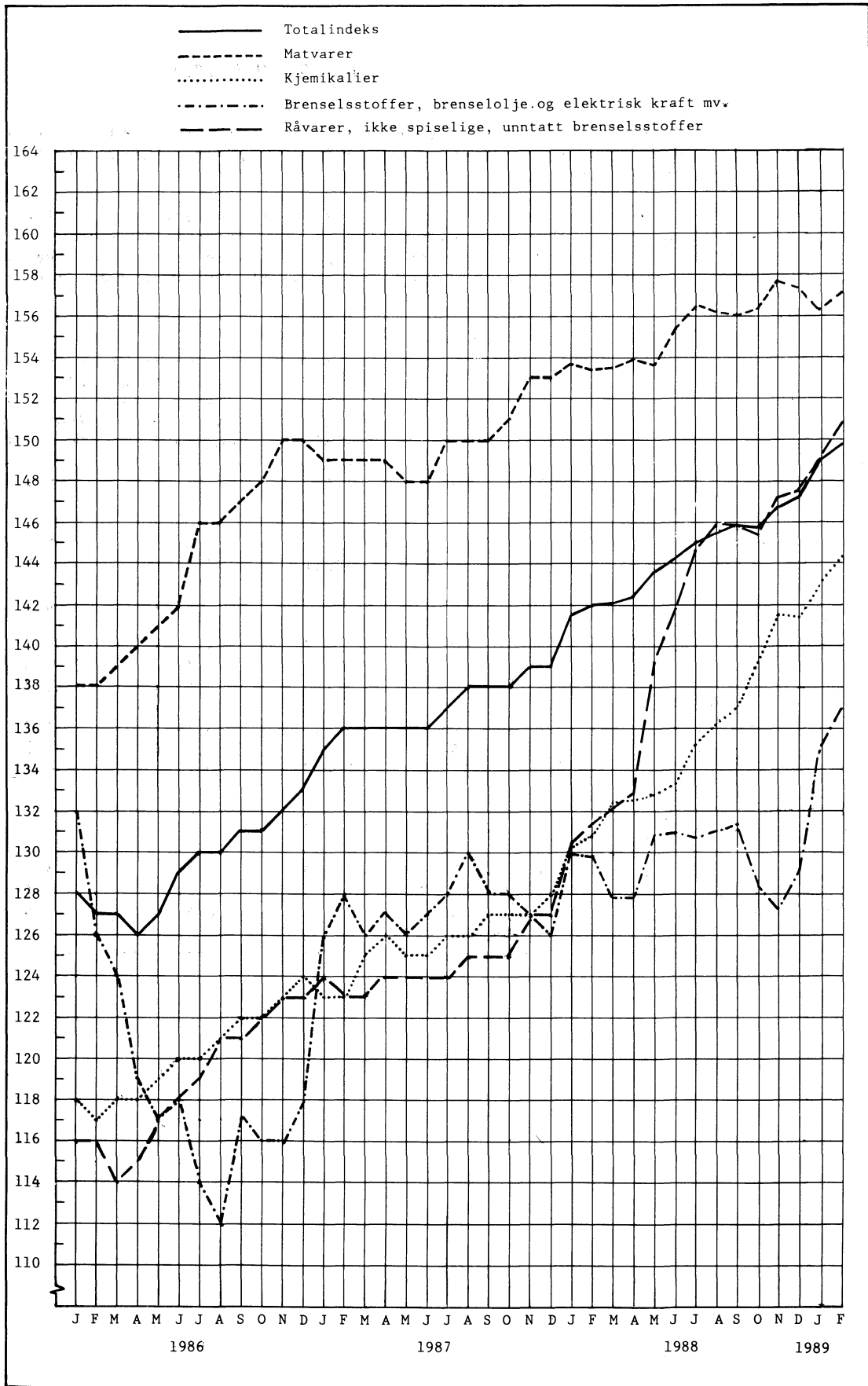
Statistisk sentralbyrås prisindeks for førstegangsomsetning innenlands steg med 0,5 prosent fra januar til februar 1989. Indekstallene var henholdsvis 148,9 og 149,7. Fra februar 1988 til februar 1989 steg indeksen med 5,4 prosent.

Hovedgruppen brenselstoffer, brenselolje og elektrisk kraft viste sterkest stigning fra januar til februar med 1,4 prosent. Dette skyldes økte priser på raffinerte oljeprodukter. De siste 12 måneder har indeksen steget med 5,4 prosent. Gruppen matvarer steg siste måned med 0,6 prosent. Dette skyldes hovedsakelig økte priser på storfekjøtt, frukt og grønnsaker og kaffe.

Prisindeks for førstegangsomsetning innenlands. 1981=100

	Vekt 0/00	Gj.snitt 1988	Feb. 1989	Endring i prosent	
				Jan. 1989- feb. 1989	Feb. 1988- feb. 1989
Totalindeks.....	1000,0	144,3	149,7	0,5	5,4
Matvarer og levende dyr.....	210,0	155,3	157,1	0,6	2,4
Drikkevarer og tobakk.....	20,8	176,1	182,4	0,1	4,3
Råvarer, ikke spiselige, unntatt brenselstoffer.....	71,0	140,4	150,8	1,1	14,8
Brenselstoffer, brenselolje og elektrisk kraft.....	180,7	129,6	136,9	1,4	5,4
Dyre- og plantefett, voks.....	3,6	131,3	134,0	0,1	6,3
Kjemikalier.....	66,2	135,2	144,3	0,9	10,3
Bearbeidde varer, hovedsakelig gruppert etter materiale.....	178,0	145,7	151,8	0,2	6,7
Maskiner og transportmidler.....	159,1	142,5	146,4	-0,1	3,3
Forskjellige ferdigvarer.....	107,2	149,9	154,3	0,1	4,3
Prisindeks for førstegangsomsetning innenlands etter anvendelser:					
Konsum.....	252,2	155,9	159,8	0,3	3,6
Investering.....	91,5	140,8	144,6	-	3,4
Vareinnsats i bygg og anlegg.....	104,1	151,8	157,2	0,1	5,4

Prisindeks for førstegangsonsetning innenlands (tidligere engrosprisindeksen). 1981=100



(SU nr. 11, 1989)

## EIE OG BRUK AV PERSONBIL 1988

Statistisk sentralbyrå gjennomførte i 1988 en utvalgsundersøkelse av personbilbruken. Resultatene viser at personbilene i gjennomsnitt ble kjørt 12 300 km i 1987. Dette er en økning fra 12 100 km i 1986. I 1979 var gjennomsnittlig kjørelengde 12 200.

Det viktigste formålet med bilkjøringen er, som ved tidligere undersøkelser, kjøring til og fra arbeid. Denne typen kjøring har en andel på 27 prosent av kjørte kilometer, det samme som i 1987, mot 23 prosent i 1980. Andelen kjøring til og fra skole, barnehage o.l., kjøring til og fra butikk, off. kontor, lege o.l., besøk hos slekt og kjente har økt noe fra 1987, mens andelen kjøring i arbeid er redusert fra 13 prosent i 1987 til 11 prosent i 1988.

Formålet med kjøringen varierer med bilførerens alder. Kjøring for å besøke slekt og kjente og kjøring til og fra butikk, off. kontor, lege o.l. er viktigere i aldersgruppen over 66 år enn i øvrige aldersgrupper. Andelen kjøring til og fra arbeid er relativt konstant i husholdninger med årlig samlet bruttoinntekt over 199 000 kroner. I inntektsgrupper over 280 000

kroner øker andelen kjøring i arbeid.

Personbelegget fortsetter å gå ned innen de fleste reiseformål. Personbelegget for samlet kjøring har gått ned fra 2,2 personer i 1973/74 til 2,0 personer i 1980 og videre til 1,8 personer i 1988. For kjøring til og fra arbeid og kjøring i arbeid viser undersøkelsen at personbelegget var nede i henholdsvis 1,2 og 1,3 personer i 1988 mot 1,4 personer i 1980. Feriekjøring har det høyeste personbelegget med 2,9 personer.

Undersøkelsen bygger på et landsomfattende utvalg av personbiler og varebiler med nytte- last under 1,0 tonn, fra Kjøretøyregisteret i Vegdirektoratet. Det ble i alt bearbejdet ca. 5 900 oppgaver. Undersøkelsen har tidligere vært gjennomført om lag hvert 5. år, men årlig for 1986, 1987 og 1988. Den er ikke planlagt gjentatt.

Som vanlig ved utvalgsundersøkelser knytter det seg også ved denne en viss usikkerhet, og resultatene må derfor brukes med varsomhet.

Tabell 1. Person- og varebiler. Årlig kjørelengde. Prosent og absolutte tall 1972/73, 1979, 1985, 1986 og 1987

År	I alt	Årlig kjørelengde. Km					Årlig gjennomsnittlig kjørelengde. Km	
		-4 999	5 000- 9 999	10 000- 14 999	15 000- 19 999	20 000- 24 999		25 000-
1972/73 <sup>1</sup> .....	100	9,2	24,3	34,0	18,1	8,5	5,9	13 000
1979 .....	100	9,1	28,3	33,8	16,7	6,9	5,2	12 200
1985 .....	100	10,9	28,9	30,1	16,6	7,7	5,8	12 000
1986 .....	100	10,0	29,1	30,4	16,8	7,5	6,2	12 100
1987 .....	100	10,2	28,3	29,9	16,8	8,3	6,5	12 300

<sup>1</sup> Omfatter bare personbiler.

Tabell 2. Person- og varebiler. Personkilometer og kjørte kilometer, etter reiseformål. Prosent. 1973/74, 1980, 1986, 1987 og 1988

År og kvartal	Reiseformål									
	I alt	Kjøring til og fra arbeid	Kjøring i arbeid	Kjøring fra skole, barnehage o.l.	Kjøring til og fra bu- idretts- og organisasjonsaktivitet, besøk hos slekt og kjente	Kjøring fra fri- luftsområde, kontor, lege o.l.	Helge- kjøring <sup>2</sup>	Ferie- kjøring <sup>3</sup>	Annen kjøring/ uopp- gitt	Personkm. i alt. 1000
Personkilometer										
1973/74 <sup>4</sup> ....	100	17,7	12,6	..	..	..	13,7	13,7	42,3	21 250 522
1980 .....	100	16,4	10,6	2,0	10,7	24,2	9,4	11,7	15,0	29 738 373
1986 .....	100	17,9	7,9	2,3	12,8	31,0	8,0	11,8	8,4	36 958 361
1987 .....	100	19,4	9,9	1,8	11,8	32,5	9,1	8,0	7,5	36 521 153
1988 .....	100	18,2	8,2	2,2	12,6	32,6	9,4	9,4	7,3	38 125 567
Kjørte kilometer										
										Kjørte km i alt. 1000
1973/74 <sup>4</sup> ....	100	24,4	19,3	..	..	..	10,5	9,6	36,2	9 563 442
1980 .....	100	23,1	15,4	2,0	10,6	19,7	6,9	8,0	14,4	15 137 315
1986 .....	100	26,3	11,2	2,3	12,6	26,1	6,2	7,4	7,9	19 769 215
1987 .....	100	27,3	13,6	1,8	11,3	26,7	6,4	5,7	7,2	20 675 932
1988 .....	100	27,0	11,4	2,4	12,7	27,4	6,4	5,7	7,1	21 009 802
1. kvartal ..	100	28,5	13,2	2,1	13,7	25,4	5,6	5,0	6,4	4 844 434
2. " ..	100	28,2	10,9	3,0	11,5	29,4	7,1	3,4	6,5	5 559 413
3. " ..	100	22,5	9,5	1,4	12,0	25,7	7,0	13,0	9,0	5 697 399
4. " ..	100	29,3	12,2	3,0	13,7	29,1	5,8	0,5	6,2	4 908 557

<sup>1</sup> Tekst i 1980: Kjøring til og fra friluftsområde, besøk hos kjente o.l. <sup>2</sup> Kjøring med en til tre overnattinger utenfor hjemmet. <sup>3</sup> Kjøring med fire eller flere overnattinger utenfor hjemmet.

<sup>4</sup> Gjelder bare personbil. Ikke alle formål kan spesifiseres (..).

Tabell 3. Person- og varebiler. Kjørte kilometer i grupper for bilførers alder, etter reiseformål. Prosent. 1988

Alder År	Reiseformål										Kjørte kilo- meter i alt	
	I alt	Kjøring til og fra arbeid	Kjøring i arbeid	Kjøring fra skole, barne- hage o.l.	Kjøring til og fra bu- tikk, off. kontor, lege o.l.	Kjøring fra fri- lufts- område, idretts- og organisa- sjons- aktivitet, o.l.	Besøk hos slekt og kjente	Helge- kjøring <sup>1</sup>	Ferie- kjøring <sup>2</sup>	Annen kjør- ing/ uopp- gitt		
												1 000
I alt ....	100	27,0	11,4	2,4	12,7	8,3	19,1	6,4	5,7	7,1	21 009 802	
-24 ....	100	25,8	5,1	6,3	11,2	10,4	21,1	4,6	3,2	12,4	2 151 147	
25-49 ....	100	30,1	11,8	2,4	11,2	8,6	17,9	5,4	6,6	6,0	12 626 255	
50-66 ....	100	23,6	13,2	1,1	13,4	7,2	20,1	9,3	5,2	6,8	4 502 225	
67- ....	100	12,1	4,4	0,6	27,2	7,5	23,4	9,7	4,5	10,6	1 271 785	
Uoppgitt .	100	19,4	30,7	1,5	12,9	2,9	21,3	4,7	1,5	5,1	458 389	

<sup>1</sup> Se note 2, tabell 2. <sup>2</sup> Se note 3, tabell 2.

Tabell 4. Person- og varebiler. Kjørte kilometer i grupper for husholdningens samlede bruttoinntekt, etter reiseformål. Prosent. 1988

Brutto- inntekt	Reiseformål										Kjørte kilo- meter i alt	
	I alt	Kjøring til og fra arbeid	Kjøring i arbeid	Kjøring fra skole, barne- hage o.l.	Kjøring til og fra bu- tikk, off. kontor, lege o.l.	Kjøring fra fri- lufts- område, idretts- og organisa- sjons- aktivitet, o.l.	Besøk hos slekt og kjente	Helge- kjøring <sup>1</sup>	Ferie- kjøring <sup>2</sup>	Annen kjør- ing/ uopp- gitt		
												1 000
I alt .....	100	27,0	11,4	2,4	12,7	8,3	19,1	6,4	5,7	7,1	21 009 802	
- 119 000 .	100	16,0	1,1	8,3	19,9	6,9	26,8	5,4	0,5	15,1	1 343 556	
120 000-												
199 000 ...	100	24,2	7,8	1,9	14,7	8,2	22,8	7,0	6,5	6,9	4 057 995	
200 000-												
279 000 ...	100	30,1	9,5	1,7	12,2	7,5	20,4	5,1	5,3	8,2	4 906 052	
280 000-	100	29,3	14,7	2,1	9,8	9,0	16,1	7,5	5,8	5,6	8 859 479	
Uoppgitt ..	100	21,9	15,7	2,2	17,9	8,1	16,0	4,2	8,3	5,8	1 842 720	

<sup>1</sup> Se note 2, tabell 2. <sup>2</sup> Se note 3, tabell 2.

Tabell 5. Person- og varebiler. Kjørte kilometer i grupper for næring, etter reiseformål. Prosent. 1988

Næring <sup>1</sup>	I alt	Reiseformål									Kjørte kilometer i alt
		Kjøring til og fra arbeid	Kjøring i arbeid	Kjøring fra skole, barnehage o.l.	Kjøring til og fra jobb, kontor, lege o.l.	Kjøring fra bu-område, idretts- og organisasjonsaktivitet, o.l.	Besøk hos slekt og kjente	Helgekjøring <sup>2</sup>	Feriekjøring <sup>3</sup>	Annen kjøring/uopp-gitt	
I alt .....	100	27,0	11,4	2,4	12,7	8,3	19,1	6,4	5,7	7,1	21 009 802
Jordbruk, skogbruk, fiske og fangst .....	100	21,1	10,6	3,0	26,4	7,3	19,3	4,0	1,1	7,3	803 892
Oljeutvinning og bergverksdrift .....	100	23,7	2,4	2,5	19,1	13,7	20,5	4,8	6,6	6,8	405 034
Industri ...	100	31,4	8,4	1,3	11,2	11,2	19,0	10,1	3,6	3,8	3 251 270
Kraft- og vannforsyning .....	100	18,6	30,4	0,7	9,5	12,7	13,4	5,1	5,2	4,6	363 248
Bygge- og anleggsvirksomhet .....	100	34,2	11,3	1,2	9,8	5,4	16,4	3,5	8,9	9,3	1 802 811
Varehandel, hotell- og restaurantvirksomhet .	100	31,7	27,3	1,6	7,4	5,0	15,9	4,9	0,0	6,2	1 858 126
Transport, lagring, post og telekommunikasjon .....	100	33,6	15,7	0,8	9,4	7,1	21,4	4,3	3,6	4,0	1 342 222
Bank, forsikring, eiendomsdrift o.l. .	100	16,9	16,3	2,5	7,2	6,7	17,7	19,0	10,7	3,0	1 284 264
Offentlig, sosial og privat tjenesteyting .....	100	29,3	10,4	2,0	10,6	8,9	18,6	4,5	7,4	8,4	6 229 489
Husarbeid i egen husholdning ...	100	23,2	3,2	2,8	24,7	6,1	24,1	4,5	4,3	7,0	626 722
Annet (student, pensjonist mv.)	100	13,1	3,9	7,2	22,9	8,3	24,2	6,1	3,8	10,5	2 433 196
Uopp-gitt ...	100	24,9	2,0	1,2	11,7	8,6	17,3	6,9	17,3	10,1	609 528

<sup>1</sup> Næring der bileieren er sysselsatt. <sup>2</sup> Se note 2, tabell 2. <sup>3</sup> Se note 3, tabell 2.

Tabell 6. Person- og varebiler. Personbelegg etter reiseformål. Kvartal. 1980 og 1988

År og kvartal	Reiseformål									
	I alt	Kjøring til og fra arbeid	Kjøring i arbeid	Kjøring til og fra skole, barnehage o.l.	Kjøring til og fra butik, off. kontor, lege o.l.	Kjøring fra fritids- og organisasjonsaktivitet o.l., besøk hos slekt og kjente	Helge- kjøring <sup>2</sup>	Ferie- kjøring <sup>3</sup>	Annen kjøring	Uopp- gitt
I alt 1980	.... 2,0	1,4	1,4	2,0	2,0	2,4	2,7	2,9	2,2	1,7
1. kvartal	.... 1,8	1,4	1,4	2,0	1,9	2,4	2,6	3,0	2,1	1,6
2. "	.... 2,0	1,4	1,3	1,9	2,0	2,5	2,5	3,0	2,2	1,7
3. "	.... 2,1	1,4	1,4	2,2	2,0	2,5	2,8	2,9	2,2	1,7
4. "	.... 1,8	1,4	1,4	1,9	2,0	2,3	2,6	2,4	2,1	1,7
I alt 1988	.... 1,8	1,2	1,3	1,6	1,7	2,1	2,6	2,9		1,8
1. kvartal	.... 1,7	1,2	1,3	1,5	1,7	2,1	2,7	3,1		1,7
2. "	.... 1,7	1,1	1,3	1,7	1,7	2,0	2,5	2,6		2,0
3. "	.... 1,9	1,2	1,1	1,8	1,8	2,1	2,9	2,9		1,8
4. "	.... 1,7	1,2	1,3	1,6	1,7	2,1	2,0	3,6		1,7

<sup>1</sup> Se note 1, tabell 2. <sup>2</sup> Se note 2, tabell 2. <sup>3</sup> Se note 3, tabell 2.

Tabell 7. Person- og varebiler. Personbelegg i grupper for bilførerens alder, etter reiseformål. Personer. 1988

Alder År	Reiseformål									
	I alt	Kjøring til og fra arbeid	Kjøring i arbeid	Kjøring til og fra skole, barnehage o.l.	Kjøring til og fra butik, off. kontor, lege o.l.	Kjøring fra fritids- og organisasjonsaktivitet, o.l.	Besøk hos slekt og kjente	Helge- kjøring <sup>1</sup>	Ferie- kjøring <sup>2</sup>	Annen kjøring/ uopp- gitt
I alt	..... 1,8	1,2	1,3	1,6	1,7	2,1	2,1	2,6	2,9	1,8
-24	..... 1,6	1,3	1,2	1,6	1,5	2,1	1,7	1,8	2,2	1,7
25-49	..... 1,8	1,2	1,3	1,7	1,9	2,3	2,2	3,1	3,2	2,0
50-66	..... 1,6	1,1	1,3	1,6	1,6	1,9	1,9	2,1	2,2	1,8
67-	..... 1,7	1,4	1,1	1,6	1,5	1,6	2,0	2,2	2,4	1,1
Uopp- gitt ..	1,4	1,1	1,2	1,1	1,6	1,4	1,7	1,8	2,0	2,0

<sup>1</sup> Se note 2, tabell 2. <sup>2</sup> Se note 3, tabell 2.



Tabell 8. Person- og varebiler. Personbelegg i grupper for husholdningens samlede bruttoinntekt, etter reisemål. Personer. 1988

Brutto- inntekt	I alt	Reisemål								
		Kjøring til og fra arbeid	Kjøring i arbeid	Kjøring til og fra skole, barne- hage o.l.	Kjøring til og fra bu- tikk, off. kontor, lege o.l.	Kjøring til og fra fri- lufts- område, idretts- og organisa- sjons- aktivitet, o.l.	Besøk hos slekt og kjente	Helge- kjøring <sup>1</sup>	Ferie- kjøring <sup>2</sup>	Annen kjøring/ uopp- gitt
I alt .....	1,8	1,2	1,3	1,6	1,7	2,1	2,1	2,6	2,9	1,8
- 119 000 ..	1,6	1,3	1,0	1,2	1,4	2,0	1,7	1,7	2,0	1,9
120 000- 199 000 ....	1,6	1,1	1,2	1,6	1,7	2,1	1,8	2,1	2,2	1,5
200 000- 279 000 ....	1,8	1,1	1,3	2,1	2,0	2,1	2,2	3,1	3,5	1,7
280 000- ...	1,8	1,2	1,3	1,7	1,7	2,3	2,2	2,7	2,9	2,1
Uoppgitt ...	1,7	1,2	1,1	1,8	1,7	1,6	2,2	2,2	3,1	1,8

<sup>1</sup> Se note 2, tabell 2. <sup>2</sup> Se note 3, tabell 2.

(SU nr. 11, 1989)

## GODSTRANSPORT MED LASTEBIL OVER GRENSEN. 1988

Statistisk sentralbyrå utarbeider årlig en oversikt over godstransport med lastebil over grensen.

I 1988 kom 224 000 biler med en last på til sammen 3,4 mill. tonn til Norge, en reduksjon fra 1987 med drøyt 17 000 biler. Antall utpasserte biler fra Norge var 181 000 med en samlet last på 2,7 mill. tonn. Dette er en økning fra 1987 med 5 000 biler. Innpassert transportmengde gikk ned med 0,3 mill. tonn, mens utpassert transportmengde hadde en svak økning.

De svenskregistrerte bilene hadde fortsatt den største andelen av innpasseringene med henholdsvis 42 prosent av bilene og 43 prosent av samlet transportmengde. De norskregistrerte bilene derimot, utførte den største andelen av

utpasseringene med 50 prosent både av bilene og transportmengden. Dette er ubetydelige endringer fra 1987 både i andelen innpasseringer og utpasseringer.

Transportbelastningen varierer sterkt mellom de forskjellige tollstedene. Det var størst trafikk over Svinesund, Hån/Ørje og Eda som til sammen hadde 75 prosent av de innpasserte og 79 prosent av de utpasserte bilene, en liten økning fra 1987.

Trafikken er relativt jevnt fordelt over året med unntak av juli måned hvor aktiviteten er betydelig lavere enn gjennomsnittet.

Statistikken bygger på Toll- og avgiftsdirektoratets månedlige rapporter og omfatter bare biler med last.

Tabell 1. Godstransport med lastebil over grensen, etter nasjonalitet

Bilens nasjonalitet	Innpassert		Utpassert	
	Biler	Transport- mengde Tonn	Biler	Transport- mengde Tonn
I ALT 1987 .....	241 249	3 699 978	175 839	2 680 599
I ALT 1988 .....	223 859	3 435 206	180 588	2 745 968
Norske .....	89 879	1 328 396	89 681	1 385 001
Svenske .....	93 277	1 470 749	62 237	908 254
Andre .....	40 703	636 061	28 670	452 713

Tabell 2. Godstransport med lastebil over grensen, innpasserte biler, etter nasjonalitet og tollsted

Tollsted	I alt		Norske		Svenske		Andre	
	Biler	Transport- mengde	Biler	Transport- mengde	Biler	Transport- mengde	Biler	Transport- mengde
		Tonn		Tonn		Tonn		Tonn
I ALT 1987 .....	241 249	3 699 978	96 266	1 427 899	96 414	1 561 471	48 569	710 608
I ALT 1988 .....	223 859	3 435 206	89 879	1 328 396	93 277	1 470 749	40 703	636 061
Svinesund .....	107 267	1 728 590	38 300	618 810	43 247	699 320	25 720	410 460
Vassbotten .....	2 497	61 303	167	500	2 330	60 803	-	-
Høgen .....	8 430	153 480	1 338	18 732	7 092	134 748	-	-
Hån/Ørje .....	44 508	667 620	16 048	240 720	19 549	293 235	8 911	133 665
Eda .....	17 482	157 568	9 999	92 661	7 171	61 319	312	3 588
Vittjærn .....	2 157	32 403	1 520	23 295	637	9 108	-	-
Grue .....	627	16 302	627	16 302	-	-	-	-
Åsnes .....	1 264	29 056	967	21 532	297	7 524	-	-
Lutufallet .....	147	2 280	90	1 740	54	495	3	45
Østby .....	3 199	44 162	2 840	40 253	326	3 542	33	367
Fløtningen .....	125	2 641	48	878	75	1 735	2	28
Vauldalen .....	809	11 123	592	8 822	198	2 037	19	264
Storlien .....	7 449	87 523	2 541	29 000	3 492	37 348	1 416	21 175
Ådalsvollén .....	3 690	89 978	78	713	3 612	89 265	-	-
Gæddede .....	2 095	52 050	1 548	38 375	518	12 950	29	725
Tærnaby .....	1 681	28 872	828	13 930	615	10 135	238	4 807
Bjørnfjell .....	4 881	55 473	2 780	32 838	1 551	14 210	550	8 425
Junkerdaalen .....	3 838	43 255	2 039	22 505	1 367	14 047	432	6 703
Karigasniemi .....	621	4 582	148	137	28	30	445	4 415
Polmak .....	1 011	8 619	355	2 974	98	1 694	558	3 951
Kivilompolo .....	4 834	74 830	4 101	62 553	370	7 706	363	4 571
Helligskogen .....	4 360	71 859	2 558	37 671	565	8 753	1 237	25 435
Neiden .....	887	11 637	367	3 455	85	745	435	7 437

Tabell 3. Godstransport med lastebil over grensen, utpasserte biler, etter nasjonalitet og tollsted

Tollsted	I alt		Norske		Svenske		Andre	
	Biler	Transport- mengde	Biler	Transport- mengde	Biler	Transport- mengde	Biler	Transport- mengde
		Tonn		Tonn		Tonn		Tonn
I ALT 1987 .....	175 839	2 680 599	84 630	1 301 078	60 623	897 292	30 586	482 229
I ALT 1988 .....	180 588	2 745 968	89 681	1 385 001	62 237	908 254	28 670	452 713
Svinesund .....	83 628	1 338 192	34 478	551 648	29 531	472 496	19 619	314 048
Vassbotten .....	265	5 653	12	262	253	5 391	-	-
Høgen .....	5 060	96 198	3 311	61 218	1 749	34 980	-	-
Hån/Ørje .....	41 168	617 520	17 747	266 205	18 976	284 640	4 445	66 675
Eda .....	17 691	163 902	10 460	97 109	6 925	62 824	306	3 969
Vittjærn .....	4 243	74 277	3 676	68 146	567	6 131	-	-
Grue .....	2 354	60 086	2 326	59 358	28	728	-	-
Åsnes .....	2 105	48 482	2 044	47 442	61	1 040	-	-
Lutufallet .....	620	16 572	512	13 760	106	2 783	2	29
Østby .....	2 766	42 403	2 176	32 682	585	9 680	5	41
Fløtningen .....	233	6 155	223	6 013	5	85	5	57
Vauldalen .....	590	9 401	539	8 994	42	250	9	157
Storlien .....	4 651	51 184	2 109	25 094	1 536	12 925	1 006	13 165
Ådalsvollén .....	144	1 973	55	548	88	1 419	1	6
Gæddede .....	117	2 900	70	1 725	37	925	10	250
Tærnaby .....	444	5 586	286	4 248	112	750	46	588
Bjørnfjell .....	3 256	37 078	2 420	25 676	383	2 179	453	9 223
Junkerdaalen .....	1 626	20 804	1 036	12 476	536	7 881	54	447
Karigasniemi .....	648	6 633	138	222	31	27	479	6 384
Polmak .....	1 103	18 665	370	3 782	93	87	640	14 796
Kivilompolo .....	4 340	78 582	3 627	73 596	352	519	361	4 467
Helligskogen .....	2 752	41 179	1 763	23 845	156	411	833	16 923
Neiden .....	784	2 543	303	952	85	103	396	1 488

Tabell 4. Godstransport med lastebil over grensen, innpasserte biler, etter nasjonalitet og måned

Måned	I alt		Norske		Svenske		Andre	
	Biler	Transport- mengde	Biler	Transport- mengde	Biler	Transport- mengde	Biler	Transport- mengde
		Tonn		Tonn		Tonn		Tonn
I ALT 1987 .....	241 249	3 699 978	96 266	1 427 899	96 414	1 561 471	48 569	710 608
I ALT 1988 .....	223 859	3 435 206	89 879	1 328 396	93 277	1 470 749	40 703	636 061
Januar .....	19 834	308 649	7 951	117 959	7 608	123 992	4 275	66 698
Februar .....	19 580	300 753	7 948	116 339	7 483	119 612	4 149	64 802
Mars .....	20 713	321 723	8 286	124 215	8 672	139 897	3 755	57 611
April .....	17 703	286 224	7 122	111 488	7 420	120 665	3 161	54 071
Mai .....	17 903	260 683	7 250	98 910	7 424	112 493	3 229	49 280
Juni .....	19 952	306 841	7 818	117 269	8 366	128 730	3 768	60 842
Juli .....	15 054	229 217	6 054	86 960	6 543	104 848	2 457	37 409
August .....	18 778	283 399	7 350	105 176	8 131	126 502	3 297	51 721
September .....	20 019	307 165	7 963	119 374	8 648	135 203	3 408	52 588
Oktober .....	19 470	296 402	7 862	115 105	8 192	127 200	3 416	54 097
November .....	17 997	279 574	7 442	113 428	7 582	118 413	2 973	47 733
Desember .....	16 856	254 576	6 833	102 173	7 208	113 194	2 815	39 209

Tabell 5. Godstransport med lastebil over grensen, utpasserte biler, etter nasjonalitet og måned

Måned	I alt		Norske		Svenske		Andre	
	Biler	Transport- mengde	Biler	Transport- mengde	Biler	Transport- mengde	Biler	Transport- mengde
		Tonn		Tonn		Tonn		Tonn
I ALT 1987 .....	175 839	2 680 599	84 630	1 301 078	60 623	897 292	30 586	482 229
I ALT 1988 .....	180 588	2 745 968	89 681	1 385 001	62 237	908 254	28 670	452 713
Januar .....	13 864	205 111	6 794	101 455	4 719	68 175	2 351	35 481
Februar .....	14 309	219 411	7 856	121 681	4 653	69 845	1 800	27 885
Mars .....	16 206	251 474	7 904	126 181	5 687	84 084	2 615	41 209
April .....	14 875	229 259	7 332	114 207	5 219	76 500	2 324	38 552
Mai .....	14 698	221 480	6 993	104 983	5 096	75 129	2 609	41 368
Juni .....	16 630	253 142	8 395	128 657	5 488	80 178	2 747	44 307
Juli .....	10 250	155 544	5 469	83 503	3 093	45 114	1 688	26 927
August .....	15 378	230 429	7 327	112 164	5 463	77 405	2 588	40 860
September .....	16 171	244 400	17 741	118 637	5 714	82 556	2 716	43 207
Oktober .....	16 667	256 805	8 197	127 671	6 095	91 608	2 375	37 526
November .....	16 666	250 580	8 055	124 187	5 934	84 698	2 677	41 695
Desember .....	14 874	228 333	7 618	121 675	5 076	72 962	2 180	33 696

(SU nr. 11, 1989)

## SJØULYKKER 1988

I 1988 forliste 23 skip på til sammen 3 500 bruttotonn, mens 196 skip på til sammen 731 300 bruttotonn havareerte. For 1987 var tallene 24 forliste skip på til sammen 8 600 bruttotonn og 156 havareerte skip på til sammen 276 400 bruttotonn.

I alt omkom 3 personer i 1988 som en følge av sjøulykker, alle som følge av havari. Tallene

for 1987 var 10 omkomne.

Sjøulykkesstatistikken bygger på oppgaver fra Sjøfartsdirektoratet. Statistikken omfatter norskregistrerte skip på 25 bruttotonn og over.

Forlis er definert som totaltap av skip. Havari er definert som skade på skip som kan repareres.

Tabell 1. Forliste og havareerte norskregistrerte skip på 25 bruttotonn og over

År	Forliste skip		Forlisprosent <sup>1</sup>		Havareerte skip		Havariprocent <sup>1</sup>	
	Skip	Tonnasje	Skip	Tonnasje	Skip	Tonnasje	Skip	Tonnasje
1984 .....	10	1 925	0,25	0,01	195	973 478	4,79	5,67
1985 .....	13	5 844	0,29	0,05	190	446 014	4,16	3,84
1986 .....	12	961	0,27	0,01	205	838 559	4,65	10,28
1987 .....	24	8 585	0,55	0,10	156	276 443	3,57	3,22
1988 .....	23	3 460	0,50	0,03	196	731 291	4,26	5,32

<sup>1</sup> Forliste og havareerte skip i prosent av alle skip på 25 bruttotonn og over.

Tabell 2. Tap av menneskeliv som følge av sjøulykke. Norskregistrerte skip på 25 bruttotonn og over

År Ulykkens art	I alt	Personer om bord				Personer utenfor skipet
		Besetning		Passasjerer	Andre	
		Nordmenn	Utlendinger			
<b>FORLIS</b>						
1984 .....	6	6	-	-	-	-
1985 .....	10	-	-	-	10	-
1986 .....	-	-	-	-	-	-
1987 .....	-	-	-	-	-	-
1988 .....	-	-	-	-	-	-
<b>HAVARI</b>						
1984 .....	5	4	-	-	-	1
1985 .....	3	1	-	-	2	-
1986 .....	17	9	-	-	-	8
1987 .....	10	2	1	-	2	5
1988 .....	3	1	-	-	-	2

(SU nr. 11, 1989)

## UTENRIKSREGNSKAP FOR 1988

Statistisk sentralbyrås foreløpige oppstilling av utenriksregnskapet for 1988 viser et underskudd på driftsregnskapet på 24 075 mill.kr mot 27 644 mill.kr for 1987. Underskuddet i 1988 fordeles seg på 1., 2., 3. og 4. kvartal med henholdsvis 4 067, 8 285, 4 785 og 6 939 mill.kr. I desember var det et underskudd på 3 179 mill.kr. Regnet uten eksport av eldre skip og import av nybygde og eldre skip, viser driftsregnskapet et underskudd på 12 732 mill.kr for 1988 mot 32 062 mill.kr for 1987. I desember 1988 alene var det et overskudd for tilsvarende størrelse på 682 mill.kr.

For varer og tjenester i alt var det et importoverskudd på 4 474 mill.kr for 1988 mot 11 857 mill.kr for 1987. Total eksportverdi gikk opp med 12 759 mill.kr eller 6,4 prosent, og importverdien totalt viser en oppgang på 5 376 mill.kr, dvs. 2,5 prosent fra 1987 til 1988. Eksport og import av varer i utenriksregnskapet omfatter enkelte poster som ikke er med i handelsstatistikken. For januar 1988 ble det i utenriksregnskapet foretatt en oppjustering av handelsstatistikkenes tall for eksport og import av andre varer på henholdsvis 2 500 og 2 350 mill.kr. En motsvarende nedjustering ble foretatt for desember 1987. For nærmere omtale av dette, se Statistisk ukehefte nr. 13/14, 1988.

Eksporten av varer i alt viser en oppgang fra 1987 til 1988 på 6 922 mill.kr, mens vareeksporten ifølge handelsstatistikken gikk opp med 2 109 mill.kr. Eksporten av råolje og naturgass og eksport av eldre skip viser en nedgang på henholdsvis 4 562 og 5 667 mill.kr, mens andre varer inklusive eksport av nybygde skip mv. gikk opp med 17 152 mill.kr. Eksporten av tjenester i alt viser en oppgang på 5 837 mill.kr, herav brutto inntekter ved skipsfart og oljeboring 4 606 mill.kr. Eksport av rørtjenester gikk ned med 913 mill.kr, mens reisetrafikk og andre tjenester mv. viser en oppgang på henholdsvis 770 og 1 374 mill.kr fra 1987 til 1988. Importen av varer i alt viser en oppgang på 2 721 mill.kr, mens vareimporten ifølge handelsstatistikken gikk ned med 934 mill.kr. Importen av nybygde skip og andre varer inklusive oljeplattformer og moduler mv. viser en nedgang på henholdsvis 149 og 7 371 mill.kr, mens importen av eldre skip gikk opp med 10 242 mill.kr fra 1987 til 1988. Importen av tjenester i alt gikk opp med 2 655 mill.kr. Brutto utgifter ved skipsfart og oljevirkosomhet, reisetrafikk og andre tjenester mv. viser en oppgang på henholdsvis 1 308, 1 291 og 57 mill.kr fra 1987 til 1988.

Rente- og stønadsbalansen viser et underskudd på 19 601 mill.kr i 1988 mot 15 788 mill.kr i 1987. Det var en oppgang i netto renter og netto stønader til utlandet på henholdsvis 4 677 og 67 mill.kr, mens netto aksjeutbytte mv. ble redusert med 931 mill.kr.

I 1988 økte Norges nettogjeld med 27 005 mill.kr og var dermed på 119 022 mill.kr ved utgangen av 1988. Differansen mellom nettogjeldsendringen og underskuddet på driftsregnskapet skyldes hovedsakelig omvurderinger av fordringer og gjeld som følge av valutakursendringer.

Offentlig forvaltning og finansinstitusjoner økte sin netto inngang av langsiktige kapitaltransaksjoner med henholdsvis 4 223 og 10 317 mill.kr fra 1987 til 1988. Andre innenlandske sektorer viser en netto inngang av langsiktig kapital på 14 608 mill.kr i 1988 mot en netto utgang på 982 mill.kr i 1987. Netto låneinngang fra utlandet for offentlig forvaltning, finansinstitusjoner og andre innenlandske sektorer økte med henholdsvis 4 005, 740 og 6 472 mill.kr sammenlignet med året før. Utlandets netto direkte investeringer i andre innenlandske sektorer viser en nedgang på 333 mill.kr, og norske investeringer i utlandet netto gikk ned med 5 532 mill.kr fra 1987 til 1988. Kortsiktige kapitaltransaksjoner viser en netto utgang på 9 070 mill.kr for 1988 mot en netto inngang på 24 628 mill.kr for 1987. Finansinstitusjoner i alt viser nedgang i netto kortsiktig kapitalinngang fra utlandet på 32 381 mill.kr sammenlignet med året før, av dette viser forretnings- og sparebankene en forverring på 35 064 mill.kr. Andre innenlandske sektorer viser en netto utgang av kortsiktige kapitaltransaksjoner som er 5 070 mill.kr høyere i 1988 enn i 1987. Fordringstransaksjonene netto og gjeldstransaksjonene netto forverret seg med henholdsvis 413 og 4 656 mill.kr fra 1987 til 1988.

Reviderte utenriksregnskapstall for 1988 vil bli publisert i april/mai 1989.

Hovedtall. Mill.kr

	1987	1988	Endring i pst.
<b>Driftsregnskap</b>			
Overskudd på driftsregnskapet.....	-27 644	-24 075	..
Vare- og tjenestebalansen.....	-11 857	-4 474	..
Eksport av varer.....	145 182	152 104	4,8
Eksport av tjenester.....	54 910	60 747	10,6
Import av varer.....	151 516	154 237	1,8
Import av tjenester.....	60 433	63 088	4,4
Rente- og stønadsbalansen.....	-15 788	-19 601	..
<b>Memo:</b>			
Overskudd på driftsregnskapet utenom eksport av eldre skip og import av nybygde og eldre skip.....	-32 062	-12 732	..
<b>Kapitalregnskap</b>			
Netto inngang, langsiktige kapitaltransaksjoner.....	3 016	33 145	..
Netto inngang, kjente kortsiktige kapitaltransaksjoner.....	34 950	-192	..
Netto inngang, andre kortsiktige kapitaltransaksjoner og statistiske feil.....	-10 322	-8 878	..
Netto kapitaltransaksjoner i alt.....	27 644	24 075	..
Netto endringer i fordringer og gjeld forårsaket av valutakursendringer mv.....	-16 087	2 929	..
Oppgang i Norges nettogjeld.....	11 558	27 005	..
<b>Handelsstatistikkens tall for varer</b>			
<b>Eksportoverskudd (utførseloverskudd) i utenrikshandelen med varer i alt 1).....</b>			
Eksport (utførsel) av varer i alt 1).....	144 543	146 652	1,5
Import (innførsel) av varer i alt 1).....	152 041	151 107	-0,6

1) Statistisk ukehefte nr. 6/89, 8. februar 1989.

Tabell 1. Utenriksregnskap for 1988 1). Foreløpige tall. Mill.kr

I. <u>Driftsregnskap</u>	1987 2)		1988	
	Eksport/ Inngang	Import/ Utgang	Eksport/ Inngang	Import/ Utgang
A. Varer og tjenester				
1. Varer.....	145 182	151 516	152 104	154 237
a. Råolje og naturgass fra Nordsjøen.....	53 620	-	49 058	-
b. Skip, nybygde.....	1 106	1 529	2 214	1 380
c. Skip, eldre.....	8 690	2 744	3 023	12 986
d. Oljeplattformer og moduler, nybygde.....	44	1 840	27	809
e. Oljeplattformer, eldre.....	294	-	467	-
f. Direkte eksport 3)/ import ved oljevirksomhet.....	206	1 667	166	780
g. Andre varer.....	81 223	143 735	97 151	138 282
2. Tjenester.....	54 910	60 433	60 747	63 088
a. Brutto frakter/utgifter ved skipsfart 4)....	27 034	20 598	31 788	21 414
b. Brutto inntekter/utgifter ved oljeboring....	272	184	124	269
c. Direkte eksport 3)/ import ved annen oljevirksomhet.....	994	2 691	1 124	3 098
d. Eksport av rørtjenester.....	3 201	-	2 288	-
e. Reisetrafikk 5).....	8 502	20 713	9 272	22 004
f. Utlendinger i Norge/nordmenn i utlandet, ellers.....	611	801	565	861
g. Andre tjenester.....	14 296	15 446	15 586	15 443
I alt.....	200 092	211 949	212 851	217 325
Eksportoverskudd (inng.)/importoverskudd (utg.).....	-	11 857	-	4 474
B. Renter og stønader				
1. Renter.....	18 621	23 987	19 344	29 387
2. Aksjeutbytte mv.....	2 166	6 059	2 339	5 301
3. Stønader.....	1 515	8 043	1 776	8 371
I alt.....	22 301	38 089	23 459	43 060
Rente- og stønadsoverskudd (inng.)/underskudd (utg.)	-	15 788	-	19 601
Overskudd (inng.)/underskudd (utg.) på driftsregnskapet.....	-	27 644	-	24 075
Memo:				
Overskudd (inng.)/underskudd (utg.) på driftsregnskapet utenom eksport av eldre skip og import av nybygde og eldre skip.....	-	32 062	-	12 732
II. Endringer i fordringer og gjeld ikke forårsaket av transaksjoner mv.				
A. Tildelte spesielle trekkrettigheter i IMF.....	-	-	-	-
B. Omvurderinger av fordringer og gjeld pga. valutakursendringer.....	25 659	8 980	2 305	4 571
1. Norges Banks fordringer på utlandet.....	1 214	1 993	381	-
2. Andre bankinnskudd og kortsiktig lånegjeld....	6 931	778	171	1 483
3. Langsiktig lånegjeld.....	17 291	587	1 190	2 874
4. Lån til utlandet.....	224	5 622	564	214
5. Fordringer og gjeld ellers.....	..	..	..	..
C. Andre omvurderinger.....	388	980	700	1 364
I alt.....	26 047	9 960	3 005	5 934
III. Nedgang (inng.)/oppgang (utg.) i Norges nettogjeld.....		11 558		27 005

1) Tallene for tidligere perioder er rettet. 2) Tallene er rettet. 3) Korreksjonspost for delte olje- og gassfelt. 4) Medregnet ombygginger og ekstraordinære reparasjoner. 5) Medregnet grensehandel.



Tabell 1. (forts.), Utenriksregnskap for 1988. Foreløpige tall. Mill.kr

IV. Kapitalregnskap	1987		1988	
	Inngang	Utgang	Inngang	Utgang
<b>A. Langsiktige kapitaltransaksjoner</b>				
(i) Offentlig forvaltning (inkl. kommuneforetak)..	6 701	5 089	8 555	2 720
a. Lån fra utlandet.....	6 413	3 843	8 312	1 737
1. Statsforvaltningen.....	3 213	14	5 668	-
2. Kommuneforvaltningen (inkl. foretak)....	3 200	3 829	2 644	1 737
b. Andre finansobjekter.....	288	1 245	243	983
(ii) Finansinstitusjoner.....	27 877	25 491	33 907	21 204
a. Lån fra utlandet.....	18 909	5 523	21 545	7 419
b. Andre finansobjekter.....	8 968	19 968	12 362	13 785
(iii) Andre innenlandske sektorer.....	69 665	70 647	80 256	65 648
a. Lån fra utlandet.....	22 248	15 780	31 137	18 197
1. Statsforetak.....	11 543	4 358	13 200	3 709
2. Rederier.....	3 347	5 317	6 957	4 282
3. Andre sektorer.....	7 358	6 104	10 980	10 205
b. Direkte investeringer i Norge.....	14 011	12 610	14 170	13 102
c. Direkte investeringer i utlandet.....	17 174	24 491	22 427	24 212
d. Lån til utlandet.....	285	803	946	816
e. Andre finansobjekter.....	15 947	16 964	11 576	9 321
I alt.....	104 243	101 227	122 718	89 572
Langsiktige kapitaltransaksjoner, netto.....	3 016		33 145	
<b>B. Kortsiktige kapitaltransaksjoner</b>				
(i) Offentlig forvaltning (inkl. kommuneforetak)..	532	2 315	1 398	874
(ii) Finansinstitusjoner.....	62 431	25 676	32 474	28 100
a. Norges Bank.....	12 081	9 991	11 729	10 172
1. Fordringsreduksjon (inng.)/økning (utg.)	12 081	9 606	11 047	10 172
2. Gjeldsøkning (inng.)/reduksjon (utg.)...	-	385	682	-
b. Forretnings- og sparebanker.....	34 047	-	-	1 017
1. Fordringsreduksjon (inng.)/økning (utg.)	..	..	..	..
2. Gjeldsøkning (inng.)/reduksjon (utg.)...	..	..	..	..
c. Andre finansinstitusjoner.....	16 303	15 685	20 745	16 911
1. Fordringsreduksjon (inng.)/økning (utg.)	1 218	956	834	1 005
2. Gjeldsøkning (inng.)/reduksjon (utg.)...	15 086	14 729	19 912	15 905
(iii) Andre innenlandske sektorer.....	161 357	161 378	131 924	137 015
1. Fordringsreduksjon (inng.)/økning (utg.)	68 936	71 851	48 765	52 093
2. Gjeldsøkning (inng.)/reduksjon (utg.)...	92 421	89 527	83 159	84 921
(iv) Andre kortsiktige kapitaltransaksjoner og statistiske feil.....	-	10 322	-	8 878
I alt.....	224 320	199 692	165 796	174 866
Kortsiktige kapitaltransaksjoner, netto.....	24 628			9 070
C. Netto kapitaltransaksjoner i alt.....	27 644		24 075	
V. Netto endringer i fordringer og gjeld forårsaket av valutakursendringer mv. (II. B + C).....		16 087	2 929	
VI. Oppgang (inng.)/nedgang (utg.) i Norges netto-gjeld.....	11 558		27 005	

Tabell 2. Spesifikasjoner i driftsregnskapet overfor utlandet. Mill.kr

	Eksport av rå- olje og natur- gass	Netto eksport av skip og olje- platt- former/ modulær, nybygde	Netto eksport av skip og olje- platt- former, eldre	Netto eksport av varer, ellers	Netto frakter ved skips- fart	Netto eksport av reise- trafikk	Netto eksport, utlen- dinger i Norge/ i utlan- det, ellers	Netto eksport av andre tjenes- ter	Eks- port over- skudd
1986 1)									
Januar.....	6 936	-63	927	-5 827	797	-728	-1	454	2 495
Februar.....	5 363	-434	1 079	-5 865	488	-601	-19	-26	-16
Mars.....	5 319	167	761	-6 677	371	-620	-44	131	-592
April.....	1 949	-171	584	-8 005	1 017	-969	-41	88	-5 548
Mai.....	4 127	-564	174	-6 350	672	-766	-63	153	-2 617
Juni.....	3 977	-809	951	-6 165	807	-726	-54	59	-1 959
Juli.....	3 822	79	69	-6 166	1 037	-1 492	-60	158	-2 552
August.....	3 792	48	839	-5 839	722	-1 063	-48	-75	-1 623
September...	3 726	-344	835	-7 002	758	-874	-16	-289	-3 206
Oktober.....	4 518	-558	1 462	-7 366	638	-1 146	-57	140	-2 368
November....	4 716	-34	911	-5 780	759	-863	-66	66	-291
Desember....	4 832	-565	1 500	-5 953	803	-898	-29	207	-103
Året 1986...	53 077	-3 247	10 092	-76 993	8 868	-10 746	-497	1 066	-18 380
1987* 1)									
Januar.....	5 288	-174	504	-4 971	619	-730	-18	283	800
Februar.....	4 612	237	2 373	-5 375	632	-693	33	69	1 888
Mars.....	4 595	-672	1 288	-6 274	427	-803	-2	12	-1 430
April.....	4 637	127	2 166	-6 114	625	-981	-35	-86	340
Mai.....	4 812	-508	472	-4 993	352	-725	-18	156	-453
Juni.....	3 774	-611	735	-5 082	602	-974	-28	-137	-1 721
Juli.....	4 655	86	425	-4 395	348	-1 746	-28	257	-399
August.....	2 898	-169	-66	-5 358	419	-1 129	-39	10	-3 434
September...	4 286	-407	-278	-5 343	695	-1 100	-41	-207	-2 394
Oktober.....	4 999	29	-269	-5 411	626	-1 117	-7	-1	-1 151
November....	4 402	-17	-65	-5 554	556	-1 068	-31	193	-1 584
Desember....	4 663	-142	-1 046	-5 103	535	-1 144	24	-107	-2 320
Året 1987...	53 620	-2 219	6 240	-63 973	6 436	-12 211	-190	442	-11 857
1988* 2)									
Januar.....	4 748	53	-50	-2 316	983	-950	-12	386	2 842
Februar.....	4 150	174	-492	-4 036	954	-856	1	-139	-244
Mars.....	4 185	-273	-413	-5 686	606	-1 001	-19	504	-2 096
April.....	4 222	103	-306	-4 078	728	-1 080	-52	-15	-477
Mai.....	3 985	267	-631	-4 520	862	-908	-45	158	-832
Juni.....	3 578	-225	-1 443	-2 990	856	-1 197	-17	-122	-1 560
Juli.....	3 969	171	-786	-2 446	1 021	-1 639	-51	-269	-29
August.....	3 865	62	-183	-2 992	856	-1 220	-43	-18	328
September...	3 981	46	-434	-3 065	706	-981	-12	-274	-32
Oktober.....	3 879	529	4	-3 661	790	-1 002	-24	69	584
November....	4 056	-433	-1 332	-3 254	911	-946	-22	-228	-1 247
Desember....	4 440	-423	-3 432	-2 703	1 103	-952	-1	257	-1 710
Året 1988...	49 058	52	-9 496	-41 745	10 374	-12 732	-296	312	-4 474

\* Foreløpige tall.

1) Tallene er rettet. 2) Tallene fra januar til november er rettet.

Tabell 2. (forts.) Spesifikasjoner i driftsregnskapet overfor utlandet. Mill.kr

	Netto renter	Netto aksje-utbytte mv.	Netto stønader	Rente- og stønads-over-skudd	Over-skudd på drifts-regn-skapet	Memo: Overskudd på driftsregnskapet utenom eksport av eldre skip og import av nybygde og eldre skip	Netto endringer i fordringer og gjeld ikke forårsaket av transaksjoner	Nedgang (oppgang-) i Norges netto-gjeld til utlandet
1986 1)								
Januar.....	-267	-1 017	-622	-1 906	590	-337	968	1 558
Februar.....	-572	-192	-317	-1 080	-1 095	-1 686	1 762	667
Mars.....	-21	-284	-282	-587	-1 179	-1 696	1 857	678
April.....	-128	-1 140	-497	-1 765	-7 314	-7 898	-11	-7 325
Mai.....	25	-992	-342	-1 308	-3 925	-4 070	-1 295	-5 220
Juni.....	-688	-541	-373	-1 601	-3 560	-3 962	-1 332	-4 892
Juli.....	-480	-363	-725	-1 569	-4 121	-4 190	1 864	-2 257
August.....	-431	-223	-397	-1 050	-2 673	-3 512	1 474	-1 199
September...	-356	-163	-216	-735	-3 940	-4 483	206	-3 735
Oktober.....	-314	-179	-672	-1 165	-3 534	-4 996	-42	-3 575
November....	-363	-152	-460	-975	-1 265	-2 176	-1 888	-3 153
Desember....	-540	287	-1 069	-1 323	-1 426	-2 925	159	-1 267
Året 1986....	-4 134	-4 958	-5 971	-15 063	-33 443	-41 932	3 721	-29 721
1987* 1)								
Januar.....	-493	-878	-900	-2 271	-1 471	-1 624	3 246	1 775
Februar.....	11	-68	-208	-265	1 623	-750	3 247	4 870
Mars.....	-246	-531	-255	-1 031	-2 461	-3 002	1 063	-1 398
April.....	-305	-1 542	-642	-2 488	-2 149	-4 260	1 945	-204
Mai.....	-179	-458	-351	-988	-1 440	-1 913	1 628	188
Juni.....	-314	-173	-575	-1 061	-2 782	-3 339	-1 083	-3 865
Juli.....	-550	-1	-667	-1 218	-1 617	-2 004	-2 119	-3 736
August.....	-624	54	-389	-959	-4 393	-4 327	1 592	-2 801
September...	-1 077	-55	-338	-1 470	-3 864	-3 506	2 151	-1 712
Oktober.....	-629	-158	-713	-1 500	-2 651	-2 381	1 965	-686
November....	-527	-89	-556	-1 172	-2 757	-2 692	2 856	99
Desember....	-433	5	-937	-1 365	-3 685	-2 265	-403	-4 089
Året 1987....	-5 366	-3 893	-6 528	-15 788	-27 644	-32 062	16 087	-11 558
1988* 2)								
Januar.....	-705	-93	-434	-1 232	1 610	1 809	763	2 373
Februar.....	-534	-679	-553	-1 766	-2 010	-1 433	-745	-2 755
Mars.....	-897	-172	-501	-1 570	-3 667	-3 254	1 335	-2 332
April.....	-1 102	-873	-519	-2 494	-2 971	-2 589	2 686	-285
Mai.....	-615	-715	-288	-1 619	-2 450	-1 802	767	-1 684
Juni.....	-561	-453	-291	-1 304	-2 864	-1 267	-3 586	-6 450
Juli.....	-818	-104	-776	-1 698	-1 727	-935	-6 351	-8 078
August.....	-1 477	-37	-450	-1 964	-1 637	-1 153	-3 382	-5 018
September...	-978	8	-418	-1 389	-1 421	-987	-359	-1 780
Oktober.....	-1 045	-4	-659	-1 708	-1 124	-1 128	2 519	1 395
November....	-682	103	-810	-1 389	-2 636	-675	2 423	-213
Desember....	-628	56	-897	-1 470	-3 179	682	1 000	-2 180
Året 1988....	-10 043	-2 962	-6 595	-19 601	-24 075	-12 732	-2 929	-27 005

1) Tallene er rettet. 2) Tallene fra januar til november er rettet.

Tabell 3. Spesifikasjoner i kapitalregnskapet overfor utlandet. Mill. kr

	Netto kapitalinngang fra utlandet							Netto endringer i fordringer og gjeld forår-saket av valuta-kurs-endringer mv.	Oppgang (nedgang-) i Norges netto-gjeld til utlandet
	Til statsforvaltnin-gen	Til finans-institusjo-ner	Til rederier og olje-boring	Til oljeut-vinning og rør-trans-port 1)	Til andre-kommuner og offentlige og private foretak	Andre kortsik-tige ka-pital-transak-sjoner og sta-tistiske feil	Netto kapital-transak-sjoner i alt		
1986 2)									
Januar.....	-91	1 853	-1 079	134	-934	-473	-590	-968	-1 558
Februar.....	22	5 603	-699	-1 211	107	-2 726	1 095	-1 762	-667
Mars.....	-28	2 189	-917	-126	370	-310	1 179	-1 857	-678
April.....	-62	-3 653	-897	10 878	469	579	7 314	11	7 325
Mai.....	-133	2 484	572	2 106	357	-1 461	3 925	1 295	5 220
Juni.....	-27	8 683	-684	493	1 394	-6 300	3 560	1 332	4 892
Juli.....	-63	1 499	-331	1 326	154	1 538	4 121	-1 864	2 257
August.....	3 640	4 051	-184	-1 591	126	-3 369	2 673	-1 474	1 199
September...	-31	1 109	-971	604	-547	3 777	3 940	-206	3 735
Oktober.....	2 712	-4 430	-1 291	4 043	1 527	973	3 534	42	3 575
November....	-31	4 037	-1 495	-1 680	1 107	-674	1 265	1 888	3 153
Desember....	-391	8 082	319	338	-3 176	-3 747	1 426	-159	1 267
Året 1986...	5 516	31 507	-7 657	15 314	954	-12 193	33 443	-3 721	29 722
1987* 2)									
Januar.....	179	4 143	-64	431	-2 283	-935	1 471	-3 246	-1 775
Februar.....	-5	-5 165	-1 876	483	-367	5 306	-1 623	-3 247	-4 870
Mars.....	-116	619	-217	-110	-861	3 145	2 461	-1 063	1 398
April.....	2 835	5 045	-2 140	5 372	-2 403	-6 559	2 149	-1 945	204
Mai.....	-18	3 693	-69	-1 235	318	-1 248	1 440	-1 628	-188
Juni.....	-4	5 887	-929	338	-829	-1 682	2 782	1 083	3 865
Juli.....	-34	3 360	-443	153	-408	-1 012	1 616	2 119	3 736
August.....	-17	-2 084	104	854	2 252	3 284	4 393	-1 592	2 801
September...	-6	7 721	164	-349	-248	-3 419	3 864	-2 151	1 713
Oktober.....	-100	5 025	425	2 207	-1 639	-3 268	2 651	-1 965	686
November....	-24	4 671	-188	-414	-2 174	885	2 757	-2 856	-99
Desember....	-243	6 225	-61	1 473	1 109	-4 819	3 685	403	4 089
Året 1987...	2 447	39 140	-5 294	9 203	-7 533	-10 322	27 644	-16 087	11 558
1988* 3)									
Januar.....	-184	7 297	117	-332	116	-8 624	-1 610	-763	-2 373
Februar.....	-63	3 311	83	1 659	-1 151	-1 828	2 010	745	2 755
Mars.....	3 126	-2 316	-42	-617	460	3 056	3 667	-1 335	2 332
April.....	2 505	-3 157	-77	3 289	-408	819	2 971	-2 686	285
Mai.....	-2	5 233	217	-505	-644	-1 849	2 450	-767	1 684
Juni.....	-9	3 890	343	569	656	-2 584	2 864	3 586	6 450
Juli.....	52	-513	310	886	-538	1 531	1 727	6 351	8 078
August.....	-135	2 364	533	123	876	-2 125	1 637	3 382	5 018
September...	-54	837	-553	-632	-71	1 894	1 421	359	1 780
Oktober.....	-254	-1 004	-237	1 839	436	345	1 124	-2 519	-1 395
November....	97	4 747	2 210	-269	-1 520	-2 630	2 636	-2 423	213
Desember....	50	-3 612	1 568	516	1 540	3 118	3 179	-1 000	2 180
Året 1988...	5 129	17 077	4 472	6 526	-248	-8 878	24 075	2 929	27 005

\* Foreløpige tall.

1) Inklusive selskaper som er statsforetak. 2) Tallene er rettet. 3) Tallene fra januar til november er rettet.

(SU nr. 11, 1989)

## INNETKTS- OG FORMUESUNDERSØKELSEN FOR SELSKAPER SKATTLAGT ETTER PETROLEUMSSKATTELOVEN. 1987

Statistisk Sentralbyrå har utarbeidet inntekts- og formuesregnskap for selskaper skattlagt etter petroleumsloven 1) for inntektsåret 1987.

De samlede utlignede skatter for disse selskapene utgjorde ialt 7.5 milliarder kroner.

## Oljeutvinnings- og rørledningsselskaper

Det samlede bruttoresultat 2) for oljeutvinnings- og rørledningsselskaper utgjorde 19 milliarder kroner. Beregningsgrunnlaget for inntektsskatt Sokkel K 3) utgjorde 12.6 milliarder, beregningsgrunnlaget for inntektsskatt Sokkel S 4) utgjorde 9 milliarder og beregningsgrunnlaget for særskatt 5) utgjorde 5.8 milliarder.

Underskudd til fremføring fra annen virksomhet utgjorde 174.7 millioner kroner. Selskapene hadde et samlet fradrag på 2.5 milliarder for resultat av finansinntekter/finanskostnader. Det samlede avsatte aksjeutbytte utgjorde 3.6 milliarder kroner. Samlet friinntekt ved beregning av særskattsinntekten utgjorde i alt 8.5 milliarder.

En oversikt viser at den samlede ligningsmessige bruttoformue for oljeutvinnings- og rørledningsselskaper utgjorde 74.5 milliarder. Av dette utgjorde faste installasjoner og eiendommer i alt 67.8 milliarder, utestående fordringer i konsernselskap 1.4 milliarder, andre utestående fordringer 2.4 milliarder, driftsløsløse 0.9 milliarder, varebeholdninger 0.2 milliarder og annen formue 0.9 milliarder.

Sum gjeld utgjorde 54.8 milliarder. Av dette utgjorde gjeld til konsernselskap 14.1 milliarder og annen gjeld 40.7 milliarder.

Dette gav en skattbar nettoformue på 21.1 milliarder etter korreksjon for negativ formue.

For oljeutvinnings- og rørledningsselskapene ble det utliknet 7.4 milliarder kroner i inntektsskatt og 64 millioner kroner i skatt på formue.

## Utenlandske sokkelselskaper

Sum inntekter for utenlandske sokkelselskaper skattlagt ved Oljeskattekontoret i Sandnes utgjorde 2 milliarder kroner. Av dette utgjorde bruttoinntekt 1.9 milliarder.

Sum kostnader utgjorde 2.2 milliarder kroner. Av dette utgjorde direkte kostnader 1.8 milliarder.

Dette gav et beregningsgrunnlag for inntektsskatt på 131 millioner kroner. Skatten for disse selskapene utgjorde 80 millioner kroner.

Av i alt 100 selskaper registrert i skattemanntallet ved Oljeskattekontoret i Oslo, hadde 19 selskaper utlignet inntektsskatt Sokkel K, 19 selskaper hadde utlignet inntektsskatt Sokkel S, 8 selskaper hadde utlignet særskatt og 32 selskaper hadde utlignet formuesskatt.

Av i alt 577 utenlandske sokkelselskaper registrerte i skattemanntallet ved Oljeskattekontoret i Sandnes, hadde 206 selskaper utlignet inntektsskatt Sokkel K og 203 selskaper hadde utlignet inntektsskatt Sokkel S.

Oppgavene er innhentet fra Oljeskattekontorene i Oslo og Sandnes.

Tallene viser resultatet etter ligning, men før avsluttet klagebehandling.

1) Lov av 13.juni 1975 om skattlegging av undersjøiske petroleumsforekomster m.v.

2) Motsvarer i prinsippet driftsresultat før finansinntekter/kostnader.

3) 23 prosent-regelen, Statsskattevedtaket, paragraf 3, VII b.

4) 27.8 prosent-regelen, Statsskattevedtaket, paragraf 3, I.

5) Statsskattevedtaket, paragraf 3, VII c.

Tabell 1. Inntektsregnskap for oljeutvinnings- og rørledningsselskaper skattlagt etter petroleumsskatteloven. 1 000 kroner

	1985	1986	1987
<b>BEREGNING AV INNTEKT SOKKEL K</b>			
Brutto resultat av petroleumsvirksomhet .....	50 825 944	19 430 747	15 047 615
- Underskudd fra annen virksomhet .....	567 300	405 065	174 675
+ Resultat av finansinntekter/finanskostnader ....	- 777 898	- 3 863 544	- 2 484 941
- Fradrag for tilskudd til forskningsvirksomhet ..	18 439	2 504	-
- Andre ekstraordinære kostnader .....	-	509	-
Årets nettoinntekt I .....	49 462 307	15 159 126	12 388 000
- Underskudd/finanskostnader fra tidligere år ....	1 067 666	24 452	565 462
+ Korreksjon for negativt bruttoreultat .....	1 021 386	1 522 500	779 726
= Beregningsgrunnlag for inntektsskatt Sokkel K ..	49 416 026	16 657 174	12 602 264
Inntektsskatt Sokkel K (23 prosent) .....	11 374 764	3 855 153	2 898 571
<b>BEREGNING AV INNTEKT SOKKEL S</b>			
Brutto resultat av petroleumsvirksomhet .....	50 825 944	19 430 747	15 047 615
- Underskudd fra annen virksomhet .....	567 300	405 065	174 675
+ Resultat av finansinntekter/finanskostnader ....	- 739 456	- 3 809 044	- 2 494 494
- Fradrag for tilskudd til forskningsvirksomhet ..	18 439	2 502	-
- Avsatt aksjeutbytte .....	8 052 402	6 455 815	3 552 825
- Andre ekstraordinære kostnader .....	-	509	-
+ Konsernbidrag .....	-	18 246	-
Årets nettoinntekt II .....	41 448 347	8 776 058	8 825 621
- Underskudd/finanskostnader fra tidligere år ....	1 067 666	24 485	565 471
+ Korreksjon for negativt bruttoreultat .....	967 915	1 504 254	783 029
= Beregningsgrunnlag for inntektsskatt Sokkel S ..	41 348 595	10 255 828	9 043 179
Inntektsskatt Sokkel S (27.8 prosent) .....	12 169 620	3 289 475	2 751 845
<b>BEREGNING AV SÆRSKATTINNTEKT</b>			
Beregningsgrunnlag for inntektsskatt Sokkel S ....	41 348 595	10 255 828	9 043 179
+ Underskudd fra annen virksomhet .....	541 058	406 420	174 675
+ Avsatt aksjeutbytte .....	8 052 402	6 455 815	3 552 825
+ Fradrag for tilskudd til forskningsvirksomhet ..	18 439	22 520	10 257
- 6 2/3 % av friinntektsgrunnlaget .....	5 303 877	6 344 638	6 503 887
- Friinntekt fra vanninjeksjon Ekofisk .....	5 040	213 222	1 353 708
- Friinntekt fra rørledningsselskap .....	196 379	59 672	-
- Friinntekt til fremføring fra tidligere år .....	662 999	113 466	607 092
- Korreksjon for feil inntekt tidligere år .....	-	1 102	773
+ Korreksjon for negativt beregningsgrunnlag .....	599 897	292 255	1 478 245
= Beregningsgrunnlag for særskatt .....	44 390 096	10 700 737	5 793 721
Særskatt .....	15 536 533	3 745 258	1 738 116

1) Inkl. kildeskatt.

Tabell 2. Formuesregnskap for oljeutvinnings- og rørledningsselskaper skattlagt etter petroleums-skatteloven. 1 000 kroner

	1985	1986	1987
Bruttoformue .....	74 107 215	71 903 771	74 509 657
Faste installasjoner og eiendommer av enhver art .	56 203 659	56 079 221	67 776 801
Driftsløsøre .....	1 928 575	622 489	857 594
Beholdning av råstoffer og varer for salg .....	215 215	178 942	182 388
Skip mv. ....	-	3 144	-
Utestående fordringer i konsernselskap .....	..	..	1 446 183
Andre utestående fordringer .....	10 766 228	3 051 098	2 417 578
Innskudd i innenlandske banker, innestående på postgiro og kontantbeholdning .....	211 654	3	923 346
Annen formue .....	4 781 884	11 968 874	905 768
Gjeld til konsernselskap .....	..	..	14 058 043
Annen gjeld .....	52 295 446	62 582 579	40 718 045
Nettoformue .....	21 811 769	9 321 192	19 733 569
+ Korreksjon for negativ formue .....	5 237 358	5 844 466	1 411 899
Skattbar nettoformue Sokkel .....	27 049 127	15 165 658	21 145 468
Formuesskatt Sokkel .....	78 900	45 557	63 525

Tabell 3. Andre opplysninger knyttet til oljeutvinnings- og rørledningsselskaper. 1 000 kroner

	1985	1986	1987
Sum avskrivninger etter lineærmetoden .....	11 154 382	16 472 419	15 515 204
Sum avskrivninger etter saldometoden .....	1 404 278	2 657 236	2 051 378
Akkumulerte aktiverte letekostnader pr. 31.12. ...	..	7 170 142	7 446 996
Utgiftsførte letekostnader .....	..	..	3 870 643
Underskudd til fremføring .....	..	..	6 885 973

1) Inkl. aktiverte letekostnader. 2) Avskrivninger av anlegg i land.

1)

Tabell 4. Inntektsregnskap for utenlandske sokkelselskaper skattlagt etter petroleumsskatteloven.  
1 000 kroner

	2) 1985	2) 1986	1987
Bruttoinntekt .....	..	..	1 936 989
+ Justering for avvikende regnskapsår .....	..	..	- 228
+ Arbeid under utførelse .....	..	..	52 994
+ Finansinntekter .....	..	..	10 166
+ Andre inntekter .....	..	..	844
= SUM INNTEKTER .....	..	..	2 000 765
Sum direkte kostnader .....	..	..	1 767 579
+ Avskrivninger .....	..	..	85 638
+ Indirekte kostnader .....	..	..	265 809
+ Renteutgifter .....	..	..	76 377
+ Agio/disagio .....	..	..	- 7 454
= SUM KOSTNADER .....	..	..	2 187 950
+ Inntektsført konsolideringsfond .....	..	..	18
- Avsatt til konsolideringsfond/ klassifikasjonsfond o.l. ....	..	..	609
Nettoinntekt .....	..	..	- 187 776
+ Korreksjon for negativ nettoinntekt ved Sokkel K ..	..	..	318 600
Beregningsgrunnlag for inntektsskatt Sokkel K .....	432 282	97 941	130 824 3)
- Avsatt aksjeutbytte .....	..	..	60
Beregningsgrunnlag for inntektsskatt Sokkel S .....	432 282	97 941	130 764 3)
Inntektsskatt Sokkel K (23 prosent) .....	112 497	24 003	40 074 4)
Inntektsskatt Sokkel S (27.8 prosent) .....	135 975	29 012	39 836 5)

1) Skattlagt ved Oljeskattekontoret i Sandnes.

2) Spesifiserte oppgaver for 1985 og 1986 er ikke innhentet.

3) Av dette er 67 millioner kroner skjønnslynet. 4) Av dette er 23 millioner kroner skjønnslynet.

5) Av dette er 20 millioner kroner skjønnslynet.

Tabell 5. Antall selskaper skattlagt etter petroleumsskatteloven

	1985	1986	1987
1) Antall selskaper skattlagt etter petroleumsskatteloven .....	613	647	677
2) 1) Oljeutvinnings- og rørledningsselskaper i alt .....	126	107	100
Antall selskaper med inntektsskatt Sokkel K (23 prosent) .....	27	15	19
Antall selskaper med inntektsskatt Sokkel S (27.8 prosent) ...	26	15	19
Antall selskaper med særskatt .....	14	14	8
Antall selskaper med formuesskatt .....	23	23	32
3) 1) Utenlandske sokkelselskaper i alt .....	487	540	577
Antall selskaper med inntektsskatt Sokkel K (23 prosent) .....	182	153	206
Antall selskaper med inntektsskatt Sokkel S (27.8 prosent) ...	182	153	203

1) I følge skattemanntallet.

2) Skattlagt ved Oljeskattekontoret i Oslo. 3) Skattlagt ved Oljeskattekontoret i Sandnes.



## TILLEGG TIL DE INTERNASJONALE MANEDSTABELLER I STATISTISK MANEDSHEFTE NR. 1, 1989

Tallene er mottatt i tiden 16.3 - 10.3 og er foreløpige. De vil eventuelt bli korrigert i Statistisk månedshefte. Der vil man også finne nærmere forklaringer til tallene og alle korreksjoner av eldre tall.

Tall i parentes gjelder måneden (kvartalet, uken) før.

## D a n m a r k (tabell 84)

Volum av utenrikshandelen .....	Kol.E.a.	1.kv.	119	(138)
a) Innførsel .....	" E.a.	2.kv.	126	
" .....	" E.a.	3.kv.	117	
b) Utførsel .....	" E.b.	1.kv.	135	(139)
" .....	" E.b.	2.kv.	136	
" .....	" E.b.	3.kv.	129	
Bytteforhold .....	" F	1.kv.	110	(109)
" .....	" F	2.kv.	108	
" .....	" F	3.kv.	109	
Valutabeholdning .....	" J	Nov.	67 592	(73 759)
" .....	" J	Des.	70 280	

## S v e r i g e (tabell 85)

Valutabeholdning .....	" H	Nov.	46 680	(46 628)
------------------------	-----	------	--------	----------

## F r a n k r i k e (tabell 87)

Valutabeholdning .....	Kol.G	Sept.	141 043	(167 527)
------------------------	-------	-------	---------	-----------

## F o r b u n d s r e p u b l i k k e n

## T y s k l a n d (tabell 88)

Sysselsetting .....	Kol.A	4.kv.	22 960	(22 930)
Produksjon				
a) Produksjonsindeks, industri ...	" C.a.	Des.	114	(113)
Engrosprisindeks .....	" H	Jan.	110	(108)
Valutabeholdning .....	" K	Nov.	97 759	(86 399)
" .....	" K	Des.	94 917	

## J a p a n (tabell 89)

Valutabeholdning .....	Kol.H			
" .....	" H	Des.	11 391	

## U S A (tabell 90)

Sysselsetting .....	Kol.B	Nov.	115 976	(115 521)
Arbeidsløyse .....	" C	Nov.	6 595	(6 491)
Detaljomsætning .....	" E	Nov.	138,1	(135,6)
Volum av utenrikshandelen				
a) Innførsel .....	" G.a.	3.kv.	168	(168)
b) Utførsel .....	" G.b.	3.kv.	108	(115)
Bytteforhold .....	" H	3.kv.	117	(112)
Konsumprisindeks .....	" K	Nov.	143	(143)
Timefortjeneste .....	" L	Nov.	10,29	(10,28)
Valutabeholdning .....	" M	Nov.	18 000	(19 600)
" .....	" M	Des.	17 360	

## PUBLIKASJONER UTSÆNDT I FEBRUAR 1989

BANK OG KREDITTSTATISTIKK. AKTUELLE TALL. (BK; 3-4/89). I publikasjonen publiseres løpende regnskapsstatistikk for banker, kredittforetak, finansieringsselskaper m.v. så snart tallene foreligger. Sidetall 16-23, 20 kr ISSN 0333-1504.

KVARTS-86 A QUARTERLY MACROECONOMIC MODEL EMPIRICAL CHARACTERISTICS/ Einar Bowitz and Torbjørn Eika (RAPP; 89/2). Rapporten gir en teknisk dokumentasjon og beskriver hovedtrekkene i 1986 versjonen av den makroøkonomiske kvartalsmodellen KVARTS. Denne modellversjonen er blitt brukt til analyse og prognoseformål fra og med andre halvdel av 1987. Den inneholder også multiplikatoranalyse og historisk testing. Sidetall 104, 45 kr ISBN 82-537-2714-3 ISSN 0332-8422

LUFTFORURENSING OG MATERIALSKADER: SAMFUNNSØKONOMISKE KOSTNADER/Solveig Glomsrød og Audun Rosland (RAPP; 88/31). Gir anslag over materialskader fra utslipp av svoveldioksyd (SO<sub>2</sub>) til luft. Korrosjonsskadene øker kapitalkostnadene, og produksjonsvirkosomhet blir mindre kapitalintensiv enn uten SO<sub>2</sub>-forurensing. Dette gir et produksjonstap i tillegg til kostnadene korrosjon påfører bedrifter og husholdninger direkte. Sidetall 70, 40 kr ISBN 82-537-2727-5 ISSN 0332-8422

LØNNSSTATISTIKK FOR ANSATTE I FORRETNINGSMESSIG TJENESTETYING OG I INTERESSEORGANISASJONER 1. SEPTEMBER 1988 (NOS B; 811). Sidetall 71, 45 kr ISBN 82-537-2722-4 ISSN 0800-2835

MANEDSSTATISTIKK OVER UTENRIKSHANDELEN (MU; Desember 1988). Publikasjonen inneholder detaljerte månedstall for innførsel og utførsel av varer. Sidetall 72, 20 kr ISSN 0332-6403

NYE DISTRIKTSTALL (ND;1-2/89). Inneholder resultater fra aktuell statistikk for kommuner eller andre områder i vedkommende fylke. I denne måneden er ND-hefter kommet ut for: NORD-TRONDELAG, NORDLAND, TROMS, FINNMARK, ØSTFOLD, AKERSHUS OG OSLO, HEDMARK, OPPLAND, BUSKERUD, VESTFOLD, TELEMAR, AUST-AGDER OG VEST-AGDER. Sidetall 12-22, 15 kr ISSN 0800-8345

RADIOLYTTING OG FJERNSYNSSEING BLANT BARN OG UNGDOM HØSTEN 1988/ Gustav Haraldsen og Odd Frank Vaage (RAPP 88/28). Inneholder tall og kommentarer om lytter- og seermønsteret blant barn og ungdom i aldersgrupper mellom 3 og 20 år. Viser dessuten hovedtrekk i spredningen av nærradio-tilbud, satellittfjernsyn og video, og endringer i lytter- og seervanene fra 1985 til 1988. Sidetall 55, 40 kr ISBN 82-537-2703-8 ISSN 0332-8422

PUBLIKASJONENE ER TIL SALGS I BOKHANDLENE

## PUBLIKASJONER UNDER UTSENDING I MARS 1989

Byggearealstatistikk 4. kvartal 1988 (NOS B; 822) Sidetall 55, 40 kr

Helseinstitusjoner 1987 (NOS B; 808) Sidetall 91, 45 kr

PUBLIKASJONENE ER TIL SALGS I BOKHANDLENE

SAMFUNNSSPEILET (1/89) Populærvitenskapelig tidsskrift om levekår og livsstil. Dette nummeret inneholder artikler om arbeidsløshet, ulike kommuners utgifter til sosialhjelp, de ensliges og de eldres levekår, kriminalitetsutviklingen, massekommunikasjon og skattespørsmål. Lossalg 40 kr ISBN 82-537-2719-4 ISSN 0801-7603

STATISTISK MANEDSHEFTE (SM; 89/1). Gir i et sett av faste tabeller oversikt over det aller meste av det SSB lager av konjunkturstatistikk og annen måneds- og kvartalsstatistikk. Foruten tall for siste eller nest siste måned eller kvartal gir månedsheftet tall for en rekke tidligere måneder, kvartal og år. Sidetall 119, 30 kr ISSN 0029-3636

STATISTISK SENTRALBYRÅ HOVEDTREKK I ARBEIDSPROGRAMMET FOR 1989 (RAPP; 89/5) Rapporten inneholder et sammendrag av Statistisk sentralbyrås arbeidsprogram for 1989 og 1990. Det viser hvordan ressursene skal fordeles på virksomheter, emneområder og prosjekter. Sidetall 53, 60 kr ISBN 82-537-2720-8 ISSN 0332-8422

STATISTISK UKEHEFTE (SU; 5-8/89). Ukeheftet gir foruten kortidsstatistikk en løpende presentasjon av hovedresultater fra all ny statistikk etterhvert som den utkommer. Sidetall 33-49, 20 kr ISSN 0550-0567

UTBYGGINGSREGNSKAP DOKUMENTASJON AV METODE OG RESULTATER FRA PRØVEREGNSKAP 1986 OG 1987/Øystein Engebretsen (RAPP; 89/6) Utbyggingsregnskapet er et regnskap for løpene oversikt over arealbruksendringer som følge av utbygging. I rapporten er det presentert et opplegg for et årlig utbyggingsregnskap, basert på data fra GAB-registeret og Økonomisk kartverk. Formålet med rapporten er å gjennomgå opplegget for dette regnskapet, samt å gi en vurdering av resultatene. Sidetall 58,70 kr ISBN 82-537-2724-0 ISSN 0332-8422

ØKONOMISKE ANALYSER (OA, 89/1) Inneholder Økonomisk utsyn over året 1988. Dette omfatter en økonomisk oversikt over norsk økonomi i 1988, en økonomiskpolitisk kalender og de første foreløpige tallene fra nasjonalregnskapet for dette året. Sidetall: 114, 25 kr ISBN 82-537-2614-7 ISSN 0800-4110

Innvandringens betydning for befolkningsutviklingen i Norge (RAPP; 89/4) Sidetall 55,70 kr

## STATISTIKK SOM VENTES PUBLISERT I UKE 13

Tittel/emne	Planlagt publiserings- dato	Publiserings- måte
Salg av petroleumsprodukter, februar 1989 ..	29.03.	Statistisk ukehefte
Utenrikshandelen med varer. Foreløpige tall, februar 1989 .....	29.03.	" "
Utenriksregnskap for januar-desember 1988 ..	29.03.	" "
Utvalgstilling jordbruket, 1988 .....	29.03.	" "
Veitrafikkulykker med personskaade, februar 1989 .....	29.03.	" "

## UKE-, MÅNEDS- OG KVARTALSPUBLIKASJONER

Abonnementsprisene for SSBs uke-, måneds- og kvartalspublikasjoner er for året 1989 fastsatt til:

	Pr. år	Pr. hefte
Statistisk ukehefte .....	kr 350	20
Statistisk månedshefte .....	" 220	30
Månedsstatistikk over utenrikshandelen .....	" 195	25
Bank- og kredittstatistikk. Aktuelle tall .....	" 280	20
Økonomiske analyser .....	" 160	25
Nye distriktstall (pr. fylke) .....	" 100	15
Byggearealstatistikk, kvartalspublikasjon .....	" 175	50
Olje- og gassvirksomhet, kvartalspublikasjon .....	" 185	50
Samfunnsspeilet .....	" 90	40

## SYSTEMATISK OVERSIKT OVER EMNEGRUPPENE

0 GENERELLE EMNER

- 00 Generelle emner, nasjonalt
- 01 Generelle emner, regionalt
- 09 Andre generelle emner

1 NATURRESSURSER OG NATURMILJØ

- 10 Ressurs- og miljøregnskap og andre generelle ressurs- og miljøemner
- 11 Areal
- 12 Energi
- 13 Luft
- 14 Vann
- 15 Mineraler
- 16 Skog og planteliv
- 17 Dyreliv
- 18 Naturmiljø - levekår og økonomi
- 19 Andre ressurs- og miljøemner

2 SOSIODEMOGRAFISKE EMNER

- 20 Generelle sosiodemografiske emner
- 21 Befolkning
- 22 Helseforhold og helsetjeneste
- 23 Utdanning og skolevesen
- 24 Kulturelle forhold, generell tidsbruk, ferie og fritid
- 25 Sosiale forhold og sosialvesen
- 26 Rettsforhold og rettsvesen
- 27 Levekår ellers
- 29 Andre sosiodemografiske emner

3 SOSIOØKONOMISKE EMNER

- 30 Generelle sosioøkonomiske emner
- 31 Folketellinger
- 32 Arbeidskraft
- 33 Lønn
- 34 Personlig inntekt og formue
- 35 Personlig forbruk
- 36 Boliger og boforhold
- 39 Andre sosioøkonomiske emner

4 NÆRINGSØKONOMISKE EMNER

- 40 Generelle næringsøkonomiske emner
- 41 Jordbruk, skogbruk, jakt, fiske og fangst
- 42 Oljeutvinning, bergverksdrift, industri og kraftforsyning
- 43 Bygge- og anleggsvirksomhet
- 44 Utenrikshandel
- 45 Varehandel
- 46 Samferdsel og reiseliv
- 47 Tjenesteyting
- 49 Andre næringsøkonomiske emner

5 SAMFUNNSØKONOMISKE EMNER

- 50 Nasjonalregnskap og andre generelle samfunnsøkonomiske emner
- 51 Offentlig forvaltning
- 52 Finansinstitusjoner, penger og kreditt
- 53 Konjunkturer
- 59 Andre samfunnsøkonomiske emner

6 SAMFUNNSORGANISATORISKE EMNER

- 60 Generelle samfunnsorganisatoriske emner
- 61 Administrative emner
- 62 Politiske emner
- 69 Andre samfunnsorganisatoriske emner

## STANDARDTEGN

Tall kan ikke forekomme	.	Mindre enn 0,5 av den brukte enheten	0
Oppgave mangler	..	Foreløpige tall	*
Oppgave mangler foreløpig	...	Brudd i den loddrette serien	—
Tall kan ikke offentliggjøres	:	Brudd i den vannrette serien	
Null	-		