

Statistisk ukehefte

STATISTISK SENTRALBYRÅ

Oslo: Postboks 8131 Dep
0033 Oslo 1
Tlf. (02) *41 38 20

Kongsvinger:
Postuttak
2201 Kongsvinger
Tlf. (066) *85 000



r. 23/89

7. juni 1989

INN H O L D

Emne	Side
23 Fagskoler i landbruket. Søkerstatistikk, høsten 1988	1
23 Folkehøgskoler. Søkerstatistikk, høsten 1988 ...	4
41 Jegerstatistikk, 1988/89	8
41 Lakse- og sjøaurefisket, 1988	9
41 Skog- og utmarksbranner, 1988	10
42 Elektrisk kraft, produksjon og forbruk, april 1989	12
42 Produksjonsindeks for oljeutvinning, bergverksdrift, industri og kraftforsyning, april 1989	14
43 Byggevirksomheten, april 1989	18
44 Utenrikshandelen med varer, januar-april 1989 ..	25
46 Campingstatistikk, 1988	29
46 Rutebilstatistikk, 1987	33
46 Veitrafikkulykker med personskaade, 1988	37
51 Skatteregnskap. Innbetalt og fordelt skatt, januar-april 1989	51
52 Emisjoner av sertifikater, april 1989	53
Tillegg til de internasjonale månedstabeller i statistisk månedshefte nr. 4, 1989	54
Publikasjoner utsendt i april 1989	56
Publikasjoner under utsending i mai 1989	57
Statistikk som ventes publisert i kommende uke .	58

(SU nr. 23, 1989)

FAGSKOLER I LANDBRUKET, SØKERSTATISTIKK HØSTEN 1988

Høsten 1988 ble det registrert i underkant av 6 000 søkere til fagskoler i landbruket, viser tall fra Statistisk sentralbyrås utdanningsstatistikk. Til sammen ble det sendt inn vel 8 000 søknader, eller i gjennomsnitt 1,4 pr. søker. Sammenliknet med året før var det en svak nedgang i tallet på søkere, mens tallet på søknader gikk ned med 9 prosent.

Av alle som søkte var det 3 500, eller nesten 60 prosent, som begynte ved en fagskole i landbruket høsten 1988. Dette var knapt 100 færre enn året før. Siden mange trekker seg i løpet av inntaksperioden, ble det gitt tilbud til 90 prosent av søkerne. På landsbasis var det 600 ledige elevplasser ved begynnelsen av skoleåret 1988/89.

Kvinnene utgjorde 38 prosent av søkerne og 36 prosent av de inntatte elevene. Disse prosentene har endret seg lite de siste årene.

Det ble gitt tilbud om plass til 88 prosent av de kvinnelige søkerne, og til 89 prosent av de mannlige.

Flest søknader kom inn til skolene i Hedmark og Nord-Trøndelag. Sett i forhold til tallet på elevplasser var søkningen størst i Hedmark og Aust-Agder.

Flest søkere til fagskolene i landbruket kom fra Trøndelagsfylkene.

Tabell 1. Søkere og inntatte elever ved fagskoler i landbruket, etter kjønn og alder. Høsten 1988

År Alder pr. 31.12.1988	Søkere			Inntatte elever			Inntatte i prosent av søkere		
	I alt	Menn	Kvinner	I alt	Menn	Kvinner	Begge kjønn	Menn	Kvinner
1986	6 677	4 191	2 486	3 703	2 454	1 249	55,5	58,6	50,2
1987	5 919	3 810	2 109	3 579	2 364	1 215	60,5	62,0	57,6
1988	5 898	3 684	2 214	3 493	2 219	1 274	59,2	60,2	57,5
1988									
-16 år	1 145	807	338	648	452	196	56,6	56,0	58,0
17 "	921	651	270	578	407	171	62,8	62,5	63,3
18 "	597	411	186	367	262	105	61,5	63,7	56,5
19 "	731	408	323	452	274	178	61,8	67,2	55,1
20 "	492	224	268	302	142	160	61,4	63,4	59,7
21 "	454	254	200	261	156	105	57,5	61,4	52,5
22-24 "	783	490	293	447	283	164	57,1	57,8	56,0
25-29 "	414	240	174	237	136	101	57,2	56,7	58,0
30- "	361	199	162	201	107	94	55,7	53,8	58,0

Tabell 2. Søkere til fagskoler i landbruket, etter inntaksresultat. Bostedsfylke. Høsten 1988

År Bostedsfylke	Søkere			Inntatte elever	Inntatte i prosent av søkere		
	I alt	Tilbudt plass	Ikke til- budt plass		Begge kjønn	Menn	Kvinner
1986	6 677	5 852	825	3 703	55,5	58,6	50,2
1987	5 919	5 310	609	3 579	60,5	62,0	57,6
1988	5 898	5 210	688	3 493	59,2	60,2	57,5
1988							
Østfold	280	262	18	180	64,3	67,8	58,5
Akershus	353	320	33	207	58,6	58,9	58,4
Oslo	166	136	30	83	50,0	43,4	59,7
Hedmark	459	405	54	249	54,2	59,5	44,8
Oppland	424	385	39	238	56,1	59,6	48,9
Buskerud	395	338	57	222	56,2	56,0	56,6
Vestfold	202	177	25	134	66,3	64,9	68,1
Telemark	230	191	39	145	63,0	62,2	64,4
Aust-Agder	154	139	15	94	61,0	66,7	53,7
Vest-Agder	189	169	20	106	56,1	56,8	55,3
Rogaland	346	322	24	234	67,6	67,4	68,1
Hordaland	357	329	28	233	65,3	68,9	60,9
Sogn og Fjordane	227	210	17	146	64,3	68,4	55,6
Møre og Romsdal	250	221	29	163	65,2	65,0	65,5
Sør-Trøndelag	487	425	62	280	57,5	58,0	56,5
Nord-Trøndelag	505	441	64	318	63,0	63,6	61,4
Nordland	449	397	52	267	59,5	60,4	58,2
Troms	256	218	38	127	49,6	48,3	51,4
Finnmark	116	97	19	57	49,1	38,3	60,7
Uoppgitt	53	28	25	10	18,9	19,5	16,7

Tabell 3. Søknader til fagskoler i landbruket, etter inntaksresultat og utdanningens art. Inntatte elever etter kjønn og utdanningens art. Høsten 1988

Utdanningens art	Søknader			Inntatte elever			Inntatte i prosent av søknader
	I alt	Tilbudt plass	Ikke til- budt plass	Begge kjønn	Menn	Kvinner	
I ALT	8 122	6 663	1 459	3 493	2 219	1 274	43,0
Landbruksfag	5 162	4 567	595	2 484	1 591	893	48,1
Av dette							
Landbruksfag, grunnkurs	1 871	1 602	269	838	520	318	44,8
Agronomkurs, ettårig	2 177	1 996	181	1 137	739	398	52,2
Agronomkurs, halvannetårig	177	171	6	119	88	31	67,2
Agroteknikerkurs, ettårig	491	385	106	155	87	68	31,6
Gartneri- og hagebruksfag	1 232	863	369	419	157	262	34,0
Av dette							
Gartnerskole, grunnkurs	409	357	52	141	51	90	34,5
Blomsterdekorasjon, grunnkurs	208	58	150	44	4	40	21,2
Gartnerkurs, ettårig anleggslinje	110	68	42	46	27	19	41,8
Gartnerkurs, ettårig produksjonslinje	353	251	102	119	42	77	33,7
Skogbruksfag	1 081	732	349	365	326	39	33,8
Av dette							
Skogbruksfag, ettårig grunnkurs	432	353	79	186	166	20	43,1
Skogbrukerkurs, ettårig	500	275	225	125	113	12	25,0
Annen utdanning ved fagskoler i landbruket	647	501	146	225	145	80	34,8
Av dette							
Agroteknikerkurs i regnskap og økonomi	242	206	36	71	37	34	29,3
Jordskifteteknikerkurs, toårig	101	55	46	23	13	10	22,8

Tabell 4. Søknader til folkehøgskolenes langkurs, etter inntaksresultat. Skolefylke. Høsten 1988

År Skolefylke	Elev- plasser	Søknader			Inntatte elever	I prosent av søknader	
		I alt	Tilbudt plass	Ikke til- budt plass		Tilbudt plass	Inntatte elever
1986	4 640	10 786	8 230	2 556	3 703	76,3	34,3
1987	4 509	8 960	7 262	1 698	3 579	81,0	39,9
1988	4 099	8 122	6 663	1 459	3 493	82,0	43,0
1988							
Østfold	241	420	378	42	227	90,0	54,0
Akershus	98	236	214	22	98	90,7	41,5
Oslo	136	246	235	11	114	95,5	46,3
Hedmark	358	952	633	319	306	66,5	32,1
Oppland	216	417	387	30	199	92,8	47,7
Buskerud	330	773	556	217	276	71,9	35,7
Vestfold	233	401	329	72	188	82,0	46,9
Telemark	168	322	267	55	123	82,9	38,2
Aust-Agder	159	414	325	89	151	78,5	36,5
Vest-Agder	196	410	357	53	173	87,1	42,2
Rogaland	224	376	334	42	181	88,8	48,1
Hordaland	214	447	363	84	186	81,2	41,6
Sogn og Fjordane	209	293	280	13	161	95,6	54,9
Møre og Romsdal	162	159	152	7	91	95,6	57,2
Sør-Trøndelag	314	557	459	98	271	82,4	48,7
Nord-Trøndelag	453	901	683	218	396	75,8	44,0
Nordland	239	486	431	55	215	88,7	44,2
Troms	111	224	214	10	99	95,5	44,2
Finmark	38	88	66	22	38	75,0	43,2

(SU nr. 23, 1989)

FOLKEHØGSKOLER, SØKERSTATISTIKK HØSTEN 1988

Høsten 1988 ble det registrert vel 10 000 søkere til folkehøgskolenes langkurs (årskurs), viser tall fra Statistisk sentralbyrås utdanningsstatistikk. Til sammen sendte søkerne inn nesten 16 000 søknader, eller i gjennomsnitt 1,6 pr. søker. Sammenliknet med året før var dette 14 prosent flere søkere og 10 prosent flere søknader. Sammenliknet med søkningen i 1980 var det høsten 1988 likevel 11 prosent færre søkere til folkehøgskolene.

Tallet på elever har økt. Høsten 1988 var det om lag 5 800 eller 57 prosent av søkerne som begynte ved en folkehøgskole. Dette var 17 prosent flere elever enn året før. Vel 2 prosent av elevene kom fra utlandet. Sammenliknet med skoleåret 1980/81 var det 24 prosent færre elever ved folkehøgskolene siste skoleår.

Ved begynnelsen av skoleåret 1988/89 var det på landsbasis vel 1 200 ledige elevplasser ved folkehøgskolene. Det representerer en kapasitetsutnyttelse på 83 prosent. Tilsvarende tall for skoleåret 1987/88 var henholdsvis 2 100 og 70 prosent.

Kvinnene utgjorde høsten 1988 55 prosent av søkerne, mot 51 prosent året før. Kvinneandelen blant norske søkere var vel 60 prosent, mens den var bare vel 20 prosent blant søkere fra utlandet.

Flest søknader kom inn til skolene i Hordaland og Hedmark. Ser en søknader i forhold til tallet på elevplasser, var søkningen størst til skoler i Vestfold.

Tabell 1. Søknader til folkehøgskolenes langkurs etter søkerens bosted, og søkere i alt. Skolefylke. Høsten 1988

År Skolefylke	I alt	Bostedsfylke									
		Øst- fold	Akers- hus	Oslo	Hed- mark	Opp- land	Buske- rud	Vest- fold	Tele- mark	Aust- Agder	Vest- Agder
Søkere i alt											
1986	8 589	299	507	353	429	253	294	285	248	195	220
1987	8 952	288	468	406	370	202	256	294	247	179	249
1988	10 216	401	598	566	360	287	340	348	268	206	266
1988											
Søknader i alt	15 869	594	985	892	536	419	590	589	380	297	360
Østfold	759	142	70	61	27	14	30	45	29	14	6
Akershus	752	56	110	72	29	28	35	49	25	15	8
Oslo	227	4	7	13	4	6	9	8	7	10	9
Hedmark	1 252	23	103	99	201	63	49	47	38	15	15
Oppland	1 148	51	85	86	53	110	56	40	21	8	12
Buskerud	1 173	45	96	103	38	48	138	74	26	18	29
Vestfold	582	31	61	38	22	14	40	64	35	34	24
Telemark	683	31	37	49	18	15	29	42	67	15	23
Aust-Agder	522	17	20	17	7	1	17	33	38	72	47
Vest-Agder	310	13	25	11	4	4	9	13	12	22	70
Rogaland	1 129	17	48	38	16	14	35	29	17	23	65
Hordaland	1 684	49	102	91	25	26	62	59	23	22	26
Sogn og Fjordane	658	26	60	46	15	16	16	20	7	6	6
Møre og Romsdal	1 018	23	33	24	12	17	14	13	9	1	1
Sør-Trøndelag	1 104	26	63	45	36	21	15	32	11	12	4
Nord-Trøndelag	887	18	31	29	17	12	10	5	6	2	4
Nordland	1 154	12	24	46	8	6	13	8	5	2	6
Troms	652	7	3	16	4	2	9	6	4	4	3
Finnmark	175	3	7	8	-	2	4	2	-	2	2

År	I alt	Bostedsfylke									
		Rog- land	Hor- da- land	Sogn og Fjor- dane	Møre og Roms- dal	Sør- Trøn- delag	Nord- Trøn- delag	Nord- land	Troms	Finn- mark	Ut- landet ¹
Søkere i alt											
1986	559	702	318	577	450	268	476	340	183	1 520	113
1987	579	655	266	597	551	269	490	248	179	2 105	54
1988	801	714	322	761	655	329	532	334	240	1 823	65
1988											
Søknader i alt	1 174	1 073	484	1 036	1 038	457	779	460	421	3 236	69
Østfold	23	16	7	12	24	4	15	8	15	193	4
Akershus	24	41	17	21	32	18	25	8	17	118	4
Oslo	21	14	10	16	4	6	5	4	6	63	1
Hedmark	33	57	25	47	56	19	39	12	14	293	4
Oppland	34	43	25	37	47	16	31	27	24	335	7
Buskerud	63	100	29	36	52	25	37	29	21	156	10
Vestfold	16	23	12	13	16	10	21	11	8	88	1
Telemark	42	46	20	14	24	10	11	10	17	159	4
Aust-Agder	69	18	13	7	14	3	3	1	8	116	1
Vest-Agder	64	17	7	6	11	3	5	4	-	9	1
Rogaland	463	82	13	27	27	9	12	10	17	162	5
Hordaland	212	462	94	78	49	17	21	31	26	203	6
Sogn og Fjordane	22	64	154	77	44	7	16	13	20	17	6
Møre og Romsdal	30	20	17	504	53	17	15	6	10	198	1
Sør-Trøndelag	29	35	16	106	423	79	76	28	30	15	2
Nord-Trøndelag	11	9	9	17	130	193	96	14	12	253	9
Nordland	11	9	9	14	20	7	244	38	26	644	2
Troms	2	9	5	1	8	11	99	194	53	211	1
Finnmark	5	8	2	3	4	3	8	12	97	3	-

¹ Ufullstendige tall.

Tabell 2. Søkere og inntatte elever ved folkehøgskolenes langkurs, etter kjønn og alder. Høsten 1988

År Alder pr. 31.12.1988	Søkere			Inntatte elever			Inntatte i pst. av søkere		
	I alt	Menn	Kvinner	I alt	Menn	Kvinner	Begge		
							kjønn	Menn	Kvinner
1986	8 589	3 778	4 811	5 214	1 992	3 222	60,7	52,7	67,0
1987	8 952	4 354	4 598	5 006	1 992	3 014	55,9	45,8	65,6
1988	10 216	4 616	5 600	5 844	2 233	3 611	57,2	48,4	64,5
1988									
-16 år	2 280	796	1 484	1 450	482	968	63,6	60,6	65,2
17 "	1 490	582	908	999	388	611	67,0	66,7	67,3
18 "	948	406	542	606	236	370	63,9	58,1	68,3
19 "	1 816	597	1 219	1 247	368	879	68,7	61,6	72,1
20 "	943	431	512	511	197	314	54,2	45,7	61,3
21 "	551	326	225	239	125	114	43,4	38,3	50,7
22-24 "	991	669	322	374	227	147	37,7	33,9	45,7
25-29 "	727	533	194	227	140	87	31,2	26,3	44,8
30- "	470	276	194	191	70	121	40,6	25,4	62,4

Tabell 3. Søknader til folkehøgskolenes langkurs, etter inntaksresultat og inntatte elever etter kjønn. Skolefylke. Høsten 1988

År Skolefylke	Søknader			Inntatte elever			I prosent av søknader	
	I alt	Tilbudt plass	Ikke til- budt plass	I alt	Menn	Kvinner	Tilbudt plass	Inntatte elever
1986	12 861	9 261	3 600	5 214	1 992	3 222	72,0	40,5
1987	14 393	8 597	5 796	5 006	1 992	3 014	59,7	34,8
1988	15 869	9 944	5 925	5 844	2 233	3 611	62,7	36,8
1988								
Østfold	759	390	369	274	120	154	51,4	36,1
Akershus	752	505	247	312	89	223	67,2	41,5
Oslo	227	145	82	85	32	53	63,9	37,4
Hedmark	1 252	714	538	498	190	308	57,0	39,8
Oppland	1 148	614	534	365	147	218	53,5	31,8
Buskerud	1 173	722	451	410	152	258	61,6	35,0
Vestfold	582	273	309	163	51	112	46,9	28,0
Telemark	683	448	235	276	74	202	65,6	40,4
Aust-Agder	522	338	184	190	89	101	64,8	36,4
Vest-Agder	310	282	28	170	64	106	91,0	54,8
Rogaland	1 129	758	371	390	114	276	67,1	34,5
Hordaland	1 684	1 235	449	691	304	387	73,3	41,0
Sogn og Fjordane .	658	504	154	280	109	171	76,6	42,6
Møre og Romsdal ..	1 018	697	321	403	149	254	68,5	39,6
Sør-Trøndelag	1 104	862	242	434	172	262	78,1	39,3
Nord-Trøndelag ...	887	520	367	307	136	171	58,6	34,6
Nordland	1 154	415	739	258	115	143	36,0	22,4
Troms	652	358	294	221	76	145	54,9	33,9
Finmark	175	164	11	117	50	67	93,7	66,9

Tabell 4. Elever og elevplasser ved folkehøgskolenes langkurs. Skolefylke. Høsten 1988

År Skolefylke	Antall elev- plasser	Inntatte elever	Elever i pro- sent av elev- plasser
1986	7 371	5 214	70,7
1987	7 165	5 006	69,9
1988	7 073	5 844	82,6
1988			
Østfold	283	274	96,8
Akershus	350	312	89,1
Oslo	115	85	73,9
Hedmark	563	498	88,5
Oppland	477	365	76,5
Buskerud	493	410	83,2
Vestfold	191	163	85,3
Telemark	296	276	93,2
Aust-Agder	235	190	80,9
Vest-Agder	190	170	89,5
Rogaland	455	390	85,7
Hordaland	867	691	79,7
Sogn og Fjordane	374	280	74,9
Møre og Romsdal	497	403	81,1
Sør-Trøndelag	497	434	87,3
Nord-Trøndelag	342	307	89,8
Nordland	426	258	53,5
Troms	272	221	81,3
Finmark	150	117	78,0

(SU nr. 23, 1989)

JEGERSTATISTIKK 1988/89

Statistisk sentralbyrås jegerstatistikk viser at 167 000 personer løste jegeravgiftskort for jaktåret 1988/89 (april 1988 - mars 1989). Tilsvarende tall for 1987/1988 var 163 000.

Av de som løste jegeravgiftskort for 1988/1989, hadde om lag 4 000 personer avlagt jegerprøven det siste året. Nær halvparten av disse (45 prosent) var under 20 år.

Om lag 2 prosent av jegerne var kvinner. Av de som hadde avlagt jegerprøven det siste året, utgjorde kvinnene 7 prosent.

Nær halvparten av jegerne (46 prosent) var i alderen 20-39 år. I denne aldersgruppen gikk 11 prosent av den mannlige befolkningen på jakt.

Tabell 1. Jegere som har løst jegeravgiftskort. 1983/1984-1988/1989

Jaktår	Jegere i alt	Prosent	
		Menn	Kvinner
1983/84	139 000	98,9	1,1
1984/85	152 000	98,5	1,5
1985/86	188 000	97,8	2,2
1986/87	180 000	97,9	2,1
1987/88	163 000	98,2	1,8
1988/89	167 000	98,1	1,9

Tabell 2. Jegere etter alder og kjønn. Mannlige jegere i prosent av mannlige befolkning i hver aldersgruppe. 1988/89

Alder	Jegere i alt	Menn	Kvinner	Mannlige jegere i prosent av mannlig be- folkning over 16 år
Alle aldersgrupper	167 300	164 100	3 100	10
-19 år	9 300	9 200	200	7
20-29 "	35 700	34 700	1 000	11
30-39 "	40 700	39 700	1 000	12
40-49 "	36 600	36 000	600	13
50-59 "	22 500	22 300	200	12
60-69 "	16 000	15 900	100	8
70- "	6 400	6 400	0	3

LAKSE- OG SJØAUREFISKE 1988

Tall fra Statistisk sentralbyrå viser en samlet fangst av laks, sjøaure og sjørøye i 1988 på 1 132 tonn. Av dette ble 852 tonn fisket i sjøen og 280 tonn i elvene. Fangstmengden i 1987 var 1 464 tonn. Da ble 1 032 tonn tatt i sjøen og 433 tonn i elvene.

Gjennomsnittsvekten for laks var 3,4 kg (5,5 kg for laks på 3 kg og over, og 2,2 kg for laks under 3 kg). Gjennomsnittsvekten for 1987 var 3,5 kg.

Førstehåndsverdien av fangsten var 43 mill.

kroner i 1988 mot 56 mill. kroner i 1987.

Vekten gjelder rund fisk.

Statistikken over drivgarnfisket bygger på fangstdagbøker som Statistisk sentralbyrå mottar direkte fra fiskerne. For annet lakse- og sjøaurefiske er statistikken utarbeidd på grunnlag av oppgaver fra laksestyrene. I denne meldingen er fangsten fra drivgarnfisket og annet sjøfiske slått sammen.

Tabell 1. Lakse- og sjøaurefiske. Hele landet. 1987 og 1988

Fiskeslag	1987	1988
	Fangstmengde, tonn	
Samlet fangst	1 464	1 132
Laks	1 386	1 076
Laks under ca. 3 kg ¹	491	420
Laks ca. 3 kg og over	895	656
Sjøaure og sjørøye	79	56
Sjøfiske	1 032	852
Laks	1 014	842
Laks under ca. 3 kg ¹	368	316
Laks ca. 3 kg og over	645	525
Sjøaure og sjørøye	18	11
Elvefiske	433	280
Laks	372	235
Laks under ca. 3 kg ¹	123	104
Laks ca. 3 kg og over	249	131
Sjøaure og sjørøye	61	45
	Fangstverdi, 1 000 kr	
Samlet fangst	56 219	43 455
Sjøfiske	38 524	32 483
Elvefiske	17 695	10 972

¹ Medregnet pukcellaks.

Tabell 2. Samlet fangst av laks og sjøaure, etter redskap. Hele landet. 1987 og 1988. Tonn

Redskap	1987	1988
Sjøfiske i alt	1 032	852
Kilenot	157	91
Krokgarn	309	226
Drivgarn	553	527
Sittenot	5	2
Annen redskap	8	7
Elvefiske i alt	433	280
Stang	366	240
Garn	62	12
Annen redskap	5	29

(SU nr. 23, 1989)

SKOG- OG UTMARKSBRANNER 1988

Statistisk sentralbyrås statistikk viser at det var 448 skog- og utmarksbranner i 1988 med et brent areal på i alt 12 100 dekar. Av dette var 2 100 dekar produktiv skogmark og 10 100 dekar annen utmark. Av det brente arealet var 53 prosent fra branner i Rogaland.

Brannskadene utgjorde 2,1 mill. kroner i 1988. Av dette utgjorde skader på skog og utmark 1,2 mill. kroner og skader på hus, redskap, tømmer mv. 849 000 kroner. Utgifter til slokking og vakthold ved brannene var 3,1 mill. kroner.

Til forebyggende brannverntiltak ble det brukt 1,9 mill. kroner.

94 av branntilfellene skyldtes lynnedslag, 52 barns lek med ild, og 41 skrev seg fra bråtebrenning. For 104 tilfeller var årsaken ukjent.

Ved slokkingen av brannene deltok i alt 5 400 personer. Det ble brukt 24 300 timeverk til slokking og vakthold.

Tabell 1. Skog- og utmarksbranner

År	Antall branner	Brent areal		Skader ¹		Utgifter	
		Produktiv skogmark	Annen utmark	I alt	Av dette på pro- duktiv skog	Slokkings- utgifter	Fore- byggende brann- vern
		Dekar		1 000 kroner			
1984	495	1 260	27 196	1 301,9	240,1	1 750,4	1 734,7
1985	329	307	2 128	276,3	122,4	861,4	1 975,9
1986	301	631	5 319	299,3	209,0	1 041,5	2 180,9
1987	286	354	3 000	1 281,8	207,7	1 098,2	1 619,0
1988	448	2 085	10 063	2 063,2	1 159,1	3 088,2	1 852,5

¹ Brannskadene er satt lik forskjellen i verdi før og etter brann. Redusert venteverdi, dvs. tap som følge av for tidlig avvirkning er ikke medregnet.

Tabell 2. Skog- og utmarksbranner, etter brannårsak

Brannårsak	1984	1985	1986	1987	1988
Kaffekoking	18	16	19	20	30
Tobakksrøyking	15	6	10	7	5
Barns lek med ild	80	56	45	59	52
Lynnedslag	16	6	12	2	94
Jernbane	9	13	6	9	12
Elektrisk anlegg (ledningsnett, transformatorer o.l.) ...	21	8	19	12	15
Militære øvelser (medregnet heimeverns- og skyteøvelser av alle slag)	6	4	3	4	9
Anleggsarbeid, veibygging, bruk av skogsmaskiner, motorsag mv.	9	5	3	3	4
Brenning av hogstflater, kulturarbeid	12	4	4	6	3
Bråte-, lyng-, gras- og halmbrenning	173	109	87	86	78
Andre årsaker	40	30	19	22	42
Ukjente årsaker	96	72	74	56	104

Tabell 3. Skog- og utmarksbranner, etter fylke. 1988

År	Antall branner	Brent areal		Skader ¹		Utgifter	
		Produktiv skogmark	Annen utmark	I alt	Av dette på pro- duktiv skog	Slokkings- utgifter	Fore- byggende brann- vern
1 000 kroner							
HELE LANDET	448	2 085	10 063	2 063,2	1 159,1	3 088,2	1 852,5
Østfold	36	22	55	508,5	8,0	115,6	188,4
Akershus	15	134	75	35,8	31,8	63,0	196,9
Oslo	1	15	10	13,0	10,0	19,8	9,0
Hedmark	34	359	100	189,4	187,4	233,5	449,2
Oppland	27	42	130	36,0	30,0	85,8	105,8
Buskerud	12	10	12	5,6	0,6	28,8	210,1
Vestfold	18	158	73	92,6	92,6	165,5	69,6
Telemark	40	31	41	17,9	17,1	249,9	118,8
Aust-Agder	28	420	156	324,7	309,7	259,9	95,8
Vest-Agder	20	62	25	174,5	165,5	198,9	72,8
Rogaland	44	-	6 438	1,5	-	505,7	64,8
Hordaland	34	153	623	39,5	39,5	159,1	17,0
Sogn og Fjordane	13	4	178	7,0	5,0	41,5	102,0
Møre og Romsdal	13	5	134	25,0	-	142,4	29,0
Sør-Trøndelag	33	43	1 598	208,5	8,0	132,8	66,9
Nord-Trøndelag	17	518	95	219,3	212,0	138,2	4,0
Nordland	29	8	220	125,0	5,0	65,8	29,0
Troms	5	3	11	2,0	2,0	3,0	6,0
Finmark	29	101	91	37,5	35,0	478,7	17,5

¹ Se note til tabell 1.

(SU nr. 23, 1989)

ELEKTRISK KRAFT, PRODUKSJON OG FORBRUK I APRIL 1989

Elektrisitetsproduksjonen i april 1989 var på 10 315 GWh. Dette er en økning på 13,0 prosent fra april 1988. Bruttoforbruket innenlands gikk for samme periode ned med 1,6 prosent.

Kraftutvekslingen med utlandet viste for april 1989 et eksportoverskudd på 1 473 GWh, mot 148 GWh i april 1988.

Bruttoforbruket innenlands i de fire første månedene i år sank med 4,0 prosent fra samme periode i fjor. Sammenholder en de to siste tolv månedersperiodene, var det en nedgang på 0,6 prosent. I bruttoforbruket er medregnet tilfeldig kraft til elektrokjeler. Tallene er ikke temperaturkorrigerte.

Forbruket i kraftintensiv industri viste en økning på 0,6 prosent i april 1989 sammenliknet med april 1988. I siste tolv månedersperiode gikk forbruket i kraftintensiv industri opp med 0,7 prosent fra samme periode ett år tidligere.

Statistikken utarbeides i samarbeid med Samkjøringen av kraftverkene i Norge.

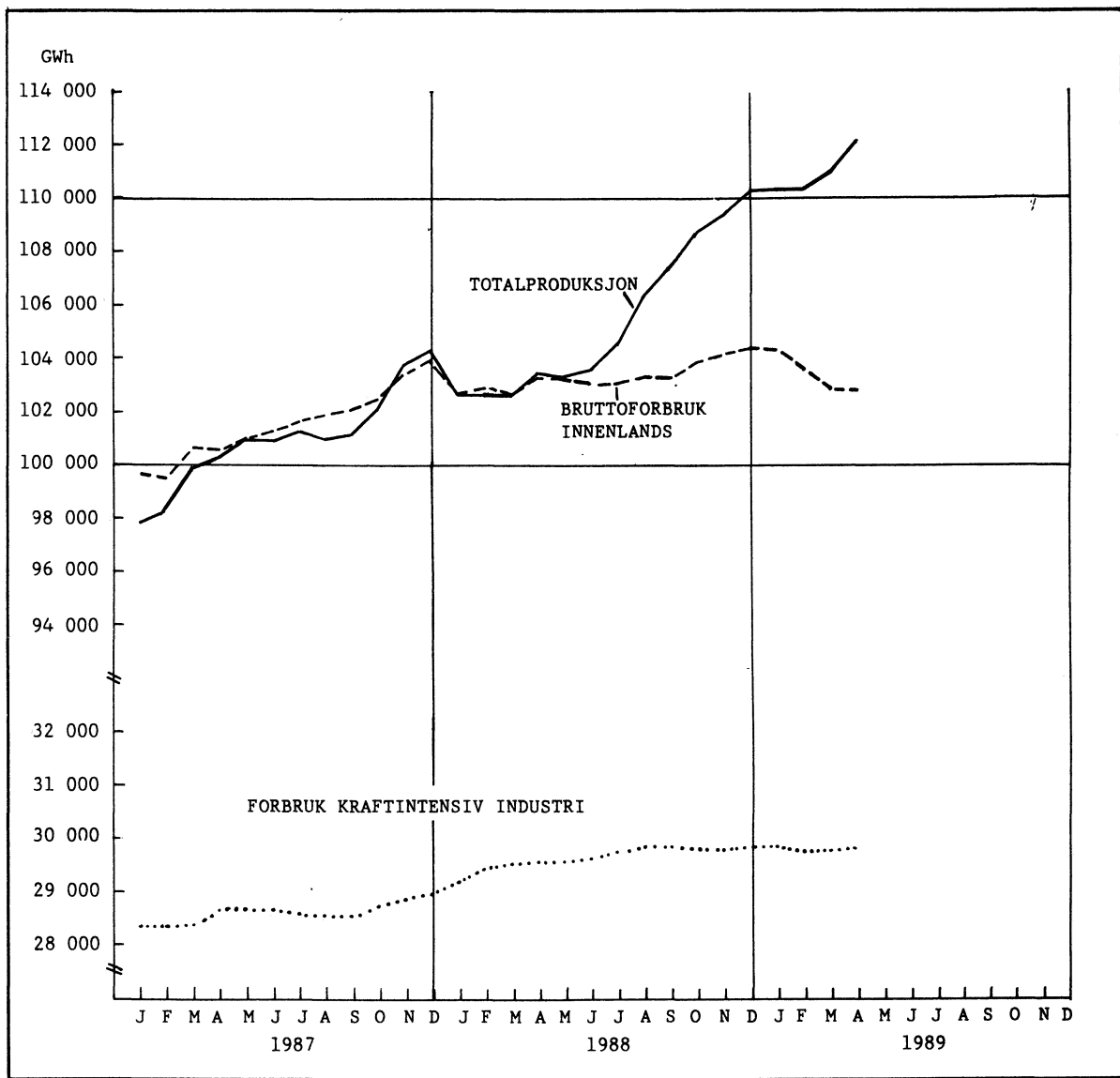
Produksjon, import, eksport og forbruk av elektrisk kraft. GWh. Foreløpige tall

	Tolv månedersperioder			Januar-april			April	
	Mai 1987 t.o.m. apr. 1988	Mai 1988 t.o.m. apr. 1989	Endring i prosent	1988	1989	Endring i prosent	1988	1989
Østfold	4 963	4 754	-4	1 217	1 300	7	329	387
Akershus	1 014	958	-6	246	263	7	60	78
Oslo	69	80	17	25	27	8	8	6
Hedmark	2 542	2 346	-8	801	727	-9	154	85
Oppland	5 116	5 390	5	1 744	1 558	-11	296	222
Buskerud	9 305	9 908	6	3 428	3 057	-11	667	702
Vestfold	18	16	-11	7	5	-28	2	2
Telemark	11 112	12 517	13	4 992	4 016	-20	1 249	947
Aust-Agder	3 752	4 281	14	1 705	1 485	-13	387	405
Vest-Agder	7 503	9 509	27	3 467	3 949	14	928	1 096
Rogaland	8 157	9 322	14	3 707	4 733	28	844	1 216
Hordaland	12 836	13 298	4	5 013	5 306	6	1 194	1 364
Sogn og Fjordane	10 013	11 397	14	3 694	4 283	16	691	1 016
Møre og Romsdal	5 549	6 014	8	1 865	2 331	25	449	536
Sør-Trøndelag	4 905	4 395	-10	1 580	1 818	15	337	396
Nord-Trøndelag	2 401	2 405	0	946	1 152	22	200	286
Nordland	10 658	11 939	12	4 287	4 855	13	1 006	1 274
Troms	2 257	2 135	-5	1 099	1 025	-7	252	214
Finnmark	1 279	1 451	13	380	414	9	73	79
Svalbard	49	47	-2	18	19	2	4	4
Total produksjon	103 498	112 163	8,4	40 222	42 322	5,2	9 131	10 315
Vannkraft	102 983	111 684	8,4	40 052	42 157	5,3	9 089	10 276
Varmekraft	515	479	-6,9	170	165	-3,1	41	39
+ Import	3 016	1 224	-59,4	548	95	-82,7	132	11
- Eksport	3 124	10 569	238,4	1 130	4 362	286,1	280	1 484
= Brutto forbruk innenlands	103 391	102 817	-0,6	39 640	38 055	-4,0	8 982	8 842
Forbruk 1) i kraftintensiv industri 2)	29 596	29 803	0,7	10 133	10 088	-0,4	2 508	2 523
Prod. av kjemiske råvarer	4 633	4 514	-2,6	1 670	1 578	-5,5	407	374
Prod. av jern, stål og ferrolegeringer	8 222	8 530	3,7	2 873	2 942	2,4	717	749
Prod. av aluminium og andre metaller	16 740	16 758	0,1	5 590	5 568	-0,4	1 384	1 400

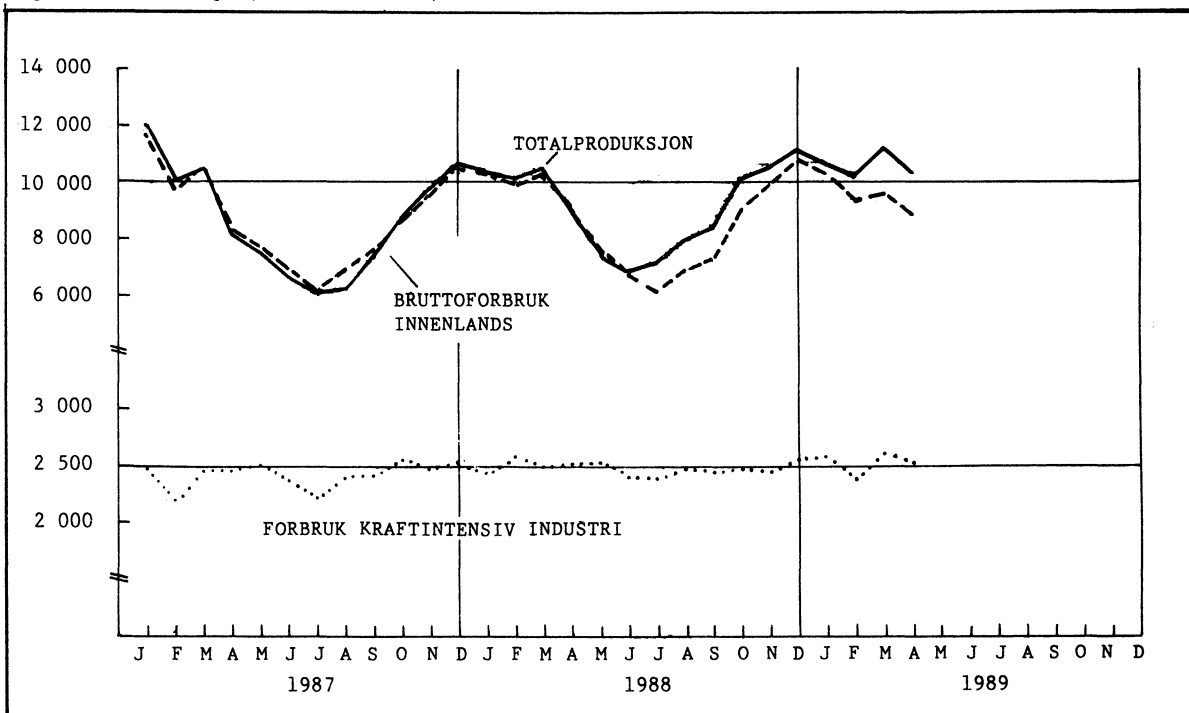
1) Målt hos mottakeren.

2) Unntatt tilfeldig kraft til elektrokjeler.

Figur 1. Produksjon, bruttoforbruk, forbruk i kraftintensiv industri. Tolvmånedersperioder



Figur 2. Produksjon, bruttoforbruk, forbruk i kraftintensiv industri. Måned



(SU nr. 23, 1989)

PRODUKSJONSINDEKS FOR OLJEUTVINNING, BERGVERKSDRIFT, INDUSTRI OG KRAFTFORSYNING I APRIL 1989

Statistisk sentralbyrås produksjonsindeks (bruttoproduct) for industri for april viste 4,4 prosent stigning fra samme måned året før. Ved vurdering av tallene må en ta hensyn til at påsken falt i mars i år, mens den i fjor falt i månedsskiftet mars-april. I gjennomsnitt for mars-april viste indeksen 1,2 prosent nedgang fra samme periode ett år tidligere.

Indeksen for utvinning av råolje og naturgass gikk opp med 29,6 prosent. Stigningen skyldes vesentlig økning i produksjonen fra Gullfaks-feltet og at produksjonen fra Oseberg startet i desember 1988.

For kraftforsyning var det en økning på 13,2 prosent fra samme måned året før.

Totalindeksen for april viste en stigning på 19,2 prosent fra samme måned året før.

Sesongjustert totalindeks gikk i perioden februar - april 1989 opp med 8,3 prosent fra foregående tremånedersperiode. Indeksen for industrien gikk ned med 0,6 prosent. Produksjonen i utekoncurrerende næringer gikk opp med 0,4 prosent, mens den i hjemmekoncurrerende næringer gikk ned med 0,2 prosent. I skjermede næringer gikk produksjonen ned med 1,6 prosent.

Sesongjusterte tall for produksjonen av varer til eksport gikk i perioden februar - april 1989 opp med 0,6 prosent i forhold til foregående tremånedersperiode. Varer til vareinnsats medregnet lagerendringer gikk opp med 2,0 prosent og varer til konsum gikk opp 0,4 prosent i samme tidsrom. I de sesongjusterte beregningene er olje- og gassutvinning og en del industrigrupper med store tilfeldige variasjoner bare med i totalindeksen, men er ellers holdt utenfor.

Produksjonsindeks 1980 = 100

	Jan.-april		Endr. i pst.	Febr.-april		Endr. i pst.	April		Endr. i pst.
	1988	1989		1988	1989		1988	1989	
Oljeutvinning, berg- verksdrift, industri og kraftforsyning.....	147	166	13.0	147	167	13.7	146	174	19.2
Industri.....	113	111	-1.6	112	111	-1.3	110	115	4.4

Tabell 1. Produksjonsindeks. Sesongjustert

	Indeks. 1980 = 100			Endringsprosent i forhold til foregående tremåneders periode			
	April	3 mnd. gjennomsnitt			Des.88- feb.89	Jan.- mars	Feb.- april
		Aug.- okt.	Nov.- jan.	Feb.- april			
Oljeutvinning, bergverksdrift, industri og kraftforsyning	167	143	149	162	4.6	7.0	8.3
Bergverksdrift (1)	131	112	110	120	8.4	11.1	8.5
Industri (2)	105	106	108	108	2.6	1.7	-0.6
Kraftforsyning	124	134	121	132	-10.4	-2.6	9.4
Etter konkurransetype (1)(2)							
Skjermet industri	94	95	98	96	2.9	2.8	-1.6
Utekonkurrerende industri og bergverksdrift	142	141	146	146	5.1	3.8	0.4
Hjemmekonkurrerende industri	98	98	99	99	1.9	0.7	-0.2
Bruttoproduksjon etter anvendelse (1)(2)							
Eksport	127	124	127	128	2.6	1.2	0.6
Konsum	110	108	107	108	-1.2	-1.8	0.4
Investering	179	168	165	173	3.3	4.6	4.9
Vareinnsats i bygg og anlegg	108	102	102	104	2.1	1.4	1.3
Vareinnsats ellers (medregnet lagerendringer)	99	97	97	99	0.3	0.9	2.2

(1) Utvinning av råolje og naturgass er holdt utenfor. (2) Produksjon av fiskevarer, produksjon av fiskehermetikk, produksjon av fiskeoljer og fiskemjøl, raffinering av jordolje og produksjon av jordolje- og kullprodukter er holdt utenfor.

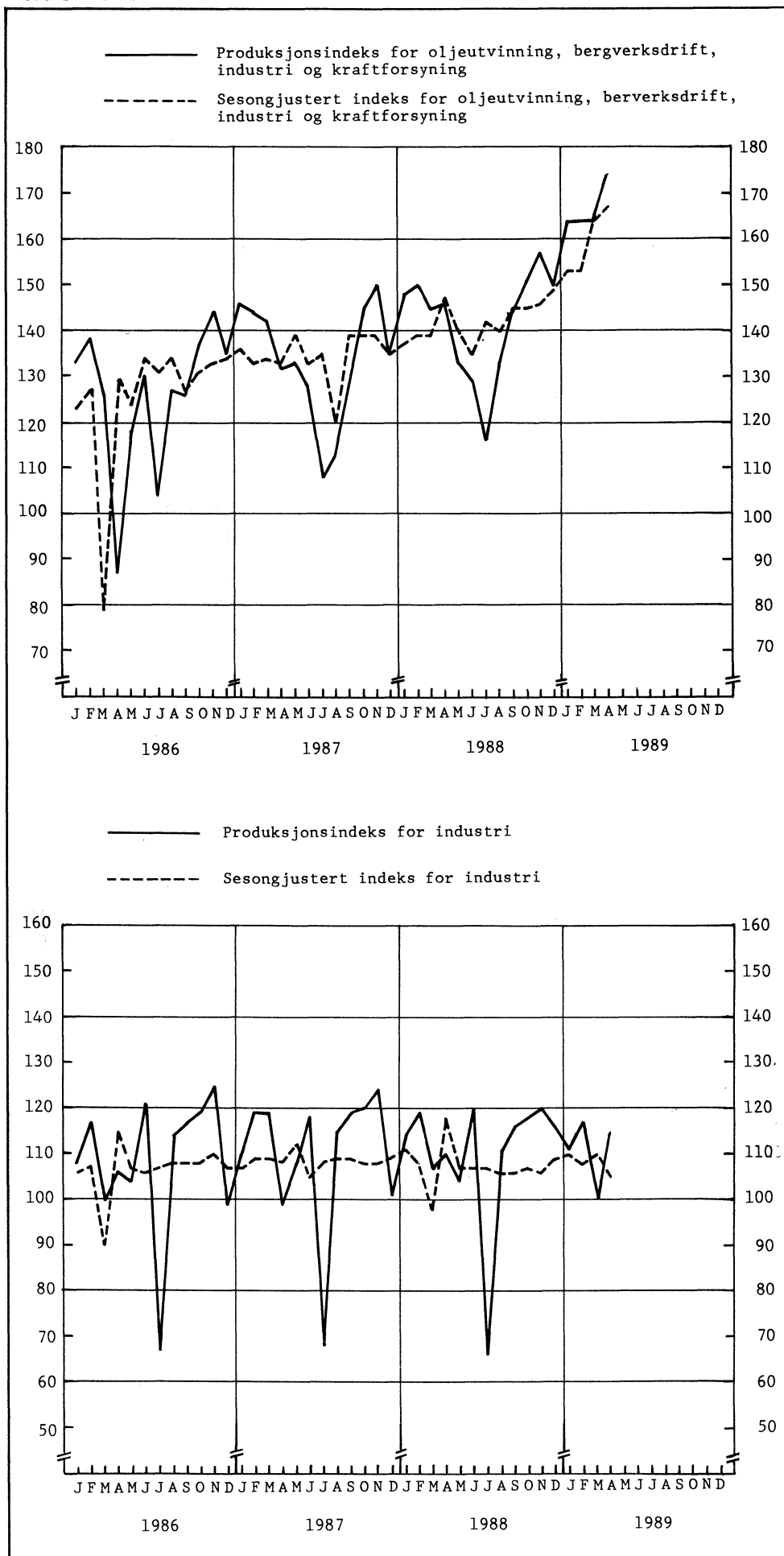
Tabell 2. Produksjonsindeks. 1980 = 100. Hovedtall

	Jan.- april		Endring i pst.	Feb.- april		Endring i pst.	April	
	1988	1989		1988	1989		1988	1989
	Oljeutvinning, bergverksdrift, industri og kraftforsyning	147	166	13.0	147	167	13.7	146
Oljeutvinning og bergverksdrift	186	230	23.4	186	231	24.3	188	244
Industri	113	111	-1.6	112	111	-1.3	110	115
Kraftforsyning	138	146	6.1	138	148	7.4	126	143
Etter konkurransetype								
Skjermet industri	96	96	-0.6	96	96	-0.1	91	100
Utekonkurrerende industri og bergverksdrift	150	152	1.3	151	153	1.3	151	152
Hjemmekonkurrerende industri	105	101	-3.0	104	101	-2.6	102	107
Bruttoproduksjon etter anvendelse								
Eksport	148	166	11.9	148	167	12.5	149	174
Konsum	109	108	-1.4	111	109	-1.2	109	115
Investering	186	191	3.0	184	189	2.9	179	194
Vareinnsats i bygg og anlegg	114	107	-6.4	114	107	-6.2	114	115
Vareinnsats ellers (medregnet lagerendringer)	114	117	2.6	114	117	3.0	112	121

Tabell 3. Produksjonsindeks (bruttoprodukt). 1980 = 100

Næring, næringsområde, næringshovedgruppe	Jan.-April		Feb.-april		April	
	1988	1989	1988	1989	1988	1989
2,3,41 OLJEUTVINNING, BERGVERKSDRIFT, INDUSTRI OG KRAFTFORSYNING	147	166	147	167	146	174
2 OLJEUTVINNING OG BERGVERKSDRIFT	186	230	186	231	188	244
21 Bryting av kull	246	272	247	282	217	289
22 Utvinning av råolje og naturgass	188	233	188	235	190	247
23 Bryting og utvinning av malm	97	91	95	90	84	85
29 Bergverksdrift ellers	104	118	106	120	128	143
3 INDUSTRI	113	111	112	111	110	115
31 Produksjon av næringsmidler, drikkevarer og tobakksvarer	82	80	83	81	75	85
311-312 Produksjon av næringsmidler	64	58	62	57	51	59
313 Produksjon av drikkevarer	90	89	94	94	87	97
314 Produksjon av tobakksvarer	114	116	114	115	112	126
32 Produksjon av tekstilvarer, bekledningsvarer, lær og lærvarer	71	58	69	58	69	65
321 Produksjon av tekstilvarer	70	60	69	61	66	68
322 Produksjon av klær, unntatt skotøy	71	53	70	53	73	60
323 Produksjon av lær, lær- og skinnvarer	105	94	101	95	99	102
324 Produksjon av skotøy	45	37	45	37	45	40
33 Produksjon av trevarer	89	84	89	84	87	90
331 Produksjon av trevarer, unntatt møbler og innredninger	92	88	91	87	91	93
332 Produksjon av møbler og innredninger av tre	83	74	83	75	77	80
34 Treforedling, grafisk produksjon og forlagsvirksomhet	120	125	119	125	115	130
341 Treforedling	129	140	128	142	121	148
342 Grafisk produksjon og forlagsvirksomhet	115	117	114	117	112	120
35 Produksjon av kjemiske produkter, mineralolje-, kull-, gummi- og plastprodukter	161	152	161	150	163	147
351 Produksjon av kjemiske råvarer	180	177	181	175	190	143
352 Produksjon av kjemisk-tekniske produkter	138	138	136	137	136	152
353-354 Raffinering av jordolje og produksjon av jordolje- og kullprodukter	212	158	217	159	212	179
355 Produksjon og reparasjon av gummiprodukter	122	124	121	123	120	129
356 Produksjon av plastvarer	120	121	116	118	117	129
36 Produksjon an mineralske produkter	100	89	99	89	97	94
361-362 Produksjon av keramiske produkter, glass og glassvarer	99	89	99	91	83	89
369 Produksjon av mineralske produkter ellers	100	89	99	89	101	95
37 Produksjon av metaller	142	150	144	152	141	154
371 Produksjon av jern, stål og ferrolegeringer	147	152	148	156	145	156
372 Produksjon av ikke-jernholdige metaller	140	149	141	150	140	153
38 Produksjon av verkstedprodukter	111	110	109	109	108	115
381 Produksjon av metallvarer	98	95	96	94	93	98
382 Produksjon av maskiner	134	134	133	133	133	137
383 Produksjon av elektriske apparater og materiell ...	146	147	144	145	137	156
384 Produksjon av transportmidler	73	73	72	73	73	78
385 Produksjon av tekniske og vitenskapelige instrumenter, fotoartikler og optiske artikler	148	148	151	153	161	170
39 Industriproduksjon ellers.....	119	104	122	105	122	114
41 KRAFTFORSYNING.....	138	146	138	148	126	143

PRODUKSJONSINDEKS. 1980 = 100



(SU nr. 23, 1989)

BYGGEVIRKSOMHETEN I APRIL 1989

(Førrige melding ble offentliggjort i SU nr. 18)

I årets fire første måneder ble det satt i gang arbeid med 1,8 mill. m² bruksareal, viser Statistisk sentralbyrås månedlige byggearealstatistikk. Dette er 31,2 prosent mindre enn i samme periode i 1988. Det ble fullført 2,8 mill. m² bruksareal, som er 9,5 prosent mindre enn i 1988.

Det er hittil i år igangsatt 6 515 boliger (leiligheter og hybler) mot 7 552 i fjor, en nedgang på 13,7 prosent. Det ble igangsatt 1 632 boliger i april 1989. Dette er 14,7 prosent færre enn i april 1988.

Ved utgangen av april 1989 var det 27 574 boliger under arbeid.

Tallet på fullførte boliger hittil i 1989 er 8 781 mot 9 479 i 1988, en nedgang på 7,4 prosent. I april 1989 ble det fullført 2 132 boliger, som er 10,3 prosent færre enn i april 1988.

For andre bygg (unntatt bygg for jordbruk, skogbruk og fiske) ble det i årets fire første måneder satt i gang arbeid med 813 500 m² bruksareal, en nedgang på 40,1 prosent fra 1988. Det ble igangsatt 145 700 m² bruksareal

i april 1989. Dette er 50,7 prosent mindre enn i april 1988.

Ved utgangen av april 1989 var det 4,5 mill m² bruksareal under arbeid i andre bygg.

I perioden januar-april 1989 ble det fullført 1.4 mill. m² bruksareal i andre bygg, en nedgang på 4,2 prosent fra 1988. I april 1989 ble det fullført 258 900 m² bruksareal, som er 16,5 prosent mindre enn i april 1988.

Ved vurdering av tallene bør en ta hensyn til at påsken i år falt i mars, mens den i fjor delvis var i april.

Når det gjelder byggevirksomheten i januar 1989 har det vært en korreksjon for Oslo. Antall igangsatte boliger er korrigert fra 449 til 262 og antall fullførte boliger fra 494 til 202.

For bygg under arbeid er det brudd i statistikken fra april 1989 pga. nye rutiner ved utarbeidelsen av månedlig byggearealstatistikk. Tallene for bygg under arbeid fra april 1989 blir derfor noe lavere enn tidligere og er ikke direkte sammenlignbare med tidligere serier.

Tabell 1. Byggevirksomheten i april. Bygg. 30 m² og over

			Bygg satt i gang		Bygg i arbeid ³	Bygg fullført	
			April	Januar-april	Pr. 30. april	April	Januar-april
BOLIGER	Antall	1988	1 913	7 552	31 681	2 377	9 479
	"	1989	1 632	6 515 ²	27 574	2 132	8 781 ²
Bruksareal til boliger	1000 m ²	1988	331.4	1 209.7	5 597.6	425.9	1 716.5
	"	1989	262.3	954.0	4 691.9	348.5	1 478.6
ANDRE BYGG							
Bruksareal til annet enn bolig ¹	"	1988	295.7	1 359.2	5 557.0	309.9	1 409.0
	"	1989	145.7	813.5	4 535.1	258.9	1 350.1
Bergverksdrift og industri	"	1988	38.6	230.2	1 004.0	83.6	309.8
	"	1989	31.8	141.1	783.5	61.0	244.3
Varehandel, bank, finans og forsikring	"	1988	105.0	408.0	1 315.3	67.5	308.4
	"	1989	31.7	120.0	956.5	46.5	291.1
Hotell- og restaurantvirksomhet	"	1988	4.6	29.4	125.1	15.2	42.8
	"	1989	2.2	64.7	146.7	2.9	22.9
Offentlig administrasjon	"	1988	15.9	70.5	304.4	9.4	75.7
	"	1989	21.1	59.8	315.6	17.3	77.8
Undervisning og forskning	"	1988	12.5	77.2	289.0	10.3	61.0
	"	1989	12.4	48.1	244.3	3.2	32.5
Helse- og veterinærvesen	"	1988	2.7	47.3	293.3	5.0	22.8
	"	1989	1.3	16.3	245.3	11.6	43.2
Annen virksomhet ¹	"	1988	116.4	496.6	2 225.9	118.7	588.3
	"	1989	45.2	363.6	1 843.3	116.5	638.3
BOLIGER OG ANDRE BYGG							
Bruksareal i alt ¹	"	1988	627.2	2 568.8	11 154.6	735.8	3 125.4
	"	1989	408.0	1 767.6	9 227.1	607.5	2 828.8

¹ Tallene omfatter ikke bygg for jordbruk, skogbruk og fiske. ² Januartallene for Oslo er korrigert.

³ For bygg under arbeid er det brudd i statistikken fra april 1989 pga. nye utarbeidingsrutiner.

Tabell 2. Bygg satt i gang januar-april. Bygg. 30m² og over. Fylke

	Tallet på boliger		Bruksareal til bolig		Bruksareal til annet enn bolig ¹		Bruksareal i alt ¹	
	1988	1989	1988	1989	1988	1989	1988	1989
I ALT	7 552	6 515 ²	1 209.7	954.0	1 359.2	813.5	2 568.8	1 767.6
Østfold	368	514	55.9	63.6	43.3	59.9	99.1	123.5
Akershus	776	643	138.9	106.3	107.4	83.1	246.3	189.4
Oslo	1 426	665 ²	185.2	84.9	183.0	156.1	368.2	241.0
Hedmark	161	214	26.7	31.0	84.9	45.2	111.6	76.2
Oppland	75	164	15.7	20.7	25.7	31.9	41.4	52.6
Buskerud	340	528	60.6	78.6	70.8	38.8	131.4	117.4
Vestfold	334	489	50.9	61.4	69.4	26.3	120.3	87.8
Telemark	234	105	37.9	18.2	19.2	20.5	57.0	38.7
Aust-Agder	179	145	27.9	19.6	41.7	19.0	69.5	38.6
Vest-Agder	221	230	39.2	34.7	56.0	38.6	95.2	73.2
Rogaland	779	843	151.3	130.0	166.5	62.6	317.7	192.6
Hordaland	1 229	842	187.6	124.8	161.8	66.3	349.4	191.0
Sogn og Fjordane	235	178	37.2	26.9	43.2	22.7	80.4	49.6
Møre og Romsdal	310	212	57.9	38.1	101.2	33.3	159.1	71.3
Sør-Trøndelag	383	240	62.2	40.6	72.0	28.4	134.3	69.0
Nord-Trøndelag	85	149	17.1	25.7	28.2	22.5	45.4	48.2
Nordland	215	228	30.9	32.1	39.3	20.4	70.3	52.4
Troms	173	109	23.3	14.0	37.0	30.1	60.3	44.2
Finnmark	29	17	3.2	2.9	8.5	7.8	11.7	10.7

¹ Tallene omfatter ikke bygg for jordbruk, skogbruk og fiske. ² Januartallene for Oslo er korrigert.

Tabell 3. Bygg i arbeid pr. 30. april.² Bygg. 30 m² og over. Fylke

	Tallet på boliger		Bruksareal til bolig		Bruksareal til annet enn bolig ¹		Bruksareal i alt ¹	
	1988	1989	1988	1989	1988	1989	1988	1989
I ALT	31 681	27 574	5 597.6	4 691.9	5 557.0	4 535.1	11 154.6	9 227.1
			1000 m ²					
Østfold	1 878	1 585	287.4	247.4	257.3	176.0	544.8	423.4
Akershus	4 290	3 657	853.8	704.2	769.3	576.6	1 623.1	1 280.8
Oslo	3 882	2 371	504.6	332.5	582.2	485.1	1 086.7	817.7
Hedmark	902	906	174.7	168.1	252.0	242.6	426.7	410.6
Oppland	929	872	183.8	155.7	164.9	137.0	348.7	292.8
Buskerud	1 784	1 887	337.5	338.3	306.8	309.5	644.3	647.8
Vestfold	1 368	1 447	226.5	219.1	244.0	161.1	470.5	380.3
Telemark	1 073	913	198.4	165.6	144.9	118.8	343.3	284.4
Aust-Agder	686	636	122.3	102.3	119.9	83.2	242.2	185.5
Vest-Agder	918	1 107	167.5	177.6	215.4	201.5	382.9	379.1
Rogaland	2 993	2 570	593.4	449.9	616.7	422.1	1 210.1	872.0
Hordaland	3 622	2 871	640.1	501.4	454.9	407.6	1 094.9	909.0
Sogn og Fjordane	1 040	1 033	191.1	182.6	128.1	122.5	319.2	305.1
Møre og Romsdal	1 523	1 130	298.4	226.2	342.7	287.0	641.1	513.2
Sør-Trøndelag	1 514	1 459	275.5	249.4	253.5	205.4	529.1	454.8
Nord-Trøndelag	784	824	146.7	136.4	189.4	160.3	336.1	296.7
Nordland	1 376	1 262	216.1	182.9	230.0	188.8	446.1	371.7
Troms	888	757	147.4	115.9	229.5	200.0	376.9	315.9
Finmark	231	287	32.4	36.3	55.6	50.1	88.0	86.3

¹ Tallene omfatter ikke bygg for jordbruk, skogbruk og fiske. ² For bygg under arbeid er det brudd i statistikken fra april 1989 pga. nye utarbeidingsrutiner.

Tabell 4. Bygg fullført januar-april. Bygg. 30 m² og over. Fylke

	Tallet på boliger		Bruksareal til bolig		Bruksareal til annet enn bolig ¹		Bruksareal i alt ¹	
	1988	1989	1988	1989	1988	1989	1988	1989
I ALT	9 479	8 781 ²	1 716.5	1 478.6	1 409.0	1 350.1	3 125.4	2 828.8
			1000 m ²					
Østfold	523	404	92.6	65.8	59.1	59.3	151.6	125.2
Akershus	1 016	893	193.6	164.4	170.7	160.3	364.4	324.7
Oslo	1 017	1 122 ²	155.6	155.0	150.0	264.6	305.6	419.6
Hedmark	307	308	61.5	56.2	33.5	46.2	94.9	102.4
Oppland	277	297	56.9	47.7	33.0	34.7	89.9	82.4
Buskerud	463	509	85.6	87.6	74.9	57.9	160.4	145.5
Vestfold	479	469	82.3	74.1	48.8	87.5	131.1	161.7
Telemark	311	267	58.7	44.0	40.5	34.9	99.3	78.9
Aust-Agder	252	193	40.0	33.8	36.4	28.9	76.4	62.8
Vest-Agder	232	229	44.2	44.8	60.8	30.2	105.0	75.0
Rogaland	890	938	196.8	167.8	165.9	147.7	362.7	315.5
Hordaland	1 098	1 070	187.5	181.1	188.5	86.2	376.0	267.3
Sogn og Fjordane	220	160	38.0	30.0	44.3	31.8	82.3	61.8
Møre og Romsdal	451	465	94.4	83.0	78.8	68.5	173.1	151.5
Sør-Trøndelag	606	422	114.5	77.9	90.5	99.0	205.0	176.9
Nord-Trøndelag	265	213	48.0	39.5	48.2	17.3	96.2	56.9
Nordland	592	374	89.6	56.0	40.7	53.7	130.3	109.8
Troms	324	301	52.4	49.5	35.1	24.4	87.5	73.9
Finmark	156	147	24.4	20.2	9.4	16.8	33.8	37.0

¹ Tallene omfatter ikke bygg for jordbruk, skogbruk og fiske. ² Januartallene for Oslo er korrigert.

Tabell 5. Byggevirksomheten i april. Bygg. 60 m² og over

			Bygg satt i gang		Bygg i arbeid ^a	Bygg fullført	
					Pr. 30.		
			April	Januar-april	april	April	Januar-april
BOLIGER	Antall	1988	1 913	7 552	3 1681	2 377	9 479
	"	1989	1 632	6 515 ^a	2 7574	2 132	8 781 ^a
Bruksareal til boliger	1000 m ²	1988	327.2	1 192.7	5 481.0	421.4	1 689.1
	"	1989	257.4	936.4	4 570.5	342.3	1 448.1
ANDRE BYGG							
Bruksareal til annet enn bolig ¹	"	1988	278.2	1 284.6	5 188.1	294.2	1 300.0
	"	1989	128.6	748.5	4 186.4	238.7	1 251.0
Bergverksdrift og industri	"	1988	38.5	229.6	1 001.1	83.5	309.0
	"	1989	31.6	140.1	780.4	60.8	243.3
Varehandel, bank, finans og forsikring	"	1988	104.8	407.3	1 312.1	67.2	307.3
	"	1989	31.5	118.7	953.1	46.1	289.8
Hotell- og restaurantvirksomhet	"	1988	4.3	28.6	122.3	15.2	42.4
	"	1989	1.7	64.0	143.9	2.9	22.0
Offentlig administrasjon	"	1988	15.8	70.0	302.2	9.3	75.1
	"	1989	21.0	59.4	313.4	17.2	77.3
Undervisning og forskning	"	1988	12.4	77.1	288.3	10.3	60.8
	"	1989	12.4	48.0	243.8	3.1	32.2
Helse- og veterinærvesen	"	1988	2.7	47.3	292.7	5.0	22.8
	"	1989	1.3	16.2	244.5	11.6	43.0
Annen virksomhet ¹	"	1988	99.7	424.7	1 869.4	103.6	482.7
BOLIGER OG ANDRE BYGG							
Bruksareal i alt ¹	"	1988	605.4	2 477.3	10 669.1	715.5	2 989.1
	"	1989	386.0	1 684.9	8 756.9	581.0	2 699.1

¹ Tallene omfatter ikke bygg for jordbruk, skogbruk og fiske. ² Januartallene for Oslo er korrigert. ³ For bygg under arbeid er det brudd i statistikken fra april 1989 pga. nye utarbeidingsrutiner.

Tabell 6. Bygg satt i gang januar-april. Bygg. 60 m² og over. Fylke

	Tallet på boliger		Bruksareal til bolig		Bruksareal til annet enn bolig ¹		Bruksareal i alt ¹	
	1988	1989	1988	1989	1988	1989	1988	1989
	1000 m ²							
I ALT	7 552	6 515 ^a	1 192.7	936.4	1 284.6	748.5	2 477.3	1 684.9
Østfold	368	514	55.0	62.6	37.8	55.6	92.8	118.2
Akershus	776	643	137.6	104.7	102.1	76.8	239.7	181.5
Oslo	1 426	665 ^a	184.2	83.8	179.9	152.0	364.1	235.8
Hedmark	161	214	26.2	30.4	81.9	42.4	108.1	72.8
Oppland	75	164	15.0	20.4	22.6	29.6	37.6	49.9
Buskerud	340	528	59.9	77.5	65.4	33.8	125.3	111.4
Vestfold	334	489	50.0	60.3	66.2	23.2	116.3	83.5
Telemark	234	105	37.2	17.6	16.8	18.6	54.1	36.2
Aust-Agder	179	145	27.1	18.4	38.1	15.7	65.2	34.2
Vest-Agder	221	230	38.6	34.1	51.5	36.5	90.0	70.6
Rogaland	779	843	148.6	127.5	156.8	55.8	305.4	183.2
Hordaland	1 229	842	185.3	122.8	154.3	58.9	339.6	181.8
Sogn og Fjordane	235	178	36.8	26.5	38.7	20.7	75.4	47.2
Møre og Romsdal	310	212	57.0	37.1	97.7	29.1	154.7	66.2
Sør-Trøndelag	383	240	61.7	39.9	69.7	25.5	131.4	65.4
Nord-Trøndelag	85	149	16.8	25.1	25.5	19.9	42.3	45.1
Nordland	215	228	29.9	31.5	37.6	18.3	67.5	49.8
Troms	173	109	22.7	13.6	33.6	29.0	56.3	42.6
Finmark	29	17	3.2	2.6	8.3	7.1	11.5	9.7

¹ Tallene omfatter ikke bygg for jordbruk, skogbruk og fiske. ² Januartallene for Oslo er korrigert.

Tabell 7. Bygg i arbeid pr. 30. april.² Bygg. 60 m² og over. Fylke

	Tallet på boliger		Bruksareal til bolig		Bruksareal til annet enn bolig ¹		Bruksareal i alt ¹	
	1988	1989	1988	1989	1988	1989	1988	1989
I ALT	31 681	27 574	5 481.0	4 570.5	5 188.1	4 186.4	10 669.1	8 756.9
	1 000 m ²							
Østfold	1 878	1 585	283.1	241.2	243.0	160.2	526.1	401.5
Akershus	4 290	3 657	831.8	681.5	710.9	516.8	1 542.7	1 198.4
Oslo	3 882	2 371	498.2	326.3	577.4	481.6	1 075.6	808.0
Hedmark	902	906	168.2	161.0	231.3	222.8	399.4	383.8
Oppland	929	872	179.5	152.2	146.6	121.3	326.1	273.5
Buskerud	1 784	1 887	328.8	328.0	283.5	281.5	612.3	609.5
Vestfold	1 368	1 447	221.8	214.7	230.1	148.0	451.9	362.7
Telemark	1 073	913	193.7	160.1	127.5	101.5	321.2	261.6
Aust-Agder	686	636	120.5	100.4	112.7	77.6	233.2	177.9
Vest-Agder	918	1 107	163.9	173.9	203.7	192.5	367.6	366.4
Rogaland	2 993	2 570	583.0	441.4	578.7	396.3	1 161.7	837.7
Hordaland	3 622	2 871	630.3	490.8	423.3	373.4	1 053.6	864.2
Sogn og Fjordane	1 040	1 033	186.9	177.3	111.4	108.0	298.3	285.3
Møre og Romsdal	1 523	1 130	289.9	219.1	305.5	252.5	595.5	471.5
Sør-Trøndelag	1 514	1 459	271.4	245.3	237.9	191.0	509.4	436.3
Nord-Trøndelag	784	824	141.5	132.0	174.0	148.5	315.5	280.5
Nordland	1 376	1 262	212.0	177.4	215.7	172.0	427.7	349.4
Troms	888	757	144.8	112.8	221.7	193.2	366.5	306.0
Finnmark	231	287	31.7	35.0	53.1	47.5	84.8	82.6

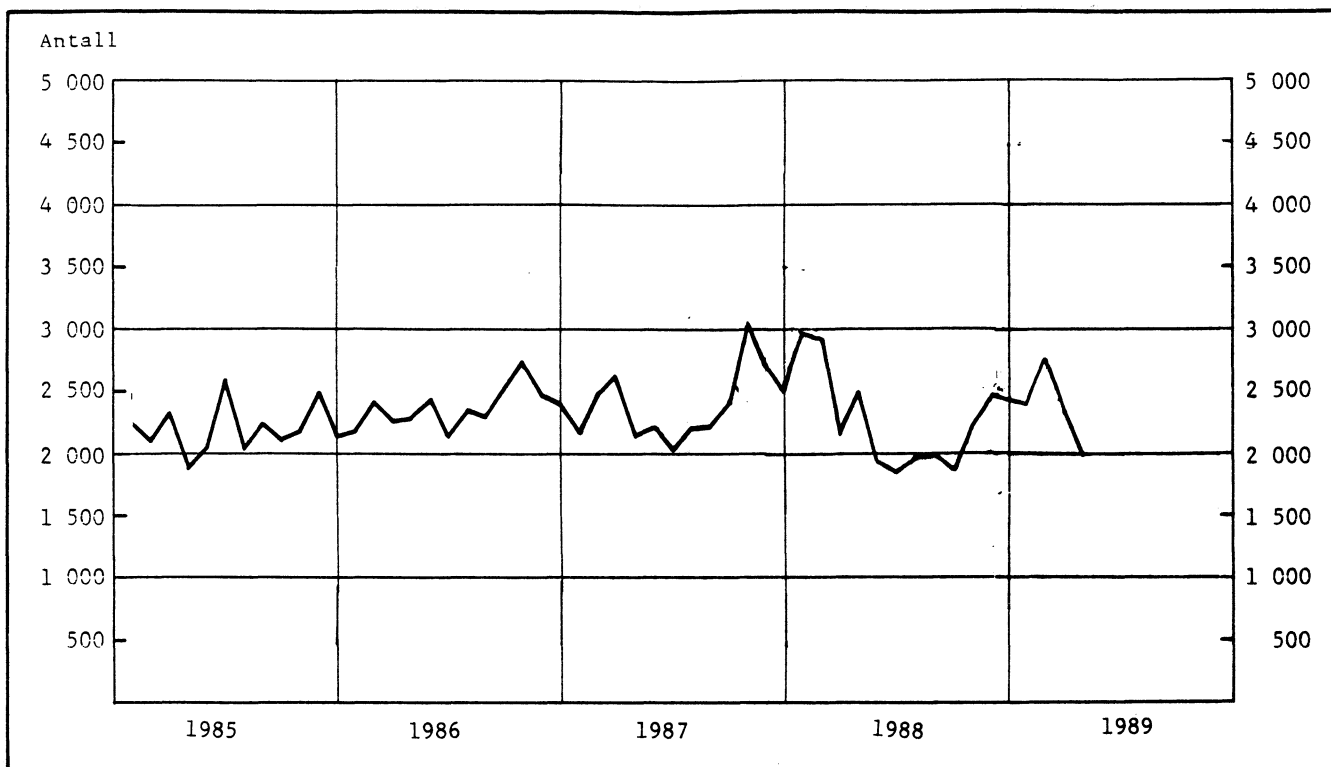
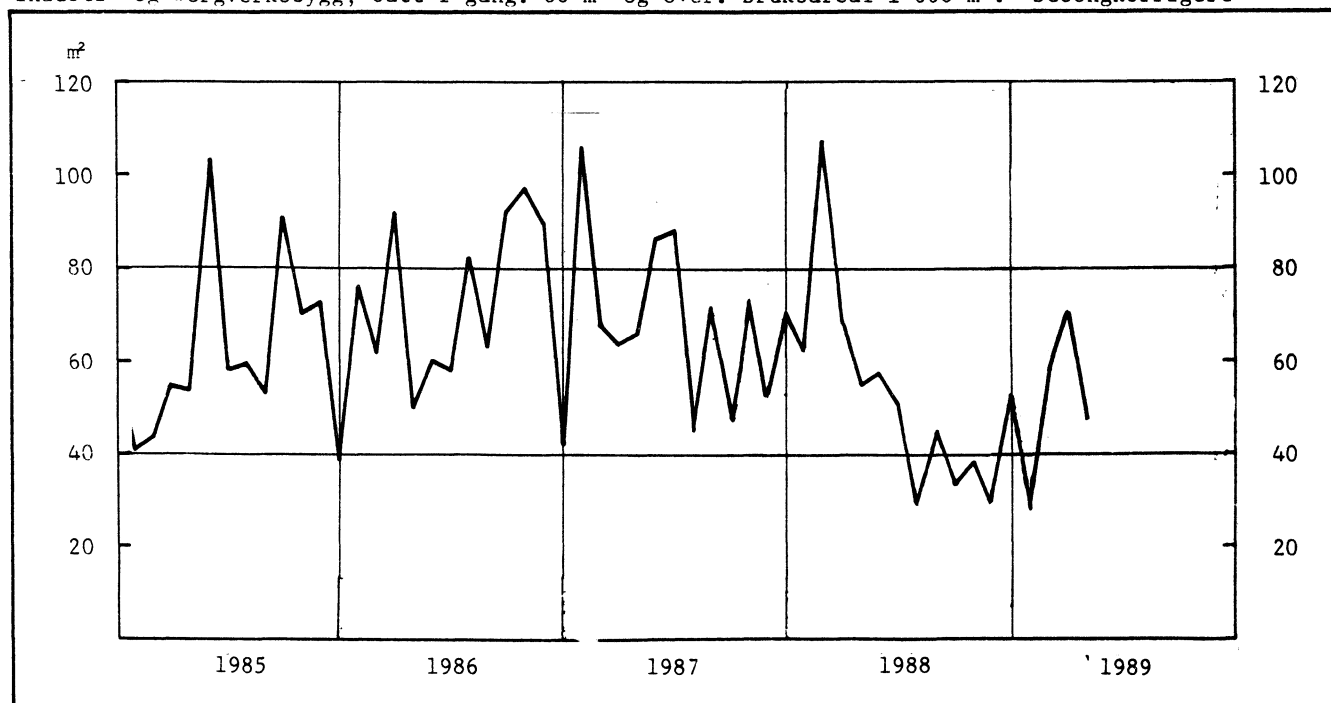
¹ Tallene omfatter ikke bygg for jordbruk, skogbruk og fiske. ² For bygg under arbeid er det brudd i statistikken fra april 1989 pga. nye utarbeidingsrutiner.

Tabell 8. Bygg fullført januar-april. Bygg. 60 m² og over. Fylke

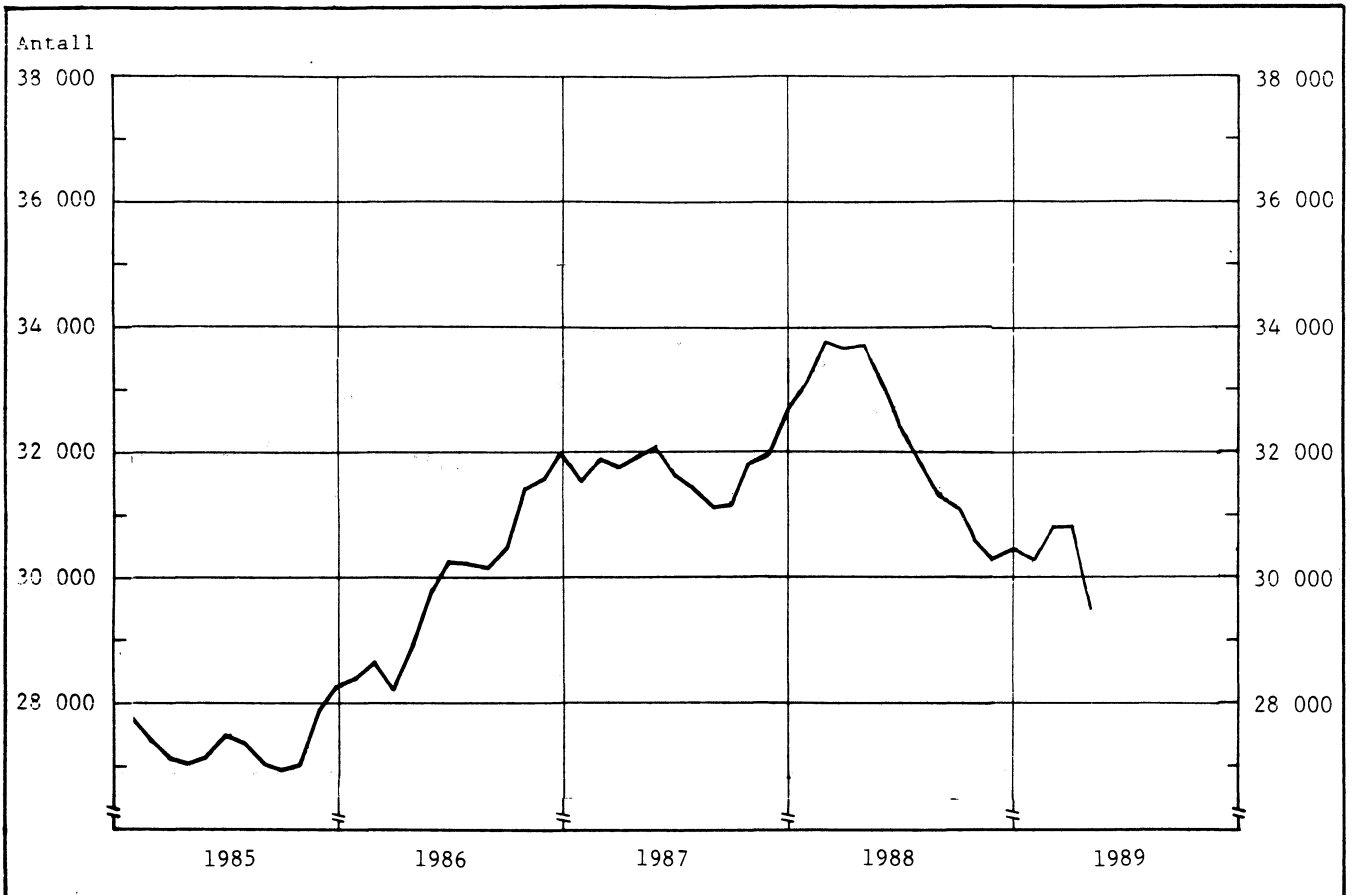
	Tallet på boliger		Bruksareal til bolig		Bruksareal til annet enn bolig ¹		Bruksareal i alt ¹	
	1988	1989	1988	1989	1988	1989	1988	1989
I ALT	9 479	8 781 ²	1 689.1	1 448.1	1 300.0	1 251.0	2 989.1	2 699.1
	1 000 m ²							
Østfold	523	404	90.8	64.8	50.7	54.7	141.6	119.4
Akershus	1 016	893	191.0	161.6	161.1	149.4	352.1	311.0
Oslo	1 017	1 122 ²	154.2	153.2	146.4	259.7	300.6	412.9
Hedmark	307	308	60.4	54.6	27.7	40.5	88.1	95.1
Oppland	277	297	55.2	46.4	26.4	29.6	81.6	76.0
Buskerud	463	509	84.9	85.8	66.6	52.3	151.5	138.1
Vestfold	479	469	80.3	71.7	44.9	80.8	125.2	152.5
Telemark	311	267	57.4	43.3	35.3	31.3	92.7	74.5
Aust-Agder	252	193	39.0	32.5	32.8	24.1	71.7	56.6
Vest-Agder	232	229	43.3	43.7	54.7	27.5	98.0	71.2
Rogaland	890	938	193.9	165.1	157.8	139.4	351.6	304.5
Hordaland	1 098	1 070	185.8	178.7	180.6	78.5	366.3	257.2
Sogn og Fjordane	220	160	37.0	28.7	37.9	28.2	74.9	56.9
Møre og Romsdal	451	465	92.2	80.1	71.9	58.1	164.1	138.2
Sør-Trøndelag	606	422	113.0	76.6	87.2	94.7	200.2	171.3
Nord-Trøndelag	265	213	47.3	37.9	42.0	14.3	89.2	52.2
Nordland	592	374	87.7	55.0	36.8	50.6	124.5	105.6
Troms	324	301	51.6	48.7	31.0	21.5	82.6	70.3
Finnmark	156	147	24.2	19.7	8.3	15.9	32.5	35.6

¹ Tallene omfatter ikke bygg for jordbruk, skogbruk og fiske. ² Januartallene for Oslo er korrigert.

Antall boliger satt i gang. Sesonkorrigert

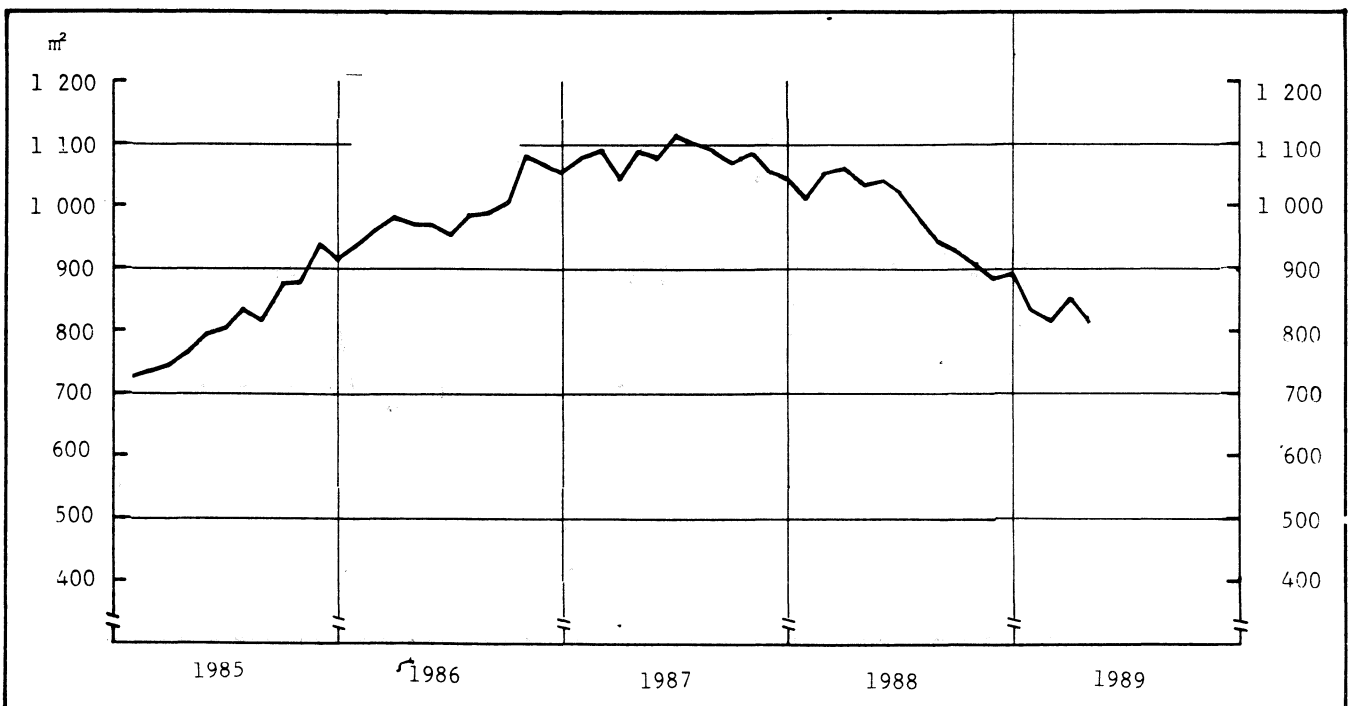
Industi- og bergverksbygg, satt i gang. 60 m² og over. Bruksareal 1 000 m². Sesongkorrigert

Antall boliger under arbeid. Sesongkorrigert



1) For bygg under arbeid er det brudd i statistikken fra april 1989 pga. nye utarbeidingsrutiner.

Industri- og bergverksbygg, under arbeid. 60 m² og over. Bruksareal 1 000 m². Sesongkorrigert



1) For bygg under arbeid er det brudd i statistikken fra april 1989 pga. nye utarbeidingsrutiner.

(SU nr. 23, 1989)

UTENRIKSHANDELEN MED VARER I JANUAR-APRIL 1989

Tabell 1. Innførselen av varer i april og januar-april 1988 og 1989. Mill.kr

Varegrupper (1)	April		Januar-april		Endring i prosent
	1988	1989	1988	1989	
0-9 I alt	12 186,6	13 217,8	47 491,1	49 832,7	+4,9
Av dette:					
Skip, nybygde	76,5	152,1	225,2	679,3	+201,6
Skip, eldre	388,2	957,9	1 751,6	4 850,4	+176,9
Oljeplattform	-	-	-	-	-
Andre varer	11 722,0	12 107,9	45 514,3	44 303,1	-2,7
0 Matvarer og levende dyr	582,5	753,9	2 164,8	2 666,3	+23,2
04 Korn og kornvarer	72,4	117,6	253,0	417,6	+65,1
05 Frukt og grønnsaker	200,3	223,3	764,1	800,3	+4,7
06 Sukker, sukkervarer og honning	39,0	51,2	154,4	195,2	+26,4
07 Kaffe, te, kakao, krydderier, og varer derav	104,3	162,5	452,2	523,2	+15,7
Andre matvarer og levende dyr	166,6	199,4	541,1	730,1	+34,9
1 Drikkevarer og tobakk	66,4	69,6	246,1	267,0	+8,5
2 Råvarer, ikke spiselige, unntatt brenselstoffer	885,7	1 241,2	3 451,3	4 362,2	+26,4
22 Oljefrø og oljeholdige frukter	44,1	59,1	174,1	241,5	+38,7
24 Tømmer, trelast og kork	185,0	183,5	689,4	558,2	-19,0
27 Rå gjødningsstoffer og rå mineraler	77,1	84,5	296,2	355,0	+19,9
28 Malmer og avfall av metall	459,6	788,8	1 504,0	2 573,0	+71,1
Andre råvarer	119,8	125,4	787,7	634,5	-19,4
3 Brenselstoffer, smøreoljer, elektrisk strøm m.v.	409,7	734,3	1 564,8	2 250,1	+43,8
32 Kull, koks og brikker	58,9	80,1	264,8	341,0	+28,8
33 Mineralolje og mineraloljeprodukter	282,3	629,9	1 099,3	1 726,0	+57,0
Andre brenselstoffer m.v.	68,5	24,3	200,6	183,2	-8,7
4 Dyre- og plantefett, -olje og voks	18,5	34,3	98,2	140,9	+43,5
5 Kjemiske produkter i.e.n.	1 045,3	1 217,0	3 823,2	4 295,4	+12,4
51 Organiske kjemiske produkter	157,1	253,4	548,1	713,1	+30,1
52 Uorganiske kjemiske produkter	118,6	132,0	396,8	484,5	+22,1
54 Medisinske og farmasøytiske produkter	147,1	157,9	554,4	641,8	+15,8
57 Plastråstoffer	146,9	171,9	590,6	613,1	+3,8
58 Plast, halvfabrikata	111,2	106,7	428,8	403,7	-5,9
Andre kjemiske produkter	364,4	395,1	1 304,4	1 439,2	+10,3
6 Bearb. varer grupp. vesentlig etter materiale	2 227,4	2 283,5	9 487,2	8 876,7	-6,4
64 Papir og papp og varer derav	299,4	313,4	1 228,6	1 288,8	+4,9
65 Tekstilgarn, tekstilstoffer og tekstilvarer ..	324,4	287,9	1 221,6	1 082,9	-11,4
66 Varer av ikke-metalliske mineraler	242,7	184,9	881,4	720,5	-18,3
67 Jern og stål	432,6	541,9	1 662,0	1 905,1	+14,6
68 Metaller, unntatt jern og stål	176,4	310,4	895,3	1 261,8	+40,9
69 Varer av metaller, i.e.n.	463,1	409,0	2 523,0	1 703,9	-32,5
Andre bearbeidede varer	288,7	236,0	1 075,4	913,8	-15,0
7 Maskiner og transportmidler	4 743,5	4 718,4	18 110,3	18 944,1	+4,6
71 Kraftmaskiner og -utstyr	300,4	279,6	820,9	855,1	+4,2
72 Maskiner for spesielle industrier	634,1	480,4	2 229,2	1 731,7	-22,3
74 Generelle industrimaskiner	637,2	589,3	2 488,9	2 236,6	-10,1
75 Kontormaskiner og automatisk databeh.utstyr .	493,1	570,7	1 946,4	2 085,4	+7,1
76 Telekommunikasjonsapparater mv.	299,4	290,0	1 128,5	1 092,8	-3,2
77 Elektriske maskiner, apparater og deler, i.e.n.	660,1	638,0	2 522,9	2 399,4	-4,9
78 Kjøretøyer for veg	960,5	611,1	3 425,3	2 222,6	-35,1
79 Andre transportmidler	700,3	1 217,7	3 320,7	6 107,7	+83,9
Andre maskiner og apparater	58,3	41,6	227,4	212,6	-6,5
8 Forskjellige ferdige varer	2 199,1	2 160,0	8 516,8	8 001,1	-6,1
82 Møbler og deler	317,9	258,9	1 161,2	954,3	-17,8
84 Klær og tilbehør til klær	658,3	682,2	2 688,4	2 496,6	-7,1
85 Fottøy	142,0	148,7	552,6	533,0	-3,5
87 Vitensk. og tekn. instr. og app., i.e.n.	191,0	204,0	854,9	829,4	-3,0
88 Fotografiske og optiske artikler, i.e.n.,ur .	132,9	131,5	445,9	442,5	-0,8
Andre ferdige varer	756,9	734,7	2 813,9	2 745,3	-2,4
9 Varer og transaksjoner, i.e.n. under SITC ...	8,7	5,5	28,5	28,7	+0,7

(1) Etter FN's standard for gruppering av varer i internasjonal handel (SITC-Rev. 3).

Tabell 2. Utførselen av varer i april og januar-april 1988 og 1989. Mill.kr

Varegrupper (1)	April		Januar-april		Endring i prosent
	1988	1989	1988	1989	
0-9 I alt	12 018,9	16 568,7	46 413,2	59 863,4	+29,0
Av dette:					
Skip, nybygde	181,3	112,0	678,7	657,4	-3,1
Skip, eldre	82,9	268,4	406,6	740,1	+82,0
Oljeplattformer	-	-	84,5	475,3	+462,5
Råolje	2 801,9	5 667,6	11 214,8	18 463,1	+64,6
Naturgass	1 420,0	1 168,1	6 090,5	5 115,0	-16,0
Andre varer	7 532,7	9 352,7	27 938,1	34 412,5	+23,2
0 Matvarer og levende dyr	893,7	1 004,0	3 554,3	3 699,3	+4,1
034) Fisk, fersk, kjølt, fryst, saltet, tørket					
035) eller røkt	667,4	742,7	2 678,3	2 745,3	+2,5
036) Fiskehermetikk o.a. tilberedt fisk	76,4	125,2	354,6	442,4	+24,8
037) Forstoffer for dyr, unntatt korn	63,2	40,6	196,1	163,5	-16,6
08 Andre matvarer og levende dyr	86,7	95,5	325,4	348,1	+7,0
1 Drikkevarer og tobakk	7,4	9,1	30,6	33,2	+8,5
2 Råvarer, ikke spiselige, unntatt					
Brenselstoffer	705,8	784,7	2 194,7	2 700,4	+23,0
21 Huder og skinn, rå	234,8	178,4	583,9	428,2	-26,7
24 Tømmer, trelast og kork	55,5	117,1	180,0	425,6	+136,4
25 Papirmasse og papiravfall	201,4	255,7	736,8	934,2	+26,8
27 Rå gjødningsstoffer og rå mineraler	77,6	80,9	245,7	278,5	+13,3
28 Malmer og avfall av metall	123,7	141,9	392,3	571,1	+45,6
Andre råvarer	12,7	10,6	56,1	62,9	+12,1
3 Brenselstoffer, smøreoljer, elektrisk					
strøm mv.	4 684,9	7 182,8	18 854,7	24 899,1	+32,1
33 Mineralolje og mineraloljeprodukter	3 173,6	5 886,3	12 366,1	19 252,7	+55,7
Andre brenselstoffer m.v.	1 511,3	1 296,5	6 488,6	5 646,4	-13,0
4 Dyre- og plantefett, -olje og voks	42,9	39,0	152,1	133,2	-12,4
41 Dyrefett og oljer	17,3	11,5	56,1	41,3	-26,4
Annet fett og olje	25,6	27,5	96,0	92,0	-4,2
5 Kjemiske produkter i.e.n.	1 187,0	1 124,1	3 995,2	4 341,4	+8,7
51 Organiske kjemiske produkter	349,4	161,6	836,2	606,5	-27,5
52 Uorganiske kjemiske produkter	149,2	213,0	565,0	782,7	+38,5
56 Kunstgjødsel	189,7	200,6	626,0	768,9	+22,8
57 Plastråstoffer	254,6	281,2	979,7	1 117,1	+14,0
58 Plast, halvfabrikata	52,6	45,0	185,1	188,7	+1,9
Andre kjemiske produkter	191,5	222,5	803,2	877,5	+9,3
6 Bearb. varer grupp. vesentlig etter					
materiale	2 736,0	3 976,8	10 188,9	14 397,0	+41,3
64 Papir og papp og varer derav	475,7	588,0	1 779,1	2 166,2	+21,8
65 Tekstilgarn, tekstilstoffer og tekstilvarer	62,0	80,5	276,6	278,1	+0,5
66 Varer av ikke-metalliske mineraler	51,8	72,4	201,0	277,1	+37,9
67 Jern og stål	477,2	722,0	1 715,6	2 392,7	+39,5
68 Metaller, unntatt jern og stål	1 440,3	2 214,8	5 278,1	8 054,0	+52,6
69 Varer av metaller, i.e.n.	147,2	199,3	621,4	816,9	+31,5
Andre bearbeidde varer	81,9	99,6	317,2	412,0	+29,9
7 Maskiner og transportmidler	1 385,1	1 926,2	5 780,6	7 778,2	+34,6
72 Maskiner for spesielle industrier	142,3	272,3	652,6	1 171,7	+79,5
74 Generelle industrimaskiner	186,3	238,8	828,3	885,2	+6,9
75 Kontormaskiner og automatisk databeh.					
utstyr	173,1	191,4	599,2	745,3	+24,4
76 Telekommunikasjonsapparater mv.	109,1	192,9	454,3	572,2	+26,0
77 Elektriske maskiner, apparater og deler,					
i.e.n.	160,6	205,3	643,6	775,7	+20,5
78 Kjøretøyer for veg	165,6	249,0	678,7	1 003,0	+47,8
79 Andre transportmidler	359,4	464,8	1 465,2	2 237,1	+52,7
Andre maskiner og apparater	88,7	111,7	458,7	388,0	-15,4
8 Forskjellige ferdige varer	371,4	517,2	1 638,8	1 864,2	+13,8
82 Møbler og deler	65,8	84,5	280,4	318,1	+13,4
84 Klær og tilbehør til klær	28,4	28,9	120,4	114,5	-4,9
87 Vitensk. og tekn. instr. og app., i.e.n.	92,0	107,7	374,1	380,2	+1,6
Andre ferdige varer	185,2	296,1	863,8	1 051,3	+21,7
9 Varer og transaksjoner, i.e.n. under SITC	4,7	4,9	23,1	17,3	-25,1

(1) Etter FN's standard for gruppering av varer i internasjonal handel (SITC-Rev. 3).

TABELL 3. SAMHANDELEN MED LAND OG LANDOMRÅDER. TRADISJONELLE VARER.(1)
 JANUAR-APRIL 1988 OG 1989. MILL.KR

	INNFORSEL SKIP OG OLJE- PLATTFORMER			UTFORSEL SKIP OG OLJEPLATTFORMER RÅOLJE OG NATURGASS		
	UTEN		ENDRING I PROSENT	UTEN		ENDRING I PROSENT
	JANUAR-APRIL 1988	1989		JANUAR-APRIL 1988	1989	
I ALT	45 514,3	44 303,1	-2,7	27 938,1	34 412,5	+23,2
NORDISKE LAND	13 989,4	13 125,6	-6,2	7 798,9	9 444,1	+21,1
EFTA FRIHANDELSFORBUNDET	11 590,3	11 094,2	-4,3	6 011,6	7 655,4	+27,3
EF DE EUROPEISKE FELLESSKAP	22 860,0	21 505,2	-5,9	15 873,0	19 492,7	+22,8
OECD EUROPEISKE OECD-LAND	34 517,2	32 670,6	-5,3	22 001,8	27 274,7	+24,0
E U R O P A	35 486,5	34 117,2	-3,9	22 562,9	28 040,9	+24,3
AT ØSTERRIKE	494,4	466,9	-5,6	203,3	266,2	+30,9
BE BELGIA	1 178,2	1 170,2	-0,7	665,8	767,1	+15,2
CH SVEITS	776,0	817,6	+5,4	445,4	538,9	+21,0
CS TSJEKKOSLOVAKIA	98,7	96,0	-2,7	51,9	44,2	-14,8
DD DEN TYSKE DEMOKRATISKE REPU- BLIKK (DDR)	185,7	287,3	+54,7	51,8	81,9	+58,1
DE FORBUNDSREP. TYSKLAND (BPD)	6 922,3	6 137,5	-11,3	3 951,6	5 010,3	+26,8
DK DANMARK	3 653,7	3 300,0	-9,7	2 362,6	2 511,5	+6,3
ES SPANIA	853,5	512,8	-39,9	374,2	485,8	+29,8
FI FINLAND	1 761,2	1 612,8	-8,4	1 005,6	1 275,7	+26,9
FO FÆRØYANE	16,5	16,3	-1,2	77,8	85,4	+9,8
FR FRANKRIKE	1 656,5	1 668,3	+0,7	1 685,0	2 122,5	+26,0
GB STORBRIANNIA OG NORD-IRLAND	3 724,9	4 046,4	+8,6	3 446,0	4 560,8	+32,4
GR HELLAS	122,0	142,6	+16,9	68,8	104,0	+51,2
IE IRLAND	438,5	531,5	+21,2	111,0	146,1	+31,6
IS ISLAND	67,2	95,0	+41,4	176,1	144,3	-18,1
IT ITALIA	1 960,0	1 539,2	-21,5	1 151,9	1 363,4	+18,4
LU LUXEMBOURG	47,6	54,9	+15,3	19,7	38,0	+92,9
NL NEDERLAND	1 787,3	1 850,6	+3,5	1 662,1	2 004,0	+20,6
PL POLEN	132,3	125,6	-5,1	120,1	170,9	+42,3
PT PORTUGAL	511,7	550,5	+7,6	373,1	376,9	+1,0
SE SVERIGE	8 490,8	8 101,4	-4,6	4 176,7	5 427,3	+29,9
SU SOVJETUNIONEN	272,9	703,4	+157,8	246,4	344,9	+40,0
ANDRE LAND I EUROPA	334,6	290,4	-13,2	136,0	171,0	+25,7
A F R I K A	473,1	789,1	+66,8	338,4	351,5	+3,9
BW BOTSWANA	248,4	442,5	+78,1	3,1	37,5	+109,7
GH GHANA	4,5	7,9	+75,6	6,7	4,9	-26,9
MA MAROKKO	92,2	120,3	+30,5	13,0	13,9	+6,9
ZA SØR-AFRIKA	27,1	93,9	+246,5	3,1	0,3	-90,3
ANDRE LAND I AFRIKA	101,0	124,5	+23,3	312,5	294,8	-5,7
A S I A	4 168,3	3 682,0	-11,7	2 051,4	2 174,3	+6,0
CN KINA, FOLKEREPUBLIKKEN	186,0	260,9	+40,3	106,3	125,8	+18,3
HK HONG KONG	318,5	328,4	+3,1	114,1	151,5	+32,8
IL ISRAEL	115,6	108,0	-6,6	31,3	38,4	+22,7
IN INDIA	66,2	70,5	+6,5	129,2	70,8	-45,2
JP JAPAN	2 467,0	1 791,8	-27,4	725,6	1 092,8	+50,6
KR SØR-KOREA	322,6	277,0	-14,1	216,8	115,0	-47,0
MY MALAYSIA	71,0	74,9	+5,5	105,1	27,8	-73,5
SG SINGAPORE	81,6	89,5	+9,7	110,0	118,9	+8,1
PK PAKISTAN	56,1	68,1	+21,4	141,3	24,3	-82,8
TH THAILAND	74,0	91,0	+23,0	86,9	63,4	-27,0
TW TAIWAN	271,7	343,8	+26,5	42,4	49,3	+16,3
ANDRE LAND I ASIA	137,9	178,2	+29,2	242,4	296,4	+22,3
N O R D - A M E R I K A	4 477,3	4 544,1	+1,5	2 417,3	3 284,0	+35,9
CA CANADA	569,5	1 010,9	+77,5	262,2	309,0	+17,8
JM JAMAICA	32,8	0,5	-98,5	11,1	21,2	+91,0
US USA	3 718,9	3 422,9	-8,0	1 973,1	2 545,9	+29,0
ANDRE LAND I NORD-AMERIKA	156,1	109,8	-29,7	170,9	407,8	+138,6
S Ø R - A M E R I K A	630,4	1 035,6	+64,3	284,6	297,1	+4,4
AR ARGENTINA	9,0	80,9	+798,9	9,5	12,4	+30,5
BR BRASIL	243,1	291,5	+19,9	123,5	170,4	+38,0
CO COLOMBIA	82,8	94,4	+14,0	30,7	19,4	-36,8
VE VENEZUELA	24,9	210,1	+743,8	78,3	37,6	-52,0
ANDRE LAND I SØR-AMERIKA	270,6	358,7	+32,6	42,6	57,3	+34,5
O C E A N I A	278,8	135,1	-51,5	283,4	264,6	-6,6
AU AUSTRALIA	231,7	114,3	-50,7	247,0	224,0	-9,3
ANDRE LAND I OCEANIA	47,0	20,8	-55,7	36,5	40,6	+11,2

(1) OMFATTER VARER UTEN SKIP OG OLJEPLATTFORMER OG FOR UTFORSELEN OGSÅ UTEN RÅOLJE OG NATURGASS. SAMHANDELSTALL MEDREGNET DISSE VARER FINNES VED Å SUMMERE TALL FRA TABELLENE 3,4 OG 5. SE ELLERS MÅNEDSSTATISTIKK OVER UTENRIKSHANDELEN, TABELL 12.

TABELL 4. INNFØRSEL OG UTFØRSEL AV SKIP OG OLJEPLATTFORMER FORDELT PÅ LAND
JANUAR-APRIL 1988 OG 1989. MILL.KR

	INNFØRSEL AV SKIP OG OLJEPLATTFORMER		UTFØRSEL AV SKIP OG OLJEPLATTFORMER	
	JANUAR-APRIL		JANUAR-APRIL	
	1988	1989	1988	1989
TOTAL	1 976,8	5 529,6	1 169,8	1 872,9
BE BELGIA	-	44,8	-	-
BM BERMUDA	-	115,4	-	-
BS BAHAMAS	150,5	108,5	25,0	-
CA CANADA	1,4	-	29,1	122,5
CL CHILE	-	-	30,1	48,1
CN KINA	-	250,0	-	-
CY KYPROS	47,0	999,7	-	93,0
DE TYSKLAND (BRD)	3,2	87,2	-	36,4
DK DANMARK	56,8	251,3	-	481,2
FI FINLAND	-	-	35,0	5,3
FO FÆRØYANE	-	60,0	189,9	97,9
GB STORBRI. OG N.-IRL.	46,4	0,4	168,0	257,6
GI GIBRALTAR	-	-	-	75,5
GL GRØNLAND	-	-	-	172,0
GR HELLAS	157,9	404,4	-	15,4
HK HONG KONG	-	144,4	-	-
IR IRAN	-	-	78,1	-
IS ISLAND	-	14,0	214,2	78,0
IT ITALIA	-	78,7	-	-
JP JAPAN	-	32,6	-	-
KR KOREA, REPUBLIKKEN	148,8	253,3	-	-
KW KUWAIT	-	81,5	-	-
KY CAYMANØYENE	41,2	4,1	-	-
LI LIECHTENSTEIN	-	-	-	10,2
LR LIBERIA	656,9	1 203,4	144,3	241,0
MA MAROKKO	-	-	-	74,7
MT MALTA	58,6	54,0	3,6	-
PA PANAMA	383,6	560,5	133,9	-
PT PORTUGAL	-	332,5	-	-
SE SVERIGE	132,8	-	11,7	44,0
SG SINGAPORE	49,7	438,1	-	-
TR TYRKIA	-	-	92,2	-
US U S A	-	-	-	13,6
YU JUGOSLAVIA	23,0	-	5,9	-

TABELL 5. UTFØRSEL AV RÅOLJE OG NATURGASS FORDELT PÅ LAND. JANUAR-APRIL 1988 OG 1989. MILL.KR

	UTFØRSEL AV RÅOLJE			UTFØRSEL AV NATURGASS		
	JANUAR-APRIL		ENDRING I PROSENT	JANUAR-APRIL		ENDRING I PROSENT
	1988	1989		1988	1989	
I ALT	11 214,8	18 463,1	+64,6	6 090,5	5 115,0	-16,0
NORDISKE LAND	1 056,0	1 946,9	+84,4	-	-	-
EFTA FRIHANDELSFORBUNDET	971,6	1 709,3	+75,9	-	-	-
EF DE EUROPEISKE FELLESSKAP	9 648,5	14 667,1	+52,0	6 090,5	5 115,0	-16,0
OECD EUROPEISKE OECD-LAND	10 620,0	16 376,4	+54,2	6 090,5	5 115,0	-16,0
AT ØSTERRIKE	-	-	-	-	-	-
BE BELGIA	70,6	263,4	+273,1	398,9	343,2	-14,0
CH SVEITS	-	-	-	-	-	-
DE FORBUNDSREP. TYSKLAND (BRD)	354,9	689,6	+94,3	1 408,7	1 218,8	-13,5
DK DANMARK	84,5	237,6	+181,2	-	-	-
ES SPANIA	-	-	-	-	-	-
FI FINLAND	-	-	-	-	-	-
FR FRANKRIKE	1 061,7	2 483,9	+134,0	921,9	817,2	-11,4
GB STORBRIANNIA OG NORD-IRLAND	6 486,8	8 816,3	+35,9	2 936,9	2 369,4	-19,3
IT ITALIA	57,6	120,7	+109,5	-	-	-
NL NEDERLAND	1 532,4	1 997,3	+30,3	424,1	366,4	-13,6
PL POLEN	-	-	-	-	-	-
PT PORTUGAL	-	58,4	-	-	-	-
SE SVERIGE	971,6	1 709,3	+75,9	-	-	-
IL ISRAEL	185,1	102,3	-44,7	-	-	-
CA CANADA	162,5	593,7	+265,4	-	-	-
US USA	247,1	1 390,8	+462,8	-	-	-
ANDRE LAND	-	-	-	-	-	-

(SU nr. 23, 1989)

CAMPINGSTATISTIKK 1988

Overnattingsstatistikken for campingplasser er lagt om fra 1988. Det er bygget opp et register som viser kapasitet og åpningstider for alle campingplassene. Videre er det hentet inn oppgaver over antall enhetsdøgn (telt-, vogn- og hyttedøgn) ved plassene for månedene mai - september. Ikke alle plassene har gitt oppgaver over enhetsdøgn (svarprosent 80). Ved hjelp av registeropplysningene har det likevel vært mulig å beregne enhetsdøgn for alle plassene. Campingstatistikken for tidligere år omfattet bare de plasser som gav opplysninger om enhetsdøgn. Resultatene for 1988 er derfor ikke direkte sammenlignbare med 1987 og tidligere år.

Campingregisteret omfatter i alt 1 323 plasser. Mange av disse er små og har få overnattinger. En har derfor valgt å la den offisielle statistikken omfatte bare "store" plasser som har en "innkapasitet" på minst 8 hytter eller rom. Dette omfatter 762 plasser i 1988. Disse plassene hadde imidlertid om lag 80 prosent av alle overnattingene.

For 1988 har en i tillegg utarbeidet en tabell med noen hovedresultater også for de små plassene (tabell 6). Fra og med 1989 vil det bli utarbeidet statistikk bare for de store plassene.

Omregning fra enhetsdøgn til overnattinger er foretatt ved hjelp av resultatene av en årlig utvalgsundersøkelse 1985-1987, der en undersøkte hvor mange personer en gjennomsnittlig enhet omfattet.

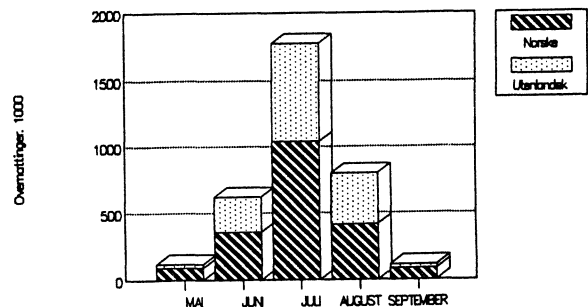
Campingregisteret er bygget opp av Østlandsforskning etter oppdrag fra Reiselivsseksjonen i Næringsdepartementet. Østlandsforskning har også hatt ansvaret for all oppgaveinnhenting og bearbeiding av oppgavene for de små plassene. Statistisk sentralbyrå har hatt ansvaret for de store plassene og har hatt ansvaret for resultatberegningene.

Det var i 1988 i alt 3,4 mill. overnattinger på de store campingplassene i sesongen mai-september. Det var 762 plasser i drift.

Hovedtyngden av overnattingene kom i juli med 52 prosent. Fordelingen etter måned er vist i figur 1. I figuren er overnattingene fordelt etter norske og utenlandske overnattinger.

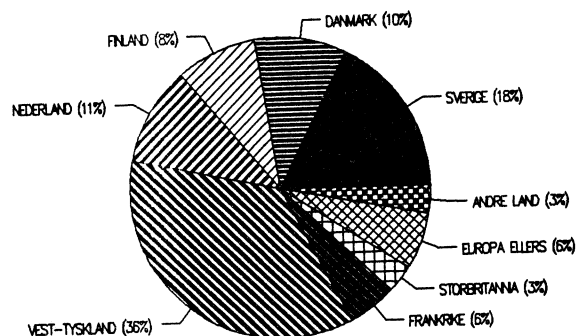
Overnattingene fordelt etter gjestenes nasjonalitet viste at nordmennene dominerte - med

Figur 1. Norske og utenlandske overnattinger etter måned



om lag 58 prosent av overnattingene. Med større andel utlendinger midt på sommeren, blir andelen nordmenn størst i mai og september.

Figur 2. Utenlandske overnattinger etter gjestenes nasjonalitet



Figur 2 viser at av utlendingene var vest-tyskerne størst med 36 prosent av overnattingene, mens svenskene stod for 18 prosent og nederlenderne 11 prosent.

Om lag 45 prosent av overnattingene foregikk i hytter og rom og om lag 55 prosent i telt eller campingvogn. Det er ikke mulig å skille mellom telt og vogn i statistikken. Fordelingen mellom hytter og telt/vogner var litt annerledes for de minste plassene. Dette er vist i tabell 6.

Kapasitetsutnyttningen for hytter og rom variererte fra om lag 9 prosent i mai til om lag 60 prosent i juli. Kapasitetsutnyttningen er definert som antall belagte hytter og rom i forhold til disponible hytter og rom.

Mer detaljerte opplysninger vil bli gitt i publikasjonen NOS Reiselivsstatistikk.

Tabell 1. Campingplasser. Antall campingplasser og kapasitet, etter måned. Fylke. 1988

Fylke	Registrerte plasser		Åpne plasser									
	I alt		Mai		Juni		Juli		August		September	
	An-tall campingplasser	Kapasitet i hytte og rom	An-tall campingplasser	Kapasitet i hytte og rom	An-tall campingplasser	Kapasitet i hytte og rom	An-tall campingplasser	Kapasitet i hytte og rom	An-tall campingplasser	Kapasitet i hytte og rom	An-tall campingplasser	Kapasitet i hytte og rom
I ALT	764	12597	443	7917	738	12247	763	12535	755	12456	422	7409
Østfold	14	240	6	97	14	240	14	240	14	240	4	58
Akershus	3	38	2	26	3	38	3	38	3	38	1	12
Oslo	3	36	1	0	3	0	3	0	3	0	1	0
Hedmark	52	1027	35	785	51	1018	52	1027	52	1027	38	746
Oppland	115	2046	62	1229	105	1903	114	2020	113	2010	66	1334
Buskerud	56	897	32	557	54	872	56	897	55	887	35	610
Vestfold	12	252	9	204	12	252	12	252	12	252	5	129
Telemark	40	544	23	317	38	528	40	544	40	544	23	319
Aust-Agder	30	491	13	249	26	440	30	491	28	466	12	229
Vest-Agder	19	357	8	184	18	349	19	357	19	357	10	214
Rogaland	16	284	10	182	15	274	16	284	14	266	8	150
Hordaland	40	658	29	496	40	658	40	658	40	658	26	430
Sogn og Fjordane	67	925	43	615	66	910	67	925	67	925	39	579
Møre og Romsdal	66	979	42	676	66	979	66	979	66	979	34	489
Sør-Trøndelag	38	684	22	426	38	684	38	684	38	684	19	370
Nord-Trøndelag	41	625	26	408	40	617	41	625	40	617	24	368
Nordland	83	1376	49	885	81	1359	83	1376	82	1368	38	726
Troms	36	531	18	296	35	519	36	531	36	531	23	340
Finmark	33	607	13	285	33	607	33	607	33	607	16	306

Tabell 2. Campingplasser. Overnattinger etter gjestenes nasjonalitet. Fylke. 1988

Fylke	I alt	Norge	Sverige	Danmark	Finland	Neder-land	For-bunds-repu-blikken Tysk-land	Frank-rike	Stor-bri-tannia	Europa ellers land	Andre land
I ALT	3429677	1983896	253466	147920	122049	153156	516562	79854	42727	88209	41838
Østfold	71330	50138	4275	5344	998	2576	5569	1014	386	766	264
Akershus	9299	4849	816	639	177	785	1294	438	61	201	40
Oslo	254682	84978	26400	12003	8772	11376	56100	19605	8235	17775	9438
Hedmark	232900	179399	19290	7179	2414	6294	14015	1486	688	1183	953
Oppland	504928	350756	33911	22436	8047	28109	47311	4363	3031	5512	1452
Buskerud	237592	162909	13743	14754	3190	12505	20588	2960	1838	3605	1501
Vestfold	67274	58457	2151	1333	520	685	3087	424	224	276	118
Telemark	144789	106909	5955	7876	1068	6716	13236	873	547	1051	559
Aust-Agder	161974	128957	1727	3691	373	7396	17397	904	420	904	207
Vest-Agder	136890	107202	1284	2431	485	3735	14012	690	2069	2301	2682
Rogaland	73836	48252	2188	2754	839	1598	10880	1684	2481	1799	1361
Hordaland	174862	61092	11478	13924	4051	11741	47300	9984	4741	7857	2693
Sogn og Fjordane	278769	118138	13231	10747	6399	23734	75573	9529	7112	8218	6089
Møre og Romsdal	220380	104215	23387	11357	5775	12490	45492	6991	2488	5100	3086
Sør-Trøndelag	173866	103843	18495	10788	5216	5698	20516	3185	1188	4268	670
Nord-Trøndelag	147802	77496	20501	3685	6292	3930	27604	2303	1627	3823	541
Nordland	288376	129991	35763	7870	23132	7816	54249	7392	2769	11302	8090
Troms	122357	62040	9486	3069	18512	2975	16211	2708	1007	5160	1188
Finmark	127769	44276	9385	6040	25790	2997	26128	3320	1817	7109	906

Tabell 3. Campingplasser. Overnattinger etter gjestenes nasjonalitet og måned. 1988

Nasjonalitet	I alt	Mai	Juni	Juli	August	September
I ALT	3 429 677	119 464	622 047	1 776 632	798 795	112 739
Norge	1 983 896	91 299	355 546	1 039 219	413 046	84 785
Sverige	253 466	6 100	41 749	149 472	51 951	4 194
Danmark	147 920	2 719	27 559	89 897	25 324	2 422
Finland	122 049	855	22 243	75 238	22 251	1 463
Nederland	153 156	1 970	29 386	73 257	46 661	1 882
Forbundsrepublikken Tyskland	516 562	9 230	109 157	243 108	145 414	9 653
Frankrike	79 854	1 256	8 459	40 675	28 643	820
Storbritannia	42 727	1 885	8 628	14 998	14 865	2 351
Europa ellers	88 209	811	11 457	35 777	38 809	1 355
Andre land	41 838	3 338	7 863	14 991	11 831	3 815

Tabell 4. Campingplasser. Antall sesongkontrakter, overnattinger etter overnattingsmåte og kapasitetsutnyttning. Fylke. 1988

Fylke	Antall sesongkontrakter ¹	Overnattinger			Kapasitetsutnyttning hytter og rom
		I alt	Telt/vogn	Hytte	
I ALT	13 839	3 429 677	1 882 955	1 546 722	31,0
Østfold	2 149	71 330	53 079	18 250	22,0
Akershus	341	9 299	5 136	4 163	28,9
Oslo	7	254 682	254 682	0	0,0
Hedmark	962	232 900	116 921	115 979	26,6
Oppland	778	504 928	265 899	239 029	29,7
Buskerud	1 433	237 592	125 765	111 827	30,8
Vestfold	2 536	67 274	35 767	31 507	30,5
Telemark	501	144 789	88 398	56 391	26,4
Aust-Agder	443	161 974	102 806	59 168	33,3
Vest-Agder	216	136 890	88 541	48 349	34,9
Rogaland	762	73 836	29 800	44 036	40,2
Hordaland	793	174 862	84 656	90 207	32,8
Sogn og Fjordane	292	278 769	134 172	144 598	38,6
Møre og Romsdal	507	220 380	104 308	116 072	29,8
Sør-Trøndelag	805	173 866	84 744	89 122	33,0
Nord-Trøndelag	368	147 802	63 524	84 278	33,7
Nordland	501	288 376	130 573	157 803	29,1
Troms	281	122 357	56 688	65 669	31,2
Finmark	164	127 769	57 495	70 273	30,7

¹ Langtidsleie til pris uavhengig av bruksomfang.

Tabell 5. Campingplasser. Antall sesongkontrakter, overnattinger etter overnattingsmåte og kapasitetsutnyttning etter måned. 1988

Måned	Antall sesongkontrakter ¹	Overnattinger			Kapasitetsutnyttning hytter og rom
		I alt	Telt/vogn	Hytte	
I ALT	13 839	3 429 677	1 882 955	1 546 722	31,0
Mai	3 572	119 464	56 923	62 541	8,2
Juni	3 723	622 047	321 249	300 798	26,4
Juli	1 648	1 776 632	1 055 798	720 835	59,8
August	2 977	798 795	411 618	387 177	32,3
September	1 919	112 739	37 368	75 371	10,9

¹ Langtidsleie til pris uavhengig av bruksomfang.

Tabell 6. Campingplasser¹. Antall campingplasser, kapasitet, antall sesongkontrakter, overnattinger etter overnattingsmåte og kapasitetsutnyttning. Fylke. 1988

	Antall campingplasser	Kapasitet	Antall sesongkontrakter	Overnattinger			Kapasitetsutnyttning hytter og rom
				I alt	Telt/vogn	Hytte	
I ALT	561	2 059	16 900	875 978	626 042	249 937	33,7
Østfold	17	6	3 710	21 923	21 086	837	49,0
Akershus	2	7	:	:	:	:	:
Hedmark	39	190	15	34 325	16 670	17 656	27,0
Oppland	54	218	322	46 550	27 942	18 608	26,0
Buskerud	51	193	2 015	51 388	28 963	22 424	30,6
Vestfold	33	39	6 135	166 900	163 233	3 667	23,7
Telemark	51	208	503	55 891	35 782	20 109	26,7
Aust-Agder	32	105	721	73 504	62 739	10 764	32,2
Vest-Agder	8	20	:	:	:	:	:
Rogaland	23	73	726	19 451	11 363	8 087	28,2
Hordaland	35	98	509	82 466	66 356	16 110	44,8
Sogn og Fjordane	37	157	46	43 749	16 226	27 523	44,5
Møre og Romsdal	43	189	315	67 530	43 887	23 643	35,2
Sør-Trøndelag	32	131	260	53 178	33 152	20 025	42,4
Nord-Trøndelag	28	124	534	32 953	18 932	14 020	29,7
Nordland	51	206	297	41 333	12 292	29 041	39,1
Troms	10	39	447	13 213	8 814	4 399	27,1
Finmark	13	56	0	17 463	10 139	7 324	41,1

¹ Tabellen gjelder de campingplasser som har mindre enn 8 rom i hytter etc. Disse campingplassene inngår ikke i de øvrige tabellene.

(SU nr. 23, 1989)

RUTEBILSTATISTIKK 1987

Statistisk sentralbyrås rutebilstatistikk er fra og med 1986 basert på Norske Kommuners Sentralforbunds nye rapporterings skjema for rutebilnæringen. I den nye samferdselsloven av 1. januar 1987 er all godstransport fritatt for ruteløyve. Omfanget av rapporteringsplikten reduseres dermed til bare å omfatte godstransporter med tilskudd samt, som tidligere, alle selskaper med løyve for personrutebilvirksomhet. For rutebilnæringen og samlasterne ble den reduserte rapporteringsplikten allerede gjort gjeldende ved innføringen av nytt skjema. Gjennom endringer i betalingsmåten for skoletransport fra 1. januar 1986 kom de tidligere rutebilbedrifter med skoletransport inn i den ordinære tilskuddsordningen (tidligere kjøring på kontrakt). Nevnte forhold må tas i betraktning ved sammenligning av tallene mot tidligere år.

Statistikken viser at rutebilene i 1987 transporterte 284 mill. passasjerer. Det er en nedgang på 3,4 prosent fra 1986. I 1987 ble det utført et transportarbeid på 3 743 mill. passasjerkilometer. Dette er en nedgang på 3,5 prosent fra 1986.

Godstransportene med tilskudd utførte et transportarbeid på 49 mill. tonnkilometer. Tilsvarende transportmengde for 1987 var på 0,6 mill. tonn.

Selskapenes samlede kostnader i 1987 beløp seg til 5 142 mill. kr, mens inntekter og tilskudd til sammen utgjorde 5 159 mill. kr. Inntektene av passasjertrafikken var 2 556 mill. kr, og for godstrafikken 258 mill. kr. Inntekter fra kjøring på andres løyver og avdelings- og fellesinntekter utgjorde til sammen 550 mill. kr. Selskapene fikk 1 708 mill. kr i offentlige tilskudd.

Lønn og sosiale kostnader beløp seg til 2 406 mill. kr i 1987.

Rutebilstatistikken bygger på oppgaver fra 285 rutebilselskaper.

I alle tabeller med fylkestall er Oslo og Akershus slått sammen. Dette skyldes at rutebiltrafikken i disse fylker i stor utstrekning er drevet under ett og derfor ikke kan splittes på fylke.

Tabell 1. Rutebiler. Transportytelser

	1985	1986	1987
Passasjertrafikk			
Vognkilometer (mill.)	309,1	319,0	327,3
Passasjerer (mill.)	289,4	294,1	284,0
Passasjerkilometer (mill.)	3 947,7	3 877,6 ¹	3 743,3
Utnytting av transportevnen (prosent)	23,9	24,8 ¹	23,0
Gjennomsnittlig reiselengde (km)	13,6	13,2 ¹	13,2
Godstrafikk²			
Vognkilometer (mill.)	119,7	16,7	14,5
Tonn transportert (mill.)	3,8	0,7	0,6
Tonnkilometer (mill.)	669,1	56,9 ¹	48,9
Utnytting av transportevnen (prosent)	51,6	30,4 ¹	31,4
Gjennomsnittlig transportlengde (km)	174,0	81,3 ¹	81,4

¹ Korrigerte tall. ² Omfatter bare godstransporter med tilskudd i 1986 og 1987 (se tekstavsnitt).

Tabell 2. Rutebiler. Resultatregnskap. 1987. Mill. kr

		1987
A. INNTEKTER OG TILSKUDD		
I.	Driftsinntekter	3 364,9
1.	Trafikkinntekter	2 814,5
1.1.	Trafikkinntekter, persontrafikk	2 556,2
1.2.	Trafikkinntekter, godstrafikk (busspakker, post o.l.)	258,4
2.	Andre driftsinntekter	550,3
2.1.	Utleie av vogner, kjøring på kontrakt (rutebilnæringen)	457,1
2.2.	Utleie av vogner utenfor rutebilnæringen	9,7
2.3.	Reklameinntekter	19,5
2.4.	Avdelingsinntekter og andre driftsinntekter	64,1
II.	Finans- og ekstraordinære inntekter	86,1
1.	Finansinntekter	37,5
2.	Ekstraordinære inntekter	48,6
2.1.	Vognskadeerstatninger	18,5
2.2.	Salgsgevinst vogner mv.	19,0
2.3.	Salgsgevinst anlegg	11,1
III.	Tilskudd	1 708,0
IV.	(I+II+III) Inntekter og tilskudd i alt	5 159,0
B. KOSTNADER		
V.	Driftskostnader	4 879,0
1.	Distansekostnader	698,4
1.1.	Drivstoff	204,3
1.2.	Smøremidler	15,6
1.3.	Gummi	87,5
1.4.	Deler og rekvisita	242,6
1.5.	Forsikring trafikkvogner (kasko + ansvar)	51,6
1.6.	Kilometeravgift	16,4
1.7.	Reparasjon ved fremmede verksteder, eksklusive deler	57,6
1.8.	Andre distanseavhengige kostnader	22,8
2.	Ruteavhengige kostnader	199,2
2.1.	Av dette ferje-, bru- og bompenger	37,8
3.	Utgifter til undertransportører	656,1
3.1.	Utgifter til undertransportører, løyvehavere	558,3
3.2.	Utgifter til undertransportører, andre	97,8
4.	Lønn og sosiale kostnader	2 405,9
4.1.	Lønn og sosiale kostnader, sjåfører	1 739,8
4.2.	Lønn og sosiale kostnader, verksted	336,0
4.3.	Lønn og sosiale kostnader, ekspedisjon/terminal	60,3
4.4.	Lønn og sosiale kostnader, administrasjon	269,8
5.	Andre varer og tjenester	356,5
6.	Avskrivninger	562,8
6.1.	Avskrivning vogner	484,1
6.2.	Avskrivning anlegg	43,7
6.3.	Avskrivning maskiner, utstyr mv.	35,0
VI.	Finans- og ekstraordinære kostnader	263,6
1.	Finanskostnader	249,0
2.	Tap ved salg av vogner, anlegg mv.	0,9
3.	Andre ekstraordinære kostnader	13,6
VII.	Kostnader i alt (V+VI)	5 142,6
C.	RESULTAT ETTER TILSKUDD (IV-VII)	16,4

Tabell 3. Rutebiler. Transportytelser. Fylke. 1987

Fylke	Vognkm i alt	Passa-	Passa-	Tonn	Tonn-
		sjerer	sjerkm	gods	km
		Mill.		1 000	
I ALT	341,8	284,0	3 743,3	601,0	48 939,0
Østfold	14,3	12,1	168,0	-	-
Akershus og Oslo	51,6	73,1	589,1	12,0	1 527,0
Av dette A/S Oslo Sporveier	14,5	44,2	210,8	-	-
Hedmark	18,2	8,1	198,3	7,0	477,0
Oppland	17,6	8,9	242,4	46,0	946,0
Buskerud	15,0	12,0	150,2	1,0	28,0
Vestfold	11,8	10,3	141,6	-	-
Telemark	12,0	7,1	118,9	36,0	3 214,0
Aust-Agder	7,0	4,5	77,7	7,0	865,0
Vest-Agder	12,6	10,5	109,9	1,0	122,0
Rogaland	21,4	23,2	257,1	69,0	3 746,0
Hordaland	45,4	47,1	535,0	134,0	6 610,0
Av dette A/S Bergen Sporvei	6,7	16,9	95,0	-	-
Sogn og Fjordane	12,2	4,1	123,9	30,0	3 137,0
Møre og Romsdal	22,7	11,9	189,1	63,0	4 395,0
Sør-Trøndelag	21,5	22,9	216,8	48,0	6 068,0
Nord-Trøndelag	13,5	4,0	107,3	21,0	1 453,0
Nordland	20,7	9,2	195,4	66,0	6 652,0
Troms	17,2	12,8	193,2	29,0	7 089,0
Finnmark	7,2	2,1	128,9	31,0	2 610,0

Tabell 4. Rutebiler. Inntekter og tilskudd. Fylke. 1987. Mill. kr

Fylke	Inntek- ter og tilskudd i alt	Inntekt i person- trafikk	Inntekt i gods- trafikk	Trafikk- inntekt i alt	Utleie av vogner	Avde- lings- og felles- inntekt i alt	Finans- og ekstra- ordinære inntekter	Tilskudd i alt, fylker
I ALT	5 159,0	2 556,2	258,4	2 814,5	466,8	83,5	86,1	1 708,0
Østfold	165,2	112,4	1,3	113,7	0,0	2,4	3,5	45,5
Akershus og Oslo	1 369,2	487,7	5,8	493,6	406,1	34,9	20,9	413,8
Av dette A/S Oslo Sporveier ¹	385,8	172,1	-	172,1	-	16,7	0,0	197,0
Hedmark	204,1	100,7	4,3	105,0	36,0	1,3	1,1	60,7
Oppland	194,7	120,8	6,9	127,7	0,0	0,8	6,1	60,0
Buskerud	188,3	119,6	3,0	122,6	-	0,7	3,7	61,3
Vestfold	152,0	99,2	1,0	100,2	0,2	2,1	2,0	47,5
Telemark	147,2	78,6	13,5	92,1	0,5	2,8	2,9	49,0
Aust-Agder	95,8	48,6	6,1	54,7	0,1	2,8	3,7	34,5
Vest-Agder	141,8	87,6	6,8	94,4	0,0	1,7	1,1	44,6
Rogaland	265,1	171,3	19,6	190,9	-	2,7	1,7	69,9
Hordaland	718,5	420,2	44,7	464,9	1,2	7,2	17,8	227,4
Av dette A/S Bergen Sporvei	164,8	102,3	-	102,3	-	3,2	2,4	56,9
Sogn og Fjordane	160,4	74,6	16,5	91,0	0,2	2,8	2,7	63,6
Møre og Romsdal	271,7	127,6	30,7	158,3	0,9	3,2	5,2	104,0
Sør-Trøndelag	296,4	163,8	17,7	181,5	0,0	3,9	1,2	109,9
Nord-Trøndelag	105,8	68,5	12,8	81,3	0,1	1,3	1,5	21,6
Nordland	316,0	106,7	38,6	145,3	6,4	5,6	7,2	151,5
Troms	250,2	132,9	20,3	153,3	0,1	3,6	2,4	90,8
Finnmark	116,4	35,4	8,8	44,1	14,8	3,6	1,4	52,5

¹ Regnskapstall for 1986.

Tabell 5. Rutebiler. Kostnader og resultat. Fylke. 1987. Mill. kr

Fylke	Kost- nader i alt	Dis- tanse- kost- nader	Rute- kost- nader	Utgifter ved- rørende under- transpor- tører	Lønn og sosiale kost- nader	Andre varer og tje- nester	Av- skriv- ninger	Finans- og ekstra- ordinære kost- nader	Resul- tat etter til- skudd
I ALT	5 142,6	698,4	199,2	656,1	2 405,9	356,5	562,8	263,6	16,4
Østfold	160,5	25,2	5,4	1,4	88,4	11,0	20,4	8,7	4,7
Akershus og Oslo	1 367,2	106,0	24,5	551,2	499,3	74,5	82,1	29,5	2,1
Av dette A/S Oslo									
Sporveier ¹	385,8	25,2	7,5	136,1	182,9	14,0	11,5	8,5	-
Hedmark	201,9	29,4	15,9	10,6	100,6	14,1	22,3	9,0	2,2
Oppland	196,0	31,2	8,3	12,0	93,8	14,2	25,8	10,6	-1,3
Buskerud	190,7	32,7	5,6	2,1	101,3	16,6	25,4	7,0	-2,4
Vestfold	154,0	22,7	10,4	1,0	76,4	11,2	20,4	11,9	-1,9
Telemark	143,4	24,8	2,9	6,0	67,4	14,8	17,8	9,7	3,8
Aust-Agder	89,6	14,3	5,7	3,1	47,0	6,5	7,9	5,1	6,2
Vest-Agder	143,2	20,4	2,5	8,5	77,8	10,5	17,3	6,1	-1,3
Rogaland	263,6	42,3	9,9	8,2	136,2	19,9	35,1	12,0	1,6
Hordaland	719,2	105,4	29,8	7,4	393,6	48,3	96,9	37,9	0,6
Av dette A/S Bergen									
Sporvei	164,8	16,9	5,1	-	110,5	10,7	15,9	5,6	-
Sogn og Fjordane	159,3	24,6	9,6	6,6	74,2	12,5	19,3	12,5	1,1
Møre og Romsdal	274,8	41,8	22,1	10,3	126,4	23,8	33,8	16,7	-3,2
Sør-Trøndelag	307,4	48,6	10,4	9,5	165,1	17,2	36,7	19,8	-10,9
Nord-Trøndelag	103,6	15,9	4,8	2,9	43,5	6,7	18,4	11,4	2,2
Nordland	306,8	50,8	17,2	7,3	136,4	24,7	41,7	28,7	9,2
Troms	254,6	45,0	9,5	3,9	127,7	19,9	29,0	19,6	-4,5
Finmark	106,9	17,1	4,7	4,3	50,7	10,1	12,5	7,5	9,5

¹ Regnskapstall for 1986.

(SU nr. 23, 1989)

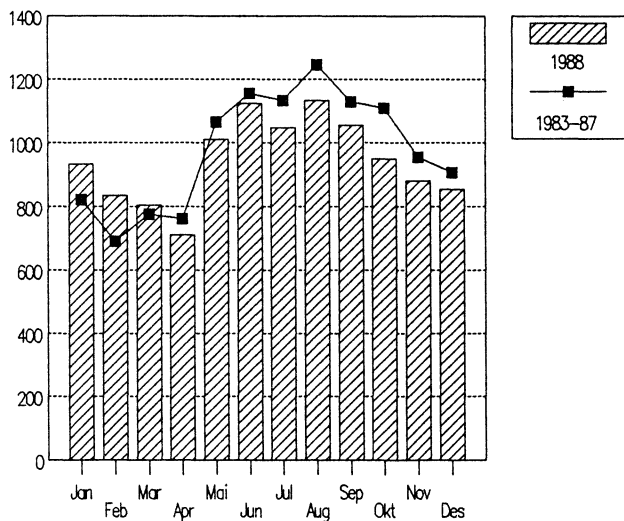
VEITRAFIKKULYKKER MED PERSONSKADE I 1988

Tallet på rapporterte veitrafikkulykker med personskade viser en nedgang fra 8 335 i 1987 til 8 167 i 1988. Tallet på skadde og drepte gikk ned fra 11 488 i 1987 til 11 340 i 1988.

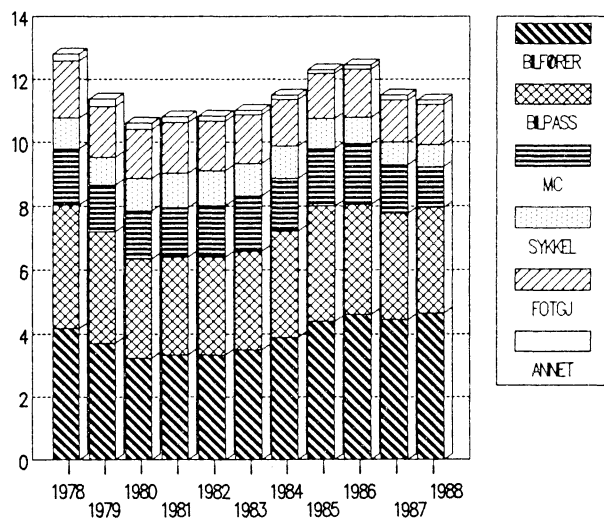
Antall drepte i trafikken sank fra 398 i 1987 til 378 i 1988.

Den årlige statistikken over veitrafikkulykker omfatter ulykker som har ført til personskade og som er meldt til politiet. Mer detaljert statistikk vil seinere bli gitt i publikasjonen NOS Veitrafikkulykker 1988.

Figur 1. Personer drept eller skadd etter måned. 1988 og årlig gjennomsnitt 1983-1987



Figur 2. Personer drept eller skadd etter trafikantgruppe 1978-1988



TABELL 1. VEITRAFIKKULYKKER OG PERSONER DREPT ELLER SKADD, ETTER TRAFIKANTGRUPPE, ÅR OG MÅNED

ÅR MÅNED	ULYK- KER I ALT	I ALT	BIL- FØRERE	BIL- PASSA- SJERER	FØRERE OG PASSASJERER PÅ				FOT- GJEN- GERE	PER- SON- ER PÅ SPARK, KJEL- KE OG SKI	FØR- ERE AV TRAK- TOR OG ANDRE
					LETT MØ- TOR- SYK- KEL	AN- NEN MØ- TOR- SYK- KEL	MOPED	SYK- KEL			
ALLE ULYKKER											
PERSONER DREPT ELLER SKADD											
1979	8349	11384	3708	3486	375	341	751	886	1583	142	112
1980	7848	10610	3228	3121	342	407	757	1022	1522	129	82
1981	8072	10818	3326	3093	332	461	745	1069	1592	112	88
1982	8083	10831	3316	3093	336	460	829	1089	1549	93	66
1983	8227	11017	3495	3103	316	547	858	1012	1548	78	60
1984	8512	11501	3888	3324	302	531	824	1022	1472	63	75
1985	8975	12304	4386	3618	259	651	877	949	1434	63	67
1986	9141	12458	4609	3462	190	706	988	826	1542	76	59
1987	8335	11488	4445	3346	180	535	788	699	1340	77	78
1988 I ALT	8167	11340	4663	3303	132	440	703	675	1284	79	61
JANUAR	663	934	422	291	2	3	21	25	144	23	3
FEBRUAR ...	570	834	400	271	6	-	25	15	101	14	2
MARS	567	804	393	261	5	4	21	9	87	16	8
APRIL	493	712	291	231	10	28	38	42	65	2	5
MAI	734	1011	367	271	10	73	76	97	108	-	9
JUNI	834	1123	384	283	18	90	121	113	111	-	3
JULI	723	1046	396	341	14	78	81	55	78	1	2
AUGUST	808	1134	405	320	14	85	96	112	92	-	10
SEPTEMBER .	806	1055	396	271	24	45	99	102	107	-	11
OKTOBER ...	752	949	401	237	17	24	72	60	132	2	4
NOVEMBER ..	644	882	423	240	6	6	34	36	129	5	3
DESEMBER ..	573	856	385	286	6	4	19	9	130	16	1
DØDSULYKKER											
PERSONER DREPT											
1979	407	437	150	92	5	17	23	34	97	11	8
1980	325	362	123	76	11	18	18	22	71	11	12
1981	310	338	108	66	10	20	14	29	75	11	5
1982	357	401	129	96	4	20	16	35	87	3	11
1983	359	409	132	96	7	25	11	25	94	11	8
1984	369	407	137	91	6	24	12	19	105	7	6
1985	361	402	140	90	6	32	23	32	64	5	10
1986	409	452	160	99	2	30	18	32	98	5	8
1987	368	398	154	89	4	35	10	21	70	8	7
1988 I ALT	323	378	141	108	3	24	10	20	61	5	6
JANUAR ...	32	37	16	7	-	-	-	1	10	2	1
FEBRUAR ..	19	21	10	9	-	-	-	-	1	1	-
MARS	16	17	7	6	-	-	-	-	3	1	-
APRIL	22	26	11	7	-	3	2	1	1	-	1
MAI	32	34	13	6	-	5	1	5	4	-	-
JUNI	33	41	12	19	-	2	1	4	3	-	-
JULI	33	36	15	8	-	6	2	2	3	-	-
AUGUST ...	30	49	16	21	-	4	2	1	4	-	1
SEPTEMBER	23	25	8	7	-	1	-	5	3	-	1
OKTOBER ..	29	30	13	2	1	3	1	-	8	1	1
NOVEMBER .	26	27	12	5	1	-	-	-	8	-	1
DESEMBER .	28	35	8	11	1	-	1	1	13	-	-

TABELL 2. VEITRAFIKKULYKKER OG PERSONER DREPT ELLER SKADD, ETTER TRAFIKANTGRUPPE OG UKE. 1988

UKE	PERSONER DREPT ELLER SKADD												
	ULYK- KER I ALT	DREPTE					FØRERE OG PASSASJERER PÅ					PER- SON- ER PÅ SPARK, KJEL- KE OG SKI	FØR- ERE AV TRAK- TOR OG AND- RE
		I ALT	I ALT	I ALT	BIL- FØRERE	BIL- PASSA- SJERER	LETT MØ- TOR- SYK- KEL	AN- NEN MØ- TOR- SYK- KEL	MOPED	SYK- KEL	FOT- GJEN- GERE		
1987.....	8335	398	11488	4445	3346	180	535	788	699	1340	77	78	
1988 I ALT ..	8167	378	11340	4663	3303	132	440	703	675	1284	79	61	
MANDAG-SØNDAG													
(1.1.)- 3.1.	55	2	101	36	50	-	-	3	-	8	3	1	
4.1. - 10.1.	118	6	155	78	35	1	2	2	3	32	2	-	
11.1. - 17.1.	165	9	231	108	72	-	-	5	10	33	2	1	
18.1. - 24.1.	159	7	229	97	75	-	1	6	8	32	9	1	
25.1. - 31.1.	166	13	218	103	59	1	-	5	4	39	7	-	
1.2. - 7.2.	135	2	185	102	46	2	-	6	4	25	-	-	
8.2. - 14.2.	133	5	209	93	69	-	-	8	5	32	1	1	
15.2. - 21.2.	158	8	230	115	75	1	-	5	4	26	4	-	
22.2. - 28.2.	126	6	184	80	68	2	-	6	2	16	9	1	
29.2. - 6.3.	159	4	219	112	79	1	1	4	1	17	3	1	
7.3. - 13.3.	140	6	197	91	56	3	1	8	1	26	9	2	
14.3. - 20.3.	126	5	184	93	62	-	-	4	4	18	2	1	
21.3. - 27.3.	119	2	163	73	52	2	2	3	2	24	1	4	
28.3. - 3.4.	63	-	100	47	36	-	2	5	4	5	1	-	
4.4. - 10.4.	110	13	173	79	63	1	2	6	6	15	-	1	
11.4. - 17.4.	109	2	154	64	55	-	5	3	8	15	1	3	
18.4. - 24.4.	134	3	194	80	63	2	6	12	12	18	1	-	
25.4. - 1.5.	143	8	196	70	50	7	19	15	16	17	-	2	
2.5. - 8.5.	149	5	206	74	60	2	11	19	17	23	-	-	
9.5. - 15.5.	160	4	202	66	42	5	14	20	20	28	-	7	
16.5. - 22.5.	189	13	258	101	66	3	20	13	24	31	-	-	
23.5. - 29.5.	160	10	244	92	80	-	16	16	25	15	-	-	
30.5. - 5.6.	168	11	223	83	52	4	15	22	24	22	-	1	
6.6. - 12.6.	210	10	259	72	54	4	32	27	33	36	-	1	
13.6. - 19.6.	200	8	275	101	72	2	18	27	31	23	-	1	
20.6. - 26.6.	193	11	278	98	86	6	18	30	20	19	-	1	
27.6. - 3.7.	202	8	287	97	77	2	26	33	19	32	-	1	
4.7. - 10.7.	173	5	236	89	73	2	15	17	15	25	-	-	
11.7. - 17.7.	153	7	229	95	69	5	17	19	13	9	1	1	
18.7. - 24.7.	145	6	202	79	64	3	17	15	13	11	-	-	
25.7. - 31.7.	164	13	243	85	89	4	16	19	8	22	-	-	
1.8. - 7.8.	196	13	274	95	77	1	26	24	25	22	-	4	
8.8. - 14.8.	201	7	294	115	89	4	23	19	22	20	-	2	
15.8. - 21.8.	170	22	252	82	82	4	16	22	25	18	-	3	
22.8. - 28.8.	158	6	216	87	52	4	11	15	25	21	-	1	
29.8. - 4.9.	187	7	239	83	63	5	12	22	26	27	-	1	
5.9. - 11.9.	190	3	250	88	63	2	20	26	31	16	-	4	
12.9. - 18.9.	187	8	242	88	61	9	8	27	22	22	-	5	
19.9. - 25.9.	196	6	263	113	72	5	4	21	19	29	-	-	
26.9. - 2.10.	172	6	221	78	51	5	14	21	20	31	-	1	
3.10.- 9.10.	165	8	214	87	53	5	8	16	12	32	-	1	
10.10.- 16.10.	193	6	236	106	52	3	5	21	17	32	-	-	
17.10.- 23.10.	157	3	193	79	45	4	6	21	16	21	-	1	
24.10.- 30.10.	174	8	221	90	63	3	1	11	13	36	2	2	
31.10.- 6.11.	150	5	199	98	48	2	2	8	12	27	2	-	
7.11.- 13.11.	135	5	175	68	56	1	1	11	10	28	-	-	
14.11.- 20.11.	159	7	210	96	51	4	2	9	10	35	1	2	
21.11.- 27.11.	145	8	222	114	67	-	1	5	2	31	1	1	
28.11.- 4.12.	140	5	198	93	65	1	2	4	4	26	3	-	
5.12.- 11.12.	129	2	181	78	55	2	2	3	2	35	4	-	
12.12.- 18.12.	155	11	225	120	62	3	-	3	3	28	6	-	
19.12.- 25.12.	136	3	200	88	65	-	-	5	2	35	4	1	
26.12.- (31.12.)	88	17	151	64	62	-	-	6	1	18	-	-	

TABELL 3. VEITRAFIKKULYKKER OG PERSONER DREPT ELLER SKADD, ETTER TRAFIKANTGRUPPE. POLITIDISTRIKT/
FYLKE. 1988

	PERSONER DREPT ELLER SKADD											
	ULYK- KER I ALT	AV DETTE DØDS- ULYK- KER	I ALT	BIL- FØRERE	BIL- PASSA- SJERER	FØRERE OG PASSASJERER PÅ				FOT- GJEN- GERE	PER- SON- ER PÅ SPARK, KJEL- KE OG SKI	FØR- ERE AV TRAK- TOR OG AND- RE
						LETT MO- TOR- SYK- KEL	AN- NEN MO- TOR- SYK- KEL	MOPED	SYK- KEL			
1987	8335	368	11488	4445	3346	180	535	788	699	1340	77	78
1988 HELE LANDET	8167	323	11340	4663	3303	132	440	703	675	1284	79	61
1988												
POLITIDISTRIKT												
HALDEN	84	3	112	50	30	1	2	9	8	12	-	-
SARPSBORG	190	7	253	119	65	7	7	18	20	16	-	1
FREDRIKSTAD	100	6	133	56	31	4	-	16	10	16	-	-
MOSS	130	4	164	73	41	2	2	18	13	15	-	-
FOLLO	168	13	275	145	93	-	9	7	7	11	1	2
ASKER OG BÆRUM ..	231	7	316	153	79	1	9	18	19	35	1	1
ROMERIKE	323	16	474	203	147	4	24	27	23	41	5	-
OSLO	1156	19	1475	602	341	12	70	42	96	304	1	7
KONGSVINGER	87	9	127	61	39	1	1	10	5	10	-	-
HAMAR	139	6	211	77	70	3	6	19	15	16	5	-
ØSTERDAL	131	9	195	88	65	1	2	8	15	8	4	4
GUDBRANDSDAL	155	9	233	104	76	3	15	6	6	15	6	2
VESTOPPLAND	239	14	342	142	103	-	8	28	12	38	9	2
RINGERIKE	181	16	249	125	74	-	12	10	11	14	1	2
DRAMMEN	177	7	249	106	63	4	10	24	13	27	-	2
KONGSBERG	79	1	104	46	34	1	4	4	6	8	-	1
NORD-JARLSBERG ..	127	9	199	82	63	1	8	17	10	15	-	3
TØNSBERG	130	3	161	67	39	1	8	13	16	16	1	-
SANDEFJORD	97	2	127	49	25	-	3	18	16	14	1	1
LARVIK	86	4	107	38	33	-	5	12	12	6	-	1
SKIEN	111	3	154	56	46	1	3	24	6	17	-	1
TELEMARK	145	-	171	66	42	-	4	24	14	20	1	-
NOTODDEN	71	4	125	50	54	1	6	5	1	6	-	2
RJUKAN	32	-	46	22	18	-	2	-	1	2	1	-
KRAGERØ	25	2	40	16	13	-	1	1	2	7	-	-
ARENDAL	173	6	254	107	75	1	13	24	12	19	1	2
KRISTIANSAND	239	7	342	115	106	3	18	34	35	31	-	-
VEST-AGDER	109	6	159	74	51	1	4	8	9	12	-	-
ROGALAND	187	7	239	94	47	12	7	20	35	23	-	1
STAVANGER	151	4	187	72	35	4	9	20	22	24	-	1
HAUGESUND	149	3	196	65	56	4	12	20	17	20	1	1
HARDANGER	67	5	134	38	76	-	3	5	4	8	-	-
HORDALAND	265	16	396	154	137	5	19	35	21	22	2	1
BERGEN	459	10	575	208	132	9	25	43	33	124	-	1
SOGN	77	5	114	46	43	1	8	4	2	8	-	2
FJORDANE	113	2	156	64	62	7	1	7	5	8	-	2
SUNNMØRE	211	4	317	143	112	1	4	11	8	36	-	2
ROMSDAL	101	3	137	56	43	1	4	6	4	22	1	-
NORDMØRE	113	7	156	52	53	6	6	7	13	16	3	-
UTTRØNDELAG	166	8	247	109	74	3	12	9	4	31	1	4
TRONDHEIM	231	6	322	110	98	3	15	13	38	44	1	-
INNTRØNDELAG	130	12	194	86	63	5	4	10	9	16	1	-
NAMDAL	56	5	84	39	26	2	2	5	4	4	1	1
HELGELAND	82	2	111	46	30	2	7	3	8	8	6	1
RANA	71	2	94	30	32	-	4	10	5	12	1	-
BODØ	137	5	170	78	40	2	7	7	6	26	2	2
NARVIK	68	3	97	44	30	-	3	2	3	10	4	1
LOFOTEN OG VESTERÅLEN	74	3	111	43	35	-	2	3	9	15	3	1
SENJA	82	2	121	47	38	3	8	4	3	14	4	-
TROMS	129	10	201	81	67	5	12	6	2	21	7	-
VESTFINNMARK	70	3	104	37	38	-	5	5	5	9	1	4
VARDØ	18	1	24	9	7	-	1	1	-	5	-	1
VADSØ	28	3	36	12	9	2	3	-	2	6	1	1
SØR-VARANGER	17	-	20	8	4	2	1	3	-	1	1	-

TABELL 3 (FORTS.). VEITRAFIKKULYKKER OG PERSONER DREPT ELLER SKADD, ETTER TRAFIKANTGRUPPE. POLITIDISTRIKT/FYLKE. 1988

	PERSONER DREPT ELLER SKADD												
	ULYK- KER I ALT	AV DETTE DØDS- ULYK- KER	I ALT	BIL- FØRERE	BIL- PASSA- SJERER	FØRERE OG PASSASJERER PÅ				FOT- GJEN- GERE	PER- SON- ER PÅ SPARK, KJEL- KE OG SKI	FØR- ERE AV TRAK- TOR OG AND- RE	
						LETT MØ- TOR- SYK- KEL	AN- NEN MØ- TOR- SYK- KEL	MOPED	SYK- KEL				
FYLKE													
ØSTFOLD	504	20	662	298	167	14	11	61	51	59	-	1	
AKERSHUS	722	36	1065	501	319	5	42	52	49	87	7	3	
OSLO	1156	19	1475	602	341	12	70	42	96	304	1	7	
HEDMARK	357	24	533	226	174	5	9	37	35	34	9	4	
OPPLAND	394	23	575	246	179	3	23	34	18	53	15	4	
BUSKERUD	437	24	602	277	171	5	26	38	30	49	1	5	
VESTFOLD	440	18	594	236	160	2	24	60	54	51	2	5	
TELEMARK	384	9	536	210	173	2	16	54	24	52	2	3	
AUST-AGDER	195	8	292	124	90	3	15	24	12	21	1	2	
VEST-AGDER	326	11	463	172	142	2	20	42	44	41	-	-	
ROGALAND	487	14	622	231	138	20	28	60	74	67	1	3	
HORDALAND	791	31	1105	400	345	14	47	83	58	154	2	2	
SOGN OG FJORDANE	190	7	270	110	105	8	9	11	7	16	-	4	
MØRE OG ROMSDAL .	425	14	610	251	208	8	14	24	25	74	4	2	
SØR-TRØNDELAG ...	397	14	569	219	172	6	27	22	42	75	2	4	
NORD-TRØNDELAG ..	186	17	278	125	89	7	6	15	13	20	2	1	
NORDLAND	432	15	583	241	167	4	23	25	31	71	16	5	
TROMS	211	12	322	128	105	8	20	10	5	35	11	-	
FINNMARK	133	7	184	66	58	4	10	9	7	21	3	6	

TABELL 4 (FORTS.). PERSONER DREPT ETTER TRAFIKANTGRUPPE. POLITIDISTRIKT/FYLKE. 1988

I ALT	BILFØRERE		BIL-PASSASJERER		FØRERE OG PASSASJERER PÅ				FOTGJENGERE				PERSONER PÅ SPARK, KJELKE OG SKI	FØRERE AV TRAKTOR OG ANDRE	
	UNDER 25 ÅR	ANDRE	15-24 ÅR	ANDRE	LETT MOTOR-SYK-KEL	AN-NEN MOTOR-SYK-KEL	MO-PED	SYK-KEL	UNDER 7 ÅR	7-14 ÅR	15-64 ÅR	65 ÅR OG OVER			
FYLKE															
ØSTFOLD...	24	4	7	3	3	1	2	-	1	-	-	1	2	-	-
AKERSHUS..	43	4	12	6	9	-	4	1	2	-	-	2	2	1	-
OSLO.....	20	-	4	-	2	1	2	-	-	-	-	6	5	-	-
HEDMARK...	26	1	7	1	7	-	-	2	3	-	-	2	1	1	1
OPPLAND...	27	3	8	7	1	-	-	-	-	-	-	2	4	1	1
BUSKERUD..	27	8	6	3	2	-	3	-	4	-	-	-	1	-	-
VESTFOLD..	21	2	6	3	4	-	2	-	2	1	-	1	-	-	-
TELEMARK..	13	1	3	2	6	-	-	-	-	-	-	1	-	-	-
AUST-AGDER	9	3	2	1	1	-	1	1	-	-	-	-	-	-	-
VEST-AGDER	13	2	3	2	-	-	1	2	2	-	-	-	1	-	-
ROGALAND..	15	1	3	1	-	-	2	2	3	-	-	-	3	-	-
HORDALAND.	47	6	9	1	22	1	2	1	1	-	-	2	2	-	-
SOGN OG FJORDANE..	8	1	4	1	1	-	1	-	-	-	-	-	-	-	-
MØRE OG ROMSDAL...	14	3	2	-	1	-	2	-	1	-	-	2	2	-	1
SØR-TRØNDELAG.	14	1	2	1	1	-	1	1	-	3	-	1	2	-	1
NORD-TRØNDELAG.	19	2	8	2	4	-	-	-	-	1	-	2	-	-	-
NORDLAND..	19	3	5	1	5	-	-	-	1	1	-	1	1	1	-
TROMS.....	12	2	2	2	1	-	1	-	-	-	-	2	1	1	-
FINNMARK..	7	-	1	-	1	-	-	-	-	-	-	2	1	-	2

TABELL 5. PERSONER DREPT ELLER SKADD, ETTER ALDER, POLITIDISTRIKT/FYLKE, 1988

	PERSONER DREPT ELLER SKADD							PERSONER DREPT					
	I ALT	UNDER 7 ÅR	7-14 ÅR	15-24 ÅR	25-64 ÅR	65 ÅR OG OVER	UOPP- GITT ALDER	I ALT	UNDER 7 ÅR	7-14 ÅR	15-24 ÅR	25-64 ÅR	65 ÅR OG OVER
1987	11488	300	759	4525	4112	992	800	398	14	11	148	146	79
1988 HELE LANDET	11340	267	742	4380	4250	1060	641	378	15	21	117	148	77
1988													
POLITIDISTRIKT													
HALDEN	112	2	6	49	37	14	4	5	-	-	3	2	-
SARPSBOG	253	6	7	111	103	19	7	7	-	-	4	3	-
FREDRIKSTAD	133	1	9	58	45	16	4	7	1	-	1	4	1
MOSS	164	7	14	61	61	12	9	5	-	-	1	1	3
FOLLO	275	-	4	116	120	16	19	15	-	-	7	6	2
ASKER OG BÆRUM .	316	3	14	115	130	38	16	9	-	-	1	5	3
ROMERIKE	474	12	33	195	160	40	34	19	1	-	7	6	5
OSLO	1475	31	61	453	706	157	67	20	-	-	4	9	7
KONGSVINGER	127	2	6	46	50	14	9	10	-	-	1	7	2
HAMAR	211	5	14	77	73	26	16	7	-	2	1	2	2
ØSTERDAL	195	3	15	50	100	24	3	9	-	1	1	5	2
GUDBRANDSDAL ...	233	6	16	86	98	19	8	10	-	-	4	4	2
VESTOPPLAND	342	15	30	132	116	36	13	17	-	-	8	3	6
RINGERIKE	249	1	20	85	98	32	13	17	-	-	10	4	3
DRAMMEN	249	4	14	110	86	24	11	9	1	-	4	3	1
KONGBERG	104	-	5	41	37	8	13	1	-	1	-	-	-
NORD-JARLSBERG .	199	8	12	76	80	16	7	11	1	1	4	3	2
TØNSBERG	161	2	8	60	64	18	9	3	1	-	-	2	-
SANDEFJORD	127	7	8	56	44	7	5	2	-	-	2	-	-
LARVIK	107	2	10	45	35	9	6	5	-	-	1	2	2
SKIEN	154	3	10	72	49	19	1	6	-	1	3	2	-
TELEMARK	171	3	15	63	62	23	5	-	-	-	-	-	-
NOTODDEN	125	-	3	50	44	17	11	5	-	-	-	-	5
RJUKAN	46	2	7	18	12	4	3	-	-	-	-	-	-
KRAGERØ	40	1	5	17	12	5	-	2	-	-	-	1	1
ARENDAL	254	4	19	112	86	19	14	7	-	-	3	3	1
KRISTIANSAND....	342	10	36	132	120	25	19	9	1	1	5	-	2
VEST-ÅGDER	159	4	7	62	57	21	8	6	-	-	2	2	2
ROGALAND	239	8	26	99	71	19	16	8	-	1	5	1	1
STAVANGER	187	3	16	77	65	21	5	4	-	-	-	3	1
HAUGESUND	196	9	19	82	56	19	11	3	-	-	1	1	1
HARDANGER	134	2	23	41	38	6	24	20	1	12	3	4	-
HORDALAND	396	7	27	198	121	21	22	17	-	-	4	10	3
BERGEN	575	21	25	194	231	44	60	10	1	-	2	4	3
SOGN	114	3	7	50	36	14	4	6	-	1	1	4	-
FJORDANE	156	3	6	73	49	12	13	2	-	-	1	1	-
SUNNMØRE	317	6	20	147	93	18	33	4	-	-	1	1	2
ROMSDAL	137	3	10	54	54	10	6	3	-	-	1	1	1
NORDMØRE	156	7	18	61	46	14	10	7	-	-	3	2	2
UTTRØNDELAG	247	10	15	96	96	19	11	8	3	-	2	1	2
TRONDHEIM	322	8	27	105	123	35	24	6	-	-	2	4	-
INNTRØNDELAG ...	194	3	11	73	72	29	6	13	-	-	4	8	1
NAMDAL	84	5	6	35	27	9	2	6	1	-	1	3	1
HELGELAND	111	2	9	45	37	9	9	2	-	-	1	1	-
RANA	94	2	6	31	49	4	2	2	-	-	1	1	-
BODØ	170	4	6	70	71	9	10	7	1	-	2	3	1
NARVIK	97	5	6	35	35	14	2	5	-	-	-	5	-
LOFOTEN OG													
VESTERÅLEN	111	3	11	47	31	12	7	3	1	-	-	-	2
SENJA	121	1	14	58	32	10	6	2	-	-	1	-	1
TROMS	201	3	11	96	60	17	14	10	1	-	4	5	-
VESTFINNMARK ...	104	3	8	29	48	7	9	3	-	-	-	3	-
VARDØ	24	1	1	9	9	3	1	1	-	-	-	1	-
VADSØ	36	-	6	13	11	6	-	3	-	-	-	2	1
SØR-VARANGER ...	20	1	-	14	4	1	-	-	-	-	-	-	-

TABELL 5 (FORTS.). PERSONER DREPT ELLER SKADD, ETTER ALDER. POLITIDISTRIKT/FYLKE. 1988

	PERSONER DREPT ELLER SKADD							PERSONER DREPT					
	I ALT	UNDER 7 ÅR	7-14 ÅR	15-24 ÅR	25-64 ÅR	65 ÅR OG OVER	UOPP- GITT ALDER	I ALT	UNDER 7 ÅR	7-14 ÅR	15-24 ÅR	25-64 ÅR	65 ÅR OG OVER
FYLKE													
ØSTFOLD	662	16	36	279	246	61	24	24	1	-	9	10	4
AKERSHUS	1065	15	51	426	410	94	69	43	1	-	15	17	10
OSLO	1475	31	61	453	706	157	67	20	-	-	4	9	7
HEDMARK	533	10	35	173	223	64	28	26	-	3	3	14	6
OPPLAND	575	21	46	218	214	55	21	27	-	-	12	7	8
BUSKERUD	602	5	39	236	221	64	37	27	1	1	14	7	4
VESTFOLD	594	19	38	237	223	50	27	21	2	1	7	7	4
TELEMARK	536	9	40	220	179	68	20	13	-	1	3	3	6
AUST-AGDER	292	6	22	120	100	22	22	9	1	-	4	3	1
VEST-AGDER	463	12	40	186	163	43	19	13	-	1	6	2	4
ROGALAND	622	20	61	258	192	59	32	15	-	1	6	5	3
HORDALAND	1105	30	75	433	390	71	106	47	2	12	9	18	6
SOGN OG FJORDANE	270	6	13	123	85	26	17	8	-	1	2	5	-
MØRE OG ROMSDAL	610	16	48	262	193	42	49	14	-	-	5	4	5
SØR-TRØNDELAG ..	569	18	42	201	219	54	35	14	3	-	4	5	2
NORD-TRØNDELAG .	278	8	17	108	99	38	8	19	1	-	5	11	2
NORDLAND	583	16	38	228	223	48	30	19	2	-	4	10	3
TROMS	322	4	25	154	92	27	20	12	1	-	5	5	1
FINNMARK	184	5	15	65	72	17	10	7	-	-	-	6	1

TABELL 6. PERSONER DREPT ELLER SKADD ETTER TRAFIKANTGRUPPE OG ALDER. 1988

ALDER	I ALT	BIL- FØRERE	BIL- PASSA- SJerER	FØRERE OG PASSASJERER PÅ				FOT- GJENG- ERE	PER- SONER PÅ SPARK, KJEL- KE OG SKI	FØR- ERE AV TRAK- TOR OG ANDRE
				LETT MO- TOR- SYK- KEL	ANNEN MO- TOR- SYK- KEL	MOPED	SYK- KEL			
PERSONER DREPT ELLER SKADD										
1987	11488	4445	3346	180	535	788	699	1340	77	78
1988 I ALT	11340	4663	3303	132	440	703	675	1284	79	61
1988										
0 - 6 ÅR	267	-	124	-	-	-	29	97	17	-
7 - 14 "	742	2	259	4	2	26	220	191	34	4
15 - 19 "	2566	772	809	117	119	514	74	147	5	9
20 - 24 "	1814	997	449	3	183	29	56	89	-	8
25 - 29 "	998	581	214	3	79	23	38	52	2	6
30 - 34 "	665	418	142	1	22	11	24	43	-	4
35 - 39 "	591	394	97	1	14	7	30	41	1	6
40 - 44 "	581	367	112	1	2	3	32	61	1	2
45 - 49 "	407	242	90	-	5	5	21	42	1	1
50 - 54 "	331	179	82	-	-	5	26	36	1	2
55 - 59 "	338	169	100	-	-	8	16	38	4	3
60 - 64 "	339	145	89	-	-	13	25	63	1	3
65 - 69 "	356	145	111	-	-	10	19	63	6	2
70 - 74 "	291	95	70	-	-	13	13	99	-	1
75 - 79 "	248	63	60	-	-	13	18	84	4	6
80 ÅR OG OVER	165	26	47	-	-	6	8	75	2	1
UOPPGITT ALDER	641	68	448	2	14	17	26	63	-	3
PERSONER DREPT										
1987	398	154	89	4	35	10	21	70	8	7
1988 I ALT	378	141	108	3	24	10	20	61	5	6
1988										
0 - 6 ÅR	15	-	7	-	-	-	-	6	2	-
7 - 14 "	21	-	14	-	-	-	6	-	1	-
15 - 19 "	64	24	21	3	5	5	-	5	1	-
20 - 24 "	53	23	16	-	11	-	-	2	-	1
25 - 29 "	32	19	3	-	6	-	3	-	-	1
30 - 34 "	16	6	6	-	1	-	-	1	-	2
35 - 39 "	19	13	2	-	-	-	2	2	-	-
40 - 44 "	27	13	6	-	1	-	-	7	-	-
45 - 49 "	14	8	3	-	-	-	1	2	-	-
50 - 54 "	10	4	3	-	-	-	-	3	-	-
55 - 59 "	13	6	2	-	-	1	1	1	1	1
60 - 64 "	17	5	5	-	-	-	2	4	-	1
65 - 69 "	18	6	6	-	-	-	2	4	-	-
70 - 74 "	23	7	5	-	-	1	1	9	-	-
75 - 79 "	18	6	4	-	-	3	-	5	-	-
80 ÅR OG OVER	18	1	5	-	-	-	2	10	-	-

TABELL 7. VEITRAFIKKULYKKER OG PERSONER DREPT ELLER SKADD, ETTER TRAFIKANTGRUPPE, BOSTEDSSTRØK OG ULYKKEGRUPPE. 1988

BOSTEDSSTRØK OG ULYKKEGRUPPE	ULYK- KER I ALT	I ALT	BIL- FØRERE	BIL- PASSA- SJERER	FØRERE OG PASSASJERER PÅ				FOT- GJENG- ERE	PER- SONER PÅ SPARK, KJEL- KE OG SKI	FØR- ERE AV TRAK- TOR OG AND- RE
					LETT MO- TOR- SYK- KEL	AN- NEN MO- TOR- SYK- KEL	MOPED	SYK- KEL			
ALLE ULYKKER		PERSONER DREPT ELLER SKADD									
1987	8335	11488	4445	3346	180	535	788	699	1340	77	78
1988 I ALT	8167	11340	4663	3303	132	440	703	675	1284	79	61
1988											
A. PÅKJØRING BAKFRA	689	927	509	297	11	27	49	26	-	-	8
B. ANDRE ULYKKER MED SAMME KJØRERETNING	225	299	116	65	4	15	40	59	-	-	-
C. MØTING VED FORBI- KJØRING	109	217	121	83	-	9	-	3	-	-	1
D. ANDRE MØTEULYKKER	1219	2260	1196	819	19	36	110	75	-	-	5
E. SAMME OG MOTSATT KJØRERETNING MED AV- SVINGING	828	1071	389	256	33	86	151	150	-	-	6
F. KRYSSENDE KJØRE- RETNING	1371	1772	722	427	44	62	213	298	-	-	6
G. FOTGJENGER KRYSSET KJØREBANEN	795	834	11	1	-	3	6	2	811	-	-
H. FOTGJENGER GIKK LANGS ELLER OPPHOLDT SEG I KJØREBANEN	420	487	10	15	-	1	6	4	451	-	-
I. ULYKKER MED AKENDE O.L.	69	83	1	-	-	-	-	3	-	79	-
J. ENSLIG KJØRETØY UTFOR VEIEN	1956	2794	1388	1175	15	131	54	17	-	-	14
K. ENSLIG KJØRETØY VELTET I KJØREBANEN. PÅKJØR- ING AV DYR, PARKERTE BILER MV.	342	425	150	104	4	63	64	32	-	-	8
L. ANDRE ULYKKER	144	171	50	61	2	7	10	6	22	-	13
DØDSULYKKER		PERSONER DREPT									
1987	368	398	154	89	4	35	10	21	70	8	7
1988 I ALT	323	378	141	108	3	24	10	20	61	5	6
1988											
ULYKKEGRUPPE A.....	4	4	-	-	-	1	-	3	-	-	-
" B.....	7	7	3	1	-	1	-	2	-	-	-
" C.....	13	17	8	8	-	-	-	-	-	-	1
" D.....	94	117	59	46	-	6	2	4	-	-	-
" E.....	14	16	7	1	1	2	2	3	-	-	-
" F.....	23	25	9	4	1	1	3	7	-	-	-
" G.....	34	34	-	-	-	-	-	-	34	-	-
" H.....	27	27	-	-	-	-	-	-	27	-	-
" I.....	5	5	-	-	-	-	-	-	-	5	-
" J.....	86	108	49	42	1	9	1	1	-	-	5
" K.....	10	12	3	4	-	4	1	-	-	-	-
" L.....	6	6	3	2	-	-	1	-	-	-	-

TABELL 7 (FORTS.). VEITRAFIKKULYKKER OG PERSONER DREPT ELLER SKADD, ETTER TRAFIKANTGRUPPE, BOSTEDS-
STRØK OG ULYKKEGRUPPE. 1988

BOSTEDSSTRØK OG ULYKKEGRUPPE	ULYK- KER I ALT	I ALT	BIL- FØRERE	BIL- PASSA- SJERER	FØRERE OG PASSASJERER PÅ				FOT- GJENG- ERE	PER- SONER PÅ SPARK, KJELKE OG SKI	FØR- ERE AV TRAK- TOR OG AND- RE
					LETT MO- TOR- SYK- KEL	AN- NEN MO- TOR- SYK- KEL	MOPED	SYK- KEL			

ULYKKER UTENFOR TETTBE- BYGGELSE					PERSONER DREPT ELLER SKADD						
1987	3525	5500	2534	2079	66	245	190	107	209	17	53
1988 I ALT	3597	5631	2767	2082	42	193	186	102	201	23	35
1988											
A. PÅKJØRING BAKFRA	258	380	197	138	2	13	14	10			6
B. ANDRE ULYKKER MED SAMME KJØRERETNING	104	153	74	38	2	12	12	15			-
C. MØTING VED FORBI- KJØRING	87	176	99	66	-	8	-	3	-	-	-
D. ANDRE MØTEULYKKER	784	1579	874	610	12	18	46	16	-	-	3
E. SAMME OG MOTSA TT KJØRERETNING MED AV- SVINGING	249	349	153	108	8	23	29	24			4
F. KRYSSSENDE KJØRE- RETNING	312	451	245	128	6	12	33	24	-		3
G. FOTGJENGER KRYSS ET KJØREBANEN	94	99	1	-	-	1	1	-	96		-
H. FOTGJENGER GIKK LANGS ELLER OPPHOLDT SEG I KJØREBANEN	90	115	3	8	-	-	2	-	102	-	-
I. ULYKKER MED AKENDE O.L.	19	24	1	-	-	-	-	-	-	23	-
J. ENSLIG KJØRETØY UTFOR VEIEN	1396	2037	1013	899	9	77	26	2	-	-	11
K. ENSLIG KJØRETØY VELTET I KJØREBANEN. PÅKJØR- ING AV DYR, PARKERTE BILER MV.	156	210	84	65	3	26	21	8	-	-	3
L. ANDRE ULYKKER	48	58	23	22	-	3	2	-	3	-	5
DØDSULYKKER UTENFOR TETT- BEBYGGELSE					PERSONER DREPT						
1987	238	262	118	70	3	22	6	9	26	3	5
1988 I ALT	203	249	109	86	1	17	7	6	18	2	3
1988											
ULYKKEGRUPPE A.....	2	2	-	-	-	1	-	1	-	-	-
" B.....	5	5	3	-	-	1	-	1	-	-	-
" C.....	11	15	8	7	-	-	-	-	-	-	-
" D.....	77	98	51	41	-	4	1	1	-	-	-
" E.....	7	9	4	1	-	1	2	1	-	-	-
" F.....	10	11	5	2	-	-	2	2	-	-	-
" G.....	8	8	-	-	-	-	-	-	8	-	-
" H.....	10	10	-	-	-	-	-	-	10	-	-
" I.....	2	2	-	-	-	-	-	-	-	2	-
" J.....	61	78	35	30	1	8	1	-	-	-	3
" K.....	6	7	1	3	-	2	1	-	-	-	-
" L.....	4	4	2	2	-	-	-	-	-	-	-

TABELL 7 (FORTS.). VEITRAFIKKULYKKER OG PERSONER DREPT ELLER SKADD, ETTER TRAFIKANTGRUPPE, BOSTEDS-
STRØK OG ULYKKEGRUPPE. 1988

BOSTEDSSTRØK OG ULYKKEGRUPPE	ULYK- KER I ALT	I ALT	BIL- FØRERE	BIL- PASSA- SJERER	FØRERE OG PASSASJERER PÅ				FOT- GJENG- ERE	PER- SONER PÅ SPARK, KJELKE OG SKI	FØR- ERE AV TRAK- TOR OG AND- RE
					LETT MO- TOR- SYK- KEL	AN- NEN MO- TOR- SYK- KEL	MOPED	SYK- KEL			

ULYKKER UOPPGITT OM TETTBEBYGGELSE					PERSONER DREPT ELLER SKADD						
ALLE ULYKKER											
1987	505	642	214	171	11	28	52	46	108	7	5
1988 I ALT	605	764	301	178	9	23	54	65	126	3	5
1988											
A. PÅKJØRING BAKFRA	103	128	77	38	-	3	5	4			1
B. ANDRE ULYKKER MED SAMME KJØRERETNING	18	26	9	8	-	-	1	8	-		-
C. MØTING VED FORBI- KJØRING	4	8	4	4	-	-	-	-	-	-	-
D. ANDRE MØTEULYKKER	68	110	54	32	1	3	11	9	-	-	-
E. SAMME OG MOTSATT KJØRERETNING MED AV- SVINGING	58	72	34	15	2	1	13	6	-		1
F. KRYSSENDE KJØRE- RETNING	98	112	51	14	2	3	14	28	-		
G. FOTGJENGER KRYSSET KJØREBANEN	60	64	1	-	-	-	-	1	62		
H. FOTGJENGER GIKK LANGS ELLER OPPHOLDT SEG I KJØREBANEN	56	62	-	-	-	-	-	1	61	-	-
I. ULYKKER MED AKENDE O.L.	3	3	-	-	-	-	-	-	-	3	-
J. ENSLIG KJØRETØY UTFOR VEIEN	90	130	60	56	2	6	2	3	-	-	1
K. ENSLIG KJØRETØY VELTET I KJØREBANEN. PÅKJØR- ING AV DYR, PARKERTE BILER MV.	30	32	7	7	-	7	5	5	-	-	1
L. ANDRE ULYKKER	17	17	4	4	2	-	3	-	3	-	1

DØDSULYKKER UOPPGITT OM TETTBEBYGGELSE					PERSONER DREPT						
1987	14	14	4	2	-	3	-	-	4	1	-
1988 I ALT	27	31	11	7	-	3	1	2	5	1	1
1988											
ULYKKEGRUPPE A.....	1	1	-	-	-	-	-	1	-	-	-
" B.....	1	1	-	-	-	-	-	1	-	-	-
" C.....	-	-	-	-	-	-	-	-	-	-	-
" D.....	4	4	2	1	-	1	-	-	-	-	-
" E.....	3	3	3	-	-	-	-	-	-	-	-
" F.....	2	2	1	-	-	1	-	-	-	-	-
" G.....	2	2	-	-	-	-	-	-	2	-	-
" H.....	3	3	-	-	-	-	-	-	3	-	-
" I.....	1	1	-	-	-	-	-	-	-	1	-
" J.....	7	11	4	6	-	-	-	-	-	-	1
" K.....	2	2	1	-	-	1	-	-	-	-	-
" L.....	1	1	-	-	-	-	1	-	-	-	-

(SU nr. 23, 1989)

SKATTEREGNSKAP. INNBETALT OG FORDELTE SKATT JANUAR-APRIL 1989

Tall fra Statistisk sentralbyrås skatteregnskapsstatistikk viser en økning i de innbetalte og fordelte skatter på 2 prosent i januar-april i år sammenlignet med tilsvarende periode for 1988. For kommunene har det vært en økning i de fordelte skatter på 0,3 prosent, mens fylkeskommunene hadde en økning på 3 prosent. For arbeidsgiveravgiften til folketrygden er økningen i de innbetalte beløp 5 prosent, mens medlemsavgiften til folketrygden gikk ned med 11 prosent.

En fordeling av de innbetalte og fordelte skatter på hovedskattearter, viser at økningen har vært størst for etterskuddsordningen med 17 prosent. Økningen for forskuddsordningen var 3 prosent.

Det er i januar-april betalt inn 2 153 mill. kr ordinær skatt og særskatt fra virksomheten på kontinentalsokkelen. Beløpet for tilsvarende periode i 1988 var 3 251 mill. kr.

Gjennom det ordinære skatteregnskapet som føres av alle kommunekasserere i landet, ble det i årets 4 første måneder fordelt 51 598 mill. kr i skatt. Medregnet skattene fra kontinentalsokkelen og sentralt beregnet arbeidsgiveravgift for statsansatte, var de samlede fordelte skatter i perioden januar-april 53 698 mill. kr. Sjømannsskatt er fra 1/1-89 inkludert i det ordinære skatteregnskap til primærkommunene.

Endringene over året i de innbetalte og fordelte skatter vil være påvirket av lønns- og sysselsettingsutviklingen, samt av forhold knyttet til skatteregler og betalingsordningen.

Statistikken omfatter ikke renter, innfordringsutgifter og korreksjoner som følge av endrede nøkler for fordeling mellom skattekreditorene. Dette medfører at det vil kunne forekomme avvik mellom oppgavene fra statistikken og skattekreditorenes regnskaper.

Oppgaver over skatteinntangen i de enkelte kommuner blir gitt i serien Nye Distriktstall.

TABELL 1. INNBETALT OG FORDELT SKATT, JANUAR - APRIL 1989.

MILL. KR

NR.	FYLKE	SKATTE- INNGANG I ALT	ORDINÆR SKATT TIL PRIMÆR- KOM- MUNEN	MEDLEMS- AVGIFT TIL FOLKE- TRYGDEN	ARBEIDS- GIVER- AVGIFT TIL FOLKE- TRYGDEN	ORDINÆR SKATT TIL FYLKES- KOM- MUNEN	OLJE- SKATT, INN- TEKTS- SKATT STAT, FELLES- SKATT MV.	ENDRING I PROSENT I FORHOLD TIL SAMME PERIODE ÅRET FØR 2)		
								SKATTE- INNGANG I ALT	ARBEIDS- GIVER- AVGIFT TIL FOLKE- TRYGDEN	ORDINÆR SKATT TIL FYLKES- KOM- MUNEN
	LANDET I ALT.....	53697,7	13031,3	8801,7	13340,6	5310,3	13213,7	02	05	03
	AV DETTE:									
	ORDINÆRT SKATTEREGNSKAP.....	51598,0	13031,3	8801,7	13327,2	5308,3	11129,5	03	05	03
	FORSKUDDSORDN. MEDR. ARBEIDSGIVERAVGIFT... ETTERSKUDDSORDNINGEN.	46426,3 5173,7	11206,8 1824,5	8801,7 .	13327,2 .	4614,8 695,5	8475,8 2653,7	03 17	05 .	01 28
01	ØSTFOLD.....	2564,8	620,3	471,5	626,8	327,7	518,5	08	04	06
02	AKERSHUS.....	6399,1	1474,1	1134,0	1366,6	795,8	1628,6	08	06	08
03	OSLO 1).....	9792,8	2826,6	1182,2	3479,0	-	2304,9	-	05	-
04	HEDMARK.....	1670,6	412,1	316,3	428,6	213,9	299,8	04	07	02
05	OPPLAND.....	1673,3	436,1	332,2	383,2	219,9	301,9	02	02	- 01
06	BUSKERUD.....	2889,0	733,6	507,2	690,2	363,1	594,9	09	06	07
07	VESTFOLD.....	2355,2	577,6	380,6	528,3	303,5	565,2	11	03	10
08	TELEMARK.....	1757,0	439,3	316,5	450,3	226,7	324,2	03	02	-
09	AUST-AGDER.....	915,0	247,9	166,4	210,0	118,9	171,8	03	06	-
10	VEST-AGDER.....	1532,4	383,1	271,3	382,5	193,0	302,5	05	02	05
11	ROGALAND.....	4464,7	939,3	693,4	1237,6	530,9	1063,5	-	04	- 02
12	HORDALAND.....	4834,6	1148,7	872,8	1242,2	591,2	979,6	05	06	02
14	SOGN OG FJORDANE.....	1081,2	318,8	196,0	221,0	147,0	198,4	10	06	07
15	MØRE OG ROMSDAL.....	2226,7	544,6	423,0	552,1	282,5	424,5	02	01	-
16	SØR-TRØNDELAG.....	2755,9	653,5	499,9	716,9	340,8	544,8	09	04	08
17	NORD-TRØNDELAG.....	1022,3	265,2	210,1	218,0	139,8	189,2	04	-	04
18	NORDLAND.....	1889,6	524,3	408,9	342,6	262,5	351,3	01	04	- 01
19	TROMS.....	1236,3	332,7	283,8	210,0	171,9	237,8	02	01	-
20	FINNMARK.....	483,9	150,9	133,6	41,2	79,2	78,9	- 04	- 09	- 07
23	KONTINENTALSKOKELEN... .	2153,3 .	2,5 .	1,9 .	13,4 .	2,0 .	2133,4

1) SENTRALT BEREGNET ARBEIDSGIVERAVGIFT FOR STATSANSATTE ER TILLAGT OSLO, MEN INNGÅR IKKE I BEREGNINGEN AV ENDRINGSPROSENTER.

2) BEREGNINGEN AV ENDRINGSPROSENTER FOR FYLKESKOMMUNENE TAR IKKE HENSYN TIL AT KOMMUNER BLIR TRUKKET UT, VERKEN I ÅR ELLER I FJOR.

TABELL 2. INNBETALT OG FORDELT SKATT, APRIL 1989.

MILL. KR

NR.	FYLKE	SKATTE- INNGANG I ALT	ORDINÆR SKATT TIL PRIMÆR- KOM- MUNEN	MEDLEMS- AVGIFT TIL FOLKE- TRYGDEN	ARBEIDS- GIVER- AVGIFT TIL FOLKE- TRYGDEN	ORDINÆR SKATT TIL FYLKES- KOM- MUNEN	OLJE- SKATT, INN- TEKTS- SKATT STAT, FELLES- SKATT MV.	ENDRING I PROSENT I FORHOLD TIL SAMME PERIODE ÅRET FØR 2)		
								SKATTE- INNGANG I ALT	ARBEIDS- GIVER- AVGIFT TIL FOLKE- TRYGDEN	ORDINÆR SKATT TIL FYLKES- KOM- MUNEN
	LANDET I ALT 2).....	7059,3	1619,1	555,3	867,7	440,8	3576,5			
01	ØSTFOLD.....	189,3	53,8	23,3	24,4	27,2	60,7			
02	AKERSHUS.....	472,2	115,7	52,2	71,8	64,3	168,1			
03	OSLO 1).....	1991,0	649,5	204,3	482,6	-	654,6			
04	HEDMARK 2).....	109,2	29,9	13,1	23,9	14,8	27,6			
05	OPPLAND.....	108,2	37,4	15,1	9,6	16,5	29,6			
06	BUSKERUD.....	242,6	83,8	23,7	22,8	35,6	76,6			
07	VESTFOLD.....	177,5	46,4	18,5	25,0	25,3	62,4			
08	TELEMARK.....	133,5	49,5	18,8	10,2	22,0	33,0			
09	AUST-AGDER.....	69,9	26,5	7,3	10,7	9,8	15,7			
10	VEST-AGDER.....	136,0	47,9	16,3	17,8	19,2	34,7			
11	ROGALAND.....	270,7	85,4	17,9	25,7	40,7	101,1			
12	HORDALAND.....	332,6	101,9	32,1	56,9	43,3	98,5			
14	SOGN OG FJORDANE.....	105,9	53,1	8,3	5,6	16,3	22,6			
15	MØRE OG ROMSDAL.....	188,3	59,0	27,9	23,9	27,3	50,3			
16	SØR-TRØNDELAG.....	192,3	61,8	25,9	19,0	28,2	57,4			
17	NORD-TRØNDELAG.....	78,0	25,5	9,5	9,6	12,6	20,7			
18	NORDLAND.....	135,8	51,3	20,9	14,6	20,0	28,9			
19	TROMS.....	89,4	29,3	14,3	9,9	13,0	22,9			
20	FINNMARK.....	29,1	10,2	6,2	2,7	4,5	5,5			
23	KONTINENTALSKOKELEN... .	2007,8 .	1,2 .	- .	1,1 .	0,2 .	2005,4 .			

1) SENTRALT BEREGNET ARBEIDSGIVERAVGIFT FOR STATSANSATTE ER TILLAGT OSLO.

2) P.G.A. UOVERENSSTEMMELSER I MATERIALET ER TALLENE FOR VANG KOMMUNE TRUKKET UT.

(SU nr. 23,1989)

EMISJONER AV SERTIFIKATER I APRIL 1989

I april 1989 ble det emittert sertifikater innenlands for 19 500 mill.kr. Av disse var 11 789 mill.kr statssertifikater, 4 102 mill.kr banksertifikater, 904 mill.kr kredittsertifikater og 2 075 mill.kr lånesertifikater. Totalt ble utestående sertifikatgjeld redusert med 1 054 mill.kr (2,1 prosent) i løpet av de 12 siste månedene. Total sertifikatgjeld var pr 30. april 1989 48 629 mill.kr.

Tabell 1. Emisjoner av sertifikater lagt ut i Norge. Mill.kr

	Bruttoemisjoner				Utestående beløp pr.	
	1988		1989*		30. april	30. april
	April	Jan.-april	April	Jan.-april	1988	1989*
Emisjoner i alt	21 036	86 189	19 500	48 762 1)	49 683	48 629
Statssertifikater	3 366	9 263	11 789	20 595	13 198	23 762
Banksertifikater	14 819	60 116	4 102	15 345 1)	18 337	6 234
Forretningsbanker	10 281	42 332	2 574	9 171	11 365	2 869
Sparebanker	4 538	17 784	1 528	6 174 1)	6 972	3 365
Kredittsertifikater	450	2 180	904	3 807	5 150	455
Finanssertifikater	535	3 755	-	180	4 540	9 393
Lånesertifikater	1 866	10 875	2 705	8 835	8 458	8 785
Statsbanker	-	-	-	-	-	250
Kommuner	335	1 210	195	820	685	1 400
Statsforetak	200	2 550	575	1 625	900	800
Kommuneforetak	291	1 195	310	1 090	1 514	1 335
Private foretak	1 040	5 920	1 625	5 300	5 359	5 000

1) Korrigerte tall.

K i l d e : Norges Bank.

TILLEGG TIL DE INTERNASJONALE MANEDSTABELLER I STATISTISK MANEDSHEFTE NR. 4, 1989

Tallene er mottatt i tiden 29.5. - 2.6 og er foreløpige. De vil eventuelt bli korrigert i Statistisk månedshefte. Der vil man også finne nærmere forklaringer til tallene og alle korreksjoner av eldre tall.

Tall i parentes gjelder måneden (kvartalet, uken) før.

D a n m a r k (tabell 84)

Arbeidsløyse	Kol. A	Feb.	289,5	(298,4)
"	" A	Mars	286,5	
Volum av utenrikshandelen				
a) Innførsel	" E.a.	4.kv.	130	(117)
b) Utførsel	" E.b.	4.kv.	147	(129)
Bytteforhold	" F	4.kv.	109	(109)
Konsumprisindeks	" H	April	172	(171)
Valutabeholdning	" J	Mars	57 417	(66 830)

S v e r i g e (tabell 85)

Verdi av utenrikshandelen				
a) Innførsel	Kol. C.a.	April	27 200	(25 400)
b) Utførsel	" C.b.	April	29 300	(29 300)
Valutabeholdning	" H	Mars	44 541	(43 299)

S t o r b r i t a n n i a (tabell 86)

Produksjon				
a) Innførsel	Kol. C.a.	Mars	122	(121)
Konsumprisindeks	" I	April	170	(167)
Timefortjeneste	" J	Mars	232	(230)
Reuter's råvareindeks, uketall		8/5-12/5	116	(116)
" " " "		15/5-19/5	116	

F r a n k r i k e (tabell 87)

Arbeidsløyse	Kol.A	Jan.	2 661,2	(2 645,8)
"	" A	Feb.	2 596,7	
"	" A	Mars	2 546,9	
Verdi av utenrikshandelen				
a) Innførsel	" C.a.	Jan.	100 706	(94 463)
"	" C.a.	Feb.	96 876	
b) Utførsel	" C.b.	Jan.	94 649	(86 711)
"	" C.b.	Feb.	93 069	
Konsumprisindeks	" E	Feb.	175	(175)
"	" E	Mars	176	

F o r b u n d s r e p u b l i k k e n
T y s k l a n d (tabell 88)

Arbeidsløyse	Kol.B	April	2 035,1	(2 178,2)
Verdi av utenrikshandelen				
a) Innførsel	" E.a.	Mars	42 310	(39 251)
b) Utførsel	" E.b.	Mars	55 150	(50 610)
Engrosprisindeks	" H	April	112	(111)
Konsumprisindeks	" I	April	126	(125)
Timefortjeneste	" J	1.kv.	18,63	(18,59)
Valutabeholdning	" K	Mars	94 898	(92 687)

J a p a n (tabell 89)

Valutabeholdning	Kol.H	Mars	12 246	(11 682)
------------------------	-------	------	--------	----------

U S A (tabell 90)

Valutabeholdning	Kol.M	Mars	20 300	(19 310)
Moody's råvareindeks, uketall		8/5-12/5	89	(88)
Moody's råvareindeks, uketall		15/5-19/5	88	

PUBLIKASJONER UTSENDT I APRIL 1989

- ARKITEKTVIRKSOMHET OG BYGGETEKNISK KONSULENTVIRKSOMHET 1987 (NOS B; 823). Publikasjonen gir opplysninger om tallet på bedrifter, sysselsetting, lønn, produksjonsverdi, investeringer mv. Sidetall 43, 35 kr ISBN 82-537-2743-7 ISSN 0800-2983
- BANK- OG KREDITSTATISTIKK. AKTUELLE TALL. (BK; 7-9/89). I publikasjonen publiseres løpende regnskapsstatistikk for banker, kredittforetak, finansieringsselskaper mv. så snart tallene foreligger. Sidetall 12-33, 20 kr ISSN 0333-1504
- BILVERKSTADER MV. 1987 REPARASJON AV KJØRETY, HUSHALDNINGSPAPPARAT OG VARER FOR PERSONLEG BRUK (NOS B; 824). Publikasjonen gir opplysninger om tallet på bedrifter, sysselsetting, lønn, produksjonsverdi, investeringer mv. Sidetall 43, 35 kr ISBN 82-537-2744-5 ISSN 0800-2975
- DEN NORSKE INFORMASJONSSEKTOREN - HVOR STOR DEL AV TOTALØKONOMIEN HAR MED INFORMASJON A GJØRE?/Jan Bruusgaard og Erling Joar Fløttum (RAPP 88/32). Rapporten inneholder nye beregningsresultater om størrelsen og sammensetningen av den norske informasjonssektoren belyst ved produksjons- og sysselsettingstall. Med informasjonssektor menes samlede aktiviteter knyttet til informasjon i totaløkonomien, definert etter internasjonale konvensjoner (OECD, FN). Rapporten presenterer også nasjonalregnskapsdata om utviklingen i næringsstrukturen over en 50-årsperiode med hovedvekt på tjenester. Sidetall 73, 40 kr ISBN 82-537-2707-0 ISSN 0332-8422
- INTERNASJONAL STANDARD FOR VAREGRUPPERING I STATISTIKKEN OVER UTENRIKSHANDELEN (SITC-REV.3) (SNS NR.9). Publikasjonen inneholder FNs standard (SITC - Rev.3) som er tatt i bruk i norsk statistikk fra og med januar 1988 i tabeller og oppstillinger hvor varene er klassifisert i henhold til SITC. Fra forrige utgave (SITC-Rev. 2) er tallet på vareposter sterkt utvidet. Sidetall 96, 55 kr ISBN 82-537-2741-0 ISSN 0333-1741
- LØNNSRELASJONER I EN KVARTALSMODELL FOR NORSK ØKONOMI - EN KVARTSRAPPORT / Einar Bowitz (RAPP; 89/3). Rapporten presenterer resultatene fra arbeidet med lønnsrelasjoner i tilknytning til Statistisk sentralbyrås makroøkonomiske kvartalsmodell for norsk økonomi, KVARTS. Det er estimert relasjoner for samlet lønnsvekst og lønns- glidning. Sidetall 87, 70 kr ISBN 82-537-2738-0 ISSN 0332-8422
- LØNNSSTATISTIKK FOR ANSATTE I FORSIKRINGS- VIRKSOMHET 1. SEPTEMBER 1988 (NOS B; 821). Sidetall 42, 35 kr ISBN 82-537-2740-2 ISSN 0800-286x
- LØNNSSTATISTIKK FOR ANSATTE I VAREHANDEL 1. SEPTEMBER 1988 (NOS B; 826). Sidetall 134, 55 kr ISBN 82-537-2758-5 ISSN 0800-2916
- LØNNSSTATISTIKK FOR ARBEIDERE I BERG- VERKSDRIFT OG INDUSTRI 3. KVARTAL 1988 (NOS B; 828). Sidetall 43, 35 kr ISBN 82-537-2761-5 ISSN 0550-0435
- LØNNSSTATISTIKK FOR SJØFOLK PÅ SKIP I INNENRIKS RUTEFART NOVEMBER 1988 (NOS B; 829). Sidetall 34, 35 kr ISBN 82-537-2763-1 ISSN 0800-2932
- MANEDSSTATISTIKK OVER UTENRIKSHANDELEN (MU; Februar 1989). Gir i et fast tabelloppsett hovetall for utenrikshandelen og i mer detaljerte tabeller innførselen og utførselen av varer. Sidetall 71, 25 kr ISSN 0332-6403
- NATURESSURSER OG MILJØ 1988 (RAPP; 89/1). Publikasjonen presenterer oppdaterte ressursregnskap for energi, mineraler og fisk og resultater fra analyser som er gjort på bakgrunn av disse regnskapene. Publikasjonen inneholder også analyser av luftforurensninger, jordbruksforurensninger og skogskader og informasjon om kommunal avfallsbehandling og avløpsrensing. Sidetall 116, 75 kr ISBN 82-537-2765-8 ISSN 0332-8422
- NYE DISTRIKTSTALL (ND; 3/89). Inneholder resultater fra aktuell statistikk for kommuner eller andre områder i vedkommende fylke. I denne måneden er ND-hefter kommet ut for: ØSTFOLD, AKERSHUS OG OSLO, HEDMARK, OPPLAND, BUSKERUD, VESTFOLD, TELEMAR, AUST-AGDER, VEST-AGDER, ROGALAND, HORDALAND, SOGN OG FJORDANE, MØRE OG ROMSDAL, SØR- TRØNDELAG. Sidetall 12-21, 15 kr ISSN 0800-8345
- SAMFERDSELSSTATISTIKK 1987 (NOS B; 806). Inneholder opplysninger om sjøtransport, jernbane- og sporveistransport, veitransport, luftfart, post, telekommunikasjoner. Publikasjonen gir fullstendig statistikk for året 1986 og også noe statistikk for året 1987. Sidetall 188, 60 kr ISBN 82-537-2711-9 ISSN 0468-8147
- SIVILRETTSSTATISTIKK 1987 (NOS B; 818). Gir opplysninger om tvistemål, konkurser, akkorder og tvangsauksjoner over fast eiendom. Sidetall 46, 35 kr ISBN 82-537-2736-4 ISSN 0550-0532
- SOCIODEMOGRAPHIC DIFFERENTIALS IN THE NUMBER OF CHILDREN A STUDY OF WOMEN BORN 1935, 1945 AND 1955 / Øystein Kravdal (RAPP; 89/7). Rapporten beskriver sosiografiske variasjoner i barnetallet ved 29- og 39-årsalderen for kvinner født 1935, 1945 og 1955. Forskjellene mellom ulike landsdeler og utdanningsnivåer blir tillagt særlig vekt. Rapporten gir forøvrig en del opplysninger om barnløshet, tidspunkt for første fødsel og første giftermål, og forekomsten av 5-barnsfamilier. Sidetall 138, 75 kr ISBN 82-537-2766-6 ISSN 0332-8422

STATISTISK MÅNEDSHEFTE (SM; 89/3). Gir i et sett av faste tabeller oversikt over det aller meste av det SSB lager av konjunkturstatistikk og annen måneds- og kvartalsstatistikk. Foruten tall for siste eller nest siste måned eller kvartal gir månedsheftet tall for en rekke tidligere måneder, kvartal og år. Sidetall 119, 30 kr ISSN 0029-3636

STATISTISK UKEHEFTE (SU;14-17/89). Ukeheftet gir foruten kortidsstatistikk en løpende presentasjon av hovedresultater fra all ny statistikk etterhvert som den utkommer. Sidetall 24-72, 20 kr ISSN 0550-0567

STATISTISK VAREFORTEGNELSE FOR UTENRIKS-HANDELEN 1989 (NOS B; 820). Fortegnelsen er et vedlegg til årspublikasjonen Utenrikshandel, og til januarheftet av publikasjonen Månedsstatistikk over utenrikshandelen. Varefortegnelsen er i samsvar med varespesifikasjonene i tolltariffen. Sidetall 151, ISBN 82-537-2739-9 ISSN 0800-904x

STRUKTURTALL FOR KOMMUNENES ØKONOMI 1987 (NOS B; 816). Inneholder bl.a. tabeller som viser fordelingen av brutto driftsutgifter etter hovedkapitler, renteutgifter, brutto skatteinntekter og inntekter fra skatteutjæmningsmidler pr. innbygger. Tabellene gir oppgaver for hver enkelt kommune og fylkeskommunene og gjennomsnittstall for grupper av kommuner. Sidetall 162, 60 kr ISBN 82-537-2732-1 ISSN 0333-3809

TJENESTEYTING 1987 FORRETNINGSMESSIG TJENESTEYTING, UMLEIE AV MASKINER OG UTSTYR, RENOVASJON OG REINGJØRING, VASKERI- OG RENSERIVIRKSOMHET (NOS B; 825). Tjenesteyting 1987 gir oppgaver over bedrifter, sysselsetting, lønnskostnader, produksjonsverdi, vareinnsats, investeringer mv. for næringene: Forretningmessig tjenesteyting, Utleie av maskiner og utstyr, Renovasjon og reingjøring og Vaskeri- og renservirksomhet. Sidetall 74, 45 kr ISBN 82-537-2745-3 ISSN 0800-4056

UTDANNINGSSTATISTIKK GRUNNSKOLAR 1. SEPTEMBER 1988 (NOS B; 810). Gir tall for elever, klasser og lærere mv. ved grunnskoler og spesialskoler. Sidetall 88, 45 kr ISBN 82-537-2721-6 ISSN 0332-804x

VELGERE, PARTIER OG POLITISK AVSTAND/ Bernt Aardal og Henry Valen (SØS; 69). I boka analyseres stortingsvalget i 1985 ut fra en landsomfattende intervjuundersøkelse som ble foretatt umiddelbart etter valget. Materialet er supplert med opplysninger om de samme intervjupersoners stemmegivning ved kommunestyre- og fylkestingsvalgene i 1987. Boka tar opp slike ting som de viktigste stridsspørsmålene i valgkampen, norsk opinion i endring 1981-85, langtidstrender i sosial bakgrunn og partivalg, geografi og politikk. Kvinnerenes venstredreining, tillit til partier og politiske ledere, tendenser i norsk politikk. Sidetall 329, 125 kr ISBN 82-537-2762-3 ISSN 0801-3845

VETERINÆRSTATISTIKK 1987 (NOS B; 805). Gir opplysninger over veterinærenes sjukebehandlinger, offentlig kjøttkontroll, prøver undersøkt ved Veterinærinstituttet eller statens veterinærlaboratorier og omsetning av sera, vaksiner og tuberkulin. Det er også med årsmelding for det sivile veterinærvesen. Sidetall 86, 40 kr ISBN 82-537-2709-7 ISSN 0303-6561

PUBLIKASJONER UNDER UTSENDING I MAI 1989

Radiolytting og fjernsynsseing vinteren 1989 Lands-oversikt for programdagene 4.-10. februar (RAPP; 89/8) Sidetall 69, 70 kr

Radiolytting og fjernsynsseing vinteren 1989 Fylkes-oversikt for programdagene 4.-10. februar (RAPP; 89/9) Sidetall 130, 85 kr

Elektrisitetsstatistikk 1987 (NOS B; 833) Sidetall 92, 45 kr

Byggearealstatistikk 1988 (NOS B; 831) Sidetall 76, 45 kr

Jordbruksstatistikk 1987 (NOS B; 827) Sidetall 134, 55 kr

Olje- og gassvirksomhet 1. kvartal 1989 Statistikk og analyse (NOS B; 837) Sidetall 138, 55 kr

PUBLIKASJONENE ER TIL SALGS I BOKHANDLENE

STATISTIKK SOM VENTES PUBLISERT I KOMMENDE UKE

Tittel/ernte	Planlagt publiserings- dato	Publiserings- måte
Utenriksreipnskap 1. kvartal 1989	12.06.	Aktuell statistikk og Teledata
Engrosomsetningen 1. kvartal 1989 Verdi/volum	13.06.	" " "
Veitrafikkulykker, mai 1989	16.06.	" " "
Emisjoner av obligasjoner i april 1989	14.06.	Statistisk ukehefte
Hoteller og andre overnattingsbedrifter Overnattingsstatistikk, april 1989	14.06.	" "
Prisindeks for engroshandel, 1. kvartal 1989	14.06.	" "
Skadeforsikringsselskaper Kvartalsstatistikk pr. 31. april 1989	14.06.	" "
Skattestatistikk for selskaper etter næring .	14.06.	" "

UKE-, MÅNEDS- OG KVARTALSPUBLIKASJONER

Abonnementsprisene for SSBs uke-, måneds- og kvartalspublikasjoner er for året 1989 fastsatt til:

	Pr. år	Pr. hefte
Statistisk ukehefte	kr 350	20
Statistisk månedshefte	" 220	30
Månedsstatistikk over utenrikshandelen	" 195	25
Bank- og kredittstatistikk. Aktuelle tall	" 280	20
Økonomiske analyser	" 160	25
Nye distriktstøll (pr. fylke)	" 100	15
Byggearealstatistikk, kvartalspublikasjon	" 175	50
Olje- og gassvirksomhet, kvartalspublikasjon	" 185	50
Samfunnsspeilet	" 90	40

SYSTEMATISK OVERSIKT OVER EMNEGRUPPENE

0 GENERELLE EMNER

- 00 Generelle emner, nasjonalt
- 01 Generelle emner, regionalt
- 09 Andre generelle emner

1 NATURRESSURSER OG NATURMILJØ

- 10 Ressurs- og miljøregnskap og andre generelle ressurs- og miljøemner
- 11 Areal
- 12 Energi
- 13 Luft
- 14 Vann
- 15 Mineraler
- 16 Skog og planteliv
- 17 Dyreliv
- 18 Naturmiljø - levekår og økonomi
- 19 Andre ressurs- og miljøemner

2 SOSIODEMOGRAFISKE EMNER

- 20 Generelle sosiodemografiske emner
- 21 Befolkning
- 22 Helseforhold og helsetjeneste
- 23 Utdanning og skolevesen
- 24 Kulturelle forhold, generell tidsbruk, ferie og fritid
- 25 Sosiale forhold og sosialvesen
- 26 Rettsforhold og rettsvesen
- 27 Levekår ellers
- 29 Andre sosiodemografiske emner

3 SOSIOØKONOMISKE EMNER

- 30 Generelle sosioøkonomiske emner
- 31 Folketellinger
- 32 Arbeidskraft
- 33 Lønn
- 34 Personlig inntekt og formue
- 35 Personlig forbruk
- 36 Boliger og boforhold
- 39 Andre sosioøkonomiske emner

4 NÆRINGSØKONOMISKE EMNER

- 40 Generelle næringsøkonomiske emner
- 41 Jordbruk, skogbruk, jakt, fiske og fangst
- 42 Oljeutvinning, bergverksdrift, industri og kraftforsyning
- 43 Bygge- og anleggsvirksomhet
- 44 Utenrikshandel
- 45 Varehandel
- 46 Samferdsel og reiseliv
- 47 Tjenesteyting
- 49 Andre næringsøkonomiske emner

5 SAMFUNNSØKONOMISKE EMNER

- 50 Nasjonalregnskap og andre generelle samfunnsøkonomiske emner
- 51 Offentlig forvaltning
- 52 Finansinstitusjoner, penger og kreditt
- 53 Konjunkturer
- 59 Andre samfunnsøkonomiske emner

6 SAMFUNNSORGANISATORISKE EMNER

- 60 Generelle samfunnsorganisasatoriske emner
- 61 Administrative emner
- 62 Politiske emner
- 69 Andre samfunnsorganisasatoriske emner

STANDARDTEGN

Tall kan ikke forekomme	.	Mindre enn 0,5 av den brukte enheten	0
Oppgave mangler	..	Foreløpige tall	*
Oppgave mangler foreløpig	...	Brudd i den loddrette serien	—
Tall kan ikke offentliggjøres	:	Brudd i den vannrette serien	!
Null	-		