

# Statistisk ukehefte



STATISTISK SENTRALBYRÅ

Oslo: Postboks 8131 Dep  
0033 Oslo 1  
Tlf. (02) \*41 38 20

Kongsvinger:  
Postuttak  
2201 Kongsvinger  
Tlf. (066) \*85 000

Nr. 24/89

14. juni 1989

## INNHOOLD

Emne	Side
35 Konsumprisindeksen, 15. mai 1989 .....	1
42 Bergverksstatistikk, 1987 .....	10
42 Investeringsstatistikk for oljeutvinning, bergverksdrift, industri og kraftforsyning, 2. kvartal 1989 .....	13
42 Produsentprisindeksen, mai 1989 .....	23
43 Ordrestatistikk for ferdighusindustrien, 1. kvartal 1989 .....	25
45 Prisindeks for engroshandel, 1. kvartal 1989.....	27
45 Prisindeks for førstegangsomsetning innenlands, mai 1989 .....	28
50 Utenriksregnskap, 1. kvartal 1989 .....	30
52 Skadeforsikringsselskaper. Kvartalsstatistikk, 31. mars 1989 .....	37
Tillegg til de internasjonale månedstabeller i statistisk månedshefte nr. 4, 1989 .....	39
Publikasjoner utsendt i mai 1989 .....	40
Publikasjoner under utsending i juni 1989 .....	40
Statistikk som ventes publisert i kommende uke ...	41

## MILJØPROBLEMER

er tittelen på et viktig og aktuelt avsnitt i

## MILJØSTATISTIKK 1988

Statistisk sentralbyrå (SSB) har her samlet statistiske opplysninger om naturressurser og forurensninger i Norge. Publikasjonen inneholder tall både fra SSB og fra andre institusjoner.

Hovedformålet er å gi tall og analyser fra mange områder som har betydning for vårt naturmiljø. For de fleste områder vil en kunne finne mer detaljerte opplysninger i spesialpublikasjoner fra SSB og de institusjonene som det er vist til under tabeller, figurer og i litteraturlistene.

Tidligere er det gitt ut tre utgaver av MILJØSTATISTIKK (1976, 1978 OG 1983). Denne utgaven inneholder oppdatering av en del av tidsseriene fra MILJØSTATISTIKK 1983. I tillegg er det lagt vekt på å analysere og kommentere statistikken, bl.a. ved å belyse sammenhengen mellom økonomisk aktivitet og miljøforhold og å sammenligne norske og internasjonale miljøforhold. Det er også tatt inn nye avsnitt om miljøproblemer som har vært aktuelle den siste tiden.

MILJØSTATISTIKK 1988 er utarbeidet av medarbeidere ved Seksjon for ressurs- og miljøanalyse ved Forskningsavdelingen i SSB. Førstekonsulent Torbjørn Østdahl har vært redaktør.

MILJØSTATISTIKK 1988 inneholder stoff som er egnet til bruk i undervisning, og som bakgrunn for argumenter i miljødebatten.

Publikasjonen kan bestilles hos bokhandlerne. Pris kr 70. ISBN 82-537-2664-3.

(SU nr. 24, 1989)

**KONSUMPRISINDEKSEN PR. 15. MAI 1989.**

Statistisk sentralbyrås konsumprisindeks pr. 15. mai 1989 viste en stigning på 0,3 prosent fra 15. april. Indekstillene var henholdsvis 221,7 og 221,0 (1979 = 100). Fra 15. mai 1988 til 15. mai 1989 steg konsumprisindeksen med 4,7 prosent. I gjennomsnitt for de fem første månedene i år var konsumprisindeksen 4,7 prosent høyere enn i tilsvarende periode i 1988.

Indekstallet for konsumgruppen matvarer var uendret fra april til mai i år. For reiser og transport viste indeksen i det samme tidsrommet en stigning på 0,9 prosent - noe som vesentlig skyldes økte bensinpriser. For hver av de tre konsumgruppene drikkevarer og tobakk, klær og skotøy og møbler og husholdningsartikler steg indeksen med 0,2 prosent. Indekstallet for bolig, lys og brensel steg med 0,3 prosent og for helsepleie med 0,9 prosent. For hver av gruppene fritidssysler og utdanning og andre varer og tjenester viste indeksen en stigning på 0,1 prosent fra april til mai i år.

Tabell 1. Konsumprisindeks, 1979 = 100

	Mai 1989	Endring i prosent		
		Apr. 1989- mai 1989	Mai 1988- mai 1989	Jan.-mai 1988- jan.-mai 1989
Totalindeks .....	221,7	0,3	4,7	4,7
Matvarer .....	227,8	-	3,3	2,8
Drikkevarer og tobakk .....	249,7	0,2	5,7	5,4
Klær og skotøy .....	207,2	0,2	2,7	3,4
Bolig, lys og brensel .....	230,4	0,3	5,8	6,1
Møbler og husholdningsartikler .....	212,2	0,2	3,7	4,2
Helsepleie .....	202,1	0,9	5,1	4,4
Reiser og transport .....	221,6	0,9	6,1	5,5
Fritidssysler og utdanning .....	200,0	0,1	4,2	4,3
Andre varer og tjenester .....	235,7	0,1	4,4	4,7

Tabell 2. Varer og tjenester etter konsumgruppe

	Vekt 0/00	April 1988	Mai 1988	April 1989	Mai 1989
Totalindeks .....	1003,8	211,3	211,7	221,0	221,7
Matvarer .....	162,1	221,4	220,6	227,8	227,8
Drikkevarer og tobakk .....	36,4	236,2	236,2	249,1	249,7
Klær og skotøy .....	78,2	199,4	201,8	206,8	207,2
Bolig, lys og brensel .....	215,0	217,2	217,8	229,8	230,4
Møbler og husholdningsartikler .....	83,4	204,1	204,7	211,8	212,2
Helsepleie .....	18,7	192,3	192,3	200,3	202,1
Reiser og transport .....	231,6	208,4	208,9	219,6	221,6
Fritidssysler og utdanning .....	97,7	192,0	192,0	199,8	200,0
Andre varer og tjenester .....	80,7	225,4	225,6	235,5	235,7

Tabell 3. Varer og tjenester etter leveringssektor

	Vekt 0/00	April 1988	Mai 1988	April 1989	Mai 1989
Totalindeks .....	1003,8	211,3	211,7	221,0	221,7
1. Jordbruksvarer .....	93,0	221,2	219,7	223,6	222,9
1.1 Mindre bearbejdet .....	54,4	222,9	220,7	222,6	221,9
1.2 Mer bearbejdet .....	38,6	218,4	218,0	224,7	223,8
2. Fiskevarer .....	11,9	256,4	256,4	265,7	268,8
3. Andre norskproduserte konsumvarer .....	317,3	219,6	220,1	229,5	231,4
3.1 Lite påvirket av verdensmarkedets priser ..	117,3	241,4	242,0	252,2	252,5
3.2 Påvirket av verdensmarkedet pga stort importinnhold eller råstoffpris bestemt på verdensmarkedet .....	89,0	202,3	202,7	212,8	218,2
3.3 Påvirket av verdensmarkedet pga konkurransen fra utlandet .....	111,0	213,9	214,6	222,7	222,9
4. Importerte konsumvarer .....	252,9	189,8	190,9	196,5	197,0
4.1 Uten norsk konkurranse .....	150,6	198,7	199,2	207,2	207,7
4.2 Med norsk konkurranse .....	102,3	179,3	181,1	183,7	184,1
5. Husleie .....	126,5	195,1	195,1	209,7	209,7
6. Andre tjenester .....	202,2	223,7	224,0	236,7	237,2
6.1 Med arbeidslønn som dominerende priskomponent ..	53,6	221,7	222,4	229,6	231,2
6.2 Også med andre viktige priskomponenter ....	148,6	225,3	225,4	240,3	240,4

Tabell 4. Prisindeks for detaljhandel - konsumprisindeksen gruppert etter næring. 1979 = 100

	Vekt 0/00	April 1988	Mai 1988	April 1989	Mai 1989
Totalindeks .....	589,3	206,4	206,8	213,9	214,8
Detaljhandel med nærings- og nytelsesmidler .....	231,5	221,4	221,0	229,9	230,1
Detaljhandel med beklednings- og tekstilvarer ....	85,1	197,4	199,4	204,0	204,5
Detaljhandel med møbler og innbo .....	52,2	175,2	175,4	176,1	176,4
Detaljhandel med jernvarer, kjøkkenutstyr, glass, steintøy, fargevarer og sportsutstyr .....	19,4	204,4	204,4	208,0	207,2
Detaljhandel med ur, optiske artikler, musikk- instrumenter, gull- og sølvvarer og film- og fotoartikler .....	13,2	186,4	186,8	187,2	187,9
Detaljhandel med motorkjøretøyer og bensin .....	151,4	203,6	204,2	213,0	215,8
Detaljhandel ellers .....	36,5	196,6	196,9	205,8	206,1

Tabell 5. Konsumprisindeks i ulike land. (1979=100)

	Norge	Sverige	Danmark	Forbunds- republikken Tyskland	Stor- britannia	USA	Japan
1982	140,3	138,3	138,2	117,9	143,3	132,9	116,4
1983	152,1	150,6	147,8	121,8	149,9	137,2	118,4
1984	161,6	162,7	157,1	124,8	157,3	143,1	121,3
1985	170,8	174,7	164,4	127,5	166,9	148,1	123,7
1986	183,1	182,2	170,4	127,2	172,5	151,0	124,5
1987	199,1	189,8	177,3	127,5	179,7	156,5	124,5
1988	212,4	200,7	185,4	129,0	188,6	162,9	125,4
1988							
April	211,3	199,1	184,0	128,8	186,7	161,3	125,3
Mai	211,7	199,8	185,6	129,0	187,4	161,9	125,4
Juni	212,9	200,3	185,5	129,2	188,1	162,5	125,2
Juli	212,9	201,3	184,7	129,1	188,2	163,2	124,9
August	212,7	201,7	186,0	129,2	190,3	163,9	125,3
September	215,4	203,2	187,0	129,2	191,3	165,0	126,2
Oktober	215,6	204,8	187,3	129,3	193,2	165,5	126,9
November	215,6	205,1	188,7	129,6	194,1	165,6	126,3
Desember	215,5	205,6	188,7	129,9	194,6	166,1	126,0
1989							
Januar	217,1	207,8	189,5	131,3	195,7	166,8	125,8
Februar	217,9	209,1	190,6	131,7	197,2	167,5	125,4
Mars	219,8	209,8	192,0	132,0	198,1	168,4	126,0
April	221,0	211,9	.	132,6	201,6	169,6	127,5
Endring tilsvarende mnd. året før (T/T-12)							
1988/87							
April	7,2	6,1	4,7	1,0	3,9	3,9	0,3
Mai	7,1	6,4	4,6	1,1	4,2	3,9	0,2
Juni	7,1	6,9	4,6	1,1	4,6	4,0	0,2
Juli	6,8	6,1	4,1	1,0	4,8	4,1	0,5
August	6,6	5,8	4,5	1,2	5,7	4,0	0,7
September	6,4	5,5	4,5	1,4	5,9	4,2	0,6
Oktober	6,4	5,9	4,2	1,3	6,4	4,2	1,1
November	6,2	5,7	4,6	1,6	6,4	4,2	1,2
Desember	5,6	6,0	4,5	1,6	6,8	4,4	1,0
1989/88							
Januar	5,2	6,6	4,6	2,6	7,5	4,7	1,1
Februar	4,9	6,4	4,4	2,6	7,8	4,8	1,0
Mars	4,3	6,3	4,7	2,7	7,9	5,0	1,1
April	4,6	6,4	.	3,0	8,1	5,1	1,8

Tabell 6. Indekstall for enkelte varer og varegrupper i konsumprisindeksen og priser på matvarer i 1979.

Vare eller varegruppe	A.Mengde- enhet	B.Pris 1979	C. Indekstall(1979 = 100)											
			1986	1987	1988	Sept. 1988	Okt. 1988	Nov. 1988	Des. 1988	Jan. 1989	Feb. 1989	Mars 1989	April 1989	Mai 1989
Matvarer			Kr											
Hvetemjøl, finsiktet, pakket	2 1/2 kg	3,24	335	336	372,9	382,4	385,8	384,7	385,4	384,7	386,2	383,9	385,8	385,0
Havregryn, vanlige, pakket	3/4 kg	4,29	222	257	260,1	260,5	260,5	258,2	260,0	259,5	259,5	259,2	261,3	261,8
Risengryn, pakket	1/2 kg	4,88	182	201	236,8	247,0	248,9	252,5	253,9	253,9	256,6	257,1	255,9	258,3
Flatbrød, pakket	400 g	3,63	257	287	317,0	325,8	322,3	320,4	324,5	324,5	315,7	314,4	309,6	310,6
Kjeks, Marie, pakket	200 g	3,65	150	152	164,7	168,1	168,7	171,4	172,6	172,7	178,1	170,5	172,9	171,3
Kjeks, Cream Cracker, pakket	220 g	3,77	190	214	237,0	242,2	242,9	244,6	246,2	246,0	246,5	250,5	251,2	251,9
Hveteloff	kg	6,12	270	304	329,1	338,4	337,4	337,7	337,4	334,4	334,4	333,0	339,1	340,1
Grovbrød	"	6,87	263	296	316,3	323,4	323,8	314,4	318,3	320,9	318,3	319,6	326,3	331,5
Vitabrød	"	4,36	262	301	334,8	337,6	348,2	353,0	355,1	351,7	348,2	350,3	348,9	353,0
Husholdningsbrød	"	4,38	278	317	347,9	354,8	358,7	360,8	363,3	351,6	365,4	352,3	358,7	363,6
Kneippbrød	"	4,17	263	295	310,4	315,8	310,8	312,7	310,2	316,8	315,5	305,1	308,0	312,7
Hveteboller	stk.	0,79	253	276	293,0	297,8	304,6	300,8	304,6	308,9	305,4	303,7	307,8	316,2
Wienerbrød	"	1,36	258	289	321,3	331,5	330,9	335,7	334,1	333,1	337,3	334,1	342,8	338,3
Puffet ris, pose	200 g	3,46	185	190	204,8	206,7	205,5	206,9	206,9	209,2	210,5	211,5	212,7	213,1
Okse, mellomørbrød	kg	36,16	234	252	267,1	263,8	267,6	274,7	268,7	273,9	267,9	281,8	291,1	294,9
Okse, høyrugg	"	31,35	200	228	241,0	246,7	244,3	240,7	247,9	245,5	232,6	240,3	235,7	244,3
Okse, bibringe	"	23,01	224	253	269,7	272,1	271,6	266,7	277,3	273,2	271,9	266,2	272,1	270,3
Ku, mellomørbrød	"	36,19	209	..	..	..	..	..	..	..	..	..	..	..
Ku, høyrugg	"	31,78	156	..	..	..	..	..	..	..	..	..	..	..
Ku, bibringe	"	23,49	..	..	..	..	..	..	..	..	..	..	..	..
Mellomkalv, stek	"	40,69	..	..	..	..	..	..	..	..	..	..	..	..
Lam, stek	"	36,15	154	168	180,5	182,0	173,8	175,5	178,2	184,2	179,9	176,8	178,8	182,8
Svin, skinkestek	"	38,15	168	183	192,3	197,8	199,5	197,2	190,6	199,9	197,8	194,3	198,7	196,8
Svin, koteletter	"	42,79	187	187	203,0	210,9	207,4	208,4	202,2	203,7	197,7	197,5	196,7	202,2
Svin, sideflesk, saltet	"	42,09	224	238	249,0	245,1	255,8	260,7	264,8	263,6	248,8	245,4	247,8	248,3
Spekeskinke	"	63,47	149	163	172,7	176,1	173,3	176,5	176,0	173,1	173,4	167,0	167,0	162,5
Fenalår	"	69,27	194	216	226,0	229,2	235,3	235,1	225,2	228,5	231,9	228,1	231,5	229,7
Høne, dypfryst	"	17,89	136	150	165,5	166,4	165,5	167,7	170,8	170,1	167,9	170,8	172,8	174,7
Reinsdyr, stek	"	57,28	187	217	223,2	220,0	219,6	223,3	221,7	219,4	224,8	218,0	224,4	223,3
Okselever	"	22,12	114	119	100,8	99,8	94,8	99,6	99,6	94,0	99,9	101,1	99,0	101,0
Karbonadedeig	"	52,93	180	196	215,8	222,0	219,0	221,8	223,3	221,3	210,1	218,5	211,8	220,7
Kjøttdeig	"	38,96	194	212	217,5	221,5	222,8	217,9	221,7	223,2	217,2	213,7	217,7	211,6
Kjøttpølser, kokte og røykte	"	27,07	194	208	216,1	221,0	216,8	217,4	218,8	217,0	215,2	214,6	223,2	225,6
Medisterpølser, kokt	"	29,79	205	235	241,9	238,8	243,3	246,0	210,6	253,0	257,3	252,8	253,8	250,0
Grillpølser, vakuumpakket	"	33,47	173	183	187,8	190,7	193,9	195,1	195,3	199,2	190,6	191,1	200,1	180,8
Hermetiske kjøttkaker	1/1 boks	21,48	166	175	179,0	181,8	183,1	187,8	185,2	184,5	182,5	183,1	180,2	186,9
Kokt skinke, vakuumpakket	hg	11,63	144	161	171,1	174,0	175,3	177,5	178,4	176,3	172,6	174,0	175,8	174,3
Okserull, vakuumpakket	"	9,88	163	181	193,5	195,0	195,3	198,3	201,2	199,8	200,0	206,2	208,2	208,2
Kalverull	"	6,21	..	..	..	..	..	..	..	..	..	..	..	..
Salamipølse, vakuumpakket	"	7,68	184	206	219,7	221,2	222,3	224,7	223,8	226,9	224,7	225,4	229,6	231,8
Fårepølse, vakuumpakket	"	7,05	197	222	241,4	242,0	240,8	245,9	245,4	247,5	246,6	244,6	248,7	248,7
Leverpostei i løs vekt	"	3,59	188	201	217,6	220,3	216,4	220,9	226,4	223,8	219,4	219,2	223,8	224,2
Torsk, uten hode og innmat	kg	13,24	248	320	364,6	365,6	368,5	385,0	376,6	389,5	381,7	373,3	360,8	363,7
Kveite, stor	"	46,48	189	196	197,8	196,0	195,8	191,1	198,5	194,0	193,4	205,7	197,9	204,7
Makrell (1)	"	10,18	..	..	..	..	..	..	..	..	..	..	..	337,0
Fjordsild	"	11,30	150	161	172,3	175,8	172,8	182,6	182,9	183,6	181,1	177,3	184,3	183,8
Torsk, fersk renskåret filet	"	18,27	215	266	305,2	307,7	316,7	312,3	316,4	320,4	316,1	325,7	326,7	332,3
Sei, fersk renskåret filet	"	12,15	248	314	347,3	356,1	359,6	360,0	350,8	345,9	356,5	350,8	354,3	362,1
Torsk, dypfryst filet, pakke	400 g	9,73	268	298	322,3	322,9	329,0	326,4	326,4	331,0	332,6	320,6	320,6	320,3
Hyse, dypfryst filet, pakke	"	10,57	..	..	..	..	..	..	..	..	..	..	..	..
Sei, dypfryst filet, pakke	"	6,82	297	349	376,1	375,6	378,6	374,8	372,5	375,6	370,2	378,6	371,4	371,8

(1) Sesongvare.

Tabell 6(forts.). Indekstall for enkelte varer og varegrupper i konsumprisindeksen og priser på matvarer i 1979.

Vare eller varegruppe	A.Mengde- enhet	B.Pris 1979	C. Indekstall(1979 = 100)											
			1986	1987	1988	Sept. 1988	Okt. 1988	Nov. 1988	Des. 1988	Jan. 1989	Feb. 1989	Mars 1989	April 1989	Mai 1989
Matvarer (forts.)			Kr											
Torsk, panetter, dypfryst, pakke	400 g	9,38	279	312	330,2	328,1	327,8	327,8	324,8	335,2	328,5	331,8	329,1	331,1
Torsk, sprengt filet	kg	15,52	254	326	343,1	347,3	342,8	345,6	335,3	341,5	347,7	344,2	346,3	353,2
Torsk, lutefisk	"	10,96	256	345	338,2	334,5	344,5	346,5	315,7	314,4	332,5	340,6	343,2	319,6
Torsk, klippfisk, pakke	1/2 kg	12,38	239	294	319,6	326,4	330,1	330,4	336,0	334,8	324,5	336,0	327,0	330,1
Torsk, røykt filet	kg	18,60	230	277	309,1	317,0	320,1	325,7	323,6	324,5	321,4	336,3	338,8	342,8
Saltet feitsild	"	13,26	186	193	209,9	210,6	211,7	213,8	212,5	211,2	213,6	221,4	222,0	226,4
Torskerogn, hermetisk	1/1 boks	12,60	188	228	268,6	276,6	278,5	276,0	281,2	277,1	272,8	275,7	274,1	266,5
Fiskeboller, hermetisk	"	7,38	216	238	242,8	246,2	243,0	242,8	243,7	240,1	244,0	241,3	244,0	244,5
Gaffelbiter	1/16 boks	4,52	176	190	197,4	198,8	197,8	198,4	198,4	198,0	200,2	201,2	202,0	203,0
Makrellfilet i tomat	1/3 boks	5,21	162	171	176,4	176,4	176,4	176,0	179,0	173,7	171,6	169,7	172,5	172,1
Krabbe, naturell	1/4 boks	10,52	213	229	248,2	251,9	252,4	254,4	259,7	258,1	257,1	255,9	256,4	256,1
Fiskepudding, vanlig	kg	17,14	195	211	227,2	233,0	228,2	229,3	230,3	230,0	230,5	233,5	234,4	239,7
H-mjølkk (homogenisert), i engangsemballasje	1l	1,81	291	313	347,8	349,2	349,2	349,5	348,8	349,2	349,5	348,5	348,8	349,2
Skummet kulturmjølkk, i engangsemballasje	"	1,53	301	324	360,8	361,1	360,8	361,5	360,8	361,1	361,1	360,4	360,4	360,8
Kremfløte, 35%, i engangs- emballasje	1/2 l	9,94	152	162	169,5	173,8	174,3	172,8	173,3	174,0	173,3	174,0	173,8	173,8
Kondensert mjølkk	1/1 boks	3,79	199	208	221,3	222,9	223,1	223,6	223,8	223,6	226,5	227,6	227,8	229,0
Gaudaost	kg	19,17	251	273	286,3	287,5	284,4	284,6	287,3	287,0	287,0	285,2	285,5	287,0
Nøkkelost	"	19,24	253	278	290,8	292,3	292,0	291,7	293,2	292,0	291,2	291,2	290,9	292,3
Gudbrandsdalsost	"	18,73	234	252	266,1	266,4	266,2	267,5	265,6	265,4	267,0	267,2	265,4	265,9
Jarlsbergost	"	20,40	240	263	275,7	277,1	274,9	274,6	274,1	274,1	275,7	274,1	274,6	276,3
Normannaost	"	19,97	260	283	295,9	297,6	294,4	295,2	298,2	294,7	294,9	296,1	297,0	296,4
Fløtemyosost	"	17,62	243	264	280,8	282,4	281,8	281,3	282,1	280,7	281,3	281,3	280,1	277,9
Primula, eske	125 g	4,36	249	272	290,4	289,9	292,5	295,4	296,0	297,7	298,3	297,4	298,6	299,5
Egg	kg	19,20	132	133	139,5	139,2	139,2	141,4	146,3	140,5	139,2	139,4	136,4	136,3
Meierismør, normalsaltet	1/2 kg	7,11	184	199	208,1	214,2	213,6	212,3	199,5	206,1	211,4	213,8	217,6	217,4
Margarin, animalsk	"	3,02	209	216	237,2	246,5	247,7	247,7	245,7	244,5	243,8	240,9	242,4	242,4
Margarin, plantemargarin	"	3,42	204	204	217,1	227,1	228,2	228,0	225,6	223,8	225,4	222,9	224,3	224,3
Majones, plastpose	ca.165 g	4,18	165	176	194,0	201,1	204,9	205,1	205,5	205,1	206,2	204,5	205,3	205,3
Hodekål (1)	kg	4,16	..	..	..	136,5	121,0	126,2	131,9	133,4	142,1	149,7	189,5	..
Blomkål (1)	"	10,50	..	..	..	144,0	..	..	..	..	..	..	..	..
Gulrøtter (1)	"	4,53	..	..	..	176,2	156,3	149,7	160,4	165,3	192,5	215,9	260,5	..
Kålrot (1)	"	3,99	..	..	..	203,0	172,7	176,8	177,3	184,3	191,1	200,6	206,5	..
Løk, vanlig	"	7,44	148	168	182,0	172,6	165,5	168,0	179,9	185,2	191,3	194,7	201,1	207,7
Agurker (slange) (1)	"	14,81	..	..	..	221,8	..	..	..	..	..	..	..	219,6
Tomater (1)	"	19,86	..	..	..	149,3	175,1	..	..	..	..	..	..	..
Epler, utenlandske (1)	"	9,71	..	..	..	..	..	..	..	..	..	..	154,5	153,5
Epler, norske,Gravenstein(1)	"	9,82	..	..	..	..	201,3	220,3	167,9	..	..	..	..	..
Druer, grønne (1)	"	9,11	..	..	..	175,9	177,6	191,5	196,4	..	..	..	..	..
Appelsiner	"	6,40	178	180	190,3	220,9	224,9	217,7	186,4	178,4	168,2	152,6	175,0	189,4
Bananer	"	7,09	190	211	204,0	177,9	212,0	179,6	167,4	145,5	164,7	191,5	229,0	229,0
Rosiner, pakke	250 g	6,38	117	112	109,5	110,6	112,7	108,1	109,9	112,4	114,6	117,0	120,5	122,4
Aprikoser, spanske, ex choice, pakke	250 g	6,92	179	192	213,5	216,9	218,2	218,2	217,8	220,2	215,4	219,7	218,9	219,3
Tyttebær (1)	kg	12,71	..	..	..	235,5	..	..	..	..	..	..	..	..
Jordbær (1)	1/2 kg	9,46	..	..	..	..	..	..	..	..	..	..	..	..
Sølbær (1)	"	9,30	..	..	..	..	..	..	..	..	..	..	..	..
Erter, husholdnings-, hermetiske	1/1 boks	10,54	140	150	156,0	156,8	158,4	155,9	157,9	154,4	148,0	153,8	150,3	142,1
Surkål, plastpose	1/2 kg	5,42	155	163	167,7	172,7	171,7	169,0	156,5	161,7	165,8	162,6	164,6	161,4
Rødbeter, plastpose	225 g	5,77	210	218	225,1	226,3	225,6	226,1	221,2	229,9	230,1	223,0	223,9	225,2
Ananas, hermetisk	1/1 boks	6,94	222	214	195,9	192,1	196,6	199,0	194,5	195,4	193,4	181,9	183,3	180,1
Aprikoskompott, plastpose	1/2 kg	6,94	182	193	197,9	198,7	195,2	197,9	200,1	203,1	203,7	200,3	201,3	200,3

(1) Sesongvare.

Tabell 6(forts.). Indekstall for enkelte varer og varegrupper i konsumprisindeksen og priser på matvarer i 1979.

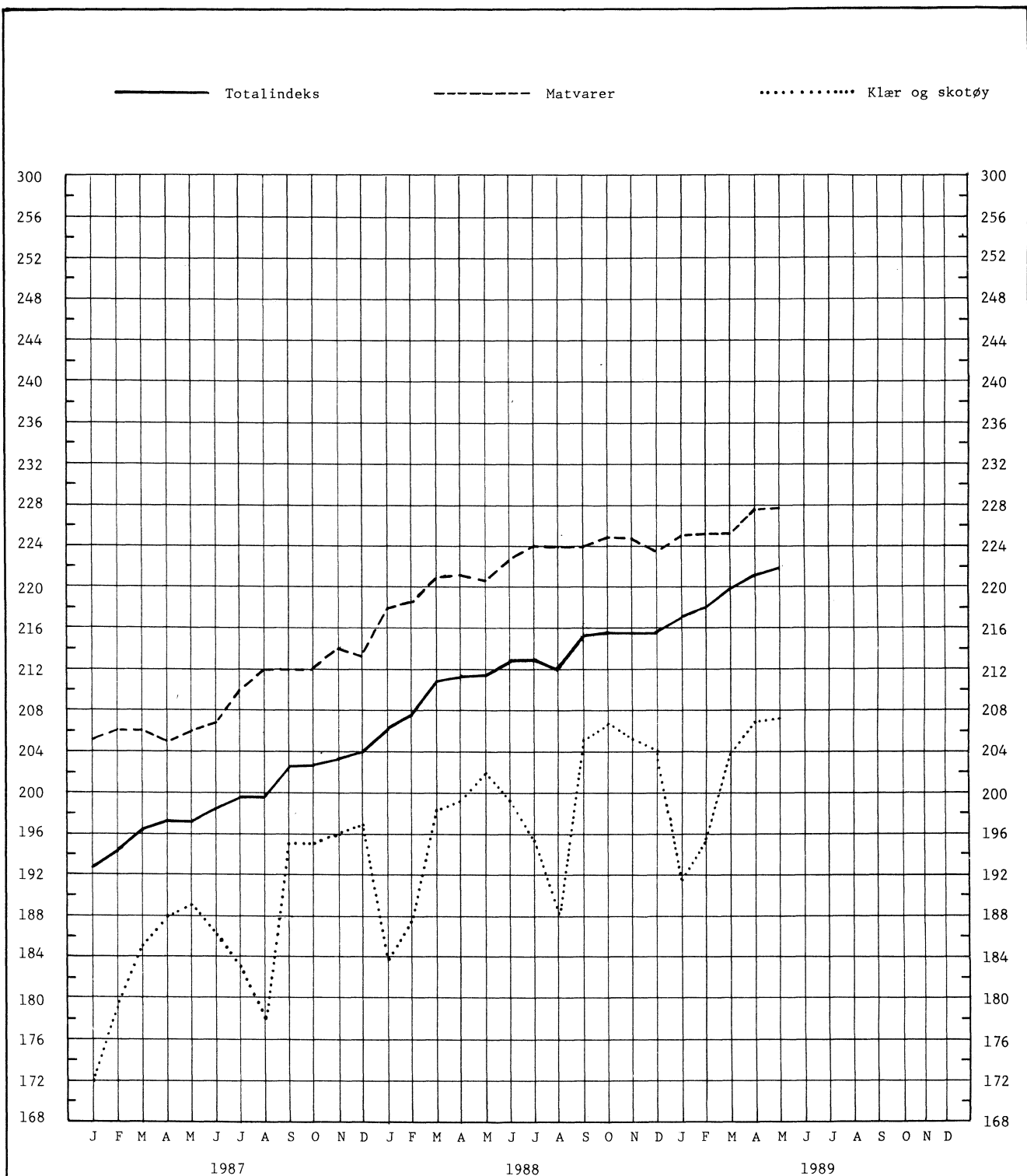
Vare eller varegruppe	A. Mengde- enhet	B. Pris 1979	C. Indekstall(1979 = 100)											
			1986	1987	1988	Sept. 1988	Okt. 1988	Nov. 1988	Des. 1988	Jan. 1989	Feb. 1989	Mars 1989	April 1989	Mai 1989
<b>Matvarer (forts.)</b>														
Jordbørsyltetøy, kartong ...	kg	15,22	161	149	151,7	145,8	145,8	150,4	147,0	147,9	144,0	142,4	146,9	148,2
Tyttebørsyltetøy, glass ....	ca. 1/3 kg	9,27	217	211	221,5	223,3	227,4	222,6	226,5	225,4	223,8	228,6	231,1	232,3
Appelsinmarmelade, glass ...	"	6,64	178	175	180,8	181,6	182,7	182,4	182,5	183,1	182,4	183,4	182,5	183,1
Husholdningssaft .....	0,7 l	12,35	127	126	128,3	127,4	126,0	127,0	129,1	127,3	128,6	127,8	127,9	127,8
Simpson appelsinsaft .....	l	10,93	165	181	206,3	208,9	210,1	206,6	208,1	209,1	207,3	204,8	207,3	205,2
Poteter, røde, løs vekt ....	kg	2,73	159	185	193,7	164,0	156,1	161,1	167,7	183,5	185,3	188,5	195,6	210,1
Poteter, røde, pose .....	2 1/2 kg	8,03	164	183	194,8	186,4	181,4	178,2	188,7	196,5	195,8	198,1	207,1	216,7
Potetmjøl, pakket .....	1/2 kg	5,37	164	188	201,8	202,7	206,1	208,5	210,7	214,5	215,9	218,7	219,1	219,9
Farin, pakket .....	1 kg	3,49	240	246	272,8	289,6	284,4	283,4	283,6	286,9	289,8	294,7	298,2	303,9
Raffinade, pakket .....	1/2 kg	2,62	229	235	256,8	268,2	268,2	267,9	268,7	269,5	270,8	275,7	280,6	284,4
Kaffe, brent .....	kg	41,80	185	130	126,0	126,5	129,1	131,2	129,9	133,3	140,4	135,5	142,4	140,4
Te, pakke .....	hg	8,56	156	173	182,7	179,7	182,6	185,0	183,4	185,4	180,2	181,5	178,9	181,9
Kokesjokolade, vanlig, norsk	plate	5,19	133	142	148,4	151,4	150,8	149,6	151,3	151,9	151,7	149,3	149,5	149,8
Kakao, pakke .....	250 g	13,77	101	110	116,9	119,4	119,6	117,1	118,3	117,1	118,8	118,2	119,5	119,9
Spisesjokolade, drops o.l...			189	213	226,3	228,4	228,5	228,6	230,0	232,8	232,8	239,7	239,8	240,0
Iskrem .....			203	230	243,5	240,7	244,1	243,1	240,9	249,2	255,5	259,4	264,7	269,2
Ertesuppe .....	pose	4,67	189	222	248,9	250,6	250,3	250,8	252,3	253,5	252,8	252,1	255,5	255,5
Italiensk salat, plasteball	250 g	8,24	155	160	168,3	170,7	171,2	174,7	173,5	173,4	173,0	170,7	172,0	173,7
Buljongterninger .....	5 stk.	2,25	172	190	201,9	203,7	204,7	204,5	204,3	207,4	208,6	209,6	210,0	211,8
Husholdningssalt, pakke ....	1 kg	1,96	189	211	235,0	238,5	242,5	240,1	239,9	240,4	240,1	240,9	249,5	251,7
Tomatsuppe .....	pose	4,31	186	208	224,2	224,4	225,3	225,8	226,9	226,2	229,6	231,4	232,5	234,0
Sirup, pappembalasje .....	1/2 kg	4,10	201	217	227,3	230,7	231,8	227,2	229,8	231,4	231,8	232,7	234,8	236,8
Barnemat, grønnsaker m/ kjøttkraft, glass .....	140 g	3,72	176	186	195,2	196,4	196,6	195,6	196,8	199,4	200,0	198,6	200,0	201,0
Barnegrøt, pakke .....	1/2 kg	11,76	150	157	163,6	162,2	162,0	170,0	169,4	171,5	171,0	166,1	170,7	171,8
<b>Drikkevarer og tobakk.</b>														
Selters, brus o.l.....			181	195	208,3	211,4	211,4	211,5	211,2	215,6	215,9	217,1	216,8	217,7
Øl .....			215	234	252,0	255,5	254,5	255,9	255,6	262,7	262,9	262,3	263,7	262,7
Vin, brennevin og sprit ....			179	196	210,9	214,9	214,9	214,9	214,9	224,1	224,1	224,1	224,1	225,9
Sigarer, sigarillos .....			218	266	284,6	284,6	284,6	284,6	284,6	296,9	296,9	296,9	296,9	296,9
Sigaretter .....			221	249	263,3	263,3	263,3	263,3	263,3	273,7	273,9	273,9	273,9	273,9
Røyketobakk .....			228	256	271,8	271,8	271,8	271,8	271,8	282,2	282,4	282,4	282,4	282,4
Sigarettpapir .....			215	246	264,3	264,3	264,3	264,3	264,3	268,3	268,3	268,3	268,3	268,3
<b>Klær og skotøy.</b>														
Skjorter og nattøy .....			184	204	217,0	222,7	222,6	223,3	222,5	205,4	213,1	228,6	228,3	229,8
Dresser, drakter, jakker mv.			170	183	191,4	200,6	200,9	199,8	199,6	184,3	191,7	198,6	201,4	202,5
Kåper, frakker, regntøy ....			160	174	185,1	193,8	194,2	192,8	185,7	177,2	181,5	188,3	194,6	193,9
Strømper og sokker .....			161	174	185,2	185,9	186,8	187,0	189,7	189,2	189,6	192,4	194,6	195,9
Undertøy .....			185	201	216,1	217,3	220,3	221,9	224,0	222,3	225,8	227,6	231,2	230,4
Tøyer og garn .....			174	197	213,5	216,7	216,6	216,8	216,5	218,7	222,8	224,4	223,6	225,4
Skotøy av lær .....			144	154	164,9	169,7	170,3	171,1	169,8	164,4	158,4	168,7	174,0	174,1
Gummifottøy .....			192	196	201,9	202,0	203,0	202,4	204,1	204,2	202,3	203,7	207,7	209,3
Reparasjon av skotøy .....			214	232	248,8	255,1	257,2	257,7	257,7	260,8	260,8	259,4	263,1	263,9



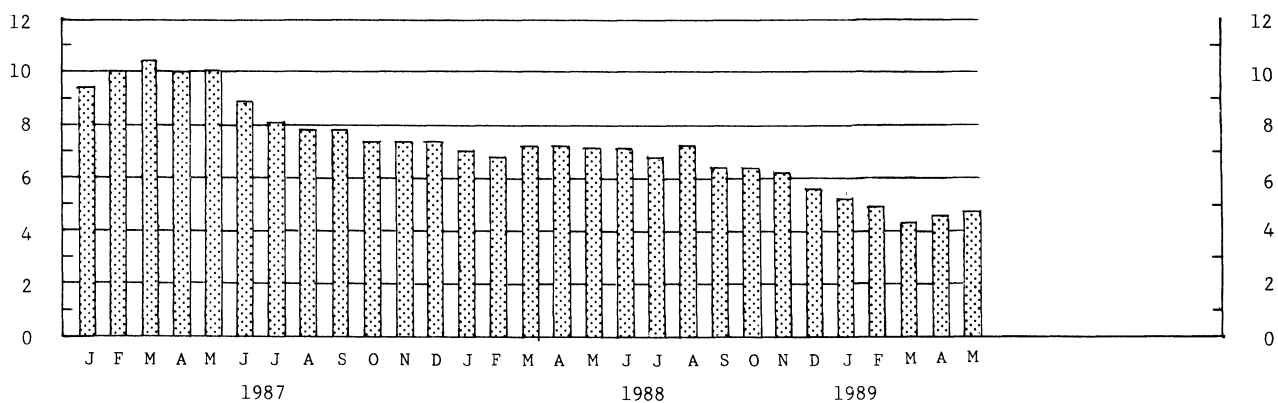




Konsumprisindeks. 1979 = 100



Prosentvis endring fra tilsvarende måned året før  
Prosent



(SU nr. 24, 1989)

## BERGVERKSSTATISTIKK 1987

De 13 kull- og malmgruvene som var i drift i 1987, hadde i alt 3 342 ansatte. Bruttoproduksjonsverdien var om lag 1,6 milliarder kr, og bearbeidingsverdien var 494 mill.kr. Bruttoproduksjonsverdien gikk ned med 46 mill. kr (3 prosent), mens bearbeidingsverdien gikk opp med 11 mill.kr (2 prosent) i forhold til 1986. Jernmalmgruvene hadde en bruttoproduksjonsverdi i 1987 på 587 mill.kr. Det var 65 mill.kr mindre enn året før. Bruttoproduksjonsverdien gikk opp med 11 mill.kr til 424 mill.kr for svovelkis- og koppermalmgruvene.

Det ble produsert 3,1 mill.tonn jernkonsentrat i 1987, en nedgang på 14 prosent fra året før. Produksjonen av ilmenitt gikk opp med 6 prosent, til 852 300 tonn. Produksjonen av kopperkonsentrat var 102 500 tonn, en nedgang

på 12 prosent fra 1986, mens produksjonen av svovelkiskonsentrat gikk ned med 6 prosent til 355 700 tonn.

Produksjonen av rensset kull i 1987 var 398 700 tonn. Fra de norske kullgruvene på Svalbard ble det skipet 473 300 tonn kull, 278 100 tonn gikk til Norge og 195 200 tonn til utlandet.

Statistisk sentralbyrås statistikk over bergverksdrift omfatter de gruver som går inn under lov om bergverk av 30. juni 1972, nr. 70, det vil si gruver med mutbare ertser eller malmgruver, og de norske kullgruvene på Svalbard. Bergverksstatistikken går inn som en del av industristatistikken. Enkelte hovedtall ble offentliggjort i Statistisk ukehefte nr. 10, 1989.

Tabell 1. Hovedtall for bergverksdriften

	1986		1987			
	I alt	I alt	Kull- gruver	Jern- malm- gruver	Kopper- og svo- velkis- gruver	Andre gruver
Tallet på bedrifter .....	15	13	1	4	5	3
Tallet på ansatte .....	3 859	3342	676	1450	728	488
Av dette arbeidere i gruvedrift .....	1 359	1097	285	457	249	106
Timeverk utført av ansatte (1 000 t.v.)	5 654	4545	1004	1847	1025	669
Lønnskostnader .....	Mill.kr 648,1	587,9	123,9	242,4	126,4	95,2
Bruttoproduksjonsverdi .....	" 1 632,6	1586,5	197,7	587,2	424,4	377,2
Verdi av vareinnsats .....	" 1 149,5	1092,9	157,7	494,7	254,8	185,7
Bearbeidingsverdi .....	" 483,1	493,7	40,0	92,6	169,6	191,5
Anskaffelser av varige driftsmidler ....	" 273,9	150,0	22,7	69,9	45,3	12,1
Reparasjoner .....	" 246,4	248,8	38,3	115,2	47,4	47,9

Tabell 2. Produksjon etter vareslag

	1986		1987	
	Mengde	Verdi	Mengde	Verdi
	Tonn	1 000 kr	Tonn	1 000 kr
Kull .....	437 089	155 368	398 745	119 448
Jernkonsentrat .....	3 618 239	:	3 114 569	:
Titanmalm (Ilmenitt) .....	802 476	:	852 323	:
Kopperkonsentrat .....	116 943	220 851	102 471	303 282
Svovelkiskonsentrat .....	379 934	80 062	355 686	77 819
Sinkkonsentrat .....	52 270	92 392	42 355	69 369
Blykonsentrat .....	6 007		5 116	
Nikkelkonsentrat .....	11 093		9 802	
Andre produkter .....	..	26 191	..	19 114

Tabell 3. Detaljerte oppgaver over malmutvinningen. 1987

Gruve, art, navn og beliggenhet	Antall arbeidsdager i virksomhet	Gj.sn. arbeider-tall i gruva i året	Utbrutt fast fjell	Utfordret av gruva	Produksjonsmengde	Prosentinnhold av hovedbestanddelene	
			m <sup>3</sup>	Tonn	Tonn		
<b>A. JERNMALMKONSENTRAT</b>							
Fosdalens Bergverks-Aktieselskab, Verran Jernmalmkonsentrat .....	223	92	189 566	758 264	325 461	64,79	Fe
Rana Gruber, Rana .....	260	203	3 576 995	10 800 182	..	..	
Pelletslig .....	..	..	..	..	538 135	65,50	Fe
Sinterslig .....	..	..	..	..	672 091	64,10	Fe
Spesialslig .....	..	..	..	..	65 313	71,70	Fe
Rødsand Gruber, Nesset							
Magnetitt .....	228	31	77 000	231 895	39 011	64,80	Fe
Aktieselskabet Sydvaranger, Sør-Varanger	214	131	3 322 000	9 840 128	..	..	
Pellets for salg .....	..	..	..	..	1 463 936	65,30	Fe
Slig for salg .....	..	..	..	..	10 386	67,66	Fe
Titania A/S, Sokndal							
Magnetitt .....	..	..	..	..	27 142	57,30	Fe
<b>B. KOPPERKONSENTRAT</b>							
Folldal Verk A/S, Dovre .....	223	87	205 821	688 717	24 850	28,30	Cu
Bergverkselskapet Nord-Norge A/S, Rana <sup>1</sup>	..	..	..	..	1 050	20,83	Cu
A/S Sulitjelma Bergverk, Fauske .....	228	93	98 981	268 977	..	..	Cu
Til eget bruk .....	..	..	..	..	13 639	26,53	Cu
Til salg .....	..	..	..	..	11 169	28,47	Cu
Grong Gruber A/S, Røyrvik .....	229	38	147 000	574 757	28 233	24,05	Cu
Løkken Gruber A/S & Co., Meldal <sup>2</sup> .....	119	28	40 203	100 508	10 250	22,90	Cu
A/S Bleikvassli Gruber, Hemnes .....	..	..	..	..	241	19,81	Cu
Bidjovagge Gruber A/S, Guovdageaidnu-Kautokeino .....	330	3	520 000	1 430 413	26 678	12,90	Cu
<b>C. SVOVELKIS</b>							
Folldal Verk A/S, Dovre .....	..	..	..	..	295 504	50,01	S
A/S Sulitjelma Bergverk, Fauske .....	..	..	..	..	43 840	50,60	S
Fosdalens Bergverks-Aktieselskab, Verran	..	..	..	..	16 342	50,09	S
<b>D. SINK- OG BLYKONSENTRAT</b>							
Folldal Verk A/S, Dovre .....	..	..	..	..	9 800	52,97	Zn
A/S Bleikvassli Gruber, Hemnes .....	231	35	57 610	171 806	..	..	
Sinkkonsentrat .....	..	..	..	..	11 286	53,21	Zn
Blykonsentrat .....	..	..	..	..	4 690	59,41	Pb

<sup>1</sup> Nedlagt 1.8.1987. <sup>2</sup> Nedlagt 1.7.1987.

Tabell 3 (forts.). Detaljerte oppgaver over malmutvinningen. 1987

Gruve, art, navn og beliggenhet	Antall arbeidsdager i virksomhet	Gj.sn. arbeider-tall i gruva i året	Utbrutt fast fjell	Utfordret av gruva	Produksjonsmengde	Prosentinnhold av hovedbestanddelene
			m <sup>3</sup>			
Bergverkselskapet Nord-Norge A/S, Rana <sup>1</sup>	130	17	29 400	85 192	..	..
Sinkkonsentrat .....	..	..	..	..	4 718	53,43 Zn
Blykonsentrat .....	..	..	..	..	426	66,87 Pb
A/S Sulitjelma Bergverk, Fauske .....	..	..	..	..	540	47,96 Zn
Grong Gruber A/S, Røyrvik .....	..	..	..	..	13 351	52,17 Zn
Løkken Gruber A/S & Co., Meldal .....	..	..	..	..	2 660	53,20 Zn
E. ANDRE KONSENTRATER						
Titania A/S, Sokndal .....	341	54	..	5 837 795	..	..
Nikkelkonsentrat .....	..	..	..	..	9 802	3,94 Ni
Titanmalm/Ilmenitt .....	..	..	..	..	852 323	44,26 Tio <sub>2</sub>

<sup>1</sup> Nedlagt 1.8.1987.

Tabell 4. Innhold av metaller og svovel i de utvunnede malmer. Tonn

	1986	1987
Jern i jernkonsentrat .....	2 396 745	2 044 791
Kopper i kopperkonsentrat .....	29 496	26 676
Bly i blykonsentrat .....	3 365	3 071
Sink i sinkkonsentrat .....	27 399	22 356
Svovel i svovelkis .....	190 395	178 151

(SU nr. 24, 1989)

**INVESTERINGSSTATISTIKK FOR OLJEUTVINNING, BERGVERKSDRIFT, INDUSTRI OG KRAFTFORSYNING 2. KVARTAL 1989**

Statistisk sentralbyrås investeringsstatistikk for 2. kvartal 1989 viser at verdien av antatte investeringer for oljeutvinning, bergverksdrift, industri og kraftforsyning for 1990 er 50 prosent lavere enn antatte investeringer for 1989 registrert på samme tidspunkt i fjor. For oljeutvinning er nedgangen 64 prosent, industri har en nedgang på 6 prosent og kraftforsyning en nedgang på 19 prosent. Det er investeringer i næringsgruppene produksjon av elektriske apparater og materiell og grafisk produksjon og forlagsvirksomhet som viser størst nedgang, mens investeringer i gruppene produksjon av kjemiske råvarer og treforedling viser størst økning.

Utførte og antatte investeringer for 1989 registrert i 2. kvartal 1989 er 9 prosent høyere enn antatte investeringer for 1989 registrert i 2. kvartal i fjor. Sammenlignet med utførte og antatte investeringer for 1988 registrert på samme tidspunkt i fjor, er det ingen endring. For industrien alene er det en nedgang på 20 prosent fra 1988 til 1989.

Verdien av utførte og antatt investeringer for 1989 registrert i 2. kvartal er 1 prosent lavere enn i 1. kvartal i år.

Statistikken omfatter om lag 2800 bedrifter. Anskaffelser av boliger, tomter og vannfall er ikke med i statistikken.

Tabell 1. Investeringer i oljeutvinning, bergverksdrift, industri og kraftforsyning

	Utførte og antatte investeringer					
	1988		1989		1990	
	Regi- strert i 2.kv.1987	Regi- strert i 2.kv.1988	Regi- strert i 2.kv.1988	Regi- strert i 1.kv.1989	Regi- strert i 2.kv.1989	Regi- strert i 2.kv.1989
	Mill. kr					
Oljeutvinning, bergverksdrift, industri og kraftforsyning .....	42 769	55 536	51 306	56 228	55 719	25 627
Oljeutvinning og bergverksdrift	27 355	33 540	37 273	38 585	37 406	13 333
Industri .....	8 967	13 915	7 330	10 571	11 193	6 881
Kraftforsyning .....	6 447	8 081	6 703	7 072	7 120	5 413

Tabell 2. Antatte og utførte investeringer i oljeutvinning, bergverksdrift, industri og kraftforsyning 1).  
Millioner kroner og i prosent av faktiske investeringer

Investerings- året	Antatte og utførte investeringer							Utførte inves- teringer
	Ifølge mai- under- søkelsen året før inves- terings- året	Ifølge august- under- søkelsen året før inves- terings- året	Ifølge november- under- søkelsen året før inves- terings- året	Ifølge februar- under- søkelsen inves- terings- året	Ifølge mai- under- søkelsen inves- terings- året	Ifølge august- under- søkelsen inves- terings- året	Ifølge november- under- søkelsen inves- terings- året	Ifølge februar- under- søkelsen året etter inves- terings- året
Mill. kr								
1975 .....					11 897	11 962	12 443	12 586
1976 .....	12 346	13 854	16 905	18 281	15 503	16 456	15 955	15 625
1977 .....	17 092	19 738	21 351	22 629	22 626	22 219	22 257	23 518
1978 .....	14 135	16 960	19 036	20 858	20 358	21 319	20 268	19 907
1979 .....	15 006	16 646	18 018	19 097	19 859	18 702	18 124	17 415
1980 .....	14 125	17 538	20 975	22 029	19 991	20 447	19 719	19 465
1981 .....	24 712	28 321	29 930	30 029	32 089	32 391	32 601	32 481
1982 .....	17 637	22 714	25 139	27 553	26 870	27 749	27 438	27 366
1983 .....	18 812	21 105	24 634	26 080	26 219	26 911	28 636	28 451
1984 .....	37 746	38 394	39 774	43 519	43 233	44 886	44 957	43 533
1985 .....	28 789	32 233	34 146	36 139	39 451	39 746	39 249	37 609
1986 .....	52 610	53 140	63 540	63 183	60 465	58 953	57 162	57 024
1987 .....	42 331	44 130	47 266	53 104	52 445	54 211	56 239	55 842
1988 .....	42 769	50 108	55 265	50 247	55 536	58 257	56 146	55 170
1989 .....	51 306	52 401	53 883	56 228	55 719			
1990 .....	25 627							
Prosent								
1975 .....					95	95	99	100
1976 .....	79	89	108	117	99	105	102	100
1977 .....	73	84	91	96	96	94	95	100
1978 .....	71	85	96	105	102	107	102	100
1979 .....	86	96	103	110	114	107	104	100
1980 .....	73	90	108	113	103	105	101	100
1981 .....	76	87	92	92	99	100	100	100
1982 .....	64	83	92	101	98	101	100	100
1983 .....	66	74	87	92	92	95	101	100
1984 .....	87	88	91	100	99	103	103	100
1985 .....	77	86	91	96	105	106	104	100
1986 .....	92	93	111	111	106	103	100	100
1987 .....	76	79	85	95	94	97	101	100
1988 .....	78	91	100	91	101	106	102	100
1989 .....	..	..	..	..	..			
1990 .....	..							

1) For kraftforsyning er renter i byggetida medregnet i investeringstallene registrert til og med februarundersøkelsen 1984. For øvrig er tallene unntatt renter i byggetida. Byggelånsrenter for kraftforsyning ble 850 mill. kr i 1984, 800 mill. kr i 1985, 650 mill. kr i 1986, 750 mill. kr i 1987, 1000 mill. kr i 1988 og ventes i 1989 å bli rundt 900 mill. kr og i 1990 ca. 500 mill. kr.



Tabell 3. Antatte investeringer etter næring. Mill. kr og endring i prosent.

	1975	Antatt investering			Endring i prosent av anslagene for 1989 gitt i mai 1988 til anslagene gitt i mai 1989	Endring i prosent fra 1989 (anslått 2. kv. 1988) til 1990 (anslått 2. kv. 1989)
	Invest. i bedr. med i tel-lingen i pst. av invest. i alle store bedr.	1989 regist-rert i 2. kv. 1988	1989 regist-rert i 2. kv. 1989	1990 regist-rert i 2. kv. 1989		
		Mill. kr				
OLJEUTVINNING, BERGVERKSDRIFT, INDUSTRI OG KRAFTFORSYNING .....	92	51 306	55 719	25 627	9	-50
Maskiner .....	93	35 088	38 471	11 765	10	-66
Bygg og anlegg .....	94	15 763	16 613	13 429	5	-15
OLJEUTVINNING OG BERGVERKSDRIFT .....	100	37 273	37 406	13 333	0	-64
Bryting av kull .....	100	28	39	40	39	43
Utvinning av råolje og naturgass .....	100	37 164	37 109	13 215	0	-64
Bryting og utvinning av malm .....	100	33	190	38	476	15
Bergverksdrift ellers .....	28	48	68	41	42	-15
INDUSTRI .....	85	7 330	11 193	6 881	53	-6
Prod. av næringsmidler, drikkevarer og tobakksvarer .....	74	1 164	1 848	1 001	59	-14
Prod. av tekstil- og bekledningsvarer, lær og lærvarer .....	70	52	180	32	246	-38
Prod. av tekstilvarer .....	62	41	162	24	295	-41
Prod. av klær, unntatt skotøy .....	94	6	10	6	67	-
Prod. av trevarer .....	74	347	392	237	13	-32
Treforedling, grafisk prod. og forlagsvirksomhet .....	93	865	943	931	9	8
Treforedling .....	95	451	617	647	37	43
Grafisk prod. og forlagsvirksomhet ..	88	414	326	284	-21	-31
Prod. av kjem. prod., mineralolje-, kull-, gummi- og plastprodukter .....	95	2 153	3 438	2 054	60	-5
Prod. av kjem. råvarer .....	99	858	1 173	1 312	37	53
Prod. av mineralske prod. .....	62	187	492	281	163	50
Prod. av metaller .....	99	1 069	1 767	1 176	65	10
Prod. av jern, stål og ferrolegeringer .....	99	204	698	233	242	14
Prod. av ikke-jernholdige metaller ..	99	865	1 069	943	24	9
Prod. av verkstedprodukter .....	76	1 446	2 086	1 143	44	-21
Prod. av metallvarer .....	48	97	136	98	40	1
Prod. av maskiner .....	73	466	727	447	56	-4
Prod. av elektr. apparater og materiell .....	81	680	532	357	-22	-48
Prod. av transportmidler .....	93	198	686	240	246	21
Industriproduksjon ellers .....	67	45	47	26	4	-42
KRAFTFORSYNING .....	93	6 703	7 120	5 413	6	-19

Tabell 4. Antatte og utførte investeringer pr. kvartal, etter næring. Mill. kr og endring i prosent

	Antatt investering for 1989 registrert i 1. kv. 1989	1989			Endring i prosent for 1989 fra 1. kv. 1989 til 2. kv. 1989	
		I alt	Utført investering	Antatt investering		
				1. kvartal		2. kvartal
		Mill. kr				
OLJEUTVINNING, BERGVERKSDRIFT, INDUSTRI OG KRAFTFORSYNING .....	56 228	55 719	6 113	28 197	21 409	-1
Maskiner .....	37 401	38 471	2 504	23 794	12 174	3
Bygg og anlegg .....	18 246	16 613	3 440	4 226	8 947	-9
OLJEUTVINNING OG BERGVERKSDRIFT .....	38 585	37 406	2 303	23 081	12 021	-3
Bryting av kull .....	39	39	-	3	36	-
Utvinning av råolje og naturgass .....	38 314	37 109	2 223	23 003	11 883	-3
Bryting og utvinning av malm .....	170	190	67	60	63	12
Bergverksdrift ellers .....	62	68	14	15	40	10
INDUSTRI .....	10 571	11 193	2 417	3 532	5 244	6
Prod. av næringsmidler, drikkevarer og tobakksvarer .....	1 727	1 848	450	569	829	7
Prod. av tekstil- og bekledningsvarer, lær og lærvarer .....	171	180	46	68	66	5
Prod. av tekstilvarer .....	155	162	39	64	59	5
Prod. av klær, unntatt skotøy .....	9	10	6	2	2	11
Prod. av trevarer .....	351	392	71	73	247	12
Treforedling, grafisk prod. og forlagsvirksomhet .....	1 097	943	166	231	546	-14
Treforedling .....	725	617	89	153	375	-15
Grafisk prod. og forlagsvirksomhet ..	372	326	77	79	171	-12
Prod. av kjem. prod., mineralolje-, kull-, gummi- og plastprodukter .....	3 154	3 438	801	1 376	1 261	9
Prod. av kjem. råvarer .....	1 058	1 173	195	332	646	11
Prod. av mineralske prod. ....	529	492	84	131	278	-7
Prod. av metaller .....	1 436	1 767	294	506	967	23
Prod. av jern, stål og ferrolegeringer .....	297	698	91	211	396	135
Prod. av ikke-jernholdige metaller ..	1 140	1 069	203	295	572	-6
Prod. av verkstedprodukter .....	2 069	2 086	497	566	1 023	1
Prod. av metallvarer .....	125	136	31	41	63	9
Prod. av maskiner .....	708	727	153	214	361	3
Prod. av elektr. apparater og materiell .....	546	532	124	170	239	-3
Prod. av transportmidler .....	686	686	188	139	359	-
Industriproduksjon ellers .....	36	47	9	11	27	31
KRAFTFORSYNING .....	7 072	7 120	1 392	1 584	4 143	1

Tabell 5. Antatte og utførte investeringer, etter næring. 1975 = 100

	1988	1989			1990	
	Utført investering i alt	I alt	Utført investering	Antatt investering		Antatt investering i alt
			1. kvartal	2. kvartal	3.-4. kvartal	
<b>OLJEUTVINNING, BERGVERKSDRIFT,</b>						
INDUSTRI OG KRAFFTORSYNING .....	438,3	442,7	194,3	896,1	340,2	203,6
Maskiner .....	512,2	575,2	149,7	1 423,0	364,0	175,9
Bygg og anlegg .....	370,0	305,0	252,7	310,4	328,6	246,6
OLJEUTVINNING OG BERGVERKSDRIFT .....	736,6	840,6	207,0	2 074,7	540,3	299,6
Bryting av kull .....	48,6	102,5	-	26,4	191,7	105,6
Utvinning av råolje og naturgass .....	774,0	882,6	211,5	2 188,6	565,3	314,3
Bryting og utvinning av malm .....	56,9	107,2	151,2	136,1	70,8	21,2
Bergverksdrift ellers .....	393,4	222,2	176,9	194,4	258,7	132,2
INDUSTRI .....	265,1	204,9	177,0	258,6	192,0	126,0
Prod. av næringsmidler, drikkevarer og tobakksvarer .....	328,0	298,3	290,8	367,1	267,6	161,5
Prod. av tekstil- og bekledningsvarer, lær og lærvarer .....	229,9	206,7	212,7	312,8	150,8	36,4
Prod. av tekstilvarer .....	318,4	304,8	296,2	481,1	220,9	44,5
Prod. av klær, unntatt skotøy .....	28,6	32,9	74,9	26,5	15,1	20,4
Prod. av trevarer .....	189,8	122,0	88,8	91,3	153,9	73,9
Treforedling, grafisk prod. og forlagsvirksomhet .....	247,0	119,7	84,0	117,4	138,6	118,2
Treforedling .....	218,8	112,5	64,8	111,4	137,0	118,1
Grafisk prod. og forlagsvirksomhet ..	311,4	135,9	128,1	131,1	142,2	118,5
Prod. av kjem. prod., mineralolje-, kull-, gummi- og plastprodukter .....	400,3	234,6	218,5	375,7	172,1	140,2
Prod. av kjem. råvarer .....	93,9	121,3	80,5	154,8	133,6	135,7
Prod. av mineralske prod. ....	352,9	342,6	232,6	363,5	387,1	195,7
Prod. av metaller .....	143,8	212,6	141,3	243,7	232,7	141,5
Prod. av jern, stål og ferrolegeringer .....	61,8	166,0	86,7	200,9	188,2	55,5
Prod. av ikke-jernholdige metaller ..	227,7	260,3	197,2	287,5	278,3	229,5
Prod. av verkstedprodukter .....	174,4	174,9	166,6	189,9	171,6	95,8
Prod. av metallvarer .....	156,5	97,4	89,2	118,2	91,0	70,6
Prod. av maskiner .....	239,6	198,5	166,6	233,6	196,9	121,9
Prod. av elektr. apparater og materiell .....	243,5	247,6	230,0	315,9	222,2	166,0
Prod. av transportmidler .....	96,8	146,0	160,2	118,2	152,9	51,1
Industriproduksjon ellers .....	314,5	319,9	246,4	308,8	362,2	174,3
KRAFFTORSYNING .....	295,8	266,3	208,4	237,0	310,0	202,5

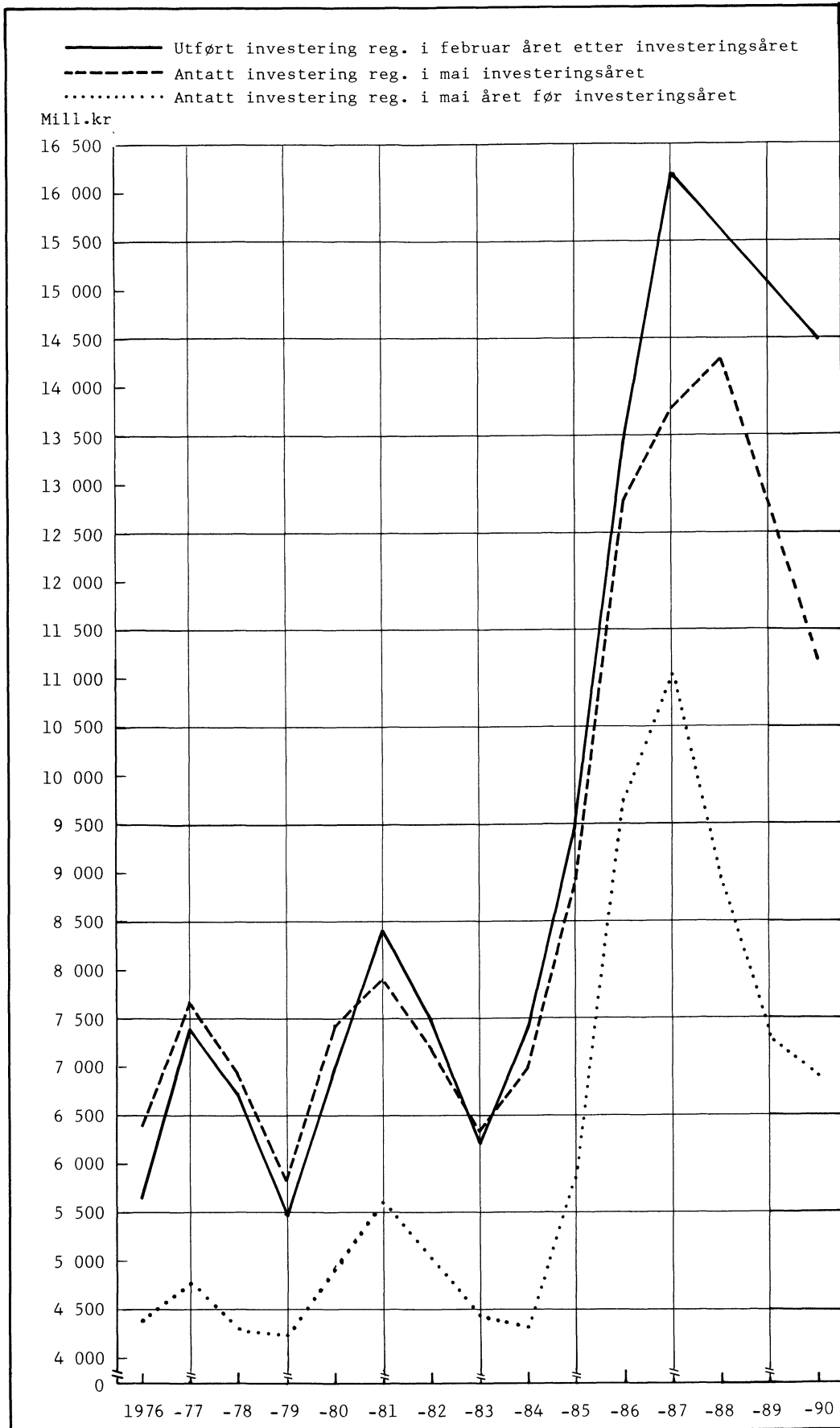
Tabell 6. Antatte og utførte investeringer i industri. Millioner kroner og i prosent av faktiske investeringer

Investerings- året	Antatte og utførte investeringer							Utførte inves- teringer
	Ifølge mai- under- søkelsen året før inves- terings- året	Ifølge august- under- søkelsen året før inves- terings- året	Ifølge november- under- søkelsen året før inves- terings- året	Ifølge februar- under- søkelsen inves- terings- året	Ifølge mai- under- søkelsen inves- terings- året	Ifølge august- under- søkelsen inves- terings- året	Ifølge november- under- søkelsen inves- terings- året	Ifølge februar- under- søkelsen etter inves- terings- året
	Mill. kr							
1967 .....					2 228	2 324	2 289	2 288
1968 .....	1 352		1 624	1 670	1 691	1 751	1 735	1 760
1969 .....	961	..	1 361	1 563	1 632	1 681	1 618	1 636
1970 .....	1 395	..	1 972	2 304	2 356	2 485	2 414	2 386
1971 .....	1 825	..	2 409	2 609	2 618	2 731	2 687	2 732
1972 .....	1 837	2 122	2 464	2 628	2 694	2 725	2 671	2 602
1973 .....	2 002	2 207	2 580	2 887	2 814	2 907	2 813	2 772
1974 .....	2 310	2 783	3 581	4 222	4 383	4 512	4 579	4 438
1975 .....	3 695	4 611	6 002	5 841	5 957	5 809	5 647	5 463
1976 .....	4 376	5 110	6 130	6 784	6 394	6 354	5 904	5 657
1977 .....	4 761	5 456	6 295	7 281	7 673	7 671	7 344	7 373
1978 .....	4 310	5 046	5 992	6 816	6 930	6 999	6 816	6 721
1979 .....	4 240	4 477	5 057	5 840	5 839	5 877	5 639	5 478
1980 .....	4 914	5 537	6 705	7 686	7 421	7 530	7 388	6 986
1981 .....	5 630	6 136	6 847	7 711	7 900	8 246	8 186	8 405
1982 .....	5 043	5 649	6 504	7 348	7 174	7 510	7 503	7 491
1983 .....	4 422	4 904	5 330	6 347	6 346	6 420	6 311	6 225
1984 .....	4 323	4 415	5 798	7 017	7 007	7 216	7 163	7 423
1985 .....	5 858	6 476	7 544	9 501	8 943	9 580	9 468	9 489
1986 .....	9 731	9 903	11 986	12 750	12 840	13 083	13 057	13 421
1987 .....	10 769	11 173	13 351	13 567	13 771	14 957	16 032	16 198
1988 .....	8 967	9 553	12 490	12 982	13 915	14 823	14 743	14 483
1989 .....	7 330	8 497	9 297	10 571	11 193			
1990 .....	6 881							
	Prosent							
1967 .....					97	102	100	100
1968 .....	77		92	95	96	99	99	100
1969 .....	59		83	96	100	103	99	100
1970 .....	58		83	97	99	104	101	100
1971 .....	67		88	95	96	100	98	100
1972 .....	71	82	95	101	104	105	103	100
1973 .....	72	80	93	104	102	105	101	100
1974 .....	52	63	81	95	99	102	103	100
1975 .....	68	84	110	107	109	106	103	100
1976 .....	77	90	108	120	113	112	104	100
1977 .....	65	74	85	99	104	104	100	100
1978 .....	64	75	89	101	103	104	101	100
1979 .....	77	82	92	107	107	107	103	100
1980 .....	70	79	96	110	106	108	106	100
1981 .....	67	73	81	92	94	98	97	100
1982 .....	67	75	87	98	96	100	100	100
1983 .....	71	79	86	102	102	103	101	100
1984 .....	58	59	78	95	94	97	96	100
1985 .....	62	68	80	100	94	101	100	100
1986 .....	73	74	89	95	96	97	97	100
1987 .....	66	69	82	84	85	92	99	100
1988 .....	62	66	86	90	96	102	102	100
1989 .....	..	..	..	..	..			
1990 .....	..	..	..	..	..			

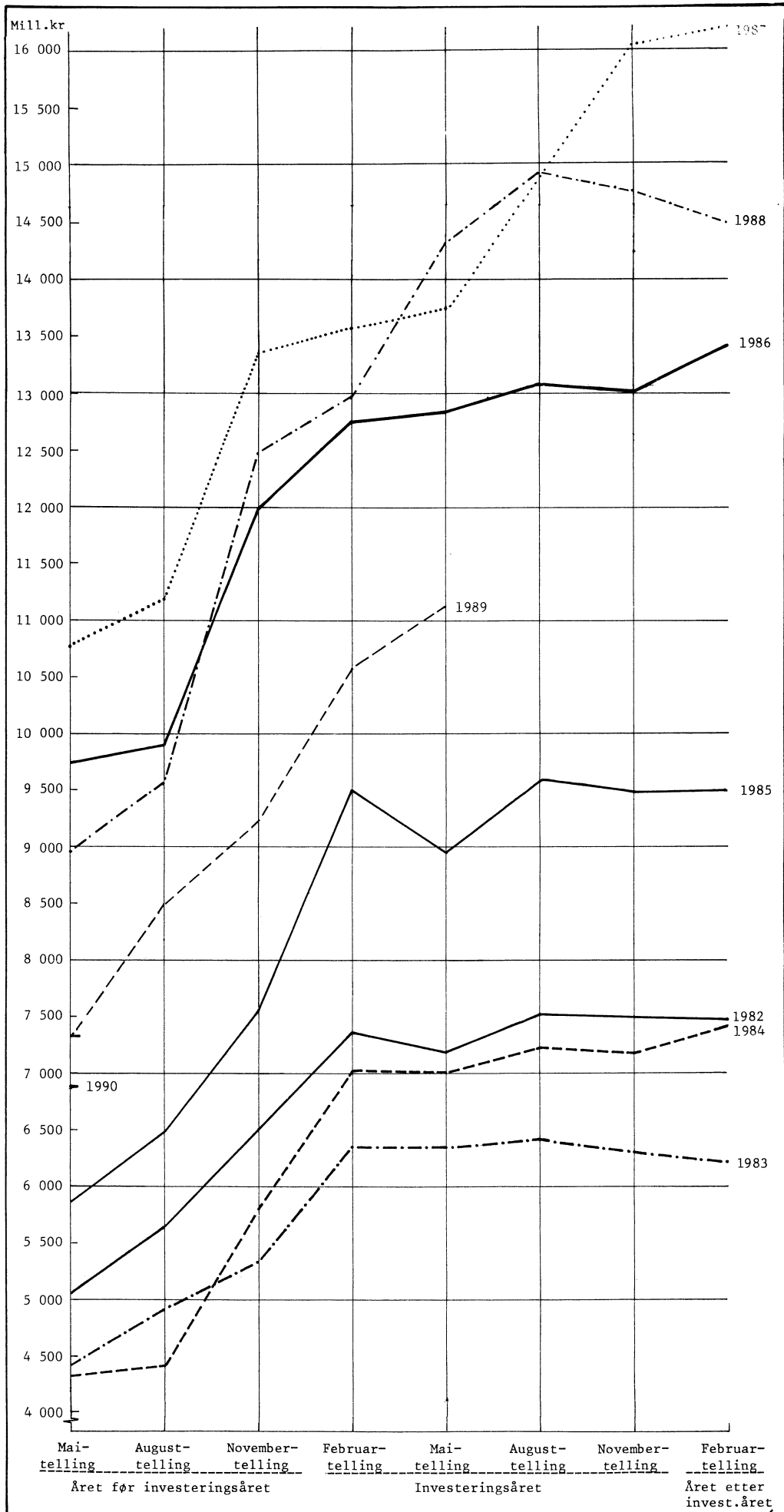
Tabell 7. Utførte investeringer i industri. Kvartalsvis. Millioner kroner

	1. kvartal	2. kvartal	3. kvartal	4. kvartal
1970 .....	466	552	571	797
1971 .....	589	679	641	823
1972 .....	574	634	577	817
1973 .....	544	664	625	938
1974 .....	775	1 009	1 170	1 484
1975 .....	1 128	1 375	1 226	1 735
1976 .....	1 099	1 414	1 375	1 770
1977 .....	1 495	1 894	1 809	2 176
1978 .....	1 692	1 670	1 442	1 917
1979 .....	1 095	1 258	1 258	1 868
1980 .....	1 289	1 669	1 788	2 240
1981 .....	1 658	2 070	1 992	2 686
1982 .....	1 728	1 923	1 761	2 078
1983 .....	1 294	1 490	1 465	1 976
1984 .....	1 346	1 560	1 801	2 716
1985 .....	1 600	2 220	2 350	3 319
1986 .....	2 592	3 179	3 542	4 109
1987 .....	3 247	3 361	3 946	5 643
1988 .....	3 264	3 717	3 519	3 983
1989 .....	2 417			

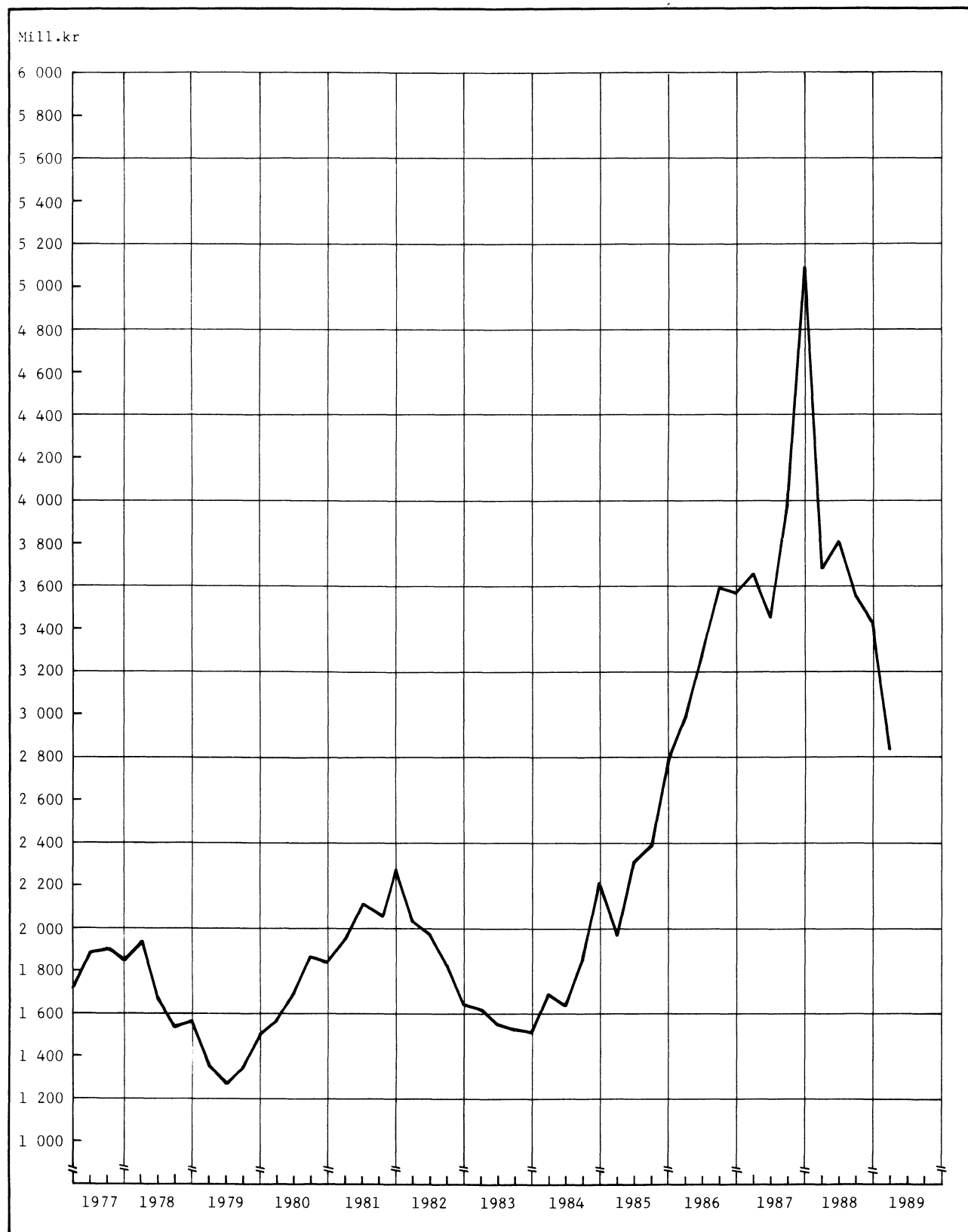
Figur 1. Utførte og antatte investeringer i industri



Tabell 2. Investering i industri registrert på forskjellige tidspunkt



Figur 3. Utførte investeringer i industri, verdi. Kvartalsvis. Sesongjustert





(SU nr. 24, 1989)

**PRODUSENTPRISINDEKSEN FOR MAI 1989**

Prisindeksen for produksjonen i oljeutvinning, bergverksdrift, industri og kraftforsyning - produsentprisindeksen - steg med 0,5 prosent fra april til mai 1989. Fra mai 1988 til mai 1989 steg produsentprisindeksen med 6,4 prosent. I gjennomsnitt for de fem første månedene i år var indeksen 6,2 prosent høyere enn i tilsvarende periode i 1988.

Produsentprisindeksen (prisindeks for produksjonen i oljeutvinning, bergverksdrift, industri og kraftforsyning) 1981 = 100

	Vekt 0/00	Mai 1989	Endring i prosent		
			April 1989- mai 1989	Mai 1988- mai 1989	Jan.-mai 1988- jan.-mai 1989
OLJEUTVINNING, BERGVERKSDRIFT, INDUSTRI OG KRAFTFORSYNING.....	1000,0	143,9	0,5	6,4	6,2
OLJEUTVINNING OG BERGVERKSDRIFT.....	161,4	80,5	1,6	10,6	5,0
Utvinning av råolje og naturgass.....	146,5	74,2	2,1	11,9	5,0
Bryting og utvinning av malm.....	6,0	131,1	-2,2	8,9	10,6
INDUSTRI.....	751,5	149,1	0,3	6,0	6,3
Produksjon av næringsmidler, drikkevarer og tobakk.....	183,0	168,4	0,2	3,2	3,0
Produksjon av tekstilvarer, bekleddingsvarer, lær og lærvarer.....	27,9	140,9	0,1	2,8	2,7
Produksjon av trevarer.....	63,3	153,0	-0,1	1,2	2,2
Treforedling, grafisk produksjon og forlagsvirksomhet.....	67,6	160,3	0,4	7,2	7,6
Produksjon av kjemiske produkter, mineralolje-, kull-, gummi- og plastprodukter.....	152,8	110,2	1,1	7,9	4,9
Produksjon av mineralske produkter.....	26,1	164,3	0,1	5,0	5,5
Produksjon av metaller.....	89,5	161,2	0,2	17,2	23,2
Produksjon av verkstedpro- dukter.....	136,5	150,5	0,3	4,3	4,6
KRAFTFORSYNING.....	87,1	216,3	0,8	5,5	6,1

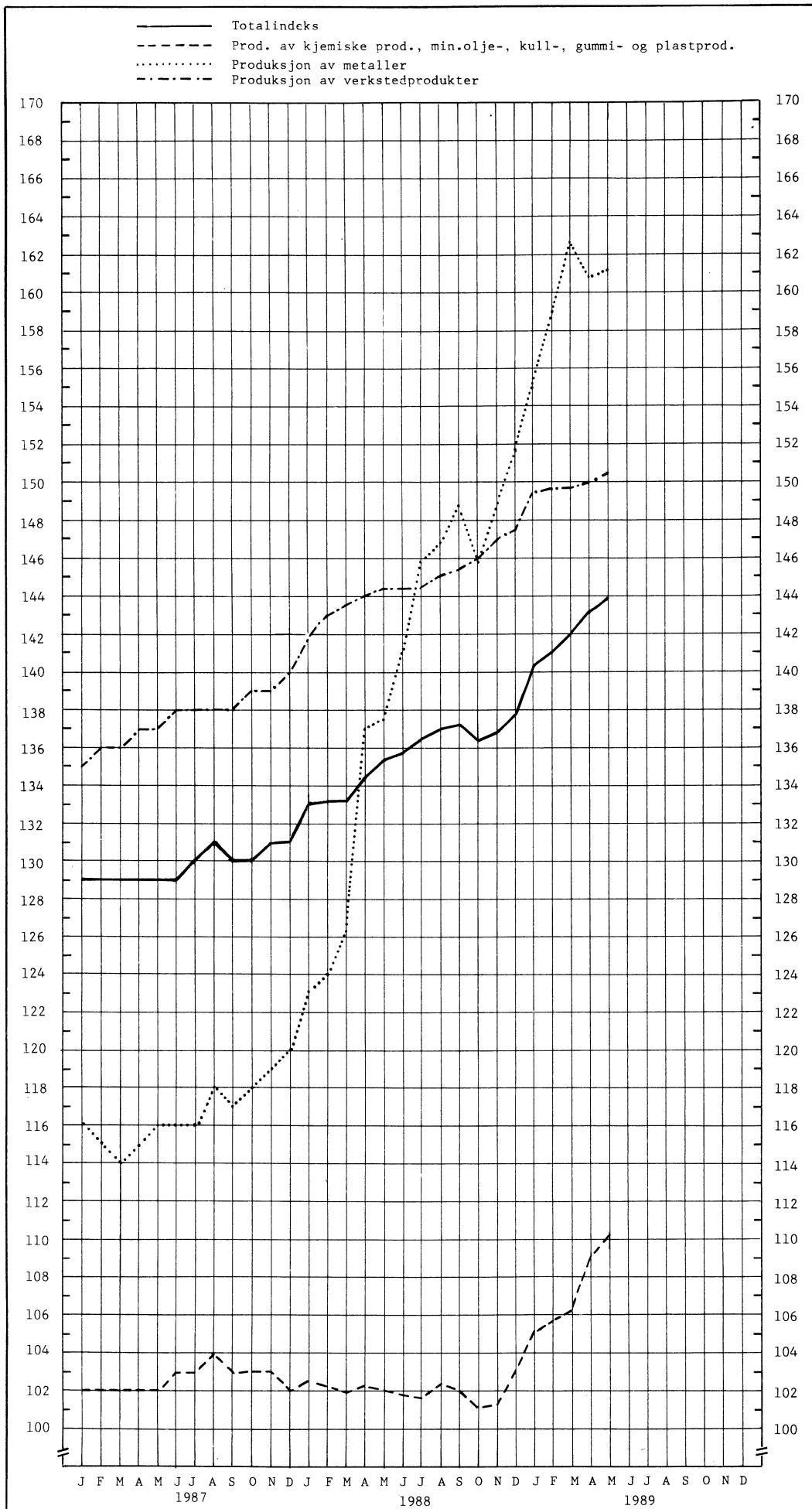
Indeksen for oljeutvinning og bergverksdrift steg med 1,6 prosent fra april til mai. De siste 12 måneder har indeksen for gruppen steget med 10,6 prosent.

Utvinning av råolje og naturgass steg med 2,1 prosent fra april til mai. Gjennomsnittlig pris på råolje (Brent Blend - Nordsjøens referanseolje) for levering i mai lå tett oppunder 19,5 dollar pr. fat. Dette tilsvarer om lag 138 kroner pr. fat basert på en gjennomsnittlig valutakurs for måneden.

Indeksen for industri steg med 0,3 prosent fra april til mai. De siste 12 måneder har indeksen steget med 6,0 prosent.

Indeksen for produksjon av kjemiske produkter, mineralolje-, kull-, gummi- og plastprodukter steg med 1,1 prosent fra april til mai. Dette reflekterer i stor grad økte priser på raffinerte petroleumsprodukter og stigningen må ses i sammenheng med økte priser på råolje. De siste 12 måneder har indeksen steget med 7,9 prosent.

Indeksen for kraftforsyning steg med 0,8 prosent fra april til mai. De siste 12 måneder har indeksen steget med 5,5 prosent.



(SU nr. 24, 1989)

## ORDRESTATISTIKK FOR FERDIGHUSINDUSTRIEN FOR 1. KVARTAL 1989

Statistisk sentralbyrås indeks over verdien av ordreserven for ferdighusindustrien viste en nedgang på 4 prosent fra utgangen av 4. kvartal 1988 til utgangen av 1. kvartal 1989. Ordreserven for boligbygg gikk ned med 5 prosent, mens reserven for andre bygg gikk opp med 62 prosent.

Verdien av ordretilgangen var 15 prosent lavere for 1. kvartal 1989 enn for 1. kvartal 1988.

Sysselsettingen var 11 prosent lavere for 1. kvartal 1989 enn for 4. kvartal 1988.

Tabell 1. Indeks over verdien av ordretilgangen og ordreserven i ferdighusindustrien. Prosjektgruppe. (1. kvartal 1986 = 100)

	I alt	Boligbygg	Andre bygg
<b>ORDRETILGANGEN</b>			
1. kvartal 1986 .....	100	100	100
2. " 1986 .....	124 <sup>1</sup>	131 <sup>1</sup>	69
3. " 1986 .....	167	122	503
4. " 1986 .....	174	165	244
1. kvartal 1987 .....	102	106	63
2. " 1987 .....	141	138	158
3. " 1987 .....	119	113	171
4. " 1987 .....	148	143	186
1. kvartal 1988 .....	122	124	67
2. " 1988 .....	115	117	58
3. " 1988 .....	102	102	100
4. " 1988 .....	105	107	53
1. kvartal 1989 .....	104	105	88
<b>ORDRERESERVEN</b>			
1. kvartal 1986 .....	100	100	100
2. " 1986 .....	106	107	89
3. " 1986 .....	117	112	177
4. " 1986 .....	124	120	170
1. kvartal 1987 .....	123	121	145
2. " 1987 .....	130	126	179
3. " 1987 .....	123	122	139
4. " 1987 .....	128	125	169
1. kvartal 1988 .....	129	130	52
2. " 1988 .....	123	124	47
3. " 1988 .....	114	115	45
4. " 1988 .....	107	108	42
1. kvartal 1989 .....	103	103	68

<sup>1</sup> Korrigerte tall.

Tabell 2. Indeks for sysselsetting i ferdighusindustriens bedrifter

	Indeks 1. kvartal 1986=100
Utgangen av 1. kvartal 1986 .....	100
" av 2. " 1986 .....	101
" av 3. " 1986 .....	104
" av 4. " 1986 .....	106
Utgangen av 1. kvartal 1987 .....	104
" av 2. " 1987 .....	105
" av 3. " 1987 .....	100
" av 4. " 1987 .....	100
Utgangen av 1. kvartal 1988 .....	101
" av 2. " 1988 .....	100
" av 3. " 1988 .....	92
" av 4. " 1988 .....	88
Utgangen av 1. kvartal 1989 .....	78

(SU nr. 24, 1989)

## PRISINDEKS FOR ENGROSHANDEL 1. KVARTAL 1989

Statistisk sentralbyrås prisindeks for engroshandel steg med 2,7 prosent fra 4. kvartal 1988 til 1. kvartal 1989. Indekstallene var henholdsvis 126,4 og 123,1 (3. kvartal 1985=100).

Engroshandel med brensel og drivstoff viste størst stigning med 4,2 prosent, minst stigning viste engroshandel med beklednings- og tekstil varer med 0,4 prosent.

Fra 1. kvartal 1988 til 1. kvartal 1989 steg prisindeks for engroshandel med 5,0 prosent. I denne perioden var det gruppen for engroshandel med jernvarer og bygningsartikler som viste størst stigning med 8,3 prosent, mens brensel og drivstoff viste minst stigning med 1,3 prosent.

## PRISINDEKS FOR ENGROSHANDEL (3. KVARTAL 1985 = 100)

	1. kv. 1988	4. kv. 1988	1. kv. 1989	Endring i prosent	
				1. kv. 88 1. kv. 89	4. kv. 88 1. kv. 89
Engroshandel i alt .....	120,4	123,1	126,4	5,0	2,7
Engroshandel med konsumvarer .....	124,6	126,4	130,4	4,7	3,2
Engroshandel med nærings- og nyttelsesmidler .....	125,4	126,5	130,9	4,4	3,5
Engroshandel med kolonial- varer .....	119,5	123,1	125,3	4,9	1,8
Engroshandel med beklednings- og tekstilvarer .....	127,1	133,1	133,6	5,1	0,4
Engroshandel med møbler og innbo .....	120,1	122,5	126,1	5,0	2,9
Engroshandel med konsumvarer ellers .....	123,1	126,0	130,4	5,9	3,5
Engroshandel med produksjonsmidler	124,6	129,8	132,9	6,7	2,4
Engroshandel med råvarer .....	118,2	121,5	124,7	5,5	2,6
Engroshandel med jernvarer og byggningsartikler .....	128,4	136,0	139,0	8,3	2,2
Engroshandel med maskiner og utstyr .....	126,7	131,7	135,1	6,6	2,6
Engroshandel med motorkjøretøyer, brensel og drivstoff .....	109,0	110,3	112,9	3,6	2,4
Engroshandel med motorkjøre- tøyer .....	136,9	142,0	144,8	5,8	2,0
Engroshandel med brensel og drivstoff.....	93,8	91,2	95,0	1,3	4,2

(SU nr. 24, 1989)

**PRISINDEKS FOR FØRSTEGANGSOMSETNING INNENLANDS FOR MAI 1989**

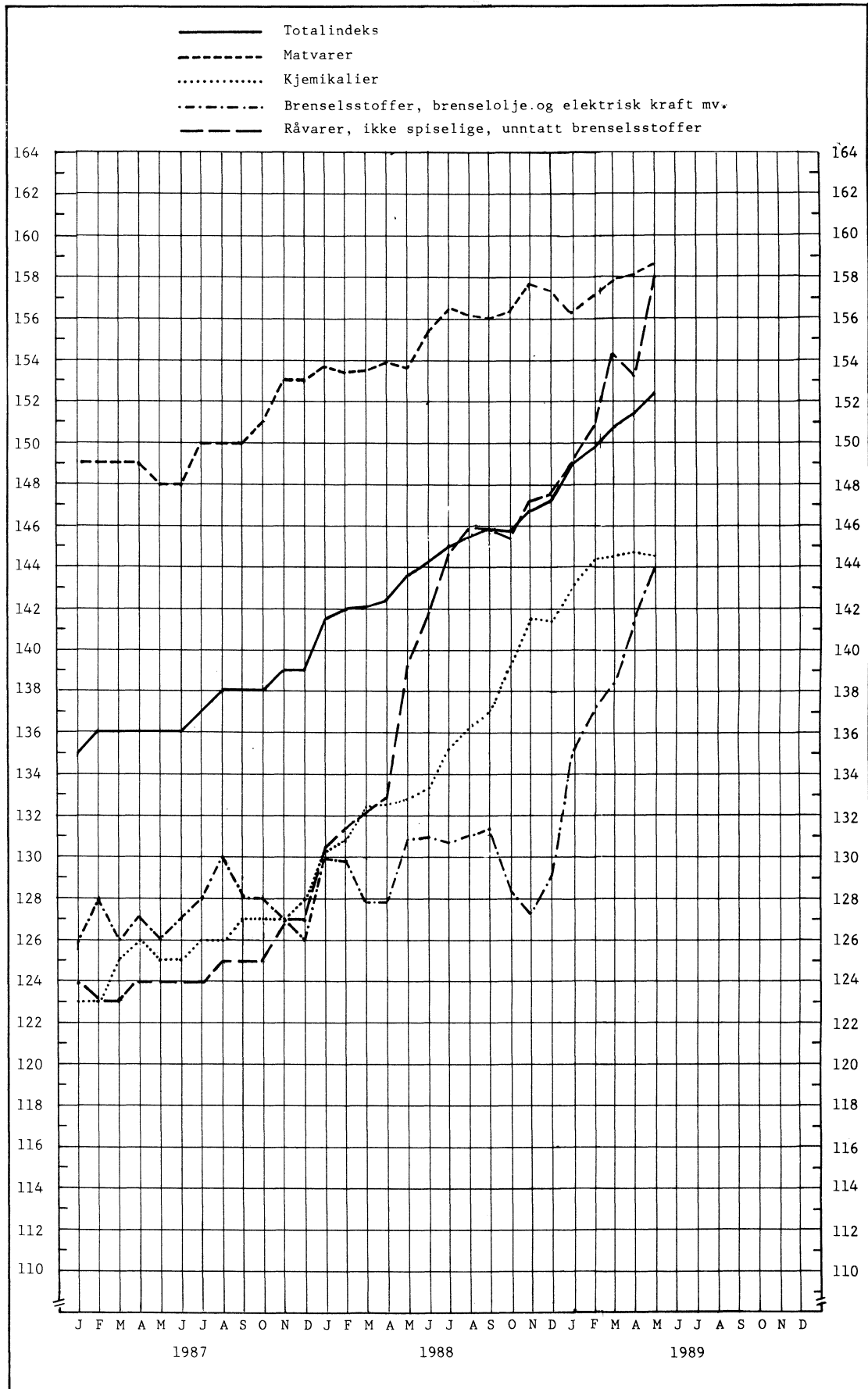
Prisindeksen for førstegangsomsetning innenlands steg med 0,7 prosent fra april til mai 1989. Indekstallene var henholdsvis 151,4 og 152,4. Fra mai 1988 til mai 1989 steg prisindeksen for førstegangsomsetning innenlands med 6,1 prosent. I gjennomsnitt for de fem første månedene i år var indeksen 5,8 prosent høyere enn i tilsvarende periode i 1988.

Hovedgruppen brenselstoffer, brenselolje og elektrisk kraft viste en stigning på 1,9 prosent fra april til mai. Dette skyldes økte priser på råolje og mineraloljeprodukter. De siste 12 måneder har indeksen steget med 10,1 prosent.

Prisindeks for førstegangsomsetning innenlands. 1981=100

	Vekt 0/00	Mai 1989	Endring i prosent		
			April 1989- mai 1989	Mai 1988- mai 1989	Jan.-mai 1988- jan.-mai 1989
Totalindeks.....	1000,0	152,4	0,7	6,1	5,8
Matvarer og levende dyr.....	210,0	158,6	0,3	3,3	2,6
Drikkevarer og tobakk.....	20,8	182,4	0,1	4,2	4,3
Råvarer, ikke spiselige, unntatt brenselstoffer.....	71,0	158,0	3,1	13,5	14,9
Brenselstoffer, brenselolje og elektrisk kraft.....	180,7	144,0	1,9	10,1	7,6
Dyre- og plantefett, voks.....	3,6	134,1	0,1	5,3	5,7
Kjemikalier.....	66,2	144,6	-0,1	8,9	9,4
Bearbeidde varer, hovedsakelig gruppert etter materiale.....	178,0	153,6	0,4	5,9	6,6
Maskiner og transportmidler...	159,1	147,3	0,1	3,9	3,7
Forskjellige ferdigvarer.....	107,2	155,8	0,1	4,4	4,4
Prisindeks for førstegangsomsetning innenlands etter anvendelse:					
Konsum.....	252,2	161,9	0,4	4,3	3,9
Investering.....	91,5	145,5	0,1	3,8	3,7
Vareinnsats i bygg og anlegg...	104,1	158,5	0,2	4,7	5,2

Prisindeks for førstegangsomsetning innenlands (tidligere engrosprisindeksen). 1981=100



(SU nr. 24, 1989)

**UTENRIKSREGNSKAP FOR 1. KVARTAL 1989**

Statistisk sentralbyrås foreløpige oppstilling av utenriksregnskapet for 1. kvartal 1989 viser et overskudd på driftsregnskapet på 889 mill.kr mot et underskudd på 3 739 mill.kr for 1. kvartal 1988. I mars 1989 var det et overskudd på 1 080 mill.kr.

Regnet uten eksport av eldre skip og import av nybygde og eldre skip, viser driftsregnskapet et overskudd på 4 836 mill.kr for 1. kvartal 1989 mot et underskudd på 2 551 mill.kr for 1. kvartal 1988. I mars 1989 alene var tilsvarende overskudd på 2 541 mill.kr.

Da begrepet "overskudd på driftsregnskapet utenom eksport av eldre skip og import av nybygde og eldre skip" ble lansert, hadde dette sammenheng med den store utflaggingen av skip som foregikk spesielt i årene 1985, 1986 og delvis 1987. Utflaggingen stoppet opp omtrent i sin helhet etter at Norsk internasjonalt skipsregister (NIS) ble opprettet. Den høye importen av eldre skip på 12 986 mill.kr i 1988 består hovedsakelig av reelle kjøp av skip fra utlandet. Eksport og import av eldre skip i 1. kvartal 1989 skriver seg fra reelle salg og kjøp. Dette påvirker den norske utenriksøkonomien og bør ikke lenger holdes utenfor når driftsbalansen skal vurderes.

For varer og tjenester i alt var det et eksportoverskudd på 7 767 mill.kr for 1. kvartal 1989 mot 779 mill.kr for 1. kvartal 1988. Total eksportverdi gikk opp med 7 401 mill.kr eller 14,1 prosent, og importverdien totalt viser en oppgang på 412 mill.kr, dvs. 0,8 prosent fra 1. kvartal i fjor til samme periode i år. Eksport og import av varer i utenriksregnskapet omfatter enkelte poster som ikke er med i handelsstatistikken. For januar 1988 ble det i utenriksregnskapet foretatt en oppjustering av handelsstatistikkenes tall for eksport og import av andre varer på henholdsvis 2 500 og 2 350 mill.kr. En motsvarende nedjustering ble foretatt for desember 1987. For nærmere omtale av dette, se Statistisk ukehefte nr. 13/14, 1988.

Eksporten av varer i alt viser en oppgang fra 1. kvartal 1988 til 1. kvartal 1989 på 5 846 mill.kr, mens vareeksporten ifølge handelsstatistikken gikk opp med 8 901 mill.kr. Eksport av råolje og naturgass, skip og oljeplattformer og andre varer mv. viser en oppgang på henholdsvis 3 659, 588 og 1 599 mill.kr. Eksporten av tjenester i alt viser en oppgang på 1 554 mill.kr. Brutto inntekter ved skipsfart og oljeboring gikk opp med 1 647 mill.kr, mens andre tjenester inklusive reisetrafikk mv. viser en nedgang på 92 mill.kr fra 1. kvartal 1988 til 1. kvartal 1989.

Importen av varer i alt viser en nedgang på 940 mill.kr fra 1. kvartal 1988 til 1. kvartal 1989, mens vareimporten ifølge handelsstatistikken gikk opp med 1 308 mill.kr. Importen av nybygde og eldre skip viser en oppgang på henholdsvis 378 og 2 530 mill.kr. fra 1. kvartal i fjor til 1. kvartal i år, mens importen av andre varer inklusive oljeplattformer mv. ble redusert med 3 847 mill.kr. Importen av tjenester i alt gikk opp med 1 352 mill.kr. Brutto utgifter ved skipsfart og oljevirk-somhet og andre tjenester mv. viser en oppgang på henholdsvis 1 239 og 489 mill.kr fra 1. kvartal 1988 til 1. kvartal 1989, mens reisetrafikk gikk ned med 376 mill.kr.

Rente- og stønadsbalansen viser et underskudd på 6 879 mill.kr i 1. kvartal 1989 mot 4 518 mill.kr i 1. kvartal 1988. Det var en oppgang i netto renter og netto aksjeutbytte mv. til utlandet på henholdsvis 1 308 og 1 052 mill.kr, mens netto stønader var omtrent uendret fra 1. kvartal i fjor til samme periode i år.

Norges nettogjeld økte med 3 832 mill.kr i 1. kvartal 1989. Differansen mellom nettogjeldsendringen og overskuddet på driftsregnskapet skyldes hovedsakelig omvurderinger av fordringer og gjeld som følge av valutakursendringer.



Offentlig forvaltning viser en netto utgang av langsiktige kapitaltransaksjoner på 69 mill.kr i 1. kvartal 1989 mot en netto inngang på 3 358 mill.kr i 1. kvartal 1988. Finansinstitusjoner viser en netto inngang av langsiktig kapital fra utlandet som er 110 mill.kr lavere i 1. kvartal i år enn i samme periode i fjor, mens andre innenlandske sektorer viser en netto inngang av langsiktige kapitaltransaksjoner som er 2 544 mill.kr høyere i 1. kvartal 1989 enn i 1. kvartal 1988. Netto inngang av langsiktige lån fra utlandet viser en nedgang for offentlig forvaltning, finansinstitusjoner og andre innenlandske sektorer på henholdsvis 1 369, 40 og 2 238 mill.kr sammenlignet med samme periode i fjor. I 1. kvartal 1989 var netto inngang av utlandets netto direkte investeringer i andre innenlandske sektorer 3 714 mill.kr høyere enn i samme periode i fjor. Norske investeringer i utlandet netto gikk ned med 78 mill.kr fra 1. kvartal 1988 til 1. kvartal 1989.

Kortsiktige kapitaltransaksjoner viser en netto utgang på 10 318 mill.kr for 1. kvartal 1989 mot 6 684 mill.kr for 1. kvartal 1988. Finansinstitusjoner i alt viser en netto utgang av kortsiktig kapital på 2 164 mill.kr i 1. kvartal i år mot en netto inngang på 4 836 mill.kr i samme periode i fjor. Norges Bank og forretnings- og sparebankene forverret sine kortsiktige kapitaltransaksjoner overfor utlandet netto med henholdsvis 904 og 6 156 mill.kr, mens andre finansinstitusjoner viser en bedring på 60 mill.kr. Andre innenlandske sektorer viser en netto utgang av kortsiktige kapitaltransaksjoner som er 1 573 mill.kr lavere i 1. kvartal 1989 enn i samme periode i 1988. Fordringstransaksjonene netto forverret seg med 828 mill.kr, mens gjeldstransaksjonene netto bedret seg med 2 401 mill.kr fra 1. kvartal i fjor til 1. kvartal i år. Andre kortsiktige kapitaltransaksjoner og statistiske feil viser en netto utgang på 5 664 mill.kr i 1. kvartal 1989 mot 7 376 mill.kr i 1. kvartal 1988.

#### Hovedtall. Mill.kr

	1. kvartal		Endring i pst.
	1988	1989	
<b>Driftsregnskap</b>			
Overskudd på driftsregnskapet.....	-3 739	889	..
Vare- og tjenestebalansen.....	779	7 767	..
Eksport av varer.....	38 041	43 887	15,4
Eksport av tjenester.....	14 526	16 080	10,7
Import av varer.....	37 791	36 851	-2,5
Import av tjenester.....	13 997	15 349	9,7
Rente- og stønadsbalansen.....	-4 518	-6 879	..
<b>Memo:</b>			
Overskudd på driftsregnskapet utenom eksport av eldre skip og import av nybygde og eldre skip.....	-2 551	4 836	
<b>Kapitalregnskap</b>			
Netto inngang, langsiktige kapitaltransaksjoner.....	10 423	9 429	
Netto inngang, kjente kortsiktige kapitaltransaksjoner.....	692	-4 654	
Netto inngang, andre kortsiktige kapitaltransaksjoner og statistiske feil.....	-7 376	-5 664	
Netto kapitaltransaksjoner i alt.....	3 739	-889	
Netto endringer i fordringer og gjeld forårsaket av valutakursendringer mv.....	-1 349	4 720	..
Oppgang i Norges nettogjeld.....	2 390	3 832	..
<b>Handelsstatistikkens tall for varer</b>			
Eksportoverskudd (utførselsoverskudd) i utenrikshandelen med varer i alt 1).....	-910	6 683	..
Eksport (utførsel) av varer i alt 1).....	34 394	43 295	25,9
Import (innførsel) av varer i alt 1).....	35 304	36 612	3,7

1) Statistisk ukehefte nr. 19/89, 10. mai 1989.

Tabell 1. Utenriksregnskap for 1. kvartal 1989 1). Foreløpige tall. Mill.kr

I. Driftsregnskap	1. kvartal			
	1988		1989	
	Eksport/ Inngang	Import/ Utgang	Eksport/ Inngang	Import/ Utgang
A. Varer og tjenester				
1. Varer.....	38 041	37 791	43 887	36 851
a. Råolje og naturgass fra Nordsjøen.....	13 083	-	16 742	-
b. Skip, nybygde.....	497	149	546	527
c. Skip, eldre.....	324	1 363	472	3 893
d. Oljeplattformer og moduler, nybygde.....	-	396	2	111
e. Oljeplattformer, eldre.....	85	-	475	-
f. Direkte eksport 2)/ import ved oljevirk- het.....	22	137	40	240
g. Andre varer.....	24 030	35 746	25 611	32 081
2. Tjenester.....	14 526	13 997	16 080	15 349
a. Brutto frakter/utgifter ved skipsfart 3)....	7 491	4 949	9 111	6 039
b. Brutto inntekter/utgifter ved oljeboring....	27	71	54	92
c. Direkte eksport 2)/ import ved annen olje- virkksomhet.....	288	530	295	658
d. Eksport av rørtjenester.....	676	-	628	-
e. Reisetrafikk 4).....	1 713	4 520	1 666	4 144
f. Utlendinger i Norge/nordmenn i utlandet, ellers.....	182	211	313	212
g. Andre tjenester.....	4 149	3 716	4 014	4 204
I alt.....	52 566	51 788	59 967	52 200
Eksportoverskudd (inng.)/importoverskudd (utg.).....	779	-	7 767	-
B. Renter og stønader				
1. Renter.....	5 628	7 764	5 192	8 636
2. Aksjeutbytte mv.....	484	1 428	427	2 423
3. Stønader.....	354	1 793	382	1 820
I alt.....	6 467	10 985	6 000	12 879
Rente- og stønadsoverskudd (inng.)/underskudd (utg.)	-	4 518	-	6 879
Overskudd (inng.)/underskudd (utg.) på driftsregn- skapet.....	-	3 739	889	-
Memo: Overskudd (inng.)/underskudd (utg.) på driftsregn- skapet utenom eksport av eldre skip og import av nybygde og eldre skip.....	-	2 551	4 836	-
II. Endringer i fordringer og gjeld ikke forårsaket av transaksjoner mv.				
A. Tildelte spesielle trekkrettigheter i IMF.....	-	-	-	-
B. Omvurderinger av fordringer og gjeld pga. valuta- kursendringer.....	3 548	2 360	2 703	7 295
1. Norges Banks fordringer på utlandet.....	9	1 444	378	356
2. Andre bankinnskudd og kortsiktig lånegjeld.....	970	196	357	2 101
3. Langsiktig lånegjeld.....	2 567	1	382	4 748
4. Lån til utlandet.....	3	720	1 586	90
5. Fordringer og gjeld ellers.....	..	..	..	..
C. Andre omvurderinger.....	165	4	58	186
I alt.....	3 713	2 364	2 761	7 481
III. Nedgang (inng.)/oppgang (utg.) i Norges netto- gjeld.....		2 390		3 832

1) Tallene for tidligere perioder er rettet. 2) Korreksjonspost for delte olje- og gassfelt. 3) Medregnet ombygginger og ekstraordinære reparasjoner. 4) Medregnet grensehandel.

Tabell 1. (forts.). Utenriksregnskap for 1. kvartal 1989. Foreløpige tall. Mill.kr

IV. Kapitalregnskap	1. kvartal			
	1988		1989	
	Inngang	Utgang	Inngang	Utgang
A. Langsiktige kapitaltransaksjoner				
(i) Offentlig forvaltning (inkl. kommuneforetak)..	4 118	760	3 157	3 226
a. Lån fra utlandet.....	3 980	295	2 602	286
1. Statsforvaltningen.....	3 188	-	2 367	-
2. Kommuneforvaltningen (inkl. foretak)....	792	295	235	286
b. Andre finansobjekter.....	138	466	555	2 941
(ii) Finansinstitusjoner.....	7 275	3 860	7 922	4 617
a. Lån fra utlandet.....	5 133	827	5 419	1 153
b. Andre finansobjekter.....	2 142	3 034	2 503	3 464
(iii) Andre innenlandske sektorer.....	17 913	14 262	20 487	14 292
a. Lån fra utlandet.....	7 158	2 936	4 376	2 392
1. Statsforetak.....	4 855	810	1 647	767
2. Rederier.....	973	383	1 552	829
3. Andre sektorer.....	1 329	1 743	1 176	795
b. Direkte investeringer i Norge.....	3 290	3 340	6 023	2 359
c. Direkte investeringer i utlandet.....	4 891	5 826	3 261	4 118
d. Lån til utlandet.....	206	270	12	223
e. Andre finansobjekter.....	2 368	1 891	6 815	5 201
I alt.....	29 305	18 883	31 565	22 136
Langsiktige kapitaltransaksjoner, netto.....	10 423		9 429	
B. Kortsiktige kapitaltransaksjoner				
(i) Offentlig forvaltning (inkl. kommuneforetak)..	38	21	114	14
(ii) Finansinstitusjoner.....	14 916	10 080	10 058	12 222
a. Norges Bank.....	2 741	6 049	635	4 847
1. Fordringsreduksjon (inng.)/økning (utg.)	2 615	5 717	600	4 277
2. Gjeldsøkning (inng.)/reduksjon (utg.)...	126	332	35	570
b. Forretnings- og sparebanker.....	8 031	-	1 875	-
1. Fordringsreduksjon (inng.)/økning (utg.)	..	..	..	..
2. Gjeldsøkning (inng.)/reduksjon (utg.)...	..	..	..	..
c. Andre finansinstitusjoner.....	4 144	4 031	7 548	7 375
1. Fordringsreduksjon (inng.)/økning (utg.)	411	663	553	178
2. Gjeldsøkning (inng.)/reduksjon (utg.)...	3 732	3 368	6 995	7 198
(iii) Andre innenlandske sektorer.....	37 250	41 411	44 022	46 610
1. Fordringsreduksjon (inng.)/økning (utg.)	15 543	17 664	17 311	20 260
2. Gjeldsøkning (inng.)/reduksjon (utg.)...	21 707	23 747	26 711	26 350
(iv) Andre kortsiktige kapitaltransaksjoner og statistiske feil.....	-	7 376	-	5 664
I alt.....	52 204	58 888	54 193	64 511
Kortsiktige kapitaltransaksjoner, netto.....		6 684		10 318
C. Netto kapitaltransaksjoner i alt.....	3 739			889
V. Netto endringer i fordringer og gjeld forårsaket av valutakursendringer mv. (II. B + C).....		1 349	4 720	
VI. Oppgang (inng.)/nedgang (utg.) i Norges nettogjeld.....	2 390		3 832	

Tabell 2. Spesifikasjoner i driftsregnskapet overfor utlandet, Mill.kr

	Eksport av rå- olje og natur- gass	Netto eksport av skip og olje- platt- former/ moduler, nybygde	Netto eksport av skip og olje- platt- former, eldre	Netto eksport av varer, ellers	Netto frakter ved skips- fart	Netto eksport av reise- trafikk	Netto eksport, utlen- dinger i Norge/ i utlan- det, ellers	Netto eksport av andre tjenes- ter	Eks- port over- skudd
1986									
April.....	1 949	-171	584	-8 005	1 017	-969	-41	88	-5 548
Mai.....	4 127	-564	174	-6 350	672	-766	-63	153	-2 617
Juni.....	3 977	-809	951	-6 165	807	-726	-54	59	-1 959
Juli.....	3 822	79	69	-6 166	1 037	-1 492	-60	158	-2 552
August.....	3 792	48	839	-5 839	722	-1 063	-48	-75	-1 623
September...	3 726	-344	835	-7 002	758	-874	-16	-289	-3 206
Oktober....	4 518	-558	1 462	-7 366	638	-1 146	-57	140	-2 368
November....	4 716	-34	911	-5 780	759	-863	-66	66	-291
Desember....	4 832	-565	1 500	-5 953	803	-898	-29	207	-103
Året 1986...	53 077	-3 247	10 092	-76 993	8 868	-10 746	-497	1 066	-18 380
1987*									
Januar.....	5 288	-174	504	-4 971	619	-730	-18	283	800
Februar.....	4 612	237	2 373	-5 375	632	-693	33	69	1 888
Mars.....	4 595	-672	1 288	-6 274	427	-803	-2	12	-1 430
April.....	4 637	127	2 166	-6 114	625	-981	-35	-86	340
Mai.....	4 812	-508	472	-4 993	352	-725	-18	156	-453
Juni.....	3 774	-611	735	-5 082	602	-974	-28	-137	-1 721
Juli.....	4 655	86	425	-4 395	348	-1 746	-28	257	-399
August.....	2 898	-169	-66	-5 358	419	-1 129	-39	10	-3 434
September...	4 286	-407	-278	-5 343	695	-1 100	-41	-207	-2 394
Oktober....	4 999	29	-269	-5 411	626	-1 117	-7	-1	-1 151
November....	4 402	-17	-65	-5 554	556	-1 068	-31	193	-1 584
Desember....	4 663	-142	-1 046	-5 103	535	-1 144	24	-107	-2 320
Året 1987...	53 620	-2 219	6 240	-63 973	6 436	-12 211	-190	442	-11 857
1988*									
Januar.....	4 748	53	-50	-2 295	983	-950	-12	410	2 886
Februar.....	4 150	174	-492	-3 871	954	-856	1	-115	-55
Mars.....	4 185	-273	-413	-5 665	606	-1 001	-19	528	-2 052
April.....	4 222	103	-306	-4 015	728	-1 080	-52	43	-356
Mai.....	3 985	267	-631	-4 440	862	-904	-45	216	-690
Juni.....	3 578	-225	-1 443	-2 929	856	-1 197	-17	-64	-1 442
Juli.....	3 750	171	-786	-2 454	1 006	-1 639	-51	-279	-282
August.....	3 782	62	-183	-3 000	855	-1 220	-43	-28	226
September...	3 876	46	-434	-3 069	702	-981	-12	-282	-154
Oktober....	3 914	529	4	-3 661	790	-1 017	-24	131	665
November....	3 978	-433	-1 332	-3 258	906	-973	-22	-209	-1 341
Desember....	4 346	-423	-3 432	-2 641	1 112	-969	-1	266	-1 742
Året 1988...	48 514	52	-9 496	-41 298	10 359	-12 788	-296	616	-4 337
1989*									
Januar 1)...	5 827	-115	-268	-2 022	1 106	-770	66	-260	3 562
Februar 1)...	5 032	42	-1 827	-2 499	1 157	-943	42	256	1 260
Mars.....	5 884	-17	-850	-2 150	810	-766	-7	41	2 945

\* Foreløpige tall.

1) Tallene er rettet.

Tabell 2. (forts.) Spesifikasjoner i driftsregnskapet overfor utlandet. Mill.kr

	Netto renter	Netto aksje- utbytte mv.	Netto stø- nader	Rente- og stø- nads- over- skudd	Over- skudd på drifts- regn- skapet	Memo: Overskudd på driftsregn- skapet utenom eksport av eldre skip og import av ny- bygde og eldre skip	Netto endrin- ger i fordrin- ger og gjeld ikke forår- saket av transak- sjoner	Nedgang (opp- gang-) i Norges netto- gjeld til ut- landet
1986								
April.....	-128	-1 140	-497	-1 765	-7 314	-7 898	-11	-7 325
Mai.....	25	-992	-342	-1 308	-3 925	-4 070	-1 295	-5 220
Juni.....	-688	-541	-373	-1 601	-3 560	-3 962	-1 332	-4 892
Juli.....	-480	-363	-725	-1 569	-4 121	-4 190	1 864	-2 257
August.....	-431	-223	-397	-1 050	-2 673	-3 512	1 474	-1 199
September...	-356	-163	-216	-735	-3 940	-4 483	206	-3 735
Oktober.....	-314	-179	-672	-1 165	-3 534	-4 996	-42	-3 575
November....	-363	-152	-460	-975	-1 265	-2 176	-1 888	-3 153
Desember....	-540	287	-1 069	-1 323	-1 426	-2 925	159	-1 267
Året 1986...	-4 134	-4 958	-5 971	-15 063	-33 443	-41 932	3 721	-29 721
1987*								
Januar.....	-493	-878	-900	-2 271	-1 471	-1 624	3 246	1 775
Februar.....	11	-68	-208	-265	1 623	-750	3 247	4 870
Mars.....	-246	-531	-255	-1 031	-2 461	-3 002	1 063	-1 398
April.....	-305	-1 542	-642	-2 488	-2 149	-4 260	1 945	-204
Mai.....	-179	-458	-351	-988	-1 440	-1 913	1 628	188
Juni.....	-314	-173	-575	-1 061	-2 782	-3 339	-1 083	-3 865
Juli.....	-550	-1	-667	-1 218	-1 617	-2 004	-2 119	-3 736
August.....	-624	54	-389	-959	-4 393	-4 327	1 592	-2 801
September...	-1 077	-55	-338	-1 470	-3 864	-3 506	2 151	-1 712
Oktober.....	-629	-158	-713	-1 500	-2 651	-2 381	1 965	-686
November....	-527	-89	-556	-1 172	-2 757	-2 692	2 856	99
Desember....	-433	5	-937	-1 365	-3 685	-2 265	-403	-4 089
Året 1987...	-5 366	-3 893	-6 528	-15 788	-27 644	-32 062	16 087	-11 558
1988*								
Januar.....	-705	-93	-418	-1 216	1 671	1 870	759	2 430
Februar.....	-534	-679	-537	-1 750	-1 805	-1 229	-735	-2 540
Mars.....	-897	-172	-483	-1 552	-3 604	-3 192	1 325	-2 279
April.....	-1 102	-873	-519	-2 494	-2 850	-2 468	2 672	-178
Mai.....	-615	-715	-288	-1 619	-2 309	-1 661	763	-1 546
Juni.....	-561	-453	-291	-1 304	-2 746	-1 149	-3 563	-6 309
Juli.....	-818	-104	-776	-1 688	-1 970	-1 178	-6 314	-8 284
August.....	-1 477	-37	-450	-1 964	-1 739	-1 255	-3 363	-5 101
September...	-978	8	-418	-1 389	-1 542	-1 108	-358	-1 900
Oktober.....	-1 045	-4	-631	-1 680	-1 015	-1 019	2 502	1 488
November....	-682	103	-782	-1 361	-2 702	-742	2 402	-300
Desember....	-729	56	-819	-1 493	-3 235	627	997	-2 238
Året 1988...	-10 135	-2 962	-6 411	-19 509	-23 846	-12 502	-2 912	-26 758
1989*								
Januar 1)...	-1 035	-110	-726	-1 871	1 691	2 352	-2 542	-851
Februar 1)...	-1 047	-1 726	-370	-3 143	-1 883	-56	-1 016	-2 899
Mars.....	-1 362	-160	-342	-1 864	1 080	2 541	-1 162	-82

1) Tallene er rettet.

Tabell 3. Spesifikasjoner i kapitalregnskapet overfor utlandet. Mill. kr

	Netto kapitalinngang fra utlandet							Netto endrings i fordringer og gjeld forår- sakert av valuta- kurs- endrings mv.	Opp- gang (ned- gang-) i Nor- ges netto- gjeld til ut- landet
	Til stats- for- valtnin- gen	Til finans- insti- tusjo- ner	Til rederier og olje- boring	Til oljeut- vinning og rør- trans- port 1)	Til kommu- ner og andre- offent- lige og private foretak	Andre kortsik- tige ka- pital- transak- sjoner og sta- tistiske feil	Netto kapital- transak- sjoner i alt		
1986									
April.....	-62	-3 653	-897	10 878	469	579	7 314	11	7 325
Mai.....	-133	2 484	572	2 106	357	-1 461	3 925	1 295	5 220
Juni.....	-27	8 683	-684	493	1 394	-6 300	3 560	1 332	4 892
Juli.....	-63	1 499	-331	1 326	154	1 538	4 121	-1 864	2 257
August.....	3 640	4 051	-184	-1 591	126	-3 369	2 673	-1 474	1 199
September...	-31	1 109	-971	604	-547	3 777	3 940	-206	3 735
Oktober.....	2 712	-4 430	-1 291	4 043	1 527	973	3 534	42	3 575
November....	-31	4 037	-1 495	-1 680	1 107	-674	1 265	1 888	3 153
Desember....	-391	8 082	319	338	-3 176	-3 747	1 426	-159	1 267
Året 1986...	5 516	31 507	-7 657	15 314	954	-12 193	33 443	-3 721	29 722
1987*									
Januar.....	179	4 143	-64	431	-2 283	-935	1 471	-3 246	-1 775
Februar.....	-5	-5 165	-1 876	483	-367	5 306	-1 623	-3 247	-4 870
Mars.....	-116	619	-217	-110	-861	3 145	2 461	-1 063	1 398
April.....	2 835	5 045	-2 140	5 372	-2 403	-6 559	2 149	-1 945	204
Mai.....	-18	3 693	-69	-1 235	318	-1 248	1 440	-1 628	-188
Juni.....	-4	5 887	-929	338	-829	-1 682	2 782	1 083	3 865
Juli.....	-34	3 360	-443	153	-408	-1 012	1 616	2 119	3 736
August.....	-17	-2 084	104	854	2 252	3 284	4 393	-1 592	2 801
September...	-6	7 721	164	-349	-248	-3 419	3 864	-2 151	1 713
Oktober.....	-100	5 025	425	2 207	-1 639	-3 268	2 651	-1 965	686
November....	-24	4 671	-188	-414	-2 174	885	2 757	-2 856	-99
Desember....	-243	6 225	-61	1 473	1 109	-4 819	3 685	403	4 089
Året 1987...	2 447	39 140	-5 294	9 203	-7 533	-10 322	27 644	-16 087	11 558
1988*									
Januar.....	-184	7 207	53	-332	97	-8 511	-1 671	-759	-2 430
Februar.....	-63	3 361	84	1 659	-1 353	-1 883	1 805	735	2 540
Mars.....	3 126	-2 317	-43	-617	438	3 017	3 604	-1 325	2 279
April.....	2 505	-3 122	-77	3 289	-515	770	2 850	-2 672	178
Mai.....	-2	5 130	217	-505	-598	-1 933	2 309	-763	1 546
Juni.....	-9	3 819	343	569	668	-2 644	2 746	3 563	6 309
Juli.....	52	-603	313	1 104	-376	1 481	1 970	6 314	8 284
August.....	-135	2 227	532	205	1 088	-2 179	1 739	3 363	5 101
September...	-54	951	-551	-526	-8	1 731	1 542	358	1 900
Oktober.....	-254	-1 132	-237	1 743	598	297	1 015	-2 502	-1 488
November....	97	4 663	2 210	-16	-1 443	-2 808	2 702	-2 402	300
Desember....	50	-2 740	1 671	892	2 035	1 326	3 235	-997	2 238
Året 1988...	5 129	17 444	4 515	7 465	631	-11 336	23 846	2 913	26 757
1989*									
Januar 2)...	-501	534	260	-551	298	-1 731	-1 691	2 542	851
Februar 2)...	606	-288	337	862	149	217	1 883	1 016	2 899
Mars.....	-30	894	763	119	1 323	-4 150	-1 080	1 162	82

\* Foreløpige tall.

1) Inklusive selskaper som er statsforetak. 2) Tallene er rettet.

(SU nr. 24, 1989)

## SKADEFORSIKRINGSSLESKAPER. KVARTALSSTATISTIKK PR. 31. MARS 1989

Skadeforsikringsselskapene reduserte i første kvartal i 1989 sine utlån til foretak, kommuner og privatpersoner med 471 mill.kr (7,7 prosent) til 5 624 mill. kr pr. 31. mars 1989. Beholdningene av ihendehaverobligasjoner steg med 660 mill.kr (9,0 prosent) og utgjorde 7 967 mill.kr pr. 31. mars 1989. Dette viser foreløpige oppgaver fra Statistisk sentralbyrås kredittmarkedstatistikk.

I første kvartal i 1988 gikk de tilsvarende utlånene fra skadeforsikringsselskapene ned med 191 mill.kr (2,8 prosent), mens beholdningene av ihendehaverobligasjoner steg med 375 mill.kr (8,0 prosent).

Tabell 1. Skadeforsikringsselskaper. Balanseutdrag. Mill.kr

Aktivaposter	1987	1988		1989
	31.des	31.mars	31.des*	31.mars
I ALT .....	22804	22685	25458 3)	25791
1. Sedler og skillemynt .....	4	2	3	3
2. Bankinnskudd .....	4632	5034	5363	4880
a. Norges Bank .....	12	14	0	4
b. Postgiro og Postsparebanken .....	45	56	78	63
c. Forretningsbanker .....	3165	2709	3710	2945
d. Sparebanker .....	980	1519	910	1051
e. Utenlandske banker .....	430	736	665	817
3. Statskasseveksler .....	-	-	56	-
4. Sertifikater .....	138	121	488	373
a. Statssertifikater .....	22	-	150	-
b. Banksertifikater .....	5	5	15	52
c. Finanssertifikater (private finansieringsselskaper) .....	31	19	54	75
d. Kredittsertifikater (private kredittforetak) .....	-	10	213	168
e. Lånesertifikater .....	80	87	56	78
Kommuner .....	-	-	21	28
Kommuneforetak .....	24	-	4	20
Statsbanker .....	-	-	-	-
Statsforetak .....	-	32	5	-
Private foretak .....	56	55	26	30
5. Ihendehaverobligasjoner 1) .....	4672	5047	7307	7967
a. Statsforvaltningen .....	308	193	273	812
b. Kommuneforvaltningen ekskl. kommuneforetak .....	42	105	195	149
c. Kommuneforetak .....	75	10	145	158
d. Statsbanker .....	10	10	10	39
e. Private kredittforetak .....	1250	1806	3466	3774
f. Statsforetak .....	129	82	78	202
g. Andre norske sektorer .....	133	281	560	572
h. Utenlandske ihendehaverobl. ....	2725	2560	2580	2261
6. Aksjer 1) .....	4944	4453	4832	5266
Av dette: Utenlandske aksjer .....	1219	1147	1364	1450
7. Utlån før en bloc-avskrivning 2) .....	8414	8028	7409 3)	7302

1) Bokført verdi.

2) Spesifikasjon, se tabell 2.

3) Korrigerte tall.

Tabell 2. Skadeforsikringsselskaper. Utlån etter låntakersektor. Mill.kr

Låntakersektor	1987	1988		1989
	31.des	31.mars	31.des*	31.mars
I ALT .....	8414	8028	7409 1)	7302
A. Offentlig forvaltning .....	343	335	411	419
110. Statsforvaltningen .....	100	100	100	100
130. Trygdeforvaltningen .....	5	5	4	4
510. Fylkeskommuner .....	17	44	24	22
550. Kommuner .....	221	186	283	293
B. Finansinstitusjoner .....	1334	1137	1113 1)	1495
170. Postgiro og Postsparebanken .....	1	-	1	1
190. Statsbanker .....	-	-	-	-
210. Forretningsbanker .....	34	39	27	30
250. Sparebanker .....	9	9	17	21
310. Private kredittforetak .....	125	59	167	194
370. Private finansieringsselskaper .....	1114	1020	877 1)	1221
410. Livsforsikringsselskaper mv. ....	-	-	5	6
470. Skadeforsikringsselskaper .....	51	10	19	22
C. Andre innenlandske sektorer .....	6697	6514	5788	5309
630. Selvstendige statsforetak .....	41	41	35	35
650. Kommuneforetak .....	57	39	59	56
710. Private selskaper med begrenset ansvar (aksjeselskap mv.) .....	1756	1983	1809	1665
740. Private ikke-forretningsmessige produsentorienterte institusjoner ...	7	39	101	100
760. Personlige foretak mv. ....	435	565	492	468
770. Private ikke-forretningsmessige konsumentorienterte institusjoner ...	1	3	1	1
790. Personlig næringsdrivende .....	406	536	226	201
810. Lønnstakere o.l. ....	3352	3042	2983	2663
890. Andre private sektorer .....	642	266	82	120
D. Utlandet .....	40	42	97	79
E. Spesifikasjoner:				
1. Foretak, kommuner og privatper- soner (sum sektorene 510 - 890) .....	6935	6744	6095	5624
2. Av post 810, boliglån .....	2421	2576	2204	2037

1)Korrigerede tall.



## TILLEGG TIL DE INTERNASJONALE MÅNEDSTABELLER I STATISTISK MÅNEDSHEFTE NR. 4, 1989

Tallene er mottatt i tiden 5.6. - 9.6.89 og er foreløpige. De vil eventuelt bli korrigert i Statistisk månedshefte. Der vil man også finne nærmere forklaringer til tallene og alle korreksjoner av eldre tall.

Tall i parentes gjelder måneden (kvartalet, uken) før.

<b>D a n m a r k (tabell 85)</b>				
Produksjonsindeks, industri .....	Kol.B	Mars	122	(123)
<b>S t o r b r i t a n n i a (tabell 86)</b>				
Detaljomssetningsindeks .....	Kol.D	April	141	(142)
<b>F o r b u n d s r e p u b l i k k e n</b>				
<b>T y s k l a n d (tabell 88)</b>				
Produksjon				
a) Produksjonsindeks, industri ..	Kol.C.a.	Mars	114	(114)
Detaljomssetningsindeks .....	" D	Mars	109	(110)
Volum av utenrikshandelen				
a) Innførsel .....	" F.a.	Mars	143	(132)
b) Utførsel .....	" F.b.	Mars	158	(146)
Bytteforhold .....	" G	Mars	113	(113)

## PUBLIKASJONER UTSFNDT I MAI 1989

BANK- OG KREDITSTATISTIKK. AKTUELLE TALL. (BK; 10-11/89). I publikasjonen publiseres løpende regnskapsstatistikk for banker, kredittforetak, finansieringsselskaper mv. så snart tallene foreligger. Sidetall 18-23, 20 kr ISSN 0333-1504

BYGGEAREALSTATISTIKK 1988 (NOS B; 831). Gir opplysninger om igangsetting og fullføring av bygg og om bygg under arbeid ved utgangen av året. Sidetall 76, 45 kr ISBN 82-537-2771-2 ISSN 0550-7162

ELEKTRISITETSSTATISTIKK 1987 (NOS B; 833). Gir oppgaver over antall elverker, linjenett, produksjon og forbruk av elektrisk kraft, bearbeidingsverdi, investeringer mv. Publikasjonen gir også opplysninger om fjernvarme. Sidetall 92, 45 kr ISBN 82-537-2773-9 ISSN 0333-3799

JORDBRUKSSTATISTIKK 1987 (NOS B; 827). Gir opplysninger om areal og husdyrhold. Dessuten opplysninger om produksjon, priser, lønninger m.m. I tillegg er det med tabeller over arbeidsinnsats i jordbruket. Sidetall 134, 55 kr ISBN 82-537-2759-3 ISSN 0078-1894

MANEDSSTATISTIKK OVER UTENRIKSHANDELEN (MU; Mars 1989). Gir i et fast tabelloppsett hovedtall for utenrikshandelen og i mer detaljerte tabeller innførselen og utførselen av varer. Sidetall 72, 25 kr ISSN 0332-6403

NYE DISTRIKTSTALL (ND; 3-4/89). Inneholder resultater fra aktuell statistikk for kommuner eller andre områder i vedkommende fylke. I denne måneden er ND-hefter kommet ut for: NORD-TRØNDELAG, NORDLAND, TROMS, FINNMARK, ØSTFOLD, AKERSHUS OG OSLO, HEDMARK, OPPLAND, BUSKERUD, VESTFOLD, TELEMARK, AUST-AGDER, VEST-AGDER, ROGALAND, HORDALAND, SOGN OG FJORDANE, MØRE OG ROMSDAL, SØR-TRØNDELAG. Sidetall 15-31, 15 kr ISSN 0800-8345

OLJE- OG GASSVIRKSOMHET 1. KVARTAL 1989 STATISTIKK OG ANALYSE (NOS B; 837). Publikasjonen blir utgitt kvartalsvis og inneholder om lag 30 tabeller som gir viktig informasjon om utvikling på norsk kontinentalsokkel, også årsstatistikk. I en tekst del gis en redegjørelse for statistisk behandling av oljevirkosomheten og en analyse av investeringsaktivitet, produksjon, markedsutviklingen for olje og gass. Sidetall 138, 55 kr ISBN 82-537-2784-4 ISSN 0333-2101

RADIOLYTTING OG FJERNSYNSSEING VINTEREN 1989 LANDSOVERSIKT FOR PROGRAMDAGENE 4.-10. FEBRUAR/ Gustav Haraldsen og Odd Frank Vaage (RAPP; 89/8). Inneholder tall om hvilke radio- og fjernsynstilbud som er tilgjengelig i ulike deler av befolkningen og gir en oversikt over radiolyttingen, kassetbruken, fjernsynsseingen og videobruken i løpet av en uke. Landsoversikten inneholder detaljerte tall for NRK's radio- og fjernsynsprogram, og for ulike befolkningsgrupper. Sidetall 69, 70 kr ISBN 82-537-2769-0 ISSN 0332-8422

RADIOLYTTING OG FJERNSYNSSEING VINTEREN 1989 FYLKESOVERSIKT FOR PROGRAMDAGENE 4.-10 FEBRUAR/Gustav Haraldsen og Odd Frank Vaage (RAPP; 89/9). Inneholder tall om hvilke radio- og fjernsynstilbud som er tilgjengelig i ulike deler av befolkningen og gir en oversikt over radiolyttingen, kassetbruken, fjernsynsseingen og videobruken i løpet av en uke. Fylkesoversikten inneholder hovedtall fra hvert enkelt fylke. Sidetall 130, 85 kr ISBN 82-537-2770-4 ISSN 0332-8422

STATISTISK MÅNEDSHEFTE (SM; 89/4). Gir i et sett av faste tabeller oversikt over det aller meste av det SSB lager av konjunkturstatistikk og annen måneds- og kvartalsstatistikk. Foruten tall for siste eller nest siste måned eller kvartal gir månedsheftet tall for en rekke tidligere måneder, kvartal og år. Sidetall 112, 30 kr ISSN 0029-3636

STATISTISK UKEHEFTE (SU; 18-22/89). Ukeheftet gir foruten kortidsstatistikk en løpende presentasjon av hovedresultater fra all ny statistikk etterhvert som den utkommer. Sidetall 46-62, 20 kr ISSN 0550-0567

ØKONOMISKE ANALYSER (ØA, 89/3). Inneholder følgende artikler: Kraft på billigsalg, kald fusjon - noen spekulative perspektiver, Basisår i nasjonalregnskapet og offentlig forvaltnings inntekter og utgifter etter art. Publikasjonen inneholder også foreløpige nasjonalregnskapstall for 1988. Sidetall 63, 25 kr ISBN 82-537-2748-8 ISSN 0800-4110

## PUBLIKASJONER UNDER UTSENDING I JUNI 1989

Byggearealstatistikk 1. kvartal 1989 (NOS B; 847) Sidetall 55, 50 kr

Helsestatistikk 1987 (NOS B; 832) Sidetall 124, 55 kr

PUBLIKASJONENE ER TIL SALGS I ROKHANDLENE

## STATISTIKK SOM VENTES PUBLISERT I KOMMENDE UKE

Tittel/emne	Planlagt publiserings- dato	Publiserings- måte
Investeringsaktiviteten i oljevirksomheten 2. kvartal 1989 .....	19.06.	Aktuell statistikk og Teledata
Konjunkturtendensene .....	19.06.	" " " "
Engrosomsetningen 1. kvartal 1989 Verdi/Volum .....	21.06.	Statistisk ukehefte
Nasjonalregnskap 1988 og 1. kvartal 1989 ...	21.06.	" "
Skattestatistikk for selskaper etter næring	21.06.	" "
Utenrikshandelen med varer i mai og januar-mai 1989. Foreløpige tall .....	21.01.	" "
Veitrafikkulykker, mai 1989 .....	21.06.	" "

## UKE-, MÅNEDS- OG KVARTALSPUBLIKASJONER

Abonnementsprisene for SSBs uke-, måneds- og kvartalspublikasjoner er  
for året 1989 fastsatt til:

	Pr. år	Pr. hefte
Statistisk ukehefte .....	kr 350	20
Statistisk månedshefte .....	" 220	30
Månedsstatisikk over utenrikshandelen .....	" 195	25
Bank- og kredittstatistikk. Aktuelle tall .....	" 280	20
Økonomiske analyser .....	" 160	25
Nye distriktstall (pr. fylke) .....	" 100	15
Byggearealstatistikk, kvartalspublikasjon .....	" 175	50
Olje- og gassvirksomhet, kvartalspublikasjon .....	" 185	50
Samfunnsspeilet .....	" 90	40

## SYSTEMATISK OVERSIKT OVER EMNEGRUPPENE

0 GENERELLE EMNER

- 00 Generelle emner, nasjonalt
- 01 Generelle emner, regionalt
- 09 Andre generelle emner

1 NATURRESSURSER OG NATURMILJØ

- 10 Ressurs- og miljøregnskap og andre generelle ressurs- og miljøemner
- 11 Areal
- 12 Energi
- 13 Luft
- 14 Vann
- 15 Mineraler
- 16 Skog og planteliv
- 17 Dyreliv
- 18 Naturmiljø - levekår og økonomi
- 19 Andre ressurs- og miljøemner

2 SOSIODEMOGRAFISKE EMNER

- 20 Generelle sosiodemografiske emner
- 21 Befolkning
- 22 Helseforhold og helsetjeneste
- 23 Utdanning og skolevesen
- 24 Kulturelle forhold, generell tidsbruk, ferie og fritid
- 25 Sosiale forhold og sosialvesen
- 26 Rettsforhold og rettsvesen
- 27 Levekår ellers
- 29 Andre sosiodemografiske emner

3 SOSIOØKONOMISKE EMNER

- 30 Generelle sosioøkonomiske emner
- 31 Folketellinger
- 32 Arbeidskraft
- 33 Lønn
- 34 Personlig inntekt og formue
- 35 Personlig forbruk
- 36 Boliger og boforhold
- 39 Andre sosioøkonomiske emner

4 NÆRINGSØKONOMISKE EMNER

- 40 Generelle næringsøkonomiske emner
- 41 Jordbruk, skogbruk, jakt, fiske og fangst
- 42 Oljeutvinning, bergverksdrift, industri og kraftforsyning
- 43 Bygge- og anleggsvirksomhet
- 44 Utenrikshandel
- 45 Varehandel
- 46 Samferdsel og reiseliv
- 47 Tjenesteyting
- 49 Andre næringsøkonomiske emner

5 SAMFUNNSØKONOMISKE EMNER

- 50 Nasjonalregnskap og andre generelle samfunnsøkonomiske emner
- 51 Offentlig forvaltning
- 52 Finansinstitusjoner, penger og kreditt
- 53 Konjunkturer
- 59 Andre samfunnsøkonomiske emner

6 SAMFUNNSORGANISATORISKE EMNER

- 60 Generelle samfunnsorganisasatoriske emner
- 61 Administrative emner
- 62 Politiske emner
- 69 Andre samfunnsorganisasatoriske emner

## STANDARDTEGN

Tall kan ikke forekomme	.	Mindre enn 0,5 av den brukte enheten	0
Oppgave mangler	..	Foreløpige tall	*
Oppgave mangler foreløpig	...	Brudd i den loddrette serien	—
Tall kan ikke offentliggjøres	:	Brudd i den vannrette serien	
Null	-		