

Statistisk ukehefte



STATISTISK SENTRALBYRÅ

Oslo: Postboks 8131 Dep
0033 Oslo 1
Tlf. (02) *41 38 20

Kongsvinger:
Postuttak
2201 Kongsvinger
Tlf. (066) *85 000

r. 29/89

19. juli 1989

INNHold

| Emne | Side |
|--|------|
| 26 Forbrytelser. Strafferettslige reaksjoner, 1987 | 1 |
| 32 Arbeidskraftundersøkelsen, 2. kvartal 1989 | 4 |
| 44 Utenrikshandelen med varer. Foreløpige tall, juni 1989 | 26 |
| 46 Leiebiltransport, 1987 | 27 |
| 52 Emisjoner av ihendehaverobligasjoner, mai 1989 . | 31 |
| Publikasjoner utsendt i juni 1989 | 32 |
| Publikasjoner under utsending i juli 1989 | 32 |
| Statistikk som ventes publisert i kommende uke . | 33 |

(SU nr. 29, 1989)

STRAFFERETTSLIGE REAKSJONER FOR FORBRYTELSE. 1987

11 400 forbrytelser endte i 1987 med en strafferettslig reaksjon. Det betyr at antall reaksjoner har gått ned med vel 4 prosent fra året før, og siden 1984 med 14 prosent. Nedgangen skyldes hovedsaklig at det er blitt reagert mot stadig færre tyverier. Antall reaksjoner med tyveri som hovedforbrytelse gikk ned med 29 prosent fra 1984. Likevel finner en at tyveriene utgjør 41 prosent av forbrytelsene det reageres mot totalt i 1987.

Svært alvorlige forbrytelser, som voldtekt, ran og drap har gått opp i 1987. Antall reaksjoner for ran ble fordoblet. Øvrige forbrytelser viser tilnærmet samme fordeling som tidligere år.

Av de vel 11 000 reaksjonene var 40 prosent ubetinget fengsel, 33 prosent betinget fengsel, 18 prosent forelegg eller bot og 7 prosent overføring til barnevernet.

Andelen unge møtt med strafferettslig reaksjon har gått betraktelig ned de senere årene. Spesielt fra 1986 til 1987 har nedgangen vært stor. Mens 14-17-åringene utgjorde 21 prosent av antall straffedømte i 1986, utgjorde de i 1987 15 prosent. Tar man hensyn til folketallet, vil dette si at det i 1986 var 9,7 straffedømte pr. 1 000 14-17-åringene, mens det i 1987 bare var 6,7.

Tabell 1. Reaksjoner i forbrytelsessaker etter type hovedforbrytelse

| Type hovedforbrytelse | 1983 | 1984 | 1985 | 1986 | 1987 |
|--|--------|--------|--------|--------|--------|
| Alle typer forbrytelser | 13 147 | 13 244 | 12 951 | 11 923 | 11 419 |
| Forbrytelser mot straffeloven | | | | | |
| Forbrytelse mot statens selvstendighet og sikkerhet | 2 | - | - | - | 1 |
| Forbrytelse mot Norges statsforfatning og stats- overhode | - | - | - | - | - |
| Forbrytelse mht. utøvelsen av statsborgerlige rettigheter | - | - | - | - | - |
| Forbrytelse i den offentlige tjeneste | 8 | 2 | 1 | 3 | 1 |
| Forbrytelse mot den offentlige myndighet | 159 | 172 | 190 | 212 | 178 |
| Vold mot offentlig tjenestemann | 143 | 157 | 165 | 199 | 168 |
| Forbrytelse mot den alminnelige orden og fred | 273 | 245 | 244 | 187 | 172 |
| Innbrudd | 270 | 238 | 243 | 186 | 171 |
| Allmennfarlig forbrytelse | 197 | 348 | 599 | 555 | 1 181 |
| Narkotikaforbrytelse | 191 | 108 | 380 | 373 | 946 |
| Grov narkotikaforbrytelse | . | 229 | 97 | 158 | 223 |
| Falsk forklaring | 79 | 71 | 74 | 85 | 96 |
| Falsk anklage | 59 | 60 | 64 | 67 | 67 |
| Pengefalsk | - | - | 1 | - | - |
| Dokumentfalsk | 555 | 631 | 611 | 506 | 491 |
| Forbrytelse mot sedeligheten | 253 | 258 | 242 | 320 | 336 |
| Voldtekt | 40 | 50 | 43 | 52 | 64 |
| Utuktig omgang med barn under 14 år | 45 | 40 | 55 | 89 | 96 |
| Forbrytelse mht. familieforhold | - | 2 | 4 | 3 | 7 |
| Forbrytelse mot den personlige frihet | 112 | 113 | 118 | 125 | 117 |
| Forbrytelse mot liv, legeme og helbred | 1 014 | 1 051 | 1 046 | 1 072 | 1 152 |
| Grov legemsbeskadigelse | - | 5 | 3 | 5 | 2 |
| Drap | 30 | 41 | 34 | 28 | 38 |
| Uaktsomt drap | 11 | 11 | 16 | 13 | 17 |
| Ærekrenkelse | 4 | 3 | 2 | 2 | 3 |
| Underslag | 125 | 154 | 148 | 139 | 102 |
| Tyveri | 7 109 | 6 542 | 6 159 | 5 325 | 4 630 |
| Simpelt tyveri | 1 434 | 1 246 | 1 205 | 1 024 | 840 |
| Grovt tyveri | 4 825 | 4 552 | 4 202 | 3 564 | 3 154 |
| Brukstyveri av motorkjøretøy | 822 | 722 | 730 | 711 | 616 |
| Utpressing og ran | 153 | 126 | 109 | 90 | 163 |
| Ran | 141 | 114 | 62 | 42 | 114 |
| Grovt ran | 9 | 8 | 44 | 42 | 47 |
| Bedrageri og utroskap | 520 | 564 | 594 | 501 | 571 |
| Forbrytelse i gjeldsforhold | 15 | 25 | 22 | 17 | 23 |
| Skadeverk | 366 | 397 | 465 | 357 | 409 |
| Åger og lykkespill | 1 | - | 1 | - | - |
| Forbrytelse i sjøfartsforhold | 1 | - | - | 1 | - |
| Heleri og etterfølgende bistand | 583 | 660 | 586 | 492 | 491 |
| Forbrytelser utenfor straffeloven | | | | | |
| Narkotikaforbrytelse etter lov om legemidler mv. | 1 063 | 1 433 | 1 303 | 1 504 | 807 |
| Forbrytelse mot lov om merverdiavgift | 88 | 30 | 30 | 40 | 49 |
| Forbrytelse mot den militære straffelov | 355 | 292 | 263 | 270 | 305 |
| Annen forbrytelse utenfor straffeloven | 53 | 65 | 75 | 50 | 67 |

Tabell 2. Reaksjoner i forbrytelsessaker etter personens alder og gjerningssted. Fylke. 1987

| | Alle aldre | 14-17 år | 18-20 år | 21-24 år | 25 år og over | Uopp- gitt |
|------------------------|---------------|-------------|-------------|-------------|------------------|---------------|
| 1983 | 13 147 | 3 166 | 2 749 | 2 014 | 3 429 | 1 789 |
| 1984 | 13 244 | 3 131 | 3 111 | 2 431 | 4 363 | 208 |
| 1985 | 12 951 | 3 042 | 2 972 | 2 412 | 4 358 | 167 |
| 1986 | 11 923 | 2 551 | 2 741 | 2 247 | 4 231 | 153 |
| 1987 | 11 419 | 1 719 | 2 580 | 2 448 | 4 402 | 270 |
| Østfold | 702 | 123 | 177 | 143 | 249 | 10 |
| Akershus | 750 | 149 | 185 | 139 | 267 | 10 |
| Oslo | 2 556 | 145 | 466 | 584 | 1 350 | 11 |
| Hedmark | 375 | 54 | 102 | 90 | 126 | 3 |
| Oppland | 339 | 67 | 82 | 53 | 131 | 6 |
| Buskerud | 630 | 119 | 152 | 136 | 212 | 11 |
| Vestfold | 527 | 123 | 117 | 115 | 168 | 4 |
| Telemark | 508 | 104 | 117 | 114 | 168 | 5 |
| Aust-Agder | 156 | 33 | 33 | 35 | 54 | 1 |
| Vest-Agder | 301 | 48 | 69 | 66 | 114 | 4 |
| Rogaland | 641 | 105 | 145 | 132 | 249 | 10 |
| Hordaland | 908 | 163 | 195 | 199 | 340 | 11 |
| Sogn og Fjordane | 181 | 42 | 53 | 35 | 47 | 4 |
| Møre og Romsdal | 438 | 88 | 113 | 79 | 151 | 7 |
| Sør-Trøndelag | 466 | 78 | 120 | 100 | 165 | 3 |
| Nord-Trøndelag | 229 | 75 | 57 | 38 | 58 | 1 |
| Nordland | 436 | 71 | 102 | 91 | 160 | 12 |
| Troms | 311 | 37 | 99 | 85 | 84 | 6 |
| Finnmark | 255 | 47 | 68 | 54 | 81 | 5 |
| Uoppgitt | 710 | 48 | 128 | 160 | 228 | 146 |

(SU, nr. 29, 1989)

ARBEIDSKRAFTUNDERSØKELSEN (AKU) 2. KVARTAL 1989

I 2. kvartal 1989 var det 2 067 000 sysselsatte og 104 000 arbeidssøkere uten arbeidsinntekt ifølge Statistisk sentralbyrås arbeidskraftundersøkelse (AKU). Arbeidssøkerne utgjorde 4.8 prosent av arbeidsstyrken.

AKU er en utvalgsundersøkelse, og tallene vil derfor være beheftet med usikkerhet. Tall for enkelte kvartaler kan ha store tilfeldige avvik fra det faktiske nivå. En må være særlig varsom med å tolke endringer mellom to kvartal isolert, men i stedet se på den langsiktige utviklingen.

Arbeidsstyrken

Fra 2. kvartal 1988 til 2. kvartal 1989 gikk arbeidsstyrken ned med 20 000 personer. Dette er om lag samme nedgang som mellom 1.kvartal 1988 og 1. kvartal 1989.

Nedgangen i arbeidsstyrken har i hovedsak skjedd blant ungdom 16-24 år. Bak dette ligger en nedgang i sysselsettingen siste år på snaut 40.000 og en oppgang i ledigheten på rundt 10.000. Samlet gir dette en reduksjon i arbeidsstyrken på om lag 30.000 for denne aldersgruppen.

Det har vært en viss nedgang i sysselsettingen også for andre grupper men for disse har økningen i ledigheten medført at arbeidsstyrken ikke er blitt vesentlig endret fra 2.kvartal 1988 til 2.kvartal 1989. I 2. kvartal 1989 var 70.2 prosent av befolkningen i aldersgruppen 16-74 år med i arbeidsstyrken, 77.3 prosent av mennene og 63.2 prosent av kvinnene.

Sysselsetting og utførte ukeverk.

Tallet på sysselsatte har gått ned med 59 000 personer, eller 2.8 prosent, fra 2. kvartal 1988 til 2. kvartal 1989. Til sammenligning gikk tallet på utførte ukeverk ned med 81 000, eller 4.1 prosent.

Når nedgangen i ukeverkene har vært relativt sterkere enn nedgangen i sysselsatte personer, skyldes dette både at den gjennomsnittlige arbeidstiden pr.uke er blitt redusert og at antall personer som var midlertidig fraværende fra arbeidet har økt. Gjennomsnittlig arbeidstid pr. uke gikk ned fra 36.8 til 36.6 timer fra 2.kvartal 1988 til 2.kvartal 1989. For menn gikk arbeidstiden ned fra 42.1 til 41.6 timer. For kvinner har den langsiktige trenden mot økt arbeidstid fortsatt og arbeidstiden gikk opp fra 30.1 til 30.3 i samme tidsrom.

Fordelt på næring var nedgangen i sysselsettingen størst innen bygge- og anleggsvirksomhet, industri, forretningsmessig tjenesteyting og varehandel

Arbeidsløsheten

I 2. kvartal 1989 var det 104 000 arbeidssøkere uten arbeidsinntekt, 59 000 menn og 46 000 kvinner. Arbeidssøkerne utgjorde 4.8 prosent av arbeidsstyrken, 4.9 prosent for menn og 4.7 prosent for kvinner. I forhold til samme kvartal i fjor har tallet på arbeidssøkere uten arbeidsinntekt økt med 39 000, eller 60 prosent. Sterkest har økningen vært for menn 25-66 år og ungdom 20-24 år.

Sammenlignet med 1.kvartal i år viser AKU ikke noen markert endring for arbeidsløsheten.

SSBs tall for arbeidssøkere uten arbeidsinntekt må ikke forveksles med Arbeidsdirektoratets tall for registrerte arbeidsløse, hvor gjennomsnittet for de tre månedene i 2. kvartal i 1989 var 80 450.

TEKNISKE NOTER

1. Brudd i tidsserien

1.1 Endringer fra 2. kvartal 1988

Referanseuke. Fra 2. kvartal 1988 gikk en over til månedlig datainnsamling i AKU. Mens tallene tidligere var basert på en referanseuke i kvartalet, er tallene fra og med 2. kvartal 1988 et gjennomsnitt for tre uker i hvert kvartal.

Generelt er det slik at referanseukenes plassering i AKU er av betydning ved sammenligninger før og etter 2.kvartal 1988 for størrelser som har et markert sesongmønster innenfor de tre månedene som utgjør et kvartal.

Spørreskjema. Endringene i spørreskjema skal med to unntak ikke gi merkbare brudd i tidsserien for variablene i AKU. Unntakene er gjennomsnittlig arbeidstid/utførte ukeverk, og viktigste aktivitet for personer utenfor arbeidsstyrken, hvor det er laget en annen inndeling i aktiviteter.

Bruddet i tidsserien for arbeidstid skyldes for det første at vi nå i mye større grad enn før får med arbeidstiden i biarbeidsforhold. For det andre oppgir nå færre sin avtalte arbeidstid når vi spør om utført arbeidstid. Dette skyldes at vi f.o.m. 2. kvartal 1988 spør om både avtalt og utført arbeidstid, mens vi tidligere bare spurte om utført. Gjennomgående ligger avtalt arbeidstid noe lavere enn utført arbeidstid. Det er også noen andre endringer i spørreskjemaet som kan ha gitt brudd i tidsserien for utførte ukeverk.

1.2 Tidligere kvartal

Definisjon av sysselsatte. Det er brudd i tidsserien for tallet på sysselsatte mellom 4. kvartal 1985 og 1. kvartal 1986. For at en familiearbeider skulle klassifiseres som sysselsatt i AKU, var det tidligere en betingelse at tallet på utførte arbeidstimer i referanseuka var 10 timer eller mer. Denne betingelsen gjelder ikke lenger, og alle familiearbeidere regnes som sysselsatte f.o.m. 1. kvartal 1986.

2. Estimeringsmetoden. AKU-estimatene er basert på enkel oppblåsning med etterstratifisering. Inndelingen i strata er basert både på personregisteret (grupper etter alder, kjønn og region) og data om registrerte sysselsatte.

3. Usikkerhet i AKU. AKU er basert på opplysninger fra om lag 16 000 personer hvert kvartal. På bakgrunn av disse opplysningene beregnes tallet på sysselsatte, arbeidssøkere mv. for hele befolkningen i alderen 16-74 år. Dette medfører at resultatene er noe usikre pga. tilfeldigheter og skjevheter ved utvalget. En del av svingningene i tidsserien (se figur 1-6) skyldes utvalgs- usikkerhet. Skjevheter ved utvalget kan også føre til at nivå-tallene ligger for høyt eller for lavt.

Opplysninger om definisjoner, opplegg og gjennomføring av de norske arbeidskraftundersøkelsene er gitt i Arbeidsmarkedsstatistikk (NOS B 703).

4. Referansetidspunkt. Kvartalstallene gjelder en bestemt undersøkelsesuke (fra 2. kvartal 1988 en bestemt uke i hver måned):

| | 1. kvartal | 2. kvartal | 3. kvartal | 4. kvartal |
|------|-------------|-------------|-------------|---------------|
| 1986 | 10.2.-16.2. | 26.5.- 1.6. | 18.8.-24.8. | 10.11.-16.11. |
| 1987 | 16.2.-22.2. | 18.5.-24.5. | 24.8.-30.8. | 16.11.-22.11. |
| 1988 | 15.2.-21.2. | 11.4.-17.4. | 18.7.-24.7. | 10.10.-16.10. |
| " | | 2.5.- 8.5. | 8.8.-14.8. | 7.11.-13.11. |
| " | | 6.6.-12.6. | 5.9.-11.9. | 28.11.- 4.12 |
| 1989 | 9.1.-15.1 | 10.4.-16.4. | | |
| " | 6.2.-12.2 | 8.5.-14.5. | | |
| " | 27.2.-5.3. | 5.6.-11.6. | | |

Tabell 1. Personer 16-74 år i arbeidsstyrken, utførte ukeverk, registrerte arbeidsløse og personer i arbeidsmarkeditiltak. 1000 og prosent

| År | kvartal | Arbeidskraftundersøkelsen (AKU) | | | | | | | Registrerte 2) | | | |
|------------------------------------|---------|---------------------------------|---------|--------------|-------------|--------------|---------------|---------------------------------|----------------|--|-----------------|-----|
| | | Arbeidsstyrken | | | Sysseisatte | | | Arbeidssøkere | | Ar- beids- mar- keds- tiltak | | |
| | | Per- soner 16-74 år | I alt | Pro- sent | I alt | Pro- sent | I ar- beid | Utførte ukeverk (37,5 t.) | I alt | | Pro- sent 1) | |
| 1000 | 1000 | | 1000 | | 1000 | 1000 | 1000 | | 1000 | | | |
| Årsgjennomsnitt | | | | | | | | | | | | |
| 1980 | | 2 887 | 1 940 | 67,2 | 1 908 | 66,1 | 1 765 | 1 707 | 32 | 1,7 | 22 | 16 |
| 1981 | | 2 909 | 1 975 | 67,9 | 1 935 | 66,5 | 1 798 | 1 723 | 40 | 2,0 | 28 | 17 |
| 1982 | | 2 937 | 1 995 | 67,9 | 1 943 | 66,2 | 1 792 | 1 718 | 52 | 2,6 | 41 | 18 |
| 1983 | | 2 958 | 2 014 | 68,1 | 1 945 | 65,8 | 1 797 | 1 710 | 69 | 3,4 | 64 | 29 |
| 1984 | | 2 979 | 2 034 | 68,3 | 1 970 | 66,1 | 1 810 | 1 732 | 64 | 3,1 | 67 | 35 |
| 1985 | | 3 004 | 2 068 | 68,8 | 2 014 | 67,0 | 1 849 | 1 789 | 54 | 2,6 | 52 | 37 |
| 1986 | | 3 024 | 2 128 | 70,4 | 2 086 | 69,0 | 1 905 | 1 854 | 42 | 2,0 | 36 | 26 |
| 1987 | | 3 046 | 2 171 | 71,3 | 2 126 | 69,8 | 1 959 | 1 876 | 45 | 2,1 | 32 | 18 |
| 1988 | | 3 071 | 2 183 | 71,1 | 2 114 | 68,8 | 1 855 | 1 810 | 69 | 3,2 | 49 | 19 |
| Endring fra året før | | | | | | | | | | | | |
| 1981 | | 22 | 35 | | 27 | 33 | 16 | | 8 | | 6 | 1 |
| 1982 | | 28 | 20 | | 8 | -6 | -5 | | 12 | | 13 | 1 |
| 1983 | | 21 | 19 | | 2 | 5 | -8 | | 17 | | 23 | 11 |
| 1984 | | 21 | 20 | | 25 | 13 | 22 | | -5 | | 3 | 6 |
| 1985 | | 25 | 34 | | 44 | 39 | 57 | | -10 | | -15 | 2 |
| 1986 3) | | 20 | 60 (46) | | 72 (58) | 56 | 65 | | -12 | | -16 | -11 |
| 1987 | | 22 | 43 | | 40 | 54 | 22 | | 3 | | -4 | -8 |
| 1988 | | 25 | 12 | | -12 | | | | 24 | | 17 | 1 |
| Kvartalstall | | | | | | | | | | | | |
| 1986 | 3 | 3 022 | 2 121 | 70,2 | 2 072 | 68,6 | 1 845 | 1 812 | 50 | 2,4 | 38 | 16 |
| | 4 | 3 020 | 2 142 | 70,9 | 2 106 | 69,7 | 1 953 | 1 898 | 36 | 1,7 | 33 | 24 |
| 1987 | 1 | 3 048 | 2 165 | 71,0 | 2 113 | 69,3 | 1 950 | 1 848 | 52 | 2,4 | 40 | 21 |
| | 2 | 3 047 | 2 179 | 71,5 | 2 140 | 70,2 | 1 975 | 1 884 | 39 | 1,8 | 27 | 18 |
| | 3 | 3 045 | 2 165 | 71,1 | 2 117 | 69,5 | 1 932 | 1 867 | 48 | 2,2 | 32 | 14 |
| | 4 | 3 044 | 2 175 | 71,5 | 2 133 | 70,1 | 1 980 | 1 905 | 42 | 1,9 | 31 | 20 |
| 1988 | 1 | 3 075 | 2 179 | 70,9 | 2 126 | 69,1 | 1 941 | 1 836 | 54 | 2,5 | 43 | 19 |
| | 2 | 3 072 | 2 191 | 71,3 | 2 126 | 69,2 | 1 970 | 1 936 | 65 | 3,0 | 41 | 17 |
| | 3 | 3 070 | 2 199 | 71,6 | 2 123 | 69,2 | 1 585 | 1 582 | 75 | 3,4 | 51 | 16 |
| | 4 | 3 068 | 2 163 | 70,5 | 2 079 | 67,8 | 1 925 | 1 884 | 84 | 3,9 | 63 | 25 |
| 1989 | 1 | 3 094 | 2 159 | 69,8 | 2 051 | 66,3 | 1 886 | 1 816 | 108 | 5,0 | 84 | 43 |
| | 2 | 3 091 | 2 171 | 70,2 | 2 067 | 66,9 | 1 899 | 1 856 | 104 | 4,8 | 80 | 46 |
| Endring fra samme kvartal året før | | | | | | | | | | | | |
| 1986 3)3 | | 18 | 47 (32) | | 63 (49) | 29 | 44 | | -15 | | -16 | -12 |
| | 4 | 19 | 51 (37) | | 57 (41) | 56 | 46 | | -6 | | -6 | -16 |
| 1987 | 1 | 21 | 55 | | 45 | 52 | 25 | | 10 | | -2 | -13 |
| | 2 | 21 | 41 | | 42 | 50 | 3 | | -1 | | -3 | -10 |
| | 3 | 23 | 44 | | 45 | 87 | 55 | | -2 | | -6 | -2 |
| | 4 | 24 | 33 | | 27 | 27 | 7 | | 6 | | -2 | -4 |
| 1988 4)1 | | 27 | 14 | | 13 | -9 | -12 | | 2 | | 3 | -2 |
| 1989 | 2 | 19 | -20 | | -59 | -71 | -80 | | 39 | | 39 | 29 |

1) Arbeidssøkere i prosent av arbeidsstyrken.

2) Arbeidsdirektoratets tall. Årsgjennomsnitt er basert på de måneder som er med i AKU.

3) Tallene i parentes er endringstall for 1986 med samme definisjon som i 1985, jfr. tekstdelen.

4) Endringstall for kvartalene mellom 1.kvartal 1988 og 2.kvartal 1989 er utelatt pga. brudd i tidsserien, jfr. tekstdelen.

Tabell 2. Arbeidsstyrken, sysselsatte og arbeidssøkere etter alder og kjønn. 1000 og prosent

| År | kvartal | Arbeidsstyrken | | | Sysselsatte | | | Arbeidssøkere | | |
|---------------------------------------|---------|----------------|----------|----------|-------------|----------|----------|---------------|----------|----------|
| | | Menn | | Kvinner | Menn | | Kvinner | Menn | | Kvinner |
| | | 16-24 år | 25-66 år | 25-66 år | 16-24 år | 25-66 år | 25-66 år | 16-24 år | 25-66 år | 25-66 år |
| Årsgjennomsnitt | | | | | | | | | | |
| 1980 | | 340 | 923 | 630 | 324 | 917 | 621 | 16 | 7 | 10 |
| 1981 | | 336 | 932 | 658 | 317 | 924 | 645 | 19 | 8 | 13 |
| 1982 | | 342 | 942 | 667 | 317 | 928 | 655 | 25 | 13 | 13 |
| 1983 | | 350 | 941 | 682 | 320 | 919 | 665 | 31 | 21 | 17 |
| 1984 | | 341 | 949 | 698 | 316 | 927 | 683 | 25 | 23 | 16 |
| 1985 | | 354 | 956 | 717 | 331 | 943 | 701 | 23 | 14 | 16 |
| 1986 | | 381 | 960 | 749 | 362 | 949 | 737 | 20 | 10 | 12 |
| 1987 | | 395 | 965 | 768 | 374 | 953 | 756 | 21 | 12 | 13 |
| 1988 | | 404 | 969 | 774 | 371 | 951 | 757 | 33 | 19 | 17 |
| Endring fra året før 1) | | | | | | | | | | |
| 1981 | | -4 | 9 | 28 | -7 | 7 | 24 | 3 | 1 | 3 |
| 1982 | | 6 | 10 | 9 | 0 | 4 | 10 | 6 | 5 | 0 |
| 1983 | | 8 | -1 | 15 | 3 | -9 | 10 | 6 | 8 | 4 |
| 1984 | | -9 | 8 | 16 | -4 | 8 | 18 | -6 | 2 | -1 |
| 1985 | | 13 | 7 | 19 | 15 | 16 | 18 | -2 | -9 | 0 |
| 1987 | | 14 | 5 | 19 | 12 | 4 | 19 | 1 | 2 | 1 |
| 1988 | | 9 | 4 | 6 | -3 | -2 | 1 | 12 | 7 | 4 |
| Prosent av befolkningen | | | | | | | | | | |
| 1980 | | 60,6 | 89,8 | 62,0 | 57,8 | 89,2 | 61,1 | 4,7 | 0,8 | 1,6 |
| 1981 | | 59,5 | 90,0 | 64,3 | 56,1 | 89,3 | 63,0 | 5,7 | 0,9 | 2,0 |
| 1982 | | 60,0 | 90,1 | 64,8 | 55,6 | 88,8 | 63,6 | 7,3 | 1,4 | 1,9 |
| 1983 | | 60,9 | 89,4 | 65,8 | 55,7 | 87,3 | 64,2 | 8,9 | 2,2 | 2,5 |
| 1984 | | 58,8 | 89,5 | 67,0 | 54,5 | 87,5 | 65,5 | 7,3 | 2,4 | 2,3 |
| 1985 | | 60,3 | 89,5 | 68,5 | 56,4 | 88,3 | 67,0 | 6,5 | 1,5 | 2,2 |
| 1986 | | 64,4 | 89,1 | 71,1 | 61,1 | 88,1 | 69,9 | 5,2 | 1,0 | 1,6 |
| 1987 | | 65,9 | 89,2 | 72,6 | 62,4 | 88,1 | 71,5 | 5,3 | 1,2 | 1,7 |
| 1988 | | 67,0 | 88,6 | 72,7 | 61,5 | 86,9 | 71,1 | 8,2 | 2,0 | 2,2 |
| Kvartalstall | | | | | | | | | | |
| 1986 | 3 | 383 | 957 | 748 | 358 | 948 | 733 | 25 | 9 | 15 |
| | 4 | 399 | 958 | 749 | 385 | 946 | 740 | 15 | 12 | 9 |
| 1987 | 1 | 376 | 969 | 769 | 352 | 956 | 756 | 24 | 13 | 13 |
| | 2 | 394 | 968 | 773 | 375 | 958 | 763 | 19 | 10 | 11 |
| | 3 | 395 | 965 | 766 | 373 | 953 | 751 | 22 | 12 | 15 |
| | 4 | 415 | 958 | 765 | 396 | 946 | 754 | 18 | 12 | 12 |
| 1988 | 1 | 381 | 974 | 779 | 357 | 960 | 765 | 24 | 14 | 14 |
| | 2 | 404 | 968 | 779 | 370 | 951 | 766 | 34 | 17 | 13 |
| | 3 | 433 | 967 | 768 | 396 | 949 | 748 | 37 | 18 | 19 |
| | 4 | 398 | 968 | 769 | 361 | 942 | 749 | 37 | 25 | 20 |
| 1989 | 1 | 360 | 983 | 779 | 319 | 944 | 751 | 41 | 38 | 27 |
| | 2 | 376 | 977 | 778 | 333 | 942 | 753 | 43 | 36 | 25 |
| Endring fra samme kvartal året før 1) | | | | | | | | | | |
| 1987 | 1 | 18 | 10 | 22 | 12 | 9 | 22 | 7 | 2 | 0 |
| | 2 | 9 | 4 | 23 | 11 | 2 | 24 | -2 | 2 | 0 |
| | 3 | 12 | 8 | 18 | 15 | 5 | 18 | -3 | 3 | 0 |
| | 4 | 16 | 0 | 16 | 11 | 0 | 14 | 3 | 0 | 3 |
| 1988 | 2)1 | 5 | 5 | 10 | 5 | 4 | 9 | 0 | 1 | 1 |
| 1989 | 2 | -28 | 9 | -1 | -37 | -9 | -13 | 9 | 19 | 12 |

1) Endringstall fra 1985 til 1986 er utelatt pga. brudd i tidsserien, jfr. tekstdelen og tabell 1.

2) Endringstall for kvartalene mellom 1.kvartal 1988 og 2.kvartal 1989 er utelatt pga. brudd i tidsserien, jfr. tekstdelen.

Tabell 3. Sysselsatte etter næring. 1000

| År | kvartal | Næring | | | | | | | |
|---------------------------------------|----------|--------|---------------|---------------|------------------------|----------------------|----------------|-------------------------------------|--|
| | | I alt | 1 Jordbruk | 3 Industri | 5 Bygg og anlegg | 6 Vare- handel | 7 Transport | 8 Forret- nings- tjenester | 9 Offentlige og private tjenester |
| Årsgjennomsnitt | | | | | | | | | |
| 1980 | | 1 908 | 159 | 383 | 142 | 320 | 174 | 101 | 593 |
| 1981 | | 1 935 | 159 | 378 | 146 | 330 | 175 | 100 | 608 |
| 1982 | | 1 943 | 154 | 365 | 148 | 331 | 183 | 103 | 624 |
| 1983 | | 1 945 | 148 | 338 | 147 | 336 | 172 | 114 | 648 |
| 1984 | | 1 970 | 143 | 345 | 148 | 330 | 176 | 117 | 666 |
| 1985 | | 2 014 | 147 | 348 | 151 | 346 | 175 | 128 | 673 |
| 1986 | | 2 086 | 152 | 359 | 155 | 364 | 179 | 142 | 689 |
| 1987 | | 2 126 | 139 | 352 | 166 | 375 | 178 | 155 | 710 |
| 1988 | | 2 114 | 134 | 337 | 167 | 376 | 176 | 166 | 709 |
| Endring fra året før 1) | | | | | | | | | |
| 1981 | | 27 | 0 | -5 | 4 | 10 | 1 | -1 | 15 |
| 1982 | | 8 | -5 | -13 | 2 | 1 | 8 | 3 | 16 |
| 1983 | | 2 | -6 | -27 | -1 | 5 | -11 | 11 | 24 |
| 1984 | | 25 | -5 | 7 | 1 | -6 | 4 | 3 | 18 |
| 1985 | | 44 | 4 | 3 | 3 | 16 | -1 | 11 | 7 |
| 1987 | | 40 | -13 | -7 | 11 | 11 | -1 | 13 | 21 |
| 1988 | | -12 | -5 | -15 | 1 | 1 | -2 | 11 | -1 |
| Kvartalstall | | | | | | | | | |
| 1986 | 3 | 2 072 | 160 | 351 | 160 | 352 | 180 | 140 | 680 |
| | 4 | 2 106 | 138 | 364 | 160 | 368 | 181 | 141 | 706 |
| 1987 | 1 | 2 113 | 135 | 368 | 155 | 378 | 179 | 148 | 702 |
| | 2 | 2 140 | 151 | 351 | 159 | 374 | 174 | 158 | 718 |
| | 3 | 2 117 | 142 | 346 | 174 | 361 | 185 | 154 | 703 |
| | 4 | 2 133 | 127 | 343 | 174 | 386 | 175 | 159 | 716 |
| 1988 | 1 | 2 126 | 135 | 339 | 161 | 381 | 177 | 174 | 707 |
| | 2 | 2 126 | 140 | 343 | 164 | 385 | 174 | 163 | 713 |
| | 3 | 2 123 | 133 | 343 | 172 | 372 | 180 | 163 | 710 |
| | 4 | 2 079 | 128 | 324 | 169 | 365 | 172 | 165 | 704 |
| 1989 | 1 | 2 051 | 138 | 319 | 145 | 369 | 170 | 159 | 703 |
| | 2 | 2 067 | 139 | 323 | 147 | 372 | 168 | 155 | 710 |
| Endring fra samme kvartal året før 1) | | | | | | | | | |
| 1987 | 1 | 45 | -12 | 7 | 7 | 15 | 5 | 6 | 15 |
| | 2 | 42 | -10 | -7 | 7 | 0 | -8 | 14 | 37 |
| | 3 | 45 | -18 | -5 | 14 | 9 | 5 | 14 | 23 |
| | 4 | 27 | -11 | -21 | 14 | 18 | -6 | 18 | 10 |
| 1988 | 2)1 | 13 | 0 | -29 | 6 | 3 | -2 | 26 | 5 |
| 1989 | 2 | -59 | -1 | -20 | -17 | -13 | -6 | -8 | -3 |

1) Endringstall fra 1985 til 1986 er utelatt pga. brudd i tidsserien, jfr. tekstdelen og tabell 1.

2) Endringstall for kvartalene mellom 1.kvartal 1988 og 2.kvartal 1989 er utelatt pga. brudd i tidsserien, jfr. tekstdelen.

Tabell 4. Sysselsatte og utførte ukeverk etter næring. 1000 og prosent

| År | kvartal | Sysselsatte | | | Utførte ukeverk a 37,5 timer 1) | | | | |
|-------------------------|---------|-------------|-----------------------|------------------|--------------------------------------|-------|-----------------------|------------------|--------------------------------------|
| | | I alt | 1-5 Vare- prod. | 6-8 Tjenester | 9 Off. og private tjenester | I alt | 1-5 Vare- prod. | 6-8 Tjenester | 9 Off. og private tjenester |
| Årsgjennomsnitt | | | | | | | | | |
| 1980 | | 1 908 | 715 | 595 | 593 | 1 707 | 701 | 534 | 472 |
| 1981 | | 1 935 | 717 | 604 | 608 | 1 723 | 707 | 534 | 480 |
| 1982 | | 1 943 | 699 | 618 | 624 | 1 718 | 680 | 542 | 498 |
| 1983 | | 1 945 | 672 | 623 | 648 | 1 710 | 649 | 544 | 519 |
| 1984 | | 1 970 | 678 | 623 | 666 | 1 732 | 659 | 547 | 524 |
| 1985 | | 2 014 | 687 | 650 | 673 | 1 789 | 673 | 585 | 530 |
| 1986 | | 2 086 | 708 | 685 | 689 | 1 854 | 687 | 618 | 547 |
| 1987 | | 2 126 | 703 | 708 | 710 | 1 876 | 676 | 630 | 566 |
| 1988 | | 2 114 | 683 | 717 | 709 | 1 810 | 634 | 627 | 543 |
| Endring fra året før 2) | | | | | | | | | |
| 1981 | | 27 | 2 | 9 | 15 | 16 | 6 | 0 | 8 |
| 1982 | | 8 | -18 | 14 | 16 | -5 | -27 | 8 | 18 |
| 1983 | | 2 | -27 | 5 | 24 | -8 | -31 | 2 | 21 |
| 1984 | | 25 | 6 | 0 | 18 | 22 | 10 | 3 | 5 |
| 1985 | | 44 | 9 | 27 | 7 | 57 | 14 | 38 | 6 |
| 1987 | | 40 | -5 | 23 | 21 | 22 | -11 | 12 | 19 |
| 1988 | | -12 | -20 | 9 | -1 | | | | |
| Andel i prosent | | | | | | | | | |
| 1980 | | 100 | 37,5 | 31,2 | 31,1 | 100 | 41,1 | 31,3 | 27,7 |
| 1985 | | 100 | 34,1 | 32,3 | 33,4 | 100 | 37,6 | 32,7 | 29,6 |
| 1986 | | 100 | 33,9 | 32,8 | 33,0 | 100 | 37,1 | 33,3 | 29,5 |
| 1987 | | 100 | 33,1 | 33,3 | 33,4 | 100 | 36,0 | 33,6 | 30,2 |
| 1988 | | 100 | 32,3 | 33,9 | 33,5 | 100 | 35,1 | 34,8 | 30,1 |

1) Tallene er korrigert for uoppgitt arbeidstid.

2) Endringstall fra 1985 til 1986 (og fra 1987 til 1988 når det gjelder ukeverk) er utelatt pga. brudd i tidsserien, jfr. tekstdelen og tabell 1.

Tabell 5. Sysselsatte og utførte ukeverk i skjermede og konkurranseutsatte næringer. 1 000 og prosent

| År | kvartal | Sysselsatte | | | Utførte ukeverk a 37,5 timer 1) | | |
|-------------------------|---------|-------------|--------------------|-----------------------------|---------------------------------|--------------------|-----------------------------|
| | | I alt | Skjermede næringer | Konkurranseutsatte næringer | I alt | Skjermede næringer | Konkurranseutsatte næringer |
| Årsgjennomsnitt | | | | | | | |
| 1980 | | 1 908 | 1 547 | 357 | 1 670 | 1 335 | 333 |
| 1981 | | 1 935 | 1 573 | 357 | 1 691 | 1 355 | 332 |
| 1982 | | 1 943 | 1 592 | 349 | 1 689 | 1 367 | 322 |
| 1983 | | 1 945 | 1 622 | 321 | 1 683 | 1 385 | 296 |
| 1984 | | 1 970 | 1 640 | 325 | 1 706 | 1 399 | 304 |
| 1985 | | 2 014 | 1 683 | 326 | 1 758 | 1 448 | 306 |
| 1986 | | 2 086 | 1 742 | 339 | 1 824 | 1 501 | 321 |
| 1987 | | 2 126 | 1 787 | 334 | 1 846 | 1 535 | 311 |
| 1988 | | 2 114 | 1 788 | 320 | 1 778 | 1 490 | 287 |
| Endring fra året før 2) | | | | | | | |
| 1981 | | 27 | 28 | 0 | 21 | 20 | -1 |
| 1982 | | 8 | 19 | -8 | -2 | 12 | -10 |
| 1983 | | 2 | 30 | -28 | -6 | 18 | -26 |
| 1984 | | 25 | 18 | 4 | 23 | 14 | 8 |
| 1985 | | 44 | 43 | 1 | 52 | 49 | 2 |
| 1987 | | 40 | 45 | -5 | 22 | 34 | -10 |
| 1988 | | -12 | 1 | -14 | | | |
| Andel i prosent | | | | | | | |
| 1980 | | 100 | 81,1 | 18,7 | 100 | 79,9 | 19,9 |
| 1985 | | 100 | 83,6 | 16,2 | 100 | 82,4 | 17,4 |
| 1986 | | 100 | 83,5 | 16,3 | 100 | 82,3 | 17,6 |
| 1987 | | 100 | 84,1 | 15,7 | 100 | 83,2 | 16,8 |
| 1988 | | 100 | 84,6 | 15,1 | 100 | 83,8 | 16,1 |
| Kvartalstall | | | | | | | |
| 1986 | 3 | 2 072 | 1 736 | 331 | 1 784 | 1 474 | 308 |
| | 4 | 2 106 | 1 761 | 341 | 1 868 | 1 542 | 324 |
| 1987 | 1 | 2 113 | 1 758 | 351 | 1 820 | 1 487 | 333 |
| | 2 | 2 140 | 1 798 | 334 | 1 850 | 1 544 | 305 |
| | 3 | 2 117 | 1 789 | 326 | 1 833 | 1 535 | 296 |
| | 4 | 2 133 | 1 804 | 324 | 1 880 | 1 572 | 308 |
| 1988 | 1 | 2 126 | 1 791 | 329 | 1 815 | 1 506 | 307 |
| | 2 | 2 126 | 1 798 | 325 | 1 900 | 1 584 | 316 |
| | 3 | 2 123 | 1 799 | 319 | 1 545 | 1 311 | 232 |
| | 4 | 2 079 | 1 764 | 308 | 1 852 | 1 560 | 292 |
| 1989 | 1 | 2 051 | 1 732 | 312 | 1 789 | 1 491 | 296 |
| | 2 | 2 067 | 1 746 | 311 | 1 819 | 1 525 | 293 |

1) Tallene er ikke korrigert for uoppgitt arbeidstid.

2) Endringstall fra 1985 til 1986 (og fra 1987 til 1988 når det gjelder ukeverk) er utelatt pga. brudd i tidsserien, jfr. tekstdelen.

Tabell 6. Sysselsatte, utførte ukeverk og arbeidstid etter kjønn og yrkesstatus. 1 000

| | Års- gjennomsnitt | | 1988 1989 | | |
|---|----------------------|-------|-----------|-------|-------|
| | 1987 | 1988 | 2.kv. | 1.kv. | 2.kv. |
| Sysselsatte ialt | 2 126 | 2 114 | 2 126 | 2 051 | 2 067 |
| Lønnstakere | 1 883 | 1 867 | 1 875 | 1 809 | 1 815 |
| Selvstendige | 188 | 196 | 199 | 195 | 197 |
| Familiearbeidere | 51 | 44 | 47 | 38 | 43 |
| MENN | | | | | |
| Sysselsatte | 1 188 | 1 173 | 1 174 | 1 138 | 1 143 |
| Lønnstakere | 1 018 | 1 004 | 1 005 | 971 | 968 |
| Selvstendige | 151 | 150 | 153 | 149 | 154 |
| Familiearbeidere | 17 | 14 | 12 | 10 | 12 |
| KVINNER | | | | | |
| Sysselsatte | 938 | 941 | 952 | 913 | 924 |
| Lønnstakere | 865 | 863 | 869 | 838 | 848 |
| Selvstendige | 38 | 46 | 46 | 46 | 43 |
| Familiearbeidere | 34 | 30 | 35 | 28 | 30 |
| Utførte ukeverk ialt (å 37,5 timer) 1) | | | | | |
| Lønnstakere | 1 876 | 1 810 | 1 939 | 1 816 | 1 856 |
| Selvstendige | 1 626 | 1 556 | 1 660 | 1 577 | 1 582 |
| Familiearbeidere | 214 | 218 | 237 | 208 | 232 |
| Familiearbeidere | 33 | 31 | 37 | 23 | 30 |
| MENN | | | | | |
| Utførte ukeverk ialt 1) | 1 220 | 1 165 | 1 250 | 1 160 | 1 186 |
| Lønnstakere | 1 023 | 970 | 1 039 | 976 | 975 |
| Selvstendige | 183 | 179 | 196 | 170 | 192 |
| Familiearbeidere | 13 | 11 | 11 | 6 | 8 |
| KVINNER | | | | | |
| Utførte ukeverk ialt 1) | 656 | 646 | 689 | 657 | 671 |
| Lønnstakere | 603 | 586 | 621 | 601 | 607 |
| Selvstendige | 32 | 39 | 41 | 38 | 40 |
| Familiearbeidere | 21 | 20 | 26 | 17 | 22 |
| Gjennomsnittlig arbeidstid ialt | | | | | |
| Lønnstakere | 35,9 | 36,5 | 36,8 | 36,1 | 36,6 |
| Selvstendige | 35,2 | 35,8 | 35,8 | 35,6 | 35,7 |
| Familiearbeidere | 45,3 | 45,5 | 47,2 | 42,6 | 47,2 |
| Familiearbeidere | 25,3 | 27,3 | 30,0 | 24,0 | 27,5 |
| MENN | | | | | |
| Gjennomsnittlig arbeidstid ialt | 40,9 | 41,5 | 42,1 | 40,8 | 41,6 |
| Lønnstakere | 40,1 | 40,6 | 40,8 | 40,3 | 40,6 |
| Selvstendige | 48,1 | 48,6 | 50,8 | 45,4 | 49,8 |
| Familiearbeidere | 27,6 | 29,1 | 34,2 | 23,6 | 25,7 |
| KVINNER | | | | | |
| Gjennomsnittlig arbeidstid ialt | 29,3 | 30,1 | 30,1 | 30,0 | 30,2 |
| Lønnstakere | 29,3 | 30,0 | 29,8 | 30,0 | 29,9 |
| Selvstendige | 34,0 | 35,3 | 35,4 | 33,5 | 37,6 |
| Familiearbeidere | 24,1 | 26,4 | 28,5 | 24,1 | 28,3 |

1) Tallene er korrigert for uoppgitt arbeidstid.

Tabell 7. Personer ialt, arbeidsstyrken, sysselsatte og arbeidssøkere etter alder og kjønn. 1 000 og prosent.

| | Års- gjennomsnitt | | 1988 | | |
|--|----------------------|-------|-------|-------|-------|
| | 1987 | 1988 | 2.kv. | 1.kv. | 2.kv. |
| I alt 16-74 år | 3 046 | 3 071 | 3 072 | 3 094 | 3 091 |
| I arbeidsstyrken | 2 171 | 2 183 | 2 191 | 2 159 | 2 171 |
| Sysselsatte | 2 126 | 2 114 | 2 126 | 2 051 | 2 067 |
| Arbeidssøkere | 45 | 69 | 65 | 108 | 104 |
| I alt 16-19 år | 268 | 265 | 265 | 259 | 259 |
| I arbeidsstyrken | 143 | 141 | 138 | 106 | 117 |
| Sysselsatte | 131 | 124 | 120 | 88 | 99 |
| Arbeidssøkere | 11 | 18 | 18 | 18 | 18 |
| I alt 20-24 år | 331 | 337 | 337 | 340 | 340 |
| I arbeidsstyrken | 252 | 263 | 266 | 254 | 259 |
| Sysselsatte | 243 | 247 | 250 | 231 | 234 |
| Arbeidssøkere | 10 | 15 | 15 | 23 | 25 |
| Menn 25-54 år | 838 | 855 | 855 | 872 | 872 |
| I arbeidsstyrken | 789 | 800 | 799 | 815 | 815 |
| Sysselsatte | 780 | 784 | 784 | 782 | 784 |
| Arbeidssøkere | 9 | 16 | 15 | 33 | 31 |
| Menn 55-66 år | 244 | 238 | 239 | 234 | 233 |
| I arbeidsstyrken | 175 | 169 | 170 | 168 | 162 |
| Sysselsatte | 173 | 166 | 168 | 163 | 158 |
| Arbeidssøkere | 2 | 3 | 2 | 6 | 4 |
| Kvinner 25-54 år | 800 | 814 | 814 | 829 | 829 |
| I arbeidsstyrken | 639 | 649 | 653 | 655 | 658 |
| Sysselsatte | 627 | 633 | 641 | 631 | 636 |
| Arbeidssøkere | 12 | 15 | 12 | 23 | 22 |
| Kvinner 55-66 år | 258 | 250 | 250 | 244 | 244 |
| I arbeidsstyrken | 130 | 125 | 126 | 124 | 120 |
| Sysselsatte | 129 | 124 | 125 | 120 | 117 |
| Arbeidssøkere | 1 | 1 | 1 | 4 | 3 |
| I alt 67-74 år | 308 | 311 | 312 | 317 | 315 |
| I arbeidsstyrken | 43 | 36 | 40 | 38 | 40 |
| Sysselsatte | 43 | 35 | 39 | 37 | 39 |
| Arbeidssøkere | 0 | 1 | 1 | 1 | 1 |
| Arbeidsstyrken i prosent av befolkningen | | | | | |
| I alt 16-74 år | 71,3 | 71,1 | 71,3 | 69,8 | 70,2 |
| " 16-19 år | 53,3 | 53,3 | 52,2 | 40,9 | 45,4 |
| " 20-24 år | 76,3 | 77,9 | 78,7 | 74,6 | 76,2 |
| Menn 25-54 år | 94,1 | 93,6 | 93,4 | 93,5 | 93,5 |
| " 55-66 år | 71,9 | 71,0 | 71,1 | 71,9 | 69,6 |
| Kvinner 25-54 år | 79,8 | 79,7 | 80,2 | 79,0 | 79,4 |
| " 55-66 år | 50,3 | 49,9 | 50,4 | 50,8 | 49,3 |
| I alt 67-74 år | 14,0 | 11,7 | 12,8 | 11,9 | 12,7 |
| Arbeidssøkere i prosent av arbeidsstyrken | | | | | |
| I alt 16-74 år | 2,1 | 3,2 | 3,0 | 5,0 | 4,8 |
| " 16-19 år | 7,8 | 12,4 | 13,2 | 16,9 | 15,4 |
| " 20-24 år | 3,8 | 5,8 | 5,8 | 9,2 | 9,8 |
| Menn 25-54 år | 1,2 | 2,0 | 1,9 | 4,0 | 3,8 |
| " 55-66 år | 1,1 | 1,6 | 1,2 | 3,4 | 2,7 |
| Kvinner 25-54 år | 1,8 | 2,4 | 1,9 | 3,6 | 3,3 |
| " 55-66 år | 0,7 | 1,1 | 0,8 | 3,2 | 2,3 |
| I alt 67-74 år | 0,8 | 3,0 | 2,2 | 3,1 | 2,3 |

Tabell 8. Personer etter arbeidsstyrkestatus, aktivitet og alder. 1 000.

| | Års- gjennomsnitt | | 1988 | | | 1989 | | |
|------------------------------|----------------------|-------|-------|-------|-------|-------|-------|--|
| | ----- | | ----- | | | ----- | | |
| | 1987 | 1988 | 2.kv. | 1.kv. | 2.kv. | 1.kv. | 2.kv. | |
| Sysselsatte ialt | 2 126 | 2 114 | 2 126 | 2 051 | 2 067 | | | |
| Vernepliktige | 25 | 24 | 27 | 25 | 26 | | | |
| I utdanning 1) | 77 | 81 | 100 | 87 | 84 | | | |
| I husarbeid 1) | 97 | 98 | 106 | 86 | 86 | | | |
| Andre sysselsatte | 1 927 | 1 910 | 1 894 | 1 852 | 1 871 | | | |
| Arbeidssøkere ialt | 45 | 69 | 65 | 108 | 104 | | | |
| I utdanning | 7 | 13 | 17 | 17 | 19 | | | |
| I husarbeid | 13 | 14 | 13 | 11 | 11 | | | |
| Andre | 25 | 42 | 34 | 81 | 74 | | | |
| Ikke i arbeidsstyrken | 875 | 888 | 881 | 935 | 920 | | | |
| I utdanning | 206 | 201 | 204 | 254 | 230 | | | |
| I husarbeid | 299 | 240 | 224 | 206 | 218 | | | |
| Arbeidsuføre/syke | 155 | | | | | | | |
| Førtidspensjonister/uføre .. | | 193 | 210 | 214 | 204 | | | |
| Pensjonister | 207 | | | | | | | |
| Alderspensjonister | | 236 | 227 | 235 | 241 | | | |
| Andre | 9 | 18 | 16 | 26 | 27 | | | |
| I alt 16-19 år | 268 | 265 | 265 | 259 | 259 | | | |
| Sysselsatte | 131 | 124 | 120 | 88 | 99 | | | |
| Av dette: | | | | | | | | |
| I utdanning 1) | 56 | 56 | 67 | 53 | 56 | | | |
| I utdanning ellers | 124 | 126 | 133 | 159 | 149 | | | |
| I husarbeid | 4 | 3 | 3 | 1 | 2 | | | |
| Andre | 7 | 12 | 10 | 11 | 9 | | | |
| I alt 20-24 år | 331 | 337 | 337 | 340 | 340 | | | |
| Sysselsatte | 243 | 247 | 250 | 231 | 234 | | | |
| Av dette: | | | | | | | | |
| I utdanning 1) | 13 | 16 | 22 | 22 | 20 | | | |
| I utdanning ellers | 58 | 58 | 56 | 72 | 65 | | | |
| I husarbeid | 17 | 18 | 16 | 14 | 16 | | | |
| Andre | 12 | 14 | 14 | 24 | 26 | | | |
| I alt 25-54 år | 1 639 | 1 670 | 1 670 | 1 700 | 1 700 | | | |
| Sysselsatte | 1 407 | 1 418 | 1 424 | 1 413 | 1 420 | | | |
| Av dette: | | | | | | | | |
| I husarbeid 1) | 72 | 76 | 82 | 65 | 67 | | | |
| I husarbeid ellers | 133 | 129 | 126 | 121 | 122 | | | |
| I utdanning | 29 | 30 | 31 | 39 | 35 | | | |
| Arbeidsuføre/syke | 52 | | | | | | | |
| Førtidspensjonister/uføre .. | | 63 | 65 | 66 | 65 | | | |
| Pensjonister | 3 | 1 | 1 | - | 1 | | | |
| Andre | 15 | 29 | 22 | 60 | 58 | | | |
| I alt 55-66 år | 502 | 488 | 489 | 478 | 477 | | | |
| Sysselsatte | 302 | 290 | 293 | 283 | 275 | | | |
| I husarbeid | 88 | 71 | 67 | 58 | 65 | | | |
| Arbeidsuføre/syke | 69 | | | | | | | |
| Førtidspensjonister/uføre .. | | 98 | 108 | 113 | 110 | | | |
| Pensjonister | 38 | | | | | | | |
| Alderspensjonister | | 23 | 15 | 13 | 17 | | | |
| Andre | 4 | 6 | 6 | 12 | 10 | | | |
| I alt 67-74 år | 308 | 311 | 312 | 317 | 315 | | | |
| Sysselsatte | 43 | 35 | 39 | 37 | 39 | | | |
| I husarbeid | 70 | 33 | 25 | 23 | 25 | | | |
| Arbeidsuføre/syke | 29 | | | | | | | |
| Førtidspensjonister/uføre .. | | 28 | 35 | 34 | 26 | | | |
| Pensjonister | 165 | | | | | | | |
| Alderspensjonister | | 213 | 211 | 222 | 223 | | | |
| Andre | 1 | 2 | 1 | 2 | 1 | | | |

1) Sysselsatte med utdanning/husarbeid som viktigste gjøremål.

Tabell 9. Sysselsatte etter næring. 1 000

| | Års- gjennomsnitt | | 1988 | | |
|---|----------------------|-------|-------|-------|-------|
| | 1987 | 1988 | 2.kv. | 1.kv. | 2.kv. |
| 1-9 Ialt, medregnet uoppgitt ... | 2 126 | 2 114 | 2 126 | 2 051 | 2 067 |
| 1 JORDBRUK, SKOGBRUK, FISKE OG FANGST | 139 | 134 | 140 | 138 | 139 |
| 11 Jordbruk | 113 | 107 | 108 | 101 | 105 |
| 12 Skogbruk | 7 | 7 | 8 | 10 | 7 |
| 13 Fiske og fangst | 19 | 20 | 24 | 26 | 27 |
| 2 OLJEUTVINNING OG BERGVERKSDRIFT | 24 | 24 | 23 | 22 | 23 |
| 3 INDUSTRI | 352 | 337 | 343 | 319 | 323 |
| Av dette: | | | | | |
| 38 Verkstedprodukter | 118 | 112 | 112 | 105 | 109 |
| 4 KRAFT- OG VANNFORSYNING | 23 | 21 | 19 | 20 | 22 |
| 5 BYGGE- OG ANLEGGSVIRKSOMHET | 166 | 166 | 164 | 145 | 147 |
| 6 VAREHANDEL, HOTELL- OG RESTAURANTVIRKSOMHET | 375 | 376 | 385 | 369 | 372 |
| 61 Engros- og agenturhandel | 116 | 126 | 127 | 126 | 133 |
| 62 Detaljhandel | 203 | 193 | 200 | 189 | 183 |
| 63 Hotell og restaurantdrift | 55 | 56 | 58 | 55 | 56 |
| 7 TRANSPORT, LAGRING, POST OG TELEKOMMUNIKASJON | 178 | 176 | 174 | 170 | 168 |
| 71 Transport og lagring | 128 | 123 | 124 | 119 | 120 |
| 72 Post og telekommunikasjon | 50 | 53 | 49 | 52 | 48 |
| 8 BANK OG FINANSIERING, FORSIKRING, EIENDOMSDRIFT OG FORRETNINGSMESSIG TJENESTE- YTING | 155 | 166 | 163 | 159 | 155 |
| 81 Bank- og finansierings- virksomhet | 52 | 55 | 55 | 50 | 46 |
| 82 Forsikringsvirksomhet ... | 13 | 16 | 17 | 15 | 16 |
| 83 Eiendomsdrift og forret- ningsmessig tjenesteyting | 89 | 95 | 91 | 94 | 92 |
| 9 OFFENTLIG, SOSIAL OG PRIVAT TJENESTEYTING | 709 | 709 | 713 | 703 | 710 |
| 91 Offentlig administrasjon, forsvar, politi og retts- vesen | 140 | 139 | 144 | 137 | 148 |
| 92 Renovasjon og rengjøring | 15 | 13 | 12 | 19 | 15 |
| 93 Undervisning, helse- og sosialtjenester | 461 | 466 | 467 | 457 | 462 |
| Av dette: | | | | | |
| 931 og 932 Undervisning og forskning | 158 | 159 | 158 | 162 | 157 |
| 933 Helsetjenester | 206 | 209 | 207 | 197 | 201 |
| 934 Sosiale tjenester ... | 80 | 80 | 82 | 83 | 88 |
| 94 Kulturell tjenesteyting | 28 | 25 | 27 | 30 | 29 |
| 95 Personlig tjenesteyting | 65 | 65 | 63 | 59 | 56 |
| Uoppgitt næring | 5 | 5 | 3 | 6 | 9 |

Tabell 10. Utførte ukeverk (a 37,5 timer) etter næring. 1 000.

| | Års- gjennomsnitt | | 1988 | | | 1989 | | |
|---|----------------------|---------|-------|-------|-------|------|--|--|
| | 1987 | 1988 2) | 2.kv. | 1.kv. | 2.kv. | | | |
| 1-9 Ialt 1) | 1 846 | 1 778 | 1 900 | 1 789 | 1 819 | | | |
| 1 JORDBRUK, SKOGBRUK, FISKE OG FANGST | 136 | 133 | 153 | 129 | 150 | | | |
| 11 Jordbruk | 113 | 107 | 121 | 94 | 121 | | | |
| 12 Skogbruk | 6 | 7 | 8 | 9 | 6 | | | |
| 13 Fiske og fangst | 17 | 19 | 24 | 27 | 23 | | | |
| 2 OLJEUTVINNING OG BERGVERKSDRIFT | 23 | 23 | 24 | 20 | 22 | | | |
| 3 INDUSTRI | 322 | 295 | 321 | 297 | 299 | | | |
| Av dette: | | | | | | | | |
| 38 Verkstedprodukter | 114 | 102 | 108 | 104 | 109 | | | |
| 4 KRAFT- OG VANNFORSYNING | 21 | 20 | 19 | 19 | 21 | | | |
| 5 BYGGE- OG ANLEGGSVIRKSOMHET | 163 | 154 | 166 | 139 | 142 | | | |
| 6 VAREHANDEL, HOTELL- OG RESTAURANTVIRKSOMHET | 314 | 313 | 335 | 313 | 319 | | | |
| 61 Engros- og agenturhandel | 115 | 122 | 131 | 130 | 135 | | | |
| 62 Detaljhandel | 157 | 148 | 155 | 144 | 142 | | | |
| 63 Hotell og restaurantdrift | 42 | 44 | 49 | 40 | 43 | | | |
| 7 TRANSPORT, LAGRING, POST OG TELEKOMMUNIKASJON | 160 | 155 | 158 | 148 | 149 | | | |
| 71 Transport og lagring | 118 | 113 | 117 | 105 | 111 | | | |
| 72 Post og telekommunikasjon | 42 | 43 | 41 | 43 | 38 | | | |
| 8 BANK OG FINANSIERING, FORSIKRING, EIENDOMSDRIFT OG FORRETNINGSMESSIG TJENESTE- YTING | 144 | 148 | 153 | 154 | 143 | | | |
| 81 Bank- og finansierings- virksomhet | 47 | 47 | 50 | 47 | 43 | | | |
| 82 Forsikringsvirksomhet ... | 12 | 15 | 16 | 14 | 14 | | | |
| 83 Eiendomsdrift og forret- ningsmessig tjenesteyting | 86 | 86 | 87 | 93 | 87 | | | |
| 9 OFFENTLIG, SOSIAL OG PRIVAT TJENESTEYTING | 561 | 539 | 572 | 569 | 575 | | | |
| 91 Offentlig administrasjon, forsvar, politi og retts- vesen | 126 | 125 | 133 | 131 | 136 | | | |
| 92 Renovasjon og rengjøring | 11 | 9 | 8 | 14 | 12 | | | |
| 93 Undervisning, helse- og sosialtjenester | 347 | 332 | 357 | 352 | 357 | | | |
| Av dette: | | | | | | | | |
| 931 og 932 Undervisning og forskning | 136 | 123 | 143 | 141 | 137 | | | |
| 933 Helsetjenester | 147 | 146 | 147 | 145 | 151 | | | |
| 934 Sosiale tjenester ... | 48 | 48 | 50 | 54 | 55 | | | |
| 94 Kulturell tjenesteyting | 23 | 19 | 21 | 23 | 23 | | | |
| 95 Personlig tjenesteyting | 54 | 54 | 53 | 49 | 46 | | | |
| Uoppgitt næring | 1 | 1 | - | 1 | - | | | |

1) Tallene er ikke korrigeret for uoppgitt arbeidstid.

2) For sysselsatte med flere arbeidsforhold i referanseuka er det totale antall arbeidstimer oppført under næringen til hovedarbeidsforholdet. Seinere vil det bli utarbeidet tall fordelt på næringen til hoved- og biarbeidsforholdet hver for seg.

Tabell 11. Sysselsatte i inntektsgivende arbeid etter kjønn, ekteskkelig status for kvinner og arbeidstid. 1 000

| Arbeidstid, kjønn, ekteskkelig status | Års- gjennomsnitt | | 1988 | | | 1989 | | |
|--|----------------------|-------|-------|-------|-------|-------|-------|-------|
| | 1987 | 1988 | 2.kv. | 1.kv. | 2.kv. | 2.kv. | 1.kv. | 2.kv. |
| I ALT, medregnet uoppgitt..... | 1 959 | 1 855 | 1 970 | 1 886 | 1 899 | | | |
| 1- 9 timer | 112 | 92 | 105 | 96 | 96 | | | |
| 10-19 " | 142 | 140 | 165 | 146 | 154 | | | |
| 20-29 " | 194 | 178 | 182 | 194 | 185 | | | |
| 30-39 " | 830 | 780 | 765 | 783 | 800 | | | |
| 40 timer og over | 650 | 634 | 716 | 639 | 628 | | | |
| Uoppgitt 3) | 30 | 31 | 36 | 28 | 37 | | | |
| Gjennomsnittlig arbeidstid 1) .. | 35,9 | 36,5 | 36,8 | 36,1 | 36,6 | | | |
| MENN, ialt medregnet uoppgitt .. | 1 119 | 1 052 | 1 110 | 1 065 | 1 068 | | | |
| 1- 9 timer | 30 | 25 | 28 | 28 | 29 | | | |
| 10-19 " | 31 | 28 | 36 | 30 | 32 | | | |
| 20-29 " | 34 | 34 | 37 | 42 | 37 | | | |
| 30-39 " | 501 | 457 | 437 | 459 | 462 | | | |
| 40 timer og over | 501 | 484 | 548 | 485 | 480 | | | |
| Uoppgitt 3) | 23 | 23 | 25 | 23 | 28 | | | |
| Gjennomsnittlig arbeidstid 1) .. | 40,9 | 41,5 | 42,1 | 40,9 | 41,6 | | | |
| KVINNER, ialt medregnet uoppgitt | 840 | 803 | 860 | 821 | 831 | | | |
| 1- 9 timer | 82 | 67 | 76 | 68 | 67 | | | |
| 10-19 " | 112 | 112 | 130 | 116 | 122 | | | |
| 20-29 " | 161 | 144 | 146 | 153 | 148 | | | |
| 30-39 " | 329 | 323 | 329 | 325 | 338 | | | |
| 40 timer og over | 149 | 150 | 168 | 154 | 147 | | | |
| Uoppgitt 3) | 7 | 8 | 11 | 5 | 9 | | | |
| Gjennomsnittlig arbeidstid 1) .. | 29,3 | 30,1 | 30,1 | 30,0 | 30,3 | | | |
| GIFTE KVINNER 2), ialt medregnet uoppgitt | 589 | 553 | 595 | 580 | 582 | | | |
| 1- 9 timer | 46 | 37 | 38 | 39 | 37 | | | |
| 10-19 " | 87 | 85 | 98 | 89 | 90 | | | |
| 20-29 " | 133 | 117 | 120 | 122 | 122 | | | |
| 30-39 " | 220 | 210 | 218 | 225 | 231 | | | |
| 40 timer og over | 99 | 99 | 116 | 102 | 99 | | | |
| Uoppgitt 3) | 4 | 4 | 6 | 2 | 4 | | | |
| Gjennomsnittlig arbeidstid 1) .. | 29,0 | 29,8 | 30,1 | 29,8 | 30,1 | | | |

1) Gjennomsnittlig arbeidstid er beregnet på grunnlag av skjemaene med oppgitt arbeidstid.

2) Gifte kvinner omfatter også samboende.

3) Sysselsatte med flere arbeidsforhold er gruppert under uoppgitt arbeidstid bare hvis tallet på utførte arbeidstimer mangler for både hoved- og biarbeidsforholdet.

Tabell 12. Personer ialt, sysselsatte, fravær fra arbeid og årsak til fravær etter kjønn og ekteskadelig status. 1 000 og prosent.

| | Års- gjennomsnitt | | 1988 | | | 1989 | | |
|--------------------------|----------------------|-------|-------|-------|-------|-------|-------|-------|
| | 1987 | 1988 | 2.kv. | 1.kv. | 2.kv. | 2.kv. | 1.kv. | 2.kv. |
| I ALT | 3 046 | 3 071 | 3 072 | 3 094 | 3 091 | | | |
| Sysselsatte | 2 126 | 2 114 | 2 126 | 2 051 | 2 067 | | | |
| I arbeid | 1 959 | 1 855 | 1 970 | 1 886 | 1 899 | | | |
| Fraværende | 167 | 258 | 156 | 165 | 168 | | | |
| Sykdom | 71 | 65 | 59 | 70 | 65 | | | |
| Ferie | 36 | 121 | 28 | 19 | 28 | | | |
| Annet | 60 | 72 | 69 | 76 | 75 | | | |
| MENN I ALT | 1 536 | 1 544 | 1 543 | 1 556 | 1 554 | | | |
| Sysselsatte | 1 188 | 1 173 | 1 174 | 1 138 | 1 143 | | | |
| I arbeid | 1 119 | 1 052 | 1 110 | 1 065 | 1 068 | | | |
| Fraværende | 69 | 121 | 64 | 72 | 75 | | | |
| Sykdom | 33 | 32 | 28 | 35 | 34 | | | |
| Ferie | 18 | 64 | 14 | 9 | 14 | | | |
| Annet | 18 | 26 | 22 | 28 | 27 | | | |
| KVINNER I ALT | 1 510 | 1 528 | 1 530 | 1 538 | 1 537 | | | |
| Sysselsatte | 938 | 941 | 952 | 913 | 924 | | | |
| I arbeid | 840 | 803 | 860 | 821 | 831 | | | |
| Fraværende | 97 | 137 | 92 | 92 | 93 | | | |
| Sykdom | 38 | 33 | 31 | 35 | 32 | | | |
| Ferie | 17 | 58 | 14 | 10 | 13 | | | |
| Annet | 42 | 46 | 47 | 48 | 47 | | | |
| GIFTE KVINNER 1) | 993 | 1 001 | 994 | 1 000 | 999 | | | |
| Sysselsatte | 663 | 659 | 662 | 652 | 656 | | | |
| I arbeid | 589 | 553 | 595 | 580 | 582 | | | |
| Fraværende | 74 | 106 | 68 | 73 | 74 | | | |
| Sykdom | 27 | 25 | 23 | 27 | 24 | | | |
| Ferie | 11 | 44 | 9 | 7 | 10 | | | |
| Annet | 35 | 37 | 36 | 39 | 41 | | | |
| I prosent av sysselsatte | | | | | | | | |
| Fravær i alt | 7,8 | 12,2 | 7,4 | 8,0 | 8,1 | | | |
| Menn | 5,8 | 10,3 | 5,5 | 6,4 | 6,6 | | | |
| Kvinner | 10,4 | 14,6 | 9,7 | 10,1 | 10,0 | | | |
| Gifte kvinner | 11,2 | 16,1 | 10,2 | 11,2 | 11,3 | | | |
| Sykefravær i alt | 3,3 | 3,1 | 2,8 | 3,4 | 3,2 | | | |
| Menn | 2,8 | 2,7 | 2,4 | 3,1 | 2,9 | | | |
| Kvinner | 4,0 | 3,5 | 3,2 | 3,8 | 3,4 | | | |
| Gifte kvinner | 4,1 | 3,8 | 3,4 | 4,1 | 3,7 | | | |
| Feriefravær i alt | 1,7 | 5,7 | 1,3 | 0,9 | 1,3 | | | |
| Menn | 1,5 | 5,4 | 1,2 | 0,8 | 1,2 | | | |
| Kvinner | 1,8 | 6,1 | 1,5 | 1,0 | 1,5 | | | |
| Annet fravær i alt | 2,8 | 3,4 | 3,2 | 3,7 | 3,6 | | | |
| Menn | 1,5 | 2,2 | 1,8 | 2,5 | 2,4 | | | |
| Kvinner | 4,5 | 4,9 | 4,9 | 5,3 | 5,1 | | | |

1) Gifte kvinner omfatter også samboende.

Tabell 13. Arbeidssøkere uten arbeidsinntekt etter hovedsakelig virksomhet. 1 000

| Hovedsakelig virksomhet | Års-gjennomsnitt | | 1988 | | | 1989 | | |
|---|------------------|------|-------|-------|-------|-------|--|--|
| | ----- | | ----- | | | ----- | | |
| | 1987 | 1988 | 2.kv. | 1.kv. | 2.kv. | | | |
| I ALT | 45 | 69 | 65 | 108 | 104 | | | |
| Menn | 21 | 36 | 37 | 61 | 59 | | | |
| Kvinner | 25 | 33 | 28 | 47 | 46 | | | |
| Husarbeid hjemme | 12 | 11 | 10 | 8 | 9 | | | |
| Skolegang/studier | 7 | 13 | 17 | 17 | 19 | | | |
| Arbeidsledig | | | 27 | 63 | 58 | | | |
| Var ufrivillig permittert uten lønn/skal begynne i nytt arbeid innen 30 dager | 6 | 6 | 4 | 15 | 13 | | | |
| Annen virksomhet og uoppgitt ... | 21 | 40 | 5 | 5 | 4 | | | |

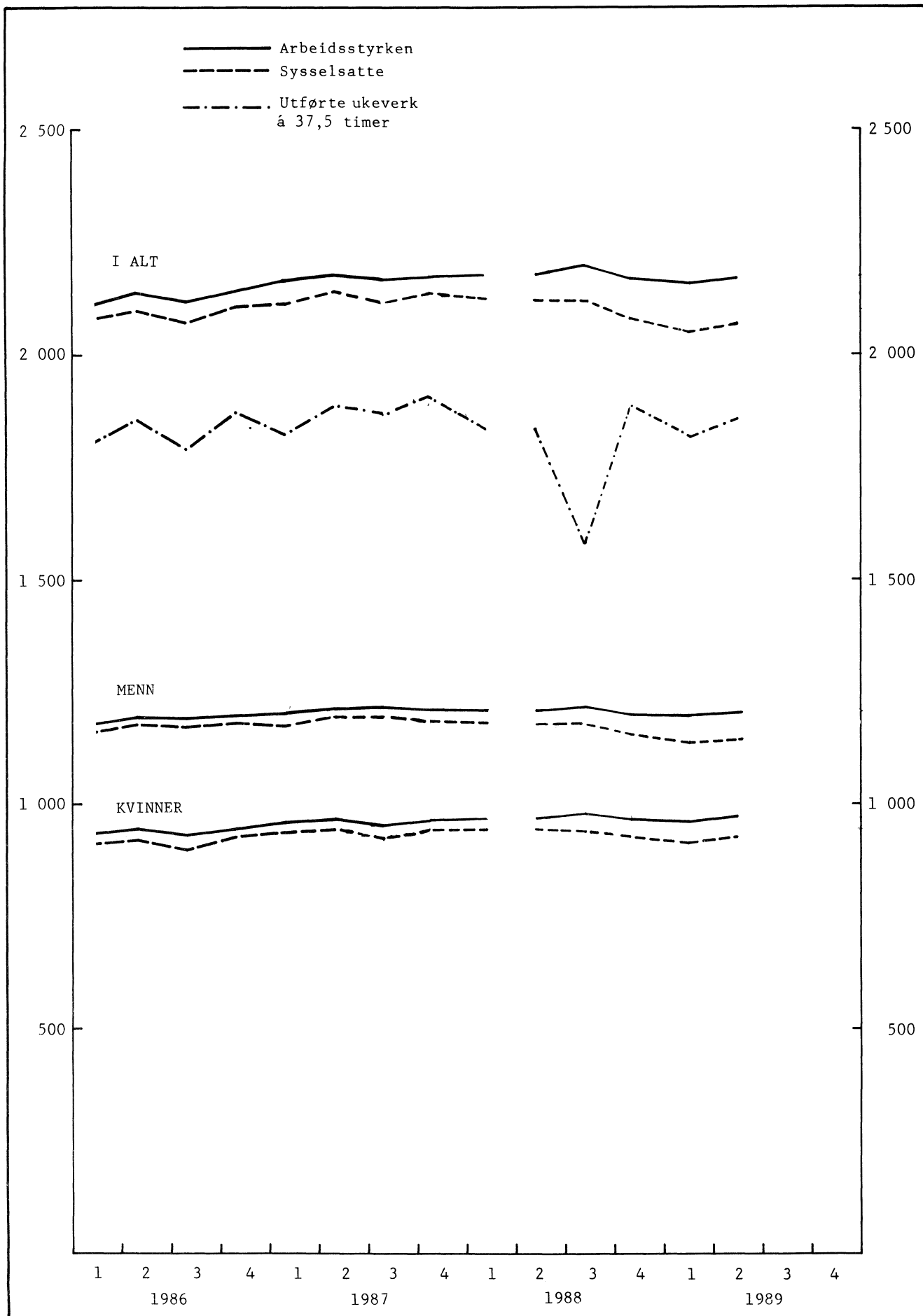
Tabell 14. Arbeidssøkere uten arbeidsinntekt etter viktigste måte å søke på. 1 000

| Viktigste måte å søke på | Års-gjennomsnitt | | 1988 | | | 1989 | | |
|--|------------------|------|-------|-------|-------|-------|--|--|
| | ----- | | ----- | | | ----- | | |
| | 1987 | 1988 | 2.kv. | 1.kv. | 2.kv. | | | |
| I ALT | 45 | 69 | 65 | 108 | 104 | | | |
| Kontaktet arbeidsformidlingen .. | 20 | 29 | 26 | 52 | 43 | | | |
| Svarte på annonse/annonserte sel | 9 | 13 | 13 | 14 | 15 | | | |
| Annen måte og uoppgitt | 16 | 27 | 26 | 43 | 47 | | | |
| Til sammenlikning var tallet på registrerte arbeidsløse ved arbeidskontorene | 32 | 49 | 41 | 84 | 80 | | | |

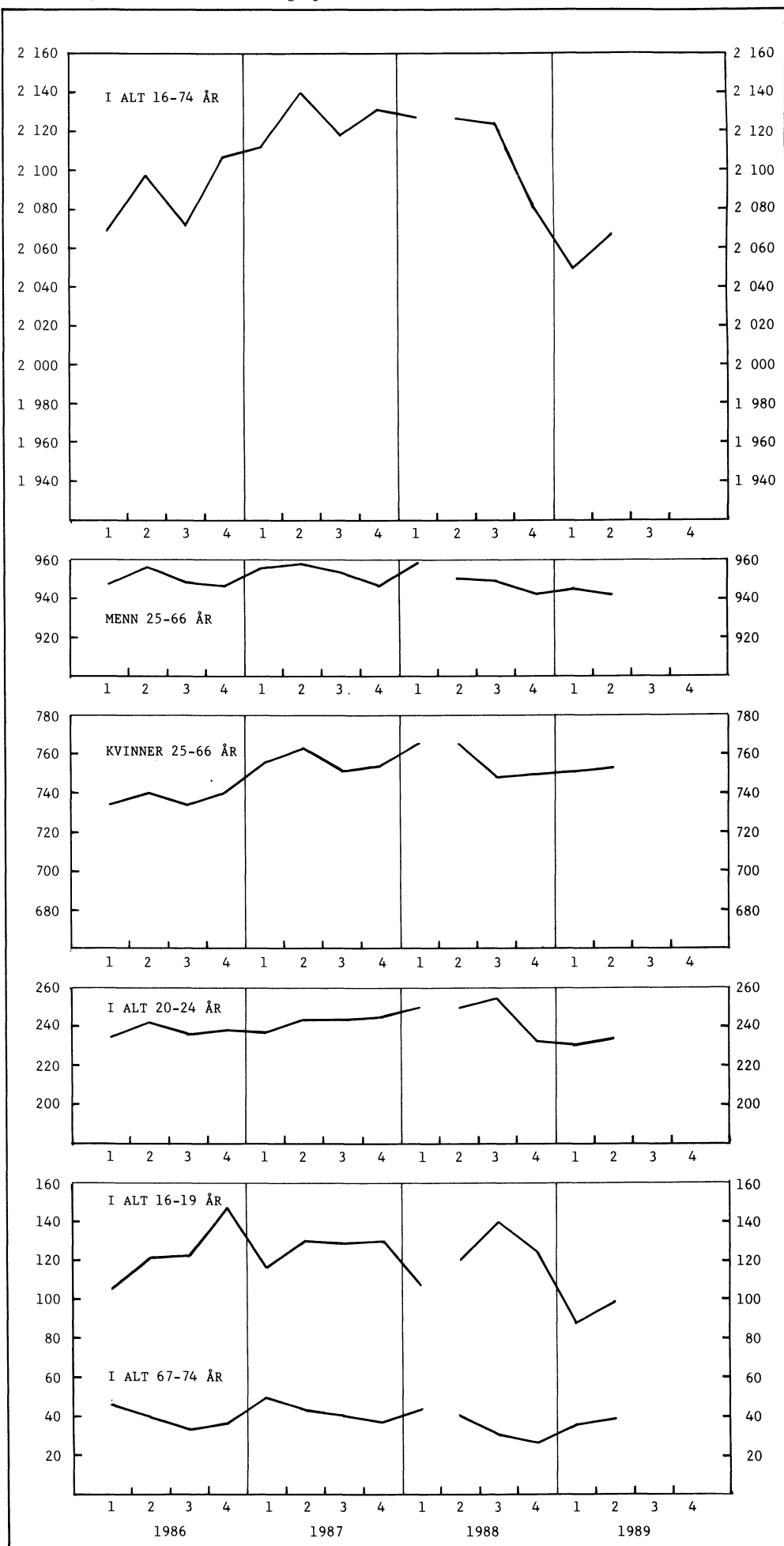
Tabell 15. Arbeidssøkere uten arbeidsinntekt etter søkingens varighet. 1 000 og prosent

| | Års-gjennomsnitt | | 1988 | | | 1989 | | |
|---------------------------------|------------------|------|-------|-------|-------|-------|--|--|
| | ----- | | ----- | | | ----- | | |
| | 1987 | 1988 | 2.kv. | 1.kv. | 2.kv. | | | |
| I alt, medregnet uoppgitt | 45 | 69 | 65 | 108 | 104 | | | |
| 1- 4 uker | 14 | 21 | 19 | 25 | 21 | | | |
| 5-13 uker | 14 | 21 | 13 | 29 | 20 | | | |
| 14-26 uker | 6 | 11 | 10 | 24 | 25 | | | |
| 27-39 uker | 2 | 3 | 2 | 6 | 8 | | | |
| 40-52 uker | 2 | 3 | 3 | 4 | 9 | | | |
| 53 uker og over | 2 | 4 | 3 | 8 | 6 | | | |
| Uoppgitt | 5 | 6 | 12 | 12 | 16 | | | |
| P r o s e n t | | | | | | | | |
| I alt, medregnet uoppgitt | 100 | 100 | 100 | 100 | 100 | | | |
| 1- 4 uker | 32 | 30 | 31 | 23 | 20 | | | |
| 5-13 uker | 30 | 30 | 20 | 27 | 19 | | | |
| 14-26 uker | 14 | 16 | 16 | 22 | 24 | | | |
| 27-39 uker | 4 | 5 | 4 | 6 | 8 | | | |
| 40-52 uker | 5 | 4 | 5 | 4 | 9 | | | |
| 53 uker og over | 5 | 6 | 5 | 7 | 6 | | | |
| Uoppgitt | 11 | 9 | 19 | 11 | 15 | | | |

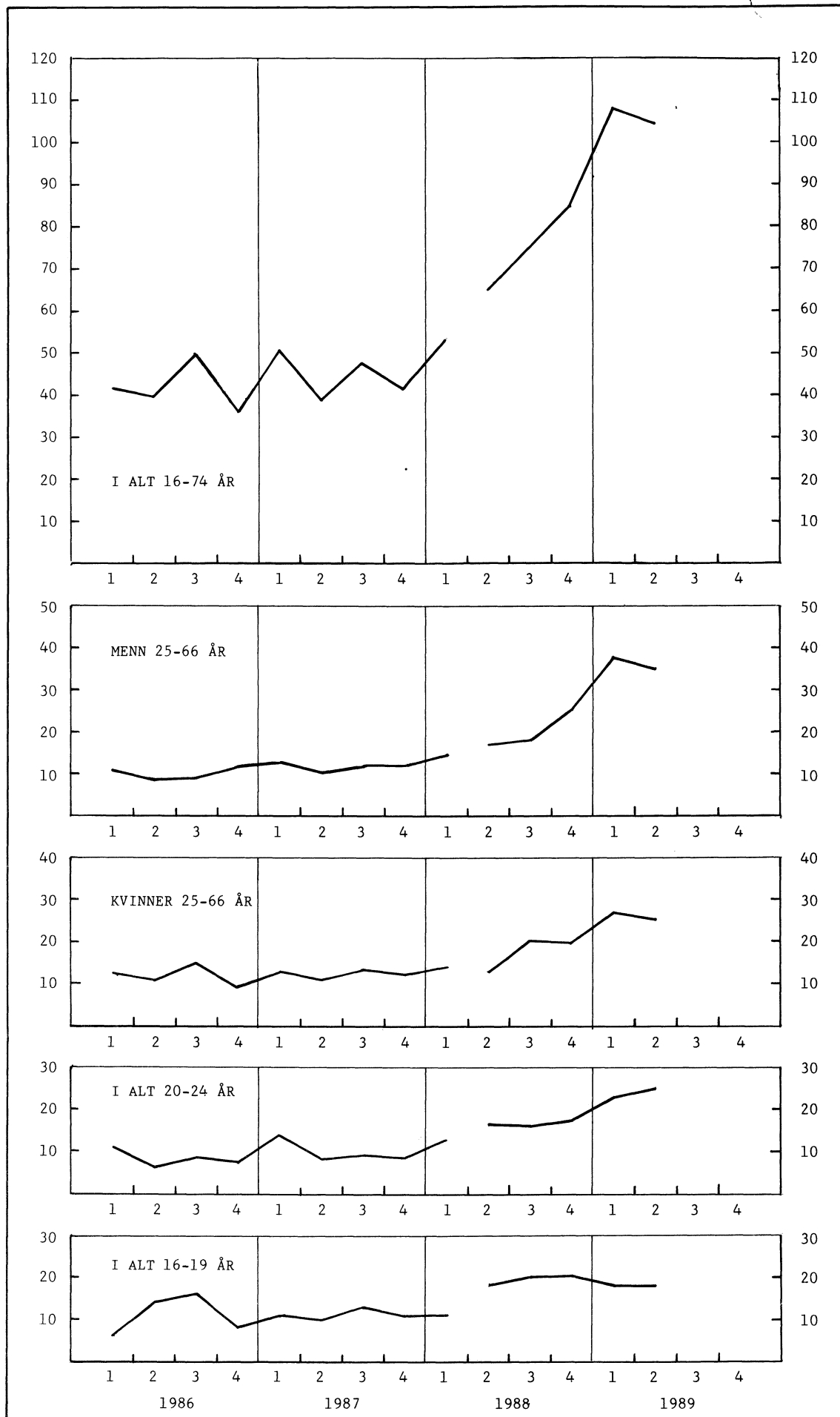
Figur 1. Arbeidsstyrken, sysselsatte og ukeverk etter kjønn. 1 000



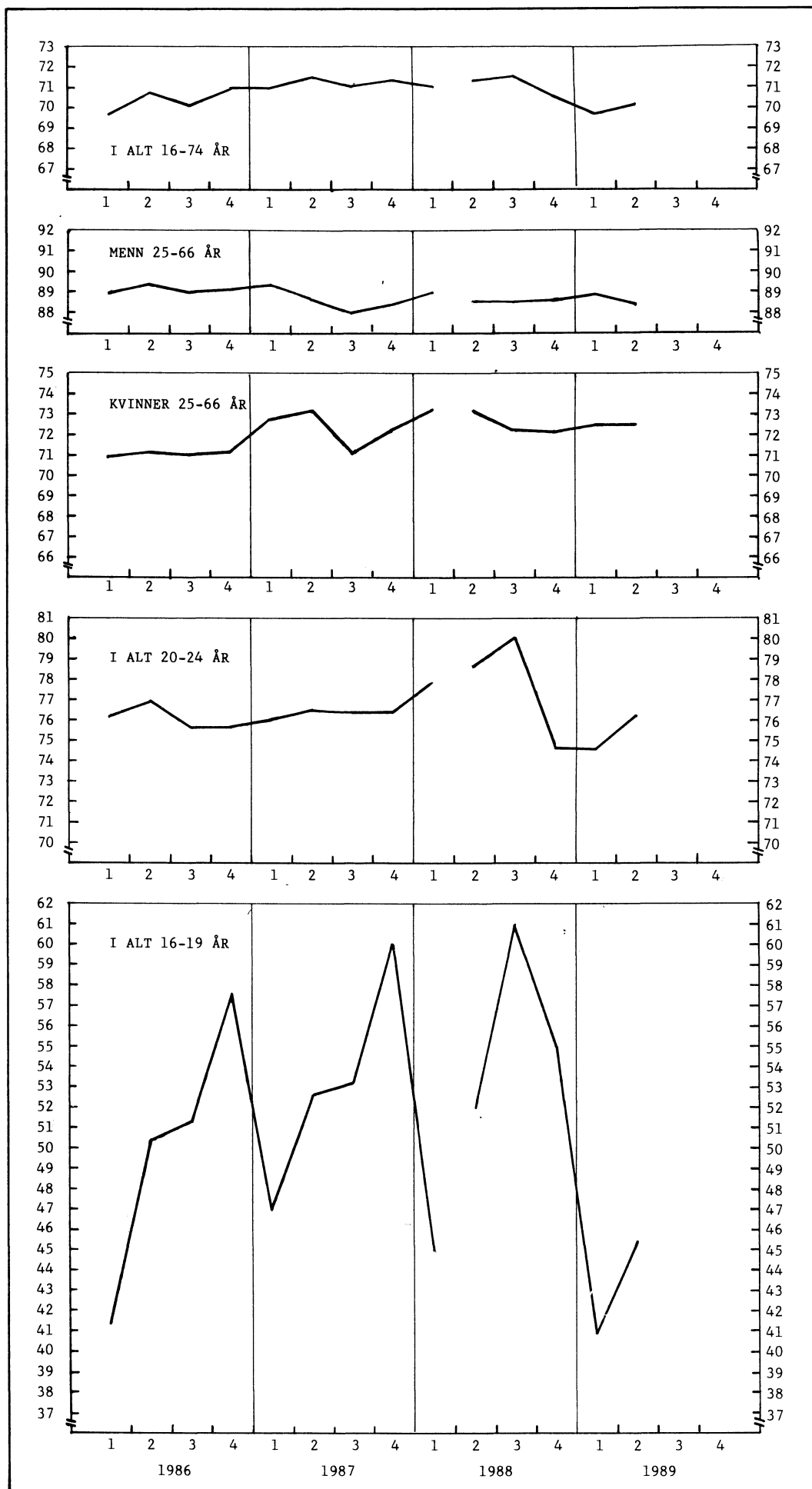
Figur 2. Sysselsatte etter alder og kjønn. 1 000



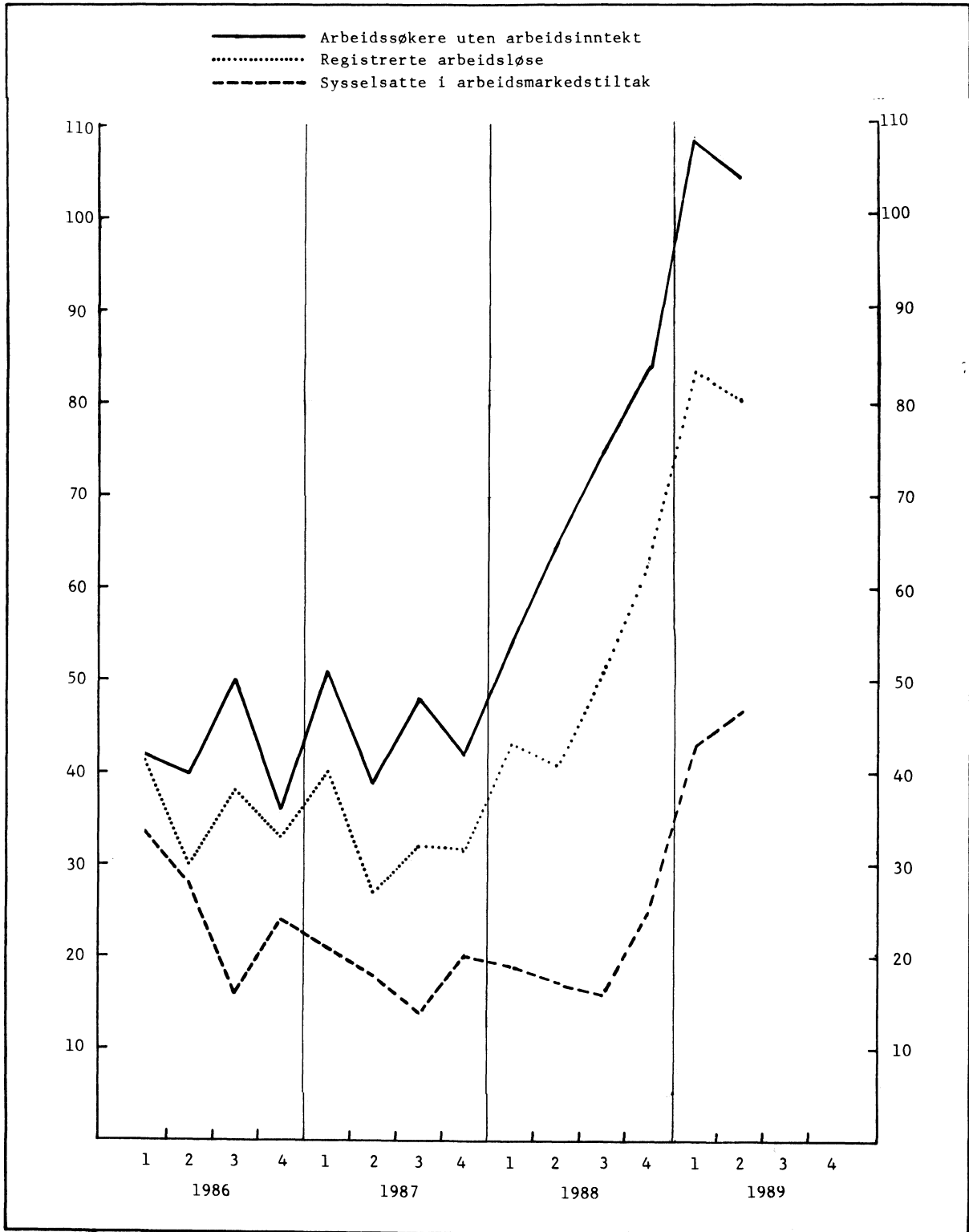
Figur 3. Arbeidssøkere uten arbeidsinntekt etter alder og kjønn. .1 000



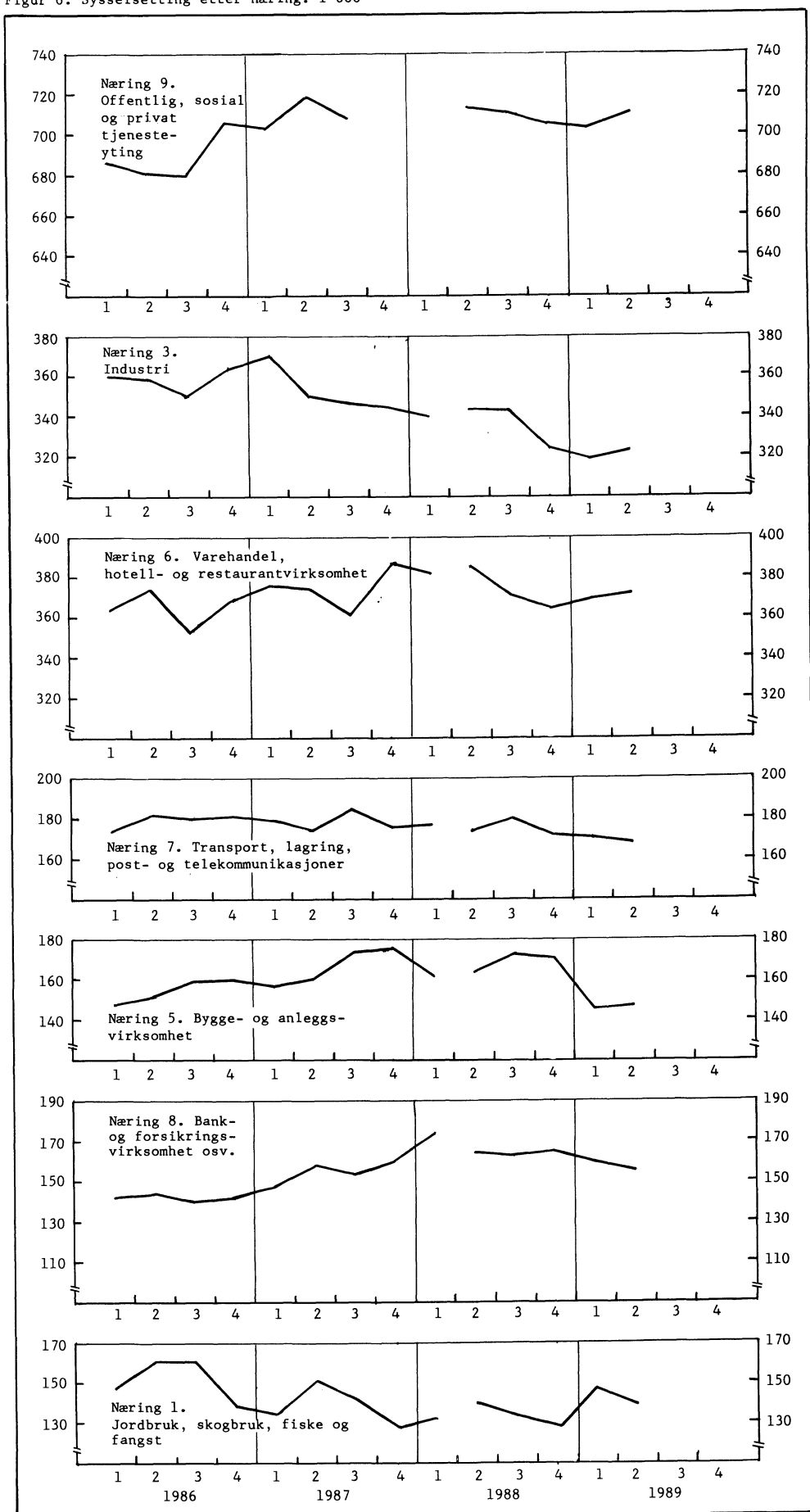
Figur 4. Arbeidsstyrken i prosent av befolkningen.



Figur 5. Arbeidssøkere uten arbeidsinntekt, registrerte arbeidsløse og sysselsatte i arbeidsmarkedstiltak. 1 000



Figur 6. Sysselsetting etter næring. 1 000



(SU nr. 29, 1989)

UTENRIKSHANDELEN MED VARER I JUNI OG JANUAR-JUNI 1989. FORELØPIGE TALL

Statistisk sentralbyrås foreløpige oppgaver over verdien av utenrikshandelen uten skip og oljeplattformer viste for juni en innførsel på 12 200 mill.kr, og en utførsel på 15 203 mill.kr. Verdien av innførselen var 6 prosent høyere og verdien av utførselen 29 prosent høyere enn i juni 1988. I januar-juni 1989 var verdien av vareinnførselen 67 481 mill.kr og verdien av vareutførselen 88 352 mill.kr, dvs. en nedgang i innførselen på 2 prosent og en oppgang i utførselen på 29 prosent fra samme periode i fjor.

Verdien av utført råolje og naturgass i januar-juni 1989 var på 35 093 mill.kr. Dette var 41 prosent høyere verdi enn i de samme måneder i 1988.

I januar-juni 1989 var det et utførselsoverskott på 20 871 mill.kr, mens det for januar-juni 1988 var et innførselsoverskott på 668 mill.kr. Skip og oljeplattformer er da ikke regnet med. Dersom utførselen av råolje og naturgass også blir holdt utenfor, var det et innførselsoverskott i januar-juni 1989 på 14 222 mill.kr. Det svarer til en nedgang på 44 prosent fra året før.

Sesongkorrigerte tall for perioden april-juni 1989, regnet uten skip og oljeplattformer og for utførselen også uten råolje og naturgass, viste en oppgang i importverdien på 3,8 prosent og en oppgang i eksportverdien på 8,8 prosent sammenliknet med foregående tremånedersperiode.

| Tabelloversikt. Mill.kr | Juni | | Endring i pst. | Januar-juni | | Endring i pst. |
|--|--------|--------|-------------------|-------------|---------|-------------------|
| | 1988 | 1989 | | 1988 | 1989 | |
| 1. Innførsel uten skip og oljeplattformer . | 11 501 | 12 200 | +6,1 | 69 000 | 67 481 | -2,2 |
| 2. Utførsel uten skip og oljeplattformer .. | 11 810 | 15 203 | +28,7 | 68 332 | 88 352 | +29,3 |
| Av dette: Råolje | 2 422 | 4 424 | +82,7 | 16 402 | 27 997 | +70,7 |
| Naturgass | 1 156 | 970 | -16,1 | 8 466 | 7 096 | -16,2 |
| 3. Utførsel uten skip og oljeplattformer, råolje og naturgass | 8 232 | 9 809 | +19,2 | 43 464 | 53 259 | +22,5 |
| 4. Innførselsoverskott uten skip og olje- plattformer (1-2) | -309 | -3 003 | | 668 | -20 871 | |
| 5. Innførselsoverskott uten skip og olje- plattformer og uten utført råolje og naturgass (1-3) | 3 269 | 2 391 | -26,9 | 25 536 | 14 222 | -44,3 |

(SU nr. 29, 1989)

LEIEBILTRANSPORT 1987

Statistisk sentralbyrås registerbaserte statistikk for næringsgruppen leiebiltransport viser at leiebilnæringen hadde en samlet omsetning på 12 900 mill.kr i 1987, en økning på 15,7 prosent fra 1986. Tallet på sysselsatte var 23 400 i 1987. Dette var en økning på 6,1 prosent fra 1986. Omsetningen pr. sysselsatt steg med 9,0 prosent til kr 553 000 i 1987.

Om lag 14 000 bedrifter var i drift i 1987. Tallet for 1986 var 13 000. Storparten av bedriftene var små. Gjennomsnittlig omsetning pr. bedrift var kr 924 000 i 1987. Dette var en økning på 7,4 prosent fra 1986. Gjennomsnittlig sysselsetting var på 1,7 årsverk begge år. Om lag 22 prosent av bedriftene hadde en omsetning under kr 200 000 og vel 80 prosent hadde ikke mer enn 1 sysselsatt. Bare om lag 270 bedrifter hadde mer enn 10 sysselsatte, og bare om lag 360 bedrifter hadde mer enn 5 mill.kr i omsetning. Tallet på bedrifter med omsetning over 1 mill.kr økte med 15,6 prosent fra 1986 til 1987, samtidig som antall bedrifter med lavere omsetning enn 0,2 mill.kr gikk ned med 3,3 prosent.

Leiebiltransportnæringen er dominert av bedrifter eid av enkeltpersoner. Disse utgjorde 85

prosent av tallet på bedrifter, hadde 60 prosent av sysselsettingen og 49 prosent av omsetningen. Bedrifter eid av aksjeselskap utgjorde 9,5 prosent av tallet på bedrifter, men stod for hele 44 prosent av omsetningen. De tilsvarende tall for 1986 var på henholdsvis 9 og 42 prosent.

Enbedriftsforetak hadde en omsetning på 11 900 mill.kr eller 92 prosent av samlet omsetning i næringsgruppen i 1987, omtrent samme andel som i 1986.

Statistikken bygger på opplysninger om tallet på bedrifter, sysselsetting og omsetning fra Det sentrale bedrifts- og foretaksregister i Statistisk sentralbyrå, supplert med omsetningsoppgaver fra momsregisteret i Skattedirektoratet.

Statistikken ble utarbeidet første gang for 1983. Den ble da publisert sammen med resultatene av en utvalgsundersøkelse som mer detaljert belyste leiebilnæringens økonomiske situasjon, under tittelen Lastebiløkonomi 1983. Utvalgsundersøkelsen er planlagt gjentatt for regnskapsåret 1989.

Tabell 1. Leiebiltransport. Bedrifter, omsetning (mill.kr) og sysselsetting, etter eierforhold

| Eierforhold | I alt | | | Enbedriftsforetak | | | Flerbedriftsforetak ¹ | | |
|-----------------------|----------------|-----------------------------|------------------------------|-------------------|-----------------------------|------------------------------|----------------------------------|-----------------------------|------------------------------|
| | Be- drifter | Omset- ning ² | Sysse- latte ³ | Be- drifter | Omset- ning ² | Sysse- latte ³ | Be- drifter | Omset- ning ² | Sysse- latte ³ |
| 1985 | 12 809 | 10 066 | 21 170 | 12 636 | 9 379 | 19 726 | 173 | 687 | 1 444 |
| 1986 | 12 989 | 11 182 | 22 021 | 12 824 | 10 400 | 20 606 | 165 | 782 | 1 415 |
| 1987 | 13 991 | 12 933 | 23 372 | 13 835 | 11 912 | 21 942 | 156 | 1 020 | 1 430 |
| 1987 | | | | | | | | | |
| Enkeltperson | 11 892 | 6 370 | 14 073 | 11 847 | 6 298 | 13 935 | 45 | 72 | 138 |
| Ansvarlig selskap ... | 745 | 818 | 1 662 | 733 | 799 | 1 630 | 12 | 19 | 32 |
| Aksjeselskap | 1 333 | 5 660 | 7 596 | 1 240 | 4 734 | 6 343 | 93 | 926 | 1 253 |
| Annen eierform | 21 | 84 | 41 | 15 | 82 | 34 | 6 | 3 | 7 |

¹ Oppgavene omfatter bare flerbedriftsforetakenes virksomhet innenfor leiebiltransport. ² Omsetningen er gitt eksklusive merverdiavgift (moms). ³ Sysselsettingen er gitt i årsverk.

Tabell 2. Leiebiltransport. Bedrifter etter omsetningsgruppe. Fylke

| Fylke | I alt | Omsetningsgruppe | | | | | |
|------------------------|--------|---------------------|---------------------------|---------------------------|-------------------------------|-------------------------------|------------------|
| | | 0- 199 999 kr | 200 000- 499 999 kr | 500 000- 999 999 kr | 1 000 000- 1 999 999 kr | 2 000 000- 4 999 999 kr | 5 000 000- kr |
| 1985 | 12 809 | 3 515 | 5 119 | 2 347 | 1 016 | 554 | 258 |
| 1986 | 12 989 | 3 260 | 5 223 | 2 489 | 1 123 | 589 | 305 |
| 1987 | 13 991 | 3 153 | 5 664 | 2 843 | 1 300 | 667 | 364 |
| 1987 | | | | | | | |
| Østfold | 1 032 | 205 | 399 | 254 | 88 | 48 | 38 |
| Akershus | 2 013 | 374 | 1 063 | 397 | 108 | 44 | 27 |
| Oslo | 1 387 | 371 | 736 | 173 | 34 | 28 | 45 |
| Hedmark | 883 | 189 | 342 | 195 | 110 | 35 | 12 |
| Oppland | 759 | 198 | 266 | 162 | 76 | 40 | 17 |
| Buskerud | 836 | 157 | 324 | 210 | 78 | 49 | 18 |
| Vestfold | 529 | 105 | 191 | 134 | 52 | 29 | 18 |
| Telemark | 543 | 116 | 218 | 91 | 61 | 37 | 20 |
| Aust-Agder | 276 | 55 | 88 | 62 | 39 | 22 | 10 |
| Vest-Agder | 333 | 90 | 103 | 57 | 46 | 28 | 9 |
| Rogaland | 684 | 140 | 248 | 167 | 64 | 43 | 22 |
| Hordaland | 1 089 | 229 | 459 | 208 | 112 | 56 | 25 |
| Sogn og Fjordane | 246 | 69 | 62 | 47 | 35 | 22 | 11 |
| Møre og Romsdal | 578 | 122 | 172 | 114 | 96 | 43 | 31 |
| Sør-Trøndelag | 735 | 186 | 269 | 137 | 76 | 53 | 14 |
| Nord-Trøndelag | 511 | 107 | 162 | 128 | 67 | 30 | 17 |
| Nordland | 734 | 204 | 278 | 141 | 69 | 27 | 15 |
| Troms | 535 | 161 | 190 | 108 | 48 | 18 | 10 |
| Finnmark | 288 | 75 | 94 | 58 | 41 | 15 | 5 |

Tabell 3. Leiebiltransport. Bedrifter etter sysselsettingsgruppe. Fylke

| Fylke | I alt | 0-1 sysse- satt | 2 sysse- satte | 3-4 sysse- satte | 5-9 sysse- satte | 10- sysse- satte |
|------------------------|--------|-----------------------|----------------------|------------------------|------------------------|------------------------|
| 1985 | 12 809 | 9 664 | 1 757 | 738 | 432 | 218 |
| 1986 | 12 989 | 10 087 | 1 475 | 713 | 457 | 257 |
| 1987 | 13 991 | 11 298 | 1 115 | 803 | 509 | 266 |
| 1987 | | | | | | |
| Østfold | 1 032 | 835 | 80 | 45 | 45 | 27 |
| Akershus | 2 013 | 1 784 | 114 | 65 | 29 | 21 |
| Oslo | 1 387 | 1 269 | 28 | 27 | 30 | 33 |
| Hedmark | 883 | 714 | 78 | 55 | 24 | 12 |
| Oppland | 759 | 597 | 66 | 55 | 29 | 12 |
| Buskerud | 836 | 652 | 77 | 58 | 33 | 16 |
| Vestfold | 529 | 409 | 56 | 23 | 27 | 14 |
| Telemark | 543 | 419 | 46 | 37 | 27 | 14 |
| Aust-Agder | 276 | 201 | 30 | 25 | 14 | 6 |
| Vest-Agder | 333 | 248 | 22 | 36 | 21 | 6 |
| Rogaland | 684 | 546 | 44 | 45 | 26 | 23 |
| Hordaland | 1 089 | 877 | 91 | 59 | 43 | 19 |
| Sogn og Fjordane | 246 | 176 | 21 | 28 | 12 | 9 |
| Møre og Romsdal | 578 | 414 | 67 | 51 | 36 | 10 |
| Sør-Trøndelag | 735 | 562 | 68 | 59 | 33 | 13 |
| Nord-Trøndelag | 511 | 364 | 72 | 42 | 23 | 10 |
| Nordland | 734 | 584 | 65 | 49 | 26 | 10 |
| Troms | 535 | 428 | 59 | 23 | 17 | 8 |
| Finnmark | 288 | 219 | 31 | 21 | 14 | 3 |

Tabell 4. Leiebiltransport. Sysselsetting¹ etter omsetningsgruppe. Fylke

| Fylke | I alt | Omsetningsgruppe | | | | | |
|------------------------|--------|---------------------|---------------------------|---------------------------|-------------------------------|-------------------------------|------------------|
| | | 0- 199 999 kr | 200 000- 499 999 kr | 500 000- 999 999 kr | 1 000 000- 1 999 999 kr | 2 000 000- 4 999 999 kr | 5 000 000- kr |
| 1985 | 21 170 | 1 956 | 5 276 | 3 799 | 2 761 | 3 001 | 4 377 |
| 1986 | 22 021 | 2 132 | 5 412 | 3 488 | 2 914 | 3 071 | 5 004 |
| 1987 | 23 372 | 2 029 | 5 607 | 3 665 | 2 065 | 3 220 | 5 786 |
| 1987 | | | | | | | |
| Østfold | 1 913 | 141 | 387 | 307 | 213 | 254 | 611 |
| Akershus | 2 682 | 270 | 1 048 | 462 | 239 | 218 | 445 |
| Oslo | 2 538 | 281 | 723 | 213 | 95 | 147 | 1 079 |
| Hedmark | 1 300 | 115 | 343 | 242 | 252 | 162 | 186 |
| Oppland | 1 294 | 108 | 269 | 211 | 193 | 197 | 316 |
| Buskerud | 1 394 | 96 | 323 | 271 | 201 | 231 | 272 |
| Vestfold | 929 | 76 | 199 | 163 | 124 | 140 | 227 |
| Telemark | 976 | 64 | 210 | 117 | 140 | 177 | 268 |
| Aust-Agder | 546 | 30 | 85 | 83 | 90 | 87 | 171 |
| Vest-Agder | 630 | 53 | 103 | 81 | 127 | 126 | 140 |
| Rogaland | 1 331 | 89 | 248 | 207 | 143 | 208 | 436 |
| Hordaland | 1 810 | 163 | 452 | 269 | 246 | 298 | 382 |
| Sogn og Fjordane | 518 | 31 | 59 | 69 | 74 | 94 | 191 |
| Møre og Romsdal | 1 087 | 73 | 167 | 146 | 197 | 187 | 317 |
| Sør-Trøndelag | 1 177 | 105 | 264 | 190 | 188 | 274 | 156 |
| Nord-Trøndelag | 890 | 64 | 163 | 176 | 154 | 136 | 197 |
| Nordland | 1 069 | 130 | 275 | 208 | 175 | 128 | 153 |
| Troms | 806 | 90 | 192 | 159 | 110 | 79 | 176 |
| Finnmark | 482 | 50 | 97 | 91 | 104 | 77 | 63 |

¹ Se note 3, tabell 1.

Tabell 5. Leiebiltransport. Omsetning¹ etter omsetningsgruppe. Fylke. Mill. kr

| Fylke | I alt | Omsetningsgruppe | | | | | |
|------------------------|--------|---------------------|---------------------------|---------------------------|-------------------------------|-------------------------------|------------------|
| | | 0- 199 999 kr | 200 000- 499 999 kr | 500 000- 999 999 kr | 1 000 000- 1 999 999 kr | 2 000 000- 4 999 999 kr | 5 000 000- kr |
| 1985 | 10 066 | 326 | 1 656 | 1 621 | 1 392 | 1 647 | 3 423 |
| 1986 | 11 182 | 313 | 1 708 | 1 717 | 1 541 | 1 813 | 4 091 |
| 1987 | 12 933 | 309 | 1 905 | 1 967 | 1 776 | 2 020 | 4 956 |
| 1987 | | | | | | | |
| Østfold | 1 016 | 20 | 139 | 175 | 121 | 140 | 421 |
| Akershus | 1 324 | 41 | 359 | 262 | 151 | 142 | 367 |
| Oslo | 1 593 | 40 | 234 | 118 | 46 | 99 | 1 056 |
| Hedmark | 649 | 18 | 117 | 136 | 153 | 104 | 120 |
| Oppland | 656 | 19 | 90 | 114 | 104 | 116 | 213 |
| Buskerud | 731 | 15 | 112 | 149 | 110 | 149 | 196 |
| Vestfold | 573 | 11 | 67 | 94 | 71 | 90 | 240 |
| Telemark | 577 | 10 | 75 | 61 | 83 | 109 | 239 |
| Aust-Agder | 365 | 5 | 30 | 43 | 57 | 72 | 158 |
| Vest-Agder | 329 | 8 | 34 | 42 | 64 | 91 | 90 |
| Rogaland | 741 | 13 | 84 | 111 | 85 | 128 | 319 |
| Hordaland | 927 | 24 | 154 | 141 | 150 | 165 | 294 |
| Sogn og Fjordane | 290 | 5 | 20 | 35 | 47 | 64 | 119 |
| Møre og Romsdal | 812 | 12 | 59 | 81 | 131 | 130 | 399 |
| Sør-Trøndelag | 618 | 17 | 87 | 97 | 99 | 146 | 173 |
| Nord-Trøndelag | 478 | 10 | 55 | 89 | 90 | 93 | 140 |
| Nordland | 504 | 19 | 94 | 100 | 93 | 85 | 113 |
| Troms | 513 | 15 | 63 | 77 | 62 | 51 | 244 |
| Finnmark | 235 | 7 | 32 | 41 | 55 | 46 | 54 |

¹ Se note 2, tabell 1.Tabell 6. Leiebiltransport. Omsetning¹ etter sysselsettingsgruppe. Fylke. Mill. kr

| Fylke | I alt | Sysselsettingsgruppe | | | | |
|------------------------|--------|------------------------|-----------------------|-------------------------|-------------------------|-------------------------|
| | | 0-1 syssel- satt | 2 syssel- satte | 3-4 syssel- satte | 5-9 syssel- satte | 10- syssel- satte |
| 1985 | 10 066 | 2 821 | 1 695 | 1 286 | 1 427 | 2 837 |
| 1986 | 11 182 | 3 422 | 1 458 | 1 300 | 1 584 | 3 419 |
| 1987 | 12 933 | 4 508 | 1 162 | 1 489 | 2 007 | 3 767 |
| 1987 | | | | | | |
| Østfold | 1 016 | 367 | 75 | 85 | 150 | 338 |
| Akershus | 1 324 | 673 | 108 | 137 | 125 | 281 |
| Oslo | 1 593 | 448 | 33 | 81 | 191 | 871 |
| Hedmark | 649 | 288 | 78 | 94 | 73 | 116 |
| Oppland | 656 | 227 | 66 | 104 | 110 | 149 |
| Buskerud | 731 | 272 | 82 | 95 | 140 | 143 |
| Vestfold | 573 | 177 | 60 | 37 | 103 | 196 |
| Telemark | 577 | 163 | 46 | 65 | 104 | 199 |
| Aust-Agder | 365 | 95 | 49 | 46 | 51 | 124 |
| Vest-Agder | 329 | 92 | 31 | 62 | 79 | 65 |
| Rogaland | 741 | 230 | 40 | 73 | 82 | 316 |
| Hordaland | 927 | 355 | 94 | 123 | 124 | 230 |
| Sogn og Fjordane | 290 | 71 | 23 | 45 | 52 | 98 |
| Møre og Romsdal | 812 | 193 | 86 | 114 | 221 | 198 |
| Sør-Trøndelag | 618 | 193 | 75 | 106 | 137 | 108 |
| Nord-Trøndelag | 478 | 158 | 73 | 70 | 89 | 88 |
| Nordland | 504 | 198 | 56 | 88 | 78 | 84 |
| Troms | 513 | 224 | 53 | 30 | 47 | 157 |
| Finnmark | 235 | 83 | 31 | 34 | 52 | 35 |

¹ Se note 2, tabell 1.

(SU nr. 29, 1989)

EMISJONER AV IHENDEHAVEROBLIGASJONER I MAI 1989

I mai 1989 ble det emittert ihendehaverobligasjoner for i alt 8 343 mill.kr, fordelt med 6 943 mill.kr på det innenlandske marked og 1 400 mill.kr på lån i utenlandsk valuta.

Fra januar til mai 1989 ble det emittert ihendehaverobligasjoner for i alt 33 485 mill.kr. Dette er en økning på 101 mill.kr. (0,3 prosent) sammenlignet med januar til mai 1988. Emisjonene på det innenlandske markedet i årets fem første måneder økte med 11 092 mill.kr. (95,4 prosent), mens emisjonene i utenlandsk valuta ble redusert med 10 991 mill.kr. (50,5 prosent) sammenlignet med samme periode året før.

Dette viser foreløpige oppgaver fra Statistisk sentralbyrås kredittmarkedsstatistikk.

Tabell 1. Emisjoner av ihendehaverobligasjoner. Mill.kr

| Låntakere | 1988* | | 1989* | |
|--|-------|----------|-------|----------|
| | Mai | Jan.-mai | Mai | Jan.-mai |
| A. Emisjoner i alt | 5 432 | 33 384 | 8 343 | 33 485 |
| B. Emisjoner i norske kroner | 2 875 | 11 632 | 6 943 | 22 724 |
| Kommuneforvaltningen | - | 100 | 353 | 1 193 |
| Fylkeskommuner | - | - | 78 | 78 |
| Kommuner | - | 100 | 275 | 1 115 |
| Forretningsbanker | - | 30 | 200 | 440 |
| Sparebanker | - | - | 300 | 475 |
| Statsbanker | - | 700 | 500 | 1 550 |
| Private kredittforetak | 2 842 | 9 719 | 5 079 | 16 659 |
| Realkredittforetak | 1 162 | 5 266 | 2 509 | 9 364 |
| Skipsfinansieringsforetak | - | - | - | 300 |
| Andre private kredittforetak | 1 680 | 4 453 | 2 570 | 6 995 |
| Kommuneforetak | 33 | 483 | 511 | 1 772 |
| Private foretak | - | 600 | - | 635 |
| C. Emisjoner i utenlandsk valuta 2)..... | 2 557 | 21 752 | 1 400 | 10 761 |
| Statsforvaltningen | - | 5 651 | - | 2 356 |
| Kommuneforvaltningen (Kommuner) | - | 993 | - | 141 |
| Forretningsbanker | 496 | 2 225 | 694 | 5 218 |
| Sparebanker | 248 | 881 | - | 420 |
| Statsbanker | - | - | - | - |
| Private kredittforetak | 1 155 | 5 265 | 706 | 979 |
| Private finansieringsselskaper | - | - | - | - |
| Statsforetak | - | 5 801 | - | 1 647 |
| Kommuneforetak | 658 | 658 | - | - |
| Private foretak | - | 278 | - | - |
| D. Emisjoner i eurokroner | - | - | - | - |

1) Ikke medregnet spareobligasjonslån.

2) Beregnet etter månedens gjennomsnittlige valutakurs.

K i l d e : Norges Bank.

PUBLIKASJONER UTSENDT I JUNI 1989

BANK- OG KREDITTSTATISTIKK AKTUELLE TALL (BK; 12-15/89). I publikasjonen publiseres løpende regnskapsstatistikk for banker, kredittforetak, finansieringsselskaper mv. så snart tallene foreligger. Sidetall 15-24, 20 kr ISSN 0333-1504

BEFOLKNINGSSTATISTIKK 1989 HEFTE I ENDRINGSTAL FOR KOMMUNAR 1987-1989 (NOS B; 830). Publikasjonen viser folkemengden i kommunene 1. januar 1987, 1988 og 1989, og tall for endringer (fødte, døde, flyttinger og folketilvekst) i 1987 og 1988. Det gis også tall for landsdeler, fylker og handelsdistrikter. Sidetall 57, 45 kr (SBN 82-537-2768-2 ISSN 0801-6682

BYGGEAREALSTATISTIKK I. KVARTAL 1989 (NOS B;847). Gir hovetall for igangsatte, fullførte og bygg under arbeid. Publikasjonen inneholder dessuten ny statistikk over godkjente ennå ikke igangsatte bygg. Sidetall 55, 50 kr ISBN 82-537-2803-4 ISSN 0550-7162

HELSESTATISTIKK 1987 (NOS B; 832). Publikasjonen har tabeller over helsepersonale, helseinstitusjoner og helseforhold ellers. For ulike typer sykehus er gitt opplysninger om driftsutgifter etter utgiftenes art. Sidetall 124, 55 kr ISBN 82-537-2772-0 ISSN 0332-7906

INDIVIDUELLE FAKTORER VED REKRUTTERING TIL UFØREPENSJONSORDNINGEN - EN EMPIRISK STUDIE 1977-1983 /Ellen J. Amundsen (RAPP 88/16). Publikasjonen beskriver ulike individuelle trekk ved de nye uførepensjonistene i 1977 og i 1983. Dessuten beskrives hvordan overgangen til uførepensjon for syke mennesker varierer med de samme individuelle trekk og hvordan dette har forandret seg i perioden 1977 til 1983. Sidetall 96, 45 kr ISBN 82-537-2728-3 ISSN 0332-8422

LØNNSSTATISTIKK FOR ANSATTE I HOTELL- OG RESTAURANTDRIFT APRIL OG OKTOBER 1988 (NOS B; 841). Sidetall 55, 45 kr ISBN 82-537-2789-5 ISSN 0800-2886

LØNNSSTATISTIKK FOR STATENS EMBETS- OG TJENESTEMENN 1. OKTOBER 1988 (NOS B; 839). Statistikken er utarbeidd etter samarbeid mellom Forbruker- og administrasjonsdepartementet, og Statistisk sentralbyrå. Sidetall 88, 45 kr ISBN 82-537-2787-9 ISSN 0800-3645

MANEDSSTATISTIKK OVER UTENRIKSHANDELEN (MU; April 1989). Gir i et fast tabelloppsett hovedtall for utenrikshandelen og i mer detaljerte tabeller innførselen og utførselen av varer. Sidetall 73, 25 kr ISSN 0332-6403

NYE DISTRIKTSTALL (ND; 4-5/89). Inneholder resultater fra aktuell statistikk for kommuner eller andre områder i vedkommende fylke. I denne måneden er ND-hefter kommet ut for: NORD-TRØNDELAG, NORDLAND, TROMS, FINNMARK, ØSTFOLD, AKERSHUS OG OSLO, HEDMARK, OPPLAND, BUSKERUD, VESTFOLD, TELEMARK, AUST-AGDER, VEST-AGDER, ROGALAND, HORDALAND, SOGN OG FJORDANE, MØRE OG ROMSDAL, SØR-TRØNDELAG. Sidetall 11-33, 15 kr ISSN 0800-8345

SAMFUNNSSPEILET (2/89). Inneholder artikler om blant annet trafikkdødelighet i et historisk perspektiv, om barns helse i 1975 og 1985, om endringer i dødsårsaker og ulikheter i dødelighet mellom menn og kvinner i ulike regioner i etterkrigstiden, om røykelovens virkninger for trivselen og om barnetall og fruktbarhet blant innvandrere i Norge. Løssalg 40 kr ISBN 82-537-2802-6 ISSN 0801-7603

SKOGSTATISTIKK 1987 (NOS B; 834). Gir tall fra SSBs statistikk over skogressurser, eierforhold, skogbruk og jakt. Her finnes også statistikk utarbeidd av andre institusjoner. Sidetall 105, 55 kr ISBN 82-537-2775-5 ISSN 0468-8155

STATISTISK MANEDSHEFTE (SM; 89/5). Gir i et sett av faste tabeller oversikt over det aller meste av det SSB lager av konjunkturstatistikk og annen måneds- og kvartalsstatistikk. Foruten tall for siste eller nest siste måned eller kvartal gir månedsheftet tall for en rekke tidligere måneder, kvartal og år. Sidetall 112, 30 kr ISSN 0029-3636

STATISTISK UKEHEFTE (SU; 23-26/89). Ukeheftet gir foruten kortidsstatistikk en løpende presentasjon av hovedresultater fra all ny statistikk etterhvert som den utkommer. Sidetall 22-62, 20 kr ISSN 0550-0567

ØKONOMISKE ANALYSER (ØA,89/4). Inneholder konjunkturtendensene for Norge og utlandet, foreløpig inntektsregnskap for 1988 og timeverks- og sysselsettingstall i nasjonalregnskapet. Sidetall 93, 25 kr ISBN 82-537-2749-6 ISSN 0800-4110

PUBLIKASJONER UNDER UTSENDING I JULI 1989

Skogavvirkning 1987/88 (NOS B; 844) Sidetall 59, 45 kr

Industristatistikk 1987 Hefte I, Næringstall (NOS B; 836) Sidetall 173, 60 kr

Fiske og oppdrett av laks m.v. 1987 (NOS B; 840) Sidetall 113, 55 kr

Kredittmarkedstatistikk Fordringer og gjeld overfor utlandet 1986 og 1987 (NOS B; 842) Sidetall 94, 45 kr

Lønnsstatistikk for ansatte i skoleverket 1. oktober 1988 (NOS B; 846) Sidetall 50, 35 kr

Rehabilitering av bygninger 1986 (RAPP 89/10) Sidetall 41, 70 kr

Ensliges inntekt og forbruk (RAPP 89/14) Sidetall 107, 75 kr

PUBLIKASJONENE ER TIL SALGS I BOKHANDLENE

STATISTIKK SOM VENTES PUBLISERT I KOMMENDE UKE

| Tittel/emne | Planlagt publiserings- dato | Publiserings- måte |
|--|-----------------------------------|--------------------------------|
| Byggevirksohmheten i juni 1989 | 25.07. | Aktuell statistikk og Teledata |
| Inntekts- og formuesundersøkelsen 1987 | 26.07. | Statistisk ukehefte |
| Studenter ved universitetene, høstsemesteret 1988 | 26.07. | " " |
| Veitrafikkulykker, juni 1989 | 26.07. | " " |

UKE-, MÅNEDS- OG KVARTALSPUBLIKASJONER

Abonnementsprisene for SSBs uke-, måneds- og kvartalspublikasjoner er for året 1989 fastsatt til:

| | Pr. år | Pr. hefte |
|--|--------|-----------|
| Statistisk ukehefte | kr 350 | 20 |
| Statistisk månedshefte | " 220 | 30 |
| Månedstatistikk over utenrikshandelen | " 195 | 25 |
| Bank- og kredittstatistikk. Aktuelle tall | " 280 | 20 |
| Økonomiske analyser | " 160 | 25 |
| Nye distriktstall (pr. fylke) | " 100 | 15 |
| Byggearealstatistikk, kvartalspublikasjon | " 175 | 50 |
| Olje- og gassvirksomhet, kvartalspublikasjon | " 185 | 50 |
| Samfunnsspeilet | " 90 | 40 |

SYSTEMATISK OVERSIKT OVER EMNEGRUPPENE

0 GENERELLE EMNER

- 00 Generelle emner, nasjonalt
- 01 Generelle emner, regionalt
- 09 Andre generelle emner

1 NATURRESSURSER OG NATURMILJØ

- 10 Ressurs- og miljøregnskap og andre generelle ressurs- og miljøemner
- 11 Areal
- 12 Energi
- 13 Luft
- 14 Vann
- 15 Mineraler
- 16 Skog og planteliv
- 17 Dyreliv
- 18 Naturmiljø - levekår og økonomi
- 19 Andre ressurs- og miljøemner

2 SOSIODEMOGRAFISKE EMNER

- 20 Generelle sosiodemografiske emner
- 21 Befolkning
- 22 Helseforhold og helsetjeneste
- 23 Utdanning og skolevesen
- 24 Kulturelle forhold, generell tidsbruk, ferie og fritid
- 25 Sosiale forhold og sosialvesen
- 26 Rettsforhold og rettsvesen
- 27 Levekår ellers
- 29 Andre sosiodemografiske emner

3 SOSIOØKONOMISKE EMNER

- 30 Generelle sosiøkonomiske emner
- 31 Folketellinger
- 32 Arbeidskraft
- 33 Lønn
- 34 Personlig inntekt og formue
- 35 Personlig forbruk
- 36 Boliger og boforhold
- 39 Andre sosiøkonomiske emner

4 NÆRINGSØKONOMISKE EMNER

- 40 Generelle næringsøkonomiske emner
- 41 Jordbruk, skogbruk, jakt, fiske og fangst
- 42 Oljeutvinning, bergverksdrift, industri og kraftforsyning
- 43 Bygge- og anleggsvirksomhet
- 44 Utenrikshandel
- 45 Varehandel
- 46 Samferdsel og reiseliv
- 47 Tjenesteyting
- 49 Andre næringsøkonomiske emner

5 SAMFUNNSØKONOMISKE EMNER

- 50 Nasjonalregnskap og andre generelle samfunnsøkonomiske emner
- 51 Offentlig forvaltning
- 52 Finansinstitusjoner, penger og kreditt
- 53 Konjunkturer
- 59 Andre samfunnsøkonomiske emner

6 SAMFUNNSORGANISATORISKE EMNER

- 60 Generelle samfunnsorganisasatoriske emner
- 61 Administrative emner
- 62 Politiske emner
- 69 Andre samfunnsorganisasatoriske emner

STANDARDTEGN

| | | | |
|-------------------------------|-----|--------------------------------------|---|
| Tall kan ikke forekomme | . | Mindre enn 0,5 av den brukte enheten | 0 |
| Oppgave mangler | .. | Foreløpige tall | * |
| Oppgave mangler foreløpig | ... | Brudd i den loddrette serien | — |
| Tall kan ikke offentliggjøres | : | Brudd i den vannrette serien | |
| Null | - | | |