

# Statistisk ukehefte



STATISTISK SENTRALBYRÅ

Oslo: Postboks 8131 Dep  
0033 Oslo 1  
Tlf. (02) \*41 38 20

Kongsvinger:  
Postuttak  
2201 Kongsvinger  
Tlf. (066) \*85 000

Nr. 33/89

16. august 1989

## INNHold

Emne	Side
21 Skilsmisser og separasjoner, 1988 .....	1
35 Konsumprisindeksen, 15. juli 1989 .....	3
40 Konkurser åpnet, første halvår 1989 .....	12
42 Produsentprisindeksen, juli 1989 .....	19
42 Ressursregnskap for energi, 1987 .....	21
42 Ressursregnskap for energi. Foreløpige tall, 1988 .....	29
43 Byggekostnadsindeks for boliger, juli 1989 .....	37
44 Volum- og prisindekser for utenrikshandelen, 1. og 2. kvartal 1989 .....	40
45 Prisindeks for førstegangsomsetning innenlands, juli 1989 .....	41
46 Handelsflåten og skip i opplag, 30. juni 1989 ..	43
46 Veitrafikkulykker med alkoholpåvirkede førere, 1988 .....	49
52 Emisjoner av sertifikater, juni 1989 .....	56
Publikasjoner utsendt i juli 1989 .....	57
Publikasjoner under utsending i august 1989 .....	57
Statistikk som ventes publisert i kommende uke .	58

(SU nr. 33, 1989)

## SKILSMISSE OG SEPARASJONER I 1988

I 1988 ble 8 772 ekteskap oppløst ved skilsmisse. Dette er 350 flere skilsmisser enn i 1987, og nærmere 900 flere enn i 1986. Antall separasjoner var i 1988 11 358 mot 10 667 året før. Dette viser tall fra Statistisk sentralbyrå.

Også sett i forhold til tallet på bestående ekteskap viser skilsmissetallet oppgang. I 1988 var det 9,4 skilsmisser pr. 1 000 ekteskap, mot 8,9 året før. For 10 år siden, i 1978, var forholdstallet 6,4.

For mennenes vedkommende var det flest skilte i forhold til gifte og separerte i aldersgruppene 30-34 år og 25-29 år, med henholdsvis 17,4 og 17,0 pr. 1 000. For kvinner var det flest skilte i aldersgruppen 25-29 år, med 19,0 skilte pr. 1 000. Aldersgruppene 30-34 år og

20-24 år ligger også relativt høyt, med 16,2 og 16,0 skilte pr. 1 000 gifte og separerte.

Gjennomsnittlig varighet av ekteskap oppløst ved skilsmisse i 1988 var 13,2 år mot 13,1 år året før. Rundt 17 prosent av ekteskapene som ble oppløst ved skilsmisse i 1988, hadde vart mindre enn 5 år, mens vel 26 prosent hadde vart mellom 5 og 9 år.

I 79 prosent av ekteskapene som ble oppløst ved skilsmisse, var det ett eller flere barn. I alt var det i 1988 vel 13 600 barn som opplevde skilsmisse mellom foreldrene.

Ut fra skilsmissemønsteret i 1988 er det beregnet at ca. 38 prosent av ekteskapene kan ende i skilsmisse. Denne andelen er stadig stigende, og var f.eks. i 1980 rundt 29 prosent.

Tabell 1. Skilsmisser etter ekteskapets varighet og barnetall. 1988

	Skilsmisser i alt	Prosent	Skilsmisser etter barnetall					Uopp-gitt
			0	1	2	3	4 og over	
I alt .....	8 772	100,0	1 888	2 215	3 127	1 132	388	22
Under 1 år .....	20	0,2	15	3	1	1	-	-
1 " .....	83	0,9	62	17	3	-	-	1
2 " .....	276	3,1	181	71	17	3	2	2
3 " .....	559	6,4	268	205	65	14	3	4
4 " .....	537	6,1	217	217	79	15	6	3
5 " .....	554	6,3	196	231	111	15	1	-
6 " .....	486	5,5	153	193	120	17	2	1
7 " .....	453	5,2	116	178	142	14	3	-
8 " .....	428	4,9	110	125	166	25	-	2
9 " .....	383	4,4	97	122	146	18	-	-
10 - 14 " .....	1 615	18,4	252	414	724	189	31	5
15 - 19 " .....	1 309	14,9	94	231	717	217	47	3
20 - 24 " .....	946	10,8	44	100	458	268	75	1
25 år og over .....	1 046	12,4	77	93	369	330	215	-
Uopp-gitt .....	39	0,4	6	15	9	6	3	-

Tabell 2. Skilsmisserater for gifte og separerte i ulike aldersgrupper. Årsgjennomsnitt

Kjønn og år	Skilte pr. 1 000 gifte og separerte									
	Alder. År									
	15 og over	15-19	20-24	25-29	30-34	35-39	40-44	45-49	50-54	55-59
<b>Menn</b>										
1959-1962 .....	2,8	1,8	5,6	5,8	4,5	4,0	3,3	2,9	2,1	1,7
1969-1972 .....	3,9	2,2	6,5	8,7	7,5	5,8	4,5	3,3	2,7	1,8
1974-1975 .....	5,6	2,3	9,0	11,7	10,3	9,3	6,8	4,8	3,8	2,5
1976-1980 .....	6,5	3,3	10,0	13,0	12,1	10,6	9,0	6,5	4,1	2,7
1981-1985 .....	7,9	2,2	10,1	15,3	14,6	13,0	11,6	9,1	5,9	3,5
1984 .....	8,3	-	9,5	15,8	15,8	13,2	12,4	9,6	6,7	3,9
1985 .....	8,5	-	12,3	16,4	15,7	14,0	12,3	10,0	6,5	4,0
1986 .....	8,2	-	10,6	15,8	14,8	13,3	12,1	9,9	7,1	3,8
1987 .....	8,8	-	10,8	16,0	16,6	14,2	12,9	11,1	7,6	4,2
1988 .....	9,3	-	11,4	17,0	17,4	14,5	13,3	11,7	8,3	5,1
<b>Kvinner</b>										
1959-1962 .....	2,8	2,4	5,9	5,3	3,8	3,5	3,1	2,6	1,8	1,3
1969-1972 .....	3,8	3,2	7,8	8,4	6,3	4,7	3,5	2,9	2,2	1,4
1974-1975 .....	5,6	4,2	11,2	11,4	9,6	7,9	5,1	3,9	2,7	1,8
1976-1980 .....	6,5	4,1	12,3	13,4	11,1	9,5	7,4	4,8	2,9	1,8
1981-1985 .....	7,9	3,8	14,1	16,2	13,5	12,0	10,2	6,9	3,9	2,3
1984 .....	8,3	3,2	14,6	17,2	14,0	12,3	10,8	7,6	4,3	2,6
1985 .....	8,6	3,2	16,7	17,4	14,9	12,5	11,2	7,8	4,5	2,4
1986 .....	8,3	3,0	14,3	16,9	14,3	12,1	11,2	8,0	4,5	2,8
1987 .....	8,9	1,9	15,2	17,9	15,5	13,5	11,4	9,1	5,1	2,9
1988 .....	9,4	5,7	16,0	19,0	16,2	13,7	12,3	9,6	5,8	3,0

Tabell 3. Beregnet andel av gifte menn og kvinner, som vil bli skilt før en viss alder, forutsatt skilsmissemønster som i 1970-1971, 1974-1975, 1980, 1984, 1985, 1986, 1987 og 1988. Prosent 1)

Kjønn og år 2)	Alder. År					
	25	30	35	40	50	65
<b>Menn</b>						
1970-1971 .....	1,9	6,1	9,3	11,8	14,9	17,2
1974-1975 .....	2,6	7,9	12,4	16,2	20,8	23,7
1980 .....	3,4	9,5	15,0	19,6	26,0	29,2
1984 .....	3,5	10,8	17,4	22,6	30,5	34,6
1985 .....	3,6	11,2	17,9	23,5	31,5	35,7
1986 .....	3,5	10,9	17,2	22,6	30,7	35,1
1987 .....	3,7	10,7	17,8	23,5	32,2	36,8
1988 .....	3,9	11,7	19,1	24,8	33,7	38,7
<b>Kvinner</b>						
1970-1971 .....	2,4	6,4	9,2	11,2	13,9	15,7
1974-1975 .....	3,7	8,9	13,1	16,4	20,1	22,2
1980 .....	5,3	11,8	16,7	20,9	26,0	28,2
1984 .....	5,9	13,7	19,4	24,2	30,6	33,3
1985 .....	6,3	14,1	20,3	25,1	31,9	34,6
1986 .....	6,2	13,9	19,9	24,6	31,5	34,4
1987 .....	5,4	13,5	20,0	25,3	32,6	35,7
1988 .....	6,1	14,7	21,3	26,6	34,2	37,6

1) Under forutsetning av at et kull gifte (medregnet separerte) personer gjennomlever de aldersavhengige skilsmisserater observert vedkommende periode, og at gjengifte og dødsfall ikke forekommer. Prosent for alder 25 år er anslått ut fra registrert folkemengde. Bare skilsmisser hvor vedkommende ektefelle var bosatt i Norge er regnet med. 2) Observasjonsår.

(SU nr. 33, 1989)

**KONSUMPRISINDEKSEN PR. 15. JULI 1989.**

Statistisk sentralbyrås konsumprisindeks pr. 15. juli 1989 viste en stigning på 0,1 prosent fra 15. juni. Indekstillene var henholdsvis 223,2 og 223,0 (1979 = 100). Fra 15. juli 1988 til 15. juli 1989 steg konsumprisindeksen med 4,8 prosent. I gjennomsnitt for de sju første månedene i år var konsumprisindeksen 4,7 prosent høyere enn i tilsvarende periode i 1988.

Indekstallet for konsumgruppen matvarer steg med 1,3 prosent fra juni til juli i år. I samme tidsrom falt indeksen for klær og skotøy med 2,3 prosent. Indeksen for konsumgruppen møbler og husholdningsartikler viste en stigning på 0,2 prosent. For hver av de tre gruppene reiser og transport, fritidssystemer og utdanning og helsepleie steg indeksen med 0,1 prosent. Indeksen for andre varer og tjenester viste en stigning på 0,2 prosent.

Tabell 1. Konsumprisindeks, 1979 = 100

	Juli 1989	Endring i prosent		
		Juni 1989- juli 1989	Juli 1988- juli 1989	Jan.-juli 1988- jan.-juli 1989
Totalindeks .....	223,2	0,1	4,8	4,7
Matvarer .....	230,9	1,3	3,1	2,8
Drikkevarer og tobakk .....	250,0	0,0	5,4	5,4
Klær og skotøy .....	201,6	-2,3	3,2	3,4
Bolig, lys og brensel .....	233,1	0,0	6,1	6,1
Møbler og husholdningsartikler .....	213,3	0,2	3,6	4,1
Helsepleie .....	202,5	0,1	5,3	4,6
Reiser og transport .....	222,8	0,1	6,2	5,7
Fritidssystemer og utdanning .....	201,1	0,1	4,0	4,2
Andre varer og tjenester .....	240,5	0,2	4,2	4,6

Tabell 2. Varer og tjenester etter konsumgruppe

	Vekt 0/00	Juni 1988	Juli 1988	Juni 1989	Juli 1989
Totalindeks .....	1003,8	212,9	212,9	223,0	223,2
Matvarer .....	162,1	222,6	224,0	228,0	230,9
Drikkevarer og tobakk .....	36,4	236,2	237,3	250,0	250,0
Klær og skotøy .....	78,2	199,2	195,4	206,3	201,6
Bolig, lys og brensel .....	215,0	219,9	219,8	233,0	233,1
Møbler og husholdningsartikler .....	83,4	205,2	205,9	212,9	213,3
Helsepleie .....	18,7	192,3	192,3	202,3	202,5
Reiser og transport .....	231,6	209,6	209,7	222,6	222,8
Fritidssysler og utdanning .....	97,7	193,1	193,3	200,9	201,1
Andre varer og tjenester .....	80,7	230,1	230,7	240,0	240,5

Tabell 3. Varer og tjenester etter leveringssektor

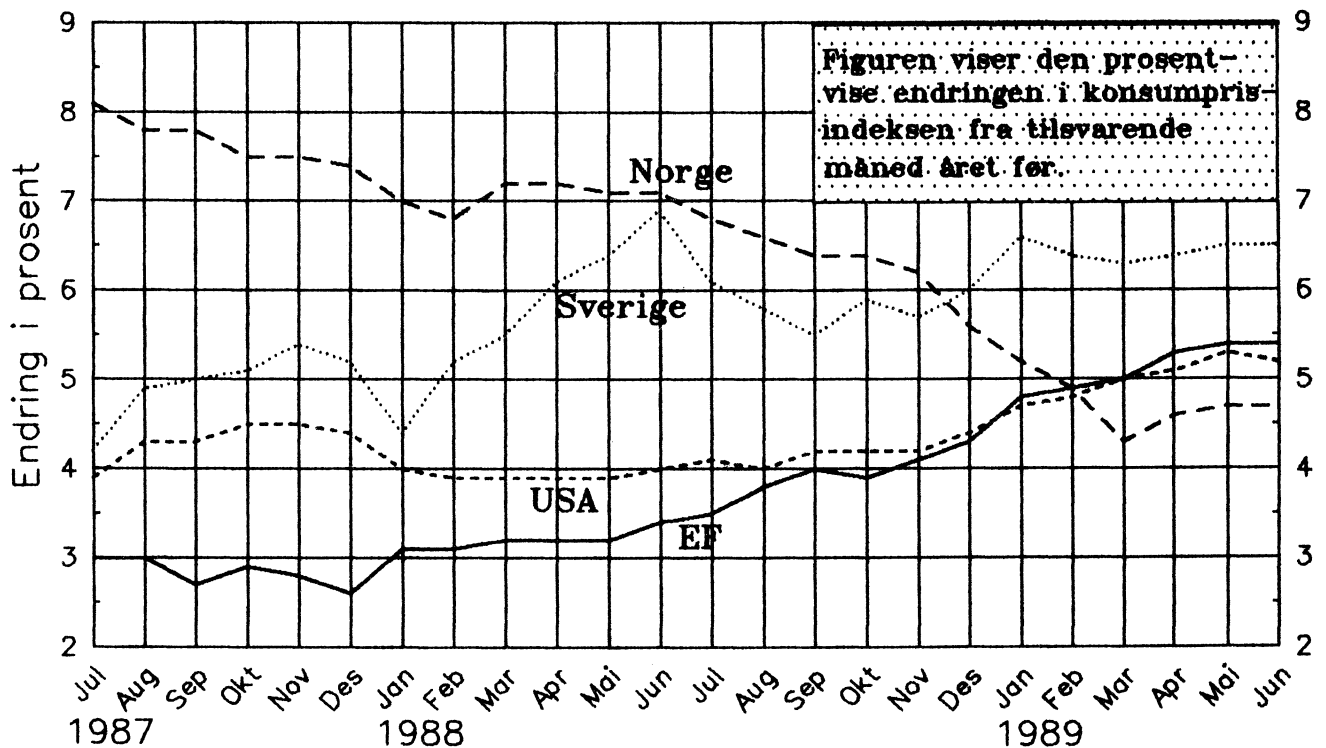
	Vekt 0/00	Juni 1988	Juli 1988	Juni 1989	Juli 1989
Totalindeks .....	1003,8	212,9	212,9	223,0	223,2
1. Jordbruksvarer .....	93,0	221,7	222,5	223,6	229,0
1.1 Mindre bearbeidde .....	54,4	223,9	223,3	223,2	229,4
1.2 Mer bearbeidde .....	38,6	218,3	221,2	223,8	228,0
2. Fiskevarer .....	11,9	260,7	262,7	266,6	266,1
3. Andre norskproduserte konsumvarer.....	317,3	220,7	221,2	232,3	232,6
3.1 Lite påvirket av verdensmarkedets priser ..	117,3	242,4	243,6	253,2	253,1
3.2 Påvirket av verdensmarkedet pga stort importinnhold eller råstoffpris bestemt på verdensmarkedet .....	89,0	203,7	204,2	220,1	220,8
3.3 Påvirket av verdensmarkedet pga konkurranse fra utlandet .....	111,0	214,8	215,0	223,2	223,6
4. Importerte konsumvarer .....	252,9	191,0	189,9	197,0	195,7
4.1 Uten norsk konkurranse .....	150,6	200,1	200,1	208,2	208,2
4.2 Med norsk konkurranse .....	102,3	180,1	177,7	183,5	180,4
5. Husleie .....	126,5	198,3	198,3	213,2	213,2
6. Andre tjenester .....	202,2	225,7	226,1	239,4	239,6
6.1 Med arbeidslønn som dominerende priskomponent.	53,6	223,3	223,5	233,4	233,3
6.2 Også med andre viktige priskomponenter ....	148,6	227,4	228,0	242,5	242,9

Tabell 4. Prisindeks for detaljhandel - konsumprisindeksen gruppert etter næring. 1979 = 100

	Vekt 0/00	Juni 1988	Juli 1988	Juni 1989	Juli 1989
Totalindeks .....	589,3	207,5	207,4	215,3	215,6
Detaljhandel med nærings- og nytelsesmidler .....	231,5	222,6	223,8	230,4	232,6
Detaljhandel med beklednings- og tekstilvarer ....	85,1	197,1	193,6	203,7	199,3
Detaljhandel med møbler og innbo .....	52,2	175,3	175,3	176,3	176,3
Detaljhandel med jernvarer, kjøkkenutstyr, glass, steintøy, fargevarer og sportsutstyr .....	19,4	204,6	205,0	207,6	208,4
Detaljhandel med ur, optiske artikler, musikk- instrumenter, gull- og sølvvarer og film- og fotoartikler .....	13,2	186,5	186,3	187,9	188,3
Detaljhandel med motorkjøretøyer og bensin .....	151,4	205,0	204,8	217,2	217,4
Detaljhandel ellers .....	36,5	200,9	201,6	208,7	209,7

Tabell 5. Konsumprisindeks i ulike land. (1979=100)

	Norge	Sverige	Danmark	Forbunds- republikken Tyskland	Stor- britannia	USA	Japan
1982	140,3	138,3	138,2	117,9	143,3	132,9	116,4
1983	152,1	150,6	147,8	121,8	149,9	137,2	118,4
1984	161,6	162,7	157,1	124,8	157,3	143,1	121,3
1985	170,8	174,7	164,4	127,5	166,9	148,1	123,7
1986	183,1	182,2	170,4	127,2	172,5	151,0	124,5
1987	199,1	189,8	177,3	127,5	179,7	156,5	124,5
1988	212,4	200,7	185,4	129,0	188,6	162,9	125,4
1988							
Juni	212,9	200,3	185,5	129,2	188,1	162,5	125,2
Juli	212,9	201,3	184,7	129,1	188,2	163,2	124,9
August	212,7	201,7	186,0	129,2	190,3	163,9	125,3
September	215,4	203,2	187,0	129,2	191,3	165,0	126,2
Oktober	215,6	204,8	187,3	129,3	193,2	165,5	126,9
November	215,6	205,1	188,7	129,6	194,1	165,6	126,3
Desember	215,5	205,6	188,7	129,9	194,6	166,1	126,0
1989							
Januar	217,1	207,8	189,5	131,3	195,7	166,8	125,8
Februar	217,9	209,1	190,6	131,7	197,2	167,5	125,4
Mars	219,8	209,8	192,0	132,0	198,1	168,4	126,0
April	221,0	211,9	193,1	132,6	201,6	169,6	127,5
Mai	221,7	212,7	194,4	132,9	202,9	170,4	129,0
Juni	223,0	213,4	193,9	133,2	203,6	170,8	128,8
Endring tilsvarende mnd. året før (T/T-12)							
1988/87							
Juni	7,1	6,9	4,6	1,1	4,6	4,0	0,2
Juli	6,8	6,1	4,1	1,0	4,8	4,1	0,5
August	6,6	5,8	4,5	1,2	5,7	4,0	0,7
September	6,4	5,5	4,5	1,4	5,9	4,2	0,6
Oktober	6,4	5,9	4,2	1,3	6,4	4,2	1,1
November	6,2	5,7	4,6	1,6	6,4	4,2	1,2
Desember	5,6	6,0	4,5	1,6	6,8	4,4	1,0
1989/88							
Januar	5,2	6,6	4,6	2,6	7,5	4,7	1,1
Februar	4,9	6,4	4,4	2,6	7,8	4,8	1,0
Mars	4,3	6,3	4,7	2,7	7,9	5,0	1,1
April	4,6	6,4	4,9	3,0	8,0	5,1	2,4
Mai	4,7	6,5	4,8	3,1	8,3	5,3	2,9
Juni	4,7	6,5	4,5	3,1	8,3	5,2	3,0



Kilde: SSB og EUROSTAT

Tabell 6. Indekstall for enkelte varer og varegrupper i konsumprisindeksen og priser på matvarer i 1979.

Vare eller varegruppe	A.Mengde- enhet	B.Pris 1979	C. Indekstall(1979 = 100)											
			1986	1987	1988	Nov. 1988	Des. 1988	Jan. 1989	Feb. 1989	Mars 1989	April 1989	Mai 1989	Juni 1989	Juli 1989
<b>Matvarer</b>			<b>Kr</b>											
Hvetemjøl, finsiktet, pakket	2 1/2 kg	3,24	335	336	372,9	384,7	385,4	384,7	386,2	383,9	385,8	385,0	386,2	388,4
Havregryn, vanlige, pakket	3/4 kg	4,29	222	257	260,1	258,2	260,0	259,5	259,5	259,2	261,3	261,8	272,0	276,4
Risengryn, pakket	1/2 kg	4,88	182	201	236,8	252,5	253,9	253,9	256,6	257,1	255,9	258,3	259,5	260,4
Flatbrød, pakket	400 g	3,63	257	287	317,0	320,4	324,5	324,5	315,7	314,4	309,6	310,6	306,2	305,5
Kjeks, Marie, pakket	200 g	3,65	150	152	164,7	171,4	172,6	172,7	178,1	170,5	172,9	171,3	173,5	174,8
Kjeks, Cream Cracker, pakket	220 g	3,77	190	214	237,0	244,6	246,2	246,0	246,5	250,5	251,2	251,9	252,1	254,3
Hveteloff	kg	6,12	270	304	329,1	337,7	337,4	334,4	334,4	333,0	339,1	340,1	341,1	336,4
Grovbrød	"	6,87	263	296	316,3	314,4	318,3	320,9	318,3	319,6	326,3	331,5	337,9	337,3
Vitabrød	"	4,36	262	301	334,8	353,0	355,1	351,7	348,2	350,3	348,9	353,0	361,6	367,8
Husholdningsbrød	"	4,38	278	317	347,9	360,8	363,3	351,6	365,4	352,3	358,7	363,6	358,3	360,1
Kneippbrød	"	4,17	263	295	310,4	312,7	310,2	316,8	315,5	305,1	308,0	312,7	315,2	309,5
Hveteboller	stk.	0,79	253	276	293,0	300,8	304,6	308,9	305,4	303,7	307,8	316,2	317,7	318,8
Wienerbrød	"	1,36	258	289	321,3	335,7	334,1	333,1	337,3	334,1	342,8	338,3	340,8	345,0
Puffet ris, pose	200 g	3,46	185	190	204,8	206,9	206,9	209,2	210,5	211,5	212,7	213,1	212,3	212,7
Okse, mellommørbrød	kg	36,16	234	252	267,1	274,7	268,7	273,9	267,9	281,8	291,1	294,9	297,1	307,7
Okse, høyrygg	"	31,35	200	228	241,0	240,7	247,9	245,5	232,6	240,3	235,7	244,3	247,9	253,6
Okse, bibringe	"	23,01	224	253	269,7	266,7	277,3	273,2	271,9	266,2	272,1	270,3	272,1	271,6
Ku, mellommørbrød	"	36,19	209	..	..	..	..	..	..	..	..	..	..	..
Ku, høyrygg	"	31,78	156	..	..	..	..	..	..	..	..	..	..	..
Ku, bibringe	"	23,49	..	..	..	..	..	..	..	..	..	..	..	..
Mellomkalv, stek	"	40,69	..	..	..	..	..	..	..	..	..	..	..	..
Lam, stek	"	36,15	154	168	180,5	175,5	178,2	184,2	179,9	176,8	178,8	182,8	191,7	192,1
Svin, skinkestek	"	38,15	168	183	192,3	197,2	190,6	199,9	197,8	194,3	198,7	196,8	195,0	203,6
Svin, koteletter	"	42,79	187	187	203,0	208,4	202,2	203,7	197,7	197,5	196,7	202,2	198,7	201,4
Svin, sideflesk, saltet	"	42,09	224	238	249,0	260,7	264,8	263,6	248,8	245,4	247,8	248,3	250,7	252,4
Spekeskinke	"	63,47	149	163	172,7	176,5	176,0	173,1	173,4	167,0	167,0	162,5	165,1	167,3
Fenalår	"	69,27	194	216	226,0	235,1	225,2	228,5	231,9	228,1	231,5	229,7	230,1	229,4
Høne, dypfryst	"	17,89	136	150	165,5	167,7	170,8	170,1	167,9	170,8	172,8	174,7	174,7	176,4
Reinsdyr, stek	"	57,28	187	217	223,2	223,3	221,7	219,4	224,8	218,0	224,4	223,3	224,8	219,6
Okselever	"	22,12	114	119	100,8	99,6	99,6	94,0	99,9	101,1	99,0	101,0	100,8	103,3
Karbonadedeig	"	52,93	180	196	215,8	221,8	223,3	221,3	210,1	218,5	211,8	220,7	216,8	215,3
Kjøttdeig	"	38,96	194	212	217,5	217,9	221,7	223,2	217,2	213,7	217,7	211,6	215,4	223,7
Kjøttpølser, kokte og røykte	"	27,07	194	208	216,1	217,4	218,8	217,0	215,2	214,6	223,2	225,6	221,6	219,4
Medisterpølser, kokt	"	29,79	205	235	241,9	246,0	210,6	253,0	257,3	252,8	253,8	250,0	254,3	259,3
Grillpølser, vakuumpakket	"	33,47	173	183	187,8	195,1	195,3	199,2	190,6	191,1	200,1	180,8	174,9	172,5
Hermetiske kjøttkaker	1/1 boks	21,48	166	175	179,0	187,8	185,2	184,5	182,5	183,1	180,2	186,9	185,9	186,9
Kokt skinke, vakuumpakket	hg	11,63	144	161	171,1	177,5	178,4	176,3	172,6	174,0	175,8	174,3	173,6	174,6
Okserull, vakuumpakket	"	9,88	163	181	193,5	198,3	201,2	199,8	200,0	206,2	208,2	208,2	207,2	205,3
Kalverull	"	6,21	..	..	..	..	..	..	..	..	..	..	..	..
Salamipølse, vakuumpakket	"	7,68	184	206	219,7	224,7	223,8	226,9	224,7	225,4	229,6	231,8	235,1	236,8
Fårepølse, vakuumpakket	"	7,05	197	222	241,4	245,9	245,4	247,5	246,6	244,6	248,7	248,7	253,8	258,2
Leverpostei i løs vekt	"	3,59	188	201	217,6	220,1	226,4	223,8	219,4	219,2	223,8	224,2	226,0	231,7
Torsk, uten hode og innmat	kg	13,24	248	320	364,6	385,0	376,6	389,5	381,7	373,3	360,8	363,7	375,1	369,2
Kveite, stor	"	46,48	189	196	197,8	191,1	198,5	194,0	193,4	205,7	197,9	204,7	198,3	203,4
Makrell (1)	"	10,18	..	..	..	..	..	..	..	..	..	337,0	329,6	300,6
Fjordsild	"	11,30	150	161	172,3	182,6	182,9	183,6	181,1	177,3	184,3	183,8	183,3	180,7
Torsk, fersk renskåret filet	"	18,27	215	266	305,2	312,3	316,4	320,4	316,1	325,7	326,7	332,3	325,1	328,2
Sei, fersk renskåret filet	"	12,15	248	314	347,3	360,0	350,8	345,9	356,5	350,8	354,3	362,1	360,4	361,8
Torsk, dypfryst filet, pakke	400 g	9,73	268	298	322,3	326,4	326,4	331,0	332,6	320,6	320,6	320,3	320,6	326,4
Hyse, dypfryst filet, pakke	"	10,57	..	..	..	..	..	..	..	..	..	..	..	..
Sei, dypfryst filet, pakke	"	6,82	297	349	376,1	374,8	372,5	375,6	370,2	378,6	371,4	371,8	371,4	385,1

(1) Sesongvare.



Tabell 6(forts.). Indekstall for enkelte varer og varegrupper i konsumprisindeksen og priser på matvarer i 1979.

Vare eller varegruppe	A.Mengde- enhet	B.Pris 1979	C. Indekstall(1979 = 100)											
			1986	1987	1988	Nov. 1988	Des. 1988	Jan. 1989	Feb. 1989	Mars 1989	April 1989	Mai 1989	Juni 1989	Juli 1989
Matvarer (forts.)			Kr											
Torsk, panetter, dypfryst, pakke	400 g	9,38	279	312	330,2	327,8	324,8	335,2	328,5	331,8	329,1	331,1	335,8	336,2
Torsk, sprenget filet	kg	15,52	254	326	343,1	345,6	335,3	341,5	347,7	344,2	346,3	353,2	346,3	345,6
Torsk, lutefisk	"	10,96	256	345	338,2	346,5	315,7	314,4	332,5	340,6	343,2	319,6	316,3	314,1
Torsk, klippfisk, pakke	1/2 kg	12,38	239	294	319,6	330,4	336,0	334,8	324,5	336,0	327,0	330,1	339,7	342,5
Torsk, røykt filet	kg	18,60	230	277	309,1	325,7	323,6	324,5	321,4	336,3	338,8	342,8	343,2	339,4
Saltet feitsild	"	13,26	186	193	209,9	213,8	212,5	211,2	213,6	221,4	222,0	226,4	221,6	227,2
Torskerogn, hermetisk	1/1 boks	12,60	188	228	268,6	276,0	281,2	277,1	272,8	275,7	274,1	266,5	264,3	258,9
Fiskeboller, hermetisk	"	7,38	216	238	242,8	242,8	243,7	240,1	244,0	241,3	244,0	244,5	241,3	240,1
Gaffelbiter	1/16 boks	4,52	176	190	197,4	198,4	198,4	198,0	200,2	201,2	202,0	203,0	206,7	207,7
Makrellfilet i tomat	1/3 boks	5,21	162	171	176,4	176,0	179,0	173,7	171,6	169,7	172,5	172,1	170,9	172,7
Krabbe, naturell	1/4 boks	10,52	213	229	248,2	254,4	259,7	258,1	257,1	255,9	256,4	256,1	254,9	253,9
Fiskepudding, vanlig	kg	17,14	195	211	227,2	229,3	230,3	230,0	230,5	233,5	234,4	239,7	242,2	238,5
H-mjølkk (homogenisert), i engangsballasje	1l	1,81	291	313	347,8	349,5	348,8	349,2	349,5	348,5	348,8	349,2	348,8	370,1
Skummet kulturmjølkk, i engangsballasje	"	1,53	301	324	360,8	361,5	360,8	361,1	361,1	360,4	360,4	360,8	360,4	376,3
Kremfløte, 35%, i engangs- emballasje	1/2 l	9,94	152	162	169,5	172,8	173,3	174,0	173,3	174,0	173,8	173,8	174,0	180,0
Kondensert mjølkk	1/1 boks	3,79	199	208	221,3	223,6	223,8	223,6	226,5	227,6	227,8	229,0	229,2	229,0
Gaudaost	kg	19,17	251	273	286,3	284,6	287,3	287,0	287,0	285,2	285,5	287,0	285,8	298,9
Nøkkelost	"	19,24	253	278	290,8	291,7	293,2	292,0	291,2	291,2	290,9	292,3	292,3	301,7
Gudbrandsdalsost	"	18,73	234	252	266,1	267,5	265,6	265,4	267,0	267,2	265,4	265,9	268,6	281,2
Jarlsbergost	"	20,40	240	263	275,7	274,6	274,1	274,1	275,7	274,1	274,6	276,3	274,1	282,6
Normannaost	"	19,97	260	283	295,9	295,2	298,2	294,7	294,9	296,1	297,0	296,4	296,4	312,1
Fløtemysost	"	17,62	243	264	280,8	281,3	282,1	280,7	281,3	281,3	280,1	277,9	276,5	294,2
Primula, eske	125 g	4,36	249	272	290,4	295,4	296,0	297,7	298,3	297,4	298,6	299,5	300,6	306,7
Egg	kg	19,20	132	133	139,5	141,4	146,3	140,5	139,2	139,4	136,4	136,3	136,4	137,8
Meierismør, normalsaltet	1/2 kg	7,11	184	199	208,1	212,3	199,5	206,1	211,4	213,8	217,6	217,4	216,8	224,7
Margarin, animalsk	"	3,02	209	216	237,2	247,7	245,7	244,5	243,8	240,9	242,4	242,4	240,5	241,2
Margarin, plantemargarin	"	3,42	204	204	217,1	228,0	225,6	223,8	225,4	222,9	224,3	224,3	226,5	227,8
Majones, plastpose	ca.165 g	4,18	165	176	194,0	205,1	205,5	205,1	206,2	204,5	205,3	205,3	206,8	206,4
Hodekål (1)	kg	4,16	..	..	..	126,2	131,9	133,4	142,1	149,7	189,5	..	..	252,5
Blomkål (1)	"	10,50	..	..	..	..	..	..	..	..	..	..	..	181,6
Gulrøtter (1)	"	4,53	..	..	..	149,7	160,4	165,3	192,5	215,9	260,5	..	..	..
Kålrot (1)	"	3,99	..	..	..	176,8	177,3	184,3	191,1	200,6	206,5	..	..	..
Løk, vanlig	"	7,44	148	168	182,0	168,0	179,9	185,2	191,3	194,7	201,1	207,7	201,6	205,9
Agurker (slange) (1)	"	14,81	..	..	..	..	..	..	..	..	..	219,6	177,2	166,8
Tomater (1)	"	19,86	..	..	..	..	..	..	..	..	..	..	168,3	147,8
Epler, utenlandske (1)	"	9,71	..	..	..	..	..	..	..	..	154,5	153,5	159,6	164,3
Epler, norske,Gravenstein(1)	"	9,82	..	..	..	220,3	167,9	..	..	..	..	..	..	..
Druer, grønne (1)	"	9,11	..	..	..	191,5	196,4	..	..	..	..	..	..	..
Appelsiner	"	6,40	178	180	190,3	217,7	186,4	178,4	168,2	152,6	175,0	189,4	196,6	202,4
Banener	"	7,09	190	211	204,0	179,6	167,4	145,5	164,7	191,5	229,0	229,0	202,8	169,7
Rosiner, pakke	250 g	6,38	117	112	109,5	108,1	109,9	112,4	114,6	117,0	120,5	122,4	123,1	129,0
Aprikoser, spanske, ex choice, pakke	250 g	6,92	179	192	213,5	218,2	217,8	220,2	215,4	219,7	218,9	219,3	216,3	212,0
Tyttebær (1)	kg	12,71	..	..	..	..	..	..	..	..	..	..	..	..
Jordbær (1)	1/2 kg	9,46	..	..	..	..	..	..	..	..	..	..	..	184,2
Solbær (1)	"	9,30	..	..	..	..	..	..	..	..	..	..	..	..
Erter, husholdnings-, hermetiske	1/1 boks	10,54	140	150	156,0	155,9	157,9	154,4	148,0	153,8	150,3	142,1	154,4	153,7
Surkål, plastpose	1/2 kg	5,42	155	163	167,7	169,0	156,5	161,7	165,8	162,6	164,6	161,4	164,2	168,8
Rødbeter, plastpose	225 g	5,77	210	218	225,1	226,1	221,2	229,9	230,1	223,0	223,9	225,2	226,5	224,3
Ananas, hermetisk	1/1 boks	6,94	222	214	195,9	199,0	194,5	195,4	193,4	181,9	183,3	180,1	180,6	181,2
Aprikoskompott, plastpose	1/2 kg	6,94	182	193	197,9	197,9	200,1	203,1	203,7	200,3	201,3	200,3	198,7	201,1

(1) Sesongvare.



Tabell 6(forts.). Indekstill for enkelte varer og varegrupper i konsumprisindeksen og priser på matvarer i 1979.

Vare eller varegruppe	A.Mengde- enhet	B.Pris 1979	C. Indekstill(1979 = 100)											
			1986	1987	1988	Nov. 1988	Des. 1988	Jan. 1989	Feb. 1989	Mars 1989	April 1989	Mai 1989	Juni 1989	Juli 1989
Matvarer (forts.)														
Jordbørsyltetøy, kartong ...	kg	Kr 15,22	161	149	151,7	150,4	147,0	147,9	144,0	142,4	146,9	148,2	147,9	147,2
Tyttebørsyltetøy, glass ....	ca.1/3 kg	9,27	217	211	221,5	222,6	226,5	225,4	223,8	228,6	231,1	232,3	235,7	236,4
Appelsinmarmelade, glass ...	"	6,64	178	175	180,8	182,4	182,5	183,1	182,4	183,4	182,5	183,1	183,1	182,2
Husholdningssaft .....	0,7 l	12,35	127	126	128,3	127,0	129,1	127,3	128,6	127,8	127,9	127,8	127,1	129,2
Simpson appelsinsaft .....	l	10,93	165	181	206,3	206,6	208,1	209,1	207,3	204,8	207,3	205,2	206,4	205,8
Poteter, røde, løs vekt ....	kg	2,73	159	185	193,7	161,1	167,7	183,5	185,3	188,5	195,6	210,1	243,3	269,3
Poteter, røde, pose .....	2 1/2 kg	8,03	164	183	194,8	178,2	188,7	196,5	195,8	198,1	207,1	216,7	211,6	224,2
Potetmjøl, pakket .....	1/2 kg	5,37	164	188	201,8	208,5	210,7	214,5	215,9	218,7	219,1	219,9	221,0	221,4
Færin, pakket .....	1 kg	3,49	240	246	272,8	283,4	283,6	286,9	289,8	294,7	298,2	303,9	313,0	327,6
Raffinade, pakket .....	1/2 kg	2,62	229	235	256,8	267,9	268,7	269,5	270,8	275,7	280,6	284,4	288,5	303,0
Kaffe, brent .....	kg	41,80	185	130	126,0	131,2	129,9	133,3	140,4	135,5	142,4	140,4	137,5	136,2
Te, pakke .....	hg	8,56	156	173	182,7	185,0	183,4	185,4	180,2	181,5	178,9	181,9	182,3	182,6
Kokesjokolade, vanlig, norsk	plate	5,19	133	142	148,4	149,6	151,3	151,9	151,7	149,3	149,5	149,8	149,5	150,2
Kakao, pakke .....	250 g	13,77	101	110	116,9	117,1	118,3	117,1	118,8	118,2	119,5	119,9	119,1	120,4
Spisesjokolade, drops o.l...			189	213	226,3	228,6	230,0	232,8	232,8	239,7	239,8	240,0	240,0	240,0
Iskrem .....			203	230	243,5	243,1	240,9	249,2	255,5	259,4	264,7	269,2	266,8	269,1
Ertesuppe .....	pose	4,67	189	222	248,9	250,8	252,3	253,5	252,8	252,1	255,5	255,5	255,5	258,3
Italiensk salat, plasteball	250 g	8,24	155	160	168,3	174,7	173,5	173,4	173,0	170,7	172,0	173,7	174,0	173,5
Buljongtjenninger .....	5 stk.	2,25	172	190	201,9	204,5	204,3	207,4	208,6	209,6	210,0	211,8	213,9	215,9
Husholdningssalt, pakke ....	1 kg	1,96	189	211	235,0	240,1	239,9	240,4	240,1	240,9	249,5	251,7	254,6	256,0
Tomatsuppe .....	pose	4,31	186	208	224,2	225,8	226,9	226,2	229,6	231,4	232,5	234,0	232,0	231,1
Sirup, pappembalasje .....	1/2 kg	4,10	201	217	227,3	227,2	229,8	231,4	231,8	232,7	234,8	236,8	237,3	238,7
Barnemat, grønnsaker m/ kjøttkraft, glass .....	140 g	3,72	176	186	195,2	195,6	196,8	199,4	200,0	198,6	200,0	201,0	201,2	199,4
Barnegrøt, pakke .....	1/2 kg	11,76	150	157	163,6	170,0	169,4	171,5	171,0	166,1	170,7	171,8	171,8	173,1
Drikkevarer og tobakk.														
Selters, brus o.l.....			181	195	208,3	211,5	211,2	215,6	215,9	217,1	216,8	217,7	219,1	218,9
Øl .....			215	234	252,0	255,9	255,6	262,7	262,9	262,3	263,7	262,7	263,0	263,4
Vin, brennevin og sprit ....			179	196	210,9	214,9	214,9	224,1	224,1	224,1	224,1	225,9	225,9	225,9
Sigarer, sigarillos .....			218	266	284,6	284,6	284,6	296,9	296,9	296,9	296,9	296,9	296,9	296,9
Sigaretter .....			221	249	263,3	263,3	263,3	273,7	273,9	273,9	273,9	273,9	273,9	273,9
Røyketobakk .....			228	256	271,8	271,8	271,8	282,2	282,4	282,4	282,4	282,4	282,5	282,5
Sigarettpapir .....			215	246	264,3	264,3	264,3	268,3	268,3	268,3	268,3	268,3	268,3	268,3
Klær og skotøy.														
Skjorter og nattøy .....			184	204	217,0	223,3	222,5	205,4	213,1	228,6	228,3	229,8	230,3	223,9
Dresser, drakter, jakker mv.			170	183	191,4	199,8	199,6	184,3	191,7	198,6	201,4	202,5	201,2	196,5
Kåper, frakker, regntøy ....			160	174	185,1	192,8	185,7	177,2	181,5	188,3	194,6	193,9	189,9	184,9
Strømper og sokker .....			161	174	185,2	187,0	189,7	189,2	189,6	192,4	194,6	195,9	196,5	198,0
Undertøy .....			185	201	216,1	221,9	224,0	222,3	225,8	227,6	231,2	230,4	231,0	229,8
Tøyer og garn .....			174	197	213,5	216,8	216,5	218,7	222,8	224,4	223,6	225,4	225,5	228,6
Skotøy av lær .....			144	154	164,9	171,1	169,8	164,4	158,4	168,7	174,0	174,1	175,2	171,2
Gummifottøy .....			192	196	201,9	202,4	204,1	204,2	202,3	203,7	207,7	209,3	209,3	212,7
Reparasjon av skotøy .....			214	232	248,8	257,7	257,7	260,8	260,8	259,4	263,1	263,9	264,1	281,5

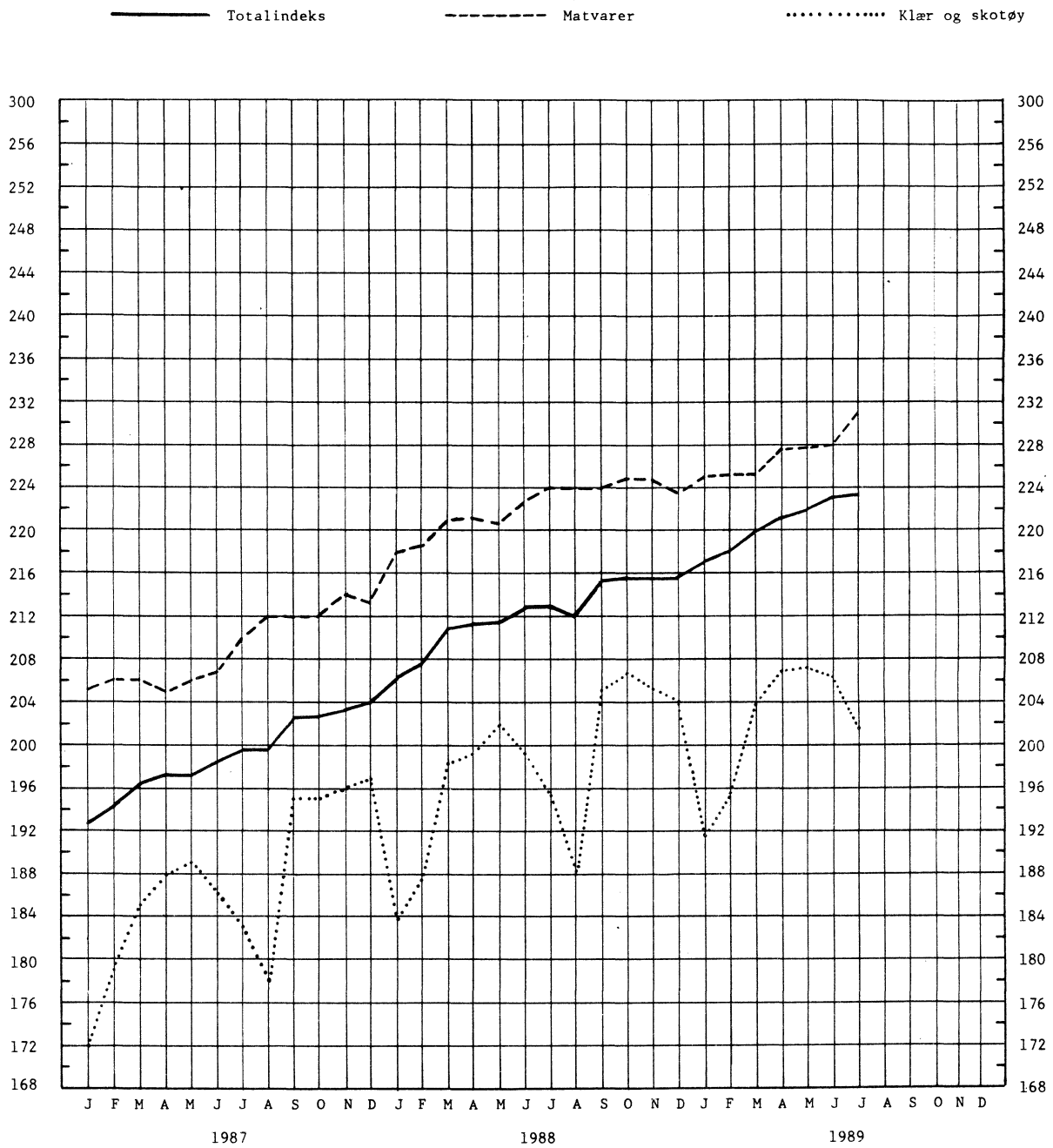
Tabell 6(forts.). Indekstall for enkelte varer og varegrupper i konsumprisindeksen og priser på matvarer i 1979.

Vare eller varegruppe	C. Indekstall(1979 = 100)											
	1986	1987	1988	Nov. 1988	Des. 1988	Jan. 1989	Feb. 1989	Mars 1989	April 1989	Mai 1989	Juni 1989	Juli 1989
<b>Bolig, lys og brensel</b>												
Husleie .....	172	182	196,5	200,9	202,3	202,3	202,3	209,8	209,8	209,8	213,2	213,2
Vedlikeholdsutgifter .....	179	201	220,2	223,4	225,2	225,8	226,5	225,8	225,7	227,0	227,9	228,0
Elektrisitet .....	247	267	291,8	291,8	291,8	302,6	302,6	302,6	302,6	302,6	302,6	302,6
Petroleum .....	180	184	187,7	176,6	177,7	185,6	191,9	191,8	195,1	204,2	208,6	209,5
Fyringsolje .....	172	170	172,3	162,0	161,3	169,9	173,3	177,4	178,1	186,4	191,2	194,2
Bjørkeved .....	141	163	169,5	167,5	167,5	167,5	167,5	167,5	167,5	167,5	165,6	167,5
Koks .....	169	181	181,6	181,6	181,6	181,6	181,6	181,6	181,6	181,6	181,6	181,6
<b>Møbler og husholdningsartikler</b>												
Møbler .....	191	210	226,6	228,3	228,8	229,3	233,1	232,1	232,1	232,4	232,5	233,4
Tekstiler og utstyrsvarer mv	163	174	175,7	176,3	177,4	173,8	174,8	177,8	177,0	178,4	177,3	176,8
Komfyrer, kjøleskap o.a. elektrisk utstyr .....	157	169	170,5	170,5	169,3	169,4	170,8	172,2	172,6	172,6	173,1	172,2
Porseren, steintøy og glass	169	183	191,9	192,4	192,9	193,7	195,4	198,2	197,0	197,6	196,3	197,7
Annet kjøkkentøy .....	181	191	196,3	197,9	199,1	199,6	203,9	203,6	203,0	198,8	199,8	199,5
Glødelamper mv. ....	153	166	173,0	176,5	173,4	176,0	177,5	175,3	179,1	178,8	179,1	179,3
Annet (verktøy) .....	170	184	195,9	198,3	198,5	197,5	200,5	200,5	199,4	197,6	196,8	200,4
Vaskepulver .....	159	169	173,4	174,6	174,7	177,6	176,8	175,3	177,4	180,4	181,7	181,7
Andre rengjøringsmidler ....	182	196	209,6	212,5	213,2	215,4	217,3	216,5	219,2	218,2	219,5	220,1
Vask, rensing, farging mv ..	197	221	243,9	252,7	252,8	253,5	253,5	252,4	252,4	252,4	254,8	252,7
Leid hjelp til hjemmet .....	167	177	195,6	205,6	205,6	205,6	212,6	212,6	212,6	212,6	216,5	216,5
<b>Reiser og transport</b>												
Kjøp av bil .....	176	203	220,1	223,6	224,1	225,6	227,2	228,2	228,1	228,3	228,7	228,8
Kjøp av motorsykler og sykler	192	224	244,6	246,0	245,8	246,5	247,2	247,9	252,0	252,2	264,4	263,6
Drift og vedlikehold av egne transportmidler .....	167	187	198,4	201,6	200,9	205,6	206,3	206,6	208,6	213,5	215,2	215,5
Bensin .....	172	185	194,8	196,5	195,1	200,6	201,5	201,1	204,6	213,0	215,7	215,5
Jernbane .....	197	215	229,7	229,7	229,7	242,8	242,8	242,8	242,8	242,8	242,8	242,8
Sporvei og forstadsbane ....	311	336	385,6	386,9	386,9	445,9	445,9	445,9	445,9	445,9	445,9	445,9
Skip .....	252	268	286,7	291,1	291,1	313,4	313,4	313,4	313,4	313,4	313,4	315,1
Buss .....	260	284	311,8	313,3	313,3	340,5	340,5	340,5	340,5	340,5	340,5	340,5
Fly .....	196	207	210,4	217,7	217,7	227,0	227,0	227,0	227,0	227,0	227,0	227,0
Drosjebil .....	164	185	201,5	201,5	201,5	201,5	201,5	201,5	201,5	201,5	201,5	201,5
Porto .....	203	235	256,8	260,0	260,0	260,0	260,0	283,0	283,0	283,0	283,0	283,0
Telefon og telegrammer .....	156	158	158,8	158,8	158,8	163,0	163,0	163,0	163,0	163,0	163,0	163,0
<b>Fritidssysler og utdanning</b>												
Blomster .....	152	166	173,2	177,3	176,1	186,7	174,0	170,6	170,1	170,5	183,3	186,2
Kinematografbesøk .....	296	322	332,1	338,3	338,3	374,8	374,8	374,8	374,8	374,8	374,8	374,8
Teaterbesøk .....	264	312	366,4	379,8	379,8	391,7	391,7	391,7	391,7	391,7	391,7	391,7
TV-lisens .....	163	176	187,2	189,0	189,0	189,0	189,0	197,5	197,5	197,5	197,5	197,5
Aviser .....	178	189	202,6	203,4	203,4	217,4	217,4	217,4	217,8	217,8	217,8	217,8
Ukeblader .....	210	235	271,3	273,9	273,9	297,5	297,5	297,5	300,7	300,7	300,7	300,7
<b>Andre varer og tjenester</b>												
Hårpleie, skjønnhetspleie ..	241	275	307,2	314,9	315,1	316,0	317,8	316,2	318,1	319,5	319,4	317,9
Kosmetiske preparater .....	181	196	207,5	210,0	210,5	212,5	214,6	213,8	215,0	215,6	216,9	217,1
Toalettåpe, barbersåpe ....	150	155	157,8	158,0	157,8	158,9	159,9	159,9	161,4	160,4	161,6	163,4
Andre toalettartikler .....	144	149	155,6	156,4	158,6	159,5	159,9	160,0	161,1	161,7	161,8	161,7
Utgifter på restauranter, kafeer o.l. ....	210	228	241,2	244,1	244,1	248,7	248,8	248,8	249,9	249,8	249,9	251,9
Døgnpris ved hoteller og pensjonater, innenlands ...	225	252	281,2	293,7	293,7	293,7	293,7	293,7	293,7	293,7	315,9	315,9

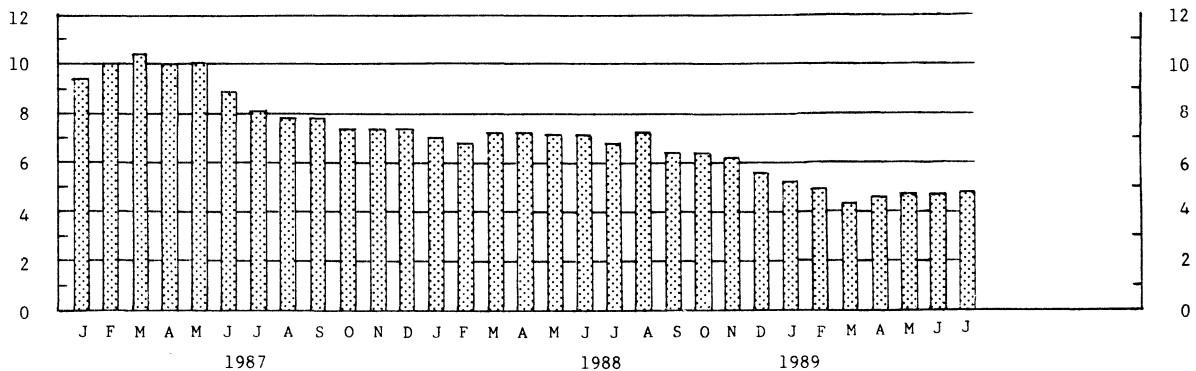
Tabell 7. Konsumprisindeksen fra 1930 til 1989. 1979=100

	Jan.	Feb.	Mars	Apr.	Mai	Juni	Juli	Aug.	Sep.	Okt.	Nov.	Des.	Gj. snitt
1930	11,7	11,7	11,6	11,5	11,5	11,5	11,5	11,5	11,5	11,4	11,4	11,4	11,5
1931	11,3	11,2	11,1	11,0	10,9	10,9	10,9	10,9	10,7	10,7	10,7	10,7	10,9
1932	10,7	10,7	10,7	10,7	10,7	10,7	10,7	10,7	10,7	10,7	10,7	10,7	10,7
1933	10,6	10,6	10,6	10,6	10,6	10,6	10,6	10,7	10,6	10,6	10,6	10,6	10,6
1934	10,4	10,4	10,4	10,6	10,6	10,6	10,7	10,7	10,7	10,7	10,7	10,7	10,6
1935	10,7	10,7	10,7	10,7	10,7	10,8	10,9	10,9	10,9	10,9	11,0	11,0	10,8
1936	11,0	11,0	11,1	11,1	11,1	11,1	11,1	11,0	11,1	11,1	11,1	11,2	11,1
1937	11,3	11,4	11,5	11,7	11,7	11,9	12,1	12,1	12,2	12,3	12,3	12,3	11,9
1938	12,3	12,3	12,3	12,3	12,3	12,3	12,4	12,3	12,2	12,2	12,1	12,2	12,3
1939	12,1	12,1	12,1	12,3	12,3	12,3	12,4	12,4	12,4	12,7	12,9	13,1	12,4
1940	13,1	13,3	13,9	14,1	14,2	14,2	14,3	14,3	15,4	15,5	15,6	16,1	14,5
1941	16,2	16,4	16,6	16,7	16,9	17,1	17,1	17,3	17,3	17,4	17,5	17,7	17,0
1942	17,7	17,7	17,9	17,9	18,0	18,1	18,1	18,1	18,1	18,1	18,2	18,2	18,0
1943	18,3	18,4	18,4	18,4	18,5	18,5	18,6	18,6	18,5	18,5	18,6	18,6	18,5
1944	18,6	18,6	18,6	18,7	18,7	18,7	18,7	18,7	18,7	18,7	18,7	18,7	18,7
1945	18,7	18,8	18,8	19,0	19,1	19,1	19,1	19,2	19,3	19,1	19,1	19,2	19,0
1946	19,3	19,3	19,3	19,4	19,4	19,4	19,5	19,6	19,6	19,6	19,8	19,8	19,5
1947	19,6	19,7	19,8	19,8	19,8	19,9	19,7	19,6	19,4	19,3	19,3	19,4	19,6
1948	19,4	19,5	19,6	19,6	19,7	19,6	19,6	19,4	19,4	19,3	19,3	19,3	19,5
1949	19,3	19,4	19,4	19,4	19,5	19,5	19,5	20,0	19,6	19,5	19,5	19,5	19,5
1950	19,6	19,6	19,6	20,2	20,4	20,4	20,4	20,4	21,1	21,2	21,6	21,8	20,5
1951	22,0	22,2	22,4	23,4	23,8	24,2	24,4	24,4	24,6	24,4	24,7	24,8	23,8
1952	25,2	25,3	25,4	25,4	25,4	25,6	26,3	26,3	26,5	26,5	26,5	26,3	25,9
1953	26,2	26,1	26,3	26,3	26,3	26,4	26,4	26,4	26,5	26,7	26,7	26,7	26,4
1954	26,7	26,9	27,1	27,2	27,4	27,4	28,2	28,3	28,1	27,9	27,9	28,0	27,6
1955	27,9	27,7	27,7	27,7	27,8	27,9	28,0	28,0	27,8	27,8	27,9	27,9	27,9
1956	27,9	28,1	28,3	28,7	29,3	29,4	29,5	29,3	29,1	29,1	29,1	29,2	28,9
1957	29,3	29,4	29,6	29,8	29,9	29,8	29,7	29,7	29,7	29,8	29,9	29,9	29,7
1958	30,0	30,1	30,3	30,9	31,1	31,3	31,5	31,7	31,9	31,7	31,7	31,7	31,1
1959	32,0	31,9	31,5	31,7	31,7	31,7	31,9	31,9	31,9	32,0	31,9	31,9	31,9
1960	31,9	31,9	32,0	32,0	31,9	32,0	32,0	31,9	31,9	32,0	31,9	32,1	31,9
1961	32,1	32,1	32,2	32,4	32,5	32,6	32,7	32,9	33,1	33,4	33,4	33,5	32,7
1962	33,6	33,8	34,0	34,2	34,2	34,3	34,8	34,9	35,0	34,9	34,9	35,0	34,5
1963	35,2	35,4	35,6	35,7	35,2	35,2	35,5	35,2	35,2	35,1	35,4	35,6	35,4
1964	36,4	36,6	36,8	37,0	37,0	37,1	37,6	37,8	38,1	37,9	38,0	38,1	37,4
1965	38,4	38,4	38,8	39,0	39,0	39,0	39,3	39,0	39,2	39,0	39,1	39,3	39,0
1966	39,4	39,4	39,8	39,9	39,9	39,9	40,6	40,7	40,6	40,8	40,8	40,9	40,2
1967	41,1	41,1	41,3	41,5	41,6	42,2	42,4	42,5	42,4	42,4	42,6	42,7	42,0
1968	43,0	43,0	43,2	43,2	43,1	43,3	43,6	43,5	43,7	43,9	44,0	44,1	43,4
1969	44,1	44,3	44,3	44,5	44,5	44,7	45,1	44,9	45,1	45,3	45,4	45,4	44,8
1970	48,0	48,2	48,6	48,8	48,8	49,2	49,9	49,8	50,3	50,6	50,8	51,4	49,6
1971	51,6	51,7	52,0	52,0	52,2	52,4	52,8	52,8	53,0	53,4	53,8	53,9	52,6
1972	54,7	54,8	55,3	55,6	55,7	56,3	56,8	56,9	57,4	57,7	57,9	58,1	56,4
1973	58,4	58,9	59,6	60,0	60,1	60,7	61,0	60,8	61,3	61,9	62,3	62,6	60,7
1974	63,6	64,3	65,0	65,4	65,4	65,8	66,6	66,9	67,4	68,1	68,5	69,1	66,4
1975	71,0	71,4	72,2	72,6	72,9	73,7	75,1	74,9	75,9	76,2	76,6	76,8	74,1
1976	77,7	78,1	79,2	79,8	80,4	81,4	82,1	82,1	82,2	82,3	82,7	82,9	80,9
1977	84,4	85,1	86,4	87,0	87,6	88,4	89,4	89,4	89,9	90,3	90,3	90,5	88,2
1978	92,4	92,8	93,8	94,1	94,3	94,9	96,0	96,2	97,4	97,6	97,7	97,8	95,4
1979	97,6	97,9	98,3	98,7	99,3	99,8	100,3	100,4	100,9	101,7	102,2	102,4	100,0
1980	104,0	105,7	107,5	108,1	109,3	110,6	111,9	112,6	113,7	114,8	115,6	116,4	110,9
1981	119,8	120,7	123,1	123,9	124,4	126,0	127,8	127,8	129,0	129,3	129,9	130,3	126,0
1982	134,2	135,1	137,3	138,0	138,2	139,6	141,8	141,9	142,9	143,9	145,0	145,6	140,3
1983	147,8	148,5	150,0	150,6	150,9	151,9	153,0	152,7	154,0	154,7	155,1	155,9	152,1
1984	157,3	158,1	159,9	160,6	160,8	161,6	162,3	162,1	163,4	164,1	164,4	165,1	161,6
1985	166,3	166,8	168,7	169,4	169,9	171,1	171,7	171,2	172,9	173,3	173,9	174,4	170,8
1986	176,2	176,9	178,0	179,2	179,4	182,5	184,4	185,1	187,8	188,5	189,0	189,9	183,1
1987	192,9	194,6	196,6	197,2	197,6	198,7	199,3	199,6	202,4	202,6	203,1	204,0	199,1
1988	206,4	207,8	210,8	211,3	211,7	212,9	212,9	212,7	215,4	215,6	215,6	215,5	212,4
1989	217,1	217,9	219,8	221,0	221,7	223,0	223,2						

Konsumprisindeks. 1979 = 100



Prosentvis endring fra tilsvarende måned året før  
Prosent



(SU nr. 33, 1989)

## KONKURSER ÅPNET I FØRSTE HALVÅR 1989

I løpet av første halvår 1989 ble det åpnet i alt 2 393 konkurser, mot 1 818 konkurser første halvår i 1988, det vil si en økning på nærmere 32 prosent. Mellom 1. og 2. kvartal 1989 var det imidlertid en svak nedgang i antall konkurser, fra 1 220 i 1. kvartal til 1 173 i 2. kvartal. Dette viser tall fra Statistisk sentralbyrås kredittmarkedstatistikk.

Av de konkursrammede foretakene falt 29 prosent innenfor gruppen varehandel, 13 prosent innenfor bygge- og anleggsvirksomhet og 10 prosent innenfor industri.

Om lag 33 prosent av de sysselsatte i de konkursrammede foretakene var sysselsatt i industriforetak, 22 prosent i varehandel og 22 prosent i bygge- og anleggsvirksomhet.

91 prosent av alle konkursene fant sted i foretak med mindre enn 10 ansatte, og bare 1 prosent hadde mer enn 50 ansatte.

Av de konkursrammede foretakene i første halvår 1989 hadde 66 prosent en omsetning på under 500 tusen kroner, mens 12 prosent av foretakene hadde 5 mill. kroner eller mer i omsetningsverdi. Det var liten forskjell i fordelingen av foretakene etter sysselsetting og omsetning sammenlignet med første halvår 1988.

Sysselsettings- og omsetningsoppgavene i denne statistikken er beregnet på grunnlag av opplysninger registrert i SSBs Bedrifts- og foretaksregister. Da ikke alle næringer i dette registeret blir oppdatert årlig, vil enkelte sysselsettings- og omsetningsoppgaver referere seg til tidspunkter som ligger ett eller flere år forut for konkursåpningen. Et foretak kan dessuten fortsette virksomheten med nye eiere etter at konkurs er åpnet.

I tabellene 3 og 4 omfatter posten Uoppgitt foretak som det ikke har vært mulig å identifisere i bedrifts- og foretaksregisteret. Disse foretakene er plassert i laveste sysselsettings- og omsetningsgruppe. Gruppen Uoppgitt kan også omfatte personlige næringsdrivende (bl.a. bønder og fiskere) og vanlige lønnstakere.

Tabell 1. Åpnede konkurser etter kvartal og fylke.

	1987		1988				1989				
	1.halv-		1.halv-		1.kv.	2.kv.	3.kv.	4.kv.	1.halv-		
	I alt	år	I alt	år					år	1.kv.	2.kv.
I ALT .....	2075	976	3891	1818	869	949	957	1117	2393	1220	1173
Østfold .....	91	40	224	105	52	53	55	64	130	60	70
Akershus .....	188	87	386	164	83	81	112	110	272	154	118
Oslo .....	307	163	561	263	115	148	156	143	341	180	161
Hedmark .....	115	53	153	86	30	56	36	31	86	43	43
Oppland .....	91	43	129	52	27	25	40	37	68	35	33
Buskerud .....	114	57	253	109	54	55	57	87	187	90	97
Vestfold .....	97	44	183	79	46	33	44	60	98	54	44
Telemark .....	103	39	158	82	44	38	33	43	87	52	35
Aust-Agder .....	35	17	69	35	15	20	12	22	46	23	23
Vest-Agder .....	56	26	91	50	28	22	13	28	54	20	34
Rogaland .....	123	63	234	123	65	58	45	66	107	54	53
Hordaland .....	168	77	371	131	71	60	101	139	228	118	110
Sogn og Fjordane .....	35	19	81	46	18	28	15	20	36	24	12
Møre og Romsdal .....	135	64	219	107	40	67	45	67	120	68	52
Sør-Trøndelag .....	96	40	207	109	50	59	43	55	121	50	71
Nord-Trøndelag .....	66	28	84	41	24	17	27	16	64	28	36
Nordland .....	115	52	225	97	43	54	73	55	174	92	82
Troms .....	86	46	184	103	48	55	30	51	135	56	79
Finmark .....	54	18	79	36	16	20	20	23	39	19	20

Tabell 2. Åpnede konkurser etter måned.

	1981	1982	1983	1984	1985	1986	1987	1988	1989
Hele året .....	810	955	1236	1304	1340	1426	2075	3891	..
Januar - juni .....	400	459	616	674	679	656	976	1818	2393
Januar .....	72	57	104	105	98	95	130	229	392
Februar .....	44	73	112	128	114	100	135	276	405
Mars .....	83	87	88	124	157	80	200	364	423
April .....	60	81	102	97	110	135	145	247	381
Mai .....	75	58	95	101	100	111	154	306	382
Juni .....	66	103	115	119	100	135	212	396	410
Juli .....	65	47	75	93	82	113	176	280	..
August .....	61	70	80	100	91	91	135	305	..
September .....	84	94	122	110	120	133	160	371	..
Oktober .....	67	89	115	124	130	154	167	395	..
November .....	60	122	125	124	135	141	243	372	..
Desember .....	73	74	103	79	103	138	218	350	..

Tabell 3. Åpnede konkurser. Tallet på foretak, sysselsatte og omsetningsverdi, etter næring 1). Prosent.

Næring	1988				1. halvår 1989			
	Tallet på foretak		Syssel- satte	Omset- nings- verdi	Tallet på foretak		Syssel- satte	Omset- nings- verdi
	I alt	Prosent	Prosent	Prosent	I alt	Prosent	Prosent	Prosent
I ALT .....	3891	100.0	100.0	100.0	2393	100.0	100.0	100.0
Jordbruk, skogbruk og fiske .	58	1.5	0.1	0.1	37	1.5	0.8	0.3
Oljeutvinning og berg- verksdrift .....	5	0.1	0.1	0.0	7	0.3	0.3	0.1
Industri i alt 2) .....	463	11.9	40.2	22.6	243	10.2	33.2	24.8
-----								
Produksjon av næringsmidler, drikkevarer og tobakksvarer	68	1.7	7.8	5.9	36	1.5	5.8	5.5
Produksjon av tekstilvarer, bekledningsvarer, lær og lærvarer .....	22	0.6	2.7	0.9	13	0.5	4.9	2.5
Produksjon av trevarer og treforedling .....	71	1.8	6.6	3.8	27	1.1	1.4	0.7
Grafisk produksjon og forlagsvirksomhet .....	76	2.0	1.7	1.1	46	1.9	3.8	2.5
Produksjon av kjemiske produkter, mineralolje-, kull-, gummi-, plastpro- dukter, mineraler og metaller .....	38	1.0	1.3	0.7	19	0.8	2.1	1.7
Bygging av fartøyer .....	39	1.0	6.6	2.9	14	0.6	3.4	4.3
Produksjon av verksted- produkter (ekskl. bygging av fartøyer) .....	137	3.5	13.2	7.1	86	3.6	11.7	7.6
Industriproduksjon ellers ...	12	0.3	0.4	0.1	2	0.1	0.1	0.1
Bygge- og anleggsvirksomhet 3)	435	11.2	13.0	8.5	319	13.3	21.5	17.4
Varehandel 4).....	1190	30.6	27.6	51.3	690	28.8	21.9	43.6
-----								
Engros- og agenturhandel ....	403	10.4	14.9	30.5	242	10.1	9.3	20.8
Detaljhandel .....	787	20.2	12.7	20.8	448	18.7	12.6	22.8
Hotell- og restaurantdrift ..	175	4.5	4.2	1.7	98	4.1	6.1	3.1
Utenriks sjøfart .....	3	0.1	0.0	0.0	-	-	-	-
Transport og lagring (inkl. innenriks sjøfart) .....	286	7.4	3.8	2.7	191	8.0	5.0	3.9
Finansiering, eiendomsdrift og forretningsmessig tjenesteyting .....	247	6.3	5.1	6.1	151	6.3	5.0	4.3
Av dette								
Forretningsmessig tjenesteyting .....	186	4.8	5.0	6.0	119	5.0	4.8	4.2
Sosial og privat tjenesteyting .....	181	4.7	5.8	6.9	95	4.0	6.3	2.4
Uoppgitt 5) .....	848	21.8	0.0	0.0	562	23.5	-	-

1) Oppgavene over sysselsetting og omsetning refererer seg til siste normale driftsår.

2) For nærmere spesifikasjon, se tabell 7.

3) For nærmere spesifikasjon, se tabell 8.

4) For nærmere spesifikasjon, se tabellene 5 og 6.

5) Omfatter foretak som det ikke har vært mulig å identifisere i Bedrifts- og foretaksregisteret.

Gruppen kan også omfatte personlig næringsdrivende (bl.a. bønder og fiskere) og vanlig lønnstakere.



Tabell 4. Åpnede konkurser etter sysselsettingsgruppe/Omsetningsgruppe og næring 1). 1.halvår 1989

Næring	Tallet på foretak	Sysselsettingsgrupper			Omsetningsgrupper ( 1000 kr)			
		0-9	10-49	50 og over	0-499	500-1999	2000-4999	5000 og over
Tallet på foretak								
I ALT .....	2393	2188	184	21	1590	279	227	297
Jordbruk, skogbruk og fiske .	37	35	2	-	34	1	1	1
Oljeutvinning og bergverksdrift .....	7	7	-	-	3	3	1	-
Industri i alt 2).....	243	179	54	10	108	48	31	56
Produksjon av næringsmidler, drikkevarer og tobakksvarer	36	23	12	1	17	5	2	12
Produksjon av tekstilvarer, beklædningsvarer, lær og lærvarer .....	13	10	-	3	7	1	1	4
Produksjon av trevarer og treforedling .....	27	25	2	-	14	6	5	2
Grafisk produksjon og forlagsvirksomhet .....	46	32	14	-	14	11	9	12
Produksjon av kjemiske produkter, mineralolje-, kull-, gummi-, plastprodukter, mineraler og metaller .....	19	13	6	-	9	5	-	5
Bygging av fartøyer .....	14	13	-	1	8	4	1	1
Produksjon av verkstedprodukter (ekskl. bygging av fartøyer) .....	86	61	20	5	38	16	12	20
Industriproduksjon ellers ...	2	2	-	-	1	-	1	-
Bygge- og anleggsvirksomhet 3)	319	273	38	8	198	42	26	53
Varehandel 4).....	690	647	43	-	338	89	116	147
Engros- og agenturhandel ....	242	218	24	-	114	22	38	68
Detaljhandel .....	448	429	19	-	224	67	78	79
Hotell- og restaurantdrift ..	98	77	21	-	54	19	10	15
Utenriks sjøfart .....	-	-	-	-	-	-	-	-
Transport og lagring (inkl. innenriks sjøfart) .....	191	187	4	-	120	44	18	9
Finansiering, eiendomsdrift og forretningsmessig tjenesteyting .....	151	137	13	1	107	17	14	13
Av dette Forretningsmessig tjenesteyting .....	119	105	13	1	80	12	14	13
Sosial og privat tjenesteyting .....	95	84	9	2	66	16	10	3
Uoppgitt 5) .....	562	562	-	-	562	-	-	-

1) Se note 1, tabell 3.

2) Se note 1, tabell 3.

3) Se note 2, tabell 3.

4) Se note 3, tabell 3.

5) Se note 4, tabell 3.

Tabell 5. Åpnede konkurser i varehandel. Tallet på foretak, sysselsatte og omsetningsverdi, etter næringsgruppe. Prosent.

Næring	1988				1. halvår 1989			
	Tallet på foretak		Syssel- satte	Omset- nings- verdi	Tallet på foretak		Syssel- satte	Omset- nings- verdi
	I alt	Prosent	Prosent	Prosent	I alt	Prosent	Prosent	Prosent
Varehandel i alt .....	1190	100.0	100.0	100.0	690	100.0	100.0	100.0
Engroshandel .....	371	31.2	53.1	56.3	228	33.0	40.8	43.5
Nærings- og nytelsesmidler ..	21	1.8	1.7	3.1	14	2.0	1.1	2.6
Bekleddings- og tekstilvarer	31	2.6	1.5	1.8	24	3.5	3.0	2.9
Møbler og innbo .....	14	1.2	0.5	0.6	13	1.9	5.4	7.3
Konsumvarer ellers .....	36	3.0	2.1	1.7	29	4.2	2.7	1.8
Råvarer .....	17	1.4	0.4	0.3	8	1.2	2.2	1.5
Jernvarer og bygningsartikler	91	7.6	22.7	21.9	47	6.8	8.0	6.6
Maskiner og utstyr .....	150	12.6	21.9	18.1	82	11.9	15.3	17.4
Motorkjøretøyer .....	11	0.9	2.2	8.8	11	1.6	3.1	3.3
Brensel og drivstoff .....	-	-	-	-	-	-	-	-
Agenturhandel .....	32	2.7	0.8	3.2	14	2.0	1.6	4.2
Detaljhandel .....	787	66.1	46.1	40.5	448	64.9	57.6	52.3
Varehushandel .....	-	-	-	-	-	-	-	-
Kolonialvarehandel .....	129	10.8	10.8	8.8	66	9.6	13.6	13.0
Kjøtt og kjøttvarer, fisk og vilt .....	9	0.8	0.7	0.3	9	1.3	1.0	0.3
Bakervarer .....	3	0.3	0.0	0.0	1	0.1	0.1	-
Tobakk, sjokolade, frukt og iskrem .....	18	1.5	0.3	0.1	11	1.6	0.5	0.1
Nærings- og nytelsesmidler ellers .....	4	0.3	0.0	0.0	2	0.3	0.2	0.2
Skotøy .....	18	1.5	0.7	0.2	10	1.4	0.7	0.3
Dame-, herre- og barne- konfeksjon .....	130	10.9	5.5	2.7	50	7.2	6.6	3.8
Bekleddings- og tekstilvarer ellers .....	30	2.5	1.5	0.6	10	1.4	0.5	0.3
Møbler og tepper .....	29	2.4	1.6	1.0	25	3.6	4.1	3.7
Radio, fjernsyn, lamper og elektriske husholdnings- apparater .....	44	3.7	1.9	1.1	35	5.1	5.5	4.2
Innbo ellers .....	13	1.1	0.2	0.1	11	1.6	1.2	0.4
Jernvarer, kjøkkenutstyr, glass og stentøy .....	15	1.3	1.4	0.7	8	1.2	1.0	0.4
Fargevarer og tapeter .....	20	1.7	0.6	0.2	14	2.0	0.9	0.7
Sportsutstyr .....	32	2.7	1.4	1.1	20	2.9	2.2	1.7
Ur, optiske artikler .....	2	0.2	0.1	0.0	3	0.4	0.1	-
Musikkinstrumenter, noter, video mv. ....	58	4.9	1.8	0.8	44	6.4	3.5	2.1
Gull- og sølvvarer .....	11	0.9	0.3	0.1	3	0.4	0.2	0.1
Film- og fotoartikler .....	6	0.5	0.0	0.0	6	0.9	0.3	0.1
Motorkjøretøyer, deler og rekvisita .....	116	9.7	14.3	20.0	67	9.7	9.5	16.0
Bensin og smøreoljer .....	22	1.8	0.8	0.7	15	2.2	3.2	3.5
Bøker og papir .....	10	0.8	0.8	0.4	3	0.4	0.1	0.1
Apotekervarer og kosmetikk ..	9	0.8	0.2	0.1	5	0.7	0.3	0.1
Blomster og planter .....	16	1.3	0.2	0.1	10	1.4	0.8	0.2
Brensel .....	2	0.2	0.0	0.0	-	-	-	-
Andre varer .....	41	3.4	0.9	0.4	20	2.9	1.8	1.0

Tabell 6. Åpnede konkurser i varehandel etter kvartal og fylke.

	1987		1988						1989		
	1.halv-		1.halv-		1.kv.	2.kv.	3.kv.	4.kv.	1.halv-		
	I alt	år	I alt	år					år	1.kv.	2.kv.
I ALT .....	770	359	1190	635	314	321	282	273	690	348	342
Østfold .....	41	16	74	38	16	22	15	21	32	14	18
Akershus .....	61	24	118	55	29	26	36	27	91	50	41
Oslo .....	114	54	181	96	42	54	49	36	109	57	52
Hedmark .....	34	16	51	30	12	18	10	11	19	10	9
Oppland .....	39	20	39	16	12	4	12	11	16	5	11
Buskerud .....	44	21	75	44	21	23	14	17	49	16	33
Vestfold .....	45	24	54	28	16	12	12	14	36	24	12
Telemark .....	30	14	42	25	13	12	8	9	27	16	11
Aust-Agder .....	15	8	19	12	7	5	4	3	10	4	6
Vest-Agder .....	25	10	29	17	10	7	4	8	15	7	8
Rogaland .....	41	22	74	44	23	21	13	17	29	14	15
Hordaland .....	59	29	103	41	23	18	22	40	63	36	27
Sogn og Fjordane .....	11	8	23	16	8	8	4	3	11	8	3
Møre og Romsdal .....	53	22	72	43	13	30	14	15	47	27	20
Sør-Trøndelag .....	37	16	65	36	17	19	17	12	46	21	25
Nord-Trøndelag .....	21	9	25	14	8	6	8	3	16	9	7
Nordland .....	40	18	63	31	22	9	21	11	34	18	16
Troms .....	38	21	63	38	17	21	11	14	30	9	21
Finmark .....	22	7	20	11	5	6	8	1	10	3	7

Tabell 7. Åpnede konkurser i industri etter kvartal og fylke.

	1987		1988						1989		
	1.halv-		1.halv-		1.kv.	2.kv.	3.kv.	4.kv.	1.halv-		
	I alt	år	I alt	år					år	1.kv.	2.kv.
I ALT .....	293	141	465	226	118	108	107	132	243	115	128
Østfold .....	..	..	31	19	12	7	8	4	8	2	6
Akershus .....	..	..	34	15	9	6	8	11	18	9	9
Oslo .....	..	..	53	25	17	8	14	14	31	22	9
Hedmark .....	..	..	25	11	6	5	10	4	9	4	5
Oppland .....	..	..	11	6	4	2	1	4	7	4	3
Buskerud .....	..	..	22	12	7	5	4	6	15	8	7
Vestfold .....	..	..	20	7	4	3	4	9	13	4	9
Telemark .....	..	..	19	11	8	3	2	6	12	6	6
Aust-Agder .....	..	..	15	8	2	6	3	4	13	4	9
Vest-Agder .....	..	..	18	9	7	2	3	6	5	-	5
Rogaland .....	..	..	22	13	8	5	4	5	12	7	5
Hordaland .....	..	..	46	13	6	7	15	18	22	10	12
Sogn og Fjordane .....	..	..	13	5	4	1	2	6	3	-	3
Møre og Romsdal .....	..	..	39	22	9	13	8	9	14	8	6
Sør-Trøndelag .....	..	..	28	11	4	7	10	7	11	3	8
Nord-Trøndelag .....	..	..	12	9	3	6	2	1	9	5	4
Nordland .....	..	..	26	14	5	9	8	4	18	10	8
Troms .....	..	..	19	11	2	9	1	7	12	5	7
Finmark .....	..	..	12	5	1	4	-	7	11	4	7

Tabell 8. Åpnede konkurser i bygge- og anleggsvirksomhet etter kvartal og fylke

	1987		1988				1989				
	1.halv-		1.halv-		1.kv.	2.kv.	3.kv.	4.kv.	1.halv-		
	I alt	år	I alt	år					år	1.kv.	2.kv.
I ALT .....	243	119	437	192	92	100	115	130	319	162	157
Østfold .....	..	..	23	6	3	3	7	10	23	11	12
Akershus .....	..	..	42	17	9	8	15	10	41	24	17
Oslo .....	..	..	68	37	13	24	16	15	44	23	21
Hedmark .....	..	..	12	8	2	6	1	3	14	9	5
Oppland .....	..	..	9	5	-	5	2	2	8	4	4
Buskerud .....	..	..	37	17	10	7	7	13	25	14	11
Vestfold .....	..	..	27	16	12	4	3	8	12	9	3
Telemark .....	..	..	17	8	4	4	4	5	18	10	8
Aust-Agder .....	..	..	7	2	-	2	1	4	4	3	1
Vest-Agder .....	..	..	6	1	1	-	1	4	5	2	3
Rogaland .....	..	..	30	17	7	10	7	6	18	7	11
Hordaland .....	..	..	38	10	9	1	16	12	38	19	19
Sogn og Fjordane .....	..	..	6	5	1	4	1	-	1	1	-
Møre og Romsdal .....	..	..	25	7	-	7	6	12	12	3	9
Sør-Trøndelag .....	..	..	26	12	6	6	6	8	8	3	5
Nord-Trøndelag .....	..	..	8	3	1	2	4	1	2	1	1
Nordland .....	..	..	27	6	4	2	11	10	26	13	13
Troms .....	..	..	22	10	7	3	6	6	17	5	12
Finnmark .....	..	..	7	5	3	2	1	1	3	1	2

(SU nr. 33, 1989)

**PRODUSENTPRISINDEKSEN FOR JULI 1989**

Prisindeksen for produksjonen i oljeutvinning, bergverksdrift, industri og kraftforsyning - produsentprisindeksen - falt med 0,1 prosent fra juni til juli 1989. Fra juli 1988 til juli 1989 steg produsentprisindeksen med 4,8 prosent. I gjennomsnitt for de sju første månedene i år var indeksen 5,9 prosent høyere enn i tilsvarende periode i 1988.

Produsentprisindeksen (prisindeks for produksjonen i oljeutvinning, bergverksdrift, industri og kraftforsyning) 1981 = 100

	Vekt 0/00	Juli 1989	Endring i prosent		
			Juni 1989- juli 1989	Juli 1988- juli 1989	Jan.-juli 1988- jan.-juli 1989
<b>OLJEUTVINNING, BERGVERKSDRIFT, INDUSTRI OG KRAFTFORSYNING.....</b>	<b>1000,0</b>	<b>143,1</b>	<b>-0,1</b>	<b>4,8</b>	<b>5,9</b>
<b>OLJEUTVINNING OG BERGVERKSDRIFT.....</b>	<b>161,4</b>	<b>76,8</b>	<b>-2,2</b>	<b>6,2</b>	<b>5,5</b>
Utvinning av råolje og naturgass.....	146,5	70,1	-2,6	6,7	5,7
Bryting og utvinning av malm.....	6,0	130,3	-0,4	5,5	9,1
<b>INDUSTRI.....</b>	<b>751,5</b>	<b>148,8</b>	<b>0,1</b>	<b>4,6</b>	<b>5,9</b>
Produksjon av næringsmidler, drikkevarer og tobakk.....	183,0	171,5	1,2	3,8	3,2
Produksjon av tekstilvarer, bekleddingsvarer, lær og lærvarer.....	27,9	141,7	0,1	3,2	2,8
Produksjon av trevarer.....	63,3	153,0	-	1,2	1,9
Treforedling, grafisk produksjon og forlagsvirksomhet.....	67,6	160,6	0,1	6,9	7,4
Produksjon av kjemiske produkter, mineralolje-, kull-, gummi- og plastprodukter.....	152,8	109,9	-0,5	8,1	5,9
Produksjon av mineralske produkter.....	26,1	164,4	-	5,0	5,4
Produksjon av metaller.....	89,5	151,9	-1,9	4,2	18,2
Produksjon av verkstedpro- dukter.....	136,5	150,9	0,3	4,5	4,5
<b>KRAFTFORSYNING.....</b>	<b>87,1</b>	<b>216,5</b>	<b>-</b>	<b>4,7</b>	<b>5,8</b>

Indeksen for oljeutvinning og bergverksdrift falt med 2,2 prosent fra juni til juli. De siste 12 måneder har indeksen for gruppen steget med 6,2 prosent.

Utvinning av råolje og naturgass falt med 2,6 prosent fra juni til juli. Gjennomsnittlig pris på råolje (Brent Blend - Nordsjøens referanseolje) for levering i juli lå på om lag 17,5 dollar pr. fat. Dette tilsvarer om lag 122 kroner pr. fat basert på en gjennomsnittlig valutakurs for måneden.

Indeksen for industri steg med 0,1 prosent fra juni til juli. De siste 12 måneder har indeksen steget med 4,6 prosent.

Indeksen for produksjon av næringsmidler, drikkevarer og tobakk steg med 1,2 prosent fra juni til juli. De siste 12 måneder har indeksen steget med 3,8 prosent.

Indeksen for produksjon av metaller falt med 1,9 prosent fra juni til juli. Dette skyldes i hovedsak fall i prisen på nikkel, kopper og aluminium. De siste 12 måneder har indeksen steget med 4,2 prosent.

Indeksen for kraftforsyning var uendret fra juni til juli. De siste 12 måneder har indeksen steget med 4,7 prosent.

Produsentprisindeksen. 1981 = 100



## RESSURSREGNSKAP FOR ENERGI. 1987

## 1. INNLEDNING

Denne meldingen inneholder tabeller fra energiregnskapet for 1987 og noen hovedtall fra energiregnskapene for årene 1980-1987. Foreløpig energiregnskap for 1988 er publisert i dette SU nr., mens nøkkeltall for bruken av energi i 1989 vil bli publisert i rapporten Naturressurser og miljø i februar 1990.

Ressursregnskapet for energi 1987 omfatter reserveregnskap (tabell 1), magasinregnskap (tabell 2), oversikt over utvinning, omforming og bruk av energivarer (tabellene 3 og 5) og tall for bruk av energivarer utenom energisektorene etter næring (tabell 4). Utviklingen i energibruken går fram av tabellene 6, 7, 8 og 9, som viser energibruk etter næring, energivare og formål for årene 1980-1987.

Bruken av energi utenom energisektorene økte med 0,5 prosent fra 1986 til 1987. Innenlandsk energibruk økte med 3,2 prosent, mens utenriks sjøfart reduserte bruken av energi med 17 prosent. Energibruken i kraftintensiv industri økte med 6,2 prosent fra 1986 til 1987. Bruken av energi økte med 2,9 prosent i husholdningssektoren og med 2 prosent i fiske og fangst, annen industri og andre næringer til sammen.

## 2. OLJE, GASS OG PETROLEUMSPRODUKTER

Reserveregnskapet for olje og gass omfatter felt som Stortinget har vedtatt skal utbygges. I 1987 besluttet Stortinget utbygging av Gyda og Veslefrikk. Dessuten ble oljereservene i andre felt justert opp med 53 mill. tonn og gassreservene med 12 milliarder Sm<sup>3</sup>. Dette skyldes hovedsakelig oppjusteringer av reservene på Oseberg. Reserver i felt som ikke var kommet i produksjon, var ved utgangen av 1987 86 mill. tonn råolje og 913 milliarder Sm<sup>3</sup> naturgass. Reserver i drift var 779 mill. tonn råolje og 334 milliarder Sm<sup>3</sup> naturgass.

Utvinning av olje og gass utgjorde nær 77 mill. tonn oljeekvivalenter i 1987, mot om lag 68 mill. tonn oljeekvivalenter i 1986.

Innenlandsk forbruk av petroleumsprodukter var 348 PJ i 1987. Dette utgjør 45,1 prosent av totalt innenlandsk energiforbruk. Det innenlandske forbruket av petroleumsprodukter økte med 3,6 prosent fra 1986. Forbruket i utenriks sjøfart utgjorde 101 PJ i 1987.

## 3. ELEKTRISITET OG FJERNVARME

I 1987 ble det bygd ut vannkraft med en midlere årsproduksjonsevne på 2,3 TWh. Dette er noe over gjennomsnittet for de fem siste årene (som har vært 1,6 TWh).

Magasinregnskapet viser at tilsiget av nyttbar vannkraft i 1987 var 2,1 TWh mindre enn midlere produksjonsevne. Magasinbeholdningen ved utgangen av 1987 var på 52,3 TWh, om lag 2 TWh lavere enn året før.

Produksjonen av elektrisitet i vannkraftverk var 103,8 TWh, og økte med 7,2 prosent fra 1986. I 1987 ble det importert 3,0 TWh. Dette er vel 30 prosent lavere enn i 1986. Eksporten var på 3,3 TWh mot 2,2 TWh året før.

Elektrisitetsforbruket utgjorde 335 PJ, eller 38,4 prosent av total energibruk. Dette er en økning på 3,4 prosent fra 1986.

Produksjonen av fjernvarme var 1 100 GWh, en økning på 22,5 prosent fra 1986. Dette tilsvarer 1 prosent av elektrisitetsproduksjonen. Fjernvarme produseres i ulike typer anlegg - f.eks. avfallsforbrenningsanlegg, flisfyringsanlegg, kraftvarmeverk eller ved hjelp av oljekjeler, elektrokjeler, varmpumper eller spillvarme - og distribueres som varmt vann til forbrukerne.



## 4. FAST BRENSEL

Fast brensel omfatter kull, koks, ved, treavfall, avlut, avfall etc. Forbruket av fast brensel var i 1987 på 86 PJ, som er en nedgang på 2,3 prosent fra 1986. Forbruket av fast brensel utgjør 9,9 prosent av den totale energibruk. Forbruket av biomasse utgjorde i 1987 35 PJ, 2,9 prosent mer enn i 1986. Forbruket av koks og kull viste en nedgang på 5,6 prosent, og utgjorde henholdsvis 32 og 19 PJ.

## 5. UTVIKLINGEN I ENERGIBRUKEN 1980-1987

Bruken av energi utenom energisektorene avtok med gjennomsnittlig 1,7 prosent i perioden 1980-1987. Nedgangen skyldtes i stor grad redusert oljeforbruk i utenriks sjøfart. Dette avtok med 14,2 prosent pr. år i perioden. Innenlandsk energibruk økte i samme periode fra 688 til 772 PJ. Dette tilsvarer en gjennomsnittlig

snittlig årlig økning på 1,7 prosent. Energibruken i kraftintensiv industri økte med gjennomsnittlig 0,6 prosent pr. år.

Innenlandsk bruk av fast brensel og elektrisitet økte i årene 1980-1987 med 2,2 og 3,2 prosent i gjennomsnitt, mens forbruket av petroleumprodukter økte med gjennomsnittlig 0,2 prosent pr. år.

Energi brukt til råstoff økte med 1,5 prosent i gjennomsnitt for årene 1980-1987. For energibruk til transportformål var økningen på 3,4 prosent. Bruk av energi til andre formål (f.eks. oppvarming, drift av maskiner og utstyr) viste en mindre økning. Bruk av petroleumprodukter til andre formål viste en nedgang på 6,5 prosent, mens forbruket av fast brensel og elektrisitet økte med henholdsvis 5,4 og 3,2 prosent.

## Energienheter benyttet i tabellene

Enhet	PJ	TWh	Mtoe	GSm <sup>3</sup>
1 PJ .....	1	0,278	0,024	0,025
1 TWh .....	3,6	1	0,085	0,086
1 Mtoe .....	42,3	11,8	1	1,10
1 GSm <sup>3</sup> .....	39,9	11,1	0,87	1

## Prefikser benyttet i tabellene

Prefiks	Symbol	Faktor
Kilo .....	k	10 <sup>3</sup>
Mega .....	M	10 <sup>6</sup>
Giga .....	G	10 <sup>9</sup>
Tera .....	T	10 <sup>12</sup>
Peta .....	P	10 <sup>15</sup>

Tabell 1. Reserveregnskap for 1987

	Ikke fornybare reserver			Fornybare reserver (årlige tall)	
	Kull <sup>1</sup>	Råolje	Naturgass	Nyttbar vann- kraft <sup>2</sup>	Tre- virke <sup>3</sup>
	Mill.t		Milliarder Sm <sup>3</sup>	TWh	Mill.m <sup>3</sup>
Drivverdige, ikke utbygde reserver pr. 1.1. ....	-	203	977	46,3	.
Omvurdering .....	-	41	9	-	.
Nye felt planlagt utbygd .....	-	56	6	-	.
Utbygging .....	-	-214	-79	-2,3	.
Drivverdige, ikke utbygde reserver pr. 31.12. ....	-	86	913	44,0	.
Reserver i drift (utbygd vann- kraft) pr. 1.1. ....	12,8	603	282	102,7	5
Omvurdering .....	0,7	12	3	-	.
Utbygging .....	-	214 <sup>4</sup>	79	2,3	.
Uttak .....	-0,4	-49	-30	-	.
Reserver i drift (utbygd vann- kraft) pr. 31.12. ....	13,1	779	334	105,0	5
Påviste, utvinnbare og driv- verdige norske energireserver i alt 31.12.1987 .....	13,1	865	1 247	149,0	5 <sup>5</sup>
(Tall i PJ i parentes) .....	(368)	(36 590)	(49 805)	(536)	(42)

<sup>1</sup> Reservene av kull ble betydelig nedjustert i 1986. <sup>2</sup> Midlere årsproduksjon nyttbar vannkraft. Varig fredete vassdrag (21,0 TWh) er ikke med. <sup>3</sup> Omfatter økonomisk nyttbare reserver av lauvskog, stubber, tynningsvirke, hogstavfall og nyttbart sekundært trevirke i industrien (bark, flis, avlut etc.).

<sup>4</sup> Oseberg er satt i prøveproduksjon. <sup>5</sup> Tilsvarende om lag 990 tusen tonn oljeenheter.

Tabell 2. Magasinregnskap for 1980-1987. TWh

	1980	1981	1982	1983	1984	1985	1986	1987
Magasin- beholdning 1.1. .	42,0	38,4	43,1	47,2	52,0	51,2	47,3	54,3
Midlere produk- sjonsevne <sup>1</sup> ....	88,4	92,2	95,9	98,1	99,5	100,5	102,0	103,9
Avvik <sup>2</sup> .....	-8,0	5,8	1,1	12,7	6,0	-1,5	1,8	-2,1
Nyttbart tilløp .	80,4	98,0	97,0	110,8	105,5	99,0	103,8	101,8
Uttak .....	-84,0	-93,3	-92,9	-106,0	-106,3	-102,9	-96,8	-103,8
Magasin- beholdning 31.12.	38,4	43,1	47,2	52,0	51,2	47,3	54,3	52,3

<sup>1</sup> Midlere produksjonsevne i perioden er beregnet som gjennomsnitt av produksjonsevnen ved begynnelsen og slutten av året. <sup>2</sup> Avvik mellom nyttbart tilløp og midlere produksjonsevne i perioden.

Tabell 3. Utvinning, omforming og bruk<sup>1</sup> av energivarer. 1987

	Kull	Koks <sup>2</sup>	Ved, tre- av- fall, Rå- olje, avfall etc.	Rå- olje	Gass	Gass gjort flyt- ende	Ben- sin	Para- fin	Mellom- des- tillat	Tung- olje	Elek- tri- sitet	Fjern- varme
	1 000 t		1 000 toe	1 000 t	Mill. Sm <sup>3</sup>			1 000 t			GWh	
Bryting av kull												
Produksjon ....	399	-	-	-	-	-	-	-	-	-	-	-
Vareinnsats ...	-	-	-	-	-	-	0	0	-2	-	-26	-
Utvinning av rå- olje og naturgass												
Produksjon ....	-	-	-	48500	29868	849 <sup>3</sup>	167 <sup>4</sup>	-	-	-	-	-
Vareinnsats ...	-	-	-	-	-1369	-	-	-1	-38	-	-86	-
Vannkraftverk												
Produksjon ....	-	-	-	-	-	-	-	-	-	-	103753	-
Vareinnsats ...	-	-	-	-	-	-	-4	0	-4	0	-1623	-
Norsk primær- produksjon .....	399	-	-	48500	28499	849	163	-1	-44	0	102018	-
Import .....	745	810	2	2707	-	1030	605	265	960	504	2983	-
Eksport .....	-203	-253	0	-42146	-27824	-930	-910	-146	-2078	-543	-3320	-
Norske kjøp ute .	-	-	-	-	-	-	28	129	529	1854	-	-
Utenlandske kjøp i Norge .....	-	-	-	-	-	-	-28	-75	-28	-49	-	-
Lager- + Ned endringer - Opp	81	61	.	-241	.	1	20	48	138	41	.	.
Primærtilgang ...	1022	618	2	8820	675	950	-122	220	-523	1807	101681	-
Koksverk												
Produksjon ....	-	284	-	-	146	-	-	-	-	-	-	-
Vareinnsats ...	-363	-	-	-	-146	-	-	-	-	-1	-28	-
Oljeraffinerier												
Produksjon ....	-	183	-	-	345	162	2115	826	4600	1460	-	-
Vareinnsats ...	-	-	-	-9071	-345	-	-139	-28	-167	-361	-259	-
Varmekraftverk												
Produksjon ....	-	-	-	-	-	-	-	-	-	-	444	-
Vareinnsats ...	-	-	-	-	-	-	-	-	-2	-1	-21	-
Kraftvarmeverk, fjernvarmeverk												
Produksjon ....	-	-	-	-	-	-	-	-	-	-	86	1100 <sup>5</sup>
Vareinnsats ...	-22	-	-78	-	-	-	-	-	-1	-4	-232	-
Annen tilgang <sup>6</sup> ..	-	-	912	-	-	-	52	13	-	-	-	-
Registrert svinn, tap .....	..	..	..	..	..	..	-10	-6	-19	5	-8753 <sup>7</sup>	-312
Statistisk feil <sup>8</sup>	23	-58	-	251	-675	98	-137	-198	-72	-53	269	-
Registrert bruk utenom energi- sektorene .....	660	1027 <sup>9</sup>	836	-	-	1210	1759	827	3816	2852	93187 <sup>10</sup>	788

<sup>1</sup> Omfatter også energivarer brukt som råstoff. <sup>2</sup> Omfatter også petrolkoks. <sup>3</sup> Våtgass fra Kårstø.<sup>4</sup> Naftalignende kondensat fra Kårstø. <sup>5</sup> Medregnet spillvarme fra industrien, 130 GWh. <sup>6</sup> Produksjonutenom energisektorene. <sup>7</sup> Tap i overførings- og fordelingsnett og statistisk feil. <sup>8</sup> Medregnet 541tusen tonn petroleumsprodukter levert til Statens sivile beredskapslager. <sup>9</sup> Av dette er 401 tusen tonnpetrolkoks. <sup>10</sup> Av dette er 4 120 GWh tilfeldig kraft.

Tabell 4. Bruk av energivarer utenom energisektorene, etter næring<sup>1</sup>. 1987

	Kull	Koks	Ved, treav- fall, avfall etc.	Gass gjort fly- tende	Bensin	Para- fin	Mellom- destil- lat	Tung- olje	Elek- trisi- tet
	1 000 t		1 000 toe			1 000 t			GWh
I alt .....	660	1 027	836	1 210	1 759	827	3 816	2 852	93 187
Produksjonssektorer, bedrifter									
1 Landbruk og fiske .....	7	-	-	-	19	3	632	13	865
11 Jordbruk .....	7	-	-	-	10	1	155	9	865
12 Skogbruk .....	-	-	-	-	4	-	13	-	-
13 Fiske .....	-	-	-	-	5	2	464	4	-
2 Bergverksdrift .....	-	1	-	0	1	1	36	28	819
23 Malmgruver .....	-	0	-	0	0	1	11	26	584
29 Annen bergverksdrift ...	-	1	-	0	1	0	25	2	235
3 Industri .....	641	1 018	392	1 208	20	6	290	601	42 951
31 Prod. av næringsmidler mv. ....	13	1	2	3	4	0	100	123	2 181
32 Prod. av tekstilvarer, lær mv. ....	-	-	-	0	1	0	7	9	194
33 Prod. av trevarer .....	-	-	104	0	2	0	26	17	754
341 Treforedling .....	11	-	281	0	1	0	4	136	5 702
342 Grafisk prod. og for- lagsvirksomhet .....	-	-	1	1	3	0	5	0	353
*351 Prod. av kjemiske rå- varer .....	-	141	2	1 183	0	0	6	79	4 661
352, 354, 355, Prod. av kjemisk- tekniske produkter, mineralolje-, kull-, 356 gummi- og plastprodukter	94	101	-	2	2	4	25	46	865
3692 Prod. av sement og kalk	108	29	-	-	0	-	3	17	263
36-3692 Prod. av andre mine- ralske prod. ....	33	13	-	7	1	0	31	27	562
*37101 Prod. av jern og stål ..	44	174	-	-	-	-	2	28	1 509
*37102 Prod. av ferrolegeringer	337	379	1	0	0	-	2	5	6 480
37103 Støping av jern og stål	1	-	-	0	0	-	1	1	169
*37201 Prod. av aluminium .....	0	160	-	1	0	1	21	36	14 242
*37202 Prod. av andre metaller	-	19	-	1	0	-	2	47	2 444
37203, 37204 Valsing og støping av ikke-jernholdige metaller .....	-	-	-	2	0	0	3	1	212
38,39 Prod. av verkstedpro- dukter, industriproduk- sjon ellers .....	0	0	1	7	6	0	52	30	2 360
5 Bygge- og anleggsvirksom- het .....	-	-	-	-	10	1	384	8	734
6 Varehandel, hotell- og restaurantvirksomhet .....	-	-	-	-	238	2	209	10	5 764
61,62 Varehandel .....	-	-	-	-	235	2	181	10	4 142
63 Hotell- og restaurant- drift .....	-	-	-	-	3	-	28	-	1 622

<sup>1</sup> Omfatter også energivarer brukt som råstoff. Fjernvarme er ikke med i tallene.

Sektorer merket \* betegnes som kraftintensive.

Tabell 4 (forts.). Bruk av energivarer utenom energisektorene, etter næring<sup>1</sup>. 1987

	Kull	Koks	Ved, treav- fall, avfall etc.	Gass gjort fly- tende	Bensin	Para- fin	Mellom- destil- lat	Tung- olje	Elek- trisi- tet
	1 000 t		1 000 toe			1 000 t			GWh
7	Transport, lagring, post og telekommunikasjon .....	-	-	-	112	477	1 530	2 163	1 593
7111,	Transport, jernbane,	-	-	-	-	-	32	-	677
71122	sporveg og forstadsbane	-	-	-	-	-	106	-	-
71121	Rutebiltransport .....	-	-	-	1	-	-	-	-
7113	Drosje- og turbiltrans- port .....	-	-	-	22	-	18	-	-
7114,	Annen landtrans- port .....	-	-	-	41	-	446	-	-
7116	Utenriks sjøfart .....	-	-	-	-	-	427	1 987	-
7121	Innenriks sjøfart .....	-	-	-	-	-	464	176	-
7122	Luftfart .....	-	-	-	3	477	-	-	-
713	Tjenester i tilknytning til transport .....	-	-	-	5	-	22	-	167
7123,	719	-	-	-	-	-	-	-	-
72	Post og telekommunika- sjoner .....	-	-	-	40	-	15	-	749
8	Bank- og forsikringsvirk- somhet, eiendomsdrift og forretningsmessig tje- nesteyting .....	-	-	-	65	-	31	-	1 013
9	Annen privat tjeneste- yting .....	-	-	-	51	1	73	-	1 501
	Produksjonssektorer for offent- lig forvaltning .....	-	-	-	7	104	225	17	7 734
91-	Administrasjon, stat og	-	-	-	2	-	9	-	287
9122	kommune unntatt forsvar ..	-	-	-	-	-	58	-	2 992
931,	Undervisning og forsk- ningsvirksomhet .....	-	-	-	-	-	62	16	2 949
932	Helse- og veterinær- tjenester, sosial omsorg .	-	-	-	-	3	-	-	-
933,	Andre sektorer offentlig forvaltning .....	-	-	-	5	101	96	1	1 506
934	Private husholdninger .....	12	8	444	2	1 236	232	406	12
									30 213

<sup>1</sup> Se note 1 foregående side.

Tabell 5. Utvinning, omforming og bruk<sup>1</sup> av energivarer. 1987. PJ

	I alt	Kull	Koks	Ved, treav- fall, avlut, avfall etc.	Råolje	Natur- gass	Petro- leums- pro- duk- ter	Elek- trisi- tet	Fjern- varme
Uttak av energivarer .....	3 676	11	-	-	2 052	1 193	46 <sup>2</sup>	374	-
Energibruk i uttakssektorene .....	-63	-	-	-	-	-55	-2	-6	-
Import og norske kjøp i utlandet ..	425	21	25	0	115	-	253	11	-
Eksport og utenlandske kjøp i Norge	-3 127	-6	-8	0	-1 783	-1 111	-207	-12	-
Lager + Ned - Opp .....	4	2	2	.	-10	.	10	.	.
Primærtilgang .....	915	28	19	0	374	27	100	367	-
Oljeraffinerier .....	-16	-	6	-	-384	-	363	-1	-
Andre energisektorer, annen tilgang	39	-10	8	35	-	-	2	0	4
Registrerte tap, statistiske feil .	-65	1	-1	-	10	-27	-16	-31	-1
Registrert bruk utenom energi- sektorene .....	873	19	32	35	-	-	449	335	3
Utenriks sjøfart .....	101	-	-	-	-	-	101	-	-
Innenlandsk bruk .....	772	19	32	35	-	-	348	335	3
Landbruk og fiske .....	31	0	-	-	-	-	28	3	-
Kraftintensiv industri .....	207	11	27	0	-	-	64	105	-
Annen industri og bergverk .....	114	7	5	16	-	-	33	52	1
Andre næringer .....	207	-	-	-	-	-	141	66	-
Private husholdninger .....	213	1	0	19	-	-	82	109	2

<sup>1</sup> Omfatter også energivarer brukt som råstoff. <sup>2</sup> Våtgass og kondensat fra Kårstø.

Tabell 6. Energibruk<sup>1</sup> utenom energisektorene. 1980-1987. PJ

	1980	1981	1982	1983	1984	1985	1986	1987	Gjennom- snittlig en- dring pr. år 1980-1987. Prosent
I alt .....	982	955	903	884	919	910	869	873	-1,7
Utenriks sjøfart .....	294	278	239	207	197	167	122	101	-14,2
Innenlandsk bruk .....	688	677	664	677	722	743	748	772 <sup>2</sup>	1,7
Landbruk og fiske .....	28	25	26	27	28	29	31	31	1,5
Kraftintensiv industri .....	198	191	181	195	220	213	195	207	0,6
Annen industri og bergverk .	120	116	111	111	109	117	115	114	-0,7
Andre næringer .....	165	169	167	163	180	187	199	207	3,3
Private husholdninger .....	177	176	179	181	185	197	207	213	2,7

<sup>1</sup> Omfatter også energivarer brukt som råstoff. For årene 1980-1986 er ikke fjernvarme med i tallene.

<sup>2</sup> Inklusive 3 PJ fjernvarme.

Tabell 7. Innenlandsk energibruk<sup>1</sup> utenom energisektoren og utenriks sjøfart, etter energivarer. 1980-1987. PJ

År	I alt	Fast brensel			Petro- leums- pro- dukter	Elek- trisi- tet	Fjern- varme
		I alt	Kull/ koks	Ved, tre- avfall, avlut, av- fall etc.			
1980 .....	688	74	49	25	344	269	-
1981 .....	677	76	48	28	321	280	-
1982 .....	664	75	47	28	309	280	-
1983 .....	677	86	56	30	293	298	-
1984 .....	723	91	60	31	312	319	1
1985 .....	745	91	57	34	323	329	2
1986 .....	750	88	54	34	336	324	2
1987 .....	772	86	51	35	348	335	3
Gjennomsnittlig endring pr. år 1980-1987. Prosent .....	1,7	2,2	0,6	4,9	0,2	3,2	44,2 <sup>2</sup>
Prosentvis endring 1986-1987 .	2,9	-2,3	-5,6	2,9	3,6	3,4	50,0

<sup>1</sup> Omfatter også energivarer brukt som råstoff. <sup>2</sup> Gjelder perioden 1984-1987.

Tabell 8. Energiforbruk utenom energisektorene til råstoff, transportformål og andre formål<sup>1</sup>. 1980-1987. PJ

År	Energibruk i alt	Utenriks sjøfart	Energibruk innenlands			
			I alt	Råstoff	Transport- formål	Andre formål
1980 .....	982	294	688	88	166	434
1981 .....	955	278	677	85	167	425
1982 .....	903	239	664	83	171	410
1983 .....	884	207	677	92	173	411
1984 .....	919	197	722	103	188	431
1985 .....	910	167	743	100	193	450
1986 .....	869	122	748	84	208	456
1987 .....	870	101	769	98	210	461
Gjennomsnittlig endring pr. år 1980-1987. Prosent .....	-1,7	-14,2	1,6	1,5	3,4	0,9
Prosentvis endring 1986-1987 .	0,1	-17,2	2,8	6,7	1,0	1,1

<sup>1</sup> Fjernvarme er ikke med i tallene.

Tabell 9. Innenlandsk energibruk til formål utenom råstoff og transport, etter energivarer<sup>1</sup>. 1980-1987. PJ

År	I alt	Fast brensel <sup>2</sup>	Petroleums- produkter		Elektrisitet
1980 .....	434	29	138	267	
1981 .....	425	33	114	278	
1982 .....	410	37	95	278	
1983 .....	411	36	79	296	
1984 .....	431	40	74	317	
1985 .....	450	41	82	327	
1986 .....	456	42	92	322	
1987 .....	461	42	86	333	
Gjennomsnittlig endring pr. år 1980-1987. Prosent .....	0,9	5,4	-6,5	3,2	
Prosentvis endring 1986-1987 .	1,1	-	-6,5	3,4	

<sup>1</sup> Fjernvarme er ikke med i tallene. <sup>2</sup> Kull, koks, ved, treavfall og avlut brukt som brensel.



(SU nr. 33, 1989)

**RESSURSREGNSKAP FOR ENERGI 1988. FORELØPIGE TALL****1. INNLEDNING**

Denne meldingen inneholder tabeller fra foreløpig energiregnskap for 1988 og noen hovedtall fra energiregnskapene for årene 1981-1988.

Ressursregnskapet for energi 1988 omfatter reserveregnskap (tabell 1), magasinregnskap (tabell 2), oversikt over utvinning, omforming og bruk av energivarer (tabellene 3 og 5) og tall for bruk av energivarer utenom energisektoren etter næring (tabell 4). Utviklingen i energibruken går fram av tabellene 6, 7, 8 og 9, som viser energibruken etter næring, energivare og formål for årene 1981-1988. Tabell 10 viser utviklingen i priser på elektrisitet og noen utvalgte oljeprodukter levert til husholdninger fra 1981-1988.

Bruken av energi utenom energisektorene økte med 2,4 prosent fra 1987 til 1988. Innenlandsk energibruk gikk ned 2,7 prosent, mens energibruken i utenriks sjøfart økte med 41,6 prosent, som et resultat av stor tilgang til flåten registrert i Norsk Internasjonalt Skipsregister (NIS). Energibruken i kraftintensiv industri ligger på omtrent samme nivå i 1988 som i 1987, mens annen industri har en nedgang på 5,3 prosent. I andre sektorer er energiforbruket redusert med 3,1 prosent.

**2. OLJE, GASS OG PETROLEUMSPRODUKTER**

Reserveregnskapet for olje og gass omfatter felt som Stortinget har vedtatt skal utbygges. I 1988 besluttet Stortinget utbygging av Draugen, Hod og Snorre. Dessuten ble oljereservene i andre felt justert opp med 54 mill. tonn og gassreservene med 40 milliarder Sm<sup>3</sup>. De største justeringene av reserveanslagene gjelder Ula, Oseberg og Statfjord. Reserver i felt som ikke var kommet i produksjon, var ved slutten av året 230 mill. tonn råolje og 913

milliarder Sm<sup>3</sup> naturgass. Reserver i drift var 776 mill. tonn råolje og 356 milliarder Sm<sup>3</sup> naturgass.

Utvinning av olje og gass utgjorde 85 mill. tonn oljeekvivalenter i 1988, mot 77 mill. tonn oljeekvivalenter i 1987. Dette er en økning på 10 prosent.

Forbruket av petroleumsprodukter var 472 PJ i 1988. Dette utgjør 52,8 prosent av den totale energibruken. Det innenlandske forbruket av petroleumsprodukter gikk ned 5,5 prosent.

**3. ELEKTRISITET OG FJERNVARME**

I 1988 ble det bygd ut vannkraft med en midlere årsproduksjonsevne på 0,4 TWh. Dette er under gjennomsnittet for de fem siste årene (som er 1,6).

Magasinregnskapet viser at tilsiget av nyttbar vannkraft i 1988 var 6,2 TWh større enn midlere produksjonsevne. Magasinbeholdningen ved årsskiftet var på 54,1 TWh, om lag 2 TWh større enn året før.

Produksjonen av vannkraft var 109,6 TWh, og økte med 5,6 prosent fra 1987. Importen på 1,7 TWh var 43 prosent lavere enn i 1987. Eksporten var på 7,3 TWh mot 3,3 TWh året før.

Elektrisitetsforbruket utgjorde 334 PJ, eller 37,4 prosent av total energibruk, og gikk ned 0,3 prosent fra 1987 til 1988.

Produksjonen av fjernvarme tilsvarer anslagsvis 1 prosent av elektrisitetsproduksjonen. Fjernvarme produseres i ulike typer anlegg - f.eks. avfallsforbrenningsanlegg, flisfyringsanlegg, kraftvarmeverk eller ved hjelp av oljekjeler, elektrokjeler, varmepumper eller spillvarme - og distribueres som varmt vann til forbrukerne.

## 4. FAST BRENSEL

Fast brensel omfatter kull, koks, ved, treavfall, avlut, avfall etc. Forbruket av fast brensel var i 1988 på 85 PJ, som tilsvarer 9,5 prosent av total energibruk. Det var en nedgang i forbruket på 1,2 prosent fra 1987 til 1988. Forbruket av koks var 31 PJ, en nedgang på 3,1 prosent, mens forbruket av kull og ved, treavfall etc. var uforandret fra året før; henholdsvis 19 og 35 PJ.

## 5. UTVIKLINGEN I ENERGIBRUKEN FRA 1981 TIL 1988

Bruken av energi utenom energisektorene avtok med gjennomsnittlig 0,9 prosent pr. år i perioden 1981-1988. Nedgangen skyldtes redusert oljeforbruk i utenriks sjøfart. Innenlandsk energibruk økte i samme periode fra 677 til 751 PJ - en gjennomsnittlig årlig økning på 1,5 prosent.

Innenlandsk bruk av fast brensel og elektrisitet økte i årene 1981-1988 med gjennomsnittlig 1,6 prosent og 2,6 prosent pr. år, mens forbru-

ket av petroleumsprodukter økte med gjennomsnittlig 0,4 prosent pr. år.

Energi brukt til transportformål økte med gjennomsnittlig 3,0 prosent årlig i perioden 1981-1988, mens energi brukt til råstoffformål økte med gjennomsnittlig 1,6 prosent. Energi brukt til andre formål (f.eks. oppvarming, drift av maskiner og utstyr) viste en svak økning. Forbruket av petroleumsprodukter til andre formål gikk sterkt ned, mens forbruket av fast brensel og elektrisitet økte.

## 6. ENERGIPRISER TIL HUSHOLDNINGER

Prisen på elektrisitet til husholdninger har økt med gjennomsnittlig 10,9 prosent pr. år fra 1981 til 1988. I samme periode har prisene på oljeprodukter til husholdningene gått ned 0,6 - 2,3 prosent pr. år. De gjennomsnittlige tallene dekker imidlertid over betydelige variasjoner i prisutviklingen på oljeprodukter fra år til år, mens prisutviklingen for elektrisitet har vært mer stabil. Fra 1987 til 1988 gikk prisen på tungolje ned, mens den økte for andre oljeprodukter og elektrisitet.

Energienheter og prefikser benyttet i tabellene

	PJ	TWh	Mtoe	GSm <sup>3</sup>
1 PJ .....	1	0,278	0,024	0,025
1 TWh .....	3,6	1	0,085	0,088
1 Mtoe .....	42,3	11,8	1	1,12
1 GSm <sup>3</sup> .....	40,6	11,3	0,89	1

Prefiks	Symbol	Faktor
Kilo .....	k	10 <sup>3</sup>
Mega .....	M	10 <sup>6</sup>
Giga .....	G	10 <sup>9</sup>
Tera .....	T	10 <sup>12</sup>
Peta .....	P	10 <sup>15</sup>

Tabell 1. Reserveregnskap for 1988

	Ikke fornybare reserver			Fornybare reserver (årlige tall)	
	Kull	Råolje	Naturgass	Nyttbar	
				vann- kraft <sup>1</sup>	Tre- virke <sup>2</sup>
	Mill.t	Milliarder Sm <sup>3</sup>	TWh	Mill.m <sup>3</sup>	
Drivverdige, ikke utbygde reserver pr. 1.1. ....	-	86	913	44,0	.
Omvurdering .....	-	0	-5	0,2	.
Nye felt planlagt utbygd .....	-	144	13	-	.
Utbygging .....	-	-	-8	-0,4	.
Drivverdige, ikke utbygde reserver pr. 31.12. ....	-	230	913	43,8	.
Reserver i drift (utbygd vann- kraft) pr. 1.1. ....	13,1	779	334	105,0	5
Omvurdering .....	0,7	54	45	-	.
Utbygging .....	-	-	8	0,4	.
Uttak .....	-0,2	-57	-30	-	.
Reserver i drift (utbygd vann- kraft) pr. 31.12. ....	13,6	776	356	105,4	5
Påviste, utvinnbare og driv- verdige norske energireserver i alt 31.12.1988 .....	13,6	1 006	1 269	149,2	5 <sup>3</sup>
(Tall i PJ i parentes) .....	(382)	(42 554)	(51 496)	(537)	(42)

<sup>1</sup> Midlere årsproduksjon nyttbar vannkraft. Varig fredete vassdrag (21,0 TWh) er ikke med. <sup>2</sup> Omfatter økonomisk nyttbare reserver av lauvskog, stubber, tynningsvirke, hogstavfall og nyttbart sekundært trevirke i industrien (bark, flis, avlut etc.). <sup>3</sup> Tilsvarende om lag 990 tusen tonn oljeeenheter.

Tabell 2. Magasinregnskap for 1981-1988. TWh

	1981	1982	1983	1984	1985	1986	1987	1988
Magasin- beholdning 1.1. .	38,4	43,1	47,2	52,0	51,2	47,3	54,3	52,3
Midlere produksjonsevne <sup>1</sup> ....	92,2	95,9	98,1	99,5	100,5	102,0	103,9	105,2
Avvik <sup>2</sup> .....	<u>5,8</u>	<u>1,1</u>	<u>12,7</u>	<u>6,0</u>	<u>-1,5</u>	<u>1,8</u>	<u>-2,1</u>	<u>-6,2</u>
Nyttbart tilløp .	98,0	97,0	110,8	105,5	99,0	103,8	101,8	111,4
Uttak .....	-93,3	-92,9	-106,0	-106,3	-102,9	-96,8	-103,8	-109,6
Magasin- beholdning 31.12.	43,1	47,2	52,0	51,2	47,3	54,3	52,3	54,1

<sup>1</sup> Midlere produksjonsevne i perioden er beregnet som gjennomsnitt av produksjonsevnen ved begynnelsen og slutten av året. <sup>2</sup> Avvik mellom nyttbart tilløp og midlere produksjonsevne i perioden.

Tabell 3. Utvinning, omforming og bruk<sup>1</sup> av energivarer. 1988

	Kull	Koks <sup>2</sup>	Ved, tre- av- fall, avlut, avfall etc.	Rå- olje	Gass	Gass gjort flyt- ende	Ben- sin	Para- fin	Mellom- des- tillat	Tung- olje	Elek- tri- sitet	Fjern- varme
	1 000 t		1 000 toe	1 000 t	Mill. Sm <sup>3</sup>				1 000 t			GWh
Bryting av kull												
Produksjon ....	239	-	-	-	-	-	-	-	-	-	-	-
Vareinnsats ...	-	-	-	-	-	-	-0	-0	-1	-	-15	-
Utvinning av rå- olje og naturgass												
Produksjon ....	-	-	-	55595	29855	876 <sup>3</sup>	179 <sup>4</sup>	-	-	-	-	-
Vareinnsats ...	-	-	-	-	-1562	-	-	-1	-42	-	-87	-
Vannkraftverk												
Produksjon ....	-	-	-	-	-	-	-	-	-	-	109578	-
Vareinnsats ...	-	-	-	-	-	-	-4	0	-4	-	-2064	-
Norsk primær- produksjon .....	239	-	-	55595	28293	876	175	-1	-47	-	107412	-
Import .....	774	877	1	1195	0	909	693	285	947	429	1677	-
Eksport .....	-255	-182	0	-48311	-27776	-912	-882	-149	-1978	-642	-7337	-
Norske kjøp ute .	-	-	-	-	-	-	28	147	641	2656	-	-
Utenlandske kjøp i Norge .....	-	-	-	-	-	-	-28	-75	-33	-53	-	-
Lager- + Ned endringer - Opp	179	30	.	-121	.	-83	38	-64	105	-37	.	-
Primærtilgang ...	937	725	1	8358	517	790	24	143	-365	2353	101752	-
Koksverk												
Produksjon ....	-	161	-	-	83	-	-	-	-	-	-	-
Vareinnsats ...	-206	-	-	-	-83	-	-	-	-	-1	-16	-
Oljeraffinerier												
Produksjon ....	-	133	-	-	286	134	2029	782	4474	1188	-	-
Vareinnsats ...	-	-	-	-8269	-286	-1	-282	-121	-220	-243	-258	-
Fjernvarmeverk, kraftvarmeverk og varmekraftverk												
Produksjon ....	-	-	-	-	-	-	-	-	-	-	485	1100
Vareinnsats ...	-22	-	-78	-	-	-	-	-	-3	-5	-253	-
Annen tilgang <sup>5</sup> ..	-	-	909	-	-	-	47	10	-	-	-	-
Registrert svinn, tap .....	..	..	..	..	..	..	-1	-1	-11	-4	-9337 <sup>6</sup>	-312
Statistisk feil .	-5	-19	-	-89	-517	219	-39	3	-73	196	21	-
Registrert bruk utenom energi- sektorene .....	704	1000	832	-	-	1142	1778	816	3802	3484	92394	788

<sup>1</sup> Omfatter også energivarer brukt som råstoff. <sup>2</sup> Omfatter også petrolkoks. <sup>3</sup> Våtgass fra Kårstø. <sup>4</sup> Naftalignende kondensat fra Kårstø. <sup>5</sup> Produksjon utenom energisektorene. <sup>6</sup> Tap i overførings- og fordelingsnett og statistisk feil.

Tabell 4. Bruk av energivarer utenom energisektorene, etter næring<sup>1</sup>. 1988

	Kull	Koks	Ved, treavfall, avfall etc.		Gass gjort flytende	Bensin	Paraffin	Mellomdestillat	Tungolje	Elektrisitet
			1 000 t	1 000 toe						
I alt .....	704	1 000	832	1 142	1 778	816	3 802	3 484	92 394	
1 Landbruk og fiske .....	7	-	-	-	19	3	637	9	981	
Landbruk .....	7	-	-	-	14	1	170	7	981	
Fiske .....	-	-	-	-	5	2	467	2	-	
2 Bergverk .....	-	1	-	0	0	1	34	22	736	
3 Industri .....	686	994	392	1 140	20	6	269	471	43 651	
Treforedling .....	11	-	281	0	1	0	3	106	5 776	
Kraftintensiv industri .	430	866	3	1 120	0	1	30	154	30 065	
Annen industri .....	245	128	108	20	19	5	236	211	7 810	
5 Bygge- og anleggsvirksomhet .....	-	-	-	-	10	1	313	11	727	
7 Transport mv. ....	-	-	-	-	110	497	1 680	2 945	1 405	
Jernbane, sporvei etc. .	-	-	-	-	-	-	29	-	604	
Landtransport ellers ...	-	-	-	-	60	-	582	-	-	
Utenriks sjøfart .....	-	-	-	-	-	-	602	2 797	-	
Innenriks sjøfart .....	-	-	-	-	-	-	434	148	-	
Lufttransport .....	-	-	-	-	3	497	-	-	-	
Tjenester innen transport, post og telekommunikasjoner.....	-	-	-	-	47	-	33	-	801	
6,8,9 Varehandel, private og offentlige tjenester .....	-	-	-	-	374	94	490	20	15 003	
Private husholdninger <sup>1</sup> ....	11	5	440	2	1 245	214	379	6	29 891	

<sup>1</sup> Omfatter også energi brukt som råstoff. Fjernvarme er ikke med i tallene.

Tabell 5. Utvinning, omforming og bruk<sup>1</sup> av energivarer. 1988. PJ

	I alt	Kull	Koks	Ved, treav- fall, avfall etc.	Rå- olje	Natur- gass	Petro- leums- pro- duk- ter <sup>2</sup>	Elek- trisi- tet	Fjern- varme
Uttak av energivarer .....	4 013	7	-	-	2 352	1 212	48	394	-
Energibruk i uttakssektorene .....	-73	-	-	-	-	-63	-2	-8	-
Import og norske kjøp i utlandet ..	394	22	27	0	51	0	288	6	-
Eksport og utenlandske kjøp i Norge	-3 416	-7	-6	0	-2 044	-1 127	-206	-26	-
Lager + Ned - Opp .....	-1	5	1	.	-5	.	-2	.	-
Primærtilgang .....	917	27	22	0	354	22	126	366	-
Oljeraffinerier .....	-15	-	5	-	-350	-	331	-1	-
Andre energisektorer, annen tilgang	41 <sup>3</sup>	-6	5	35	-	-	2	1	4
Registrerte tap, statistiske feil .	-49	-2	-1	-	-4	-22	13	-32	-1
Registrert bruk utenom energi- sektorene .....	894	19	31	35	-	-	472	334	3
Utenriks sjøfart .....	143	-	-	-	-	-	143	-	-
Innenlandsk bruk .....	751	19	31	35	-	-	329	334	3
Landbruk og fiske .....	32	0	-	-	-	-	28	4	0
Kraftintensiv industri .....	206	12	27	0	-	-	59	108	-
Annen industri og bergverk .....	108	7	4	16	-	-	28	52	1
Andre næringer .....	196	-	-	-	-	-	134	62	-
Private husholdninger .....	209	0	0	19	-	-	80	108	2

<sup>1</sup> Omfatter også energivarer brukt som råstoff. <sup>2</sup> Omfatter også gass gjort flytende. Petrolkoks er ført under koks. <sup>3</sup> Inklusive 4 PJ som fjernvarme.

Tabell 6. Energibruk<sup>1</sup> utenom energisektorene. 1981-1988. PJ

	1981	1982	1983	1984	1985	1986	1987	1988*	Gjennom- snittlig en- dring pr. år 1981-1988. Prosent
I alt .....	955	903	884	919	910	869	873	894	-0,9
Utenriks sjøfart .....	278	239	207	197	167	122	101	143	-9,1
Innenlandsk bruk .....	677	664	677	722	743	748	772 <sup>2</sup>	751 <sup>2</sup>	1,5
Landbruk og fiske .....	25	26	27	28	29	31	31	32	3,6
Kraftintensiv industri .....	191	181	195	220	213	195	207	206	1,1
Annen industri og bergverk .	116	111	111	109	117	115	114	108	-1,0
Andre næringer .....	169	167	163	180	187	199	207	196	2,1
Private husholdninger .....	176	179	181	185	197	207	213	209	2,5

<sup>1</sup> Omfatter også energivarer brukt som råstoff. For årene 1981-1986 er fjernvarme ikke med i tallene.

<sup>2</sup> Inklusive 3 PJ fjernvarme.

Tabell 7. Innenlandsk energibruk<sup>1</sup> utenom energisektorene og utenriks sjøfart. 1981-1988. PJ

År	I alt	Fast brensel			Petro- leums- pro- dukter	Elek- trisi- tet	Fjern- varme
		I alt	Kull/ koks	Ved, tre- avfall, avlut, av- fall etc.			
1981 .....	677	76	48	28	321	280	-
1982 .....	664	75	47	28	309	280	-
1983 .....	677	86	56	30	293	298	-
1984 .....	723	91	60	31	312	319	1
1985 .....	745	91	57	34	323	329	2
1986 .....	750	88	54	34	r336	324	2
1987 .....	772	86	51	35	348	335	3
1988*.....	751	85	50	35	329	334	3
Gjennomsnittlig endring pr. år 1981-1988. Prosent .....	1,5	1,6	0,6	3,2	0,4	2,6	31,6 <sup>2</sup>

<sup>1</sup> Omfatter også energivarer brukt som råstoff. <sup>2</sup> Gjelder perioden 1984-1988.

Tabell 8. Energibruk utenom energisektorene. Energibruk innenlands til råstoff, transportformål og andre formål. 1981-1988. PJ<sup>1</sup>

År	Energibruk i alt	Utenriks sjøfart	Energibruk innenlands			
			I alt	Råstoff	Transport- formål	Andre formål
1981 .....	955	278	677	85	167	425
1982 .....	903	239	664	83	171	410
1983 .....	884	207	677	92	173	411
1984 .....	919	197	722	103	188	431
1985 .....	910	167	743	100	193	450
1986 .....	869	122	r748	84	208	456
1987 .....	870	101	769	98	210	461
1988*.....	891	143	748	95	206	447
Gjennomsnittlig endring pr. år 1981-1988. Prosent .....	-1,0	-9,1	1,4	1,6	3,0	0,7

<sup>1</sup> Fjernvarme er ikke med i tallene.



Tabell 9. Energibruk til formål utenom råstoff og transport, etter energivare<sup>1</sup>. 1981-1988. PJ

År	I alt	Fast brensel <sup>2</sup>	Petroleums- produkter	Elektrisitet
1981 .....	425	33	114	278
1982 .....	410	37	95	278
1983 .....	411	36	79	296
1984 .....	431	40	74	317
1985 .....	450	41	82	327
1986 .....	456	42	92	322
1987 .....	461	42	86	333
1988*.....	447	43	74	330
Gjennomsnittlig endring pr. år 1981-1988. Prosent .....	0,7	3,9	-6,0	2,5

<sup>1</sup> Fjernvarme er ikke med i tallene. <sup>2</sup> Kull, koks, ved, treavfall og avlut brukt som brensel.

Tabell 10. Priser<sup>1</sup> til husholdninger på elektrisitet<sup>2</sup> og noen utvalgte oljeprodukter. Tilført energi. 1981-1988. Øre/kWh

	1981	1982	1983	1984	1985	1986	1987	1988*
Elektrisitet <sup>3</sup> ...	20,1 (17,5)	23,2 (20,2)	26,9 (23,4)	30,5 (26,5)	r32,5 (28,5)	35,6 (31,6)	37,9 (34,3)	41,5 (37,2)
Parafin .....	26,9	30,5	31,8	r32,5	r32,8	r24,8	25,0	25,7
Fyringsolje nr. 1	22,8	25,1	26,2	r26,9	27,2	19,4	19,6	19,7
Fyringsolje nr. 2	21,7	23,8	25,0	25,7	25,7	18,1	18,3	18,8
Tungolje .....	13,8	13,7	14,8	17,7	17,8	r10,4	12,4	11,7

<sup>1</sup> Alle avgifter inkludert. <sup>2</sup> Til husholdninger og jordbruk. <sup>3</sup> Tallene i parentes utgjør den variable del av prisen (energileddet i en H4-tariff).

(SU nr. 33, 1989)

## BYGGEKOSTNADSIKDEKS FOR BOLIGER JULI 1989

Statistisk sentralbyrås byggekostnadsindeks for enebolig steg med 0,1 prosent fra 15. juni til 15. juli 1989. Det var ingen stigning i indeksen for rekkehus og boligblokk i samme periode. Indekstallene for 15. juli var henholdsvis 209,4, 213,3 og 215,1 (1978=100).

Materialindeksen var 15. juli 207,2 for enebolig, 213,6 for rekkehus og 217,2 for boligblokk. Materialindeksen viste en stigning på 0,1 prosent for enebolig og rekkehus og 0,2 prosent for boligblokk fra 15. juni til 15. juli 1989.

Fra 15. juli 1988 til 15. juli 1989 steg totale byggekostnader for enebolig med 3,9 prosent, for rekkehus med 4,3 prosent og for boligblokk med 5,1 prosent. I samme periode steg materialindeksen for enebolig med 3,6 prosent, for rekkehus med 4,0 prosent og for boligblokk med 5,6 prosent.

Tabell 1. Byggekostnadsindeks. Enebolig av tre

	Vekt Pst.	Juni 1988	Juli 1988	Juni 1989	Juli 1989
A -Total (A=B+C) .....	100,0	201,1	201,5	209,2	209,4
Materialer .....	100,0	199,8	200,0	206,9	207,2
B -Stein-, jord- og sementarbeid i alt ..	25,7	194,4	194,8	203,6	203,6
Materialer .....	18,4	193,1	193,2	201,6	202,0
C -Byggearbeid, unntatt stein-, jord- og sementarbeid i alt .....	74,3	203,4	203,8	211,1	211,3
Materialer .....	81,6	201,3	201,5	208,1	208,3
C1-Tømring og snekring i alt .....	51,7	197,3	197,6	201,6	201,7
Materialer .....	62,6	194,0	194,2	196,5	196,6
C2-Maling, tapetsering og legging av gulvbelegg i alt .....	6,2	202,8	203,3	215,1	215,6
Materialer .....	5,5	198,7	198,8	213,2	214,1
C3-Rørleggerarbeid i alt .....	6,7	220,0	220,7	240,5	240,8
Materialer .....	7,8	221,1	221,8	245,9	246,2
C4-Elektrikerarbeid i alt .....	3,9	257,0	257,4	277,2	278,7
Materialer 1).....	4,3	279,7	279,9	304,9	307,1

1) Indekstallene er utarbeidet av Installatørens Service- og opplysningskontor.

Tabell 2. Byggekostnadsindeks. Rekkehus av tre

	Vekt Pst.	Juni 1988	Juli 1988	Juni 1989	Juli 1989
A -Total (A=B+C) .....	100,0	204,2	204,6	213,2	213,3
Materialer .....	100,0	205,1	205,3	213,3	213,6
B -Stein-, jord- og sementarbeid i alt ..	29,6	199,0	199,4	208,6	208,4
Materialer .....	18,4	201,0	200,9	209,2	209,2
C -Byggearbeid, unntatt stein-, jord- og sementarbeid i alt .....	70,4	206,4	206,8	215,1	215,4
Materialer .....	81,6	206,0	206,3	214,2	214,6
C1-Tømring og snekring i alt .....	49,2	198,1	198,4	203,0	203,1
Materialer .....	58,9	194,6	194,7	197,0	197,2
C2-Maling, tapetsering og legging av gulvbelegg i alt .....	7,5	210,9	211,4	224,0	224,3
Materialer .....	6,4	213,7	213,9	230,7	231,4
C3-Rørleggerarbeid i alt .....	6,7	228,0	229,0	251,2	251,4
Materialer .....	8,2	232,3	233,4	261,3	261,5
C4-Elektrikerarbeid i alt .....	5,3	257,5	257,9	277,8	279,4
Materialer <sup>1)</sup> .....	6,4	279,7	279,9	304,9	307,1

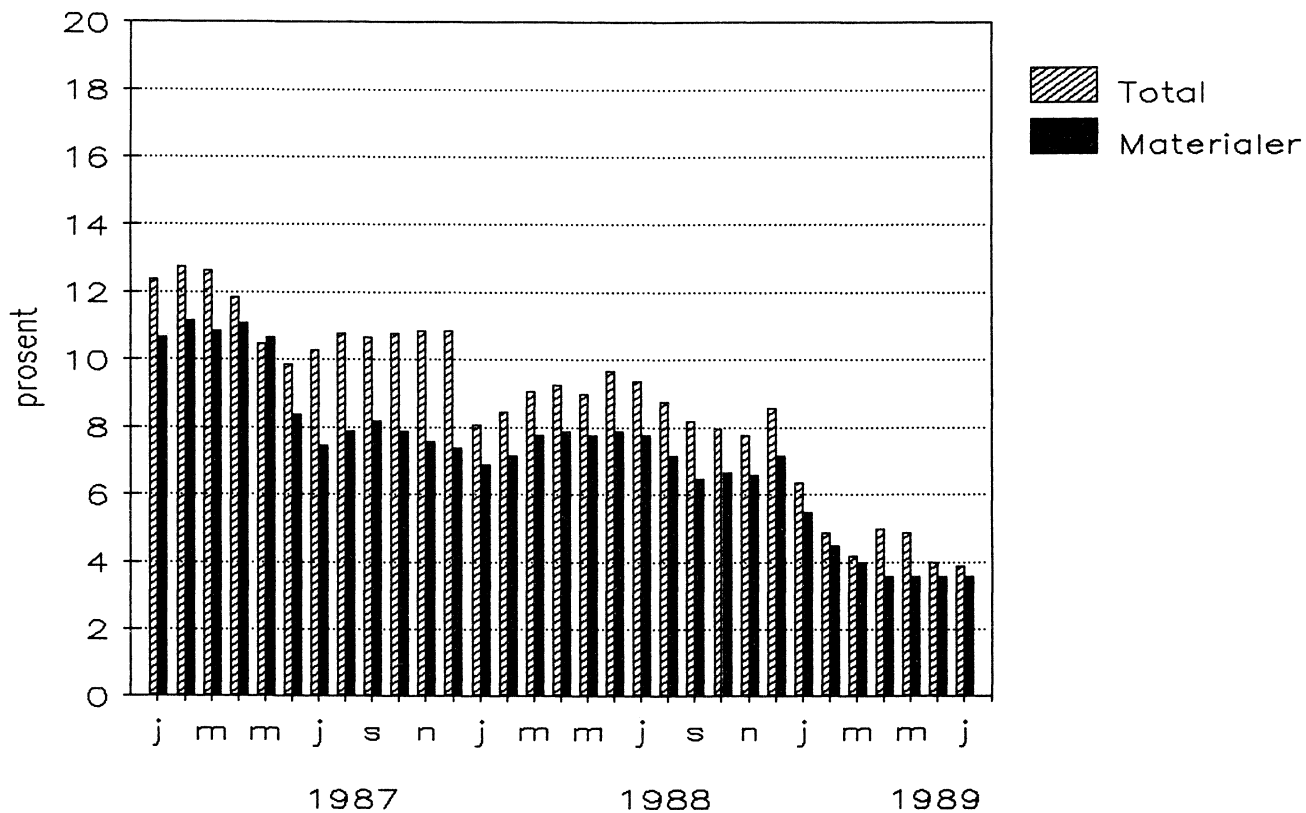
<sup>1)</sup> Indekstallene er utarbeidet av Installatørens Service- og opplysningskontor.

Tabell 3. Byggekostnadsindeks. Boligblokk

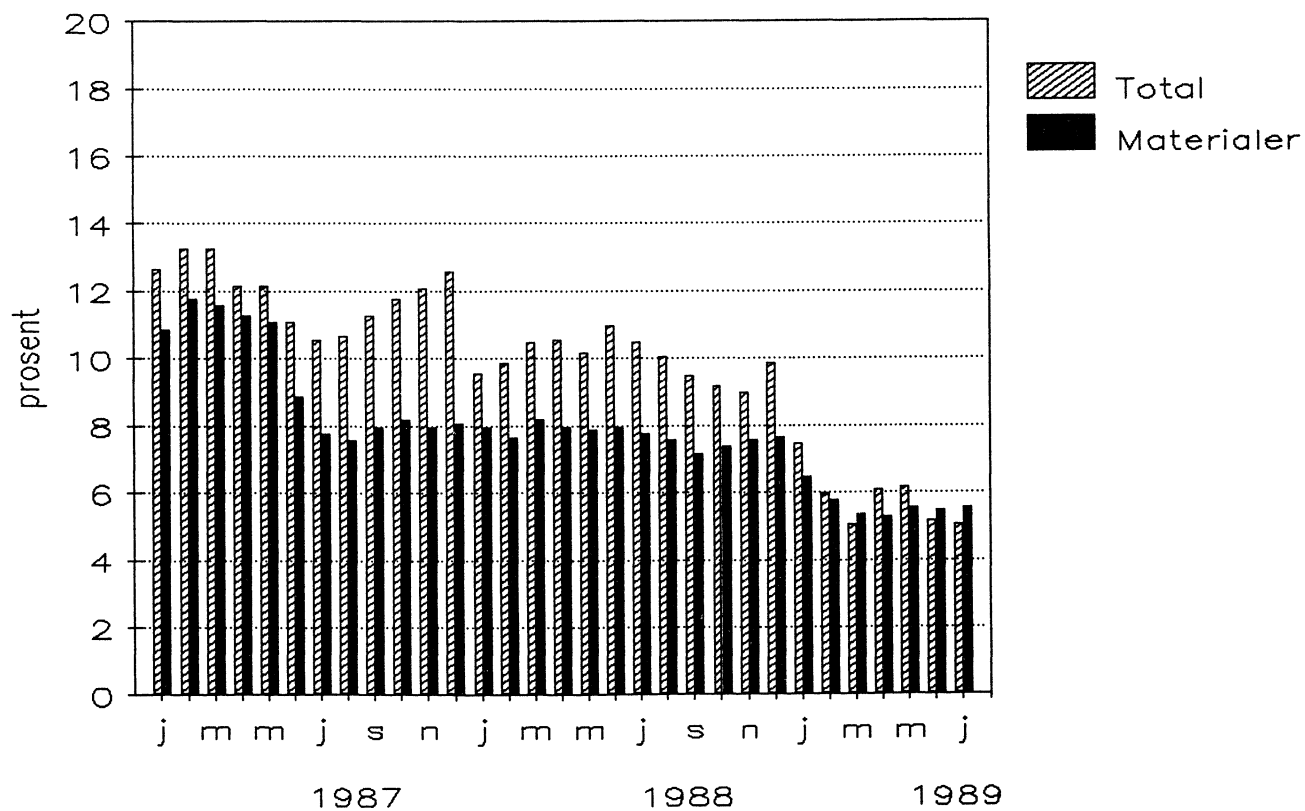
	Vekt Pst.	Juni 1988	Juli 1988	Juni 1989	Juli 1989
A -Total (A=B+C) .....	100,0	204,3	204,7	215,0	215,1
Materialer .....	100,0	205,5	205,7	216,8	217,2
B -Stein-, jord- og sementarbeid i alt ..	45,2	198,0	198,4	208,5	208,4
Materialer .....	33,9	195,3	195,2	206,3	206,4
C -Byggearbeid, unntatt stein-, jord- og sementarbeid i alt .....	54,8	209,5	209,9	220,4	220,7
Materialer .....	66,1	210,8	211,0	222,2	222,8
C1-Tømring og snekring i alt .....	28,1	198,5	198,8	204,1	204,3
Materialer .....	35,0	195,0	195,2	198,4	198,6
C2-Maling, tapetsering og legging av gulvbelegg i alt .....	7,6	210,0	210,5	223,1	223,6
Materialer .....	6,6	212,1	212,2	229,5	230,5
C3-Rørleggerarbeid i alt .....	7,1	227,5	228,5	250,1	250,2
Materialer .....	8,9	232,3	233,4	261,3	261,4
C4-Elektrikerarbeid i alt .....	6,7	257,5	257,9	277,8	279,4
Materialer <sup>1)</sup> .....	8,7	279,7	279,9	304,9	307,1

<sup>1)</sup> Indekstallene er utarbeidet av Installatørens Service- og opplysningskontor.

Byggekostnadsindeks for enebolig av tre  
Prosentvis endring fra samme måned året før



Byggekostnadsindeks for boligblokk  
Prosentvis endring fra samme måned året før



**VOLUM- OG PRISINDEKSER FOR UTENRIKSHANDELEN I 1. OG 2. KVARTAL 1989 (1988 = 100)**

Statistisk sentralbyrås volum- og prisindekser for utenrikshandelen er nå lagt om etter et kjedepriopplegg og med revidert vareutvalg.

Volumindeksen for vareinnførselen regnet uten skip og oljeplattformer gikk ned fra 105 i første kvartal 1988 til 92 i første kvartal 1989, dvs. en nedgang på 12,4 prosent. Fra annet kvartal 1988 til tilsvarende periode i 1989 gikk volumindeksen ned fra 105 til 98. Dette var en nedgang på 6,7 prosent.

Volumindeksen for vareutførselen uten skip og oljeplattformer for første og annet kvartal viste samtidig en oppgang, henholdsvis fra 96 til 109, og fra 99 til 119. Dette var en økning på henholdsvis 13,5 prosent og 20,2

prosent. Holdes også råolje og naturgass utenfor beregningene økte den tradisjonelle vareutførselen i årets to første kvartaler med 7,4 prosent og 13,6 prosent fra de samme kvartaler i fjor.

Prisindeksen for vareinnførselen uten skip og oljeplattformer gikk opp både i første og annet kvartal 1989, sammenliknet med de samme kvartaler ett år tidligere, dvs. med henholdsvis 8,4 prosent og 7,2 prosent. Prisindeksen for tradisjonelle utførselsvarer økte samtidig med 14,9 prosent og 7,1 prosent.

Opplysninger om omleggingen og mer detaljerte resultater er dessuten gitt i Månedstatistikk over utenrikshandelene for mai og juni 1989.

Gruppe	Volumindekser				Prisindekser			
	1988		1989		1988		1989	
	1.kv.	2.kv.	1.kv.	2.kv.	1.kv.	2.kv.	1.kv.	2.kv.
Innførsel uten skip og oljeplattformer .....	105	105	92	98	95	98	103	105
Utførsel uten skip og oljeplattformer .....	96	99	109	119	99	100	109	112
Utførsel uten olje, gass, skip og oljeplattformer .....	94	103	101	117	94	98	108	105

(SU nr. 33, 1989)

**PRISINDEKS FOR FØRSTEGANGSOMSETNING INNENLANDS FOR JULI 1989**

Prisindeksen for førstegangsomsetning innenlands steg med 0,4 prosent fra juni til juli 1989. Indekstallene var henholdsvis 152,4 og 153,0. Fra juli 1988 til juli 1989 steg prisindeksen for førstegangsomsetning innenlands med 5,5 prosent. I gjennomsnitt for de sju første månedene i år var indeksen 5,8 prosent høyere enn i tilsvarende periode i 1988.

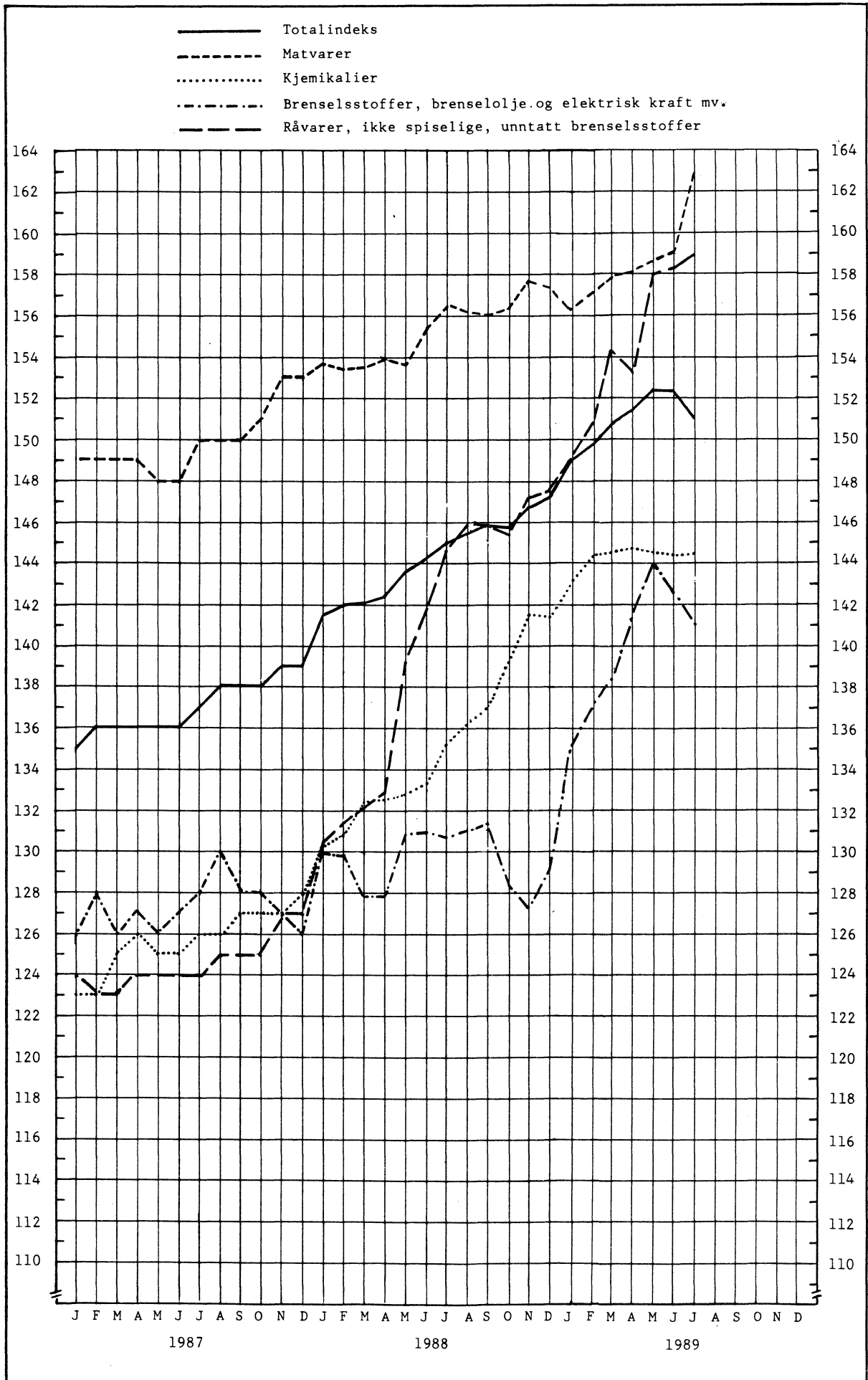
Indeksen for hovedgruppen matvarer og levende dyr steg med 2,3 prosent fra juni til juli. Dette skyldes særlig økte priser på melk, ost, smør og egg. De siste 12 måneder har indeksen steget med 4,1 prosent.

Hovedgruppen brenselstoffer, brenselolje og elektrisk kraft falt med 1,1 prosent fra juni til juli. Dette skyldes fall i prisene på råolje og mineraloljeprodukter. De siste 12 måneder har indeksen steget med 7,9 prosent.

Prisindeks for førstegangsomsetning innenlands. 1981=100

	Vekt 0/00	Juli 1989	Endring i prosent		
			Juni 1989- juli 1989	Juli 1988- juli 1989	Jan.-juli 1988- jan.-juli 1989
Totalindeks.....	1000,0	153,0	0,4	5,5	5,8
Matvarer og levende dyr.....	210,0	162,8	2,3	4,1	2,8
Drikkevarer og tobakk.....	20,8	183,7	-	4,2	4,4
Råvarer, ikke spiselige, unntatt brenselstoffer.....	71,0	158,9	0,4	9,9	13,7
Brenselstoffer, brenselolje og elektrisk kraft.....	180,7	141,0	-1,1	7,9	7,8
Dyre- og plantefett, voks.....	3,6	136,5	0,4	-	5,0
Kjemikalier.....	66,2	144,5	0,1	6,9	8,9
Bearbeidde varer, hovedsakelig gruppert etter materiale.....	178,0	154,1	0,2	5,4	6,3
Maskiner og transportmidler....	159,1	147,5	0,1	4,1	3,8
Forskjellige ferdigvarer.....	107,2	156,1	0,2	4,4	4,4
Prisindeks for førstegangsomsetning innenlands etter anvendelse:					
Konsum.....	252,2	163,1	0,6	4,4	4,0
Investering.....	91,5	145,7	0,1	4,0	3,8
Vareinnsats i bygg og anlegg...	104,1	158,5	-	4,4	5,0

Prisindeks for førstegangsomsetning innenlands (tidligere engrosprisindeksen). 1981=100



(SU nr. 33, 1989)

## HANDELSFLÅTEN OG SKIP I OPPLAG 30. JUNI 1989

Den norske handelsflåten hadde i 1. halvår en nettotilgang på 2,2 mill. bruttotonn og var pr. 30. juni på 1 623 skip på til sammen 15 114 000 bruttotonn. Av disse var 565 skip på i alt 13 528 000 bruttotonn registrert i Norsk Internasjonalt Skipsregister (NIS), hvorav 73 skip på til sammen 1 325 000 bruttotonn var utenlandskeide.

Pr. 30. juni er det registrert 54 tankskip på til sammen 781 000 bruttotonn i Norsk Ordinært Skipsregister (NOR), og 227 tankskip på til sammen 8 036 000 bruttotonn i NIS. Som tankskip regnes vanlige tankskip og gasstankskip. Kombinasjonsskip som malm/tankskip og bulk/tankskip regnes som tørrlastskip.

Tilgangen til flåten registrert i NOR i 2. kvartal, utgjorde 7 skip på i alt 6 000 bruttotonn. Fra norske verksteder ble det levert 4 skip på til sammen 3 000 bruttotonn, 1 skip på 1 300 bruttotonn ble overført fra NIS, 1 skip på 1 400 bruttotonn var eldre innkjøp fra utlandet, og 1 skip på 400 bruttotonn var nybygd i utlandet. Av tilgangen til flåten registrert i NIS kom 12 skip på i alt 54 000 bruttotonn fra Norsk Ordinært Skipsregister, 76 skip på i alt 1 417 000 bruttotonn kom fra utenlandske skipsregistre, 1 skip på 52 000 bruttotonn var

nybygd i utlandet, mens 4 skip på til sammen 1 400 bruttotonn ble levert fra norske verksteder. I samme periode ble 8 skip på 254 000 bruttotonn solgt til utlandet. Oppgavene omfatter bare norskregistrerte handelsskip på 100 bruttotonn og over.

Statistikken viser videre at 6 tørrlastskip på til sammen 1 100 bruttotonn lå i opplag ved utgangen av juni 1989. Alle var passasjer-skip/ferje.

Opplagstonnasjen i alt utgjorde 0,0 prosent av handelsflåten.

I løpet av 2. kvartal 1989 er 3 tørrlastskip på i alt 1 300 bruttotonn satt i fart, og 1 tørrlastskip er overført til NIS og satt i fart igjen, mens 3 tørrlastskip på nær 1 300 bruttotonn er lagt i opplag i Norge.

Fra 1988 omfatter statistikken norskregistrerte handelsskip på 100 bruttotonn og over som ligger i opplag, med eller uten mannskap om bord. Skip som repareres eller venter på plass ved verksted er ikke tatt med i statistikken. Skip som ligger i opplag for befrakters regning og skip som nyttes som lagerskip er derimot med.

Tabell 1. Handelsflåten. Norskregistrerte skip etter registertype og registreringsvilkår

	Pr. 31.12.88		Nettotilgang 1989		Pr. 30.06.89	
	Skip	Tonnasje Br.t.	Skip	Tonnasje Br.t.	Skip	Tonnasje Br.t.
I alt .....	1 532	12 921 932	91	2 192 086	1 623	15 114 018
Norsk Ordinært Skipsregister (NOR) .....	1 106	1 685 467	-48	-99 279	1 058	1 586 188
Norsk Internasjonalt Skipsregister (NIS) <sup>1</sup>	426	11 236 465	139	2 291 365	565	13 527 830
Registrert i NIS etter § 1.1. ....	371	10 076 874	114	1 927 304	485	12 004 178
Registrert i NIS etter § 1.2. ....	7	198 247	-	-	7	198 247
Registrert i NIS etter § 1.3. ....	48	961 344	25	364 061	73	1 325 405

<sup>1</sup> Vilkår for registrering av skip i Norsk Internasjonalt Skipsregister er spesifisert i lovens § 1, med følgende hovedinnhold i vilkårene:

- Pkt. 1: Norske statsborgere skal eie minst 6/10 av kapitalen.
- " 2: Selskap med hovedkontor i Norge eller partrederi med bestyrende reder som fyller betingelsene i sjøfartslovens kapittel 3.
- " 3: Utenlandsk selskap med en representant i Norge som har fullmakt til å ta imot søksmål på vegne av eieren.



Tabell 2. Handelsskip på 100 bruttotonn og over<sup>1</sup> registrert i Norsk Ordinært Skipsregister. Tilgang og avgang 2. kvartal 1989

	I alt		100-499 br.t.		500-4 999 br.t.		5 000-9 999 br.t.	
	Skip	Tonnasje	Skip	Tonnasje	Skip	Tonnasje	Skip	Tonnasje
		Br.t.		Br.t.		Br.t.		Br.t.
Tilgang i alt .....	7	6 351	4	790	3	5 561	-	-
Nybygd i utlandet .....	1	399	1	399	-	-	-	-
Eldre skip kjøpt fra utlandet ..	1	1 381	-	-	1	1 381	-	-
Nybygd i Norge .....	4	3 226	3	391	1	2 835	-	-
Overført fra NIS <sup>2</sup> .....	1	1 345	-	-	1	1 345	-	-
Annen tilgang .....	-	-	-	-	-	-	-	-
Av dette								
Tankskip .....	-	-	-	-	-	-	-	-
Tørrlastskip .....	7	6 351	4	790	3	5 561	-	-
Avgang i alt .....	34	69 668	24	8 023	8	12 283	1	5 286
Skip solgt til utlandet .....	17	14 795	12	3 980	4	5 529	1	5 286
Forlist eller kondemnert .....	5	974	5	974	-	-	-	-
Overført til NIS <sup>2</sup> .....	12	53 899	7	3 069	4	6 754	-	-
Annen avgang .....	-	-	-	-	-	-	-	-
Av dette								
Tankskip .....	2	45 675	-	-	1	1 599	-	-
Tørrlastskip .....	32	23 993	24	8 023	7	10 684	1	5 286
Handelsflåten i NOR pr. 31.12.1988 .....	1 106	1 685 467	840	232 850	230	310 062	10	67 117
Nettotilgang i 1989, 1. kvartal	-21	-35 962	-12	-4 440	-8	-13 488	-	-
Nettotilgang i 1989, 2. kvartal	-27	-63 317	-20	-7 233	-5	-6 722	-1	-5 286
Pr. 30.06.1989 <sup>3</sup> .....	1 058	1 586 188	808	221 177	217	289 852	9	61 831
Av dette								
Tankskip .....	54	780 800	27	6 904	10	14 548	1	6 972
Tørrlastskip .....	1 004	805 388	781	214 273	207	275 304	8	54 859

<sup>1</sup> Ikke medregnet fiske- og fangstbåter og spesialskip som taubåter, bergingsbåter, isbrytere, kabelskip, kranfartøyer, havforskningskip, skoleskip o.l. som ikke kan karakteriseres som handelsskip.

<sup>2</sup> Norsk Internasjonalt Skipsregister. <sup>3</sup> Foreløpige tall.

Tabell 2 (forts.). Handelsskip på 100 bruttotonn og over<sup>1</sup> registrert i Norsk Ordinært Skipsregister. Tilgang og avgang 2. kvartal 1989

	10 000-19 999		20 000-49 999		50 000-99 999		100 000-	
	br.t.		br.t.		br.t.		br.t.	
	Skip	Tonnasje	Skip	Tonnasje	Skip	Tonnasje	Skip	Tonnasje
		Br.t.		Br.t.		Br.t.		Br.t.
Tilgang i alt .....	-	-	-	-	-	-	-	-
Nybygd i utlandet .....	-	-	-	-	-	-	-	-
Eldre skip kjøpt fra utlandet ..	-	-	-	-	-	-	-	-
Nybygd i Norge .....	-	-	-	-	-	-	-	-
Overført fra NIS <sup>2</sup> .....	-	-	-	-	-	-	-	-
Annen tilgang .....	-	-	-	-	-	-	-	-
Av dette								
Tankskip .....	-	-	-	-	-	-	-	-
Tørrlastskip .....	-	-	-	-	-	-	-	-
Avgang i alt .....	-	-	1	44 076	-	-	-	-
Skip solgt til utlandet .....	-	-	-	-	-	-	-	-
Forlist eller kondemnert .....	-	-	-	-	-	-	-	-
Overført til NIS <sup>2</sup> .....	-	-	1	44 076	-	-	-	-
Annen avgang .....	-	-	-	-	-	-	-	-
Av dette								
Tankskip .....	-	-	1	44 076	-	-	-	-
Tørrlastskip .....	-	-	-	-	-	-	-	-
Handelsflåten i NOR								
pr. 31.12.1988 .....	9	144 652	8	295 524	9	635 262	-	-
Netttilgang i 1989, 1. kvartal	-1	-18 034	-	-	-	-	-	-
Netttilgang i 1989, 2. kvartal	-	-	-1	44 076	-	-	-	-
Pr. 30.06.1989 <sup>3</sup> .....	8	126 618	7	251 448	9	635 262	-	-
Av dette								
Tankskip .....	5	84 819	3	109 999	8	557 558	-	-
Tørrlastskip .....	3	41 799	4	141 449	1	77 704	-	-

<sup>1</sup> Ikke medregnet fiske- og fangstbåter og spesialskip som taubåter, bergingsbåter, isbrytere, kabelskip, kranfartøyer, havforskningsskip, skoleskip o.l. som ikke kan karakteriseres som handelsskip.

<sup>2</sup> Norsk Internasjonalt Skipsregister. <sup>3</sup> Foreløpige tall.

Tabell 3. Handelsskip på 100 bruttotonn og over<sup>1</sup> registrert i Norsk Internasjonalt Skipsregister. Tilgang og avgang 2. kvartal 1989

	I alt		100-499 br.t.		500-4 999 br.t.		5 000-9 999 br.t.	
	Skip	Tonnasje Br.t.	Skip	Tonnasje Br.t.	Skip	Tonnasje Br.t.	Skip	Tonnasje Br.t.
Tilgang i alt .....	93	1 524 750	14	5 975	20	44 158	8	67 541
Nybygd i utlandet .....	1	52 247	-	-	-	-	-	-
Nybygd i Norge .....	4	1 410	4	1 410	-	-	-	-
Overført fra utenlandsk skips- register .....	76	1 417 194	3	1 496	16	37 404	8	67 541
Overført fra NOR <sup>2</sup> .....	12	53 899	7	3 069	4	6 754	-	-
Av dette								
Tankskip .....	30	668 449	-	-	12	27 388	-	-
Tørrlastskip .....	63	856 301	14	5 975	8	16 770	8	67 541
Avgang i alt .....	10	256 835	-	-	3	4 984	-	-
Solgt til utlandet .....	8	254 099	-	-	1	2 248	-	-
Forlist eller kondemnert .....	1	1 391	-	-	1	1 391	-	-
Overført til NOR <sup>2</sup> .....	1	1 345	-	-	1	1 345	-	-
Av dette								
Tankskip .....	1	41 766	-	-	-	-	-	-
Tørrlastskip .....	9	215 069	-	-	3	4 984	-	-
Handelsflåten i NIS pr. 31.12.1988 .....	426	11 236 465	33	13 874	78	139 416	46	349 695
Nettotilgang i 1989, 1. kvartal	56	1 023 450	4	1 064	15	31 248	1	5 649
Nettotilgang i 1989, 2. kvartal	83	1 267 915	14	5 975	17	39 174	8	67 541
Pr. 30.06.1989 <sup>3</sup> .....	565	13 527 830	51	20 913	110	209 838	55	422 885
Av dette								
Tankskip .....	227	8 035 635	1	126	26	71 000	23	159 045
Tørrlastskip .....	338	5 492 195	50	20 787	84	138 838	32	263 840

<sup>1</sup> Ikke medregnet fiske- og fangstbåter og spesialskip som taubåter, bergingsbåter, isbrytere, kabelskip, kranfartøyer, havforskningsskip, skoleskip o.l. som ikke kan karakteriseres som handelsskip.

<sup>2</sup> Norsk Ordinært Skipsregister. <sup>3</sup> Foreløpige tall.

Tabell 3 (forts.). Handelsskip på 100 bruttotonn og over<sup>1</sup> registrert i Norsk Internasjonalt Skipsregister. Tilgang og avgang 2. kvartal 1989

	10 000-19 999		20 000-49 999		50 000-99 999		100 000-	
	br.t.		br.t.		br.t.		br.t.	
	Skip	Tonnasje	Skip	Tonnasje	Skip	Tonnasje	Skip	Tonnasje
		Br.t.		Br.t.		Br.t.		Br.t.
Tilgang i alt .....	24	346 846	22	703 374	4	229 993	1	126 863
Nybygd i utlandet .....	-	-	-	-	1	52 247	-	-
Nybygd i Norge .....	-	-	-	-	-	-	-	-
Overført fra utenlandsk skipsregister .....	24	346 846	21	659 298	3	177 746	1	126 863
Overført fra NOR <sup>2</sup> .....	-	-	1	44 076	-	-	-	-
Av dette								
Tankskip .....	6	102 274	9	295 252	2	116 672	1	126 863
Tørrlastskip .....	18	244 572	13	408 122	2	113 321	-	-
Avgang i alt .....	2	28 634	4	137 124	1	86 093	-	-
Solgt til utlandet .....	2	28 634	4	137 124	1	86 093	-	-
Forlist eller kondemnert .....	-	-	-	-	-	-	-	-
Overført til NOR <sup>2</sup> .....	-	-	-	-	-	-	-	-
Av dette								
Tankskip .....	-	-	1	41 766	-	-	-	-
Tørrlastskip .....	2	28 634	3	95 358	1	86 093	-	-
Handelsflåten i NIS								
pr. 31.12.1988 .....	99	1 556 510	103	3 286 276	48	3 159 244	19	2 731 450
Netto-tilgang i 1989, 1. kvartal	20	315 484	13	368 824	2	138 132	1	163 049
Netto-tilgang i 1989, 2. kvartal	22	318 212	18	566 250	3	143 900	1	126 863
Pr. 30.06.1989 <sup>3</sup> .....	141	2 190 206	134	4 221 350	53	3 441 276	21	3 021 362
Av dette								
Tankskip .....	71	1 170 846	62	2 101 404	23	1 511 852	21	3 021 362
Tørrlastskip .....	70	1 019 360	72	2 119 946	30	1 929 424	-	-

<sup>1</sup> Ikke medregnet fiske- og fangstbåter og spesialskip som taubåter, bergingsbåter, isbrytere, kabelskip, kranfartøyer, havforskningsskip, skoleskip o.l. som ikke kan karakteriseres som handelsskip.

<sup>2</sup> Norsk Ordinært Skipsregister. <sup>3</sup> Foreløpige tall.

Tabell 4. Norskregistrerte handelsskip i opplag pr. 30. juni 1989, etter størrelse og type

Type	Skip i alt		100-499 br.t.		500-4 999 br.t.		5 000- br.t.	
	Skip	Tonnasje Br.t.	Skip	Tonnasje Br.t.	Skip	Tonnasje Br.t.	Skip	Tonnasje Br.t.
I alt .....	6	1 127	6	1 127	-	-	-	-
Passasjerskip og ferger .....	6	1 127	6	1 127	-	-	-	-

Tabell 5. Norskregistrerte handelsskip i opplag pr. 30. juni 1989, etter byggeår og type

Type	I alt		Byggeår							
			Før 1974		1974-1978		1979-1983		1984 og senere	
	Skip	Ton- nasje Br.t.	Skip	Ton- nasje Br.t.	Skip	Ton- nasje Br.t.	Skip	Ton- nasje Br.t.	Skip	Ton- nasje Br.t.
I alt .....	6	1 127	4	553	2	574	-	-	-	-
Passasjerskip og ferger .....	6	1 127	4	553	2	574	-	-	-	-

Tabell 6. Norskregistrerte handelsskip i opplag ved utgangen av måneden<sup>1</sup>

	I alt			Tankskip			Tørrlastskip		
	Skip	Tonnasje	Pst. av ton- nasje i alt <sup>2</sup>	Skip	Tonnasje	Pst. av tank- ton- nasje <sup>2</sup>	Skip	Tonnasje	Pst. av tørrlast- ton- nasje <sup>2</sup>
	Br.t.			Br.t.			Br.t.		
1988									
Januar .....	20	26 460	0,3	-	-	-	20	26 460	0,9
Februar .....	17	24 066	0,3	-	-	-	17	24 066	0,8
Mars .....	13	10 837	0,1	-	-	-	13	10 837	0,4
April .....	11	10 196	0,1	-	-	-	11	10 196	0,4
Mai .....	13	9 390	0,1	-	-	-	13	9 390	0,3
Juni .....	8	4 733	0,1	-	-	-	8	4 733	0,1
Juli .....	18	12 652	0,1	-	-	-	18	12 652	0,4
August .....	17	10 835	0,1	-	-	-	17	10 835	0,3
September .....	20	13 340	0,1	-	-	-	20	13 340	0,4
Oktober .....	18	10 341	0,1	-	-	-	18	10 341	0,3
November .....	16	9 856	0,1	-	-	-	16	9 856	0,3
Desember .....	14	8 207	0,1	-	-	-	14	8 207	0,2
1989									
Januar .....	12	6 502	0,1	-	-	-	12	6 502	0,1
Februar .....	13	5 707	0,0	-	-	-	13	5 707	0,1
Mars .....	7	2 700	0,0	-	-	-	7	2 700	0,0
April .....	7	1 902	0,0	-	-	-	7	1 902	0,0
Mai .....	6	1 126	0,0	-	-	-	6	1 126	0,0
Juni .....	6	1 127	0,0	-	-	-	6	1 127	0,0

<sup>1</sup> Statistikken omfatter handelsskip på 100 bruttotonn og over. <sup>2</sup> Regnet etter Statistisk sentralbyrås kvartalsstatistikk over handelsflåtens størrelse.

(SU nr. 33, 1989)

**VEITRAFIKKULYKKER MED ALKOHLPÅVIRKEDE FØRERE. 1988**

Statistisk sentralbyrå har for 1988 gjort en undersøkelse av veitrafikkulykker hvor fører av kjøretøyet involvert i ulykken er alkoholpåvirket.

Denne viser at alkoholpåvirkede mannlige førere er innblandet i hele 94 prosent av denne type ulykker. Tilsvarende andel for veitrafikkulykker i alt er i underkant av 78 prosent.

Promilleulykkene i alt er relativt jevnt fordelt over døgnet bortsett fra i tidsrommet 0900 - 1459 som har en spesielt lav andel. Mellom klokken 2100 - 0259 skjer drøyt 29 prosent av promilleulykkene, men bare i underkant av 5 prosent av samtlige veitrafikkulykker. Om lag halvparten av ulykkene der fører har en promillekonsentrasjon på 2,00 eller høyere skjer på ettermiddagen og tidlig på kvelden.

To tredjedeler av alle promilleulykkene finner sted i helga (fredag - søndag). Det er også typisk for promilleulykkene at de er spesielt utbredt i sommermånedene. Perioden fra og med mai til og med august utgjør nesten 49 prosent av alle promilleulykker. For veitrafikkulykker i alt utgjør tilsvarende andel knapt 37 prosent.

Statistikken viser at utforkjøringer er langt vanligere ved promilleulykker enn ved veitrafikkulykker i alt med andeler på henholdsvis 69 prosent og 16 prosent. For kollisjon med møtende kjøretøy er andelene henholdsvis 15 prosent og 23 prosent.

Risikoen for å bli innblandet i veitrafikkulykker generelt er langt større for de yngre bilførere enn for de eldre. Aldersgruppen 16-24 år står for 39 prosent av alle veitrafikkulykker med personskade. For promilleulykkene er tilsvarende andel hele 53 prosent. Førers promillekonsentrasjon øker med stigende alder. For førere innblandet i promilleulykker i aldersgruppen 18-19 år hadde 30 prosent en promillekonsentrasjon på 1,50 eller høyere. Tilsvarende andel innen aldersgruppen 50 år og over er 67 prosent.

6 prosent av samtlige personer involvert i promilleulykker hvor fører av minst ett av motorkjøretøyene har promille, blir drept. Tilsvarende tall for veitrafikkulykker i alt er 3,3 prosent.

Statistikken bygger på kobling av promilledata fra Statens rettskikologiske institutt og veitrafikkulykkesdata i SSB. Koblingen er gjort på grunnlag av fødselsnummer. Begge registrene har imidlertid ufullstendige opplysninger om dette. Samkjøringen gav i underkant av 550 koblinger hvor fører av motorkjøretøyet har vært innblandet i en veitrafikkulykke og samtidig påvirket av alkohol. Vi har grunn til å tro at dette representerer bare noe over halvparten av promilleulykker i alt. Det er ingen grunn til å anta at materialet ikke er representativt, men man bør ta hensyn til omfanget statistikken bygger på ved vurdering av resultatene. Statistikken ble utarbeidet første gang for 1987.

Tabell 1. Alkoholpåvirkede førere av motorkjøretøy og førere av motorkjøretøy i alt, innblandet i veitrafikkulykker. Tall for ulike aldersgrupper, etter kjønn. Posent. 1988

Alder	Promilleulykker			Veitrafikkulykker i alt <sup>1</sup>		
	Begge kjønn	Menn	Kvinner	Begge kjønn	Menn	Kvinner
I ALT .....	100,0	94,3	5,7	100,0	77,7	22,3
16-17 .....	100,0	93,9	6,1	100,0	87,3	12,7
18-19 .....	100,0	94,6	5,4	100,0	77,4	22,6
20-24 .....	100,0	95,6	4,4	100,0	78,8	21,2
25-29 .....	100,0	93,1	6,9	100,0	78,5	21,5
30-39 .....	100,0	93,2	6,8	100,0	73,4	26,6
40-49 .....	100,0	93,5	6,5	100,0	74,0	26,0
50- .....	100,0	95,2	4,8	100,0	80,9	19,1

<sup>1</sup> Inklusive promilleulykker.

Tabell 2. Alkoholpåvirkede førere av motorkjøretøy innblandet i veitrafikkulykker i grupper for kjønn/promille, etter klokkeslett. Førere av motorkjøretøy i alt innblandet i veitrafikkulykker i grupper for kjønn, etter klokkeslett. Prosent. 1988

Klokkeslett	Promilleulykker										Veitrafikkulykker i alt <sup>1</sup>			
	Kjønn			Promillegrupper							Begge kjønn	Menn	Kvinner	
	Begge kjønn	Menn	Kvinner	0,50-0,49	0,80-0,80	1,20-1,20	1,49-1,49	1,99-1,99	2,00-2,49	2,50-2,50				
I ALT .....	100,0	100,0	100,0	100,0	100,0	100,0	100,0	100,0	100,0	100,0	100,0	100,0	100,0	100,0
0300-0859 .	32,6	33,3	19,0	37,8	30,4	41,9	46,8	27,4	25,4	11,1	14,2	14,6	13,0	
0900-1459 .	14,8	15,3	4,8	24,3	13,0	16,2	14,5	12,0	14,3	14,8	36,7	35,6	40,2	
1500-2059 .	22,5	22,0	33,3	21,6	17,4	13,5	14,5	21,4	30,2	63,0	43,6	43,9	42,6	
2100-0259 .	29,6	28,9	42,9	16,2	37,0	28,4	24,2	39,3	30,2	7,4	4,6	5,0	3,1	
Uoppgitt ..	0,5	0,5	-	-	2,2	-	-	-	-	3,7	0,9	0,9	1,1	

<sup>1</sup> Inklusive promilleulykker.

Tabell 3. Alkoholpåvirkede førere av motorkjøretøy innblandet i veitrafikkulykker i grupper for kjønn/promille, etter ukedag. Førere av motorkjøretøy i alt innblandet i veitrafikkulykker i grupper for kjønn, etter ukedag. Prosent. 1988

Ukedag	Promilleulykker										Veitrafikkulykker i alt <sup>1</sup>		
	Kjønn			Promillegrupper							Begge kjønn	Menn	Kvinner
	Begge kjønn	Menn	Kvinner	0,50-0,49	0,80-0,80	1,20-1,20	1,49-1,49	1,99-1,99	2,00-2,49	2,50-2,50			
I ALT .....	100,0	100,0	100,0	100,0	100,0	100,0	100,0	100,0	100,0	100,0	100,0	100,0	100,0
Mandag .....	6,4	6,8	-	8,3	3,6	3,6	3,6	8,0	8,1	10,0	14,0	13,6	15,3
Tirsdag .....	6,9	7,0	6,5	6,3	7,1	4,8	3,6	7,3	9,3	12,5	13,3	13,0	14,3
Onsdag .....	6,2	6,0	9,7	6,3	12,5	3,6	4,8	7,3	5,8	2,5	13,2	13,2	13,1
Torsdag .....	10,4	10,7	6,5	10,4	12,5	7,1	10,8	12,7	7,0	12,5	15,1	15,0	15,5
Fredag .....	12,6	12,2	19,4	14,6	8,9	15,5	16,9	8,7	16,3	7,5	17,7	17,8	17,6
Lørdag .....	29,3	28,7	38,7	31,3	30,4	33,3	34,9	26,7	29,1	15,0	13,9	14,2	12,7
Søndag .....	28,2	28,7	19,4	22,9	25,0	32,1	25,3	29,3	24,4	40,0	12,9	13,2	11,5

<sup>1</sup> Inklusive promilleulykker.

Tabell 4. Alkoholpåvirkede førere av motorkjøretøy innblandet i veitrafikkulykker i grupper for kjønn/promille, etter måned. Førere av motorkjøretøy i alt innblandet i veitrafikkulykker i grupper for kjønn, etter måned. Prosent. 1988

Måned	Promilleulykker										Veitrafikkulykker i alt <sup>1</sup>			
	Kjønn			Promillegrupper							Begge kjønn	Menn	Kvinner	
	Begge kjønn	Menn	Kvinner	-0,49	0,50-0,80	0,81-1,20	1,21-1,49	1,50-1,99	2,00-2,49	2,50-				
I ALT .....	100,0	100,0	100,0	100,0	100,0	100,0	100,0	100,0	100,0	100,0	100,0	100,0	100,0	100,0
Januar .....	6,2	6,2	6,5	6,3	8,9	7,1	2,4	6,7	8,1	2,5	8,0	7,9	8,4	
Februar .....	4,0	4,3	-	2,1	3,6	4,8	3,6	4,7	5,8	-	7,4	7,4	7,2	
Mars .....	5,7	5,6	6,5	4,2	5,4	8,3	3,6	5,3	5,8	7,5	7,6	7,4	8,4	
April .....	6,4	6,2	9,7	4,2	12,5	6,0	8,4	4,7	7,0	2,5	6,1	6,1	6,2	
Mai .....	13,9	13,8	16,1	20,8	12,5	15,5	12,0	12,7	9,3	22,5	8,6	9,0	7,3	
Juni .....	13,2	13,0	16,1	18,8	14,3	6,0	12,0	13,3	17,4	12,5	9,7	9,9	8,8	
Juli .....	9,9	9,9	9,7	16,7	7,1	9,5	13,3	9,3	8,1	5,0	8,9	8,7	9,6	
August .....	11,5	11,8	6,5	14,6	12,5	14,3	9,6	6,7	11,6	22,5	9,8	10,0	9,0	
September ..	9,1	8,7	16,1	6,3	7,1	4,8	13,3	11,3	7,0	12,5	9,8	9,8	10,2	
Oktober .....	10,6	11,0	3,2	2,1	8,9	15,5	13,3	12,7	8,1	5,0	9,0	8,8	9,8	
November ...	5,3	5,0	9,7	2,1	7,1	4,8	3,6	6,7	7,0	2,5	7,8	7,9	7,5	
Desember ...	4,2	4,5	-	2,1	-	3,6	4,8	6,0	4,7	5,0	7,3	7,3	7,6	

<sup>1</sup> Inklusive promilleulykker.

Tabell 5. Alkoholpåvirkede førere av motorkjøretøy innblandet i veitrafikkulykker i grupper for kjønn/promille, etter reiseformål. Førere av motorkjøretøy i alt innblandet i veitrafikkulykker i grupper for kjønn, etter reiseformål. Prosent. 1988

Reiseformål	Promilleulykker										Veitrafikkulykker i alt <sup>1</sup>		
	Kjønn			Promillegrupper							Begge kjønn	Menn	Kvinner
	Begge kjønn	Menn	Kvinner	-0,49	0,50-0,80	0,81-1,20	1,21-1,49	1,50-1,99	2,00-2,49	2,50-			
I ALT .....	100,0	100,0	100,0	100,0	100,0	100,0	100,0	100,0	100,0	100,0	100,0	100,0	100,0
Til/fra arbeid .....	2,7	2,9	-	6,3	3,6	3,6	1,2	-	4,7	5,0	14,0	13,0	17,4
I arbeid ...	1,5	1,6	-	2,1	1,8	-	-	1,3	4,7	-	15,9	18,7	6,0
Til/fra skole, butikk o.l.	1,5	1,6	-	2,1	1,8	-	1,2	0,7	2,3	5,0	5,9	4,8	9,7
Besøk/ fritid .....	50,3	50,2	51,6	52,1	44,6	53,6	53,0	55,3	45,3	35,0	41,4	40,9	43,3
Annet .....	11,3	11,2	12,9	16,7	8,9	16,7	14,5	11,3	5,8	2,5	3,5	3,6	3,1
Ukjent .....	32,7	32,6	35,5	20,8	39,3	26,2	30,1	31,3	37,2	52,5	19,4	19,0	20,5

<sup>1</sup> Inklusive promilleulykker.



Tabell 6. Alkoholpåvirkede førere av motorkjøretøy innblandet i veitrafikkulykker i grupper for kjønn/promille, etter ulykkestype. Førere av motorkjøretøy i alt innblandet i veitrafikkulykker i grupper for kjønn, etter ulykkestype. Prosent. 1988

Ulykkestype	Promilleulykker										Veitrafikkulykker i alt <sup>1</sup>			
	Kjønn			Promillegrupper							Begge kjønn	Menn	Kvinner	
	Begge kjønn	Menn	Kvinner	-0,49	0,50-0,80	0,81-1,20	1,21-1,49	1,50-1,99	2,00-2,49	2,50-				
I ALT .....	100,0	100,0	100,0	100,0	100,0	100,0	100,0	100,0	100,0	100,0	100,0	100,0	100,0	100,0
Uhell mellom kjøretøy med samme kjøreretning .....	4,4	4,2	7,1	-	3,8	1,3	2,7	2,2	11,1	13,2	16,9	16,6	18,1	
Uhell ved møting ...	14,5	14,7	10,7	15,6	13,2	12,7	15,1	13,3	13,6	23,7	22,7	23,2	21,1	
Uhell ved avsving og kryssende kjøreretning .....	7,9	8,2	3,6	15,6	13,2	5,1	9,6	5,2	6,2	7,9	33,7	32,8	37,0	
Enslig kjøretøy utfor veien	69,6	69,1	78,6	66,7	64,2	77,2	67,1	76,3	66,7	52,6	16,2	16,8	14,4	
Påkjørt fotgjenger	3,6	3,8	-	2,2	5,7	3,8	5,5	3,0	2,5	2,6	10,3	10,6	9,3	

<sup>1</sup> Inklusive promilleulykker.

Tabell 7. Alkoholpåvirkede førere av motorkjøretøy innblandet i veitrafikkulykker i grupper for kjønn/promille, etter alder. Førere av motorkjøretøy i alt innblandet i veitrafikkulykker i grupper for kjønn, etter alder. Prosent. 1988

Alder	Promilleulykker										Veitrafikkulykker i alt <sup>1</sup>		
	Kjønn			Promillegrupper							Begge kjønn	Menn	Kvinner
	Begge kjønn	Menn	Kvinner	-0,49	0,50-0,80	0,81-1,20	1,21-1,49	1,50-1,99	2,00-2,49	2,50-			
I ALT .....	100,0	100,0	100,0	100,0	100,0	100,0	100,0	100,0	100,0	100,0	100,0	100,0	100,0
16-17 .....	6,1	6,1	6,5	4,3	11,3	8,5	8,4	6,7	1,2	-	5,0	5,6	2,9
18-19 .....	17,2	17,3	16,1	34,0	26,4	23,2	19,3	13,3	9,3	-	13,6	13,5	13,8
20-24 .....	29,2	29,6	22,6	29,8	32,1	34,1	28,9	33,3	27,9	2,5	20,4	20,7	19,4
25-29 .....	18,9	18,6	22,6	17,0	18,9	19,5	24,1	16,7	18,6	17,5	13,0	13,1	12,5
30-39 .....	16,3	16,1	19,4	10,6	9,4	7,3	13,3	18,7	19,8	40,0	18,2	17,2	21,7
40-49 .....	8,5	8,4	9,7	2,1	-	2,4	4,8	8,7	16,3	30,0	13,4	12,7	15,6
50- .....	3,9	3,9	3,2	2,1	1,9	4,9	1,2	2,7	7,0	10,0	16,5	17,1	14,2

<sup>1</sup> Inklusive promilleulykker.

Tabell 8. Alkoholpåvirkede førere av motorkjøretøy. Tall for menn og kvinner innen aldersgruppa, innen samtlige aldersgrupper og gjennomsnittlig promillekonsentrasjon, etter alder og promille. Prosent og promillekonsentrasjonsverdi. 1988

Alder og promille	Begge kjønn			Menn			Kvinner		
	Innen aldersgruppa	Innen samtlige aldersgrupper	Gjennomsnittlig promillekonsentrasjon i alt	Innen aldersgruppa	Innen samtlige aldersgrupper	Gjennomsnittlig promillekonsentrasjon	Innen aldersgruppa	Innen samtlige aldersgrupper	Gjennomsnittlig promillekonsentrasjon
TOTAL									
16-17 ÅR ...		6,1	1,21		6,1	1,22		6,5	0,92
PROMILLE									
16-17 ÅR									
-0,49	6,1	0,4	0,29	6,5	0,4	0,29	-	-	-
0,50-0,80	18,2	1,1	0,63	16,1	1,0	0,65	50,0	3,2	0,53
0,81-1,20	21,2	1,3	1,01	22,6	1,4	1,01	-	-	-
1,21-1,49	21,2	1,3	1,36	19,4	1,2	1,37	50,0	3,2	1,31
1,50-1,99	30,3	1,8	1,69	32,3	2,0	1,69	-	-	-
2,00-2,49	3,0	0,2	2,00	3,2	0,2	2,00	-	-	-
2,50- ...	-	-	-	-	-	-	-	-	-
TOTAL									
18-19 ÅR ...		17,2	1,16		17,3	1,16		16,1	1,15
PROMILLE									
18-19 ÅR									
-0,49	17,2	3,0	0,30	18,2	3,1	0,30	-	-	-
0,50-0,80	15,1	2,6	0,70	14,8	2,5	0,70	20,0	3,2	0,68
0,81-1,20	20,4	3,5	1,03	19,3	3,3	1,01	40,0	6,5	1,16
1,21-1,49	17,2	3,0	1,36	15,9	2,7	1,36	40,0	6,5	1,38
1,50-1,99	21,5	3,7	1,73	22,7	3,9	1,73	-	-	-
2,00-2,49	8,6	1,5	2,17	9,1	1,6	2,17	-	-	-
2,50- ....	-	-	-	-	-	-	-	-	-
TOTAL									
20-24 ÅR ...		29,2	1,35		29,6	1,35		22,6	1,26
PROMILLE									
20-24 ÅR									
-0,49	8,9	2,6	0,28	8,6	2,5	0,28	14,3	3,2	0,31
0,50-0,80	10,8	3,1	0,65	11,3	3,3	0,65	-	-	-
0,81-1,20	17,7	5,2	0,97	17,2	5,1	0,98	28,6	6,5	0,89
1,21-1,49	15,2	4,4	1,36	15,2	4,5	1,36	14,3	3,2	1,38
1,50-1,99	31,6	9,2	1,67	31,8	9,4	1,67	28,6	6,5	1,55
2,00-2,49	15,2	4,4	2,18	15,2	4,5	2,18	14,3	3,2	2,26
2,50- ...	0,6	0,2	2,65	0,7	0,2	2,65	-	-	-
TOTAL									
25-29 ÅR ...		18,9	1,46		18,6	1,46		22,6	1,44
PROMILLE									
25-29 ÅR									
-0,49	7,8	1,5	0,18	7,4	1,4	0,16	14,3	3,2	0,34
0,50-0,80	9,8	1,8	0,67	9,5	1,8	0,66	14,3	3,2	0,70
0,81-1,20	15,7	3,0	0,99	16,8	3,1	0,99	-	-	-
1,21-1,49	19,6	3,7	1,38	20,0	3,7	1,39	14,3	3,2	1,31
1,50-1,99	24,5	4,6	1,69	23,2	4,3	1,68	42,9	9,7	1,75
2,00-2,49	15,7	3,0	2,20	15,8	2,9	2,18	14,3	3,2	2,45
2,50- ....	6,9	1,3	2,89	7,4	1,4	2,89	-	-	-
TOTAL									
30-39 ÅR ...		16,3	1,87		16,1	1,74		19,4	3,72
PROMILLE									
30-39 ÅR									
-0,49	5,7	0,9	0,30	6,1	1,0	0,30	-	-	-
0,50-0,80	5,7	0,9	0,66	6,1	1,0	0,66	-	-	-
0,81-1,20	6,8	1,1	1,08	7,3	1,2	1,08	-	-	-
1,21-1,49	12,5	2,0	1,33	13,4	2,2	1,33	-	-	-
1,50-1,99	31,8	5,2	1,78	34,1	5,5	1,78	-	-	-
2,00-2,49	19,3	3,1	2,22	17,1	2,7	2,23	50,0	9,7	2,19
2,50- ...	18,2	3,0	3,20	15,9	2,5	2,73	50,0	9,7	5,25

Tabell 8 (forts.). Alkoholpåvirkede førere av motorkjøretøy. Tall for menn og kvinner innen aldersgruppa, innen samtlige aldersgrupper og gjennomsnittlig promillekonsentrasjon, etter alder og promille. Prosent og promillekonsentrasjonsverdi. 1988

Alder og promille	Begge kjønn			Menn			Kvinner		
	Innen aldersgruppa	Innen samtlige aldersgrupper	Gjennomsnittlig promillekonsentrasjon i alt	Innen aldersgruppa	Innen samtlige aldersgrupper	Gjennomsnittlig promillekonsentrasjon	Innen aldersgruppa	Innen samtlige aldersgrupper	Gjennomsnittlig promillekonsentrasjon
TOTAL									
40-49 ÅR ...		8,5	2,12		8,4	2,12		9,7	2,06
PROMILLE									
40-49 ÅR									
-0,49	2,2	0,2	0,03	2,3	0,2	0,03	-	-	-
0,50-0,80	-	-	-	-	-	-	-	-	-
0,81-1,20	4,3	0,4	0,96	2,3	0,2	1,00	33,3	3,2	0,92
1,21-1,49	8,7	0,7	1,42	9,3	0,8	1,42	-	-	-
1,50-1,99	28,3	2,4	1,78	27,9	2,4	1,78	33,3	3,2	1,74
2,00-2,49	30,4	2,6	2,18	32,6	2,7	2,18	-	-	-
2,50- ....	26,1	2,2	3,02	25,6	2,2	2,97	33,3	3,2	3,52
TOTAL									
50- ÅR .....		3,9	1,84		3,9	1,82		3,2	2,11
PROMILLE									
50- ÅR									
-0,49	4,8	0,2	0,30	5,0	0,2	0,30	-	-	-
0,50-0,80	4,8	0,2	0,62	5,0	0,2	0,62	-	-	-
0,81-1,20	19,0	0,7	1,05	20,0	0,8	1,05	-	-	-
1,21-1,49	4,8	0,2	1,21	5,0	0,2	1,21	-	-	-
1,50-1,99	19,0	0,7	1,72	20,0	0,8	1,72	-	-	-
2,00-2,49	28,6	1,1	2,23	25,0	1,0	2,26	100,0	3,2	2,11
2,50- ....	19,0	0,7	2,99	20,0	0,8	2,99	-	-	-

Tabell 9. Alkoholpåvirkede førere av motorkjøretøy innblandet i veitrafikkulykker i grupper for kjønn/promille, etter kjøretøytype. Førere av motorkjøretøy i alt innblandet i veitrafikkulykker i grupper for kjønn, etter kjøretøytype. Prosent. 1988

Kjøretøy- type	Promilleulykker										Veitrafikkulykker i alt <sup>1</sup>			
	Kjønn			Promillegrupper							Begge kjønn	Menn	Kvin- ner	
	Begge kjønn	Menn	Kvin- ner	-0,49	0,50- 0,80	0,81- 1,20	1,21- 1,49	1,50- 1,99	2,00- 2,49	2,50-				
I ALT .....	100,0	100,0	100,0	100,0	100,0	100,0	100,0	100,0	100,0	100,0	100,0	100,0	100,0	100,0
Fører av personbil ...	80,4	79,8	90,3	85,4	83,9	83,3	78,3	74,0	86,0	80,0	72,7	68,1	89,0	
Fører av varebil .....	4,8	4,8	3,2	4,2	3,6	2,4	6,0	4,7	3,5	12,5	6,0	6,9	2,5	
Fører av andre biler .	2,7	2,5	6,5	-	1,8	-	1,2	6,7	1,2	5,0	10,0	12,2	2,4	
Fører av motorsykkel .	6,2	6,6	-	8,3	5,4	8,3	6,0	8,0	3,5	-	4,1	4,9	1,4	
Fører av moped .....	4,9	5,2	-	2,1	5,4	6,0	6,0	5,3	4,7	2,5	5,9	6,4	4,2	
Fører av annet motor- kjøretøy ....	0,9	1,0	-	-	-	-	2,4	1,3	1,2	-	1,2	1,5	0,5	

<sup>1</sup> Inklusive promilleulykker.

Tabell 10. Skadde og drepte personer i veitrafikkulykker hvor fører av ett av motorkjøretøyene er alkoholpåvirket i grupper for kjønn/promille, etter skadegrad. Skadde og drepte personer i veitrafikkulykker i alt i grupper for kjønn, etter skadegrad. Prosent. 1988

Skadegrad	Promilleulykker										Veitrafikkulykker i alt <sup>1</sup>		
	Kjønn			Promillegrupper							Begge kjønn	Menn	Kvin- ner
	Begge kjønn	Menn	Kvin- ner	-0,49	0,50- 0,80	0,81- 1,20	1,21- 1,49	1,50- 1,99	2,00- 2,49	2,50-			
I ALT .....	100,0	100,0	100,0	100,0	100,0	100,0	100,0	100,0	100,0	100,0	100,0	100,0	100,0
Drept .....	6,0	6,4	4,4	6,7	7,0	3,0	5,4	5,4	8,8	8,5	3,3	3,8	2,6
Meget alvor- lig skadd ...	4,1	3,6	6,3	5,3	2,3	8,3	4,7	2,3	3,2	3,4	2,0	2,0	1,8
Alvorlig skadd .....	17,1	17,8	14,5	26,7	18,6	17,3	20,9	15,8	13,6	6,8	12,1	13,3	10,2
Lettere skadd .....	72,7	72,2	74,8	61,3	72,1	71,4	69,0	76,5	74,4	81,4	82,6	80,8	85,5

<sup>1</sup> Inklusive promilleulykker med personskaade. Minst ett motorkjøretøy må være innblandet i ulykken.

(SU nr. 33,1989)

## EMISJONER AV SERTIFIKATER I JUNI 1989

I juni 1989 ble det emittert sertifikater innenlands for 6 083 mill.kr. Av disse var 2 000 mill.kr statssertifikater, 896 mill.kr banksertifikater, 727 mill.kr kredittsertifikater, 250 mill.kr finanssertifikater og 2 210 mill.kr lånesertifikater. Totalt ble utestående sertifikatgjeld redusert med 12 686 mill.kr (21,0 prosent) i løpet av de 12 siste månedene. Total sertifikatgjeld var pr 30. juni 1989 45 735 mill.kr.

Emisjoner av sertifikater lagt ut i Norge. Mill.kr

	Bruttoemisjoner				Utestående beløp pr.	
	1988		1989*		30. juni 1988	30. juni 1989*
	Juni	Jan.-juni	Juni	Jan.-juni		
Emisjoner i alt .....	30 782	140 624 1)	6 083	59 109 1)	58 421	45 735
Statssertifikater .....	7 900	22 263	2 000	22 595	16 713	25 762
Banksertifikater .....	18 902	94 781 1)	896	18 009 1)	23 365	2 766
Forretningsbanker .....	13 468	66 947	151	10 072	14 844	515
Sparebanker .....	5 434	27 834 1)	745	7 937 1)	8 521	2 251
Kredittsertifikater .....	885	3 530	727	5 455	5 900	8 007
Finanssertifikater .....	735	5 165	250	430	4 240	580
Lånesertifikater .....	2 360	14 885	2 210	12 620	8 203	8 620
Statsbanker .....	150	150	-	-	150	250
Kommuner .....	450	1 660	460	1 390	835	1 515
Statsforetak .....	600	3 550	665	2 425	800	725
Kommuneforetak .....	110	1 665	330	1 520	1 278	1 150
Private foretak .....	1 050	7 860	755	7 285	5 140	4 980

1) Korrigerte tall.

K i l d e : Norges Bank.

## PUBLIKASJONER UTSENDT I JULI 1989

BANK- OG KREDITTSTATISTIKK AKTUELLE TALL (BK; 16/89). I publikasjonen publiseres løpende regnskapsstatistikk for banker, kredittforetak, finansieringsselskaper mv. så snart tallene foreligger. Sidetall 19, 20 kr ISSN 0333-1504

ENSLIGES INNTEKT OG FORBRUK/Arne S. Anderen og Stein Opdahl (RAPP; 89/14). Publikasjonen presenterer resultater fra inntekts- og forbruksundersøkelsene med det formål å sammenlikne den økonomiske situasjonen for personer som bor alene, og for andre husholdninger, først og fremst par uten barn. Publikasjonen belyser i første rekke utviklingen i første halvdel av 1980-årene. De enslige utgjør på mange måter en svært sammensatt gruppe. Publikasjonen beskriver derfor kort hvordan denne gruppen er sammensatt. Sidetall 107, 75 kr ISBN 82-537-2796-8 ISSN 0332-8422

FISKE OG OPPDRETT AV LAKS MV. 1987 (NOS B; 840). Gir oppgaver over oppfisket kvantum og fangstverdi av laks og sjøaure fordelt på sjøfiske og elvefiske. Gir dessuten opplysninger om fiskeoppdrett og oppgaver over klekkerier, settefiskeoppdrett og smoltproduksjon m.m. Sidetall 113, 55 kr ISBN 82-537-2788-7 ISSN 0801-8197

INDUSTRISTATISTIKK 1987 HEFTE I NÆRINGSTALL (NOS B; 836). Gir detaljerte strukturtall for næringsene oljeutvinning, bergverksdrift og industri. Publikasjonen inneholder tabeller med tall for antall bedrifter og sysselsatte, lønnskostnader, bruttoproduksjonsverdi, bearbeidingsverdi, bruttoinvesteringer m.m. Det er tatt inn tabeller med grupperinger etter lønnskostnadsandeler og konkurransestype. Sidetall 173, kr 60 ISBN 82-537-2782-8 ISSN 0800-580x

KREDITTMARKEDSTATISTIKK FORDRINGER OG GJELD OVERFOR UTLANDET 1986 OG 1987 (NOS B; 842). Publikasjonen gir bl.a. tall for norske aksjer på utenlandske hender og utenlandske aksjer på norske hender fordelt etter land og næring. Sidetall 94, 45 kr ISBN 82-537-2798-4 ISSN 0333-3736

LØNNSSTATISTIKK FOR ANSATTE I SKOLEVERKET 1. OKTOBER 1988 (NOS B; 846). Sidetall 50, kr 35 ISBN 82-537-2801-8 ISSN 0800-2843

MANEDSSTATISTIKK OVER UTENRIKSHANDELEN (MU; MAI 1989). Gir i et fast tabelloppsett hovedtall for utenrikshandelen og i mer detaljerte tabeller innførselen og utførselen av varer. Sidetall 77, 25 kr ISSN 0332-6403

NYE DISTRIKTSTALL (ND; 5/89). Inneholder resultater fra aktuell statistikk for kommuner eller andre områder i vedkommende fylke. I denne måneden er ND-hefter kommet ut for: NORD-TRONDELAG, NORDLAND, TROMS, FINNMARK. Sidetall 8-10, 15 kr ISSN 0800-8345

REHABILITERING AV BYGNINGER 1986/Arild Thomassen (RAPP; 89/10). Presenterer resultatene av en undersøkelse over utført rehabilitering av bygninger i 1986. Rehabilitering er her et samlebegrep for vedlikehold, reparasjon, restaurering, utbedring, ombygging og tilbygg/påbygg. Sidetall 41, 70 kr ISBN 82-537-2791-7 ISSN 0332-8422

SKOGAVVIRKNING TIL SALG OG INDUSTRIELL PRODUKSJON 1987/88 (NOS B; 844). Gir kommunetall for avvirket kvantum fordelt på sortiment og fordelt etter treslag og kjøpergrupper. Sidetall 59, 45 kr ISBN 82-537-2794 -1 ISSN 0800-3637

STATISTISK MANEDSHEFTE (SM; 89/6). Gir i et sett av faste tabeller oversikt over det aller meste av det SSB lager av konjunkturstatistikk og annen måneds- og kvartalsstatistikk. Foruten tall for siste eller nest siste måned eller kvartal gir månedsheftet tall for en rekke tidligere måneder, kvartal og år. Sidetall 119, 30 kr ISSN 0029-3636

STATISTISK UKEHEFTE (SU; 27-30/89). Ukeheftet gir foruten kortidsstatistikk en løpende presentasjon av hovedresultater fra all ny statistikk etterhvert som den utkommer. Sidetall 33-59, 20 kr ISSN 0550-0567

STATISTISK ARBOK 1989 (NOS B; 835). Gir opplysninger om befolkning, sosiale forhold, rettsforhold, næringsliv, økonomi og mange andre sider av det norske samfunn. En avdeling med internasjonale oversikter er også tatt med. Sidetall 496, kr 75 ISBN 82-537-2780-1 ISSN 0377-8908

TOTALREGNSKAP FOR FISKE- OG FANGSTNÆRINGEN 1983-1986 (RAPP; 89/13). Totalregnskap for fiske og fangstnæringen tar sikte på å gi en samlet oversikt over inntekter og utgifter i denne næringen sett under ett, og å vise hvilke verdier som er skapt i beregningsåret gjennom utnyttelse av de produktionsfaktorer - arbeid og kapital - som er satt inn i næringen. Sidetall 38, 60 kr ISBN 82-537-2783-6 ISSN 0332-8422

ØKONOMISKE ANALYSER (ØA, 89/5). Inneholder følgende artikler: Kan miljøvern og økonomisk vekst kombineres? Skattlegging av sjøfolk - fordelingsvirkninger av omleggingen, Inntektsreguleringen - virkninger og utsikter og Petroleumsformuen - prinsipper og beregninger. Sidetall 56, 25 kr ISBN 82-537-2751-8 ISSN 0800-4110

## PUBLIKASJONER UNDER UTSENDING I AUGUST 1989

Sosialstatistikk 1987 (NOS B; 848) Sidetall 121 55 kr

Kredittmarkedstatistikk. Lån, obligasjoner, aksjer mv. 1987 (NOS B; 845) Sidetall 100, 45 kr

PUBLIKASJONENE ER TIL SALGS I BOKHANDLENE

## STATISTIKK SOM VÆNTES PUBLISERT I KOMMENDE UKE

Tittel/emne	Planlagt publiseringsdato	Publiseringsmåte
Befolkning etter fødeland 1. januar 1989 ...	23.08.	Aktuell statistikk og Teledata
Døde 1988 .....	23.08.	" " " "
Helseinstitusjoner 1988 .....	23.08.	" " " "
Kommunehelsetjenesten 1988 .....	23.08.	" " " "
Lønnsindeks for arbeidere i industrien 2. kvartal 1989 .....	25.08.	" " " "
Småviltjakt 1988/89 .....	25.08.	" " " "
Emisjoner av ihendehaverobligasjoner juni 1989 .....	23.08.	Statistisk ukehefte
Hurtigruta Bergen-Kirkenes .....	23.08.	" "
Innbetalt og fordelt skatt. Januar-juni 1989 .	23.08.	" "
Petroleumsprodukter. Salg i juli 1989 .....	23.08.	" "
Veitrafikkulykker juli 1989 .....	23.08.	" "

## UKE-, MANEDS- OG KVARTALSPUBLIKASJONER

Abonnementsprisene for SSBs uke-, måneds- og kvartalspublikasjoner er for året 1989 fastsatt til:

	Pr. år	Pr. hefte
Statistisk ukehefte .....	kr 350	20
Statistisk månedshefte .....	" 220	30
Månedstatistikk over utenrikshandelen .....	" 195	25
Bank- og kredittstatistikk. Aktuelle tall .....	" 280	20
Økonomiske analyser .....	" 160	25
Nye distriktstall (pr. fylke) .....	" 100	15
Byggearealstatistikk, kvartalspublikasjon .....	" 175	50
Olje- og gassvirksomhet, kvartalspublikasjon .....	" 185	50
Samfunnsspeilet .....	" 90	40

## **SOSIALT UTSYN 1989**

Denne utgaven av SOSIALT UTSYN beskriver hvordan levekårene i Norge har utviklet seg i 1980-årene. Grunnlaget er den offisielle statistikken, som ellers fins i en rekke ulike publikasjoner og tabeller. I SOSIALT UTSYN samles og struktureres denne omfattende informasjonen i en oversiktlig og lett tilgjengelig form.

SOSIALT UTSYN 1989 er delt i 10 kapitler. Det første gir en samlet oversikt over levekårene, der de økonomiske rammer, det offentliges rolle og markedskreftenes betydning blir diskutert.

De øvrige kapitlene har en mer utførlig omtale av enkelte områder: befolkning, helsetilstand, kriminalitet og konflikt, utdanning, arbeidsforhold, økonomi, boforhold, sosial kontakt og bruk av fritid og ferie.

Leseren trenger ikke erfaring i bruk av statistikk. Hvert kapittel kan leses for seg. De som ønsker detaljer og bakgrunnsmateriale kan finne dette ved å gå til kildene som er oppgitt bak i publikasjonen.

Denne utgaven vil som tidligere være viktig oppslagsverk for alle samfunnsinteresserte, en kilde til informasjon og inspirasjon for foredragsholdere og politikere og et viktig supplement til lærebøkene i den videregående skolen. Et oppgavehefte kommer senere.

SOSIALT UTSYN 1989 har nr. 70 i serien Sosiale og økonomiske studier, kan bestilles hos bokhandlerne . Pris kr 125. ISBN 82-537-2776-3.





## SYSTEMATISK OVERSIKT OVER EMNEGRUPPENE

0 GENERELLE EMNER

- 00 Generelle emner, nasjonalt
- 01 Generelle emner, regionalt
- 09 Andre generelle emner

1 NATURRESSURSER OG NATURMILJØ

- 10 Ressurs- og miljøregnskap og andre generelle ressurs- og miljøemner
- 11 Areal
- 12 Energi
- 13 Luft
- 14 Vann
- 15 Mineraler
- 16 Skog og planteliv
- 17 Dyreliv
- 18 Naturmiljø - levekår og økonomi
- 19 Andre ressurs- og miljøemner

2 SOSIODEMOGRAFISKE EMNER

- 20 Generelle sosiodemografiske emner
- 21 Befolkning
- 22 Helseforhold og helsetjeneste
- 23 Utdanning og skolevesen
- 24 Kulturelle forhold, generell tidsbruk, ferie og fritid
- 25 Sosiale forhold og sosialvesen
- 26 Rettsforhold og rettsvesen
- 27 Levekår ellers
- 29 Andre sosiodemografiske emner

3 SOSIOØKONOMISKE EMNER

- 30 Generelle sosioøkonomiske emner
- 31 Folketellinger
- 32 Arbeidskraft
- 33 Lønn
- 34 Personlig inntekt og formue
- 35 Personlig forbruk
- 36 Boliger og boforhold
- 39 Andre sosioøkonomiske emner

4 NÆRINGSØKONOMISKE EMNER

- 40 Generelle næringsøkonomiske emner
- 41 Jordbruk, skogbruk, jakt, fiske og fangst
- 42 Oljeutvinning, bergverksdrift, industri og kraftforsyning
- 43 Bygge- og anleggsvirksomhet
- 44 Utenrikshandel
- 45 Varehandel
- 46 Samferdsel og reiseliv
- 47 Tjenesteyting
- 49 Andre næringsøkonomiske emner

5 SAMFUNNSØKONOMISKE EMNER

- 50 Nasjonalregnskap og andre generelle samfunnsøkonomiske emner
- 51 Offentlig forvaltning
- 52 Finansinstitusjoner, penger og kreditt
- 53 Konjunkturer
- 59 Andre samfunnsøkonomiske emner

6 SAMFUNNSORGANISATORISKE EMNER

- 60 Generelle samfunnsorganisasatoriske emner
- 61 Administrative emner
- 62 Politiske emner
- 69 Andre samfunnsorganisasatoriske emner

## STANDARDTEGN

Tall kan ikke forekomme	.	Mindre enn 0,5 av den brukte enheten	0
Oppgave mangler	..	Foreløpige tall	*
Oppgave mangler foreløpig	...	Brudd i den loddrette serien	—
Tall kan ikke offentliggjøres	:	Brudd i den vannrette serien	
Null	-		