

Statistisk ukehefte



STATISTISK SENTRALBYRÅ

Oslo: Postboks 8131 Dep
0033 Oslo 1
Tlf. (02) *41 38 20

Kongsvinger:
Postuttak
2201 Kongsvinger
Tlf. (066) *85 000

Nr. 37/89

13. september 1989

INNHOOLD

Emne	Side
35 Konsumprisindeksen, 15. august 1989	1
40 Lagerstatistikk, juni 1989	11
42 Investeringsaktiviteten i oljevirksomheten 3. kvartal 1989	13
42 Produsentprisindeksen, august 1989	17
43 Byggekostnadsindeks for boliger, august 1989 ...	19
43 Ordrestatistikk for ferdighusindustrien 2. kvartal 1989	22
45 Prisindeks for førstegangsomsetning innenlands, august 1989	24
Tillegg til de internasjonale månedstabeller i Statistisk månedshefte nr. 7, 1989	26
Publikasjoner utsendt i august 1989	27
Publikasjoner under utsending i september 1989 .	27
Statistikk som ventes publisert i kommende uke .	28

SOSIALT UTSYN 1989

Denne utgaven av SOSIALT UTSYN beskriver hvordan levekårene i Norge har utviklet seg i 1980-årene. Grunnlaget er den offisielle statistikken, som ellers fins i en rekke ulike publikasjoner og tabeller. I SOSIALT UTSYN samles og struktureres denne omfattende informasjonen i en oversiktlig og lett tilgjengelig form.

SOSIALT UTSYN 1989 er delt i 10 kapitler. Det første gir en samlet oversikt over levekårene, der de økonomiske rammer, det offentliges rolle og markedskreftenes betydning blir diskutert.

De øvrige kapitlene har en mer utførlig omtale av enkelte områder: befolkning, helsetilstand, kriminalitet og konflikt, utdanning, arbeidsforhold, økonomi, boforhold, sosial kontakt og bruk av fritid og ferie.

Leseren trenger ikke erfaring i bruk av statistikk. Hvert kapittel kan leses for seg. De som ønsker detaljer og bakgrunnsmateriale kan finne dette ved å gå til kildene som er oppgitt bak i publikasjonen.

Denne utgaven vil som tidligere være viktig oppslagsverk for alle samfunnsinteresserte, en kilde til informasjon og inspirasjon for foredragsholdere og politikere og et viktig supplement til lærebøkene i den videregående skolen. Et oppgavehefte kommer senere.

SOSIALT UTSYN 1989 har nr. 70 i serien Sosiale og økonomiske studier, kan bestilles hos bokhandlerne . Pris kr 125. ISBN 82-537-2776-3.

(SU nr. 37, 1989)

KONSUMPRISINDEKSEN PR. 15. AUGUST 1989.

Statistisk sentralbyrås konsumprisindeks pr. 15. august 1989 viste en nedgang på 0,3 prosent fra 15. juli. Indekstallene var henholdsvis 222,5 og 223,2 (1979 = 100). Fra 15. august 1988 til 15. august 1989 steg konsumprisindeksen med 4,6 prosent. I gjennomsnitt for de åtte første månedene i år var konsumprisindeksen 4,7 prosent høyere enn i tilsvarende periode i 1988.

Indekstallet for konsumgruppen matvarer viste en nedgang på 0,3 prosent fra juli til august i år. Indeksen for gruppen klær og skotøy gikk ned med 3,1 prosent pga. sesongsalg. For reiser og transport gikk indeksen ned med 0,3 prosent, noe som hovedsaklig skyldes lavere bensinpriser. For konsumgruppen møbler og husholdningsartikler steg indeksen med 0,3 prosent. For helsepleie viste indeksen en stigning på 0,9 prosent. For konsumgruppene drikkevarer og tobakk og andre varer og tjenester steg indeksen med 0,1 prosent fra juli til august i år.

Konsumprisindeksen er beregnet som kjedeindeks fra og med augustindeksen 1982. Vektgrunnlaget for indeksen pr. 15. august i år bygger på opplysninger om forbruks-sammensetninger 1986-1988.

Tabell 1. Konsumprisindeks, 1979 = 100

	Aug. 1989	Endring i prosent		
		Juli 1989- aug. 1989	Aug. 1988- aug. 1989	Jan.-aug. 1988- jan.-aug. 1989
Totalindeks	222,5	-0,3	4,6	4,7
Matvarer	230,1	-0,3	2,6	2,8
Drikkevarer og tobakk	250,2	0,1	5,0	5,4
Klær og skotøy	195,4	-3,1	3,6	3,4
Bolig, lys og brensel	233,2	0,0	6,0	6,1
Møbler og husholdningsartikler	213,9	0,3	3,3	4,0
Helsepleie	204,4	0,9	4,4	4,6
Reiser og transport	222,1	-0,3	5,6	5,7
Fritidssysler og utdanning	201,1	-	4,5	4,3
Andre varer og tjenester	240,7	0,1	4,2	4,5

Tabell 2. Varer og tjenester etter konsumgruppe

	Vekt 0/00	Juli 1988	Aug. 1988	Juli 1989	Aug. 1989
Totalindeks	1002,2	212,9	212,7	223,2	222,5
Matvarer	154,0	224,0	224,2	230,9	230,1
Drikkevarer og tobakk	35,0	237,3	238,2	250,0	250,2
Klær og skotøy	74,8	195,4	188,7	201,6	195,4
Bolig, lys og brensel	231,5	219,8	219,9	233,1	233,2
Møbler og husholdningsartikler	84,9	205,9	207,0	213,3	213,9
Helsepleie	19,4	192,3	195,7	202,5	204,4
Reiser og transport	226,2	209,7	210,4	222,8	222,1
Fritidssysler og utdanning	95,1	193,3	192,4	201,1	201,1
Andre varer og tjenester	81,3	230,7	230,9	240,5	240,7

Tabell 3. Varer og tjenester etter leveringssektor

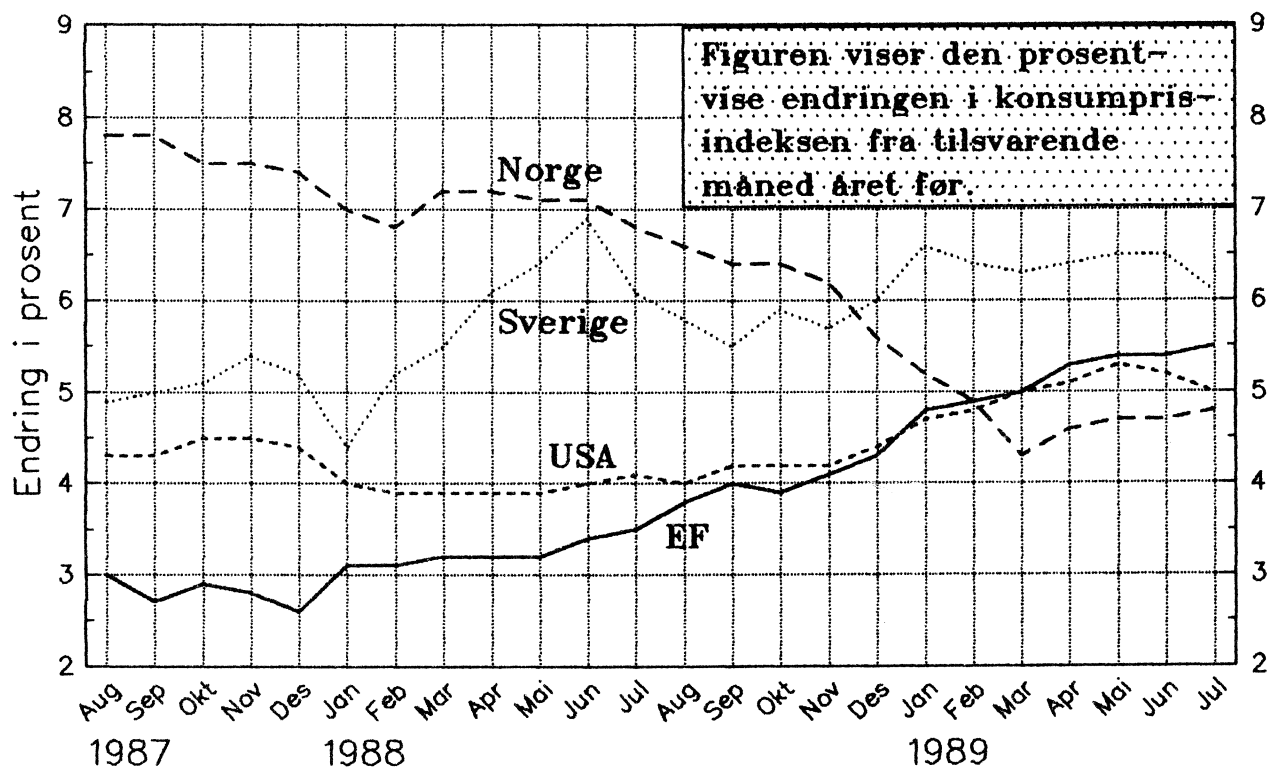
	Vekt 0/00	Juli 1988	Aug. 1988	Juli 1989	Aug. 1989
Totalindeks	1002,2	212,9	212,7	223,2	222,5
1. Jordbruksvarer	88,6	222,5	221,7	229,0	227,4
1.1 Mindre bearbeidde	51,3	223,3	222,3	229,4	226,1
1.2 Mer bearbeidde	37,3	221,2	220,5	228,0	228,8
2. Fiskevarer	11,8	262,7	262,4	266,1	266,8
3. Andre norskproduserte konsumvarer.....	292,9	221,2	221,2	232,6	232,0
3.1 Lite påvirket av verdensmarkedets priser ..	114,6	243,6	244,2	253,1	253,4
3.2 Påvirket av verdensmarkedet pga stort importinnhold eller råstoffpris bestemt på verdensmarkedet	83,8	204,2	204,3	220,8	218,0
3.3 Påvirket av verdensmarkedet pga konkurransen fra utlandet	94,5	215,0	214,2	223,6	223,9
4. Importerte konsumvarer	261,1	189,9	188,3	195,7	194,0
4.1 Uten norsk konkurranse	169,3	200,1	200,6	208,2	207,8
4.2 Med norsk konkurranse	91,8	177,7	173,2	180,4	176,6
5. Husleie	138,2	198,3	198,3	213,2	213,2
6. Andre tjenester	209,6	226,1	227,8	239,6	240,4
6.1 Med arbeidslønn som dominerende priskomponent.	57,1	223,5	225,0	233,3	234,2
6.2 Også med andre viktige priskomponenter	152,5	228,0	229,8	242,9	243,6

Tabell 4. Prisindeks for detaljhandel - konsumprisindeksen gruppert etter næring. 1979 = 100

	Vekt 0/00	Juli 1988	Aug. 1988	Juli 1989	Aug. 1989
Totalindeks	565,9	207,4	206,5	215,6	214,2
Detaljhandel med nærings- og nytelsesmidler	220,2	223,8	224,2	232,6	232,1
Detaljhandel med beklednings- og tekstilvarer	81,0	193,6	187,4	199,3	193,4
Detaljhandel med møbler og innbo	55,9	175,3	173,6	176,3	176,7
Detaljhandel med jernvarer, kjøkkenutstyr, glass, steintøy, fargevarer og sportsutstyr	18,6	205,0	205,0	208,4	208,7
Detaljhandel med ur, optiske artikler, musikk- instrumenter, gull- og sølvvarer og film- og fotoartikler	13,9	186,3	186,2	188,3	187,8
Detaljhandel med motorkjøretøyer og bensin	140,8	204,8	205,0	217,4	215,9
Detaljhandel ellers	35,5	201,6	201,6	209,7	209,8

Tabell 5. Konsumprisindeks i ulike land. (1979=100)

	Norge	Sverige	Danmark	Forbunds- republikken Tyskland	Stor- britannia	USA	Japan
1982	140,3	138,3	138,2	117,9	143,3	132,9	116,4
1983	152,1	150,6	147,8	121,8	149,9	137,2	118,4
1984	161,6	162,7	157,1	124,8	157,3	143,1	121,3
1985	170,8	174,7	164,4	127,5	166,9	148,1	123,7
1986	183,1	182,2	170,4	127,2	172,5	151,0	124,5
1987	199,1	189,8	177,3	127,5	179,7	156,5	124,5
1988	212,4	200,7	185,4	129,0	188,6	162,9	125,4
1988							
Juli	212,9	201,3	184,7	129,1	188,2	163,2	124,9
August	212,7	201,7	186,0	129,2	190,3	163,9	125,3
September	215,4	203,2	187,0	129,2	191,3	165,0	126,2
Oktober	215,6	204,8	187,3	129,3	193,2	165,5	126,9
November	215,6	205,1	188,7	129,6	194,1	165,6	126,3
Desember	215,5	205,6	188,7	129,9	194,6	166,1	126,0
1989							
Januar	217,1	207,8	189,5	131,3	195,7	166,8	125,8
Februar	217,9	209,1	190,6	131,7	197,2	167,5	125,4
Mars	219,8	209,8	192,0	132,0	198,1	168,4	126,0
April	221,0	211,9	193,1	132,6	201,6	169,6	127,5
Mai	221,7	212,7	194,4	132,9	202,9	170,4	129,0
Juni	223,0	213,4	193,9	133,2	203,6	170,9	128,8
Juli	223,2	213,4	193,9	133,0	203,7	171,4	128,6
Endring tilsvarende mnd. året før (T/T-12)							
1988/87							
Juli	6,8	6,1	4,1	1,0	4,8	4,1	0,5
August	6,6	5,8	4,5	1,2	5,7	4,0	0,7
September	6,4	5,5	4,5	1,4	5,9	4,2	0,6
Oktober	6,4	5,9	4,2	1,3	6,4	4,2	1,1
November	6,2	5,7	4,6	1,6	6,4	4,2	1,2
Desember	5,6	6,0	4,5	1,6	6,8	4,4	1,0
1989/88							
Januar	5,2	6,6	4,6	2,6	7,5	4,7	1,1
Februar	4,9	6,4	4,4	2,6	7,8	4,8	1,0
Mars	4,3	6,3	4,7	2,7	7,9	5,0	1,1
April	4,6	6,4	4,9	3,0	8,0	5,1	2,4
Mai	4,7	6,5	4,8	3,1	8,3	5,3	2,9
Juni	4,7	6,5	4,5	3,1	8,3	5,2	3,0
Juli	4,8	6,1	5,0	3,0	8,2	5,0	3,0



Kilde: SSB og EUROSTAT

Tabell 6. Konsumprisindeksen fra 1930 til 1989. 1979=100

	Jan.	Feb.	Mars	Apr.	Mai	Juni	Juli	Aug.	Sep.	Okt.	Nov.	Des.	Gj. snitt
1930	11,7	11,7	11,6	11,5	11,5	11,5	11,5	11,5	11,5	11,4	11,4	11,4	11,5
1931	11,3	11,2	11,1	11,0	10,9	10,9	10,9	10,9	10,7	10,7	10,7	10,7	10,9
1932	10,7	10,7	10,7	10,7	10,7	10,7	10,7	10,7	10,7	10,7	10,7	10,7	10,7
1933	10,6	10,6	10,6	10,6	10,6	10,6	10,6	10,7	10,6	10,6	10,6	10,6	10,6
1934	10,4	10,4	10,4	10,6	10,6	10,6	10,7	10,7	10,7	10,7	10,7	10,7	10,6
1935	10,7	10,7	10,7	10,7	10,7	10,8	10,9	10,9	10,9	10,9	11,0	11,0	10,8
1936	11,0	11,0	11,1	11,1	11,1	11,1	11,1	11,0	11,1	11,1	11,1	11,2	11,1
1937	11,3	11,4	11,5	11,7	11,7	11,9	12,1	12,1	12,2	12,3	12,3	12,3	11,9
1938	12,3	12,3	12,3	12,3	12,3	12,3	12,4	12,3	12,2	12,2	12,1	12,2	12,3
1939	12,1	12,1	12,1	12,3	12,3	12,3	12,4	12,4	12,4	12,7	12,9	13,1	12,4
1940	13,1	13,3	13,9	14,1	14,2	14,2	14,3	14,3	15,4	15,5	15,6	16,1	14,5
1941	16,2	16,4	16,6	16,7	16,9	17,1	17,1	17,3	17,3	17,4	17,5	17,7	17,0
1942	17,7	17,7	17,9	17,9	18,0	18,1	18,1	18,1	18,1	18,1	18,2	18,2	18,0
1943	18,3	18,4	18,4	18,4	18,5	18,5	18,6	18,6	18,5	18,5	18,6	18,6	18,5
1944	18,6	18,6	18,6	18,7	18,7	18,7	18,7	18,7	18,7	18,7	18,7	18,7	18,7
1945	18,7	18,8	18,8	19,0	19,1	19,1	19,1	19,2	19,3	19,1	19,1	19,2	19,0
1946	19,3	19,3	19,3	19,4	19,4	19,4	19,5	19,6	19,6	19,6	19,8	19,8	19,5
1947	19,6	19,7	19,8	19,8	19,8	19,9	19,7	19,6	19,4	19,3	19,3	19,4	19,6
1948	19,4	19,5	19,6	19,6	19,7	19,6	19,6	19,4	19,4	19,3	19,3	19,3	19,5
1949	19,3	19,4	19,4	19,4	19,5	19,5	19,5	20,0	19,6	19,5	19,5	19,5	19,5
1950	19,6	19,6	19,6	20,2	20,4	20,4	20,4	20,4	21,1	21,2	21,6	21,8	20,5
1951	22,0	22,2	22,4	23,4	23,8	24,2	24,4	24,4	24,6	24,4	24,7	24,8	23,8
1952	25,2	25,3	25,4	25,4	25,4	25,6	26,3	26,3	26,5	26,5	26,5	26,3	25,9
1953	26,2	26,1	26,3	26,3	26,3	26,4	26,4	26,4	26,5	26,7	26,7	26,7	26,4
1954	26,7	26,9	27,1	27,2	27,4	27,4	28,2	28,3	28,1	27,9	27,9	28,0	27,6
1955	27,9	27,7	27,7	27,7	27,8	27,9	28,0	28,0	27,8	27,8	27,9	27,9	27,9
1956	27,9	28,1	28,3	28,7	29,3	29,4	29,5	29,3	29,1	29,1	29,1	29,2	28,9
1957	29,3	29,4	29,6	29,8	29,9	29,8	29,7	29,7	29,7	29,8	29,9	29,9	29,7
1958	30,0	30,1	30,3	30,9	31,1	31,3	31,5	31,7	31,9	31,7	31,7	31,7	31,1
1959	32,0	31,9	31,5	31,7	31,7	31,7	31,9	31,9	31,9	32,0	31,9	31,9	31,9
1960	31,9	31,9	32,0	32,0	31,9	32,0	32,0	31,9	31,9	32,0	31,9	32,1	31,9
1961	32,1	32,1	32,2	32,4	32,5	32,6	32,7	32,9	33,1	33,4	33,4	33,5	32,7
1962	33,6	33,8	34,0	34,2	34,2	34,3	34,8	34,9	35,0	34,9	34,9	35,0	34,5
1963	35,2	35,4	35,6	35,7	35,2	35,2	35,5	35,2	35,2	35,1	35,4	35,6	35,4
1964	36,4	36,6	36,8	37,0	37,0	37,1	37,6	37,8	38,1	37,9	38,0	38,1	37,4
1965	38,4	38,4	38,8	39,0	39,0	39,0	39,3	39,0	39,2	39,0	39,1	39,3	39,0
1966	39,4	39,4	39,8	39,9	39,9	39,9	40,6	40,7	40,6	40,8	40,8	40,9	40,2
1967	41,1	41,1	41,3	41,5	41,6	42,2	42,4	42,5	42,4	42,4	42,6	42,7	42,0
1968	43,0	43,0	43,2	43,2	43,1	43,3	43,6	43,5	43,7	43,9	44,0	44,1	43,4
1969	44,1	44,3	44,3	44,5	44,5	44,7	45,1	44,9	45,1	45,3	45,4	45,4	44,8
1970	48,0	48,2	48,6	48,8	48,8	49,2	49,9	49,8	50,3	50,6	50,8	51,4	49,6
1971	51,6	51,7	52,0	52,0	52,2	52,4	52,8	52,8	53,0	53,4	53,8	53,9	52,6
1972	54,7	54,8	55,3	55,6	55,7	56,3	56,8	56,9	57,4	57,7	57,9	58,1	56,4
1973	58,4	58,9	59,6	60,0	60,1	60,7	61,0	60,8	61,3	61,9	62,3	62,6	60,7
1974	63,6	64,3	65,0	65,4	65,4	65,8	66,6	66,9	67,4	68,1	68,5	69,1	66,4
1975	71,0	71,4	72,2	72,6	72,9	73,7	75,1	74,9	75,9	76,2	76,6	76,8	74,1
1976	77,7	78,1	79,2	79,8	80,4	81,4	82,1	82,1	82,2	82,3	82,7	82,9	80,9
1977	84,4	85,1	86,4	87,0	87,6	88,4	89,4	89,4	89,9	90,3	90,3	90,5	88,2
1978	92,4	92,8	93,8	94,1	94,3	94,9	96,0	96,2	97,4	97,6	97,7	97,8	95,4
1979	97,6	97,9	98,3	98,7	99,3	99,8	100,3	100,4	100,9	101,7	102,2	102,4	100,0
1980	104,0	105,7	107,5	108,1	109,3	110,6	111,9	112,6	113,7	114,8	115,6	116,4	110,9
1981	119,8	120,7	123,1	123,9	124,4	126,0	127,8	127,8	129,0	129,3	129,9	130,3	126,0
1982	134,2	135,1	137,3	138,0	138,2	139,6	141,8	141,9	142,9	143,9	145,0	145,6	140,3
1983	147,8	148,5	150,0	150,6	150,9	151,9	153,0	152,7	154,0	154,7	155,1	155,9	152,1
1984	157,3	158,1	159,9	160,6	160,8	161,6	162,3	162,1	163,4	164,1	164,4	165,1	161,6
1985	166,3	166,8	168,7	169,4	169,9	171,1	171,7	171,2	172,9	173,3	173,9	174,4	170,8
1986	176,2	176,9	178,0	179,2	179,4	182,5	184,4	185,1	187,8	188,5	189,0	189,9	183,1
1987	192,9	194,6	196,6	197,2	197,6	198,7	199,3	199,6	202,4	202,6	203,1	204,0	199,1
1988	206,4	207,8	210,8	211,3	211,7	212,9	212,9	212,7	215,4	215,6	215,6	215,5	212,4
1989	217,1	217,9	219,8	221,0	221,7	223,0	223,2	222,5					

Tabell 7. Indekstall for enkelte varer og varegrupper i konsumprisindeksen og priser på matvarer i 1979.

Vare eller varegruppe	A. Mengde- enhet	B. Pris 1979	C. Indekstall(1979 = 100)											
			1986	1987	1988	Des. 1988	Jan. 1989	Feb. 1989	Mars 1989	April 1989	Mai 1989	Juni 1989	Juli 1989	Aug. 1989
Matvarer			Kr											
Hvetemjøl, finsiktet, pakket	2 1/2 kg	3,24	335	336	372,9	385,4	384,7	386,2	383,9	385,8	385,0	386,2	388,4	388,8
Havregryn, vanlige, pakket	3/4 kg	4,29	222	257	260,1	260,0	259,5	259,5	259,2	261,3	261,8	272,0	276,4	274,5
Risengryn, pakket	1/2 kg	4,88	182	201	236,8	253,9	253,9	256,6	257,1	255,9	258,3	259,5	260,4	255,8
Flatbrød, pakket	400 g	3,63	257	287	317,0	324,5	324,5	315,7	314,4	309,6	310,6	306,2	305,5	306,1
Kjeks, Marie, pakket	200 g	3,65	150	152	164,7	172,6	172,7	178,1	170,5	172,9	171,3	173,5	174,8	173,8
Kjeks, Cream Cracker, pakket	220 g	3,77	190	214	237,0	246,2	246,0	246,5	250,5	251,2	251,9	252,1	254,3	253,3
Hveteloff	kg	6,12	270	304	329,1	337,4	334,4	334,4	333,0	339,1	340,1	341,1	336,4	336,0
Grovbrød	"	6,87	263	296	316,3	318,3	320,9	318,3	319,6	326,3	331,5	337,9	337,3	336,3
Vitabrød	"	4,36	262	301	334,8	355,1	351,7	348,2	350,3	348,9	353,0	361,6	367,8	364,5
Husholdningsbrød	"	4,38	278	317	347,9	363,3	351,6	365,4	352,3	358,7	363,6	358,3	360,1	363,7
Kneippbrød	"	4,17	263	295	310,4	310,2	316,8	315,5	305,1	308,0	312,7	315,2	309,5	305,2
Hveteboller	stk.	0,79	253	276	293,0	304,6	308,9	305,4	303,7	307,8	316,2	317,7	318,8	315,0
Wienerbrød	"	1,36	258	289	321,3	334,1	333,1	337,3	334,1	342,8	338,3	340,8	345,0	346,7
Puffet ris, pose	200 g	3,46	185	190	204,8	206,9	209,2	210,5	211,5	212,7	213,1	212,3	212,7	213,6
Okse, mellomørbrød	kg	36,16	234	252	267,1	268,7	273,9	267,9	281,8	291,1	294,9	297,1	307,7	299,7
Okse, hørygg	"	31,35	200	228	241,0	247,9	245,5	232,6	240,3	235,7	244,3	247,9	253,6	255,7
Okse, bibringe	"	23,01	224	253	269,7	277,3	273,2	271,9	266,2	272,1	270,3	272,1	271,6	267,5
Ku, mellomørbrød	"	36,19	209
Ku, hørygg	"	31,78	156
Ku, bibringe	"	23,49
Mellomkalv, stek	"	40,69
Lam, stek	"	36,15	154	168	180,5	178,2	184,2	179,9	176,8	178,8	182,8	191,7	192,1	193,4
Svin, skinkestek	"	38,15	168	183	192,3	190,6	199,9	197,8	194,3	198,7	196,8	195,0	203,6	206,7
Svin, koteletter	"	42,79	187	187	203,0	202,2	203,7	197,7	197,5	196,7	202,2	198,7	201,4	200,2
Svin, sideflesk, saltet	"	42,09	224	238	249,0	264,8	263,6	248,8	245,4	247,8	248,3	250,7	252,4	254,4
Spekeskinke	"	63,47	149	163	172,7	176,0	173,1	173,4	167,0	167,0	162,5	165,1	167,3	167,6
Fenalår	"	69,27	194	216	226,0	225,2	228,5	231,9	228,1	231,5	229,7	230,1	229,4	233,6
Høne, dypfryst	"	17,89	136	150	165,5	170,8	170,1	167,9	170,8	172,8	174,7	174,7	176,4	175,3
Reinsdyr, stek	"	57,28	187	217	223,2	221,7	219,4	224,8	218,0	224,4	223,3	224,8	219,6	218,0
Okselever	"	22,12	114	119	100,8	99,6	94,0	99,9	101,1	99,0	101,0	100,8	103,3	102,0
Karbonadedeig	"	52,93	180	196	215,8	223,3	221,3	210,1	218,5	211,8	220,7	216,8	215,3	215,1
Kjøttdeig	"	38,96	194	212	217,5	221,7	223,2	217,2	213,7	217,7	211,6	215,4	223,7	222,1
Kjøttpølser, kokte og røykte	"	27,07	194	208	216,1	218,8	217,0	215,2	214,6	223,2	225,6	221,6	219,4	219,0
Medisterpølser, kokt	"	29,79	205	235	241,9	210,6	253,0	257,3	252,8	253,8	250,0	254,3	259,3	260,8
Grillpølser, vakuumpakket	"	33,47	173	183	187,8	195,3	199,2	190,6	191,1	200,1	180,8	174,9	172,5	175,3
Hermetiske kjøttkaker	1/1 boks	21,48	166	175	179,0	185,2	184,5	182,5	183,1	180,2	186,9	185,9	186,9	186,5
Kokt skinke, vakuumpakket	hg	11,63	144	161	171,1	178,4	176,3	172,6	174,0	175,8	174,3	173,6	174,6	173,4
Okserull, vakuumpakket	"	9,88	163	181	193,5	201,2	199,8	200,0	206,2	208,2	208,2	207,2	205,3	204,9
Kalverull	"	6,21
Salampølse, vakuumpakket	"	7,68	184	206	219,7	223,8	226,9	224,7	225,4	229,6	231,8	235,1	236,8	240,4
Fårepølse, vakuumpakket	"	7,05	197	222	241,4	245,4	247,5	246,6	244,6	248,7	248,7	253,8	258,2	260,0
Leverpostei i løs vekt	"	3,59	188	201	217,6	226,4	223,8	219,4	219,2	223,8	224,2	226,0	231,7	232,4
Torsk, uten hode og innmat	kg	13,24	248	320	364,6	376,6	389,5	381,7	373,3	360,8	363,7	375,1	369,2	369,6
Kveite, stor	"	46,48	189	196	197,8	198,5	194,0	193,4	205,7	197,9	204,7	198,3	203,4	196,3
Makrell (1)	"	10,18	337,0	329,6	300,6	304,8
Fjordsild	"	11,30	150	161	172,3	182,9	183,6	181,1	177,3	184,3	183,8	183,3	180,7	180,5
Torsk, fersk renskåret filet	"	18,27	215	266	305,2	316,4	320,4	316,1	325,7	326,7	332,3	325,1	328,2	330,2
Sei, fersk renskåret filet	"	12,15	248	314	347,3	350,8	345,9	356,5	350,8	354,3	362,1	360,4	361,8	351,6
Torsk, dypfryst filet, pakke	400 g	9,73	268	298	322,3	326,4	331,0	332,6	320,6	320,6	320,3	320,6	326,4	321,9
Hyse, dypfryst filet, pakke	"	10,57
Sei, dypfryst filet, pakke	"	6,82	297	349	376,1	372,5	375,6	370,2	378,6	371,4	371,8	371,4	385,1	389,4

(1) Sesongvare.

Tabell 7(forts.). Indekstall for enkelte varer og varegrupper i konsumprisindeksen og priser på matvarer i 1979.

Vare eller varegruppe	A. Mengde- enhet	B. Pris 1979	C. Indekstall(1979 = 100)											
			1986	1987	1988	Des. 1988	Jan. 1989	Feb. 1989	Mars 1989	April 1989	Mai 1989	Juni 1989	Juli 1989	Aug 1989
Matvarer (forts.)			Kr											
Torsk, panetter, dypfryst, pakke	400 g	9,38	279	312	330,2	324,8	335,2	328,5	331,8	329,1	331,1	335,8	336,2	338,
Torsk, sprenget filet	kg	15,52	254	326	343,1	335,3	341,5	347,7	344,2	346,3	353,2	346,3	345,6	347,
Torsk, lutefisk	"	10,96	256	345	338,2	315,7	314,4	332,5	340,6	343,2	319,6	316,3	314,1	321,
Torsk, klippfisk, pakke	1/2 kg	12,38	239	294	319,6	336,0	334,8	324,5	336,0	327,0	330,1	339,7	342,5	336,
Torsk, røykt filet	kg	18,60	230	277	309,1	323,6	324,5	321,4	336,3	338,8	342,8	343,2	339,4	344,
Saltet feitsild	"	13,26	186	193	209,9	212,5	211,2	213,6	221,4	222,0	226,4	221,6	227,2	224,
Torskerogn, hermetisk	1/1 boks	12,60	188	228	268,6	281,2	277,1	272,8	275,7	274,1	266,5	264,3	258,9	264,
Fiskeboller, hermetisk	"	7,38	216	238	242,8	243,7	240,1	244,0	241,3	244,0	244,5	241,3	240,1	242,
Gaffelbiter	1/16 boks	4,52	176	190	197,4	198,4	198,0	200,2	201,2	202,0	203,0	206,7	207,7	209,
Makrellfilet i tomat	1/3 boks	5,21	162	171	176,4	179,0	173,7	171,6	169,7	172,5	172,1	170,9	172,7	171,
Krabbe, naturell	1/4 boks	10,52	213	229	248,2	259,7	258,1	257,1	255,9	256,4	256,1	254,9	253,9	254,
Fiskepudding, vanlig	kg	17,14	195	211	227,2	230,3	230,0	230,5	233,5	234,4	239,7	242,2	238,5	235,
H-mjølke (homogenisert), i engangsemballasje.....	1l	1,81	291	313	347,8	348,8	349,2	349,5	348,5	348,8	349,2	348,8	370,1	370,
Skummet kulturmjølk, i engangsemballasje.....	"	1,53	301	324	360,8	360,8	361,1	361,1	360,4	360,4	360,8	360,4	376,3	377,
Kremfløte, 35%, i engangs- emballasje	1/2 l	9,94	152	162	169,5	173,3	174,0	173,3	174,0	173,8	173,8	174,0	180,0	179,
Kondensert mjølk	1/1 boks	3,79	199	208	221,3	223,8	223,6	226,5	227,6	227,8	229,0	229,2	229,0	229,
Gaudaost	kg	19,17	251	273	286,3	287,3	287,0	287,0	285,2	285,5	287,0	285,8	298,9	301,
Nøkkelost	"	19,24	253	278	290,8	293,2	292,0	291,2	291,2	290,9	292,3	292,3	301,7	306,
Gudbrandsdalsost	"	18,73	234	252	266,1	265,6	265,4	267,0	267,2	265,4	265,9	268,6	281,2	278,
Jarlsbergost	"	20,40	240	263	275,7	274,1	274,1	274,1	274,1	274,6	276,3	274,1	282,6	291,
Normannaost	"	19,97	260	283	295,9	298,2	294,7	294,9	296,1	297,0	296,4	296,4	312,1	312,
Fløtemysost	"	17,62	243	264	280,8	282,1	280,7	281,3	281,3	280,1	277,9	276,5	294,2	299,
Primula, eske	125 g	4,36	249	272	290,4	296,0	297,7	298,3	297,4	298,6	299,5	300,6	306,7	309,
Egg	kg	19,20	132	133	139,5	146,3	140,5	139,2	139,4	136,4	136,3	136,4	137,8	138,
Meierismør, normalsaltet ...	1/2 kg	7,11	184	199	208,1	199,5	206,1	211,4	213,8	217,6	217,4	216,8	224,7	226,
Margarin, animalsk	"	3,02	209	216	237,2	245,7	244,5	243,8	240,9	242,4	242,4	240,5	241,2	240,
Margarin, plantemargarin ...	"	3,42	204	204	217,1	225,6	223,8	225,4	222,9	224,3	224,3	226,5	227,8	228,
Majones, plastpose	ca.165 g	4,18	165	176	194,0	205,5	205,1	206,2	204,5	205,3	205,3	206,8	206,4	209,
Hodekål (1)	kg	4,16	131,9	133,4	142,1	149,7	189,5	252,5	173,
Blomkål (1)	"	10,50	181,6	127,
Gulrøtter (1)	"	4,53	160,4	165,3	192,5	215,9	260,5
Kålrot (1)	"	3,99	177,3	184,3	191,1	200,6	206,5
Løk, vanlig	"	7,44	148	168	182,0	179,9	185,2	191,3	194,7	201,1	207,7	201,6	205,9	204,
Agurker (slange) (1)	"	14,81	219,6	177,2	166,8	183,
Tomater (1)	"	19,86	168,3	147,8	119,
Epler, utenlandske (1)	"	9,71	154,5	153,5	159,6	164,3	..
Epler, norske,Gravenstein(1)	"	9,82	167,9
Druer, grønne (1)	"	9,11	196,4	214,
Appelsiner	"	6,40	178	180	190,3	186,4	178,4	168,2	152,6	175,0	189,4	196,6	202,4	212,
Banener	"	7,09	190	211	204,0	167,4	145,5	164,7	191,5	229,0	229,0	202,8	169,7	164,
Rosiner, pakke	250 g	6,38	117	112	109,5	109,9	112,4	114,6	117,0	120,5	122,4	123,1	129,0	129,
Aprikoser, spanske, ex choice, pakke	250 g	6,92	179	192	213,5	217,8	220,2	215,4	219,7	218,9	219,3	216,3	212,0	210,
Tyttebær (1)	kg	12,71
Jordbær (1)	1/2 kg	9,46	184,2	196,
Solbær (1)	"	9,30	129,
Erter, husholdnings-, hermetiske	1/1 boks	10,54	140	150	156,0	157,9	154,4	148,0	153,8	150,3	142,1	154,4	153,7	152,
Surkål, plastpose	1/2 kg	5,42	155	163	167,7	156,5	161,7	165,8	162,6	164,6	161,4	164,2	168,8	169,
Rødbeter, plastpose	225 g	5,77	210	218	225,1	221,2	229,9	230,1	223,0	223,9	225,2	226,5	224,3	227,
Ananas, hermetisk	1/1 boks	6,94	222	214	195,9	194,5	195,4	193,4	181,9	183,3	180,1	180,6	181,2	180,
Aprikoskompott, plastpose ..	1/2 kg	6,94	182	193	197,9	200,1	203,1	203,7	200,3	201,3	200,3	198,7	201,1	201,

(1) Sesongvare.

Tabell 7(forts.). Indekstill for enkelte varer og varegrupper i konsumprisindeksen og priser på matvarer i 1979.

Vare eller varegruppe	A.Mengde- enhet	B.Pris 1979	C. Indekstill(1979 = 100)											
			1986	1987	1988	Des. 1988	Jan. 1989	Feb. 1989	Mars 1989	April 1989	Mai 1989	Juni 1989	Juli 1989	Aug. 1989
Matvarer (forts.)														
Jordbørsyltetøy, kartong ...	kg	15,22	161	149	151,7	147,0	147,9	144,0	142,4	146,9	148,2	147,9	147,2	147,6
Tyttebørsyltetøy, glass	ca.1/3 kg	9,27	217	211	221,5	226,5	225,4	223,8	228,6	231,1	232,3	235,7	236,4	236,9
Appelsinmarmelade, glass ...	"	6,64	178	175	180,8	182,5	183,1	182,4	183,4	182,5	183,1	183,1	182,2	182,9
Husholdningsaft	0,7 l	12,35	127	126	128,3	129,1	127,3	128,6	127,8	127,9	127,8	127,1	129,2	131,0
Simpson appelsinsaft	l	10,93	165	181	206,3	208,1	209,1	207,3	204,8	207,3	205,2	206,4	205,8	208,3
Poteter, røde, løs vekt	kg	2,73	159	185	193,7	167,7	183,5	185,3	188,5	195,6	210,1	243,3	269,3	207,9
Poteter, røde, pose	2 1/2 kg	8,03	164	183	194,8	188,7	196,5	195,8	198,1	207,1	216,7	211,6	224,2	210,8
Potetmjøl, pakket	1/2 kg	5,37	164	188	201,8	210,7	214,5	215,9	218,7	219,1	219,9	221,0	221,4	221,9
Farin, pakket	1 kg	3,49	240	246	272,8	283,6	286,9	289,8	294,7	298,2	303,9	313,0	327,6	345,0
Raffinade, pakket	1/2 kg	2,62	229	235	256,8	268,7	269,5	270,8	275,7	280,6	284,4	288,5	303,0	319,0
Kaffe, brent	kg	41,80	185	130	126,0	129,9	133,3	140,4	135,5	142,4	140,4	137,5	136,2	129,9
Te, pakke	hg	8,56	156	173	182,7	183,4	185,4	180,2	181,5	178,9	181,9	182,3	182,6	187,0
Kokesjokolade, vanlig, norsk	plate	5,19	133	142	148,4	151,3	151,9	151,7	149,3	149,5	149,8	149,5	150,2	150,4
Kakao, pakke	250 g	13,77	101	110	116,9	118,3	117,1	118,8	118,2	119,5	119,9	119,1	120,4	120,8
Spisesjokolade, drops o.l...			189	213	226,3	230,0	232,8	232,8	239,7	239,8	240,0	240,0	240,0	240,0
Iskrem			203	230	243,5	240,9	249,2	255,5	259,4	264,7	269,2	266,8	269,1	270,0
Ertesuppe	pose	4,67	189	222	248,9	252,3	253,5	252,8	252,1	255,5	255,5	255,5	258,3	257,3
Italiensk salat, plasteball	250 g	8,24	155	160	168,3	173,5	173,4	173,0	170,7	172,0	173,7	174,0	173,5	173,2
Buljongterninger	5 stk.	2,25	172	190	201,9	204,3	207,4	208,6	209,6	210,0	211,8	213,9	215,9	215,3
Husholdningssalt, pakke	1 kg	1,96	189	211	235,0	239,9	240,4	240,1	240,9	249,5	251,7	254,6	256,0	256,0
Tomatsuppe	pose	4,31	186	208	224,2	226,9	226,2	229,6	231,4	232,5	234,0	232,0	231,1	232,5
Sirup, pappembalasje	1/2 kg	4,10	201	217	227,3	229,8	231,4	231,8	232,7	234,8	236,8	237,3	238,7	243,7
Barnemat, grønnsaker m/ kjøttkraft, glass	140 g	3,72	176	186	195,2	196,8	199,4	200,0	198,6	200,0	201,0	201,2	199,4	202,0
Barnegrøt, pakke	1/2 kg	11,76	150	157	163,6	169,4	171,5	171,0	166,1	170,7	171,8	171,8	173,1	174,5
Drikkevarer og tobakk.														
Selters, brus o.l.....			181	195	208,3	211,2	215,6	215,9	217,1	216,8	217,7	219,1	218,9	220,2
Øl			215	234	252,0	255,6	262,7	262,9	262,3	263,7	262,7	263,0	263,4	262,7
Vin, brennevin og sprit			179	196	210,9	214,9	224,1	224,1	224,1	224,1	225,9	225,9	225,9	225,9
Sigarer, sigarillos			218	266	284,6	284,6	296,9	296,9	296,9	296,9	296,9	296,9	296,9	296,9
Sigaretter			221	249	263,3	263,3	273,7	273,9	273,9	273,9	273,9	273,9	273,9	273,9
Røyketobakk			228	256	271,8	271,8	282,2	282,4	282,4	282,4	282,4	282,5	282,5	282,5
Sigarettpapir			215	246	264,3	264,3	268,3	268,3	268,3	268,3	268,3	268,3	268,3	268,3
Klær og skotøy.														
Skjorter og nattøy			184	204	217,0	222,5	205,4	213,1	228,6	228,3	229,8	230,3	223,9	210,6
Dresser, drakter, jakker mv.			170	183	191,4	199,6	184,3	191,7	198,6	201,4	202,5	201,2	196,5	187,4
Kåper, frakker, regntøy			160	174	185,1	185,7	177,2	181,5	188,3	194,6	193,9	189,9	184,9	184,9
Strømper og sokker			161	174	185,2	189,7	189,2	189,6	192,4	194,6	195,9	196,5	198,0	196,1
Undertøy			185	201	216,1	224,0	222,3	225,8	227,6	231,2	230,4	231,0	229,8	228,4
Tøyer og garn			174	197	213,5	216,5	218,7	222,8	224,4	223,6	225,4	225,5	228,6	227,5
Skotøy av lær			144	154	164,9	169,8	164,4	158,4	168,7	174,0	174,1	175,2	171,2	166,8
Gummifottøy			192	196	201,9	204,1	204,2	202,3	203,7	207,7	209,3	209,3	212,7	212,6
Reparasjon av skotøy			214	232	248,8	257,7	260,8	260,8	259,4	263,1	263,9	264,1	281,5	280,0

Tabell 7(forts.). Indekstall for enkelte varer og varegrupper i konsumprisindeksen og priser på matvarer i 1979.

Vare eller varegruppe	C. Indekstall(1979 = 100)											
	1986	1987	1988	Des. 1988	Jan. 1989	Feb. 1989	Mars 1989	April 1989	Mai 1989	Juni 1989	Juli 1989	Aug. 1989
Bolig, lys og brensel												
Husleie	172	182	196,5	202,3	202,3	202,3	209,8	209,8	209,8	213,2	213,2	213,2
Vedlikeholdsutgifter	179	201	220,2	225,2	225,8	226,5	225,8	225,7	227,0	227,9	228,0	229,1
Elektrisitet	247	267	291,8	291,8	302,6	302,6	302,6	302,6	302,6	302,6	302,6	302,6
Petroleum	180	184	187,7	177,7	185,6	191,9	191,8	195,1	204,2	208,6	209,5	206,2
Fyringsolje	172	170	172,3	161,3	169,9	173,3	177,4	178,1	186,4	191,2	194,2	190,5
Bjørkeved	141	163	169,5	167,5	167,5	167,5	167,5	167,5	167,5	165,6	167,5	167,5
Koks	169	181	181,6	181,6	181,6	181,6	181,6	181,6	181,6	181,6	181,6	181,6
Møbler og husholdningsartikler												
Møbler	191	210	226,6	228,8	229,3	233,1	232,1	232,1	232,4	232,5	233,4	233,8
Tekstiler og utstyrsvare mv	163	174	175,7	177,4	173,8	174,8	177,8	177,0	178,4	177,3	176,8	174,1
Komfyrer, kjøleskap o.a. elektrisk utstyr	157	169	170,5	169,3	169,4	170,8	172,2	172,6	172,6	173,1	172,2	172,4
Porselen, steintøy og glass	169	183	191,9	192,9	193,7	195,4	198,2	197,0	197,6	196,3	197,7	196,0
Annet kjøkkentøy	181	191	196,3	199,1	199,6	203,9	203,6	203,0	198,8	199,8	199,5	200,3
Glødelamper mv.	153	166	173,0	173,4	176,0	177,5	175,3	179,1	178,8	179,1	179,3	180,3
Annet (verktøy)	170	184	195,9	198,5	197,5	200,5	200,5	199,4	197,6	196,8	200,4	201,2
Vaskepulver	159	169	173,4	174,7	177,6	176,8	175,3	177,4	180,4	181,7	181,7	181,0
Andre rengjøringsmidler	182	196	209,6	213,2	215,4	217,3	216,5	219,2	218,2	219,5	220,1	221,1
Vask, rensing, farging mv ..	197	221	243,9	252,8	253,5	253,5	252,4	252,4	252,4	254,8	252,7	252,3
Leid hjelp til hjemmet	167	177	195,6	205,6	205,6	212,6	212,6	212,6	212,6	216,5	216,5	222,0
Reiser og transport												
Kjøp av bil	176	203	220,1	224,1	225,6	227,2	228,2	228,1	228,3	228,7	228,8	227,9
Kjøp av motorsykler og sykler	192	224	244,6	245,8	246,5	247,2	247,9	252,0	252,2	264,4	263,6	261,5
Drift og vedlikehold av egne transportmidler	167	187	198,4	200,9	205,6	206,3	206,6	208,6	213,5	215,2	215,5	214,7
Bensin	172	185	194,8	195,1	200,6	201,5	201,1	204,6	213,0	215,7	215,5	212,0
Jernbane	197	215	229,7	229,7	242,8	242,8	242,8	242,8	242,8	242,8	242,8	242,8
Sporvei og forstadsbane	311	336	385,6	386,9	445,9	445,9	445,9	445,9	445,9	445,9	445,9	445,9
Skip	252	268	286,7	291,1	313,4	313,4	313,4	313,4	313,4	313,4	315,1	315,1
Buss	260	284	311,8	313,3	340,5	340,5	340,5	340,5	340,5	340,5	340,5	340,5
Fly	196	207	210,4	217,7	227,0	227,0	227,0	227,0	227,0	227,0	227,0	227,0
Drosjebil	164	185	201,5	201,5	201,5	201,5	201,5	201,5	201,5	201,5	201,5	201,5
Porto	203	235	256,8	260,0	260,0	260,0	283,0	283,0	283,0	283,0	283,0	283,0
Telefon og telegrammer	156	158	158,8	158,8	163,0	163,0	163,0	163,0	163,0	163,0	163,0	163,0
Fritidssysler og utdanning												
Blomster	152	166	173,2	176,1	186,7	174,0	170,6	170,1	170,5	183,3	186,2	185,5
Kinematografbesøk	296	322	332,1	338,3	374,8	374,8	374,8	374,8	374,8	374,8	374,8	374,8
Teaterbesøk	264	312	366,4	379,8	391,7	391,7	391,7	391,7	391,7	391,7	391,7	391,7
TV-lisens	163	176	187,2	189,0	189,0	189,0	197,5	197,5	197,5	197,5	197,5	197,5
Aviser	178	189	202,6	203,4	217,4	217,4	217,4	217,8	217,8	217,8	217,8	217,8
Ukeblader	210	235	271,3	273,9	297,5	297,5	297,5	300,7	300,7	300,7	300,7	300,7
Andre varer og tjenester												
Hårpleie, skjønnhetspleie ..	241	275	307,2	315,1	316,0	317,8	316,2	318,1	319,5	319,4	317,9	318,3
Kosmetiske preparater	181	196	207,5	210,5	212,5	214,6	213,8	215,0	215,6	216,9	217,1	218,2
Toalettsåpe, barbersåpe	150	155	157,8	157,8	158,9	159,9	159,9	161,4	160,4	161,6	163,4	163,3
Andre toalettartikler	144	149	155,6	158,6	159,5	159,9	160,0	161,1	161,7	161,8	161,7	162,2
Utgifter på restauranter, kafeer o.l.	210	228	241,2	244,1	248,7	248,8	248,8	249,9	249,8	249,9	251,9	251,9
Døgnpris ved hoteller og pensjonater, innenlands ...	225	252	281,2	293,7	293,7	293,7	293,7	293,7	293,7	315,9	315,9	315,9

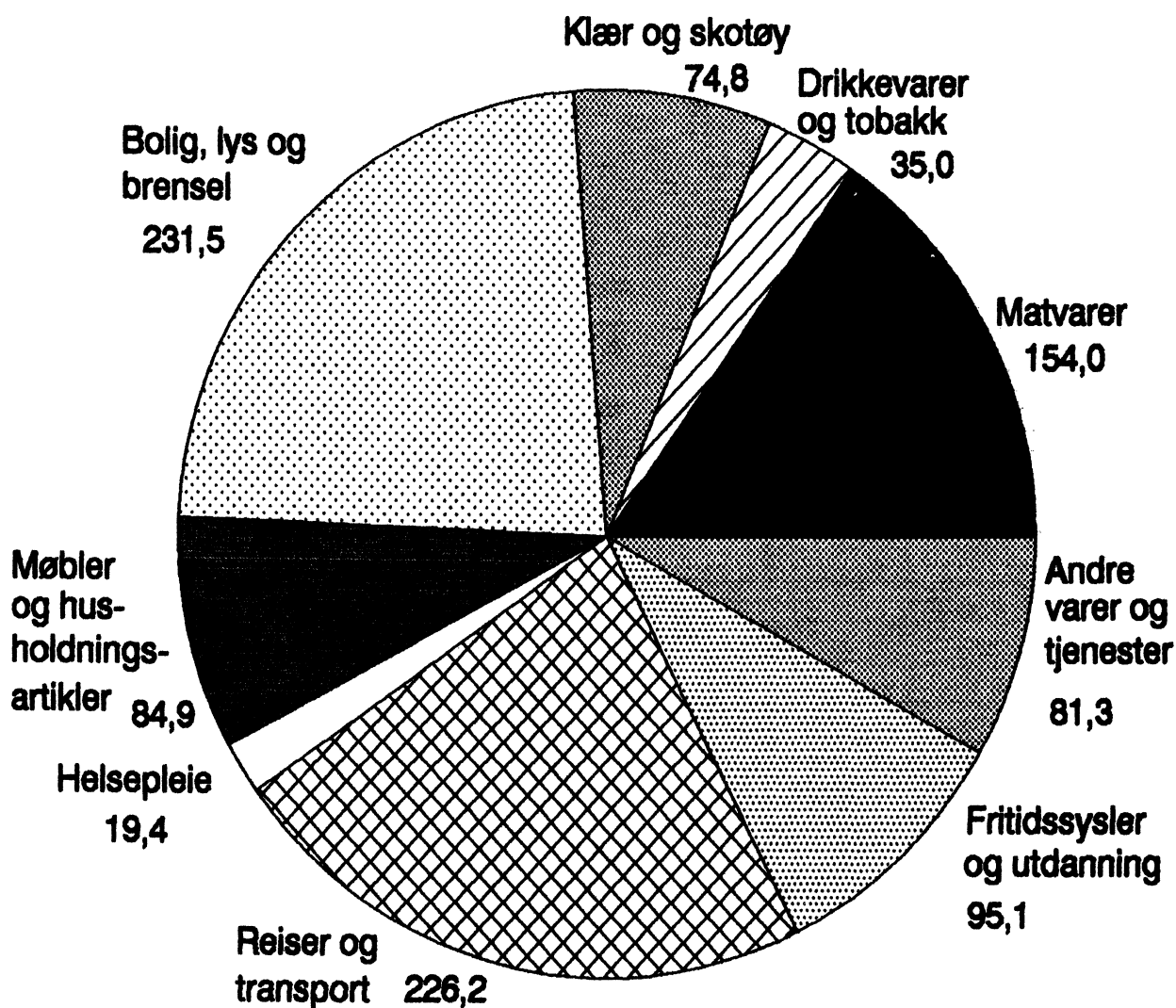
NYE VEKTER TIL KONSUMPRISINDEKSEN FRA AUGUST 1989.

Det er nå beregnet nye vekter til konsumprisindeksen på grunnlag av SSB's forbrukerundersøkelser 1986-1988. Vektene er beregnet som gjennomsnittet av budsjettprosentene for tre år.

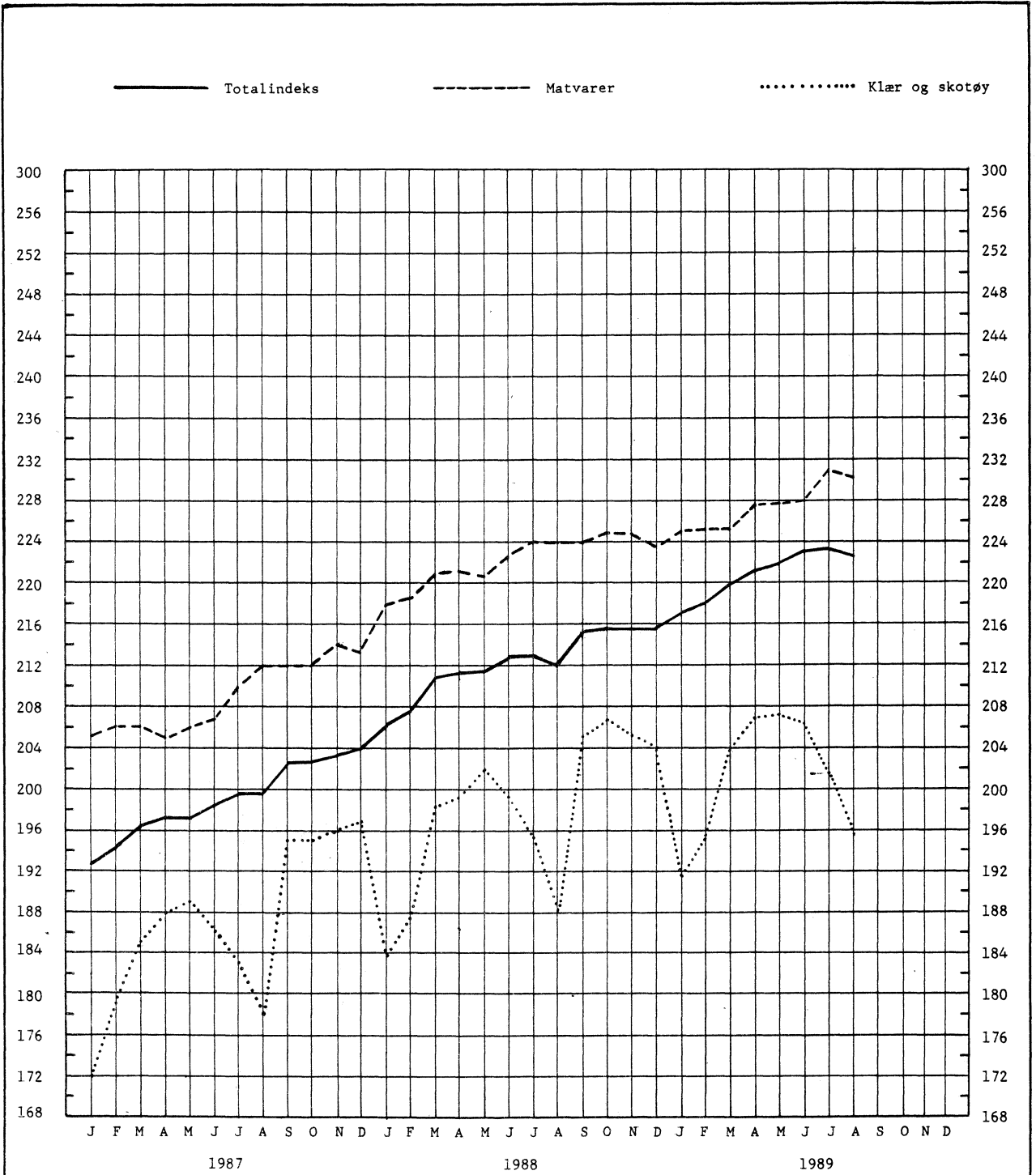
Vektene rulleres årlig og gjelder i perioden august-juli.

Størst endring i vektene fra forrige periode har gruppen matvarer med en nedgang fra 162,1 o/oo til 154,0 o/oo, bolig, lys og brensel med en økning fra 215,0 o/oo til 231,5 o/oo og gruppen reiser og transport med en nedgang fra 231,6 o/oo til 226,2 o/oo.

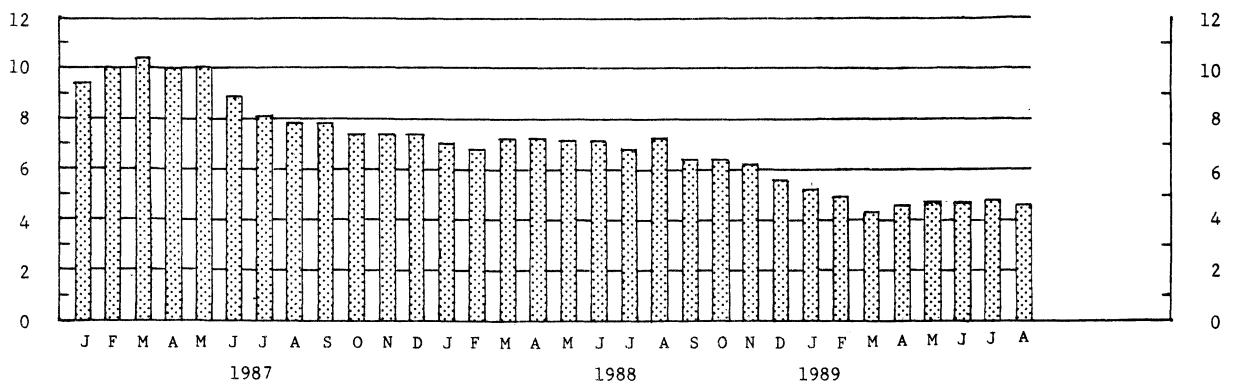
I figuren nedenfor vises vektene for perioden aug. 1989 - juli 1990.



Konsumprisindeks. 1979 = 100



Prosentvis endring fra tilsvarende måned året før
 Prosent



(SU nr. 37, 1989)

LAGERSTATISTIKK. JUNI 1989

Statistisk sentralbyrås volumindeks over lagrene i industri og engroshandel ved utgangen av juni 1989 viste en svak nedgang på 1 prosent fra utgangen av mars 1989. Indekstallene var 73,9 og 74,4 (1982=100). Ved utgangen av juni 1988 var indekstallet 78,7.

Industribedriftenes lager av råstoffer var 1 prosent lavere i 2. kvartal 1989 enn i 1. kvartal 1989, mens lagrene av egne produkter

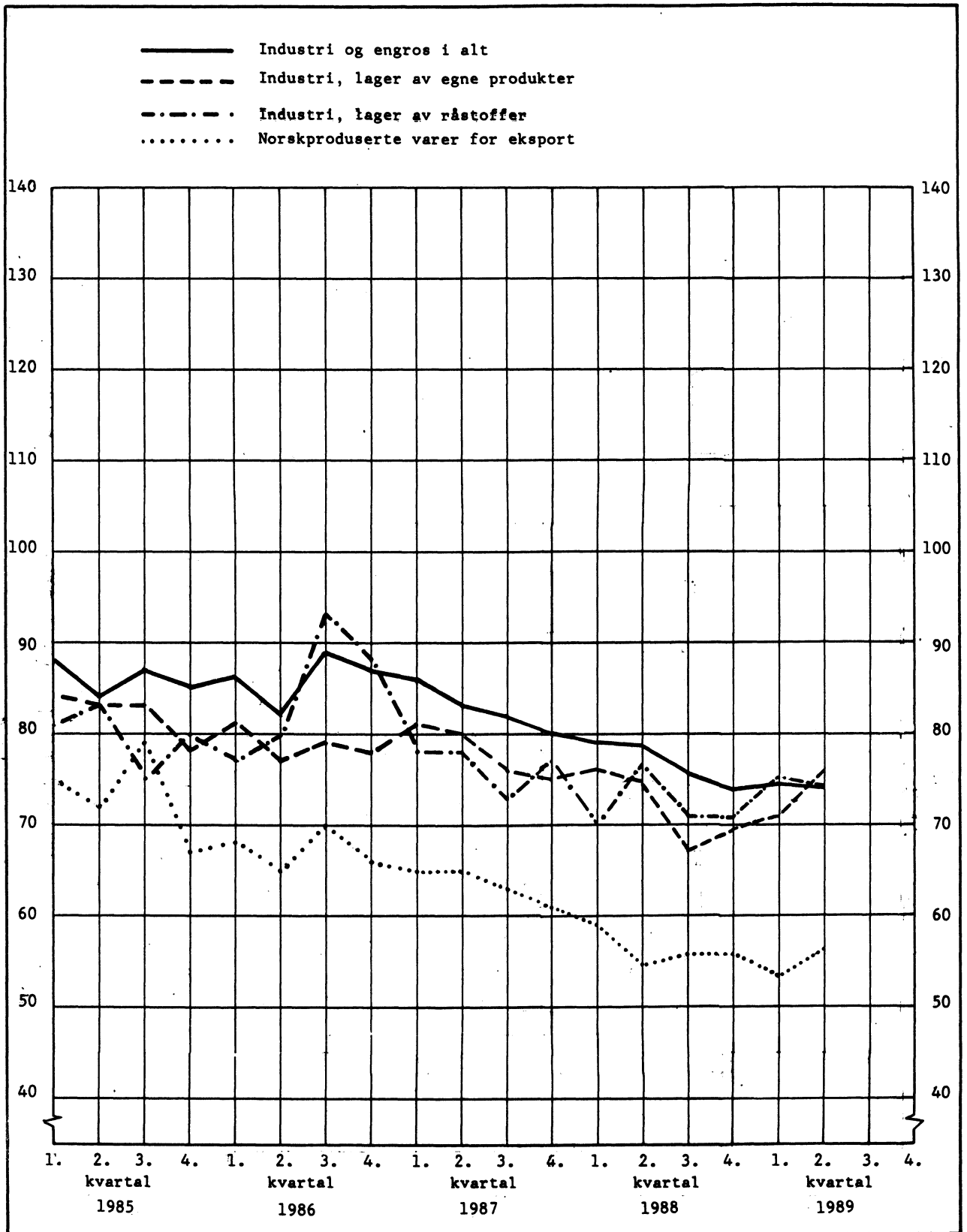
viste 7 prosent økning. Engrosbedriftenes lager viste 11 prosent nedgang fra 1. kvartal 1989 til 2. kvartal 1989.

Lagrene av norskproduserte varer til innenlandsk forbruk gikk opp med 2 prosent og lagrene av eksportvarer gikk opp med 5 prosent. Lagrene av importvarer viste 9 prosent nedgang.

Tabell 1. Volumindeks over lagerhold i industri og engroshandel (1982=100)

	31.3. 1988	30.6. 1988	31.3. 1989	30.6. 1989	Endring i prosent	
					2. kv. 1988- 2. kv. 1989	1. kv. 1989- 2. kv. 1989
INDUSTRI OG ENGROSHANDEL I ALT	79,0	78,7	74,4	73,9	-6	-1
Lager etter næring						
Industri i alt	74,2	75,4	72,2	75,4	0	4
Lager av egne produkter.....	76,0	74,8	70,9	75,9	1	7
Lager av råstoffer	70,3	76,6	75,1	74,2	-3	-1
Av dette						
Prod. av næringsmidler og tobakksvarer..	85,0	88,6	85,7	84,0	-5	-2
Prod. av tekstilvarer	96,6	100,1	91,5	86,6	-13	-5
Prod. av trevarer	104,2	114,7	106,6	99,6	-13	-7
Prod. av treforedlingsprodukter	64,0	74,7	58,4	67,4	-10	15
Prod. av kjemiske produkter mv.	82,1	74,8	78,3	91,7	23	17
Prod. av kjemiske råvarer	68,5	62,2	68,3	67,6	9	-1
Prod. av mineralske produkter	71,1	67,7	80,9	76,2	13	-6
Prod. av metaller	51,0	57,3	49,3	56,3	-2	14
Prod. av verkstedprodukter	89,7	72,0	87,1	64,4	-11	-26
Engroshandel	89,7	86,2	79,2	70,8	-18	-11
Lager etter varegruppe						
Korn og kornvarer	76,3	60,7	80,3	55,3	-9	-31
Fisk og fiskevarer	64,0	69,1	49,6	52,7	-24	6
Andre matvarer	96,2	100,2	95,6	93,9	-6	-2
Tobakk og tobakksvarer	105,1	102,1	100,3	111,2	9	11
Førstoffer	85,5	91,1	79,0	87,3	-4	11
Oljefrø, fett, olje og såpe	83,5	68,4	94,3	99,7	45	6
Kjemikalier og fargestoffer	98,7	87,9	92,0	75,2	-14	-18
Gjødning	57,9	61,6	63,3	67,3	9	6
Spinnestoffer og garn	89,0	93,6	83,3	76,2	-19	-9
Tre- og treforedlingsprodukter	82,2	92,2	79,8	81,4	-12	2
Brenselstoffer	75,2	73,9	70,1	87,3	18	25
Malmer, mineraler og mineralvarer	79,0	74,4	79,8	82,2	10	3
Jern og stål	66,3	68,4	65,3	68,4	0	5
Andre uedle metaller	39,3	46,6	37,8	43,4	-7	15
Transportmidler og anleggsmaskiner mv. ...	125,1	125,0	87,5	73,7	-41	-16
Elektriske apparater og materiell	137,4	114,9	133,5	109,4	-5	-18
Diverse andre varer	106,3	111,5	104,5	101,6	-9	3
Lager til vareinnsats og forbruk						
Råstoff og halvfabrikata i alt	72,6	72,2	70,9	71,6	-1	1
Konsumvarer	97,4	104,1	81,3	82,1	-21	1
Lager etter opprinnelse						
Norskproduserte varer i alt.....	80,2	77,6	78,4	80,3	3	2
For innenlandsk forbruk	93,0	91,4	93,3	94,8	4	2
For eksport	58,8	54,6	53,5	56,2	3	5
Importerte varer i alt	76,1	81,4	64,7	58,6	-28	-9

LAGERHOLD. 1982 = 100



(SU nr. 37 1989)

INVESTERINGSAKTIVITETEN I OLJEVIRKSOMHETEN. 3. KVARTAL 1989

SSB's kvartalstelling viser at oljeselskapene regner med å investere 34,6 milliarder kroner i utvinningssektoren i 1990. Det er 4,4 milliarder kroner mer enn forrige 1990-anslag. Det er særlig leting og feltutbygging som bidrar til denne økningen.

1989-anslaget er nå 31,2 milliarder kroner. Anslaget er redusert med 1,7 milliarder kroner fra forrige registrering. Anslaget for felt i drift og feltutbygging er blitt nedjustert med 1,4 milliarder kroner, mens anslaget for leting er nedjustert med 300 millioner kroner.

I 2. kvartal 1989 påløp det 7,1 milliarder kroner i investeringskostnader i utvinningssektoren. I 1. kvartal 1989 var de tilsvarende kostnader 6,2 milliarder kroner. Leting står for en stor del av økningen. Leteaktiviteten er vanligvis høyere i sommerhalvåret, og økningen er derfor ikke overraskende. Investeringer på felt i drift har også vist en økning, den kan forklares med økt produksjonsboring. I 2. kvartal 1988 var investeringskostnadene 7,4 milliarder kroner.

I den kvartalsvise investeringsstatistikken registreres de påløpte investeringskostnadene som et mål for den løpende aktiviteten. Det inkluderer også produksjonsboring, driftsforberedelse og kostnader påløpt i utlandet. Det er operatørene for letelisenser, utbyggingstillatelser og felt i drift som rapporterer til SSB.

Tabell 1. Påløpte investeringskostnader. Mill. kr

	1985	1986	1987	1988	1989*	1990*
UTVINNING AV RÅOLJE OG NATURGASS .	31 580	32 687	34 904	29 312	31 226	34 639
Leting	7 834	6 735	4 951	4 161	4 098	6 435
Feltutbygging og felt i drift ..	20 892	24 141	26 792	23 392	26 225	27 816
Varer	10 845	12 837	11 530	8 764	12 567	13 954
Tjenester	8 231	8 862	12 817	11 182	9 800	8 811
Produksjonsboring	1 816	2 442	2 445	3 444	3 857	5 051
Landvirksomhet 1)	2 854	1 812	3 187	1 759	903	388
RØRTRANSPORT	1 336	466	716	339	870	1 903

* Anslag registrert i 3. kvartal 1989.

1) Omfatter kontorbygg, baser og terminalanlegg på land.

LETING

Letekostnadene omfatter alle lisensene i letefasen, definert som perioden fra letetillatelsen er gitt og fram til en eventuell utbygging er godkjent av myndighetene. Alle kostnader som påløper i denne perioden regnes som letekostnader, også kostnader til feltevaluering og feltutvikling.

Letekostnadene var 1 178 millioner kroner i 2. kvartal 1989 mot 708 millioner kroner i 1. kvartal 1989. I 2. kvartal 1988 var letekostnadene 879 millioner kroner.

Anslaget for 1989 er nå 4,1 milliarder kroner. Det er nedjustering på 300 millioner kroner fra forrige registrering.

Anslaget for 1990 er 6,4 milliarder kroner. Dette er et uvanlig høyt anslag og varsler stor aktivitet i 1990. En god del av investeringene vil foregå i tilknytning til etablerte felt. Det vil også bli økt aktivitet utenfor Sognefjorden.

Tabell 2. Påløpte investeringskostnader til leting etter olje og gass, etter kostnadsart. Mill. kr

	1988				1989				
	1.kv.	2.kv.	3.kv.	4.kv.	1.kv	2. kv			
						I alt	Nord-sjøen	Haltenbanken	Tromsø flaket
LETEKOSTNADER I ALT	1 055	879	952	1 275	708	1 178	968	94	116
UNDERSØKELSESBORING	562	606	570	842	454	828	745	16	66
Borefartøyer	196	176	163	234	134	243	223	-3	23
Leie av borefartøyer	167	153	130	211	120	218	197	-1	21
Andre borekostnader	29	23	32	23	14	25	25	-2	1
Transportkostnader	74	81	51	110	54	98	87	1	9
Helikopter og fly	34	34	27	44	17	29	27	1	2
Båter	40	47	24	66	37	69	60	1	8
Varer	94	102	100	158	100	176	166	4	6
Foringsrør, brønnehoder, borekroner mv.	41	43	31	69	46	91	90	-1	3
Sement	11	9	14	13	6	11	11	0	1
Boreslam	23	16	20	26	19	38	37	0	2
Drivstoff	24	13	13	19	14	18	16	0	1
Bruk av maskiner og utstyr	30	7	-2	11	8	17	11	6	1
Mindre forbruksmateriell	-35	13	23	21	7	0	1	0	-1
Tekniske tjenester	198	248	256	340	167	311	270	13	28
Klargjøring og rydding	5	17	26	24	13	23	16	3	4
Sementtjenester	10	10	2	6	3	13	12	0	1
Boreslamtjenester	13	9	9	14	26	49	45	1	4
Logging	45	20	-24	50	18	29	28	1	0
Testing	15	23	11	44	18	19	13	2	4
Dykking	7	6	8	9	5	22	21	0	1
Basekostnader	21	27	-1	41	13	22	19	-2	5
Andre tekniske tjenester	82	135	225	152	71	134	116	8	10
GENERELLE UNDERSØKELSER	58	137	158	184	77	99	69	13	18
Geologi/geofysikk	39	77	68	74	54	57	40	7	9
Seismikk	1	36	62	75	11	34	27	1	7
Spesielle studier	19	24	28	34	11	9	2	5	2
FELTEVALUERING/FELTUTVIKLING	264	-10	104	101	17	74	39	20	15
ADMINISTRASJON OG ANDRE KOSTNADER	172	146	120	148	160	177	115	45	17
Lisensadministrasjon	43	68	25	73	47	75	38	25	12
Annen administrasjon	50	61	44	60	27	68	45	18	5
Arealavgift	79	17	52	15	86	34	32	2	0

FELTUTBYGGING OG FELT I DRIFT

Anslaget for 1989 er på 26,2 milliarder kroner for feltutbygging og felt i drift, og viser en nedgang fra forrige telling da anslaget var 27,6 milliarder kroner. Feltutbygging viser en nedgang fra 23,9 til 22,3 milliarder kroner, mens felt i drift øker med 200 millioner kroner.

I 1990 er det budsjettert med 27,8 milliarder kroner til felt i drift og feltutbygging. Dette er en økning på 2,2 milliarder i forhold til forrige registrering.

Tabell 3. Antatte og påløpte investeringskostnader til feltutbygging og felt i drift. Mill. kr

	1985	1986	1987	1988	1989*	1990*
I ALT	20 892	24 141	26 792	23 392	26 225	27 816
Feltutbygging	19 158	21 831	21 022	19 655	22 344	23 317
Varer	10 328	12 338	10 346	8 055	12 001	13 392
Tjenester	8 112	8 192	9 354	10 347	8 984	7 849
Produksjonsboring	718	1 301	1 321	1 251	1 358	2 075
Felt i drift	1 734	2 310	5 744	3 737	3 881	4 500
Varer	517	499	1 184	709	566	562
Tjenester	119	670	3 463	835	816	962
Produksjonsboring	1 098	1 141	1 124	2 193	2 499	2 976

* Anslag registrert i 3. kvartal 1989.

Feltutbygging

Feltutbyggingsfasen dekker perioden fra utbygging er godkjent av myndighetene og fram til driftsstart. Følgende prosjekter ble regnet som feltutbygging i 2. kvartal 1989: Snorre, Troll, Draugen, Oseberg Gamma, Oseberg M10, Ekofisk Betongkappe, Ekofisks utvidede vanninjeksjon, Veslefrikk, Gullfaks C, Hod, Gyda og Sleipner. I anslaget for 1990 er ikke Ekofisk Betongkappe og Veslefrikk inkludert. To nye prosjekt er kommet med i anslaget for 1990. Det er Brage og Hydros testproduksjon i Ekofiskområdet. Gullfaks C ventes å komme i produksjon i slutten av 1989, men utbyggingskostnader vil påløpe også i 1990.

I 2. kvartal 1989 påløp det 4,8 milliarder kroner til feltutbygging. Sammenliknet med 2. kvartal 1988 er dette en nedgang på 200 millioner kroner.

Anslaget for 1989 er 22,3 milliarder kroner, det er en nedgang på 1,7 milliarder kroner i forhold til forrige registrering.

For 1990 er anslaget 23,3 milliarder kroner. Anslaget er dermed økt med 1,7 milliarder kroner. Økningen skyldes til dels nye feltutbygginger.

Tabell 4. Påløpte investeringskostnader til feltutbygging. Mill. kr

	1987		1988				1989	
	3.kv.	4.kv.	1.kv.	2.kv.	3.kv.	4.kv.	1.kv.	2.kv.
FELTUTBYGGING I ALT	5 190	7 540	3 405	5 047	4 788	6 445	4 651	4 809
VARER	2 268	3 413	784	1 918	2 128	3 225	2 329	2 461
Bærestrukturer	645	895	244	701	509	637	188	334
Dekk	534	1 903	358	418	523	1 175	392	695
Moduler	729	295	-84	482	493	931	540	573
Lastebøyer	27	10	0	-7	-	-	158	121
Rør	-1	72	14	2	28	29	83	38
Installasjoner for plassering på hav- bunnen	289	202	192	255	428	179	665	268
Andre varer	44	36	61	67	147	274	303	433
TJENESTER	2 505	3 682	2 380	2 876	2 257	2 864	2 021	2 206
Prosjektering og prosjekttjenester	570	730	427	835	813	1 185	892	1 246
Maritime tjenester ved land	5	11	15	91	10	26	-4	57
Oppkopling ved land	297	429	386	235	106	96	-30	4
Maritime tjenester til havs	140	127	67	141	93	134	49	37
Oppkopling til havs	150	649	283	467	362	325	128	91
Legging av rør	289	328	2	77	48	46	92	126
Helikopter og flytransport	29	45	40	12	24	18	3	1
Båter	10	18	18	20	12	6	3	-
Forpleining	61	98	24	32	21	19	-4	8
Forsikringspremier	0	8	4	7	6	7	4	4
Andre tjenester	209	404	180	163	103	177	425	141
Egne arbeidere	745	836	934	795	658	824	465	491
PRODUKSJONSBORING	416	444	241	253	402	355	300	143

- 1) Gjelder rør på havbunnen mellom installasjonene.
2) Driftsforberedelseskostnader er inkludert.

Felt i drift

Investeringer i felt i drift gjelder for felt som er kommet i ordinær produksjon. Investeringer i denne fasen er ombygginger som gir en verdiøkning av produksjonsutstyret, forbedringer av prosessene eller utvidelse av kapasiteten, også produksjons- og vanninjeksjonsboring. Som felt i drift i 2. kvartal 1989 regnes Odin, Heimdal, Ekofisk, Statfjord, Murchison, Gullfaks A, Gullfaks B, Tommeliten, Frigg, Øst-Frigg, Valhall, Ula, Nord-Øst-Frigg og Oseberg A og B. I anslaget for 1990 er Veslefrikk inkludert.

De påløpte investeringskostnadene i 2. kvartal 1989 var 920 millioner kroner. Det er omlag samme nivå som i 2. kvartal 1988.

Anslaget for 1989 er 3,9 milliarder kroner. Dette er en oppjustering fra 3,7 milliarder kroner ved forrige registrering.

I 1990 regner oljeselskapene med å investere 4,5 milliarder kroner i felt i drift. Dette er en økning på 600 millioner kroner i forhold til forrige undersøkelse.

Tabell 5. Påløpte investeringskostnader til felt i drift. Mill. kr

	1987		1988				1989	
	3.kv.	4.kv.	1.kv.	2.kv.	3.kv.	4.kv.	1.kv.	2.kv.
FELT I DRIFT I ALT	1 503	958	681	993	1 152	887	632	920
Varer	317	193	135	148	233	193	96	88
Tjenester	996	519	211	192	254	178	98	145
Produksjonsboring	189	247	335	653	665	516	438	687

(SU nr. 37, 1989)

PRODUSENTPRISINDEKSEN FOR AUGUST 1989

Prisindeksen for produksjonen i oljeutvinning, bergverksdrift, industri og kraftforsyning - produsentprisindeksen - steg med 0,1 prosent fra juli til august 1989. Fra august 1988 til august 1989 steg produsentprisindeksen med 4,6 prosent. I gjennomsnitt for de åtte første månedene i år var indeksen 5,7 prosent høyere enn i tilsvarende periode i 1988.

Produsentprisindeksen (prisindeks for produksjonen i oljeutvinning, bergverksdrift, industri og kraftforsyning) 1981 = 100

	Vekt 0/00	Aug. 1989	Endring i prosent		
			Juli 1989- aug. 1989	Aug. 1988- aug. 1989	Jan.-aug. 1988- jan.-aug. 1989
OLJEUTVINNING, BERGVERKSDRIFT, INDUSTRI OG KRAFTFORSYNING.....	1000,0	143,3	0,1	4,6	5,7
OLJEUTVINNING OG BERGVERKSDRIFT.....	161,4	77,0	0,3	5,8	5,5
Utvinning av råolje og naturgass.....	146,5	70,3	0,3	6,0	5,8
Bryting og utvinning av malm.....	6,0	131,5	0,9	6,8	8,8
INDUSTRI.....	751,5	149,1	0,2	4,4	5,7
Produksjon av næringsmidler, drikkevarer og tobakk.....	183,0	171,6	0,1	3,7	3,3
Produksjon av tekstilvarer, bekleddingsvarer, lær og lærvarer.....	27,9	141,8	0,1	3,1	2,9
Produksjon av trevarer.....	63,3	154,3	0,8	1,8	1,9
Treforedling, grafisk produksjon og forlagsvirksomhet.....	67,6	161,2	0,4	6,8	7,3
Produksjon av kjemiske produkter, mineralolje-, kull-, gummi- og plastprodukter.....	152,8	109,8	-0,1	7,2	6,0
Produksjon av mineralske produkter.....	26,1	164,4	-	5,0	5,3
Produksjon av metaller.....	89,5	151,7	-0,1	3,4	16,2
Produksjon av verkstedpro- dukter.....	136,5	151,3	0,3	4,3	4,5
KRAFTFORSYNING.....	87,1	216,4	-	4,7	5,6

Indeksen for oljeutvinning og bergverksdrift steg med 0,3 prosent fra juli til august. De siste 12 måneder har indeksen for gruppen steget med 5,8 prosent.

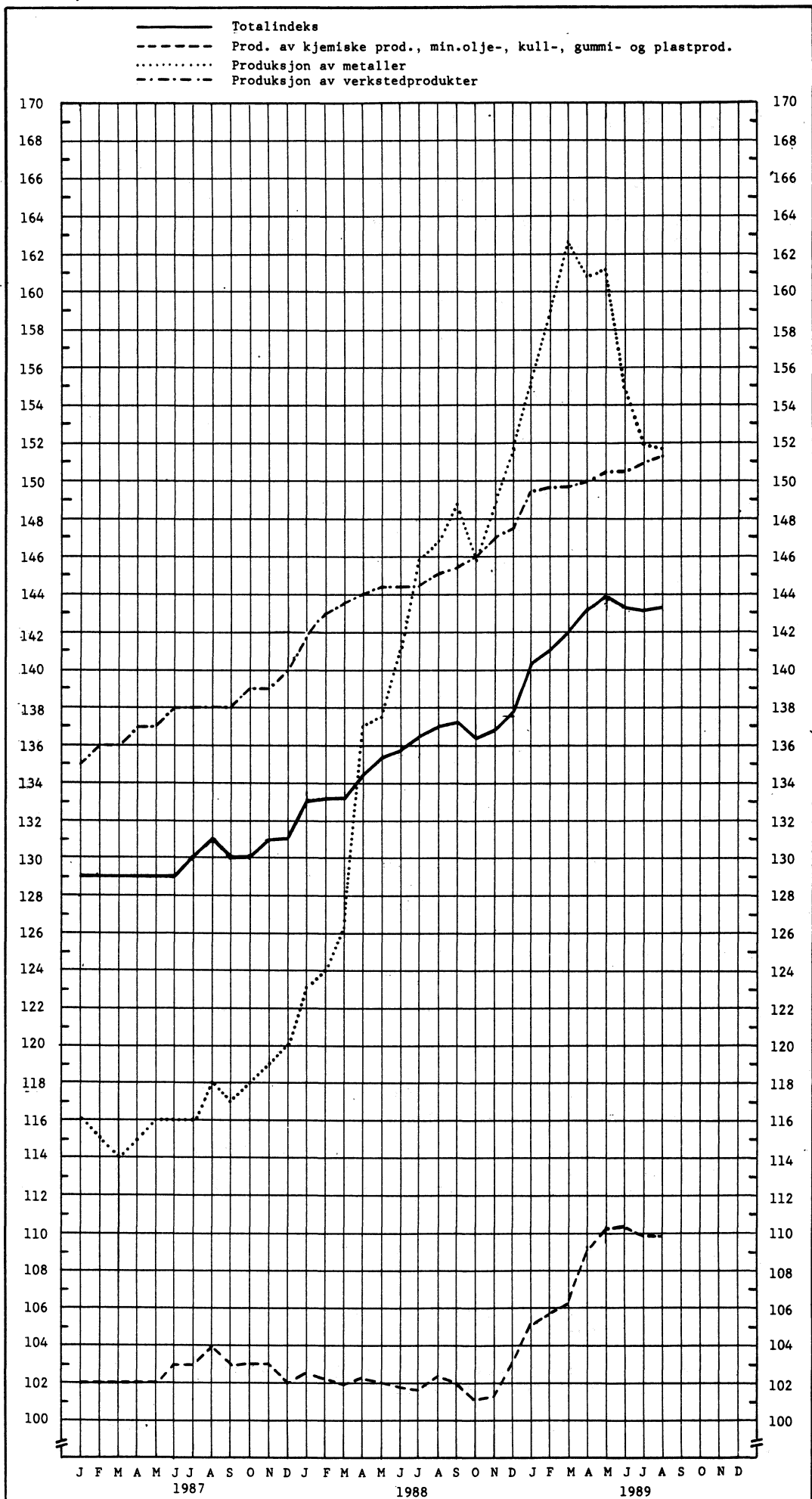
Utvinning av råolje og naturgass steg med 0,3 prosent fra juli til august. Gjennomsnittlig pris på råolje (Brent Blend - Nordsjøens referanseolje) for levering i august lå i underkant av 17,5 dollar pr. fat. Dette tilsvarer om lag 122 kroner pr. fat basert på en gjennomsnittlig valutakurs for måneden.

Indeksen for industri steg med 0,2 prosent fra juli til august. De siste 12 måneder har indeksen steget med 4,4 prosent.

Indeksen for produksjon av trevarer steg med 0,8 prosent fra juli til august. De siste 12 måneder har indeksen steget med 1,8 prosent.

Indeksen for treforedling, grafisk produksjon og forlagsvirksomhet steg med 0,4 prosent fra juli til august. De siste 12 måneder har indeksen steget med 6,8 prosent.

Indeksen for kraftforsyning var uendret fra juli til august. De siste 12 måneder har indeksen steget med 4,7 prosent.



(SU nr. 37, 1989)

BYGGEKOSTNADSIKDEKS FOR BOLIGER AUGUST 1989

Statistisk sentralbyrås byggekostnadsindeks for enebolig viste ingen endring fra 15. juli til 15. august 1989. Indeksen for rekkehus og boligblokk gikk ned med 0,1 prosent for samme periode. Indekstallene for 15. august var henholdsvis 209,4, 213,0 og 214,8 (1978=100).

Materialindeksen var 15. august 207,6 for enebolig, 214,0 for rekkehus og 217,8 for boligblokk. Materialindeksen viste en stigning på 0,2 prosent for enebolig og rekkehus og 0,3

prosent for boligblokk fra 15. juli til 15. august 1989.

Fra 15. august 1988 til 15. august 1989 steg totale byggekostnader for enebolig med 3,7 prosent, for rekkehus med 3,9 prosent og for boligblokk med 4,6 prosent. I samme periode steg materialindeksen for enebolig med 3,6 prosent, for rekkehus med 4,0 prosent og for boligblokk med 5,6 prosent.

Tabell 1. Byggekostnadsindeks. Enebolig av tre

	Vekt Pst.	Juli 1988	Aug. 1988	Juli 1989	Aug. 1989
A -Total (A=B+C)	100,0	201,5	201,9	209,4	209,4
Materialer	100,0	200,0	200,3	207,2	207,6
B -Stein-, jord- og sementarbeid i alt ..	25,7	194,8	195,2	203,6	203,2
Materialer	18,4	193,2	193,5	202,0	202,1
C -Byggearbeid, unntatt stein-, jord- og sementarbeid i alt	74,3	203,8	204,2	211,3	211,5
Materialer	81,6	201,5	201,8	208,3	208,9
C1-Tømring og snekring i alt	51,7	197,6	197,8	201,7	202,1
Materialer	62,6	194,2	194,3	196,6	197,3
C2-Maling, tapetsering og legging av gulvbelegg i alt	6,2	203,3	204,0	215,6	215,1
Materialer	5,5	198,8	199,5	214,1	214,3
C3-Rørleggerarbeid i alt	6,7	220,7	222,3	240,8	240,3
Materialer	7,8	221,8	223,7	246,2	246,2
C4-Elektrikerarbeid i alt	3,9	257,4	257,6	278,7	278,1
Materialer ¹⁾	4,3	279,9	279,9	307,1	307,1

¹⁾ Indekstallene er utarbeidet av Installatørens Service- og opplysningskontor.

Tabell 2. Byggekostnadsindeks. Rekkehus av tre

	Vekt Pst.	Juli 1988	Aug. 1988	Juli 1989	Aug. 1989
A -Total (A=B+C)	100,0	204,6	205,1	213,3	213,0
Materialer	100,0	205,3	205,7	213,6	214,0
B -Stein-, jord- og sementarbeid i alt ..	29,6	199,4	199,8	208,4	207,3
Materialer	18,4	200,9	201,3	209,2	209,6
C -Byggearbeid, unntatt stein-, jord- og sementarbeid i alt	70,4	206,8	207,3	215,4	215,4
Materialer	81,6	206,3	206,7	214,6	215,0
C1-Tømring og snekring i alt	49,2	198,4	198,7	203,1	203,3
Materialer	58,9	194,7	194,8	197,2	197,7
C2-Maling, tapetsering og legging av gulvbelegg i alt	7,5	211,4	212,4	224,3	223,9
Materialer	6,4	213,9	215,3	231,4	231,8
C3-Rørleggerarbeid i alt	6,7	229,0	231,0	251,4	250,8
Materialer	8,2	233,4	236,0	261,5	261,5
C4-Elektrikerarbeid i alt	5,3	257,9	258,1	279,4	278,8
Materialer ¹⁾	6,4	279,9	279,9	307,1	307,1

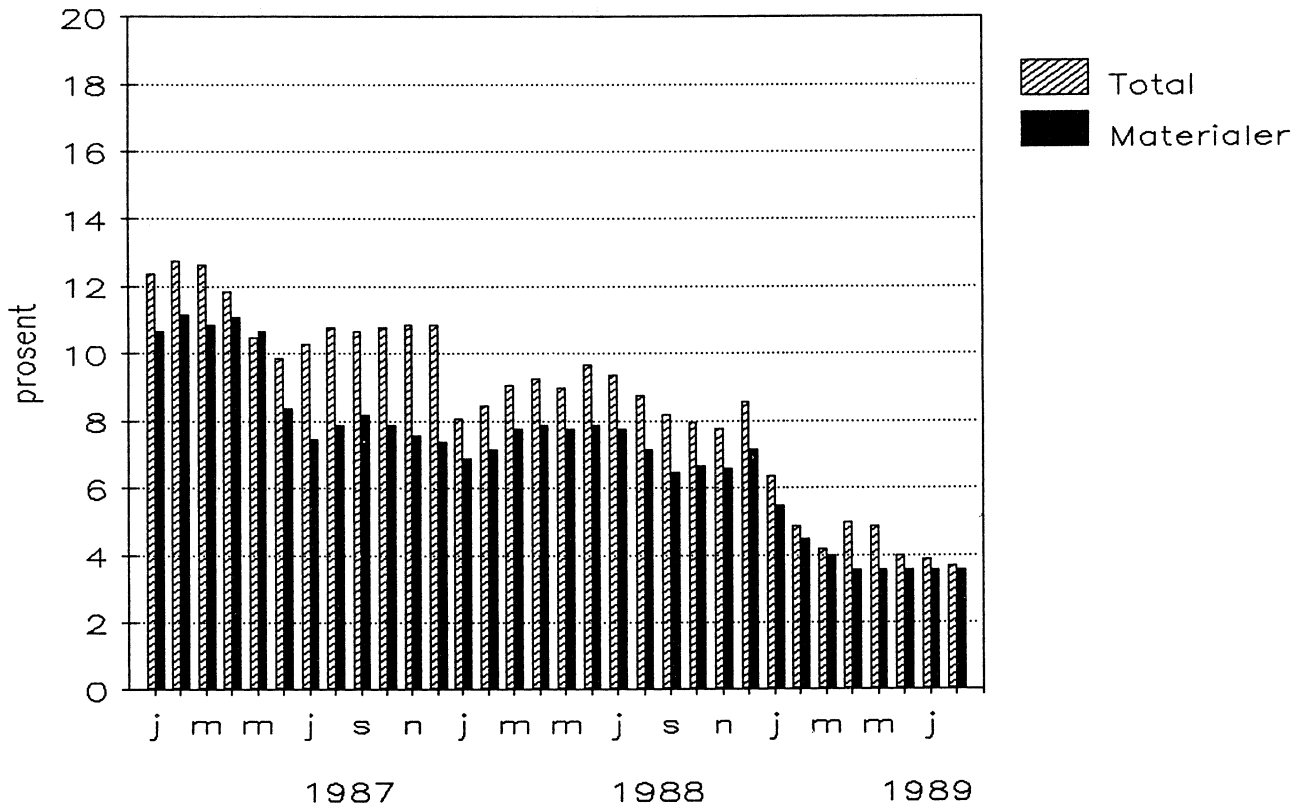
¹⁾ Indekstallene er utarbeidet av Installatørens Service- og opplysningskontor.

Tabell 3. Byggekostnadsindeks. Boligblokk

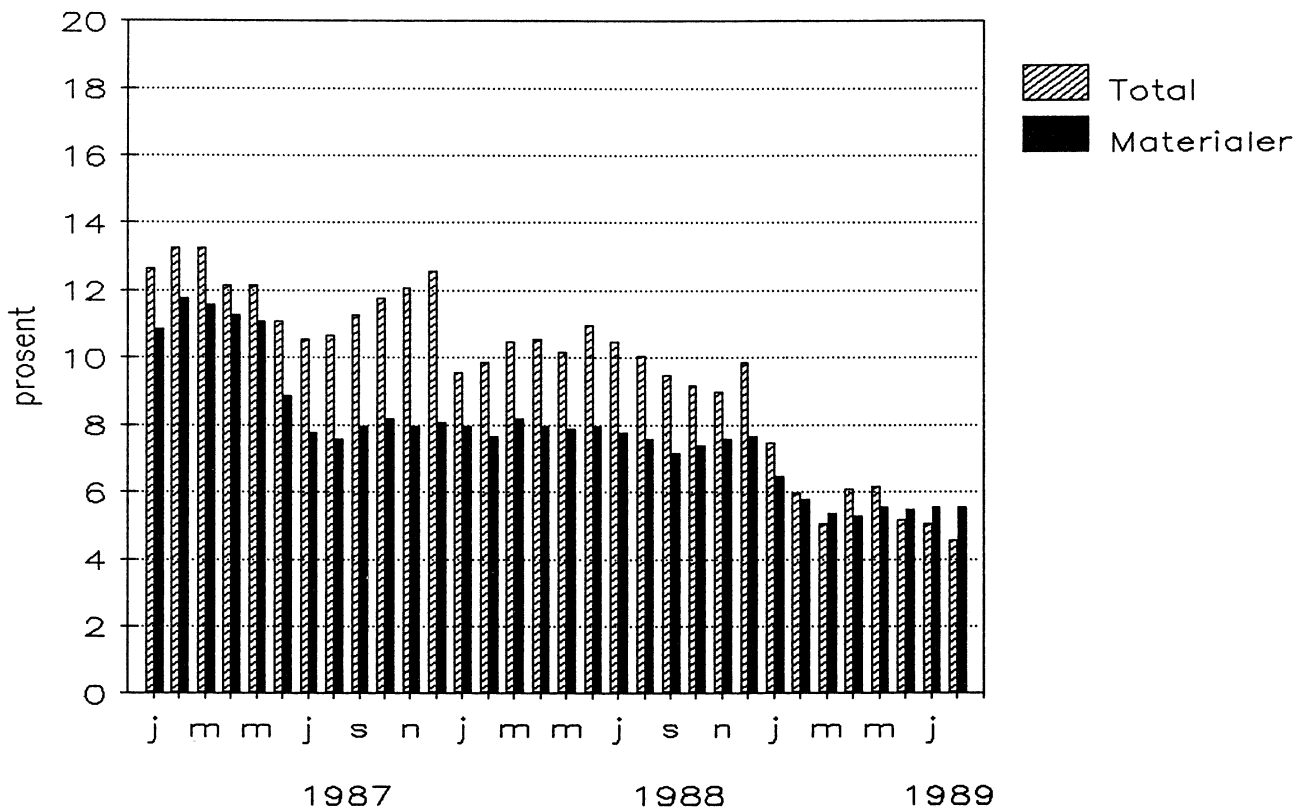
	Vekt Pst.	Juli 1988	Aug. 1988	Juli 1989	Aug. 1989
A -Total (A=B+C)	100,0	204,7	205,3	215,1	214,8
Materialer	100,0	205,7	206,2	217,2	217,8
B -Stein-, jord- og sementarbeid i alt ..	45,2	198,4	198,8	208,4	207,5
Materialer	33,9	195,2	195,5	206,4	207,2
C -Byggearbeid, unntatt stein-, jord- og sementarbeid i alt	54,8	209,9	210,5	220,7	220,7
Materialer	66,1	211,0	211,6	222,8	223,2
C1-Tømring og snekring i alt	28,1	198,8	199,1	204,3	204,7
Materialer	35,0	195,2	195,3	198,6	199,4
C2-Maling, tapetsering og legging av gulvbelegg i alt	7,6	210,5	211,7	223,6	223,2
Materialer	6,6	212,2	214,1	230,5	231,1
C3-Rørleggerarbeid i alt	7,1	228,5	230,4	250,2	249,7
Materialer	8,9	233,4	235,9	261,4	261,4
C4-Elektrikerarbeid i alt	6,7	257,9	258,1	279,4	278,8
Materialer ¹⁾	8,7	279,9	279,9	307,1	307,1

¹⁾ Indekstallene er utarbeidet av Installatørens Service- og opplysningskontor.

Byggekostnadsindeks for enebolig av tre
 Prosentvis endring fra samme måned året før



Byggekostnadsindeks for boligblokk
 Prosentvis endring fra samme måned året før



(SU nr. 37, 1989)

ORDRESTATISTIKK FOR FERDIGHUSINDUSTRIEN FOR 2. KVARTAL 1989

Statistisk sentralbyrås indeks over verdien av ordreserven for ferdighusindustrien viste en økning på 1 prosent fra utgangen av 1. kvartal 1989 til utgangen av 2. kvartal 1989. Ordreserven for boligbygg gikk opp med 2 prosent, mens reserven for andre bygg gikk opp med 35 prosent.

Verdien av ordretilgangen var 5 prosent lavere for 2. kvartal 1989 enn for 2. kvartal 1988.

Syssetningen var 4 prosent lavere for 2. kvartal 1989 enn for 1. kvartal 1989.

Tabell 1. Indeks over verdien av ordretilgangen og ordreserven i ferdighusindustrien. Prosjektgruppe. (1. kvartal 1986 = 100)

	I alt	Boligbygg	Andre bygg
ORDRETILGANGEN			
1. kvartal 1986	100	100	100
2. " 1986	124 ¹	131 ¹	69
3. " 1986	167	122	503
4. " 1986	174	165	244
1. kvartal 1987	102	106	63
2. " 1987	141	138	158
3. " 1987	119	113	171
4. " 1987	148	143	186
1. kvartal 1988	122	124	67
2. " 1988	115	117	58
3. " 1988	102	102	100
4. " 1988	105	107	53
1. kvartal 1989	104	105	88
2. " 1989	109	110	90
ORDRERESERVEN			
1. kvartal 1986	100	100	100
2. " 1986	106	107	89
3. " 1986	117	112	177
4. " 1986	124	120	170
1. kvartal 1987	123	121	145
2. " 1987	130	126	179
3. " 1987	123	122	139
4. " 1987	128	125	169
1. kvartal 1988	129	130	52
2. " 1988	123	124	47
3. " 1988	114	115	45
4. " 1988	107	108	42
1. kvartal 1989	103	103	68
2. " 1989	104	105	92

¹ Korrigerte tall.

Tabell 2. Indeks for sysselsetting i ferdighusindustriens bedrifter

		Indeks
		1. kvartal 1986=100
Utgangen av 1. kvartal	1986	100
" av 2. "	1986	101
" av 3. "	1986	104
" av 4. "	1986	106
Utgangen av 1. kvartal	1987	104
" av 2. "	1987	105
" av 3. "	1987	100
" av 4. "	1987	100
Utgangen av 1. kvartal	1988	101
" av 2. "	1988	100
" av 3. "	1988	92
" av 4. "	1988	88
Utgangen av 1. kvartal	1989	78
" av 2. "	1989	75

(SU nr. 37, 1989)

PRISINDEKS FOR FØRSTEGANGSOMSETNING INNENLANDS FOR AUGUST 1989

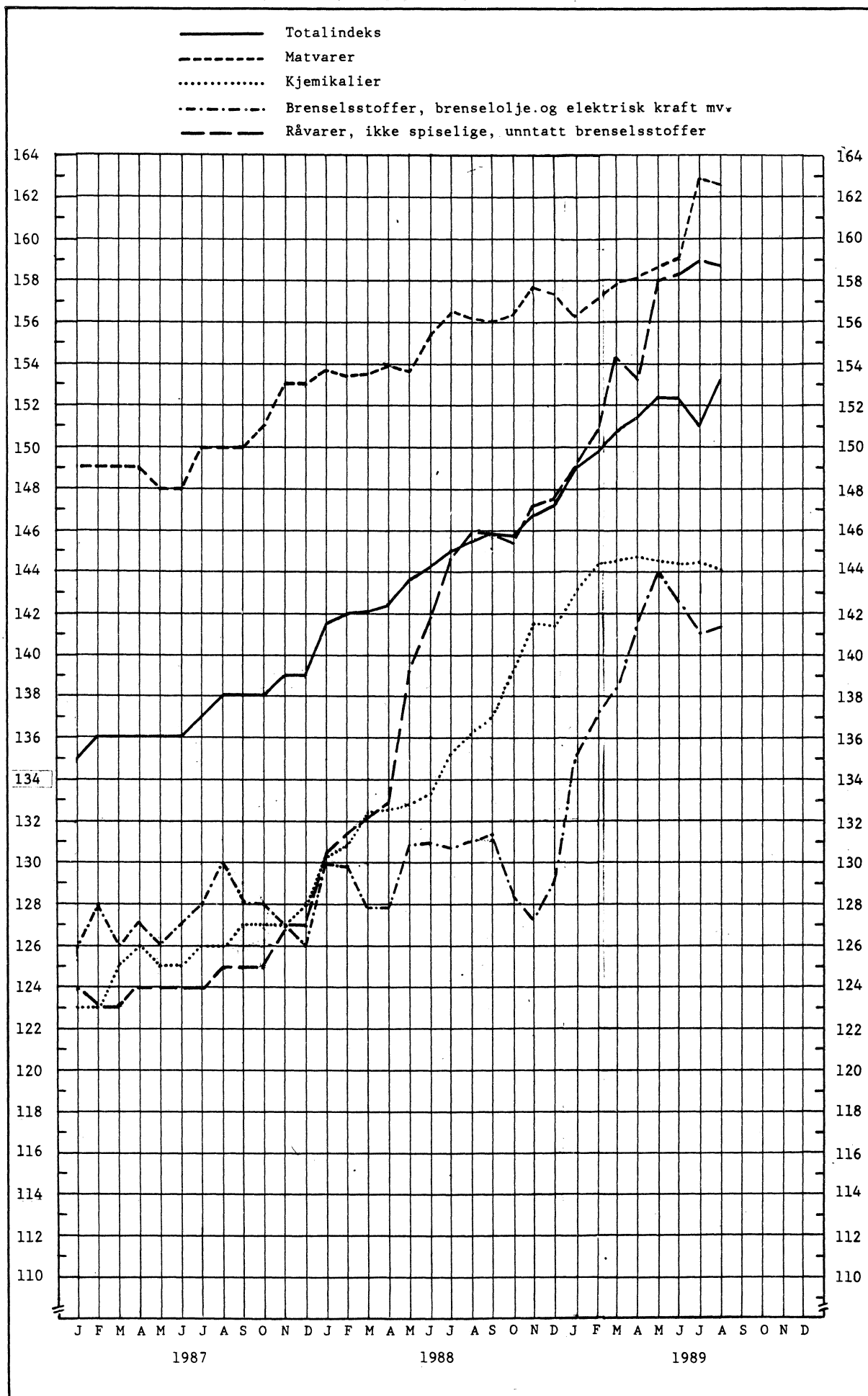
Prisindeksen for førstegangsomsetning innenlands steg med 0,1 prosent fra juli til august 1989. Indekstallene var henholdsvis 153,0 og 153,2. Fra august 1988 til august 1989 steg prisindeksen for førstegangsomsetning innenlands med 5,4 prosent. I gjennomsnitt for de åtte første månedene i var indeksen 5,7 prosent høyere enn i tilsvarende periode i 1988.

Indeksen for hovedgruppen maskiner og transportmidler steg med 0,3 prosent fra juli til august. De siste 12 måneder har indeksen steget med 4,2 prosent.

Prisindeks for førstegangsomsetning innenlands. 1981=100

	Vekt 0/00	Aug. 1989	Endring i prosent		
			Juli 1989- aug. 1989	Aug. 1988- aug. 1989	Jan.-aug. 19 jan.-aug. 19
Totalindeks.....	1000,0	153,2	0,1	5,4	5,7
Matvarer og levende dyr.....	210,0	162,6	-0,1	4,1	2,9
Drikkevarer og tobakk.....	20,8	183,7	-	4,0	4,3
Råvarer, ikke spiselige, unntatt brenselstoffer.....	71,0	158,7	-0,1	8,8	13,0
Brenselstoffer, brenselolje og elektrisk kraft.....	180,7	141,3	0,2	7,9	7,8
Dyre- og plantefett, voks.....	3,6	135,4	-0,8	-0,9	4,2
Kjemikalier.....	66,2	144,1	-0,3	5,8	8,5
Bearbeidde varer, hovedsakelig gruppert etter materiale.....	178,0	154,4	0,2	5,2	6,2
Maskiner og transportmidler....	159,1	147,9	0,3	4,2	3,9
Forskjellige ferdigvarer.....	107,2	156,4	0,2	3,9	4,3
Prisindeks for førstegangsomsetning innenlands etter anvendelse:					
Konsum.....	252,2	163,1	-	4,4	4,0
Investering.....	91,5	145,8	0,1	3,8	3,8
Vareinnsats i bygg og anlegg...	104,1	159,3	0,5	4,6	5,0

Prisindeks for førstegangsomsetning innenlands (tidligere engrosprisindeksen). 1981=100



TILLEGG TIL DE INTERNASJONALE MÅNEDSTABELLER I STATISTISK MÅNEDSHEFTE NR. 7, 1989

Tallene er mottatt i tiden 4.9. - 8.9.89 og er foreløpige. De vil eventuelt bli korrigert i Statistisk månedshefte. Der vil man også finne nærmere forklaringer til tallene og alle korreksjoner av eldre tall.

Tall i parentes gjelder måneden (kvartalet, uken) før.

D a n m a r k (tabell 84)

Verdi av utenrikshandelen				
a) Innførsel	Kol. D.a.	Juli	13 870	(17 766)
b) Utførsel	" D.b.	Juli	13 604	(17 813)
Valutabeholdning	" J	Juni	55 068	(54 973)

S v e r i g e (tabell 86)

Valutabeholdning	Kol. H	Juni	52 063	(36 608)
------------------------	--------	------	--------	----------

S t o r b r i t a n n i a (tabell 86)

Reuter's råvareindeks, uketall ...		14.8-18.8	110	(110)
" " " " ...		21.8-25.8	110	
" " " " ...		28.8-1.9	111	
" " " "	Kol. H	Aug.	110	(112)

F r a n k r i k e (tabell 87)

Valutabeholdning	Kol. G	Mai	160 510	(146 358)
------------------------	--------	-----	---------	-----------

F o r b u n d s r e p u b l i k k e n

T y s k l a n d (tabell 88)

Valutabeholdning	Kol. K	Juni	99 783	(100 644)
------------------------	--------	------	--------	-----------

J a p a n (tabell 89)

Bytteforhold	Kol. E	April	153	(155)
Valutabeholdning	" H	Juni	11 939	(12 738)

U S A (tabell 90)

Moody's råvareindeks, uketall		14.8-18.8	89	(89)
" " " "		21.8-25.8	88	
" " " "		28/8-1.9	88	
" " " "	Kol. I	Aug.	89	(89)
Valutabeholdning	" M	Juni	31 520	(26 230)

PUBLIKASJONER UTSENDT I AUGUST 1989

BANK- OG KREDITSTATISTIKK AKTUELLE TALL (BK; 17-18/89). I publikasjonen publiseres løpende regnskapsstatistikk for banker, kredittforetak, finansieringsselskaper mv. så snart tallene foreligger. Sidetall 14-17, 20 kr ISSN 0333-1504

BEFOLKNINGSSTATISTIKK 1989 HEFTE II FOLKEMENGD 1. JANUAR (NOS B; 853). Publikasjonen gir tall for befolkning etter alder, ekteskapeleg status og statsborgerskap for hele landet, fylker og kommuner. Sidetall 148, 55 kr ISBN 82-537-2815-8 ISSN 0801-6690

BYGGEAREALSTATISTIKK 2. KVARTAL 1989 (NOS B; 859). Gir hovedtall for igangsatte, fullførte og bygg under arbeid. Publikasjonen inneholder dessuten ny statistikk over godkjente ennå ikke igangsatte bygg. Sidetall 55. Årsabonnement 175 kr, kan bestilles direkte fra Statistisk sentralbyrå. Enkelt-hefter er til salgs hos bokhandlere, 50 kr ISBN 82-537-2826-3 ISSN 0550-7162

KREDITTMARKEDSTATISTIKK LAN, OBLIGASJONER, AKSJER MV. 1987 (NOS B; 845). Gir en samlet oversikt over obligasjonsmarkedet, aksjemarkedet og lånemarkedet. Dessuten er det tatt med en del tabeller over konkurser og akkordforhandlinger. Sidetall 100, 45 kr ISBN 82-537-2799-2 ISSN 0333-3744

MANEDSSTATISTIKK OVER UTENRIKSHANDELEN (MU; JUNI 1989). Gir i et fast tabelloppsett hovedtall for utenrikshandelen og i mer detaljerte tabeller innførselen og utførselen av varer. Sidetall 90, 25 kr ISSN 0332-6403

OLJE- OG GASSVIRKSOMHET 2. KVARTAL 1989 STATISTIKK OG ANALYSE (NOS B; 850). Publikasjonen blir utgitt kvartalsvis og inneholder om lag 30 tabeller som gir viktig informasjon om utvikling på norsk kontinentalsokkel, også årsstatistikk. I en tekstdel gis en redegjørelse for statistisk behandling av oljevirkosomheten og en analyse av investeringsaktivitet, produksjon, markedsutviklingen for olje og gass. Sidetall 69, 55 kr ISBN 82-537-2808-5 ISSN 0802-0477

SOSIALSTATISTIKK 1987 (NOS B; 848). Inneholder opplysninger om sosialhjelp, barnevern, edruskapsvern og eldreomsorg. Sidetall 121, 55 kr ISBN 82-537-2804-2 ISSN 0333-2055

SOSIALT UTSYN 1989 (SØS; 70). Gir omfattende informasjon om viktige trekk ved utviklingen av befolkningens levekår i 1980-årene. I tekst, figurer og tabeller viser den hva den offisielle statistikken forteller om samfunnsutviklingen. Innledningskapitlet gir en samlet oversikt over levekårene. Befolkningsspørsmål, helsetilstand, kriminalitet og konflikt, utdanning, arbeidsforhold, økonomi, boforhold, sosial kontakt, ferie og fritid omtales utførlig i egne kapitler. Sidetall 230, 125 kr ISBN 82-537-2776-3 ISSN 0801-3845

STANDARD FOR HANDELSOMRÅDER 1989 (SNS; 3) Standard for handelsområder foreligger nå i nytt opplag. Standarden er korrigert i samsvar med kommuneinndelingen pr. 1. januar 1989. Standarden ble fastlagt i 1956 og revidert i 1966. Standarden bygger på opplysninger om vareomsetning, bosetting og kommunikasjonsforhold og grupperer kommuner til 104 handelsdistrikter, 23 handelsområder og 4 handelsfelt. Sidetall 39, 35 kr, ISBN 82-537-2806-9 ISSN 0333-1741

STATISTISK MÅNEDSHEFTE (SM; 89/7). Gir i et sett av faste tabeller oversikt over det aller meste av det SSB lager av konjunkturstatistikk og annen måneds- og kvartalsstatistikk. Foruten tall for siste eller nest siste måned eller kvartal gir månedsheftet tall for en rekke tidligere måneder, kvartal og år. Sidetall 112, 30 kr ISSN 0029-3636

STATISTISK UKEHEFTE (SU; 31-35/89). Ukeheftet gir foruten kortidsstatistikk en løpende presentasjon av hovedresultater fra all ny statistikk etterhvert som den utkommer. Sidetall 10-58, 20 kr ISSN 0550-0567

UTENRIKSHANDEL 1988 HEFTE I (NOS B; 849). Gir opplysninger om innførselen og utførselen av varer fordelt på henholdsvis produksjonsland og forbruksland. Sidetall 368, 95 kr ISBN 82-537-2807-7 ISSN 0800-9368

PUBLIKASJONER UNDER UTSENDING I SEPTEMBER 1989

Arbeidsmarkedstatistikk 1987-1988 (NOS B; 843) Sidetall 186, 60 kr

Byggearealstatistikk 2. kvartal 1989 (NOS B; 859) Sidetall 55, 50 kr

Lønnsstatistikk Kommunale arbeidstakere 1. oktober 1988 (NOS B; 855) Sidetall 88, 45 kr

PUBLIKASJONENE ER TIL SALGS I BOKHANDLENE

STATISTIKK SOM VENTES PUBLISERT I KOMMENDE UKE

Tittel/emne	Planlagt publisering- dato	Publiserings- måte
Emisjoner av ihendehaverobligasjoner, juli 1989	20.09.	Statistisk ukehefte
Bruken av folkebibliotekene 1988	20.09.	" "
Utenrikshandelen med varer, Januar-august 1989. Foreløpige tall	20.09.	" "

UKE-, MÅNEDS- OG KVARTALSPUBLIKASJONER

Abonnementsprisene for SSBs uke-, måneds- og kvartalspublikasjoner er for året 1989 fastsatt til:

	Pr. år	Pr. hefte
Statistisk ukehefte	kr 350	20
Statistisk månedshefte	" 220	30
Månedsstatistikk over utenrikshandelen	" 195	25
Bank- og kredittstatistikk. Aktuelle tall	" 280	20
Økonomiske analyser	" 160	25
Nye distriktstall (pr. fylke)	" 100	15
Byggearealstatistikk, kvartalspublikasjon	" 175	50
Olje- og gassvirksomhet, kvartalspublikasjon	" 185	50
Samfunnsspeilet	" 90	40

SYSTEMATISK OVERSIKT OVER EMNEGRUPPENE

0 GENERELLE EMNER

- 00 Generelle emner, nasjonalt
- 01 Generelle emner, regionalt
- 09 Andre generelle emner

1 NATURRESSURSER OG NATURMILJØ

- 10 Ressurs- og miljøregnskap og andre generelle ressurs- og miljøemner
- 11 Areal
- 12 Energi
- 13 Luft
- 14 Vann
- 15 Mineraler
- 16 Skog og planteliv
- 17 Dyreliv
- 18 Naturmiljø - levekår og økonomi
- 19 Andre ressurs- og miljøemner

2 SOSIODEMOGRAFISKE EMNER

- 20 Generelle sosiodemografiske emner
- 21 Befolkning
- 22 Helseforhold og helsetjeneste
- 23 Utdanning og skolevesen
- 24 Kulturelle forhold, generell tidsbruk, ferie og fritid
- 25 Sosiale forhold og sosialvesen
- 26 Rettsforhold og rettsvesen
- 27 Levekår ellers
- 29 Andre sosiodemografiske emner

3 SOSIOØKONOMISKE EMNER

- 30 Generelle sosioøkonomiske emner
- 31 Folketellinger
- 32 Arbeidskraft
- 33 Lønn
- 34 Personlig inntekt og formue
- 35 Personlig forbruk
- 36 Boliger og boforhold
- 39 Andre sosioøkonomiske emner

4 NÆRINGSØKONOMISKE EMNER

- 40 Generelle næringsøkonomiske emner
- 41 Jordbruk, skogbruk, jakt, fiske og fangst
- 42 Oljeutvinning, bergverksdrift, industri og kraftforsyning
- 43 Bygge- og anleggsvirksomhet
- 44 Utenrikshandel
- 45 Varehandel
- 46 Samferdsel og reiseliv
- 47 Tjenesteyting
- 49 Andre næringsøkonomiske emner

5 SAMFUNNSØKONOMISKE EMNER

- 50 Nasjonalregnskap og andre generelle samfunnsøkonomiske emner
- 51 Offentlig forvaltning
- 52 Finansinstitusjoner, penger og kreditt
- 53 Konjunkturer
- 59 Andre samfunnsøkonomiske emner

6 SAMFUNNSORGANISATORISKE EMNER

- 60 Generelle samfunnsorganisasatoriske emner
- 61 Administrative emner
- 62 Politiske emner
- 69 Andre samfunnsorganisasatoriske emner

STANDARDTEGN

Tall kan ikke forekomme	.	Mindre enn 0,5 av den brukte enheten	0
Oppgave mangler	..	Foreløpige tall	*
Oppgave mangler foreløpig	...	Brudd i den loddrette serien	—
Tall kan ikke offentliggjøres	:	Brudd i den vannrette serien	!
Null	-		