

Statistisk ukehefte



STATISTISK SENTRALBYRÅ

Oslo: Postboks 8131 Dep
0033 Oslo 1
Tlf. (02) *41 38 20

Kongsvinger:
Postuttak
2201 Kongsvinger
Tlf. (066) *85 000

. 42/89

18. oktober 1989

INNHold

Emne	Side
22 Svangerskapsavbrudd, 1. halvår 1989	1
24 Fag- og forskningsbibliotek, 1988	4
32 Storrilt. Registrert avgang utenom ordinær jakt 1988/89	8
33 Lønnsstatistikk for privat bygge- og anleggs- virksomhet, 2. kvartal 1989	9
35 Konsumprisindeksen, 15. september 1989	10
40 Eiendomsomsetning, 1988	19
42 Produsentprisindeksen, september 1989	21
43 Byggekostnadsindeks for vannkraftanlegg, 2. kvartal og 3. kvartal 1989	23
43 Byggekostnadsindeks for veger, 2. kvartal og 3. kvartal 1989	24
44 Utenrikshandelen med varer. Foreløpige tall, september 1989	27
45 Prisindekser for førstegangsomsetning innen- lands, september 1989	28
46 Veitrafikkulykker med personskade, september 1989	30
51 Statsbudsjettet medregnet folketrygden, 1990 ...	34
52 Emisjoner av ihendehaverobligasjoner, august 1989	39
Publikasjoner utsendt i september 1989	40
Publikasjoner under utsending i oktober 1989 ...	40
Statistikk som ventes publisert i kommende uke .	41

(SU nr. 42, 1989)

SVANGERSKAPSAVBRUDD I 1. HALVÅR 1989

Det ble i 1. halvår 1989 fremsatt 8 745 begjæringer om svangerskapsavbrudd. For 1. halvår i 1988 var tilsvarende tall 8 303. Av begjæringene i 1. halvår i år ble 281 behandlet i nemnder og 207 av disse ble innvilget (201 i primærnemnd og 6 i klagenemnd).

Det ble i alt utført 8 354 svangerskapsavbrudd i 1. halvår 1989, av disse var 8 147 selvbestemt (begjæring fremmet før utgangen av tolvte svangerskapsuke). Tallet på svangerskapsavbrudd viste stigning fra 1. halvår i fjor til 1. halvår i år. Regnet i forhold til kvinner i

alderen 15-49 år var økningen fra 15,2 til 16,0 pr. 1 000.

Av de 8 354 kvinnene som fikk utført svangerskapsavbrudd hadde 51 prosent ingen tidligere fødte barn, 18 prosent 1 barn, 27 prosent 2 eller 3 barn, og 2 prosent hadde 4 eller flere barn. For 2 prosent var det ikke oppgitt tidligere fødte barn.

Om lag 52 prosent av svangerskapsavbruddene i 1. halvår 1989 gjaldt kvinner under 25 år.

Tabell 1. Begjæring om svangerskapsavbrudd. Behandlingsfylke. 1. halvår 1989

Behandlingsfylke	I alt	Fremsatt før utgangen av 12. svangerskapsuke	Behandlet i nemnd	Avslått og uten vedtak	Trukket tilbake	Svangerskapsavbrudd utført
I ALT	8 745	8 464	281	66	325	8 354
Østfold	433	416	17	4	-	429
Akershus	896	870	26	6	51	839
Oslo	1 918	1 847	71	13	73	1 832
Hedmark	328	322	6	1	2	325
Oppland	328	321	7	3	5	320
Buskerud	467	450	17	4	9	454
Vestfold	360	352	8	2	18	340
Telemark	247	245	2	-	-	247
Aust-Agder	132	128	4	1	-	131
Vest-Agder	180	175	5	2	14	164
Rogaland	501	484	17	3	-	498
Hordaland	745	721	24	8	41	696
Sogn og Fjordane	135	132	3	1	6	128
Møre og Romsdal	315	300	15	3	10	302
Sør-Trøndelag	549	524	25	4	21	524
Nord-Trøndelag	202	192	10	6	18	178
Nordland	453	439	14	1	4	448
Troms	375	368	7	1	43	331
Finnmark	181	178	3	3	10	168

Tabell 4. Utførte svangerskapsavbrudd etter kvinnens ekteskapelige status og bostedsfylke. 1. halvår 1989

Bostedsfylke	Alle	Ekteskapelig status				
		Ugift	Gift	Før gift	Samboende	Uoppgitt
I ALT	8 354	4 375	1 945	566	1 018	450
Østfold	424	186	118	28	41	51
Akershus	860	402	217	65	133	43
Oslo	1 823	1 088	289	108	262	76
Hedmark	321	122	86	16	24	73
Oppland	327	164	97	19	37	10
Buskerud	440	213	120	38	69	-
Vestfold	344	139	81	24	40	60
Telemark	252	130	61	32	26	3
Aust-Agder	128	61	44	11	12	-
Vest-Agder	162	81	45	14	17	5
Rogaland	483	245	127	48	44	19
Hordaland	694	444	160	49	33	8
Sogn og Fjordane	134	79	31	6	10	8
Møre og Romsdal	306	150	98	18	33	7
Sør-Trøndelag	515	279	124	25	85	2
Nord-Trøndelag	177	80	49	16	30	2
Nordland	463	224	101	25	37	76
Troms	329	193	64	17	52	3
Finnmark	170	94	32	7	33	4
Utlandet	2	1	1	-	-	-
Uoppgitt	-	-	-	-	-	-

Tabell 5. Utførte svangerskapsavbrudd etter kvinnens bosted i eller utenfor behandlingsfylket. 1. halvår 1989

Behandlingsfylke	I alt	Bosatt i behandlingsfylket		Bosatt utenfor behandlingsfylket	
		Selvbestemt	Avgjort i nemnd	Selvbestemt	Avgjort i nemnd
I ALT	8 354	7 962	178	185	29
Østfold	429	404	12	12	1
Akershus	839	803	16	18	2
Oslo	1 832	1 757	39	21	15
Hedmark	325	310	5	10	-
Oppland	320	309	4	7	-
Buskerud	454	424	13	17	-
Vestfold	340	331	6	3	-
Telemark	247	243	2	2	-
Aust-Agder	131	122	2	6	1
Vest-Agder	164	152	3	9	-
Rogaland	498	466	13	18	1
Hordaland	696	659	15	21	1
Sogn og Fjordane	128	125	1	1	1
Møre og Romsdal	302	287	12	3	-
Sør-Trøndelag	524	488	16	15	5
Nord-Trøndelag	178	167	2	9	-
Nordland	448	431	13	4	-
Troms	331	316	4	9	2
Finnmark	168	168	-	-	-

(SU nr. 42, 1989)

FAG- OG FORSKNINGSBIBLIOTEK 1988

Fag- og forskningsbibliotekene hadde samlet en bokbestand på 14,6 millioner bind ved utgangen av 1988, fordelt på 380 bibliotekenheter. Det var en økning i bokbestanden på 1,8 prosent i forhold til året før.

Boksamlingen ved Universitetsbibliotekets hovedbibliotek i Oslo (Nasjonalbiblioteket) utgjorde 16,6 prosent av den totale bokbestanden ved fag- og forskningsbibliotekene, mens boksamlingene ved universitetene og de vitenskapelige høgskolene hadde en andel på 47,0 prosent. En annen stor gruppe er de offentlige spesialbibliotekene med en andel på 19,3 prosent.

Utgiftstallene for 1988 viser at bibliotekene i alt brukte 90,3 millioner kroner til akkvisisjon, dvs. innkjøp av materiale til samlingene. Av utgiftene til akkvisisjon ble 56,5 prosent brukt av Universitetsbibliotekets hovedbibliotek i Oslo og bibliotekene ved universiteter og vitenskapelige høgskoler.

Ved utgangen av 1988 hadde fag- og forskningsbibliotekene til sammen 1 312 ansatte som utførte 1 030 årsverk i 1988.

Tabell 1. Fag- og forskningsbibliotek. 1988

Bibliotek	Bib- lio- tek- en- heter	Bøker og tids- skrif- ter, antall bind	Brutto til- vekst i året 1988: Bøker og tids- skrif- ter, antall bind	Mikro- former, antall regi- strerte en- heter	Lyd- og bil- led- mate- riale, an- tall regi- strer- te en- heter	Løp- ende pe- rio- dika, an- tall tit- ler	Utlån, an- tall effek- tuerte be- stil- lin- ger ¹	Regi- strer- te ut- gif- ter: Akkvi- si- sjon ²	An- tall an- satte	Ut- førte års- verk
		1 000					1 000	1 000		
								kroner		
I ALT	380	14646	518365	3281912	1090586	162272	1790	90345	1312	1030,2
NASJONALBIBLIOTEK										
Hovedbibliotek/Uni- versitetsbiblioteket i Oslo	2	2432	131703	59571	332946	11064	130	4870	180	128,3
BIBLIOTEK VED UNIVERSI- TETER OG VITENSKAPELIGE HØGSKOLER MED FAKULTETS- OG INSTITUTTBIBLIOTEK										
I alt	120	6882	174438	384048	361215	62348	735	46161	519	426,0
Universitetsbiblioteket i Oslo (hovedbibliotek, se ovenfor)	81	2121	50377	62206	14804	16174	194	15240	162	131,6
Universitetsbiblioteket i Bergen	9	1415	33248	36405	230102	12773	104	6886	85	72,0
Hovedbibliotek	1	1081	23624	36145	230102	10287	55	6886	85	72,0
Fakultetstjenester	8	334	9624	260	..	2486	50
Norges tekniske Universi- tetsbibliotek	7	960	25970	249396	3256	8076	161	5790	60	56,0
Universitetsbiblioteket i Trondheim	4	900	21603	6257	103927	10540	56	4182	72	61,5
Universitetet i Trondheim. Medisinsk bibliotek ved Regionsykehuset	1	24	2661	37	2	770	51	1596	9	5,6
Universitetsbiblioteket i Tromsø, inkl. Tromsø museum	5	459	16315	20616	2	5744	22	7723	49	35,3
Norges landbrukshøgskoles bibliotek	2	471	6276	4950	70	3700	31	757	17	12,5
Norges Handelshøgskoles bibliotek	1	227	6171	-	-	1206	32	1089	19	15,3
Norges veterinærhøgskoles bibliotek	1	66	1120	5	18	513	13	422	6	4,0
Norges idrettshøgskoles bibliotek	1	59	1375	-	20	512	14	252	5	4,8
Arkitekthøgskolen i Oslo, biblioteket	1	29	1154	-	53	155	10	238	4	3,5
Menighetsfakultetets bibliotek	1	36	1666	75	202	474	3	221	5	4,0
Norges Musikkhøgskoles bibliotek	2	5	165	7	8457	176	12	226	8	3,2
Statens Kunstakademis bibliotek	1	8	648	15	21	100	3	122	1	1,0
Norske lærerakademi for kristendomsstudium og pedagogikk	1	18	1037	-	-	201	7	203	4	4,0

¹ Medregnet registrerte fotokopier som erstatter utlån. ² Utgifter til innbinding er ikke med.

Tabell 1 (forts.). Fag- og forskningsbibliotek. 1988

Bibliotek	Bibliotek- en- heter	Bøker og tids- skrif- ter, antall bind	Brutto til- vekst i året 1988: Bøker og tids- skrif- ter, antall bind	Mikro- former, antall regi- strerte en- heter	Lyd- og bil- led- mate- riale, an- tall regi- strer- te en- heter	Løp- ende pe- rio- dika, an- tall tit- ler	Utlån, an- tall effek- tuerte be- stil- lin- ger ¹	Regi- strer- te ut- gif- ter: Akkvi- si- sjon ²	An- tall an- satte	Ut- førte års- verk
BIBLIOTEK VED UNIVERSI- TETER OG VITENSKAPELIGE HØGSKOLER MED FAKULTETS- OG INSTITUTTIBLIOTEK (FORTS.)		1 000					1 000	1 000		
Stiftelsen Bedrifts- økonomisk Institutt ...										
	1	32	3498	12	170	1004	17	1033	10	9,5
Misjonshøgskolen, biblioteket										
	1	50	1154	4067	111	230	4	181	3	2,2
BIBLIOTEK VED HØGSKOLER OG ANDRE UTDANNINGS- INSTITUSJONER										
I alt										
	101	1696	92664	42566	30771	23922	469	14563	214	150,0
Distriktshøgskoler										
	17	481	29270	24901	12413	5597	119	5153	54	43,0
Agder distriktshøg- skole										
	3	64	2444	2000	316	608	12	600	6	5,3
Hedmark distrikts- høgskole										
	1	8	1152	47	3	274	4	286	5	2,0
Høgskolen i Alta										
	1	39	2211	23	25	290	14	314	3	3,0
Møre og Romsdal distriktshøgskole, .										
	1	32	2705	-	-	403	8	360	4	4,0
Møre og Romsdal distriktshøgskole, Volda										
	1	28	1779	2226	-	405	13	340	4	3,0
Nordland distrikts- høgskole										
	1	77	4210	3973	1525	608	14	600	5	4,0
Nord-Trøndelag distriktshøgskole ...										
	1	8	992	26	7	268	2	197	3	1,7
Oppland distrikts- høgskole										
	3	44	2160	200	62	495	15	358	7	5,0
Rogaland distrikts- høgskole										
	1	81	5650	13555	8763	1100	21	1126	9	8,0
Sogn og Fjordane distriktshøgskule ...										
	1	17	966	856	1090	380	4	228	3	2,5
Telemark distrikts- høgskole										
	2	72	3801	1995	622	571	10	464	3	3,0
Østfold distrikts- høgskole										
	1	12	1200	-	-	195	1	280	2	1,5
Pedagogiske høgskoler ³										
	28	797	31491	6253	5419	4712	203	3641	79	48,1
Hamar lærerhøgskole .										
	1	62	2288	657	1125	193	13	175	3	2,3
Tromsø lærerhøgskole										
	1	47	..	500	-	214	2	2,0
Bergen lærerhøgskole										
	5	56	2571	6	3414	366	14	262	3	3,0
Stavanger lærerhøg- skole										
	1	58	3086	886	-	221	19	235	3	2,5
Kristiansand lærer- høgskole										
	2	51	2090	-	-	281	13	228	5	3,0
Levanger lærerhøgskole										
	1	43	1363	10	-	182	9	167	3	2,0
Andre										
	17	480	20093	4194	880	3255	135	2574	60	33,3
Ingeniørhøgskoler										
	12	97	6753	5110	43	6675	31	1768	22	15,5
Sosialhøgskoler										
	4	84	5075	14	61	3057	22	579	10	7,4

¹ Medregnet registrerte fotokopier som erstatter utlån. ² Utgifter til innbinding er ikke med.³ Oppgave fra Stord lærerhøgskule mangler.

Tabell 1 (forts.). Fag- og forskningsbibliotek. 1988

Bibliotek	Bib- lio- tek- en- heter	Bøker og tids- skrif- ter, antall bind	Brutto til- vekst i året 1988: Bøker og tids- skrif- ter, antall bind	Mikro- former, antall regi- strerte en- heter	Lyd- og bil- led- mate- riale, an- tall regi- strer- te en- heter	Løp- ende pe- rio- dika, an- tall tit- ler	Utlån, an- tall effek- tuerte be- stil- lin- ger ¹	Regi- strer- te ut- gif- ter: Akkvi- si- sjon ²	An- tall an- satte	Ut- førte års- verk
BIBLIOTEK VED HØGSKOLER OG ANDRE UTDANNINGS- INSTITUSJONER (FORTS.)		1 000					1 000	1 000		
								kroner		
Militær høgskole	1	10	340	-	-	132	1	83	1	0,9
Andre utdannings- institusjoner	39	226	19735	6288	12835	3749	92	3339	48	35,1
Av dette										
Statens bibliotekhøg- skole	1	45	1754	3988	1285	334	14	373	7	6,3
SPESIALBIBLIOTEK, OFFENTLIGE										
I alt	108	2824	84760	2786192	239954	51884	276	16844	288	239,0
Statistisk sentralbyrå .	1	164	3017	126	-	4081	11	384	11	10,0
Stortingsbiblioteket ...	1	155	3548	-	-	2020	12	429	12	12,0
Utenriksdepartementet ..	1	120	1466	294	6188	450	7	273	7	6,5
Fiskeridirektoratet	2	118	2475	1377	117	1853	13	469	6	4,6
Norsk rikskringkasting .	2	102	4223	-	-	455	25	..	12	12,0
Norges geologiske undersøkelse	1	83	1427	8200	8030	842	2	208	3	2,4
Glomdalsmuséet	1	82	583	125	3680	245	0	20	2	0,7
Riksarkivet	1	71	1976	55	21942	820	2	89	3	3,0
Riksantikvaren	2	35	1141	-	-	431	1	180	4	2,5
Forsvarets forsknings- institutt	2	70	3152	-	-	608	5	810	5	4,0
Norsk Teknisk Museum ...	1	70	727	445	-	437	1	65	5	3,5
Teledirektoratet	4	59	1586	342	-	1085	5	833	5	3,5
Institutt for energi- teknikk	1	143	2177	705264	-	994	3	579	5	4,6
Styret for det indu- strielle rettsvern	1	53	1434	1946411	-	769	2	861	39	35,0
Nasjonalgalleriet	1	59	1777	400	25000	95	12	145	2	2,0
Ullevål sykehus	1	51	2073	9	-	490	36	937	8	5,8
Andre	85	1389	51978	123144	174997	36209	138	10562	159	126,9
SPESIALBIBLIOTEK, PRIVATE										
I alt	49	813	34800	9535	125700	13054	179	7907	111	86,9
Nobelinstituttet	1	121	1635	16	-	962	5	150	2	2,0
Norsk Hydro	4	107	3026	570	45	1863	9	..	20	18,2
Arbeiderbevegelsens arkiv	1	78	1559	4704	91775	485	5	240	4	3,5
Marintek (Norsk Marin- teknisk Forsknings- institutt A/S)	1	40	775	375	333	379	7	323	4	3,0
Norges Kooperative Landsforening	1	14	6000	-	3012	124	2	99	2	2,0
Chr. Michelsens Institutt	2	38	3787	13	-	341	5	252	5	4,5
Det norske Veritas	1	11	-	-	-	192	1	75	1	0,8
Rikshospitalet	1	56	1700	-	-	450	53	800	6	6,0
Andre	37	347	16318	3857	30535	8258	93	5968	67	46,9

¹ Medregnet registrerte fotokopier som erstatter utlån. ² Utgifter til innbinding er ikke med.

(SU nr. 42, 1989)

STORVILT. REGISTRERT AVGANG UTENOM ORDINÆR JAKT 1988/89

Statistisk sentralbyrås sammendrag av viltnevn-
denes oppgaver viser at den registrerte avgan-
gen av storvilt utenom ordinær jakt i jaktåret
1988/89 var 2 036 elger, 444 hjorter, 122
villrein og 2 140 rådyr. Tilsvarende tall for
1987/88 var 2 167 elger, 365 hjorter, 279 vill-
rein og 2 044 rådyr.

Avgang ved at dyr blir drept i trafikken er
relativt stor både for elg, hjort og rådyr.
Alle tre artene er utsatt for påkjørsel på

veiene. Elgen er i tillegg utsatt for å bli
påkjørt av tog.

Av elgene ble 137 felt ulovlig, 34 felt som
skadedyr, 711 drept av bil, 305 drept av tog og
849 omkom av andre årsaker.

I 1988/89 ble 1 578 rådyr drept av bil.

Det understrekes at statistikken bare omfatter
registrert avgang og således viser minimums-
tall.

Registrert avgang av storvilt utenom ordinær jakt

	Elg	Hjort	Villrein	Rådyr
1984/85	2 048	468	81	2 367
1985/86	2 272	969	146	2 321
1986/87	2 299	460	79	2 470
1987/88	2 167	365	279	2 044
1988/89	2 036	444	122	2 140
1988/89				
Østfold	83	-	6	213
Akershus	148	1	-	242
Oslo	18	-	-	19
Hedmark	270	-	11	232
Oppland	181	8	17	237
Buskerud	141	3	7	121
Vestfold	74	-	-	113
Telemark	198	1	31	157
Aust-Agder	154	2	4	75
Vest-Agder	184	1	1	112
Rogaland	15	32	1	58
Hordaland	10	95	28	1
Sogn og Fjordane	-	128	9	1
Møre og Romsdal	4	147	-	210
Sør-Trøndelag	77	24	7	190
Nord-Trøndelag	184	-	-	108
Nordland	181	1	-	44
Troms	83	1	-	6
Finmark	31	-	-	1

(SU nr. 42, 1989)

LØNNSSTATISTIKK FOR PRIVAT BYGGE- OG ANLEGGSVIRKSOMHET I 2. KVARTAL 1989

(Forrige melding ble offentliggjort i SU nr. 28, 1989)

I privat byggevirsomhet var den gjennomsnittlige timefortjenesten i 2. kvartal 1989 kr 99,64 og i anleggsvirsomhet kr 123,13. Betalingen for bevegelige helgedager er ikke tatt med i disse fortjenestetallene, men er beregnet særskilt og utgjør kr 4,32 pr. time i byggevirsomhet og kr 2,77 pr. time i anleggsvirsomhet.

Fra 2. kvartal 1988 til 2. kvartal 1989 steg den gjennomsnittlige timefortjenesten med 3,2 prosent i byggevirsomhet, mens fortjenesten i anleggsvirsomhet gikk ned med 3,1 prosent.

Statistikken bygger på oppgaver fra medlemsbedrifter i Næringslivets Hovedorganisasjon.

Gjennomsnittlig timefortjeneste (ikke medregnet betaling for bevegelige helgedager) i privat bygge- og anleggsvirsomhet. Kr

	1988			1989	
	2. kvartal	3. kvartal	4. kvartal	1. kvartal	2.kvartal
VOKSNE MENN					
Bygge- og anleggsvirsomhet i alt	101,09	99,04	100,99	98,40	102,40
Byggevirsomhet	96,54	94,94	97,15	96,03	99,64
Fagarbeidere (offshorearbeidere ikke medregnet)	98,36	96,69	98,69	97,57	101,17
Hjelpearbeidere (offshorearbeidere ikke medregnet)	83,78	81,75	83,28	83,09	86,54
Anleggsvirsomhet	127,06	123,68	124,88	118,21	123,12

(SU nr. 42, 1989)

KONSUMPRISINDEKSEN PR. 15. SEPTEMBER 1989.

Statistisk sentralbyrås konsumprisindeks pr. 15. september 1989 viste en økning på 0,9 prosent fra 15. august. Indekstillene var henholdsvis 224,4 og 222,5 (1979 = 100). Fra 15. september 1988 til 15. september 1989 steg konsumprisindeksen med 4,2 prosent. I gjennomsnitt for de ni første månedene i år var konsumprisindeksen 4,7 prosent høyere enn i tilsvarende periode i 1988.

Indekstallet for konsumgruppen klær og skotøy steg med 6,7 prosent fra august til september i år, pga. oppgang etter sesongsalg. I samme tidsrom steg indeksen for matvarer med 0,3 prosent. Indeksen for gruppen bolig, lys og brensel viste en stigning på 0,8 prosent. For hver av de to konsumgruppene helsepleie og fritidssystemer og utdanning steg indeksen med 0,6 prosent. Indekstallet for drikkevarer og tobakk steg med 0,2 prosent og for møbler og husholdningsartikler med 0,4 prosent. For konsumgruppen andre varer og tjenester viste indeksen en stigning på 0,1 prosent fra august til september i år.

Tabell 1. Konsumprisindeks, 1979 = 100

	Endring i prosent			
	Sep. 1989	Aug. 1989- sep. 1989	Sep. 1988- sep. 1989	Jan.-sep. 1988- jan.-sep. 1989
Totalindeks	224,4	0,9	4,2	4,7
Matvarer	230,7	0,3	3,1	2,8
Drikkevarer og tobakk	250,8	0,2	4,4	5,3
Klær og skotøy	208,4	6,7	1,6	3,2
Bolig, lys og brensel	235,1	0,8	5,9	6,0
Møbler og husholdningsartikler	214,7	0,4	3,2	3,9
Helsepleie	205,7	0,6	3,5	4,4
Reiser og transport	222,0	-0,0	4,3	5,5
Fritidssystemer og utdanning	202,4	0,6	4,4	4,3
Andre varer og tjenester	240,9	0,1	4,2	4,5

Tabell 2. Varer og tjenester etter konsumgruppe

	Vekt 0/00	Aug. 1988	Sep. 1988	Aug. 1989	Sep. 1989
Totalindeks	1002,2	212,7	215,4	222,5	224,4
Matvarer	154,0	224,2	223,8	230,1	230,7
Drikkevarer og tobakk	35,0	238,2	240,1	250,2	250,8
Klær og skotøy	74,8	188,7	205,1	195,4	208,4
Bolig, lys og brensel	231,5	219,9	222,0	233,2	235,1
Møbler og husholdningsartikler	84,9	207,0	208,0	213,9	214,7
Helsepleie	19,4	195,7	198,7	204,4	205,7
Reiser og transport	226,2	210,4	212,8	222,1	222,0
Fritidssysler og utdanning	95,1	192,4	193,7	201,1	202,4
Andre varer og tjenester	81,3	230,9	231,2	240,7	240,9

Tabell 3. Varer og tjenester etter leveringssektor

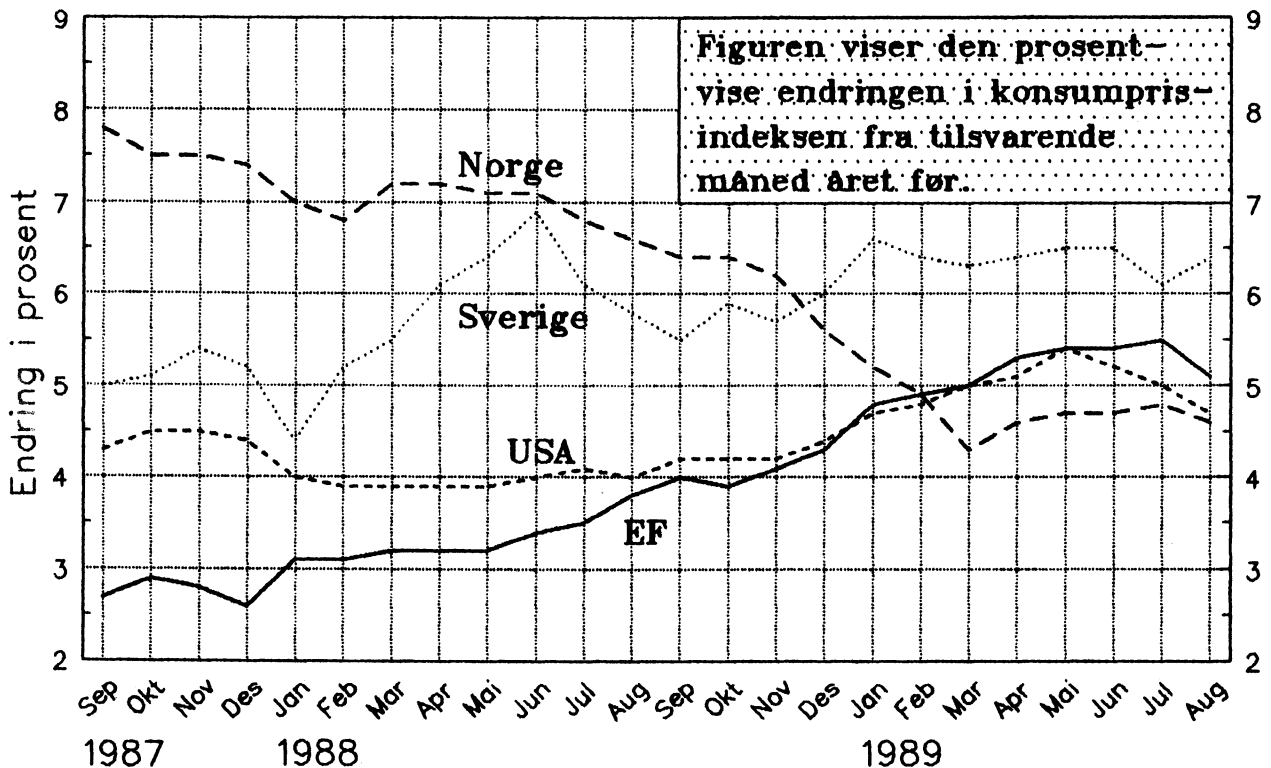
	Vekt 0/00	Aug. 1988	Sep. 1988	Aug. 1989	Sep. 1989
Totalindeks	1002,2	212,7	215,4	222,5	224,4
1. Jordbruksvarer	88,6	221,7	220,4	227,4	228,0
1.1 Mindre bearbeidde	51,3	222,3	219,8	226,1	224,3
1.2 Mer bearbeidde	37,3	220,5	221,1	228,8	232,6
2. Fiskevarer	11,8	262,4	262,4	266,8	267,3
3. Andre norskproduserte konsumvarer.....	292,9	221,2	223,2	232,0	232,8
3.1 Lite påvirket av verdensmarkedets priser ..	114,6	244,2	244,9	253,4	254,1
3.2 Påvirket av verdensmarkedet pga stort importinnhold eller råstoffpris bestemt på verdensmarkedet	83,8	204,3	207,0	218,0	219,1
3.3 Påvirket av verdensmarkedet pga konkurransen fra utlandet	94,5	214,2	216,8	223,9	224,6
4. Importerte konsumvarer	261,1	188,3	193,6	194,0	197,4
4.1 Uten norsk konkurranse	169,3	200,6	202,9	207,8	207,8
4.2 Med norsk konkurranse	91,8	173,2	182,6	176,6	185,4
5. Husleie	138,2	198,3	200,9	213,2	215,7
6. Andre tjenester	209,6	227,8	229,6	240,4	241,3
6.1 Med arbeidslønn som dominerende priskomponent.	57,1	225,0	228,1	234,2	236,8
6.2 Også med andre viktige priskomponenter	152,5	229,8	231,1	243,6	243,9

Tabell 4. Prisindeks for detaljhandel - konsumprisindeksen gruppert etter næring. 1979 = 100

	Vekt 0/00	Aug. 1988	Sep. 1988	Aug. 1989	Sep. 1989
Totalindeks	565,9	206,5	209,8	214,2	216,4
Detaljhandel med nærings- og nytelsesmidler	220,2	224,2	224,1	232,1	232,7
Detaljhandel med beklednings- og tekstilvarer	81,0	187,4	202,6	193,4	205,7
Detaljhandel med møbler og innbo	55,9	173,6	174,3	176,7	176,9
Detaljhandel med jernvarer, kjøkkenutstyr, glass, steintøy, fargevarer og sportsutstyr	18,6	205,0	205,5	208,7	208,9
Detaljhandel med ur, optiske artikler, musikk- instrumenter, gull- og sølvvarer og film- og fotoartikler	13,9	186,2	187,7	187,8	188,6
Detaljhandel med motorkjøretøyer og bensin	140,8	205,0	207,7	215,9	215,7
Detaljhandel ellers	35,5	201,6	203,7	209,8	210,6

Tabell 5. Konsumprisindeks i ulike land. (1979=100)

	Norge	Sverige	Danmark	Forbunds- republikken Tyskland	Stor- britannia	USA	Japan
1982	140,3	138,3	138,2	117,9	143,3	132,9	116,4
1983	152,1	150,6	147,8	121,8	149,9	137,2	118,4
1984	161,6	162,7	157,1	124,8	157,3	143,1	121,3
1985	170,8	174,7	164,4	127,5	166,9	148,1	123,7
1986	183,1	182,2	170,4	127,2	172,5	151,0	124,5
1987	199,1	189,8	177,3	127,5	179,7	156,5	124,5
1988	212,4	200,7	185,4	129,0	188,6	162,9	125,4
1988							
August	212,7	201,7	186,0	129,2	190,3	163,9	125,3
September	215,4	203,2	187,0	129,2	191,3	165,0	126,2
Oktober	215,6	204,8	187,3	129,3	193,2	165,5	126,9
November	215,6	205,1	188,7	129,6	194,1	165,6	126,3
Desember	215,5	205,6	188,7	129,9	194,6	166,1	126,0
1989							
Januar	217,1	207,8	189,5	131,3	195,7	166,8	125,8
Februar	217,9	209,1	190,6	131,7	197,2	167,5	125,4
Mars	219,8	209,8	192,0	132,0	198,1	168,4	126,0
April	221,0	211,9	193,1	132,6	201,6	169,6	127,5
Mai	221,7	212,7	194,4	132,9	202,9	170,4	129,0
Juni	223,0	213,4	193,9	133,2	203,6	170,9	128,8
Juli	223,2	213,4	193,9	133,0	203,7	171,4	128,6
August	222,5	214,3	194,9	132,9	204,2	171,7	128,2
Endring tilsvarende mnd. året før (T/T-12)							
1988/87							
August	6,6	5,8	4,5	1,2	5,7	4,0	0,7
September	6,4	5,5	4,5	1,4	5,9	4,2	0,6
Oktober	6,4	5,9	4,2	1,3	6,4	4,2	1,1
November	6,2	5,7	4,6	1,6	6,4	4,2	1,2
Desember	5,6	6,0	4,5	1,6	6,8	4,4	1,0
1989/88							
Januar	5,2	6,6	4,6	2,6	7,5	4,7	1,1
Februar	4,9	6,4	4,4	2,6	7,8	4,8	1,0
Mars	4,3	6,3	4,7	2,7	7,9	5,0	1,1
April	4,6	6,4	4,9	3,0	8,0	5,1	2,4
Mai	4,7	6,5	4,8	3,1	8,3	5,3	2,9
Juni	4,7	6,5	4,5	3,1	8,3	5,2	3,0
Juli	4,8	6,1	5,0	3,0	8,2	5,0	3,0
August	4,6	6,4	4,8	2,9	7,3	4,7	2,4



Kilde: SSB og EUROSTAT

Tabell 6. Konsumprisindeksen fra 1930 til 1989. 1979=100

	Jan.	Feb.	Mars	Apr.	Mai	Juni	Juli	Aug.	Sep.	Okt.	Nov.	Des.	Gj. snitt
1930	11,7	11,7	11,6	11,5	11,5	11,5	11,5	11,5	11,5	11,4	11,4	11,4	11,5
1931	11,3	11,2	11,1	11,0	10,9	10,9	10,9	10,9	10,7	10,7	10,7	10,7	10,9
1932	10,7	10,7	10,7	10,7	10,7	10,7	10,7	10,7	10,7	10,7	10,7	10,7	10,7
1933	10,6	10,6	10,6	10,6	10,6	10,6	10,6	10,7	10,6	10,6	10,6	10,6	10,6
1934	10,4	10,4	10,4	10,6	10,6	10,6	10,7	10,7	10,7	10,7	10,7	10,7	10,6
1935	10,7	10,7	10,7	10,7	10,7	10,8	10,9	10,9	10,9	10,9	11,0	11,0	10,8
1936	11,0	11,0	11,1	11,1	11,1	11,1	11,1	11,0	11,1	11,1	11,1	11,2	11,1
1937	11,3	11,4	11,5	11,7	11,7	11,9	12,1	12,1	12,2	12,3	12,3	12,3	11,9
1938	12,3	12,3	12,3	12,3	12,3	12,3	12,4	12,3	12,2	12,2	12,1	12,2	12,3
1939	12,1	12,1	12,1	12,3	12,3	12,3	12,4	12,4	12,4	12,7	12,9	13,1	12,4
1940	13,1	13,3	13,9	14,1	14,2	14,2	14,3	14,3	15,4	15,5	15,6	16,1	14,5
1941	16,2	16,4	16,6	16,7	16,9	17,1	17,1	17,3	17,3	17,4	17,5	17,7	17,0
1942	17,7	17,7	17,9	17,9	18,0	18,1	18,1	18,1	18,1	18,1	18,2	18,2	18,0
1943	18,3	18,4	18,4	18,4	18,5	18,5	18,6	18,6	18,5	18,5	18,6	18,6	18,5
1944	18,6	18,6	18,6	18,7	18,7	18,7	18,7	18,7	18,7	18,7	18,7	18,7	18,7
1945	18,7	18,8	18,8	19,0	19,1	19,1	19,1	19,2	19,3	19,1	19,1	19,2	19,0
1946	19,3	19,3	19,3	19,4	19,4	19,4	19,5	19,6	19,6	19,6	19,8	19,8	19,5
1947	19,6	19,7	19,8	19,8	19,8	19,9	19,7	19,6	19,4	19,3	19,3	19,4	19,6
1948	19,4	19,5	19,6	19,6	19,7	19,6	19,6	19,4	19,4	19,3	19,3	19,3	19,5
1949	19,3	19,4	19,4	19,4	19,5	19,5	19,5	20,0	19,6	19,5	19,5	19,5	19,5
1950	19,6	19,6	19,6	20,2	20,4	20,4	20,4	20,4	21,1	21,2	21,6	21,8	20,5
1951	22,0	22,2	22,4	23,4	23,8	24,2	24,4	24,4	24,6	24,4	24,7	24,8	23,8
1952	25,2	25,3	25,4	25,4	25,4	25,6	26,3	26,3	26,5	26,5	26,5	26,3	25,9
1953	26,2	26,1	26,3	26,3	26,3	26,4	26,4	26,4	26,5	26,7	26,7	26,7	26,4
1954	26,7	26,9	27,1	27,2	27,4	27,4	28,2	28,3	28,1	27,9	27,9	28,0	27,6
1955	27,9	27,7	27,7	27,7	27,8	27,9	28,0	28,0	27,8	27,8	27,9	27,9	27,9
1956	27,9	28,1	28,3	28,7	29,3	29,4	29,5	29,3	29,1	29,1	29,1	29,2	28,9
1957	29,3	29,4	29,6	29,8	29,9	29,8	29,7	29,7	29,7	29,8	29,9	29,9	29,7
1958	30,0	30,1	30,3	30,9	31,1	31,3	31,5	31,7	31,9	31,7	31,7	31,7	31,1
1959	32,0	31,9	31,5	31,7	31,7	31,7	31,9	31,9	31,9	32,0	31,9	31,9	31,9
1960	31,9	31,9	32,0	32,0	31,9	32,0	32,0	31,9	31,9	32,0	31,9	32,1	31,9
1961	32,1	32,1	32,2	32,4	32,5	32,6	32,7	32,9	33,1	33,4	33,4	33,5	32,7
1962	33,6	33,8	34,0	34,2	34,2	34,3	34,8	34,9	35,0	34,9	34,9	35,0	34,5
1963	35,2	35,4	35,6	35,7	35,2	35,2	35,5	35,2	35,2	35,1	35,4	35,6	35,4
1964	36,4	36,6	36,8	37,0	37,0	37,1	37,6	37,8	38,1	37,9	38,0	38,1	37,4
1965	38,4	38,4	38,8	39,0	39,0	39,0	39,3	39,0	39,2	39,0	39,1	39,3	39,0
1966	39,4	39,4	39,8	39,9	39,9	39,9	40,6	40,7	40,6	40,8	40,8	40,9	40,2
1967	41,1	41,1	41,3	41,5	41,6	42,2	42,4	42,5	42,4	42,4	42,6	42,7	42,0
1968	43,0	43,0	43,2	43,2	43,1	43,3	43,6	43,5	43,7	43,9	44,0	44,1	43,4
1969	44,1	44,3	44,3	44,5	44,5	44,7	45,1	44,9	45,1	45,3	45,4	45,4	44,8
1970	48,0	48,2	48,6	48,8	48,8	49,2	49,9	49,8	50,3	50,6	50,8	51,4	49,6
1971	51,6	51,7	52,0	52,0	52,2	52,4	52,8	52,8	53,0	53,4	53,8	53,9	52,6
1972	54,7	54,8	55,3	55,6	55,7	56,3	56,8	56,9	57,4	57,7	57,9	58,1	56,4
1973	58,4	58,9	59,6	60,0	60,1	60,7	61,0	60,8	61,3	61,9	62,3	62,6	60,7
1974	63,6	64,3	65,0	65,4	65,4	65,8	66,6	66,9	67,4	68,1	68,5	69,1	66,4
1975	71,0	71,4	72,2	72,6	72,9	73,7	75,1	74,9	75,9	76,2	76,6	76,8	74,1
1976	77,7	78,1	79,2	79,8	80,4	81,4	82,1	82,1	82,2	82,3	82,7	82,9	80,9
1977	84,4	85,1	86,4	87,0	87,6	88,4	89,4	89,4	89,9	90,3	90,3	90,5	88,2
1978	92,4	92,8	93,8	94,1	94,3	94,9	96,0	96,2	97,4	97,6	97,7	97,8	95,4
1979	97,6	97,9	98,3	98,7	99,3	99,8	100,3	100,4	100,9	101,7	102,2	102,4	100,0
1980	104,0	105,7	107,5	108,1	109,3	110,6	111,9	112,6	113,7	114,8	115,6	116,4	110,9
1981	119,8	120,7	123,1	123,9	124,4	126,0	127,8	127,8	129,0	129,3	129,9	130,3	126,0
1982	134,2	135,1	137,3	138,0	138,2	139,6	141,8	141,9	142,9	143,9	145,0	145,6	140,3
1983	147,8	148,5	150,0	150,6	150,9	151,9	153,0	152,7	154,0	154,7	155,1	155,9	152,1
1984	157,3	158,1	159,9	160,6	160,8	161,6	162,3	162,1	163,4	164,1	164,4	165,1	161,6
1985	166,3	166,8	168,7	169,4	169,9	171,1	171,7	171,2	172,9	173,3	173,9	174,4	170,8
1986	176,2	176,9	178,0	179,2	179,4	182,5	184,4	185,1	187,8	188,5	189,0	189,9	183,1
1987	192,9	194,6	196,6	197,2	197,6	198,7	199,3	199,6	202,4	202,6	203,1	204,0	199,1
1988	206,4	207,8	210,8	211,3	211,7	212,9	212,9	212,7	215,4	215,6	215,6	215,5	212,4
1989	217,1	217,9	219,8	221,0	221,7	223,0	223,2	222,5	224,4				

Tabell 7. Indekstall for enkelte varer og varegrupper i konsumprisindeksen og priser på matvarer i 1979.

Vare eller varegruppe	A. Mengde- enhet	B. Pris 1979	C. Indekstall(1979 = 100)											
			1986	1987	1988	Jan. 1989	Feb. 1989	Mars 1989	April 1989	Mai 1989	Juni 1989	Juli 1989	Aug. 1989	Sept. 1989
Matvarer			Kr											
Hvetemjøl, finsiktet, pakket	2 1/2 kg	3,24	335	336	372,9	384,7	386,2	383,9	385,8	385,0	386,2	388,4	388,8	390,8
Havregryn, vanlige, pakket .	3/4 kg	4,29	222	257	260,1	259,5	259,5	259,2	261,3	261,8	272,0	276,4	274,5	277,0
Risengryn, pakket	1/2 kg	4,88	182	201	236,8	253,9	256,6	257,1	255,9	258,3	259,5	260,4	255,8	261,0
Flatbrød, pakket	400 g	3,63	257	287	317,0	324,5	315,7	314,4	309,6	310,6	306,2	305,5	306,1	304,6
Kjeks, Marie, pakket	200 g	3,65	150	152	164,7	172,7	178,1	170,5	172,9	171,3	173,5	174,8	173,8	178,7
Kjeks, Cream Cracker, pakket	220 g	3,77	190	214	237,0	246,0	246,5	250,5	251,2	251,9	252,1	254,3	253,3	254,8
Hveteloff	kg	6,12	270	304	329,1	334,4	334,4	333,0	339,1	340,1	341,1	336,4	336,0	342,8
Grovbrød	"	6,87	263	296	316,3	320,9	318,3	319,6	326,3	331,5	337,9	337,3	336,3	338,6
Vitabrød	"	4,36	262	301	334,8	351,7	348,2	350,3	348,9	353,0	361,6	367,8	364,5	359,3
Husholdningsbrød	"	4,38	278	317	347,9	351,6	365,4	352,3	358,7	363,6	358,3	360,1	363,7	360,4
Kneippbrød	"	4,17	263	295	310,4	316,8	315,5	305,1	308,0	312,7	315,2	309,5	305,2	310,1
Hveteboller	stk.	0,79	253	276	293,0	308,9	305,4	303,7	307,8	316,2	317,7	318,8	315,0	319,5
Wienerbrød	"	1,36	258	289	321,3	333,1	337,3	334,1	342,8	338,3	340,8	345,0	346,7	349,8
Puffet ris, pose	200 g	3,46	185	190	204,8	209,2	210,5	211,5	212,7	213,1	212,3	212,7	213,6	212,1
Okse, mellomørbrød	kg	36,16	234	252	267,1	273,9	267,9	281,8	291,1	294,9	297,1	307,7	299,7	299,1
Okse, høyrugg	"	31,35	200	228	241,0	245,5	232,6	240,3	235,7	244,3	247,9	253,6	255,7	246,5
Okse, bibringe	"	23,01	224	253	269,7	273,2	271,9	266,2	272,1	270,3	272,1	271,6	267,5	272,7
Ku, mellomørbrød	"	36,19	209
Ku, høyrugg	"	31,78	156
Ku, bibringe	"	23,49
Mellomkalv, stek	"	40,69
Lam, stek	"	36,15	154	168	180,5	184,2	179,9	176,8	178,8	182,8	191,7	192,1	193,4	179,0
Svin, skinkestek	"	38,15	168	183	192,3	199,9	197,8	194,3	198,7	196,8	195,0	203,6	206,7	197,1
Svin, koteletter	"	42,79	187	187	203,0	203,7	197,7	197,5	196,7	202,2	198,7	201,4	200,2	199,8
Svin, sideflesk, saltet	"	42,09	224	238	249,0	263,6	248,8	245,4	247,8	248,3	250,7	252,4	254,4	257,2
Spekeskinke	"	63,47	149	163	172,7	173,1	173,4	167,0	167,0	162,5	165,1	167,3	167,6	167,5
Fenalar	"	69,27	194	216	226,0	228,5	231,9	228,1	231,5	229,7	230,1	229,4	233,6	237,0
Høne, dypfryst	"	17,89	136	150	165,5	170,1	167,9	170,8	172,8	174,7	174,7	176,4	175,3	177,4
Reinsdyr, stek	"	57,28	187	217	223,2	219,4	224,8	218,0	224,4	223,3	224,8	219,6	218,0	218,0
Okselever	"	22,12	114	119	100,8	94,0	99,9	101,1	99,0	101,0	100,8	103,3	102,0	96,2
Karbonadedeig	"	52,93	180	196	215,8	221,3	210,1	218,5	211,8	220,7	216,8	215,3	215,1	216,8
Kjøttdeig	"	38,96	194	212	217,5	223,2	217,2	213,7	217,7	211,6	215,4	223,7	222,1	227,0
Kjøttpølser, kokte og røykte	"	27,07	194	208	216,1	217,0	215,2	214,6	223,2	225,6	221,6	219,4	219,0	222,3
Medisterpølser, kokt	"	29,79	205	235	241,9	253,0	257,3	252,8	253,8	250,0	254,3	259,3	260,8	254,9
Grillpølser, vakuumpakket ..	"	33,47	173	183	187,8	199,2	190,6	191,1	200,1	180,8	174,9	172,5	175,3	202,4
Hermetiske kjøttkaker	1/1 boks	21,48	166	175	179,0	184,5	182,5	183,1	180,2	186,9	185,9	186,9	186,5	182,9
Kokt skinke, vakuumpakket ..	hg	11,63	144	161	171,1	176,3	172,6	174,0	175,8	174,3	173,6	174,6	173,4	177,8
Okserull, vakuumpakket	"	9,88	163	181	193,5	199,8	200,0	206,2	208,2	208,2	207,2	205,3	204,9	207,3
Kalverull	"	6,21
Salamipølse, vakuumpakket ..	"	7,68	184	206	219,7	226,9	224,7	225,4	229,6	231,8	235,1	236,8	240,4	240,2
Fårepølse, vakuumpakket	"	7,05	197	222	241,4	247,5	246,6	244,6	248,7	248,7	253,8	258,2	260,0	262,3
Leverpostei i løs vekt	"	3,59	188	201	217,6	223,8	219,4	219,2	223,8	224,2	226,0	231,7	232,4	231,2
Torsk, uten hode og innmat .	kg	13,24	248	320	364,6	389,5	381,7	373,3	360,8	363,7	375,1	369,2	369,6	355,2
Kveite, stor	"	46,48	189	196	197,8	194,0	193,4	205,7	197,9	204,7	198,3	203,4	196,3	199,4
Makrell (1)	"	10,18	337,0	329,6	300,6	304,8	..
Fjordsild	"	11,30	150	161	172,3	183,6	181,1	177,3	184,3	183,8	183,3	180,7	180,5	178,4
Torsk, fersk renskåret filet	"	18,27	215	266	305,2	320,4	316,1	325,7	326,7	332,3	325,1	328,2	330,2	329,6
Sei, fersk renskåret filet .	"	12,15	248	314	347,3	345,9	356,5	350,8	354,3	362,1	360,4	361,8	351,6	346,6
Torsk, dypfryst filet, pakke	400 g	9,73	268	298	322,3	331,0	332,6	320,6	320,6	320,3	320,6	326,4	321,9	337,5
Hyse, dypfryst filet, pakke	"	10,57
Sei, dypfryst filet, pakke .	"	6,82	297	349	376,1	375,6	370,2	378,6	371,4	371,8	371,4	385,1	389,4	392,5

(1) Sesongvare.

Tabell 7(forts.). Indekstall for enkelte varer og varegrupper i konsumprisindeksen og priser på matvarer i 1979.

Vare eller varegruppe	A.Mengde- enhet	B.Pris 1979	C. Indekstall(1979 = 100)											
			1986	1987	1988	Jan. 1989	Feb. 1989	Mars 1989	April 1989	Mai 1989	Juni 1989	Juli 1989	Aug. 1989	Sept. 1989
Matvarer (forts.)			Kr											
Torsk, panetter, dyppfrost, pakke	400 g	9,38	279	312	330,2	335,2	328,5	331,8	329,1	331,1	335,8	336,2	338,2	330,8
Torsk, sprengt filet	kg	15,52	254	326	343,1	341,5	347,7	344,2	346,3	353,2	346,3	345,6	347,7	350,4
Torsk, lutefisk	"	10,96	256	345	338,2	314,4	332,5	340,6	343,2	319,6	316,3	314,1	321,3	319,4
Torsk, klippfisk, pakke	1/2 kg	12,38	239	294	319,6	334,8	324,5	336,0	327,0	330,1	339,7	342,5	336,3	338,1
Torsk, røykt filet	kg	18,60	230	277	309,1	324,5	321,4	336,3	338,8	342,8	343,2	339,4	344,9	341,8
Saltet feitsild	kg	13,26	186	193	209,9	211,2	213,6	221,4	222,0	226,4	221,6	227,2	224,5	228,8
Torskerogn, hermetisk	1/1 boks	12,60	188	228	268,6	277,1	272,8	275,7	274,1	266,5	264,3	258,9	264,0	258,6
Fiskeboller, hermetisk	"	7,38	216	238	242,8	240,1	244,0	241,3	244,0	244,5	241,3	240,1	242,3	235,8
Gaffelbiter	1/16 boks	4,52	176	190	197,4	198,0	200,2	201,2	202,0	203,0	206,7	207,7	209,8	211,2
Makrellfilet i tomat	1/3 boks	5,21	162	171	176,4	173,7	171,6	169,7	172,5	172,1	170,9	172,7	171,1	174,6
Krabbe, naturell	1/4 boks	10,52	213	229	248,2	258,1	257,1	255,9	256,4	256,1	254,9	253,9	254,9	260,7
Fiskepudding, vanlig	kg	17,14	195	211	227,2	230,0	230,5	233,5	234,4	239,7	242,2	238,5	235,9	234,0
H-mjølke (homogenisert), i engangsballasje	1l	1,81	291	313	347,8	349,2	349,5	348,5	348,8	349,2	348,8	370,1	370,5	370,9
Skummet kulturmjølke, i engangsballasje	"	1,53	301	324	360,8	361,1	361,1	360,4	360,4	360,8	360,4	376,3	377,4	377,4
Kremfløte, 35%, i engangs- emballasje	1/2 l	9,94	152	162	169,5	174,0	173,3	174,0	173,8	173,8	174,0	180,0	179,7	180,0
Kondensert mjølke	1/1 boks	3,79	199	208	221,3	223,6	226,5	227,6	227,8	229,0	229,2	229,0	229,2	229,6
Gaudaost	kg	19,17	251	273	286,3	287,0	287,0	285,2	285,5	287,0	285,8	298,9	301,9	305,8
Nøkkelost	"	19,24	253	278	290,8	292,0	291,2	291,2	290,9	292,3	292,3	301,7	306,5	313,8
Gudbrandsdalsost	"	18,73	234	252	266,1	265,4	267,0	267,2	265,4	265,9	268,6	281,2	278,1	289,1
Jarlsbergost	"	20,40	240	263	275,7	274,1	275,7	274,1	274,6	276,3	274,1	282,6	291,1	296,8
Normannaost	"	19,97	260	283	295,9	294,7	294,9	296,1	297,0	296,4	296,4	312,1	312,7	312,7
Fløtemyost	"	17,62	243	264	280,8	280,7	281,3	281,3	280,1	277,9	276,5	294,2	299,5	303,6
Primula, eske	125 g	4,36	249	272	290,4	297,7	298,3	297,4	298,6	299,5	300,6	306,7	309,8	313,5
Egg	kg	19,20	132	133	139,5	140,5	139,2	139,4	136,4	136,3	136,4	137,8	138,6	138,9
Meierismør, normalsaltet	1/2 kg	7,11	184	199	208,1	206,1	211,4	213,8	217,6	217,4	216,8	224,7	226,9	228,7
Margarin, animalsk	"	3,02	209	216	237,2	244,5	243,8	240,9	242,4	242,4	240,5	241,2	240,0	240,9
Margarin, plantemargarin	"	3,42	204	204	217,1	223,8	225,4	222,9	224,3	224,3	226,5	227,8	228,7	230,3
Majones, plastpose	ca.165 g	4,18	165	176	194,0	205,1	206,2	204,5	205,3	205,3	206,8	206,4	209,7	213,8
Hodekål (1)	kg	4,16	133,4	142,1	149,7	189,5	252,5	173,2	137,1
Blomkål (1)	"	10,50	181,6	127,7	133,0
Gulrøtter (1)	"	4,53	165,3	192,5	215,9	260,5	217,6
Kålrot (1)	"	3,99	184,3	191,1	200,6	206,5	190,7
Løk, vanlig	"	7,44	148	168	182,0	185,2	191,3	194,7	201,1	207,7	201,6	205,9	204,7	185,7
Agurker (slange) (1)	"	14,81	219,6	177,2	166,8	183,0	180,8
Tomater (1)	"	19,86	168,3	147,8	119,7	127,4
Epler, utenlandske (1)	"	9,71	154,5	153,5	159,6	164,3
Epler, norske, Gravenstein(1)	"	9,82
Druer, grønne (1)	"	9,11	214,1
Appelsiner	"	6,40	178	180	190,3	178,4	168,2	152,6	175,0	189,4	196,6	202,4	212,4	215,4
Banener	"	7,09	190	211	204,0	145,5	164,7	191,5	229,0	229,0	202,8	169,7	164,7	174,6
Rosiner, pakke	250 g	6,38	117	112	109,5	112,4	114,6	117,0	120,5	122,4	123,1	129,0	129,7	131,5
Aprikoser, spanske, ex choise, pakke	250 g	6,92	179	192	213,5	220,2	215,4	219,7	218,9	219,3	216,3	212,0	210,7	211,1
Tyttebær (1)	kg	12,71	251,7
Jordbær (1)	1/2 kg	9,46	184,2	196,2	..
Solbær (1)	"	9,30	129,5	..
Erter, husholdnings-, hermetiske	1/1 boks	10,54	140	150	156,0	154,4	148,0	153,8	150,3	142,1	154,4	153,7	152,7	156,9
Surkål, plastpose	1/2 kg	5,42	155	163	167,7	161,7	165,8	162,6	164,6	161,4	164,2	168,8	169,2	177,3
Rødbeter, plastpose	225 g	5,77	210	218	225,1	229,9	230,1	223,0	223,9	225,2	226,5	224,3	227,9	227,5
Ananas, hermetisk	1/1 boks	6,94	222	214	195,9	195,4	193,4	181,9	183,3	180,1	180,6	181,2	180,8	184,5
Aprikoskompott, plastpose	1/2 kg	6,94	182	193	197,9	203,1	203,7	200,3	201,3	200,3	198,7	201,1	201,7	205,3

(1) Sesongvare.

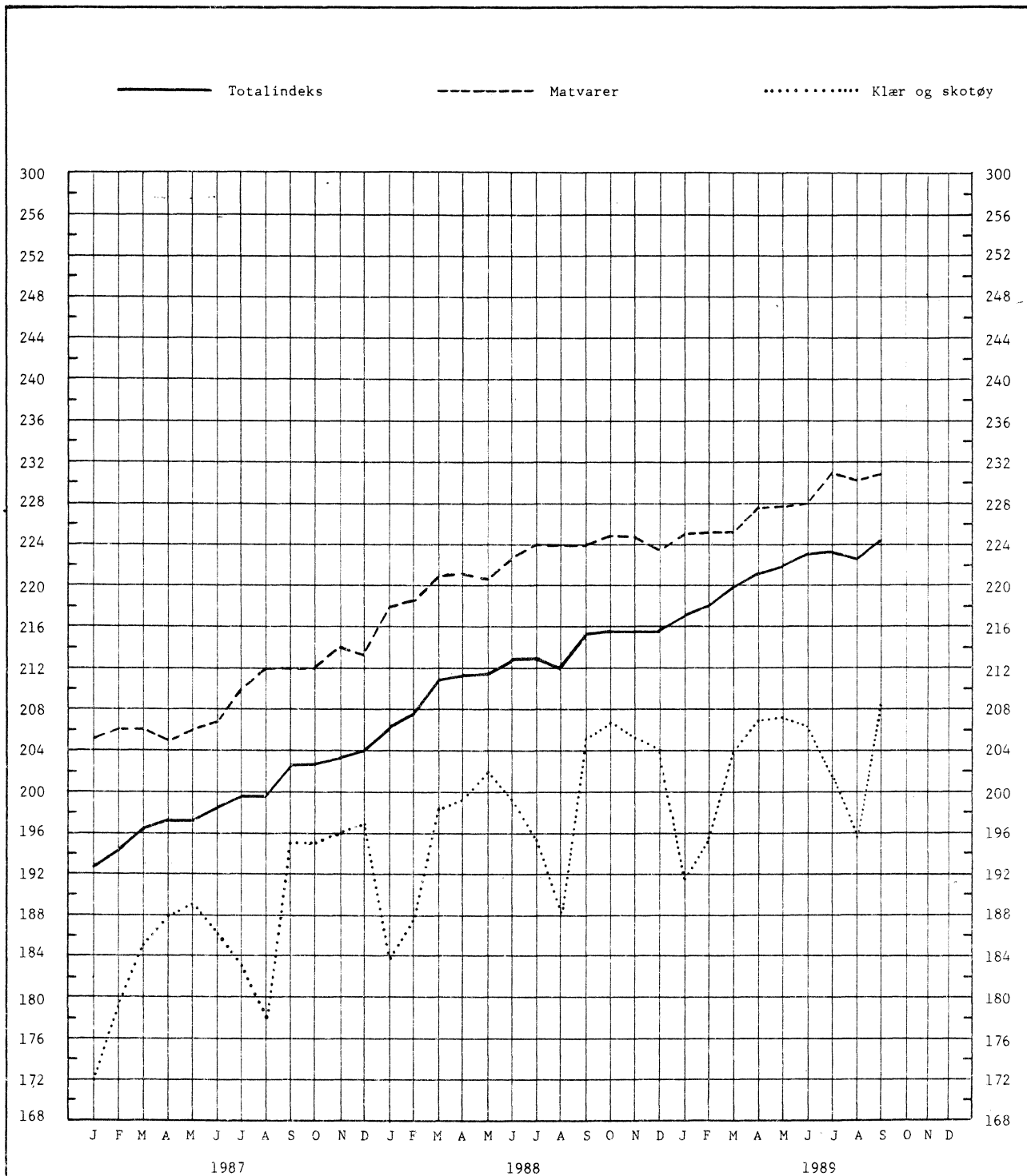
Tabell 7(forts.). Indekstall for enkelte varer og varegrupper i konsumprisindeksen og priser på matvarer i 1979.

Vare eller varegruppe	A.Mengde- enhet	B.Pris 1979	C. Indekstall(1979 = 100)											
			1986	1987	1988	Jan. 1989	Feb. 1989	Mars 1989	April 1989	Mai 1989	Juni 1989	Juli 1989	Aug. 1989	Sept. 1989
Matvarer (forts.)			Kr											
Jordbørsyltetøy, kartong ...	kg	15,22	161	149	151,7	147,9	144,0	142,4	146,9	148,2	147,9	147,2	147,6	145,3
Tyttebørsyltetøy, glass	ca.1/3 kg	9,27	217	211	221,5	225,4	223,8	228,6	231,1	232,3	235,7	236,4	236,9	233,4
Appelsinmarmelade, glass ...	"	6,64	178	175	180,8	183,1	182,4	183,4	182,5	183,1	183,1	182,2	182,9	182,9
Husholdningssaft	0,7 l	12,35	127	126	128,3	127,3	128,6	127,8	127,9	127,8	127,1	129,2	131,0	132,1
Simpson appelsinsaft	l	10,93	165	181	206,3	209,1	207,3	204,8	207,3	205,2	206,4	205,8	208,3	207,7
Poteter, røde, løs vekt	kg	2,73	159	185	193,7	183,5	185,3	188,5	195,6	210,1	243,3	269,3	207,9	173,7
Poteter, røde, pose	2 1/2 kg	8,03	164	183	194,8	196,5	195,8	198,1	207,1	216,7	211,6	224,2	210,8	189,9
Potetmjøl, pakket	1/2 kg	5,37	164	188	201,8	214,5	215,9	218,7	219,1	219,9	221,0	221,4	221,9	227,4
Farin, pakket	1 kg	3,49	240	246	272,8	286,9	289,8	294,7	298,2	303,9	313,0	327,6	345,0	358,4
Raffinade, pakket	1/2 kg	2,62	229	235	256,8	269,5	270,8	275,7	280,6	284,4	288,5	303,0	319,0	324,2
Kaffe, brent	kg	41,80	185	130	126,0	133,3	140,4	135,5	142,4	140,4	137,5	136,2	129,9	125,4
Te, pakke	hg	8,56	156	173	182,7	185,4	180,2	181,5	178,9	181,9	182,3	182,6	187,0	186,5
Kokesjokolade, vanlig, norsk	plate	5,19	133	142	148,4	151,9	151,7	149,3	149,5	149,8	149,5	150,2	150,4	151,9
Kakao, pakke	250 g	13,77	101	110	116,9	117,1	118,8	118,2	119,5	119,9	119,1	120,4	120,8	122,6
Spisesjokolade, drops o.l...			189	213	226,3	232,8	232,8	239,7	239,8	240,0	240,0	240,0	240,0	240,2
Iskrem			203	230	243,5	249,2	255,5	259,4	264,7	269,2	266,8	269,1	270,0	269,5
Ertesuppe	pose	4,67	189	222	248,9	253,5	252,8	252,1	255,5	255,5	255,5	258,3	257,3	260,6
Italiensk salat, plasteball	250 g	8,24	155	160	168,3	173,4	173,0	170,7	172,0	173,7	174,0	173,5	173,2	173,0
Buljongtærninger	5 stk.	2,25	172	190	201,9	207,4	208,6	209,6	210,0	211,8	213,9	215,9	215,3	217,0
Husholdningssalt, pakke	1 kg	1,96	189	211	235,0	240,4	240,1	240,9	249,5	251,7	254,6	256,0	256,0	257,5
Tomatsuppe	pose	4,31	186	208	224,2	226,2	229,6	231,4	232,5	234,0	232,0	231,1	232,5	232,1
Sirup, pappembalasje	1/2 kg	4,10	201	217	227,3	231,4	231,8	232,7	234,8	236,8	237,3	238,7	243,7	249,9
Barnemat, grønnsaker m/ kjøttkraft, glass	140 g	3,72	176	186	195,2	199,4	200,0	198,6	200,0	201,0	201,2	199,4	202,0	200,2
Barnegrøt, pakke	1/2 kg	11,76	150	157	163,6	171,5	171,0	166,1	170,7	171,8	171,8	173,1	174,5	173,8
Drikkevarer og tobakk.														
Selters, brus o.l.....			181	195	208,3	215,6	215,9	217,1	216,8	217,7	219,1	218,9	220,2	221,8
Øl			215	234	252,0	262,7	262,9	262,3	263,7	262,7	263,0	263,4	262,7	262,7
Vin, brennevin og sprit			179	196	210,9	224,1	224,1	224,1	224,1	225,9	225,9	225,9	225,9	227,1
Sigarer, sigarillos			218	266	284,6	296,9	296,9	296,9	296,9	296,9	296,9	296,9	296,9	296,9
Sigaretter			221	249	263,3	273,7	273,9	273,9	273,9	273,9	273,9	273,9	273,9	273,8
Røyketobakk			228	256	271,8	282,2	282,4	282,4	282,4	282,4	282,5	282,5	282,5	282,5
Sigarettpapir			215	246	264,3	268,3	268,3	268,3	268,3	268,3	268,3	268,3	268,3	268,3
Klær og skotøy.														
Skjorter og nattøy			184	204	217,0	205,4	213,1	228,6	228,3	229,8	230,3	223,9	210,6	232,0
Dresser, drakter, jakker mv.			170	183	191,4	184,3	191,7	198,6	201,4	202,5	201,2	196,5	187,4	201,0
Kåper, frakker, regntøy			160	174	185,1	177,2	181,5	188,3	194,6	193,9	189,9	184,9	184,9	198,4
Strømper og sokker			161	174	185,2	189,2	189,6	192,4	194,6	195,9	196,5	198,0	196,1	199,6
Undertøy			185	201	216,1	222,3	225,8	227,6	231,2	230,4	231,0	229,8	228,4	234,7
Tøyer og garn			174	197	213,5	218,7	222,8	224,4	223,6	225,4	225,5	228,6	227,5	233,4
Skotøy av lær			144	154	164,9	164,4	158,4	168,7	174,0	174,1	175,2	171,2	166,8	174,7
Gummifottøy			192	196	201,9	204,2	202,3	203,7	207,7	209,3	209,3	212,7	212,6	212,8
Reparasjon av skotøy			214	232	248,8	260,8	260,8	259,4	263,1	263,9	264,1	281,5	280,0	271,4

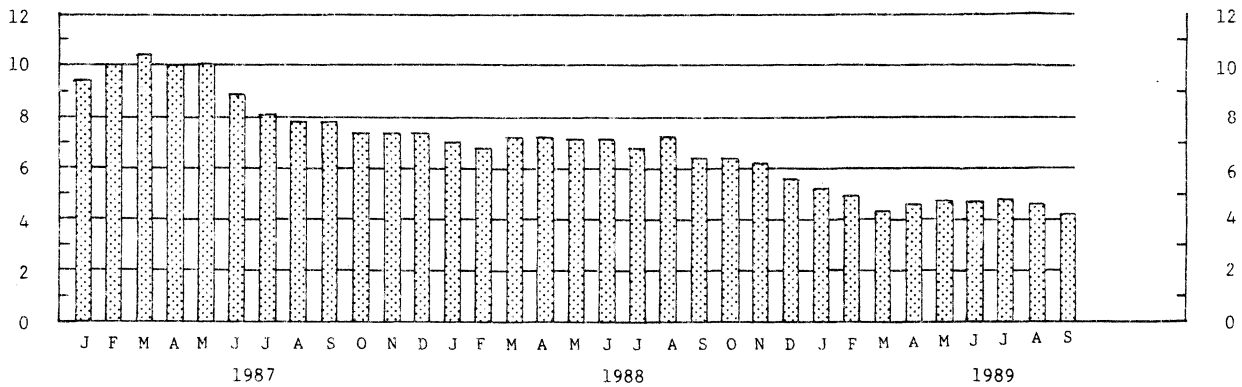
Tabell 7(forts.). Indekstall for enkelte varer og varegrupper i konsumprisindeksen og priser på matvarer i 1979.

Vare eller varegruppe	C. Indekstall(1979 = 100)											
	1986	1987	1988	Jan. 1989	Feb. 1989	Mars 1989	April 1989	Mai 1989	Juni 1989	Juli 1989	Aug. 1989	Sept. 1989
Bolig, lys og brensel												
Husleie	172	182	196,5	202,3	202,3	209,8	209,8	209,8	213,2	213,2	213,2	215,8
Vedlikeholdsutgifter	179	201	220,2	225,8	226,5	225,8	225,7	227,0	227,9	228,0	229,1	230,1
Elektrisitet	247	267	291,8	302,6	302,6	302,6	302,6	302,6	302,6	302,6	302,6	302,6
Petroleum	180	184	187,7	185,6	191,9	191,8	195,1	204,2	208,6	209,5	206,2	209,5
Fyringsolje	172	170	172,3	169,9	173,3	177,4	178,1	186,4	191,2	194,2	190,5	190,7
Bjørkeved	141	163	169,5	167,5	167,5	167,5	167,5	167,5	165,6	167,5	167,5	167,5
Koks	169	181	181,6	181,6	181,6	181,6	181,6	181,6	181,6	181,6	181,6	181,6
Møbler og husholdningsartikler												
Møbler	191	210	226,6	229,3	233,1	232,1	232,1	232,4	232,5	233,4	233,8	233,7
Tekstiler og utstysvarer mv	163	174	175,7	173,8	174,8	177,8	177,0	178,4	177,3	176,8	174,1	178,1
Komfyrer, kjøleskap o.a. elektrisk utstyr	157	169	170,5	169,4	170,8	172,2	172,6	172,6	173,1	172,2	172,4	173,1
Porcelen, steintøy og glass	169	183	191,9	193,7	195,4	198,2	197,0	197,6	196,3	197,7	196,0	197,5
Annet kjøkkentøy	181	191	196,3	199,6	203,9	203,6	203,0	198,8	199,8	199,5	200,3	202,3
Glødelamper mv.	153	166	173,0	176,0	177,5	175,3	179,1	178,8	179,1	179,3	180,3	177,7
Annet (verktøy)	170	184	195,9	197,5	200,5	200,5	199,4	197,6	196,8	200,4	201,2	202,0
Vaskpulver	159	169	173,4	177,6	176,8	175,3	177,4	180,4	181,7	181,7	181,0	182,6
Andre rengjøringsmidler	182	196	209,6	215,4	217,3	216,5	219,2	218,2	219,5	220,1	221,1	221,8
Vask, rensing, farging mv ..	197	221	243,9	253,5	253,5	252,4	252,4	252,4	254,8	252,7	252,3	252,7
Leid hjelp til hjemmet	167	177	195,6	205,6	212,6	212,6	212,6	212,6	216,5	216,5	222,0	222,0
Reiser og transport												
Kjøp av bil	176	203	220,1	225,6	227,2	228,2	228,1	228,3	228,7	228,8	227,9	227,4
Kjøp av motorsykler og sykler	192	224	244,6	246,5	247,2	247,9	252,0	252,2	264,4	263,6	261,5	262,7
Drift og vedlikehold av egne transportmidler	167	187	198,4	205,6	206,3	206,6	208,6	213,5	215,2	215,5	214,7	214,7
Bensin	172	185	194,8	200,6	201,5	201,1	204,6	213,0	215,7	215,5	212,0	212,0
Jernbane	197	215	229,7	242,8	242,8	242,8	242,8	242,8	242,8	242,8	242,8	242,8
Sporvei og forstadsbane	311	336	385,6	445,9	445,9	445,9	445,9	445,9	445,9	445,9	445,9	445,9
Skip	252	268	286,7	313,4	313,4	313,4	313,4	313,4	313,4	315,1	315,1	315,1
Buss	260	284	311,8	340,5	340,5	340,5	340,5	340,5	340,5	340,5	340,5	340,5
Fly	196	207	210,4	227,0	227,0	227,0	227,0	227,0	227,0	227,0	227,0	227,0
Drosjebil	164	185	201,5	201,5	201,5	201,5	201,5	201,5	201,5	201,5	201,5	201,5
Porto	203	235	256,8	260,0	260,0	283,0	283,0	283,0	283,0	283,0	283,0	283,0
Telefon og telegrammer	156	158	158,8	163,0	163,0	163,0	163,0	163,0	163,0	163,0	163,0	163,0
Fritidssysler og utdanning												
Blomster	152	166	173,2	186,7	174,0	170,6	170,1	170,5	183,3	186,2	185,5	185,7
Kinematografbesøk	296	322	332,1	374,8	374,8	374,8	374,8	374,8	374,8	374,8	374,8	390,2
Teaterbesøk	264	312	366,4	391,7	391,7	391,7	391,7	391,7	391,7	391,7	391,7	429,4
TV-lisens	163	176	187,2	189,0	189,0	197,5	197,5	197,5	197,5	197,5	197,5	197,5
Aviser	178	189	202,6	217,4	217,4	217,4	217,8	217,8	217,8	217,8	217,8	217,8
Ukeblader	210	235	271,3	297,5	297,5	297,5	300,7	300,7	300,7	300,7	300,7	300,7
Andre varer og tjenester												
Hårpleie, skjønnhetspleie ..	241	275	307,2	316,0	317,8	316,2	318,1	319,5	319,4	317,9	318,3	317,4
Kosmetiske preparater	181	196	207,5	212,5	214,6	213,8	215,0	215,6	216,9	217,1	218,2	218,0
Toalettsåpe, barbersåpe	150	155	157,8	158,9	159,9	159,9	161,4	160,4	161,6	163,4	163,3	164,4
Andre toalettartikler	144	149	155,6	159,5	159,9	160,0	161,1	161,7	161,8	161,7	162,2	163,7
Utgifter på restauranter, kafeer o.l.	210	228	241,2	248,7	248,8	248,8	249,9	249,8	249,9	251,9	251,9	252,2
Døgnpris ved hoteller og pensjonater, innenlands ...	225	252	281,2	293,7	293,7	293,7	293,7	293,7	315,9	315,9	315,9	315,9

Konsumprisindeks. 1979 = 100



Prosentvis endring fra tilsvarende måned året før
 Prosent



(SU nr. 42, 1989)

EIENDOMSOMSETNING I 1988

I 1988 ble det tinglyst 121 300 eiendomsomsetninger. Tilsvarende tall for 1987 var 125 700. Med eiendomsomsetning menes både hjemmelsoverganger, nyetablering av feste og festeoverganger.

Verdien av eiendomsomsetningen i 1988 utgjorde vel 54 milliarder kroner. Dette var det samme som i 1987. Kjøpesummer utgjør hovedparten av beløpet, men for vederlagsfri hjemmelsoverføring er eventuell oppgitt verdi regnet med. Videre er kapitalisert verdi av årlige beløp regnet med.

For 1988 ble om lag 118 900 meldinger rapportert gjennom GAB (Register for grunneiendommer, adresser og bygninger), mens 2 400 meldinger ble gitt etter andre rutiner.

Av de meldingene som ble rapportert gjennom GAB, utgjorde hjemmelsoverganger 89 prosent, nyetablering av feste 3 prosent og festeoverganger 8 prosent. En betydelig del av festeovergangene for grunn skjer samtidig med salg av bygninger. Av hjemmelsovergangene med opplysning om type eiendom utgjorde boligeiendommer 77 prosent og fritidseiendommer 9 prosent.

Tabell 1. Tinglyste hjemmelsoverganger, etablering av feste og festeoverganger

Fylke	Antall omsetninger			Tinglyst beløp		
	1986	1987	1988	1986	1987	1988
	Mill. kroner					
I alt	125 964	125 737	121 297	43 574	54 046	53 889
Østfold	7 309	7 419	7 155	2 261	2 858	2 943
Akershus	13 200	14 189	13 780	6 059	8 519	8 411
Oslo	14 183	12 590	11 241	9 739	12 289	11 817
Hedmark	6 112	6 049	6 017	1 349	1 390	1 645
Oppland	5 511	5 749	5 409	1 083	1 330	1 414
Buskerud	7 324	7 419	7 070	2 352	3 092	3 286
Vestfold	6 302	6 478	6 423	2 319	2 724	3 059
Telemark	4 859	5 002	4 788	1 139	1 356	1 463
Aust-Agder	3 982	4 059	4 144	1 013	1 143	1 060
Vest-Agder	5 225	4 928	4 686	1 605	1 814	1 713
Rogaland	9 041	9 347	8 812	3 727	4 640	4 531
Hordaland	10 446	10 567	10 121	3 566	4 326	3 909
Sogn og Fjordane	2 196	2 458	2 420	375	542	488
Møre og Romsdal	5 814	5 991	5 846	1 340	1 655	1 543
Sør-Trøndelag	7 692	6 935	7 002	2 426	2 679	2 793
Nord-Trøndelag	3 397	2 852	3 366	630	635	846
Nordland	6 606	6 929	6 548	1 239	1 421	1 466
Troms	4 308	4 240	4 124	969	1 118	1 059
Finnmark	2 457	2 536	2 345	381	515	444

Tabell 2. Tinglyst omsetning av fast eiendom etter omsetningsmåte og type eiendom. Omfatter bare meldinger rapportert gjennom GAB-systemet¹. 1988

Type eiendom	Etab- ler- ing av feste	Feste- over- gang	I alt	Hjemmelsovergang				
				Fri- vil- lig om- set- ning	Tvangs- salg	Uskif- te- bevil- ling	Skif- te- opp- gjør	Annet og uopp- gitt
I alt	3 293	9 854	105 710	82 053	1 157	4 363	8 621	9 516
Boligeiendom	934	5 846	58 177	47 023	584	2 285	4 766	3 519
Med bygning	128	5 345	41 407	33 004	542	1 840	4 112	1 909
Uten bygning	710	233	14 006	13 054	16	43	200	693
Uoppgitt	96	268	2 764	965	26	402	454	917
Fritidseiendom	1 357	2 135	6 979	5 721	14	133	616	495
Med bygning	172	1 813	3 701	2 938	12	101	431	219
Uten bygning	1 063	199	2 867	2 610	2	7	105	143
Uoppgitt	122	123	411	173	-	25	80	133
Landbrukseiendom	28	17	4 481	3 124	59	145	627	526
Med bygning	3	8	3 485	2 572	50	118	475	270
Uten bygning	20	6	624	419	3	7	78	117
Uoppgitt	5	3	372	133	6	20	74	139
Kommunikasjon	6	-	1 028	618	87	2	12	309
Annet	517	404	5 377	4 038	115	38	186	1 000
Uoppgitt	451	1 452	29 668	21 529	298	1 760	2 414	3 667

¹ Ca. 2 400 eiendomsomsetninger ble registrert utenom GAB-systemet. Dette gjelder omsetningene i Stavanger.

(SU nr. 42, 1989)

PRODUSENTPRISINDEKSEN FOR SEPTEMBER 1989

Prisindeksen for produksjonen i oljeutvinning, bergverksdrift, industri og kraftforsyning - produsentprisindeksen - var uendret fra august til september 1989. Fra september 1988 til september 1989 steg produsentprisindeksen med 4,4 prosent. I gjennomsnitt for de ni første månedene i år var indeksen 5,6 prosent høyere enn i tilsvarende periode i 1988.

Produsentprisindeksen (prisindeks for produksjonen i oljeutvinning, bergverksdrift, industri og kraftforsyning) 1981 = 100

	Vekt 0/00	Sept. 1989	Endring i prosent		
			Aug. 1989- sept. 1989	Sept. 1988- sept. 1989	Jan.-sept. 1988- jan.-sept. 1989
OLJEUTVINNING, BERGVERKSDRIFT, INDUSTRI OG KRAFTFORSYNING.....	1000,0	143,3		4,4	5,6
OLJEUTVINNING OG BERGVERKSDRIFT.....	161,4	76,0	-1,3	3,5	5,3
Utvinning av råolje og naturgass.....	146,5	69,1	-1,7	3,4	5,5
Bryting og utvinning av malm.....	6,0	132,0	0,4	5,6	8,5
INDUSTRI.....	751,5	149,3	0,1	4,4	5,6
Produksjon av næringsmidler, drikkevarer og tobakk.....	183,0	172,6	0,6	4,2	3,4
Produksjon av tekstilvarer, bekledningsvarer, lær og lærvarer.....	27,9	142,3	0,4	3,2	2,9
Produksjon av trevarer.....	63,3	154,3	-	1,8	1,9
Treforedling, grafisk produksjon og forlagsvirksomhet.....	67,6	161,7	0,3	6,9	7,3
Produksjon av kjemiske produkter, mineralolje-, kull-, gummi- og plastprodukter.....	152,8	110,4	0,5	8,1	6,3
Produksjon av mineralske produkter.....	26,1	164,5	0,1	5,1	5,3
Produksjon av metaller.....	89,5	150,1	-1,1	0,9	14,4
Produksjon av verkstedpro- dukter.....	136,5	151,4	0,1	4,2	4,5
KRAFTFORSYNING.....	87,1	216,5	-	4,8	5,6

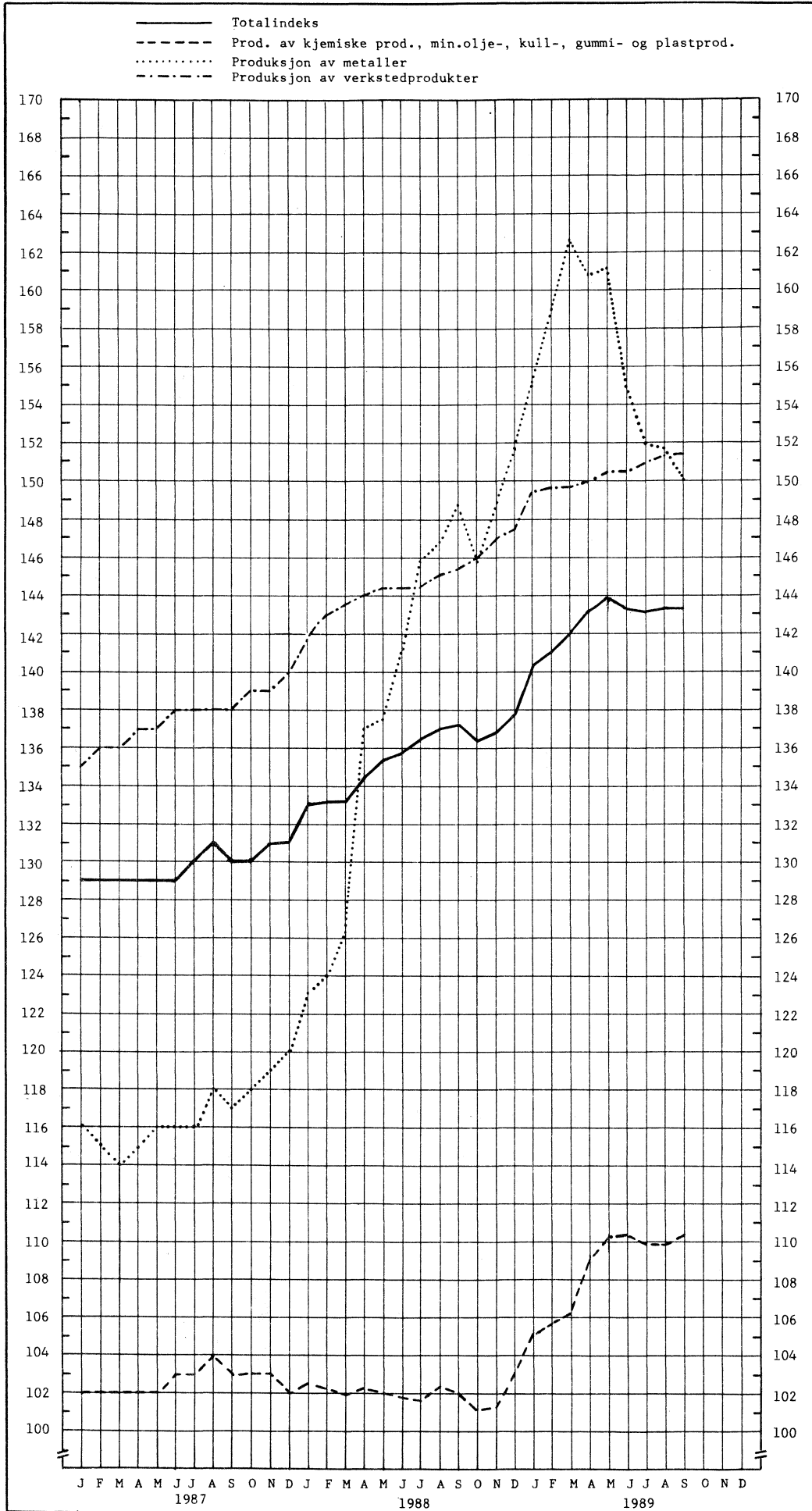
Indeksen for oljeutvinning og bergverksdrift falt med 1,3 prosent fra august til september. De siste 12 måneder har indeksen for gruppen steget med 3,5 prosent.

Utvinning av råolje og naturgass falt med 1,7 prosent fra august til september. Gjennomsnittlig pris på råolje (Brent Blend - Nordsjøens referanseolje) for levering i september lå i overkant av 17 dollar pr. fat. Dette tilsvarer om lag 123 kroner pr. fat basert på en gjennomsnittlig valutakurs for måneden.

Indeksen for industri steg med 0,1 prosent fra august til september. De siste 12 måneder har indeksen steget med 4,4 prosent.

Indeksen for kraftforsyning var uendret fra august til september. De siste 12 måneder har indeksen steget med 4,8 prosent.

Produsentprisindeksen. 1981 = 100



(SU nr. 42 1989)

BYGGEKOSTNADSIKDEKS FOR VANNKRAFTANLEGG 2. KVARTAL OG 3. KVARTAL 1989

Statistisk sentralbyrås byggekostnadsindeks for vannkraftanlegg steg med 1,8 prosent fra 1. kvartal til 2. kvartal 1989. Fra 2. kvartal 1988 til 2. kvartal 1989 var det en stigning på 1,7 prosent.

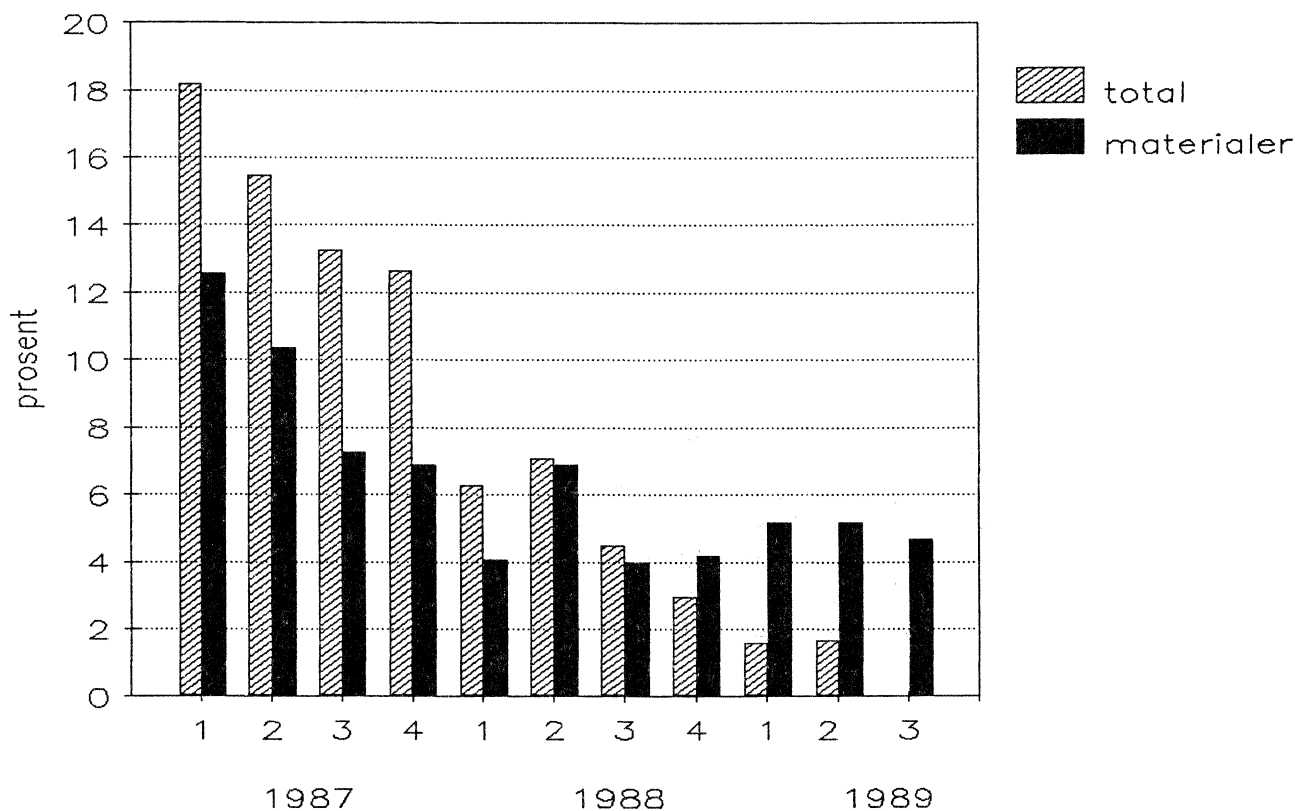
I perioden 2. kvartal til 3. kvartal 1989 var det ingen stigning i materialkostnader for vannkraftanlegg. Fra 3. kvartal 1988 til 3. kvartal 1989 var det en stigning på 4,7 prosent.

Byggekostnadsindekser for vannkraftanlegg (1.kvartal 1985=100)

	1988				1989		
	1.kv.	2.kv.	3.kv.	4.kv.	1.kv.	2.kv.	3.kv. ¹
Totalt	134,1	136,5	136,9	137,1	136,3	138,8	..
Materialer	125,9	126,5	127,1	129,1	132,5	133,1	133,1
Tunnel i alt	135,9	138,2	138,8	138,1	137,0	139,6	..
Materialer	127,1	127,6	128,3	130,3	134,0	134,4	134,3
Kraftstasjon i alt	136,1	139,3	139,5	140,8	139,7	142,8	..
Materialer	130,4	131,4	132,1	133,8	136,9	138,2	138,7
Betongdam i alt	135,8	139,0	138,8	140,8	140,1	142,8	..
Materialer	131,7	133,0	133,1	135,1	137,9	138,9	139,1
Fyllingsdam i alt	128,3	130,6	130,7	132,7	132,6	135,0	..
Materialer	120,5	120,9	121,5	123,4	126,5	127,3	127,2

¹) Tallene publiseres når lønns tall for 3. kvartal foreligger.

Byggekostnadsindeks vannkraftanlegg
Prosentvis endring fra samme kvartal året før



(SU nr. 42, 1989)

BYGGEKOSTNADINDEKS FOR VEGER 2. KVARTAL OG 3. KVARTAL 1989

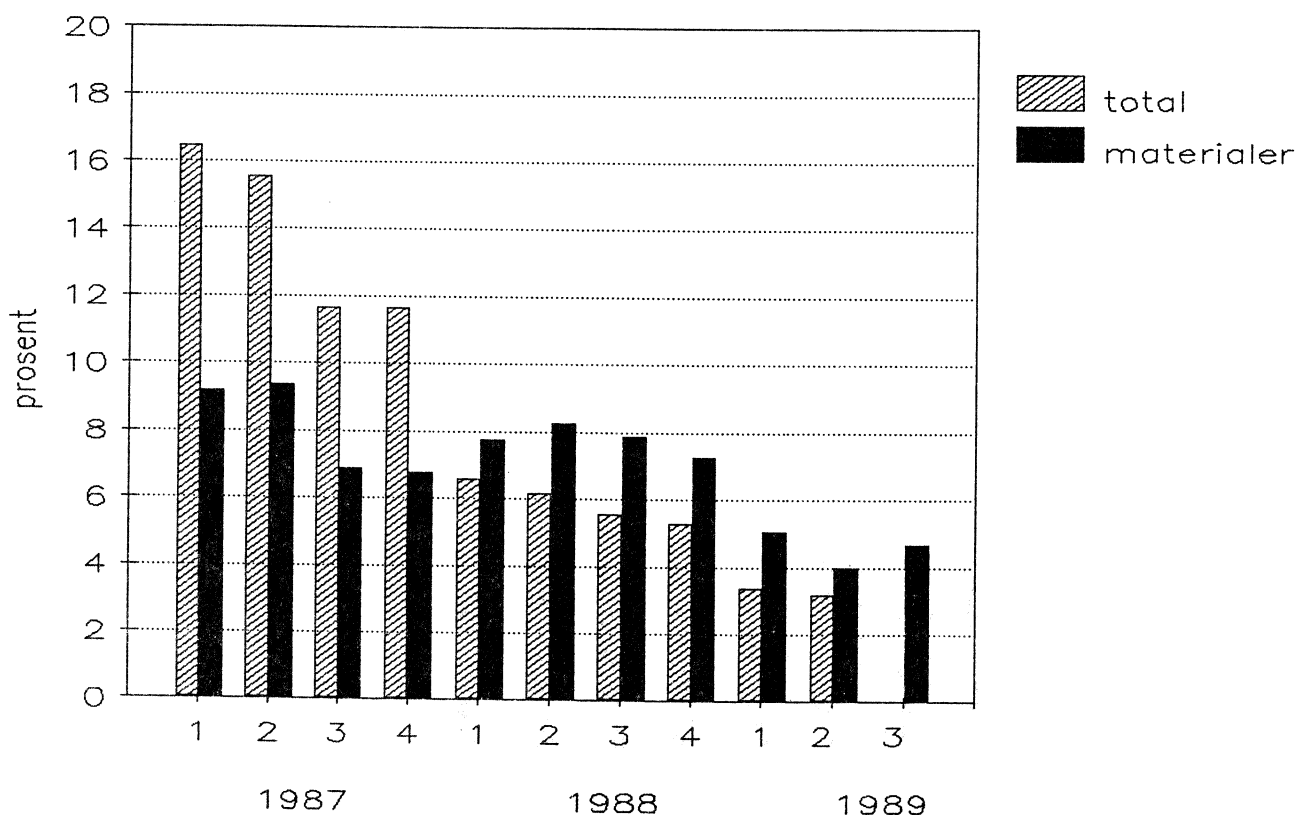
Statistisk sentralbyrås byggekostnadsindeks for riks- og fylkesveganlegg og riks- og fylkesvegvedlikehold viste begge en stigning på 2,5 prosent fra 1. kvartal 1989 til 2. kvartal 1989. Fra 2. kvartal 1988 til 2. kvartal 1989 var stigningen henholdsvis 3,1 og 3,2 prosent.

Stigningen i totale materialkostnader fra 2. kvartal 1989 til 3. kvartal 1989 var 0,7 prosent

for riks- og fylkesveganlegg og 1,1 prosent for riks- og fylkesvegvedlikehold. Fra 3. kvartal 1988 til 3. kvartal 1989 var stigningen henholdsvis 4,7 og 5,1 prosent.

Maskinindeksen steg med 2,6 prosent fra 1. kvartal 1989 til 2. kvartal 1989. Fra 2. kvartal 1988 til 2. kvartal 1989 viste maskinindeksen en stigning på 3,2 prosent.

Byggekostnadsindeks for vegger
Prosentvis endring fra samme kvartal året før
Tabell 1



Tabell 1. Byggekostnadsindekser for riks- og fylkesveganlegg(1.kv.1985=100)

	1988				1989		
	1.kv.	2.kv.	3.kv.	4.kv.	1.kv.	2.kv.	3.kv. ¹⁾
Total	130,2	133,9	133,8	135,1	134,6	138,0	..
Materialer	124,1	127,2	127,7	128,0	130,4	132,8	133,7
Maskin	130,2	133,5	133,3	135,1	134,3	137,8	..
Lønn	141,0	146,3	145,8	147,7	142,7	147,6	..
Sprengning	129,7	132,5	132,4	133,6	134,7	137,6	..
Materialer	122,2	122,9	123,1	123,4	130,0	131,0	131,6
Maskin	130,2	133,5	135,3	135,1	134,3	137,8	..
Lønn	141,0	146,3	145,8	147,7	142,7	147,6	..
Masseflytting	130,2	133,6	133,4	135,1	134,4	137,8	..
Materialer	126,5	130,0	130,7	130,6	132,3	134,5	135,7
Maskin	130,2	133,5	133,3	135,1	134,3	137,8	..
Lønn	141,0	146,3	145,8	147,7	142,7	147,6	..
Grøfter, kummer og rør	131,1	136,4	136,6	137,9	137,7	141,4	..
Materialer	129,0	135,8	136,5	137,4	138,8	142,5	143,0
Maskin	130,2	133,5	133,3	135,1	134,3	137,8	..
Lønn	141,0	146,3	145,8	147,7	142,7	147,6	..
Vegfundament	126,8	130,0	130,1	130,8	131,1	134,1	..
Materialer	122,2	125,3	125,6	125,1	127,0	129,3	131,0
Maskin	130,2	133,5	133,3	135,1	134,3	137,8	..
Lønn	141,0	146,3	145,8	147,7	142,7	147,6	..
Vegdekke	123,3	126,4	126,7	126,8	128,0	130,6	..
Materialer	120,8	123,8	124,1	123,8	125,7	128,0	129,8
Maskin	130,2	133,5	133,3	135,1	134,3	137,8	..
Lønn	141,0	146,3	145,8	147,7	142,7	147,6	..
Komplettering	131,1	135,2	135,2	136,7	136,2	139,4	..
Materialer	127,3	131,5	132,0	132,9	134,6	137,0	137,5
Maskin	130,2	133,5	133,3	135,1	134,3	137,8	..
Lønn	141,0	146,3	145,8	147,7	142,7	147,6	..
Bruer og kaier	130,6	135,7	135,7	137,2	136,8	140,4	..
Materialer	126,2	131,7	132,1	133,2	134,9	138,0	138,7
Maskin	130,2	133,5	133,3	135,1	134,3	137,8	..
Lønn	141,0	146,3	145,8	147,7	142,7	147,6	..
Øvrige arbeider	132,4	136,1	136,0	137,4	135,5	139,4	..
Materialer	122,6	124,2	124,8	125,3	126,7	129,4	130,0
Maskin	130,2	133,5	133,3	135,1	134,3	137,8	..
Lønn	141,0	146,3	145,8	147,7	142,7	147,6	..

1) Tallene publiseres når lønns tall for 3. kvartal foreligger.

Tabell 2. Byggekostnadsindekser for riks- og fylkesvegvedlikehold(1.kv.1985=100)

	1988				1989		
	1.kv.	2.kv.	3.kv.	4.kv.	1.kv.	2.kv.	3.kv. ¹⁾
Total	128,9	132,4	132,4	133,7	133,3	136,6	..
Materialer	123,2	126,2	126,6	127,0	129,3	131,6	133,1
Maskin	130,2	133,5	133,3	135,1	134,3	137,8	..
Lønn	141,0	146,3	145,8	147,7	142,7	147,6	..
Vegkroppen, bruer og kaier ...	129,8	133,4	133,4	134,8	134,4	137,8	..
Materialer	124,0	127,4	128,1	128,5	130,8	133,3	134,4
Maskin	130,2	133,5	133,3	135,1	134,3	137,8	..
Lønn	141,0	146,3	145,8	147,7	142,7	147,6	..
Dekker	124,6	127,7	127,8	128,5	129,1	131,8	..
Materialer	120,1	122,8	123,1	123,1	125,0	127,1	129,9
Maskin	130,2	133,5	133,3	135,1	134,3	137,8	..
Lønn	141,0	146,3	145,8	147,7	142,7	147,6	..
Skilt, merking, rydding og renh	131,4	135,3	135,3	136,7	136,2	139,8	..
Materialer	126,3	129,8	130,3	131,1	133,7	136,4	136,8
Maskin	130,2	133,5	133,3	135,1	134,3	137,8	..
Lønn	141,0	146,3	145,8	147,7	142,7	147,6	..
Vintervedlikehold	131,3	134,9	134,6	136,5	135,1	138,7	..
Materialer	119,6	121,2	121,6	123,2	124,3	125,7	131,1
Maskin	130,2	133,5	133,3	135,1	134,3	137,8	..
Lønn	141,0	146,3	145,8	147,7	142,7	147,6	..
Ras, flom etc.	131,4	135,1	134,9	136,5	135,4	139,0	..
Materialer	122,4	125,1	125,6	126,2	129,1	131,4	132,1
Maskin	130,2	133,5	133,3	135,1	134,3	137,8	..
Lønn	141,0	146,3	145,8	147,7	142,7	147,6	..

¹⁾ Tallene publiseres når lønnstall for 3. kvartal foreligger.

(SU nr. 42, 1989)

UTENRIKSHANDELEN MED VARER I SEPTEMBER OG JANUAR-SEPTEMBER 1989. FORELØPIGE TALL

Statistisk sentralbyrås foreløpige oppgaver over verdien av utenrikshandelen uten skip og oljeplattformer viste for september en innførsel på 11 587 mill.kr, og en utførsel på 14 929 mill.kr. Verdien av innførselen var 4 prosent lavere og verdien av utførselen 18 prosent høyere enn i september 1988. I januar-september 1989 var verdien av vareinnførselen 100 001 mill.kr, og verdien av vareutførselen 132 318 mill.kr, dvs. en nedgang i innførselen på 1 prosent og en oppgang i utførselen på 29 prosent fra samme periode i fjor.

Verdien av utført råolje og naturgass i januar-september 1989 var på 53 478 mill.kr. Dette var 47 prosent høyere verdi enn i de samme måneder i 1988.

I januar-september 1989 var det et utførselsoverskott på 32 317 mill.kr, mot 1 578 mill.kr i samme tidsrom året før. Skip og oljeplattformer er da ikke regnet med. Dersom utførselen av råolje og naturgass også blir holdt utenfor, var det et innførselsoverskott i januar-september 1989 på 21 161 mill.kr. Det svarer til en nedgang på 39 prosent fra året før.

Sesongkorrigererte tall for perioden juli-september 1989, regnet uten skip og oljeplattformer og for utførselen også uten råolje og naturgass, viste en oppgang i importverdien på 0,7 prosent, og en nedgang i eksportverdien på 1,2 prosent sammenliknet med foregående tre månedersperiode.

Tabelloversikt. Mill.kr	September		Endring i pst.	Januar-september		Endring i pst.
	1988	1989		1988	1989	
1. Innførsel uten skip og oljeplattformer .	12 101	11 587	-4,2	101 123	100 001	-1,1
2. Utførsel uten skip og oljeplattformer ..	12 671	14 929	+17,8	102 701	132 318	+28,8
Av dette						
Råolje	2 927	5 165	+76,5	24 986	43 541	+74,3
Naturgass	949	935	-1,5	11 290	9 937	-12,0
3. Utførsel uten skip og oljeplattformer, råolje og naturgass	8 795	8 829	+0,4	66 425	78 840	+18,7
4. Utførselsoverskott uten skip og olje- plattformer (2-1)	570	3 342	.	1 578	32 317	.
5. Innførselsoverskott uten skip og olje- plattformer og uten utført råolje og naturgass (1-3)	3 306	2 758	-16,6	34 698	21 161	-39,0

(SU nr. 42, 1989)

PRISINDEKS FOR FØRSTEGANGSOMSETNING INNENLANDS FOR SEPTEMBER 1989

Prisindeksen for førstegangsomsetning innenlands var uendret fra august til september 1989. Indekstillene var 153,2 i begge måneder. Fra september 1988 til september 1989 steg prisindeksen for førstegangsomsetning innenlands med 5,1 prosent. I gjennomsnitt for de ni første månedene i år var indeksen 5,6 prosent høyere enn i tilsvarende periode i 1988.

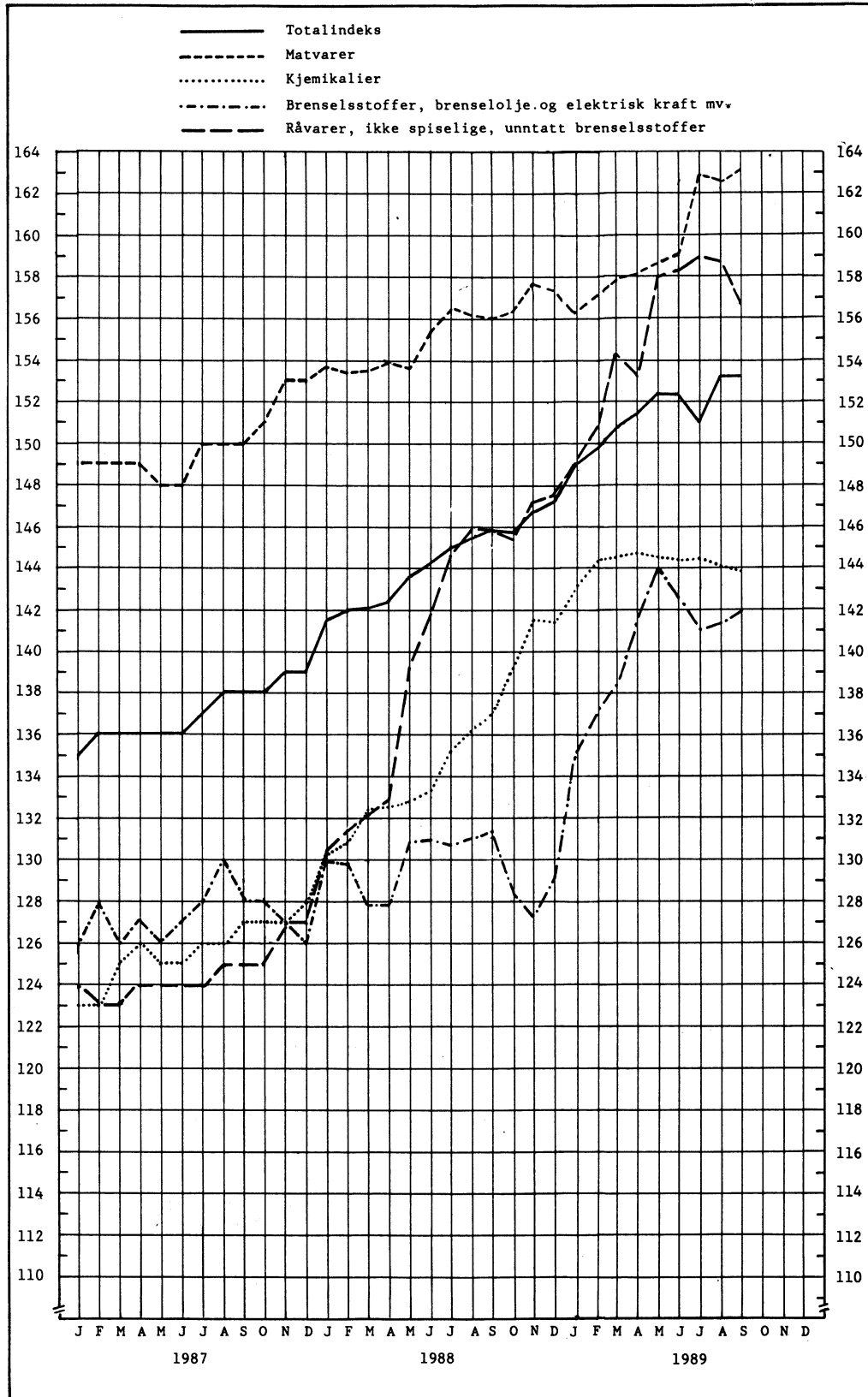
Indeksen for hovedgruppen brenselstoffer, brenselolje og elektrisk kraft steg med 0,4 prosent fra august til september. De siste 12 måneder har indeksen steget med 8,0 prosent.

For gruppen matvarer og levende dyr steg indeksen med 0,3 prosent. De siste 12 måneder har indeksen steget med 4,4 prosent.

Prisindeks for førstegangsomsetning innenlands. 1981=100

	Vekt 0/00	Sept. 1989	Endring i prosent		
			Aug. 1989- sept. 1989	Sept. 1988- sept. 1989	Jan.-sept. 1989- jan.-sept. 1988
Totalindeks.....	1000,0	153,2	-	5,1	5,6
Matvarer og levende dyr.....	210,0	163,1	0,3	4,4	3,1
Drikkevarer og tobakk.....	20,8	183,9	0,1	3,6	4,2
Råvarer, ikke spiselige, unntatt brenselstoffer.....	71,0	156,6	-1,3	7,3	12,4
Brenselstoffer, brenselolje og elektrisk kraft.....	180,7	141,9	0,4	8,0	7,8
Dyre- og plantefett, voks.....	3,6	135,5	0,1	-1,4	3,6
Kjemikalier.....	66,2	143,8	-0,2	5,0	8,1
Bearbeidde varer, hovedsakelig gruppert etter materiale.....	178,0	154,0	-0,3	4,6	6,0
Maskiner og transportmidler...	159,1	148,3	0,3	3,9	3,9
Forskjellige ferdigvarer.....	107,2	156,5	0,1	3,7	4,3
Prisindeks for førstegangsomsetning innenlands etter anvendelse:					
Konsum.....	252,2	163,7	0,4	4,5	4,1
Investering.....	91,5	146,2	0,3	3,5	3,7
Vareinnsats i bygg og anlegg...	104,1	159,2	-0,1	4,3	4,9

Prisindeks for førstegangsomsetning innenlands (tidligere engrosprisindeksen). 1981=100



(SU nr. 42, 1989)

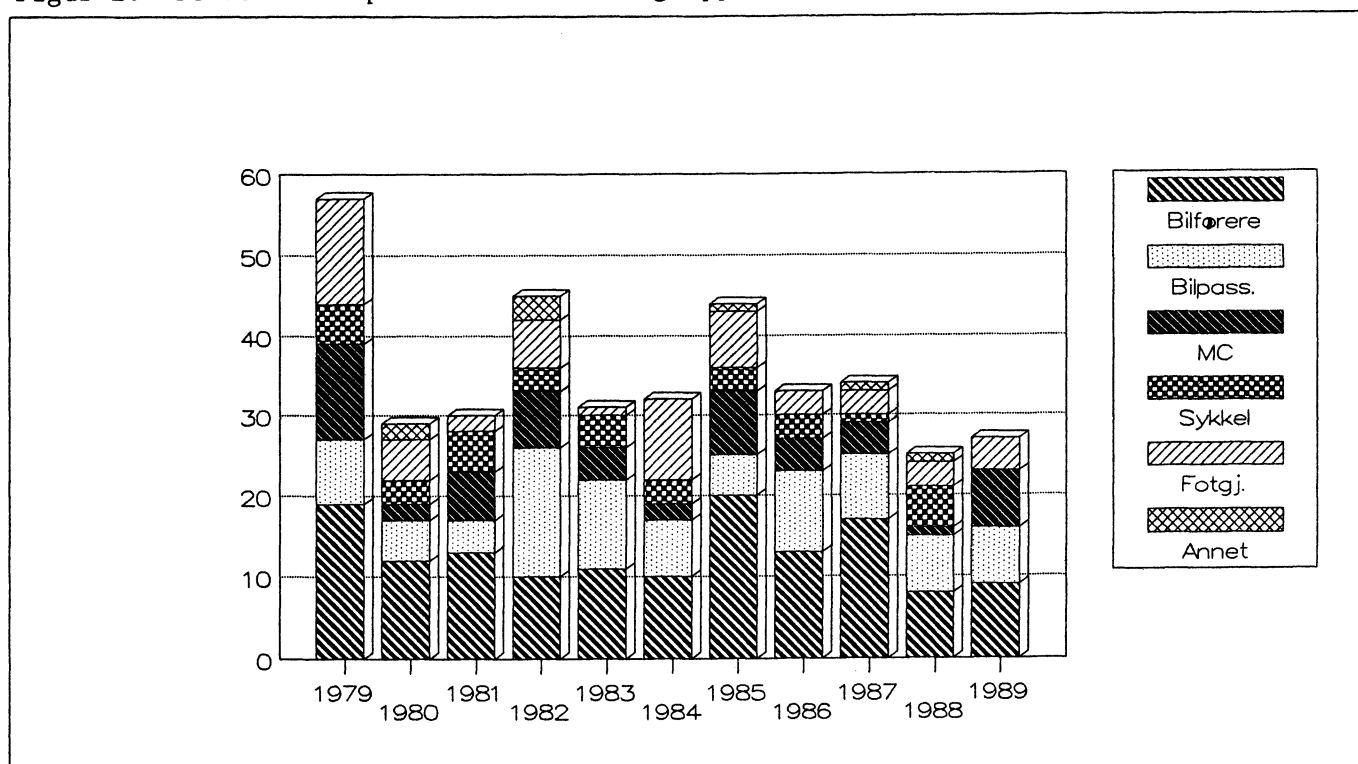
VEITRAFIKKULYKKER MED PERSONSKADE. SEPTEMBER 1989

(Forrige melding ble offentliggjort i SU nr. 39, 1989)

Foreløpige tall fra Statistisk sentralbyrå viser at 27 personer ble drept og 824 personer skadd i veitrafikkulykker i september 1989. Tallene for september 1988 var 25 drepte og 1 030

skadde. For januar-september i år er det registrert 273 drepte og 8 183 skadde mot 286 drepte og 8 367 skadde i samme periode i fjor.

Figur 1. Personer drept etter trafikantgruppe. September 1979 - 1989.



Tabell 1. Veitrafikkulykker og personer drept eller skadd, etter måned¹

	Ulykker med personskaade				Personer drept eller skadd				Personer drept			
	1986	1987	1988	1989	1986	1987	1988	1989	1986	1987	1988	1989
I alt 9 måneder .	6 866	6 233	6 198	6 189	9 389	8 628	8 653	8 456	333	280	286	273
Januar	703	531	663	597	963	769	934	821	22	17	37	25
Februar	516	566	570	602	699	786	834	900	23	24	21	26
Mars	534	543	567	546	762	789	804	775	34	25	17	27
April	688	483	493	602	953	670	712	787	32	22	26	24
Mai	871	773	734	735	1 189	1 070	1 011	1 000	36	31	34	35
Juni	1 007	806	834	916	1 362	1 051	1 123	1 216	47	51	41	36
Juli	847	815	723	744	1 170	1 180	1 046	1 064	44	34	36	41
August	957	844	808	792	1 311	1 177	1 134	1 042	62	42	49	32
September	743	872	806	655	980	1 136	1 055	851	33	34	25	27
Oktober	805	824	752	-	1 019	1 118	949	-	41	50	30	-
November	790	682	644	-	1 075	912	882	-	47	29	27	-
Desember	680	596	573	-	975	830	856	-	31	39	35	-
I alt 12 måneder.	9 141	8 335	8 167	-	12 458	11 488	11 340	-	452	398	378	-

¹ Tallene for 1989 er foreløpige og rettes opp etter hvert, mest for siste måned. Tallene for 1988 og tidligere år er endelige.

Tabell 2. Veitrafikkulykker og personer drept eller skadd. Fylke

Fylke	Ulykker med personskaade				Personer drept eller skadd				Personer drept			
	Jan.-sept.		September		Jan.-sept.		September		Jan.-sept.		September	
	1988	1989	1988	1989	1988	1989	1988	1989	1988	1989	1988	1989
I alt	6 198	6 189	806	655	8 653	8 456	1 055	851	286	273	25	27
Østfold	368	380	41	41	476	513	52	55	17	16	-	4
Akershus	543	538	72	58	806	748	97	71	32	23	4	1
Oslo	870	826	120	91	1 098	1 039	162	114	16	11	2	-
Hedmark	275	295	30	35	409	411	35	44	18	23	1	3
Oppland	281	285	29	28	416	383	37	35	20	16	2	4
Buskerud	347	297	35	47	497	453	45	59	22	19	1	-
Vestfold	343	314	56	28	470	409	69	38	19	18	4	4
Telemark	294	283	47	22	412	383	65	24	7	11	-	-
Aust-Agder	155	175	14	16	236	250	17	25	8	6	-	1
Vest-Agder	249	239	41	24	362	334	54	36	11	17	-	-
Rogaland	367	422	51	47	473	538	62	57	11	14	2	-
Hordaland	633	528	87	63	892	709	116	80	40	15	3	3
Sogn og Fjordane	142	154	17	15	203	203	26	19	8	4	-	1
Møre og Romsdal .	304	347	27	35	432	480	30	43	9	16	1	1
Sør-Trøndelag ...	306	331	45	45	429	449	53	54	8	21	-	2
Nord-Trøndelag ..	142	155	16	14	216	235	27	26	16	8	2	-
Nordland	314	359	43	28	420	526	55	45	12	16	1	-
Troms	162	162	22	11	260	250	31	18	7	12	1	2
Finmark	103	99	13	7	146	143	22	8	5	7	1	1

Tabell 3. Personer drept eller skadd, etter alder og trafikantgruppe

Trafikantgruppe	År	Personer drept i januar-september						Personer drept	Personer drept eller skadd	
		Drepte i alt	-6 år	7-14 år	15-24 år	25-64 år	65- år	September	Januar-september	September
I alt	1988	286	14	20	91	107	54	25	8 653	1 055
	1989	273	9	12	104	84	64	27	8 456	851
Bilførere	1988	108	-	-	39	56	13	8	3 454	396
	1989	103	-	-	41	47	15	9	3 404	348
Bilpassasjerer	1988	90	7	13	28	25	17	7	2 540	271
	1989	66	2	4	26	22	12	7	2 334	198
Motorsykkelførere og passasjerer	1988	21	-	-	14	7	-	1	509	69
	1989	27	-	-	22	5	-	4	493	60
Mopedførere og passasjerer	1988	8	-	-	4	-	4	-	578	99
	1989	14	-	-	10	1	3	3	599	73
Sykkelførere og passasjerer	1988	19	-	6	-	8	5	5	570	102
	1989	15	-	4	3	4	4	-	667	83
Fotgjengere	1988	32	6	-	4	7	15	3	893	107
	1989	45	7	4	1	5	28	4	899	88
Akende, skiløpere o.l.	1988	4	1	1	1	1	-	-	56	-
	1989	1	-	-	-	-	1	-	18	-
Andre	1988	4	-	-	1	3	-	1	53	11
	1989	2	-	-	1	-	1	-	42	1

Tabell 4. Veitrafikkulykker og personer drept eller skadd. Politidistrikt

Politidistrikt	Ulykker med personskade				Personer drept eller skadd				Personer drept			
	Jan.-sept.		September		Jan.-sept.		September		Jan.-sept.		September	
	1988	1989	1988	1989	1988	1989	1988	1989	1988	1989	1988	1989
I alt	6 198	6 189	806	655	8 653	8 456	1 055	851	286	273	25	27
Politidistrikt												
Halden	63	60	6	5	85	79	7	6	1	1	-	-
Sarpsborg	142	143	14	13	182	193	15	15	6	5	-	-
Fredrikstad	73	85	10	16	99	111	16	21	5	1	-	-
Moss	90	92	11	7	110	130	14	13	5	9	-	4
Follo	116	126	8	18	197	172	15	20	10	6	-	-
Asker og Bærum ..	178	176	23	17	251	234	31	24	7	6	2	1
Romerike	249	236	41	23	358	342	51	27	15	11	2	-
Oslo	870	826	120	91	1 098	1 039	162	114	16	11	2	-
Kongsvinger	67	87	9	14	99	110	10	19	6	8	1	1
Hamar	109	100	13	5	160	139	17	6	4	9	-	2
Østerdal	99	108	8	16	150	162	8	19	8	6	-	-
Gudbrandsdal	114	110	15	11	179	149	22	13	9	11	2	3
Vestoppland	167	175	14	17	237	234	15	22	11	5	-	1
Ringerike	138	137	8	14	197	243	10	20	13	11	1	-
Drammen	142	99	20	24	209	127	26	29	8	5	-	-
Kongsberg	67	61	7	9	91	83	9	10	1	3	-	-
Nord-Jarlsberg ..	96	88	19	9	153	132	25	13	10	11	2	4
Tønsberg	101	107	19	10	126	133	24	15	2	1	-	-
Sandefjord	76	57	7	3	104	73	8	3	2	4	-	-
Larvik	70	62	11	6	87	71	12	7	5	2	2	-
Skien	83	90	8	4	112	122	12	4	2	3	-	-
Telemark	111	103	19	12	130	132	22	12	-	3	-	-
Notodden	50	55	12	3	91	75	16	4	4	2	-	-
Rjukan	29	22	4	2	43	35	9	3	-	-	-	-
Kragerø	21	13	4	1	36	19	6	1	1	3	-	-
Arendal	137	157	11	14	204	228	12	23	6	3	-	-
Kristiansand	186	171	33	18	271	225	41	26	8	10	-	1
Vest-Agder	81	86	11	8	123	131	18	12	5	10	-	-
Rogaland	147	166	21	15	191	230	25	21	6	10	1	-
Stavanger	107	158	10	21	135	184	12	24	4	3	1	-
Haugesund	113	98	20	11	147	124	25	12	1	1	-	-
Hardanger	55	47	7	6	113	64	7	9	20	1	1	1
Hordaland	211	167	29	14	313	225	45	17	13	7	1	1
Bergen	367	314	51	43	466	420	64	54	7	7	1	1
Sogn	61	62	3	4	94	82	5	4	6	2	-	1
Fjordane	81	92	14	11	109	121	21	15	2	2	-	-
Sunnmøre	156	167	13	20	231	235	14	25	2	7	1	1
Romsdal	71	95	10	10	93	129	12	12	1	6	-	-
Nordmøre	77	85	4	5	108	116	4	6	6	3	-	-
Uttrøndelag	127	138	10	8	188	186	17	8	6	14	-	1
Trondheim	179	193	35	37	241	263	36	46	2	7	-	1
Inntrøndelag	100	115	16	8	154	173	27	12	12	5	2	-
Namdal	42	40	-	6	62	62	-	14	4	3	-	-
Helgeland	64	57	6	4	85	78	8	4	1	4	-	-
Rana	52	54	8	3	70	71	12	4	1	-	-	-
Bodø	93	102	15	5	113	155	17	8	3	6	-	-
Narvik	50	67	7	3	73	110	7	6	4	3	-	-
Lofoten og Vesterålen	55	79	7	13	79	112	11	23	3	3	1	-
Senja	64	59	8	3	97	79	10	3	2	5	-	-
Troms	98	103	14	8	163	171	21	15	5	7	1	2
Vestfinnmark	53	51	7	3	79	70	13	4	2	1	1	-
Vardø	15	6	1	-	21	10	3	-	1	-	-	-
Vadsø	19	23	3	3	27	32	3	3	2	5	-	1
Sør-Varanger	16	19	2	1	19	31	3	1	-	1	-	-

(SU nr. 42, 1989)

STATSBUDSJETTET MEDREGNET FOLKETRYGDEN FOR 1990

Statistisk sentralbyrå (SSB) presenterer her regjeringens budsjettforslag for 1990 stilt sammen med foreløpige regnskapstall for 1988 og vedtatt budsjett for 1989.

INNTEKTER

Samlede inntekter på statsbudsjettet medregnet folketrygden for 1990 utgjør 298,1 milliarder kroner mot 286,6 milliarder for 1989. Inntektene øker dermed med 11,5 milliarder kroner eller 4 prosent.

De samlede skattene og avgiftene på petroleumvirksomheten fordobles nesten i 1990 i forhold til i 1989 og står dermed for 8,2 milliarder kroner av statskassens inntektsøkning i budsjettet for 1990. Andre poster som vokser betydelig er overføringer fra Norges Bank og inntektsførte kapitalinnskudd i statens forretningsdrift.

De indirekte skattene og trygde- og pensjonspremier endres ubetydelig mellom 1989 og 1990. Indirekte skatter i alt er i budsjettforslaget for 1990 på 109,3 milliarder kroner mot 109,1 milliarder i vedtatt budsjett for 1989, mens premieinntektene til folketrygden reduseres med omlag 800 millioner sammenlignet med vedtatt budsjett 1989.

Ordinær skatt på inntekt og formue er i 1990 budsjettetert til 21,5 milliarder kroner mot 21,2 milliarder kroner foregående år. Av dette utgjør toppskatten 3,5 milliarder mot 2,9 milliarder i 1989.

UTGIFTER

Samlede utgifter i statsbudsjettet for 1990 utgjør 333,7 milliarder kroner. Tilsvarende utgifter i 1989 var 307,2 milliarder kroner som gir en økning på 26,5 milliarder kroner eller 8,6 prosent.

Statskassens budsjett alene har en utgiftsside på 217,1 milliarder. Økningen fra foregående år er på 7,2 prosent. Driftsutgiftene (lønnskostnader samt vareinnsats medregnet reparasjoner) er beregnet å øke med 4,8 milliarder kroner eller 9,6 prosent. Statskassens overføringer til kommuneforvaltningen øker med 3,7 milliarder kroner eller 19,5 prosent i forhold til 1989.

Folketrygdens samlede utgifter er i 1990 budsjettetert til 116,6 milliarder kroner mot 104,5 milliarder i 1989. Pensjonsstønader og dagpenger til arbeidsledige har den største nominelle veksten med en økning på henholdsvis 5,6 milliarder og 3,0 milliarder kroner.

For statskassen og folketrygden i alt gir budsjettallene i 1990 en bruttosparing på 3,1 milliarder mot 17,0 milliarder kroner i vedtatt budsjett for 1989. Budsjettforslaget for 1990 viser ett underskudd før lånetransaksjoner på 8,9 milliarder kroner mot tilsvarende overskudd i 1988 og 1989 på henholdsvis 6,2 milliarder og 2,6 milliarder kroner.

DATAGRUNNLAG OG FØRINGSMÅTE

Inntekter og utgifter er definert etter nasjonalregnskapets prinsipper. Det er derfor enkelte avvik mellom tall som presenteres her og oversikter i statsbudsjett og i statsregnskap.

SSB har i sine tabeller valgt å opprettholde et skille mellom staten (statskassen) og folketrygden selv om folketrygdens budsjett og regnskap er en integrert del i statsbudsjett/statsregnskap fra og med 1983.

Nasjonaløkonomisk gruppering av statens inntekter og utgifter. Mill. kr

Inntektsart og betalende sektor	Mottakende sektor								
	Stats- og trygde- budsjett/-regnskap i alt			Statsbudsjett/ bevilgningsregnskap			Trygdebudsjett/ -regnskap		
	1) 1988	2) 1989	3) 1990	1) 1988	2) 1989	3) 1990	1) 1988	2) 1989	3) 1990
A. INNTEKTER									
AI. LØPENDE INNTEKTER (1-14)	257234	272296	281414	179315	193016	203240	77919	79280	78174
1. Gebyrer	4558	4164	4237	4458	4045	4160	100	119	77
Forsvarsformål	1460	1141	1091	1460	1141	1091	-	-	-
Sivile formål	3098	3023	3146	2998	2904	3069	100	119	77
3. Renter	35015	38788	38757	34943	38708	38688	72	80	69
Statens forretningsdrift ...	10706	12532	12594	10706	12532	12594	-	-	-
Statsbanker	14160	15707	17482	14160	15707	17482	-	-	-
Andre	10149	10549	8681	10077	10469	8612	72	80	69
4. Aksjeutbytte	344	303	621	344	303	621	-	-	-
5. Utbytte på eierkapital i statens forretningsdrift	73	13	15	73	13	15	-	-	-
Petroleumsvirksomhet	-	-	-	-	-	-	-	-	-
Annen virksomhet	73	13	15	73	13	15	-	-	-
6. Indirekte skatter	102521	109057	109333	102347	108853	109123	174	204	210
MVA. og investeringsavgift .	63718	66200	64500	63718	66200	64500	-	-	-
Avgift på utv. av petroleum	5487	5692	7438	5487	5692	7438	-	-	-
Avgift på motorvogner, bensin mv.....	12988	14945	14705	12988	14945	14705	-	-	-
Avgift på alkohol	5116	5705	5765	5116	5705	5765	-	-	-
Avgift på tobakk	2676	3280	3400	2676	3280	3400	-	-	-
Avgift på elektrisk kraft ..	3188	3370	3450	3188	3370	3450	-	-	-
Toll	1213	1270	1215	1213	1270	1215	-	-	-
Andre indirekte skatter	8135	8595	10075	7961	8391	9865	174	204	210
8. Trygde- og pensjonspremier ...	74246	73863	73048	-	-	-	74246	73863	73048
Medlemspremie	29629	27563	27148	-	-	-	29629	27563	27148
Arbeidsgiveravgift	44617	46300	45900	-	-	-	44617	46300	45900
9. Direkte skatter	29071	26145	33185	29071	26145	33185	-	-	-
Ordinær skatt på inntekt og formue	20747	21200	21500	20747	21200	21500	-	-	-
Direkte skatt på utvinning av petroleum	6201	2700	9200	6201	2700	9200	-	-	-
Avgift på arv og gaver	497	525	580	497	525	580	-	-	-
Årsavgift på motorvogner betalt av husholdninger	1626	1720	1905	1626	1720	1905	-	-	-
Andre direkte skatter	-	-	-	-	-	-	-	-	-
11. Andre innenland. overføringer.	601	817	809	601	817	809	-	-	-
12. Overføringer innen offentlig forvaltning	6232	11681	11256	2905	6667	6486	3327	5014	4770
Statskassen	427	424	420	-	-	-	427	424	420
Andre statsregnskap	1320	5459	5158	1320	5459	5158	-	-	-
Trygdeforvaltningen	13	-	-	13	-	-	-	-	-
Folketrygden	13	-	-	13	-	-	-	-	-
Kommuneforvaltningen	4472	5798	5678	1572	1208	1328	2900	4590	4350
14. Overføringer fra Norges Bank .	4573	7465	10153	4573	7465	10153	-	-	-
Spesifikasjoner:									
Skatter og avg. i alt (6-9)...	205838	209065	215566	131418	134998	142308	74420	74067	73258
Skatter og avg. på petroleum..	11688	8392	16638	11688	8392	16638	-	-	-
Skatter og avg. i.flg kap.55..	128876	132217	139575	128876	132217	139575	-	-	-

1) Foreløpig regnskapstall.

2) Vedtatt budsjett.

3) Regjeringens budsjettforslag (Gul bok).

Nasjonaløkonomisk gruppering av statens inntekter og utgifter. Mill. kr

Inntektsart og betalende sektor	Mottakende sektor								
	Stats- og trygde- budsjett/-regnskap i alt			Statsbudsjett/ bevilgningsregnskap			Trygdebudsjett/ -regnskap		
	1) 1988	2) 1989	3) 1990	1) 1988	2) 1989	3) 1990	1) 1988	2) 1989	3) 1990
A. INNTEKTER (forts.)									
AI. LØPENDE INNTEKTER (1-14)	257234	272296	281414	179315	193016	203240	77919	79280	78174
AII. KAPITALINNTEKTER (16-19)	11869	12217	14532	11831	12151	14491	38	66	41
16. Salg av realkapital	18	16	10	18	16	10	-	-	-
17. Salg av fast eiendom mv.	101	3	3	101	3	3	-	-	-
18. Inntektsført nedgang i kapitalinnskudd i statens forretningsdrift	8984	11630	13744	8984	11630	13744	-	-	-
Avskrivninger	7169	9812	11808	7169	9812	11808	-	-	-
Petrolevmsvirksomhet	-	4140	5750	1967	4140	5750	-	-	-
Annen virksomhet	5202	5672	6058	5202	5672	6058	-	-	-
Annen nedgang	1815	1818	1936	1815	1818	1936	-	-	-
19. Nedgang i utlån mv.	2766	568	775	2728	502	734	38	66	41
Avdrag på utlån, innenlands.	1037	536	752	999	470	711	38	66	41
Avdrag på utlån, utenlands..	14	10	9	14	10	9	-	-	-
Salg av verdipapirer mv. ...	1715	22	14	1715	22	14	-	-	-
AIII. KORREKSJONER	1924	2082	2113	1050	1010	1132	874	1072	981
Sykepengerefusjon	973	961	1046	921	896	1006	52	65	40
Utbytte på eierkapital	-73	-13	15	-73	-13	15	-	-	-
Frivillig medlemspremie	820	1005	940	-	-	-	820	1005	940
Andre korreksjoner/ statististiske feil	204	129	112	202	127	111	2	2	1
INNTEKTER I ALT IFØLGE REGNSKAP/ BUDSJETT (AI-AIII)	271027	286595	298059	192196	206177	218863	78831	80418	79196
AIV. FINANSIERINGSBEHOV	12174	20579	35673	-8283	-3538	-1736	20457	24117	37409
TOTALSUM (AI-AIV)	283201	307174	333732	183913	202639	217127	99288	104535	116605

1) Foreløpig regnskapstall.

2) Vedtatt budsjett.

3) Regjeringens budsjettforslag (Gul bok).

Nasjonaløkonomisk gruppering av statens inntekter og utgifter. Mill. kr

Utgiftsart og mottakende sektor	Betalende sektor								
	Stats- og trygde- budsjett/-regnskap i alt			Statsbudsjett/ bevilgningsregnskap			Trygdebudsjett/ -regnskap		
	1) 1988	2) 1989	3) 1990	1) 1988	2) 1989	3) 1990	1) 1988	2) 1989	3) 1990
B. UTGIFTER									
BI. LØPENDE UTGIFTER (2-15)	235429	255257	278235	137143	151964	162795	98286	103293	115440
2. Driftsutgifter	49727	51835	56774	48144	50227	55036	1583	1608	1738
Forsvarsformål	19074	20277	22594	19074	20277	22594	-	-	-
Lønnskostnader	7361	7409	8120	7361	7409	8120	-	-	-
Vareinnsats medregnet reparasjoner 4)	11713	12868	14474	11713	12868	14474	-	-	-
Sivile formål	30653	31558	34180	29070	29950	32442	1583	1608	1738
Lønnskostnader	18882	19473	20861	17749	18325	19634	1133	1148	1227
Vareinnsats medregnet reparasjoner	11771	12085	13319	11321	11625	12808	450	460	511
3. Renter	16322	17577	17198	16322	17577	17198	-	-	-
Innenlandsk statsgjeld	15846	15977	15248	15846	15977	15248	-	-	-
Utenlandsk statsgjeld	476	1600	1950	476	1600	1950	-	-	-
5. Utbytte på eierkapital i statens forretningsdrift	9566	9482	3682	9566	9482	3682	-	-	-
Petroleumsvirksomhet	5873	5678	-280	5873	5678	-280	-	-	-
Annen virksomhet	3693	3804	3962	3693	3804	3962	-	-	-
7. Subsidier	26254	27784	29223	26245	27774	29210	9	10	13
10. Stønader til private konsumenter	80919	85196	96536	2738	3079	3477	78181	82117	93059
Pensjonsstønader	51716	53591	59172	15	16	16	51701	53575	59156
Helsestønader	6272	6888	7916	-	-	-	6272	6888	7916
Sykepengar mv.	12050	12737	13494	-	-	-	12050	12737	13494
Dagpenger	3212	3542	6542	-	-	-	3212	3542	6542
Andre stønader	7669	8438	9412	2723	3063	3461	4946	5375	5951
12. Overføringer innen offentlig forvaltning	47336	50021	55797	28823	30463	35167	18513	19558	20630
Statskassen	13	-	-	-	-	-	13	-	-
Andre statsregnskap	2892	2817	2899	2759	2817	2899	133	-	-
Trygdeforvaltningen	8201	8728	9660	8201	8728	9660	-	-	-
Folketrygden	427	424	420	427	424	420	-	-	-
Øvrige trygdeforv.	7774	8304	9240	7774	8304	9240	-	-	-
Kommuneforvaltningen	36230	38476	43238	17863	18918	22608	18367	19558	20630
13. Overføringer til utlandet	5305	5669	6005	5305	5669	6005	-	-	-
15. Ymse utgifter 5).....	-	7693	13020	-	7693	13020	-	-	-

1) Foreløpig regnskapstall

2) Vedtatt budsjett

3) Regjeringens budsjettforslag (Gul bok).

4) Vareinnsats under forsvarsformål omfatter også investeringer.

5) Ymse utgifter omfatter for 1990 kapittel 2309 og 2310 i statsbudsjettet.

Nasjonaløkonomisk gruppering av statens inntekter og utgifter. Mill. kr

Utgiftsart og mottakende sektor	Betalende sektor								
	Stats- og trygde- budsjett/-regnskap i alt			Statsbudsjett/ bevilgningsregnskap			Trygdebudsjett/ -regnskap		
	1) 1988	2) 1989	3) 1990	1) 1988	2) 1989	3) 1990	1) 1988	2) 1989	3) 1990
B. UTGIFTER (forts.)									
BI. LØPENDE UTGIFTER (2-15)	235429	255257	278235	137143	151964	162795	98286	103293	115440
BII. KAPITALUTGIFTER (16-19)	45848	49835	53384	45720	49665	53200	128	170	184
16. Anskaffelse av realkapital ...	6203	6603	7224	6168	6574	7181	35	29	43
17. Kjøp av fast eiendom	74	84	93	74	84	93	-	-	-
18. Utgiftsført økning i kapital - innskudd i statens									
forretningsdrift	18402	19440	18470	18402	19440	18470	-	-	-
Bruttoinvesteringer	18299	19340	18335	18299	19340	18335	-	-	-
Petrolevs virksomhet	10004	10372	10020	10004	10372	10020	-	-	-
Annen virksomhet	8295	8968	8315	8295	8968	8315	-	-	-
Andre overføringer	103	100	135	103	100	135	-	-	-
19. Utlån, gjeldsavdrag, kjøp av verdpapir mv.	21169	23708	27597	21076	23567	27456	93	141	141
Utlån til statsbankene	10718	11150	14700	10718	11150	14700	-	-	-
Avdrag på utenlandsk gjeld ..	29	-	-	29	-	-	-	-	-
Avdrag på innenlandsk gjeld	5933	9834	11090	5933	9834	11090	-	-	-
Tap på garantier	302	70	174	302	70	174	-	-	-
Betaling - leveranser av F-16 fly og ubåter 4)	373	465	-332	373	465	-332	-	-	-
Andre utlån, kjøp av verdpapirer mv.	3814	2189	1965	3721	2048	1824	93	141	141
BIII. KORREKSJONER	1924	2082	2113	1050	1010	1132	874	1072	981
Sykepengerefusjon	973	961	1046	921	896	1006	52	65	40
Utbytte på eierkapital	-73	-13	15	-73	-13	15	-	-	-
Frivillig medlemspremie	820	1005	940	-	-	-	820	1005	940
Andre korreksjoner/ statistiske feil	204	129	112	202	127	111	2	2	1
UTGIFTER I ALT IFØLGE REGNSKAP/ BUDSJETT (BI-BIII)	283201	307174	333732	183913	202639	217127	99288	104535	116605
C. SAMMENDRAG									
CI. BRUTTOSPARING (AI-BI)	21805	17039	3179	42172	41052	40445	-20367	-24013	-37266
CII. Bruttorealinvestering (B16-A16)	6185	6587	7214	6150	6558	7171	35	29	43
CIII. Nettokjøp av fast eiendom (B17- A17)	-27	81	90	-27	81	90	-	-	-
CIV. Nettofinansinvestering (CI-CII-CIII)	15647	10371	-4125	36049	34413	33184	-20402	-24042	-37309
CV. Utgiftsført (netto) kapital- innskudd i statens									
forretningsdrift (B18-A18) ...	9418	7810	4726	9418	7810	4726	-	-	-
Petrolevs virksomhet	8037	6232	4270	8037	6232	4270	-	-	-
Annen virksomhet	1381	1578	456	1381	1578	456	-	-	-
CVI. Annen nettofinansinvestering (CIV-CV) (Overskudd før låne- transaksjoner)	6229	2561	-8851	26631	26603	28458	-20402	-24042	-37309

1) Foreløpig regnskapstall.

2) Vedtatt budsjett.

3) Regjeringens budsjettforslag (Gul bok).

4) I Statsregnskapet/statsbudsjettet blir betalinger på F-16 fly og ubåter ført som driftsutgifter.
I nasjonalregnskapet blir bare faktiske leveranser ført som driftsutgifter.

(SU nr. 42, 1989)

EMISJONER AV IHENDEHAVEROBLIGASJONER I AUGUST 1989

I august 1989 ble det emittert ihendehaverobligasjoner for i alt 8 078 mill.kr, fordelt med 6 295 mill.kr på det innenlandske marked og 1 783 mill.kr på lån i utenlandsk valuta.

Fra januar til august 1989 ble det emittert ihendehaverobligasjoner for i alt 54 558 mill.kr. Dette er en økning på 3 406 mill.kr. (6,7 prosent) sammenlignet med januar til august 1988. Emisjonene på det innenlandske markedet i årets åtte første måneder økte med 19 422 mill.kr. (92,8 prosent), mens emisjonene i utenlandsk valuta ble redusert med 16 016 mill.kr. (53,0 prosent) sammenlignet med samme periode året før.

Dette viser foreløpige oppgaver fra Statistisk sentralbyrås kredittmarkedsstatistikk.

Emisjoner av ihendehaverobligasjoner. Mill.kr

Låntakere	1988*		1989*	
	Aug.	Jan.-aug.	Aug.	Jan.-aug.
A. Emisjoner i alt	6 550	51 152	8 078	54 558 1)
B. Emisjoner i norske kroner	3 974	20 924	6 295	40 346 1)
Kommuneforvaltningen	50	650	240	2 823
Fylkeskommuner	50	50	-	606
Kommuner	-	600	240	2 217
Forretningsbanker	-	130	45	1 185
Sparebanker	-	100	200	830
Statsbanker	-	1 400	250	2 175
Private kredittforetak	3 584	16 663	4 770	29 819 1)
Realkredittforetak	1 961	9 598	2 019	15 795 1)
Skipsfinansieringsforetak	-	-	50	410
Andre private kredittforetak	1 623	7 065	2 701	13 614
Statsforetak	-	116	600	600
Kommuneforetak	340	1 265	190	2 152
Private foretak	-	600	-	762
C. Emisjoner i utenlandsk valuta 2).....	2 576	30 228	1 783	14 212
Statsforvaltningen	-	5 651	-	2 356
Kommuneforvaltningen (Kommuner)	-	1 312	-	141
Forretningsbanker	467	5 053	884	7 156
Sparebanker	-	933	-	420
Statsbanker	694	694	-	-
Private kredittforetak	-	6 099	899	2 492
Statsforetak	760	8 238	-	1 647
Kommuneforetak	-	1 315	-	-
Private foretak	655	933	-	-
D. Emisjoner i eurokroner	-	-	-	-

1) Korrigerte tall.

2) Beregnet etter månedens gjennomsnittlige valutakurs.

K i l d e : Norges Bank.

PUBLIKASJONER UTSENDT I SEPTEMBER 1989

ARBEIDSMARKEDSTATISTIKK 1987-1988 (NOS B; 843). Gir et samlet oversyn over de viktigste delene av offentlig statistikk over arbeidsmarkedet. Sidetall 186, 60 kr ISBN 82-537-2819-0 ISSN 0078-1878

BANK- OG KREDITTSTATISTIKK AKTUELLE TALL (BK; 19-21/89). I publikasjonen publiseres løpende regnskapsstatistikk for banker, kredittforetak, finansieringsselskaper mv. så snart tallene foreligger. Sidetall 20-29, 20 kr ISSN 0333-1504

BARNEHAGER OG FRITIDSHJEM 1988 (NOS B; 854). Publikasjonen gir opplysninger om barnehager og fritidshjem etter eierforhold og åpningstid. Videre gis det informasjon om ansatte og årsverk fordelt på ulike stillingskategorier, og om barna i institusjonene fordelt på aldersgrupper. Sidetall 66, 45 kr ISBN 82-537-2817-4 ISSN 0801-5139

DE ELDRES INNTEKTER NIVA OG ULIKHET/Grete Dahl (RAPP; 89/12). Informerer om inntektsulikheten blant eldre familier. Det er spesielt lagt vekt på å sammenlikne inntektsnivået og ulikheten i fordelingen av inntekt for pensjonister og andre eldre over 60 år. I tillegg til inntekt er nytt opplysninger om formue og utdanning for å belyse de eldres økonomiske og sosiale kår. Sidetall 156, 95 kr ISBN 82-537-2785-2 ISSN 0332-8422

LØNNSSTATISTIKK 1988 (NOS B; 852). Gir en oversikt over all lønnsstatistikk utarbeidd av Statistisk sentralbyrå for 1988. Sidetall 108, 55 kr ISBN 82-537-2812-3 ISSN 0078-1916

LØNNSSTATISTIKK FOR KOMMUNALE ARBEIDSTAKERE PR. 1. OKTOBER 1988 (NOS B; 855). Sidetall 88, 45 kr ISBN 82-537-2818-2 ISSN 0800-2908

MANEDSSTATISTIKK OVER UTENRIKSHANDELEN (MU; JULI 1989). Gir i et fast tabelloppsett hovedtall for utenrikshandelen og i mer detaljerte tabeller innførselen og utførselen av varer. Sidetall 73, 25 kr ISSN 0332-6403

NORMALISERING AV DELTIDSARBEIDET. EN ANALYSE AV ENDRING I KVINNERS YRKESAKTIVITET OG ARBEIDSTID I 80-ÅRENE/Anne Lise Ellingsæter (SØS; 71). Analysen tar sikte på å gi et bilde av utviklingstendenser i kvinners yrkesaktivitet og arbeidstidsvalg på 80-tallet. Den belyser også endringer i deltidsarbeidet i perioden 1978-1985. Særlig blir det lagt vekt på endringer i deltidsarbeidets karakter, dvs. kjennetegn ved deltidsansattes arbeidsforhold. Analysen tar også for seg hvilken betydning arbeidstiden har for integrasjon i arbeidsfellesskapet. Sidetall 127, 75 kr ISBN 82-537-2779-8 ISSN 0801-3845

SKATTER OG OVERFØRINGER TIL PRIVATE HISTORISK OVERSIKT OVER SATSER MV. ARENE 1975-1989 (RAPP; 89/16). Publikasjonen omfatter satser mv. fra og med 1975 for direkte og indirekte skatter, trygdeavgifter, visse trygdeytelser o.a. Sidetall 63, 45 kr ISBN 82-537-2813-1 ISSN 0332-8422

STANDARD FOR UTDANNINGSGRUPPERING 1989 (SNS; 7) Standarden er revidert i samsvar med den sterke veksten og de gjennomgripende forandringer som har skjedd i det norske utdanningssystemet siden siste standardrevisjon i 1973. Den ble første gang utgitt i 1970. Standarden gir en samlet oversikt over alle utdanningstilbud gruppert etter utdanningsnivå, fagfelt faggruppe, utdanningsgruppe og enkeltutdanning. Sidetall 161, 60 kr, ISBN 82-537-2793-3 ISSN 0333-1741

STATISTISK UKEHEFTE (SU; 36-39/89). Ukeheftet gir foruten kortidsstatistikk en løpende presentasjon av hovedresultater fra all ny statistikk etterhvert som den utkommer. Sidetall 28-58, 20 kr ISSN 0550-0567

UNDERSØKELSE OM BRUK AV FOLKEBIBLIOTEK 1988 (RAPP; 89/18). Publikasjonen gir en oversikt over befolkningens bruk av bibliotek og andre kulturinstitusjoner, holdninger til folkebibliotekene, tid brukt til lesing og andre massemedier, kjøp av bøker, lydassetter og video. Rapporten tar også for seg endringer i folkebibliotekbruken i løpet av de siste 10 årene. Sidetall 83, 60 kr ISBN 82-537-2832-8 ISSN 0332-8422

ØKONOMISKE ANALYSER (ØA, 89/6). Inneholder konjunkturtendensene for Norge og utlandet. Sidetall 82, 25 kr ISBN 82-537-2752-6 ISSN 0800-4110

PUBLIKASJONER UNDER UTSENDING I OKTOBER 1989

Jaktstatistikk 1988 (NOS B; 862) Sidetall 58, 45 kr

Sjøfart 1988 (NOS B; 856) Sidetall 145, 55 kr

Lønninger og inntekter 1986 (NOS B; 838) Sidetall 96, 55 kr

Varehandelsstatistikk 1987 (NOS B; 857) Sidetall 82, 45 kr

Lønnsstatistikk for ansatte i helsevesen og sosial omsorg 1. oktober 1988 (NOS B; 858) Sidetall 121, 55 kr

Veitrafikkulykker 1988 (NOS B; 851) Sidetall 145, 55 kr

PUBLIKASJONENE ER TIL SALGS I BOKHANDLENE

STATISTIKK SOM VENTES PUBLISERT I KOMMENDE UKE

Tittel/emne	Planlagt publiserings- dato	Publiserings- måte
Byggevirksoheten i september 1989.....	25.10.	Aktuell statistikk og Teledata
Steriliseringer 1988	25.10.	Statistisk ukehefte

UKE-, MÅNEDS- OG KVARTALSPUBLIKASJONER

Abonnementsprisene for SSBs uke-, måneds- og kvartalspublikasjoner er for året 1989 fastsatt til:

	Pr. år	Pr. hefte
Statistisk ukehefte	kr 350	20
Statistisk månedshefte	" 220	30
Månedstatistikk over utenrikshandelen	" 195	25
Bank- og kredittstatistikk. Aktuelle tall	" 280	20
Økonomiske analyser	" 160	25
Nye distriktstall (pr. fylke)	" 100	15
Byggearealstatistikk, kvartalspublikasjon	" 175	50
Olje- og gassvirksomhet, kvartalspublikasjon	" 185	50
Samfunnsspeilet	" 90	40

STATISTISK ÅRBOK 1989

"Statistisk årbok – ikke så kjedelig som den ser ut . Den er boka du må ha. Den handler om deg" (Arbeiderbladet). "Statistisk årbok 1986, oppslagsverket uten praktinnbinding og bilder, kan bli vinterens mest spennende lesning, et årlig portrett av nordmenn og landet vårt . ." (Aftenposten).

Dette er to løsrevne sitater fra pressens omtale av tidligere utgaver av STATISTISK ÅRBOK.

Nå er 1989-utgaven kommet, og den er like innholdsrik som de foregående. Her er noen få opplysninger hentet fra de 546 tabellene.

- Det er 16 nasjonalparker og 838 naturreservater i Norge
- Ved Stortingsvalget i 1985 ble det avgitt 2 605 436 stemmer. Valgdeltakingen var 84 prosent, mens den i 1981 var 82
- 251 695 brukte personbiler skiftet eier i 1988
- 16 millioner passasjerer reiste fra norske flyplasser i 1988, derav 11,6 millioner på innenlandsrutene
- Bruttonasjonalproduktet(BNP) var 594,6 mrd kr i 1988
- Næringslivet og offentlige kilder bidro hver med vel 5 mrd til forskning og utvikling i 1987
- I 1988 sendte NRK fjernsynet 926 timer nyheter og informasjon, 600 timer dramatikk og 589 timer sport. Tilsammen hadde disse programmene 60 prosent av sendetiden

– Privat forbruk var på 309 mrd kr i 1988. Av det ble 58,9 mrd brukt til matvarer, 55,2 mrd til møbler og husholdningsartikler og 40,9 mrd til transport, post og teletjenester

– Forretningsbankenes renteinntekter og provisjoner var 46,8 mrd kr i 1988, mens renteutgiftene var 36,8 mrd kr. Tilsvarende tall for sparebankene var 34,8 og 25,7 mrd kr

– Norge innførte i 1988 varer for 43,7 mrd kr fra de øvrige nordiske land, mens utførselsverdien til disse landene var 29,9 mrd kr

– Produksjonen av råolje er steget med 150 prosent i løpet av perioden 1979-1988. I 1988 var den kommet opp i 5,3 mrd tonn

– Folkebibliotekene lånte ut 18,9 mill. bøker i 1987

– Samlet kinobesøk var 12,4 mill. og teaterbesøk 1,1 mill. i 1987

– Halvparten av Norges befolkning eier eller disponerer feriehus

STATISTISK ÅRBOK 1989 – ET OPPSLAGSSVERK MED FAKTA OM DE FLESTE SIDER VED DET NORSKE SAMFUNNET.

FÅS HOS BOKHANDLERNE OG KOSTER KR 75,-.



Informasjonsavdelingen

Postboks 8131 Dep
0033 OSLO 1

SYSTEMATISK OVERSIKT OVER EMNEGRUPPENE

0 GENERELLE EMNER

- 00 Generelle emner, nasjonalt
- 01 Generelle emner, regionalt
- 09 Andre generelle emner

1 NATURRESSURSER OG NATURMILJØ

- 10 Ressurs- og miljøregnskap og andre generelle ressurs- og miljøemner
- 11 Areal
- 12 Energi
- 13 Luft
- 14 Vann
- 15 Mineraler
- 16 Skog og planteliv
- 17 Dyreliv
- 18 Naturmiljø - levekår og økonomi
- 19 Andre ressurs- og miljøemner

2 SOSIODEMOGRAFISKE EMNER

- 20 Generelle sosiodemografiske emner
- 21 Befolkning
- 22 Helseforhold og helsetjeneste
- 23 Utdanning og skolevesen
- 24 Kulturelle forhold, generell tidsbruk, ferie og fritid
- 25 Sosiale forhold og sosialvesen
- 26 Rettsforhold og rettsvesen
- 27 Levekår ellers
- 29 Andre sosiodemografiske emner

3 SOSIOØKONOMISKE EMNER

- 30 Generelle sosioøkonomiske emner
- 31 Folketellinger
- 32 Arbeidskraft
- 33 Lønn
- 34 Personlig inntekt og formue
- 35 Personlig forbruk
- 36 Boliger og boforhold
- 39 Andre sosioøkonomiske emner

4 NÆRINGSØKONOMISKE EMNER

- 40 Generelle næringsøkonomiske emner
- 41 Jordbruk, skogbruk, jakt, fiske og fangst
- 42 Oljeutvinning, bergverksdrift, industri og kraftforsyning
- 43 Bygge- og anleggsvirksomhet
- 44 Utenrikshandel
- 45 Varehandel
- 46 Samferdsel og reiseliv
- 47 Tjenesteyting
- 49 Andre næringsøkonomiske emner

5 SAMFUNNSØKONOMISKE EMNER

- 50 Nasjonalregnskap og andre generelle samfunnsøkonomiske emner
- 51 Offentlig forvaltning
- 52 Finansinstitusjoner, penger og kreditt
- 53 Konjunkturer
- 59 Andre samfunnsøkonomiske emner

6 SAMFUNNSORGANISATORISKE EMNER

- 60 Generelle samfunnsorganisasatoriske emner
- 61 Administrative emner
- 62 Politiske emner
- 69 Andre samfunnsorganisasatoriske emner

STANDARDTEGN

Tall kan ikke forekomme	.	Mindre enn 0,5 av den brukte enheten	0
Oppgave mangler	..	Foreløpige tall	*
Oppgave mangler foreløpig	...	Brudd i den loddrette serien	—
Tall kan ikke offentliggjøres	:	Brudd i den vannrette serien	!
Null	-		