

Statistisk ukehefte



STATISTISK SENTRALBYRÅ

Oslo: Postboks 8131 Dep
0033 Oslo 1
Tlf. (02) *41 38 20

Kongsvinger:
Postuttak
2201 Kongsvinger
Tlf. (066) *85 000

Nr. 5/90

31. januar 1990

INNHOOLD

Emne	Side
23 Videregående skoler, 1. oktober 1988	1
26 Midler forvaltet av overformynderiene, 31. desember 1988	6
31 Arbeidskraftundersøkelsen, 4. kvartal 1989	8
43 Byggevirkosomheten, 1989	35
46 Hoteller og andre overnattingsbedrifter. Overnattingsstatistikk, desember 1989	42
46 Hurtigruta Bergen-Kirkenes. Trafikkstatistikk, 1989	50
Publikasjoner utsendt i desember 1989	53
Publikasjoner under utsending i januar 1990	53
Statistikk som ventes publisert i kommende uke .	54

(SU nr. 5, 1990)

VIDEREGÅENDE SKOLER 1. OKTOBER 1988

Statistisk sentralbyrås utdanningsstatistikk viser at det pr. 1. oktober 1988 var 209 000 elever i videregående skoler. Dette er en økning på 4,3 prosent sammenliknet med året før.

Statistikken viser at 76 prosent av all ungdom i aldersgruppen 16-18 år var elever ved en videregående skole mot 73 prosent året før. Størst andel elever i denne aldersgruppen hadde Sogn og Fjordane og Nord-Trøndelag med 81 prosent, mens Finnmark fortsatt lå lavest med 67 prosent.

Av 16-åringene var 85 prosent elever i videregående skole, mens prosenten blant 18-åringene var vel 64. Andelen blant årskullene 19 år og over økte svakt fra 1987, men ligger fortsatt under nivået for 1986.

Vel 50 prosent av elevene i videregående skoler var kvinner. Kvinnene dominerer fortsatt i de tradisjonelle kvinnefagene som sosial- og helsefag og husflidsfag og estetiske fag, mens mennene dominerer i industri-, fiskeri- og

landbruksfagene. Mønsteret var praktisk talt uendret fra 1987.

Statistikken viser videre at 187 000 elever deltok i utdanning under lov om videregående opplæring. Av disse var 74 000 ved studieretning for allmenne fag, mens 113 000 var elever ved yrkesfaglige studieretninger. Sammenliknet med året før var det en økning på 4 prosent for yrkesfag, mens allmenne fag var uendret fra året før.

Ved yrkesfaglig studieretning var det en økning i elevtallet på 5,0 prosent ved grunnkursene og 4,3 prosent ved videregående kurs I, mens videregående kurs II hadde 7,5 prosent flere elever enn året før.

Blant de ulike studieretningene innen yrkesfagene hadde handels- og kontorlag og håndverks- og industrifag største oppgangen i elevtallet med henholdsvis 5 og 6 prosent. For husflidsfag og estetiske fag og husholdningsfag sank elevtallet med 4 prosent.

Tabell 1. Elever ved videregående skoler, etter kjønn og skoleslag. 1. oktober

Skoleslag	Elever i alt ¹			Prosentandel kvinner		
	1986	1987	1988	1986	1987	1988
Alle elever	206 068	200 476	209 065	50,7	50,4	50,6
Skoler under lov om videregående opplæring	189 470	185 569	192 546	51,1	50,8	50,6
Folkehøgskoler	5 168	4 948	5 749	61,8	60,2	61,9
Skoler for helsestell og sosialt arbeid	1 065	968	1 001	91,9	94,6	93,1
Hjelpepleierskoler	986	923	915	94,1	94,5	93,0
Andre skoler for helsestell og sosialt arbeid	79	45	86	64,6	95,5	94,2
Fagskoler i landbruket	4 116	3 930	3 957	32,2	32,8	36,9
Landbruksskoler	3 213	2 987	3 070	31,7	33,1	36,6
Hagebruks- og gartnerskoler	408	425	459	64,2	60,0	62,5
Skogbruksskoler	367	398	370	6,3	5,2	9,2
Andre fagskoler i landbruket	128	120	58	17,2	19,1	27,6
Videregående skoler ellers	6 249	5 061	5 812	35,2	33,2	39,0
Skoler for estetiske fag	33	152	339	81,8	73,6	75,5
Skoler for administrasjon og økonomi	380	251	795	60,3	80,0	59,1
Skoler for håndverk og industri	307	214	204	50,2	35,5	48,5
Skoler for transport og kommunikasjon	1 515	1 064	1 043	57,6	51,9	54,5
Skoler for sivile tryggingfag	364	497	579	19,8	24,5	31,4
Befalsskoler	2 177	2 053	1 894	5,0	5,3	6,7
Andre videregående skoler	1 473	830	958	49,8	60,9	58,8

¹ Elevtallet ved skoler under lov om videregående opplæring omfatter også elever som ikke faller inn under denne lov.

Tabell 2. Elever ved videregående skoler, etter alder og skoleslag. 1. oktober 1988

Skoleslag	Elever i alt	Alder							
		Under 16 år	16 år	17 år	18 år	19 år	20-21 år	22-24 år	25 år og over
I alt	209 065	923	55 244	51 854	41 977	16 795	14 243	11 084	16 945
Prosent av registrert årskull			85,0	78,3	64,0	24,4	10,5	5,5	
Skoler under lov om videre- gående opplæring	192 546	908	53 058	50 144	40 722	13 721	11 193	8 899	13 901
Folkehøgskoler	5 749	9	1 418	984	601	1 217	738	371	411
Skoler for helsestell og sosialt arbeid	1 001	-	10	14	32	41	83	129	692
Hjelpepleierskoler	915	-	10	14	31	34	76	120	630
Andre skoler for helsestell og sosialt arbeid	86	-	-	-	1	7	7	9	62
Fagskoler i landbruket	3 957	6	665	608	421	471	620	554	612
Landbruksskoler	3 070	6	590	528	339	367	440	361	439
Hagebruks- og gartnerskoler	459	-	13	24	41	51	124	105	101
Skogbruksskoler	370	-	62	56	28	47	45	79	53
Andre fagskoler i landbruket	58	-	-	-	13	6	11	9	19
Videregående skoler ellers ...	5 812	-	93	104	201	1 345	1 609	1 131	1 329
Skoler for estetiske fag ...	339	-	1	2	12	20	69	75	160
Skoler for administrasjon og økonomi	795	-	-	1	9	96	213	181	295
Skoler for håndverk og industri	204	-	4	10	12	25	58	48	47
Skoler for transport og kommunikasjon	1 043	-	87	64	59	103	175	229	326
Skoler for sivile tryggings- fag	579	-	-	-	-	-	45	294	240
Befalsskoler	1 894	-	-	21	86	815	804	135	33
Andre videregående skoler ..	958	-	1	6	23	286	245	169	228

Tabell 3. Elever ved videregående skoler, etter alder. Absolutte tall og prosent av registrert årskull. Bosted. 1. oktober

Bosted	I alt	Alder					Prosentvis andel av registrert årskull	
		Under 17 år	17 år	18 år	19-24 år	25 år og over	16-18 år	19-24 år
HELE LANDET								
1983	196 317	53 266	49 582	39 238	41 294	12 937	70,8	11,0
1984	204 199	54 240	50 371	41 280	44 520	13 788	72,0	12,0
1985	209 629	55 704	52 035	41 884	45 195	14 811	73,3	11,7
1986	206 068	54 473	51 810	41 756	42 535	15 494	73,0	10,9
1987	200 476	55 497	49 238	42 087	39 138	14 516	72,9	9,8
1988	209 065	56 167	51 854	41 977	42 122	16 945	75,7	10,4
1988								
FYLKE								
Østfold	11 350	3 257	2 877	2 366	2 004	846	75,3	9,0
Akershus	20 679	5 855	5 157	4 291	3 991	1 385	76,1	9,8
Oslo	16 273	3 731	3 345	2 786	3 968	2 443	71,1	9,3
Hedmark	9 033	2 515	2 266	1 774	1 906	572	74,8	11,6
Oppland	9 404	2 637	2 357	1 938	1 893	579	78,9	11,2
Buskerud	10 468	2 985	2 751	2 104	2 004	624	74,4	9,5
Vestfold	10 061	2 797	2 586	2 056	1 867	755	78,9	10,3
Telemark	7 908	2 030	2 051	1 620	1 658	549	74,0	11,1
Aust-Agder	4 981	1 420	1 340	1 011	835	375	78,6	9,5
Vest-Agder	7 129	2 104	1 888	1 425	1 223	489	75,9	8,6
Rogaland	15 427	4 348	4 146	3 201	2 912	820	71,6	8,8
Hordaland	21 151	5 662	5 085	4 344	4 385	1 675	76,8	10,9
Sogn og Fjordane	5 757	1 555	1 498	1 228	1 134	342	80,9	11,1
Møre og Romsdal	12 827	3 452	3 142	2 669	2 661	903	76,8	11,7
Sør-Trøndelag	12 892	3 298	3 262	2 692	2 732	908	78,7	11,0
Nord-Trøndlag	7 508	2 066	1 829	1 517	1 483	613	81,3	12,1
Nordland	13 443	3 349	3 294	2 633	2 709	1 458	76,9	11,5
Troms	8 097	2 040	1 971	1 522	1 677	887	72,3	10,8
Finnmark	4 116	1 052	970	753	802	539	66,9	9,4
UTLANDET	217	8	16	30	120	43		
UOPPGITT	344	6	23	17	158	140	.	.

Tabell 4. Elever under lov om videregående opplæring, etter kjønn og studieretning/kurstype.
1. oktober

Studieretning/kurstype	Elever i alt ¹			Prosentandel kvinner		
	1986	1987	1988	1986	1987	1988
Alle elever	183 862	182 198	186 553	51,0	51,0	50,4
Allmenne fag	74 777	73 836	73 803	54,7	54,9	54,8
Av dette						
Treårig allmennfaglig linje	73 695	72 659	72 208	54,8	55,1	55,1
1. år	25 812	26 002	25 377	54,8	55,8	55,3
2. år	24 275	23 448	23 347	54,6	54,6	55,3
3. år	23 608	23 209	23 484	54,9	54,7	54,6
Yrkesfag i alt	109 085	108 362	112 750	48,4	48,3	47,6
Av dette						
Halvårige og kortere kurs	826	1 457	1 052	71,2	37,0	42,4
Ettårige grunnkurs	46 445	45 296	47 542	51,1	50,3	50,1
Toårige grunnkurs	7 754	7 666	7 666	58,7	58,1	56,3
1. år	4 212	4 123	4 111	58,3	57,0	54,5
2. år	3 542	3 543	3 555	59,2	59,4	58,5
Videregående kurs I	25 406	25 201	26 275	49,3	50,9	48,8
Videregående kurs II	12 652	12 595	13 544	52,1	53,9	54,5
Husflids- og estetiske fag	5 177	5 093	4 872	85,8	84,4	83,8
Handels- og kontorlag	36 292	36 092	37 779	66,7	66,2	65,6
Håndverks- og industrifag	46 291	46 743	49 592	17,5	18,1	18,4
Fiskeri- og sjøfartsfag	2 575	2 014	2 087	10,4	12,6	13,4
Sosial- og helsefag	7 500	7 907	8 221	97,8	97,8	97,7
Husholdningsfag	8 833	8 070	7 759	84,3	83,5	81,9
Idrettsfag	2 417	2 443	2 440	42,1	41,5	40,1

¹ Omfatter elever under lov om videregående opplæring, uten hensyn til hvilket skoleslag utdanningen foregår ved.

Tabell 5. Elever under lov om videregående opplæring, etter utdanningens art (studieretning), kjønn og kurstype. 1. oktober

Kjønn og kurstype	I alt	Studieretning for							
		All- menne fag ¹	Hus- flids- og este- tiske fag	Handels- og kontor- fag	Hånd- verks- og indu- stri fag	Fiske- ri- og sjø- farts fag	Sosial- og helse- fag	Hus- hold- nings- fag	Id- retts- fag
MENN OG KVINNER									
1983	174 547	74 538	5 007	30 021	44 529	3 116	5 759	9 848	1 729
1984	182 862	75 836	5 306	33 608	46 386	3 089	6 580	10 026	2 031
1985	188 910	78 041	5 369	36 039	47 230	2 965	7 144	9 820	2 302
1986	183 862	74 777	5 177	36 292	46 291	2 575	7 500	8 833	2 417
1987	182 198	73 836	5 093	36 092	46 743	2 014	7 907	8 070	2 443
1988	186 553	73 803	4 872	37 779	49 592	2 087	8 221	7 759	2 440
1988									
Halvårige og kortere kurs	1 052	-	165	125	527	167	5	63	-
Ettårige gunnkurs	72 919	25 377	1 809	13 985	21 894	685	3 821	5 348	-
Toårige grunnkurs	7 666	-	1 478	1 512	1 170	10	1 306	374	1 816
1. år	4 111	-	781	849	639	4	671	182	985
2. år	3 555	-	697	663	531	6	635	192	831
Videregående kurs I	49 622	23 347	663	10 436	10 378	496	2 893	1 409	-
Videregående kurs II ...	38 272	24 728	694	8 961	2 452	581	196	36	624
Annen utdanning under lov om videregående opplæring	17 022	351	63	2 760	13 171	148	-	529	-
MENN	92 467	33 336	787	13 009	40 472	1 807	193	1 401	1 462
Halvårige og kortere kurs	606	-	5	4	411	163	-	23	-
Ettårige grunnkurs	35 062	11 352	150	4 754	17 294	526	109	877	-
Toårige grunnkurs	3 347	-	427	733	991	8	33	51	1 104
1. år	1 872	-	241	422	555	4	15	28	607
2. år	1 475	-	186	311	436	4	18	23	497
Videregående kurs I	23 894	10 433	43	3 583	9 002	459	46	328	-
Videregående kurs II ...	17 526	11 364	148	3 029	2 083	539	5	-	358
Annen utdanning under lov om videregående opplæring	12 032	187	14	906	10 691	112	-	122	-
KVINNER	94 086	40 467	4 085	24 770	9 120	280	8 028	6 358	978
Halvårige og kortere kurs	446	-	160	121	116	4	5	40	-
Ettårige grunnkurs	37 857	14 025	1 659	9 231	4 600	159	3 712	4 471	-
Toårige grunnkurs	4 319	-	1 051	779	179	2	1 273	323	712
1. år	2 239	-	540	427	84	-	656	154	378
2. år	2 080	-	511	352	95	2	617	169	334
Videregående kurs I	25 728	12 914	620	6 853	1 376	37	2 847	1 081	-
Videregående kurs II ...	20 746	13 364	546	5 932	369	42	191	36	266
Annen utdanning under lov om videregående opplæring	4 990	164	49	1 854	2 480	36	-	407	-

¹ 1., 2. og 3. år i treårig allmennfaglig linje er gruppert som henholdsvis ettårig grunnkurs, videregående kurs I og II.

(SU nr. 5, 1990)

MIDLER FORVALTET AV OVERFORMYNDERIENE PR. 31. DESEMBER 1988

Overformynderiene forvaltet 1 948 mill. kr pr. 31. desember 1988(1). Dette var 262 mill. kr mer enn ett år tidligere.

Av forvaltningskapitalen var 18 prosent plassert i fordringer sikret i pant, 46 prosent i bankinnskott og 2 prosent i aksjer.

Av de forvaltede midler tilhørte 77 prosent umyndige, 6 prosent tilhørte andre personer og 17 prosent offentlige legat og fond.

Overformynderiene forvaltet midler for 14 600 umyndige ved årsskiftet 1988-89.

Tabell 1. Forvaltede midler etter eiergruppe. 31. desember

	Forvaltningskapital 1 000 kr				Prosent			
	I alt	For umyndige	For andre personer	For offentlige legat og fond	I alt	For umyndige	For andre personer	For offentlige legat og fond
1978	915 278	604 078	57 334	253 876	100,0	66,0	6,3	27,7
1979	953 534	606 137	71 094	276 303	100,0	64,0	7,0	29,0
1980	1 003 033	615 095	86 771	301 167	100,0	61,3	8,7	30,0
1981	1 079 282	664 849	92 865	321 568	100,0	61,6	8,6	29,8
1982	1 180 901	741 528	94 223	345 150	100,0	62,8	8,0	29,2
1983	1 312 278	817 594	116 465	378 219	100,0	62,3	8,9	28,8
1984	1 446 605	900 963	125 328	420 314	100,0	62,3	8,7	29,0
1985	1 596 049	990 076	145 854	460 119	100,0	62,1	9,1	28,8
1986	1 499 016	1 065 686	170 718	262 612	100,0	71,1	11,4	17,5
1987	1 686 079	1 188 404	214 563	283 112	100,0	70,5	12,7	16,8
1988	1 948 348	1 498 555	123 238	326 555	100,0	76,9	6,3	16,8

1) Det har ikke lyktes Statistisk sentralbyrå å få oppgave fra overformynderiene i disse kommunene: Nore og Uvdal, Bamble, Risør, Øyestad, Fitjar, Rødøy og Lebesby. Fra Nore og Uvdal har vi ikke fått oppgave verken for 1986, 1987 eller 1988. Det er derfor brukt 1985-tall for denne kommunen. Bamble har ikke sendt inn oppgave siden 1986, slik at disse tallene er blitt stående. For Risør, Øyestad, Fitjar, Rødøy og Lebesby er det brukt 1987-tall.

Tabell 2. Forvaltede midler og tallet på umyndige. Fylke 31. desember 1988

Fylke	I alt	For umyndige	For andre personer	For offentlige legat og fond	Umyndige med midler		
					I alt	Under 18 år	18 år og over
1 000 kr					!		
I alt	1 948 348	1 498 555	123 238	326 555	14 600	7 637	6 963
Østfold	72 855	65 785	6 094	976	749	474	275
Akershus	190 566	163 358	18 199	9 009	1 186	851	335
Oslo	621 995	426 601	-	195 394	3 552	1 193	2 359
Hedmark	49 883	46 241	3 139	503	518	279	239
Oppland	51 395	43 065	7 898	432	515	274	241
Buskerud(1)	134 180	88 797	10 376	35 007	892	525	367
Vestfold	74 837	71 747	2 765	325	645	373	272
Telemark(1)	40 285	39 654	451	180	483	257	226
Aust-Agder(1)	27 505	26 871	562	72	329	181	148
Vest-Agder	71 725	61 218	9 177	1 330	550	340	210
Rogaland	109 062	90 097	14 657	4 308	776	483	293
Hordaland(1)	209 950	119 640	16 982	73 328	1 236	696	540
Sogn og Fjordane ..	19 463	17 983	1 377	103	255	119	136
Møre og Romsdal ..	55 086	54 276	725	85	712	314	398
Sør-Trøndelag	84 776	58 718	21 117	4 941	706	426	280
Nord-Trøndelag ...	29 278	28 344	904	30	305	198	107
Nordland(1)	48 349	40 653	7 440	256	685	345	340
Troms	41 948	41 178	770	-	286	204	82
Finnmark(1)	15 213	14 329	607	277	220	105	115

1) Se note 1, side 1.

Tabell 3. Forvaltede midler etter plassering. Fylke 31. desember 1988. 1000 kr

Fylke	I alt	Fordringer sikret i pant	Fast eiendom (etter fradrag av gjeld)	Ihendehaver obligasjoner	Aksjer	Bankinnskott	Andre aktiva
Østfold	72 855	8 031	7 389	2 313	317	52 149	2 655
Akershus	190 566	27 284	17 672	8 714	6 154	124 992	5 749
Oslo	621 995	143 272	32 617	348 320	13 243	29 536	55 007
Hedmark	49 883	5 617	3 309	639	722	38 323	1 274
Oppland	51 395	3 480	4 037	461	640	40 461	2 315
Buskerud(1)	134 180	50 510	12 292	16 782	1 759	50 075	2 763
Vestfold	74 837	10 468	8 098	325	40	52 243	3 664
Telemark(1)	40 285	1 932	1 940	954	175	32 982	2 303
Aust-Agder(1)	27 505	1 703	2 819	726	151	21 829	277
Vest-Agder	71 725	13 118	3 126	346	27	53 143	1 965
Rogaland	109 062	13 963	3 173	786	3 420	82 691	5 028
Hordaland(1)	209 950	52 270	8 341	62 643	2 541	76 246	7 908
Sogn og Fjordane ..	19 463	909	1 834	62	63	15 826	768
Møre og Romsdal ..	55 086	5 320	5 231	457	227	42 579	1 272
Sør-Trøndelag	84 776	3 925	4 612	1 836	1 345	70 216	2 842
Nord-Trøndelag ...	29 278	1 320	2 223	163	1 460	22 016	2 096
Nordland(1)	48 349	2 903	1 950	254	483	42 186	572
Troms	41 948	1 037	1 497	514	229	37 961	710
Finnmark(1)	15 213	120	394	-	-	14 700	-

1) Se note 1, side 1.

(SU nr. 5, 1990)

ARBEIDSKRAFTUNDERSØKELSEN 4. KVARTAL 1989 OG ÅRSGJENNOMSNIITT 1989

I 4. kvartal 1989 var det 2 022 000 sysselsatte og 101 000 arbeidssøkere uten arbeidsinntekt ifølge Statistisk sentralbyrås arbeidskraftundersøkelse (AKU). Arbeidssøkerne utgjorde 4,8 prosent av arbeidsstyrken. I forhold til 4. kvartal 1988 gikk tallet på sysselsatte ned med 58 000, mens tallet på arbeidssøkere økte med 17 000.

AKU er en utvalgsundersøkelse, og tallene vil derfor være noe usikre. Tall for de enkelte kvartal kan ha store tilfeldige avvik fra det faktiske nivå. En må være særlig varsom med å tolke endringer mellom to kvartal isolert, uten samtidig å se på den langsiktige utviklingen.

Arbeidsstyrken

Regnet som årsgjennomsnitt ble arbeidsstyrken redusert med 28 000 fra 1988 til 1989. Fra 4. kvartal 1988 til 4. kvartal 1989 var nedgangen på 40 000 personer, like mange kvinner som menn. Arbeidsstyrken utgjorde i 4. kvartal 1989 69,0 prosent av befolkningen i alderen 16-74 år, mot 70,5 prosent samme kvartal i fjor. For menn var arbeidsstyrkeprosenten 76,2 (77,8 i fjor) og for kvinner 61,7 (63,2 i fjor).

Nedgangen i arbeidsstyrken har i hovedsak skjedd blant ungdom i alderen 16-24 år og blant personer i aldersgruppa 55-66 år.

For ungdom i alderen 16-19 år ble andelen i arbeidsstyrken redusert fra 55,0 til 46,1 prosent fra 4. kvartal 1988 til 4. kvartal 1989. I aldersgruppa 20-24 år gikk arbeidsstyrkeprosenten ned fra 74,5 til 71,8 i dette tidsrommet. I begge disse aldersgruppene har sysselsettingen gått klart ned, mens stadig flere er under utdanning.

I aldersgruppa 25-54 år var 92,8 prosent av mennene og 78,7 prosent av kvinnene i arbeidsstyrken i 4. kvartal 1989, mot henholdsvis 93,5 og 79,7 prosent ett år tidligere.

For menn i alderen 55-66 år gikk arbeidsstyrkeandelen ned fra 70,7 til 68,2 prosent, og for kvinner i samme aldersgruppe fra 48,2 til 47,2 prosent.

Sysselsetting og arbeidstid

Regnet som årsgjennomsnitt ble tallet på sysselsatte redusert med 65 000 fra 1988 til 1989. Fra 4. kvartal 1988 til 4. kvartal 1989 var nedgangen på 58 000 personer (2,8 prosent), fordelt på 36 000 menn og 22 000 kvinner. Til sammenligning gikk tallet på utførte ukeverk ned med 62 000 (3,3 prosent).

Faktisk arbeidstid pr. uke gikk ned fra 41,7 til 41,3 timer for menn fra 4. kvartal 1988 til 4. kvartal 1989, mens den økte fra 30,0 til 30,2 timer for kvinner.

Fordelt på næring var nedgangen i sysselsettingen størst i bygge- og anleggsvirksomhet, industri, bankvirksomhet og forretningsmessig tjenesteyting.

Arbeidsløsheten

I 4. kvartal 1989 var det 101 000 arbeidssøkere uten arbeidsinntekt, 60 000 menn og 42 000 kvinner. Arbeidssøkerne utgjorde 4,8 prosent av arbeidsstyrken, 5,1 prosent for menn og 4,4 prosent for kvinner.

I forhold til samme kvartal i fjor har tallet på arbeidssøkere uten arbeidsinntekt økt med 17 000. Størst har økningen vært for menn i alderen 25-54 år (12 000).

37 prosent av arbeidssøkerne hadde vært ledige i mer enn et halvt år i 4. kvartal 1989, mot 16 prosent i samme kvartal året før. Den gjennomsnittlige ledighetsperioden gikk opp fra 18,4 til 29,8 uker.

SSBs tall for arbeidssøkere uten arbeidsinntekt må ikke forveksles med Arbeidsdirektoratets tall for registrerte arbeidsløse, hvor gjennomsnittet for de tre månedene i 4. kvartal 1989 var 82 200.

TEKNISKE NOTER

1. Brudd i tidsserien1.1. Endringer fra 2. kvartal 1988

a) Referanseuker

Fra 2. kvartal 1988 gikk en over til månedlig datainnsamling i AKU. Mens tallene tidligere var basert på en referanseuke i kvartalet, er tallene fra og med 2. kvartal 1988 et gjennomsnitt for tre uker i hvert kvartal.

Generelt er det slik at referanseukenes plassering i AKU er av betydning ved sammenligninger før og etter 2. kvartal 1988 for størrelser som har et marked sesongmønster innenfor de tre månedene som utgjør et kvartal.

Våre bregninger indikerer at skiftet av referansetidspunkt kan ha gitt følgende utslag for de enkelte kvartalene:

Sysselsatte

1. kvartal: Ingen vesentlige brudd i tidsserien for sysselsatte. Tallene for sysselsatte som var midlertidig fraværende i 1. kvartal 1989 er ikke sammenlignbare med tidligere 1. kvartalstall, vesentlig fordi fravær pga. vinterferie nå påvirker tallene i mindre grad enn før.
2. kvartal: Nedgang i nivået på sysselsettingen med inntil 20 000 sammenlignet med 2. kvartal 1987.
3. kvartal: Sysselsettingstallet for 3. kvartal 1988 ligger 20-40 000 høyere enn i samme kvartal året før som en følge av at mange skoleelever er blitt klassifisert som sysselsatte pga. feriearbeid. Overgangen til månedlig datainnsamling påvirker også tallet på sysselsatte som var midlertidig fraværende pga. ferie.
4. kvartal: Ingen vesentlige brudd i tidsserien for sysselsatte.

Årsgjennomsnitt Sysselsettingstallet kan ha blitt snitt 1988: inntil 10 000 høyere enn det ville blitt med det gamle opplegget.

Arbeidssøkere uten arbeidsinntekt

Ingen markerte brudd i tidsserien som følge av nye referanseuker.

b) Spørreskjema

Fra 2. kvartal 1988 ble det også tatt i bruk et nytt spørreskjema i AKU. Endringene i spørreskjema skal med to unntak ikke gi merkbare brudd i tidsserien:

Utførte ukeverk/faktisk arbeidstid.

Bruddet i tidsserien skyldes flere forhold. Samlet medfører disse en økning i tallene for faktisk arbeidstid og dermed i utførte ukeverk. Vi kan dessverre ikke gi et mer presist anslag på hvor stort bruddet er. De viktigste faktorene bak bruddet er at vi med det nye spørreskjemaet i større grad får medregnet arbeidstid i biarbeidsforhold, og i større grad får oppgitt faktisk arbeidstid i referanseuka i stedet for avtalt arbeidstid.

Hovedsakelig virksomhet.

Personer utenfor arbeidsstyrken spørres om hovedsakelig virksomhet (viktigste aktivitet). Svaralternativene i det nye spørreskjemaet er noe endret.

1.2. Tidligere endringer**Definisjon av sysselsatte**

Det er brudd i tidsserien for tallet på sysselsatte mellom 4. kvartal 1985 og 1. kvartal 1986. For at en familiearbeider skulle klassifiseres som sysselsatt i AKU, var det tidligere en betingelse at tallet på utførte arbeidstimer i referanseuka var 10 timer eller mer. Denne betingelsen gjelder ikke lenger, og alle familiearbeidere regnes som sysselsatte f.o.m. 1. kvartal 1986. I gjennomsnitt for 1986 medførte dette en økning i tallet på sysselsatte med 14 000.

2. Estimeringsmetoden

AKU-estimatene er basert på enkel oppblåsning med etterstratifisering. Inndelingen i strata er basert både på personregisteret (grupper etter alder, kjønn og region) og data om registrerte sysselsatte.

3. Usikkerhet i AKU

AKU er basert på opplysninger fra et utvalg av befolkningen (18 000 i 4. kvartal 1989). På bakgrunn av disse opplysningene beregnes tallet

på sysselsatte, arbeidssøkere mv. for hele befolkningen i alderen 16-74 år. Dette medfører at resultatene er noe usikre pga. tilfeldigheter og skjevheter ved utvalget. En del av svingningene i tidsserien (se figurene 1-7) skyldes utvalgsusikkerhet. Skjevheter ved utvalget kan også føre til at nivåtallene ligger for høyt eller for lavt.

Opplysninger om definisjoner, opplegg og gjennomføring av de norske arbeidskraftundersøkelsene er gitt i Arbeidsmarkedstatistikk 1987-1988 (NOS B;843).

4. Referansetidspunkt

Kvartalstallene gjelder en bestemt undersøkelsesuke (fra 2. kvartal 1988 en bestemt uke i hver måned):

	<u>1. kvartal</u>	<u>2. kvartal</u>	<u>3. kvartal</u>	<u>4. kvartal</u>
1986	10.2-16.2	26.5- 1.6	18.8-24.8	10.11-16.11
1987	16.2-22.2	18.5-24.5	24.8-30.8	16.11-22.11
1988	15.2-21.2	11.4-17.4	18.7-24.7	10.10-16.10
"		2.5- 8.5	8.8-14.8	7.11-13.11
"		6.6-12.6	5.9-11.9	28.11- 4.12
1989	9.1-15.1	10.4-16.4	17.7-23.7	9.10-15.10
"	6.2-12.2	8.5-14.5	7.8-13.8	6.11-12.11
"	27.2- 5.3	5.6-11.6	11.9-17.9	4.12-10.12

Tabell 1. Personer 16-74 år i arbeidsstyrken, utførte ukeverk, registrerte arbeidsløse og personer i arbeidsmarkedstiltak. 1000 og prosent

År	kvartal	Arbeidskraftundersøkelsen (AKU)					Registrerte 2)				
		Per- soner 16-74 år	Arbeidsstyrken		Sysselsatte		Utførte ukeverk (37,5 t.)	Arbeidssøkere		Ar- beids- mar- keds- tiltak	I ar- beids- mar- keds- tiltak
			I alt	Pro- sent	I alt	Pro- sent		I alt	Pro- sent 1)		
		1000	1000		1000		1000	1000		1000	1000
Årsgjennomsnitt											
1980	2 887	1 940	67,2	1 908	66,1	1 707	32	1,7	22	16
1981	2 909	1 975	67,9	1 935	66,5	1 723	40	2,0	28	17
1982	2 937	1 995	67,9	1 943	66,2	1 718	52	2,6	41	18
1983	2 958	2 014	68,1	1 945	65,8	1 710	69	3,4	64	29
1984	2 979	2 034	68,3	1 970	66,1	1 732	64	3,1	67	35
1985	3 004	2 068	68,8	2 014	67,0	1 789	54	2,6	52	37
1986	3 024	2 128	70,4	2 086	69,0	1 854	42	2,0	36	26
1987	3 046	2 171	71,3	2 126	69,8	1 876	45	2,1	32	18
1988	3 071	2 183	71,1	2 114	68,8	1 810	69	3,2	49	19
1989	3 087	2 155	69,8	2 049	66,4	1 749	106	4,9	83	49
Endring fra året før											
1981	22	35		27		16	8		6	1
1982	28	20		8		-5	12		13	1
1983	21	19		2		-8	17		23	11
1984	21	20		25		22	-5		3	6
1985	25	34		44		57	-10		-15	2
1986 3)	20	60 (46)		72 (58)		65	-12		-16	-11
1987	22	43		40		22	3		-4	-8
1988	25	12		-12		24	37		17	1
1989	16	-28		-65					34	30
Kvartalstall 5)											
1987	1	3 048	2 165	71,0	2 113	69,3	1 848	52	2,4	40	21
	2	3 047	2 179	71,5	2 140	70,2	1 884	39	1,8	27	18
	3	3 045	2 165	71,1	2 117	69,5	1 867	48	2,2	32	14
	4	3 044	2 175	71,5	2 133	70,1	1 905	42	1,9	31	20
1988	1	3 075	2 179	70,9	2 126	69,1	1 836	54	2,5	43	19
	2	3 072	2 191	71,3	2 127	69,2	1 931	65	3,0	41	17
	3	3 070	2 199	71,6	2 124	69,2	1 590	75	3,4	51	16
	4	3 068	2 163	70,5	2 080	67,8	1 880	84	3,9	63	25
1989	1	3 094	2 159	69,8	2 051	66,3	1 811	108	5,0	84	43
	2	3 091	2 172	70,3	2 068	66,9	1 853	104	4,8	80	46
	3	3 085	2 164	70,1	2 054	66,6	1 514	109	5,1	85	44
	4	3 079	2 123	69,0	2 022	65,7	1 818	101	4,8	82	64
Endring fra samme kvartal året før											
1987	1	21	55		45		25	10		-2	-13
	2	21	41		42		3	-1		-3	-10
	3	23	44		45		55	-2		-6	-2
	4	24	33		27		7	6		-2	-4
1988 4)1	27	14		13		-12	2		3	-2
1989	1	19	-20		-75			54		41	24
	2	19	-19		-59		-78	39		39	29
	3	15	-35		-70		-76	34		34	28
	4	11	-40		-58		-62	17		19	39

1) Arbeidssøkere i prosent av arbeidsstyrken.

2) Arbeidsdirektoratets tall. Årsgjennomsnitt er basert på de måneder som er med i AKU.

3) Tallene i parentes er endringstall for 1986 med samme definisjon som i 1985, jfr. tekstdelen.

4) Endringstall for kvartalene mellom 1.kvartal 1988 og 1.kvartal 1989 er utelatt pga. brudd i tidsserien.

5) Tallene for utførte ukeverk f.o.m. 2.kvartal 1988 er rettet siden forrige publisering.

Tabell 2. Personer i alderen 16-74 år i arbeidsstyrken, sysselsatte og arbeidssøkere uten arbeidsinntekt etter kjønn. 1000 og prosent

År	kvartal	Personer ialt		Arbeidsstyrken		Sysselsatte		Arbeidssøkere	
		Menn	Kvinner	Menn	Kvinner	Menn	Kvinner	Menn	Kvinner
Årsgjennomsnitt									
1980	1 446	1 440	1 147	793	1 133	775	14	18
1981	1 458	1 451	1 157	818	1 139	796	18	22
1982	1 467	1 470	1 165	830	1 138	805	27	25
1983	1 482	1 475	1 164	850	1 127	818	37	32
1984	1 487	1 491	1 167	867	1 131	839	36	28
1985	1 503	1 501	<u>1 174</u>	<u>893</u>	<u>1 149</u>	<u>865</u>	25	28
1986	1 518	1 505	1 190	938	1 172	914	18	24
1987	1 536	1 510	1 209	962	1 188	938	21	25
1988	1 544	1 528	<u>1 209</u>	<u>974</u>	<u>1 173</u>	<u>941</u>	36	33
1989	1 552	1 536	1 197	957	1 136	913	61	45
Endring fra året før 1)									
1981	12	10	10	25	7	21	3	4
1982	9	19	8	12	-1	9	9	3
1983	15	5	-1	20	-11	13	10	7
1984	5	16	3	17	4	21	-1	-4
1985	16	9	7	26	18	26	-11	0
1987	18	5	19	24	17	23	2	1
1988	7	18	0	12	-15	3	15	9
1989	8	8	-12	-17	-37	-28	25	12
Prosent av befolkningen									
1980	100	100	79,3	55,1	78,3	53,8	1,3	2,3
1981	100	100	79,3	56,4	78,1	54,8	1,5	2,7
1982	100	100	79,4	56,5	77,6	54,8	2,3	3,0
1983	100	100	78,5	57,6	76,0	55,5	3,2	3,8
1984	100	100	78,4	58,1	76,0	56,3	3,1	3,2
1985	100	100	<u>78,1</u>	<u>59,5</u>	<u>76,4</u>	<u>57,7</u>	2,2	3,1
1986	100	100	78,4	62,3	77,2	60,7	1,5	2,5
1987	100	100	<u>78,7</u>	<u>63,7</u>	<u>77,4</u>	<u>62,1</u>	1,7	2,5
1988	100	100	78,3	63,7	76,0	61,6	3,0	3,4
1989	100	100	77,1	62,3	73,2	59,4	5,1	4,7
Kvartalstall									
1987	1	1 530	1 518	1 204	961	1 176	937	28	24
	2	1 539	1 508	1 213	966	1 196	944	17	22
	3	1 538	1 507	1 215	950	1 196	921	19	29
	4	1 537	1 507	1 204	971	1 185	947	19	23
1988	1	1 550	1 525	<u>1 210</u>	<u>970</u>	<u>1 183</u>	<u>943</u>	27	27
	2	1 543	1 530	1 211	980	1 174	952	37	28
	3	1 541	1 529	1 219	979	1 182	941	37	38
	4	1 540	1 528	1 198	966	1 154	926	44	40
1989	1	1 556	1 538	1 199	960	1 138	913	61	47
	2	1 554	1 537	1 202	969	1 144	924	58	45
	3	1 550	1 535	1 210	954	1 145	910	65	44
	4	1 546	1 533	1 178	946	1 118	904	60	42
Endring fra samme kvartal året før 1)									
1987	1	4	1	7	7	5	7	2	0
	2	5	0	5	6	5	6	0	0
	3	4	2	6	5	6	5	0	-1
	4	5	1	1	7	1	5	0	1
1988	2)1	5	2	2	2	2	1	0	1
1989	1	6	13	-11	-10	-45	-30	34	20
	2	11	7	-9	-11	-30	-28	21	17
	3	9	6	-9	-25	-37	-31	28	6
	4	6	5	-20	-20	-36	-22	16	2

1) Endringstall fra 1985 til 1986 er utelatt pga. brudd i tidsserien, jfr. tekstdelen og tabell 1.

2) Endringstall for kvartalene mellom 1.kvartal 1988 og 1.kvartal 1989 er utelatt pga. brudd i tidsserien.

Tabell 3. Arbeidsstyrken og sysselsatte etter alder og kjønn. 1000 og prosent

År	kvartal	Arbeidsstyrken						Sysselsatte					
		16-24 år			25-66 år			16-24 år			25-66 år		
		Ialt	Menn	Kvinner	Ialt	Menn	Kvinner	Ialt	Menn	Kvinner	Ialt	Menn	Kvinner
Årsgjennomsnitt													
1980	335	187	147	1 558	927	632	318	180	139	1 542	920	623
1981	336	190	146	1 590	932	658	317	180	137	1 569	924	645
1982	342	193	149	1 609	941	667	317	179	137	1 582	928	654
1983	350	194	156	1 622	940	682	319	178	141	1 584	919	665
1984	341	189	152	1 648	949	698	316	175	141	1 609	926	683
1985	354	191	163	1 673	956	717	331	180	151	1 643	942	701
1986	381	205	176	1 708	959	749	362	197	165	1 686	949	737
1987	395	215	180	1 733	965	768	374	206	168	1 709	953	756
1988	404	217	187	1 743	969	774	371	200	171	1 707	950	757
1989	374	200	173	1 746	974	772	331	177	155	1 684	937	746
Endringer fra året før 1)													
1981	1	3	-1	31	5	26	-1	1	-2	27	5	22
1982	6	3	3	19	10	9	-1	-1	0	13	4	10
1983	8	1	7	13	-1	14	3	-1	4	2	-9	11
1984	-9	-5	-4	25	9	17	-3	-3	-1	25	7	18
1985	13	3	10	25	7	18	15	5	10	34	16	18
1987	14	10	4	25	5	20	12	9	3	23	4	19
1988	9	2	7	10	4	5	-3	-6	3	-2	-3	1
1989	-30	-17	-14	3	5	-2	-40	-23	-16	-23	-13	-11
Prosent av befolkningen													
1980	59,7	64,5	54,5	76,3	90,1	62,2	56,8	61,9	51,3	75,5	89,5	61,3
1981	59,5	64,9	53,6	77,2	90,0	64,3	56,2	61,6	50,4	76,2	89,3	63,0
1982	60,0	66,8	53,1	77,5	90,1	64,8	55,6	62,2	48,9	76,3	88,8	63,5
1983	60,9	65,7	55,9	77,7	89,3	65,8	55,6	60,4	50,5	75,8	87,3	64,2
1984	58,8	64,2	53,3	78,4	89,6	67,1	54,5	59,7	49,2	76,6	87,4	65,6
1985	60,3	64,1	56,4	79,1	89,6	68,5	56,4	60,4	52,2	77,7	88,3	66,9
1986	64,4	67,0	61,5	80,2	89,1	71,0	61,1	64,4	57,5	79,1	88,2	69,9
1987	66,0	68,7	63,1	81,0	89,1	72,6	62,5	65,8	58,9	79,9	88,1	71,5
1988	67,0	69,9	64,0	80,8	88,6	72,7	61,6	64,5	58,5	79,1	86,9	71,1
1989	62,5	65,1	59,2	80,3	88,2	72,0	55,4	57,7	53,1	77,4	84,9	69,6
Kvartalstall													
1987	1	376	202	174	1 738	969	769	352	188	164	1 712	956	756
	2	394	215	179	1 741	968	773	375	208	167	1 721	958	763
	3	395	222	174	1 730	965	766	373	214	159	1 704	953	751
	4	415	221	194	1 723	958	765	396	214	182	1 699	946	754
1988	1	381	206	175	1 753	974	779	357	194	163	1 725	960	765
	2	404	218	186	1 747	968	779	370	199	171	1 717	951	766
	3	433	231	202	1 735	967	768	396	213	183	1 698	949	748
	4	398	212	186	1 737	968	769	361	194	166	1 692	943	749
1989	1	360	190	169	1 762	983	779	319	169	150	1 696	944	751
	2	376	199	177	1 755	977	778	333	177	157	1 696	942	753
	3	396	217	179	1 735	971	763	349	189	159	1 673	934	738
	4	362	194	168	1 731	964	767	323	172	152	1 670	928	742
Endring fra samme kvartal året før													
1987	1	5	4	1	8	2	6	3	2	1	8	2	5
	2	2	3	0	7	1	6	3	3	0	7	1	6
	3	3	3	0	6	2	4	4	3	1	6	1	5
	4	4	1	3	4	0	4	3	1	2	3	0	3
1988	2)1	1	1	0	4	1	2	1	1	0	3	1	2
1989	1	-21	-16	-6	9	9	0	-38	-25	-13	-29	-16	-14
	2	-28	-19	-9	8	9	-1	-37	-22	-14	-21	-9	-13
	3	-37	-14	-23	0	4	-5	-47	-24	-24	-25	-15	-10
	4	-36	-18	-18	-6	-4	-2	-38	-22	-14	-22	-15	-7

1) Endringstall fra 1985 til 1986 er utelatt pga. brudd i tidsserien, jfr. tekstdelen og tabell 1.

2) Endringstall for kvartalene mellom 1.kvartal 1988 og 1.kvartal 1989 er utelatt pga. brudd i tidsserien.

Tabell 4. Sysselsatte etter næring. 1000

År	kvartal	Næring							
		I alt	1 Jordbruk	3 Industri	5 Bygg og anlegg	6 Vare- handel	7 Transport	8 Forret- nings- tjenester	9 Offentlige og private tjenester
Årsgjennomsnitt									
1980	1 908	159	383	142	320	174	101	593
1981	1 935	159	378	146	330	175	100	608
1982	1 943	154	365	148	331	183	103	624
1983	1 945	148	338	147	336	172	114	648
1984	1 970	143	345	148	330	176	117	666
1985	2 014	147	348	151	346	175	128	673
1986	2 086	152	359	155	364	179	142	689
1987	2 126	139	352	166	375	178	155	710
1988	2 114	134	337	166	376	176	166	709
1989	2 049	132	318	147	369	167	154	710
Endring fra året før 1)									
1981	27	0	-5	4	10	1	-1	15
1982	8	-5	-13	2	1	8	3	16
1983	2	-6	-27	-1	5	-11	11	24
1984	25	-5	7	1	-6	4	3	18
1985	44	4	3	3	16	-1	11	7
1987	40	-13	-7	11	11	-1	13	21
1988	-12	-5	-15	1	1	-2	11	-1
1989	-65	-2	-19	-20	-7	-9	-12	1
Kvartalstall									
1987	1	2 113	135	368	155	378	179	148	702
	2	2 140	151	351	159	374	174	158	718
	3	2 117	142	346	174	361	185	154	703
	4	2 133	127	343	174	386	175	159	716
1988	1	2 126	135	339	161	381	177	174	707
	2	2 127	140	343	164	385	174	163	714
	3	2 124	133	343	172	372	180	163	710
	4	2 080	128	324	169	365	172	165	704
1989	1	2 051	138	319	145	369	170	159	703
	2	2 068	139	323	147	372	168	155	710
	3	2 054	134	318	148	372	168	150	709
	4	2 022	118	311	148	363	162	151	718
Endring fra samme kvartal året før									
1987	1	45	-12	7	7	15	5	6	15
	2	42	-10	-7	7	0	-8	14	37
	3	45	-18	-5	14	9	5	14	23
	4	27	-11	-21	14	18	-6	18	10
1988	2)1	13	0	-29	6	3	-2	26	5
1989	1	-75	3	-20	-16	-12	-7	-15	-4
	2	-59	-1	-20	-17	-13	-6	-8	-4
	3	-70	1	-25	-24	0	-12	-13	-1
	4	-58	-10	-13	-21	-2	-10	-14	14

1) Endringstall fra 1985 til 1986 er utelatt pga. brudd i tidsserien, jfr. tekstdelen og tabell 1.

2) Endringstall for kvartalene mellom 1.kvartal 1988 og 1.kvartal 1989 er utelatt pga. brudd i tidsserien.

Tabell 5. Sysselsatte og utførte ukeverk i skjermede og konkurranseutsatte næringer. 1 000 og prosent

År	kvartal	Sysselsatte			Utførte ukeverk a 37,5 timer 1)		
		I alt	Skjermede næringer	Konkurranseutsatte næringer	I alt	Skjermede næringer	Konkurranseutsatte næringer
Årsgjennomsnitt							
1980	1 908	1 547	357	1 707	1 335	333
1981	1 935	1 573	357	1 723	1 355	332
1982	1 943	1 592	349	1 718	1 367	322
1983	1 945	1 622	321	1 710	1 385	296
1984	1 970	1 640	325	1 732	1 399	304
1985	2 014	1 683	326	1 789	1 448	306
1986	2 086	1 742	339	1 854	1 501	321
1987	2 126	1 787	334	1 876	1 535	311
1988	2 114	1 788	320	1 810	1 490	287
1989	2 049	1 737	304	1 749	1 460	281
Endring fra året før 2)							
1981	30	28	0	16	20	-1
1982	8	19	-8	-5	12	-10
1983	2	30	-28	-8	18	-26
1984	25	18	4	22	14	8
1985	44	43	1	57	49	2
1987	40	45	-5	22	34	-10
1988	-12	1	-14			
1989	-65	-51	-16			
Kvartalstall							
1987	1	2 113	1 758	351	1 848	1 487	333
	2	2 140	1 798	334	1 884	1 544	305
	3	2 117	1 789	326	1 867	1 535	296
	4	2 133	1 804	324	1 905	1 572	308
1988	1	2 126	1 791	329	1 836	1 506	307
	2	2 127	1 799	325	1 931	1 604	324
	3	2 124	1 800	319	1 590	1 339	245
	4	2 080	1 765	308	1 880	1 574	300
1989	1	2 051	1 732	312	1 811	1 498	305
	2	2 068	1 747	311	1 853	1 540	303
	3	2 054	1 744	304	1 514	1 273	235
	4	2 022	1 725	290	1 818	1 530	281
Endring fra samme kvartal året før							
1987	1	45	37	8	25	19	7
	2	42	48	-8	3	23	-20
	3	45	53	-5	55	61	-12
	4	27	43	-17	7	30	-16
1988	1	13	33	-22	-33	19	-26
1989	1	-75	-59	-17			
	2	-59	-52	-14	-78	-64	-21
	3	-70	-56	-15	-76	-66	-10
	4	-58	-40	-18	-62	-44	-19

1) Tallene for utførte ukeverk er korrigert for uoppgitt arbeidstid f.o.m. 2.kvartal 1988. For tidligere kvartaler og for årsgjennomsnitt t.o.m. 1988 er bare totaltallene korrigert, ikke fordelingen på skjermede/konkurranseutsatte næringer. Tallene f.o.m. 2.kvartal 1988 er rettet siden forrige publisering.

2) Endringstall fra 1985 til 1986 (og fra 1987 til 1989 for ukeverk) er utelatt pga. brudd i tidsserien.

Tabell 6. Personer ialt, sysselsatte etter avtalt/vanlig arbeidstid pr. uke 1)
og arbeidssøkere uten arbeidsinntekt etter alder og kjønn. 1 000

	Års- gjennomsnitt		1988		1989			
	1988	1989	3.kv.	4.kv.	1.kv.	2.kv.	3.kv.	4.kv.
	Personer ialt 16-74 år	3 071	3 087	3 070	3 068	3 094	3 091	3 085
Sysselsatte	2 114	2 049	2 124	2 080	2 051	2 068	2 054	2 022
Kort deltid	263	231	266	270	273	243	266
Lang deltid	270	298	269	277	280	256	267
Heltid	1 483	1 565	1 510	1 467	1 477	1 522	1 464
Uppgitt arbeidstid	33	29	36	37	38	32	26
Arbeidssøkere	69	106	75	84	108	104	109	101
Personer ialt 16-19 år	265	259	265	265	259	259	259	258
Sysselsatte	124	100	141	126	88	99	111	102
Kort deltid	50	45	56	54	58	38	49
Lang deltid	11	20	10	8	10	16	10
Heltid	37	75	57	24	29	55	42
Uppgitt arbeidstid	2	2	2	2	2	2	1
Arbeidssøkere	18	19	20	20	18	18	24	17
Personer ialt 20-24 år	337	340	337	338	340	340	339	339
Sysselsatte	247	231	255	235	231	234	238	222
Kort deltid	25	15	21	29	25	22	25
Lang deltid	19	14	17	19	20	17	19
Heltid	180	219	191	176	181	192	171
Uppgitt arbeidstid	7	6	6	7	8	7	6
Arbeidssøkere	15	23	16	17	23	25	24	22
Menn 25-54 år	855	871	855	856	872	872	871	870
Sysselsatte	784	780	783	779	782	784	779	774
Kort deltid	9	5	8	8	10	9	11
Lang deltid	21	25	19	21	22	19	22
Heltid	736	741	736	739	737	739	730
Uppgitt arbeidstid	13	13	16	15	15	12	10
Arbeidssøkere	16	32	17	21	33	31	32	33
Kvinner 25-54 år	814	828	814	814	829	829	828	828
Sysselsatte	633	630	628	631	631	636	625	629
Kort deltid	129	124	133	130	131	125	128
Lang deltid	168	181	171	175	172	157	168
Heltid	326	316	317	318	324	335	329
Uppgitt arbeidstid	8	6	9	9	9	8	5
Arbeidssøkere	15	23	17	18	23	22	23	23
Menn 55-66 år	238	233	238	237	234	233	232	231
Sysselsatte	166	157	166	163	163	158	155	154
Kort deltid	6	3	3	6	6	5	7
Lang deltid	8	10	8	8	8	8	8
Heltid	142	151	150	146	142	141	137
Uppgitt arbeidstid	2	1	1	3	2	2	1
Arbeidssøkere	3	5	1	5	6	4	5	4
Kvinner 55-66 år	250	243	250	250	244	244	243	243
Sysselsatte	124	116	121	118	120	117	113	113
Kort deltid	32	30	35	32	30	33	34
Lang deltid	36	42	34	37	39	35	33
Heltid	47	48	48	50	48	45	44
Uppgitt arbeidstid	1	1	1	1	1	1	2
Arbeidssøkere	1	3	2	2	4	3	2	2
Personer i alt 67-74 år	311	314	310	308	317	315	313	311
Sysselsatte	35	34	30	27	37	39	33	29
Kort deltid	12	9	9	11	13	12	11
Lang deltid	8	7	8	9	9	6	6
Heltid	14	14	10	16	16	15	11
Uppgitt arbeidstid	1	-	-	1	2	-	-
Arbeidssøkere	1	1	1	1	1	1	-	-

1) Kort deltid = 1-19 timer.

Lang deltid = 20-36 timer med unntak av personer med arbeidstid 30-36 timer som oppgir at dette utgjør heltid.

Heltid = 37 timer og over samt tilfellene nevnt ovenfor.

Tabell 8. Personer etter hovedsakelig virksomhet, deltidssysselsetting 1) og alder. 1 000

Hovedsakelig virksomhet	Års- gjennomsnitt	1988		1989			
		3.kv.	4.kv.	1.kv.	2.kv.	3.kv.	4.kv.
Personer 16-74 år	3 087	3 070	3 068	3 094	3 091	3 085	3 079
Yrkesaktive 2).....	1 799	1 882	1 821	1 789	1 800	1 823	1 784
Deltidssysselsatte	316	316	311	321	323	301	320
Under utdanning	321	244	290	356	330	275	322
Deltidssysselsatte	74	65	72	86	81	58	71
Hjemmearbeidende	295	325	323	289	299	311	282
Deltidssysselsatte	79	85	99	84	85	75	73
Førtidspensjonister/uføre	220	207	205	223	213	219	224
Deltidssysselsatte	8	6	7	7	8	7	10
Alderspensjonister	256	256	267	246	254	254	270
Deltidssysselsatte	12	10	11	11	12	11	13
Annet/uoppgitt	197	156	162	191	194	204	198
Deltidssysselsatte	44	47	33	38	45	47	46
Personer 16-19 år	259	265	265	259	259	259	258
Yrkesaktive 2).....	43	80	64	28	35	61	48
Deltidssysselsatte	5	5	7	4	6	6	6
Under utdanning	192	155	173	212	204	168	186
Deltidssysselsatte	48	50	52	53	55	40	45
Annet/uoppgitt	23	30	28	19	20	30	25
Deltidssysselsatte	7	10	7	5	8	7	7
Personer 20-24 år	340	337	338	340	340	339	339
Yrkesaktive 2).....	197	231	206	193	198	208	188
Deltidssysselsatte	17	12	16	17	17	16	17
Under utdanning	85	59	82	93	84	71	92
Deltidssysselsatte	17	9	14	21	19	13	17
Hjemmearbeidende	16	18	22	15	17	18	14
Deltidssysselsatte	3	4	4	3	4	3	3
Annet/uoppgitt	42	29	28	40	42	42	44
Deltidssysselsatte	7	4	4	7	6	7	7
Personer 25-54 år	1 699	1 670	1 670	1 700	1 700	1 699	1 697
Yrkesaktive 2).....	1 294	1 291	1 284	1 293	1 295	1 294	1 295
Deltidssysselsatte	232	234	231	236	234	220	236
Under utdanning	43	29	34	51	42	35	43
Deltidssysselsatte	8	6	6	12	7	5	8
Hjemmearbeidende	177	198	191	177	180	179	171
Deltidssysselsatte	60	67	76	63	66	54	55
Førtidspensjonister/uføre	71	66	68	70	69	71	75
Deltidssysselsatte	3	2	2	2	3	3	4
Annet/uoppgitt	114	84	92	110	115	119	113
Deltidssysselsatte	25	26	17	20	25	28	26
Personer 55-66 år	476	488	487	478	477	475	474
Yrkesaktive 2).....	245	261	251	254	249	240	238
Deltidssysselsatte	57	61	52	58	59	54	57
Hjemmearbeidende	77	83	85	72	75	83	77
Deltidssysselsatte	15	13	18	16	14	16	14
Førtidspensjonister/uføre	117	110	115	117	114	118	120
Deltidssysselsatte	4	4	5	4	4	3	5
Alderspensjonister	16	17	18	13	18	15	20
Deltidssysselsatte	1	-	-	1	1	1	2
Annet/uoppgitt	21	16	18	22	21	20	20
Deltidssysselsatte	5	7	5	3	5	6	5
Personer 67-74 år	314	310	308	317	315	313	311
Yrkesaktive 2).....	20	19	15	22	23	19	15
Deltidssysselsatte	6	5	5	6	8	5	4
Hjemmearbeidende	24	24	22	24	27	28	18
Deltidssysselsatte	2	1	-	2	2	2	1
Alderspensjonister	239	238	248	233	236	238	250
Deltidssysselsatte	11	10	10	10	11	10	11
Annet/uoppgitt	31	29	22	38	30	27	28
Deltidssysselsatte	1	-	1	2	1	1	1

1) For en fullstendig inndeling etter heltid og deltid, se tabell 6.

2) Som yrkesaktive regnes her sysselsatte på heltid samt deltidssysselsatte som oppgir yrkesaktivitet som sin hovedsakelige virksomhet.

Tabell 9. Sysselsatte etter kjønn og avtalt/vanlig arbeidstid pr. uke. 1 000

Arbeidstid, kjønn	Års- gjennomsnitt	1988		1989			
		3.kv.	4.kv.	1.kv.	2.kv.	3.kv.	4.kv.
I ALT	2 049	2 124	2 080	2 051	2 068	2 054	2 022
Deltid 1)	533	530	534	546	553	500	533
1- 9 timer	90	67	91	95	94	73	98
10-19 timer	170	161	172	171	174	168	166
20-29 timer	174	193	189	182	177	167	170
30-36 timer 2)	94	101	78	94	101	86	95
Heltid 1)	1 483	1 565	1 510	1 467	1 477	1 522	1 464
30-36 timer 2)	101	105	95	97	107	108	93
37-44 timer	1 147	1 195	1 175	1 145	1 126	1 170	1 149
45 timer og over	226	252	230	218	233	235	216
Uoppgitt	33	29	36	37	38	32	26
Avtalt/vanlig arbeidstid (timer pr. uke)	34,9	35,6	34,9	34,7	34,9	35,4	34,7
MENN	1 136	1 182	1 154	1 138	1 144	1 145	1 118
Deltid 1)	93	84	84	96	99	83	94
1- 9 timer	24	15	23	26	25	19	24
10-19 timer	25	18	19	25	27	22	26
20-29 timer	22	23	20	23	24	20	19
30-36 timer 2)	21	25	20	20	21	21	23
Heltid 1)	1 023	1 080	1 048	1 020	1 022	1 041	1 008
30-36 timer 2)	52	48	47	52	57	52	48
37-44 timer	774	807	795	775	761	784	776
45 timer og over	190	213	198	188	196	198	180
Uoppgitt	20	19	22	21	23	20	16
Avtalt/vanlig arbeidstid (timer pr. uke)	39,4	40,1	39,6	39,2	39,4	39,8	39,2
KVINNER	913	941	926	913	924	910	904
Deltid 1)	440	446	450	450	454	416	439
1- 9 timer	67	52	68	69	69	55	73
10-19 timer	145	143	152	146	147	146	140
20-29 timer	153	170	169	159	153	148	151
30-36 timer 2)	73	75	57	74	79	65	72
Heltid 1)	460	486	462	447	456	481	456
30-36 timer 2)	49	57	48	45	50	56	46
37-44 timer	373	388	380	370	365	386	373
45 timer og over	35	39	32	31	37	37	36
Uoppgitt	13	10	14	16	14	13	10
Avtalt/vanlig arbeidstid (timer pr. uke)	29,4	29,9	29,0	29,1	29,2	29,9	29,3

1) En del personer er klassifisert som deltidssyssest eller heltidssyssest selv om det ikke er oppgitt et eksakt timetall. Fordelingen på de ulike timeintervallene summerer seg derfor ikke opp til deltid/heltid i alt.

2) Deltid = 1-36 timer, med unntak av personer med arbeidstid 30-36 timer som oppgir at dette utgjør heltid.

Heltid = 37 timer og over, samt tilfellene nevnt ovenfor.

Tabell 10. Sysselsatte etter næring. 1 000

	Års- gjennomsnitt		1988		1989			
	1988	1989	3. kv.	4. kv.	1. kv.	2. kv.	3. kv.	4. kv.
	1-9 Ialt, medregnet uoppgitt ...	2 114	2 049	2 124	2 080	2 051	2 068	2 054
1 JORDBRUK, SKOGBRUK, FISKE OG FANGST	134	132	133	128	138	139	134	118
11 Jordbruk	107	101	110	101	101	105	104	95
12 Skogbruk	7	8	4	7	10	7	6	8
13 Fiske og fangst	20	23	19	20	26	27	24	16
2 OLJEUTVINNING OG BERGVERKSDRIFT	24	23	23	23	22	23	24	22
3 INDUSTRI	337	318	343	324	319	323	318	311
Av dette:								
31 Næringsmidler, drikke- varer og tobakksvarer ...	50	50	53	50	48	53	49	50
32 Tekstil- og beklednings- varer, lær og lærvarer ..	18	15	18	17	17	16	15	12
33 Trevarer	41	38	40	40	42	39	35	35
34 Treforedling, grafisk produksjon og forlags- virksomhet	50	46	51	46	44	43	50	49
35 Kjemiske produkter, mineralolje-, kull-, gummi- og plastprodukter	29	28	32	27	26	29	29	30
36 Mineralske produkter	12	11	14	11	13	11	9	10
37 Metaller	20	19	21	19	21	21	18	15
38 Verkstedprodukter	112	108	113	111	105	109	109	108
4 KRAFT- OG VANNFORSYNING	21	22	23	22	20	22	24	22
5 BYGGE- OG ANLEGGSVIRKSOMHET	166	147	172	169	145	147	148	148
6 VAREHANDEL, HOTELL- OG RESTAURANTVIRKSOMHET	376	369	372	365	369	372	372	363
61 Engros- og agenturhandel	126	128	125	125	126	133	130	124
62 Detaljhandel	193	185	187	184	189	183	181	186
63 Hotell og restaurantdrift	56	56	59	57	55	56	61	53
7 TRANSPORT, LAGRING, POST OG TELEKOMMUNIKASJON	176	167	180	172	170	168	168	162
71 Transport og lagring	123	120	129	117	119	120	123	117
72 Post og telekommunikasjon	53	47	52	55	52	48	45	45
8 BANK OG FINANSIERING, FORSIKRING, EIENDOMSDRIFT OG FORRETNINGSMESSIG TJENESTE- YTING	166	154	163	165	159	155	150	151
81 Bank og finansiering	55	48	59	53	50	46	46	48
82 Forsikring	16	15	17	15	15	16	15	14
83 Eiendomsdrift og forret- ningsmessig tjenesteyting	95	91	87	96	94	92	90	89
9 OFFENTLIG, SOSIAL OG PRIVAT TJENESTEYTING	709	710	710	704	703	710	709	718
91 Offentlig administrasjon, forsvar, politi og retts- vesen	139	145	146	136	137	148	150	145
92 Renovasjon og rengjøring	13	16	14	15	19	15	14	18
93 Undervisning, helse- og sosialtjenester	466	465	466	463	457	462	467	474
Av dette:								
931 og 932 Undervisning og forskning	159	158	150	165	162	157	150	165
933 Helsetjenester	209	205	220	204	197	201	216	207
934 Sosiale tjenester ...	80	86	77	79	83	88	85	87
94 Kulturell tjenesteyting	25	27	26	24	30	29	23	25
95 Personlig tjenesteyting	65	57	58	67	59	56	55	57
Uoppgitt næring	5	7	5	7	6	9	7	7

Tabell 11. Utførte ukeverk (a 37,5 timer) etter næring. 1) 1 000

	Års- gjennomsnitt	1988		1989			
		3.kv.	4.kv.	1.kv.	2.kv.	3.kv.	4.kv.
1-9 Ialt, medregnet uoppgitt ...	1 749	1 590	1 880	1 811	1 853	1 514	1 818
1 JORDBRUK, SKOGBRUK, FISKE OG FANGST	138	139	132	136	158	140	118
11 Jordbruk	104	112	102	94	122	106	93
12 Skogbruk	7	4	7	10	6	6	7
13 Fiske og fangst	27	23	23	32	30	28	18
2 OLJEUTVINNING OG BERGVERKSDRIFT	21	18	23	20	22	22	20
3 INDUSTRI	280	250	306	297	299	229	297
Av dette:							
31 Næringsmidler, drikke- varer og tobakksvarer ...	44	40	47	43	46	37	48
32 Tekstil- og beklednings- varer, lær og lærvarer ..	11	11	13	14	14	8	10
33 Trevarer	33	30	36	39	37	23	32
34 Treforedling, grafisk produksjon og forlags- virksomhet	38	36	43	37	35	35	44
35 Kjemiske produkter, miner- mineralolje-, kull, gummi- og plastprodukter	26	22	26	24	27	23	28
36 Mineralske produkter	10	11	11	12	10	7	9
37 Metaller	16	15	17	18	18	15	14
38 Verkstedprodukter	100	83	112	105	108	78	109
4 KRAFT- OG VANNFORSYNING	19	21	21	19	21	17	20
5 BYGGE- OG ANLEGGSVIRKSOMHET	135	136	171	139	143	115	142
6 VAREHANDEL, HOTELL- OG RESTAURANTVIRKSOMHET	311	291	318	314	320	291	320
61 Engros- og agenturhandel	125	105	126	129	135	108	127
62 Detaljhandel	143	139	147	143	143	136	151
63 Hotell og restaurantdrift	43	46	45	41	43	48	42
7 TRANSPORT, LAGRING, POST OG TELEKOMMUNIKASJON	149	150	166	154	156	132	155
71 Transport og lagring	112	113	121	111	118	100	117
72 Post og telekommunikasjon	37	37	45	43	38	31	37
8 BANK OG FINANSIERING, FORSIKRING, EIENDOMSDRIFT OG FORRETNINGSMESSIG TJENESTE- YTING	139	123	157	154	144	112	145
81 Bank- og finansierings- virksomhet	42	44	49	47	43	37	44
82 Forsikringsvirksomhet ...	13	13	15	14	14	12	14
83 Eiendomsdrift og forret- ningsmessig tjenesteyting	83	65	92	93	87	64	87
9 OFFENTLIG, SOSIAL OG PRIVAT TJENESTEYTING	549	457	579	571	580	451	594
91 Offentlig administrasjon, forsvar, politi og retts- vesen	133	119	132	131	138	123	139
92 Renovasjon og rengjøring	12	8	10	14	12	9	12
93 Undervisning, helse- og sosialtjenester	336	267	359	352	359	265	370
Av dette:							
931 og 932 Undervisning og forskning	125	74	143	141	137	76	145
933 Helsetjenester	146	138	151	145	153	134	153
934 Sosiale tjenester ...	53	40	52	54	56	44	58
94 Kulturell tjenesteyting	21	20	19	23	23	16	23
95 Personlig tjenesteyting	46	43	58	50	47	39	49
Uoppgitt næring	7	6	7	7	10	7	7

1) Tallene er rettet siden forrige publisering.

Tabell 12. Sysselsatte i alt etter yrkesstatus og sysselsatte i inntektsgivende arbeid, utførte ukeverk og faktisk arbeidstid etter kjønn og yrkesstatus.

	Års- gjennomsnitt	1988		1989			
		3.kv.	4.kv.	1.kv.	2.kv.	3.kv.	4.kv.
1 000							
Sysselsatte i alt	2 049	2 124	2 080	2 051	2 068	2 054	2 022
Lønnstakere	1 812	1 875	1 834	1 809	1 816	1 825	1 800
Selvstendige	190	196	201	195	197	185	182
Familiearbeidere	38	46	36	38	43	37	33
Sysselsatte i inntektsgivende arbeid 1)	1 800	1 598	1 928	1 889	1 904	1 536	1 870
Lønnstakere	1 581	1 385	1 696	1 661	1 666	1 339	1 660
Selvstendige	174	164	188	183	184	156	171
Familiearbeidere	35	41	35	36	41	34	31
MENN							
Sysselsatte i inntektsgivende arbeid 1)	1 018	916	1 088	1 067	1 071	884	1 050
Lønnstakere	864	768	927	909	904	742	901
Selvstendige	136	127	143	141	144	127	134
Familiearbeidere	10	15	11	9	12	10	9
KVINNER							
Sysselsatte i inntektsgivende arbeid 1)	782	682	841	822	833	653	820
Lønnstakere	718	618	770	752	762	597	759
Selvstendige	37	37	45	42	40	29	38
Familiearbeidere	25	27	25	26	29	24	22
Utførte ukeverk i alt 2) (a 37,5 timer)	1 749	1 590	1 880	1 811	1 853	1 514	1 818
Lønnstakere	1 505	1 338	1 620	1 569	1 577	1 287	1 587
Selvstendige	209	211	225	208	232	195	202
Familiearbeidere	25	32	26	23	30	25	21
MENN							
Utførte ukeverk i alt 2) (a 37,5 timer)	1 119	1 024	1 208	1 157	1 185	975	1 158
Lønnstakere	930	830	1 010	972	973	797	977
Selvstendige	173	172	182	170	192	165	166
Familiearbeidere	7	13	8	6	8	7	7
KVINNER							
Utførte ukeverk i alt 2) (a 37,5 timer)	630	567	673	654	668	539	660
Lønnstakere	575	508	610	598	604	490	610
Selvstendige	36	39	43	38	40	29	36
Familiearbeidere	18	19	19	17	22	18	13
Timer pr. uke							
Faktisk arbeidstid i alt 2)	36,5	37,3	36,6	35,9	36,5	37,0	36,5
Lønnstakere	35,7	36,2	35,8	35,4	35,5	36,1	35,9
Selvstendige	45,3	48,3	44,8	42,6	47,5	47,1	44,3
Familiearbeidere	26,1	28,9	28,1	24,0	27,6	27,4	25,2
MENN							
Faktisk arbeidstid i alt 2)	41,2	41,9	41,7	40,7	41,6	41,4	41,3
Lønnstakere	40,4	40,6	40,9	40,1	40,4	40,3	40,7
Selvstendige	47,8	51,0	47,9	45,3	50,1	49,1	46,7
Familiearbeidere	26,6	32,2	26,7	23,6	25,8	26,6	30,9
KVINNER							
Faktisk arbeidstid i alt 2)	30,2	31,2	30,0	29,8	30,1	31,0	30,2
Lønnstakere	30,1	30,8	29,7	29,8	29,7	30,8	30,2
Selvstendige	36,2	39,3	35,2	33,6	37,8	38,1	35,9
Familiearbeidere	25,9	27,1	28,7	24,1	28,3	27,7	22,8

1) Sysselsatte i inntektsgivende arbeid omfatter ikke dem som var midlertidig fraværende fra arbeid i referanseuka.

2) Tallene er rettet siden forrige publisering.

Tabell 13. Personer i alt, sysselsatte, fravær fra arbeid og årsak til fravær etter kjønn.
1 000 og prosent

	Års- gjennomsnitt	1988		1989				
		1989	3. kv.	4. kv.	1. kv.	2. kv.	3. kv.	4. kv.
			1 000					
PERSONER I ALT	3 087	3 070	3 068	3 094	3 091	3 085	3 079	
Sysselsatte	2 049	2 124	2 080	2 051	2 068	2 054	2 022	
I arbeid	1 800	1 598	1 928	1 889	1 904	1 536	1 870	
Midlertidig fraværende	249	525	151	162	164	518	152	
Sykdom	63	51	66	69	65	52	65	
Ferie	115	395	17	18	26	397	17	
Avspasering/arbeidstids- ordning	27	25	28	32	25	23	28	
Andre årsaker/uoppgitt ...	45	54	40	42	48	46	42	
MENN I ALT	1 551	1 541	1 540	1 556	1 554	1 550	1 546	
Sysselsatte	1 136	1 182	1 154	1 138	1 144	1 145	1 118	
I arbeid	1 018	916	1 088	1 067	1 071	884	1 050	
Midlertidig fraværende	118	266	66	71	74	261	68	
Sykdom	32	27	33	35	34	27	31	
Ferie	60	205	9	9	14	207	9	
Avspasering/arbeidstids- ordning	15	13	14	18	14	13	16	
Andre årsaker/uoppgitt ...	12	21	10	10	13	14	11	
KVINNER I ALT	1 536	1 529	1 528	1 538	1 537	1 535	1 533	
Sysselsatte	913	941	926	913	924	910	904	
I arbeid	782	682	841	822	833	653	820	
Midlertidig fraværende	131	259	85	91	91	257	85	
Sykdom	31	24	32	35	31	25	33	
Ferie	55	191	8	10	13	190	8	
Avspasering/arbeidstids- ordning	12	11	14	14	11	10	13	
Andre årsaker/uoppgitt ...	33	34	30	33	35	32	31	
		I prosent av sysselsatte						
Fravær i alt	12,2	24,7	7,3	7,9	7,9	25,2	7,5	
Menn	10,4	22,5	5,7	6,2	6,4	22,8	6,0	
Kvinner	14,3	27,5	9,2	10,0	9,8	28,3	9,4	
Sykdom	3,0	2,4	3,2	3,4	3,1	2,5	3,2	
Menn	2,8	2,3	2,9	3,1	2,9	2,4	2,8	
Kvinner	3,4	2,5	3,5	3,8	3,4	2,8	3,7	
Ferie	5,6	18,6	0,8	0,9	1,3	19,3	0,8	
Menn	5,2	17,3	0,8	0,8	1,2	18,1	0,8	
Kvinner	6,0	20,2	0,9	1,0	1,4	20,9	0,9	
Avspasering/arbeidstids- ordning	1,3	1,2	1,4	1,6	1,2	1,1	1,4	
Menn	1,3	1,1	1,2	1,5	1,2	1,2	1,4	
Kvinner	1,3	1,2	1,5	1,6	1,2	1,1	1,4	
Andre årsaker/uoppgitt	2,2	2,6	1,9	2,1	2,3	2,2	2,1	
Menn	1,1	1,8	0,9	0,9	1,1	1,2	1,0	
Kvinner	3,6	3,6	3,3	3,6	3,8	3,5	3,4	

Tabell 14. Arbeidssøkere uten arbeidsinntekt etter hovedsakelig virksomhet. 1 000

Hovedsakelig virksomhet	Års-gjennomsnitt		1988		1989			
	1988	1989	3.kv.	4.kv.	1.kv.	2.kv.	3.kv.	4.kv.
	I ALT	69	106	75	84	108	104	109
Hjemmearbeidende	11	9	11	9	8	9	8	10
Under utdanning	13	16	13	14	17	19	19	11
Arbeidsledig	64	39	46	63	58	69	67
Ufrivillig permittert uten lønn	6	11	3	8	15	13	7	9
Annet	40	5	7	6	5	4	6	5

Tabell 15. Arbeidssøkere uten arbeidsinntekt etter kjønn og alder. 1 000 og prosent

Alder. År	Års-gjennomsnitt		1988		1989			
	1988	1989	3.kv.	4.kv.	1.kv.	2.kv.	3.kv.	4.kv.
	1 000							
I ALT	69	106	75	84	108	104	109	101
16-24	33	43	37	37	41	43	47	39
25-54	32	55	34	39	56	53	55	56
55-74	5	8	4	8	11	8	7	6
MENN	36	61	37	44	61	58	65	60
16-24	17	24	18	18	22	23	28	22
25-54	16	32	17	21	33	31	32	33
55-74	3	5	2	5	7	5	5	4
KVINNER	33	45	38	40	47	45	44	42
16-24	16	19	18	19	19	21	19	17
25-54	15	23	17	18	23	22	23	23
55-74	2	3	2	2	4	3	2	2
Prosent								
I ALT	3,2	4,9	3,4	3,9	5,0	4,8	5,1	4,8
16-24	8,1	11,4	8,5	9,3	11,5	11,5	12,0	10,7
25-54	2,2	3,8	2,4	2,7	3,8	3,6	3,8	3,8
55-74	1,5	2,5	1,3	2,4	3,3	2,4	2,2	2,0
MENN	3,0	5,1	3,0	3,7	5,1	4,8	5,4	5,1
16-24	7,7	11,8	7,9	8,5	11,5	11,4	12,9	11,5
25-54	2,0	4,0	2,1	2,6	4,0	3,8	4,0	4,1
55-74	1,8	2,7	1,0	2,9	3,4	2,5	2,5	2,4
KVINNER	3,4	4,7	3,9	4,1	4,9	4,7	4,7	4,4
16-24	8,6	11,0	9,2	10,4	11,5	11,6	10,9	9,9
25-54	2,4	3,5	2,7	2,8	3,6	3,3	3,5	3,5
55-74	1,2	2,2	1,6	1,8	3,0	2,3	1,7	1,5

Tabell 16. Arbeidssøkere uten arbeidsinntekt etter søkingens varighet.

Søkingens varighet	Års- gjennomsnitt		1988		1989			
	1988	1989	3. kv.	4. kv.	1. kv.	2. kv.	3. kv.	4. kv.
1 000								
I alt, medregnet uoppgitt	69	106	75	84	108	104	109	101
1- 4 uker	21	22	23	20	25	21	26	18
5-13 uker	21	25	24	28	29	20	30	20
14-26 uker	11	20	8	15	24	25	13	16
27-39 uker	3	8	3	4	7	8	8	8
40-52 uker	3	9	2	3	4	9	11	12
53 uker og over	4	11	4	6	8	6	13	17
Uoppgitt	6	12	10	8	11	16	10	10
Uker								
Gjennomsnittlig varighet	16,6	23,0	14,9	18,4	18,9	20,7	22,9	29,8
P r o s e n t								
I alt, medregnet uoppgitt	100	100	100	100	100	100	100	100
1- 4 uker	30	21	31	23	23	20	24	17
5-13 uker	30	23	33	33	27	19	27	20
14-26 uker	16	19	11	17	22	24	12	16
27-39 uker	5	7	4	5	6	8	7	8
40-52 uker	4	9	2	4	4	9	10	12
53 uker og over	6	10	6	7	7	6	12	17
Uoppgitt	9	11	13	10	11	15	9	10

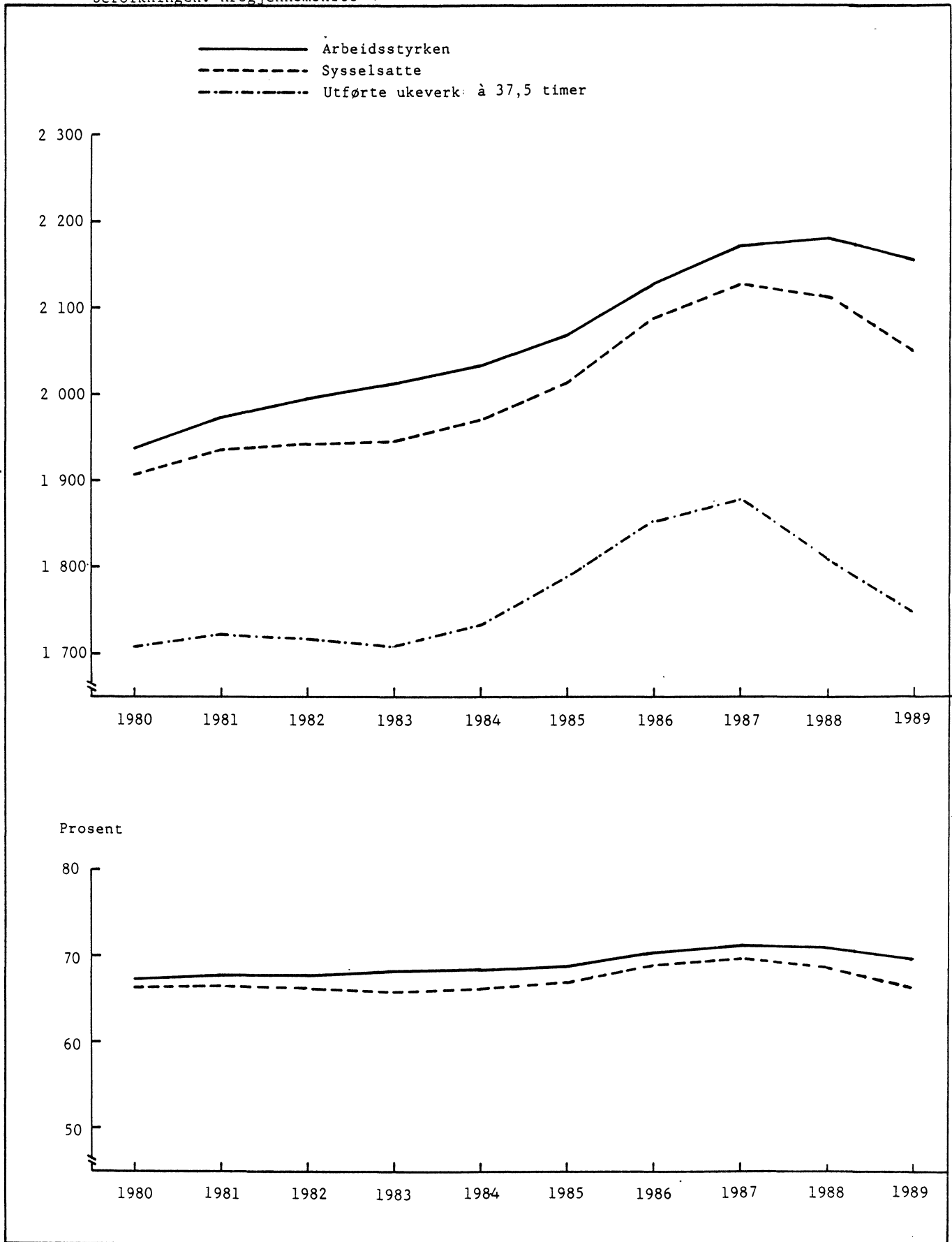
Tabell 17. Sysselsatte etter region og næring. 1 000

Region	Års- gjen- nom- snitt	Ialt medregnet uoppgitt	Jordbruk, skogbruk, fiske og fangst	Oljeut- vinning, bergverks- drift, industri, kraft- og vannfor- syning	Bygge- og anleggs- virk- somhet	Vare- handel, hotell- og res- aurant tele- virk- somhet	Tran- sport, lagring, post og kommu- nikasjon	Bank- og finansiering, forsikring, eiendoms- drift og forretnings- messig tjenesteyting	Offentlig, sosial og privat tjeneste- yting
I ALT									
	1980	1 908	159	414	142	320	174	101	593
	1981	1 935	159	412	146	330	175	100	608
	1982	1 943	154	398	148	331	183	103	624
	1983	1 945	148	377	147	336	172	114	648
	1984	1 970	143	387	148	330	176	117	666
	1985	2 014	147	390	151	346	175	128	673
	1986	2 086	152	402	155	364	179	142	689
	1987	2 126	139	399	166	375	178	155	710
	1988	2 114	134	382	166	376	176	166	709
	1989	2 049	132	363	147	369	167	154	710
Akershus									
	1980	189	5	32	13	36	16	18	69
	1981	196	5	34	14	37	17	19	71
	1982	198	7	31	12	40	20	19	69
	1983	201	8	29	12	43	19	22	68
	1984	207	6	31	14	44	19	22	71
	1985	215	5	28	14	46	21	25	75
	1986	225	5	32	13	50	20	27	77
	1987	229	4	33	15	53	22	27	74
	1988	235	6	30	16	52	21	29	80
	1989	227	6	28	14	52	20	26	79
Oslo									
	1980	234	1	36	11	51	23	26	86
	1981	234	1	35	13	51	22	26	85
	1982	231	1	34	12	52	23	24	84
	1983	236	1	33	12	52	20	25	94
	1984	232	-	30	10	45	19	25	101
	1985	238	1	29	11	51	20	29	97
	1986	245	1	33	13	48	21	36	93
	1987	249	1	32	12	50	21	37	96
	1988	240	1	29	10	48	23	37	92
	1989	242	1	27	11	54	18	35	95
Hedmark/ Oppland									
	1980	172	31	40	14	25	12	5	46
	1981	172	29	37	13	26	14	5	48
	1982	175	27	38	14	25	14	6	51
	1983	173	24	35	14	22	14	6	58
	1984	174	23	36	13	25	11	6	59
	1985	176	24	37	15	27	11	6	56
	1986	186	25	40	16	30	12	6	55
	1987	187	21	42	15	29	12	7	62
	1988	187	21	40	16	28	13	8	63
	1989	181	22	36	14	28	13	8	59
Buskerud/ Telemark									
	1980	176	13	51	13	29	13	9	48
	1981	173	13	48	14	25	14	8	51
	1982	175	12	47	13	26	16	7	54
	1983	172	10	49	14	27	13	8	51
	1984	174	9	48	12	28	16	10	51
	1985	181	9	46	12	34	13	10	57
	1986	185	9	45	14	35	14	10	59
	1987	186	11	43	18	33	12	11	57
	1988	187	10	40	17	30	14	13	62
	1989	186	9	39	15	31	15	13	63
Østfold/ Vestfold									
	1980	187	10	58	13	29	17	7	53
	1981	194	10	58	13	33	14	7	59
	1982	192	11	54	14	32	14	8	58
	1983	194	11	50	13	36	15	10	59
	1984	192	10	49	15	35	16	9	58
	1985	194	9	52	16	32	14	10	60
	1986	195	8	52	14	35	15	12	60
	1987	205	7	49	16	36	15	13	68
	1988	208	8	47	19	38	15	15	66
	1989	201	9	45	16	40	15	12	64

Tabell 17(forts.). Sysselsatte etter region og næring. 1 000

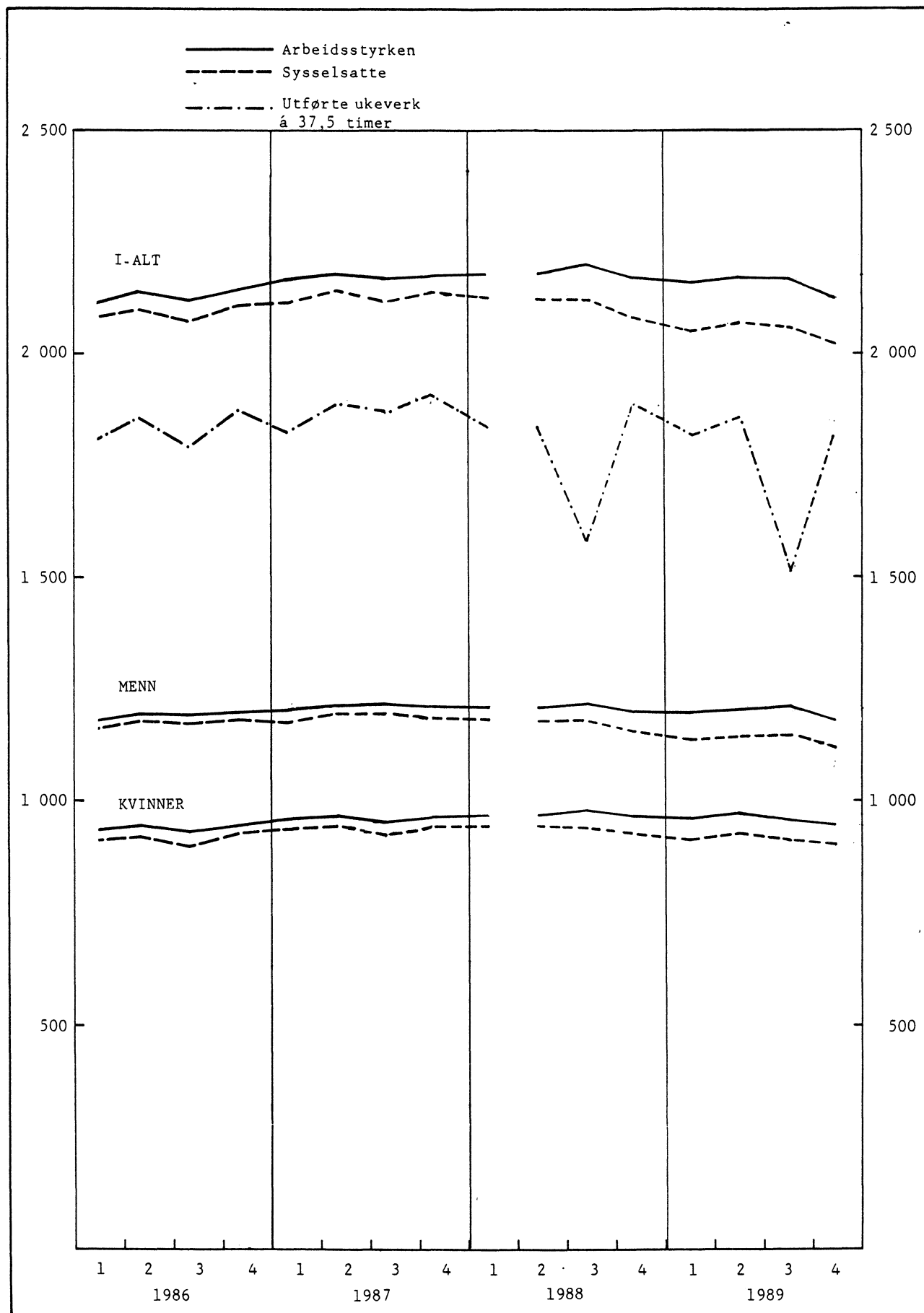
Region	Års- gjen- nom- snitt	Ialt medregnet uoppgitt	Jordbruk, skogbruk, fiske og fangst	Oljeut- vinning, bergverks- drift, industri, kraft- og vannfor- syning	Bygge- og anleggs- virk- somhet	Vare- handel, hotell- og res- aurant virk- somhet	Tran- sport, lagring, post og tele- kommu- nikasjon	Bank- og finansiering, forsikring, eiendoms- drift og forretnings- messig tjenesteyting	Offentlig, sosial og privat tjeneste- yting
Agder/ Rogaland	1980	237	23	57	20	37	21	10	69
	1981	246	23	59	22	42	23	10	66
	1982	254	21	63	22	44	24	11	70
	1983	254	20	61	23	41	24	11	73
	1984	256	19	61	23	41	26	13	74
	1985	264	20	60	22	42	24	15	79
	1986	277	20	63	24	47	24	17	81
	1987	286	17	63	25	50	23	20	87
	1988	284	18	61	25	51	22	18	87
	1989	270	16	64	21	43	21	18	86
Hordaland/ Sogn og Fjordane	1980	234	23	48	22	34	23	11	71
	1981	233	23	47	20	39	21	10	73
	1982	231	20	43	22	39	23	9	74
	1983	227	22	39	23	38	20	10	75
	1984	235	23	44	22	37	21	10	77
	1985	242	25	48	22	36	22	13	76
	1986	253	25	46	24	38	25	14	79
	1987	257	21	47	24	42	26	15	84
	1988	259	20	46	23	44	23	18	84
	1989	248	22	42	19	43	19	18	85
Møre og Romsdal	1980	104	11	30	6	16	10	3	27
	1981	105	14	31	7	14	9	3	27
	1982	104	14	28	8	11	9	4	28
	1983	104	14	23	9	12	9	3	33
	1984	107	13	27	8	15	9	3	32
	1985	106	10	29	9	16	10	3	29
	1986	109	11	27	8	15	11	5	32
	1987	115	12	27	8	17	12	6	32
	1988	111	10	28	8	16	11	6	32
	1989	106	10	25	8	14	9	6	34
Trøndelag	1980	172	20	31	14	32	17	6	53
	1981	171	20	28	12	32	17	6	57
	1982	170	17	27	11	29	18	7	62
	1983	173	16	27	12	32	17	7	61
	1984	176	18	28	12	28	16	7	65
	1985	183	20	30	11	31	15	9	67
	1986	191	23	31	13	32	14	10	70
	1987	191	21	30	14	32	13	11	69
	1988	187	19	28	13	33	13	12	68
	1989	182	17	25	12	31	15	9	71
Nordland	1980	105	11	18	7	16	14	3	35
	1981	106	10	20	8	16	13	4	34
	1982	109	12	18	8	17	14	5	35
	1983	107	11	16	7	19	12	5	37
	1984	109	10	20	9	18	12	5	34
	1985	108	11	17	8	17	13	4	37
	1986	110	11	17	9	17	13	4	39
	1987	113	10	20	9	17	12	4	39
	1988	110	14	17	9	16	11	6	37
	1989	105	14	13	7	16	10	6	39
Troms/ Finmark	1980	101	10	12	8	16	10	4	40
	1981	104	11	12	9	17	11	3	41
	1982	105	11	14	10	17	9	4	39
	1983	105	11	15	9	14	9	5	41
	1984	107	10	13	9	14	11	5	44
	1985	106	11	13	9	15	11	4	43
	1986	110	12	13	8	17	11	4	45
	1987	108	12	10	9	16	10	6	44
	1988	107	9	13	8	17	11	7	41
	1989	104	8	14	9	17	9	5	41

Figur 1. Arbeidsstyrken, sysselsatte og utførte ukeverk. Absolutte tall og i prosent av befolkningen. Årsgjennomsnitt 1)

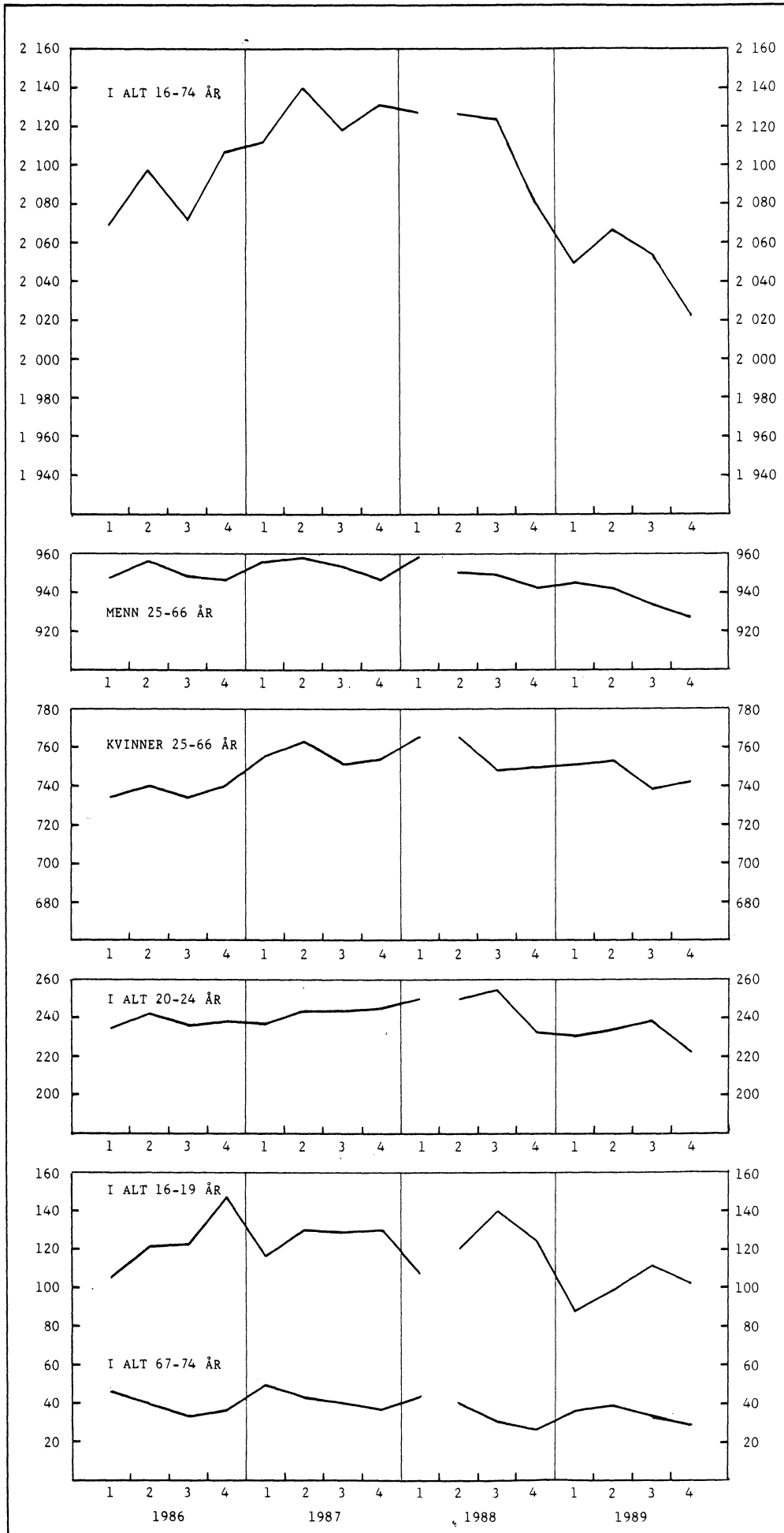


1) Brudd i tidsserien fra 2. kv. 1988, jfr. tekstdelen.

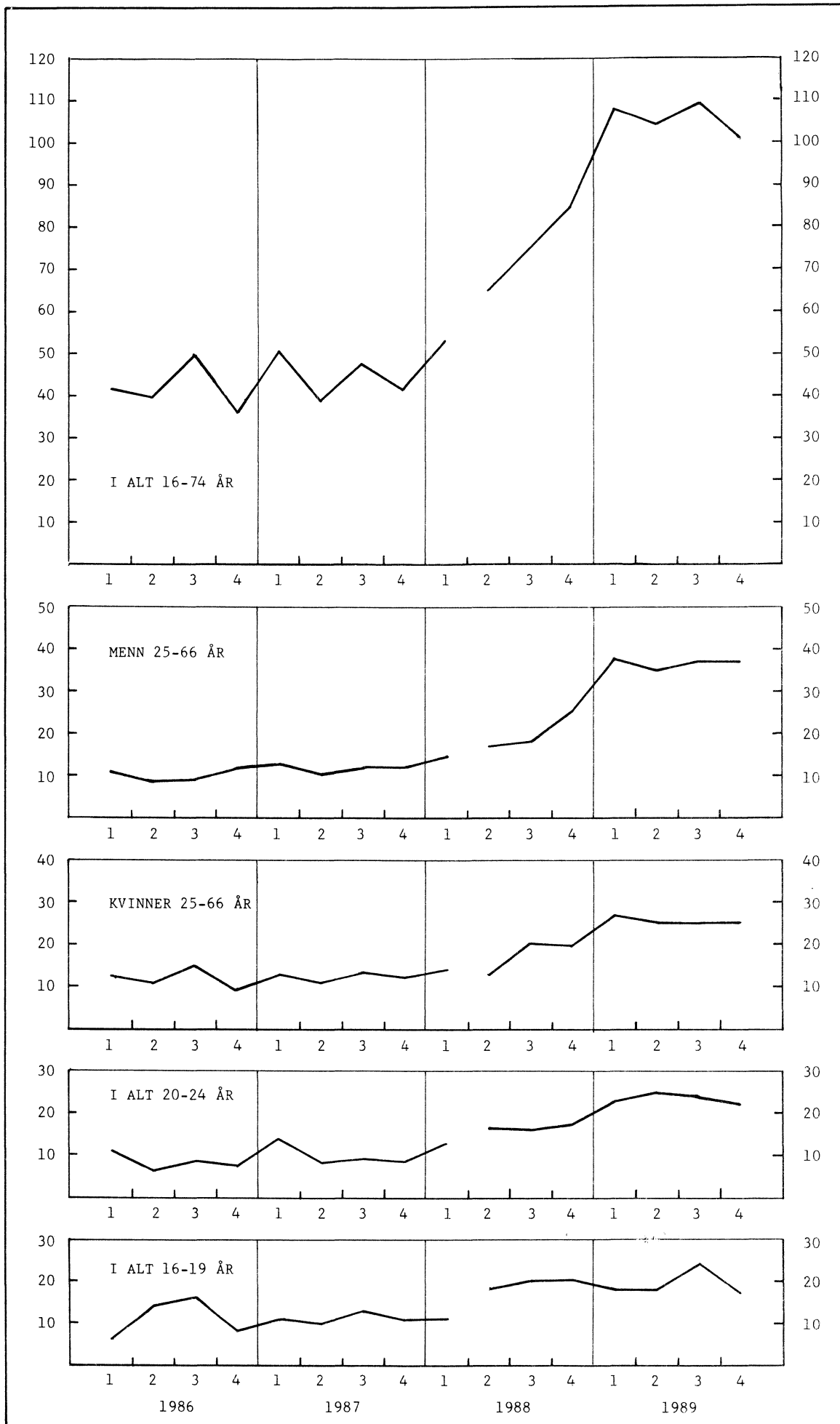
Figur 2. Arbeidsstyrken, sysselsatte og utførte ukeverk etter kjønn. 1 000



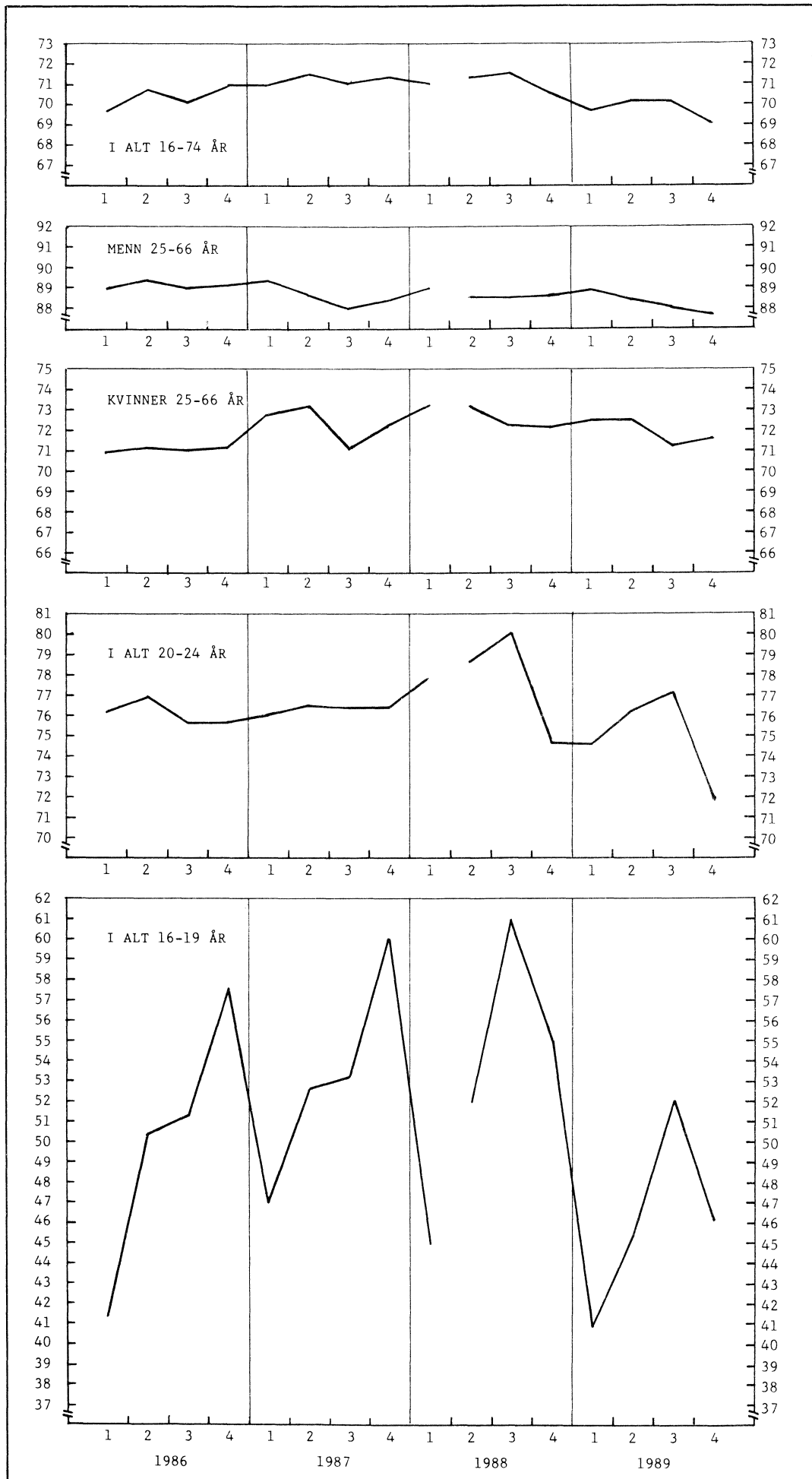
Figur 3. Sysselsatte etter alder og kjønn. 1 000



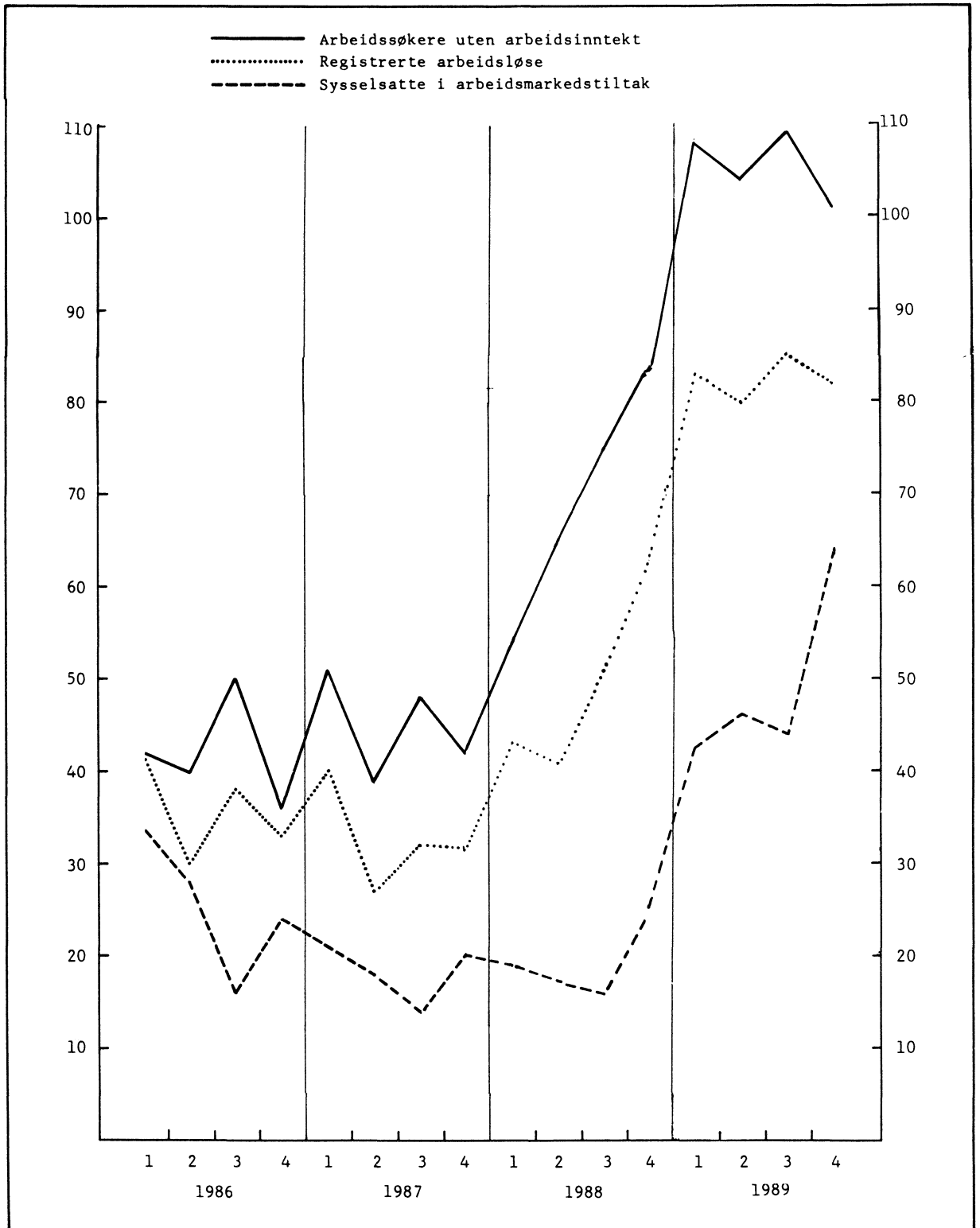
Figur 4. Arbeidssøkere uten arbeidsinntekt etter alder og kjønn. 1 000



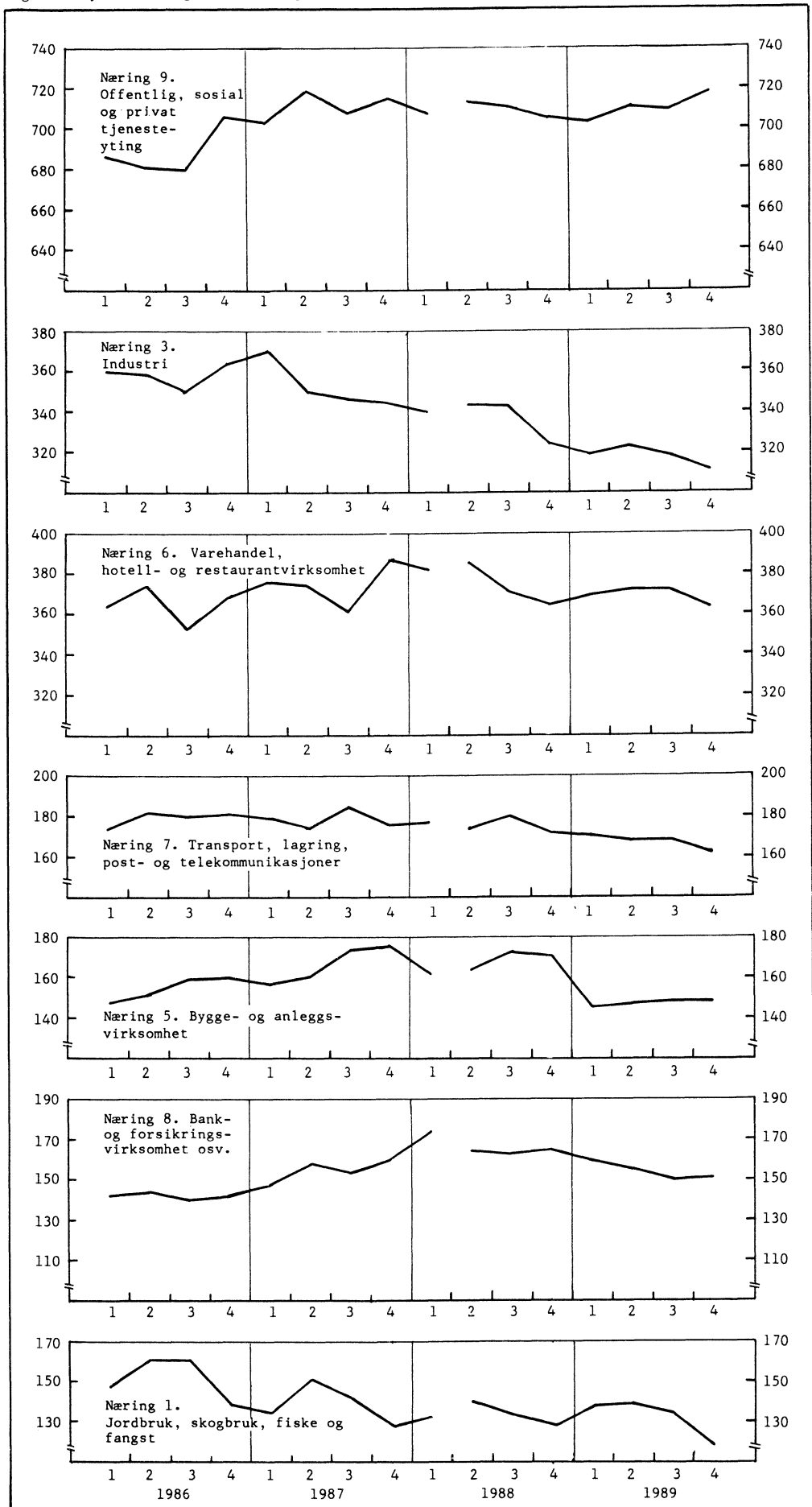
Figur 5. Arbejdsstyrken i prosent av befolkningen.



Figur 6. Arbeidssøkere uten arbeidsinntekt, registrerte arbeidsløse og sysselsatte i arbeidsmarkedstiltak. 1 000



Figur 7. Sysselsetting etter næring, 1 000



(SU nr. 5, 1990)

BYGGEVIRKSOMHETEN I 1989

(Forrige melding ble offentliggjort i SU nr. 2, 1990)

BRUKSAREAL I ALT

I 1989 ble det satt i gang arbeid med 6,3 mill. m² bruksareal, viser Statistisk sentralbyrås månedlige byggearealstatistikk. Dette er 24,3 prosent mindre enn i 1988. Det ble fullført 7,9 mill. m² bruksareal, som er 18,2 prosent mindre enn i 1988.

BOLIGER

Det ble i 1989 igangsatt 25 496 boliger (leiligheter og hybler) mot 27 577 i fjor, en nedgang på 7,5 prosent. Det ble igangsatt 1 778 boliger i desember 1989. Dette er 16,0 prosent færre enn i desember 1988.

Ved utgangen av året 1989 var det 28 107 boliger under arbeid.

Tallet på fullførte boliger i 1989 ble 27 244 mot 30 239 i 1988, en nedgang på 9,9 prosent. I desember 1989 ble det fullført 2 734 boliger, som er 19,5 prosent færre enn i desember 1988.

ANDRE BYGG

For andre bygg (unntatt bygg for jordbruk, skogbruk og fiske) ble det i 1989 satt i gang arbeid med 2,7 mill. m² bruksareal, en nedgang på 29,4 prosent fra 1988. Det ble igangsatt 212 100 m² bruksareal i desember 1989. Dette er 22,0 prosent mindre enn i desember 1988.

Ved utgangen av året 1989 var det 4,2 mill m² bruksareal under arbeid i andre bygg.

I 1989 ble det fullført 3,7 mill. m² bruksareal i andre bygg, en nedgang på 18,0 prosent fra 1988. I desember 1989 ble det fullført 314 500 m² bruksareal, som er 27,1 prosent mindre enn i desember 1988.

BRUDD I STATISTIKKEN

For bygg under arbeid er det brudd i statistikken fra april 1989 pga. nye rutiner ved utarbeidelsen av månedlig byggearealstatistikk. Tallene for bygg under arbeid fra april 1989 blir derfor noe lavere enn tidligere og er ikke direkte sammenlignbare med tidligere serier.

USIKKERHET VED STATISTIKKEN

Undersøkelser utført i 1988 viste at boliger og næringsbygg ble registrert igangsatt gjennomsnittlig 1 1/2 til 2 måneder for sent. Nyere undersøkelser i 1989 tyder på at forsinkelsen er blitt noe redusert.

Statens kartverk og SSB arbeider for å bedre registreringsrutinene i kommunene, slik at forsinkelsen skal bli så liten som mulig.

Forsinkelsene får konsekvenser for byggearealstatistikken. Når byggevirkosomheten stiger eller synker jevnt vil månedstallene gi et noe for høyt eller lavt volum for den aktuelle måned, men tilnærmet korrekt størrelse på økningen eller nedgangen i byggevirkosomheten.

Tabell 1. Byggevirksomheten i desember. Bygg. 30 m² og over

			Bygg satt i gang		Bygg i arbeid ²	Bygg fullført	
					Pr. 31. desember	Desember	Januar-desember
			Desember	Januar-desember			
BOLIGER	Antall	1988	2 116	27 577	31 221	3 398	30 239
	"	1989	1 778	25 496	28 107	2 734	27 244
Bruksareal til boliger	1000 m ²	1988	295.6	4 441.3	5 421.0	574.6	5 241.6
	"	1989	229.4	3 562.9	4 471.6	419.6	4 277.1
ANDRE BYGG							
Bruksareal til annet enn bolig ¹	"	1988	271.9	3 871.9	5 223.1	431.3	4 460.5
	"	1989	212.1	2 733.1	4 206.5	314.5	3 656.5
Bergverksdrift og industri	"	1988	57.4	634.3	907.0	77.8	852.4
	"	1989	57.3	428.4	668.3	67.9	660.9
Varehandel, bank, finans og forsikring	"	1988	62.9	958.1	1 137.7	97.4	1 099.5
	"	1989	63.3	535.5	845.8	77.4	808.0
Hotell- og restaurantvirksomhet	"	1988	8.2	89.7	108.6	5.1	121.9
	"	1989	7.3	117.4	165.1	0.7	58.4
Offentlig administrasjon	"	1988	26.2	251.0	343.6	25.9	222.9
	"	1989	6.6	182.6	295.9	18.5	219.9
Undervisning og forskning	"	1988	5.9	174.9	244.7	9.1	199.6
	"	1989	12.1	204.6	241.9	9.2	166.5
Helse- og veterinærvesen	"	1988	6.3	87.8	259.7	8.1	134.1
	"	1989	7.9	58.9	189.8	7.7	148.7
Annen virksomhet ¹	"	1988	104.9	1 676.1	2 221.7	207.9	1 830.0
	"	1989	57.7	1 205.7	1 799.7	133.2	1 594.2
BOLIGER OG ANDRE BYGG							
Bruksareal i alt ¹	"	1988	567.5	8 313.2	10 644.1	1 005.9	9 702.1
	"	1989	441.5	6 296.0	8 678.0	734.1	7 933.6

¹ Tallene omfatter ikke bygg for jordbruk, skogbruk og fiske.

² For bygg under arbeid er det brudd i statistikken fra april 1989 pga. nye utarbeidingsrutiner.

Tabell 2. Bygg satt i gang januar-desember. Bygg. 30m² og over. Fylke

	Tallet på boliger		Bruksareal til bolig		Bruksareal til annet enn bolig ¹		Bruksareal i alt ¹	
	1988	1989	1988	1989	1988	1989	1988	1989
	1 000 m ²							
I ALT	27 577	25 496	4 441.3	3 562.9	3 871.9	2 733.1	8 313.2	6 296.0
Østfold	1 518	1 695	232.5	225.5	155.5	198.2	388.0	423.8
Akershus	3 106	2 568	531.5	395.5	348.7	312.3	880.2	707.8
Oslo	3 182	3 024	431.7	323.3	630.2	359.0	1 061.8	682.3
Hedmark	893	793	160.6	122.3	188.2	115.2	348.8	237.5
Oppland	818	928	143.3	137.6	121.1	117.8	264.4	255.4
Buskerud	1 620	1 689	279.3	239.4	264.4	143.8	543.7	383.2
Vestfold	1 238	1 248	197.7	183.0	167.8	86.8	365.6	269.8
Telemark	798	588	130.1	87.2	90.8	83.1	220.9	170.3
Aust-Agder	648	625	103.4	81.8	112.5	85.1	215.9	166.9
Vest-Agder	842	993	138.4	138.7	148.1	103.8	286.4	242.5
Rogaland	2 771	2 728	485.1	400.4	397.2	233.0	882.2	633.4
Hordaland	3 124	2 662	516.0	373.9	366.3	276.8	882.3	650.7
Sogn og Fjordane	802	654	137.6	104.9	100.2	79.3	237.7	184.2
Møre og Romsdal	1 180	1 063	214.8	173.9	229.0	108.0	443.8	281.9
Sør-Trøndelag	1 701	1 268	284.4	194.1	201.1	124.0	485.5	318.1
Nord-Trøndelag	757	602	117.8	91.3	86.3	61.8	204.1	153.1
Nordland	1 118	1 033	158.1	132.6	130.3	101.9	288.4	234.5
Troms	1 046	1 056	129.3	119.3	95.4	117.0	224.7	236.3
Finmark	415	279	49.8	38.2	38.9	26.1	88.7	64.4

¹ Tallene omfatter ikke bygg for jordbruk, skogbruk og fiske.

Tabell 3. Bygg i arbeid pr. 31. desember.² Bygg. 30 m² og over. Fylke

	Tallet på boliger		Bruksareal til bolig		Bruksareal til annet enn bolig ¹		Bruksareal i alt ¹	
	1988	1989	1988	1989	1988	1989	1988	1989
	1 000 m ²							
I ALT	31 221	28 107	5 421.0	4 471.6	5 223.1	4 206.5	10 644.1	8 678.0
Østfold	1 989	1 523	297.0	237.0	227.9	190.6	524.8	427.5
Akershus	4 312	3 558	841.9	636.1	714.7	536.9	1 556.5	1 173.0
Oslo	2 818	3 028	413.9	348.9	598.7	421.4	1 012.6	770.2
Hedmark	1 026	870	196.4	155.3	248.7	191.7	445.1	346.9
Oppland	1 018	1 040	185.2	176.2	142.0	148.0	327.1	324.2
Buskerud	1 896	1 991	352.2	336.2	331.9	291.5	684.1	627.7
Vestfold	1 427	1 337	230.2	205.1	212.8	135.0	443.0	340.1
Telemark	1 101	925	193.7	161.7	147.3	146.7	340.9	308.4
Aust-Agder	708	695	118.0	103.6	99.1	103.7	217.1	207.3
Vest-Agder	1 143	1 173	192.7	173.0	204.0	152.0	396.7	325.0
Rogaland	2 733	2 318	505.0	384.1	507.6	343.9	1 012.6	728.0
Hordaland	3 113	2 837	563.4	460.5	426.0	435.3	989.4	895.8
Sogn og Fjordane	1 038	987	191.7	176.3	132.6	129.1	324.3	305.4
Møre og Romsdal	1 489	1 131	281.0	218.1	314.5	206.2	595.5	424.3
Sør-Trøndelag	1 643	1 423	286.6	229.5	277.4	166.8	564.1	396.4
Nord-Trøndelag	905	828	151.9	133.2	160.5	150.3	312.4	283.5
Nordland	1 433	1 169	208.4	167.3	219.7	193.3	428.1	360.6
Troms	997	997	157.4	132.2	198.8	212.8	356.2	345.0
Finmark	432	277	54.6	37.3	58.8	51.3	113.4	88.6

¹ Tallene omfatter ikke bygg for jordbruk, skogbruk og fiske.

² For bygg under arbeid er det brudd i statistikken fra april 1989 pga. nye utarbeidingsrutiner.

Tabell 4. Bygg fullført januar-desember. Bygg. 30 m² og over. Fylke

	Tallet på boliger		Bruksareal til bolig		Bruksareal til annet enn bolig ¹		Bruksareal i alt ¹	
	1988	1989	1988	1989	1988	1989	1988	1989
	1 000 m ²							
I ALT	30 239	27 244	5 241.6	4 277.1	4 460.5	3 656.5	9 702.1	7 933.6
Østfold	1 673	1 565	279.8	229.0	210.9	182.1	490.8	411.2
Akershus	3 510	2 700	620.5	471.9	474.0	343.1	1 094.5	815.1
Oslo	3 364	2 845	492.5	384.6	611.2	540.8	1 103.6	925.4
Hedmark	943	882	175.8	153.2	159.4	175.7	335.2	328.9
Oppland	925	962	183.7	151.8	162.3	132.9	346.1	284.6
Buskerud	1 575	1 614	280.1	254.4	244.4	197.1	524.5	451.5
Vestfold	1 386	1 438	231.5	219.1	184.7	197.2	416.2	416.3
Telemark	941	822	170.6	131.0	155.1	107.5	325.7	238.5
Aust-Agder	702	615	118.7	93.9	127.2	79.0	245.8	173.0
Vest-Agder	696	976	129.6	160.0	188.2	155.9	317.8	315.9
Rogaland	3 144	3 069	626.8	497.6	507.4	391.5	1 134.1	889.1
Hordaland	3 528	2 846	597.2	460.3	430.8	267.5	1 028.0	727.8
Sogn og Fjordane	806	751	141.7	120.4	111.8	87.6	253.5	208.0
Møre og Romsdal	1 433	1 334	287.1	228.4	245.2	218.1	532.3	446.5
Sør-Trøndelag	1 795	1 484	324.7	250.8	195.7	234.8	520.3	485.5
Nord-Trøndelag	805	674	141.8	110.0	134.0	72.5	275.8	182.5
Nordland	1 535	1 325	237.1	176.5	160.2	142.0	397.4	318.5
Troms	1 131	915	154.0	128.5	120.4	94.7	274.4	223.2
Finmark	347	427	48.5	55.6	37.4	36.5	85.9	92.2

¹ Tallene omfatter ikke bygg for jordbruk, skogbruk og fiske.

Tabell 5. Byggevirksomheten i desember. Bygg. 60 m² og over

			Bygg satt i gang		Bygg i arbeid ²	Bygg fullført	
			Desember	Januar- desember	Pr. 31. desember	Desember	Januar- desember
			1988	1989	1988	1988	1989
BOLIGER	Antall		2 116	27 577	31 221	3 398	30 239
	"	1989	1 778	25 496	28 107	2 734	27 244
Bruksareal til boliger	1000 m ²	1988	288.4	4 360.5	5 295.1	563.0	5 155.5
	"	1989	223.3	3 487.2	4 349.4	410.0	4 196.2
ANDRE BYGG							
Bruksareal til annet enn bolig ¹	"	1988	242.7	3 514.9	4 826.9	383.7	4 080.7
	"	1989	189.5	2 441.7	3 823.1	271.8	3 310.8
Bergverksdrift og industri	"	1988	57.1	631.6	903.8	77.5	849.4
	"	1989	57.0	425.9	665.3	67.5	658.1
Varehandel, bank, finans og forsikring	"	1988	62.5	955.0	1 134.3	96.9	1 096.3
	"	1989	62.9	531.7	842.0	77.2	804.5
Hotell- og restaurantvirksomhet	"	1988	8.0	86.9	105.6	5.0	119.7
	"	1989	6.7	114.2	163.0	0.3	54.4
Offentlig administrasjon	"	1988	25.9	249.4	341.3	25.7	220.7
	"	1989	6.6	181.3	293.6	18.2	218.1
Undervisning og forskning	"	1988	5.9	174.3	244.0	8.9	199.2
	"	1989	11.9	203.5	240.9	9.0	165.7
Helse- og veterinærvesen	"	1988	6.2	87.2	259.0	8.0	118.7
	"	1989	7.9	58.4	188.8	7.7	148.2
Annen virksomhet ¹	"	1988	77.1	1 330.5	1 838.9	161.6	1 476.7
	"	1989	36.6	926.7	1 429.5	91.9	1 261.8
BOLIGER OG ANDRE BYGG							
Bruksareal i alt ¹	"	1988	531.0	7 875.3	10 122.0	946.7	9 236.2
	"	1989	412.8	5 928.9	8 172.5	681.8	7 507.0

¹ Tallene omfatter ikke bygg for jordbruk, skogbruk og fiske.

² For bygg under arbeid er det brudd i statistikken fra april 1989 pga. nye utarbeidingsrutiner.

Tabell 6. Bygg satt i gang januar-desember. Bygg. 60 m² og over. Fylke

	Tallet på boliger		Bruksareal til bolig		Bruksareal til annet enn bolig ¹		Bruksareal i alt ¹	
	1988	1989	1988	1989	1988	1989	1988	1989
	1 000 m ²							
I ALT	27 577	25 496	4 360.5	3 487.2	3 514.9	2 441.7	7 875.3	5 928.9
Østfold	1 518	1 695	226.7	220.9	132.9	175.9	359.7	396.8
Akershus	3 106	2 568	524.3	387.1	316.7	281.3	841.0	668.5
Oslo	3 182	3 024	427.6	319.8	618.8	346.7	1 046.4	666.6
Hedmark	893	793	156.5	118.7	162.9	100.8	319.4	219.5
Oppland	818	928	139.0	134.3	94.3	98.6	233.3	232.9
Buskerud	1 620	1 689	274.8	235.3	237.6	126.0	512.3	361.3
Vestfold	1 238	1 248	193.0	178.0	153.1	70.7	346.1	248.8
Telemark	798	588	127.7	84.9	76.1	76.6	203.9	161.5
Aust-Agder	648	625	99.5	78.7	97.5	74.8	197.0	153.4
Vest-Agder	842	993	135.2	136.5	134.5	96.4	269.7	232.9
Rogaland	2 771	2 728	475.2	392.8	365.0	209.2	840.2	602.0
Hordaland	3 124	2 662	508.5	367.6	337.7	250.1	846.2	617.7
Sogn og Fjordane	802	654	135.1	102.8	88.6	71.0	223.7	173.8
Møre og Romsdal	1 180	1 063	211.0	168.6	209.2	86.3	420.2	254.9
Sør-Trøndelag	1 701	1 268	279.9	189.9	183.2	106.7	463.0	296.6
Nord-Trøndelag	757	602	115.1	88.5	70.1	51.3	185.2	139.7
Nordland	1 118	1 033	154.6	128.8	114.5	88.1	269.1	217.0
Troms	1 046	1 056	127.5	117.2	85.7	108.1	213.2	225.3
Finmark	415	279	49.3	36.9	36.4	22.9	85.8	59.8

¹ Tallene omfatter ikke bygg for jordbruk, skogbruk og fiske.

Tabell 7. Bygg i arbeid pr. 31. desember.² Bygg. 60 m² og over. Fylke

	Tallet på boliger		Bruksareal til bolig		Bruksareal til annet enn bolig ¹		Bruksareal i alt ¹	
	1988	1989	1988	1989	1988	1989	1988	1989
	1 000 m ²							
I ALT	31 221	28 107	5 295.1	4 349.4	4 826.9	3 823.1	10 122.0	8 172.5
Østfold	1 989	1 523	291.7	231.6	211.6	172.4	503.4	404.0
Akershus	4 312	3 558	817.5	614.6	644.5	476.3	1 462.0	1 090.9
Oslo	2 818	3 028	407.2	343.1	594.2	417.9	1 001.4	760.9
Hedmark	1 026	870	188.8	148.8	225.7	173.7	414.5	322.5
Oppland	1 018	1 040	180.5	172.0	121.8	128.9	302.3	301.0
Buskerud	1 896	1 991	342.0	326.3	301.6	258.8	643.6	585.1
Vestfold	1 427	1 337	224.7	200.2	198.1	120.4	422.8	320.6
Telemark	1 101	925	188.2	155.0	127.3	127.6	315.5	282.6
Aust-Agder	708	695	115.9	102.1	91.4	97.0	207.3	199.1
Vest-Agder	1 143	1 173	188.6	169.2	193.2	141.9	381.8	311.1
Rogaland	2 733	2 318	496.4	375.2	480.6	316.8	977.0	692.0
Hordaland	3 113	2 837	552.8	449.6	390.6	398.0	943.4	847.6
Sogn og Fjordane	1 038	987	186.5	171.1	114.7	112.9	301.3	284.0
Møre og Romsdal	1 489	1 131	272.7	209.0	274.5	166.0	547.1	375.1
Sør-Trøndelag	1 643	1 423	282.1	225.2	261.7	150.9	543.9	376.1
Nord-Trøndelag	905	828	146.9	129.0	147.4	137.7	294.3	266.7
Nordland	1 433	1 169	204.2	162.2	202.3	173.2	406.5	335.4
Troms	997	997	154.5	128.6	189.7	203.4	344.2	332.0
Finnmark	432	277	53.8	36.6	56.0	49.3	109.8	85.9

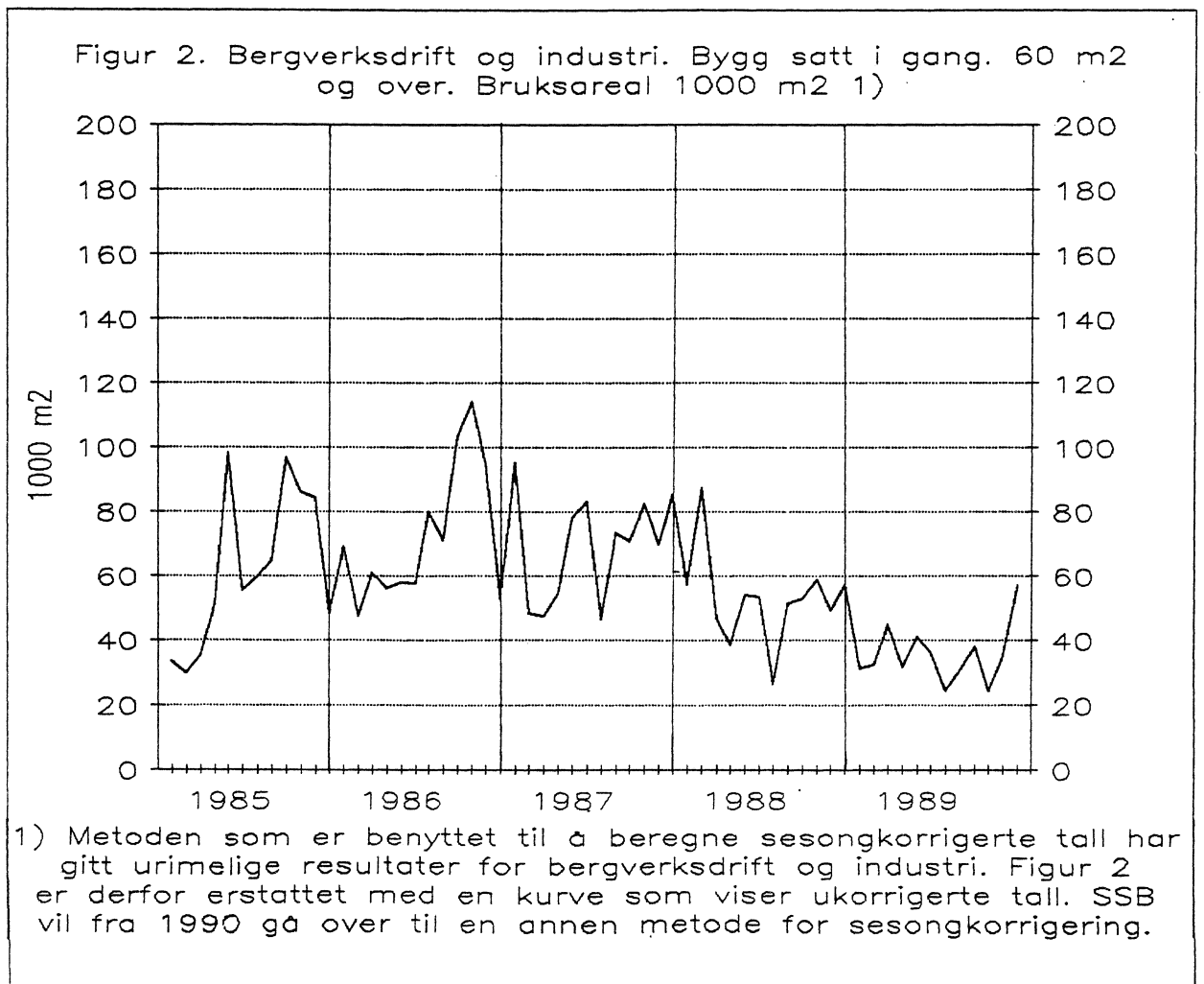
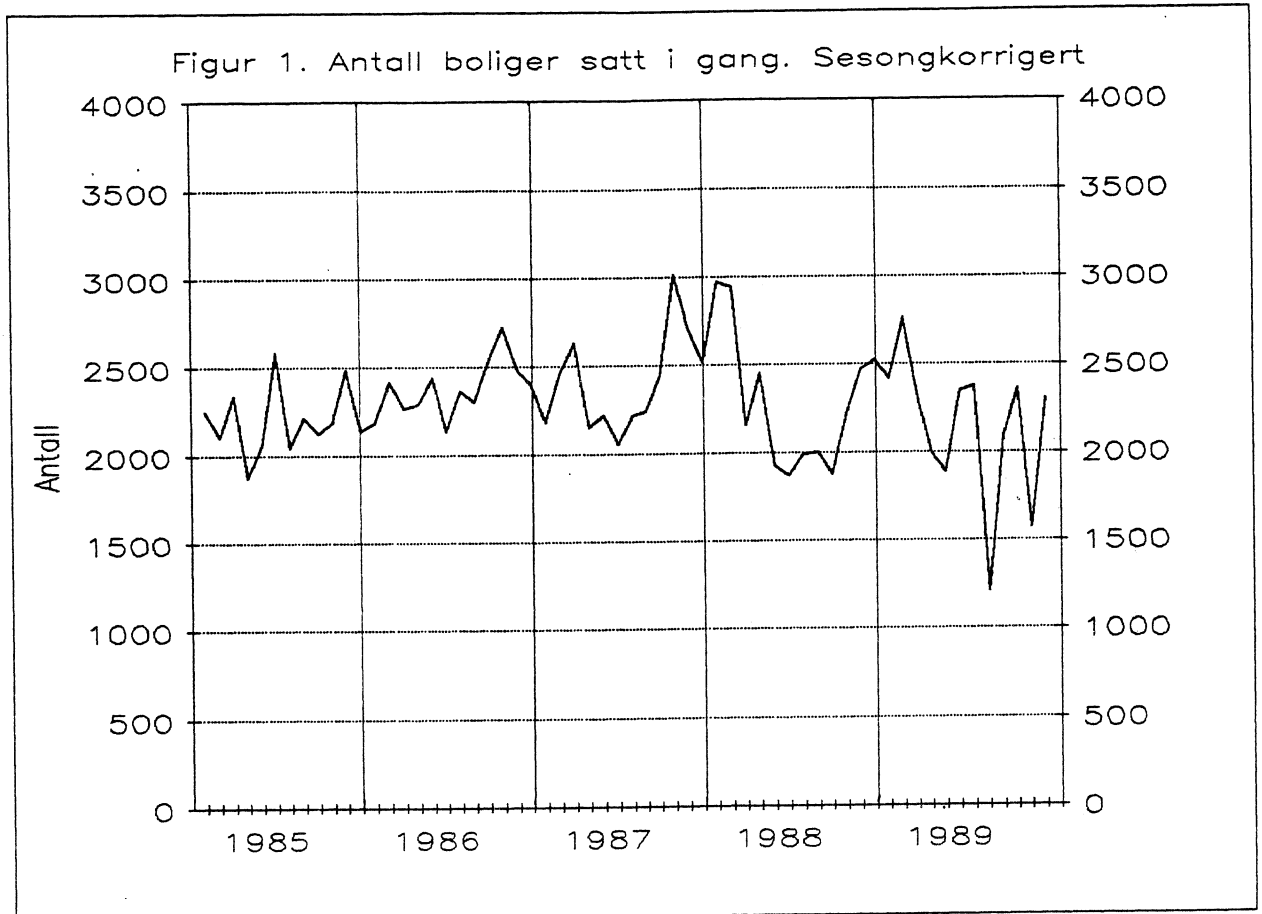
¹ Tallene omfatter ikke bygg for jordbruk, skogbruk og fiske.

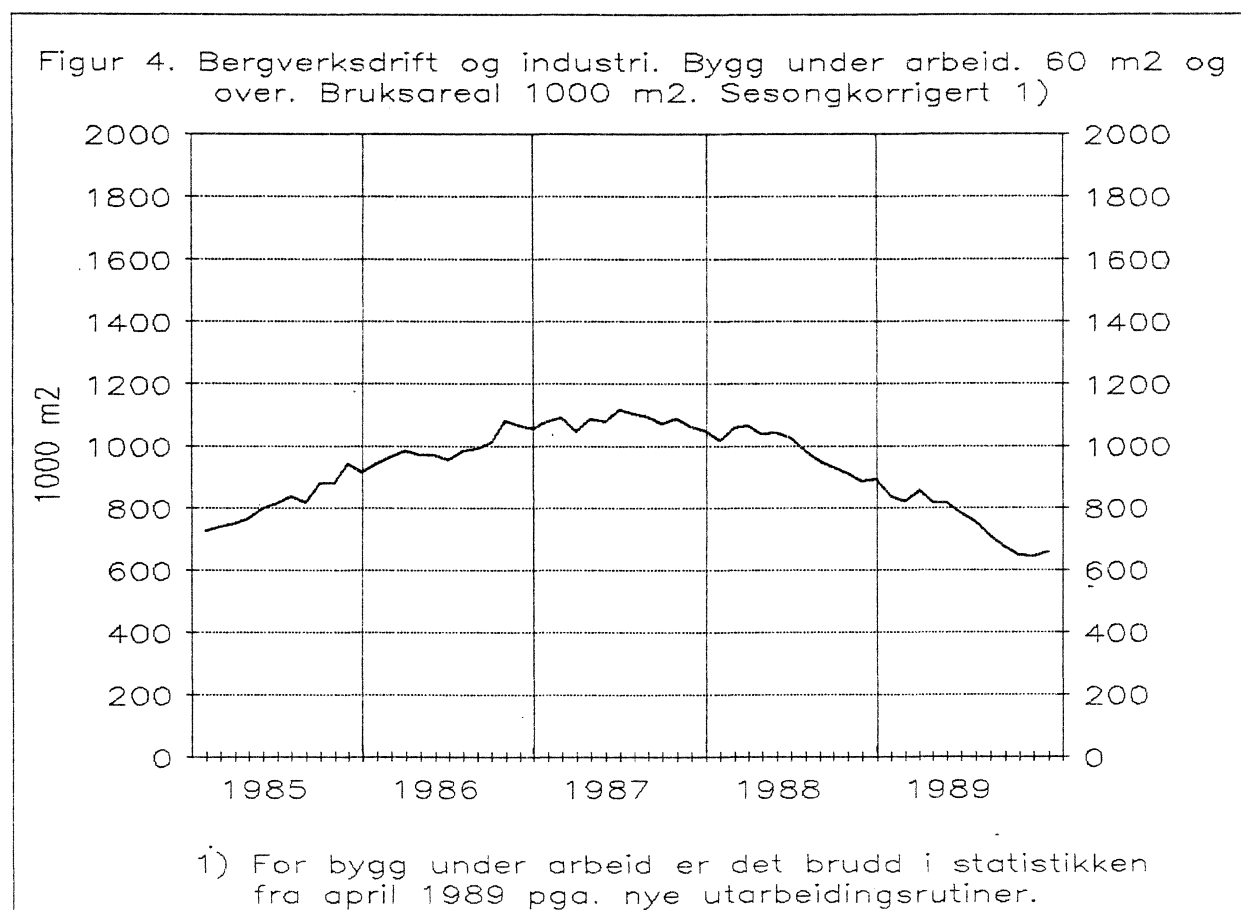
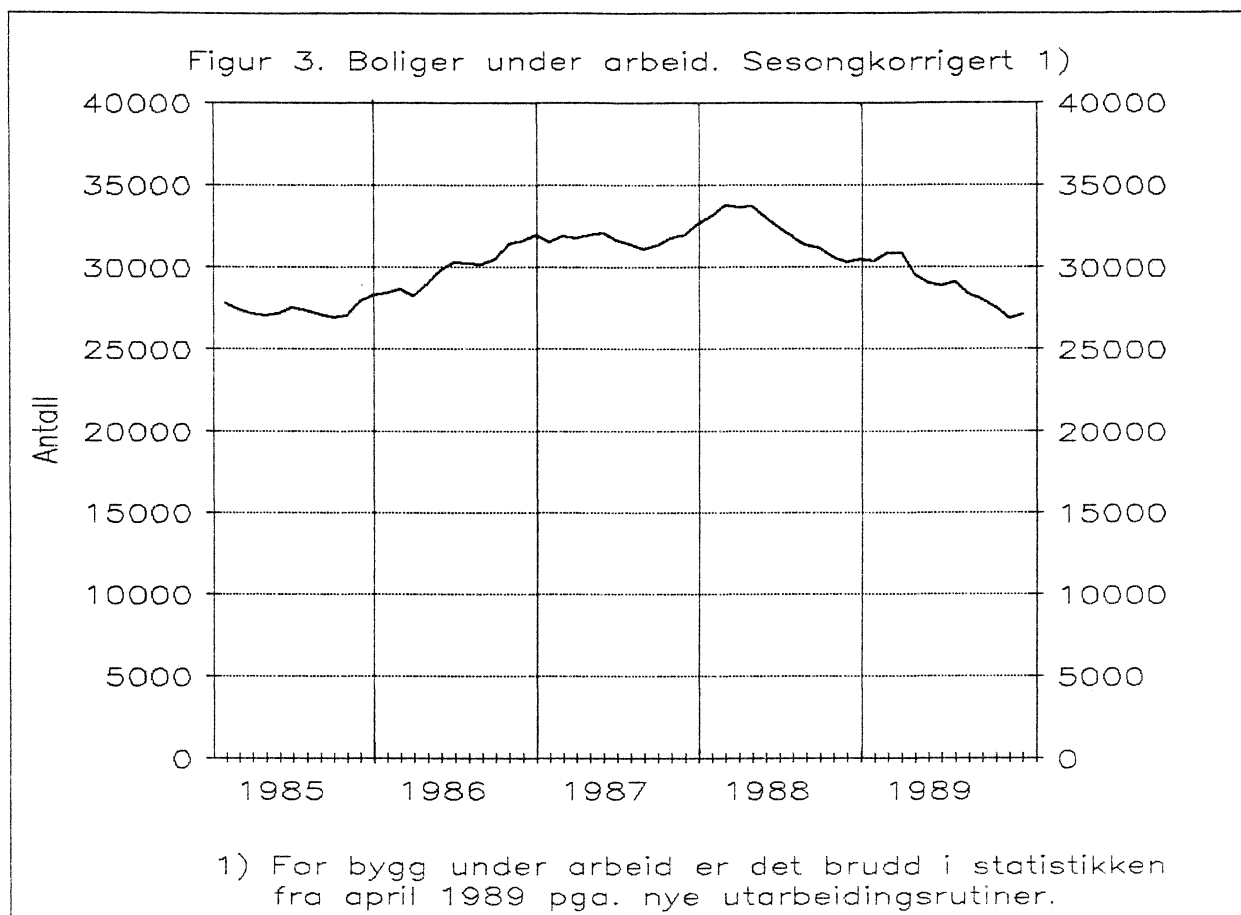
² For bygg under arbeid er det brudd i statistikken fra april 1989 pga. nye utarbeidingsrutiner.

Tabell 8. Bygg fullført januar–desember. Bygg. 60 m² og over. Fylke

	Tallet på boliger		Bruksareal til bolig		Bruksareal til annet enn bolig ¹		Bruksareal i alt ¹	
	1988	1989	1988	1989	1988	1989	1988	1989
	1 000 m ²							
I ALT	30 239	27 244	5 155.5	4 196.2	4 080.7	3 310.8	9 236.2	7 507.0
Østfold	1 673	1 565	273.8	224.4	185.7	160.8	459.5	385.2
Akershus	3 510	2 700	614.2	463.7	447.0	310.2	1 061.3	774.0
Oslo	3 364	2 845	488.2	380.4	599.0	526.7	1 087.2	907.1
Hedmark	943	882	172.1	148.7	133.9	148.8	306.1	297.5
Oppland	925	962	178.7	147.8	133.8	107.2	312.5	255.0
Buskerud	1 575	1 614	277.2	249.8	223.0	177.5	500.1	427.2
Vestfold	1 386	1 438	226.4	212.3	168.7	174.9	395.1	387.3
Telemark	941	822	167.7	129.1	137.4	91.9	305.0	221.0
Aust-Agder	702	615	114.8	90.2	112.9	66.4	227.7	156.6
Vest-Agder	696	976	126.0	157.2	171.7	144.2	297.8	301.4
Rogaland	3 144	3 069	614.4	490.7	464.8	366.3	1 079.2	857.0
Hordaland	3 528	2 846	590.5	454.0	403.2	243.5	993.8	697.6
Sogn og Fjordane	806	751	139.4	117.6	98.3	76.9	237.7	194.5
Møre og Romsdal	1 433	1 334	281.3	222.8	222.7	194.1	504.0	416.8
Sør-Trøndelag	1 795	1 484	319.5	246.4	176.5	216.5	496.0	462.9
Nord-Trøndelag	805	674	138.6	106.3	112.0	59.5	250.6	165.8
Nordland	1 535	1 325	232.5	173.7	144.7	129.4	377.1	303.1
Troms	1 131	915	152.3	126.9	111.2	85.3	263.5	212.2
Finnmark	347	427	47.7	54.1	34.2	30.8	81.9	84.9

¹ Tallene omfatter ikke bygg for jordbruk, skogbruk og fiske.





HOTELLER OG ANDRE OVERNATTINGSBEDRIFTER. OVERNATTINGSSTATISTIKK. DESEMBER
1989

I desember 1989 kom i alt 310 000 gjester til hoteller og andre overnattingsbedrifter, mot 304 000 i tilsvarende måned i 1988. Tallet på gjestedøgn gikk opp fra 540 000 i desember 1988 til 556 000 i desember 1989.

Nordmenns overnattinger gikk opp fra 433 000 i desember 1988 til 446 000 i desember 1989. Utlendingers overnattinger gikk opp fra 107 000 til 111 000.

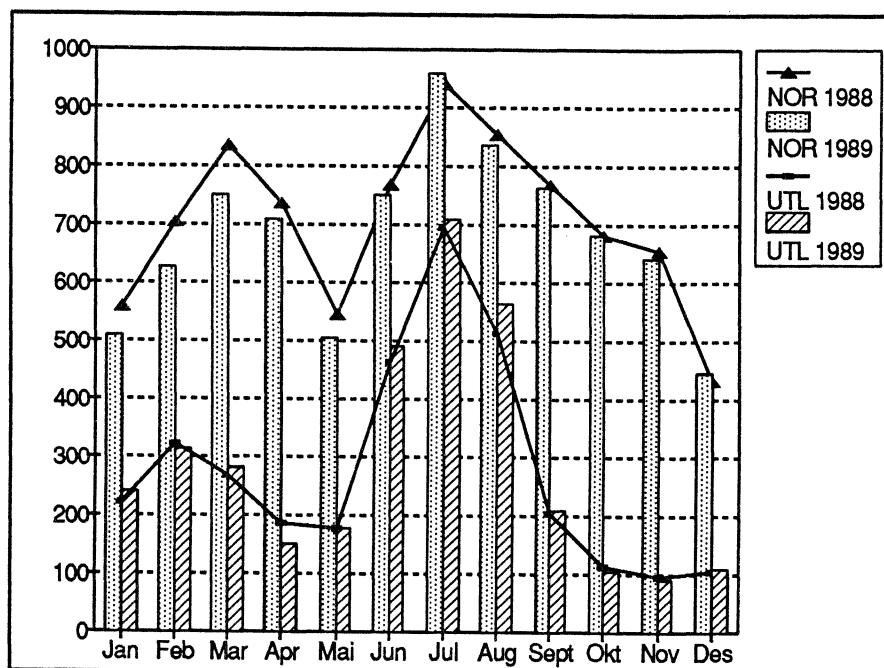
For overnattinger totalt i desember hadde landbedriftene en oppgang på 7 prosent, turist- og høyfjellshotellene hadde en oppgang på 2 prosent, mens tallet for bybedriftene var om lag uendret.

Totalt for året 1989 gikk tallet på gjestedøgn ned med i alt 2 prosent i forhold til 1988. Overnattinger av nordmenn gikk ned med 4 prosent, mens utlendingers overnattinger gikk opp med 2 prosent.

Tallene er hentet fra Statistisk sentralbyrås overnattingsstatistikk. Denne statistikken omfatter alle hoteller og andre overnattingsbedrifter (pensjonater, herberger o.l.) med 20 senger eller mer, unntatt campingplasser og medlemsbedrifter i Den Norske Turistforening og Norske Vandrerhjem.

Mer detaljerte opplysninger vil bli gitt i publikasjonen NOS Reiselivsstatistikk.

Gjestedøgn fordelt etter nordmenn og ulendinger. 1) 1 000 gjestedøgn.



Tabell 1. Hoteller og andre overnattingsbedrifter. Tallet på åpne bedrifter og senger, etter bedriftsgruppe og -størrelse. Desember. 1988 og 1989

Bedriftsgruppe/ -størrelse	Bedrifter		Senger	
	1988	1989	1988	1989
Alle bedrifter				
I alt	796	814	83647	86377
20 - 49 senger	224	223	8015	8046
50 - 99 "	281	290	20090	20618
100 - 149 "	132	135	15935	16196
150 - 199 "	59	61	9890	10261
200 senger og over	100	105	29717	31256
Bybedrifter				
I alt	237	240	30625	31345
20 - 49 senger	58	55	2033	2003
50 - 99 "	68	69	4867	4862
100 - 149 "	45	44	5443	5255
150 - 199 "	21	25	3604	4190
200 senger og over	45	47	14678	15035
Landbedrifter				
I alt	395	409	31139	32746
20 - 49 senger	155	157	5498	5559
50 - 99 "	154	160	10792	11151
100 - 149 "	45	51	5295	5984
150 - 199 "	16	14	2596	2325
200 senger og over	25	27	6958	7727
Godkjente turist- og høyfjellshoteller				
I alt	164	165	21883	22286
20 - 49 senger	11	11	484	484
50 - 99 "	59	61	4431	4605
100 - 149 "	42	40	5197	4957
150 - 199 "	22	22	3690	3746
200 senger og over	30	31	8081	8494

Tabell 2. Hoteller og andre overnattingsbedrifter. Tallet på åpne bedrifter og senger. Fylke. Desember. 1988 og 1989

Fylke	Bedrifter		Senger	
	1988	1989	1988	1989
I alt	796	814	83647	86377
Østfold	21	21	1445	1494
Akershus	22	22	3634	3560
Oslo	46	45	7493	7339
Hedmark	45	47	3911	4011
Oppland	104	103	10492	10859
Buskerud	86	86	9954	9885
Vestfold	20	22	2206	2410
Telemark	36	41	4394	4949
Aust-Agder	28	30	2559	2706
Vest-Agder	24	24	2608	2458
Rogaland	40	40	5054	5072
Hordaland	73	80	8759	8983
Sogn og Fjordane	46	42	3461	3357
Møre og Romsdal	34	36	3011	3134
Sør-Trøndelag	44	45	4686	5077
Nord-Trøndelag	23	26	1479	2063
Nordland	51	52	4176	4570
Troms	26	24	2149	2113
Finnmark	27	28	2176	2337

Tabell 3. Hoteller og andre overnattingsbedrifter. Gjestedøgn etter bedriftsgruppe og gjestenes nasjonalitet. Januar - desember og desember. 1988 og 1989

Bedriftsgruppe Nasjonalitet	Januar - desember			Desember		
	1988	1989	Endring	1988	1989	Endring
	1000		Pst.	1000		Pst.
Alle bedrifter						
I alt	11853	11624	-2	540	556	3
Norge	8497	8193	-4	433	446	3
Utlendinger i alt	3356	3431	2	107	111	3
Sverige	578	519	-10	22	25	14
Danmark	643	648	1	26	24	-6
Finland	103	99	-4	2	2	-14
Storbritannia	333	337	1	19	16	-17
Nederland	108	118	10	3	3	-16
Frankrike	120	140	17	2	2	-2
Forbundsrep. Tyskland	539	581	8	11	18	59
Europa ellers	231	265	15	6	6	2
USA	348	347	0	7	8	6
Japan	67	80	20	1	1	35
Andre land	286	297	4	7	6	-16
Bybedrifter						
I alt	4727	4591	-3	220	220	0
Norge	3307	3148	-5	177	177	0
Utlendinger i alt	1419	1443	2	43	43	0
Sverige	225	196	-13	9	9	0
Danmark	110	96	-13	4	3	-3
Finland	57	53	-7	1	1	-11
Storbritannia	175	165	-5	8	7	-9

Tabell 3 (forts.). Hoteller og andre overnattingsbedrifter. Gjestedøgn etter bedriftsgruppe og gjestenes nasjonalitet. Januar - desember og desember, 1988 og 1989

Bedriftsgruppe Nasjonalitet	Januar - desember			Desember		
	1988	1989	Endring	1988	1989	Endring
	1000		Pst.	1000		Pst.
Bybedrifter (forts.)						
Nederland	35	38	8	2	1	-18
Frankrike	58	66	13	1	1	15
Forbundsrep. Tyskland	167	198	19	3	5	56
Europa ellers	139	157	14	4	4	6
USA	209	218	4	4	4	-2
Japan	43	51	19	1	1	40
Andre land	202	205	1	6	5	-18
Landbedrifter						
I alt	3887	3897	0	165	177	7
Norge	2756	2729	-1	120	129	8
Utlendinger i alt	1131	1167	3	45	48	6
Sverige	237	213	-10	10	12	19
Danmark	370	390	6	14	14	-1
Finland	31	32	5	1	0	-30
Storbritannia	98	99	1	11	7	-29
Nederland	43	44	2	1	1	-14
Frankrike	26	30	18	1	0	-52
Forbundsrep. Tyskland	177	194	10	4	10	113
Europa ellers	56	62	9	1	1	-17
USA	44	44	0	1	1	2
Japan	4	5	20	0	0	1
Andre land	46	54	18	1	1	-27
Godkjente turist- og høyfjellshoteller						
I alt	3239	3137	-3	156	159	2
Norge	2434	2315	-5	136	139	2
Utlendinger i alt	806	821	2	19	20	4
Sverige	116	109	-6	3	4	42
Danmark	163	162	-1	8	7	-16
Finland	15	13	-12	0	0	38
Storbritannia	60	73	21	1	1	45
Nederland	29	36	23	1	1	-16
Frankrike	36	44	22	0	0	29
Forbundsrep. Tyskland	196	189	-4	4	3	-7
Europa ellers	36	46	27	0	1	17
USA	95	85	-10	2	3	22
Japan	20	24	22	0	0	30
Andre land	38	38	0	0	0	65

Merknad: 0 betyr her færre enn 500 gjestedøgn.

Tabell 4. Hoteller og andre overnattingsbedrifter. Ankomne gjester, gjestedøgn og kapasitetsutnytting, etter bedriftsgruppe og -størrelse. Desember 1989

Bedriftsgruppe/ -størrelse	Ankomne gjester		Gjestedøgn		Kapasitets- utnytting	
	Av dette		Av dette		Senger	Rom
	I alt utlendinger		I alt utlendinger			
	1000				Pst.	
Alle bedrifter						
I alt	310	38	556	111	25	34
20 - 49 senger	22	2	37	6	18	26
50 - 99 "	58	6	112	23	22	30
100 - 149 "	57	6	104	18	26	34
150 - 199 "	38	3	64	10	25	35
200 senger og over	135	20	239	54	28	39
Bybedrifter						
I alt	136	21	220	43	27	38
20 - 49 senger	8	1	14	2	27	38
50 - 99 "	17	3	33	7	28	39
100 - 149 "	21	2	34	6	26	35
150 - 199 "	16	2	27	4	25	36
200 senger og over	73	13	111	24	28	40
Landbedrifter						
I alt	88	12	177	48	21	28
20 - 49 senger	12	1	21	4	15	20
50 - 99 "	27	3	56	14	20	27
100 - 149 "	15	2	33	8	22	28
150 - 199 "	7	1	12	3	19	31
200 senger og over	26	5	56	19	26	35
Godkjente turist- og høyfjellshoteller						
I alt	86	5	159	20	29	36
20 - 49 senger	2	0	2	0	20	25
50 - 99 "	14	1	23	2	22	28
100 - 149 "	21	1	37	4	30	38
150 - 199 "	14	1	25	3	30	36
200 senger og over	35	2	72	11	32	39

Tabell 5. Hoteller og andre overnattingsbedrifter. Ankomne gjester, gjestedøgn og kapasitetsutnyttning, etter bedriftsgruppe. Januar - desember og desember. 1988 og 1989

Bedriftsgruppe Måned	Ankomne gjester		Gjestedøgn		Kapasitets- utnyttning	
	I alt	Av dette utlendinger	I alt	Av dette utlendinger	Senger	Rom
Alle bedrifter	1000				Pst.	
Januar - desember 1988	6556	1704	11853	3356	38	50
" " 1989	6627	1867	11624	3431	37	48
Desember 1988	304	39	540	107	25	34
" 1989	310	38	556	111	25	34
Bybedrifter						
Januar - desember 1988	2773	786	4727	1419	43	56
" " 1989	2802	881	4591	1443	41	54
Desember 1988	135	21	220	43	27	38
" 1989	136	21	220	43	27	38
Landbedrifter						
Januar - desember 1988	2016	477	3887	1131	32	42
" " 1989	2086	526	3897	1167	30	40
Desember 1988	85	13	165	45	20	28
" 1989	88	12	177	48	21	28
Godkjente turist- og høyfjellshoteller						
Januar - desember 1988	1767	440	3239	806	41	50
" " 1989	1739	460	3137	821	40	49
Desember 1988	85	5	156	19	29	35
" 1989	86	5	159	20	29	36

Tabell 6. Hoteller og andre overnattingsbedrifter. Tallet på gjestedøgn og kapasitetsutnyttning. Fylke. Desember. 1988 og 1989

Fylke	1988				1989			
	Gjestedøgn		Kapasitets- utnyttning		Gjestedøgn		Kapasitets- utnyttning	
	I alt	Av dette utlen- dinger	Senger	Rom	I alt	Av dette utlen- dinger	Senger	Rom
	1000		Pst.		1000		Pst.	
I alt	540	107	25	34	556	111	25	34
Østfold	9	2	24	34	8	2	21	31
Akershus	24	5	25	38	22	4	25	38
Oslo	70	21	35	48	71	22	38	52
Hedmark	28	9	26	33	27	9	24	29
Oppland	70	18	28	34	81	20	31	38
Buskerud	77	19	28	34	76	20	28	32
Vestfold	10	1	18	29	11	2	19	31
Telemark	33	8	26	32	37	7	27	35
Aust-Agder	11	3	16	23	12	4	17	24
Vest-Agder	13	1	19	26	11	1	18	26
Rogaland	32	7	24	34	32	7	24	32
Hordaland	49	4	22	33	50	5	22	32
Sogn og Fjordane	16	0	20	29	15	0	20	28
Møre og Romsdal	19	2	24	32	18	1	23	31
Sør-Trøndelag	29	2	24	34	30	3	23	33
Nord-Trøndelag	7	1	17	28	9	1	17	27
Nordland	22	1	20	30	23	1	20	33
Troms	14	1	25	36	14	1	26	37
Finnmark	9	0	16	26	8	1	14	23

Tabell 7. Hoteller og andre overnattingsbedrifter. Tallet på gjestedøgn og kapasitetsutnyttning. Fylke. Januar - desember. 1988 og 1989

Fylke	1988				1989			
	Gjestedøgn		Kapasitets- utnyttning		Gjestedøgn		Kapasitets- utnyttning	
	I alt	Av dette utlen- dinger	Senger	Rom	I alt	Av dette utlen- dinger	Senger	Rom
	1000		Pst.		1000		Pst.	
I alt	11853	3356	38	50	11624	3431	37	48
Østfold	171	58	33	46	169	52	32	45
Akershus	494	138	41	60	486	152	36	52
Oslo	1488	666	54	67	1397	644	53	55
Hedmark	491	120	34	44	466	121	32	43
Oppland	1613	443	39	48	1603	462	38	46
Buskerud	1381	406	39	49	1310	358	37	46
Vestfold	280	36	33	50	270	35	31	47
Telemark	604	138	39	48	609	144	35	45
Aust-Agder	296	97	34	39	283	106	31	38
Vest-Agder	325	47	36	48	322	44	35	44
Rogaland	585	131	33	45	605	138	34	46
Hordaland	1270	403	37	49	1212	425	35	46
Sogn og Fjordane	555	181	35	43	548	200	35	43
Møre og Romsdal	405	87	36	46	401	85	35	46
Sør-Trøndelag	639	102	37	51	646	119	36	49
Nord-Trøndelag	156	26	31	46	199	31	29	41
Nordland	533	130	34	48	532	137	33	49
Troms	316	59	39	54	293	68	37	52
Finnmark	251	88	30	42	274	114	32	44

Tabell 8. Hoteller og andre overnattingsbedrifter. Gjestedøgn etter formål. Prosent.
Fylke. Desember. 1988 og 1989

Fylke	1988					1989				
	I alt	Kurs/konferanse	Yrke	Ferie/fritid	Langtidskontrakt	I alt	Kurs/konferanse	Yrke	Ferie/fritid	Langtidskontrakt
I alt	100	13	36	48	3	100	13	33	52	3
Østfold	100	20	49	26	5	100	29	51	18	2
Akershus	100	31	46	22	1	100	32	49	19	0
Oslo	100	16	56	25	3	100	12	54	29	5
Hedmark	100	12	16	72	0	100	14	15	69	2
Oppland	100	13	21	65	1	100	11	9	80	0
Buskerud	100	11	9	79	0	100	12	8	78	2
Vestfold	100	31	37	30	2	100	24	39	37	0
Telemark	100	13	15	72	0	100	11	13	74	2
Aust-Agder	100	7	17	67	9	100	5	14	72	8
Vest-Agder	100	11	40	49	0	100	8	52	34	6
Rogaland	100	7	69	21	2	100	11	71	18	0
Hordaland	100	6	48	40	6	100	9	45	42	4
Sogn og Fjordane ..	100	14	34	46	6	100	13	32	48	7
Møre og Romsdal ..	100	11	60	27	2	100	12	50	38	0
Sør-Trøndelag	100	13	30	52	5	100	10	27	62	2
Nord-Trøndelag ...	100	16	60	20	4	100	25	46	28	2
Nordland	100	16	55	27	3	100	13	52	27	8
Troms	100	11	55	28	5	100	18	51	29	2
Finmark	100	18	47	27	8	100	17	48	32	3

Tabell 9. Hoteller og andre overnattingsbedrifter. Gjestedøgn fordelt etter formål. Prosent.
Fylke. Januar - desember. 1988 og 1989

Fylke	1988					1989				
	I alt	Kurs/konferanse	Yrke	Ferie/fritid	Langtidskontrakt	I alt	Kurs/konferanse	Yrke	Ferie/fritid	Langtidskontrakt
I alt	100	17	29	52	2	100	17	29	53	2
Østfold	100	24	41	32	3	100	29	39	29	3
Akershus	100	29	34	36	2	100	33	42	25	1
Oslo	100	12	54	31	3	100	14	52	32	2
Hedmark	100	18	15	66	1	100	20	17	62	1
Oppland	100	19	8	72	2	100	16	7	76	2
Buskerud	100	18	10	72	1	100	18	7	74	1
Vestfold	100	39	29	30	1	100	37	30	33	0
Telemark	100	16	15	68	1	100	16	14	69	0
Aust-Agder	100	6	15	73	6	100	6	14	75	5
Vest-Agder	100	13	34	51	2	100	16	33	50	1
Rogaland	100	13	64	21	3	100	14	62	22	3
Hordaland	100	12	34	50	4	100	11	34	52	3
Sogn og Fjordane ..	100	15	21	61	3	100	14	20	64	2
Møre og Romsdal ..	100	16	40	43	1	100	14	39	46	1
Sør-Trøndelag	100	18	27	53	2	100	15	26	57	2
Nord-Trøndelag ...	100	20	43	32	5	100	26	39	35	1
Nordland	100	19	44	34	2	100	17	45	36	3
Troms	100	19	48	30	2	100	21	44	32	3
Finmark	100	16	31	49	4	100	17	28	53	2

(SU nr. 5, 1990)

HURTIGRUTA BERGEN-KIRKENES, TRAFIKKSTATISTIKK 1989

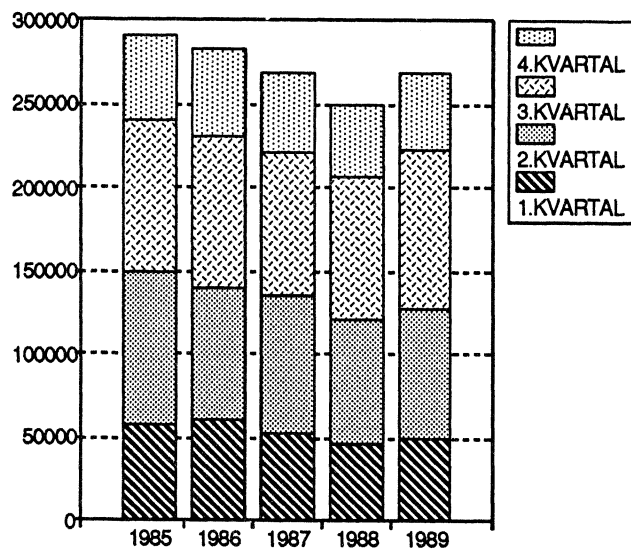
Statistisk sentralbyrås trafikkstatistikk for Hurtigruta Bergen-Kirkenes viser at vel 268 000 passasjerer reiste med Hurtigruta i 1989. Dette er en økning på vel 7 prosent i forhold til 1988.

Statistikken viser videre at transporten av stykk gods ble redusert med 0,7 prosent, fra nær

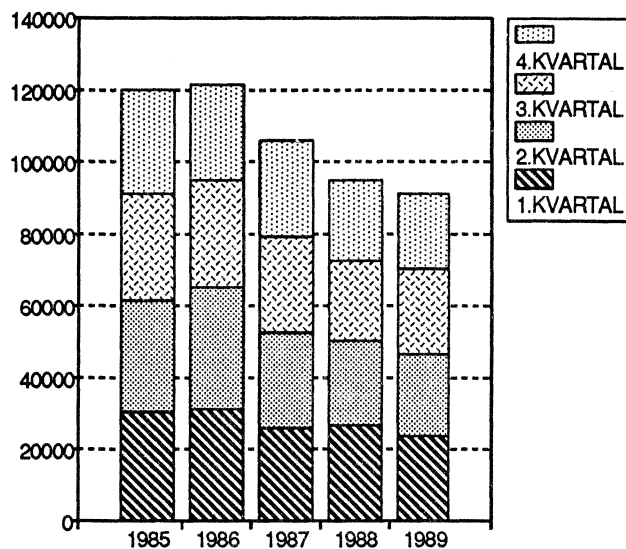
84 000 tonn i 1988 til vel 83 000 tonn i 1989. Ferskfisktransporten sørover hadde en reduksjon på 26,9 prosent, fra 11 500 tonn i 1988 til 8 400 tonn i 1989.

Statistikken bygger på turrapporter innhentet av Samferdselsdepartementet for alle skip i Hurtigruta.

Figur 1. Passasjertransport 1985-1989



Figur 2. Godstransport 1985-1989



Tabell 1. Hurtigruta Bergen-Kirkenes. Passasjertransport og godstransport

	Passasjerer			Godsmengde					
	I alt	Nordover	Sørover	I alt	Stykkegods			Ferskfisk sørover	
					I alt	Nordover	Sørover		
Tonn									
1986	283 652	146 962	136 690	121 525	105 584	69 339	36 245	15 941	
1987	268 918	143 538	125 380	106 233	94 713	59 860	34 853	11 520	
1988	249 947	132 542	117 405	95 498	83 971	50 802	33 169	11 528	
1989	268 156	144 173	123 983	91 783	83 359	50 798	32 561	8 424	
1988									
1. kvartal	46 936	25 031	21 905	26 370	22 521	14 092	8 429	3 849	
2. kvartal	74 981	39 839	35 142	24 078	21 861	13 292	8 569	2 217	
3. kvartal	84 490	44 129	40 361	22 370	19 959	12 322	7 637	2 411	
4. kvartal	43 540	23 543	19 997	22 680	19 630	11 095	8 535	3 051	
1989									
1. kvartal	49 163	26 123	23 040	23 541	20 856	12 836	8 020	2 685	
2. kvartal	77 585	42 949	34 636	23 660	21 732	12 966	8 765	1 929	
3. kvartal	95 710	50 371	45 339	23 301	21 556	12 937	8 619	1 745	
4. kvartal	45 698	24 730	20 968	21 283	19 217	12 059	7 158	2 066	

Tabell 2. Hurtigruta Bergen-Kirkenes. Passasjertransport etter anløpssted. Nordgående turer

Anløpssted	4. kvartal				Hele året			
	1988		1989		1988		1989	
	Gått om bord	Gått i land	Gått om bord	Gått i land	Gått om bord	Gått i land	Gått om bord	Gått i land
I alt	23 543	23 543	24 730	24 730	132 542	132 542	144 173	144 173
Bergen	3 458	-	3 776	-	31 733	-	34 110	-
Mellomsteder	1 996	2 843	1 861	3 124	10 277	13 956	9 419	13 613
Trondheim	1 124	1 227	989	1 094	7 346	5 550	7 322	5 709
Mellomsteder	2 100	1 567	2 256	1 581	9 487	6 750	9 631	6 479
Bodø	3 307	872	3 833	905	21 742	4 670	23 363	4 325
Mellomsteder	4 623	5 392	5 002	5 979	20 515	31 254	22 119	32 948
Tromsø	2 956	2 545	3 101	2 847	12 318	11 934	12 624	13 661
Mellomsteder	1 802	4 148	1 728	4 091	9 076	16 468	15 196	16 238
Honningsvåg	692	761	841	900	3 904	7 680	4 372	14 232
Øst for Honningsvåg	1 485	4 188	1 343	4 209	6 144	34 280	6 017	36 968

Tabell 3. Hurtigruta Bergen-Kirkenes. Passasjertransport etter anløpssted. Sørgående turer

Anløpssted	4. kvartal				Hele året			
	1988		1989		1988		1989	
	Gått om bord	Gått i land	Gått om bord	Gått i land	Gått om bord	Gått i land	Gått om bord	Gått i land
I alt	19 997	19 997	20 968	20 968	117 405	117 405	123 983	123 983
Øst for Honningsvåg	4 033	1 143	4 193	1 152	32 968	5 318	35 488	5 794
Honningsvåg	721	700	813	823	6 320	3 295	7 981	4 148
Mellomsteder	3 303	2 247	3 317	1 909	15 833	13 859	16 207	13 150
Tromsø	2 010	1 857	2 442	1 950	7 528	7 730	9 873	8 987
Mellomsteder	4 224	3 596	4 774	4 482	26 617	18 100	28 012	20 955
Bodø	617	2 347	545	2 462	3 105	13 933	2 971	14 167
Mellomsteder	2 634	2 836	2 611	2 988	11 735	12 573	11 041	13 160
Trondheim	877	1 606	593	1 349	5 481	9 250	4 607	9 205
Mellomsteder	1 578	1 409	1 680	1 294	7 818	8 030	7 803	7 201
Bergen	-	2 256	-	2 559	-	25 317	-	27 216

Tabell 4. Hurtigruta Bergen-Kirkenes. Stykkgodstransport etter anløpssted. Nordgående turer. Tonn

Anløpssted	4. kvartal				Hele året			
	1988		1989		1988		1989	
	Lastet	Losset	Lastet	Losset	Lastet	Losset	Lastet	Losset
I alt	11 095	11 095	12 059	12 059	50 802	50 802	50 798	50 798
Bergen	1 676	-	2 232	-	8 567	-	8 989	-
Mellomsteder	2 125	1 249	2 305	1 417	9 604	5 424	9 020	5 517
Trondheim	2 434	631	2 004	714	10 025	2 534	9 236	2 964
Mellomsteder	628	808	673	758	2 358	3 349	2 905	3 445
Bodø	662	441	994	529	3 086	2 007	3 478	2 082
Mellomsteder	1 093	2 065	1 217	2 266	5 564	9 981	5 358	9 065
Tromsø	1 545	952	1 862	1 048	7 245	4 057	7 470	4 522
Mellomsteder	590	2 162	576	2 484	2 656	9 757	2 938	9 757
Honningsvåg	154	562	71	526	697	2 659	454	2 678
Øst for Honningsvåg ..	189	2 227	127	2 317	999	11 034	951	10 769

Tabell 5. Hurtigruta Bergen-Kirkenes. Stykkgodstransport etter anløpssted. Sørgående turer. Tonn

Anløpssted	4. kvartal				Hele året			
	1988		1989		1988		1989	
	Lastet	Losset	Lastet	Losset	Lastet	Losset	Lastet	Losset
I alt	8 535	8 535	7 158	7 158	33 169	33 169	32 561	32 561
Øst for Honningsvåg	1 468	258	1 004	267	4 730	1 167	4 677	970
Honningsvåg	175	29	134	58	712	168	652	266
Mellomsteder	756	260	565	157	3 018	1 197	3 171	912
Tromsø	697	187	671	147	2 788	896	2 547	770
Mellomsteder	1 477	1 053	1 118	692	6 026	4 164	5 427	3 574
Bodø	657	293	486	200	2 511	1 338	2 452	1 203
Mellomsteder	1 309	820	1 311	742	5 024	3 117	5 169	3 236
Trondheim	622	1 767	618	1 741	2 794	5 799	2 569	6 688
Mellomsteder	1 375	1 562	1 251	1 295	5 564	6 728	5 899	5 869
Bergen	-	2 306	-	1 860	-	8 596	-	9 073

Tabell 6. Hurtigruta Bergen-Kirkenes. Transport av ferskfisk sørover, etter anløpssted. Tonn

Anløpssted	4. kvartal				Hele året			
	1988		1989		1988		1989	
	Lastet	Losset	Lastet	Losset	Lastet	Losset	Lastet	Losset
I alt	3 051	3 051	2 066	2 066	11 528	11 528	8 424	8 424
Øst for Honningsvåg	750	16	340	73	2 082	202	1 556	144
Honningsvåg	78	-	51	2	214	23	224	16
Mellomsteder	127	110	237	2	740	342	1 123	113
Tromsø	133	16	107	6	243	145	226	60
Mellomsteder	579	331	397	93	2 274	768	1 676	733
Bodø	235	127	195	23	1 203	402	721	251
Mellomsteder	877	92	678	134	3 963	309	2 397	533
Trondheim	49	1 546	13	1 066	240	5 761	157	4 131
Mellomsteder	222	260	49	106	569	952	346	555
Bergen	-	555	-	561	-	2 535	-	1 888

PUBLIKASJONER UTSENDT I DESEMBER 1989

BANK- OG KREDITTSTATISTIKK AKTUELLE TALL (BK; 26-27/89). I publikasjonen publiseres løpende regnskapsstatistikk for banker, kredittforetak, finansieringsselskaper mv. så snart tallene foreligger. Sidetall 15-24, 20 kr ISSN 0333-1504

FISKERISTATISTIKK 1987 (NOS B; 869). Inneholder tall for fiskere, fiskebåter, fangst, produksjon, eksport og import av fiskeprodukter. Publikasjonen omfatter også tall for bedrifter, sysselsatte og noen sentrale regnskapsopplysninger for fiskeforedlingsindustri. Det er også tatt med noen tabeller over statstilskudd og regnskapstall for fiskerinæringen. Sidetall 141, 55 kr ISBN 82-537-2841-7 ISSN 0333-3728

INDIVID, ARBEID OG INNTEKT - EN FORDELINGSANALYSE/Dag Album (SØS; 72). I publikasjonen analyseres sammenhengen mellom arbeidsinntekt og kjennetegn ved ansatte og arbeidet deres. Blant de viktigste kjennetegnene ved de ansatte er utdanningsnivå, utdanningsretning, kjønn og alder. Egenskaper ved arbeidet som virker på inntekten, er blant annet kjønns- og alderspreget til yrket og næringen, ulike økonomiske forhold i næringen og yrkets sosioøkonomiske status. Datamaterialet fra Folketellingen dekker alle heltids yrkesaktive ansatte og har gitt grunnlag for å undersøke også svært små befolkningsgrupper. Sidetall 198, 85 kr ISBN 82-537-2850-6 ISSN 0801-3845

KRIMINALSTATISTIKK FORBRYTELSE ETTERFORSKET REAKSJONER FENGSLINGER 1987 (NOS B; 864). Gir statistikk over forbrytelser ferdig etterforsket av politiet i 1987 og over tilbakefall blant siktede for forbrytelser i 1984. Gir videre statistikk over strafferettslige reaksjoner i forseelses- og forbrytelsessaker i 1987 og over innsettinger og løslatninger i fengselsanstalter i 1987. Sidetall 128, 55 kr ISBN 82-537-2834-4 ISSN 0333-3914

MÅNEDSSTATISTIKK OVER UTENRIKSHANDELEN (MU; OKTOBER 1989). Gir i et fast tabelloppsett hovedtall for utenrikshandelen og i mer detaljerte tabeller innførselen og utførselen av varer. Sidetall 75, 25 kr ISSN 0332-6403

STATISTISK MÅNEDSHEFTE (SM; 11/89). Gir i et sett av faste tabeller oversikt over det aller meste av det SSB lager av konjunkturstatistikk og annen måneds- og kvartalsstatistikk. Foruten tall for siste eller nest siste måned eller kvartal gir månedsheftet tall for en rekke tidligere måneder, kvartal og år. Sidetall 126, 50 kr ISBN 82-537-2852-2 ISSN 0029-3636

STATISTISK UKEHEFTE (SU; 49-52/89). Ukeheftene gir foruten kortidsstatistikk en løpende presentasjon av hovedresultater fra all ny statistikk etterhvert som den utkommer. Sidetall 32-61, 20 kr ISSN 0550-0567

ØKONOMISKE ANALYSER (ØA 89/9). Inneholder konjunkturtendensene for Norge og utlandet. Sidetall 86, 25 kr ISBN 82-537-2755-0. ISSN 0800-4110.

PUBLIKASJONER UNDER UTSENDING I JANUAR 1990

Inntekts- og formuesstatistikk 1986 (NOS B; 867) Sidetall 204, 65 kr

Nasjonalregnskapsstatistikk 1987 (NOS B; 878) Sidetall 412, 150 kr

Helseinstitusjoner 1988 (NOS B; 877) Sidetall 97, 45 kr

Regnskapsstatistikk 1987 Industri og varehandel (NOS B; 873) Sidetall 148, 60 kr

Industristatistikk 1987 Hefte II Varetall (NOS B; 876) Sidetall 186, 60 kr

Utenrikshandel 1988 Hefte II (NOS B; 872) Sidetall 377, 95 kr

Vitskapsfilosofi og økonomisk teori (SØS 73) Sidetall 315, 115 kr

PUBLIKASJONENE ER TIL SALGS I BOKHANDLENE

STATISTIKK SOM VENTES PUBLISERT I KOMMENDE UKE

Tittel/emne	Planlagt publiserings- dato	Publiserings- måte
Utenriksregnskap for januar-november 1989..	05.02.	Aktuell statistikk og Teledata
Konjunkturtendensene	05.02.	" " " "
Detaljomssetningsindeksen, desember 1989	09.02.	" " " "
Konsumprisindeksen, 15. januar 1990	09.02.	" " " "
Innbetalt og fordelt skatt. Januar-desember 1989	07.02.	Statistisk ukehefte
Lønnsstatistikk for ansatte i varehandel 1. september 1989	07.02.	" "
Nasjonalregnskap. Kvartalsvis, 1.-4. kvartal 1989	07.02.	" "
Ordrestatistikk for industri, 4.kvartal 1989	07.02.	" "
Utenrikshandelen med varer i januar-desember 1989	07.02.	" "
Volum- og prisindekser for utenrikshandelen i 4. kvartal 1989	07.02.	" "
Åpnede konkurser pr. 31. desember 1989....	07.02.	" "

UKE-, MÅNEDS- OG KVARTALSPUBLIKASJONER

Abonnementsprisene for SSBs uke-, måneds- og kvartalspublikasjoner er for året 1990 fastsatt til:

	Pr. år	Pr. hefte
Statistisk ukehefte (SU)	kr 400	25
Statistisk månedshefte (SM)	" 300	50
Månedssstatistikk over utenrikshandelen (MU).....	" 210	25
Bank- og kredittstatistikk. Aktuelle tall (BK)	" 290	25
Økonomiske analyser (ØA).....	" 200	30
Regionalstatistikk (RS)	" 400*	-
Byggearealstatistikk, kvartalspublikasjon (NOS)	" 175	50
Olje- og gassvirksomhet, kvartalspublikasjon (NOS).....	" 185	50
Samfunnsspeilet (SP)	" 100	40
Byggekostnadsindeks (BKI).....	" 205	-
Konsumprisindeks og prisindeks for førstegangs omsetning innenlands (KPI)	" 215	

* Perm kr. 50,- kommer evt. i tillegg

SYSTEMATISK OVERSIKT OVER EMNEGRUPPENE

0 GENERELLE EMNER

- 00 Generelle emner, nasjonalt
- 01 Generelle emner, regionalt
- 09 Andre generelle emner

1 NATURRESSURSER OG NATURMILJØ

- 10 Ressurs- og miljøregnskap og andre generelle ressurs- og miljøemner
- 11 Areal
- 12 Energi
- 13 Luft
- 14 Vann
- 15 Mineraler
- 16 Skog og planteliv
- 17 Dyreliv
- 18 Naturmiljø - levekår og økonomi
- 19 Andre ressurs- og miljøemner

2 SOSIODEMOGRAFISKE EMNER

- 20 Generelle sosiodemografiske emner
- 21 Befolkning
- 22 Helseforhold og helsetjeneste
- 23 Utdanning og skolevesen
- 24 Kulturelle forhold, generell tidsbruk, ferie og fritid
- 25 Sosiale forhold og sosialvesen
- 26 Rettsforhold og rettsvesen
- 27 Levekår ellers
- 29 Andre sosiodemografiske emner

3 SOSIOØKONOMISKE EMNER

- 30 Generelle sosioøkonomiske emner
- 31 Folketellinger
- 32 Arbeidskraft
- 33 Lønn
- 34 Personlig inntekt og formue
- 35 Personlig forbruk
- 36 Boliger og boforhold
- 39 Andre sosioøkonomiske emner

4 NÆRINGSØKONOMISKE EMNER

- 40 Generelle næringsøkonomiske emner
- 41 Jordbruk, skogbruk, jakt, fiske og fangst
- 42 Oljeutvinning, bergverksdrift, industri og kraftforsyning
- 43 Bygge- og anleggsvirksomhet
- 44 Utenrikshandel
- 45 Varehandel
- 46 Samferdsel og reiseliv
- 47 Tjenesteyting
- 49 Andre næringsøkonomiske emner

5 SAMFUNNSØKONOMISKE EMNER

- 50 Nasjonalregnskap og andre generelle samfunnsøkonomiske emner
- 51 Offentlig forvaltning
- 52 Finansinstitusjoner, penger og kreditt
- 53 Konjunkturer
- 59 Andre samfunnsøkonomiske emner

6 SAMFUNNSORGANISATORISKE EMNER

- 60 Generelle samfunnsorganisasatoriske emner
- 61 Administrative emner
- 62 Politiske emner
- 69 Andre samfunnsorganisasatoriske emner

STANDARDTEGN

Tall kan ikke forekomme	.	Mindre enn 0,5 av den brukte enheten	0
Oppgave mangler	..	Foreløpige tall	*
Oppgave mangler foreløpig	...	Brudd i den loddrette serien	—
Tall kan ikke offentliggjøres	:	Brudd i den vannrette serien	
Null	-		