

Statistisk ukehefte



STATISTISK SENTRALBYRÅ

Oslo: Postboks 8131 Dep
0033 Oslo 1
Tlf. (02) *41 38 20

Kongsvinger:
Postuttak
2201 Kongsvinger
Tlf. (066) *85 000

Nr. 10/90

7. mars 1990

I N N H O L D

Emne	Side
33 Lønnsindeks for arbeidere i industrien, 4. kvartal 1989	1
40 Lagerstatistikk, 31. desember 1989	2
41 Elgjakta, 1989	4
41 Kjøtkontrollen. Førebels tal, 1989	5
42 Elektrisk kraft, produksjon og forbruk, januar 1990	8
42 Produksjonsindeks for oljeutvinning, bergverksdrift, industri og kraftforsyning, januar 1990	11
43 Byggevirksomheten, januar 1990	15
44 Utenrikshandelen med varer, januar 1990	20
46 Hoteller og andre overnattingsbedrifter. Overnattingsstatistikk, januar 1990	24
51 Skattestatistikk. Gjennomsnittstall for personlige skattytere, 1988	32
52 Fordringer og gjeld overfor utlandet, 31. desember 1988	37
Publikasjoner utsendt i januar 1990	43
Publikasjoner under utsending i februar 1990 ..	43
Statistikk som ventes publisert i kommende uke	44

(SU nr. 10, 1990)

LØNNSINDEKS FOR ARBEIDERE I INDUSTRIEN 4. KVARTAL 1989
(forrige melding ble offentliggjort i SU nr. 48, 1989)

Statistisk sentralbyrås foreløpige indekstall for gjennomsnittlig timefortjeneste for alle voksne arbeidere i industrien var 243,6 i 4. kvartal 1989. For voksne menn var indeksen 241,4 og for voksne kvinner 259,5 (1979=100). Fra 4. kvartal 1988 til 4. kvartal 1989 gikk indeksen opp med 5,8 prosent for alle voksne arbeidere, for voksne menn med 5,4 prosent og for voksne kvinner med 7,1 prosent.

Beregningene omfatter et utvalg av medlemsbedrifter i Næringslivets Hovedorganisasjon og bygger på oppgaver over den gjennomsnittlige timefortjenesten, eksklusiv betaling for bevegelige helge- og høytidsdager. De foreløpige

indekstallene vil bli korrigert når den kvartalsvise lønnsstatistikken fra Næringslivets Hovedorganisasjon foreligger.

Tabellen nedenfor viser indekstallene for gjennomsnittlig timefortjeneste etter Næringslivets Hovedorganisasjons kvartalsstatistikk for 1988 og 1., 2. og 3. kvartal 1989 og SSBs foreløpige indekstall for 4. kvartal 1989.

Fra og med 3. kvartal 1988 beregner SSB en lønnsindeks for alle voksne arbeidere i industrien. Indeksen og gjennomsnittlig timefortjeneste for voksne arbeidere i alt er beregnet tilbake til 1979.

Indeks for gjennomsnittlig timefortjeneste, eksklusiv betaling for bevegelige helge- og høytidsdager (1979=100)

	Voksne arbeidere i alt	Voksne menn	Voksne kvinner
1988			
1. kvartal	224,9	224,2	234,3
2. kvartal	230,6	230,1	238,9
3. kvartal	229,4	228,4	239,9
4. kvartal	230,2	229,0	242,2
1989			
1. kvartal	232,2	230,8	243,7
2. kvartal	244,0	242,9	255,1
3. kvartal	241,9	240,1	256,0
4. kvartal	*243,6	*241,4	*259,5

(SU nr.10, 1990)

LAGERSTATISTIKK PR. 31. DESEMBER 1989

Statistisk sentralbyrås volumindeks over lagrene av egne produkter i industri ved utgangen av desember 1989 viser en fortsatt oppgang. Lagrene lå i desember 3 prosent høyere enn ved utgangen av september 1989. Lagrene av eksportvarer viste i samme tidsrom 4 prosent stigning. Sammenlignet med desember 1988 viste ferdigvarelagrene 11 prosent stigning og eksportvarelagrene 13 prosent stigning.

Fra september til desember 1989 viste lagrene av råstoffer 6 prosent nedgang.

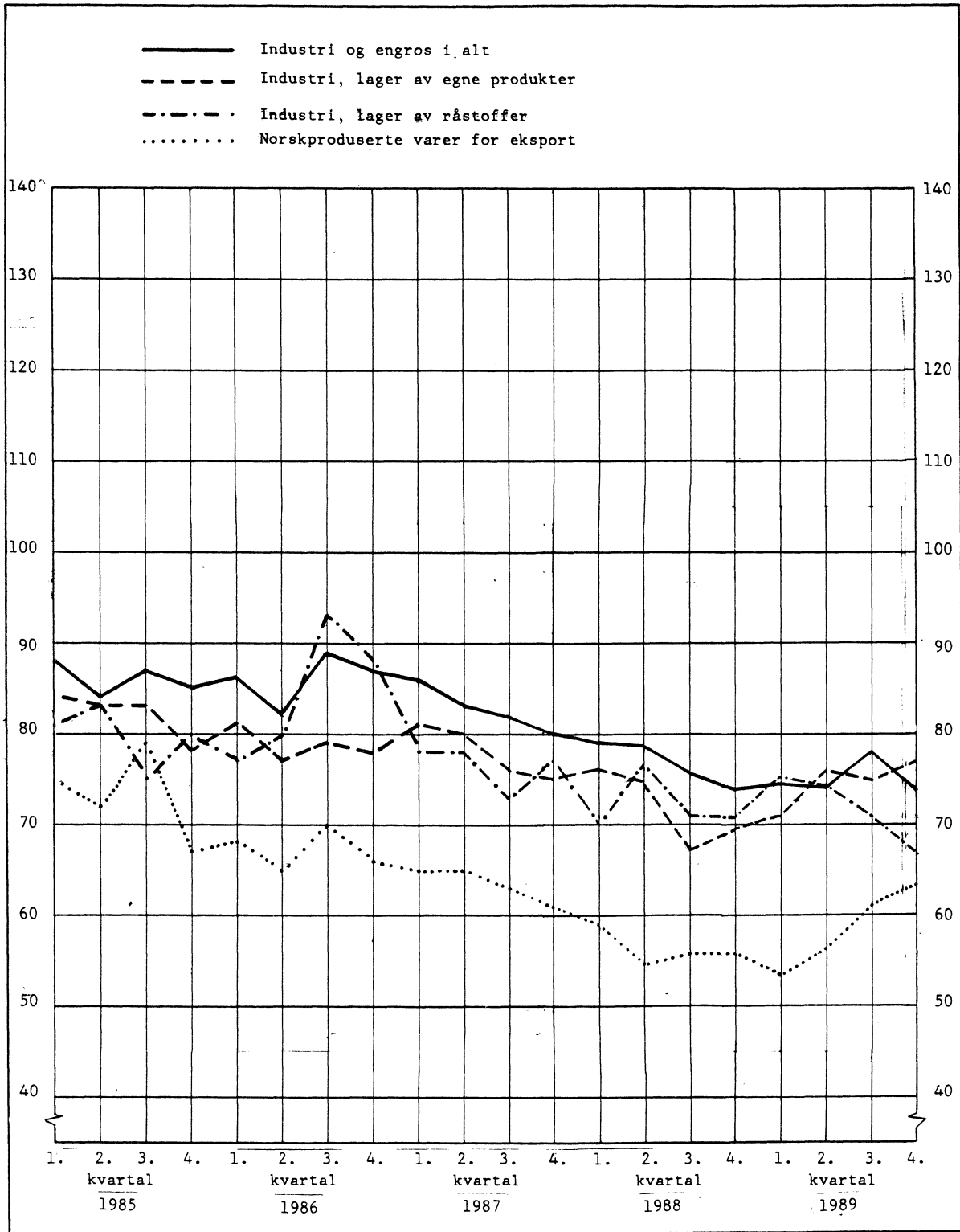
I samme tidsrom gikk engrosbedriftenes lagre ned med 15 prosent.

Lagrene for industri og engroshandel i alt viste 5 prosent nedgang fra utgangen av september 1989 til utgangen av desember 1989.

Tabell 1. Volumindeks over lagerhold i industri og engroshandel (1982=100)

	30.9 1988	31.12 1988	30.9 1989	31.12 1989	Endring i prosent	
					4. kv. 88- 4. kv. 89	3. kv. 89- 4. kv. 89
INDUSTRI OG ENGROSHANDEL I ALT	75,6	73,7	77,9	73,9	0	-5
Lager etter næring:						
Industri i alt	68,5	69,9	73,5	73,6	5	0
Lager av egne produkter.....	67,2	69,4	74,8	77,0	11	3
Lager av råstoffer	71,0	70,8	70,7	66,3	-6	-6
Av dette						
Prod. av næringsmidler og tobakksvarer ..	74,1	78,9	82,6	81,1	3	-2
Prod. av tekstilvarer	99,2	87,9	81,8	70,7	-20	-14
Prod. av trevarer	101,7	95,8	83,5	73,8	-23	-12
Prod. av treforedlingsprodukter	63,5	61,7	67,0	61,3	-1	-9
Prod. av kjemiske produkter mv.	69,1	71,1	83,0	90,4	27	9
Prod. av kjemiske råvarer	62,7	66,5	68,5	79,7	20	16
Prod. av mineralske produkter	56,1	71,4	67,9	56,0	-22	-18
Prod. av metaller	52,4	52,8	61,1	63,6	20	4
Prod. av verkstedprodukter	82,0	89,6	67,7	61,6	-31	-9
Engroshandel	91,2	82,1	87,6	74,5	-9	-15
Lager etter varegruppe:						
Korn og kornvarer	91,8	73,6	103,3	79,2	8	-23
Fisk og fiskevarer	64,4	56,3	49,0	42,3	-25	-14
Andre matvarer	85,9	92,4	94,2	96,8	5	3
Tobakk og tobakksvarer	96,6	97,4	98,1	92,2	-5	-6
Forstoffer	76,4	68,6	91,4	81,1	18	-11
Oljefrø, fett, olje og såpe	68,0	103,3	96,5	105,2	2	9
Kjemikalier og fargestoffer	84,9	83,6	75,7	85,5	2	13
Gjødning	64,5	58,9	70,6	101,3	72	43
Spinnestoffer og garn	92,7	81,9	71,4	60,8	-26	-15
Tre- og treforedlingsprodukter	80,5	77,3	74,2	67,3	-13	-9
Brenselstoffer	66,9	67,5	91,0	85,2	26	-6
Malmer, mineraler og mineralvarer	70,1	73,1	81,7	77,3	6	-5
Jern og stål	65,6	64,0	64,2	61,2	-4	-5
Andre uedle metaller	40,9	45,3	48,0	53,9	19	12
Transportmidler og anleggsmaskiner mv. .	105,2	93,8	66,9	64,4	-31	-4
Elektriske apparater og materiell	135,6	145,4	115,9	94,6	-35	-18
Diverse andre varer	110,3	97,2	103,3	91,3	-6	-12
Lager til vareinnsats og forbruk:						
Råstoff og halvfabrikata i alt	70,5	69,2	77,3	73,8	7	-5
Konsumvarer	87,8	82,4	77,1	73,1	-11	-5
Lager etter opprinnelse:						
Norskproduserte varer ialt	77,1	75,4	86,8	81,0	7	-7
For innenlandsk forbruk	89,7	87,2	102,2	91,6	5	-10
For eksport	55,9	55,8	61,1	63,3	13	4
Importerte varer ialt	71,9	69,5	56,3	56,6	-19	1

LAGERHOLD. 1982 = 100



(SU nr. 10, 1990)

ELGJAKTA 1989

Statistisk sentralbyrås sammendrag av oppgavene over den ordinære elgjakta viser at det i 1989 ble felt et større antall dyr enn i noe tidligere år. Utbyttet ble 26 100 dyr, og det er 1 200 flere enn året før. Utbyttet av elgjakta økte fra 6 100 dyr i 1971 til en topp i 1986 da det ble felt 25 500 dyr. I 1987 og 1988 viste fellingstallene nedgang.

Oppgangen i fellingstallet fra 1988 til 1989 skyldes resultatene i fylkene på indre Østlandet (Hedmark, Oppland og Buskerud) og i Telemark og Agder. I disse fylkene ble det felt om lag 1 300 flere dyr enn året før. I Nord-Trøndelag og Nordland har fellingstallene gått

sterkt ned de siste par årene etter en økning i flere år.

I 1989 ble det tillatt felt 31 500 dyr, det samme som i 1988. Fellingsprosenten var 83 prosent, mot 79 året før.

Av de felte dyrene i 1989 var 60 prosent hann-
dyr, mot 59 prosent året før. Det ble felt 7 636 årskalver, mot 7 432 i 1988.

Detaljerte opplysninger om elgjakta i 1989 blir gitt i publikasjonen NOS Jaktstatistikk 1989, som vil foreligge høsten 1990.

Elgjakt. Fylke

Fylke	1988		Tillatt felt	1989			Felte dyr i prosent av tillatt felt
	Felte dyr	Felte dyr i prosent av tillatt felt		Felte dyr			
				I alt	Hann- dyr	Hunn- dyr	
Hele landet	24 961	79	31 472	26 127	15 782	10 345	83
Østfold	1 172	78	1 443	1 150	646	504	80
Akershus	1 309	85	1 625	1 357	766	591	84
Oslo	34	79	45	45	19	26	100
Hedmark	6 090	80	7 989	6 673	3 840	2 833	84
Oppland	1 998	84	2 482	2 191	1 359	832	88
Buskerud	1 532	89	1 865	1 719	1 073	646	92
Vestfold	666	93	744	698	420	278	94
Telemark	2 019	90	2 301	2 124	1 331	793	92
Aust-Agder	1 704	91	2 026	1 853	1 198	655	91
Vest-Agder	1 654	92	1 905	1 767	1 110	657	93
Rogaland	47	57	89	50	37	13	56
Hordaland	11	58	26	12	9	3	46
Sogn og Fjordane	19	53	37	19	11	8	51
Møre og Romsdal	106	41	276	135	80	55	49
Sør-Trøndelag	1 812	72	2 458	1 848	1 092	756	75
Nord-Trøndelag	2 811	68	3 389	2 616	1 606	1 010	77
Nordland	1 190	65	1 630	1 084	709	375	67
Troms	610	68	813	587	345	242	72
Finnmark	177	59	329	199	131	68	60

(SU nr. 10, 1990)

KJØTKONTROLLEN 1989. FØREBELS TAL

Statistisk sentralbyrå sin månadsstatistikk over kjøttkontrollen viser at det (medrekna landslakt) blei kontrollert 204 500 tonn slakt i 1989, mot 208 800 tonn i 1988. Tala gjeld godkjend vare ved førstegongskontroll av innlandsk slakt etter oppgaver frå kontrollveterinærane.

Av det kontrollerte slaktet i 1989 var 83 800 tonn svineslakt (89 800 i 1988), 75 400 tonn (75 500) tonn slakt av storfe og kalv, 22 700 tonn (23 000) slakt av sau og 19 400 tonn (17 300) fjørfe-slakt. Det blei elles kontrollert 1 900 tonn reinslakt (tamrein og villrein) og 20 tonn kvalkjøt.

Gjennomsnittsvektene for dei kontrollerte slakta i 1989 var for svin 74 kg, for storfe (ku, kvige og okse) 238 kg og for kalv 70 kg, for sau og lam 20 kg, for geit og kje 13 kg og for hest 252 kg.

Det meste av det kontrollerte slaktet i 1989 blei kontrollert ved slakteri. Omfanget av anna kontrollert slakt (landslakt) var i 1989 om lag 420 tonn. Av dette var det 60 tonn svineslakt, 120 tonn slakt av storfe og kalv og 200 tonn slakt av sau.

Tabell 1. Offentleg kjøttkontroll. Førstegongskontrollerte godkjende slakt. Tal slakt

	1988	1989*				
		I alt	1. kvartal	2. kvartal	3. kvartal	4. kvartal
Hest	2 929	3 173	683	608	694	1 188
Storfe i alt	342 302	330 311	90 063	80 800	85 600	73 848
Ku	131 902	124 377	30 766	27 033	36 535	30 043
Kvige/okse	183 713	186 705	53 764	46 990	45 289	40 662
Spedkalv	8 855	5 581	1 572	1 725	1 224	1 060
Annan kalv	17 832	13 648	3 961	5 052	2 552	2 083
Sau	1 145 424	1 136 956	61 966	26 592	354 224	694 174
Geit	26 736	26 852	10 098	4 989	3 674	8 091
Svin	1 201 301	1 126 625	287 201	264 042	277 138	298 244
Fjørfe	18 433 531	20 236 600	5 136 940	4 880 685	5 472 560	4 746 415
Rein	82 117	77 826	17 706	2 188	15 159	42 773

Tabell 2. Offentleg kjøttkontroll. Førstegongskontrollerte godkjende slakt. Tonn slakt

	1988	1989*				
		I alt	1. kvartal	2. kvartal	3. kvartal	4. kvartal
I ALT	208 849	204 515	4 902	43 503	53 602	58 390
Hest	733	798	173	152	180	293
Storfe i alt	75 488	75 357	20 946	18 127	19 484	16 799
Ku	30 140	28 642	7 179	6 247	8 321	6 895
Kvige/okse	43 578	45 374	13 386	11 360	10 918	9 711
Spedkalv	206	128	36	40	27	25
Annan kalv	1 564	1 212	346	480	219	168
Sau	22 991	22 749	1 320	712	7 149	13 568
Geit	330	348	89	68	55	135
Svin	89 795	83 821	21 413	19 681	20 663	22 064
Fjørfe	17 251	19 426	4 627	4 699	5 610	4 490
Rein, kval og andre dyr	2 261	2 015	451	63	460	1 042

Tabell 3. Offentleg kjøtkontroll. Førstegongskontrollerte godkjende slakt. Fylke. Tal slakt

År	Hest	Ku	Kvige/ okse	Kalv	Sau	Geit	Svin	Fjørfe	Rein
1985 ¹	2766	323248		56587	1187779	31428	1086483	13822882	64916
1986	2907	328544		37426	1187784	26831	1102754	14413195	53988
1987	2835	136446	190576	41200	1197273	28742	1188943	15759737	99002
1988	2929	131902	183713	26687	1145424	26736	1201301	18433531	82117
1989*	3173	124377	186705	19229	1136956	26852	1126625	20236600	77826
1989*									
Østfold	163	2871	4201	223	237	6	70231	7102263	6
Akershus og Oslo	836	5852	9795	417	44247	202	172229	1403483	-
Hedmark	128	8670	11602	1838	97551	605	89216	3006129	3148
Oppland	114	9602	14640	2543	51891	2628	76048	-	2555
Buskerud	161	1645	1876	678	48711	937	5004	-	1035
Vestfold	229	2513	3953	160	13064	198	80895	1853847	-
Telemark	156	1297	2223	201	27027	466	26365	-	1
Aust-Agder	85	1115	2486	103	16539	77	19362	-	-
Vest-Agder	67	2447	3961	241	22538	49	2477	-	-
Rogaland	372	19352	26167	4363	195140	1161	211431	2983118	-
Hordaland	270	9746	16762	1648	160993	4438	84932	674484	-
Sogn og Fjordane	131	9192	14543	2095	113736	6270	22007	-	2
Møre og Romsdal	88	13413	20031	1536	75842	2655	19696	-	4
Sør-Trøndelag	224	15427	23671	1485	70493	580	50683	2613890	8994
Nord-Trøndelag	61	9054	12267	706	34850	350	164912	599386	4062
Nordland	58	8627	13811	391	103653	1591	26065	-	1376
Troms	19	2286	3172	235	45194	4354	3022	-	373
Finnmark	11	1268	1544	366	15250	285	2050	-	56270

¹ Landslakt er ikkje medrekna.

Tabell 4. Offentleg kjøtkontroll. Førstegongskontrollerte godkjende slakt. Fylke. Tonn slakt

År	I alt	Hest	Ku	Kvige/ okse	Kalv	Sau	Svin	Fjørfe	Anna kjøtt
1985 ¹	195037	677	70222		2228	22445	83647	12101	3717
1986	198307	699	71917		2041	22428	85359	12936	2727
1987	211723	703	31115	42702	2447	23831	92606	14256	4063
1988	208849	733	30140	43578	1770	22991	89795	17251	2592
1989*	204515	798	28642	45374	1340	22749	83821	19426	2364
1989*									
Østfold	14360	43	685	1139	11	5	5146	7329	2
Akershus og Oslo	19119	217	1346	2421	29	870	12882	1345	8
Hedmark	16454	34	2013	2746	157	1959	6618	2822	104
Oppland	12693	29	2176	3493	219	1019	5626	-	131
Buskerud	2360	41	378	416	66	1028	390	-	41
Vestfold	9933	59	593	1045	8	281	6029	1896	21
Telemark	3401	40	305	530	15	531	1967	-	12
Aust-Agder	2644	22	256	611	5	309	1425	-	15
Vest-Agder	2211	16	555	957	15	478	181	-	10
Rogaland	33912	92	4551	6650	215	3931	15735	2717	21
Hordaland	16429	63	2171	3841	140	3150	6323	690	51
Sogn og Fjordane	9407	29	2002	3189	178	2278	1665	-	67
Møre og Romsdal	11014	20	3070	4828	98	1481	1480	-	36
Sør-Trøndelag	17210	57	3558	5955	105	1349	3755	2181	249
Nord-Trøndelag	18863	15	2157	3167	38	665	12252	445	123
Nordland	9635	14	2007	3368	15	2182	1965	-	83
Troms	2502	5	529	710	12	932	225	-	89
Finnmark	2370	2	292	307	15	299	155	-	1301

¹ Landslakt er ikkje medrekna.

Tabell 5. Offentleg kjøtkontroll. Førstegongskontrollerte godkjende slakt. Gjennomsnittsvekt. Kg

År Kvartal	Hest	Ku	Kvige/ okse	Sped- kalv	Annan kalv	Sau	Geit	Svin
1985 ¹	245,5	217,2		39,4		18,9	11,1	77,0
1986	240,3	218,9		54,5		18,9	11,7	77,6
1987	248,1	228,0	224,1	24,2	82,0	19,9	12,2	77,9
1988	250,4	228,5	237,2	23,2	87,7	20,1	12,4	74,7
1989*	251,6	230,3	243,0	23,0	88,8	20,0	13,0	74,4
1989*								
1. kvartal	253,7	233,3	249,0	22,7	87,3	21,3	8,9	74,6
2. kvartal	250,4	231,1	241,8	23,3	95,0	26,8	13,7	74,5
3. kvartal	259,8	227,8	241,1	22,1	85,6	20,2	15,1	74,6
4. kvartal	246,2	229,5	238,8	23,8	80,6	19,5	16,7	74,0

¹ Landslakt er ikkje medrekna.

(SU nr. 10, 1990)

ELEKTRISK KRAFT, PRODUKSJON OG FORBRUK I JANUAR 1990

Elektrisitetsproduksjonen i januar 1990 var på 11 957 GWh, ifølge foreløpige oppgaver fra Statistisk sentralbyrå. Dette er en økning på 12,7 prosent sammenliknet med januar 1989.

Kraftutvekslingen med utlandet viste for januar 1990 et eksportoverskudd på 1 082 GWh, mot 362 GWh i januar 1989.

Bruttoforbruket innenlands i januar 1990 økte med 6,1 prosent fra januar 1989. Sammenholder en de to siste tolv månedersperiodene, var det en økning på 0,5 prosent. I bruttoforbruket er medregnet tilfeldig kraft til elektrokjeler. Tallene er ikke temperaturkorrigerte.

Forbruket i kraftintensiv industri viste en nedgang på 0,2 prosent i januar 1990 sammenliknet med januar 1989. I siste tolv månedersperiode gikk forbruket i kraftintensiv industri opp med 1,6 prosent fra samme periode ett år tidligere.

Statistikken utarbeides i samarbeid med Samkjøringen av kraftverkene i Norge.

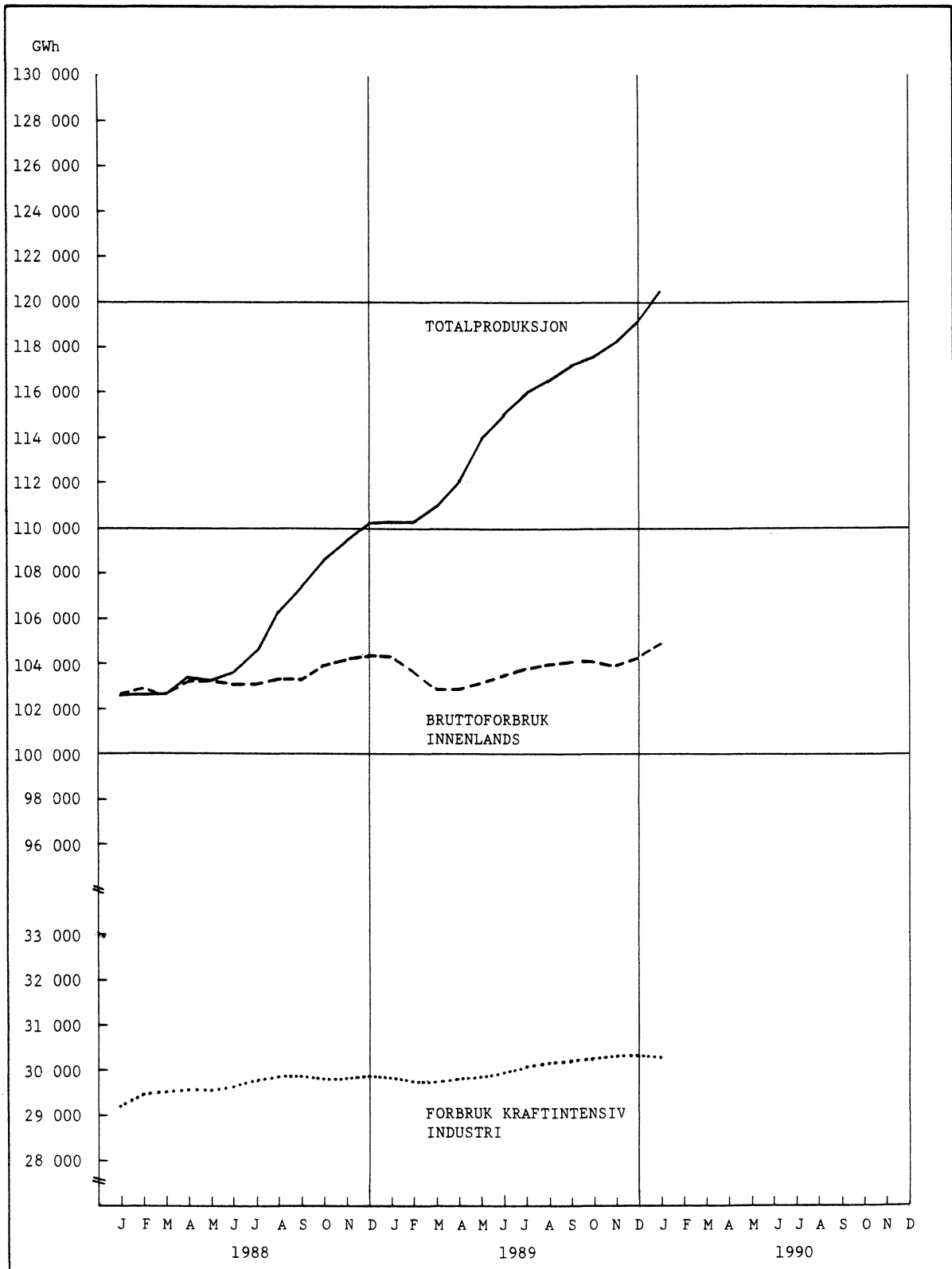
Produksjon, import, eksport og forbruk av elektrisk kraft. GWh. Foreløpige tall

	Tolvmånedersperioder			Januar	
	Feb. 1988 t.o.m. jan. 1989	Feb. 1989 t.o.m. jan. 1990	Endring i prosent	1989	1990
Østfold	4 652	4 080	-12	286	312
Akershus	928	802	-14	58	60
Oslo	80	72	-10	6	6
Hedmark	2 404	2 166	-10	192	222
Oppland	5 579	4 831	-13	516	573
Buskerud	10 129	9 476	-6	881	1 008
Vestfold	17	8	-51	0	1
Telemark	13 360	11 286	-16	1 150	1 339
Aust-Agder	4 481	4 639	4	393	528
Vest-Agder	9 148	9 968	9	892	968
Rogaland	8 358	11 993	43	956	1 089
Hordaland	13 096	14 954	14	1 303	1 399
Sogn og Fjordane	10 945	12 598	15	1 066	1 258
Møre og Romsdal	5 637	6 469	15	584	595
Sør-Trøndelag	4 206	4 794	14	480	474
Nord-Trøndelag	2 189	3 240	48	266	300
Nordland	11 393	15 034	32	1 180	1 408
Troms	2 200	2 463	12	286	296
Finnmark	1 422	1 522	7	113	117
Svalbard	47	49	3	5	5
Total produksjon	110 272	120 443	9,2	10 613	11 957
Vannkraft	109 790	119 941	9,2	10 573	11 918
Varmekraft	482	502	4,1	40	39
+ Import	1 617	233	-85,6	48	13
- Eksport	7 597	15 843	108,5	410	1 095
= Brutto forbruk innenlands	104 292	104 832	0,5	10 250	10 875
Forbruk 1) i kraftintensiv industri 2)	29 824	30 287	1,6	2 582	2 576
Prod. av kjemiske råvarer	4 591	4 708	2,5	411	405
Prod. av jern, stål og ferrolegeringer	8 458	8 690	2,7	736	740
Prod. av aluminium og andre metaller	16 774	16 889	0,7	1 435	1 431

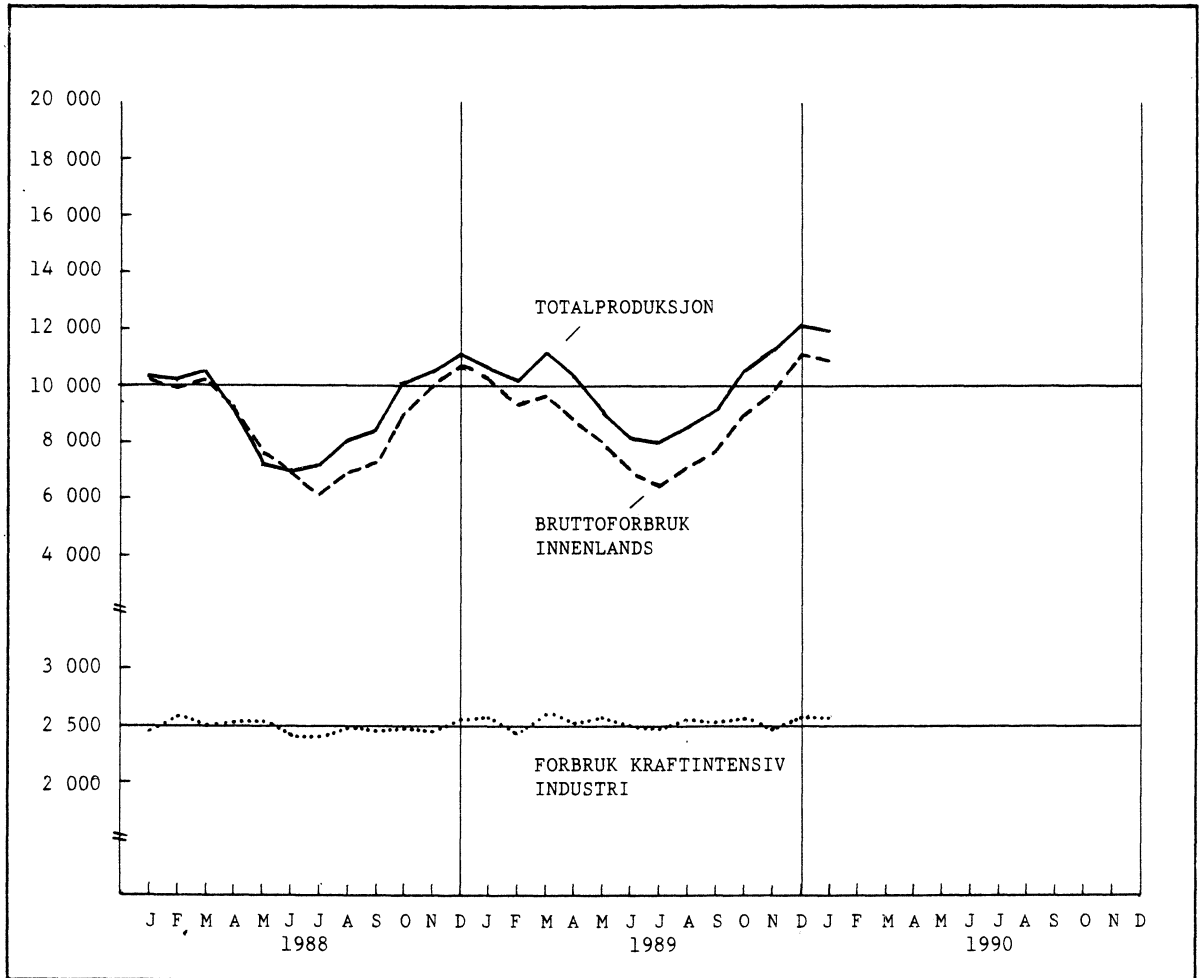
1) Målt hos mottakeren.

2) Unntatt tilfeldig kraft til elektrokjeler.

Figur 1. Produksjon, bruttoforbruk, forbruk i kraftintensiv industri. Tolvmånedersperioder



Figur 2. Produksjon, bruttoforbruk, forbruk i kraftintensiv industri. Måned



(SU nr. 10, 1990)

PRODUKSJONSINDEKS FOR OLJEUTVINNING, BERGVERKSDRIFT, INDUSTRI OG KRAFTFORSYNING I
JANUAR 1990

Statistisk sentralbyrås produksjonsindeks (bruttoprodukt) for industri for januar viste 0,6 prosent nedgang fra samme måned året før.

Indeksen for utvinning av råolje og naturgass gikk opp med 9,1 prosent. Stigningen må sees i sammenheng med at produksjonen fra Oseberg startet i desember 1988.

For kraftforsyning var det en stigning på 12,6 prosent fra samme måned året før.

Totalindeksen for januar viste en stigning på 6,3 prosent fra samme måned året før.

Sesongjustert totalindeks gikk i perioden november 89-januar 90 ned med 1,9 prosent fra foregående tremånedersperiode. Indeksen for industrien gikk opp med 0,5 prosent. Produksjonen i utekonkurrerende næringer gikk opp med 1,1 prosent og i hjemmekonkurrerende næringer opp med 0,4 prosent. I skjermede næringer gikk produksjonen ned med 0,9 prosent.

Sesongjusterte tall for produksjonen av varer til eksport gikk i perioden november 89 - januar 90 opp med 0,3 prosent i forhold til foregående tremånedersperiode. Varer til vareinnsats medregnet lagerendringer gikk ned med 0,7 prosent og varer til konsum gikk ned med 0,8 prosent i samme tidsrom.

I de sesongjusterte beregningene er olje- og gassutvinning og en del industrigrupper med store tilfeldige variasjoner bare med i totalindeksen, men er ellers holdt utenfor.

Produksjonsindeks 1980 = 100

	Jan.- des.		Endr.	Nov.- jan.		Endr.	Januar		Endr.
	-----		i pst.	-----		i pst.	-----		i pst.
	1988	1989		88-89	89-90		1989	1990	
Oljeutvinning, berg- verksdrift, industri og kraftforsyning.....	142	165	16.3	157	173	10.2	164	174	6.3
Industri.....	109	109	0.4	110	112	1.6	111	111	-0.6

Tabell 1. Produksjonsindeks. Sesongjustert

	Indeks. 1980 = 100				Endringsprosent i forhold til foregående tremåneders periode		
	3 mnd. gjennomsnitt				Sept.- nov.	Okt.- des.	Nov.89- jan.90
	Januar	Mai- juli	Aug- okt.	Nov.89- jan.90			
Oljeutvinning, bergverksdrift, industri og kraftforsyning	163	168	169	165	-1.4	-1.1	-1.9
Bergverksdrift (1)	119	119	127	116	1.0	-8.2	-9.2
Industri (2)	107	107	107	108	-0.3	0.5	0.5
Kraftforsyning	125	141	142	134	-0.6	-1.9	-5.8
Etter konkurransetype (1)(2)							
Skjermet industri	94	96	95	94	-4.0	-0.7	-0.9
Utekonkurrerende industri og bergverksdrift	153	147	147	149	-1.2	-0.3	1.1
Hjemmekonkurrerende industri	95	98	98	98	0.6	1.0	0.4
Bruttoproduksjon etter anvendelse (1)(2)							
Eksport	128	128	128	128	-0.9	-	0.3
Konsum	107	109	109	109	-0.3	0.3	-0.8
Investering	159	164	161	161	-3.4	-4.0	0.2
Vareinnsats i bygg og anlegg	101	101	100	100	-2.1	-1.1	0.6
Vareinnsats ellers (medregnet lagerendringer)	97	100	100	99	-	-	-1.1

(1) Utvinning av råolje og naturgass er holdt utenfor. (2) Produksjon av fiskevarer, produksjon av fiskehermetikk, produksjon av fiskeoljer og fiskemjøl, raffinering av jordolje og produksjon av jordolje- og kullprodukter er holdt utenfor.

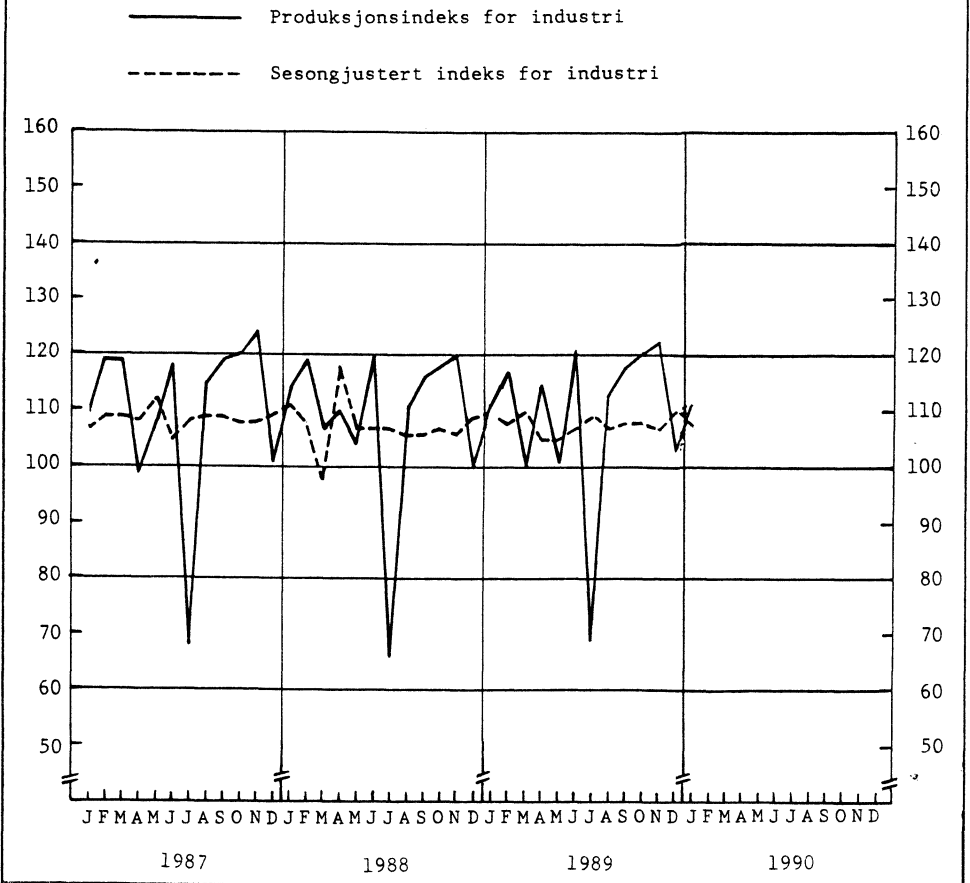
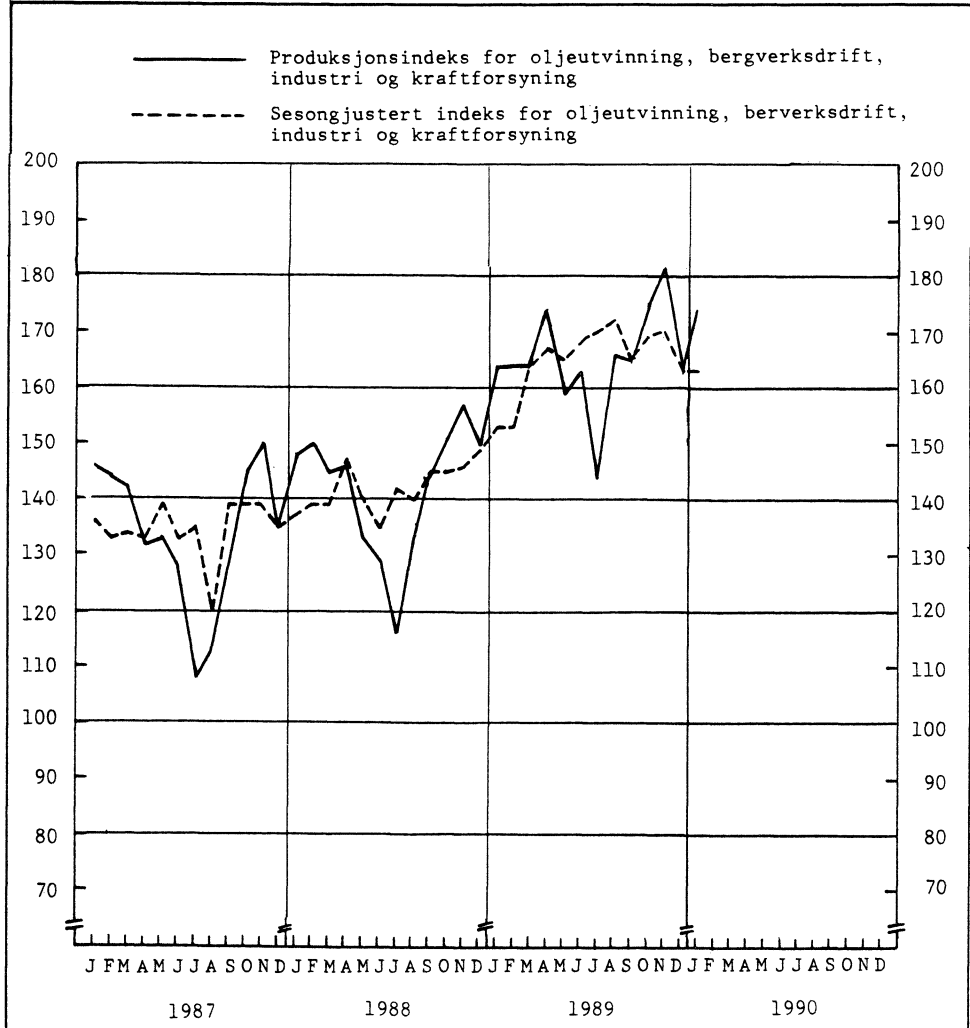
Tabell 2. Produksjonsindeks. 1980 = 100. Hovedtall

	Jan.- des.		Endring i pst.	Nov.-jan.		Endring i pst.	Januar	
	1988	1989		88-89	89-90		1989	1990
	Oljeutvinning, bergverksdrift, industri og kraftforsyning	142	165	16.3	157	173	10.2	164
Oljeutvinning og bergverksdrift	181	230	27.6	208	240	15.2	224	244
Industri	109	109	0.4	110	112	1.6	111	111
Kraftforsyning	125	136	8.5	147	159	8.5	142	160
Etter konkurransetype								
Skjermet industri	95	95	0.2	95	92	-3.4	95	88
Utekonkurrerende industri og bergverksdrift	147	154	4.4	149	162	8.7	149	164
Hjemmekonkurrerende industri	100	99	-1.2	102	101	-0.3	103	99
Bruttoproduksjon etter anvendelse								
Eksport	143	167	16.5	155	173	11.8	162	175
Konsum	107	109	1.7	109	114	5.3	103	109
Investering	176	178	1.6	184	182	-1.0	197	184
Vareinnsats i bygg og anlegg	110	107	-2.7	107	109	1.4	108	108
Vareinnsats ellers (medregnet lagerendringer)	109	116	6.7	113	124	9.0	115	123

Tabell 3. Produksjonsindeks (bruttoprodukt). 1980 = 100

Næring, næringsområde, næringshovedgruppe	Jan.- des.		Nov.-jan.		Januar	
	1988	1989	88-89	89-90	1989	1990
2,3,41 OLJEUTVINNING, BERGVERKSDRIFT, INDUSTRI OG KRAFTFORSYNING	142	165	157	173	164	174
2 OLJEUTVINNING OG BERGVERKSDRIFT	181	230	208	240	224	244
21 Bryting av kull	167	253	245	242	242	257
22 Utvinning av råolje og naturgass	183	233	211	243	227	248
23 Bryting og utvinning av malm	89	86	87	87	95	94
29 Bergverksdrift ellers	120	131	109	118	111	112
3 INDUSTRI	109	109	110	112	111	111
31 Produksjon av næringsmidler, drikkevarer og tobakksvarer	82	82	79	75	76	69
311-312 Produksjon av næringsmidler	55	55	49	44	59	48
313 Produksjon av drikkevarer	104	104	100	101	76	75
314 Produksjon av tobakksvarer	111	111	119	106	119	111
32 Produksjon av tekstilvarer, bekledningsvarer, lær og lærvarer	61	54	56	55	57	57
321 Produksjon av tekstilvarer	63	57	60	60	60	63
322 Produksjon av klær, unntatt skotøy	58	47	47	45	52	45
323 Produksjon av lær, lær- og skinnvarer	94	91	87	93	89	98
324 Produksjon av skotøy	40	32	38	33	38	33
33 Produksjon av trevarer	84	82	85	84	86	80
331 Produksjon av trevarer, unntatt møbler og innredninger	87	86	87	87	92	86
332 Produksjon av møbler og innredninger av tre	74	69	77	74	69	63
34 Treforedling, grafisk produksjon og forlagsvirksomhet	118	121	123	123	125	122
341 Treforedling	130	139	135	140	137	139
342 Grafisk produksjon og forlagsvirksomhet	112	112	117	114	120	114
35 Produksjon av kjemiske produkter, mineralolje-, kull-, gummi- og plastprodukter	151	158	147	174	156	180
351 Produksjon av kjemiske råvarer	170	178	179	195	184	197
352 Produksjon av kjemisk-tekniske produkter	127	134	123	136	143	144
353-354 Raffinering av jordolje og produksjon av jordolje- og kullprodukter	202	216	148	272	155	284
355 Produksjon og reparasjon av gummiprodukter	114	114	129	121	127	116
356 Produksjon av plastvarer	115	115	116	115	127	122
36 Produksjon av mineralske produkter	98	89	95	87	90	83
361-362 Produksjon av keramiske produkter, glass og glassvarer	92	85	96	88	85	89
369 Produksjon av mineralske produkter ellers	100	90	94	86	92	81
37 Produksjon av metaller	142	144	148	144	144	147
371 Produksjon av jern, stål og ferrolegeringer	140	138	145	138	138	140
372 Produksjon av ikke-jernholdige metaller	142	147	149	147	147	151
38 Produksjon av verkstedprodukter	106	107	111	112	112	108
381 Produksjon av metallvarer	92	90	94	93	97	93
382 Produksjon av maskiner	126	125	129	127	135	128
383 Produksjon av elektriske apparater og materiell	149	154	165	169	153	151
384 Produksjon av transportmidler	69	70	71	72	73	71
385 Produksjon av tekniske og vitenskapelige instrumenter, fotoartikler og optiske artikler	137	140	141	146	133	130
39 Industriproduksjon ellers	115	107	116	111	101	93
41 KRAFTFORSYNING	125	136	147	159	142	160

PRODUKSJONSINDEKS. 1980 = 100



(SU nr. 10, 1990)

BYGGEVIRKSOMHETEN I JANUAR 1990

(Forrige melding ble offentliggjort i SU nr. 5, 1990)

BRUKSAREAL I ALT

I januar 1990 ble det satt i gang arbeid med 452 600 m² bruksareal, viser Statistisk sentralbyrås månedlige byggearealstatistikk. Dette er 11,3 prosent mindre enn i januar 1989. Det ble fullført 535 800 m² bruksareal, som er 35,2 prosent mindre enn i januar 1989.

BOLIGER

Det ble igangsatt 1 683 boliger (leiligheter og hybler) i januar 1990. Dette er 9,5 prosent flere enn i januar 1989.

Ved utgangen av januar 1990 var det 27 566 boliger under arbeid.

Tallet på fullførte boliger i januar 1990 ble 2 099, som er 10,1 prosent færre enn i januar 1989.

ANDRE BYGG

For andre bygg (unntatt bygg for jordbruk, skogbruk og fiske) ble det i januar 1990 satt i gang arbeid med 234 800 m² bruksareal, en nedgang på 14,9 prosent fra januar 1989.

Ved utgangen av januar 1990 var det 4,2 mill. m² bruksareal under arbeid i andre bygg.

I januar 1990 ble det fullført 219 100 m² bruksareal i andre bygg, en nedgang på 48,1 prosent fra januar 1989.

BRUDD I STATISTIKKEN

For bygg under arbeid er det brudd i statistikken fra april 1989 pga. nye rutiner ved utarbeidelsen av månedlig byggearealstatistikk. Tallene for bygg under arbeid fra april 1989 blir derfor noe lavere enn tidligere og er ikke direkte sammenlignbare med tidligere serier.

USIKKERHET VED STATISTIKKEN

Undersøkelser utført i 1988 viste at boliger og næringsbygg ble registrert igangsatt gjennomsnittlig 1 1/2 til 2 måneder for sent. Nyere undersøkelser i 1989 tyder på at forsinkelsen er blitt noe redusert.

Statens kartverk og SSB arbeider for å bedre registreringsrutinene i kommunene, slik at forsinkelsen skal bli så liten som mulig.

Forsinkelsene får konsekvenser for byggearealstatistikken. Når byggevirkomheten stiger eller synker jevnt vil månedstallene gi et noe for høyt eller lavt volum for den aktuelle måned, men tilnærmet korrekt størrelse på økningen eller nedgangen i byggevirkomheten. Skjer det derimot større svingninger i markedet vil månedstallene gi et noe forsinket signal om dette.

SESONGKORRIGERTE TALL

Figurene med sesongkorrigerte tall er tatt vekk i dette Ukeheftet. SSB utarbeider en ny metode for å beregne sesongkorrigerte tall og regner med å kunne presentere figurer etter ny metode i neste Ukehefte.

Tabell 1. Byggevirksomheten i januar. Bygg. 30 m² og over

			Bygg satt i gang		Bygg i arbeid ²	Bygg fullført
			Januar	Pr. 31. januar	Januar	
BOLIGER	Antall	1989	1537	30279	2336	
	"	1990	1683	27566	2099	
Bruksareal til boliger	1000 m ²	1989	234.7	5219.2	404.7	
	"	1990	217.8	4353.3	316.7	
ANDRE BYGG						
Bruksareal til annet enn bolig ¹	"	1989	275.9	5071.6	421.8	
	"	1990	234.8	4190.3	219.1	
Bergverksdrift og industri	"	1989	31.4	838.3	84.5	
	"	1990	48.5	686.1	31.9	
Varehandel, bank, finans og forsikring	"	1989	37.1	1113.8	74.1	
	"	1990	76.5	879.3	43.2	
Hotell- og restaurantvirksomhet	"	1989	6.7	108.9	7.6	
	"	1990	5.1	159.3	10.7	
Offentlig administrasjon	"	1989	8.9	333.0	19.5	
	"	1990	9.5	292.0	14.6	
Undervisning og forskning	"	1989	15.1	240.9	11.4	
	"	1990	4.4	238.6	8.4	
Helse- og veterinærvesen	"	1989	9.9	259.3	16.2	
	"	1990	5.8	187.1	6.6	
Annen virksomhet ¹	"	1989	166.8	2177.4	208.4	
	"	1990	85.0	1748.0	103.6	
BOLIGER OG ANDRE BYGG						
Bruksareal i alt ¹	"	1989	510.5	10290.8	826.5	
	"	1990	452.6	8543.6	535.8	

¹ Tallene omfatter ikke bygg for jordbruk, skogbruk og fiske.

² For bygg under arbeid er det brudd i statistikken fra april 1989 pga. nye utarbeidingsrutiner.

Tabell 2. Bygg satt i gang januar. Bygg. 30m² og over. Fylke

	Tallet på boliger		Bruksareal til bolig		Bruksareal til annet enn bolig ¹		Bruksareal i alt ¹	
	1989	1990	1989	1990	1989	1990	1989	1990
	1 000 m ²							
I ALT	1537	1683	234.7	217.8	275.9	234.8	510.5	452.6
Østfold	58	158	7.8	17.0	5.1	14.4	12.9	31.4
Akershus	125	196	21.5	25.6	41.2	9.5	62.7	35.1
Oslo	262	197	33.7	23.7	68.5	75.1	102.2	98.8
Hedmark	62	41	6.7	3.7	21.4	4.3	28.1	8.0
Oppland	58	31	5.0	5.0	7.0	2.7	12.0	7.7
Buskerud	153	113	18.8	16.4	3.9	5.6	22.7	22.1
Vestfold	73	45	12.1	7.4	7.8	3.5	19.9	11.0
Telemark	23	18	4.1	2.3	8.0	3.6	12.1	5.9
Aust-Agder	16	57	2.7	7.0	3.2	5.9	5.9	12.8
Vest-Agder	80	99	13.7	14.4	17.4	8.3	31.1	22.7
Rogaland	181	152	35.3	20.3	20.4	18.1	55.7	38.4
Hordaland	184	138	31.8	19.8	15.4	22.3	47.3	42.1
Sogn og Fjordane	43	125	7.6	19.6	6.2	5.3	13.8	24.9
Møre og Romsdal	44	41	8.0	6.2	9.2	10.8	17.2	17.0
Sør-Trøndelag	56	70	9.3	9.0	17.9	29.1	27.2	38.1
Nord-Trøndelag	29	124	3.9	11.7	5.5	7.6	9.4	19.3
Nordland	68	46	9.1	5.1	8.5	4.7	17.6	9.8
Troms	19	18	3.3	2.4	8.8	2.0	12.0	4.4
Finnmark	3	14	0.3	1.1	0.4	2.1	0.7	3.2

¹ Tallene omfatter ikke bygg for jordbruk, skogbruk og fiske.

Tabell 3. Bygg i arbeid pr. 31. januar.² Bygg. 30 m² og over. Fylke

	Tallet på boliger		Bruksareal til bolig		Bruksareal til annet enn bolig ¹		Bruksareal i alt ¹	
	1989	1990	1989	1990	1989	1990	1989	1990
	1 000 m ²							
I ALT	30279	27566	5219.2	4353.3	5071.6	4190.3	10290.8	8543.6
Østfold	1944	1551	291.0	236.5	201.6	191.9	492.6	428.4
Akershus	4164	3444	803.4	615.0	676.7	531.7	1480.1	1146.8
Oslo	2878	3047	414.4	349.5	598.3	447.2	1012.7	796.7
Hedmark	992	829	185.1	145.2	248.7	175.2	433.8	320.4
Oppland	1013	985	179.2	166.3	132.9	138.9	312.1	305.2
Buskerud	1840	1987	340.9	336.0	317.8	289.8	658.7	625.8
Vestfold	1402	1238	226.8	187.6	205.2	128.3	432.0	315.9
Telemark	1051	906	185.2	157.8	152.8	149.9	338.0	307.7
Aust-Agder	679	657	112.1	98.9	92.8	101.8	204.9	200.6
Vest-Agder	1160	1200	195.1	176.0	222.1	151.1	417.2	327.1
Rogaland	2607	2242	478.5	366.3	485.1	349.3	963.6	715.6
Hordaland	3037	2782	544.6	451.9	430.0	436.7	974.6	888.6
Sogn og Fjordane	1040	1065	191.2	187.2	132.5	128.9	323.8	316.2
Møre og Romsdal	1313	1078	257.6	208.9	303.3	193.0	560.9	401.9
Sør-Trøndelag	1572	1391	273.8	221.7	245.3	190.2	519.2	411.9
Nord-Trøndelag	872	822	145.3	125.6	161.9	146.7	307.2	272.2
Nordland	1384	1126	197.4	161.2	212.7	189.4	410.0	350.5
Troms	948	945	147.6	126.3	197.0	209.3	344.6	335.6
Finnmark	383	271	50.2	35.4	54.7	41.0	105.0	76.4

¹ Tallene omfatter ikke bygg for jordbruk, skogbruk og fiske.

² For bygg under arbeid er det brudd i statistikken fra april 1989 pga. nye utarbeidingsrutiner.

Tabell 4. Bygg fullført januar. Bygg. 30 m² og over. Fylke

	Tallet på boliger		Bruksareal til bolig		Bruksareal til annet enn bolig ¹		Bruksareal i alt ¹	
	1989	1990	1989	1990	1989	1990	1989	1990
	1 000 m ²							
I ALT	2336	2099	404.7	316.7	421.8	219.1	826.5	535.8
Østfold	98	122	15.5	16.6	16.2	14.1	31.6	30.7
Akershus	267	286	50.8	40.0	65.6	18.2	116.4	58.2
Oslo	202	123	32.2	20.2	68.2	4.7	100.4	24.8
Hedmark	92	82	17.8	13.2	21.1	17.3	38.9	30.5
Oppland	75	76	12.9	15.0	18.2	11.9	31.1	26.9
Buskerud	192	138	27.5	20.7	18.4	7.5	45.9	28.3
Vestfold	105	101	17.0	17.7	15.5	9.4	32.5	27.0
Telemark	77	27	13.2	5.6	7.4	3.2	20.6	8.9
Aust-Agder	41	85	8.0	10.8	8.8	7.4	16.8	18.2
Vest-Agder	68	79	13.1	12.6	4.6	12.0	17.7	24.6
Rogaland	284	229	51.9	36.3	43.3	12.4	95.2	48.7
Hordaland	251	179	45.8	26.2	15.2	20.7	61.1	47.0
Sogn og Fjordane	39	34	7.5	6.4	9.8	9.5	17.3	15.9
Møre og Romsdal	151	98	25.5	16.4	26.5	21.9	52.0	38.3
Sør-Trøndelag	125	94	22.0	14.9	47.6	5.6	69.6	20.5
Nord-Trøndelag	50	121	9.8	17.4	3.2	9.9	13.0	27.2
Nordland	116	135	17.5	15.2	16.7	17.3	34.2	32.5
Troms	66	68	12.8	8.2	12.0	3.6	24.8	11.8
Finnmark	37	22	4.0	3.3	3.4	12.4	7.4	15.7

¹ Tallene omfatter ikke bygg for jordbruk, skogbruk og fiske.

Tabell 5. Byggevirksomheten i januar. Bygg. 60 m² og over

			Bygg satt i gang		Bygg i arbeid ²	Bygg fullført
			Januar	Pr. 31. januar	Januar	
BOLIGER	Antall	1989	1537	30279	2336	
	"	1990	1683	27566	2099	
Bruksareal til boliger	1000 m ²	1989	229.7	5098.3	394.1	
	"	1990	213.8	4235.7	308.6	
ANDRE BYGG						
Bruksareal til annet enn bolig ¹	"	1989	259.3	4690.9	391.1	
	"	1990	218.8	3817.6	187.2	
Bergverksdrift og industri	"	1989	31.2	835.5	84.0	
	"	1990	48.3	683.0	31.7	
Varehandel, bank, finans og forsikring	"	1989	36.8	1110.3	73.9	
	"	1990	76.2	875.8	42.8	
Hotell- og restaurantvirksomhet	"	1989	6.6	105.9	7.6	
	"	1990	5.1	157.3	10.7	
Offentlig administrasjon	"	1989	8.7	330.7	19.4	
	"	1990	9.4	289.7	14.4	
Undervisning og forskning	"	1989	15.1	240.3	11.2	
	"	1990	4.3	237.7	8.1	
Helse- og veterinærvesen	"	1989	9.9	258.6	16.1	
	"	1990	5.8	186.1	6.5	
Annen virksomhet ¹	"	1989	150.9	1809.6	178.9	
	"	1990	69.7	1388.0	72.9	
BOLIGER OG ANDRE BYGG						
Bruksareal i alt ¹	"	1989	489.0	9789.2	785.2	
	"	1990	432.6	8053.3	495.7	

¹ Tallene omfatter ikke bygg for jordbruk, skogbruk og fiske.

² For bygg under arbeid er det brudd i statistikken fra april 1989 pga. nye utarbeidingsrutiner.

Tabell 6. Bygg satt i gang januar. Bygg. 60 m² og over. Fylke

	Tallet på boliger		Bruksareal til bolig		Bruksareal til annet enn bolig ¹		Bruksareal i alt ¹	
	1989	1990	1989	1990	1989	1990	1989	1990
	1 000 m ²							
I ALT	1537	1683	229.7	213.8	259.3	218.8	489.0	432.6
Østfold	58	158	7.4	16.7	4.2	13.2	11.6	29.9
Akershus	125	196	20.9	25.4	39.9	8.0	60.8	33.4
Oslo	262	197	33.5	23.5	67.2	74.2	100.7	97.7
Hedmark	62	41	6.5	3.6	21.1	3.6	27.6	7.2
Oppland	58	31	4.9	4.7	6.5	1.9	11.4	6.6
Buskerud	153	113	18.6	16.3	2.9	5.1	21.5	21.4
Vestfold	73	45	11.8	7.2	7.1	2.7	19.0	9.9
Telemark	23	18	3.8	2.2	7.3	3.4	11.1	5.6
Aust-Agder	16	57	2.4	6.9	2.7	4.7	5.1	11.6
Vest-Agder	80	99	13.5	14.3	16.9	8.0	30.4	22.3
Rogaland	181	152	34.5	19.7	18.9	15.8	53.5	35.5
Hordaland	184	138	31.2	19.4	13.0	20.2	44.2	39.5
Sogn og Fjordane	43	125	7.4	19.4	5.3	5.0	12.7	24.4
Møre og Romsdal	44	41	7.8	6.0	8.3	10.4	16.0	16.3
Sør-Trøndelag	56	70	9.3	8.8	17.2	28.3	26.4	37.1
Nord-Trøndelag	29	124	3.7	11.6	4.4	6.8	8.1	18.4
Nordland	68	46	8.9	4.7	7.6	3.6	16.6	8.3
Troms	19	18	3.1	2.4	8.6	1.8	11.8	4.2
Finnmark	3	14	0.3	1.1	0.1	2.0	0.4	3.1

¹ Tallene omfatter ikke bygg for jordbruk, skogbruk og fiske.

Tabell 7. Bygg i arbeid pr. 31. januar.² Bygg. 60 m² og over. Fylke

	Tallet på boliger		Bruksareal til bolig		Bruksareal til annet enn bolig ¹		Bruksareal i alt ¹	
	1989	1990	1989	1990	1989	1990	1989	1990
	1 000 m ²							
I ALT	30279	27566	5098.3	4235.7	4690.9	3817.6	9789.2	8053.3
Østfold	1944	1551	285.6	231.2	185.7	174.0	471.4	405.3
Akershus	4164	3444	779.5	594.5	610.9	473.1	1390.4	1067.6
Oslo	2878	3047	408.3	343.9	594.1	443.7	1002.5	787.6
Hedmark	992	829	177.6	139.3	227.1	159.4	404.7	298.8
Oppland	1013	985	174.9	162.3	113.2	120.6	288.1	282.8
Buskerud	1840	1987	331.0	326.5	287.1	257.4	618.1	583.9
Vestfold	1402	1238	221.8	183.1	191.3	114.5	413.1	297.7
Telemark	1051	906	179.8	151.0	132.7	130.8	312.5	281.8
Aust-Agder	679	657	110.2	97.6	85.9	95.1	196.1	192.7
Vest-Agder	1160	1200	191.2	172.3	211.5	141.2	402.7	313.6
Rogaland	2607	2242	470.2	358.2	458.8	322.8	929.0	681.0
Hordaland	3037	2782	534.1	441.1	394.7	399.8	928.8	840.9
Sogn og Fjordane	1040	1065	186.2	182.1	116.1	113.1	302.3	295.2
Møre og Romsdal	1313	1078	250.2	200.0	265.7	153.1	515.9	353.1
Sør-Trøndelag	1572	1391	269.7	217.4	230.3	174.9	500.0	392.3
Nord-Trøndelag	872	822	140.5	121.5	149.0	135.7	289.5	257.2
Nordland	1384	1126	193.3	156.1	195.9	169.4	389.2	325.5
Troms	948	945	144.8	122.7	189.0	199.8	333.7	322.5
Finmark	383	271	49.5	34.7	51.9	39.1	101.4	73.9

¹ Tallene omfatter ikke bygg for jordbruk, skogbruk og fiske.

² For bygg under arbeid er det brudd i statistikken fra april 1989 pga. nye utarbeidingsrutiner.

Tabell 8. Bygg fullført januar. Bygg. 60 m² og over. Fylke

	Tallet på boliger		Bruksareal til bolig		Bruksareal til annet enn bolig ¹		Bruksareal i alt ¹	
	1989	1990	1989	1990	1989	1990	1989	1990
	1 000 m ²							
I ALT	2336	2099	394.1	308.6	391.1	187.2	785.2	495.7
Østfold	98	122	15.0	16.2	14.9	12.8	29.9	28.9
Akershus	267	286	50.1	39.2	62.0	14.1	112.1	53.4
Oslo	202	123	31.4	19.7	66.6	3.5	98.0	23.2
Hedmark	92	82	17.5	12.7	19.2	13.8	36.8	26.5
Oppland	75	76	12.4	14.6	16.8	10.0	29.3	24.6
Buskerud	192	138	27.0	20.2	17.9	6.6	44.9	26.8
Vestfold	105	101	16.1	17.1	13.7	8.2	29.9	25.3
Telemark	77	27	12.9	5.6	6.8	2.0	19.7	7.5
Aust-Agder	41	85	7.6	10.5	7.5	6.2	15.0	16.7
Vest-Agder	68	79	12.6	12.4	3.8	11.3	16.4	23.7
Rogaland	284	229	50.6	35.1	41.1	9.4	91.7	44.5
Hordaland	251	179	45.0	25.7	12.6	18.1	57.7	43.7
Sogn og Fjordane	39	34	7.2	6.1	8.5	8.4	15.7	14.5
Møre og Romsdal	151	98	24.0	16.0	22.6	21.1	46.6	37.1
Sør-Trøndelag	125	94	21.6	14.7	46.0	4.0	67.6	18.8
Nord-Trøndelag	50	121	9.4	16.7	2.0	7.0	11.4	23.7
Nordland	116	135	17.2	14.7	15.2	16.0	32.4	30.7
Troms	66	68	12.6	8.2	10.7	3.5	23.3	11.7
Finmark	37	22	3.8	3.3	3.1	11.1	7.0	14.4

¹ Tallene omfatter ikke bygg for jordbruk, skogbruk og fiske.

(SU nr. 10, 1990)

UTENRIKSHANDELEN MED VARER I JANUAR 1990

Tabell 1. Innførselen av varer i januar 1989 OG 1990. Mill.kr

Varegrupper (1)	Januar		Endring i prosent
	1989	1990	
0-9 I alt	11 410,7	13 537,8	+18,6
Av dette:			
Ex79 Skip, nybygde	392,0	3,6	-99,1
Ex79 Skip, eldre	406,1	529,8	+30,5
Ex79 Oljeplattformer	-	-	-
Andre varer (tradisjonelle varer)	10 612,6	13 004,4	+22,5
0 Matvarer og levende dyr	592,9	678,1	+14,4
04 Korn og kornvarer	75,0	126,7	+68,9
05 Frukt og grønnsaker	181,5	221,8	+22,2
06 Sukker, sukkervarer og honning	47,2	49,9	+5,7
07 Kaffe, te, kakao, krydderier, og varer derav	111,4	106,5	-4,4
Andre matvarer og levende dyr	177,7	173,2	-2,5
1 Drikkevarer og tobakk	75,7	79,9	+5,5
2 Råvarer, ikke spiselige, unntatt brenselstoffer	1 030,1	1 401,1	+36,0
22 Oljefrø og oljeholdige frukter	59,8	43,8	-26,8
24 Tømmer, trelast og kork	137,2	131,8	-3,9
27 Rå gjødningsstoffer og rå mineraler	87,2	111,2	+27,5
28 Malmer og avfall av metall	553,2	939,1	+69,8
Andre råvarer	192,7	175,2	-9,1
3 Brenselstoffer, smøreoljer, elektrisk strøm m.v.	618,6	738,8	+19,4
32 Kull, koks og briketter	101,6	86,5	-14,9
33 Mineralolje og mineraloljeprodukter	450,4	591,7	+31,4
Andre brenselstoffer m.v.	66,6	60,6	-9,0
4 Dyre- og plantefett, -olje og voks	39,9	31,3	-21,6
5 Kjemiske produkter i.e.n.	999,1	1 151,1	+15,2
51 Organiske kjemiske produkter	169,3	162,2	-4,2
52 Uorganiske kjemiske produkter	99,6	156,5	+57,1
54 Medisinske og farmasøytiske produkter	157,5	181,7	+15,4
57 Plastråstoffer	139,2	149,3	+7,3
58 Plast, halvfabrikata	90,9	109,2	+20,1
Andre kjemiske produkter	342,5	392,1	+14,5
6 Bearb. varer grupp. vesentlig etter materiale	2 054,4	2 305,4	+12,2
64 Papir og papp og varer derav	321,1	349,9	+9,0
65 Tekstilgarn, tekstilstoffer og tekstilvarer	251,4	275,0	+9,4
66 Varer av ikke-metalliske mineraler	174,6	174,2	-0,2
67 Jern og stål	409,7	622,2	+51,9
68 Metaller, unntatt jern og stål	322,7	258,2	-20,0
69 Varer av metaller, i.e.n.	367,1	405,5	+10,5
Andre bearbeidde varer	207,8	220,5	+6,1
7 Maskiner og transportmidler	4 220,2	5 148,5	+22,0
71 Kraftmaskiner og -utstyr	168,6	214,6	+27,3
72 Maskiner for spesielle industrier	452,4	634,0	+40,1
74 Generelle industrimaskiner	543,2	657,1	+21,0
75 Kontormaskiner og automatisk databeh.utstyr	602,4	733,6	+21,8
76 Telekommunikasjonsapparater mv.	294,9	318,1	+7,9
77 Elektriske maskiner, apparater og deler, i.e.n.	603,5	681,0	+12,8
78 Kjøretøyer for veg	607,0	888,8	+46,4
79 Andre transportmidler	891,1	927,9	+4,1
Andre maskiner og apparater	57,1	93,4	+63,6
8 Forskjellige ferdige varer	1 773,1	1 994,7	+12,5
82 Møbler og deler	204,3	247,7	+21,2
84 Klær og tilbehør til klær	471,7	548,9	+16,4
85 Fottøy	108,8	104,1	-4,3
87 Vitensk. og tekn. instr. og app., i.e.n.	212,9	227,4	+6,8
88 Fotografiske og optiske artikler, i.e.n.,ur	104,4	103,8	-0,6
Andre ferdige varer	671,1	762,9	+13,7
9 Varer og transaksjoner, i.e.n. under SITC	6,7	8,9	+32,8

(1) Etter FN's standard for gruppering av varer i internasjonal handel (SITC-Rev. 3).
Ex = del av hovedgruppen

Tabell 2. Utførselen av varer i januar 1989 OG 1990. Mill.kr

Varegrupper (1)	Januar		Endring i prosent
	1989	1990	
0-9 I alt	14 774,0	17 074,2	+15,6
Av dette:			
Ex79 Skip, nybygde	276,5	372,0	+34,5
Ex79 Skip, eldre	137,7	547,3	+297,5
Ex79 Oljeplattformer	-	-	-
Ex33 Råolje	4 418,8	5 354,6	+21,2
Ex34 Naturgass	1 369,2	1 307,8	-4,5
Andre varer (tradisjonelle varer)	8 571,8	9 492,4	+10,7
0 Matvarer og levende dyr	873,4	1 027,8	+17,7
034) Fisk, fersk, kjølt, fryst, saltet, tørket			
035) eller røkt	659,6	780,0	+18,3
037 Fiskehermetikk o.a. tilberedt fisk	91,7	98,6	+7,5
08 Forstoffer for dyr, unntatt korn	38,2	36,3	-5,0
Andre matvarer og levende dyr	83,9	112,9	+34,6
1 Drikkevarer og tobakk	7,1	6,6	-7,0
2 Råvarer, ikke spiselige, unntatt brenselstoffer	682,8	784,8	+14,9
21 Huder og skinn, rå	107,1	88,8	-17,1
24 Tømmer, trelast og kork	89,4	105,4	+17,9
25 Papirmasse og papiravfall	249,0	295,9	+18,8
27 Rå gjødningsstoffer og rå mineraler	57,4	122,3	+113,1
28 Malmer og avfall av metall	165,8	163,2	-1,6
Andre råvarer	14,2	9,2	-35,2
3 Brenselstoffer, smøreoljer, elektrisk strøm mv.	6 099,8	7 830,9	+28,4
33 Mineralolje og mineraloljeprodukter	4 589,7	6 354,0	+38,4
Andre brenselstoffer m.v.	1 510,2	1 476,9	-2,2
4 Dyre- og plantefett, -olje og voks	23,3	24,3	+4,3
41 Dyrefett og oljer	7,9	8,4	+6,3
Annet fett og olje	15,4	15,8	+2,6
5 Kjemiske produkter i.e.n.	1 143,3	1 205,2	+5,4
51 Organiske kjemiske produkter	145,7	211,8	+45,4
52 Uorganiske kjemiske produkter	224,0	187,9	-16,1
56 Kunstgjødsel	194,1	231,8	+19,4
57 Plastråstoffer	291,0	250,5	-13,9
58 Plast, halvfabrikata	43,4	53,3	+22,8
Andre kjemiske produkter	245,1	270,0	+10,2
6 Bearb. varer grupp. vesentlig etter materiale	3 657,2	3 298,5	-9,8
64 Papir og papp og varer derav	559,9	511,6	-8,6
65 Tekstilgarn, tekstilstoffer og tekstilvarer	59,8	83,1	+39,0
66 Varer av ikke-metalliske mineraler	64,6	108,9	+68,6
67 Jern og stål	642,8	496,5	-22,8
68 Metaller, unntatt jern og stål	2 029,6	1 765,6	-13,0
69 Varer av metaller, i.e.n.	209,4	202,1	-3,5
Andre bearbeidde varer	91,1	130,7	+43,5
7 Maskiner og transportmidler	1 857,3	2 363,6	+27,3
72 Maskiner for spesielle industrier	240,8	241,6	+0,3
74 Generelle industrimaskiner	200,3	243,3	+21,5
75 Kontormaskiner og automatisk databeh. utstyr	214,2	150,6	-29,7
76 Telekommunikasjonsapparater mv.	123,3	139,4	+13,1
77 Elektriske maskiner, apparater og deler, i.e.n.	191,4	204,1	+6,6
78 Kjøretøyer for veg	233,0	218,7	-6,1
79 Andre transportmidler	563,8	1 044,1	+85,2
Andre maskiner og apparater	90,4	121,8	+34,7
8 Forskjellige ferdige varer	425,3	527,3	+24,0
82 Møbler og deler	65,0	76,4	+17,5
84 Klær og tilbehør til klær	29,9	30,5	+2,0
87 Vitensk. og tekn. instr. og app., i.e.n.	92,1	103,9	+12,8
Andre ferdige varer	238,4	316,4	+32,7
9 Varer og transaksjoner, i.e.n. under SITC	4,3	5,1	+18,6

(1) Etter FN's standard for gruppering av varer i internasjonal handel (SITC-Rev. 3).
Ex = del av hovedgruppen

TABELL 3. SAMHANDELEN MED LAND OG LANDOMRÅDER. TRADISJONELLE VARER. (1)
 JANUAR 1989 OG 1990. MILL. KR

	INNFØRSEL UTEN SKIP OG OLJE- PLATTFORMER			UTFØRSEL UTEN SKIP OG OLJEPLATTFORMER RÅOLJE OG NATURGASS		
	JANUAR		ENDRING I PROSENT	JANUAR		ENDRING I PROSENT
	1989	1990		1989	1990	
I ALT	10 612,6	13 004,4	+22,5	8 571,8	9 492,4	+10,7
NORDISKE LAND	3 158,9	3 649,1	+15,5	2 119,0	2 553,1	+20,5
EFTA FRIHANDELSFORBUNDET	2 649,6	3 142,9	+18,6	1 788,3	2 075,9	+16,1
EF DE EUROPEISKE FELLESKAP	5 187,2	6 122,2	+18,0	4 849,8	5 408,2	+11,5
OECD EUROPEISKE OECD-LAND	7 854,5	9 309,8	+18,5	6 667,1	7 531,3	+13,0
E U R O P A	8 155,0	9 647,2	+18,3	6 839,9	7 793,6	+13,9
AT ØSTERRIKE	95,4	149,4	+56,6	55,8	76,4	+36,9
BE BELGIA	270,2	314,3	+16,3	204,7	196,5	-4,0
CH SVEITS	191,9	198,9	+3,6	183,6	111,5	-39,3
CS TSJEKKOSLOVAKIA	26,4	27,4	+3,8	10,0	29,0	+190,0
DD DEN TYSKE DEMOKRATISKE REPU- BLIKK (DDR)	81,7	64,3	-21,3	19,3	20,3	+5,2
DE FORBUNDSREP. TYSKLAND (BRD)	1 530,5	1 868,4	+22,1	1 324,2	1 425,3	+7,6
DK DANMARK	790,2	853,0	+7,9	548,5	636,7	+16,1
ES SPANIA	142,8	188,0	+31,7	192,5	157,2	-18,3
FI FINLAND	403,2	434,7	+7,8	293,5	339,1	+15,5
FO FÆRØYANE	6,5	1,7	-73,8	22,4	29,1	+29,9
FR FRANKRIKE	442,4	503,0	+13,7	479,6	647,8	+35,1
GB STORBRIANNIA OG NORD-IRLAND	948,1	1 035,9	+9,3	1 107,8	1 111,1	+0,3
GR HELLAS	23,2	32,0	+37,9	26,4	15,5	-41,3
IE IRLAND	106,4	151,7	+42,6	25,6	41,7	+62,9
IS ISLAND	26,1	12,7	-51,3	37,4	30,7	-17,9
IT ITALIA	353,4	427,0	+20,8	326,1	457,3	+40,2
LU LUXEMBOURG	13,7	12,4	-9,5	7,7	4,6	-40,3
NL NEDERLAND	447,6	611,4	+36,6	524,0	644,2	+22,9
PL POLEN	29,2	37,3	+27,7	47,1	60,1	+27,6
PT PORTUGAL	118,6	124,1	+4,6	82,0	69,9	-14,8
SE SVERIGE	1 933,0	2 347,0	+21,4	1 217,3	1 517,5	+24,7
SU SOVJETUNIONEN	126,8	169,1	+33,4	78,5	114,4	+45,7
ANDRE LAND I EUROPA	47,8	83,5	+74,7	25,9	57,6	+122,4
A F R I K A	161,0	188,0	+16,8	88,5	93,1	+5,2
BW BOTSWANA	96,7	95,0	-1,8	12,2	1,7	-86,1
GH GHANA	-	-	-	0,2	2,6	+1 200,0
MA MAROKKO	21,5	48,5	+125,6	5,9	0,4	-93,2
ZA SØR-AFRIKA	11,6	18,5	+59,5	0,1	-	-
ANDRE LAND I AFRIKA	31,1	25,9	-16,7	70,1	88,4	+26,1
A S I A	920,5	1 214,3	+31,9	563,1	676,6	+20,2
CN KINA, FOLKEREPUBLIKKEN	57,0	75,7	+32,8	39,0	51,3	+31,5
HK HONG KONG	79,0	88,2	+11,6	32,6	29,7	-8,9
IL ISRAEL	20,2	32,7	+61,9	14,6	6,7	-54,1
IN INDIA	14,7	22,5	+53,1	19,6	5,9	-69,9
JP JAPAN	495,4	712,8	+43,9	310,4	327,4	+5,5
KR SØR-KOREA	68,4	79,1	+15,6	33,3	36,0	+8,1
MY MALAYSIA	18,1	15,8	-12,7	3,9	11,4	+192,3
SG SINGAPORE	32,1	24,8	-22,7	24,3	49,7	+104,5
PK PAKISTAN	8,5	22,7	+167,1	5,8	19,7	+239,7
TH THAILAND	18,6	21,2	+14,0	8,3	26,2	+215,7
TW TAIWAN	78,9	88,6	+12,3	15,1	46,6	+208,6
ANDRE LAND I ASIA	29,7	30,2	+1,7	56,3	66,1	+17,4
N O R D - A M E R I K A	1 160,1	1 656,0	+42,7	931,9	783,6	-15,9
CA CANADA	284,9	440,3	+54,5	75,2	50,5	-32,8
JM JAMAICA	0,3	74,4	+24 700,0	5,0	1,0	-80,0
US USA	846,8	1 119,9	+32,3	733,1	648,7	-11,5
ANDRE LAND I NORD-AMERIKA	28,2	21,4	-24,1	118,7	83,3	-29,8
S Ø R - A M E R I K A	201,6	231,2	+14,7	87,4	64,8	-25,9
AR ARGENTINA	2,9	1,5	-48,3	3,2	5,5	+71,9
BR BRASIL	48,4	55,7	+15,1	33,7	33,1	-1,8
CO COLOMBIA	14,5	30,7	+111,7	10,5	0,2	-98,1
VE VENEZUELA	66,0	7,8	-88,2	26,9	14,5	-46,1
ANDRE LAND I SØR-AMERIKA	69,7	135,6	+94,5	13,1	11,4	-13,0
O C E A N I A	14,5	67,7	+366,9	61,0	80,7	+32,3
AU AUSTRALIA	11,8	64,8	+449,2	54,9	74,8	+36,2
ANDRE LAND I OCEANIA	2,7	3,0	+11,1	6,0	5,8	-3,3

(1) OMFATTER VARER UTEN SKIP OG OLJEPLATTFORMER OG FOR UTFØRSELEN OGSÅ UTEN RÅOLJE OG NATURGASS.
 SAMHANDELSTALL MEDREGNET DISSE VARER FINNES VED Å SUMMERE TALL FRA TABELLENE 3,4 OG 5.
 SE ELLERS MÅNEDSSTATISTIKK OVER UTENRIKSHANDELEN, TABELL 12.

TABELL 4. INNFØRSEL OG UTFØRSEL AV SKIP OG OLJEPLATTFORMER FORDELT PÅ LAND
 JANUAR 1989 OG 1990. MILL.KR

	INNFØRSEL AV SKIP OG OLJEPLATTFORMER		UTFØRSEL AV SKIP OG OLJEPLATTFORMER	
	JANUAR		JANUAR	
	1989	1990	1989	1990
TOTAL	798,1	533,4	414,1	919,3
AN ANTILLENNE (NL)	-	47,4	-	-
BS BAHAMAS	-	-	-	78,0
CA CANADA	-	-	79,2	-
CN KINA	250,0	-	-	-
CY KYPROS	2,0	-	53,6	86,8
DK DANMARK	139,7	-	4,0	-
FO FÆRØYANE	-	-	-	110,7
GB STORBRIT. OG N.-IRL.	-	54,6	40,1	24,3
GI GIBRALTAR	-	-	-	39,9
GL GRØNLAND	-	-	120,0	-
GR HELLAS	-	51,0	12,3	-
IS ISLAND	-	-	77,2	0,9
IT ITALIA	-	-	-	104,0
KY CAYMANØYENE	-	-	-	260,0
LI LIECHTENSTEIN	-	-	10,2	-
LR LIBERIA	195,4	186,4	-	92,6
MT MALTA	-	171,9	-	12,6
NL NEDERLAND	-	15,0	-	3,0
PT PORTUGAL	-	-	-	99,7
SE SVERIGE	-	-	12,2	6,8
SG SINGAPORE	203,9	-	-	-

TABELL 5. UTFØRSEL AV RÅOLJE OG NATURGASS FORDELT PÅ LAND. JANUAR 1989 OG 1990. MILL.KR

	UTFØRSEL AV RÅOLJE			UTFØRSEL AV NATURGASS		
	JANUAR		ENDRING I PROSENT	JANUAR		ENDRING I PROSENT
	1989	1990		1989	1990	
I ALT	4 418,8	5 354,6	+21,2	1 369,2	1 307,8	-4,5
NORDISKE LAND	547,3	877,5	+60,3	-	-	-
EFTA FRIHANDELSFORBUNDET	447,2	707,1	+58,1	-	-	-
EF DE EUROPEISKE FELLESKAP	3 518,3	4 147,2	+17,9	1 369,2	1 307,8	-4,5
OECD EUROPEISKE OECD-LAND	3 965,5	4 854,3	+22,4	1 369,2	1 307,8	-4,5
AT ØSTERRIKE	-	-	-	-	-	-
BE BELGIA	55,6	143,8	+158,6	94,7	94,4	-0,3
CH SVEITS	-	-	-	-	-	-
DE FORBUNDSREP. TYSKLAND (BRD)	165,7	388,9	+134,7	331,9	335,6	+1,1
DK DANMARK	100,1	170,4	+70,2	-	-	-
ES SPANIA	-	-	-	-	-	-
FI FINLAND	-	-	-	-	-	-
FR FRANKRIKE	564,1	736,7	+30,6	221,7	229,8	+3,7
GB STORBRITANNIA OG NORD-IRLAND	1 884,6	2 109,3	+11,9	619,5	546,8	-11,7
IT ITALIA	-	-	-	-	-	-
NL NEDERLAND	748,2	598,2	-20,0	101,4	101,2	-0,2
PL POLEN	-	-	-	-	-	-
PT PORTUGAL	-	-	-	-	-	-
SE SVERIGE	447,2	707,1	+58,1	-	-	-
IL ISRAEL	-	-	-	-	-	-
CA CANADA	196,3	283,1	+44,2	-	-	-
US USA	257,0	217,2	-15,5	-	-	-
ANDRE LAND	-	-	-	-	-	-

(SU nr. 10, 1990)

HOTELLER OG ANDRE OVERNATTINGSBEDRIFTER. OVERNATTINGSSTATISTIKK. JANUAR 1990

I januar 1990 kom i alt 368 000 gjester til hoteller og andre overnattingsbedrifter, mot 370 000 i tilsvarende måned i 1989. Tallet på gjestedøgn gikk ned fra 748 000 i januar 1989 til 740 000 i januar 1990.

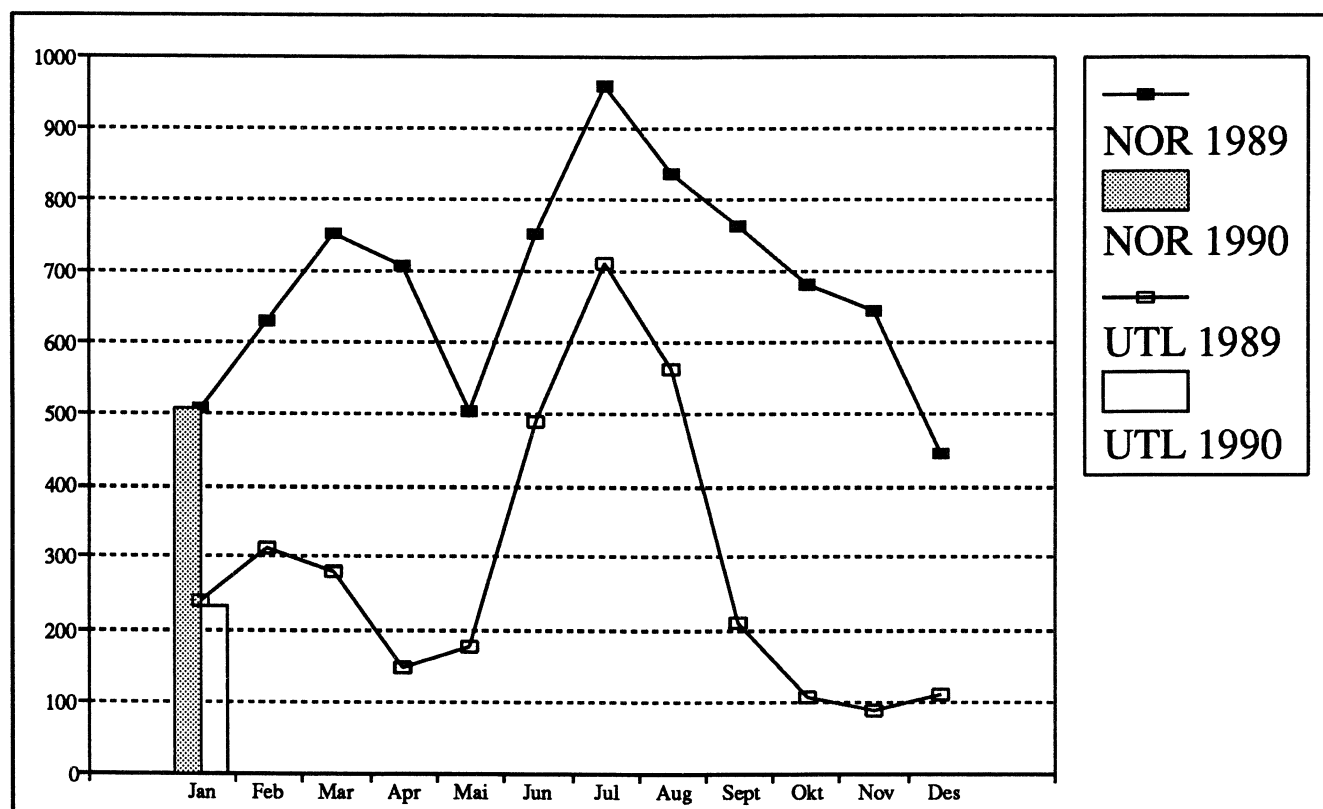
Nordmenns overnattinger gikk opp fra 507 000 i januar 1989 til 509 000 i januar 1990. Utlendingers overnattinger gikk ned fra 241 000 til 231 000.

For overnattinger totalt i januar hadde landbedriftene og turist- og høyfjellshotellene en

nedgang på 2 prosent, mens bybedriftene var om lag uendret.

Tallene er hentet fra Statistisk sentralbyrås overnattingsstatistikk. Denne statistikken omfatter alle hoteller og andre overnattingsbedrifter (pensjonater, herberger o.l.) med 20 senger eller mer, unntatt campingplasser og medlemsbedrifter i Den Norske Turistforening og Norske Vandrerhjem.

Mer detaljerte opplysninger vil bli gitt i publikasjonen NOS Reiselivsstatistikk.



Tabell 1. Hoteller og andre overnattingsbedrifter. Tallet på åpne bedrifter og senger, etter bedriftsgruppe og -størrelse. Januar. 1989 og 1990

Bedriftsgruppe/ -størrelse	Bedrifter		Senger	
	1989	1990	1989	1990
Alle bedrifter				
I alt	805	820	82453	86233
20 - 49 senger	233	227	8276	8089
50 - 99 "	280	285	19994	20212
100 - 149 "	139	140	16542	16669
150 - 199 "	58	65	9739	10850
200 senger og over	95	103	27902	30413
Bybedrifter				
I alt	232	236	29882	30957
20 - 49 senger	55	51	1988	1853
50 - 99 "	68	67	4915	4715
100 - 149 "	44	46	5296	5494
150 - 199 "	20	26	3399	4344
200 senger og over	45	46	14284	14551
Landbedrifter				
I alt	412	422	31693	33960
20 - 49 senger	168	164	5855	5708
50 - 99 "	155	161	10872	11270
100 - 149 "	50	53	5839	6162
150 - 199 "	15	15	2481	2499
200 senger og over	24	29	6646	8321
Godkjente turist- og høyfjellshoteller				
I alt	161	162	20878	21316
20 - 49 senger	10	12	433	528
50 - 99 "	57	57	4207	4227
100 - 149 "	45	41	5407	5013
150 - 199 "	23	24	3859	4007
200 senger og over	26	28	6972	7541

Tabell 2. Hoteller og andre overnattingsbedrifter. Tallet på åpne bedrifter og senger. Fylke.
Januar, 1989 og 1990

Fylke	Bedrifter		Senger	
	1989	1990	1989	1990
I alt	805	820	82453	86233
Østfold	20	19	1292	1311
Akershus	23	24	3772	3715
Oslo	45	45	7244	7289
Hedmark	46	48	3979	3954
Oppland	107	103	10779	11257
Buskerud	90	91	10085	10283
Vestfold	20	22	2197	2397
Telemark	38	41	4509	4990
Aust-Agder	29	30	2262	2437
Vest-Agder	23	24	2478	2516
Rogaland	40	40	4850	5029
Hordaland	76	84	8646	9166
Sogn og Fjordane	48	42	3487	3282
Møre og Romsdal	33	35	2623	2769
Sør-Trøndelag	46	45	4770	5109
Nord-Trøndelag	22	25	1330	2021
Nordland	48	51	3957	4347
Troms	25	24	2099	2091
Finnmark	26	27	2094	2270

Tabell 3. Hoteller og andre overnattingsbedrifter. Gjestedøgn etter bedriftsgruppe og gjestenes nasjonalitet. Januar. 1989 og 1990

Bedriftsgruppe	1989	1990	Endring
Nasjonalitet	1000		Pst.
Alle bedrifter			
I alt	748	740	-1
Norge	507	509	0
Utlendinger i alt	241	231	-4
Sverige	33	34	1
Danmark	126	118	-7
Finland	4	3	-15
Storbritannia	27	32	17
Nederland	10	7	-29
Frankrike	2	2	30
Forbundsrep. Tyskland	15	12	-21
Italia	-	1	-
Spania	-	0	-
Sveits	-	1	-
Europa ellers	5	4	-22
USA	9	7	-23
Japan	1	1	-6
Andre land	9	9	10
Bybedrifter			
I alt	271	271	0
Norge	216	217	0
Utlendinger i alt	54	55	1
Sverige	10	12	12
Danmark	7	8	10
Finland	2	2	-17
Storbritannia	9	9	-1
Nederland	2	2	2
Frankrike	1	2	33
Forbundsrep. Tyskland	6	4	-37
Italia	-	1	-
Spania	-	0	-
Sveits	-	1	-
Europa ellers	4	3	-25
USA	7	5	-24
Japan	1	1	9
Andre land	6	7	29
Landbedrifter			
I alt	278	273	-2
Norge	148	147	-1
Utlendinger i alt	130	126	-3
Sverige	16	17	1
Danmark	84	83	-1
Finland	1	1	-27
Storbritannia	15	12	-18
Nederland	4	5	12
Frankrike	0	0	22
Forbundsrep. Tyskland	6	5	-9
Italia	-	0	-
Spania	-	0	-
Sveits	-	0	-
Europa ellers	1	1	-16
USA	1	1	35
Japan	0	0	44
Andre land	1	1	-21

Merknad: 0 betyr her færre enn 500 gjestedøgn.

Tabell 3 (forts.). Hoteller og andre overnattingsbedrifter. Gjestedøgn etter bedriftsgruppe og gjestenes nasjonalitet. Januar. 1989 og 1990

Bedriftsgruppe Nasjonalitet	1989	1990	Endring
	1000		Pst.
Godkjente turist- og høyfjellshoteller			
I alt	200	196	-2
Norge	143	145	2
Utlendinger i alt	57	51	-11
Sverige	6	5	-14
Danmark	35	27	-23
Finland	0	0	69
Storbritannia	3	11	244
Nederland	4	1	-83
Frankrike	0	0	31
Forbundsrep. Tyskland	4	3	-13
Italia	-	0	-
Spania	-	0	-
Sveits	-	0	-
Europa ellers	1	0	-12
USA	1	1	-54
Japan	0	0	-66
Andre land	2	2	-28

Merknad: 0 betyr her færre enn 500 gjestedøgn.

Tabell 4. Hoteller og andre overnattingsbedrifter. Ankomne gjester, gjestedøgn og kapasitetsutnyttning, etter bedriftsgruppe og -størrelse. Januar 1990

Bedriftsgruppe/ -størrelse	Ankomne gjester		Gjestedøgn		Kapasitets- utnyttning	
	I alt	Av dette utlendinger	I alt	Av dette utlendinger	Senger	Rom
	1000				Pst.	
Alle bedrifter						
I alt	368	68	740	231	29	40
20 - 49 senger	25	4	51	15	22	31
50 - 99 "	72	11	145	39	24	33
100 - 149 "	65	11	134	42	27	36
150 - 199 "	49	7	107	35	33	44
200 senger og over	156	36	303	100	33	47
Bybedrifter						
I alt	165	31	271	55	29	43
20 - 49 senger	8	1	15	2	27	40
50 - 99 "	22	4	43	8	30	43
100 - 149 "	26	3	42	6	25	37
150 - 199 "	22	3	37	5	28	42
200 senger og over	87	21	134	32	30	47
Landbedrifter						
I alt	114	27	273	126	27	35
20 - 49 senger	16	3	33	13	20	27
50 - 99 "	34	5	72	25	22	29
100 - 149 "	20	6	50	25	27	33
150 - 199 "	10	2	26	13	34	49
200 senger og over	35	11	92	50	36	46
Godkjente turist- og høyfjellshoteller						
I alt	88	10	196	51	32	40
20 - 49 senger	2	0	3	0	19	26
50 - 99 "	16	2	30	6	25	32
100 - 149 "	19	2	42	11	29	37
150 - 199 "	17	2	44	17	36	43
200 senger og over	34	4	77	17	36	49

Tabell 5. Hoteller og andre overnattingsbedrifter. Ankomne gjester, gjestedøgn og kapasitetsutnyttning, etter bedriftsgruppe. Januar. 1989 og 1990

Bedriftsgruppe Måned	Ankomne gjester		Gjestedøgn		Kapasitets- utnyttning	
	I alt	Av dette utlendinger	I alt	Av dette utlendinger	Senger	Rom
	1000				Pst.	
Alle bedrifter						
Januar 1989	370	69	748	241	31	41
" 1990	368	68	740	231	29	40
Bybedrifter						
Januar 1989	161	30	271	54	30	44
" 1990	165	31	271	55	29	43
Landbedrifter						
Januar 1989	117	27	278	130	29	36
" 1990	114	27	273	126	27	35
Godkjente turist- og høyfjellshoteller						
Januar 1989	92	13	200	57	33	41
" 1990	88	10	196	51	32	40

Tabell 6. Hoteller og andre overnattingsbedrifter. Tallet på gjestedøgn og kapasitetsutnyttning. Fylke. Januar. 1989 og 1990

Fylke	1989				1990			
	Gjestedøgn		Kapasitets- utnyttning		Gjestedøgn		Kapasitets- utnyttning	
	I alt	Av dette utlen- dinger	Senger	Rom	I alt	Av dette utlen- dinger	Senger	Rom
	1000		Pst.		1000		Pst.	
I alt	748	241	31	41	740	231	29	40
Østfold	10	3	24	38	8	2	21	32
Akershus	32	6	28	46	32	7	29	47
Oslo	81	26	37	51	87	30	40	57
Hedmark	38	18	32	41	37	16	31	38
Oppland	123	62	39	42	123	57	37	42
Buskerud	111	41	37	45	108	43	35	41
Vestfold	14	2	21	35	16	2	23	38
Telemark	50	25	36	41	47	20	31	37
Aust-Agder	33	25	49	38	23	16	31	31
Vest-Agder	17	3	24	32	14	2	19	30
Rogaland	41	10	30	43	38	7	26	39
Hordaland	56	7	22	33	66	18	24	35
Sogn og Fjordane	16	1	17	29	15	0	18	30
Møre og Romsdal	19	1	24	37	18	1	22	36
Sør-Trøndelag	39	3	27	42	38	3	24	39
Nord-Trøndelag	8	1	20	32	14	2	22	36
Nordland	32	7	27	39	30	4	23	38
Troms	19	1	30	45	17	1	26	40
Finnmark	9	0	14	28	9	1	13	25

Tabell 7. Hoteller og andre overnattingsbedrifter. Gjestedøgn etter formål. Prosent.
Fylke. Januar. 1989 og 1990

Fylke	1989					1990				
	I alt	Kurs/ konfe- ranse	Yrke	Ferie/ fritid	Lang- tids- kon- trakt	I alt	Kurs/ konfe- ranse	Yrke	Ferie/ fritid	Lang- tids- kon- trakt
I alt	100	21	33	42	4	100	20	34	42	3
Østfold	100	26	57	10	7	100	25	60	13	3
Akershus	100	42	44	13	2	100	44	42	13	1
Oslo	100	16	60	20	3	100	12	67	18	3
Hedmark	100	21	17	62	0	100	15	18	65	1
Oppland	100	26	8	60	6	100	22	8	68	2
Buskerud	100	23	8	68	1	100	22	8	69	1
Vestfold	100	46	40	13	1	100	42	41	17	0
Telemark	100	21	14	65	0	100	13	14	73	0
Aust-Agder	100	5	9	81	5	100	4	20	73	4
Vest-Agder	100	14	43	43	0	100	13	56	31	0
Rogaland	100	11	69	18	3	100	13	72	14	0
Hordaland	100	15	53	26	6	100	17	40	24	19
Sogn og Fjordane	100	19	54	18	9	100	27	48	21	4
Møre og Romsdal	100	22	67	10	1	100	21	61	18	1
Sør-Trøndelag ..	100	21	33	42	4	100	24	40	34	3
Nord-Trøndelag .	100	26	59	14	1	100	41	43	10	6
Nordland	100	22	51	17	10	100	22	61	15	1
Troms	100	21	58	15	6	100	26	54	15	5
Finnmark	100	16	52	20	11	100	21	61	16	2

(SU nr. 10, 1990)

SKATTESTATISTIKK 1988. GJENNOMSNIITTSTALL FOR PERSONLIGE SKATTYTERE

Foreløpige oppgaver fra skattestatistikken for inntektsåret 1988 viser at nettoinntekt før særfradrag pr. innbygger ved kommuneskattelikningen var 74 494 kroner. Gjennomsnittsinntekten økte med 6,2 prosent fra 1987 til 1988.

Nettoinntekt før særfradrag pr. innenby(gd)sboende personlig skattyter var 118 526 kroner. Dette er en økning fra 1987 på 3,2 prosent. Blant fylkene var nettoinntekt før særfradrag pr. innenby(gd)sboende personlig skattyter høyest i Oslo med 134 479 kroner og lavest i Finnmark med 105 817 kroner.

Statistikken bygger på oppgaver fra den ordinære skattelikningen for forskuddspliktige skattytere og fra den særskilte skatteordningen for sjøfolk.

Oppgavene over nettoinntekt før særfradrag og nettoformue omfatter bare beløp som er ilagt kommuneskatt.

I nettoinntekten er medregnet arbeidsinntekter, næringsinntekter, kapitalinntekter, pensjonsinntekter og visse stønader. Enkelte inntektsarter (f.eks. renter av bankinnskudd) er bare medregnet utover bestemte beløp. I nettoinntekten er bl.a. utgifter til ervervelse av inntekt, renter av gjeld, pliktig underholdsbidrag og pensjonspremier trukket fra.

Nettoinntekt pr. personlig skattyter og nettoinntekt pr. innbygger omfatter også inntekt opptjent av sjøfolk og inntekt skattlagt i andre kommuner enn bostedskommunen.

Nettoinntekt pr. innenby(gd)sboende personlig skattyter omfatter inntekt opptjent og skattlagt i bostedskommunen for skattytere bosatt i kommunen.

Nettoformuen omfatter verdien av realkapital og finanskapital. Gjeldsbeløp er trukket fra. De enkelte formuesarter er vurdert etter likningsverdi. Enkelte formuesarter (f.eks. bankinnskudd) er medregnet bare utover bestemte beløp.

Utliknet skatt omfatter inntekts- og formuesskatt til kommune, fylke og stat, (herunder toppskatt), medlemsavgift til folketrygden og skatt på gevinst ved salg av aksjer (betydelig aksjesalg og salg av aksjer utenom næring). I skatten er alle skattefradrag (f.eks. forsørgerfradrag og skattefradrag for bankinnskudd og livsforsikringspremie) trukket fra.

Innbyggertallet pr. 1. januar 1988 er benyttet ved beregning av gjennomsnittstallene pr. innbygger.

I tabell 3 er det presentert gjennomsnittstall for personlige skattytere for 1988 sammen med tilsvarende tall for tidligere år.

Gjennomsnittstall for personlige skattytere i de enkelte kommuner blir offentliggjort i Regionalstatistikk.

Tabell 1. Gjennomsnittstall for personlige skattytere. Fylke. 1988. Kroner

Fylke	Nettoinntekt før særfradrag		Nettoformue pr. innbygger	Utlignet skatt pr. innbygger
	Pr. innen- by(gd)s- boende personlig skattyter	Pr. innbygger		
HELE LANDET	118 526	74 494	60 570	25 479
Østfold	112 496	70 436	59 448	23 123
Akershus	132 666	89 712	68 138	33 768
Oslo	134 479	96 064	91 375	35 591
Hedmark	107 700	66 945	67 552	21 443
Oppland	107 861	66 958	68 841	21 473
Buskerud	118 588	77 204	73 170	26 543
Vestfold	114 102	72 473	65 817	24 083
Telemark	113 826	70 321	57 816	22 992
Aust-Agder	110 117	64 654	55 138	20 862
Vest-Agder	114 494	68 198	64 013	22 466
Rogaland	128 177	77 189	54 475	27 645
Hordaland	120 066	73 778	48 588	25 171
Sogn og Fjordane	110 285	67 171	67 729	21 610
Møre og Romsdal	110 902	65 263	53 651	20 987
Sør-Trøndelag	113 589	69 669	47 624	23 161
Nord-Trøndelag	106 838	61 560	44 374	19 358
Nordland	107 894	63 597	40 514	20 128
Troms	107 836	64 645	40 073	20 960
Finnmark	105 817	65 773	31 978	19 907

Tabell 2. Nettoinntekt før særfradrag pr. innbygger.
Landet. Inntektsårene 1979 - 1988.

År	Inntekt pr. innbygger Kroner	Prosentvis endring fra forrige år
1979	31 224	5.5
1980	35 150	12.6
1981	39 371	12.0
1982	43 687	11.0
1983	46 528	6.5
1984	50 336	8.2
1985	55 785	10.8
1986	61 823	10.8
1987	70 118	13.4
1988	74 494	6.2

Tabell 3. Gjennomsnittstall for personlige skattytere. Fylke. Kroner

Fylke	Nettoinntekt før særfradrag pr. personlig skattyter					Prosentvis endring 1987/1988
	1984	1985	1986	1987	1988	
HELE LANDET	91 225	97 693	105 502	115 772	119 474	3.2
Østfold	87 855	93 423	100 647	110 637	113 677	2.7
Akershus	101 327	109 326	118 332	131 136	134 983	2.9
Oslo	102 456	110 562	119 940	132 185	135 680	2.6
Hedmark	81 337	86 329	93 409	102 856	106 846	3.9
Oppland	80 737	86 450	93 674	103 256	107 737	4.3
Buskerud	90 291	96 797	104 663	115 895	118 984	2.7
Vestfold	90 364	96 123	103 280	112 780	115 759	2.6
Telemark	87 757	94 448	101 627	110 958	114 267	3.0
Aust-Agder	86 494	92 709	99 205	108 353	111 441	2.8
Vest-Agder	88 729	94 056	101 423	111 351	114 954	3.2
Rogaland	102 490	109 283	116 498	126 038	129 489	2.7
Hordaland	91 852	98 335	106 107	116 315	121 190	4.2
Sogn og Fjordane ..	82 499	88 777	96 730	106 008	110 762	4.5
Møre og Romsdal ...	86 247	92 300	99 987	109 291	112 682	3.1
Sør-Trøndelag	86 708	92 537	100 656	110 452	114 321	3.5
Nord-Trøndelag	81 183	86 201	93 140	102 480	107 052	4.5
Nordland	83 898	89 347	96 753	105 353	108 658	3.1
Troms	84 596	89 780	96 452	105 105	108 779	3.5
Finnmark	81 965	87 719	93 430	101 964	105 975	3.9

Tabell 4. Oversikt over kommuner med de høyeste og de laveste tallene for nettoinntekt pr. innenby(gd)sboende personlig skattyter. 1988. Kroner

Kommune	Inntekt pr. innenby(gd)s- boende personlig skattyter	Prosentvis endring fra forrige år
0219 Bærum	145 779	2.1
1124 Sola	145 089	2.1
0220 Asker	144 001	3.3
0217 Oppegård	141 379	4.7
1103 Stavanger	139 096	2.5
1827 Dønna	90 691	2.8
1816 Vevelstad	90 155	0.5
1943 Kvænangen	89 881	6.9
1940 Kåfjord	87 578	6.8
2011 Kautokeino	86 310	4.6

Tabell 5. Oversikt over kommuner med de høyeste og de laveste tallene for nettoinntekt pr. innbygger. 1988. Kroner

Kommune	Inntekt pr. innbygger	Prosentvis endring fra forrige år
0219 Bærum	102 912	3.8
0230 Asker	98 588	4.4
0217 Oppegård	96 753	6.7
0301 Oslo	96 064	4.5
0230 Lørenskog	91 342	5.5
1818 Herøy	48 820	4.0
1827 Dønna	48 150	11.3
1836 Rødøy	47 646	11.6
1816 Vevelstad	46 715	7.0
2011 Kautokeino	44 934	7.8

Tabell 6. Oversikt over kommuner med de høyeste og de laveste tallene for nettoformue pr. innbygger. 1988. Kroner

Kommune	Formue pr. innbygger	Prosentvis endring fra forrige år
0612 Hole	227 811	1.4
0621 Sigdal	214 492	37.2
0618 Hemsedal	136 094	12.3
0543 Vestre Slidre	109 808	23.5
0219 Bærum	106 848	13.5
1854 Ballangen	25 833	18.6
1852 Tjeldsund	25 779	26.7
1922 Bardu	24 730	9.6
2016 Sørøysund	24 418	0.8
2020 Porsanger	21 887	15.0

Tabell 7. Oversikt over kommuner med de høyeste og de laveste tallene for utliknet skatt pr. innbygger. 1988. Kroner

Kommune	Utliknet skatt pr.innbygger	Prosentvis endring fra forrige år
0219 Bærum	41 341	2.0
0220 Asker	39 968	3.9
0217 Oppegård	37 676	7.2
0301 Oslo	35 591	3.8
1124 Sola	34 743	2.1
1854 Ballangen	13 987	5.5
1943 Kvænangen	13 203	12.0
1816 Vevelstad	12 530	5.9
1940 Kåfjord	12 494	9.0
2011 Kautokeino	12 395	7.1

(SU nr. 10, 1990)

FORDRINGER OG GJELD OVERFOR UTLANDET PR. 31. DESEMBER 1988

Foreløpige tall fra Statistisk sentralbyrås finanstelling viser at landets samlede fordringer og gjeld overfor utlandet pr. 31. desember 1988 utgjorde henholdsvis 253,8 mrd. kr og 383,3 mrd.kr. Nettogjelden var således 129,5 mrd.kr. I løpet av 1988 sank fordringene med 1,7 mrd.kr, mens gjelden steg med 28,8 mrd. kr. Dette gir en økning i nettogjelden i løpet av 1988 på 30,5 mrd.kr.

Det viktigste kreditorland ved utgangen av 1988 var Japan, der Norge hadde en nettogjeld på 38,1 mrd.kr. Andre viktige kreditorland var USA, der Norge hadde en nettogjeld på 36,2 mrd.kr, Storbritannia med 25,2 mrd.kr, Sveits med 24,9 mrd.kr og Belgia/Luxembourg med 14,1 mrd.kr.

Norske aksjer på utenlandske hender utgjorde ved utgangen av 1988 i alt 16,1 mrd.kr. Det var en økning på 1,9 mrd.kr i løpet av 1988. De viktigste investorland var Sverige med 4,2 mrd.kr, USA med 3,5 mrd.kr, Storbritannia med 2,2 mrd.kr, Forbundsrepublikken Tyskland med 1,5 mrd.kr og Sveits med 1,0 mrd.kr i beholdning av norske aksjer.

Norske beholdninger av utenlandske aksjer utgjorde ved utgangen av 1988 i alt 18,1 mrd.kr.

Det var en økning på 2,8 mrd.kr i løpet av 1988. De viktigste debitorland var Storbritannia med 3,0 mrd.kr, USA med 2,3 mrd.kr, Canada med 2,0 mrd.kr og Danmark og Sverige med 2,0 mrd. kr.

I finanstellingen er aksjer, ihendehaverobligasjoner og andre verdipapirer vurdert til pålydende verdi. I utenriksregnskapet, som også gir endringstall for Norges nettogjeld overfor utlandet, er tilsvarende verdipapirer vurdert til markedsverdi.

Statistikken over landets fordringer og gjeld overfor utlandet (finanstellingen) bygger på oppgaver som hentes inn ved utgangen av hvert år fra alle juridiske og fysiske personer som SSB kjenner til har finansielle mellomværender med utlandet.

Norges Banks gullbeholdning er beregnet etter en verdi av 42,22 US \$ pr. unse. Statistikken omfatter bare finansielle mellomværender med utlandet. Den norske andelen (2/7) av SAS er regnet som norsk statsforetak.

Norges Banks, valutabankenes, rederienes og forsikringssekskapenes valutabeholdninger er inkludert i tallene.

Tabell 1. Fordringer og gjeld overfor utlandet pr. 31. desember, etter finansobjekt og debitor-/kreditorsektor. Mill.kr

	1986	1987	1988*
A. Fordringer på utlandet			
I. Gull, SDR, reserveposisjon i IMF og lån til IMF	7 557	7 437	7 700
B.1. Norges Bank	7 557	7 437	7 700
II. Sedler og skillemynt	527	535	433
B.1. Norges Bank	24	31	29
B.3. Forretnings- og sparebanker	503	504	404
III. Bankinnskudd	44 734	53 299	56 830
A.1. Statskassen	63	105	401
A.4. Kommuneforvaltningen medr. kommuneforetak	69	2 501	1 686
B.1. Norges Bank	14 904	24 030	30 571
B.2. Postgiro og Postsparebanken	53	34	32
B.3. Forretnings- og sparebanker	22 531	18 815	15 473
B.4. Statsbanker	-	141	461
B.5. Andre kredittinstitusjoner	2 017	932	1 112
B.6. Forsikringsselskaper mv.	610	532	694
C.1. Statsforetak	370	620	611
C.2. Andre norske sektorer	4 117	5 589	5 789
IV. Statskasseveksler	1 418	2 576	4 478
B.1. Norges Bank	1 418	2 576	4 478
V. Sertifikater	-	-	3 874
B.5. Andre kredittinstitusjoner	-	-	3 786
C.2. Andre norske sektorer	-	-	88
VI. Ihendehaverobligasjoner (pålydende)	74 910	67 274	54 830
A.1. Statskassen	8	6	4
B.1. Norges Bank	67 073	55 185	44 148
B.3. Forretnings- og sparebanker	3 572	7 037	3 068
B.5. Andre kredittinstitusjoner	46	36	1 722
B.6. Forsikringsselskaper mv.	2 516	2 394	2 413
C.1. Statsforetak	15	-	-
C.2. Andre norske sektorer	1 680	2 616	3 475
VII. Aksjer (pålydende) ¹	11 904	15 301	18 116
B.3. Forretnings- og sparebanker	2 581	2 962	3 199
B.5. Andre kredittinstitusjoner	52	529	459
B.6. Forsikringsselskaper mv.	1 340	1 305	1 477
C.1. Statsforetak	3 433	4 130	6 305
C.2. Andre norske sektorer	4 498	6 375	6 676
VIII. Utlån	52 814	65 982	62 672
A.1. Statskassen	269	254	258
B.3. Forretnings- og sparebanker	17 614	20 812	18 415
B.4. Statsbanker	355	914	768
B.5. Andre kredittinstitusjoner	10 890	13 802	13 586
B.6. Forsikringsselskaper mv.	9	13	97
C.1. Statsforetak	7 066	10 203	9 271
C.2. Andre norske sektorer	16 611	19 984	20 277
IX. Kapitalinnskudd	5 078	5 077	5 104
A.1. Statskassen	5 078	5 077	5 104
X. Andre fordringer	34 939	38 012	39 789
A.1. Statskassen	1 860	2 357	2 731
B.1. Norges Bank	2 022	1 921	2 188
B.3. Forretnings- og sparebanker	599	664	500
B.5. Andre kredittinstitusjoner	2 676	2 354	119
B.6. Forsikringsselskaper mv.	1 544	999	1 427
C.1. Statsforetak	4 985	6 517	8 098
C.2. Andre norske sektorer	21 253	23 200	24 726

¹ Bokført verdi i 1986: 15 413 mill.kr, i 1987: 17 557 mill.kr og i 1988: 20 606 mill.kr.

Tabell 1 (forts.). Fordringer og gjeld overfor utlandet pr. 31. desember, etter finansobjekt og debitor-/kreditorsektor. Mill.kr

	1986	1987	1988*
A. Fordringer på utlandet (forts.)			
XI. Fordringer i alt	233 881	255 493	253 826
A.1. Statskassen	7 278	7 799	8 498
A.4. Kommuneforvaltningen medr. kommuneforetak	69	2 501	1 686
B.1. Norges Bank	92 998	91 180	89 114
B.2. Postgiro og Postsparebanken	53	34	32
B.3. Forretnings- og sparebanker	47 400	50 794	41 059
B.4. Statsbanker	355	1 055	1 229
B.5. Andre kredittinstitusjoner	15 681	17 653	20 784
B.6. Forsikringselskaper mv.	6 019	5 243	6 108
C.1. Statsforetak	15 869	21 470	24 285
C.2. Andre norske sektorer	48 159	57 764	61 031
B. Gjeld til utlandet			
I. Bankinnskudd	60 892	85 973	77 315
B.1. Norges Bank	601	417	822
B.2. Postgiro og Postsparebanken	23	25	31
B.3. Forretnings- og sparebanker	60 268	85 531	76 462
II. Sertifikater	-	-	12 054
B.3. Forretnings- og sparebanker	-	-	6 091
B.5. Andre kredittinstitusjoner	-	-	1 609
C.1. Statsforetak	-	-	3 361
C.2. Andre norske sektorer	-	-	993
III. Ihendehaverobligasjonslån	98 599	116 202	142 041
A.1. Statskassen	11 726	14 405	20 081
A.4. Kommuneforvaltningen medr. kommuneforetak	10 000	11 294	11 618
B.3. Forretnings- og sparebanker	25 979	30 450	36 711
B.4. Statsbanker	13 098	11 667	10 033
B.5. Andre kredittinstitusjoner	14 529	15 160	22 241
C.1. Statsforetak	19 144	25 621	33 030
C.2. Andre norske sektorer	4 123	7 605	8 327
IV. Aksjekapital	9 728	14 156	16 099
B.3. Forretnings- og sparebanker	813	1 033	1 119
B.5. Andre kredittinstitusjoner	24	18	42
B.6. Forsikringselskaper mv.	10	6	11
C.1. Statsforetak	937	851	1 639
C.2. Andre norske sektorer	7 944	12 248	13 288
V. Lån	118 844	105 982	101 823
A.1. Statskassen	65	459	432
A.4. Kommuneforvaltningen medr. kommuneforetak	522	391	238
B.3. Forretnings- og sparebanker	10 171	11 886	8 929
B.4. Statsbanker	3 099	3 929	3 596
B.5. Andre kredittinstitusjoner	5 996	6 531	8 706
B.6. Forsikringselskaper mv.	-	7	7
C.1. Statsforetak	15 002	16 329	13 768
C.2. Andre norske sektorer	83 989	66 450	66 147
VI. Annen gjeld	29 950	32 194	33 979
A.1. Statskassen	1 160	1 421	1 600
A.4. Kommuneforvaltningen medr. kommuneforetak	69	106	68
B.1. Norges Bank	1 983	1 788	2 196
B.3. Forretnings- og sparebanker	363	1 843	522
B.5. Andre kredittinstitusjoner	107	124	109
B.6. Forsikringselskaper mv.	878	1 465	1 371
C.1. Statsforetak	2 936	2 554	4 779
C.2. Andre norske sektorer	22 454	22 893	23 334

Tabell 1 (forts.). Fordringer og gjeld overfor utlandet pr. 31. desember, etter finansobjekt og debitor-/kreditorsektor. Mill.kr

	1986	1987	1988*
B. Gjeld til utlandet (forts.)			
VII. Gjeld i alt	318 013	354 507	383 311
A.1. Statskassen	12 951	16 285	22 113
A.4. Kommuneforvaltningen medr. kommuneforetak	10 591	11 791	11 924
B.1. Norges Bank	2 584	2 205	3 018
B.2. Postgiro og Postsparebanken	23	25	31
B.3. Forretnings- og sparebanker	97 594	130 743	129 834
B.4. Statsbanker	16 197	15 596	13 629
B.5. Andre kredittinstitusjoner	20 656	21 833	32 707
B.6. Forsikringsselskaper mv.	888	1 478	1 389
C.1. Statsforetak	38 019	45 355	56 577
C.2. Andre norske sektorer	118 510	109 196	112 089
VIII. Nettofordringer (gjeld -)	-84 132	-99 014	-129 485
A.1. Statskassen	-5 673	-8 077	-13 615
A.4. Kommuneforvaltningen medr. kommuneforetak	-10 522	-9 290	-10 238
B.1. Norges Bank	90 414	88 975	86 096
B.2. Postgiro og Postsparebanken	30	9	1
B.3. Forretnings- og sparebanker	-50 194	-79 949	-88 775
B.4. Statsbanker	-15 842	-14 541	-12 400
B.5. Andre kredittinstitusjoner	-4 975	-4 180	-11 923
B.6. Forsikringsselskaper mv.	5 131	3 765	4 719
C.1. Statsforetak	-22 150	-23 885	-32 292
C.2. Andre norske sektorer	-70 351	-51 432	-51 058

Tabell 2. Fordringer og gjeld overfor utlandet pr. 31. desember, etter sektor og næring. Mill.kr

	Fordringer		Gjeld		Nettofordringer (nettogjeld -)		Netto fordrings- økning (gjelds- økning -) 1987-1988
	1987	1988*	1987	1988*	1987	1988*	
Norsk kreditor- og debitorsektor							
A. Offentlig forvaltning	10300	10184	28076	34037	-17776	-23853	-6077
1. Statskassen	7799	8498	16285	22113	-8486	-13615	-5129
2. Andre statsregnskap	-	-	-	-	-	-	-
4. Kommuneforvaltningen inkl. kommuneforetak	2501	1686	11791	11924	-9290	-10238	-948
B. Finansinstitusjoner	165959	158326	171880	180608	-5921	-22282	-16361
1. Norges Bank	91180	89114	2205	3018	88975	86096	-2879
2. Postgiro og Postsparebanken	34	32	25	31	9	1	-8
3. Forretnings- og sparebanker	50794	41059	130743	129834	-79949	-88775	-8826
4. Statsbanker	1055	1229	15596	13629	-14541	-12400	2141
5. Andre kredittinstitusjoner .	17653	20784	21833	32707	-4180	-11923	-7743
6. Forsikringselskaper mv. ...	5243	6108	1478	1389	3765	4719	954
C. Andre innenlandske sektorer ...	79234	85316	154551	168666	-75317	-83350	-8033
03 Oljeutvinning og berg- verksdrift	13590	14467	49964	57651	-36374	-43184	-6810
04 Prod. av næringsmidler, drikkevarer og tobakksvarer	515	541	719	738	-204	-197	7
05 Prod. av tekstilvarer, bekleddingsvarer, lær og lærvarer	284	325	168	167	116	158	42
06 Prod. av trevarer	176	266	202	170	-26	96	122
07 Treforedling	1787	2022	2052	2136	-265	-114	151
08 Grafisk prod. og forlags- virksomhet	45	38	435	485	-390	-447	-57
09 Prod. av kjemiske prod., mineralolje-, kull-, gummi- og plastprod.	12073	13952	18353	22080	-6280	-8128	-1848
10 Prod. av mineralske produkter	289	256	619	763	-330	-507	-177
11 Prod. av metaller	4811	5449	5334	4701	-523	748	1271
131 Prod. av oljerigger mv. ...	87	150	508	538	-421	-388	33
12 Bygging av fartøyer	213	235	365	520	-152	-285	-133
132 Prod. av verkstedprod. (ekskl. prod. av oljerigger og fartøyer)	4576	4769	6635	7210	-2059	-2441	-382
14 Industriprod. ellers	54	70	33	43	21	27	6
Industri i alt (næring 04-14)	24910	28073	35423	39551	-10513	-11478	-965
15 Kraft- og vannforsyning ...	4	2	2	2	2	0	-2
161 Oljeboring på kontraktbasis	170	363	2178	1376	-2008	-1013	995
162 Annen bygge- og anleggs- virksomhet	319	255	767	896	-448	-641	-193
171 Engroshandel med råolje og naturgass	-	-	-	-	-	-	-
172 Detalj-, agentur- og annen engroshandel	3279	3696	15582	17361	-12303	-13665	-1362
18 Hotell- og restaurantdrift	58	60	167	331	-109	-271	-162
19 Utenriks sjøfart	19728	16390	25101	23532	-5373	-7142	-1769
20 Transport, lagring, post og telekomm. (ekskl. utenriks sjøfart)	2284	4532	6132	7912	-3848	-3380	468
21 Finansiering, eiendomsdrift og tjenesteyting til næringslivet	13156	13537	18425	19185	-5269	-5648	-379
22 Sosial og personlig tjenesteyting	44	2211	179	169	-135	2042	2177
23 Andre næringer og uoppgitt næring	1692	1730	631	700	1061	1030	-31
I alt	255493	253826	354507	383311	-99014	-129485	-30471

Tabell 3. Fordringer og gjeld overfor utlandet pr. 31. desember, etter debitor- og kreditorland.
 Mill.kr

Land	Fordringer		Gjeld		Nettofordringer (nettogjeld -)		Netto fordrings- økning (gjelds- økning -) 1987-1988
	1987	1988*	1987	1988*	1987	1988*	
Europa							
Belgia og Luxembourg	9848	8190	20268	22314	-10420	-14124	-3704
Danmark	11022	8769	8337	9685	2685	-916	-3601
Finland	1665	2034	3673	3560	-2008	-1526	482
Frankrike	7517	7827	11018	11646	-3501	-3819	-318
Italia	2215	2264	2364	2103	-149	161	310
Nederland	8928	8176	12131	12866	-3203	-4690	-1487
Polen	69	55	242	287	-173	-232	-59
Portugal	797	525	364	374	433	151	-282
Sovjetunionen	208	204	1000	822	-792	-618	174
Spania	1415	1941	2013	2120	-598	-179	419
Storbritannia og Nord-Irland	38516	41412	59601	66591	-21085	-25179	-4094
Sveits	7053	6083	33480	31005	-26427	-24922	1505
Sverige	12112	13136	18550	20494	-6438	-7358	-920
Forbundsrepublikken Tyskland	29745	25356	31618	34660	-1873	-9304	-7431
Østerrike	726	1156	1826	1532	-1100	-376	724
Europa ellers	4584	6768	3754	2310	830	4458	3628
Afrika	8935	8245	1219	1688	7716	6557	-1159
Amerika							
Canada	2519	4836	2023	2577	496	2259	1763
USA	52020	50225	82172	86469	-30152	-36244	-6092
Amerika ellers	10534	17265	5505	8695	5029	8570	3541
Asia							
Japan	13112	7591	37717	45730	-24605	-38139	-13534
Asia ellers	10963	9804	6787	8057	4176	1747	-2429
Australia og Oceania ellers ...	878	2235	2412	2344	-1534	-109	1425
Gull	285	285	-	-	285	285	0
Internasjonale organisasjoner .	19518	19270	6011	5244	13507	14026	519
Uoppgitt	309	174	422	138	-113	36	149
I alt	255493	253826	354507	383311	-99014	-129485	-30471

PUBLIKASJONER UTSENDT I JANUAR 1990

BANK- OG KREDITTSTATISTIKK AKTUELLE TALL (BK; 28/89 og 1-3/90). I publikasjonen publiseres løpende regnskapsstatistikk for banker, kredittforetak, finansieringsselskaper mv. så snart tallene foreligger. Sidetall 16-23, 25 kr ISSN 0333-1504

HELSEINSTITUSJONER 1988 (NOS B; 877). Publikasjonen legger fram statistikk over kapasitet, belegg og personale. Dessuten omfatter publikasjonen også en del oversiktstabeller og detaljerte tabeller for inn- og utskrivninger ved de psykiatriske institusjoner. Sidetall 97, 45 kr ISBN 82-537-2858-1 ISSN 0333-3701

INDUSTRISTATISTIKK 1987 HEFTE II VARETALL (NOS B; 876). Inneholder detaljerte oppgaver over produksjon av varer og forbruk av brensel og viktige råstoffer. Varenomenklaturen inngår også. Sidetall 186, 50 kr ISBN 82-537-2856-5 ISSN 0800-5818

INNTEKTS- OG FORMUESSTATISTIKK 1986 (NOS B; 867). Inntekts- og formuesstatistikk 1986 inneholder opplysninger om gjennomsnittsinntekter, inntektens sammensetning og inntektsfordelinger, og tilsvarende opplysninger om formuesforhold for personer og for husholdninger. Statistikken bygger på materiale fra Inntekts- og formuesundersøkelsen 1986. Sidetall 204, 65 kr ISBN 82-537-2837-9 ISSN 0802-5738

MANEDSSTATISTIKK OVER UTENRIKSHANDELEN (MU; NOVEMBER 1989). Gir i et fast tabelloppsett hovedtall for utenrikshandelen og i mer detaljerte tabeller innførselen og utførselen av varer. Sidetall 74, 25 kr ISSN 0332-6403

NASJONALREGNSKAPSSTATISTIKK 1987 (NOS B; 878). Dette er første omarbeidde utgave av den årlige nasjonalregnskapspublikasjonen, med antall tabeller økt fra 73 til 130 og vesentlig mer tekstlig informasjon enn tidligere. De fleste tabeller har tidsserier for årene 1977-1987 med reviderte og mer detaljerte tall for 1986 og 1987 enn publisert tidligere, men det finnes også historiske tall helt tilbake til 1930. Denne statistikken er nå systematisert i åtte tabellområder: (1) Oversiktstabeller (2) Historiske tabeller (3) Internasjonale tabeller (4) Vekstrate- og prisendringstabeller (5) Næringstabeller (6) Arts- og formålstabeller (7) Tabeller over varer og tjenester og (8) Institusjonelle sektortabeller. Sidetall 412, 150 kr ISBN 82-537-2860-3 ISSN 0550-0494.

REGNSKAPSSTATISTIKK 1987 INDUSTRI OG VAREHANDEL (NOS B; 873). Publikasjonen inneholder regnskapsstatistikk for store foretak i olje- og gassvirksomhet, bergverksdrift og industri, engroshandel og detaljhandel. Statistikken gir resultatregnskap, balanse og en del avledede analysetall for ulike bransjer, konkurranse typer, eierformer og størrelsesgrupper. I tillegg til oppgavene for siste år gis det også en del tilbakegående tall. Statistikken er samlet i en felles publikasjon fra 1987-årgangen, mens det tidligere var særskilte publikasjoner for; (1) Oljeutvinning, bergverksdrift og industri, (2) Engroshandel og (3) Detaljhandel. Sidetall 148, 60 kr ISBN 82-537-2851-4 ISSN 0333-3795

SIVILRETTSSTATISTIKK 1988 (NOS B; 881). Gir opplysninger om tvistemål, konkurser, akkorder og tvangsauksjoner over fast eiendom. Sidetall 46, 35 kr ISBN 82-537-2866-2 ISSN 0550-0532

STATISTISK MANEDSHEFTE (SM; 12/89). Gir i et sett av faste tabeller oversikt over det aller meste av det SSB lager av konjunkturstatistikk og annen måneds- og kvartalsstatistikk. Foruten tall for siste eller nest siste måned eller kvartal gir månedsheftet tall for en rekke tidligere måneder, kvartal og år. Sidetall 126, 50 kr ISBN 82-537-2863-8 ISSN 0029-3636

STATISTISK UKEHEFTE (SU; 1-5/90). Ukeheftene gir foruten kortidsstatistikk en løpende presentasjon av hovedresultater fra all ny statistikk etterhvert som den utkommer. Sidetall 11-71, 25 kr ISSN 0550-0567

UTENRIKSHANDEL 1988 HEFTE II (NOS B; 872). Gir tall for bl.a. handelen med de enkelte land, fordeling på vareslag (SITC - Rev.), tollsted og transportmåte. Sidetall 377, 95 kr ISBN 82-537-2849-2 ISSN 0800-9376

VITSKAPSFILOSOFI OG ØKONOMISK TEORI/Kjell Arne Brekke og Asbjørn Torvanger (Red.) (SØS; 73). I doktorgradsstudiet ved Det samfunnsvitenskapelige fakultet ved Universitetet i Oslo er eit kurs i vitenskapfilosofi obligatorisk. Eksamensform ved kurset er essay over sjølvvalt emne med tilknytning til vitenskapfilosofi. Statistisk sentralbyrå har i denne publikasjonen samla essay skrive av sosialøkonomar i samband med dei to fyrste kursa, som vart arrangerte vårsemesteret og haustsemesteret 1987. Sidetall 315, 115 kr ISBN 82-537-2857-3 ISSN 0801-3845

PUBLIKASJONER UNDER UTSENDING I FEBRUAR 1990

Kommunehelsetjenesten Årsstatistikk for 1988 (RAPP; 89/21) Sidetall 83, 70 kr

Region-2 En modell for Regionaløkonomisk analyse (RAPP; 90/2) Sidetall 76, 70 kr

Energisubstitusjon i treforedlingssektoren (RAPP, 89/22) Sidetall 40, 60 kr

Struktur tall for kommunenes økonomi 1988 (NOS B; 890) Sidetall 162, 60 kr

PUBLIKASJONENE ER TIL SALGS I BOKHANDLENE

Befolkningsstatistikk 1989 Hefte III Oversikt (NOS B; 875) Sidetall 138, 55 kr

Veterinærstatistikk 1988 (NOS B; 880) Sidetall 86, 45 kr

Struktur og egenskaper ved en MSG-modell med Armingtonrelasjoner (RAPP 89/23) Sidetall 99, 70 kr

Lønnsstatistikk for ansatte i bankvirksomhet 1. september 1989 (NOS B; 888) Sidetall 46, 35 kr

STATISTIKK SOM VENTES PUBLISERT I KOMMENDE UKE

Tittel/emne	Planlagt publiserings- dato	Publiserings- måte
Arbeidskonflikter i 1989	12.03.	Aktuell statistikk og Teledata
Utenriksregnskap for 1989	12.03.	" " " "
Investeringsstatistikk 1. kvartal 1990	13.03.	" " " "
Skogavvirkning 1988/89. Foreløpige tall	14.03.	" " " "
Svangerskapsavbrudd, 1989.....	14.03.	" " " "
Emisjoner av sertifikater i januar 1990	14.03.	Statistisk ukehefte
Konsumprisindeks pr. 15. februar 1990	14.03.	" "
Lønnsstatistikk for sjøfolk på skip i innenriks rutefart i november 1989	14.03.	" "
Prisindeks for førstegangsomsetning innenlands pr. 15. februar 1990	14.03.	" "
Produsentprisindeksen for februar 1990	14.03.	" "

UKE-, MÅNEDS- OG KVARTALSPUBLIKASJONER

Abonnementsprisene for SSBs uke-, måneds- og kvartalspublikasjoner er for året 1990 fastsatt til:

	Pr. år	Pr. hefte
Statistisk ukehefte (SU)	kr 400	25
Statistisk månedshefte (SM)	" 300	50
Månedstatistikk over utenrikshandelen (MU).....	" 210	25
Bank- og kredittstatistikk. Aktuelle tall (BK)	" 290	25
Økonomiske analyser (ØA).....	" 200	30
Regionalstatistikk (RS)	" 400*	-
Byggearealstatistikk, kvartalspublikasjon (NOS)	" 175	50
Olje- og gassvirksomhet, kvartalspublikasjon (NOS).....	" 185	50
Samfunnsspeilet (SP)	" 100	40
Byggekostnadsindeks (BKI).....	" 205	-
Konsumprisindeks og prisindeks for førstegangs omsetning innenlands (KPI)	" 215	

* Perm kr. 50,- kommer evt. i tillegg

SYSTEMATISK OVERSIKT OVER EMNEGRUPPENE

0 GENERELLE EMNER

- 00 Generelle emner, nasjonalt
- 01 Generelle emner, regionalt
- 09 Andre generelle emner

1 NATURRESSURSER OG NATURMILJØ

- 10 Ressurs- og miljøregnskap og andre generelle ressurs- og miljøemner
- 11 Areal
- 12 Energi
- 13 Luft
- 14 Vann
- 15 Mineraler
- 16 Skog og planteliv
- 17 Dyreliv
- 18 Naturmiljø - levekår og økonomi
- 19 Andre ressurs- og miljøemner

2 SOSIODEMOGRAFISKE EMNER

- 20 Generelle sosiodemografiske emner
- 21 Befolkning
- 22 Helseforhold og helsetjeneste
- 23 Utdanning og skolevesen
- 24 Kulturelle forhold, generell tidsbruk, ferie og fritid
- 25 Sosiale forhold og sosialvesen
- 26 Rettsforhold og rettsvesen
- 27 Levekår ellers
- 29 Andre sosiodemografiske emner

3 SOSIOØKONOMISKE EMNER

- 30 Generelle sosioøkonomiske emner
- 31 Folketellinger
- 32 Arbeidskraft
- 33 Lønn
- 34 Personlig inntekt og formue
- 35 Personlig forbruk
- 36 Boliger og boforhold
- 39 Andre sosioøkonomiske emner

4 NÆRINGSØKONOMISKE EMNER

- 40 Generelle næringsøkonomiske emner
- 41 Jordbruk, skogbruk, jakt, fiske og fangst
- 42 Oljeutvinning, bergverksdrift, industri og kraftforsyning
- 43 Bygge- og anleggsvirksomhet
- 44 Utenrikshandel
- 45 Varehandel
- 46 Samferdsel og reiseliv
- 47 Tjenesteyting
- 49 Andre næringsøkonomiske emner

5 SAMFUNNSØKONOMISKE EMNER

- 50 Nasjonalregnskap og andre generelle samfunnsøkonomiske emner
- 51 Offentlig forvaltning
- 52 Finansinstitusjoner, penger og kreditt
- 53 Konjunkturer
- 59 Andre samfunnsøkonomiske emner

6 SAMFUNNSORGANISATORISKE EMNER

- 60 Generelle samfunnsorganisasatoriske emner
- 61 Administrative emner
- 62 Politiske emner
- 69 Andre samfunnsorganisasatoriske emner

STANDARDTEGN

Tall kan ikke forekomme	.	Mindre enn 0,5 av den brukte enheten	0
Oppgave mangler	..	Foreløpige tall	*
Oppgave mangler foreløpig	...	Brudd i den loddrette serien	—
Tall kan ikke offentliggjøres	:	Brudd i den vannrette serien	
Null	-		