

# Statistisk ukehefte



STATISTISK SENTRALBYRÅ

Oslo: Postboks 8131 Dep  
0033 Oslo 1  
Tlf. (02) \*86 45 00

Kongsvinger:  
Postuttak  
2201 Kongsvinger  
Tlf. (066) \*85 000

Nr. 31/90

1. august 1990

## INNHold

Emne	Side
42 Ressursregnskap for energi, 1988 .....	1
42 Ressursregnskap for energi. Foreløpige tall, 1989 .....	9
43 Byggevirkksomheten, juni 1990 .....	17
46 Hoteller og andre overnattingsbedrifter. Overnattingsstatistikk, juni 1990 .....	22
52 Ihendehaverobligasjonsgjelden. Foreløpige tall, 1989 .....	30
Publikasjoner utsendt i juni 1990 .....	32
Publikasjoner under utsending i juli 1990 .....	32
Statistikk som ventes publisert i kommende uke .	33

(SU nr. 31, 1990)

**RESSURSREGNSKAP FOR ENERGI. 1988****1. INNLEDNING**

Denne meldingen inneholder tabeller fra energiregnskapet for 1988 og noen hovedtall fra energiregnskapene for årene 1981-1988. Foreløpig energiregnskap for 1989 er publisert i dette SU-nr., mens nøkkeltall for bruken av energi i 1990 vil bli publisert i rapporten Naturressurser og miljø i februar 1991.

Ressursregnskapet for energi 1988 omfatter reserveregnskap (tabell 1), magasinregnskap (tabell 2), oversikt over utvinning, omforming og bruk av energivarer (tabellene 3 og 5) og tall for bruk av energivarer utenom energisektorene etter næring (tabell 4). Utviklingen i energibruken går fram av tabellene 6, 7, 8 og 9, som viser energibruk etter næring, energivarer og formål for årene 1981-1988.

Bruken av energi utenom energisektorene økte med 3,6 prosent fra 1987 til 1988. Innenlandsk energibruk gikk ned 1,4 prosent, mens energibruken i utenriks sjøfart økte med 41,6 prosent, som et resultat av stor tilgang til flåten registrert i Norsk Internasjonalt Skipsregister (NIS). Energibruken i primærnæringene og industrien ligger på omtrent samme nivå i 1988 som i 1987, mens den i andre næringer og private husholdninger for første gang på mange år er redusert - med henholdsvis 2,4 og 2,8 prosent.

**2. OLJE, GASS OG PETROLEUMSPRODUKTER**

Reserveregnskapet for olje og gass omfatter felt som Stortinget har vedtatt skal utbygges. I 1988 besluttet Stortinget utbygging av Draugen, Hod, Snorre og 30/6 Gamma Nord. De samlede oljereservene ble justert opp med 52 millioner tonn og gassreservene med 32 milliarder Sm<sup>3</sup>. De største justeringene av reserveanlagene gjelder Ula, Oseberg og Statfjord. Reserver i felt som ikke var kommet i produksjon, var ved utgangen av 1988 225 mill. tonn råolje og 902 milliarder Sm<sup>3</sup> naturgass.

Reserver i drift var 781 millioner tonn råolje og 367 milliarder Sm<sup>3</sup> naturgass.

Utvinning av olje og gass utgjorde nær 83 millioner tonn oljeekvivalenter i 1988, mot om lag 77 millioner tonn oljeekvivalenter i 1987.

Innenlandsk forbruk av petroleumsprodukter var 331 PJ i 1988. Dette utgjør 43,5 prosent av totalt innenlandsk energiforbruk. Det innenlandske forbruket av petroleumsprodukter gikk ned 4,9 prosent fra 1987. Forbruket i utenriks sjøfart utgjorde 143 PJ i 1988.

**3. ELEKTRISITET OG FJERNVARME**

I 1988 ble det bygd ut vannkraft med en midlere årsproduksjonsevne på 0,4 TWh. Dette er under gjennomsnittet for de fem siste årene (som er 1,6).

Magasinregnskapet viser at tilsiget av nyttbar vannkraft i 1988 var 6,2 TWh større enn midlere produksjonsevne. Magasinbeholdningen ved årsskiftet var på 54,1 TWh, nesten 2 TWh større enn året før.

Produksjonen av vannkraft var 109,6 TWh, og økte med 5,6 prosent fra 1987. Importen på 1,7 TWh var 43 prosent lavere enn i 1987. Eksporten var på 7,4 TWh mot 3,3 TWh året før.

Elektrisitetsforbruket utgjorde 339 PJ, eller 37,5 prosent av total energibruk. Dette er en økning på 1,2 prosent fra 1987.

Produksjonen av fjernvarme var 1 258 GWh, en økning på 14,4 prosent fra 1987. Dette tilsvarer omtrent 1 prosent av elektrisitetsproduksjonen. Fjernvarme produseres i ulike typer anlegg - f.eks. avfallsforbrenningsanlegg, flisfyringsanlegg, kraftvarmeverk eller ved hjelp av oljekjeler, elektrokjeler, varmepumper eller spillvarme - og distribueres som varmt vann til forbrukerne.

## 4. FAST BRENSEL

Fast brensel omfatter kull, koks, ved, treavfall, avlut, avfall etc. Forbruket av fast brensel var i 1988 på 88 PJ, som er en økning på 2,3 prosent fra 1987. Forbruket av fast brensel utgjør 11,6 prosent av den totale energibruk. Forbruket av biomasse utgjorde i 1988 34 PJ, 2,9 prosent mindre enn i 1987. Forbruket av koks og kull viste en økning på 3,9 prosent, og utgjorde henholdsvis 32 og 22 PJ.

## 5. UTVIKLINGEN I ENERGIBRUKEN 1981-1988

Bruken av energi utenom energisektorene avtok med gjennomsnittlig 0,8 prosent i perioden 1981-1988. Nedgangen skyldtes i stor grad redusert oljeforbruk i utenriks sjøfart. Dette avtok med 9,1 prosent pr. år i perioden, selv om den store tilgangen på norskregistrerte skip førte til sterkt økende forbruk helt på slutten av perioden.

Innenlandsk forbruk økte i samme periode fra 677 til 761 PJ. Dette tilsvarer en gjennomsnittlig årlig økning på 1,7 prosent. Energibruken i kraftintensiv industri økte med gjennomsnittlig 1,2 prosent pr. år.

Innenlandsk bruk av fast brensel og elektrisitet økte i årene 1981-1988 med 2,1 og 2,8 prosent i gjennomsnitt, mens forbruket av petroleumsprodukter økte med gjennomsnittlig 0,4 prosent pr. år.

Energi brukt til råstoff økte med 2,1 prosent i gjennomsnitt for årene 1981-1988. For energibruk til transportformål var økningen på 3,0 prosent. Bruk av energi til andre formål (f.eks. oppvarming, drift av maskiner og utstyr) viste en mindre økning. Bruk av petroleumsprodukter til andre formål viste en nedgang på 5,3 prosent, mens forbruket av fast brensel og elektrisitet økte med henholdsvis 2,8 og 2,7 prosent.

Energienheter benyttet i tabellene

Enhet	PJ	TWh	Mtoe	GSm <sup>3</sup>
1 PJ .....	1	0,278	0,024	0,025
1 TWh .....	3,6	1	0,085	0,088
1 Mtoe .....	42,3	11,8	1	1,12
1 GSm <sup>3</sup> .....	40,6	11,3	0,89	1

Prefikser benyttet i tabellene

Prefiks	Symbol	Faktor
Kilo .....	k	10 <sup>3</sup>
Mega .....	M	10 <sup>6</sup>
Giga .....	G	10 <sup>9</sup>
Tera .....	T	10 <sup>12</sup>
Peta .....	P	10 <sup>15</sup>

Tabell 1. Reserveregnskap for 1988

	Ikke fornybare reserver			Fornybare reserver (årlige tall)	
	Kull	Råolje	Naturgass	Nyttbar vann- kraft <sup>1</sup>	Tre- virke <sup>2</sup>
	Mill.t	Milliarder Sm <sup>3</sup>		TWh	Mill.m <sup>3</sup>
Drivverdige, ikke utbygde reserver pr. 1.1. ....	-	86	913	44,0	.
Omvurdering .....	-	0	-5	0,2	.
Nye felt planlagt utbygd .....	-	145	r20	-	.
Utbygging .....	-	r-6	r-26	-0,4	.
Drivverdige, ikke utbygde reserver pr. 31.12. ....	-	r225	902	43,8	.
Reserver i drift (utbygd vann- kraft) pr. 1.1. ....	13,1	779	334	105,0	5
Omvurdering .....	0,7	r52	r37	-	.
Utbygging .....	-	r6	r26	0,4	.
Uttak .....	-0,2	r-56	-30	-	.
Reserver i drift (utbygd vann- kraft) pr. 31.12. ....	13,6	r781	r367	105,4	5
Påviste, utvinnbare og driv- verdige norske energireserver i alt 31.12.1988 .....	13,6	1 006	1 269	149,2	5 <sup>3</sup>
(Tall i PJ i parentes) .....	(382)	(42 554)	(51 496)	(537)	(42)

<sup>1</sup> Midlere årsproduksjon nyttbar vannkraft. Varig fredete vassdrag (21,0 TWh) er ikke med. <sup>2</sup> Omfatter økonomisk nyttbare reserver av lauvskog, stubber, tynningsvirke, hogstavfall og nyttbart sekundært trevirke i industrien (bark, flis, avlut etc.). <sup>3</sup> Tilsvarende om lag 990 tusen tonn oljeeenheter.

Tabell 2. Magasinregnskap for 1981-1988. TWh

	1981	1982	1983	1984	1985	1986	1987	1988
Magasin- beholdning 1.1. .	38,4	43,1	47,2	52,0	51,2	47,3	54,3	52,3
Midlere produk- sjonsevne <sup>1</sup> ....	92,2	95,9	98,1	99,5	100,5	102,0	103,9	105,2
Avvik <sup>2</sup> .....	<u>5,8</u>	<u>1,1</u>	<u>12,7</u>	<u>6,0</u>	<u>-1,5</u>	<u>1,8</u>	<u>-2,1</u>	<u>-6,2</u>
Nyttbart tilløp .	98,0	97,0	110,8	105,5	99,0	103,8	101,8	111,4
Uttak .....	-93,3	-92,9	-106,0	-106,3	-102,9	-96,8	-103,8	-109,6
Magasin- beholdning 31.12.	43,1	47,2	52,0	51,2	47,3	54,3	52,3	54,1

<sup>1</sup> Midlere produksjonsevne i perioden er beregnet som gjennomsnitt av produksjonsevnen ved begynnelsen og slutten av året. <sup>2</sup> Avvik mellom nyttbart tilløp og midlere produksjonsevne i perioden.

Tabell 3. Utvinning, omforming og bruk<sup>1</sup> av energivarer. 1988

	Kull	Koks <sup>2</sup>	Ved, tre- av- fall, avlut, avfall	Rå- olje	Gass	Gass gjort flyt- ende	Ben- sin	Para- fin	Mellom- des- tillat	Tung- olje	Elek- tri- sitet	Fjern- varme
	1 000 t		1 000 toe	1 000 t	Mill. Sm <sup>3</sup>			1 000 t			GWh	
Bryting av kull												
Produksjon ....	264	-	-	-	-	-	-	-	-	-	-	-
Vareinnsats ...	-	-	-	-	-	-	-1	0	-1	-	-22	-
Utvinning av rå- olje og naturgass												
Produksjon ....	-	-	-	55 151	29 773	864 <sup>3</sup>	161 <sup>4</sup>	-	-	-	-	-
Vareinnsats ...	-	-	-	-	-1 524	-	-	-	-89	-	-79	-
Vannkraftverk												
Produksjon ....	-	-	-	-	-	-	-	-	-	-	109 544	-
Vareinnsats ...	-	-	-	-	-	-	-4	0	-5	0	-1 927	-
Norsk primær- produksjon .....	264	-	-	55 151	28 249	864	157	0	-95	0	107 516	-
Import .....	774	877	1	1 195	-	909	692	285	947	429	1 727	-
Eksport .....	-255	-182	0	-48 313	-27 776	-912	-882	-150	-1 978	-642	-7 355	-
Norske kjøp ute .	-	-	-	-	-	-	28	147	638	2 657	-	-
Utenlandske kjøp i Norge .....	-	-	-	-	-	-	-28	-76	-32	-52	-	-
Lager- + Ned endringer - Opp	182	31	.	166	.	-36	38	-64	105	-37	.	.
Primærtilgang ...	964	726	1	8 200	473	825	5	142	-415	2 355	101 889	-
Koksverk												
Produksjon ....	-	175	-	-	84	-	-	-	-	-	-	-
Vareinnsats ...	-216	-	-	-	-84	-	0	-	-	-1	-14	-
Oljeraffinerier												
Produksjon ....	-	132	-	-	315	138	2 037	782	4 474	1 294	-	-
Vareinnsats ...	-	-	-	-8 271	-315	-1	-239	-120	-224	-175	-245	-
Varmekraftverk												
Produksjon ....	-	-	-	-	-	-	-	-	-	-	373	-
Vareinnsats ...	-	-	-	-	-	-	-	-	-2	0	-19	-
Kraftvarmeverk og fjernvarmeverk,												
Produksjon ....	-	-	-	-	-	-	-	-	-	-	102	1 258 <sup>5</sup>
Vareinnsats ...	-22	-	-87	-	-	-	-	-	-4	-5	-234	-
Annen tilgang <sup>6</sup> ..	-	-	895	-	-	-	48	11	-	-	-	-
Registrert svinn, tap .....	..	..	..	..	..	..	-1	-1	-10	-4	-7 590 <sup>7</sup>	-403
Statistisk feil .	47	-11	-	71	-473	161	-71	1	-30	83	-69	-
Registrert bruk utenom energi- sektorene .....	773	1 022 <sup>8</sup>	808	-	- 1 123	1 779	816	3 788	3 548	94 194 <sup>9</sup>	855	

<sup>1</sup> Omfatter også energivarer brukt som råstoff. <sup>2</sup> Omfatter også petrolkoks. <sup>3</sup> Våtgass fra Kårstø. <sup>4</sup> Naftalignende kondensat fra Kårstø. <sup>5</sup> Medregnet spillvarme fra industrien, 130 GWh. <sup>6</sup> Produksjon utenom energisektorene. <sup>7</sup> Tap i overførings- og fordelingsnett og statistisk feil. <sup>8</sup> Av dette er 391 tusen tonn petrolkoks. <sup>9</sup> Av dette er 4 479 GWh tilfeldig kraft.

Tabell 4. Bruk av energivarer utenom energisektorene, etter næring<sup>1</sup>. 1988

	Kull	Koks	Ved, treav- fall, avlut, avfall	Gass gjort fly- tende	Bensin	Para- fin	Mellom- destil- lat	Tung- olje	Elek- trisi- tet
	1 000 t		1 000 toe			1 000 t			GWh
I alt .....	773	1 022	808	1 123	1 779	816	3 788	3 548	94 194
Produksjonssektorer, bedrifter									
1 Landbruk og fiske .....	8	-	-	-	18	1	638	9	1 078
11 Jordbruk .....	8	-	-	-	10	1	157	7	1 078
12 Skogbruk .....	-	-	-	-	4	-	14	-	-
13 Fiske .....	-	-	-	-	3	0	467	2	-
2 Bergverksdrift .....	-	0	-	0	0	1	37	22	747
23 Malmgruver .....	-	0	-	-	0	1	11	21	521
29 Annen bergverksdrift ...	-	-	-	0	0	0	26	1	225
3 Industri .....	754	1 020	368	1 121	17	4	302	532	43 688
31 Prod. av næringsmidler mv. ....	5	-	1	3	4	0	99	110	2 114
32 Prod. av tekstilvarer, lær mv. ....	-	-	0	0	0	0	5	7	172
33 Prod. av trevarer .....	-	-	100	0	1	0	22	14	721
341 Treforedling .....	7	-	263	0	0	0	4	117	6 038
342 Grafisk prod. og for- lagsvirksomhet .....	-	-	1	1	3	0	5	0	351
*351 Prod. av kjemiske rå- varer .....	-	159	3	1 100	2	0	5	65	4 922
352, 354, 355, Prod. av kjemisk- tekniske produkter, mineralolje-, kull-, 356 gummi- og plastprodukter	148	104	-	2	2	0	37	59	841
3692 Prod. av sement og kalk	118	5	-	-	0	-	4	18	221
36-3692 Prod. av andre mine- ralske prod. ....	32	14	0	7	0	1	27	33	580
*37101 Prod. av jern og stål ..	45	161	-	0	0	-	2	29	1 602
*37102 Prod. av ferrolegeringer	399	412	-	0	0	-	3	3	6 948
37103 Støping av jern og stål	1	0	-	0	0	-	1	-	161
*37201 Prod. av aluminium .....	0	147	-	1	0	1	21	41	14 296
*37202 Prod. av andre metaller	-	18	-	1	0	-	3	22	2 312
37203, 37204 Valsing og støping av ikke-jernholdige metaller .....	-	-	-	1	0	0	4	4	252
38,39 Prod. av verkstedpro- dukter, industriproduk- sjon ellers .....	0	0	1	5	4	1	59	12	2 156
5 Bygge- og anleggsvirksom- het .....	-	-	-	-	10	1	265	11	777
6 Varehandel, hotell- og restaurantvirksomhet .....	-	-	-	-	227	2	192	10	5 987
61,62 Varehandel .....	-	-	-	-	224	2	168	10	4 304
63 Hotell- og restaurant- drift .....	-	-	-	-	3	0	24	-	1 683

<sup>1</sup> Omfatter også energivarer brukt som råstoff. Fjernvarme er ikke med i tallene.  
Sektorer merket \* betegnes som kraftintensive.

Tabell 4 (forts.). Bruk av energivarer utenom energisektorene, etter næring<sup>1</sup>. 1988

	Kull	Koks	Ved, treav- fall, avlut, avfall	Gass gjort fly- tende	Bensin	Para- fin	Mellom- destil- lat	Tung- olje	Elek- trisi- tet	
	1 000 t		1 000 toe			1 000 t			GWh	
7	Transport, lagring, post og telekommunikasjon .....	-	-	-	-	106	497	1 680	2 947	1 755
7111,	Transport, jernbane,	-	-	-	-	-	-	29	-	778
71122	sporveg og forstadsbane	-	-	-	-	-	-	106	-	-
71121	Rutebiltransport .....	-	-	-	-	1	-	-	-	-
7113	Drosje- og turbiltrans- port .....	-	-	-	-	22	-	18	-	-
7114,	Annen landtrans- port .....	-	-	-	-	37	-	456	-	-
7121	Utenriks sjøfart .....	-	-	-	-	-	-	602	2 799	-
7122	Innenriks sjøfart .....	-	-	-	-	-	-	434	148	-
713	Luftfart .....	-	-	-	-	3	497	-	-	-
7123,	Tjenester i tilknytning til transport .....	-	-	-	-	4	-	21	-	169
719	Post og telekommunika- sjoner .....	-	-	-	-	39	-	14	-	808
8	Bank- og forsikringsvirk- somhet, eiendomsdrift og forretningsmessig tje- neste-tying .....	-	-	-	-	64	0	26	-	1 075
9	Annen privat tjeneste- tying .....	-	-	-	-	50	0	66	-	1 600
	Produksjonssektorer for offent- lig forvaltning .....	-	-	-	-	7	91	206	10	8 193
91-	Administrasjon, stat og	-	-	-	-	3	-	10	-	599
9122	kommune unntatt forsvar ..	-	-	-	-	-	-	48	-	3 175
931,	Undervisning og forsk- ningsvirksomhet .....	-	-	-	-	-	-	50	9	3 168
932	Helse- og veterinær- tjenester, sosial omsorg .	-	-	-	-	-	1	98	1	1 251
933,	Andre sektorer offentlig forvaltning .....	-	-	-	-	4	90	376	6	29 294
934	Private husholdninger .....	11	2	440	3	1 280	219	-	-	-

<sup>1</sup> Se note 1 foregående side.

Tabell 5. Utvinning, omforming og bruk<sup>1</sup> av energivarer. 1988. PJ

	I alt	Kull	Koks	Ved, treav- fall, avlut, avfall	Råolje	Natur- gass	Petro- leums- pro- duk- tet	Elek- trisi- tet	Fjern- varme
Uttak av energivarer .....	3 990	7	-	-	2 333	1 208	47 <sup>2</sup>	394	-
Energibruk i uttakssektorene .....	-73	-	-	-	-	-62	-4	-7	-
Import og norske kjøp i utlandet ..	394	22	27	0	51	-	288	6	-
Eksport og utenlandske kjøp i Norge	-3 416	-7	-6	0	-2 044	-1 127	-206	-26	-
Lager + Ned - Opp .....	13	5	1	.	7	.	0	.	.
Primærtilgang .....	908	27	22	0	347	19	125	367	-
Oljeraffinerier .....	-6	-	5	-	-350	-	340	-1	-
Andre energisektorer, annen tilgang	40	-7	5	34	-	-	2	1	5
Registrerte tap, statistiske feil .	-38	1	0	-	3	-19	6	-28	-1
Registrert bruk utenom energi- sektorene .....	904	22	32	34	-	-	474	339	3
Utenriks sjøfart .....	143	-	-	-	-	-	143	-	-
Innenlandsk bruk .....	761	22	32	34	-	-	331	339	3
Landbruk og fiske .....	32	0	-	-	-	-	28	4	0
Kraftintensiv industri .....	208	12	27	0	-	-	59	108	0
Annen industri og bergverk .....	112	9	4	15	-	-	31	52	0
Andre næringer .....	202	-	-	-	-	-	131	70	1
Private husholdninger .....	207	0	0	19	-	-	82	105	1

<sup>1</sup> Omfatter også energivarer brukt som råstoff. <sup>2</sup> Våtgass og kondensat fra Kårstø.

Tabell 6. Energibruk<sup>1</sup> utenom energisektorene. 1981-1988. PJ

	1981	1982	1983	1984	1985	1986	1987	1988	Gjennom- snittlig en- dring pr. år 1981-1988. Prosent
I alt .....	955	903	884	919	910	869	873	904	-0,8
Utenriks sjøfart .....	278	239	207	197	167	122	101	143	-9,1
Innenlandsk bruk .....	677	664	677	722	743	748	772 <sup>2</sup>	761 <sup>2</sup>	1,7
Landbruk og fiske .....	25	26	27	28	29	31	31	32	3,6
Kraftintensiv industri .....	191	181	195	220	213	195	207	208	1,2
Annen industri og bergverk .	116	111	111	109	117	115	114	112	-0,5
Andre næringer .....	169	167	163	180	187	199	207	202	2,6
Private husholdninger .....	176	179	181	185	197	207	213	207	2,3

<sup>1</sup> Omfatter også energivarer brukt som råstoff. For årene 1981-1986 er ikke fjernvarme med i tallene.

<sup>2</sup> Inklusive 3 PJ fjernvarme.



Tabell 7. Innenlandsk energibruk<sup>1</sup> utenom energisektoren og utenriks sjøfart, etter energivarer. 1981-1988. PJ

År	I alt	Fast brensel			Petro- leums- pro- dukter	Elek- trisi- tet	Fjern- varme
		I alt	Kull/ koks	Ved, tre- avfall, avlut, avfall			
1981 .....	677	76	48	28	321	280	-
1982 .....	664	75	47	28	309	280	-
1983 .....	677	86	56	30	293	298	-
1984 .....	723	91	60	31	312	319	1
1985 .....	745	91	57	34	323	329	2
1986 .....	750	88	54	34	336	324	2
1987 .....	772	86	51	35	348	335	3
1988 .....	761	88	53	34	331	339	3
Gjennomsnittlig endring pr. år 1981-1988. Prosent .....	1,7	2,1	1,4	2,8	0,4	2,8	31,6 <sup>2</sup>
Prosentvis endring 1987-1988 .	-1,4	2,3	3,9	-2,9	-4,9	1,2	-

<sup>1</sup> Omfatter også energivarer brukt som råstoff. <sup>2</sup> Gjelder perioden 1984-1988.

Tabell 8. Energiforbruk utenom energisektorene til råstoff, transportformål og andre formål<sup>1</sup>. 1981-1988. PJ

År	Energibruk i alt	Utenriks sjøfart	Energibruk innenlands			
			I alt	Råstoff	Transport- formål	Andre formål
1981 .....	955	278	677	85	167	425
1982 .....	903	239	664	83	171	410
1983 .....	884	207	677	92	173	411
1984 .....	919	197	722	103	188	431
1985 .....	910	167	743	100	193	450
1986 .....	869	122	748	84	208	456
1987 .....	870	101	769	98	210	461
1988 .....	900	143	758	98	205	455
Gjennomsnittlig endring pr. år 1981-1988. Prosent .....	-0,8	-9,1	1,6	2,1	3,0	1,0
Prosentvis endring 1987-1988 .	3,4	41,6	-1,4	-	-2,4	-1,3

<sup>1</sup> Fjernvarme er ikke med i tallene.

Tabell 9. Innenlandsk energibruk til formål utenom råstoff og transport, etter energivarer<sup>1</sup>. 1981-1988. PJ

År	I alt	Fast brensel <sup>2</sup>	Petroleums- produkter	
			Petroleums- produkter	Elektrisitet
1981 .....	425	33	114	278
1982 .....	410	37	95	278
1983 .....	411	36	79	296
1984 .....	431	40	74	317
1985 .....	450	41	82	327
1986 .....	456	42	92	322
1987 .....	461	42	86	333
1988 .....	455	40	78	336
Gjennomsnittlig endring pr. år 1981-1988. Prosent .....	1,0	2,8	-5,3	2,7
Prosentvis endring 1987-1988 .	-1,3	-4,8	-9,3	0,9

<sup>1</sup> Fjernvarme er ikke med i tallene. <sup>2</sup> Kull, koks, ved, treavfall og avlut brukt som brensel.

(SU nr. 31, 1990)

## RESSURSREGNSKAP FOR ENERGI 1989. FORELØPIGE TALL

## 1. INNLEDNING

Denne meldingen inneholder tabeller fra foreløpig energiregnskap for 1989 og noen hovedtall fra energiregnskapene for årene 1982-1989.

Ressursregnskapet for energi 1989 omfatter reserveregnskap (tabell 1), magasinregnskap (tabell 2), oversikt over utvinning, omforming og bruk av energivarer (tabellene 3 og 5) og tall for bruk av energivarer utenom energisektoren etter næring (tabell 4). Utviklingen i energibruken går fram av tabellene 6, 7, 8 og 9, som viser energibruken etter næring, energivare og formål for årene 1982-1989. Tabell 10 viser utviklingen i priser på elektrisitet og noen utvalgte oljeprodukter levert til husholdninger fra 1982-1989.

Bruken av energi utenom energisektorene økte med 7,1 prosent fra 1988 til 1989. Innenlandsk energibruk gikk ned 3,5 prosent, mens energibruken i utenriks sjøfart økte med 62,9 prosent, som et resultat av stor tilgang til flåten registrert i Norsk Internasjonalt Skipsregister (NIS). Energibruken i kraftintensiv industri ble redusert med 4,3 prosent fra året før, mens annen industri hadde en nedgang på 2,7 prosent. I andre sektorer er energiforbruket redusert med 3,2 prosent. Nedgangen i innenlandsk energibruk skyldes til dels en mild vinter og redusert økonomisk aktivitet.

## 2. OLJE, GASS OG PETROLEUMSPRODUKTER

Reserveregnskapet for olje og gass omfatter felt som Stortinget har vedtatt skal utbygges. Ingen nye feltutbygginger ble vedtatt i 1989, mens ett nytt felt (Veslefrikk) ble satt i produksjon. Dermed er produksjon i gang ved i alt 20 av de 27 feltene med godkjent plan for utbygging og drift. Anslagene over oljereserver ble justert opp med 50 millioner tonn og gassreserver med 15 milliarder Sm<sup>3</sup>. Hovedsakelig gjelder dette Ekofisk-området, Ula og Gullfaks. Reserver i felt som ikke var kommet i produksjon, var ved slutten av året 199

millioner tonn råolje og 898 milliarder Sm<sup>3</sup> naturgass. Reserver i drift var 783 millioner tonn råolje og 354 milliarder Sm<sup>3</sup> naturgass.

Utvinning av olje og gass utgjorde 105 millioner tonn oljeekvivalenter i 1989, mot 83 millioner tonn oljeekvivalenter i 1988. Dette er en økning på 26,5 prosent.

Innenlandsk forbruk av petroleumsprodukter var 314 PJ i 1989. Dette er en nedgang på 5,1 prosent fra 1988, og utgjør 42,8 prosent av total innenlandsk energibruk.

## 3. ELEKTRISITET OG FJERNVARME

I 1989 ble det bygd ut vannkraft med en midlere årsproduksjonsevne på 2,2 TWh. Dette er over gjennomsnittet for de fem siste årene (som er 1,2).

Magasinregnskapet viser at tilsiget av nyttbar vannkraft i 1989 var 18,7 TWh større enn midlere produksjonsevne. Magasinbeholdningen ved årsskiftet var på 60,7 TWh, 6,6 TWh større enn året før.

Produksjonen av vannkraft var 118,6 TWh, og økte med 8,2 prosent fra 1988. Importen gikk ned fra 1,7 TWh i 1988 til 0,3 TWh. Samtidig ble eksporten mer enn fordoblet - den var i 1989 15,2 TWh mot 7,4 TWh året før.

Elektrisitetsforbruket utgjorde 332 PJ, eller 45,2 prosent av total innenlandsk energibruk, og gikk ned 2,1 prosent fra 1988 til 1989.

Produksjonen av fjernvarme tilsvarer omtrent 1 prosent av elektrisitetsproduksjonen. I 1989 var produksjonen 1 148 GWh, en nedgang på 8,7 prosent fra året før. Fjernvarme produseres i ulike typer anlegg - f.eks. avfallsforbrenningsanlegg, flisfyringsanlegg, kraftvarmeverk eller ved hjelp av oljekjeler, elektrokjeler, varmpumper eller spillvarme - og distribueres som varmt vann til forbrukerne.

## 4. FAST BRENSEL

Fast brensel omfatter kull, koks, ved, treavfall, avlut og avfall. Forbruket av fast brensel var i 1989 på 86 PJ, som tilsvarer 8,9 prosent av total energibruk. Det var en nedgang i forbruket på 2,3 prosent fra 1988 til 1989. Forbruket av koks var 31 PJ, en nedgang på 3,1 prosent, mens forbruket av kull gikk ned 4,5 prosent til 21 PJ. Vedforbruket er uforandret; 34 PJ.

## 5. UTVIKLINGEN I ENERGIBRUKEN FRA 1982 TIL 1989

I perioden 1982-1989 har total energibruk utenom energisektorene økt med gjennomsnittlig 1,0 prosent pr. år. Økningen er kommet i innenlandsk forbruk - gjennomsnittlig 1,4 prosent pr. år. Den kraftigste økningen fant sted i begynnelsen av perioden; 1989 har det laveste energiforbruket innenlands siden 1984. Den store tilgangen av norskregistrerte skip de to siste årene har ført til at registrert energiforbruk i utenriks sjøfart er nesten på samme nivå som i 1982.

Innenlandsk bruk av fast brensel og elektrisi-

tet økte i årene 1982-1989 med gjennomsnittlig 2,0 prosent og 2,5 prosent pr. år, mens forbruket av petroleumsprodukter økte med gjennomsnittlig 0,2 prosent pr. år.

Energi brukt til transportformål økte med gjennomsnittlig 2,5 prosent årlig i perioden 1982-1989, mens energi brukt til råstoffformål økte med gjennomsnittlig 0,8 prosent. Energi brukt til andre formål (f.eks. oppvarming, drift av maskiner og utstyr) viste en svak økning. Forbruket av petroleumsprodukter til andre formål gikk sterkt ned, mens forbruket av fast brensel og elektrisitet økte.

## 6. ENERGIPRISER TIL HUSHOLDNINGER

Prisen på elektrisitet til husholdninger har økt med gjennomsnittlig 9,2 prosent pr. år fra 1982 til 1989. Elektrisitetsprisen har økt jevnt gjennom hele perioden, mens prisen på oljeprodukter til husholdningene har gjennomgått to faser med økning avbrutt av en dramatisk nedgang i 1986. Etter prisfallet har prisen på tungolje økt relativt mest, slik at den i perioden 1982-1989 sett under ett er økt med gjennomsnittlig 1 prosent pr. år, mens prisene på parafin og lette fyringsoljer viser en nedgang på gjennomsnittlig 1-2 prosent.

Energienheter og prefikser benyttet i tabellene

	PJ	TWh	Mtoe	GSm <sup>3</sup>
1 PJ .....	1	0,278	0,024	0,025
1 TWh .....	3,6	1	0,085	0,089
1 Mtoe .....	42,3	11,8	1	1,05
1 GSm <sup>3</sup> .....	40,4	11,2	0,96	1

Prefiks	Symbol	Faktor
Kilo .....	k	10 <sup>3</sup>
Mega .....	M	10 <sup>6</sup>
Giga .....	G	10 <sup>9</sup>
Tera .....	T	10 <sup>12</sup>
Peta .....	P	10 <sup>15</sup>

Tabell 1. Reserveregnskap for 1989

	Ikke fornybare reserver			Fornybare reserver (årlige tall)	
	Kull	Råolje	Naturgass	Nyttbar vann- kraft <sup>1</sup>	Tre- virke <sup>2</sup>
	Mill.t	Milliarden Sm <sup>3</sup>	Milliarden Sm <sup>3</sup>	TWh	Mill.m <sup>3</sup>
Drivverdige, ikke utbygde reserver pr. 1.1. ....	-	225	902	43,8	.
Omvurdering .....	-	5	-1	1,2	.
Nye felt planlagt utbygd .....	-	-	-	-	.
Utbygging .....	-	-31	-3	-2,2	.
Drivverdige, ikke utbygde reserver pr. 31.12. ....	-	199	898	42,8	.
Reserver i drift (utbygd vann- kraft) pr. 1.1. ....	13,6	781	367	105,4	5
Omvurdering .....	0,1	45	16	-	.
Utbygging .....	-	31	3	2,2	.
Uttak .....	-0,4	-75	-32	-	.
Reserver i drift (utbygd vann- kraft) pr. 31.12. ....	13,3	783	354	107,6	5
Påviste, utvinnbare og driv- verdige norske energireserver i alt 31.12.1989 .....	13,3	982	1 252	150,4	5 <sup>3</sup>
(Tall i PJ i parentes) .....	(374)	(41 539)	(50 581)	(541)	(42)

<sup>1</sup> Midlere årsproduksjon nyttbar vannkraft. Varig fredete vassdrag (21,0 TWh) er ikke med. <sup>2</sup> Omfatter økonomisk nyttbare reserver av lauvskog, stubber, tynningsvirke, hogstavfall og nyttbart sekundært trevirke i industrien (bark, flis, avlut etc.). <sup>3</sup> Tilsvarer om lag 990 tusen tonn oljeenheter.

Tabell 2. Magasinregnskap for 1982-1989. TWh

	1982	1983	1984	1985	1986	1987	1988	1989
Magasin- beholdning 1.1. .	43,1	47,2	52,0	51,2	47,3	54,3	52,3	54,1
Midlere produk- sjonsevne <sup>1</sup> ....	95,9	98,1	99,5	100,5	102,0	103,9	105,2	106,5
Avvik <sup>2</sup> .....	1,1	12,7	6,0	-1,5	1,8	-2,1	-6,2	-18,7
Nyttbart tilløp .	97,0	110,8	105,5	99,0	103,8	101,8	111,4	125,2
Uttak .....	-92,9	-106,0	-106,3	-102,9	-96,8	-103,8	-109,6	-118,6
Magasin- beholdning 31.12.	47,2	52,0	51,2	47,3	54,3	52,3	54,1	60,7

<sup>1</sup> Midlere produksjonsevne i perioden er beregnet som gjennomsnitt av produksjonsevnen ved begynnelsen og slutten av året. <sup>2</sup> Avvik mellom nyttbart tilløp og midlere produksjonsevne i perioden.

Tabell 3. Utvinning, omforming og bruk<sup>1</sup> av energivarer. 1989

	Kull	Koks <sup>2</sup>	Ved, tre- av- fall, avlut, avfall	Rå- olje	Gass	Gass gjort flyt- ende	Ben- sin	Para- fin	Mellom- des- tillat	Tung- olje	Elek- tri- sitet	Fjern- varme
	1 000 t		1 000 toe	1 000 t	Mill. Sm <sup>3</sup>			1 000 t				GWh
Bryting av kull												
Produksjon ....	360	-	-	-	-	-	-	-	-	-	-	-
Vareinnsats ...	-	-	-	-	-	-	-1	0	-2	-	-30	-
Utvinning av rå- olje og naturgass												
Produksjon ....	-	-	-	73918	31964	789 <sup>3</sup>	181 <sup>4</sup>	-	-	-	-	-
Vareinnsats ...	-	-	-	-	-1789	-	-	-	-113	-	-100	-
Vannkraftverk												
Produksjon ....	-	-	-	-	-	-	-	-	-	-	118595	-
Vareinnsats ...	-	-	-	-	-	-	-4	0	-5	0	-1594	-
Norsk primær- produksjon .....	360	-	-	73918	30175	789	176	0	-120	0	116871	-
Import .....	657	937	1	992	-	994	780	292	987	329	268	-
Eksport .....	-261	-61	0	-65134	-28674	-969	-1188	-219	-2162	-734	-15159	-
Norske kjøp ute .	-	-	-	-	-	-	28	124	1077	4431	-	-
Utenlandske kjøp i Norge .....	-	-	-	-	-	-	-28	-72	-27	-55	-	-
Lager- + Ned endringer - Opp	33	21	.	82	.	25	-123	64	-124	-82	.	-
Primærtilgang ...	789	897	1	9857	1501	839	-355	189	-369	3890	101980	-
Koksverk												
Produksjon ....	-	-	-	-	-	-	-	-	-	-	-	-
Vareinnsats ...	-	-	-	-	-	-	-	-	-	-	-	-
Oljeraffinerier												
Produksjon ....	-	133	-	-	387	131	2450	877	4552	1672	-	-
Vareinnsats ...	-	-	-	-9908	-387	-15	-258	-32	-208	-211	-342	-
Fjernvarmeverk, kraftvarmeverk og varmekraftverk												
Produksjon ....	-	-	-	-	-	-	-	-	-	-	504	1148
Vareinnsats ...	-23	-	-87	-	-	-	-	-	-6	-5	-255	-
Annen tilgang <sup>5</sup> ..	-	-	895	-	-	-	45	-	-	-	-	-
Registrert svinn, tap .....	..	..	..	..	..	..	..	..	..	..	-9711 <sup>6</sup>	-296
Statistisk feil .	-17	-56	-	-50	-1501	-13	-63	-269	69	-88	20	-
Registrert bruk utenom energi- sektorene .....	749	974	808	-	-	942	1818	765	4038	5258	92196	852

<sup>1</sup> Omfatter også energivarer brukt som råstoff. <sup>2</sup> Omfatter også petroلكoks. <sup>3</sup> Våtgass fra Kårstø.

<sup>4</sup> Naftalignende kondensat fra Kårstø. <sup>5</sup> Produksjon utenom energisektorene. <sup>6</sup> Tap i overførings- og fordelingsnett og statistisk feil.

Tabell 4. Bruk av energivarer utenom energisektorene, etter næring<sup>1</sup>. 1989

	Kull	Koks	Ved, treav- fall, avlut, avfall	Gass gjort fly- tende	Bensin	Para- fin	Mellom- destil- lat	Tung- olje	Elek- trisi- tet
			1 000 toe	1 000 t					
I alt .....	749	974	808	942	1 818	765	4 038	5 258	92 196
1 Landbruk og fiske .....	8	-	-	-	17	1	608	17	1 164
Landbruk .....	8	-	-	-	14	1	174	7	1 164
Fiske .....	-	-	-	-	3	0	434	10	-
2 Bergverk .....	-	0	-	0	0	1	36	20	713
3 Industri .....	732	972	368	939	19	4	293	477	44 068
Treforedling .....	7	-	263	0	0	0	5	103	6 217
Kraftintensiv industri .	434	843	3	924	2	2	33	144	30 514
Annen industri .....	291	129	103	15	17	2	255	230	7 337
5 Bygge- og anleggsvirksom- het .....	-	-	-	-	9	1	265	12	690
7 Transport mv. ....	-	-	-	-	103	452	2 028	4 712	1 469
Jernbane, sporvei etc. .	-	-	-	-	-	-	29	-	597
Landtransport ellers ...	-	-	-	-	51	-	563	-	-
Utenriks sjøfart .....	-	-	-	-	-	-	985	4 577	-
Innenriks .....	-	-	-	-	-	-	420	135	-
Lufttransport .....	-	-	-	-	3	452	-	-	-
Tjenester innen trans- port, post og tele- kommunikasjoner .....	-	-	-	-	49	-	31	-	872
6,8,9 Varehandel, private og offentlige tjenester .....	-	-	-	-	382	125	435	16	16 336
Private husholdninger ....	9	2	440	3	1 288	181	373	4	27 756

<sup>1</sup> Omfatter også energi brukt som råstoff. Fjernvarme er ikke med i tallene.

Tabell 5. Utvinning, omforming og bruk<sup>1</sup> av energivarer. 1989. PJ

	I alt	Kull	Koks	Ved, treav- fall, avlut, avfall	Rå- olje	Natur- gass	Petro- leums- pro- duk- ter <sup>2</sup>	Elek- trisi- tet	Fjern- varme
Uttak av energivarer .....	4 900	10	-	-	3 127	1 292	44	427	-
Energibruk i uttakssektorene .....	-84	-	-	-	-	-72	-5	-6	-
Import og norske kjøp i utlandet ..	476	18	29	0	42	-	386	1	-
Eksport og utenlandske kjøp i Norge	-4 214	-7	-2	0	-2 755	-1 159	-236	-55	-
Lager + Ned - Opp .....	-5	1	1	.	3	.	-10	.	-
Primærtilgang .....	1 073	22	27	0	417	61	178	367	-
Oljeraffinerier .....	-33	-	5	-	-419	-	383	-1	-
Andre energisektorer, annen tilgang <sup>3</sup>	40	-1	-	34	-	-	2	1	4
Registrerte tap, statistiske feil .	-112	0	-1	-	2	-61	-16	-35	-1
Registrert bruk utenom energi- sektorene .....	968	21	31	34	-	-	547	332	3
Utenriks sjøfart .....	233	-	-	-	-	-	233	-	-
Innenlandsk bruk .....	734	21	31	34	-	-	314	332	3
Landbruk og fiske .....	32	0	-	-	-	-	27	4	0
Kraftintensiv industri .....	199	12	26	0	-	-	50	110	0
Annen industri og bergverk .....	109	8	4	15	-	-	29	51	0
Andre næringer .....	195	-	-	-	-	-	127	67	1
Private husholdninger .....	200	0	0	19	-	-	80	100	1

<sup>1</sup> Omfatter også energivarer brukt som råstoff. <sup>2</sup> Omfatter også gass gjort flytende. Petrolkoks er ført under koks. <sup>3</sup> Inklusive 4 PJ som fjernvarme.

Tabell 6. Energibruk<sup>1</sup> utenom energisektorene. 1982-1989. PJ

	1982	1983	1984	1985	1986	1987	1988	1989*	Gjennom- snittlig en- dring pr. år 1982-1989. Prosent
I alt .....	903	884	919	910	869	873	904	968	1,0
Utenriks sjøfart .....	239	207	197	167	122	101	143	233	-0,4
Innenlandsk bruk .....	664	677	722	743	748	772 <sup>2</sup>	761 <sup>2</sup>	734 <sup>2</sup>	1,4
Landbruk og fiske .....	26	27	28	29	31	31	32	32	3,0
Kraftintensiv industri .....	181	195	220	213	195	207	208	199	1,4
Annen industri og bergverk .	111	111	109	117	115	114	112	109	-0,3
Andre næringer .....	167	163	180	187	199	207	202	195	2,2
Private husholdninger .....	179	181	185	197	207	213	207	200	1,6

<sup>1</sup> Omfatter også energivarer brukt som råstoff. For årene 1982-1986 er fjernvarme ikke med i tallene.

<sup>2</sup> Inklusive 3 PJ fjernvarme.

Tabell 7. Innenlandsk energibruk<sup>1</sup> utenom energisektorene og utenriks sjøfart. 1982-1989. PJ

År	I alt	Fast brensel			Petro- leums- pro- dukter	Elek- trisi- tet	Fjern- varme
		I alt	Kull/ koks	Ved, tre- avfall, avlut, avfall			
1982 .....	664	75	47	28	309	280	-
1983 .....	677	86	56	30	293	298	-
1984 .....	723	91	60	31	312	319	1
1985 .....	745	91	57	34	323	329	2
1986 .....	750	88	54	34	336	324	2
1987 .....	772	86	51	35	348	335	3
1988 .....	761	88	53	34	331	339	3
1989*.....	734	86	52	34	314	332	3
Gjennomsnittlig endring pr. år 1982-1989. Prosent .....	1,4	2,0	1,5	2,8	0,2	2,5	24,6 <sup>2</sup>

<sup>1</sup> Omfatter også energivarer brukt som råstoff. <sup>2</sup> Gjelder perioden 1984-1989.

Tabell 8. Energibruk utenom energisektorene. Energibruk innenlands til råstoff, transportformål og andre formål. 1982-1989. PJ<sup>1</sup>

År	Energibruk i alt	Utenriks sjøfart	Energibruk innenlands			
			I alt	Råstoff	Transport- formål	Andre formål
1982 .....	903	239	664	83	171	410
1983 .....	884	207	677	92	173	411
1984 .....	919	197	722	103	188	431
1985 .....	910	167	743	100	193	450
1986 .....	869	122	748	84	208	456
1987 .....	870	101	769	98	210	461
1988 .....	900	143	758	98	205	455
1989* .....	964	233	731	88	203	440
Gjennomsnittlig endring pr. år 1982-1989. Prosent .....	0,9	-0,4	1,4	0,8	2,5	1,0

<sup>1</sup> Fjernvarme er ikke med i tallene.



Tabell 9. Energibruk til formål utenom råstoff og transport, etter energivare<sup>1</sup>. 1982-1989. PJ

År	I alt	Fast brensel <sup>2</sup>	Petroleums- produkter	Elektrisitet
1982 .....	410	37	95	278
1983 .....	411	36	79	296
1984 .....	431	40	74	317
1985 .....	450	41	82	327
1986 .....	456	42	92	322
1987 .....	461	42	86	333
1988 .....	455	40	78	336
1989*.....	440	40	71	330
Gjennomsnittlig endring pr. år 1982-1989. Prosent .....	1,0	1,1	-4,1	2,5

<sup>1</sup> Fjernvarme er ikke med i tallene. <sup>2</sup> Kull, koks, ved, treavfall og avlut brukt som brensel.

Tabell 10. Priser<sup>1</sup> til husholdninger på elektrisitet<sup>2</sup> og noen utvalgte oljeprodukter. Tilført energi. 1982-1989. Øre/kWh

	1982	1983	1984	1985	1986	1987	1988	1989*
Elektrisitet <sup>3</sup> ...	23,2 (20,2)	26,9 (23,4)	30,5 (26,5)	32,5 (28,5)	35,6 (31,6)	37,9 (34,3)	41,7 (37,2)	43,0 (38,6)
Parafin .....	30,5	31,8	32,5	32,8	24,8	25,0	25,7	28,3
Fyringsolje nr. 1	25,1	26,2	26,9	27,2	19,4	19,6	19,7	21,6
Fyringsolje nr. 2	23,8	25,0	25,7	25,7	18,1	18,3	18,8	20,7
Tungolje .....	13,7	14,8	17,7	17,8	10,4	12,4	11,7	14,7

<sup>1</sup> Alle avgifter inkludert. <sup>2</sup> Til husholdninger og jordbruk. <sup>3</sup> Tallene i parentes utgjør den variable del av prisen (energiledet i en H4-tariff).

(SU nr. 31, 1990)

**BYGGEVIRKSOMHETEN I JUNI 1990**

(Forrige melding ble offentliggjort i SU nr. 27, 1990)

**BRUKSAREAL I ALT**

I første halvår 1990 ble det satt i gang arbeid med 2,3 mill. m<sup>2</sup> bruksareal, viser Statistisk sentralbyrås månedlige byggearealstatistikk. Dette er 22,6 prosent mindre enn i samme periode i 1989. Det ble fullført 3,1 mill. m<sup>2</sup> bruksareal, som er 23,8 prosent mindre enn i 1989.

**BOLIGER**

Det er hittil i år igangsatt 9 826 boliger (leiligheter og hybler) mot 11 618 i fjor, en nedgang på 15,4 prosent. Det ble igangsatt 1 776 boliger i juni 1990. Dette er 37,7 prosent færre enn i juni 1989.

Ved utgangen av juni 1990 var det 25 327 boliger under arbeid, en nedgang på 9,8 prosent fra utgangen av juni 1989.

Tallet på fullførte boliger hittil i 1990 er 12 770 mot 13 351 i 1989, en nedgang på 4,4 prosent. I juni 1990 ble det fullført 2 057 boliger, som er 13,2 prosent færre enn i juni 1989.

**ANDRE BYGG**

For andre bygg (unntatt bygg for jordbruk, skogbruk og fiske) ble det i første halvår 1990 satt i gang arbeid med 948 100 m<sup>2</sup> bruksareal, en nedgang på 26,7 prosent fra 1989. Det ble igangsatt 159 400 m<sup>2</sup> bruksareal i juni 1990. Dette er 34,6 prosent mindre enn i juni 1989.

Ved utgangen av juni 1990 var det 3,9 mill. m<sup>2</sup>

bruksareal under arbeid i andre bygg, en nedgang på 11,7 prosent fra utgangen av juni 1989.

I perioden januar-juni 1990 ble det fullført 1,3 mill. m<sup>2</sup> bruksareal i andre bygg, en nedgang på 30,9 prosent fra 1989. I juni 1990 ble det fullført 211 100 m<sup>2</sup> bruksareal, som er 32,4 prosent mindre enn i juni 1989.

**USIKKERHET VED STATISTIKKEN**

Undersøkelser utført i 1988 og 1989 viste at boliger og næringsbygg ble registrert igangsatt gjennomsnittlig 1 1/2 til 2 måneder for sent. Statens kartverk og SSB arbeider for å bedre registreringsrutinene i kommunene, slik at forsinkelsen skal bli så liten som mulig.

Forsinkelsene får konsekvenser for byggearealstatistikken. Når byggevirkomheten stiger eller synker jevnt vil månedstallene gi et noe for høyt eller lavt volum for den aktuelle måned, men tilnærmet korrekt størrelse på økningen eller nedgangen i byggevirkomheten. Skjer det derimot større svingninger i markedet vil månedstallene gi et noe forsinket signal om dette.

**SESONGKORRIGERTE TALL**

Figurene med sesongkorrigerte tall er tatt vekk i dette ukeheftet. SSB utarbeider en ny metode for å beregne sesongkorrigerte tall og kommer til å presentere figurer etter ny metode i et senere ukehefte.

Tabell 1. Byggevirksomheten i juni. Bygg 30 m<sup>2</sup> og over

			Bygg satt i gang		Bygg i arbeid	Bygg fullført	
			Juni	Januar-juni	Pr. 30. juni	Juni	Januar-juni
BOLIGER	Antall	1989	2850	11618	28072	2370	13351
	"	1990	1776	9826	25327	2057	12770
Bruksareal til boliger	1000 m <sup>2</sup>	1989	372.1	1681.0	4697.9	374.1	2200.7
	"	1990	262.4	1353.0	4030.9	283.8	1811.1
ANDRE BYGG							
Bruksareal til annet enn bolig <sup>1</sup>	"	1989	243.7	1292.7	4466.4	312.3	1884.8
	"	1990	159.4	948.1	3944.7	211.1	1302.2
Bergverksdrift og industri	"	1989	36.3	218.3	773.6	61.7	333.2
	"	1990	19.0	174.2	687.2	26.8	161.6
Varehandel, bank, finans og forsikring	"	1989	21.1	188.0	893.9	61.5	403.3
	"	1990	21.0	197.1	841.5	58.6	203.2
Hotell- og restaurantvirksomhet	"	1989	1.8	70.7	142.5	8.1	35.0
	"	1990	11.8	32.0	96.8	7.2	106.1
Offentlig administrasjon	"	1989	25.5	93.1	315.5	26.0	111.1
	"	1990	24.0	58.8	279.2	15.8	75.4
Undervisning og forskning	"	1989	32.7	132.9	278.6	38.7	72.3
	"	1990	4.0	35.8	242.2	7.8	39.1
Helse- og veterinærvesen	"	1989	3.4	22.2	247.0	2.7	47.9
	"	1990	5.1	50.1	204.8	4.8	37.2
Annen virksomhet <sup>1</sup>	"	1989	123.1	567.6	1815.3	113.4	882.0
	"	1990	74.6	400.1	1592.9	90.1	679.6
BOLIGER OG ANDRE BYGG							
Bruksareal i alt <sup>1</sup>	"	1989	615.8	2973.7	9164.3	686.4	4085.5
	"	1990	421.8	2301.1	7975.6	494.8	3113.3

<sup>1</sup> Tallene omfatter ikke bygg for jordbruk, skogbruk og fiske.

Tabell 2. Bygg satt i gang januar-juni. Bygg 30m<sup>2</sup> og over. Fylke

	Tallet på boliger		Bruksareal til bolig		Bruksareal til annet enn bolig <sup>1</sup>		Bruksareal i alt <sup>1</sup>	
	1989	1990	1989	1990	1989	1990	1989	1990
	1 000 m <sup>2</sup>							
I ALT .....	11618	9826	1681.0	1353.0	1292.7	948.1	2973.7	2301.1
Østfold .....	822	739	113.8	83.7	90.2	75.0	203.9	158.7
Akershus .....	1079	1233	183.2	171.5	134.0	53.5	317.2	225.0
Oslo .....	1558	955	148.3	118.4	235.2	131.2	383.5	249.6
Hedmark .....	365	258	57.2	39.7	60.1	32.5	117.4	72.2
Oppland .....	400	330	61.5	49.0	54.1	51.7	115.6	100.6
Buskerud .....	761	539	116.0	79.6	60.4	43.7	176.4	123.3
Vestfold .....	792	429	104.5	57.3	45.4	40.3	149.9	97.6
Telemark .....	235	223	40.4	28.9	30.8	21.1	71.1	50.1
Aust-Agder .....	277	226	39.0	30.6	38.3	22.4	77.3	53.0
Vest-Agder .....	353	366	52.7	52.0	50.1	51.6	102.8	103.5
Rogaland .....	1394	991	215.3	144.7	113.3	101.7	328.6	246.4
Hordaland .....	1186	1127	177.1	160.1	103.0	80.4	280.0	240.4
Sogn og Fjordane .....	268	329	44.6	52.8	29.1	30.7	73.7	83.5
Møre og Romsdal .....	496	400	83.5	62.3	53.7	40.7	137.2	103.0
Sør-Trøndelag .....	442	552	76.4	77.5	39.7	68.2	116.1	145.6
Nord-Trøndelag .....	237	411	40.6	54.0	31.6	29.1	72.2	83.1
Nordland .....	537	337	71.6	43.9	39.8	36.0	111.4	79.9
Troms .....	315	280	41.1	36.1	73.6	25.3	114.7	61.4
Finnmark .....	101	101	14.3	11.0	10.2	13.2	24.5	24.2

<sup>1</sup> Tallene omfatter ikke bygg for jordbruk, skogbruk og fiske.

Tabell 3. Bygg i arbeid pr. 30. juni. Bygg 30 m<sup>2</sup> og over. Fylke

	Tallet på boliger		Bruksareal til bolig		Bruksareal til annet enn bolig <sup>1</sup>		Bruksareal i alt <sup>1</sup>	
	1989	1990	1989	1990	1989	1990	1989	1990
	1 000 m <sup>2</sup>							
I ALT .....	28072	25327	4697.9	4030.9	4466.4	3944.7	9164.3	7975.6
Østfold .....	1624	1518	257.5	216.3	171.0	196.0	428.6	412.2
Akershus .....	3595	3524	696.1	608.1	587.8	489.3	1283.9	1097.4
Oslo .....	2696	2484	319.8	297.6	417.6	315.9	737.5	613.5
Hedmark .....	909	740	170.6	132.6	245.3	161.6	415.9	294.2
Oppland .....	975	913	173.2	153.4	151.1	143.4	324.3	296.8
Buskerud .....	1911	1826	336.8	310.7	301.8	285.9	638.6	596.5
Vestfold .....	1607	1076	237.2	166.2	163.8	131.1	401.0	297.4
Telemark .....	860	854	160.8	146.4	114.0	138.2	274.8	284.6
Aust-Agder .....	632	627	103.7	96.3	83.7	102.1	187.4	198.4
Vest-Agder .....	1074	1087	170.4	161.3	203.0	153.4	373.4	314.7
Rogaland .....	2562	2212	457.2	357.8	425.2	345.5	882.4	703.3
Hordaland .....	2800	2547	486.9	424.1	409.9	412.9	896.7	837.1
Sogn og Fjordane .....	1038	1046	186.2	181.4	112.7	144.1	298.9	325.5
Møre og Romsdal .....	1102	990	217.6	196.5	261.6	187.8	479.1	384.3
Sør-Trøndelag .....	1370	1095	231.2	184.4	197.0	181.8	428.2	366.2
Nord-Trøndelag .....	847	817	140.0	122.9	162.1	144.4	302.0	267.3
Nordland .....	1388	1059	193.9	153.0	184.5	174.8	378.5	327.9
Troms .....	778	676	118.9	91.5	227.8	193.3	346.6	284.8
Finnmark .....	304	236	39.9	30.3	46.7	43.3	86.6	73.7

<sup>1</sup> Tallene omfatter ikke bygg for jordbruk, skogbruk og fiske.

Tabell 4. Bygg fullført januar-juni. Bygg 30 m<sup>2</sup> og over. Fylke

	Tallet på boliger		Bruksareal til bolig		Bruksareal til annet enn bolig <sup>1</sup>		Bruksareal i alt <sup>1</sup>	
	1989	1990	1989	1990	1989	1990	1989	1990
	1 000 m <sup>2</sup>							
I ALT .....	13351	12770	2200.7	1811.1	1884.8	1302.2	4085.5	3113.3
Østfold .....	646	740	104.5	103.2	86.9	71.0	191.3	174.1
Akershus .....	1383	1307	247.0	202.0	196.1	112.4	443.1	314.4
Oslo .....	1632	1424	226.0	166.2	390.6	251.3	616.6	417.5
Hedmark .....	443	408	78.0	62.7	56.7	56.0	134.7	118.7
Oppland .....	451	423	74.2	70.4	47.6	63.0	121.8	133.5
Buskerud .....	728	690	128.2	107.3	93.0	67.4	221.2	174.8
Vestfold .....	619	773	100.1	102.0	109.6	50.6	209.7	152.6
Telemark .....	483	302	75.9	46.8	60.7	39.3	136.6	86.0
Aust-Agder .....	329	287	51.8	36.2	51.1	30.1	102.9	66.4
Vest-Agder .....	403	448	74.3	65.0	42.2	53.1	116.5	118.1
Rogaland .....	1476	1127	242.3	173.6	183.8	102.7	426.0	276.4
Hordaland .....	1493	1420	248.8	193.6	122.0	103.5	370.7	297.1
Sogn og Fjordane .....	301	285	49.7	50.0	44.4	22.9	94.1	72.9
Møre og Romsdal .....	785	572	136.4	89.1	115.6	59.6	252.0	148.6
Sør-Trøndelag .....	715	885	132.4	120.1	118.4	57.7	250.8	177.8
Nord-Trøndelag .....	277	427	51.0	65.7	25.4	38.3	76.3	104.0
Nordland .....	572	540	86.6	68.8	83.2	74.4	169.8	143.2
Troms .....	400	568	65.4	70.6	34.4	27.1	99.9	97.8
Finnmark .....	215	144	28.2	17.7	23.1	21.7	51.3	39.4

<sup>1</sup> Tallene omfatter ikke bygg for jordbruk, skogbruk og fiske.

Tabell 5. Byggevirksomheten i juni. Bygg 60 m<sup>2</sup> og over

			Bygg satt i gang		Bygg i arbeid	Bygg fullført	
			Juni	Januar-juni	Pr. 30. juni	Juni	Januar-juni
BOLIGER	Antall	1989	2850	11618	28072	2370	13351
	"	1990	1776	9826	25327	2057	12770
Bruksareal til boliger	1000 m <sup>2</sup>	1989	364.4	1647.8	4570.8	368.0	2159.3
	"	1990	254.4	1323.3	3913.7	278.6	1774.0
ANDRE BYGG							
Bruksareal til annet enn bolig <sup>1</sup>	"	1989	213.1	1170.7	4093.9	290.3	1743.8
	"	1990	134.8	835.3	3568.9	187.0	1155.5
Bergverksdrift og industri	"	1989	36.1	217.1	770.5	61.4	331.9
	"	1990	18.7	173.1	684.5	26.6	160.2
Varehandel, bank, finans og forsikring	"	1989	20.7	186.0	890.2	61.3	401.6
	"	1990	20.6	195.7	838.1	58.1	201.4
Hotell- og restaurantvirksomhet	"	1989	1.3	68.7	139.5	7.5	33.1
	"	1990	11.4	30.9	94.6	6.5	104.6
Offentlig administrasjon	"	1989	25.4	92.6	313.4	25.8	110.3
	"	1990	23.9	58.3	277.4	15.4	74.4
Undervisning og forskning	"	1989	32.6	132.6	278.0	38.7	72.0
	"	1990	4.0	35.4	241.5	7.7	38.4
Helse- og veterinærvesen	"	1989	3.2	21.8	246.0	2.7	47.7
	"	1990	5.1	50.1	203.9	4.8	36.9
Annen virksomhet <sup>1</sup>	"	1989	93.7	451.9	1456.3	92.8	747.3
	"	1990	51.1	291.7	1228.9	67.9	539.7
BOLIGER OG ANDRE BYGG							
Bruksareal i alt <sup>1</sup>	"	1989	577.4	2818.5	8664.8	658.4	3903.1
	"	1990	389.2	2158.6	7482.6	465.7	2929.5

<sup>1</sup> Tallene omfatter ikke bygg for jordbruk, skogbruk og fiske.

Tabell 6. Bygg satt i gang januar-juni. Bygg 60 m<sup>2</sup> og over. Fylke

	Tallet på boliger		Bruksareal til bolig		Bruksareal til annet enn bolig <sup>1</sup>		Bruksareal i alt <sup>1</sup>	
	1989	1990	1989	1990	1989	1990	1989	1990
	1 000 m <sup>2</sup>							
I ALT .....	11618	9826	1647.8	1323.3	1170.7	835.3	2818.5	2158.6
Østfold .....	822	739	111.2	81.2	81.3	65.3	192.5	146.6
Akershus .....	1079	1233	179.7	169.6	121.5	42.3	301.2	211.9
Oslo .....	1558	955	146.7	116.7	229.9	127.2	376.6	243.9
Hedmark .....	365	258	56.1	38.5	54.1	26.7	110.2	65.3
Oppland .....	400	330	60.6	47.5	47.7	45.5	108.3	93.0
Buskerud .....	761	539	113.9	78.2	52.4	39.1	166.3	117.3
Vestfold .....	792	429	102.7	55.4	39.3	33.6	141.9	89.0
Telemark .....	235	223	39.2	28.1	27.5	19.0	66.7	47.1
Aust-Agder .....	277	226	37.3	30.0	33.4	18.2	70.7	48.2
Vest-Agder .....	353	366	51.9	50.6	46.8	47.6	98.7	98.1
Rogaland .....	1394	991	211.4	141.2	101.1	89.6	312.5	230.9
Hordaland .....	1186	1127	174.1	156.7	91.6	68.3	265.7	225.0
Sogn og Fjordane .....	268	329	43.7	51.7	25.9	27.4	69.6	79.1
Møre og Romsdal .....	496	400	81.4	60.7	44.7	33.9	126.1	94.6
Sør-Trøndelag .....	442	552	74.9	76.2	33.5	62.6	108.3	138.8
Nord-Trøndelag .....	237	411	39.2	53.0	25.9	24.1	65.0	77.1
Nordland .....	537	337	69.7	42.1	34.6	29.9	104.3	72.0
Troms .....	315	280	40.1	35.0	70.7	22.3	110.8	57.4
Finmark .....	101	101	13.9	10.7	9.0	12.6	22.8	23.3

<sup>1</sup> Tallene omfatter ikke bygg for jordbruk, skogbruk og fiske.

Tabell 7. Bygg i arbeid pr. 30. juni. Bygg 60 m<sup>2</sup> og over. Fylke

	Tallet på boliger		Bruksareal til bolig		Bruksareal til annet enn bolig <sup>1</sup>		Bruksareal i alt <sup>1</sup>	
	1989	1990	1989	1990	1989	1990	1989	1990
	1 000 m <sup>2</sup>							
I ALT .....	28072	25327	4570.8	3913.7	4093.9	3568.9	8664.8	7482.6
Østfold .....	1624	1518	250.6	210.8	153.8	178.0	404.4	388.8
Akershus .....	3595	3524	673.2	588.1	525.3	429.5	1198.5	1017.6
Oslo .....	2696	2484	313.8	292.6	414.2	312.8	728.0	605.4
Hedmark .....	909	740	163.4	127.2	224.7	146.8	388.1	274.0
Oppland .....	975	913	169.5	149.3	133.9	125.7	303.3	275.1
Buskerud .....	1911	1826	326.3	300.7	272.5	253.2	598.7	553.9
Vestfold .....	1607	1076	232.4	161.3	149.5	117.5	382.0	278.8
Telemark .....	860	854	154.6	139.4	96.0	118.9	250.5	258.3
Aust-Agder .....	632	627	101.8	95.3	77.7	95.3	179.5	190.5
Vest-Agder .....	1074	1087	167.0	158.0	193.9	143.1	360.9	301.1
Rogaland .....	2562	2212	447.7	349.5	396.0	318.3	843.7	667.7
Hordaland .....	2800	2547	476.1	413.1	374.9	375.6	851.0	788.7
Sogn og Fjordane .....	1038	1046	180.4	175.6	97.8	127.9	278.3	303.5
Møre og Romsdal .....	1102	990	209.9	188.0	223.9	148.1	433.8	336.1
Sør-Trøndelag .....	1370	1095	227.0	179.9	181.8	165.8	408.8	345.6
Nord-Trøndelag .....	847	817	135.2	118.9	148.2	132.9	283.5	251.8
Nordland .....	1388	1059	187.8	147.9	166.4	154.6	354.2	302.5
Troms .....	778	676	115.3	88.4	219.8	183.8	335.1	272.2
Finmark .....	304	236	38.8	29.7	43.7	41.2	82.6	70.9

<sup>1</sup> Tallene omfatter ikke bygg for jordbruk, skogbruk og fiske.

Tabell 8. Bygg fullført januar-juni. Bygg 60 m<sup>2</sup> og over. Fylke

	Tallet på boliger		Bruksareal til bolig		Bruksareal til annet enn bolig <sup>1</sup>		Bruksareal i alt <sup>1</sup>	
	1989	1990	1989	1990	1989	1990	1989	1990
	1 000 m <sup>2</sup>							
I ALT .....	13351	12770	2159.3	1774.0	1743.8	1155.5	3903.1	2929.5
Østfold .....	646	740	102.8	100.9	78.8	61.3	181.5	162.2
Akershus .....	1383	1307	242.6	198.1	181.5	97.2	424.2	295.3
Oslo .....	1632	1424	223.7	163.4	384.2	245.8	607.9	409.3
Hedmark .....	443	408	75.9	60.5	48.2	46.6	124.2	107.1
Oppland .....	451	423	72.3	68.2	39.0	52.5	111.2	120.7
Buskerud .....	728	690	125.7	106.0	85.0	60.7	210.7	166.7
Vestfold .....	619	773	97.3	100.2	100.8	42.7	198.0	142.9
Telemark .....	483	302	74.8	45.6	54.9	32.8	129.8	78.4
Aust-Agder .....	329	287	49.9	35.2	44.4	25.4	94.3	60.6
Vest-Agder .....	403	448	72.5	62.9	36.8	47.6	109.3	110.5
Rogaland .....	1476	1127	238.9	170.1	173.1	90.5	412.0	260.6
Hordaland .....	1493	1420	245.6	190.2	111.1	91.0	356.6	281.2
Sogn og Fjordane .....	301	285	48.3	49.1	39.4	18.5	87.6	67.6
Møre og Romsdal .....	785	572	132.9	86.8	103.2	51.4	236.1	138.2
Sør-Trøndelag .....	715	885	130.4	119.1	111.7	51.3	242.0	170.4
Nord-Trøndelag .....	277	427	48.9	63.9	21.0	29.9	69.9	93.8
Nordland .....	572	540	84.9	67.0	78.2	67.7	163.1	134.6
Troms .....	400	568	64.5	69.4	30.9	23.2	95.4	92.5
Finmark .....	215	144	27.5	17.4	21.9	19.6	49.4	37.0

<sup>1</sup> Tallene omfatter ikke bygg for jordbruk, skogbruk og fiske.

(SU nr. 31, 1990)

## HOTELLER OG ANDRE OVERNATTINGSBEDRIFTER. OVERNATTINGSSTATISTIKK. JUNI 1990

I juni 1990 kom i alt 834 000 gjester til hoteller og andre overnattingsbedrifter, mot 788 000 i tilsvarende måned i 1989. Tallet på gjestedøgn økte fra 1,24 mill. i juni 1989 til 1,32 mill. i juni 1990.

Nordmenns overnattinger gikk opp fra 752 000 i juni 1989 til 809 000 i juni 1990. Utlendingers overnattinger gikk opp fra 491 000 til 511 000.

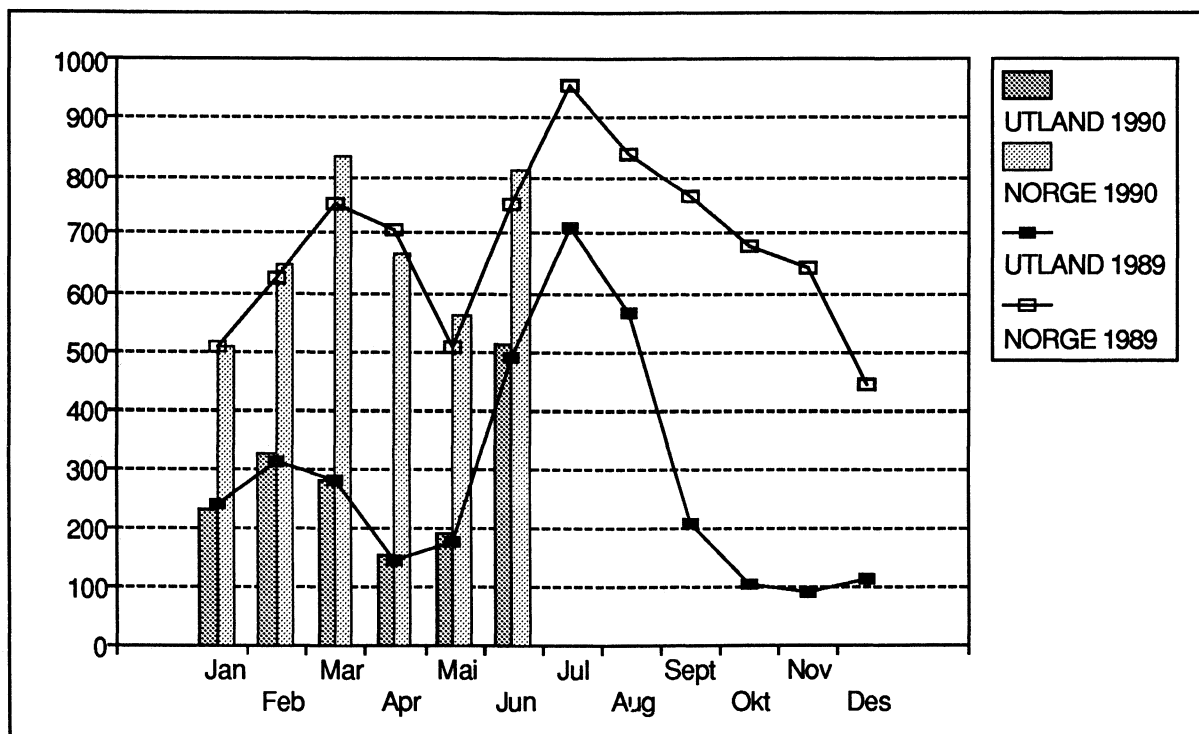
For overnattinger totalt i juni hadde bybedriftene en oppgang på 4 prosent, landbedriftene og turist- og

høyfjellshotellene hadde en oppgang på henholdsvis 7 prosent og 9 prosent.

Tallene er hentet fra Statistisk sentralbyrås overnattingsstatistikk. Denne statistikken omfatter alle hoteller og andre overnattingsbedrifter (pensjonater, herberger o.l.) med 20 senger eller mer, unntatt campingplasser og medlemsbedrifter i Den Norske Turistforening og Norske Vandrerhjem.

Mer detaljerte opplysninger vil bli gitt i publikasjonen NOS Reiselivsstatistikk.

Gjestedøgn fordelt etter nordmenn og utlendinger. 1000 gjestedøgn



Tabell 1. Hoteller og andre overnattingsbedrifter. Tallet på åpne bedrifter og senger, etter bedriftsgruppe og bedriftsstørrelse. Juni. 1989 og 1990

Bedriftsgruppe/ -størrelse	Bedrifter		Senger	
	1989	1990	1989	1990
<b>Alle bedrifter</b>				
I alt .....	1 002	1 027	99 299	105 116
20 - 49 senger .....	296	297	10 401	10 496
50 - 99 " .....	364	367	25 527	25 833
100 - 149 " .....	163	168	19 537	20 127
150 - 199 " .....	71	80	11 897	13 431
200 senger og over .....	108	115	31 937	35 229
<b>Bybedrifter</b>				
I alt .....	251	260	32 832	36 353
20 - 49 senger .....	55	52	1 953	1 827
50 - 99 " .....	75	78	5 280	5 521
100 - 149 " .....	46	46	5 535	5 555
150 - 199 " .....	24	28	4 036	4 675
200 senger og over .....	51	56	16 028	18 775
<b>Landbedrifter</b>				
I alt .....	567	581	42 231	43 744
20 - 49 senger .....	232	235	8 058	8 217
50 - 99 " .....	222	226	15 208	15 576
100 - 149 " .....	65	68	7 679	7 968
150 - 199 " .....	22	25	3 669	4 246
200 senger og over .....	26	27	7 617	7 737
<b>Godkjente turist- og høyfjellshoteller</b>				
I alt .....	184	186	24 236	25 019
20 - 49 senger .....	9	10	390	452
50 - 99 " .....	67	63	5 039	4 736
100 - 149 " .....	52	54	6 323	6 604
150 - 199 " .....	25	27	4 192	4 510
200 senger og over .....	31	32	8 292	8 717



Tabell 2. Hoteller og andre overnattingsbedrifter. Tallet på åpne bedrifter og senger. Fylke.  
Juni. 1989 og 1990

Fylke	Bedrifter		Senger	
	1989	1990	1989	1990
I alt .....	1 002	1 027	99 299	105 116
Østfold .....	22	21	1 612	1 565
Akershus .....	25	23	3 920	3 642
Oslo .....	47	47	7 517	9 379
Hedmark .....	51	56	4 089	4 555
Oppland .....	150	160	14 493	16 066
Buskerud .....	98	101	10 206	10 620
Vestfold .....	25	26	2 639	2 841
Telemark .....	45	47	5 079	5 533
Aust-Agder .....	38	36	3 054	3 014
Vest-Agder .....	27	27	2 872	2 827
Rogaland .....	44	44	5 247	5 377
Hordaland .....	106	114	11 277	11 597
Sogn og Fjordane .....	82	74	6 108	5 686
Møre og Romsdal .....	49	49	3 833	3 989
Sør-Trøndelag .....	51	51	5 181	5 611
Nord-Trøndelag .....	28	29	2 153	2 065
Nordland .....	55	62	4 726	5 511
Troms .....	26	27	2 295	2 427
Finnmark .....	33	33	2 998	2 811

Tabell 3. Hoteller og andre overnattingsbedrifter. Gjestedøgn etter bedriftsgruppe og gjestenes nasjonalitet. Januar - juni og juni. 1989 og 1990

Bedriftsgruppe Nasjonalitet	Januar - juni			Juni		
	1989	1990	Endring	1989	1990	Endring
	1000	I	Pst. I	1000	I	Pst.
<b>Alle bedrifter</b>						
I alt .....	5 512	5 720	4	1 243	1 321	6
Norge .....	3 864	4 027	4	752	809	8
Utlendinger i alt .....	1 648	1 693	3	491	511	4
Sverige .....	296	320	8	40	41	2
Danmark .....	465	455	-2	42	32	-23
Finland .....	35	39	13	15	17	13
Storbritannia .....	179	179	0	50	48	-4
Nederland .....	62	59	-5	21	25	20
Frankrike .....	57	74	31	35	48	36
Forbundsrep. Tyskland .....	207	214	3	123	132	7
Italia .....	-	21	-	-	11	-
Spania .....	-	6	-	-	3	-
Sveits .....	-	12	-	-	7	-
Europa ellers .....	79	54	-32	36	22	-39
USA .....	132	134	2	66	70	6
Japan .....	24	28	13	16	17	12
Andre land .....	112	99	-12	46	38	-18
<b>Bybedrifter</b>						
I alt .....	2 112	2 165	3	545	568	4
Norge .....	1 516	1 547	2	320	329	3
Utlendinger i alt .....	596	618	4	225	239	6
Sverige .....	86	97	13	20	22	6
Danmark .....	49	42	-15	11	10	-10
Finland .....	20	21	4	8	9	11
Storbritannia .....	82	80	-2	23	22	-5
Nederland .....	19	19	-5	6	8	29
Frankrike .....	27	34	24	16	20	27
Forbundsrep. Tyskland .....	77	74	-5	40	41	2
Italia .....	-	12	-	-	5	-
Spania .....	-	4	-	-	1	-
Sveits .....	-	8	-	-	4	-
Europa ellers .....	52	37	-28	21	15	-29
USA .....	86	89	4	39	43	10
Japan .....	16	19	16	10	11	11
Andre land .....	80	83	4	33	30	-8
<b>Landbedrifter</b>						
I alt .....	1 905	2 022	6	374	399	7
Norge .....	1 251	1 348	8	242	270	11
Utlendinger i alt .....	655	674	3	131	129	-2
Sverige .....	139	150	7	12	12	4
Danmark .....	294	302	3	25	16	-36
Finland .....	10	14	36	4	6	24
Storbritannia .....	60	55	-8	10	11	5
Nederland .....	23	25	8	7	8	13
Frankrike .....	10	13	29	7	9	26
Forbundsrep. Tyskland .....	59	70	18	38	44	17
Italia .....	-	6	-	-	4	-
Spania .....	-	1	-	-	0	-
Sveits .....	-	3	-	-	2	-
Europa ellers .....	16	9	-40	9	3	-62
USA .....	20	19	-4	10	10	0
Japan .....	2	2	4	1	1	-1
Andre land .....	22	7	-68	8	3	-62

Tabell 3 (forts.). Hoteller og andre overnattingsbedrifter. Gjestedøgn etter bedriftsgruppe og gjestenes nasjonalitet. Januar - juni og juni. 1989 og 1990

Bedriftsgruppe Nasjonalitet	Januar - juni			Juni			
	1989	1990	Endring	1989	1990	Endring	
	1000	I	Pst.	I	1000	I	Pst.
Godkjente turist- og høyfjellshoteller							
I alt .....	1 494	1 533	3	324	354	9	
Norge .....	1 097	1 132	3	190	210	11	
Utlendinger i alt .....	397	401	1	135	144	7	
Sverige .....	70	73	4	8	7	-10	
Danmark .....	121	111	-8	6	6	4	
Finland .....	5	5	2	3	3	-1	
Storbritannia .....	37	43	16	17	15	-9	
Nederland .....	20	16	-20	8	10	18	
Frankrike .....	19	27	41	13	20	54	
Forbundsrep. Tyskland .....	71	70	0	46	47	2	
Italia .....	-	3	-	-	2	-	
Spania .....	-	1	-	-	1	-	
Sveits .....	-	2	-	-	1	-	
Europa ellers .....	12	7	-39	7	4	-40	
USA .....	26	26	0	18	18	0	
Japan .....	6	7	8	5	6	15	
Andre land .....	11	9	-11	5	5	-9	

Merknad: 0 betyr her færre enn 500 gjestedøgn.

Tabell 4. Hoteller og andre overnattingsbedrifter. Ankomne gjester, gjestedøgn og kapasitetsutnyttning, etter bedriftsgruppe og bedriftsstørrelse. Juni 1990

Bedriftsgruppe/ -størrelse	Ankomne gjester		Gjestedøgn		Kapasitets- utnyttning	
	I alt	Av dette utlendinger	I alt	Av dette utlendinger	Senger	Rom
			1000		I	Pst.
Alle bedrifter						
I alt .....	834	346	1 321	511	43	56
20 - 49 senger .....	61	17	98	31	33	43
50 - 99 " .....	191	77	296	112	40	50
100 - 149 " .....	158	62	248	85	43	54
150 - 199 " .....	112	46	178	63	46	59
200 senger og over .....	312	144	501	220	48	65
Bybedrifter						
I alt .....	350	152	568	239	53	66
20 - 49 senger .....	16	5	26	8	48	56
50 - 99 " .....	53	23	89	37	54	64
100 - 149 " .....	55	20	87	31	53	61
150 - 199 " .....	48	18	76	26	56	68
200 senger og over .....	178	85	290	137	53	68
Landbedrifter						
I alt .....	250	85	399	129	32	45
20 - 49 senger .....	40	11	66	21	29	38
50 - 99 " .....	93	34	145	49	33	43
100 - 149 " .....	39	10	66	16	29	43
150 - 199 " .....	23	8	36	11	31	47
200 senger og over .....	54	21	86	31	37	58
Godkjente turist- og høyfjellshoteller						
I alt .....	233	110	354	144	48	57
20 - 49 senger .....	5	1	6	2	45	49
50 - 99 " .....	44	20	63	26	45	50
100 - 149 " .....	63	31	94	38	50	57
150 - 199 " .....	42	20	66	26	49	56
200 senger og over .....	80	37	125	52	48	61

Tabell 5. Hoteller og andre overnattingsbedrifter. Ankomne gjester, gjestedøgn og kapasitetsutnyttning, etter bedriftsgruppe. Januar - juni og juni. 1989 og 1990

Bedriftsgruppe Måned	Ankomne gjester		Gjestedøgn		Kapasitets- utnyttning	
	I alt	Av dette utlendinger	I alt	Av dette utlendinger	Senger	Rom
	1000				I	Pst.
Alle bedrifter						
Januar - juni 1989.....	2 907	738	5 512	1 648	36	47
" " 1990.....	3 044	778	5 720	1 693	35	46
Juni 1989.....	788	328	1 243	491	43	56
" " 1990.....	834	346	1 321	511	43	56
Bybedrifter						
Januar - juni 1989.....	1 259	344	2 112	596	39	53
" " 1990.....	1 314	368	2 165	618	37	51
Juni 1989.....	343	147	545	225	56	68
" " 1990.....	350	152	568	239	53	66
Landbedrifter						
Januar - juni 1989.....	905	224	1 905	655	31	40
" " 1990.....	962	230	2 022	674	31	40
Juni 1989.....	234	83	374	131	31	44
" " 1990.....	250	85	399	129	32	45
Godkjente turist- og høyfjellshoteller						
Januar - juni 1989.....	743	170	1 494	397	39	48
" " 1990.....	768	180	1 533	401	39	47
Juni 1989.....	210	98	324	135	45	55
" " 1990.....	233	110	354	144	48	57

Tabell 6. Hoteller og andre overnattingsbedrifter. Tallet på gjestedøgn og kapasitetsutnyttning. Fylke. Juni. 1989 og 1990

Fylke	1989				1990			
	Gjestedøgn		Kapasitets- utnyttning		Gjestedøgn		Kapasitets- utnyttning	
	I alt	Av dette utlen- dinger	Senger	Rom	I alt	Av dette utlen- dinger	Senger	Rom
1000		I	Pst.	I	1000	I	Pst.	
I alt .....	1 243	491	43	56	1 321	511	43	56
Østfold .....	19	6	40	56	21	5	44	55
Akershus .....	52	22	44	61	52	18	48	62
Oslo .....	160	92	72	82	169	100	61	75
Hedmark .....	43	8	36	50	42	8	32	42
Oppland .....	131	37	33	45	150	44	34	45
Buskerud .....	91	31	31	44	97	29	32	44
Vestfold .....	33	4	41	57	34	4	40	56
Telemark .....	58	16	39	51	57	14	36	44
Aust-Agder .....	23	7	27	41	25	6	29	46
Vest-Agder .....	39	7	47	57	37	6	46	56
Rogaland .....	62	16	39	50	63	15	39	49
Hordaland .....	158	84	48	59	173	90	51	63
Sogn og Fjordane .....	84	46	47	55	89	49	54	60
Møre og Romsdal .....	52	19	46	56	58	20	51	60
Sør-Trøndelag .....	70	22	47	63	75	23	46	61
Nord-Trøndelag .....	24	6	37	49	24	7	39	52
Nordland .....	65	27	46	61	72	30	44	60
Troms .....	34	14	50	65	36	13	50	66
Finmark .....	46	27	53	64	45	28	56	67

Tabell 7. Hoteller og andre overnattingsbedrifter. Tallet på gjestedøgn og kapasitetsutnyttning. Fylke. Januar - juni. 1989 og 1990

Fylke	1989				1990			
	Gjestedøgn		Kapasitets- utnyttning		Gjestedøgn		Kapasitets- utnyttning	
	I alt	Av dette utlen- dinger	Senger	Rom	I alt	Av dette utlen- dinger	Senger	Rom
	1000	I	Pst.	I	1000	I	Pst.	I
I alt .....	5 512	1 648	36	47	5 720	1 693	35	46
Østfold .....	77	24	31	45	75	20	29	41
Akershus .....	222	68	33	51	225	55	35	54
Oslo .....	635	267	49	62	680	296	46	61
Hedmark .....	243	81	34	45	244	81	33	40
Oppland .....	778	286	39	46	842	302	39	46
Buskerud .....	721	234	41	49	775	254	41	47
Vestfold .....	121	17	29	46	121	15	27	44
Telemark .....	302	96	38	46	306	94	33	41
Aust-Agder .....	155	72	35	39	144	57	33	38
Vest-Agder .....	142	20	31	42	138	19	31	42
Rogaland .....	304	69	35	48	277	54	31	43
Hordaland .....	542	157	32	44	579	178	32	45
Sogn og Fjordane .....	219	61	30	39	219	62	31	40
Møre og Romsdal .....	173	28	32	44	182	31	32	43
Sør-Trøndelag .....	295	45	34	48	311	54	34	48
Nord-Trøndelag .....	89	13	27	40	98	14	27	41
Nordland .....	240	55	32	47	248	50	30	47
Troms .....	141	25	36	53	142	24	35	51
Finnmark .....	112	31	27	41	114	34	27	40

Tabell 8. Hoteller og andre overnattingsbedrifter. Gjestedøgn etter formål. Prosent. Fylke. Juni. 1989 og 1990

Fylke	1989					1990				
	I alt	Kurs/ konfe- ranse	Yrke	Ferie/ fritid	Lang- tids- kon- trakt	I alt	Kurs/ konfe- ranse	Yrke	Ferie/ fritid	Lang- tids- kon- trakt
I alt .....	100	14	28	57	1	100	12	25	62	1
Østfold .....	100	26	36	36	3	100	32	27	40	1
Akershus .....	100	27	51	22	0	100	27	25	46	1
Oslo .....	100	15	51	33	1	100	10	44	44	2
Hedmark .....	100	23	20	57	1	100	26	12	61	0
Oppland .....	100	12	8	78	2	100	9	8	81	2
Buskerud .....	100	14	11	74	1	100	14	8	77	1
Vestfold .....	100	30	25	45	0	100	27	22	50	1
Telemark .....	100	11	13	75	0	100	11	13	76	0
Aust-Agder .....	100	5	20	71	4	100	6	24	68	3
Vest-Agder .....	100	14	31	53	2	100	17	32	50	0
Rogaland .....	100	14	57	26	3	100	8	58	33	1
Hordaland .....	100	8	29	62	1	100	7	24	68	0
Sogn og Fjordane .....	100	11	12	75	2	100	9	11	79	1
Møre og Romsdal .....	100	9	26	65	0	100	8	26	62	4
Sør-Trøndelag .....	100	13	22	63	1	100	11	30	56	3
Nord-Trøndelag .....	100	18	35	46	1	100	12	29	56	3
Nordland .....	100	10	39	50	1	100	10	31	59	0
Troms .....	100	17	37	46	0	100	15	39	45	1
Finnmark .....	100	15	17	67	1	100	13	12	74	1

Tabell 9. Hoteller og andre overnattingsbedrifter. Gjestedøgn fordelt etter formål. Prosent.  
Fylke. Januar - juni. 1989 og 1990

Fylke	1989					1990				
	I alt	Kurs/ konferanse	Yrke	Ferie/ fritid	Lang- tids- kon- trakt	I alt	Kurs/ konferanse	Yrke	Ferie/ fritid	Lang- tids- kon- trakt
I alt .....	100	19	31	48	2	100	18	30	50	2
Østfold .....	100	30	44	21	4	100	32	44	23	2
Akershus .....	100	36	48	14	1	100	40	31	28	1
Oslo .....	100	17	55	25	3	100	13	56	29	2
Hedmark .....	100	22	19	59	0	100	21	17	61	1
Oppland .....	100	18	8	72	2	100	15	7	75	3
Buskerud .....	100	17	7	74	1	100	17	10	72	1
Vestfold .....	100	40	33	27	0	100	38	33	29	1
Telemark .....	100	17	16	67	0	100	15	14	71	0
Aust-Agder .....	100	6	14	76	4	100	5	17	76	3
Vest-Agder .....	100	18	38	43	1	100	19	42	39	0
Rogaland .....	100	14	64	20	3	100	15	64	20	1
Hordaland .....	100	13	39	44	3	100	15	34	47	5
Sogn og Fjordane ..	100	19	25	52	3	100	19	24	54	3
Møre og Romsdal ..	100	17	46	36	1	100	16	43	39	2
Sør-Trøndelag ....	100	17	28	53	2	100	19	33	45	3
Nord-Trøndelag ...	100	27	43	29	0	100	30	36	31	3
Nordland .....	100	21	51	25	3	100	22	49	29	1
Troms .....	100	21	51	24	4	100	26	48	24	3
Finnmark .....	100	22	33	41	5	100	22	34	42	2

(SU nr. 31, 1990)

**IHENDEHAVEROBLIGASJONGJELDEN 1989. FORELØPIGE TALL**

Den samlede ihendehaverobligasjonsgjeld økte i 1989 med 52,6 milliarder kroner (14,1 prosent) til 426,1 milliarder kroner pr. 31.12.1989. Dette viser foreløpige tall fra Statistisk sentralbyrås kredittmarkedsstatistikk. I 1988 økte ihendehaverobligasjonsgjelden med 43,5 milliarder kroner (13,2 prosent).

Obligasjonsgjelden i norske kroner økte i 1989 med 44,6 milliarder kroner (18,8 prosent) til 281,9 milliarder, mens gjelden i utenlandsk valuta gikk opp med 8 milliarder kroner (5,9 prosent) til 144,2 milliarder.

De samlede emisjoner utgjorde i 1989 94,9 milliarder kroner og avdragene 38,3 milliarder. I 1988 utgjorde samlede emisjoner og avdrag hhv. 73,5 og 31,7 milliarder kroner.

Ihendehaverobligasjonsgjelden for 1989 er delvis basert på beholdningstall hentet fra Verdipapirsentralens registre over norske ihendehaverobligasjoner. Dette har ført til at det for enkelte sektorer har oppstått et avvik i gjeld pr. 31.12.1988 i forhold til tidligere publiserte tall. Årets avdrag og emisjoner er dels beregnet vha. tall fra Verdipapirsentralen og dels vha. opplysninger som SSB har hentet inn fra de enkelte låntakere. For lån i utenlandsk valuta er avdragene i sin helhet beregnet etter avdragsplan oppgitt av låntakere. For disse lånene er derfor ikke ekstraordinære avdrag foretatt i 1989 medregnet.

Tabell 1. Ihendehaverobligasjonsgjelden 1) pr. 31. desember 1988 og 1989 og bruttoendringene i 1989, etter låntakersektor. Foreløpige og beregnede tall. Mill.kr

Låntakersektor	Obliga- sjons- gjeld i alt pr. 31.12. 1988	Emit- tert i 1989	Avdrag i 1989	Obliga- sjons- gjeld i alt pr. 31.12. 1989	Endring i gjeld som føl- ge av valuta- kursendr. i 1989	Endring i gjeld som føl- ge av akkumu- lerte renter i 1989
I. I alt, i norske kr 2) og utenlandsk valuta.....	373459	94991	38378	426130	-4303	361
II. I alt, i norske kr 2) .....	237296	76378	31765	281909	-	-
1. Offentlig forvaltning .....	95231	15455	9923	100763	-	-
110 Statsforvaltningen .....	89769	10862	9656	90975	-	-
510 Fylkeskommuner .....	358	946	28	1276	-	-
550 Kommuner .....	5104	3647	239	8512	-	-
2. Finansinstitusjoner .....	110799	54590	18392	146997	-	-
190 Statsbanker .....	13987	4632	3240	15379	-	-
210 Forretningsbanker .....	151	1672	-	1823	-	-
250 Sparebanker .....	151	871	-	1022	-	-
310 Private kredittforetak .....	96177	45896	15152	126921	-	-
370 Private finansieringsselskaper .....	183	-	-	183	-	-
410 Livsforsikringselskaper .....	-	1415	-	1415	-	-
470 Skadeforsikringselskaper .....	150	104	-	254	-	-
3. Offentlige og private foretak .....	30396	6333	3335	33394	-	-
630 Selvstendige statsforetak 3) .....	3549	1244	883	3910	-	-
650 Kommuneforetak .....	19839	2825	635	22029	-	-
710 Private selskaper med begrenset ansvar (aksjeselskaper mv.) .....	7008	2264	1817	7455	-	-
4. Husholdninger mv. ....	870	-	115	755	-	-
740 Private ikke-forretningsmessige produsentorienterte institusjoner ..	473	-	91	382	-	-
760 Personlige foretak mv. ....	279	-	10	269	-	-
770 Personlige ikke-forretningsmessige konsumentorienterte institusjoner ..	118	-	14	104	-	-
III. I alt, i utenlandsk valuta 4) .....	136163	18613	6613	144221	-4303	361
1. Offentlig forvaltning .....	24738	2497	455	25184	-1596	-
110 Statsforvaltningen .....	15481	2356	-	16564	-1273	-
510 Fylkeskommuner .....	-	141	-	141	-	-
550 Kommuner .....	9257	-	455	8479	-323	-
2. Finansinstitusjoner .....	68631	11556	2258	75596	-2663	330
190 Statsbanker .....	9833	-	738	8902	-193	-
210 Forretningsbanker .....	32796	7991	1041	37866	-1950	70
250 Sparebanker .....	3915	485	-	4457	11	46
310 Private kredittforetak .....	19490	3080	479	21710	-595	214
370 Private finansieringsselskaper .....	2597	-	-	2661	64	-
3. Offentlige og private foretak .....	42794	4560	3900	43441	-44	31
630 Selvstendige statsforetak 4) .....	32928	3957	3192	34069	376	-
650 Kommuneforetak .....	2189	-	60	2083	-46	-
710 Private selskaper med begrenset ansvar (aksjeselskaper mv.) .....	7677	603	648	7289	-374	31

1) Inkl.oppkjøpte egne obligasjoner. 2) Medregnet obligasjonsgjeld i eurokroner. 3) Den norske andelen av SAS Låne bevis er regnet som innenlandsk obligasjonsgjeld. 4) Gjelden er regnet om etter kurs ved utgangen av året. Emisj-  
onene og avdragene er beregnet etter gjennomsnittlig kurs for de respektive måneder.



## **PUBLIKASJONER UTSENDT I JUNI 1990**

**BANK- OG KREDITSTATISTIKK AKTUELLE TALL** (BK; 15-17/90). I publikasjonen publiseres løpende regnskapsstatistikk for banker, kredittforetak, finansieringsselskaper mv. så snart tallene foreligger. Sidetall 12-21, 25 kr ISSN 0333-1504

**FLYTTING OG ARBEIDSMARKED I FYLKENE 1972-1986/Lasse Sigbjørn Stambøl (RAPP; 90/10)** Denne rapporten er en beskrivelse av empiriske flytteeanalyser som er utført som en del av SSBs modellprosjekt DRØM (Demografisk Regional-Økonomisk Modellsystem). Et av målene med DRØM-prosjektet er å lage fremskrivinger av folketallet i fylkene, der flyttingene bl.a. avhenger av utviklingen i de regionale arbeidsmarkedene. Hovedformålet med denne rapporten har vært å tallfeste sammenhengen mellom flytting over fylkesgrensene og utviklingen i fylkenes arbeidsmarkeder. Datagrunnlaget er hentet fra tidsperioden 1972-1986. Analysen er en kombinert tverrsnitts- og tidsseriestudie av både netto- og bruttoflytting. Estimatenes som er fremkommet i analysen brukes til å oppdatere flyttemodellen i DRØM. Sidetall 111, 75 kr ISBN 82-537-2935-9 ISSN 0332-8422

**FYLKESFORDELTE NASJONALREGNSKAPSTATISTIKK 1986** (NOS B; 920) Publikasjonen med fylkesfordelte nasjonalregnskapstall for 1986 etterfølger tilsvarende utgaver for årene 1983, 1980, 1976 og 1973. Tallene er presentert i noenlunde samme form i alle disse årene, men det er gjort enkelte metodemessige endringer over tid. 1986-versjonen bygger på endelige nasjonalregnskapstall for 1986 som ble publisert i 1989. Innholdet består i første rekke av fylkesfordelte tall for de sentrale størrelsene i nasjonalregnskapet inklusive sysselsetting. Størsteparten av publikasjonen dekker i tillegg kryssløpstabeller for de enkelte fylkene, tall som er integrert i regnskapsoppstillingen for henholdsvis vare- og tjenestetilgang og vare- og tjenesteanvendelse og komponenter i bruttoproduktet. Sidetall 255, 70 kr ISBN 82-537-2945-6 ISSN 0802-9741

**MÅNEDSSTATISTIKK OVER UTENRIKSHANDELEN** (MU; APRIL 1990). Gir i et fast tabelloppsett hovedtall for utenrikshandelen og i mer detaljerte tabeller innførselen og utførselen av varer. Sidetall 73, 25 kr ISSN 0332-6403

**SAMFUNNSSPEILET (2/90)** inneholder artikler om hva som skjer i eldreomsorgen, om utviklingen i barnehage-tilbudet og i uførepensjon. Det er artikler om innvandre- res utdanning og om geografiske forskjeller i utdanning, om utvikling i husholdningenes forbruk og boforhold, om verdien av hjemmearbeidende kvinners innsats. Sidetall 36, 40 kr ISBN 82-537-2942-1 ISSN 0801-7603

**SKOGAVVIRKNING TIL SALG OG INDUSTRIELL PRODUKSJON 1988/89** (NOS B; 915). Gir kommune- tall for avirket kvantum fordelt på sortiment og fordelt etter treslag og kjøpergrupper. Sidetall 59, 45 kr ISBN 82-537-2937-5 ISSN 0800-3637

**STATISTISK UKEHEFTE** (SU; 23-26/90). Ukeheftene gir foruten korttidsstatistikk en løpende presentasjon av hovedresultater fra all ny statistikk etterhvert som den utkommer. Sidetall 37-93, 25 kr ISSN 0550-0567

**UTDANNINGSSTATISTIKK VIDeregående SKOLER 1. OKTOBER 1988** (NOS B; 912). Gir opplysninger om videregående skoler, og om elever og lærere i disse. Tallene omfatter dels elever pr. 1. oktober 1988 og dels elever og privatister som avsluttet en utdanning i foregående skoleår, dvs. 1987-1988. Omfatter også opplysninger om søkere til videregående skoler. Sidetall 125, 55 kr ISBN 82-537-2933-2 ISSN 0332-8031

**ØKONOMISKE ANALYSER (ØA 90/5)** inneholder konjunkturtrendensene for Norge og utlandet. Sidetall 94, 30 kr ISBN 82-537-2896-4 ISSN 0800-4110

## **PUBLIKASJONER UNDER UTSENDING I JULI 1990**

Lønnsstatistikk for statens embets- og tjenestemenn 1. oktober 1989 (NOS B; 913) Sidetall 90, 45 kr

Utsyn over helsetjenesten. Endringer i ressursbruk og aktivitet (RAPP;90/5) Sidetall 133, 75 kr

Totalregnskap for fiske- og fangstnæringen 1984-1987 (RAPP; 90/11) Sidetall 38, 60 kr

Utenrikshandel 1989 (NOS B; 916) Sidetall 357, 95 kr

Industristatistikk 1988 Hefte I Næringstall (NOS B; 914) Sidetall 160, 60 kr

Statistisk årbok (NOS B; 921) Sidetall 491, 80 kr

Varehandelsstatistikk 1988 (NOS B; 925) Sidetall 79, 45 kr

## STATISTIKK SOM VENTES PUBLISERT I KOMMENDE UKE

Tittel/emne	Planlagt publiseringsdato	Publiseringsmåte
Byggekostnadsindeks for boliger, juli 1990 .....	06.08.	Aktuell statistikk og Teledata
Produksjon og forbruk av elektrisk kraft, juni 1990 .....	06.08.	"
Produksjonsindeks for oljeutvinning, bergverksdrift, industri og kraftforsyning, juli 1990 .....	06.08.	"
Utenriksregnskap for januar-mai 1990 .....	06.08.	"
Volum- og prisindekser for utenrikshandelen i 2. kvartal 1990	06.08.	"
Detaljomssetningsindeks, juni 1990 .....	10.08.	"
Konsumprisindeksen pr. 15. juli 1990 .....	10.08.	"
Arbeidskraftundersøkelsen 2. kvartal 1990 .....	08.08.	Statistisk ukehefte
Eksamen ved universiteter 1988/89 .....	08.08.	"
Emisjoner av sertifikater i juni 1990 .....	08.08.	"
Utenrikshandelen med varer i januar-juni 1990 .....	08.08.	"

## UKE-, MÅNEDS- OG KVARTALSPUBLIKASJONER

Abonnementsprisene for SSBs uke-, måneds- og kvartalspublikasjoner er for året 1990 fastsatt til:

	Pr. år	Pr. hefte
Statistisk ukehefte (SU) .....	kr 400	25
Statistisk månedshefte (SM) .....	kr 300	50
Månedsstatisikk over utenrikshandelen (MU) .....	kr 210	25
Bank- og kredittstatistikk. Aktuelle tall (BK) .....	kr 290	25
Økonomiske analyser (ØA) .....	kr 200	30
Regionalstatistikk (RS) .....	kr 400*	-
Byggearealstatistikk, kvartalspublikasjon (NOS) .....	kr 175	50
Olje- og gassvirksomhet, kvartalspublikasjon (NOS) .....	kr 185	50
Samfunnsspeilet (SP) .....	kr 100	40
Byggekostnadsindeks (BKI) .....	kr 205	-
Konsumprisindeks og prisindeks for førstegangs omsetning innenlands (KPI) .....	kr 215	-

\* Perm kr 50,- kommer evt. i tillegg.

## SYSTEMATISK OVERSIKT OVER EMNEGRUPPENE

0 GENERELLE EMNER

- 00 Generelle emner, nasjonalt
- 01 Generelle emner, regionalt
- 09 Andre generelle emner

1 NATURRESSURSER OG NATURMILJØ

- 10 Ressurs- og miljøregnskap og andre generelle ressurs- og miljøemner
- 11 Areal
- 12 Energi
- 13 Luft
- 14 Vann
- 15 Mineraler
- 16 Skog og planteliv
- 17 Dyreliv
- 18 Naturmiljø - levekår og økonomi
- 19 Andre ressurs- og miljøemner

2 SOSIODEMOGRAFISKE EMNER

- 20 Generelle sosiodemografiske emner
- 21 Befolkning
- 22 Helseforhold og helsetjeneste
- 23 Utdanning og skolevesen
- 24 Kulturelle forhold, generell tidsbruk, ferie og fritid
- 25 Sosiale forhold og sosialvesen
- 26 Rettsforhold og rettsvesen
- 27 Levekår ellers
- 29 Andre sosiodemografiske emner

3 SOSIOØKONOMISKE EMNER

- 30 Generelle sosioøkonomiske emner
- 31 Folketellinger
- 32 Arbeidskraft
- 33 Lønn
- 34 Personlig inntekt og formue
- 35 Personlig forbruk
- 36 Boliger og boforhold
- 39 Andre sosioøkonomiske emner

4 NÆRINGSØKONOMISKE EMNER

- 40 Generelle næringsøkonomiske emner
- 41 Jordbruk, skogbruk, jakt, fiske og fangst
- 42 Oljeutvinning, bergverksdrift, industri og kraftforsyning
- 43 Bygge- og anleggsvirksomhet
- 44 Utenrikshandel
- 45 Varehandel
- 46 Samferdsel og reiseliv
- 47 Tjenesteyting
- 49 Andre næringsøkonomiske emner

5 SAMFUNNSØKONOMISKE EMNER

- 50 Nasjonalregnskap og andre generelle samfunnsøkonomiske emner
- 51 Offentlig forvaltning
- 52 Finansinstitusjoner, penger og kreditt
- 53 Konjunkturer
- 59 Andre samfunnsøkonomiske emner

6 SAMFUNNSORGANISATORISKE EMNER

- 60 Generelle samfunnsorganisatoriske emner
- 61 Administrative emner
- 62 Politiske emner
- 69 Andre samfunnsorganisatoriske emner

## STANDARDTEGN

Tall kan ikke forekomme	.	Mindre enn 0,5 av den brukte enheten	0
Oppgave mangler	..	Foreløpige tall	*
Oppgave mangler foreløpig	...	Brudd i den loddrette serien	—
Tall kan ikke offentliggjøres	:	Brudd i den vannrette serien	
Null	-		