

Statistisk ukehefte



STATISTISK SENTRALBYRÅ

Oslo: Postboks 8131 Dep
0033 Oslo 1
Tlf. (02) *86 45 00

Kongsvinger:
Postuttak
2201 Kongsvinger
Tlf. (066) *85 000

Nr. 47/90

21. november 1990

INNHold

Emne	Side
21 Folketallet, 1. oktober 1990	1
21 Framskrivning av folkemengden, 1990-2050	4
21 Utlendingsstatistikk, 1. juli 1990	10
26 Midler forvaltet av overformynderiene, 31. desember 1989	16
41 Kjøtkontrollen. Førebels tal, 1.-3. kvartal 1990.....	18
41 Landbruksteljinga. Førebels resultat, 1989	20
44 Utenrikshandelen med varer. Foreløpige tall, oktober 1990	30
45 Detaljomsetningsindeksen, september 1990	31
45 Petroleumsprodukter. Salg, oktober 1990.....	35
46 Veitrafikkulykker med personskaide, oktober 1990.....	38
52 Emisjoner av ihendehaverobligasjoner, september 1990	42
52 Livsforsikringselskaper. Årsstatistikk, 31. desember 1989	43
Publikasjoner utsendt i oktober 1990	49
Publikasjoner under utsending i november 1990	49
Statistikk som ventes publisert i kommende uke.....	50

STATISTISK MÅNEDSHEFTE

I STATISTISK MÅNEDSHEFTE presenteres det aller meste av det som lages av offisiell norsk måneds- og kvartalsstatistikk.

STATISTISK MÅNEDSHEFTE har tabeller med nøkkeltall om arbeidskraft, lønn, penger, kreditt, aksjekurser, produksjon, byggevirksomhet, samferdsel, utenrikshandel, prisindekser. Hovedtall fra nasjonalregnskap og statsregnskap er også med, foruten noen data om befolkningen.

STATISTISK MÅNEDSHEFTE har tidsserier som gjør det mulig å følge utviklingen over flere år. Konjunkturindikatorer for en rekke andre land er verdifull tilleggsmasjon.

For 1991 koster abonnementet kr 400,-. Send bestilling på STATISTISK MÅNEDSHEFTE 1991 til:



Opplysningskontoret

Postboks 8131 Dep., 0033 Oslo 1

(SU nr. 47, 1990)

Folketallet 1. oktober 1990 og endringene i 3. kvartal

Folketallet i Norge økte med vel 4 400 i tredje kvartal. Hittil i år har folketallet økt med 13 000 mot 11 500 i samme periode i 1989.

Nettoinnflyttingen fra utlandet hittil i år er 500 mot en nettoutflytting opp mot 400 i de tre første kvartalene i fjor. Til sammenligning var nettoinnflyttingen i de tre første kvartalene i 1988 på 8 100.

Tallet på fødte hittil i år er 46 600 mot 45 000 i samme periode i 1989, som svarer til en oppgang på 3,6 prosent. I tredje kvartal er økningen i forhold til fjoråret noe dempet og bare 200. Fødselstallet i 1990 kan komme til å ligge rundt 61 000 og gi en fortsatt oppgang i samlet fruktbarhet til 1,94-1,95. Oppgangen i tallet på fødte i år har vært relativt størst i Østfold, Oppland og Troms.

Hittil i år er 34 100 døde, 1 000 flere enn i samme

periode i fjor. Fødselsoverskuddet har økt med rundt 600, til 12 500.

Alle fylkene, unntatt Nordland, har hatt folketilvekst hittil i år. Relativt størst har tilveksten vært i Akershus, Vestfold og Vest-Agder. Alle fylkene langs kysten fra Rogaland og nordover har hittil hatt nettoutflytting, bortsett fra Nord-Trøndelag. De tre nordnorske fylkene hadde til sammen en nettoutflytting på 1 250, 140 færre enn i 1989. Sett i forhold til folketallet har det vært størst nettoinnflytting til Vestfold og Hedmark, mens Troms og Nordland har hatt den største negative flyttebalansen hittil i år.

Det foreløpige folketallet i Norge ved utgangen av tredje kvartal var 4 246 100.

En oversikt over utviklingen av folketallet i de enkelte kommuner blir publisert i serien Regionalstatistikk.

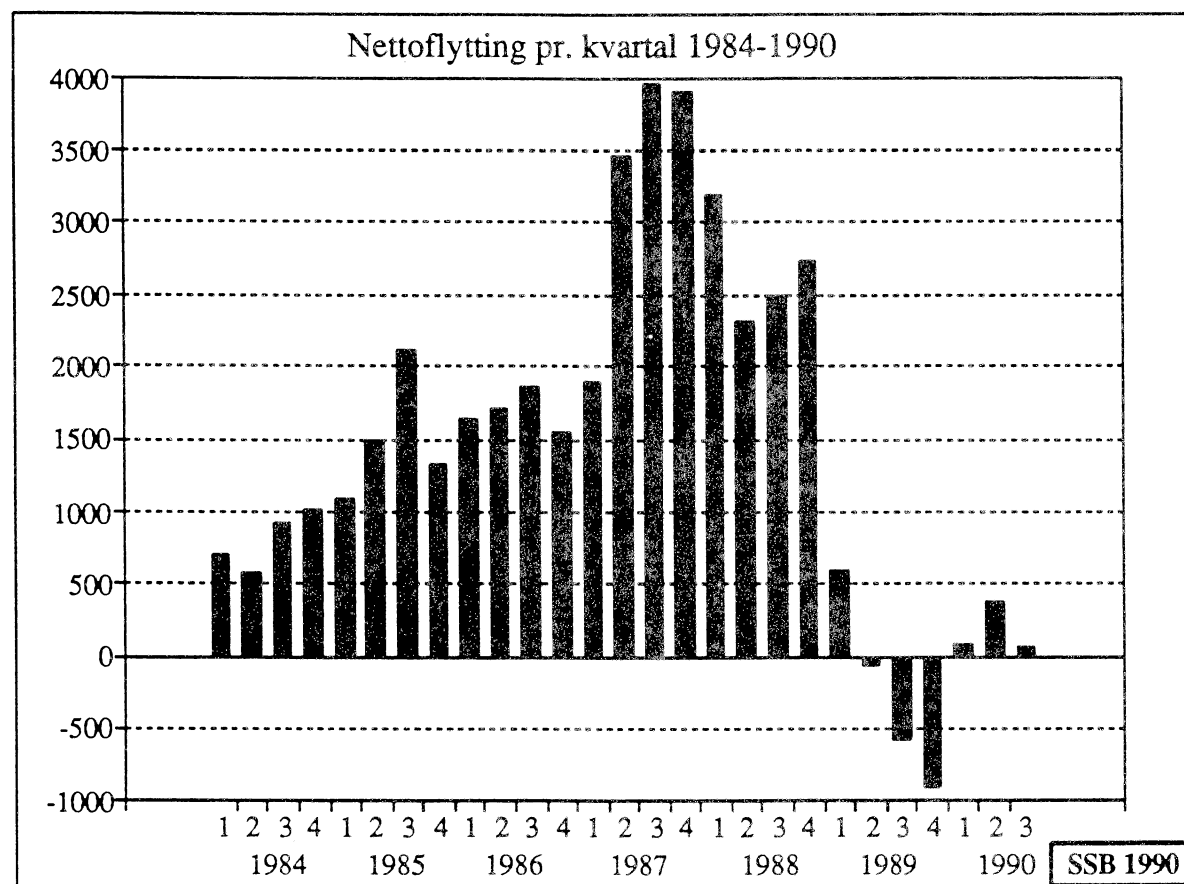
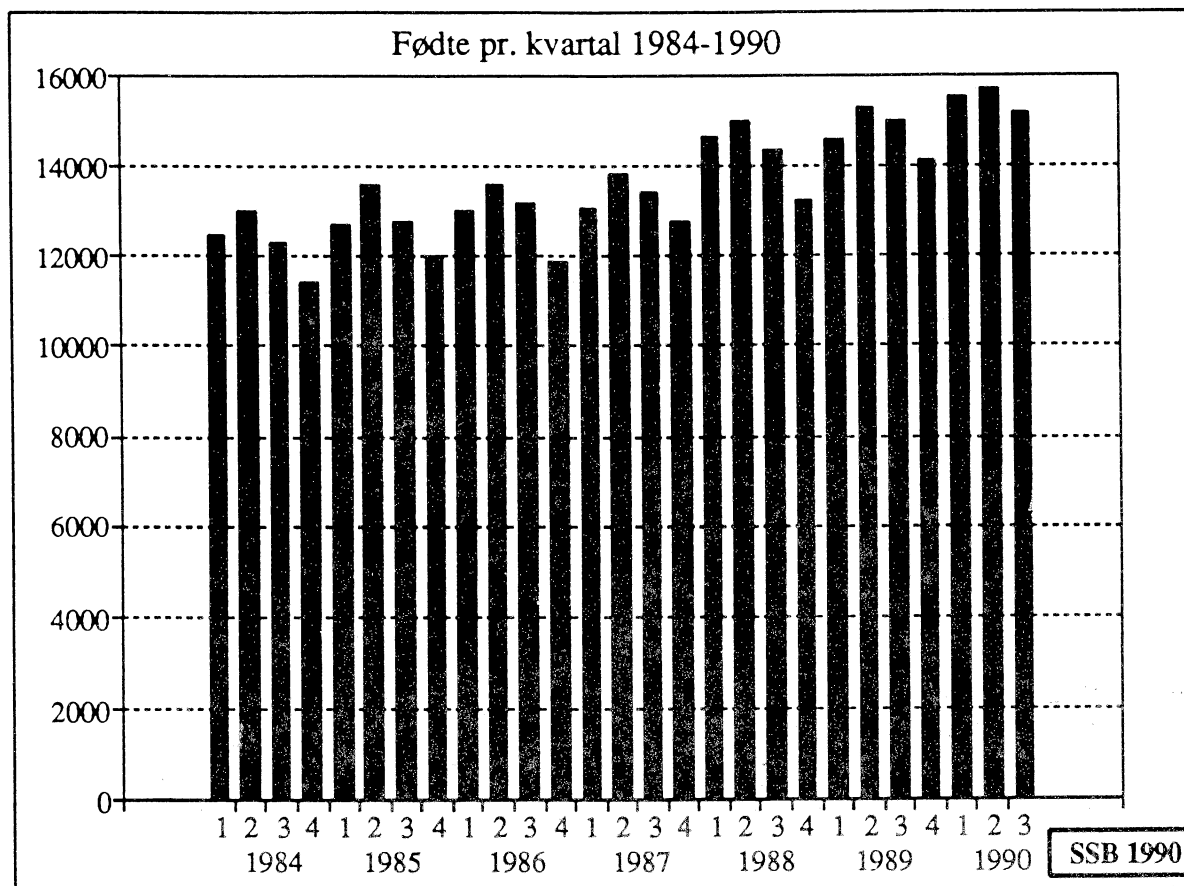
Tabell 1. Folkemengde 1. oktober 1990 og endringene i 3. kvartal. Fylke

Fylke	Folke- mengde 1.10. 1990 1)	Endringer i 3. kvartal 1990							Folke- mengde 1.10. 1990
		Fødte	Døde	Fødsels- over- skudd	Innflyt- tinger	Utflyt- tinger	Netto- inn- flytting	Folke- til- vekst	
Hele landet	4 241 709	15 195	10 836	4 359	7 579	7 518	61	4 420	4 246 129
01 Østfold	238 252	719	669	50	1 448	1 441	7	57	238 309
02 Akershus	416 269	1 520	757	763	5 241	4 973	268	1 031	417 300
03 Oslo	460 333	1 748	1 459	289	5 900	6 437	-537	-248	460 085
04 Hedmark	186 986	579	586	-7	1 593	1 280	313	306	187 292
05 Oppland	182 352	540	528	12	1 552	1 314	238	250	182 602
06 Buskerud	225 129	736	591	145	1 806	1 854	-48	97	225 226
07 Vestfold	197 714	639	473	166	1 834	1 378	456	622	198 336
08 Telemark	163 041	509	503	6	996	1 031	-35	-29	163 012
09 Aust-Agder	97 106	342	265	77	983	879	104	181	97 287
10 Vest-Agder	144 580	555	346	209	1 325	1 168	157	366	144 946
11 Rogaland	336 699	1 406	698	708	2 478	2 579	-101	607	337 306
12 Hordaland	410 176	1 540	979	561	2 417	2 655	-238	323	410 499
14 Sogn og Fjordane	106 632	380	266	114	712	752	-40	74	106 706
15 Møre og Romsdal	238 578	867	625	242	1 413	1 630	-217	25	238 603
16 Sør-Trøndelag	250 502	934	610	324	2 130	2 016	114	438	250 940
17 Nord-Trøndelag	127 045	452	310	142	1 040	1 003	37	179	127 224
18 Nordland	239 477	813	652	161	1 798	2 118	-320	-159	239 318
19 Troms	146 610	600	336	264	1 723	1 902	-179	85	146 695
20 Finnmark	74 228	316	183	133	1 117	1 035	82	215	74 443

1) Tallene er korrigert for endringer i 2. kvartal som ikke var kommet med ved forrige framregning.

Tabell 2. Folkemengde 1. oktober 1990 og endringene hittil i 1990. Fylke

Fylke	Folke- mengde 1.1. 1990 (Endelige tall)	Endringer hittil i 1990							Folke- mengde 1.10. 1990
		Fødte	Døde	Fødsels- over- skudd	Innflyt- tinger	Utflyt- tinger	Netto- inn- flytting	Folke- til- vekst	
Hele landet	4 233 116	46 633	34 120	12 513	19 161	18 661	500	13 013	4 246 129
01 Østfold	237 981	2 319	2 080	239	3 620	3 531	89	328	238 309
02 Akershus	414 503	4 728	2 420	2 308	12 906	12 417	489	2 797	417 300
03 Oslo	458 364	5 557	4 680	877	16 406	15 562	844	1 721	460 085
04 Hedmark	186 884	1 633	1 820	-187	3 526	2 931	595	408	187 292
05 Oppland	182 350	1 713	1 711	2	3 428	3 178	250	252	182 602
06 Buskerud	224 701	2 258	1 865	393	4 576	4 444	132	525	225 226
07 Vestfold	197 207	1 978	1 582	396	4 010	3 277	733	1 129	198 336
08 Telemark	162 981	1 565	1 478	87	2 340	2 396	-56	31	163 012
09 Aust-Agder	96 880	1 003	814	189	2 136	1 918	218	407	97 287
10 Vest-Agder	144 026	1 652	1 094	558	2 859	2 497	362	920	144 946
11 Rogaland	335 753	4 294	2 161	2 133	5 208	5 788	-580	1 553	337 306
12 Hordaland	409 124	4 832	2 863	1 969	5 320	5 914	-594	1 375	410 499
14 Sogn og Fjordane	106 540	1 170	881	289	1 573	1 696	-123	166	106 706
15 Møre og Romsdal	238 346	2 575	1 928	647	3 061	3 451	-390	257	238 603
16 Sør-Trøndelag	250 344	2 848	2 010	838	4 351	4 593	-242	596	250 940
17 Nord-Trøndelag	126 858	1 338	995	343	2 214	2 191	23	366	127 224
18 Nordland	239 532	2 533	2 071	462	3 883	4 559	-676	-214	239 318
19 Troms	146 594	1 713	1 104	609	3 220	3 728	-508	101	146 695
20 Finnmark	74 148	924	563	361	2 117	2 183	-66	295	74 443



(SU nr. 47, 1990)

FRAMSKRIVING AV FOLKEMENGDEN 1990-2050

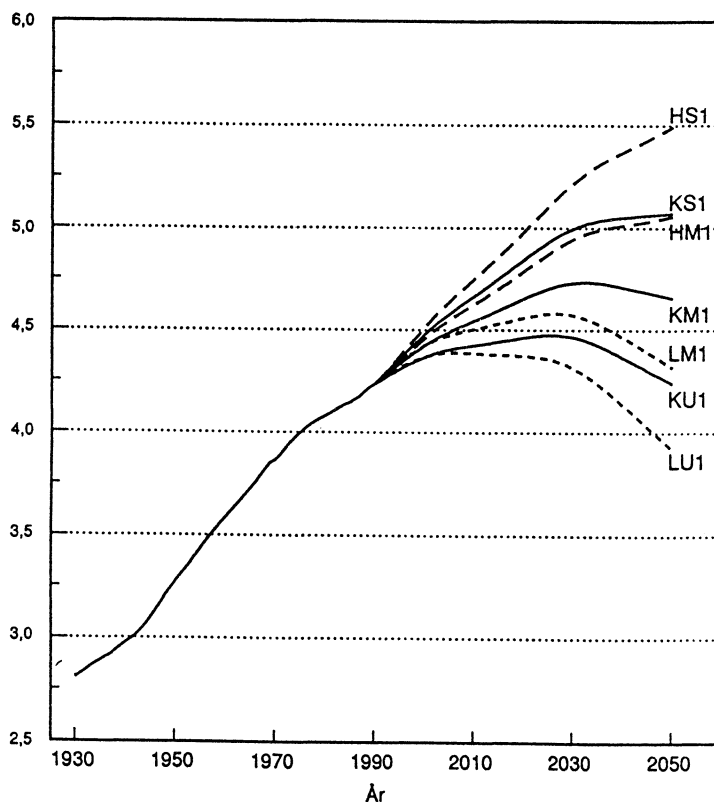
Gjennom de siste 60 år har Norges befolkning økt med nærmere 1,5 million til dagens 4,25 millioner, eller med mer enn 50 prosent i forhold til utgangspunktet. Hvorvidt det fortsatt vil bli stigning i folketallet framover mot midten av neste århundre, eller om veksten vil gå over til nedgang i løpet av de nærmeste tiår, avhenger av den videre utvikling i fruktbarhet, av flyttingene til og fra landet og av utviklingen i levealderen. For levealderen ventes en fortsatt langsom økning. Fruktbarheten og flyttingene til og fra landet har derimot gjennomgått relativt sterke endringer gjennom de senere år. Dette er grunnen til at Statistisk sentralbyrås nye framskriving av befolkningen gir en rekke alternative beregninger med nokså forskjellige resultater.

Det samlede fruktbarhetstallet (SFT¹) for Norge har i perioden 1983-1989 steget fra 1,66 til 1,89. I det høyeste beregningsalternativet (HS1, figur 1) er det forutsatt en fortsatt stigning til et nivå på 2,05 og en årlig nettoinnvandring nær det nivået landet hadde i årene 1987 og 1988, 10 000. Under disse betingelsene vil folketallet stige betydelig også de neste 60 år, til et nivå på nær 5,5 millioner eller 30 prosent mer enn idag. De øvrige alternativene viser langsommere vekst i folketallet, for flere av dem starter også nedgang i folketallet før år 2050.

Det høye nivået for netto innvandring ble i 1989 raskt snudd til netto utvandring, og foreløpig kan det se ut til at Norge heller ikke i 1990 vil få noe stort innvandringsoverskudd. Om vi fortsatt får balanse i flyttingene til og fra landet og om økningen i fruktbarheten fortsetter bare i noen få år for igjen å synke til nivået fra første halvdel av 1980-årene (SFT lik 1,70), vil veksten i folketallet fortsette i bare 15 år for så å gå over i nedgang. I dette alternativet (LU1) vil folketallet i år 2050 være 3,9 millioner, ca. 7 prosent lavere enn idag.

Figur 1. Folkemengde 1. januar. Registrert 1930-1990. Framskrevet 1991-2050

Antall personer i mill.



HS1 og HM1: SFT 1.89-2.05
innen år 2010

HS1: Nettoinnvandring 10000
HM1: " 5000

KS1, KM1 og KU1: SFT 1.89
konstant

KS1: Nettoinnvandring 10000
KM1: " 5000
KU1: " 0

LM1 og LU1: SFT 1.89-1.70
innen år 2010

LM1: Nettoinnvandring 5000
LU1: " 0

¹SFT er sum av ettårige aldersavhengige fruktbarhetsrater 15-49 år, eller antall barn hver kvinne vil føde med fruktbarhetsmønsteret for perioden, om dødsfall ikke forekommer.

Disse to mulige utviklingsbanene utgjør ytterpunktene i det sett av beregninger som er utført. Med en årlig nettoinnvandring nær gjennomsnittet for de siste to tiår, 5 000, og med konstant fruktbarhet lik dagens nivå (alternativ KM1), vil nedgangen i folketallet starte ca. år 2030 fra et nivå som er nær 0,5 million høyere enn idag.

Framtidig aldersstruktur

De ulike beregningsalternativene vil gi store forskjeller i aldersstruktur. Antall gamle varierer ubetydelig mellom alternativene, iallfall gjennom de første 20 år av framskrivingsperioden, da aldersgruppen over 67 år påvirkes lite av andre faktorer enn dødelighet. Det er i aldersgruppen 0-15 år vi finner størst forskjell mellom alternativene først og fremst på grunn av de ulike forutsetningene om fruktbarhet, men også innvandringsnivået har betydning. I det høyeste alternativet (HS1) vil antallet barn i år 2010 være over 1 million, men bare 0.84 millioner i det laveste alternativet (LU1). Denne forskjellen vil bli ytterligere forsterket videre gjennom framskrivingsperioden. Med dagens fruktbarhet og moderat innvandring (5 000 årlig i KM1) vil antall 0-15-åringene øke noe gjennom første del av framskrivingsperioden, fra dagens 861 000 til 932 000 i år 2000. I år 2050 vil antallet være omtrent som idag, men vil utgjøre en noe mindre del av befolkningen.

Antall personer i yrkesaktiv alder (20-66 år) vil i alle beregningsalternativene stige fram til år 2010, fra 2.5 millioner idag og med 9-16 prosent avhengig av forutsetning om innvandring. De store etterkrigskullene går fra år 2010 ut av denne aldersgruppen. I de fleste av alternativene vil denne gruppen deretter stagnere eller begynne å avta. Det er idag 4,1 personer i yrkesaktiv alder (20-66 år) for hver pensjonist. Fram til år 2010 vil dette forholdstallet stige til 4,8 (alternativ KM1) mens det i år 2050 vil være 3,2. Dette forholdstallet økes noe ved økt innvandring, siden innvandrerne er konsentrert om de yrkesaktive eldre.

Antall personer i pensjonsalder (67 år og over) vil stige i bare 4-5 år før det blir en nedgang. Nedgangen skyldes at det i noen år framover vil være de små fødselskullene fra perioden 1925-43 som kommer inn i denne aldersgruppen. Nedgangen vil være i et drøyt tiår før det etter år 2010 blir en sterk vekst. Antallet vil fra dagens nivå på ca. 600 000 synke med ca. 25 000 før veksten setter inn. I år 2050 vil denne gruppen være 8-900 000 avhengig av hvilke forutsetninger om innvandring som legges til grunn.

Aldersgruppen over 80 år vil få den relativt sterkeste veksten i framskrivingsperioden, med nær fordobling i forhold til dagens nivå på 156 000. I denne gruppen vil det også bli en midlertidig nedgang etter år 2005, men størrelsen av denne aldersgruppen vil ikke på noe tidspunkt komme under dagens nivå.

Regional fordeling av befolkningen

Framskrivningene gir også et bilde av framtidig folketallsutvikling i fylkene, selv om tallene her blir mer usikre enn tallene som gis for landet som helhet. Det er flyttemønsteret i den forutgående 4-årsperioden 1986-89 som er grunnlaget for de fleste av regionale tallene som er gitt i tabell 3. Dersom dette flyttemønsteret varer ved, fruktbarheten holdes konstant og årlig nettoinnvandring blir 5 000 (alternativ KM1), vil Nord-Norges andel av befolkningen bli redusert fra 10,9% i dag til 9,7% i år 2015. Oslo og Akershus vil under de samme betingelsene samlet øke sin andel av folketallet fra 20,6% til 22,1%. Det kan også ventes en økning i Rogalands andel av befolkningen, og litt mer beskjedent for Hordaland og Vestfold. Fylker som taper befolkningsandeler er, foruten de nord-norske, Hedmark, Oppland, Telemark, Møre og Romsdal og Nord-Trøndelag. De ulike forutsetningene om fruktbarhet og innvandring har selvsagt betydning for det framtidige folketallet i fylkene, men helt ubetydelig for fordelingen fylkene imellom (HS1, KM1, LU1 i tabell 3).

Legges gjennomsnittlig flyttemønster for hele perioden 1974-89 til grunn for beregningene (alternativ KM2), fås derimot en annen framtidig regional fordeling av befolkningen. Folketallsveksten for de nærmeste 25 år vil ikke i samme grad konsentreres om det sentrale Østlandsområdet, men spres mer jevnt. Det blir med disse forutsetningene bare mindre endringer i befolkningens regionale fordeling sammenliknet med dagens mønster.

Figur 2. De ulike sett forutsetninger om fruktbarhet, nettoinnvandring og innenlandske flyttinger

NETTO INN- VANDRING	FRUKTBARHET		
	H(ØY)	K(ONSTANT)	L(AV)
0 U(TEN)		KJ0, KJ1	LJ1
5000 M(ODERAT)	HM1	KM1, KM2	LM1
10000 S(TERK)	HS1	KS1	

Alternativer og forutsetninger.

Utgangsbestand er folketallet i norske kommuner etter kjønn og alder 1.1.1990.

Fruktbarhet. Aldersspesifikke fødselsrater (kvinner 15-44 år) er beregnet for perioden 1986-89 for aggregater av kommuner. Utviklingen av fruktbarhetsnivået i framskrivingsperioden gjøres prosentvis lik for alle regioner i tre alternative forløp.

Alternativ H: Det samlede fruktbarhetstallet stiger fra dagens nivå på 1,89 til 2,05 fram til år 2010 og holdes deretter konstant. Det meste av stigningen skjer i løpet av de første 10 år.

Alternativ K: Fruktbarhetsratene justeres slik at samlet fruktbarhet for hele landet holdes konstant på 1,89 i hele framskrivingsperioden.

Alternativ L: Det samlede fruktbarhetstallet stiger fra dagens 1,89 til 1,95 i 1994. Deretter avtar fruktbarheten fram til år 2010, til et nivå på 1,70 for deretter å holdes konstant. Den sterkeste nedgangen finner sted før år 2000.

Nettoinnvandring. For beregning av utvandrernes og innvandrernes aldersfordeling brukes registrerte ut- og innflyttinger fra landet i perioden 1986-89. De ulike alternativene for nettoinnvandring er følgende:

Alternativ U: 0, **alternativ M:** 5 000, **alternativ S:** 10 000

Innenlands flytting. De ulike alternativene er følgende:

Alternativ 1: Flytteratene er basert på registrerte flyttinger mellom kommuner og regioner i perioden 1986-89.

Alternativ 2: Flytteratene er basert på registrerte flyttinger mellom kommuner og regioner i perioden 1974-89.

Alternativ 0: Ingen flytting.

Dødelighet. Forutsetningene om dødelighet er de samme i alle alternativer. Som utgangspunkt brukes dødsrater for 1988-89. Disse ratene reduseres gradvis fram mot år 2010 ved å bygge på de siste 25 års endringer i dødeligheten for menn og en noen svakere nedgang enn de siste 25 år for kvinner, slik at forventet levealder ved fødselen for begge kjønn vil øke med ca. 1,6 år. For perioden etter år 2010 holdes ratene konstante.

Publisering og distribusjon.

Tall for fylker og kommuner vil bli publisert i serien Regionalstatistikk, med et utvalg av år og aldersgrupper. Mer spesifiserte tabeller kan bestilles. Nærmere opplysninger kan fås ved å vende seg til Statistisk sentralbyrå, Kongsvinger, tlf. (066) 85 294 og 85 292. Spørsmål om modellens virkemåte kan rettes til Statistisk sentralbyrå, Oslo, tlf. (02) 86 48 73. En mer omfattende presentasjon av resultater og forutsetninger vil bli gitt i en egen publikasjon i SSB's NOS-serie.

Tabell 1. Folketallet 1. januar. Registrert 1990. Framskrevet 1991-2050

År	ALTERNATIV						
	HS1	HM1	KS1	KM1	KU1	LM1	LU1
1990	4 233 116	4 233 116	4 233 116	4 233 116	4 233 116	4 233 116	4 233 116
1991	4 258 404	4 253 404	4 257 530	4 252 530	4 247 530	4 253 197	4 248 197
1992	4 284 629	4 274 509	4 282 182	4 272 056	4 261 937	4 273 744	4 263 619
1993	4 311 665	4 296 296	4 307 003	4 291 627	4 276 260	4 294 764	4 279 402
1994	4 339 444	4 318 686	4 331 899	4 311 151	4 290 399	4 316 155	4 295 404
1995	4 367 764	4 341 476	4 356 759	4 330 506	4 304 249	4 337 106	4 310 839
1996	4 396 426	4 364 475	4 381 432	4 349 559	4 317 679	4 357 199	4 325 295
1997	4 425 060	4 387 317	4 405 798	4 368 179	4 330 556	4 375 818	4 338 176
1998	4 453 442	4 409 766	4 429 688	4 386 212	4 342 742	4 392 883	4 349 411
1999	4 481 421	4 431 701	4 452 989	4 403 541	4 354 119	4 408 532	4 359 132
2000	4 508 856	4 452 986	4 475 570	4 420 063	4 364 587	4 422 731	4 367 308
2001	4 535 647	4 473 514	4 497 350	4 435 712	4 374 091	4 435 492	4 373 986
2002	4 561 697	4 493 212	4 518 311	4 450 447	4 382 607	4 446 834	4 379 186
2003	4 586 975	4 512 059	4 538 461	4 464 297	4 390 155	4 456 824	4 382 966
2004	4 611 502	4 530 055	4 557 836	4 477 308	4 396 795	4 465 589	4 385 470
2005	4 635 284	4 547 249	4 576 498	4 489 551	4 402 593	4 473 265	4 386 823
2006	4 658 439	4 563 725	4 594 572	4 501 129	4 407 676	4 480 296	4 387 483
2007	4 681 041	4 579 596	4 612 161	4 512 167	4 412 172	4 486 750	4 387 525
2008	4 703 214	4 594 981	4 629 407	4 522 805	4 416 210	4 492 715	4 387 042
2009	4 725 125	4 610 040	4 646 460	4 533 208	4 419 961	4 498 348	4 386 160
2010	4 746 956	4 624 972	4 663 511	4 543 558	4 423 600	4 503 799	4 385 069
2011	4 768 854	4 639 893	4 680 682	4 553 964	4 427 244	4 509 179	4 383 858
2012	4 790 726	4 654 739	4 697 847	4 564 318	4 430 777	4 514 387	4 382 433
2013	4 812 767	4 669 700	4 715 148	4 574 754	4 434 335	4 519 579	4 380 961
2014	4 835 124	4 684 920	4 732 675	4 585 355	4 438 008	4 524 854	4 379 532
2015	4 857 925	4 700 505	4 750 487	4 596 179	4 441 861	4 530 298	4 378 222
2020	4 979 338	4 784 905	4 842 647	4 652 586	4 462 507	4 559 176	4 372 630
2025	5 105 444	4 872 266	4 930 059	4 702 862	4 475 640	4 579 506	4 357 443
2030	5 217 398	4 944 026	4 996 419	4 731 098	4 465 759	4 572 669	4 314 468
2035	5 303 259	4 988 870	5 034 673	4 730 905	4 427 140	4 532 231	4 237 954
2040	5 368 027	5 012 516	5 052 029	4 710 088	4 368 126	4 467 397	4 137 689
2045	5 427 865	5 031 497	5 062 516	4 682 963	4 303 411	4 393 542	4 029 439
2050	5 492 871	5 055 982	5 072 591	4 656 141	4 239 796	4 317 892	3 920 592

Tabell 2. Folkemengde etter alder 1. januar. Registrert 1990. Framskrevet 2000-2050

Alder	Regi- strert folke- mengde	Framskrevet folkemengde											
		Alternativ HS1				Alternativ KM1				Alternativ LU1			
		1990	2000	2010	2030	2050	2000	2010	2030	2050	2000	2010	2030
Absolutte tall i 1000													
I ALT	4233	4509	4747	5217	5493	4420	4544	4731	4656	4367	4385	4314	3921
0- 4 år	275	326	300	342	353	298	265	277	268	289	233	224	195
5- 9 "	257	318	318	341	345	303	283	284	267	304	254	237	197
10-14 "	268	283	332	327	342	279	301	280	268	276	288	237	200
15-19 "	319	266	325	314	348	263	306	273	274	259	304	232	211
20-24 "	339	281	296	320	359	276	287	277	287	271	278	237	227
25-29 "	321	337	288	344	367	328	276	298	298	320	265	259	240
30-34 "	318	356	304	362	360	347	290	318	299	339	276	290	242
35-39 "	306	332	347	354	348	325	332	321	292	319	318	303	236
40-44 "	315	321	357	323	346	316	344	299	291	312	332	277	238
45-49 "	242	303	328	301	352	300	319	280	299	297	310	260	252
50-54 "	194	305	310	300	352	303	305	280	305	302	299	262	273
55-59 "	189	229	287	325	332	228	283	307	297	228	280	291	276
60-64 "	199	179	281	318	289	179	279	305	266	178	277	292	244
65-69 "	216	166	204	276	254	166	203	267	235	166	201	259	217
70-74 "	179	163	149	239	230	163	149	234	215	162	148	229	200
75-79 "	141	155	123	190	214	155	122	187	202	155	122	185	191
80-84 "	91	105	99	144	163	105	99	143	156	105	99	141	149
85 år og over	65	85	101	100	141	85	101	100	137	85	101	99	133
0- 6 år	377	456	425	479	491	420	376	390	375	411	331	318	273
7-12 "	312	364	391	402	411	354	351	340	321	352	325	286	237
13-15 "	172	160	200	192	206	158	183	166	161	156	180	141	122
16-19 "	258	213	258	250	279	211	245	218	220	208	243	185	170
20-64 "	2422	2642	2797	2946	3105	2604	2715	2687	2634	2566	2634	2471	2228
65-66 "	85	65	94	116	104	65	93	112	96	64	93	108	88
67 år og over	606	609	582	832	897	609	580	818	849	608	578	805	802
Prosent													
I ALT	100,0	100,0	100,0	100,0	100,0	100,0	100,0	100,0	100,0	100,0	100,0	100,0	100,0
0- 4 år	6,5	7,2	6,3	6,6	6,4	6,7	5,8	5,9	5,8	6,6	5,3	5,2	5,0
5- 9 "	6,1	7,1	6,7	6,5	6,3	6,9	6,2	6,0	5,7	7,0	5,8	5,5	5,0
10-14 "	6,3	6,3	7,0	6,3	6,2	6,3	6,6	5,9	5,8	6,3	6,6	5,5	5,1
15-19 "	7,5	5,9	6,8	6,0	6,3	6,0	6,7	5,8	5,9	5,9	6,9	5,4	5,4
20-24 "	8,0	6,2	6,2	6,1	6,5	6,2	6,3	5,9	6,2	6,2	6,3	5,5	5,8
25-29 "	7,6	7,5	6,1	6,6	6,7	7,4	6,1	6,3	6,4	7,3	6,0	6,0	6,1
30-34 "	7,5	7,9	6,4	6,9	6,6	7,9	6,4	6,7	6,4	7,8	6,3	6,7	6,2
35-39 "	7,2	7,4	7,3	6,8	6,3	7,4	7,3	6,8	6,3	7,3	7,3	7,0	6,0
40-44 "	7,4	7,1	7,5	6,2	6,3	7,1	7,6	6,3	6,3	7,1	7,6	6,4	6,1
45-49 "	5,7	6,7	6,9	5,8	6,4	6,8	7,0	5,9	6,4	6,8	7,1	6,0	6,4
50-54 "	4,6	6,8	6,5	5,8	6,4	6,9	6,7	5,9	6,6	6,9	6,8	6,1	7,0
55-59 "	4,5	5,1	6,0	6,2	6,0	5,2	6,2	6,5	6,4	5,2	6,4	6,7	7,0
60-64 "	4,7	4,0	5,9	6,1	5,3	4,0	6,1	6,4	5,7	4,1	6,3	6,8	6,2
65-69 "	5,1	3,7	4,3	5,3	4,6	3,8	4,5	5,6	5,0	3,8	4,6	6,0	5,5
70-74 "	4,2	3,6	3,1	4,6	4,2	3,7	3,3	4,9	4,6	3,7	3,4	5,3	5,1
75-79 "	3,3	3,4	2,6	3,6	3,9	3,5	2,7	4,0	4,3	3,5	2,8	4,3	4,9
80-84 "	2,1	2,3	2,1	2,8	3,0	2,4	2,2	3,0	3,4	2,4	2,3	3,3	3,8
85 år og over	1,5	1,9	2,1	1,9	2,6	1,9	2,2	2,1	2,9	1,9	2,3	2,3	3,4
0- 6 år	8,9	10,1	9,0	9,2	8,9	9,5	8,3	8,2	8,1	9,4	7,5	7,4	7,0
7-12 "	7,4	8,1	8,2	7,7	7,5	8,0	7,7	7,2	6,9	8,1	7,4	6,6	6,0
13-15 "	4,1	3,5	4,2	3,7	3,8	3,6	4,0	3,5	3,5	3,6	4,1	3,3	3,1
16-19 "	6,1	4,7	5,4	4,8	5,1	4,8	5,4	4,6	4,7	4,8	5,5	4,3	4,3
20-64 "	57,2	58,6	58,9	56,5	56,5	58,9	59,7	56,8	56,6	58,8	60,1	57,3	56,8
65-66 "	2,0	1,4	2,0	2,2	1,9	1,5	2,0	2,4	2,1	1,5	2,1	2,5	2,2
67 år og over	14,3	13,5	12,3	15,9	16,3	13,8	12,8	17,3	18,2	13,9	13,2	18,7	20,5

Tabell 3. Folkemengde 1. januar. Registrert 1990. Framskrevet 1995-2015. Fylker

Fylke	Regi- strert folke- mengde	Framskrevet folkemengde											
		Alternativ HS1			Alternativ KM1			Alternativ KM2			Alternativ LU1		
		1990	1995	2000	2015	1995	2000	2015	1995	2000	2015	1995	2000
Absolutte tall i 1000													
Hele landet	4233	4368	4509	4858	4331	4420	4596	4331	4420	4596	4311	4367	4378
Østfold	238	249	260	265	245	249	252	245	249	251	242	241	239
Akershus	415	476	527	549	465	501	516	457	487	499	460	484	492
Oslo	458	492	517	530	481	493	499	458	454	454	476	477	477
Hedmark	187	193	200	203	190	192	193	192	196	197	187	185	184
Oppland	182	187	193	195	184	185	185	186	189	191	182	179	177
Buskerud	225	240	254	260	235	242	246	237	246	249	232	234	233
Vestfold	197	214	230	236	210	219	223	208	215	218	207	211	211
Telemark	163	168	172	175	165	166	166	168	171	173	163	160	159
Aust-Agder	97	105	112	115	103	107	109	104	110	112	101	103	103
Vest-Agder	144	156	165	170	153	158	160	152	158	160	151	153	152
Rogaland	336	371	400	413	364	384	392	369	392	402	360	371	374
Hordaland	409	440	466	479	433	448	455	428	439	444	429	435	436
Sogn og Fjordane	107	110	114	116	108	109	109	110	113	114	107	105	104
Møre og Romsdal	238	246	252	255	241	243	243	245	249	251	239	235	232
Sør-Trøndelag	250	265	277	282	260	265	268	259	264	267	256	256	255
Nord-Trøndelag	127	131	134	136	128	129	129	131	135	136	127	124	123
Nordland	240	241	243	245	236	233	232	243	244	245	233	224	220
Troms	147	151	156	158	148	149	149	152	155	157	146	143	141
Finnmark	74	73	74	75	72	70	70	75	76	76	70	67	66
Prosent													
Hele landet	100,0	100,0	100,0	100,0	100,0	100,0	100,0	100,0	100,0	100,0	100,0	100,0	100,0
Østfold	5,6	5,6	5,5	5,5	5,6	5,5	5,5	5,6	5,5	5,5	5,6	5,5	5,5
Akershus	9,8	10,2	10,6	11,3	10,2	10,5	11,2	10,1	10,3	10,9	10,2	10,5	11,2
Oslo	10,8	10,9	10,9	10,9	10,9	10,9	10,9	10,6	10,4	9,9	10,9	10,9	10,9
Hedmark	4,4	4,3	4,3	4,2	4,3	4,3	4,2	4,4	4,3	4,3	4,3	4,3	4,2
Oppland	4,3	4,2	4,1	4,0	4,2	4,2	4,0	4,2	4,2	4,2	4,2	4,2	4,0
Buskerud	5,3	5,3	5,3	5,4	5,3	5,3	5,4	5,3	5,4	5,4	5,3	5,3	5,3
Vestfold	4,7	4,7	4,7	4,9	4,7	4,8	4,9	4,7	4,7	4,7	4,7	4,7	4,8
Telemark	3,8	3,8	3,7	3,6	3,8	3,7	3,6	3,8	3,8	3,8	3,8	3,7	3,6
Aust-Agder	2,3	2,3	2,3	2,4	2,3	2,3	2,4	2,3	2,4	2,4	2,3	2,3	2,4
Vest-Agder	3,4	3,4	3,5	3,5	3,4	3,5	3,5	3,4	3,4	3,5	3,4	3,5	3,5
Rogaland	7,9	8,1	8,2	8,5	8,1	8,2	8,5	8,2	8,4	8,7	8,1	8,2	8,5
Hordaland	9,6	9,7	9,8	9,9	9,7	9,8	9,9	9,7	9,7	9,7	9,7	9,8	10,0
Sogn og Fjordane	2,5	2,5	2,4	2,4	2,5	2,4	2,4	2,5	2,5	2,5	2,5	2,4	2,4
Møre og Romsdal	5,6	5,5	5,5	5,3	5,5	5,5	5,3	5,6	5,5	5,5	5,5	5,5	5,3
Sør-Trøndelag	5,9	5,9	5,9	5,8	5,9	5,9	5,8	5,9	5,9	5,8	5,9	5,9	5,8
Nord-Trøndelag	3,0	2,9	2,9	2,8	2,9	2,9	2,8	3,0	3,0	3,0	2,9	2,9	2,8
Nordland	5,7	5,5	5,3	5,0	5,5	5,3	5,0	5,6	5,5	5,3	5,5	5,3	5,0
Troms	3,5	3,4	3,3	3,3	3,4	3,3	3,2	3,5	3,4	3,4	3,4	3,3	3,2
Finnmark	1,7	1,7	1,6	1,5	1,7	1,6	1,5	1,7	1,7	1,7	1,7	1,6	1,5

(SU nr. 47, 1990)

Utlendingsstatistikk 1. juli 1990

Pr. 1. juli var det registrert 141 400 utenlandske statsborgere bosatt i Norge. Økningen siden årsskiftet er nærmere 1 100. I tilsvarende periode i 1989 var økningen 2 500.

Tallet på statsborgere fra europeiske land ble redusert med vel 500 i første halvår, men utgjør fortsatt 51 prosent av de utenlandske statsborgerne i Norge. Dansker og briter er de største gruppene med henholdsvis 17 200 og 12 100. Fra asiatiske land var det en økning på 1 300, til 41 000. De største gruppene har statsborgerskap fra Pakistan (11 600), Vietnam (6 800) og Iran (5 700). Statsborgere fra Nord-Amerika utgjør nå vel 11 000, fra Afrika 8 800 og fra Sør-Amerika 6 800.

Akershus og Oslo har til sammen 61 600 utenlandske statsborgere, eller 43,5 prosent av alle utenlandske statsborgere i Norge. Oslo alene har 44 500 utenlandske statsborgere. Dette svarer til 9,7 prosent av folketallet i kommunen. I Rogaland bor 13 800 og i Hordaland vel 10 400 utenlandske statsborgere. Færrest utenlandske statsborgere er det i Nord-Trøndelag og Sogn og Fjordane.

Vel 62 prosent av de utenlandske statsborgerne er i alderen 20-49 år. Tilsvarende andel for hele befolkningen i Norge er 43,5 prosent. Rundt 21 prosent av de utenlandske statsborgerne er i aldersgruppen 0-15 år, om lag samme andel som i befolkningen totalt. Blant flere nasjonaliteter er det betydelig flere menn enn kvinner.

Tabell 1. Utenlandske statsborgere etter statsborgerskap. Fylke. 1. juli 1990

Statsborgerskap	Fylke									
	Hele Landet	01 ØST-FOLD	02 AKERS-HUS	03 OSLO	04 HED-MARK	05 OPP-LAND	06 BUSKE-RUD	07 VEST-FOLD	08 TELE-MARK	09 AUST-AGDER
I alt	141397	6543	17071	44490	3448	3284	8539	4392	3432	2374
Europa i alt	72737	4089	10428	18749	1915	1638	5402	2783	1941	1248
Danmark	17235	1173	3040	3591	453	577	1532	909	718	399
Finland	3167	128	360	707	62	45	114	89	78	69
Island	2148	81	335	506	44	46	109	35	60	44
Sverige	11601	936	1851	3101	720	228	576	449	353	149
Belgia	381	13	90	105	3	2	10	17	11	4
Frankrike	1811	26	167	618	13	17	21	28	26	22
Hellas	255	10	31	114	5	5	16	4	5	1
Irland	363	9	41	92	7	6	30	8	7	15
Italia	758	17	112	308	11	12	32	15	10	2
Jugoslavia	4175	288	277	1614	119	111	282	143	47	70
Nederland	2569	136	371	349	81	105	144	91	87	76
Polen	2880	268	389	810	60	71	174	76	87	24
Portugal	436	14	56	199	5	2	23	13	5	3
Sovjetunionen	240	9	17	105	4	14	43	7	-	-
Spania	881	47	133	323	13	3	52	33	25	6
Storbritannia og Nord-Irland	12073	333	1860	2432	139	154	541	433	195	219
Sveits	757	31	145	191	11	24	69	61	12	25
Tsjekkoslovakia	169	4	29	54	1	3	17	6	7	-
Tyrkia	5362	232	259	2241	18	16	1329	97	67	12
Forbundsrep. Tyskland	4126	233	702	891	98	91	223	188	116	99
Ungarn	225	11	28	103	14	2	11	9	-	-
Østerrike	533	43	72	141	11	15	28	53	11	4
Europa ellers	592	47	63	154	23	89	26	19	14	5
Afrika i alt	8849	296	714	4492	197	158	307	127	211	83
Algerie	343	8	25	146	6	1	5	12	12	3
Etiopia	1351	36	126	624	37	29	67	7	34	14
Gambia	577	4	32	333	6	9	34	9	18	3
Marokko	2110	31	110	1671	16	15	23	4	10	4
Nigeria	338	9	12	209	8	6	8	2	1	-
Somalia	1531	77	132	447	99	68	76	53	115	40
Tunisia	313	25	34	122	2	4	10	4	5	2
Afrika ellers	2286	106	243	940	23	26	84	36	16	17
Asia i alt	41042	1669	3938	17462	1041	997	2015	976	825	462
Bangladesh	434	4	14	124	1	20	16	-	-	1
Filippinene	2256	87	254	907	29	35	58	54	74	24
India	3413	92	283	1680	29	51	451	132	37	9
Iran	5672	276	941	858	388	372	380	127	296	95
Israel	268	17	24	106	4	4	2	10	3	2
Japan	417	23	57	226	3	2	8	18	3	3
Kina	1326	37	85	586	18	56	62	26	17	30
Pakistan	11614	325	859	9083	54	42	357	40	56	26
Sri Lanka	5012	35	159	1509	8	118	63	15	27	35
Sør-Korea	314	4	46	99	5	9	13	20	11	4
Thailand	1033	33	134	245	21	9	51	31	43	13
Vietnam	6845	679	740	1381	411	222	462	301	184	126
Asia ellers	2438	57	342	658	70	57	92	202	74	94
Nord-Amerika i alt	11061	298	1218	2204	154	153	365	358	168	468
Canada	1085	42	136	194	21	24	49	58	20	12
Mexico	135	2	19	42	-	3	10	5	9	2
USA	9468	243	1028	1817	126	126	293	286	131	451
Nord-Amerika ellers	373	11	35	151	7	-	13	9	8	3
Sør-Amerika i alt	6793	144	678	1370	113	297	411	78	251	67
Argentina	124	2	27	33	4	3	6	3	-	7
Brasil	373	14	61	96	2	4	15	9	16	12
Chile	5359	96	470	1003	98	273	341	36	214	41
Colombia	438	19	42	66	1	11	22	19	14	3
Uruguay	95	1	13	35	-	-	15	-	1	1
Sør-Amerika ellers	404	12	65	137	8	6	12	11	6	3
Oceania i alt	643	25	90	141	25	18	30	35	17	14
Australia	468	22	70	101	18	11	20	21	16	6
New Zealand	166	3	17	38	7	7	10	12	1	8
Oceania ellers	9	-	3	2	-	-	-	2	-	-
Statsløse	266	19	5	72	3	23	8	35	19	30
Uoppgitt	6	3	-	-	-	-	1	-	-	2

Tabell 2. Utenlandske statsborgere etter ekteskadelig status, alder, og statsborgerskap. 1. juli 1990

Statsborgerskap	Ekteskadelig status				Alder					
	I alt	Ugift	Gift	Før gift	Under 7 år	7-15 år	16-19 år	20-49 år	50-66 år	67 år og over
Begge kjønn i alt	141397	67827	61594	11976	13393	15802	6773	88277	12726	4426
Europa i alt	72737	31714	33588	7435	5087	7183	3455	45752	9103	2157
Danmark	17235	8107	7180	1948	845	1368	913	10397	3101	611
Finland	3167	1437	1287	443	203	245	93	2185	390	51
Island	2148	1222	766	160	244	290	127	1340	134	13
Sverige	11601	5205	4844	1552	639	914	458	7257	1595	738
Belgia	381	143	214	24	34	37	14	254	30	12
Frankrike	1811	727	917	167	110	213	77	1205	176	30
Hellas	255	55	163	37	3	8	5	223	15	1
Irland	363	138	191	34	16	26	7	284	28	2
Italia	758	269	400	89	34	39	34	492	135	24
Jugoslavia	4175	2050	1935	190	752	614	159	2432	188	30
Nederland	2569	1101	1233	235	195	254	125	1655	269	71
Polen	2880	1115	1508	257	286	404	108	1900	137	45
Portugal	436	175	215	46	20	42	27	288	54	5
Sovjetunionen	240	64	167	9	14	30	2	158	32	4
Spania	881	289	464	128	25	71	45	635	97	8
Storbritannia og Nord-Irland	12073	4540	6351	1182	596	1241	601	7844	1533	258
Sveits	757	270	413	74	24	49	38	477	153	16
Tsjekkoslovakia	169	64	82	23	7	12	7	118	17	8
Tyrkia	5362	2734	2453	175	837	901	384	2971	247	22
Forbundsrep. Tyskland	4126	1552	2070	504	125	337	194	2654	642	174
Ungarn	225	70	112	43	10	16	5	172	15	7
Østerrike	533	194	284	55	22	34	20	359	85	13
Europa ellers	592	193	339	60	46	38	12	452	30	14
Afrika i alt	8849	4727	3386	736	919	842	402	6472	183	31
Algerie	343	90	198	55	21	14	2	293	11	2
Etiopia	1351	1006	303	42	127	78	105	1028	11	2
Gambia	577	231	224	122	40	28	7	501	-	1
Marokko	2110	881	1022	207	244	331	114	1317	100	4
Nigeria	338	177	125	36	44	26	4	261	2	1
Tunisia	313	81	162	70	29	11	-	272	1	-
Afrika ellers	3817	2261	1352	204	414	354	170	2800	58	21
Asia i alt	41042	22990	16514	1538	5679	5949	2027	25487	1582	318
Bangladesh	434	240	190	4	45	33	9	341	6	-
Filippinene	2256	853	1252	151	206	198	70	1694	61	27
India	3413	1530	1674	209	457	417	110	2239	144	46
Iran	5672	3651	1791	230	672	822	210	3799	154	15
Israel	268	71	143	54	14	12	4	227	4	7
Japan	417	143	252	22	35	43	7	293	38	1
Kina	1326	492	790	44	97	97	25	1024	62	21
Pakistan	11614	6142	5181	291	2184	2374	597	5832	550	77
Sri Lanka	5012	3330	1624	58	493	290	143	4009	61	16
Sør-Korea	314	180	126	8	99	53	14	144	2	2
Thailand	1033	366	570	97	55	152	52	756	17	1
Vietnam	6845	4505	2052	288	952	1194	701	3496	411	91
Asia ellers	2438	1487	869	82	370	264	85	1633	72	14
Nord-Amerika i alt	11061	4296	5144	1621	445	762	490	6001	1543	1820
Canada	1085	439	538	108	40	88	64	647	156	90
Mexico	135	46	64	25	7	7	4	101	14	2
USA	9468	3616	4414	1438	349	607	401	5028	1358	1725
Nord-Amerika ellers	373	195	128	50	49	60	21	225	15	3
Sør-Amerika i alt	6793	3663	2568	562	1205	998	320	3997	225	48
Argentina	124	42	65	17	10	14	3	81	11	5
Brasil	373	168	168	37	35	64	17	243	12	2
Chile	5359	2828	2131	400	856	791	261	3245	174	32
Colombia	438	357	49	32	225	73	15	112	9	4
Uruguay	95	48	23	24	6	16	9	53	9	2
Sør-Amerika ellers	404	220	132	52	73	40	15	263	10	3
Oceania i alt	643	286	299	58	18	45	71	420	66	23
Australia	468	211	216	41	9	34	54	303	49	19
New Zealand	166	73	76	17	9	11	16	110	16	4
Oceania ellers	9	2	7	-	-	-	1	7	1	-
Statsløse	266	146	95	25	38	23	8	144	24	29
Uoppgift	6	5	-	1	2	-	-	4	-	-

Tabell 2 (forts.). Utenlandske statsborgere etter ekteskaplig status, alder, og statsborgerskap. 1. juli 1990

Statsborgerskap	Ekteskapelig status				Alder					
	I alt	Ugift	Gift	Før gift	Under 7 år	7-15 år	16-19 år	20-49 år	50-66 år	67 år og over
Menn i alt	76250	39839	30718	5693	6924	8277	3494	49360	6293	1902
Europa i alt	37724	17218	16739	3767	2576	3762	1663	24372	4381	970
Danmark	8531	4115	3428	988	429	671	391	5242	1477	321
Finland	1396	730	411	255	101	135	40	909	185	26
Island	1055	623	354	78	134	157	59	640	59	6
Sverige	5567	2781	2100	686	322	488	229	3537	676	315
Belgia	157	73	78	6	21	21	8	91	9	7
Frankrike	971	395	486	90	54	102	41	673	92	9
Hellas	205	40	134	31	-	3	3	187	11	1
Irland	160	73	70	17	6	19	3	120	12	-
Italia	539	176	293	70	14	25	14	368	100	18
Jugoslavia	2442	1228	1100	114	371	323	89	1539	107	13
Nederland	1281	544	610	127	101	133	52	849	112	34
Polen	1176	581	527	68	130	209	54	705	57	21
Portugal	230	102	105	23	10	26	10	147	36	1
Sovjetunionen	99	34	63	2	8	14	1	57	17	2
Spania	558	187	280	91	12	39	26	407	72	2
Storbritannia og Nord-Irland	7056	2608	3763	685	296	671	310	4817	852	110
Sveits	352	135	182	35	12	25	17	231	61	6
Tsjekkoslovakia	76	32	35	9	3	2	2	55	10	4
Tyrkia	3147	1657	1385	105	438	466	211	1877	151	4
Forbundsrep.Tyskland	1942	818	932	192	72	185	85	1313	231	56
Ungarn	129	48	59	22	4	11	4	97	10	3
Østerrike	295	115	146	34	13	18	8	222	27	7
Europa ellers	360	123	198	39	25	19	6	289	17	4
Afrika i alt	6062	3304	2199	559	467	451	239	4782	111	12
Algerie	291	68	171	52	9	5	1	268	8	-
Etiopia	907	718	172	17	69	46	64	721	6	1
Gambia	434	156	169	109	15	14	2	402	-	1
Marokko	1325	519	644	162	118	167	66	916	57	1
Nigeria	245	129	86	30	26	16	2	199	2	-
Tunisia	265	60	136	69	16	3	-	245	1	-
Afrika ellers	2595	1654	821	120	214	200	104	2031	37	9
Asia i alt	23075	14726	7787	562	2997	3143	1173	14804	844	114
Bangladesh	316	196	118	2	22	20	8	263	3	-
Filippinene	595	336	237	22	122	90	33	325	20	5
India	1955	968	870	117	235	210	65	1357	75	13
Iran	3714	2675	939	100	369	446	136	2662	94	7
Israel	178	50	93	35	7	7	4	156	1	3
Japan	163	71	85	7	19	24	4	100	16	-
Kina	788	322	453	13	49	51	10	636	32	10
Pakistan	6253	3545	2586	122	1147	1256	329	3148	343	30
Sri Lanka	3451	2522	908	21	262	155	106	2891	30	7
Sør-Korea	126	85	41	-	47	26	4	47	2	-
Thailand	188	163	20	5	24	82	17	61	4	-
Vietnam	3788	2705	1008	75	493	639	405	2034	184	33
Asia ellers	1560	1088	429	43	201	137	52	1124	40	6
Nord-Amerika i alt	5251	2286	2429	536	224	369	227	2859	808	764
Canada	549	251	255	43	22	49	31	315	85	47
Mexico	55	31	17	7	5	4	2	39	5	-
USA	4490	1906	2118	466	174	285	185	2421	709	716
Nord-Amerika ellers	157	98	39	20	23	31	9	84	9	1
Sør-Amerika i alt	3650	2058	1361	231	631	513	163	2232	100	11
Argentina	62	27	28	7	6	9	-	42	2	3
Brasil	121	86	33	2	12	36	10	57	5	1
Chile	2994	1588	1224	182	431	397	136	1944	79	7
Colombia	233	208	16	9	136	40	8	46	3	-
Uruguay	49	28	12	9	3	10	3	29	4	-
Sør-Amerika ellers	191	121	48	22	43	21	6	114	7	-
Oceania i alt	309	139	148	22	9	23	22	211	31	13
Australia	224	100	110	14	3	18	15	154	24	10
New Zealand	80	38	34	8	6	5	7	53	6	3
Oceania ellers	5	1	4	-	-	-	-	4	1	-
Statsløse	176	105	55	16	20	16	7	97	18	18
Uoppgitt	3	3	-	-	-	-	-	3	-	-

Tabell 2 (forts.). Utenlandske statsborgere etter ekteskaplig status, alder, og statsborgerskap. 1. juli 1990

Statsborgerskap	Ekteskapelig status				Alder						
	I alt	Ugift	Gift	Før gift	Under 7 år	7-15 år	16-19 år	20-49 år	50-66 år	67 år og over	
Kvinner i alt	65147	27988	30876	6283	6469	7525	3279	38917	6433	2524	
Europa i alt	35013	14496	16849	3668	2511	3421	1792	21380	4722	1187	
Danmark	8704	3992	3752	960	416	697	522	5155	1624	290	
Finland	1771	707	876	188	102	110	53	1276	205	25	
Island	1093	599	412	82	110	133	68	700	75	7	
Sverige	6034	2424	2744	866	317	426	229	3720	919	423	
Belgia	224	70	136	18	13	16	6	163	21	5	
Frankrike	840	332	431	77	56	111	36	532	84	21	
Hellas	50	15	29	6	3	5	2	36	4	-	
Irland	203	65	121	17	10	7	4	164	16	2	
Italia	219	93	107	19	20	14	20	124	35	6	
Jugoslavia	1733	822	835	76	381	291	70	893	81	17	
Nederland	1288	557	623	108	94	121	73	806	157	37	
Polen	1704	534	981	189	156	195	54	1195	80	24	
Portugal	206	73	110	23	10	16	17	141	18	4	
Sovjetunionen	141	30	104	7	6	16	1	101	15	2	
Spania	323	102	184	37	13	32	19	228	25	6	
Storbritannia og Nord-Irland	5017	1932	2588	497	300	570	291	3027	681	148	
Sveits	405	135	231	39	12	24	21	246	92	10	
Tsjekkoslovakia	93	32	47	14	4	10	5	63	7	4	
Tyrkia	2215	1077	1068	70	399	435	173	1094	96	18	
Forbundsrep. Tyskland	2184	734	1138	312	53	152	109	1341	411	118	
Ungarn	96	22	53	21	6	5	1	75	5	4	
Østerrike	238	79	138	21	9	16	12	137	58	6	
Europa ellers	232	70	141	21	21	19	6	163	13	10	
Afrika i alt	2787	1423	1187	177	452	391	163	1690	72	19	
Algerie	52	22	27	3	12	9	1	25	3	2	
Etiopia	444	288	131	25	58	32	41	307	5	1	
Gambia	143	75	55	13	25	14	5	99	-	-	
Marokko	785	362	378	45	126	164	48	401	43	3	
Nigeria	93	48	39	6	18	10	2	62	-	1	
Tunisia	48	21	26	1	13	8	-	27	-	-	
Afrika ellers	1222	607	531	84	200	154	66	769	21	12	
Asia i alt	17967	8264	8727	976	2682	2806	854	10683	738	204	
Bangladesh	118	44	72	2	23	13	1	78	3	-	
Filippinene	1661	517	1015	129	84	108	37	1369	41	22	
India	1458	562	804	92	222	207	45	882	69	33	
Iran	1958	976	852	130	303	376	74	1137	60	8	
Israel	90	21	50	19	7	5	-	71	3	4	
Japan	254	72	167	15	16	19	3	193	22	1	
Kina	538	170	337	31	48	46	15	388	30	11	
Pakistan	5361	2597	2595	169	1037	1118	268	2684	207	47	
Sri Lanka	1561	808	716	37	231	135	37	1118	31	9	
Sør-Korea	188	95	85	8	52	27	10	97	-	2	
Thailand	845	203	550	92	31	70	35	695	13	1	
Vietnam	3057	1800	1044	213	459	555	296	1462	227	58	
Asia ellers	878	399	440	39	169	127	33	509	32	8	
Nord-Amerika i alt	5810	2010	2715	1085	221	393	263	3142	735	1056	
Canada	536	188	283	65	18	39	33	332	71	43	
Mexico	80	15	47	18	2	3	2	62	9	2	
USA	4978	1710	2296	972	175	322	216	2607	649	1009	
Nord-Amerika ellers	216	97	89	30	26	29	12	141	6	2	
Sør-Amerika i alt	3143	1605	1207	331	574	485	157	1765	125	37	
Argentina	62	15	37	10	4	5	3	39	9	2	
Brasil	252	82	135	35	23	28	7	186	7	1	
Chile	2365	1240	907	218	425	394	125	1301	95	25	
Colombia	205	149	33	23	89	33	7	66	6	4	
Uruguay	46	20	11	15	3	6	6	24	5	2	
Sør-Amerika ellers	213	99	84	30	30	19	9	149	3	3	
Oceania i alt	334	147	151	36	9	22	49	209	35	10	
Australia	244	111	106	27	6	16	39	149	25	9	
New Zealand	86	35	42	9	3	6	9	57	10	1	
Oceania ellers	4	1	3	-	-	-	1	3	-	-	
Statsløse	90	41	40	9	18	7	1	47	6	11	
Uoppgitt	3	2	-	1	2	-	-	1	-	-	

(SU nr. 47, 1990)

MIDLER FORVALTET AV OVERFORMYNDERIENE PR. 31. DESEMBER 1989

Overformynderiene forvaltet 2 209 mill. kr pr. 31. desember 1989. Dette var 261 mill. kr mer enn ett år tidligere. Av de forvaltede midler tilhørte 66 prosent umyndige, 17 prosent tilhørte andre personer og 17 prosent offentlige legat og fond. Av forvaltningskapitalen var 15 prosent plassert i fordringer sikret i pant, 47 prosent i bankinnskott og 2 prosent i aksjer. Overformynderiene forvaltet midler for 13 934 umyndige ved årsskiftet 1989-90.

Tabell 1. Forvaltede midler etter eiergruppe. 31. desember

	Forvaltningskapital 1 000 kr				Prosent			
	I alt	For umyndige	For andre personer	For offentlige legat og fond	I alt	For umyndige	For andre personer	For offentlige legat og fond
1979	953 534	606 137	71 094	276 303	100,0	64,0	7,0	29,0
1980	1 003 033	615 095	86 771	301 167	100,0	61,3	8,7	30,0
1981	1 079 282	664 849	92 865	321 568	100,0	61,6	8,6	29,8
1982	1 180 901	741 528	94 223	345 150	100,0	62,8	8,0	29,2
1983	1 312 278	817 594	116 465	378 219	100,0	62,3	8,9	28,8
1984	1 446 605	900 963	125 328	420 314	100,0	62,3	8,7	29,0
1985	1 596 049	990 076	145 854	460 119	100,0	62,1	9,1	28,8
1986	1 499 016	1 065 686	170 718	262 612	100,0	71,1	11,4	17,5
1987	1 686 079	1 188 404	214 563	283 112	100,0	70,5	12,7	16,8
1988	1 948 348	1 498 555	123 238	326 555	100,0	76,9	6,3	16,8
1989(1)	2 208 935	1 458 786	371 956	378 193	100,0	66,0	16,8	17,2

1) Det har ikke lyktes Statistisk sentralbyrå å få oppgave fra overformynderiene i disse kommunene: Nore og Uvdal, Nissedal, Grimstad, Eigersund, Smøla, Rødøy, Lødingen, Vestvågøy, Vågan, Lebesby og Gamvik. Kommunene Nore og Uvdal, Bamble, Rødøy, og Lebesby har ikke sendt inn oppgaver på flere år. Disse kommunene er derfor ikke med i statistikken for 1989. For de øvrige kommuner som ikke har sendt inn oppgave for 1989, er det brukt 1988-tall.

Tabell 2. Forvaltede midler og tallet på umyndige. Fylke 31. desember 1989

Fylke	I alt	For umyndige	For andre personer	For offentlige legat og fond	Umyndige med midler		
					I alt	Under 18 år	18 år og over
1 000 kr							
I alt	2 208 935	1 458 786	371 956	378 193	13 934	7 492	6 442
Østfold	79 671	59 913	18 743	1 015	717	490	227
Akershus	209 343	179 606	19 762	9 975	1 215	879	336
Oslo	757 761	295 794	220 070	241 897	3 296	1 106	2 190
Hedmark	60 295	54 793	4 992	510	551	319	232
Oppland	57 604	48 072	9 081	451	494	267	227
Buskerud(1)	142 594	92 614	12 501	37 479	855	494	361
Vestfold	87 227	84 598	2 296	333	660	399	261
Telemark(1)	41 010	39 418	1 443	148	424	241	183
Aust-Agder(1)	30 411	29 215	1 124	73	293	146	147
Vest-Agder	80 442	67 580	11 703	1 159	534	319	215
Rogaland(1)	124 869	104 576	15 887	4 407	804	448	356
Hordaland	219 136	122 249	21 553	75 334	1 183	651	532
Sogn og Fjordane	20 062	18 557	1 395	110	235	117	118
Møre og Romsdal(1)	61 712	58 579	2 888	246	564	302	262
Sør-Trøndelag	93 545	67 764	20 757	5 024	795	516	279
Nord-Trøndelag	29 303	27 815	1 455	32	251	174	77
Nordland(1)	58 365	52 949	5 416	-	602	335	267
Troms	39 000	38 988	12	-	247	189	58
Finnmark(1)	16 585	15 706	879	-	214	100	114

1) Se note 1, side 1.

Tabell 3. Forvaltede midler etter plassering. Fylke 31. desember 1989. 1000 kr

Fylke	I alt	Fordringer sikret i pant	Fast eiendom (etter fradrag av gjeld)	Ihendehaver obligasjoner	Aksjer	Bankinnskott	Andre aktiva
Østfold	79 671	10 310	4 747	1 804	444	58 439	3 927
Akershus	209 343	30 792	25 420	7 806	7 610	130 208	7 507
Oslo	757 761	134 112	80 599	426 740	15 176	49 954	51 180
Hedmark	60 295	4 862	3 985	816	438	48 850	1 344
Oppland	57 604	3 575	5 269	494	2 865	43 605	1 796
Buskerud(1)	142 594	45 841	13 714	26 229	2 248	52 493	2 069
Vestfold	87 227	11 080	7 606	478	42	64 599	3 422
Telemark(1)	41 010	1 581	2 096	828	189	34 448	1 868
Aust-Agder(1)	30 411	1 705	4 678	511	50	23 012	455
Vest-Agder	80 442	7 051	5 332	183	75	65 806	1 995
Rogaland(1)	124 869	14 288	4 264	801	5 263	95 776	4 477
Hordaland	219 136	59 248	8 828	36 544	1 961	110 562	1 993
Sogn og Fjordane	20 062	884	1 859	171	57	16 548	543
Møre og Romsdal(1)	61 712	5 231	7 675	1 781	318	45 671	1 036
Sør-Trøndelag	93 545	5 492	6 174	1 901	911	75 946	3 121
Nord-Trøndelag	29 303	980	2 388	354	1 469	22 422	1 690
Nordland(1)	58 365	3 193	1 993	214	115	52 039	811
Troms	39 000	708	3 643	329	170	32 973	1 176
Finnmark(1)	16 585	84	482	-	-	16 019	-

1) Se note 1, side 1.

(SU nr. 47, 1990)

Kjøtkontrollen 1.-3. kvartal 1990. Førebels tal

Statistisk sentralbyrås månedsstatistikk over kjøtkontrollen viser at det (medrekna landslakt) blei kontrollert 151 000 tonn slakt i 1.-3. kvartal 1990, mot 146 100 tonn i same periode i 1989. Tala gjeld godkjend vare ved førstegongskontroll av innanlandsk slakt etter oppgaver frå kontrollveterinærane.

Av det kontrollerte slaktet i 1.-3. kvartal 1990 var det 820 400 slakt av svin (828 400 i 1989), 258 000 slakt av ku, kvige og okse (240 400), 14 800 slakt av kalv (16 100) og 468 800 slakt av sau (442 800).

Det meste av det kontrollerte slaktet i 1.-3. kvartal 1990 blei kontrollert på slakteri. Omfanget av anna kontrollert slakt (landslakt) var i 1.-3. kvartal 1990 om lag 230 tonn.

Av dette var det 130 slakt av svin, 420 slakt av storfe og 2 920 slakt av sau.

Tabell 1. Offentleg kjøtkontroll. Førstegongskontrollerte godkjende slakt. 1.-3. kvartal. Tal slakt

År Fylke	Hest	Ku	Kvige/ okse	Kalv	Sau	Geit	Svin	Fjørfe	Rein
1986 ¹	1 669	99 554	141 485	29 385	407 162	18 116	787 075	10 718 339	32 196
1987	1 712	101 637	144 574	34 429	319 848	19 533	842 107	11 380 220	63 841
1988	1 843	102 569	144 920	23 352	381 675	18 943	891 064	13 417 748	46 837
1989	1 985	94 334	146 043	16 086	442 782	18 761	828 381	15 490 185	35 053
1990*	2 165	105 941	152 092	14 825	468 802	18 533	820 371	15 249 903	41 256
1990*									
Østfold	115	2 616	3 796	143	253	6	46 720	5 170 337	-
Akershus og Oslo	507	4 841	7 483	408	19 828	196	136 527	1 215 917	-
Hedmark	110	10 719	14 076	1 864	32 052	506	105 429	2 297 247	1
Oppland	27	4 588	6 401	1 722	21 954	1 665	12 019	-	1 779
Buskerud	90	1 298	1 653	424	24 219	787	3 724	-	-
Vestfold	181	2 107	3 204	148	8 467	173	60 777	1 363 356	-
Telemark	92	1 041	1 521	126	11 866	518	19 584	-	-
Aust-Agder	64	858	1 871	90	5 385	46	14 592	-	-
Vest-Agder	43	2 050	3 348	180	10 553	12	19	-	-
Rogaland	390	16 332	19 887	3 001	103 080	807	151 757	2 133 688	-
Hordaland	159	8 110	13 735	1 316	86 086	2 791	59 545	600 284	-
Sogn og Fjordane	83	7 661	13 377	1 737	39 205	4 527	13 499	-	-
Møre og Romsdal	34	12 294	17 358	1 166	20 087	2 185	13 489	-	-
Sør-Trøndelag	174	12 744	18 109	1 086	26 115	535	28 305	1 910 454	3 624
Nord-Trøndelag	45	8 500	10 774	663	8 305	287	130 965	558 620	4 691
Nordland	30	7 320	11 178	138	32 463	1 191	19 802	-	336
Troms	9	1 759	2 818	237	14 686	2 121	2 319	-	362
Finnmark	12	1 103	1 503	376	4 198	180	1 299	-	30 463

¹ Landslakt er ikkje medrekna. I 1986 omfatta dette 338 slakt av storfe, 2 472 slakt av sau og geit og 471 slakt av svin.

Tabell 2. Offentleg kjøtkontroll. Førstegongskontrollerte godkjende slakt. 1.-3. kvartal. Tonn slakt

År Fylke	I alt	Hest	Ku	Kvige/ okse	Kalv	Sau	Svin	Fjørfe	Anna kjøt
1986 ¹	135 101	410	22 132	30 657	1 625	7 988	60 878	9 674	1 737
1987	144 116	427	23 196	32 460	2 074	6 727	65 919	10 364	2 948
1988	148 821	465	23 496	34 473	1 574	7 919	66 922	12 450	1 522
1989	146 125	506	21 747	35 664	1 147	9 181	61 757	14 936	1 187
1990*	151 026	550	24 630	37 793	1 077	9 788	61 263	14 734	1 191
1990*									
Østfold	10 570	30	629	1 065	8	6	3 427	5 404	1
Akershus og Oslo	15 171	136	1 123	1 920	32	405	10 293	1 256	6
Hedmark	16 864	29	2 522	3 528	167	665	7 800	2 142	10
Oppland	4 242	7	1 039	1 578	156	481	904	-	76
Buskerud	1 574	22	307	384	42	524	286	-	10
Vestfold	7 524	47	506	883	8	189	4 538	1 350	4
Telemark	2 376	24	248	387	9	236	1 463	-	9
Aust-Agder	1 887	16	203	474	5	111	1 073	-	5
Vest-Agder	1 589	11	481	863	11	222	2	-	0
Rogaland	24 770	96	3 888	5 167	144	2 125	11 353	1 987	10
Hordaland	11 969	39	1 843	3 164	115	1 736	4 445	601	26
Sogn og Fjordane	6 749	18	1 682	2 988	156	841	1 020	-	43
Møre og Romsdal	8 602	8	2 819	4 243	77	422	1 009	-	24
Sør-Trøndelag	12 004	44	2 924	4 629	77	538	2 106	1 583	102
Nord-Trøndelag	15 336	11	2 003	2 790	38	170	9 782	410	131
Nordland	6 767	7	1 727	2 802	8	705	1 488	-	30
Troms	1 620	2	426	634	11	324	174	-	48
Finnmark	1 412	3	260	292	14	87	99	-	656

¹ Landslakt er ikkje medrekna. I 1986 omfatta dette i alt 169 tonn. Av dette var det 60 tonn slakt av storfe, 47 tonn slakt av sau, 46 tonn slakt av svin og 15 tonn slakt av rein og vilt.

(SU nr. 47, 1990)

LANDBRUKSTELJINGA 1989 FØREBELS RESULTAT

1. Innleiing

Frå Landbruksteljinga 1989 føreligg det no førebels resultat for heile landet. Teljinga omfattar både jord- og skogbruksnæringa. Fullstendige jordbruksteljingar er blitt haldne med ca. 10 års mellomrom i perioden 1907-1969. Fullstendige skogbruksteljingar er tidlegare haldne i 1920-27, i 1957 og i 1967. Den første kombinerte jord- og skogbruksteljinga blei halden i 1979.

2. Oppgåveplikt og definisjonar

Alle eigarar av minst 5 dekar jordbruksareal og/eller minst 25 dekar produktivt skogareal skulle gi oppgåve utan omsyn til om dei sjølve dreiv areala eller ikkje. Som ein eigedom blei rekna alt som vedkomande eigde i ein kommune.

Alle brukarar som dreiv minst 5,0 dekar jordbruksareal skulle gi oppgåve utan omsyn til om dei sjølve eigde areala eller ikkje. Som ei driftseining blei rekna alt som blei drive saman som ei økonomisk eining og som låg i den same kommunen.

Særlege reglar for oppgåveplikt gjaldt for dei som dreiv hagebruks- og/eller husdyrproduksjon utan å oppfylle minst eitt av krava nemnd tidlegare.

Alt som ein oppgåvegivar eigde og/eller dreiv i ein kommune utgjorde ei oppgåveeining.

Personlege oppgåvegivarar omfattar einslege, ektepar, sambuarar og personar i nær familie. Som nær familie blir rekna slektningar i rett opp- og nedstigande linje og sysken. Dersom fleire medlemmer i nær familie eigde og/eller dreiv ei oppgåveeining saman, skulle berre ein av dei registrerast som personleg oppgåvegivar.

Upersonlege oppgåvegivarar omfattar dødsbu, aksjeselskap, kommune, stat mv.

Teljingsdatoen var 1. juni. Dersom ikkje anna er nemnd i figurane eller tabellane, gjeld opplysningane denne dato.

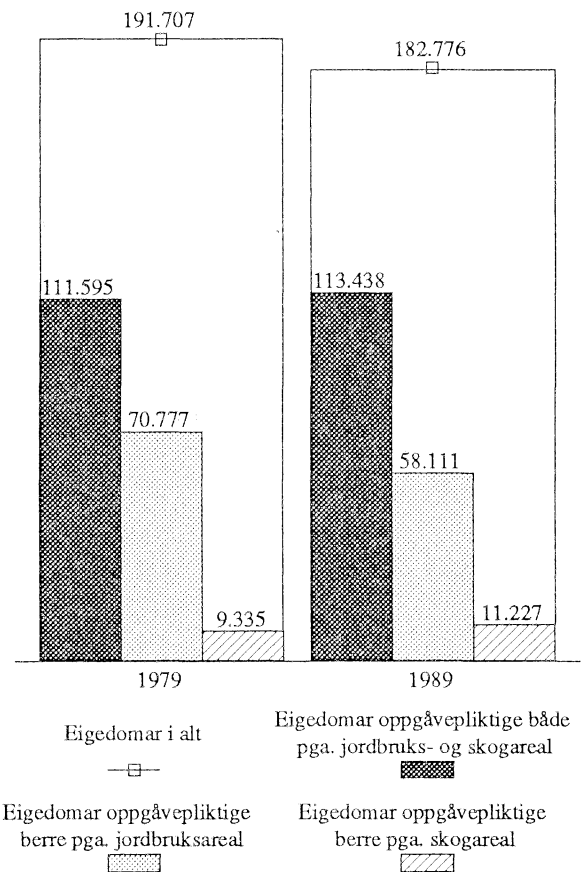
3. Resultat

3.1. Oppgåveeiningar, eigedomar og driftseiningar

Talet på oppgåveeiningar i alt til Landbruksteljinga 1989 var 191.000. Dette er ein nedgang på 6,3 prosent frå 1979.

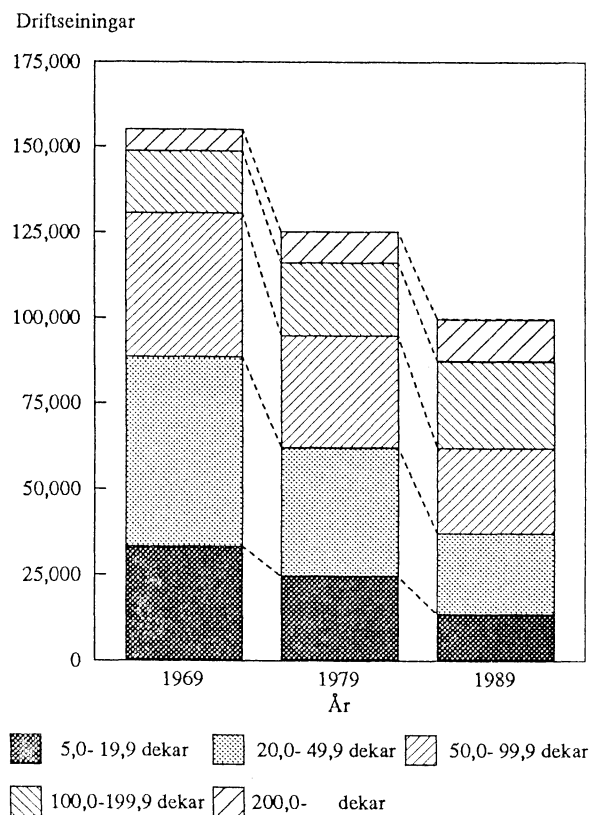
I 1989 var talet på eigedomar med minst 5 dekar jordbruksareal og/eller minst 25 dekar produktivt skogareal 183.000. Av desse var det 176.000 eigedomar med personlege eigarar og 7.000 eigedomar med upersonlege eigarar. Talet på eigedomar har minka med 4,7 prosent frå 1979.

Figur 1. Eigedomar med minst 5 dekar jordbruksareal og/eller minst 25 dekar produktivt skogareal. Heile landet. 1979 og 1989

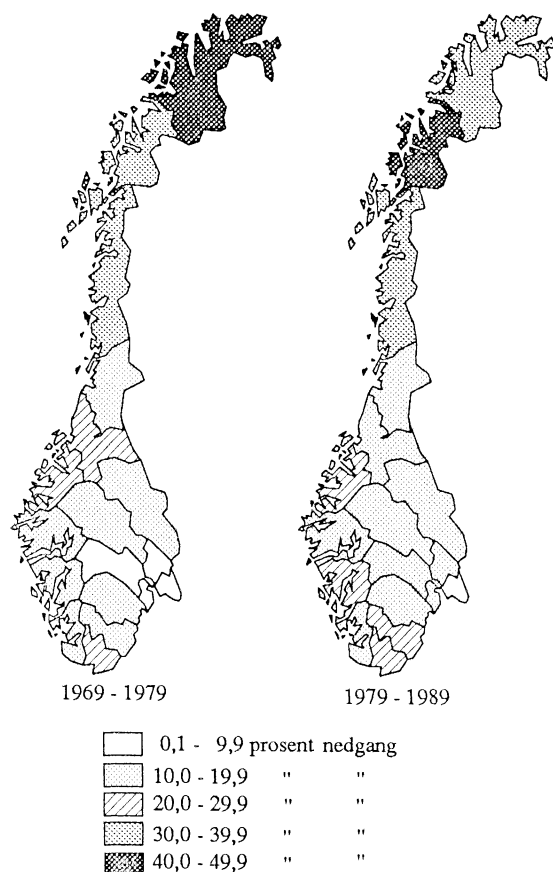


I 1989 var talet på driftseiningar med minst 5,0 dekar jordbruksareal i drift 99.400. Dette tilsvarar ein reduksjon på 20,7 prosent frå 1979 til 1989. Talet på driftseiningar i 1989 er noko høgare enn talet på driftseiningar i 1988 i følgje utvalsteljinga for jordbruket. Denne forskjellen skyldast først og framst at ein i utvalsteljingane på 80-talet ikkje har klart å fange opp alle dei minste driftseiningane.

Figur 2. Driftseiningar med minst 5,0 dekar jordbruksareal i drift, etter storleiken på jordbruksareal i drift. Heile landet. 1969, 1979 og 1989



Figur 3. Nedgang i talet på driftseiningar med minst 5,0 dekar jordbruksareal i drift. Prosent. Fylke. 1969-1979 og 1979-1989



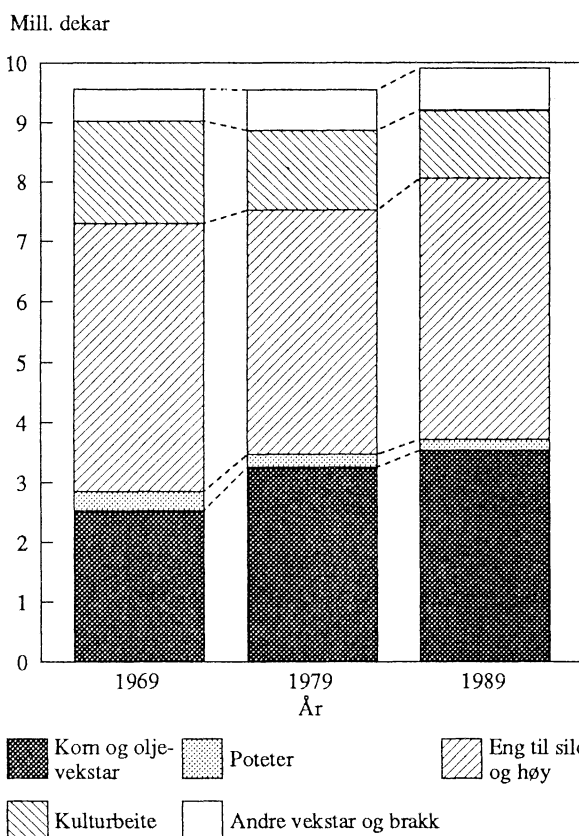
Talet på driftseiningar med mellom 5,0 og 99,9 dekar jordbruksareal i drift har minka med 34,6 prosent frå 1979 til 1989, mens talet på større driftseiningar har auka med 22,2 prosent i perioden. Gjennomsnittleg jordbruksareal i drift pr. driftseining var 100 dekar i 1989. Tilsvarende tal for 1979 og 1969 var respektive 76 dekar og 62 dekar.

3.2. Areal

Totalt omfatta Landbruksteljinga 1989 205,4 mill. dekar, eller 63,4 prosent av Noregs totale landareal.

Jordbruksareal i alt i 1989 var 10,8 mill. dekar. Jordbruksareal i drift på driftseiningar med minst 5,0 dekar jordbruksareal var 9,9 mill. dekar. Jordbruksareal i drift har auka med 3,9 prosent frå 1979 til 1989.

Figur 4. Bruken av jordbruksareal i drift. Gjeld driftseiningar med minst 5,0 dekar jordbruksareal i drift. Heile landet. 1969, 1979 og 1989



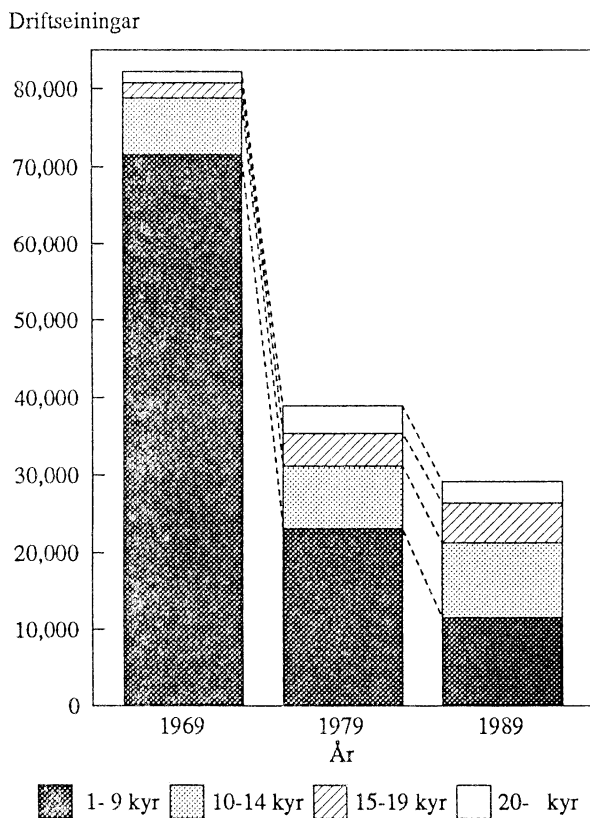
I alt var 23,3 prosent av jordbruksarealet i drift i 1989 leigd frå andre. I 1979 og 1969 var tilsvarende tal respektive 20,3 prosent og 14,7 prosent.

Arealet av produktiv skog blei i 1989 registrert til 70,2 mill. dekar. Av dette var 56,8 mill. dekar barskog og 13,4 mill. dekar lauvskog. Registrert produktivt skogareal i alt har auka med 5,4 prosent frå 1979 til 1989.

3.3. Dyretal

Nedgangen i talet på driftseiningar med ymse husdyrslag har halde fram på 80-talet. Det var i alt 29.100 driftseiningar med ku i 1989. Dette er ein nedgang på 25,1 prosent sidan 1979. I same periode er kutalet redusert med 8,6 prosent.

Figur 5. Driftseiningar med ku, etter buskapsstorleik. Gjeld driftseiningar med minst 5,0 dekar jordbruksareal i drift. Heile landet. 1969, 1979 og 1989



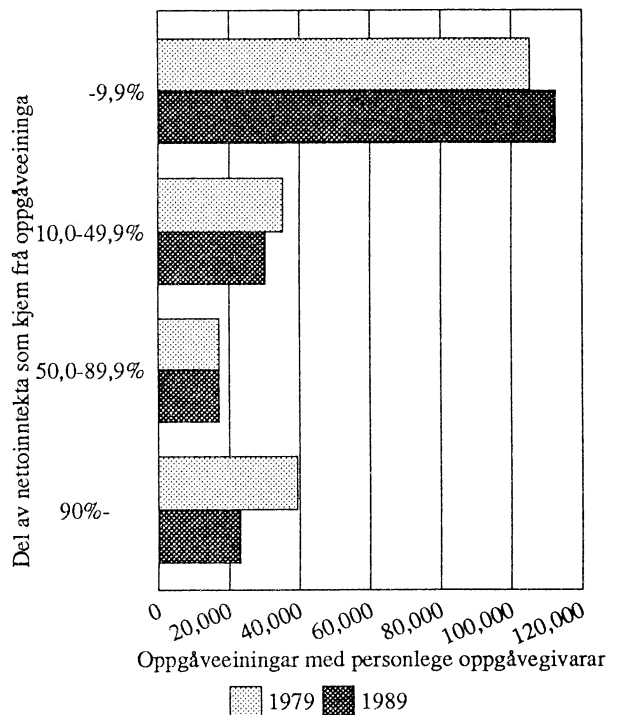
I 1989 var det i alt 28.900 driftseiningar med tilsaman 899.000 sauer over eitt år. Frå 1979 til 1989 har talet på driftseiningar med sauer over eitt år gått ned med 35,1 prosent, mens talet på sauer har auka med 4,2 prosent i same periode.

Talet på driftseiningar med svin er meir enn halvert frå 1979 til 1989, mens talet på svin i alt er redusert med 2,4 prosent.

3.4. Personlege oppgåvegivarar

I 1989 var det i alt 184.000 oppgåveeiningar med personlege oppgåvegivarar. På 12,6 prosent av desse einingane hadde oppgåvegivarane 90 prosent eller meir av nettoinntekta si frå oppgåveeininga. I 1979 var det tilsvarende talet 20,0 prosent av oppgåveeiningane.

Figur 6. Oppgåveeiningar etter oppgåveeininga som inntektskjelde for personlege oppgåvegivarar. Heile landet. 1979 og 1989



På oppgåveeiningane med personlege oppgåvegivarar var det i alt 51.200 av oppgåvegivarane (einslege, ektefeller, sambuarar) som arbeidde 1500 timar eller meir på oppgåveeininga i 1988/89. 50.200 av desse oppgåvegivarane arbeidde på einingar med jordbruksdrift.

4. Endelege tal

Endelege tal frå Landbruksteljinga 1989 vil bli publiserte i serien Noregs offisielle statistikk (NOS) i løpet av 1991.

Tabell 1. Eigedomar med minst 5 dekar jordbruksareal og/eller minst 25 dekar produktivt skogareal, og fordelinga av arealet hos desse. Fylke

	Talet på eigedomar i alt		Areal i alt	Jordbruksareal			Produktivt skogareal		
	1979	1989		I alt		Ute av drift	Bar-skog	Lauv-skog	
				1979	1989				
				1000 dekar					
Heile landet									
1979	191707	.	196426	10394	.	2119	629	53761	12836
1989	182776	205396	.	10825	2425	785	56791	13415
1989									
Fylke									
01 Østfold	7150	6754	3530	775	783	194	14	2265	27
02/03 Akershus og Oslo ..	8082	7604	4437	826	844	198	22	3202	46
04 Hedmark	18370	17317	21802	1048	1112	276	35	12396	644
05 Oppland	15580	14835	18079	953	1007	215	30	6119	682
06 Buskerud	9780	9496	9956	526	541	108	20	5387	251
07 Vestfold	5439	5024	1880	443	449	109	7	1129	84
08 Telemark	8054	7719	10588	292	291	72	28	4750	246
09 Aust-Agder	5389	5385	6560	141	143	46	22	3132	230
10 Vest-Agder	7404	7120	5883	208	222	81	22	1654	816
11 Rogaland	10720	10227	6520	766	864	150	15	661	544
12 Hordaland	13867	13272	6723	520	524	113	53	1493	932
14 Sogn og Fjordane	10800	10298	6778	481	501	80	41	1080	1419
15 Møre og Romsdal	14515	13892	7899	629	662	171	53	1439	1330
16 Sør-Trøndelag	11627	11030	12354	728	774	177	45	3201	939
17 Nord-Trøndelag	10120	9696	19789	824	877	136	29	5430	398
18 Nordland	19559	18642	28035	708	713	180	180	2253	2286
19 Troms	11890	11379	16618	388	381	94	128	503	2424
20 Finnmark	3361	3086	17964	137	137	27	42	699	117

Tabell 2. Eigedomar med minst 5 dekar jordbruksareal, etter storleiken på jordbruksarealet. Fylke

	I alt	Storleiksklasser i dekar							
		5-19	20-49	50-99	100-199	200-299	300-399	400-499	500-
Heile landet									
1979	182372	47441	66469	41641	19655	4544	1474	567	581
1989	171549	43664	57777	38038	23381	5614	1724	679	672
1989									
Fylke									
01 Østfold	6389	850	1235	1339	1686	775	282	130	92
02/03 Akershus og Oslo ..	6957	1264	1520	1315	1472	732	327	158	169
04 Hedmark	15286	4205	4799	3093	2000	598	265	134	192
05 Oppland	13860	2970	4106	3511	2334	635	181	66	57
06 Buskerud	8255	2012	2501	1992	1356	269	76	24	25
07 Vestfold	4787	716	928	1324	1374	327	78	20	20
08 Telemark	6775	1857	2872	1517	478	35	11	1	4
09 Aust-Agder	4796	2018	2026	614	120	12	5	1	-
10 Vest-Agder	6702	2418	2988	1063	212	16	2	1	2
11 Rogaland	10037	1505	2482	2800	2428	616	141	33	32
12 Hordaland	12740	3530	5379	3032	757	30	6	2	4
14 Sogn og Fjordane	10112	2102	3786	3265	914	40	3	2	-
15 Møre og Romsdal	13570	3520	5192	3290	1413	129	19	2	5
16 Sør-Trøndelag	10639	2051	2938	2871	2263	404	78	18	16
17 Nord-Trøndelag	9303	1604	2306	1984	2318	740	225	76	50
18 Nordland	17557	6278	6880	2750	1461	162	15	7	4
19 Troms	10711	3731	4642	1770	522	43	3	-	-
20 Finnmark	3073	1033	1197	508	273	51	7	4	-

Tabell 3. Eigedomar med minst 25 dekar produktivt skogareal, etter storleiken på det produktive skogarealet. Fylke

	I alt	Storleiksklasser i dekar						
		25-99	100- 249	250- 499	500- 999	1000- 1999	2000- 4999	5000-
Heile landet								
1979	120930	37945	33812	21755	15370	7529	3327	1192
1989	124665	37418	34455	23310	16437	8193	3638	1214
1989								
Fylke								
01 Østfold	5178	1760	1430	950	595	295	108	40
02/03 Akershus og Oslo ..	5136	1693	1462	942	598	270	92	79
04 Hedmark	11334	3506	2647	1824	1430	931	618	378
05 Oppland	11046	3514	2989	1845	1363	768	414	153
06 Buskerud	7485	1777	1776	1387	1261	729	403	152
07 Vestfold	3671	1451	1164	597	312	110	29	8
08 Telemark	6222	1302	1337	1245	1115	744	397	82
09 Aust-Agder	4397	997	926	720	718	593	392	51
10 Vest-Agder	5925	1177	1612	1456	1153	438	82	7
11 Rogaland	4050	1527	1213	655	408	189	53	5
12 Hordaland	9680	3488	3141	1822	912	273	39	5
14 Sogn og Fjordane	7355	2131	2229	1560	984	353	85	13
15 Møre og Romsdal	8957	3119	2591	1606	1128	415	88	10
16 Sør-Trøndelag	7571	1718	2040	1653	1261	646	205	48
17 Nord-Trøndelag	6331	1598	1452	1262	1012	550	335	122
18 Nordland	11145	3700	3245	2126	1329	534	171	40
19 Troms	8877	2740	3131	1650	857	355	127	17
20 Finnmark	305	220	70	10	1	-	-	4

Tabell 4. Eigedomar med minst 5 dekar jordbruksareal og/eller minst 25 dekar produktivt skogareal, etter storleiken på jordbruksarealet og det produktive skogarealet. Heile landet

Storleiksklasser etter produktivt skogareal. Dekar	I alt	Storleiksklasser etter jordbruksareal. Dekar							
		-4	5-19	20-49	50-99	100- 199	200- 299	300- 499	500-
Heile landet									
1989	182776	11227	43664	57777	38038	23381	5614	2403	672
- 24	58111	-	24872	19678	8067	4273	886	282	53
25 - 99	37418	3754	9748	12989	6709	3290	662	221	45
100 - 249	34455	2686	5328	11519	8619	4708	1128	390	77
250 - 499	23310	1671	2175	6833	6630	4345	1063	491	102
500 - 999	16437	1314	978	4193	4746	3746	869	444	147
1000 - 1999	8193	801	378	1760	2283	1978	596	305	92
2000 - 4999	3638	558	144	690	828	842	307	182	87
5000 -	1214	443	41	115	156	199	103	88	69

Tabell 5. Talet på oppgåveiningar, etter storleiken på eigd jordbruksareal og jordbruksareal i drift. Heile landet

Storleiksklasser etter jordbruksareal i drift. Dekar	I alt	Storleiksklasser etter eigd jordbruksareal. Dekar							
		-4	5-19	20-49	50-99	100- 199	200- 299	300- 499	500-
Heile landet									
1989	190546	18997	43664	57777	38038	23381	5614	2403	672
- 4,9	91167	11904	32024	31865	10787	3500	666	325	96
5,0 - 49,9	37031	2340	11138	20909	2206	348	59	24	7
50,0 - 99,9	24971	1889	377	3802	18190	673	26	9	5
100,0 - 199,9	25328	1806	100	1073	6192	15889	233	32	3
200,0 - 299,9	7926	617	19	100	578	2550	3982	76	4
300,0 - 399,9	2376	254	5	17	65	339	484	1200	12
400,0 - 499,9	890	98	-	6	10	57	119	581	19
500,0 -	857	89	1	5	10	25	45	156	526

Tabell 6. Driftseiningar med minst 5,0 dekar jordbruksareal i drift, etter storleiken på jordbruksarealet i drift. Fylke

	I alt		Storleiksklasser i dekar							
	1979	1989	5,0- 19,9	20,0- 49,9	50,0- 99,9	100,0- 199,9	200,0- 299,9	300,0- 399,9	400,0- 499,9	500-
Heile landet										
1979	125302	.	24553	37464	32716	21632	5652	1842	734	709
1989	99379	13603	23428	24971	25328	7926	2376	890	857
1989										
Fylke										
01 Østfold	5421	4945	418	697	962	1430	812	337	159	130
02/03 Akershus og Oslo ..	5814	5075	604	810	952	1185	715	390	199	220
04 Hedmark	10787	9080	1501	2031	1937	2004	852	340	181	234
05 Oppland	11235	9368	1255	1924	2345	2672	797	244	64	67
06 Buskerud	6713	5763	937	1423	1481	1380	348	121	34	39
07 Vestfold	3991	3565	369	474	897	1184	441	123	42	35
08 Telemark	5262	4287	829	1539	1214	569	101	26	6	3
09 Aust-Agder	3008	2134	550	786	476	266	45	8	2	1
10 Vest-Agder	4043	3163	737	1116	735	468	87	18	1	1
11 Rogaland	8791	7657	734	1305	1985	2613	758	188	43	31
12 Hordaland	10302	7712	1312	2691	2308	1274	110	11	3	3
14 Sogn og Fjordane	8870	7112	993	2092	2653	1290	76	5	2	1
15 Møre og Romsdal	9995	7402	1044	1987	2003	1966	350	44	3	5
16 Sør-Trøndelag	7801	6262	472	1017	1604	2313	673	132	28	23
17 Nord-Trøndelag	7370	6205	514	862	1191	2286	928	277	97	50
18 Nordland	8854	5547	748	1374	1258	1557	521	69	11	9
19 Troms	5376	3099	437	996	773	667	197	17	9	3
20 Finnmark	1669	1003	149	304	197	204	115	26	6	2

Tabell 7. Bruken av jordbruksareal i drift. Gjeld driftseiningar med minst 5,0 dekar jordbruksareal i drift. Fylke/bruksstorleik. Dekar

	Jordbruksareal i drift		Korn og oljevekstar til mogning	Poteter	Grøn-saker på friland	Grøn-fôr, silo-vekstar og rot-vekstar til fôr	Eng til silo/høy	Kultur-beite	Andre vekstar og brakk
	I alt	Av dette full-dyrka							
Heile landet									
1969	9553335	7967909	2522396	326437	51924	278267	4455686	1713718	204906
1979	9535278	8303575	3252271	214013	66365	320136	4058720	1329772	294002
1989	9908004	8814777	3528017	188907	57114	397123	4339186	1138630	259027
1989									
Fylke									
01 Østfold	767044	755088	648258	13546	4244	10696	54920	16192	19188
02/03 Akershus og Oslo ..	814059	793362	671663	7156	2354	11975	72803	26130	21979
04 Hedmark	1066999	1029261	614336	46081	7147	39664	282359	45425	31988
05 Oppland	964583	874173	281682	22732	3553	56280	484754	100651	14932
06 Buskerud	516354	472985	293372	5227	6794	13969	133675	40423	22894
07 Vestfold	438626	430764	330511	16982	13473	7830	26545	9802	33484
08 Telemark	257475	233360	108670	5688	1000	6585	101679	19572	14282
09 Aust-Agder	114108	105210	15323	4081	3165	3403	67023	13819	7293
10 Vest-Agder	186923	156281	9962	2116	1602	7838	125550	34950	4905
11 Rogaland	847361	543766	44084	15483	4676	70721	376935	325291	10172
12 Hordaland	465097	309836	1278	2115	622	7352	319424	117237	17071
14 Sogn og Fjordane	456816	317283	1212	4139	2002	5441	324642	104802	14579
15 Møre og Romsdal	592515	517231	26977	5301	918	10849	455262	82862	10346
16 Sør-Trøndelag	719312	683782	157647	6030	526	39340	435147	71186	9436
17 Nord-Trøndelag	841723	813885	317719	21236	3280	55957	384216	45982	13334
18 Nordland	521816	468096	5290	6855	1162	29136	412341	57280	9752
19 Troms	241784	223513	36	3733	532	12624	202283	19924	2652
20 Finnmark	95411	86902	-	407	66	7466	79629	7102	742
Jordbruksareal i drift									
5,0 - 49,9 dekar	930800	783786	173868	20327	6640	9148	543634	103079	74104
50,0 - 99,9 "	1774859	1509049	441528	26119	9883	42776	964371	241397	48785
100,0 - 199,9 "	3551655	3146258	978634	52077	16555	187460	1809051	450994	56885
200,0 - 299,9 "	1877004	1712114	774335	36962	10265	102774	715003	207202	30464
300,0 - 399,9 "	804905	748241	476966	22019	5787	31071	179143	71762	18158
400,0 - 499,9 "	391182	368324	272405	10001	2558	10918	56668	27999	10633
500,0 - "	577600	547006	410282	21403	5426	12976	71317	36198	19999

Tabell 8. Driftseiningar med ymse vekstar og gjennomsnittleg areal pr. driftseining. Gjeld driftseiningar med minst 5,0 dekar jordbruksareal i drift. Heile landet

	Tal driftseiningar			Dekar pr. driftseining		
	1969	1979	1989	1969	1979	1989
Jordbruksareal i drift	154977	125302	99379	61,6	76,1	99,7
Korn og oljevekstar til mogning ..	50099	39532	33139	50,3	82,3	106,5
Poteter	123362	87397	38132	2,6	2,4	5,0
Grønsaker på friland	25587	26433	6447	2,0	2,5	8,9
Eng til silo/høy	140792	98382	72098	31,6	41,2	60,1
Kulturbeite	83085	53995	38545	20,6	24,6	29,5

Tabell 9. Husdyr pr. 1. juni. Gjeld driftseiningar med minst 5,0 dekar jordbruksareal i drift. Fylke/bruksstorleik

	Hestar	Storfe			Sauer over 1 år	Gelter over 1 år	Svin		Høner
		I alt	Kyr	Andre			I alt	Av dette avlssvin over 6 md.	
Heile landet									
1969	40635	971928	436353	535575	837859	71924	621317	78163	3270423
1979	20704	968843	372288	596555	862504	57849	672754	86340	3827799
1989	17407	949330	340454	608876	898969	67721	656564	84279	3435709
1989									
Fylke									
01 Østfold	1097	21975	7526	14449	2849	16	58848	7188	321317
02/03 Akershus og Oslo ..	1450	23197	7600	15597	6385	123	40577	5287	239393
04 Hedmark	1232	52991	19563	33428	49080	2346	68081	8731	245064
05 Oppland	1967	98255	36610	61645	78531	5531	66410	9277	170998
06 Buskerud	1179	20825	7733	13092	37254	1677	13868	2064	92158
07 Vestfold	895	11052	3512	7540	1991	3	40270	4916	166089
08 Telemark	987	10691	3772	6919	23091	1602	14174	2003	142468
09 Aust-Agder	466	10239	3142	7097	15419	59	9955	1072	91304
10 Vest-Agder	652	23973	7814	16159	20664	56	7040	789	139314
11 Rogaland	1513	163916	58336	105580	157205	2077	140764	17896	926723
12 Hordaland	1146	57701	20395	37306	103909	6037	21122	2776	262699
14 Sogn og Fjordane	1037	63810	25102	38708	104696	11579	12560	1696	127309
15 Møre og Romsdal	921	99687	35142	64545	62500	7926	16715	2133	122513
16 Sør-Trøndelag	1200	97383	33884	63499	51943	496	30249	4045	117409
17 Nord-Trøndelag	560	98446	34390	64056	32619	1365	97116	11906	116514
18 Nordland	646	66050	24144	41906	81087	5882	13663	1764	84442
19 Troms	317	19943	7797	12146	55842	20927	3868	507	58327
20 Finnmark	142	9196	3992	5204	13904	19	1284	229	11668
Jordbruksareal i drift									
5,0 - 49,9 dekar.....	4615	28986	5940	23046	229753	8436	46359	6173	965034
50,0 - 99,9 "	4529	149052	50295	98757	320274	37396	125864	17321	879120
100,0 - 199,9 "	5039	456381	173182	283199	268467	20491	255562	33325	1023265
200,0 - 299,9 "	1798	208886	75587	133299	56472	1085	128460	16189	320431
300,0 - 399,9 "	658	59257	20236	39021	15425	201	52694	6436	106002
400,0 - 499,9 "	308	20765	6796	13969	4011	6	21438	2103	49717
500,0 - "	461	26003	8418	17585	4567	106	26187	2732	92140

Tabell 10. Driftseiningar med ymse husdyrslag og gjennomsnittleg dyretal pr. driftseining. Gjeld driftseiningar med minst 5,0 dekar jordbruksareal i drift. Heile landet

	Tal driftseiningar			Dyr pr. driftseining		
	1969	1979	1989	1969	1979	1989
Storfe i alt	92116	53793	37582	10,6	18,0	25,3
Kyr	82177	38906	29141	5,3	9,6	11,7
Sauer over 1 år	44514	28883	..	19,4	31,1
Svin i alt	49970	17667	8273	12,4	38,1	79,4
Avlssvin	8943	5229	..	9,7	16,1
Høner	40653	14655	5925	80,5	261,2	579,9

Tabell 11. Oppgaveeiningar med personlege oppgavegivarar (einslege, ektepar eller sambuarar) etter oppgaveeininga som inntektskjelde og etter oppgavegivarane sin ekteskapelege status. Fylke/ymse strukturinndelingar

	Oppgave- eining- ar med person- lege oppgave- givarar i alt	Del av nettoinntekta til oppgave- givar (ane) som kjem frå oppgave- eininga. Prosent				Oppgavegivarane sin ekteskapelege status		
		-9,9	10,0- 49,9	50,0- 89,9	90,0-	Ektepar/ sam- buarar ¹⁾	Einslege menn	Einslege kvinner
Heile landet								
1979	197314	105253	35426	17229	39406	141771	36860	18683
1989	183570	112665	30469	17243	23193	129576	34971	19023
1989								
Fylke								
01 Østfold	7294	3394	2132	834	934	5446	1199	649
02/03 Akershus og Oslo ..	7853	4526	1707	798	822	5719	1386	748
04 Hedmark	17277	11204	2949	1507	1617	11998	3317	1962
05 Oppland	14963	8007	2534	1768	2654	10705	2976	1282
06 Buskerud	9408	5557	1945	1025	881	6740	1767	901
07 Vestfold	5301	2647	1459	564	631	4069	825	407
08 Telemark	7739	5113	1496	588	542	5457	1494	788
09 Aust-Agder	5385	3817	850	363	355	3650	1113	622
10 Vest-Agder	7145	5397	919	384	445	4920	1429	796
11 Rogaland	10642	4301	1996	1642	2703	7973	1952	717
12 Hordaland	13280	8672	2216	1063	1329	9619	2527	1134
14 Sogn og Fjordane	10454	5175	2251	1365	1663	7285	2313	856
15 Møre og Romsdal	13934	8841	2011	1224	1858	10119	2593	1222
16 Sør-Trøndelag	11203	6170	1646	1166	2221	7962	2203	1038
17 Nord-Trøndelag	9634	4494	1654	1319	2167	7170	1726	738
18 Nordland	18053	14024	1594	969	1466	12026	3287	2740
19 Troms	11057	9046	790	499	722	6979	2252	1826
20 Finnmark	2948	2280	320	165	183	1739	612	597
Jordbruksareal i drift								
- 4,9 dekar.....	84959	78653	4910	780	616	52113	17346	15500
5,0 - 49,9 "	36682	24478	8632	1784	1788	27379	7127	2176
50,0 - 99,9 "	24874	6602	8842	4382	5048	19064	5041	769
100,0 - 199,9 "	25215	2378	5950	6764	10123	20781	4025	409
200,0 - 299,9 "	7866	390	1498	2247	3731	6786	971	109
300,0 - 399,9 "	2322	106	404	739	1073	2024	271	27
400,0 - 499,9 "	859	28	136	278	417	739	102	18
500,0 - "	793	30	97	269	397	690	88	15
Produktivt skogareal								
- 24 dekar.....	63873	45464	8575	4098	5736	43674	12441	7758
25 - 99 "	36204	26014	4936	2248	3006	25060	6877	4267
100 - 249 "	33401	20120	5714	3216	4351	23707	6353	3341
250 - 499 "	22533	11237	4513	2867	3916	16427	4371	1735
500 - 999 "	15754	6435	3614	2431	3274	11742	2887	1125
1000 - 1999 "	7767	2552	2004	1407	1804	5866	1397	504
2000 - 4999 "	3273	739	897	750	887	2491	548	234
5000 - "	765	104	216	226	219	609	97	59

¹⁾Tal for 1979 gjeld berre ektepar.

Tabell 12. Personlege oppgåvegivarar (einslege, ektepar eller sambuarar) etter arbeidstimar på oppgåveininga siste 12 månader. Fylke/ymse strukturinndelingar. 1988/89

	Menn					Kvinner				
	I alt ¹⁾	100- 499	500- 999	1000- 1499	1500-	I alt ¹⁾	100- 499	500- 999	1000- 1499	1500-
Heile landet	164547	27855	17975	10906	39402	148599	21022	12747	8079	11803
Fylke										
01 Østfold	6645	1634	1086	554	1518	6095	993	437	254	341
02/03 Akershus og Oslo ..	7105	1670	863	484	1395	6467	871	354	210	336
04 Hedmark	15315	3179	1255	718	2712	13960	1511	719	481	851
05 Oppland	13681	2345	1384	898	4183	11987	1712	1047	779	1472
06 Buskerud	8507	2020	1079	609	1639	7641	1207	563	330	446
07 Vestfold	4894	1274	766	421	1065	4476	757	305	158	185
08 Telemark	6951	1911	954	444	1009	6245	1080	435	219	244
09 Aust-Agder	4763	1055	495	222	622	4272	554	215	93	115
10 Vest-Agder	6349	1477	759	368	801	5716	744	348	172	162
11 Rogaland	9925	1010	1090	902	4549	8690	1489	1331	856	1173
12 Hordaland	12146	1985	1829	1087	2754	10753	1998	1256	662	809
14 Sogn og Fjordane	9598	1265	1342	1034	3217	8141	1510	1213	833	1103
15 Møre og Romsdal	12712	1772	1470	916	3256	11341	1691	1139	796	935
16 Sør-Trøndelag	10165	1395	949	613	3332	9000	1212	814	604	1243
17 Nord-Trøndelag	8896	1259	894	587	3382	7908	1308	963	673	968
18 Nordland	15313	1570	1038	609	2463	14766	1364	991	578	834
19 Troms	9231	763	537	344	1176	8805	760	470	282	446
20 Finnmark	2351	271	185	96	329	2336	261	147	99	140
Jordbruksareal i drift										
- 4,9 dekar.....	69460	7830	1550	520	823	67614	2109	398	150	208
5,0 - 49,9 "	34506	12380	7439	3136	3518	29555	7520	3354	1305	1117
50,0 - 99,9 "	24105	4869	5010	3693	9444	19833	4720	3497	2168	2853
100,0 - 199,9 "	24805	2230	2979	2459	16738	21189	4335	3738	3113	5049
200,0 - 299,9 "	7757	412	706	734	5815	6895	1459	1149	953	1836
300,0 - 399,9 "	2295	86	191	227	1762	2051	482	336	235	489
400,0 - 499,9 "	841	28	45	77	679	757	215	139	81	139
500,0 - "	778	20	55	60	623	705	182	136	74	112
Produktivt skogareal										
- 24 dekar.....	56114	9672	5781	3084	9735	51432	6414	3758	2139	2845
25 - 99 "	31938	5621	3273	1841	5275	29327	3777	1992	1252	1682
100 - 249 "	30060	5051	3444	2140	7556	27048	3889	2415	1563	2402
250 - 499 "	20798	3448	2438	1701	6691	18162	2897	1936	1365	2012
500 - 999 "	14629	2393	1763	1191	5493	12867	2207	1509	1018	1653
1000 - 1999 "	7263	1104	877	633	2980	6370	1222	750	495	833
2000 - 4999 "	3039	462	327	252	1371	2725	492	325	215	318
5000 - "	706	104	72	64	301	668	124	62	32	58

¹⁾ Omfattar også dei som arbeidde mindre enn 100 timar på oppgåveininga.

Tabell 13. Arbeidshjelp (utanom personlege oppgåvegivarar) etter arbeidstimar på oppgaveveininga siste 12 månader. Fylke/ymse strukturinndelingar. 1988/89.

	Menn					Kvinner				
	I alt	100- 499	500- 999	1000- 1499	1500-	I alt	100- 499	500- 999	1000- 1499	1500-
Heile landet	72186	48267	12462	3796	7661	27404	20047	4215	1368	1774
Fylke										
01 Østfold	2804	1890	419	143	352	918	647	128	57	86
02/03 Akershus og Oslo ..	3076	1896	417	163	600	937	613	121	57	146
04 Hedmark	7157	4738	918	336	1165	2399	1747	351	109	192
05 Oppland	7155	4669	1316	399	771	2795	2059	470	121	145
06 Buskerud	4120	2803	730	207	380	1518	1068	239	68	143
07 Vestfold	2177	1535	282	71	289	1065	760	133	54	118
08 Telemark	2780	2002	415	117	246	850	652	94	42	62
09 Aust-Agder	2058	1487	339	92	140	482	372	44	17	49
10 Vest-Agder	1694	1244	254	73	123	640	478	102	31	29
11 Rogaland	6459	3869	1516	399	675	2444	1721	434	148	141
12 Hordaland	5022	3487	892	248	395	2206	1617	354	109	126
14 Sogn og Fjordane	5274	3475	1012	358	429	2774	1997	465	169	143
15 Møre og Romsdal	5394	3773	909	288	424	2354	1754	383	122	95
16 Sør-Trøndelag	5074	3330	953	290	501	1750	1264	292	86	108
17 Nord-Trøndelag	5824	3707	1101	345	671	1783	1386	253	76	68
18 Nordland	3762	2667	625	161	309	1325	1016	199	48	62
19 Troms	1699	1242	250	84	123	868	672	111	41	44
20 Finnmark	657	453	114	22	68	296	224	42	13	17
Jordbruksareal i drift										
- 4,9 dekar.....	9280	6403	1144	315	1418	1410	975	176	68	191
5,0 - 49,9 "	10956	8377	1421	386	772	5279	3830	695	273	481
50,0 - 99,9 "	14844	10849	2405	745	845	6684	5094	981	316	293
100,0 - 199,9 "	22378	14774	4436	1318	1850	8737	6406	1448	459	424
200,0 - 299,9 "	8493	4928	1939	558	1068	3107	2244	540	123	200
300,0 - 399,9 "	3003	1563	624	221	595	1184	859	197	60	68
400,0 - 499,9 "	1279	659	193	90	337	392	274	60	16	42
500,0 - "	1953	714	300	163	776	611	365	118	53	75
Produktivt skogareal										
- 24 dekar.....	16841	11122	3078	811	1830	8011	5529	1246	468	768
25 - 99 "	9529	6903	1496	443	687	3904	2990	534	157	223
100 - 249 "	12446	8749	2133	648	916	4988	3756	767	248	217
250 - 499 "	10873	7494	1911	590	878	4283	3205	661	200	217
500 - 999 "	9279	6387	1611	480	801	3187	2355	544	150	138
1000 - 1999 "	5858	3972	1012	310	564	1711	1272	271	88	80
2000 - 4999 "	3638	2254	707	272	405	786	567	134	36	49
5000 - "	3722	1386	514	242	1580	534	373	58	21	82

(SU nr. 47, 1990)

UTENRIKSHANDELEN MED VARER I OKTOBER OG JANUAR - OKTOBER 1990. FORELØPIGE TALL

Statistisk sentralbyrå's foreløpige oppgaver over verdien av utenrikshandelen uten skip og oljeplattformer viste for oktober en import på 14 966 mill.kr, og en eksport på 21 422 mill.kr. Verdien av importen var 17 prosent høyere og verdien av eksporten 31 prosent høyere enn i oktober 1989. I januar - oktober 1990 var verdien av vareimporten 126 365 mill.kr og verdien av vareeksporten 161 170 mill.kr. Importverdien var 11 prosent høyere og verdien av eksporten 8 prosent høyere enn i de samme måneder i 1989.

Verdien av utført råolje og naturgass i januar - oktober 1990 var på 67 987 mill.kr. Dette var 12 prosent høyere verdi enn i de samme måneder i 1989.

I januar - oktober 1990 var det et eksportoverskudd på 34 805 mill.kr mot 36 234 mill.kr i samme periode året før. Skip og oljeplattformer er da ikke regnet med. Dersom eksporten av råolje og naturgass også blir holdt utenfor, var det et importoverskudd i januar - oktober 1990 på 33 182 mill.kr, mot 24 654 mill.kr. i samme periode året før.

Sesongkorrigererte tall for perioden august - oktober 1990 regnet uten skip og oljeplattformer, og for eksporten også uten råolje og naturgass, viste en nedgang i importverdien på 3,6 prosent, og en oppgang i eksportverdien på 7,6 prosent sammenliknet med foregående tremånedersperiode.

Utenrikshandel med varer uten skip og oljeplattformer. Mill. kroner

	Oktober 1989	Oktober 1990	Endring prosent	Januar - oktober 1989	Januar - oktober 1990	Endring prosent
1. Import	12 830	14 966	16,6	113 406	126 365	11,4
2. Eksport	16 421	21 422	30,5	149 640	161 170	7,7
Av dette : Råolje	5 397	9 286	72,1	49 451	56 617	14,5
Naturgass ...	1 295	1 190	- 8,1	11 437	11 370	- 0,6
3. Eksport uten råolje og naturgass ...	9 729	10 946	12,5	88 752	93 183	5,0
4. Handelsbalanse med varer (2 - 1)	3 591	6 456	79,8	36 234	34 805	- 3,9
5. Handelsbalanse med varer uten eksport av råolje og naturgass (3 - 1) .	- 3 101	- 4 020	.	- 24 654	- 33 182	.

DEFINISJON - UTENRIKSHANDEL

Import og eksport av skip er ikke tatt med i denne meldingen. I heftet MÅNEDSSTATISTIKK OVER UTENRIKSHANDELEN, som kommer om lag 3 uker senere, finnes fullstendige oversikter (tabell 1 og 2) hvor også skip er med. Heller ikke rente-, stønads- og tjenestebalansen med utlandet er med i denne meldingen. Disse inngår i UTENRIKSREGNSKAPET som publiseres senere i Aktuell Statistikk.

(SU nr. 47, 1990)

Detaljomsætningsindeksen. September 1990

Statistisk sentralbyrås indeks over verdien av detaljomsætningen viste en stigning på 4,8 prosent fra september 1989 til september 1990. I samme tidsrom steg prisindeksen for detaljhandel med 3,2 prosent. Indeksen for august 1990 var 105,7 (1988=100).

Verdien av detaljomsætningen i perioden juli-september var 4,9 prosent høyere enn i samme periode ett år tidligere. Prisindeksen for detaljhandel hadde en stigning på 3,0 prosent i dette tidsrommet. Detaljomsætningen med nærings- og nytelsesmidler gikk opp med 3,9 prosent, og detaljomsætningen med motorkjøretøyer og bensin

hadde en stigning på 0,7 prosent. Detaljomsætningen med beklednings- og tekstilvarer hadde en stigning på 17,2 prosent, mens detaljomsætningen med møbler og innbo gikk opp 3,9 prosent.

Verdien av detaljomsætningen i perioden januar-september var 4,8 prosent høyere enn i samme periode i 1989. I samme tidsrom steg prisindeksen for detaljhandel med 3,2 prosent.

Sesongkorrigert indeks for september 1990 var 106,9 (1988=100).

Tabell 1. Detaljomsætningsindeks. 1988=100

	Vekt 1985	August 1989	Sept. 1989	August 1990	Sept. 1990	Pst. endring
						September 1989- september 1990
Detaljhandel i alt	100,00	103,7	100,9	110,8	105,7	4,8
Varehushandel	4,73	90,8	86,4	98,6	96,3	11,5
Nærings- og nytelsesmidler . . .	31,64	104,0	104,2	111,5	106,2	1,9
Beklednings- og tekstilvarer . .	9,77	101,4	100,9	120,3	123,0	21,9
Møbler og innbo	7,19	103,2	103,5	106,8	108,4	4,7
Jernvarer, kjøkkenutstyr, glass, steintøy, fargevarer og sportsutstyr	4,61	102,1	93,8	100,0	95,1	1,4
Ur, optiske artikler, musikkinstrumenter, gull- og sølvvarer og film- og foto- artikler	2,70	93,9	89,2	119,5	113,1	26,7
Motorkjøretøyer og bensin . . .	33,05	100,6	99,4	102,8	98,5	-0,9
Detaljhandel ellers	6,32	133,0	108,9	146,5	121,6	11,7

Tabell 2. Detaljomsetningsindeks. Endring hittil i år/siste tre måneder. 1988=100

	Gjennomsnitt januar-sept.		Endring i prosent	Gjennomsnitt juli-sept.		Endring i prosent
	1989	1990		1989	1990	
Detaljhandel i alt	98,2	102,9	4,8	100,9	105,9	4,9
Varehushandel	90,7	95,3	5,0	90,9	98,8	8,8
Nærings- og nytelsesmidler	101,3	105,6	4,3	103,9	107,9	3,9
Beklednings- og tekstilvarer	94,6	108,2	14,3	95,8	112,3	17,2
Møbler og innbo	91,2	95,0	4,1	97,4	101,2	3,9
Jernvarer, kjøkkenutstyr, glass, stein- tøy, fargevarer og sportsutstyr	94,2	92,6	-1,7	101,0	98,3	-2,6
Ur, optiske artikler, musikkinstru- menter, gull- og sølvvarer og film- og fotoartikler	88,5	105,1	18,8	90,5	113,1	24,9
Motorkjøretøyer og bensin	99,2	101,1	1,8	100,7	101,4	0,7
Detaljhandel ellers	104,1	112,4	7,9	109,6	120,1	9,6

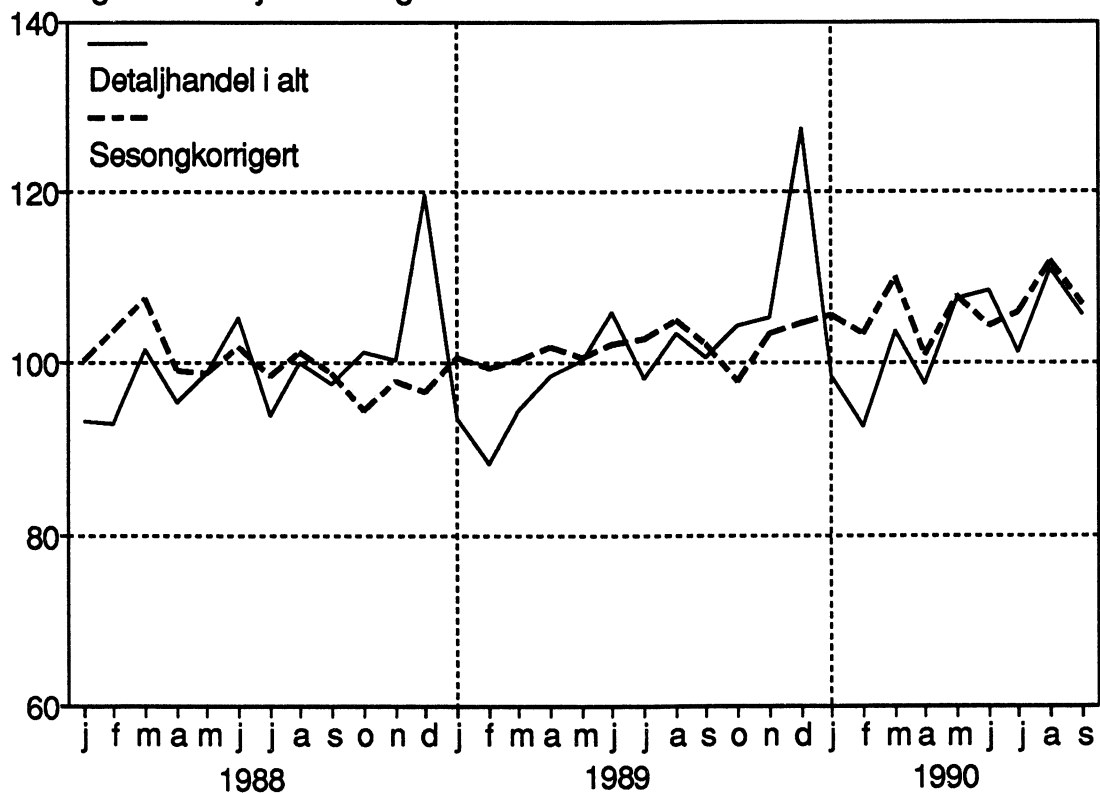
Tabell 3. Detaljomsetningsindeks. Sesongkorrigert. 1988=100

	1990						April- juni 1990	Juli- sept. 1990	Endring i prosent
	April	Mai	Juni	Juli	Aug.	Sept.			
Detaljhandel i alt	101,0	108,0	104,4	105,9	111,9	106,9	104,5	108,2	3,6

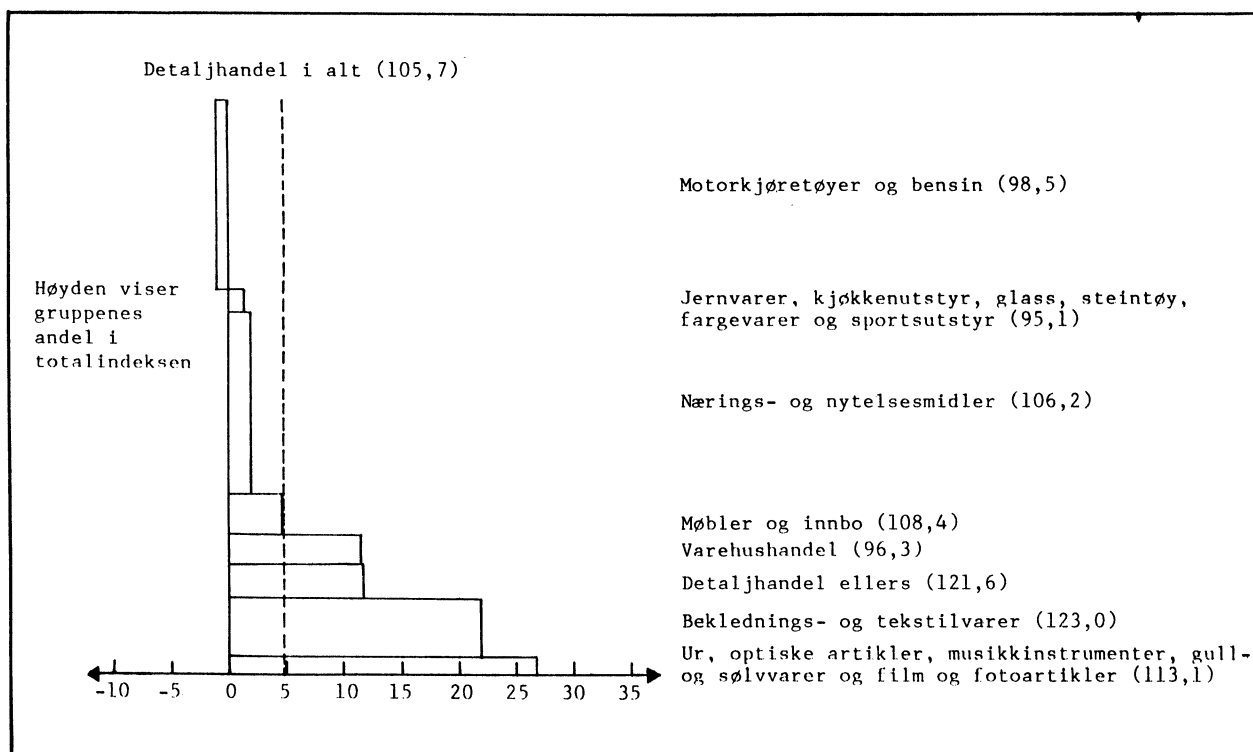
Tabell 4. Detaljomsetningsindeks. 1988=100

	Detaljhandel i alt	Varehushandel	Nærings- og nytelsesmidler	Beklednings- og tekstilvarer	Møbler og innbo	Jernvarer, kjøkkenutstyr, glass, steintøy, fargevarer og sp. utstyr	Ur, optiske art., musikk-instr., gull- og sølvv. og film- og foto-art.	Motor-kjøretøyer og bensin	Detaljhandel ellers
1988	100,0	100,0	100,0	100,0	100,0	100,0	100,0	100,0	100,0
1989	101,8	94,4	104,1	102,7	99,8	97,8	94,8	99,9	111,5
1988									
Januar	93,2	75,1	84,3	103,1	105,1	75,5	82,6	99,9	109,9
Februar	92,8	86,3	92,0	74,7	92,6	88,0	91,8	101,8	89,7
Mars	101,5	103,8	108,4	83,4	99,7	100,5	89,9	102,4	94,9
April	95,5	89,2	89,4	104,9	83,9	86,8	87,5	107,7	86,3
Mai	99,0	100,4	99,2	104,3	82,1	104,5	97,0	101,8	93,4
Juni	105,3	103,4	104,3	96,2	92,6	115,4	100,8	112,1	101,4
Juli	93,9	101,0	97,2	78,6	87,8	104,2	92,1	98,0	76,6
August	100,0	99,1	99,6	100,4	99,4	102,5	100,8	98,2	108,0
September	97,4	96,1	98,8	92,7	102,7	96,0	96,2	95,9	99,6
Oktober	101,3	101,4	100,1	116,7	111,7	89,8	93,2	99,4	97,1
November	100,3	104,7	100,7	106,6	110,7	100,1	102,5	93,5	104,8
Desember	119,7	139,4	126,1	138,4	131,7	136,7	165,6	89,3	138,1
1989									
Januar	93,6	81,6	91,1	105,3	108,5	71,8	86,8	92,0	108,4
Februar	88,3	77,9	93,6	72,2	88,1	77,3	73,1	90,7	95,9
Mars	94,4	94,0	103,3	79,2	85,0	88,9	86,8	93,5	95,4
April	98,4	91,7	98,5	105,9	79,3	94,5	86,9	103,5	99,8
Mai	100,4	99,1	103,9	106,4	76,2	100,8	88,2	102,8	99,4
Juni	106,1	99,8	109,6	95,3	91,9	112,2	102,8	108,5	109,5
Juli	98,2	95,4	103,5	85,2	85,4	107,1	88,5	102,1	86,9
August	103,7	90,8	104,0	101,4	103,2	102,1	93,9	100,6	133,0
September	100,9	86,4	104,2	100,9	103,5	93,8	89,2	99,4	108,9
Oktober	104,5	89,9	102,5	117,8	113,2	88,8	93,7	103,8	116,2
November	105,5	95,6	103,9	115,9	120,8	95,4	93,3	101,8	118,9
Desember	127,6	130,9	130,9	147,0	142,8	142,1	155,1	99,7	165,0
1990									
Januar	98,5	77,7	96,4	103,2	111,1	77,3	89,5	99,5	117,1
Februar	92,5	79,5	95,1	84,7	92,2	73,0	93,6	94,2	106,6
Mars	103,9	93,5	107,8	105,2	96,6	88,9	105,1	104,4	108,8
April	97,5	98,5	102,8	107,6	78,1	92,1	95,0	94,7	98,6
Mai	107,6	103,5	110,1	127,1	83,0	104,3	106,9	106,9	112,0
Juni	108,4	108,2	114,8	108,6	90,1	102,9	116,1	106,6	108,3
Juli	101,2	101,6	106,1	93,6	88,5	99,9	106,8	103,0	92,2
August	110,8	98,6	111,5	120,3	106,8	100,0	119,5	102,8	146,5
September	105,7	96,3	106,2	123,0	108,4	95,1	113,1	98,5	121,6

Figur 1. Detaljomsetningsindeksen. 1988 = 100



Figur 2. Endring i prosent fra september 1989 til september 1990. (Septemberindeksen i parentes) 1988=100



(SU nr. 47, 1990)

PETROLEUMSPRODUKTER. SALG I OKTOBER 1990.

I følge foreløpige oppgaver ble det solgt 774 mill. liter petroleumsprodukter i oktober 1990. Dette er en økning på 2,3 prosent i forhold til oktober 1989. Det var 23 utkjøringsdager i oktober 1990 mot 22 i oktober 1989.

Hittil i 1990 er det solgt 6 893 mill. liter, en nedgang på 0,1 prosent fra samme periode året før. Salget av bilbensin gikk opp med 0,2 prosent, mens salget av fyringsparafin og fyringsolje nr.1 og nr.2 gikk samlet ned med 5,4 prosent. Salget av tung fyringsolje viser en nedgang på 12,1 prosent.

I de siste tolv månedene er det solgt 8 414 mill. liter petroleumsprodukter, en nedgang på 0,6 prosent sammenliknet med tilsvarende periode ett år tidligere.

Import av våtgasskomponenter fra Teesside er ikke med i tallene. En bør ellers merke seg at tallene i oversikten ikke viser forbruket, men salget. For å komme fram til forbruket må en korrigere for lagerendringer hos brukeren.

Statistikken utarbeides i samarbeid med Norsk Petroleumsinstitutt. For nærmere opplysninger om prinsipper og definisjoner som nyttes i statistikken, kontakt Norsk Petroleumsinstitutt eller Statistisk sentralbyrå.

Tabell 1. Salg av petroleumsprodukter 1). Mill. liter. Foreløpige tall

	Tolvmånedersperioder			Januar-oktober			Oktober	
	Nov. 1988 t.o.m. okt. 1989	Nov. 1989 t.o.m. okt. 1990	Endring i prosent	1989	1990	Endring i prosent	1989	1990
Totalt salg	8 467	8 414	-0,6	6 903	6 893	-0,1	756	774
Bilbensin	2 412	2 412	0,0	2 011	2 015	0,2	201	201
Av dette: Blyfri	635	822	29,5	537	701	30,5	58	80
Autodiesel	1 271	1 291	1,6	1 037	1 061	2,3	120	119
Fyringsparafin	258	232	-10,0	172	162	-5,6	27	18
Jetdrivstoff	642	648	0,9	543	529	-2,6	66	59
Marine gassoljer	1 416	1 448	2,3	1 181	1 209	2,3	125	136
Av dette: Bunkers	181	189	4,7	137	164	19,7	12	45
Fyringsolje nr. 1	647	626	-3,3	486	478	-1,7	60	51
Fyringsolje nr. 2	379	324	-14,6	274	241	-11,9	30	26
Tung fyringsolje	806	701	-13,0	636	559	-12,1	63	54
Av dette: Bunkers	209	240	14,8	177	205	16,1	16	22
Smøremidler	108	107	-0,7	90	91	0,8	10	10
Andre petroleumsprodukter 2)	529	625	18,2	473	549	16,1	53	99

1) Omfatter også bunkers, dvs. leveranser fra norske havner til skip i utenriksfart uansett skipenes nasjonalitet.

2) Omfatter flytende propan og butan (LPG), nafta, flybensin, ekstraksjonsbensin, white spirit, tungdestillater, veiolje og asfalt (bitumen).

Tabell 2. Total salg av petroleumsprodukter 1) etter kjøpergruppe. Mill. liter. Foreløpige tall

	Tolvmånedersperioder			Januar-oktober			Oktober	
	Nov. 1988 t.o.m. okt. 1989	Nov. 1989 t.o.m. okt. 1990	Endring i prosent	1989	1990	Endring i prosent	1989	1990
Totalt salg	8 467	8 414	-0,6	6 903	6 893	-0,1	756	774
Jordbruk og skogbruk	89	89	-0,5	69	71	3,0	9	8
Fiske og fangst	552	558	1,2	467	479	2,6	47	40
Bergverk, industri og kraftforsyning	1 289	1 275	-1,1	1 049	1 024	-2,4	114	140
Bygg og anlegg	324	329	1,5	289	297	2,7	32	36
Boliger, forretningsbygg kontorer mv.	885	865	-2,3	649	656	1,0	88	69
Transport	4 620	4 638	0,4	3 823	3 874	1,3	392	425
Av dette: Bunkers	401	450	12,3	323	388	20,3	29	69
Offentlig virksomhet	282	254	-9,8	220	202	-8,2	24	22
Annet salg 2)	425	406	-4,5	336	289	-13,8	50	33

1) Se fotnote 1), tabell 1.

2) Omfatter oljeselskapenes eget forbruk, uspesifisert salg, leveranser til forsvaret, industriens direkte import mv.

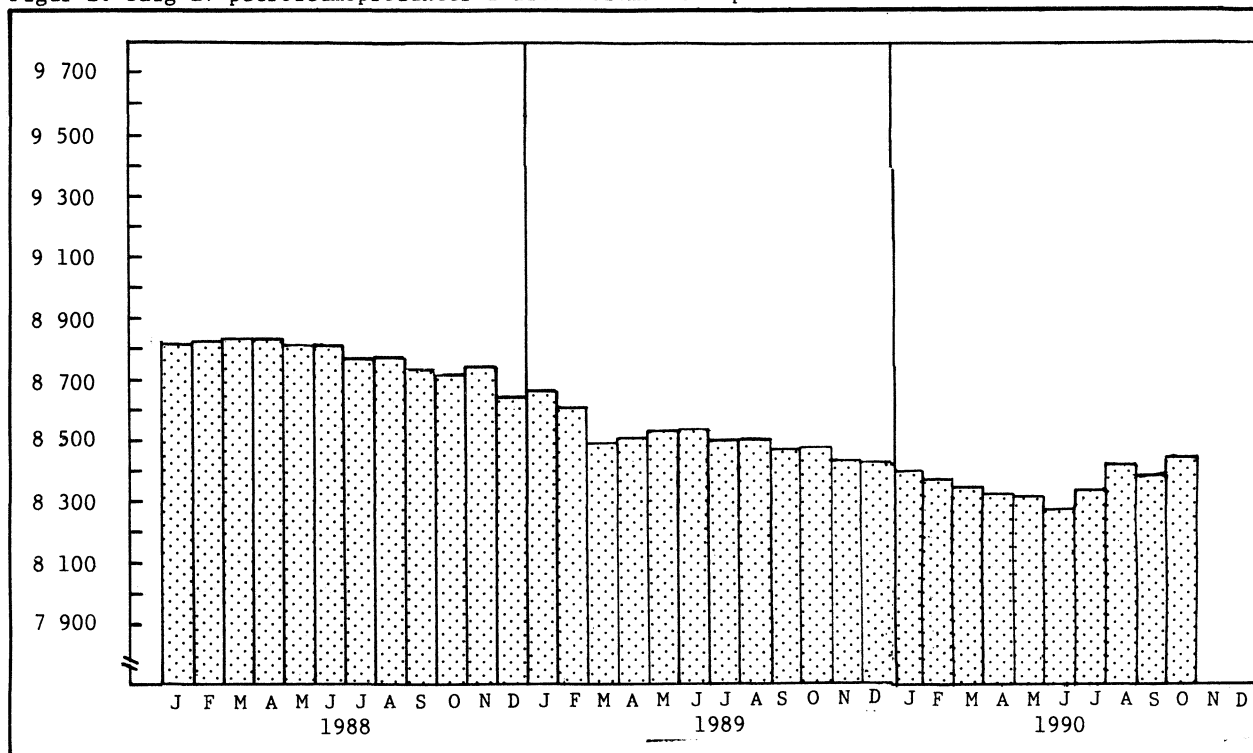
Tabell 3. Innenlandsk salg av utvalgte petroleumsprodukter etter fylke 1). Mill. liter. Foreløpige tall

	Siste tolv måneder og med endringer fra tilsvarende periode ett år tidligere									
	Bilbensin		Autodiesel		Fyringsparafin		Fyringsolje nr. 1		Fyringsolje nr. 2	
	Nov. 1989 t.o.m. okt. 1990	Endring i prosent	Nov. 1989 t.o.m. okt. 1990	Endring i prosent	Nov. 1989 t.o.m. okt. 1990	Endring i prosent	Nov. 1989 t.o.m. okt. 1990	Endring i prosent	Nov. 1989 t.o.m. okt. 1990	Endring i prosent
I alt	2 412	0,0	1 288	1,6	232	-10,0	626	-3,2	322	-14,5
Østfold	146	7,3	90	3,5	20	-10,6	55	-0,6	10	-18,9
Akershus	267	0,2	104	2,2	25	-14,3	62	-19,6	19	-24,6
Oslo	224	-4,6	91	4,3	7	-12,8	58	10,1	73	-18,2
Hedmark	128	2,7	95	5,7	15	-7,7	41	-9,4	6	-11,0
Oppland	127	1,8	88	0,4	12	-10,4	26	-5,5	4	-21,9
Buskerud	163	-1,4	76	4,3	19	-13,3	48	-1,7	11	-9,0
Vestfold	120	0,4	51	4,0	14	-8,3	35	3,5	10	-17,0
Telemark	102	0,4	54	1,3	10	-10,2	14	-17,6	4	-34,1
Aust-Agder	61	0,2	28	-4,0	6	-10,2	11	20,2	4	-34,8
Vest-Agder	82	-0,7	35	-2,1	7	-10,4	16	6,2	16	-2,4
Rogaland	173	-1,0	71	0,9	13	-6,2	39	3,4	23	-23,3
Hordaland	187	-1,3	74	1,3	22	-9,8	41	8,2	27	-22,2
Sogn og Fjordane	51	0,3	33	-4,6	4	-5,4	12	-18,2	14	91,4
Møre og Romsdal	113	-0,7	61	-1,2	10	-16,6	25	7,8	10	-23,6
Sør-Trøndelag ..	145	-0,2	92	2,2	11	-4,5	30	1,9	17	-16,0
Nord-Trøndelag .	77	3,4	55	3,2	5	-2,4	19	6,8	10	-15,5
Nordland	125	1,5	85	1,3	16	-5,3	32	0,1	33	-9,5
Troms	79	-1,8	53	-1,0	9	0,9	27	-0,7	12	5,4
Finnmark	42	-0,9	36	1,5	7	-3,1	23	1,9	10	-14,9
Ikke fordelt 2)	-	.	14	.	0	.	11	.	8	.

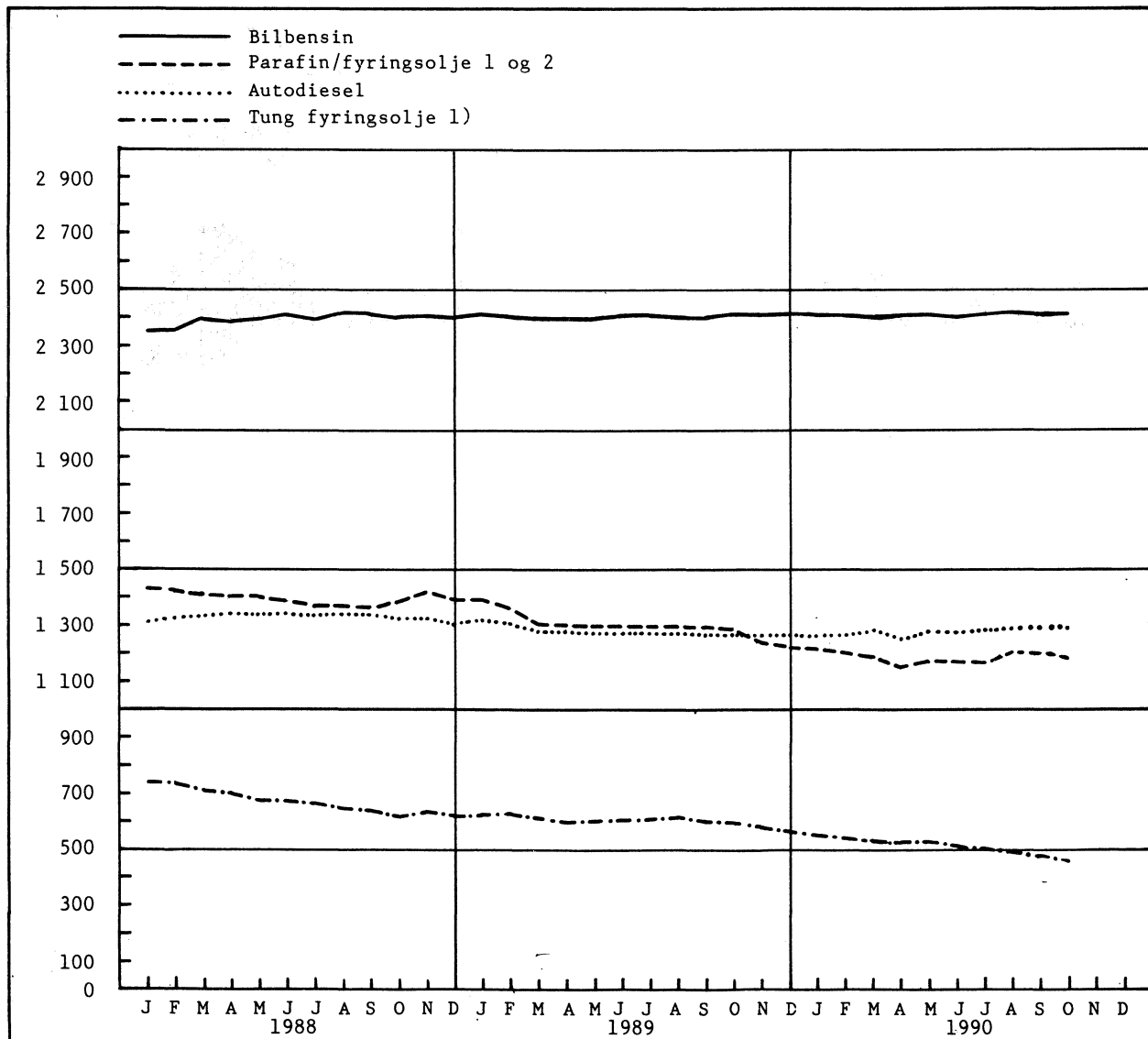
1) Statistikken baseres i prinsippet på leveringsadressen, dvs. at salget registreres i det fylket hvor kunden overtar produktet.

2) Omfatter bl.a. industriens direkte import.

Figur 1. Salg av petroleumsprodukter i alt. Tolvmånedersperioder. Mill. liter



Figur 2. Salg av utvalgte petroleumsprodukter. Tolvmånedersperioder. Mill. liter



1) Unntatt bunkers.

(SU nr. 47, 1990)

Veitrafikkulykker med personskade. Oktober 1990

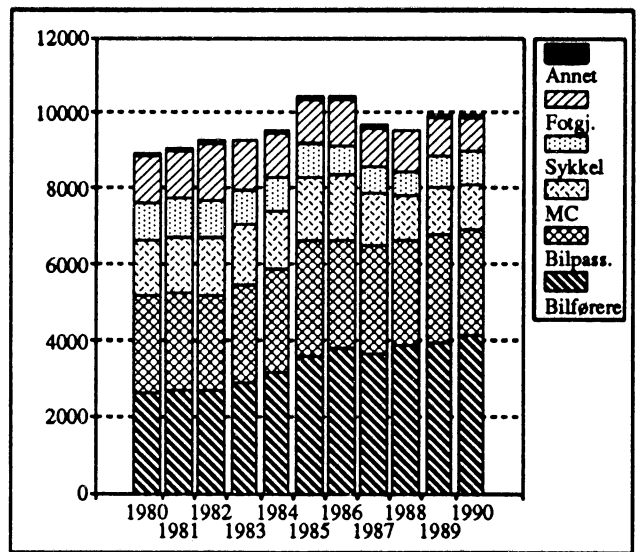
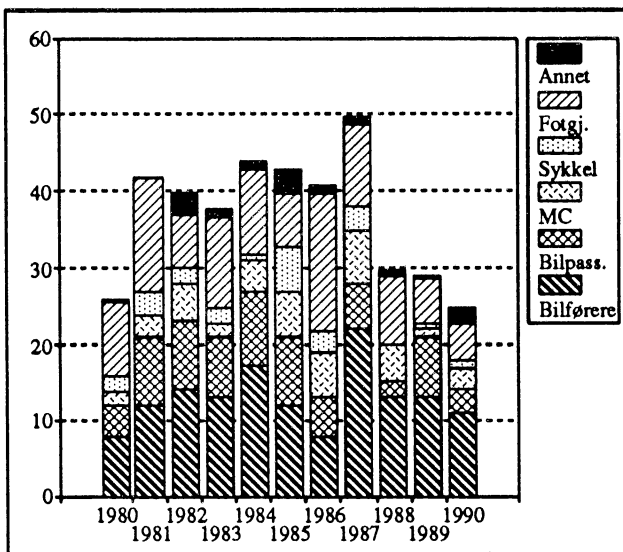
(Forrige melding ble offentliggjort i SU nr. 42, 1990)

Foreløpige tall fra Statistisk sentralbyrå viser at 25 personer ble drept og 974 personer skadd i veitrafikkulykker i oktober 1990. Tallene for oktober 1989 var 29 drepte og 1 032 skadde.

For januar-oktober i år er det registrert 270 drepte og 9 718 skadde, mot 301 drepte og 9 679 skadde i samme periode i fjor.

Figur 1. Personer drept etter trafikantgruppe.
Oktober 1980-1990

Figur 2. Personer drept eller skadd etter trafikantgruppe.
Januar-oktober 1980-1990



Tabell 1. Veitrafikkulykker og personer drept eller skadd, etter måned 1)

	Ulykker med personskade				Personer drept eller skadd				Personer drept			
	1987	1988	1989	1990	1987	1988	1989	1990	1987	1988	1989	1990
I alt 10 måneder	7057	6950	7176	7240	9746	9602	9980	9988	330	316	301	270
Januar	531	663	604	615	769	934	832	833	17	37	25	17
Februar	566	570	607	601	786	834	906	861	24	21	26	17
Mars	543	567	549	715	789	804	782	1050	25	17	27	43
April	483	493	620	569	670	712	812	778	22	26	25	22
Mai	773	734	758	789	1070	1011	1031	1050	31	34	35	25
Juni	806	834	915	874	1051	1123	1280	1176	51	41	36	23
Juli	815	723	777	752	1180	1046	1139	1100	34	36	41	44
August	844	808	826	820	1177	1134	1166	1149	42	49	32	29
September	872	806	720	740	1136	1055	971	992	34	25	25	25
Oktober	824	752	800	765	1118	949	1061	999	50	30	29	25
November	682	644	680	-	912	882	920	-	29	27	38	-
Desember	596	573	638	-	830	856	971	-	39	35	42	-
I alt 12 måneder.	8335	8167	8494	-	11488	11340	11871	-	398	378	381	-

1 Tallene for 1990 er foreløpige og rettes opp etter hvert, mest for siste måned. Tallene for 1989 og tidligere år er endelige.

Tabell 2. Veitrafikkulykker og personer drept eller skadd. Fylke

Fylke	Ulykker med personskade				Personer drept eller skadd				Personer drept			
	Jan.-okt.		Oktober		Jan.-okt.		Oktober		Jan.-okt.		Oktober	
	1989	1990	1989	1990	1989	1990	1989	1990	1989	1990	1989	1990
I alt	7176	7240	800	765	9980	9988	1061	999	301	270	29	25
Østfold	439	479	43	56	591	660	48	71	16	13	-	-
Akershus	622	587	64	52	889	809	83	70	27	31	4	3
Oslo	951	940	108	118	1191	1210	135	152	12	14	1	-
Hedmark	335	369	39	47	488	532	55	77	25	17	2	2
Oppland	340	309	35	20	487	432	55	24	19	23	2	2
Buskerud	340	359	30	35	538	526	49	46	23	19	4	4
Vestfold	371	376	39	35	483	480	47	42	19	17	1	-
Telemark	331	344	46	39	460	459	59	44	11	13	-	3
Aust-Agder	210	193	24	23	305	291	29	39	8	13	2	1
Vest-Agder	295	271	38	32	415	375	46	39	17	14	-	-
Rogaland	476	479	52	54	629	637	72	65	15	13	1	-
Hordaland	607	668	69	71	833	917	97	91	18	11	5	-
Sogn og Fjordane	175	178	14	19	231	271	14	24	5	10	1	4
Møre og Romsdal	399	385	47	34	560	541	63	40	17	8	1	-
Sør-Trøndelag ...	379	383	48	44	521	514	64	66	21	10	-	2
Nord-Trøndelag ..	175	165	19	19	271	236	28	22	10	5	2	1
Nordland	416	392	47	31	601	572	57	39	16	14	-	2
Troms	204	230	26	20	314	360	40	28	15	15	3	-
Finnmark	111	133	12	16	173	166	20	20	7	10	-	1

Tabell 3. Personer drept eller skadd, etter alder og trafikantgruppe

Trafikantgruppe	År	Personer drept i januar-oktober						Personer drept	Personer drept eller skadd	
		Drepte i alt	-6 år	7-14 år	15-24 år	25-64 år	65- år	Oktober	Januar-oktober	Oktober
I alt	1989	301	9	12	111	99	70	29	9980	1061
	1990	270	10	7	87	125	41	25	9988	999
Bilførere	1989	115	-	-	45	54	16	13	3932	449
	1990	111	-	-	33	70	8	11	4122	466
Bilpassasjerer	1989	74	2	4	29	24	15	8	2821	277
	1990	63	4	5	31	17	6	3	2754	230
Motorsykkelførere og passasjerer	1989	28	-	-	22	6	-	1	534	21
	1990	23	-	-	13	10	-	2	517	33
Mopedførere og passasjerer	1989	14	-	-	10	1	3	-	759	85
	1990	13	-	-	8	2	3	1	729	82
Sykkelførere og passasjerer	1989	17	-	4	3	6	4	1	798	93
	1990	16	3	1	-	7	5	1	848	99
Fotgjengere	1989	50	7	4	1	8	30	6	1064	132
	1990	39	3	1	2	15	18	5	958	82
Akende, skiløpere o.l.	1989	1	-	-	-	-	1	-	19	-
	1990	-	-	-	-	-	-	-	9	-
Andre	1989	2	-	-	1	-	1	-	53	4
	1990	5	-	-	-	4	1	2	51	7

Tabell 4. Veitrafikkulykker og personer drept eller skadd. Politidistrikt

Politidistrikt	Ulykker med personskade				Personer drept eller skadd				Personer drept			
	Jan.-okt.		Oktober		Jan.-okt.		Oktober		Jan.-okt.		Oktober	
	1989	1990	1989	1990	1989	1990	1989	1990	1989	1990	1989	1990
I alt	7176	7240	800	765	9980	9988	1061	999	301	270	29	25
Politidistrikt												
Halden	66	74	5	10	87	108	5	11	1	3	-	-
Sarpsborg	158	179	19	24	208	243	21	33	5	1	-	-
Fredrikstad	96	111	7	11	130	152	8	15	1	6	-	-
Moss	119	115	12	11	166	157	14	12	9	3	-	-
Follo	142	124	17	10	215	187	27	20	8	3	2	-
Asker og Bærum ..	203	205	18	21	270	257	20	25	6	5	-	-
Romerike	277	258	29	21	404	365	36	25	13	23	2	3
Oslo	951	940	108	118	1191	1210	135	152	12	14	1	-
Kongsvinger	93	88	9	11	127	136	12	21	8	3	-	-
Hamar	121	158	16	17	178	217	26	27	11	4	2	1
Østerdalen	121	123	14	19	183	179	17	29	6	10	-	1
Gudbrandsdalen ..	129	106	12	5	185	165	19	6	13	14	2	1
Vestoppland	211	203	23	15	302	267	36	18	6	9	-	1
Ringerike	154	119	11	5	269	187	15	9	11	11	-	4
Drammen	114	157	12	23	159	228	19	30	8	6	3	-
Kongsberg	72	83	7	7	110	111	15	7	4	2	1	-
Nord-Jarlsberg ..	108	115	10	9	155	159	14	10	11	6	-	-
Tønsberg	124	109	12	10	154	129	14	11	2	4	1	-
Sandefjord	66	77	7	9	82	92	7	12	4	1	-	-
Larvik	73	75	10	7	92	100	12	9	2	6	-	-
Skien	104	103	20	14	147	120	27	16	3	6	-	1
Telemark	115	131	11	17	151	172	12	18	3	2	-	1
Notodden	66	71	7	3	91	104	9	3	2	3	-	-
Rjukan	30	20	7	1	48	30	10	1	-	1	-	-
Kragerø	16	19	1	4	23	33	1	6	3	1	-	1
Arendal	188	179	20	21	278	270	24	36	5	9	2	-
Kristiansand.....	212	187	32	25	283	253	39	30	10	10	-	1
Vest-Agder	105	98	10	9	159	143	12	12	10	8	-	-
Rogaland	187	174	19	21	256	231	24	26	11	9	1	-
Stavanger	169	163	19	18	209	213	25	22	3	1	-	-
Haugesund	120	142	14	15	164	193	23	17	1	3	-	-
Hardanger	50	54	2	3	69	75	2	3	-	1	-	-
Hordaland	195	220	23	26	273	315	39	32	10	7	4	-
Bergen	362	394	44	42	491	527	56	56	8	3	1	-
Sogn	68	57	4	6	88	70	4	7	2	2	-	2
Fjordane	107	121	10	13	143	201	10	17	3	8	1	2
Sunnmøre	188	190	24	18	269	276	34	22	7	4	-	-
Romsdal	109	104	13	10	151	144	18	12	7	4	1	-
Nordmøre	102	91	10	6	140	121	11	6	3	-	-	-
Uttrøndelag	162	152	20	17	226	227	27	25	14	8	-	2
Trondheim	217	231	28	27	295	287	37	41	7	2	-	-
Inntrøndelag	129	113	14	14	206	164	21	17	7	5	2	1
Namdal	46	52	5	5	65	72	7	5	3	-	-	-
Helgeland	66	70	9	2	88	113	9	3	4	3	-	-
Rana	61	68	5	4	78	98	5	4	-	5	-	2
Bodø	121	99	18	11	183	132	26	14	6	-	-	-
Narvik	77	71	7	6	122	102	9	8	3	3	-	-
Lofoten og												
Vesterålen	91	84	8	8	130	127	8	10	3	3	-	-
Senja	75	74	8	6	100	105	9	7	5	3	-	-
Troms	129	156	18	14	214	255	31	21	10	12	3	-
Vestfinnmark	58	67	6	6	86	86	8	7	1	8	-	1
Vardø	7	13	-	2	12	15	-	3	-	1	-	-
Vadsø	23	34	2	7	37	40	5	9	5	1	-	-
Sør-Varanger	23	19	4	1	38	25	7	1	1	-	-	-

(SU nr. 47, 1990)

EMISJONER AV IHENDEHAVEROBLIGASJONER I SEPTEMBER 1990

I september 1990 ble det emittert ihendehaverobligasjoner for i alt 7 994 mill.kr, fordelt med 6 244 mill.kr på det innenlandske marked og 1 750 mill.kr på lån i utenlandsk valuta. Emisjonene på det innenlandske marked fordeler seg med 5 394 mill.kr på norske låntakere og 850 mill.kr. på utenlandske låntakere.

Fra januar til september 1990 ble det emittert ihendehaverobligasjoner for i alt 54 588 mill. kr. Dette er en nedgang på 11 528 mill.kr. (17,4 prosent) sammenlignet med januar til september 1989. Emisjonene på det innenlandske markedet i årets ni første måneder ble redusert med 4 578 mill. kr. (9,1 prosent), mens emisjonene i utenlandsk valuta ble redusert med 6 950 mill.kr. (44,5 prosent) sammenlignet med samme periode året før.

Dette viser foreløpige oppgaver fra Statistisk sentralbyrås kredittmarkedstatistikk.

Emisjoner av ihendehaverobligasjoner i september 1990. Mill.kr

Låntakere	1989		1990*	
	Sept.	Jan.-sept.	Sept.	Jan.-sept.
A. Emisjoner i alt	7 668	66 116	7 994	54 588
B. Emisjoner i norske kroner av norske låntakere	7 201	50 483	5 394	45 055
Kommuneforvaltningen	1 242	4 309	225	2 145
Fylkeskommuner	340	946	-	300
Kommuner	902	3 363	225	1 845
Forretningsbanker	340	1 312	550	1 559
Sparebanker	-	871	-	750
Statsbanker	-	2 864	450	3 970
Private kredittforetak	5 404	36 514	3 916	31 222
Statsforetak	-	818	-	2 410
Kommuneforetak	215	2 367	253	1 024
Private foretak	-	1 428	-	1 975
C. Emisjoner i norske kroner av utenlandske låntakere	-	-	850	850
D. Emisjoner i utenlandsk valuta 1)	467	15 633	1 750	8 683
Statsforvaltningen	-	2 356	-	-
Forretningsbanker	143	7 322	-	4 822
Sparebanker	-	420	-	113
Private kredittforetak	-	2 489	1 598	3 274
Statsforetak	324	2 905	-	322
Kommuneforetak	-	141	-	-
Private foretak	-	-	152	152
E. Emisjoner i eurokroner	-	-	-	-

1) Omfatter kun de emisjoner som er rapportert til Norges Bank. Beregnet etter månedens gjennomsnittlige valutakurs.

K i l d e : Norges Bank.

(SU nr. 47, 1990)

LIVSFORSIKRINGSSELSKAPER. ÅRSSTATISTIKK PR. 31. DESEMBER 1989

Livsforsikringsselskapene økte i 1989 sine utlån til foretak, kommuner og privatpersoner med 815 mill.kr (1,5 prosent) til 54 119 mill.kr pr. 31. desember 1989, ifølge Statistisk sentralbyrås kredittmarkedsstatistikk. Beholdningene av ihendehaverobligasjoner steg med 13 288 mill.kr (30,3 prosent) og utgjorde pr. 31. desember 1989 57 101 mill.kr til bokført verdi. I 1988 økte utlånene til foretak, kommuner og privatpersoner med 4 642 mill.kr (9,5 prosent), mens beholdningene av ihendehaverobligasjoner steg med 6 479 mill.kr (17,4 prosent). Selskapenes totale forvaltningkapital var ved utgangen av 1989 på nærmere 150 milliarder kroner.

I løpet av 1989 betalte livsforsikringsselskapene erstatninger for i alt 5 151 mill.kr dvs. en økning på 711 mill.kr (16,0 prosent) fra året før. Tilveksten i forsikringsfondene hos selskapene utgjorde 15,9 milliarder kroner i 1989. I det samme tidsrommet ble det innbetalt premier for i alt 11 532 mill.kr, dvs. en reduksjon på 495 mill.kr (4,1 prosent) fra året før.

Den gjennomsnittlige rentesatsen for utlån fra livsforsikringsselskapene var 12,5 prosent ved utgangen av 1989, mot 14,2 prosent ett år tidligere.

Tabell 1. Livsforsikringssselskaper. Balansetall pr. 31. desember. Mill.kr. Endelige tall

A k t i v a	1986	1987	1988	1989
I ALT	94700	110354	127354	149697
1. Sedler og skillemynt	23	1	1	1
2. Bankinnskudd	2534	3363	3138	4289
Norges Bank	5	0	7	18
Postgiro og Postsparebanken	51	70	57	118
Forretningsbanker	1611	2308	2123	2565
Sparebanker	867	985	951	1553
Utenlandske banker				35
3. Statskasseveksler	3146	-	-	-
4. Sertifikater	197	740	858	681
Statssertifikater	41	-	-	-
Banksertifikater	10	-	20	25
Finanssertifikater	55	32	20	-
Kredittsertifikater	-	50	608	515
Lånesertifikater	91	658	210	141
Kommuner	-	-	20
Statsforetak	20	-	-
Kommuneforetak	30	40	20
Private foretak	608	170	101
5. Ihendehaverobligasjoner i alt 1)	33626	37334	43813	57101
6. Aksjer 1)	2666	4155	5938	11747
7. Grunnfondsbevis	67	277
Sparebanker	2	55
Private kredittforetak	65	222
8. Utlån før avskrivning 2)	44983	55911	61880 3)	62246
9. Andre fordringer	4443	5121	6006	6543
Livsforsikringssselskaper	381	319	70	116
Skadeforsikringssselskaper	13	130	35	205
Private selskaper med begrenset ansvar (aksjeselskaper mv.)			2	99
Andre innenlandske sektorer	4049	4667	5899 3)	6123
Utlandet	-	5	-	-
10. Realkapital	3082	3729	5653	6812
Fast kapital	2894	3508	5407	6544
Driftsmidler	188	221	246	268

1) Bokført verdi. Spesifikasjon til pålydende verdi, se tabell 2.

2) Spesifikasjon, se tabell 3 og 4.

3) Korrigerte tall.

Tabell 1 (forts.). Livsforsikringssselskaper. Balansetall pr. 31. desember. Mill.kr

P a s s i v a	1986	1987	1988	1989
I ALT	94700	110354	127354	149697
1. Ihendehaverobligasjonslån	-	-	-	1415
2. Andre lån	228	229	220	695
Forretningsbanker	3	3	-	20
Sparebanker	0	0	0	-
Livsforsikringssselskaper	221	200	167	364
Skadeforsikringssselskaper	-	0	-	100
Private selskaper med begrenset ansvar (aksjeselskaper mv.)			-	140
Andre innenlandske sektorer	4	26	53	71
3. Annen gjeld	1249	1566	1788	2333
Livsforsikringssselskaper	446	419	422	97
Skadeforsikringssselskaper	34	54	61	86
Private selskaper med begrenset ansvar (aksjeselskaper mv.)			1	24
Andre innenlandske sektorer	769	1093	1304	2126
4. Forsikringsforpliktelse	93158	108466	125257	142767
Forsikringsfond	82029	95690	110102 3)	126067
Sikkerhetsfond	1720	2037	2343	1837
Erstatningsreserve	168	120	121	95
Bonusfond	9023	10306	12674 3)	14767
Andre forsikringsforpliktelse	218	313	17	1
5. Avsetninger 1)	8	156
En bloc fond mot tap på utlån	-	129
Betingede skattefrie avsetninger	8	27
6. Egenkapital	65	93	81	2331
Aksjekapital	37	60	66	1041
Annen egenkapital ekskl. ansvarlig lånekapital 2)	28	33	15	1290

1) Før 1988 er tallene for Avsetninger (pkt. 5) inkludert i Annen egenkapital (pkt 6.)

2) Før 1988 inkluderer Annen egenkapital også ansvarlig lånekapital (garantifond.)

3) Korrigerte tall.

Tabell 2. Livsforsikringsselskaper. Beholdninger av ihendehaverobligasjoner og aksjer til pålydende verdi, etter utstedersektor pr. 31. desember. Mill.kr

Utstedersektor	Ihendehaver- obligasjoner		Aksjer	
	1988	1989	1988	1989
I ALT	44040	56354	2221	3746
A. Offentlig forvaltning	5848	8767	-	-
110. Statsforvaltningen	3845 1)	6118	-	-
510. Fylkeskommuner	562	360	-	-
550. Kommuner	1441 1)	2289	-	-
B. Finansinstitusjoner	29053	36231	1128	1692
190. Statsbanker	135	111	5	5
210. Forretningsbanker	3	105	671	1033
250. Sparebanker	-	96	-	-
310. Private kredittforetak	28895 1)	35318	50	202
370. Private finansieringsselskaper	20	64	107	181
410. Livsforsikringsselskaper mv.	-	434	87	176
470. Skadeforsikringsselskaper	-	103	208	95
C. Ikke-finansielle foretak	9092	11308	836	1252
630. Selvstendige statsforetak	204	222	11	18
650. Kommuneforetak	7393 1)	9552	-	-
710. Private selskaper med begrenset ansvar (aksjeselskap mv.)	1384	1477	825	1234
740. Private ikke-forretningsmessige produsentorienterte institusjoner ...	111	57	-	-
D. Husholdninger mv.	39	40	73	52
760. Personlige foretak mv.	36	28	-	-
770. Private ikke-forretningsmessige konsumentorienterte institusjoner ...	3	12	-	-
790. Personlig næringsdrivende	-	-	-	-
890. Andre private sektorer	-	-	73	52
E. Utlandet	8	8	184	750

1) Korrigerte tall.

Tabell 3. Livsforsikringsselskaper. Utlån etter låntakersektor pr. 31. desember. Mill.kr

Låntakersektor	1986	1987	1988	1989
I ALT	44983	55911	61880	62246
A. Offentlig forvaltning	5071	6422	7769	9406
110. Statsforvaltningen	0	1	5	2
130. Trygdeforvaltningen	1	1	0	-
510. Fylkeskommuner	2003	2628	2810	3653
550. Kommuner	3067	3792	4954	5751
B. Finansinstitusjoner	4577	7242	8571	8124
170. Postgiro og Postsparebanken	6	3	4	5
190. Statsbanker	1	-	-	-
210. Forretningsbanker	172	325	209	97
250. Sparebanker	289	342	266	181
310. Private kredittforetak	2689	5280	7012	6459
370. Private finansieringsselskaper	850	713	560	938
410. Livsforsikringsselskaper mv.	524	477	428	419
470. Skadeforsikringsselskaper	46	102	92 1)	25
C. Ikke-finansielle foretak	11410	11884	12667	10729
630. Selvstendige statsforetak	293	195	152	128
650. Kommuneforetak	1069	1315	1646	1493
710. Private selskaper med begrenset ansvar (aksjeselskap mv.)	10048	10365	10848 1)	9088
740. Private ikke-forretningsmessige produsentorienterte institusjoner ...				
740. Private ikke-forretningsmessige produsentorienterte institusjoner ...		9	21	20
D. Husholdninger mv.	23920	30358	32873	33986
760. Personlige foretak mv.	836	1234	1197	1145
770. Private ikke-forretningsmessige konsumentorienterte institusjoner ...		17	28	38
790. Personlig næringsdrivende	631	793	795	685
810. Lønnstakere o.l.	22125	27403	30227	31359
890. Andre private sektorer	328	911	626	759
E. Utlandet	5	5	-	1
F. Spesifikasjoner:				
1. Foretak, kommuner og privatper- soner (sum sektorene 510 - 890)	40400	48662	53304	54119
2. Boliglån i alt			35543	36588
Av sektor 810, boliglån	21428	25655	29362	30284

1) Korrigerte tall.

Tabell 4. Livsforsikringsselskaper. Utlån etter låntakernæring 1) pr. 31. desember. Mill.kr

Låntakernæring	1987	1988	1989
I ALT	13928	14687	12597
110. Jordbruk og skogbruk	61	256	237
120. Fiske og fangst	28	28	20
210. Utvinning av råolje og naturgass	-	-	-
220. Rørtransport	5	5	5
230. Finansieringsvirksomhet knyttet til utvinning av råolje og naturgass	-	4	4
310. Bergverksdrift	54	123	117
Industri i alt	4598	4820	3696
320. Treforedling	133	119	78
330. Produksjon av kjemiske produkter, mineral-, olje-, kull-, gummi- og plastprodukter	785	570	390
340. Produksjon av metaller	520	496	423
410. Produksjon av næringsmidler, drikkevarer og tobakk	605	768	521
420. Produksjon av tekstilvarer, bekledningsvarer, lær og lærvarer	44	49	42
430. Produksjon av trevarer	122	121	89
440. Grafisk produksjon og forlagsvirksomhet	327	327	214
450. Produksjon av mineralske produkter	353	429	357
461. Produksjon av oljerigger mv.	279	454	425
462. Bygging av fartøyer	65	63	39
469. Produksjon av andre verkstedprodukter	947	1046	792
490. Industriproduksjon ellers	418	378	326
510. Bygge- og anleggsvirksomhet (ekskl. oljeboring)	901	794	571
540. Kraft- og vannforsyning	767	673	455
610. Engros- og agenturhandel	1164 2)	1042 2)	419
620. Detaljhandel	1086 2)	1304 2)	992
630. Hotell- og restaurantdrift	328	327	233
710. Utenriks sjøfart	55	42	39
720. Oljeboring	3	4	2
810. Finansieringsvirksomhet, investerings- og holdingselskaper ...	160	162	361
820. Tjenester i tilknytning til bank- og finansieringsvirksomhet .	233	76	94
830. Eiendomsdrift	1278	1466	1348
840. Forretningsmessig tjenesteyting	463	805 2)	1050
910. Transport og lagring ekskl. utenriks sjøfart og rørtransport .	655	691	679
920. Post og telekommunikasjoner	19	24	11
930. Sosial og privat tjenesteyting	2070	2041	2264

1) Omfatter foretak i sektorene 630 Selvstendige statsforetak, 650 Kommuneforetak, 710 Private selskaper med begrenset ansvar (aksjeselskaper mv.), 740 Private ikke-forretningsmessige produsentorienterte institusjoner, 760 Personlige foretak mv. 770 Private ikke-forretningsmessige konsumentorienterte institusjoner og 790 Personlig næringsdrivende.

2) Korrigerte tall.

Tabell 5. Livsforsikringsselskaper. Utlån etter låntakerens fylke pr. 31. desember. Mill. kr.

Låntakerens fylke	1986	1987	1988	1989
I ALT	44978	55906	61880	62245
Østfold	2021	2278	2017	1875
Akershus	5552	6961	7450	7721
Oslo	11851	15738	19529 1)	18756
Hedmark	1079	1412	1379	1544
Oppland	1090	1296	1352	1429
Buskerud	1824	2125	2494	2376
Vestfold	1406	1554	1635	1669
Telemark	1045	1268	1158	1207
Aust-Agder	666	768	805	842
Vest-Agder	992	1168	1225	1152
Rogaland	4044	4609	4909	4988
Hordaland	4153	5243	5388	5047
Sogn og Fjordane	681	787	711	833
Møre og Romsdal	2195	2783	3083	3410
Sør-Trøndelag	2316	3006	3388	3549
Nord-Trøndelag	948	1006	1214	1426
Nordland	1416	1838	1975	2070
Troms	1279	1593	1662	1723
Finnmark	323	473	506	628
Ufordelt	97	-	-	-

1) Korrigerte tall.

Tabell 6. Livsforsikringsselskaper. Resultatregnskap. 1987-1989. Mill.kr. Endelige tall

	1987	1988	1989
UTGIFTER			
1. Underskudd fra forrige regnskapsår	6	3	6
2. Premier for avgitte gjenforsikringer	47	48	76
2.1. Kapitalforsikring	17	14	25
2.2. Renteforsikring	30	34	51
3. Erstatninger	3847	4440	5151
3.1. En gang for alle	1040	1178	1239
3.2. Garanterte tillegg	371	411	426
3.3. Løpende erstatninger	2202	2555	3161
3.4. Garanterte tillegg ved renteforsikring	234	296	325
4. Gjenkjøp	2158	2305	1395
5. Bonus disponert	1409	1084	1284
6. Forvaltningsomkostninger	1942	2115	2235
6.1. Nytegningsomkostninger	1106	1259	1246
6.2. Fornyelsesomkostninger	101	137	136
6.3. Øvrige forvaltningsomkostninger	735	719	853
6.3.1. Lønninger og honorarer	291	341	440
6.3.2. Andre	444	378	413
7. Stiftelses- og organisasjonsomkostninger	-	-	3
8. Avskrivninger og tap på aktiver	356	464	675
8.1. Avskrivninger på fast eiendom	1	33	26
8.2. Avskrivninger på inventar og driftsmidler	64	68	77
8.3. Avskrivninger på verdipapirer	100	72	214
8.4. Kurstap på verdipapirer	172	145	126
8.5. Andre avskrivninger og tap på aktiver	19	146	232
9. Stiftelses- og organisasjonsomkostninger: Avskrevet	2	-	-
10. Renter til forsikringsselskaper (ved gjenforsikring)	5	7	21
11. Skatter og avgifter	5	5	21
12. Forsikringsfond deponert hos andre selskaper for overtatte gjenforsikringer. Tilvekst i regnskapsåret	2	-2	11
13. Forsikringsfond som er hos selskapet. Tilvekst i regnskapsåret.	13700	14477	15886
14. Overført til bonusfondet og til "øvrige reserver og avsetninger"	12	16	267
15. Øvrige utgifter	270	446	651
16. Overskudd disponert 1)	3713	5073	5700
16.1. Til aksjonærer eller til det garanterende selskap	1	1	72
16.2. Til sikkerhetsfondet	314	316	837
16.3. Til bonusfondet	3274	4614	4598
16.4. Til "øvrige reserver og avsetninger"	74	80	188
16.5. Tantieme	-	-	-
16.6. Til andre formål	62	68	14
16.7. Overført til neste regnskapsår	-12	-6	-9
I ALT	27474	30481	33382

1) Styrets forslag til overskuddsdisponering.

Tabell 6 (forts.). Livsforsikringsselskaper. Resultatregnskap. 1987-1989. Mill.kr. Endelige tall

	1987	1988	1989
INNTEKTER			
20. Overskudd fra forrige regnskapsår	-	-	-
21. Premier	11312	12027	11532
21.1. Kapitalforsikringer	2999	3043	3141
21.2. Renteforsikringer	8313	8984	8391
22. Gjenforsikringsselskapers andel i erstatninger	313	295	69
23. Gjenforsikringsselskapers andel i reservetilskudd ved død	1	1	1
24. Gjenforsikringsselskapers andel ved gjenkjøp	-	0	-
25. Bonus	746	972	1043
26. Gjenforsikringsselskapers andel i forvaltningsomkostninger	3	4	5
27. Inntekter av aktiver	13255	15794	18647
27.1. Renter	12031	14215	15205
27.2. Aksjeutbytte	74	100	131
27.3. Inntekt av fast eiendom	375	488	544
27.4. Tilskrivning på verdipapirer	20	5	0
27.5. Kursgevinst på verdipapirer	418	473	2612
27.6. Oppskrivning av faste eiendommer overført til forsikringsfondet etter tilsynslovens 80, pkt.9	200	452	142
27.7. Andre inntekter av aktiver	137	61	13
28. Renter fra forsikringsselskaper (ved gjenforsikring)	4	7	10
29. Forsikringsfond deponert i selskapet for avgitte forsikringer: Tilvekst i regnskapsåret	0	-	6
30. Forsikringsfond som er hos selskapet: Nedgang i regnskapsåret .	-	0	0
31. Overført fra bonusfondet og fra "øvrige reserver og avsetninger"	1769	1252	1871
32. Øvrige inntekter	71	129	198
I ALT	27474	30481	33382

Tabell 7. Livsforsikringsselskaper. Gjennomsnittlige rentesatser for utlån etter utlånsform pr. 31. desember. Prosent.

År	Utlån i alt	Pantelån		Polise-lån	Andre utlån
		I alt	Herav til boligformål		
1978	9,0	8,9	8,7	9,0	9,6
1979	9,2	9,0	8,8	9,0	9,6
1980	9,6	9,5	9,2	9,9	9,9
1981	10,6	10,4	9,9	9,9	11,5
1982	11,3	11,2	10,8	10,9	12,0
1983	12,0	11,9	11,5	11,9	12,4
1984	11,3	11,2	10,9	11,8	12,0
1985	12,4	..	11,9	..	12,7
1986	13,4	..	13,2	..	13,7
1987	14,0	..	13,9	..	14,2
1988	14,2	..	14,0	..	14,4
1988	12,5	..	12,6	..	12,3

K i l d e : Norges Bank

PUBLIKASJONER UTSENDT I OKTOBER 1990

ARBEIDSMARKEDSTATISTIKK 1989 (NOS B; 926).

Gir et samlet oversyn over de viktigste delene av offentlig statistikk over arbeidsmarkedet. Sidetall 188, 60 kr ISBN 82-537-2951-0 ISSN 0078-1878

BANK- OG KREDITTSTATISTIKK AKTUELLE TALL

(BK; 27-30/90). I publikasjonen publiseres løpende regnskapsstatistikk for banker, kredittforetak, finansieringsselskaper mv. så snart tallene foreligger. Sidetall 17-32, 25 kr ISSN 0333-1504

BARNEHAGER OG FRITIDSHJEM 1989 (NOS B; 937).

Publikasjonen gir opplysninger om barnehager og fritidshjem etter eierforhold og åpningstid. Videre gis det informasjon om ansatte og årsverk fordelt på ulike stillingskategorier, og om barna i institusjonene fordelt på aldersgrupper. Sidetall 65, 45 kr ISBN 82-537-2977-4 ISSN 0801-5139

HUSHOLDNINGENES KONSUM AV IKKE-VARIGE KONSUMGODER/Runa Nesbakken (RAPP; 90/14).

Publikasjonen tallfester sammenhenger mellom konsum av ikke-varige konsumgoder og inntekt mv. og diskuterer i hvilken utstrekning sammenhengene kan forklare konsumutviklingen på 1980-tallet. Sidetall 102, 75 kr ISBN 82-537-2979-0 ISSN 0332-8422

JAKTSTATISTIKK 1989 (NOS B; 936).

Gir oversikt over jakt og fangst. For storvilt er det gitt tall for kommuner. Sidetall 58, 45 kr ISBN 82-537-2976-6 ISSN 0550-0400

LØNNSSTATISTIKK FOR ANSATTE I HELSEVESEN OG SOSIAL OMSORG 1. OKTOBER 1989 (NOS B; 938).

Sidetall 115, 55 kr ISBN 82-537-2978-2 ISSN 0800-9031

LØNNSSTATISTIKK FOR KOMMUNALE ARBEIDSTAKERE PR 1. OKTOBER 1989 (NOS B; 935).

Sidetall 84, 45 kr ISBN 82-537-2973-1 ISSN 0800-2908

MÅNEDSSTATISTIKK OVER UTENRIKSHANDELEN

(MU; AUGUST 1990). Gir i et fast tabelloppsett hovedtall for utenrikshandelen og i mer detaljerte tabeller innførselen og utførselen av varer. Sidetall 75, 25 kr ISSN 0332-6403

SAMFUNNSSPEILET (3/90).

Inneholder artikler om kjønnsforskjeller i alderspensjonens størrelse, om hvilke lidelser som fører til uførepensjon, og om hvordan fremtidens eldre kvinner vil ha andre familie- og yrkesferinger enn hva dagens eldre kvinner har. I tillegg

presenteres et utvalg av sosiale indikatorer. Tre artikler har et nordisk perspektiv. Landene i Norden sammenlignes med hensyn til forbruksutgifter, sysselsattes utdanningsnivå og generelt velferdsnivå. Nummeret inneholder også en presentasjon av Folke- og boligtellingen 1990. Sidetall 32, løssalg 40 kr ISBN 82-537-2982-0 ISSN 0801-7603

SJØFART 1989 (NOS B; 927).

Publikasjonen inneholder tabeller over handelsflåtenes størrelse og sammensetning (Norsk ordinært skipsregister og Norsk Internasjonalt Skipsregister) og flåtenes bemanning, samt skip i utenriksfart mv. Publikasjonen inneholder også sjøulykkesstatistikk med opplysninger om forlis og havari av norske skip og om tap av menneskeliv som følge av slike sjøulykker. Sidetall 121, 55 kr ISBN 82-537-2952-9 ISSN 0800-9848

SKATTER OG OVERFØRINGER TIL PRIVATE HISTORISK OVERSIKT OVER SATSER MV. ÅRENE 1975-1990 (RAPP; 90/13).

Publikasjonen omfatter sats mv. fra og med 1975 for direkte og indirekte skatter, trygdeavgifter, visse trygdeytelser o.a. Sidetall 67, 50 kr ISBN 82-537-2970-7 ISSN 0332-8422

STATISTISK MÅNEDSHEFTE (SM; 10/90).

Gir i et sett av faste tabeller oversikt over det aller meste av det SSB lager av konjunkturstatistikk og annen måneds- og kvartalsstatistikk. Foruten tall for siste eller nest siste måned eller kvartal gir månedsheftet tall for en rekke tidligere måneder, kvartal og år. Sidetall 140, 50 kr ISBN 82-537-2956-1 ISSN 0029-3636

STATISTISK UKEHEFTE (SU; 40-44).

Ukeheftene gir foruten kortidsstatistikk en løpende presentasjon av hovedresultater fra all ny statistikk etterhvert som den utkommer. Sidetall 28-69, 25 kr ISSN 0550-0567

VEITRAFIKKULYKKER 1989 (NOS B; 929).

Gir opplysninger om tallet på ulykker med personskade. Det gis også tall for drepte og skadde personer etter kjønn, alder og trafikantgruppe. Tabeller for veitrafikkulykker i de enkelte nordiske land er tatt med. Sidetall 109, 55 kr ISBN 82-537-2964-2 ISSN 0468-8198

ØKONOMISKE ANALYSER (ØA; 90/7).

Inneholder følgende artikler: Virkninger for norsk økonomi av en dobling av oljeprisen. Inntektsutviklingen i Norge 1985-1989, og Kvaliteten på foreløpig nasjonalregnskapsstatistikk. Sidetall 48, 30 kr ISBN 82-537-2898-0 ISSN 0800-4110

PUBLIKASJONER UNDER UTSENDING I NOVEMBER 1990

Skattestatistikk 1988 Oversikt over skattelikningen (NOS B; 940) Sidetall 105, 60 kr

Nasjonalregnskapsstatistikk 1988 (NOS B; 934) Sidetall 394, 150 kr

Trygdestatistikk uføre 1987 (NOS B; 932) Sidetall 169, 60 kr

Aktuelle skattetall 1990 (RAPP, 90/17) Sidetall 46, 60 kr

Regionale arbeidsmarkeds- og befolkningsframskrivninger (RAPP; 90/15) Sidetall 72, 70 kr

Utdanningsstatistikk Universiteter og høyskoler 1. oktober 1988 (NOS B; 939) Sidetall 150, 55 kr

STATISTIKK SOM VENTES PUBLISERT I KOMMENDE UKE

Tittel/emne	Planlagt publiseringsdato	Publiseringsmåte
Industristatistikk. Foreløpige tall, 1989	27.11.	Aktuell statistikk og Teledata
Lønnsindeks for arbeidere i industrien, 3. kvartal 1990	27.11.	"
Produksjonsindeks for oljeutvinning, bergverksdrift, industri og kraftforsyning, oktober 1990	30.11.	"
Villreinjakta, 1990	30.11.	"
Innbetalt og fordelt skatt, januar-oktober 1990	28.11.	Statistisk ukehefte
Hoteller og andre overnattingsbedrifter. Overnattingsstatistikk, oktober 1990.....	28.11.	"

UKE-, MÅNEDS- OG KVARTALSPUBLIKASJONER

Abonnementsprisene for SSBs uke-, måneds- og kvartalspublikasjoner er for året 1991 fastsatt til:

	Pr. år	Pr. hefte
Statistisk ukehefte (SU)..... kr	500	30
Statistisk månedshefte (SM)	400	50
Månedstatistikk over utenrikshandelen (MU)	290	30
Bank- og kredittstatistikk. Aktuelle tall (BK)..... kr	420	30
Økonomiske analyser (ØA)	300	40 ²⁾
Regionalstatistikk (RS)	410 ¹⁾	-
Byggearealstatistikk, kvartalspublikasjon (NOS)..... kr	190	50
Olje- og gassvirksomhet, kvartalspublikasjon (NOS)	200	50
Samfunnsspeilet (SP)..... kr	100	40
Byggekostnadsindeks (BKI)	210	-
Konsumprisindeks og prisindeks for førstegangs omsetning innenlands (KPI)	220	-

1) Perm kr 50,- kommer evt. i tillegg.

2) Nr. 1 kr 60,-

ØKONOMISKE ANALYSER

Veksttakten i amerikansk økonomi lå på 1,3 prosent i 1. kvartal i år, men hva var den i Norge? **Økonomiske analyser** fra Statistisk sentralbyrå bringer kvartalsvise nasjonalregnskapstall og oversikter over utviklingen i norsk økonomi. Publikasjonen inneholder dessuten

- konjunkturoversikter for OECD-land
- artikler om utsiktene for verdensøkonomien
- artikler om arbeidsmarked, befolkning, skatter, energi, forurensinger m.v.
- tabell- og diagramvedlegg med ajourførte konjunkturindikatorer for Norge og utvalgte OECD-land

Økonomiske analyser utkommer med 9 nummer i året. Et årsabonnement koster kr 300,- og kan bestilles fra:



Opplysningskontoret

Postboks 8131 Dep., 0033 Oslo 1
Tlf. (02) 86 45 00

SYSTEMATISK OVERSIKT OVER EMNEGRUPPENE

0 GENERELLE EMNER

- 00 Generelle emner, nasjonalt
- 01 Generelle emner, regionalt
- 09 Andre generelle emner

1 NATURRESSURSER OG NATURMILJØ

- 10 Ressurs- og miljøregnskap og andre generelle ressurs- og miljøemner
- 11 Areal
- 12 Energi
- 13 Luft
- 14 Vann
- 15 Mineraler
- 16 Skog og planteliv
- 17 Dyreliv
- 18 Naturmiljø - levkår og økonomi
- 19 Andre ressurs- og miljøemner

2 SOSIODEMOGRAFISKE EMNER

- 20 Generelle sosiodemografiske emner
- 21 Befolkning
- 22 Helseforhold og helsetjeneste
- 23 Utdanning og skolevesen
- 24 Kulturelle forhold, generell tidsbruk, ferie og fritid
- 25 Sosiale forhold og sosialvesen
- 26 Rettsforhold og rettsvesen
- 27 Levekår ellers
- 29 Andre sosiodemografiske emner

3 SOSIOØKONOMISKE EMNER

- 30 Generelle sosioøkonomiske emner
- 31 Folketellinger
- 32 Arbeidskraft
- 33 Lønn
- 34 Personlig inntekt og formue
- 35 Personlig forbruk
- 36 Boliger og boforhold
- 39 Andre sosioøkonomiske emner

4 NÆRINGSØKONOMISKE EMNER

- 40 Generelle næringsøkonomiske emner
- 41 Jordbruk, skogbruk, jakt, fiske og fangst
- 42 Oljeutvinning, bergverksdrift, industri og kraftforsyning
- 43 Bygge- og anleggsvirksomhet
- 44 Utenrikshandel
- 45 Varehandel
- 46 Samferdsel og reiseliv
- 47 Tjenesteyting
- 49 Andre næringsøkonomiske emner

5 SAMFUNNSØKONOMISKE EMNER

- 50 Nasjonalregnskap og andre generelle samfunnsøkonomiske emner
- 51 Offentlig forvaltning
- 52 Finansinstitusjoner, penger og kreditt
- 53 Konjunkturer
- 59 Andre samfunnsøkonomiske emner

6 SAMFUNNSORGANISATORISKE EMNER

- 60 Generelle samfunnsorganisasjoniske emner
- 61 Administrative emner
- 62 Politiske emner
- 69 Andre samfunnsorganisasjoniske emner

STANDARDTEGN

Tall kan ikke forekomme	.	Mindre enn 0,5 av den brukte enheten	0
Oppgave mangler	..	Foreløpige tall	*
Oppgave mangler foreløpig	...	Brudd i den loddrette serien	—
Tall kan ikke offentliggjøres	:	Brudd i den vannrette serien	
Null	-		