

Statistisk ukehefte



STATISTISK SENTRALBYRÅ

Oslo: Postboks 8131 Dep
0033 Oslo 1
Tlf. (02) *86 45 00

Kongsvinger:
Postuttak
2201 Kongsvinger
Tlf. (066) *85 000

Nr. 50/90

12. desember 1990

INNHOOLD

Emne	Side
23 Barnestatistikk, 1. januar 1989	1
35 Konsumprisindeksen, 15. november 1990	10
41 Villreinjakta, 1990	21
42 Produsentprisindeksen, november 1990	22
45 Detaljomsætningsindeksen, oktober 1990	24
45 Prisindeks for fôrstepangomsætning innenlands, november 1990	29
46 Innenlands rutefart, 1989	31
51 Kommuner. Balanse, 31. desember 1987-1989	35
52 Emisjoner av sertifikater, oktober 1990	39
Publikasjoner utsendt i november 1990	40
Publikasjoner under utsending i desember 1990	41
Statistikk som ventes publisert i kommende uke	42

(SU nr. 50 1990)

Barnestatistikk 1. januar 1989

Første gang

For første gang i den løpende befolkningsstatistikken presenteres det nå statistikk over barn spesielt, laget med utgangspunkt i Det sentrale personregisteret. I denne statistikken er det barnet selv som er utgangspunktet og statistikken gir blant annet opplysninger om barnas familieforhold; hvem de bor sammen med, hvor mange søsken de har og hvilken slektskapsrelasjon det er mellom familiemedlemmene.

Som barn regnes personer i alderen 0-17 år.

Hvilke voksne bor barnet sammen med?

Pr. 1. januar 1989 var det i alt 986 500 barn under 18 år i Norge. Av disse var det i alt 812 000 barn som bodde sammen med begge sine biologiske foreldre, uavhengig av om disse var gift eller samboende. Dette utgjør 82 prosent av alle barn. Vel 14 prosent bodde sammen med bare biologisk mor eller far, mens nær 3 prosent bodde sammen med biologisk mor/far og stefar/stemor, (uavhengig av om disse var gift eller samboende). Drøyt 6 000 eller 0,6 prosent av barna under 18 år bodde alene, sammen med søsken eller på barnehjem. En del av disse barna bor også sammen med stefar eller stemor alene (f.eks. etter dødsfall o.a.), eller de er adoptivbarn hvor adopsjonen ennå ikke er formelt i orden.

En relativt stor andel av de minste barna har biologiske, samboende foreldre; nær 15 prosent av barna i alderen 0-2 år. Samme prosentandel finner vi for barn mellom 0-2 år som bor sammen med bare biologisk mor eller far. Når det gjelder tall for de barna som bor sammen med bare mor eller far, så er det rimelig å anta at en god del av disse lever sammen med begge foreldrene. Dette fordi "mørketallet" over manglende registrerte samboerforhold slår relativt sterkt ut for denne gruppen. Registreringsproblemene skyldes bl.a. at mange unnlater å melde eller ikke får registrert flytting til samme adresse ved "inngåelse" av samboerskap.

Andelen av barn som bor i en familie med to voksne, men hvor kun den ene er biologisk opphav til barnet, er nok noe høyere i virkeligheten, fordi statistikken ikke fanger opp samboende par uten felles barn. To voksne som lever sammen uten å være gift og hvor den ene eller begge har barn fra før, vil i denne

statistikken falle utenfor. Den av partene som har barn vil derimot komme med i en av gruppene biologisk mor eller biologisk far.

Når det gjelder de samboende foreldrene, så kan det se ut som at mange gifter seg en stund etter at barnet er født, eller de skiller lag. Vi finner en klar nedgang i andelen av barn med biologiske, samboende foreldre etter hvert som barna blir eldre. Mens rundt 19 prosent av barn under 1 år bodde sammen med biologiske, samboende foreldre, gjorde bare 4 prosent av 6-åringene og noe under 1 prosent av 17-åringene det.

Det er, relativt sett, flest barn som lever utenfor det ordinære "kjernefamilie-mønsteret" i Oslo og i de tre nordligste fylkene. Oslo-barn topper statistikken når det gjelder å bo sammen med bare biologisk mor eller far. Dette gjelder uansett om barna er enebarn eller har søsken. De fylkene som har de fleste barna "innenfor ekteskapet" og hvor begge foreldrene er barnets biologiske, er Vest-Agder, Rogaland og Sogn og Fjordane (alle med rundt 84 prosent av totalt antall barn under 18 år).

Enebarn eller søsken?

Av i alt 986 500 barn i alderen 0-17 år var 178 500 eller 18 prosent enebarn pr. 1. januar 1989. 460 800 eller 47 prosent hadde 1 søsken, 26 prosent hadde 2 søsken og 9 prosent hadde 3 eller flere.

I Oslo var 29 prosent av alle barn under 18 år enebarn pr. 1. januar 1989. Andelen var også høy i Troms og Finnmark, med vel 20 prosent, mens Østfold, Akershus, Buskerud og Sør-Trøndelag hadde 19 prosent. Det fylket som hadde færrest enebarn var Sogn og Fjordane.

Ser vi på slektskapsforholdet mellom søsken, hadde 75 prosent av alle barn under 18 år bare biologiske søsken, mens vel 7 prosent hadde enten halv- eller stesøsken eller kombinasjoner av halvsøsken, stesøsken og biologiske søsken. Barn med halvsøsken og barn med stesøsken fordelte seg noenlunde likt i alder, dvs. det var ingen vesentlig forskjell i antall barn i gruppene mellom 0 og 17 år. Dette til forskjell fra det vi ser hos biologiske søsken, hvor vi ser en jevn økning i antall barn etter hvert som barna blir eldre.

Tabell 1. Antall barn 0-17 år etter familietype og søsken uansett alder. Hele landet. 1. januar 1989

Alder barn	Biologiske gifte foreldre		Biologiske samboende foreldre		Biologisk mor		Biologisk far	
	Enebarn	Søsken	Enebarn	Søsken	Enebarn	Søsken	Enebarn	Søsken
I alt . . .	89 827	676 734	21 053	24 146	52 917	69 064	7 564	9 847
0 år . . .	11 761	25 049	7 107	3 692	6 544	2 239	126	51
1	12 066	25 883	4 698	2 922	5 240	2 078	219	73
2	9 811	29 269	3 056	2 546	4 412	2 321	274	160
3	6 391	33 344	1 755	2 309	3 517	2 589	383	214
4	4 392	35 663	1 125	2 011	3 193	2 770	346	292
5	3 426	36 888	752	1 773	2 792	3 124	287	325
6	2 910	38 675	571	1 474	2 672	3 432	264	374
7	2 626	38 992	364	1 245	2 477	3 589	279	393
8	2 478	39 230	271	997	2 310	3 790	302	477
9	2 391	39 782	246	818	2 083	3 958	315	483
10	2 524	39 514	198	714	1 955	4 062	369	589
11	2 525	38 604	173	619	1 921	4 103	395	617
12	2 872	39 896	162	559	2 030	4 428	442	700
13	3 190	41 672	135	526	2 056	4 763	516	775
14	3 857	43 402	117	527	2 187	5 058	635	933
15	4 453	43 483	96	462	2 421	5 459	704	1 012
16	5 493	44 200	106	499	2 514	5 617	811	1 108
17	6 661	43 188	121	442	2 593	5 684	897	1 271

	Biologisk mor Ikke biologisk far ¹		Biologisk far Ikke biologisk mor ¹		Andre ²	
	Enebarn	Søsken	Enebarn	Søsken	Enebarn	Søsken
I alt	2 982	22 820	404	2 995	3 730	2 330
0	6	29	9	3	610	54
1	23	45	7	6	593	101
2	45	102	3	7	624	109
3	61	216	9	15	474	137
4	85	434	6	35	244	122
5	98	592	9	46	173	129
6	133	795	12	55	123	135
7	123	1 064	11	78	116	122
8	129	1 295	17	99	87	138
9	145	1 373	12	151	84	146
10	155	1 613	15	183	86	129
11	202	1 727	21	219	66	153
12	236	1 956	25	245	63	147
13	225	2 178	32	283	84	125
14	291	2 290	37	351	83	155
15	312	2 318	60	354	64	141
16	328	2 471	55	436	77	164
17	385	2 322	64	429	79	123

¹ Kan være både gifte og samboende par. ² Barn som bor alene, sammen med søsken eller sammen med bare stemor/stefar. Det kan også være barnehjemsbarn eller adoptivbarn hvor adopsjonen ennå ikke er formelt i orden.

Tabell 2. Antall barn 0-17 år etter familietype og søsken uansett alder. Fylke. 1.januar 1989.

Fylke	Biologiske gifte foreldre		Biologiske samboende foreldre		Biologisk mor		Biologisk far	
	Enebarn	Søsken	Enebarn	Søsken	Enebarn	Søsken	Enebarn	Søsken
I alt	89 827	676 734	21 053	24 146	52 917	69 064	7 564	9 847
Østfold	6 011	36 052	845	865	2 792	4 220	416	503
Akershus	11 125	66 728	2 038	1 956	4 688	6 410	921	1 095
Oslo	9 472	41 406	1 823	1 573	8 787	9 012	1 179	1 147
Hedmark	3 924	27 681	996	1 150	1 888	2 699	313	389
Oppland	3 772	28 525	906	1 080	1 786	2 271	289	353
Buskerud	5 403	34 524	971	939	2 594	3 615	419	506
Vestfold	4 510	31 142	720	740	2 244	3 529	375	405
Telemark	3 605	26 109	573	644	1 871	2 610	246	371
Aust-Agder	2 008	18 516	235	358	929	1 696	141	254
Vest-Agder	3 177	27 853	299	371	1 406	2 297	162	359
Rogaland	7 592	68 498	923	1 036	3 288	5 091	459	677
Hordaland	8 157	74 550	1 712	1 648	4 760	6 372	568	907
Sogn og Fjordane	1 790	20 645	521	558	885	1 229	111	207
Møre og Romsdal	4 315	45 055	1 276	1 293	2 435	3 063	296	483
Sør-Trøndelag	4 936	37 847	2 082	2 305	3 428	4 186	458	619
Nord-Trøndelag	2 095	22 017	1 031	1 412	1 462	1 991	213	314
Nordland	4 115	37 023	2 160	3 179	3 470	4 222	481	618
Troms	2 700	22 109	1 271	1 903	2 626	2 728	324	386
Finnmark	1 120	10 454	671	1 136	1 578	1 803	193	254

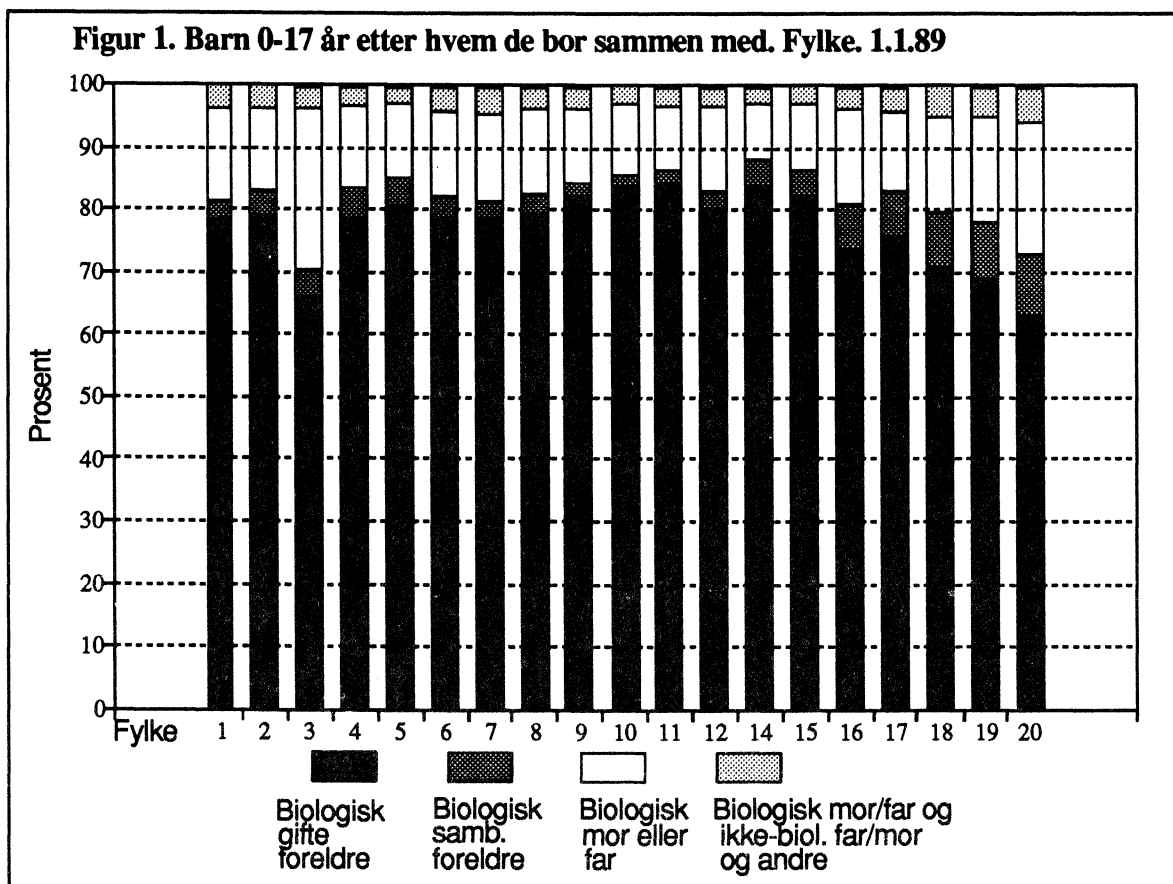
Prosent av barn i alt

I alt	9,2	68,6	2,1	2,4	5,4	7,0	0,8	1,0
Østfold	11,2	67,2	1,6	1,6	5,2	7,9	0,8	0,9
Akershus	11,3	67,7	2,1	2,0	4,8	6,5	0,9	1,1
Oslo	12,3	53,7	2,4	2,0	11,4	11,7	1,5	1,5
Hedmark	9,7	68,6	2,5	2,9	4,7	6,7	0,8	1,0
Oppland	9,4	70,9	2,3	2,7	4,4	5,6	0,7	0,9
Buskerud	10,6	67,9	1,9	1,8	5,1	7,1	0,8	1,0
Vestfold	9,9	68,4	1,6	1,6	4,9	7,7	0,8	0,9
Telemark	9,6	69,8	1,5	1,7	5,0	7,0	0,7	1,0
Aust-Agder	8,0	74,1	0,9	1,4	3,7	6,8	0,6	1,0
Vest-Agder	8,6	75,3	0,8	1,0	3,8	6,2	0,4	1,0
Rogaland	8,4	76,0	1,0	1,1	3,6	5,6	0,5	0,8
Hordaland	8,0	73,3	1,7	1,6	4,7	6,3	0,6	0,9
Sogn og Fjordane	6,7	77,5	2,0	2,1	3,3	4,6	0,4	0,8
Møre og Romsdal	7,2	75,0	2,1	2,2	4,1	5,1	0,5	0,8
Sør-Trøndelag	8,5	65,2	3,6	4,0	5,9	7,2	0,8	1,1
Nord-Trøndelag	6,6	69,2	3,2	4,4	4,6	6,3	0,7	1,0
Nordland	7,1	63,7	3,7	5,5	6,0	7,3	0,8	1,1
Troms	7,5	61,7	3,5	5,3	7,3	7,6	0,9	1,1
Finnmark	6,1	57,2	3,7	6,2	8,6	9,9	1,1	1,4

Tabell 2 (forts.) . Antall barn 0-17 år etter familietype og søsken uansett alder. Fylke. 1. januar 1989.

Fylke	Biologisk mor Ikke biologisk far ¹		Biologiske far Ikke biologisk mor ¹		Andre ²	
	Enebarn	Søsken	Enebarn	Søsken	Enebarn	Søsken
I alt	2 982	22 820	404	2 995	3 730	2 330
Østfold	168	1 245	27	189	153	138
Akershus	366	2 298	71	377	329	186
Oslo	299	1 268	67	322	541	257
Hedmark	115	859	12	102	121	77
Oppland	98	761	11	129	177	91
Buskerud	173	1 191	30	191	173	132
Vestfold	1 701	1 283	28	165	139	100
Telemark	145	902	16	123	108	72
Aust-Agder	66	566	10	77	67	58
Vest-Agder	116	699	9	99	100	53
Rogaland	254	1 642	21	264	263	161
Hordaland	256	1 966	25	229	360	191
Sogn og Fjordane . .	32	450	4	44	104	56
Møre og Romsdal . .	139	1 324	13	130	166	111
Sør-Trøndelag	174	1 510	19	149	191	134
Nord-Trøndelag	60	879	6	85	138	91
Nordland	171	2 078	13	153	281	166
Troms	124	1 193	12	110	181	159
Finnmark	56	703	10	57	138	97
Prosent av barn i alt						
I alt	0,3	2,3	0,0	0,3	0,4	0,2
Østfold	0,3	2,3				
Akershus	0,4	2,3	0,1	0,4	0,3	0,2
Oslo	0,4	1,6	0,1	0,4	0,7	0,3
Hedmark	0,3	2,1	0,0	0,3	0,3	0,2
Oppland	0,2	1,9	0,0	0,3	0,4	0,2
Buskerud	0,3	2,3	0,1	0,4	0,3	0,3
Vestfold	0,4	2,8	0,1	0,4	0,3	0,2
Telemark	0,4	2,4	0,0	0,3	0,3	0,2
Aust-Agder	0,3	2,3	0,0	0,3	0,3	0,2
Vest-Agder	0,3	1,9	0,0	0,3	0,3	0,1
Rogaland	0,3	1,8	0,0	0,3	0,3	0,2
Hordaland	0,3	1,9	0,0	0,2	0,4	0,2
Sogn og Fjordane . .	0,1	1,7	0,0	0,2	0,4	0,2
Møre og Romsdal . .	0,2	2,2	0,0	0,2	0,3	0,2
Sør-Trøndelag	0,3	2,6	0,0	0,3	0,2	0,2
Nord-Trøndelag	0,2	2,8	0,0	0,3	0,4	0,3
Nordland	0,3	3,6	0,0	0,3	0,5	0,3
Troms	0,3	3,3	0,0	0,3	0,5	0,4
Finnmark	0,3	3,8	0,1	0,3	0,8	0,5

¹ Se note 1 tabell 1. ² Se note 2 tabell 1.



Tabell 3. Antall barn 0-17 år etter søskenrelasjon. Søsken uansett alder. Hele landet. 1. januar 1989

Alder barn	Barn i alt	Enebarn i alt	Barn med søsken i alt	Søsken-relasjon						
				Bio-logiske søsken	Halv-søsken	Ste-søsken	Bio-logiske/halv-søsken	Bio-logiske/stesøsken	Halv-/ste-søsken	Bio-logiske/halv-/ste-søsken
I alt	986 413	178 477	807 936	735 407	43 120	447	27 301	551	715	395
0	57 280	26 163	31 117	26 777	3 158	1	1 181	-	-	-
1	53 965	22 846	31 119	27 084	2 799	-	1 234	1	-	1
2	52 739	18 225	34 514	30 815	2 291	3	1 400	-	5	-
3	51 414	12 590	38 824	35 051	2 275	2	1 485	1	6	4
4	50 718	9 391	41 327	37 533	2 262	4	1 517	3	6	2
5	50 414	7 537	42 877	38 950	2 307	14	1 583	5	10	8
6	51 625	6 685	44 940	40 941	2 353	13	1 589	15	19	10
7	51 479	5 996	45 483	41 450	2 323	10	1 622	18	46	14
8	51 620	5 594	46 026	41 955	2 404	10	1 585	23	29	20
9	51 987	5 276	46 711	42 636	2 318	17	1 652	25	44	19
10	52 106	5 302	46 804	42 754	2 325	21	1 598	34	41	31
11	51 345	5 303	46 042	42 006	2 308	18	1 570	46	57	37
12	53 761	5 830	47 931	43 829	2 369	47	1 555	47	52	32
13	56 560	6 238	50 322	46 074	2 415	42	1 612	55	81	43
14	59 923	7 207	52 716	48 470	2 412	45	1 600	72	78	39
15	61 339	8 110	53 229	49 141	2 334	50	1 529	53	86	36
16	63 879	9 384	54 495	50 317	2 345	67	1 558	75	77	56
17	64 259	10 800	53 459	49 624	2 122	83	1 431	78	78	43

Tabell 4. Antall barn 0-17 år etter søskenrelasjon. Søsken uansett alder. Fylke. 1. januar 1989

Fylke	Barn i alt	Enebarn i alt	Barn med søsken i alt	Søsken-relasjon							
				Bio-logiske søsken	Halv-søsken	Ste-søsken	Bio-logiske/halv-søsken	Bio-logiske/ste-søsken	Halv-/ste-søsken	Bio-logiske/halv-/ste-søsken	
I alt	986 413	178 477	807 936	735 407	43 120	447	27 301	551	715	395	
Østfold	53 644	10 412	43 232	39 354	2 506	35	1 266	30	26	15	
Akershus	98 588	19 538	79 050	72 791	3 919	85	2 055	86	78	36	
Oslo	77 153	22 168	54 985	49 599	3 506	43	1 717	58	44	18	
Hedmark	40 326	7 369	32 957	30 206	1 647	13	1 024	18	30	19	
Oppland	40 249	7 039	33 210	30 868	1 381	23	858	26	27	27	
Buskerud	50 861	9 763	41 098	37 577	2 142	26	1 261	33	40	19	
Vestfold	45 550	8 186	37 364	33 849	2 199	29	1 163	50	52	22	
Telemark	37 395	6 564	30 831	28 017	1 699	18	1 028	15	31	23	
Aust-Agder	24 981	3 456	21 525	19 863	918	10	700	9	16	9	
Vest-Agder	37 000	5 269	31 731	29 472	1 169	14	1 035	15	16	10	
Rogaland	90 169	12 800	77 369	72 435	2 745	31	1 986	92	53	27	
Hordaland	101 701	15 838	85 863	79 516	3 706	26	2 488	31	64	32	
Sogn og Fjordane	26 636	3 447	23 189	21 774	731	3	668	-	7	6	
Møre og Romsdal	60 099	8 640	51 459	47 416	2 247	18	1 702	22	35	19	
Sør-Trøndelag	58 038	11 288	46 750	41 811	3 040	18	1 800	13	40	28	
Nord-Trøndelag	31 794	5 005	26 789	23 982	1 616	7	1 119	11	31	23	
Nordland	58 130	10 691	47 439	40 646	3 801	26	2 834	17	72	43	
Troms	35 829	7 238	28 591	24 418	2 520	15	1 575	17	33	13	
Finnmark	18 270	3 766	14 504	11 813	1 628	7	1 022	8	20	6	
		Prosent av barn i alt			Prosent av barn med søsken i alt						
I alt	100,0	18,1	81,9	91,0	5,3	0,1	3,4	0,1	0,1	0,0	
Østfold	100,0	19,4	80,6	91,0	5,8	0,1	2,9	0,1	0,1	0,0	
Akershus	100,0	19,8	80,2	92,1	5,0	0,1	2,6	0,1	0,1	0,0	
Oslo	100,0	28,7	71,3	90,2	6,4	0,1	3,1	0,1	0,1	0,0	
Hedmark	100,0	18,3	81,7	91,7	5,0	0,0	3,1	0,1	0,1	0,1	
Oppland	100,0	17,5	82,5	92,9	4,2	0,1	2,6	0,1	0,1	0,1	
Buskerud	100,0	19,2	80,8	91,4	5,2	0,1	3,1	0,1	0,1	0,0	
Vestfold	100,0	18,0	82,0	90,6	5,9	0,1	3,1	0,1	0,1	0,1	
Telemark	100,0	17,6	82,4	90,9	5,5	0,1	3,3	0,0	0,1	0,1	
Aust-Agder	100,0	13,8	86,2	92,3	4,3	0,0	3,3	0,0	0,1	0,0	
Vest-Agder	100,0	14,2	85,8	92,9	3,7	0,0	3,3	0,0	0,1	0,0	
Rogaland	100,0	14,2	85,8	90,6	3,5	0,0	2,0	0,1	0,1	0,0	
Hordaland	100,0	15,6	84,4	92,6	4,3	0,0	2,9	0,0	0,1	0,0	
Sogn og Fjordane	100,0	12,9	87,1	93,9	3,2	0,0	2,9	0,0	0,0	0,0	
Møre og Romsdal	100,0	14,4	85,6	92,1	4,4	0,0	3,3	0,0	0,1	0,0	
Sør-Trøndelag	100,0	19,4	80,6	89,4	6,5	0,0	3,9	0,0	0,1	0,1	
Nord-Trøndelag	100,0	15,7	84,3	89,5	6,0	0,0	4,2	0,0	0,1	0,1	
Nordland	100,0	18,4	81,6	85,7	8,0	0,1	6,0	0,0	0,2	0,1	
Troms	100,0	20,2	79,8	85,4	8,8	0,1	5,5	0,1	0,1	0,0	
Finnmark	100,0	20,6	79,4	81,4	11,2	0,0	7,0	0,1	0,1	0,0	

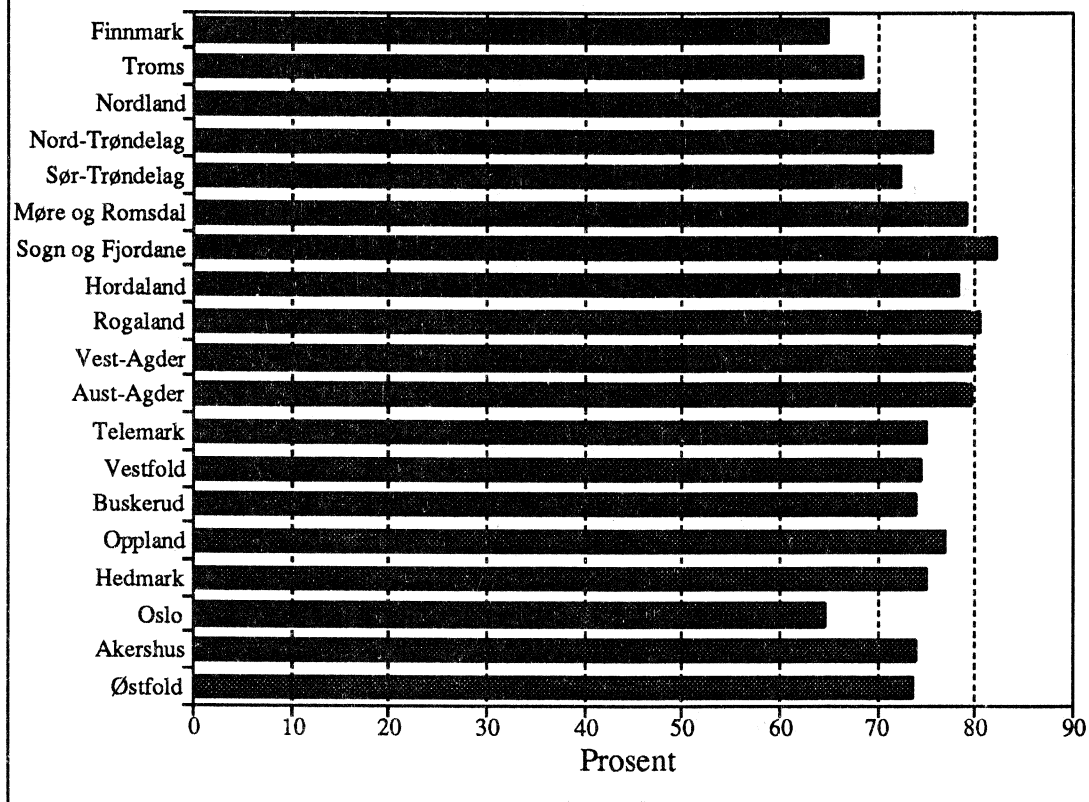
Tabell 5. Antall barn 0-17 år etter søsken uansett alder. Hele landet. 1. januar 1989

Alder barn	I alt	Antall søsken					
		0	1	2	3	4	5-
I alt	986 413	178 477	460 754	258 059	66 097	15 174	7 852
0	57 280	26 163	19 646	8 743	2 057	461	210
1	53 965	22 846	19 877	8 537		457	235
2	52 739	18 225	22 079	9 325	2 302	518	290
3	51 414	12 590	24 796	10 452	2 659	600	317
4	50 718	9 391	25 801	11 720	2 802	632	372
5	50 414	7 537	25 527	13 224	3 055	702	369
6	51 625	6 685	25 969	14 411	3 367	776	417
7	51 479	5 996	25 492	15 011	3 696	873	411
8	51 620	5 594	25 447	15 435	3 797	867	480
9	51 987	5 276	25 127	16 087	4 090	924	483
10	52 106	5 302	25 288	16 015	4 034	966	501
11	51 345	5 303	24 886	15 584	4 169	898	505
12	53 761	5 830	25 960	16 159	4 263	1 012	537
13	56 560	6 238	27 435	16 917	4 435	993	542
14	59 923	7 207	28 840	17 536	4 697	1 110	533
15	61 339	8 110	29 196	16 578	4 767	1 128	560
16	63 879	9 384	29 764	18 112	4 920	1 135	564
17	64 259	10 800	29 624	17 213	4 974	1 122	526

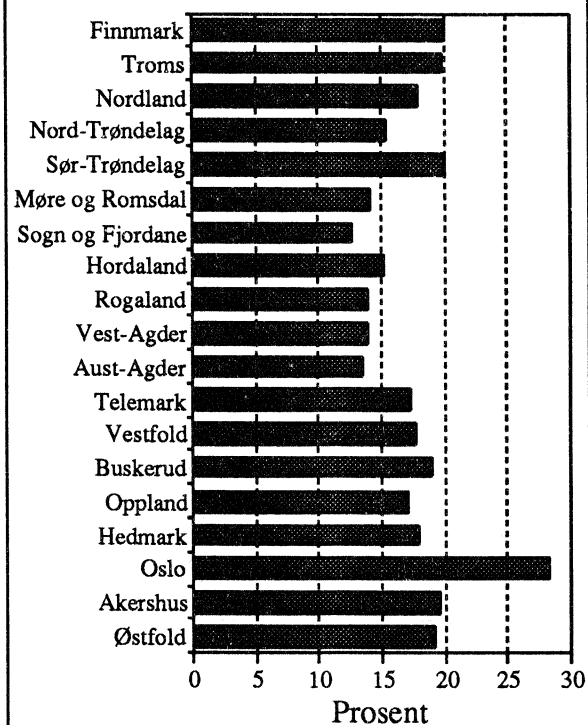
Tabell 6. Antall barn 0-17 år etter søsken uansett alder. Fylke. 1. januar 1989

Fylke	I alt	Antall søsken					
		0	1	2	3	4	5-
I alt	986 413	178 477	460 754	258 059	66 097	15 174	7 852
Østfold	53 644	10 412	28 052	11 826	2 547	508	299
Akershus	98 588	19 538	53 121	20 939	3 760	820	410
Oslo	77 153	22 168	35 835	13 263	3 608	1 401	878
Hedmark	40 326	7 369	20 664	9 481	2 133	411	268
Oppland	40 249	7 039	20 292	10 193	2 187	385	153
Buskerud	50 861	9 763	26 393	11 330	2 445	540	390
Vestfold	45 550	8 186	23 805	10 530	2 168	455	406
Telemark	37 395	6 564	18 381	9 400	2 185	474	391
Aust-Agder	24 081	3 456	10 893	7 728	2 294	422	188
Vest-Agder	37 000	5 269	15 093	11 561	3 650	856	571
Rogaland	90 169	12 800	37 843	28 569	8 111	1 935	911
Hordaland	101 701	15 838	44 371	30 725	8 374	1 708	685
Sogn og Fjordane	26 636	3 447	10 218	9 140	2 864	680	287
Møre og Romsdal	60 099	8 640	25 068	19 550	5 351	1 117	373
Sør-Trøndelag	58 038	11 288	27 999	14 526	3 314	630	281
Nord-Trøndelag	31 794	5 005	14 260	9 477	2 349	502	201
Nordland	58 130	10 691	25 216	16 130	4 551	1 157	385
Troms	35 829	7 238	15 808	9 041	2 679	699	364
Finnmark	18 270	3 766	7 442	4 650	1 527	474	411

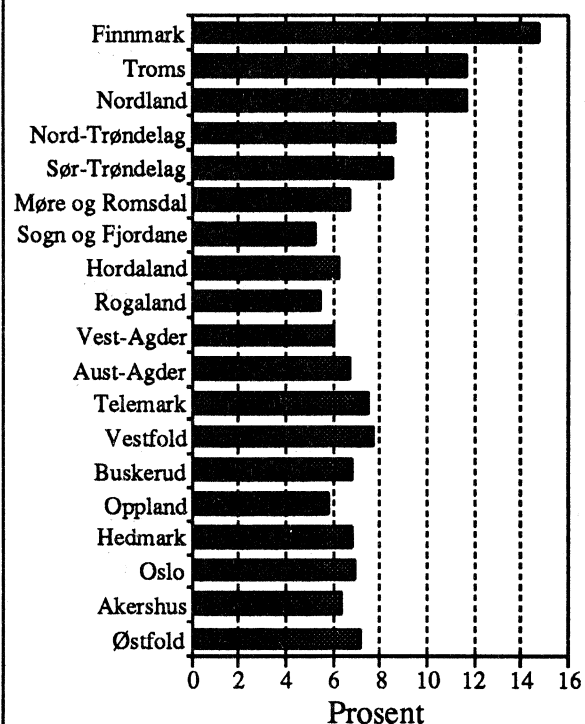
Figur 2. Barn som har bare biologiske søsken. Fylke. 1.1.89

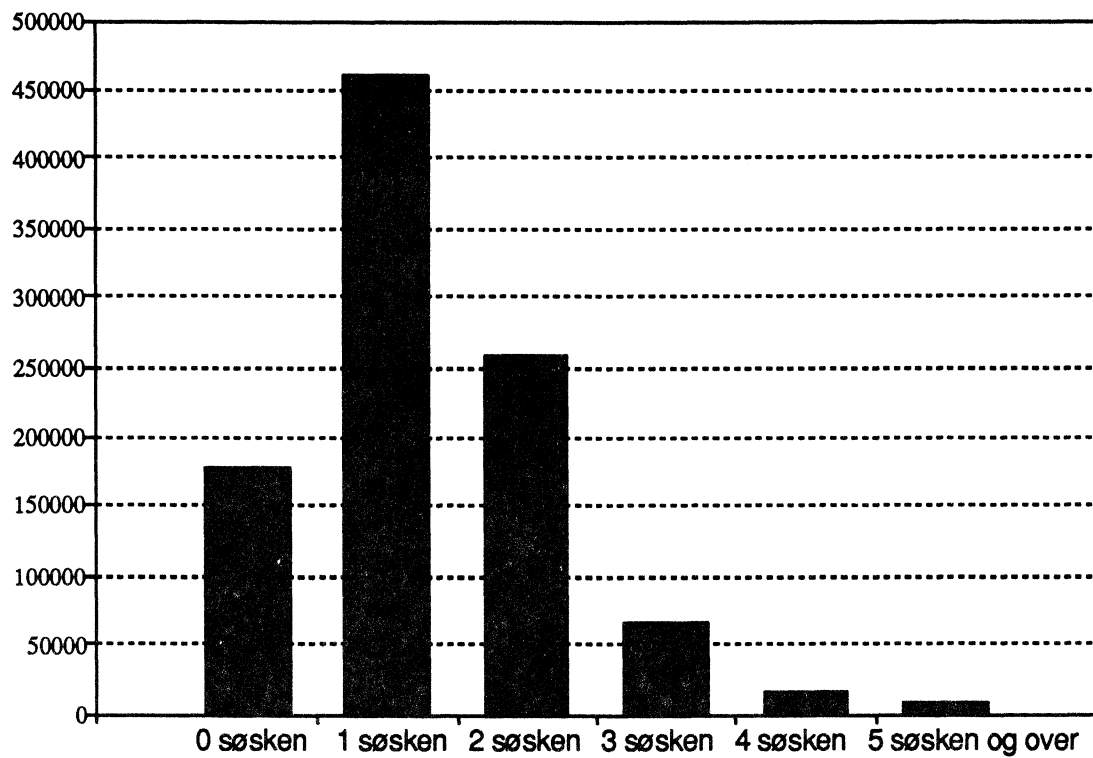


Figur 3. Barn 0-17 år som er enebarn. Fylke. 1.1.89



Figur 4. Barn som har biologiske, halv- og stesøsken. Fylke. 1.1.89



Figur 5. Barn 0-17 år etter antall søsken uansett alder. Hele landet. 1.1.89

(SU nr. 50, 1990)

KONSUMPRISINDEKSEN PR. 15. NOVEMBER 1990.

Statistisk sentralbyrås konsumprisindeks pr. 15. november 1990 viste en svak nedgang fra 15. oktober. Indekstallene var henholdsvis 235,0 og 235,1 (1979 = 100). Fra 15. november 1989 til 15. november 1990 steg konsumprisindeksen med 4,5 prosent. I gjennomsnitt for de elleve første månedene i år var konsumprisindeksen 4,1 prosent høyere enn i tilsvarende periode i 1989.

Indekstallet for konsumgruppen matvarer viste en nedgang på 0,2 prosent fra oktober til november i år. I samme tidsrom falt også indeksen for gruppen klær og skotøy med 0,2 prosent. For hver av de tre konsumgruppene drikkevarer og tobakk, bolig, lys og brensel og fritidssysler og utdanning steg indeksen med 0,1 prosent. Indeksen for gruppen møbler og husholdningsartikler viste en stigning på 0,3 prosent. For helsepleie gikk indeksen ned med 0,1 prosent. Indekstallet for gruppen reiser og transport sank med 0,3 prosent. For konsumgruppen andre varer og tjenester steg indeksen med 0,2 prosent fra oktober til november i år.

Tabell 1. Konsumprisindeks, 1979 = 100

	Nov. 1990	Endring i prosent		
		Okt. 1990- nov. 1990	Nov. 1989- nov. 1990	Jan.-nov.1989- jan.-nov.1990
Totalindeks	235,0	-0,0	4,5	4,1
Matvarer	236,9	-0,2	3,0	3,3
Drikkevarer og tobakk	268,9	0,1	7,2	7,0
Klær og skotøy	214,4	-0,2	1,8	2,0
Bolig, lys og brensel	250,7	0,1	6,4	6,4
Møbler og husholdningsartikler	220,7	0,3	2,8	2,4
Helsepleie	230,9	-0,1	12,0	8,2
Reiser og transport	232,5	-0,3	4,5	2,9
Fritidssysler og utdanning	212,0	0,1	4,2	4,6
Andre varer og tjenester	251,6	0,2	4,2	3,2

Tabell 2. Varer og tjenester etter konsumgruppe

	Vekt 0/00	Okt. 1989	Nov. 1989	Okt. 1990	Nov. 1990
Totalindeks	1000,9	224,7	224,8	235,1	235,0
Matvarer	150,9	230,3	230,0	237,4	236,9
Drikkevarer og tobakk	35,5	250,7	250,8	268,6	268,9
Klær og skotøy	71,6	210,4	210,6	214,9	214,4
Bolig, lys og brensel	250,0	235,4	235,6	250,4	250,7
Møbler og husholdningsartikler	82,3	215,0	214,6	220,1	220,7
Helsepleie	20,3	206,0	206,1	231,1	230,9
Reiser og transport	212,8	222,0	222,4	233,2	232,5
Fritidssysler og utdanning	96,1	203,7	203,5	211,8	212,0
Andre varer og tjenester	81,4	241,4	241,4	251,2	251,6

Tabell 3. Varer og tjenester etter leveringssektor

	Vekt 0/00	Okt. 1989	Nov. 1989	Okt. 1990	Nov. 1990
Totalindeks	1000,9	224,7	224,8	235,1	235,0
1. Jordbruksvarer	87,4	228,1	228,2	236,4	236,4
1.1 Mindre bearbeidde	50,4	224,6	224,2	232,8	232,8
1.2 Mer bearbeidde	37,0	232,7	233,3	241,0	241,0
2. Fiskevarer	11,7	266,4	268,1	274,6	275,2
3. Andre norskproduserte konsumvarer	294,4	233,1	233,2	249,8	249,7
3.1 Lite påvirket av verdensmarkedets priser ..	117,2	254,4	254,4	267,5	268,4
3.2 Påvirket av verdensmarkedet pga stort importinnhold eller råstoffpris bestemt på verdensmarkedet	83,0	219,2	220,1	250,4	248,5
3.3 Påvirket at verdensmarkedet pga konkurranse fra utlandet	94,2	225,3	224,6	232,6	233,2
4. Importerte konsumvarer	235,9	197,8	197,8	202,0	201,6
4.1 Uten norsk konkurranse	147,5	207,8	207,8	211,1	210,5
4.2 Med norsk konkurranse	88,4	186,6	186,7	192,1	191,9
5. Husleie	154,3	215,7	215,7	228,6	228,6
6. Andre tjenester	217,2	242,0	242,0	251,3	251,6
6.1 Med arbeidslønn som dominerende priskomponent ..	59,7	237,4	237,3	251,8	252,1
6.2 Også med andre viktige priskomponenter	157,5	244,6	244,7	252,0	252,2

Tabell 4. Prisindeks for detaljhandel - konsumprisindeksen gruppert etter næring. 1979 = 100

	Vekt 0/00	Okt. 1989	Nov. 1989	Okt. 1990	Nov. 1990
Totalindeks	538,1	216,7	216,7	225,9	225,6
Detaljhandel med nærings- og nytelsesmidler	219,2	232,6	232,3	241,0	240,7
Detaljhandel med beklednings- og tekstilvarer	77,7	207,3	207,4	211,0	210,7
Detaljhandel med møbler og innbo	50,6	176,7	175,9	177,8	178,3
Detaljhandel med jernvarer, kjøkkenutstyr, glass, steintøy, fargevarer og sportsutstyr	17,1	210,3	210,6	215,2	216,5
Detaljhandel med ur, optiske artikler, musikk- instrumenter, gull- og sølvvarer og film- og fotoartikler	13,4	189,1	189,5	193,9	193,0
Detaljhandel med motorkjøretøyer og bensin	123,3	215,7	216,4	235,3	234,1
Detaljhandel ellers	36,8	211,6	211,3	220,3	220,9

Tabell 5. Konsumprisindeksens utvikling siste måned og siste år (12 mnd).

	Endring i prosent			
	Okt. 1989- nov. 1989	Okt. 1990- nov. 1990	Nov. 1988- nov. 1989	Nov. 1989- nov. 1990
TOTALINDEKS	0,0	-0,0	4,3	4,5
MATVARER	-0,1	-0,2	2,4	3,0
Mjøl, gryn og bakervarer	-0,6	1,0	1,3	4,5
Kjøtt,kjøttvarer og flesk	0,3	0,1	2,7	-0,6
Fisk og fiskevarer	0,6	0,2	1,9	2,7
Mjøl, fløte, ost og egg	0,1	0,3	5,0	13,5
Spisefett og spiseoljer	-0,7	0,1	0,3	2,7
Grønnsaker, frukt og bær	-1,4	-3,8	-0,4	-1,5
Poteter og varer av poteter	3,6	4,4	3,8	-5,4
Sukker	-0,2	-0,7	26,6	-2,4
Kaffe, te, kakao og kokesjokolade	-3,0	0,2	-8,0	-3,8
Andre matvarer	0,4	0,3	5,0	3,9
DRIKKEVARER OG TOBAKK	0,0	0,1	4,4	7,2
Drikkevarer	0,0	0,2	4,5	6,8
Tobakk	-	-0,0	4,2	7,9
KLÆR OG SKOTØY	0,1	-0,2	2,6	1,8
Bekleddingsartikler	0,1	-0,4	1,9	1,6
Tøyer og garn mv.	0,5	0,3	7,1	0,9
Skotøy og skoreparasjoner	-0,3	0,8	3,7	3,3
BOLIG, LYS OG BRENSEL	0,1	0,1	6,3	6,4
Bolig og vedlikeholdsutgifter	0,0	0,2	6,4	5,4
Lys og brensel	0,1	-0,2	5,6	10,4
MØBLER OG HUSHOLDNINGSARTIKLER	-0,2	0,3	3,0	2,8
Møbler og golvtepper mv.	-0,3	-	1,4	2,1
Tekstiler og utstyrsvarer mv.	-0,4	0,5	1,7	1,3
Komfyrer, kjøleskap og annet elektrisk utstyr	-0,4	1,0	1,3	1,2
Kjøkkenredskap, glass, dekketøy mv.	0,7	0,3	2,2	2,8
Diverse husholdningsartikler og tjenester	-0,1	0,2	6,1	2,7
Leid hjelp til hjemmet, inkl. barnehager	-	-	7,9	11,5
HELSEPLEIE	0,0	-0,1	3,6	12,0
Helsepleie	0,0	-0,1	3,6	12,0
REISER OG TRANSPORT	0,2	-0,3	4,4	4,5
Kjøp av egne transportmidler	0,3	0,2	2,3	1,5
Drift og vedlikehold av transportmidler	0,2	-0,8	6,7	10,5
Bruk av offentlige transportmidler	-	-	6,1	6,3
Porto, telefon og telegrammer	-	-	3,0	-10,1
FRITIDSSYSLER OG UTDANNING	-0,1	0,1	5,0	4,2
Utstyr og tilbehør, inkl. reparasjon	-0,3	0,2	2,3	2,3
Offentlige forestillinger og andre tjenester	0,1	0,1	7,3	6,4
Bøker, aviser og tidsskrifter	-	-	7,4	6,1
Skolegang	-	-	10,5	2,2
ANDRE VARER OG TJENESTER	-	0,2	4,0	4,2
Personlig hygiene	-0,1	0,3	3,6	3,2
Andre varer, ikke nevnt foran	0,1	-0,1	2,1	1,6
Utgifter på restauranter, hoteller, selskapsreiser mv.	-	0,2	4,6	5,1

Tabell 6. Konsumprisindeksens utvikling siste måned og siste år (12 mnd). Leveringssektor.

	Endring i prosent			
	Okt. 1989- nov. 1989	Okt. 1990- nov. 1990	Nov. 1988- nov. 1989	Nov. 1989- nov. 1990
TOTALINDEKS	0,0	-0,0	4,3	4,5
1. Jordbruksvarer	0,0	-	3,4	3,6
1.1 Mindre bearbeidde	-0,2	-	2,0	3,8
1.2 Mer bearbeidde	0,3	-	5,2	3,3
2. Fiskevarer	0,6	0,2	1,9	2,6
3. Andre norskproduserte konsumvarer	0,0	-0,0	4,6	7,1
3.1 Lite påvirket av verdensmarkedets priser	-	0,3	3,8	5,5
3.2 Påvirket av verdensmarkedet pga stort importinnhold eller råstoffpris bestemt på verdensmarkedet	0,4	-0,8	6,9	12,9
3.3 Påvirket av verdensmarkedet pga konkurransen fra utlandet	-0,3	0,3	3,6	3,8
4. Importerte konsumvarer	-	-0,2	2,1	1,9
4.1 Uten norsk konkurranse	-	-0,3	2,2	1,3
4.2 Med norsk konkurranse	0,1	-0,1	2,4	2,8
5. Husleie	-	-	7,4	6,0
6. Andre tjenester	-	0,1	5,0	4,0
6.1 Med arbeidslønn som dominerende priskomponent	-0,0	0,1	3,8	6,2
6.2 Også med andre viktige priskomponenter	0,0	0,1	5,4	3,1

Tabell 7. Prisindeks for detaljhandel, endring siste måned og siste år (12 mnd.). Gruppert etter næring.

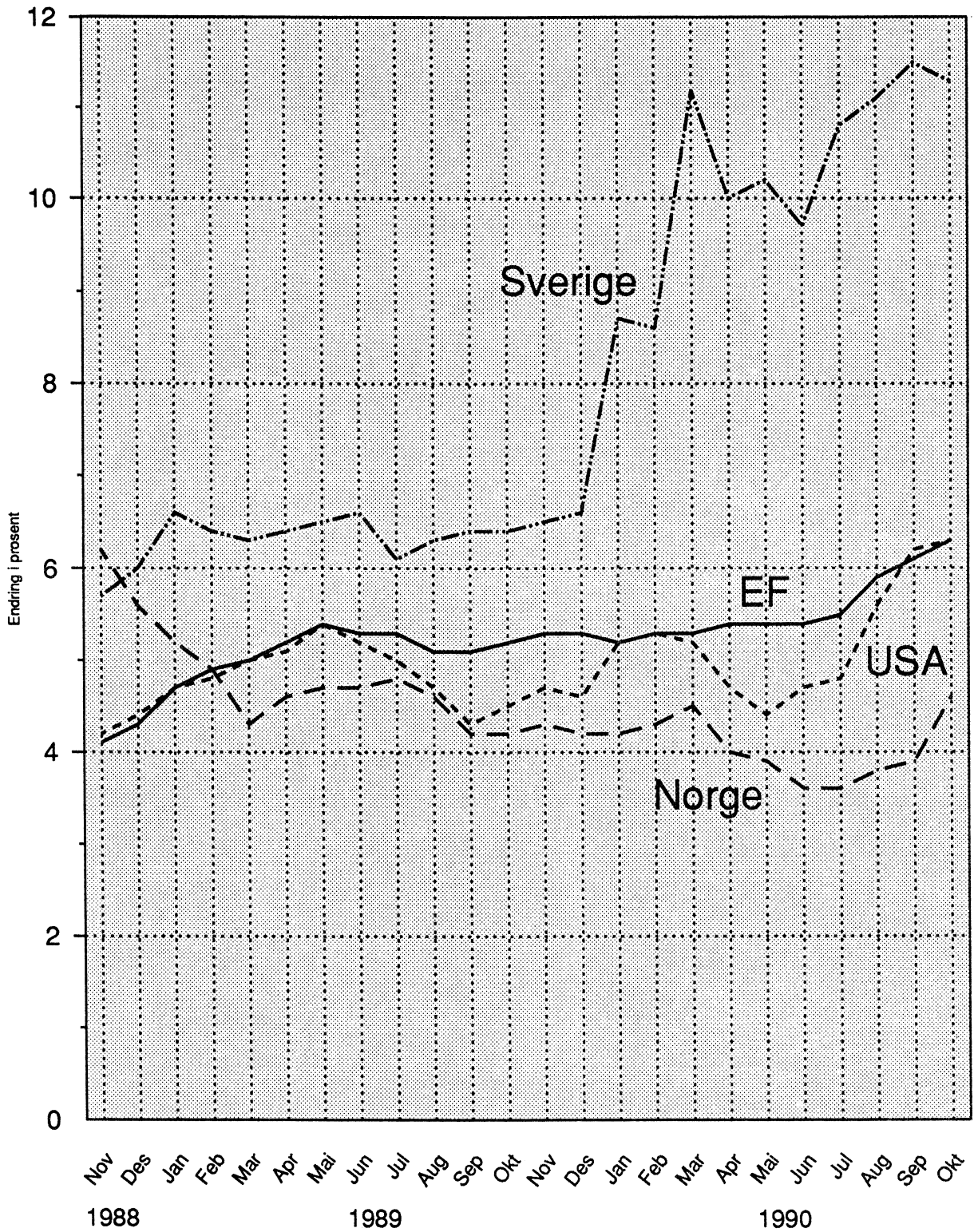
	Endring i prosent			
	Okt. 1989- nov. 1989	Okt. 1990- nov. 1990	Nov. 1988- nov. 1989	Nov. 1989- nov. 1990
TOTALINDEKS	-	-0,1	3,2	4,1
Detaljhandel med nærings- og nytelsesmidler	-0,1	-0,1	3,3	3,6
Detaljhandel med beklednings- og tekstilvarer	0,0	-0,1	2,4	1,6
Detaljhandel med møbler og innbo	-0,4	0,3	1,4	1,4
Detaljhandel med jernvarer, kjøkkenutstyr, glass, steintøy, fargevarer og sportsutstyr	0,1	0,6	2,2	2,8
Detaljhandel med ur, optiske artikler, musikk- instrumenter, gull- og sølvvarer og film- og fotoartikler	0,2	-0,4	0,7	1,8
Detaljhandel med motorkjøretøyer og bensin	0,3	-0,5	4,4	8,2
Detaljhandel ellers	-0,1	0,3	4,2	4,5

Tabell 8. Konsumprisindeks i ulike land. (1979=100)

	Norge	Sverige	Danmark	Tyskland(1)	Stor- britannia	USA	Japan
1982	140,3	138,3	138,2	117,9	143,3	132,9	116,4
1983	152,1	150,6	147,8	121,8	149,9	137,2	118,4
1984	161,6	162,7	157,1	124,8	157,3	143,1	121,3
1985	170,8	174,7	164,4	127,5	166,9	148,1	123,7
1986	183,1	182,2	170,4	127,2	172,5	151,0	124,5
1987	199,1	189,8	177,3	127,5	179,7	156,5	124,5
1988	212,4	200,7	185,4	129,0	188,6	162,9	125,4
1989	222,1	213,6	194,3	132,9	203,2	170,8	128,2
1989							
Oktober	224,7	217,8	196,9	133,4	207,2	173,0	130,6
November	224,8	218,3	197,7	133,8	209,1	173,4	129,2
Desember	224,6	219,0	197,7	134,1	209,6	173,8	129,3
1990							
Januar	226,3	226,1	196,6	134,9	210,7	175,5	129,6
Februar	227,2	227,1	196,9	135,4	212,1	176,3	130,0
Mars	229,8	233,3	197,7	135,5	214,1	177,3	130,4
April	229,8	233,2	197,7	135,8	220,6	177,6	131,4
Mai	230,3	234,4	199,2	136,0	222,6	177,9	132,4
Juni	231,0	234,2	198,7	136,2	223,4	178,9	131,7
Juli	231,2	236,8	198,1	136,2	223,8	179,7	131,8
August	231,0	238,1	200,2	136,6	225,9	181,3	132,2
September	233,2	240,9	201,8	137,1	228,1	182,8	133,4
Oktober	235,1	242,4	201,7	138,0	229,8	183,8	134,8
Endring tilsvarende mnd. året før (T/T-12)							
1989/88							
Oktober	4,2	6,4	5,1	3,2	7,3	4,5	2,9
November	4,3	6,5	4,8	3,0	7,7	4,7	2,3
Desember	4,2	6,6	4,8	3,0	7,7	4,6	2,6
1990/89							
Januar	4,2	8,7	3,7	2,7	7,7	5,2	3,0
Februar	4,3	8,6	3,2	2,7	7,5	5,3	3,6
Mars	4,5	11,2	3,0	2,7	8,1	5,2	3,5
April	4,0	10,0	2,4	2,3	9,4	4,7	2,5
Mai	3,9	10,2	2,4	2,3	9,7	4,4	2,7
Juni	3,6	9,7	2,5	2,3	9,8	4,7	2,2
Juli	3,6	10,8	2,1	2,4	9,8	4,8	2,3
August	3,8	11,1	2,6	2,8	10,6	5,6	2,9
September	3,9	11,5	3,1	3,1	10,9	6,2	3,0
Oktober	4,6	11,3	2,7	3,3	10,9	6,3	3,2

(1) Indeksen omfatter ikke tidligere DDR. Kilde: SSB og EUROSTAT

Figur 1. Internasjonale konsumprisindekser. Endring de siste 12 mnd.



Tabell 9. Konsumprisindeksen fra 1930 til 1990. 1979=100

	Jan.	Feb.	Mars	Apr.	Mai	Juni	Juli	Aug.	Sep.	Okt.	Nov.	Des.	Gj. snitt
1930	11,7	11,7	11,6	11,5	11,5	11,5	11,5	11,5	11,5	11,4	11,4	11,4	11,5
1931	11,3	11,2	11,1	11,0	10,9	10,9	10,9	10,9	10,7	10,7	10,7	10,7	10,9
1932	10,7	10,7	10,7	10,7	10,7	10,7	10,7	10,7	10,7	10,7	10,7	10,7	10,7
1933	10,6	10,6	10,6	10,6	10,6	10,6	10,6	10,7	10,6	10,6	10,6	10,6	10,6
1934	10,4	10,4	10,4	10,6	10,6	10,6	10,7	10,7	10,7	10,7	10,7	10,7	10,6
1935	10,7	10,7	10,7	10,7	10,7	10,8	10,9	10,9	10,9	10,9	11,0	11,0	10,8
1936	11,0	11,0	11,1	11,1	11,1	11,1	11,1	11,0	11,1	11,1	11,1	11,2	11,1
1937	11,3	11,4	11,5	11,7	11,7	11,9	12,1	12,1	12,2	12,3	12,3	12,3	11,9
1938	12,3	12,3	12,3	12,3	12,3	12,3	12,4	12,3	12,2	12,2	12,1	12,2	12,3
1939	12,1	12,1	12,1	12,3	12,3	12,3	12,4	12,4	12,4	12,7	12,9	13,1	12,4
1940	13,1	13,3	13,9	14,1	14,2	14,2	14,3	14,3	15,4	15,5	15,6	16,1	14,5
1941	16,2	16,4	16,6	16,7	16,9	17,1	17,1	17,3	17,3	17,4	17,5	17,7	17,0
1942	17,7	17,7	17,9	17,9	18,0	18,1	18,1	18,1	18,1	18,1	18,2	18,2	18,0
1943	18,3	18,4	18,4	18,4	18,5	18,5	18,6	18,6	18,5	18,5	18,6	18,6	18,5
1944	18,6	18,6	18,6	18,7	18,7	18,7	18,7	18,7	18,7	18,7	18,7	18,7	18,7
1945	18,7	18,8	18,8	19,0	19,1	19,1	19,1	19,2	19,3	19,1	19,1	19,2	19,0
1946	19,3	19,3	19,3	19,4	19,4	19,4	19,5	19,6	19,6	19,6	19,8	19,8	19,5
1947	19,6	19,7	19,8	19,8	19,8	19,9	19,7	19,6	19,4	19,3	19,3	19,4	19,6
1948	19,4	19,5	19,6	19,6	19,7	19,6	19,6	19,4	19,4	19,3	19,3	19,3	19,5
1949	19,3	19,4	19,4	19,4	19,5	19,5	19,5	20,0	19,6	19,5	19,5	19,5	19,5
1950	19,6	19,6	19,6	20,2	20,4	20,4	20,4	20,4	21,1	21,2	21,6	21,8	20,5
1951	22,0	22,2	22,4	23,4	23,8	24,2	24,4	24,4	24,6	24,4	24,7	24,8	23,8
1952	25,2	25,3	25,4	25,4	25,4	25,6	26,3	26,3	26,5	26,5	26,5	26,3	25,9
1953	26,2	26,1	26,3	26,3	26,3	26,4	26,4	26,4	26,5	26,7	26,7	26,7	26,4
1954	26,7	26,9	27,1	27,2	27,4	27,4	28,2	28,3	28,1	27,9	27,9	28,0	27,6
1955	27,9	27,7	27,7	27,7	27,8	27,9	28,0	28,0	27,8	27,8	27,9	27,9	27,9
1956	27,9	28,1	28,3	28,7	29,3	29,4	29,5	29,3	29,1	29,1	29,1	29,2	28,9
1957	29,3	29,4	29,6	29,8	29,9	29,8	29,7	29,7	29,7	29,8	29,9	29,9	29,7
1958	30,0	30,1	30,3	30,9	31,1	31,3	31,5	31,7	31,9	31,7	31,7	31,7	31,1
1959	32,0	31,9	31,5	31,7	31,7	31,7	31,9	31,9	31,9	32,0	31,9	31,9	31,9
1960	31,9	31,9	32,0	32,0	31,9	32,0	32,0	31,9	31,9	32,0	31,9	32,1	31,9
1961	32,1	32,1	32,2	32,4	32,5	32,6	32,7	32,9	33,1	33,4	33,4	33,5	32,7
1962	33,6	33,8	34,0	34,2	34,2	34,3	34,8	34,9	35,0	34,9	34,9	35,0	34,5
1963	35,2	35,4	35,6	35,7	35,2	35,2	35,5	35,2	35,2	35,1	35,4	35,6	35,4
1964	36,4	36,6	36,8	37,0	37,0	37,1	37,6	37,8	38,1	37,9	38,0	38,1	37,4
1965	38,4	38,4	38,8	39,0	39,0	39,0	39,3	39,0	39,2	39,0	39,1	39,3	39,0
1966	39,4	39,4	39,8	39,9	39,9	39,9	40,6	40,7	40,6	40,8	40,8	40,9	40,2
1967	41,1	41,1	41,3	41,5	41,6	42,2	42,4	42,5	42,4	42,4	42,6	42,7	42,0
1968	43,0	43,0	43,2	43,2	43,1	43,3	43,6	43,5	43,7	43,9	44,0	44,1	43,4
1969	44,1	44,3	44,3	44,5	44,5	44,7	45,1	44,9	45,1	45,3	45,4	45,4	44,8
1970	48,0	48,2	48,6	48,8	48,8	49,2	49,9	49,8	50,3	50,6	50,8	51,4	49,6
1971	51,6	51,7	52,0	52,0	52,2	52,4	52,8	52,8	53,0	53,4	53,8	53,9	52,6
1972	54,7	54,8	55,3	55,6	55,7	56,3	56,8	56,9	57,4	57,7	57,9	58,1	56,4
1973	58,4	58,9	59,6	60,0	60,1	60,7	61,0	60,8	61,3	61,9	62,3	62,6	60,7
1974	63,6	64,3	65,0	65,4	65,4	65,8	66,6	66,9	67,4	68,1	68,5	69,1	66,4
1975	71,0	71,4	72,2	72,6	72,9	73,7	75,1	74,9	75,9	76,2	76,6	76,8	74,1
1976	77,7	78,1	79,2	79,8	80,4	81,4	82,1	82,1	82,2	82,3	82,7	82,9	80,9
1977	84,4	85,1	86,4	87,0	87,6	88,4	89,4	89,4	89,9	90,3	90,3	90,5	88,2
1978	92,4	92,8	93,8	94,1	94,3	94,9	96,0	96,2	97,4	97,6	97,7	97,8	95,4
1979	97,6	97,9	98,3	98,7	99,3	99,8	100,3	100,4	100,9	101,7	102,2	102,4	100,0
1980	104,0	105,7	107,5	108,1	109,3	110,6	111,9	112,6	113,7	114,8	115,6	116,4	110,9
1981	119,8	120,7	123,1	123,9	124,4	126,0	127,8	127,8	129,0	129,3	129,9	130,3	126,0
1982	134,2	135,1	137,3	138,0	138,2	139,6	141,8	141,9	142,9	143,9	145,0	145,6	140,3
1983	147,8	148,5	150,0	150,6	150,9	151,9	153,0	152,7	154,0	154,7	155,1	155,9	152,1
1984	157,3	158,1	159,9	160,6	160,8	161,6	162,3	162,1	163,4	164,1	164,4	165,1	161,6
1985	166,3	166,8	168,7	169,4	169,9	171,1	171,7	171,2	172,9	173,3	173,9	174,4	170,8
1986	176,2	176,9	178,0	179,2	179,4	182,5	184,4	185,1	187,8	188,5	189,0	189,9	183,1
1987	192,9	194,6	196,6	197,2	197,6	198,7	199,3	199,6	202,4	202,6	203,1	204,0	199,1
1988	206,4	207,8	210,8	211,3	211,7	212,9	212,9	212,7	215,4	215,6	215,6	215,5	212,4
1989	217,1	217,9	219,8	221,0	221,7	223,0	223,2	222,5	224,4	224,7	224,8	224,6	222,1
1990	226,3	227,2	229,8	229,8	230,3	231,0	231,2	231,0	233,2	235,1	235,0		

Tabell 10. Indekstall for enkelte varer og varegrupper i konsumprisindeksen og priser på matvarer i 1979.

Vare eller varegruppe	A. Mengde- enhet	B. Pris 1979	C. Indekstall(1979 = 100)											
			1987	1988	1989	Mars 1990	April 1990	Mai 1990	Juni 1990	Juli 1990	Aug. 1990	Sept. 1990	Okt. 1990	Nov. 1990
Matvarer			Kr											
Hvetemjøl, finsiktet, pakket	2 1/2 kg	3,24	336	372,9	386,9	399,3	399,3	399,3	399,7	409,0	422,9	421,7	451,2	458,9
Havregryn, vanlige, pakket	3/4 kg	4,29	257	260,1	269,0	278,4	276,4	274,8	273,4	274,8	281,1	286,3	287,7	289,1
Risengryn, pakket	1/2 kg	4,88	201	236,8	258,3	263,6	264,3	264,6	263,8	265,9	269,4	267,0	263,0	264,3
Flatbrød, pakket	400 g	3,63	287	317,0	308,7	314,7	310,7	310,1	310,1	304,9	304,6	319,0	319,9	327,5
Kjeks, Marie, pakket	200 g	3,65	152	164,7	175,4	187,4	186,0	184,6	183,1	180,6	181,9	182,4	181,0	180,1
Kjeks, Cream Cracker, pakket	220 g	3,77	214	237,0	252,3	264,0	264,7	266,5	265,5	265,7	268,1	266,5	264,4	267,6
Hveteloff	kg	6,12	304	329,1	336,0	333,3	335,0	330,0	326,3	323,6	329,7	323,6	323,6	327,5
Grovbrød	"	6,87	296	316,3	330,8	331,2	339,3	343,4	337,6	335,3	339,6	340,0	342,6	346,0
Vitabrød	"	4,36	301	334,8	355,9	368,5	368,9	354,6	361,5	371,5	373,0	376,7	377,8	377,4
Husholdningsbrød	"	4,38	317	347,9	357,3	358,3	369,1	361,5	365,5	367,3	368,0	355,9	362,1	358,1
Kneippbrød	"	4,17	295	310,4	308,2	298,1	297,1	297,1	293,4	299,3	292,1	291,5	288,8	292,1
Hveteboller	stk.	0,79	276	293,0	313,5	316,9	331,3	326,5	320,1	324,6	329,1	325,5	325,9	335,0
Wienerbrød	"	1,36	289	321,3	343,1	357,8	363,6	360,9	356,7	369,5	372,8	368,4	378,4	386,5
Puffet ris, pose	200 g	3,46	190	204,8	211,6	205,1	204,9	201,7	201,2	200,4	198,4	196,4	196,8	194,6
Okse, mellomørbrød	kg	36,16	252	267,1	291,3	299,4	295,7	299,4	303,1	303,7	300,4	301,0	305,0	312,9
Okse, høryrygg	"	31,35	228	241,0	247,3	248,8	260,0	255,2	254,7	261,8	261,5	256,0	254,4	251,8
Okse, bibringe	"	23,01	253	269,7	270,6	259,1	255,8	256,4	258,8	262,4	269,2	261,3	270,2	270,5
Ku, mellomørbrød	"	36,19	209
Ku, høryrygg	"	31,78	156
Ku, bibringe	"	23,49
Mellomkalv, stek	"	40,69
Lam, stek	"	36,15	168	180,5	181,9	181,7	180,2	181,7	188,2	191,9	189,0	170,0	165,2	165,2
Svin, skinkestek	"	38,15	183	192,3	198,3	205,2	203,6	199,7	206,5	213,0	211,5	206,4	203,4	208,1
Svin, koteletter	"	42,79	187	203,0	200,7	200,2	197,2	204,2	208,6	209,0	211,6	207,8	202,1	200,5
Svin, sideflesk, saltet	"	42,09	238	249,0	253,9	252,9	254,7	260,7	260,5	257,7	258,7	259,3	258,7	256,2
Spekeskinne	"	63,47	163	172,7	169,4	177,7	174,3	169,5	168,0	173,5	172,6	175,1	176,6	177,0
Fenalår	"	69,27	216	226,0	231,9	237,2	234,9	233,6	233,6	235,6	229,0	235,9	237,7	230,2
Høne, dypfryst	"	17,89	150	165,5	174,1	176,2	178,7	177,1	177,1	179,5	177,7	174,5	174,9	174,9
Reinsdyr, stek	"	57,28	217	223,2	220,3	223,5	217,2	216,7	218,3	224,2	219,3	227,1	225,5	222,6
Okselever	"	22,12	119	100,8	98,8	94,8	104,2	102,4	102,3	101,1	97,7	102,5	99,3	99,4
Karbonadedeig	"	52,93	196	215,8	215,5	210,3	207,8	206,7	202,8	206,9	203,2	215,6	214,8	213,3
Kjøttdeig	"	38,96	212	217,5	219,3	221,7	224,4	220,1	219,4	219,4	223,4	217,0	216,4	212,2
Kjøttpølser, kokte og røykte	"	27,07	208	216,1	223,8	235,2	238,3	235,2	233,2	227,8	230,5	225,9	231,4	235,0
Medisterpølser, kokt	"	29,79	235	241,9	251,1	248,6	257,5	246,3	248,4	253,3	249,3	246,7	243,4	241,4
Grillpølser, vakuumpakket	"	33,47	183	187,8	192,2	200,1	192,4	182,0	181,3	178,9	181,4	186,8	190,0	191,1
Hermetiske kjøttkaker	1/1 boks	21,48	175	179,0	182,6	182,9	185,5	180,3	182,6	187,2	185,5	181,2	179,9	182,7
Kokt skinke, vakuumpakket	hg	11,63	161	171,1	174,6	176,9	175,2	171,5	174,6	172,4	175,0	173,4	171,7	174,3
Okserull, vakuumpakket	"	9,88	181	193,5	206,0	211,4	211,8	212,9	210,6	211,8	215,2	215,9	214,8	210,6
Kalverull	"	6,21
Salamipølse, vakuumpakket	"	7,68	206	219,7	234,6	250,3	249,4	252,7	252,0	253,9	250,3	253,9	256,7	255,7
Fårepølse, vakuumpakket	"	7,05	222	241,4	255,1	269,3	270,8	273,1	269,8	272,1	273,2	268,8	267,7	266,9
Leverpostei i løs vekt	"	3,59	201	217,6	226,9	230,3	228,9	223,6	222,7	230,3	232,8	235,1	238,1	238,6
Torsk, uten hode og innmat	kg	13,24	320	364,6	369,3	370,3	396,6	380,7	377,0	401,0	400,6	397,4	407,0	413,4
Kveite, stor	"	46,48	196	197,8	198,6	203,8	209,1	203,4	210,2	210,0	210,2	209,7	205,5	203,0
Makrell (1)	"	10,18	378,5	375,8	318,1	299,6
Fjordsild	"	11,30	161	172,3	180,7	164,3	169,5	177,8	177,1	177,6	161,5	170,9	179,4	180,1
Torsk, fersk renskåret filet	"	18,27	266	305,2	327,1	339,7	337,1	348,9	341,0	344,0	346,1	345,4	344,3	341,9
Sei, fersk renskåret filet	"	12,15	314	347,3	353,9	350,2	355,3	350,9	354,2	354,2	351,0	358,1	365,2	368,3
Torsk, dypfryst filet, pakke	400 g	9,73	298	322,3	327,7	344,7	347,3	340,2	342,4	345,7	339,5	332,6	332,9	337,8
Hyse, dypfryst filet, pakke	"	10,57
Sei, dypfryst filet, pakke	"	6,82	349	376,1	381,5	397,8	395,5	381,3	379,4	380,5	390,4	400,3	396,1	385,1

(1) Sesongvare.

Tabell 10(forts.). Indekstill for enkelte varer og varegrupper i konsumprisindeksen og priser på matvarer i 1979.

Vare eller varegruppe	A.Mengde- enhet	B.Pris 1979	C. Indekstill(1979 = 100)											
			1987	1988	1989	Mars 1990	April 1990	Mai 1990	Juni 1990	Juli 1990	Aug. 1990	Sept. 1990	Okt. 1990	Nov. 1990
Matvarer (forts.)			Kr											
Torsk, panetter, dypryst, pakke	400 g	9,38	312	330,2	331,5	345,6	343,6	338,8	339,2	343,9	343,9	348,0	344,9	348,7
Torsk, sprengt filet	kg	15,52	326	343,1	350,0	370,1	357,0	370,8	359,4	363,9	365,0	365,0	371,6	373,0
Torsk, lutefisk	"	10,96	345	338,2	328,3	338,9	339,5	343,3	341,7	349,3	352,4	350,0	386,3	391,9
Torsk, klippfisk, pakke	1/2 kg	12,38	294	319,6	336,1	348,3	344,9	351,4	338,4	348,7	351,1	345,2	346,6	349,0
Torsk, røykt filet	kg	18,60	277	309,1	337,6	344,9	342,5	341,8	352,7	349,3	359,4	351,4	357,3	360,1
Saltet feitsild	"	13,26	193	209,9	223,9	240,9	239,5	238,8	236,1	240,2	246,0	250,3	250,5	250,8
Torskerogn, hermetisk	1/1 boks	12,60	228	268,6	263,7	249,5	248,3	247,7	247,7	242,6	245,2	232,6	233,8	237,0
Fiskeboller, hermetisk	"	7,38	238	242,8	239,9	237,5	236,8	233,6	237,5	228,3	229,0	228,3	221,3	227,0
Gaffelbiter	1/16 boks	4,52	190	197,4	206,4	218,3	219,3	218,7	218,9	216,8	220,9	225,9	221,8	227,2
Makrellfilet i tomat	1/3 boks	5,21	171	176,4	173,1	174,7	171,6	172,8	174,6	173,9	173,5	174,4	173,7	170,2
Krabbe, naturell	1/4 boks	10,52	229	248,2	257,0	255,9	259,7	256,9	255,7	255,4	258,7	258,5	261,8	261,3
Fiskepudding, vanlig	kg	17,14	211	227,2	235,6	234,5	234,7	235,2	240,0	239,3	236,6	233,0	236,4	234,5
H-mjølke (homogenisert), i engangsemballasje.....	1l	1,81	313	347,8	359,7	410,5	410,8	410,1	410,1	430,8	432,1	431,7	431,3	432,1
Skummet kulturmjølke, i engangsemballasje.....	"	1,53	324	360,8	368,9	421,8	423,7	422,6	422,2	441,8	443,5	445,3	444,4	444,9
Kremfløte, 35%, i engangs- emballasje	1/2 l	9,94	162	169,5	177,0	180,6	180,8	180,4	180,4	189,6	189,6	189,8	189,2	188,6
Kondensert mjølke	1/1 boks	3,79	208	221,3	228,7	233,3	232,2	231,0	233,5	232,4	231,2	233,3	234,5	232,2
Gaudaost	kg	19,17	273	286,3	295,6	330,6	325,5	327,0	328,2	340,4	349,3	353,4	356,1	356,1
Nøkkelost	"	19,24	278	290,8	301,3	328,9	332,2	333,7	333,1	345,2	352,8	361,4	362,1	363,8
Gudbrandsdalsost	"	18,73	252	266,1	276,2	307,6	305,1	306,2	305,9	324,2	329,7	333,6	334,9	335,2
Jarlsbergost	"	20,40	263	275,7	284,0	314,9	315,7	318,5	317,1	328,2	337,7	345,2	346,9	347,8
Normannaost	"	19,97	283	295,9	304,1	331,1	331,4	331,7	333,3	365,1	369,5	372,8	379,0	379,0
Fløtemysost	"	17,62	264	280,8	291,3	324,8	325,9	329,2	329,8	351,5	355,4	356,5	359,3	358,9
Primula, eske	125 g	4,36	272	290,4	306,0	326,3	328,2	329,4	330,3	337,1	338,4	344,8	344,8	344,8
Egg	kg	19,20	133	139,5	138,6	140,4	139,9	138,3	138,3	141,1	141,5	141,7	140,8	143,1
Meierismør, normalsaltet ...	1/2 kg	7,11	199	208,1	218,4	224,9	228,0	229,4	228,0	237,5	240,1	239,8	240,1	231,3
Margarin, animalsk	"	3,02	216	237,2	241,3	243,6	245,0	241,4	241,4	241,7	243,1	239,2	240,7	244,3
Margarin, plantemargarin ...	"	3,42	204	217,1	226,4	228,0	228,7	230,8	229,2	229,9	231,2	228,7	229,2	231,0
Majones, plastpose	ca.165 g	4,18	176	194,0	208,4	215,1	213,4	212,2	212,4	214,7	213,8	210,6	210,2	211,2
Hodekål (1)	kg	4,16	148,7	170,2	280,3	181,6	133,7	126,7	130,6
Blomkål (1)	"	10,50	155,7	117,4	209,9
Gulrøtter (1)	"	4,53	247,9	289,2	175,0	160,4	161,1
Kålrot (1)	"	3,99	193,5	210,5	163,6	150,9	151,1
Løk, vanlig	"	7,44	168	182,0	188,9	146,0	146,0	148,0	145,8	156,5	160,9	118,7	109,0	105,8
Agurker (slange) (1)	"	14,81	159,9	156,3	187,0	152,0	201,2
Tomater (1)	"	19,86	175,6	129,9	120,4	138,2	169,1	..
Epler, utenlandske (1)	"	9,71	165,3	167,6	173,8	179,1
Epler, norske,Gravenstein(1)	"	9,82	195,2	193,2
Druer, grønne (1)	"	9,11	253,3	189,5	208,6	206,1
Appelsiner	"	6,40	180	190,3	190,4	165,2	142,1	180,6	193,9	198,6	210,3	221,6	224,6	205,9
Bananer	"	7,09	211	204,0	186,4	228,0	230,8	220,7	221,8	205,1	213,5	204,3	215,0	176,0
Rosiner, pakke	250 g	6,38	112	109,5	124,2	136,5	133,6	134,6	132,1	132,3	130,1	132,1	128,3	121,9
Aprikoser, spanske, ex choice, pakke	250 g	6,92	192	213,5	216,5	215,4	215,6	211,1	206,1	206,1	206,7	204,6	199,5	197,0
Tyttebær (1)	kg	12,71	283,0
Jordbær (1)	1/2 kg	9,46	196,9	211,5
Solbær (1)	"	9,30	137,1
Erter, husholdnings-, hermetiske	1/1 boks	10,54	150	156,0	151,5	144,9	143,1	144,6	146,6	144,6	142,6	143,1	142,9	136,3
Surkål, plastpose	1/2 kg	5,42	163	167,7	167,6	172,5	169,3	169,7	169,2	167,1	167,3	165,8	162,5	164,3
Rødbeter, plastpose	225 g	5,77	218	225,1	224,8	224,8	222,1	221,2	220,7	217,6	218,9	215,6	212,8	213,0
Ananas, hermetisk	1/1 boks	6,94	214	195,9	183,0	172,9	173,2	165,4	168,7	168,7	168,2	173,7	170,7	173,7
Aprikoskompott, plastpose ..	1/2 kg	6,94	193	197,9	202,4	204,9	201,7	201,1	199,1	201,1	199,1	204,3	195,7	197,7

(1) Sesongvare.

Tabell 1. Detaljomsetningsindeks. 1988=100

	Vekt 1985	Sept. 1989	Okt. 1989	Sept. 1990	Okt. 1990	Pst. endring
						Oktober 1989- Oktober 1990
Detaljhandel i alt	100,00	100,9	104,5	105,7	113,4	8,5
Varehushandel	4,73	86,4	89,9	96,3	105,7	17,5
Nærings- og nytelsesmidler . . .	31,64	104,2	102,5	106,2	109,3	6,6
Beklednings- og tekstilvarer . .	9,77	100,9	117,8	123,0	136,9	16,2
Møbler og innbo	7,19	103,5	113,2	108,4	121,1	7,0
Jernvarer, kjøkkenutstyr, glass, steintøy, fargevarer og sportsutstyr	4,61	93,8	88,8	95,1	88,6	-0,2
Ur, optiske artikler, musikkinstrumenter, gull- og sølvvarer og film- og foto- artikler	2,70	89,2	93,7	113,1	118,8	26,8
Motorkjøretøyer og bensin . . .	33,05	99,4	103,8	98,5	110,7	6,7
Detaljhandel ellers	6,32	108,9	116,2	121,6	126,6	9,0

Tabell 2. Detaljomsetningsindeks. Endring hittil i år/siste tre måneder. 1988=100

	Gjennomsnitt januar-oktober		Endring i prosent	Gjennomsnitt august-oktober		Endring i prosent
	1989	1990		1989	1990	
Detaljhandel i alt	98,9	103,9	5,2	103,0	110,0	6,7
Varehushandel	90,7	96,3	6,2	89,0	100,2	12,5
Nærings- og nytelsesmidler	101,4	106,0	4,5	103,6	109,0	5,2
Beklednings- og tekstilvarer	97,0	111,0	14,5	106,7	126,7	18,8
Møbler og innbo	93,4	97,6	4,5	106,6	112,1	5,1
Jernvarer, kjøkkenutstyr, glass, stein- tøy, fargevarer og sportsutstyr	93,7	92,2	-1,6	94,9	94,5	-0,4
Ur, optiske artikler, musikkinstru- menter, gull- og sølvvarer og film- og fotoartikler	89,0	106,4	19,6	92,3	117,1	26,9
Motorkjøretøyer og bensin	99,7	102,0	2,4	101,3	104,0	2,7
Detaljhandel ellers	105,3	113,8	8,1	119,4	131,6	10,2

Tabell 3. Detaljomsetningsindeks. Sesongkorrigert. 1988=100

	1990						Mai- juli 1990	Aug.- okt. 1990	Endring i prosent
	Mai	Juni	Juli	Aug.	Sept.	Okt.			
Detaljhandel i alt	108,0	104,4	105,9	111,9	106,9	106,9	106,1	108,6	2,3

(SU nr. 50, 1990)

Villreinjakta 1990

Statistisk sentralbyrås sammendrag av oppgavene over den ordinære villreinjakta i 1990 viser at det i hele landet ble tillatt felt 18 400 dyr mot 16 300 året før.

Det ble felt 9 700 dyr, eller 53 prosent av det tillatte. Tilsvarende tall for 1989 var 8 000 dyr og 49 prosent. Økningen i fellingstallet skyldes først og fremst

resultatene fra Hardangervidda og Ottadalen Nord.

Av de felte dyrene var 45 prosent hanndyr, mot 44 prosent i 1989.

Det ble felt 2 300 årskalver, mot 1 900 året før.

Villreinjakt. Fylke og jaktområde

	1989		Til- latt felt	1990			Felte dyr i prosent av til- latt felt
	Felte dyr	Felte dyr i prosent av til- latt felt		Felte dyr			
				I alt	Hann- dyr	Hunn- dyr	
Hele landet	7 988	49	18 396	9 685	4 327	5 358	53
Fylke							
Hedmark	1 179	54	2 325	1 501	786	715	65
Oppland	1 804	63	3 118	2 186	1 067	1 119	70
Buskerud	488	26	2 432	866	322	544	36
Telemark	859	31	3 294	1 383	592	791	42
Aust-Agder	831	63	1 102	702	214	488	64
Vest-Agder	46	23	192	65	47	18	34
Rogaland	298	51	475	183	71	112	39
Hordaland	922	48	3 102	1 360	566	794	44
Sogn og Fjordane	778	64	1 060	616	291	325	58
Møre og Romsdal	227	53	410	230	105	125	56
Sør-Trøndelag	556	61	886	593	266	327	67
Jaktområde							
Setesdal Ryfylke	997	56	1 465	753	275	478	51
Skaulen Etnefjella	9	64	16	12	5	7	75
Setesdal Austhei	399	38	841	383	127	256	46
Hardangervidda	1 501	33	7 016	2 805	1 109	1 696	40
Blefjell	135	59	230	125	57	68	54
Nordfjella (Hallingskarvet)	594	42	1 318	592	274	318	45
Fjellheimen	158	98	135	133	75	58	99
Brattfjell-Vindeggen	191	49	350	165	72	93	47
Vest-Jotunheimen	170	57	200	126	63	63	63
Ottadalen Sør	151	86	179	159	97	62	89
Ottadalen Nord	806	64	1 597	1 381	707	674	86
Førdefjella	5	100	8	8	2	6	100
Sunnfjord	19	95	20	20	13	7	100
Svartebotnen	11	65	16	15	10	5	94
Snøhette	345	43	600	262	62	200	44
Rondane Nord	648	65	900	510	187	323	57
Rondane Sør	581	58	1 235	766	466	300	62
Sølnkletten	292	53	558	288	144	144	52
Forelhogna	664	74	999	792	403	389	79
Knutshø	312	43	671	382	175	207	57
Tolga Østfjell	-	-	42	8	4	4	19

(SU nr. 50, 1990)

PRODUSENTPRISINDEKSEN FOR NOVEMBER 1990.

Prisindeksen for produksjonen i oljeutvinning, bergverksdrift, industri og kraftforsyning - produsentprisindeksen - falt med 0,7 prosent fra oktober til november. Fra november 1989 til november 1990 steg indeksen med 6,8 prosent. I gjennomsnitt for de elleve første månedene i år var indeksen 3,8 prosent høyere enn i tilsvarende periode i 1989.

Produsentprisindeksen. 1981 = 100

	Vekt 0/00	Nov. 1990	Endring i prosent		
			Okt. 1990 nov. 1990	Nov. 1989- nov. 1990	Jan.- nov. 1989- jan.- nov. 1990
OLJEUTVINNING, BERGVERKSDRIFT, INDUSTRI OG KRAFTFORSYNING	1000,0	153,4	-0,7	6,8	3,8
OLJEUTVINNING OG BERGVERKSDRIFT	161,4	100,5	-5,6	30,0	13,4
Utvinning av råolje og naturgass	146,5	95,7	-6,4	35,4	15,5
Bryting og utvinning av malm	6,0	128,7	-2,4	-0,6	0,3
INDUSTRI	751,5	156,0	-0,1	4,3	2,4
Produksjon av næringsmidler, drikkevarer og tobakk	183,0	183,1	0,3	6,1	5,4
Produksjon av tekstilvarer, bekledningsvarer, lær og lærvarer	27,9	146,5	-	2,9	2,4
Produksjon av trevarer	63,3	159,6	-	3,3	3,1
Treforedling, grafisk produksjon og forlagsvirksomhet	67,6	164,4	0,3	1,2	2,7
Produksjon av kjemiske produkter, mineralolje-, kull-, gummi- og plastprodukter	152,8	129,7	0,1	15,4	6,3
Produksjon av mineralske produkter ...	26,1	171,7	-	4,1	3,9
Produksjon av metaller	89,5	134,5	-2,0	-8,3	-11,4
Produksjon av verkstedprodukter	136,5	156,5	-0,1	2,9	3,0
KRAFTFORSYNING	87,1	229,2	0,2	6,3	6,0

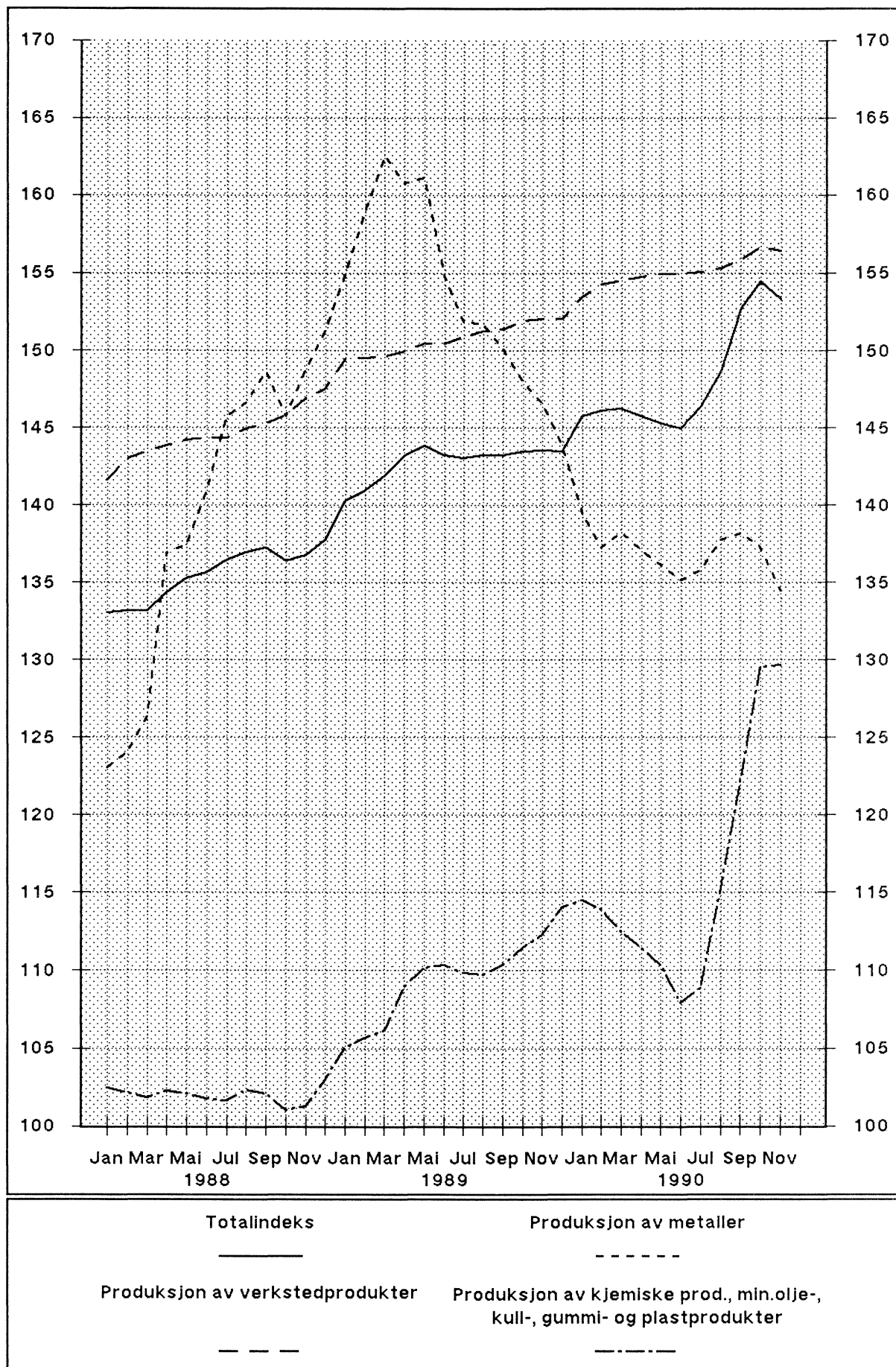
Indeksen for oljeutvinning og bergverksdrift falt med 5,6 prosent fra oktober til november. De siste 12 måneder har indeksen steget med 30,0 prosent.

For utvinning av råolje og naturgass falt indeksen med 6,4 prosent fra oktober til november. Gjennomsnittlig pris på råolje (Brent Blend - Nordsjøens referanseolje) lå på omlag 32 dollar pr. fat. Dette tilsvarer om lag 186 kroner pr. fat basert på gjennomsnittlig valutakurs for måneden.

Indeksen for industri falt med 0,1 prosent fra oktober til november. De siste 12 måneder har indeksen steget med 4,3 prosent.

Indeksen for kraftforsyning steg med 0,2 prosent fra oktober til november. De siste 12 måneder har indeksen steget med 6,3 prosent.

Produsentprisindeksen. 1981 = 100



(SU nr. 50, 1990)

Detaljomsætningsindeksen. Oktober 1990

Statistisk sentralbyrås indeks over verdien av detaljomsætningen viste en stigning på 8,5 prosent fra oktober 1989 til oktober 1990. I samme tidsrom steg prisindeksen for detaljhandel med 4,2 prosent. Indeksen for oktober 1990 var 113,4 (1988=100).

Verdien av detaljomsætningen i perioden august-oktober var 6,7 prosent høyere enn i samme periode ett år tidligere. Prisindeksen for detaljhandel hadde en stigning på 3,5 prosent i dette tidsrommet. Detaljomsætningen med nærings- og nytelsesmidler gikk opp med 5,2 prosent, og detaljomsætningen med

motorkjøretøyer og bensin hadde en stigning på 2,7 prosent. Detaljomsætningen med beklednings- og tekstilvarer hadde en stigning på 18,8 prosent, mens detaljomsætningen med møbler og innbo gikk opp 5,1 prosent.

Verdien av detaljomsætningen i perioden januar-oktober var 5,2 prosent høyere enn i samme periode i 1989. I samme tidsrom steg prisindeksen for detaljhandel med 3,3 prosent.

Sesongkorrigert indeks for oktober 1990 var 106,9 (1988=100).

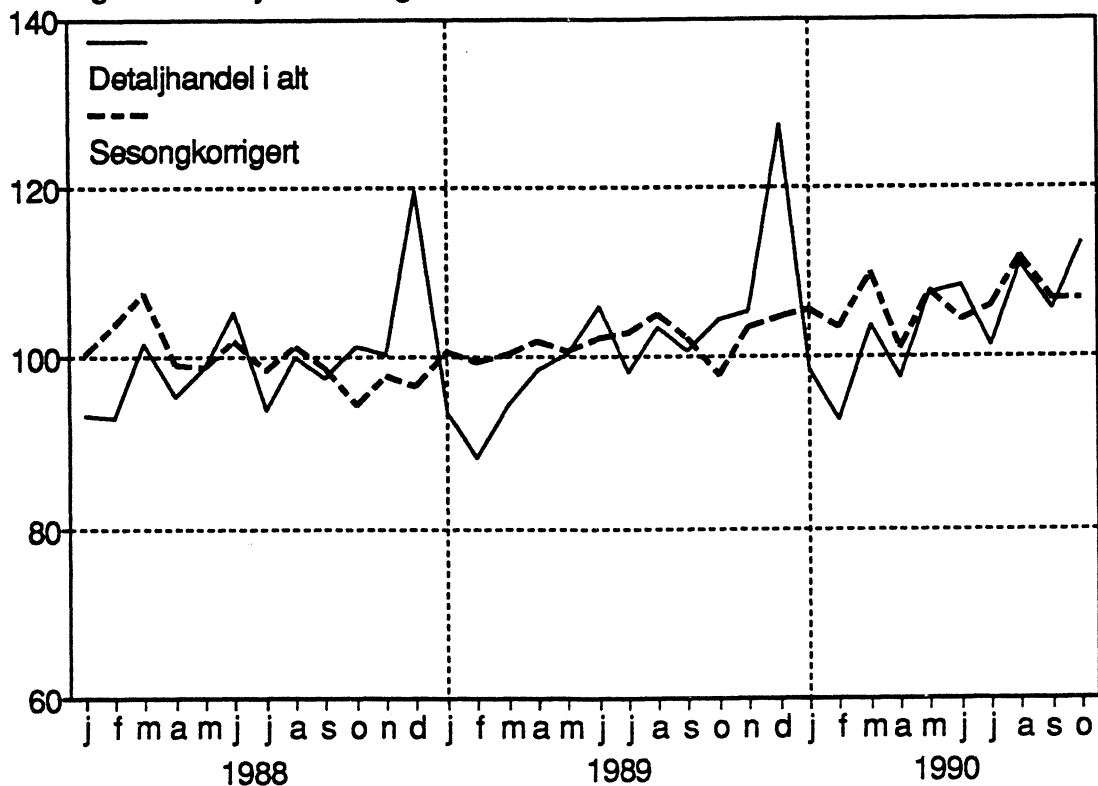
Tabell 10(forts.). Indekstall for enkelte varer og varegrupper i konsumprisindeksen og priser på matvarer i 1979.

Vare eller varegruppe	A.Mengde- enhet	B.Pris 1979	C. Indekstall(1979 = 100)											
			1987	1988	1989	Mars 1990	April 1990	Mai 1990	Juni 1990	Juli 1990	Aug. 1990	Sept. 1990	Okt. 1990	Nov. 1990
Matvarer (forts.)			Kr											
Jordbærsyltetøy, kartong ...	kg	15,22	149	151,7	145,8	145,1	147,2	145,7	144,8	136,4	138,5	136,8	138,6	139,4
Tyttebærsyltetøy, glass	ca.1/3 kg	9,27	211	221,5	232,8	243,8	241,4	244,5	246,1	245,6	243,7	250,6	250,1	252,0
Appelsinmarmelade, glass ...	"	6,64	175	180,8	182,9	183,5	183,6	185,3	184,5	183,1	183,5	180,5	180,9	178,7
Husholdningssaft	0,7 l	12,35	126	128,3	129,1	130,6	129,5	130,5	124,8	126,0	127,7	127,4	125,2	126,6
Simpson appelsinsaft	l	10,93	181	206,3	206,8	213,0	210,8	211,2	208,5	203,8	207,4	211,1	210,7	209,9
Poteter, røde, løs vekt	kg	2,73	185	193,7	196,8	201,7	201,7	214,4	241,6	259,1	161,9	147,1	137,0	149,7
Poteter, røde, pose	2 1/2 kg	8,03	183	194,8	200,5	207,6	208,1	221,6	237,3	225,1	175,1	160,7	150,6	163,0
Potetmjøl, pakket	1/2 kg	5,37	188	201,8	224,2	247,1	249,4	249,4	248,9	248,0	248,8	249,0	249,3	248,5
Farin, pakket	1 kg	3,49	246	272,8	325,1	366,3	366,9	366,0	365,6	363,3	363,0	358,3	352,4	349,2
Raffinade, pakket	1/2 kg	2,62	235	256,8	299,5	336,9	333,6	337,8	334,2	334,2	337,2	334,9	330,8	333,5
Kaffe, brent	kg	41,80	130	126,0	130,6	105,9	107,0	108,8	110,7	107,8	110,4	111,5	112,8	112,4
Te, pakke	hg	8,56	173	182,7	183,4	187,9	186,7	185,6	188,5	186,8	187,0	182,5	184,4	186,6
Kokesjokolade, vanlig, norsk	plate	5,19	142	148,4	150,5	151,7	150,8	151,1	150,7	151,3	151,6	151,9	151,1	151,0
Kakao, pakke	250 g	13,77	110	116,9	119,8	120,4	121,3	120,7	120,6	122,3	122,8	125,6	124,9	124,7
Spisesjokolade, drops o.l...			213	226,3	238,9	243,9	247,8	247,9	247,9	248,1	248,2	248,4	248,5	248,5
Iskrem			230	243,5	264,9	277,7	284,4	285,9	289,3	287,0	287,9	281,4	281,1	283,7
Ertesuppe	pose	4,67	222	248,9	256,9	270,7	267,6	266,3	265,5	266,0	268,7	267,6	266,8	271,1
Italiensk salat, plasteball	250 g	8,24	160	168,3	172,6	176,0	176,5	174,9	174,6	173,7	172,2	171,3	172,2	173,9
Buljongterninger	5 stk.	2,25	190	201,9	213,8	226,1	226,1	226,9	223,3	228,2	228,2	230,5	237,1	236,4
Husholdningssalt, pakke	1 kg	1,96	211	235,0	251,5	262,9	265,5	266,3	268,8	267,5	268,1	270,5	271,8	269,7
Tomatsuppe	pose	4,31	208	224,2	231,9	242,2	240,8	240,4	240,4	242,0	241,0	243,0	245,1	247,8
Sirup, pappembalasje	1/2 kg	4,10	217	227,3	240,8	259,9	261,4	262,3	261,1	261,8	263,9	263,7	262,9	260,5
Barnemat, grønnsaker m/ kjøttkraft, glass	140 g	3,72	186	195,2	200,3	206,2	206,8	206,0	207,4	206,6	209,2	207,8	209,0	209,0
Barnegrøt, pakke	1/2 kg	11,76	157	163,6	173,4	184,7	184,2	183,3	185,4	184,9	187,9	185,6	185,8	184,2
Drikkevarer og tobakk.														
Selters, brus o.l.....			195	208,3	219,1	230,9	231,3	231,0	234,1	235,2	236,1	235,7	234,9	235,1
Øl			234	252,0	262,9	276,4	276,6	275,5	280,0	280,9	280,0	281,5	281,0	282,5
Vin, brennevin og sprit			196	210,9	225,8	238,8	238,8	241,0	241,0	241,0	241,0	242,3	242,3	242,3
Sigarer, sigarillos			266	284,6	296,9	312,0	312,0	312,0	312,0	312,0	312,0	312,0	312,0	312,0
Sigaretter			249	263,3	273,9	294,7	294,9	294,9	294,9	294,9	294,9	294,9	294,9	294,7
Røyketobakk			256	271,8	282,5	305,6	305,6	305,6	305,6	305,6	305,6	305,6	305,6	305,6
Sigarettpapir			246	264,3	268,3	284,6	284,6	284,6	284,6	284,6	284,6	284,6	284,6	284,6
Klær og skotøy.														
Skjorter og nattøy			204	217,0	225,2	245,2	243,2	240,1	238,9	234,4	227,7	238,5	235,2	238,3
Dresser, drakter, jakker mv.			183	191,4	198,0	204,9	207,2	208,6	207,2	202,8	196,5	213,4	214,1	214,1
Kåper, frakker, regntøy			174	185,1	191,2	192,4	195,5	193,1	188,6	185,1	181,6	199,2	207,2	203,6
Strømper og sokker			174	185,2	196,6	204,7	204,6	206,0	206,0	208,4	208,8	207,3	207,3	207,7
Undertøy			201	216,1	229,6	233,5	234,1	236,1	238,3	238,5	237,0	241,0	240,5	240,3
Tøyer og garn			197	213,5	227,2	236,2	236,6	234,4	232,9	231,6	230,7	229,8	233,6	234,3
Skotøy av lær			154	164,9	171,7	172,7	176,3	175,3	174,5	173,9	165,4	177,2	181,1	182,7
Gummifottøy			196	201,9	210,0	221,6	222,9	225,2	224,8	226,4	223,9	225,8	229,7	229,7
Reparasjon av skotøy			232	248,8	268,4	276,7	276,7	275,0	274,0	274,0	274,0	278,6	277,5	277,3

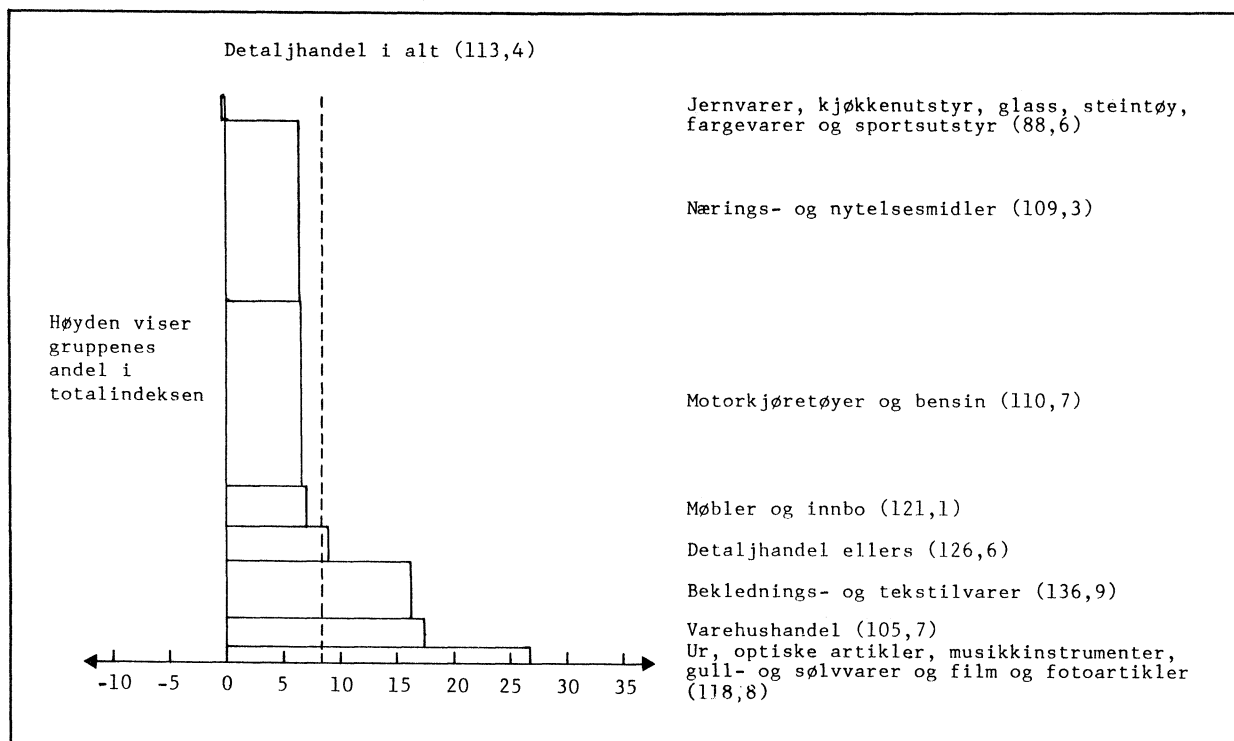
Tabell 4. Detaljomsetningsindeks. 1988=100

	Detaljhandel i alt	Varehushandel	Nærings- og nytelsesmidler	Beklednings- og tekstilvarer	Møbler og innbo	Jernvarer, kjøkkenutstyr, glass, steintøy, fargevarer og sp. utstyr	Ur, optiske art., musikkinstr., gull- og sølvv. og film- og fotoart.	Motor- kjøretøyer og bensin	Detaljhandellens
1988	100,0	100,0	100,0	100,0	100,0	100,0	100,0	100,0	100,0
1989	101,8	94,4	104,1	102,7	99,8	97,8	94,8	99,9	111,5
1988									
Januar	93,2	75,1	84,3	103,1	105,1	75,5	82,6	99,9	109,9
Februar	92,8	86,3	92,0	74,7	92,6	88,0	91,8	101,8	89,7
Mars	101,5	103,8	108,4	83,4	99,7	100,5	89,9	102,4	94,9
April	95,5	89,2	89,4	104,9	83,9	86,8	87,5	107,7	86,3
Mai	99,0	100,4	99,2	104,3	82,1	104,5	97,0	101,8	93,4
Juni	105,3	103,4	104,3	96,2	92,6	115,4	100,8	112,1	101,4
Juli	93,9	101,0	97,2	78,6	87,8	104,2	92,1	98,0	76,6
August	100,0	99,1	99,6	100,4	99,4	102,5	100,8	98,2	108,0
September	97,4	96,1	98,8	92,7	102,7	96,0	96,2	95,9	99,6
Oktober	101,3	101,4	100,1	116,7	111,7	89,8	93,2	99,4	97,1
November	100,3	104,7	100,7	106,6	110,7	100,1	102,5	93,5	104,8
Desember	119,7	139,4	126,1	138,4	131,7	136,7	165,6	89,3	138,1
1989									
Januar	93,6	81,6	91,1	105,3	108,5	71,8	86,8	92,0	108,4
Februar	88,3	77,9	93,6	72,2	88,1	77,3	73,1	90,7	95,9
Mars	94,4	94,0	103,3	79,2	85,0	88,9	86,8	93,5	95,4
April	98,4	91,7	98,5	105,9	79,3	94,5	86,9	103,5	99,8
Mai	100,4	99,1	103,9	106,4	76,2	100,8	88,2	102,8	99,4
Juni	106,1	99,8	109,6	95,3	91,9	112,2	102,8	108,5	109,5
Juli	98,2	95,4	103,5	85,2	85,4	107,1	88,5	102,1	86,9
August	103,7	90,8	104,0	101,4	103,2	102,1	93,9	100,6	133,0
September	100,9	86,4	104,2	100,9	103,5	93,8	89,2	99,4	108,9
Oktober	104,5	89,9	102,5	117,8	113,2	88,8	93,7	103,8	116,2
November	105,5	95,6	103,9	115,9	120,8	95,4	93,3	101,8	118,9
Desember	127,6	130,9	130,9	147,0	142,8	142,1	155,1	99,7	165,0
1990									
Januar	98,5	77,7	96,4	103,2	111,1	77,3	89,5	99,5	117,1
Februar	92,5	79,5	95,1	84,7	92,2	73,0	93,6	94,2	106,6
Mars	103,9	93,5	107,8	105,2	96,6	88,9	105,1	104,4	108,8
April	97,5	98,5	102,8	107,6	78,1	92,1	95,0	94,7	98,6
Mai	107,6	103,5	110,1	127,1	83,0	104,3	106,9	106,9	112,0
Juni	108,4	108,2	114,8	108,6	90,1	102,9	116,1	106,6	108,3
Juli	101,2	101,6	106,1	93,6	88,5	99,9	106,8	103,0	92,2
August	110,8	98,6	111,5	120,3	106,8	100,0	119,5	102,8	146,5
September	105,7	96,3	106,2	123,0	108,4	95,1	113,1	98,5	121,6
Oktober	113,4	105,7	109,3	136,9	121,1	88,6	118,8	110,7	126,6

Figur 1. Detaljsetningsindeksen. 1988 = 100



Figur 2. Endring i prosent for oktober 1989 til oktober 1990. (Oktoberindeksen i parentes) 1988=100



(SU nr. 50, 1990)

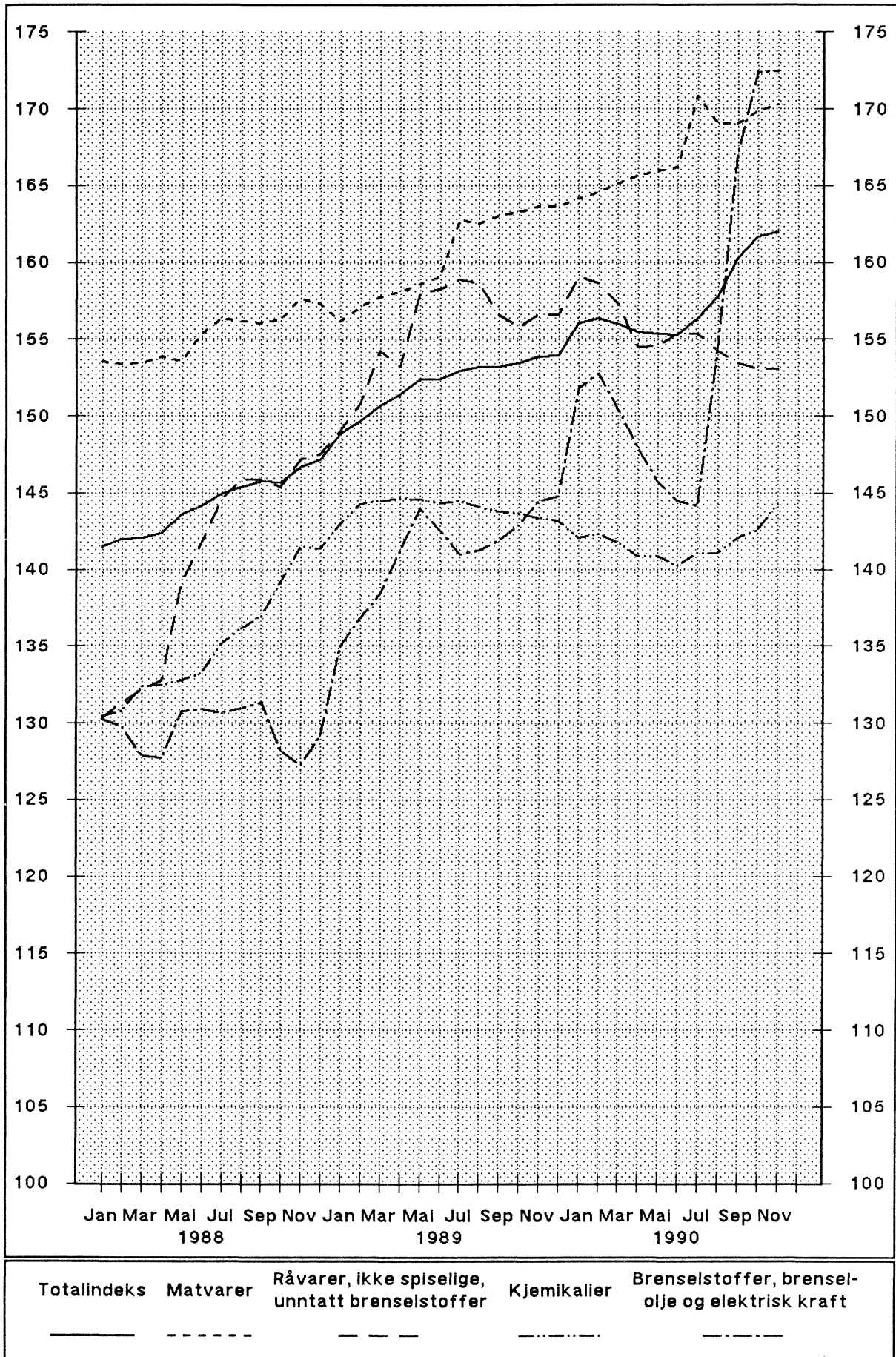
PRISINDEKS FOR FØRSTEGANGSOMSETNING INNENLANDS FOR NOVEMBER 1990.

Prisindeksen for førstegangsomsetning innenlands steg med 0,2 prosent fra oktober til november 1990. Indekstillene var henholdsvis 161,7 og 162,0. Fra november 1989 til november 1990 steg indeksen med 5,3 prosent. I gjennomsnitt for de elleve første månedene i år var indeksen 3,6 prosent høyere enn i tilsvarende periode i 1989.

Prisindeks for førstegangsomsetning innenlands. 1981 = 100

	Vekt 0/00	Nov. 1990	Endring i prosent		
			Okt. 1990- nov. 1990	Nov. 1989- nov. 1990	Jan.- nov. 1989- jan.- nov. 1990
TOTALINDEKS	1000,0	162,0	0,2	5,3	3,6
Matvarer og levende dyr	210,0	170,3	0,2	4,0	4,5
Drikkevarer og tobakk	20,8	193,7	-	5,3	4,9
Råvarer, ikke spiselige, unntatt brenselstoffer	71,0	153,1	-	-2,2	-0,1
Brenselstoffer, brenselolje og elektrisk kraft	180,7	172,5	0,1	19,4	9,9
Dyre- og plantefett, voks	3,6	138,4	0,8	1,2	2,0
Kjemikalier	66,2	144,3	1,2	0,6	-1,6
Bearbeidede varer, hovedsakelig gruppert etter materiale	178,0	156,5	-	1,7	1,4
Maskiner og transportmidler	159,1	153,0	-	2,4	2,6
Forskjellige ferdigvarer	107,2	161,5	0,1	3,1	2,6
Prisindeks for førstegangsomsetning innenlands etter anvendelse:					
Konsum	252,2	172,9	0,2	5,4	4,5
Investering	91,5	149,6	-0,2	1,9	2,2
Vareinnsats i bygg og anlegg	104,1	166,0	0,2	3,8	3,1

Prisindeks for førstegangsomsetning Innenlands. 1981 = 100



(SU nr. 50, 1990)

INNENLANDSK RUTEFART 1989

Statistisk sentralbyrås statistikk over innenlandsk rutefart viser at 448 skip på i alt 184 000 bruttotonn gikk i innenlandsk rutefart i kortere eller lengre tid i 1989. Av disse gikk 230 skip som bilferjer, 150 skip i lokalruter og 11 skip i Hurtigruta Bergen - Kirkenes.

I 1989 fraktet rutebåtene vel 53 mill. passasjerer og 36,1 mill. tonn gods. Av dette stod bilferjene for om lag 46 mill. passasjerer og 35,7 mill. tonn gods (vesentlig bilvekt). Passasjertrafikken med bilferjerutene økte med 0,6 prosent fra 1988 til 1989.

Samlede inntekter fra innenlandsk rutefart var i 1989 på 2 927 mill. kr. Av dette utgjorde ruteinntektene (frakt av passasjerer og gods) 1 698 mill. kr, utleie av skip 40 mill. kr, andre inntekter vel 58 mill. kr og offentlige tilskudd 1 131 mill. kr.

Kostnadene var i alt 2 951 mill. kr og fordelte seg med 2 008 mill. kr på skipskostnader, 236 mill. kr på rutekostnader og 707 mill. kr på andre kostnader. Dette gav et netto underskudd på 23 mill. kr i 1989 (etter offentlige tilskudd). Samlede offentlige tilskudd økte med 1,4 prosent fra 1988 til 1989. Av tilskuddet mottok bilferjene 565 mill. kr, lokalruter ble tildelt 319 mill. kr og Hurtigruta Bergen-

Kirkenes ble tildelt 230 mill. kr.

Statistikken bygger på oppgaver fra selskaper som har konsesjon for å drive innenlandsk rutefart. Omfanget av statistikken er endret fra og med 1987 på grunn av endringer i samferdsloven. Tidligere var det nødvendig å ha konsesjon for å drive både persontransport og godstransport i rute. Fra 1987 kreves konsesjon bare for persontransport i rute. Statistikken fra og med 1987 omfatter således alle ruter med konsesjon for passasjertransport. For ruter der passasjertransporten drives kombinert med godstransport, er også godstransporten tatt med i statistikken. Dessuten omfatter statistikken de "reine godsruiter" som selskapene mottar tilskudd for å drive. Tidligere var alle godsruiter med i statistikken.

Dette betyr at statistikken fra 1987 ikke er direkte sammenlignbar med tidligere år. Den viktigste endringen er i praksis at kystgodsrutene ikke er tatt med i statistikken fra 1987. Dessuten vil enkelte lokale godsruiter uten tilskudd ha falt ut. For de andre rute-slagene har endringen i statistikken ikke hatt noen praktisk betydning. Statistikk for kystgodsrutene og for lokale ruter uten tilskudd ble publisert sammen med statistikken over innenlandsk sjøfart utenfor rute tidligere i år.

Tabell 1. Innenlandsk rutefart. Tallet på skip og bruttotonnasje

År	I alt	Kyst- ruter	Lokal- ruter	Bil- ferje- ruter	Bygde- ruter	Inn- sjø- ruter	Antall skip						
1985	507	33	157	245	61	11							
1986	521	39	159	249	64	10							
1987	474	11 ¹	162 ²	241	52	8							
1988	464	11 ¹	152 ²	243	49	9							
1989	448	11 ¹	150 ²	230	48	9							
Bruttotonn													
1985	165 649	40 508	24 142	98 968	1 464	567							
1986	175 568	47 772	24 618	101 052	1 571	555							
1987	165 952	31 398 ¹	25 765 ²	106 647	1 570	572							
1988	193 834	33 433 ¹	24 930 ²	133 472	1 353	646							
1989	183 507	33 433 ¹	23 616 ²	124 420	1 398	640							

¹ Hurtigruta Bergen-Kirkenes. ² Kystruta Bergen-Stavanger er tatt med under lokalruter.

Tabell 2. Innenlandsk rutefart. Passasjer- og godstransport

År	I alt	I alt, unntatt bil- ferje- ruter	Kyst- ruter	Lokal- ruter	Bil- ferje- ruter ¹	Bygde- ruter	Innsjø- ruter	1 000 passasjerer							
1985	52 834	8 013	550	6 615	44 821	781	67								
1986	53 155	7 094	639	6 042	46 061	348	65								
1987	53 946	7 248	269 ²	6 516 ³	46 698	390	72								
1988	53 345	7 292	250 ²	6 669 ³	46 053	300	73								
1989	53 449	7 125	268 ²	6 481 ³	46 324	300	76								
1 000 tonn															
1985	34 870	1 370	867	489	33 500	14	0								
1986	36 360	1 561	1 027	522	34 800	11	0								
1987	36 194	593	95 ²	486 ³	35 600	13	0								
1988	36 185	486	84 ²	390 ³	35 700	11	0								
1989	36 091	391	83 ²	299 ³	35 700	9	0								

¹ Ca. 80 prosent av tonn gods er beregnet nettovekt av fraktede kjøretøyer. Mesteparten av de øvrige er beregnet vekt gods på fraktede godsbiler. ² Se note 1, tabell 1. ³ Se note 2, tabell 1.

Tabell 3. Hurtigruta Bergen - Kirkenes. Passasjer- og godstransport

År	Passasjerer			Stykkgoods			Fersk- fisk
	I alt	Nordover	Sørover	I alt	Nordover	Sørover	Sørover
1985	292 328	151 615	140 713	105 216	70 384	34 832	15 126
1986	283 652	146 962	136 690	105 584	69 339	36 245	15 941
1987	268 918	143 538	125 380	94 713	59 860	34 853	11 520
1988	249 947	132 542	117 405	83 971	50 802	33 169	11 528
1989	268 156	144 173	123 983	83 359	50 798	32 561	8 424

Tabell 4. Innenlandsk rutefart. Resultatregnskap 1989. 1 000 kr

	I alt	Hurtig- ruta Bergen - Kirkenes	Lokal- ruter ¹	Bil- ferje- ruter	Bygde- ruter	Innsjø- ruter
INNTEKTER						
I ALT	2 927 297	500 186	677 759	1 708 659	33 708	6 984
RUTEINNTEKTER I ALT	1 698 478	266 962	331 706	1 081 217	13 044	5 548
Frakt av skolebarn ifølge kontrakt	7 312	-	1 230	462	5 621	-
Frakt av andre passasjerer	705 348	183 330	228 621	283 346	4 583	5 468
Frakt av gods og biler	967 182	77 776	93 861	793 231	2 233	80
Frakt av post	18 636	5 856	7 994	4 178	607	1
UTLEIE AV RUTENS SKIP I ALT	39 650		8 972	26 908	3 770	
ANDRE INNTEKTER I ALT	58 424	3 163	17 648	35 592	1 625	397
Andre inntekter, rutens andel	56 412	36 617	1 625	484
Overskudd/underskudd av restaura- sjon e.l., rutens andel	2 012	-1 025	-	-87
OFFENTLIGE TILSKUDD TIL RUTEN I ALT	1 130 745	230 061	319 434	564 943	15 269	1 038
KOSTNADER						
I ALT	2 950 614	501 419	681 663	1 724 599	35 526	7 406
SKIPSKOSTNADER I ALT	2 007 829	314 471	445 793	1 217 038	26 775	3 753
Drivolje eller annet brensel	328 776	50 672	87 368	187 203	3 208	325
Smøreolje	18 411	3 224	4 490	10 373	277	47
Vann, vask og reingjøring	25 022	6 973	6 188	11 820	12	28
Dekks- og maskinrekvisita	39 150	4 170	11 809	22 575	534	61
Reparasjoner, vedlikehold	263 888	24 327	64 292	171 742	3 043	484
Lønnskostnader i alt	1 138 439	192 763	201 278	725 821	16 064	2 514
Lønn og overtidspenger	925 982	158 636	159 134	592 663	13 449	2 100
Kost	76 931	12 491	15 385	48 479	495	81
Pensjonspremie og andre sosiale kostnader	139 848	21 637	27 711	88 005	2 179	317
Nettotilskudd fra Lavlønnsfondet	-4 321	-	-952	-3 325	-59	15
Assurans av skip	59 300	9 808	13 470	34 997	877	147
Leie av skip	80 229	-	45 772	32 710	1 748	-
Andre skipskostnader	54 614	22 533	11 126	19 795	1 012	147
RUTEKOSTNADER I ALT	235 506	88 568	101 401	44 035	609	893
Arbeidspenger ved lasting og los- sing, fraktprovisjon og billett- gebyr, anløpspenger til ekspedi- tørene i distriktene, havne- og kaiavgift og andre kostnader	235 506	88 568	101 401	44 035	609	893

¹ Se note 2, tabell 1.

Tabell 4 (forts.). Innenlandsk rutefart. Resultatregnskap 1989. 1 000 kr

	I alt	Hurtig- ruta Bergen - Kirkenes	Lokal- ruter ¹	Bil- ferje- ruter	Bygde- ruter	Innsjø- ruter
ANDRE KOSTNADER I ALT	707 278	98 380	134 469	463 527	8 142	2 760
Administrasjons- og felleskostnader, rutens andel	174 989	13 500	51 787	107 022	1 501	1 178
Renter av gjeld, rutens andel	250 145	43 835	35 949	166 743	2 813	805
Avskrivninger, rutens andel	279 011	40 557	46 005	187 972	3 757	720
Skatter til stat og kommune, rutens andel	1 291	-	309	921	24	38
Avgifter, kontingenter, rutens andel	1 843	488	419	869	47	20
OVERSKUDD/UNDERSKUDD	-23 317	-1 233	-3 903	-15 940	-1 818	-422

¹ Se note 2, tabell 1.

Tabell 5. Innenlandsk rutefart. Resultatregnskap 1985-1989. 1 000 kr

	1985	1986	1987	1988	1989
INNTEKTER					
I ALT	2 572 025	2 768 367	2 618 232	2 831 246	2 927 297
Ruteinntekter	1 526 511	1 690 035	1 482 793	1 606 943	1 698 478
Av dette passasjerfrakt	518 769	555 943	601 590	675 445	712 660
Utleie av rutens skip	32 164	36 282	42 048	37 017	39 650
Andre inntekter	22 255	42 658	30 090	73 158	58 424
Offentlige tilskudd til ruten	991 095	999 392	1 063 301	1 114 908	1 130 745
KOSTNADER					
I ALT	2 548 586	2 690 738	2 607 364	2 828 849	2 950 614
Skipskostnader	1 679 872	1 805 338	1 812 405	1 978 363	2 007 829
Av dette lønnskostnader	858 432	979 364	1 057 117	1 130 762	1 138 439
Rutekostnader	325 442	328 822	245 724	258 705	235 506
Andre kostnader	543 272	556 578	549 236	591 782	707 278
OVERSKUDD/UNDERSKUDD	23 439	77 629	10 868	2 396	-23 317

(SU nr. 50, 1990)

KOMMUNER. BALANSE PR. 31. DESEMBER 1987-1989

Statistisk sentralbyrås kommuneregnskapsstatistikk viser at kommunenes finansielle aktiva medregnet fondsmidler, utgjorde 28 454 mill. kr ved utgangen av 1989. Det er en økning på 5,8 prosent i forhold til 1988.

Lånegjelden i kommuner unntatt Oslo utgjorde 43 034 mill. kr pr. 31. desember 1989. Sammenliknet med tilsvarende tall for 1988, var dette en økning på 10,0 prosent.

Gjennomsnittlig lånegjeld pr. innbygger for alle kommuner unntatt Oslo var i 1989 kr 11 401. Kommunene i Vestfold hadde med kr 6 201 det laveste fylkesgjennomsnittet i 1989. Deretter fulgte Vest-Agder med kr 7 345 pr. innbygger. Den høyeste gjennomsnittlige lånegjelden i 1989 hadde kommunene i Finnmark og Sogn og Fjordane, med henholdsvis kr 23 179 og kr 15 662 pr. innbygger.

En gruppering av kommunene etter størrelse, viser at de med lavest folketall i gjennomsnitt hadde den høyeste lånegjelden pr. innbygger. Kommuner med folketall under 1 000 innbyggere hadde i gjennomsnitt lånegjeld på kr 21 072 pr. innbygger ved utgangen av 1989. Kommuner med folketall fra 1 000 til 2 000 innbyggere hadde i gjennomsnitt kr 19 453 pr. innbygger i lånegjeld. Lavest lånegjeld pr. innbygger i 1989 hadde kommuner med folketall mellom 35 000 og 59 999 innbyggere. For disse utgjorde lånegjelden kr 8 738 pr. innbygger.

Primærnæringskommunene er de kommuner som i gjennomsnitt hadde den høyeste lånegjelden pr. innbygger. Fiskerikommunene hadde med kr 15 386 pr. innbygger den høyeste lånegjelden ved utgangen av 1989. Sentrale, blandede tjenesteytings- og industrikommuner hadde den laveste (kr 8 086).

Fallene omfatter ikke kommunenes bedrifter med særregnskap, bl.a. lånefond.

Tabell 1. By- og herredskommuner. Balanse pr. 31. desember

	Mill. kroner			Prosentvis endring
	1987	1988	1989	1988-1989
<u>By- og herredskommuner i alt</u>				
<u>medregnet Oslo</u>				
AKTIVA				
Finansielle aktiva og fondsmidler.....	25105	26888	28454	5.8
Kassabeholdning inkl. postgiro.....	381	562	490	-12.7
Bankinnskudd.....	9674	8951	9260	3.5
Sertifikater.....	2	-	-	-
Thendehaverobligasjoner.....	566	446	626	40.2
Aksjer og andeler.....	1805	1978	2081	5.2
Utlån.....	6953	8201	8804	7.3
Andre fordringer.....	5724	6749	7192	6.6
Realaktiva.....	43780	50808	55020	8.3
Regnskapsmessig aktiva.....	12925	14713	16805	14.2
Aktiva i alt.....	81810	92408	100279	8.5
PASSIVA				
Thendehaverobligasjonslån og andre lån.....	38283	44513	49107	10.3
Annen gjeld.....	7866	10146	11766	16.0
Fond.....	8023	8475	8609	1.6
Overførte bevilgninger.....	1632	1707	1713	0.4
Kapital og regnskapsmessig passiva.....	26006	27568	29084	5.5
Passiva i alt.....	81810	92408	100279	8.5
<u>By- og herredskommuner i alt</u>				
<u>unntatt Oslo</u>				
AKTIVA				
Finansielle aktiva og fondsmidler.....	20116	20648	22445	8.7
Kassabeholdning inkl. postgiro.....	313	398	418	4.8
Bankinnskudd.....	9142	8150	8504	4.3
Sertifikater.....	2	-	-	-
Thendehaverobligasjoner.....	561	439	617	40.4
Aksjer og andeler.....	1086	1230	1322	7.5
Utlån.....	5317	6116	7032	15.0
Andre fordringer.....	3696	4315	4553	5.5
Realaktiva.....	36987	43263	47607	10.0
Regnskapsmessig aktiva.....	10598	11519	12016	4.3
Aktiva i alt.....	67701	75430	82068	8.8
PASSIVA				
Thendehaverobligasjonslån og andre lån.....	33346	39108	43034	10.0
Annen gjeld.....	4555	5076	5756	13.4
Fond.....	7153	7412	7544	1.8
Overførte bevilgninger.....	1556	1590	1592	0.1
Kapital og regnskapsmessig passiva.....	21090	22244	24142	8.5
Passiva i alt.....	67701	75430	82068	8.8

Tabell 2. By- og herredskommuner. Lånegjeld pr. 31. desember(1). Fylke

	Kroner pr. innbygger			Prosentvis endring
	1987	1988	1989	1988-1989
Gjennomsnitt alle by- og herredskommuner				
Unntatt Oslo.....	8905	10388	11401	9.8
Medregnet Oslo.....	9119	10546	11601	10.0
Østfold.....	5500	6787	7733	13.9
Akershus.....	6537	8656	10528	21.6
Oslo.....	10881	11850	13248	11.8
Hedmark.....	6593	8623	9798	13.6
Oppland.....	9378	10158	10519	3.6
Buskerud.....	6919	7689	8409	9.4
Vestfold.....	4737	5450	6201	13.8
Telemark.....	7356	8849	9140	3.3
Aust-Agder.....	8537	9234	9897	7.2
Vest-Agder.....	5906	6463	7345	13.6
Rogaland.....	9286	10375	11485	10.7
Hordaland.....	12449	13943	14776	6.0
Sogn og Fjordane.....	12199	14484	15662	8.1
Møre og Romsdal.....	9887	11999	12914	7.6
Sør-Trøndelag.....	9931	12419	13377	7.7
Nord-Trøndelag.....	10875	11953	13575	13.6
Nordland.....	9862	10981	11394	3.8
Troms.....	12705	14335	15656	9.2
Finnmark.....	17655	20516	23179	13.0
Lånegjeld i alt. Mill. kr				
Unntatt Oslo.....	33346	39108	43034	10.0
Medregnet Oslo.....	38283	44513	49107	10.3

(1) Omfatter 2.81 Ihendehaverobligasjonslån og 2.83 Andre lån.

Tabell 3. By- og herredskommuner, etter størrelsesgruppe. Lånegjeld pr. 31. desember(1)

	Kroner pr. innbygger			Prosentvis endring
	1987	1988	1989	1988-1989
Gjennomsnitt alle by- og herredskommuner				
Unntatt Oslo.....	8905	10388	11401	9.8
Medregnet Oslo.....	9119	10546	11601	10.0
Inntil 1 000 innbyggere.....	18967	20435	21072	3.1
1 000 - 1 999 innbyggere.....	15880	18128	19453	7.3
2 000 - 2 999 "	11391	13490	14502	7.5
3 000 - 4 999 "	9426	10936	11906	8.9
5 000 - 6 999 "	9770	11544	12757	10.5
7 000 - 8 999 "	7883	9400	10531	12.0
9 000 -10 999 "	7307	9652	10527	9.1
11 000 -13 999 "	7499	8502	9646	13.5
14 000 -17 999 "	7871	9340	10601	13.5
18 000 -24 999 "	7455	8539	9027	5.7
25 000 -34 999 "	6800	8239	9720	18.0
35 000 -59 999 "	7473	8285	8738	5.5
Over 60 000 innbyggere				
Unntatt Oslo.....	11123	12920	14114	9.2
Medregnet Oslo.....	11018	12457	13739	10.3

Tabell 4. By- og herredskommuner, etter kommuneklasse. Lånegjeld pr. 31. desember(1)

	Kroner pr. innbygger			Prosentvis endring
	1987	1988	1989	1988-1989
Gjennomsnitt alle by- og herredskommuner				
Unntatt Oslo.....	8905	10388	11401	9.8
Medregnet Oslo.....	9119	10546	11601	10.0
1 Primærnæringskommuner ekskl. fiskerikommuner..	11162	12776	13848	8.4
Fiskerikommuner.....	12983	14912	15386	3.2
2 Blandede landbruks- og industrikommuner.....	9173	10987	11973	9.0
3 Industrikommuner.....	8127	9689	10706	10.5
4 Mindre sentrale, blandede tjenesteytings- og industrikommuner.....	9656	11270	12451	10.5
5 Sentrale, blandede tjenesteytings- og industrikommuner.....	6384	7419	8086	9.0
6 Mindre sentrale tjenesteytingskommuner.....	10886	12534	13811	10.2
7 Sentrale tjenesteytingskommuner				
Unntatt Oslo.....	8906	10388	12153	17.0
Medregnet Oslo.....	9835	11207	12472	11.3

(1) Omfatter 2.81 Ihendehaverobligasjonslån og 2.83 Andre lån.

(SU nr. 50, 1990)

EMISJONER AV SERTIFIKATER I OKTOBER 1990

I oktober 1990 ble det emittert sertifikater innenlands for 12 752 mill.kr. Av disse var 6 048 mill.kr statssertifikater, 1 979 mill.kr banksertifikater, 1 790 mill.kr kredittsertifikater, 50 mill.kr finanssertifikater og 2 885 mill.kr lånesertifikater. Totalt ble utestående sertifikatgjeld redusert med 470 mill.kr (1,0 prosent) i løpet av de 12 siste månedene. Total sertifikatgjeld var pr 31. oktober 1990 48 111 mill.kr.

Emisjoner av sertifikater lagt ut i Norge. Mill.kr

	Bruttoemisjoner				Utestående beløp pr.	
	1989		1990*		31. okt. 1989	31. okt. 1990*
	Okt.	Jan.-okt.	Okt.	Jan.-okt.		
Emisjoner i alt	9 290	93 790	12 752	111 965	48 581	48 111
Statssertifikater	5 956	31 123	6 048	30 681	27 723	27 481
Banksertifikater	883	33 145	1 979	39 777	4 200	1 745
Forretningsbanker	271	18 486	1 124	22 331	2 474	1 342
Sparebanker	612	14 659	855	17 446	1 726	403
Kredittsertifikater	1 091	8 769	1 790	15 054	7 525	8 125
Finanssertifikater	110	870	50	1 725	390	500
Lånesertifikater	1 250	19 883	2 885	24 728	8 743	10 260
Statsbanker	-	-	-	100	100	-
Fylkeskommuner	-	-	-	175	-	175
Kommuner	-	2 000	125	2 099	1 320	1 223
Statsforetak	120	4 395	750	3 650	1 765	1 725
Kommuneforetak	35	2 688	315	4 505 1)	1 283	1 578
Private foretak	1 095	10 800	1 695	14 199 1)	4 275	5 559

1) Korrigerte tall.

K i l d e : Norges Bank.

PUBLIKASJONER UTSENDT I NOVEMBER 1990

AKTUELLE SKATTETALL 1990 (RAPP: 90/17) Publikasjonen presenterer et tallmateriale som er bearbejdet og tilrettelagt med sikte på å belyse skattenivå og skattestruktur i Norge i historisk og internasjonalt perspektiv. Sidetall 46, 60 kr ISBN 82-537-2985-5 ISSN 0332-8422

BANK- OG KREDITSTATISTIKK AKTUELLE TALL (BK; 31-33/90). I publikasjonen publiseres løpende regnskapsstatistikk for banker, kredittforetak, finansieringsselskaper mv. så snart tallene foreligger. Sidetall 24-29, 25 kr ISSN 0333-1504

BYGGEAREALSTATISTIKK 3. KVARTAL 1990 (NOS B; 946). Gir hovedtall for igangsatte, fullførte og bygg under arbeid. Publikasjonen inneholder dessuten ny statistikk over godkjente ennå ikke igangsatte bygg. Sidetall 55. Årsabonnement 175 kr, kan bestilles direkte fra Statistisk sentralbyrå. Enkeltheft er til salgs hos bokhandlere, 50 kr ISBN 82-537-2998-7 ISSN 0550-7162

ETTERSPØRSELEN ETTER VARIGE KONSUMGODER/Knut A. Magnussen (RAPP; 90/16). I publikasjonen analyseres husholdningenes etterspørsel etter varige konsumgoder dvs. biler, møbler, husholdningsapparater mv., ved bruk av kvartalsdata og nyere økonomiske metoder. Beholdningen av godene er sentral i analysen og beregninger av beholdningsdata er dokumentert. Sidetall 78, 70 kr ISBN 82-537-2983-9 ISSN 0332-8422

INDUSTRISTATISTIKK 1988 HEFTE II VARETALL (NOS B; 941). Inneholder detaljerte oppgaver over produksjon av varer og forbruk av brensel og viktige råstoffer. Varenomenklaturen inngår også. Sidetall 172, 60 kr ISBN 82-537-2987-1 ISSN 0800-5818

KOMMUNEHELSETJENESTEN ÅRSSTATISTIKK FOR 1989 (RAPP; 90/18). Statistikken gir opplysninger om helsepersonell og deres fordeling på virksomhetsområder. Den gir også opplysninger om årsverk for enkelte kategorier av helsepersonell, foruten opplysninger om ubesatte avtalehjemler og ledige fastlønnsstillinger. For helsestasjoner og skolehelsetjenesten gis opplysninger om helsekontroller, vaksinasjoner m.m., for hjemmesykepleien gis tall for inn- og utskrivninger, og for besøk foretatt i året. Sidetall 81, 70 kr ISBN 82-537-2990-1 ISSN 0332-8422

MÅNEDSSTATISTIKK OVER UTENRIKSHANDELEN (MU; September 1990). Gir i et fast tabelloppsett hovedtall for utenrikshandelen og i mer detaljerte tabeller innførselen og utførselen av varer. Sidetall 75, 25 kr ISSN 0332-6403

NASJONALREGNSKAPSSTATISTIKK 1988 (NOS B, 934). Inneholder 130 tabeller systematisert i åtte tabellområder: 1) Oversiktstabeller 2) Historiske tabeller 3) Internasjonale tabeller 4) Vekstrate- og prisendringstabeller 5) Næringstabeller 6) Arts- og formålstabeller 7) Tabeller over varer og tjenester 8) Institusjonelle sektortabeller. De fleste tabellene har tidsserier for årene 1978-1988, men det finnes også historiske tall helt tilbake til 1930. Sidetall 394, 150 kr ISBN 82-537-2972-3 ISSN 0550-0494

OLJE- OG GASSVIRKSOMHET 3. KVARTAL 1990 STATISTIKK OG ANALYSE (NOS B; 942). Publikasjonen inneholder tabeller som gir viktig informasjon om utvikling på norsk kontinentalsokkel. I en tekstdel gis en redegjørelse for statistisk behandling av oljevirkosomheten og en analyse av investeringsaktivitet, produksjon, markedsutviklingen for olje- og gass. Sidetall 68, 50 kr ISBN 82-537-2989-8 ISSN 0802-0477

REGIONALE ARBEIDSMARKEDS- OG BEFOLKNINGSFRAMSKRIVINGER/Tor Skoglund, Lasse S. Stambøl og Knut Ø. Sørensen (RAPP 90/15). Rapporten inneholder framskrivninger for alle fylker for perioden 1986-2006. Framskrivningene bygger på forutsetninger om at utviklingen på arbeidsmarkedet i fylkene påvirker flyttestrømmene og dermed befolkningsutviklingen, og dessuten at befolkningsutviklingen igjen påvirker tilgangen på arbeidskraft. Framskrivningene er utarbeidet ved hjelp av modellene REGION og DRØM. Sidetall 72, 70 kr ISBN 82-537-2981-2 ISSN 0332-8422

SKATTESTATISTIKK 1988 OVERSIKT OVER SKATTELIKNINGEN (NOS B, 940). Inneholder opplysninger om utlikningen av inntekts- og formuesskatter til kommunene, fylkene og staten og medlemsavgift til folketrygden med fordeling etter visse skattytergrupper. Statistikken gir også opplysninger om tallet på skattytere, inntekt, formue og utliknede skatter fordelt etter skattyterens inntekt og formue. Sidetall 105, 60 kr ISBN 82-537-2986-3 ISSN 0800-2940

STATISTISK MÅNEDSHEFTE (SM, 11/90). Gir i et sett av faste tabeller oversikt over det aller meste av det SSB lager av konjunkturstatistikk og annen måneds- og kvartalsstatistikk. Foruten tall for siste eller nest siste måned eller kvartal gir månedsheftet tall for en rekke tidligere måneder, kvartal og år. Sidetall 140, 50 kr ISBN 82-537-2958-8 ISSN 0029-3636

STATISTISK UKEHEFTE (SU; 45-48). Ukeheftene gir foruten kortidsstatistikk en løpende presentasjon av hovedresultater fra all ny statistikk etterhvert som den utkommer. Sidetall 21-51, 25 kr ISSN 0550-0567

TRYGDESTATISTIKK UFØRE 1987 (NOS; 932). Uførepensjonistene pr. 31.12.87 beskrives med vekt på hoveddiagnose, pensjonsstørrelse og pensjonsgivende inntekt. Disse opplysningene ses i forhold til uførepensjonistenes alder, utdanningsnivå, uføregrad og ekte-skapelig status. For nye uførepensjonister er også yrke i Folke- og bolig telling 1980 belyst. Sidetall 169, 60 kr ISBN 82-537-2968-5 ISSN 0800-4064

UTDANNINGSSTATISTIKK UNIVERSITETER OG HØGSKOLER 1. OKTOBER 1988 (NOS B; 939). Publikasjonen omfatter universiteter og høyskoler, og gir opplysninger om studenter, studenter som avsluttet en utdanningsaktivitet og lærere. Sidetall 150, 55 kr ISBN 82-537-2980-4 ISSN 0300-5631

ØKONOMISKE ANALYSER (ØA 90/8) Inneholder følgende artikler: Hovedstadens økonomi, Kommunenes utgifter og befolkningsutvikling, Konjunkturbølger i norsk økonomi. Sidetall 47, 30 kr ISBN 82-537-2899-9 ISSN 0800-4110

PUBLIKASJONER UNDER UTSENDING I DESEMBER 1990

Simjar 2 Simuleringsmodell for nitrogenavrenning i jordbruket. Dokumentasjon (RAPP; 90/19) Sidetall 105, 75 kr

Importmodellen i MODAG og KVARTS (RAPP; 90/20) Sidetall 54, 70 kr

Energistatistikk 1989 (NOS B; 944) Sidetall 93, 55 kr

PUBLIKASJONENE ER TIL SALGS I BOKHANDLENE

STATISTIKK SOM VENTES PUBLISERT I KOMMENDE UKE

Tittel/emne	Planlagt publiseringsdato	Publiseringsmåte
Ekteskap og samboerforhold	19.12.	Aktuell statistikk og Teledata
Investeringsaktiviteten i oljevirksomheten, 4. kvartal 1990	19.12.	"
Byggevirksomheten, november 1990	21.12.	"
Campingstatistikk 1990	19.12.	Statistisk ukehefte
Elektrisitetsstatistikk 1989	19.12.	"
Emisjoner av ihendehaverobligasjoner, oktober 1990	19.12.	"
Engrosomsetningen. Verdi/Volum, 3. kvartal 1990	19.12.	"
Investeringsaktiviteten i oljevirksomheten, 4. kvartal 1990	19.12.	"
Rutebilstatistikk 1989	19.12.	"
Universiteter/høgskoler 1989	19.12.	"
Utenrikshandelen med varer. Foreløpige tall, november 1990	19.12.	"
Veitrafikkulykker, november 1990	19.12.	"
Veitrafikkulykker/Promilleulykker 1987-1989	19.12.	"
Videregående skoler 1989	19.12.	"

UKE-, MÅNEDS- OG KVARTALSPUBLIKASJONER

Abonnementsprisene for SSBs uke-, måneds- og kvartalspublikasjoner er for året 1991 fastsatt til:

	Pr. år	Pr. hefte
Statistisk ukehefte (SU)	kr 500	30
Statistisk månedshefte (SM)	kr 400	50
Månedstatistikk over utenrikshandelen (MU)	kr 290	30
Bank- og kredittstatistikk. Aktuelle tall (BK)	kr 420	30
Økonomiske analyser (ØA)	kr 300	40 ²⁾
Regionalstatistikk (RS)	kr 410 ¹⁾	-
Byggearealstatistikk, kvartalspublikasjon (NOS)	kr 190	50
Olje- og gassvirksomhet, kvartalspublikasjon (NOS)	kr 200	50
Samfunnsspeilet (SP)	kr 100	40
Byggekostnadsindeks (BKI)	kr 210	-
Konsumprisindeks og prisindeks for førstegangs omsetning innenlands (KPI)	kr 220	-

1) Perm kr 50,- kommer evt. i tillegg.

2) Nr. 1 kr 60,-

SYSTEMATISK OVERSIKT OVER EMNEGRUPPENE

0 GENERELLE EMNER

- 00 Generelle emner, nasjonalt
- 01 Generelle emner, regionalt
- 09 Andre generelle emner

1 NATURRESSURSER OG NATURMILJØ

- 10 Ressurs- og miljøregnskap og andre generelle ressurs- og miljøemner
- 11 Areal
- 12 Energi
- 13 Luft
- 14 Vann
- 15 Mineraler
- 16 Skog og planteliv
- 17 Dyreliv
- 18 Naturmiljø - levekår og økonomi
- 19 Andre ressurs- og miljøemner

2 SOSIODEMOGRAFISKE EMNER

- 20 Generelle sosiodemografiske emner
- 21 Befolkning
- 22 Helseforhold og helsetjeneste
- 23 Utdanning og skolevesen
- 24 Kulturelle forhold, generell tidsbruk, ferie og fritid
- 25 Sosiale forhold og sosialvesen
- 26 Rettsforhold og rettsvesen
- 27 Levekår ellers
- 29 Andre sosiodemografiske emner

3 SOSIOØKONOMISKE EMNER

- 30 Generelle sosioøkonomiske emner
- 31 Folketellinger
- 32 Arbeidskraft
- 33 Lønn
- 34 Personlig inntekt og formue
- 35 Personlig forbruk
- 36 Boliger og boforhold
- 39 Andre sosioøkonomiske emner

4 NÆRINGSØKONOMISKE EMNER

- 40 Generelle næringsøkonomiske emner
- 41 Jordbruk, skogbruk, jakt, fiske og fangst
- 42 Oljeutvinning, bergverksdrift, industri og kraftforsyning
- 43 Bygge- og anleggsvirksomhet
- 44 Utenrikshandel
- 45 Varehandel
- 46 Samferdsel og reiseliv
- 47 Tjenesteyting
- 49 Andre næringsøkonomiske emner

5 SAMFUNNSØKONOMISKE EMNER

- 50 Nasjonalregnskap og andre generelle samfunnsøkonomiske emner
- 51 Offentlig forvaltning
- 52 Finansinstitusjoner, penger og kreditt
- 53 Konjunkturer
- 59 Andre samfunnsøkonomiske emner

6 SAMFUNNSORGANISATORISKE EMNER

- 60 Generelle samfunnsorganisasatoriske emner
- 61 Administrative emner
- 62 Politiske emner
- 69 Andre samfunnsorganisasatoriske emner

STANDARDTEGN

Tall kan ikke forekomme	.	Mindre enn 0,5 av den brukte enheten	0
Oppgave mangler	..	Foreløpige tall	*
Oppgave mangler foreløpig	...	Brudd i den loddrette serien	—
Tall kan ikke offentliggjøres	:	Brudd i den vannrette serien	
Null	-		