

Statistisk ukehefte



STATISTISK SENTRALBYRÅ

Oslo: Postboks 8131 Dep
0033 Oslo 1
Tlf. (02) *86 45 00

Kongsvinger:
Postuttak
2201 Kongsvinger
Tlf. (066) *85 000

Nr. 1-2/91

9. januar 1991

INNHOOLD

Emne	Side
23 Grunnskoler, 1. september 1990.....	1
32 Framskrivning av arbeidsstyrken, 1989-2040	3
42 Elektrisk kraft, produksjon og forbruk, november 1990	11
42 Produksjonen i oljeutvinning, bergverksdrift, industri og kraftforsyning, november 1990.....	14
43 Byggekostnadsindeks for boliger, desember 1990	18
43 Byggevirkosomheten, november 1990.....	21
44 Utenrikshandelen med varer, januar-november 1990	27
46 Hoteller og andre overnattingsbedrifter. Overnattingsstatistikk, november 1990	32
50 Utenriksregnskap, januar-oktober 1990	40
52 Skadeforsikringsselskaper. Kvartalsstatistikk, 30. september 1990	47
Publikasjoner utsendt i desember 1990	49
Publikasjoner under utsending i januar 1991	50
Statistikk som ventes publisert i kommende uke.....	51

BANK OG KREDITTSTATISTIKK. AKTUELLE TALL

I BANK OG KREDITTSTATISTIKK AKTUELLE TALL presenteres løpende måneds- og kvartalstall for kredittmarkedet i Norge.

Heftet utkommer med 2-3 nummer pr. måned, og inneholder regnskapsstatistikk for private og offentlige banker, private kredittforetak, finansieringsselskaper, livs- og skadeforsikringsselskaper, private og kommunale pensjonskasser og pensjonsfond, Foreningen for Tariffestet Pensjon og Folkestrygdfondet. Hvert kvartal publiseres det også tall for finansinstitusjonenes utlån og innskudd i samletabeller.

I tillegg til regnskapsstatistikk for finansinstitusjoner presenteres det månedlige tabeller over emisjoner av ihendehaverobligasjoner og sertifikater, samt utestående sertifikatgjeld. Tall for åpnete konkurser publiseres kvartalsvis. Tabeller over ihendehaverobligasjonsgjelden og Fordringer og gjeld overfor utlandet (Finanstillingen) foreligger på årsbasis.

BANK OG KREDITTSTATISTIKK AKTUELLE TALL har også enkelte tids-serier, noe som gjør det mulig å følge utviklingen i kredittmarkedet i Norge de siste årene.

For 1991 koster abonnementet kr 420,-. Send bestilling på BANK OG KREDITTSTATISTIKK AKTUELLE TALL 1991 til:



Opplýsningskontoret

Postboks 8131 Dep, 0033 Oslo 1

(SU nr. 1/2, 1991)

Grunnskoler 1. september 1990

Høsten 1990 var det i gjennomsnitt 17,9 elever i hver klasse på barnetrinnet i grunnskolen. Tallet er uendret fra 1989. På ungdomstrinnet var elevtallet pr. klasse 22,1, en nedgang fra 22,4 året før. Dette viser tall fra Statistisk sentralbyrås utdanningsstatistikk.

Det var i alt 471 779 elever på 1.-9. klassetrinn pr. 1. september 1990. Dette er 9 951 eller 2,1 prosent færre elever enn året før. I likhet med året før var nedgangen størst på ungdomstrinnet, 8 783 eller 5,1 prosent. På barnetrinnet (1.- 6. klasse) avtok tallet på elever med 1 168 eller 0,4 prosent. Sammenliknet med 1980 har elevtallet i grunnskolen gått ned med nær 20 prosent eller om lag 117 000 elever.

Elevtallet på 10. klassetrinn har sunket hvert år fra 1980 til 1989. Høsten 1990 var tallet 1 299 elever, dette er en økning på 5,3 prosent fra 1989.

Elevtallet i grunnskolen vil i femårsperioden 1990-1995 holde seg omtrent uendret. Antall elever på barnetrinnet vil øke litt, mens elevtallet på ungdomstrinnet vil fortsette å synke.

1. september 1990 var det 3 406 grunnskoler her i landet. Av disse var 2 253 barneskoler, 667 kombinerte barne- og ungdomsskoler og 486 ungdomsskoler. Dette er 27 færre rene barneskoler og 9 færre ungdomsskoler eller kombinerte skoler enn året før. Fra 1980 til 1990 har antallet grunnskoler sunket med 112 eller 3,2 prosent.

Vel 80 200 eller 17,0 prosent av alle elever i grunnskolen høsten 1990 hadde nynorsk som opplæringsmål. Dette er 0,1 prosentpoeng flere enn året før.

Tabell 1. Grunnskoler etter skoleslag. Elever i grunnskoleutdanning

År (1.okt.)	Skoler i alt	Skoleslag			Elever i alt	Elever 1.-9. klassetrinn			Elever 10. klasse- trinn
		Barne- skoler	Komb. barne- og ung- doms- skoler	Ung- doms- skoler		I alt	1.-6. klasse- trinn	7.-9. klasse- trinn	
1980	3518	2454	598	466	591323	588558	390758	197800	2765
1981	3526	2439	609	478	586141	583513	384121	199392	2628
1982	3539	2435	623	481	576910	573912	373155	200757	2998
1983	3543	2408	646	489	565497	561802	362146	199656	3695
1984	3540	2383	667	490	550136	545879	347768	198111	4257
1985	3525	2374	667	484	534000	530431	335373	195058	3569
1986	3509	2349	672	488	519867	517348	325577	191771	2519
1987	3500	2331	678	491	505942	503682	317228	186454	2260
1988 ¹	3475	2308	676	491	492769	491308	312384	178924	1461
1989 ¹	3442	2280	674	488	482964	481730	310600	171130	1234
1990 ¹	3406	2253	667	486	473078	471779	309432	162347	1299

¹ Tellingstidspunkt 1. september

Tabell 2. Elever i grunnskoleutdanning. Fylke. 1. september 1990

Fylke	Elever i alt	1.-9. klassetrinn			10. klasse- trinn
		I alt	1.-6. kl.trinn	7.-9. kl.trinn	
I alt	473 078	471 779	309 432	162 347	1 299
Østfold	26 394	26 190	16 903	9 287	204
Akershus	46 859	46 762	30 648	16 114	97
Oslo	33 635	33 634	22 486	11 148	1
Hedmark	19 742	19 731	12 517	7 214	11
Oppland	19 550	19 548	12 677	6 871	2
Buskerud	24 309	24 240	15 694	8 546	69
Vestfold	22 505	22 421	14 617	7 804	84
Telemark	18 221	18 137	11 800	6 337	84
Aust-Agder	12 720	12 715	8 174	4 541	5
Vest-Agder	18 466	18 382	12 224	6 158	84
Rogaland	43 510	43 445	29 052	14 393	65
Hordaland	48 817	48 675	32 129	16 546	142
Sogn og Fjordane	12 970	12 953	8 596	4 357	17
Møre og Romsdal	29 253	29 209	19 405	9 804	44
Sør-Trøndelag	27 686	27 556	17 917	9 639	130
Nord-Trøndelag	15 332	15 324	10 061	5 263	8
Nordland	28 144	28 001	18 267	9 734	143
Troms	16 632	16 572	10 875	5 697	60
Finnmark	8 220	8 171	5 313	2 858	49
Svalbard	113	113	77	36	0

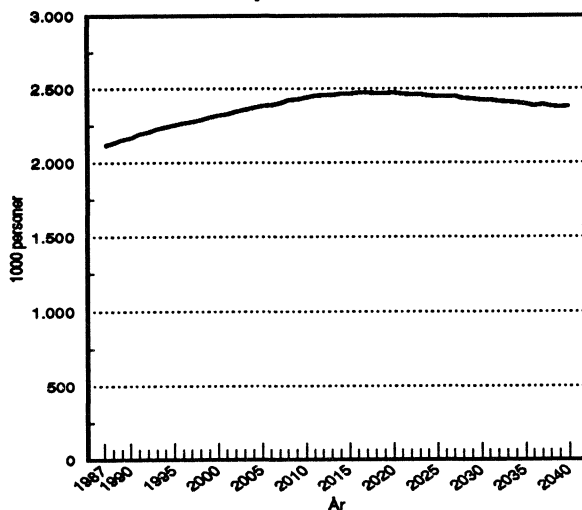
Tabell 3. Elever pr. klasse i grunnskolen. Elever etter målform

År	Alle klasse- trinn	1.-6. klasse- trinn	7.-9. klasse- trinn	Elever			Prosent elever med ny- norsk
				I alt	Bokmål	Nynorsk	
1980	20,9	19,7	23,8	591323	494113	97210	16,4
1981	20,8	19,5	23,8	586141	489512	96629	16,5
1982	20,7	19,3	23,8	576910	481209	95701	16,6
1983	20,5	19,1	23,7	565497	471381	94116	16,6
1984	20,3	18,8	23,6	550136	458284	91852	16,7
1985	20,2	18,6	23,6	534000	444865	89135	16,7
1986	19,8	18,2	23,1	519867	432566	87301	16,8
1987	19,5	17,9	22,7	505942	420749	85193	16,8
1988	19,3	17,8	22,5	492769	409427	83342	16,9
1989	19,3	17,9	22,4	482964	401170	81794	16,9
1990	19,2	17,9	22,1	473078	392860	80218	17,0

FRAMSKRIVING AV ARBEIDSSTYRKEN.

Statistisk sentralbyrås nyeste framskriving av arbeidsstyrken viser at denne øker fra 2 155 000 personer i 1989, til et toppnivå rundt 2 470 000 personer i perioden 2016-2020. Fram mot 2040 vil arbeidsstyrken etter disse beregningene falle til 2 380 000 personer. Dette er likevel en betydelig større arbeidsstyrke enn observert i 1989. Statistisk sentralbyrås framskriving av arbeidsstyrken baserer seg på en befolkningsframskriving og forutsetninger om yrkesprosentene for ulike grupper av befolkningen. Befolkningsframskrivingen gir tall for befolkningen fordelt etter blant annet kjønn, alder og høyeste fullførte utdanning. I beregningene er fruktbarheten holdt på samme nivå som i perioden 1986-1989 og nettoinnvandringen er satt til 5000 personer i året. Dette tilsvarer alternativ KM1-90 i den nyeste befolkningsframskrivingen fra Statistisk sentralbyrå, som er omtalt i ukehefte nummer 47/90. Utviklingen i utdanningsnivået bygger på det utdanningsmønsteret vi observert for 1987. Vi har videre forutsatt at yrkesprosentene for ulike grupper av befolkningen fordelt etter alder, kjønn og utdanning, vil holde seg konstant lik nivået som ble observert i arbeidskraftundersøkelsene (AKU) for 1989. Framskrivingene viser dermed bare konsekvensene for tilgangen på arbeidskraft av den demografiske utvikling beskrevet ved de demografiske forhold som ble observert på slutten av 1980-tallet. Beregningene tar ikke hensyn til etterspørselssiden i arbeidsmarkedet, kapasitetskranker i utdanningssystemet eller endringer i barnetallene. Dette er forhold som kan komme til å endre seg slik at den at den faktiske utvikling tildels vil bli forskjellig fra

Figur 1.
Arbeidsstyrken 1987-2040.



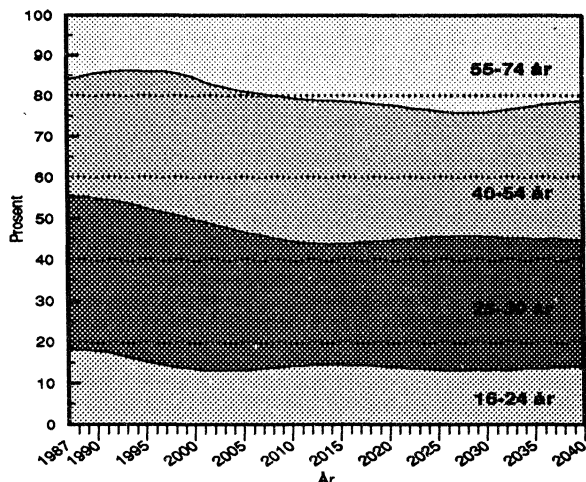
det framskrivingen viser. Vi regner allikevel med at framskrivingen i grove trekk peker på viktige endringer i arbeidsstyrken i årene framover.

Arbeidsstyrken og befolkningen i yrkesaktiv alder.

Beregningene viser at på 1990-tallet vil arbeidsstyrken i gjennomsnitt vokse med 0,7 prosent pr år, mens befolkningen i yrkesaktiv alder 16-74 år i gjennomsnitt vil vokse med 0,2 prosent pr år. Arbeidsstyrken vokser dermed sterkere enn befolkningen i yrkesaktiv alder, selv om beregningen bygger på forutsetninger om konstante yrkesprosent i hver befolkningsgruppe. Dette skyldes at antall personer i grupper av befolkningen med høy yrkesdeltaking vokser sterkere enn grupper med lav yrkesdeltaking. Blant annet vil antall personer i de yngste og eldste aldersgruppene i yrkesaktiv alder være i tilbakegang. Disse gruppene har relativt lav yrkesdeltaking fordi innslaget av henholdsvis skoleelever/studenter og alders- og uføretrygdete er stort.

Framskrivingen viser et økende utdanningsnivå i befolkningen, noe som også vil bidra til økt arbeidsstyrke. Dette bidrar spesielt sterkt til å øke yrkesdeltakingen blant litt eldre kvinner. Arbeidsstyrken vil totalt sett bli noe eldre fra midten av 1990-tallet. Andelen av arbeidsstyrken som er eldre enn 40 år vil øke fra omlag 45 prosent i 1989 til snaut 60 prosent rundt 2010.

Figur 2.
Arbeidsstyrken 16-74 år etter ulike aldersgrupper.
Andeler



Framskrivningen gir en lavere vekst i arbeidsstyrken på 1990-tallet enn den som ble observert på 1980-tallet. I følge AKU økte arbeidsstyrken med 1,0 prosent pr år i gjennomsnitt på 1980-tallet, til tross for at befolkningen i yrkesaktiv alder bare økte med 0,7 prosent pr år. Det var spesielt økningen i yrkesaktiviteten blant kvinner som bidro til den sterke veksten i arbeidsstyrken. Fra 1980 til 1989 steg yrkesprosenten for kvinner i aldersgruppen 16-74 år, fra omlag 55 prosent til 62 prosent, mens det var en svak nedgang for menn. Framskrivningen gir ikke en fortsatt like sterk vekst i yrkesprosenten for kvinner, mens yrkesprosenten øker noe for menn. På slutten av 1980-tallet var det sterke svingninger i arbeidsstyrken, knyttet til store endringer i sysselsettingen. Fra 1985 til 1987 steg andelen av befolkningen i aldersgruppen 16-74 år som var i arbeidsstyrken, med 2,0 prosentpoeng, mens den fra 1987 til 1989 gikk ned med 1,8 prosentpoeng. På den bakgrunn kan en framskrivning basert på yrkesprosentene for 1989 virke som et moderat alternativ, til tross for den sterke tilbakegangen i arbeidsmarkedet de siste årene. Framskrivningen gir også en mindre arbeidsstyrke for årene 1987 og 1988, enn det AKU viser. Dette skyldes at framskrivningen ikke tar hensyn til den sterke tilbakegangen i yrkesprosentene i disse årene.

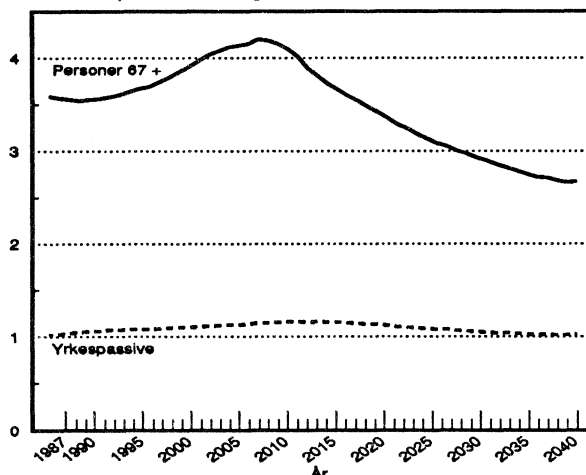
Tilbudte timeverk.

Ved beregninger av tilbudte timeverk har vi tatt utgangspunkt i utførte ukeverk blant sysselsatte, og antatt at både sysselsatte og arbeidssøkere ønsker å tilby samme antall timeverk pr uke. Tilbudte timeverk stiger fra 68,9 millioner timer pr uke i 1989, til 80,7 i 2018. På 1990-tallet viser framskrivningen at tilbudte timeverk i gjennomsnitt vil øke med 0,8 prosent pr år. Veksten i timeverk er således sterkere enn for arbeidsstyrken. Noe av grunnen til dette er at gjennomsnittlig arbeidstid er høyere blant de midlere aldersgrupper og de med høyere utdanning, og at begge disse grupper vil være i vekst i denne perioden. Når forskjellen likevel ikke blir større, skyldes det at framskrivningen viser en svakt økende andel kvinner i arbeidsstyrken, og at innslaget av deltid er større blant kvinner.

Forsørgelsesrater.

En måte å måle konsekvenser av endringer i befolkningen på, er å ta utgangspunkt i hvor mange yrkesaktive det er bak hver yrkespassiv. I 1989 var det omlag 1,0 yrkesaktive bak hver yrkespassiv. Fram mot 2010 vil dette øke til 1,2 og først etter 2030 vil nivået igjen være like lavt som i 1989. Når denne størrelsen endrer seg så lite, skyldes det at redusert fruktbarhet både gir en synkende andel barn og en økende andel eldre. I 1990 vil antallet yrkesaktive bak hver person 67 år og eldre nå en bunn på 3,5.

Figur 3.
Antall yrkesaktive bak hver yrkespassiv. Antall yrkesaktive bak hver person 67 år og eldre.



Gjennom 1990-tallet vil denne ta seg svakt oppover, og rundt 2008 nå en topp slik at det står 4,2 yrkesaktive bak hver person 67 år og eldre. Etter dette vil forholdstallet igjen gå ned, men først i 2018 komme ned på samme nivå som i 1990. At eldrebolgen kommer senere i Norge enn i mange andre vestlige land har sammenheng med de små fødselskullene i Norge rundt 1930-tallet.

Utdanning.

Framskrivningen av befolkningens utdanningsnivå er basert på observerte bruttostrømmer i det norske utdanningssystemet i 1987. Vi beskriver utdanningsmønsteret ved andelen av ungdomskull som søker ulike utdanningsveier. Det utdanningsmønsteret vi observerte for 1987, har vi forutsatt vil holde seg ut hele framskrivningsperioden. Dette er en urealistisk forutsetning, men en framskrivning basert på denne forutsetningen får fram effekten av at yngre årskull med et gjennomsnittlig høyt utdanningsnivå erstatter eldre årskull med et gjennomsnittlig lavt utdanningsnivå. Denne kohorteffekten skaper betydelig vekst i utdanningsnivået de nærmeste ti-årene.

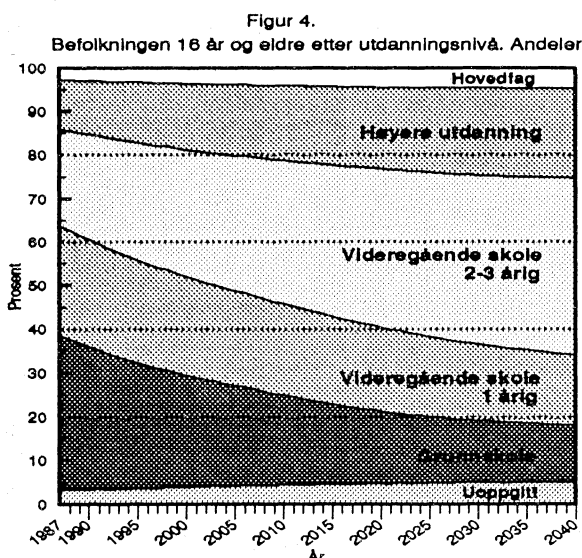
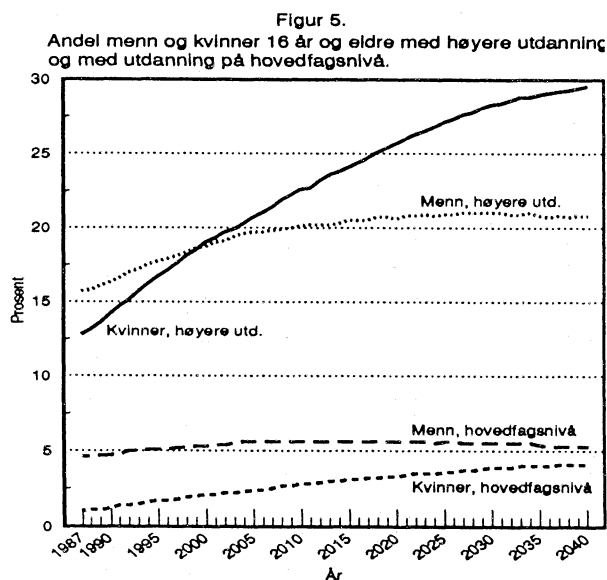
Antallet personer som bare har grunnskoleutdanning vil være i sterk tilbakegang gjennom hele framskrivningsperioden. Dette gjør at nesten alle andre utdanninger vil ha en betydelig vekst. Personer med uoppgitt utdanning vil være i klar vekst, fordi utdanningsnivået for innvandrere i stor grad er ukjent i datagrunnlaget for utdanningsstatistikken.

Personer med økonomisk-administrativ utdanning vil være den utdanningsgruppen som vokser sterkest i årene framover. Når vi inkluderer jurister og samfunnsvitere, vil gruppen øke fra 330 000 yrkesaktive personer i 1990 til 500 000 yrkesaktive personer i 2040.

Dette er en økning på noe over 50 prosent, og samtidig vil det foregå en betydelig kompetanseheving innen gruppen. Når beregningene viser så sterk vekst for denne gruppen, gir det grunn til å stille spørsmål om utdanningskapasiteten innen dette fagfeltet vil bli redusert, snarere enn at utviklingen faktisk blir slik beregningene viser. En annen gruppe med sterk vekst er tekniske fag, hvor tallet på yrkesaktive personer med industri- og håndverksutdanning øker fra 360 000 til 500 000, og ingeniører og sivilingeniører fra 80 000 til 120 000.

Innen helsefagene er det bare tallet på personer med sykepleieutdanning som har vekt av betydning. Denne gruppen øker fra 44 000 yrkesaktive personer til 65 000 yrkesaktive personer. Når gruppen med hjelpepleieutdanning stagnerer i framskrivningen, har det sammenheng med at denne gruppen i dag i betydelig grad blir rekruttert fra godt voksne kvinner med lavt utdanningsnivå, og at denne gruppen vil bli vesentlig redusert gjennom framskrivningsperioden. Framskrivningen av utdanningsnivået inkluderer ikke utdanninger tatt i utlandet. Utdanninger der utenlandsstudenter betyr mye, f.eks. sivilingeniører, siviløkonomer og trolig leger, vil dermed bli underestimert i framskrivningen.

De fleste typer av høyere utdanning har idag en overvekt av menn. Bildet framover er i følge framskrivningene preget av at de fleste høyere utdanninger får en økende andel kvinner. Samtidig vil det være utdanningsgrupper med sterk kjønnsdominans, hvor det skjer liten utjevning. Dette gjelder f.eks. tekniske fag og helsefag, som er grupper i sterk vekst.



Framskrivningen viser dermed en utjevning i utdanningsnivået mellom kjønnene, mens skillelinjene langs fagfeltene tildels opprettholdes. Menn vil fortsatt dominere tekniske fag og kvinner vil dominere fagfeltene helse og undervisning.

Modellbeskrivelse.

Grunnlaget for disse framskrivningene er mikrosimuleringsmodellen MOSART, som erstatter den tidligere utdanningsmodellen MONS og den tidligere arbeidsstyrkemodellen MATAUK. Modellen MOSART tar utgangspunkt i et utvalg på fire prosent av befolkningen 16 år og eldre i 1987. For årene 1988-2040 legges det til nye kull med 16-åringene og innvandrere. For hvert individ i dette utvalget simuleres de livsløpene disse personene får etter 1987. Sentrale kjennetegn som simuleres er inn- og utvandring, dødelighet, fødsler, ekteskap, utdanningsvalg og arbeidstilbud. Dette gir som resultat en modellpopulasjon, som gitt de forutsetninger vi legger inn i modellen, vil være representativ for befolkningen i Norge i perioden 1987-2040. Fordi modellen bygger på et utvalg av befolkningen og fordi hvert enkelt livsløp simuleres, vil modellen selv skape en viss varians i de tallene den beregner. Man bør derfor ikke være opptatt av små endringer i tallene. Befolkningstallene i tabell 1 er hentet fra alternativ KM1-90 i den nyeste befolkningsframskrivningen. Yrkesprosentene er estimert fra AKU, og arbeidsstyrketallene er justert slik at framskrivningen treffer AKU i 1989. Tabell 4-6 som angår utdanning er ikke justert, slik at små avvik kan oppstå for disse tallene.

Tabell 1. Befolkningen 16-74 år, arbeidsstyrken og tilbudte timeverk.
Framskrivning 1987-2040 og AKU 1987-1989.

År	<u>Befolkning:</u>			<u>Arbeidsstyrke:</u>			<u>Tilbudte timeverk:</u>		
	I alt	Menn	Kvinner	I alt	Menn	Kvinner	I alt	Menn	Kvinner
	1000 personer			1000 personer			1000 timeverk pr uke		
1987	3043	1526	1518	2117	1174	943	67089	43311	23778
1988	3066	1538	1527	2135	1186	949	67988	43937	24051
1989	3075	1543	1532	2155	1197	957	68904	44362	24542
1990	3089	1551	1539	2170	1205	966	69612	44669	24943
1991	3100	1557	1543	2195	1215	980	70391	45128	25263
1992	3107	1561	1545	2207	1222	985	70912	45366	25546
1993	3111	1565	1546	2229	1234	995	71741	45994	25747
1994	3119	1570	1549	2240	1240	1000	72090	46079	26011
1995	3121	1572	1549	2253	1247	1007	72770	46545	26225
2000	3151	1592	1559	2319	1279	1040	75288	47832	27456
2005	3225	1632	1592	2383	1316	1067	77638	49309	28329
2010	3334	1689	1645	2440	1343	1097	79483	49947	29536
2015	3422	1734	1688	2466	1356	1110	80360	50259	30101
2020	3448	1747	1702	2473	1352	1122	80675	50233	30442
2025	3422	1735	1688	2449	1340	1109	79937	49732	30205
2030	3401	1725	1677	2424	1329	1096	78926	49281	29645
2035	3383	1716	1666	2394	1309	1085	77988	48574	29414
2040	3361	1706	1655	2380	1304	1076	77758	48513	29245
	AKU:								
1987				2171	1209	962			
1988				2183	1209	974			
1989				2155	1197	957			

Tabell 2. Arbeidsstyrken etter alder.

År	I alt	Alder									
		16-19	20-24	25-29	30-39	40-49	50-54	55-59	60-64	65-66	67-74
		I alt, 1000 personer									
1987	2117	138	250	254	539	452	146	154	111	34	39
1988	2135	127	259	256	538	472	149	152	110	33	39
1989	2155	130	258	262	541	489	152	148	106	32	37
1990	2170	126	258	262	543	506	160	143	104	31	39
1991	2195	124	260	269	546	518	164	141	103	30	40
1992	2207	118	256	272	551	528	170	140	104	29	38
1993	2229	112	251	279	555	541	180	143	103	28	37
1994	2240	108	246	282	555	544	192	146	100	29	38
1995	2253	104	239	281	560	548	204	153	98	29	36
2000	2319	103	206	261	584	551	254	195	106	26	34
2005	2383	108	203	223	582	568	248	245	140	32	34
2010	2440	122	221	222	519	598	256	242	176	44	40
2015	2466	121	236	243	480	592	267	248	174	48	58
2020	2473	112	233	257	502	531	285	261	179	51	63
2025	2449	108	217	252	539	488	267	277	188	52	62
2030	2424	107	209	237	548	509	227	259	206	56	65
2035	2394	110	213	227	526	549	227	221	191	59	70
2040	2380	113	219	232	502	559	248	219	164	52	73

Tabell 3. Arbeidsstyrken etter alder.

År	I alt	Alder									
		16-19	20-24	25-29	30-39	40-49	50-54	55-59	60-64	65-66	67-74
Menn, 1000 personer											
1987	1174	72	136	141	302	248	79	84	65	20	25
1988	1186	65	142	143	301	260	82	84	65	20	26
1989	1197	66	141	146	302	269	84	81	63	20	24
1990	1205	66	142	146	302	278	87	79	61	19	25
1991	1215	64	143	149	302	285	91	78	61	18	25
1992	1222	61	143	149	304	291	94	76	61	18	24
1993	1234	58	138	154	308	297	100	78	60	17	24
1994	1240	55	136	155	309	300	106	80	58	18	24
1995	1247	53	131	156	310	302	113	83	57	18	23
2000	1279	53	113	145	322	300	142	107	61	15	22
2005	1316	57	111	124	322	308	136	135	82	19	21
2010	1343	64	122	124	287	322	140	131	102	26	25
2015	1356	63	131	135	267	319	144	135	99	28	36
2020	1352	57	128	144	277	286	153	138	101	29	38
2025	1340	56	119	140	299	264	144	146	104	29	38
2030	1329	55	116	132	305	276	123	138	115	30	38
2035	1309	57	117	127	292	298	122	117	107	32	40
2040	1304	58	120	130	279	305	134	117	92	28	42
Kvinner, 1000 personer											
1987	943	66	114	113	237	204	67	69	46	13	14
1988	949	62	117	113	237	213	67	68	45	13	13
1989	957	63	117	115	238	219	69	66	43	13	13
1990	966	60	116	116	242	228	72	64	43	12	13
1991	980	60	117	120	244	233	73	64	42	12	14
1992	985	57	113	123	246	237	76	64	43	12	13
1993	995	54	113	125	247	244	80	65	43	12	13
1994	1000	53	110	127	247	244	86	66	43	11	13
1995	1007	51	108	125	250	246	92	70	41	12	13
2000	1040	50	93	116	262	251	112	88	45	11	12
2005	1067	51	91	98	260	260	112	110	58	13	13
2010	1097	58	99	98	232	276	116	111	74	18	15
2015	1110	58	105	107	213	273	124	113	75	20	22
2020	1122	54	105	114	225	245	132	123	78	22	25
2025	1109	51	98	111	240	224	123	131	84	23	24
2030	1096	51	93	105	244	233	105	121	91	26	27
2035	1085	53	96	101	234	251	105	104	84	27	30
2040	1076	54	98	102	223	254	114	102	72	25	30

Tabell 4. Befolkningen 16 år og eldre, etter høyeste fullførte utdanning¹.

Fagfelt	År							
	1990	1995	2000	2005	2010	2020	2030	2040
	I alt, 1000 personer							
I alt	3399	3463	3514	3585	3678	3815	3861	3853
Uoppgitt	116	127	139	150	163	182	195	199
Grunnskole	1109	991	895	824	754	628	545	498
Videregående utdanning								
Gymnas	224	247	264	283	308	354	378	404
Økonomi og adm.	332	358	377	395	421	461	476	481
Industri og håndverk	436	478	512	547	585	648	681	696
Hjelpepleie	50	57	62	67	71	77	77	73
Andre vid.skoler	615	610	601	594	592	578	554	525
Høyere utdanning								
Lærer	106	119	135	146	160	181	194	196
Økonomi og adm.	73	90	106	121	134	162	184	195
Jurist	12	14	17	20	22	26	28	29
Ingeniør	61	71	78	84	91	100	107	109
Sivilingeniør	27	31	35	38	41	48	51	53
Sykepleie	58	67	75	81	87	97	106	108
Lege	12	13	14	15	15	16	15	14
Tannlege	4	4	4	4	4	3	3	3
Andre høyskoler	53	61	68	74	78	88	94	96
Andre universitetsfag								
Ex.Phil.	21	19	18	18	18	19	19	17
Humaniora	33	37	40	44	47	52	55	54
Samfunnsfag	25	31	36	40	44	52	55	57
Naturfag	31	35	37	39	42	44	44	45
	I alt, Prosent							
I alt	100.0	100.0	100.0	100.0	100.0	100.0	100.0	100.0
Uoppgitt	3.4	3.7	4.0	4.2	4.4	4.8	5.0	5.2
Grunnskole	32.6	28.6	25.5	23.0	20.5	16.5	14.1	12.9
Videregående utdanning								
Gymnas	6.6	7.1	7.5	7.9	8.4	9.3	9.8	10.5
Økonomi og adm.	9.8	10.3	10.7	11.0	11.4	12.1	12.3	12.5
Industri og håndverk	12.8	13.8	14.6	15.3	15.9	17.0	17.6	18.1
Hjelpepleie	1.5	1.7	1.8	1.9	1.9	2.0	2.0	1.9
Andre vid.skoler	18.1	17.6	17.1	16.6	16.1	15.2	14.4	13.6
Høyere utdanning								
Lærer	3.1	3.4	3.8	4.1	4.4	4.8	5.0	5.1
Økonomi og adm.	2.1	2.6	3.0	3.4	3.7	4.2	4.8	5.1
Jurist	0.4	0.4	0.5	0.6	0.6	0.7	0.7	0.8
Ingeniør	1.8	2.1	2.2	2.4	2.5	2.6	2.8	2.8
Sivilingeniør	0.8	0.9	1.0	1.1	1.1	1.2	1.3	1.4
Sykepleie	1.7	1.9	2.1	2.2	2.4	2.5	2.8	2.8
Lege	0.4	0.4	0.4	0.4	0.4	0.4	0.4	0.4
Tannleger	0.1	0.1	0.1	0.1	0.1	0.1	0.1	0.1
Andre høyskoler	1.6	1.8	1.9	2.1	2.1	2.3	2.4	2.5
Andre universitetsfag								
Ex.Phil.	0.6	0.6	0.5	0.5	0.5	0.5	0.5	0.5
Humaniora	1.0	1.1	1.1	1.2	1.3	1.4	1.4	1.4
Samfunnsfag	0.7	0.9	1.0	1.1	1.2	1.4	1.4	1.5
Naturfag	0.9	1.0	1.1	1.1	1.1	1.2	1.2	1.2

¹ Tallene er ikke justert mot KM1-90, slik at mindre avvik kan oppstå i forhold til publiserte tall for befolkningsframskrivingen.

Tabell 5. Befolkningen 16 år og eldre, etter høyeste fullførte utdanning.

Fagfelt	År							
	1990	1995	2000	2005	2010	2020	2030	2040
Menn, prosent								
I alt	100.0	100.0	100.0	100.0	100.0	100.0	100.0	100.0
Uoppgitt	3.9	4.2	4.5	4.8	5.0	5.4	5.6	5.7
Grunnskole	29.6	26.0	23.3	21.2	19.2	16.2	14.5	13.7
Videregående utdanning								
Gymnas	6.2	6.7	7.0	7.3	7.8	8.7	9.4	9.8
Økonomi og adm.	6.7	7.1	7.4	7.6	7.9	8.3	8.6	8.9
Industri og håndverk	22.8	24.6	25.9	27.1	28.2	30.0	31.3	31.9
Hjelpepleie	0.1	0.1	0.1	0.1	0.1	0.1	0.1	0.1
Andre vid.skoler	14.3	13.6	12.9	12.3	11.7	10.5	9.6	8.9
Høyere utdanning								
Lærer	2.2	2.3	2.5	2.6	2.7	2.6	2.5	2.4
Økonomi og adm.	2.1	2.5	2.7	3.0	3.1	3.5	3.8	4.0
Jurist	0.6	0.6	0.7	0.7	0.7	0.7	0.6	0.6
Ingeniør	3.3	3.7	3.9	4.1	4.2	4.4	4.5	4.5
Sivilingeniør	1.5	1.6	1.8	1.9	1.9	2.0	2.1	2.1
Sykepleie	0.2	0.2	0.3	0.3	0.3	0.3	0.4	0.4
Lege	0.5	0.5	0.5	0.5	0.5	0.5	0.4	0.4
Tannlege	0.2	0.2	0.1	0.1	0.1	0.1	0.1	0.1
Andre høyskoler	1.9	2.0	2.2	2.3	2.3	2.4	2.5	2.5
Andre universitetsfag								
Ex.Phil.	0.6	0.5	0.5	0.5	0.4	0.4	0.4	0.3
Humaniora	0.9	1.0	1.0	1.1	1.1	1.0	1.0	0.9
Samfunnsfag	0.8	0.9	1.0	1.1	1.2	1.3	1.3	1.3
Naturfag	1.5	1.6	1.6	1.6	1.6	1.5	1.4	1.3
Kvinner, prosent								
I alt	100.0	100.0	100.0	100.0	100.0	100.0	100.0	100.0
Uoppgitt	3.0	3.2	3.4	3.6	3.8	4.2	4.5	4.7
Grunnskole	35.5	31.1	27.6	24.6	21.7	16.7	13.8	12.1
Videregående utdanning								
Gymnas	7.0	7.6	8.0	8.5	8.9	9.8	10.2	11.1
Økonomi og adm.	12.7	13.4	13.9	14.3	14.9	15.7	15.9	15.9
Industri og håndverk	3.2	3.5	3.8	3.9	4.1	4.5	4.6	4.9
Hjelpepleie	2.8	3.1	3.4	3.6	3.7	3.8	3.8	3.6
Andre vid.skoler	21.7	21.4	21.1	20.7	20.4	19.7	18.9	18.1
Høyere utdanning								
Andre høyskoler	1.3	1.5	1.7	1.8	1.9	2.2	2.4	2.5
Lærer	4.0	4.5	5.1	5.5	6.0	6.8	7.4	7.6
Økonomi og adm.	2.2	2.7	3.3	3.8	4.1	4.9	5.7	6.1
Jurist	0.2	0.2	0.3	0.4	0.5	0.7	0.8	0.9
Ingeniør	0.4	0.5	0.6	0.7	0.8	1.0	1.1	1.2
Sivilingeniør	0.1	0.2	0.3	0.3	0.4	0.5	0.6	0.7
Sykepleie	3.1	3.5	3.9	4.1	4.3	4.7	5.0	5.1
Lege	0.2	0.2	0.3	0.3	0.3	0.3	0.4	0.4
Tannlege	0.1	0.1	0.1	0.1	0.1	0.1	0.1	0.1
Andre universitetsfag								
Ex.Phil.	0.7	0.6	0.6	0.6	0.6	0.6	0.6	0.6
Humaniora	1.0	1.2	1.3	1.4	1.5	1.7	1.8	1.8
Samfunnsfag	0.7	0.9	1.0	1.1	1.2	1.4	1.6	1.6
Naturfag	0.4	0.5	0.5	0.6	0.7	0.8	0.9	1.0

Tabell 6. Arbeidsstyrken etter høyeste fullførte utdanning¹.

Fagfelt	År							
	1990	1995	2000	2005	2010	2020	2030	2040
I alt, 1000 personer								
I alt	2167	2250	2316	2379	2436	2470	2421	2376
Uoppgitt	59	63	67	73	75	76	72	72
Grunnskole	475	416	372	339	312	273	253	253
Videregående utdanning								
Gymnas	160	180	197	215	235	266	271	268
Økonomi og adm.	239	259	273	281	294	311	307	302
Industri og håndverk	362	399	427	454	481	509	503	497
Hjelpepleie	37	43	45	47	47	42	38	37
Andre vid.skoler	413	408	395	386	376	345	323	313
Høyere utdanninger								
Lærer	88	98	109	117	122	122	120	118
Økonomi og adm.	61	75	88	101	112	131	142	138
Jurist	10	12	15	17	19	21	22	21
Ingeniør	54	61	68	73	77	79	77	75
Sivilingeniør	24	28	31	34	36	40	41	42
Sykepleie	44	51	58	63	66	68	68	65
Lege	11	12	13	13	13	12	10	9
Tannlege	3	3	3	3	3	3	2	2
Andre høyskoler	42	47	52	54	54	56	55	55
Andre universitetsfag								
Ex.Phil.	15	14	13	13	12	12	10	9
Humaniora	25	28	32	33	35	36	36	33
Samfunnsfag	19	23	28	31	35	38	37	37
Naturfag	26	28	30	31	32	32	32	30
Andel kvinner, i prosent								
I alt	44	45	45	45	45	45	45	45
Uoppgitt	37	38	36	38	36	38	36	37
Grunnskole	44	43	42	41	40	39	39	39
Videregående utdanning								
Gymnas	52	51	51	51	51	50	49	49
Økonomi og adm.	64	63	63	62	61	60	59	59
Industri og håndverk	10	11	11	11	11	11	11	11
Hjelpepleie	96	96	97	96	96	96	96	96
Andre vid.skoler	57	57	59	59	60	62	62	63
Høyere utdanning								
Lærer	64	66	67	68	69	72	73	73
Økonomi og adm.	50	53	54	55	56	58	59	58
Jurist	24	30	36	40	46	52	57	59
Ingeniør	9	11	14	15	16	19	18	18
Sivilingeniør	10	12	14	15	18	23	24	24
Sykepleie	94	93	93	93	93	94	93	94
Lege	27	30	32	36	37	43	48	49
Tannlege	32	36	37	40	46	55	62	65
Andre høyskoler	38	39	40	40	39	40	38	38
Andre universitetsfag								
Ex.Phil.	53	52	48	50	52	53	60	58
Humaniora	51	54	56	57	58	62	63	64
Samfunnsfag	43	45	47	49	49	52	53	53
Naturfag	18	22	26	30	33	38	42	42

¹ Tallene er ikke justert mot AKU for 1989, slik at mindre avvik kan oppstå.

(SU nr. 1/2, 1991)

ELEKTRISK KRAFT, PRODUKSJON OG FORBRUK I NOVEMBER 1990

Elektrisitetsproduksjonen i november 1990 var på 11 679 GWh, ifølge foreløpige oppgaver fra Statistisk sentralbyrå. Dette er en økning på 4,2 prosent sammenliknet med november 1989.

Kraftutvekslingen med utlandet viste for november 1990 et eksportoverskudd på 1 311 GWh, mot 1 448 GWh i november 1989.

Bruttoforbruket innenlands i januar-november 1990 økte med 1,7 prosent fra samme periode i 1989. Sammenholder en de to siste tolv månedersperiodene, var det en økning på 1,8 prosent. I bruttoforbruket er medregnet tilfeldig kraft til elektrokjeler. Tallene er ikke temperaturkorrigerte.

Forbruket i kraftintensiv industri viste en nedgang på 0,9 prosent i november 1990 sammenliknet med november 1989. I siste tolv månedersperiode gikk forbruket i kraftintensiv industri opp med 0,4 prosent fra samme periode ett år tidligere.

Statistikken utarbeides i samarbeid med Samkjøringen av kraftverkene i Norge.

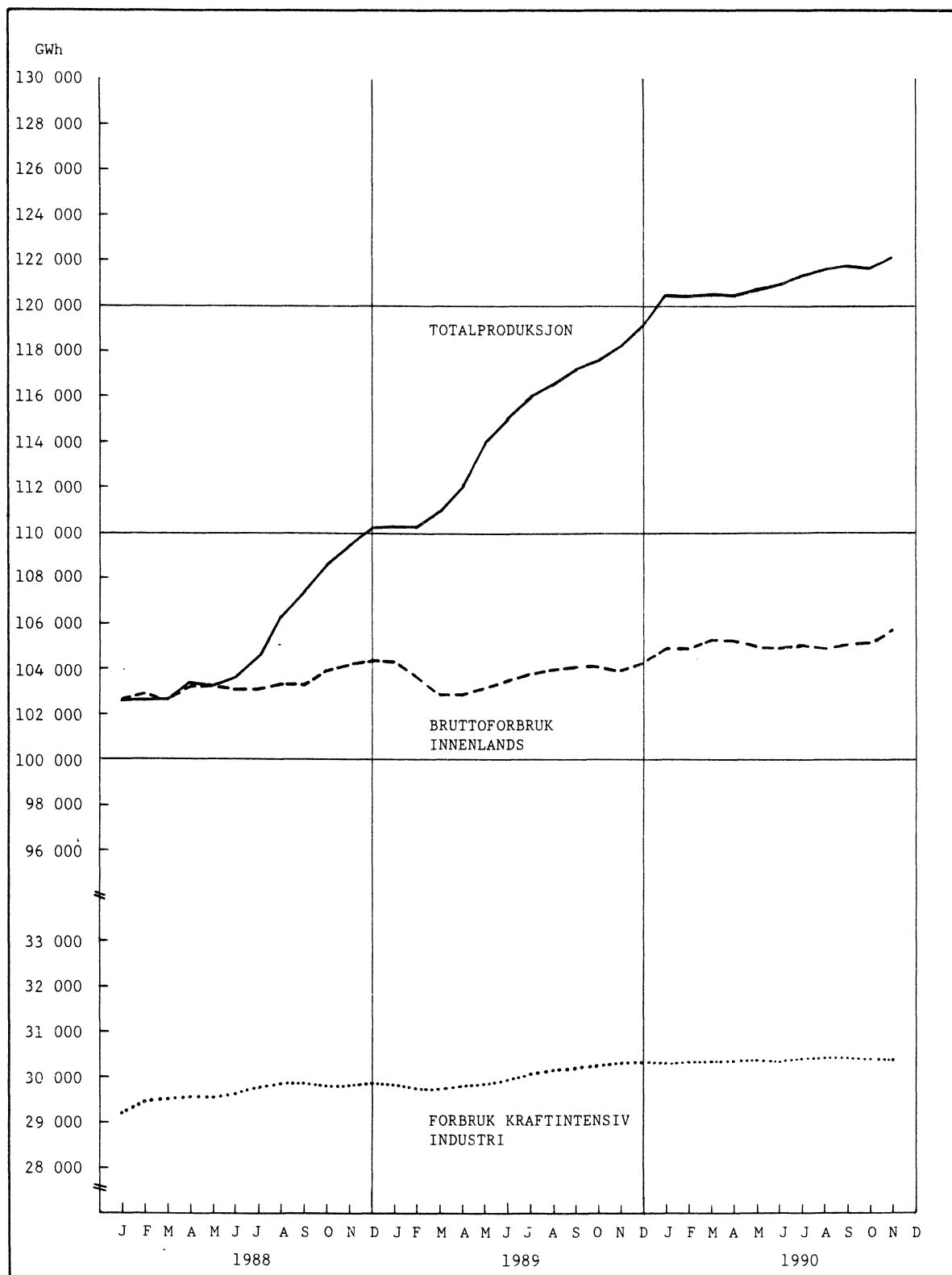
Produksjon, import, eksport og forbruk av elektrisk kraft. GWh. Foreløpige tall

	Tolv månedersperioder			Januar-november		November		
	Des. 1988 t.o.m. nov. 1989	Des. 1989 t.o.m. nov. 1990	Endring i prosent	1989	1990	Endring i prosent	1989	1990
Østfold	4 019	3 893	-3	3 768	3 606	-4	328	312
Akershus	795	735	-7	741	677	-9	68	67
Oslo	73	72	-1	69	69	1	7	6
Hedmark	2 114	2 326	10	1 921	2 110	10	204	186
Oppland	4 749	5 307	12	4 252	4 785	13	435	486
Buskerud	9 312	8 953	-4	8 348	7 952	-5	945	880
Vestfold	7	11	49	7	10	48	0	1
Telemark	10 948	11 866	8	9 713	10 482	8	1 214	1 171
Aust-Agder	4 451	5 273	18	3 933	4 703	20	483	534
Vest-Agder	9 825	11 069	13	8 884	10 061	13	1 113	1 097
Rogaland	11 737	11 566	-1	10 622	10 328	-3	1 100	1 449
Hordaland	14 820	14 596	-2	13 462	13 200	-2	1 294	1 229
Sogn og Fjordane	12 185	13 827	13	11 182	12 603	13	1 038	1 269
Møre og Romsdal	6 437	6 606	3	5 835	5 984	3	536	519
Sør-Trøndelag	4 770	4 648	-3	4 327	4 174	-4	389	432
Nord-Trøndelag	3 170	3 012	-5	2 898	2 704	-7	263	289
Nordland	14 872	14 454	-3	13 398	13 046	-3	1 424	1 407
Troms	2 442	2 527	3	2 150	2 224	3	250	237
Finmark	1 519	1 351	-11	1 399	1 232	-12	112	102
Svalbard	49	46	-5	44	41	-7	5	5
Total produksjon	118 293	122 138	3,3	106 951	109 991	2,8	11 210	11 679
Vannkraft	117 792	121 672	3,3	106 487	109 564	2,9	11 170	11 641
Varmekraft	501	466	-7,0	464	427	-8,1	39	38
+ Import	281	251	-10,5	254	237	-6,5	11	19
- Eksport	14 696	16 636	13,2	14 084	15 562	10,5	1 459	1 330
= Brutto forbruk innenlands	103 878	105 753	1,8	93 121	94 666	1,7	9 761	10 368
Forbruk 1) i kraft- intensiv industri 2)	30 255	30 390	0,4	27 713	27 811	0,4	2 469	2 447
Prod. av kjemiske råvarer	4 674	4 832	3,4	4 294	4 411	2,7	407	385
Prod. av jern, stål og ferrolegeringer	8 713	8 794	0,9	7 973	8 081	1,4	669	684
Prod. av aluminium og andre metaller	16 868	16 764	-0,6	15 447	15 318	-0,8	1 393	1 377

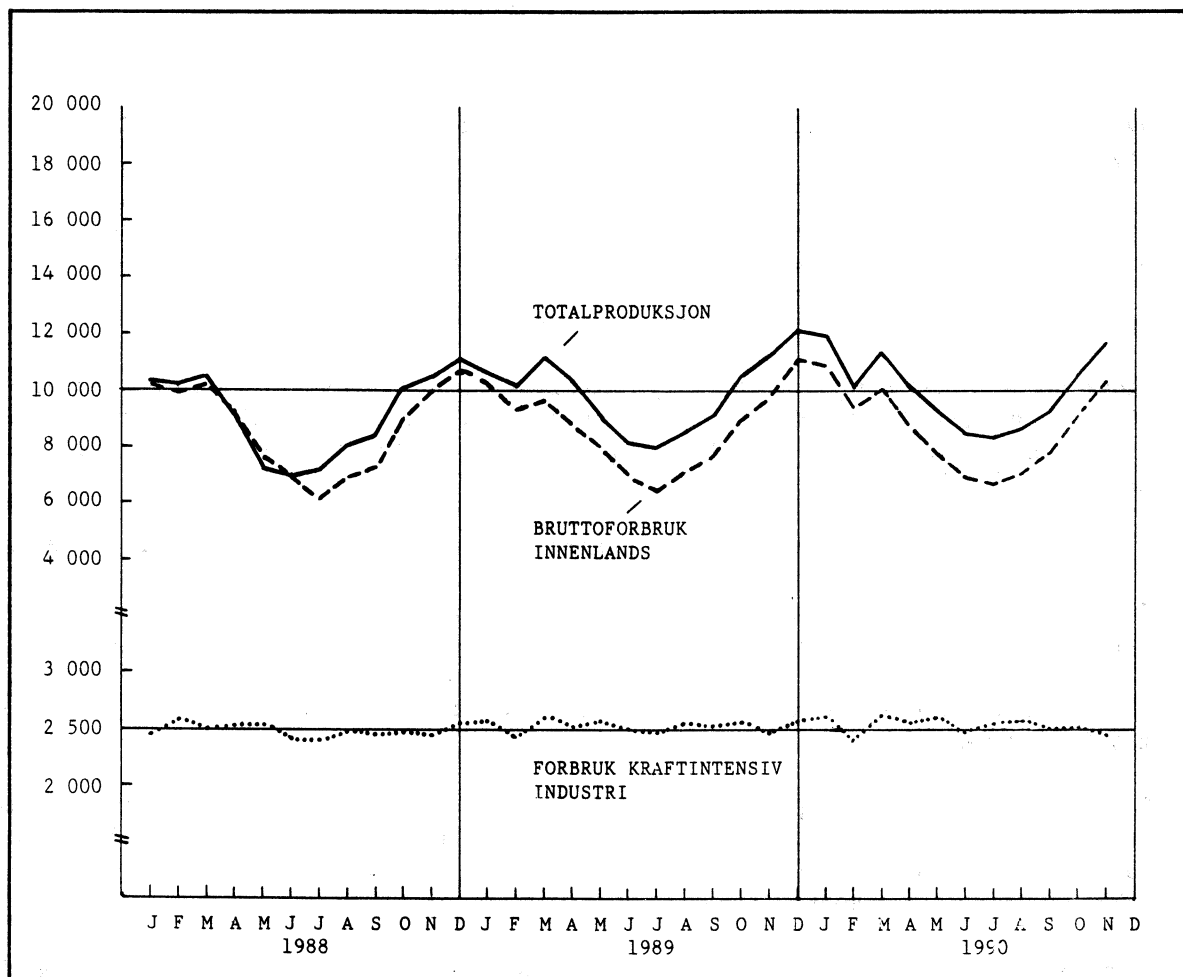
1) Målt hos mottakeren.

2) Unntatt tilfeldig kraft til elektrokjeler.

Figur 1. Produksjon, bruttoforbruk, forbruk i kraftintensiv industri. Tolvmånedersperioder



Figur 2. Produksjon, bruttoforbruk, forbruk i kraftintensiv industri. Måned



(SU nr.1/2,1991)

**PRODUKSJONEN I OLJEUTVINNING, BERGVERKSDRIFT, INDUSTRI OG KRAFTFORSYNING I
NOVEMBER 1990**

Statistisk sentralbyrås volumindeks (bruttoprodukt) for produksjonen i industri i november viste 0,4 prosent nedgang fra samme måned året før.

For kraftforsyning var det en stigning på 4,0 prosent fra november 1989.

Indeksen for utvinning av råolje og naturgass gikk opp med 11,2 prosent fra november 1989. Oppgangen skyldes dels at en del mindre satelitt-felt i Ekofiskområdet og Osebergområdet er kommet i drift i løpet av 1990. I tillegg har det også vært en noe høyere produksjon fra en del etablerte felter.

Totalindeksen i november viste en stigning på 6,9 prosent fra samme måned året før.

Sesongjustert totalindeks gikk i perioden september - november opp med 7,4 prosent fra foregående tremånedersperiode. Indeksen for industrien viste ingen endring. Produksjonen i utekonkurrerende næringer gikk ned med 0,4 prosent, mens den i hjemmekonkurrerende næringer var uendret. I skjermede næringer gikk produksjonen opp med 0,2 prosent.

Sesongjusterte tall for produksjonen av varer til eksport viste i perioden september - november en nedgang på 0,2 prosent fra foregående tremånedersperiode. Varer til vareinnsats medregnet lagerendringer gikk ned med 0,6 prosent, og varer til konsum gikk opp med 0,5 prosent i samme tidsrom.

I de sesongjusterte beregningene er olje- og gassutvinning og en del industrigrupper med store tilfeldige variasjoner bare med i totalindeksen, men er ellers holdt utenfor.

Produksjonsindeks 1980 = 100

	Jan.- nov.		Endr.	Sept.- nov.		Endr.	November		Endr.
	-----		i pst.	-----		i pst.	-----		i pst.
	1989	1990		1989	1990		1989	1990	
Oljeutvinning, berg- verksdrift, industri og kraftforsyning.....	165	171	3.2	174	185	6.3	182	194	6.9
Industri.....	110	111	1.1	120	122	1.0	123	123	-0.4

Tabell 1. Produksjonsindeks. Sesongjustert

	Indeks. 1980 = 100				Endringsprosent i forhold til foregående tremåneders periode		
	November	3 mnd. gjennomsnitt			Juli-sept.	Aug.-okt.	Sept.-nov.
		Mars-Mai	Juni-aug.	Sept.-nov.			
Oljeutvinning, bergverksdrift, industri og kraftforsyning	183	169	166	179	-2.5	3.8	7.4
Bergverksdrift (1)	128	122	122	131	7.0	8.0	7.6
Industri (2)	107	107	109	109	1.8	1.4	-0.0
Kraftforsyning	144	141	143	141	0.1	-1.0	-1.4
Etter konkurransetype (1)(2)							
Skjermet industri	95	96	96	97	4.3	3.6	0.2
Utekonkurrerende industri og bergverksdrift	147	148	151	150	2.8	2.4	-0.4
Hjemmekonkurrerende industri	98	97	99	99	0.4	-0.2	0.0
Bruttoproduksjon etter anvendelse (1)(2)							
Eksport	128	128	130	130	1.7	1.4	-0.2
Konsum	111	110	111	112	-0.4	0.1	0.5
Investering	165	166	168	168	1.9	1.5	0.1
Vareinnsats i bygg og anlegg	98	100	100	98	1.0	-1.8	-2.2
Vareinnsats ellers (medregnet lagerendringer)	101	101	102	102	0.6	0.2	-0.3

(1) Utvinning av råolje og naturgass er holdt utenfor. (2) Produksjon av fiskevarer, produksjon av fiskehermetikk, produksjon av fiskeoljer og fiskemjøl, raffinering av jordolje og produksjon av jordolje- og kullprodukter er holdt utenfor.

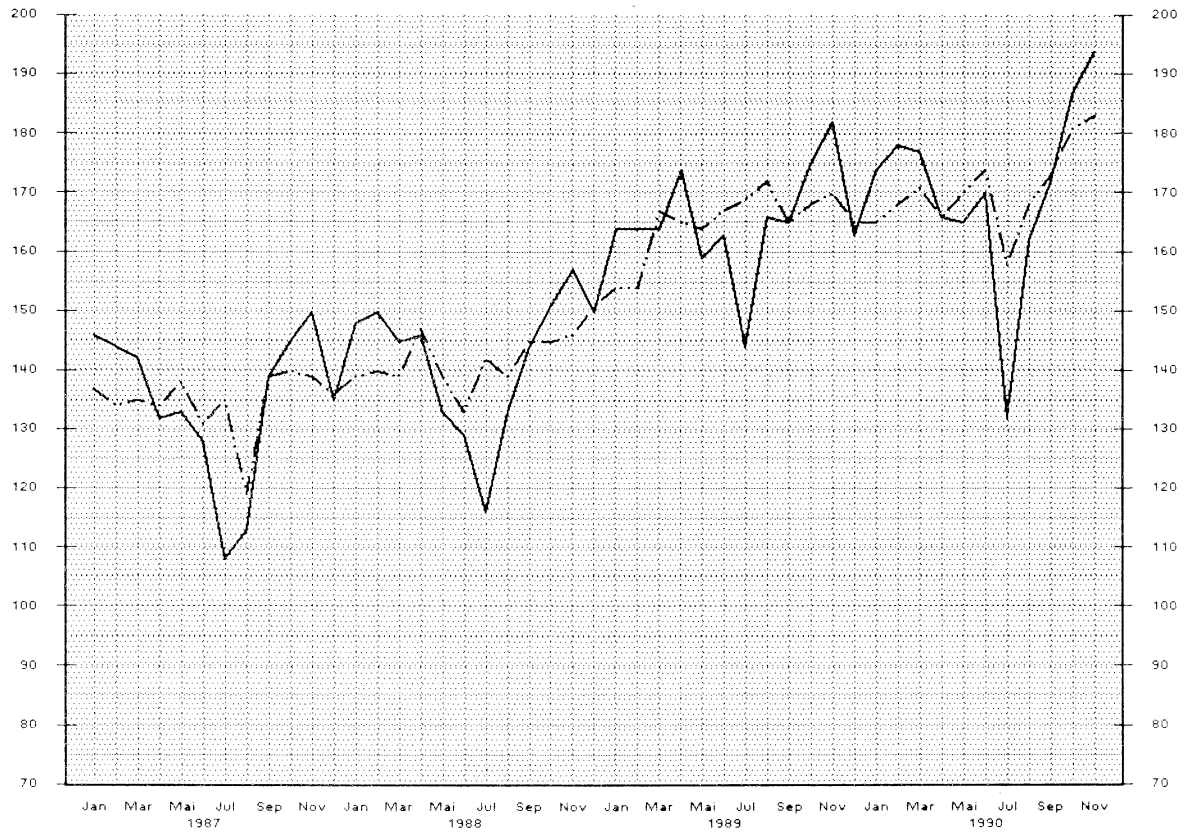
Tabell 2. Produksjonsindeks. 1980 = 100. Hovedtall

	Jan. - nov.		Endring i pst.	Sept.- nov.		Endring i pst.	November	
	1989	1990		1989	1990		1989	1990
	Oljeutvinning, bergverksdrift, industri og kraftforsyning	165	171	3.2	174	185	6.3	182
Oljeutvinning og bergverksdrift	231	241	4.4	237	260	9.8	249	277
Industri	110	111	1.1	120	122	1.0	123	123
Kraftforsyning	133	137	2.7	141	144	1.6	155	162
Etter konkurransetype								
Skjermet industri	96	95	-1.6	103	104	1.7	104	105
Utekonkurrerende industri og bergverksdrift	154	162	5.5	161	165	2.7	167	166
Hjemmekonkurrerende industri	99	99	-0.3	113	113	0.0	115	114
Bruttoproduksjon etter anvendelse								
Eksport	167	173	3.8	174	185	6.4	181	193
Konsum	109	113	3.9	123	126	2.6	123	126
Investering	179	181	0.8	189	197	4.1	195	200
Vareinnsats i bygg og anlegg	108	107	-0.2	122	120	-1.6	121	119
Vareinnsats ellers (medregnet lagerendringer)	116	121	4.2	127	130	2.8	130	132

Tabell 3. Produksjonsindeks (bruttoprodukt). 1980 = 100

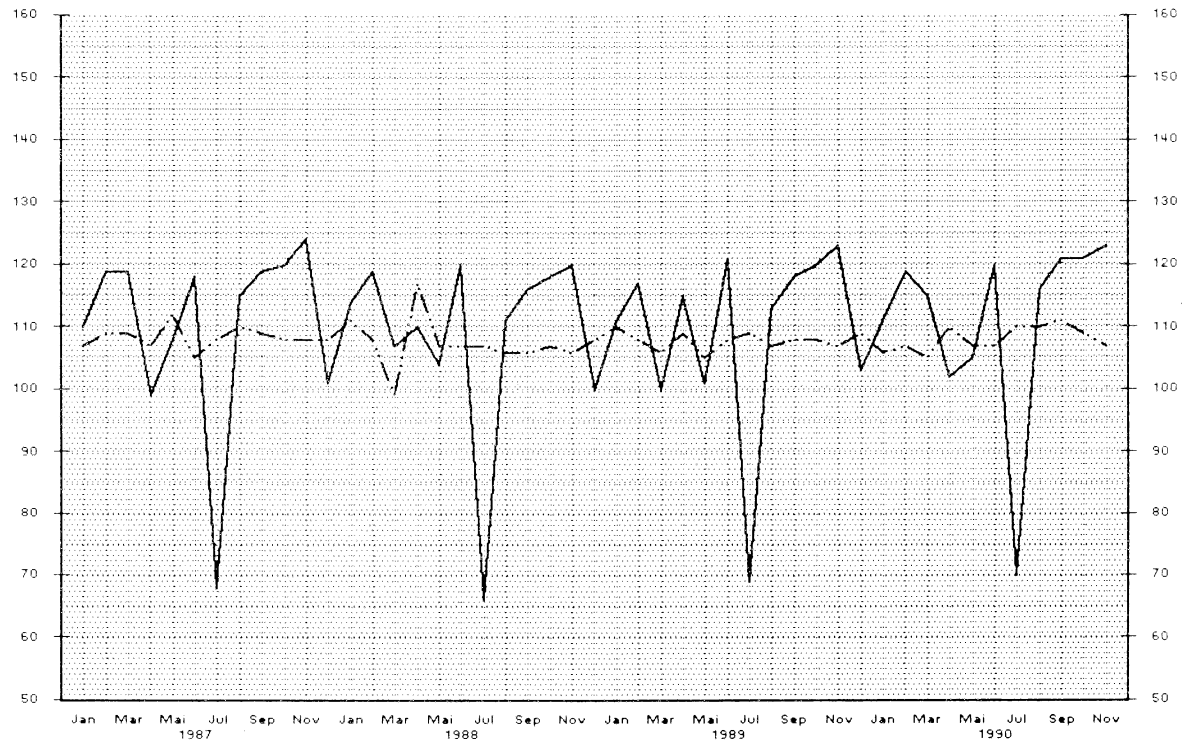
Næring, næringsområde, næringshovedgruppe	Jan.- nov.		Sept.-nov.		November	
	1989	1990	1989	1990	1989	1990
2,3,41 OLJEUTVINNING, BERGVERKSDRIFT, INDUSTRI OG KRAFTFORSYNING	165	171	174	185	182	194
2 OLJEUTVINNING OG BERGVERKSDRIFT	231	241	237	260	249	277
21 Bryting av kull	262	223	355	235	314	308
22 Utvinning av råolje og naturgass	234	244	239	263	252	280
23 Bryting og utvinning av malm	88	85	90	87	93	93
29 Bergverksdrift ellers	134	143	156	174	143	159
3 INDUSTRI	110	111	120	122	123	123
31 Produksjon av næringsmidler, drikkevarer og tobakksvarer.....	84	82	89	92	94	95
311-312 Produksjon av næringsmidler	59	54	73	72	75	71
313 Produksjon av drikkevarer	102	103	99	99	108	109
314 Produksjon av tobakksvarer	113	115	114	128	116	130
32 Produksjon av tekstilvarer, bekledningsvarer, lær og lærvarer.....	55	56	62	63	61	60
321 Produksjon av tekstilvarer	58	60	66	68	67	66
322 Produksjon av klær, unntatt skotøy	48	47	52	53	48	49
323 Produksjon av lær, lær- og skinnvarer	91	96	98	100	97	95
324 Produksjon av skotøy	33	30	37	37	39	35
33 Produksjon av trevarer	82	79	96	91	96	91
331 Produksjon av trevarer, unntatt møbler og innredninger	87	85	101	96	99	95
332 Produksjon av møbler og innredninger av tre ...	69	65	81	78	85	79
34 Treforedling, grafisk prod. og forlagsvirksomhet	122	121	129	129	129	127
341 Treforedling	140	139	147	145	148	142
342 Grafisk produksjon og forlagsvirksomhet	113	111	120	121	119	119
35 Produksjon av kjemiske produkter, mineralolje-, kull-, gummi- og plastprodukter	158	174	177	184	185	180
351 Produksjon av kjemiske råvarer	177	188	187	188	200	182
352 Produksjon av kjemisk-tekniske produkter	137	142	160	174	164	172
353-354 Raffinering av jordolje og produksjon av jordolje- og kullprodukter.....	211	282	250	270	267	268
355 Produksjon og reparasjon av gummiprodukter	115	111	132	135	142	136
356 Produksjon av plastvarer	116	117	130	128	127	127
36 Produksjon av mineralske produkter	89	88	99	99	98	96
361-362 Produksjon av keramiske produkter, glass og glassvarer.....	85	86	96	94	92	95
369 Produksjon av mineralske produkter ellers	91	88	100	100	99	96
37 Produksjon av metaller	145	145	142	147	146	152
371 Produksjon av jern, stål og ferrolegeringer ...	139	138	130	136	140	139
372 Produksjon av ikke-jernholdige metaller	148	149	149	153	150	158
38 Produksjon av verkstedprodukter	107	107	121	121	125	125
381 Produksjon av metallvarer	90	89	100	99	103	100
382 Produksjon av maskiner	126	126	134	136	136	137
383 Produksjon av elektr. apparater og materiell ...	154	153	195	189	205	204
384 Produksjon av transportmidler	71	72	76	78	77	79
385 Produksjon av tekniske og vitenskapelige instrumenter, fotoartikler og optiske artikler.	140	148	151	161	163	175
39 Industriproduksjon ellers.....	106	112	126	142	128	143
41 KRAFTFORSYNING.....	133	137	141	144	155	162

Produksjonsindeks for oljeutvinning, bergverksdrift, industri og kraftforsyning. 1980 = 100



Produksjonsindeks Sesongjustert produksjonsindeks - - - - -

Produksjonsindeks for industri. 1980 = 100



(SU nr. 1/2, 1991)

BYGGEKOSTNADSINDEKS FOR BOLIGER DESEMBER 1990

Statistisk sentralbyrås byggekostnadsindeks for enebolig steg med 0,1 prosent fra november til desember 1990, for rekkehus og boligblokk var det i samme periode ingen endring.

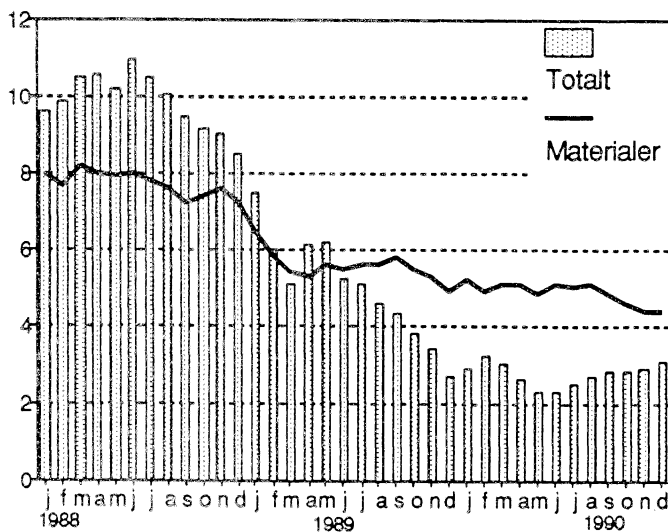
Indekstallene for november var henholdsvis 217,5, 220,6 og 221,4 (1978=100).

Materialindeksen var i november 220,4 for enebolig, 228,1 for rekkehus og 230,8 for boligblokk. Materialindeksen viste en stigning på 0,1 prosent for alle tre boligtyper fra november til desember 1990.

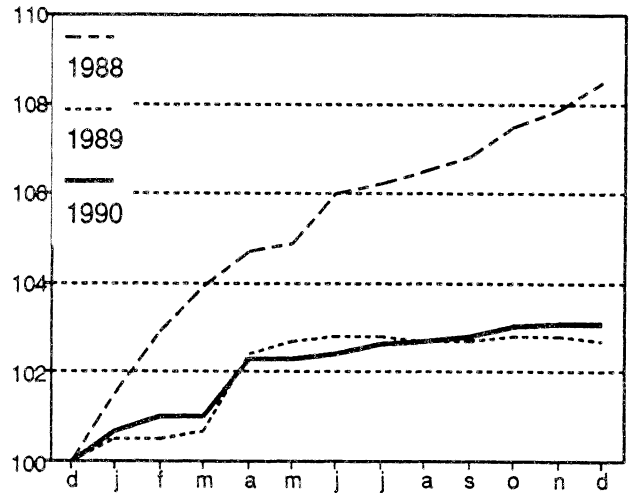
Fra desember 1989 til desember 1990 steg totale byggekostnader for enebolig med 3,5 prosent, for rekkehus med 3,3 prosent og for boligblokk med 3,1 prosent. I samme periode steg materialindeksen for enebolig med 5,0 prosent, for rekkehus med 5,0 prosent og for boligblokk med 4,4 prosent.

I gjennomsnitt for 1990 var indeksen for enebolig 3,5 prosent, for rekkehus 3,2 prosent og for boligblokk 2,8 prosent høyere enn for 1989.

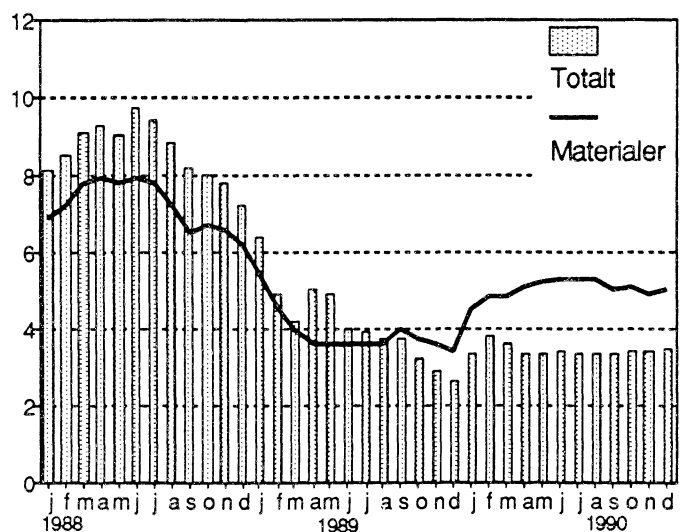
Figur 1. Byggekostnadsindeks for boligblokk.
Prosentvis endring fra samme måned året før



Figur 2. Byggekostnadsindeks for boligblokk.
Desember foregående år = 100



Figur 3. Byggekostnadsindeks for enebolig.
Prosentvis endring fra samme måned året før



Byggekostnadsindeks 1978=100

	Desember 1990	Endring i prosent		
		Nov. 1990- des. 1990	Des. 1989- des. 1990	Jan.-des. 1989- jan.-des. 1990
Enebolig av tre				
Total	217,5	0,1	3,5	3,5
Materialer	220,4	0,1	5,0	5,0
Rekkehus av tre				
Total	220,6	-	3,3	3,2
Materialer	228,1	0,1	5,0	5,2
Boligblokk				
Total	221,4	-	3,1	2,8
Materialer	230,8	0,1	4,4	4,9

Tabell 1. Byggekostnadsindeks. Enebolig av tre

	Vekt Pst.	Nov. 1989	Des. 1989	Nov. 1990	Des. 1990
A -Total (A=B+C)	100,0	210,1	210,0	217,2	217,5
Materialer	100,0	209,9	210,0	220,0	220,4
B -Stein-, jord- og sementarbeid i alt ..	25,5	202,5	202,2	208,5	208,7
Materialer	19,4	202,7	202,8	212,2	212,2
C -Byggearbeid, unntatt stein-, jord- og sementarbeid i alt	74,5	212,7	212,6	220,2	220,2
Materialer	80,6	211,5	211,6	222,1	222,3
C1-Tømring og snekring i alt	52,3	203,3	203,1	210,8	211,0
Materialer	60,3	199,3	199,4	209,2	209,4
C2-Maling, tapetsering og legging av gulvbelegg i alt	7,1	215,5	215,9	218,8	218,8
Materialer	5,8	216,7	217,7	225,6	226,5
C3-Rørleggerarbeid i alt	7,4	241,3	241,2	253,4	253,4
Materialer	8,0	248,5	248,5	264,9	265,1
C4-Elektrikerarbeid i alt	4,9	285,0	284,8	293,3	293,0
Materialer ¹⁾	4,5	319,0	319,2	332,9	332,9

¹⁾ Indekstallene er utarbeidet av Installatørenes Service- og opplysningskontor.

Tabell 2. Byggekostnadsindeks. Rekkehus av tre

	Vekt Pst.	Nov. 1989	Des. 1989	Nov. 1990	Des. 1990
A -Total (A=B+C)	100,0	213,7	213,5	220,6	220,6
Materialer	100,0	217,0	217,2	227,8	228,1
B -Stein-, jord- og sementarbeid i alt ..	29,1	205,8	205,3	212,1	212,1
Materialer	18,3	211,1	211,3	221,4	221,4
C -Byggearbeid, unntatt stein-, jord- og sementarbeid i alt	70,9	217,0	216,9	224,3	224,3
Materialer	81,7	218,4	218,5	229,1	229,3
C1-Tømring og snekring i alt	50,5	204,5	204,3	211,6	211,6
Materialer	60,2	200,1	200,1	210,2	210,4
C2-Maling, tapetsering og legging av gulvbelegg i alt	6,3	224,4	224,8	227,1	226,6
Materialer	4,6	235,0	236,3	245,5	246,5
C3-Rørleggerarbeid i alt	5,8	252,6	252,4	265,3	265,3
Materialer	8,0	265,0	265,0	282,4	282,7
C4-Elektrikerarbeid i alt	5,6	285,8	285,5	294,1	293,8
Materialer ¹⁾	6,3	319,0	319,2	332,9	332,9

¹⁾ Indekstallene er utarbeidet av Installatørens Service- og opplysningskontor.

Tabell 3. Byggekostnadsindeks. Boligblokk

	Vekt Pst.	Nov. 1989	Des. 1989	Nov. 1990	Des. 1990
A -Total (A=B+C)	100,0	215,1	214,8	221,4	221,4
Materialer	100,0	220,9	221,1	230,6	230,8
B -Stein-, jord- og sementarbeid i alt ..	44,6	205,9	205,4	212,0	212,2
Materialer	33,2	208,1	208,3	217,1	217,1
C -Byggearbeid, unntatt stein-, jord- og sementarbeid i alt	55,4	222,7	222,6	229,3	229,3
Materialer	66,8	227,5	227,6	237,8	238,0
C1-Tømring og snekring i alt	30,3	205,9	205,7	213,0	213,0
Materialer	38,4	202,1	202,1	212,1	212,5
C2-Maling, tapetsering og legging av gulvbelegg i alt	6,0	223,3	223,6	225,5	225,1
Materialer	5,0	233,9	234,9	244,0	244,7
C3-Rørleggerarbeid i alt	6,2	251,2	251,1	263,8	263,5
Materialer	9,2	264,9	264,9	282,1	282,7
C4-Elektrikerarbeid i alt	6,7	285,8	285,5	293,3	292,7
Materialer ¹⁾	7,4	319,0	319,2	332,9	332,9

¹⁾ Indekstallene er utarbeidet av Installatørens Service- og opplysningskontor.

(SU nr. 1/2, 1991)

BYGGEVIRKSOMHETEN I NOVEMBER 1990**Bruksareal i alt**

I årets elleve første måneder ble det satt i gang arbeid med 4,5 mill. m² bruksareal, viser Statistisk sentralbyrås månedlige byggearealstatistikk. Dette er 23,7 prosent mindre enn i samme periode i 1989. Det ble fullført 5,9 mill. m² bruksareal, som er 17,9 prosent mindre enn i 1989.

Boliger

Det er hittil i år igangsatt 19 346 boliger (leiligheter og hybler) mot 23 718 i fjor, en nedgang på 18,4 prosent. Det ble igangsatt 1 727 boliger i november 1990. Dette er 20,6 prosent færre enn i november 1989.

Ved utgangen av november 1990 var det 23 892 boliger under arbeid, en nedgang på 17,4 prosent fra utgangen av november 1989.

Tallet på fullførte boliger hittil i 1990 er 24 138 mot 24510 i 1989, en nedgang på 1,5 prosent. I november 1990 ble det fullført 2 648 boliger, som er 6,3 prosent færre enn i november 1989.

Andre bygg

For andre bygg (unntatt bygg for jordbruk, skogbruk og fiske) ble det i årets elleve første måneder satt i gang arbeid med 1,9 mill. m² bruksareal, en nedgang på 26,0 prosent fra 1989.

Det ble igangsatt 156 900 m² bruksareal i november 1990. Dette er 47,2 prosent mindre enn i november 1989.

Ved utgangen av november 1990 var det 3,7 mill. m² bruksareal under arbeid i andre bygg, en nedgang på 14,2 prosent fra utgangen av november 1989.

I perioden januar-november 1990 ble det fullført 2,6 mill. m² bruksareal i andre bygg, en nedgang på 21,9 prosent fra 1989. I november 1990 ble det fullført 316 500 m² bruksareal, som er 2,0 prosent mindre enn i november 1989.

Usikkerhet ved statistikken

Undersøkelser utført i 1988 og 1989 viste at boliger og næringsbygg ble registrert igangsatt gjennomsnittlig 1 1/2 til 2 måneder for sent. Statens kartverk og SSB arbeider for å bedre registreringsrutinene i kommunene, slik at forsinkelsen skal bli så liten som mulig. Forsinkelsene får konsekvenser for byggearealstatistikken. Når byggevirk-somheten stiger eller synker jevnt vil månedstallene gi et noe for høyt eller lavt volum for den aktuelle måned, men tilnærmet korrekt størrelse på økningen eller nedgangen i byggevirk-somheten. Skjer det derimot større svingninger i markedet vil månedstallene gi et noe forsinket signal om dette.

Bygg satt i gang

Periode	Antall boliger	Bruksareal i 1000 m ²		
		I alt ¹	Bolig	Andre bygg ¹
Jan. - nov. 1989	23718	5854,4	3333,5	2520,9
Jan. - nov. 1990	19346	4467,9	2602,0	1865,9
Endring i pst.	-18,4	-23,7	-21,9	-26,0

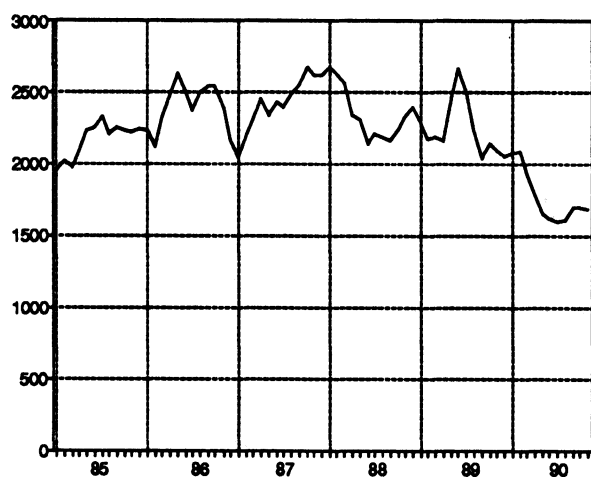
¹ Tallene omfatter ikke bygg for jordbruk, skogbruk og fiske.

Bygg fullført

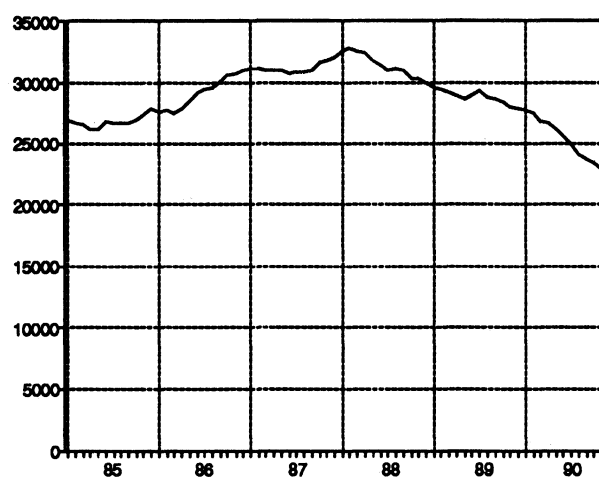
Periode	Antall boliger	Bruksareal i 1000 m ²		
		I alt ¹	Bolig	Andre bygg ¹
Jan. - nov. 1989	24510	7199,5	3857,5	3342,0
Jan. - nov. 1990	24138	5907,5	3298,1	2609,4
Endring i pst.	-1,5	-17,9	-14,5	-21,9

¹ Tallene omfatter ikke bygg for jordbruk, skogbruk og fiske.

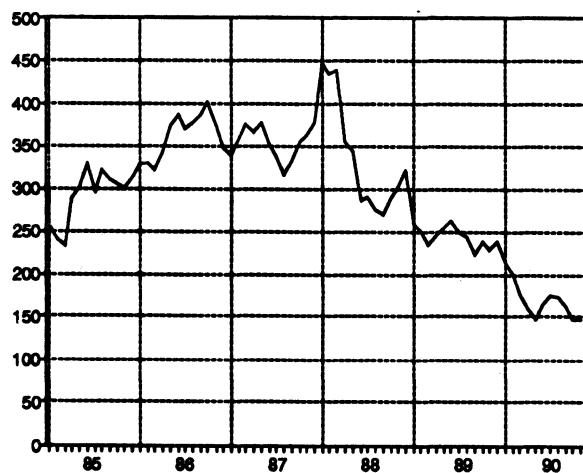
Figur 1. Boliger satt i gang.
Sesongjusterte tall, 3 mnd. glidende gjennomsnitt



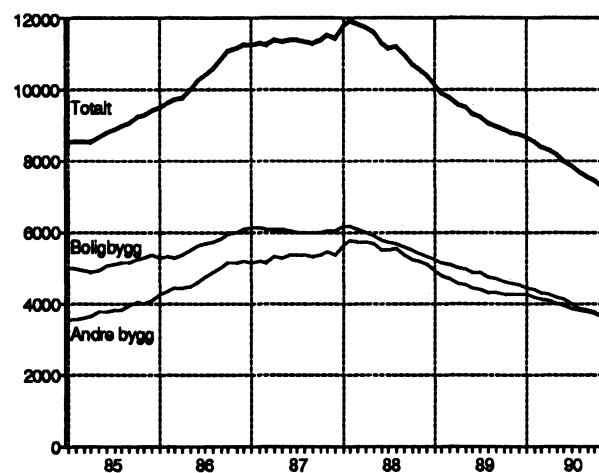
Figur 2. Boliger under arbeid.
Sesongjusterte tall, 3 mnd. glidende gjennomsnitt



Figur 3. Andre bygg satt igang.¹ Bruksareal i 1000 m²
Sesongjusterte tall, 3 mnd. glidende gjennomsnitt



Figur 4. Bygg under arbeid.¹ Bruksareal i 1000 m²
Sesongjusterte tall, 3 mnd. glidende gjennomsnitt



¹ Tallene omfatter ikke bygg for jordbruk, skogbruk og fiske.

¹ Tallene omfatter ikke bygg for jordbruk, skogbruk og fiske.

Tabell 1. Byggevirksomheten i november. Bygg. 30 m² og over

			Bygg satt i gang		Bygg i arbeid	Bygg fullført	
			November	Januar-november	Pr. 30. november	November	Januar-november
BOLIGER	Antall	1989	2 175	23 718	28 913	2 825	24 510
	"	1990	1 727	19 346	23 892	2 648	24 138
Bruksareal til boliger	1000 m ²	1989	281.9	3 333.5	4 639.8	399.8	3 857.5
	"	1990	223.9	2 602.0	3 822.4	346.2	3 298.1
ANDRE BYGG							
Bruksareal til annet enn bolig ¹	"	1989	297.2	2 520.9	4 273.8	323.1	3 342.0
	"	1990	156.9	1 865.9	3 665.3	316.5	2 609.4
Bergverksdrift og industri	"	1989	34.9	371.2	674.7	33.8	593.0
	"	1990	19.6	316.5	630.7	38.2	367.7
Varehandel, bank, finans og forsikring	"	1989	68.1	472.2	859.0	61.2	730.5
	"	1990	15.6	364.5	744.5	81.9	444.3
Hotell- og restaurantvirksomhet	"	1989	3.9	110.1	159.4	7.4	57.7
	"	1990	3.7	56.0	91.7	5.9	141.4
Offentlig administrasjon	"	1989	36.7	176.0	311.4	24.2	201.4
	"	1990	13.4	118.2	272.2	21.7	145.2
Undervisning og forskning	"	1989	19.1	192.5	233.0	16.8	157.3
	"	1990	16.7	92.1	218.9	6.1	151.7
Helse- og veterinærvesen	"	1989	6.5	51.1	188.5	40.5	141.0
	"	1990	1.9	71.3	193.5	15.1	88.1
Annen virksomhet ¹	"	1989	127.9	1 148.0	1 847.7	139.2	1 461.0
	"	1990	85.9	847.4	1 513.8	147.5	1 271.0
BOLIGER OG ANDRE BYGG							
Bruksareal i alt ¹	"	1989	579.0	5 854.5	8 913.6	722.9	7 199.5
	"	1990	380.8	4 467.9	7 487.7	662.7	5 907.5

¹ Tallene omfatter ikke bygg for jordbruk, skogbruk og fiske.

Tabell 2. Bygg satt i gang januar-november. Bygg. 30m² og over. Fylke

	Tallet på boliger		Bruksareal til bolig		Bruksareal til annet enn bolig ¹		Bruksareal i alt ¹	
	1989	1990	1989	1990	1989	1990	1989	1990
	1 000 m ²							
I ALT	23 718	19 346	3 333.5	2 602.0	2 520.9	1 865.9	5 854.5	4 467.9
Østfold	1 655	1 208	219.0	144.3	153.9	119.8	372.9	264.1
Akershus	2 403	1 959	371.7	283.0	299.5	96.8	671.2	379.8
Oslo	2 985	1 705	315.5	203.9	355.4	231.9	670.9	435.8
Hedmark	715	575	111.9	83.2	89.9	89.7	201.9	172.9
Oppland	819	854	125.8	118.8	109.7	109.0	235.5	227.7
Buskerud	1 551	1 313	224.1	175.3	135.0	101.3	359.0	276.6
Vestfold	1 205	837	174.7	110.8	81.7	91.8	256.4	202.6
Telemark	542	467	82.2	62.5	76.9	40.7	159.1	103.2
Aust-Agder	530	499	72.0	66.6	81.3	40.1	153.3	106.7
Vest-Agder	775	680	111.7	95.4	95.7	74.0	207.5	169.4
Rogaland	2 594	1 979	380.5	290.8	216.7	179.0	597.2	469.9
Hordaland	2 406	2 189	343.2	301.2	240.4	188.8	583.6	490.0
Sogn og Fjordane	569	538	93.3	87.0	75.0	50.0	168.3	137.0
Møre og Romsdal	942	961	157.0	140.5	97.0	103.8	254.0	244.3
Sør-Trøndelag	1 207	1 196	185.0	154.2	118.2	113.4	303.2	267.6
Nord-Trøndelag	573	742	87.0	91.5	56.8	69.4	143.8	160.9
Nordland	953	652	126.4	82.9	100.1	92.0	226.4	174.9
Troms	1 028	702	115.9	79.4	113.4	46.7	229.2	126.0
Finnmark	266	290	36.5	30.7	24.4	27.8	61.0	58.6

¹ Tallene omfatter ikke bygg for jordbruk, skogbruk og fiske.

Tabell 3. Bygg i arbeid pr. 30. november. Bygg. 30 m² og over. Fylke

	Tallet på boliger		Bruksareal til bolig		Bruksareal til annet enn bolig ¹		Bruksareal i alt ¹	
	1989	1990	1989	1990	1989	1990	1989	1990
	1 000 m ²							
I ALT	28 913	23 892	4 639.8	3 822.4	4 273.8	3 665.3	8 913.6	7 487.7
Østfold	1 661	1 223	253.6	182.1	154.7	162.5	408.3	344.5
Akershus	3 548	3 300	640.7	582.1	543.0	462.2	1 183.7	1 044.3
Oslo	3 174	1 415	363.7	199.8	432.9	265.2	796.6	464.9
Hedmark	889	783	165.2	135.8	188.1	166.6	353.3	302.4
Oppland	1 047	1 063	182.3	172.1	158.3	163.7	340.7	335.8
Buskerud	2 033	1 967	346.5	316.0	300.2	331.3	646.7	647.3
Vestfold	1 476	1 008	223.2	149.3	135.3	108.2	358.5	257.5
Telemark	905	913	160.5	154.5	148.1	126.0	308.7	280.4
Aust-Agder	648	615	102.8	94.3	109.4	80.2	212.2	174.5
Vest-Agder	1 064	1 028	163.5	145.2	155.1	125.3	318.7	270.6
Rogaland	2 527	1 950	425.0	327.0	383.3	296.0	808.3	623.0
Hordaland	2 790	2 257	464.0	382.6	431.1	360.3	895.1	742.9
Sogn og Fjordane	975	975	178.2	174.1	133.5	117.9	311.7	292.1
Møre og Romsdal	1 150	1 072	224.5	199.5	208.8	180.8	433.2	380.3
Sør-Trøndelag	1 526	1 345	245.0	200.1	171.1	174.3	416.1	374.3
Nord-Trøndelag	848	855	137.0	121.6	145.8	142.0	282.8	263.7
Nordland	1 277	1 135	179.7	161.0	203.5	196.2	383.3	357.3
Troms	1 057	723	140.3	94.0	218.5	174.9	358.8	268.9
Finnmark	318	265	44.0	31.3	53.0	31.7	96.9	63.0

¹ Tallene omfatter ikke bygg for jordbruk, skogbruk og fiske.

Tabell 4. Bygg fullført januar-november. Bygg. 30 m² og over. Fylke

	Tallet på boliger		Bruksareal til bolig		Bruksareal til annet enn bolig ¹		Bruksareal i alt ¹	
	1989	1990	1989	1990	1989	1990	1989	1990
	1 000 m ²							
I ALT	24 510	24 138	3 857.5	3 298.1	3 342.0	2 609.4	7 199.5	5 907.5
Østfold	1 385	1 423	205.2	185.8	170.3	138.7	375.6	324.4
Akershus	2 521	2 268	437.6	339.6	324.2	191.2	761.8	530.8
Oslo	2 657	3 403	361.7	359.3	525.2	393.2	886.9	752.5
Hedmark	808	753	136.6	110.9	153.0	113.5	289.6	224.4
Oppland	831	809	132.3	124.1	112.6	107.1	244.9	231.1
Buskerud	1 424	1 398	228.9	203.5	177.1	133.5	406.0	337.0
Vestfold	1 217	1 228	190.6	174.8	187.8	133.9	378.5	308.6
Telemark	771	545	122.2	80.7	94.4	81.9	216.6	162.6
Aust-Agder	561	573	84.0	73.0	69.9	70.6	153.9	143.6
Vest-Agder	866	884	142.5	128.7	141.3	105.0	283.8	233.7
Rogaland	2 735	2 346	438.1	339.7	337.8	232.7	775.9	572.4
Hordaland	2 645	2 773	425.6	374.7	234.4	265.1	660.0	639.8
Sogn og Fjordane	665	557	104.5	92.4	78.2	72.3	182.7	164.7
Møre og Romsdal	1 171	1 055	201.5	164.5	197.2	133.6	398.7	298.2
Sør-Trøndelag	1 314	1 335	225.2	190.7	221.7	117.5	446.9	308.2
Nord-Trøndelag	616	735	100.9	107.7	69.5	94.4	170.3	202.1
Nordland	1 135	823	157.5	101.4	128.8	104.4	286.4	205.8
Troms	826	924	116.6	110.2	85.3	68.7	201.9	178.9
Finnmark	362	306	46.0	36.5	33.1	52.2	79.1	88.7

¹ Tallene omfatter ikke bygg for jordbruk, skogbruk og fiske.

Tabell 5. Byggevirksohmheten i november. Bygg. 60 m² og over

			Bygg satt i gang		Bygg i arbeid	Bygg fullfrt	
			November	Januar-november	Pr. 30. november	November	Januar-november
			1989	1990	1989	1990	1989
BOLIGER	Antall		2 175	23 718	28 913	2 825	24 510
	"	1990	1 727	19 346	23 892	2 648	24 138
Bruksareal til boliger	1 000 m ²	1989	275.4	3 263.9	4 515.4	393.3	3 786.2
	"	1990	218.0	2 540.3	3 702.4	339.1	3 229.2
ANDRE BYGG							
Bruksareal til annet enn bolig ¹	"	1989	274.8	2 252.2	3 883.5	286.7	3 039.0
	"	1990	134.3	1 624.4	3 282.1	279.3	2 305.1
Bergverksdrift og industri	"	1989	34.7	368.9	671.6	33.6	590.6
	"	1990	19.5	314.2	627.9	38.0	365.3
Varehandel, bank, finans og forsikring	"	1989	67.9	468.8	855.4	61.1	727.3
	"	1990	15.2	361.8	740.8	81.6	441.1
Hotell- og restaurantvirksomhet	"	1989	3.7	107.5	157.4	7.1	54.1
	"	1990	3.6	53.9	89.3	5.8	139.1
Offentlig administrasjon	"	1989	36.5	174.7	309.0	24.0	199.9
	"	1990	13.2	116.9	270.4	21.7	143.5
Undervisning og forskning	"	1989	19.0	191.6	232.1	16.8	156.7
	"	1990	16.6	91.3	218.0	6.0	150.6
Helse- og veterinrvesen	"	1989	6.5	50.5	187.6	40.5	140.6
	"	1990	1.7	70.8	192.4	15.0	87.7
Annen virksomhet ¹	"	1989	106.4	890.2	1 470.5	103.5	1 169.9
	"	1990	64.5	615.6	1 143.4	111.1	978.0
BOLIGER OG ANDRE BYGG							
Bruksareal i alt ¹	"	1989	550.1	5 516.1	8 398.9	680.0	6 825.3
	"	1990	352.3	4 164.6	6 984.5	618.4	5 534.3

¹ Tallene omfatter ikke bygg for jordbruk, skogbruk og fiske.

Tabell 6. Bygg satt i gang januar-november. Bygg. 60 m² og over. Fylke

	Tallet p boliger		Bruksareal til bolig		Bruksareal til annet enn bolig ¹		Bruksareal i alt ¹	
	1989	1990	1989	1990	1989	1990	1989	1990
	1 000 m ²							
I ALT	23 718	19 346	3 263.9	2 540.3	2 252.2	1 624.4	5 516.1	4 164.6
stfold	1 655	1 208	214.6	139.5	133.8	103.8	348.4	243.3
Akershus	2 403	1 959	364.0	277.7	270.2	75.5	634.2	353.2
Oslo	2 985	1 705	312.2	201.0	343.9	225.4	656.1	426.4
Hedmark	715	575	108.9	80.3	76.4	76.0	185.2	156.3
Oppland	819	854	123.3	115.6	92.8	94.0	216.1	209.6
Buskerud	1 551	1 313	220.2	172.5	118.3	89.0	338.4	261.5
Vestfold	1 205	837	170.0	107.0	67.0	77.5	237.0	184.5
Telemark	542	467	80.1	61.1	70.6	35.7	150.6	96.8
Aust-Agder	530	499	69.0	65.2	71.9	31.7	140.9	96.8
Vest-Agder	775	680	109.6	93.2	88.8	67.3	198.5	160.5
Rogaland	2 594	1 979	373.5	284.2	194.6	156.9	568.1	441.1
Hordaland	2 406	2 189	337.6	293.9	216.9	162.5	554.5	456.3
Sogn og Fjordane	569	538	91.4	84.6	67.6	41.9	159.0	126.5
Mre og Romsdal	942	961	152.0	136.9	76.8	87.0	228.8	223.9
Sr-Trndelag	1 207	1 196	181.1	151.6	101.8	98.5	282.9	250.1
Nord-Trndelag	573	742	84.4	89.3	46.9	60.5	131.3	149.8
Nordland	953	652	122.7	79.2	87.0	78.6	209.7	157.8
Troms	1 028	702	113.8	77.1	104.9	38.2	218.7	115.4
Finnmark	266	290	35.4	30.3	22.1	24.4	57.5	54.7

¹ Tallene omfatter ikke bygg for jordbruk, skogbruk og fiske.

Tabell 7. Bygg i arbeid pr. 30. november. Bygg. 60 m² og over. Fylke

	Tallet på boliger		Bruksareal til bolig		Bruksareal til annet enn bolig ¹		Bruksareal i alt ¹	
	1989	1990	1989	1990	1989	1990	1989	1990
	1 000 m ²							
I ALT	28 913	23 892	4 515.4	3 702.4	3 883.5	3 282.1	8 398.9	6 984.5
Østfold	1 661	1 223	247.5	176.5	136.9	145.5	384.4	322.0
Akershus	3 548	3 300	619.5	561.0	483.3	402.4	1 102.7	963.3
Oslo	3 174	1 415	357.9	194.2	429.4	262.1	787.3	456.3
Hedmark	889	783	158.2	130.6	169.2	152.4	327.4	283.0
Oppland	1 047	1 063	178.3	167.5	138.6	143.1	316.9	310.6
Buskerud	2 033	1 967	336.3	306.2	267.4	294.8	603.8	601.0
Vestfold	1 476	1 008	218.3	145.1	120.0	97.1	338.3	242.2
Telemark	905	913	153.9	147.3	129.3	105.5	283.3	252.8
Aust-Agder	648	615	101.2	93.2	102.6	73.1	203.8	166.3
Vest-Agder	1 064	1 028	159.6	142.1	145.0	114.8	304.6	256.9
Rogaland	2 527	1 950	415.5	318.5	354.2	266.3	769.7	584.8
Hordaland	2 790	2 257	453.1	371.1	393.1	323.0	846.3	694.1
Sogn og Fjordane	975	975	172.9	168.6	117.5	101.7	290.4	270.3
Møre og Romsdal	1 150	1 072	215.2	190.5	167.4	140.9	382.6	331.4
Sør-Trøndelag	1 526	1 345	240.7	195.9	154.7	159.4	395.4	355.3
Nord-Trøndelag	848	855	132.9	117.5	133.0	133.3	265.9	250.8
Nordland	1 277	1 135	174.6	155.1	182.9	174.2	357.5	329.3
Troms	1 057	723	136.8	90.7	208.8	163.9	345.5	254.7
Finmark	318	265	43.1	30.8	50.1	28.7	93.2	59.4

¹ Tallene omfatter ikke bygg for jordbruk, skogbruk og fiske.

Tabell 8. Bygg fullført januar–november. Bygg. 60 m² og over. Fylke

	Tallet på boliger		Bruksareal til bolig		Bruksareal til annet enn bolig ¹		Bruksareal i alt ¹	
	1989	1990	1989	1990	1989	1990	1989	1990
	1 000 m ²							
I ALT	24 510	24 138	3 786.2	3 229.2	3 039.0	2 305.1	6 825.3	5 534.3
Østfold	1 385	1 423	201.5	181.8	150.9	121.0	352.4	302.8
Akershus	2 521	2 268	430.2	333.5	293.1	164.2	723.3	497.7
Oslo	2 657	3 403	357.9	355.9	511.9	384.9	869.8	740.7
Hedmark	808	753	133.2	106.8	130.6	91.1	263.7	197.9
Oppland	831	809	129.0	120.2	91.9	87.5	220.9	207.7
Buskerud	1 424	1 398	224.7	200.7	159.8	118.7	384.5	319.5
Vestfold	1 217	1 228	184.4	169.9	169.2	115.1	353.6	285.1
Telemark	771	545	120.5	78.7	80.1	70.2	200.6	148.9
Aust-Agder	561	573	80.6	71.2	58.8	61.0	139.3	132.2
Vest-Agder	866	884	140.0	125.5	130.8	95.5	270.8	221.0
Rogaland	2 735	2 346	432.3	333.4	316.5	211.2	748.8	544.6
Hordaland	2 645	2 773	420.1	367.8	214.3	238.0	634.4	605.7
Sogn og Fjordane	665	557	101.9	90.0	68.4	62.0	170.3	151.9
Møre og Romsdal	1 171	1 055	196.4	160.5	175.8	114.5	372.2	275.0
Sør-Trøndelag	1 314	1 335	221.3	187.0	204.8	98.3	426.1	285.3
Nord-Trøndelag	616	735	97.4	104.4	58.3	74.3	155.8	178.7
Nordland	1 135	823	154.8	98.5	117.7	91.6	272.5	190.1
Troms	826	924	115.0	107.9	76.9	59.7	191.9	167.6
Finmark	362	306	44.9	35.7	29.3	46.5	74.2	82.1

¹ Tallene omfatter ikke bygg for jordbruk, skogbruk og fiske.

(SU nr. 1/2, 1991)

UTENRIKSHANDELEN MED VARER I JANUAR-NOVEMBER 1990

Tabell 1. Innførselen av varer i november og januar-november 1989 og 1990. Mill.kr

Varegrupper (1)	November		Januar-november		Endring i prosent
	1989	1990	1989	1990	
0-9 I alt	16 154,4	16 372,1	146 944,8	155 640,6	+5,9
Av dette:					
Ex79 Skip, nybygde	344,8	67,0	1 378,8	1 293,5	-6,2
Ex79 Skip, eldre	2 803,7	681,7	19 154,4	11 951,9	-37,6
Ex79 Oljeplattformer	-	487,6	-	487,6	-
Andre varer (tradisjonelle varer)	13 005,8	15 135,8	126 411,6	141 907,5	+12,3
0 Matvarer og levende dyr	773,2	793,9	7 606,7	7 446,1	-2,1
04 Korn og kornvarer	142,6	109,4	1 120,9	1 005,5	-10,3
05 Frukt og grønnsaker	203,5	231,1	2 107,0	2 136,0	+1,4
06 Sukker, sukkervarer og honning	71,2	81,1	1 651,2	1 749,1	+15,0
07 Kaffe, te, kakao, krydderier, og varer derav	118,6	105,9	1 370,9	1 099,1	-19,8
Andre matvarer og levende dyr	237,4	266,6	2 356,7	2 456,4	+4,2
1 Drikkevarer og tobakk	103,8	119,0	881,2	958,7	+8,8
2 Råvarer, ikke spiselige, unntatt brenselstoffer	1 231,9	824,6	11 873,0	12 545,8	+5,7
22 Oljefrø og oljeholdige frukter	44,5	49,7	574,3	509,3	-11,3
24 Tømmer, trelast og kork	155,1	157,3	1 622,0	1 646,8	+1,5
27 Rå gjødningsstoffer og rå mineraler	84,4	82,2	1 030,8	1 016,5	-1,4
28 Malmer og avfall av metall	816,3	406,1	7 236,3	8 080,3	+11,7
Andre råvarer	131,7	129,4	1 409,6	1 292,8	-8,3
3 Brenselstoffer, smøreoljer, elektrisk strøm m.v.	498,6	740,1	5 958,1	6 948,2	+16,6
32 Kull, koks og briketter	86,5	91,1	919,3	906,5	-1,4
33 Mineralolje og mineraloljeprodukter	360,0	597,6	4 512,7	5 416,0	+20,0
Andre brenselstoffer m.v.	52,1	51,4	526,1	625,8	+19,0
4 Dyre- og plantefett, -olje og voks	22,0	33,7	311,4	255,6	-17,9
5 Kjemiske produkter i.e.n.	1 224,7	1 339,4	12 225,2	12 932,2	+5,8
51 Organiske kjemiske produkter	128,3	210,6	1 714,8	1 671,7	-2,5
52 Uorganiske kjemiske produkter	148,9	128,0	1 454,7	1 164,0	-20,0
54 Medisinske og farmasøytiske produkter	191,1	221,8	1 814,0	2 112,5	+16,5
57 Plastråstoffer	176,4	179,4	1 731,6	1 814,7	+4,8
58 Plast, halvfabrikata	119,5	126,7	1 203,4	1 297,0	+7,8
Andre kjemiske produkter	460,7	472,9	4 306,7	4 872,3	+13,1
6 Bearb. varer grupp. vesentlig etter materiale	2 647,4	2 620,8	24 720,8	26 201,2	+6,0
64 Papir og papp og varer derav	386,5	423,0	3 664,0	4 018,5	+9,7
65 Tekstilgarn, tekstilstoffer og tekstilvarer ..	336,4	338,8	3 013,5	3 223,0	+7,0
66 Varer av ikke-metalliske mineraler	253,1	246,5	2 189,6	2 188,1	-0,1
67 Jern og stål	582,9	578,4	5 402,8	6 310,0	+16,8
68 Metaller, unntatt jern og stål	324,1	260,9	3 222,6	2 511,6	-22,1
69 Varer av metaller, i.e.n.	486,6	504,3	4 643,1	5 162,7	+11,2
Andre bearbeidde varer	277,9	268,9	2 585,2	2 787,3	+7,8
7 Maskiner og transportmidler	7 197,7	7 338,2	60 674,5	63 561,8	+4,8
71 Kraftmaskiner og -utstyr	218,2	270,1	2 374,9	2 546,9	+7,2
72 Maskiner for spesielle industrier	534,0	507,2	5 221,7	5 743,7	+10,0
74 Generelle industrimaskiner	679,7	880,0	6 366,7	7 599,8	+19,4
75 Kontormaskiner og automatisk databeh.utstyr ..	600,5	597,1	5 461,3	5 946,2	+8,9
76 Telekommunikasjonsapparater mv.	361,2	393,4	3 209,4	3 307,7	+3,1
77 Elektriske maskiner, apparater og deler, i.e.n.	745,6	807,7	6 787,4	7 495,2	+10,4
78 Kjøretøyer for veg	755,2	789,6	6 553,5	8 920,7	+36,1
79 Andre transportmidler	3 239,1	3 022,9	24 126,6	21 308,1	-11,7
Andre maskiner og apparater	64,2	70,2	573,1	693,5	+21,0
8 Forskjellige ferdige varer	2 447,2	2 551,9	22 611,7	24 573,1	+8,7
82 Møbler og deler	288,6	287,7	2 568,3	2 758,6	+7,4
84 Klær og tilbehør til klær	627,6	616,4	6 684,1	7 308,6	+9,3
85 Fottøy	111,6	101,3	1 328,3	1 468,1	+10,5
87 Vitensk. og tekn. instr. og app., i.e.n.	259,0	259,7	2 452,1	2 543,8	+3,7
88 Fotografiske og optiske artikler, i.e.n.,ur ..	140,0	151,2	1 277,9	1 334,6	+4,4
Andre ferdige varer	1 020,4	1 135,7	8 301,1	9 159,3	+10,3
9 Varer og transaksjoner, i.e.n. under SITC ...	7,7	10,4	82,1	217,9	+165,4

(1) Etter FN's standard for gruppering av varer i internasjonal handel (SITC-Rev. 3).
Ex = del av hovedgruppen

Tabell 2. Utførselen av varer i november og januar-november 1989 og 1990. Mill.kr

Varegrupper (1)	November		Januar-november		Endring i prosent
	1989	1990	1989	1990	
0-9 I alt	16 881,0	21 951,0	171 764,9	192 275,8	+11,9
Av dette:					
Ex79 Skip, nybygde	259,5	40,1	1 342,6	2 846,5	+112,0
Ex79 Skip, eldre	409,2	1,6	3 686,8	5 993,3	+62,6
Ex79 Oljeplattformer	-	-	883,3	316,3	-64,2
Ex33 Råolje	5 043,7	9 813,6	54 494,6	66 430,5	+21,9
Ex34 Naturgass	1 331,0	1 336,3	12 767,9	12 705,7	-0,5
Andre varer (tradisjonelle varer)	9 837,6	10 759,4	98 589,6	103 983,5	+5,5
0 Matvarer og levende dyr	1 188,4	1 471,4	10 988,7	12 909,0	+17,5
034) Fisk, fersk, kjølt, fryst, saltet, tørket 035) eller røykt	916,2	1 175,9	8 114,8	10 047,9	+23,8
036) Fiskehermetikk o.a. tilberedt fisk	147,3	138,8	1 394,0	1 377,9	-1,2
057 Forstoffer for dyr, unntatt korn	30,9	47,3	450,0	359,2	-20,2
08 Andre matvarer og levende dyr	94,0	109,3	1 029,9	1 124,0	+9,1
1 Drikkevarer og tobakk	11,0	15,5	109,3	129,4	+18,4
2 Råvarer, ikke spiselige, unntatt brenselstoffer	684,7	607,1	7 420,4	7 007,3	-5,6
21 Huder og skinn, rå	32,8	25,3	644,5	423,9	-34,2
24 Tømmer, trelast og kork	166,4	143,7	1 269,0	1 288,9	+1,6
25 Papirmasse og papiravfall	245,3	201,0	2 805,4	2 380,2	-15,2
27 Rå gjødningsstoffer og rå mineraler	92,3	82,8	982,7	1 253,5	+27,6
28 Malmer og avfall av metall	131,4	141,9	1 554,1	1 543,1	-0,7
Andre råvarer	16,5	12,4	164,7	117,8	-28,5
3 Brenselstoffer, smøreoljer, elektrisk strøm mv.	7 275,9	12 676,1	72 929,0	90 465,1	+24,0
33 Mineralolje og mineraloljeprodukter	5 746,2	10 902,1	58 637,9	75 678,1	+29,1
Andre brenselstoffer m.v.	1 529,7	1 774,0	14 291,0	14 787,0	+3,5
4 Dyre- og plantefett, -olje og voks	41,5	28,8	381,6	319,9	-16,2
41 Dyrefett og oljer	10,5	5,7	119,0	102,2	-14,1
Annet fett og olje	31,0	23,2	262,7	217,8	-17,1
5 Kjemiske produkter i.e.n.	1 180,7	1 193,4	12 145,2	13 026,0	+7,3
51 Organiske kjemiske produkter	168,6	164,3	1 891,2	2 171,2	+14,8
52 Uorganiske kjemiske produkter	201,3	179,8	2 060,3	1 907,8	-7,4
56 Kunstgjødsel	215,0	211,8	2 042,0	2 241,7	+9,8
57 Plastråstoffer	279,3	304,7	3 002,7	3 250,4	+8,2
58 Plast, halvfabrikata	59,4	72,0	584,2	665,7	+14,0
Andre kjemiske produkter	257,2	260,8	2 564,8	2 789,2	+8,7
6 Bearb. varer grupp. vesentlig etter materiale	3 652,3	3 496,3	39 364,3	35 373,1	-10,1
64 Papir og papp og varer derav	607,8	606,0	6 111,5	6 264,0	+2,5
65 Tekstilgarn, tekstilstoffer og tekstilvarer	90,4	110,8	813,7	943,0	+15,9
66 Varer av ikke-metalliske mineraler	116,8	129,8	947,4	1 198,9	+26,5
67 Jern og stål	585,6	505,6	6 388,2	5 751,3	-10,0
68 Metaller, unntatt jern og stål	1 851,4	1 712,3	21 518,8	17 183,4	-20,1
69 Varer av metaller, i.e.n.	242,6	251,2	2 257,4	2 394,9	+6,1
Andre bearbejdede varer	157,7	180,7	1 327,2	1 637,7	+23,4
7 Maskiner og transportmidler	2 298,8	1 707,1	22 876,0	26 674,5	+16,6
72 Maskiner for spesielle industrier	276,7	231,3	3 042,0	2 879,3	-5,3
74 Generelle industrimaskiner	305,5	312,5	2 698,5	3 090,1	+14,5
75 Kontormaskiner og automatisk databeh. utstyr	150,7	205,3	1 970,1	2 004,6	+1,8
76 Telekommunikasjonsapparater mv.	183,3	138,1	1 580,6	1 540,7	-2,5
77 Elektriske maskiner, apparater og deler, i.e.n.	251,1	344,0	2 565,3	2 503,3	-2,4
78 Kjøretøyer for veg	258,9	208,8	2 614,7	2 146,0	-17,9
79 Andre transportmidler	739,8	106,3	7 073,3	10 963,2	+55,0
Andre maskiner og apparater	132,9	160,9	1 331,5	1 547,3	+16,2
8 Forskjellige ferdige varer	541,6	750,9	5 493,9	6 296,4	+14,6
82 Møbler og deler	93,1	109,9	872,0	964,9	+10,7
84 Klær og tilbehør til klær	41,9	39,5	368,8	368,5	-0,1
87 Vitensk. og tekn. instr. og app., i.e.n.	112,8	114,4	1 126,1	1 314,5	+16,7
Andre ferdige varer	293,9	487,2	3 127,0	3 648,5	+16,7
9 Varer og transaksjoner, i.e.n. under SITC	6,0	4,3	56,5	75,1	+32,9

(1) Etter FN's standard for gruppering av varer i internasjonal handel (SITC-Rev. 3).
Ex = del av hovedgruppen

TABELL 3. SAMHANDELEN MED LAND OG LANDOMRÅDER. TRADISJONELLE VARER. (1)
 JANUAR-NOVEMBER 1989 OG 1990. MILL.KR

	INNFØRSEL			UTFØRSEL		
	UTEN		ENDRING I PROSENT	UTEN		ENDRING I PROSENT
	SKIP OG OLJE- PLATTFORMER			SKIP OG OLJEPLATTFORMER RÅOLJE OG NATURGASS		
	JANUAR-NOVEMBER			JANUAR-NOVEMBER		
	1989	1990		1989	1990	
I ALT	126 411,6	141 907,5	+12,3	98 589,6	103 983,5	+5,5
NORDISKE LAND	36 964,4	39 806,8	+7,7	26 608,9	29 102,9	+9,4
EFTA FRIHANDELSFORBUNDET	30 993,0	33 440,9	+7,9	21 935,7	23 129,0	+5,4
EF DE EUROPEISKE FELLESSKAP	60 838,1	69 858,5	+14,8	55 424,0	60 303,7	+8,8
OECD EUROPEISKE OECD-LAND	92 087,4	103 664,9	+12,6	77 937,1	84 089,1	+7,9
E U R O P A	96 009,3	107 508,1	+12,0	80 034,2	85 891,9	+7,3
AT ØSTERRIKE	1 319,2	1 497,1	+13,5	722,3	725,8	+0,5
BE BELGIA	3 495,1	3 491,8	-0,1	2 141,0	1 940,4	-9,4
CH SVEITS	2 193,1	2 434,0	+11,0	1 450,5	1 510,5	+4,1
CS TSJEKKOSLOVAKIA	261,3	322,6	+23,5	169,6	172,8	+1,9
DD DEN TYSKE DEMOKRATISKE REPU- BLIKK (DDR)	836,6	503,4	-39,8	189,7	130,7	-31,1
DE FORBUNDSREP. TYSKLAND (BRD)	18 171,7	21 598,3	+18,9	14 290,9	15 334,3	+7,3
DK DANMARK	9 451,3	10 277,5	+8,7	6 579,0	7 925,4	+20,5
ES SPANIA	1 309,7	1 340,1	+2,3	1 614,6	1 718,1	+6,4
FI FINLAND	4 524,2	4 910,7	+8,5	3 710,9	3 325,6	-10,4
FO FÆRØYANE	33,4	20,3	-39,2	284,9	295,9	+3,9
FR FRANKRIKE	4 777,6	5 864,3	+22,7	6 414,7	7 271,0	+13,3
GB STORBRIANNIA OG NORD-IRLAND	10 932,2	12 558,9	+14,9	12 616,6	12 782,4	+1,3
GR HELLAS	362,7	320,2	-11,7	271,3	282,8	+4,2
IE IRLAND	1 433,1	1 339,4	-6,5	399,9	496,7	+24,2
IS ISLAND	181,2	120,0	-33,8	429,9	475,3	+10,6
IT ITALIA	4 283,1	4 994,9	+16,6	3 991,6	4 413,9	+10,6
LU LUXEMBOURG	160,6	181,0	+12,7	91,7	91,7	-9,0
NL NEDERLAND	5 022,0	6 152,1	+22,5	6 082,8	6 990,2	+14,9
PL POLEN	349,2	495,1	+41,8	357,8	348,5	-2,6
PT PORTUGAL	1 434,3	1 733,6	+20,9	914,4	1 040,7	+13,8
SE SVERIGE	22 774,3	24 478,3	+7,5	15 604,1	17 080,7	+9,5
SU SOVJETUNIONEN	1 853,4	1 989,3	+7,3	1 026,7	709,8	-30,9
ANDRE LAND I EUROPA	849,8	885,3	+4,2	670,3	828,5	+23,6
A F R I K A	1 912,2	1 589,7	-16,9	974,4	926,3	-4,9
BW BOTSWANA	988,7	572,4	-42,1	78,8	8,2	-89,6
GH GHANA	48,7	50,7	+4,1	30,5	29,1	-4,6
MA MAROKKO	242,3	203,9	-15,8	38,1	45,5	+19,4
ZA SØR-AFRIKA	226,1	140,4	-37,9	1,5	4,9	+226,7
ANDRE LAND I AFRIKA	406,5	622,3	+53,1	825,5	838,6	+1,6
A S I A	10 309,6	12 074,7	+17,1	6 537,5	7 034,4	+7,6
CN KINA, FOLKEREPUBLIKKEN	832,5	1 037,1	+24,6	404,0	402,5	-0,4
HK HONG KONG	928,3	953,4	+2,7	368,0	325,3	-11,6
IL ISRAEL	247,8	282,1	+13,8	95,2	98,9	+3,9
IN INDIA	217,9	273,3	+25,4	189,7	137,7	-27,4
JP JAPAN	5 098,0	6 238,9	+22,4	2 911,4	3 159,5	+8,5
KR SØR-KOREA	739,9	761,6	+2,9	392,5	405,4	+3,3
MY MALAYSIA	194,7	215,6	+10,7	91,2	140,6	+54,2
SG SINGAPORE	227,5	276,8	+21,7	510,5	684,3	+34,0
PK PAKISTAN	172,9	199,5	+15,4	127,4	107,3	-15,8
TH THAILAND	245,3	284,9	+16,1	316,9	346,3	+9,3
TW TAIWAN	938,9	1 036,5	+10,4	253,6	269,6	+6,3
ANDRE LAND I ASIA	465,9	515,0	+10,5	877,2	957,0	+9,1
N O R D - A M E R I K A	14 523,2	17 488,9	+20,4	9 298,4	8 382,8	-9,8
CA CANADA	2 973,9	3 325,7	+11,8	896,4	694,5	-22,5
JM JAMAICA	198,1	783,9	+295,7	48,3	51,8	+7,2
US USA	10 989,8	12 955,3	+17,9	7 524,0	6 775,6	-9,9
ANDRE LAND I NORD-AMERIKA	361,4	424,1	+17,3	829,7	861,0	+3,8
S Ø R - A M E R I K A	3 075,6	2 805,1	-8,8	956,0	868,9	-9,1
AR ARGENTINA	190,1	347,8	+83,0	31,4	24,9	-20,7
BR BRASIL	945,7	603,2	-36,2	549,2	457,7	-16,7
CO COLOMBIA	236,1	191,6	-18,8	34,4	75,7	+120,1
VE VENEZUELA	375,7	212,6	-43,4	175,2	171,6	-2,1
ANDRE LAND I SØR-AMERIKA	1 328,1	1 449,9	+9,2	165,7	139,1	-16,1
O C E A N I A	581,7	441,0	-24,2	789,1	879,2	+11,4
AU AUSTRALIA	511,9	380,5	-25,7	700,7	636,7	-9,1
ANDRE LAND I OCEANIA	69,8	60,6	-13,2	88,4	242,5	+174,3

(1) OMFATTER VARER UTEN SKIP OG OLJEPLATTFORMER OG FOR UTFØRSELEN OGSÅ UTEN RÅOLJE OG NATURGASS. SAMHANDELSTALL MEDREGNET DISSE VARER FINNES VED Å SUMMERE TALL FRA TABELLENE 3,4 OG 5. SE ELLERS MÅNEDSSTATISTIKK OVER UTENRIKSHANDELEN, TABELL 12.

TABELL 4. INNFØRSEL OG UTFØRSEL AV SKIP OG OLJEPLATTFORMER FORDELT PÅ LAND
 JANUAR-NOVEMBER 1989 OG 1990. MILL.KR

	INNFØRSEL AV SKIP OG OLJEPLATTFORMER		UTFØRSEL AV SKIP OG OLJEPLATTFORMER	
	JANUAR-NOVEMBER		JANUAR-NOVEMBER	
	1989	1990	1989	1990
TOTAL	20 533,2	13 733,1	5 912,7	9 156,1
AE ARABISKE EMIRATER	-	125,2	-	-
AN ANTILLENNE (NL)	25,3	185,8	-	-
AR ARGENTINA	-	-	-	144,0
AT ØSTERRIKE	158,6	-	-	-
AU AUSTRALIA	-	-	79,3	-
BE BELGIA	282,5	-	-	-
BG BULGARIA	-	178,6	-	-
BM BERMUDA	115,4	112,0	29,5	171,6
BR BRASIL	-	77,5	-	54,3
BS BAHAMAS	1 687,5	709,2	-	536,4
CA CANADA	11,4	18,7	122,5	105,2
CL CHILE	18,1	-	105,2	35,0
CN KINA	250,0	-	267,2	162,9
CY KYPROS	2 169,2	333,2	325,1	235,2
DE TYSKLAND (BRD)	737,6	229,4	36,4	0,3
DK DANMARK	340,0	113,3	490,9	56,3
ES SPANIA	44,1	322,3	78,4	8,1
FI FINLAND	6,8	10,2	7,4	305,0
FO FÆRØYENE	121,9	-	97,9	110,7
FR FRANKRIKE	78,1	41,5	78,1	141,0
GB STORBRI. OG N.-IRL.	211,8	333,7	324,8	155,8
GI GIBRALTAR	-	-	115,0	57,5
GL GRØNLAND	-	-	268,2	-
GR HELLAS	1 348,0	51,0	229,7	155,4
HK HONG KONG	773,5	454,4	37,3	232,4
IN INDIA	-	-	91,8	-
IS ISLAND	14,2	34,8	156,6	17,3
IT ITALIA	98,7	-	44,8	420,1
JO JORDAN	-	-	38,0	-
JP JAPAN	469,4	619,7	-	45,9
KR KOREA, REPUBLIKKEN	253,3	-	37,5	40,2
KW KUWAIT	81,5	-	-	-
KY CAYMANØYENE	4,1	82,4	-	520,0
LI LIECHTENSTEIN	-	-	10,2	-
LR LIBERIA	4 344,7	5 662,8	1 406,6	1 145,5
MA MAROKKO	-	-	74,7	-
MT MALTA	54,0	308,8	99,4	206,1
MU MAURITIUS	-	96,2	-	-
MX MEXICO	326,2	-	-	-
NL NEDERLAND	6,1	52,0	4,2	3,0
PA PANAMA	4 573,6	2 600,8	312,4	214,2
PL POLEN	163,2	30,1	-	-
PT PORTUGAL	332,5	-	-	222,2
SA SAUDI-ARABIA	-	-	5,0	1 840,3
SE SVERIGE	8,1	88,7	548,2	44,5
SG SINGAPORE	1 364,3	413,7	-	627,2
SU SOVJETUNIONEN	-	195,0	83,5	320,8
TR TYRKIA	-	-	-	51,8
US U S A	-	-	295,4	754,1
VU VANUATU	47,2	-	-	-
YU JUGOSLAVIA	-	245,1	-	-

TABELL 5. UTFØRSEL AV RÅOLJE OG NATURGASS FORDELT PÅ LAND. JANUAR-NOVEMBER 1989 OG 1990. MILL.KR

	UTFØRSEL AV RÅOLJE			UTFØRSEL AV NATURGASS		
	JANUAR-NOVEMBER		ENDRING I PROSENT	JANUAR-NOVEMBER		ENDRING I PROSENT
	1989	1990		1989	1990	
I ALT	54 494,6	66 430,5	+21,9	12 767,9	12 705,7	-0,5
NORDISKE LAND	5 691,7	8 042,5	+41,3	-	-	-
EFTA FRIHANDELSFORBUNDET	4 937,4	6 708,9	+35,9	-	-	-
EF DE EUROPEISKE FELLESSKAP	42 387,1	50 172,0	+18,4	12 767,9	12 705,7	-0,5
OECD EUROPEISKE OECD-LAND	47 324,5	56 880,9	+20,2	12 767,9	12 705,7	-0,5
AT ØSTERRIKE	123,8	-	-	-	-	-
BE BELGIA	951,9	1 021,3	+7,3	919,1	1 056,5	+14,9
CH SVEITS	-	-	-	-	-	-
DE FORBUNDSREP. TYSKLAND (BRD) ..	1 653,5	2 235,3	+35,2	3 230,1	3 716,8	+15,1
DK DANMARK	878,0	1 333,7	+51,9	-	-	-
ES SPANIA	73,9	-	-	-	-	-
FI FINLAND	-	1 537,7	-	-	-	-
FR FRANKRIKE	6 713,5	5 303,5	-21,0	2 125,6	2 525,5	+18,8
GB STORBRIANNIA OG NORD-IRLAND ..	27 570,2	32 575,3	+18,2	5 513,3	4 277,1	-22,4
IT ITALIA	65,1	207,3	+218,4	-	-	-
NL NEDERLAND	4 421,1	7 295,1	+65,0	979,8	1 129,7	+15,3
PL POLEN	91,9	526,1	+472,5	-	-	-
PT PORTUGAL	59,9	97,1	+62,1	-	-	-
SE SVERIGE	4 813,7	5 171,1	+7,4	-	-	-
IL ISRAEL	455,2	303,8	-33,3	-	-	-
CA CANADA	2 876,2	3 746,6	+30,3	-	-	-
US USA	3 746,8	4 908,4	+31,0	-	-	-
ANDRE LAND	-	168,3	-	-	-	-

(SU nr. 1/2, 1991)

Hoteller og andre overnattingsbedrifter. Overnattingsstatistikk. November 1990

I november 1990 kom i alt 480 000 gjester til hoteller og andre overnattingsbedrifter, mot 441 000 i tilsvarende måned i 1989. Tallet på gjestedøgn økte fra 732 000 i november 1989 til 760 000 i november 1990.

Nordmenns overnattinger gikk opp fra 643 000 i november 1989 til 668 000 i november 1990. Utlendingers overnattinger gikk opp fra 89 000 til 91 000.

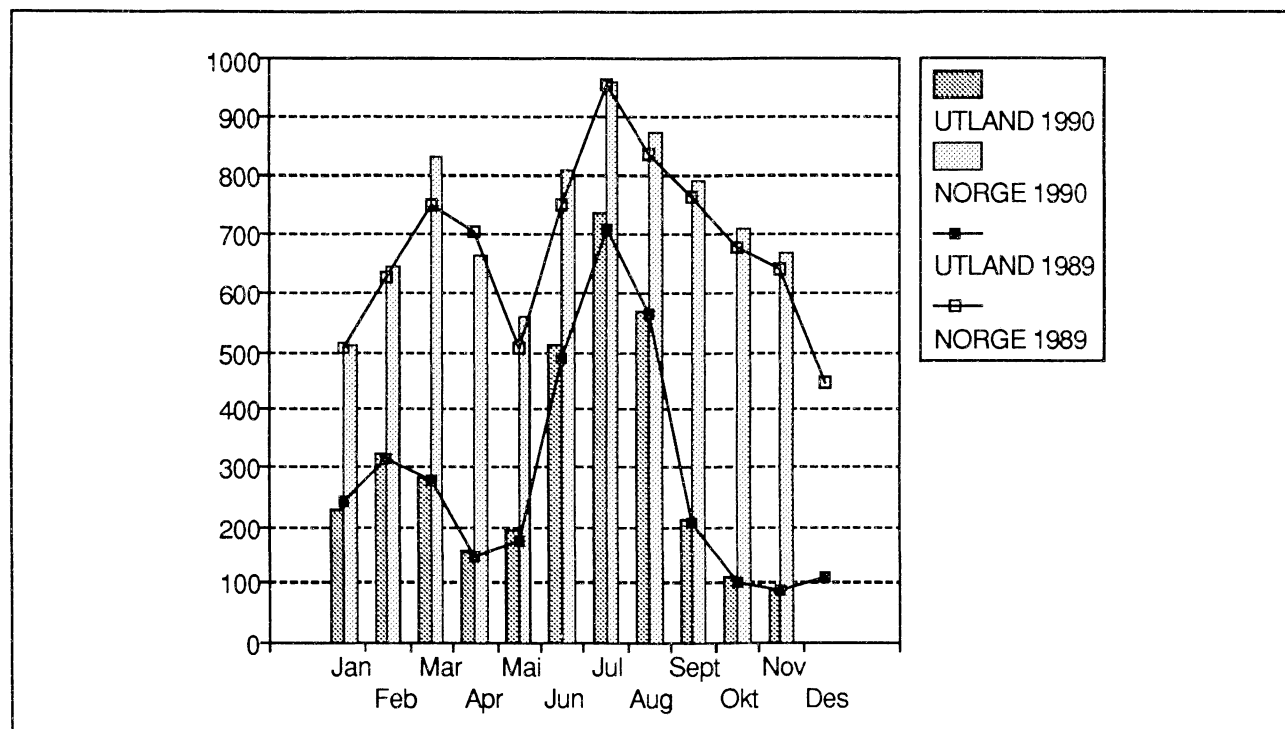
For overnattinger totalt i november hadde bybedriftene en oppgang på 5 prosent, landbedriftene hadde en

oppgang på 4 prosent og turist- og høyfjellshotellene hadde en oppgang på 2 prosent.

Tallene er hentet fra Statistisk sentralbyrås overnattingsstatistikk. Denne statistikken omfatter alle hoteller og andre overnattingsbedrifter (pensjonater, herberger o.l.) med 20 senger eller mer, unntatt campingplasser og medlemsbedrifter i Den Norske Turistforening og Norske Vandrerhjem.

Mer detaljerte opplysninger vil bli gitt i publikasjonen NOS Reiselivsstatistikk.

Figur 1. Gjestedøgn fordelt etter nordmenn og utlendinger. 1 000 gjestedøgn



Tabell 1. Hoteller og andre overnattingsbedrifter. Tallet på åpne bedrifter og senger, etter bedriftsgruppe og bedriftsstørrelse. November. 1989 og 1990

Bedriftsgruppe/ -størrelse	Bedrifter		Senger	
	1989	1990	1989	1990
Alle bedrifter				
I alt	810	857	85 603	93 542
20 - 49 senger	222	233	7 940	8 227
50 - 99 "	288	289	20 473	20 443
100 - 149 "	140	151	16 863	18 050
150 - 199 "	59	73	9 931	12 303
200 senger og over	101	111	30 396	34 519
Bybedrifter				
I alt	241	255	31 402	35 649
20 - 49 senger	57	55	2 054	1 920
50 - 99 "	69	71	4 845	4 978
100 - 149 "	45	50	5 374	6 006
150 - 199 "	23	27	3 840	4 575
200 senger og over	47	52	15 289	18 170
Landbedrifter				
I alt	405	435	32 371	35 194
20 - 49 senger	155	165	5 493	5 772
50 - 99 "	158	163	11 076	11 344
100 - 149 "	54	60	6 387	6 965
150 - 199 "	13	19	2 171	3 177
200 senger og over	25	28	7 244	7 936
Godkjente turist- og høyfjellshoteller				
I alt	164	167	21 830	22 699
20 - 49 senger	10	13	393	535
50 - 99 "	61	55	4 552	4 121
100 - 149 "	41	41	5 102	5 079
150 - 199 "	23	27	3 920	4 551
200 senger og over	29	31	7 863	8 413

Tabell 2. Hoteller og andre overnattingsbedrifter. Tallet på åpne bedrifter og senger. Fylke. November. 1989 og 1990

Fylke	Bedrifter		Senger	
	1989	1990	1989	1990
I alt	810	857	85 603	93 542
Østfold	22	21	1 529	1 765
Akershus	23	23	3 629	3 589
Oslo	44	46	7 397	9 657
Hedmark	46	50	3 923	4 236
Oppland	99	109	10 680	12 150
Buskerud	80	86	9 524	10 163
Vestfold	22	21	2 410	2 518
Telemark	40	39	4 805	5 227
Aust-Agder	29	29	2 263	2 407
Vest-Agder	26	26	2 508	2 441
Rogaland	42	46	5 131	5 476
Hordaland	81	86	9 035	9 448
Sogn og Fjordane	45	44	3 422	3 360
Møre og Romsdal	37	39	3 176	3 674
Sør-Trøndelag	46	46	5 140	5 213
Nord-Trøndelag	25	28	1 943	1 999
Nordland	51	57	4 621	5 237
Troms	24	29	2 189	2 398
Finnmark	28	32	2 278	2 584

Tabell 3. Hoteller og andre overnattingsbedrifter. Gjestedøgn etter bedriftsgruppe og gjestenes nasjonalitet. Januar - november og november. 1989 og 1990

Bedriftsgruppe Nasjonalitet	Januar - november			November		
	1989	1990	Endring	1989	1990	Endring
	1 000		Pst.	1 000		Pst.
Alle bedrifter						
I alt	11 068	11 450	3	732	760	4
Norge	7 747	8 035	4	643	668	4
Utlendinger i alt	3 321	3 415	3	89	91	3
Sverige	493	538	9	21	20	-5
Danmark	624	594	-5	9	9	-1
Finland	97	103	6	3	3	-1
Storbritannia	321	327	2	14	14	1
Nederland	115	123	6	3	3	18
Frankrike	138	168	22	2	3	37
Forbundsrep. Tyskland	563	562	0	9	9	6
Italia	-	102	-	-	2	-
Spania	-	32	-	-	1	-
Sveits	-	42	-	-	1	-
Europa ellers	259	138	-47	7	6	-12
USA	340	358	5	7	7	1
Japan	79	84	6	2	1	-27
Andre land	291	246	-16	12	11	-10
Bybedrifter						
I alt	4 371	4 544	4	348	365	5
Norge	2 971	3 072	3	280	296	6
Utlendinger i alt	1 400	1 471	5	68	69	1
Sverige	187	214	14	16	15	-5
Danmark	92	85	-8	6	6	-2
Finland	51	54	6	2	2	-1
Storbritannia	158	161	2	11	11	2
Nederland	37	38	3	2	3	31
Frankrike	64	76	18	2	2	42
Forbundsrep. Tyskland	193	185	-4	6	6	-1
Italia	-	52	-	-	1	-
Spania	-	18	-	-	0	-
Sveits	-	23	-	-	0	-
Europa ellers	153	91	-41	5	4	-17
USA	214	227	6	6	6	4
Japan	50	56	12	2	1	-21
Andre land	200	191	-5	10	10	-7
Landbedrifter						
I alt	3 720	3 884	4	194	201	4
Norge	2 600	2 747	6	180	185	2
Utlendinger i alt	1 119	1 138	2	14	17	19
Sverige	200	215	7	3	5	32
Danmark	377	368	-2	2	2	12
Finland	32	34	7	1	1	-15
Storbritannia	91	91	0	2	2	7
Nederland	43	48	13	0	0	-39
Frankrike	30	34	15	0	0	-19
Forbundsrep. Tyskland	184	200	9	2	3	72
Italia	-	32	-	-	1	-
Spania	-	5	-	-	0	-
Sveits	-	12	-	-	0	-
Europa ellers	61	26	-58	1	1	-3
USA	43	47	8	1	1	-18
Japan	5	4	-11	0	0	-70
Andre land	53	21	-61	1	1	-11

Tabell 3 (forts.). Hoteller og andre overnattingsbedrifter. Gjestedøgn etter bedriftsgruppe og gjestenes nasjonalitet. Januar - november og november, 1989 og 1990

Bedriftsgruppe Nasjonalitet	Januar - november			November		
	1989	1990	Endring	1989	1990	Endring
	1 000		Pst.	1 000		Pst.
Godkjente turist- og høyfjellshoteller						
I alt	2 977	3 022	1	190	193	2
Norge	2 176	2 216	2	183	187	2
Utlendinger i alt	801	806	1	7	6	-15
Sverige	106	110	4	2	1	-64
Danmark	155	142	-9	1	1	-19
Finland	13	14	4	0	0	100
Storbritannia	72	75	5	1	1	-25
Nederland	36	36	1	0	0	-10
Frankrike	44	58	31	0	0	426
Forbundsrep. Tyskland	186	176	-5	1	0	-55
Italia	-	18	-	-	1	-
Spania	-	9	-	-	0	-
Sveits	-	6	-	-	1	-
Europa ellers	45	22	-52	1	1	16
USA	83	84	1	0	0	9
Japan	24	23	-5	0	0	36
Andre land	38	34	-11	1	0	-56

Merknad: 0 betyr her færre enn 500 gjestedøgn.

Tabell 4. Hoteller og andre overnattingsbedrifter. Ankomne gjester, gjestedøgn og kapasitetsutnyttning, etter bedriftsgruppe og bedriftsstørrelse. November 1990

Bedriftsgruppe/ -størrelse	Ankomne gjester		Gjestedøgn		Kapasitets- utnyttning	
	I alt	Av dette utlendinger	I alt	Av dette utlendinger	Senger	Rom
	1 000				Pst.	
Alle bedrifter						
I alt	480	48	760	91	28	44
20 - 49 senger	32	2	50	5	20	31
50 - 99 "	89	7	143	14	24	37
100 - 149 "	87	6	147	14	28	43
150 - 199 "	69	5	110	10	31	49
200 senger og over	203	29	310	49	30	49
Bybedrifter						
I alt	231	38	365	69	34	51
20 - 49 senger	12	1	19	3	33	44
50 - 99 "	28	4	48	9	32	46
100 - 149 "	37	5	63	10	35	49
150 - 199 "	30	3	50	8	36	55
200 senger og over	124	25	186	40	34	52
Landbedrifter						
I alt	131	8	201	17	20	34
20 - 49 senger	18	1	27	2	16	26
50 - 99 "	41	2	64	4	19	31
100 - 149 "	24	1	37	2	18	32
150 - 199 "	15	1	24	1	26	49
200 senger og over	33	4	50	8	22	44
Godkjente turist- og høyfjellshoteller						
I alt	119	2	193	6	29	43
20 - 49 senger	3	0	4	0	24	31
50 - 99 "	20	1	32	2	27	38
100 - 149 "	27	0	46	1	31	46
150 - 199 "	24	0	37	1	29	41
200 senger og over	45	1	74	2	30	45

Tabell 5. Hoteller og andre overnattingsbedrifter. Ankomne gjester, gjestedøgn og kapasitetsutnyttning, etter bedriftsgruppe. Januar - november og november. 1989 og 1990

Bedriftsgruppe Måned	Ankomne gjester		Gjestedøgn		Kapasitets- utnyttning	
	I alt	Av dette utlendinger	I alt	Av dette utlendinger	Senger	Rom
	1 000				Pst.	
Alle bedrifter						
Januar - november 1989.....	6 318	1 829	11 068	3 321	37	49
" " 1990.....	6 618	1 909	11 450	3 415	36	48
November 1989.....	441	48	732	89	29	46
" " 1990.....	480	48	760	91	28	44
Bybedrifter						
Januar - november 1989.....	2 666	860	4 371	1 400	43	55
" " 1990.....	2 814	923	4 544	1 471	40	54
November 1989.....	213	38	348	68	37	54
" " 1990.....	231	38	365	69	34	51
Landbedrifter						
Januar - november 1989.....	1 998	514	3 720	1 119	31	41
" " 1990.....	2 100	510	3 884	1 138	30	41
November 1989.....	118	8	194	14	20	36
" " 1990.....	131	8	201	17	20	34
Godkjente turist- og høyfjellshoteller						
Januar - november 1989.....	1 653	456	2 977	801	40	49
" " 1990.....	1 704	476	3 022	806	40	48
November 1989.....	110	3	190	7	30	45
" " 1990.....	119	2	193	6	29	43

Tabell 6. Hoteller og andre overnattingsbedrifter. Tallet på gjestedøgn og kapasitetsutnyttning. Fylke. November. 1989 og 1990

Fylke	1989				1990			
	Gjestedøgn		Kapasitets- utnyttning		Gjestedøgn		Kapasitets- utnyttning	
	I alt	Av dette utlen- dinger	Senger	Rom	I alt	Av dette utlen- dinger	Senger	Rom
	1 000		Pst.		1 000		Pst.	
I alt	732	89	29	46	760	91	28	44
Østfold	15	4	34	49	14	3	26	41
Akershus	38	7	35	58	37	6	35	57
Oslo	98	34	44	62	111	37	38	56
Hedmark	27	1	24	40	31	3	26	39
Oppland	75	4	25	40	79	5	23	36
Buskerud	66	2	24	41	67	3	22	39
Vestfold	21	2	30	50	23	2	30	50
Telemark	34	1	24	41	38	2	25	41
Aust-Agder	10	1	14	29	10	1	14	29
Vest-Agder	22	2	30	46	21	2	30	45
Rogaland	52	10	34	47	52	9	32	47
Hordaland	71	7	26	41	74	8	26	41
Sogn og Fjordane	25	0	25	37	24	1	24	36
Møre og Romsdal	29	2	31	45	32	2	29	43
Sør-Trøndelag	54	6	36	53	51	4	33	50
Nord-Trøndelag	14	1	25	41	14	1	24	41
Nordland	42	2	30	50	43	2	27	42
Troms	24	2	36	53	23	1	32	47
Finmark	14	1	20	34	15	1	20	34

Tabell 7. Hoteller og andre overnattingsbedrifter. Tallet på gjestedøgn og kapasitetsutnyttning. Fylke. Januar - november. 1989 og 1990

Fylke	1989				1990			
	Gjestedøgn		Kapasitets- utnyttning		Gjestedøgn		Kapasitets- utnyttning	
	I alt	Av dette utlen- dinger	Senger	Rom	I alt	Av dette utlen- dinger	Senger	Rom
	1 000		Pst.		1 000		Pst.	
I alt	11 068	3 321	37	49	11 450	3 415	36	48
Østfold	161	50	33	46	157	45	31	43
Akershus	463	147	37	53	455	122	39	56
Oslo	1 326	622	54	66	1 453	692	50	64
Hedmark	440	112	33	45	457	114	32	41
Oppland	1 522	442	39	47	1 608	454	37	46
Buskerud	1 234	337	37	47	1 297	355	37	45
Vestfold	258	33	32	49	258	31	30	46
Telemark	572	137	36	46	590	142	34	43
Aust-Agder	270	102	32	40	255	83	30	38
Vest-Agder	310	42	36	46	302	41	36	46
Rogaland	574	131	35	47	550	113	32	44
Hordaland	1 162	420	35	47	1 231	463	36	48
Sogn og Fjordane	533	200	36	44	517	194	36	45
Møre og Romsdal	382	84	36	47	398	93	35	45
Sør-Trøndelag	616	115	37	50	621	121	36	49
Nord-Trøndelag	190	30	30	43	199	34	29	43
Nordland	509	136	34	50	542	139	32	48
Troms	279	67	38	54	289	64	37	51
Finmark	266	113	33	45	270	116	32	43

Tabell 8. Hoteller og andre overnattingsbedrifter. Gjestedøgn etter formål. Prosent.
Fylke. November. 1989 og 1990

Fylke	1989					1990				
	I alt	Kurs/konferanse	Yrke	Ferie/fritid	Langtidskontrakt	I alt	Kurs/konferanse	Yrke	Ferie/fritid	Langtidskontrakt
I alt	100	32	40	26	2	100	32	39	27	2
Østfold	100	37	45	16	1	100	38	39	21	1
Akershus	100	54	36	9	1	100	46	41	12	1
Oslo	100	17	58	24	2	100	14	55	29	2
Hedmark	100	41	27	30	2	100	43	29	27	1
Oppland	100	44	13	43	0	100	44	13	40	3
Buskerud	100	46	13	39	1	100	44	16	39	1
Vestfold	100	50	40	10	0	100	57	31	10	1
Telemark	100	33	22	43	3	100	28	23	47	2
Aust-Agder	100	22	35	29	13	100	24	35	28	12
Vest-Agder	100	30	47	24	0	100	28	48	23	1
Rogaland	100	20	69	11	0	100	23	63	14	0
Hordaland	100	23	47	25	5	100	24	44	30	1
Sogn og Fjordane .	100	33	39	25	3	100	32	38	28	2
Møre og Romsdal ..	100	24	53	21	1	100	27	45	24	4
Sør-Trøndelag	100	19	33	46	2	100	32	38	29	1
Nord-Trøndelag ...	100	50	42	7	0	100	44	39	16	0
Nordland	100	28	54	12	6	100	28	50	15	7
Troms	100	37	49	10	4	100	32	47	18	3
Finnmark	100	30	52	14	4	100	30	51	13	7

Tabell 9. Hoteller og andre overnattingsbedrifter. Gjestedøgn fordelt etter formål. Prosent.
Fylke. Januar - november. 1989 og 1990

Fylke	1989					1990				
	I alt	Kurs/konferanse	Yrke	Ferie/fritid	Langtidskontrakt	I alt	Kurs/konferanse	Yrke	Ferie/fritid	Langtidskontrakt
I alt	100	17	28	53	2	100	17	28	54	2
Østfold	100	29	38	30	3	100	30	38	31	1
Akershus	100	33	42	25	1	100	36	31	32	1
Oslo	100	14	52	32	2	100	12	50	37	2
Hedmark	100	21	17	61	1	100	23	17	59	1
Oppland	100	16	7	75	2	100	15	7	76	2
Buskerud	100	18	7	73	1	100	18	9	71	1
Vestfold	100	37	30	33	0	100	37	28	34	1
Telemark	100	16	15	69	0	100	14	13	72	1
Aust-Agder	100	6	14	75	5	100	7	16	73	4
Vest-Agder	100	16	32	51	1	100	16	36	48	0
Rogaland	100	14	61	22	3	100	16	63	20	1
Hordaland	100	11	33	53	3	100	12	30	55	3
Sogn og Fjordane .	100	14	19	64	2	100	15	19	65	2
Møre og Romsdal ..	100	14	38	47	1	100	15	35	47	3
Sør-Trøndelag	100	15	26	57	2	100	19	32	48	2
Nord-Trøndelag ...	100	26	38	35	1	100	26	33	39	2
Nordland	100	17	44	36	3	100	18	41	40	2
Troms	100	21	44	33	3	100	22	42	34	2
Finnmark	100	17	27	54	2	100	16	27	55	2

(SU nr. 1/2, 1991)

UTENRIKSREGNSKAP FOR JANUAR-OKTOBER 1990

Statistisk sentralbyrås foreløpige oppstilling av utenriksregnskapet for januar-oktober 1990 viser et overskudd på driftsregnskapet på 15 836 mill.kr mot 5 472 mill.kr for januar-oktober 1989. I oktober 1990 alene var det et overskudd på 5 397 mill.kr mot et underskudd på 86 mill.kr i oktober 1989.

For varer og tjenester i alt var det et eksportoverskudd på 35 562 mill.kr for januar-oktober 1990 mot 26 321 mill.kr for januar-oktober 1989. Total eksportverdi gikk opp med 20 900 mill.kr eller 9,6 prosent, og importverdien totalt viser en oppgang på 11 660 mill.kr, dvs. 6,1 prosent fra januar-oktober 1989 til samme periode i 1990. I oktober 1990 alene var det et eksportoverskudd på 6 851 mill.kr.

Eksport og import av varer i utenriksregnskapet omfatter enkelte poster som ikke er med i handelsstatistikken, se tabellen på neste side.

Eksportverdien av varer i alt viser en oppgang på 15 635 mill.kr fra januar-oktober 1989 til januar-oktober 1990, mens vareeksporten ifølge handelsstatistikken gikk opp med 15 307 mill.kr. Verdien av eksport av råolje og naturgass, nybygde skip, eldre skip og andre varer mv. viser en oppgang på henholdsvis 7 380, 1 592, 2 715 og 4 518 mill.kr, mens eldre oljeplattformer gikk ned med 567 mill.kr. Verdien av tjenesteeksporten i alt viser en oppgang på 5 265 mill.kr. Brutto inntekter ved skipsfart og oljeboring og andre tjenester gikk opp med henholdsvis 4 060 og 1 783 mill.kr, mens direkte eksport ved annen oljevirkosomhet og eksport av rørtjenester gikk ned med henholdsvis 400 og 376 mill.kr. Inntekter ved reisetrafikk viser en oppgang på 256 mill.kr, mens utlendinger i Norge ellers gikk ned med 57 mill.kr. Utlendingers konsum i Norge i alt viser dermed en oppgang på 199 mill.kr fra januar-oktober 1989 til samme periode i 1990.

Importverdien av varer i alt viser en oppgang på 7 285 mill.kr fra januar-oktober 1989 til januar-oktober 1990, mens vareimporten ifølge handelsstatistikken gikk opp med 8 447 mill.kr. Verdien av import av nybygde skip og andre varer mv. viser en oppgang på henholdsvis 193 og 13 211 mill.kr, mens importen av eldre skip og direkte import ved oljevirkosomhet ble redusert med henholdsvis 5 081 og 1 039 mill.kr. Importen av tjenester i alt gikk opp med 4 375 mill.kr. Verdien av brutto utgifter ved skipsfart og oljeboring, direkte import ved annen oljevirkosomhet og andre tjenester viser en oppgang på henholdsvis 1 585, 179 og 1 023 mill.kr. Utgifter ved reisetrafikk og nordmenn i utlandet ellers gikk opp med henholdsvis 1 571 og 17 mill.kr fra januar-oktober 1989 til samme periode i 1990, slik at nordmenns konsum i utlandet totalt viser en oppgang på 1 588 mill.kr.

Rente- og stønadsbalansen viser et underskudd på 19 726 mill.kr for januar-oktober 1990 mot 20 849 mill.kr for januar-oktober 1989. Netto renter til utlandet gikk ned med 1 288 mill.kr, mens aksjeutbytte mv. og stønader netto viser en oppgang på henholdsvis 152 og 15 mill.kr fra januar-oktober 1989 til januar-oktober i fjor. I oktober 1990 alene var rente- og stønadsunderskuddet 1 454 mill.kr.

Norges nettogjeld gikk ned med 29 231 mill.kr i januar-oktober 1990 etter at netto omvurderinger av fordringer og gjeld, hovedsakelig som følge av valutakursendringer, bidro positivt med 13 394 mill.kr i denne perioden. Nettogjelden overfor utlandet ved utgangen av oktober 1990 var etter dette 101 500 mill.kr. I oktober alene gikk nettogjelden ned med 7 621 mill.kr, etter et positivt bidrag fra netto omvurderinger av fordringer og gjeld på 2 223 mill.kr.

Offentlig forvaltning, finansinstitusjoner og andre innenlandske sektorer viser en netto utgang av langsiktige kapitaltransaksjoner på henholdsvis 2 962, 1 996

og 3 183 mill.kr i januar-oktober 1990 mot en netto inngang på henholdsvis 2 703, 12 840 og 11 152 mill.kr i januar-oktober 1989. Offentlig forvaltning viser en netto utgang av langsiktige lån fra utlandet på 1 108 mill.kr i januar-oktober i fjor mot en netto inngang på 1 975 mill.kr i samme periode i 1989. Finansinstitusjoner viser en netto inngang av langsiktige lån som er 8 246 mill.kr lavere i januar-oktober 1990 enn i samme periode året før. Andre innenlandske sektorer viser en netto inngang av langsiktige lån på 952 mill.kr i januar-oktober 1990 mot en netto utgang på 359 mill.kr i januar-oktober 1989. Det var en nedgang i utlandets netto direkte investeringer i andre innenlandske sektorer på 6 284 mill.kr, og tilsvarende sektors investeringer i utlandet netto gikk ned med 1 807 mill.kr fra januar-oktober 1989 til samme periode i fjor.

Kortsiktige kapitaltransaksjoner i alt viser en netto utgang på 7 696 mill.kr for januar-oktober 1990 mot 32 567 mill.kr for januar-oktober 1989. Offentlig forvaltning forverret sine kortsiktige kapitaltransaksjoner overfor utlandet med 331 mill.kr. Finansinstitusjoner i alt viser en netto inngang av kortsiktig kapital på 16 055 mill.kr for januar-oktober i fjor mot en netto utgang på 17 218 mill.kr i januar-oktober 1989. Forretnings- og sparebanker og andre finansinstitusjoner har en netto inngang av kortsiktige kapitaltransaksjoner på henholdsvis 9 229 og 7 025 mill.kr i januar-oktober 1990 mot en netto utgang på henholdsvis 7 057 og 3 960 mill.kr i samme periode året før. Norges Bank viser en netto utgang av kortsiktig kapital som er 6 004 mill.kr lavere i januar-oktober 1990 enn i januar-oktober året før. Andre innenlandske sektorer viser en netto utgang av kortsiktig kapital som er 54 mill.kr lavere i januar-oktober i fjor enn i samme periode i 1989. Fordringstransaksjonene overfor utlandet netto ble forverret med 6 279 mill.kr, mens gjeldstransaksjonene netto bedret seg med 6 333 mill.kr. Andre kortsiktige kapitaltransaksjoner og statistiske feil viser en netto utgang som er 8 125 mill.kr høyere i januar-oktober 1990 enn i januar-oktober 1989.

Hovedtall. Mill.kr

	Oktober		Endring i pst.	Januar-oktober		Endring i pst.
	1989	1990		1989	1990	
Driftsregnskap						
Overskudd på driftsregnskapet	-86	5 397	..	5 472	15 836	..
Vare- og tjenestebalansen	1 345	6 851	..	26 321	35 562	..
Eksport av varer	16 938	22 567	33,2	157 251	172 886	9,9
Eksport av tjenester	6 263	6 975	11,4	59 888	65 153	8,8
Import av varer	15 862	15 952	0,6	132 884	140 169	5,5
Import av tjenester	5 994	6 739	12,4	57 934	62 309	7,6
Rente- og stønadsbalansen	-1 431	-1 454	..	-20 849	-19 726	..
Kapitalregnskap						
Netto inngang, langsiktige kapitaltransaksjoner	3 117	958	..	27 095	-8 140	..
Netto inngang, kjente kortsiktige kapitaltransaksjoner	-5 571	-1 931	..	-25 339	7 657	..
Netto inngang, andre kortsiktige kapitaltransaksjoner og statistiske feil	2 540	-4 424	..	-7 228	-15 353	..
Netto kapitaltransaksjoner i alt .	86	-5 397	..	-5 472	-15 836	..
Netto endringer i fordringer og gjeld forårsaket av valutakursendringer mv.	-3 141	-2 223	..	6 902	-13 395	..
Oppgang i Norges nettogjeld	-3 055	-7 621	..	1 429	-29 231	..

Handelsstatistikkens tall for varer						
Eksportoverskudd (utførseloverskudd)	1 213	6 407	..	24 094	30 954	..
Eksport (utførsel) i alt 1)	16 702	22 296	33,5	154 884	170 191	9,9
Import (innførsel) i alt 1)	15 489	15 889	2,6	130 790	139 237	6,5

1) Statistisk ukehefte nr. 49/90, 5. desember 1990.

Tabell 1. Utenriksregnskap for januar-oktober 1990 1). Foreløpige tall. Mill.kr

I. <u>Driftsregnskap</u>	Januar-oktober			
	1989		1990	
	Eksport/ Inngang	Import/ Utgang	Eksport/ Inngang	Import/ Utgang
A. Varer og tjenester				
1. Varer	157 251	132 884	172 886	140 169
a. Råolje og naturgass fra Nordsjøen	60 888	-	68 268	-
b. Skip, nybygde	1 083	1 034	2 675	1 227
c. Skip, eldre	3 277	16 351	5 992	11 270
d. Oljeplattformer og moduler, nybygde	21	159	19	320
e. Oljeplattformer, eldre	883	-	316	-
f. Direkte eksport 2)/ import ved oljevirkso- het	118	1 970	103	931
g. Andre varer	90 980	113 371	95 515	126 421
2. Tjenester	59 888	57 934	65 153	62 309
a. Brutto frakter/utgifter ved skipsfart 3) ...	34 469	22 619	38 374	24 222
b. Brutto inntekter/utgifter ved oljeboring ...	230	584	385	566
c. Direkte eksport 2)/ import ved annen olje- virksohet	987	3 266	587	3 445
d. Eksport av rørtjenester	1 516	-	1 140	-
e. Reisetrafikk 4)	8 127	16 831	8 383	18 402
f. Utlendinger i Norge/nordmenn i utlandet, ellers	720	746	663	763
g. Andre tjenester	13 840	13 889	15 623	14 912
I alt	217 139	190 818	238 039	202 478
Eksportoverskudd (inng.)/importoverskudd (utg.)	26 321	-	35 562	-
B. Renter og stønader				
1. Renter	17 960	29 642	18 822	29 216
2. Aksjeutbytte mv.	1 639	5 952	1 939	6 404
3. Stønader	1 535	6 388	1 714	6 582
I alt	21 133	41 982	22 476	42 201
Rente- og stønadoverskudd (inng.)/-underskudd (utg.)	-	20 849	-	19 726
Overskudd (inng.)/underskudd (utg.) på driftsregn- skapet	5 472	-	15 836	-
II. Endringer i fordringer og gjeld ikke forårsaket av transaksjoner mv.				
A. Tildelte spesielle trekkrettigheter i IMF				
B. Omvurderinger av fordringer og gjeld pga. valuta- kursendringer	4 754	11 214	24 864	10 967
1. Norges Banks fordringer på utlandet	499	544	-	2 446
2. Andre bankinnskudd og kortsiktig lånegjeld	479	3 967	7 626	1 042
3. Langsiktig lånegjeld	1 058	6 610	17 170	170
4. Lån til utlandet	2 718	94	68	7 309
5. Fordringer og gjeld ellers
C. Andre omvurderinger	95	536	80	582
I alt	4 849	11 750	24 943	11 549
III. Nedgang (inng.)/oppgang (utg.) i Norges netto- gjeld		1 429	29 231	

1) Tallene for tidligere perioder er rettet. 2) Korreksjonspost for delte olje- og gassfelt. 3) Medregnet ombygginger og ekstraordinære reparasjoner. 4) Medregnet grensehandel.

Tabell 1. (forts.). Utenriksregnskap for januar-oktober 1990. Foreløpige tall. Mill.kr

IV. <u>Kapitalregnskap</u>	Januar-oktober			
	1989		1990	
	Inngang	Utgang	Inngang	Utgang
A. Langsiktige kapitaltransaksjoner				
(i) Offentlig forvaltning (inkl. kommuneforetak) .	8 087	5 384	3 444	6 406
a. Lån fra utlandet	2 745	770	229	1 337
1. Statsforvaltningen	2 367	-	-	1
2. Kommuneforvaltningen (inkl. foretak) ...	377	770	229	1 337
b. Andre finansobjekter	5 343	4 613	3 215	5 068
(ii) Finansinstitusjoner	36 564	23 724	49 651	51 647
a. Lån fra utlandet	13 339	4 746	11 678	11 331
b. Andre finansobjekter	23 225	18 978	37 973	40 316
(iii) Andre innenlandske sektorer	76 032	64 480	87 148	90 331
a. Lån fra utlandet	12 862	13 221	17 587	16 635
1. Statsforetak	3 495	3 763	684	3 339
2. Rederier	4 619	4 673	7 090	6 252
3. Andre sektorer	4 748	4 785	9 814	7 044
b. Direkte investeringer i Norge	19 309	10 965	17 496	15 436
c. Direkte investeringer i utlandet	13 398	19 270	15 880	19 945
d. Lån til utlandet	1 256	1 007	1 689	2 661
e. Andre finansobjekter	29 206	20 017	34 496	35 654
I alt	120 682	93 587	140 244	148 384
Langsiktige kapitaltransaksjoner, netto	27 095			8 140
B. Kortsiktige kapitaltransaksjoner				
(i) Offentlig forvaltning (inkl. kommuneforetak) .	521	14	176	-
(ii) Finansinstitusjoner	26 074	43 292	40 739	24 684
a. Norges Bank	3 880	10 082	5 376	5 574
1. Fordringsreduksjon (inng.)/økning (utg.)	3 254	9 738	5 162	5 256
2. Gjeldsøkning (inng.)/reduksjon (utg.) ..	626	344	214	318
b. Forretnings- og sparebanker	-	7 057	9 229	-
1. Fordringsreduksjon (inng.)/økning (utg.)
2. Gjeldsøkning (inng.)/reduksjon (utg.)
c. Andre finansinstitusjoner	22 194	26 154	26 135	19 110
1. Fordringsreduksjon (inng.)/økning (utg.)	505	806	650	833
2. Gjeldsøkning (inng.)/reduksjon (utg.) ..	21 689	25 348	25 484	18 277
(iii) Andre innenlandske sektorer	182 982	191 610	168 258	176 832
1. Fordringsreduksjon (inng.)/økning (utg.)	81 856	86 725	99 587	110 735
2. Gjeldsøkning (inng.)/reduksjon (utg.) ..	101 126	104 885	68 670	66 096
(iv) Andre kortsiktige kapitaltransaksjoner og statistiske feil	-	7 228	-	15 353
I alt	209 577	242 144	209 172	216 868
Kortsiktige kapitaltransaksjoner, netto		32 567		7 696
C. Netto kapitaltransaksjoner i alt		5 472		15 836
V. Netto endringer i fordringer og gjeld forårsaket av valutakursendringer mv. (II. B + C)	6 902			13 395
VI. Oppgang (inng.)/nedgang (utg.) i Norges nettogjeld	1 429			29 231

Tabell 2. Spesifikasjoner i driftsregnskapet overfor utlandet. Mill.kr

	Eksport av rå- olje og natur- gass	Netto eksport av skip og olje- platt- former/ moduler, nybygde	Netto eksport av skip og olje- platt- former, eldre	Netto eksport av varer, ellers	Netto frakter ved skips- fart	Netto eksport av reise- trafikk	Netto eksport, utlen- dinger i Norge/ nordmenn i utlan- det, ellers	Netto eksport av andre tjenes- ter
1985	85 380	-3 421	9 580	-52 213	10 278	-8 319	-617	292
1986	53 077	-3 247	10 092	-76 993	8 868	-10 746	-497	1 066
1987	53 620	-2 200	6 240	-63 488	6 786	-12 213	67	-14
1988*	48 513	52	-9 496	-41 363	10 358	-12 879	-288	975
1989*	73 541	-440	-19 098	-30 355	14 560	-10 486	-29	-1 655
1988*								
Januar	4 748	52	-50	-2 294	975	-950	-12	417
Februar	4 150	174	-492	-3 871	945	-856	2	-112
Mars	4 185	-273	-413	-5 664	622	-1 000	-18	536
April	4 222	103	-306	-4 014	727	-1 080	-51	103
Mai	3 985	268	-631	-4 456	857	-904	-45	268
Juni	3 578	-225	-1 444	-2 930	853	-1 196	-16	-18
Juli	3 750	171	-786	-2 454	998	-1 639	-50	-262
August	3 782	62	-183	-3 019	855	-1 219	-43	17
September	3 876	47	-434	-3 053	709	-1 062	-11	-242
Oktober	3 913	530	4	-3 678	785	-1 023	-24	187
November	3 978	-433	-1 331	-3 275	904	-976	-21	-193
Desember	4 346	-423	-3 432	-2 655	1 127	-976	1	274
1989*								
Januar	5 821	-115	-268	-2 004	1 210	-771	73	-339
Februar	5 113	42	-1 827	-2 555	1 228	-691	43	85
Mars	6 070	-18	-850	-2 206	955	-761	14	-177
April	6 946	-42	-690	-3 459	1 125	-724	-22	-44
Mai	6 392	-2	-825	-1 922	1 070	-714	-17	31
Juni	5 480	-201	-1 302	-2 107	1 025	-895	-35	-383
Juli	5 842	262	-1 381	-1 435	1 248	-1 257	47	-129
August	6 369	37	-1 003	-2 403	1 464	-942	-61	-5
September	6 164	-20	-1 691	-2 921	1 192	-941	-49	-167
Oktober	6 693	-30	-2 355	-3 231	1 334	-1 008	-18	-39
November	6 375	-91	-2 394	-3 260	1 335	-950	-22	-127
Desember	6 278	-260	-4 513	-2 853	1 373	-832	19	-363
1990* 1)								
Januar	7 015	365	18	-3 275	1 525	-738	64	-141
Februar	5 604	100	-802	-2 466	1 336	-743	-17	-214
Mars	6 813	-45	-1 171	-3 995	1 562	-799	-18	80
April	5 657	411	-2 091	-2 895	1 228	-853	-49	-88
Mai	5 630	-589	-578	-5 912	1 653	-876	-20	49
Juni	4 972	315	61	-1 804	1 468	-1 043	-2	-737
Juli	5 367	110	470	-2 363	1 485	-1 514	-27	215
August	7 454	83	58	-2 939	1 395	-1 186	-5	-250
September	9 279	-58	-368	-2 330	1 163	-1 120	-28	-150
Oktober	10 476	456	-560	-3 757	1 337	-1 148	2	46

* Foreløpige tall.

1) Tallene for januar-september er rettet.

Tabell 2. (forts.) Spesifikasjoner i driftsregnskapet overfor utlandet. Mill.kr

	Eks- port- over- skudd	Netto renter	Netto aksje- utbyt- te mv.	Netto stø- nader	Rente- og stø- nads- over- skudd	Over- skudd på drifts- regn- skapet	Netto endrings- i fordrin- ger og gjeld ikke forårs- saket av transak- sjoner	Nedgang (opp- gang-) i Norges netto- gjeld til ut- landet
1985	40 961	-4 272	-5 234	-4 774	-14 280	26 682	7 073	33 755
1986	-18 380	-4 134	-4 958	-5 971	-15 063	-33 443	3 721	-29 721
1987	-11 202	-5 722	-3 825	-6 588	-16 136	-27 338	14 390	-12 949
1988*	-4 129	-10 495	-3 057	-6 399	-19 950	-24 079	-2 860	-26 940
1989*	26 037	-13 397	-4 343	-6 589	-24 329	1 708	-2 953	-1 246
1988*								
Januar	2 887	-709	-98	-417	-1 223	1 664	751	2 415
Februar	-60	-549	-684	-537	-1 769	-1 829	-734	-2 563
Mars	-2 026	-956	-177	-482	-1 615	-3 641	1 322	-2 319
April	-295	-1 102	-878	-518	-2 498	-2 793	2 671	-122
Mai	-658	-704	-720	-291	-1 715	-2 373	762	-1 611
Juni	-1 397	-535	-459	-289	-1 283	-2 679	-3 579	-6 258
Juli	-272	-830	-109	-773	-1 711	-1 983	-6 318	-8 301
August	253	-1 477	-42	-449	-1 967	-1 715	-3 390	-5 104
September ..	-170	-1 040	3	-413	-1 450	-1 619	-211	-1 830
Oktober	694	-1 046	-8	-630	-1 684	-991	2 483	1 492
November ...	-1 347	-768	98	-782	-1 453	-2 799	2 375	-425
Desember ...	-1 739	-780	18	-819	-1 581	-3 321	1 007	-2 314
1989*								
Januar	3 606	-1 039	-114	-679	-1 832	1 774	-2 537	-763
Februar	1 437	-1 376	-1 677	-321	-3 374	-1 937	-1 029	-2 966
Mars	3 028	-1 447	-158	-290	-1 895	1 133	-1 182	-49
April	3 090	-1 145	-1 356	-784	-3 285	-195	662	467
Mai	4 013	-740	-745	-352	-1 836	2 177	-4 448	-2 271
Juni	1 582	-971	-125	-431	-1 527	56	-2 878	-2 822
Juli	3 196	-1 327	-164	-461	-1 951	1 244	4 390	5 634
August	3 456	-1 790	9	-485	-2 266	1 190	-2 009	-819
September ..	1 568	-1 017	-44	-390	-1 450	117	-1 013	-896
Oktober	1 345	-831	61	-661	-1 431	-86	3 141	3 055
November ...	867	-891	14	-605	-1 482	-616	1 061	445
Desember ...	-1 150	-823	-44	-1 132	-1 999	-3 149	2 887	-262
1990* 1)								
Januar	4 834	-1 051	-231	-508	-1 790	3 043	3 334	6 377
Februar	2 799	-896	-2 282	-496	-3 675	-876	1 277	402
Mars	2 428	-1 666	-76	-465	-2 207	221	-1 724	-1 503
April	1 320	-1 049	-1 025	-594	-2 668	-1 348	1 316	-32
Mai	-644	-843	-674	-378	-1 894	-2 538	1 113	-1 425
Juni	3 231	-1 206	-100	-455	-1 760	1 471	-524	947
Juli	3 743	-917	-25	-642	-1 583	2 160	3 259	5 418
August	4 611	-802	74	-325	-1 053	3 558	6 181	9 739
September ..	6 389	-1 136	-36	-469	-1 641	4 748	-3 061	1 687
Oktober	6 851	-828	-89	-536	-1 454	5 397	2 223	7 621

1) Tallene for januar-september er rettet.

Tabell 3. Spesifikasjoner i kapitalregnskapet overfor utlandet. Mill. kr

	Netto kapitalinngang fra utlandet							Netto endringer i fordringer og gjeld forår-saket av valuta- endringer mv.	Oppgang (nedgang-) i Norges netto-gjeld til utlandet
	Til statsforvaltnin-gen	Til finans-institusjo-ner	Til rederier og olje-boring	Til oljeut-vinning og rør-trans-port 1)	Til andre-offent-lige og private foretak	Andre kortsik-tige ka-pital-transak-sjoner og sta-tistiske feil	Netto kapital-transak-sjoner i alt		
1985	1 023	-6 096	-5 890	-4 678	-743	-10 300	-26 682	-7 073	-33 755
1986	5 516	31 507	-7 657	15 314	954	-12 193	33 443	-3 721	29 722
1987	2 443	36 729	-6 027	8 940	-6 275	-8 472	27 338	-14 390	12 949
1988*	4 225	17 053	5 532	7 064	2 291	-12 087	24 079	2 860	26 940
1989*	3 460	-2 542	2 652	-3 175	4 448	-6 550	-1 708	2 953	1 246
1988*									
Januar	-184	7 223	25	-262	262	-8 727	-1 664	-751	-2 415
Februar	-63	3 254	380	1 672	-1 395	-2 020	1 829	734	2 563
Mars	3 130	-2 464	-109	-622	294	3 412	3 641	-1 322	2 319
April	2 501	-3 172	122	3 319	-598	621	2 793	-2 671	122
Mai	-2	4 949	280	-488	-481	-1 885	2 373	-762	1 611
Juni	-9	3 707	559	626	1 071	-3 274	2 679	3 579	6 258
Juli	52	-394	63	1 118	-500	1 645	1 983	6 318	8 301
August	-135	2 247	661	177	1 436	-2 672	1 715	3 390	5 104
September ..	-54	951	-632	-508	-657	2 518	1 619	211	1 830
Oktober	-283	-1 156	-352	1 812	439	531	991	-2 483	-1 492
November ...	97	4 836	2 334	-66	-1 267	-3 135	2 799	-2 375	425
Desember ...	-825	-2 929	2 202	286	3 686	900	3 321	-1 007	2 314
1989*									
Januar	-501	364	6	-816	182	-1 008	-1 774	2 537	763
Februar	625	-217	159	1 332	-130	168	1 937	1 029	2 966
Mars	-15	792	-45	-241	1 897	-3 521	-1 133	1 182	49
April	764	-1 489	-383	52	-375	1 625	195	-662	-467
Mai	579	-426	-791	-460	2 104	-3 183	-2 177	4 448	2 271
Juni	102	610	411	-1 000	223	-402	-56	2 878	2 822
Juli	1 488	-3 824	880	-715	-1 155	2 082	-1 244	-4 390	-5 634
August	452	4 295	-1 343	-895	-1 465	-2 233	-1 190	2 009	819
September ..	19	1 561	522	-1 001	2 079	-3 296	-117	1 013	896
Oktober	-53	-6 043	271	983	2 388	2 540	86	-3 141	-3 055
November ...	181	-954	-182	-337	2 225	-316	616	-1 061	-445
Desember ...	-181	2 790	3 148	-77	-3 526	995	3 149	-2 887	262
1990* 2)									
Januar	-1 047	558	-597	469	-1 956	-472	-3 043	-3 334	-6 377
Februar	-2 253	8 246	-443	-120	559	-5 113	876	-1 277	-402
Mars	-116	978	-1 060	-151	-520	648	-221	1 724	1 503
April	-94	-436	783	3 509	2 222	-4 636	1 348	-1 316	32
Mai	1 296	-1 727	-929	-1 069	717	4 250	2 538	-1 113	1 425
Juni	-39	4 557	-1 266	741	-212	-5 252	-1 471	524	-947
Juli	90	3 879	-290	-2 085	-2 401	-1 352	-2 160	-3 259	-5 418
August	481	3 169	-896	-1 969	-1 381	-2 961	-3 558	-6 181	-9 739
September ..	-31	-2 455	273	-4 906	-1 588	3 958	-4 748	3 061	-1 687
Oktober	-71	-2 710	-956	2 641	123	-4 424	-5 397	-2 223	-7 621

* Foreløpige tall.

1) Inklusive selskaper som er statsforetak. 2) Tallene for januar-september er rettet.

(SU nr. 1/2, 1991)

SKADEFORSIKRINGSSLESKAPER. KVARTALSSTATISTIKK PR. 30. SEPTEMBER 1990

Skadeforsikringsselskapene reduserte i de tre første kvartalene i 1990 sine utlån til foretak, kommuner og privatpersoner med 461 mill.kr (8,5 prosent) til 4 946 mill. kr pr. 30. september. Beholdningene av ihendehaverobligasjoner steg med 2 683 mill.kr (27,3 prosent) og og utgjorde 12 509 mill.kr pr. 30. september 1990. Dette viser foreløpige oppgaver fra Statistisk sentralbyrås kredittmarkedstatistikk.

I samme tidsrom i 1989 ble de tilsvarende utlånene fra skadeforsikringsselskapene redusert med 960 mill.kr (15,7 prosent), mens beholdningene av ihendehaverobligasjoner økte med 2 444 mill.kr (32,8 prosent).

Tabell 1. Skadeforsikringsselskaper. Balanseutdrag. Mill.kr

Aktivaposter	1988	1989		1990
	31.des	30.sept*	31.des*	30.sept*
I ALT	25877	27565	29539	31560
1. Sedler og skillemynt	3	3	2	2
2. Bankinnskudd	5556	4284	5203	4995
a. Norges Bank	1	1	1	1
b. Postgiro og Postsparebanken	73	63	105	63
c. Forretningsbanker	3854	2711	3690	3309
d. Sparebanker	1038	885	819	945
e. Utenlandske banker	590	624 3)	589	677
3. Statskasseveksler	-	-	-	-
4. Sertifikater	667	548	621	380
a. Statssertifikater	150	-	-	0
b. Banksertifikater	55	97	144	20
Forretningsbanker	-	92	144	20
Sparebanker	55	5	-	0
c. Finanssertifikater	92	35	35	26
d. Kredittsertifikater	285	308	227	221
e. Lånesertifikater	85	108	215	113
Kommuner	16	17	42	30
Kommuneforetak	5	15	40	0
Statsbanker	-	-	-	-
Statsforetak	19	-	1	5
Private foretak	45	76	132	78
5. Ihendehaverobligasjoner 1)	7447	9891	9826	12509
a. Statsforvaltningen	262	693	518	535
b. Kommuneforvaltningen ekskl. kommuneforetak	193	280	281	593
c. Statsbanker	10	-	-	36
d. Private kredittforetak	3558	5183	5241	6895
e. Statsforetak	87	218	176	217
f. Kommuneforetak	153	296	227	486
g. Andre norske sektorer	566	646	896	1664
h. Utenlandske ihendehaverobl.	2618	2575	2487	2083
6. Aksjer 1)	5208	6143	6448	7398
Av dette: Utenlandske aksjer	1364	1777	1567	1683
7. Grunnfondsbevis	-	-	-	-
8. Utlån før en bloc-avskrivning 2)	6996	6696	7439	6276

1) Bokført verdi.

2) Spesifikasjon, se tabell 2.

3) Korrigerte tall.

Tabell 2. Skadeforsikringsselskaper. Utlån etter låntakersektor. Mill.kr

Låntakersektor	1988	1989		1990
	31.des	30.sept*	31.des*	30.sept*
I ALT	6996	6696	7439	6276
A. Offentlig forvaltning	355	381	486	342
110. Statsforvaltningen	100	100	100	100
130. Trygdeforvaltningen	4	4	4	3
510. Fylkeskommuner	24	20	24	7
550. Kommuner	227	257	358	232
B. Finansinstitusjoner	631	1316	1819	1183
170. Postgiro og Postsparebanken	1	1	1	1
190. Statsbanker	-	-	-	-
210. Forretningsbanker	38	29	45	136
250. Sparebanker	11	43	56	137
310. Private kredittforetak	140	173	315	143
370. Private finansieringsselskaper	412	1043	1248	595
410. Livsforsikringsselskaper mv.	2	6	126	141
470. Skadeforsikringsselskaper	27	21	28	30
C. Ikke-finansielle foretak	2069	1777	2103	2038
630. Selvstendige statsforetak	35	102	100	96
650. Kommuneforetak	66	36	152	18
710. Private selskaper med begrenset ansvar (aksjeselskap mv.)	1868	1539	1751	1824
740. Private ikke-forretningsmessige produsentorienterte institusjoner ...	100	100	100	100
D. Husholdninger mv	3790	3096	2922	2669
760. Personlige foretak mv.	499	433	375	300
770. Private ikke-forretningsmessige konsumentorienterte institusjoner ...	1	1	1	2
790. Personlig næringsdrivende	245	197	193	216
810. Lønnstakere o.l.	2843	2329	2246	2077
890. Andre private sektorer	202	136	107	74
E. Utlandet	151	126	109	44
F. Spesifikasjoner:				
1. Foretak, kommuner og privatper- soner (sum sektorene 510 - 890)	6110	5150	5407	4946
2. Boliglån i alt	2109	1831	1812	1767
3. Av post 810, boliglån	2021	1690	1692	1659

1) Korrigerte tall.

PUBLIKASJONER UTSENDT I DESEMBER 1990

AKTUELLE SKATTETALL 1990 (RAPP; 90/17) Publikasjonen presenterer et tallmateriale som er bearbejdet og tilrettelagt med sikte på å belyse skattenivå og skat-
testruktur i Norge i historisk og internasjonalt perspektiv. Sidetall 46, 60 kr ISBN 82-537-2985-5 ISSN 0332-8422

BANK- OG KREDITSTATISTIKK AKTUELLE TALL (BK; 31-33/90). I publikasjonen publiseres løpende regnskapsstatistikk for banker, kredittforetak, finansieringsselskaper mv. så snart tallene foreligger. Sidetall 24-29, 25 kr ISSN 0333-1504

BYGGEAREALSTATISTIKK 3. KVARTAL 1990 (NOS B; 946). Gir hovedtall for igangsatte, fullførte og bygg under arbeid. Publikasjonen inneholder dessuten ny statistikk over godkjente ennå ikke igangsatte bygg. Sidetall 55. Årsabonnement 175 kr, kan bestilles direkte fra Statistisk sentralbyrå. Enkeltheft er til salgs hos bokhandlere, 50 kr ISBN 82-537-2998-7 ISSN 0550-7162

ETTERSPØRSELEN ETTER VARIGE KONSUMGODER/Knut A. Magnussen (RAPP; 90/16). I publikasjonen analyseres husholdningenes etterspørsel etter varige konsumgoder dvs. biler, møbler, husholdningsapparater mv., ved bruk av kvartalsdata og nyere økonomiske metoder. Beholdningen av godene er sentral i analysen og beregninger av beholdningsdata er dokumentert. Sidetall 78, 70 kr ISBN 82-537-2983-9 ISSN 0332-8422

INDUSTRISTATISTIKK 1988 HEFTE II VARETALL (NOS B; 941). Inneholder detaljerte oppgaver over produksjon av varer og forbruk av brensel og viktige råstoffer. Varenomenklaturen inngår også. Sidetall 172, 60 kr ISBN 82-537-2987-1 ISSN 0800-5818

KOMMUNEHELSETJENESTEN ÅRSSTATISTIKK FOR 1989 (RAPP; 90/18). Statistikken gir opplysninger om helsepersonell og deres fordeling på virksomhetsområder. Den gir også opplysninger om årsverk for enkelte kategorier av helsepersonell, foruten opplysninger om ubesatte avtalehjemler og ledige fastlønnsstillinger. For helsestasjons- og skolehelsetjenesten gis opplysninger om helsekontroller, vaksinasjoner m.m., for hjemmesykepleien gis tall for inn- og utskrivninger, og for besøk foretatt i året. Sidetall 81, 70 kr ISBN 82-537-2990-1 ISSN 0332-8422

MÅNEDSSTATISTIKK OVER UTENRIKSHANDELEN (MU; September 1990). Gir i et fast tabelloppsett hovedtall for utenrikshandelen og i mer detaljerte tabeller innførselen og utførselen av varer. Sidetall 75, 25 kr ISSN 0332-6403

NASJONALREGNSKAPSSTATISTIKK 1988 (NOS B, 934). Inneholder 130 tabeller systematisert i åtte tabellområder: 1) Oversiktstabeller 2) Historiske tabeller 3) Internasjonale tabeller 4) Vekstrate- og prisendringstabeller 5) Næringstabeller 6) Arts- og formålstabeller 7) Tabeller over varer og tjenester 8) Institusjonelle sektortabeller. De fleste tabellene har tidsserier for årene 1978-1988, men det finnes også historiske tall helt tilbake til 1930. Sidetall 394, 150 kr ISBN 82-537-2972-3 ISSN 0550-0494

OLJE- OG GASSVIRKSOMHET 3. KVARTAL 1990 STATISTIKK OG ANALYSE (NOS B; 942). Publikasjonen inneholder tabeller som gir viktig informasjon om utvikling på norsk kontinentalsokkel. I en tekstdel gis en redegjørelse for statistisk behandling av oljevirk-somheten og en analyse av investeringsaktivitet, produksjon, markedsutviklingen for olje- og gass. Sidetall 68, 50 kr ISBN 82-537-2989-8 ISSN 0802-0477

REGIONALE ARBEIDSMARKEDS- OG BEFOLKNINGSFRAMSKRIVNINGER/Tor Skoglund, Lasse S. Stambøl og Knut Ø. Sørensen (RAPP 90/15). Rapporten inneholder framskrivninger for alle fylker for perioden 1986-2006. Framskrivningene bygger på forutsetninger om at utviklingen på arbeidsmarkedet i fylkene påvirker flyttestrømmene og dermed befolkningsutviklingen, og dessuten at befolkningsutviklingen igjen påvirker tilgangen på arbeidskraft. Framskrivningene er utarbeidet ved hjelp av modellene REGION og DRØM. Sidetall 72, 70 kr ISBN 82-537-2981-2 ISSN 0332-8422

SKATTESTATISTIKK 1988 OVERSIKT OVER SKATTELIKNINGEN (NOS B, 940). Inneholder opplysninger om utlikningen av inntekts- og formuesskatter til kommunene, fylkene og staten og medlemsavgift til folketrygden med fordeling etter visse skattytergrupper. Statistikken gir også opplysninger om tallet på skattytere, inntekt, formue og utliknede skatter fordelt etter skattyterens inntekt og formue. Sidetall 105, 60 kr ISBN 82-537-2986-3 ISSN 0800-2940

STATISTISK MÅNEDSHEFTE (SM, 11/90). Gir i et sett av faste tabeller oversikt over det aller meste av det SSB lager av konjunkturstatistikk og annen måneds- og kvartalsstatistikk. Foruten tall for siste eller nest siste måned eller kvartal gir månedsheftet tall for en rekke tidligere måneder, kvartal og år. Sidetall 140, 50 kr ISBN 82-537-2958-8 ISSN 0029-3636

STATISTISK UKEHEFTE (SU; 45-48). Ukeheftene gir foruten kortidsstatistikk en løpende presentasjon av hovedresultater fra all ny statistikk etterhvert som den utkommer. Sidetall 21-51, 25 kr ISSN 0550-0567

TRYGDESTATISTIKK UFØRE 1987 (NOS; 932). Uførepensjonistene pr. 31.12.87 beskrives med vekt på hoveddiagnose, pensjonsstørrelse og pensjonsgivende inntekt. Disse opplysningene ses i forhold til uførepensjonistenes alder, utdanningsnivå, uføregrad og ekte-skapelig status. For nye uførepensjonister er også yrke i Folke- og bolig-telling 1980 belyst. Sidetall 169, 60 kr ISBN 82-537-2968-5 ISSN 0800-4064

UTDANNINGSSTATISTIKK UNIVERSITETER OG HØGSKOLER 1. OKTOBER 1988 (NOS B; 939). Publikasjonen omfatter universiteter og høgskoler, og gir opplysninger om studenter, studenter som avsluttet en utdanningsaktivitet og lærere. Sidetall 150, 55 kr ISBN 82-537-2980-4 ISSN 0300-5631

ØKONOMISKE ANALYSER (ØA 90/8) Inneholder følgende artikler: Hovedstadens økonomi, Kommunenes utgifter og befolkningsutvikling, Konjunkturbølger i norsk økonomi. Sidetall 47, 30 kr ISBN 82-537-2899-9 ISSN 0800-4110

PUBLIKASJONER UNDER UTSENDING I JANUAR 1991

Kriminalstatistikk, 1989 (NOS; B 943) Sidetall 151,
55 kr

PUBLIKASJONENE ER TIL SALGS I BOKHANDLENE

STATISTIKK SOM VENTES PUBLISERT I KOMMENDE UKE

Tittel/emne	Planlagt publiseringsdato	Publiseringsmåte
Utenrikshandelen med varer, desember og januar-desember 1990.....	14.01.	Aktuell statistikk og Teledata
Veitrafikkulykker, desember 1990.....	16.01.	"
Arbeidskraftundersøkelsen (AKU), 4. kvartal 1990.....	18.01.	"
Skogavvirkning. Foreløpige tall, 1989/90.....	18.01.	"
Byggekostnadsindeks for vannkraftanlegg, 3. kvartal 1990	16.01.	Statistisk ukehefte
Byggekostnadsindeks for veger, 3. kvartal 1990	16.01.	"
Detaljomssetningsindeks, november 1990.....	16.01.	"
Emisjoner av sertifikater, november 1990	16.01.	"
Innbetalt og fordelt skatt, januar-november 1990	16.01.	"
Konsumprisindeksen, 15. desember 1990	16.01.	"
Prisindeks for førstegangsomsetning innenlands, desember 1990.....	16.01.	"
Produsentprisindeksen, desember 1990	16.01.	"

UKE-, MÅNEDS- OG KVARTALSPUBLIKASJONER

Abonnementsprisene for SSBs uke-, måneds- og kvartalspublikasjoner er for året 1991 fastsatt til:

	Pr. år	Pr. hefte
Statistisk ukehefte (SU).....	kr 500	30
Statistisk månedshefte (SM)	kr 400	50
Månedstatistikk over utenrikshandelen (MU)	kr 290	30
Bank- og kredittstatistikk. Aktuelle tall (BK).....	kr 420	30
Økonomiske analyser (ØA)	kr 300	40 ²⁾
Regionalstatistikk (RS)	kr 410 ¹⁾	-
Byggearealstatistikk, kvartalspublikasjon (NOS).....	kr 190	50
Olje- og gassvirksomhet, kvartalspublikasjon (NOS)	kr 200	50
Samfunnsspeilet (SP).....	kr 100	40
Byggekostnadsindeks (BKI)	kr 210	-
Konsumprisindeks og prisindeks for førstegangs omsetning innenlands (KPI).....	kr 220	-

1) Perm kr 50,- kommer evt. i tillegg.

2) Nr. 1 kr 60,-

SYSTEMATISK OVERSIKT OVER EMNEGRUPPENE

0 GENERELLE EMNER

- 00 Generelle emner, nasjonalt
- 01 Generelle emner, regionalt
- 09 Andre generelle emner

1 NATURRESSURSER OG NATURMILJØ

- 10 Ressurs- og miljøregnskap og andre generelle ressurs- og miljøemner
- 11 Areal
- 12 Energi
- 13 Luft
- 14 Vann
- 15 Mineraler
- 16 Skog og planteliv
- 17 Dyreliv
- 18 Naturmiljø - levekår og økonomi
- 19 Andre ressurs- og miljøemner

2 SOSIODEMOGRAFISKE EMNER

- 20 Generelle sosiodemografiske emner
- 21 Befolkning
- 22 Helseforhold og helsetjeneste
- 23 Utdanning og skolevesen
- 24 Kulturelle forhold, generell tidsbruk, ferie og fritid
- 25 Sosiale forhold og sosialvesen
- 26 Rettsforhold og rettsvesen
- 27 Levekår ellers
- 29 Andre sosiodemografiske emner

3 SOSIOØKONOMISKE EMNER

- 30 Generelle sosioøkonomiske emner
- 31 Folketellinger
- 32 Arbeidskraft
- 33 Lønn
- 34 Personlig inntekt og formue
- 35 Personlig forbruk
- 36 Boliger og boforhold
- 39 Andre sosioøkonomiske emner

4 NÆRINGSØKONOMISKE EMNER

- 40 Generelle næringsøkonomiske emner
- 41 Jordbruk, skogbruk, jakt, fiske og fangst
- 42 Oljeutvinning, bergverksdrift, industri og kraftforsyning
- 43 Bygge- og anleggsvirksomhet
- 44 Utenrikshandel
- 45 Varehandel
- 46 Samferdsel og reiseliv
- 47 Tjenesteyting
- 49 Andre næringsøkonomiske emner

5 SAMFUNNSØKONOMISKE EMNER

- 50 Nasjonalregnskap og andre generelle samfunnsøkonomiske emner
- 51 Offentlig forvaltning
- 52 Finansinstitusjoner, penger og kreditt
- 53 Konjunkturer
- 59 Andre samfunnsøkonomiske emner

6 SAMFUNNSORGANISATORISKE EMNER

- 60 Generelle samfunnsorganisasatoriske emner
- 61 Administrative emner
- 62 Politiske emner
- 69 Andre samfunnsorganisasatoriske emner

STANDARDTEGN

Tall kan ikke forekomme	.	Mindre enn 0,5 av den brukte enheten	0
Oppgave mangler	..	Foreløpige tall	*
Oppgave mangler foreløpig	...	Brudd i den loddrette serien	—
Tall kan ikke offentliggjøres	:	Brudd i den vannrette serien	
Null	-		