

Statistisk ukehefte



STATISTISK SENTRALBYRÅ

Oslo: Postboks 8131 Dep

0033 Oslo 1

Tlf. (02) *86 45 00

Kongsvinger:

Postuttak

2201 Kongsvinger

Tlf. (066) *85 000

Nr. 11/91

13. mars 1991

INNHOOLD

Emne	Side
35 Konsumprisindeksen, 15. februar 1991.....	1
41 Elgjakta, 1990.....	12
41 Jordbruksareal og husdyr. Førrebels tal, 31. juli 1990	13
42 Produsentprisindeksen, februar 1991	19
43 Byggekostnadsindeks for boliger, februar 1991	21
43 Byggevirksomheten, januar 1991	24
45 Prisindeks for førstegangsomsetning innenlands, februar 1991 ..	28
50 Utenriksregnskap, 1990	30
Publikasjoner utsendt i februar 1991	37
Publikasjoner under utsending i mars 1991	37
Statistikk som ventes publisert i kommende uke.....	38

(SU nr. 11, 1991)

KONSUMPRISINDEKSEN PR. 15. FEBRUAR 1991.

Statistisk sentralbyrås konsumprisindeks pr. 15. februar 1991 viste en stigning på 0,3 prosent fra 15. januar. Indekstillene var henholdsvis 236,2 og 235,4 (1979 = 100). Fra februar 1990 til februar 1991 steg konsumprisindeksen med 4,0 prosent.

Indekstallet for konsumgruppen matvarer steg med 0,3 prosent fra januar til februar i år. I samme tidsrom steg indeksen for klær og skotøy med 1,7 prosent. For hver av de to konsumgruppene drikkevarer og tobakk og helsepleie viste indekstallet en stigning på 0,1 prosent. Indeksen for hver av de to gruppene møbler og husholdningsartikler og reiser og transport steg med 0,4 prosent. For fritidssysler og utdanning økte indeksen med 0,3 prosent fra januar til februar i år.

Tabell 1. Konsumprisindeks, 1979 = 100

	Gj.sn. 1990	Feb. 1991	Endring i prosent	
			Jan. 1991- feb. 1991	Feb. 1990- feb. 1991
Totalindeks	231,2	236,2	0,3	4,0
Matvarer	235,7	236,3	0,3	1,2
Drikkevarer og tobakk	267,3	285,1	0,1	7,4
Klær og skotøy	208,2	202,2	1,7	1,7
Bolig, lys og brensel	246,6	253,3	0,0	5,4
Møbler og husholdningsartikler	218,3	222,1	0,4	2,4
Helsepleie	220,1	231,6	0,1	11,7
Reiser og transport	227,4	234,4	0,4	3,8
Fritidssysler og utdanning	210,0	216,6	0,3	5,1
Andre varer og tjenester	246,3	253,2	-	4,3

Tabell 2. Varer og tjenester etter konsumgruppe

	Vekt 0/00	Jan. 1990	Feb. 1990	Jan. 1991	Feb. 1991
Totalindeks	1000,9	226,3	227,2	235,4	236,2
Matvarer	150,9	232,6	233,6	235,6	236,3
Drikkevarer og tobakk	35,5	264,4	265,4	284,8	285,1
Klær og skotøy	71,6	196,4	198,9	198,8	202,2
Bolig, lys og brensel	250,0	240,2	240,3	253,2	253,3
Møbler og husholdningsartikler	82,3	214,2	216,7	221,1	222,1
Helsepleie	20,3	207,3	207,3	231,3	231,6
Reiser og transport	212,8	224,7	225,8	233,5	234,4
Fritidssysler og utdanning	96,1	205,3	206,1	216,0	216,6
Andre varer og tjenester	81,4	242,9	242,8	253,2	253,2

Tabell 3. Varer og tjenester etter leveringssektor

	Vekt 0/00	Jan. 1990	Feb. 1990	Jan. 1991	Feb. 1991
Totalindeks	1000,9	226,3	227,2	235,4	236,2
1. Jordbruksvarer	87,4	234,7	235,3	236,1	236,0
1.1 Mindre bearbeidde	50,4	234,0	233,8	231,8	232,4
1.2 Mer bearbeidde	37,0	235,3	236,9	241,4	240,4
2. Fiskevarer	11,7	270,0	270,0	275,8	275,6
3. Andre norskproduserte konsumvarer	294,4	238,9	240,0	255,3	255,1
3.1 Lite påvirket av verdensmarkedets priser ..	117,2	263,2	263,9	275,1	275,4
3.2 Påvirket av verdensmarkedet pga stort importinnhold eller råstoffpris bestemt på verdensmarkedet	83,0	226,0	228,2	255,3	253,9
3.3 Påvirket av verdensmarkedet pga konkurransen fra utlandet	94,2	226,8	227,5	236,6	237,0
4. Importerte konsumvarer	235,9	194,4	195,7	197,4	199,1
4.1 Uten norsk konkurranse	147,5	207,9	208,4	210,6	211,3
4.2 Med norsk konkurranse	88,4	177,5	180,0	181,4	184,6
5. Husleie	154,3	217,0	217,0	229,0	229,0
6. Andre tjenester	217,2	242,7	243,8	251,3	253,1
6.1 Med arbeidslønn som dominerende prisleier ..	59,7	238,1	239,0	255,4	255,7
6.2 Også med andre viktige prisleierkomponenter ..	157,5	245,3	246,5	250,5	253,0

Tabell 4. Prisindeks for detaljhandel - konsumprisindeksen gruppert etter næring. 1979 = 100

	Vekt 0/00	Jan. 1990	Feb. 1990	Jan. 1991	Feb. 1991
Totalindeks	538,1	217,3	218,6	225,6	226,3
Detaljhandel med nærings- og nytelsesmidler	219,2	236,7	237,5	243,3	243,8
Detaljhandel med beklednings- og tekstilvarer	77,7	194,0	196,2	196,4	199,5
Detaljhandel med møbler og innbo	50,6	174,8	176,0	178,1	178,7
Detaljhandel med jernvarer, kjøkkenutstyr, glass, steintøy, fargevarer og sportsutstyr	17,1	212,4	211,8	217,4	218,2
Detaljhandel med ur, optiske artikler, musikk- instrumenter, gull- og sølvvarer og film- og fotoartikler	13,4	191,4	191,3	194,8	195,6
Detaljhandel med motorkjøretøyer og bensin	123,3	220,3	221,8	238,4	237,8
Detaljhandel ellers	36,8	214,7	215,9	224,3	225,0

Tabell 5. Konsumprisindeksens utvikling siste måned og siste år (12 mnd).

	Endring i prosent			
	Jan. 1990- feb. 1990	Jan. 1991- feb. 1991	Feb. 1989- feb. 1990	Feb. 1990- feb. 1991
TOTALINDEKS	0,4	0,3	4,3	4,0
MATVARER	0,4	0,3	3,8	1,2
Mjøl, gryn og bakervarer	0,4	0,1	1,4	3,6
Kjøtt, kjøttvarer og flesk	0,2	-0,2	3,6	-0,5
Fisk og fiskevarer	-	-0,0	1,5	2,1
Mjøl, fløte, ost og egg	0,6	-0,1	12,3	2,7
Spisefett og spiseoljer	0,3	1,1	2,2	4,2
Grønnsaker, frukt og bær	1,0	1,2	1,4	-1,7
Poteter og varer av poteter	1,3	2,5	6,2	-5,8
Sukker	0,4	-1,2	25,8	-6,3
Kaffe, te, kakao og kokesjokolade	-2,2	-0,6	-17,5	0,4
Andre matvarer	1,1	1,1	4,7	4,6
DRIKKEVARER OG TOBAKK	0,4	0,1	6,7	7,4
Drikkevarer	0,5	0,1	5,9	6,5
Tobakk	0,1	0,1	7,9	8,8
KLÆR OG SKOTØY	1,3	1,7	1,8	1,7
Bekleddingsartikler	1,2	2,1	1,0	1,4
Tøyer og garn mv.	0,7	0,4	2,1	3,6
Skotøy og skoreparasjoner	1,4	0,1	5,8	2,4
BOLIG, LYS OG BRENSEL	0,0	0,0	6,8	5,4
Bolig og vedlikeholdsutgifter	-	-	6,4	5,4
Lys og brensel	0,3	0,1	8,5	6,0
MØBLER OG HUSHOLDNINGSARTIKLER	1,2	0,4	2,5	2,4
Møbler og golvtepper mv.	0,5	0,2	-0,3	2,3
Tekstiler og utstyrsvarer mv.	0,1	0,0	0,9	2,7
Komfyrer, kjøleskap og annet elektrisk utstyr	1,0	0,6	1,4	1,4
Kjøkkenredskap, glass, dekketøy mv.	-0,0	0,3	1,6	2,4
Diverse husholdningsartikler og tjenester	0,2	-	4,9	2,4
Leid hjelp til hjemmet, inkl. barnehager	8,4	2,1	13,2	5,0
HELSEPLEIE	-	0,1	4,1	11,7
Helsepleie	-	0,1	4,1	11,7
REISER OG TRANSPORT	0,4	0,4	3,4	3,8
Kjøp av egne transportmidler	0,3	0,2	1,6	1,3
Drift og vedlikehold av transportmidler	1,1	0,7	8,0	10,2
Bruk av offentlige transportmidler	-	-	2,8	9,0
Porto, telefon og telegrammer	-	-	-4,5	-19,4
FRITIDSSYSLER OG UTDANNING	0,4	0,3	4,5	5,1
Utstyr og tilbehør, inkl. reparasjon	0,4	0,3	3,7	2,3
Offentlige forestillinger og andre tjenester	0,3	0,2	6,6	6,4
Bøker, aviser og tidsskrifter	0,6	0,4	3,4	10,4
Skolegang	-	-	6,3	2,2
ANDRE VARER OG TJENESTER	-0,0	-	3,3	4,3
Personlig hygiene	-0,0	-0,0	2,7	3,4
Andre varer, ikke nevnt foran	-0,4	0,2	1,5	1,4
Utgifter på restauranter, hoteller, selskapsreiser mv..	0,0	-	4,0	5,2

Tabell 6. Konsumprisindeksens utvikling siste måned og siste år (12 mnd). Leveringssektor.

	Endring i prosent			
	Jan. 1990- feb. 1990	Jan. 1991- feb. 1991	Feb. 1989- feb. 1990	Feb. 1990- feb. 1991
TOTALINDEKS	0,4	0,3	4,3	4,0
1. Jordbruksvarer	0,3	-0,0	6,1	0,3
1.1 Mindre bearbeidde	-0,1	0,3	5,8	-0,6
1.2 Mer bearbeidde	0,7	-0,4	6,5	1,4
2. Fiskevarer	-	-0,1	1,5	2,1
3. Andre norskproduserte konsumvarer	0,4	-0,1	5,4	6,3
3.1 Lite påvirket av verdensmarkedets priser	0,3	0,1	4,7	4,4
3.2 Påvirket av verdensmarkedet pga stort importinnhold eller råstoffpris bestemt på verdensmarkedet	1,0	-0,5	8,4	11,3
3.3 Påvirket av verdensmarkedet pga konkurranse fra utlandet	0,3	0,2	3,3	4,2
4. Importerte konsumvarer	0,7	0,9	1,8	1,7
4.1 Uten norsk konkurranse	0,2	0,3	1,3	1,4
4.2 Med norsk konkurranse	1,4	1,8	2,4	2,6
5. Husleie	-	-	7,3	5,5
6. Andre tjenester	0,4	0,7	3,5	3,8
6.1 Med arbeidslønn som dominerende priskomponent	0,4	0,1	4,2	7,0
6.2 Også med andre viktige priskomponenter	0,4	1,0	3,3	2,6

Tabell 7. Prisindeks for detaljhandel, endring siste måned og siste år (12 mnd.). Gruppert etter næring.

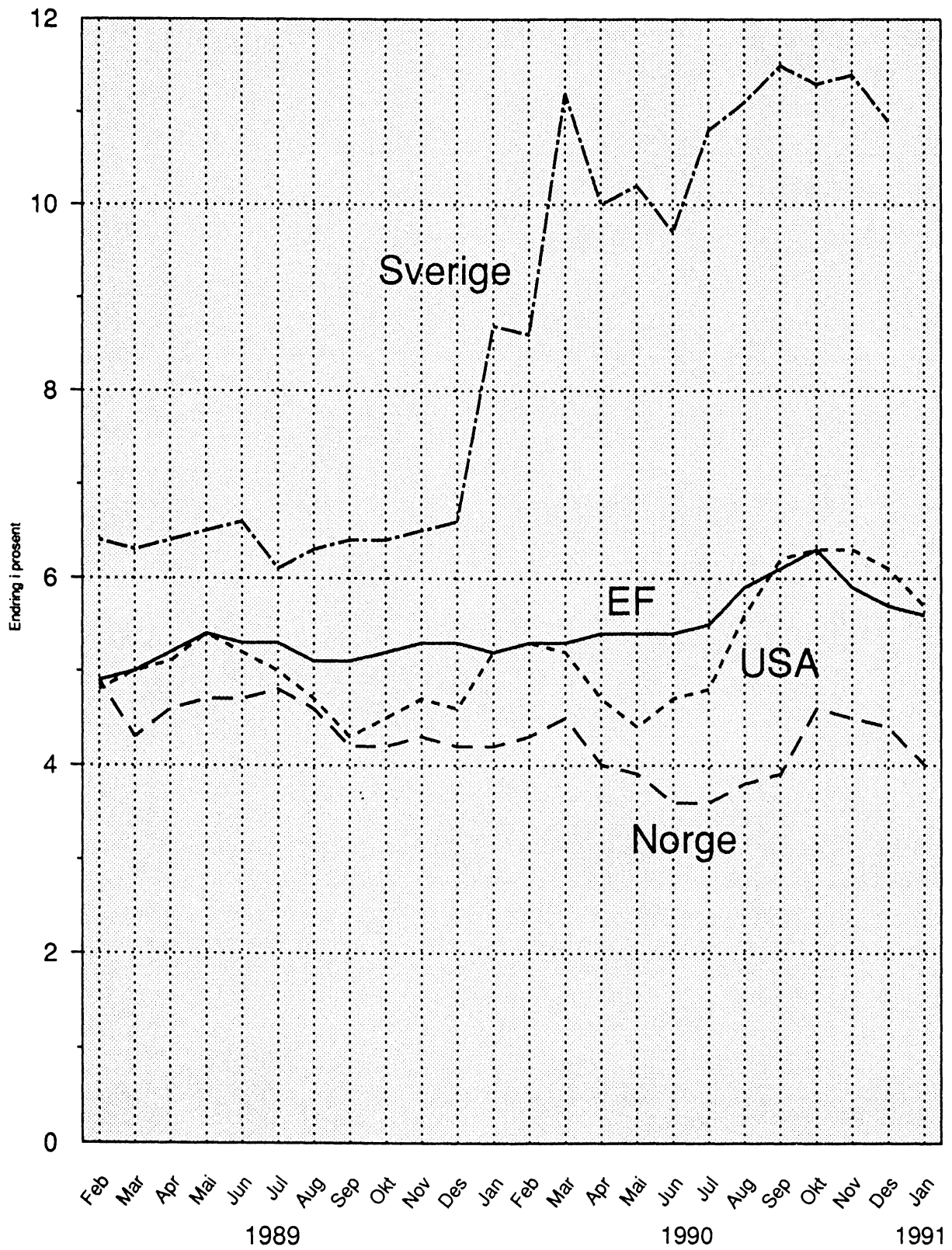
	Endring i prosent			
	Jan. 1990- feb. 1990	Jan. 1991- feb. 1991	Feb. 1989- feb. 1990	Feb. 1990- feb. 1991
TOTALINDEKS	0,6	0,3	3,6	3,5
Detaljhandel med nærings- og nytelsesmidler	0,3	0,2	4,3	2,7
Detaljhandel med beklednings- og tekstilvarer	1,1	1,6	1,4	1,7
Detaljhandel med møbler og innbo	0,7	0,3	0,6	1,5
Detaljhandel med jernvarer, kjøkkenutstyr, glass, steintøy, fargevarer og sportsutstyr	-0,3	0,4	1,5	3,0
Detaljhandel med ur, optiske artikler, musikk- instrumenter, gull- og sølvvarer og film- og fotoartikler	-0,1	0,4	1,9	2,2
Detaljhandel med motorkjøretøyer og bensin	0,7	-0,3	5,0	7,2
Detaljhandel ellers	0,6	0,3	4,9	4,2

Tabell 8. Konsumprisindeks i ulike land. (1979=100)

	Norge	Sverige	Danmark	Tyskland(1)	Stor- britannia	USA	Japan
1982	140,3	138,3	138,2	117,9	143,3	132,9	116,4
1983	152,1	150,6	147,8	121,8	149,9	137,2	118,4
1984	161,6	162,7	157,1	124,8	157,3	143,1	121,3
1985	170,8	174,7	164,4	127,5	166,9	148,1	123,7
1986	183,1	182,2	170,4	127,2	172,5	151,0	124,5
1987	199,1	189,8	177,3	127,5	179,7	156,5	124,5
1988	212,4	200,7	185,4	129,0	188,6	162,9	125,4
1989	222,1	213,6	194,3	132,9	203,2	170,8	128,2
1990	231,2	236,0	199,4	136,4	222,4	180,0	132,3
1990							
Januar	226,3	226,1	196,6	134,9	210,7	175,5	129,6
Februar	227,2	227,1	196,9	135,4	212,1	176,3	130,0
Mars	229,8	233,3	197,7	135,5	214,1	177,3	130,4
April	229,8	233,2	197,7	135,8	220,6	177,6	131,4
Mai	230,3	234,4	199,2	136,0	222,6	177,9	132,4
Juni	231,0	234,2	198,7	136,2	223,4	178,9	131,7
Juli	231,2	236,8	198,1	136,2	223,8	179,7	131,8
August	231,0	238,1	200,2	136,6	225,9	181,3	132,2
September	233,2	240,9	201,8	137,1	228,1	182,8	133,4
Oktober	235,1	242,4	202,2	138,0	229,8	183,8	135,1
November	235,0	243,3	202,0	137,7	229,3	184,3	134,7
Desember	234,4	243,1	201,5	137,8	229,1	184,3	134,5
1991							
Januar	235,4	:	201,5	138,7	229,6	185,4	135,4p
Endring tilsvarende mnd. året før (T/T-12)							
1990/89							
Januar	4,2	8,7	3,7	2,7	7,7	5,2	3,0
Februar	4,3	8,6	3,2	2,7	7,5	5,3	3,6
Mars	4,5	11,2	3,0	2,7	8,1	5,2	3,5
April	4,0	10,0	2,4	2,3	9,4	4,7	2,5
Mai	3,9	10,2	2,4	2,3	9,7	4,4	2,7
Juni	3,6	9,7	2,5	2,3	9,8	4,7	2,2
Juli	3,6	10,8	2,1	2,4	9,8	4,8	2,3
August	3,8	11,1	2,6	2,8	10,6	5,6	2,9
September	3,9	11,5	3,1	3,1	10,9	6,2	3,0
Oktober	4,6	11,3	2,7	3,3	10,9	6,3	3,5
November	4,5	11,4	2,2	3,0	9,7	6,3	4,2
Desember	4,4	10,9	1,9	2,8	9,3	6,1	3,8
1991/90							
Januar	4,0	:	2,5	2,8	9,0	5,7	4,5

(1) Indeksen omfatter ikke tidligere DDR. Kilde: SSB og EUROSTAT

Figur 1. Internasjonale konsumprisindekser. Endring de siste 12 mnd.



Tabell 10. Indekstall for enkelte varer og varegrupper i konsumprisindeksen og priser på matvarer i 1979.

Vare eller varegruppe	A. Mengde- enhet	B. Pris 1979	C. Indekstall(1979 = 100)											
			1988	1989	1990	Juni 1990	Juli 1990	Aug. 1990	Sept. 1990	Okt. 1990	Nov. 1990	Des. 1990	Jan. 1991	Feb. 1991
Matvarer														
		Kr												
Hvetemjøl, finsiktet, pakket	2 1/2 kg	3,24	372,9	386,9	417,7	399,7	409,0	422,9	421,7	451,2	458,9	458,9	458,5	461,4
Havregryn, vanlige, pakket	3/4 kg	4,29	260,1	269,0	280,5	273,4	274,8	281,1	286,3	287,7	289,1	292,4	293,5	295,1
Risengryn, pakket	1/2 kg	4,88	236,8	258,3	265,0	263,8	265,9	269,4	267,0	263,0	264,3	264,8	264,8	263,8
Flatbrød, pakket	400 g	3,63	317,0	308,7	314,0	310,1	304,9	304,6	319,0	319,9	327,5	320,5	323,5	322,6
Kjeks, Marie, pakket	200 g	3,65	164,7	175,4	182,8	183,1	180,6	181,9	182,4	181,0	180,1	181,7	182,4	184,9
Kjeks, Cream Cracker, pakket	220 g	3,77	237,0	252,3	265,1	265,5	265,7	268,1	266,5	264,4	267,6	266,5	267,6	268,9
Hveteloff	kg	6,12	329,1	336,0	327,6	326,3	323,6	329,7	323,6	323,6	327,5	324,9	321,6	321,6
Grovbrød	"	6,87	316,3	330,8	339,3	337,6	335,3	339,6	340,0	342,6	346,0	342,6	338,6	337,6
Vitabrød	"	4,36	334,8	355,9	368,8	361,5	371,5	373,0	376,7	377,8	377,4	377,4	381,5	370,0
Husholdningsbrød	"	4,38	347,9	357,3	361,1	365,5	367,3	368,0	355,9	362,1	358,1	357,7	360,7	358,8
Kneippbrød	"	4,17	310,4	308,2	292,9	293,4	299,3	292,1	291,5	288,8	292,1	287,6	282,0	284,3
Hveteboller	stk.	0,79	293,0	313,5	325,8	320,1	324,6	329,1	325,5	325,9	335,0	336,3	338,2	338,2
Wienerboller	"	1,36	321,3	343,1	366,8	356,7	369,5	372,8	368,4	378,4	386,5	381,0	387,6	389,5
Puffet ris, pose	200 g	3,46	204,8	211,6	201,1	201,2	200,4	198,4	196,4	196,8	194,6	195,2	197,0	196,6
Okse, mellomørbrød	kg	36,16	267,1	291,3	303,7	303,1	303,7	300,4	301,0	305,0	312,9	314,7	315,0	315,3
Okse, høyrygg	"	31,35	241,0	247,3	253,8	254,7	261,8	261,5	256,0	254,4	251,8	254,7	252,3	257,6
Okse, bibringe	"	23,01	269,7	270,6	262,6	258,8	262,4	269,2	261,3	270,2	270,5	272,9	271,8	267,6
Ku, mellomørbrød	"	36,19	209
Ku, høyrygg	"	31,78	156
Ku, bibringe	"	23,49
Mellomkalv, stek	"	40,69
Lam, stek	"	36,15	180,5	181,9	179,1	188,2	191,9	189,0	170,0	165,2	165,2	172,3	176,7	180,6
Svin, skinkestek	"	38,15	192,3	198,3	205,3	206,5	213,0	211,5	206,4	203,4	208,1	201,5	203,8	206,2
Svin, koteletter	"	42,79	203,0	200,7	204,1	208,6	209,0	211,6	207,8	202,1	200,5	199,2	203,4	201,5
Svin, sideflesk, saltet	"	42,09	249,0	253,9	257,5	260,5	257,7	258,7	259,3	258,7	256,2	258,0	252,3	248,9
Spekeskinke	"	63,47	172,7	169,4	175,5	168,0	173,5	172,6	175,1	176,6	177,0	181,7	181,0	178,5
Fenalår	"	69,27	226,0	231,9	233,3	233,6	235,6	229,0	235,9	237,7	230,2	230,9	230,7	234,2
Høne, dypfryst	"	17,89	165,5	174,1	176,7	177,1	179,5	177,7	174,5	174,9	174,9	177,4	170,0	175,6
Reinsdyr, stek	"	57,28	223,2	220,3	221,7	218,3	224,2	219,3	227,1	225,5	222,6	221,7	228,0	227,3
Okselever	"	22,12	100,8	98,8	100,0	102,3	101,1	97,7	102,5	99,3	99,4	99,8	100,0	100,7
Karbonadeig	"	52,93	215,8	215,5	210,3	202,8	206,9	203,2	215,6	214,8	213,3	210,6	212,9	210,8
Kjøttdeig	"	38,96	217,5	219,3	219,1	219,4	219,4	223,4	217,0	216,4	212,2	212,0	213,7	212,6
Kjøttpølser, kokte og røykte	"	27,07	216,1	223,8	232,6	233,2	227,8	230,5	225,9	231,4	235,0	235,5	230,9	224,6
Medisterpølser, kokt	"	29,79	241,9	251,1	244,5	248,4	253,3	249,3	246,7	243,4	241,4	203,1	245,2	245,2
Grillpølser, vakuumpakket	"	33,47	187,8	192,2	190,4	181,3	178,9	181,4	186,8	190,0	191,1	190,0	193,0	192,0
Hermetiske kjøttkaker	1/1 boks	21,48	179,0	182,6	181,8	182,6	187,2	185,5	181,2	179,9	182,7	180,7	184,8	184,8
Kokt skinke, vakuumpakket	hg	11,63	171,1	174,6	174,1	174,6	172,4	175,0	173,4	171,7	174,3	171,2	176,2	173,1
Okserull, vakuumpakket	"	9,88	193,5	206,0	212,8	210,6	211,8	215,2	215,9	214,8	210,6	214,4	215,7	214,4
Kalverull	"	6,21
Salamipølse, vakuumpakket	"	7,68	219,7	234,6	252,0	252,0	253,9	250,3	253,9	256,7	255,7	257,4	256,9	259,0
Fårepølse, vakuumpakket	"	7,05	241,4	255,1	270,3	269,8	272,1	273,2	268,8	267,7	266,9	266,9	274,0	271,6
Leverpostei i løs vekt	"	3,59	217,6	226,9	232,0	222,7	230,3	232,8	235,1	238,1	238,6	236,8	241,4	236,3
Torsk, uten hode og innmat	kg	13,24	364,6	369,3	389,3	377,0	401,0	400,6	397,4	407,0	413,4	414,6	405,4	401,8
Kveite, stor	"	46,48	197,8	198,6	205,4	210,2	210,0	210,2	209,7	205,5	203,0	209,1	209,3	213,5
Makrell (1)	"	10,18	375,8	318,1	299,6
Fjordsild	"	11,30	172,3	180,7	173,6	177,1	177,6	161,5	170,9	179,4	180,1	180,7	170,9	167,7
Torsk, fersk renskåret filet	"	18,27	305,2	327,1	340,0	341,0	344,0	346,1	345,4	344,3	341,9	337,1	356,4	344,7
Sei, fersk renskåret filet	"	12,15	347,3	353,9	357,2	354,2	354,2	351,0	358,1	365,2	368,3	371,9	369,8	374,0
Torsk, dypfryst filet, pakke	400 g	9,73	322,3	327,7	340,8	342,4	345,7	339,5	332,6	332,9	337,8	343,3	339,8	340,9
Hyse, dypfryst filet, pakke	"	10,57
Sei, dypfryst filet, pakke	"	6,82	376,1	381,5	389,8	379,4	380,5	390,4	400,3	396,1	385,1	391,2	396,9	404,9

(1) Sesongvare.

Tabell 10(forts.). Indekstill for enkelte varer og varegrupper i konsumprisindeksen og priser på matvarer i 1979.

Vare eller varegruppe	A.Mengde- enhet	B.Pris 1979	C. Indekstill(1979 = 100)											
			1988	1989	1990	Juni 1990	Juli 1990	Aug. 1990	Sept. 1990	Okt. 1990	Nov. 1990	Des. 1990	Jan. 1991	Feb. 1991
Matvarer (forts.)			Kr											
Torsk, panetter, dyprfrost, pakke	400 g	9,38	330,2	331,5	343,4	339,2	343,9	343,9	348,0	344,9	348,7	350,8	346,6	349,7
Torsk, sprengt filet	kg	15,52	343,1	350,0	364,8	359,4	363,9	365,0	365,0	371,6	373,0	361,4	370,5	372,6
Torsk, lutefisk	"	10,96	338,2	328,3	354,3	341,7	349,3	352,4	350,0	386,3	391,9	377,2	397,1	396,1
Torsk, klippfisk, pakke	1/2 kg	12,38	319,6	336,1	346,4	338,4	348,7	351,1	345,2	346,6	349,0	355,0	350,1	352,2
Torsk, røykt filet	kg	18,60	309,1	337,6	349,3	352,7	349,3	359,4	351,4	357,3	360,1	354,2	356,3	359,0
Saltet feitsild	"	13,26	209,9	223,9	243,2	236,1	240,2	246,0	250,3	250,5	250,8	253,2	249,8	248,1
Torskerogn, hermetisk	1/1 boks	12,60	268,6	263,7	242,5	247,7	242,6	245,2	232,6	233,8	237,0	228,0	233,6	228,5
Fiskeboller, hermetisk	"	7,38	242,8	239,9	231,5	237,5	228,3	229,0	228,3	221,3	227,0	224,7	217,4	220,6
Gaffelbiter	1/16 boks	4,52	197,4	206,4	220,1	218,9	216,8	220,9	225,9	221,8	227,2	221,4	227,5	227,2
Makrellfilet i tomat	1/3 boks	5,21	176,4	173,1	173,7	174,6	173,9	173,5	174,4	173,7	170,2	171,1	168,7	167,6
Krabbe, naturell	1/4 boks	10,52	248,2	257,0	258,5	255,7	255,4	258,7	258,5	261,8	261,3	261,5	260,3	259,8
Fiskepudding, vanlig	kg	17,14	227,2	235,6	236,0	240,0	239,3	236,6	233,0	236,4	234,5	233,0	233,8	234,5
H-mjøl (homogenisert), i engangsballasje.....	1l	1,81	347,8	359,7	420,9	410,1	430,8	432,1	431,7	431,3	432,1	430,4	401,1	402,4
Skummet kulturmjøl, i engangsballasje.....	"	1,53	360,8	368,9	433,4	422,2	441,8	443,5	445,3	444,4	444,9	443,5	408,6	410,0
Kremfløte, 35%, i engangs- emballasje	1/2 l	9,94	169,5	177,0	184,9	180,4	189,6	189,6	189,8	189,2	188,6	188,8	189,2	189,0
Kondensert mjøl	1/1 boks	3,79	221,3	228,7	232,6	233,5	232,4	231,2	233,3	234,5	232,2	232,9	235,6	236,3
Gaudaost	kg	19,17	286,3	295,6	339,1	328,2	340,4	349,3	353,4	356,1	356,1	355,1	353,0	354,7
Nøkkelost	"	19,24	290,8	301,3	344,2	333,1	345,2	352,8	361,4	362,1	363,8	363,8	364,5	365,9
Gudbrandsdalsost	"	18,73	266,1	276,2	318,9	305,9	324,2	329,7	333,6	334,9	335,2	335,2	336,5	335,2
Jarlsbergost	"	20,40	275,7	284,0	327,8	317,1	328,2	337,7	345,2	346,9	347,8	348,2	348,8	346,5
Normannaost	"	19,97	295,9	304,1	352,5	333,3	365,1	369,5	372,8	379,0	379,0	381,2	386,0	387,0
Fløtemyosost	"	17,62	280,8	291,3	341,3	329,8	351,5	355,4	356,5	359,3	358,9	357,9	358,9	357,2
Primula, eske	125 g	4,36	290,4	306,0	335,4	330,3	337,1	338,4	344,8	344,8	344,8	347,5	349,2	348,5
Egg	kg	19,20	139,5	138,6	140,7	138,3	141,1	141,5	141,7	140,8	143,1	144,8	143,5	141,4
Meierismør, normalsaltet ...	1/2 kg	7,11	208,1	218,4	230,5	228,0	237,5	240,1	239,8	240,1	231,3	223,9	228,0	234,6
Margarin, animalsk	"	3,02	237,2	241,3	242,5	241,4	241,7	243,1	239,2	240,7	244,3	244,3	251,8	254,5
Margarin, plantemargarin ...	"	3,42	217,1	226,4	229,8	229,2	229,9	231,2	228,7	229,2	231,0	231,7	237,4	239,1
Majones, plastpose	ca.165 g	4,18	194,0	208,4	212,5	212,4	214,7	213,8	210,6	210,2	211,2	209,1	212,7	214,7
Hodekål (1)	kg	4,16	280,3	181,6	133,7	126,7	130,6	145,7	156,7	160,9
Blomkål (1)	"	10,50	155,7	117,4	209,9
Gulrøtter (1)	"	4,53	175,0	160,4	161,1	170,4	182,0	212,2
Kålrot (1)	"	3,99	163,6	150,9	151,1	153,8	169,0	171,5
Løk, vanlig	"	7,44	182,0	188,9	137,6	145,8	156,5	160,9	118,7	109,0	105,8	109,4	107,9	105,1
Agurker (slange) (1)	"	14,81	156,3	187,0	152,0	201,2
Tomater (1)	"	19,86	175,6	129,9	120,4	138,2	169,1
Epler, utenlandske (1)	"	9,71	173,8	179,1
Epler, norske,Gravenstein(1)	"	9,82	195,2	193,2	171,5
Druer, grønne (1)	"	9,11	253,3	189,5	208,6	206,1	216,1
Appelsiner	"	6,40	190,3	190,4	188,1	193,9	198,6	210,3	221,6	224,6	205,9	170,6	168,2	169,2
Banener	"	7,09	204,0	186,4	208,1	221,8	205,1	213,5	204,3	215,0	176,0	182,2	173,9	199,8
Rosiner, pakke	250 g	6,38	109,5	124,2	131,1	132,1	132,3	130,1	132,1	128,3	121,9	125,6	123,4	125,5
Aprikoser, spanske, ex choice, pakke	250 g	6,92	213,5	216,5	208,0	206,1	206,1	206,7	204,6	199,5	197,0	197,6	199,0	202,8
Tyttebær (1)	kg	12,71	283,0
Jordbær (1)	1/2 kg	9,46	196,9	211,5
Solbær (1)	"	9,30	137,1
Erter, husholdnings-, hermetiske	1/1 boks	10,54	156,0	151,5	143,0	146,6	144,6	142,6	143,1	142,9	136,3	135,8	138,4	137,6
Surkål, plastpose	1/2 kg	5,42	167,7	167,6	166,9	169,2	167,1	167,3	165,8	162,5	164,3	147,4	155,4	152,8
Rødbeter, plastpose	225 g	5,77	225,1	224,8	217,0	220,7	217,6	218,9	215,6	212,8	213,0	193,2	201,5	197,6
Ananas, hermetisk	1/1 boks	6,94	195,9	183,0	171,3	168,7	168,7	168,2	173,7	170,7	173,7	167,0	166,7	166,3
Aprikoskompott, plastpose ..	1/2 kg	6,94	197,9	202,4	200,5	199,1	201,1	199,1	204,3	195,7	197,7	195,9	194,7	189,8

(1) Sesongvare.

Tabell 10(forts.). Indekstall for enkelte varer og varegrupper i konsumprisindeksen og priser på matvarer i 1979.

Vare eller varegruppe	A. Mengde- enhet	B. Pris 1979	C. Indekstall(1979 = 100)											
			1988	1989	1990	Juni 1990	Juli 1990	Aug. 1990	Sept. 1990	Okt. 1990	Nov. 1990	Des. 1990	Jan. 1991	Feb. 1991
Matvarer (forts.)			Kr											
Jordbærsyltetøy, kartong ...	kg	15,22	151,7	145,8	141,0	144,8	136,4	138,5	136,8	138,6	139,4	139,6	138,9	140,8
Tyttebærsyltetøy, glass	ca. 1/3 kg	9,27	221,5	232,8	244,5	246,1	245,6	243,7	250,6	250,1	252,0	245,2	245,6	247,6
Appelsinmarmelade, glass ...	"	6,64	180,8	182,9	182,5	184,5	183,1	183,5	180,5	180,9	178,7	180,0	180,2	182,0
Husholdningssaft	0,7 l	12,35	128,3	129,1	127,8	124,8	126,0	127,7	127,4	125,2	126,6	123,8	124,2	124,3
Simpson appelsinsaft	l	10,93	206,3	206,8	209,6	208,5	203,8	207,4	211,1	210,7	209,9	208,6	212,3	211,1
Poteter, røde, løs vekt	kg	2,73	193,7	196,8	189,1	241,6	259,1	161,9	147,1	137,0	149,7	160,4	171,5	183,2
Poteter, røde, pose	2 1/2 kg	8,03	194,8	200,5	194,7	237,3	225,1	175,1	160,7	150,6	163,0	170,4	176,3	185,7
Potetmjøl, pakket	1/2 kg	5,37	201,8	224,2	248,3	248,9	248,0	248,8	249,0	249,3	248,5	248,5	249,8	249,8
Farin, pakket	1 kg	3,49	272,8	325,1	360,7	365,6	363,3	363,0	358,3	352,4	349,2	347,7	345,5	341,2
Raffinade, pakket	1/2 kg	2,62	256,8	299,5	334,3	334,2	334,2	337,2	334,9	330,8	333,5	329,5	325,2	323,2
Kaffe, brent	kg	41,80	126,0	130,6	108,9	110,7	107,8	110,4	111,5	112,8	112,4	107,0	109,3	108,5
Te, pakke	hg	8,56	182,7	183,4	186,0	188,5	186,8	187,0	182,5	184,4	186,6	185,7	180,9	185,0
Kokesjokolade, vanlig, norsk	plate	5,19	148,4	150,5	151,2	150,7	151,3	151,6	151,9	151,1	151,0	150,2	152,0	152,6
Kakao, pakke	250 g	13,77	116,9	119,8	122,6	120,6	122,3	122,8	125,6	124,9	124,7	124,4	126,1	126,8
Spisesjokolade, drops o.l....			226,3	238,9	246,8	247,9	248,1	248,2	248,4	248,5	248,5	248,3	252,7	261,1
Iskrem			243,5	264,9	282,1	289,3	287,0	287,9	281,4	281,1	283,7	282,8	287,1	283,3
Ertesuppe	pose	4,67	248,9	256,9	267,7	265,5	266,0	268,7	267,6	266,8	271,1	270,3	274,3	275,9
Italiensk salat, plasteball	250 g	8,24	168,3	172,6	173,5	174,6	173,7	172,2	171,3	172,2	173,9	170,6	173,4	174,4
Buljongterninger	5 stk.	2,25	201,9	213,8	229,0	223,3	228,2	228,2	230,5	237,1	236,4	238,3	242,1	244,7
Husholdningssalt, pakke	1 kg	1,96	235,0	251,5	266,9	268,8	267,5	268,1	270,5	271,8	269,7	270,5	270,7	269,9
Tomatsuppe	pose	4,31	224,2	231,9	242,5	240,4	242,0	241,0	243,0	245,1	247,8	249,0	250,7	251,7
Sirup, pappembalasje	1/2 kg	4,10	227,3	240,8	260,9	261,1	261,8	263,9	263,7	262,9	260,5	257,4	260,8	262,1
Barnemat, grønnsaker m/ kjøttkraft, glass	140 g	3,72	195,2	200,3	207,5	207,4	206,6	209,2	207,8	209,0	209,0	212,3	214,8	215,9
Barnegrøt, pakke	1/2 kg	11,76	163,6	173,4	185,0	185,4	184,9	187,9	185,6	185,8	184,2	189,2	190,6	192,1
Drikkevarer og tobakk.														
Selters, brus o.l.....			208,3	219,1	232,9	234,1	235,2	236,1	235,7	234,9	235,1	236,1	241,1	241,1
Øl			252,0	262,9	278,8	280,0	280,9	280,0	281,5	281,0	282,5	280,0	295,2	296,4
Vin, brennevin og sprit			210,9	225,8	240,7	241,0	241,0	241,0	242,3	242,3	242,3	242,3	255,4	255,4
Sigarer, sigarillos			284,6	296,9	312,0	312,0	312,0	312,0	312,0	312,0	312,0	312,0	330,9	330,9
Sigaretter			263,3	273,9	294,8	294,9	294,9	294,9	294,9	294,9	294,7	294,9	318,5	319,1
Røyketobakk			271,8	282,5	305,5	305,6	305,6	305,6	305,6	305,6	305,6	305,6	332,9	333,2
Sigarettpapir			264,3	268,3	284,6	284,6	284,6	284,6	284,6	284,6	284,6	284,6	284,6	284,6
Klær og skotøy.														
Skjorter og nattøy			217,0	225,2	236,5	238,9	234,4	227,7	238,5	235,2	238,3	240,9	222,4	226,9
Dresser, drakter, jakker mv.			191,4	198,0	205,3	207,2	202,8	196,5	213,4	214,1	214,1	214,1	194,7	200,6
Kåper, frakker, regntøy			185,1	191,2	193,2	188,6	185,1	181,6	199,2	207,2	203,6	204,7	185,9	191,0
Strømper og sokker			185,2	196,6	206,4	206,0	208,4	208,8	207,3	207,3	207,7	207,6	204,4	204,1
Undertøy			216,1	229,6	236,6	238,3	238,5	237,0	241,0	240,5	240,3	243,4	238,4	238,1
Tøyer og garn			213,5	227,2	232,3	232,9	231,6	230,7	229,8	233,6	234,3	234,5	234,3	235,5
Skotøy av lær			164,9	171,7	174,6	174,5	173,9	165,4	177,2	181,1	182,7	182,8	171,3	171,4
Gummifottøy			201,9	210,0	223,6	224,8	226,4	223,9	225,8	229,7	229,7	230,0	227,2	229,5
Reparasjon av skotøy			248,8	268,4	276,2	274,0	274,0	274,0	278,6	277,5	277,3	277,8	277,7	277,8

(SU nr. 11, 1991)

Elgjakta 1990

Statistisk sentralbyrås sammendrag av oppgavene over den ordinære elgjakta viser at det i 1990 ble felt et større antall dyr enn i noe tidligere år. Utbyttet ble 28 800 dyr, og det er 2 700 flere enn året før. Utbyttet av elgjakta økte uavbrutt fra 6 100 dyr i 1971 til en topp i 1986 da det ble felt 25 500 dyr. Etter en nedgang i 1987 og 1988 har fellingstallene igjen vist sterk økning.

Oppgangen i fellingstallet fra 1989 til 1990 skyldes først og fremst resultatene i Hedmark, Oppland og Agderfylkene. I disse fylkene ble det i alt felt 1 900 flere dyr enn året før.

I 1990 ble det tillatt felt 34 000 dyr, mot 31 500 året før. Fellingsprosentene var henholdsvis 85 og 83 prosent.

Av de felte dyrene i 1990 var 61 prosent hann-
dyr, mot 60 prosent året før. Det ble felt 8 630 årskalver, mot 7 636 i 1989.

Detaljerte opplysninger om elgjakta i 1990 blir gitt i publikasjonen NOS Jaktstatistikk 1990, som vil foreligge høsten 1991.

Elgjakt. Fylke

Fylke	1989		Tillatt felt	1990			Felte dyr i prosent av tillatt felt
	Felte dyr	Felte dyr i prosent av tillatt felt		Felte dyr			
				I alt	Hanndyr	Hunndyr	
Hele landet	26 127	83	33 998	28 841	17 460	11 381	85
Østfold	1 150	80	1 465	1 142	645	497	78
Akershus	1 357	84	1 630	1 454	842	612	89
Oslo	45	100	53	52	32	20	98
Hedmark	6 673	84	8 450	7 318	4 065	3 253	87
Oppland	2 191	88	2 846	2 573	1 620	953	90
Buskerud	1 719	92	1 991	1 843	1 180	663	93
Vestfold	698	94	852	817	463	354	96
Telemark	2 124	92	2 528	2 306	1 426	880	91
Aust-Agder	1 853	91	2 316	2 129	1 362	767	92
Vest-Agder	1 767	93	2 707	2 369	1 455	914	88
Rogaland	50	56	97	55	34	21	57
Hordaland	12	46	32	15	12	3	47
Sogn og Fjordane	19	51	45	28	17	11	62
Møre og Romsdal	135	49	278	131	84	47	47
Sør-Trøndelag	1 848	75	2 455	1 917	1 193	724	78
Nord-Trøndelag	2 616	77	3 450	2 777	1 782	995	80
Nordland	1 084	67	1 719	1 184	778	406	69
Troms	587	72	754	549	348	201	73
Finnmark	199	60	330	182	122	60	55

(SU nr. 11, 1991)

Jordbruksareal og husdyr pr. 31. juli 1990. Førebels tal

Brukarar med minst 10 dekar jordbruksareal og ein produksjon tilsvarande minst 0,1 årsverk kan søkje Landbruksdepartementet om produksjonstillegg. På grunnlag av desse søknadene og eit tillegg for brukarar med minst 5 dekar jordbruksareal i drift som ikkje søkte, har Statistisk sentralbyrå rekna ut førebels tal for jordbruksareal i drift og talet på husdyr pr. 31. juli 1990.

Jordbruksareal

Samla jordbruksareal i drift pr. 31. juli 1990 er utrekna til 9 764 000 dekar. Dette er ein nedgang på 144 000 dekar frå 1989. Arealet av fulldyrka jord gjekk ned med 170 000 dekar til 8 645 000 dekar.

Areal nytta til korn er utrekna til 3 491 000 dekar. Dette er 24 000 dekar meir enn eitt år tidlegare. Kveitearealet utgjorde 473 000 dekar, ein auke på 91 000 dekar frå året før. Areal nytta til bygg gjekk ned med 14 000 dekar frå 1989 til 1990, og arealet av havre gjekk ned med 60 000 dekar. Arealet av bygg og havre var i 1990 respektive 1 745 000 dekar og 1 261 000 dekar.

Oljevekstarealet var i alt 50 000 dekar. Dette er 11 000 dekar mindre enn i 1989.

Potetarealet var om lag 3 000 dekar mindre i 1990 enn i 1989, og er for 1990 utrekna til 186 000 dekar. Arealet av grønfôr og silovekstar auka med 1 000 dekar og var i 1990 373 000 dekar. Arealet av rotvekstar til fôr minka med

4 000 dekar til 21 000 dekar og arealet av grøn-saker på friland er utrekna til 59 000 dekar.

Samla areal av eng til slått og beite var 5 408 000 dekar. Av dette var 4 289 000 dekar eng på fulldyrka jord. Dette er 96 000 dekar mindre enn i 1989. Arealet av overflatedyrka og gjødsla beite auka med 26 000 dekar frå 1989 til 1990.

På grunn av ei nedre grense på 1 dekar pr. vekstslag for å oppnå produksjonstillegg, har enkelte ikkje gitt opp vekstar som dei dyrkar på små areal. Av denne grunn er til dømes arealet av potet noko usikkert.

Husdyr

Talet på storfe gjekk opp med om lag 3 000 frå året før. Kutalet pr. 31. juli 1990 er utrekna til 334 000. Dette er 7 000 færre enn i 1989. Talet på anna storfe var 618 000 i 1990, ein auke på 9 000 frå året før.

Talet på mjølkegeit er utrekna til 61 000.

Talet på alssvin gjekk opp med 3 000 og var 87 000 pr. 31. juli 1990.

Talet på høner (høner over 20 veker) var 3,8 mill. pr. 31. juli 1990.

Statistikk på kommunenivå (omfattar berre brukarar som søker produksjonstillegg) vert gitt i serien Regionalstatistikk.

Tabell 1. Jordbruksareal i drift etter bruken pr. 31. juli¹. Dekar

	1985	1986	1987	1988	1989 ²	1990*
Jordbruksareal i drift						
i alt	9 577 600	9 548 000	9 552 300	9 626 800	9 908 223	9 764 200
Av dette						
Fulldyrka jord	8 584 600	8 553 000	8 555 000	8 607 000	8 814 985	8 644 800
Åker og hage	4 307 400	4 289 500	4 309 700	4 322 800	4 430 250	4 356 100
Korn	3 399 600	3 422 800	3 440 000	3 442 500	3 466 550	3 491 000
Kveite	390 900	396 000	579 800	436 100	382 414	473 500
Rug	10 600	10 000	9 600	7 200	4 245	12 200
Bygg	1 705 500	1 743 700	1 627 400	1 729 600	1 758 912	1 744 700
Havre	1 292 600	1 273 000	1 223 100	1 269 500	1 320 979	1 260 600
Oljevekstar	79 100	69 100	63 800	63 000	61 215	50 200
Potet	186 100	171 300	176 100	185 400	188 807	186 200
Grønfôr og silovekstar ..	367 600	364 400	380 000	384 500	371 584	372 700
Rotvekstar til fôr	42 200	37 000	31 500	26 500	25 726	21 400
Grønsaker på friland ³ ..	61 700	62 100	63 200	61 700	57 091	59 400
Anna åker og hage ⁴ ...	171 200	162 900	155 200	159 200	259 280	175 200
Eng til slått og beite	5 270 200	5 258 500	5 242 600	5 304 100	5 477 973	5 408 100
Fulldyrka	4 277 200	4 263 500	4 245 300	4 284 300	4 384 735	4 288 600
Anna eng	993 000	995 000	997 300	1 019 800	1 093 238	1 119 400

¹ Tal frå søknader om produksjonstillegg pr. 31. juli, med utrekna tillegg for brukarar med minst 5 dekar jordbruksareal i drift som ikkje søkte. ² Tal frå Landbruksteljinga pr. 1. juni 1989. ³ Medrekna erter og bønner til konserves, samt matkålrot. ⁴ Omfattar engfrø og anna frø til mogning, veksthus og drivbenker, frukt og bær, planteskoleareal og eventuelt anna jordbruksareal i drift medrekna brakk.

Tabell 2. Jordbruksareal i drift etter bruken pr. 31. juli 1990*¹. Fylke/bruksstorleik. Dekar

	Jordbruksareal i drift		Åker og hage				Eng til slått og beite		
	I alt	Av dette full-dyrka	I alt	Av dette			I alt	Full-dyrka	Anna
				Korn	Rot-vekstar til før, grønfør og silo-vekstar	Potet			
I alt	9 764 200	8 644 800	4 356 100	3 491 000	394 100	186 200	5 408 100	4 288 600	1 119 400
Fylke									
Østfold	771 400	754 100	698 800	642 800	10 800	14 600	72 600	55 400	17 300
Akershus og Oslo	809 200	790 100	714 000	672 600	11 900	7 200	95 300	76 200	19 100
Hedmark	1 068 100	1 027 600	733 800	614 500	37 000	47 500	334 300	293 800	40 500
Oppland	947 900	860 400	369 100	275 400	55 500	22 000	578 800	491 300	87 500
Buskerud	502 100	465 100	335 600	287 000	13 600	5 500	166 600	129 500	37 100
Vestfold	438 600	431 200	400 000	319 400	7 800	18 200	38 600	31 200	7 400
Telemark	255 900	231 800	137 600	107 400	7 700	5 600	118 300	94 100	24 200
Aust-Agder	115 000	107 000	31 000	15 100	3 700	4 500	83 900	76 000	7 900
Vest-Agder	187 000	150 300	22 000	8 500	6 900	1 600	165 000	128 300	36 600
Rogaland	840 800	533 700	139 800	41 700	72 800	14 300	701 100	393 900	307 200
Hordaland	444 200	285 800	23 700	1 100	7 200	1 300	420 500	262 100	158 300
Sogn og Fjordane	412 600	288 200	20 700	1 200	4 900	3 000	391 900	267 500	124 400
Møre og Romsdal	580 400	503 900	49 500	27 100	11 600	4 400	530 900	454 400	76 500
Sør-Trøndelag	713 400	669 900	205 700	159 500	35 300	5 100	507 700	464 200	43 500
Nord-Trøndelag	827 500	792 000	400 700	312 900	56 600	20 500	426 700	391 300	35 400
Nordland	515 900	450 500	43 200	4 800	27 300	6 600	472 700	407 300	65 400
Troms	240 000	216 900	22 700	0	16 500	4 000	217 300	194 200	23 100
Finnmark	94 200	86 100	8 200	-	7 200	300	86 000	77 900	8 100
Jordbruksareal i drift									
5,0- 19,9 dekar	118 700	102 400	46 400	18 700	700	6 700	72 300	56 000	16 400
20,0- 49,9 "	700 500	581 700	197 800	137 300	6 200	12 600	502 700	383 900	118 800
50,0- 99,9 "	1 653 100	1 391 300	511 800	407 300	37 000	24 200	1 141 400	879 600	261 800
100,0-199,9 "	3 516 500	3 088 300	1 236 300	943 300	184 800	48 000	2 280 200	1 851 900	428 300
200,0-299,9 "	1 925 800	1 735 900	933 500	743 200	110 600	37 300	992 300	802 400	189 900
300,0-499,9 "	1 216 400	1 140 800	903 300	783 500	42 300	33 200	313 100	237 500	75 600
500,0- "	633 100	604 400	526 900	457 600	12 500	24 300	106 100	77 400	28 700

¹ Tal frå søknader om produksjonstillegg pr. 31. juli, med utrekna tillegg for brukarar med minst 5 dekar jordbruksareal i drift som ikkje søkte.

Tabell 3. Husdyr pr. 31. juli¹

	1986	1987	1988	1989 ²	1990*
Hest	16 300	16 500	17 200	17 407	18 800
Storfe i alt	967 100	945 000	931 900	949 300	953 100
Ku	363 100	347 600	335 600	340 454	333 500
Okse over 12 md.	90 500	90 000	89 200	93 000 ⁶	95 000
Kvige over 12 md.	170 700	171 000	171 800	172 200 ⁶	172 500
Okse under 12 md.	168 500	162 200	163 000	169 100 ⁶	175 200
Kvige under 12 md.	174 100	174 200	172 400	174 000 ⁶	176 900
Geit					
Mjølkegeit	68 400	65 900	64 400	67 721	61 000
Anna geit	25 700	26 000	27 100	27 300 ⁶	27 800 ⁶
Svin					
Alssvin over 6 md.	99 500	102 700	95 600	84 279	87 500
Alspurke	95 800	99 200	93 100	86 100 ⁶	85 200 ⁶
Alsråne sett inn i al	3 700	3 500	2 500	2 000 ⁶	2 200 ⁶
Påsett av slaktesvin ³	638 500	676 200	649 700	612 500 ⁶	620 900 ⁶
Fjørfe					
Høner ⁴	4 084 800	3 980 800	3 930 900	3 435 709	3 763 400
Oppal av livkylling ⁵	1 997 100	1 848 700	1 878 100	1 797 100 ⁶	1 659 200 ⁶

¹ Tal frå søknader om produksjonstillegg pr. 31. juli, med utrekna tillegg for brukarar med minst 5 dekar jordbruksareal i drift som ikkje søkte. ² Tal frå Landbruksteljinga pr. 1. juni 1989. ³ Gjeld svin over 8 veker som er sette på til slakt i perioden 1. januar - 31. juli. ⁴ Gjeld høner over 20 veker (før 1988 over 16 veker) pr. 31. juli. Frå 1988 ikkje medrekna dyr som tilhøyrrer kontrollstasjonar. ⁵ Gjeld kyllingar 1-20 veker (før 1988 1-16 veker) alt opp for eggproduksjon i perioden 1. januar - 31. juli. Frå 1988 ikkje medrekna dyr som tilhøyrrer kontrollstasjonar. ⁶ Tala omfattar berre dei som søkte om produksjonstillegg pr. 31. juli.

Tabell 4. Storfe pr. 31. juli 1990*¹. Fylke/bruksstorleik

	Storfe i alt	Ku	Anna storfe			
			Over 12 md.		Under 12 md.	
			Okse	Kvige	Okse	Kvige
I alt	953 100	333 500	95 000	172 500	175 200	176 900
Fylke						
Østfold	22 000	7 400	2 400	4 400	3 900	3 900
Akershus og Oslo	23 800	7 500	3 100	4 700	4 300	4 200
Hedmark	54 000	19 500	4 600	9 600	10 000	10 400
Oppland	97 200	35 400	5 800	17 400	18 600	20 000
Buskerud	20 700	7 500	1 700	4 000	3 600	4 000
Vestfold	11 800	3 800	1 500	2 200	2 200	2 000
Telemark	10 700	3 800	1 100	2 000	2 000	1 900
Aust-Agder	10 000	3 100	1 700	1 700	2 000	1 600
Vest-Agder	24 600	7 900	3 600	4 600	4 600	4 000
Rogaland	165 800	56 200	19 800	31 100	29 200	29 500
Hordaland	56 900	19 900	5 200	10 500	10 300	10 900
Sogn og Fjordane	57 800	22 700	2 400	9 900	10 900	12 000
Møre og Romsdal	100 800	34 700	11 500	18 000	18 400	18 100
Sør-Trøndelag	97 900	33 200	10 600	17 600	18 600	18 000
Nord-Trøndelag	101 100	34 600	12 000	18 000	18 600	18 000
Nordland	67 600	24 200	6 200	11 700	12 800	12 500
Troms	20 700	8 100	1 500	3 500	3 800	3 900
Finnmark	9 900	4 200	600	1 700	1 500	1 900
Jordbruksareal i drift						
5,0- 19,9 dekar ²	6 900	2 700	600	1 200	1 100	1 200
20,0- 49,9 "	23 500	4 700	5 000	3 400	7 400	3 100
50,0- 99,9 "	135 500	44 800	16 400	22 800	28 200	23 300
100,0-199,9 "	455 800	168 700	38 400	83 400	77 800	87 500
200,0-299,9 "	225 900	78 900	21 800	41 700	40 800	42 700
300,0-499,9 "	79 400	25 600	9 600	15 000	15 000	14 400
500,0- "	25 900	8 100	3 300	4 900	4 900	4 600

¹ Tal frå søknader om produksjonstillegg pr. 31. juli 1990, med utrekna tillegg for brukarar med minst 5 dekar jordbruksareal i drift som ikkje søkte. ² Fellesfjøs vert registrert utan areal på søknadsskjema for produksjonstillegg og er derfor med i gruppa under 20 dekar.

Tabell 5. Talet på geit, svin og fjørfe pr. 31. juli 1990*¹. Fylke/bruksstorleik

	Mjølkegeit	Svin		Fjørfe	
		Alssvin over 6 md.	Påsett av slaktesvin ²	Høner ³	Oppal av livkylling ⁴
I alt	61 000	87 500	620 900	3 763 400	1 659 200
Fylke					
Østfold	:	7 700	54 500	362 200	294 300
Akershus og Oslo	100	5 400	38 500	211 400	129 400
Hedmark	1 900	9 500	67 900	326 700	179 200
Oppland	5 200	8 800	56 600	168 700	16 900
Buskerud	1 400	1 800	11 600	98 200	18 000
Vestfold	-	5 000	39 000	177 100	65 400
Telemark	1 500	2 100	13 800	141 400	106 500
Aust-Agder	:	1 000	8 700	103 600	1 000
Vest-Agder	:	800	7 800	153 500	60 700
Rogaland	1 400	18 600	136 600	1 018 200	535 300
Hordaland	5 400	2 900	21 400	276 400	25 600
Sogn og Fjordane	9 400	1 400	9 000	119 200	32 700
Møre og Romsdal	7 700	2 000	15 600	158 100	19 200
Sør-Trøndelag	400	4 300	28 500	129 400	56 100
Nord-Trøndelag	1 200	13 200	92 000	139 000	63 300
Nordland	5 600	2 000	13 500	98 500	34 600
Troms	19 600	700	4 600	68 100	20 400
Finnmark	0	200	1 200	13 900	400
Jordbruksareal i drift					
5,0- 19,9 dekar ⁵	1 000	1 200	8 200	420 100	227 600
20,0- 49,9 "	6 200	4 900	31 500	708 900	688 800
50,0- 99,9 "	33 400	16 500	107 500	895 300	181 300
100,0-199,9 "	19 600	34 700	243 400	1 095 100	232 500
200,0-299,9 "	600	17 600	122 000	341 200	82 400
300,0-499,9 "	} 300	9 000	77 000	210 500	225 500
500,0- "		3 500	31 300	92 400	21 000

¹ Tal frå søknader om produksjonstillegg pr. 31. juli, med utrekna tillegg for brukarar med minst 5 dekar jordbruksareal i drift som ikkje søkte. ² Tala omfattar berre dei som søkte om produksjonstillegg pr. 31. juli 1990, og gjeld svin over 8 veker som er sette på til slakt i perioden 1. januar - 31. juli. ³ Sjå note 4, tabell 3. ⁴ Tala omfattar berre dei som søkte om produksjonstillegg pr. 31. juli 1990, og gjeld kyllingar 1-20 veker alt opp for eggproduksjon i perioden 1. januar - 31. juli. Dyr tilhøyrande kontrollstasjonar er ikkje medrekna. ⁵ Fellesfjøs vert registrerte utan areal på søknadsskjemaet for produksjonstillegg, og er derfor med i gruppa under 20 dekar.

(SU nr. 11, 1991)

PRODUSENTPRISINDEKSEN FOR FEBRUAR 1991

Statistisk sentralbyrås prisindeks for produksjonen i oljeutvinning, bergverksdrift, industri og kraftforsyning - produsentprisindeksen - falt med 1,2 prosent fra januar til februar 1991. Fra februar 1990 til februar 1991 steg indeksen med 3,0 prosent.

Produsentprisindeksen. 1981 = 100.

	Vekt 0/00	Gj. snitt 1990	Feb. 1991	Endring i prosent	
				Jan. 1991- feb. 1991	Feb. 1990- feb. 1991
OLJEUTVINNING, BERGVERKSDRIFT, INDUSTRI OG KRAFTFORSYNING	1000,0	148,5	150,6	-1,2	3,0
OLJEUTVINNING OG BERGVERKSDRIFT	161,4	87,4	80,7	-9,5	-1,4
Utvinning av råolje og naturgass	146,5	81,2	73,8	-11,2	-2,1
Bryting og utvinning av malm	6,0	131,7	121,9	-2,2	-4,4
INDUSTRI	751,5	152,4	155,8	-0,4	3,4
Produksjon av næringsmidler, drikkevarer og tobakk	183,0	179,5	183,4	0,1	4,1
Produksjon av tekstilvarer, bekleddingsvarer, lær og lærvarer	27,9	145,0	148,2	0,3	2,9
Produksjon av trevarer	63,3	158,3	159,5	-0,2	1,5
Treforedling, grafisk produksjon og forlagsvirksomhet	67,6	164,2	165,9	-0,4	0,9
Produksjon av kjemiske produkter, mineralolje-, kull-, gummi- og plastprodukter	152,8	117,0	126,7	-2,5	11,2
Produksjon av mineralske produkter	26,1	170,4	175,6	0,7	4,4
Produksjon av metaller	89,5	136,7	131,5	-0,2	-4,2
Produksjon av verkstedprodukter	136,5	155,3	158,3	0,1	2,6
KRAFTFORSYNING	87,1	228,6	235,3	0,2	3,2

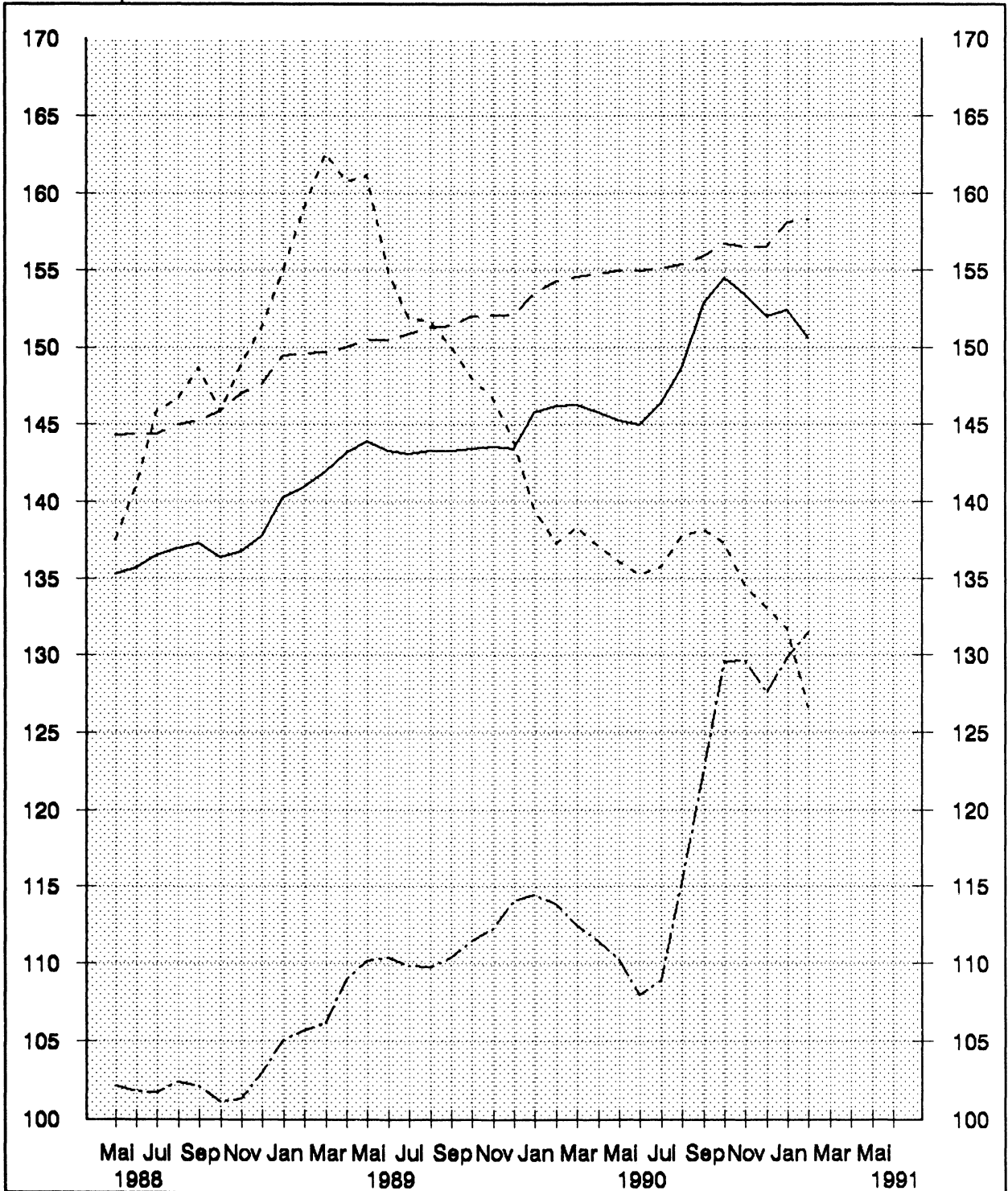
Indeksen for oljeutvinning og bergverksdrift falt med 9,5 prosent fra januar til februar. De siste 12 måneder har indeksen falt med 1,4 prosent.

For utvinning av råolje og naturgass falt indeksen med 11,2 prosent fra januar til februar. Gjennomsnittlig pris på råolje (Brent Blend - Nordsjøens referanseolje) lå i underkant av 19 dollar pr. fat. Dette tilsvarer om lag 109 kroner pr. fat basert på gjennomsnittlig valutakurs for måneden.

Indeksen for industri falt med 0,4 prosent fra januar til februar. De siste 12 måneder har indeksen steget med 3,4 prosent.

Indeksen for kraftforsyning steg med 0,2 prosent fra januar til februar. De siste 12 måneder har indeksen steget med 3,2 prosent.

Produsentprisindeksen. 1981 = 100



Totalindeks

—————

Produksjon av verkstedprodukter

- - - - -

Produksjon av metaller

.....

Produksjon av kjemiske prod., min.olje-,
kull-, gummi- og plastprodukter

- . - . - .

(SU nr. 11, 1991)

BYGGEKOSTNADSIKDEKS FOR BOLIGER FEBRUAR 1991

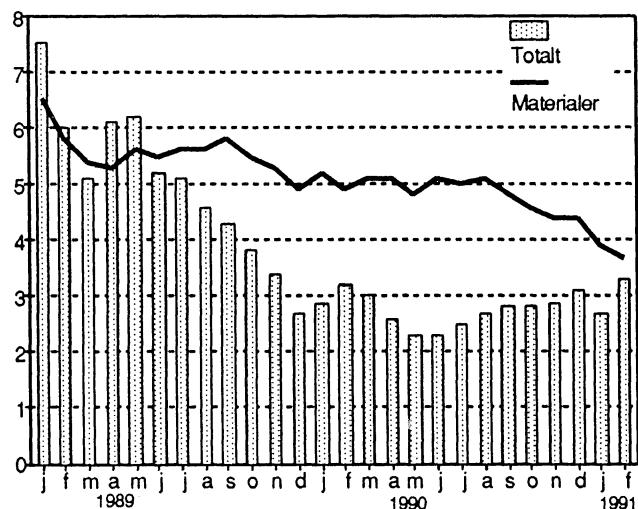
Statistisk sentralbyrås byggekostnadsindeks steg med 0,7 prosent for enebolig og 0,8 prosent for rekkehus og boligblokk fra januar til februar 1991.

Indeksstallene for februar var henholdsvis 219,8, 223,2 og 224,0 (1978=100).

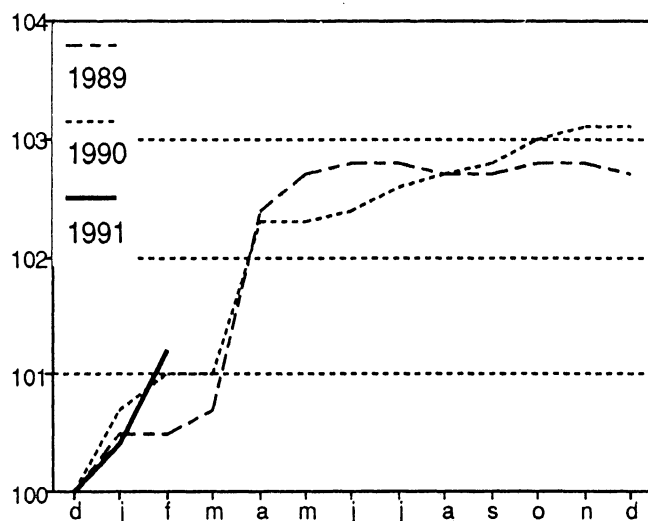
Materialindeksen var i februar 222,4 for enebolig, 229,8 for rekkehus og 233,0 for boligblokk. Materialindeksen viste en stigning på 0,3 prosent både for enebolig, rekkehus og boligblokk fra januar til februar 1991.

Fra februar 1990 til februar 1991 steg byggekostnadsindeksen med 3,2 prosent for enebolig og rekkehus og med 3,3 prosent for boligblokk. I samme periode steg materialindeksen med 3,5 prosent for enebolig, 3,6 prosent for rekkehus og 3,7 prosent for boligblokk.

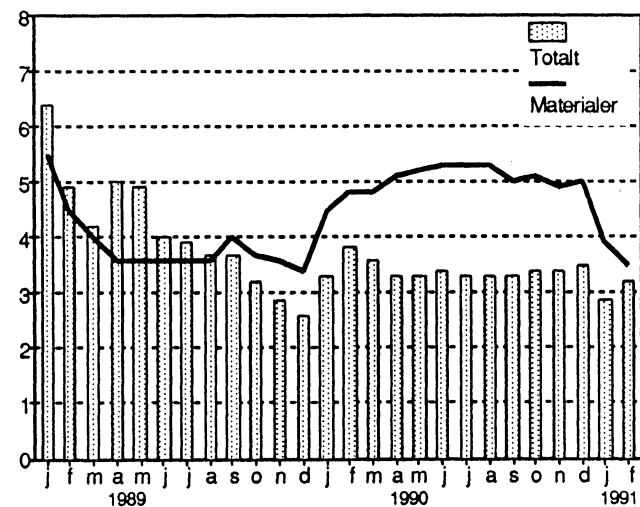
Figur 1. Byggekostnadsindeks for boligblokk.
Prosentvis endring fra samme måned året før



Figur 2. Byggekostnadsindeks for boligblokk.
Desember foregående år = 100



Figur 3. Byggekostnadsindeks for enebolig.
Prosentvis endring fra samme måned året før



Byggekostnadsindeks 1978=100

	Februar 1991	Endring i prosent	
		Jan. 1991- Febr. 1991	Febr. 1990- Febr. 1991
Enebolig av tre			
Total	219,8	0,7	3,2
Materialer	222,4	0,3	3,5
Rekkehus av tre			
Total	223,2	0,8	3,2
Materialer	229,8	0,3	3,6
Boligblokk			
Total	224,0	0,8	3,3
Materialer	233,0	0,3	3,7

Tabell 1. Byggekostnadsindeks. Enebolig av tre

	Vekt Pst.	Jan. 1990	Febr. 1990	Jan. 1991	Febr. 1991
A -Total (A=B+C)	100,0	212,2	213,0	218,3	219,8
Materialer	100,0	213,4	214,9	221,7	222,4
B -Stein-, jord- og sementarbeid i alt ..	25,5	204,7	205,0	210,5	212,4
Materialer	19,4	207,7	208,5	215,1	216,0
C -Byggearbeid, unntatt stein-, jord- og sementarbeid i alt	74,5	214,7	215,7	220,8	222,1
Materialer	80,6	214,7	216,3	222,9	223,6
C1-Tømring og snekring i alt	52,3	205,9	206,9	211,4	212,4
Materialer	60,3	203,0	204,5	210,0	210,2
C2-Maling, tapetsering og legging av gulvbelegg i alt	7,1	217,1	217,1	218,8	220,6
Materialer	5,8	219,9	220,3	226,7	227,1
C3-Rørleggerarbeid i alt	7,4	242,6	244,2	255,4	259,3
Materialer	8,0	250,5	252,8	268,1	271,9
C4-Elektrikerarbeid i alt	4,9	284,8	285,9	293,9	295,3
Materialer ¹⁾	4,5	319,2	320,8	335,2	335,5

¹⁾ Indekstallene er utarbeidet av Installatørens Service- og opplysningskontor.

Tabell 2. Byggekostnadsindeks. Rekkehus av tre

	Vekt Est.	Jan. 1990	Febr. 1990	Jan. 1991	Febr. 1991
A -Total (A=B+C)	100,0	215,6	216,3	221,5	223,2
Materialer	100,0	220,6	221,9	229,2	229,8
B -Stein-, jord- og sementarbeid i alt ..	29,1	207,5	207,8	213,2	215,0
Materialer	18,3	215,8	216,7	223,2	223,6
C -Byggearbeid, unntatt stein-, jord- og sementarbeid i alt	70,9	219,0	219,9	224,9	226,7
Materialer	81,7	221,6	223,1	230,4	231,1
C1-Tømring og snekring i alt	50,5	207,0	207,9	212,2	213,7
Materialer	60,2	204,0	205,5	211,2	211,6
C2-Maling, tapetsering og legging av gulvbelegg i alt	6,3	225,6	225,7	226,8	228,9
Materialer	4,6	238,1	238,6	246,7	247,4
C3-Rørleggerarbeid i alt	5,8	253,8	255,4	267,9	271,7
Materialer	8,0	267,0	269,3	285,9	290,2
C4-Elektrikerarbeid i alt	5,6	285,5	286,7	294,7	296,1
Materialer ¹⁾	6,3	319,2	320,8	335,2	335,5

¹⁾ Indekstallene er utarbeidet av Installatørens Service- og opplysningskontor.

Tabell 3. Byggekostnadsindeks. Boligblokk

	Vekt Est.	Jan. 1990	Febr. 1990	Jan. 1991	Febr. 1991
A -Total (A=B+C)	100,0	216,4	216,9	222,3	224,0
Materialer	100,0	223,7	224,8	232,4	233,0
B -Stein-, jord- og sementarbeid i alt ..	44,6	206,9	207,0	213,2	214,8
Materialer	33,2	211,0	211,6	218,9	219,4
C -Byggearbeid, unntatt stein-, jord- og sementarbeid i alt	55,4	224,2	225,0	230,1	231,9
Materialer	66,8	230,2	231,6	239,4	240,1
C1-Tømring og snekring i alt	30,3	208,2	209,0	213,6	215,0
Materialer	38,4	205,8	207,2	213,2	213,6
C2-Maling, tapetsering og legging av gulvbelegg i alt	6,0	224,4	224,4	225,3	227,3
Materialer	5,0	236,6	237,4	245,0	245,7
C3-Rørleggerarbeid i alt	6,2	252,4	253,9	265,8	269,8
Materialer	9,2	266,9	269,3	285,9	289,9
C4-Elektrikerarbeid i alt	6,7	285,5	286,7	293,6	295,3
Materialer ¹⁾	7,4	319,2	320,8	335,2	335,5

¹⁾ Indekstallene er utarbeidet av Installatørens Service- og opplysningskontor.

(SU nr. 11, 1991)

BYGGEVIRKSOMHETEN I JANUAR 1991**Bruksareal i alt**

I januar 1991 ble det satt i gang arbeid med 298 800 m² bruksareal, viser Statistisk sentralbyrås månedlige byggearealstatistikk. Dette er 34,0 prosent mindre enn i januar 1990. Det ble fullført 583 400 m² bruksareal, som er 8,9 prosent mer enn i januar 1990.

Boliger

Det ble igangsatt 1 359 boliger (leiligheter og hybler) i januar 1991. Dette er 19,3 prosent færre enn i januar 1990.

Tallet på fullførte boliger i januar 1991 ble 2 290, som er 9,1 prosent flere enn i januar 1990.

Andre bygg

For andre bygg (unntatt bygg for jordbruk, skogbruk og fiske) ble det i januar 1991 satt i gang arbeid med 138 600 m² bruksareal, en nedgang på 41,0 prosent fra januar 1990.

I januar 1991 ble det fullført 273 900 m² bruksareal i andre bygg, en økning på 25,0 prosent fra januar 1990.

Bygg satt i gang

Periode	Antall boliger	Bruksareal i 1000 m ²		
		I alt ¹	Bolig	Andre bygg ¹
Januar 1990	1683	452,6	217,8	234,8
Januar 1991	1359	298,8	160,1	138,6
Endring i pst. .	-19,3	-34,0	-26,5	-41,0

¹ Tallene omfatter ikke bygg for jordbruk, skogbruk og fiske.**Usikkerhet ved statistikken**

Undersøkelser utført i 1988 og 1989 viste at boliger og næringsbygg ble registrert igangsatt gjennomsnittlig 1 1/2 til 2 måneder for sent. Statens kartverk og SSB arbeider for å bedre registreringsrutinene i kommunene, slik at forsinkelsen skal bli så liten som mulig. Forsinkelsene får konsekvenser for byggearealstatistikken. Når byggevirksomheten stiger eller synker jevnt vil månedstallene gi et noe for høyt eller lavt volum for den aktuelle måned, men tilnærmet korrekt størrelse på økningen eller nedgangen i byggevirksomheten. Skjer det derimot større svingninger i markedet vil månedstallene gi et noe forsinket signal om dette.

Tidligere tabeller 5 - 8. Bygg. 60 m² og over.

Disse tabellene er tatt ut av Ukeheftet fra og med januar 1991. Tabellene kan fås ved henvendelse til SSB.

Bygg under arbeid.

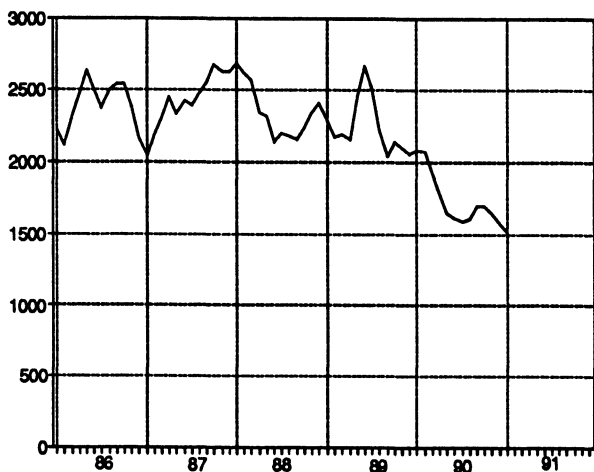
For bygg under arbeid er det brudd i statistikken fra januar 1991 pga. nye utarbeidingsrutiner. Bygg som er meldt igangsatt for mer enn 5 år siden, og ennå ikke meldt fullført, tas ikke lenger med i statistikken som bygg under arbeid. Denne endringen forårsaker at gjennomsnittstallet for **alle bygg** blir ca 9 prosent lavere fra januar 1991.

Bygg fullført

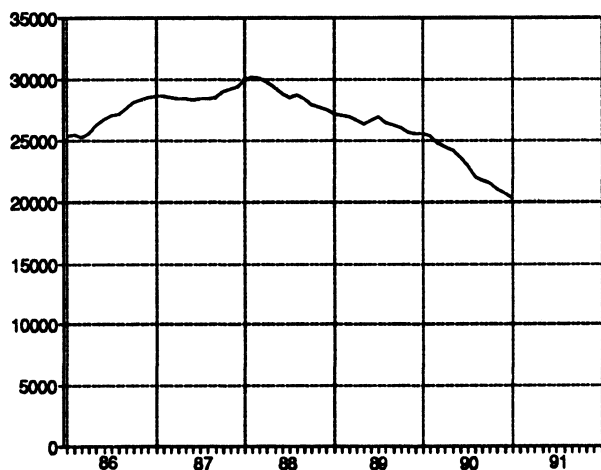
Periode	Antall boliger	Bruksareal i 1000 m ²		
		I alt ¹	Bolig	Andre bygg ¹
Januar 1990	2099	535,8	316,7	219,1
Januar 1991	2290	583,4	309,4	273,9
Endring i pst. .	9,1	8,9	-2,3	25,0

¹ Tallene omfatter ikke bygg for jordbruk, skogbruk og fiske.

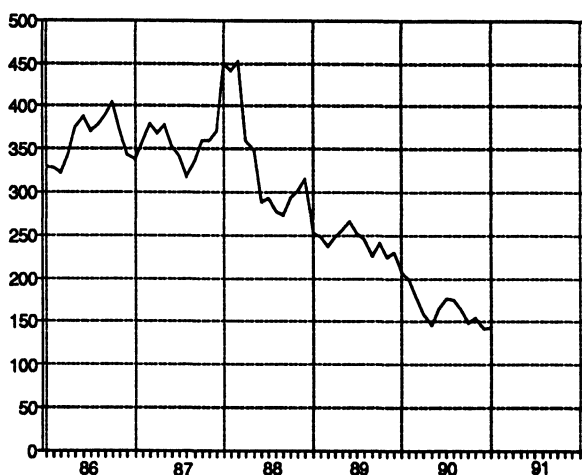
Figur 1. Boliger satt i gang.
Sesongjusterte tall, 3 mnd. glidende gjennomsnitt



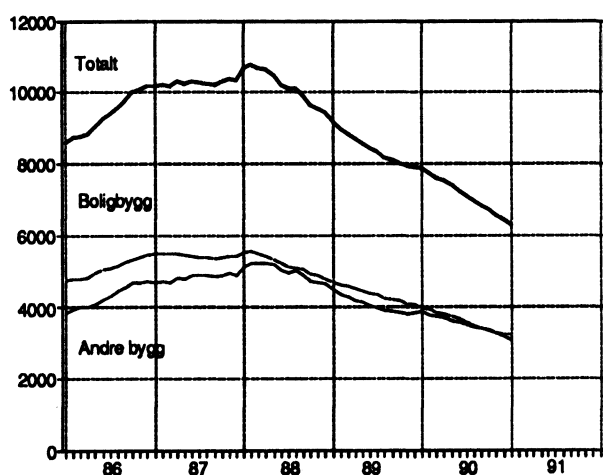
Figur 2. Boliger under arbeid.
Sesongjusterte tall, 3 mnd. glidende gjennomsnitt



Figur 3. Andre bygg satt igang.¹ Bruksareal i 1000 m²
Sesongjusterte tall, 3 mnd. glidende gjennomsnitt



Figur 4. Bygg under arbeid.¹ Bruksareal i 1000 m²
Sesongjusterte tall, 3 mnd. glidende gjennomsnitt



¹ Tallene omfatter ikke bygg for jordbruk, skogbruk og fiske.

¹ Tallene omfatter ikke bygg for jordbruk, skogbruk og fiske.

Tabell 1. Byggevirksomheten i januar. Bygg. 30 m² og over

			Bygg satt i gang		Bygg i arbeid ²	Bygg fullført
			Januar	Pr. 31. januar	Januar	
BOLIGER	Antall	1990	1683	27566	2099	
	"	1991	1359	20085	2290	
Bruksareal til boliger	1000 m ²	1990	217.8	4353.3	316.7	
	"	1991	160.1	3175.6	309.4	
ANDRE BYGG						
Bruksareal til annet enn bolig ¹	"	1990	234.8	4190.3	219.1	
	"	1991	138.6	3002.5	273.9	
Bergverksdrift og industri	"	1990	48.5	686.1	31.9	
	"	1991	20.3	492.8	29.8	
Varehandel, bank, finans og forsikring	"	1990	76.5	879.3	43.2	
	"	1991	19.3	578.1	61.6	
Hotell- og restaurantvirksomhet	"	1990	5.1	159.3	10.7	
	"	1991	7.8	79.3	4.8	
Offentlig administrasjon	"	1990	9.5	292.0	14.6	
	"	1991	19.2	235.2	31.0	
Undervisning og forskning	"	1990	4.4	238.6	8.4	
	"	1991	3.3	183.4	16.2	
Helse- og veterinærvesen	"	1990	5.8	187.1	6.6	
	"	1991	3.1	180.3	2.8	
Annen virksomhet ¹	"	1990	85.0	1748.0	103.6	
	"	1991	65.7	1253.5	127.7	
BOLIGER OG ANDRE BYGG						
Bruksareal i alt ¹	"	1990	452.6	8543.6	535.8	
	"	1991	298.8	6178.1	583.4	

¹ Tallene omfatter ikke bygg for jordbruk, skogbruk og fiske.

² Det er brudd i statistikken fra januar 1991 pga. nye utarbeidingsrutiner.

Tabell 2. Bygg satt i gang januar. Bygg. 30m² og over. Fylke

	Tallet på boliger		Bruksareal til bolig		Bruksareal til annet enn bolig ¹		Bruksareal i alt ¹	
	1990	1991	1990	1991	1990	1991	1990	1991
	1 000 m ²							
I ALT	1683	1359	217.8	160.1	234.8	138.6	452.6	298.8
Østfold	158	35	17.0	4.9	14.4	5.1	31.4	9.9
Akershus	196	85	25.6	13.3	9.5	3.3	35.1	16.6
Oslo	197	367	23.7	34.4	75.1	24.2	98.8	58.6
Hedmark	41	49	3.7	5.6	4.3	5.3	8.0	10.8
Oppland	31	23	5.0	2.5	2.7	4.5	7.7	7.1
Buskerud	113	42	16.4	6.4	5.6	2.0	22.1	8.4
Vestfold	45	42	7.4	5.1	3.5	1.8	11.0	6.9
Telemark	18	36	2.3	4.7	3.6	5.6	5.9	10.3
Aust-Agder	57	27	7.0	3.1	5.9	3.9	12.8	6.9
Vest-Agder	99	97	14.4	10.7	8.3	7.0	22.7	17.6
Rogaland	152	106	20.3	17.2	18.1	11.2	38.4	28.3
Hordaland	138	209	19.8	24.5	22.3	12.7	42.1	37.2
Sogn og Fjordane	125	28	19.6	3.8	5.3	9.2	24.9	13.1
Møre og Romsdal	41	29	6.2	3.9	10.8	2.9	17.0	6.9
Sør-Trøndelag	70	69	9.0	7.5	29.1	8.1	38.1	15.6
Nord-Trøndelag	124	49	11.7	3.7	7.6	4.9	19.3	8.6
Nordland	46	28	5.1	4.0	4.7	15.4	9.8	19.4
Troms	18	31	2.4	3.9	2.0	11.1	4.4	14.9
Finnmark	14	7	1.1	0.9	2.1	0.5	3.2	1.5

¹ Tallene omfatter ikke bygg for jordbruk, skogbruk og fiske.

Tabell 3. Bygg i arbeid pr. 31. januar ². bygg. 30 m² og over. Fylke

	Tallet på boliger		Bruksareal til bolig		Bruksareal til annet enn bolig ¹		Bruksareal i alt ¹	
	1990	1991	1990	1991	1990	1991	1990	1991
	1 000 m ²							
I ALT	27566	20085	4353.3	3175.6	4190.3	3002.5	8543.6	6178.1
Østfold	1551	926	236.5	143.9	191.9	156.6	428.4	300.4
Akershus	3444	2843	615.0	482.4	531.7	353.7	1146.8	836.1
Oslo	3047	1199	349.5	173.6	447.2	198.6	796.7	372.3
Hedmark	829	602	145.2	101.4	175.2	107.1	320.4	208.5
Oppland	985	864	166.3	143.3	138.9	151.5	305.2	294.8
Buskerud	1987	1671	336.0	269.0	289.8	281.4	625.8	550.4
Vestfold	1238	816	187.6	125.0	128.3	90.9	315.9	215.9
Telemark	906	678	157.8	119.2	149.9	105.4	307.7	224.5
Aust-Agder	657	505	98.9	79.2	101.8	80.9	200.6	160.1
Vest-Agder	1200	882	176.0	120.9	151.1	82.7	327.1	203.6
Rogaland	2242	1672	366.3	287.8	349.3	229.1	715.6	516.8
Hordaland	2782	2023	451.9	331.7	436.7	303.6	888.6	635.3
Sogn og Fjordane	1065	816	187.2	146.2	128.9	95.0	316.2	241.2
Møre og Romsdal	1078	908	208.9	162.5	193.0	137.3	401.9	299.7
Sør-Trøndelag	1391	1347	221.7	183.3	190.2	149.8	411.9	333.1
Nord-Trøndelag	822	585	125.6	82.4	146.7	109.4	272.2	191.8
Nordland	1126	923	161.2	125.3	189.4	167.1	350.5	292.4
Troms	945	595	126.3	72.1	209.3	169.9	335.6	242.0
Finmark	271	230	35.4	26.6	41.0	32.7	76.4	59.2

¹ Tallene omfatter ikke bygg for jordbruk, skogbruk og fiske.

² Det er brudd i statistikken fra januar 1991 pga. nye utarbeidingsrutiner.

Tabell 4. Bygg fullført januar. Bygg. 30 m² og over. Fylke

	Tallet på boliger		Bruksareal til bolig		Bruksareal til annet enn bolig ¹		Bruksareal i alt ¹	
	1990	1991	1990	1991	1990	1991	1990	1991
	1 000 m ²							
I ALT	2099	2290	316.7	309.4	219.1	273.9	535.8	583.4
Østfold	122	141	16.6	17.9	14.1	5.0	30.7	23.0
Akershus	286	195	40.0	34.6	18.2	43.3	58.2	77.9
Oslo	123	418	20.2	39.3	4.7	41.6	24.8	80.9
Hedmark	82	69	13.2	10.1	17.3	18.5	30.5	28.6
Oppland	76	95	15.0	11.8	11.9	13.1	26.9	24.9
Buskerud	138	154	20.7	19.3	7.5	14.0	28.3	33.2
Vestfold	101	138	17.7	14.9	9.4	3.1	27.0	18.1
Telemark	27	59	5.6	10.6	3.2	9.8	8.9	20.4
Aust-Agder	85	46	10.8	5.9	7.4	1.7	18.2	7.6
Vest-Agder	79	65	12.6	9.1	12.0	7.1	24.6	16.2
Rogaland	229	201	36.3	28.8	12.4	26.1	48.7	54.9
Hordaland	179	167	26.2	27.3	20.7	24.4	47.0	51.7
Sogn og Fjordane	34	58	6.4	9.7	9.5	8.1	15.9	17.7
Møre og Romsdal	98	89	16.4	14.1	21.9	13.5	38.3	27.7
Sør-Trøndelag	94	84	14.9	13.3	5.6	9.7	20.5	23.0
Nord-Trøndelag	121	132	17.4	19.5	9.9	14.2	27.2	33.7
Nordland	135	86	15.2	10.1	17.3	11.1	32.5	21.1
Troms	68	67	8.2	10.0	3.6	7.8	11.8	17.8
Finmark	22	26	3.3	3.1	12.4	1.9	15.7	5.1

² Tallene omfatter ikke bygg for jordbruk, skogbruk og fiske.

(SU nr. 11, 1991)

PRISINDEKS FOR FØRSTEGANGSOMSETNING INNENLANDS FOR FEBRUAR 1991

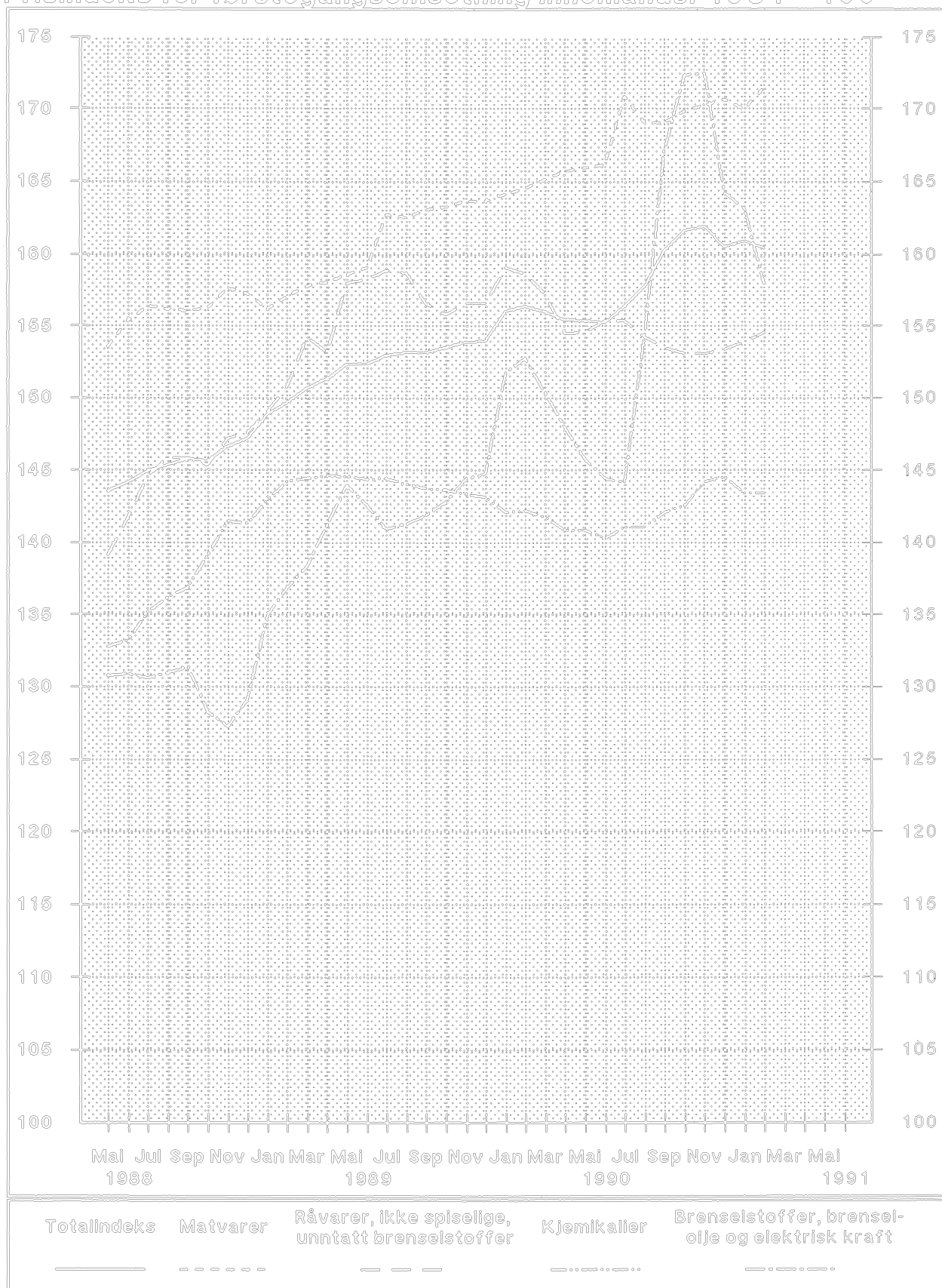
Statistisk sentralbyrås prisindeks for førstegangsomsetning innenlands falt med 0,3 prosent fra januar til februar 1991. Indekstillene var henholdsvis 161,0 og 160,5. Fra februar 1990 til februar 1991 steg indeksen med 2,6 prosent.

Hovedgruppen brenselstoffer, brenselolje og elektrisk kraft falt med 3,2 prosent. De siste 12 måneder har indeksen steget med 3,4 prosent.

Prisindeks for førstegangsomsetning innenlands. 1981=100

	Vekt 0/00	Gj.snitt 1990	Feb. 1991	Endring i prosent	
				Jan. 1991- feb. 1991	Feb. 1990 feb. 1991
TOTALINDEKS	1000,0	157,8	160,5	-0,3	2,6
Matvarer og levende dyr	210,0	167,7	171,5	0,9	4,2
Drikkevarer og tobakk	20,8	192,2	201,0	0,5	5,6
Råvarer, ikke spiselige, unntatt brenselstoffer	71,0	155,2	154,6	0,5	-2,6
Brenselstoffer, brenselolje og elektrisk kraft	180,7	155,7	158,0	-3,2	3,4
Dyre- og plantefett, voks	3,6	137,9	138,5	0,1	0,1
Kjemikalier	66,2	142,0	143,5	-	0,8
Bearbeidde varer, hovedsakelig gruppert etter materiale	178,0	155,6	157,5	0,1	1,8
Maskiner og transportmidler	159,1	151,6	154,4	0,1	2,4
Forskjellige ferdigvarer	107,2	159,9	164,2	0,1	3,5
Prisindeks for førstegangsomsetning innenlands etter anvendelse:					
Konsum	252,2	169,6	173,6	0,2	3,6
Investering	91,5	148,9	151,2	0,2	2,1
Vareinnsats i bygg og anlegg	104,1	163,7	167,7	0,1	3,4

Prisindeks for førstegangsomsetning innenlands. 1981 = 100



(SU nr. 11, 1991)

UTENRIKSREGNSKAP FOR 1990

Statistisk sentralbyrås foreløpige oppstilling av utenriksregnskapet for 1990 viser et overskudd på driftsregnskapet på 23 790 mill.kr. Dette fordeler seg med et overskudd for 1., 3. og 4. kvartal på henholdsvis 2 379, 10 041 og 13 816 mill.kr, mens 2. kvartal viser et underskudd på 2 447 mill.kr. For 1989 viser reviderte tall et overskudd på driftsregnskapet på 1 398 mill.kr. I desember 1990 alene var det et overskudd på 4 167 mill.kr mot et underskudd på 3 196 mill.kr i desember 1989. I Økonomisk utsyn over året 1990, nr. 1 - 1991, ble overskuddet på driftsregnskapet anslått til 26 099 mill.kr. Justeringen til 23 790 mill.kr skyldes definisjonsendringer og bedre statistikkgrunnlag.

For varer og tjenester i alt var det et eksportoverskudd på 49 202 mill.kr for 1990 mot 26 828 mill.kr for 1989. Total eksportverdi gikk opp med 30 364 mill.kr eller 11,6 prosent, og importverdien totalt viser en oppgang på 7 989 mill.kr, dvs. 3,4 prosent. I desember 1990 alene var det et eksportoverskudd på 7 024 mill.kr mot et importoverskudd på 911 mill.kr i desember 1989.

Eksport og import av varer i utenriksregnskapet omfatter enkelte poster som ikke er med i handelsstatistikken, se tabellen på neste side.

Eksportverdien av varer i alt viser en oppgang på 23 882 mill.kr fra 1989 til 1990, mens vareeksporten ifølge handelsstatistikken gikk opp med 24 611 mill.kr. Verdien av eksport av råolje og naturgass, nybygde skip, eldre skip og andre varer mv. viser en oppgang på henholdsvis 14 646, 1 777, 2 772 og 5 174 mill.kr, mens eldre oljeplattformer gikk ned med 488 mill.kr. Verdien av tjenesteeksporten i alt viser en oppgang på 6 482 mill.kr. Brutto inntekter ved skipsfart og oljeboring, eksport av rørtjenester og andre tjenester inkl. direkte eksport ved annen oljevirkosomhet gikk opp med henholdsvis 3 883, 224 og 2 253 mill.kr. Inntekter ved reisetrafikk viser en oppgang på 208 mill.kr, mens utlendinger i Norge ellers gikk ned med 84 mill.kr. Utlendingers konsum i Norge i alt viser dermed en oppgang på 124 mill.kr fra 1989 til 1990.

Importverdien av varer i alt viser en oppgang på 2 598 mill.kr fra 1989 til 1990, mens vareimporten ifølge handelsstatistikken gikk opp med 4 594 mill.kr. Verdien av import av eldre oljeplattformer og andre varer mv. viser en oppgang på henholdsvis 1 718 og 14 127 mill.kr, mens importen av nybygde skip, eldre skip og direkte import ved oljevirkosomhet ble redusert med henholdsvis 201, 11 907 og 1 138 mill.kr. Importen av tjenester i alt gikk opp med 5 391 mill.kr. Verdien av brutto utgifter ved skipsfart og oljeboring, direkte import ved annen oljevirkosomhet og andre tjenester viser en oppgang på henholdsvis 1 712, 713 og 1 125 mill.kr. Utgifter ved reisetrafikk og nordmenn i utlandet ellers gikk opp med henholdsvis 1 841 og 1 mill.kr fra 1989 til 1990, slik at nordmenns konsum i utlandet totalt viser en oppgang på 1 842 mill.kr.

Rente- og stønadsbalansen viser et underskudd på 25 412 mill.kr for 1990 mot 25 430 mill.kr for 1989. Netto renter til utlandet gikk ned med 1 024 mill.kr, mens aksjeutbytte mv. og stønader netto viser en oppgang på henholdsvis 236 og 770 mill.kr fra 1989 til 1990. I desember 1990 alene var rente- og stønadsunderskuddet 2 857 mill.kr.

Norges nettogjeld gikk ned med 40 306 mill.kr i 1990 etter at netto omvurderinger av fordringer og gjeld, hovedsakelig som følge av valutakursendringer, bidro positivt med 16 515 mill.kr. Nettogjelden overfor utlandet ved utgangen av desember 1990 var etter dette 90 502 mill.kr. I desember alene gikk nettogjelden ned med 4 404 mill.kr, etter et positivt bidrag fra netto omvurderinger av fordringer og gjeld på 237 mill.kr.

Offentlig forvaltning og andre innenlandske sektorer viser en netto utgang av langsiktige kapitaltransaksjoner i alt på henholdsvis 2 189 og 7 588 mill.kr i 1990 mot en netto inngang på henholdsvis 2 609 og 12 844 mill.kr i 1989, mens finansinstitusjoner har en netto inngang av langsiktig kapital i alt som er 11 081 mill.kr lavere i fjor enn i 1989. Offentlig forvaltning og finansinstitusjoner viser en netto utgang av langsiktige lån fra utlandet på henholdsvis 1 225 og 524 mill.kr i 1990 mot en netto inngang på henholdsvis 1 958 og 9 045 mill.kr året før. Andre innenlandske sektorer viser en netto inngang av langsiktige lån som er 3 772 mill.kr lavere i 1990 enn året før. Det var en nedgang i utlandets netto direkte investeringer i andre innenlandske sektorer på 7 793 mill.kr, og tilsvarende sektorers investeringer i utlandet netto gikk ned med 1 618 mill.kr fra 1989 til 1990.

Kortsiktige kapitaltransaksjoner i alt viser en netto utgang på 15 000 mill.kr for 1990 mot 28 920 mill.kr for 1989. Offentlig forvaltning forverret sine kortsiktige kapitaltransaksjoner overfor utlandet med 459 mill.kr. Finansinstitusjoner i alt viser en netto inngang av kortsiktig kapital på 8 569 mill.kr i fjor mot en netto utgang på 16 078 mill.kr i 1989. Forretnings- og sparebanker og andre finansinstitusjoner har en netto inngang av kortsiktige kapitaltransaksjoner på henholdsvis 4 027 og 7 022 mill.kr i 1990 mot en netto utgang på henholdsvis 4 030 og 5 417 mill.kr året før, mens Norges Bank viser en netto utgang av kortsiktig kapital som er 4 150 mill.kr lavere i fjor enn i 1989. Andre innenlandske sektorer har en netto utgang av kortsiktige kapitaltransaksjoner som er 164 mill.kr lavere i 1990 enn året før. Fordringstransaksjonene overfor utlandet netto ble forverret med 7 169 mill.kr, mens gjeldstransaksjonene netto bedret seg med 7 332 mill.kr. Andre kortsiktige kapitaltransaksjoner og statistiske avvik viser en netto utgang som er 10 432 mill.kr høyere i 1990 enn i 1989.

Hovedtall. Mill.kr

	Desember		Endring i pst.	Januar-desember		Endring i pst.
	1989	1990		1989	1990	
Driftsregnskap						
Overskudd på driftsregnskapet	-3 196	4 167	..	1 398	23 790	..
Vare- og tjenestebalansen	-911	7 024	..	26 828	49 202	..
Eksport av varer	15 624	19 374	24,0	190 054	213 936	12,6
Eksport av tjenester	6 222	6 183	-0,6	71 481	77 963	9,1
Import av varer	16 846	12 437	-26,2	166 504	169 102	1,6
Import av tjenester	5 910	6 096	3,1	68 204	73 595	7,9
Rente- og stønadsbalansen	-2 285	-2 857	..	-25 430	-25 412	..
Kapitalregnskap						
Netto inngang, langsiktige kapitaltransaksjoner	1 430	-1 282		27 522	-8 790	
Netto inngang, kjente kortsiktige kapitaltransaksjoner	2 862	-1 965		-20 449	3 903	
Netto inngang, andre kortsiktige kapitaltransaksjoner og statistiske avvik	-1 096	-920		-8 471	-18 903	
Netto kapitaltransaksjoner i alt .	3 196	-4 167		-1 398	-23 790	
Netto endringer i fordringer og gjeld forårsaket av valutakursendringer mv.	-3 031	-237	..	2 720	-16 516	..
Oppgang i Norges nettogjeld	164	-4 404	..	1 323	-40 306	..
<hr/>						
Handelsstatistikkens tall for varer						
Eksportoverskudd (utførseloverskudd)	-1 053	6 847	..	23 766	43 783	..
Eksport (utførsel) i alt 1)	15 382	19 183	24,7	187 146	211 757	13,2
Import (innførsel) i alt 1)	16 435	12 336	-24,9	163 380	167 974	2,8

1) Statistisk ukehefte nr. 6/91, 6. februar 1991.

Tabell 1. Utenriksregnskap for 1990 1). Foreløpige tall. Mill.kr

I. <u>Driftsregnskap</u>	1989 2)		1990	
	Eksport/ Inngang	Import/ Utgang	Eksport/ Inngang	Import/ Utgang
A. Varer og tjenester				
1. Varer	190 054	166 504	213 936	169 102
a. Råolje og naturgass fra Nordsjøen	73 540	-	88 186	-
b. Skip, nybygde	1 472	1 764	3 249	1 563
c. Skip, eldre	4 068	23 989	6 840	12 082
d. Oljeplattformer og moduler, nybygde	25	173	30	328
e. Oljeplattformer, eldre	883	-	395	1 718
f. Direkte eksport 3)/ import ved oljevirksohmhet	116	2 266	129	1 128
g. Andre varer	109 951	138 312	115 107	152 284
2. Tjenester	71 481	68 204	77 963	73 595
a. Brutto frakter/utgifter ved skipsfart 4) ...	42 228	26 848	45 929	28 235
b. Brutto inntekter/utgifter ved oljeboring ...	301	396	483	721
c. Direkte eksport 3)/ import ved annen oljevirksohmhet	725	3 425	720	4 138
d. Eksport av rørtjenester	1 176	-	1 400	-
e. Reisetrafikk 5)	9 218	19 698	9 426	21 539
f. Utlendinger i Norge/nordmenn i utlandet, ellers	873	1 192	789	1 193
g. Andre tjenester	16 959	16 645	19 217	17 770
I alt	261 535	234 708	291 899	242 697
Eksportoverskudd (inng.)/importoverskudd (utg.)	26 828	-	49 202	-
B. Renter og stønader				
1. Renter	22 396	35 701	22 814	35 095
2. Aksjeutbytte mv.	2 001	6 345	2 368	6 948
3. Stønader	1 832	9 613	2 041	10 592
I alt	26 229	51 659	27 223	52 635
Rente- og stønadoverskudd (inng.)/underskudd (utg.)	-	25 430	-	25 412
Overskudd (inng.)/underskudd (utg.) på driftsregnskapet	1 398	-	23 790	-
II. Endringer i fordringer og gjeld ikke forårsaket av transaksjoner mv.				
A. Tildelte spesielle trekkrettigheter i IMF				
B. Omvurderinger av fordringer og gjeld pga. valutakursendringer	5 209	6 835	28 354	12 493
1. Norges Banks fordringer på utlandet	310	1 116	-	3 242
2. Andre bankinnskudd og kortsiktig lånegjeld	302	2 727	8 308	1 117
3. Langsiktig lånegjeld	3 559	2 845	20 014	175
4. Lån til utlandet	1 038	147	32	7 960
5. Fordringer og gjeld ellers
C. Andre omvurderinger	292	1 386	969	314
I alt	5 501	8 221	29 323	12 808
III. Nedgang (inng.)/oppgang (utg.) i Norges nettogjeld		1 323	40 306	

1) Tallene for tidligere perioder er rettet. 2) Tallene er rettet. 3) Korreksjonspost for delte olje- og gassfelt. 4) Medregnet ombygginger og ekstraordinære reparasjoner. 5) Medregnet grensehandel.

Tabell 1. (forts.). Utenriksregnskap for 1990 1). Foreløpige tall. Mill.kr

IV. Kapitalregnskap	1989 2)		1990	
	Inngang	Utgang	Inngang	Utgang
A. Langsiktige kapitaltransaksjoner				
(i) Offentlig forvaltning (inkl. kommuneforetak) .	8 334	5 725	4 648	6 837
a. Lån fra utlandet	2 745	787	229	1 454
1. Statsforvaltningen	2 367	-	-	1
2. Kommuneforvaltningen (inkl. foretak) ...	377	787	229	1 454
b. Andre finansobjekter	5 589	4 938	4 419	5 383
(ii) Finansinstitusjoner	44 971	32 902	63 411	62 423
a. Lån fra utlandet	14 760	5 715	14 531	15 055
b. Andre finansobjekter	30 211	27 187	48 880	47 368
(iii) Andre innenlandske sektorer	109 487	96 643	105 659	113 247
a. Lån fra utlandet	21 576	16 658	21 182	20 036
1. Statsforetak	3 741	3 926	684	3 745
2. Rederier	9 223	6 306	8 904	7 937
3. Andre sektorer	8 613	6 427	11 595	8 355
b. Direkte investeringer i Norge	27 172	17 540	21 283	19 444
c. Direkte investeringer i utlandet	24 179	32 970	22 819	29 992
d. Lån til utlandet	1 919	4 481	1 978	3 378
e. Andre finansobjekter	34 642	24 994	38 397	40 398
I alt	162 792	135 270	173 718	182 508
Langsiktige kapitaltransaksjoner, netto	27 522			8 790
B. Kortsiktige kapitaltransaksjoner				
(i) Offentlig forvaltning (inkl. kommuneforetak) .	637	14	164	-
(ii) Finansinstitusjoner	34 669	50 747	41 315	32 746
a. Norges Bank	9 031	15 661	4 380	6 860
1. Fordringsreduksjon (inng.)/økning (utg.)	8 968	15 240	4 146	6 633
2. Gjeldsøkning (inng.)/reduksjon (utg.) ..	63	421	234	227
b. Forretnings- og sparebanker	-	4 030	4 027	-
1. Fordringsreduksjon (inng.)/økning (utg.)
2. Gjeldsøkning (inng.)/reduksjon (utg.)
c. Andre finansinstitusjoner	25 638	31 055	32 908	25 886
1. Fordringsreduksjon (inng.)/økning (utg.)	522	1 059	650	1 007
2. Gjeldsøkning (inng.)/reduksjon (utg.) ..	25 116	29 996	32 258	24 879
(iii) Andre innenlandske sektorer	222 946	227 940	206 394	211 224
1. Fordringsreduksjon (inng.)/økning (utg.)	103 093	104 842	117 439	126 357
2. Gjeldsøkning (inng.)/reduksjon (utg.) ..	119 853	123 097	88 955	84 867
(iv) Andre kortsiktige kapitaltransaksjoner og statistiske avvik	-	8 471	-	18 903
I alt	258 252	287 171	247 873	262 873
Kortsiktige kapitaltransaksjoner, netto		28 920		15 000
C. Netto kapitaltransaksjoner i alt		1 398		23 790
V. Netto endringer i fordringer og gjeld forårsaket av valutakursendringer mv. (II. B + C)	2 720			16 516
VI. Oppgang (inng.)/nedgang (utg.) i Norges nettogjeld	1 323			40 306

1) Tallene for tidligere perioder er rettet. 2) Tallene er rettet.

Tabell 2. Spesifikasjoner i driftsregnskapet overfor utlandet. Mill.kr

	Eksport av rå- olje og natur- gass	Netto eksport av skip og olje- platt- former/ moduler, nybygde	Netto eksport av skip og olje- platt- former, eldre	Netto eksport av varer, ellers	Netto frakter ved skips- fart	Netto eksport av reise- trafikk	Netto eksport, utlen- dinger i Norge/ nordmenn i utlan- det, ellers	Netto eksport av andre tjenes- ter
1985	85 380	-3 421	9 580	-52 213	10 278	-8 319	-617	292
1986	53 077	-3 247	10 092	-76 993	8 868	-10 746	-497	1 066
1987	53 620	-2 200	6 240	-63 488	6 786	-12 213	67	-14
1988 1)	48 839	52	-9 496	-42 115	10 323	-12 884	-288	1 281
1989* 1)	73 540	-440	-19 038	-30 511	15 380	-10 480	-319	-1 305
1990*	88 186	1 388	-6 565	-38 176	17 694	-12 113	-404	-809
1988 1)								
Januar	4 783	52	-50	-2 340	975	-950	-11	410
Februar	4 183	174	-492	-3 916	945	-856	2	-121
Mars	4 220	-273	-413	-5 710	622	-1 000	-18	526
April	4 253	103	-305	-4 082	727	-1 080	-51	99
Mai	4 012	268	-631	-4 523	857	-904	-45	270
Juni	3 603	-225	-1 444	-2 997	853	-1 196	-16	46
Juli	3 771	171	-786	-2 508	998	-1 639	-50	-182
August	3 803	62	-183	-3 072	855	-1 219	-43	53
September	3 897	47	-434	-3 106	709	-1 067	-11	-205
Oktober	3 936	530	4	-3 762	785	-1 023	-24	201
November	4 005	-433	-1 331	-3 359	904	-975	-21	-190
Desember	4 374	-423	-3 432	-2 740	1 092	-976	1	374
1989* 1)								
Januar	5 821	-115	-269	-1 979	1 271	-771	49	-376
Februar	5 113	42	-1 827	-2 533	1 289	-691	19	49
Mars	6 070	-18	-850	-2 183	1 052	-761	-10	-175
April	6 946	-42	-690	-3 772	1 195	-724	-46	-121
Mai	6 392	-2	-825	-1 880	1 079	-714	-41	144
Juni	5 480	-201	-1 301	-2 071	1 101	-895	-59	-345
Juli	5 842	262	-1 382	-1 434	1 308	-1 257	23	-134
August	6 369	37	-1 004	-2 403	1 535	-942	-85	70
September	6 164	-21	-1 691	-2 916	1 299	-941	-73	-83
Oktober	6 692	-30	-2 354	-3 283	1 397	-1 008	-42	51
November	6 375	-91	-2 395	-3 270	1 396	-951	-46	-71
Desember	6 276	-260	-4 451	-2 788	1 458	-825	-7	-314
1990* 2)								
Januar	7 016	365	18	-3 274	1 575	-738	41	-140
Februar	5 605	100	-802	-2 474	1 413	-743	-40	-207
Mars	6 813	-45	-1 171	-3 983	1 612	-799	-41	82
April	5 658	411	-2 091	-2 958	1 277	-853	-72	-93
Mai	5 630	-589	-578	-5 916	1 703	-874	-43	32
Juni	4 973	315	59	-1 733	1 518	-1 043	-25	-729
Juli	5 322	110	470	-2 421	1 535	-1 513	-50	211
August	6 910	83	100	-2 928	1 470	-1 185	-28	-77
September	9 266	-58	-409	-2 277	1 206	-1 121	-51	-176
Oktober	10 476	587	-561	-3 792	1 297	-1 144	-21	-84
November	11 150	-186	-1 013	-4 280	1 769	-1 043	-25	502
Desember	9 368	296	-587	-2 140	1 321	-1 057	-49	-129

* Foreløpige tall.

1) Tallene er rettet. 2) Tallene for januar-november er rettet.

Tabell 2. (forts.) Spesifikasjoner i driftsregnskapet overfor utlandet. Mill.kr

	Eks- port- over- skudd	Netto renter	Netto aksje- utbyt- te mv.	Netto stø- nader	Rente- og stø- nads- over- skudd	Over- skudd på drifts- regn- skapet	Netto endrings i fordrin- ger og gjeld ikke forårs- saket av transak- sjoner	Nedgang (opp- gang-) i Norges netto- gjeld til ut- landet
1985	40 961	-4 272	-5 234	-4 774	-14 280	26 682	7 073	33 755
1986	-18 380	-4 134	-4 958	-5 971	-15 063	-33 443	3 721	-29 721
1987	-11 202	-5 722	-3 825	-6 588	-16 136	-27 338	14 390	-12 949
1988 1)	-4 288	-10 483	-3 059	-7 390	-20 932	-25 220	-2 724	-27 944
1989* 1)....	26 828	-13 305	-4 344	-7 781	-25 430	1 398	-2 720	-1 323
1990*	49 202	-12 281	-4 580	-8 551	-25 412	23 790	16 515	40 306
1988 1)								
Januar	2 870	-709	-98	-441	-1 248	1 622	797	2 419
Februar	-81	-550	-681	-554	-1 786	-1 867	-704	-2 571
Mars	-2 047	-957	-177	-500	-1 634	-3 681	1 335	-2 346
April	-335	-1 099	-878	-516	-2 493	-2 828	2 688	-141
Mai	-696	-704	-720	-290	-1 714	-2 410	786	-1 624
Juni	-1 375	-547	-459	-289	-1 295	-2 670	-3 570	-6 240
Juli	-225	-827	-109	-798	-1 734	-1 958	-6 317	-8 275
August	256	-1 479	-39	-475	-1 993	-1 737	-3 364	-5 100
September ..	-171	-1 041	3	-443	-1 481	-1 651	-217	-1 868
Oktober	646	-1 046	-8	-895	-1 949	-1 303	2 477	1 175
November ...	-1 401	-768	98	-1 051	-1 722	-3 123	2 339	-784
Desember ...	-1 731	-755	9	-1 138	-1 884	-3 615	1 026	-2 589
1989* 1)								
Januar	3 631	-1 044	-114	-706	-1 864	1 768	-2 518	-750
Februar	1 460	-1 380	-1 677	-348	-3 406	-1 946	-1 021	-2 967
Mars	3 126	-1 392	-158	-318	-1 868	1 258	-1 169	89
April	2 746	-1 154	-1 356	-809	-3 320	-573	663	90
Mai	4 153	-742	-745	-377	-1 863	2 290	-4 404	-2 115
Juni	1 709	-956	-124	-456	-1 536	173	-2 850	-2 678
Juli	3 227	-1 332	-164	-501	-1 997	1 230	4 365	5 596
August	3 577	-1 790	8	-525	-2 306	1 270	-1 996	-726
September ..	1 739	-984	-44	-431	-1 458	281	-1 004	-723
Oktober	1 422	-833	61	-964	-1 736	-313	3 122	2 808
November ...	948	-898	13	-908	-1 792	-844	1 062	218
Desember ...	-911	-802	-44	-1 439	-2 285	-3 196	3 031	-165
1990* 2)								
Januar	4 862	-1 051	-231	-535	-1 817	3 045	3 313	6 358
Februar	2 852	-896	-2 282	-523	-3 702	-850	1 271	421
Mars	2 469	-1 716	-76	-493	-2 286	183	-1 710	-1 526
April	1 278	-1 056	-1 025	-619	-2 700	-1 422	1 309	-114
Mai	-636	-875	-674	-403	-1 952	-2 588	1 094	-1 494
Juni	3 336	-1 209	-103	-461	-1 773	1 563	-517	1 047
Juli	3 662	-912	-26	-668	-1 606	2 057	3 242	5 299
August	4 344	-791	75	-348	-1 064	3 280	6 161	9 441
September ..	6 380	-1 141	-41	-494	-1 675	4 704	-3 047	1 657
Oktober	6 758	-934	-36	-903	-1 873	4 885	2 221	7 106
November ...	6 873	-666	-83	-1 359	-2 109	4 765	2 942	7 707
Desember ...	7 024	-1 033	-78	-1 745	-2 857	4 167	237	4 404

* Foreløpige tall.

1) Tallene er rettet. 2) Tallene for januar-november er rettet.

Tabell 3. Spesifikasjoner i kapitalregnskapet overfor utlandet. Mill. kr

	Netto kapitalinngang fra utlandet							Netto endringer i fordringer og gjeld forårsaket av valutaendringer mv.	Oppgang (nedgang-) i Norges nettogjeld til utlandet
	Til statsforvaltning	Til finansinstitusjoner	Til rederier og oljeboring	Til oljeutvinning og rørtransport 1)	Til kommuner og andre offentlige og private foretak	Andre kortsiktede kapitaltransaksjoner og statistiske avvik	Netto kapitaltransaksjoner i alt		
1985	1 023	-6 096	-5 890	-4 678	-743	-10 300	-26 682	-7 073	-33 755
1986	5 516	31 507	-7 657	15 314	954	-12 193	33 443	-3 721	29 722
1987	2 443	36 729	-6 027	8 940	-6 275	-8 472	27 338	-14 390	12 949
1988 2)	3 991	17 576	5 528	5 537	-481	-6 929	25 220	2 724	27 944
1989* 2)....	3 500	-4 009	3 091	-359	4 850	-8 471	-1 398	2 720	1 323
1990*	-982	9 557	-6 324	-2 909	-4 230	-18 903	-23 790	-16 516	-40 306
1988 2)									
Januar	-307	7 226	20	-27	224	-8 757	-1 622	-797	-2 419
Februar	-63	3 307	373	1 513	-1 368	-1 895	1 867	704	2 571
Mars	3 095	-2 510	-108	-767	396	3 575	3 681	-1 335	2 346
April	2 497	-3 292	117	3 177	-605	934	2 828	-2 688	141
Mai	-2	4 952	242	-634	-577	-1 570	2 410	-786	1 624
Juni	-9	3 878	548	474	1 006	-3 228	2 670	3 570	6 240
Juli	52	-761	57	820	-225	2 015	1 958	6 317	8 275
August	-135	2 350	663	28	1 524	-2 694	1 737	3 364	5 100
September ..	-54	583	-702	-657	-591	3 072	1 651	217	1 868
Oktober	-355	-629	-372	1 677	366	616	1 303	-2 477	-1 175
November ...	97	4 864	2 475	-210	-1 438	-2 665	3 123	-2 339	784
Desember ...	-825	-2 392	2 215	143	807	3 667	3 615	-1 026	2 589
1989* 2)									
Januar	-683	-294	6	-757	277	-316	-1 768	2 518	750
Februar	626	-314	105	1 390	-6	146	1 946	1 021	2 967
Mars	-21	692	-75	-32	1 871	-3 693	-1 258	1 169	-89
April	1 035	-1 648	-393	98	-687	2 169	573	-663	-90
Mai	578	-474	-728	-413	2 144	-3 398	-2 290	4 404	2 115
Juni	102	521	477	-578	-444	-251	-173	2 850	2 678
Juli	1 482	-4 026	859	-633	-1 100	2 188	-1 230	-4 365	-5 596
August	412	4 296	-1 234	-812	-1 743	-2 190	-1 270	1 996	726
September ..	19	1 637	490	-262	1 908	-4 073	-281	1 004	723
Oktober	-53	-6 071	258	1 221	2 500	2 458	313	-3 122	-2 808
November ...	181	-1 126	-265	97	2 372	-414	844	-1 062	-218
Desember ...	-178	2 798	3 591	322	-2 242	-1 096	3 196	-3 031	165
1990* 3)									
Januar	-1 047	583	-597	469	-1 956	-497	-3 045	-3 313	-6 358
Februar	-2 253	8 257	-443	-121	573	-5 162	850	-1 271	-421
Mars	-116	515	-1 060	-151	-496	1 126	-183	1 710	1 526
April	-94	-427	784	3 508	2 228	-4 576	1 422	-1 309	114
Mai	1 296	-1 855	-930	-1 073	1 464	3 685	2 588	-1 094	1 494
Juni	-39	4 560	-1 265	769	-17	-5 572	-1 563	517	-1 047
Juli	90	3 871	-378	-1 945	-2 366	-1 329	-2 057	-3 242	-5 299
August	481	3 102	-1 146	-1 434	-540	-3 744	-3 280	-6 161	-9 441
September ..	-31	-2 390	344	-4 625	-1 558	3 555	-4 704	3 047	-1 657
Oktober	-71	-2 644	-875	2 999	38	-4 332	-4 885	-2 221	-7 106
November ...	976	-230	243	-1 712	-2 905	-1 136	-4 765	-2 942	-7 707
Desember ...	-174	-3 785	-1 001	407	1 305	-920	-4 167	-237	-4 404

* Foreløpige tall.

1) Inklusive selskaper som er statsforetak. 2) Tallene er rettet. 3) Tallene for januar-november er rettet.

PUBLIKASJONER UTSENDT I FEBRUAR 1991

BOFORHOLDSUNDERSØKELSEN 1988 (NOS B; 892). Publikasjonen presenterer hovedresultatene fra en utvalgsundersøkelse om boligstandard, økonomi, nærmiljø, boligpreferanser mv. bygd på intervjuer i februar-april 1988 med 4 650 husholdninger over hele landet. Tilsvarende undersøkelser i 1967, 1973 og 1981 gir muligheter for sammenlikning over tid. I store trekk belyses boforholdene ved å stille sammen opplysninger om boligene og opplysninger om husholdningen som bor der. I tillegg til prosentvise fordelinger og gjennomsnittstall, f.eks. for boligstørrelse, tomteareal eller oppbevaringsplass, har en også beregnet tallet på husholdninger eller boliger på landsbasis. For husholdninger som har flyttet inn i ny bolig gis opplysninger om overtakelsesbeløp, lånebeløp, gjestående gjeld, antatt salgpris mv. Publikasjonen gir detaljerte opplysninger om renter, avdrag, utgifter til elektrisitet, brensel mv., boutgifter i alt og boutgifter i prosent av inntekt i 1987. Videre finnes opplysninger om behov for ombygging og reparasjoner, avstand til serviceinstitusjoner og om trafikkforholdene i nabolaget. Under hvert hovedavsnitt finnes en egen tabell med indikatorer på boforholdene innenfor ulike husholdningstyper. Sidetall 207, 80 kr ISBN 82-537-3019-5 ISSN 0803-1827

BYGGEAREALSTATISTIKK 4. KVARTAL 1990 (NOS B; 960). Gir hovedtall for igangsatte, fullførte og bygg under arbeid. Publikasjonen inneholder dessuten ny statistikk over godkjente ennå ikke igangsatte bygg. Sidetall 55. Årsabonnement 190 kr, kan bestilles direkte fra Statistisk sentralbyrå. Enkeltheft er til salgs hos bokhandlere, 50 kr ISBN 82-537-3043-8 ISSN 0550-7162

DØDSÅRSAKER 1989 HOVEDTABELLER (NOS B; 955). Gir en detaljert statistikk over dødsårsaker i nevnte år. Sidetall 175, 80 kr ISBN 82-537-3012-8 ISSN 0550-032X

HELSEINSTITUSJONER 1989 (NOS B; 949). Publikasjonen legger fram statistikk over kapasitet, belegg og personale. Dessuten omfatter publikasjonen også en del oversiktstabeller og detaljerte tabeller for inn- og utskrivninger ved de psykiatriske institusjoner. Sidetall 98, 60 kr ISBN 82-537-3002-0 ISSN 0333-3701

INNTEKTS- OG FORMUESSTATISTIKK 1988 (NOS B; 948). Inntekts- og formuesstatistikk 1988 inneholder opplysninger om gjennomsnittsinntekter, inntektens sammensetning og inntektsfordelinger, og tilsvarende opplysninger om formuesforhold for personer og for husholdninger. Statistikken bygger på materiale fra Inntekts- og formuesundersøkelsen 1988. Sidetall 202, 65 kr ISBN 82-537-3001-2 ISSN 0802-5738

INTERNATIONAL MIGRATION TO NORWAY 1989 REPORT FOR SOPEMI (OECD)/Lars Østby (RAPP; 90/24). OECD har siden midt på 1970-tallet hatt en gruppe for overvåkning av de internasjonale flyttingene. Den norske rapporten for 1989 er nå publisert av SSB. Den inneholder en oversikt over flyttingene til og fra Norge på 1980-tallet, og en analyse av de utenlandske statsborgerne i Norge. Et vedlegg (på norsk) inneholder et referat hvor hovedtrekk fra andre OECD lands flyttmønster beskrives. Sidetall 82, 80 kr ISBN 82-537-3020-9 ISSN 0332-8422

KVINNER OG MENN I NORGE/Marit Wårum (RAPP; 90/21). Rapporten gir en bred oversikt over forskjeller og likheter i kvinners og menns situasjon sett fra et likestillingsperspektiv. I tekst, figurer og tabeller gir den informasjon om utviklingen i likestilling i 1980-årene og om hvor vi står ved slutten av 1980-tallet. Rapporten dekker alle de områder der det er viktig å følge med i hvordan likestillingen utvikler seg. Den tar for seg likestillingen mellom kvinner og menn når det gjelder utdanning, lønnet arbeid, omsorgsarbeid, lønn og inntekt, helse, politisk og organisasjonsmessig deltaking og innflytelse. Sidetall 60, 70 kr ISBN 82-537-2999-5 ISSN 0332-8422

MÅNEDSSTATISTIKK OVER UTENRIKSHANDELLEN (MU; desember 1990). Gir i et fast tabelloppsett hovedtall for utenrikshandelen og i mer detaljerte tabeller innførselen og utførelsen av varer. Sidetall 75, 25 kr ISSN 0332-6403

SAMFUNNSSPEILET (1/91). Inneholder artikler om kriminalitetsutviklingen og antall straffesaker, ugift samliv, barnestatistikk, abort, familiens betydning som økonomisk ressurs, sykefravær, uførepensjon og ny befolkningsframskriving. Sidetall 40, løssalg 40 kr ISBN 82-537-3027-6 ISSN 0801-7603

STATISTISK MÅNEDSHEFTE (SM; 2/91). Gir i et sett av faste tabeller oversikt over det aller meste av det SSB lager av konjunkturstatistikk og annen måneds- og kvartalsstatistikk. Foruten tall for siste eller nest siste måned eller kvartal gir månedsheftet tall for en rekke tidligere måneder, kvartal og år. Sidetall 140, 50 kr måneder ISBN 82-537-3014-1 ISSN 0029-3636

STATISTISK UKEHEFTE (SU; 6-9/91). Ukeheftene gir foruten kortidsstatistikk en løpende presentasjon av hovedresultater fra all ny statistikk etterhvert som den utkommer. Sidetall 32-67, 30 kr ISSN 0550-0567

ØKONOMISKE ANALYSER (ØA 91/1) Inneholder Økonomisk utsyn over året 1990. Dette omfatter en oversikt over norsk økonomi i 1990, en økonomisk-politisk kalender og de første nasjonalregnskapstallene for dette året. Sidetall 135, 60 kr ISBN 82-537-2901-4 ISSN 0800-4110

PUBLIKASJONER UNDER UTSENDING I MARS 1991

Jordbruksstatistikk, 1989 (NOS B; 954) Sidetall 143, 70 kr

Sosialstatistikk, 1989 (NOS B; 956) Sidetall 127,70 kr

STATISTIKK SOM VENTES PUBLISERT I KOMMENDE UKE

Tittel/emne	Planlagt publiserings- dato	Publiserings- måte
Arbeidskonflikter, 1990	19.03.	Aktuell statistikk og Teledata
Investeringsaktiviteten i oljevirkosomheten, 1. kvartal 1991	20.03.	"
Veitrafikkulykker, februar 1991	20.03.	"
Løpende lærekontrakter, 1. oktober 1990	22.03.	"
Detaljomsætningsindeks, januar 1991	20.03.	Statistisk ukehefte
Engrosomsætningsindeks, 4. kvartal 1990, Verdi/Volum	20.03.	"
Industristatistikk, 1989	20.03.	"
Investeringsstatistikk for oljeutvinning, bergverksdrift, industri og kraftforsyning, 4. kvartal 1991	20.03.	"
Leiebiltransport, 1989	20.03.	"
Skadeforsikringselskaper. Årsstatistikk, 31. desember 1989.	20.03.	"
Skattestatistikk for selskaper, 1989	20.03.	"
Utenrikshandelen med varer i februar og januar-februar 1991	20.03.	"

UKE-, MÅNEDS- OG KVARTALSPUBLIKASJONER

Abonnementsprisene for SSBs uke-, måneds- og kvartalspublikasjoner er for året 1991 fastsatt til:

	Pr. år	Pr. hefte
Statistisk ukehefte (SU)	kr 500	30
Statistisk månedshefte (SM)	kr 400	50
Månedsstatistikk over utenrikshandelen (MU)	kr 290	30
Bank- og kredittstatistikk. Aktuelle tall (BK)	kr 420	30
Økonomiske analyser (ØA)	kr 300	40 ²⁾
Regionalstatistikk (RS)	kr 410 ¹⁾	-
Byggearealstatistikk, kvartalspublikasjon (NOS)	kr 190	50
Olje- og gassvirksomhet, kvartalspublikasjon (NOS)	kr 200	50
Samfunnsspeilet (SP)	kr 100	40
Byggekostnadsindeks (BKI)	kr 210	-
Konsumprisindeks og prisindeks for førstegangs omsetning innenlands (KPI)	kr 220	-

1) Perm kr 50,- kommer evt. i tillegg.

2) Nr. 1 kr 60,-

SYSTEMATISK OVERSIKT OVER EMNEGRUPPENE

0 GENERELLE EMNER

- 00 Generelle emner, nasjonalt
- 01 Generelle emner, regionalt
- 09 Andre generelle emner

1 NATURRESSURSER OG NATURMILJØ

- 10 Ressurs- og miljøregnskap og andre generelle ressurs- og miljøemner
- 11 Areal
- 12 Energi
- 13 Luft
- 14 Vann
- 15 Mineraler
- 16 Skog og planteliv
- 17 Dyreliv
- 18 Naturmiljø - levekår og økonomi
- 19 Andre ressurs- og miljøemner

2 SOSIODEMOGRAFISKE EMNER

- 20 Generelle sosiodemografiske emner
- 21 Befolkning
- 22 Helseforhold og helsetjeneste
- 23 Utdanning og skolevesen
- 24 Kulturelle forhold, generell tidsbruk, ferie og fritid
- 25 Sosiale forhold og sosialvesen
- 26 Rettsforhold og rettsvesen
- 27 Levekår ellers
- 29 Andre sosiodemografiske emner

3 SOSIOØKONOMISKE EMNER

- 30 Generelle sosioøkonomiske emner
- 31 Folketellinger
- 32 Arbeidskraft
- 33 Lønn
- 34 Personlig inntekt og formue
- 35 Personlig forbruk
- 36 Boliger og boforhold
- 39 Andre sosioøkonomiske emner

4 NÆRINGSØKONOMISKE EMNER

- 40 Generelle næringsøkonomiske emner
- 41 Jordbruk, skogbruk, jakt, fiske og fangst
- 42 Oljeutvinning, bergverksdrift, industri og kraftforsyning
- 43 Bygge- og anleggsvirksomhet
- 44 Utenrikshandel
- 45 Varehandel
- 46 Samferdsel og reiseliv
- 47 Tjenesteyting
- 49 Andre næringsøkonomiske emner

5 SAMFUNNSØKONOMISKE EMNER

- 50 Nasjonalregnskap og andre generelle samfunnsøkonomiske emner
- 51 Offentlig forvaltning
- 52 Finansinstitusjoner, penger og kreditt
- 53 Konjunkturer
- 59 Andre samfunnsøkonomiske emner

6 SAMFUNNSORGANISATORISKE EMNER

- 60 Generelle samfunnsorganisasatoriske emner
- 61 Administrative emner
- 62 Politiske emner
- 69 Andre samfunnsorganisasatoriske emner

STANDARDTEGN

Tall kan ikke forekomme	.	Mindre enn 0,5 av den brukte enheten	0
Oppgave mangler	..	Foreløpige tall	*
Oppgave mangler foreløpig	...	Brudd i den loddrette serien	—
Tall kan ikke offentliggjøres	:	Brudd i den vannrette serien	
Null	-		