

Statistisk ukehefte



STATISTISK SENTRALBYRÅ

Oslo: Postboks 8131 Dep
0033 Oslo 1
Tlf. (02) *86 45 00

Kongsvinger:
Postuttak
2201 Kongsvinger
Tlf. (066) *85 000

Nr. 26/91

26. juni 1991

INNHOOLD

Emne	Side
21 Skilsmisser og separasjoner i 1990	1
23 Barnestatistikk 1. januar 1991	5
44 Utenrikshandelen med varer i mai og januar - mai 1991. Foreløpige tall	14
45 Engrosomsetningen 1. kvartal 1991	15
45 Petroleumsprodukter. Salg i mai 1991	17
45 Prisindeks for engroshandel 1. kvartal 1991	20
46 Hoteller og andre overnattingsbedrifter. Overnattingsstatistikk, Mai 1991	21
46 Veitrafikkulykker med personskaade. Mai 1991	29
52 Livsforsikringselskaper. Kvartalsstatistikk pr. 31. mars 1991 ..	35
Publikasjoner utsendt i mai 1991	38
Publikasjoner under utsending i juni 1991	38
Statistikk som ventes publisert i kommende uke	39

(SU nr. 26, 1991)

Skilsmisser og separasjoner i 1990

I 1990 ble 10 170 ekteskap oppløst ved skilsmisse. Dette var vel 930 flere skilsmisser enn i 1989 og 3 500 flere enn for 10 år siden. Tallet på separasjoner økte med 420 fra 1989 til 1990.

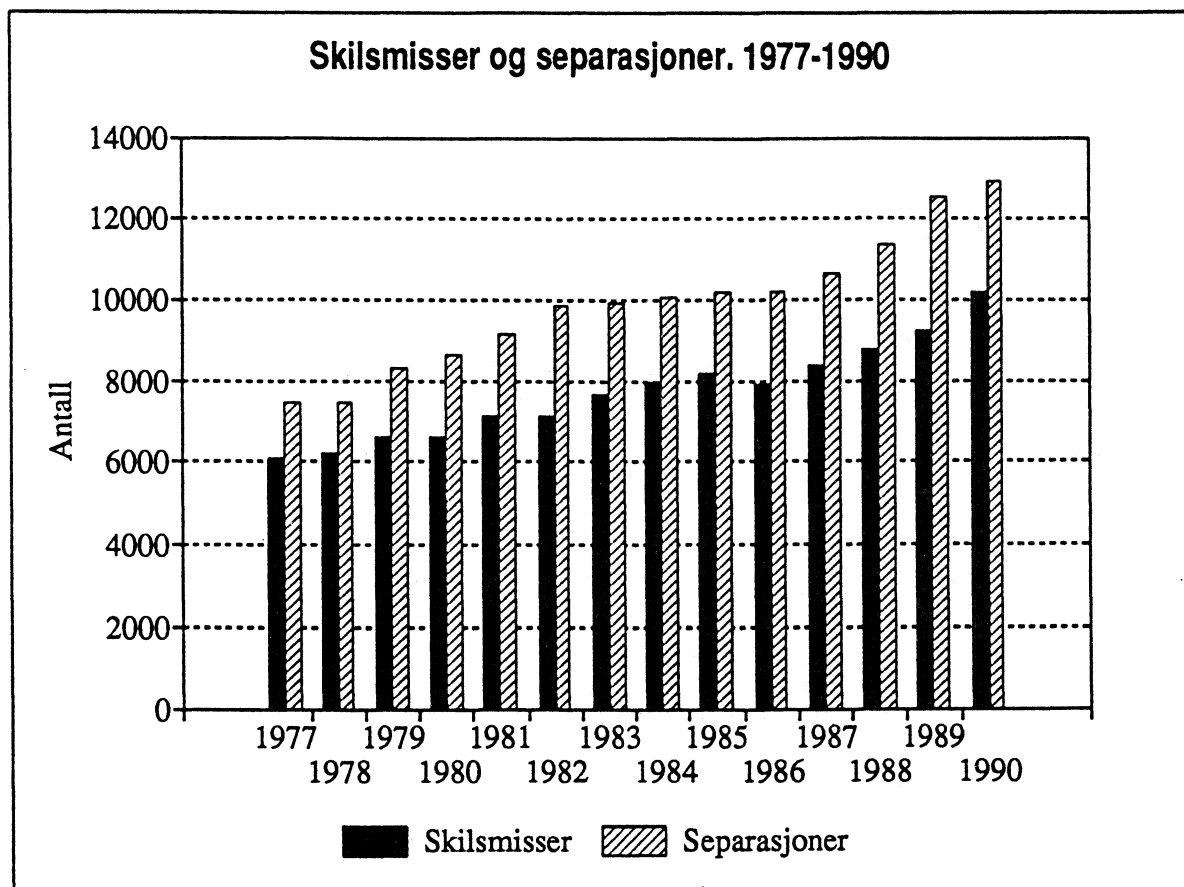
Også sett i forhold til tallet på bestående ekteskap viste skilsmissetallet oppgang. I 1990 var det 11,0 skilsmisser pr. 1 000 bestående ekteskap, mot 9,9 året før. I 1980 var forholdstallet 6,8. Det var relativt flest skilte i forhold til gifte og separerte i aldersgruppen 25-29 år, både for menn og kvinner.

Gjennomsnittlig varighet av ekteskap oppløst ved

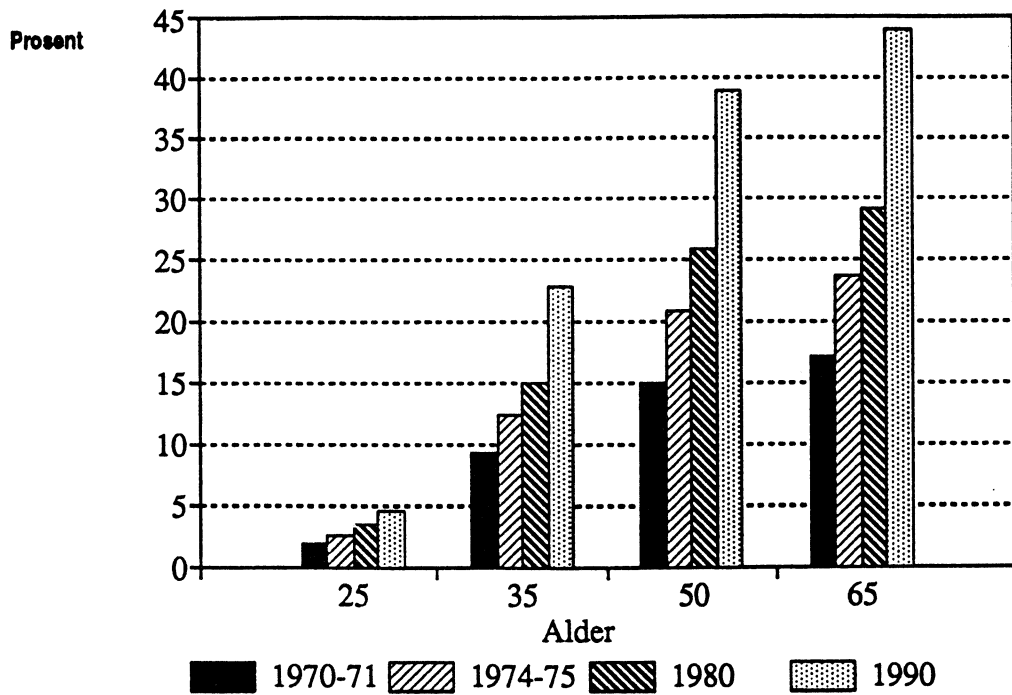
skilsmisse var i 1990 13,0 år mot 13,1 året før. Rundt 17 prosent av ekteskapene oppløst ved skilsmisse i 1990 hadde vært mindre enn 5 år, mens vel 26 prosent hadde vært i 5-9 år.

I 80 prosent av ekteskapene som ble oppløst ved skilsmisse var det ett eller flere barn. I alt var det i underkant av 15 900 barn i disse ekteskapene. Av disse var 10 400 barn under 18 år.

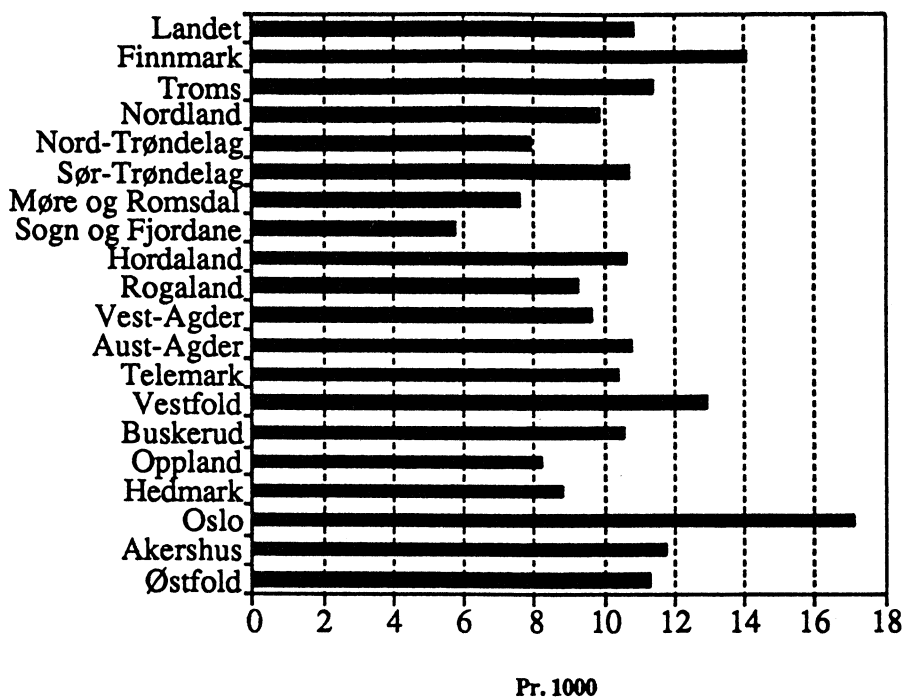
Ut fra skilsmissemønsteret i 1990 er det beregnet at vel 43 prosent av ekteskapene kan ende i skilsmisse. Denne andelen har stadig vært stigende og var f.eks. i 1980 rundt 29 prosent.



Beregnet andel av gifte menn som vil bli skilt før en viss alder, forutsatt skilsmissemønsteret som i de utvalgte årene



Skilsmisser pr. 1000 bestående ekteskap. Fylke. 1990



Tabell 1. Oppløste ekteskap. Separasjoner. 1961-1990

Årsgjennomsnitt År	Oppløste ekteskap				Oppløste ekteskap pr. 1 000 bestående 3)	
	I alt	Ved død	Ved skilsmisse	Separasjoner	Ved død	Ved skilsmisse
1961-1965 1)	17 418	14 922	2 496	2 546	17,5	2,9
1966-1970 2)	19 622	16 586	3 036	3 434	18,3	3,4
1971-1975	22 197	17 567	4 630	6 004	18,5	4,9
1976-1980	24 371	18 088	6 283	7 826	18,6	6,5
1981-1985	26 165	18 536	7 630	9 848	19,3	7,9
1986-1990	27 627	18 730	8 898	11 537	20,0	9,5
1977	23 868	17 769	6 099	7 497	18,3	6,3
1978	24 282	18 036	6 246	7 486	18,6	6,4
1979	25 026	18 418	6 608	8 271	19,0	6,8
1980	24 876	18 242	6 634	8 641	18,8	6,8
1981	25 496	18 360	7 136	9 183	19,0	7,4
1982	25 389	18 224	7 165	9 843	18,9	7,4
1983	26 245	18 577	7 668	9 942	19,3	8,0
1984	26 405	18 431	7 974	10 079	19,3	8,3
1985	27 292	19 086	8 206	10 193	20,1	8,6
1986	26 547	18 656	7 891	10 184	19,7	8,3
1987	27 353	18 936	8 417	10 667	20,1	8,9
1988	27 539	18 767	8 772	11 358	20,0	9,4
1989	27 832	18 594	9 238	12 529	20,0	9,9
1990	28 865	18 695	10 170	12 948	20,2	11,0

1) Ikke medregnet ekteskap oppløst ved død der ektefellene var separerte. 2) Ikke medregnet om lag 50 ekteskap oppløst ved død i 1966 der ektefellene var separerte. 3) Pr. 1 000 gifte og separerte kvinner.

Tabell 2. Skilsmisser etter ekteskapets varighet og barnetall. 1990

	Skilsmisser i alt	Prosent	Skilsmisser etter barnetall					Uopp- gitt
			0	1	2	3	4 og over	
I alt	10 170	100,0	2 138	2 454	3 752	1 364	422	40
Under 1 år	27	0,2	12	3	3	4	5	-
1 "	129	1,2	93	28	3	1	-	4
2 "	404	3,9	257	122	22	3	-	-
3 "	545	5,3	286	201	51	6	-	1
4 "	620	6,0	263	256	93	5	1	2
5 "	679	6,6	251	247	153	22	3	3
6 "	542	5,3	146	220	151	21	3	1
7 "	536	5,2	152	175	185	20	1	3
8 "	501	4,9	125	146	189	32	5	4
9 "	436	4,2	93	119	187	30	6	1
10 - 14 "	1 828	17,9	241	447	846	234	53	7
15 - 19 "	1 615	15,8	103	277	876	294	60	5
20 - 24 "	1 245	12,2	42	127	638	352	78	8
25 år og over	1 063	10,4	74	86	355	240	207	1

Tabell 3. Skilsmisserater for gifte og separerte i ulike aldersgrupper. Årsgjennomsnitt

Kjønn og år	Skilte pr. 1 000 gifte og separerte									
	Alder. År									
	15 og over	15-19	20-24	25-29	30-34	35-39	40-44	45-49	50-54	55-59
Menn										
1959-1962	2,8	1,8	5,6	5,8	4,5	4,0	3,3	2,9	2,1	1,7
1969-1972	3,9	2,2	6,5	8,7	7,5	5,8	4,5	3,3	2,7	1,8
1974-1975	5,6	2,3	9,0	11,7	10,3	9,3	6,8	4,8	3,8	2,5
1976-1980	6,5	3,3	10,0	13,0	12,1	10,6	9,0	6,5	4,1	2,7
1981-1985	7,9	2,2	10,1	15,3	14,6	13,0	11,6	9,1	5,9	3,5
1986-1990	9,4	2,3	12,3	18,2	17,5	15,1	13,6	11,5	8,1	4,8
1985	8,5	-	12,3	16,4	15,7	14,0	12,3	10,0	6,5	4,0
1986	8,2	-	10,6	15,8	14,8	13,3	12,1	9,9	7,1	3,8
1987	8,8	-	10,8	16,0	16,6	14,2	12,9	11,1	7,6	4,2
1988	9,3	-	11,4	17,0	17,4	14,5	13,3	11,7	8,3	5,1
1989	9,8	12,0	14,3	20,1	18,2	15,6	13,9	11,9	8,4	5,2
1990	10,9	-	15,3	23,0	20,7	18,2	15,6	12,6	9,0	5,7
Kvinner										
1959-1962	2,8	2,4	5,9	5,3	3,8	3,5	3,1	2,6	1,8	1,3
1969-1972	3,8	3,2	7,8	8,4	6,3	4,7	3,5	2,9	2,2	1,4
1974-1975	5,6	4,2	11,2	11,4	9,6	7,9	5,1	3,9	2,7	1,8
1976-1980	6,5	4,1	12,3	13,4	11,1	9,5	7,4	4,8	2,9	1,8
1981-1985	7,9	3,8	14,1	16,2	13,5	12,0	10,2	6,9	3,9	2,3
1986-1990	9,5	4,2	16,8	19,5	16,4	14,3	12,4	9,5	5,4	3,0
1985	8,6	3,2	16,7	17,4	14,9	12,5	11,2	7,8	4,5	2,4
1986	8,3	3,0	14,3	16,9	14,3	12,1	11,2	8,0	4,5	2,8
1987	8,9	1,9	15,2	17,9	15,5	13,5	11,4	9,1	5,1	2,9
1988	9,4	5,7	16,0	19,0	16,2	13,7	12,3	9,6	5,8	3,0
1989	9,9	4,9	18,7	20,7	16,9	15,2	12,9	9,8	5,8	3,0
1990	10,9	7,2	20,9	23,7	19,3	17,2	13,9	10,8	6,0	3,2

Tabell 4. Beregnet andel av gifte menn og kvinner, som vil bli skilt før en viss alder, forutsatt skilsmissemønster som i 1970-1971, 1974-1975, 1980, 1985, 1986, 1987, 1988, 1989 og 1990. Prosent 1)

Kjønn og år 2)	Alder. År					
	25	30	35	40	50	65
Menn						
1970-1971	1,9	6,1	9,3	11,8	14,9	17,2
1974-1975	2,6	7,9	12,4	16,2	20,8	23,7
1980	3,4	9,5	15,0	19,6	26,0	29,2
1985	3,6	11,2	17,9	23,5	31,5	35,7
1986	3,5	10,9	17,2	22,6	30,7	35,1
1987	3,7	10,7	17,8	23,5	32,2	36,8
1988	3,9	11,7	19,1	24,8	33,7	38,7
1989	4,1	13,3	20,9	26,8	35,7	40,8
1990	4,5	14,5	22,9	29,7	38,9	44,0
Kvinner						
1970-1971	2,4	6,4	9,2	11,2	13,9	15,7
1974-1975	3,7	8,9	13,1	16,4	20,1	22,2
1980	5,3	11,8	16,7	20,9	26,0	28,2
1985	6,3	14,1	20,3	25,1	31,9	34,6
1986	6,2	13,9	19,9	24,6	31,5	34,4
1987	5,4	13,5	20,0	25,3	32,6	35,7
1988	6,1	14,7	21,3	26,6	34,2	37,6
1989	6,3	15,6	22,5	28,1	35,9	39,1
1990	7,1	17,5	25,1	31,3	39,3	42,5

1) Under forutsetning av at et kull gifte (medregnet separerte) personer gjennomlever de aldersavhengige skilsmisserater observert vedkommende periode, og at gjengifte og dødsfall ikke forekommer. Prosent for alder 25 år er anslått ut fra registrert folkemengde. Bare skilsmisser hvor vedkommende ektefelle var bosatt i Norge er regnet med. 2) Observasjonsår.

(SU nr. 26, 1991)

Barnestatistikk 1. Januar 1991

Hvem bor barn sammen med ?

Pr. 1. januar 1991 var det i alt 977 700 barn under 18 år i Norge. Av disse bodde 792 000 sammen med begge sine biologiske foreldre. Dette utgjør 81 prosent av alle barn. 15,4 prosent bodde sammen med bare biologisk mor eller far, mens vel 3 prosent bodde sammen med biologisk mor/far og stefar/stemor. I forhold til i 1989 var det en liten nedgang i gruppen som bor sammen med begge sine biologiske foreldre og en liten økning i gruppen som bor sammen med bare mor eller far. 5 500 eller 0,6 prosent av barna under 18 år bodde alene, sammen med søsken eller på barnehjem. En del av disse barna kan også være bosatt sammen med stefar eller stemor alene (f.eks. etter dødsfall o.a.), eller de er adoptivbarn hvor adopsjonen ennå ikke er formelt i orden.

Barn under 3 år har størst andel med samboende foreldre. Vel 19 prosent av barn i denne aldersgruppen hadde samboende foreldre pr. 1. januar 1991. I 1989 var andelen i underkant av 15 prosent. Rundt 14 prosent av barn under 3 år bor sammen med bare mor eller far, det samme som i 1989. Når det gjelder tall for barn som bor sammen med bare mor eller far, er det rimelig å anta at en god del av disse lever sammen med begge foreldrene. "Mørketallet" over manglende registrerte samboerforhold slår relativt sterkt ut for denne gruppen, bl.a. fordi mange unnlater å melde flytting til samme adresse ved "inngåelse" av samboerskap.

Andelen av barn som bor i en familie med to voksne, men hvor bare den ene er biologisk opphav til barnet, er nok også høyere enn det våre tall viser, fordi statistikken ikke fanger opp samboende par uten felles barn. To voksne som lever sammen uten å være gift og hvor den ene eller begge har barn fra før, vil i denne statistikken falle utenfor. Den av partene som har barn, vil derimot komme med i en av gruppene biologisk mor eller biologisk far.

Det ser ut til at mange samboende foreldre enten gifter seg en stund etter at barnet er født, eller skiller lag. Vi finner en klar nedgang i andelen barn med biologiske, samboende foreldre etter hvert som barna blir eldre. Mens rundt 24 prosent av barn under 1 år bodde sammen med samboende foreldre 1. januar 1991, gjorde vel 5 prosent av 6-åringene og noe under 1 prosent av 17-åringene det. For barn under 1 år betyr dette

at nærmere 29 prosent flere barn bor hos biologiske, samboende foreldre i 1991 enn det som var tilfellet i 1989. Ser vi på tilsvarende tall for barn som bor sammen med biologiske, gifte foreldre, er andelen for barn under 1 år vel 60 prosent, for 6 åringene 77 prosent og for 17 åringene nær 76 prosent. I 1989 var prosentandelene henholdsvis rundt 64, 80 og 78; altså en nedgang for alle nevnte aldersgrupper fra 1989 til 1991.

Det er flest barn som lever utenfor det "tradisjonelle kjernefamilie-mønsteret" i Oslo og i de tre nordligste fylkene. Oslo-barn topper statistikken med 23,7 prosent av barna i familier med bare biologisk mor eller far. Dette gjelder uansett om barna er enebarn eller har søsken. De fylkene som fortsatt har de fleste av barna innenfor ekteskapet og hvor begge foreldrene er barnets biologiske, er Rogaland, Vest-Agder og Sogn og Fjordane, selv om det ble registrert en mindre nedgang fra 1989.

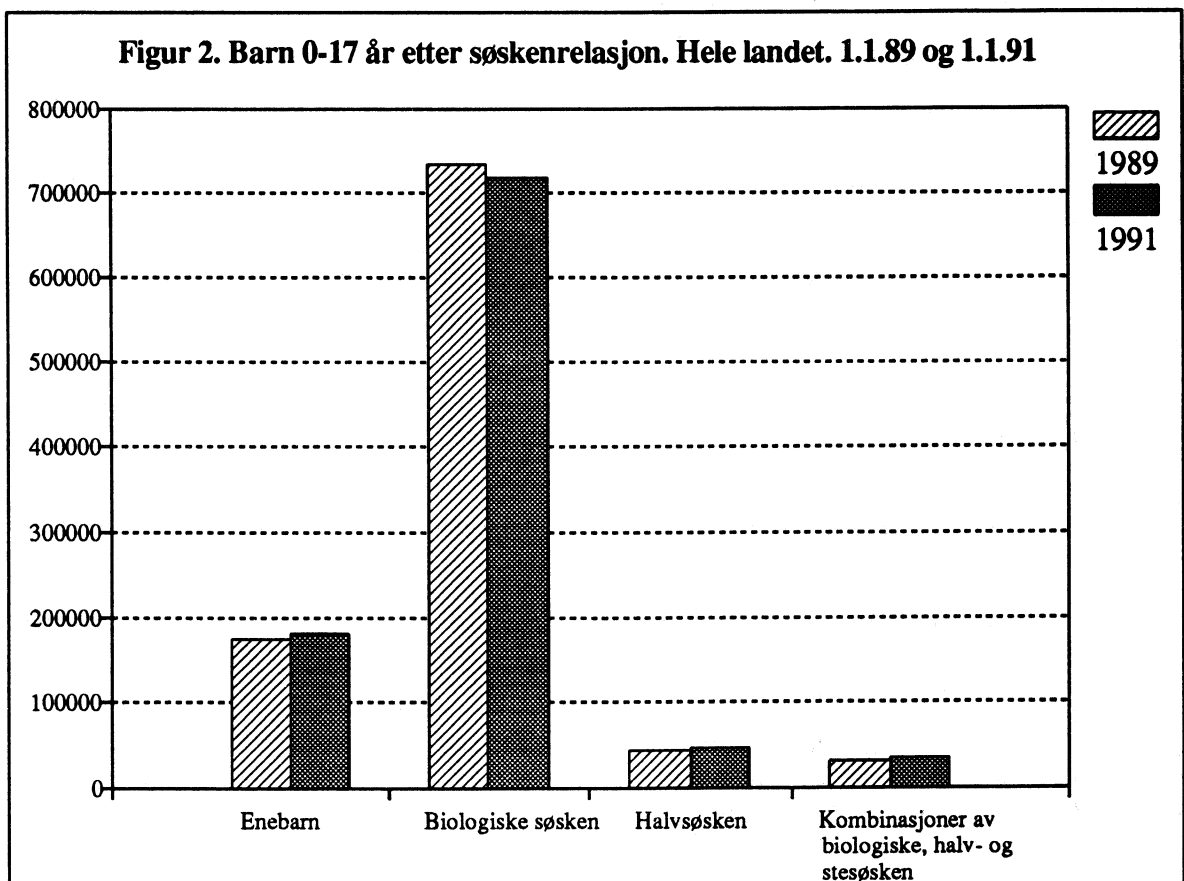
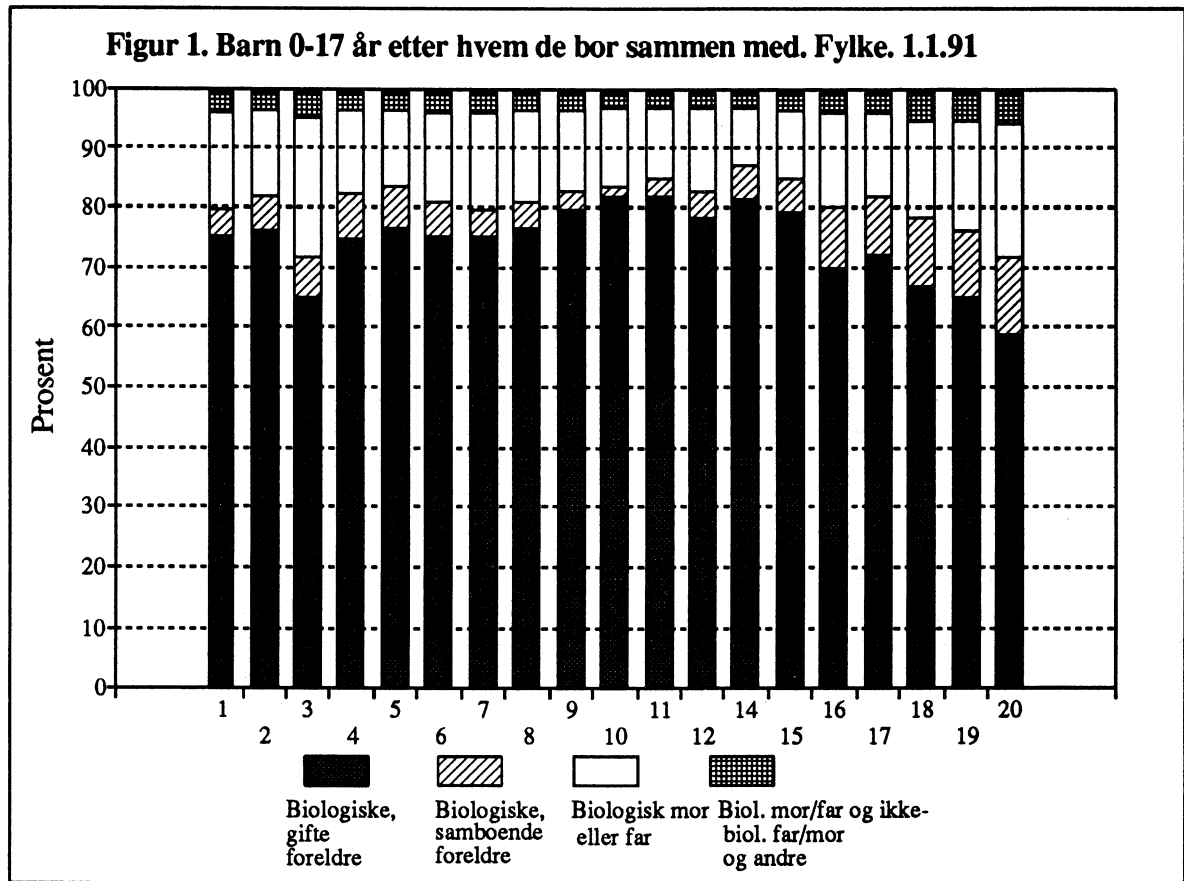
Enebarn eller søsken ?

Av i alt 977 700 barn under 18 år var 182 600 eller 18,7 prosent enebarn pr. 1. januar 1991. Dette er om lag like mange som i 1989. 450 200 eller 46 prosent hadde 1 søsken, vel 26 prosent hadde 2 søsken og 9 prosent hadde 3 eller flere søsken.

Enebarn i denne statistikken er barn som bor alene sammen med foreldre (biologiske/ikke-biologiske); dvs. at barna både kan være enebarn i bokstavelig forstand eller ha søsken som har flyttet ut av familien. Det samme forholdet kan også påvirke tallet for søsken. Statistikken beskriver altså bare hvem barn bor sammen med på et gitt registreringstidspunkt, her 1. januar 1991.

I Oslo var 29 prosent av alle barn under 18 år enebarn pr. 1. januar 1991. Dette er samme andel som i 1989. Det var også mange enebarn i Finnmark, Troms, Østfold og Akershus, med prosentandeler mellom 20 og 22. I Sogn og Fjordane var det færrest enebarn, vel 13 prosent.

Ser vi på slektskapsforholdet mellom søsken, hadde nær tre firedeler av alle barn under 18 år bare biologiske søsken. Barn som har halv søsken, stesøsken eller kombinasjoner av halv søsken, stesøsken og biologiske søsken utgjorde rundt 8 prosent.



Tabell 1. Antall barn 0-17 år etter familietype og søsken uansett alder. Hele landet. 1. januar 1991

Alder barn	Biologiske gifte foreldre		Biologiske samboende foreldre		Biologisk mor		Biologisk far	
	Enebarn	Søsken	Enebarn	Søsken	Enebarn	Søsken	Enebarn	Søsken
I alt . . .	84087	645852	27053	35033	56816	75676	8133	9710
0 år . . .	10961	25615	9042	5640	6216	2565	93	53
1	12249	26878	6460	4431	5569	2689	200	96
2	9311	30504	4041	4059	5100	3228	267	170
3	5746	33147	2249	3775	4221	3554	309	211
4	3899	35086	1367	3104	3790	3861	358	276
5	2941	36116	865	2470	3225	3900	360	350
6	2524	36630	594	2078	2846	3901	352	399
7	2313	36966	416	1710	2514	4119	356	384
8	2225	38153	382	1427	2426	4438	332	469
9	2217	38172	290	1211	2244	4380	392	539
10	2322	38172	229	919	2177	4526	403	570
11	2457	38481	199	793	2041	4541	421	634
12	2648	38146	193	728	2017	4640	492	720
13	2852	37052	166	612	2089	4477	530	777
14	3443	37913	158	545	2259	4910	644	869
15	4166	39221	140	545	2413	5125	761	894
16	5352	40225	133	543	2673	5290	876	1134
17	6461	39375	129	443	2996	5532	987	1165

	Biologisk mor Ikke biologisk far ¹		Biologisk far Ikke biologisk mor ¹		Andre ²	
	Enebarn	Søsken	Enebarn	Søsken	Enebarn	Søsken
I alt	2751	23355	428	3289	3332	2165
0	8	65	3	2	390	37
1	25	52	6	3	317	45
2	34	164	8	20	316	79
3	72	308	6	23	353	114
4	83	495	9	29	372	137
5	88	708	8	57	325	125
6	98	940	12	85	187	132
7	119	1157	7	120	168	132
8	125	1366	14	126	108	132
9	155	1528	14	161	107	138
10	162	1802	17	181	90	142
11	163	1780	22	247	102	157
12	178	1921	23	268	91	129
13	223	2012	38	325	68	143
14	246	2153	44	344	65	155
15	275	2297	51	403	85	116
16	343	2342	69	460	102	138
17	354	2265	77	435	86	114

¹ Kan være både gifte og samboende par med minst ett felles barn. ² Barn som bor alene, sammen med søsken eller sammen med bare stemor/ stefar. Det kan også være barnehjemsbarn eller adoptivbarn hvor adopsjonen ennå ikke er formelt i orden.

Tabell 2. Antall barn 0-17 år etter familietype og søsken uansett alder. Fylke. 1. januar 1991

Fylke	Biologiske gifte foreldre		Biologiske samboende foreldre		Biologisk mor		Biologisk far	
	Enebarn	Søsken	Enebarn	Søsken	Enebarn	Søsken	Enebarn	Søsken
I alt	84087	645852	27053	35033	56816	75676	8133	9710
Østfold	5630	33828	1128	1296	3091	4496	444	453
Akershus	10574	64471	2675	2947	5217	7447	948	1053
Oslo	9603	43492	2867	2528	8815	7852	1250	1188
Hedmark	3494	25855	1303	1738	2024	2994	354	372
Oppland	3425	26542	1247	1589	1894	2558	316	368
Buskerud	4901	32676	1350	1345	2807	4067	417	417
Vestfold	4108	29902	939	1007	2447	4097	404	421
Telemark	3337	24445	760	950	2047	2921	291	339
Aust-Agder	1922	17609	319	497	1061	1944	156	231
Vest-Agder	3084	27020	404	491	1607	2682	175	350
Rogaland	7286	66657	1323	1448	3726	6001	499	711
Hordaland	7623	71130	2322	2523	5242	7266	663	999
Sogn og Fjordane	1624	19746	654	975	919	1354	110	217
Møre og Romsdal	3804	42545	1540	1951	2661	3588	310	458
Sør-Trøndelag . .	4485	35838	2401	3424	3631	4467	502	635
Nord-Trøndelag .	1945	20406	1225	1973	1528	2234	237	316
Nordland	3766	34026	2468	4319	3549	4778	536	572
Troms	2410	20201	1365	2530	2871	3018	325	356
Finnmark	1066	9463	763	1502	1679	1912	196	254
Prosent av barn i alt								
I alt	8,6	66,1	2,8	3,6	5,8	7,7	0,8	1,0
Østfold	10,8	64,7	2,2	2,5	5,9	8,6	0,8	0,9
Akershus	10,7	65,2	2,7	3,0	5,3	7,5	1,0	1,1
Oslo	11,9	54,0	3,6	3,1	10,9	9,7	1,6	1,5
Hedmark	8,9	65,6	3,3	4,4	5,1	7,6	0,9	0,9
Oppland	8,7	67,7	3,2	4,1	4,8	6,5	0,8	0,9
Buskerud	9,8	65,6	2,7	2,7	5,6	8,2	0,8	0,8
Vestfold	9,1	66,2	2,1	2,2	5,4	9,1	0,9	0,9
Telemark	9,2	67,1	2,1	2,6	5,6	8,0	0,8	0,9
Aust-Agder	7,8	71,6	1,3	2,0	4,3	7,9	0,6	0,9
Vest-Agder	8,4	73,2	1,1	1,3	4,4	7,3	0,5	0,9
Rogaland	8,1	73,8	1,5	1,6	4,1	6,6	0,6	0,8
Hordaland	7,6	70,5	2,3	2,5	5,2	7,2	0,7	1,0
Sogn og Fjordane	6,2	75,0	2,5	3,7	3,5	5,1	0,4	0,8
Møre og Romsdal	6,5	72,4	2,6	3,3	4,5	6,1	0,5	0,8
Sør-Trøndelag . .	7,8	62,2	4,2	5,9	6,3	7,8	0,9	1,1
Nord-Trøndelag .	6,3	65,6	3,9	6,3	4,9	7,2	0,8	1,0
Nordland	6,6	60,0	4,4	7,6	6,3	8,4	0,9	1,0
Troms	6,9	58,1	3,9	7,3	8,3	8,7	0,9	1,0
Finnmark	6,0	53,0	4,3	8,4	9,4	10,7	1,1	1,4

Tabell 2 (forts.) . Antall barn 0-17 år etter familietype og søsken uansett alder. Fylke. 1. januar 1991

Fylke	Biologisk mor Ikke biologisk far ¹		Biologiske far Ikke biologisk mor ¹		Andre ²	
	Enebarn	Søsken	Enebarn	Søsken	Enebarn	Søsken
I alt	2751	23355	428	3289	3332	2165
Østfold	171	1280	28	184	138	103
Akershus	320	2354	58	403	306	149
Oslo	273	1435	78	375	512	327
Hedmark	104	886	15	119	122	59
Oppland	104	793	18	131	140	64
Buskerud	152	1184	31	199	165	117
Vestfold	168	1294	34	155	104	89
Telemark	131	901	16	136	105	62
Aust-Agder	72	551	7	106	64	65
Vest-Agder	106	752	12	110	79	62
Rogaland	232	1682	27	288	244	168
Hordaland	217	2091	26	267	332	175
Sogn og Fjordane . .	34	490	5	51	103	56
Møre og Romsdal . .	127	1349	16	136	163	93
Sør-Trøndelag	154	1569	15	182	163	109
Nord-Trøndelag	63	878	7	78	124	80
Nordland	164	2003	14	178	204	158
Troms	104	1144	13	123	165	149
Finnmark	55	719	8	68	99	80
Prosent av barn i alt						
I alt	0,3	2,4	0,0	0,3	0,3	0,2
Østfold	0,3	2,4	0,1	0,4	0,3	0,2
Akershus	0,3	2,4	0,1	0,4	0,3	0,2
Oslo	0,3	1,8	0,1	0,5	0,6	0,4
Hedmark	0,3	2,2	0,0	0,3	0,3	0,1
Oppland	0,3	2,0	0,0	0,3	0,4	0,2
Buskerud	0,3	2,4	0,1	0,4	0,3	0,2
Vestfold	0,4	2,9	0,1	0,3	0,2	0,2
Telemark	0,4	2,5	0,0	0,4	0,3	0,2
Aust-Agder	0,3	2,2	0,0	0,4	0,3	0,3
Vest-Agder	0,3	2,0	0,0	0,3	0,2	0,2
Rogaland	0,3	1,9	0,0	0,3	0,3	0,2
Hordaland	0,2	2,1	0,0	0,3	0,3	0,2
Sogn og Fjordane . .	0,1	1,9	0,0	0,2	0,4	0,2
Møre og Romsdal . .	0,2	2,3	0,0	0,2	0,3	0,2
Sør-Trøndelag	0,3	2,7	0,0	0,3	0,3	0,2
Nord-Trøndelag	0,2	2,8	0,0	0,3	0,4	0,3
Nordland	0,3	3,5	0,0	0,3	0,4	0,3
Troms	0,3	3,3	0,0	0,4	0,5	0,4
Finnmark	0,3	4,0	0,0	0,4	0,6	0,4

¹ Se note 1 tabell 1. ² Se note 2 tabell 1.

Tabell 3. Antall barn 0-17 år etter søskenrelasjon. Søsken uansett alder. Hele landet. 1. januar 1991

Alder barn	Barn i alt	Enebarn i alt	Barn med søsken i alt	Søsken-relasjon						
				Bio-logiske søsken	Halv-søsken	Ste-søsken	Bio-logiske/halv-søsken	Bio-logiske/stesøsken	Halv-/ste-søsken	Bio-logiske/halv-/ste-søsken
I alt	977680	182600	795080	717141	46376	407	29467	509	742	438
0	60690	26713	33977	28677	3793		1507			
1	59020	24826	34194	29421	3317		1456			
2	57301	19077	38224	33734	2825	5	1656	2	2	
3	54088	12956	41132	36842	2543	3	1730	1	9	4
4	52866	9878	42988	38835	2359	6	1769	4	13	2
5	51538	7812	43726	39490	2448	6	1752	4	17	9
6	50778	6613	44165	39900	2482	9	1746	7	20	1
7	50481	5893	44588	40243	2514	16	1752	10	33	20
8	51723	5612	46111	41665	2590	16	1767	17	34	22
9	51548	5419	46129	41761	2475	18	1751	31	65	28
10	51712	5400	46312	41915	2526	17	1739	37	49	29
11	52038	5405	46633	42328	2410	18	1737	41	65	34
12	52194	5642	46552	42334	2380	30	1661	46	67	34
13	51364	5966	45398	41286	2280	40	1621	63	62	46
14	53748	6859	46889	42744	2357	47	1577	51	62	51
15	56492	7891	48601	44425	2399	55	1525	66	80	51
16	59680	9548	50132	46047	2401	59	1412	72	81	60
17	60419	11090	49329	45494	2277	62	1309	57	83	47

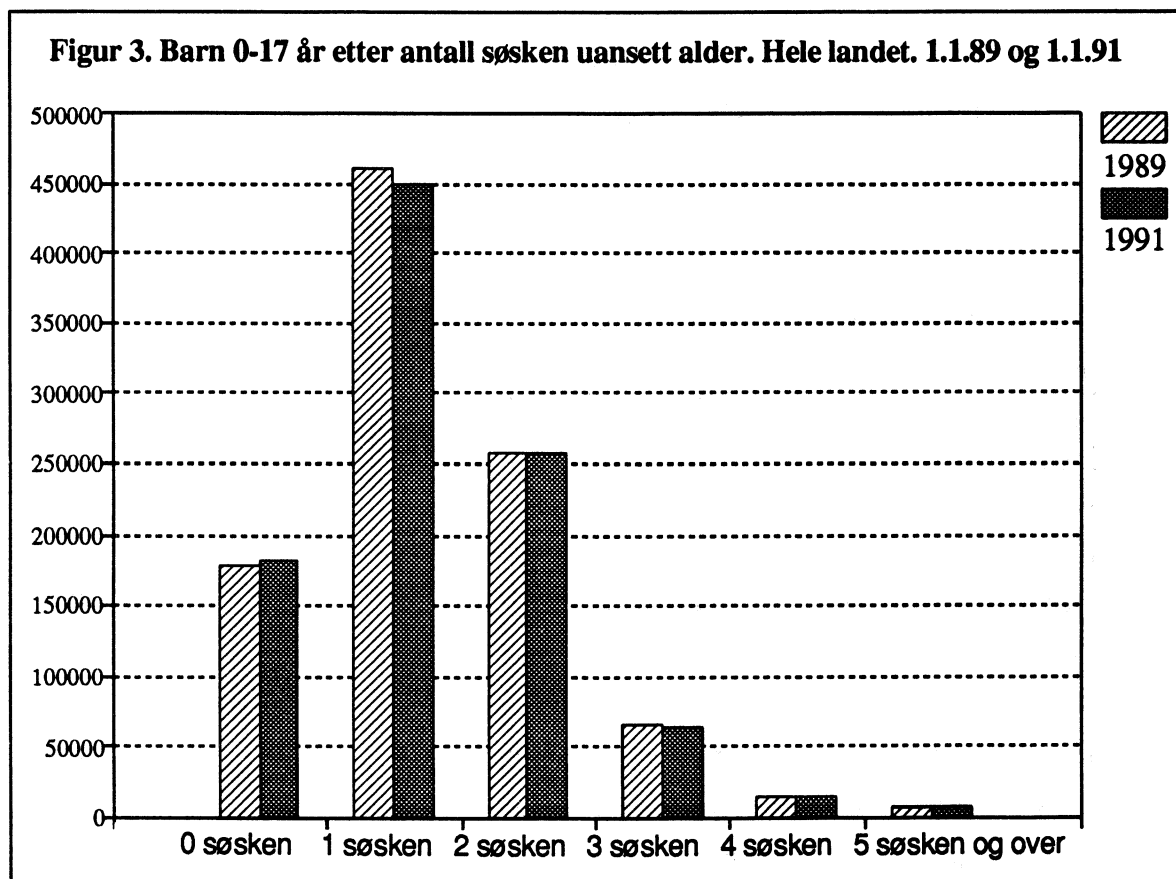
Tabell 4. Antall barn 0-17 år etter søskenrelasjon. Søsken uansett alder. Fylke. 1. januar 1991

Fylke	Barn i alt	Ene-barn i alt	Barn med søsken i alt	Søsken-relasjon						
				Bio-logiske søsken	Halv-søsken	Ste-søsken	Bio-logiske/halv-søsken	Bio-logiske/ste-søsken	Halv-/ste-søsken	Bio-logiske/halv-/ste-søsken
I alt	977680	182600	795080	717141	46376	407	29467	509	742	438
Østfold	52270	10630	41640	37507	2672	36	1344	47	18	16
Akershus	98922	20098	78824	71874	4342	64	2367	48	87	42
Oslo	80595	23398	57197	51373	3762	41	1914	36	55	16
Hedmark	39439	7416	32023	29166	1735	16	1052	15	20	19
Oppland	39189	7144	32045	29539	1505	17	905	27	29	23
Buskerud	49828	9823	40005	36325	2256	24	1312	27	36	25
Vestfold	45169	8204	36965	33171	2329	28	1332	46	36	23
Telemark	36441	6687	29754	26757	1781	20	1121	17	36	22
Aust-Agder	24604	3601	21003	19178	991	10	776	18	14	16
Vest-Agder	36934	5467	31467	29015	1331	12	1048	15	30	16
Rogaland	90292	13337	76955	71472	3073	33	2206	78	60	33
Hordaland	100876	16425	84451	77446	4084	23	2758	43	53	44
Sogn og Fjordane	26338	3449	22889	21285	815	2	767	5	9	6
Møre og Romsdal	58741	8621	50120	45717	2456	13	1838	21	51	24
Sør-Trøndelag	57575	11351	46224	40907	3259	18	1935	18	47	40
Nord-Trøndelag	31094	5129	25965	22979	1715	6	1211	5	34	15
Nordland	56735	10701	46034	38949	4027	28	2914	19	66	31
Troms	34774	7253	27521	23221	2610	13	1602	14	46	15
Finnmark	17864	3866	13998	11260	1633	3	1065	10	15	12
	Prosent av barn i alt			Prosent av barn med søsken i alt						
I alt	100,0	18,7	81,3	90,2	5,8	0,1	3,7	0,1	0,1	0,1
Østfold	100,0	20,3	79,7	90,1	6,4	0,1	3,2	0,1	0,0	0,0
Akershus	100,0	20,3	79,7	91,2	5,5	0,1	3,0	0,1	0,1	0,1
Oslo	100,0	29,0	71,0	89,8	6,6	0,1	3,3	0,1	0,1	0,0
Hedmark	100,0	18,8	81,2	91,1	5,4	0,0	3,3	0,0	0,1	0,1
Oppland	100,0	18,2	81,8	92,2	4,7	0,1	2,8	0,1	0,1	0,1
Buskerud	100,0	19,7	80,3	90,8	5,6	0,1	3,3	0,1	0,1	0,1
Vestfold	100,0	18,2	81,8	89,7	6,3	0,1	3,6	0,1	0,1	0,1
Telemark	100,0	18,4	81,6	89,9	6,0	0,1	3,8	0,1	0,1	0,1
Aust-Agder	100,0	14,6	85,4	91,3	4,7	0,0	3,7	0,1	0,1	0,1
Vest-Agder	100,0	14,8	85,2	92,2	4,2	0,0	3,3	0,0	0,1	0,1
Rogaland	100,0	14,8	85,2	92,9	4,0	0,0	2,9	0,1	0,1	0,0
Hordaland	100,0	16,3	83,7	91,7	4,8	0,0	3,3	0,1	0,1	0,1
Sogn og Fjordane	100,0	13,1	86,9	93,0	3,6	0,0	3,4	0,0	0,0	0,0
Møre og Romsdal	100,0	14,7	85,3	91,2	4,9	0,0	3,7	0,0	0,1	0,0
Sør-Trøndelag	100,0	19,7	80,3	88,5	7,1	0,0	4,2	0,0	0,1	0,1
Nord-Trøndelag	100,0	16,5	83,5	88,5	6,6	0,0	4,7	0,0	0,1	0,1
Nordland	100,0	18,9	81,1	84,6	8,7	0,1	6,3	0,0	0,1	0,1
Troms	100,0	20,9	79,1	84,4	9,5	0,0	5,8	0,1	0,2	0,1
Finnmark	100,0	21,6	78,4	80,4	11,7	0,0	7,6	0,1	0,1	0,1

Tabell 5. Antall barn 0-17 år etter søsken uansett alder. Hele landet. 1. januar 1991

Alder barn	I alt	Antall søsken					
		0	1	2	3	4	5-
I alt	977680	182600	450160	257581	64595	14880	7864
0	60690	26713	21006	9930	2290	490	261
1	59020	24826	21403	9727	2285	518	261
2	57301	19077	24350	10484	2537	568	285
3	54088	12956	26204	11348	2633	611	336
4	52866	9878	26577	12418	2989	617	387
5	51538	7812	25562	13651	3356	762	395
6	50778	6613	24816	14698	3442	756	453
7	50481	5893	23869	15745	3708	810	456
8	51723	5612	24376	16331	4031	895	478
9	51548	5419	24086	16354	4247	960	482
10	51712	5400	24364	16260	4172	976	540
11	52038	5405	24439	16391	4261	1017	525
12	52194	5642	24851	15997	4142	1026	536
13	51364	5966	24601	15255	4069	968	505
14	53748	6859	25764	15509	4078	1010	528
15	56492	7891	27122	15868	4153	949	509
16	59680	9548	28496	15988	4184	992	472
17	60419	11090	28274	15627	4018	955	455

Figur 3. Barn 0-17 år etter antall søsken uansett alder. Hele landet. 1.1.89 og 1.1.91



Tabell 6. Antall barn 0-17 år etter søsken uansett alder. Fylke. 1. januar 1991

Fylke	I alt	Antall søsken					
		0	1	2	3	4	5-
I alt	977680	182600	450160	257581	64595	14880	7864
Østfold	52270	10630	27013	11455	2395	486	291
Akershus	98922	20098	52177	21158	4168	858	463
Oslo	80595	23398	36025	14051	4224	1711	1186
Hedmark	39439	7416	20083	9233	2000	430	277
Oppland	39189	7144	19410	10169	2013	305	148
Buskerud	49828	9823	25314	11215	2519	521	436
Vestfold	45169	8204	23269	10615	2130	502	449
Telemark	36441	6687	17636	9116	2122	471	409
Aust- Agder	24604	3601	10516	7659	2253	405	170
Vest- Agder	36934	5467	15120	11448	3562	795	542
Rogaland	90292	13337	37196	29093	7910	1911	845
Hordaland	100876	16425	43054	30974	8076	1706	641
Sogn og Fjordane	26338	3449	10055	9148	2859	560	267
Møre og Romsdal	58741	8621	24082	19473	5111	1103	351
Sør- Trøndelag	57575	11351	27851	14256	3233	636	248
Nord- Trøndelag	31094	5129	13809	9403	2116	445	192
Nordland	56735	10701	24770	15867	4033	1024	340
Troms	34774	7253	15439	8746	2498	580	258
Finnmark	17864	3866	7341	4502	1373	431	351
Fylke		Prosent av barn i alt					
Hele landet	100,0	18,7	46,0	26,3	6,6	1,5	0,8
Østfold	100,0	20,3	51,7	21,9	4,6	0,9	0,6
Akershus	100,0	20,3	52,7	21,4	4,2	0,9	0,5
Oslo	100,0	29,0	44,7	17,4	5,2	2,1	1,5
Hedmark	100,0	18,8	50,9	23,4	5,1	1,1	0,7
Oppland	100,0	18,2	49,5	25,9	5,1	0,8	0,4
Buskerud	100,0	19,7	50,8	22,5	5,1	1,0	0,9
Vestfold	100,0	18,2	51,5	23,5	4,7	1,1	1,0
Tele- mark	100,0	18,4	48,4	25,0	5,8	1,3	1,1
Aust- Agder	100,0	14,6	42,7	31,1	9,2	1,6	0,7
Vest- Agder	100,0	14,8	40,9	31,0	9,6	2,2	1,5
Rogaland	100,0	14,8	41,2	32,2	8,8	2,1	0,9
Hordaland	100,0	16,3	42,7	30,7	8,0	1,7	0,6
Sogn og Fjordane	100,0	13,1	38,2	34,7	10,9	2,1	1,0
Møre og Romsdal	100,0	14,7	41,0	33,2	8,7	1,9	0,6
Sør- Trøndelag	100,0	19,7	48,4	24,8	5,6	1,1	0,4
Nord- Trøndelag	100,0	16,5	44,4	30,2	6,8	1,4	0,6
Nordland	100,0	18,9	43,7	28,0	7,1	1,8	0,6
Troms	100,0	20,9	44,4	25,2	7,2	1,7	0,7
Finnmark	100,0	21,6	41,1	25,2	7,7	2,4	2,0

(SU nr. 26, 1991)

UTENRIKSHANDELEN MED VARER I MAI OG JANUAR - MAI 1991. FORELØPIGE TALL

Statistisk sentralbyrå's foreløpige oppgaver over verdien av utenrikshandelen uten skip og oljeplattformer viste for mai en import på 12 184 mill.kr, og en eksport på 17 342 mill.kr. Verdien av importen var 23 prosent lavere og verdien av eksporten 16 prosent høyere enn i mai 1990. I januar - mai 1991 var verdien av vareimporten 64 442 mill.kr og verdien av vareeksporten 85 118 mill.kr. Importverdien var 2 prosent lavere og verdien av eksporten 11 prosent høyere enn i de samme måneder i 1990.

Verdien av utført råolje og naturgass i januar - mai 1991 var på 37 644 mill. kr. Dette var 23 prosent høyere verdi enn i de samme måneder i 1990.

I januar - mai 1991 var det et eksportoverskudd på 20 676 mill. kr mot 11 126 mill.kr i samme periode året før. Skip og oljeplattformer er da ikke regnet med. Dersom eksporten av råolje og naturgass også blir holdt utenfor, var det et importoverskudd i januar - mai 1991 på 16 968 mill.kr, mot 19 594 mill.kr i samme periode året før.

Sesongkorrigerte tall for perioden mars - mai 1991 regnet uten skip og oljeplattformer, og for eksporten også uten råolje og naturgass, viste en oppgang i importverdien på 4,7 prosent, mens det var en nedgang i eksportverdien på 0,3 prosent sammenliknet med foregående tremåndersperiode.

Utenrikshandel med varer uten skip og oljeplattformer. Mill. kroner

	Mai		Endring	Januar - mai		Endring
	1990	1991	prosent	1990	1991	prosent
1. Import	15 757	12 184	- 22,7	65 456	64 442	- 1,6
2. Eksport	15 018	17 342	15,5	76 582	85 118	11,1
Av dette : Råolje	4 564	6 553	43,6	24 378	31 233	28,1
Naturgass ...	1 065	1 332	25,1	6 342	6 411	1,1
3. Eksport uten råolje og naturgass ...	9 389	9 457	0,7	45 862	47 474	3,5
4. Handelsbalanse med varer (2 - 1)	- 739	5 158	.	11 126	20 676	85,8
5. Handelsbalanse med varer uten eksport av råolje og naturgass (3 - 1) .	- 6 368	- 2 727	.	- 19 594	- 16 968	.

DEFINISJON - UTENRIKSHANDEL

Import og eksport av skip er ikke tatt med i denne meldingen. I heftet MÅNEDSSTATISTIKK OVER UTENRIKSHANDELEN, som kommer om lag 3 uker senere, finnes fullstendige oversikter (tabell 1 og 2) hvor også skip er med. Heller ikke rente-, stønads- og tjenestebalansen med utlandet er med i denne meldingen. Disse inngår i UTENRIKSREGNSKAPET som publiseres senere i Aktuell Statistikk.

(SU nr. 26, 1991)

ENGROSOMSETNINGEN 1. KVARTAL 1991**Verdi**

Statistisk sentralbyrås indeks over verdien av engrosomsetningen gikk opp med 2,0 prosent fra 1. kvartal 1990 til 1. kvartal 1991. I samme periode steg prisindeksen for engroshandel med 7,8 prosent.

Verdien av engrosomsetningen med konsumvarer steg med 4,3 prosent. Blant konsumvaregruppene viste omsetningen med nærings- og nytelsesmidler en stigning på 6,0 prosent, mens omsetningen med bekleidnings- og tekstilvarer gikk ned med 3,3 prosent.

Verdien av engrosomsetningen med produksjonsmidler gikk ned med 2,6 prosent. I denne gruppen viste omsetningen med jernvarer og bygningsartikler størst nedgang med 10,1 prosent.

Verdien av engrosomsetningen med motorkjøretøyer, brensel og drivstoff gikk opp med 9,5 prosent. I denne gruppen gikk omsetningen med brensel og drivstoff opp med 23,5 prosent.

Volum

Indeksen over volumet av engrosomsetningen gikk ned med 5,5 prosent fra 1. kvartal 1990 til 1. kvartal 1991.

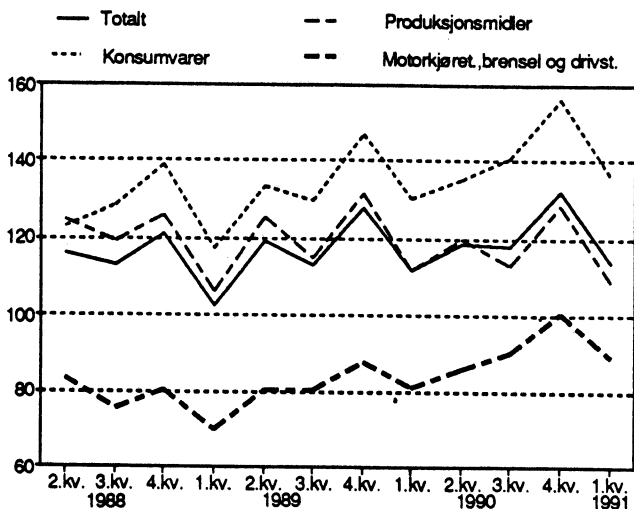
Volumet av engrosomsetningen med konsumvarer gikk opp med 0,3 prosent. Blant konsumvaregruppene viste omsetningen for nærings- og nytelsesmidler en økning på 1,8 prosent, mens bekleidnings- og tekstilvarer hadde en nedgang på 8,1 prosent.

Volumet av engrosomsetningen med produksjonsmidler gikk ned med 6,3 prosent. Her viste omsetningen med jernvarer og bygningsartikler størst nedgang med 15,4 prosent.

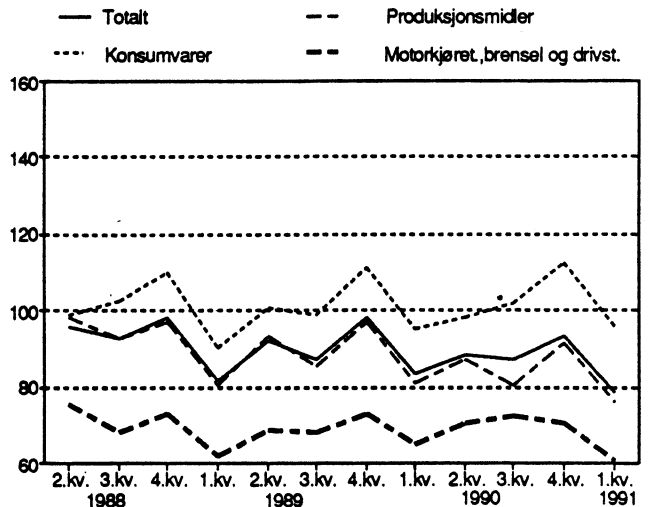
Volumet av engrosomsetningen med motorkjøretøyer, brensel og drivstoff gikk ned med 6,3 prosent. Omsetningen med motorkjøretøyer gikk ned med 12,8 prosent.

Indeksen for volumet er framkommet ved å omregne indeksen for verdien ved hjelp av prisindeksen for engroshandelen.

Figur 1. Engrosomsetning, verdiindeks
3. kvartal 1985 = 100



Figur 2. Engrosomsetning, volumindeks
3. kvartal 1985 = 100



Tabell 1. Engrosomsetning, verdiindeks. 3. kvartal 1985 = 100

	Gj.snitt 1989	Gj.snitt 1990	Endring i prosent	1.kv. 1990	1.kv. 1991	Endring i prosent
Engroshandel i alt	115,7	120,1	3,8	111,8	114,0	2,0
Engroshandel med konsumvarer	131,9	140,5	6,6	130,2	135,8	4,3
Engroshandel med nærings- og nytelsesmidler	141,6	152,4	7,6	138,5	146,8	6,0
Engroshandel med kolonialvarer	148,1	157,9	6,7	156,2	161,8	3,6
Engroshandel med beklednings- og tekstilvarer	96,1	103,5	7,7	109,7	106,1	-3,3
Engroshandel med møbler og innbo	109,9	113,3	3,1	105,5	104,5	-0,9
Engroshandel med konsumvarer ellers	134,3	140,8	4,9	131,6	138,6	5,3
Engroshandel med produksjonsmidler	119,4	118,3	-0,9	111,6	108,7	-2,6
Engroshandel med råvarer	124,2	123,3	-0,7	119,6	116,1	-2,9
Engroshandel med jernvarer og byggningsartikler	119,5	117,7	-1,5	107,1	96,2	-10,1
Engroshandel med maskiner og utstyr	114,4	113,4	-0,9	106,2	108,1	1,8
Engroshandel med motorkjøretøyer, brensel og drivstoff	79,7	89,7	12,6	81,2	88,9	9,5
Engroshandel med motorkjøretøyer	71,1	82,7	16,3	78,2	69,8	-10,7
Engroshandel med brensel og drivstoff	87,5	96,2	10,0	84,5	104,3	23,5

Tabell 2. Engrosomsetning, volumindeks. 3. kvartal 1985 = 100

	Gj.snitt 1989	Gj.snitt 1990	Endring i prosent	1.kv. 1990	1.kv. 1991	Endring i prosent
Engroshandel i alt	89,9	88,2	-1,8	83,5	78,9	-5,5
Engroshandel med konsumvarer	100,3	102,0	1,7	95,3	95,6	0,3
Engroshandel med nærings- og nytelsesmidler	107,6	109,9	2,1	100,6	102,4	1,8
Engroshandel med kolonialvarer	116,9	120,9	3,4	121,1	123,3	1,8
Engroshandel med beklednings- og tekstilvarer	70,8	72,6	2,5	78,7	72,4	-8,1
Engroshandel med møbler og innbo	86,8	87,4	0,7	82,6	79,2	-4,2
Engroshandel med konsumvarer ellers	101,3	102,7	1,4	96,6	97,9	1,3
Engroshandel med produksjonsmidler	88,9	85,2	-4,2	81,3	76,2	-6,3
Engroshandel med råvarer	99,2	98,0	-1,2	95,5	91,0	-4,7
Engroshandel med jernvarer og byggningsartikler	84,6	78,4	-7,4	72,8	61,6	-15,4
Engroshandel med maskiner og utstyr	83,5	79,5	-4,9	75,4	73,5	-2,6
Engroshandel med motorkjøretøyer, brensel og drivstoff	67,9	69,6	2,6	64,8	60,7	-6,3
Engroshandel med motorkjøretøyer	48,5	54,9	13,1	52,4	45,7	-12,8
Engroshandel med brensel og drivstoff	86,2	82,2	-4,6	75,1	73,2	-2,5

(SU nr. 26, 1991)

PETROLEUMSPRODUKTER. SALG I MAI 1991

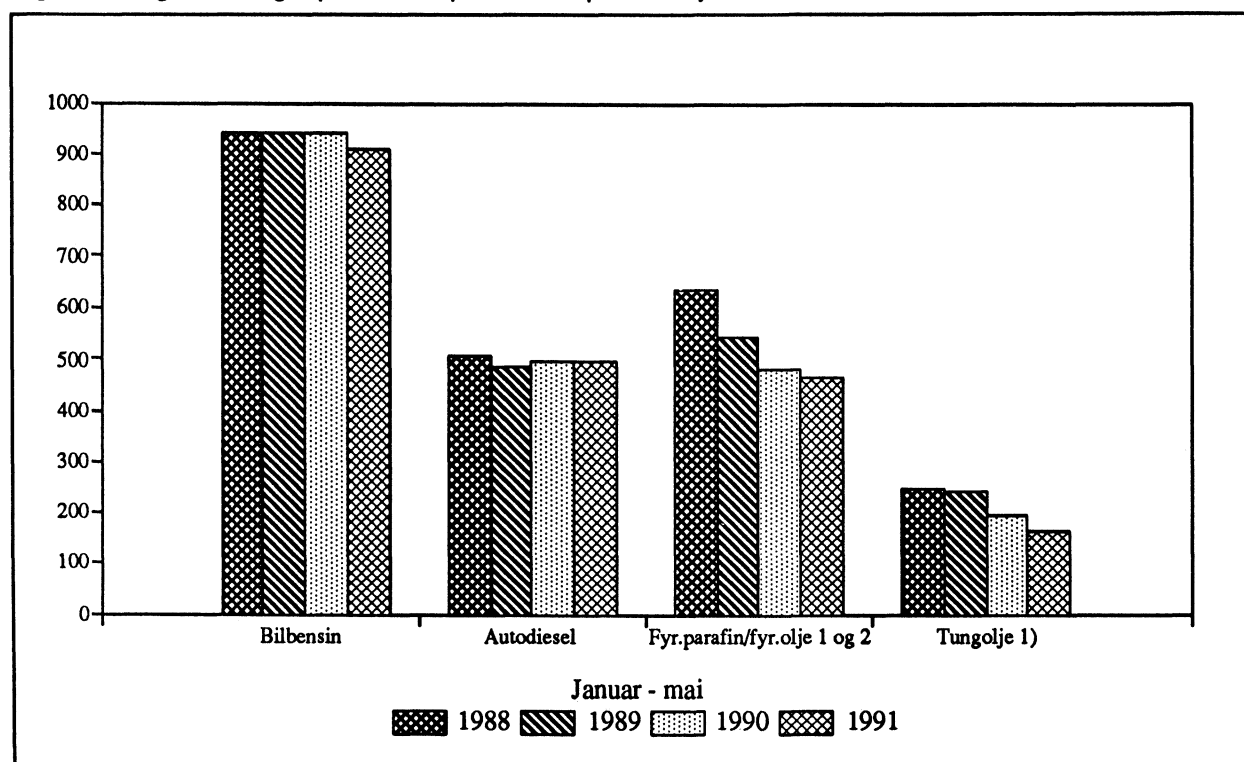
I følge foreløpige oppgaver ble det solgt 677 mill. liter petroleumsprodukter i mai 1991. Dette var en nedgang på 1,0 prosent i forhold til mai 1990. Det var 19 utkjøringsdager i mai 1991 mot 20 i mai 1990. Hittil i 1991 er det solgt 3 176 mill. liter, en nedgang på 0,6 prosent fra samme periode året før. Det har vært en økning i salget av bunkers og holdes dette salget utenfor, var nedgangen på 4,2 prosent. Salget av bilbensin gikk ned med 3,6 prosent, mens salget av fyringsparafin og fyringsolje nr.1 og nr.2 gikk samlet ned med 3,1 prosent. Salget av tung fyringsolje viser en nedgang på 9,9 prosent.

I de siste tolv månedene ble det solgt 8 293 mill. liter petroleumsprodukter, en nedgang på 0,3 prosent sammenliknet med tilsvarende periode ett år tidligere.

Leveranser av råstoff til petrokjemisk industri er ikke med i tallene. En bør ellers merke seg at tallene i oversikten ikke viser forbruket, men salget. For å komme fram til forbruket må en korrigere for lagerendringer hos brukeren.

Statistikken utarbeides i samarbeid med Norsk Petroleumsinstitutt. For nærmere opplysninger om prinsipper og definisjoner som nyttes i statistikken, kontakt Norsk Petroleumsinstitutt eller Statistisk sentralbyrå.

Figur 1. Salg av utvalgte petroleumsprodukter i perioden januar - mai. 1988 - 1991. Mill. liter



1) Unntatt bunkers.

Tabell 1. Salg av petroleumsprodukter 1). Mill. liter. Foreløpige tall

	Tolvmånedersperioder			Januar-mai			Mai	
	Juni 1989	Juni 1990	Endring i prosent	1990	1991	Endring i prosent	1990	1991
	t.o.m. mai 1990	t.o.m. mai 1991						
Totalt salg	8 314	8 293	-0,3	3 196	3 176	-0,6	684	677
Bilbensin	2 412	2 379	-1,3	944	910	-3,6	211	207
Av dette: Blyfri	730	962	31,8	307	402	31,1	72	94
Autodiesel	1 280	1 284	0,4	495	496	0,2	109	108
Fyringsparafin	229	211	-8,2	86	84	-2,3	7	12
Jetdrivstoff	636	597	-6,2	250	222	-11,4	50	57
Marine gassoljer	1 411	1 570	11,3	550	615	11,9	124	121
Av dette: Bunkers	150	362	141,4	54	154	184,0	13	25
Fyringsolje nr. 1	611	601	-1,8	242	238	-1,7	43	42
Fyringsolje nr. 2	330	300	-9,0	150	142	-5,9	19	17
Tung fyringsolje	739	661	-10,5	283	255	-9,9	57	51
Av dette: Bunkers	213	254	19,0	84	93	10,8	15	22
Smøremidler	108	107	-0,1	45	42	-5,0	10	9
Andre petroleumsprodukter 2)	559	583	4,3	152	173	14,1	55	54

1) Omfatter også bunkers, dvs. leveranser fra norske havner til skip i utenriksfart uansett skipenes nasjonalitet.

2) Omfatter flytende propan og butan (LPG), nafta, flybensin, ekstraksjonsbensin, white spirit, tungdestillater, veiolje og asfalt (bitumen).

Tabell 2. Total salg av petroleumsprodukter 1) etter kjøpergruppe. Mill. liter. Foreløpige tall

	Tolvmånedersperioder			Januar-mai			Mai	
	Juni 1989	Juni 1990	Endring i prosent	1990	1991	Endring i prosent	1990	1991
	t.o.m. mai 1990	t.o.m. mai 1991						
Totalt salg	8 314	8 293	-0,3	3 196	3 176	-0,6	684	677
Jordbruk og skogbruk	83	82	-1,3	33	29	-12,1	6	5
Fiske og fangst	549	543	-1,1	227	214	-6,0	53	41
Bergverk, industri og kraftforsyning	1 279	1 180	-7,7	491	460	-6,3	103	95
Bygg og anlegg	323	320	-0,9	82	74	-10,2	36	29
Boliger, forretningsbygg kontorer mv.	825	852	3,3	327	346	5,6	52	61
Transport	4 582	4 739	3,4	1 804	1 846	2,3	392	397
Av dette: Bunkers	377	644	70,8	145	258	77,7	30	49
Offentlig virksomhet	259	239	-7,5	96	92	-4,8	18	17
Annet salg 2)	416	338	-18,7	134	116	-13,5	24	32

1) Se fotnote 1), tabell 1.

2) Omfatter oljeselskapenes eget forbruk, uspesifisert salg, leveranser til forsvaret, industriens direkte import mv.

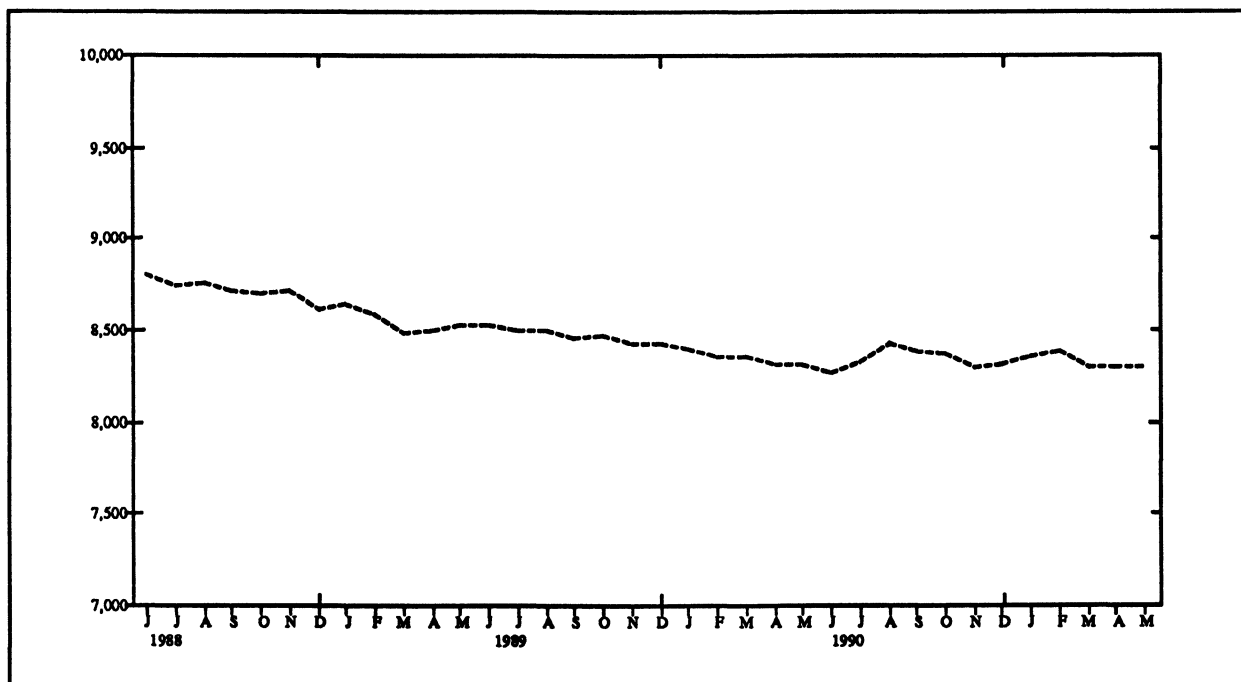
Tabell 3. Innenlandsk salg av utvalgte petroleumsprodukter etter fylke 1). Mill. liter. Foreløpige tall

	Siste tolv måneder og med endringer fra tilsvarende periode ett år tidligere											
	Bilbensin		Autodiesel		Fyringsparafin		Fyringsolje nr. 1		Fyringsolje nr. 2			
	Juni 1990	Endring	Juni 1990	Endring	Juni 1990	Endring	Juni 1990	Endring	Juni 1990	Endring	Juni 1990	Endring
t.o.m.	i	t.o.m.	i	t.o.m.	i	t.o.m.	i	t.o.m.	i	t.o.m.	i	
mai 1991	prosent	mai 1991	prosent	mai 1991	prosent	mai 1991	prosent	mai 1991	prosent	mai 1991	prosent	
I alt	2 379	-1,4	1 281	0,3	210	-8,2	600	-1,8	299	-8,8		
Østfold	145	4,0	89	1,0	19	-3,3	51	-1,6	9	-5,2		
Akershus	263	-1,2	104	2,6	24	-3,2	62	-6,4	17	-14,5		
Oslo	220	-3,8	90	0,7	7	-4,9	64	18,0	68	-8,3		
Hedmark	126	-0,7	102	10,2	15	6,4	38	-4,0	5	-17,3		
Oppland	126	0,0	91	4,0	11	-9,0	23	-12,0	3	-33,3		
Buskerud	160	-2,9	79	5,3	21	13,6	49	11,8	9	-15,1		
Vestfold	117	-2,4	50	-0,3	13	-3,5	35	9,4	10	0,1		
Telemark	100	-1,6	53	0,2	9	-9,3	13	-6,5	4	-2,4		
Aust-Agder	60	-2,7	28	-1,9	5	-9,6	11	10,8	4	-24,3		
Vest-Agder	81	-1,4	36	1,8	7	-6,2	16	3,1	16	-4,1		
Rogaland	172	-0,9	72	3,8	11	-10,2	36	-2,8	20	-19,1		
Hordaland	185	-1,6	73	-1,3	18	-19,0	35	-8,7	27	-2,4		
Sogn og Fjordane	51	-0,7	33	-0,8	3	-16,2	12	-10,1	13	15,3		
Møre og Romsdal	110	-2,6	60	-3,3	8	-29,9	23	-3,8	9	-18,8		
Sør-Trøndelag	143	-1,7	89	-2,6	10	-13,1	29	-1,2	14	-23,6		
Nord-Trøndelag	76	0,5	55	1,3	4	-17,9	16	-13,3	8	-21,2		
Nordland	123	-0,4	83	-2,0	13	-20,0	32	-3,1	28	-22,3		
Troms	77	-3,0	48	-13,5	7	-13,2	25	-7,5	11	-6,2		
Finmark	42	-0,6	36	0,0	6	-15,2	20	-11,3	9	-14,9		
Ikke fordelt 2)	0	.	11	.	0	.	10	.	15	.		

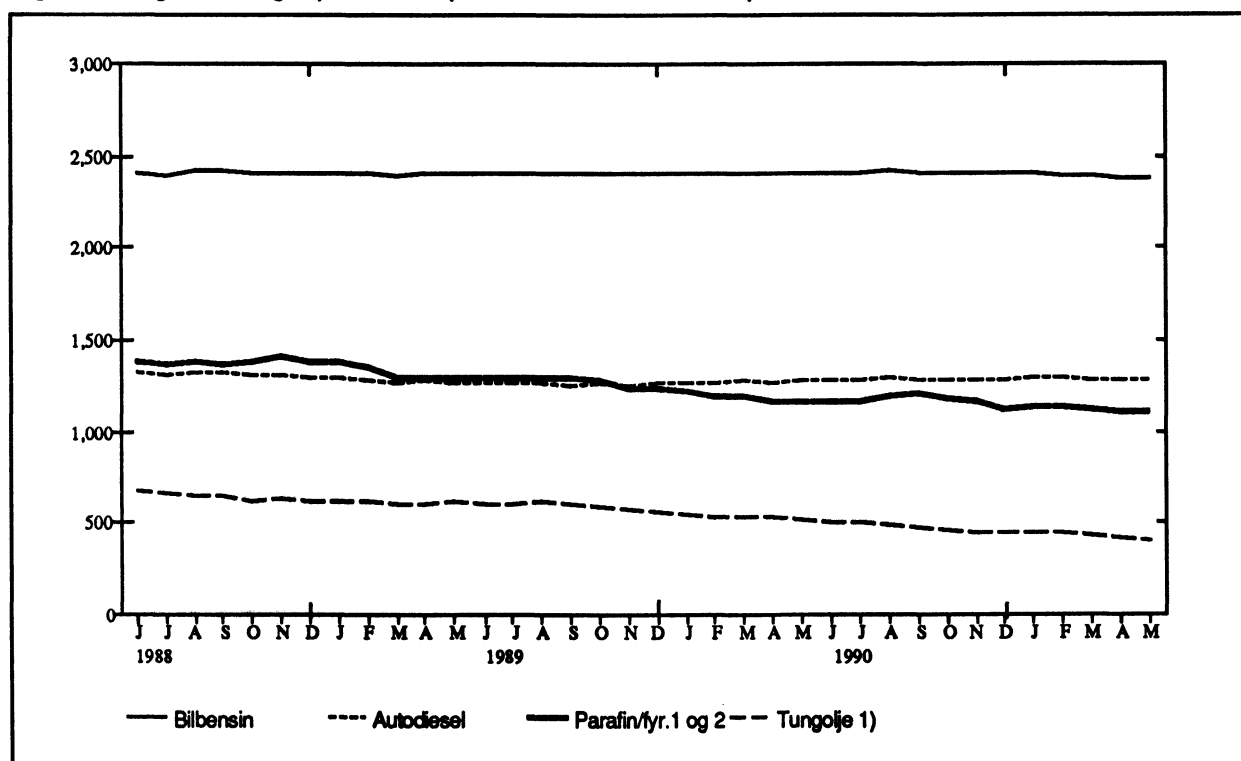
1) Statistikken baseres i prinsippet på leveringsadressen, dvs. at salget registreres i det fylket hvor kunden overtar produktet.

2) Omfatter bl.a. industriens direkte import.

Figur 2. Salg av petroleumsprodukter i alt. Tolv månedersperioder. Juni 1988 - mai 1991. Mill. liter



Figur 3. Salg av utvalgte petroleumsprodukter. Tolv månedersperioder. Juni 1988 - mai 1991. Mill. liter



1) Unntatt bunkers.

(SU nr. 26, 1991)

PRISINDEKS FOR ENGROSHANDEL 1. KVARTAL 1991

Statistisk sentralbyrås prisindeks for engroshandel steg med 2,0 prosent fra 4. kvartal 1990 til 1. kvartal 1991. Indekstallene var henholdsvis 141,7 og 144,5 (3. kvartal 1985=100). Engroshandel med brensel og drivstoff viste størst stigning med 3,0 prosent.

Fra 1. kvartal 1990 til 1. kvartal 1991 steg prisindeks for engroshandel med 7,8 prosent. Også i denne perioden viste engroshandel med brensel og drivstoff størst stigning med 26,6 prosent.

PRISINDEKS FOR ENGROSHANDEL (3. KVARTAL 1985 = 100)

	Gj.snitt 1989	Gj.snitt 1990	Endring i prosent	1.kv. 1990	4.kv. 1990	1.kv. 1991	Endring i prosent	
							1.kv.90 1.kv.91	4.kv.90- 1.kv.91
Engroshandel i alt	128,6	136,0	5,8	134,0	141,7	144,5	7,8	2,0
Engroshandel med konsumvarer ...	131,5	137,8	4,8	136,6	139,1	142,1	4,0	2,2
Engroshandel med nærings- og nyttelsesmidler	131,7	138,8	5,4	137,7	140,1	143,4	4,2	2,4
Engroshandel med kolonial- varer	126,6	130,7	3,2	129,0	133,1	131,2	1,7	-1,4
Engroshandel med beklednings- og tekstilvarer	135,8	142,6	5,0	139,4	145,5	146,6	5,1	0,7
Engroshandel med møbler og innbo	126,5	129,6	2,5	127,8	130,5	132,0	3,3	1,2
Engroshandel med konsumvarer ellers	132,5	137,1	3,5	136,3	137,9	141,6	3,9	2,7
Engroshandel med produksjons- midler.....	134,2	138,9	3,5	137,3	140,4	142,7	3,9	1,6
Engroshandel med råvarer	125,2	125,8	0,5	125,2	125,9	127,6	1,9	1,3
Engroshandel med jernvarer og byggningsartikler	141,1	150,1	6,4	147,2	152,6	156,2	6,1	2,4
Engroshandel med maskiner og utstyr	137,0	142,6	4,1	140,8	145,2	147,2	4,5	1,4
Engroshandel med motorkjøretøyer, brensel og drivstoff	117,2	128,8	9,9	125,3	143,1	146,4	16,8	2,3
Engroshandel med motorkjøre- tøyer	146,6	150,8	2,9	149,3	152,0	152,8	2,3	0,5
Engroshandel med brensel og drivstoff.....	101,4	117,1	15,5	112,5	138,3	142,5	26,6	3,0

(SU nr. 26, 1991)

Hoteller og andre overnattingsbedrifter. Overnattingsstatistikk. Mai 1991

I mai 1991 kom i alt 487 000 gjester til hoteller og andre overnattingsbedrifter, mot 461 000 i tilsvarende måned i 1990. Tallet på gjestedøgn gikk opp fra 751 000 i mai 1990 til 788 000 i mai 1991.

Nordmenns overnattinger gikk opp fra 561 000 i mai 1990 til 589 000 i mai 1991. Utlendingers overnattinger gikk opp fra 190 000 til 199 000.

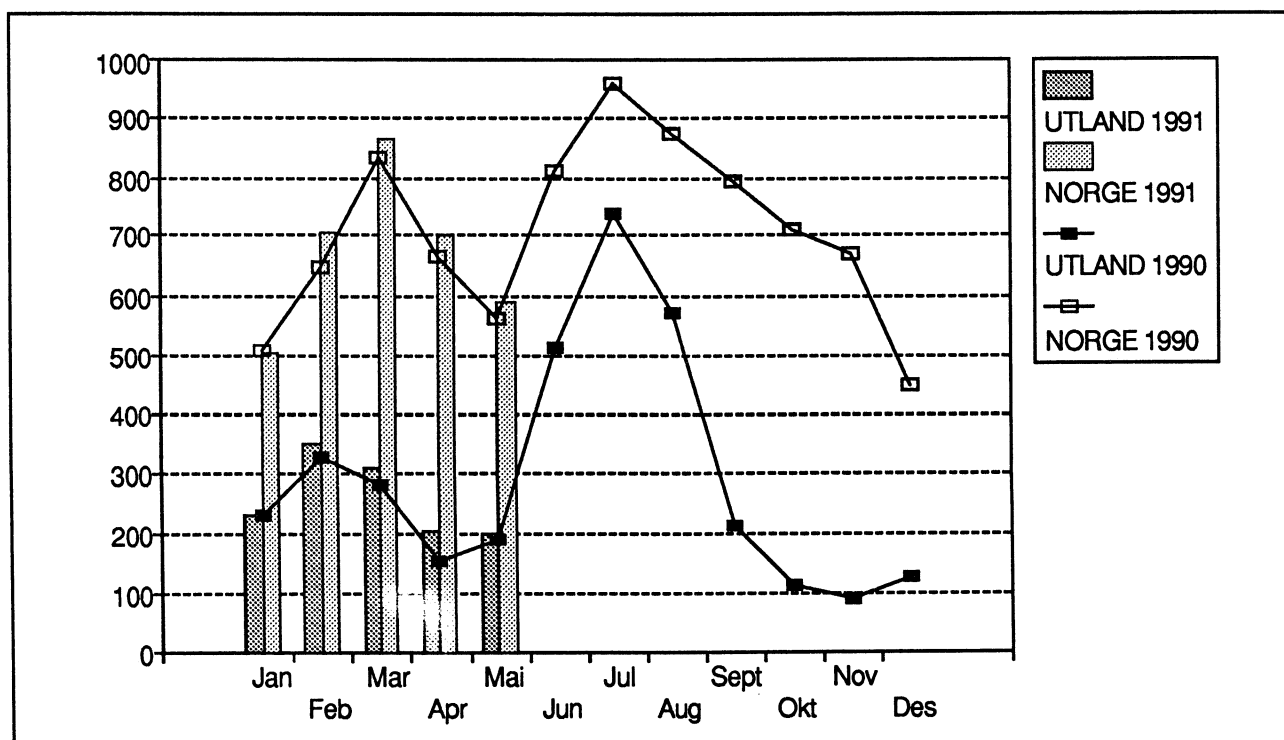
For overnattinger totalt i mai hadde bybedriftene en oppgang på 6,4 prosent, landbedriftene hadde en nedgang på 2,2 prosent og turist- og

høyfjellshotellene hadde en oppgang på 4,4 prosent.

Tallene er hentet fra Statistisk sentralbyrås overnattingsstatistikk. Denne statistikken omfatter alle hoteller og andre overnattingsbedrifter (pensjonater, herberger o.l.) med 20 senger eller mer, unntatt campingplasser og medlemsbedrifter i Den Norske Turistforening og Norske Vandrerhjem.

Mer detaljerte opplysninger vil bli gitt i publikasjonen NOS Reiselivsstatistikk.

Figur 1. Gjestedøgn fordelt etter nordmenn og utlendinger. 1 000 gjestedøgn



Tabell 1. Hoteller og andre overnattingsbedrifter. Tallet på åpne bedrifter og senger, etter bedriftsgruppe og bedriftsstørrelse. Mai. 1990 og 1991

Bedriftsgruppe/ -størrelse	Bedrifter		Senger	
	1990	1991	1990	1991
Alle bedrifter				
I alt	893	923	92558	97405
20 - 49 senger	258	257	9084	9054
50 - 99 "	316	327	22520	23030
100 - 149 "	148	160	17787	19201
150 - 199 "	67	67	11272	11322
200 senger og over	104	112	31895	34798
Bybedrifter				
I alt	251	260	33593	36227
20 - 49 senger	54	51	1900	1814
50 - 99 "	77	79	5461	5576
100 - 149 "	45	50	5450	6017
150 - 199 "	28	27	4687	4542
200 senger og over	47	53	16095	18278
Landbedrifter				
I alt	468	485	35494	36714
20 - 49 senger	195	194	6780	6706
50 - 99 "	175	186	12213	12745
100 - 149 "	56	62	6548	7227
150 - 199 "	16	16	2693	2690
200 senger og over	26	27	7260	7346
Godkjente turist- og høyfjellshoteller				
I alt	174	178	23471	24464
20 - 49 senger	9	12	404	534
50 - 99 "	64	62	4846	4709
100 - 149 "	47	48	5789	5957
150 - 199 "	23	24	3892	4090
200 senger og over	31	32	8540	9174

Tabell 2. Hoteller og andre overnattingsbedrifter. Tallet på åpne bedrifter og senger. Fylke. Mai. 1990 og 1991

Fylke	Bedrifter		Senger	
	1990	1991	1990	1991
I alt	893	923	92558	97405
Østfold	22	21	1588	1785
Akershus	22	24	3541	3623
Oslo	46	46	8715	9520
Hedmark	50	47	4222	3978
Oppland	108	110	10905	11567
Buskerud	80	87	9585	10093
Vestfold	23	23	2608	2663
Telemark	40	39	4837	4977
Aust-Agder	31	30	2277	2231
Vest-Agder	27	27	2655	2683
Rogaland	43	47	5109	5470
Hordaland	106	102	10764	10549
Sogn og Fjordane	64	64	5263	5232
Møre og Romsdal	42	47	3658	4215
Sør-Trøndelag	47	48	5215	5477
Nord-Trøndelag	27	29	1959	2123
Nordland	56	61	4849	5357
Troms	28	33	2387	3023
Finnmark	31	38	2421	2839

Tabell 3. Hoteller og andre overnattingsbedrifter. Gjestedøgn etter bedriftsgruppe og gjestenes nasjonalitet. Januar - mai og mai. 1990 og 1991

Bedriftsgruppe Nasjonalitet	Januar - mai			Mai		
	1990	1991	Endring	1990	1991	Endring
	1 000		Pst.	1 000		Pst.
Alle bedrifter						
I alt	4399	4655	6	751	788	5
Norge	3218	3369	5	561	589	5
Utlendinger i alt	1182	1287	9	190	199	4
Sverige	279	337	21	32	35	12
Danmark	423	477	13	12	14	17
Finland	22	22	0	5	6	20
Storbritannia	130	112	-14	28	30	6
Nederland	33	37	11	5	7	25
Frankrike	26	29	12	12	15	26
Forbundsrep. Tyskland	83	108	31	23	29	31
Italia	10	14	40	3	5	68
Spania	3	3	5	1	2	79
Sveits	5	6	19	1	2	18
Europa ellers	32	30	-4	11	9	-14
USA	64	52	-20	31	23	-24
Japan	10	9	-16	4	4	-10
Andre land	61	51	-17	23	17	-24
Bybedrifter						
I alt	1597	1712	7	390	415	6
Norge	1218	1308	7	264	282	7
Utlendinger i alt	379	404	7	126	133	6
Sverige	75	85	13	23	27	16
Danmark	32	43	36	6	8	25
Finland	12	15	22	4	4	17
Storbritannia	58	59	2	16	17	5
Nederland	11	14	26	3	5	47
Frankrike	14	18	25	6	8	41
Forbundsrep. Tyskland	33	40	23	12	16	31
Italia	7	10	51	2	4	83
Spania	3	3	12	1	1	80
Sveits	4	3	-18	1	1	9
Europa ellers	23	25	10	8	8	-1
USA	47	39	-16	21	17	-20
Japan	8	7	-12	3	3	4
Andre land	53	42	-21	20	15	-26
Landbedrifter						
I alt	1623	1662	2	188	192	2
Norge	1078	1087	1	156	158	2
Utlendinger i alt	546	575	5	32	34	5
Sverige	137	165	20	6	5	-9
Danmark	286	297	4	4	5	23
Finland	8	5	-33	1	1	24
Storbritannia	44	35	-22	6	4	-21
Nederland	17	16	-3	1	2	24
Frankrike	4	4	-11	2	2	10
Forbundsrep. Tyskland	26	34	31	5	7	58
Italia	2	2	9	1	1	9
Spania	0	0	-14	0	0	165
Sveits	1	1	40	0	0	-3
Europa ellers	6	2	-59	2	1	-56
USA	9	7	-25	4	3	-6
Japan	1	1	-16	0	0	-23
Andre land	4	5	23	1	2	16

Tabell 3 (forts.). Hoteller og andre overnattingsbedrifter. Gjestedøgn etter bedriftsgruppe og gjestenes nasjonalitet. Januar - mai og mai. 1990 og 1991

Bedriftsgruppe Nasjonalitet	Januar - mai			Mai		
	1990	1991	Endring	1990	1991	Endring
	1 000		Pst.	1 000		Pst.
Godkjente turist- og høyfjellshoteller						
I alt	1179	1281	9	173	181	4
Norge	922	973	6	141	149	6
Utlendinger i alt	257	308	20	32	32	-2
Sverige	66	86	31	3	3	19
Danmark	105	136	30	1	1	-32
Finland	2	2	6	0	1	32
Storbritannia	28	19	-34	6	8	33
Nederland	6	7	23	1	1	-33
Frankrike	7	7	0	5	5	13
Forbundsrep. Tyskland	24	33	42	6	6	8
Italia	1	2	30	0	1	108
Spania	0	0	-33	0	0	14
Sveits	0	2	406	0	0	176
Europa ellers	3	3	3	1	1	-27
USA	8	5	-37	6	3	-50
Japan	1	1	-44	1	0	-53
Andre land	5	4	-11	2	1	-34

Merknad: 0 betyr her færre enn 500 gjestedøgn.

Tabell 4. Hoteller og andre overnattingsbedrifter. Ankomne gjester, gjestedøgn og kapasitetsutnyttning, etter bedriftsgruppe og bedriftsstørrelse. Mai 1991

Bedriftsgruppe/ -størrelse	Ankomne gjester		Gjestedøgn		Kapasitets- utnyttning	
	I alt	Av dette utlendinger	I alt	Av dette utlendinger	Senger	Rom
	1 000				Pst.	
Alle bedrifter						
I alt	487	114	788	199	28	41
20 - 49 senger ..	35	6	52	10	19	29
50 - 99 "	100	20	162	37	24	34
100 - 149 "	88	19	141	34	26	37
150 - 199 "	60	13	98	23	30	44
200 senger og over ...	205	56	334	95	33	49
Bybedrifter						
I alt	251	74	415	133	37	50
20 - 49 senger ..	12	3	18	4	32	42
50 - 99 "	36	10	62	19	36	48
100 - 149 "	42	12	70	22	38	48
150 - 199 "	32	8	52	14	37	49
200 senger og over ...	130	42	214	75	38	53
Landbedrifter						
I alt	121	18	192	34	18	30
20 - 49 senger ..	21	3	31	5	16	25
50 - 99 "	41	6	66	11	18	27
100 - 149 "	18	2	30	4	15	25
150 - 199 "	10	1	17	3	23	42
200 senger og over ...	31	6	47	10	24	43
Godkjente turist- og høyfjellshoteller						
I alt	116	22	181	32	27	36
20 - 49 senger ..	3	0	3	0	20	25
50 - 99 "	23	5	34	7	26	32
100 - 149 "	27	5	42	8	26	34
150 - 199 "	18	4	29	7	27	37
200 senger og over ...	44	7	73	10	28	40

Tabell 5. Hoteller og andre overnattingsbedrifter. Ankomne gjester, gjestedøgn og kapasitetsutnyttning, etter bedriftsgruppe. Januar - mai og mai. 1990 og 1991

Bedriftsgruppe Måned	Ankomne gjester		Gjestedøgn		Kapasitets- utnyttning		
	I alt	Av dette utlendinger	I alt	Av dette utlendinger	Senger	Rom	
		1 000				Pst.	
Alle bedrifter							
Januar - mai	1990 ...	2211	432	4399	1182	33	44
Januar - mai	1991 ...	2321	438	4655	1287	33	43
Mai	1990 ...	461	113	751	190	28	42
Mai	1991 ...	487	114	788	199	28	41
Bybedrifter							
Januar - mai	1990 ...	963	217	1597	379	34	48
Januar - mai	1991 ...	1019	212	1712	404	32	47
Mai	1990 ...	236	71	390	126	38	51
Mai	1991 ...	251	74	415	133	37	50
Landbedrifter							
Januar - mai	1990 ...	712	145	1623	546	31	39
Januar - mai	1991 ...	732	147	1662	575	30	37
Mai	1990 ...	117	19	188	32	18	31
Mai	1991 ...	121	18	192	34	18	30
Godkjente turist- og høyfjellshoteller							
Januar - mai	1990 ...	535	70	1179	257	37	45
Januar - mai	1991 ...	570	79	1281	308	38	45
Mai	1990 ...	109	23	173	32	27	38
Mai	1991 ...	116	22	181	32	27	36

Tabll 6. Hoteller og andre overnattingsbedrifter. Tallet på gjestedøgn og kapasitetsutnyttning. Fylke. Mai. 1990 og 1991

Fylke	1990				1991			
	Gjestedøgn		Kapasitets- utnyttning		Gjestedøgn		Kapasitets- utnyttning	
	I alt	Av dette utlen- dinger	Senger	Rom	I alt	Av dette utlen- dinger	Senger	Rom
	1 000		Pst.		1 000		Pst.	
I alt	751	190	28	42	788	199	28	41
Østfold	13	4	27	39	14	5	25	38
Akershus	38	10	35	52	37	8	33	50
Oslo	132	60	49	62	137	61	46	60
Hedmark	21	2	17	28	21	4	19	30
Oppland	51	7	19	31	50	7	17	27
Buskerud	51	8	20	33	54	10	20	30
Vestfold	19	3	24	41	21	3	26	42
Telemark	28	5	21	32	33	6	23	36
Aust-Agder	11	1	17	29	14	1	21	34
Vest-Agder	26	4	32	41	22	3	28	40
Rogaland	47	10	30	42	51	13	30	42
Hordaland	113	40	35	49	118	39	37	50
Sogn og Fjordane ..	42	10	27	35	45	13	29	36
Møre og Romsdal ..	31	4	29	40	37	4	30	41
Sør-Trøndelag	44	10	29	42	43	8	27	39
Nord-Trøndelag ...	13	2	22	36	13	2	21	32
Nordland	34	4	23	40	37	5	23	36
Troms	21	2	28	41	26	4	28	43
Finnmark	16	3	21	34	16	2	19	30

Tabell 7. Hoteller og andre overnattingsbedrifter. Tallet på gjestedøgn og kapasitetsutnyttning. Fylke. Januar - mai. 1990 og 1991

Fylke	1990				1991			
	Gjestedøgn		Kapasitets- utnyttning		Gjestedøgn		Kapasitets- utnyttning	
	I alt	Av dette utlen- dinger	Senger	Rom	I alt	Av dette utlen- dinger	Senger	Rom
	1 000		Pst.		1 000		Pst.	
I alt	4399	1182	33	44	4655	1287	33	43
Østfold	54	15	26	37	55	17	23	34
Akershus	173	37	33	53	160	29	31	50
Oslo	511	196	43	58	521	192	37	52
Hedmark	201	73	33	40	224	91	36	42
Oppland	692	257	40	46	725	298	39	45
Buskerud	679	225	43	47	761	278	47	50
Vestfold	87	11	24	41	91	12	25	42
Telemark	249	80	33	41	299	106	39	46
Aust-Agder	119	51	34	36	119	38	36	38
Vest-Agder	101	13	27	39	105	12	28	41
Rogaland	214	39	30	42	235	45	30	43
Hordaland	406	88	28	41	404	77	28	40
Sogn og Fjordane ..	130	13	24	34	130	16	23	33
Møre og Romsdal ..	124	11	27	39	135	10	25	37
Sør-Trøndelag	236	30	31	45	230	28	29	42
Nord-Trøndelag ...	74	7	25	39	74	6	24	38
Nordland	176	20	26	43	188	17	24	40
Troms	105	11	32	48	122	8	29	44
Finnmark	69	6	20	33	75	7	20	32

Tabell 8. Hoteller og andre overnattingsbedrifter. Gjestedøgn etter formål. Prosent. Fylke. Mai. 1990 og 1991

Fylke	1990					1991				
	I alt	Kurs/konferanse	Yrke	Ferie/fritid	Langtidskontrakt	I alt	Kurs/konferanse	Yrke	Ferie/fritid	Langtidskontrakt
I alt	100	22	41	35	2	100	23	36	39	2
Østfold	100	35	42	21	2	100	42	35	23	1
Akershus	100	34	37	29	0	100	38	42	19	0
Oslo	100	14	58	26	1	100	15	51	33	1
Hedmark	100	30	28	40	3	100	28	25	46	1
Oppland	100	31	17	47	6	100	29	16	54	1
Buskerud	100	34	16	49	1	100	34	10	55	1
Vestfold	100	37	38	23	2	100	40	33	27	0
Telemark	100	20	21	59	0	100	27	20	51	1
Aust-Agder	100	9	45	42	4	100	9	35	43	13
Vest-Agder	100	29	40	30	0	100	21	40	39	0
Rogaland	100	14	69	15	1	100	21	51	28	0
Hordaland	100	19	35	43	3	100	15	37	46	2
Sogn og Fjordane	100	18	25	54	2	100	13	18	68	1
Møre og Romsdal	100	17	48	33	2	100	28	38	34	0
Sør-Trøndelag	100	21	40	38	0	100	22	39	38	1
Nord-Trøndelag	100	25	49	23	3	100	33	42	19	6
Nordland	100	25	55	20	1	100	20	53	24	3
Troms	100	23	53	20	4	100	30	41	25	4
Finnmark	100	17	46	34	3	100	30	37	27	6

Tabell 9. Hoteller og andre overnattingsbedrifter. Gjestedøgn fordelt etter formål. Prosent. Fylke. Januar - mai. 1990 og 1991

Fylke	1990					1991				
	I alt	Kurs/konferanse	Yrke	Ferie/fritid	Langtidskontrakt	I alt	Kurs/konferanse	Yrke	Ferie/fritid	Langtidskontrakt
I alt	100	20	31	47	2	100	21	29	49	1
Østfold	100	32	50	16	2	100	42	40	16	2
Akershus	100	43	33	23	1	100	48	37	14	0
Oslo	100	14	60	24	3	100	15	56	27	2
Hedmark	100	20	17	61	1	100	20	15	65	1
Oppland	100	17	7	73	3	100	17	8	75	1
Buskerud	100	17	10	72	1	100	18	5	77	0
Vestfold	100	42	37	20	1	100	42	36	22	0
Telemark	100	16	15	69	0	100	18	11	69	1
Aust-Agder	100	5	15	77	3	100	7	15	75	4
Vest-Agder	100	20	45	35	0	100	24	43	33	1
Rogaland	100	17	66	16	1	100	20	60	20	0
Hordaland	100	18	38	38	7	100	16	42	40	2
Sogn og Fjordane	100	25	33	37	4	100	24	30	42	4
Møre og Romsdal	100	20	51	28	1	100	26	45	28	1
Sør-Trøndelag	100	22	34	41	3	100	26	35	38	1
Nord-Trøndelag	100	36	39	23	2	100	35	39	22	4
Nordland	100	26	56	17	1	100	24	54	18	5
Troms	100	29	51	17	4	100	30	46	21	3
Finnmark	100	28	48	21	3	100	27	46	22	6

(SU nr. 26, 1991)

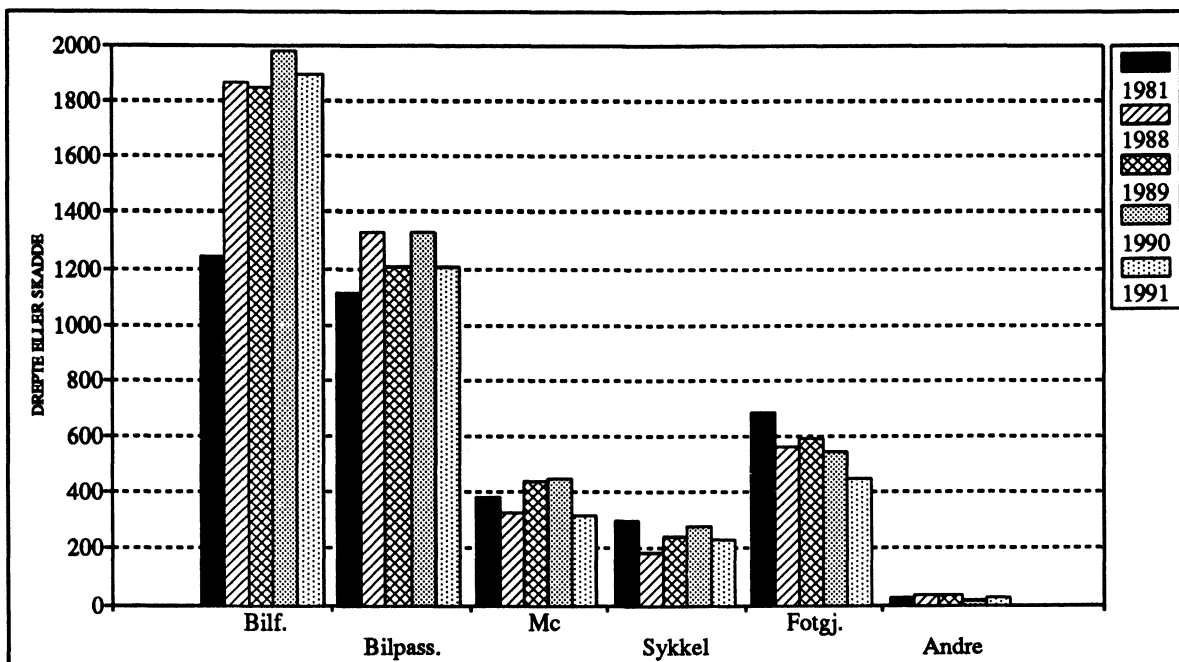
Veitrafikkulykker med personskade. Mai 1991

(Førrige melding ble offentliggjort i SU nr. 21, 1991)

Foreløpige tall fra Statistisk sentralbyrå viser at 26 personer ble drept og 852 personer skadd i veitrafikkulykker i mai 1991. Endelige tall for mai 1990 viste 25 drepte og 1 028 skadde.

For januar-mai år er det registrert 123 drepte og 3 984 skadde, mot 123 drepte og 4 465 skadde i samme periode i fjor.

Figur 1. Personer drept eller skadd, etter trafikantgruppe.
Januar - mai 1981, 1988 - 1991



Tabell 1. Veitrafikkulykker og personer drept eller skadd, etter måned¹

	Ulykker med personskade				Personer drept eller skadd				Personer drept			
	1988	1989	1990	1991	1988	1989	1990	1991	1988	1989	1990	1991
I alt 5 måneder ...	3027	3138	3302	2951	4295	4363	4588	4107	135	138	123	123
Januar	663	604	618	644	934	832	838	896	37	25	17	35
Februar	570	607	601	517	834	906	861	712	21	26	17	19
Mars	567	549	718	550	804	782	1053	818	17	27	42	24
April	493	620	573	585	712	812	783	803	26	25	22	19
Mai	734	758	792	655	1011	1031	1053	878	34	35	25	26
Juni	834	915	888	-	1123	1280	1194	-	41	36	24	-
Juli	723	777	780	-	1046	1139	1139	-	36	41	43	-
August	808	826	851	-	1134	1166	1198	-	49	32	28	-
September	806	720	806	-	1055	971	1082	-	25	25	25	-
Oktober	752	800	843	-	949	1061	1132	-	30	29	28	-
November	644	680	690	-	882	920	952	-	27	38	33	-
Desember	573	638	641	-	856	971	933	-	35	42	28	-
I alt 12 måneder. ..	8167	8494	8801	-	11340	11871	12218	-	378	381	332	-

¹ Tallene for 1991 er foreløpige og rettes opp etter hvert, mest for siste måned. Tallene for 1990 og tidligere år er endelige.

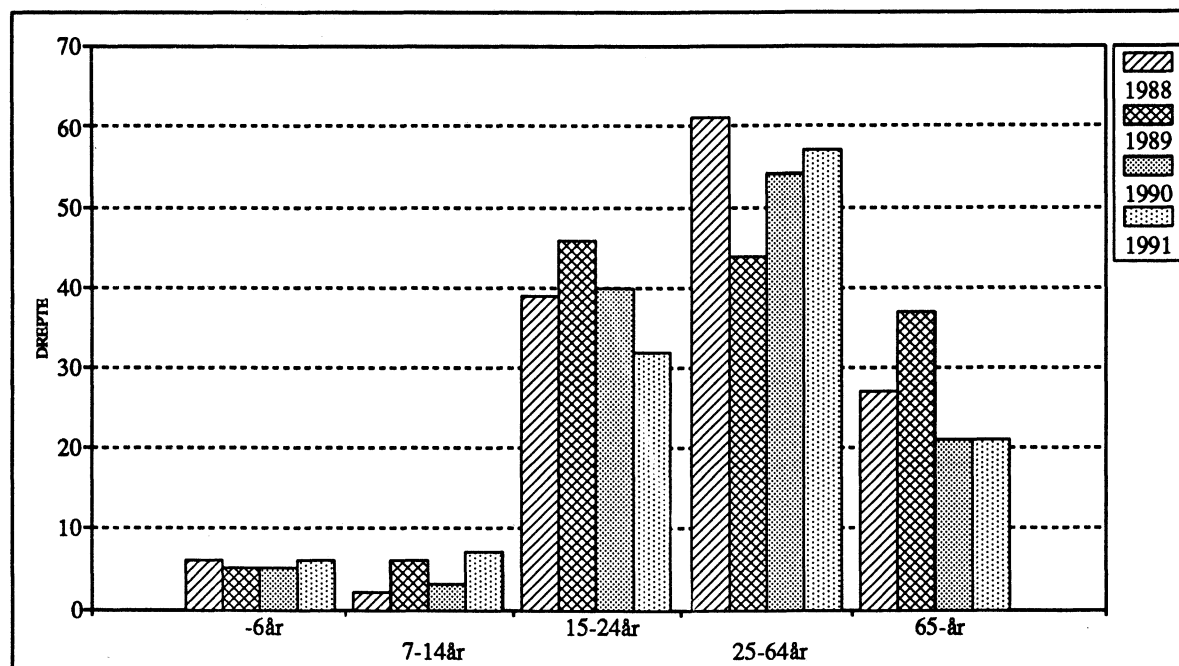
Tabell 2. Veitrafikkulykker og personer drept eller skadd. Fylke

Fylke	Ulykker med personskade				Personer drept eller skadd				Personer drept			
	Jan.-mai		Mai		Jan.-mai		Mai		Jan.-mai		Mai	
	1990	1991	1990	1991	1990	1991	1990	1991	1990	1991	1990	1991
I alt	3302	2951	792	655	4588	4107	1053	878	123	123	25	26
Østfold	224	170	58	36	314	224	71	50	2	4	-	2
Akershus	298	218	85	44	417	319	118	56	12	14	5	1
Oslo	411	418	97	111	520	553	123	154	9	8	2	2
Hedmark	146	135	34	22	211	189	43	31	5	10	-	3
Oppland	148	138	29	33	199	201	39	48	13	5	2	1
Buskerud	173	146	43	34	271	222	60	43	7	7	1	1
Vestfold	165	128	48	30	208	171	56	39	12	6	-	2
Telemark	148	129	37	32	207	196	45	41	6	6	2	1
Aust-Agder	81	72	19	18	123	103	28	26	10	2	3	-
Vest-Agder	128	134	35	23	171	177	44	28	7	5	1	1
Rogaland	228	224	54	51	291	290	70	62	9	4	5	-
Hordaland	317	256	80	63	439	348	115	76	5	7	2	2
Sogn og Fjordane .	78	50	16	11	97	62	20	11	4	1	-	-
Møre og Romsdal .	195	138	37	22	270	186	61	27	4	7	1	-
Sør-Trøndelag ...	156	194	36	45	220	277	41	69	3	14	-	4
Nord-Trøndelag ..	67	77	14	14	99	115	18	20	3	11	1	1
Nordland	182	176	38	39	281	251	48	58	6	6	-	1
Troms	105	102	22	17	182	163	39	27	5	2	-	2
Finnmark	52	46	10	10	68	60	14	12	1	4	-	2

Tabell 3. Veitrafikkulykker og personer drept eller skadd, etter trafikantgruppe. Fylke

Fylke	Ulykker i alt	Drepte i alt	Personer drept eller skadd i januar-mai 1991								
			I alt	Bil- førere	Bil- passa- sjerer	Motor- sykkel	Moped	Sykkel	Fot- gjen- gere	Akende o.l.	Andre
I alt	2951	123	4107	1891	1203	120	197	227	430	15	24
Østfold	170	4	224	105	56	14	19	10	20	-	-
Akershus . . .	218	14	319	170	106	7	6	14	15	1	-
Oslo	418	8	553	246	132	8	14	53	96	2	2
Hedmark . . .	135	10	189	101	54	-	9	11	13	1	-
Oppland . . .	138	5	201	98	72	8	4	6	13	-	-
Buskerud . . .	146	7	222	107	74	5	11	9	13	3	-
Vestfold . . .	128	6	171	87	40	4	14	7	19	-	-
Telemark . . .	129	6	196	98	62	4	12	7	12	-	1
Aust-Agder .	72	2	103	48	31	4	8	3	8	1	-
Vest-Agder .	134	5	177	74	48	5	14	11	24	1	-
Rogaland . . .	224	4	290	126	54	18	26	25	38	-	3
Hordaland . .	256	7	348	153	96	15	13	17	52	1	1
Sogn og Fjordane . . .	50	1	62	28	17	1	7	4	4	-	1
Møre og Romsdal . . .	138	7	186	76	49	9	9	11	27	-	5
Sør- Trøndelag . .	194	14	277	117	93	6	4	26	29	-	2
Nord- Trøndelag . .	77	11	115	53	33	4	13	1	10	1	-
Nordland . . .	176	6	251	98	105	7	6	11	22	-	2
Troms	102	2	163	79	64	1	1	-	9	4	5
Finnmark . . .	46	4	60	27	17	-	7	1	6	-	2

Figur 2. Personer drept etter alder. Januar - mai 1988 - 1991



Tabell 4. Personer drept eller skadd, etter alder og trafikantgruppe

Trafikantgruppe	År	Personer drept i januar-mai					Personer drept	Personer drept eller skadd		
		Drepte i alt	-6 år	7-14 år	15-24 år	25-64 år	65-år	Mai	Januar-mai	Mai
I alt	1990	123	5	3	40	54	21	25	4588	1053
	1991	123	6	7	32	57	21	26	4107	878
Bilførere	1990	56	-	-	18	34	4	9	1980	366
	1991	49	-	-	15	27	7	8	1891	328
Bilpassasjerer	1990	31	3	3	14	6	5	5	1328	251
	1991	34	4	4	7	13	6	7	1203	217
Motorsykkelførere og passasjerer	1990	6	-	-	4	2	-	4	165	84
	1991	8	-	-	3	5	-	4	120	57
Mopedførere og passasjerer	1990	4	-	-	3	1	-	-	281	98
	1991	4	-	-	2	2	-	1	197	81
Sykkelførere og passasjerer	1990	5	-	-	-	3	2	1	274	142
	1991	5	-	-	1	3	1	3	227	110
Fotgjengere	1990	20	2	-	1	7	10	5	536	105
	1991	19	2	1	4	6	6	3	430	78
Akende, skiløpere o.l.	1990	-	-	-	-	-	-	-	8	-
	1991	1	-	1	-	-	-	-	15	-
Andre	1990	1	-	-	-	1	-	1	16	7
	1991	3	-	1	-	1	1	-	24	7

Tabell 5. Veitrafikkulykker og personer drept eller skadd. Politidistrikt

Politidistrikt	Ulykker med personskade				Personer drept eller skadd				Personer drept			
	Jan.-mai		Mai		Jan.-mai		Mai		Jan.-mai		Mai	
	1990	1991	1990	1991	1990	1991	1990	1991	1990	1991	1990	1991
I alt	3302	2951	792	655	4588	4107	1053	878	123	123	25	26
Politidistrikt												
Halden	32	20	10	3	47	26	14	3	-	-	-	-
Sarpsborg	92	68	23	18	126	86	26	22	-	1	-	1
Fredrikstad	56	40	11	8	81	52	13	11	2	1	-	-
Moss	44	42	14	7	60	60	18	14	-	2	-	1
Follo	64	54	18	10	99	86	31	15	3	2	3	-
Asker og Bærum	93	70	37	18	120	93	48	22	2	1	1	1
Romerike	141	94	30	16	198	140	39	19	7	11	1	-
Oslo	411	418	97	111	520	553	123	154	9	8	2	2
Kongsvinger	46	28	13	3	64	42	15	5	-	2	-	-
Hamar	55	57	12	10	76	71	15	10	1	3	-	-
Østerdalen	45	50	9	9	71	76	13	16	4	5	-	3
Gudbrandsdalen	46	50	8	7	71	75	11	9	8	2	2	-
Vestoppland	102	88	21	26	128	126	28	39	5	3	-	1
Ringerike	64	55	14	8	111	107	19	13	2	3	1	-
Drammen	70	56	22	13	105	79	31	17	4	3	-	1
Kongsberg	39	35	7	13	55	36	10	13	1	1	-	-
Nord-Jarlsberg	46	36	14	9	60	47	18	11	5	1	-	1
Tønsberg	49	41	12	8	57	59	14	10	2	3	-	-
Sandefjord	31	21	11	5	34	27	11	7	1	-	-	-
Larvik	39	30	11	8	57	38	13	11	4	2	-	1
Skien	43	42	12	11	53	67	15	17	3	-	-	-
Telemark	58	49	16	11	76	78	17	13	1	5	-	1
Notodden	33	20	5	5	51	26	6	5	1	1	1	-
Rjukan	7	9	3	2	12	14	6	3	1	-	1	-
Kragerø	7	9	1	3	15	11	1	3	-	-	-	-
Arendal	76	64	19	16	113	94	28	24	7	1	3	-
Kristiansand	82	106	25	20	110	132	31	22	5	3	-	1
Vest-Agder	51	36	10	5	71	54	13	8	5	3	1	-
Rogaland	89	96	20	16	109	133	25	20	6	4	4	-
Stavanger	71	85	16	24	89	104	18	28	1	-	-	-
Haugesund	68	43	18	11	93	53	27	14	2	-	1	-
Hardanger	17	23	4	2	27	35	6	2	1	1	-	-
Hordaland	110	90	27	17	164	136	48	27	3	6	2	2
Bergen	190	143	49	44	248	177	61	47	1	-	-	-
Sogn	27	16	4	6	34	23	4	6	-	-	-	-
Fjordane	51	34	12	5	63	39	16	5	4	1	-	-
Sunnmøre	95	67	19	9	135	88	30	10	2	5	-	-
Romsdal	52	34	9	9	71	53	17	11	2	1	1	-
Nordmøre	48	37	9	4	64	45	14	6	-	1	-	-
Utrøndelag	65	67	14	13	108	99	15	23	3	11	-	3
Trondheim	91	127	22	32	112	178	26	46	-	3	-	1
Innrøndelag	46	53	11	10	68	83	15	15	3	9	1	1
Namdal	21	24	3	4	31	32	3	5	-	2	-	-
Helgeland	34	27	4	10	51	44	6	16	1	1	-	1
Rana	28	33	5	3	47	45	5	4	3	1	-	-
Bodø	42	64	11	14	60	88	11	20	-	-	-	-
Narvik	37	21	10	2	53	26	13	2	2	-	-	-
Lofoten og												
Vesterålen	41	31	8	10	70	48	13	16	-	4	-	-
Senja	42	39	8	4	62	59	17	4	-	-	-	-
Troms	63	63	14	13	120	104	22	23	5	2	-	2
Vestfinnmark	23	28	3	8	31	34	4	10	1	3	-	2
Vardø	8	1	4	1	9	1	5	1	-	-	-	-
Vadsø	13	7	1	1	15	11	1	1	-	-	-	-
Sør-Varanger	8	10	2	-	13	14	4	-	-	1	-	-

Tabell 6. Personer drept eller skadd, etter alder og trafikantgruppe

Trafikantgruppe	År	Personer drept i mai						Personer drept	Personer drept eller skadd	
		Drepte i alt	-6 år	7-14 år	15-24 år	25-64 år	65- år	Januar-mai	Januar-mai	Mai
I alt	1990	25	3	-	8	10	4	123	4588	1053
	1991	26	1	-	11	13	1	123	4107	878
Bilførere	1990	9	-	-	4	4	1	56	1980	366
	1991	8	-	-	5	3	-	49	1891	328
Bilpassasjerer	1990	5	1	-	2	1	1	31	1328	251
	1991	7	-	-	2	4	1	34	1203	217
Motorsykkelførere og passasjerer	1990	4	-	-	2	2	-	6	165	84
	1991	4	-	-	1	3	-	8	120	57
Mopedførere og passasjerer	1990	-	-	-	-	-	-	4	281	98
	1991	1	-	-	1	-	-	4	197	81
Sykkelførere og passasjerer	1990	1	-	-	-	-	1	5	274	142
	1991	3	-	-	1	2	-	5	227	110
Fotgjengere	1990	5	2	-	-	2	1	20	536	105
	1991	3	1	-	1	1	-	19	430	78
Akende, skiløpere o.l.	1990	-	-	-	-	-	-	-	8	-
	1991	-	-	-	-	-	-	1	15	-
Andre	1990	1	-	-	-	1	-	1	16	7
	1991	-	-	-	-	-	-	3	24	7

(SU nr. 26, 1991)

LIVSFORSIKRINGSSLESKAPER. KVARTALSSTATISTIKK PR. 31. MARS 1991

Livsforsikringsselskapene økte i første kvartal 1991 sine utlån til foretak, kommuner og privatpersoner med 483 mill.kr (0,8 prosent) til 57 313 mill.kr pr. 31. mars. Beholdningen av ihendehaverobligasjoner ble redusert med 1 208 mill.kr (2,0 prosent) og utgjorde 58 283 mill.kr pr. 31. mars 1991. Dette viser foreløpige oppgaver fra Statistisk sentralbyrås kredittmarkedsstatistikk.

I samme periode i 1990 ble de tilsvarende utlånene fra livsforsikringsselskapene redusert med 368 mill.kr. (0,7 prosent), mens beholdningen av ihendehaverobligasjoner økte med 2 875 mill.kr. (5,0 prosent).

Tabell 1. Livsforsikringsselskaper. Balanse. Mill.kr 1)

Aktivposter	1989	1990	1990	1990	1990	1991
	31.des	31.mars*	30.juni*	30.sept*	31.des*	31.mars*
EIENDELER I ALT	149 697	165 048	168 766
1. Sedler og skillemynt	1	1	1	1	3 7)	1
2. Bankinnskudd	4 289	4 231	3 401	2 953	5 753	5 262
a. Norges Bank	18	1	3	0	5	4
b. Postgiro og Postspare- banken	118	57	70	66	153	93
c. Forretningsbanker	2 565	2 414	2 344	1 695	4 231 7)	3 117
d. Sparebanker	1 553	1 745	968	1 183	1 365 7)	2 048
e. Utenlandske banker	35	14	16	9	0	-
3. Statskasseveksler	-	-	-	-	548	916
4. Sertifikater	681	1 007	1 404	1 123	2 073	4 624
a. Banksertifikater	25	91	154	127	20	120
Forretningsbanker	25	50	104	57	-	50
Sparebanker	-	41	50	70	20	70
b. Kredittsertifikater	515	414	542	586	560	853
c. Finanssertifikater	-	94	150	125	217	-
d. Lånesertifikater	141	408	558	285	631	627
Fylkeskommuner	-	-	-	-	158 7)	68
Kommuner	20	30	10	56	111	165
Statsforetak	-	-	-	-	5	15
Kommuneforetak	20	70	96	30	192	135
Statsbanker	-	-	-	-	-	-
Private foretak	101	308	452	199	165	244
e. Utlandet 3)	645	3 024
5. Ihendehaverobligasjoner 4) .	57 101	59 976	61 171	60 531	59 491	58 283
6. Aksjer 5)	11 747	13 960	15 617	18 499	15 928	17 188
Norske	10 507	12 510	14 148	16 842	14 684 7)	15 782
Utenlandske	1 240	1 450	1 469	1 657	1 244 7)	1 406
7. Grunnfondsbevis	277	233	281	287	311 7)	309
8. Utlån før avskrivninger 6) .	62 246	62 045	63 078	63 936	64 948 7)	64 919
9. Andre fordringer	6 543	7 653	9 169
Av dette: Andeler i aksje og obl. fond	570	492
10. Realkapital	6 812	6 822	7 257	7 619	8 341	8 095
GJELD OG EGENKAPITAL I ALT	149 697	165 048	168 766
11. Ihendehaverobligasjoner	1 415	1 415	1 425
12. Andre lån	695	1 194	1 196
13. Annen gjeld	2 333	1 919	2 057
14. Forsikringsforpliktelse	142 767	157 490 8)	160 832
15. Avsetninger	156	187 8)	190
16. Egenkapital	2 331	2 843 8)	3 066
a. Aksjekapital	1 041	1 966	1 866
b. Annen egenkapital	1 290	876	1 199

1) Maskinell summering kan føre til avrundingsfeil.

2) Balanseutdrag.

3) Før 31.12.1990 kan utenlandske sertifikater være inkludert i øvrige sektorer.

4) Bokført verdi. Spesifikasjon, se tabell 2.

5) Bokført verdi.

6) Spesifikasjon, se tabell 3.

7) Korrigerte tall.

8) Anslag. Endelige tall foreligger ved avsluttende årsregnskap.

Tabell 2. Livsforsikringselskaper. Beholdninger av ihendehaverobligasjoner bokført verdi, etter utstedersektor pr. 31. desember. Mill.kr 1)

Låntakersektor	1989	1990	1990	1990	1990	1991
	31.des	31.mars*	30.juni*	30.sept*	31.des*	31.mars*
I ALT	57 101	59 976	61 171	60 531	59 491 4)	58 283
A. Offentlig forvaltning	9 167	8 799	8 444	8 556	8 844	10 462
110. Statsforvaltningen	6 489	5 766	5 263	4 852	5 003	6 446
510. Fylkeskommuner	} 2 678	3 033	3 181	3 704	3 262	3 368
550. Kommuner						
B. Finansinstitusjoner	35 626	37 638	38 371	36 959	36 540	33 555
190. Statsbanker	111	91	87	11	155	69
210. Forretningsbanker	} 2)	734	487
250. Sparebanker						
310. Private kredittforetak	35 515	37 547	38 284	36 948	35 218	32 550
370. Private finansierings- selskaper	} 2)	43	58
410. Livsforsikrings- selskaper mv.						
470. Skadeforsikrings- selskaper						
470. Skadeforsikrings- selskaper	26	28
C. Ikke-finansielle foretak	9 724	11 014	11 573	11 700	13 759	13 419
610. Statens forretningsdrift					-	-
630. Selvstendige stats- foretak	220	519	622	623	743	717
650. Kommuneforetak	9 504	10 495	10 951	11 077	11 098	10 847
710. Private selskaper med begrenset ansvar (aksjeselskaper mv.) ...	} 2)	1 860	1 803
740. Private ikke- forretningsmessige produsentorienterte institusjoner						
740. Private ikke- forretningsmessige produsentorienterte institusjoner	57	52
D. Husholdninger mv.	2 576	2 443	2 694	3 116	60	90
760. Personlige foretak mv. .	} 2)	19	55
770. Private ikke- forretningsmessige konsumentorienterte institusjoner						
790. Personlig nærings- drivende						
810. Lønnstakere o.l.						
890. Andre private sektorer 3)	2 576	2 443	2 694	3 116	-	-
D. Utlandet	8	82	89	200	289	757

1) Maskinell summering kan føre til avrundingsfeil.

2) Ikke spesifisert før 31.12.1990. Er inkludert i Andre norske sektorer.

3) Inkluderer sektorene 210, 250, 370, 410, 470, 710, 740, 760, 770, 790 og 810 for kvartalene før 31.12.1990.

4) Korrigerede tall.

Tabell 3. Livsforsikringselskaper. Utlån etter låntakersektor. Mill.kr 1)

Låntakersektor	1989	1990	1990	1990	1990	1991
	31.des	31.mars*	30.juni*	30.sept*	31.des*	31.mars*
I ALT	62 246	62 045	63 078	63 936	64 948	64 919
A. Offentlig forvaltning	9 406	9 519	10 012	10 599	11 055	11 071
110. Statsforvaltningen	2	2	2	2	0	0
130. Trygdeforvaltningen	-	-	-	-	-	1
510. Fylkeskommuner	3 653	3 650	3 854	3 937	4 109	3 977
550. Kommuner	5 751	5 867	6 156	6 660	6 946 2)	7 093
B. Finansinstitusjoner	8 124	8 292	8 330	8 323	8 117	7 604
170. Postgiro og Postspare- banken	5	5	5	4	2	2
190. Statsbanker	-	-	-	-	0	-
210. Forretningsbanker	97	568	573	575	763	463
250. Sparebanker	181	175	173	156	174	171
310. Private kredittforetak .	6 459	6 300	6 215	6 403	6 572 2)	6 376
370. Private finansierings- selskaper	938	791	840	678	236 2)	371
410. Livsforsikrings- selskaper mv.	419	428	499	457	335	187
470. Skadeforsikrings- selskaper	25	25	25	50	35	35
C. Ikke-finansielle foretak	10 729	10 353	10 312	10 196	10 510	10 981
630. Selvstendige stats- foretak	128	119	204	198	188	129
650. Kommuneforetak	1 493	1 383	1 582	1 658	1 841 2)	1 860
710. Private selskaper med begrenset ansvar (aksjeselskaper mv.) ...	9 088	8 836	8 511	8 324	8 468 2)	8 978
740. Private ikke- forretningsmessige produsentorienterte institusjoner	20	15	15	16	14	14
D. Husholdninger mv.	33 986	33 881	34 424	34 818	35 265	35 263
760. Personlige foretak mv. .	1 145	1 152	1 279	1 391	1 389 2)	1 080
770. Private ikke- forretningsmessige konsumentorienterte institusjoner	38	12	11	11	10	11
790. Personlig nærings- drivende	685	738	696	709	679 2)	665
810. Lønnstakere o.l.	31 359	31 157	31 588	31 860	32 366 2)	32 694
890. Andre private sektorer .	759	822	850	847	821 2)	811
D. Utlandet	1	-	-	-	-	-
E. Spesifikasjoner:						
1. Foretak, kommuner og privatpersoner (sum sektorene 510 - 890)	54 119	53 751	54 746	55 611	56 830	57 313
2. Boliglån i alt	36 588	36 897	37 215	37 602	37 521 2)	37 218
Herav til lønnstakere	30 284	30 426	30 786	31 109	31 551 2)	32 076

1) Maskinell summering kan føre til avrundingsfeil.

2) Korrigerte tall.

Publikasjoner utsendt i mai 1991

Bank- og kredittstatistikk Aktuelle tall (BK; 11-12/91). I publikasjonen publiseres løpende regnskapsstatistikk for banker, kredittforetak, finansierings-selskaper mv. så snart tallene foreligger. Sidetall 18-27, 30 kr ISSN 0333-1504

Byggearealstatistikk 1990 (NOS B; 962). Gir opplysninger om igangsetting og fullføring av bygg og om bygg under arbeid ved utgangen av året. Sidetall 58, 60 kr ISBN 82-537-3045-4 ISSN 0550-7162

Elektrisitetsstatistikk 1989 (NOS B; 969). Gir oppgaver over antall elverker, linjenett, produksjon og forbruk av elektrisk kraft, bearbeidingsverdi, investeringer mv. Publikasjonen gir også opplysninger om fjernvarme. Sidetall 93, 60 kr ISBN 82-537-3051-9 ISSN 0333-3799

Folke- og bolig telling 1990 Foreløpige hovedtall (NOS B; 961). I publikasjonen presenteres de første foreløpige resultater fra tellingen. Tallene er basert på et landsomfattende utvalg på 10 149 personer, dvs. 3 promille av de oppgavepliktige. Moderne folketellinger legger stor vekt på å se opplysninger om boliger og boforhold, sysselsetting og yrke, utdannings- og inntektsforhold, arbeidsreiser mv. i sammenheng. Sidetall 28, 50 kr ISBN 82-537-3044-6 ISSN 0803-2785

Månedstatistikk over utenrikshandelen (MU; Mars 1991). Gir i et fast tabelloppsett hovedtall for utenrikshandelen og i mer detaljerte tabeller innførselen og utførselen av varer. Sidetall 73, 30 kr ISSN 0332-6403

Månedstatistikk over utenrikshandelen (MU; Endelige årstall 1990). Heftet inneholder hovedtall for de 3 siste årene sammen med mer detaljerte varegrupperinger både etter tolltariffens varenummer og etter FNs SITC-varegruppering. Samhandelen med land blir gitt i noen av tabellene. I tillegg finnes indekser over utenrikshandelen. Et vedlegg omhandler spesielt

eksporten av råolje og naturgass. Serien avsluttes med et hefte nr. 13 med endelige årstall som publiseres i april/mai etter at revisjonen for foregående år er avsluttet. Sidetall 68, 30 kr ISSN 0332-6403

Skogavvirkning til salg og industriell produksjon 1989/90 (NOS B; 968). Gir kommunetall for avvirket kvantum fordelt på sortiment og fordelt etter treslag og kjøpergrupper. Sidetall 64, 60 kr ISBN 82-537-3050-0 ISSN 0800-3637

Statistisk månedshefte (SM;5/91). Gir i et sett av faste tabeller oversikt over det aller meste av det SSB lager av konjunkturstatistikk og annen måneds- og kvartalsstatistikk. Foruten tall for siste eller nest siste måned eller kvartal, gir månedsheftet tall for en rekke tidligere måneder, kvartal og år. Sidetall 140, 50 kr ISSN 0029-3636

Statistisk ukehefte (SU; 18-22/91). Ukeheftene gir foruten korttidsstatistikk en løpende presentasjon av hovedresultater fra all ny statistikk etter hvert som den utkommer, Sidetall 18-76, 30 kr ISSN 0550-0567

Virkninger av inntektsreguleringslovene 1988-90 (RAPP; 91/6). I rapporten presenteres beregninger av virkninger av inntektsreguleringen i 1988 til 1990 på lønns-, pris- og inntektsutviklingen. Også en del realøkonomiske virkninger er omtalt. Beregningene er utført på SSBs makroøkonomiske kvartalsmodell, KVARTS og er basert på statistikk tilgjengelig i mars 1990. Sidetall 50, 80 kr ISBN 82-537-3053-5

Økonomiske analyser (ØA; 91/4) inneholder følgende artikler: MODAG-modellens prognoseegenskaper 1988-1990, utslepp av karbondioksid fra industrien i ni OECD-land 1973-87 - Ei Divisiaindeks-dekomponering, Revidert nasjonalregnskapsstatistikk - kvartalsregnskap for 1990 og inntektsregnskap for 1988-1990, Offentlig forvaltnings inntekter og utgifter etter art og formål for 1986-1990. Sidetall 79, 40 kr ISBN 82-537-3031-4. ISSN 0800-4110.

Publikasjoner under utsending i juni 1991

Byggearealstatistikk 1. kvartal 1991. 1991 - 55 s. (NOS B; 976)

Personellstatistikk Helsevesen og sosiale tjenester. 1991 - 71 s. (RAPP; 91/5) 80 kr ISBN 82-537-3048-9

Regnskapsstatistikk 1989 *Statistics of Accounts* 147 s. (NOS B; 967) 70 kr ISBN 82-537-3049-7 ISSN 0802-684X

Publikasjonene er til salgs i bokhandlene

Statistikk som ventes publisert i kommende uke

Tittel/emne	Planlagt publiserings- dato	Publiserings- måte
Byggekostnadsindeks for boliger, juni 1991	02.07	Aktuell statistikk og Teledata
Inntekts- og formuesundersøkelsen 1989	03.07	"
Byggevirkosomheten i mai 1991	03.07	Statistisk ukehefte
Emisjoner av ihendehaverobligasjoner i april 1991 .	03.07	"
Emisjoner av sertifikater i april 1991	03.07	"
Innbetalt og fordelt skatt, januar-mai 1991	03.07	"
Inntekts- og formuesundersøkelsen 1989	03.07	"
Energibalanse. 1. kvartal 1991	03.07	"
Produksjon og forbruk av elektrisk kraft. Mai 1991	03.07	"
Produksjonen i oljeutvinning, bergverksdrift, industri og kraftforsyning, mai 1991	03.07	"

Uke-, måneds- og kvartalspublikasjoner

Abonnementsprisene for SSBs uke-, måneds- og kvartalspublikasjoner er for året
1991 fastsatt til:

		Pr. år	Pr. hefte
Statistisk ukehefte (SU)	kr	500	30
Statistisk månedshefte (SM)	kr	400	50
Månedstatistikk over utenrikshandelen (MU)	kr	290	30
Bank- og kredittstatistikk. Aktuelle tall (BK)	kr	420	30
Økonomiske analyser (ØA)	kr	300	40 ²
Regionalstatistikk (RS)	kr	410 ¹	-
Byggearealstatistikk, kvartalspublikasjon (NOS)	kr	190	50
Olje- og gassvirkosomhet, kvartalspublikasjon (NOS)	kr	200	50
Samfunnsspeilet (SP)	kr	100	40
Byggekostnadsindeks (BKI)	kr	210	-
Konsumprisindeks og prisindeks for førstegangs omsetning innenlands (KPI)	kr	220	-

¹ Perm kr 50,- kommer ev. i tillegg.

² Nr. 1 kr 60,-

SYSTEMATISK OVERSIKT OVER EMNEGRUPPENE

GENERELLE EMNER

Generelle emner, nasjonalt
 Generelle emner, regionalt
 Andre generelle emner

NATURRESSURSER OG NATURMILJØ

Ressurs- og miljøregnskap og
 andre generelle ressurs- og
 miljøemner
 Areal
 Energi
 Luft
 Vann
 Mineraler
 Skog og planteliv
 Dyreliv
 Naturmiljø - levekår og
 økonomi
 Andre ressurs- og miljøemner

SOSIODEMOGRAFISKE EMNER

Generelle sosiodemografiske
 emner
 Befolkning
 Helseforhold og helsetjeneste
 Utdanning og skolevesen
 Kulturelle forhold, generell
 tidsbruk, ferie og fritid
 Sosiale forhold og sosialvesen
 Rettsforhold og rettsvesen
 Levekår ellers
 Andre sosiodemografiske emner

3 SOSIOØKONOMISKE EMNER

30 Generelle sosioøkonomiske emner
 31 Folketellinger
 32 Arbeidskraft
 33 Lønn
 34 Personlig inntekt og formue
 35 Personlig forbruk
 36 Boliger og boforhold
 39 Andre sosioøkonomiske emner

4 NÆRINGSØKONOMISKE EMNER

40 Generelle næringsøkonomiske emner
 41 Jordbruk, skogbruk, jakt, fiske og fangst
 42 Oljeutvinning, bergverksdrift, industri
 og kraftforsyning
 43 Bygge- og anleggsvirksomhet
 44 Utenrikshandel
 45 Varehandel
 46 Samferdsel og reiseliv
 47 Tjenesteyting
 49 Andre næringsøkonomiske emner

5 SAMFUNNSØKONOMISKE EMNER

50 Nasjonalregnskap og andre generelle
 samfunnsøkonomiske emner
 51 Offentlig forvaltning
 52 Finansinstitusjoner, penger og kreditt
 53 Konjunkturer
 59 Andre samfunnsøkonomiske emner

6 SAMFUNNSORGANISATORISKE EMNER

60 Generelle samfunnsorganisatoriske emner
 61 Administrative emner
 62 Politiske emner
 69 Andre samfunnsorganisatoriske emner

STANDARDTEGN

ll kan ikke forekomme	.	Mindre enn 0,5 av den brukte enheten	0
pgave mangler	..	Foreløpige tall	*
pgave mangler foreløpig	...	Brudd i den loddrette serien	—
ll kan ikke offentliggjøres	:	Brudd i den vannrette serien	↓
ll	-		