

# Statistisk ukehefte



STATISTISK SENTRALBYRÅ

Oslo: Postboks 8131 Dep  
0033 Oslo 1  
Tlf. (02) \*86 45 00

Kongsvinger:  
Postuttak  
2201 Kongsvinger  
Tlf. (066) \*85 000

Nr. 43/91

23. oktober 1991

## INN H O L D

Emne	Side
41 Skogsveier for motorkjøretøyer, 1990 . . . . .	1
45 Petroleumsprodukter. Salg, september 1991 . . . . .	3
46 Veitrafikkulykker med personskade, september 1991 . . . . .	5
Publikasjoner utsendt i september 1991 . . . . .	10
Publikasjoner under utsending i oktober 1991 . . . . .	11
Statistikk som ventes publisert i kommende uke . . . . .	12

(SU nr. 43, 1991)

## Skogsveier for motorkjøretøyer 1990

Statistisk sentralbyrås statistikk viser et fortsatt stort omfang i skogsveibyggingen. I 1990 ble det bygd 3 601 km skogsveier for motorkjøretøyer, fordelt på 4 451 anlegg. Anleggsutgiftene var 290 mill. kroner. I 1989 ble det bygd 3 646 km skogsveier med 306 mill. kroner i anleggsutgifter.

Fra 1989 bygger statistikken for noen fylker på opplysninger fra veiregister som er opprettet i fylkene. I 1989 gjaldt dette Østfold, Oppland og Buskerud. For 1990 benyttet følgende fylker veiregisteret: Østfold, Oppland, Buskerud, Vestfold, Vest-Agder, Sør-Trøndelag, Troms og Finnmark. I veiregistrene gjelder antall anlegg og veilengde veier som ble ferdigstilt i meldingsåret. Det betyr at disse tallene også omfatter veibygging som faktisk er utført tidligere år. Veier som er påbegynt i meldingsåret men ikke avsluttet, er derimot ikke med. Anleggsutgifter, tilskott og lån gjelder det som er påløpt i 1990 for alle fylker.

Av skogsveiene som ble bygd i 1990 var 739 km nye og 733 km ombygde helårsbilveier, mens det var 2 081 km nye og 48 km ombygde traktor- og vinterbilveier. Helårsbilveiene fordelte seg på 1 293 anlegg, mens traktor- og vinterbilveiene fordelte seg på 3 158 anlegg.

Anleggsutgiftene var 195 mill. kroner til helårsbilveier og 95 mill. kroner til traktor- og vinterbilveier.

Tilskott til skogsveier utgjorde 94,8 mill. kroner. Av dette var 74,3 mill. kroner statstilskott, 20,1 mill. kroner tilskott fra Landbrukets utbyggingsfond og 0,5 mill. kroner andre offentlige tilskott.

Investeringslån fra Landbrukets utbyggingsfond utgjorde 14,9 mill. kroner i 1990. Tilsvarende for 1989 var 11,5 mill. kroner.

## Skogsveier for motorkjøretøyer

	Helårsbilveier				Traktor- og vinterbilveier			
	Anlegg	Lengde, nybygde veier	Lengde, omlegging og ombyg- ging	Anleggs- utgifter	Anlegg	Lengde, nybygde veier	Lengde, omlegging og om- bygging	Anleggs- utgifter
1986 .....	1 023	806	477	128 668	1 998	1 429	32	58 617
1987 .....	1 060 <sup>1</sup>	784	570	148 369	2 224 <sup>1</sup>	1 767	31	73 474
1988 .....	1 158	870	523	181 120	2 951	2 038	35	90 577
1989 .....	1 242 <sup>3</sup>	814 <sup>3</sup>	621 <sup>3</sup>	202 814	3 291 <sup>3</sup>	2 161 <sup>3</sup>	50 <sup>3</sup>	103 066
1990 .....	1 293 <sup>3</sup>	739 <sup>3</sup>	733 <sup>3</sup>	195 344	3 158 <sup>3</sup>	2 081 <sup>3</sup>	48 <sup>3</sup>	94 805
1990								
FYLKE								
Østfold .....	50 <sup>3</sup>	12 <sup>3</sup>	71 <sup>3</sup>	5 887	29 <sup>3</sup>	26 <sup>3</sup>	7 <sup>3</sup>	1 504
Akershus og Oslo	28	14	28	7 147	18	22	-	1 930
Hedmark .....	157	137	192	37 334	324	217	10	4 609
Oppland .....	142 <sup>3</sup>	98 <sup>3</sup>	130 <sup>3</sup>	25 171	299 <sup>3</sup>	123 <sup>3</sup>	0 <sup>3</sup>	3 501
Buskerud .....	185 <sup>3</sup>	93 <sup>3</sup>	97 <sup>3</sup>	23 578	457 <sup>3</sup>	246 <sup>3</sup>	4 <sup>3</sup>	8 565
Vestfold .....	25 <sup>3</sup>	8 <sup>3</sup>	17 <sup>3</sup>	3 336	116 <sup>3</sup>	69 <sup>3</sup>	1 <sup>3</sup>	1 516
Telemark .....	191	88	80	20 238	342	272	2	11 793
Aust-Agder .....	98	45	24	15 865	233	136	2	6 152
Vest-Agder .....	52 <sup>3</sup>	18 <sup>3</sup>	11 <sup>3</sup>	6 713	297 <sup>3</sup>	169 <sup>3</sup>	7 <sup>3</sup>	9 312
Rogaland .....	25	11	6	2 624	80	59	1	4 482
Hordaland .....	21	11	2	3 761	98	73	2	6 693
Sogn og Fjordane	22	44	1	2 308	127	88	1	7 613
Møre og Romsdal	62	16	9	5 294	141	112	1	6 495
Sør-Trøndelag ...	40 <sup>3</sup>	34 <sup>3</sup>	13 <sup>3</sup>	6 934	155 <sup>3</sup>	120 <sup>3</sup>	3 <sup>3</sup>	4 975
Nord-Trøndelag ..	137	97	41	21 824	241	160	-	6 273
Nordland .....	37	36	2	5 550	158	145	5	6 335
Troms .....	20 <sup>3</sup>	9 <sup>3</sup>	8 <sup>3</sup>	1 683	42 <sup>3</sup>	43 <sup>3</sup>	2 <sup>3</sup>	3 030
Finnmark .....	1 <sup>3</sup>	2 <sup>3</sup>	-	99	1 <sup>3</sup>	1 <sup>3</sup>	-	29
MED/UTEN OFFENT- LIGE TILSKOTT/LÅN FRA LUF								
Med offentlige tilskott	857	583	526	158 329	1 328	1 303	28	74 868
Med bare investerings- lån fra LUF <sup>2</sup> ....	141	93	87	27 060	23	40	-	2 062
Uten offentlige tilskott og uten lån fra LUF <sup>2</sup>	295	63	121	9 955	1 807	738	20	17 875

<sup>1</sup> For skogsveier i Nord-Trøndelag som verken har fått offentlige tilskott eller investeringlån fra Landbrukets utbyggingsfond, mangler oppgave over antall anlegg. <sup>2</sup> Landbrukets utbyggingsfond. <sup>3</sup> Se tekstavsnitt om ferdigstilling av veianlegg.

(SU nr. 43, 1991)

### PETROLEUMSPRODUKTER. SALG I SEPTEMBER 1991

I følge foreløpige oppgaver ble det solgt 665 mill. liter petroleumsprodukter i september 1991. Dette var en nedgang på 0,2 prosent i forhold til september 1990. Det var 21 utkjøringsdager i september i 1991 mot 20 i 1990.

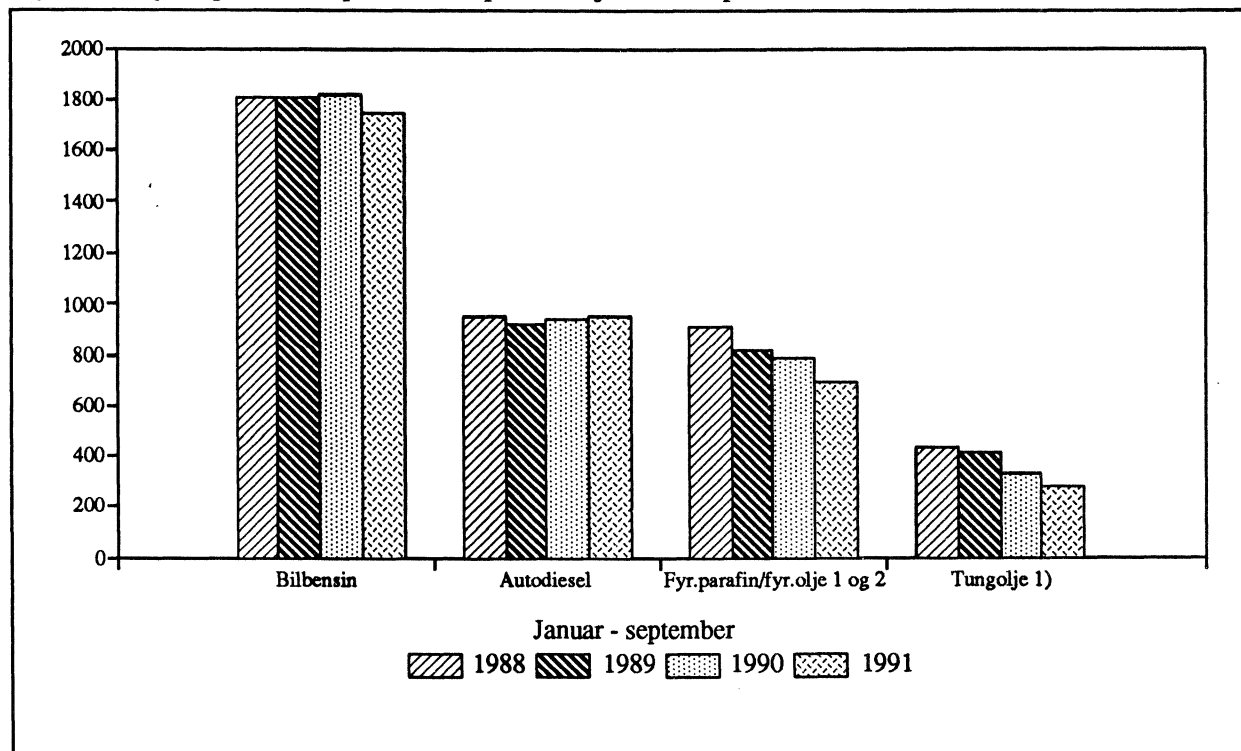
Hittil i 1991 er det solgt 6 018 mill. liter, en nedgang på 1,6 prosent fra samme periode året før. Det har vært en økning i salget av bunkers og holdes dette salget utenfor, var nedgangen på 4,0 prosent. Salget av bilbensin gikk ned med 3,4 prosent, mens salget av fyringsparafin og fyringsolje nr.1 og nr.2 gikk samlet ned med 12,1 prosent. Salget av tung fyringsolje viser en nedgang på 11,0 prosent.

I de siste tolv månedene ble det solgt 8 217 mill. liter petroleumsprodukter, en nedgang på 2,1 prosent sammenliknet med tilsvarende periode ett år tidligere.

Leveranser av råstoff til petrokjemisk industri er ikke med i tallene. En bør ellers merke seg at tallene i oversikten ikke viser forbruket, men salget. For å komme fram til forbruket må en korrigere for lagerendringer hos brukeren.

Statistikken utarbeides i samarbeid med Norsk Petroleumsinstitutt. For nærmere opplysninger om prinsipper og definisjoner som nyttes i statistikken, kontakt Norsk Petroleumsinstitutt eller Statistisk sentralbyrå.

Figur 1. Salg av petroleumsprodukter i perioden januar - september. 1988 - 1991. Mill. liter



1) Unntatt bunkers.

Tabell 1. Salg av petroleumsprodukter 1). Mill. liter. Foreløpige tall

	Tolvmånedersperioder			Januar-september			September	
	Okt. 1989	Okt. 1990	Endring	1990	1991	Endring	1990	1991
	t.o.m. sep. 1990	t.o.m. sep. 1991	i prosent			i prosent		
Totalt salg .....	8 391	8 217	-2,1	6 113	6 018	-1,6	666	665
Bilbensin .....	2 412	2 351	-2,5	1 814	1 751	-3,4	189	191
Av dette: Blyfri .....	800	1 047	30,9	621	802	29,2	70	91
Autodiesel .....	1 293	1 286	-0,5	942	944	0,3	107	111
Fyringsparafin .....	242	195	-19,5	144	126	-12,4	14	10
Jetdrivstoff .....	654	600	-8,3	470	445	-5,3	55	53
Marine gassoljer .....	1 436	1 595	11,0	1 073	1 163	8,4	115	117
Av dette: Bunkers .....	157	406	158,5	119	262	120,4	14	18
Fyringsolje nr. 1 .....	636	553	-13,0	427	375	-12,1	44	36
Fyringsolje nr. 2 .....	328	284	-13,5	215	190	-11,8	19	16
Tung fyringsolje .....	710	633	-10,8	505	450	-11,0	42	45
Av dette: Bunkers .....	233	240	3,1	183	178	-2,4	18	17
Smøremidler .....	108	105	-3,2	81	77	-5,9	10	9
Andre petroleumsprodukter 2) .....	571	616	8,0	443	497	12,4	70	77

1) Omfatter også bunkers, dvs. leveranser fra norske havner til skip i utenriksfart uansett skipenes nasjonalitet.

2) Omfatter flytende propan og butan (LPG), nafta, flybensin, ekstraksjonsbensin, white spirit, tungdestillater, veiolje og asfalt (bitumen).

Tabell 2. Total salg av petroleumsprodukter 1) etter kjøpergruppe. Mill. liter. Foreløpige tall

	Tolvmånedersperioder			Januar-september			September	
	Okt. 1989	Okt. 1990	Endring	1990	1991	Endring	1990	1991
	t.o.m. sep. 1990	t.o.m. sep. 1991	i prosent			i prosent		
Totalt salg .....	8 391	8 217	-2,1	6 113	6 018	-1,6	666	665
Jordbruk og skogbruk .....	90	72	-19,6	63	49	-21,9	8	6
Fiske og fangst .....	566	516	-8,8	440	399	-9,3	46	40
Bergverk, industri og kraftforsyning .....	1 243	1 200	-3,5	879	868	-1,3	93	102
Bygg og anlegg .....	325	313	-3,7	261	246	-5,6	42	41
Boliger, forretningsbygg kontorer mv. ....	883	804	-8,9	587	557	-5,0	58	52
Transport .....	4 605	4 743	3,0	3 449	3 494	1,3	365	373
Av dette: Bunkers .....	409	674	64,7	319	463	45,0	34	37
Offentlig virksomhet .....	256	240	-6,4	180	176	-2,3	23	24
Annet salg 2) .....	423	330	-22,1	256	230	-10,4	31	26

1) Se fotnote 1), tabell 1.

2) Omfatter oljeselskapenes eget forbruk, uspesifisert salg, leveranser til forsvaret, industriens direkte import mv.

Tabell 3. Innenlandsk salg av utvalgte petroleumsprodukter etter fylke 1). Mill. liter. Foreløpige tall

	Siste tolv måneder og med endringer fra tilsvarende periode ett år tidligere									
	Bilbensin		Autodiesel		Fyringsparafin		Fyringsolje nr. 1		Fyringsolje nr. 2	
	Okt. 1990	Endring	Okt. 1990	Endring	Okt. 1990	Endring	Okt. 1990	Endring	Okt. 1990	Endring
	t.o.m. sep. 1991	i prosent	t.o.m. sep. 1991	i prosent	t.o.m. sep. 1991	i prosent	t.o.m. sep. 1991	i prosent	t.o.m. sep. 1991	i prosent
I alt .....	2 351	-2,5	1 283	-0,5	194	-19,6	551	-13,2	282	-13,4
Østfold .....	139	-4,2	87	-3,8	18	-14,5	47	-14,9	9	-8,8
Akershus .....	260	-2,7	103	-1,4	22	-13,3	57	-14,7	16	-17,7
Oslo .....	217	-3,3	89	-1,2	6	-12,2	62	5,1	66	-11,0
Hedmark .....	123	-4,0	104	9,0	14	-4,6	32	-21,9	4	-41,0
Oppland .....	124	-2,5	91	3,1	10	-17,0	20	-22,6	3	-29,3
Buskerud .....	158	-3,0	80	4,5	21	3,8	45	-6,6	7	-32,2
Vestfold .....	116	-2,6	48	-4,0	12	-16,5	34	-1,7	10	-3,3
Telemark .....	99	-2,4	53	-3,0	8	-21,0	13	-5,7	4	-11,3
Aust-Agder .....	60	-1,9	28	-0,5	5	-24,3	11	-3,0	3	-24,1
Vest-Agder .....	80	-2,4	36	2,3	6	-20,8	14	-12,1	15	-4,6
Rogaland .....	171	-1,2	72	1,2	10	-26,2	34	-13,7	18	-22,0
Hordaland .....	185	-1,3	76	2,0	16	-33,1	32	-23,0	26	-2,4
Sogn og Fjordane .....	51	-1,4	34	1,9	2	-34,6	10	-16,9	12	-8,7
Møre og Romsdal .....	110	-2,5	61	0,3	7	-38,4	19	-28,0	9	-13,5
Sør-Trøndelag .....	142	-2,2	89	-2,6	9	-25,1	27	-12,1	13	-24,5
Nord-Trøndelag .....	75	-2,1	56	2,1	3	-37,5	12	-37,0	7	-23,9
Nordland .....	122	-2,2	82	-3,8	12	-30,2	29	-11,9	24	-30,2
Troms .....	77	-3,4	48	-10,4	7	-24,1	25	-10,7	11	-11,0
Finnmark .....	41	-1,6	36	-0,8	5	-19,7	20	-16,5	8	-19,6
Ikke fordelt 2) .....	0	.	9	.	0	.	11	.	15	.

1) Statistikken baseres i prinsippet på leveringsadressen, dvs. at salget registreres i det fylket hvor kunden overtar produktet.

2) Omfatter bl.a. industriens direkte import.

(SU nr. 43, 1991)

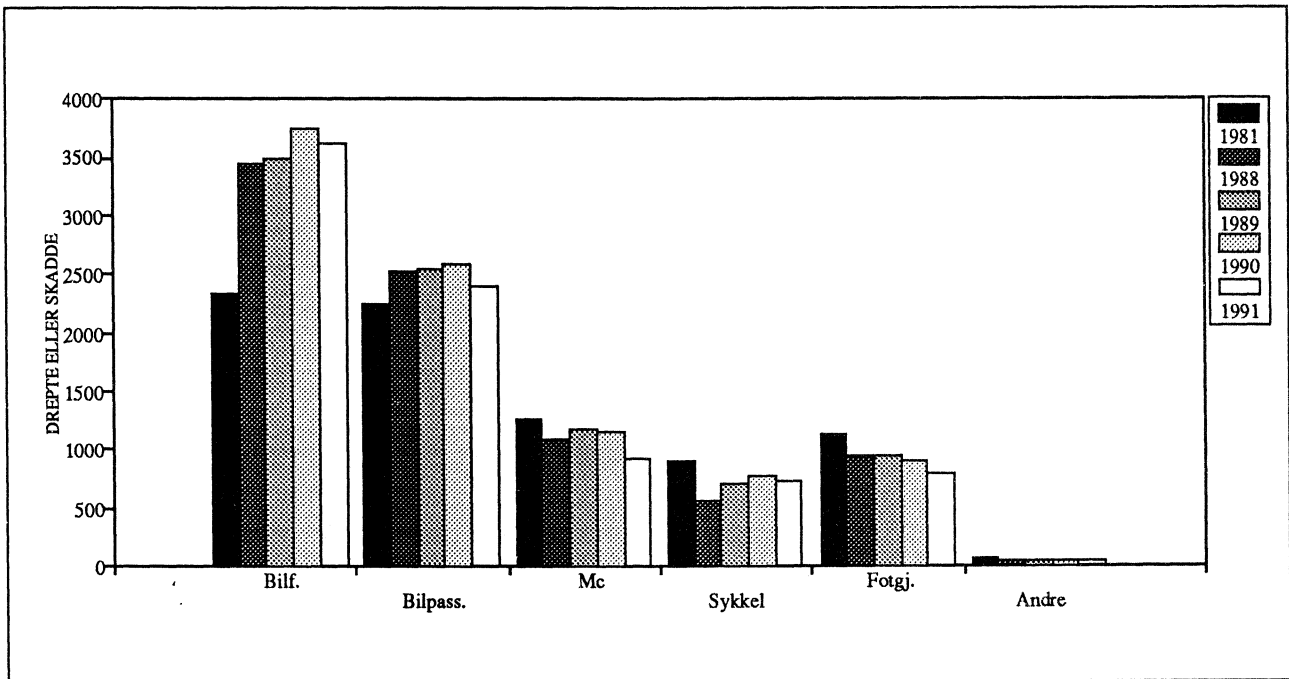
## Veitrafikkulykker med personskade. September 1991

(Førige melding ble offentliggjort i SU nr. 39, 1991)

Foreløpige tall fra Statistisk sentralbyrå viser at 20 personer ble drept og 886 personer skadd i veitrafikkulykker i september 1991. I følge de endelige tall for september 1990 ble 25 personer drept og 1 057 skadd.

For januar-september i år er det registrert 242 drepte og 8 283 skadde, mot 243 drepte og 8 958 skadde i samme periode i fjor.

Figur 1. Personer drept eller skadd, etter trafikantgruppe.  
Januar - september 1981, 1988 - 1991



Tabell 1. Veitrafikkulykker og personer drept eller skadd, etter måned<sup>1</sup>

	Ulykker med personskade				Personer drept eller skadd				Personer drept			
	1988	1989	1990	1991	1988	1989	1990	1991	1988	1989	1990	1991
I alt 9 måneder . . .	6198	6376	6627	6245	8653	8919	9201	8525	286	272	243	242
Januar . . . . .	663	604	618	653	934	832	838	906	37	25	17	35
Februar . . . . .	570	607	601	526	834	906	861	723	21	26	17	19
Mars . . . . .	567	549	718	586	804	782	1053	873	17	27	42	24
April . . . . .	493	620	573	646	712	812	783	887	26	25	22	20
Mai . . . . .	734	758	792	719	1011	1031	1053	961	34	35	25	26
Juni . . . . .	834	915	888	850	1123	1280	1194	1159	41	36	24	35
Juli . . . . .	723	777	780	759	1046	1139	1139	1086	36	41	43	32
August . . . . .	808	826	851	775	1134	1166	1198	1024	49	32	28	31
September . . . . .	806	720	806	731	1055	971	1082	906	25	25	25	20
Oktober . . . . .	752	800	843	-	949	1061	1132	-	30	29	28	-
November . . . . .	644	680	690	-	882	920	952	-	27	38	33	-
Desember . . . . .	573	638	641	-	856	971	933	-	35	42	28	-
I alt 12 måneder. . .	8167	8494	8801	-	11340	11871	12218	-	378	381	332	-

<sup>1</sup> Tallene for 1991 er foreløpige og rettes opp etter hvert, mest for siste måned. Tallene for 1990 og tidligere år er endelige.

Tabell 2. Veitrafikkulykker og personer drept eller skadd. Fylke

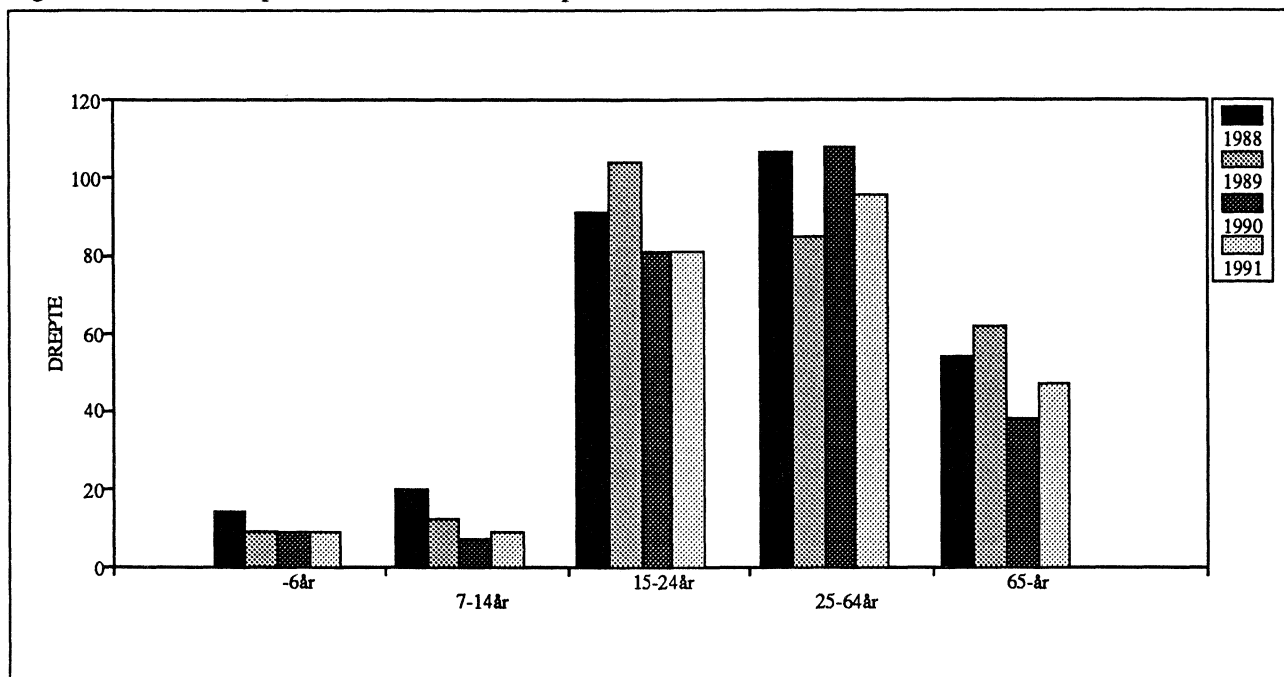
Fylke	Ulykker med personskade				Personer drept eller skadd				Personer drept			
	Jan.-sept.		Sept.		Jan.-sept.		Sept.		Jan.-sept.		Sept.	
	1990	1991	1990	1991	1990	1991	1990	1991	1990	1991	1990	1991
I alt . . . . .	6627	6245	806	731	9201	8525	1082	906	243	242	25	20
Østfold . . . . .	426	378	46	46	593	476	57	47	13	10	3	-
Akershus . . . . .	553	459	56	67	764	640	86	90	27	22	2	2
Oslo . . . . .	827	838	105	80	1064	1084	139	102	14	10	1	-
Hedmark . . . . .	329	309	50	28	463	434	65	34	14	21	-	1
Oppland . . . . .	291	316	28	32	411	467	39	46	21	17	1	4
Buskerud . . . . .	350	306	45	34	519	449	61	45	15	8	1	-
Vestfold . . . . .	348	320	42	41	447	443	47	50	17	11	3	1
Telemark . . . . .	311	279	39	46	421	394	46	56	10	13	2	3
Aust-Agder . . . . .	173	161	19	22	255	244	33	35	12	8	-	3
Vest-Agder . . . . .	247	276	29	28	349	369	39	34	13	8	1	-
Rogaland . . . . .	431	439	51	56	582	579	77	69	13	8	-	-
Hordaland . . . . .	614	554	80	63	846	713	111	75	11	12	2	-
Sogn og Fjordane . .	161	123	23	16	250	153	32	19	7	5	1	2
Møre og Romsdal . .	354	279	32	29	504	381	40	36	8	15	1	-
Sør-Trøndelag . . . .	349	380	52	57	466	512	62	65	8	25	-	2
Nord-Trøndelag . . .	150	151	25	16	219	216	34	16	4	14	-	-
Nordland . . . . .	372	360	46	35	552	505	69	43	12	18	3	2
Troms . . . . .	217	223	19	24	341	344	25	30	15	12	3	-
Finnmark . . . . .	124	94	19	11	155	122	20	14	9	5	1	-

Tabell 3. Veitrafikkulykker og personer drept eller skadd, etter trafikantgruppe. Fylke

Fylke	Ulykker i alt	Drepte i alt	Personer drept eller skadd i januar-september 1991								
			I alt	Bil- førere	Bil- passa- sjerer	Motor- sykkel	Moped	Sykkel	Fot- gjen- gere	Akende o.l.	Andre
I alt . . . . .	6245	242	8525	3616	2410	394	529	733	778	17	48
Østfold . . . . .	378	10	476	204	105	31	60	42	34	-	-
Akershus . . . . .	459	22	640	280	180	34	38	74	31	1	2
Oslo . . . . .	838	10	1084	446	255	27	44	127	180	2	3
Hedmark . . . . .	309	21	434	196	124	17	26	41	27	1	2
Oppland . . . . .	316	17	467	203	170	24	21	18	30	-	1
Buskerud . . . . .	306	8	449	199	152	18	26	24	27	3	-
Vestfold . . . . .	320	11	443	202	117	16	31	39	37	-	1
Telemark . . . . .	279	13	394	170	111	20	37	31	24	-	1
Aust-Agder . . . . .	161	8	244	109	79	8	17	14	15	2	-
Vest-Agder . . . . .	276	8	369	141	101	26	22	39	34	1	5
Rogaland . . . . .	439	8	579	231	123	37	47	67	66	-	8
Hordaland . . . . .	554	12	713	310	182	34	46	58	81	1	1
Sogn og Fjordane . . . . .	123	5	153	72	42	5	12	11	9	-	2
Møre og Romsdal . . . . .	279	15	381	157	113	19	22	22	41	-	7
Sør- Trøndelag . . . . .	380	25	512	214	145	19	19	61	50	-	4
Nord- Trøndelag . . . . .	151	14	216	90	59	10	26	11	17	1	2
Nordland . . . . .	360	18	505	198	180	28	17	40	38	-	4
Troms . . . . .	223	12	344	144	137	15	6	7	27	5	3
Finnmark . . . . .	94	5	122	50	35	6	12	7	10	-	2



Figur 2. Personer drept etter alder. Januar - september 1988 - 1991



Tabell 4. Personer drept eller skadd, etter alder og trafikantgruppe

Trafikantgruppe	År	Personer drept i januar-september						Personer drept	Personer drept eller skadd	
		Drepte i alt	-6 år	7-14 år	15-24 år	25-64 år	65-år	Sept.	Januar-sept.	Sept.
I alt	1990	243	9	7	81	108	38	25	9201	1082
	1991	242	9	9	81	96	47	20	8525	906
Bilførere	1990	98	-	-	29	62	7	8	3742	411
	1991	99	-	-	39	50	10	9	3616	357
Bilpassasjerer	1990	60	4	5	30	15	6	4	2591	265
	1991	58	6	4	18	19	11	1	2410	169
Motorsykkelførere og passasjerer	1990	21	-	-	12	9	-	5	493	75
	1991	22	-	-	10	12	-	3	394	47
Mopedførere og passasjerer	1990	13	-	-	8	2	3	2	668	94
	1991	9	-	-	6	2	1	-	529	83
Sykkelførere og passasjerer	1990	15	2	1	-	7	5	3	769	136
	1991	10	-	-	1	3	6	1	733	149
Fotgjengere	1990	33	3	1	2	11	16	3	885	94
	1991	37	3	3	5	9	17	5	778	95
Akende, skiløpere o.l.	1990	-	-	-	-	-	-	-	9	-
	1991	1	-	1	-	-	-	-	17	-
Andre	1990	3	-	-	-	2	1	-	44	7
	1991	6	-	1	2	1	2	1	48	6

Tabell 5. Veitrafikkulykker og personer drept eller skadd. Politidistrikt

Politidistrikt	Ulykker med personskade				Personer drept eller skadd				Personer drept			
	Jan.-sept.		Sept.		Jan.-sept.		Sept.		Jan.-sept.		Sept.	
	1990	1991	1990	1991	1990	1991	1990	1991	1990	1991	1990	1991
I alt	6627	6245	806	731	9201	8525	1082	906	243	242	25	20
Politidistrikt												
Halden	65	60	9	7	99	79	14	7	3	-	1	-
Sarpsborg	156	136	16	16	211	171	19	16	1	4	-	-
Fredrikstad	100	89	5	16	137	108	6	16	6	1	1	-
Moss	105	93	16	7	146	118	18	8	3	5	1	-
Follo	122	99	17	8	180	141	28	9	3	2	-	-
Asker og Bærum	184	151	16	31	232	205	21	39	4	1	-	-
Romerike	247	209	23	28	352	294	37	42	20	19	2	2
Oslo	827	838	105	80	1064	1084	139	102	14	10	1	-
Kongsvinger	81	70	10	7	119	100	16	10	3	6	-	-
Hamar	143	131	28	12	193	164	34	13	2	6	-	-
Østerdalen	105	108	12	9	151	170	15	11	9	9	-	1
Gudbrandsdalen	102	124	10	13	161	199	17	21	13	8	-	1
Vestoppland	189	192	18	19	250	268	22	25	8	9	1	3
Ringerike	122	121	15	15	188	207	20	20	7	3	1	-
Drammen	137	102	19	11	202	139	26	14	6	3	-	-
Kongsberg	91	83	11	8	129	103	15	11	2	2	-	-
Nord-Jarlsberg	109	88	16	10	153	137	20	14	6	3	-	1
Tønsberg	103	105	10	13	123	143	11	14	4	5	2	-
Sandefjord	68	53	12	10	80	69	12	10	1	-	-	-
Larvik	68	74	4	8	91	94	4	12	6	3	1	-
Skien	90	91	16	20	105	134	17	25	5	3	2	1
Telemark	116	102	14	16	156	145	17	18	1	5	-	-
Notodden	70	49	5	6	103	64	8	8	3	2	-	1
Rjukan	19	18	3	2	29	28	3	2	1	2	-	-
Kragerø	16	19	1	2	28	23	1	3	-	1	-	1
Arendal	161	150	18	21	237	231	32	34	9	7	-	3
Kristiansand	169	193	17	20	235	248	24	21	8	3	-	-
Vest-Agder	90	94	13	9	132	134	16	14	8	6	1	-
Rogaland	157	166	15	20	211	240	23	24	9	4	-	-
Stavanger	146	173	23	24	192	209	33	29	1	4	-	-
Haugesund	128	100	13	12	179	130	21	16	3	-	-	-
Hardanger	54	54	6	4	77	73	6	6	1	2	-	-
Hordaland	204	206	27	18	293	283	40	20	7	8	1	-
Bergen	356	294	47	41	476	357	65	49	3	2	1	-
Sogn	51	50	8	9	63	68	12	10	1	1	-	-
Fjordane	110	73	15	7	187	85	20	9	6	4	1	2
Sunnmøre	173	137	16	16	255	192	19	23	4	11	-	-
Romsdal	94	76	8	8	132	106	11	8	4	3	1	-
Nordmøre	87	66	8	5	117	83	10	5	-	1	-	-
Utrøndelag	145	146	17	16	220	221	23	24	6	20	-	-
Trondheim	204	234	35	41	246	291	39	41	2	5	-	2
Inntrøndelag	103	107	18	12	152	157	26	12	4	12	-	-
Namdal	47	44	7	4	67	59	8	4	-	2	-	-
Helgeland	68	53	8	4	110	75	14	5	3	2	1	-
Rana	66	58	10	5	97	79	14	8	3	3	-	1
Bodø	90	117	16	11	122	165	18	13	-	4	-	-
Narvik	69	51	4	6	101	61	9	7	3	1	1	-
Lofoten og Vesterålen	79	81	8	9	122	125	14	10	3	8	1	1
Senja	73	73	4	6	103	107	4	9	3	2	-	-
Troms	144	150	15	18	238	237	21	21	12	10	3	-
Vestfinnmark	64	55	13	4	82	69	14	7	7	3	-	-
Vardø	11	6	1	2	12	8	1	2	1	-	-	-
Vadsø	31	15	3	2	37	21	3	2	1	1	1	-
Sør-Varanger	18	18	2	3	24	24	2	3	-	1	-	-

## Publikasjoner utsendt i september 1991

**Bank- og kredittstatistikk Aktuelle tall (BK; 23-25).** I publikasjonen publiseres løpende regnskapsstatistikk for banker, kredittforetak, finansieringsselskaper mv. så snart tallene foreligger. Sidetall 17-27, 30 kr ISSN 0333-1504

**Barnehager 1990 (NOS B; 975).** Publikasjonen gir opplysninger om barnehager etter eierforhold og åpningstid. Videre gis det informasjon om ansatte og årsverk fordelt på ulike stillingskategorier, og om barna i institusjonene fordelt på aldersgrupper. Sidetall 58, 50 kr ISBN 82-537-3580-4 ISSN 0803-4664

**Byggearealstatistikk 2. kvartal 1991 (NOS B; 991).** Gir hovedtall for igangsatte, fullførte og bygg under arbeid. Publikasjonen inneholder også statistikk over godkjente ennå ikke igangsatte bygg. Sidetall 55, 50 kr ISBN 82-537-3586-3 ISSN 0550-7162

**Effektivisering av kraftmarkedet/Torstein Bye og Tor Arnt Johnsen (RAPP; 91/13).** I denne rapporten analyseres mulige effektivitetsgevinster ved omallokeringer i det norske markedet for elektrisk kraft. Med utgangspunkt i priser og omsatte kvanta fra elektrisitetsstatistikken konstrueres en enkel partiell etterspørselsmodell for elektrisitet. Kostnadsbegrunnede prisforskjeller mellom ulike næringer estimeres ut fra NVEs anslåtte langtidsgrensekostnader for produksjon, overføring og fordeling av kraft. Ved hjelp av etterspørselsmodellen anslås den omfordelingen av kraft mellom brukerne som vil finne sted dersom alle brukergrupper skal betale samme kraftpris referert kraftstasjonsvegg. Beregningen er utført for flere sett av etterspørselastisiteter. Effektivitetsgevinsten er beregnet som økningen i produsent- og konsumentoverskudd som følge av omfordelingen av kraft. De beregnede likevektspriser på kraft referert kraftstasjonsvegg gitt dagens etterspørsel og produksjonskapasitet, blir langt lavere enn kostnaden ved å bygge ut ny kraft. En optimal utbyggingspolitikk tilsier at en venter med utbygging til likevektsprisen er lik langtidsgrensekostnad. Dette vil realisere en betydelig grunnrente

i kraftsektoren. Sidetall 36, 70 kr ISBN 82-537-3575-8

**Fiske og oppdrett av laks mv. 1989 (NOS B;985).** Gir oppgaver over oppfisket kvantum og fangstverdi av laks og sjøaure fordelt på sjøfiske og elvefiske. Gir dessuten opplysninger om fiskeoppdrett og oppgaver over klekkerier, settefiskoppdrett og smoltproduksjon m.m. Sidetall 76, 60 kr ISBN 82-537-3577-4 ISSN 0801-8197

**Husholdningenes sparing Begrepsavklaring, dataproblemer og analyse/Knut Moum (red) (RAPP; 91/16).** Ifølge nasjonalregnskapet falt norske husholdningers sparing betydelig fra 1984 til 1987. Utviklingen gjør det naturlig både å stille spørsmål ved om nåværende datakilder gir en adekvat beskrivelse av sparingen og om vi har en god forståelse av drivkreftene bak spareatferden. Denne rapporten inneholder fem bidrag som nærmer seg disse problemstillingene dels fra en teoretisk og dels fra en empirisk synsvinkel, og blant annet diskuteres noen mulige sammenhenger mellom konsumutvikling og deregulering av kreditt- og boligmarkedet. Sidetall 92, 80 kr ISBN 82-537-3585-5

**Industristatistikk 1989 Hefte I Næringstall (NOS B; 989).** Gir detaljerte strukturtall for næringene oljeutvinning, bergverksdrift og industri. Publikasjonen inneholder tabeller med tall for antall bedrifter og sysselsatte, lønnskostnader, bruttoproduksjonsverdi, bearbeidingsverdi, bruttoinvesteringer m.m. Tabellene gir fordelinger etter bl.a. bransje, sysselsettingsgruppe, lønnskostnadsandel og fylke. Publikasjonen for 1989 er en del omarbeidet i forhold til utgaven for 1988. Sidetall 125, 70 kr ISBN 82-537-3583-9 ISSN 0800-580X

**Kredittmarkedstatistikk Fordringer og gjeld overfor utlandet 1988 og 1989 (NOS B; 990)** Publikasjonen gir bl.a. tall for norske aksjer på utenlandske hender og utenlandske aksjer på norske hender fordelt etter land og næring. Sidetall 94, 60 kr ISBN 82-537-3584-7 ISSN 0333-3736

**Publikasjonene er til salgs i bokhandlene**

**Månedstatistikk over utenrikshandelen (MU; Juli 1991).** Hftet inneholder hovedtall for de tre siste årene sammen med mer detaljerte varegrupperinger både etter tolltariffens varenummer og etter FNs SITC-varegruppering. Samhandelen med land blir gitt i noen av tabellene. I tillegg finnes indekser over utenrikshandelen. Et vedlegg omhandler spesielt eksporten av råolje og naturgass. Serien avsluttes med et hefte nr. 13 med **endelige årstall** som publiseres i april/mai etter at revisjonen for foregående år er avsluttet. Sidetall 74, 30 kr ISSN 0332-6403

**Statistisk månedshefte (SM; 9/91).** Gir i et sett av faste tabeller oversikt over det aller meste av det SSB lager av konjunkturstatistikk og annen måneds- og kvartalsstatistikk. Foruten tall for siste eller nest siste måned eller kvartal, gir månedsheftet tall for er rekke tidligere måneder, kvartal og år. Sidetall 140, 50 kr ISSN 0029-3636

**Statistisk ukehefte (SU; 36-39).** Ukeheftene gir foruten korttidsstatistikk en løpende presentasjon av hovedresultater fra all ny statistikk etter hvert som den utkommer. Sidetall 23-68, 30 kr ISSN 0550-0567

**Substitusjon mellom olje og elektrisitet i produksjonssektorene i en makromodell (RAPP; 91/7).** I denne rapporten behandles modellering av substitusjon mellom bruk av elektrisitet og olje til stasjo-

nære formål i produksjonssektorene i makromodelle-  
lene MODAG og MSG. Spesielt dokumenteres  
estimering av substitusjon mellom elektrisitet og  
olje under ulike hypoteser om effekten av endring  
av skala og teknisk endring. I stort sett hele estimeringsperioden (1976-1989) har elektrisitetsforbruket økt i forhold til oljeforbruket, også i de perioder oljeprisen har sunket relativt til elektrisitetsprisen. Ved testing av funksjonsformer er det lagt vekt på å forklare nettopp dette fenomenet. Dataseriene som ligger til grunn for estimeringene er hentet fra energiregnskapet. Prosjektet har vært en del av arbeidet med forskningsprogrammet "Energi og Samfunn" finansiert av NORAS og SSB. Sidetall 44, 80 kr ISBN 82-537-3054-3

**Utdanningsstatistikk Grunnskolar 1. september 1990 (NOS B; 972).** Gir tall for elever, klasser og lærere mv. ved grunnskoler og spesialskoler. Sidetall 106, 60 kr ISBN 82-537-3060-8 ISSN 0332-804X

**Utdanningsstatistikk Videregående skoler 1. oktober 1989 (NOS B; 984).** Gir opplysninger om videregående skoler, og om elever og lærere i disse. Tallene omfatter dels elever pr. 1. oktober 1988 og dels elever og privatister som avsluttet en utdanning i foregående skoleår, dvs. 1988-1989. Omfatter også opplysninger om søkere til videregående skoler. Sidetall 95, 60 kr ISBN 82-537-3572-3 ISSN 0332-8031

## Publikasjoner under utsending i oktober 1991

Energistatistikk 1990 (NOS B; 995) Sidetall 85, 60 kr

Jaktstatistikk 1990 (NOS B; 993) Sidetall 56, 60 kr

Sjøfart 1990 (NOS B; 986) Sidetall 132, 70 kr

Utdanningsstatistikk Universiteter og høyskoler 1. oktober 1989 (NOS B; 994) Sidetall 115, 80 kr

### Statistikk som ventes publisert i kommende uke

Tittel/emne	Planlagt publiseringsdato	Publiseringsmåte
Arbeidskraftundersøkelsen, 3. kvartal 1991 . . . . .	30.10	Statistisk ukehefte
Byggevirkosomheten, september 1991 . . . . .	30.10	"
Hoteller og andre overnattingsbedrifter. Overnattingsstatistikk, september 1991 . . . . .	30.10	"
Produksjonen i oljeutvinning, bergverksdrift, industri og kraftforsyning, august 1991 . . . . .	30.10	"

### Uke-, måneds- og kvartalspublikasjoner

Abonnementsprisene for SSBs uke-, måneds- og kvartalspublikasjoner er for året 1991 fastsatt til:

		Pr. år	Pr. hefte
Statistisk ukehefte (SU) . . . . .	kr	500	30
Statistisk månedshefte (SM) . . . . .	kr	400	50
Månedstatistikk over utenrikshandelen (MU) . . . . .	kr	290	30
Bank- og kredittstatistikk. Aktuelle tall (BK) . . . . .	kr	420	30
Økonomiske analyser (ØA) . . . . .	kr	300	40 <sup>2</sup>
Regionalstatistikk (RS) . . . . .	kr	410 <sup>1</sup>	-
Byggearealstatistikk, kvartalspublikasjon (NOS) . . . . .	kr	190	50
Olje- og gassvirkosomhet, kvartalspublikasjon (NOS) . . . . .	kr	200	50
Samfunnsspeilet (SP) . . . . .	kr	100	40
Byggekostnadsindeks (BKI) . . . . .	kr	210	-
Konsumprisindeks og prisindeks for førstegangs omsetning innenlands (KPI) . . . . .	kr	220	-

<sup>1</sup> Perm kr 50,- kommer ev. i tillegg.

<sup>2</sup> Nr. 1 kr 60,-

## SYSTEMATISK OVERSIKT OVER EMNEGRUPPENE

0 GENERELLE EMNER

- 00 Generelle emner, nasjonalt
- 01 Generelle emner, regionalt
- 09 Andre generelle emner

1 NATURRESSURSER OG NATURMILJØ

- 10 Ressurs- og miljøregnskap og andre generelle ressurs- og miljøemner
- 11 Areal
- 12 Energi
- 13 Luft
- 14 Vann
- 15 Mineraler
- 16 Skog og planteliv
- 17 Dyreliv
- 18 Naturmiljø - levekår og økonomi
- 19 Andre ressurs- og miljøemner

2 SOSIODEMOGRAFISKE EMNER

- 20 Generelle sosiodemografiske emner
- 21 Befolkning
- 22 Helseforhold og helsetjeneste
- 23 Utdanning og skolevesen
- 24 Kulturelle forhold, generell tidsbruk, ferie og fritid
- 25 Sosiale forhold og sosialvesen
- 26 Rettsforhold og rettsvesen
- 27 Levekår ellers
- 29 Andre sosiodemografiske emner

3 SOSIOØKONOMISKE EMNER

- 30 Generelle sosioøkonomiske emner
- 31 Folketellinger
- 32 Arbeidskraft
- 33 Lønn
- 34 Personlig inntekt og formue
- 35 Personlig forbruk
- 36 Boliger og boforhold
- 39 Andre sosioøkonomiske emner

4 NÆRINGSØKONOMISKE EMNER

- 40 Generelle næringsøkonomiske emner
- 41 Jordbruk, skogbruk, jakt, fiske og fangst
- 42 Oljeutvinning, bergverksdrift, industri og kraftforsyning
- 43 Bygge- og anleggsvirksomhet
- 44 Utenrikshandel
- 45 Varehandel
- 46 Samferdsel og reiseliv
- 47 Tjenesteyting
- 49 Andre næringsøkonomiske emner

5 SAMFUNNSØKONOMISKE EMNER

- 50 Nasjonalregnskap og andre generelle samfunnsøkonomiske emner
- 51 Offentlig forvaltning
- 52 Finansinstitusjoner, penger og kreditt
- 53 Konjunkturer
- 59 Andre samfunnsøkonomiske emner

6 SAMFUNNSORGANISATORISKE EMNER

- 60 Generelle samfunnsorganisasatoriske emner
- 61 Administrative emner
- 62 Politiske emner
- 69 Andre samfunnsorganisasatoriske emner

## STANDARDTEGN

Tall kan ikke forekomme	.	Mindre enn 0,5 av den brukte enheten	0
Oppgave mangler	..	Foreløpige tall	*
Oppgave mangler foreløpig	...	Brudd i den loddrette serien	—
Tall kan ikke offentliggjøres	:	Brudd i den vannrette serien	
Null	-		