

Statistisk ukehefte



STATISTISK SENTRALBYRÅ

Oslo: Postboks 8131 Dep
0033 Oslo 1
Tlf. (02) *86 45 00

Kongsvinger:
Postuttak
2201 Kongsvinger
Tlf. (066) *85 000

Nr. 25/92

17. juni 1992

INN H O L D

Emne	Side
35 Konsumprisindeksen, 15. mai 1992	1
42 Investeringsaktiviteten i oljevirksomheten, 1992 og 1993	10
42 Investeringsstatistikk for oljeutvinning, bergverksdrift, industri og kraftforsyning, 2. kvartal 1992	14
42 Produsentprisindeksen, mai 1992	26
44 Utenrikshandelen med varer. Foreløpige tall, januar-mai 1992	29
45 Detaljomsetningsindeksen, april 1992	30
45 Prisindeks for førstegangsomsetning innenlands, mai 1992	34
46 Veitrafikkulykker med personskaade, mai 1992	37
50 Utenriksregnskap, januar 1992	42
Publikasjoner utsendt i mai 1992	48
Publikasjoner under utsending i juni 1992	49
Statistikk som ventes publisert i kommende uke	50

(SU nr. 25, 1992)

KONSUMPRISINDEKSEN PR. 15. MAI 1992

Statistisk sentralbyrås konsumprisindeks pr. 15. mai 1992 viste en økning på 0,1 prosent fra 15. april. Indekstallene var henholdsvis 244,7 og 244,4 (1979 = 100). Fra mai 1991 til mai 1992 steg konsumprisindeksen med 2,4 prosent. I gjennomsnitt for de fem første månedene i år var konsumprisindeksen 2,4 prosent høyere enn i tilsvarende periode i 1991.

Indekstallet for konsumgruppen matvarer steg med 0,1 prosent fra april til mai i år. I samme tidsrom falt indeksen for drikkevarer og tobakk med 0,1 prosent. Indeksen for gruppen klær og skotøy viste en stigning på 0,7 prosent. For reiser og transport økte indeksen med 0,2 prosent. Indekstallet for konsumgruppen andre varer og tjenester viste en stigning på 0,1 prosent fra april til mai i år.

Tabell 1. Konsumprisindeks, 1979 = 100

	Mai 1992	Endring i prosent		
		Apr. 1992- mai 1992	Mai 1991- mai 1992	Jan.-mai 1991- jan.-mai 1992
Totalindeks	244,7	0,1	2,4	2,4
Matvarer	244,3	0,1	2,6	2,9
Drikkevarer og tobakk	308,8	-0,1	7,8	8,1
Klær og skotøy	220,4	0,7	2,3	1,8
Bolig, lys og brensel	263,4	-	2,3	2,3
Møbler og husholdningsartikler	223,8	0,0	0,2	0,4
Helsepleie	244,7	-	4,8	4,7
Reiser og transport	238,6	0,2	1,9	1,7
Fritidssysler og utdanning . . .	226,1	-	3,4	3,5
Andre varer og tjenester	258,6	0,1	1,8	1,6

Tabell 2. Varer og tjenester etter konsumgruppe

	Vekt 0/00	Apr. 1991	Mai 1991	Apr. 1992	Mai 1992
Totalindeks	1001,6	238,6	239,0	244,4	244,7
Matvarer	152,1	237,7	238,1	244,0	244,3
Drikkevarer og tobakk	36,0	285,4	286,4	309,2	308,8
Klær og skotøy	67,4	215,6	215,4	218,9	220,4
Bolig, lys og brensel	262,9	257,5	257,6	263,4	263,4
Møbler og husholdningsartikler	81,5	222,8	223,4	223,7	223,8
Helsepleie	23,3	233,4	233,4	244,7	244,7
Reiser og transport	199,0	233,1	234,2	238,1	238,6
Fritidssysler og utdanning	98,3	218,6	218,7	226,1	226,1
Andre varer og tjenester	81,1	254,0	254,1	258,4	258,6

Tabell 3. Varer og tjenester etter leveringssektor

	Vekt 0/00	Apr. 1991	Mai 1991	Apr. 1992	Mai 1992
Totalindeks	1001,6	238,6	239,0	244,4	244,7
1. Jordbruksvarer	88,4	237,2	236,4	244,4	244,0
1.1 Mindre bearbeidde	51,2	235,6	233,9	244,6	244,3
1.2 Mer bearbeidde	37,2	239,0	239,4	243,8	243,3
2. Fiskevarer	11,6	276,5	282,0	277,2	279,7
3. Andre norskproduserte konsumvarer	293,3	255,0	256,4	261,4	261,8
3.1 Lite påvirket av verdensmarkedets priser ..	117,8	275,7	276,3	280,4	280,4
3.2 Påvirket av verdensmarkedet pga stort importinnhold eller råstoffpris bestemt på verdensmarkedet	84,2	251,2	254,6	259,2	260,4
3.3 Påvirket at verdensmarkedet pga konkurransen fra utlandet	91,3	238,9	239,4	245,3	245,6
4. Importerte konsumvarer	214,5	203,2	203,4	207,4	208,1
4.1 Uten norsk konkurranse	129,6	212,4	212,8	216,0	216,5
4.2 Med norsk konkurranse	84,9	193,1	193,0	198,0	198,8
5. Husleie	168,6	236,2	236,2	244,4	244,4
6. Andre tjenester	225,2	253,2	253,3	258,1	258,1
6.1 Med arbeidslønn som dominerende priskomponent ..	63,1	256,6	256,8	263,1	263,2
6.2 Også med andre viktige priskomponenter	162,1	252,8	252,8	257,0	257,1

Tabell 4. Prisindeks for detaljhandel - konsumprisindeksen gruppert etter næring. 1979 = 100

	Vekt 0/00	Apr. 1991	Mai 1991	Apr. 1992	Mai 1992
Totalindeks	516,6	228,4	229,1	234,4	234,9
Detaljhandel med nærings- og nytelsesmidler	221,7	244,9	245,4	253,1	253,1
Detaljhandel med beklednings- og tekstilvarer	72,6	211,7	211,7	214,4	216,0
Detaljhandel med møbler og innbo	48,6	179,3	179,7	180,7	180,8
Detaljhandel med jernvarer, kjøkkenutstyr, glass, steintøy, fargevarer og sportsutstyr	15,3	218,4	219,3	224,7	224,5
Detaljhandel med ur, optiske artikler, musikk- instrumenter, gull- og sølvvarer og film- og fotoartikler	13,0	195,7	195,6	198,2	198,9
Detaljhandel med motorkjøretøyer og bensin	107,2	236,8	238,6	244,9	245,7
Detaljhandel ellers	38,2	223,8	223,9	228,2	228,0

Tabell 5. Konsumprisindeksens utvikling siste måned og siste år (12 mnd).

	Endring i prosent			
	Apr. 1991- mai 1991	Apr. 1992- mai 1992	Mai 1990- mai 1991	Mai 1991- mai 1992
TOTALINDEKS	0,2	0,1	3,8	2,4
MATVARER	0,2	0,1	1,5	2,6
Mjøl, gryn og bakervarer	0,8	-0,2	3,7	1,6
Kjøtt, kjøttvarer og flesk	0,2	0,0	-0,3	0,2
Fisk og fiskevarer	2,0	0,9	3,2	-0,8
Mjøl, fløte, ost og egg	0,2	-0,1	2,9	8,2
Spisefett og spiseoljer	1,4	0,2	6,3	5,9
Grønnsaker, frukt og bær	-2,1	0,4	-0,7	1,1
Poteter og varer av poteter	3,1	1,8	-0,9	9,1
Sukker	0,3	-0,8	-6,3	-2,9
Kaffe, te, kakao og kokesjokolade	0,5	-0,3	-2,3	-2,1
Andre matvarer	0,1	-0,4	4,3	3,8
DRIKKEVARER OG TOBAKK	0,4	-0,1	7,5	7,8
Drikkevarer	0,5	-0,3	6,7	5,8
Tobakk	0,0	-	8,8	11,2
KLÆR OG SKOTØY	-0,1	0,7	1,9	2,3
Bekleddingsartikler	-0,3	0,7	1,5	1,9
Tøyer og garn mv.	-0,0	0,2	1,4	2,6
Skotøy og skoreparasjoner	1,2	1,1	4,7	4,4
BOLIG, LYS OG BRENSEL	0,0	-	5,0	2,3
Bolig og vedlikeholdsutgifter	-	-	4,9	3,1
Lys og brensel	0,3	0,1	5,7	-1,4
MØBLER OG HUSHOLDNINGSARTIKLER	0,3	0,0	2,4	0,2
Møbler og golvtepper mv.	0,2	0,3	2,4	0,8
Tekstiler og utstyrsvare mv.	0,0	0,6	1,2	0,8
Komfyrer, kjøleskap og annet elektrisk utstyr	0,4	-0,1	2,1	1,4
Kjøkkenredskap, glass, dekketøy mv.	0,4	-0,3	1,3	1,1
Diverse husholdningsartikler og tjenester	0,6	-0,3	3,0	-1,4
Leid hjelp til hjemmet, inkl. barnehager	-	-	6,0	-2,0
HELSEPLEIE	-	-	10,8	4,8
Helsepleie	-	-	10,8	4,8
REISER OG TRANSPORT	0,4	0,2	3,4	1,9
Kjøp av egne transportmidler	0,1	0,1	1,4	2,5
Drift og vedlikehold av transportmidler	1,0	0,4	10,2	2,9
Bruk av offentlige transportmidler	-	-	7,2	2,8
Porto, telefon og telegrammer	-	-	-19,5	-5,0
FRITIDSSYSLER OG UTDANNING	0,0	-	4,1	3,4
Utstyr og tilbehør, inkl. reparasjon	0,1	-	1,7	1,3
Offentlige forestillinger og andre tjenester	0,2	0,1	5,9	5,3
Bøker, aviser og tidsskrifter	-	-	8,0	4,9
Skolegang	-	-	2,2	4,6
ANDRE VARER OG TJENESTER	0,0	0,1	4,1	1,8
Personlig hygiene	-	0,2	2,3	1,1
Andre varer, ikke nevnt foran	0,2	0,0	1,4	0,4
Utgifter på restauranter, hoteller, selskapsreiser mv..	-	-	5,3	2,3

Tabell 6. Konsumprisindeksens utvikling siste måned og siste år (12 mnd). Leveringssektor.

	Endring i prosent			
	Apr. 1991- mai 1991	Apr. 1992- mai 1992	Mai 1990- mai 1991	Mai 1991- mai 1992
TOTALINDEKS	0,2	0,1	3,8	2,4
1. Jordbruksvarer	-0,3	-0,2	1,1	3,2
1.1 Mindre bearbeidde	-0,7	-0,1	0,9	4,4
1.2 Mer bearbeidde	0,2	-0,2	1,3	1,6
2. Fiskevarer	2,0	0,9	3,3	-0,8
3. Andre norskproduserte konsumvarer	0,5	0,2	6,3	2,1
3.1 Lite påvirket av verdensmarkedets priser	0,2	-	3,9	1,4
3.2 Påvirket av verdensmarkedet pga stort importinnhold eller råstoffpris bestemt på verdensmarkedet	1,4	0,4	12,6	2,3
3.3 Påvirket av verdensmarkedet pga konkurransen fra utlandet	0,2	0,1	3,8	2,6
4. Importerte konsumvarer	0,1	0,3	1,7	2,3
4.1 Uten norsk konkurranse	0,2	0,2	1,2	1,7
4.2 Med norsk konkurranse	-0,1	0,4	2,4	3,0
5. Husleie	-	-	5,2	3,4
6. Andre tjenester	0,0	-	2,8	1,9
6.1 Med arbeidslønn som dominerende priskomponent	0,1	0,0	7,0	2,4
6.2 Også med andre viktige priskomponenter	-	0,0	1,3	1,7

Tabell 7. Prisindeks for detaljhandel, endring siste måned og siste år (12 mnd.). Gruppert etter næring.

	Endring i prosent			
	Apr. 1991- mai 1991	Apr. 1992- mai 1992	Mai 1990- mai 1991	Mai 1991- mai 1992
TOTALINDEKS	0,3	0,2	3,7	2,5
Detaljhandel med nærings- og nytelsesmidler	0,2	-	2,9	3,1
Detaljhandel med beklednings- og tekstilvarer	-	0,7	1,7	2,0
Detaljhandel med møbler og innbo	0,2	0,1	1,7	0,6
Detaljhandel med jernvarer, kjøkkenutstyr, glass, steintøy, fargevarer og sportsutstyr	0,4	-0,1	2,3	2,4
Detaljhandel med ur, optiske artikler, musikk- instrumenter, gull- og sølvvarer og film- og fotoartikler	-0,1	0,4	1,0	1,7
Detaljhandel med motorkjøretøyer og bensin	0,8	0,3	7,9	3,0
Detaljhandel ellers	0,0	-0,1	2,8	1,8

Tabell 9. Konsumprisindeks. Indekstill for enkelte varer og varegrupper og priser på matvarer i 1979.

Vare eller varegruppe	A.Mengde- enhet	B.Pris	C. Indekstill(1979 = 100)												
			1979	1989	1990	1991	Sept. 1991	Okt. 1991	Nov. 1991	Des. 1991	Jan. 1992	Feb. 1992	Mars 1992	April 1992	Mai 1992
Matvarer			Kr												
Hvetemjøl, finsiktet, pakket	2 1/2 kg	3,24	386,9	417,7	468,4	470,3	466,1	466,1	470,3	464,7	463,7	463,7	465,2	463,3	
Havregryn, vanlige, pakket	3/4 kg	4,29	269,0	280,5	296,3	299,6	298,7	297,3	300,8	299,0	295,8	296,1	294,9	293,4	
Risengryn, pakket	1/2 kg	4,88	258,3	265,0	263,7	265,1	263,2	265,1	265,1	261,7	263,0	258,5	257,7	255,4	
Flatbrød, pakket	400 g	3,63	308,7	314,0	337,0	345,1	346,1	350,2	341,7	356,3	358,0	365,5	355,6	359,7	
Kjeks, Marie, pakket	200 g	3,65	175,4	182,8	186,1	187,5	190,3	187,5	191,4	192,3	190,9	191,6	193,4	192,1	
Kjeks, Cream Cracker, pakket	220 g	3,77	252,3	265,1	276,9	281,9	281,9	280,5	281,3	280,2	285,2	283,5	283,8	280,8	
Hveteloff	kg	6,12	336,0	327,6	324,1	329,0	326,1	328,4	330,3	327,7	331,0	333,2	328,7	328,7	
Grovbrød	"	6,87	330,8	339,3	341,1	349,3	349,0	348,7	349,3	350,7	347,3	342,3	341,0	336,9	
Vitabrød	"	4,36	355,9	368,8	383,1	385,5	381,2	382,0	381,6	385,5	387,4	397,1	401,8	400,6	
Husholdningsbrød	"	4,38	357,3	361,1	356,9	359,6	357,1	359,2	361,0	353,8	354,5	350,6	354,9	353,5	
Kneippbrød	"	4,17	308,2	292,9	287,3	292,3	285,7	286,5	286,5	285,7	287,1	287,1	286,8	286,8	
Hveteboller	stk.	0,79	313,5	325,8	339,5	343,3	344,0	343,0	353,1	352,7	356,8	356,1	354,4	353,4	
Wienerbrød	"	1,36	343,1	366,8	397,5	405,7	404,1	406,1	412,1	412,1	411,7	409,7	409,3	413,3	
Puffet ris, pose	200 g	3,46	211,6	201,1	198,1	197,4	197,0	197,8	199,0	197,8	194,4	190,4	190,0	189,6	
Okse, mellomørbrød	kg	36,16	291,3	303,7	327,3	337,7	337,4	343,0	341,7	317,5	342,7	342,0	343,3	341,7	
Okse, høryrygg	"	31,35	247,3	253,8	262,8	263,3	269,1	270,5	269,1	274,2	267,5	259,3	258,5	260,9	
Okse, bibringe	"	23,01	270,6	262,6	277,4	282,1	285,7	286,5	284,9	282,4	279,4	273,6	271,1	273,9	
Ku, mellomørbrød	"	36,19	209	
Ku, høryrygg	"	31,78	156	
Ku, bibringe	"	23,49	
Mellomkalv, stek	"	40,69	
Lam, stek	"	36,15	181,9	179,1	182,4	178,9	176,8	177,9	181,2	181,2	188,2	192,6	191,3	195,5	
Svin, skinkestek	"	38,15	198,3	205,3	202,6	200,4	198,3	197,9	194,8	198,9	204,5	203,5	201,2	200,0	
Svin, koteletter	"	42,79	200,7	204,1	203,5	207,3	201,8	201,4	198,1	200,8	202,4	200,3	196,5	198,7	
Svin, sideflesk, saltet	"	42,09	253,9	257,5	250,3	255,1	254,6	253,6	248,2	251,9	254,9	251,4	252,4	251,9	
Spekeskinke	"	63,47	169,4	175,5	176,3	178,8	175,7	176,7	177,9	177,0	179,1	183,4	182,9	178,8	
Fenalår	"	69,27	231,9	233,3	233,3	236,0	240,6	239,7	235,3	244,3	243,4	245,7	248,9	245,0	
Høne, dyppfrost	"	17,89	174,1	176,7	175,5	177,9	177,7	169,6	175,0	175,9	177,6	176,8	176,8	177,7	
Reinsdyr, stek	"	57,28	220,3	221,7	229,6	231,6	235,1	231,6	231,1	231,8	233,9	237,8	236,9	237,4	
Okselever	"	22,12	98,8	100,0	102,1	104,0	101,8	101,4	102,3	97,6	101,2	93,6	96,2	96,2	
Karbonadedeig	"	52,93	215,5	210,3	208,2	201,5	205,2	203,0	207,1	209,4	213,1	209,4	210,6	208,3	
Kjøttdeig	"	38,96	219,3	219,1	209,3	210,5	212,6	210,7	205,9	208,0	208,2	210,1	203,6	208,6	
Kjøttpølser, kokte og røykte	"	27,07	223,8	232,6	229,7	230,0	223,9	227,7	229,7	226,0	223,5	219,3	219,0	221,8	
Medisterpølser, kokt	"	29,79	251,1	244,5	242,6	248,3	250,3	234,2	205,2	250,8	248,3	249,0	253,0	253,5	
Grillpølser, vakuumpakket	"	33,47	192,2	190,4	184,1	181,0	187,5	187,8	189,4	184,7	185,6	183,8	182,6	170,9	
Hermetiske kjøttkaker	1/1 boks	21,48	182,6	181,8	184,0	184,4	184,4	180,7	178,7	178,5	182,8	180,2	178,7	178,5	
Kokt skinke, vakuumpakket	hg	11,63	174,6	174,1	176,5	177,8	176,4	179,0	179,3	180,7	175,0	178,8	171,0	171,5	
Okserull, vakuumpakket	"	9,88	206,0	212,8	214,5	216,9	217,3	216,0	221,0	218,9	219,1	220,8	216,9	220,8	
Kalverull	"	6,21	
Salamipølse, vakuumpakket	"	7,68	234,6	252,0	255,8	256,1	255,6	256,4	259,4	262,2	257,6	260,2	256,9	255,6	
Fårepølse, vakuumpakket	"	7,05	255,1	270,3	274,4	275,1	278,1	279,1	282,4	280,5	278,9	277,2	274,0	274,3	
Leverpostei i løs vekt	"	3,59	226,9	232,0	237,5	232,3	232,5	234,2	239,4	232,5	238,7	241,3	242,0	242,0	
Torsk, uten hode og innmat	kg	13,24	369,3	389,3	402,4	411,4	409,0	411,8	403,6	408,2	411,8	413,1	419,7	412,3	
Kveite, stor	"	46,48	198,6	205,4	219,5	226,8	224,6	223,5	223,7	223,3	222,6	227,3	223,7	223,7	
Makrell (1)	"	10,18	485,1	
Fjordsild	"	11,30	180,7	173,6	179,9	187,8	188,0	188,9	192,3	190,5	180,3	190,0	189,8	193,2	
Torsk, fersk renskåret filet	"	18,27	327,1	340,0	359,7	360,9	363,1	364,2	365,6	363,8	363,1	365,6	360,2	360,2	
Sei, fersk renskåret filet	"	12,15	353,9	357,2	377,8	375,3	371,4	370,3	384,9	388,8	384,2	381,1	388,0	377,2	
Torsk, dyppfrost filet, pakke	400 g	9,73	327,7	340,8	342,2	347,2	337,7	333,7	342,4	336,4	332,7	323,6	316,2	317,2	
Hyse, dyppfrost filet, pakke	"	10,57	
Sei, dyppfrost filet, pakke	"	6,82	381,5	389,8	404,0	406,8	403,9	410,0	409,2	394,2	397,0	395,4	394,2	393,8	

(1) Sesongvare.

Tabell 9(forts.). Konsumprisindeks. Indekstall for enkelte varer og varegrupper og priser på matvarer i 1979.

Vare eller varegruppe	A. Mengde- enhet	B. Pris 1979	C. Indekstall(1979 = 100)											
			1989	1990	1991	Sept. 1991	Okt. 1991	Nov. 1991	Des. 1991	Jan. 1992	Feb. 1992	Mars 1992	April 1992	Mai 1992
Matvarer (forts.)			Kr											
Torsk, panetter, dypfryst, pakke	400 g	9,38	331,5	343,4	334,0	330,1	331,1	325,5	323,8	320,5	315,3	313,0	313,0	311,0
Torsk, sprengt filet	kg	15,52	350,0	364,8	389,2	389,7	393,2	407,5	412,6	413,0	407,5	404,7	411,8	412,6
Torsk, lutefisk	"	10,96	328,3	354,3	399,7	408,5	413,2	417,9	421,5	427,4	429,0	421,9	426,2	415,6
Torsk, klippfisk, pakke	1/2 kg	12,38	336,1	346,4	360,8	373,1	376,3	370,3	375,3	382,8	387,0	390,6	381,0	393,8
Torsk, røykt filet	kg	18,60	337,6	349,3	360,1	366,1	365,4	360,3	364,3	373,8	368,7	375,9	375,9	378,5
Saltet feitsild	"	13,26	223,9	243,2	246,7	242,8	247,0	247,9	246,0	244,3	242,6	243,5	243,1	243,5
Torskerogn, hermetisk	1/1 boks	12,60	263,7	242,5	215,9	206,8	209,3	210,0	208,5	203,8	196,5	197,0	198,2	195,3
Fiskeboller, hermetisk	"	7,38	239,9	231,5	214,4	213,8	212,1	209,3	214,6	210,0	209,3	203,2	203,8	201,5
Gaffelbiter	1/16 boks	4,52	206,4	220,1	228,3	228,4	229,3	229,8	228,9	228,0	230,0	233,8	236,1	235,4
Makrellfilet i tomat	1/3 boks	5,21	173,1	173,7	160,6	159,7	154,5	154,9	154,7	149,7	152,0	149,7	146,7	148,6
Krabbe, naturell	1/4 boks	10,52	257,0	258,5	261,3	263,4	262,4	261,1	263,4	266,8	266,2	270,1	269,1	269,1
Fiskepudding, vanlig	kg	17,14	235,6	236,0	235,1	235,4	231,7	235,9	235,2	231,0	232,1	236,1	232,4	232,6
H-mjølke (homogenisert), i engangsemballasje	1l	1,81	359,7	420,9	441,8	481,9	480,9	480,9	481,9	488,6	490,0	489,5	489,5	489,1
Skummet kulturmjølke, i engangsemballasje	"	1,53	368,9	433,4	425,6	440,4	440,4	440,9	441,7	441,7	441,7	441,7	441,7	440,9
Kremfløte, 35%, i engangs- emballasje	1/2 l	9,94	177,0	184,9	192,5	195,8	195,8	196,4	197,2	196,6	195,8	196,4	196,6	196,0
Kondensert mjølke	1/1 boks	3,79	228,7	232,6	240,2	242,4	244,6	245,1	244,6	245,6	248,5	247,5	246,5	246,1
Gaudaost	kg	19,17	295,6	339,1	363,4	375,0	378,2	377,5	379,3	380,7	383,2	385,0	385,0	383,6
Nøkkelost	"	19,24	301,3	344,2	374,2	384,2	384,6	385,7	387,6	392,1	394,3	396,2	397,7	401,1
Gudbrandsdalsost	"	18,73	276,2	318,9	342,6	348,5	350,3	351,0	355,8	356,2	360,0	361,1	359,0	356,5
Jarlsbergost	"	20,40	284,0	327,8	353,6	360,1	361,5	364,0	365,4	367,5	366,5	368,2	368,2	370,0
Normannaost	"	19,97	304,1	352,5	403,5	421,9	421,5	421,5	421,1	428,6	430,2	435,4	433,8	435,8
Fløtemysost	"	17,62	291,3	341,3	364,7	376,2	374,7	375,4	373,6	383,1	385,7	387,9	388,7	386,8
Primula, eske	125 g	4,36	306,0	335,4	355,9	361,6	363,4	364,8	363,7	366,9	368,4	369,1	369,5	368,0
Egg	kg	19,20	138,6	140,7	142,6	141,8	141,5	143,1	143,8	143,1	140,5	142,8	142,4	143,4
Meierismør, normalsaltet ...	1/2 kg	7,11	218,4	230,5	240,5	250,5	250,5	240,2	236,0	241,4	243,8	246,3	250,9	252,9
Margarin, animalsk	"	3,02	241,3	242,5	266,4	277,0	275,2	276,5	276,7	280,2	279,7	283,4	285,8	287,1
Margarin, plantemargarin ...	"	3,42	226,4	229,8	247,8	257,0	255,7	256,5	257,0	259,9	260,2	264,6	265,4	264,9
Majones, plastpose	ca.165 g	4,18	208,4	212,5	219,2	223,3	223,3	222,9	224,6	224,0	223,8	224,9	223,8	222,2
Hodekål (1)	kg	4,16	140,8	133,3	134,4	136,3	143,5	143,5	146,8	158,9	..
Blomkål (1)	"	10,50	153,8
Gulrøtter (1)	"	4,53	180,9	161,9	153,2	163,6	177,7	187,1	196,4	217,6	..
Kålrot (1)	"	3,99	220,4	201,0	193,5	189,2	198,6	201,3	198,6	207,2	..
Løk, vanlig	"	7,44	188,9	137,6	139,7	153,1	143,6	146,4	145,4	150,5	150,1	147,2	157,4	182,2
Agurker (slange) (1)	"	14,81	229,1	168,7
Tomater (1)	"	19,86	159,5	153,1
Epler, utenlandske (1)	"	9,71	197,5	193,7
Epler, norske,Gravenstein(1)	"	9,82	196,6	194,5	174,7
Druer, grønne (1)	"	9,11	189,2	189,4	196,9	193,9
Appelsiner	"	6,40	190,4	188,1	197,3	226,1	221,2	216,7	186,3	177,6	164,0	166,6	159,8	199,1
Bananer	"	7,09	186,4	208,1	193,2	173,6	166,0	170,2	166,0	160,0	180,5	169,6	186,4	172,1
Rosiner, pakke	250 g	6,38	124,2	131,1	127,7	128,3	132,0	129,7	126,9	127,0	128,9	130,5	131,0	130,3
Aprikoser, spanske, ex choice, pakke	250 g	6,92	216,5	208,0	203,9	205,9	205,1	207,9	209,9	204,5	207,3	201,7	199,5	196,1
Tyttebær (1)	kg	12,71	273,9
Jordbær (1)	1/2 kg	9,46
Solbær (1)	"	9,30
Erter, husholdnings-, hermetiske	1/1 boks	10,54	151,5	143,0	136,9	135,9	138,7	137,9	136,6	134,6	131,1	135,5	134,7	132,4
Surkål, plastpose	1/2 kg	5,42	167,6	166,9	152,3	152,5	149,9	145,8	142,1	147,0	143,8	140,7	137,4	135,9
Rødbeter, plastpose	225 g	5,77	224,8	217,0	194,7	195,2	189,6	189,8	188,3	184,2	183,4	181,7	177,2	177,4
Ananas, hermetisk	1/1 boks	6,94	183,0	171,3	173,2	179,5	181,6	183,8	182,8	183,6	183,6	182,8	183,3	180,9
Aprikoskompott, plastpose ..	1/2 kg	6,94	202,4	200,5	193,3	191,5	191,3	191,7	191,1	192,4	190,1	191,3	189,4	186,5

(1) Sesongvare.

Tabell 9(forts.). Konsumprisindeks. Indekstill for enkelte varer og varegrupper og priser på matvarer i 1979.

Vare eller varegruppe	A. Mengde- enhet	B. Pris 1979	C. Indekstill(1979 = 100)											
			1989	1990	1991	Sept. 1991	Okt. 1991	Nov. 1991	Des. 1991	Jan. 1992	Feb. 1992	Mars 1992	April 1992	Mai 1992
Matvarer (forts.)			Kr											
Jordbørsyltetøy, kartong ...	kg	15,22	145,8	141,0	138,0	138,2	137,8	137,1	137,2	138,2	134,1	135,7	135,6	135,7
Tyttebørsyltetøy, glass	ca.1/3 kg	9,27	232,8	244,5	239,4	239,5	239,3	235,4	229,2	230,2	235,4	232,3	233,0	235,7
Appelsinmarmelade, glass ...	"	6,64	182,9	182,5	181,1	180,7	180,7	178,7	179,4	180,0	182,7	182,5	184,0	184,3
Husholdningssaft	0,7 l	12,35	129,1	127,8	119,9	117,1	115,0	114,6	117,4	114,0	117,3	113,9	113,9	111,9
Simpson appelsinsaft	l	10,93	206,8	209,6	208,0	206,6	203,5	204,8	205,2	207,4	208,5	207,4	207,0	205,8
Poteter, røde, løs vekt	kg	2,73	196,8	189,1	199,5	188,3	178,3	193,6	207,9	220,7	226,1	230,9	239,8	252,8
Poteter, røde, pose	2 1/2 kg	8,03	200,5	194,7	201,9	191,7	188,6	201,3	212,7	216,9	219,5	225,0	229,8	235,7
Potetmjøl, pakket	1/2 kg	5,37	224,2	248,3	249,6	248,3	248,8	251,7	255,2	257,4	258,4	258,7	259,2	258,7
Farin, pakket	1 kg	3,49	325,1	360,7	336,9	332,7	331,7	331,4	335,0	331,1	330,7	331,1	332,4	329,7
Raffinade, pakket	1/2 kg	2,62	299,5	334,3	329,4	332,8	329,5	328,2	333,5	327,2	330,8	324,5	327,9	326,2
Kaffe, brent	kg	41,80	130,6	108,9	107,7	107,5	108,4	109,3	108,6	109,5	105,5	105,9	102,3	103,1
Te, pakke	hg	8,56	183,4	186,0	188,4	189,1	189,1	191,1	195,4	196,5	197,1	194,6	193,5	195,2
Kokesjokolade, vanlig, norsk	plate	5,19	150,5	151,2	155,4	158,5	156,8	157,5	158,8	159,2	161,7	161,6	161,3	161,3
Kakao, pakke	250 g	13,77	119,8	122,6	129,6	133,3	131,6	131,8	134,0	137,4	139,0	139,0	140,1	140,5
Spisesjokolade, drops o.l...			238,9	246,8	261,0	261,8	261,9	261,8	262,1	271,0	286,0	286,5	286,7	286,7
Iskrem			264,9	282,1	292,7	298,7	297,8	301,2	301,0	300,5	299,3	297,8	296,5	296,5
Ertesuppe	pose	4,67	256,9	267,7	277,7	278,6	280,6	280,8	283,6	284,7	283,9	280,0	277,8	277,8
Italiensk salat, plastemball	250 g	8,24	172,6	173,5	176,1	177,0	175,2	177,4	178,3	178,1	176,3	174,7	174,0	169,6
Buljongtjerner	5 stk.	2,25	213,8	229,0	247,1	248,8	250,6	251,0	250,8	252,5	253,7	251,5	252,5	254,9
Husholdningssalt, pakke	1 kg	1,96	251,5	266,9	271,3	269,4	267,8	272,4	273,2	273,4	276,1	278,6	280,5	280,2
Tomatsuppe	pose	4,31	231,9	242,5	255,0	257,4	258,7	259,4	263,5	260,0	256,4	259,7	259,4	256,7
Sirup, pappemballasje	1/2 kg	4,10	240,8	260,9	262,0	263,7	263,7	256,1	256,3	256,3	257,9	259,2	259,5	258,4
Barnemat, grønnsaker m/ kjøttkraft, glass	140 g	3,72	200,3	207,5	220,8	224,7	223,2	225,4	226,1	227,0	227,0	226,7	226,5	227,6
Barnegrøt, pakke	1/2 kg	11,76	173,4	185,0	196,0	199,7	199,7	200,3	202,7	203,4	204,2	201,7	201,5	202,1
Drikkevarer og tobakk.														
Selters, brus o.l.....			219,1	232,9	244,1	247,2	246,0	247,2	247,3	255,7	260,7	260,2	259,7	259,3
Øl			262,9	278,8	297,5	298,1	296,9	297,5	299,8	311,2	313,7	315,4	315,7	315,9
Vin, brennevin og sprit			225,8	240,7	257,0	258,0	258,0	258,0	258,0	271,0	271,0	271,0	271,0	269,6
Sigarer, sigarillos			296,9	312,0	330,9	330,9	330,9	330,9	330,9	357,1	357,1	357,1	357,1	357,1
Sigaretter			273,9	294,8	319,0	319,2	319,1	318,8	318,8	353,2	354,0	353,7	353,9	353,9
Røyketobakk			282,5	305,5	333,1	333,0	332,8	332,9	332,9	370,3	370,8	370,7	370,8	370,8
Sigarettpapir			268,3	284,6	284,6	284,6	284,6	284,6	284,6	355,8	355,8	355,8	355,8	355,8
Klær og skotøy.														
Skjorter og nattøy			225,2	236,5	233,4	237,5	237,9	237,4	237,7	221,7	226,7	239,9	242,9	243,6
Dresser, drakter, jakker mv.			198,0	205,3	211,2	219,5	221,2	221,4	221,1	199,9	204,2	214,8	216,5	219,5
Kåper, frakker, regntøy			191,2	193,2	201,4	206,2	212,5	211,3	213,9	191,0	196,1	204,2	208,2	206,5
Strømper og sokker			196,6	206,4	211,2	212,8	215,5	214,2	214,7	209,5	210,5	212,8	216,3	217,6
Undertøy			229,6	236,6	242,3	242,5	242,7	244,2	247,1	243,3	239,8	239,6	240,8	244,2
Tøyer og garn			227,2	232,3	238,9	241,0	243,6	243,4	243,7	242,7	243,4	244,1	243,4	244,0
Skotøy av lær			171,7	174,6	180,8	184,5	187,8	187,7	186,8	172,7	174,9	185,7	189,4	191,5
Gummifottøy			210,0	223,6	235,6	238,3	238,5	238,3	239,7	234,3	235,9	243,5	248,0	247,2
Reparasjon av skotøy			268,4	276,2	280,8	282,0	282,9	282,9	283,2	287,6	283,9	286,8	291,8	293,1

(SU nr. 25, 1992)

Investeringsaktiviteten i oljevirkosomheten i 1992 og 1993

Investeringsaktiviteten totalt

Investeringsanslaget for 1993 for olje- og gassutvinning er på hele 48,1 milliarder kroner, 30 prosent høyere enn tilsvarende førstegangsanslag for 1992. Stor feltutbyggingsaktivitet bidrar vesentlig til det høye anslaget. For 1992 er investeringsanslaget nå 46,3 milliarder kroner.

I tillegg er investeringsaktiviteten i rørtransport høy. Anslaget for 1993 er på 7,3 milliarder kroner.

Anslag for 1993

Anslaget for påløpte investeringskostnader for olje- og gassutvinning i 1993 er 48,1 milliarder kroner viser investeringsundersøkelsen foretatt i 2. kvartal 1992. Dette er 30 prosent eller 10,9 milliarder kroner høyere enn tilsvarende anslag for 1992. Økningen i investeringsanslaget reflekterer fortsatt økt aktivitet i oljesektoren. Det er særlig anslaget til feltutbygging som er høyt.

Feltutbyggingsanslaget for 1993 er på hele 31,2 milliarder kroner, om lag 7,9 milliarder kroner høyere enn tilsvarende anslag for 1992. Det høye anslaget har sammenheng med at flere store felt med lang utbyggingstid nå er kommet i byggefasen, noe som medfører store kostnader. I tillegg er det i år vedtatt nye feltutbygginger som også vil få betydelige kostnader til neste år.

Anslaget for leting for 1993 er på 7 milliarder kroner. Dette anslaget tyder på at leteaktiviteten til neste år vil holde seg på dagens nivå. Leteanslaget kan imidlertid fort endre seg dersom uventede endringer i oljeprisen finner sted.

For felt i drift er investeringsanslaget for 1993 6,5 milliarder kroner. Også dette er et høyt førstegangsanslag, om lag 1 milliard høyere enn førstegangsanslaget for 1992. Investeringene har sammenheng med omfattende produksjonsboringer for å opprettholde produksjonen og forlenge feltenes levetid.

Investeringsanslaget på land for 1993 er 3,2 milliarder kroner, 1,2 milliarder høyere enn anslaget for 1992 innhentet på samme tidspunkt. Det er utbyggingen av terminalen som skal motta gass fra Troll-feltet som fører til høye investeringsanslag på land. Gassen skal føres til land til en terminal på Kollsnes i Øygarden kommune.

Anslaget for investeringer i rørtransport for 1993 er på hele 7,3 milliarder kroner. Det er utbyggingene i forbindelse med Europipe, Troll rør og Zeepipe fase 2 som særlig vil ha omfattende investeringsarbeider til neste år. I tillegg kommer kostnader i forbindelse med Haltenpipe

og Frostpipe, rørledningen som skal forbinde Frøy med Oseberg transportsystem. Zeepipe fase 1 som sammen med Sleipner kondensatrørledning har dominert i 1991 og 1992, vil bare få mindre kostnader i 1993.

Anslag for 1992

I investeringsundersøkelsen i 2. kvartal 1992 er investeringsanslaget for 1992 i olje- og gassutvinningssektoren 46,3 milliarder kroner. Dette er 6 prosent eller 2,6 milliard kroner høyere enn ved tellingen i 1. kvartal 1992. Feltutbyggingsanslaget øker med 7,2 prosent eller 1,9 milliarder kroner. En stor del av økningen skyldes nylig vedtatte felt hvor kostnader vil påløpe allerede i år. I tillegg er anslaget for investeringer på land justert opp med 700 millioner kroner til 4,1 milliarder kroner. For leting er anslaget nå 7,8 milliarder kroner, mens det for felt i drift er 5,6 milliarder kroner. Dette er mindre justeringer fra forrige telling.

Investeringsanslaget for 1992 for rørtransport er nå på 5,4 milliarder kroner. Dette er uendret fra forrige telling.

I den kvartalsvise investeringsstatistikken registreres de påløpte investeringskostnadene som et mål for den løpende aktiviteten. Kostnader til alle typer varer og tjenester som inngår i lisensregnskapet regnes som investeringskostnader. Dette gjelder også kostnader til produksjonsboring, driftsforberedelse og påløpte kostnader i utlandet.

Leting

Leteanslaget for 1993 er om lag 7 milliarder kroner som er 800 millioner kroner høyere enn tilsvarende anslag for 1992. Dette anslaget tyder på at leteaktiviteten til neste år vil holde seg omtrent på dagens nivå. Leteanslaget kan imidlertid raskt endres ved uventede endringer i oljeprisen. Det er også vanlig med justeringer av anslagene gjennom selskapenes budsjettbehandling. Endelige forslag til budsjetter for 1993 blir først registrert i investeringstillingen i februar 1993.

Leteanslaget for 1992 er nå 7,8 milliarder kroner, og er lite endret fra forrige registrering. Anslagene framover mot endelig, påløpte investeringer vil trolig endre seg lite dersom ikke vesentlige endringer i oljeprisen finner sted. Leteaktiviteten ser derfor ut til å bli omtrent som i fjor, det vil si i overkant av 45 påbegynte letebrønner.

Letekostnadene i 1. kvartal var 1,8 milliarder, det ble påbegynt 12 letebrønner som er 3 mer enn for samme

periode i fjor. Antall borefartøydøgnene var 980 i 1. kvartal i 1992, en økning på 7 prosent fra samme kvartal i fjor.

Letekostnadene omfatter alle lisenser i letefasen, definert som perioden fra letetillatelsen er gitt og fram til en eventuell utbygging er godkjent av myndighetene. Alle kostnader som påløper i denne perioden regnes som letekostnader, også kostnader til feltevaluering og feltutvikling.

Feltutbygging

For 1993 er anslaget for feltutbygging 31,2 milliarder kroner. Dette er det høyeste førstegangsanslaget overhodet registrert for feltutbygging siden undersøkelsen startet i 1985. Anslaget er 34 prosent eller 7,9 milliarder kroner høyere enn tilsvarende anslag i 1992 som også ble regnet som høyt. Det er en kombinasjon av to faktorer som fører til det høye anslaget. Det ene er høye anslag for felt som ble besluttet utbygd i siste halvdel av 80-årene og som nå er kommet i fabrikkasjonsfasen. Vanligvis er det høye kostnader i denne fasen. I tillegg er det vedtatt feltutbygginger både i 1991 og 1992 som til neste år vil medføre betydelige kostnader.

Det er nylig vedtatt å bygge ut både Frøy og Troll olje (oljeprovins). Allerede for 1992 vil det påløpe kostnader for disse prosjektene. En utbygging av Sleipner Vest kan bli vedtatt i høst, og dette vil øke investeringene ytterligere til neste år. På den andre siden har anslagene for felt i avslutningsfasen vanligvis blitt redusert. Til neste år vil Draugen, Brage og Sleipner nærme seg avslutning av byggefasen. Dersom anslagene for disse feltene følger det tidligere mønsteret, vil dette trekke 1993-anslaget ned.

Feltutbyggingsanslaget for 1992 er nå 28,8 milliarder kroner. Dette øker med 1,9 milliarder kroner fra registreringen i 1. kvartal 1992. En stor del av kostnadene har sammenheng med de nylig vedtatte feltutbyggingene, Troll olje og Frøy. På Snorre vil produksjonen av mindre oljemengder trolig starte allerede i juli/august. Det vil imidlertid påløpe investeringskostnader i forbindelse med prosjektet til nærmere årets slutt.

Feltutbyggingsfasen dekker perioden fra utbygging er godkjent av myndighetene og fram til driftsstart. Kostnader til alle typer varer og tjenester som inngår i lisensregnskapet regnes som investeringskostnader, også produksjonsboring, driftsforberedelseskostnader og kostnader påløpt i utlandet. Følgende prosjekter ble regnet som feltutbygginger i 1. kvartal 1992:

Snorre	Tordis	Troll	Draugen
Heidrun	Embla	Brage	Sleipner
Lille-Frigg	Loke	Statfjord	Nord og Øst
Oseberg C	Gamma Nord	Troll olje	
Frøy			

Felt i drift

Investeringsanslaget for felt i drift i 1993 er 6,5 milliarder kroner. Dette er om lag 1 milliarder kroner høyere enn anslaget for 1992 registrert på tilsvarende tidspunkt i fjor. Kostnadene til produksjonsboring utgjør 70 prosent av anslaget. Dette er kostnader i forbindelse med å opprettholde og øke olje- og gassproduksjon på felt som er i drift.

Anslaget for felt i drift for 1992 er nå 5,6 milliarder kroner. Av dette utgjør produksjonsboring 3,5 milliarder kroner. Det er ingen endringer i dette anslaget i forhold til anslaget registrert i forrige telling i februar 1992.

Felt i drift er felt som er kommet i ordinær produksjon. Investeringer i denne fasen er ombygginger som gir en verdiøkning av produksjonsutstyret, forbedringer av prosessene eller utvidelse av kapasiteten, også produksjons- og vanninjeksjonsboring.

Landvirksomhet

For 1993 er investeringsanslaget for landvirksomheten registrert med 3,2 milliarder kroner. Hovedårsaken til det relativt høye investeringsanslaget er byggingen av terminalen for ilandføring av gass fra Troll-feltet.

For 1992 er anslaget for kontorer, terminaler og baser på land 4,1 milliarder kroner. Anslaget er justert opp fra 3,4 milliarder kroner i forrige telling. De høye kostnadene har blant annet sammenheng med utvidelsen av Kårstø-terminalen som skal ta imot kondensat fra Sleipner-feltet. Det er også betydelige investeringer på ilandføringsterminalen for Troll-feltet i år. Dessuten har operatørene omfattende investeringer i kontorbygginger på land.

Rørtransport

Investeringstallene for rørtransport inkluderer både investeringer til rørledninger i drift og til nye rørledninger. Det er nye rørledninger som står for den overveiende del av investeringene. I 1. kvartal 1992 var følgende prosjekter regnet som rørledninger under utbygging; Troll rør, Sleipner kondensatrør, Zeepipe fase 1, Europipe, Zeepipe fase 2, Haltenpipe og Frostpipe. Zeepipe fase 2, Haltenpipe og Frostpipe er registrert i investeringsstillingen for første gang.

Investeringsanslaget for 1993 er hele 7,3 milliarder kroner. Det er særlig de store eksportledningene for gass, Europipe, Zeepipe fase 2, og Troll rør som står for en vesentlig del av investeringene til neste år. Zeepipe fase 1 som gjennom de to siste årene har hatt en vesentlig del av investeringene til rørtransport, vil ha små investeringer til neste år.

For 1992 er investeringsanslaget 5,4 milliarder kroner. Anslaget er uendret fra forrige telling. Det er byggingen av Zeepipe og Sleipner kondensatrør som står for den vesentligste delen av investeringene i 1992.

Tabell 1. Påløpte investeringskostnader. Mill. kr

	1986	1987	1988	1989	1990	1991	1992*	1993*
UTVINNING AV RÅOLJE OG NATURGASS.....	33 035	34 037	29 312	31 486	29 339	37 693	46 302	48 071
Løting.....	6 735	4 951	4 161	5 008	5 138	8 141	7 800	7 041
Feltutbygging og felt i drift	24 141	26 792	23 392	25 872	23 489	27 494	34 402	37 790
Varer.....	12 837	11 530	8 764	10 083	13 369	12 807	15 765	17 872
Tjenester.....	8 862	12 817	11 182	12 288	6 320	10 117	13 104	13 010
Produksjonsboring....	2 442	2 445	3 444	3 500	3 800	4 570	5 533	6 908
Landvirksomhet 1).....	2 160	2 294	1 759	606	712	2 058	4 100	3 240
RØRTRANSPORT.....	466	716	339	471	2 884	5 372	5 368	7 271

Anslag registrert 2. kvartal 1992

1) Omfatter kontorbygg, baser og terminalanlegg på land.

Tabell 2. Påløpte investeringskostnader til leting etter olje og gass, etter kostnadsart. Mill. kr

	1990		1991				
	3.kv.	4.kv.	1.kv.	2.kv.	3.kv.	4.kv	1.kv
I ALT	1 285	1 548	1 540	2 046	1 947	2 608	1 844
UNDERSØKELSESBORING	939	1 044	1 008	1 277	1 318	1 702	1 257
GENERELLE UNDERSØKELSER	112	116	132	263	287	343	193
FELTEVALUERING /FELTUTVIKLING	108	226	55	282	166	346	20
ADMINISTRASJON OG ANDRE KOSTNADER .	127	162	345	224	177	217	347

Tabell 3. Antatte og utførte påløpte investeringskostnader til feltutbygging og felt i drift.
1985 - 1992. Mill. kr

	1986	1987	1988	1989	1990	1991	1992*	1993*
I ALT.....	24 141	26 792	23 392	25 872	23 489	27 494	34 402	37 790
Feltutbygging.....	21 831	21 021	19 655	22 659	19 511	22 262	28 757	31 240
Varer.....	12 338	10 346	8 055	9 744	12 564	12 091	14 780	17 111
Tjenester.....	8 192	9 354	10 347	11 807	5 559	9 004	11 967	11 977
Produksjonsboring..	1 301	1 321	1 251	1 109	1 388	1 167	2 010	2 153
Felt i drift.....	2 310	5 771	3 737	3 213	3 978	5 232	5 645	6 550
Varer.....	499	1 184	709	339	805	716	985	761
Tjenester.....	670	3 463	835	481	761	1 113	1 137	1 033
Produksjonsboring..	1 141	1 124	2 193	2 392	2 412	3 403	3 523	4 755

*Anslag registrert 2. kvartal 1992.

Tabell 4. Påløpte investeringskostnader til feltutbygging. Mill. kr

	1990			1991				1992
	2.kv.	3.kv.	4.kv.	1.kv.	2.kv.	3.kv.	4.kv.	1.kv.
FELTUTBYGGING I ALT	4 891	4 535	10 333	4 862	4 615	5 771	7 016	6 431
VARER	3 110	3 249	7 894	3 010	2 596	3 002	3 483	3 647
Bærestrukturer	706	873	2 959	563	736	610	974	1 075
Dekk	1 177	1 239	2 085	1 213	765	938	670	747
Moduler	1 849	781	1 634	830	612	883	975	569
Lastebøyer	-	-	-	-	3	14	35	29
Rør1)	53	20	23	-	14	49	84	182
Installasjoner for plassering på havbunnen	204	187	421	270	284	517	662	970
Andre varer	-880	149	773	135	182	-7	84	74
TJENESTER	1 530	885	1 668	1 697	1 766	2 400	3 142	2 378
Prosjektering og prosjekttjenester ..	418	-209	1 444	774	420	674	607	736
Maritime tjenester ved land	7	11	10	8	3	63	42	102
Oppkopling ved land	3	3	16	16	29	122	546	550
Maritime tjenester til havs	120	114	95	70	102	72	57	78
Oppkopling til havs	298	138	465	154	242	330	104	55
Legging av rør1)	85	53	323	72	189	254	129	39
Helikopter og flytransport	28	8	4	-1	9	10	7	0
Båter	27	2	3	2	8	9	10	-
Forpleining	42	13	-1	-	9	15	9	0
Forsikringspremier	2	-	-	0	-	6	3	1
Andre tjenester	70	25	83	125	152	116	141	41
Egne arbeider2)	429	727	-774	477	603	728	1 487	776
PRODUKSJONSBORING	251	401	770	156	253	368	390	406

1) Gjelder rør på havbunnen mellom installasjonene.

2) Driftsforberedelseskostnader er inkludert.

Tabell 5. Påløpte investeringskostnader til felt i drift. Mill. kr

	1990				1991				1992
	2.kv.	3.kv.	4.kv.	1.kv.	2.kv.	3.kv.	4.kv.	1.kv.	
FELT I DRIFT I ALT	999	903	2 610	1 019	1 398	1 364	1 313	1 337	
Varer	188	161	731	114	157	222	309	187	
Tjenester	214	193	510	253	325	232	213	214	
Produksjonsboring	597	548	1 368	652	916	910	791	937	

(SU nr. 25, 1992)

INVESTERINGSSTATISTIKK FOR OLJEUTVINNING, BERGVERKSDRIFT, INDUSTRI OG KRAFTFORSYNING 2. KVARTAL 1992

Statistisk sentralbyrås investeringsstatistikk for 2. kvartal 1992 viser at verdien av antatte investeringer i oljeutvinning, bergverksdrift, industri og kraftforsyning i 1993 er 53 prosent høyere enn antatte investeringer i 1992 registrert på samme tidspunkt i fjor. For oljeutvinning er det stigning på 80 prosent. Stigningen må sees i sammenheng med at Sleipner A, Draugen og Brage skal settes ut sommeren 1993. Industri har nedgang på 9 prosent hvor investeringer i produksjon av kjemiske råvarer og produksjon av ikke-jernholdige metaller viser størst nedgang. Kraftforsyning gikk ned 15 prosent.

Utførte og antatte investeringer i 1992 registrert i 2. kvartal 1992 er 20 prosent høyere enn antatte investeringer i 1992 registrert i 2. kvartal i fjor. Stigningen må sees i sammenheng med at Snorre-installasjonene skal utplasseres i 1992. Sammenlignet med utførte og antatte investeringer i 1991 registrert på samme tidspunkt i fjor, er det 28 prosent stigning. I industrien alene er det nedgang på 3 prosent fra 1991 til 1992.

Verdien av utførte og antatte investeringer i 1992 registrert i 2. kvartal er 3 prosent høyere enn i 1. kvartal i år. I industrien alene er det stigning på 24 prosent. Det er investeringer i treforedling og produksjon av metallvarer som viser størst stigning. Kraftforsyning viser 3 prosent nedgang.

Statistikken omfatter om lag 2800 bedrifter. Anskaffelser av boliger, tomter og vannfall er ikke med i statistikken.

Tabell 1. Utførte og antatte investeringer i oljeutvinning, bergverksdrift, industri og kraftforsyning

	Antatt	Utført og antatt	Antatt		Utført og antatt	Antatt
	1991	1991	1992		1992	1993
	Regi- strert i 2.kv.1990	Regi- strert i 2.kv.1991	Regi- strert i 2.kv.1991	Regi- strert i 1.kv.1992	Regi- strert i 2.kv.1992	Regi- strert i 2.kv.1992
Mill. kr						
Oljeutvinning, bergverksdrift, industri og kraftforsyning	34 186	42 953	45 817	52 938	54 783	70 094
Oljeutvinning og bergverksdrift	21 526	25 810	32 177	38 111	38 088	57 943
Industri	8 481	11 709	8 974	9 232	11 411	8 203
Kraftforsyning	4 179	5 433	4 667	5 439	5 284	3 947

Tabell 2. Antatte og utførte investeringer i oljeutvinning, bergverksdrift, industri og kraftforsyning 1).
Millioner kroner og i prosent av faktiske investeringer

Investerings- året	Antatte og utførte investeringer							Utførte inves- teringer
	Ifølge mai- under- søkelsen året før inves- terings- året	Ifølge august- under- søkelsen året før inves- terings- året	Ifølge november- under- søkelsen året før inves- terings- året	Ifølge februar- under- søkelsen inves- terings- året	Ifølge mai- under- søkelsen inves- terings- året	Ifølge august- under- søkelsen inves- terings- året	Ifølge november- under- søkelsen inves- terings- året	Ifølge februar- under- søkelsen året etter inves- terings- året
	Mill. kr							
1976	12 346	13 854	16 905	18 281	15 503	16 456	15 955	15 625
1977	17 092	19 738	21 351	22 629	22 626	22 219	22 257	23 518
1978	14 135	16 960	19 036	20 858	20 358	21 319	20 268	19 907
1979	15 006	16 646	18 018	19 097	19 859	18 702	18 124	17 415
1980	14 125	17 538	20 975	22 029	19 991	20 447	19 719	19 465
1981	24 712	28 321	29 930	30 029	32 089	32 391	32 601	32 481
1982	17 637	22 714	25 139	27 553	26 870	27 749	27 438	27 366
1983	18 812	21 105	24 634	26 080	26 219	26 911	28 636	28 451
1984	37 746	38 394	39 774	43 519	43 233	44 886	44 957	43 533
1985	28 789	32 233	34 146	36 139	39 451	39 746	39 249	37 609
1986	52 610	53 140	63 540	63 183	60 465	58 953	57 162	57 024
1987	42 331	44 130	47 266	53 104	52 445	54 211	56 239	55 842
1988	42 769	50 108	55 265	50 247	55 536	58 257	56 146	55 170
1989	51 306	52 401	53 883	56 228	55 719	58 603	59 731	58 813
1990	25 627	29 550	31 785	31 513	30 617	32 447	31 314	30 477
1991	34 186	35 789	40 674	41 160	42 953	43 422	41 071	38 682
1992	45 817	50 417	53 163	52 938	54 783			
1993	70 094							
	Prosent							
1976	79	89	108	117	99	105	102	100
1977	73	84	91	96	96	94	95	100
1978	71	85	96	105	102	107	102	100
1979	86	96	103	110	114	107	104	100
1980	73	90	108	113	103	105	101	100
1981	76	87	92	92	99	100	100	100
1982	64	83	92	101	98	101	100	100
1983	66	74	87	92	92	95	101	100
1984	87	88	91	100	99	103	103	100
1985	77	86	91	96	105	106	104	100
1986	92	93	111	111	106	103	100	100
1987	76	79	85	95	94	97	101	100
1988	78	91	100	91	101	106	102	100
1989	87	89	92	96	95	100	102	100
1990	84	97	104	103	100	106	103	100
1991	88	93	105	106	111	112	106	100
1992			
1993							

1) For kraftforsyning er renter i byggetida medregnet i investeringstallene registrert til og med februarundersøkelsen 1984. For øvrig er tallene unntatt renter i byggetida. Byggelånsrenter for kraftforsyning ble 850 mill. kr i 1984, 800 mill. kr i 1985, 650 mill. kr i 1986, 750 mill. kr i 1987, 1000 mill. kr i 1988, 850 mill. kr i 1989, 500 mill. kr i 1990, 500 mill. kr i 1991 og ventes i 1992 å bli rundt 400 mill. kr og i 1993 rundt 300 mill. kr.

Tabell 3. Antatte investeringer etter næring. Mill. kr og endring i prosent.

	1975	Antatt investering			Endring i pro- sent av anslag- ene for 1992 gitt i mai 1991 til 1993 anslagene gitt i mai 1992	Endring i pro- sent fra 1992 (anslått 2. kv. 1991) til 1993 (anslått 2. kv. 1992)
	Invest. i bedr. med i tel- lingen i pst. av in- vest. i alle store bedr.	1992 regist- rert i 2. kv. 1991	1992 regist- rert i 2. kv. 1992	1993 regist- rert i 2. kv. 1992		
		Mill. kr				
OLJEUTVINNING, BERGVERKSDRIFT, INDUSTRI OG KRAFTFORSYNING	92	45 817	54 783	70 094	20	53
Maskiner	93	27 396	32 467	49 723	19	81
Bygg og anlegg	94	17 983	21 751	19 958	21	11
OLJEUTVINNING OG BERGVERKSDRIFT	100	32 177	38 088	57 943	18	80
Bryting av kull	100	20	15	15	-25	-25
Utvinning av råolje og naturgass	100	32 094	37 916	57 867	18	80
Bryting og utvinning av malm	100	24	82	24	242	-
Bergverksdrift ellers	28	39	75	37	92	-5
INDUSTRI	85	8 974	11 411	8 203	27	-9
Prod. av næringsmidler, drikkevarer og tobakksvarer	74	1 053	1 624	1 164	54	11
Prod. av tekstil- og beklednings- varer, lær og lærvarer	70	28	57	46	104	64
Prod. av tekstilvarer	62	18	45	40	150	122
Prod. av klær, unntatt skotøy	94	4	5	3	25	-25
Prod. av trevarer	74	275	370	139	35	-49
Treforedling, grafisk prod. og for- lagsvirksomhet	93	2 250	3 002	2 287	33	2
Treforedling	95	1 939	2 639	1 930	36	0
Grafisk prod. og forlagsvirksomhet ..	88	311	363	357	17	15
Prod. av kjem. prod., mineralolje-, kull-, gummi- og plastprodukter	95	1 694	1 738	1 607	3	-5
Prod. av kjem. råvarer	99	1 307	692	732	-47	-44
Prod. av mineralske prod.	62	291	418	237	44	-19
Prod. av metaller	99	1 951	945	1 306	-52	-33
Prod. av jern, stål og ferro- legeringer	99	262	243	337	-7	29
Prod. av ikke-jernholdige metaller ..	99	1 689	702	969	-58	-43
Prod. av verkstedprodukter	76	1 390	3 204	1 373	131	-1
Prod. av metallvarer	48	117	1 354	121	1 057	3
Prod. av maskiner	73	564	869	640	54	13
Prod. av elektr. apparater og materiell	81	420	458	295	9	-30
Prod. av transportmidler	93	282	515	314	83	11
Industriproduksjon ellers	67	43	53	43	23	-
KRAFTFORSYNING	93	4 667	5 284	3 947	13	-15

Tabell 4. Antatte og utførte investeringer pr. kvartal, etter næring. Mill. kr og endring i prosent

	Antatt investering for 1992 registert i 1. kv. 1992	1992				Endring prosent for 1992 fra 1. kv. 1992 til 2. kv. 1992	
		I alt	Utført investering	Antatt investering			
				1. kvartal	2. kvartal		3.-4. kvartal
Mill. kr							
OLJEUTVINNING, BERGVERKSDRIFT,							
INDUSTRI OG KRAFTFORSYNING	52 938	54 783	7 329	27 154	20 301	3	
Maskiner	32 248	32 467	2 861	21 288	8 317	1	
Bygg og anlegg	20 126	21 751	4 322	5 687	11 743	8	
OLJEUTVINNING OG BERGVERKSDRIFT	38 267	38 088	4 319	22 618	11 151	0	
Bryting av kull	15	15	1	4	10	-	
Utvinning av råolje og naturgass	38 111	37 916	4 275	22 578	11 063	-1	
Bryting og utvinning av malm	68	82	16	24	42	21	
Bergverksdrift ellers	73	75	27	13	36	3	
INDUSTRI	9 232	11 411	2 099	3 090	6 221	24	
Prod. av næringsmidler, drikkevarer og tobakksvarer	1 478	1 624	364	471	789	10	
Prod. av tekstil- og bekledningsvarer, lær og lærvarer	50	57	11	18	28	14	
Prod. av tekstilvarer	38	45	8	15	22	18	
Prod. av klær, unntatt skotøy	6	5	1	1	3	-17	
Prod. av trevarer	382	370	67	78	225	-3	
Treforedling, grafisk prod. og forlagsvirksomhet	2 147	3 002	599	823	1 580	40	
Treforedling	1 805	2 639	529	749	1 361	46	
Grafisk prod. og forlagsvirksomhet ..	343	363	69	75	219	6	
Prod. av kjem. prod., mineralolje-, kull-, gummi- og plastprodukter	1 807	1 738	268	364	1 106	-4	
Prod. av kjem. råvarer	728	692	161	175	356	-5	
Prod. av mineralske prod.	358	418	124	96	198	17	
Prod. av metaller	1 031	945	198	242	505	-8	
Prod. av jern, stål og ferrolegeringer	226	243	46	60	137	8	
Prod. av ikke-jernholdige metaller ..	805	702	152	182	368	-13	
Prod. av verkstedprodukter	1 928	3 204	458	986	1 760	66	
Prod. av metallvarer	143	1 354	43	438	873	847	
Prod. av maskiner	859	869	209	272	388	1	
Prod. av elektr. apparater og materiell	457	458	98	148	213	0	
Prod. av transportmidler	462	515	107	126	283	11	
Industriproduksjon ellers	50	53	11	12	30	6	
KRAFTFORSYNING	5 439	5 284	910	1 446	2 929	-3	

Tabell 5. Antatte og utførte investeringer, etter næring. 1975 = 100

	1991	1992			1993	
	Utført investering i alt	I alt	Utført investering	Antatt investering		Antatt investering i alt
			1. kvartal	2. kvartal	3.-4. kvartal	
OLJEUTVINNING, BERGVERKSDRIFT,						
INDUSTRI OG KRAFTFORSYNING	307,3	435,3	232,9	863,0	322,6	556,9
Maskiner	287,8	485,4	171,1	1 273,2	248,7	743,4
Bygg og anlegg	342,4	399,4	317,4	417,7	431,2	366,5
OLJEUTVINNING OG BERGVERKSDRIFT	527,5	855,9	388,2	2 033,1	501,2	1 302,1
Bryting av kull	70,5	39,6	12,4	37,0	54,6	39,6
Utvinning av råolje og naturgass	552,8	901,8	406,7	2 148,1	526,3	1 376,4
Bryting og utvinning av malm	56,1	46,5	36,1	55,3	47,2	13,6
Bergverksdrift ellers	356,7	245,9	355,1	164,5	232,0	121,6
INDUSTRI	191,7	208,9	153,7	226,3	227,7	150,2
Prod. av næringsmidler, drikkevarer og tobakksvarer	255,1	262,1	234,9	304,0	254,7	187,9
Prod. av tekstil- og bekledningsvarer, lær og lærvarer	69,5	65,8	51,3	81,1	65,5	53,4
Prod. av tekstilvarer	89,9	84,3	61,5	110,2	82,8	76,1
Prod. av klær, unntatt skotøy	16,0	17,4	19,0	13,3	18,6	10,3
Prod. av trevarer	150,6	115,2	83,2	97,4	140,2	43,4
Treforedling, grafisk prod. og forlagsvirksomhet	266,3	381,1	304,0	418,1	401,1	290,3
Treforedling	303,4	481,8	386,6	546,7	497,0	352,3
Grafisk prod. og forlagsvirksomhet ..	181,8	151,1	115,3	124,5	182,3	148,7
Prod. av kjem. prod., mineralolje-, kull-, gummi- og plastprodukter	151,7	118,6	73,0	99,3	151,0	109,7
Prod. av kjem. råvarer	143,1	71,6	66,6	81,6	73,6	75,7
Prod. av mineralske prod.	478,5	290,6	345,7	267,0	274,9	165,2
Prod. av metaller	168,8	113,7	95,2	116,5	121,5	157,1
Prod. av jern, stål og ferrolegeringer	107,3	57,8	43,9	57,0	65,1	80,2
Prod. av ikke-jernholdige metaller ..	231,6	170,9	147,8	177,5	179,2	235,9
Prod. av verkstedprodukter	158,0	268,7	153,7	330,6	295,2	115,1
Prod. av metallvarer	112,3	972,7	122,8	1 259,6	1 254,2	86,8
Prod. av maskiner	176,2	237,3	228,6	297,0	211,8	174,6
Prod. av elektr. apparater og materiell	279,0	213,1	182,0	274,9	197,8	137,0
Prod. av transportmidler	101,3	109,6	90,7	106,8	120,5	66,7
Industriproduksjon ellers	332,1	358,1	296,9	334,1	400,7	290,5
KRAFTFORSYNING	177,1	197,7	136,2	216,3	219,1	147,7

Tabell 6. Antatte og utførte investeringer i industri. Millioner kroner og i prosent av faktiske investeringer

Investerings- året	Antatte og utførte investeringer							Utførte inves- teringer
	Ifølge mai- under- søkelsen året før inves- terings- året	Ifølge august- under- søkelsen året før inves- terings- året	Ifølge november- under- søkelsen året før inves- terings- året	Ifølge februar- under- søkelsen inves- terings- året	Ifølge mai- under- søkelsen inves- terings- året	Ifølge august- under- søkelsen inves- terings- året	Ifølge november- under- søkelsen inves- terings- året	Ifølge februar- under- søkelsen året etter inves- terings- året
Mill. kr								
1970	1 395	..	1 972	2 304	2 356	2 485	2 414	2 386
1971	1 825	..	2 409	2 609	2 618	2 731	2 687	2 732
1972	1 837	2 122	2 464	2 628	2 694	2 725	2 671	2 602
1973	2 002	2 207	2 580	2 887	2 814	2 907	2 813	2 772
1974	2 310	2 783	3 581	4 222	4 383	4 512	4 579	4 438
1975	3 695	4 611	6 002	5 841	5 957	5 809	5 647	5 463
1976	4 376	5 110	6 130	6 784	6 394	6 354	5 904	5 657
1977	4 761	5 456	6 295	7 281	7 673	7 671	7 344	7 373
1978	4 310	5 046	5 992	6 816	6 930	6 999	6 816	6 721
1979	4 240	4 477	5 057	5 840	5 839	5 877	5 639	5 478
1980	4 914	5 537	6 705	7 686	7 421	7 530	7 388	6 986
1981	5 630	6 136	6 847	7 711	7 900	8 246	8 186	8 405
1982	5 043	5 649	6 504	7 348	7 174	7 510	7 503	7 491
1983	4 422	4 904	5 330	6 347	6 346	6 420	6 311	6 225
1984	4 323	4 415	5 798	7 017	7 007	7 216	7 163	7 423
1985	5 858	6 476	7 544	9 501	8 943	9 580	9 468	9 489
1986	9 731	9 903	11 986	12 750	12 840	13 083	13 057	13 421
1987	10 769	11 173	13 351	13 567	13 771	14 957	16 032	16 198
1988	8 967	9 553	12 490	12 982	13 915	14 823	14 743	14 483
1989	7 330	8 497	9 297	10 571	11 193	11 060	11 095	10 856
1990	6 881	7 606	9 528	10 676	10 708	10 665	10 500	10 349
1991	8 481	8 914	10 580	10 874	11 709	11 584	11 056	10 471
1992	8 974	8 925	9 451	9 232	11 411			
1993	8 203							
Prosent								
1970	58		83	97	99	104	101	100
1971	67		88	95	96	100	98	100
1972	71	82	95	101	104	105	103	100
1973	72	80	93	104	102	105	101	100
1974	52	63	81	95	99	102	103	100
1975	68	84	110	107	109	106	103	100
1976	77	90	108	120	113	112	104	100
1977	65	74	85	99	104	104	100	100
1978	64	75	89	101	103	104	101	100
1979	77	82	92	107	107	107	103	100
1980	70	79	96	110	106	108	106	100
1981	67	73	81	92	94	98	97	100
1982	67	75	87	98	96	100	100	100
1983	71	79	86	102	102	103	101	100
1984	58	59	78	95	94	97	96	100
1985	62	68	80	100	94	101	100	100
1986	73	74	89	95	96	97	97	100
1987	66	69	82	84	85	92	99	100
1988	62	66	86	90	96	102	102	100
1989	68	78	86	97	103	102	102	100
1990	66	73	92	103	103	103	101	100
1991	81	85	101	104	112	111	106	100
1992			
1993	..							

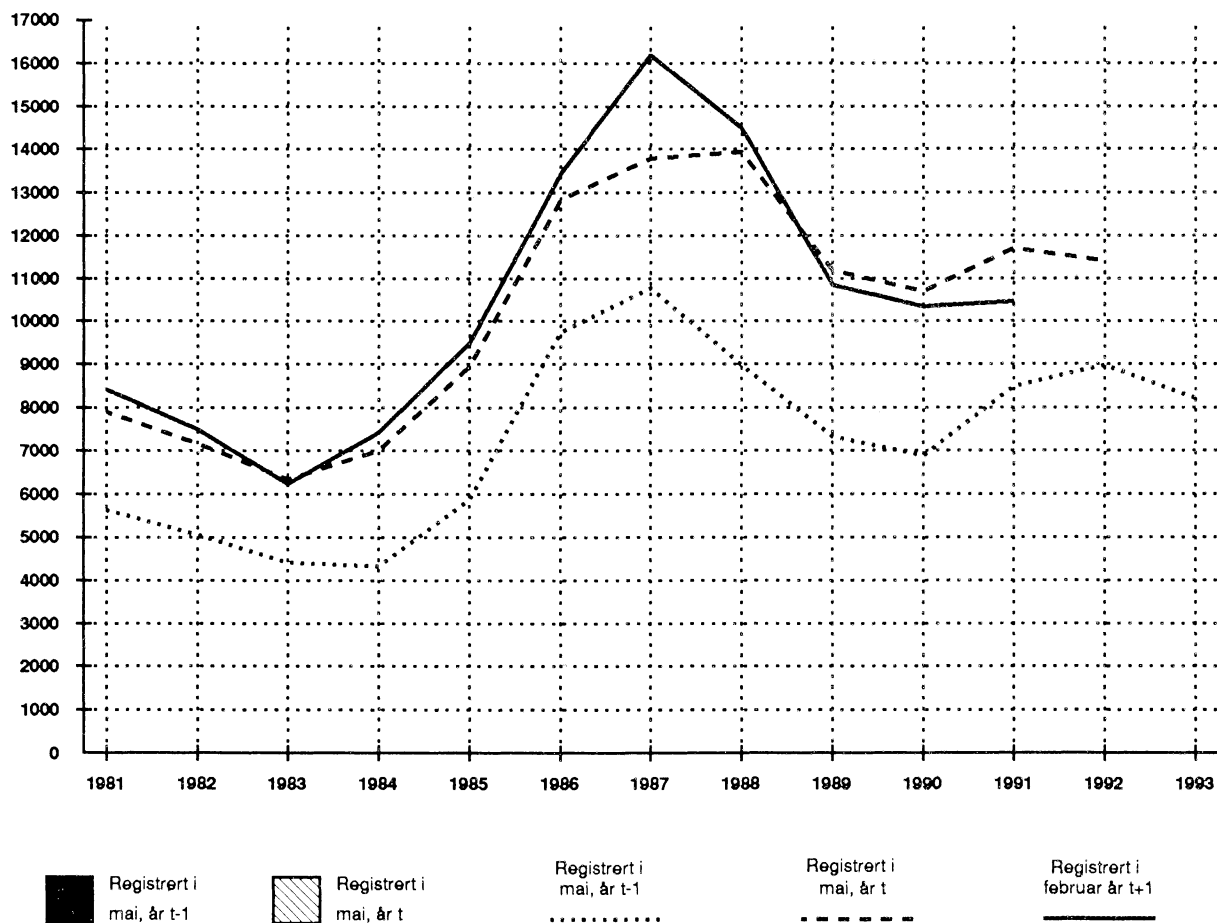
Tabell 7. Utførte investeringer i industri. Kvartalsvis. Millioner kroner

	1. kvartal	2. kvartal	3. kvartal	4. kvartal
1970	466	552	571	797
1971	589	679	641	823
1972	574	634	577	817
1973	544	664	625	938
1974	775	1 009	1 170	1 484
1975	1 128	1 375	1 226	1 735
1976	1 099	1 414	1 375	1 770
1977	1 495	1 894	1 809	2 176
1978	1 692	1 670	1 442	1 917
1979	1 095	1 258	1 258	1 868
1980	1 289	1 669	1 788	2 240
1981	1 658	2 070	1 992	2 686
1982	1 728	1 923	1 761	2 078
1983	1 294	1 490	1 465	1 976
1984	1 346	1 560	1 801	2 716
1985	1 600	2 220	2 350	3 319
1986	2 592	3 179	3 542	4 109
1987	3 247	3 361	3 946	5 643
1988	3 264	3 717	3 519	3 983
1989	2 417	2 691	2 698	3 050
1990	2 066	2 424	2 542	3 317
1991	2 349	2 706	2 564	2 853
1992	2 099			

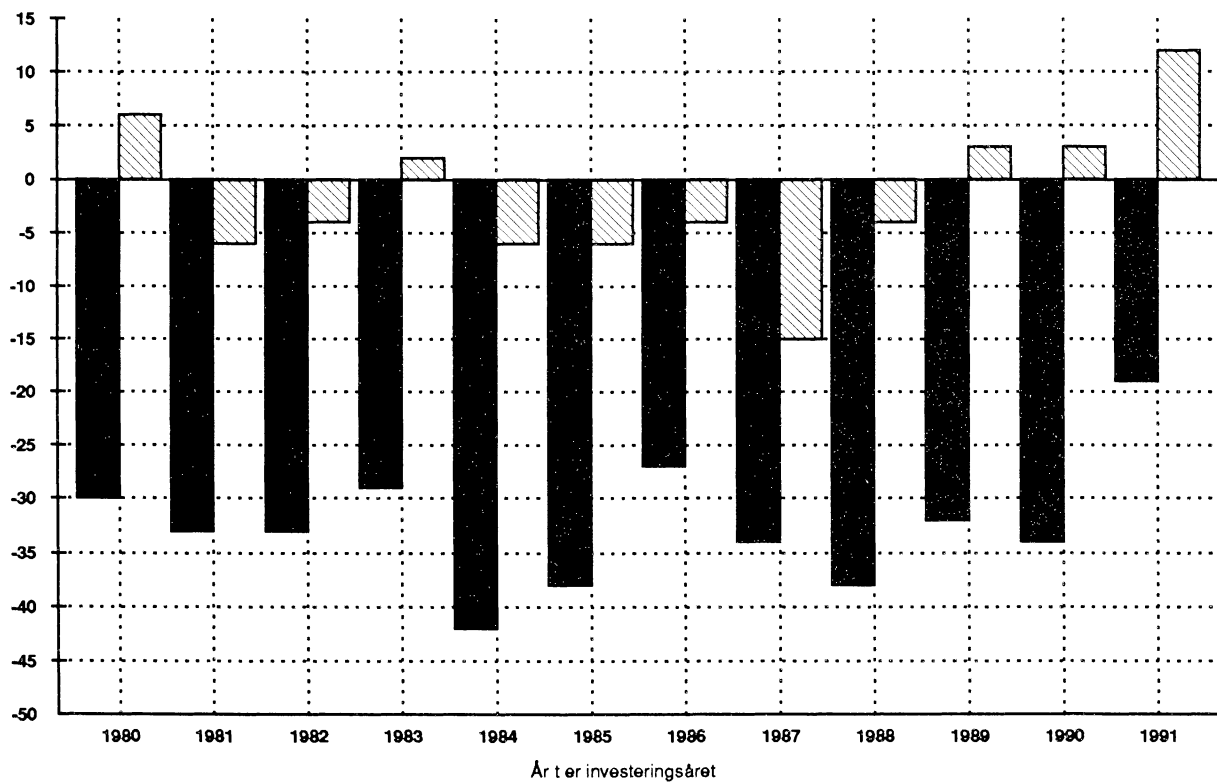
Tabell 8. Antatte og utførte investeringer i kraftforsyning. Millioner kroner og i prosent av faktiske investeringer

Investerings- året	Antatte og utførte investeringer							Utførte inves- teringer
	Ifølge mai- under- søkelsen året før inves- terings- året	Ifølge august- under- søkelsen året før inves- terings- året	Ifølge november- under- søkelsen året før inves- terings- året	Ifølge februar- under- søkelsen inves- terings- året	Ifølge mai- under- søkelsen inves- terings- året	Ifølge august- under- søkelsen inves- terings- året	Ifølge november- under- søkelsen inves- terings- året	Ifølge februar- under- søkelsen året etter inves- terings- året
Mill. kr								
1970	1 270	..	1 422	1 447	1 471	1 479	1 474	1 493
1971	1 369	..	1 521	1 546	1 564	1 562	1 581	1 644
1972	1 452	1 472	1 539	1 615	1 658	1 693	1 739	1 739
1973	1 619	1 665	1 713	1 786	1 696	1 752	1 767	1 791
1974	1 747	1 714	1 764	1 905	1 961	1 965	1 980	1 999
1975	2 122	2 208	2 416	2 571	2 464	2 486	2 588	2 673
1976	3 148	3 256	3 335	3 408	3 389	3 460	3 472	3 410
1977	3 714	3 965	4 197	4 418	4 298	4 263	4 295	4 148
1978	4 221	4 327	4 823	5 242	5 296	5 144	4 952	4 998
1979	4 829	5 155	5 440	5 686	5 783	5 698	5 550	5 508
1980	5 024	5 060	5 479	5 477	5 866	5 950	5 711	5 972
1981	5 089	5 803	6 415	6 685	7 160	6 968	6 766	6 912
1982	6 633	6 893	6 983	6 995	7 095	6 985	6 673	6 856
1983	6 938	7 010	7 487	7 675	7 830	7 970	7 546	7 294
1984	7 790	7 919	7 778	8 103	7 326	7 333	7 329	6 860
1985	6 416	6 718	7 346	7 970	7 760	7 673	7 400	7 245
1986	6 538	6 178	6 463	7 579	7 456	7 304	7 112	7 224
1987	6 518	6 682	7 495	7 821	7 666	7 673	7 562	7 556
1988	6 447	6 383	7 116	7 887	8 081	8 135	7 911	7 907
1989	6 703	6 616	6 693	7 072	7 120	6 997	6 632	6 030
1990	5 413	5 338	5 582	5 872	5 572	5 592	5 199	4 655
1991	4 179	4 963	5 237	5 580	5 433	5 341	5 060	4 735
1992	4 667	4 656	5 652	5 439	5 284			
1993	3 947							
Prosent								
1970	85		95	97	98	99	99	100
1971	83		93	94	95	95	96	100
1972	84	85	89	93	95	97	100	100
1973	90	93	96	100	95	98	99	100
1974	87	86	88	95	98	98	99	100
1975	79	83	90	96	92	93	97	100
1976	92	95	98	100	99	101	102	100
1977	90	96	101	107	104	103	104	100
1978	84	87	97	105	106	103	99	100
1979	88	94	99	103	105	103	101	100
1980	84	85	92	92	98	100	96	100
1981	74	84	93	97	104	101	98	100
1982	97	101	102	102	103	102	97	100
1983	95	96	103	105	107	109	103	100
1984	114	115	113	118	107	107	107	100
1985	89	93	101	110	107	106	102	100
1986	91	86	89	105	103	101	98	100
1987	86	88	99	104	101	102	100	100
1988	82	81	90	100	102	103	100	100
1989	111	110	111	117	118	116	110	100
1990	116	115	120	126	120	120	112	100
1991	88	105	111	118	115	113	107	100
1992			
1993							

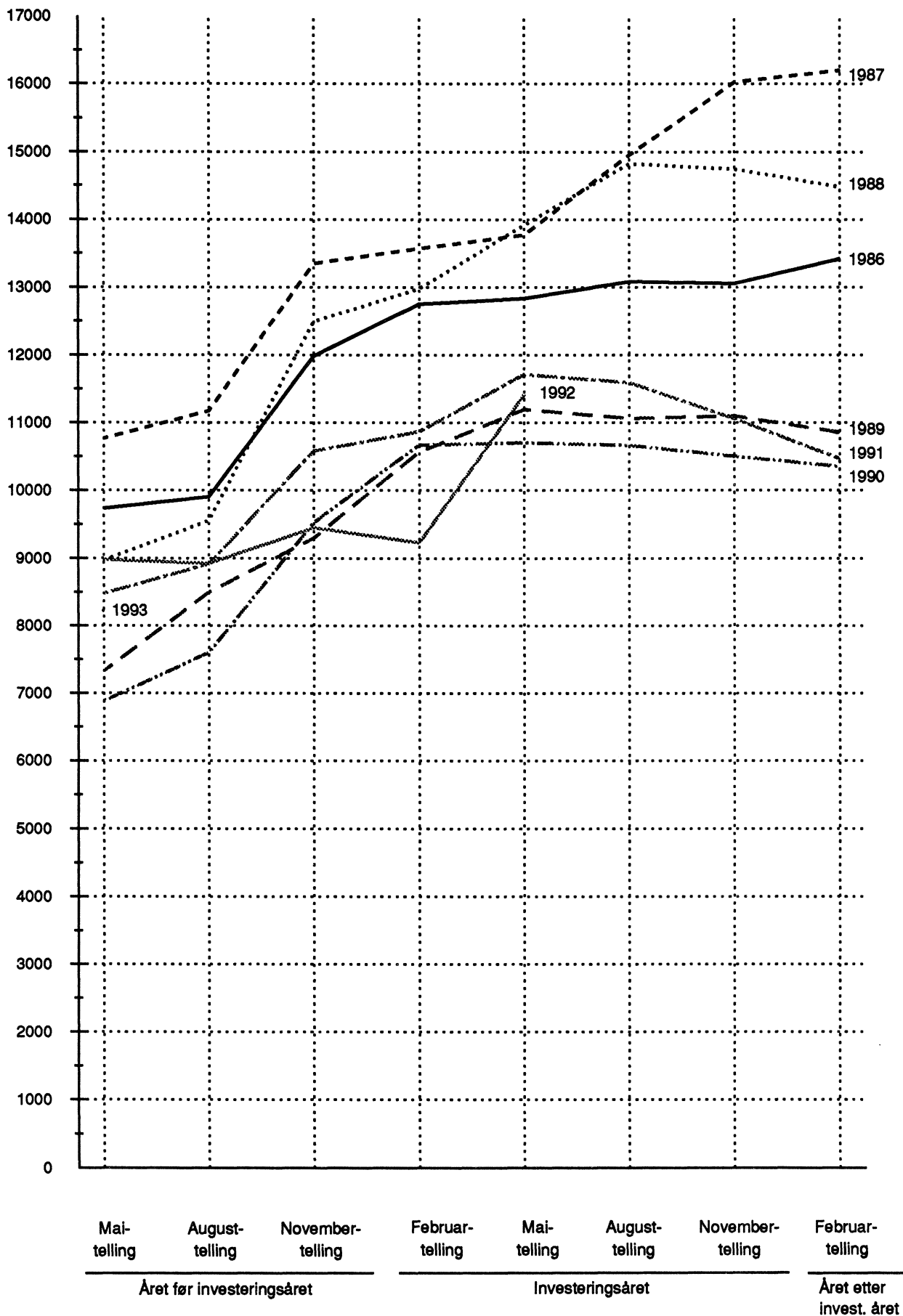
Figur 1. Utførte og antatte investeringer i industri. Millioner kroner



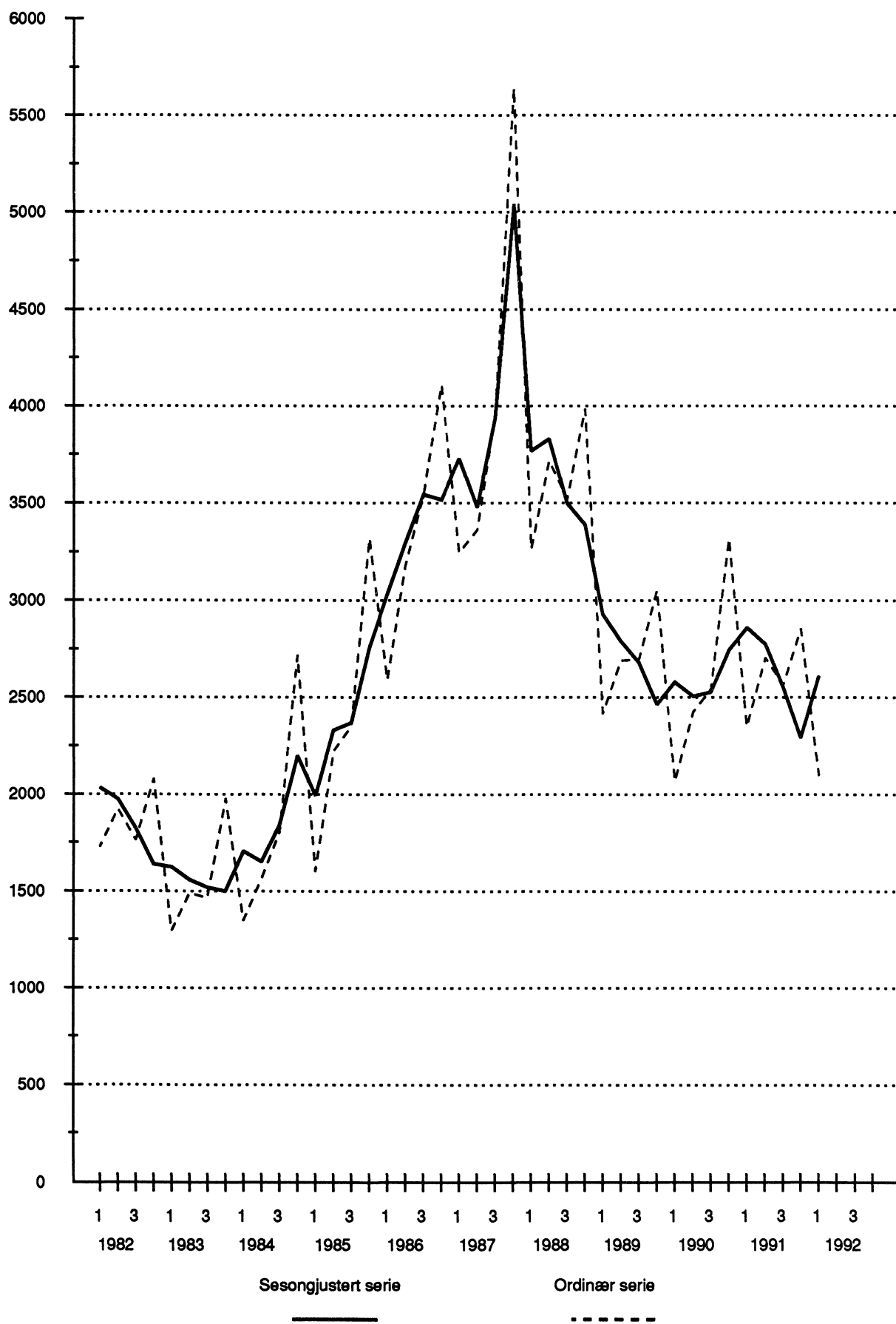
Figur 2. Avvik mellom antatte og utførte investeringer. Industri. Prosent



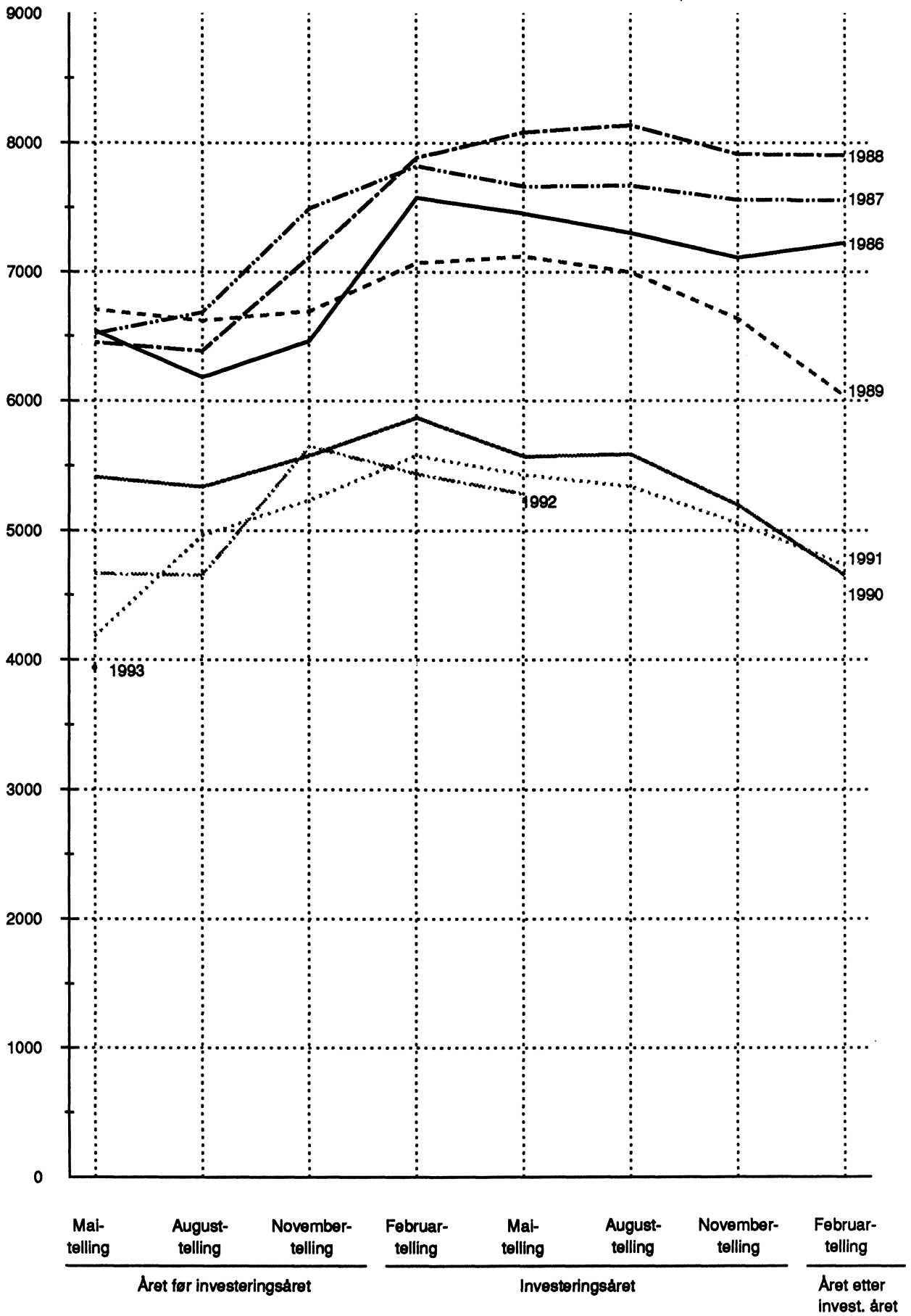
Figur 3. Investering i industri registrert på forskjellige tidspunkt. Millioner



Figur 4. Utførte investeringer i industri. Kvartal. Milloner kroner



Figur 5. Investering i kraftforsyning registrert på forskjellige tidspunkt. Millioner kroner



(SU nr. 25, 1992)

Produsentprisindeksen for mai 1992

Prisindeksen for produksjonen i oljeutvinning, bergverksdrift, industri og kraftforsyning - produsentprisindeksen - steg med 0,1 prosent fra april til mai 1992. Fra mai 1991 til mai 1992 steg indeksen med 1,0 prosent. I gjennomsnitt for de fem første månedene i år var indeksen 0,2 prosent høyere sammenliknet med tilsvarende periode i 1991.

Indeksen for oljeutvinning og bergverksdrift steg med 1,2 prosent fra april til mai. De siste 12 måneder har indeksen steget med 2,6 prosent.

For utvinning av råolje og naturgass steg indeksen med 1,5 prosent fra april til mai.

Gjennomsnittlig pris på råolje (Brent Blend - Nordsjøens referanseolje) lå i underkant av 20 dollar pr. fat. Dette tilsvarer om lag 126 kroner pr. fat basert på gjennomsnittlig valutakurs for måneden.

Indeksen for industri falt med 0,1 prosent fra april til mai. De siste 12 måneder har indeksen steget med 1,0 prosent.

Indeksen for kraftforsyning falt med 0,1 prosent fra april til mai. De siste 12 måneder viser indeksen ingen endring.

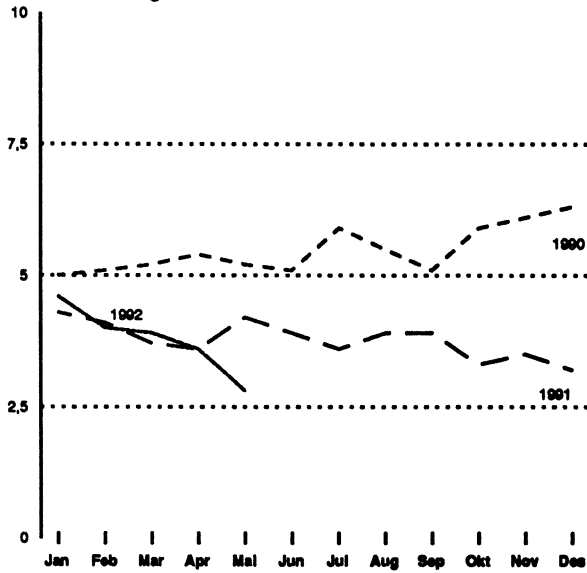
Produsentprisindeksen. 1981=100

	Vekt 0/00	Mai 1992	Endring i prosent		
			April 1992- mai 1992	Mai 1991- mai 1992	Jan.- mai 1991- jan.- mai 1992
OLJEUTVINNING, BERGVERKSDRIFT, INDUSTRI OG KRAFTFORSYNING	1000,0	152,3	0,1	1,0	0,2
OLJEUTVINNING OG BERGVERKSDRIFT	161,4	86,1	1,2	2,6	-3,2
Utvinning av råolje og naturgass	146,5	79,5	1,5	2,8	-4,2
Bryting og utvinning av malm	6,0	123,5	0,2	-1,9	-0,7
INDUSTRI	751,5	156,9	-0,1	1,0	0,6
Produksjon av næringsmidler, drikkevarer og tobakk	183,0	189,9	-0,2	2,8	3,8
Produksjon av tekstilvarer, bekledningsvarer, lær og lærvarer	27,9	150,6	0,1	1,3	1,4
Produksjon av trevarer	63,3	161,6	0,1	0,6	0,6
Treforedling, grafisk produksjon og forlagsvirksomhet	67,6	167,4	-	0,5	0,8
Produksjon av kjemiske produkter, mineral- olje-, kull-, gummi- og plastprodukter	152,8	118,1	0,3	-0,8	-5,4
Produksjon av mineralske produkter	26,1	183,1	-	3,0	3,8
Produksjon av metaller	89,5	130,3	-0,2	-3,8	-3,1
Produksjon av verkstedprodukter	136,5	162,6	-	2,1	1,8
KRAFTFORSYNING	87,1	235,1	-0,1	-	0,1

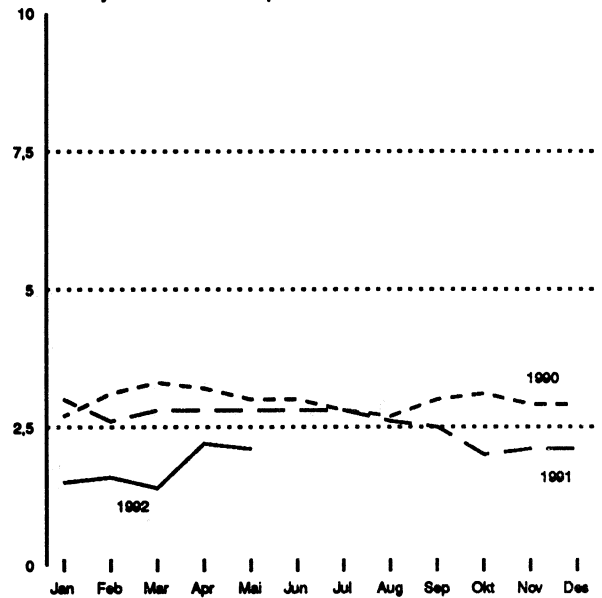
Produsentprisindeks.

Totalindeks og bransjeindekser. Prosent endring de siste 12 måneder

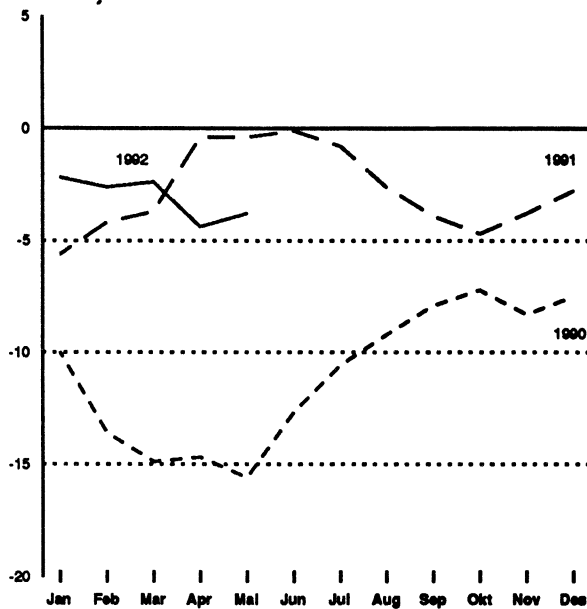
Produksjon av næringsmidler, drikkevarer og tobakk



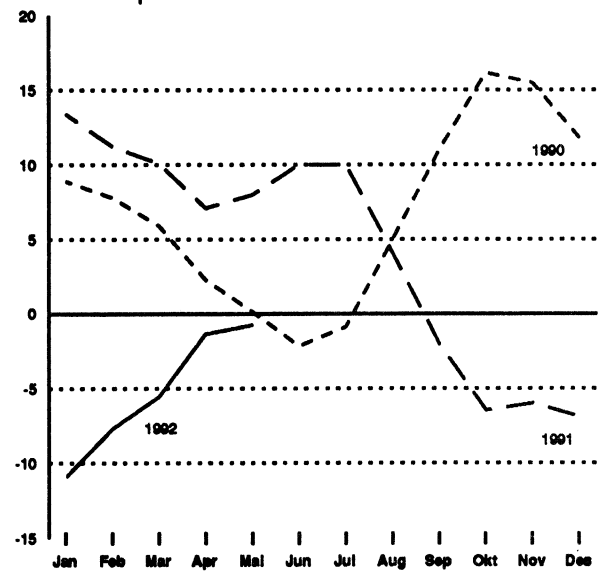
Produksjon av verkstedprodukter



Produksjon av metaller



Produksjon av kjemiske produkter, mineralske produkter mv.



(SU nr. 25, 1992)

UTENRIKSHANDELEN MED VARER. JANUAR - MAI 1992. FORELØPIGE TALL

I januar - mai 1992 var det et overskudd i utenrikshandelen på 19,7 milliarder kr mot 23,5 milliarder i samme periode året før. Skip og oljeplattformer er da ikke regnet med. Dersom eksporten av råolje og naturgass også blir holdt utenfor, var det et importoverskudd i januar - mai 1992 på 20,1 milliarder kr, mot 17,0 milliarder året før.

De foreløpige handelstallene fra Statistisk sentralbyrå viser videre at verdien av vareimporten i januar - mai 1992 var på 65,1 milliarder kr og verdien av eksporten 84,8 milliarder kr. Importverdien var 1 prosent høyere, mens verdien av eksporten var 4 prosent lavere enn i de samme måneder i 1991.

Verdien av utført råolje og naturgass i januar - mai 1992 var 39,8 milliarder kr. Dette var 2 prosent lavere verdi enn i de samme måneder i 1991.

I mai 1992 var importen på 12,7 milliarder kr og eksporten på 17,0 milliarder kr. I forhold til mai 1991 økte verdien av importen med 4 prosent, mens eksportverdien gikk ned med 3 prosent.

Sesongkorrigerte tall for perioden mars - mai 1992 regnet uten skip og oljeplattformer, og for eksporten også uten råolje og naturgass, viste en nedgang i importverdien på 0,7 prosent og en oppgang i eksportverdien på 2,4 prosent sammenliknet med foregående tremånedersperiode.

Utenrikshandel med varer uten skip og oljeplattformer. Millioner kroner

	Januar-mai		Endring	Mai		Endring
	1991	1992	prosent	1991	1992	prosent
1. Import.....	64 493	65 107	1,0	12 216	12 730	4,2
2. Eksport.....	87 955	84 803	- 3,6	17 602	17 039	- 3,2
Av dette: Råolje.....	32 398	33 136	2,3	6 473	6 794	5,0
Naturgass..	8 078	6 616	-18,1	1 651	1 224	-25,9
3. Eksport uten råolje og naturgass...	47 479	45 051	- 5,1	9 478	9 021	-4,8
4. Handelsbalanse med varer (2 - 1)...	23 462	19 696	-16,1	5 386	4 309	-20,0
5. Handelsbalanse med varer uten eksport av råolje og naturgass (3-1)	-17 014	-20 056	.	-2 738	-3 709	.

Nærmere opplysninger kan en få hos Statistisk sentralbyrå, Oslo, Øyvind Hagen tlf. (02) 86 47 26, eller Marit Ansteensen tlf. (02) 86 47 52.

Detaljerte opplysninger om varer og land vil bli tilgjengelig ved Kundetjenesten, Utenrikshandel fra fredag 26. mai, tlf. (02) 86 47 52/53, og bli publisert i *Månedstatistikk over utenrikshandelen*, mai-heftet, som vil foreligge i uke 27 eller 28.

Import og eksport av skip og oljeplattformer er det for tidlig å få med i denne meldingen. I heftet *Månedstatistikk over utenrikshandelen* finnes fullstendige oversikter (tabell 1 og 2) hvor også skip og oljeplattformer er med. Heller ikke rente-, stønads- og tjenestebalansen med utlandet er med i denne meldingen. Disse inngår i UTENRIKSREGNSKAPET som vil bli publisert senere.

(SU nr. 25, 1992)

Detaljomssetningsindeksen. April 1992

Statistisk sentralbyrås indeks over verdien av detaljomsetningen viste en økning på 3,4 prosent fra april 1991 til april 1992. I samme tidsrom steg prisindeksen for detaljhandel med 2,6 prosent. Indeksen for april 1992 var 101,3 (1990=100). Ved vurderingen av indeksen må en være oppmerksom på at påsken i 1991 var i månedskiftet mars-april, mens den i år var i april. På grunn av dette var det i april i år tre handledager mindre enn i april i fjor.

Verdien av detaljomsetningen i perioden februar - april 1992 var i gjennomsnitt 5,1 prosent høyere enn i samme periode ett år tidligere. Prisindeksen for detaljhandel

hadde 2,7 prosent økning i dette tidsrommet. Detaljomsetningen med nærings- og nytelsesmidler gikk opp med 8,6 prosent, og detaljomsetningen med motor-kjøretøyer og bensin økte med 6,7 prosent. Detaljomsetningen med beklednings- og tekstilvarer hadde en nedgang på 0,1 prosent, og det samme hadde møbler og innbo.

Sesongkorrigert indeks viser en økning på 0,6 prosent fra perioden november 1991 - januar 1992 til perioden februar - april 1992. Sesongkorrigert indeks for april 1992 var 104,5.

Tabell 1. Detaljomssetningsindeks. 1990 = 100

	Vekt 1990	Mars 1991	April 1991	Mars 1992	April 1992	Prosent- endring April 1991- April 1992
Detaljhandel i alt	100,0	93,7	97,9	98,9	101,3	3,4
Varehushandel	4,29	93,1	89,2	84,9	101,8	14,1
Nærings- og nytelsesmidler	34,69	104,6	96,8	104,6	111,5	15,1
Beklednings- og tekstilvarer	9,98	84,3	108,8	93,4	92,7	-14,8
Møbler og innbo	7,17	86,0	86,9	90,2	81,1	-6,7
Jernvarer, kjøkkenutstyr, glass, steintøy, fargevarer og sportsutstyr	4,75	88,9	103,5	90,2	99,3	-4,0
Ur, optiske artikler, musikk- instrumenter, gull- og sølvvarer og film- og fotoartikler	3,00	85,7	94,7	92,2	91,9	-3,0
Motorkjøretøyer og bensin	27,58	90,7	98,9	102,0	101,6	2,7
Detaljhandel ellers	8,54	84,2	99,1	95,7	94,0	-5,2

Tabell 2. Detaljomsetningsindeks. Endring hittil i år/siste tre måneder. 1990=100

	Gjennomsnitt januar-april		Endring i prosent	Gjennomsnitt febr.-april		Endring i prosent
	1991	1992		1991	1992	
Detaljhandel i alt	93,1	97,3	4,5	92,9	97,6	5,1
Varehushandel	86,6	88,2	1,9	86,4	90,7	4,9
Nærings- og nytelsesmidler	96,2	103,7	7,8	97,4	105,7	8,6
Beklednings- og tekstilvarer	92,5	93,3	0,8	89,9	89,7	-0,1
Møbler og innbo	92,0	92,4	0,4	88,1	88,0	-0,1
Jernvarer, kjøkkenutstyr, glass, steintøy, fargevarer og sportsutstyr	91,7	90,5	-1,3	94,1	92,1	-2,1
Ur, optiske artikler, musikkinstrumenter, gull- og sølvvarer og film og fotoartikler	89,8	91,9	2,3	89,1	90,7	1,8
Motorkjøretøyer og bensin	91,3	96,3	5,5	91,4	97,6	6,7
Detaljhandel ellers	94,3	96,6	2,4	92,0	94,3	2,5

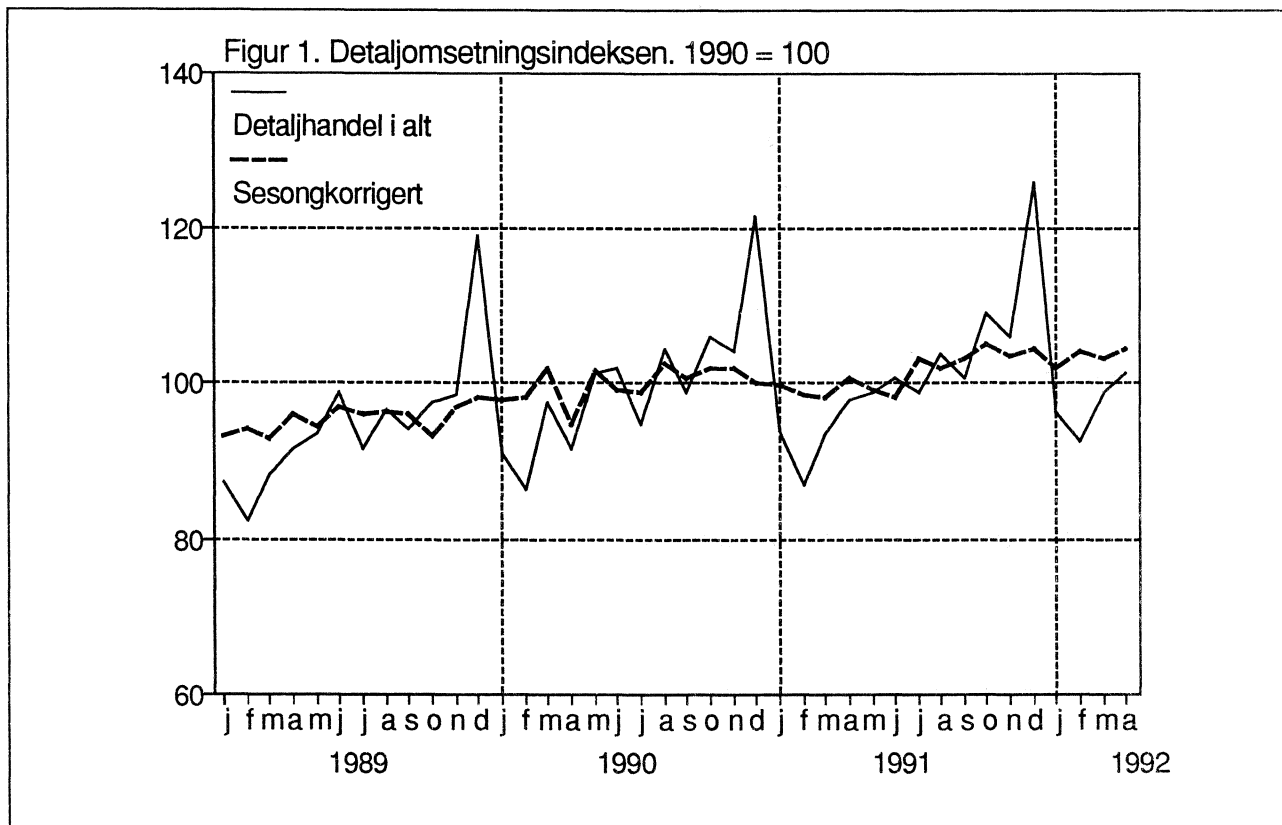
Tabell 3. Detaljomsetningsindeks. Sesongkorrigert. 1990=100

	1991		1992				Nov.-jan. 1991-92	Febr.-april 1992	Endring i prosent
	Nov.	Des.	Jan.	Febr.	Mars	April			
Detaljhandel i alt	103,7	104,5	101,9	104,1	103,3	104,5	103,4	104,0	0,6

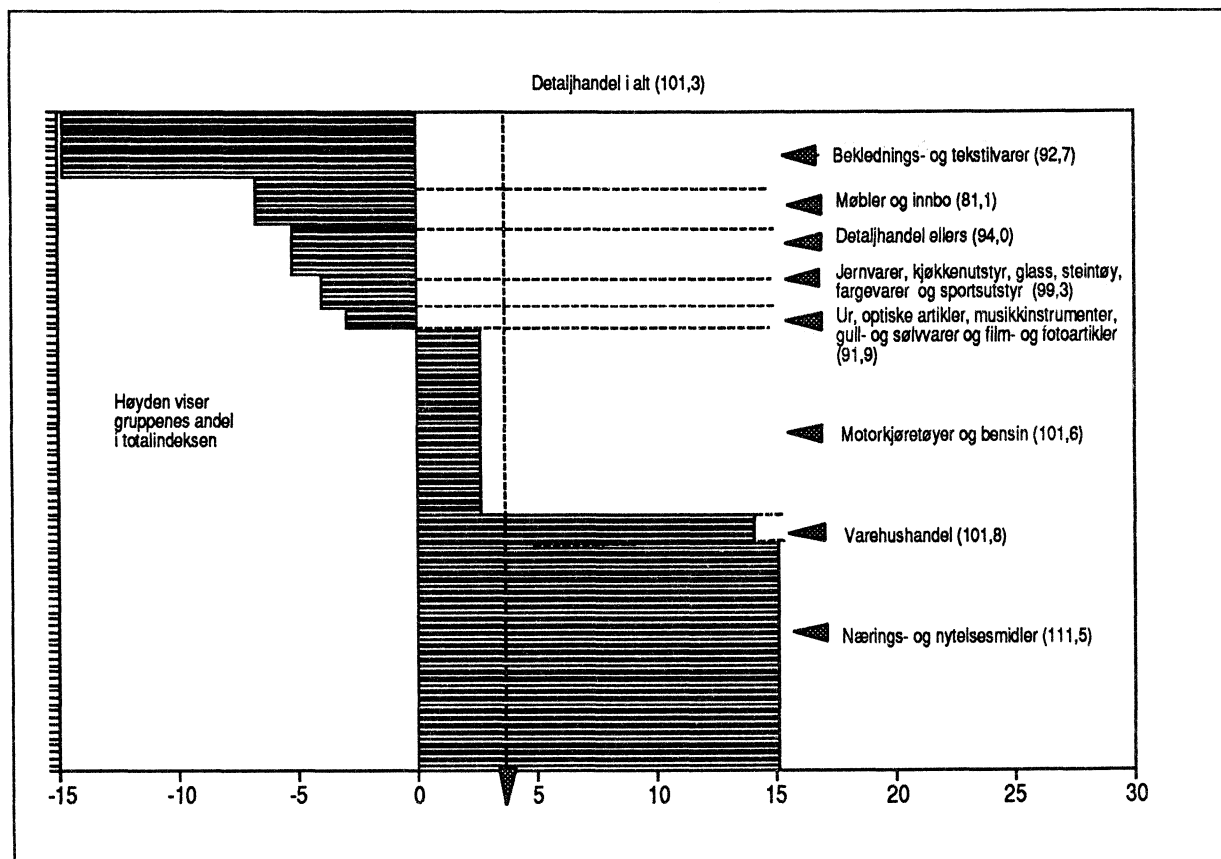
Tabell 4. Detaljomsetningsindeks. 1990 = 100

	Detaljhandel i alt	Varehushandel	Nærings- og nytelsesmidler	Beklednings- og tekstilvarer	Møbler og innbo	Jernvarer, kjøkkenutstyr, glass, steintøy, fargevarer og sp. utstyr	Ur, optiske instr., gull- og sølvv. og film og fotoart.	Motor kjøretøyer og bensin	Detaljhandellens
1989	95,0	95,0	95,0	86,6	96,8	102,0	83,1	98,0	93,2
1990	100,0	100,0	100,0	100,0	100,0	100,0	100,0	100,0	100,0
1991	101,4	97,1	103,4	107,1	102,2	104,3	103,6	95,9	105,3
1989									
Januar	87,4	82,1	83,2	88,8	105,3	74,9	76,0	90,3	90,7
Februar	82,4	78,4	85,5	60,9	85,5	80,7	64,0	89,0	80,2
Mars	88,1	94,5	94,3	66,8	82,4	92,0	76,0	91,7	79,8
April	91,8	92,3	90,0	89,4	76,9	98,6	76,1	101,6	83,5
Mai	93,7	99,8	94,9	89,7	73,9	105,1	77,3	100,9	83,1
Juni	99,0	100,5	100,1	80,4	89,1	117,0	90,1	106,5	91,6
Juli	91,6	96,0	94,5	71,8	82,9	111,7	77,5	100,2	72,7
August	96,8	91,3	95,0	85,5	100,1	106,5	82,2	98,7	111,3
September	94,1	86,9	95,1	85,1	100,4	97,8	78,1	97,6	91,1
Oktober	97,5	90,5	93,6	99,4	109,8	92,6	82,1	101,8	97,2
November	98,5	96,2	94,8	97,7	117,2	99,5	81,7	99,9	99,5
Desember	119,1	131,7	119,5	124,0	138,5	148,3	135,9	97,9	138,1
1990									
Januar	91,0	76,9	86,3	85,5	108,9	79,2	76,9	97,9	95,5
Februar	86,6	79,9	87,0	71,8	89,8	76,4	82,3	92,6	89,3
Mars	97,5	94,1	98,9	89,3	94,2	93,2	92,7	102,7	91,9
April	91,8	95,2	94,8	92,2	76,3	97,5	84,7	93,6	84,0
Mai	101,3	100,0	101,6	109,1	81,1	109,9	95,4	104,5	95,8
Juni	102,0	104,4	105,9	94,3	88,2	107,5	103,2	105,1	92,7
Juli	94,9	98,6	97,9	81,3	86,9	104,7	95,4	100,7	78,0
August	104,5	100,6	102,9	103,2	103,6	105,1	106,3	102,1	123,3
September	98,7	96,8	96,9	103,7	105,1	99,2	99,0	96,7	101,8
Oktober	106,1	106,5	100,5	115,7	116,1	93,4	104,9	108,4	107,6
November	104,1	105,2	102,8	111,3	114,0	91,1	102,3	102,6	105,1
Desember	121,6	141,8	124,4	142,7	135,9	142,9	157,1	93,1	135,0
1991									
Januar	93,8	87,3	92,8	100,4	103,8	84,4	92,0	90,7	101,2
Februar	87,0	77,0	90,8	76,5	91,3	89,9	86,8	84,7	92,6
Mars	93,7	93,1	104,6	84,3	86,0	88,9	85,7	90,7	84,2
April	97,9	89,2	96,8	108,8	86,9	103,5	94,7	98,9	99,1
Mai	99,0	94,7	102,6	107,8	78,5	105,1	95,0	98,0	96,0
Juni	100,8	94,4	100,4	99,5	90,0	116,3	103,9	104,4	95,1
Juli	99,0	95,8	104,1	93,0	87,9	120,6	98,8	99,0	85,3
August	104,0	96,8	106,4	102,7	101,5	109,4	99,7	97,3	123,9
September	100,9	93,0	100,7	108,4	111,5	101,8	102,2	95,1	106,6
Oktober	109,2	101,5	107,0	125,1	122,5	98,2	110,5	104,2	114,8
November	105,9	105,0	106,3	124,2	121,1	97,0	106,7	96,7	106,8
Desember	125,9	137,9	128,0	155,0	145,9	136,2	167,2	91,5	157,5
1992									
Januar	96,4	81,0	97,6	103,8	105,4	85,6	95,6	92,3	103,5
Februar	92,7	85,4	101,1	83,2	92,7	86,7	87,9	89,2	93,2
Mars	98,9	84,9	104,6	93,4	90,2	90,2	92,2	102,0	95,7
April	101,3	101,8	111,5	92,7	81,1	99,3	91,9	101,6	94,0

Figur 1. Detaljomsetningsindeksen. 1990 = 100



Figur 2. Endring i prosent fra april 1991 til april 1992. Aprilindeksen i parentes. (1990=100)



(SU nr. 25, 1992)

Prisindeks for førstegangsomsetning innenlands for mai 1992

Statistisk sentralbyrås prisindeks for førstegangsomsetning innenlands var uendret fra april til mai 1992. Indekstillene var 162,2 i begge måneder.

Fra mai 1991 til mai 1992 steg indeksen med 0,6 prosent. I gjennomsnitt for de fem første månedene i år var indeksen 0,4 prosent høyere enn i tilsvarende periode i 1991.

Prisindeks for førstegangsomsetning Innenlands. 1981=100

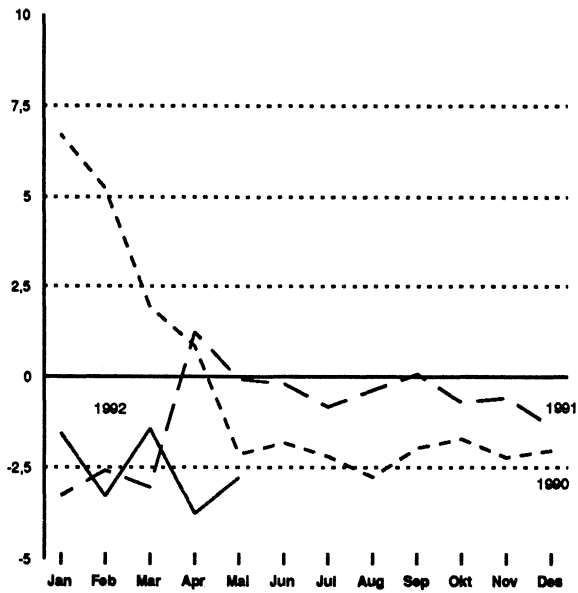
	Vekt 0/00	Mai 1992	Endring i prosent		
			April 1992- mai 1992	Mai 1991- mai 1992	Jan.- mai 1991- jan.- mai 1992
TOTALINDEKS	1000,0	162,2	-	0,6	0,4
Matvarer og levende dyr	210,0	176,2	-0,3	1,6	2,7
Drikkevarer og tobakk	20,8	213,4	-	6,3	6,2
Råvarer, ikke spiselige, unntatt brenselstoffer	71,0	150,2	-0,2	-2,8	-2,6
Brenselstoffer, brenselolje og elektrisk kraft	180,7	155,2	0,6	-1,1	-3,8
Dyre- og plantefett, voks	3,6	149,3	-0,7	6,4	7,6
Kjemikalier	66,2	145,4	-0,5	0,3	0,3
Bearbeidede varer, hovedsakelig gruppert etter materiale	178,0	157,8	-	0,3	0,1
Maskiner og transportmidler	159,1	157,3	-	1,2	1,1
Forskjellige ferdigvarer	107,2	169,3	0,1	2,2	2,4

Prisindeks for førstegangsomsetning Innenlands etter anvendelse

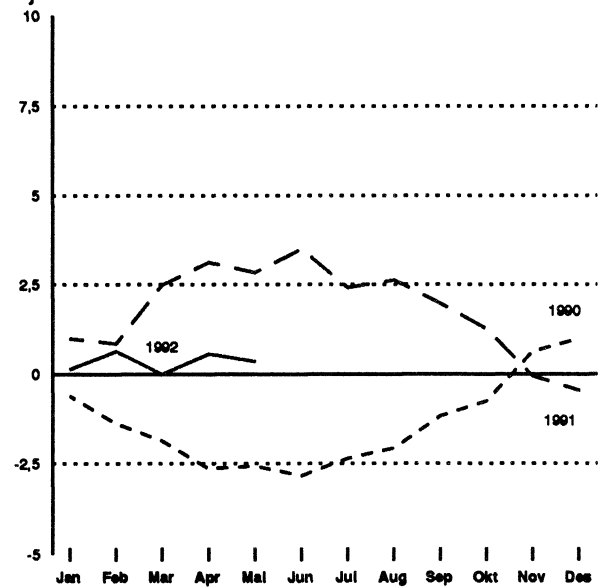
Konsum	252,2	178,9	-	2,3	2,7
Investering	91,5	153,1	-	0,8	0,7
Vareinnsats i bygg og anlegg	104,1	170,7	-	1,4	1,3

Prisindeks for førstegangsomsetning innenlands.
Totalindeks og utvalgte varegruppeindekser. Prosent endring de siste 12 måneder

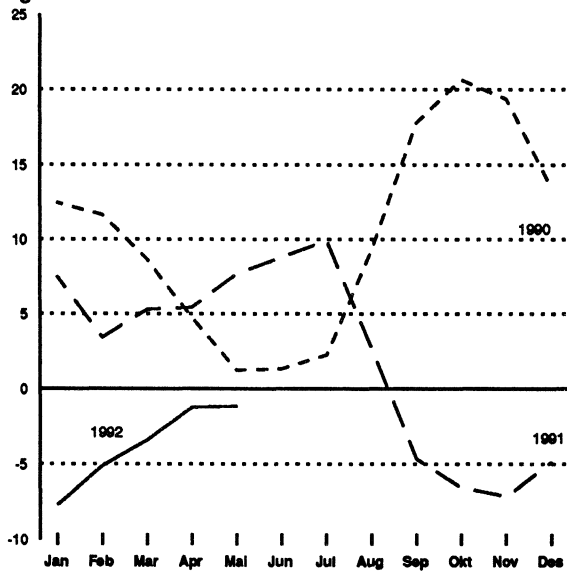
Råvarer unntatt brenselstoffer



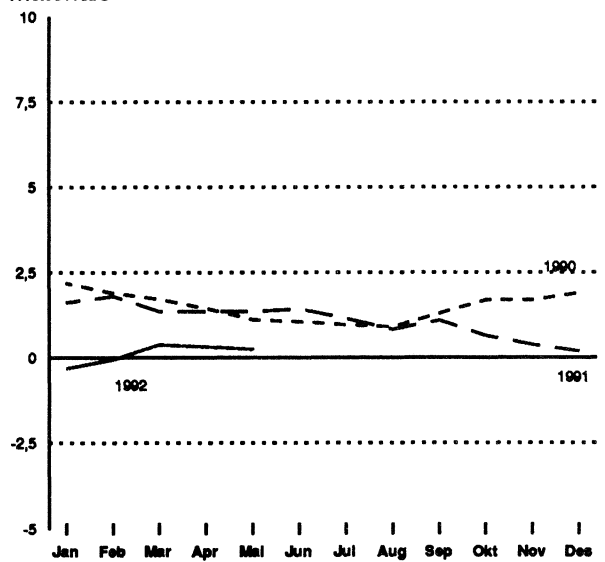
Kjemikalier



Brenselstoffer, brenselolje
og elektrisk kraft



Bearbejdede varer gruppert etter
materiale



(SU nr. 25, 1992)

Veitrafikkulykker med personskade. Mai 1992

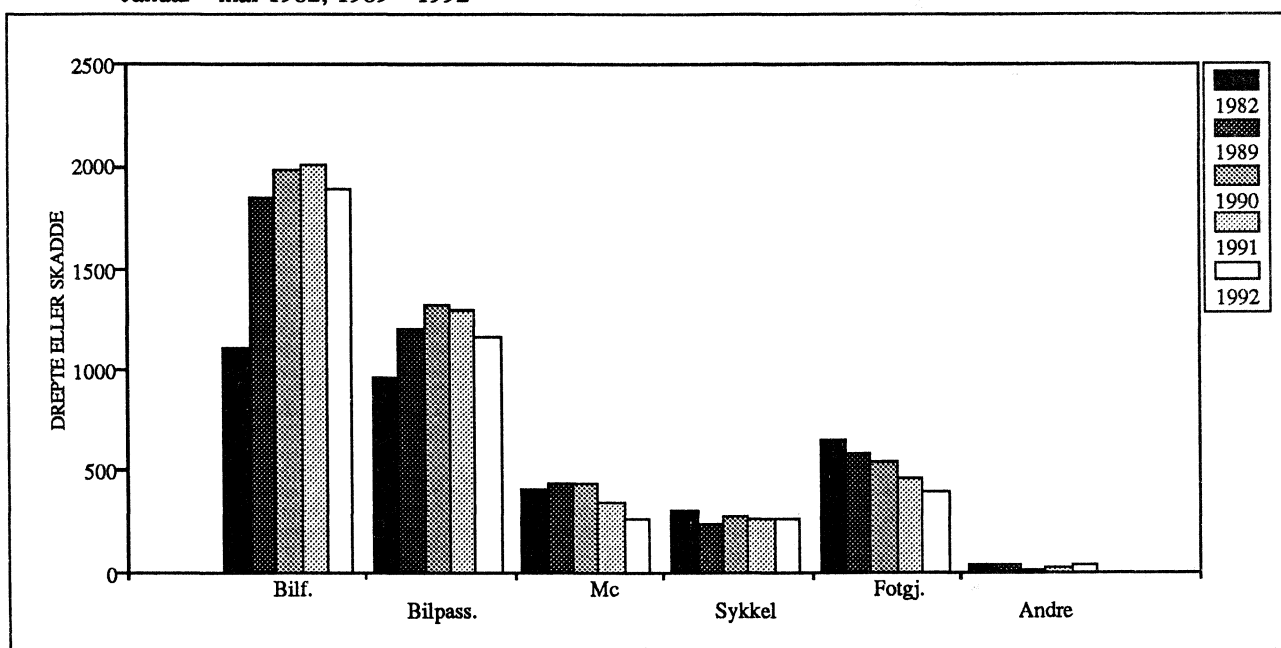
(Førrige melding ble offentliggjort i SU nr. 21, 1992)

Foreløpige tall fra Statistisk sentralbyrå viser at 24 personer ble drept og 842 personer skadd i politirapporterte veitrafikkulykker i mai 1992. Tilsvarende foreløpige tall for mai 1991 viste at 26 personer ble drept og 852 personer skadd. I følge de endelige tallene for mai 1991, har tallet på skadde personer økt til 948 mens tallet på drepte var uforandret. For januar-mai i år er det registrert 124 drepte og 3 882 skadde. Tilsvarende foreløpige tall for samme periode i fjor viste at 123 personer ble drept og 3 984 personer skadd.

I følge de endelige tallene for januar-mai 1991 har tallet på skadde personer økt til 4 278 og drepte til 124.

Statistikken omfatter bare ulykker med personskade som er meldt til politiet. Dette påvirker antagelig bare tallet på skadde. En særskilt undersøkelse fra 1991 tyder imidlertid på at om lag to tredjedeler av personskadene faller utenfor. Det er spesielt fotgjenger- og sykkelulykker med et beskjedent skadeomfang som på denne måten blir underrapportert i den offisielle veitrafikkulykkesstatistikken.

Figur 1. Personer drept eller skadd, etter trafikantgruppe.
Januar - mai 1982, 1989 - 1992



Tabell 1. Veltrafikkulykker og personer drept eller skadd, etter måned¹

	Ulykker med personskade				Personer drept eller skadd				Personer drept			
	1989	1990	1991	1992	1989	1990	1991	1992	1989	1990	1991	1992
I alt 5 måneder	3138	3302	3165	2886	4363	4588	4402	4006	138	123	124	124
Januar	604	618	653	573	832	838	907	836	25	17	34	28
Februar	607	601	528	603	906	861	726	858	26	17	19	25
Mars	549	718	594	528	782	1053	886	715	27	42	24	19
April	620	573	658	498	812	783	909	731	25	22	21	28
Mai	758	792	732	684	1031	1053	974	866	35	25	26	24
Juni	915	888	893	-	1280	1194	1240	-	36	24	36	-
Juli	777	780	808	-	1139	1139	1167	-	41	43	32	-
August	826	851	843	-	1166	1198	1134	-	32	28	33	-
September	720	806	830	-	971	1082	1094	-	25	25	20	-
Oktober	800	843	755	-	1061	1132	1017	-	29	28	25	-
November	680	690	681	-	920	952	951	-	38	33	27	-
Desember	638	641	702	-	971	933	1030	-	42	28	26	-
I alt 12 måneder	8494	8801	8677	-	11871	12218	12035	-	381	332	323	-

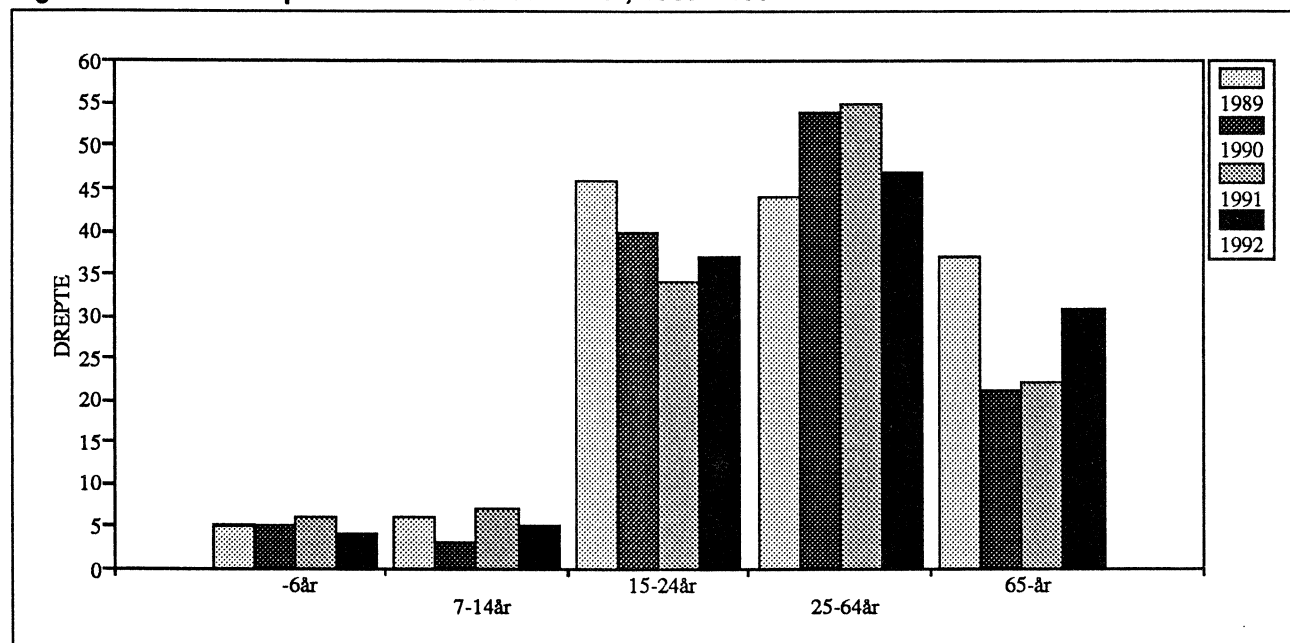
¹ Tallene for 1992 er foreløpige og rettes opp etter hvert, mest for siste måned. Tallene for 1991 og tidligere år er endelige.

Tabell 2. Veltrafikkulykker og personer drept eller skadd. Fylke

Fylke	Ulykker med personskade				Personer drept eller skadd				Personer drept			
	Jan.-mai		Mai		Jan.-mai		Mai		Jan.-mai		Mai	
	1991	1992	1991	1992	1991	1992	1991	1992	1991	1992	1991	1992
I alt	3165	2886	732	684	4402	4006	974	866	124	124	26	24
Østfold	191	161	46	31	251	198	62	44	4	7	2	2
Akershus	250	193	54	46	356	267	68	60	15	9	1	4
Oslo	423	370	112	98	553	469	149	113	8	6	2	1
Hedmark	146	139	29	32	208	199	43	43	10	6	3	3
Oppland	151	134	39	28	216	213	56	39	5	16	1	4
Buskerud	163	137	43	31	249	200	58	48	7	5	1	1
Vestfold	139	136	36	31	186	187	48	38	6	9	2	-
Telemark	134	139	31	39	202	189	41	48	6	5	1	1
Aust-Agder	80	88	21	24	113	127	30	26	2	6	-	-
Vest-Agder	134	140	22	40	180	207	29	51	5	4	1	-
Rogaland	235	221	54	54	308	276	68	64	4	5	-	1
Hordaland	279	260	71	67	378	336	84	83	7	8	2	1
Sogn og Fjordane	58	60	15	13	70	85	15	16	1	5	-	1
Møre og Romsdal	148	168	30	34	196	237	35	45	7	4	-	-
Sør-Trøndelag	191	157	38	42	274	229	59	47	14	8	4	1
Nord-Trøndelag	85	68	13	18	128	110	17	30	11	6	1	-
Nordland	198	173	50	24	294	257	72	29	6	10	1	1
Troms	108	99	18	21	173	158	29	28	2	3	2	1
Finnmark	52	43	10	11	67	62	11	14	4	2	2	2

Tabell 3. Veltrafikkulykker og personer drept eller skadd, etter trafikantgruppe. Fylke

Fylke	Personer drept eller skadd i mai 1992										
	Ulykker i alt	Drepte i alt	I alt	Bilførere	Bilpassasjerer	Motor sykkel	Moped	Sykkel	Fotgjøgere	Akende o.l.	Andre
I alt	684	24	866	343	199	55	56	126	79	-	8
Østfold	31	2	44	19	8	4	7	2	4	-	-
Akershus	46	4	60	27	11	6	3	8	5	-	-
Oslo	98	1	113	46	17	1	2	31	16	-	-
Hedmark	32	3	43	19	13	2	3	2	2	-	2
Oppland	28	4	39	13	13	6	2	3	2	-	-
Buskerud	31	1	48	17	18	2	3	5	2	-	1
Vestfold	31	-	38	19	7	-	3	6	3	-	-
Telemark	39	1	48	21	12	2	5	7	1	-	-
Aust-Agder	24	-	26	11	5	-	1	9	-	-	-
Vest-Agder	40	-	51	18	7	6	6	10	4	-	-
Rogaland	54	1	64	24	9	9	4	11	7	-	-
Hordaland	67	1	83	29	24	3	7	9	10	-	1
Sogn og Fjordane	13	1	16	6	4	1	1	1	2	-	1
Møre og Romsdal	34	-	45	18	13	3	2	5	4	-	-
Sør-Trøndelag	42	1	47	20	6	3	1	10	7	-	-
Nord-Trøndelag	18	-	30	8	16	1	3	1	1	-	-
Nordland	24	1	29	12	8	1	1	3	4	-	-
Troms	21	1	28	12	3	4	2	3	3	-	1
Finnmark	11	2	14	4	5	1	-	-	2	-	2

Figur 2. Personer drept etter alder. Januar - mai, 1989 - 1992

Tabell 4. Personer drept eller skadd, etter alder og trafikantgruppe

Trafikantgruppe	År	Personer drept i januar-mai						Personer drept	Personer drept eller skadd	
		Drepte i alt	-6 år	7-14 år	15-24 år	25-64 år	65- år	Mai	Januar-mai	Mai
I alt	1991	124	6	7	34	55	22	26	4402	974
	1992	124	4	5	37	47	31	24	4006	866
Bilførere	1991	50	-	-	16	27	7	9	2003	357
	1992	45	-	-	14	23	8	8	1881	343
Bilpassasjerer	1991	33	4	4	7	12	6	6	1304	254
	1992	36	2	2	15	12	5	4	1161	199
Motersykkelførere og passasjerer	1991	8	-	-	4	4	-	4	137	66
	1992	5	-	-	3	2	-	3	105	55
Mopedførere og passasjerer	1991	4	-	-	2	2	-	1	208	84
	1992	2	-	-	1	-	1	-	166	56
Sykkelførere og passasjerer	1991	7	-	-	1	4	2	3	260	124
	1992	9	-	3	-	3	3	3	259	126
Fotgjengere	1991	19	2	1	4	6	6	3	452	83
	1992	22	2	-	3	5	12	4	385	79
Akende, skiløpere o.l.	1991	1	-	1	-	-	-	-	16	1
	1992	-	-	-	-	-	-	-	12	-
Andre	1991	2	-	1	-	-	1	-	22	5
	1992	5	-	-	1	2	2	2	37	8

Tabell 5. Veltrafikulykker og personer drept eller skadd. Politidistrikt

Politidistrikt	Ulykker med personskaade				Personer drept eller skadd				Personer drept			
	Jan.-mai		Mai		Jan.-mai		Mai		Jan.-mai		Mai	
	1991	1992	1991	1992	1991	1992	1991	1992	1991	1992	1991	1992
I alt	3165	2886	732	684	4402	4006	974	866	124	124	26	24
Politidistrikt												
Halden	23	28	4	8	31	37	4	10	-	1	-	-
Sarpsborg	72	61	18	11	94	73	25	15	1	4	1	1
Fredrikstad	45	30	9	4	57	35	11	5	1	1	-	1
Moss	51	42	15	8	69	53	22	14	2	1	1	-
Follo	59	39	11	11	90	57	15	15	2	5	-	2
Asker og Bærum	73	67	21	19	99	82	28	25	1	2	1	2
Romerike	118	87	22	16	167	128	25	20	12	2	-	-
Oslo	423	370	112	98	553	469	149	113	8	6	2	1
Kongsvinger	30	39	3	10	47	52	5	13	2	-	-	-
Hamar	63	60	16	13	81	90	20	17	3	5	-	2
Østerdalen	53	40	10	9	80	57	18	13	5	1	3	1
Gudbrandsdalen	57	45	12	9	85	82	17	13	2	8	-	3
Vestoppland	94	89	27	19	131	131	39	26	3	8	1	1
Ringerike	62	48	11	6	122	72	20	10	3	4	-	-
Drammen	65	51	20	10	90	69	26	20	3	-	1	-
Kongsberg	36	38	12	15	37	59	12	18	1	1	-	1
Nord-Jarlsberg	40	24	10	6	53	30	13	6	1	-	1	-
Tønsberg	47	48	12	10	67	63	16	10	3	4	-	-
Sandefjord	20	31	4	8	26	40	6	12	-	1	-	-
Larvik	32	33	10	7	40	54	13	10	2	4	1	-
Skien	47	42	12	14	73	56	19	15	-	1	-	-
Telemark	51	45	11	15	80	54	13	17	5	-	1	-
Notodden	18	37	3	6	24	52	3	6	1	3	-	-
Rjukan	9	9	2	3	14	17	3	9	-	1	-	1
Kragerø	9	6	3	1	11	10	3	1	-	-	-	-
Arendal	73	80	20	21	105	115	29	22	1	6	-	-
Kristiansand	105	103	19	30	133	164	23	41	3	2	1	-
Vest-Agder	36	45	4	13	55	55	7	14	3	2	-	-
Rogaland	100	69	17	11	142	91	24	13	4	1	-	-
Stavanger	85	95	24	28	104	109	28	30	-	3	-	1
Haugesund	50	57	13	15	62	76	16	21	-	1	-	-
Hardanger	24	21	2	4	37	47	2	9	1	4	-	-
Hordaland	103	78	19	22	151	96	28	26	6	1	2	-
Bergen	152	161	50	41	190	193	54	48	-	3	-	1
Sogn	18	19	6	5	25	22	6	5	-	3	-	1
Fjordane	40	41	9	8	45	63	9	11	1	2	-	-
Sunnmøre	75	91	17	18	96	133	18	25	5	4	-	-
Romsdal	36	38	10	8	55	50	12	8	1	-	-	-
Nordmøre	37	39	3	8	45	54	5	12	1	-	-	-
Utrøndelag	69	61	12	17	107	96	25	18	11	3	3	-
Trondheim	122	96	26	25	167	133	34	29	3	5	1	1
Inntrøndelag	61	37	9	10	96	59	12	17	9	5	1	-
Namdal	24	31	4	8	32	51	5	13	2	1	-	-
Helgeland	28	19	11	2	45	26	17	2	1	3	1	-
Rana	36	34	6	6	50	53	9	6	1	2	-	1
Bodø	68	51	16	6	98	71	22	7	-	2	-	-
Narvik	25	33	3	7	31	57	3	10	-	1	-	-
Lofoten og Vesterålen	41	36	14	3	70	50	21	4	4	2	-	-
Senja	41	36	5	5	63	58	6	6	-	2	-	1
Troms	67	63	13	16	110	100	23	22	2	1	2	-
Vestfinnmark	29	22	7	3	34	30	8	4	3	-	2	-
Vardø	3	3	2	1	3	5	2	1	-	1	-	1
Vadsø	8	8	1	3	12	12	1	3	-	1	-	1
Sør-Varanger	12	10	-	4	18	15	-	6	1	-	-	-

(SU nr. 25, 1992)

Utenriksregnskap for januar 1992

Utenriksregnskapet er under omlegging på grunn av endringer i Norges Banks valutastatistikk. For en periode framover fører dette til forsinkelser i den månedlige publiseringen. I tillegg betyr omleggingen at en for enkelte poster i regnskapet fra og med januar 1992 ikke har full sammenliknbarhet med tall for tidligere perioder. Dette angår spesielt driftsregnskapets post for "andre tjenester".

Foreløpige tall for driftsbalansen overfor utlandet viste et underskudd på 200 mill.kr. for januar 1992 mot et overskudd på 4 363 mill.kr for januar 1991.

For vare- og tjenestebalansen i alt var det et eksportoverskudd på 6 021 mill.kr for januar 1992 mot 7 475 mill.kr. for januar 1991. Total eksportverdi gikk ned med 910 mill.kr eller 3,4 prosent, mens importverdien totalt viste en oppgang på 544 mill.kr, dvs. 2,8 prosent fra januar i fjor til januar i år.

Eksportverdien av varer i alt viste en nedgang på 1 435 mill.kr fra januar 1991 til januar 1992, og vareimporten i alt ble redusert med 1 455 mill.kr. For tjenester i alt var det en oppgang i eksportverdien på 525 mill.kr fra januar 1991 til januar 1992, og importverdien gikk opp med hele 1 999 mill.kr.

På rente- og stønadsbalansen var det et underskudd på 6 221 mill.kr for januar 1992 mot 3 112 mill.kr for

januar 1991. Renter, aksjeutbytte mv. og stønader til utlandet netto viste en oppgang på henholdsvis 183, 2 839 og 87 mill.kr fra januar i fjor til januar i år.

Norges nettogjeld overfor utlandet ble i januar 1992 redusert med 175 mill.kr. Forskjellen mellom underskuddet på driftsbalansen og nedgangen i nettogjelden er omvurderinger av fordringer og gjeld netto, hovedsakelig som følge av valutakursendringer. Nettogjelden overfor utlandet ved utgangen av januar 1992 var etter dette 63 482 mill.kr.

Underskuddet på driftsbalansen for januar 1992 og en netto utgang av kortsiktig kapital på 824 mill.kr, ble motsvart av en netto inngang av langsiktig kapital på 1 024 mill.kr. For januar 1991 var det en netto inngang av langsiktig kapital på 240 mill.kr, mens det var en netto utgang av kortsiktig kapital på 4 603 mill.kr.

Hovedtall. Mill.kr

	Januar		Endring i pst.
	1991	1992	
Driftsregnskap			
Driftsbalansen i alt	4 363	-200	..
Vare- og tjenestebalansen	7 475	6 021	..
Eksport av varer	20 066	18 631	-7,2
Eksport av tjenester	6 676	7 201	7,9
Import av varer	13 946	12 491	-10,4
Import av tjenester	5 321	7 320	37,6
Rente- og stønadsbalansen	-3 112	-6 221	..
Kapitalregnskap			
Netto inngang, langsiktige kapitaltransaksjoner	240	1 024	..
Netto inngang, kjente kortsiktige kapitaltransaksjoner	-1 102	4 618	..
Netto inngang, andre kortsiktige kapitaltransaksjoner og statistiske avvik	-3 501	-5 442	..
Netto kapitaltransaksjoner i alt	-4 363	200	..
Netto endringer i fordringer og gjeld forårsaket av valutakursendringer mv.	545	-375	..
Oppgang i Norges nettogjeld	-3 818	-175	..

Tabell 1. Utenriksregnskap for januar 1992. Foreløpige tall. Mill.kr

I. Driftsregnskap	Januar			
	1991		1992	
	Eksport/ Inngang	Import/ Utgang	Eksport/ Inngang	Import/ Utgang
A. Varer og tjenester				
1. Varer	20 066	13 946	18 631	12 491
a. Råolje og naturgass fra Nordsjøen	9 761	-	8 015	-
b. Skip, nybygde	287	810	864	-
c. Skip, eldre	91	464	945	192
d. Oljeplattformer og moduler, nybygde	-	296	44	80
e. Oljeplattformer, eldre	-	-	-	-
f. Direkte eksport 1)/ import ved oljevirksohmhet	4	86	5	90
g. Andre varer	9 923	12 290	8 758	12 129
2. Tjenester	6 676	5 321	7 201	7 320
a. Brutto frakter/utgifter ved skipsfart 2) ...	4 295	2 504	3 827	2 488
b. Brutto inntekter/utgifter ved oljeboring ...	105	107	34	105
c. Direkte eksport 1)/ import ved annen oljevirksohmhet	84	295	87	310
d. Eksport av rørtjenester	126	-	130	-
e. Reisetrafikk 3)	529	1 194	770	1 506
f. Utlendinger i Norge/nordmenn i utlandet, ellers	115	127	63	121
g. Andre tjenester	1 424	1 096	2 291	2 790
I alt	26 742	19 267	25 832	19 811
Eksportoverskudd (inng.)/importoverskudd (utg.)	7 475	-	6 021	-
B. Renter og stønader				
1. Renter	1 974	2 658	1 644	2 511
2. Aksjeutbytte mv.	97	1 990	160	4 892
3. Stønader	170	705	261	883
I alt	2 240	5 352	2 065	8 286
Rente- og stønadoverskudd (inng.)/-underskudd (utg.)	-	3 112	-	6 221
Overskudd (inng.)/underskudd (utg.) på driftsregnskapet	4 363	-	-	200
II. Endringer i fordringer og gjeld ikke forårsaket av transaksjoner mv.				
A. Tildelte spesielle trekkrettigheter i IMF	-	-	-	-
B. Omvurderinger av fordringer og gjeld pga. valutakursendringer	969	1 645	2 112	2 029
1. Norges Banks fordringer på utlandet	375	-	1 771	-
2. Andre bankinnskudd og kortsiktig lånegjeld	63	465	32	573
3. Langsiktig lånegjeld	26	1 180	5	1 456
4. Lån til utlandet	505	1	305	-
5. Fordringer og gjeld ellers
C. Andre omvurderinger	149	17	294	3
I alt	1 117	1 663	2 407	2 031
III. Nedgang (inng.)/oppgang (utg.) i Norges nettogjeld	3 818		175	

1) Korreksjonspost for delte olje- og gassfelt. 2) Medregnet ombygginger og ekstraordinære reparasjoner.
3) Medregnet grensehandel.

Tabell 1. (forts.). Utenriksregnskap for januar 1992. Foreløpige tall. Mill.kr

IV. <u>Kapitalregnskap</u>	Januar			
	1991		1992	
	Inngang	Utgang	Inngang	Utgang
A. Langsiktige kapitaltransaksjoner				
(i) Offentlig forvaltning (inkl. kommuneforetak) .	65	1 236	1 349	283
a. Lån fra utlandet	-	88	1 070	182
1. Statsforvaltningen	-	-	1 070	-
2. Kommuneforvaltningen (inkl. foretak) ...	-	88	-	182
b. Andre finansobjekter	65	1 149	278	101
(ii) Finansinstitusjoner	4 188	4 111	4 744	7 044
a. Lån fra utlandet	394	1 462	113	1 808
b. Andre finansobjekter	3 794	2 649	4 631	5 236
(iii) Andre innenlandske sektorer	10 821	9 486	12 350	10 092
a. Lån fra utlandet	2 917	1 391	2 526	1 445
1. Statsforetak	946	135	1 859	778
2. Rederier	971	644	217	188
3. Andre sektorer	1 000	612	450	479
b. Direkte investeringer i Norge	1 847	1 417	3 689	707
c. Direkte investeringer i utlandet	4 470	4 347	2 477	2 987
d. Lån til utlandet	148	44	36	48
e. Andre finansobjekter	1 440	2 288	3 623	4 906
I alt	15 074	14 834	18 443	17 419
Langsiktige kapitaltransaksjoner, netto	240		1 024	
B. Kortsiktige kapitaltransaksjoner				
(i) Offentlig forvaltning (inkl. kommuneforetak) .	28	-	16	248
(ii) Finansinstitusjoner	7 833	5 474	7 366	3 818
a. Norges Bank	4 178	2 910	617	2 299
1. Fordringsreduksjon (inng.)/økning (utg.)	4 178	2 596	617	2 196
2. Gjeldsøkning (inng.)/reduksjon (utg.) ..	-	314	-	103
b. Forretnings- og sparebanker	61	-	2 590	-
1. Fordringsreduksjon (inng.)/økning (utg.)
2. Gjeldsøkning (inng.)/reduksjon (utg.)
c. Andre finansinstitusjoner	3 594	2 564	4 159	1 519
1. Fordringsreduksjon (inng.)/økning (utg.)	2	50	2	331
2. Gjeldsøkning (inng.)/reduksjon (utg.) ..	3 593	2 514	4 156	1 188
(iii) Andre innenlandske sektorer	20 639	24 128	19 536	18 234
1. Fordringsreduksjon (inng.)/økning (utg.)	13 244	15 985	10 817	12 271
2. Gjeldsøkning (inng.)/reduksjon (utg.) ..	7 395	8 142	8 720	5 963
(iv) Andre kortsiktige kapitaltransaksjoner og statistiske avvik	-	3 501	-	5 442
I alt	28 500	33 103	26 918	27 742
Kortsiktige kapitaltransaksjoner, netto		4 603		824
C. Netto kapitaltransaksjoner i alt		4 363	200	
V. Netto endringer i fordringer og gjeld forårsaket av valutakursendringer mv. (II. B + C)	545			375
VI. Oppgang (inng.)/nedgang (utg.) i Norges nettogjeld		3 818		175

Tabell 2. Spesifikasjoner i driftsregnskapet overfor utlandet. Mill.kr

	Eksport av rå- olje og natur- gass	Netto eksport av skip og olje- platt- former/ moduler, nybygde	Netto eksport av skip og olje- platt- former, eldre	Netto eksport av varer, ellers	Netto frakter ved skips- fart	Netto eksport av reise- trafikk	Netto eksport, utlen- dinger i Norge/ nordmenn i utlan- det, ellers	Netto eksport av andre tjenes- ter
1985	85 380	-3 421	9 580	-52 213	10 278	-8 319	-617	292
1986	53 077	-3 247	10 092	-76 993	8 868	-10 746	-497	1 066
1987	53 620	-2 200	6 240	-63 488	6 786	-12 213	67	-14
1988	48 839	52	-9 496	-42 115	10 323	-12 884	-288	1 281
1989	73 540	-440	-19 038	-30 511	15 380	-10 480	-319	-857
1990*	88 540	803	-8 308	-37 302	18 271	-12 051	-764	-90
1991*	96 704	-1 309	1 449	-43 761	22 504	-10 546	-574	-5 007
1989								
Januar	5 821	-115	-269	-1 979	1 271	-771	49	-340
Februar	5 113	42	-1 827	-2 533	1 289	-691	19	86
Mars	6 070	-18	-850	-2 183	1 052	-761	-10	-142
April	6 946	-42	-690	-3 772	1 195	-724	-46	-84
Mai	6 392	-2	-825	-1 880	1 079	-714	-41	179
Juni	5 480	-201	-1 301	-2 071	1 101	-895	-59	-309
Juli	5 842	262	-1 382	-1 434	1 308	-1 257	23	-93
August	6 369	37	-1 004	-2 403	1 535	-942	-85	113
September	6 164	-21	-1 691	-2 916	1 299	-941	-73	-43
Oktober	6 692	-30	-2 354	-3 283	1 397	-1 008	-42	101
November	6 375	-91	-2 395	-3 270	1 396	-951	-46	-34
Desember	6 276	-260	-4 451	-2 788	1 458	-825	-7	-292
1990*								
Januar	7 015	365	-94	-3 169	1 626	-738	11	-91
Februar	5 604	100	-802	-2 370	1 442	-743	-70	-132
Mars	6 813	-45	-1 171	-3 880	1 657	-799	-71	136
April	5 657	411	-2 091	-2 782	1 329	-858	-102	-8
Mai	5 630	-589	-578	-5 940	1 766	-880	-73	82
Juni	4 972	315	60	-1 553	1 576	-1 067	-55	-729
Juli	5 260	110	470	-2 479	1 568	-1 548	-80	259
August	6 686	-503	100	-2 733	1 534	-1 197	-58	134
September	9 098	-58	-409	-2 082	1 259	-1 123	-81	-40
Oktober	11 185	587	-1 549	-3 809	1 329	-1 152	-51	-190
November	11 046	-186	-1 015	-4 304	1 836	-1 054	-55	567
Desember	9 574	296	-1 230	-2 202	1 349	-893	-79	-79
1991*								
Januar	9 761	-819	-373	-2 449	1 791	-665	-12	241
Februar	6 926	635	-329	-2 831	1 275	-679	-70	-121
Mars	7 378	-801	-267	-1 996	1 927	-679	-71	-540
April	8 287	-1020	1 600	-6 329	2 434	-702	-30	-497
Mai	8 124	368	15	-3 129	2 544	-591	-65	-458
Juni	7 907	-195	361	-2 746	1 840	-789	-56	-536
Juli	7 863	-164	712	-2 908	2 439	-1 068	-64	-504
August	5 727	94	74	-3 836	1 626	-903	-54	-605
September	9 032	1 063	678	-3 466	1 883	-1 016	-35	-541
Oktober	8 716	-613	-355	-4 614	1 639	-1 389	-23	-718
November	8 498	232	-780	-6 039	1 265	-1 116	-45	-231
Desember	8 487	-88	112	-3 416	1 841	-950	-50	-500
1992*								
Januar	8 015	828	753	-3 456	1 340	-736	-59	-664

* Foreløpige tall

Tabell 2. (forts.) Spesifikasjoner i driftsregnskapet overfor utlandet. Mill.kr

	Eks- port- over- skudd	Netto renter	Netto aksje- utbyt- te mv.	Netto stø- nader	Rente- og stø- nads- over- skudd	Over- skudd på drifts- regn- skapet	Netto endrinn- ger i fordrin- ger og gjeld ikke forår- sakert av transak- sjoner	Nedgang (opp- gang-) i Norges netto- gjeld til ut- landet
1985	40 961	-4 272	-5 234	-4 774	-14 280	26 682	7 073	33 755
1986	-18 380	-4 134	-4 958	-5 971	-15 063	-33 443	3 721	-29 721
1987	-11 202	-5 722	-3 825	-6 588	-16 136	-27 338	14 390	-12 949
1988	-4 288	-10 483	-3 059	-7 390	-20 932	-25 220	-2 724	-27 944
1989	27 274	-13 498	-4 344	-7 781	-25 622	1 652	-2 427	-776
1990*	49 098	-12 477	-4 579	-8 774	-25 830	23 269	15 996	39 265
1991*	59 459	-10 866	-6 638	-9 553	-27 057	32 403	-4 921	27 482
1989								
Januar	3 667	-1 043	-114	-706	-1 863	1 804	-2 395	-591
Februar	1 498	-1 373	-1 677	-349	-3 400	-1 902	-994	-2 896
Mars	3 159	-1 460	-158	-317	-1 935	1 224	-1 107	116
April	2 783	-1 151	-1 356	-809	-3 316	-533	645	112
Mai	4 188	-742	-745	-377	-1 863	2 325	-4 141	-1 817
Juni	1 744	-956	-124	-456	-1 536	208	-2 750	-2 542
Juli	3 268	-1 319	-164	-501	-1 984	1 284	4 241	5 525
August	3 620	-1 790	8	-524	-2 306	1 314	-1 886	-572
September ..	1 778	-984	-44	-432	-1 459	320	-981	-662
Oktober	1 472	-833	61	-964	-1 734	-262	3 014	2 752
November ...	985	-898	13	-909	-1 793	-808	1 058	250
Desember ...	-888	-951	-44	-1 438	-2 433	-3 321	2 870	-451
1990*								
Januar	4 926	-1 067	-228	-552	-1 848	3 078	3 246	6 324
Februar	3 031	-936	-2 282	-540	-3 759	-728	1 256	528
Mars	2 640	-1 730	-76	-510	-2 316	324	-1 610	-1 286
April	1 556	-1 067	-1 026	-636	-2 729	-1 173	1 259	85
Mai	-583	-884	-674	-412	-1 970	-2 553	1 035	-1 518
Juni	3 519	-1 218	-114	-491	-1 823	1 696	-473	1 223
Juli	3 559	-940	-31	-683	-1 653	1 906	3 097	5 003
August	3 963	-813	91	-366	-1 088	2 875	5 860	8 735
September ..	6 564	-1 165	-41	-516	-1 722	4 842	-2 825	2 018
Oktober	6 350	-956	-37	-956	-1 949	4 401	2 457	6 858
November ...	6 837	-659	-82	-1 414	-2 155	4 682	2 855	7 537
Desember ...	6 738	-1 042	-80	-1 697	-2 819	3 919	-160	3 759
1991*								
Januar	7 475	-684	-1 893	-535	-3 112	4 363	-545	3 818
Februar	4 806	-921	-3 098	-422	-4 441	365	2 205	2 570
Mars	4 951	-1 583	-646	-545	-2 774	2 178	-6 681	-4 503
April	3 743	-813	-1 019	-617	-2 449	1 295	-7 361	-6 067
Mai	6 808	-421	-464	-586	-1 471	5 337	-764	4 572
Juni	5 785	-953	-50	-578	-1 581	4 205	-4 748	-543
Juli	6 307	-744	-153	-674	-1 570	4 736	-379	4 357
August	2 125	-673	162	-548	-1 060	1 065	2 887	3 953
September ..	7 597	-976	433	-547	-1 091	6 506	2 781	9 288
Oktober	2 644	-905	-38	-1 190	-2 133	511	-650	-139
November ...	1 784	-702	99	-1 148	-1 752	32	4 006	4 037
Desember ...	5 435	-1 491	30	-2 163	-3 625	1 811	4 328	6 138
1992*								
Januar	6 021	-867	-4 732	-622	-6 221	-200	375	175

* Foreløpige tall.

Tabell 3. Spesifikasjoner i kapitalregnskapet overfor utlandet. Mill. kr

	Netto kapitalinngang fra utlandet							Netto endringer i fordringer og gjeld forårsaket av valuta-kurs- endringer mv.	Oppgang (nedgang-) i Norges netto-gjeld til utlandet
	Til statsforvaltnin-gen	Til finans-institusjo-ner	Til rederier og olje-boring	Til oljeut-vinning og rør-trans-port 1)	Til kommu-ner og andre-offent-lige og private foretak	Andre kortsik-tige ka-pital-transak-sjoner og sta-tistiske avvik	Netto kapital-transak-sjoner i alt		
1985	1 023	-6 096	-5 890	-4 678	-743	-10 300	-26 682	-7 073	-33 755
1986	5 516	31 507	-7 657	15 314	954	-12 193	33 443	-3 721	29 722
1987	2 443	36 729	-6 027	8 940	-6 275	-8 472	27 338	-14 390	12 949
1988	3 991	17 576	5 528	5 537	-481	-6 929	25 220	2 724	27 944
1989	3 500	-3 503	3 168	-899	5 438	-9 354	-1 652	2 427	776
1990*	-991	7 253	-3 849	-2 662	-4 549	-18 471	-23 269	-15 996	-39 265
1991*	9 300	-30 869	-2 500	4 744	-11 968	-1 112	-32 403	4 921	-27 482
1989									
Januar	-683	-133	3	-752	298	-537	-1 804	2 395	591
Februar	626	-287	96	1 454	-72	86	1 902	994	2 896
Mars	-21	839	-100	-35	1 922	-3 830	-1 224	1 107	-116
April	1 035	-1 650	-404	86	-451	1 917	533	-645	-112
Mai	578	-189	-769	-664	2 364	-3 645	-2 325	4 141	1 817
Juni	102	614	523	-595	-532	-320	-208	2 750	2 542
Juli	1 482	-4 129	869	-616	-1 173	2 282	-1 284	-4 241	-5 525
August	412	4 399	-1 289	-813	-1 733	-2 291	-1 314	1 886	572
September ..	19	1 679	464	-437	2 028	-4 071	-320	981	662
Oktober	-53	-6 179	257	1 204	2 473	2 560	262	-3 014	-2 752
November	181	-1 113	-19	-48	2 513	-705	808	-1 058	-250
Desember	-178	2 644	3 537	316	-2 198	-800	3 321	-2 870	451
1990*									
Januar	-1 047	-17	-512	489	-1 932	-59	-3 078	-3 246	-6 324
Februar	-2 253	7 675	-427	-105	1 128	-5 290	728	-1 256	-528
Mars	-116	1 581	-1 057	-137	-1 708	1 112	-324	1 610	1 286
April	-94	-1 086	793	3 522	2 225	-4 186	1 173	-1 259	-85
Mai	1 296	-2 494	-929	-1 052	1 801	3 930	2 553	-1 035	1 518
Juni	-39	4 163	-1 268	829	-86	-5 296	-1 696	473	-1 223
Juli	100	4 615	-372	-1 856	-2 319	-2 074	-1 906	-3 097	-5 003
August	481	1 650	-303	-1 194	-596	-2 912	-2 875	-5 860	-8 735
September ..	-31	-1 380	299	-4 432	-1 496	2 197	-4 842	2 825	-2 018
Oktober	-71	-2 720	93	2 372	-7	-4 069	-4 401	-2 457	-6 858
November	976	-265	270	-1 437	-2 931	-1 294	-4 682	-2 855	-7 537
Desember	-193	-4 470	-436	339	1 372	-531	-3 919	160	-3 759
1991*									
Januar	-1 056	2 436	545	-1 330	-1 457	-3 501	-4 363	545	-3 818
Februar	1 070	4 245	-710	1 150	-4 602	-1 517	-365	-2 205	-2 570
Mars	-16	4 213	608	-2 916	-1 027	-3 040	-2 178	6 681	4 503
April	1 549	-10 769	-439	7 195	-602	1 772	-1 295	7 361	6 067
Mai	-448	-2 721	-646	-1 459	-1 767	1 704	-5 337	764	-4 572
Juni	-580	3 410	-256	991	-2 940	-4 829	-4 205	4 748	543
Juli	7 735	-12 375	-1 010	-1 785	419	2 281	-4 736	379	-4 357
August	-3 340	4 233	-251	-98	-2 658	1 050	-1 065	-2 887	-3 953
September ..	-293	-557	-427	-3 218	-4 602	2 591	-6 506	-2 781	-9 288
Oktober	-3 274	-4 217	-402	6 207	1 237	-63	-511	650	139
November	1 162	-5 102	-242	-1 723	2 773	3 100	-32	-4 006	-4 037
Desember	6 794	-13 664	730	1 732	3 259	-661	-1 811	-4 328	-6 138
1992*									
Januar	1 029	1 248	-859	5 630	-1 406	-5 442	200	-375	-175

* Foreløpige tall.

1) Inklusive selskaper som er statsforetak.

Publikasjoner utsendt i mai 1992

Norges offisielle statistikk - NOS

Befolkningsstatistikk 1992 Hefte I Endringstal for kommunar 1990-1992 (NOS; C 26). Publikasjonen skal gi eit samla oversyn for heile landet over folkemengda i fylke, kommunar og handelsdistrikt ved dei seinaste årsskifta og tal for fødde, døde, flyttingar og folketilvekst dei siste to åra. Publikasjonen gir m.a. grunnlag for årleg oppdatering av tidsseriar i publikasjonen NOS Folketallet i kommunene 1951-1980 Hefte I-III. Eit tekstavsnitt gir oversyn over årlege endringar/justeringar i kommuneinndelinga. Sidetall 53, 65 kr ISBN 82-537-3670-3 ISSN 0801-6682

Byggearealstatistikk 4. kvartal 1991 (NOS; C 27). Den kvartalsvise byggearealstatistikken gir opplysninger om godkjente, igangsatte og fullførte bygg, om godkjente, ikke igangsatte bygg og om bygg under arbeid ved utgangen av kvartalet. De første 15 tabellene gir tilbakegående tall, mens resten av tabellene gir detaljerte tall for statistikkvartalet. Sidetall 55, 55 kr ISBN 82-537-3671-1 ISSN 0550-7162

Helsestatistikk 1990 (NOS; C 25). Helsestatistikk 1990 er en samlepublikasjon som inneholder oversiktstabeller for ulike deler av helsetjenesten og om helseforhold, så som meldepliktige sykdommer og dødelighet. På grunnlag av regnskapsutdrag fra de enkelte sykehus og sykehjem er det satt opp tabeller som viser driftsutgiftene etter utgiftens art for ulike typer av institusjoner. For de fleste områder som dekkes av denne samlepublikasjonen, har Statistisk sentralbyrå sendt ut mer detaljerte tall i spesialpublikasjoner. Sidetall 108, 75 kr ISBN 82-537-3636-3 ISSN 0332-7906

Kvartalsvis nasjonalregnskap 1978 - 1990 (NOS; B 997). I denne publikasjonen legges det fram kvartalsvise nasjonalregnskapstall for perioden 1978-1990. Den følger i store trekk presentasjonen i publikasjonen som dekker perioden 1981-1986. Tidligere har SSB utgitt kvartalsvise nasjonalregnskap for perioden 1966-1977 i egen publikasjon og for periodene 1951-1956 og 1959-1970 i Statistisk månedshefte. Nytt i denne publikasjonen er at fastpristallene er erstattet med volumindekser, på

samme måte som i publiseringen av de årlige nasjonalregnskapene. Sidetall 206, 105 kr ISBN 82-537-3597-9 ISSN 0800-9783

Landbruksteljing 1. juni 1989 Hefte IV Jordbruk (NOS; C 24). Hefte IV Landbruksteljinga 1989 omfatter tall på driftsenheter, jordbruksareal i drift og hva det brukes til, leie av jordbruksareal og bruk av surfør og gjødsel. Sidetall 143, 85 kr ISBN 82-537-3664-9

Rapporter fra Statistisk sentralbyrå - RAPP

Kultur- og mediebruk 1991/Odd Frank Vaage (RAPP; 92/12). Rapporten gir hovedresultatene fra en landsomfattende undersøkelse om folks bruk av kulturtilbud og massemedier. Undersøkelsen er den første i sitt slag, der bruken av forskjellige kulturtilbud kan sees i sammenheng. Den viser hvilke tilbud som er mest populære innen de enkelte aldersgrupper, og hvilken betydning utdanning og inntekt har for bruken av kulturaktiviteter og type massemedier. Sidetall 64, 95 kr ISBN 82-537-3673-8 ISSN 0332-8422

Natural Resources and the Environment 1991 Energy, Air, Fish, Forests, Agriculture, Municipal Waste Water, Waste, Environmental Indicators Resource Accounts and Analysis (RAPP; 92/1A). Natural Resources and the Environment 1991 er en engelsk utgave av Naturressurser og miljø 1991. Den inneholder oppdaterte ressursregnskaper for energi og fisk og utslippsregnskaper for luft, samt resultater fra analyser basert på disse regnskapene. Videre presenteres oversikter over jordbruksforurensning, skogskader, kommunale avløpsrensaneanlegg og avfall. Rapporten avsluttes med et kapittel om miljøindikatorer. Sidetall 159, 100 kr ISBN 82-537-3668-1 ISSN 0332-8422

Totalregnskap for fiske- og fangstnæringen 1986-1989 (RAPP; 92/4). Totalregnskapet tar sikte på å gi en samlet oversikt over årlige inntekter og utgifter i hele næringen, og å vise hvilke verdier næringen skapte i beregningsåret gjennom utnytting av produksjonsfaktorene arbeid og kapital. Sidetall 34, 75 kr ISBN 82-537-3633-9 ISSN 0332-8422

Publikasjoner utsendt forts.

Publikasjonene er til salgs i bokhandlene. Uke-/månedspublikasjoner og Reprints bestilles fra SSB

Uke- og månedspublikasjoner mv.

Statistisk månedshefte 1992 (SM; 5/92). Gir i et sett av faste tabeller oversikt over det aller meste av det SSB lager av konjunkturstatistikk og annen måneds- og kvartalsstatistikk. Foruten tall for siste eller nest siste måned eller kvartal, gir månedsheftet tall for en rekke tidligere måneder, kvartal og år. Sidetall 140, 55 kr ISBN 82-537-3685-1 ISSN 0029-3636

Statistisk ukehefte 1992 (SU; 19/92, 20/92, 21/92, 22/92). Ukeheftene gir foruten korttidsstatistikk en løpende presentasjon av hovedresultater fra all ny statistikk etter hvert som den utkommer. Sidetall varierende, 35 kr ISSN 0550-0567

Månedssstatistikk over utenrikshandelen 1992 (MU; 3/92, 13/91). Heftet inneholder hovedtall for de tre siste årene sammen med mer detaljerte varegrupperinger både etter tolltariffens varenummer og etter FN's SITC-varegruppering. Samhandelen med land blir gitt i noen av tabellene. I tillegg finnes indekser over utenrikshandelen. Et vedlegg omhandler spesielt eksporten av råolje og naturgass. Serien avsluttes med et hefte nr. 13 med endelige årstall som publiseres i april/mai etter at revisjonen for foregående år er avsluttet. Sidetall 76/70, 35 kr ISSN 0332-6403

Bank- og kredittstatistikk Aktuelle tall 1992 (BK; 10/92, 11/92). Her publiseres løpende regnskapsstatistikk for banker, kredittforetak, finansierings-selskaper mv. så snart tallene foreligger. Sidetall varierende, 35 kr ISSN 0333-1504

Økonomiske analyser 1992 (ØA; 92/4). Utkommer med 9 numre i året. Nr. 4 - 1992 har artikler om Konjunkturbildet, Revidert nasjonalregnskapsstatistikk for 1991, Offentlig forvaltnings inntekter og utgifter 1987-1991, Husholdsarbeid og inntektsfordeling, Strukturelle problemer på arbeidsmarkedet, Utviklingen i kraftmarkedet. Nr. 1 hvert år inneholder Økonomisk utsyn over foregående år. Sidetall 92, 50 kr ISBN 82-537-3612-6 ISSN 0800-4110

Folke- og bolig telling - FoB

Folke- og bolig telling 1990 Kommunehefter. (Se liste over Kommunehefter utkommet i mai.) Heftene gir resultater for hver kommune og for områder som er mindre enn kommune (delområder, grunnkretser, tettsteder). Tabeller over sysselsetting, arbeidsreiser, boliger og boforhold, husholdningssammensetning mv. Figurer med hovedtall fra tellingene 1980 og 1990. Kart over kretsinn deling og tettstedsgrenser for kommunen. Tekst del med hovedvekt på definisjoner av enheter og kjennemerker. Sidetall ca. 48, 50 kr

Kommunehefter utkommet i mai

0215 Frogn	ISBN 82-537-3376-3	0428 Trysil	ISBN 82-537-3471-9
0216 Nesodden	ISBN 82-537-3377-1	0501 Lillehammer	ISBN 82-537-3472-7
0217 Oppegård	ISBN 82-537-3379-8	0502 Gjøvik	ISBN 82-537-3473-5
0219 Bærum	ISBN 82-537-3380-1	0516 Nord-Fron	ISBN 82-537-3474-3
0220 Asker	ISBN 82-537-3382-8	0517 Sel	ISBN 82-537-3475-1
0221 Aurskog-Høland	ISBN 82-537-3383-6	0522 Gausdal	ISBN 82-537-3477-8
0226 Sørumsund	ISBN 82-537-3384-4	0528 Østre Toten	ISBN 82-537-3478-6
0227 Fet	ISBN 82-537-3385-2	0529 Vestre Toten	ISBN 82-537-3479-4
0228 Rælingen	ISBN 82-537-3386-0	0533 Lunner	ISBN 82-537-3480-8
0229 Enebakk	ISBN 82-537-3387-9	0534 Gran	ISBN 82-537-3481-6
0230 Lørenskog	ISBN 82-537-3388-7	0536 Søndre Land	ISBN 82-537-3482-4
0231 Skedsmo	ISBN 82-537-3389-5	0538 Nordre Land	ISBN 82-537-3483-2
0233 Nittedal	ISBN 82-537-3390-9	0542 Nord-Aurdal	ISBN 82-537-3484-0
0235 Ullensaker	ISBN 82-537-3391-7	1101 Eigersund	ISBN 82-537-3411-5
0236 Nes	ISBN 82-537-3392-5	1102 Sandnes	ISBN 82-537-3412-3
0237 Eidsvoll	ISBN 82-537-3393-3	1103 Stavanger	ISBN 82-537-3413-1
0238 Nannestad	ISBN 82-537-3394-1	1106 Haugesund	ISBN 82-537-3415-8
0401 Hamar	ISBN 82-537-3460-3	1119 Hå	ISBN 82-537-3511-1
0402 Kongsvinger	ISBN 82-537-3461-1	1120 Klepp	ISBN 82-537-3513-8
0412 Ringsaker	ISBN 82-537-3463-8	1121 Time	ISBN 82-537-3514-6
0414 Vang	ISBN 82-537-3464-6	1124 Sola	ISBN 82-537-3416-6
0415 Løten	ISBN 82-537-3465-4	1127 Randaberg	ISBN 82-537-3417-4
0419 Sør-Odal	ISBN 82-537-3467-0	1130 Strand	ISBN 82-537-3418-2
0425 Åsnes	ISBN 82-537-3469-7	1146 Tysvær	ISBN 82-537-3516-2
0427 Elverum	ISBN 82-537-3470-0	1149 Karmøy	ISBN 82-537-3419-0

Publikasjoner under utsending i juni 1992

Offentlig forvaltning i Norge (RAPP; 92/13) Sidetall 72, 90 kr

Trygdestatistikk Alderspensjonister 1988-1990 (NOS; C 22) Sidetall 93, 75 kr

Statistikk som ventes publisert i kommende uke

PM = Pressemeldinger, SU = Statistisk ukehefte

Tittel/emne	Planlagt publiserings- dato	Publiserings- måte
Barnehager, 1991	24.06	PM, Teledata og SSB-DATA
Byggevirksomheten, mai 1992	25.06	"
Familiesituasjon og økonomi - en sammen- likning av husholdningers levestandard	25.06	"
Inntekts- og formuesundersøkelsen 1990. Selvangivelsesregnskap	24.06	"
Inntekts- og formuesundersøkelsen 1990 for husholdninger	24.06	"
Barnehager, 1991	24.06	SU og SSB-DATA
Døde, 1991	24.06	"
Engrosomsetning. Verdi/volum, 1. kvartal 1992	24.06	"
Inntekts- og formuesundersøkelsen 1990. Selvangivelsesregnskap	24.06	"
Inntekts- og formuesundersøkelsen 1990 for husholdninger	24.06	"
Lønnsstatistikk for kommunale og fylkeskommunale arbeidstakere. 1. oktober 1991	24.06	"
Salg av petroleumsprodukter, mai 1992	24.06	"

SSB tilbyr nå SSB-DATA on-line. Nærmere informasjon kan fås ved å henvende seg til Anders Grøndahl, Kongsvinger, tlf. 066-85268 eller Jon Erik Lindberg, Oslo, tlf. 02-864896.

Uke-, måneds- og kvartalspublikasjoner

Abonnementsprisene for SSBs uke-, måneds- og kvartalspublikasjoner er for året
1992 fastsatt til:

		Pr. år	Pr. hefte
Statistisk ukehefte (SU)	kr	520	35
Statistisk månedshefte (SM)	kr	415	55
Månedsstatistikk over utenrikshandelen (MU)	kr	300	35
Bank- og kredittstatistikk. Aktuelle tall (BK)	kr	440	35
Økonomiske analyser (ØA)	kr	310	50 ²
Regionalstatistikk (RS)	kr	425 ¹	-
Byggearealstatistikk, kvartalspublikasjon (NOS)	kr	200	55
Olje- og gassvirksomhet, kvartalspublikasjon (NOS)	kr	210	55
Samfunnsspeilet (SP)	kr	125	45
Byggekostnadsindeks (BKI)	kr	220	-
Konsumprisindeks og prisindeks for førstegangsomsetning innenlands (KPI)	kr	230	-

¹ Perm kr 50,- kommer ev. i tillegg.

² Nr. 1 kr 60,-

SYSTEMATISK OVERSIKT OVER EMNEGRUPPENE

0	GENERELLE EMNER	32	Arbeidskraft
00	Generelle emner, nasjonalt	33	Lønn
01	Generelle emner, regionalt	34	Personlig inntekt og formue
09	Andre generelle emner	35	Personlig forbruk
		36	Boliger og boforhold
		39	Andre sosioøkonomiske emner
1	NATURRESSURSER OG NATURMILJØ	4	NÆRINGSØKONOMISKE EMNER
10	Ressurs- og miljøregnskap og andre generelle ressurs- og miljømner	40	Generelle næringsøkonomiske emner
11	Areal	41	Jordbruk, skogbruk, jakt, fiske og fangst
12	Energi	42	Oljeutvinning, bergverksdrift, industri og kraftforsyning
13	Luft	43	Bygge- og anleggsvirksomhet
14	Vann	44	Utenrikshandel
15	Mineraler	45	Varehandel
16	Skog og planteliv	46	Samferdsel og reiseliv
17	Dyreliv	47	Tjenesteyting
18	Naturmiljø - levekår og økonomi	49	Andre næringsøkonomiske emner
19	Andre ressurs- og miljømner		
2	SOSIODEMOGRAFISKE EMNER	5	SAMFUNNSØKONOMISKE EMNER
20	Generelle sosiodemografiske emner	50	Nasjonalregnskap og andre generelle samfunnsøkonomiske emner
21	Befolkning	51	Offentlig forvaltning
22	Helseforhold og helsestjeneste	52	Finansinstitusjoner, penger og kreditt
23	Utdanning og skolevesen	53	Konjunkturer
24	Kulturelle forhold, generell tidsbruk, ferie og fritid	59	Andre samfunnsøkonomiske emner
25	Sosiale forhold og sosialvesen		
26	Rettsforhold og rettsvesen	6	SAMFUNNSORGANISATORISKE EMNER
27	Levekår ellers	60	Generelle samfunnsorganisasatoriske emner
29	Andre sosiodemografiske emner	61	Administrative emner
3	SOSIOØKONOMISKE EMNER	62	Politiske emner
30	Generelle sosioøkonomiske emner	69	Andre samfunnsorganisasatoriske emner
31	Folketellinger		

STANDARDTEGN

Tall kan ikke forekomme	.	Mindre enn 0,5 av den brukte enheten	0
Oppgave mangler	..	Foreløpige tall	*
Oppgave mangler foreløpig	...	Brudd i den loddrette serien	-
Tall kan ikke offentliggjøres	:	Brudd i den vannrette serien	
Null	-		

HASTEBLAD

Returadresse:
Statistisk sentralbyrå
Salg- og abonnementservice
Postboks 8131 Dep.
N-0033 OSLO

Statistisk ukehefte

Utgis av Statistisk sentralbyrå.

Ansvarlig redaktør er Svein Longva.

Prisen for årsabonnement er kr 520,- pr. år,
kr 35,- pr. hefte.

Forespørsler om abonnement kan rettes til
Statistisk sentralbyrå, Salg- og abonnementservice.

Tlf.: (02) 86 49 63/ 64/ 65

Telefax: (02) 86 49 76

Statistisk sentralbyrå

Postboks 8131 Dep.

N-0033 Oslo

Tlf. (02) 86 45 00

Trykk: Statistisk sentralbyrå, Oslo

ISSN 0550-0567