

Statistisk ukehefte



STATISTISK SENTRALBYRÅ

Oslo: Postboks 8131 Dep
0033 Oslo 1
Tlf. (02) *86 45 00

Kongsvinger:
Postuttak
2201 Kongsvinger
Tlf. (066) *85 000

Nr. 38/92

16. september 1992

INN H O L D

Emne	Side
35 Konsumprisindeksen, 15. august 1992	1
42 Investeringsaktiviteten i oljevirksomheten, 1992 og 1993	11
42 Investeringsstatistikk for oljeutvinning, bergverksdrift, industri og kraftforsyning, 3. kvartal 1992	15
42 Produsentprisindeksen, august 1992	28
44 Utenrikshandelen med varer hittil, 1992	31
45 Detaljomssetningsindeksen, juli 1992	32
45 Prisindeks for førstegangsomssetning innenlands, august 1992	36
Publikasjoner utsendt i august 1992	39
Publikasjoner under utsending i september 1992	40
Statistikk som ventes publisert i kommende uke	41

(SU nr. 38, 1992)

KONSUMPRISINDEKSEN PR. 15. AUGUST 1992

Statistisk sentralbyrås konsumprisindeks pr. 15. august 1992 viste en nedgang på 0,2 prosent fra 15. juli. Indekstallene var henholdsvis 244,8 og 245,4 (1979 = 100). Fra august 1991 til august 1992 steg konsumprisindeksen med 2,3 prosent. I gjennomsnitt for de åtte første månedene i år var konsumprisindeksen 2,4 prosent høyere enn i tilsvarende periode i 1991.

Indekstallet for konsumgruppen matvarer falt med 0,6 prosent fra juli til august i år. I samme tidsrom falt indeksen for klær og skotøy med 3,1 prosent på grunn av sesongsalg. For hver av de tre konsumgruppene møbler og husholdningsartikler, fritidssysler og utdanning og andre varer og tjenester viste indeksen en nedgang på 0,1 prosent. Indekstallet for gruppen helsepleie steg med 1,4 prosent. For konsumgruppen reiser og transport gikk indeksen opp med 0,2 prosent fra juli til august i år.

Konsumprisindeksen er beregnet som kjedeindeks fra og med augustindeksen 1982. Vektgrunnlaget for indeksen pr. 15. august i år bygger på opplysninger om forbrukssammensetninger 1989-1991.

Tabell 1. Konsumprisindeks, 1979 = 100

	Aug. 1992	Endring i prosent		
		Juli 1992- aug. 1992	Aug. 1991- aug. 1992	Jan.-aug. 1991- jan.-aug. 1992
Totalindeks	244,8	-0,2	2,3	2,4
Matvarer	243,5	-0,6	0,2	2,3
Drikkevarer og tobakk	316,4	-	10,4	8,7
Klær og skotøy	206,8	-3,1	2,4	2,0
Bolig, lys og brensel	264,3	-0,0	2,4	2,3
Møbler og husholdningsartikler	223,6	-0,1	-0,0	0,3
Helsepleie	255,3	1,4	7,0	5,4
Reiser og transport	240,2	0,2	2,2	1,8
Fritidssysler og utdanning . . .	226,7	-0,1	3,4	3,5
Andre varer og tjenester	262,2	-0,1	2,6	2,0

Tabell 2. Varer og tjenester etter konsumgruppe

	Vekt 0/00	Juli 1991	Aug. 1991	Juli 1992	Aug. 1992
Totalindeks	1001,0	239,4	239,3	245,4	244,8
Matvarer	151,0	242,0	243,1	244,9	243,5
Drikkevarer og tobakk	36,7	286,5	286,7	316,4	316,4
Klær og skotøy	66,1	208,4	202,0	213,4	206,8
Bolig, lys og brensel	263,7	258,1	258,1	264,4	264,3
Møbler og husholdningsartikler	81,8	223,5	223,7	223,9	223,6
Helsepleie	23,4	233,8	238,7	251,6	255,3
Reiser og transport	193,2	235,1	235,0	239,7	240,2
Fritidssysler og utdanning	104,6	219,2	219,1	226,9	226,7
Andre varer og tjenester	80,5	255,4	255,6	262,5	262,2

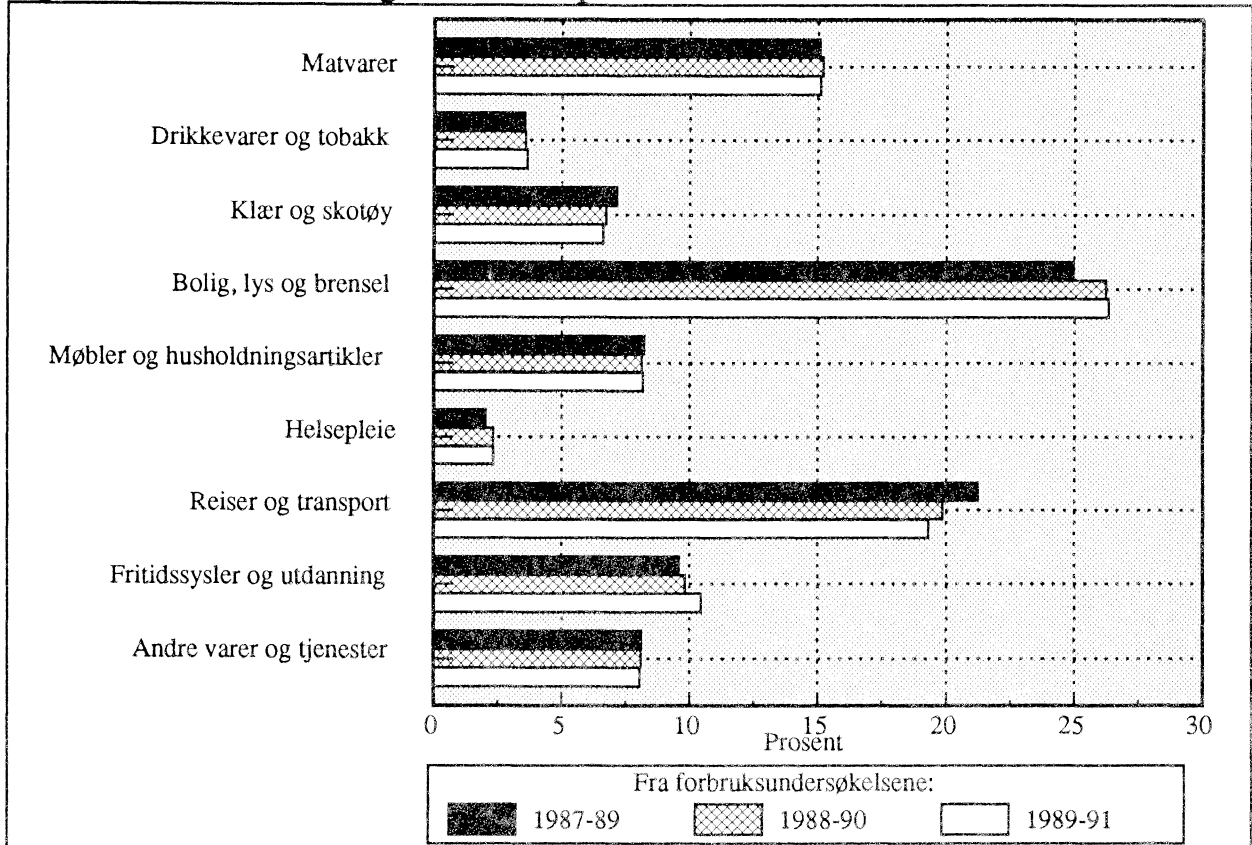
Tabell 3. Varer og tjenester etter leveringssektor

	Vekt 0/00	Juli 1991	Aug. 1991	Juli 1992	Aug. 1992
Totalindeks	1001,0	239,4	239,3	245,4	244,8
1. Jordbruksvarer	87,2	242,9	243,4	244,7	242,2
1.1 Mindre bearbeidde	50,5	243,9	243,1	246,6	243,5
1.2 Mer bearbeidde	36,7	241,2	243,6	241,8	240,1
2. Fiskevarer	11,3	277,9	277,0	277,1	274,1
3. Andre norskproduserte konsumvarer	290,6	256,7	256,4	263,6	263,4
3.1 Lite påvirket av verdensmarkedets priser ..	113,9	275,0	275,1	281,6	281,6
3.2 Påvirket av verdensmarkedet pga stort importinnhold eller råstoffpris bestemt på verdensmarkedet	84,2	257,0	255,9	263,7	263,9
3.3 Påvirket av verdensmarkedet pga konkurransen fra utlandet	92,5	239,4	239,4	246,9	246,2
4. Importerte konsumvarer	211,5	202,0	200,9	206,5	204,7
4.1 Uten norsk konkurranse	126,7	213,4	214,7	216,9	217,1
4.2 Med norsk konkurranse	84,8	188,8	184,1	194,5	190,2
5. Husleie	177,0	237,6	237,6	245,8	245,8
6. Andre tjenester	223,4	253,4	253,9	260,2	260,8
6.1 Med arbeidslønn som dominerende priskomponent ..	60,7	256,9	258,8	267,0	268,3
6.2 Også med andre viktige priskomponenter	162,7	252,9	253,0	258,5	258,8

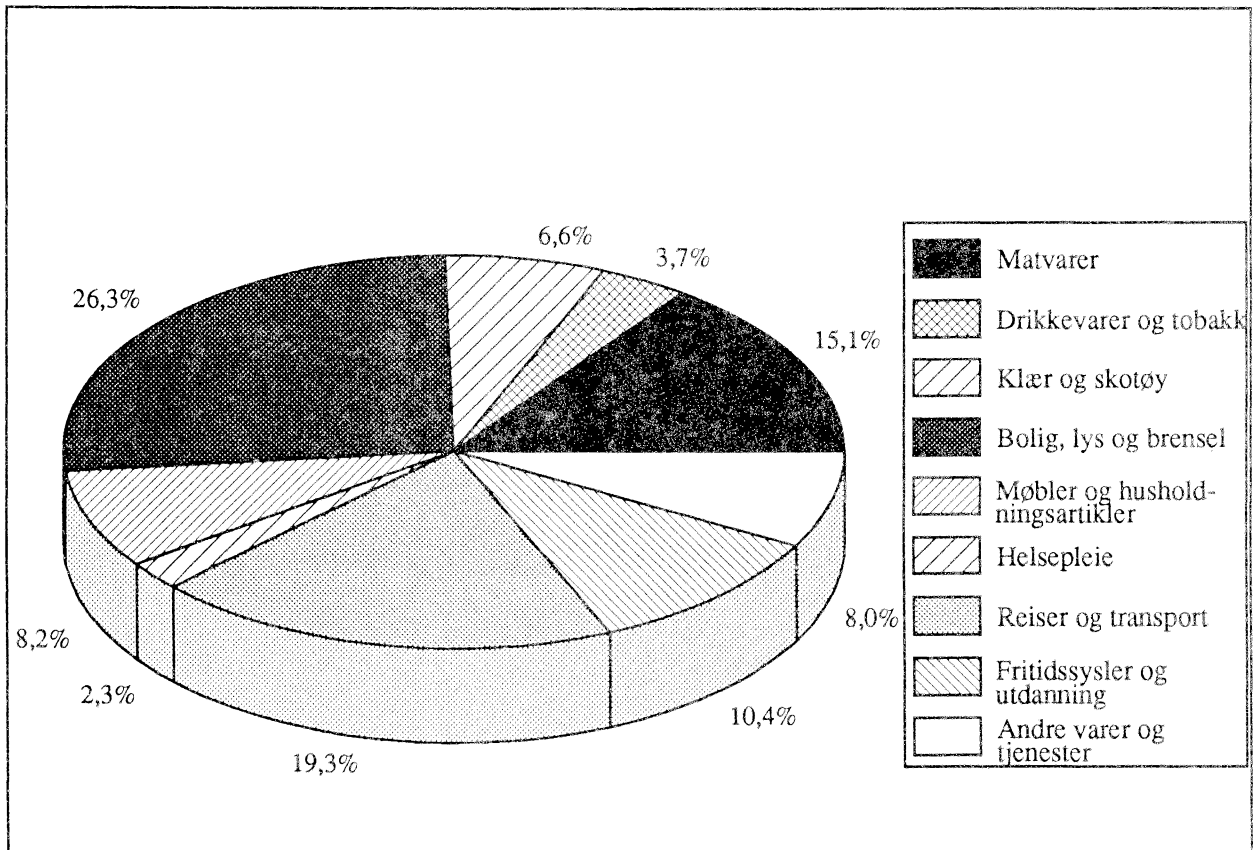
Tabell 4. Prisindeks for detaljhandel - konsumprisindeksen gruppert etter næring. 1979 = 100

	Vekt 0/00	Juli 1991	Aug. 1991	Juli 1992	Aug. 1992
Totalindeks	515,7	229,6	229,0	235,1	233,7
Detaljhandel med nærings- og nytelsesmidler	221,7	248,1	249,0	254,8	253,7
Detaljhandel med beklednings- og tekstilvarer	71,3	205,1	199,1	209,4	203,3
Detaljhandel med møbler og innbo	48,3	179,7	179,6	180,5	180,3
Detaljhandel med jernvarer, kjøkkenutstyr, glass, steintøy, fargevarer og sportsutstyr	15,6	219,8	220,2	224,9	225,4
Detaljhandel med ur, optiske artikler, musikk- instrumenter, gull- og sølvvarer og film- og fotoartikler	12,8	194,4	194,9	198,9	198,7
Detaljhandel med motorkjøretøyer og bensin	106,2	240,7	240,6	248,1	248,4
Detaljhandel ellers	39,8	225,6	225,3	229,6	228,7

Figur 1. Vektfordeling i konsumprisindeksen



Figur 2. Vekter som gjelder f.o.m. august 1992



Tabell 5. Konsumprisindeksens utvikling siste måned og siste år (12 mnd)

	Endring i prosent			
	Juli 1991- aug. 1991	Juli 1992- aug. 1992	Aug. 1990- aug. 1991	Aug. 1991- aug. 1992
TOTALINDEKS	-0,0	-0,2	3,6	2,3
MATVARER	0,4	-0,6	2,3	0,2
Mjøl, gryn og bakervarer	0,2	0,4	2,6	2,9
Kjøtt, kjøttvarer og fleesk	0,3	-0,5	-0,1	-1,6
Fisk og fiskevarer	-0,3	-1,1	2,0	-1,1
Mjøl, fløte, ost og egg	0,7	-0,3	4,1	1,1
Spisefett og spiseoljer	1,4	-0,3	6,9	3,9
Grønnsaker, frukt og bær	2,0	-0,3	2,8	-2,3
Poteter og varer av poteter	-7,6	-8,1	7,4	7,4
Sukker	1,3	-0,4	-6,6	-2,1
Kaffe, te, kakao og kokesjokolade	1,1	-0,2	-2,7	-3,9
Andre matvarer	0,5	-0,1	4,4	3,0
DRIKKEVARER OG TOBAKK	0,1	-	6,8	10,4
Drikkevarer	0,1	-0,1	5,6	7,0
Tobakk	0,0	0,1	8,7	16,0
KLÆR OG SKOTØY	-3,1	-3,1	0,9	2,4
Bekleddningsartikler	-3,3	-3,4	-	2,0
Tøyer og garn mv.	-0,8	-0,1	2,9	3,0
Skotøy og skoreparasjoner	-2,8	-2,8	5,4	4,4
BOLIG, LYS OG BRENSEL	-	-0,0	4,4	2,4
Bolig og vedlikeholdsutgifter	-	-	4,7	3,1
Lys og brensel	0,0	-0,2	3,7	-0,6
MØBLER OG HUSHOLDNINGSARTIKLER	0,1	-0,1	2,3	-0,0
Møbler og golvtepper mv.	-0,0	-0,3	1,7	0,3
Tekstiler og utstyrvarer mv.	-0,4	-0,3	2,3	0,7
Komfyrer, kjøleskap og annet elektrisk utstyr	-0,1	-	2,9	1,3
Kjøkkenredskap, glass, dekketøy mv.	0,4	0,2	1,6	0,6
Diverse husholdningsartikler og tjenester	0,4	-0,4	2,2	-1,1
Leid hjelp til hjemmet, inkl. barnehager	0,4	0,6	4,6	-1,9
HELSEPLEIE	2,1	1,4	3,6	7,0
Helsepleie	2,1	1,4	3,6	7,0
REISER OG TRANSPORT	-0,0	0,2	3,8	2,2
Kjøp av egne transportmidler	0,5	-0,0	2,2	1,8
Drift og vedlikehold av transportmidler	-0,4	0,3	9,4	3,6
Bruk av offentlige transportmidler	-	0,4	5,4	4,3
Porto, telefon og telegrammer	-	-	-14,7	-5,0
FRITIDSSYSLER OG UTDANNING	-0,0	-0,1	4,0	3,4
Utstyr og tilbehør, inkl. reparasjon	-0,1	-0,2	1,4	1,4
Offentlige forestillinger og andre tjenester	-0,0	-0,0	6,2	5,4
Bøker, aviser og tidsskrifter	-	-	7,4	4,9
Skolegang	-	-	2,2	4,6
ANDRE VARER OG TJENESTER	0,1	-0,1	3,7	2,6
Personlig hygiene	0,0	-0,4	2,2	1,0
Andre varer, ikke nevnt foran	0,3	-0,4	1,2	0,1
Utgifter på restauranter, hoteller, selskapsreiser mv..	-0,0	0,0	4,8	3,7

Tabell 6. Konsumprisindeksens utvikling siste måned og siste år (12 mnd). Leveringssektor

	Endring i prosent			
	Juli 1991- aug. 1991	Juli 1992- aug. 1992	Aug. 1990- aug. 1991	Aug. 1991- aug. 1992
TOTALINDEKS	-0,0	-0,2	3,6	2,3
1. Jordbruksvarer	0,2	-1,0	2,4	-0,4
1.1 Mindre bearbeidde	-0,3	-1,3	3,4	0,2
1.2 Mer bearbeidde	1,0	-0,7	1,3	-1,4
2. Fiskevarer	-0,3	-1,1	2,0	-1,0
3. Andre norskproduserte konsumvarer	-0,1	-0,1	5,5	2,7
3.1 Lite påvirket av verdensmarkedets priser	0,0	-	2,9	2,4
3.2 Påvirket av verdensmarkedet pga stort importinnhold eller råstoffpris bestemt på verdensmarkedet	-0,4	0,1	11,4	3,1
3.3 Påvirket av verdensmarkedet pga konkurranse fra utlandet	-	-0,3	3,4	2,8
4. Importerte konsumvarer	-0,5	-0,9	1,9	1,9
4.1 Uten norsk konkurranse	0,6	0,1	2,0	1,1
4.2 Med norsk konkurranse	-2,4	-2,2	1,7	3,3
5. Husleie	-	-	4,8	3,4
6. Andre tjenester	0,2	0,2	2,3	2,7
6.1 Med arbeidslønn som dominerende priskomponent	0,7	0,4	4,0	3,7
6.2 Også med andre viktige priskomponenter	0,0	0,1	1,6	2,3

Tabell 7. Prisindeks for detaljhandel, endring siste måned og siste år (12 mnd.). Gruppert etter næring

	Endring i prosent			
	Juli 1991- aug. 1991	Juli 1992- aug. 1992	Aug. 1990- aug. 1991	Aug. 1991- aug. 1992
TOTALINDEKS	-0,3	-0,6	3,7	2,1
Detaljhandel med nærings- og nytelsesmidler	0,4	-0,4	3,4	1,9
Detaljhandel med beklednings- og tekstilvarer	-2,9	-2,9	0,9	2,1
Detaljhandel med møbler og innbo	-0,1	-0,1	1,4	0,4
Detaljhandel med jernvarer, kjøkkenutstyr, glass, steintøy, fargevarer og sportsutstyr	0,2	0,2	2,6	2,4
Detaljhandel med ur, optiske artikler, musikk- instrumenter, gull- og sølvvarer og film- og fotoartikler	0,3	-0,1	0,9	1,9
Detaljhandel med motorkjøretøyer og bensin	-0,0	0,1	7,8	3,2
Detaljhandel ellers	-0,1	-0,4	2,2	1,5

Tabell 8. Konsumprisindeksen fra 1930 til 1992. 1979=100

	Jan.	Feb.	Mars	Apr.	Mai	Juni	Juli	Aug.	Sep.	Okt.	Nov.	Des.	Gj. snitt
1930	11,7	11,7	11,6	11,5	11,5	11,5	11,5	11,5	11,5	11,4	11,4	11,4	11,5
1931	11,3	11,2	11,1	11,0	10,9	10,9	10,9	10,9	10,7	10,7	10,7	10,7	10,9
1932	10,7	10,7	10,7	10,7	10,7	10,7	10,7	10,7	10,7	10,7	10,7	10,7	10,7
1933	10,6	10,6	10,6	10,6	10,6	10,6	10,6	10,7	10,6	10,6	10,6	10,6	10,6
1934	10,4	10,4	10,4	10,6	10,6	10,6	10,7	10,7	10,7	10,7	10,7	10,7	10,6
1935	10,7	10,7	10,7	10,7	10,7	10,8	10,9	10,9	10,9	10,9	11,0	11,0	10,8
1936	11,0	11,0	11,1	11,1	11,1	11,1	11,1	11,0	11,1	11,1	11,1	11,2	11,1
1937	11,3	11,4	11,5	11,7	11,7	11,9	12,1	12,1	12,2	12,3	12,3	12,3	11,9
1938	12,3	12,3	12,3	12,3	12,3	12,3	12,4	12,3	12,2	12,2	12,1	12,2	12,3
1939	12,1	12,1	12,1	12,3	12,3	12,3	12,4	12,4	12,4	12,7	12,9	13,1	12,4
1940	13,1	13,3	13,9	14,1	14,2	14,2	14,3	14,3	15,4	15,5	15,6	16,1	14,5
1941	16,2	16,4	16,6	16,7	16,9	17,1	17,1	17,3	17,3	17,4	17,5	17,7	17,0
1942	17,7	17,7	17,9	17,9	18,0	18,1	18,1	18,1	18,1	18,1	18,2	18,2	18,0
1943	18,3	18,4	18,4	18,4	18,5	18,5	18,6	18,6	18,5	18,5	18,6	18,6	18,5
1944	18,6	18,6	18,6	18,7	18,7	18,7	18,7	18,7	18,7	18,7	18,7	18,7	18,7
1945	18,7	18,8	18,8	19,0	19,1	19,1	19,1	19,2	19,3	19,1	19,1	19,2	19,0
1946	19,3	19,3	19,3	19,4	19,4	19,4	19,5	19,6	19,6	19,6	19,8	19,8	19,5
1947	19,6	19,7	19,8	19,8	19,8	19,9	19,7	19,6	19,4	19,3	19,3	19,4	19,6
1948	19,4	19,5	19,6	19,6	19,7	19,6	19,6	19,4	19,4	19,3	19,3	19,3	19,5
1949	19,3	19,4	19,4	19,4	19,5	19,5	19,5	20,0	19,6	19,5	19,5	19,5	19,5
1950	19,6	19,6	19,6	20,2	20,4	20,4	20,4	20,4	21,1	21,2	21,6	21,8	20,5
1951	22,0	22,2	22,4	23,4	23,8	24,2	24,4	24,4	24,6	24,4	24,7	24,8	23,8
1952	25,2	25,3	25,4	25,4	25,4	25,6	26,3	26,3	26,5	26,5	26,5	26,3	25,9
1953	26,2	26,1	26,3	26,3	26,3	26,4	26,4	26,4	26,5	26,7	26,7	26,7	26,4
1954	26,7	26,9	27,1	27,2	27,4	27,4	28,2	28,3	28,1	27,9	27,9	28,0	27,6
1955	27,9	27,7	27,7	27,7	27,8	27,9	28,0	28,0	27,8	27,8	27,9	27,9	27,9
1956	27,9	28,1	28,3	28,7	29,3	29,4	29,5	29,3	29,1	29,1	29,1	29,2	28,9
1957	29,3	29,4	29,6	29,8	29,9	29,8	29,7	29,7	29,7	29,8	29,9	29,9	29,7
1958	30,0	30,1	30,3	30,9	31,1	31,3	31,5	31,7	31,9	31,7	31,7	31,7	31,1
1959	32,0	31,9	31,5	31,7	31,7	31,7	31,9	31,9	31,9	32,0	31,9	31,9	31,9
1960	31,9	31,9	32,0	32,0	31,9	32,0	32,0	31,9	31,9	32,0	31,9	32,1	31,9
1961	32,1	32,1	32,2	32,4	32,5	32,6	32,7	32,9	33,1	33,4	33,4	33,5	32,7
1962	33,6	33,8	34,0	34,2	34,2	34,3	34,8	34,9	35,0	34,9	34,9	35,0	34,5
1963	35,2	35,4	35,6	35,7	35,2	35,2	35,5	35,2	35,2	35,1	35,4	35,6	35,4
1964	36,4	36,6	36,8	37,0	37,0	37,1	37,6	37,8	38,1	37,9	38,0	38,1	37,4
1965	38,4	38,4	38,8	39,0	39,0	39,0	39,3	39,0	39,2	39,0	39,1	39,3	39,0
1966	39,4	39,4	39,8	39,9	39,9	39,9	40,6	40,7	40,6	40,8	40,8	40,9	40,2
1967	41,1	41,1	41,3	41,5	41,6	42,2	42,4	42,5	42,4	42,4	42,6	42,7	42,0
1968	43,0	43,0	43,2	43,2	43,1	43,3	43,6	43,5	43,7	43,9	44,0	44,1	43,4
1969	44,1	44,3	44,3	44,5	44,5	44,7	45,1	44,9	45,1	45,3	45,4	45,4	44,8
1970	48,0	48,2	48,6	48,8	48,8	49,2	49,9	49,8	50,3	50,6	50,8	51,4	49,6
1971	51,6	51,7	52,0	52,0	52,2	52,4	52,8	52,8	53,0	53,4	53,8	53,9	52,6
1972	54,7	54,8	55,3	55,6	55,7	56,3	56,8	56,9	57,4	57,7	57,9	58,1	56,4
1973	58,4	58,9	59,6	60,0	60,1	60,7	61,0	60,8	61,3	61,9	62,3	62,6	60,7
1974	63,6	64,3	65,0	65,4	65,4	65,8	66,6	66,9	67,4	68,1	68,5	69,1	66,4
1975	71,0	71,4	72,2	72,6	72,9	73,7	75,1	74,9	75,9	76,2	76,6	76,8	74,1
1976	77,7	78,1	79,2	79,8	80,4	81,4	82,1	82,1	82,2	82,3	82,7	82,9	80,9
1977	84,4	85,1	86,4	87,0	87,6	88,4	89,4	89,4	89,9	90,3	90,3	90,5	88,2
1978	92,4	92,8	93,8	94,1	94,3	94,9	96,0	96,2	97,4	97,6	97,7	97,8	95,4
1979	97,6	97,9	98,3	98,7	99,3	99,8	100,3	100,4	100,9	101,7	102,2	102,4	100,0
1980	104,0	105,7	107,5	108,1	109,3	110,6	111,9	112,6	113,7	114,8	115,6	116,4	110,9
1981	119,8	120,7	123,1	123,9	124,4	126,0	127,8	127,8	129,0	129,3	129,9	130,3	126,0
1982	134,2	135,1	137,3	138,0	138,2	139,6	141,8	141,9	142,9	143,9	145,0	145,6	140,3
1983	147,8	148,5	150,0	150,6	150,9	151,9	153,0	152,7	154,0	154,7	155,1	155,9	152,1
1984	157,3	158,1	159,9	160,6	160,8	161,6	162,3	162,1	163,4	164,1	164,4	165,1	161,6
1985	166,3	166,8	168,7	169,4	169,9	171,1	171,7	171,2	172,9	173,3	173,9	174,4	170,8
1986	176,2	176,9	178,0	179,2	179,4	182,5	184,4	185,1	187,8	188,5	189,0	189,9	183,1
1987	192,9	194,6	196,6	197,2	197,6	198,7	199,3	199,6	202,4	202,6	203,1	204,0	199,1
1988	206,4	207,8	210,8	211,3	211,7	212,9	212,9	212,7	215,4	215,6	215,6	215,5	212,4
1989	217,1	217,9	219,8	221,0	221,7	223,0	223,2	222,5	224,4	224,7	224,8	224,6	222,1
1990	226,3	227,2	229,8	229,8	230,3	231,0	231,2	231,0	233,2	235,1	235,0	234,4	231,2
1991	235,4	236,2	237,9	238,6	239,0	239,2	239,4	239,3	241,0	241,0	241,1	241,1	239,1
1992	241,1	241,7	243,9	244,4	244,7	245,2	245,4	244,8					

Tabell 9. Konsumprisindeks. Indekstall for enkelte varer og varegrupper og priser på matvarer i 1979

Vare eller varegruppe	A. Mengde- enhet	B. Pris 1979	C. Indekstall(1979 = 100)											
			1989	1990	1991	Des. 1991	Jan. 1992	Feb. 1992	Mars 1992	April 1992	Mai 1992	Juni 1992	Juli 1992	Aug. 1992
Matvarer			Kr											
Hvetemjøl, finsiktet, pakket	2 1/2 kg	3,24	386,9	417,7	468,4	470,3	464,7	463,7	463,7	465,2	463,3	461,4	480,7	491,3
Havregryn, vanlige, pakket	3/4 kg	4,29	269,0	280,5	296,3	300,8	299,0	295,8	296,1	294,9	293,4	292,9	293,1	289,3
Risengryn, pakket	1/2 kg	4,88	258,3	265,0	263,7	265,1	261,7	263,0	258,5	257,7	255,4	255,1	258,0	257,0
Flatbrød, pakket	400 g	3,63	308,7	314,0	337,0	341,7	356,3	358,0	365,5	355,6	359,7	358,7	366,5	359,9
Kjeks, Marie, pakket	200 g	3,65	175,4	182,8	186,1	191,4	192,3	190,9	191,6	193,4	192,1	191,8	189,6	186,0
Kjeks, Cream Cracker, pakket	220 g	3,77	252,3	265,1	276,9	281,3	280,2	285,2	283,5	283,8	280,8	279,7	282,2	282,2
Hveteløff	kg	6,12	336,0	327,6	324,1	330,3	327,7	331,0	333,2	328,7	328,7	322,9	329,7	331,0
Grovbrød	"	6,87	330,8	339,3	341,1	349,3	350,7	347,3	342,3	341,0	336,9	335,9	344,0	344,0
Vitabrød	"	4,36	355,9	368,8	383,1	381,6	385,5	387,4	397,1	401,8	400,6	401,0	410,7	415,2
Husholdningsbrød	"	4,38	357,3	361,1	356,9	361,0	353,8	354,5	350,6	354,9	353,5	353,5	353,8	360,2
Kneippbrød	"	4,17	308,2	292,9	287,3	286,5	285,7	287,1	287,1	286,8	286,8	283,9	292,6	292,6
Hveteboller	stk.	0,79	313,5	325,8	339,5	353,1	352,7	356,8	356,1	354,4	353,4	349,7	355,4	354,7
Wienerbrød	"	1,36	343,1	366,8	397,5	412,1	412,1	411,7	409,7	409,3	413,3	414,5	424,2	431,4
Puffet ris, pose	200 g	3,46	211,6	201,1	198,1	199,0	197,8	194,4	190,4	190,0	189,6	187,2	186,8	187,0
Okse, mellomørbrød	kg	36,16	291,3	303,7	327,3	341,7	317,5	342,7	342,0	343,3	341,7	346,0	343,0	343,4
Okse, høyrygg	"	31,35	247,3	253,8	262,8	269,1	274,2	267,5	259,3	258,5	260,9	261,4	263,0	258,3
Okse, bibringe	"	23,01	270,6	262,6	277,4	284,9	282,4	279,4	273,6	271,1	273,9	275,0	273,9	276,3
Ku, mellomørbrød	"	36,19	209
Ku, høyrygg	"	31,78	156
Ku, bibringe	"	23,49
Mellomkalv, stek	"	40,69
Lam, stek	"	36,15	181,9	179,1	182,4	181,2	181,2	188,2	192,6	191,3	195,5	195,3	199,0	197,6
Svin, skinkestek	"	38,15	198,3	205,3	202,6	194,8	198,9	204,5	203,5	201,2	200,0	198,9	201,6	201,0
Svin, koteletter	"	42,79	200,7	204,1	203,5	198,1	200,8	202,4	200,3	196,5	198,7	196,5	195,7	194,5
Svin, sideflesk, saltet	"	42,09	253,9	257,5	250,3	248,2	251,9	254,9	251,4	252,4	251,9	251,7	254,9	254,9
Spekeskinke	"	63,47	169,4	175,5	176,3	177,9	177,0	179,1	183,4	182,9	178,8	180,6	180,5	180,5
Fenalår	"	69,27	231,9	233,3	233,3	235,3	244,3	243,4	245,7	248,9	245,0	247,5	245,9	243,4
Høne, dypfryst	"	17,89	174,1	176,7	175,5	175,0	175,9	177,6	176,8	176,8	177,7	177,6	179,5	178,5
Reinsdyr, stek	"	57,28	220,3	221,7	229,6	231,1	231,8	233,9	237,8	236,9	237,4	240,4	239,5	240,4
Okselever	"	22,12	98,8	100,0	102,1	102,3	97,6	101,2	93,6	96,2	96,2	98,4	101,6	100,0
Karbonadedeig	"	52,93	215,5	210,3	208,2	207,1	209,4	213,1	209,4	210,6	208,3	214,3	208,3	209,0
Kjøttdeig	"	38,96	219,3	219,1	209,3	205,9	208,0	208,2	210,1	203,6	208,6	205,5	205,5	195,9
Kjøttpølser, kokte og røykte	"	27,07	223,8	232,6	229,7	229,7	226,0	223,5	219,3	219,0	221,8	214,9	213,9	210,7
Medisterpølser, kokt	"	29,79	251,1	244,5	242,6	205,2	250,8	248,3	249,0	253,0	253,5	257,5	259,0	244,3
Grillpølser, vakuumpakket	"	33,47	192,2	190,4	184,1	189,4	184,7	185,6	183,8	182,6	170,9	168,3	165,7	168,7
Hermetiske kjøttkaker	1/1 boks	21,48	182,6	181,8	184,0	178,7	178,5	182,8	180,2	178,7	178,5	174,8	175,7	176,4
Kokt skinke, vakuumpakket	hg	11,63	174,6	174,1	176,5	179,3	180,7	175,0	178,8	171,0	171,5	172,9	171,3	171,1
Okserull, vakuumpakket	"	9,88	206,0	212,8	214,5	221,0	218,9	219,1	220,8	216,9	220,8	223,2	221,9	221,2
Kalverull	"	6,21
Salamipølse, vakuumpakket	"	7,68	234,6	252,0	255,8	259,4	262,2	257,6	260,2	256,9	255,6	255,6	254,1	253,4
Fårepølse, vakuumpakket	"	7,05	255,1	270,3	274,4	282,4	280,5	278,9	277,2	274,0	274,3	274,5	275,1	274,5
Leverpostei i løs vekt	"	3,59	226,9	232,0	237,5	239,4	232,5	238,7	241,3	242,0	242,0	246,9	241,0	245,1
Torsk, uten hode og innmat	kg	13,24	369,3	389,3	402,4	403,6	408,2	411,8	413,1	419,7	412,3	411,8	402,0	393,5
Kveite, stor	"	46,48	198,6	205,4	219,5	223,7	223,3	222,6	227,3	223,7	223,7	228,8	231,5	229,4
Makrell (1)	"	10,18	485,1	493,8	385,5	299,9
Fjordsild	"	11,30	180,7	173,6	179,9	192,3	190,5	180,3	190,0	189,8	193,2	201,0	197,4	198,0
Torsk, fersk renskåret filet	"	18,27	327,1	340,0	359,7	365,6	363,8	363,1	365,6	360,2	360,2	357,7	354,8	354,5
Sei, fersk renskåret filet	"	12,15	353,9	357,2	377,8	384,9	388,8	384,2	381,1	388,0	377,2	373,4	374,1	379,7
Torsk, dypfryst filet, pakke	400 g	9,73	327,7	340,8	342,2	342,4	336,4	332,7	323,6	316,2	317,2	316,5	314,5	312,6
Hyse, dypfryst filet, pakke	"	10,57
Sei, dypfryst filet, pakke	"	6,82	381,5	389,8	404,0	409,2	394,2	397,0	395,4	394,2	393,8	392,9	389,7	385,8

(1) Sesongvare.

Tabell 9(forts.). Konsumprisindeks. Indekstall for enkelte varer og varegrupper og priser på matvarer i 1979

Vare eller varegruppe	A.Mengde- enhet	B.Pris 1979	C. Indekstall(1979 = 100)											
			1989	1990	1991	Des. 1991	Jan. 1992	Feb. 1992	Mars 1992	April 1992	Mai 1992	Juni 1992	Juli 1992	Aug. 1992
Matvarer (forts.)		Kr												
Torsk, panetter, dypfryst, pakke	400 g	9,38	331,5	343,4	334,0	323,8	320,5	315,3	313,0	313,0	311,0	310,7	314,0	304,9
Torsk, sprengt filet	kg	15,52	350,0	364,8	389,2	412,6	413,0	407,5	404,7	411,8	412,6	409,8	417,7	411,9
Torsk, lutefisk	"	10,96	328,3	354,3	399,7	421,5	427,4	429,0	421,9	426,2	415,6	414,8	421,9	418,1
Torsk, klippfisk, pakke	1/2 kg	12,38	336,1	346,4	360,8	375,3	382,8	387,0	390,6	381,0	393,8	384,5	379,9	381,4
Torsk, røykt filet	kg	18,60	337,6	349,3	360,1	364,3	373,8	368,7	375,9	375,9	378,5	376,7	375,6	373,3
Saltet feitsild	"	13,26	223,9	243,2	246,7	246,0	244,3	242,6	243,5	243,1	243,5	245,7	247,9	248,9
Torskerogn, hermetisk	1/1 boks	12,60	263,7	242,5	215,9	208,5	203,8	196,5	197,0	198,2	195,3	195,3	193,6	191,4
Fiskeboller, hermetisk	"	7,38	239,9	231,5	214,4	214,6	210,0	209,3	203,2	203,8	201,5	201,7	201,3	197,5
Gaffelbiter	1/16 boks	4,52	206,4	220,1	228,3	228,9	228,0	230,0	233,8	236,1	235,4	236,1	233,8	233,6
Makrellfilet i tomat	1/3 boks	5,21	173,1	173,7	160,6	154,7	149,7	152,0	149,7	146,7	148,6	147,2	148,1	147,4
Krabbe, naturlig	1/4 boks	10,52	257,0	258,5	261,3	263,4	266,8	266,2	270,1	269,1	269,1	267,3	265,7	266,8
Fiskepudding, vanlig	kg	17,14	235,6	236,0	235,1	235,2	231,0	232,1	236,1	232,4	232,6	232,6	231,7	232,6
H-mjølke (homogenisert), i engangsemballasje	1 l	1,81	359,7	420,9	441,8	481,9	488,6	490,0	489,5	489,5	489,1	487,6	488,6	488,1
Skummet kulturmjølke, i engangsemballasje	"	1,53	368,9	433,4	425,6	441,7	441,7	441,7	441,7	441,7	440,9	440,9	440,0	439,1
Kremfløte, 35%, i engangs- emballasje	1/2 l	9,94	177,0	184,9	192,5	197,2	196,6	195,8	196,4	196,6	196,0	195,8	195,8	196,0
Kondensert mjølke	1/1 boks	3,79	228,7	232,6	240,2	244,6	245,6	248,5	247,5	246,5	246,1	247,7	247,5	248,0
Gaudaost	kg	19,17	295,6	339,1	363,4	379,3	380,7	383,2	385,0	383,6	384,3	383,6	380,9	380,9
Nøkkelost	"	19,24	301,3	344,2	374,2	387,6	392,1	394,3	396,2	397,7	401,1	401,1	403,3	401,3
Gudbrandsdalsost	"	18,73	276,2	318,9	342,6	355,8	356,2	360,0	361,1	359,0	356,5	356,5	361,8	355,3
Jarlsbergost	"	20,40	284,0	327,8	353,6	365,4	367,5	366,5	368,2	368,2	370,0	373,2	372,5	372,5
Normannaost	"	19,97	304,1	352,5	403,5	421,1	428,6	430,2	435,4	433,8	435,8	436,2	436,2	436,7
Fløtemyost	"	17,62	291,3	341,3	364,7	373,6	383,1	385,7	387,9	388,7	386,8	386,1	386,1	383,8
Primula, eske	125 g	4,36	306,0	335,4	355,9	363,7	366,9	368,4	369,1	369,5	368,0	369,8	370,2	370,2
Egg	kg	19,20	138,6	140,7	142,6	143,8	143,1	140,5	142,8	142,4	143,4	142,8	140,8	139,5
Meierismør, normalsaltet ...	1/2 kg	7,11	218,4	230,5	240,5	236,0	241,4	243,8	246,3	250,9	252,9	253,9	253,4	252,1
Margarin, animalsk	"	3,02	241,3	242,5	266,4	276,7	280,2	279,7	283,4	285,8	287,1	287,1	289,0	287,5
Margarin, plantemargarin ...	"	3,42	226,4	229,8	247,8	257,0	259,9	260,2	264,6	265,4	264,9	265,6	269,1	268,0
Majones, plastpose	ca.165 g	4,18	208,4	212,5	219,2	224,6	224,0	223,8	224,9	223,8	222,2	221,6	222,7	222,9
Hodekål (1)	kg	4,16	136,3	143,5	143,5	146,8	158,9	218,6	195,2
Blomkål (1)	"	10,50	230,0	135,9
Gulrøtter (1)	"	4,53	163,6	177,7	187,1	196,4	217,6
Kålrot (1)	"	3,99	189,2	198,6	201,3	198,6	207,2
Løk, vanlig	"	7,44	188,9	137,6	139,7	145,4	150,5	150,1	147,2	157,4	182,2	196,7	175,0	160,6
Agurker (slange) (1)	"	14,81	168,7	211,6	200,9	196,3
Tomater (1)	"	19,86	166,2	132,8	132,5
Epler, utenlandske (1)	"	9,71	197,5	193,7	199,7	204,8	..
Epler, norske,Gravenstein(1)	"	9,82	174,7
Druer, grønne (1)	"	9,11	193,9	275,7
Appelsiner	"	6,40	190,4	188,1	197,3	186,3	177,6	164,0	166,6	159,8	199,1	208,7	208,2	208,4
Bananer	"	7,09	186,4	208,1	193,2	166,0	160,0	180,5	169,6	186,4	172,1	178,0	157,2	163,8
Rosiner, pakke	250 g	6,38	124,2	131,1	127,7	126,9	127,0	128,9	130,5	131,0	130,3	130,1	130,1	129,7
Aprikoser, spanske, ex choice, pakke	250 g	6,92	216,5	208,0	203,9	209,9	204,5	207,3	201,7	199,5	196,1	195,5	198,1	196,9
Tyttebær (1)	kg	12,71
Jordbær (1)	1/2 kg	9,46	220,9	246,8
Solbær (1)	"	9,30	141,7
Erter, husholdnings-, hermetiske	1/1 boks	10,54	151,5	143,0	136,9	136,6	134,6	131,1	135,5	134,7	132,4	129,1	131,1	130,0
Surkål, plastpose	1/2 kg	5,42	167,6	166,9	152,3	142,1	147,0	143,8	140,7	137,4	135,9	137,6	137,9	135,7
Rødbeter, plastpose	225 g	5,77	224,8	217,0	194,7	188,3	184,2	183,4	181,7	177,2	177,4	175,8	173,1	172,6
Ananas, hermetisk	1/1 boks	6,94	183,0	171,3	173,2	182,8	183,6	183,6	182,8	183,3	180,9	183,3	183,8	185,1
Aprikoskompott, plastpose ..	1/2 kg	6,94	202,4	200,5	193,3	191,1	192,4	190,1	191,3	189,4	186,5	188,4	186,3	185,0

(1) Sesongvare.

Tabell 9(forts.). Konsumprisindeks. Indekstall for enkelte varer og varegrupper og priser på matvarer i 1979

Vare eller varegruppe	A.Mengde- enhet	B.Pris 1979	C. Indekstall(1979 = 100)											
			1989	1990	1991	Des. 1991	Jan. 1992	Feb. 1992	Mars 1992	April 1992	Mai 1992	Juni 1992	Juli 1992	Aug. 1992
Matvarer (forts.)			Kr											
Jordbørsyltetøy, kartong ...	kg	15,22	145,8	141,0	138,0	137,2	138,2	134,1	135,7	135,6	135,7	136,0	136,3	133,1
Tyttebørsyltetøy, glass	ca.1/3 kg	9,27	232,8	244,5	239,4	229,2	230,2	235,4	232,3	233,0	235,7	233,8	233,3	232,3
Appelsinmarmelade, glass ...	"	6,64	182,9	182,5	181,1	179,4	180,0	182,7	182,5	184,0	184,3	184,5	186,0	184,7
Husholdningsssaft	0,7 l	12,35	129,1	127,8	119,9	117,4	114,0	117,3	113,9	113,9	111,9	109,7	109,1	108,5
Simpson appelsinsaft	l	10,93	206,8	209,6	208,0	205,2	207,4	208,5	207,4	207,0	205,8	206,2	206,8	205,6
Poteter, røde, løs vekt	kg	2,73	196,8	189,1	199,5	207,9	220,7	226,1	230,9	239,8	252,8	273,5	271,2	218,3
Poteter, røde, pose	2 1/2 kg	8,03	200,5	194,7	201,9	212,7	216,9	219,5	225,0	229,8	235,7	208,5	238,4	217,6
Potetmjøl, pakket	1/2 kg	5,37	224,2	248,3	249,6	255,2	257,4	258,4	258,7	259,2	258,7	258,2	258,2	257,7
Farin, pakket	1 kg	3,49	325,1	360,7	336,9	335,0	331,1	330,7	331,1	332,4	329,7	329,1	330,1	328,7
Raffinade, pakket	1/2 kg	2,62	299,5	334,3	329,4	333,5	327,2	330,8	324,5	327,9	326,2	324,2	329,5	328,9
Kaffe, brent	kg	41,80	130,6	108,9	107,7	108,6	109,5	105,5	105,9	102,3	103,1	102,5	101,1	101,0
Te, pakke	hg	8,56	183,4	186,0	188,4	195,4	196,5	197,1	194,6	193,5	195,2	191,5	193,0	194,5
Kokesjokolade, vanlig, norsk	plate	5,19	150,5	151,2	155,4	158,8	159,2	161,7	161,6	161,3	161,3	161,4	160,8	160,3
Kakao, pakke	250 g	13,77	119,8	122,6	129,6	134,0	137,4	139,0	139,0	140,1	140,5	143,2	143,2	142,6
Spisesjokolade, drops o.l...			238,9	246,8	261,0	262,1	271,0	286,0	286,5	286,7	286,7	286,6	286,6	286,7
Iskrem			264,9	282,1	292,7	301,0	300,5	299,3	297,8	296,5	296,5	293,1	289,3	289,4
Ertesuppe	pose	4,67	256,9	267,7	277,7	283,6	284,7	283,9	280,0	277,8	277,8	278,4	279,7	279,5
Italiensk salat, plastemball	250 g	8,24	172,6	173,5	176,1	178,3	178,1	176,3	174,7	174,0	169,6	170,1	171,7	169,8
Buljongterninger	5 stk.	2,25	213,8	229,0	247,1	250,8	252,5	253,7	251,5	252,5	254,9	254,5	255,4	258,0
Husholdningssalt, pakke	1 kg	1,96	251,5	266,9	271,3	273,2	273,4	276,1	278,6	280,5	280,2	278,3	279,9	279,6
Tomatsuppe	pose	4,31	231,9	242,5	255,0	263,5	260,0	256,4	259,7	259,4	256,7	254,4	255,9	257,9
Sirup, pappemballasje	1/2 kg	4,10	240,8	260,9	262,0	256,3	256,3	257,9	259,2	259,5	258,4	261,0	261,8	264,2
Barnemat, grønnsaker m/ kjøttkraft, glass	140 g	3,72	200,3	207,5	220,8	226,1	227,0	227,0	226,7	226,5	227,6	226,7	229,0	228,5
Barnegrøt, pakke	1/2 kg	11,76	173,4	185,0	196,0	202,7	203,4	204,2	201,7	201,5	202,1	202,5	202,1	201,3
Drikkevarer og tobakk.														
Selters, brus o.l.....			219,1	232,9	244,1	247,3	255,7	260,7	260,2	259,7	259,3	260,0	260,3	260,0
Øl			262,9	278,8	297,5	299,8	311,2	313,7	315,4	315,7	315,9	315,6	322,3	321,6
Vin, brennevin og sprit			225,8	240,7	257,0	258,0	271,0	271,0	271,0	269,6	269,6	274,7	274,7	
Sigarer, sigarillos			296,9	312,0	330,9	330,9	357,1	357,1	357,1	357,1	357,1	357,1	365,5	365,5
Sigaretter			273,9	294,8	319,0	318,8	353,2	354,0	353,7	353,9	353,9	354,1	371,7	372,7
Røyketobakk			282,5	305,5	333,1	332,9	370,3	370,8	370,7	370,8	370,8	370,8	383,2	383,1
Sigarettpapir			268,3	284,6	284,6	284,6	355,8	355,8	355,8	355,8	355,8	355,8	355,8	355,8
Klær og skotøy.														
Skjorter og nattøy			225,2	236,5	233,4	237,7	221,7	226,7	239,9	242,9	243,6	241,1	236,8	226,0
Dresser, drakter, jakker mv.			198,0	205,3	211,2	221,1	199,9	204,2	214,8	216,5	219,5	215,6	209,3	200,3
Kåper, frakker, regntøy			191,2	193,2	201,4	213,9	191,0	196,1	204,2	208,2	206,5	205,8	200,8	195,4
Strømper og sokker			196,6	206,4	211,2	214,7	209,5	210,5	212,8	216,3	217,6	216,8	215,1	213,1
Undertøy			229,6	236,6	242,3	247,1	243,3	239,8	239,6	240,8	244,2	243,0	244,7	242,8
Tøyer og garn			227,2	232,3	238,9	243,7	242,7	243,4	244,1	243,4	244,0	243,9	244,7	244,4
Skotøy av lær			171,7	174,6	180,8	186,8	172,7	174,9	185,7	189,4	191,5	189,3	187,8	182,1
Gummifottøy			210,0	223,6	235,6	239,7	234,3	235,9	243,5	248,0	247,2	246,4	246,5	244,9
Reparasjon av skotøy			268,4	276,2	280,8	283,2	287,6	283,9	286,8	291,8	293,1	291,3	291,3	291,3

Tabell 9(forts.). Konsumprisindeks. Indekstill for enkelte varer og varegrupper og priser på matvarer i 1979

Vare eller varegruppe	C. Indekstill(1979 = 100)											
	1989	1990	1991	Des. 1991	Jan. 1992	Feb. 1992	Mars 1992	April 1992	Mai 1992	Juni 1992	Juli 1992	Aug. 1992
Bolig, lys og brensel												
Husleie	211,5	225,3	236,4	239,4	239,4	239,4	244,6	244,6	244,6	245,8	245,8	245,8
Vedlikeholdsutgifter	228,5	238,3	248,1	251,0	251,0	251,0	250,9	250,9	250,9	251,4	252,1	251,9
Elektrisitet	302,7	322,2	327,7	324,6	324,2	324,2	324,2	324,2	324,2	324,2	324,2	324,2
Petroleum	203,4	243,0	289,5	286,3	270,4	273,5	272,4	272,7	274,7	275,2	264,4	260,2
Fyringsolje	186,2	228,1	273,6	268,9	258,5	264,1	264,4	264,9	269,5	271,9	256,7	252,6
Bjørkeved	167,3	167,5	167,5	167,5	167,5	181,6	181,6	181,6	182,9	181,6	181,6	181,6
Koks	183,6	189,3	198,7	204,3	204,3	212,0	212,0	212,0	212,0	212,0	212,0	212,0
Møbler og husholdningsartikler												
Møbler	232,7	237,9	244,3	245,6	242,4	244,5	246,8	247,2	247,9	247,4	247,1	246,1
Tekstiler og utstyrsvarer ..	176,1	173,1	173,9	174,4	172,9	172,5	172,5	171,7	173,4	172,3	171,6	170,3
Komfyrer, kjøleskap o.a. elektrisk utstyr	172,2	172,5	176,2	176,8	175,5	177,1	177,3	178,2	178,0	177,9	178,2	178,3
Porselen, steintøy og glass	196,5	202,7	205,5	211,9	212,5	210,8	210,5	208,8	207,4	209,2	207,3	209,5
Annet kjøkkentøy	201,8	203,5	207,3	209,7	208,6	208,8	210,6	209,9	210,7	211,0	211,1	211,4
Glødelamper mv.	178,8	187,3	191,2	191,1	193,4	192,8	192,0	189,7	190,5	189,7	188,6	187,1
Annet (verktøy)	200,4	208,2	212,1	211,7	211,8	212,0	215,1	216,3	214,5	214,3	214,5	214,4
Vaskepulver	180,3	187,9	196,3	198,7	198,1	198,9	200,0	200,6	200,3	200,2	201,2	201,2
Andre rengjøringsmidler	219,7	227,9	233,9	236,1	236,5	235,6	234,5	232,8	233,1	232,8	233,3	233,4
Vask, rensing, farging mv ..	253,4	259,3	274,3	276,2	276,3	276,3	285,9	285,9	285,9	285,9	288,0	289,1
Leid hjelp til hjemmet	216,6	242,4	251,5	243,8	243,8	249,9	249,9	249,9	249,9	249,9	249,9	251,4
Reiser og transport												
Kjøp av bil	227,9	230,4	234,6	237,0	237,7	238,3	238,7	239,3	239,5	239,6	239,6	239,6
Kjøp av motorsykler og sykler	257,4	275,4	285,5	287,7	291,5	290,2	293,9	294,8	295,3	295,2	296,1	294,4
Drift og vedlikehold av egne transportmidler	212,2	225,8	244,2	243,6	247,5	246,8	249,4	250,0	250,9	250,9	253,6	254,4
Bensin	209,4	232,2	267,7	265,0	277,1	276,8	279,2	280,6	282,0	283,4	293,0	292,7
Jernbane	242,9	253,3	267,2	267,2	287,8	287,8	287,8	287,8	287,8	287,8	287,8	287,8
Sporvei og forstadsbane	445,9	478,7	513,3	513,8	529,3	529,3	529,3	529,3	529,3	529,3	529,3	529,3
Skip	314,3	330,3	354,0	353,5	377,1	377,1	377,1	377,1	377,1	377,1	377,1	377,1
Buss	340,5	350,4	372,4	372,1	379,3	379,7	379,7	379,7	379,7	379,7	377,3	383,3
Fly	227,0	239,3	255,5	251,9	261,8	261,8	261,8	261,8	261,8	261,8	261,8	261,8
Drosjebil	201,5	214,4	220,4	220,4	225,4	225,4	225,4	225,4	225,4	225,4	225,4	225,4
Porto	279,2	299,2	306,7	307,1	307,1	307,1	316,1	316,1	316,1	316,1	316,1	316,1
Telefon og telegrammer	163,1	150,0	122,9	122,9	116,3	116,3	116,3	116,3	116,3	116,3	116,3	116,3
Fritidssysler og utdanning												
Blomster	180,7	193,9	204,5	204,5	210,8	202,9	201,0	201,4	200,3	204,2	207,7	206,6
Kinematografbesøk	380,0	401,0	428,3	429,4	427,0	427,0	427,0	427,0	427,0	427,0	427,0	427,0
Teaterbesøk	404,3	444,9	479,8	511,5	560,2	560,2	560,2	560,2	560,2	560,2	560,2	560,2
TV-lisens	196,1	207,4	222,8	225,5	225,5	225,5	229,7	229,7	229,7	229,7	229,7	229,7
Aviser	217,9	229,2	252,8	253,7	268,6	268,6	268,6	268,6	268,6	268,6	269,6	269,6
Ukeblader	299,9	308,0	330,0	331,0	347,2	347,2	347,2	347,2	347,2	347,2	347,2	347,2
Andre varer og tjenester												
Hårpleie, skjønnhetspleie ..	319,1	335,0	353,2	359,5	360,0	363,5	365,2	365,8	367,6	371,6	370,7	369,6
Kosmetiske preparater	217,1	228,2	234,7	237,0	237,3	238,0	237,4	237,8	238,0	237,4	238,4	237,2
Toalettsåpe, barbersåpe	162,4	166,2	167,5	166,6	167,2	167,5	166,5	166,7	167,3	167,4	168,0	168,7
Andre toalettartikler	161,6	157,9	153,5	150,6	149,3	147,7	147,6	145,6	145,5	145,6	146,3	145,6
Utgifter på restauranter, kaféer o.l.	250,7	258,4	270,5	273,0	275,7	275,7	275,8	279,6	279,6	279,6	281,5	281,6
Døgnpris ved hoteller og pensjonater, innenlands ...	306,7	325,0	341,1	347,9	347,9	347,9	347,9	347,9	347,9	369,1	369,1	369,1

(SU nr. 38, 1992)

Investeringsaktiviteten i oljevirkosomheten i 1992 og 1993

Investeringsaktiviteten totalt

Investeringsanslaget for 1993 for olje- og gassutvinning er nå på hele 50,9 milliarder kroner, 2,9 milliarder kroner høyere enn tilsvarende investeringsanslag registrert i forrige kvartal. Det er anslagene for leting og feltutbygging som øker fra forrige telling. For 1992 er investeringsanslaget nå 45,5 milliarder kroner.

Anslaget for investeringer i rørtransportsektoren for 1992 og 1993 er henholdsvis på 6,3 milliarder og 7,8 milliarder kroner.

Anslag for 1993

Investeringsundersøkelsen utført i 3. kvartal 1992 viser at investeringsanslaget for utvinningssektoren økte med 6 prosent fra tellingen i 2. kvartal i år. Feltutbyggingsanslaget økte med 4,1 prosent til 32,5 milliarder kroner, mens leteanslaget økte med nesten 30 prosent til 9 milliarder kroner fra forrige telling. Leteanslaget er høyt, men det er sannsynlig med nedjusteringer i forbindelse med budsjettprosessen i høst. Anslaget for investeringer på land økte med 12,8 prosent til 3,7 milliarder kroner. Økningen har sammenheng med installasjon av ny kompressorstasjon på Kårstø. Anslaget for felt i drift er justert ned med 12 prosent fra forrige kvartal til 5,8 milliarder kroner.

Anslaget for investeringer i rørtransport for 1993 er nå på hele 7,8 milliarder kroner. Det er utbyggingene i forbindelse med Europipe, Troll rør og Zeepipe fase 2 som særlig bidrar til omfattende investeringsarbeider til neste år. I tillegg kommer kostnader i forbindelse med Haltenpipe og Frostpipe, rørledningen som skal forbinde Frøy med Oseberg transportsystem. Zeepipe fase 1, som sammen med Sleipner kondensatrørledning, har dominert i 1991 og 1992, vil bare få mindre kostnader i 1993.

Anslag for 1992

Investeringsanslaget for 1992 i olje- og gassutvinningssektoren er nå 45,5 milliarder kroner. I forhold til tellingen i 2. kvartal 1992 er dette en nedgang på 1,7 prosent. Feltutbyggingsanslaget er nesten uendret fra forrige telling, mens anslagene for felt i drift, landvirkosomhet og leting er redusert med henholdsvis 12, 5 og 2 prosent.

Investeringsanslaget for 1992 for rørtransport er nå på 6,3 milliarder kroner, en økning på 17 prosent fra forrige telling.

I den kvartalsvise investeringsstatistikken registreres de påløpte investeringskostnadene som et mål for den løpende aktiviteten. Kostnader til alle typer varer og tjenester som inngår i lisensregnskapet regnes som investeringskostnader. Dette gjelder også kostnader til produksjonsboring, driftsforberedelse og påløpte kostnader i utlandet.

Leting

Leteanslaget for 1993 er om lag 9 milliarder kroner, 1,9 milliarder kroner høyere enn i forrige telling. Anslaget er likevel 800 millioner kroner lavere enn tilsvarende anslag for 1992. Anslag for leting er usikkert før endelige budsjettall foreligger. Det er vanlig med justeringer av anslagene gjennom selskapenes budsjettbehandling. I tidligere år har anslagene blitt justert betydelig ned når de endelige budsjettene har foreligget. Endelige forslag til budsjetter for 1993 blir først registrert i investerings-tellingen i februar 1993. I tillegg er det usikkerhet om utviklingen i oljeprisen framover. En eventuell lavere oljepris vil redusere leteaktiviteten. Samtidig er investeringskostnadene innen andre aktivitetsområder høye, og det er nærliggende å tro at leteinvesteringene av den grunn ikke vil øke ut over nåværende nivå. I 1993 vil det bli tildelt nye letelisenser i 14. tildelingsrunde, noe som isolert sett kan opprettholde investeringsnivået for leting til neste år.

Leteanslaget for 1992 er nå 7,6 milliarder kroner, en reduksjon på 2,4 prosent fra forrige registrering. For de siste par årene har investeringsanslagene vanligvis økt gjennom investeringsåret. Reduksjonen i leteanslaget som nå er registrert kan være et varsel om lavere leteaktivitet enn det som har vært tilfellet de siste årene. Det er likevel lite trolig med en sterk reduksjon i leteaktiviteten dette året selv om anslaget nå er noe redusert.

Letekostnadene omfatter alle lisenser i letefasen, definert som perioden fra letetilattelsen er gitt og fram til en eventuell utbygging er godkjent av myndighetene. Alle kostnader som påløper i denne perioden regnes som letekostnader, også kostnader til feltevaluering og feltutvikling.

Feltutbygging

For 1993 er anslaget for feltutbygging 32,5 milliarder kroner. Dette er en økning på 4,1 prosent fra registreringen i forrige kvartal. Det er en kombinasjon av to faktorer som fører til det høye anslaget. Det ene er høye anslag for felt som ble besluttet utbygd i siste halvdel av 80-årene og som nå er kommet i fabrikkasjonsfasen. I tillegg er det vedtatt feltutbygginger både i 1991 og 1992 som til neste år vil medføre betydelige kostnader.

En utbygging av Sleipner Vest kan bli vedtatt i høst, og dette vil øke investeringene ytterligere til neste år. På den andre siden har anslagene for felt i avslutningsfasen vanligvis blitt redusert. Til neste år vil Draugen, Brage og Sleipner nærme seg avslutningen av byggefasen. Dersom anslagene for disse feltene følger det tidligere mønsteret, vil dette trekke 1993-anslaget ned.

Feltutbyggingsanslaget for 1992 er nå 29 milliarder kroner og er nesten uendret fra forrige kvartalstelling. Selv om totalanslaget er nesten uendret, så er det variasjoner innen de ulike prosjektene. En hoveddel av feltutbyggingene har noe oppjusterte anslaget, og dette er hovedsakelig feltutbygginger som er midt i fabrikkasjonsfasen. For noen ganske få felt er det nedjusterte anslag, og disse er i avslutningsfasen.

Feltutbyggingsfasen dekker perioden fra utbygging er godkjent av myndighetene og fram til driftsstart. Kostnader til alle typer varer og tjenester som inngår i lisensregnskapet regnes som investeringskostnader, også produksjonsboring, driftsforberedelseskostnader og kostnader påløpt i utlandet.

Følgende prosjekter ble regnet som feltutbygginger i 2. kvartal 1992:

Snorre	Tordis	Troll	Draugen
Heidrun	Embla	Brage	Sleipner
Frøy	Loke	Statfjord Nord og Øst	
Troll olje	Lille-Frigg		

Felt i drift

Investeringsanslaget for felt i drift i 1993 er 5,8 milliarder kroner. Dette er en reduksjon på 12 prosent fra forrige kvartalstelling. Reduksjonen i anslaget kommer hovedsakelig fra produksjonsboring. Kostnadene til produksjonsboring utgjør vanligvis hoveddelen av investeringene til felt i drift. Dette er kostnader i forbindelse med å opprettholde og øke olje- og gassproduksjon på felt som er i drift.

Anslaget for felt i drift for 1992 er nå 5 milliarder kroner. Dette anslaget er redusert med 12 prosent eller om lag 660 millioner kroner.

Felt i drift er felt som er kommet i ordinær produksjon. Investeringer i denne fasen er ombygginger som gir en verdiøkning av produksjonsutstyret, forbedringer av prosessene eller utvidelse av kapasiteten, også produksjons- og vanninjeksjonsboring.

Landvirksomhet

For 1993 er investeringsanslaget for landvirksomheten registrert med 3,7 milliarder kroner. Hovedårsaken til det relativt høye investeringsanslaget er byggingen av terminalen for ilandføringen av gass fra Troll-feltet. Dessuten er det anslått kostnader i forbindelse med en utvidelse av kompressoranleggene på Kårstø. Utvidelsen har sammenheng med utbygginger for å overholde avtalene om gassleveranser til kontinentet etter at understellet til Sleipner sank i Gandsfjorden i august ifjor.

For 1992 er anslaget for kontorer, terminaler og baser på land 3,9 milliarder kroner. Anslaget er justert ned fra 4,1 milliarder kroner i forrige telling. De høye kostnadene til landinvesteringer har blant annet sammenheng med utvidelsen av Kårstøterminalen som skal ta imot kondensat fra Sleipner-feltet. Det er også noe investeringer på ilandføringsterminalen for Troll-feltet i år. Dessuten har operatørene omfattende investeringer i kontorbygginger på land.

Rørtransport

Investeringstillene for rørtransport inkluderer både investeringer til rørledninger i drift og til nye rørledninger. Det er nye rørledninger som står for den overveiende del av investeringene. I 2. kvartal 1992 var følgende prosjekter under utbygging; Troll rør, Sleipner kondensatrør, Zeepipe fase 1, Europipe, Zeepipe fase 2, Haltenpipe og Frostpipe.

Investeringsanslaget for 1993 er hele 7,8 milliarder kroner. Det er særlig de store eksportledningene for gass, Europipe, Zeepipe fase 2, og Troll rør som står for en vesentlig del av investeringene til neste år. Zeepipe fase 1 som gjennom de to siste årene har hatt en vesentlig del av investeringene til rørtransport nærmer seg nå fullføring og vil ha små investeringer til neste år.

For 1992 er investeringsanslaget 6,3 milliarder kroner. Anslaget har økt med 900 millioner kroner fra forrige telling. Det er byggingen av Zeepipe og Sleipner kondensatrør som står for den vesentligste delen av investeringene i 1992, mens totalanslaget øker som en følge av høyere kostnadsanslag for Europipe.

Tabell 1. Påløpte investeringskostnader. Mill.kr

	1986	1987	1988	1989	1990	1991	1992*	1993*
UTVINNING AV RÅOLJE OG NATURGASS.....	33 035	34 037	29 312	31 486	29 339	37 693	45 500	50 941
Leting.....	6 735	4 951	4 161	5 008	5 138	8 141	7 613	8 976
Feltutbygging og felt i drift	24 141	26 792	23 392	25 872	23 489	27 494	33 977	38 309
Varer.....	12 837	11 530	8 764	10 083	13 369	12 807	16 747	21 208
Tjenester.....	8 862	12 817	11 182	12 288	6 320	10 117	11 595	11 042
Produksjonsboring....	2 442	2 445	3 444	3 500	3 800	4 570	5 634	6 059
Landvirksomhet 1).....	2 160	2 294	1 759	606	712	2 058	3 910	3 656
RØRTRANSPORT.....	466	716	339	471	2 884	5 372	6 277	7 723

Anslag registrert 3. kvartal 1992
1) Omfatter kontorbygg, baser og terminalanlegg på land.

Tabell 2. Påløpte investeringskostnader til leting etter olje og gass, etter kostnadsart. Mill. kr

	1990		1991		1992		
	4.kv.	1.kv.	2.kv.	3.kv.	4.kv.	1.kv.	2.kv.
I ALT	1 548	1 540	2 046	1 947	2 604	1 840	2 076
UNDERSØKELSESBORING	1 044	1 008	1 277	1 318	1 702	1 257	1 343
GENERELLE UNDERSØKELSER	116	132	263	287	343	192	406
FELTEVALUERING /FELTUTVIKLING	226	55	282	166	346	19	103
ADMINISTRASJON OG ANDRE KOSTNADER .	162	345	224	177	213	372	225

Tabell 3. Antatte og utførte påløpte investeringskostnader til feltutbygging og felt i drift.
1985 - 1992. Mill.kr

	1986	1987	1988	1989	1990	1991	1992*	1993*
I ALT.....	24 141	26 792	23 392	25 872	23 489	27 494	33 977	38 309
Feltutbygging.....	21 831	21 021	19 655	22 659	19 511	22 262	28 993	32 523
Varer.....	12 338	10 346	8 055	9 744	12 564	12 091	16 040	20 536
Tjenester.....	8 192	9 354	10 347	11 807	5 559	9 004	10 867	10 001
Produksjonsboring..	1 301	1 321	1 251	1 109	1 388	1 167	2 086	1 986
Felt i drift.....	2 310	5 771	3 737	3 213	3 978	5 232	4 983	5 786
Varer.....	499	1 184	709	339	805	716	707	672
Tjenester.....	670	3 463	835	481	761	1 113	728	1 041
Produksjonsboring.	1 141	1 124	2 193	2 392	2 412	3 403	3 548	4 073

*Anslag registrert 3. kvartal 1992.

Tabell 4. Påløpte investeringskostnader til feltutbygging. Mill. kr

	1990		1991				1992	
	3.kv.	4.kv.	1.kv.	2.kv.	3.kv.	4.kv.	1.kv.	2.kv.
FELTUTBYGGING I ALT	4 535	5 166	4 862	4 615	5 771	7 016	6 431	6 172
VARER	3 249	3 947	3 010	2 596	3 002	3 483	3 647	3 136
TJENESTER	885	834	1 697	1 766	2 400	3 142	2 378	2 574
PRODUKSJONSBORING	401	385	156	253	368	390	406	462

Tabell 5. Påløpte investeringskostnader til felt i drift. Mill. kr

	1990		1991				1992	
	3.kv.	4.kv.	1.kv.	2.kv.	3.kv.	4.kv.	1.kv.	2.kv.
FELT I DRIFT I ALT	903	2 610	1 019	1 398	1 364	1 313	1 337	1 308
Varer	161	731	114	157	222	309	187	196
Tjenester	193	510	253	325	232	213	214	199
Produksjonsboring	548	1 368	652	916	910	791	937	913

(SU nr. 38, 1992)

Investeringsstatistikk for oljeutvinning, bergverksdrift, industri og kraftforsyning 3. kvartal 1992

Statistisk sentralbyrås investeringsstatistikk for 3. kvartal 1992 viser at verdien av antatte investeringer i oljeutvinning, bergverksdrift, industri og kraftforsyning i 1993 er 45 prosent høyere enn antatte investeringer i 1992 registrert på samme tidspunkt i fjor. For oljeutvinning er det en stigning på 63 prosent. Stigningen må sees i sammenheng med at Sleipner A, Draugen og Brage skal settes ut sommeren 1993. Industri har nedgang på 3 prosent hvor investeringer i produksjon av kjemiske råvarer og produksjon av ikke-jernholdige metaller viser størst nedgang. Kraftforsyning viser nedgang på 10 prosent.

Verdien av antatte investeringer i 1993 registrert i 3. kvartal 1992 er 4 prosent høyere enn registrert i 2. kvartal. For utvinning av olje og naturgass er det stigning på 4 prosent. Industrien alene viser stigning på 5 prosent. Kraftforsyning viser 6 prosent stigning.

Utførte og antatte investeringer i 1992 registrert i 3. kvartal i år er 24 prosent høyere enn utførte og antatte investeringer i 1991 registrert i 3. kvartal i fjor. For oljeutvinning er det 45 prosent stigning. Stigningen må sees i sammenheng med at Snorre-installasjonene ble satt ut i 2. kvartal 1992. I industrien alene er det nedgang på 13 prosent fra 1991 til 1992. Det er investeringer i produksjon av kjemiske råvarer og produksjon av metaller som viser størst nedgang. Kraftforsyning viser 1 prosent nedgang.

Verdien av utførte og antatte investeringer i 1992 registrert i 3. kvartal viser liten endring fra 2. kvartal i år.

Statistikken omfatter om lag 2800 bedrifter. Anskaffelser av boliger, tomter og vannfall er ikke med i statistikken.

Tabell 1. Utførte og antatte investeringer i oljeutvinning, bergverksdrift, industri og kraftforsyning

	Utført og antatt	Antatt	Utført og antatt		Antatt	
	1991	1992	1992		1993	
	Registrert i 3.kv.1991	Registrert i 3.kv.1991	Registrert i 2.kv.1992	Registrert i 3.kv.1992	Registrert i 2.kv.1992	Registrert i 3.kv.1992
	Mill. kr					
Oljeutvinning, bergverksdrift, industri og kraftforsyning	43 422	50 417	53 703 ¹	53 646	70 094	72 955
Oljeutvinning og bergverksdrift . . .	26 497	36 837	38 088	38 241	57 943	60 130
Industri	11 584	8 925	10 331 ¹	10 130	8 203	8 639
Kraftforsyning	5 341	4 656	5 284	5 276	3 947	4 186

¹ Rettet tall

Tabell 2. Antatte og utførte investeringer i oljeutvinning, bergverksdrift, industri og kraftforsyning 1).
Millioner kroner og i prosent av faktiske investeringer

Investerings- året	Antatte og utførte investeringer							Utførte inves- teringer
	Ifølge mai- under- søkelsen året før inves- terings- året	Ifølge august- under- søkelsen året før inves- terings- året	Ifølge november- under- søkelsen året før inves- terings- året	Ifølge februar- under- søkelsen inves- terings- året	Ifølge mai- under- søkelsen inves- terings- året	Ifølge august- under- søkelsen inves- terings- året	Ifølge november- under- søkelsen inves- terings- året	Ifølge februar- under- søkelsen året etter inves- terings- året
	Mill. kr							
1976	12 346	13 854	16 905	18 281	15 503	16 456	15 955	15 625
1977	17 092	19 738	21 351	22 629	22 626	22 219	22 257	23 518
1978	14 135	16 960	19 036	20 858	20 358	21 319	20 268	19 907
1979	15 006	16 646	18 018	19 097	19 859	18 702	18 124	17 415
1980	14 125	17 538	20 975	22 029	19 991	20 447	19 719	19 465
1981	24 712	28 321	29 930	30 029	32 089	32 391	32 601	32 481
1982	17 637	22 714	25 139	27 553	26 870	27 749	27 438	27 366
1983	18 812	21 105	24 634	26 080	26 219	26 911	28 636	28 451
1984	37 746	38 394	39 774	43 519	43 233	44 886	44 957	43 533
1985	28 789	32 233	34 146	36 139	39 451	39 746	39 249	37 609
1986	52 610	53 140	63 540	63 183	60 465	58 953	57 162	57 024
1987	42 331	44 130	47 266	53 104	52 445	54 211	56 239	55 842
1988	42 769	50 108	55 265	50 247	55 536	58 257	56 146	55 170
1989	51 306	52 401	53 883	56 228	55 719	58 603	59 731	58 813
1990	25 627	29 550	31 785	31 513	30 617	32 447	31 314	30 477
1991	34 186	35 789	40 674	41 160	42 953	43 422	41 071	38 682
1992	45 817	50 417	53 163	52 938	53 703 ¹	53 646		
1993	70 094	72 955						
	Prosent							
1976	79	89	108	117	99	105	102	100
1977	73	84	91	96	96	94	95	100
1978	71	85	96	105	102	107	102	100
1979	86	96	103	110	114	107	104	100
1980	73	90	108	113	103	105	101	100
1981	76	87	92	92	99	100	100	100
1982	64	83	92	101	98	101	100	100
1983	66	74	87	92	92	95	101	100
1984	87	88	91	100	99	103	103	100
1985	77	86	91	96	105	106	104	100
1986	92	93	111	111	106	103	100	100
1987	76	79	85	95	94	97	101	100
1988	78	91	100	91	101	106	102	100
1989	87	89	92	96	95	100	102	100
1990	84	97	104	103	100	106	103	100
1991	88	93	105	106	111	112	106	100
1992		
1993						

1) For kraftforsyning er renter i byggetida medregnet i investeringstallene registrert til og med februarundersøkelsen 1984. For øvrig er tallene unntatt renter i byggetida. Byggelånsrenter for kraftforsyning ble 850 mill. kr i 1984, 800 mill. kr i 1985, 650 mill. kr i 1986, 750 mill. kr i 1987, 1000 mill. kr i 1988, 850 mill. kr i 1989, 500 mill. kr i 1990, 500 mill. kr i 1991 og ventes i 1992 å bli rundt 300 mill. kr og i 1993 rundt 200 mill. kr.

¹ Rettet tall

Tabell 3. Antatte investeringer etter næring. Mill. kr og endring i prosent.

	1975	Antatt investering			Endring i prosent av anslagene for 1993 fra 1992 til 3. kv 1992	Endring i prosent fra 1992 (anslått 3. kv. 1991) til 1993 (anslått 3. kv. 1992)
	Invest. i bedr. med i tel- lingen i pst. av in- vest. i alle store bedr.	1992 regist- rert i 3. kv. 1991	1993 regist- rert i 2. kv. 1992	1993 regist- rert i 3. kv. 1992		
Mill. kr						
OLJEUTVINNING, BERGVERKSDRIFT,						
INDUSTRI OG KRAFTFORSYNING	92	50 417	70 094	72 955	4	45
Maskiner	93	27 465	49 723	53 202	7	94
Bygg og anlegg	94	22 495	19 958	19 300	-3	-14
OLJEUTVINNING OG BERGVERKSDRIFT	100	36 837	57 943	60 130	4	63
Bryting av kull	100	20	15	15	-	-25
Utvinning av råolje og naturgass	100	36 744	57 867	60 041	4	63
Bryting og utvinning av malm	100	24	24	24	-	-
Bergverksdrift ellers	28	48	37	49	32	2
INDUSTRI	85	8 925	8 203	8 639	5	-3
Prod. av næringsmidler, drikkevarer og tobakksvarer	74	1 114	1 164	1 340	15	20
Prod. av tekstil- og beklednings- varer, lær og lærvarer	70	33	46	56	22	70
Prod. av tekstilvarer	62	23	40	50	25	117
Prod. av klær, unntatt skotøy	94	4	3	3	-	-25
Prod. av trevarer	74	361	139	220	58	-39
Treforedling, grafisk prod. og for- lagsvirksomhet	93	2 275	2 287	2 602	14	14
Treforedling	95	1 965	1 930	2 246	16	14
Grafisk prod. og forlagsvirksomhet ..	88	310	357	356	0	15
Prod. av kjem. prod., mineralolje-, kull-, gummi- og plastprodukter	95	1 726	1 607	1 412	-12	-18
Prod. av kjem. råvarer	99	1 311	732	705	-4	-46
Prod. av mineralske prod.	62	314	237	126	-47	-60
Prod. av metaller	99	1 607	1 306	1 316	1	-18
Prod. av jern, stål og ferro- legeringer	99	274	337	360	7	31
Prod. av ikke-jernholdige metaller ..	99	1 333	969	956	-1	-28
Prod. av verkstedprodukter	76	1 456	1 373	1 520	11	4
Prod. av metallvarer	48	140	121	139	15	-1
Prod. av maskiner	73	547	640	688	8	26
Prod. av elektr. apparater og materiell	81	423	295	350	19	-17
Prod. av transportmidler	93	339	314	334	6	-1
Industriproduksjon ellers	67	39	43	48	12	23
KRAFTFORSYNING	93	4 656	3 947	4 186	6	-10

Tabell 4. Antatte og utførte investeringer pr. kvartal, etter næring. Mill. kr og endring i prosent

	1992				Endring i prosent for 1992		
	I alt	Utført investering		Antatt investering		Av an- slagene gitt i aug. 1991 til anslagene gitt i aug. 1992	Fra 2. kv. 1992 til 3. kv. 1992
		1. kvartal	2. kvartal	3. kvartal	4. kvartal		
Mill. kr							
OLJEUTVINNING, BERGVERKSDRIFT,							
INDUSTRI OG KRAFTFORSYNING	53 646	7 329	25 886	9 346	11 087	6	0
Maskiner	33 548	2 861	20 916	4 198	5 573	22	4
Bygg og anlegg	19 484	4 322	4 781	5 010	5 371	-13	-7
OLJEUTVINNING OG BERGVERKSDRIFT	38 241	4 319	22 463	5 056	6 403	4	0
Bryting av kull	15	1	7	3	4	-25	-
Utvinning av råolje og naturgass ...	38 064	4 275	22 412	5 019	6 358	4	0
Bryting og utvinning av malm	85	16	26	18	24	254	4
Bergverksdrift ellers	77	27	18	15	17	60	3
INDUSTRI	10 130	2 099	2 250	2 858	2 922	14	-2
Prod. av næringsmidler, drikkevarer og tobakksvarer	1 735	364	454	445	472	56	7
Prod. av tekstil- og beklednings- varer, lær og lærvarer	54	11	14	13	16	64	-5
Prod. av tekstilvarer	40	8	12	8	12	74	-11
Prod. av klær, unntatt skotøy	6	1	-	2	2	50	20
Prod. av trevarer	378	67	80	134	97	5	2
Treforedling, grafisk prod. og for- lagsvirksomhet	2 996	599	542	982	873	32	0
Treforedling	2 612	529	458	882	742	33	-1
Grafisk prod. og forlagsvirksomhet	384	69	83	100	131	24	6
Prod. av kjem. prod., mineralolje-, kull-, gummi- og plastprodukter	1 417	268	276	374	499	-18	-18
Prod. av kjem. råvarer	705	161	155	170	220	-46	2
Prod. av mineralske prod.	434	124	98	112	100	38	4
Prod. av metaller	901	198	194	240	269	-44	-5
Prod. av jern, stål og ferro- legeringer	224	46	50	58	71	-18	-8
Prod. av ikke-jernholdige metaller	677	152	143	183	199	-49	-4
Prod. av verkstedprodukter	2 160	458	581	545	576	48	2
Prod. av metallvarer	270	43	101	63	63	93	-1
Prod. av maskiner	881	209	239	231	202	61	1
Prod. av elektr. apparater og materiell	475	98	134	111	133	12	4
Prod. av transportmidler	523	107	104	137	175	54	2
Industriproduksjon ellers	56	11	11	14	19	44	6
KRAFTFORSYNING	5 276	910	1 172	1 432	1 762	13	0

Tabell 5. Antatte og utførte investeringer, etter næring. 1975 = 100

	1991	1992				1993	
	Utført investering i alt	I alt	Utført investering		Antatt investering		Antatt investering i alt
			1. kvartal	2. kvartal	3. kvartal	4. kvartal	
OLJEUTVINNING, BERGVERKSDRIFT,							
INDUSTRI OG KRAFTFORSYNING	307,3	426,2	232,9	822,7	297,0	352,3	579,6
Maskiner	287,8	501,6	171,1	1 250,9	251,0	333,3	795,5
Bygg og anlegg	342,4	357,8	317,4	351,1	368,0	394,5	354,4
OLJEUTVINNING OG BERGVERKSDRIFT	527,5	859,3	388,2	2 019,1	454,4	575,5	1 351,2
Bryting av kull	70,5	39,6	12,4	69,5	34,9	41,7	39,6
Utvinning av råolje og naturgass ...	552,8	905,4	406,7	2 132,3	477,6	604,9	1 428,1
Bryting og utvinning av malm	56,1	47,7	36,1	59,2	40,9	54,7	13,6
Bergverksdrift ellers	356,7	250,7	355,1	234,9	192,0	220,6	161,1
INDUSTRI	191,7	185,4	153,7	164,8	209,3	213,9	158,1
Prod. av næringsmidler, drikkevarer og tobakksvarer	255,1	280,0	234,9	293,4	287,0	304,9	216,3
Prod. av tekstil- og bekledningsvarer, lær og lærvarer	69,5	61,8	51,3	63,6	57,9	74,3	64,5
Prod. av tekstilvarer	89,9	75,4	61,5	89,3	61,6	89,2	93,2
Prod. av klær, unntatt skotøy	16,0	19,3	19,0	3,8	29,4	25,0	11,1
Prod. av trevarer	150,6	117,7	83,2	99,7	166,4	121,4	68,4
Treforedling, grafisk prod. og forlagsvirksomhet	266,3	380,3	304,0	275,0	498,7	443,5	330,3
Treforedling	303,4	476,7	386,6	334,5	643,7	542,1	410,0
Grafisk prod. og forlagsvirksomhet	181,8	160,0	115,3	139,0	167,4	218,4	148,4
Prod. av kjem. prod., mineralolje-, kull-, gummi- og plastprodukter	151,7	96,7	73,0	75,4	102,1	136,1	96,3
Prod. av kjem. råvarer	143,1	72,9	66,6	64,0	70,3	90,8	72,9
Prod. av mineralske prod.	478,5	301,8	345,7	273,8	310,6	277,3	87,4
Prod. av metaller	168,8	108,4	95,2	93,2	115,6	129,6	158,4
Prod. av jern, stål og ferrolegeringer	107,3	53,4	43,9	47,8	54,8	67,1	85,7
Prod. av ikke-jernholdige metaller	231,6	164,7	147,8	139,7	177,7	193,6	232,7
Prod. av verkstedprodukter	158,0	181,1	153,7	194,7	183,0	193,0	127,4
Prod. av metallvarer	112,3	194,0	122,8	291,0	180,6	181,8	100,1
Prod. av maskiner	176,2	240,5	228,6	260,7	252,2	220,3	187,9
Prod. av elektr. apparater og materiell	279,0	220,8	182,0	249,2	205,5	246,6	162,8
Prod. av transportmidler	101,3	111,3	90,7	88,8	117,0	148,7	71,2
Industriproduksjon ellers	332,1	379,2	296,9	310,2	385,2	524,3	321,5
KRAFTFORSYNING	177,1	197,4	136,2	175,4	214,2	263,6	156,6

Tabell 6. Antatte og utførte investeringer i industri. Millioner kroner og i prosent av faktiske investeringer

Investerings- året	Antatte og utførte investeringer							Utførte inves- teringer
	Ifølge mai- under- søkelsen året før inves- terings- året	Ifølge august- under- søkelsen året før inves- terings- året	Ifølge november- under- søkelsen året før inves- terings- året	Ifølge februar- under- søkelsen inves- terings- året	Ifølge mai- under- søkelsen inves- terings- året	Ifølge august- under- søkelsen inves- terings- året	Ifølge november- under- søkelsen inves- terings- året	Ifølge februar- under- søkelsen året etter inves- terings- året
	Mill. kr							
1970	1 395	..	1 972	2 304	2 356	2 485	2 414	2 386
1971	1 825	..	2 409	2 609	2 618	2 731	2 687	2 732
1972	1 837	2 122	2 464	2 628	2 694	2 725	2 671	2 602
1973	2 002	2 207	2 580	2 887	2 814	2 907	2 813	2 772
1974	2 310	2 783	3 581	4 222	4 383	4 512	4 579	4 438
1975	3 695	4 611	6 002	5 841	5 957	5 809	5 647	5 463
1976	4 376	5 110	6 130	6 784	6 394	6 354	5 904	5 657
1977	4 761	5 456	6 295	7 281	7 673	7 671	7 344	7 373
1978	4 310	5 046	5 992	6 816	6 930	6 999	6 816	6 721
1979	4 240	4 477	5 057	5 840	5 839	5 877	5 639	5 478
1980	4 914	5 537	6 705	7 686	7 421	7 530	7 388	6 986
1981	5 630	6 136	6 847	7 711	7 900	8 246	8 186	8 405
1982	5 043	5 649	6 504	7 348	7 174	7 510	7 503	7 491
1983	4 422	4 904	5 330	6 347	6 346	6 420	6 311	6 225
1984	4 323	4 415	5 798	7 017	7 007	7 216	7 163	7 423
1985	5 858	6 476	7 544	9 501	8 943	9 580	9 468	9 489
1986	9 731	9 903	11 986	12 750	12 840	13 083	13 057	13 421
1987	10 769	11 173	13 351	13 567	13 771	14 957	16 032	16 198
1988	8 967	9 553	12 490	12 982	13 915	14 823	14 743	14 483
1989	7 330	8 497	9 297	10 571	11 193	11 060	11 095	10 856
1990	6 881	7 606	9 528	10 676	10 708	10 665	10 500	10 349
1991	8 481	8 914	10 580	10 874	11 709	11 584	11 056	10 471
1992	8 974	8 925	9 451	9 232	10 331 ¹	10 130		
1993	8 203	8 639						
	Prosent							
1970	58		83	97	99	104	101	100
1971	67		88	95	96	100	98	100
1972	71	82	95	101	104	105	103	100
1973	72	80	93	104	102	105	101	100
1974	52	63	81	95	99	102	103	100
1975	68	84	110	107	109	106	103	100
1976	77	90	108	120	113	112	104	100
1977	65	74	85	99	104	104	100	100
1978	64	75	89	101	103	104	101	100
1979	77	82	92	107	107	107	103	100
1980	70	79	96	110	106	108	106	100
1981	67	73	81	92	94	98	97	100
1982	67	75	87	98	96	100	100	100
1983	71	79	86	102	102	103	101	100
1984	58	59	78	95	94	97	96	100
1985	62	68	80	100	94	101	100	100
1986	73	74	89	95	96	97	97	100
1987	66	69	82	84	85	92	99	100
1988	62	66	86	90	96	102	102	100
1989	68	78	86	97	103	102	102	100
1990	66	73	92	103	103	103	101	100
1991	81	85	101	104	112	111	106	100
1992		
1993						

¹ Rettet tall

Tabell 7. Utførte investeringer i industri. Kvartalsvis. Millioner kroner

	1. kvartal	2. kvartal	3. kvartal	4. kvartal
1970	466	552	571	797
1971	589	679	641	823
1972	574	634	577	817
1973	544	664	625	938
1974	775	1 009	1 170	1 484
1975	1 128	1 375	1 226	1 735
1976	1 099	1 414	1 375	1 770
1977	1 495	1 894	1 809	2 176
1978	1 692	1 670	1 442	1 917
1979	1 095	1 258	1 258	1 868
1980	1 289	1 669	1 788	2 240
1981	1 658	2 070	1 992	2 686
1982	1 728	1 923	1 761	2 078
1983	1 294	1 490	1 465	1 976
1984	1 346	1 560	1 801	2 716
1985	1 600	2 220	2 350	3 319
1986	2 592	3 179	3 542	4 109
1987	3 247	3 361	3 946	5 643
1988	3 264	3 717	3 519	3 983
1989	2 417	2 691	2 698	3 050
1990	2 066	2 424	2 542	3 317
1991	2 349	2 706	2 564	2 853
1992	2 099	2 250		

Tabell 8. Antatte og utførte investeringer i kraftforsyning. Millioner kroner og i prosent av faktiske investeringer

Investerings- året	Antatte og utførte investeringer							Utførte inves- teringer
	Ifølge mai- under- søkelsen året før inves- terings- året	Ifølge august- under- søkelsen året før inves- terings- året	Ifølge november- under- søkelsen året før inves- terings- året	Ifølge februar- under- søkelsen inves- terings- året	Ifølge mai- under- søkelsen inves- terings- året	Ifølge august- under- søkelsen inves- terings- året	Ifølge november- under- søkelsen inves- terings- året	Ifølge februar- under- søkelsen året etter inves- terings- året
	Mill. kr							
1970	1 270	..	1 422	1 447	1 471	1 479	1 474	1 493
1971	1 369	..	1 521	1 546	1 564	1 562	1 581	1 644
1972	1 452	1 472	1 539	1 615	1 658	1 693	1 739	1 739
1973	1 619	1 665	1 713	1 786	1 696	1 752	1 767	1 791
1974	1 747	1 714	1 764	1 905	1 961	1 965	1 980	1 999
1975	2 122	2 208	2 415	2 571	2 464	2 486	2 588	2 673
1976	3 148	3 256	3 335	3 408	3 389	3 460	3 472	3 410
1977	3 714	3 965	4 197	4 418	4 298	4 263	4 295	4 148
1978	4 221	4 327	4 823	5 242	5 296	5 144	4 952	4 998
1979	4 829	5 155	5 440	5 686	5 783	5 698	5 550	5 508
1980	5 024	5 060	5 479	5 477	5 866	5 950	5 711	5 972
1981	5 089	5 803	6 415	6 685	7 160	6 968	6 766	6 912
1982	6 633	6 893	6 983	6 995	7 095	6 985	6 673	6 856
1983	6 938	7 010	7 487	7 675	7 830	7 970	7 546	7 294
1984	7 790	7 919	7 778	8 103	7 326	7 333	7 329	6 860
1985	6 416	6 718	7 346	7 970	7 760	7 673	7 400	7 245
1986	6 538	6 178	6 463	7 579	7 456	7 304	7 112	7 224
1987	6 518	6 682	7 495	7 821	7 666	7 673	7 562	7 556
1988	6 447	6 383	7 116	7 887	8 081	8 135	7 911	7 907
1989	6 703	6 616	6 693	7 072	7 120	6 997	6 632	6 030
1990	5 413	5 338	5 582	5 872	5 572	5 592	5 199	4 655
1991	4 179	4 963	5 237	5 580	5 433	5 341	5 060	4 735
1992	4 667	4 656	5 652	5 439	5 284	5 276		
1993	3 947	4 186						
	Prosent							
1970	85		95	97	98	99	99	100
1971	83		93	94	95	95	96	100
1972	84	85	89	93	95	97	100	100
1973	90	93	96	100	95	98	99	100
1974	87	86	88	95	98	98	99	100
1975	79	83	90	96	92	93	97	100
1976	92	95	98	100	99	101	102	100
1977	90	96	101	107	104	103	104	100
1978	84	87	97	105	106	103	99	100
1979	88	94	99	103	105	103	101	100
1980	84	85	92	92	98	100	96	100
1981	74	84	93	97	104	101	98	100
1982	97	101	102	102	103	102	97	100
1983	95	96	103	105	107	109	103	100
1984	114	115	113	118	107	107	107	100
1985	89	93	101	110	107	106	102	100
1986	91	86	89	105	103	101	98	100
1987	86	88	99	104	101	102	100	100
1988	82	81	90	100	102	103	100	100
1989	111	110	111	117	118	116	110	100
1990	116	115	120	126	120	120	112	100
1991	88	105	111	118	115	113	107	100
1992		
1993						

Tabell 9.a. Har bedriftene i august 1992 sikret finansiering av investeringer for 1993?

	Antatte investeringer i 1993 Prosentvis fordeling 1)				Bedrifter med i tellingen Prosentvis fordeling			
	Ja	Del- vis	Nei	Uopp- gitt	Ja	Del- vis	Nei	Uopp- gitt
Bergverksdrift 2), industri og kraftforsyning	53	18	5	24	14	5	6	75
Bergverksdrift 2)	36	32	20	12	13	3	7	77
Industri	67	15	4	14	14	5	6	75
Kraftforsyning	23	24	8	45	21	6	5	68

1) Resultatene er beregnet ved å veie hvert svar med henholdsvis bedriftenes antatte investeringer i 1993 og tallet på bedrifter.

2) Unntatt oljeutvinning.

Tabell 9.b. Har bedriftene i august 1991 sikret finansiering av investeringer for 1992?

	Antatte investeringer i 1992 Prosentvis fordeling 1)				Bedrifter med i tellingen Prosentvis fordeling			
	Ja	Del- vis	Nei	Uopp- gitt	Ja	Del- vis	Nei	Uopp- gitt
Bergverksdrift 2), industri og kraftforsyning	35	19	7	39	13	5	6	76
Bergverksdrift 2)	28	14	7	51	12	4	4	80
Industri	45	17	6	32	13	5	6	76
Kraftforsyning	14	23	9	54	20	8	7	65

1) Resultatene er beregnet ved å veie hvert svar med henholdsvis bedriftenes antatte investeringer i 1992 og tallet på bedrifter.

2) Unntatt oljeutvinning.

Tabell 9.c. Hvordan investeringene for 1993 gitt i august 1992 ventes å bli finansiert

	Antatte investeringer for 1993. Prosentvis fordeling 1)						
	Egne midler	Lån i forret- nings- og spare- banker	Offent- lige lån og til- skudd	Uten- land- ske lån	Kreditt- markedet forøvrig	Uspe- sifi- sert	Uopp- gitt
Bergverksdrift 2), industri og kraftforsyning	53	8	2	2	12	0	23
Bergverksdrift 2)	33	16	33	2	4	-	12
Industri	63	11	2	3	8	0	13
Kraftforsyning	33	1	2	0	19	-	45

1) Resultatene er beregnet ved å veie hvert svar med bedriftenes antatte investeringer i 1993.

2) Unntatt oljeutvinning.

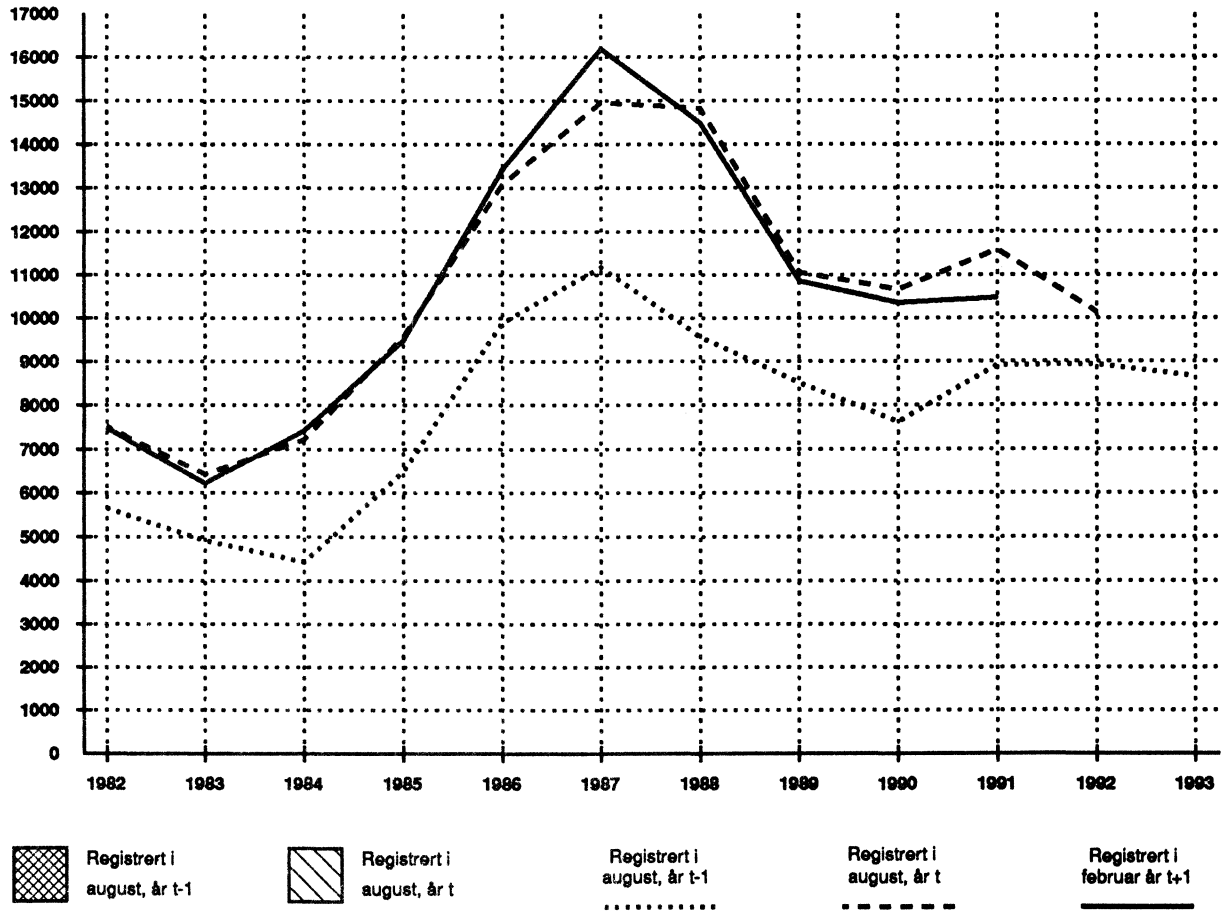
Tabell 9.d. Hvordan investeringene for 1992 gitt i august 1991 ventes å bli finansiert

	Antatte investeringer for 1992. Prosentvis fordeling 1)						
	Egne midler	Lån i forret- nings- og spare- banker	Offent- lige lån og til- skudd	Uten- land- ske lån	Kreditt- markedet forøvrig	Uspe- sifi- sert	Uopp- gitt
Bergverksdrift 2), industri og kraftforsyning	38	7	1	3	10	0	41
Bergverksdrift 2)	26	2	25	-	5	-	42
Industri	45	9	1	4	4	0	37
Kraftforsyning	25	3	1	0	21	0	50

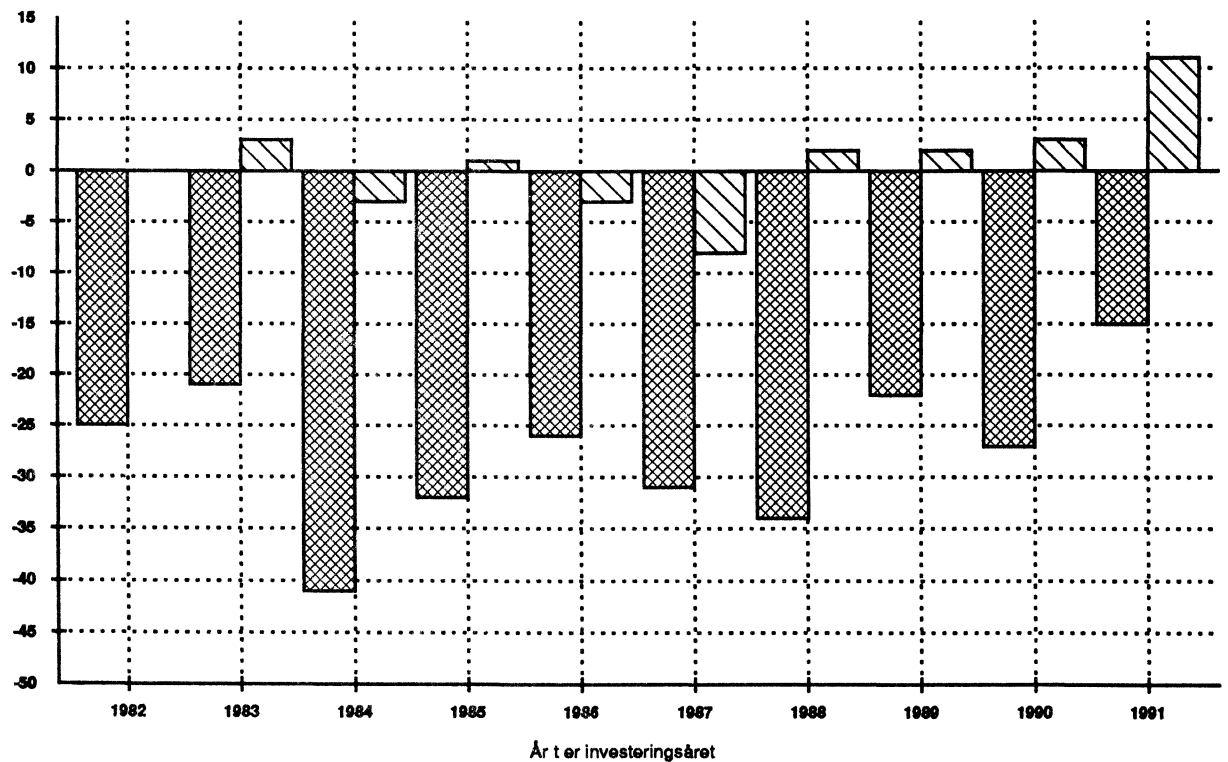
1) Resultatene er beregnet ved å veie hvert svar med bedriftenes antatte investeringer i 1992.

2) Unntatt oljeutvinning.

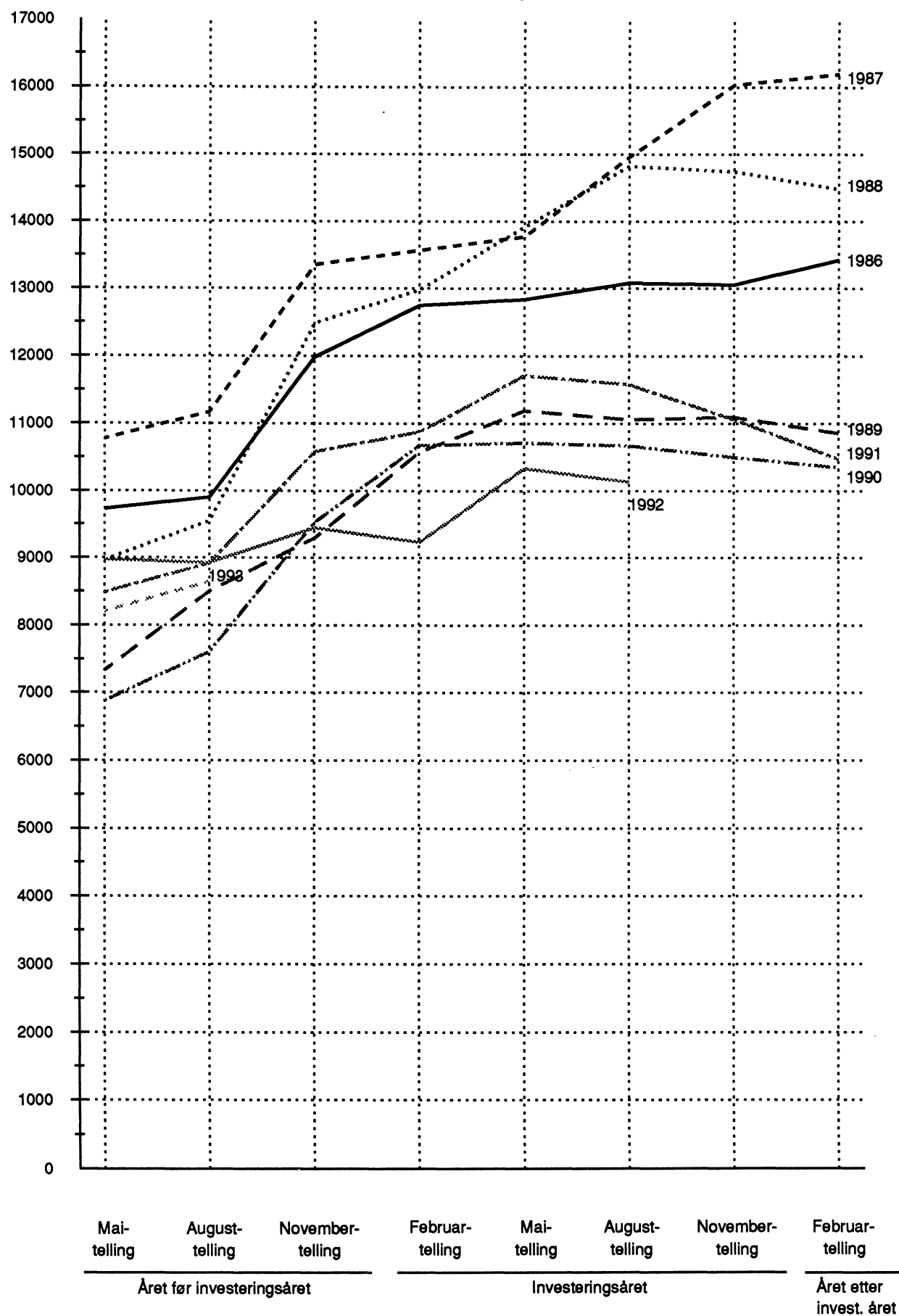
Figur 1. Utførte og antatte investeringer i industri. Millioner kroner



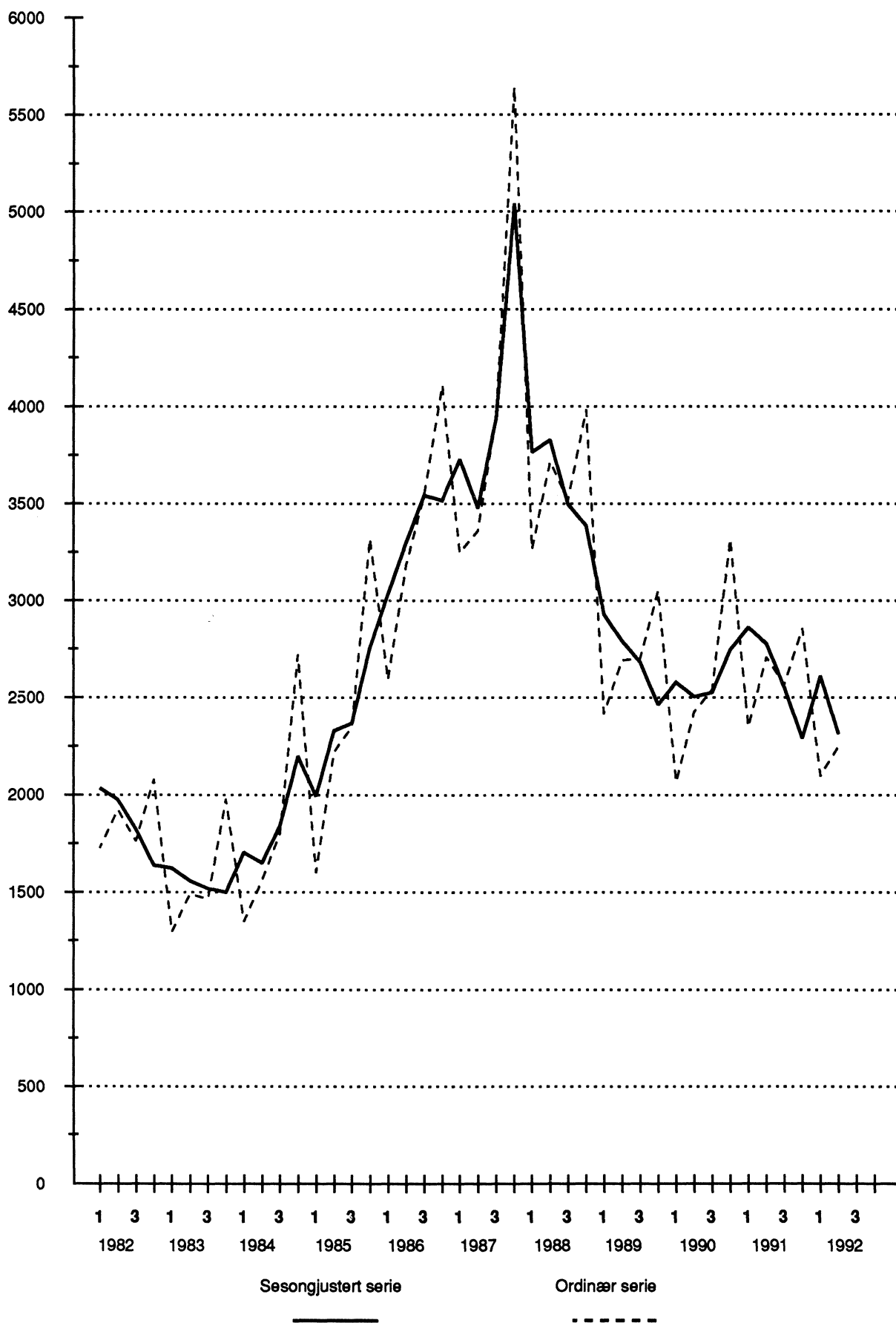
Figur 2. Avvik mellom antatte og utførte investeringer. Industri. Prosent



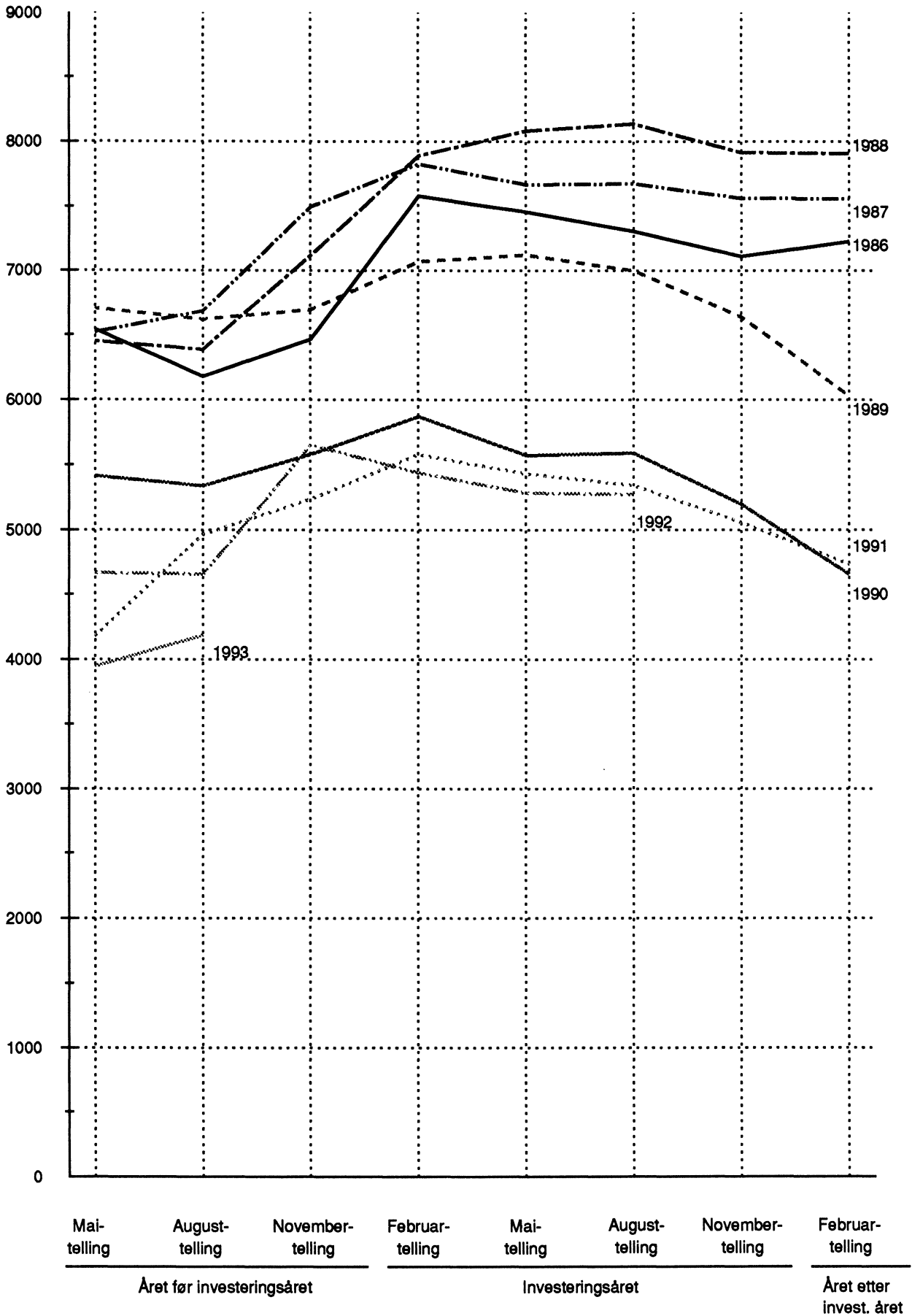
Figur 3. Investering i industri registrert på forskjellige tidspunkt. Millioner



Figur 4. Utførte investeringer i industri. Kvartal. Milloner kroner



Figur 5. Investering i kraftforsyning registrert på forskjellige tidspunkt. Millioner kroner



(SU nr. 38, 1992)

Produsentprisindeksen for august 1992

Prisindeksen for produksjonen i oljeutvinning, bergverksdrift, industri og kraftforsyning - produsentprisindeksen - falt med 0,7 prosent fra juli til august 1992. Fra august 1991 til august 1992 falt indeksen med 1,2 prosent. I gjennomsnitt for de åtte første månedene i år viste indeksen ingen endring sammenliknet med tilsvarende periode i 1991.

Indeksen for oljeutvinning og bergverksdrift falt med 2,9 prosent fra juli til august. De siste 12 måneder har indeksen falt med 8,4 prosent.

For utvinning av råolje og naturgass falt indeksen med 3,4 prosent fra juli til august.

Gjennomsnittlig pris på råolje (Brent Blend - Nordsjøens referanseolje) lå i underkant av 20 dollar pr. fat. Dette tilsvarer om lag 113 kroner pr. fat basert på gjennomsnittlig valutakurs for måneden.

Indeksen for industri falt med 0,6 prosent fra juli til august. De siste 12 måneder har indeksen falt med 0,4 prosent.

Indeksen for kraftforsyning var uendret fra juli til august. De siste 12 måneder har indeksen falt med 0,4 prosent.

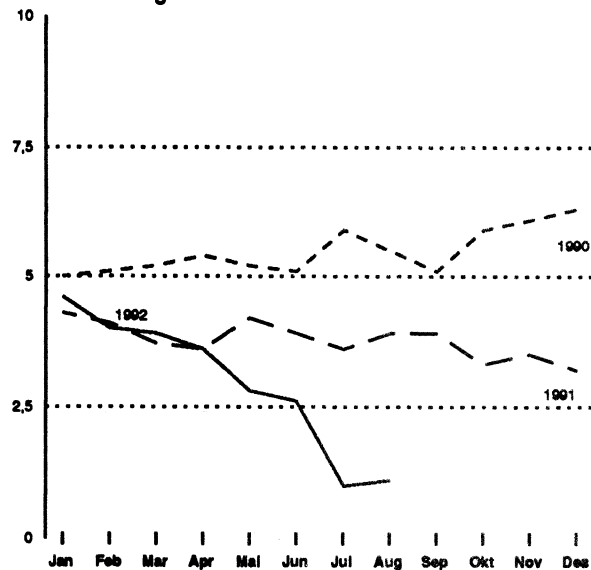
Produsentprisindeksen. 1981=100

	Vekt 0/00	Aug. 1992	Endring i prosent		
			Juli 1992- aug. 1992	Aug. 1991- aug. 1992	Jan.- aug. 1991- jan.- aug. 1992
OLJEUTVINNING, BERGVERKSDRIFT, INDUSTRI OG KRAFTFORSYNING	1000,0	150,9	-0,7	-1,2	-
OLJEUTVINNING OG BERGVERKSDRIFT	161,4	83,4	-2,9	-8,4	-3,3
Utvinning av råolje og naturgass	146,5	76,5	-3,4	-10,1	-4,2
Bryting og utvinning av malm	6,0	123,3	0,2	-3,1	-1,6
INDUSTRI	751,5	155,6	-0,6	-0,4	0,4
Produksjon av næringsmidler, drikkevarer og tobakk	183,0	190,1	-	1,1	2,9
Produksjon av tekstilvarer, bekleddingsvarer, lær og lærvarer	27,9	150,8	0,1	1,0	1,3
Produksjon av trevarer	63,3	161,3	-	0,1	0,5
Treforedling, grafisk produksjon og forlagsvirksomhet	67,6	166,3	-0,7	-	0,7
Produksjon av kjemiske produkter, mineral- olje-, kull-, gummi- og plastprodukter	152,8	115,6	-1,3	-3,7	-4,2
Produksjon av mineralske produkter	26,1	183,6	-	3,3	3,5
Produksjon av metaller	89,5	124,5	-2,1	-7,2	-4,1
Produksjon av verkstedprodukter	136,5	162,2	-0,4	1,8	1,9
KRAFTFORSYNING	87,1	235,2	-	-0,4	-0,1

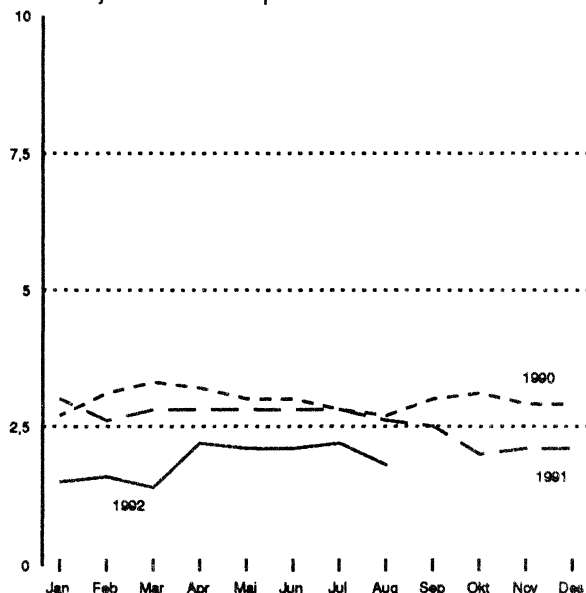
Produsentprisindeks.

Totalindeks og bransjeindekser. Prosent endring de siste 12 måneder

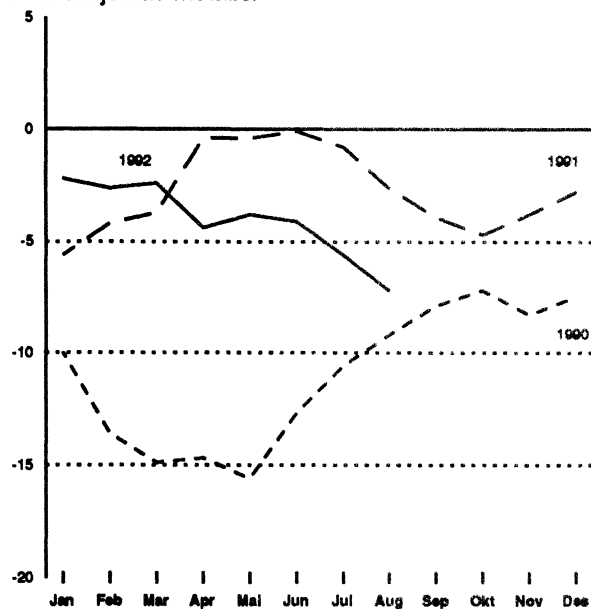
Produksjon av næringsmidler, drikkevarer og tobakk



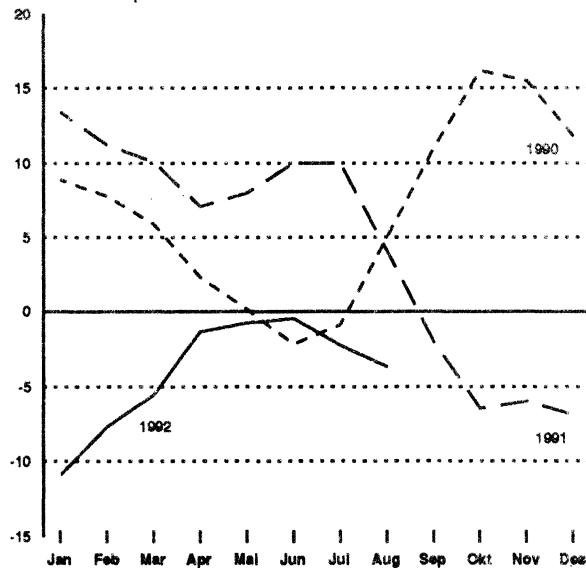
Produksjon av verkstedprodukter



Produksjon av metaller



Produksjon av kjemiske produkter, mineralske produkter mv.



PRODUSENTPRISINDEKS. TOTALINDEKS. 1981=00

	Jan	Feb	Mars	April	Mai	Juni	Juli	Aug	Sep	Okt	Nov	Des	Gj. snitt
1977	71	71	71	71	72	72	72	72	72	72	72	72	72
1978	73	73	73	73	74	74	75	75	76	76	76	76	75
1979	77	77	77	78	79	79	80	81	82	83	83	83	80
1980	86	87	88	89	90	91	91	92	92	93	93	94	91
1981	97	97	98	99	100	99	101	101	102	102	102	103	100
1982	106	106	106	106	105	106	108	110	111	112	113	113	109
1983	114	115	113	114	114	114	115	117	117	117	118	119	116
1984	121	121	121	122	122	122	124	124	126	126	127	127	124
1985	129	129	130	130	130	129	129	129	130	130	130	130	130
1986	129	126	124	123	124	125	124	124	125	125	126	127	125
1987	129	129	129	129	129	129	130	131	130	130	131	131	130
1988	133,1	133,2	133,2	134,4	135,3	135,7	136,5	137,0	137,3	136,4	136,8	137,8	135,6
1989	140,3	141,0	142,0	143,2	143,9	143,3	143,1	143,3	143,3	143,5	143,6	143,5	142,8
1990	145,8	146,2	146,3	145,8	145,3	145,0	146,4	148,7	152,8	154,5	153,4	152,0	148,5
1991	152,4	150,6	150,6	150,6	150,8	151,1	152,8	152,7	153,6	153,9	153,5	151,8	152,0
1992	150,3	150,2	151,3	152,2	152,3	152,7	151,9	150,9					

(SU nr. 38, 1992)

Utenrikshandelen med varer hittil i 1992

Norge eksporterte varer for 135 milliarder kroner og importerte for 101 milliarder kroner i løpet av de første åtte månedene i år. Skip og oljeplattformer er da ikke medregnet. Handelsoverskuddet var om lag to milliarder kroner lavere for januar-august i år enn for tilsvarende periode i fjor. Dette framgår av foreløpige handelstall fra Statistisk sentralbyrå.

Eksportverdien av råolje og naturgass var 64,2 milliarder kroner for de første åtte månedene i år. Dette var 2,3 milliarder mer enn for tilsvarende tidsrom i fjor. Verdien for august i år var 1,9 milliarder kroner høyere enn for august i fjor. Den viktigste årsaken til at eksportverdien ble så mye høyere i år, var at eksportkvantumet var usedvanlig lavt i august 1991 pga. stans for vedlikeholdsarbeider på installasjoner i Nordsjøen.

Handelsbalansen uten eksport av råolje og naturgass viste et underskudd på 30,3 milliarder kroner for de åtte første månedene i år. Importen var 1,9 milliarder kroner høyere og utførselen var 2,6 milliarder kroner lavere enn for januar-august i fjor. Eksportinntektene var lavere for viktige utførselsvarer som mineraloljeprodukter og bearbejdede varer av metaller unntatt jern og stål. Verdien av utførselen i august alene var derimot om lag på samme nivå som i august i fjor. Høyere eksportinntekter av oppdrettslaks og klippfisk bidro til dette.

Sesongkorrigererte tall for perioden juni - august 1992 regnet uten skip og oljeplattformer, og for eksporten også uten råolje og naturgass, viste en oppgang i importverdien på 0,2 prosent og en nedgang på 0,7 prosent i eksportverdien sammenliknet med foregående tremånedersperiode.

Utenrikshandel med varer uten skip og oljeplattformer. Millioner kroner

	Januar-august		Endring	August		Endring
	1991	1992	prosent	1991	1992	prosent
1. Import.....	99 145	101 061	1,9	11 350	11 528	1,6
2. Eksport.....	135 331	134 958	-0,3	13 688	15 538	13,5
Av dette: Råolje.....	50 993	53 668	5,2	5 241	6 304	20,3
Naturgass..	10 978	10 556	-3,8	486	1 345	176,7
3. Eksport uten råolje og naturgass...	73 360	70 734	-3,6	7 961	7 889	-0,9
4. Handelsbalanse med varer (2 - 1)...	36 186	33 897	-6,3	2 338	4 010	71,5
5. Handelsbalanse med varer uten eksport av råolje og naturgass (3-1)	-25 785	-30 327	.	-3 389	-3 639	.

Nærmere opplysninger kan en få hos Statistisk sentralbyrå, Oslo, Anne B. Dahle tlf. (02) 86 47 10, Ingun Jarlsbo tlf. (02) 86 47 27, eller Marit Ansteensen tlf. (02) 86 47 52.

Detaljerte opplysninger om varer og land vil bli tilgjengelig ved Kundetjenesten, Utenrikshandel fra mandag 28. september, tlf. (02) 864752/53, og bli publisert i *Statistisk ukehefte, nr. 41* og *Månedstatistikk over utenrikshandelen*, august-heftet, som vil foreligge i uke 41.

Import og eksport av skip og oljeplattformer er det for tidlig å få med i denne meldingen. I heftet *Månedstatistikk over utenrikshandelen* finnes fullstendige oversikter (tabell 1 og 2) hvor også skip og oljeplattformer er med. Heller ikke rente- stønads- og tjenestebalansen med utlandet er med i denne meldingen. Disse inngår i UTENRIKSREGNSKAPET som vil bli publisert senere.

(SU nr. 38, 1992)

Detaljomsætningsindeksen. Juli 1992

Statistisk sentralbyrås indeks over verdien av detaljomsætningen viste en økning på 7,8 prosent fra juli 1991 til juli 1992. I samme tidsrom steg prisindeksen for detaljhandel med 2,4 prosent. Indeksen for juli 1992 var 106,7 (1990=100).

Verdien av detaljomsætningen i perioden mai - juli 1992 var i gjennomsnitt 7,0 prosent høyere enn i samme periode ett år tidligere. Prisindeksen for detaljhandel hadde en økning på 2,5 prosent i dette tidsrommet. Detaljomsætningen med nærings- og nytelsesmidler gikk

opp med 10,2 prosent, og detaljomsætningen med motor-kjøretøyer og bensin økte med 10,5 prosent. Detaljomsætningen med møbler og innbo hadde en økning på 0,1 prosent, mens detaljomsætningen med beklednings- og tekstilvarer hadde en nedgang på 0,5 prosent.

Sesongkorrigert indeks viser en økning på 3,4 prosent fra perioden februar - april til perioden mai - juli 1992. Sesongkorrigert indeks for juli 1992 var 111,0.

Tabell 1. Detaljomsætningsindeks. 1990=100

	Vekt 1990	Juni 1991	Juli 1991	Juni 1992	Juli 1992	Prosent- endring Juli 1991 - Juli 1992
Detaljhandel i alt	100,0	100,8	99,0	108,0	106,7	7,8
Varehushandel	4,29	94,4	95,8	101,2	101,8	6,3
Nærings- og nytelsesmidler	34,69	100,4	104,1	114,7	113,8	9,4
Beklednings- og tekstilvarer	9,98	99,5	93,0	96,0	90,1	-3,1
Møbler og innbo	7,17	90,0	87,9	87,2	92,1	4,8
Jernvarer, kjøkkenutstyr, glass, steintøy, fargevarer og sportsutstyr	4,75	116,3	120,6	111,2	109,9	-8,8
Ur, optiske artikler, musikk- instrumenter, gull- og sølvvarer og film - og fotoartikler	3,00	103,9	98,8	103,2	105,2	6,4
Motor-kjøretøyer og bensin	27,58	104,4	99,0	114,0	112,7	13,9
Detaljhandel ellers	8,54	95,1	85,3	99,0	94,1	10,4

Tabell 2. Detaljomsetningsindeks. Endring hittil i år/siste tre måneder. 1990=100

	Gjennomsnitt januar-juli		Endring i prosent	Gjennomsnitt mai-juli		Endring i prosent
	1991	1992		1991	1992	
Detaljhandel i alt	95,9	101,3	5,6	99,6	106,6	7,0
Varehushandel	90,2	93,5	3,7	94,9	100,5	5,9
Nærings- og nytelsesmidler	98,9	107,6	8,8	102,4	112,8	10,2
Beklednings- og tekstilvarer	95,7	96,0	0,2	100,1	99,6	-0,5
Møbler og innbo	89,2	89,4	0,3	85,4	85,5	0,1
Jernvarer, kjøkkenutstyr, glass, steintøy, fargevarer og sportsutstyr	101,3	98,8	-2,4	114,0	110,0	-3,5
Ur, optiske artikler, musikkinstrumenter, gull- og sølvvarer og film og fotoartikler	93,9	96,0	2,3	99,3	101,5	2,2
Motorkjøretøyer og bensin	95,2	102,6	7,7	100,5	111,0	10,5
Detaljhandel ellers	93,4	97,3	4,2	92,2	98,2	6,6

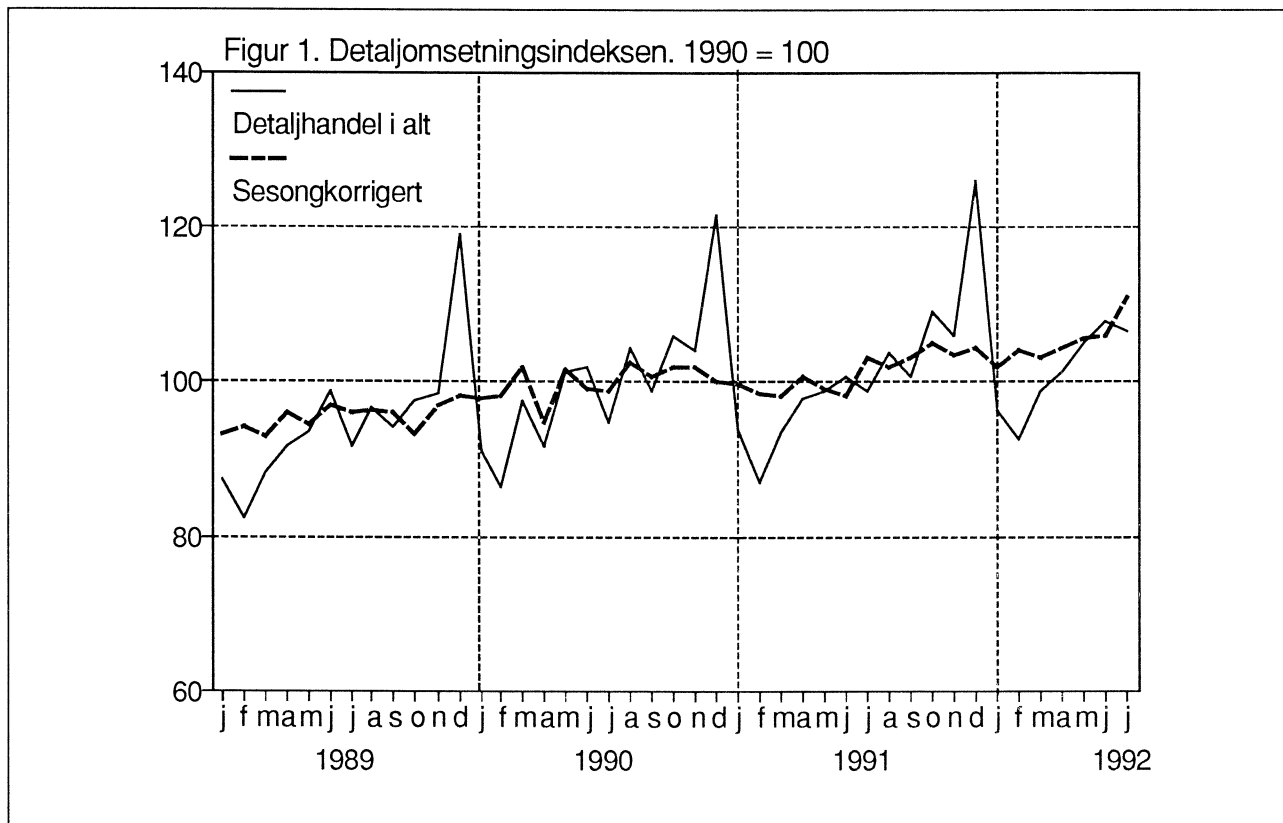
Tabell 3. Detaljomsetningsindeks. Sesongkorrigert. 1990=100

	1992						Febr.- april 1992	Mai- juli 1992	Endring i prosent
	Febr.	Mars	April	Mai	Juni	Juli			
Detaljhandel i alt	104,1	103,3	104,5	105,6	105,9	111,0	104,0	107,5	3,4

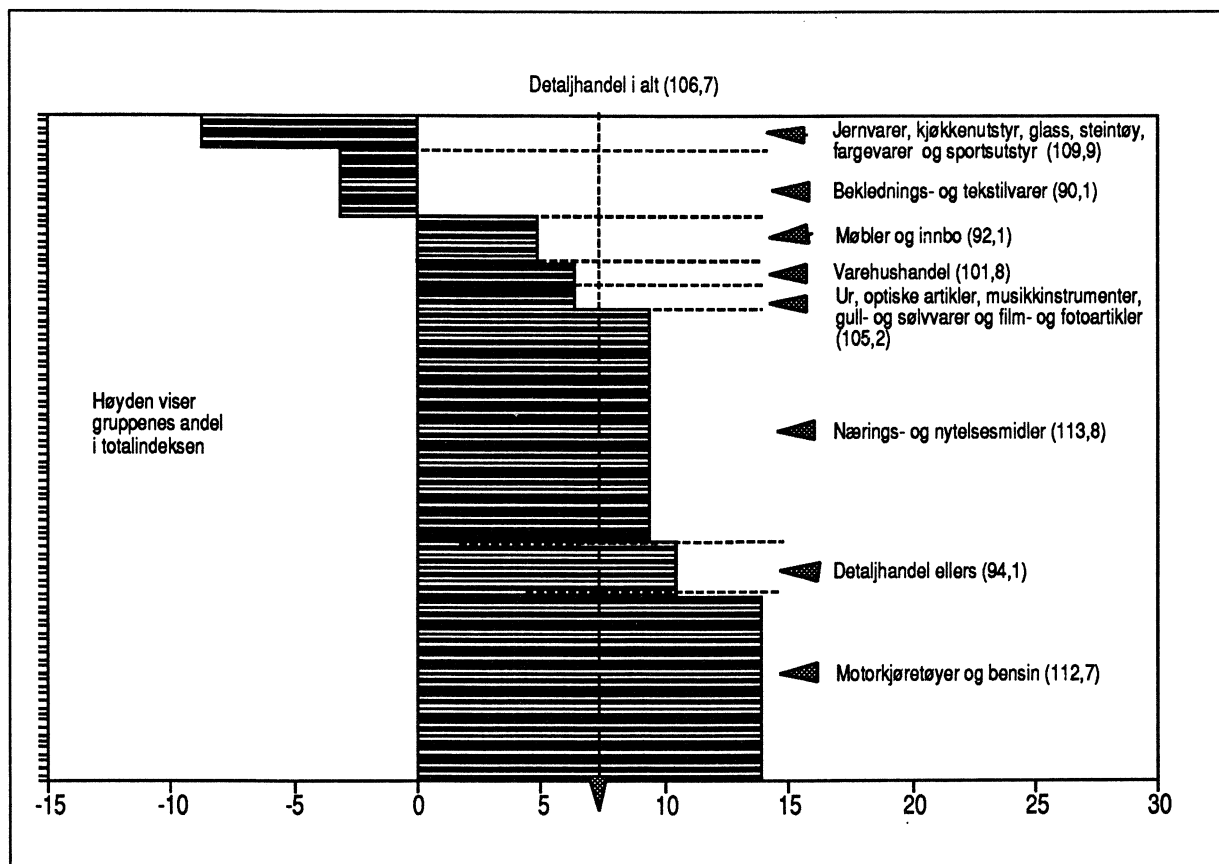
Tabell 4. Detaljomsetningsindeks. 1990 = 100

	Detalji-handel i alt	Varehus-handel	Nærings- og nytelses- midler	Beklednings- og tekstil- varer	Møbler og innbo	Jernvarer, kjøkken- utstyr, glass, stein- tøy, fargevarer og sp. utstyr	Ur, optiske- art., musikk- instr., gull- og sølvv. og film og foto- art.	Motor- kjøretøyer og bensin	Detalji-handel ellers
1989	95,0	95,0	95,0	86,6	96,8	102,0	83,1	98,0	93,2
1990	100,0	100,0	100,0	100,0	100,0	100,0	100,0	100,0	100,0
1991	101,4	97,1	103,4	107,1	102,2	104,3	103,6	95,9	105,3
1989									
Januar	87,4	82,1	83,2	88,8	105,3	74,9	76,0	90,3	90,7
Februar	82,4	78,4	85,5	60,9	85,5	80,7	64,0	89,0	80,2
Mars	88,1	94,5	94,3	66,8	82,4	92,0	76,0	91,7	79,8
April	91,8	92,3	90,0	89,4	76,9	98,6	76,1	101,6	83,5
Mai	93,7	99,8	94,9	89,7	73,9	105,1	77,3	100,9	83,1
Juni	99,0	100,5	100,1	80,4	89,1	117,0	90,1	106,5	91,6
Juli	91,6	96,0	94,5	71,8	82,9	111,7	77,5	100,2	72,7
August	96,8	91,3	95,0	85,5	100,1	106,5	82,2	98,7	111,3
September	94,1	86,9	95,1	85,1	100,4	97,8	78,1	97,6	91,1
Oktober	97,5	90,5	93,6	99,4	109,8	92,6	82,1	101,8	97,2
November	98,5	96,2	94,8	97,7	117,2	99,5	81,7	99,9	99,5
Desember	119,1	131,7	119,5	124,0	138,5	148,3	135,9	97,9	138,1
1990									
Januar	91,0	76,9	86,3	85,5	108,9	79,2	76,9	97,9	95,5
Februar	86,6	79,9	87,0	71,8	89,8	76,4	82,3	92,6	89,3
Mars	97,5	94,1	98,9	89,3	94,2	93,2	92,7	102,7	91,9
April	91,8	95,2	94,8	92,2	76,3	97,5	84,7	93,6	84,0
Mai	101,3	100,0	101,6	109,1	81,1	109,9	95,4	104,5	95,8
Juni	102,0	104,4	105,9	94,3	88,2	107,5	103,2	105,1	92,7
Juli	94,9	98,6	97,9	81,3	86,9	104,7	95,4	100,7	78,0
August	104,5	100,6	102,9	103,2	103,6	105,1	106,3	102,1	123,3
September	98,7	96,8	96,9	103,7	105,1	99,2	99,0	96,7	101,8
Oktober	106,1	106,5	100,5	115,7	116,1	93,4	104,9	108,4	107,6
November	104,1	105,2	102,8	111,3	114,0	91,1	102,3	102,6	105,1
Desember	121,6	141,8	124,4	142,7	135,9	142,9	157,1	93,1	135,0
1991									
Januar	93,8	87,3	92,8	100,4	103,8	84,4	92,0	90,7	101,2
Februar	87,0	77,0	90,8	76,5	91,3	89,9	86,8	84,7	92,6
Mars	93,7	93,1	104,6	84,3	86,0	88,9	85,7	90,7	84,2
April	97,9	89,2	96,8	108,8	86,9	103,5	94,7	98,9	99,1
Mai	99,0	94,7	102,6	107,8	78,5	105,1	95,0	98,0	96,0
Juni	100,8	94,4	100,4	99,5	90,0	116,3	103,9	104,4	95,1
Juli	99,0	95,8	104,1	93,0	87,9	120,6	98,8	99,0	85,3
August	104,0	96,8	106,4	102,7	101,5	109,4	99,7	97,3	123,9
September	100,9	93,0	100,7	108,4	111,5	101,8	102,2	95,1	106,6
Oktober	109,2	101,5	107,0	125,1	122,5	98,2	110,5	104,2	114,8
November	105,9	105,0	106,3	124,2	121,1	97,0	106,7	96,7	106,8
Desember	125,9	137,9	128,0	155,0	145,9	136,2	167,2	91,5	157,5
1992									
Januar	96,4	81,0	97,6	103,8	105,4	85,6	95,6	92,3	103,5
Februar	92,7	85,4	101,1	83,2	92,7	86,7	87,9	89,2	93,2
Mars	98,9	84,9	104,6	93,4	90,2	90,2	92,2	102,0	95,7
April	101,3	101,8	111,5	92,7	81,1	99,3	91,9	101,6	94,0
Mai	104,9	98,5	109,8	112,5	77,3	109,0	96,1	106,2	101,4
Juni	108,0	101,2	114,7	96,0	87,2	111,2	103,2	114,0	99,0
Juli	106,7	101,8	113,8	90,1	92,1	109,9	105,2	112,7	94,1

Figur 1. Detaljomsetningsindeksen. 1990 = 100



Figur 2. Endring i prosent fra juli 1991 til juli 1992. Juliindeksen i parentes (1990=100)



(SU nr. 38, 1992)

Prisindeks for førstegangsomsetning innenlands for august 1992

Statistisk sentralbyrås prisindeks for førstegangsomsetning innenlands falt med 0,5 prosent fra juli til august 1992. Indekstallene var henholdsvis 162,3 og 161,5.

Fra august 1991 til august 1992 falt indeksen med 0,4 prosent. I gjennomsnitt for de åtte første månedene i år var indeksen 0,3 prosent høyere enn i tilsvarende periode i 1991.

Prisindeks for førstegangsomsetning innenlands. 1981=100

	Vekt 0/00	Aug. 1992	Endring i prosent		
			Juli 1992- aug. 1992	Aug. 1991- aug. 1992	Jan.- aug. 1991- jan.- aug. 1992
TOTALINDEKS	1000,0	161,5	-0,5	-0,4	0,3
Matvarer og levende dyr	210,0	176,9	-0,5	-	1,8
Drikkevarer og tobakk	20,8	216,5	0,4	7,1	6,2
Råvarer, ikke spiselige, unntatt brenselstoffer	71,0	147,7	-1,2	-3,9	-2,9
Brenselstoffer, brenselolje og elektrisk kraft	180,7	151,8	-1,2	-4,3	-3,3
Dyre- og plantefett, voks	3,6	149,5	-	4,3	6,5
Kjemikalier	66,2	143,7	-0,3	-0,8	0,0
Bearbeidede varer, hovedsakelig gruppert etter materiale	178,0	157,6	-0,1	0,3	0,2
Maskiner og transportmidler	159,1	157,8	-0,1	1,2	1,2
Forskjellige ferdigvarer	107,2	169,3	0,1	1,7	2,2

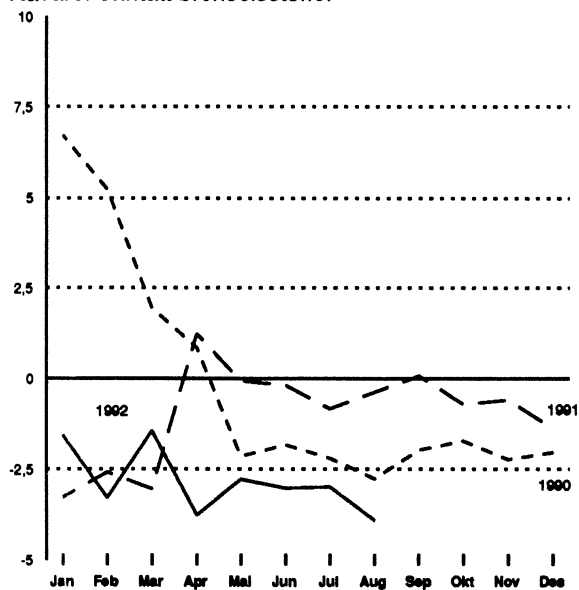
Prisindeks for førstegangsomsetning Innenlands etter anvendelse

Konsum	252,2	179,1	-0,2	1,0	2,2
Investering	91,5	153,3	-0,1	0,6	0,7
Vareinnsats i bygg og anlegg	104,1	170,7	-	1,1	1,3

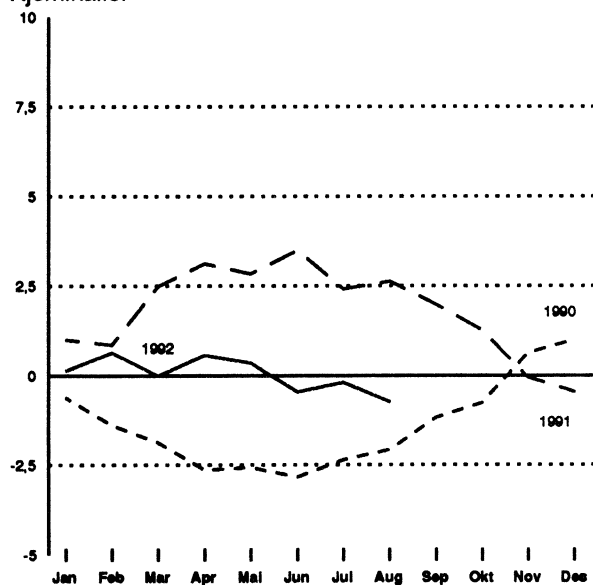
Prisindeks for førstegangsomsetning innenlands.

Totalindeks og utvalgte varegruppeindekser. Prosent endring de siste 12 måneder

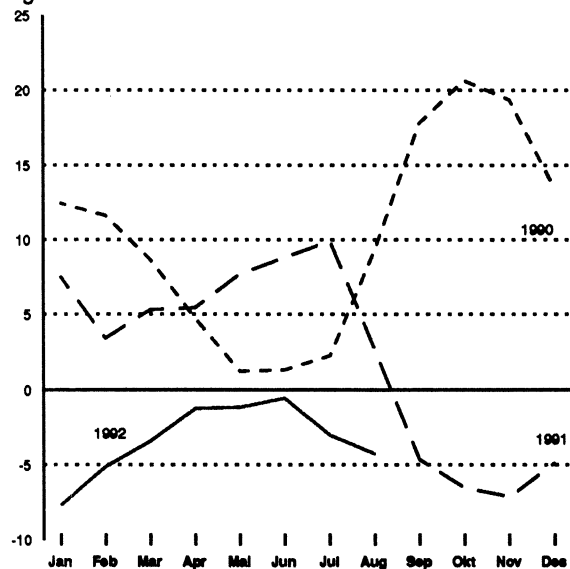
Råvarer unntatt brenselstoffer



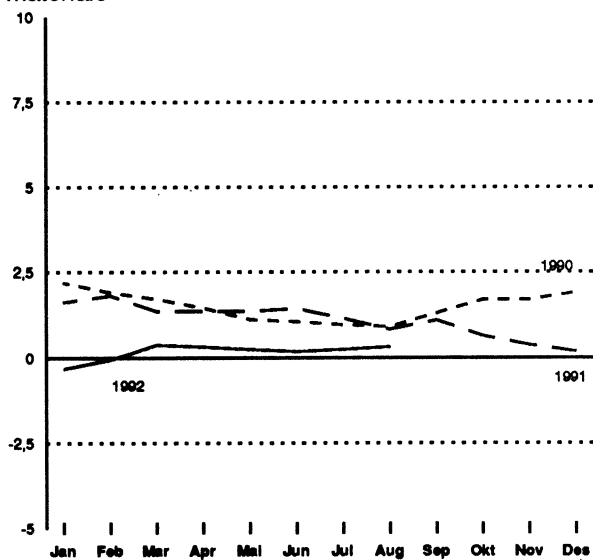
Kjemikalier



Brenselstoffer, brenselolje og elektrisk kraft



Bearbejdede varer gruppert etter materiale



PRISINDEKS FOR FØRSTEGANGSOMSETNING INNENLANDS, TOTALINDEKS. 1981 = 100

	Jan	Feb	Mars	April	Mai	Juni	Juli	Aug	Sep	Okt	Nov	Des	Gj. snitt
1945	18	18	18	18	18	18	18	18	18	18	18	18	18
1946	17	17	17	17	17	17	17	17	17	17	17	17	17
1947	17	17	17	17	17	17	18	18	18	18	18	18	17
1948	18	18	18	19	19	19	19	19	19	19	19	19	19
1949	19	19	19	19	19	19	19	19	19	19	19	19	19
1950	19	19	19	21	21	21	21	22	22	23	23	23	21
1951	24	25	25	26	26	27	27	27	27	27	28	28	26
1952	28	28	28	28	28	28	28	28	29	29	29	28	28
1953	28	28	28	28	28	28	28	28	28	28	28	28	28
1954	28	28	28	28	28	28	28	28	28	28	28	28	28
1955	28	29	28	28	28	28	29	29	29	29	29	30	29
1956	30	30	30	30	30	30	30	30	30	30	31	31	30
1957	31	31	31	31	32	31	31	31	31	31	31	31	31
1958	31	31	31	31	31	31	31	31	31	31	31	31	31
1959	31	31	31	31	31	31	31	31	31	31	31	31	31
1960	31	31	31	31	31	31	31	31	31	31	31	31	31
1961	31	31	31	31	31	31	31	31	32	32	32	32	31
1962	32	32	32	32	32	32	32	32	32	32	32	32	32
1963	32	32	32	32	32	32	32	32	32	32	32	32	32
1964	33	33	33	33	33	33	34	34	34	34	34	34	34
1965	34	34	34	34	34	34	34	34	34	34	34	34	34
1966	34	34	34	34	34	35	35	35	35	35	35	35	35
1967	35	35	35	35	35	35	36	36	36	36	36	36	36
1968	36	36	36	36	35	36	36	36	37	37	37	37	36
1969	37	37	37	37	37	37	37	37	38	38	38	38	37
1970	39	39	39	39	39	39	40	40	41	41	41	41	40
1971	41	41	41	41	41	41	42	42	42	42	42	42	41
1972	42	42	42	43	42	43	43	43	43	44	44	44	43
1973	44	45	45	45	46	46	47	47	48	48	48	49	46
1974	51	52	53	54	54	54	55	57	57	57	58	58	55
1975	59	59	59	59	59	59	60	61	61	61	62	62	60
1976	62	63	63	64	64	65	66	66	66	66	66	66	65
1977	68	68	68	68	69	69	70	70	70	70	70	70	69
1978	70	70	70	71	72	72	73	73	74	74	74	74	72
1979	74	75	77	77	77	78	79	79	80	81	82	83	78
1980	85	86	88	88	89	90	91	92	92	93	94	94	90
1981	96	97	98	98	99	100	102	102	102	102	103	103	100
1982	104	105	105	104	104	105	106	107	108	109	110	110	106
1983	111	111	111	111	111	111	113	114	114	115	115	116	113
1984	117	118	118	118	118	119	120	121	121	122	123	123	120
1985	124	124	125	126	126	126	126	126	126	127	127	127	126
1986	128	127	127	126	127	129	130	130	131	131	132	133	129
1987	135	136	136	136	136	136	137	138	138	138	139	139	137
1988	141,5	142,0	142,1	142,4	143,6	144,2	145,0	145,4	145,8	145,7	146,7	147,2	144,3
1989	148,9	149,7	150,7	151,4	152,4	152,4	153,0	153,2	153,2	153,5	153,9	154,0	152,2
1990	156,1	156,4	156,0	155,5	155,4	155,3	156,4	157,8	160,3	161,7	162,0	160,6	157,8
1991	161,0	160,5	161,0	161,2	161,2	161,5	162,4	162,2	162,5	162,7	162,7	161,9	161,7
1992	161,3	160,9	161,7	162,2	162,2	162,4	162,3	161,5					

Publikasjoner utsendt i august 1992

Norges offisielle statistikk - NOS

Befolkningsstatistikk 1992 Hefte II Folkemengd 1. januar (NOS; C 40). I denne publikasjonen gir Statistisk sentralbyrå ei oversikt over folkemengda etter kjønn, alder og ekteskapeleg status 1. januar 1992. Publikasjonen er delt i tre hovudavsnitt, oversikt med tidsseriar, alle busette, siste år og utanlandske statsborgarar siste år. Tidfestinga er 1. januar. For kommunar der grensene er endra ved årsskifte, gjelder tala for kommunen med nye grenser. Sidetall 145, 75 kr ISBN 82-537-3730-0 ISSN 0801-6690

Bygge- og anleggsstatistikk 1990 (NOS; C 37). Bygge- og anleggsstatistikken for 1990 er hovedsakelig utarbeidet etter de samme retningslinjer som for de foregående 3 år. Publikasjonen gir opplysninger om tallet på bedrifter, sysselsetting, produksjonsverdi, materialkostnad, investering mv. i næringen bygge- og anleggsvirksomhet. Staten og kommunenes bygge- og anleggsvirksomhet i egen regi er også med i statistikken. Sidetall 81, 65 kr ISBN 82-537-3693-2 ISSN 0550-029x

Byggearealstatistikk 2. kvartal 1992 (NOS; C 51). Den kvartalsvise byggearealstatistikken gir opplysninger om godkjente, igangsatte og fullførte bygg, om godkjente, ikke igangsatte bygg og om bygg under arbeid ved utgangen av kvartalet. De første 15 tabellene gir tilbakegående tall, mens resten av tabellene gir detaljerte tall for statistikkkvartalet. Sidetall 52, 55 kr ISBN 82-537-3769-6 ISSN 0550-7162

Forretningsmessig tjenesteyting 1990 (NOS; C 48). Statistisk sentralbyrå presenterer i denne publikasjonen statistiske resultater av undersøkelser gjort for forretningsmessig tjenesteyting i 1990. Tallene er basert på opplysninger innhentet fra bedrifter som driver med slik virksomhet. Det gis opplysninger om tallet på bedrifter, sysselsetting, lønnskostnader, produksjonsverdi, vareinnsats, investeringer, mv. Årets utgave av publikasjonen er revidert og omfatter bare forretningsmessig tjenesteyting, og publikasjonen har nytt navn. Sidetall 73, 65 kr ISBN 82-537-3744-0 ISSN 0800-4056

Jaktstatistikk 1991 (NOS; C 41). Publikasjonen gir en samlet oversikt over jaktstatistikk som er laget i løpet av 1991. Den har data om jegere, storviltjakt, småviltjakt, jaktareal og avgang av rovdyr. Opplysninger om viltfondets inntekter og utgifter og viltskadeerstatninger er også med. Sidetall 57, 65 kr ISBN 82-537-3731-9 ISSN 0550-0400

Landbruksteljing 1. juni 1989 Hefte V Husdyr (NOS; C 30). Hefte V frå Landbruksteljinga 1989 gir eit oversyn over husdyrhaldet pr. 1. juni 1989. For pelsdyr var teljingsdatoen 20. juni 1989. Publiseringa av Landbruksteljinga 1989 er delt på 7 temahefte. Sidetall 95, 75 kr ISBN 82-537-3680-0

Olje- og gassvirksomhet 2. kvartal 1992 Statistikk og analyse (NOS; C 49). Denne publikasjonen gir en samlet og detaljert statistisk oversikt over olje- og gassvirksomheten på norsk kontinentalsokkel. Den kvartalsvise investeringsstatistikken med oppgaver over påløpte kostnader til leting, feltutbygging, felt i drift og landvirksomheten og investeringsanslag for 12 - 18 måneder framover, utgjør hovedinnholdet i publikasjonen. Den inneholder også oppgaver over produksjon, priser mv. Statistikk som bare produseres en gang i året publiseres i heftene etter hvert som den blir ferdig. Tabellene danner grunnlag for kommentarer i en egen tekstdel. Sidetall 66, 55 kr ISBN 82-537-3747-5 ISSN 0802-0477

Skogavvirkning til salg og industriell produksjon 1990/91 (NOS; C 44). Skogavvirkning til salg og industriell produksjon 1990/91 er lagt opp etter samme retningslinjer som tidligere årganger. Publikasjonen gir kommunetall for avvirket kvantum fordelt på sortiment og fordelt etter treslag og kjøpergrupper. Sidetall 58, 65 kr ISBN 82-537-3739-4 ISSN 0800-3637

Trygdestatistikk Enslige forsørgere 1988-1990 (NOS; C 18). Publikasjonen inneholder opplysninger om trekk ved livssituasjon og levestandard for de som var enslige forsørgere pr. 31. desember 1988. For å belyse livssituasjon er alder, antall barn, yngste barns alder, utdanning og pensjonsgivende inntekt tatt med. Levestandard er belyst med familieinntekt, formue og forbruksutgift. Den viser også utviklingen i tallet på enslige forsørgere for perioden 1980-1990, og endringer i demografiske forhold som kan forklare denne utviklingen. Sidetall 84, 65 kr ISBN 82-537-3649-5 ISSN 0800-4064

Utdanningsstatistikk Grunnskolar 1. september 1991 (NOS C; 29). I denne publikasjonen er det gitt opplysningar om elevar og klasser mv. ved grunnskolar og spesialskolar pr. 1. september 1991. Tidlegare år var teljingsdatoen 1. oktober. Det er også gitt ei oversikt over dei elevane som gjekk ut av grunnskolen våren 1990, og kor mange av desse som var i vidaregåande utdanning same hausten. Publika-

Publikasjoner utsendt forts.

Publikasjonene er til salgs i bokhandlene. Uke-/månedspublikasjoner og Reprints bestilles fra SSB

sjonen inneholdt også tal for lærarar ved dei same skolane i skoleåret 1990/91 (pr. 1. oktober 1990) og ei oversikt over dei kommunale driftsutgiftene til grunnskolar. Sidetall 104, 75 kr ISBN 82-537-3679-7 ISSN 0332-804X

Rapporter fra Statistisk sentralbyrå - RAPP

Dødelighet ved ulykker 1956-1988/Finn Gjertsen (RAPP; 92/8). Denne publikasjonen gir en oversikt over dødsfall og dødelighet ved ulykker i Norge i årene 1956-1988. Datagrunnlaget er Statistisk sentralbyrås dødsårsaksregister. Dette har vært et samarbeidsprosjekt mellom Statistisk sentralbyrå og Barne- og familiedepartementet. Sidetall 127, 100 kr ISBN 82-537-3652-5 ISSN 0332-8422

Folke- og bolig telling 1990 Dokumentasjon av kodeopplegget i Folke- og bolig telling 1990/Ida Skogvoll (RAPP; 92/19). Denne rapporten inneholder en dokumentasjon av opplegget for de kjennemerkene som ble kodet manuelt i Folke- og bolig telling 1990 (FoB90). Sidetall 27, 75 kr ISBN 82-537-3695-9 ISSN 0332-8422

Folke- og bolig telling 1990 Dokumentasjon av kontroll- og opprettingsregler for skjemarkenmerker/Ida Skogvoll (RAPP; 92/18). Denne rapporten inneholder en dokumentasjon av kontroll- og opprettingsopplegget for person- og boligskjemaet i Folke- og bolig telling 1990 (FoB90). Sidetall 48, 75 kr ISBN 82-537-3694-0 ISSN 0332-8422

Miljøkostnader i makroperspektiv/Anne Brendemoen, Solveig Glomsrød og Morten Aaserud (RAPP; 92/17). I denne rapporten settes informasjon fra ulike norske studier av miljøkostnader sammen til anslag over marginale miljøkostnader ved utslipp av svoveldioksid (SO₂), nitrogenoksider (NO_x), karbonmonoksid (CO) og partikler. I tillegg beregnes eksterne trafikkostnader ved forbruk av bensin og diesel. Miljøgevinster ved å pålegge avgifter i samsvar med marginal miljø- og trafikkostnad ved bruk av oljeprodukter blir beregnet, og vurdert i forhold til anslått reduksjon i bruttonasjonalprodukt som følger av avgiften. Sidetall 46, 75 kr ISBN 82-537-3684-3 ISSN 0332-8422

Prisindeks for ny enebolig/Kurt Åge Wass (RAPP; 92/21). I denne rapporten presenterer Statistisk sentralbyrå beregningsopplegget for prisindeks for ny enebolig. Indeksen måler utviklingen i prisen pr. kvadratmeter byggeherre/kjøper må betale for en ny frittliggende enebolig eksklusiv tomtekostnader, kommunale tilknytningsavgifter, gebyrer og byggelånsrenter. Sidetall 43, 75 kr ISBN 82-537-3734-3 ISSN 0332-8422

Utviklingshjelp til offisiell statistikk i Bangladesh/Petter Jakob Bjerve (RAPP; 92/16). Då aust-provinsen av det tidlegare Pakistan vart eit sjølvstendig Bangladesh, møtte den nye staten på fleire område problem. Eit av desse områda var den offisielle statistikken. Denne måtte byggjast opp så å si frå grunnen av. Forfattaren var i landet fire gonger med statistisk rådgjeving som oppdrag. Artikkelen byggjer først og fremst på rapportar frå desse oppdraga. Framstillinga er avgrensa til tidsrommet 1973-1982. Sidetall 22, 75 kr ISBN 82-537-3683-5 ISSN 0332-8422

Uke- og månedspublikasjoner mv.

Statistisk månedshefte 1992 (SM; 8/92). Gir i et sett av faste tabeller oversikt over det aller meste av det SSB lager av konjunkturstatistikk og annen måneds- og kvartalsstatistikk. Foruten tall for siste eller nest siste måned eller kvartal, gir månedsheftet tall for en rekke tidligere måneder, kvartal og år. Sidetall 140, 55 kr ISBN 82-537-3771-8 ISSN 0029-3636

Statistisk ukehefte 1992 (SU; 32/92, 33/92, 34/92, 35/92). Ukeheftene gir foruten korttidsstatistikk en løpende presentasjon av hovedresultater fra all ny statistikk etter hvert som den utkommer. Sidetall varierende, 35 kr ISSN 0550-0567

Månedssstatistikk over utenrikshandelen 1992 (MU; 6/92). Heftet inneholder hovedtall for de tre siste årene sammen med mer detaljerte varegrupperinger både etter tolltariffens varenummer og etter FNs SITC-varegruppering. Samhandelen med land blir gitt i noen av tabellene. I tillegg finnes indekser over utenrikshandelen. Et vedlegg omhandler spesielt eksporten av råolje og naturgass. Serien avsluttes med et hefte nr. 13 med endelige årstall som publiseres i april/mai etter at revisjonen for foregående år er avsluttet. Sidetall 78, 35 kr ISSN 0332-6403

Bank- og kredittstatistikk Aktuelle tall 1992 (BK; 18/92, 19/92). Her publiseres løpende regnskapsstatistikk for banker, kredittforetak, finansierings-selskaper mv. så snart tallene foreligger. Sidetall varierende, 35 kr ISSN 0333-1504

Sosiale og økonomiske studier - SØS

Norsk hotellnæring 1950-1990/Jan-Erik Lystad (SØS; 77). Denne analysen beskriver den langsiktige utviklingen i norsk hotellnæring. Siktemålet har vært å utnytte statistikkgrunnlaget som foreligger til å sette dagens situasjon inn i et historisk og et internasjonalt perspektiv. Analysen kan være et utgangspunkt for å studere drivkreftene bak hotellnæringens utvikling, selv om hensikten i første rekke har vært å beskrive, ikke å forklare. Analysen er utarbeidet på oppdrag fra Næringsdepartementet. Sidetall 174, 115 kr ISBN 82-537-3677-0 ISSN 0801-3845

Publikasjoner under utsending i september 1992

Det norske skattesystemet 1992/Inger Gabrielsen (SØS; 79). Sidetall 175, 115 kr

Lønnsstatistikk 1991 (NOS C; 46). Sidetall 143, 75 kr

Statistikk som ventes publisert i kommende uke

PM = Pressemeldinger, SU = Statistisk ukehefte

Tittel/emne	Planlagt publiseringsdato	Publiseringsmåte
Byggevirksomheten, august 1992	24.09.	PM, Teledata og SSB-DATA
Veitrafikkulykker, august 1992	21.09.	"
Hotell- og restaurantdrift	23.09.	SU og SSB-DATA
Ressursregnskap for energi. 1990	23.09.	"
Ressursregnskap for energi 1991. Foreløpige tall	23.09.	"
Salg av petroleumsprodukter, august 1992	23.09.	"
Veitrafikkulykker, august 1992	23.09.	"

Uke-, måneds- og kvartalspublikasjoner

Abonnementsprisene for SSBs uke-, måneds- og kvartalspublikasjoner er for året 1992 fastsatt til:

		Pr. år	Pr. hefte
Statistisk ukehefte (SU)	kr	520	35
Statistisk månedshefte (SM)	kr	415	55
Månedsstatistikk over utenrikshandelen (MU)	kr	300	35
Bank- og kredittstatistikk. Aktuelle tall (BK)	kr	440	35
Økonomiske analyser (ØA)	kr	310	50 ²
Regionalstatistikk (RS)	kr	425 ¹	-
Byggearealstatistikk, kvartalspublikasjon (NOS)	kr	200	55
Olje- og gassvirksomhet, kvartalspublikasjon (NOS)	kr	210	55
Samfunnsspeilet (SP)	kr	125	45
Byggekostnadsindeks (BKI)	kr	220	-
Konsumprisindeks og prisindeks for førstegangsomsetning innenlands (KPI)	kr	230	-

¹ Perm kr 50,- kommer ev. i tillegg.

² Nr. 1 kr 60,-

SSB tilbyr nå SSB-DATA on-line. Nærmere informasjon kan fås ved å henvende seg til Anders Grøndahl, Kongsvinger, tlf. 066-85268 eller Jon Erik Lindberg, Oslo, tlf. 02-864896.

SYSTEMATISK OVERSIKT OVER EMNEGRUPPENE

0	GENERELLE EMNER	32	Arbeidskraft
00	Generelle emner, nasjonalt	33	Lønn
01	Generelle emner, regionalt	34	Personlig inntekt og formue
09	Andre generelle emner	35	Personlig forbruk
		36	Boliger og boforhold
		39	Andre sosioøkonomiske emner
1	NATURRESSURSER OG NATURMILJØ	4	NÆRINGSØKONOMISKE EMNER
10	Ressurs- og miljøregnskap og andre generelle ressurs- og miljøemner	40	Generelle næringsøkonomiske emner
11	Areal	41	Jordbruk, skogbruk, jakt, fiske og fangst
12	Energi	42	Oljeutvinning, bergverksdrift, industri og kraftforsyning
13	Luft	43	Bygge- og anleggsvirksomhet
14	Vann	44	Utenrikshandel
15	Mineraler	45	Varehandel
16	Skog og planteliv	46	Samferdsel og reiseliv
17	Dyreliv	47	Tjenesteyting
18	Naturmiljø - levekår og økonomi	49	Andre næringsøkonomiske emner
19	Andre ressurs- og miljøemner		
2	SOSIODEMOGRAFISKE EMNER	5	SAMFUNNSØKONOMISKE EMNER
20	Generelle sosiodemografiske emner	50	Nasjonalregnskap og andre generelle samfunnsøkonomiske emner
21	Befolkning	51	Offentlig forvaltning
22	Helseforhold og helsetjeneste	52	Finansinstitusjoner, penger og kreditt
23	Utdanning og skolevesen	53	Konjunkturer
24	Kulturelle forhold, generell tidsbruk, ferie og fritid	59	Andre samfunnsøkonomiske emner
25	Sosiale forhold og sosialvesen		
26	Rettsforhold og rettsvesen	6	SAMFUNNSORGANISATORISKE EMNER
27	Levekår ellers	60	Generelle samfunnsorganisasatoriske emner
29	Andre sosiodemografiske emner	61	Administrative emner
3	SOSIOØKONOMISKE EMNER	62	Politiske emner
30	Generelle sosioøkonomiske emner	69	Andre samfunnsorganisasatoriske emner
31	Folketellinger		

STANDARDTEGN

Tall kan ikke forekomme	.	Mindre enn 0,5 av den brukte enheten	0
Oppgave mangler	..	Foreløpige tall	•
Oppgave mangler foreløpig	...	Brudd i den loddrette serien	-
Tall kan ikke offentliggjøres	:	Brudd i den vannrette serien	
Null	-		

HASTEBLAD

Returadresse:
Statistisk sentralbyrå
Salg- og abonnementservice
Postboks 8131 Dep.
N-0033 OSLO

Statistisk ukehefte

Utgis av Statistisk sentralbyrå.

Ansvarlig redaktør er Svein Longva.

Prisen for årsabonnement er kr 520,- pr. år,
kr 35,- pr. hefte.

Forespørsler om abonnement kan rettes til

Statistisk sentralbyrå, Salg- og abonnementservice.

Tlf.: (02) 86 49 63/ 64/ 65

Telefax: (02) 86 49 76

Statistisk sentralbyrå

Postboks 8131 Dep.

N-0033 Oslo

Tlf. (02) 86 45 00

Trykk: Statistisk sentralbyrå, Oslo

ISSN 0550-0567